



สถานการณ์และการบริหารจัดการน้ำ

ฤดูแล้ง ปี 2565/66

10 พฤศจิกายน 2565

ศูนย์ปฏิบัติการน้ำอัจฉริยะ (SWOC)

กรมชลประทาน สามเสน





หัวข้อ

การบริหารจัดการน้ำ

ฤดูแล้ง

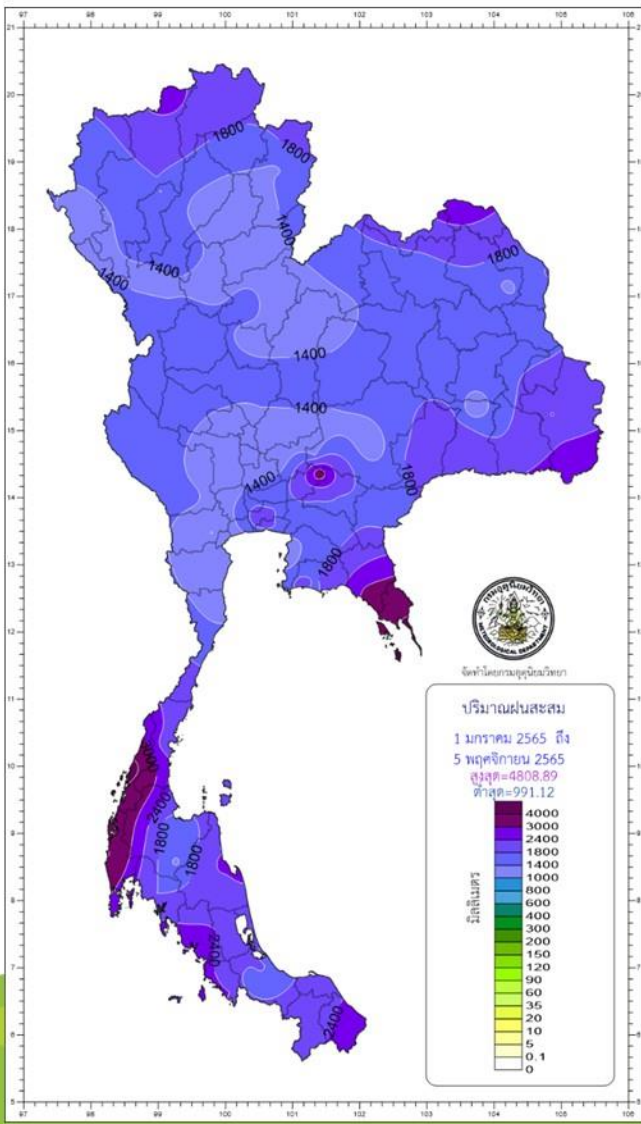
ปี 2565/66

1. สถานการณ์ฝน และสภาพภูมิอากาศ
2. สถานการณ์น้ำในอ่างเก็บน้ำและสถานการณ์น้ำท่า
3. สถานการณ์ลุ่มน้ำเจ้าพระยา
4. แผน-ผลจัดสรรน้ำฤดูแล้ง ปี 2565/66
5. การเพาะปลูกพืชฤดูฝน ปี 2565 (ข้าวนาปี)
6. การบริหารจัดการน้ำฤดูแล้ง ปี 2565/66
7. สถานการณ์อุทกภัยปี 2565
8. การเตรียมความพร้อมรับมืออุทกภัยพื้นที่ภาคใต้ ปี 2565



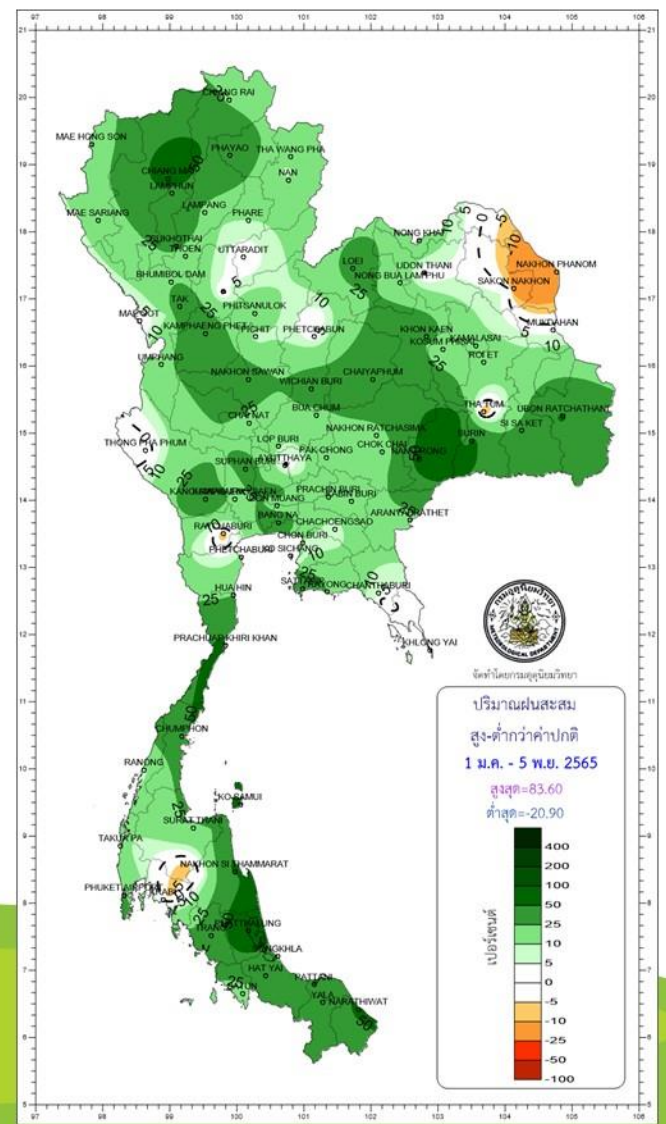
สถานการณ์ฝน และสภาพภูมิอากาศ

ปริมาณฝนรวม



ภาค	ปริมาณฝนเปรียบเทียบกับค่าปกติ		
	ตั้งแต่ 1 ม.ค. - ปัจจุบัน		
	ปริมาณฝน (มม.)	ค่าปกติ (มม.)	ผลต่างจากค่าปกติ
เหนือ	1482.8	1223.7	+ 259.1 มม. + 21 %
ตะวันออกเฉียงเหนือ	1640.6	1399.3	+ 241.3 มม. + 17 %
กลาง	1572.1	1258.2	+ 313.9 มม. + 25 %
ตะวันออก	2046.2	1833.1	+ 213.1 มม. + 12 %
ใต้ฝั่งตะวันออก	1798.1	1268.2	+ 529.9 มม. + 42 %
ใต้ฝั่งตะวันตก	3055.6	2580.6	+ 475.0 มม. + 18 %
กทม.	2428.7	1654.8	+ 773.9 มม. + 47 %
ทั้งประเทศ	1807.8	1488.9	+ 318.9 มม. + 21 %

สูง - ต่ำกว่าค่าปกติ

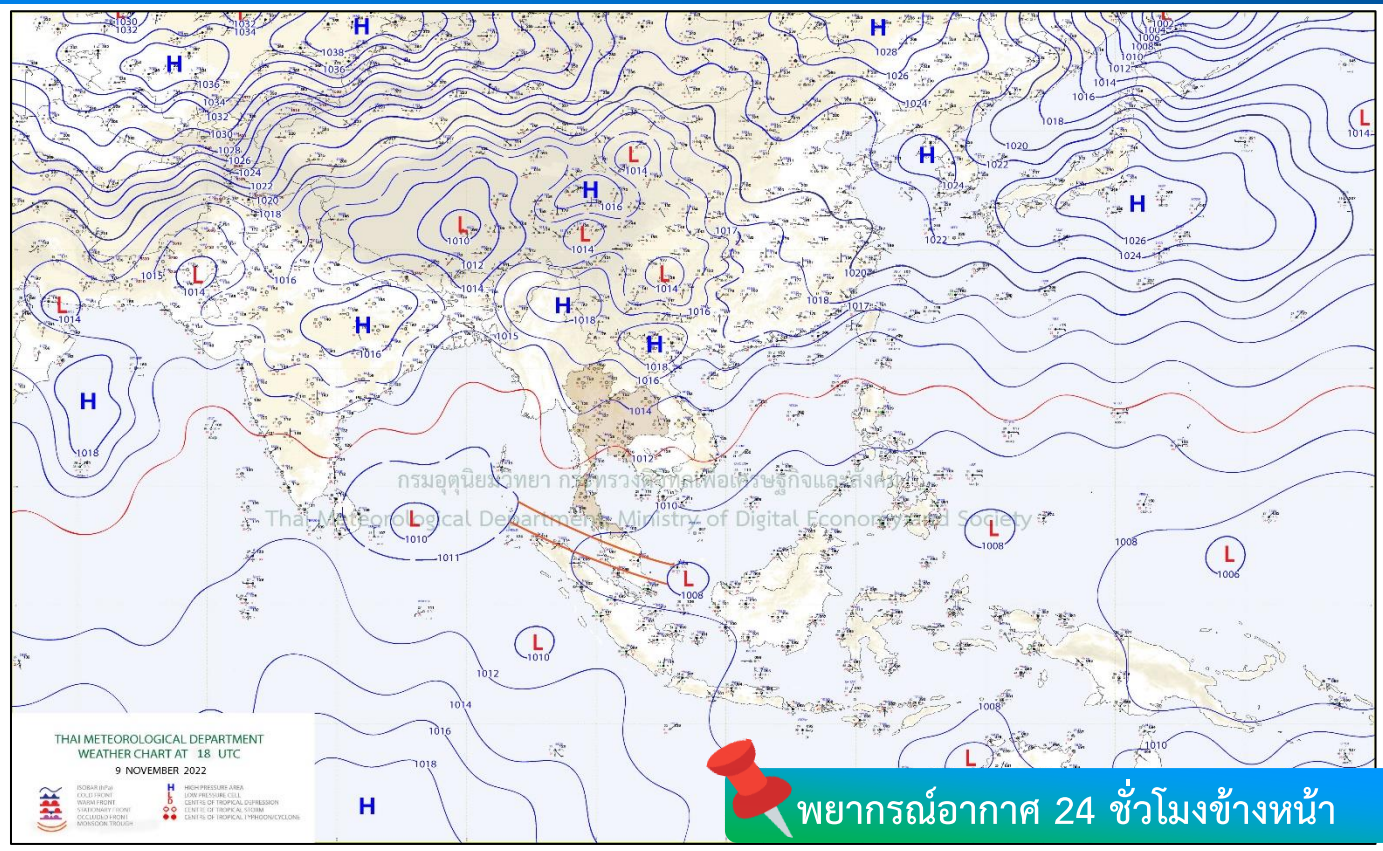
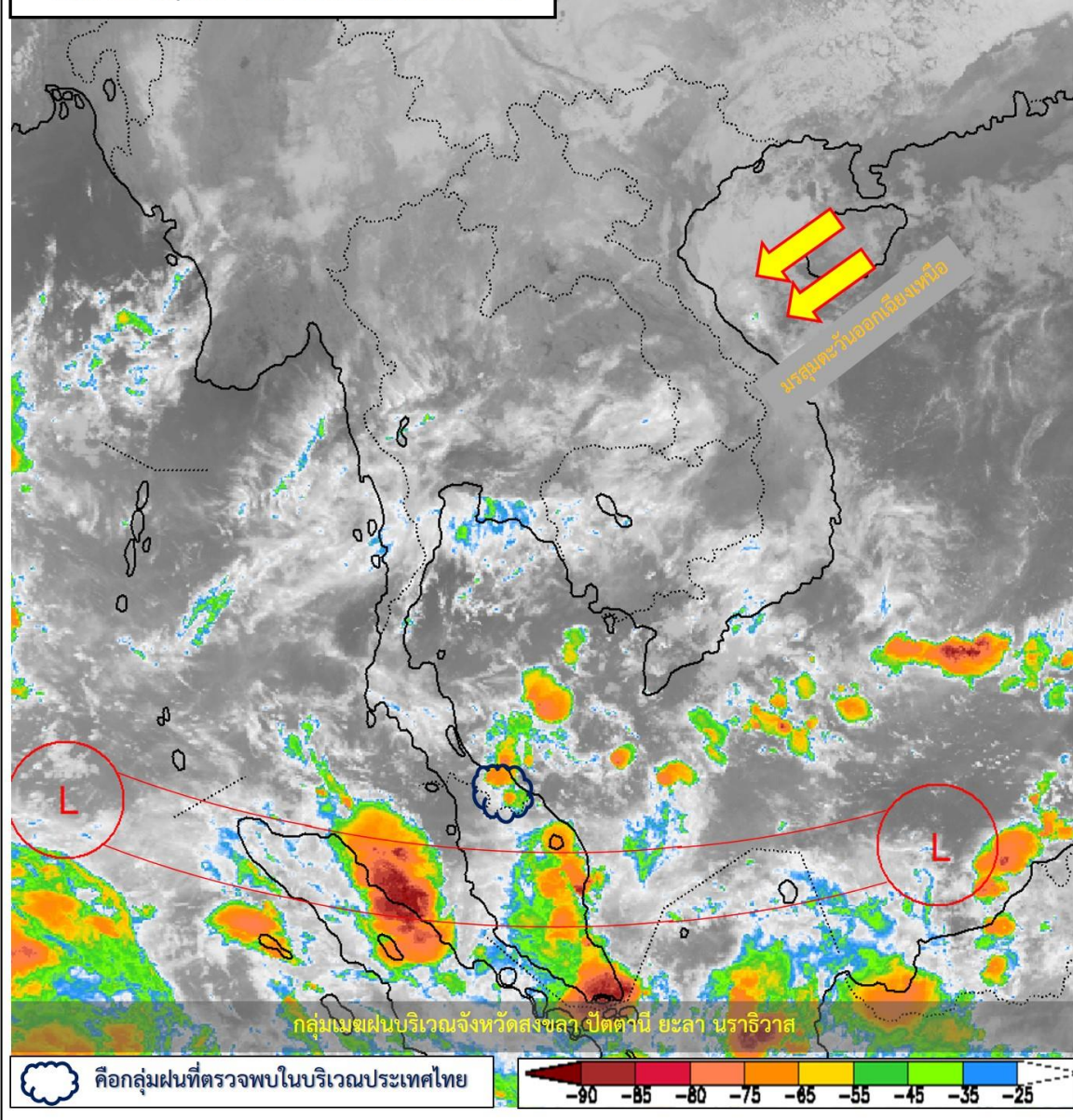


climate@tmd.go.th
www.climate.tmd.go.th
02-399-3290

กรมอุตุนิยมวิทยา
กระทรวงดิจิทัลเพื่อเศรษฐกิจและสังคม

สภาพภูมิอากาศ ประจำวันที่ 10 พฤศจิกายน 2565

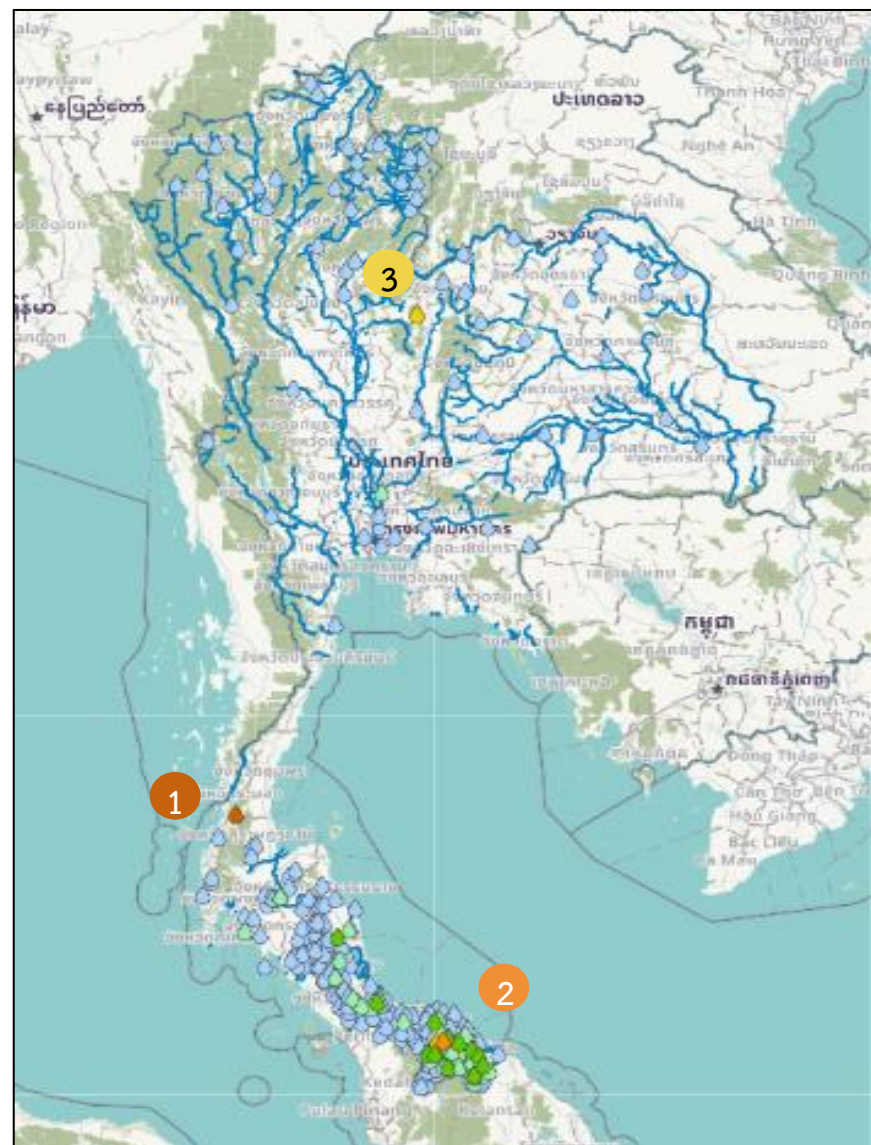
วันที่ 10 พฤศจิกายน 2565 เวลา 04.00 น.



บริเวณความกดอากาศสูงหรือมวลอากาศเย็นยังคงปกคลุมประเทศไทยตอนบน ลักษณะเช่นนี้ทำให้ประเทศไทยตอนบนมีอากาศเย็น กับมีหมอกในตอนเช้า สำหรับร่องมรสุมพาดผ่านทางตอนล่างของภาคใต้เข้าสู่หย่อมความกดอากาศต่ำที่ปกคลุมบริเวณทะเลจีนใต้ตอนล่าง ประกอบกับมรสุมตะวันออกเฉียงเหนือยังคงพัดปกคลุมอ่าวไทย ภาคใต้ และทะเลอันดามัน ลักษณะเช่นนี้ทำให้ภาคใต้ตอนล่างมีฝนเพิ่มขึ้น และมีฝนตกหนักบางแห่ง



ปริมาณฝนสะสม 24 ชั่วโมงย้อนหลัง วันที่ 9 พ.ย.65 – วันที่ 10 พ.ย.65

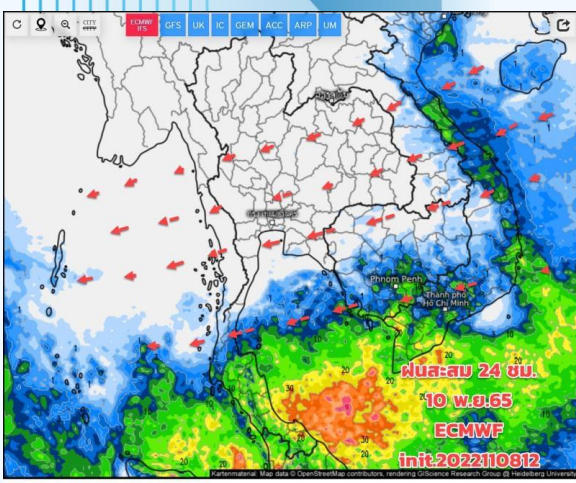


ชื่อสถานี	ที่ตั้ง	เวลา	ฝนสะสม (มม.)
บ้านหีบขอน 1	ต.ปากทรง อ.พะโต๊ะ จ.ชุมพร	05:00 น.	77
บ้านอูแบ 2	ต.ยะดีช อ.รามัน จ.ยะลา	04:00 น.	50.5
บ้านร่องกล้า 3	ต.เนินเพิ่ม อ.นครไทย จ.พิษณุโลก	19:00 น.	46
ที่ว่าการอำเภอกรงปินัง	ต.สะเอะ อ.กรงปินัง จ.ยะลา	06:00 น.	42
คอหงษ์ สกษ.	ต.คอหงส์ อ.หาดใหญ่ จ.สงขลา	04:00 น.	35
บ้านบุโป	ต.สามัคคี อ.รือเสาะ จ.นราธิวาส	05:00 น.	32.5
บ้านเงาะกาโป	ต.บันนังสตา อ.บันนังสตา จ.ยะลา	05:00 น.	32
บ้านบันนังบุโป	ต.ถ้ำทะเล อ.บันนังสตา จ.ยะลา	05:00 น.	30.5
บ้านสลาแด	ต.ห้วยกระทิง อ.กรงปินัง จ.ยะลา	05:00 น.	29
ที่ว่าการอำเภอรามัน	ต.กาเยาะมาเต อ.รามัน จ.ยะลา	06:00 น.	28

>0-10	>10-20	>20-35	>35-50	>50-70	>70-90	>90
ฝนเล็กน้อย ฝนน้อย	ฝนปานกลาง	ฝนหนัก	ฝนหนักมาก	ฝนหนักมาก	ฝนหนักมาก	ฝนหนักมาก

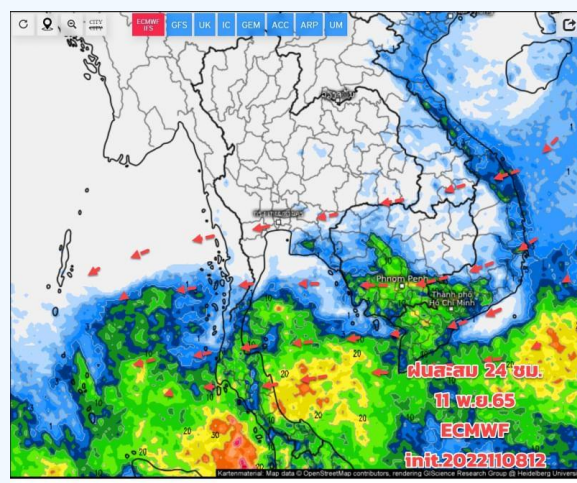


พยากรณ์ฝนสะสมรายวัน จากแบบจำลองบรรยากาศเชิงตัวเลข GFS วันที่ 10 พ.ย. – 16 พ.ย. 2565



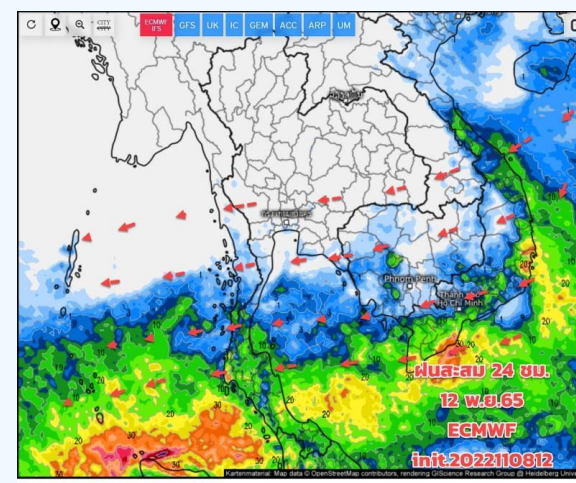
Precipitation, 24h (mm) Valid for Fri 11/11/2022, 07:00am GMT+07

วันที่ 10 พ.ย. 2565



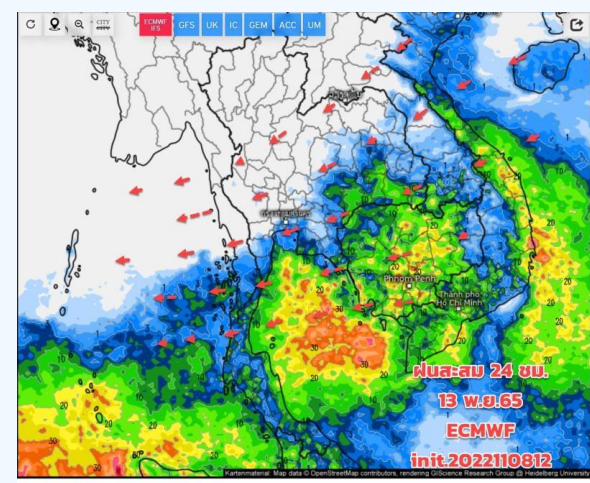
Precipitation, 24h (mm) Valid for Sat 11/12/2022, 07:00am GMT+07

วันที่ 11 พ.ย. 2565



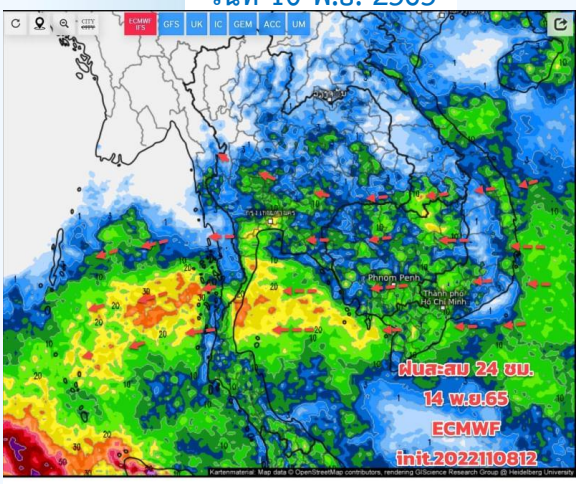
Precipitation, 24h (mm) Valid for Sun 11/13/2022, 07:00am GMT+07

วันที่ 12 พ.ย. 2565



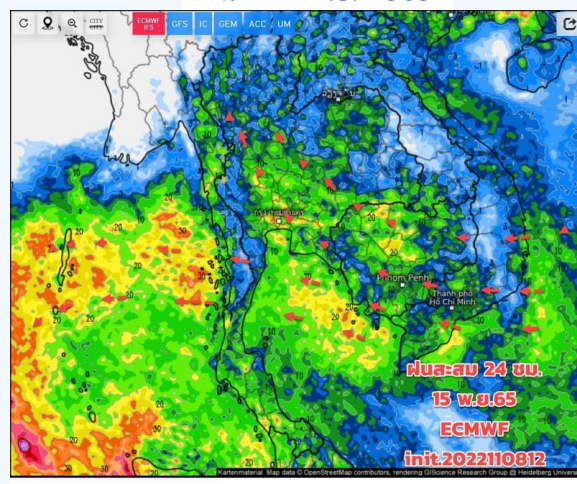
Precipitation, 24h (mm) Valid for Mon 11/14/2022, 07:00am GMT+07

วันที่ 13 พ.ย. 2565



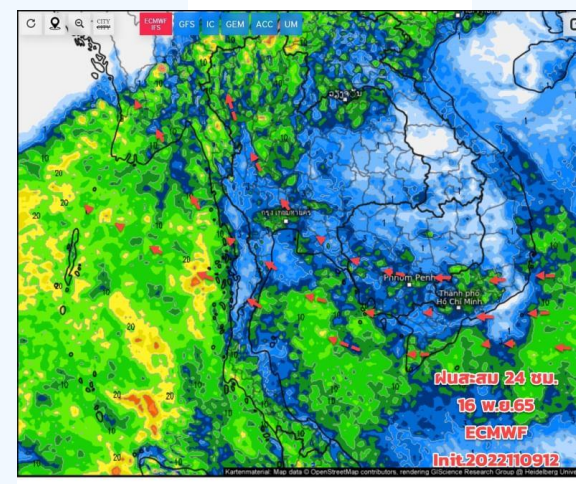
Precipitation, 24h (mm) Valid for Tue 11/15/2022, 07:00am GMT+07

วันที่ 14 พ.ย. 2565



Precipitation, 24h (mm) Valid for Wed 11/16/2022, 07:00am GMT+07

วันที่ 15 พ.ย. 2565



Precipitation, 24h (mm) Valid for Thu 11/17/2022, 07:00am GMT+07

วันที่ 16 พ.ย. 2565

การคาดหมาย

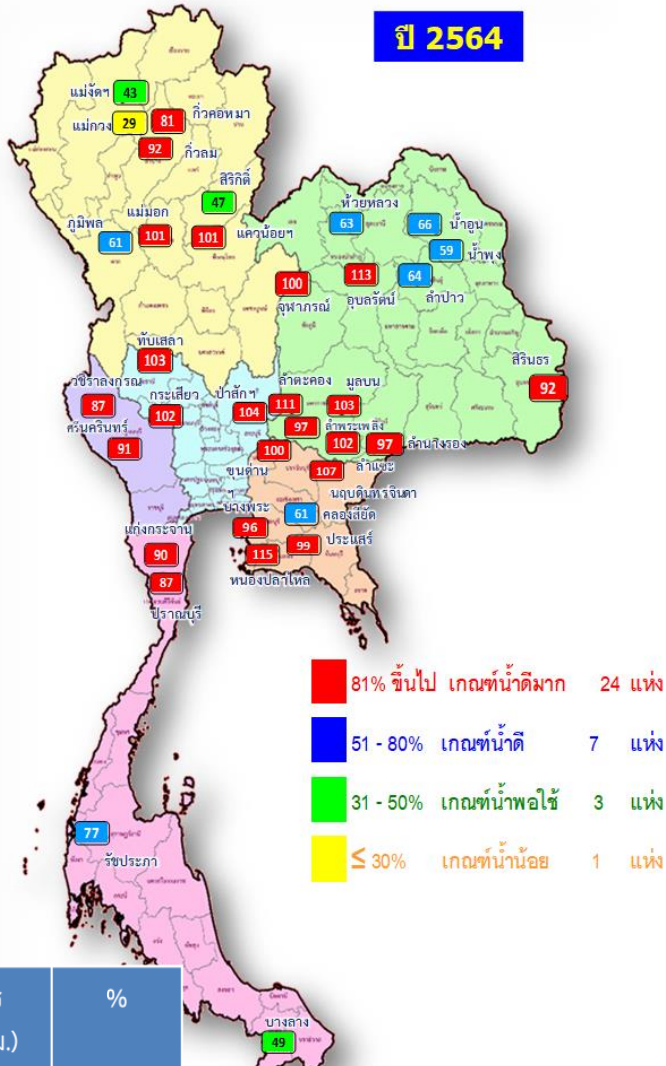
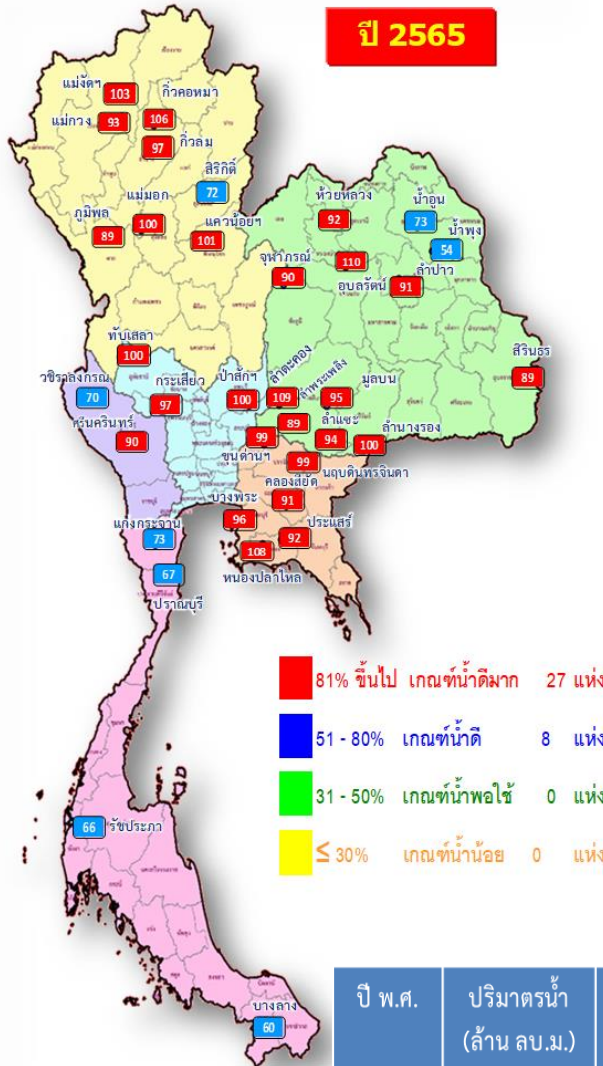
10 -13 พ.ย.65 มวลอากาศเย็นที่แผ่ปกคลุมเริ่มมีกำลังอ่อนลง ทำให้ภาคเหนือ ภาคอีสาน อากาศเย็นและมีหมอกในตอนเช้า อากาศเริ่มอุ่นขึ้น ช่วงวันที่ 14 -19 พ.ย.65 มีลมตะวันออกและตะวันออกเฉียงใต้พัดปกคลุม คาดว่าจะทำให้ประเทศไทยตอนบนมีฝนเพิ่มขึ้นสำหรับภาคใต้ 10-19 พ.ย. 65 ตั้งแต่ จ.ชุมพรลงไป ยังจะต้องเจอฝน เป็นฝนเล็กน้อยถึงปานกลางตกต่อเนื่อง มีฝนตกหนักบางแห่ง โดยเฉพาะภาคใต้ฝั่งอ่าวไทย เนื่องจากร่องมรสุมยังพาดผ่านภาคใต้ และมีลมตะวันออกพัดปกคลุม ในทะเลอันดามันยังมีความกดอากาศต่ำปกคลุม



สถานการณ์น้ำในอ่างเก็บน้ำ และสถานการณ์น้ำท่า



ปริมาณน้ำเก็บกักในอ่างเก็บน้ำขนาดใหญ่ วันที่ 9 พฤศจิกายน 2565

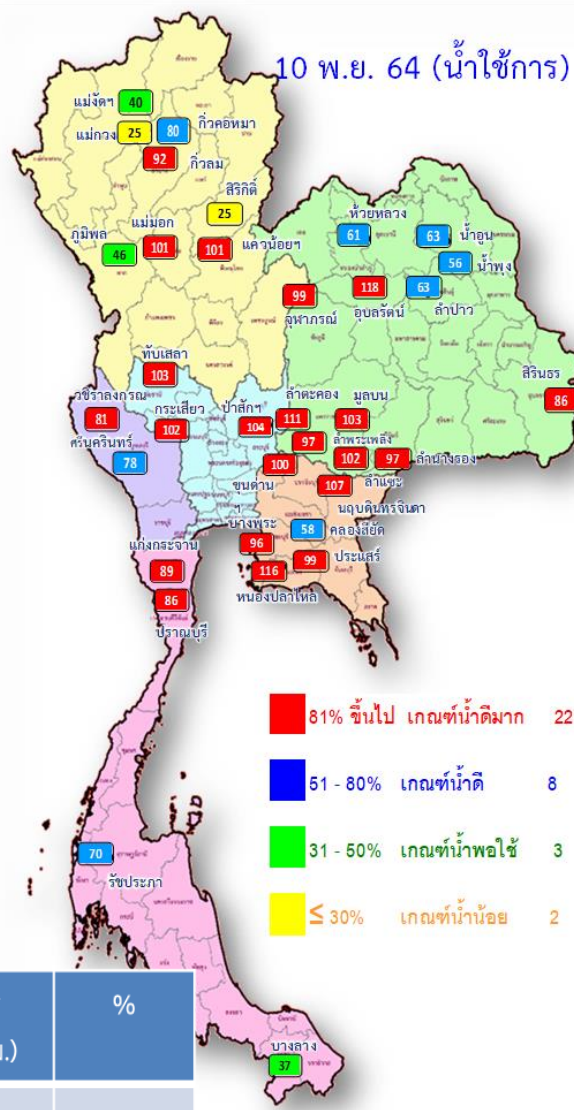
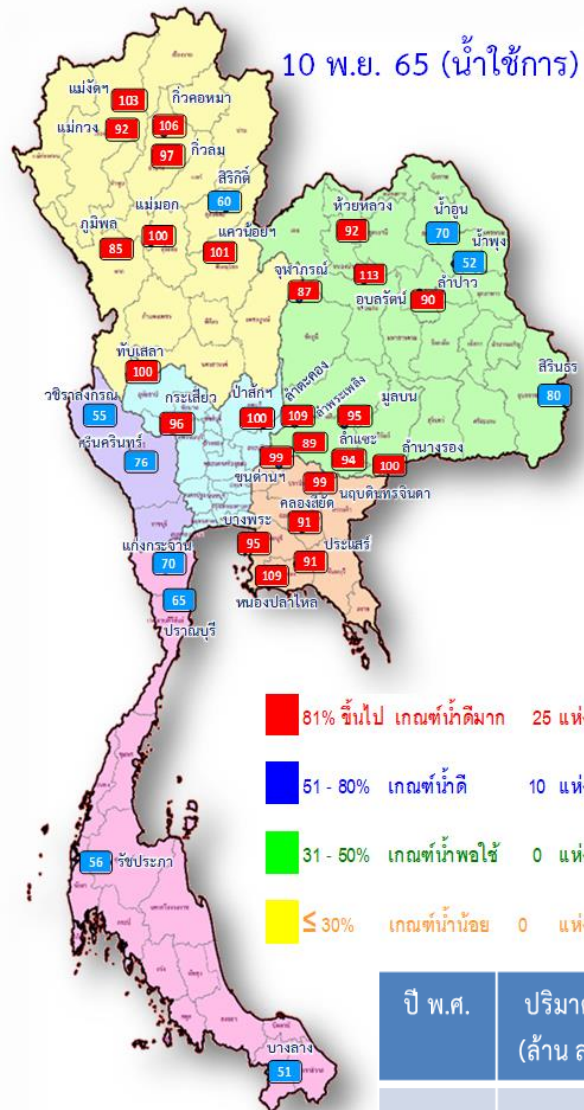


ปี พ.ศ.	ปริมาณน้ำ (ล้าน ลบ.ม.)	%	น้ำใช้การ (ล้าน ลบ.ม.)	%
2565	59,162	83	35,625	75
2564	54,579	77	31,037	66

ภาค	อ่างเก็บน้ำเขื่อน	ความจุที่ รนส. (ล้าน ม.³)	ความจุที่ รนท. (ล้าน ม.³)	ความจุน้ำใช้การ (ล้าน ม.³)	ณ วันที่						ปริมาณน้ำไหลลงวันนี้ (ล้าน ม.³)	ปริมาณน้ำระบายวันนี้ (ล้าน ม.³)	
					ปี 2564		ปี 2565						
					ปริมาตร (ล้าน ม.³)	% รนท.	ปริมาตร (ล้าน ม.³)	% รนท.	ปริมาตรใช้การ (ล้าน ม.³)	% ใช้การ			
ภาคเหนือ													
ภูมิพล*		13,462	13,462	9,662	8,252	61	12,048	89	8,248	61	85	8.83	5.00
สิริกิติ์*		10,508	9,510	6,660	4,513	47	6,841	72	3,991	42	60	7.53	9.00
แม่จัดสมบูรณ์ชล		323	265	253	114	43	271	103	259	98	103	0.59	0.26
แม่กวางอุดมธารา		295	263	249	76	29	244	93	230	88	92	0.46	0.05
กิ่วลม		106	106	103	98	92	103	97	99	93	97	1.22	0.13
กิ่วคอหมา		209	170	164	138	81	180	106	174	102	106	0.57	0.04
แควน้อยบำรุงแดน		1,080	939	896	952	101	951	101	908	97	101	2.21	2.59
แม่มอก		110	110	94	111	101	110	100	94	85	100	0.02	0.02
ภาคตะวันออกเฉียงเหนือ													
ห้วยหลวง		136	136	129	85	63	125	92	118	87	92	0.00	0.15
น้ำอูน		780	520	475	344	66	377	73	332	64	70	0.28	0.00
น้ำพุง*		200	165	157	97	59	89	54	81	49	52	0.08	0.00
จุฬารามณ์*		181	164	127	163	100	147	90	110	67	87	0.03	0.00
อุบลรัตน์*		4,640	2,431	1,850	2,758	113	2,674	110	2,093	86	113	3.62	26.03
ลำปาว		2,450	1,980	1,880	1,276	64	1,794	91	1,694	86	90	1.59	0.12
ลำตะคอง		445	314	292	348	111	342	109	319	101	109	0.49	0.96
ลำพระเพลิง		242	155	154	151	97	138	89	137	88	89	0.12	0.41
มูลขาม		350	141	134	145	103	134	95	127	90	95	0.45	0.69
ลำแจะ		325	275	268	279	102	258	94	251	91	94	0.00	0.98
ลำน้ำรอง		197	121	118	118	97	121	100	118	97	100	0.00	0.10
สิรินธร*		1,966	1,966	1,135	1,807	92	1,744	89	913	46	80	0.00	3.00
ภาคกลาง													
ป่าสักชลสิทธิ์		960	960	957	999	104	960	100	957	100	100	1.54	1.75
ทับเสลา		190	160	143	165	103	160	100	143	89	100	0.00	0.00
กระเสียว		390	299	259	305	102	289	97	249	83	96	0.45	1.50
ภาคตะวันออก													
ศรีนครินทร์*		18,770	17,745	7,480	16,116	91	15,974	90	5,709	32	76	7.91	12.02
วชิราลงกรณ์*		11,000	8,860	5,848	7,737	87	6,226	70	3,214	36	55	2.13	14.05
ภาคตะวันออก													
เขื่อนลำนางรอง		225	224	219	224	100	222	99	217	97	99	0.06	0.04
คลองสีดัด		450	420	390	256	61	384	91	354	84	91	0.00	0.14
บางพระ		127	117	105	113	96	112	96	100	86	95	0.11	0.32
หนองปลาไหล		206	164	150	188	115	177	108	164	100	109	0.00	0.78
ประแสร์		322	295	275	293	99	271	92	251	85	91	0.00	0.26
นฤปดินทรจินดา		338	295	281	315	107	293	99	279	95	99	0.56	1.00
ภาคใต้													
แก่งกระจาน		900	710	645	640	90	518	73	453	64	70	0.61	3.02
ปราณบุรี		490	391	373	340	87	262	67	244	62	65	0.88	2.36
รัชชประภา*		6,144	5,639	4,287	4,346	77	3,750	66	2,398	43	56	3.86	4.94
บางลาง*		1,590	1,454	1,178	715	49	872	60	595	41	51	10.57	6.01
รวมทั้งประเทศ		80,100	70,926	47,389	54,577	77	59,162	83	35,625	50	75	56.76	97.74



ปริมาณน้ำใช้การในอ่างเก็บน้ำขนาดใหญ่ วันที่ 9 พฤศจิกายน 2565

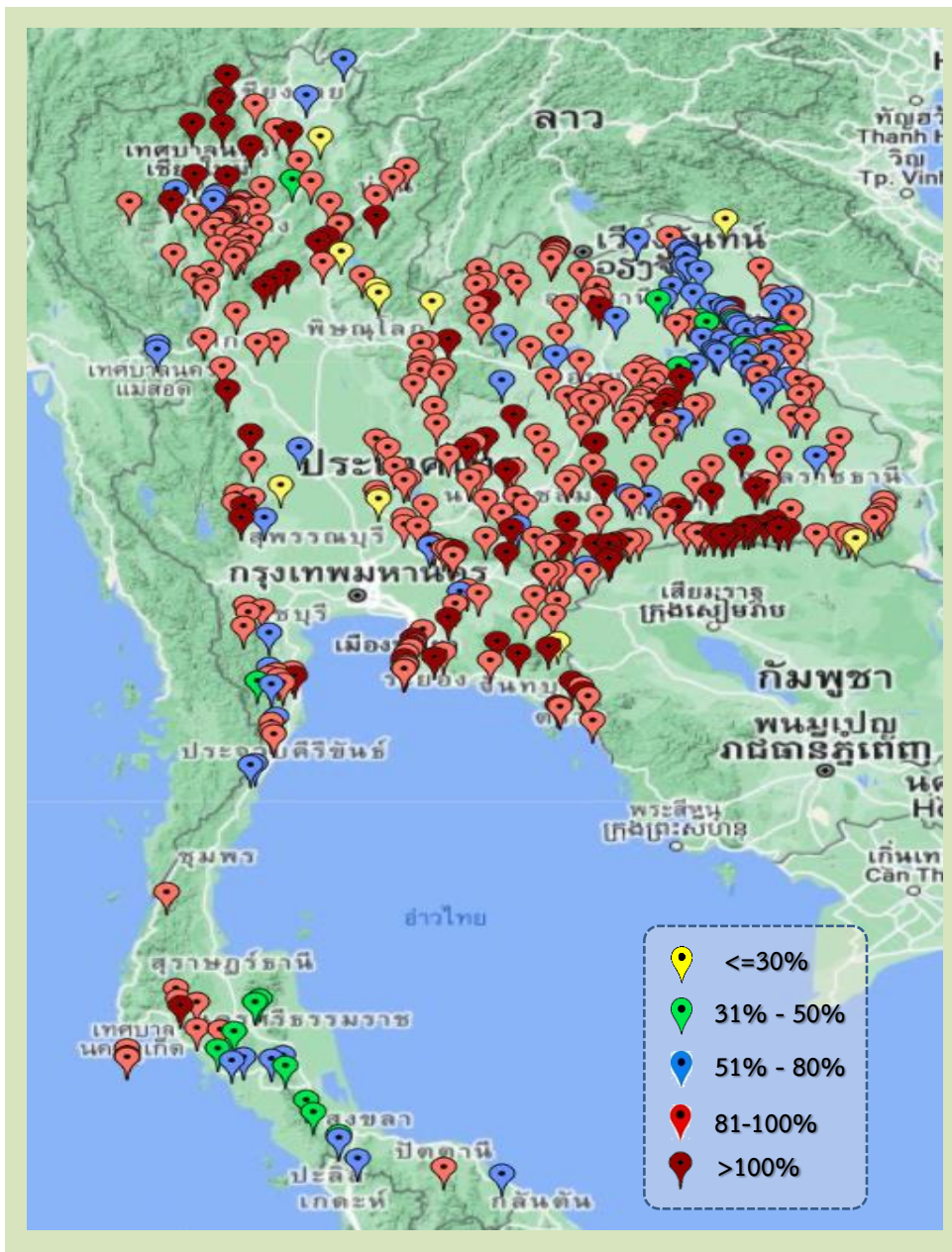


ปี พ.ศ.	ปริมาตรน้ำ (ล้าน ลบ.ม.)	%	น้ำใช้การ (ล้าน ลบ.ม.)	%
2565	59,162	83	35,625	75
2564	54,579	77	31,037	66

อ่างเก็บน้ำเขื่อน	ความจุที่ รนส. (ล้าน ม.³)	ความจุที่ รนท. (ล้าน ม.³)	ความจุน้ำใช้การ (ล้าน ม.³)	ณ วันนี้				ปริมาณน้ำไหลลงวันนี้ (ล้าน ม.³)	ปริมาณน้ำระบายวันนี้ (ล้าน ม.³)		
				ปี 2564		ปี 2565					
				ปริมาตร (ล้าน ม.³)	% รนท.	ปริมาตร (ล้าน ม.³)	% รนท.				
ภาคเหนือ											
ภูมิพล*	13,462	13,462	9,662	8,252	61	12,048	89	8,248	85	8.83	5.00
สิริกิติ์*	10,508	9,510	6,660	4,513	47	6,841	72	3,991	60	7.53	9.00
แม่จัดสมบูรณ์ชล	323	265	253	114	43	271	103	259	103	0.59	0.26
แม่งวงอุดมธารา	295	263	249	76	29	244	93	230	92	0.46	0.05
กิ่วลม	106	106	103	98	92	103	97	99	97	1.22	0.13
กิ่วคอหมา	209	170	164	138	81	180	106	174	106	0.57	0.04
แควน้อยบำรุงแดน	1,080	939	896	952	101	951	101	908	101	2.21	2.59
แม่มอก	110	110	94	111	101	110	100	94	100	0.02	0.02
ภาคตะวันออกเฉียงเหนือ											
ห้วยหลวง	136	136	129	85	63	125	92	118	92	0.00	0.15
น้ำอูน	780	520	475	344	66	377	73	332	70	0.28	0.00
น้ำพุง*	200	165	157	97	59	89	54	81	52	0.08	0.00
จุฬารามณ์*	181	164	127	163	100	147	90	110	87	0.03	0.00
อุบลรัตน์*	4,640	2,431	1,850	2,758	113	2,674	110	2,093	113	3.62	26.03
ลำปาว	2,450	1,980	1,880	1,276	64	1,794	91	1,694	90	1.59	0.12
ลำตะคอง	445	314	292	348	111	342	109	319	109	0.49	0.96
ลำพระเพลิง	242	155	154	151	97	138	89	137	89	0.12	0.41
มูลบน	350	141	134	145	103	134	95	127	95	0.45	0.69
ลำแจะ	325	275	268	279	102	258	94	251	94	0.00	0.98
ลำน้ำร่อง	197	121	118	118	97	121	100	118	100	0.00	0.10
สิรินธร*	1,966	1,966	1,135	1,807	92	1,744	89	913	80	0.00	3.00
ภาคกลาง											
ป่าสักชลสิทธิ์	960	960	957	999	104	960	100	957	100	1.54	1.75
ทับเสลา	190	160	143	165	103	160	100	143	100	0.00	0.00
กระเสียว	390	299	259	305	102	289	97	249	96	0.45	1.50
ภาคตะวันออก											
ศรีนครินทร์*	18,770	17,745	7,480	16,116	91	15,974	90	5,709	76	7.91	12.02
วชิราลงกรณ์*	11,000	8,860	5,848	7,737	87	6,226	70	3,214	55	2.13	14.05
ภาคตะวันออก											
ขุนด่านปราการชล	225	224	219	224	100	222	99	217	99	0.06	0.04
คลองสียัด	450	420	390	256	61	384	91	354	91	0.00	0.14
บางพระ	127	117	105	113	96	112	96	100	95	0.11	0.32
หนองปลาไหล	206	164	150	188	115	177	108	164	109	0.00	0.78
ประแสร์	322	295	275	293	99	271	92	251	91	0.00	0.26
นฤปดินทรจินดา	338	295	281	315	107	293	99	279	99	0.56	1.00
ภาคใต้											
แก่งกระจาน	900	710	645	640	90	518	73	453	70	0.61	3.02
ปราณบุรี	490	391	373	340	87	262	67	244	65	0.88	2.36
รัชชประภา*	6,144	5,639	4,287	4,346	77	3,750	66	2,398	56	3.86	4.94
บางลาง*	1,590	1,454	1,178	715	49	872	60	595	51	10.57	6.01
รวมทั้งประเทศ	80,106	70,926	47,389	54,577	77	59,162	83	35,625	75	56.76	97.74



สถานการณ์น้ำในอ่างเก็บน้ำขนาดกลาง วันที่ 10 พฤศจิกายน 2565



ภาค	ปริมาณน้ำอ่างเก็บน้ำขนาดกลาง จำนวน 412 แห่ง									
	จำนวนอ่าง	ความจุ	ใช้การ	ปี 2564	% รนก.	ปี 2565	% รนก.	ใช้การปี 2565	% ใช้การ	
เหนือ	80	1,082	992	825	76	954	88	868	88	
ตะวันออกเฉียงเหนือ	226	2,061	1,892	1,878	91	1,860	90	1,692	89	
กลาง	27	419	393	387	92	376	90	351	89	
ตะวันตก	8	164	152	175	107	166	102	155	102	
ตะวันออก	52	1,006	949	1,054	105	1,003	100	947	100	
ใต้	42	679	626	434	64	426	63	368	59	
รวม	435	5,410	5,003	4,753	88	4,785	88	4,381	88	

สรุปอ่างขนาดกลางที่มีปริมาตรในช่วง ≤30%, >30 - 50% ,>50-80%, >80-100% และ >100%

ภาค	≤30%	>30-50%	>50-80%	>80-100%	>100%
เหนือ	4	1	7	47	21
ตอน.	5	8	56	119	38
ตะวันออก	1	0	3	31	17
กลาง	2	0	1	23	1
ตะวันตก	0	0	1	5	2
ใต้	0	9	13	17	3
รวม	12	18	81	242	82

รวมทั้งหมด 435 แห่ง



ปริมาณน้ำในอ่างเก็บน้ำขนาดใหญ่และขนาดกลาง วันที่ 10 พฤศจิกายน 2565



ภาค	ขนาดใหญ่				ขนาดกลาง				รวมอ่างขนาดใหญ่และกลาง						รับน้ำได้อีก	เปรียบเทียบปี 64 กับ 65		
	จำนวน	ความจุ	ปี 2565	% ความจุ อ่างฯ	จำนวน	ความจุ	ปี 2565	% ความจุ อ่างฯ	จำนวน	ความจุ	ปี2564		ปี2565			ปริมาณ	ปริมาณ	%
											ปริมาณ	%	ปริมาณ	%				
เหนือ	8	24,825	20,749	84	80	1,082	954	88	88	25,907	15,078	58	21,703	84	4,233	6,625	44	
ตอน.	12	8,368	7,944	95	226	2,061	1,860	90	238	10,429	9,448	91	9,804	94	896	356	4	
กลาง	3	1,419	1,409	99	27	419	376	90	30	1,838	1,856	101	1,785	97	53	-71	-4	
ตะวันตก	2	26,605	22,200	83	8	164	166	102	10	26,769	24,028	90	22,366	84	4,403	-1,662	-7	
ตะวันออก	6	1,515	1,459	96	52	1,006	1,003	100	58	2,520	2,444	97	2,462	98	72	18	1	
ใต้	4	8,194	5,401	66	42	679	426	63	46	8,874	6,477	73	5,827	66	3,046	-650	-10	
รวม	35	70,926	<u>59,162</u>	83	435	5,410	<u>4,785</u>	88	470	76,336	<u>59,332</u>	78	<u>63,947</u>	84	12,702	4,615	8	
ปริมาณน้ำใช้การ	47,384	<u>35,625</u>	75	5,003	<u>4,381</u>	88	52,388	<u>35,383</u>	68	<u>40,006</u>	76							

สามารถรับน้ำได้อีก **12,702** ล้าน ลบ.ม. (17%)

%น้ำใช้การ=(ปริมาณน้ำใช้การ/ความจุอ่างน้ำใช้การ)*100



ปริมาณน้ำเก็บกัก อ่างเก็บน้ำขนาดใหญ่และขนาดกลาง



10 พ.ย. 65

ภาคเหนือ

ปี 2565	ปี 2564
21,703	15,078
ล้าน ลบ.ม.	ล้าน ลบ.ม.
มากกว่า 6,624 ล้าน ลบ.ม.	
รับน้ำได้อีก 4,233 ล้าน ลบ.ม.	

ภาคตะวันออกเฉียงเหนือ

ปี 2565	ปี 2564
9,804	9,448
ล้าน ลบ.ม.	ล้าน ลบ.ม.
มากกว่า 356 ล้าน ลบ.ม.	
รับน้ำได้อีก 896 ล้าน ลบ.ม.	

ภาคตะวันตก

ปี 2565	ปี 2564
22,366	24,028
ล้าน ลบ.ม.	ล้าน ลบ.ม.
น้อยกว่า -1,662 ล้าน ลบ.ม.	
รับน้ำได้อีก 4,403 ล้าน ลบ.ม.	

ภาคกลาง

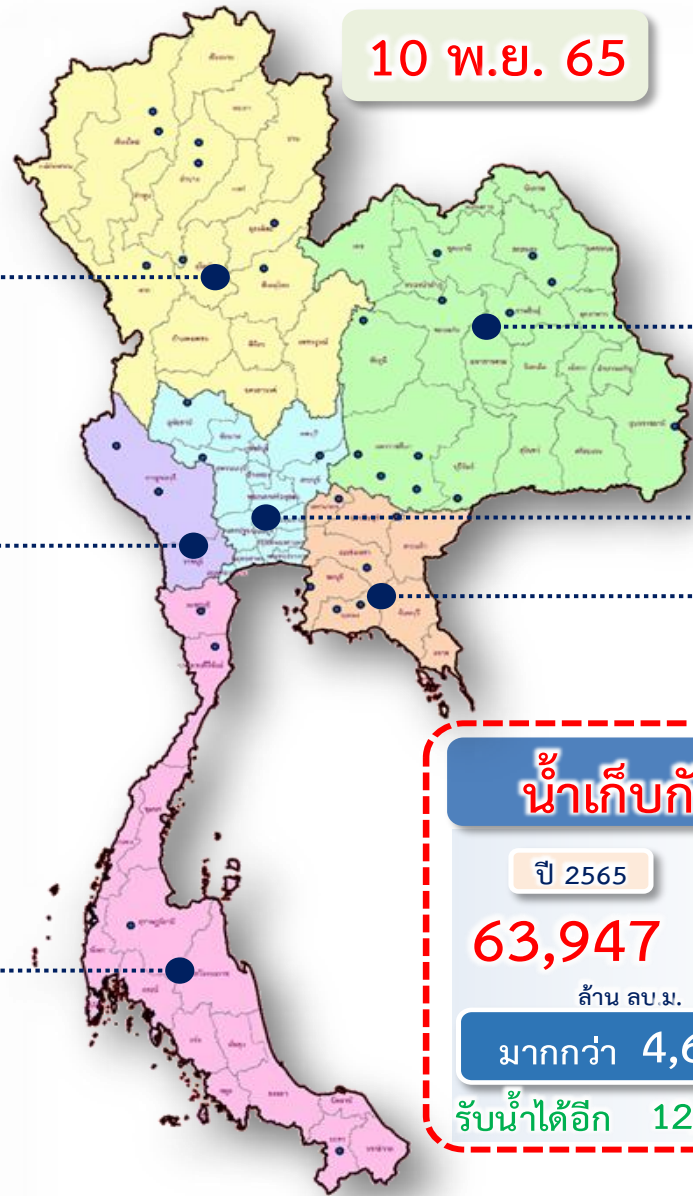
ปี 2565	ปี 2564
1,785	1,856
ล้าน ลบ.ม.	ล้าน ลบ.ม.
น้อยกว่า -72 ล้าน ลบ.ม.	
รับน้ำได้อีก 53 ล้าน ลบ.ม.	

ภาคใต้

ปี 2565	ปี 2564
5,827	6,475
ล้าน ลบ.ม.	ล้าน ลบ.ม.
น้อยกว่า -647 ล้าน ลบ.ม.	
รับน้ำได้อีก 3,046 ล้าน ลบ.ม.	

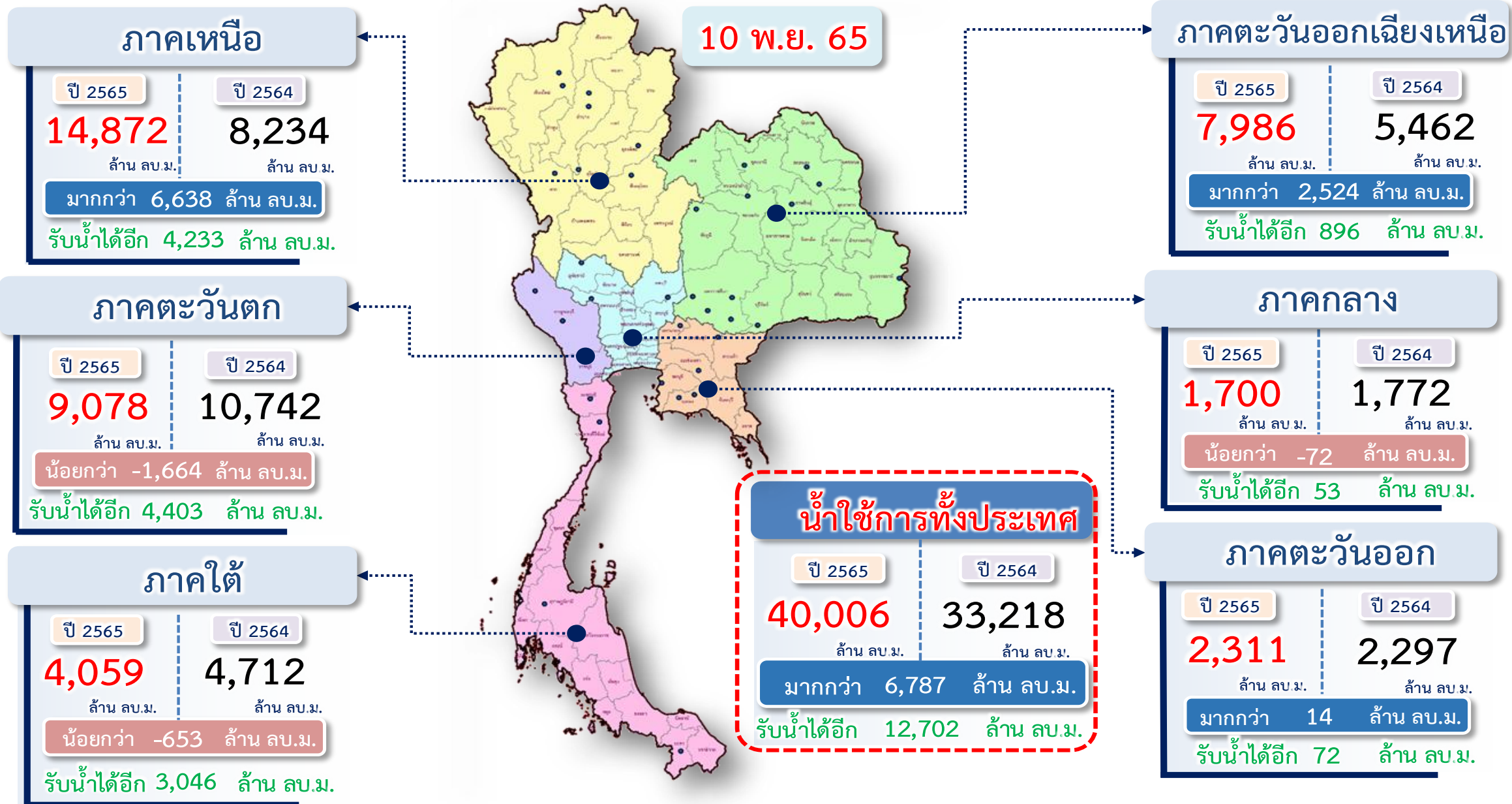
น้ำเก็บกักทั่วประเทศ

ปี 2565	ปี 2564
63,947	59,330
ล้าน ลบ.ม.	ล้าน ลบ.ม.
มากกว่า 4,617 ล้าน ลบ.ม.	
รับน้ำได้อีก 12,702 ล้าน ลบ.ม.	

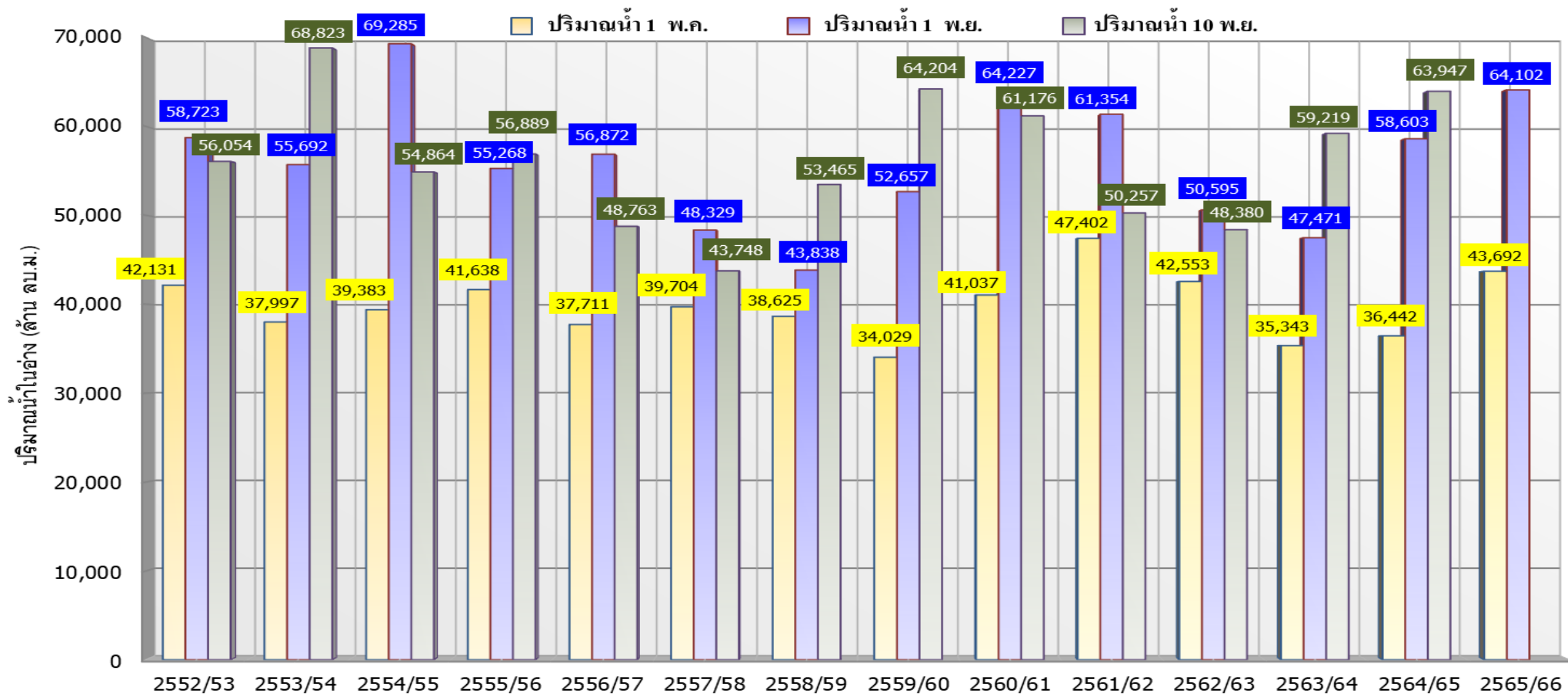




ปริมาณน้ำใช้การ อ่างเก็บน้ำขนาดใหญ่และขนาดกลาง



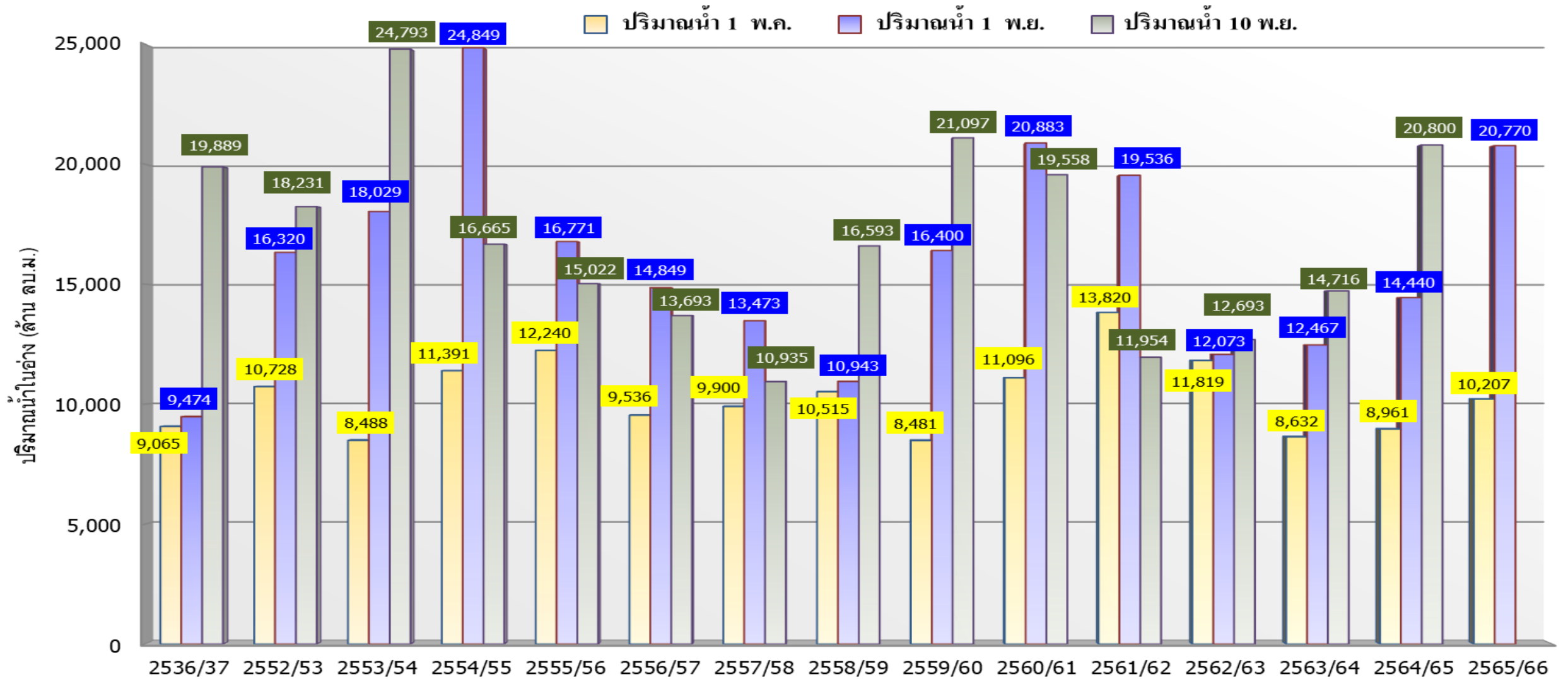
กราฟเปรียบเทียบปริมาณน้ำในอ่างเก็บน้ำขนาดใหญ่และขนาดกลาง ตั้งแต่ปี 2553 ถึง ปี 2565



ปี 25 (1)/(2)	2552/53	2553/54	2554/55	2555/56	2556/57	2557/58	2558/59	2559/60	2560/61	2561/62	2562/63	2563/64	2564/65	2565/66
(1) ปริมาณน้ำ 1 พ.ค.	42,131	37,997	39,383	41,638	37,711	39,704	38,625	34,029	41,037	47,402	42,553	35,343	36,442	43,692
(1) ปริมาณน้ำ 1 พ.ย.	58,723	55,692	69,285	55,268	56,872	48,329	43,838	52,657	64,227	61,354	50,595	47,471	58,603	64,102
(2) ปริมาณน้ำ 10 พ.ย.	56,054	68,823	54,864	56,889	48,763	43,748	53,465	64,204	61,176	50,257	48,380	59,219	63,947	



กราฟเปรียบเทียบปริมาณน้ำในลุ่มน้ำเจ้าพระยา (ภูมิพล สิริกิติ์ แควน้อยฯ ป่าสักฯ) ปี 2536 และตั้งแต่ปี 2553 ถึง ปี 2565

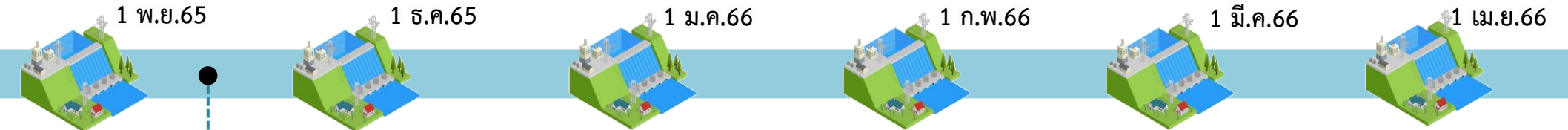


ปี 25 (1)/(2)	2536/37	2552/53	2553/54	2554/55	2555/56	2556/57	2557/58	2558/59	2559/60	2560/61	2561/62	2562/63	2563/64	2564/65	2565/66
(1) ปริมาณน้ำ 1 พ.ค.	9,065	10,728	8,488	11,391	12,240	9,536	9,900	10,515	8,481	11,096	13,820	11,819	8,632	8,961	10,207
(1) ปริมาณน้ำ 1 พ.ย.	9,474	16,320	18,029	24,849	16,771	14,849	13,473	10,943	16,400	20,883	19,536	12,073	12,467	14,440	20,770
(2) ปริมาณน้ำ 10 พ.ย.	19,889	18,231	24,793	16,665	15,022	13,693	10,935	16,593	21,097	19,558	11,954	12,693	14,716	20,800	

ติดตามปริมาณน้ำไหลลงและปริมาณน้ำระบาย วันที่ 10 พฤศจิกายน 2565

อ่างเก็บน้ำ
ขนาดใหญ่
ทั่วประเทศ
35 แห่ง

เก็บกัก 59,399 ล้าน ลบ.ม.
ใช้การ 35,862 ล้าน ลบ.ม.

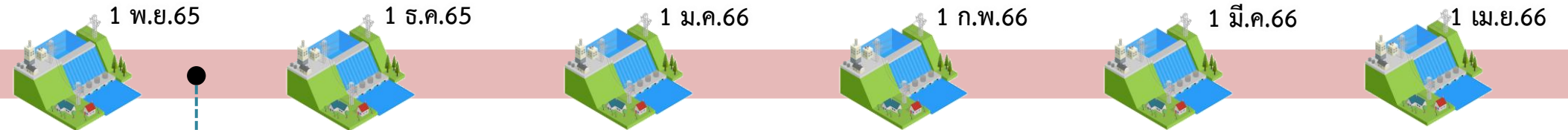


ต้นฤดูแล้ง ปี 2565/66

วันนี้ (10 พ.ย.65)		สะสม (1พ.ย.-ปัจจุบัน)
ไหลลง	56.76	836.11
ระบาย	97.74	931.63
ใช้การ	35,625 ล้าน ลบ.ม.	

4 เขื่อนหลัก
ลุ่มเจ้าพระยา

เก็บกัก 20,770 ล้าน ลบ.ม.
ใช้การ 14,074 ล้าน ลบ.ม.

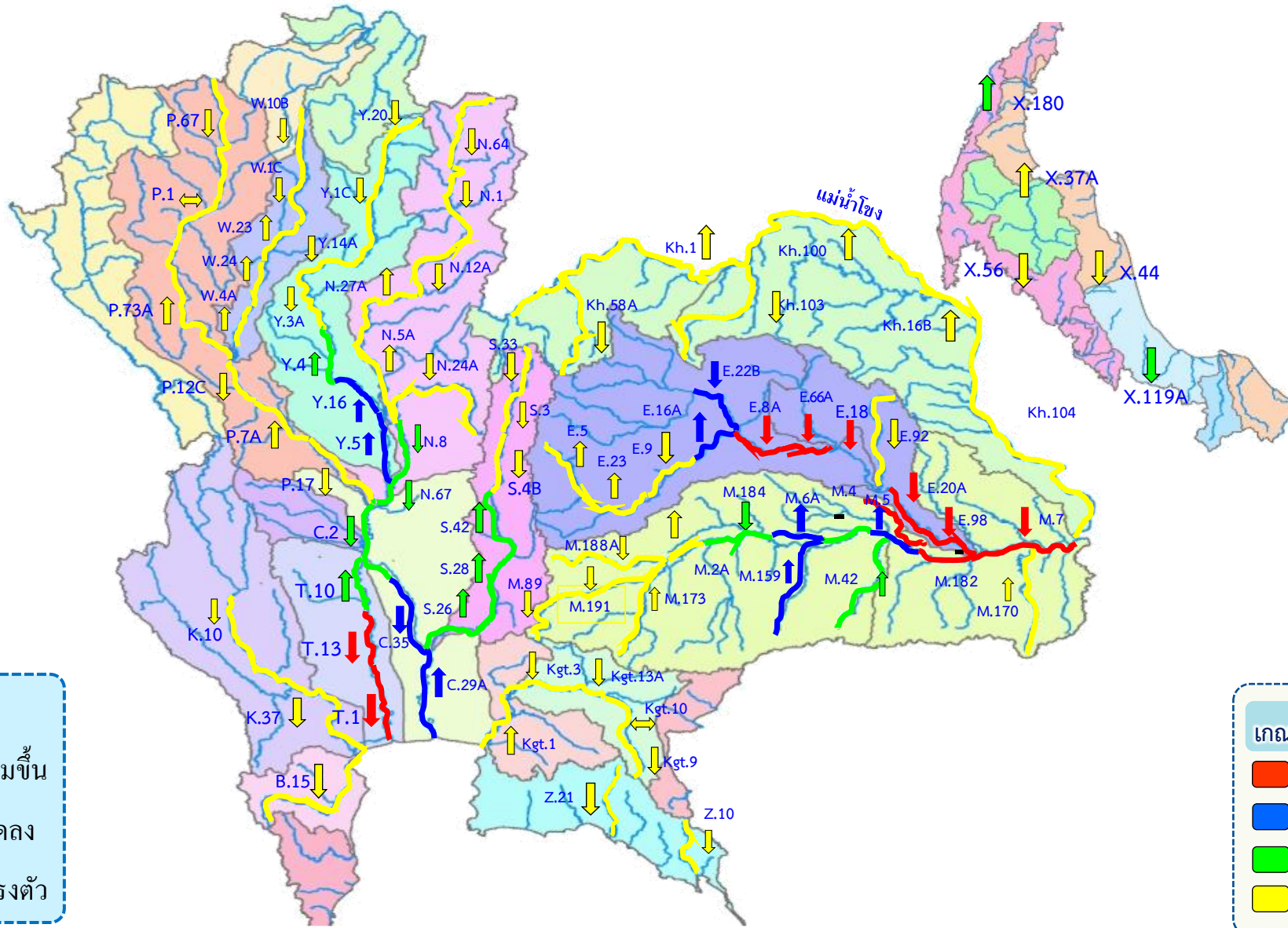


ต้นฤดูแล้ง ปี 2565/66

วันนี้ (10 พ.ย.65)		สะสม (1พ.ย.-ปัจจุบัน)
ไหลลง	20.12	266.16
ระบาย	18.35	195.05
ใช้การ	14,104 ล้าน ลบ.ม.	



แนวโน้มสถานการณ์น้ำท่าในลำน้ำสายหลัก วันที่ 10 พ.ย. 2565



แนวโน้ม

- ↑ แนวโน้มเพิ่มขึ้น
- ↓ แนวโน้มลดลง
- ↔ แนวโน้มทรงตัว

เกณฑ์สภาพน้ำท่า

- น้ำมาก : สูงกว่า 81% ค่าความจุลำนํ้า
- น้ำดี : สูงกว่า 50.1 – 80 % ของความจุลำนํ้า
- น้ำปกติ : สูงกว่า 30.1%-50% ของความจุลำนํ้า
- น้ำน้อย : ต่ำกว่า 30% ของความจุลำนํ้า

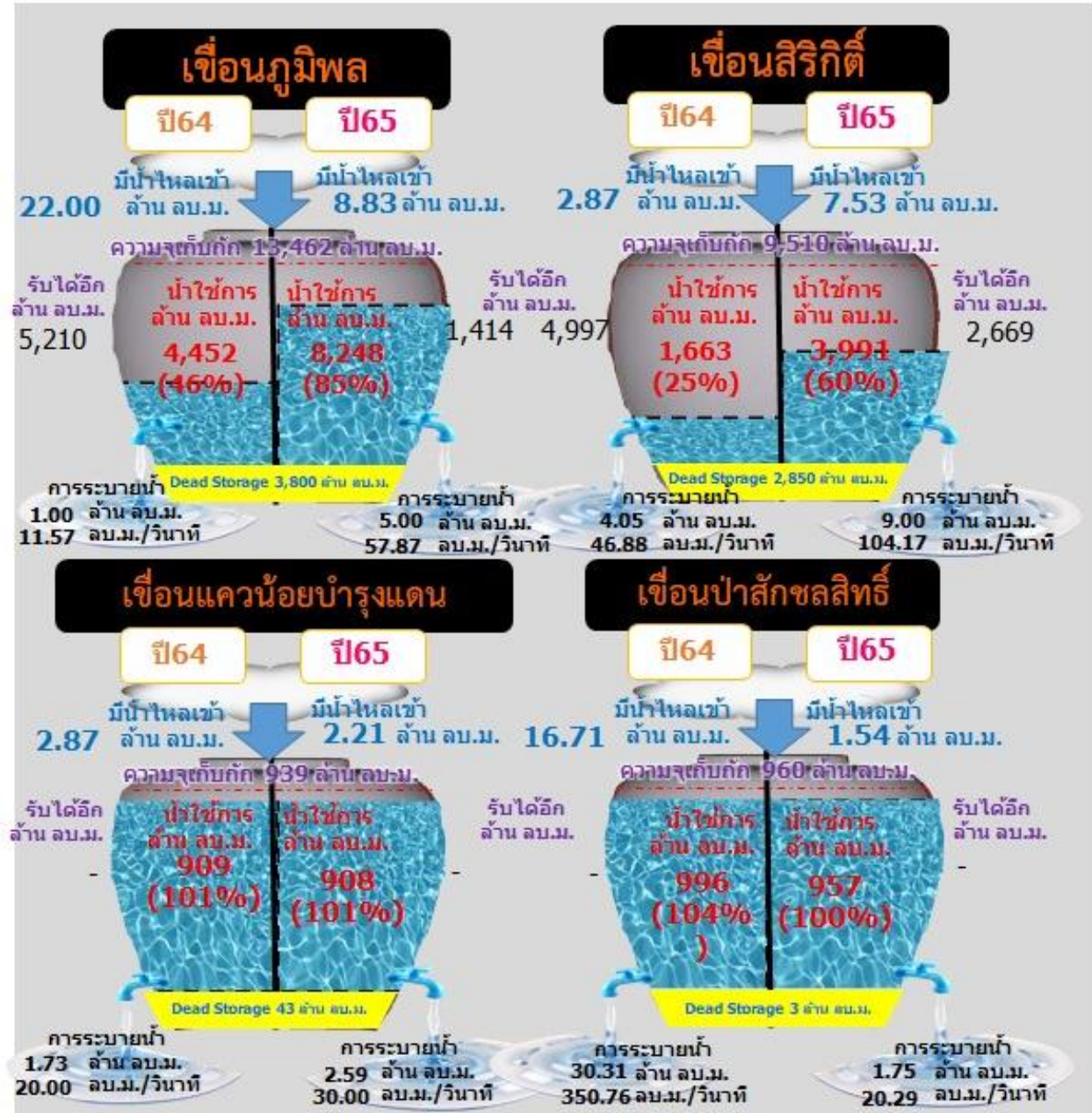


สถานการณ์ลุ่มน้ำเจ้าพระยา

ปริมาณน้ำ 4 เขื่อนหลักกลุ่มน้ำเจ้าพระยา วันที่ 10 พฤศจิกายน 2565

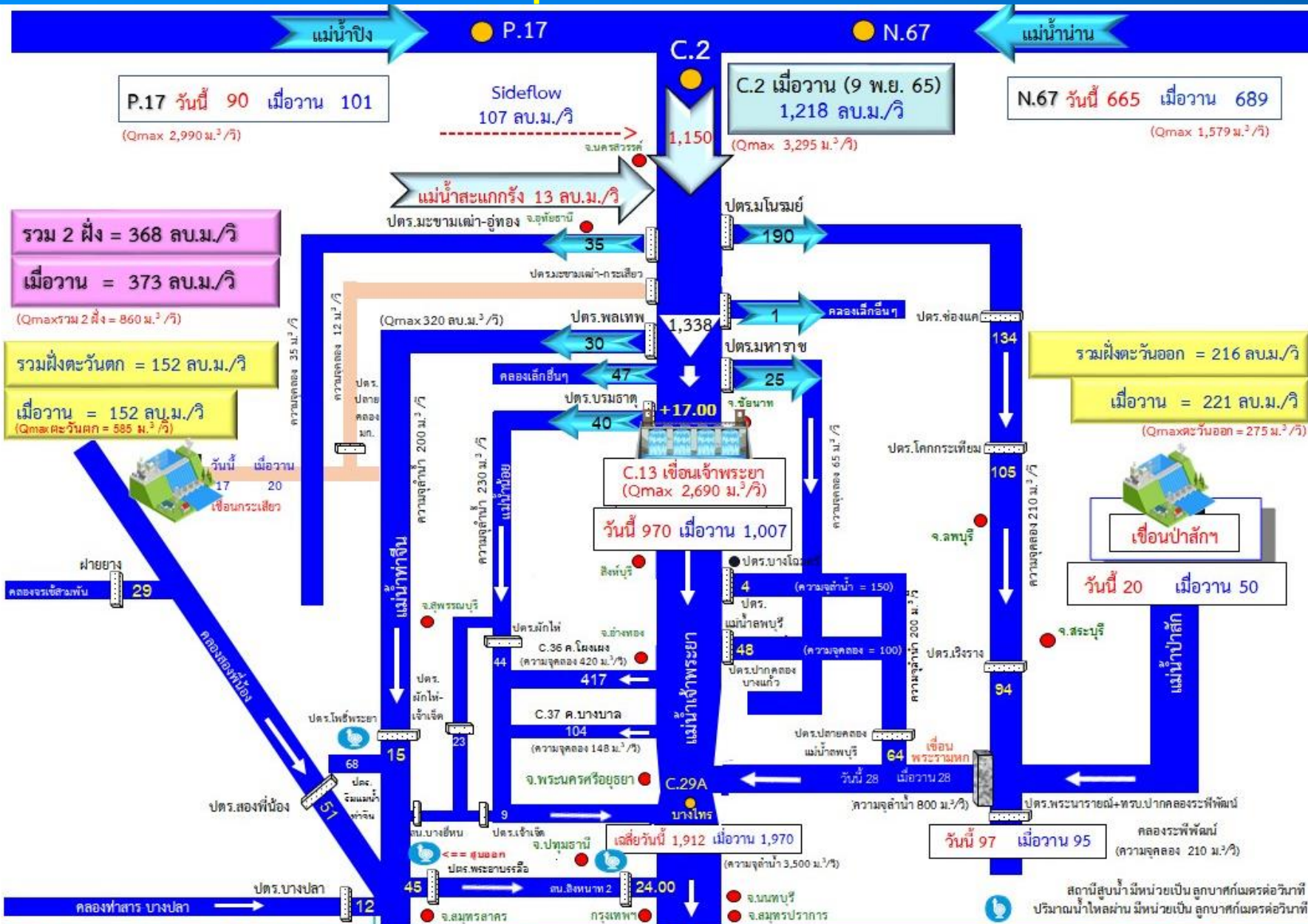


รวม 4 เขื่อน	ปริมาณน้ำทั้งหมด (ล้าน ลบ.ม.)	น้ำใช้การ (ล้าน ลบ.ม.)	รับน้ำได้อีก (ล้าน ลบ.ม.)
10 พ.ย. 65	20,800 (84%)	14,104 (78%)	4,082
10 พ.ย. 64	14,716 (59%)	8,020 (44%)	10,207





สถานการณ์น้ำลุ่มน้ำเจ้าพระยา วันที่ 10 พ.ย. 65 เวลา 06.00 น.





สถานการณ์น้ำในทุ่งลุ่มต่ำ



รายงานการรับน้ำเข้าพื้นที่ลุ่มต่ำ 11 ทุ่ง ณ วันที่ 10 พ.ย. 65

ที่	พื้นที่ลุ่มต่ำ	พื้นที่รับน้ำ (ไร่)	พื้นที่เก็บเกี่ยวแล้ว วันที่ 28 ก.ย. 65 (ไร่,%)	ความจุทุ่ง (1) (ล้าน ลบ.ม.)	ผลการรับน้ำ (ล้าน ลบ.ม. /วัน)						ระดับน้ำเฉลี่ยทั้งทุ่ง (ม.)
					(2) รับน้ำผิวน้ำเข้าทุ่ง	(3) น้ำฝนและน้ำหลากในพื้นที่	(4) ระบายออก	(5)=(2)+(3)-(4) สรุปรับน้ำวันนี้	(6) รับน้ำสะสม	(7) = (1) - (6) สามารถรับได้อีก	
พื้นที่ลุ่มต่ำเจ้าพระยาตอนบน											
1	ทุ่งบางระกำ	265,000	265,000 (100%)	400.00	0.00	0.00	12.08	(12.08)	96.76 (24%)	303.24	0.23 (ลดลง 3 ช.ม.)
พื้นที่ลุ่มต่ำเจ้าพระยาตอนล่าง (ฝั่งตะวันออก)											
1	ทุ่งเชียงราก	38,300	38,300 (100%)	80.00	0.00	0.00	15.84	(15.84)	72.65 (91%)	7.35	1.19 (ลดลง 26 ช.ม.)
2	ทุ่งท่าม่วง	45,700	45,700 (100%)	84.00	0.00	0.00	2.16	(2.16)	70.60 (84%)	13.40	0.97 (ลดลง 3 ช.ม.)
3	ทุ่งฝั่งซ้าย คลองชัยนาท-ป่าสัก	72,680	72,680 (100%)	116.00	0.00	0.00	2.20	(2.20)	65.26 (56%)	50.74	0.56 (ลดลง 2 ช.ม.)
4	ทุ่งบางกุ่ม	83,000	83,000 (100%)	130.00	0.00	0.00	5.80	(5.80)	116.40 (90%)	13.60	0.88 (ลดลง 4 ช.ม.)
5	ทุ่งบางกุ้ง	17,000	17,000 (100%)	27.00	0.00	0.00	11.89	(11.89)	50.00 (185%)	เกินแผน 23.00	1.84 (ลดลง 44 ช.ม.)
รวมฝั่งตะวันออก		256,680	256,680 (100%)	437.00	0.00	0.00	37.89	0.00	374.92 (86%)	85.09	0.91 (ลดลง)
พื้นที่ลุ่มต่ำเจ้าพระยาตอนล่าง (ฝั่งตะวันตก)											
6	ทุ่งบางบาล - บ้านแพน	25,508	24,542 (100%)	69.00	0.00	0.00	2.05	(2.05)	54.02 (78%)	14.98	1.32 (ลดลง 5 ช.ม.)
7	ทุ่งป่าโมก	24,504	21,701 (100%)	50.00	0.00	0.00	2.35	(2.35)	68.14 (136%)	เกินแผน 18.14	2.04 (ลดลง 7 ช.ม.)
8	ทุ่งผักไห่	119,304	113,974 (100%)	200.00	0.00	0.00	7.10	(7.10)	312.03 (156%)	เกินแผน 112.03	1.56 (ลดลง 4 ช.ม.)
9	ทุ่งเจ้าเจ็ด	350,000	309,437 (100%)	350.00	0.00	12.70	23.39	(10.69)	537.20 (153%)	เกินแผน 187.20	0.96 (ลดลง 2 ช.ม.)
10	ทุ่งโพธิ์พระยา	211,653	211,606 (100%)	203.00	0.00	5.37	9.95	(4.58)	165.89 (82%)	37.11	0.49 (ลดลง 1 ช.ม.)
รวมฝั่งตะวันตก		730,969	681,260 (100%)	872.00	0.00	18.07	44.84	0.00	1,137.28 (130%)	52.08	0.97 (ลดลง)
รวม 10 ทุ่งลุ่มต่ำเจ้าพระยาตอนล่าง		987,649	937,940 (100%)	1,309.00	0.00	18.07	82.73	0.00	1,512.20 (116%)	137.17	0.96 (ลดลง)
รวม 11 ทุ่งลุ่มต่ำเจ้าพระยา		1,252,649	1,202,940 (100%)	1,709.00	0.00	18.07	84.78	0.00	1,608.95 (94%)	440.41	0.80 (ลดลง)

* หมายเหตุ คบ.พระยาบวรลือ รับน้ำผ่าน 174.12 ลบ.ม./วิ และระบายน้ำออกจากโครงการ 116.74 ลบ.ม./วิ.



แผนการระบายน้ำออกจากทุ่งลุ่มต่ำ

พื้นที่ลุ่มต่ำ	ปริมาณน้ำค้างทุ่ง 9 พ.ย. 65 (ล้าน ลบ.ม.)	คงเหลือค้างทุ่ง 30 ซ.ม. (ล้าน ลบ.ม.)	ระบายน้ำออกจากทุ่ง (ล้าน ลบ.ม.)	แผนปฏิทินการระบายน้ำออกจากทุ่ง						
				7 พ.ย. 65	14 พ.ย. 65	21 พ.ย. 65	28 พ.ย. 65	5 ธ.ค. 65	12 ธ.ค. 65	19 ธ.ค. 65
ทุ่งบางระกำ	108.38	80	28							
ทุ่งเชียงราก	88.49	11	77							
ทุ่งท่าร้าง	72.76	21	52							
ทุ่งฝั่งซ้ายคลองชัยนาท-ป่าสัก	67.46	29	38							
ทุ่งบางกุ่ม	122.20	65	57							
ทุ่งบางกุ่ม	61.89	25	37							
ทุ่งบางบาล - บ้านแพน	56.07	13	43							
ทุ่งป่าโมก	70.49	10	60							
ทุ่งผักไห่	319.12	60	259							
ทุ่งเจ้าเจ็ด	547.88	168	380							
โครงการฯ โปธิ์พระยา	170.47	110	60							
รวม (ล้าน ลบ.ม.)	1685.21	592	1,093							

9 พ.ย. 65 13:20 น.

หมายเหตุ : กรณีการระบายน้ำภายใต้สถานการณ์ปกติ

ทุ่งบางกุ่ม เก็บน้ำ +3.5 ม.รทก. (25 ล้าน ลบ.ม.) เพื่อเกี่ยวข้าวฝางลอย

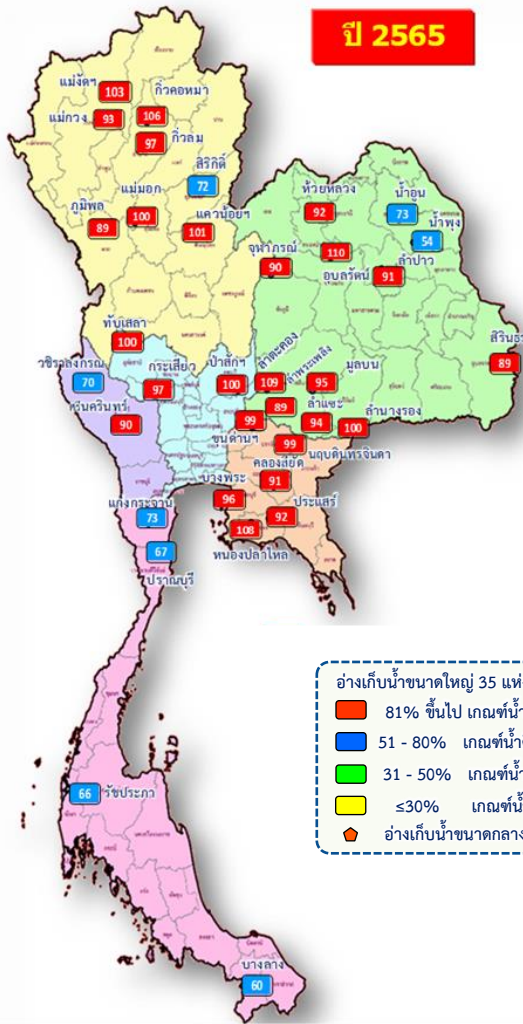
ทุ่งโปธิ์พระยา คาดการณ์จะไม่มีน้ำหลากมาเพิ่มเติมในช่วงกลางเดือนพฤศจิกายน และจะใช้เวลาประมาณ 35 วันในการระบายน้ำออกจากทุ่งทั้งหมด



แผน-ผลจัดสรรน้ำฤดูแล้ง ปี 2565/66



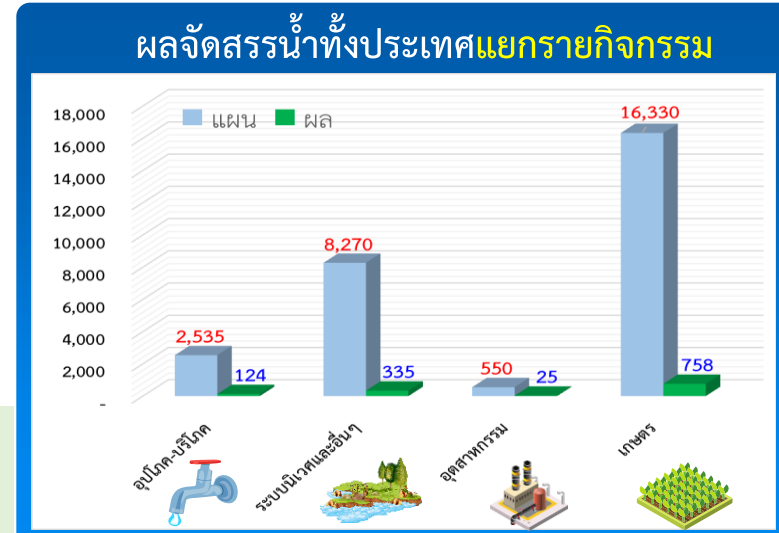
แผน/ผล การบริหารจัดการน้ำฤดูแล้งปี 2565/66 ทั้งประเทศ (1 พ.ย.65 – 30 เม.ย.66)



ปริมาณน้ำเก็บกักและใช้การทั่วประเทศ ณ วันที่ 10 พ.ย.65

ประเภท	ปริมาณน้ำเก็บกัก	ปริมาณน้ำใช้การ
อ่างฯ ใหญ่ 35 แห่ง	ปริมาณน้ำเก็บกัก 70,926 ล้าน ลบ.ม. ปริมาณน้ำใช้การ 47,389 ล้าน ลบ.ม. 59,162 (83%)	ปริมาณน้ำใช้การ 35,625 (75%) (ล้าน ลบ.ม.)
อ่างฯ กลาง 435 แห่ง	ปริมาณน้ำเก็บกัก 5,410 ล้าน ลบ.ม. ปริมาณน้ำใช้การ 5,003 ล้าน ลบ.ม. 4,785 (88%)	ปริมาณน้ำใช้การ 4,381 (88%) (ล้าน ลบ.ม.)
อ่างฯ เล็ก 1,060 แห่ง	ปริมาณน้ำเก็บกัก 389 ล้าน ลบ.ม. ปริมาณน้ำใช้การ 346 ล้าน ลบ.ม. 332 (85%)	ปริมาณน้ำใช้การ 290 (84%) (ล้าน ลบ.ม.)
รวมทั้งหมด 1,530 แห่ง	ปริมาณน้ำเก็บกัก 76,725 ล้าน ลบ.ม. ปริมาณน้ำใช้การ 52,738 ล้าน ลบ.ม. 64,279 (84%)	ปริมาณน้ำใช้การ 40,295 (76%) (ล้าน ลบ.ม.)

ปริมาณน้ำต้นทุนฤดูแล้งปี 2565/66 จำนวน **43,740** ล้าน ลบ.ม. (แผนจัดสรรน้ำฤดูแล้ง 27,685 ล้าน ลบ.ม. / สำรองน้ำต้นฤดูฝน 16,055 ล้าน ลบ.ม.)



แผนจัดสรรน้ำฤดูแล้ง ปี 2565/66 วันที่ 10 พ.ย.65

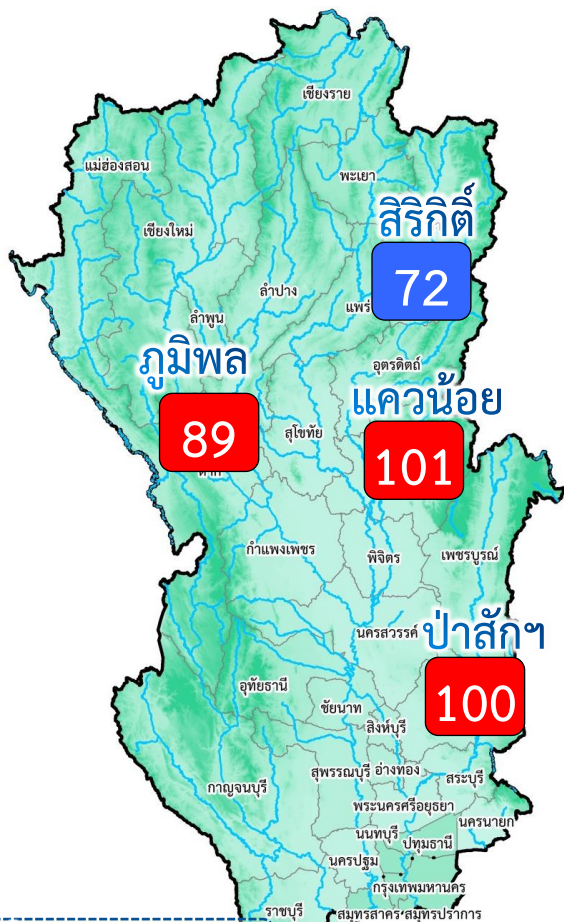
แผนจัดสรรน้ำ	27,685 (ล้าน ลบ.ม.)	
ผลจัดสรรน้ำ	1,242 (ล้าน ลบ.ม.)	5 %
คงเหลือ	26,443 (ล้าน ลบ.ม.)	95 %

ผลการเพาะปลูกข้าวนาปรัง 2565/66 (9 พ.ย.65)

แผน	เพาะปลูกแล้ว	เก็บเกี่ยว
10.42 ล้านไร่	0.15 ล้านไร่ (1%)	- ล้านไร่



แผน/ผล การบริหารจัดการน้ำฤดูแล้งปี 2565/66 **ลุ่มเจ้าพระยา** (1 พ.ย.65 – 30 เม.ย.66)



อ่างเก็บน้ำขนาดใหญ่ 4 แห่ง
 81% ขึ้นไป เกณฑ์น้ำตมมาก 3 แห่ง
 51 - 80% เกณฑ์น้ำตม 1 แห่ง
 31 - 50% เกณฑ์น้ำพอใช้ - แห่ง
 ≤30% เกณฑ์น้ำน้อย - แห่ง

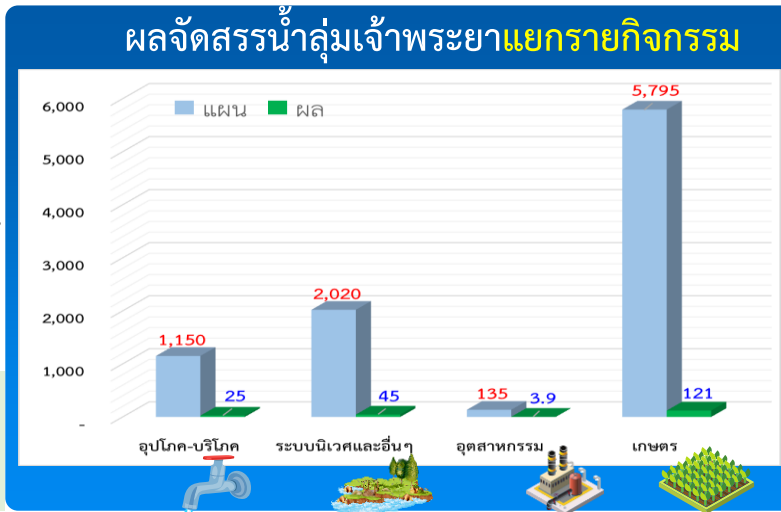
ปริมาณน้ำต้นทุนปี 2565/66 จำนวน **14,074** ล้าน ลบ.ม.
 (แผนจัดสรรน้ำฤดูแล้ง 9,100 ล้าน ลบ.ม. /
 สำรองน้ำต้นฤดูฝน 5,474 ล้าน ลบ.ม.)

ผลการเพาะปลูกข้าวนาปรัง 2565/66 (9 พ.ย.65)

แผน	เพาะปลูกแล้ว	เก็บเกี่ยว
6.64 ล้านไร่	0.08 ล้านไร่ (1%)	- ล้านไร่

ปริมาณน้ำเก็บกักและใช้การ 4 เขื่อนหลักเจ้าพระยา ณ วันที่ 10 พ.ย.65

เขื่อน	ปริมาณน้ำเก็บกัก	ปริมาณน้ำใช้การ
เขื่อนภูมิพล	ปริมาณน้ำเก็บกัก 13,462 ล้าน ลบ.ม. ปริมาณน้ำใช้การ 9,662 ล้าน ลบ.ม.	12,048 (89%) 8,248 (85%) (ล้าน ลบ.ม.)
เขื่อนสิริกิติ์	ปริมาณน้ำเก็บกัก 9,510 ล้าน ลบ.ม. ปริมาณน้ำใช้การ 6,660 ล้าน ลบ.ม.	6,841 (72%) 3,991 (60%) (ล้าน ลบ.ม.)
เขื่อนแควน้อย	ปริมาณน้ำเก็บกัก 939 ล้าน ลบ.ม. ปริมาณน้ำใช้การ 896 ล้าน ลบ.ม.	951 (101%) 908 (101%) (ล้าน ลบ.ม.)
เขื่อนป่าสัก	ปริมาณน้ำเก็บกัก 960 ล้าน ลบ.ม. ปริมาณน้ำใช้การ 957 ล้าน ลบ.ม.	960 (100%) 957 (100%) (ล้าน ลบ.ม.)
รวม 4 เขื่อน	ปริมาณน้ำเก็บกัก 24,871 ล้าน ลบ.ม. ปริมาณน้ำใช้การ 18,175 ล้าน ลบ.ม.	20,800 (84%) 14,104 (78%) (ล้าน ลบ.ม.)



แผนจัดสรรน้ำฤดูแล้ง ปี 2565/66 วันที่ 10 พ.ย.65

แผนจัดสรรน้ำ	9,100 (ล้าน ลบ.ม.)	
ผลจัดสรรน้ำ	195 (ล้าน ลบ.ม.)	3 %
คงเหลือ	8,905 (ล้าน ลบ.ม.)	97 %



การเพาะปลุกพืชฤดูฝน ปี 2565 (ข้าวนาปี)

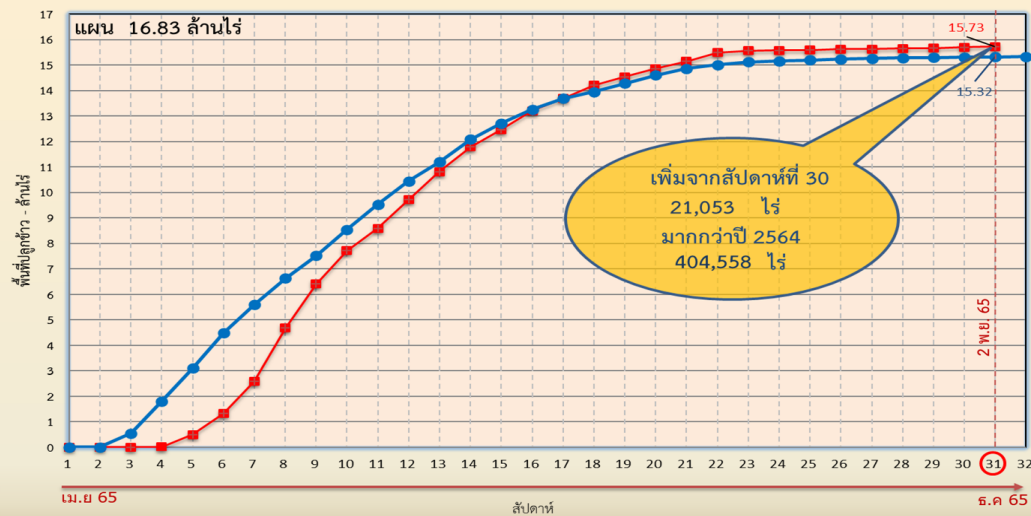


แผนผลการเพาะปลูกพืชในช่วงฤดูฝนปี 2565 (ข้อมูล ณ วันที่ 2 พ.ย.65)

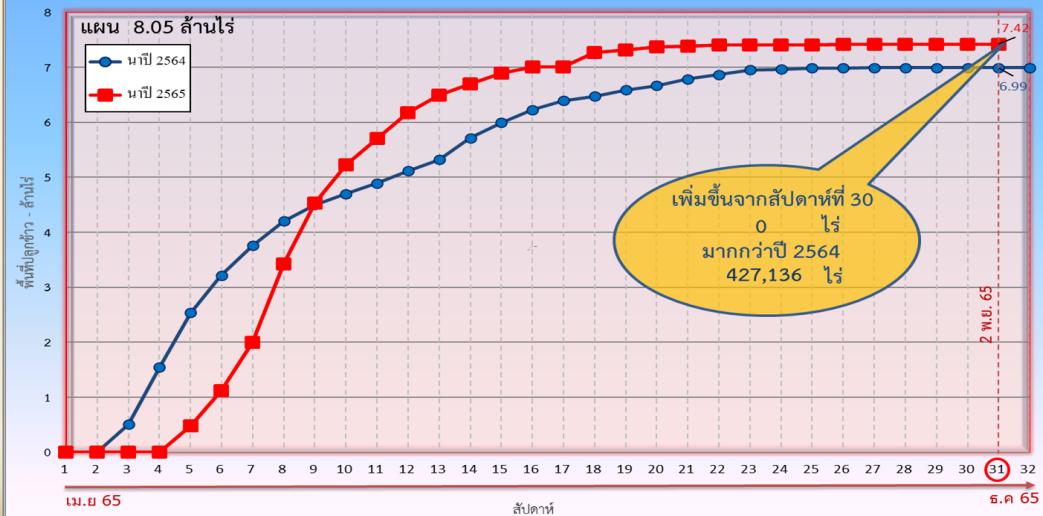


ภาค	ข้าวนาปี				พืชไร่-พืชผัก				รวม			
	แผน (ล้านไร่)	ผล (ล้านไร่)	%	เกี่ยว (ล้านไร่)	แผน (ล้านไร่)	ผล (ล้านไร่)	%	เกี่ยว (ล้านไร่)	แผน (ล้านไร่)	ผล (ล้านไร่)	%	เกี่ยว (ล้านไร่)
เหนือ	2.39	2.43	102	1.08	0.04	0.06	147	0.03	2.43	2.49	102	1.10
ตะวันออกเฉียงเหนือ	3.53	3.41	97	0.14	0.03	0.02	60		3.56	3.42	96	0.14
กลาง	0.01	0.05	428	0.02	0.01	0.02	165		0.03	0.07	295	0.02
ตะวันออก	0.95	0.93	99	0.39	0.03	0.03	78		0.98	0.96	98	0.39
ตะวันตก	1.29	1.24	97	0.33	0.28	0.24	86	0.09	1.57	1.49	95	0.43
ใต้	0.61	0.24	39	0.08	0.02	0.01	64	0.01	0.63	0.25	40	0.09
ลุ่มน้ำเจ้าพระยา	8.05	7.42	92	6.83	0.15	0.16	110	0.08	8.19	7.58	93	6.91
ทั้งประเทศ	16.83	15.73	93	8.87	0.56	0.54	96	0.21	17.39	16.27	94	9.08

กราฟเปรียบเทียบผลการปลูกข้าวนาปีรายสัปดาห์ในเขตทั้งประเทศ



กราฟเปรียบเทียบผลการปลูกข้าวนาปีรายสัปดาห์ในเขตลุ่มน้ำเจ้าพระยา





กรมชลประทาน

พื้นที่ปลูกข้าวในเขตชลประทานลุ่มน้ำเจ้าพระยาและลุ่มน้ำแม่กลอง

ข้อมูล ณ วันที่ 2 พ.ย. 2565

ลุ่มน้ำเจ้าพระยา

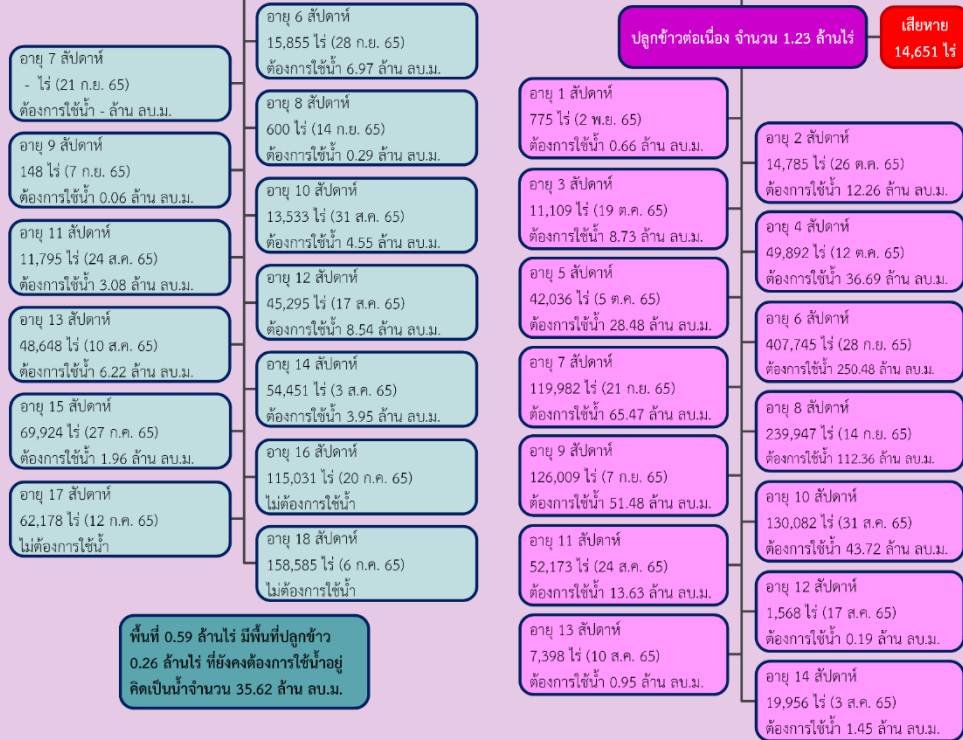
พื้นที่คาดการณ์นาปี ปี 2565
จำนวน 8.05 ล้านไร่

เพาะปลูกแล้ว 7.42 ล้านไร่

เจริญเติบโตและรอเก็บเกี่ยว
0.59 ล้านไร่

เสียหาย
895 ไร่

เก็บเกี่ยว 6.83 ล้านไร่



พื้นที่ 0.59 ล้านไร่ มีพื้นที่ปลูกข้าว
0.26 ล้านไร่ ที่ยังคงต้องการใช้น้ำอยู่
คิดเป็นน้ำจำนวน 35.62 ล้าน ลบ.ม.

พื้นที่ 1.22 ล้านไร่
ต้องการใช้น้ำ 626.55 ล้าน ลบ.ม.

ลุ่มน้ำแม่กลอง

พื้นที่คาดการณ์นาปี ปี 2565
จำนวน 0.89 ล้านไร่

เพาะปลูกแล้ว 0.87 ล้านไร่

เจริญเติบโตและรอเก็บเกี่ยว
0.57 ล้านไร่

เก็บเกี่ยว 0.30 ล้านไร่



พื้นที่ 0.57 ล้านไร่
ต้องการใช้น้ำ 145.84 ล้าน ลบ.ม.



การบริหารจัดการน้ำฤดูแล้ง ปี 2565/66

SUPPLY
น้ำต้นทุน

1 เร่งเก็บกักน้ำ
ในแหล่งน้ำทุกประเภท

2 ฝေး:ดักและเตรียมจัดหา
แหล่งน้ำสำรอง พร้อมดาบแผน
เตรียมเครื่องจักรเครื่องมือ
ในพื้นที่เฝ้าระวังเสี่ยงขาดแคลนน้ำ

3 ปฏิบัติการเต็มน้ำ
ให้กับแหล่งน้ำ พื้นที่เกษตร และพื้นที่
เฝ้าระวังเสี่ยงขาดแคลนน้ำ

DEMAND
ความต้องการใช้น้ำ

4 กำหนดแผนจัดสรรน้ำและ
พื้นที่เพาะปลูกพืชฤดูแล้ง
โดยมีจรรยาให้สอดคล้องกับ
ปริมาณน้ำต้นทุน

5 เพิ่มประสิทธิภาพ
การใช้น้ำภาคการเกษตร

6 เตรียมน้ำสำรอง
สำหรับพื้นที่ลุ่มต่ำรับน้ำนอ
โดยการสนับสนุนจัดสรรน้ำเตรียมแปลง
เพาะปลูกนารอบที่ 1 (นาปี)

7 ฝေး:ดักคุณภาพน้ำ
ในแม่น้ำสายหลัก แม่น้ำสายรอง
และเตรียมแผนปฏิบัติการรองรับกรณีเกิดปัญหา
และแจ้งเตือนพื้นที่เสี่ยง

10 มาตรการ รองรับฤดูแล้ง 2565/2566



กนช. มีมติเห็นชอบมาตรการรองรับฤดูแล้ง ปี 2565/66
เมื่อวันที่ 19 ตุลาคม 2565
QR CODE รายละเอียดมาตรการ

MANAGEMENT
การบริหารจัดการ

10 ติดตามและประเมิน
ผลการดำเนินงาน
ให้เป็นไปตามแผน รายงานผล
การให้ความช่วยเหลือ

9 สร้างการรับรู้
ประชาสัมพันธ์
สถานการณ์และ
แผนบริหารจัดการน้ำ

8 เสริมสร้างความร่วมมือ
ด้านการบริหารจัดการน้ำ
ขอชุมชน
ให้มีน้ำเพียงพอ สำหรับอุปโภคบริโภคและทางเกษตร
ตลอดฤดูแล้ง

หมายเหตุ

- 1. มาตรการที่ 4 ประกอบมาตรการที่ 4 และ 5
ใน 9 มาตรการรองรับสถานการณ์ขาดแคลนน้ำ ช่วงฤดูแล้ง ปี 2564/2565
- 2. เน้นเติม 2 มาตรการ คือ มาตรการที่ 5 และ 8

จัดทำโดย กองบริหารจัดการลุ่มน้ำ สำนักงานกชนช.น้ำแห่งชาติ



การบริหารจัดการน้ำ **ฤดูแล้ง** และการเตรียมพร้อมรับมือ ปี 2565/66



ในฤดูแล้งจัดสรรน้ำให้สอดคล้องกับปริมาณน้ำต้นทุนตามลำดับความสำคัญของกิจการการใช้น้ำ ดังนี้

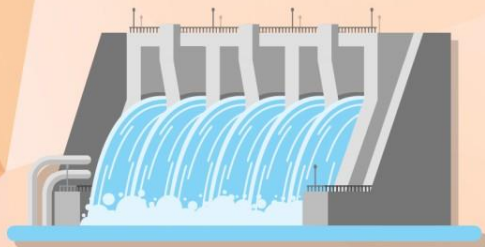
1. จัดสรรน้ำ **เพื่อการอุปโภค**
ในช่วงฤดูแล้ง



2. จัดสรรน้ำ **เพื่อการรักษาระบบนิเวศ**
ในช่วงฤดูแล้ง



3. สำรองน้ำไว้สำหรับการใช้น้ำในช่วงต้นฤดูฝน
เพื่ออุปโภค - บริโภคและรักษาระบบนิเวศ
เดือนพฤษภาคม - กรกฎาคม



4. จัดสรรน้ำ
เพื่อการเกษตรกรรม



5. จัดสรรน้ำ
เพื่อการอุตสาหกรรม





ชป.เตรียมความพร้อมเครื่องจักร-เครื่องมือ ช่วยเหลือ ฤดูแล้ง ทั่วประเทศ ปี 2565/66

ส่วนบริหารเครื่องจักรกลที่ 1 เชียงใหม่

- เครื่องสูบน้ำ 165 เครื่อง
 - เครื่องพลิกดินน้ำ 10 เครื่อง
 - เครื่องจักรกลสนับสนุนอื่นๆ 275 หน่วย
- รวม 450 หน่วย**



ส่วนบริหารเครื่องจักรกลที่ 2 พิษณุโลก

- เครื่องสูบน้ำ 237 เครื่อง
 - เครื่องพลิกดินน้ำ 23 เครื่อง
 - เครื่องจักรกลสนับสนุนอื่นๆ 337 หน่วย
- รวม 597 หน่วย**



ส่วนบริหารเครื่องจักรกลที่ 5 พระนครศรีอยุธยา

- เครื่องสูบน้ำ 410 เครื่อง
 - เครื่องพลิกดินน้ำ 39 เครื่อง
 - เครื่องจักรกลสนับสนุนอื่นๆ 463 หน่วย
- รวม 912 หน่วย**



ส่วนบริหารเครื่องจักรกลที่ 3 ขอนแก่น

- เครื่องสูบน้ำ 346 เครื่อง
 - เครื่องพลิกดินน้ำ 35 เครื่อง
 - เครื่องจักรกลสนับสนุนอื่นๆ 406 หน่วย
- รวม 787 หน่วย**



ส่วนบริหารเครื่องจักรกลที่ 7 กาญจนบุรี

- เครื่องสูบน้ำ 344 เครื่อง
 - เครื่องพลิกดินน้ำ 143 เครื่อง
 - เครื่องจักรกลสนับสนุนอื่นๆ 496 หน่วย
- รวม 983 หน่วย**



ส่วนบริหารเครื่องจักรกลที่ 4 นครราชสีมา

- เครื่องสูบน้ำ 222 เครื่อง
 - เครื่องพลิกดินน้ำ 176 เครื่อง
 - เครื่องจักรกลสนับสนุนอื่นๆ 243 หน่วย
- รวม 641 หน่วย**



ส่วนกลาง นนทบุรี

- เครื่องสูบน้ำ 127 เครื่อง
 - เครื่องพลิกดินน้ำ 120 เครื่อง
 - เครื่องจักรกลสนับสนุนอื่นๆ 50 หน่วย
- รวม 297 หน่วย**

ส่วนบริหารเครื่องจักรกลที่ 8 สงขลา

- เครื่องสูบน้ำ 337 เครื่อง
 - เครื่องพลิกดินน้ำ 71 เครื่อง
 - เครื่องจักรกลสนับสนุนอื่นๆ 307 หน่วย
- รวม 715 หน่วย**

ส่วนบริหารเครื่องจักรกลที่ 6 ชลบุรี

- เครื่องสูบน้ำ
 - เครื่องพลิกดินน้ำ
 - เครื่องจักรกลสนับสนุนอื่นๆ
- รวม=หน่วย**

รวมทั้งประเทศ

- เครื่องสูบน้ำ 2,188 เครื่อง
- เครื่องพลิกดินน้ำ 617 เครื่อง
- เครื่องจักรกลสนับสนุนอื่นๆ 2,577 หน่วย

**รวมเป็น
5,382 หน่วย**





แผนการบริหารจัดการน้ำในฤดูแล้งปี 2565/66 ทั้งประเทศ

ในช่วงวันที่ 1 พฤศจิกายน 2565 ถึง 30 เมษายน 2566

แผนจัดสรรน้ำฤดูแล้งปี 2565/66
รวม 43,740 ล้านลูกบาศก์เมตร

แผนจัดสรรน้ำฤดูแล้งปี 2565/66 (พ.ย. 65 - เม.ย. 66)
รวม 27,685 ล้านลูกบาศก์เมตร
(คิดเป็นร้อยละ 63 ของปริมาณน้ำต้นทุน)

สำรองน้ำต้นทุนฝนนปี 2566 (พ.ค.-ก.ค. 66)
รวม 16,055 ล้านลูกบาศก์เมตร
(คิดเป็นร้อยละ 37 ของปริมาณน้ำต้นทุน)

อุปโภค-บริโภค
2,535 ล้าน ลบ.ม.
(คิดเป็นร้อยละ 9)

รักษาระบบนิเวศ
และอื่นๆ
8,270 ล้าน ลบ.ม.
(คิดเป็นร้อยละ 30)

อุตสาหกรรม
550 ล้าน ลบ.ม.
(คิดเป็นร้อยละ 2)

เกษตร
16,330 ล้าน ลบ.ม.
(คิดเป็นร้อยละ 59)

อุปโภค-บริโภค
รักษาระบบนิเวศ
และอื่นๆ
4,437 ล้าน ลบ.ม.
(คิดเป็นร้อยละ 28)

ฝนทิ้งช่วง
11,618 ล้าน ลบ.ม.
(คิดเป็นร้อยละ 72)

คาดการณ์ปริมาณน้ำใช้การได้
๕๖ 1 พฤศจิกายน 2565

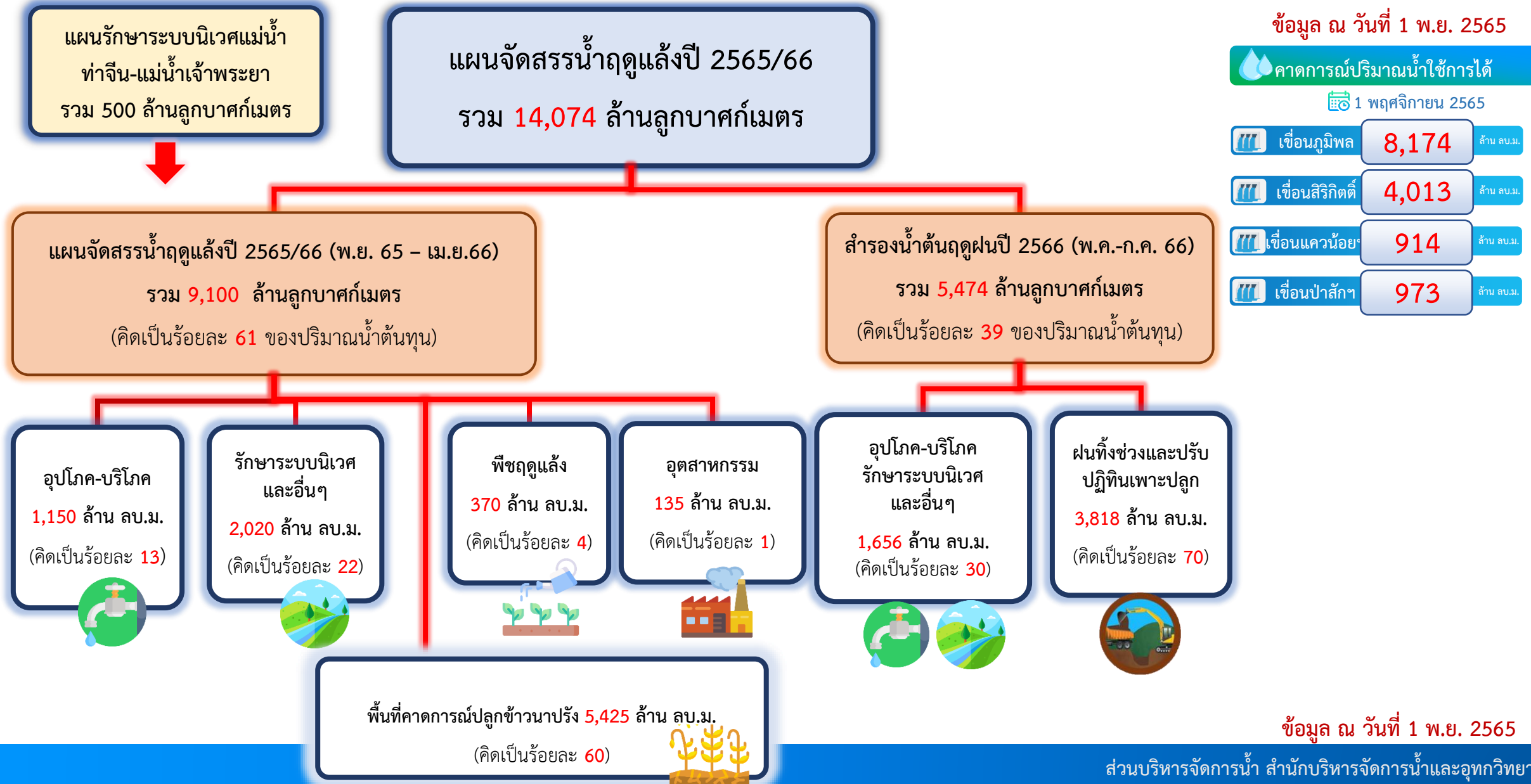
อ่างฯ ใหญ่	35,862	ล้าน ลบ.ม.
อ่างฯ กลาง	4,315	ล้าน ลบ.ม.
แหล่งน้ำอื่นๆ	3,563	ล้าน ลบ.ม.

ข้อมูล ณ วันที่ 1 พ.ย. 2565



แผนการบริหารจัดการน้ำในฤดูแล้งปี 2565/66 ลุ่มน้ำเจ้าพระยา

ในช่วงวันที่ 1 พฤศจิกายน 2565 ถึง 30 เมษายน 2566



ข้อมูล ณ วันที่ 1 พ.ย. 2565



ร่าง แผนการบริหารจัดการน้ำในฤดูแล้งปี 2565/66 ลุ่มน้ำแม่กลอง ในช่วงวันที่ 1 มกราคม ถึง 30 มิถุนายน 2566

คาดการณ์ปริมาณน้ำใช้การได้
1 พฤศจิกายน 2565

	ศรีนครินทร์	5,694	ล้าน ลบ.ม.
	วชิราลงกรณ์	3,270	ล้าน ลบ.ม.

แผนจัดสรรน้ำฤดูแล้งปี 2565/66
รวม 8,964 ล้านลูกบาศก์เมตร

แผนรักษาระบบนิเวศแม่น้ำ
ท่าจีน-แม่น้ำเจ้าพระยา
รวม 500 ล้านลูกบาศก์เมตร

แผนจัดสรรน้ำฤดูแล้งปี 2565/66 (ม.ค. - มิ.ย. 66)
รวม 5,500 ล้านลูกบาศก์เมตร
(คิดเป็นร้อยละ 56 ของปริมาณน้ำต้นทุน)

แผนจัดสรรน้ำฤดูฝนปี 2565 (ก.ค. - ส.ค. 66)
รวม 3,964 ล้านลูกบาศก์เมตร
(คิดเป็นร้อยละ 44 ของปริมาณน้ำต้นทุน)

อุปโภค-บริโภค
460 ล้าน ลบ.ม.
(คิดเป็นร้อยละ 9)

รักษาระบบนิเวศและ
อื่นๆ
1,360 ล้าน ลบ.ม.
(คิดเป็นร้อยละ 27)

เกษตรฤดูแล้งปี 2565/66
3,180 ล้าน ลบ.ม.
(คิดเป็นร้อยละ 64)

อุปโภค-บริโภค รักษา
ระบบนิเวศและอื่นๆ
1,500 ล้าน ลบ.ม.
(คิดเป็นร้อยละ 38)

ฝนทิ้งช่วง
2,464 ล้าน ลบ.ม.
(คิดเป็นร้อยละ 62)



สรุปปริมาณน้ำเพื่อการเพาะปลูกพืชฤดูแล้งในเขตชลประทาน ปี 2565/66

ภาค/ลุ่มน้ำ	ปริมาณน้ำใช้การ 1 พ.ย. 65 (ล้านลูกบาศก์เมตร)				แผนการจัดสรรน้ำช่วงฤดูแล้ง ปี 2565/66 (ล้านลูกบาศก์เมตร)				สำรอง ต้นฤดูฝน	วันเริ่มต้น ฤดูแล้ง
	อ่างใหญ่	อ่างกลาง	แหล่งน้ำ อื่นๆ	รวม	เกษตร	อุปโภค บริโภค	ระบบ และอื่นๆ	รวม		
เหนือ	842	873	778	2,493	1,392	109	404	1,905	588	1 พ.ย. 65
ตะวันออกเฉียงเหนือ	6,594	1,709	625	8,929	2,838	270	1,336	4,444	4,485	1 พ.ย. 65
กลาง	404	335	25	764	321	30	23	373	390	1 พ.ย. 65
ตะวันออก	1,381	897	1,210	3,488	1,415	177	989	2,582	906	1 พ.ย. 65
ตะวันตก	0	135	6	140	4	2	0	6	135	1 ม.ค. 65
ใต้	3,603	366	918	4,887	1,385	337	2,553	4,276	611	1 มี.ค. 66
รวม (ลุ่มน้ำอื่น)	12,824	4,315	3,562	20,702	7,355	925	5,305	13,585	7,117	
ลุ่มน้ำเจ้าพระยา	14,074		500	14,574	5,795	1,150	2,155	9,100	5,474	1 พ.ย. 65
4 เขื่อนหลัก	14,074			14,074	5,795	1,150	1,655	8,600	5,474	1 พ.ย. 65
รักษาระบบนิเวศแม่น้ำท่าจีน			500				500	500		1 พ.ย. 65
ลุ่มน้ำแม่กลอง	8,964		(500)	8,464	3,180	460	1,360	5,000	3,464	1 ม.ค. 66
2 เขื่อนหลัก	8,964			8,964	3,180	460	1,860	5,500	3,464	
รวมทั้งประเทศ	35,862	4,315	3,562	43,740	16,330	2,535	8,820	27,685	16,055	



สรุปน้ำต้นทุนเพื่อการเกษตรและแผนการเพาะปลูกพืชฤดูแล้งในเขตชลประทาน ปี 2565/66

ภาค/ลุ่มน้ำ	ปริมาณน้ำต้นทุน เพื่อการเกษตร ณ วันเริ่มต้นฤดูแล้ง (ล้านลูกบาศก์เมตร)	แผนการเพาะปลูกพืช (ไร่)					หมายเหตุ วันเริ่มต้น ฤดูแล้ง
		ข้าวนาปรัง	พืชไร่	พืชผัก	พืชอื่นๆ	รวม	
เหนือ	1,392	647,556	145,371	35,098	276,314	1,104,339	1 พ.ย. 65
ตะวันออกเฉียงเหนือ	2,838	1,317,964	40,726	6,436	105,734	1,470,860	1 ธ.ค. 65
กลาง	321	230,390	36,860	6,459	93,758	367,467	1 พ.ย. 65
ตะวันออก	1,415	448,335	23,721	1,505	674,976	1,148,537	1 พ.ย. 65
ตะวันตก	4	600	45	300	355	1,300	1 ม.ค. 66
ใต้	1,385	299,708	35,271	46,606	1,420,807	1,802,392	1 มี.ค. 66
รวม (ลุ่มน้ำอื่น)	7,355	2,944,553	281,994	96,404	2,571,943	5,894,894	
ลุ่มน้ำเจ้าพระยา	5,795	6,631,814	65,092	30,287	1,063,462	7,790,655	1 พ.ย. 65
ลุ่มน้ำแม่กลอง	3,180	840,000	63,500	105,600	1,059,556	2,068,656	1 ม.ค. 66
รวมทั้งประเทศ	16,330	10,416,367	410,586	232,291	4,694,961	15,754,205	

การช่วยเหลือประจำสัปดาห์ (29 ต.ค.65 – 4 พ.ย.65)

50 จังหวัด

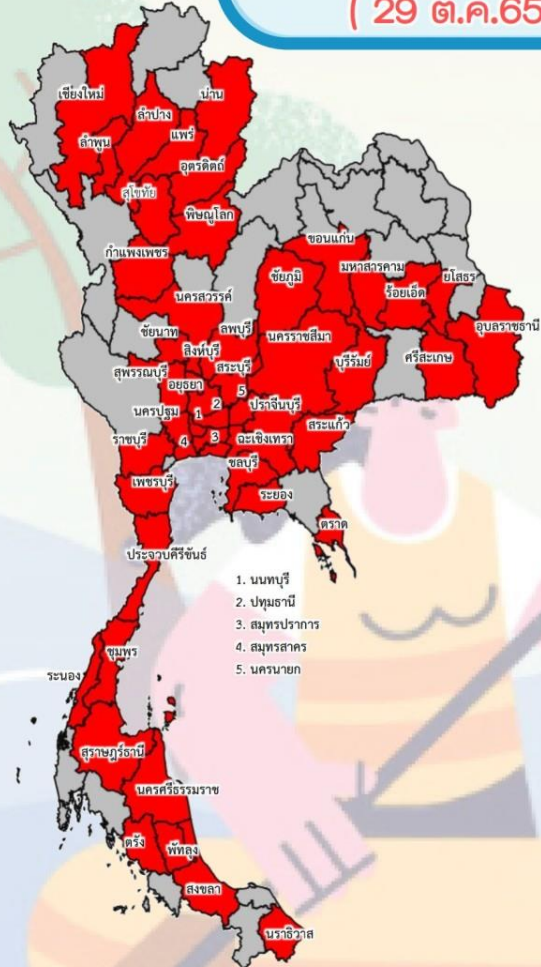


รถบรรทุกน้ำ = - คัน - เทียว
ปริมาณน้ำ - ล้านลิตร

เครื่องสูบน้ำ = 715 เครื่อง
ปริมาณน้ำรวม 1.52 ล้าน ลบ.ม.

เครื่องผลักดันน้ำ = 396 เครื่อง

เครื่องจักรอื่นๆ = 1 หน่วย



การช่วยเหลือสะสม (1 พ.ค.65 – 4 พ.ย.65)

57 จังหวัด

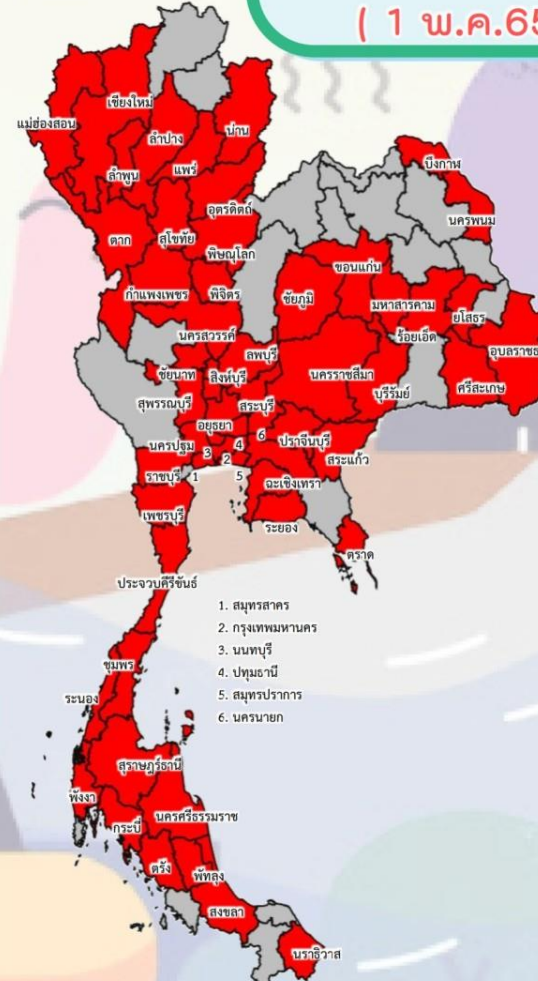


รถบรรทุกน้ำ = 1 คัน 9 เทียว
ปริมาณน้ำ 0.054 ล้านลิตร

เครื่องสูบน้ำ = 1,181 เครื่อง
ปริมาณน้ำรวม 102.95 ล้าน ลบ.ม.

เครื่องผลักดันน้ำ = 578 เครื่อง

เครื่องจักรอื่นๆ = 100 หน่วย





ผลการประชาสัมพันธ์สร้างการรับรู้เกี่ยวกับสถานการณ์น้ำ



ช่วงฤดูฝน ปี 2565 กรมชลประทาน

ระหว่างวันที่ 29 ตุลาคม - 4 พฤศจิกายน 2565

1. ศูนย์เรียนรู้การเพิ่มประสิทธิภาพการผลิตสินค้าเกษตร (ศพก.)



จำนวน

4 ครั้ง

สะสม 112 ครั้ง

เกษตรกร

93 คน

สะสม 3,458 คน

2. คณะกรรมการจัดการชลประทาน (JMC)



จำนวน

2 ครั้ง

สะสม 61 ครั้ง

เกษตรกร

200 คน

สะสม 2,447 คน

3. กลุ่มใช้น้ำ



จำนวน

220 ครั้ง

สะสม 2,637 ครั้ง

เกษตรกร

1,313 คน

สะสม 32,191 คน

4. การประชาสัมพันธ์อื่นๆ



จำนวน

335 ครั้ง

สะสม 14,197 ครั้ง

ข้อมูลสะสม ตั้งแต่วันที่ 1 พ.ค.65

รวมการประชาสัมพันธ์



จำนวนครั้งการประชาสัมพันธ์

561 สะสม 17,007



จำนวนเกษตรกรที่รับการฟังประชาสัมพันธ์

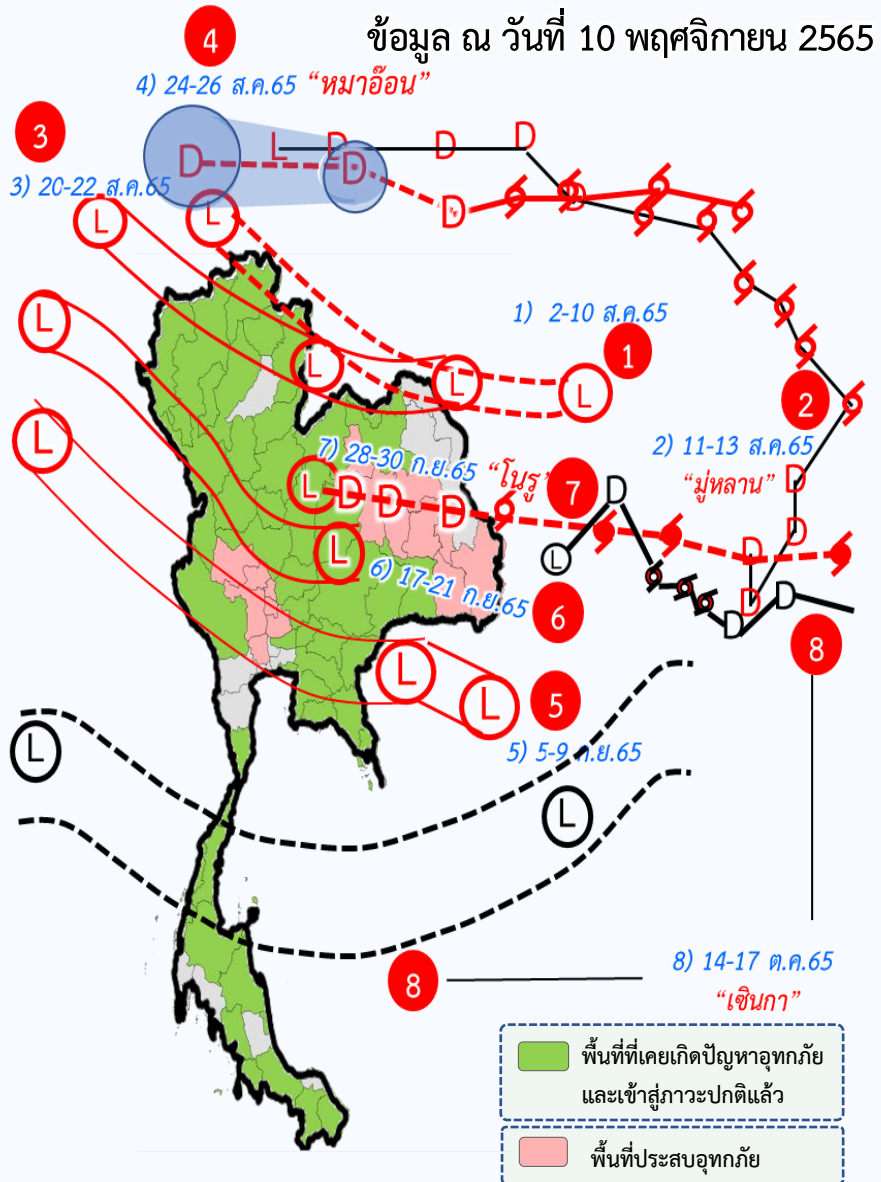
1,606 สะสม 38,096



สถานการณ์อุทกภัยปี 2565

สรุปสถานการณ์อุทกภัย ปี 2565

ข้อมูล ณ วันที่ 10 พฤศจิกายน 2565



อิทธิพลที่ส่งผลกระทบต่อ

พื้นที่ประสบอุทกภัยปี 2565 สาเหตุเนื่องจากอิทธิพล ดังนี้

- ❑ มรสุมตะวันตกเฉียงใต้พัดปกคลุมทะเลอันดามัน ประเทศไทย และอ่าวไทย ประกอบกับร่องมรสุมพาดผ่านภาคเหนือและภาคตะวันออกเฉียงเหนือ ตอนบนของประเทศไทย (วันที่ 2-10 ส.ค.65) ①
- ❑ พายุดีเปรสชัน “มูห์ลาน” ที่อ่อนกำลังลงเป็นหย่อมความกดอากาศต่ำกำลังแรง และเคลื่อนเข้าปกคลุมประเทศจีนตอนใต้ ประเทศเวียดนามตอนบน และประเทศลาวตอนบน (วันที่ 11-13 ส.ค.65) ②
- ❑ ร่องมรสุมพาดผ่านตอนบนของภาคเหนือ และประเทศลาวตอนบน เข้าสู่หย่อมความกดอากาศต่ำ บริเวณประเทศเวียดนามตอนบน ประกอบกับมรสุมตะวันตกเฉียงใต้ที่พัดปกคลุมทะเลอันดามัน ประเทศไทย และอ่าวไทย มีกำลังปานกลาง (วันที่ 20-22 ส.ค.65) ③
- ❑ พายุดีเปรสชัน “หมาอ้อน” ที่อ่อนกำลังลงเป็นหย่อมความกดอากาศต่ำกำลังแรงบริเวณประเทศลาวตอนบน (วันที่ 24-26 ส.ค.65) ④
- ❑ ร่องมรสุมกำลังแรงพาดผ่านภาคเหนือ และภาคตะวันออกเฉียงเหนือ ประกอบกับมรสุมตะวันตกเฉียงใต้ที่พัดปกคลุมทะเลอันดามัน ภาคใต้ และอ่าวไทยมีกำลังค่อนข้างแรง (วันที่ 5-9 ก.ย.65) ⑤
- ❑ ร่องมรสุมเลื่อนลงมาพาดผ่านภาคเหนือ ภาคกลาง และภาคตะวันออกเฉียงเหนือ ประกอบกับมรสุมตะวันตกเฉียงใต้ที่พัดปกคลุมทะเลอันดามัน ประเทศไทย และอ่าวไทยมีกำลังแรง (วันที่ 17-21 ก.ย.65) ⑥
- ❑ มรสุมตะวันตกเฉียงใต้ที่พัดปกคลุมทะเลอันดามัน ประเทศไทย และอ่าวไทย มีกำลังค่อนข้างแรง ประกอบกับพายุดีเปรสชัน “โนรู” มีศูนย์กลางอยู่บริเวณจังหวัดยโสธร และอ่อนกำลังลงเป็นหย่อมความกดอากาศต่ำกำลังแรง (วันที่ 28-30 ก.ย.65) ⑦
- ❑ ร่องมรสุมพาดผ่านภาคใต้ตอนกลางเข้าสู่พายุดีเปรสชัน “เซินกา (SONCA)” ที่อ่อนกำลังลงเป็นหย่อมความกดอากาศต่ำกำลังแรงปกคลุมบริเวณแขวงเซกอง ประเทศลาว (วันที่ 14-17 ต.ค.65) ⑧

พื้นที่ประสบอุทกภัย

❖ ส่งผลให้มีพื้นที่ประสบอุทกภัยรวมทั้งสิ้น 61 จังหวัด ดังนี้

- **จังหวัดที่เข้าสู่ภาวะปกติ 46 จังหวัด** ได้แก่ จังหวัดแม่ฮ่องสอน เชียงใหม่ น่าน ลำพูน พะเยา ลำปาง เชียงราย อุดรดิตถ์ พิษณุโลก นครสวรรค์ พิจิตร สุโขทัย กำแพงเพชร ตาก อุดรธานี เลย หนองคาย ชัยภูมิ นครราชสีมา สุรินทร์ บุรีรัมย์ นครนายก ปราจีนบุรี ฉะเชิงเทรา จันทบุรี ชลบุรี ระยอง ตราก สระแก้ว ลพบุรี เพชรบูรณ์ สระบุรี สมุทรปราการ ปทุมธานี กาญจนบุรี ประจวบคีรีขันธ์ ระนอง ชุมพร สุราษฎร์ธานี ภูเก็ต นครศรีธรรมราช สงขลา สตูล ตรัง นราธิวาส และยะลา
- **จังหวัดที่ประสบอุทกภัย 15 จังหวัด** ได้แก่ จังหวัดหนองบัวลำภู ขอนแก่น กาฬสินธุ์ ร้อยเอ็ด มหาสารคาม ยโสธร อุบลราชธานี ศรีสะเกษ พระนครศรีอยุธยา อ่างทอง สิงห์บุรี ชัยนาท อุทัยธานี สุพรรณบุรี และนครปฐม



สรุปสถานการณ์อุทกภัย ปี 2565

ข้อมูล ณ วันที่ 10 พฤศจิกายน 2565



ที่	สขป.	ลุ่มน้ำ	จังหวัด	อำเภอ (จำนวน)	รายชื่ออำเภอ	จุดประสบภัย			พื้นที่ประสบภัย	
						น้ำล้นตลิ่ง	ลำน้ำที่น้ำล้นตลิ่ง	น้ำท่วมขัง	ไร่	ครัวเรือน
1	สขป.5	ชี	หนองบัวลำภู	2	โนนสัง ศรีบุญเรือง			✓	935	
2	สขป.6	ชี	ขอนแก่น	2	เมืองขอนแก่น น้ำพอง	✓	แม่น้ำชี	✓	14,765	
3	สขป.6	ชี	กาฬสินธุ์	6	เมือง กมลาไสย ร่องคำ ยางตลาด ท่าคันโท ช้างชัย	✓	แม่น้ำชี		31,120	1,017
4	สขป.6	ชี	ร้อยเอ็ด	13	เสลภูมิ โพธิ์ชัย เชียงขวัญ ทุ่งเขาหลวง ธวัชบุรี จักรหาร โพนทราย อาจสามารถ สุวรรณภูมิ พนมไพร เกษตรวิสัย หนองฮี โพนทอง	✓	แม่น้ำชี	✓	117,301	
5	สขป.6	ชี	มหาสารคาม	4	เมือง กันทรวิชัย โกสุมพิสัย เชียงยืน	✓	แม่น้ำชี	✓	63,694	
6	สขป.7	ชี	ยโสธร	4	เมืองยโสธร มหาชนะชัย ค้อวัง คำเขื่อนแก้ว	✓	แม่น้ำชี	✓	46,568	
7	สขป.7	มูล	อุบลราชธานี	7	เมืองวารินชำราบ สว่างวีระวงศ์ ตาลชุม เขื่องใน ดอนมดแดง พิบูลมังสาหาร	✓	แม่น้ำมูล	✓		5,705
8	สขป.8	มูล	ศรีสะเกษ	4	เมือง ยางชุมน้อย กันทรารมย์ ราชิไศล	✓	แม่น้ำมูล			7,138
9	สขป.12	เจ้าพระยา	พระนครศรีอยุธยา	3	บางบาล เสนา ผักไห่	✓	แม่น้ำน้อย แม่น้ำเจ้าพระยา	✓	415	
10	สขป.12	เจ้าพระยา	อ่างทอง	6	วิเศษชัยชาญ ป่าโมก เมืองอ่างทอง ไชโย โพธิ์ทอง แสวงหา	✓	แม่น้ำน้อย แม่น้ำเจ้าพระยา	✓	10,460	19,629
11	สขป.12	เจ้าพระยา	สิงห์บุรี	3	อินทร์บุรี พรหมบุรี บางระจัน	✓	แม่น้ำเจ้าพระยา		25,671	
12	สขป.12	เจ้าพระยา	ชัยนาท	3	เมืองชัยนาท วัดสิงห์ มโนรมย์	✓	แม่น้ำเจ้าพระยา		1,818	1,750
13	สขป.12	สะแกกรัง	อุทัยธานี	1	เมืองอุทัยธานี	✓	แม่น้ำสะแกกรัง			
14	สขป.12	ท่าจีน	สุพรรณบุรี	4	อู่ทอง สองพี่น้อง เมืองสุพรรณบุรี สามชุก	✓	คลองระบายน้อยสองพี่น้อง	✓	178,185	69
15	สขป.13	ท่าจีน	นครปฐม	7	เมืองนครปฐม กำแพงแสน นครชัยศรี บางเลน พุทธมณฑล สามพราน ดอนตูม	✓	แม่น้ำท่าจีน	✓	28,550	200
รวม				69		14		10	519,067	35,923



การเตรียมความพร้อมรับมืออุทกภัย พื้นที่ภาคใต้ ปี 2565



การเตรียมการเพื่อรองรับสถานการณ์อุทกภัยในพื้นที่ภาคใต้ ปี 2565



- ✓ **ติดตามสภาพภูมิอากาศ และสถานการณ์น้ำฝน น้ำท่า และน้ำในอ่างเก็บน้ำต่างๆ** เพื่อวิเคราะห์และเตรียมการรองรับสถานการณ์ที่อาจเกิดขึ้น โดยติดตามข้อมูลสภาพภูมิอากาศจากกรมอุตุนิยมวิทยา
- ✓ **วิเคราะห์พื้นที่เสี่ยงและพื้นที่เฝ้าระวัง** เพื่อเตรียมความพร้อมรับมืออุทกภัยที่อาจเกิดขึ้น
- ✓ **ตรวจสอบระบบชลประทาน** ให้สามารถรองรับสถานการณ์น้ำได้เต็มศักยภาพตามสถานการณ์น้ำที่เป็นจริงในแต่ละช่วงเวลารวมทั้งบริหารจัดการน้ำในอ่างเก็บน้ำให้อยู่ในเกณฑ์ควบคุมอย่างเคร่งครัด
- ✓ **เตรียมความพร้อมของเครื่องจักร เครื่องมือ** ประกอบด้วย รถแบคโฮ/รถขุด รถเทรลเลอร์ เครื่องสูบน้ำเคลื่อนที่ เครื่องผลักดันน้ำในบริเวณพื้นที่เสี่ยงที่จะเกิดน้ำท่วมเป็นประจำ ให้สามารถนำไปช่วยเหลือได้ทันทีเมื่อเกิดปัญหาน้ำท่วม และมอบหมายเจ้าหน้าที่ในพื้นที่ให้เฝ้าระวังและติดตามสถานการณ์น้ำอย่างใกล้ชิดตลอดเวลา
- ✓ **บูรณาการร่วมกับหน่วยงานที่เกี่ยวข้อง** ประกอบด้วย กรมอุตุนิยมวิทยา สถาบันสารสนเทศทรัพยากรน้ำ (องค์การมหาชน) การไฟฟ้าฝ่ายผลิตแห่งประเทศไทย กรมอุทกศาสตร์ (กองทัพเรือ) กรมทรัพยากรน้ำ กรมทางหลวง กรมทางหลวงชนบท กรมการปกครอง กรมส่งเสริมการปกครองท้องถิ่น การรถไฟแห่งประเทศไทย และกรมป้องกันและบรรเทาสาธารณภัย มีการประชุมหารือทุกสัปดาห์หรือตามสถานการณ์
- ✓ **ประชาสัมพันธ์ให้ข้อมูลข่าวสารสถานการณ์น้ำ** โดยบูรณาการร่วมกับผู้ว่าราชการจังหวัด กรมป้องกันและบรรเทาสาธารณภัยฝ่ายความมั่นคง และหน่วยงานที่เกี่ยวข้องในการแจ้งเตือนประชาชนเพื่อติดตามและเฝ้าระวังเตรียมรับสถานการณ์น้ำ จากฝนตกหนัก และน้ำท่วมที่อาจจะเกิดขึ้นอย่างใกล้ชิด





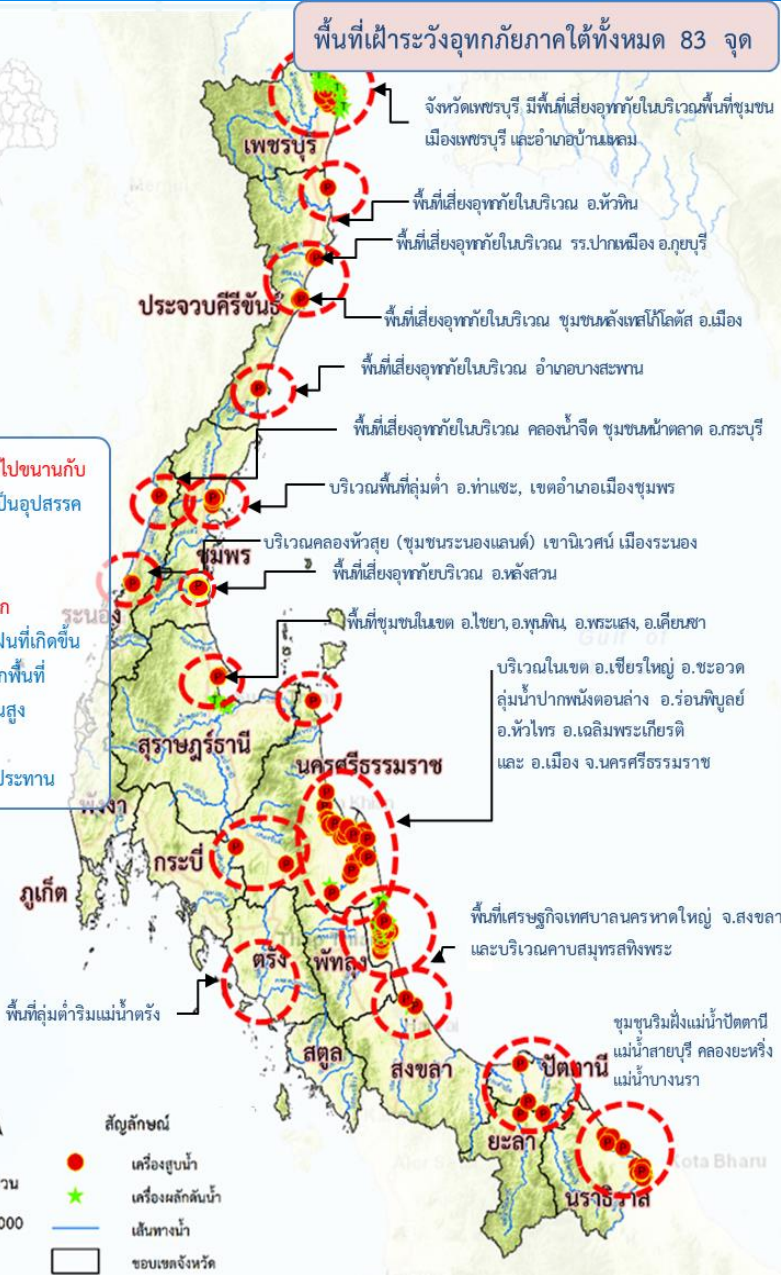
การเตรียมความพร้อมรับมืออุทกภัยในพื้นที่ภาคใต้ ปี 2565



ปัญหาอุปสรรคจากข้อเท็จจริงในพื้นที่ (การเกิดอุทกภัย)



1. ลักษณะทางกายภาพเป็นสันเขาพาดยาวลงไปขนานกับแนวชายฝั่งทะเล และมี ถนน และทางรถไฟ เป็นอุปสรรคกีดขวางการระบายน้ำ
2. สภาพการใช้พื้นที่เปลี่ยนแปลง
3. อ่างเก็บน้ำส่วนใหญ่เป็นขนาดกลางและขนาดเล็ก ความสามารถกักเก็บน้ำไม่เพียงพอต่อปริมาณฝนที่เกิดขึ้น
4. อิทธิพลของน้ำทะเลหนุน ทำให้น้ำที่ไหลจากพื้นที่ตอนบนออกสู่ทะเล ได้ช้า ในช่วงน้ำทะเลขึ้นสูง โดยเฉพาะพื้นที่ลุ่มต่ำติดทะเล
5. พื้นที่ส่วนใหญ่ที่ท่วม เป็นพื้นที่นอกเขตชลประทาน



- ดำเนินการเตรียมความพร้อมของเครื่องสูบน้ำในพื้นที่ภาคใต้ 350 เครื่อง บริเวณพื้นที่เสี่ยงที่จะเกิดน้ำท่วมเป็นประจำ ให้สามารถนำไปช่วยเหลือได้ทันที เมื่อเกิดปัญหาน้ำท่วม

ภาคใต้ 16 จังหวัด

- เครื่องสูบน้ำ 350 เครื่อง (ประจำการอยู่ไว้ที่จุดพักหลักและจุดพักรองเครื่องจักรกล)
- เครื่องผลักดันน้ำ 440 เครื่อง (ประจำการอยู่ไว้ที่จุดพักหลักและจุดพักรองเครื่องจักรกล)
- รถแทรกเตอร์/รถขุด 196 คัน (ประจำการอยู่ไว้ที่จุดพักหลักและจุดพักรองเครื่องจักรกล)
- เครื่องจักรกลสนับสนุนอื่นๆ 203 หน่วย (ประจำการอยู่ไว้ที่จุดพักหลักและจุดพักรองเครื่องจักรกล)

รวม 1,189 หน่วย





กรมชลประทาน

กระทรวงเกษตรและสหกรณ์

