



# สถานการณ์และการบริหารจัดการน้ำฤดูฝนปี 2566

วันที่ 10 มิถุนายน 2566

ศูนย์ปฏิบัติการน้ำอัจฉริยะ (SWOC)



# สถานการณ์ฝน และสภาพภูมิอากาศ







# คำหมายฤดูฝนของประเทศไทย ปี 2566



**ปีนี้** ปริมาณฝนรวมของทั้งประเทศในช่วงฤดูฝนจะน้อยกว่าปี 2565 และจะน้อยกว่าค่าปกติประมาณ 5% (ปีที่แล้วสูงกว่าค่าปกติ 14%)

**ฤดูฝนปีนี้** ของประเทศไทย

เริ่มต้น ในวันที่ 22 พฤษภาคม 2566

สิ้นสุดประมาณกลางเดือน ต.ค.

## ช่วงปลาย พ.ค. - มิ.ย.

### ฝนตกต่อเนื่อง

ฝนตก 40-60% ของพื้นที่  
กับมีฝนหนักบางพื้นที่



**โดยเฉพาะ** ภาคตะวันออกและภาคใต้ฝั่ง  
ตะวันตกมีฝนตก 60-80% ของพื้นที่ กับมี  
ฝนหนักถึงหนักมากในบางแห่ง

## ส.ค. - ก.ย.

### ฝนตกชุกหนาแน่น

ฝนตก 60-80% ของพื้นที่เป็นส่วนใหญ่  
กับมีฝนหนักหลายพื้นที่และหนักมากในบางแห่ง



ซึ่งจะก่อให้เกิดสภาวะน้ำท่วมฉับพลัน  
น้ำป่าไหลหลาก รวมทั้งน้ำล้นตลิ่งได้ในบางพื้นที่

## กลาง มิ.ย. - กลาง ก.ค.

### ปริมาณและการกระจายของฝนลดลง

อาจก่อให้เกิดสภาวะฝนทิ้งช่วงในหลายพื้นที่  
เกิดการขาดแคลนน้ำด้านการเกษตร โดยเฉพาะ  
พื้นที่ที่แล้งซ้ำซากนอกเขตชลประทาน

## ตุลาคม

บริเวณภาคเหนือและภาคตะวันออกเฉียงเหนือ  
มีฝนลดลงและเริ่มจะมีอากาศหนาวเย็นในตอนเช้า  
โดยเฉพาะตอนบนของภาค

บริเวณภาคกลาง ภาคตะวันออกและภาคใต้  
มีฝนตกชุกหนาแน่นต่อไป กับมีฝนตกหนักหลาย  
พื้นที่และหนักมากในบางแห่ง

## ฤดูฝนปีนี้ คาดว่า

พายุหมุนเขตร้อนจะเคลื่อน  
เข้าสู่ประเทศไทย จำนวน 1-2 ลูก



โดยมีโอกาสสูงที่จะเคลื่อนผ่านบริเวณ  
ภาคตะวันออกเฉียงเหนือและภาคเหนือ  
ในช่วงเดือนสิงหาคมหรือกันยายน

## สิงหาคมและกันยายน

### ฝนตกชุกหนาแน่น

**ระวัง !!**



พื้นที่ตกสะสม น้ำท่วมฉับพลัน น้ำป่าไหลหลาก

กรมอุตุนิยมวิทยา

กระทรวงดิจิทัลเพื่อเศรษฐกิจและสังคม



climate@tmd.go.th  
www.climate.tmd.go.th  
02-399-3290

ข้อมูล ณ วันที่ 19 พ.ค. 66





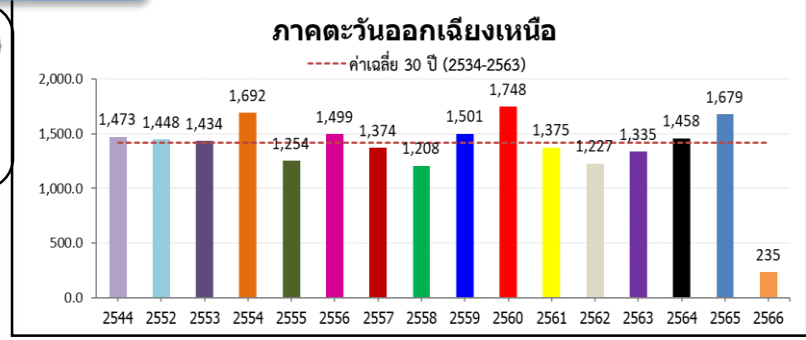
# ปริมาณฝนสะสม (1 ม.ค. – 5 มิ.ย. 2566)

ฝนสะสมต่ำกว่าค่าปกติ  
**34 %**

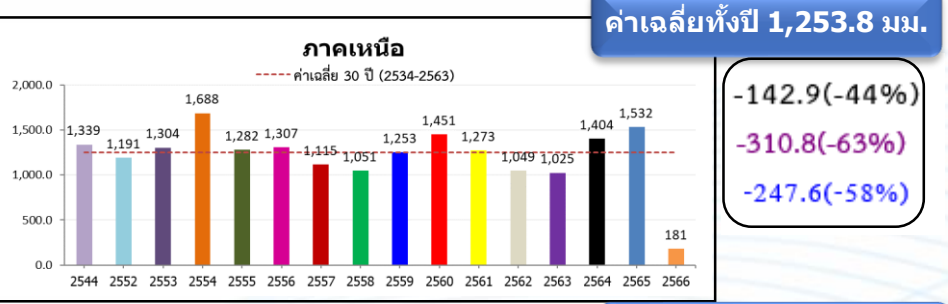
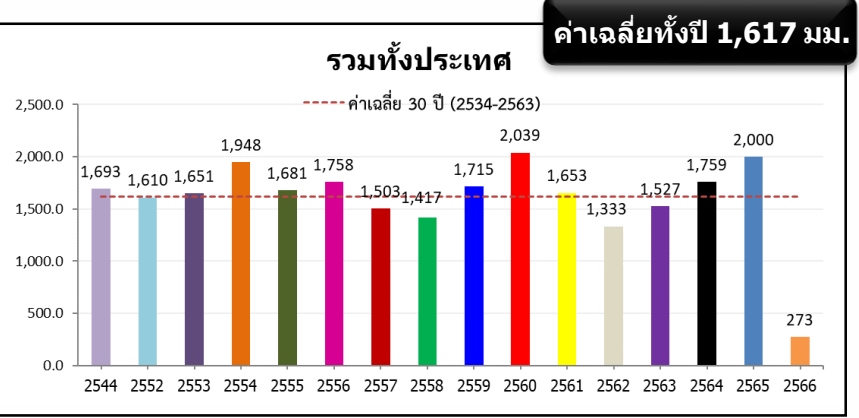
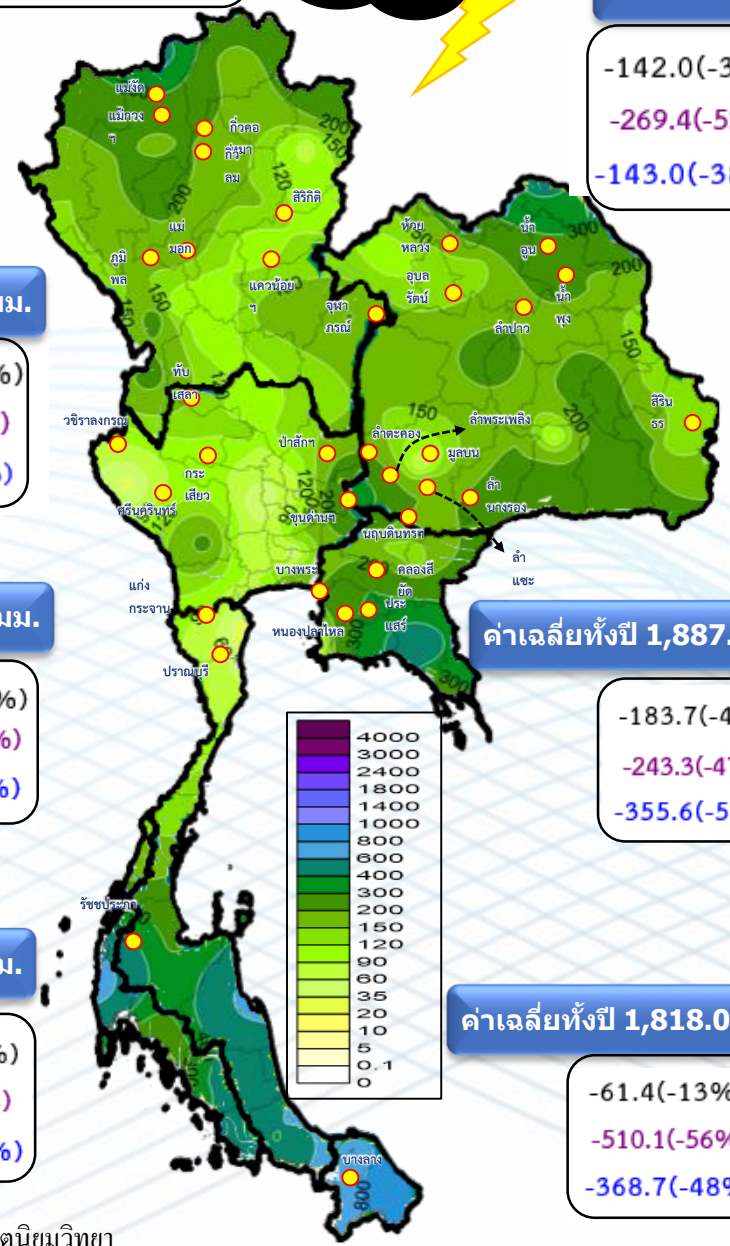
-139.9(-34%)  
-329.8(-55%)  
-270.1(-50%)

ค่าเฉลี่ยทั้งปี 1,420.8 มม.

-142.0(-38%)  
-269.4(-53%)  
-143.0(-38%)

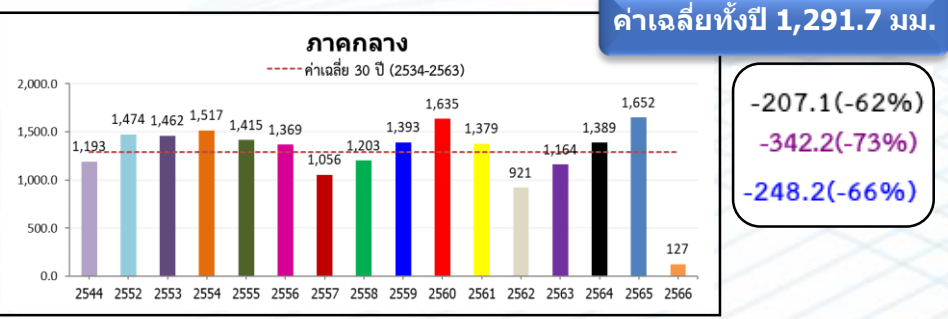


**หมายเหตุ**  
ตัวเลขสีดำ คือ ปี 66 เทียบกับค่าเฉลี่ย 30 ปี (2534-2563)  
ตัวเลขสีม่วง คือ ปี 66 เทียบ ปี 65 (ณ วันเดียวกัน)  
ตัวเลขสีน้ำเงิน คือ ปี 66 เทียบ ปี 44 (ณ วันเดียวกัน)



ค่าเฉลี่ยทั้งปี 1,253.8 มม.

-142.9(-44%)  
-310.8(-63%)  
-247.6(-58%)

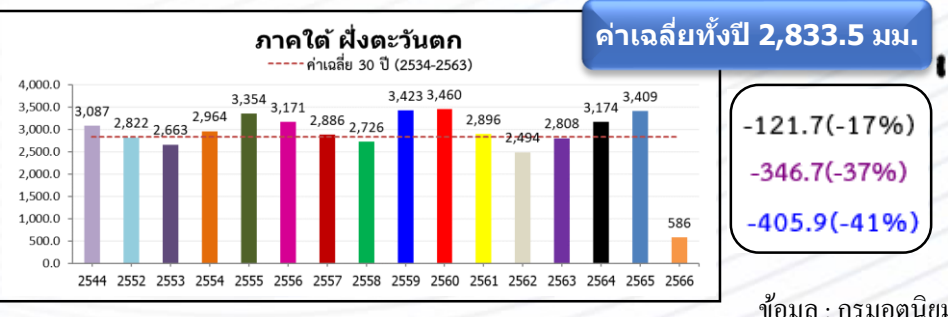
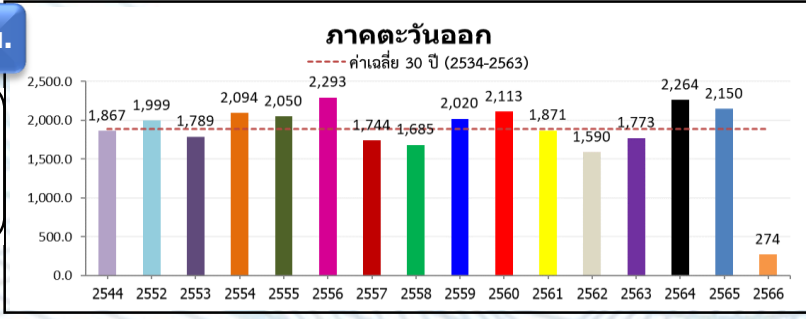


ค่าเฉลี่ยทั้งปี 1,291.7 มม.

-207.1(-62%)  
-342.2(-73%)  
-248.2(-66%)

ค่าเฉลี่ยทั้งปี 1,887.1 มม.

-183.7(-40%)  
-243.3(-47%)  
-355.6(-56%)

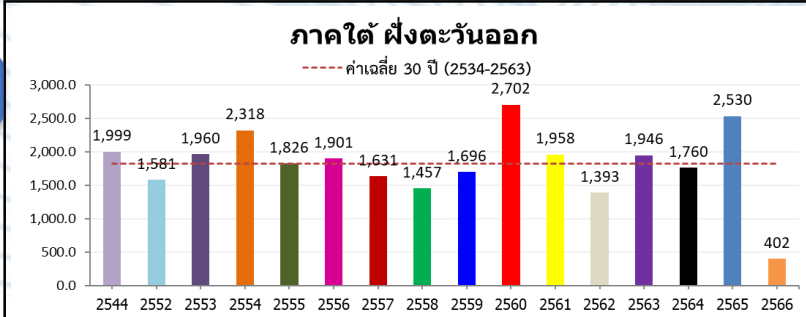


ค่าเฉลี่ยทั้งปี 2,833.5 มม.

-121.7(-17%)  
-346.7(-37%)  
-405.9(-41%)

ค่าเฉลี่ยทั้งปี 1,818.0 มม.

-61.4(-13%)  
-510.1(-56%)  
-368.7(-48%)



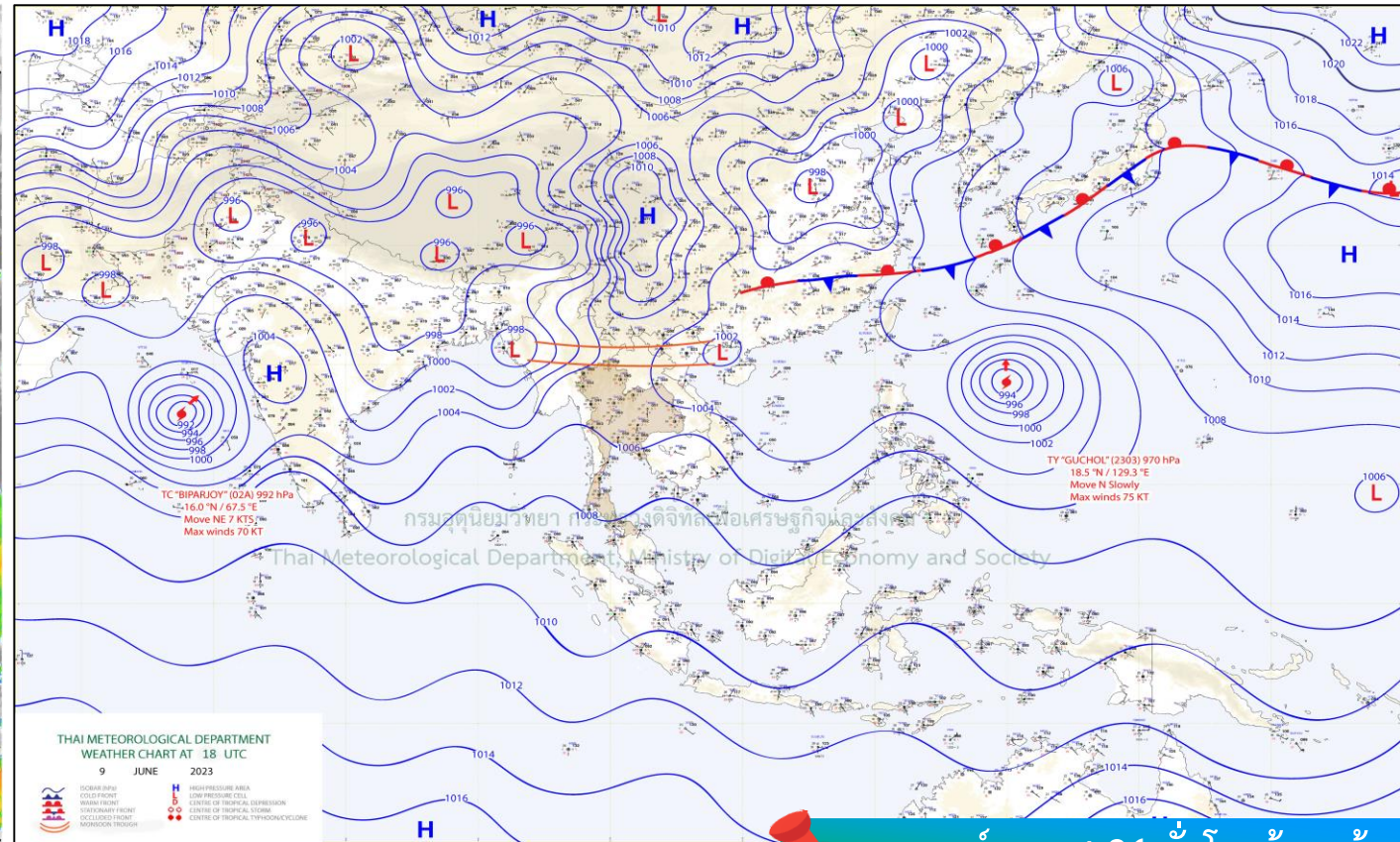
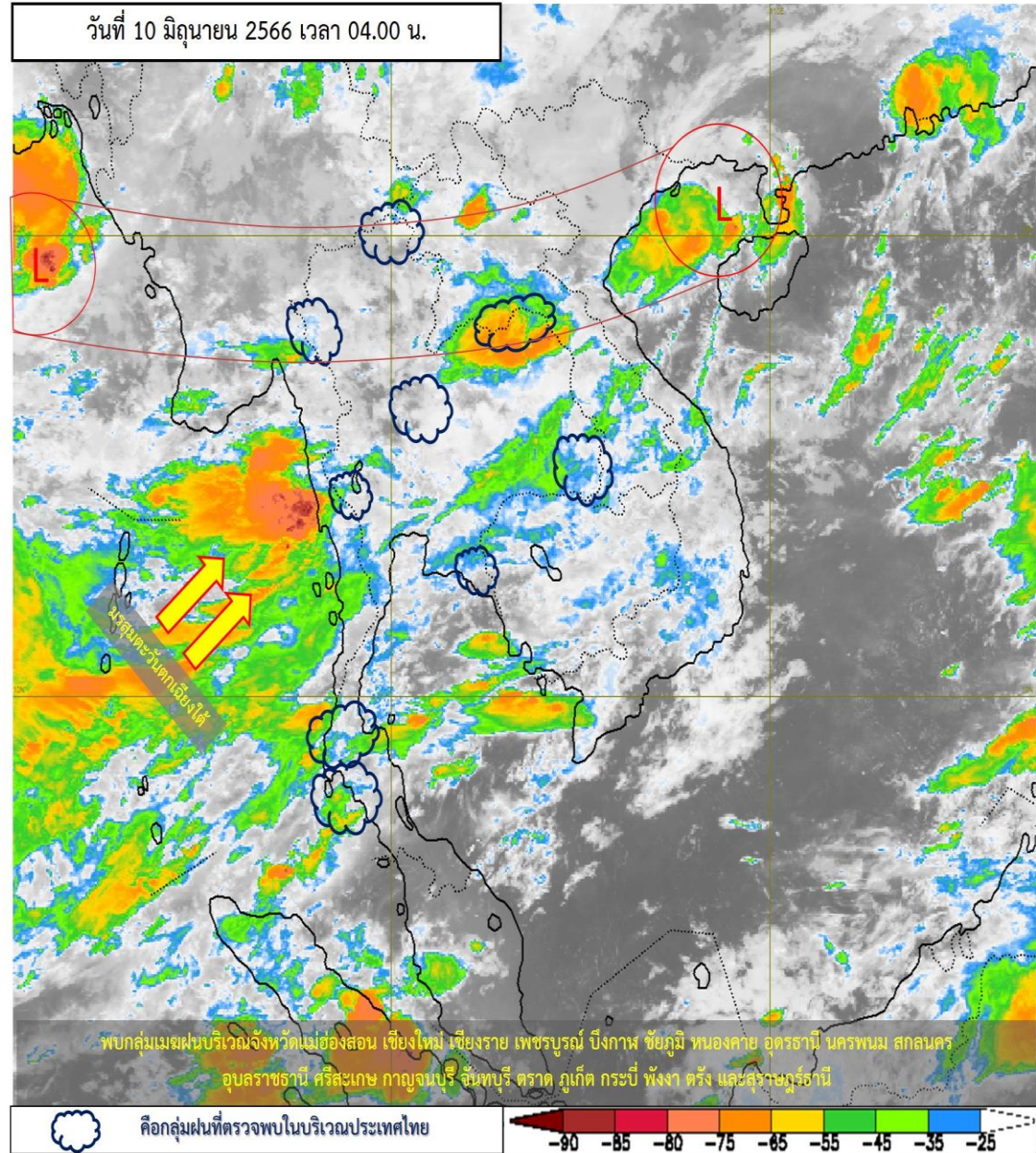




# สภาพภูมิอากาศ ประจำวันที่ 10 มิถุนายน 2566



วันที่ 10 มิถุนายน 2566 เวลา 04.00 น.



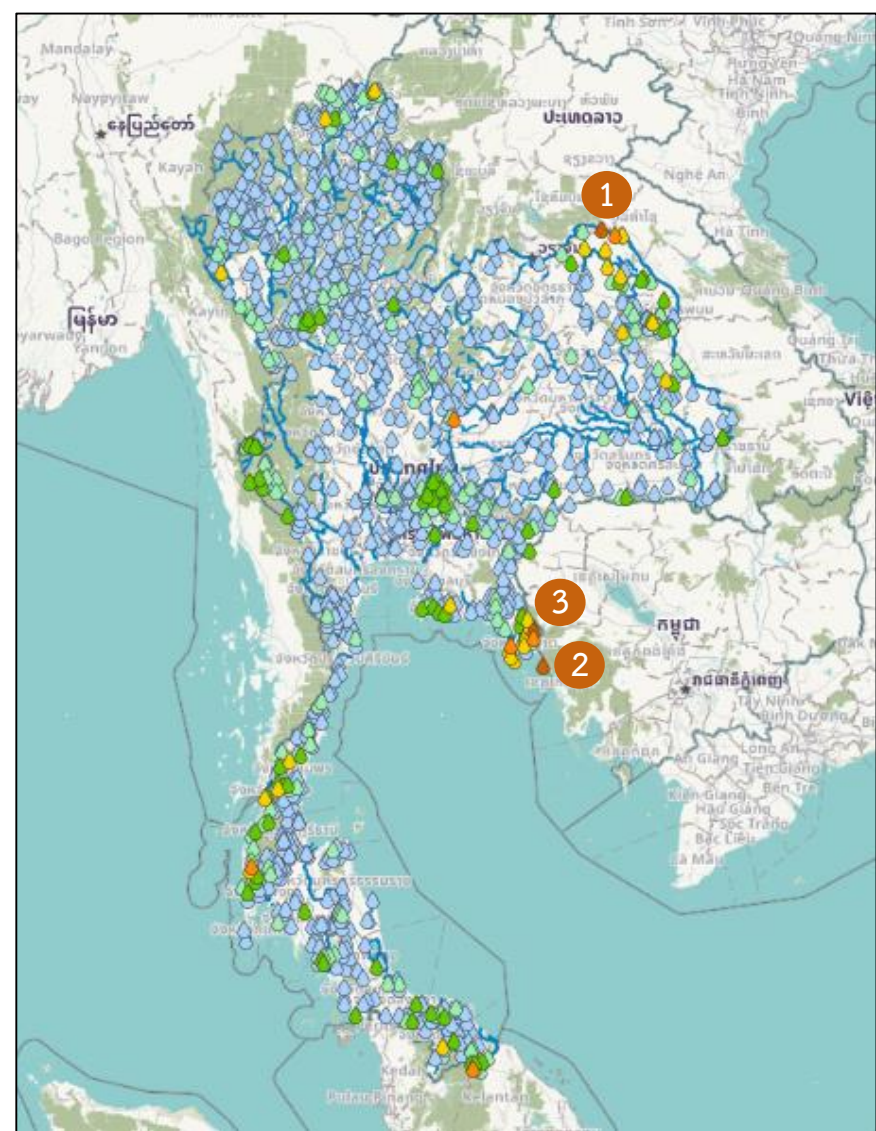
**พยากรณ์อากาศ 24 ชั่วโมงข้างหน้า**

ร่องมรสุมพาดผ่านภาคเหนือตอนบน และประเทศลาวตอนบนเข้าสู่หย่อมความกดอากาศต่ำบริเวณอ่าวตังเกี๋ย ประกอบกับมรสุมตะวันตกเฉียงใต้กำลังค่อนข้างแรงยังคงพัดปกคลุมทะเลอันดามัน ประเทศไทย และอ่าวไทย **ลักษณะเช่นนี้ทำให้ประเทศไทยมีฝนตกต่อเนื่อง และมีฝนตกหนักบางแห่ง โดยมีฝนตกหนักมากในภาคตะวันออก**





# ปริมาณฝนสะสม 24 ชั่วโมงย้อนหลัง วันที่ 9 มิ.ย.66 – วันที่ 10 มิ.ย.66



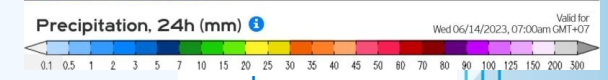
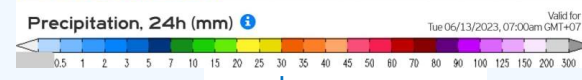
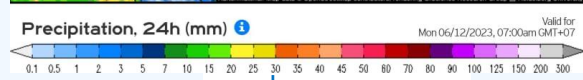
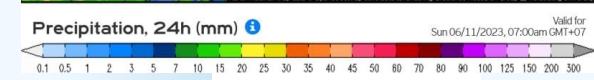
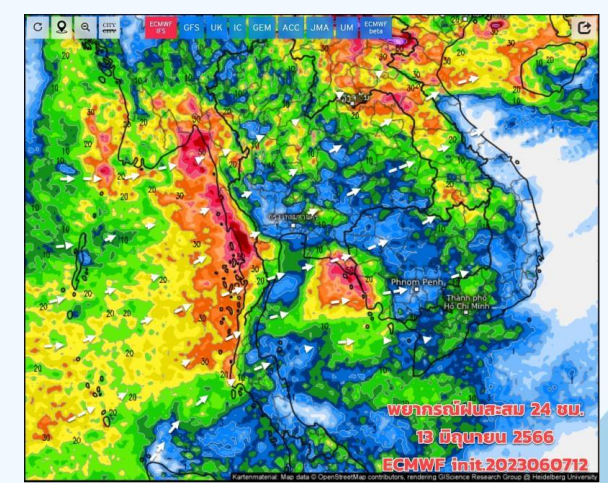
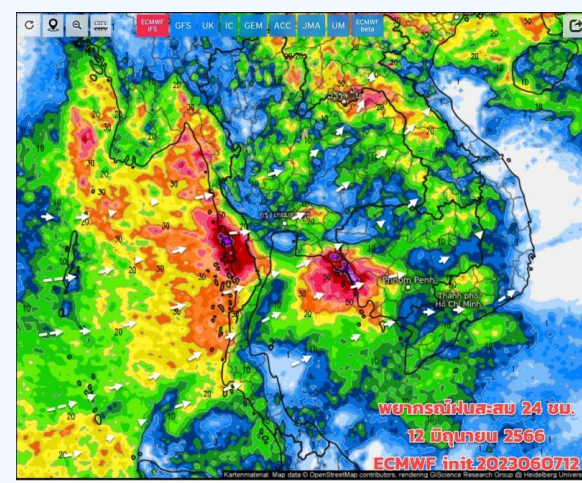
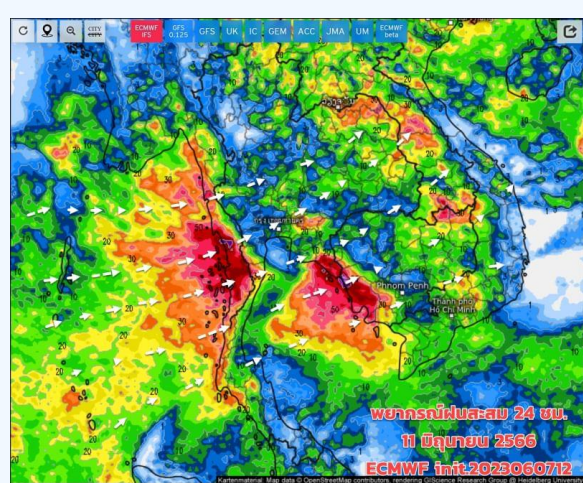
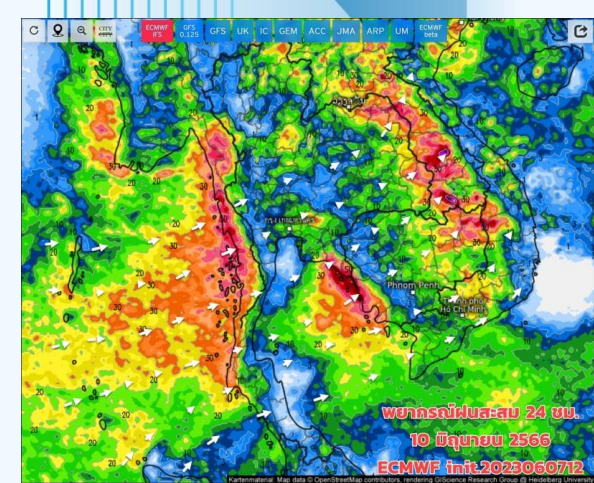
ชื่อสถานี	ที่ตั้ง	ที่จัด	เวลา	ฝนสะสม (มม.)
อบต.บึงกาฬ	ต.บึงกาฬ อ.บึงกาฬ จ.บึงกาฬ	1	06:00 น.	87.2
อบต.ไม้รูด	ต.ไม้รูด อ.คลองใหญ่ จ.ตราด	2	06:00 น.	74
อบต.ด่านชุมพล	ต.ด่านชุมพล อ.บ่อไร่ จ.ตราด	3	06:00 น.	72
อบต.บางปิด	ต.บางปิด อ.แหลมงอบ จ.ตราด		06:00 น.	68.4
สะพานห้วยบังบาด	ต.หนองเติน อ.บึงคล้า จ.บึงกาฬ		06:00 น.	63
รพ.สต.บ้านคลองขวาง	ต.ท่ากุ่ม อ.เมืองตราด จ.ตราด		06:00 น.	55.6
บ้านวังอ้ายโพธิ์	ต.บ้านไร่ อ.เทพสถิต จ.ชัยภูมิ		05:00 น.	52
สะพานไอร์ปาโจ	ต.ภูเขาทอง อ.สุคิริน จ.นราธิวาส		06:00 น.	51
บ้านบางใหญ่	ต.บางนายสี อ.ตะกั่วป่า จ.พังงา		05:00 น.	50.5
บางพระ	ต.หนองเสม็ด อ.เมืองตราด จ.ตราด		06:00 น.	49.2

>0-10	>10-20	>20-35	>35-50	>50-70	>70-90	>90
ฝนเล็กน้อย ฝนน้อย	ฝนปานกลาง	ฝนหนัก	ฝนหนักมาก	ฝนหนักมาก	ฝนหนักมาก	ฝนหนักมาก





# พยากรณ์ฝนสะสมรายวัน จากแบบจำลองบรรยากาศเชิงตัวเลข GFS วันที่ 10 มิ.ย. – 16 มิ.ย. 66

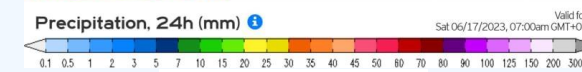
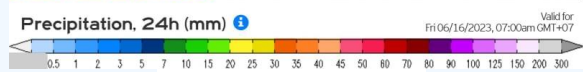
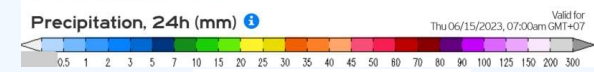
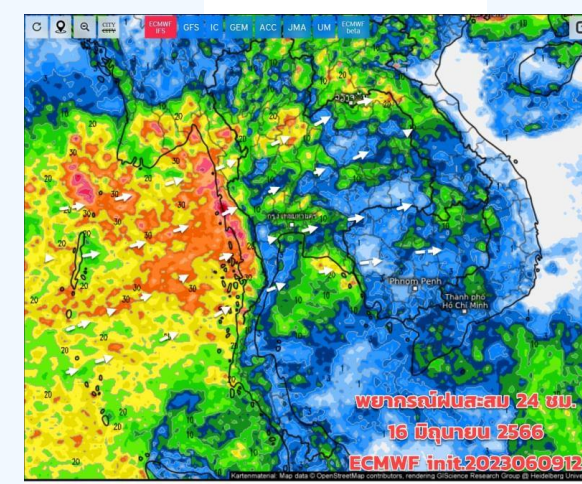
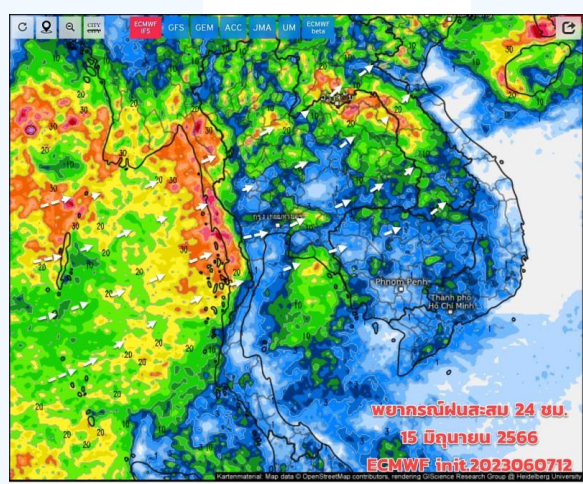
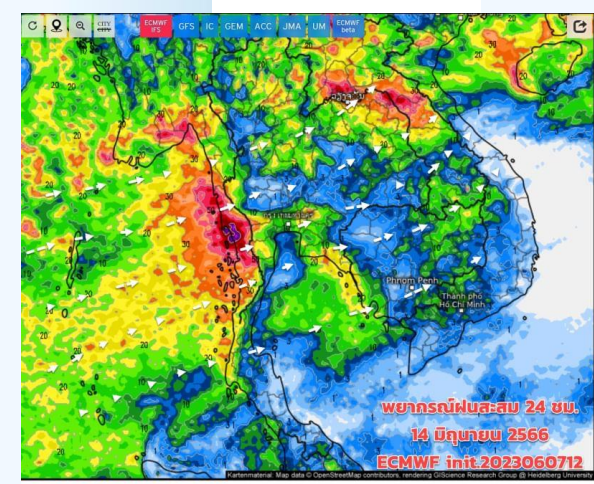


วันที่ 10 มิ.ย. 2566

วันที่ 11 มิ.ย. 2566

วันที่ 12 มิ.ย. 2566

วันที่ 13 มิ.ย. 2566



วันที่ 14 มิ.ย. 2566

วันที่ 15 มิ.ย. 2566

วันที่ 16 มิ.ย. 2566

## การคาดหมาย

วันนี้ (10 มิ.ย.66) ยังมีฝนเกิดขึ้นต่อเนื่องบริเวณประเทศไทยตอนบน (ภาคเหนือตอนบน ภาคอีสานตอนบนและด้านตะวันออก) ปริมาณฝนที่ตกส่วนใหญ่เป็นฝนเล็กน้อย ถึงปานกลาง การกระจายตัวพื้นที่ฝนบริเวณภาคเหนือตอนล่าง ภาคอีสานด้านตะวันตก ภาคกลาง ภาคตะวันออก กทม.และปริมณฑล เริ่มลดลง แม้มีเมฆมาก มรสุมตะวันตกเฉียงใต้ที่พัดปกคลุมประเทศไทยมีกำลังปานกลางถึงค่อนข้างแรง ส่วนร่องมรสุมได้เลื่อนขึ้นไปพาดผ่านบริเวณภาคเหนือตอนบน และ สปป.ลาว เริ่มห่างออกจากประเทศไทยมากขึ้น ส่วนภาคตะวันออก (ระยอง จันทบุรี ตราด) และภาคใต้ฝั่งตะวันตกด้านรับมรสุม (ระนอง พังงา ภูเก็ต กระบี่) ยังมีฝนตกต่อเนื่อง และตกหนักบางแห่ง ต้องระวังฝนตกหนัก น้ำท่วมฉับพลัน น้ำป่าไหลหลาก ในระยะนี้





# สถานการณ์น้ำในอ่างเก็บน้ำ และสถานการณ์น้ำท่า





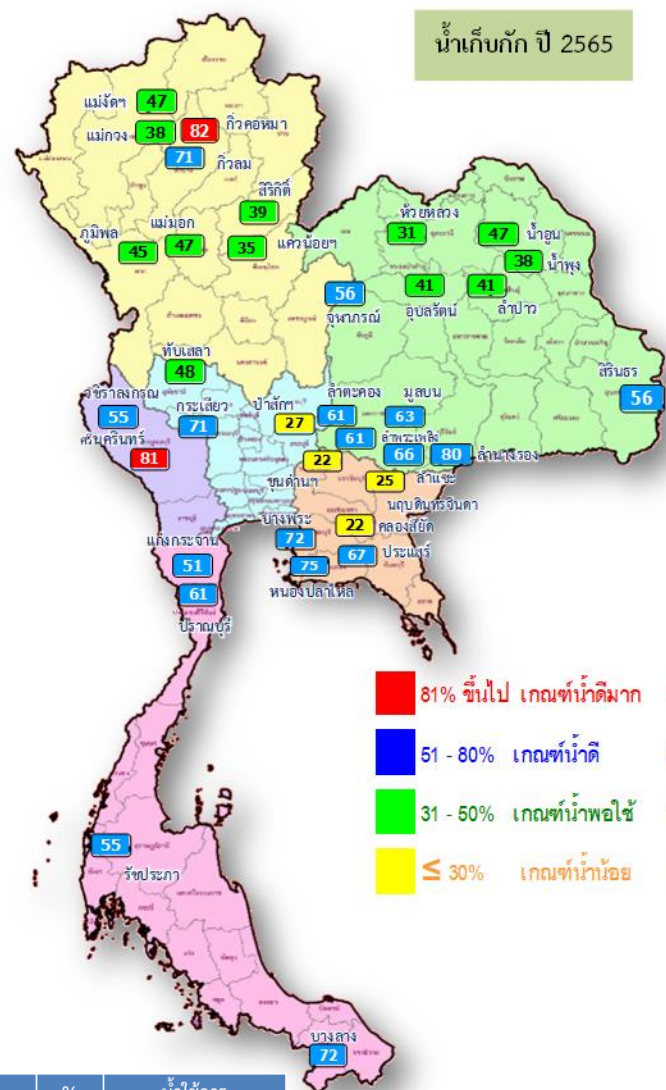
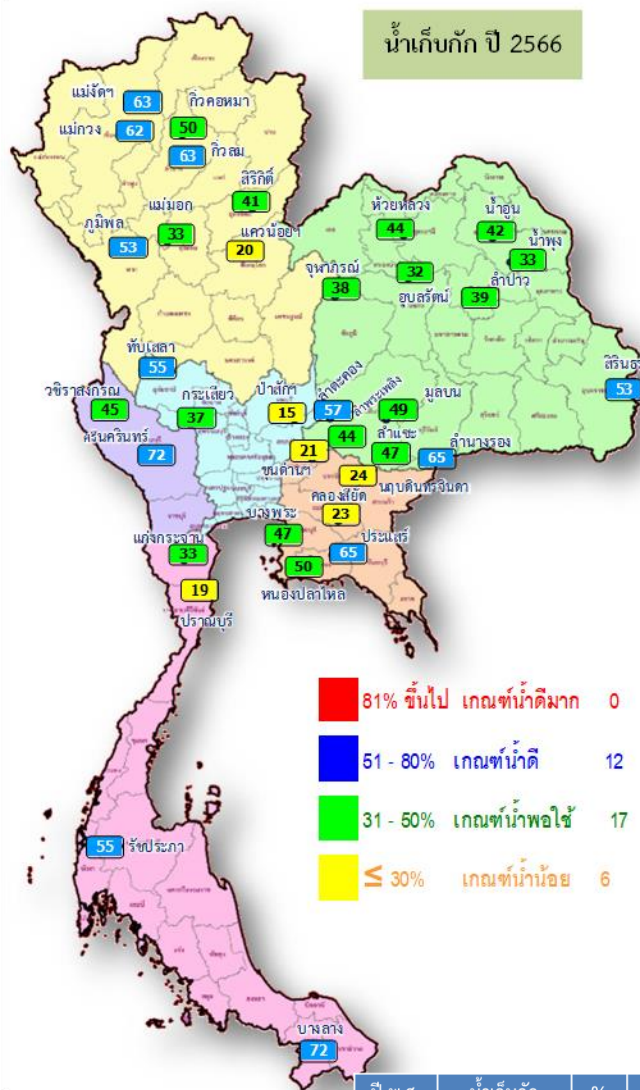


---

# สถานการณ์น้ำในอ่างเก็บน้ำ และสถานการณ์น้ำท่า



# ปริมาณน้ำเก็บกักในอ่างเก็บน้ำขนาดใหญ่ วันที่ 10 มิถุนายน 2566



■ 81% ขึ้นไป เกณฑ์น้ำดีมาก 0 แห่ง  
■ 51 - 80% เกณฑ์น้ำดี 12 แห่ง  
■ 31 - 50% เกณฑ์น้ำพอใช้ 17 แห่ง  
■ ≤ 30% เกณฑ์น้ำน้อย 6 แห่ง

■ 81% ขึ้นไป เกณฑ์น้ำดีมาก 2 แห่ง  
■ 51 - 80% เกณฑ์น้ำดี 17 แห่ง  
■ 31 - 50% เกณฑ์น้ำพอใช้ 12 แห่ง  
■ ≤ 30% เกณฑ์น้ำน้อย 4 แห่ง

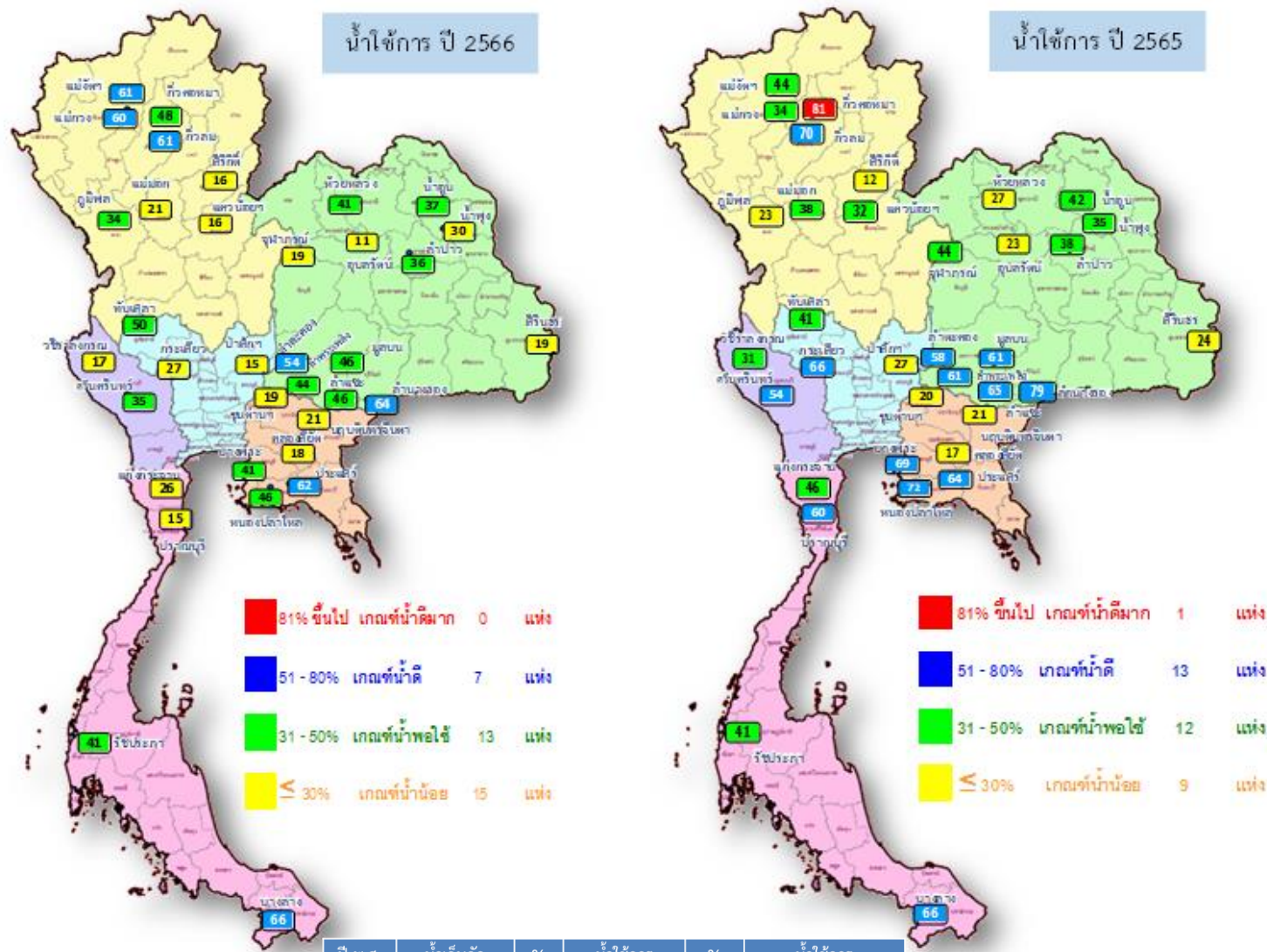
ปี พ.ศ.	น้ำเก็บกัก (ล้าน ลบ.ม.)	%	น้ำใช้การ (ล้าน ลบ.ม.)	%	น้ำใช้การ มาก / น้อย
2566	37,525	53	13,988	30	น้อยกว่าปีที่แล้ว
2565	39,603	56	16,061	34	2,073

หมวด อ่างเก็บน้ำเขื่อน	ความจุ ที่ รนส. (ล้าน ม.)	ความจุ ที่ รนท. (ล้าน ม.)	ความจุ น้ำใช้การ (ล้าน ม.)	ณ วันที่						ปริมาณน้ำ ไหลลง วันนี้ (ล้าน ม.)	ปริมาณน้ำ ระบาย วันนี้ (ล้าน ม.)	
				ปี 2565		ปี 2566						
				ปริมาตร (ล้าน ม.)	% รนท.	ปริมาตร (ล้าน ม.)	% รนท.	ปริมาตรใช้การ (ล้าน ม.)	% ใช้การ			
<b>ภาคเหนือ</b>												
ภูมิพล*	13,462	13,462	9,662	5,998	45	7,113	53	3,313	25	34	1.21	32.00
สิริกิติ์*	10,508	9,510	6,660	3,674	39	3,943	41	1,093	11	16	6.43	16.98
แม่จันทมบูรณ์ชล	323	265	253	124	47	167	63	155	59	61	0.15	0.05
แม่วงอุคมา	295	263	249	99	38	162	62	148	56	60	0.16	0.05
ก๊วลม	106	106	103	76	71	67	63	63	59	61	0.61	0.19
ก๊วคหมา	209	170	164	139	82	85	50	78	46	48	0.02	0.02
แควน้อยบำรุงแดน	1,080	939	896	328	35	191	20	148	16	16	0.00	1.73
แม่มอก	110	110	94	52	47	36	33	20	18	21	0.05	0.05
<b>ภาคตะวันออกเฉียงเหนือ</b>												
ห้วยหลวง	136	136	129	41	31	59	44	53	39	41	0.38	0.11
น้ำอูน	780	520	475	243	47	219	42	174	34	37	0.63	0.00
น้ำพุง*	200	165	157	62	38	55	33	47	29	30	0.01	0.61
จุฬารักษ์*	181	164	127	93	56	62	38	25	15	19	0.15	0.00
อุบลรัตน์*	4,640	2,431	1,850	998	41	789	32	208	9	11	3.83	0.80
ลำปาว	2,450	1,980	1,880	805	41	768	39	668	34	36	0.85	0.26
ลำตะคอง	445	314	292	191	61	179	57	156	50	54	0.00	0.26
ลำพระเพลิง	242	155	154	95	61	68	44	67	43	44	0.07	0.16
มูลบน	350	141	134	89	63	68	49	61	44	46	0.00	0.47
ลำแจะ	325	275	268	182	66	129	47	122	44	46	0.00	0.12
ลำน้ำรอง	197	121	118	97	80	78	65	75	62	64	0.07	0.00
สิรินธร*	1,966	1,966	1,135	1,108	56	1,047	53	215	11	19	0.00	3.00
<b>ภาคกลาง</b>												
ป่าสักชลสิทธิ์	960	960	957	260	27	142	15	139	15	15	0.00	1.05
ทับเสลา	190	160	143	76	48	88	55	71	45	50	0.00	0.00
กระเสียว	390	299	259	212	71	110	37	70	23	27	0.00	1.80
<b>ภาคตะวันออก</b>												
ศรีนครินทร์*	18,770	17,745	7,480	14,316	81	12,861	72	2,596	15	35	2.90	20.01
วชิราลงกรณ*	11,000	8,860	5,848	4,846	55	4,006	45	994	11	17	8.60	8.04
<b>ภาคตะวันออก</b>												
ขุนด่านปราการชล	225	224	219	48	22	46	21	42	19	19	0.65	0.09
คลองสิียด	450	420	390	94	22	98	23	68	16	18	0.00	0.14
บางพระ	127	117	105	84	72	55	47	43	37	41	0.07	0.41
หนองปลาไหล	206	164	150	122	75	83	50	69	42	46	0.13	0.59
ประแสร์	322	295	275	197	67	191	65	171	58	62	0.00	0.41
นฤบดีนทรจินดา	338	295	281	72	25	72	24	58	20	21	0.05	0.00
<b>ภาคใต้</b>												
แก่งกระจาน	900	710	645	359	51	234	33	169	24	26	0.76	2.59
ปราณบุรี	490	391	373	240	61	73	19	55	14	15	0.04	0.29
รัชชประภา*	6,144	5,639	4,287	3,126	55	3,129	55	1,778	32	41	5.56	7.75
บางกลาง*	1,590	1,454	1,178	1,053	72	1,048	72	772	53	66	1.54	5.07
<b>รวมทั้งประเทศ</b>	<b>77,891</b>	<b>70,926</b>	<b>47,389</b>	<b>39,601</b>	<b>56</b>	<b>37,525</b>	<b>53</b>	<b>13,988</b>	<b>20</b>	<b>30</b>	<b>34.90</b>	<b>105.08</b>





# ปริมาณน้ำใช้การในอ่างเก็บน้ำขนาดใหญ่ วันที่ 10 มิถุนายน 2566

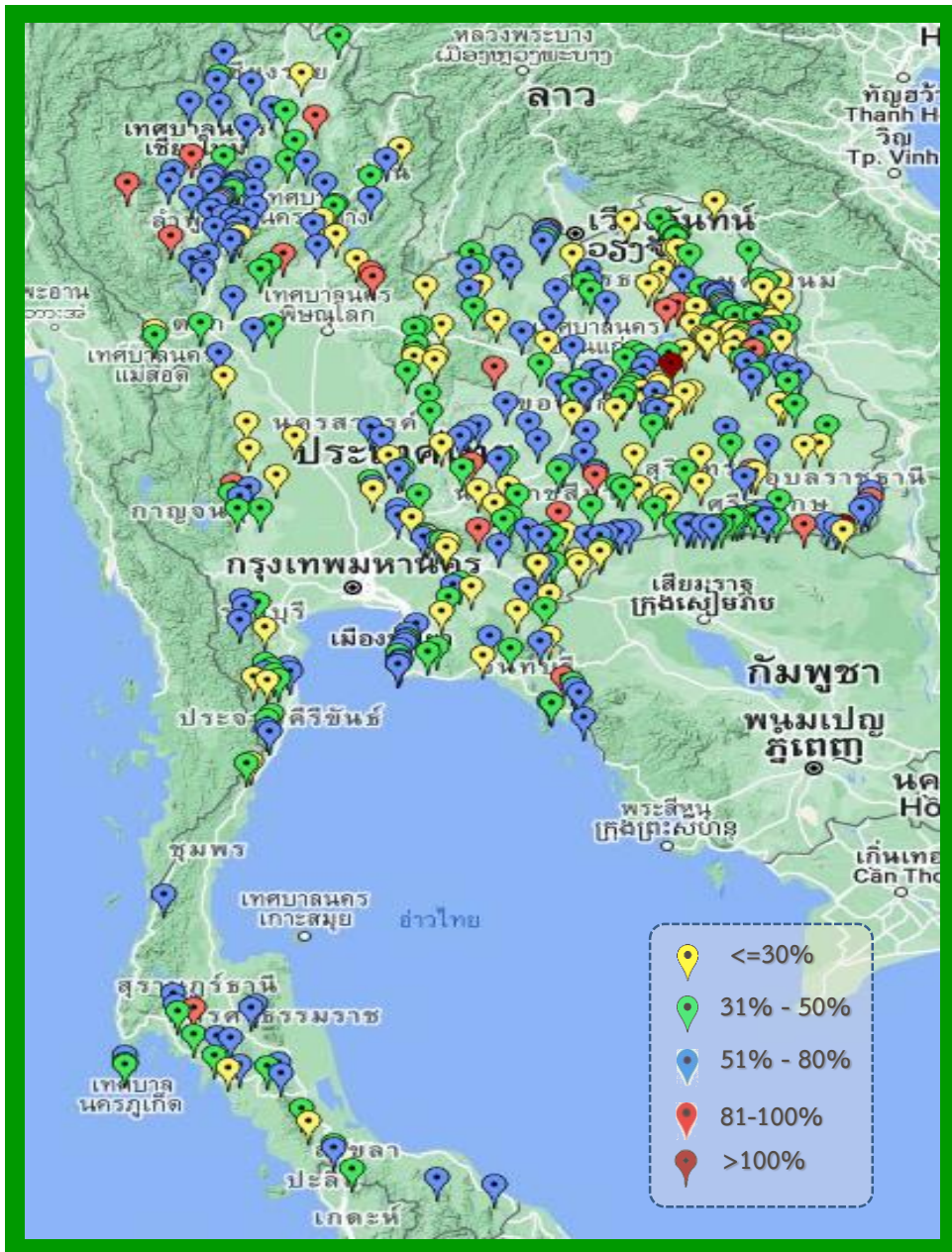


ปี พ.ศ.	น้ำเก็บกัก (ล้าน ลบ.ม.)	%	น้ำใช้การ (ล้าน ลบ.ม.)	%	น้ำใช้การ มาก / น้อย
2566	37,525	53	13,988	30	น้อยกว่าปีที่แล้ว
2565	39,603	56	16,061	34	2,073

ภาค อ่างเก็บน้ำเขื่อน	ความจุ ที่ รนส. (ล้าน ม.)	ความจุ ที่ รนท. (ล้าน ม.)	ความจุ น้ำใช้การ (ล้าน ม.)	ณ วันนี้				ปริมาณน้ำ ไหลลง วันนี้ (ล้าน ม.)	ปริมาณน้ำ ระบาย วันนี้ (ล้าน ม.)		
				ปี 2565		ปี 2566					
				ปริมาตร (ล้าน ม.)	% รนท.	ปริมาตร (ล้าน ม.)	% รนท.				
<b>ภาคเหนือ</b>											
ภูมิพล*	13,462	13,462	9,662	5,998	45	7,113	53	3,313	34	1.21	32.00
สิริกิติ์*	10,508	9,510	6,660	3,674	39	3,943	41	1,093	16	6.43	16.98
แมจิดสมบูรณ์ชล	323	265	253	124	47	167	63	155	61	0.15	0.05
แม่งาวอุดมธารา	295	263	249	99	38	162	62	148	60	0.16	0.05
ก๊วลม	106	106	103	76	71	67	63	63	61	0.61	0.19
ก๊วคหมา	209	170	164	139	82	85	50	78	48	0.02	0.02
แควน้อยบำรุงแดน	1,080	939	896	328	35	191	20	148	16	0.00	1.73
แม่มอก	110	110	94	52	47	36	33	20	21	0.05	0.05
<b>ภาคตะวันออกเฉียงเหนือ</b>											
ห้วยหลวง	136	136	129	41	31	59	44	53	41	0.38	0.11
น้ำอูน	780	520	475	243	47	219	42	174	37	0.63	0.00
น้ำพุง*	200	165	157	62	38	55	33	47	30	0.01	0.61
จุฬารัตน์*	181	164	127	93	56	62	38	25	19	0.15	0.00
อุบลรัตน์*	4,640	2,431	1,850	998	41	789	32	208	11	3.83	0.80
ลำปาว	2,450	1,980	1,880	805	41	768	39	668	36	0.85	0.26
ลำตะคอง	445	314	292	191	61	179	57	156	54	0.00	0.26
ลำพระเพลิง	242	155	154	95	61	68	44	67	44	0.07	0.16
มูลบน	350	141	134	89	63	68	49	61	46	0.00	0.47
ลำแจะ	325	275	268	182	66	129	47	122	46	0.00	0.12
ลำนางรอง	197	121	118	97	80	78	65	75	64	0.07	0.00
สิรินธร*	1,966	1,966	1,135	1,108	56	1,047	53	215	19	0.00	3.00
<b>ภาคกลาง</b>											
ป่าสักชลสิทธิ์	960	960	957	260	27	142	15	139	15	0.00	1.05
ทับเสลา	190	160	143	76	48	88	55	71	50	0.00	0.00
กระเสียว	390	299	259	212	71	110	37	70	27	0.00	1.80
<b>ภาคตะวันตก</b>											
ศรีนครินทร์*	18,770	17,745	7,480	14,316	81	12,861	72	2,596	35	2.90	20.01
วชิราลงกรณ์*	11,000	8,860	5,848	4,846	55	4,006	45	994	17	8.60	8.04
<b>ภาคตะวันออก</b>											
ขุนด่านปราการชล	225	224	219	48	22	46	21	42	19	0.65	0.09
คลองสิียด	450	420	390	94	22	98	23	68	18	0.00	0.14
บางพระ	127	117	105	84	72	55	47	43	41	0.07	0.41
หนองปลาไหล	206	164	150	122	75	83	50	69	46	0.13	0.59
ประแสร์	322	295	275	197	67	191	65	171	62	0.00	0.41
นฤปดินทรจินดา	338	295	281	72	25	72	24	58	21	0.05	0.00
<b>ภาคใต้</b>											
แก่งกระจาน	900	710	645	359	51	234	33	169	26	0.76	2.59
ปารามบุรี	490	391	373	240	61	73	19	55	15	0.04	0.29
รัชชประภา*	6,144	5,639	4,287	3,126	55	3,129	55	1,778	41	5.56	7.75
บางกลาง*	1,590	1,454	1,178	1,053	72	1,048	72	772	66	1.54	5.07
<b>รวมทั้งประเทศ</b>	<b>80,106</b>	<b>70,926</b>	<b>47,389</b>	<b>39,601</b>	<b>56</b>	<b>37,525</b>	<b>53</b>	<b>13,988</b>	<b>30</b>	<b>34.90</b>	<b>105.08</b>



# สถานการณ์น้ำในอ่างเก็บน้ำขนาดกลาง วันที่ 10 มิถุนายน 2566



ภาค	ปริมาณน้ำอ่างเก็บน้ำขนาดกลาง จำนวน 435 แห่ง								
	จำนวนอ่าง	ความจุ	ใช้การ	ปี 2565	% รนก.	ปี 2566	% รนก.	ใช้การปี 2566	% ใช้การ
เหนือ	80	1,083	992	619	57	519	48	429	43
ตะวันออกเฉียงเหนือ	226	2,061	1,892	1,268	62	996	48	829	44
กลาง	27	419	393	198	47	136	32	111	28
ตะวันตก	8	164	152	106	65	82	50	71	47
ตะวันออก	52	1,006	949	570	57	389	39	333	35
ใต้	42	679	626	522	77	338	50	284	45
<b>รวม</b>	<b>435</b>	<b>5,411</b>	<b>5,004</b>	<b>3,283</b>	<b>61</b>	<b>2,460</b>	<b>45</b>	<b>2,057</b>	<b>41</b>

สรุปอ่างขนาดกลางที่มีปริมาตรในช่วง ≤30%, >30 - 50% ,>50-80%, >80-100% และ >100%

ภาค	≤30%	>30-50%	>50-80%	>80-100%	>100%
เหนือ	10	15	48	7	0
ตอน.	58	75	78	13	2
ตะวันออก	13	17	21	1	0
กลาง	11	10	5	1	0
ตะวันตก	0	4	4	0	0
ใต้	6	16	19	1	0
<b>รวม</b>	<b>98</b>	<b>137</b>	<b>175</b>	<b>23</b>	<b>2</b>

**รวมทั้งหมด 435 แห่ง**





# ปริมาณน้ำในอ่างเก็บน้ำขนาดใหญ่และขนาดกลาง วันที่ 10 มิถุนายน 2566

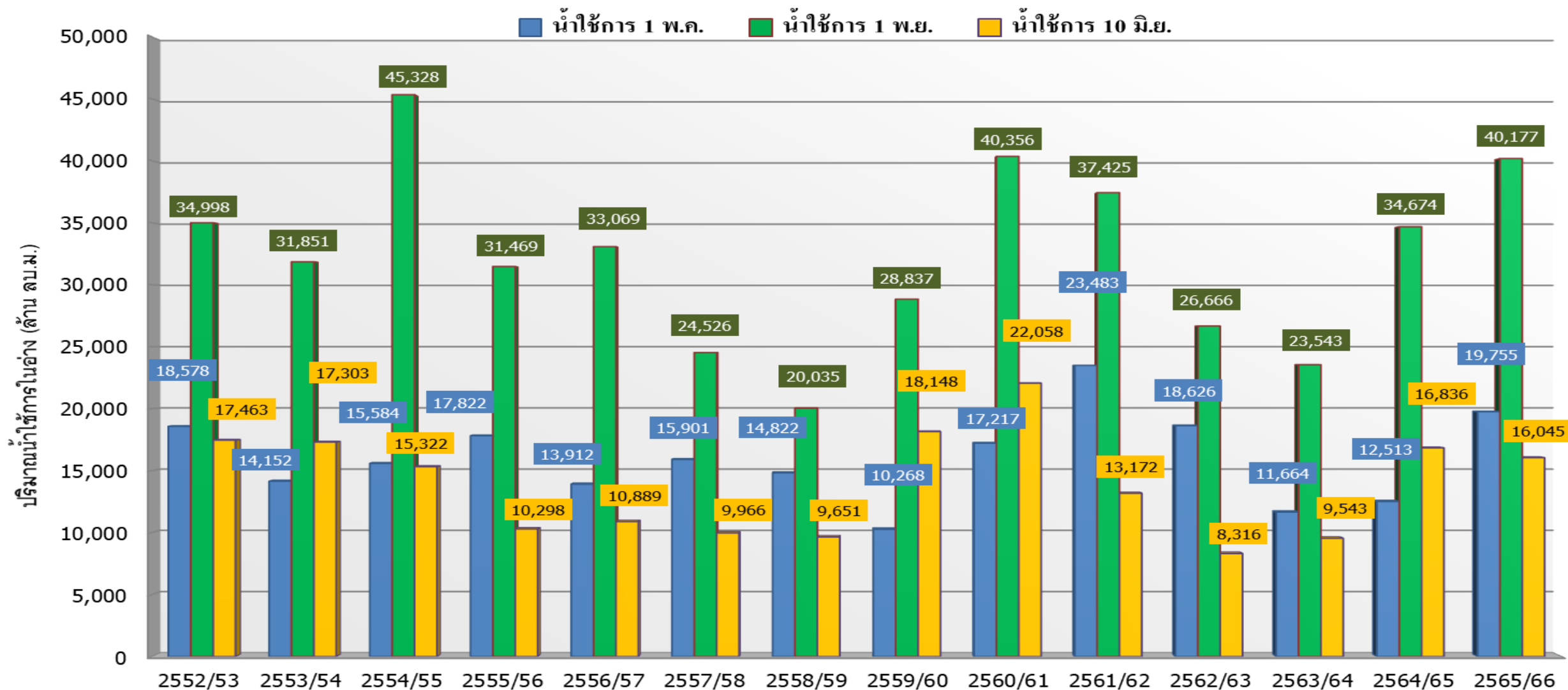


ภาค	ขนาดใหญ่				ขนาดกลาง				รวมอ่างขนาดใหญ่และกลาง						รับน้ำได้อีก	เปรียบเทียบปี 65 กับ 66		
	จำนวน	ความจุ	ปี 2566	% ความจุ อ่างฯ	จำนวน	ความจุ	ปี 2566	% ความจุ อ่างฯ	จำนวน	ความจุ	ปี2565		ปี2566			ปริมาณ	ปริมาณ	%
											ปริมาณ	%	ปริมาณ	%				
เหนือ	8	24,825	11,764	47	80	1,083	519	48	88	25,908	11,108	43	12,283	47	13,625	1,175	11	
ตอน.	12	8,368	3,523	42	226	2,061	996	48	238	10,429	5,272	51	4,519	43	5,910	-753	-14	
กลาง	3	1,419	341	24	27	419	136	32	30	1,838	746	41	477	26	1,361	-269	-36	
ตะวันตก	2	26,605	16,867	63	8	164	82	50	10	26,769	19,269	72	16,949	63	9,819	-2,320	-12	
ตะวันออก	6	1,515	546	36	52	1,006	389	39	58	2,520	1,189	47	935	37	1,585	-254	-21	
ใต้	4	8,194	4,484	55	42	679	338	50	46	8,874	5,302	60	4,822	54	4,051	-480	-9	
รวม	35	70,926	<b>37,525</b>	53	435	5,411	<b>2,460</b>	45	470	76,337	<b>42,886</b>	56	<b>39,985</b>	52	<b>36,352</b>	<b>-2,901</b>	-7	
ปริมาณน้ำใช้การ		47,384	<b>13,988</b>	30		5,004	<b>2,057</b>	41		52,388	<b>18,937</b>	36	<b>16,045</b>	31				

สามารถรับน้ำได้อีก **36,352** ล้าน ลบ.ม. (48%)

%น้ำใช้การ=(ปริมาณน้ำใช้การ/ความจุอ่างน้ำใช้การ)\*100

# กราฟเปรียบเทียบปริมาณน้ำใช้การในอ่างเก็บน้ำขนาดใหญ่และขนาดกลาง ตั้งแต่ปี 2553 ถึง ปี 2566

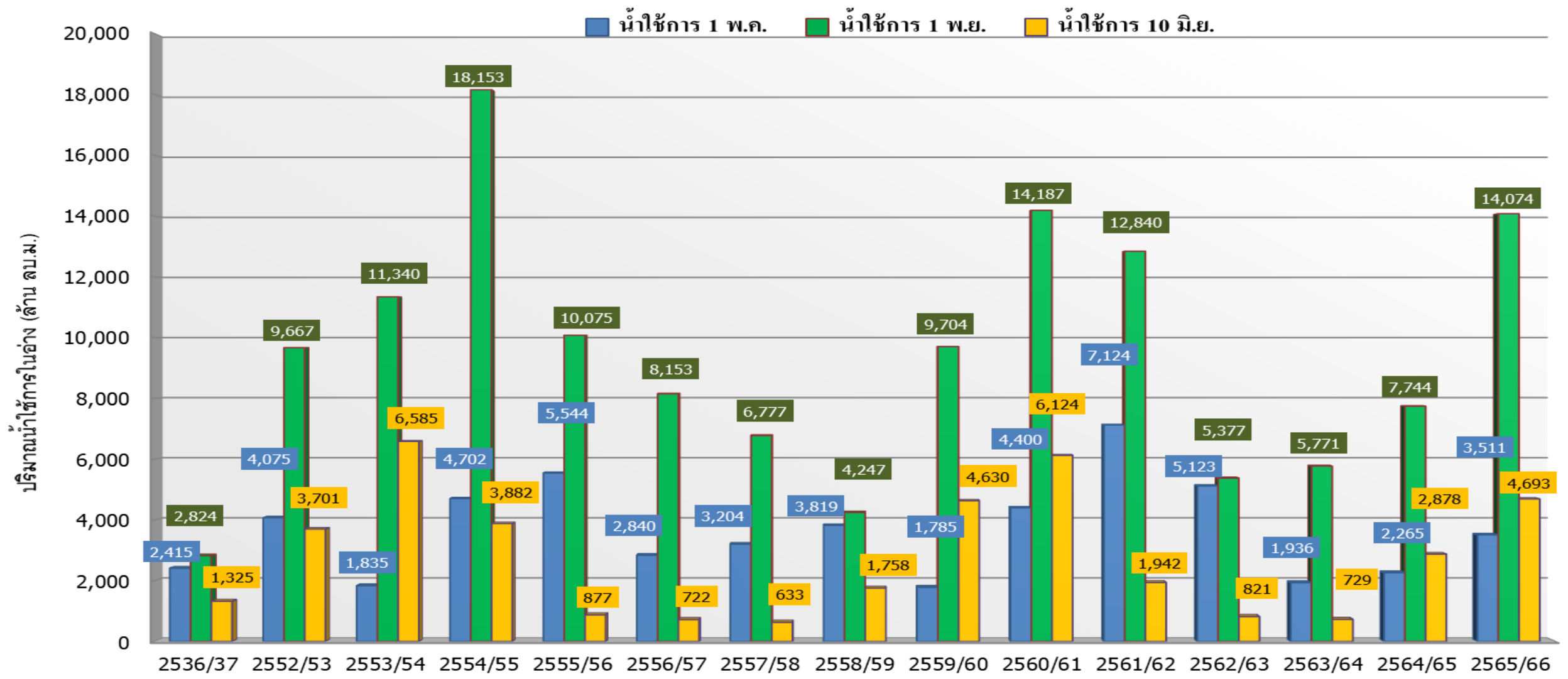


ปี 25 (1)/(2)	2552/53	2553/54	2554/55	2555/56	2556/57	2557/58	2558/59	2559/60	2560/61	2561/62	2562/63	2563/64	2564/65	2565/66
(1) ■ น้ำใช้การ 1 พ.ค.	18,578	14,152	15,584	17,822	13,912	15,901	14,822	10,268	17,217	23,483	18,626	11,664	12,513	19,755
(1) ■ น้ำใช้การ 1 พ.ย.	34,998	31,851	45,328	31,469	33,069	24,526	20,035	28,837	40,356	37,425	26,666	23,543	34,674	40,177
(2) ■ น้ำใช้การ 10 มิ.ย.	17,463	17,303	15,322	10,298	10,889	9,966	9,651	18,148	22,058	13,172	8,316	9,543	16,836	16,045





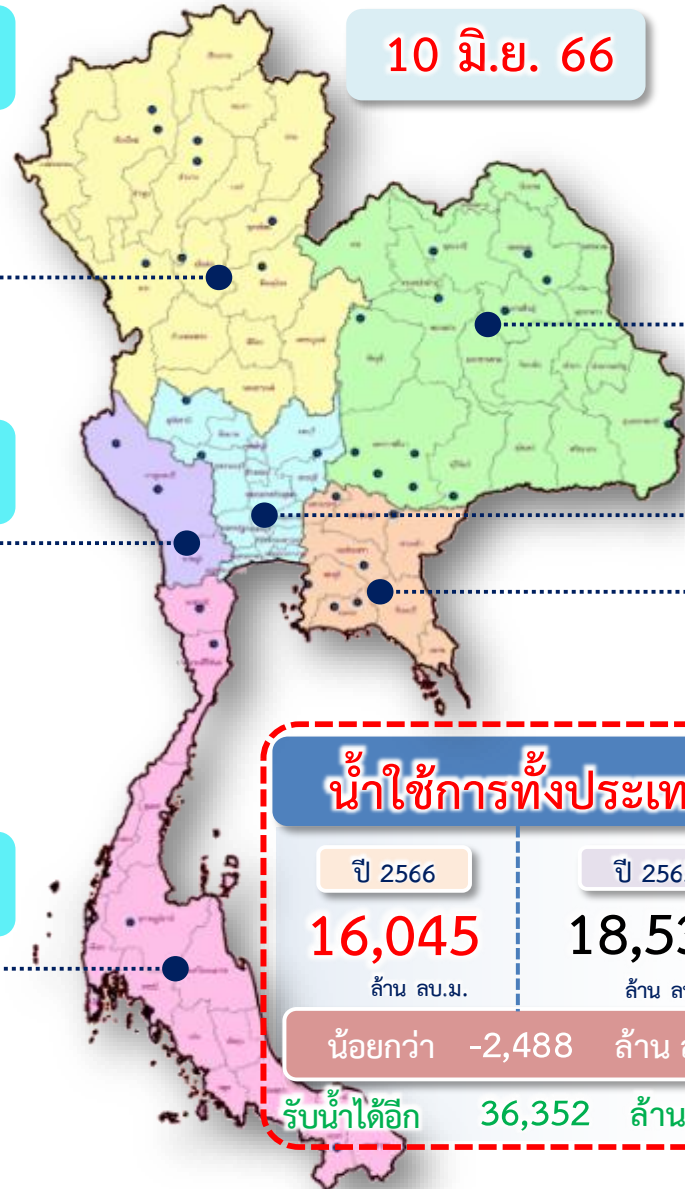
# กราฟเปรียบเทียบปริมาณน้ำใช้การในลุ่มน้ำเจ้าพระยา (ภูมิพล สิริกิติ์ แควน้อยฯ ป่าสักฯ) ปี 2536และตั้งแต่ปี 2553 ถึง ปี 2566



ปี 25 (1)/(2)	2536/37	2552/53	2553/54	2554/55	2555/56	2556/57	2557/58	2558/59	2559/60	2560/61	2561/62	2562/63	2563/64	2564/65	2565/66
(1) ■ น้ำใช้การ 1 พ.ค.	2,415	4,075	1,835	4,702	5,544	2,840	3,204	3,819	1,785	4,400	7,124	5,123	1,936	2,265	3,511
(1) ■ น้ำใช้การ 1 พ.ย.	2,824	9,667	11,340	18,153	10,075	8,153	6,777	4,247	9,704	14,187	12,840	5,377	5,771	7,744	14,074
(2) ■ น้ำใช้การ 10 มิ.ย.	1,325	3,701	6,585	3,882	877	722	633	1,758	4,630	6,124	1,942	821	729	2,878	4,693



# ปริมาณน้ำใช้การ อ่างเก็บน้ำขนาดใหญ่และขนาดกลาง



### ภาคเหนือ

อ่างใหญ่ 8 แห่ง  
อ่างกลาง 80 แห่ง

ปี 2566	ปี 2565
<b>5,448</b>	<b>4,264</b>
ล้าน ลบ.ม.	ล้าน ลบ.ม.
มากกว่า 1,184 ล้าน ลบ.ม.	
รับน้ำได้อีก 13,625 ล้าน ลบ.ม.	

### ภาคตะวันตก

อ่างใหญ่ 2 แห่ง  
อ่างกลาง 8 แห่ง

ปี 2566	ปี 2565
<b>3,661</b>	<b>5,982</b>
ล้าน ลบ.ม.	ล้าน ลบ.ม.
น้อยกว่า -2,321 ล้าน ลบ.ม.	
รับน้ำได้อีก 9,819 ล้าน ลบ.ม.	

### ภาคใต้

อ่างใหญ่ 4 แห่ง  
อ่างกลาง 42 แห่ง

ปี 2566	ปี 2565
<b>3,058</b>	<b>3,537</b>
ล้าน ลบ.ม.	ล้าน ลบ.ม.
น้อยกว่า -479 ล้าน ลบ.ม.	
รับน้ำได้อีก 4,051 ล้าน ลบ.ม.	

### น้ำใช้การทั่วประเทศ

ปี 2566	ปี 2565
<b>16,045</b>	<b>18,533</b>
ล้าน ลบ.ม.	ล้าน ลบ.ม.
น้อยกว่า -2,488 ล้าน ลบ.ม.	
รับน้ำได้อีก 36,352 ล้าน ลบ.ม.	

อ่างใหญ่ 12 แห่ง  
อ่างกลาง 226 แห่ง

### ภาคตะวันออกเฉียงเหนือ

ปี 2566	ปี 2565
<b>2,702</b>	<b>3,046</b>
ล้าน ลบ.ม.	ล้าน ลบ.ม.
น้อยกว่า -345 ล้าน ลบ.ม.	
รับน้ำได้อีก 5,910 ล้าน ลบ.ม.	

อ่างใหญ่ 3 แห่ง  
อ่างกลาง 27 แห่ง

### ภาคกลาง

ปี 2566	ปี 2565
<b>392</b>	<b>662</b>
ล้าน ลบ.ม.	ล้าน ลบ.ม.
น้อยกว่า -270 ล้าน ลบ.ม.	
รับน้ำได้อีก 1,361 ล้าน ลบ.ม.	

อ่างใหญ่ 6 แห่ง  
อ่างกลาง 52 แห่ง

### ภาคตะวันออก

ปี 2566	ปี 2565
<b>784</b>	<b>1,042</b>
ล้าน ลบ.ม.	ล้าน ลบ.ม.
น้อยกว่า -258 ล้าน ลบ.ม.	
รับน้ำได้อีก 1,585 ล้าน ลบ.ม.	



อ่างเก็บน้ำ  
ขนาดใหญ่  
ทั่วประเทศ  
35 แห่ง

เก็บกัก 51,325 ล้าน ลบ.ม.  
ใช้การ 17,787 ล้าน ลบ.ม.

1 พ.ค.66



ต้นฤดูฝน ปี 2566

เก็บกัก 38,303 ล้าน ลบ.ม.  
ใช้การ 14,766 ล้าน ลบ.ม.

1 มิ.ย.66



วันนี้ (10 มิ.ย.66)		สะสม (1พ.ค.-ปัจจุบัน)	
ไหลลง	34.90	1,243.94	
ระบาย	105.08	4,434.32	
ใช้การ	13,988 ล้าน ลบ.ม.		

4 เขื่อนหลัก  
กลุ่มเจ้าพระยา

เก็บกัก 13,238 ล้าน ลบ.ม.  
ใช้การ 6,542 ล้าน ลบ.ม.

1 พ.ค.66



ต้นฤดูฝน ปี 2566

เก็บกัก 11,852 ล้าน ลบ.ม.  
ใช้การ 5,156 ล้าน ลบ.ม.

1 มิ.ย.66



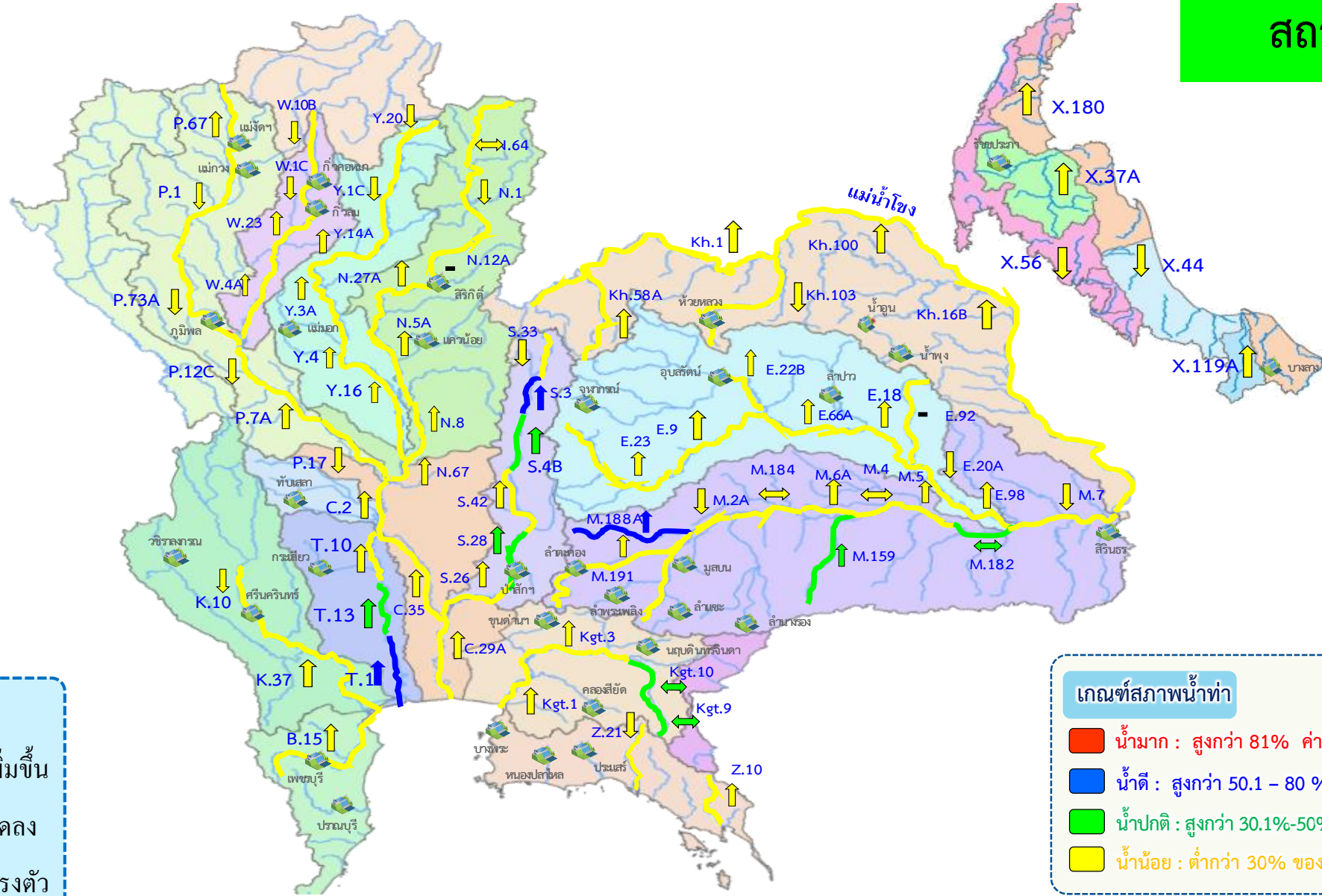
วันนี้ (10 มิ.ย.66)		สะสม (1พ.ค.-ปัจจุบัน)	
ไหลลง	7.64	296.96	
ระบาย	51.75	2,031.22	
ใช้การ	4,693 ล้าน ลบ.ม.		



# แนวโน้มสถานการณ์น้ำท่าในลำน้ำสายหลัก วันที่ 10 มิถุนายน 2566



## สถานการณ์ปกติ



**แนวโน้ม**

- ↑ แนวโน้มเพิ่มขึ้น
- ↓ แนวโน้มลดลง
- ↔ แนวโน้มทรงตัว

**เกณฑ์สภาพน้ำท่า**

- น้ำมาก : สูงกว่า 81% ค่าความจุลน้ำ
- น้ำดี : สูงกว่า 50.1 - 80 % ของความจุลน้ำ
- น้ำปกติ : สูงกว่า 30.1%-50% ของความจุลน้ำ
- น้ำน้อย : ต่ำกว่า 30% ของความจุลน้ำ

**จำนวน**

- สถานี
- 9 สถานี
- 5 สถานี
- 69 สถานี

จำนวนสถานีวัดน้ำท่าที่ใช้ติดตาม 81 สถานี



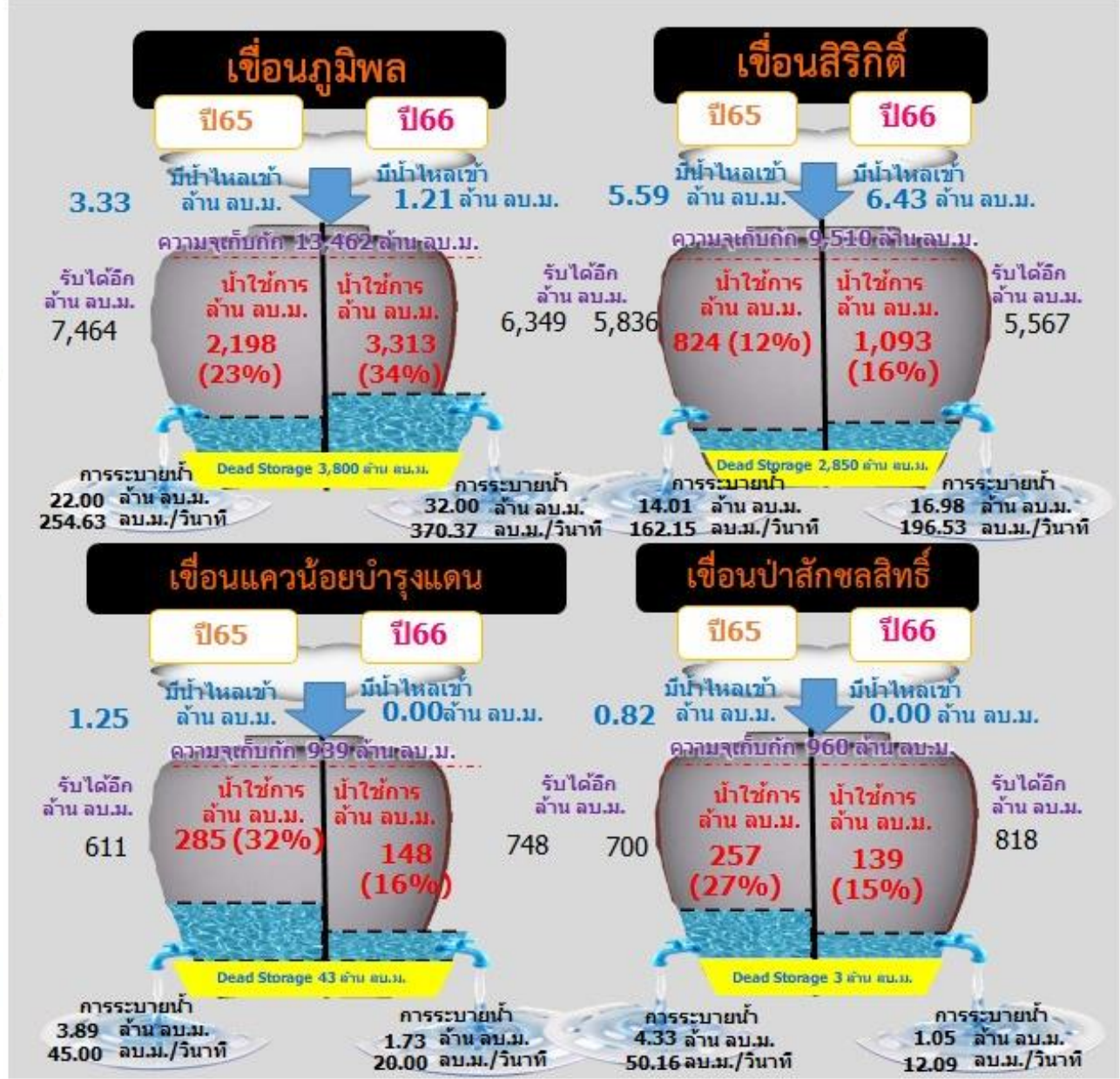


# สถานการณ์ลุ่มน้ำเจ้าพระยา





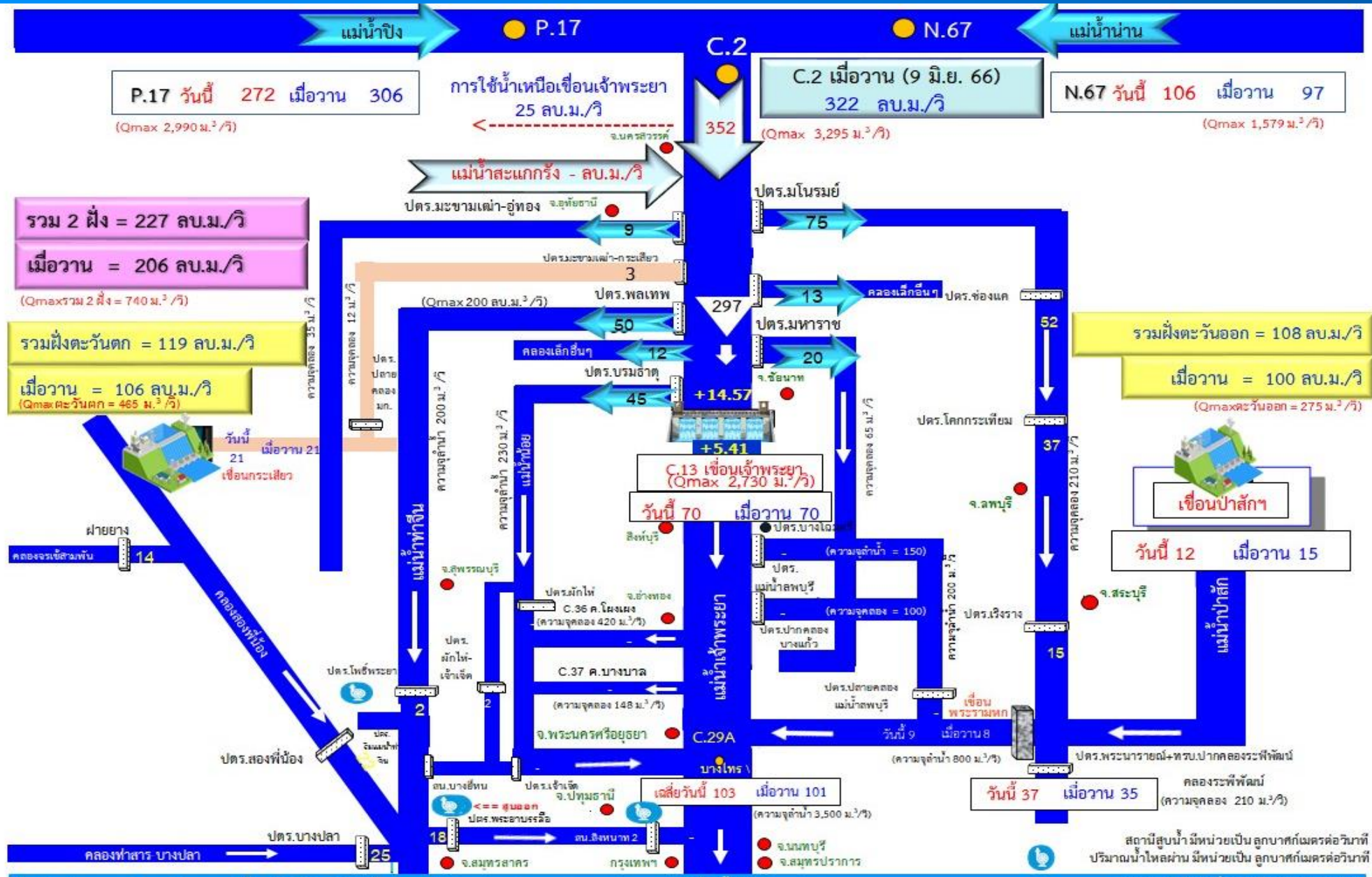
รวม 4 เขื่อน	ปริมาณน้ำทั้งหมด (ล้าน ลบ.ม.)	น้ำใช้การ (ล้าน ลบ.ม.)	รับน้ำได้อีก (ล้าน ลบ.ม.)
10 มิ.ย. 66	11,389 (46%)	4,693 (26%)	13,482
10 มิ.ย. 65	10,260 (41%)	3,564 (20%)	14,611







# สถานการณ์น้ำลุ่มน้ำเจ้าพระยา วันที่ 10 มิ.ย. 66 เวลา 06.00 น.





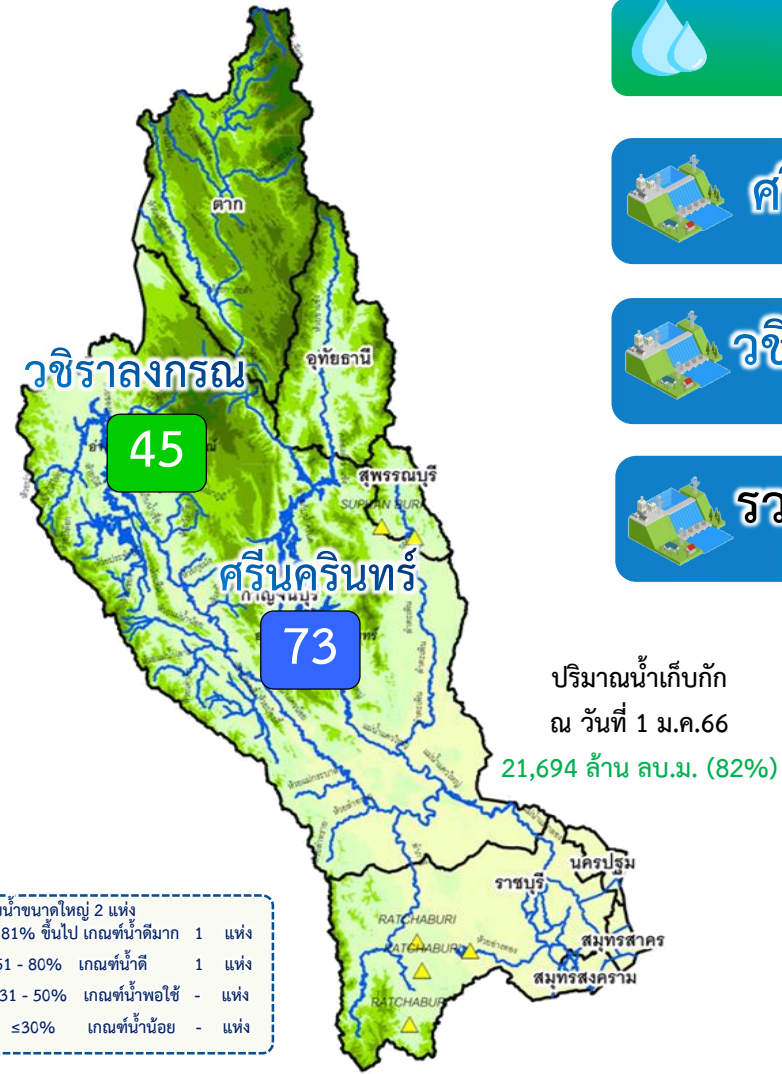
# สรุปผลจัดสรรน้ำฤดูแล้ง ปี 2565/66





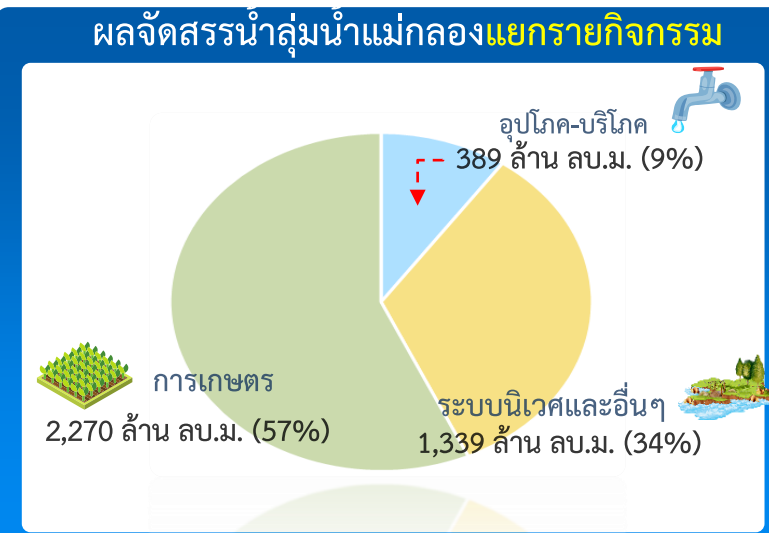


# แผน/ผล การบริหารจัดการน้ำฤดูแล้งปี 2566 **ลุ่มน้ำแม่กลอง** (1 ม.ค.66 – 30 มิ.ย.66)



		ปริมาณน้ำเก็บกัก	ปริมาณน้ำใช้การ	ไหลลงวันนี้	ระบายวันนี้
	<b>ศรีนครินทร์</b> ปริมาณน้ำเก็บกัก 17,745 ล้าน ลบ.ม. ปริมาณน้ำใช้การ 7,480 ล้าน ลบ.ม.	<b>12,861 (72%)</b>	<b>2596 (35%)</b>	2.90	20.01
	<b>วชิราลงกรณ</b> ปริมาณน้ำเก็บกัก 8,860 ล้าน ลบ.ม. ปริมาณน้ำใช้การ 5,848 ล้าน ลบ.ม.	<b>4,006 (45%)</b>	<b>994 (17%)</b>	8.60	8.04
	<b>รวม 2 เขื่อน</b> ปริมาณน้ำเก็บกัก 26,605 ล้าน ลบ.ม. ปริมาณน้ำใช้การ 13,328 ล้าน ลบ.ม. ปี 2565 = 19,163 ล้าน ลบ.ม.	<b>16,867 (63%)</b>	<b>3,590 (27%)</b>	11.50	28.05

ปริมาณน้ำต้นทุนปี 2566 จำนวน **8,964** ล้าน ลบ.ม. (แผนจัดสรรน้ำฤดูแล้ง 5,500 ล้าน ลบ.ม.)  
**\*\*แผนรักษาระบบนิเวศแม่น้ำท่าจีน-แม่น้ำเจ้าพระยา 500 ล้าน ลบ.ม. / สำรองน้ำต้นฤดูฝน 3,964 ล้าน ลบ.ม. \***



### แผนจัดสรรน้ำฤดูแล้ง ปี 2566 วันที่ 10 มิ.ย.66

<b>แผนจัดสรรน้ำ</b>	<b>5,500</b> (ล้าน ลบ.ม.)	
<b>ผลจัดสรรน้ำ</b>	<b>4,638</b> (ล้าน ลบ.ม.)	<b>85 %</b>
<b>คงเหลือ</b>	<b>862</b> (ล้าน ลบ.ม.)	<b>15 %</b>

ผลการเพาะปลูกข้าวนาปรัง 2565/66 (7 มิ.ย.66)

<b>แผน</b>	<b>เพาะปลูกแล้ว</b>	<b>เก็บเกี่ยว</b>
0.84 ล้านไร่	0.83 ล้านไร่ (98%)	0.28 ล้านไร่



# การจั้ตสรรน้ำฤตุฝน ปี 2566







# แผนการจัดสรรน้ำและการเพาะปลูกพืชฤดูฝน ปี 2566



(1 พฤษภาคม 2566 – 31 ตุลาคม 2566)



## ทั้งประเทศ

ปริมาณน้ำต้นทุน 20,247 ล้าน ลบ.ม.  
ความต้องการน้ำ 30,246 ล้าน ลบ.ม.  
น้ำชลประทาน 14,851 ล้าน ลบ.ม.



อุปโภค-บริโภค

1,752 ล้าน ลบ.ม. (6%)



รักษาระบบนิเวศและอื่น ๆ

6,175 ล้าน ลบ.ม. (20%)



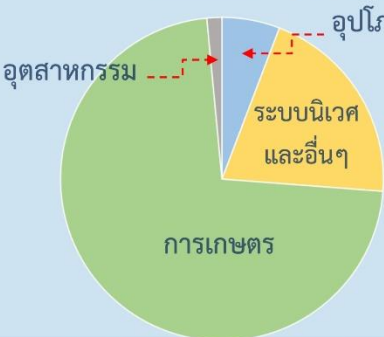
เกษตรกรรม

21,865 ล้าน ลบ.ม. (72%)



อุตสาหกรรม

454 ล้าน ลบ.ม. (2%)



แผนเพาะปลูก

22.71 ล้านไร่

นาปี 16.97 ล้านไร่

## ลุ่มเจ้าพระยา

ปริมาณน้ำต้นทุน 6,542 ล้าน ลบ.ม.  
ความต้องการน้ำ 10,021 ล้าน ลบ.ม.  
น้ำชลประทาน (4 เขื่อนหลัก) 5,500 ล้าน ลบ.ม.



อุปโภค-บริโภค

288 ล้าน ลบ.ม. (3%)



รักษาระบบนิเวศและอื่น ๆ

145 ล้าน ลบ.ม. (1%)



เกษตรกรรม

9,421 ล้าน ลบ.ม. (94%)



อุตสาหกรรม

167 ล้าน ลบ.ม. (2%)



แผนเพาะปลูก

9.51 ล้านไร่

นาปี 8.05 ล้านไร่

## ลุ่มน้ำแม่กลอง

ปริมาณน้ำต้นทุน 4,772 ล้าน ลบ.ม.  
ความต้องการน้ำ 5,280 ล้าน ลบ.ม.  
น้ำชลประทาน (2 เขื่อนหลัก) 3,800 ล้าน ลบ.ม.



อุปโภค-บริโภค

649 ล้าน ลบ.ม. (12%)



รักษาระบบนิเวศและอื่น ๆ

1,496 ล้าน ลบ.ม. (28%)



เกษตรกรรม

3,133 ล้าน ลบ.ม. (59%)



อุตสาหกรรม

2 ล้าน ลบ.ม. (1%)



แผนเพาะปลูก

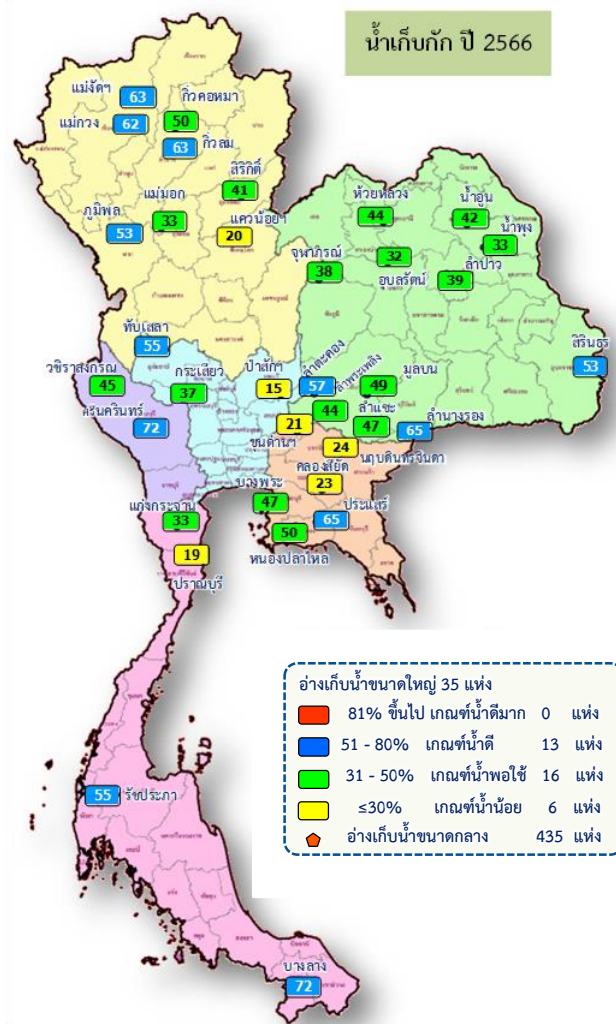
2.10 ล้านไร่

นาปี 0.88 ล้านไร่

\*\* ส่งเสริมการปลูกพืชฤดูฝนให้ใช้น้ำฝนเป็นหลัก ใช้น้ำชลประทานเสริมกรณีฝนทิ้งช่วง หรือปริมาณฝนตกน้อยกว่าคาดการณ์ของกรมอุตุนิยมวิทยา\*\*



# แผน-ผล การบริหารจัดการน้ำฤดูฝนปี 2566 ทั่วประเทศ (1 พ.ค.66 – 31 ต.ค.66)

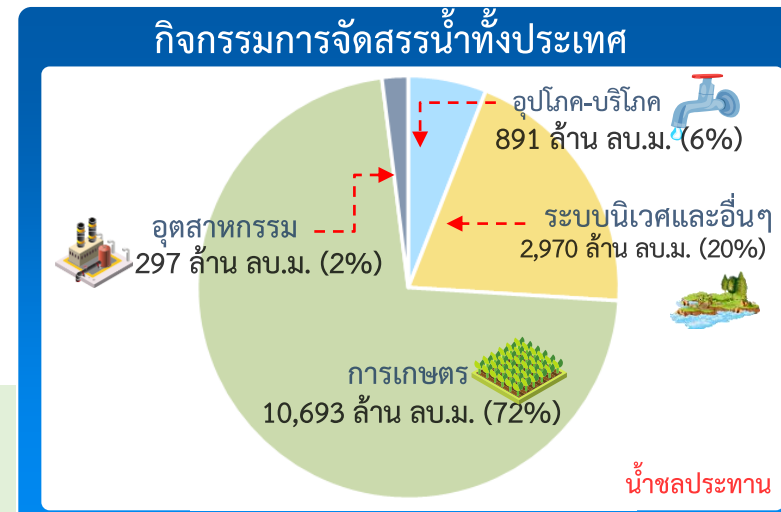


- อ่างเก็บน้ำขนาดใหญ่ 35 แห่ง
- 81% ขึ้นไป เกณฑ์น้ำดีมาก 0 แห่ง
  - 51 - 80% เกณฑ์น้ำดี 13 แห่ง
  - 31 - 50% เกณฑ์น้ำพอใช้ 16 แห่ง
  - ≤30% เกณฑ์น้ำน้อย 6 แห่ง
  - อ่างเก็บน้ำขนาดกลาง 435 แห่ง

## ปริมาณน้ำเก็บกักและใช้การทั่วประเทศ ณ วันที่ 10 มิ.ย.66

ประเภทอ่างเก็บน้ำ	ปริมาณน้ำเก็บกัก (ล้าน ลบ.ม.)	ปริมาณน้ำใช้การ (ล้าน ลบ.ม.)
อ่างฯ ใหญ่ (35 แห่ง)	37,525 (53%) ปี 2565 = 39,601 ล้าน ลบ.ม.	13,988 (30%) ปี 2565 = 16,059 ล้าน ลบ.ม.
อ่างฯ กลาง (435 แห่ง)	2,460 (45%)	2,057 (41%)
อ่างฯ เล็ก (1,060 แห่ง)	222 (57%)	179 (52%)
<b>รวมทั้งหมด (1,530 แห่ง)</b>	<b>40,207 (52%)</b> ปี 2565 = 42,818 ล้าน ลบ.ม.	<b>16,224 (31%)</b> ปี 2565 = 18,881 ล้าน ลบ.ม.

ปริมาณน้ำเก็บกักทั้งหมดทั้งประเทศ (รวมอ่างใหญ่ อ่างกลาง อ่างเล็ก) ณ วันที่ 1 พ.ค.66 จำนวน 44,231 ล้าน ลบ.ม. (58%)  
 ปริมาณน้ำต้นทุน (1 พ.ค.66) จำนวน 20,247 ล้าน ลบ.ม. (38%) (ความต้องการน้ำฤดูฝน 30,246 ล้าน ลบ.ม.)



### ผลจัดสรรน้ำฤดูฝน ปี 2566 วันที่ 10 มิ.ย.66

ประเภท	ปริมาณน้ำ (ล้าน ลบ.ม.)	ร้อยละ
แผนจัดสรรน้ำ	14,851	
ผลจัดสรรน้ำ	4,846	33%
คงเหลือ	10,005	67%

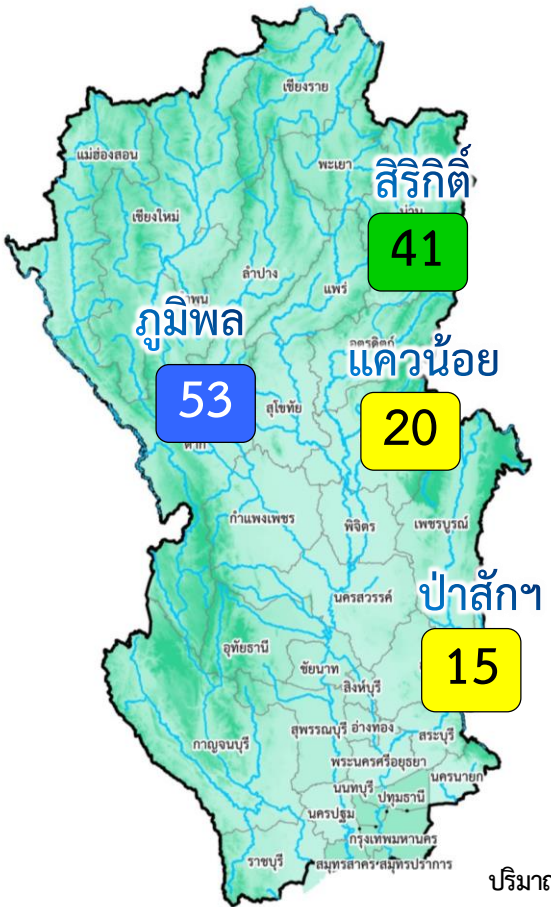
ผลการเพาะปลูกข้าวนาปี 2566 (7 มิ.ย.66)

สถานะ	จำนวนไร่ (ล้านไร่)	ร้อยละ
แผน	16.98	
เพาะปลูกแล้ว	6.10	35%
เก็บเกี่ยว	-	





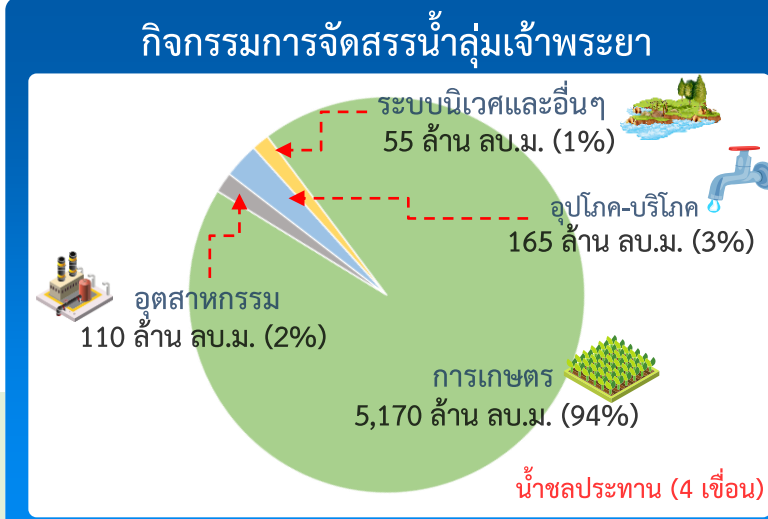
# แผน-ผล การบริหารจัดการน้ำฤดูฝนปี 2566 **ลุ่มเจ้าพระยา** (1 พ.ค.66 – 31 ต.ค.66)



		ปริมาณน้ำ 4 เขื่อนหลักเจ้าพระยา ณ วันที่ 10 มิ.ย.66 (ล้าน ลบ.ม.)			
		ปริมาณน้ำเก็บกัก	ปริมาณน้ำใช้การ	ไหลลงวันนี้	ระบายวันนี้
	<b>ภูมิพล</b>	ปริมาณน้ำเก็บกัก 13,462 ล้าน ลบ.ม. ปริมาณน้ำใช้การ 9,662 ล้าน ลบ.ม.	<b>7,113 (53%)</b>	<b>3,313 (34%)</b>	1.21 / 32.00
	<b>สิริกิติ์</b>	ปริมาณน้ำเก็บกัก 9,510 ล้าน ลบ.ม. ปริมาณน้ำใช้การ 6,660 ล้าน ลบ.ม.	<b>3,943 (41%)</b>	<b>1,093 (16%)</b>	6.43 / 16.98
	<b>แควน้อย</b>	ปริมาณน้ำเก็บกัก 939 ล้าน ลบ.ม. ปริมาณน้ำใช้การ 896 ล้าน ลบ.ม.	<b>191 (20%)</b>	<b>148 (16%)</b>	0.00 / 1.73
	<b>ป่าสัก</b>	ปริมาณน้ำเก็บกัก 960 ล้าน ลบ.ม. ปริมาณน้ำใช้การ 957 ล้าน ลบ.ม.	<b>142 (15%)</b>	<b>139 (15%)</b>	0.00 / 1.05
	<b>4 เขื่อน</b>	ปริมาณน้ำเก็บกัก 24,871 ล้าน ลบ.ม. ปริมาณน้ำใช้การ 18,175 ล้าน ลบ.ม.	<b>11,389 (46%)</b> ปี 2565 = 10,260 ล้าน ลบ.ม.	<b>4,693 (26%)</b> ปี 2565 = 3,564 ล้าน ลบ.ม.	7.64 / 51.75

- อ่างเก็บน้ำขนาดใหญ่ 4 แห่ง
- 81% ขึ้นไป เกณฑ์น้ำดีมาก - แห่ง
- 51 - 80% เกณฑ์น้ำดี 1 แห่ง
- 31 - 50% เกณฑ์น้ำพอใช้ 1 แห่ง
- ≤30% เกณฑ์น้ำน้อย 2 แห่ง

ปริมาณน้ำเก็บกัก ณ วันที่ 1 พ.ค.66 จำนวน 13,238 ล้าน ลบ.ม. (53%)  
 ปริมาณน้ำต้นทุน (1 พ.ค.66) จำนวน 6,542 ล้าน ลบ.ม.  
 (ความต้องการน้ำฤดูฝน 10,021 ล้าน ลบ.ม.)  
 แผนจัดสรรน้ำจาก 4 เขื่อน 5,500 ล้าน ลบ.ม.)



### ผลจัดสรรน้ำฤดูฝน ปี 2566 วันที่ 10 มิ.ย.66

แผนจัดสรรน้ำ	น้ำชลประทาน (4 เขื่อน) 5,500 (ล้าน ลบ.ม.)
ผลจัดสรรน้ำ	2,031 (37%) (ล้าน ลบ.ม.)
คงเหลือ	3,469 (63%) (ล้าน ลบ.ม.)

ผลการเพาะปลูกข้าวนาปี 2566 (7 มิ.ย.66)

แผน 8.05 ล้านไร่	เพาะปลูกแล้ว 4.22 ล้านไร่ (52%)	เก็บเกี่ยว - ล้านไร่
------------------	---------------------------------	----------------------



# การเพาะปลูกพืช





# แผนผลการเพาะปลูกพืชในช่วงฤดูฝนปี 2566 (ข้อมูล ณ วันที่ 7 มิ.ย. 66)

ภาค	ข้าวนาปี			พืชไร่-พืชผัก			รวม		
	แผน (ล้านไร่)	ผล (ล้านไร่)	%	แผน (ล้านไร่)	ผล (ล้านไร่)	%	แผน (ล้านไร่)	ผล (ล้านไร่)	%
เหนือ	2.64	0.38	14	0.03	0.01	39	2.67	0.39	15
ตะวันออกเฉียงเหนือ	3.55	0.69	20	0.02			3.57	0.69	19
กลาง	0.09	0.001	1	0.01	0.001	17	0.09	0.002	2
ตะวันออก	0.95	0.62	65	0.03	0.02	53	0.99	0.63	64
ตะวันตก	1.21	0.10	8	0.28	0.01	5	1.49	0.11	7
ใต้	0.48			0.02			0.50		
ลุ่มน้ำเจ้าพระยา	8.05	4.22	52	0.15	0.06	43	8.20	4.29	52
ทั้งประเทศ	16.98	6.01	35	0.53	0.10	20	17.51	6.12	35

**ทั้งประเทศ** พื้นที่คาดการณ์นาปี **16.98** ล้านไร่  
 เพาะปลูกนาปีแล้ว 6.01 ล้านไร่ (35%)

---

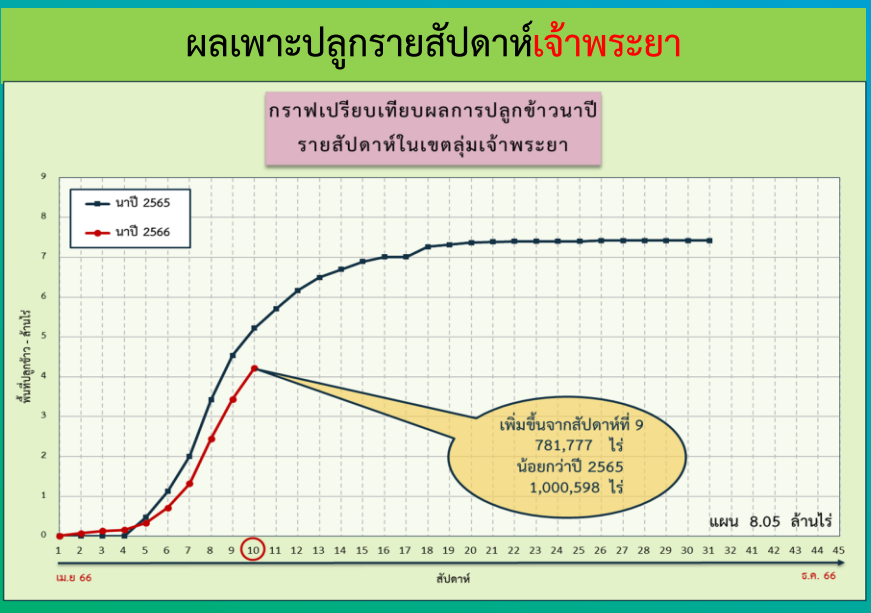
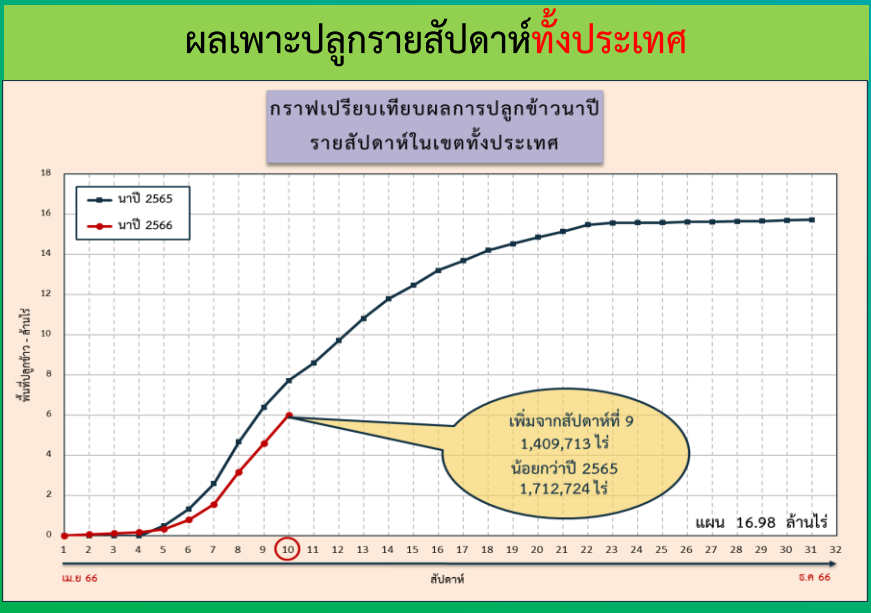
**ลุ่มเจ้าพระยา** พื้นที่คาดการณ์นาปี **8.05** ล้านไร่  
 เพาะปลูกนาปีแล้ว 4.22 ล้านไร่ (52%)

- ↳ **ลุ่มต่ำบางระกำ** พื้นที่คาดการณ์นาปี **0.265** ล้านไร่  
 เพาะปลูกนาปีแล้ว 0.265 ล้านไร่ (100%)
- ↳ **10 ท่งตอนล่าง** พื้นที่คาดการณ์นาปี **0.967** ล้านไร่  
 เพาะปลูกนาปีแล้ว 0.952 ล้านไร่ (98%)

\*\*\* ปัจจุบันทุ่งโพธิ์พระยา เพาะปลูกนาปี 0.21 ล้านไร่  
 เกือบเกี่ยว 0.17 ล้านไร่ (78%) คงเหลือเกือบเกี่ยว 0.046 ล้านไร่

---

**ลุ่มแม่กลอง** พื้นที่คาดการณ์นาปี **0.88** ล้านไร่  
 \*\*\* ยังไม่เริ่มการเพาะปลูกนาปี





# สถานการณ์ความเค็ม ในลำน้ำสายหลัก



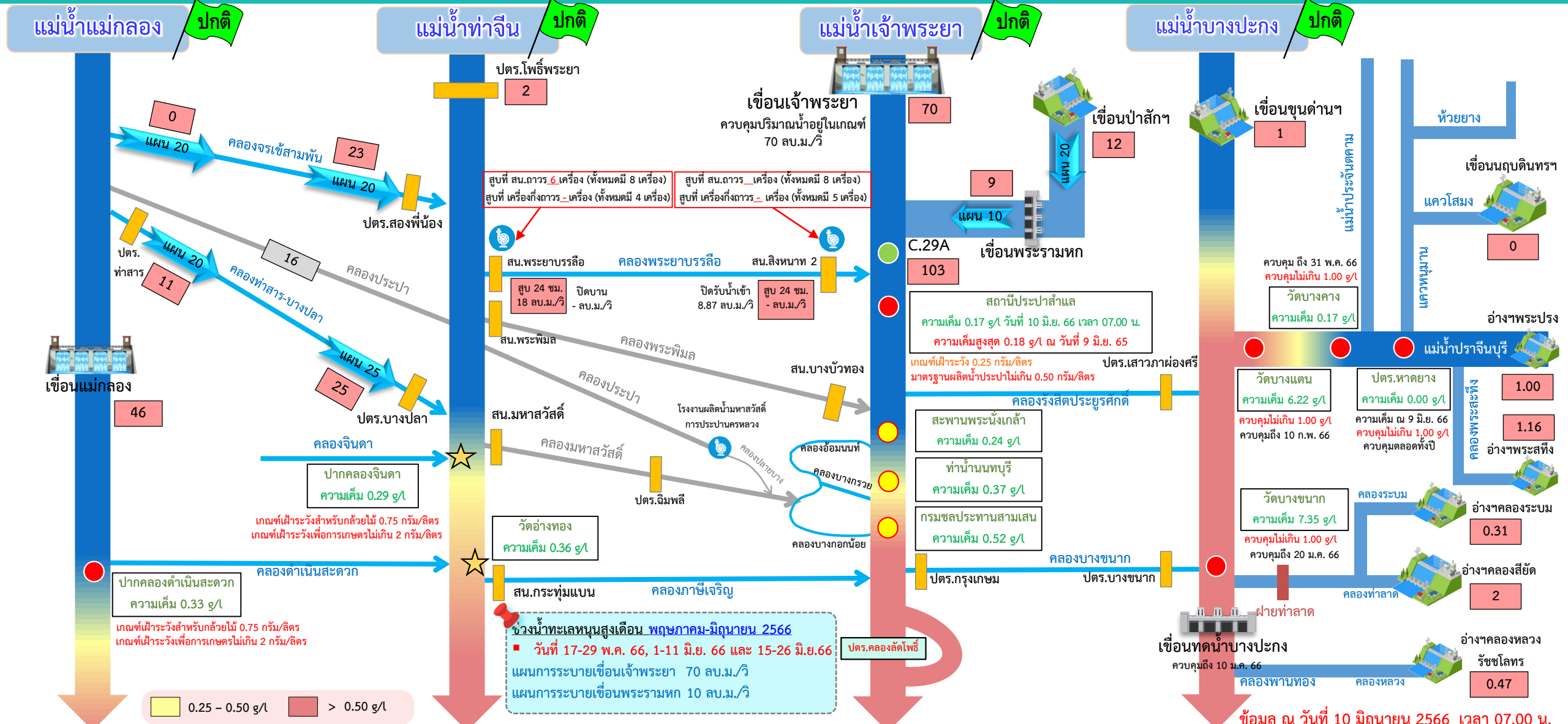








# การบริหารจัดการน้ำเพื่อรักษาระบบนิเวศ (ความเค็ม) ใน 4 ลำน้ำสายหลัก



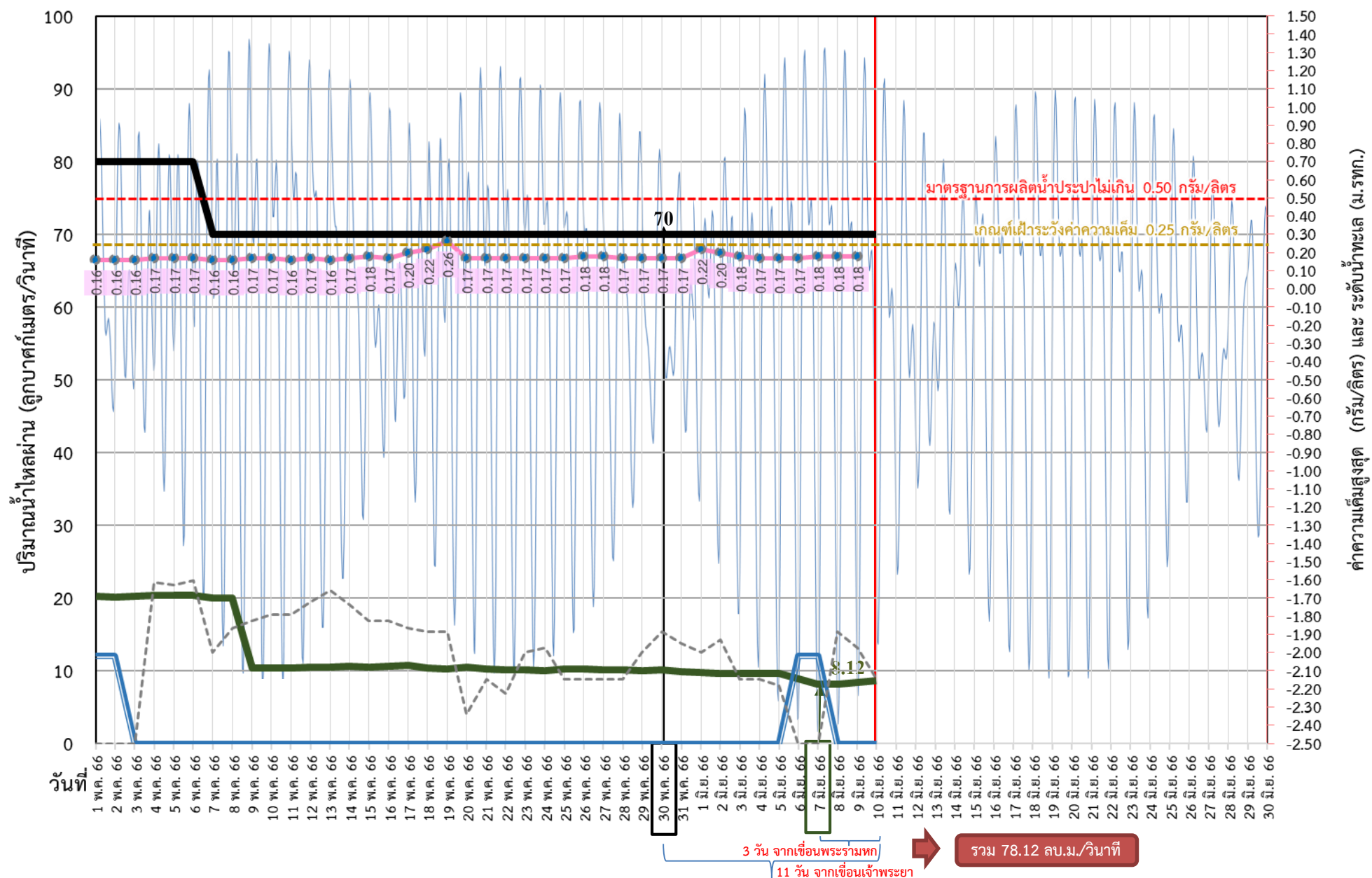
อ่าวไทย





# ติดตามปริมาณน้ำไหลผ่านเขื่อน และติดตามค่าความเค็ม

ข้อมูล ณ วันที่ 10 มิถุนายน 2566



- ▬ ระบายเขื่อนพระรามหก  
ลบ.ม./วินาที
  - ▬ ระบายเขื่อนเจ้าพระยา  
ลบ.ม./วินาที
  - ▬ สน.สิงหนาท  
(ระบายลงเจ้าพระยา)  
ลบ.ม./วินาที
  - ความเค็มสูงสุด (สำแล)  
กรัม/ลิตร
  - ▬ เปิดรับน้ำเข้า (สิงหนาท)  
ลบ.ม./วินาที
- |                                   |       |              |
|-----------------------------------|-------|--------------|
| เขื่อนเจ้าพระยา                   | 70.00 | ลบ.ม./วินาที |
| เขื่อนพระรามหก                    | 8.67  | ลบ.ม./วินาที |
| สน.สิงหนาท 2                      | 0.00  | ลบ.ม./วินาที |
| ความเค็มสูงสุด                    | 0.18  | ลบ.ม./วินาที |
| (ความเค็มสูงสุดวันที่ 9 มิ.ย. 66) |       |              |

หมายเหตุ สิงหนาท วันนี้ เปิดรับน้ำเข้า 8.87 ลบ.ม./วินาที และสูบน้ำเพื่อรักษาค่าความเค็มในแม่น้ำเจ้าพระยา



# ติดตามปริมาณน้ำไหลผ่านเขื่อน และติดตามค่าความเค็ม



	ระบาย เขื่อนเจ้าพระยา ลบ.ม./วินาที	ระบาย เขื่อนป่าสัก ลบ.ม./วินาที	ระบายเขื่อน พระรามหก ลบ.ม./วินาที	รวมระบายเขื่อนเจ้าพระยา (ใช้เวลา11วัน) และเขื่อนพระรามหก (ใช้เวลา3วัน) ที่เดินทางมาบรรจบกัน	ระดับน้ำสูงสุด บริเวณป้อม- พระจุลจอมเกล้า (ค่าคาดการณ์)	ระดับน้ำสูงสุด บริเวณป้อม- พระจุลจอมเกล้า (ค่าจริง)	ความเค็ม สูงสุด(ลำแผล) กรัม/ลิตร	จำนวนชั่วโมงที่ความเค็ม เกิน 0.25 กรัมต่อลิตร (ชั่วโมง) ตั้งแต่เวลา 00.00-23.00น.	จำนวนชั่วโมงที่ความเค็ม เกิน 0.50 กรัมต่อลิตร (ชั่วโมง) ตั้งแต่เวลา 00.00-23.00น.	สน.สิงหนาท (ระบายลงเจ้าพระยา) ลบ.ม./วินาที	รวมระบายจากเขื่อน เจ้าพระยา+เขื่อนพระรามหก+ สิงหนาท 2 ลบ.ม./วินาที
28 พ.ค. 66	70.00	20.20	10.06	80.28	0.97	0.18	0.17	0	0	ปิดระบาย	80.28
29 พ.ค. 66	70.00	20.18	10.01	80.23	0.87	0.29	0.17	0	0	ปิดระบาย	80.23
30 พ.ค. 66	70.00	20.13	10.06	80.18	0.78	0.21	0.17	0	0	ปิดระบาย	80.18
31 พ.ค. 66	70.00	20.10	9.92	80.06	0.66	0.11	0.17	0	0	ปิดระบาย	80.06
1 มิ.ย. 66	70.00	15.05	9.79	80.01	0.56	0.05	0.22	0	0	ปิดระบาย	80.01
2 มิ.ย. 66	70.00	15.06	9.68	80.06	0.77	0.22	0.20	0	0	ปิดระบาย	80.06
3 มิ.ย. 66	70.00	15.07	9.62	79.92	1.03	0.49	0.18	0	0	ปิดระบาย	79.92
4 มิ.ย. 66	70.00	15.01	9.63	79.79	1.21	0.35	0.17	0	0	ปิดระบาย	79.79
5 มิ.ย. 66	70.00	15.02	9.59	79.68	1.30	0.50	0.17	0	0	ปิดระบาย	79.68
6 มิ.ย. 66	70.00	15.03	8.89	79.62	1.34	0.76	0.17	0	0	12.00	91.62
7 มิ.ย. 66	70.00	15.03	8.12	79.63	1.35	0.85	0.18	0	0	12.00	91.63
8 มิ.ย. 66	70.00	15.10	8.13	79.59	1.34	0.72	0.18	0	0	ปิดระบาย	79.59
9 มิ.ย. 66	70.00	15.02	8.38	78.89	1.30	0.92	0.18	0	0	ปิดระบาย	78.89
10 มิ.ย. 66	70.00	12.09	8.67	78.12	1.21	0.49				ปิดระบาย	78.12



การรุกตัวของน้ำเค็มแม่น้ำเจ้าพระยาปี 2566 ค่าความเค็มสูงสุดรายวัน (เวลา 00.00-23.00 น.)

วันที่	ระดับน้ำสูงสุด โรงไฟฟ้าพระนครใต้ (ม.รทก.)	โรงไฟฟ้า	สะพานวง	วัดทองคั้ง	วัดบางนา	คลองลัด	วัด	สะพาน	สะพาน	โรงพยาบาล	กรมชล	วัดเขมา	ท่าบ้านบ่อ	คลอง	สะพาน	วัดเชิงท่า	สะพาน	ปาก	วัดเขมา	วัดฉาง	วัดโลก	สถานี	วัดปทุม	วัดบาง	วัดไม้ส้ม	วัดสวน	วัดคลอง	วัดกร่าง	วัดท้าย	วัดโพธิ์	วัดช้าง	ท่าเรือ	วัดเชิง	วัดบ้าน	ปริมาณน้ำ (ลบ.ม./วิ)	เขียน เจ้าพระยา	เขียน พระรามหก
		พระนครใต้	แหวน ตะวันออก	วัดทองคั้ง	วัดบางนา นอก	คลองลัด โพธิ์	วัด ราษฎร์ บูรณะ	สะพาน ตากสิน	สะพาน พุทธ	โรงพยาบาล ศิริราช	กรมชล ประทาน	วัดเขมา ท่าบ้านบ่อ	คลอง อ้อมนนท์	สะพาน พระนั่ง เกล้า	วัดเชิงท่า (กรมชล ปากเกร็ด)	สะพาน นวมวิ	ปาก คลอง บางหลวง	วัดเขมา	วัดฉาง	วัดโลก ราม	สถานี ยุบน้ำ ศาล	วัดปทุม ทอง	วัดบาง เดชนอก	วัดไม้ส้ม	วัดสวน มะม่วง	วัดคลอง น้อย	วัดกร่าง	วัดท้าย เกาะใหญ่	วัดโพธิ์ แดงเหนือ	วัดช้าง ใหญ่	ท่าเรือ บางโพธิ์	วัดเชิง ท่าบาง ปะอิน	วัดบ้าน มะปิง				
ระยะทางจากปากน้ำ (กม.)		12.0	15.6	20.0	25.0	35.0	40.0	45.9	50.0	52.1	55.9	60.8	61.5	62.2	64.0	79.5	83.7	90.8	91.0	91.2	92.4	96.0	99.1	100.5	101.2	101.8	103.8	108.5	110.0	110.8	114.4	118.7	125.4	130.0			
9/05/2566	1.76	12.92	12.30	11.56	10.71	9.01	6.38	3.27	1.11	0.98	0.74	0.43	0.39	0.34	0.23	0.20	0.19	0.17	0.17	0.17	0.17	0.17	0.16	0.15	0.15	0.15	0.15	0.16	0.16	0.16	0.16	0.16	0.16	0.16	0.16	70	10.34
10/05/2566	1.59	14.43	13.68	12.77	11.74	9.67	6.86	3.55	1.25	1.10	0.82	0.47	0.42	0.37	0.24	0.20	0.19	0.17	0.17	0.17	0.17	0.17	0.16	0.15	0.15	0.15	0.15	0.16	0.16	0.16	0.16	0.16	0.16	0.15	0.15	70	10.36
11/05/2566	1.57	14.58	12.78	10.62	8.15	3.20	2.55	1.78	1.24	1.09	0.82	0.47	0.42	0.37	0.24	0.20	0.19	0.17	0.17	0.17	0.17	0.16	0.15	0.15	0.15	0.15	0.16	0.16	0.16	0.16	0.16	0.16	0.16	0.15	0.15	70	10.39
12/05/2566	1.56	14.44	13.03	11.33	9.39	5.51	4.11	2.45	1.30	1.14	0.85	0.48	0.43	0.38	0.24	0.20	0.19	0.17	0.17	0.17	0.17	0.17	0.16	0.16	0.16	0.16	0.16	0.16	0.16	0.16	0.16	0.16	0.15	0.15	70	10.45	
13/05/2566	1.43	13.20	11.89	10.32	8.52	4.92	3.60	2.05	0.97	0.86	0.66	0.40	0.36	0.33	0.23	0.20	0.19	0.17	0.17	0.17	0.17	0.17	0.16	0.16	0.16	0.16	0.16	0.16	0.16	0.16	0.16	0.16	0.15	0.15	70	10.52	
14/05/2566	1.54	12.34	11.05	9.49	7.72	4.16	3.01	1.66	0.72	0.65	0.51	0.33	0.31	0.28	0.22	0.19	0.18	0.17	0.17	0.17	0.17	0.17	0.16	0.16	0.16	0.16	0.16	0.16	0.16	0.16	0.16	0.16	0.15	0.15	70	10.59	
15/05/2566	1.44	11.20	9.98	8.50	6.82	3.45	2.48	1.33	0.53	0.48	0.40	0.28	0.27	0.25	0.21	0.18	0.17	0.16	0.16	0.16	0.17	0.18	0.17	0.17	0.17	0.17	0.16	0.16	0.16	0.16	0.16	0.16	0.15	0.15	70	10.50	
16/05/2566	1.29	10.00	8.76	7.26	5.55	2.12	1.53	0.83	0.34	0.32	0.28	0.22	0.22	0.21	0.19	0.17	0.17	0.16	0.16	0.16	0.17	0.18	0.17	0.17	0.17	0.17	0.17	0.17	0.17	0.17	0.17	0.17	0.17	0.17	0.17	70	10.61
17/05/2566	1.35	9.82	8.68	7.31	5.74	2.61	1.84	0.94	0.31	0.29	0.26	0.22	0.21	0.21	0.19	0.18	0.18	0.17	0.17	0.17	0.18	0.20	0.18	0.17	0.17	0.17	0.16	0.16	0.16	0.16	0.16	0.16	0.16	0.16	0.16	70	10.76
18/05/2566	1.21	10.13	8.90	7.42	5.72	2.33	1.65	0.85	0.29	0.28	0.25	0.21	0.21	0.20	0.19	0.18	0.18	0.17	0.17	0.17	0.18	0.22	0.19	0.18	0.17	0.17	0.16	0.16	0.16	0.16	0.16	0.16	0.15	0.15	70	10.37	
19/05/2566	1.32	9.81	8.54	7.02	5.27	1.78	1.27	0.67	0.25	0.24	0.22	0.20	0.20	0.20	0.19	0.18	0.18	0.17	0.17	0.17	0.19	0.24	0.20	0.18	0.17	0.17	0.16	0.16	0.16	0.16	0.16	0.15	0.14	0.14	70	10.25	
20/05/2566	1.59	11.63	10.21	8.50	6.54	2.62	1.84	0.92	0.28	0.27	0.24	0.21	0.21	0.20	0.19	0.18	0.18	0.17	0.17	0.17	0.17	0.17	0.17	0.17	0.17	0.16	0.16	0.16	0.16	0.16	0.16	0.16	0.16	0.16	70	10.50	
21/05/2566	1.78	12.40	11.31	9.99	8.48	5.47	3.77	1.76	0.37	0.34	0.30	0.24	0.23	0.22	0.20	0.19	0.19	0.19	0.19	0.19	0.18	0.17	0.17	0.17	0.17	0.17	0.16	0.16	0.16	0.16	0.16	0.16	0.15	0.15	70	10.21	
22/05/2566	1.61	12.35	11.24	9.90	8.37	5.30	3.70	1.80	0.49	0.45	0.37	0.27	0.26	0.25	0.21	0.19	0.19	0.18	0.18	0.18	0.18	0.17	0.17	0.17	0.17	0.17	0.16	0.16	0.16	0.16	0.16	0.16	0.15	0.15	70	10.09	
23/05/2566	1.39	11.74	10.57	9.17	7.56	4.34	3.03	1.48	0.41	0.38	0.32	0.25	0.24	0.23	0.20	0.19	0.19	0.18	0.18	0.18	0.18	0.17	0.17	0.17	0.17	0.17	0.16	0.16	0.16	0.16	0.16	0.15	0.14	0.14	70	10.08	
24/05/2566	1.48	11.17	9.99	8.58	6.96	3.72	2.63	1.34	0.44	0.40	0.34	0.25	0.24	0.23	0.20	0.19	0.19	0.18	0.18	0.18	0.18	0.18	0.17	0.17	0.17	0.17	0.16	0.16	0.16	0.16	0.16	0.16	0.15	0.15	70	10.03	
25/05/2566	1.29	11.09	10.14	8.99	7.67	5.04	3.61	1.92	0.74	0.66	0.52	0.33	0.30	0.28	0.21	0.19	0.19	0.18	0.18	0.18	0.18	0.18	0.17	0.17	0.17	0.17	0.16	0.16	0.16	0.16	0.16	0.16	0.15	0.15	70	10.28	
26/05/2566	1.30	14.22	12.74	10.97	8.94	4.87	3.45	1.77	0.60	0.54	0.43	0.29	0.27	0.25	0.20	0.19	0.19	0.18	0.18	0.18	0.18	0.19	0.17	0.16	0.16	0.16	0.16	0.16	0.16	0.16	0.16	0.16	0.15	0.15	70	10.23	
27/05/2566	1.31	21.05	18.43	15.27	11.65	4.42	3.14	1.62	0.57	0.51	0.41	0.28	0.27	0.25	0.20	0.19	0.19	0.18	0.18	0.18	0.18	0.18	0.17	0.16	0.16	0.16	0.16	0.16	0.16	0.16	0.16	0.16	0.15	0.15	70	10.18	
28/05/2566	1.14	N/A	#####	#####	#####	3.89	2.75	1.40	0.47	0.43	0.36	0.26	0.25	0.23	0.20	0.18	0.18	0.17	0.17	0.17	0.17	0.17	0.16	0.16	0.16	0.16	0.16	0.16	0.16	0.16	0.16	0.16	0.15	0.15	70	10.06	
29/05/2566	N/A	N/A	#####	#####	#####	4.04	2.85	1.45	0.47	0.43	0.36	0.26	0.25	0.23	0.20	0.19	0.19	0.18	0.18	0.18	0.18	0.17	0.16	0.16	0.16	0.16	0.16	0.16	0.16	0.16	0.16	0.16	0.15	0.15	70	10.01	
30/05/2566	N/A	N/A	#####	#####	#####	4.09	2.92	1.53	0.57	0.51	0.41	0.28	0.26	0.24	0.19	0.18	0.18	0.18	0.18	0.18	0.18	0.17	0.16	0.16	0.16	0.16	0.15	0.15	0.15	0.15	0.15	0.15	0.15	0.15	70	10.06	
31/05/2566	0.60	N/A	#####	#####	#####	4.68	3.29	1.64	0.50	0.45	0.37	0.26	0.25	0.23	0.19	0.18	0.18	0.18	0.18	0.18	0.18	0.18	0.17	0.17	0.17	0.16	0.16	0.15	0.15	0.15	0.15	0.15	0.16	0.16	70	9.92	
1/06/2566	0.94	N/A	#####	#####	#####	5.64	3.99	2.05	0.70	0.63	0.49	0.31	0.29	0.26	0.20	0.19	0.19	0.18	0.18	0.18	0.19	0.22	0.18	0.17	0.16	0.16	0.16	0.15	0.15	0.15	0.15	0.15	0.15	0.15	70	9.79	
2/06/2566	1.17	N/A	#####	#####	#####	5.83	4.23	2.34	1.03	0.91	0.68	0.39	0.35	0.31	0.20	0.19	0.19	0.18	0.18	0.18	0.19	0.20	0.18	0.17	0.16	0.16	0.16	0.16	0.16	0.16	0.16	0.15	0.14	0.14	70	9.68	
3/06/2566	1.40	20.53	18.26	15.52	12.39	6.13	4.60	2.79	1.54	1.34	0.98	0.51	0.44	0.37	0.20	0.19	0.19	0.18	0.18	0.18	0.18	0.18	0.17	0.16	0.16	0.16	0.15	0.15	0.15	0.15	0.14	0.13	0.13	70	9.62		
4/06/2566	1.59	21.37	18.93	15.99	12.62	5.89	4.38	2.60	1.36	1.19	0.87	0.47	0.41	0.35	0.20	0.19	0.19	0.18	0.18	0.18	0.18	0.17	0.16	0.16	0.16	0.16	0.15	0.15	0.15	0.15	0.15	0.15	0.14	0.14	70	9.63	
5/06/2566	1.69	21.99	19.41	16.31	12.75	5.65	4.23	2.55	1.39	1.21	0.89	0.47	0.41	0.35	0.20	0.19	0.19	0.19	0.19	0.18	0.17	0.16	0.16	0.16	0.16	0.16	0.15	0.15	0.15	0.15	0.15	0.15	0.15	70	9.59		
6/06/2566	1.76	22.62	20.06	16.98	13.46	6.41	4.75	2.80	1.44	1.26	0.92	0.49	0.43	0.37	0.21	0.20	0.20	0.19	0.19	0.19	0.18	0.17	0.16	0.16	0.16	0.16	0.16	0.16	0.16	0.16	0.16	0.16	0.15	0.15	70	8.89	
7/06/2566	1.80	23.31	20.85																																		



# คาดการณ์ปริมาณน้ำ ณ วันที่ 1 พฤศจิกายน 2566







# คาดการณ์ปริมาณน้ำอ่างเก็บน้ำขนาดใหญ่ 35 แห่งในช่วงฤดูฝน 2566 5 กรณี

คาดการณ์ ณ วันที่  
2 มิ.ย.66

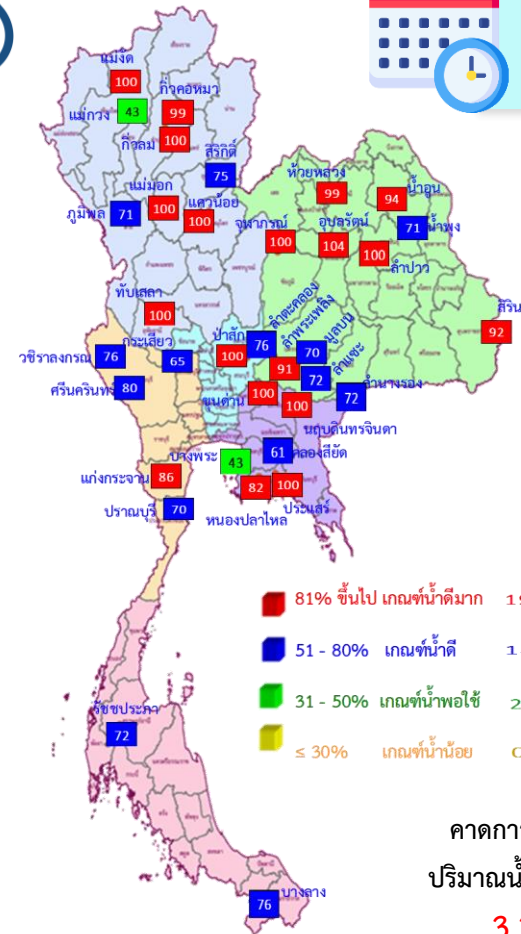


สถิติและคาดการณ์ปริมาณน้ำอ่างเก็บน้ำขนาดใหญ่  
35 แห่งในช่วงฤดูฝน 2566 5 กรณี

ปี	ปริมาณน้ำ (ล้าน ลบ.ม.)	%	น้ำใช้การ (ล้าน ลบ.ม.)	%
1 พ.ย.62	47,400	67	23,858	50
1 พ.ย.63	43,412	61	19,870	42
1 พ.ย.64	53,999	67	30,457	64
1 พ.ย.65	59,399	84	35,862	76
1 พ.ย. 66 (น้ำมาก)	64,290	91	40,748	86
1 พ.ย. 66 (น้ำเฉลี่ย)	56,017	79	32,474	69
1 พ.ย. 66 (น้ำน้อย)	46,996	66	23,483	50
1 พ.ย. 66 (One Map)	58,804	83	35,261	74
1 พ.ย. 66 (2552)	58,986	83	35,443	75



1 พ.ย. 66  
(กรณีน้ำเฉลี่ย)



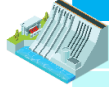
คาดการณ์ 1 พฤศจิกายน 2566  
ปริมาณน้ำใช้การน้อยกว่า ปี 2565  
3,388 ล้าน ลบ.ม.

ปี พ.ศ.	ปริมาณน้ำ (ล้าน ลบ.ม.)	%	น้ำใช้การ (ล้าน ลบ.ม.)	%
2566	56,017	79	32,474	69



# คาดการณ์ปริมาณน้ำใช้การใน 4 เขื่อนหลัก ณ วันที่ 1 พ.ย. 2566

คาดการณ์ ณ วันที่  
2 มิ.ย.66

เขื่อนภูมิพล	ปี	ปริมาณ (ล้าน ลบ.ม.)	%	น้ำใช้การ (ล้าน ลบ.ม.)	%
	1 พ.ย. 65	11,974	89	8,174	85
	1 พ.ย. 66 (น้ำมาก)	10,783	80	6,983	72
	1 พ.ย. 66 (น้ำเฉลี่ย)	9,614	71	5,814	60
	1 พ.ย. 66 (น้ำน้อย)	8,448	63	4,648	48
	1 พ.ย. 66 (One Map)	10,313	77	6,513	67
	1 พ.ย. 66 (2552)	10,880	81	7,080	73

เขื่อนสิริกิติ์	ปี	ปริมาณ (ล้าน ลบ.ม.)	%	น้ำใช้การ (ล้าน ลบ.ม.)	%
	1 พ.ย. 65	6,863	72	4,013	60
	1 พ.ย. 66 (น้ำมาก)	8,270	87	5,420	81
	1 พ.ย. 66 (น้ำเฉลี่ย)	7,114	75	4,264	64
	1 พ.ย. 66 (น้ำน้อย)	5,873	62	3,023	45
	1 พ.ย. 66 (One Map)	7,865	83	5,015	75
	1 พ.ย. 66 (2552)	5,988	63	3,138	47

เขื่อนแควน้อย	ปี	ปริมาณ (ล้าน ลบ.ม.)	%	น้ำใช้การ (ล้าน ลบ.ม.)	%
	1 พ.ย. 65	957	102	914	102
	1 พ.ย. 66 (น้ำมาก)	939	100	896	100
	1 พ.ย. 66 (น้ำเฉลี่ย)	939	100	896	100
	1 พ.ย. 66 (น้ำน้อย)	462	49	419	47
	1 พ.ย. 66 (One Map)	939	100	896	100
	1 พ.ย. 66 (2552)	866	92	823	92

เขื่อนป่าสักชลสิทธิ์	ปี	ปริมาณ (ล้าน ลบ.ม.)	%	น้ำใช้การ (ล้าน ลบ.ม.)	%
	1 พ.ย. 65	976	102	973	102
	1 พ.ย. 66 (น้ำมาก)	960	100	957	100
	1 พ.ย. 66 (น้ำเฉลี่ย)	960	100	957	100
	1 พ.ย. 66 (น้ำน้อย)	935	97	932	97
	1 พ.ย. 66 (One Map)	960	100	957	100
	1 พ.ย. 66 (2552)	960	100	957	100

1 พฤศจิกายน 2565  
น้ำใช้การ 4 เขื่อนน้ำ  
14,074 ล้าน ลบ.ม.

คาดการณ์ 1 พฤศจิกายน 2566  
น้ำใช้การ 4 เขื่อนน้ำ  
11,931 ล้าน ลบ.ม.



## คาดการณ์ปริมาณน้ำรวม 4 เขื่อนหลัก

ปี	ปริมาณน้ำ (ล้าน ลบ.ม.)	%	น้ำใช้การ (ล้าน ลบ.ม.)	%
1 พ.ย. 65	20,770	91	14,074	87
1 พ.ย. 66 (น้ำมาก)	20,952	84	14,256	78
1 พ.ย. 66 (น้ำเฉลี่ย)	18,627	75	11,931	66
1 พ.ย. 66 (น้ำน้อย)	15,723	63	9,027	50
1 พ.ย. 66 (One Map)	20,078	81	13,382	74
1 พ.ย. 66 (2552)	18,653	75	11,957	66





# การบริหารจัดการน้ำฤดูฝน ปี 2566





# 12 มาตรการ รับมือฤดูฝน ปี 2566

# 6 แนวทางปฏิบัติ กรมชลประทาน



## 12 มาตรการรับมือฤดูฝน ปี 2566

กนช. เห็นชอบ เมื่อวันที่ 16 มีนาคม 2566

**คาดการณ์ชี้เป้าพื้นที่เสี่ยงน้ำท่วมและพื้นที่  
เสี่ยงช่วงฝนทิ้งช่วง** (มี.ค. 66 เป็นต้นไป)

**การบริหารจัดการพื้นที่ลุ่มต่ำ  
เพื่อรองรับน้ำหลาก** (ภายใน ส.ค. 66)

**ทบทวน ปรับปรุงเกณฑ์บริหารจัดการน้ำ  
ในแหล่งน้ำ/เขื่อนระบายน้ำและจัดทำ  
แผนบริหารจัดการน้ำเชิงบูรณาการ**  
(ก่อนฤดูฝน - ตลอดช่วงฤดูฝน)

**เตรียมความพร้อม ซ่อมแซม ปรับปรุง  
อาคารชลศาสตร์ ระบบระบายน้ำ ไทโรมาตอร์  
ให้พร้อมใช้งาน และปรับปรุงแก้ไข  
สิ่งกีดขวางทางน้ำ** (ก่อนฤดูฝน - ตลอดช่วงฤดูฝน)

**เตรียมพร้อม/วางแผนเครื่องจักร เครื่องมือ  
บุคลากร ประจำพื้นที่เสี่ยงน้ำท่วมและพื้นที่เสี่ยง  
ในช่วงฝนทิ้งช่วง** (ก่อนฤดูฝน - ตลอดช่วงฤดูฝน)

ข้อมูล ณ วันที่ 16 มีนาคม 2566



เก็บกักเต็มประสิทธิภาพ



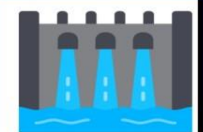
คาดการณ์พื้นที่เสี่ยง



หลีกเลี่ยงสิ่งกีดขวาง



ระบบชลประทานเร่งระบาย



Standby เครื่องมือเครื่องจักร



แจ้งเตือนและประชาสัมพันธ์



จัดทำโดย กองบริหารจัดการลุ่มน้ำ สำนักงานทรัพยากรน้ำแห่งชาติ 2



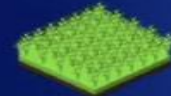


**มาตรการ  
บริหารจัดการน้ำ  
ฤดูฝน  
ปี 2566**

“ เพื่อให้ปริมาณน้ำต้นทุน  
ในอ่างเก็บน้ำมีเพียงพอ  
สำหรับการใช้น้ำตลอดฤดูฝน ปี 2566  
และเก็บกักไว้ใช้ฤดูแล้ง ปี 66/67 ”



จัดสรรน้ำเพื่อการ  
**อุปโภค-บริโภค**  
และรักษาระบบนิเวศ  
ให้เพียงพอตลอดทั้งปี



ส่งเสริมการปลูกพืชฤดูฝน  
ให้ใช้น้ำฝนเป็นหลัก  
ใช้น้ำชลประทานเสริม  
กรณีฝนทิ้งช่วงเท่านั้น



**บริหารจัดการน้ำท่า**  
ให้มีประสิทธิภาพสูงสุด  
ด้วยระบบและ  
อาคารชลประทาน



**กักเก็บน้ำในเขื่อน  
ให้มากที่สุด**

ไม่ต่ำกว่าเกณฑ์เก็บกักน้ำต่ำสุด ตามช่วงเวลา  
เพื่อความมั่นคงด้านการอุปโภค-บริโภค  
และรักษาระบบนิเวศ



**วางแผนป้องกัน  
และบรรเทาอุทกภัย**



# การปรับปรุงปฏิบัติการเพาะปลูกพืชในพื้นที่ลุ่มต่ำ ปี 2566



## โครงการบางระกำโมเดล



บูรณาการการบริหารจัดการพื้นที่ลุ่มต่ำ รองรับน้ำหลาก ปี 2566

1-30 พ.ย. 66

เริ่มระบายน้ำออกจากพื้นที่ลุ่มต่ำ  
เหลือน้ำไว้ 30 ซม. เพื่อเริ่มเตรียมแปลงเพาะปลูก  
ข้าวนาปรังปี 2566/67

16 ส.ค. - 31 ต.ค. 66

เตรียมรองรับน้ำหลาก  
400 ล้าน ลบ.ม.  
(265,000 ไร่)

1-15 ส.ค. 66

เก็บเกี่ยว



31 ก.ค. 66  
สิ้นสุดการส่งน้ำ

การปรับปรุง  
การเพาะปลูกข้าว



ต้นเดือน มี.ค. 66  
เริ่มประชาสัมพันธ์  
โครงการฯ



15 มี.ค. 66  
เริ่มส่งน้ำ  
เข้าระบบชลประทาน



1 เม.ย. 66  
เริ่มเพาะปลูกข้าว

แผน  
2566

พื้นที่เป้าหมาย

พื้นที่ทุ่งบางระกำ 0.265 ล้านไร่  
ใช้น้ำเพื่อการเพาะปลูก 310 ล้าน ลบ.ม.

พืชปลูก

อ.พรหมพิราม 106,914 ไร่  
อ.เมืองพิษณุโลก 17,100 ไร่  
อ.บางระกำ 55,900 ไร่  
อ.วัดโบสถ์ 1,243 ไร่

สูญเสีย

อ.กงไกรลาศ 83,843 ไร่ (44%)

ส่วนบริหารจัดการน้ำ สำนักงานบริหารจัดการน้ำและอุทกวิทยา



กิจกรรมเปิดน้ำเข้าระบบส่งน้ำเพื่อปรับปรุงการเพาะปลูกข้าวนาปีในพื้นที่ลุ่มต่ำบางระกำ ณ บริเวณคลองแยงนวม ตำบลท่าช้าง อำเภอพรหมพิราม จังหวัดพิษณุโลก วันที่ ๑๗ มีนาคม ๒๕๖๖



## พื้นที่ลุ่มต่ำ 10 ทุ่ง ลุ่มน้ำเจ้าพระยาตอนล่าง



บูรณาการการบริหารจัดการพื้นที่ลุ่มต่ำ 10 ทุ่ง ปี 2566

1 พ.ย. - 31 ต.ค. 66

เริ่มระบายน้ำออกจากพื้นที่ลุ่มต่ำ  
เหลือน้ำไว้ 30 ซม. เพื่อเริ่มเตรียมแปลงเพาะปลูก  
ข้าวนาปรังปี 2566/67

16 ก.ย. - 31 ต.ค. 66

พื้นที่ลุ่มต่ำ  
มีความเสี่ยงที่จะเกิดความเสียหายจากอุทกภัย  
งดเพาะปลูกข้าวนาปีต่อเนื่อง  
ความจุของทุ่งรวม 1,300 ล้าน ลบ.ม. (953,214 ไร่)

1-15 ส.ค. 66

เก็บเกี่ยว



31 ส.ค. 66  
สิ้นสุดการส่งน้ำ

การปรับปรุง  
การเพาะปลูกข้าว



ต้นเดือน เม.ย. 66  
เริ่มประชาสัมพันธ์  
โครงการฯ



15 เม.ย. 66  
เริ่มส่งน้ำ  
เข้าระบบชลประทาน



1 พ.ค. 66  
เริ่มเพาะปลูกข้าว

แผน  
ปี 2566

พื้นที่เป้าหมาย

พื้นที่คาดการณ์เพาะปลูก 0.967 ล้านไร่  
ใช้น้ำเพื่อการเพาะปลูก 940 ล้าน ลบ.ม.

พื้นที่ลุ่มต่ำ 10 ทุ่ง

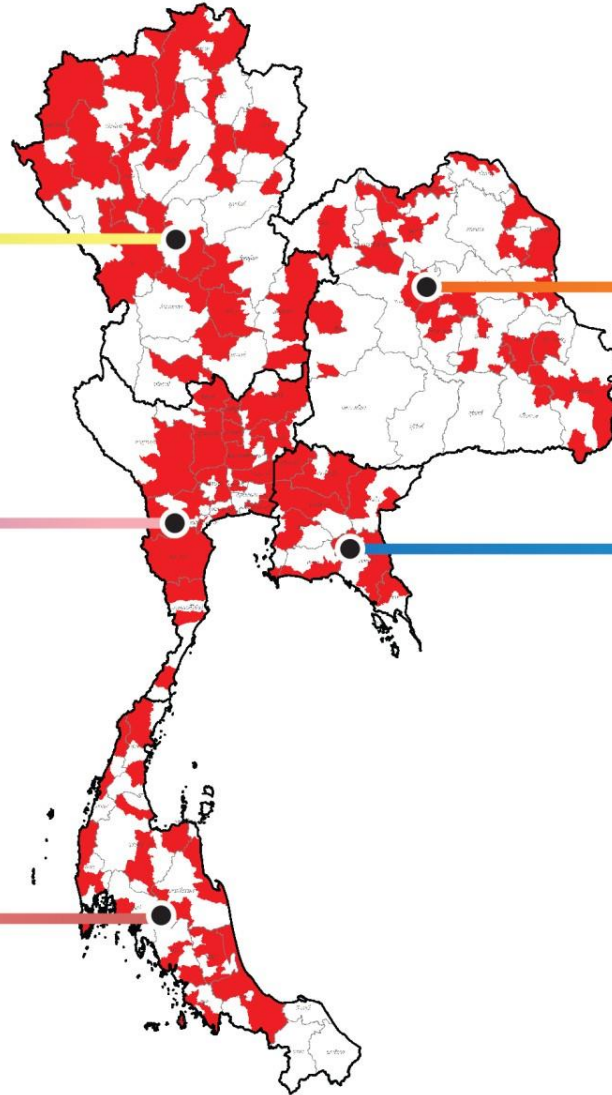
ฝั่งซ้ายเขื่อนบางลาง-ป่าสัก  
บางกุ่ม  
เจ้าเจ็ด  
เชียงราก  
โพธิ์พระยา  
ท่าจิ้ง  
บางกุง  
บางบาล-บ้านแพน  
ป่าโมก  
ฝักไถ่

ส่วนบริหารจัดการน้ำ สำนักงานบริหารจัดการน้ำและอุทกวิทยา





# จุดฝ้าระวัง/จุดเสี่ยงอุทกภัย ปี 2566 กรมชลประทาน



**โซนภาคเหนือ**  
(สขป. 1 - 4)

**156 จุด**  
(224 ตำบล 88 อำเภอ 15 จังหวัด)

- สขป.1 **25** จุด (48 ตำบล 28 อำเภอ 3 จังหวัด)
- สขป.2 **17** จุด (47 ตำบล 17 อำเภอ 4 จังหวัด)
- สขป.3 **81** จุด (102 ตำบล 28 อำเภอ 4 จังหวัด)
- สขป.4 **33** จุด (27 ตำบล 15 อำเภอ 4 จังหวัด)

**โซนภาคกลาง/ตก**  
(สขป. 10 - 13)

**364 จุด**  
(300 ตำบล 77 อำเภอ 18 จังหวัด)

- สขป.10 **115** จุด (70 ตำบล 12 อำเภอ 4 จังหวัด)
- สขป.11 **28** จุด (30 ตำบล 17 อำเภอ 5 จังหวัด)
- สขป.12 **176** จุด (149 ตำบล 33 อำเภอ 5 จังหวัด)
- สขป.13 **45** จุด (51 ตำบล 15 อำเภอ 4 จังหวัด)

**โซนภาคใต้**  
(สขป. 14 - 17)

**105 จุด**  
(87 ตำบล 77 อำเภอ 16 จังหวัด)

- สขป.14 **45** จุด (35 ตำบล 16 อำเภอ 4 จังหวัด)
- สขป.15 **29** จุด (29 ตำบล 23 อำเภอ 5 จังหวัด)
- สขป.16 **17** จุด (19 ตำบล 11 อำเภอ 4 จังหวัด)
- สขป.17 **14** จุด (4 ตำบล 27 อำเภอ 3 จังหวัด)

**โซนภาคตะวันออกเฉียงเหนือ**  
(สขป. 5 - 8)

**177 จุด**  
(120 ตำบล 69 อำเภอ 17 จังหวัด)

- สขป.5 **35** จุด (26 ตำบล 20 อำเภอ 6 จังหวัด)
- สขป.6 **45** จุด (27 ตำบล 14 อำเภอ 5 จังหวัด)
- สขป.7 **92** จุด (65 ตำบล 34 อำเภอ 5 จังหวัด)
- สขป.8 **5** จุด (2 ตำบล 1 อำเภอ 1 จังหวัด)

**โซนภาคตะวันออก**  
(สขป. 9)

**108 จุด**  
(82 ตำบล 25 อำเภอ 8 จังหวัด)

สขป.9 **108** จุด (82 ตำบล 25 อำเภอ 8 จังหวัด)

**รวมจุดเสี่ยงอุทกภัย ปี 2566**  
**= 910 จุด**  
(813 ตำบล 336 อำเภอ 74 จังหวัด)





# ชป.เตรียมความพร้อมเครื่องจักร-เครื่องมือ ช่วยเหลือ ฤดูแล้ง ทั่วประเทศ ปี 2566

ส่วนบริหารเครื่องจักรกลที่ 1

## เชียงใหม่

- เครื่องสูบน้ำ 163 เครื่อง
- เครื่องจักรกลสนับสนุนอื่นๆ 247 หน่วย



รวม 410 หน่วย

ส่วนบริหารเครื่องจักรกลที่ 5

## พระนครศรีอยุธยา

- เครื่องสูบน้ำ 265 เครื่อง
- เครื่องพลิกดินน้ำ 54 เครื่อง
- เครื่องจักรกลสนับสนุนอื่นๆ 222 หน่วย

รวม 541 หน่วย



ส่วนบริหารเครื่องจักรกลที่ 7

## กาญจนบุรี

- เครื่องสูบน้ำ 160 เครื่อง
- เครื่องพลิกดินน้ำ 70 เครื่อง
- เครื่องจักรกลสนับสนุนอื่นๆ 227 หน่วย

รวม 457 หน่วย



## ส่วนกลาง

นนทบุรี

- เครื่องสูบน้ำ 241 เครื่อง
- เครื่องจักรกลสนับสนุนอื่นๆ 277 หน่วย

รวม 518 หน่วย

ส่วนบริหารเครื่องจักรกลที่ 8

## สงขลา

- เครื่องสูบน้ำ 297 เครื่อง
- เครื่องพลิกดินน้ำ 149 เครื่อง
- เครื่องจักรกลสนับสนุนอื่นๆ 324 หน่วย

รวม 770 หน่วย

ส่วนบริหารเครื่องจักรกลที่ 2

## พิษณุโลก

- เครื่องสูบน้ำ 269 เครื่อง
- เครื่องพลิกดินน้ำ 20 เครื่อง
- เครื่องจักรกลสนับสนุนอื่นๆ 265 หน่วย

รวม 554 หน่วย



ส่วนบริหารเครื่องจักรกลที่ 3

## ขอนแก่น

- เครื่องสูบน้ำ 286 เครื่อง
- เครื่องพลิกดินน้ำ 64 เครื่อง
- เครื่องจักรกลสนับสนุนอื่นๆ 401 หน่วย

รวม 751 หน่วย



ส่วนบริหารเครื่องจักรกลที่ 4

## นครราชสีมา

- เครื่องสูบน้ำ 198 เครื่อง
- เครื่องพลิกดินน้ำ 145 เครื่อง
- เครื่องจักรกลสนับสนุนอื่นๆ 211 หน่วย

รวม 554 หน่วย



ส่วนบริหารเครื่องจักรกลที่ 6

## ชลบุรี

- เครื่องสูบน้ำ 410 เครื่อง
- เครื่องพลิกดินน้ำ 115 เครื่อง
- เครื่องจักรกลสนับสนุนอื่นๆ 302 หน่วย

รวม 827 หน่วย

## รวมทั้งประเทศ

- เครื่องสูบน้ำ 2,289 เครื่อง
- เครื่องพลิกดินน้ำ 617 เครื่อง
- เครื่องจักรกลสนับสนุนอื่นๆ 2,476 หน่วย

รวมเป็น  
**5,382 หน่วย**



ฝ่ายประมวลและวิเคราะห์สถานการณ์น้ำ ส่วนประมวลวิเคราะห์สถานการณ์น้ำ สำนักบริหารจัดการน้ำและอุทกวิทยา



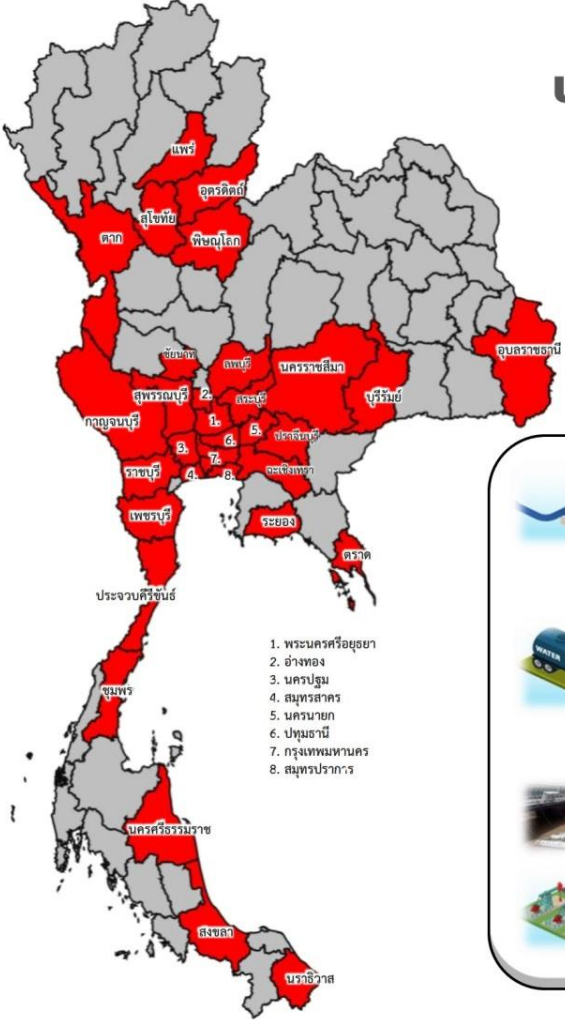


# การให้ความช่วยเหลือ กรมชลประทาน

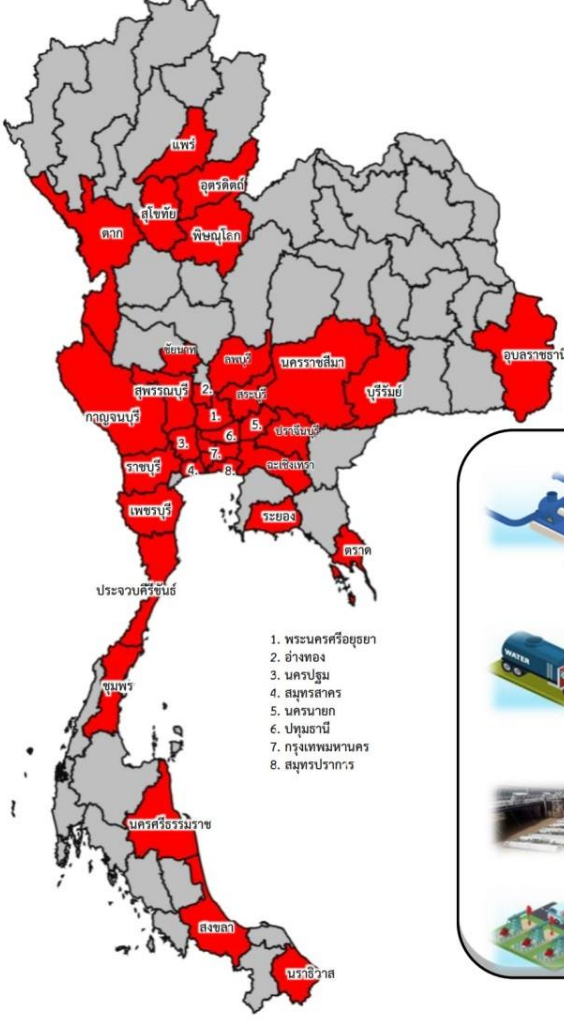


## ประจำสัปดาห์ (27 พ.ค.66 – 2 มิ.ย.66)

## สะสม (1 พ.ค.66 – 2 มิ.ย.66)



ช่วยเหลือ**ประจำสัปดาห์**รวม  
**33** จังหวัด



ช่วยเหลือ**สะสม**รวม  
**33** จังหวัด

**ผล**

- เครื่องสูบน้ำ **317** เครื่อง  
ปริมาณน้ำรวม 16.731 ล้าน ลบ.ม.
- รถบรรทุกน้ำ **7** คัน  
ปริมาณน้ำรวม 54,000 ลิตร
- เครื่องผลักดันน้ำ **2** เครื่อง
- เครื่องจักรอื่นๆ **10** หน่วย

**ผล**

- เครื่องสูบน้ำ **326** เครื่อง  
ปริมาณน้ำรวม 33.759 ล้าน ลบ.ม.
- รถบรรทุกน้ำ **20** คัน  
ปริมาณน้ำรวม 132,000 ลิตร
- เครื่องผลักดันน้ำ **2** เครื่อง
- เครื่องจักรอื่นๆ **11** หน่วย

\*\*\* ยังมีการช่วยเหลือภัยแล้ง

\*\*\* ยังมีการช่วยเหลือภัยแล้ง





# ผลการประชาสัมพันธ์สร้างการรับรู้เกี่ยวกับสถานการณ์น้ำ



## ฤดูฝน 2566 กรมชลประทาน



ระหว่างวันที่ 27 พฤษภาคม - 2 มิถุนายน 2566

1. ศูนย์เรียนรู้การเพิ่มประสิทธิภาพการผลิตสินค้าเกษตร (ศพก.)



จำนวน

**11** ครั้ง

เส้สัฒ 23 ครั้ง

เกษตรกร

**274** คน

เส้สัฒ 438 คน

2. คณะกรรมการจัดการชลประทาน (JMC)



จำนวน

**15** ครั้ง

เส้สัฒ 29 ครั้ง

เกษตรกร

**408** คน

เส้สัฒ 815 คน

3. กลุ่มใช้น้ำ



จำนวน

**179** ครั้ง

เส้สัฒ 501 ครั้ง

เกษตรกร

**2,806** คน

เส้สัฒ 10,036 คน

4. การประชาสัมพันธ์อื่นๆ



จำนวน

**596** ครั้ง

เส้สัฒ 2,469 ครั้ง

ข้อมูลสะสม ตั้งแต่วันที่ 1 พ.ค.66

### รวมการประชาสัมพันธ์



จำนวนครั้งการประชาสัมพันธ์

**801** เส้สัฒ 3,022



จำนวนเกษตรกรที่รับการฟังประชาสัมพันธ์

**3,488** เส้สัฒ 11,289



# ศูนย์ปฏิบัติการน้ำอัจฉริยะ (SWOC) กรมชลประทาน