



สถานการณ์และการบริหารจัดการน้ำ ฤดูแล้ง ปี 2565/66

วันที่ 10 มีนาคม 2566



ศูนย์ปฏิบัติการน้ำอัจฉริยะ (SWOC)
กรมชลประทาน สามเสน



หัวข้อ

การบริหารจัดการน้ำ

ฤดูแล้ง

ปี 2565/66

1. สถานการณ์ฝน และสภาพภูมิอากาศ
2. สถานการณ์น้ำในอ่างเก็บน้ำและสถานการณ์น้ำท่า
3. สถานการณ์ลุ่มน้ำเจ้าพระยา
4. แผน-ผลจัดสรรน้ำฤดูแล้ง ปี 2565/66
5. การเพาะปลูกพืชฤดูแล้ง ปี 2565/66 (ข้าวนาปรัง)
6. สถานการณ์ค่าความเค็มในลำน้ำสายหลัก
7. การบริหารจัดการน้ำฤดูแล้ง ปี 2565/66
8. คาดการณ์ปริมาณน้ำ ณ วันที่ 1 พฤษภาคม 2566



สถานการณ์ฝน และสภาพภูมิอากาศ



ฤดูร้อนของประเทศไทย ปี 2566



คาดว่าประเทศไทยตอนบนจะมีอุณหภูมิสูงสุดเฉลี่ย **35.5 °ซ** ซึ่งใกล้เคียงค่าปกติ (ค่าปกติ 35.4 °ซ)
แต่จะสูงกว่าปี 2565 ส่วนปริมาณฝนรวมเฉลี่ยปีนี้จะใกล้เคียงค่าปกติ (ปีที่แล้ว 34.0 °ซ)



ฤดูร้อนปีนี้

จะเริ่ม **วันที่ 5 มี.ค.66**

และสิ้นสุดประมาณ **กลางเดือน พ.ค. 2566**

ระวัง !! พายุฤดูร้อน



ฝนฟ้าคะนอง



ลมกระโชกแรง



ลูกเห็บตก

ประเทศไทยตอนบน



40.0 – 43.0 °ซ.

ปลายก.พ. – กลางมี.ค.

- อากาศร้อนหลายพื้นที่ในตอนกลางวัน
- ภาคเหนือและอีสานยังคงมีอากาศหนาวเย็นในตอนเช้า

กลางมี.ค. – กลางเม.ย.

- อากาศร้อนอบอ้าวเป็นระยะ ๆ
- อากาศร้อนจัดหลายพื้นที่ในบางช่วง
- เกิดพายุฤดูร้อนในหลายพื้นที่

กลางเม.ย. – กลางพ.ค.

- อากาศแปรปรวน
- มีอากาศร้อนจัดบางแห่งในบางช่วง
- มีฝนฟ้าคะนองหลายพื้นที่



ภาคใต้ (ปลายก.พ. – กลางเม.ย.)



37.0 – 38.0 °ซ.



ฝนเพิ่มขึ้น และตกหนักบางแห่ง



อ่าวไทยและอันดามัน คลื่นสูง 1-2 เมตร

ภาคใต้ (ปลายเม.ย. เป็นต้นไป)



ฝนเพิ่มขึ้น ตกต่อเนื่อง และตกหนักถึงหนักมากบางแห่ง



อันดามัน คลื่นสูง 2-3 เมตร



อาจมีการก่อตัวของพายุไซโคลน



climate@tmd.go.th
www.climate.tmd.go.th

02-399-3290

กรมอุตุนิยมวิทยา

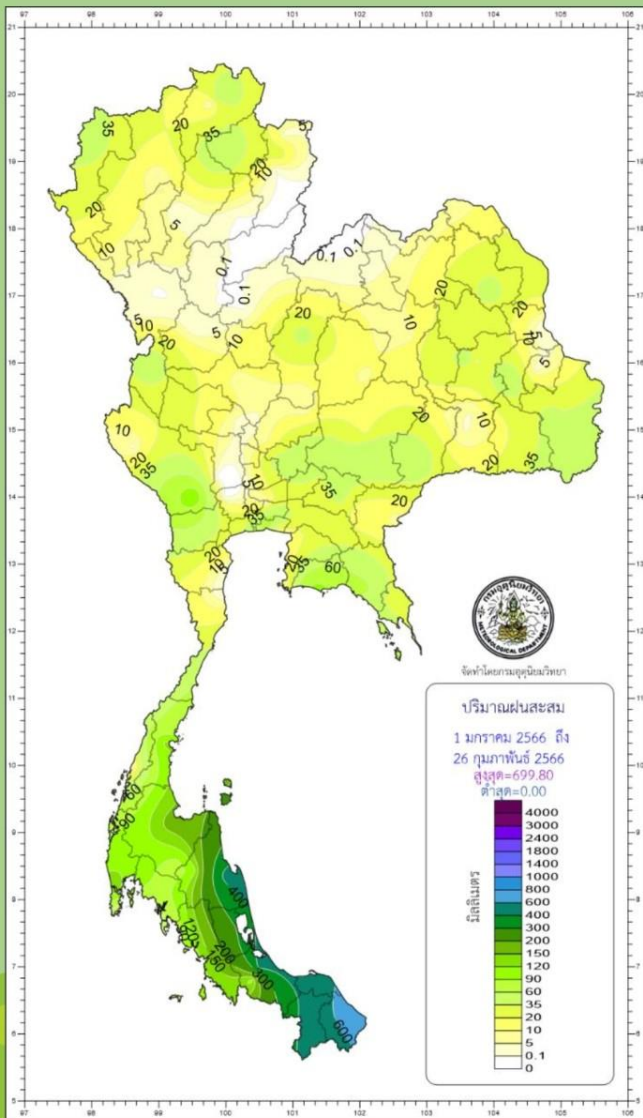
กระทรวงดิจิทัลเพื่อเศรษฐกิจและสังคม

อัปเดตวันที่ 3 มี.ค. 2566

ปริมาณฝนสะสมปี 2566

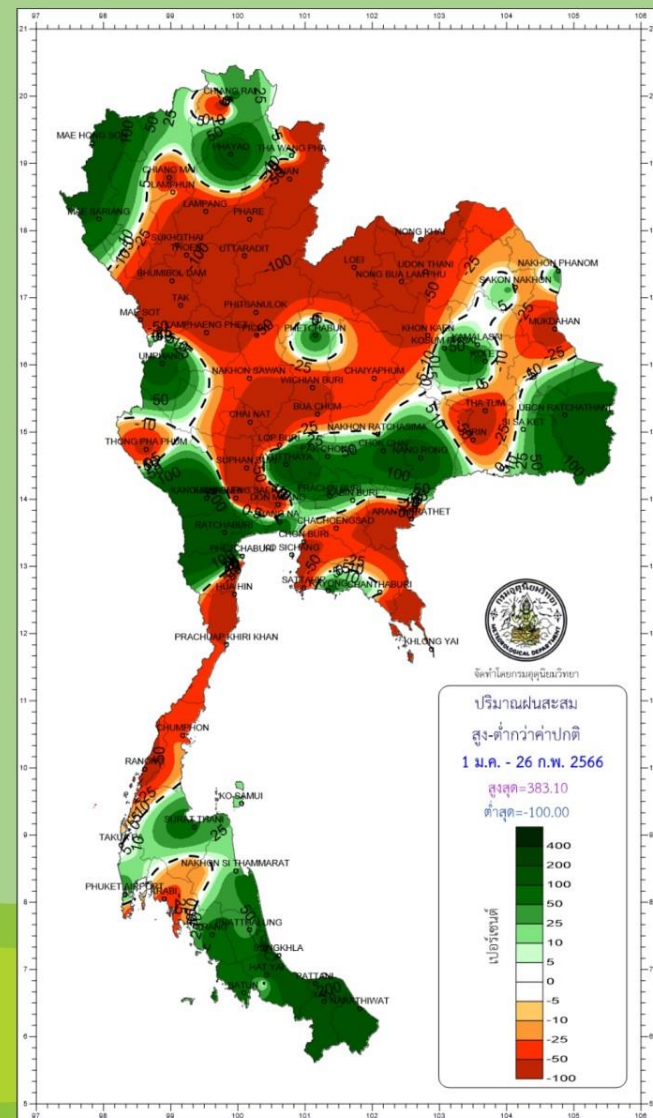
ตั้งแต่ 1 มกราคม - 26 กุมภาพันธ์

ปริมาณฝนรวม



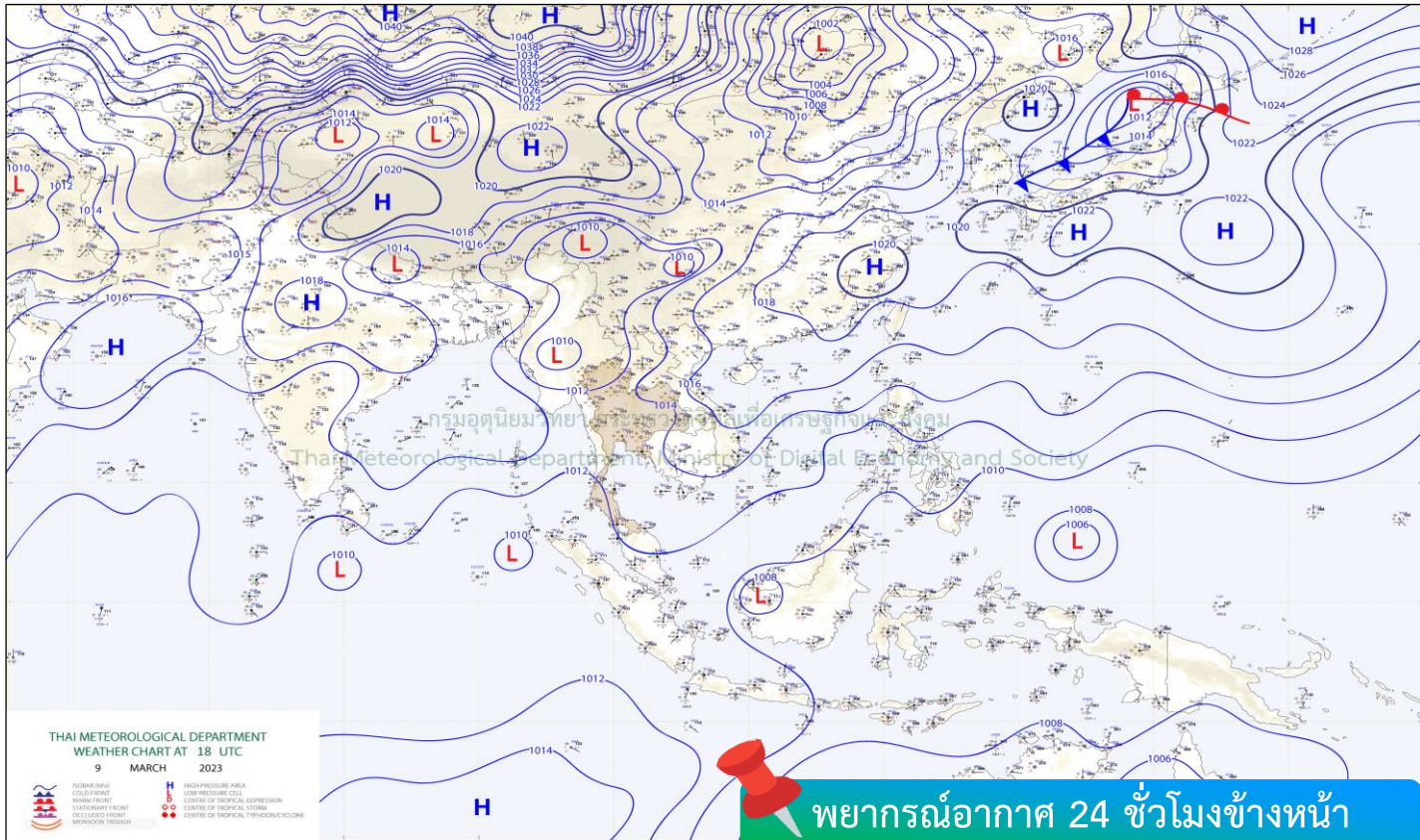
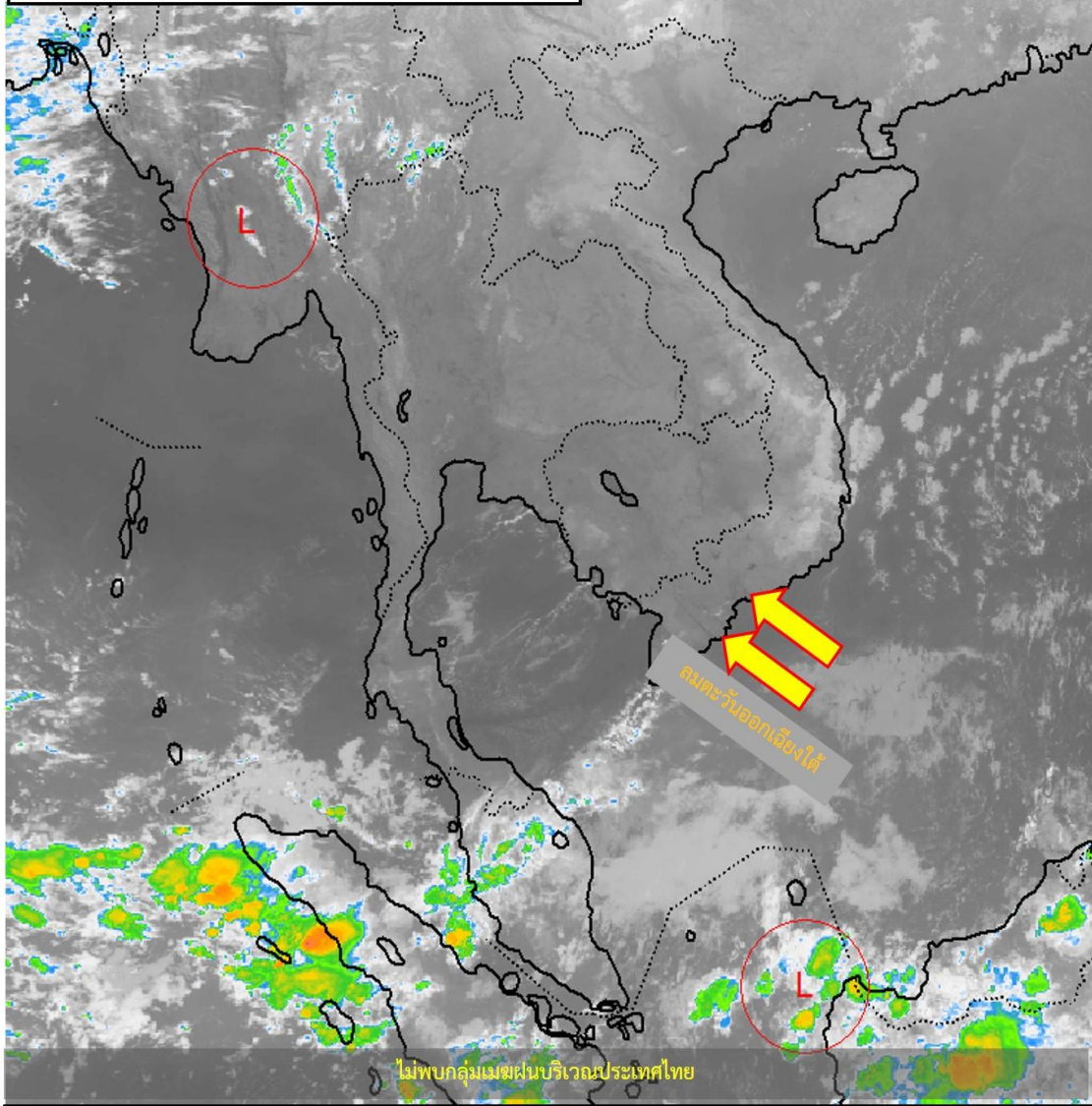
ภาค	ปริมาณฝนเปรียบเทียบกับค่าปกติ			
	ตั้งแต่ 1 ม.ค. - ปัจจุบัน			
	ปริมาณฝน (มม.)	ค่าปกติ (มม.)	ผลต่างจากค่าปกติ	
เหนือ	16.7	19.4	- 2.7 มม.	- 14 %
ตะวันออกเฉียงเหนือ	19.6	20.5	- 0.9 มม.	- 4 %
กลาง	24.2	21.4	+ 2.8 มม.	+ 13 %
ตะวันออก	34.7	48.0	- 13.3 มม.	- 28 %
ใต้ฝั่งตะวันออก	245.1	140.4	+ 104.7 มม.	+ 75 %
ใต้ฝั่งตะวันตก	87.6	76.2	+ 11.4 มม.	+ 15 %
กทม.	45.3	42.3	+ 3.0 มม.	+ 7 %
ทั้งประเทศ	62.5	47.5	+ 15.0 มม.	+ 32 %

สูง - ต่ำกว่าค่าปกติ



สภาพภูมิอากาศ ประจำวันที่ 10 มีนาคม 2566

วันที่ 10 มีนาคม 2566 เวลา 04.00 น.



บริเวณความกดอากาศสูงหรือมวลอากาศเย็นกำลังอ่อนปกคลุมภาคเหนือ ภาคตะวันออกเฉียงเหนือ และทะเลจีนใต้ ส่งผลทำให้มีลมตะวันออกเฉียงใต้พัดปกคลุมประเทศไทยตอนบน ทำให้ประเทศไทยตอนบนมีหมอกบางในตอนเช้า และมีฝนเล็กน้อยบางแห่ง โดยมีอากาศร้อนกับฟ้าหลัวในตอนกลางวัน แต่ยังคงมีอากาศเย็นในตอนเช้าบริเวณภาคเหนือและภาคตะวันออกเฉียงเหนือ สำหรับลมตะวันออกเฉียงใต้พัดปกคลุมอ่าวไทยและภาคใต้ ทำให้ภาคใต้มีฝนบางแห่งเกิดขึ้นได้



ปริมาณฝนสะสม 24 ชั่วโมงย้อนหลัง วันที่ 9 มี.ค.66 – วันที่ 10 มี.ค.66

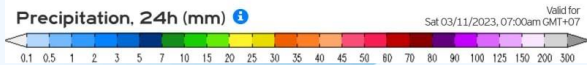
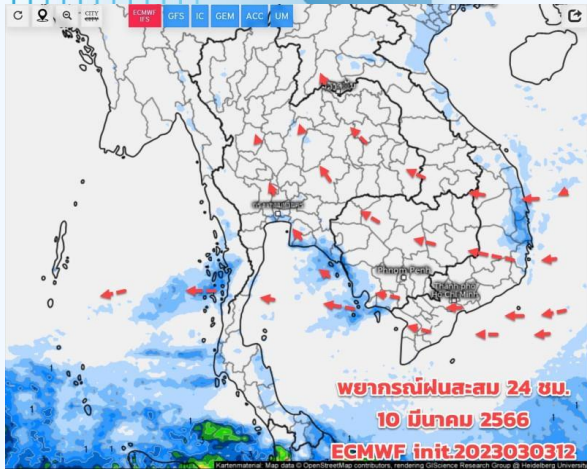


ชื่อสถานี	ที่ตั้ง	เวลา	ฝนสะสม (มม.)
บางปะหัน	ต.ขยาย อ.บางปะหัน จ.พระนครศรีอยุธยา	06:00 น.	14.8
บ้านดอกแดง	ต.บางไทร อ.ตะกั่วป่า จ.พังงา	04:00 น.	12.5
ตะกั่วป่า	ต.คึกคัก อ.ตะกั่วป่า จ.พังงา	04:00 น.	10.8
ศูนย์พัฒนาเด็กเล็ก อบต.ท่านา	ต.ท่านา อ.กะปง จ.พังงา	06:00 น.	5.8
อบต.เขาพระ	ต.เขาพระ อ.รัตภูมิ จ.สงขลา	06:00 น.	4.8
บ้านคลองพี	ต.บालะ อ.กาบัง จ.ยะลา	05:00 น.	4
รร.บ้านพูน	ต.กะปาง อ.ทุ่งสง จ.นครศรีธรรมราช	06:00 น.	4
บ้านคลองพนม	ต.คลองศก อ.พนม จ.สุราษฎร์ธานี	05:00 น.	3
อบต.ร่องกวาง	ต.ร่องกวาง อ.ร่องกวาง จ.แพร่	06:00 น.	3
หน่วยจัดการต้นน้ำดอยเปเปอร์	ต.แม่หละ อ.ท่าสองยาง จ.ตาก	06:00 น.	3

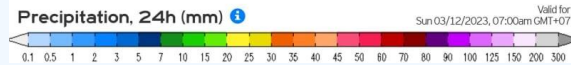
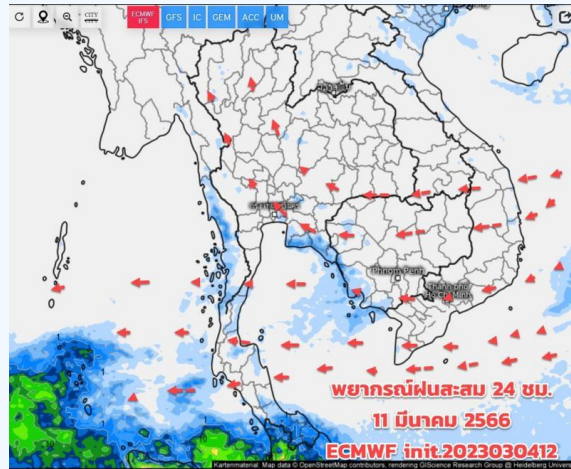
>0-10	>10-20	>20-35	>35-50	>50-70	>70-90	>90
ฝนเล็กน้อย ฝนน้อย	ฝนปานกลาง	ฝนหนัก	ฝนหนักมาก	ฝนหนักมาก	ฝนหนักมาก	ฝนหนักมาก



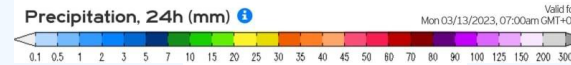
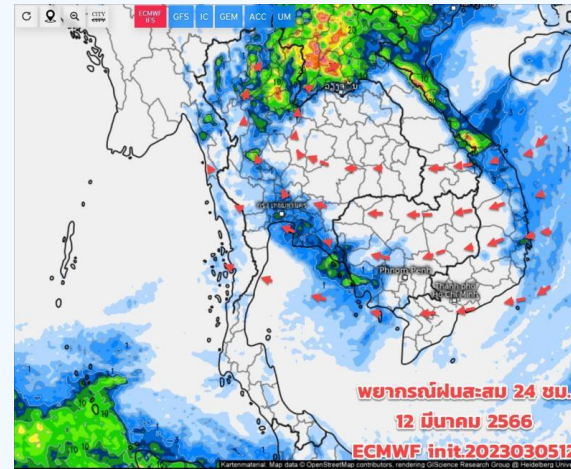
พยากรณ์ฝนสะสมรายวัน จากแบบจำลองบรรยากาศเชิงตัวเลข GFS วันที่ 10 มี.ค. – 16 มี.ค 66



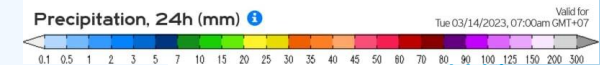
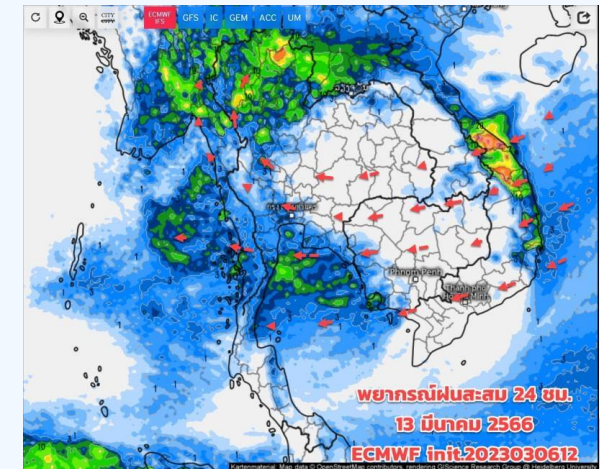
วันที่ 10 มี.ค. 2566



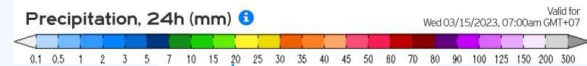
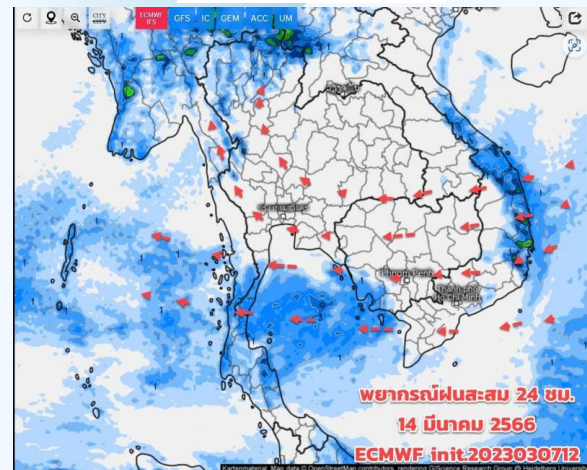
วันที่ 11 มี.ค. 2566



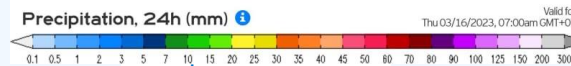
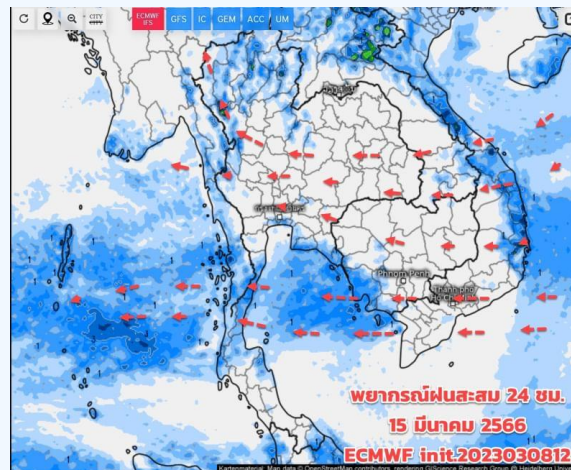
วันที่ 12 มี.ค. 2566



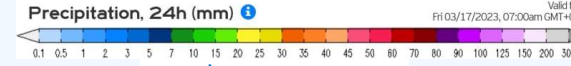
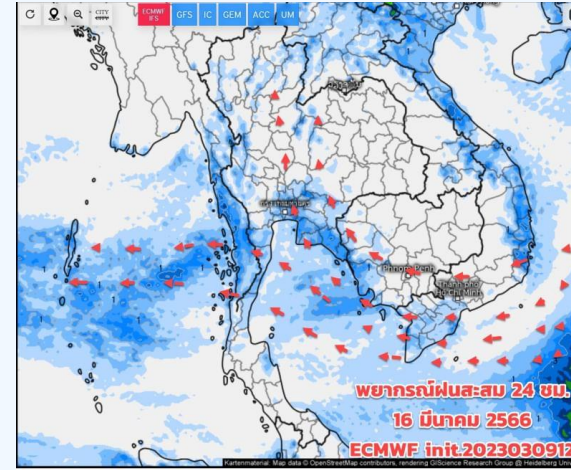
วันที่ 13 มี.ค. 2566



วันที่ 14 มี.ค. 2566



วันที่ 15 มี.ค. 2566



วันที่ 16 มี.ค. 2566

การคาดหมาย

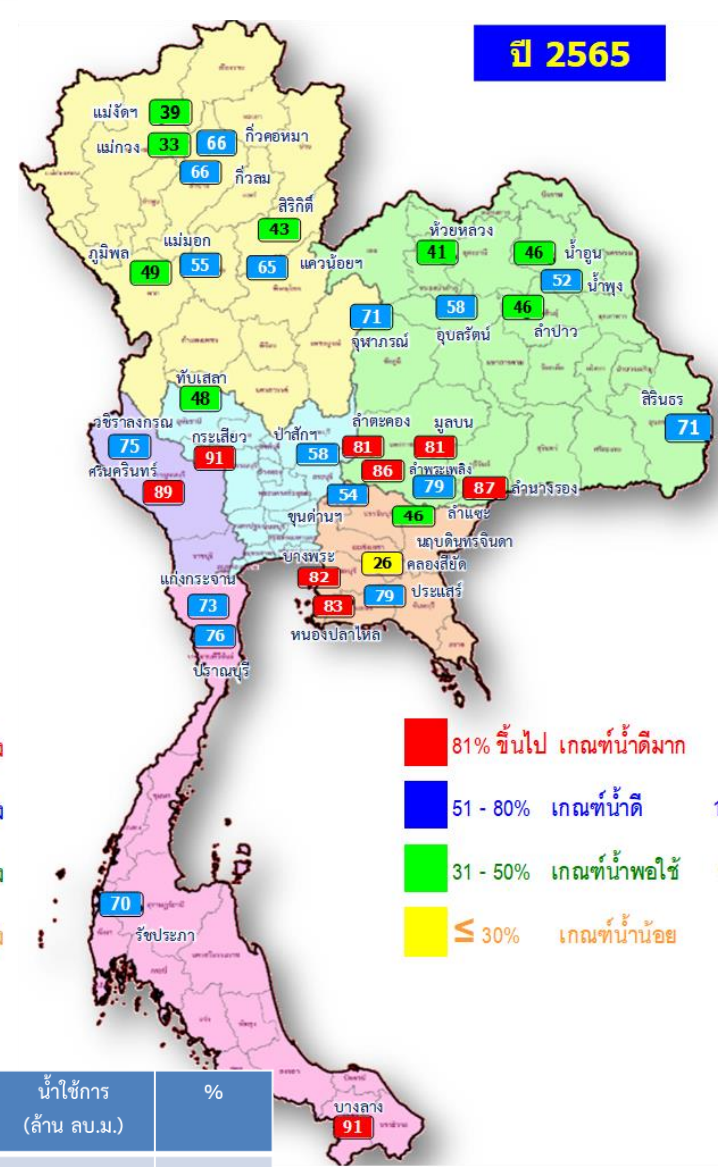
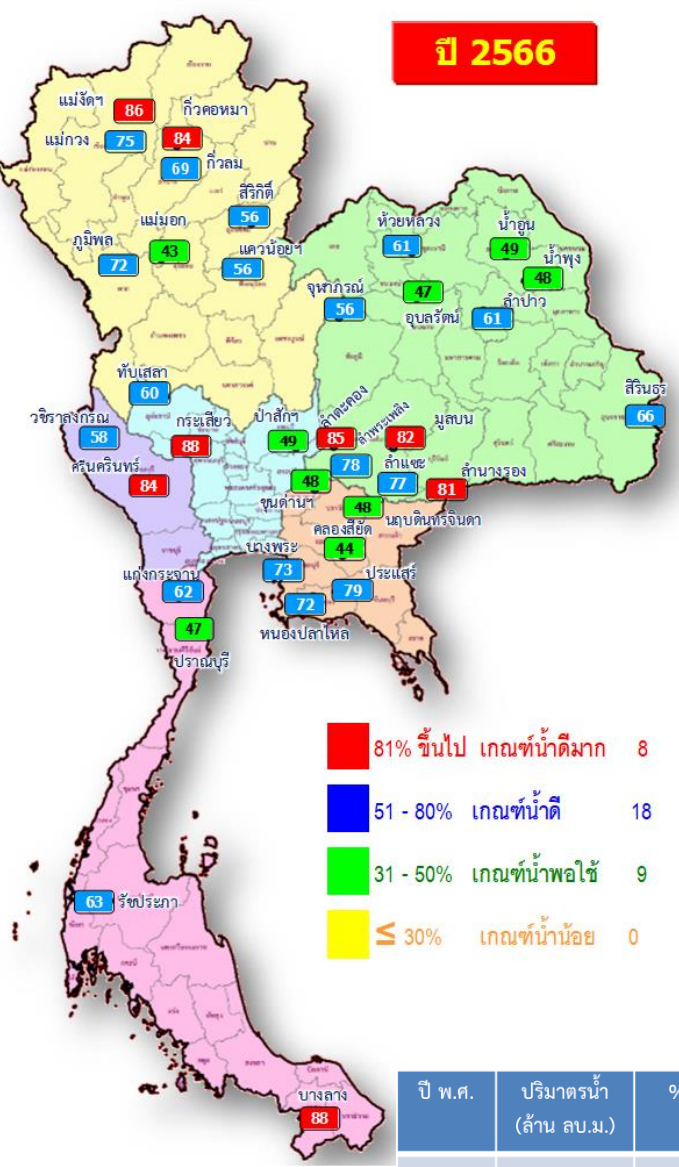
10 - 11 มี.ค. 66 ประเทศไทยตอนบน มีเมฆบางส่วน ฝนมีน้อย อากาศยังร้อนในตอนกลางวัน เช้าๆ ยังมีอากาศเย็น บางพื้นที่บริเวณภาคเหนือและภาคอีสานตอนบน ลมตะวันออกเฉียงใต้และลมใต้ พัดปกคลุม มีกำลังอ่อนถึงปานกลาง 12 - 13 มี.ค.66 โดยประเทศไทยตอนบนจะมีพายุฤดูร้อนเกิดขึ้นได้ บริเวณภาคเหนือ ภาคอีสานตอนบน (ฝนมากกลางคืนของวันที่ 12) จากอิทธิพลของมวลอากาศเย็นที่จะแผ่ลงมาปกคลุมภาคอีสาน ในขณะที่ประเทศไทยมีอากาศร้อน จะเกิดการปะทะกันของมวลอากาศเย็นและมวลอากาศร้อน ทำให้มีพายุฤดูร้อน(พายุฝนฟ้าคะนอง) ลมกระโชกแรง มีฟ้าร้อง ฟ้าผ่าและลูกเห็บตกได้ ในช่วงแรก



สถานการณ์น้ำในอ่างเก็บน้ำ และสถานการณ์น้ำท่า



ปริมาณน้ำเก็บกักในอ่างเก็บน้ำขนาดใหญ่ วันที่ 10 มีนาคม 2566



ปี พ.ศ.	ปริมาณน้ำ (ล้าน ลบ.ม.)	%	น้ำใช้การ (ล้าน ลบ.ม.)	%
2566	48,354	68	24,817	52
2565	46,907	66	23,365	49

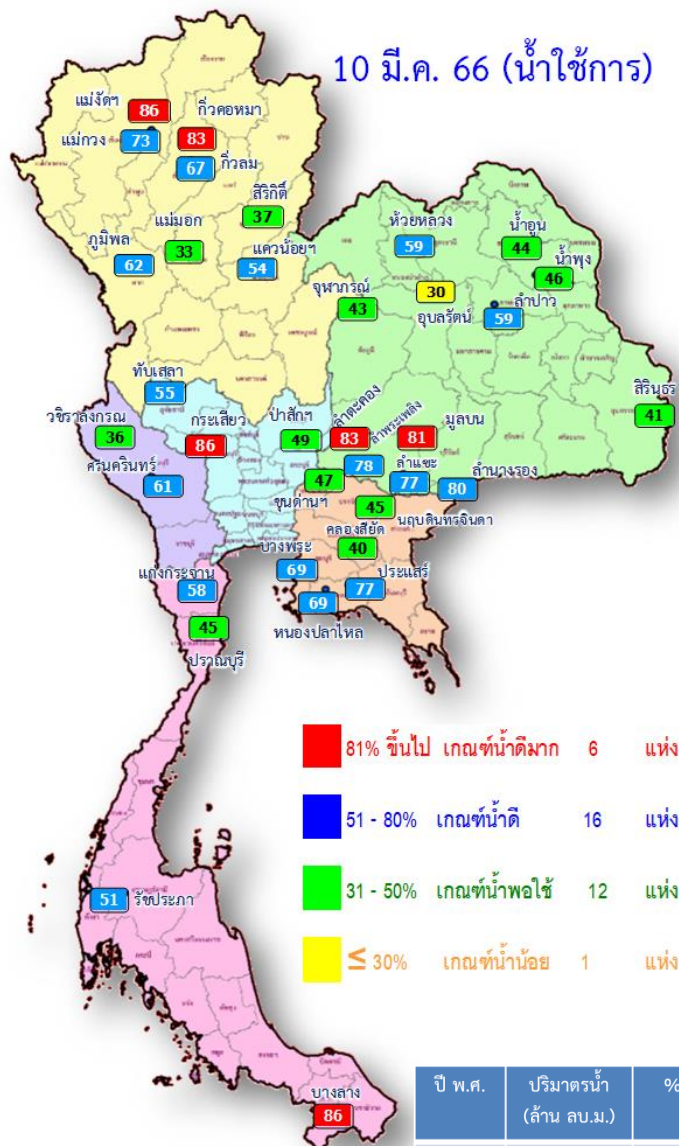
ภาค	อ่างเก็บน้ำเขื่อน	ความจุที่ รนส. (ล้าน ม.³)	ความจุที่ รนท. (ล้าน ม.³)	ความจุน้ำใช้การ (ล้าน ม.³)	ณ วันที่						ปริมาณน้ำไหลลงวันนี้ (ล้าน ม.³)	ปริมาณน้ำระบายวันนี้ (ล้าน ม.³)	
					ปี 2565		ปี 2566						
					ปริมาณ (ล้าน ม.³)	% รนท.	ปริมาณ (ล้าน ม.³)	% รนท.	ปริมาณใช้การ (ล้าน ม.³)	% รนท.			% ใช้การ
ภาคเหนือ													
	ภูมิพล*	13,462	13,462	9,662	6,587	49	9,754	72	5,954	44	62	2.38	32.00
	สิริกิติ์*	10,508	9,510	6,660	4,058	43	5,329	56	2,479	26	37	3.31	17.99
	แม่จัดสมบูรณ์ชล	323	265	253	103	39	229	86	217	82	86	0.00	0.99
	แม่งาวอุดมธารา	295	263	249	86	33	197	75	183	69	73	0.18	0.98
	กิ่วลม	106	106	103	70	66	73	69	69	65	67	2.20	1.06
	กิ่วคอหมา	209	170	164	112	66	142	84	136	80	83	0.00	1.78
	แควน้อยบำรุงแดน	1,080	939	896	611	65	525	56	482	51	54	1.43	4.32
	แม่มอก	110	110	94	60	55	47	43	31	28	33	0.00	0.60
ภาคตะวันออกเฉียงเหนือ													
	ห้วยหลวง	136	136	129	55	41	83	61	76	56	59	0.00	0.11
	น้ำอูน	780	520	475	238	46	255	49	210	40	44	0.20	1.62
	น้ำพุง*	200	165	157	86	52	80	48	72	43	46	0.00	0.00
	จุฬารามย์*	181	164	127	116	71	91	56	54	33	43	0.00	0.97
	อุบลรัตน์*	4,640	2,431	1,850	1,421	58	1,144	47	563	23	30	0.50	4.00
	ลำปาว	2,450	1,980	1,880	904	46	1,213	61	1,113	56	59	0.00	9.90
	ลำตะคอง	445	314	292	255	81	266	85	243	77	83	0.21	1.12
	ลำพระเพลิง	242	155	154	133	86	121	78	120	77	78	0.00	0.41
	มูลบน	350	141	134	115	81	115	82	108	77	81	0.21	0.56
	ลำแซะ	325	275	268	218	79	213	77	206	75	77	0.00	0.72
	ลำน้ำจระเข้	197	121	118	105	87	98	81	94	78	80	0.07	0.15
	สิรินธร*	1,966	1,966	1,135	1,390	71	1,301	66	469	24	41	0.00	2.54
ภาคกลาง													
	ป่าสักชลสิทธิ์	960	960	957	553	58	470	49	467	49	49	0.47	4.32
	ทับเสลา	190	160	143	78	48	96	60	79	49	55	0.00	0.00
	กระเสียว	390	299	259	271	91	264	88	224	75	86	0.00	2.01
ภาคตะวันออก													
	ศรีนครินทร์*	18,770	17,745	7,480	15,763	89	14,827	84	4,562	26	61	2.67	19.97
	วชิราลงกรณ*	11,000	8,860	5,848	6,619	75	5,097	58	2,085	24	36	0.00	15.00
ภาคตะวันออก													
	ขุนด่านปราการชล	225	224	219	120	54	108	48	104	46	47	0.00	0.31
	คลองสิียด	450	420	390	111	26	184	44	154	37	40	0.00	1.64
	บางพระ	127	117	105	95	82	85	73	73	62	69	0.11	0.41
	หนองปลาไหล	206	164	150	136	83	118	72	104	64	69	0.02	0.93
	ประแสร์	322	295	275	232	79	233	79	213	72	77	0.00	0.50
	นฤปดินทรจินดา	338	295	281	135	46	142	48	127	43	45	0.00	1.53
ภาคใต้													
	แก่งกระจาน	900	710	645	520	73	438	62	373	53	58	0.98	3.02
	ปราณบุรี	490	391	373	296	76	185	47	168	43	45	0.00	2.36
	รัชชประภา*	6,144	5,639	4,287	3,923	70	3,546	63	2,195	39	51	0.48	5.39
	บางลาง*	1,590	1,454	1,178	1,327	91	1,285	88	1,009	69	86	3.69	4.00
รวมทั้งประเทศ		77,891	70,926	47,389	46,905	66	48,354	68	24,817	35	52	19.11	143.22



ปริมาณน้ำใช้การในอ่างเก็บน้ำขนาดใหญ่ วันที่ 10 มีนาคม 2566



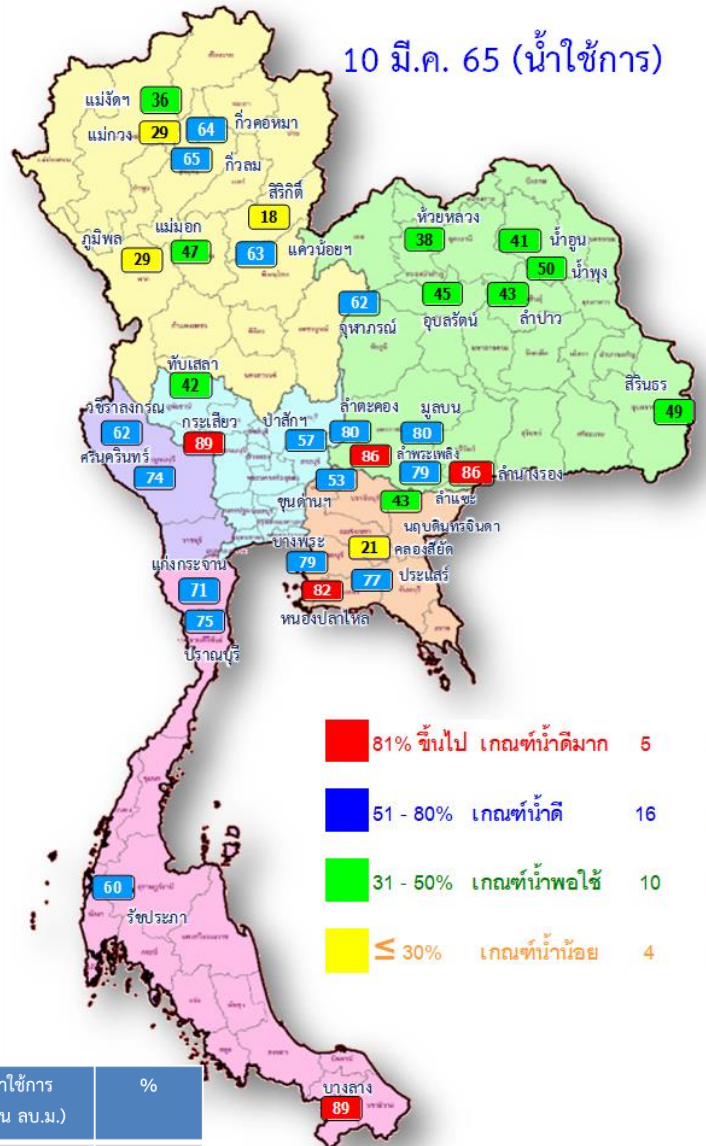
10 มี.ค. 66 (น้ำใช้การ)



- 81% ขึ้นไป เกณฑ์น้ำดีมาก 6 แห่ง
- 51 - 80% เกณฑ์น้ำดี 16 แห่ง
- 31 - 50% เกณฑ์น้ำพอใช้ 12 แห่ง
- ≤ 30% เกณฑ์น้ำน้อย 1 แห่ง

ปี พ.ศ.	ปริมาตรน้ำ (ล้าน ลบ.ม.)	%	น้ำใช้การ (ล้าน ลบ.ม.)	%
2566	48,354	68	24,817	52
2565	46,907	66	23,365	49

10 มี.ค. 65 (น้ำใช้การ)

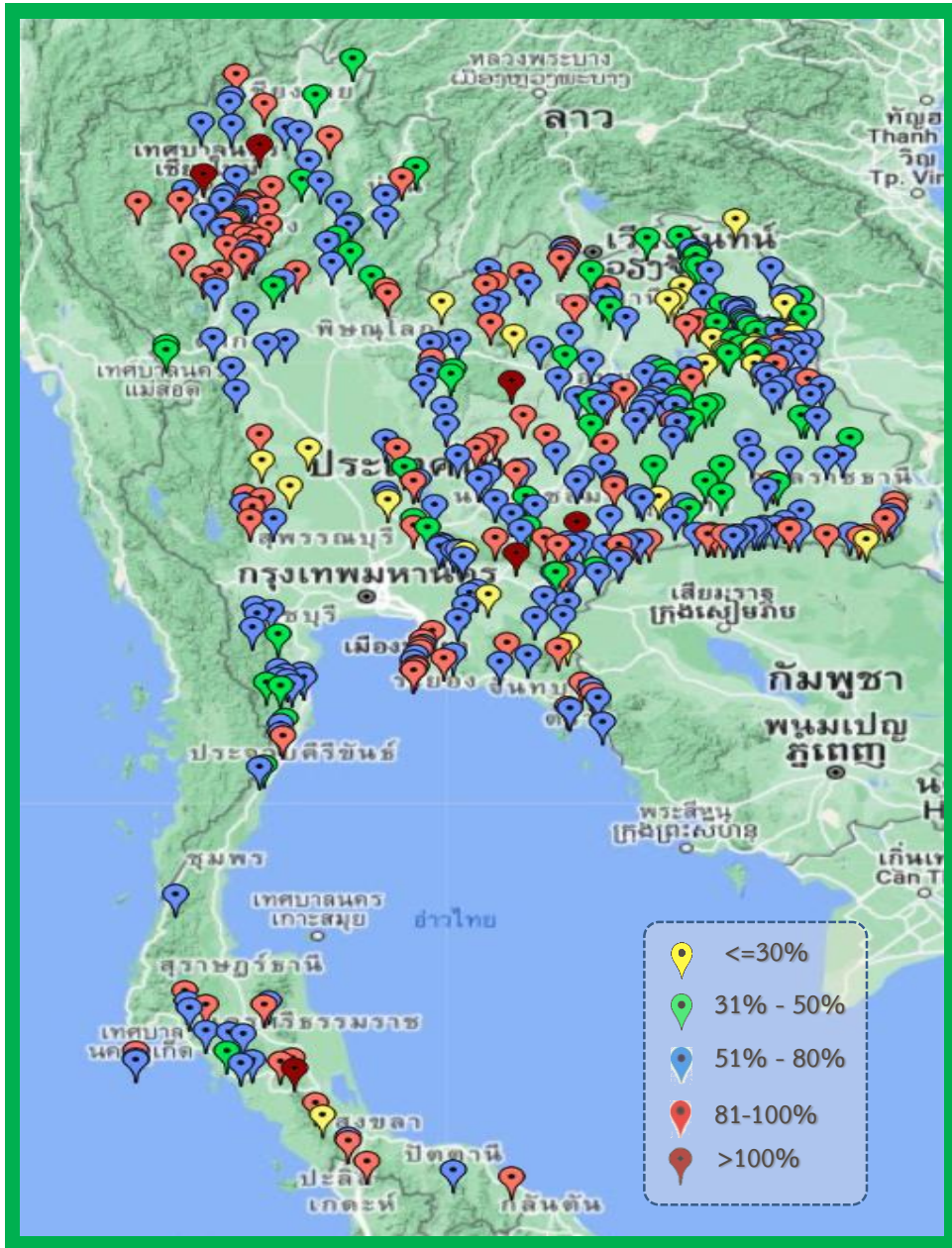


- 81% ขึ้นไป เกณฑ์น้ำดีมาก 5 แห่ง
- 51 - 80% เกณฑ์น้ำดี 16 แห่ง
- 31 - 50% เกณฑ์น้ำพอใช้ 10 แห่ง
- ≤ 30% เกณฑ์น้ำน้อย 4 แห่ง

อ่างเก็บน้ำเขื่อน	ความจุที่ รนส. (ล้าน ม.³)	ความจุที่ รนท. (ล้าน ม.³)	ความจุน้ำใช้การ (ล้าน ม.³)	ณ วันที่						ปริมาณน้ำไหลลงวันนี้ (ล้าน ม.³)	ปริมาณน้ำระบายวันนี้ (ล้าน ม.³)
				ปี 2565		ปี 2566		ปริมาณน้ำใช้การ (ล้าน ม.³)	% ใช้การ		
				ปริมาตร (ล้าน ม.³)	% รนท.	ปริมาตร (ล้าน ม.³)	% รนท.				
ภาคเหนือ											
ภูมิพล*	13,462	13,462	9,662	6,587	49	9,754	72	5,954	62	2.38	32.00
สิริกิติ์*	10,508	9,510	6,660	4,058	43	5,329	56	2,479	37	3.31	17.99
แม่จัน*	323	265	253	103	39	229	86	217	86	0.00	0.99
แม่งวง*	295	263	249	86	33	197	75	183	73	0.18	0.98
กิ่วลม	106	106	103	70	66	73	69	69	67	2.20	1.06
กิ่วคอหมา	209	170	164	112	66	142	84	136	83	0.00	1.78
แควน้อยบำรุงแดน	1,080	939	896	611	65	525	56	482	54	1.43	4.32
แม่มอก	110	110	94	60	55	47	43	31	33	0.00	0.60
ภาคตะวันออกเฉียงเหนือ											
ห้วยหลวง	136	136	129	55	41	83	61	76	59	0.00	0.11
น้ำอูน	780	520	475	238	46	255	49	210	44	0.20	1.62
น้ำพุง*	200	165	157	86	52	80	48	72	46	0.00	0.00
จุฬารัตน์*	181	164	127	116	71	91	56	54	43	0.00	0.97
อุบลรัตน์*	4,640	2,431	1,850	1,421	58	1,144	47	563	30	0.50	4.00
ลำปาว	2,450	1,980	1,880	904	46	1,213	61	1,113	59	0.00	9.90
ลำตะคอง	445	314	292	255	81	266	85	243	83	0.21	1.12
ลำพระเพลิง	242	155	154	133	86	121	78	120	78	0.00	0.41
มูลบน	350	141	134	115	81	115	82	108	81	0.21	0.56
ลำแชะ	325	275	268	218	79	213	77	206	77	0.00	0.72
ลำน้ำร่อง	197	121	118	105	87	98	81	94	80	0.07	0.15
สิรินธร*	1,966	1,966	1,135	1,390	71	1,301	66	469	41	0.00	2.54
ภาคกลาง											
ป่าสักชลสิทธิ์	960	960	957	553	58	470	49	467	49	0.47	4.32
ทับเสลา	190	160	143	78	48	96	60	79	55	0.00	0.00
กระเสียว	390	299	259	271	91	264	88	224	86	0.00	2.01
ภาคตะวันออก											
ศรีนครินทร์*	18,770	17,745	7,480	15,763	89	14,827	84	4,562	61	2.67	19.97
วชิราลงกรณ*	11,000	8,860	5,848	6,619	75	5,097	58	2,085	36	0.00	15.00
ภาคตะวันออก											
ขุนด่านปราการชล	225	224	219	120	54	108	48	104	47	0.00	0.31
คลองสิียด	450	420	390	111	26	184	44	154	40	0.00	1.64
บางพระ	127	117	105	95	82	85	73	73	69	0.11	0.41
หนองปลาไหล	206	164	150	136	83	118	72	104	69	0.02	0.93
ประแสร์	322	295	275	232	79	233	79	213	77	0.00	0.50
นฤปดินทรจินดา	338	295	281	135	46	142	48	127	45	0.00	1.53
ภาคใต้											
แก่งกระจาน	900	710	645	520	73	438	62	373	58	0.98	3.02
ปราณบุรี	490	391	373	296	76	185	47	168	45	0.00	2.36
รัชชประภา*	6,144	5,639	4,287	3,923	70	3,546	63	2,195	51	0.48	5.39
บางลาง*	1,590	1,454	1,178	1,327	91	1,285	88	1,009	86	3.69	4.00
รวมทั้งประเทศ	80,106	70,926	47,389	46,905	66	48,354	68	24,817	52	19.11	143.22



สถานการณ์น้ำในอ่างเก็บน้ำขนาดกลาง วันที่ 10 มีนาคม 2566



ภาค	ปริมาณน้ำอ่างเก็บน้ำขนาดกลาง จำนวน 435 แห่ง								
	จำนวนอ่าง	ความจุ	ใช้การ	ปี 2565	% รนก.	ปี 2566	% รนก.	ใช้การปี 2566	% ใช้การ
เหนือ	80	1,083	992	679	63	746	69	655	66
ตะวันออกเฉียงเหนือ	226	2,061	1,892	1,331	65	1,328	64	1,160	61
กลาง	27	419	393	266	64	238	57	213	54
ตะวันตก	8	164	152	146	89	129	79	118	78
ตะวันออก	52	1,006	949	731	73	662	66	606	64
ใต้	42	679	626	594	87	501	74	447	71
รวม	435	5,411	5,004	3,747	69	3,604	67	3,199	64

สรุปอ่างขนาดกลางที่มีปริมาตรในช่วง ≤30%, >30 - 50% ,>50-80%, >80-100% และ >100%					
ภาค	≤30%	>30-50%	>50-80%	>80-100%	>100%
เหนือ	0	12	36	30	2
ตอน.	20	45	113	46	2
ตะวันออก	3	2	31	15	1
กลาง	4	5	13	5	0
ตะวันตก	0	0	6	2	0
ใต้	1	6	23	11	1
รวม	28	70	222	109	6
รวมทั้งหมด 435 แห่ง					



ปริมาณน้ำในอ่างเก็บน้ำขนาดใหญ่และขนาดกลาง วันที่ 10 มีนาคม 2566



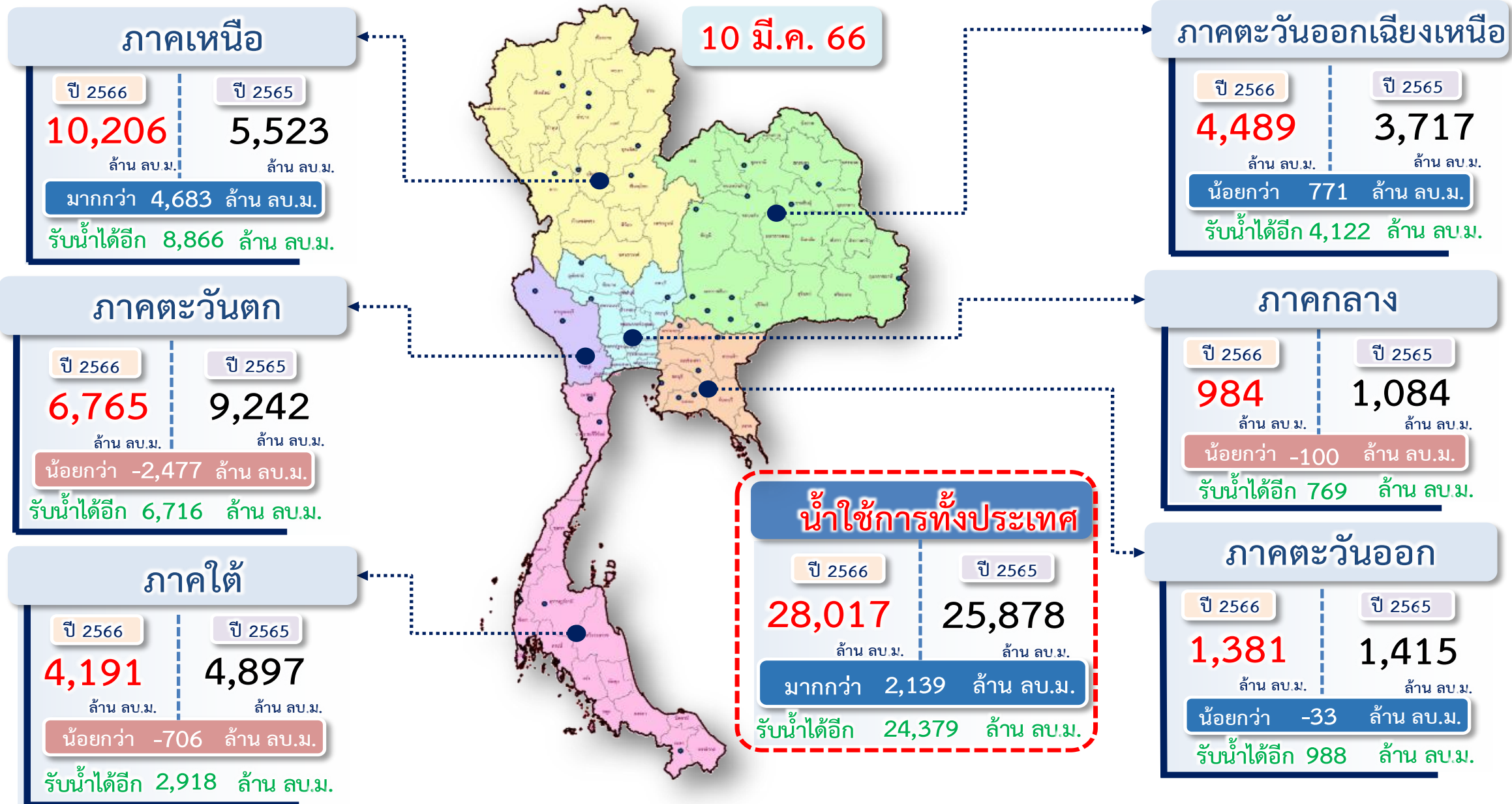
ภาค	ขนาดใหญ่				ขนาดกลาง				รวมอ่างขนาดใหญ่และกลาง						รับน้ำได้อีก	เปรียบเทียบปี 65 กับ 66	
	จำนวน	ความจุ	ปี 2566	% ความจุ อ่างฯ	จำนวน	ความจุ	ปี 2566	% ความจุ อ่างฯ	จำนวน	ความจุ	ปี2565		ปี2566		ปริมาณ	ปริมาณ	%
											ปริมาณ	%	ปริมาณ	%			
เหนือ	8	24,825	16,296	66	80	1,083	746	69	88	25,908	12,367	48	17,042	66	8,866	4,675	38
ตอน.	12	8,368	4,979	60	226	2,061	1,328	64	238	10,429	6,367	61	6,307	60	4,122	-60	-1
กลาง	3	1,419	830	59	27	419	238	57	30	1,838	1,168	64	1,068	58	769	-100	-9
ตะวันตก	2	26,605	19,924	75	8	164	129	79	10	26,769	22,528	84	20,053	75	6,716	-2,475	-11
ตะวันออก	6	1,515	870	57	52	1,006	662	66	58	2,520	1,562	62	1,532	61	988	-30	-2
ใต้	4	8,194	5,455	67	42	679	501	74	46	8,874	6,662	75	5,956	67	2,918	-706	-11
รวม	35	70,926	48,354	68	435	5,411	3,604	67	470	76,337	50,654	66	51,958	68	24,379	1,304	3
ปริมาณน้ำใช้การ	47,384	<u>24,817</u>	52	5,004	<u>3,199</u>	64	52,388	<u>26,705</u>	51	<u>28,017</u>	53						

สามารถรับน้ำได้อีก **24,379** ล้าน ลบ.ม. (32%)

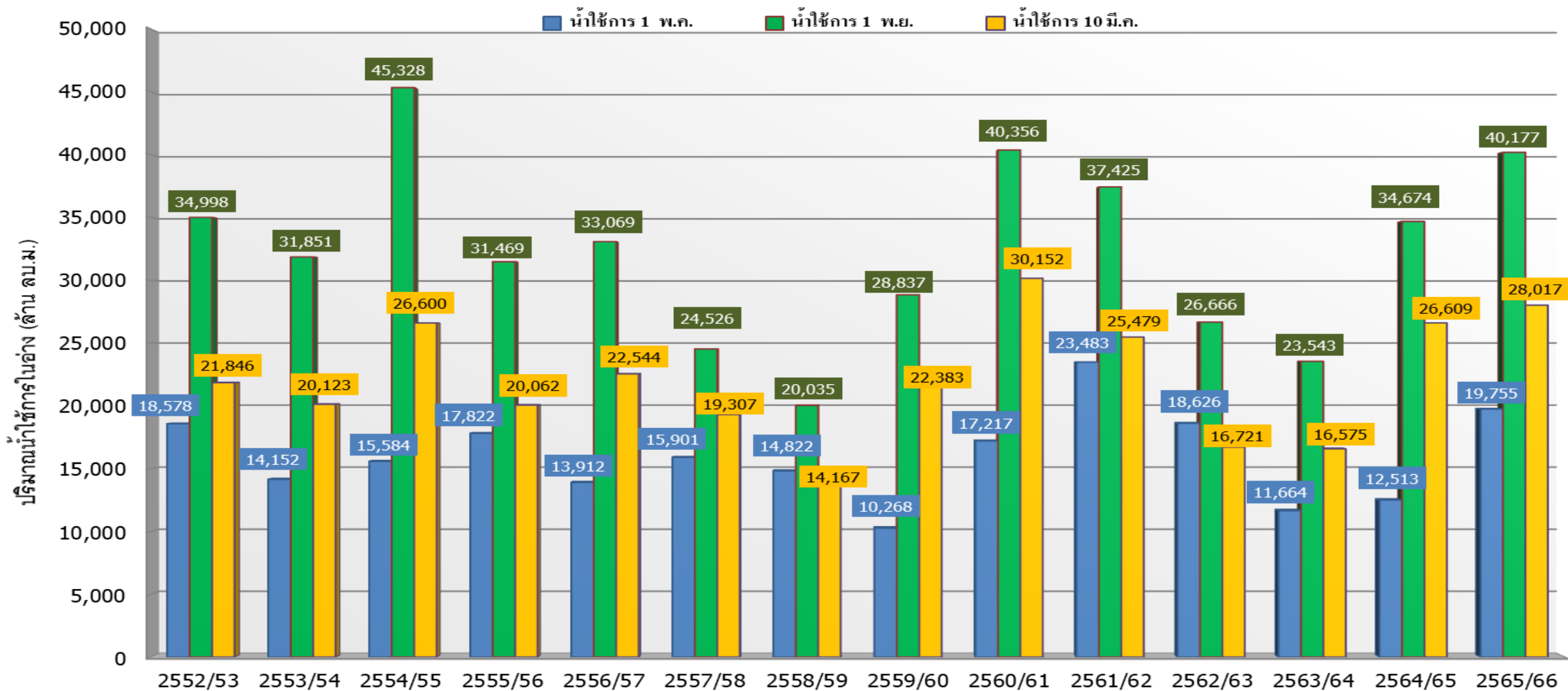
%น้ำใช้การ=(ปริมาณน้ำใช้การ/ความจุอ่างน้ำใช้การ)*100



ปริมาณน้ำใช้การ อ่างเก็บน้ำขนาดใหญ่และขนาดกลาง



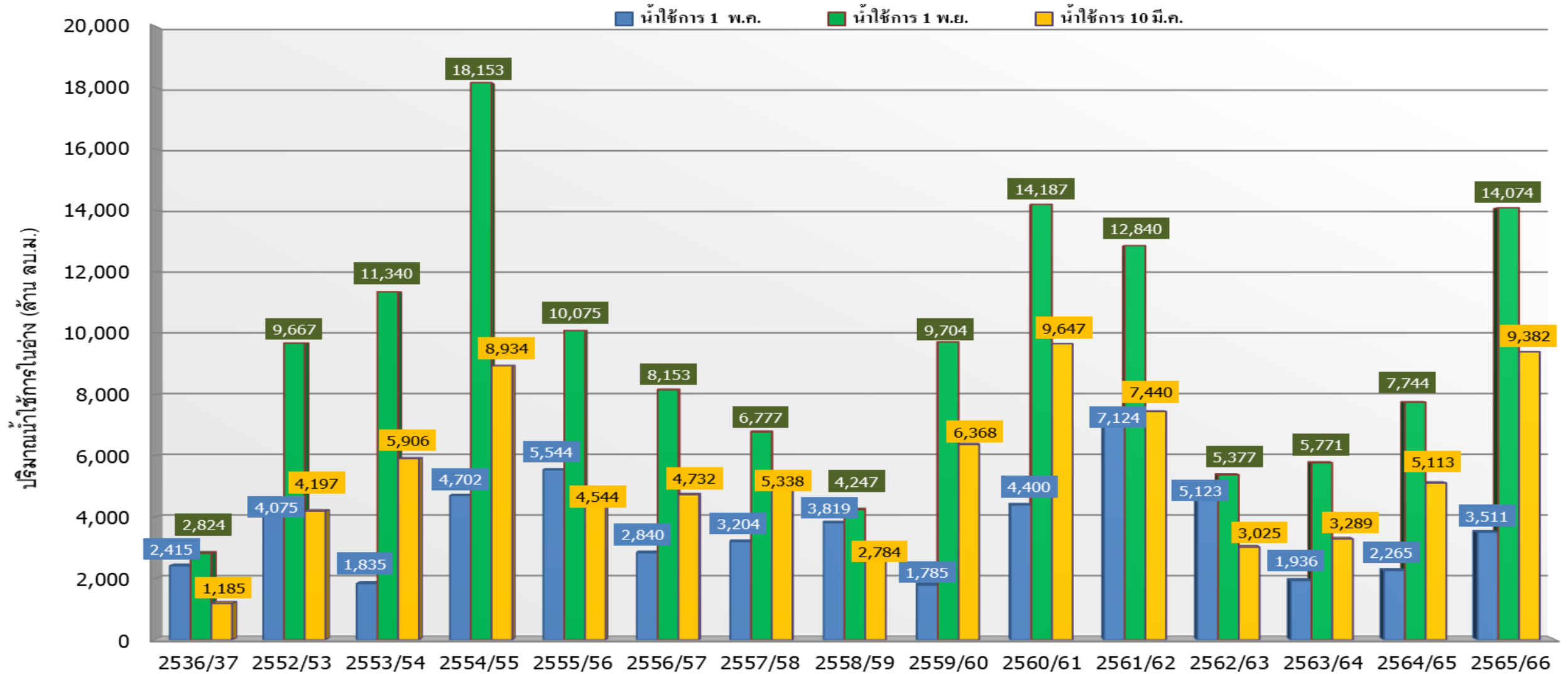
กราฟเปรียบเทียบปริมาณน้ำใช้การในอ่างเก็บน้ำขนาดใหญ่และขนาดกลาง ตั้งแต่ปี 2553 ถึง ปี 2566



ปี 25 (1)/(2)	2552/53	2553/54	2554/55	2555/56	2556/57	2557/58	2558/59	2559/60	2560/61	2561/62	2562/63	2563/64	2564/65	2565/66
(1) ■ น้ำใช้การ 1 พ.ค.	18,578	14,152	15,584	17,822	13,912	15,901	14,822	10,268	17,217	23,483	18,626	11,664	12,513	19,755
(1) ■ น้ำใช้การ 1 พ.ย.	34,998	31,851	45,328	31,469	33,069	24,526	20,035	28,837	40,356	37,425	26,666	23,543	34,674	40,177
(2) ■ น้ำใช้การ 10 มี.ค.	21,846	20,123	26,600	20,062	22,544	19,307	14,167	22,383	30,152	25,479	16,721	16,575	26,609	28,017



กราฟเปรียบเทียบปริมาณน้ำใช้การในลุ่มน้ำเจ้าพระยา (ภูมิพล สิริกิติ์ แควน้อยฯ ป่าสักฯ) ปี 2536และตั้งแต่ปี 2553 ถึง ปี 2566

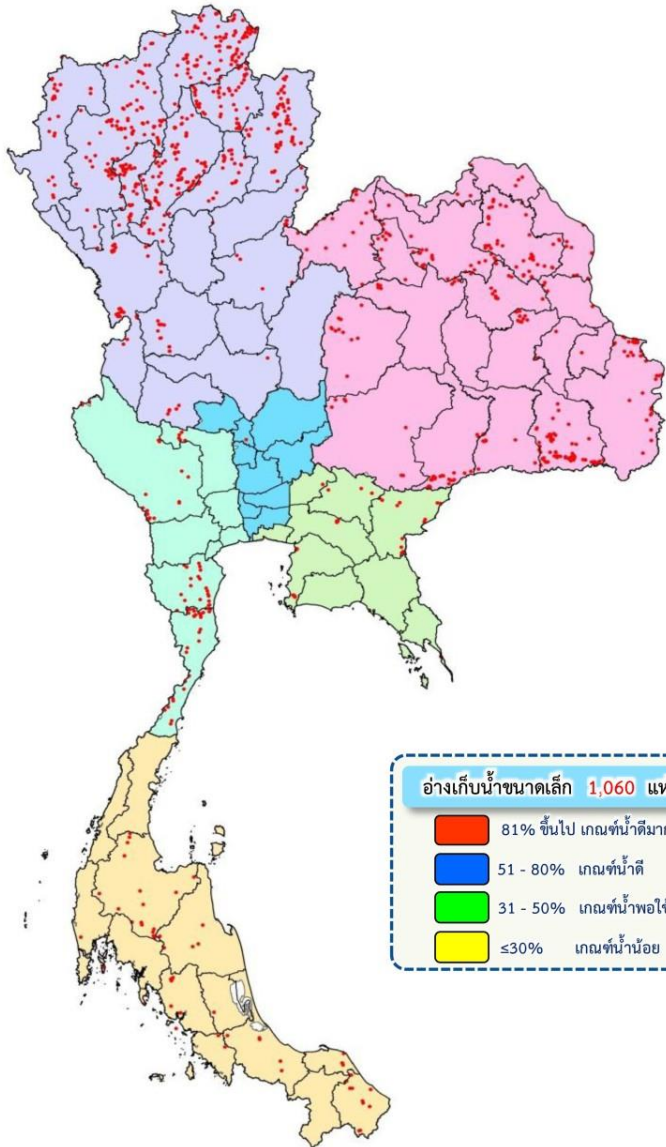


ปี 25 (1)/(2)	2536/37	2552/53	2553/54	2554/55	2555/56	2556/57	2557/58	2558/59	2559/60	2560/61	2561/62	2562/63	2563/64	2564/65	2565/66
(1) ■ น้ำใช้การ 1 พ.ค.	2,415	4,075	1,835	4,702	5,544	2,840	3,204	3,819	1,785	4,400	7,124	5,123	1,936	2,265	3,511
(1) ■ น้ำใช้การ 1 พ.ย.	2,824	9,667	11,340	18,153	10,075	8,153	6,777	4,247	9,704	14,187	12,840	5,377	5,771	7,744	14,074
(2) ■ น้ำใช้การ 10 มี.ค.	1,185	4,197	5,906	8,934	4,544	4,732	5,338	2,784	6,368	9,647	7,440	3,025	3,289	5,113	9,382



ปริมาณน้ำเก็บกักและใช้การทั่วประเทศ อ่างเก็บน้ำขนาดเล็ก

(ปริมาณน้ำ ณ วันที่ 9 มี.ค.66)



ภาค	ความจุ (ล้าน ลบ.ม.)		ปริมาณน้ำ (ล้าน ลบ.ม.)		จำนวน (อ่างฯ)			
	เก็บกัก	ใช้การ	เก็บกัก	ใช้การ				
เหนือ (538 แห่ง)	207	187	145 (70%)	125 (67%)	44	54	263	177
ตะวันออกเฉียงเหนือ (322 แห่ง)	107	93	66 (62%)	52 (56%)	20	62	141	99
กลาง (13 แห่ง)	5	5	4 (85%)	4 (85%)	-	-	3	10
ตะวันตก (44 แห่ง)	29	27	19 (66%)	17 (63%)	3	5	28	8
ตะวันออก (38 แห่ง)	9	9	6 (63%)	5 (61%)	5	4	19	10
ใต้ (105 แห่ง)	30	24	22 (72%)	16 (66%)	3	8	46	48
ทั้งประเทศ (1,060 แห่ง)	387	345	262 (68%)	220 (64%)	75	133	500	352

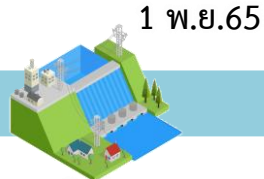


ติดตามปริมาณน้ำไหลลงและปริมาณน้ำระบาย วันที่ 9 มีนาคม 2566



อ่างเก็บน้ำ
ขนาดใหญ่
ทั่วประเทศ
35 แห่ง

เก็บกัก 59,399 ล้าน ลบ.ม.
ใช้การ 35,862 ล้าน ลบ.ม.



ต้นฤดูแล้ง ปี 2565/66

สะสม 1-30 พ.ย.65	
↓ ไหลลง	2,415.55
→ ระบาย	2,541.89

เก็บกัก 58,873 ล้าน ลบ.ม.
ใช้การ 35,336 ล้าน ลบ.ม.



สะสม 1-31 ธ.ค.65	
↓ ไหลลง	1,678.21
→ ระบาย	3,039.86

เก็บกัก 56,890 ล้าน ลบ.ม.
ใช้การ 33,353 ล้าน ลบ.ม.



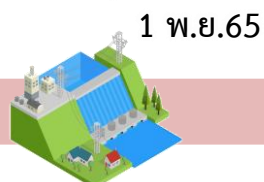
เก็บกัก 53,382 ล้าน ลบ.ม.
ใช้การ 29,845 ล้าน ลบ.ม.



วันนี้ (9 มี.ค.66)		สะสม (1พ.ย.-ปัจจุบัน)
↓ ไหลลง	19.11	6,078.93
→ ระบาย	143.22	14,843.86
ใช้การ	24,817 ล้าน ลบ.ม.	

4 เขื่อนหลัก
กลุ่มเจ้าพระยา

เก็บกัก 20,770 ล้าน ลบ.ม.
ใช้การ 14,074 ล้าน ลบ.ม.



ต้นฤดูแล้ง ปี 2565/66

สะสม 1-30 พ.ย.65	
↓ ไหลลง	764.21
→ ระบาย	581.24

เก็บกัก 20,869 ล้าน ลบ.ม.
ใช้การ 14,173 ล้าน ลบ.ม.

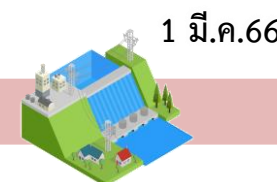


สะสม 1-31 ธ.ค.65	
↓ ไหลลง	464.58
→ ระบาย	1,313.25

เก็บกัก 19,883 ล้าน ลบ.ม.
ใช้การ 13,187 ล้าน ลบ.ม.



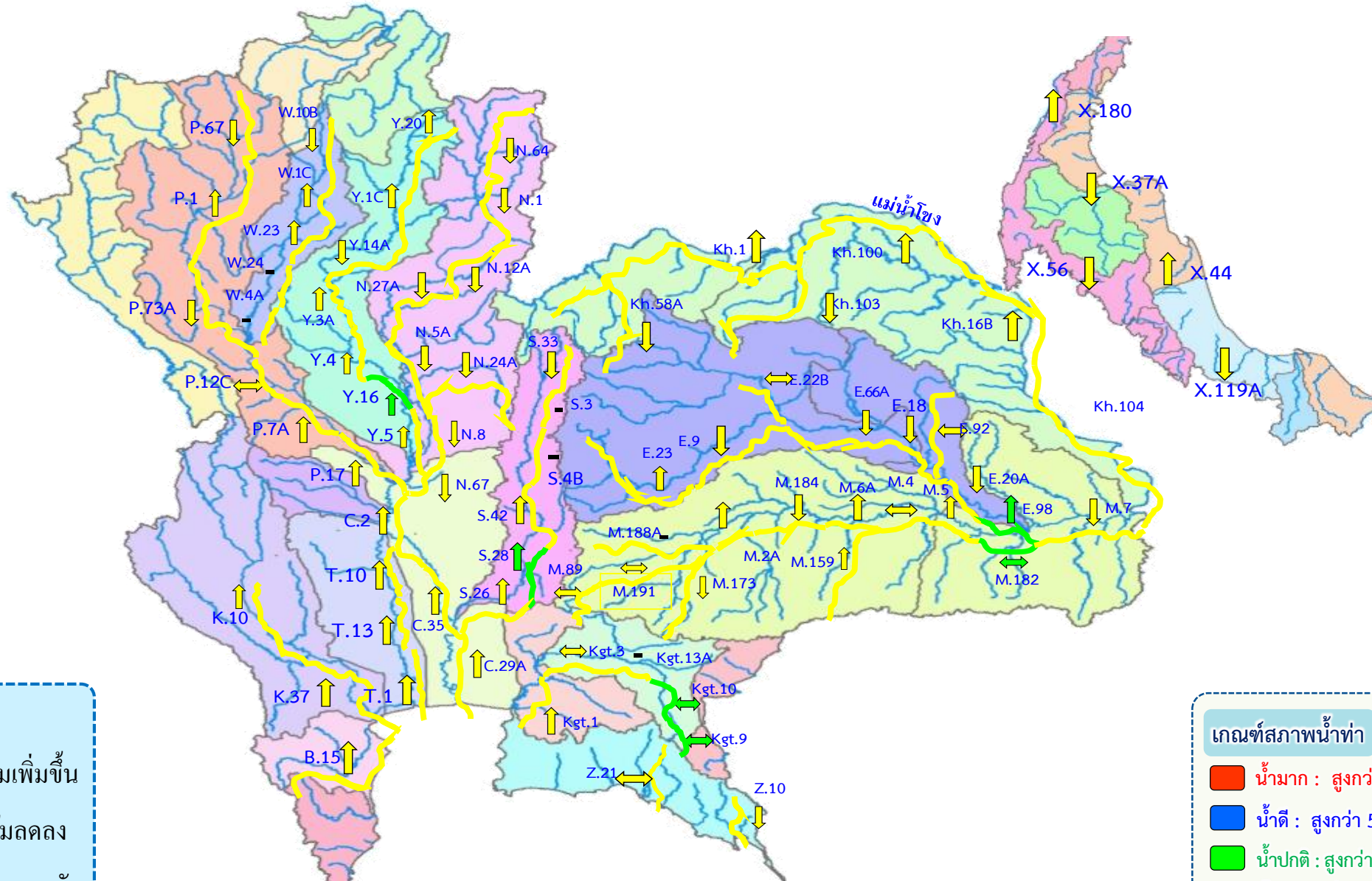
เก็บกัก 18,215 ล้าน ลบ.ม.
ใช้การ 11,519 ล้าน ลบ.ม.



วันนี้ (9 มี.ค.66)		สะสม (1พ.ย.-ปัจจุบัน)
↓ ไหลลง	7.60	1,793.70
→ ระบาย	58.63	6,059.95
ใช้การ	9,382 ล้าน ลบ.ม.	



แนวโน้มสถานการณ์น้ำท่าในลำน้ำสายหลัก วันที่ 10 มี.ค. 2566



แนวโน้ม

- ↑ แนวโน้มเพิ่มขึ้น
- ↓ แนวโน้มลดลง
- ↔ แนวโน้มทรงตัว

เกณฑ์สภาพน้ำท่า

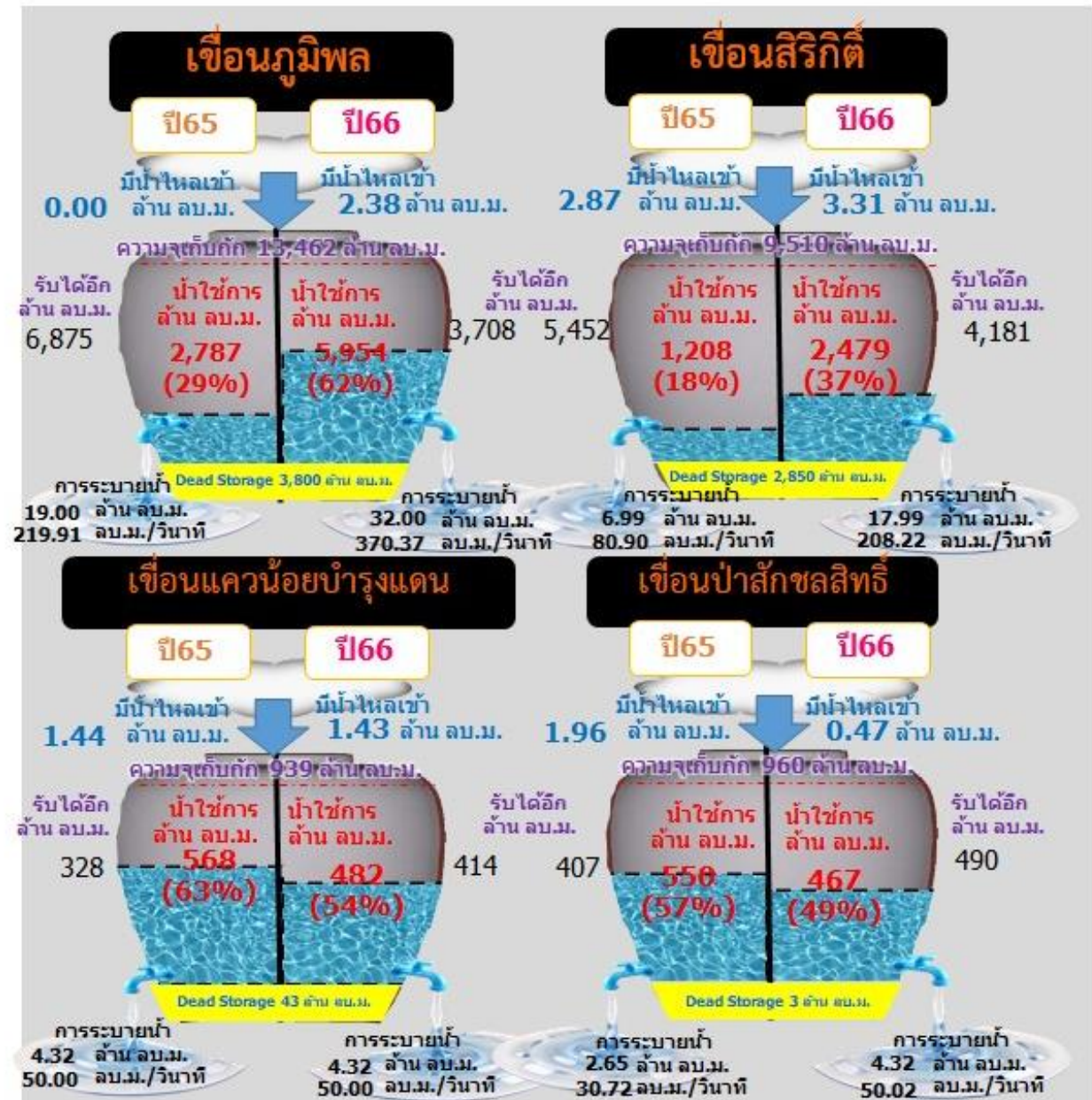
- น้ำมาก : สูงกว่า 81% ค่าความจุลำนํ้า
- น้ำดี : สูงกว่า 50.1 - 80 % ของความจุลำนํ้า
- น้ำปกติ : สูงกว่า 30.1%-50% ของความจุลำนํ้า
- น้ำน้อย : ต่ำกว่า 30% ของความจุลำนํ้า



สถานการณ์ลุ่มน้ำเจ้าพระยา



รวม 4 เขื่อน	ปริมาณน้ำทั้งหมด (ล้าน ลบ.ม.)	น้ำใช้การ (ล้าน ลบ.ม.)	รับน้ำได้อีก (ล้าน ลบ.ม.)
10 มี.ค. 66	16,078 (65%)	9,382 (52%)	8,793
10 มี.ค. 65	11,809 (47%)	5,113 (28%)	13,062





แผน-ผลจัดสรรน้ำฤดูแล้ง ปี 2565/66



แผนการจัดสรรน้ำและการเพาะปลูกพืชฤดูแล้ง ปี 2565/66



(1 พฤศจิกายน 2565 – 30 เมษายน 2566)

ทั้งประเทศ



ปริมาณน้ำต้นทุน 43,740 ล้าน ลบ.ม.
ความต้องการน้ำ 27,685 ล้าน ลบ.ม.
สำรองน้ำต้นฤดูฝน 16,055 ล้าน ลบ.ม.



อุปโภค-บริโภค
2,535 ล้าน ลบ.ม. (9%)



ระบบนิเวศ
8,270 ล้าน ลบ.ม. (30%)



เกษตรกรรม
16,330 ล้าน ลบ.ม. (59%)



การอุตสาหกรรม
550 ล้าน ลบ.ม. (2%)



แผนข้าวนาปรัง 10.42 ล้านไร่

ลุ่มเจ้าพระยา

ปริมาณน้ำต้นทุน 14,074 ล้าน ลบ.ม.
ความต้องการน้ำ 9,100 ล้าน ลบ.ม.
สำรองน้ำต้นฤดูฝน 5,474 ล้าน ลบ.ม.



อุปโภค-บริโภค
1,150 ล้าน ลบ.ม. (13%)



ระบบนิเวศ
2,020 ล้าน ลบ.ม. (22%)



เกษตรกรรม
5,795 ล้าน ลบ.ม. (64%)



การอุตสาหกรรม
135 ล้าน ลบ.ม. (1%)

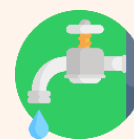


แผนข้าวนาปรัง 6.64 ล้านไร่

ลุ่มแม่กลอง

ปริมาณน้ำต้นทุน 8,964 ล้าน ลบ.ม.
ความต้องการน้ำ 5,500 ล้าน ลบ.ม.
สำรองน้ำต้นฤดูฝน 3,964 ล้าน ลบ.ม.

รักษาระบบนิเวศเจ้าพระยา 500 ล้าน ลบ.ม.



อุปโภค-บริโภค
460 ล้าน ลบ.ม. (9%)



ระบบนิเวศ
1,360 ล้าน ลบ.ม. (27%)



เกษตรกรรม
3,180 ล้าน ลบ.ม. (64%)



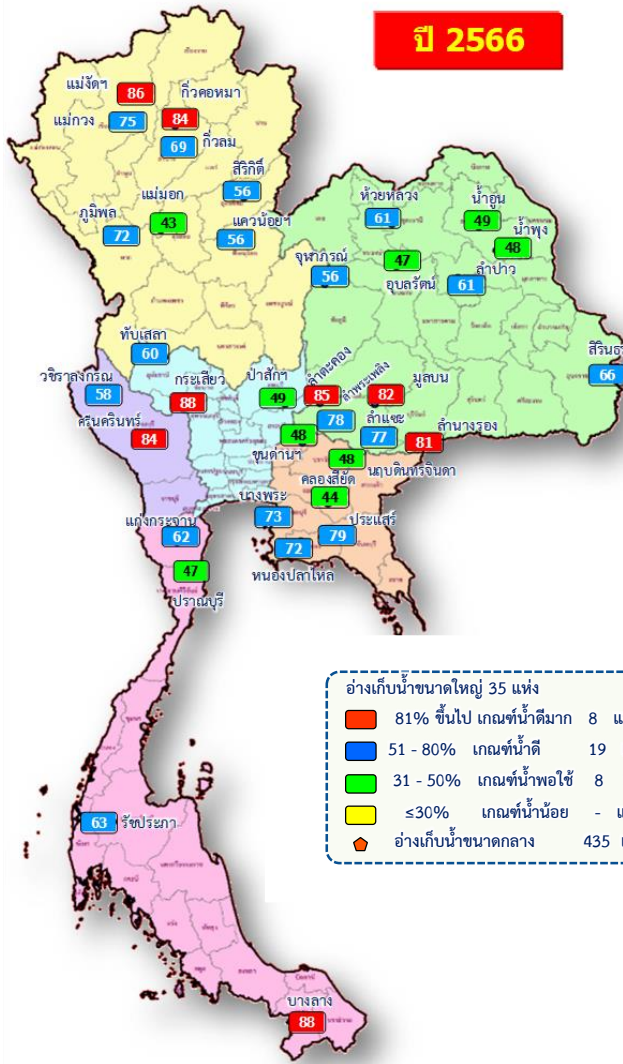
การอุตสาหกรรม
- ล้าน ลบ.ม. (-%)



แผนข้าวนาปรัง 0.84 ล้านไร่



แผน/ผล การบริหารจัดการน้ำฤดูแล้งปี 2565/66 ทั้งประเทศ (1 พ.ย.65 – 30 เม.ย.66)



ปริมาณน้ำเก็บกักและใช้การทั้งประเทศ ณ วันที่ 10 มี.ค.66



อ่างฯ ใหญ่

35 แห่ง

ปริมาณน้ำเก็บกัก 70,926 ล้าน ลบ.ม.
ปริมาณน้ำใช้การ 47,389 ล้าน ลบ.ม.

ปริมาณน้ำเก็บกัก
48,354 (68%)

ปริมาณน้ำใช้การ
24,817 (52%) (ล้าน ลบ.ม.)



อ่างฯ กลาง

435 แห่ง

ปริมาณน้ำเก็บกัก 5,410 ล้าน ลบ.ม.
ปริมาณน้ำใช้การ 5,003 ล้าน ลบ.ม.

3,604 (67%)

3,199 (64%) (ล้าน ลบ.ม.)



อ่างฯ เล็ก

1,060 แห่ง

ปริมาณน้ำเก็บกัก 387 ล้าน ลบ.ม.
ปริมาณน้ำใช้การ 345 ล้าน ลบ.ม.

262 (68%)

220 (64%) (ล้าน ลบ.ม.)



รวมทั้งหมด

1,530 แห่ง

ปริมาณน้ำเก็บกัก 76,723 ล้าน ลบ.ม.
ปริมาณน้ำใช้การ 52,737 ล้าน ลบ.ม.

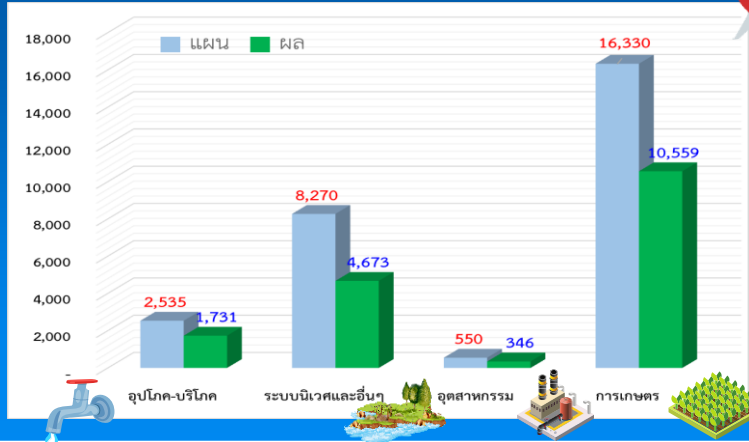
52,220 (68%)

28,237 (54%) (ล้าน ลบ.ม.)

ปริมาณน้ำต้นทุนฤดูแล้งปี 2565/66 จำนวน **43,740** ล้าน ลบ.ม. (แผนจัดสรรน้ำฤดูแล้ง 27,685 ล้าน ลบ.ม. / สำรองน้ำต้นทุน 16,055 ล้าน ลบ.ม.)

ปริมาณน้ำเก็บกักทั้งประเทศ (รวมอ่างใหญ่ อ่างกลาง อ่างเล็ก) ณ วันที่ 1 พ.ย.65 จำนวน **64,418** ล้าน ลบ.ม. (84%)

ผลจัดสรรน้ำทั้งประเทศแยกรายกิจกรรม



แผนจัดสรรน้ำฤดูแล้ง ปี 2565/66 วันที่ 10 มี.ค.66



แผนจัดสรรน้ำ

27,685
(ล้าน ลบ.ม.)



ผลจัดสรรน้ำ

(ล้าน ลบ.ม.)
17,309

63 %



คงเหลือ

(ล้าน ลบ.ม.)
10,376

37 %

ผลการเพาะปลูกข้าวนาปรัง 2565/66 (8 มี.ค.65)

แผน

10.42 ล้านไร่

เพาะปลูกแล้ว

9.420 ล้านไร่ (90%)

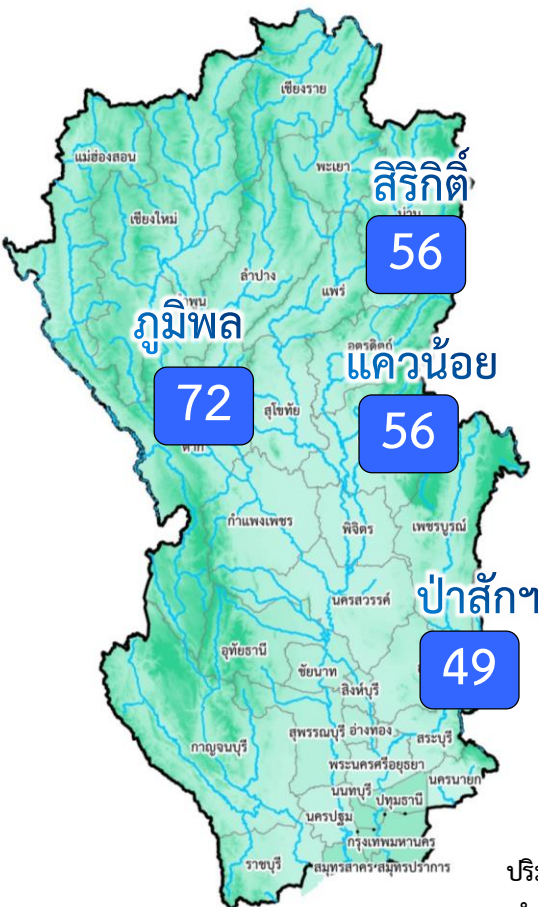
เก็บเกี่ยว

1.050 ล้านไร่





แผน/ผล การบริหารจัดการน้ำฤดูแล้งปี 2565/66 **ลุ่มเจ้าพระยา** (1 พ.ย.65 – 30 เม.ย.66)



อ่างเก็บน้ำขนาดใหญ่ 4 แห่ง
 81% ขึ้นไป เกษตรน้ำดีมาก - แห่ง
 51 - 80% เกษตรน้ำดี 4 แห่ง
 31 - 50% เกษตรน้ำพอใช้ - แห่ง
 ≤30% เกษตรน้ำน้อย - แห่ง

ปริมาณน้ำเก็บกัก ณ วันที่ 1 พ.ย.65
 จำนวน 20,770 ล้าน ลบ.ม. (84%)

ปริมาณน้ำต้นทุนปี 2565/66 จำนวน 14,074 ล้าน ลบ.ม.
 (แผนจัดสรรน้ำฤดูแล้ง 9,100 ล้าน ลบ.ม. /
 สำรองน้ำต้นฤดูฝน 5,474 ล้าน ลบ.ม.)

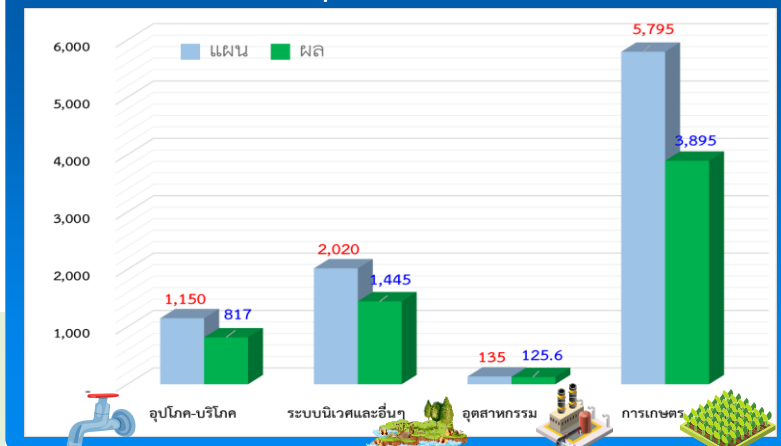
ผลการเพาะปลูกข้าวนาปรัง 2565/66 (8 มี.ค.65)

แผน 6.64 ล้านไร่ / **เพาะปลูกแล้ว** 6.280 ล้านไร่ (95%) / **เก็บเกี่ยว** 0.575 ล้านไร่

ปริมาณน้ำเก็บกักและใช้การ 4 เขื่อนหลักเจ้าพระยา ณ วันที่ 10 มี.ค.66

เขื่อน	ปริมาณน้ำเก็บกัก	ปริมาณน้ำใช้การ
เขื่อนภูมิพล	ปริมาณน้ำเก็บกัก 13,462 ล้าน ลบ.ม. ปริมาณน้ำใช้การ 9,662 ล้าน ลบ.ม.	9,754 (72%) 5,954 (62%) (ล้าน ลบ.ม.)
เขื่อนสิริกิติ์	ปริมาณน้ำเก็บกัก 9,510 ล้าน ลบ.ม. ปริมาณน้ำใช้การ 6,660 ล้าน ลบ.ม.	5,329 (56%) 2,479 (37%) (ล้าน ลบ.ม.)
เขื่อนแควน้อย	ปริมาณน้ำเก็บกัก 939 ล้าน ลบ.ม. ปริมาณน้ำใช้การ 896 ล้าน ลบ.ม.	525 (56%) 482 (54%) (ล้าน ลบ.ม.)
เขื่อนป่าสัก	ปริมาณน้ำเก็บกัก 960 ล้าน ลบ.ม. ปริมาณน้ำใช้การ 957 ล้าน ลบ.ม.	470 (49%) 467 (49%) (ล้าน ลบ.ม.)
รวม 4 เขื่อน	ปริมาณน้ำเก็บกัก 24,871 ล้าน ลบ.ม. ปริมาณน้ำใช้การ 18,175 ล้าน ลบ.ม.	16,078 (65%) 9,382 (52%) (ล้าน ลบ.ม.)

ผลจัดสรรน้ำลุ่มเจ้าพระยาแยกรายกิจกรรม



แผนจัดสรรน้ำฤดูแล้ง ปี 2565/66 วันที่ 10 มี.ค.66

แผนจัดสรรน้ำ	9,100 (ล้าน ลบ.ม.)	
ผลจัดสรรน้ำ	6,282 (ล้าน ลบ.ม.)	70 %
คงเหลือ	2,818 (ล้าน ลบ.ม.)	30 %

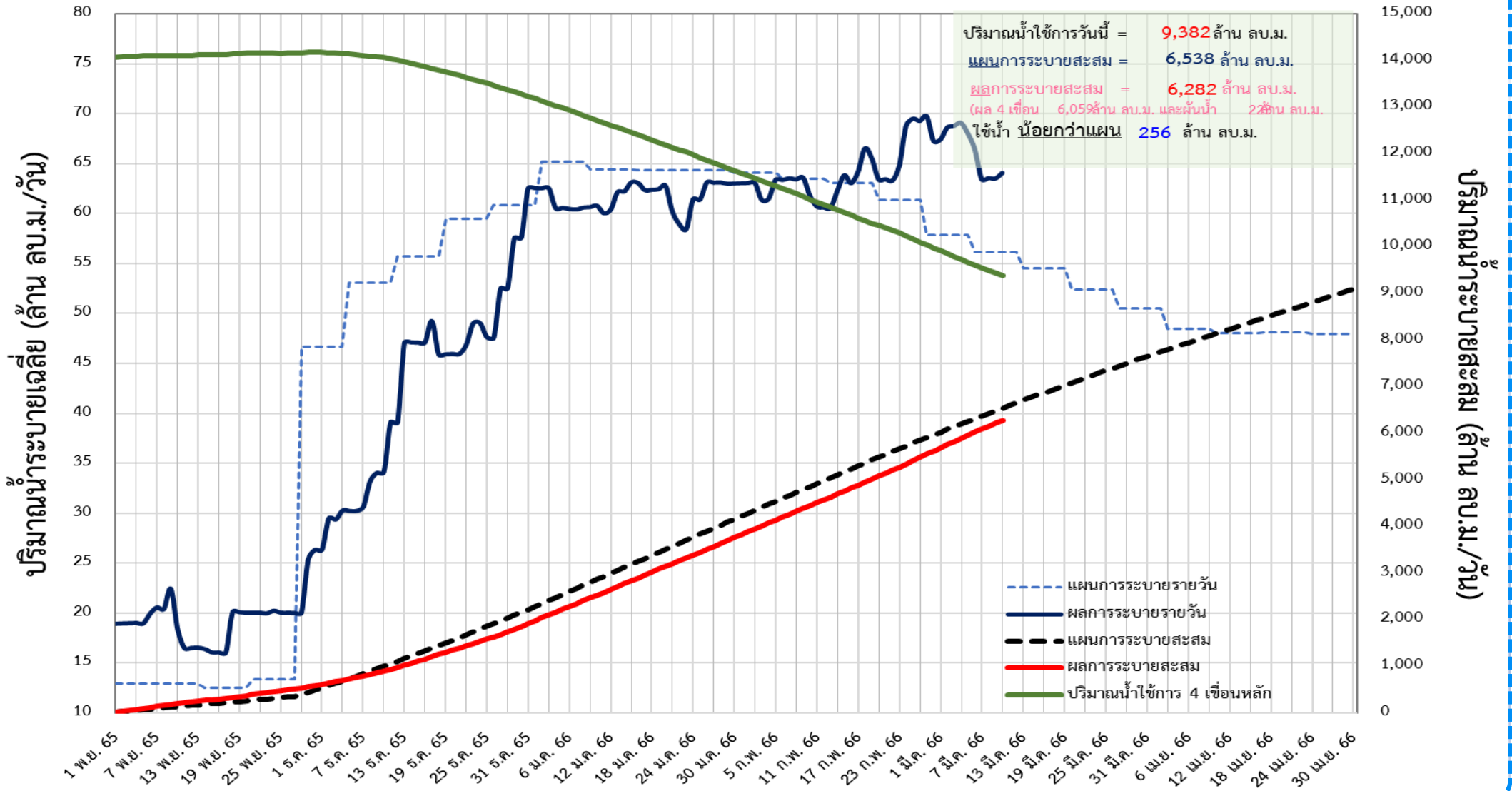


ติดตามผลการระบายน้ำลุ่มเจ้าพระยาและการผันน้ำจากลุ่มน้ำแม่กลอง (1 พ.ย.65 – 30 เม.ย.66)



📌 แผนการระบายน้ำฤดูแล้ง ปี 2565/66 จำนวน **9,100 ล้าน ลบ.ม.** (แผนระบายจาก 4 เขื่อนหลัก **8,600 ล้าน ลบ.ม.** และ **ผันน้ำจากลุ่มน้ำแม่กลอง 500 ล้าน ลบ.ม.**)

ข้อมูล ณ วันที่ 10 มีนาคม 2566



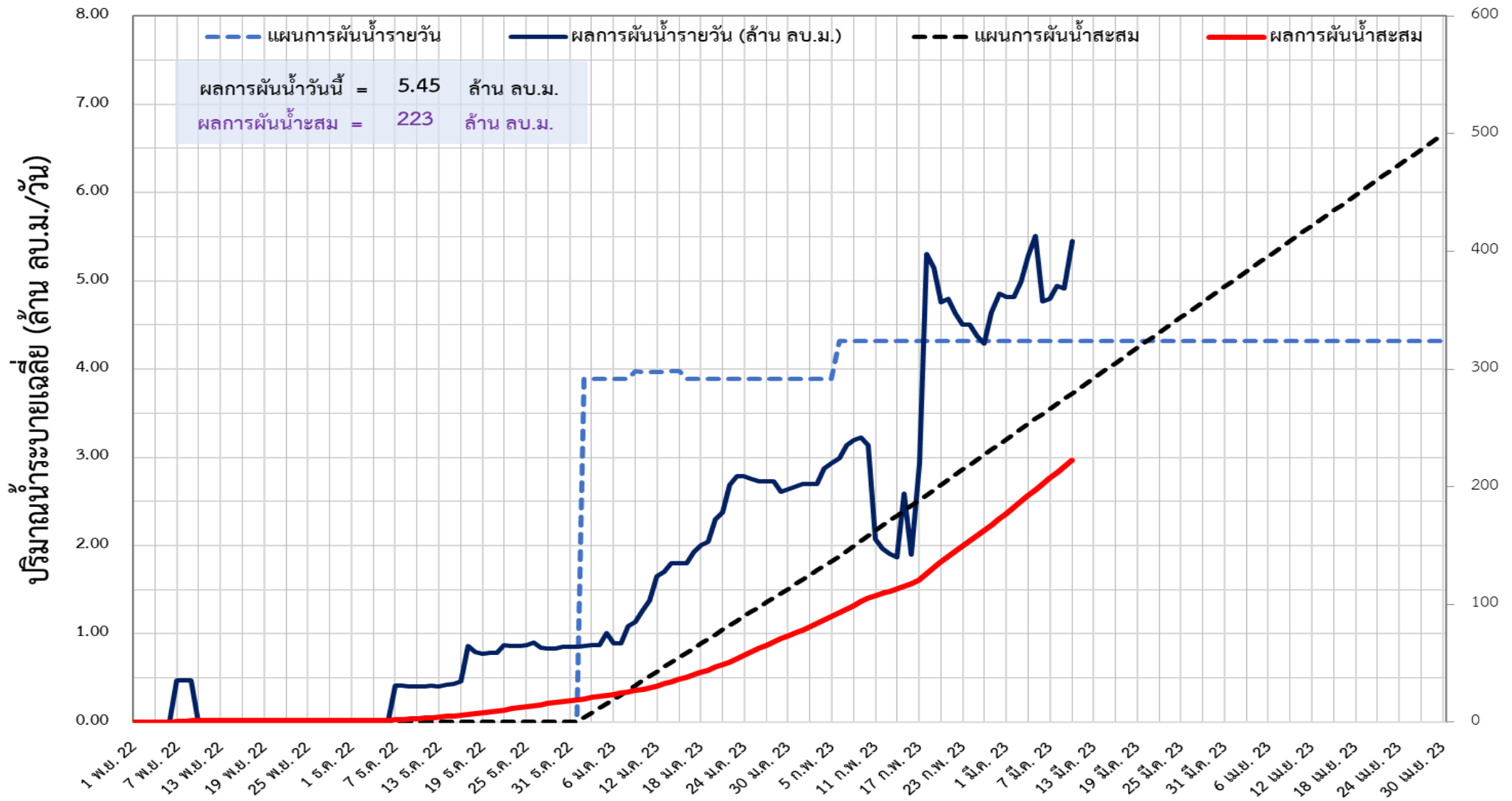


ติดตามผลการผันน้ำจากลุ่มน้ำแม่กลอง (1 พ.ย.65 – 30 เม.ย.66)



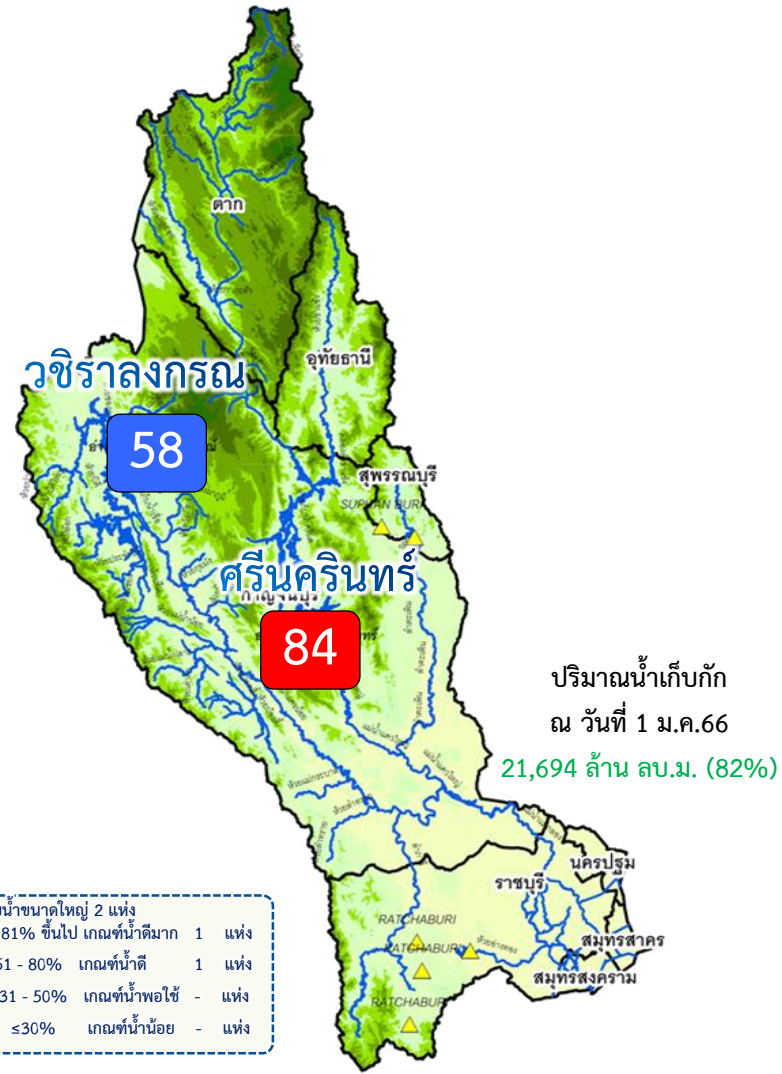
📌 แผนการผันน้ำจากลุ่มน้ำแม่กลองปี 2565/66 จำนวน **500 ล้าน ลบ.ม.**

ข้อมูล ณ วันที่ 10 มีนาคม 2566



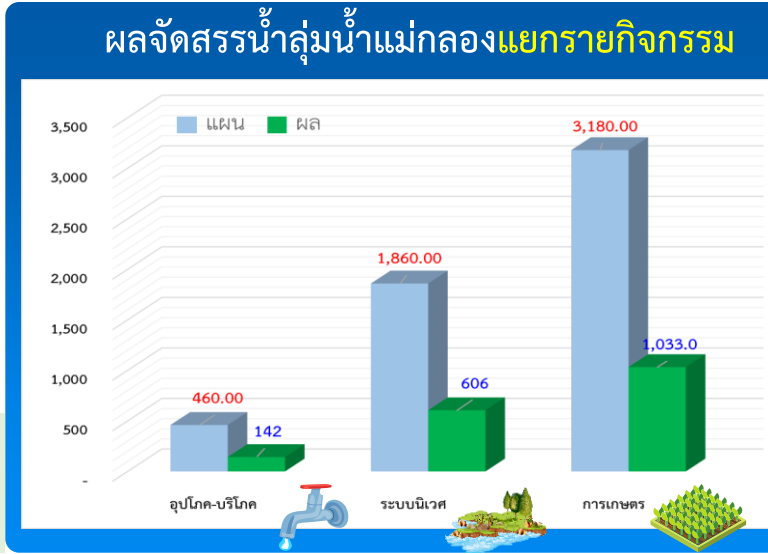


แผน/ผล การบริหารจัดการน้ำฤดูแล้งปี 2566 **ลุ่มน้ำแม่กลอง** (1 ม.ค.66 – 30 มิ.ย.66)



	ปริมาณน้ำเก็บกัก	ปริมาณน้ำใช้การ
ศรีนครินทร์	17,745 ล้าน ลบ.ม. 14,827 (84%)	7,480 ล้าน ลบ.ม. 4,562 (61%)
วชิราลงกรณ์	8,860 ล้าน ลบ.ม. 5,097 (58%)	5,848 ล้าน ลบ.ม. 2,085 (36%)
รวม 2 เขื่อน	26,605 ล้าน ลบ.ม. 19,924 (75%)	13,328 ล้าน ลบ.ม. 6,647 (50%)

ปริมาณน้ำต้นทุนปี 2566 จำนวน **8,964** ล้าน ลบ.ม. (แผนจัดสรรน้ำฤดูแล้ง 5,500 ล้าน ลบ.ม.
**แผนรักษาระบบนิเวศแม่น้ำท่าจีน-แม่น้ำเจ้าพระยา 500 ล้าน ลบ.ม. / สำรองน้ำต้นฤดูฝน 3,964 ล้าน ลบ.ม.)



แผนจัดสรรน้ำฤดูแล้ง ปี 2566 วันที่ 10 มี.ค.66		
แผนจัดสรรน้ำ	5,500 (ล้าน ลบ.ม.)	
ผลจัดสรรน้ำ	1,781 (ล้าน ลบ.ม.)	33 %
คงเหลือ	3,719 (ล้าน ลบ.ม.)	67 %



การเพาะปลูกพืชฤดูแล้ง ปี 2565/66 (ข้าวนาปรัง)

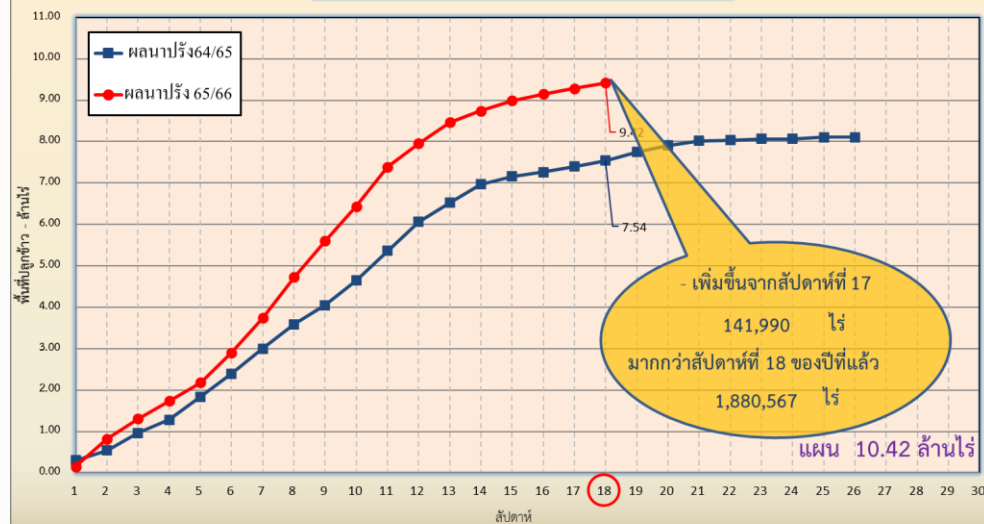


แผนผลการเพาะปลูกพืชในช่วงฤดูแล้งปี 2565/66 (ข้อมูล ณ วันที่ 8 มี.ค. 66)

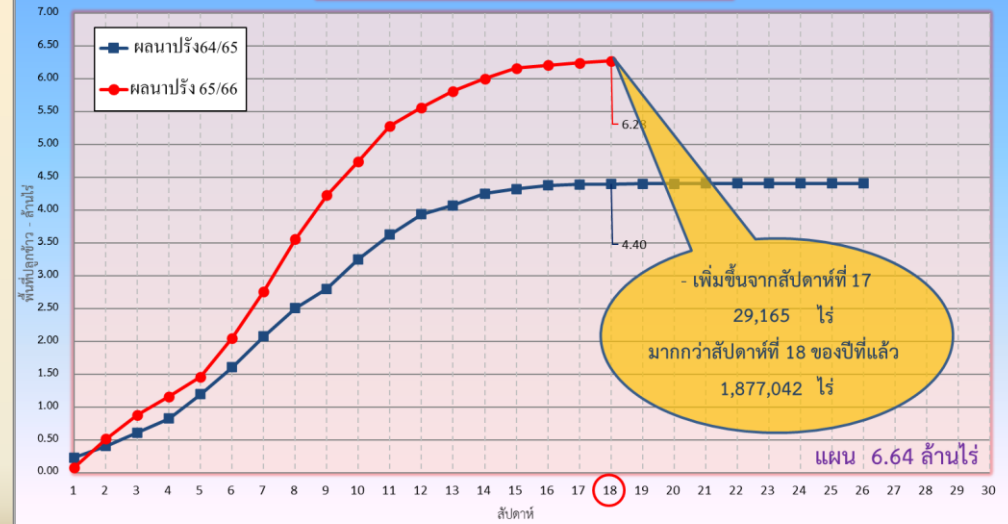


ภาค	ข้าวนาปรัง				พืชไร่-พืชผัก				รวม			
	แผน (ล้านไร่)	ผล (ล้านไร่)	%	เกี่ยว (ล้านไร่)	แผน (ล้านไร่)	ผล (ล้านไร่)	%	เกี่ยว (ล้านไร่)	แผน (ล้านไร่)	ผล (ล้านไร่)	%	เกี่ยว (ล้านไร่)
เหนือ	0.77	1.04	135	0.200	0.19	0.24	121	0.012	0.96	1.28	133	0.213
ตะวันออกเฉียงเหนือ	1.32	1.36	103	0.002	0.05	0.04	84	0.001	1.37	1.40	103	0.003
กลาง	0.03	0.02	58	0.009	0.03	0.01	23		0.06	0.02	40	0.011
ตะวันออก	0.44	0.48	110	0.264	0.03	0.02	85		0.46	0.50	108	0.265
ตะวันตก	1.04	0.25	24		0.19	0.17	91		1.23	0.42	34	
ใต้	0.18	0.002	1	0.001	0.06	0.003	4		0.24	0.005	2	0.001
ลุ่มน้ำเจ้าพระยา	6.64	6.28	95	0.575	0.10	0.12	122	0.019	6.74	6.39	95	0.593
ทั่วประเทศ	10.42	9.42	90	1.050	0.64	0.59	92	0.036	11.06	10.02	91	1.086

กราฟเปรียบเทียบผลการปลูกข้าวนาปรัง รายสัปดาห์ในเขตทั่วประเทศ



กราฟเปรียบเทียบผลการปลูกข้าวนาปรัง รายสัปดาห์ในเขตลุ่มน้ำเจ้าพระยา





กรมชลประทาน

พื้นที่ปลูกข้าวในเขตชลประทานลุ่มน้ำเจ้าพระยาและลุ่มน้ำแม่กลอง

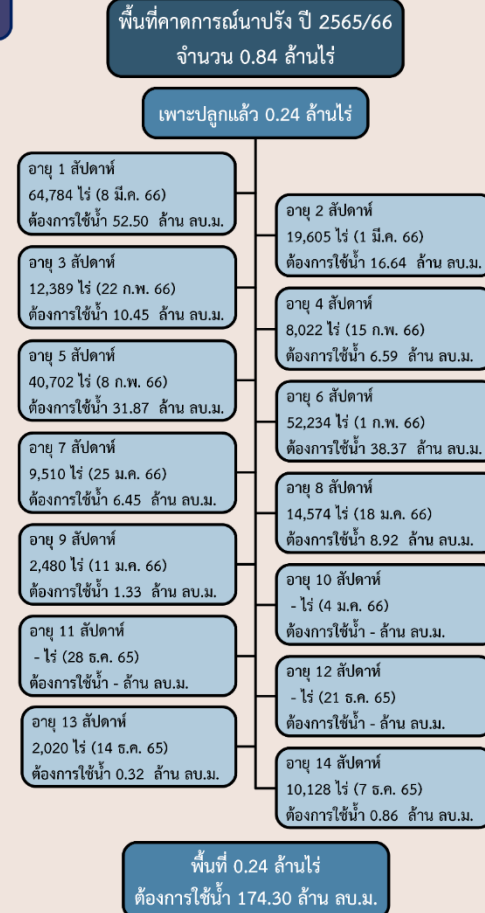
ข้อมูล ณ วันที่ 8 มี.ค. 2566

ลุ่มน้ำเจ้าพระยา



พื้นที่ 5.71 ล้านไร่ มีพื้นที่ปลูกข้าว 5.27 ล้านไร่
ที่ยังคงต้องการใช้น้ำอยู่ คิดเป็นน้ำจำนวน 2,071.01 ล้าน ลบ.ม.

ลุ่มน้ำแม่กลอง





การบริหารจัดการน้ำฤดูแล้ง ปี 2565/66



10 มาตรการ รองรับฤดูแล้ง ปี 2565/66

ความต้องการใช้น้ำ
DEMAND

น้ำต้นทุน
SUPPLY

01 เร่งเก็บกักน้ำ
ในแหล่งน้ำทุกประเภท

02 ฝักระวังและเตรียมจัดหาแหล่งน้ำสำรอง
พร้อมวางแผนเตรียมเครื่องจักรเครื่องมือ
ในพื้นที่ฝักระวังเสี่ยงขาดแคลนน้ำ

03 ปฏิบัติการเติมน้ำ
ให้กับแหล่งน้ำ พื้นที่เกษตรและ
พื้นที่ฝักระวังเสี่ยงขาดแคลนน้ำ

การบริหารจัดการ
MANAGEMENT

10 ติดตามและประเมินผลการดำเนินงาน
ให้เป็นไปตามแผน รายงานผลการให้ความช่วยเหลือ

09 สร้างการรับรู้ประชาสัมพันธ์
สถานการณ์และแผนบริหารจัดการน้ำ

08 เสริมสร้างความเข้มแข็ง
ด้านการบริหารจัดการน้ำของชุมชน
ให้มีน้ำเพียงพอสำหรับอุปโภคบริโภคและการเกษตรตลอดฤดูแล้ง

04 กำหนดแผนจัดสรรน้ำ
และพื้นที่เพาะปลูกพืชฤดูแล้ง
โดยพิจารณาให้สอดคล้องกับปริมาณน้ำต้นทุน

05 เพิ่มประสิทธิภาพ
การใช้น้ำภาคการเกษตร

06 เตรียมน้ำสำรอง
สำหรับพื้นที่ลุ่มต่ำรับน้ำนอง
โดยการสนับสนุนจัดสรรน้ำเตรียมแปลง
เพาะปลูกนารอบที่ 1 (นาปี)

07 ฝักระวังคุณภาพน้ำ
ในแม่น้ำสายหลัก แม่น้ำสายรองและเตรียมแผนปฏิบัติการ
รองรับกรณีเกิดปัญหาและแจ้งเตือนพื้นที่เสี่ยง

จาก **10** มาตรการ
ฤดูแล้ง



สู่ 6 แนวทาง

- 1 บริหารน้ำในอ่าง
- 2 จัดหาแหล่งน้ำสำรอง
- 3 ตรวจสอบความต้องการ
- 4 จัดสรรตามกิจกรรมหลัก
- 5 สำรองน้ำเก็บกักไว้ต้นฤดูฝน
- 6 ประเมินผลและประชาสัมพันธ์



ทศวรรษ
1460
ชลประทาน บริการประชาชน



การบริหารจัดการน้ำ ฤดูแล้ง และการเตรียมพร้อมรับมือ ปี 2565/66



ในฤดูแล้งจัดสรรน้ำให้สอดคล้องกับปริมาณน้ำต้นทุนตามลำดับความสำคัญของกิจการการใช้น้ำ ดังนี้

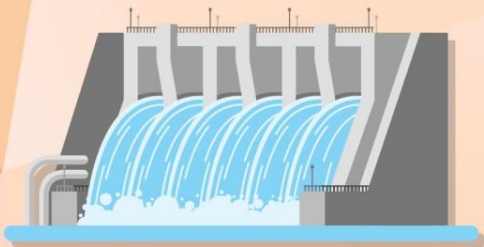
1. จัดสรรน้ำ **เพื่อการอุปโภค**
ในช่วงฤดูแล้ง



2. จัดสรรน้ำ **เพื่อการรักษาระบบนิเวศ**
ในช่วงฤดูแล้ง



3. สำรองน้ำไว้สำหรับการใช้น้ำในช่วงต้นฤดูฝน
เพื่ออุปโภค - บริโภคและรักษาระบบนิเวศ
เดือนพฤษภาคม - กรกฎาคม



4. จัดสรรน้ำ
เพื่อการเกษตรกรรม



5. จัดสรรน้ำ
เพื่อการอุตสาหกรรม





ชป.เตรียมความพร้อมเครื่องจักร-เครื่องมือ ช่วยเหลือ ฤดูแล้ง ทั่วประเทศ ปี 2565/66

ส่วนบริหารเครื่องจักรกลที่ 1 เชียงใหม่

- เครื่องสูบน้ำ 165 เครื่อง
 - เครื่องพลิกดินน้ำ 10 เครื่อง
 - เครื่องจักรกลสนับสนุนอื่นๆ 275 หน่วย
- รวม 450 หน่วย**



ส่วนบริหารเครื่องจักรกลที่ 2 พิษณุโลก

- เครื่องสูบน้ำ 237 เครื่อง
 - เครื่องพลิกดินน้ำ 23 เครื่อง
 - เครื่องจักรกลสนับสนุนอื่นๆ 337 หน่วย
- รวม 597 หน่วย**



ส่วนบริหารเครื่องจักรกลที่ 5 พระนครศรีอยุธยา

- เครื่องสูบน้ำ 410 เครื่อง
 - เครื่องพลิกดินน้ำ 39 เครื่อง
 - เครื่องจักรกลสนับสนุนอื่นๆ 463 หน่วย
- รวม 912 หน่วย**



ส่วนบริหารเครื่องจักรกลที่ 3 ขอนแก่น

- เครื่องสูบน้ำ 346 เครื่อง
 - เครื่องพลิกดินน้ำ 35 เครื่อง
 - เครื่องจักรกลสนับสนุนอื่นๆ 406 หน่วย
- รวม 787 หน่วย**



ส่วนบริหารเครื่องจักรกลที่ 7 กาญจนบุรี

- เครื่องสูบน้ำ 344 เครื่อง
 - เครื่องพลิกดินน้ำ 143 เครื่อง
 - เครื่องจักรกลสนับสนุนอื่นๆ 496 หน่วย
- รวม 983 หน่วย**



ส่วนบริหารเครื่องจักรกลที่ 4 นครราชสีมา

- เครื่องสูบน้ำ 222 เครื่อง
 - เครื่องพลิกดินน้ำ 176 เครื่อง
 - เครื่องจักรกลสนับสนุนอื่นๆ 243 หน่วย
- รวม 641 หน่วย**



ส่วนกลาง นนทบุรี

- เครื่องสูบน้ำ 127 เครื่อง
 - เครื่องพลิกดินน้ำ 120 เครื่อง
 - เครื่องจักรกลสนับสนุนอื่นๆ 50 หน่วย
- รวม 297 หน่วย**

ส่วนบริหารเครื่องจักรกลที่ 8 สงขลา

- เครื่องสูบน้ำ 337 เครื่อง
 - เครื่องพลิกดินน้ำ 71 เครื่อง
 - เครื่องจักรกลสนับสนุนอื่นๆ 307 หน่วย
- รวม 715 หน่วย**

ส่วนบริหารเครื่องจักรกลที่ 6 ชลบุรี

- เครื่องสูบน้ำ
 - เครื่องพลิกดินน้ำ
 - เครื่องจักรกลสนับสนุนอื่นๆ
- รวม=หน่วย**

รวมทั้งประเทศ

- เครื่องสูบน้ำ 2,188 เครื่อง
- เครื่องพลิกดินน้ำ 617 เครื่อง
- เครื่องจักรกลสนับสนุนอื่นๆ 2,577 หน่วย

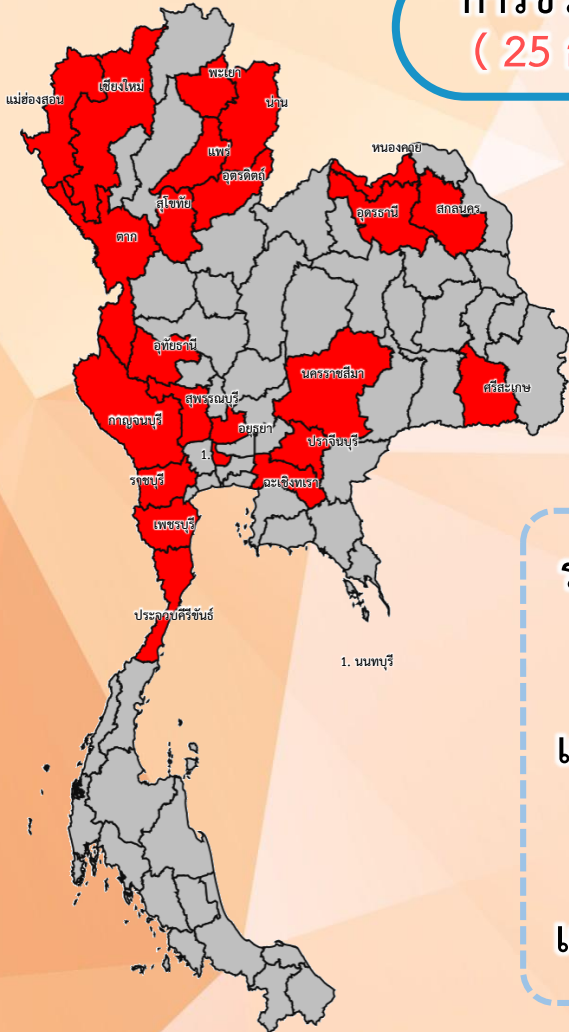
รวมเป็น
5,382 หน่วย



สรุปการให้ความช่วยเหลือเครื่องจักร-เครื่องมือ ช่วงฤดูแล้ง ปี 2565/66



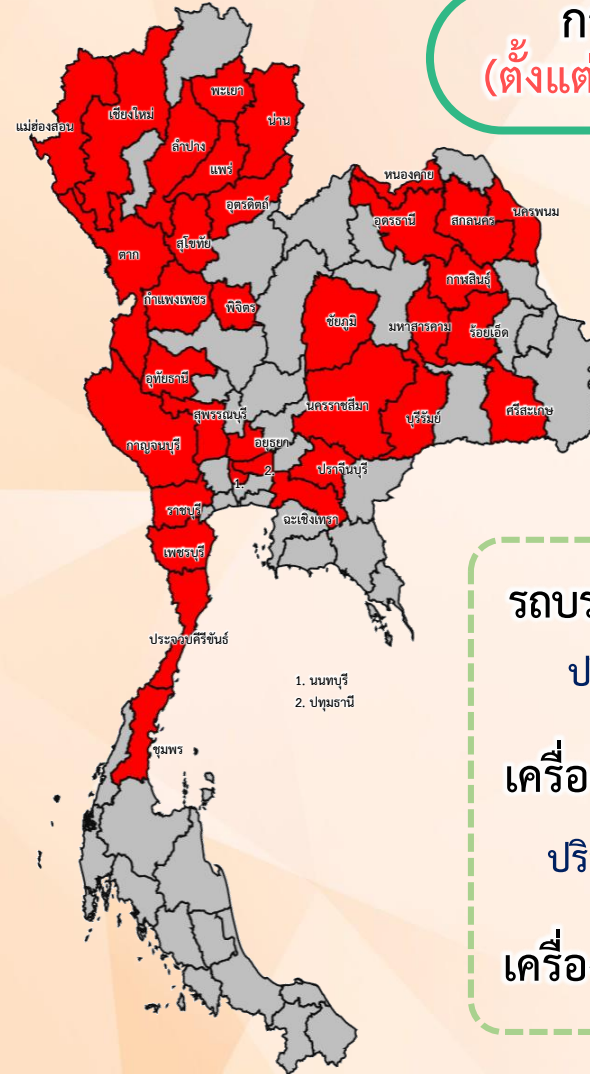
การช่วยเหลือประจำสัปดาห์
(25 ก.พ.66 – 3 มี.ค.66)



ช่วยเหลือประจำสัปดาห์รวม
23 จังหวัด

รถบรรทุกน้ำ = 3 คัน
ปริมาณน้ำรวม 102,000 ลิตร
เครื่องสูบน้ำ = 128 เครื่อง
ปริมาณน้ำรวม 27.190 ล้าน ลบ.ม.
เครื่องจักรอื่นๆ = 6 หน่วย

การช่วยเหลือสะสม
(ตั้งแต่ 1 พ.ย.65 – 3 มี.ค.66)



ช่วยเหลือสะสมรวม
34 จังหวัด

รถบรรทุกน้ำ = 6 คัน
ปริมาณน้ำรวม 414,000 ลิตร
เครื่องสูบน้ำ = 208 เครื่อง
ปริมาณน้ำรวม 126.352 ล้าน ลบ.ม.
เครื่องจักรอื่นๆ = 27 หน่วย



ผลการประชาสัมพันธ์สร้างการรับรู้สถานการณ์น้ำและการบริหารจัดการน้ำ



ฤดูแล้ง ปี 2565/66 กรมชลประทาน



ระหว่างวันที่ 25 กุมภาพันธ์ - 3 มีนาคม 2566

1. ศูนย์เรียนรู้การเพิ่มประสิทธิภาพการผลิตสินค้าเกษตร (ศพก.)



จำนวน

121 ครั้ง

สะสม 174 ครั้ง

เกษตรกร

21,104 คน

สะสม 22,239 คน

2. คณะกรรมการจัดการชลประทาน (JMC)



จำนวน

99 ครั้ง

สะสม 226 ครั้ง

เกษตรกร

666 คน

สะสม 3,523 คน

3. กลุ่มใช้น้ำ



จำนวน

499 ครั้ง

สะสม 1,662 ครั้ง

เกษตรกร

5,618 คน

สะสม 43,190 คน

4. การประชาสัมพันธ์อื่นๆ



จำนวน

613 ครั้ง

สะสม 4,398 ครั้ง

ข้อมูลสะสม ตั้งแต่วันที่ 1 พ.ย.65

รวมการประชาสัมพันธ์



จำนวนครั้งการประชาสัมพันธ์

1,332 สะสม 6,460



จำนวนเกษตรกรที่รับการฟังประชาสัมพันธ์

27,388 สะสม 68,952



โครงการจ้างแรงงานชลประทาน เพื่อช่วยเหลือเกษตรกร ประจำปีงบประมาณ พ.ศ. 2566 กรมชลประทาน



หลักเกณฑ์การจ้างแรงงาน

- 1** เกษตรกรที่ขึ้นทะเบียนกับกรมส่งเสริมการเกษตร หรือ **เกษตรกรในพื้นที่**
- 2** **สมาชิกกลุ่มผู้ใช้น้ำ** ของกรมชลประทาน ในพื้นที่
- 3** **ประชาชนและผู้ใช้งานแรงงานทั่วไป** ในพื้นที่
- 4** หากแรงงานในพื้นที่ไม่เพียงพอ ให้พิจารณาจ้างเกษตรกร/แรงงานในพื้นที่ใกล้เคียงจากหมู่บ้าน ตำบล อำเภอ จังหวัด และลุ่มน้ำ ตามลำดับ

ลักษณะงานที่จ้าง

งานซ่อมแซม บำรุงรักษา ขุดลอก ปรับปรุง งานชลประทาน โครงการส่งเสริมการดำเนินงานอันเนื่องมาจากพระราชดำริ งานก่อสร้างแหล่งน้ำและระบบส่งน้ำเพื่อชุมชน/ชนบท แก้มลิง การจัดการคุณภาพน้ำ



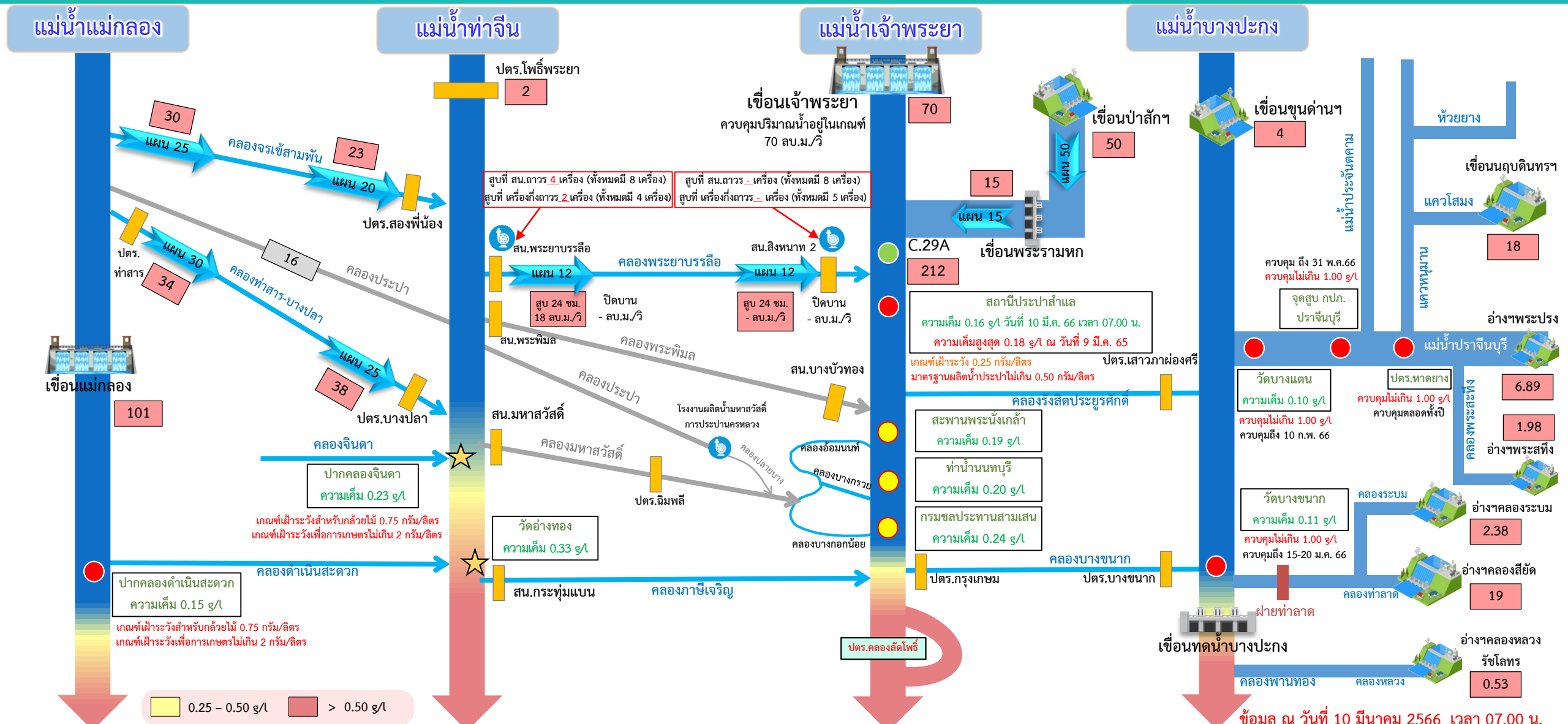
สถานการณ์ค่าความเค็มในลำน้ำสายหลัก

สถานการณ์ค่าความเค็มใน 4 ลำน้ำสายหลัก





การบริหารจัดการน้ำเพื่อรักษาระบบนิเวศ (ความเค็ม) ใน 4 ลำน้ำสายหลัก



● จุดควบคุมความเค็ม
 ● จุดตรวจวัดความเค็ม
 ● สถานีวัดน้ำ
 ★ จุดติดตั้งเครื่องวัดคุณภาพน้ำเคลื่อนที่
 ฝายประมวลวิเคราะห์สถานการณ์น้ำ สำนักบริหารจัดการน้ำและอุทกวิทยา

อ่าวไทย

ข้อมูล ณ วันที่ 10 มีนาคม 2566 เวลา 07.00 น.

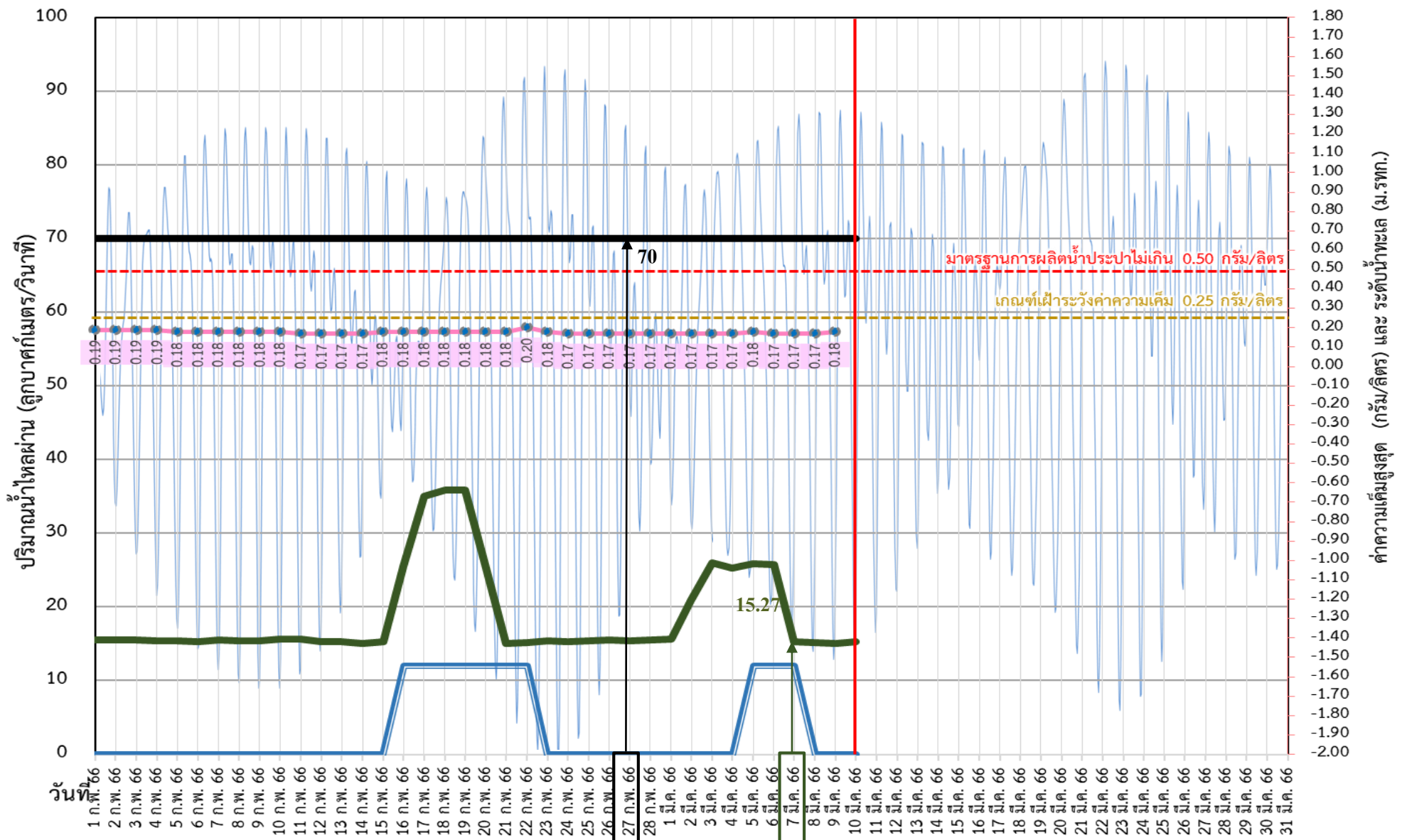
อัตราค่าไหลเวลา 06.00 น. / คุณภาพน้ำเวลา 07.00 น.
หน่วย : ลูกบาศก์เมตร/วินาที หน่วย : กรัม/ลิตร



ติดตามปริมาณน้ำไหลผ่านเขื่อน และติดตามค่าความเค็ม



ข้อมูล ณ วันที่ 10 มีนาคม 2566



ค่าความเค็มสูงสุด (กรัม/ลิตร) และ ระดับน้ำทะเล (ม.รทก.)

- ระบายเขื่อนพระรามหก
ลบ.ม./วินาที
- ระบายเขื่อนเจ้าพระยา
ลบ.ม./วินาที
- สน.สิงหนาท
(ระบายลงเจ้าพระยา)
ลบ.ม./วินาที
- ความเค็มสูงสุด (ลำแล)
กรัม/ลิตร

เขื่อนเจ้าพระยา	70.00	ลบ.ม./วินาที
เขื่อนพระรามหก	15.23	ลบ.ม./วินาที
สน.สิงหนาท 2	00.00	ลบ.ม./วินาที
ความเค็มสูงสุด	0.18	ลบ.ม./วินาที
(ความเค็มสูงสุดวันที่ 9 มี.ค. 66)		

3 วัน จากเขื่อนพระรามหก → รวม 85.27 ลบ.ม./วินาที

11 วัน จากเขื่อนเจ้าพระยา



ติดตามปริมาณน้ำไหลผ่านเขื่อน และติดตามค่าความเค็ม



	ระบาย เขื่อน เจ้าพระยา ลบ.ม./วินาที	ระบาย เขื่อนป่า สักกา ลบ.ม./วินาที	ระบาย เขื่อน พระราม หก ลบ.ม./วินาที	รวมระบายเขื่อนเจ้าพระยา(ใช้เวลา 11วัน) และพระรามหก(ใช้เวลา3วัน) ที่เดินทางมาบรรจบกัน	ความเค็ม สูงสุด(สำ แล) กรัม/ลิตร	จำนวนชั่วโมงที่ความ เค็ม เกิน 0.25 กรัมต่อลิตร (ชั่วโมง) ตั้งแต่เวลา 00.00-23.00น.	จำนวนชั่วโมงที่ความ เค็ม เกิน 0.50 กรัมต่อลิตร (ชั่วโมง) ตั้งแต่เวลา 00.00-23.00น.	สน.สิงหนาท (ระบายลง เจ้าพระยา) ลบ.ม./วินาที	รวมระบายจากเขื่อน เจ้าพระยา+เขื่อนพระราม หก+สิงหนาท 2 ลบ.ม./วินาที
25 ก.พ. 66	70.00	60.53	15.46	85.18	0.17	0	0	0.00	85.18
26 ก.พ. 66	70.00	60.24	15.57	85.37	0.17	0	0	0.00	85.37
27 ก.พ. 66	70.00	60.11	15.45	85.34	0.17	0	0	0.00	85.34
28 ก.พ. 66	70.00	60.15	15.48	85.46	0.17	0	0	0.00	85.46
1 มี.ค. 66	70.00	60.12	15.61	85.57	0.17	0	0	0.00	85.57
2 มี.ค. 66	70.00	75.10	20.94	85.45	0.17	0	0	0.00	85.45
3 มี.ค. 66	70.00	75.10	26.01	85.48	0.17	0	0	0.00	85.48
4 มี.ค. 66	70.00	75.03	25.33	85.61	0.17	0	0	0.00	85.61
5 มี.ค. 66	70.00	60.02	25.85	90.94	0.18	0	0	12.00	102.94
6 มี.ค. 66	70.00	50.12	25.70	96.01	0.17	0	0	12.00	108.01
7 มี.ค. 66	70.00	50.10	15.27	95.33	0.17	0	0	12.00	107.33
8 มี.ค. 66	70.00	50.08	15.21	95.85	0.17	0	0	0.00	95.85
9 มี.ค. 66	70.00	50.05	15.07	95.70	0.18	0	0	0.00	95.70
10 มี.ค. 66	70.00	50.03	15.23	85.27				0.00	85.27

11 วัน

3 วัน

การรุกตัวของน้ำเค็มแม่น้ำเจ้าพระยาปี 2566 ค่าความเค็มสูงสุดรายวัน (เวลา 00.00-23.00 น.)

วันที่	ระดับน้ำสูงสุด วร. พระนครใต้ (ม.รทก.)	โรงไฟฟ้า	สะพาน	วัดท้อง	วัดบางนา	ค.ลัดโพธิ์	วัด	สะพาน	สะพาน	โรงพยาบาล	กรม	ท่าหน้า	คลอง	สะพาน	วัดเชิงท่า	ปาก	วัด	วัดฉาง	วัดโสภา	สถานี	วัดปฐม	วัดบาง	วัดไผ่	วัดสวน	วัดสอง	วัดกว้าง	วัดท้าย	วัดโพธิ์	วัดช้าง	ท่าเรือ	วัดเชิง	วัดบ้าน	ปริมาณน้ำ (ลบ.ม./วิ)					
		พระนครใต้	วังแหวนตะวันออก	ห้วย	นอก	ว.ลัดโพธิ์	ราชบุรีบูรณะ	ตากสิน	พุทธ	บาลศิรราช	ชลประทาน	วัดเขมาภิรตาราม	นนท์	อ้อมน้อย	พระนั่งเกล้า	(กรม)	คลอง	มะขาม	ราม	ขุนน้ำสำแล	ทอง	เดยออก	ล้อม	มะม่วง	พี่น้อง	เกาะใหญ่	แดงเหนือ	ใหญ่	บางโพ	ท่าบาง	ประอิน	เขื่อน	เขื่อน					
9/02/2566	1.65	18.43	15.92	12.90	9.45	2.54	2.54	2.54	2.54	2.20	1.59	0.80	0.68	0.57	0.28	0.23	0.22	0.20	0.20	0.19	0.18	0.17	0.17	0.17	0.17	0.17	0.17	0.17	0.17	0.17	0.17	0.17	0.17	0.17	0.15	70	15.46	
10/02/2566	1.57	18.06	15.57	12.58	9.16	2.31	2.31	2.31	2.31	2.01	1.45	0.74	0.64	0.54	0.28	0.23	0.22	0.20	0.20	0.20	0.19	0.18	0.17	0.17	0.17	0.17	0.17	0.17	0.17	0.17	0.17	0.17	0.17	0.17	0.17	70	15.62	
11/02/2566	1.51	16.98	14.56	11.64	8.31	1.64	1.64	1.64	1.64	1.43	1.06	0.58	0.51	0.44	0.26	0.22	0.21	0.19	0.19	0.19	0.18	0.17	0.17	0.17	0.17	0.17	0.17	0.17	0.17	0.17	0.17	0.17	0.17	0.17	70	15.61		
12/02/2566	1.51	17.56	15.02	11.96	8.46	1.46	1.46	1.46	1.46	1.28	0.95	0.53	0.47	0.41	0.26	0.22	0.21	0.19	0.19	0.19	0.18	0.17	0.17	0.17	0.17	0.17	0.16	0.16	0.16	0.16	0.16	0.16	0.16	0.16	0.17	70	15.23	
13/02/2566	1.36	15.38	13.13	10.42	7.33	1.13	1.13	1.13	1.13	1.00	0.76	0.45	0.41	0.36	0.25	0.21	0.20	0.18	0.18	0.18	0.18	0.17	0.17	0.17	0.17	0.17	0.16	0.16	0.16	0.16	0.16	0.16	0.16	0.16	0.16	70	15.24	
14/02/2566	1.21	13.23	11.28	8.93	6.24	0.86	0.86	0.86	0.86	0.77	0.60	0.39	0.36	0.33	0.25	0.21	0.20	0.18	0.18	0.18	0.18	0.17	0.17	0.17	0.17	0.17	0.16	0.16	0.16	0.16	0.16	0.16	0.16	0.16	0.15	70	15.01	
15/02/2566	1.33	16.54	14.16	11.30	8.02	1.47	1.47	1.47	1.47	1.29	0.98	0.57	0.51	0.45	0.30	0.23	0.21	0.18	0.18	0.18	0.18	0.18	0.17	0.17	0.17	0.17	0.16	0.16	0.16	0.16	0.16	0.16	0.16	0.16	0.16	70	15.27	
16/02/2566	1.32	16.24	13.86	10.99	7.72	1.16	1.16	1.16	1.16	1.03	0.79	0.49	0.45	0.40	0.29	0.23	0.22	0.19	0.19	0.19	0.19	0.19	0.18	0.17	0.17	0.17	0.16	0.16	0.16	0.16	0.16	0.16	0.16	0.16	0.16	70	25.57	
17/02/2566	1.69	18.21	15.51	12.26	8.54	1.11	1.11	1.11	1.11	0.99	0.77	0.49	0.44	0.40	0.30	0.24	0.22	0.19	0.19	0.19	0.19	0.18	0.17	0.17	0.17	0.17	0.16	0.16	0.16	0.16	0.16	0.16	0.16	0.15	70	35.01		
18/02/2566	1.63	16.21	13.74	10.77	7.38	0.58	0.58	0.58	0.58	0.53	0.44	0.33	0.31	0.29	0.25	0.21	0.20	0.18	0.18	0.18	0.18	0.19	0.18	0.17	0.17	0.17	0.16	0.16	0.16	0.16	0.16	0.16	0.16	0.16	0.15	70	35.86	
19/02/2566	1.72	15.55	13.16	10.29	7.00	0.42	0.42	0.42	0.42	0.39	0.34	0.28	0.27	0.26	0.24	0.21	0.20	0.18	0.18	0.18	0.18	0.18	0.17	0.17	0.17	0.17	0.16	0.16	0.16	0.16	0.16	0.16	0.16	0.16	0.17	70	35.92	
20/02/2566	1.93	16.26	13.76	10.76	7.32	0.45	0.45	0.45	0.45	0.42	0.36	0.29	0.28	0.27	0.24	0.21	0.20	0.18	0.18	0.18	0.18	0.18	0.17	0.17	0.17	0.17	0.16	0.16	0.16	0.16	0.16	0.16	0.16	0.16	0.17	70	25.30	
21/02/2566	1.92	15.89	13.46	10.53	7.18	0.48	0.48	0.48	0.48	0.44	0.38	0.29	0.28	0.27	0.24	0.21	0.20	0.18	0.18	0.18	0.18	0.19	0.18	0.17	0.17	0.17	0.16	0.16	0.16	0.16	0.16	0.16	0.16	0.17	70	15.10		
22/02/2566	1.81	15.28	12.94	10.13	6.90	0.46	0.46	0.46	0.46	0.43	0.36	0.28	0.27	0.26	0.23	0.20	0.19	0.18	0.18	0.18	0.19	0.21	0.19	0.18	0.17	0.17	0.16	0.16	0.16	0.16	0.16	0.16	0.17	0.18	70	15.18		
23/02/2566	1.66	15.24	12.89	10.07	6.84	0.38	0.38	0.38	0.38	0.36	0.31	0.26	0.25	0.24	0.22	0.20	0.19	0.18	0.18	0.18	0.18	0.18	0.17	0.17	0.17	0.17	0.16	0.16	0.16	0.16	0.16	0.16	0.16	0.17	0.18	70	15.37	
24/02/2566	1.59	14.68	12.42	9.70	6.58	0.35	0.35	0.35	0.35	0.33	0.29	0.24	0.24	0.23	0.21	0.19	0.18	0.17	0.17	0.17	0.17	0.18	0.17	0.17	0.17	0.17	0.16	0.16	0.16	0.16	0.16	0.16	0.16	0.16	0.17	70	15.34	
25/02/2566	1.71	16.56	14.01	10.94	7.42	0.39	0.39	0.39	0.39	0.36	0.31	0.25	0.24	0.23	0.21	0.19	0.18	0.17	0.17	0.17	0.17	0.17	0.17	0.17	0.17	0.16	0.16	0.16	0.16	0.16	0.16	0.16	0.16	0.17	70	15.46		
26/02/2566	1.55	16.15	13.66	10.67	7.25	0.40	0.40	0.40	0.40	0.37	0.32	0.25	0.24	0.23	0.21	0.19	0.18	0.17	0.17	0.17	0.17	0.17	0.16	0.16	0.16	0.16	0.16	0.16	0.16	0.16	0.16	0.16	0.16	0.16	0.16	70	15.57	
27/02/2566	1.47	16.44	13.91	10.85	7.36	0.38	0.38	0.38	0.38	0.35	0.31	0.25	0.24	0.23	0.21	0.19	0.18	0.17	0.17	0.17	0.17	0.17	0.16	0.16	0.16	0.16	0.16	0.16	0.16	0.16	0.16	0.16	0.15	0.15	0.14	70	15.45	
28/02/2566	1.39	18.00	15.22	11.87	8.05	0.39	0.39	0.39	0.39	0.36	0.31	0.25	0.24	0.23	0.21	0.19	0.19	0.18	0.18	0.18	0.18	0.17	0.16	0.16	0.16	0.16	0.16	0.16	0.16	0.16	0.16	0.16	0.16	0.16	0.15	70	15.48	
1/03/2566	1.30	19.82	16.83	13.23	9.11	0.87	0.87	0.87	0.87	0.77	0.60	0.37	0.34	0.30	0.22	0.19	0.18	0.17	0.17	0.17	0.17	0.17	0.16	0.16	0.16	0.16	0.16	0.16	0.16	0.16	0.16	0.16	0.16	0.15	70	15.61		
2/03/2566	1.44	21.66	18.57	14.84	10.58	2.06	2.06	2.06	2.06	1.78	1.28	0.64	0.55	0.46	0.22	0.20	0.19	0.18	0.18	0.18	0.18	0.17	0.16	0.16	0.16	0.16	0.16	0.16	0.16	0.16	0.16	0.16	0.16	0.15	70	20.94		
3/03/2566	1.75	21.77	18.86	15.35	11.34	3.32	3.32	3.32	3.32	2.86	2.02	0.94	0.78	0.63	0.23	0.20	0.19	0.18	0.18	0.18	0.18	0.17	0.16	0.16	0.16	0.16	0.16	0.16	0.16	0.16	0.16	0.15	0.15	0.14	70	26.01		
4/03/2566	1.54	18.58	15.97	12.82	9.22	2.02	2.02	2.02	2.02	1.75	1.26	0.63	0.54	0.45	0.22	0.19	0.18	0.17	0.17	0.17	0.17	0.17	0.16	0.16	0.16	0.16	0.16	0.16	0.16	0.16	0.16	0.16	0.16	0.15	0.15	0.14	70	25.33
5/03/2566	1.45	16.64	14.14	11.14	7.70	0.83	0.83	0.83	0.83	0.74	0.56	0.34	0.31	0.28	0.20	0.18	0.18	0.17	0.17	0.17	0.17	0.17	0.16	0.16	0.16	0.16	0.16	0.16	0.16	0.16	0.16	0.16	0.15	0.15	0.14	70	25.85	
6/03/2566	1.52	16.26	13.85	10.96	7.64	1.01	1.01	1.01	1.01	0.89	0.67	0.39	0.34	0.30	0.20	0.18	0.18	0.17	0.17	0.17	0.17	0.17	0.16	0.16	0.16	0.16	0.16	0.16	0.16	0.16	0.16	0.16	0.15	0.15	0.14	70	25.70	
7/03/2566	1.56	15.61	13.29	10.50	7.31	0.93	0.93	0.93	0.93	0.82	0.62	0.37	0.33	0.29	0.20	0.18	0.18	0.17	0.17	0.17	0.17	0.17	0.16	0.16	0.16	0.16	0.16	0.17	0.17	0.17	0.16	0.16	0.16	0.14	70	15.27		
8/03/2566	1.47	14.36	12.24	9.70	6.78	0.95	0.95	0.95	0.95	0.84	0.63	0.37	0.33	0.30	0.20	0.18	0.18	0.17	0.17	0.17	0.17	0.17	0.16	0.16	0.16	0.16	0.16	0.16	0.16	0.16	0.16	0.16	0.16	0.14	70	15.21		
9/03/2566	1.50	14.09	12.00	9.48	6.60	0.84	0.84	0.84	0.84	0.74	0.57	0.35	0.31	0.28	0.20	0.18	0.18	0.17	0.17	0.17	0.17	0.17	0.16	0.16	0.16	0.16	0.16	0.16	0.16	0.16	0.16	0.16	0.16	0.14	70	15.07		

ลิ่มความเค็ม 0.25 กรัม/ลิตร
ใกล้สุด (ช่วงน้ำล้น)

ลิ่มความเค็ม 0.25 กรัม/ลิตร
ไกลสุด (ช่วงน้ำขึ้น)

หมายเหตุ: - ค่าความเค็ม 0.25 กรัม/ลิตร เป็นเกณฑ์เฝ้าระวังและควบคุมความเค็มของที่สถานีสำแล
- ระยะใกล้สุด ไกลสุด วัดจากปากอ่าวไทย
- แนวลากความเค็ม 0.25 กรัม/ลิตร (เส้นสีแดง) อยู่ในช่วงน้ำขึ้น ใช้ข้อมูลค่าความเค็มสูงสุดรายวัน (เวลา 00.00-23.00 น.)
- แนวลากความเค็ม 0.25 กรัม/ลิตร (เส้นสีเขียว) อยู่ในช่วงน้ำลง ใช้ข้อมูลค่าความเค็มต่ำสุดรายวัน (เวลา 00.00-23.00 น.)



คาดการณ์ปริมาณน้ำ
ณ วันที่ 1 พฤษภาคม 2566



คาดการณ์ปริมาณน้ำอ่างเก็บน้ำขนาดใหญ่ 35 แห่งในช่วงฤดูแล้ง 2565/66



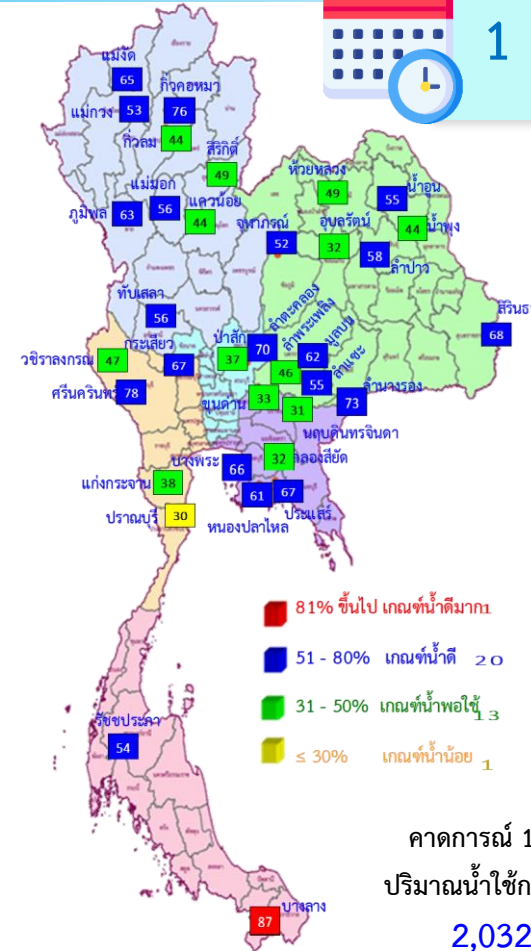
สถิติและคาดการณ์ปริมาณน้ำอ่างเก็บน้ำขนาดใหญ่ 35 แห่งในช่วงฤดูแล้ง 2565/66

ปี	ปริมาณน้ำ (ล้าน ลบ.ม.)	%	น้ำใช้การ (ล้าน ลบ.ม.)	%
1 พ.ค.62	40,452	57	16,909	36
1 พ.ค.63	33,757	48	10,449	22
1 พ.ค.64	33,387	48	10,334	22
1 พ.ค.65	40,578	57	17,036	36
1 พ.ค. 66	42,606	60	19,068	40
1 พ.ค. 66 (2544)	53,362	75	29,820	63

หมายเหตุ : ภาคใต้ยังอยู่ในช่วงฤดูฝน



1 พ.ค. 66



คาดการณ์ 1 พฤษภาคม 2566 ปริมาณน้ำใช้การมากกว่า ปี 2565 2,032 ล้าน ลบ.ม.

ปี พ.ศ.	ปริมาณน้ำ (ล้าน ลบ.ม.)	%	น้ำใช้การ (ล้าน ลบ.ม.)	%
2566	42,606	60	19,068	40



คาดการณ์ปริมาณน้ำใช้การใน 4 เขื่อนหลัก ณ วันที่ 1 พ.ค. 2566

เขื่อนภูมิพล

ปี	ปริมาณ		น้ำใช้การ	
	(ล้าน ลบ.ม.)	%	(ล้าน ลบ.ม.)	%
1 พ.ค. 65	5,791	43	1,991	21
1 พ.ค. 66	8,734	65	4,934	51

เขื่อนป่าสักชลสิทธิ์

ปี	ปริมาณ		น้ำใช้การ	
	(ล้าน ลบ.ม.)	%	(ล้าน ลบ.ม.)	%
1 พ.ค. 65	330	34	327	34
1 พ.ค. 66	359	37	356	37

เขื่อนสิริกิติ์

ปี	ปริมาณ		น้ำใช้การ	
	(ล้าน ลบ.ม.)	%	(ล้าน ลบ.ม.)	%
1 พ.ค. 65	3,702	39	852	13
1 พ.ค. 66	4,929	52	2,079	31

1 พฤษภาคม 2565
น้ำใช้การ 4 เขื่อนน้ำ
3,510 ล้าน ลบ.ม.

คาดการณ์ 1 พฤษภาคม 2566
น้ำใช้การ 4 เขื่อนน้ำ
7,837 ล้าน ลบ.ม.

เขื่อนแควน้อย

ปี	ปริมาณ		น้ำใช้การ	
	(ล้าน ลบ.ม.)	%	(ล้าน ลบ.ม.)	%
1 พ.ค. 65	383	41	340	38
1 พ.ค. 66	413	44	370	41

คาดการณ์ปริมาณน้ำรวม 4 เขื่อนหลัก

ปี	ปริมาณน้ำ		น้ำใช้การ	
	(ล้าน ลบ.ม.)	%	(ล้าน ลบ.ม.)	%
1 พ.ค. 65	10,206	41	3,510	19
1 พ.ค. 66	14,436	58	7,740	43



กรมชลประทาน

กรมชลประทาน
กระทรวงเกษตรและสหกรณ์

