



สถานการณ์และการบริหารจัดการน้ำ ฤดูฝน ปี 2566

ศูนย์ปฏิบัติการน้ำอัจฉริยะ (SWOC) กรมชลประทาน

วันที่ 10 สิงหาคม 2566

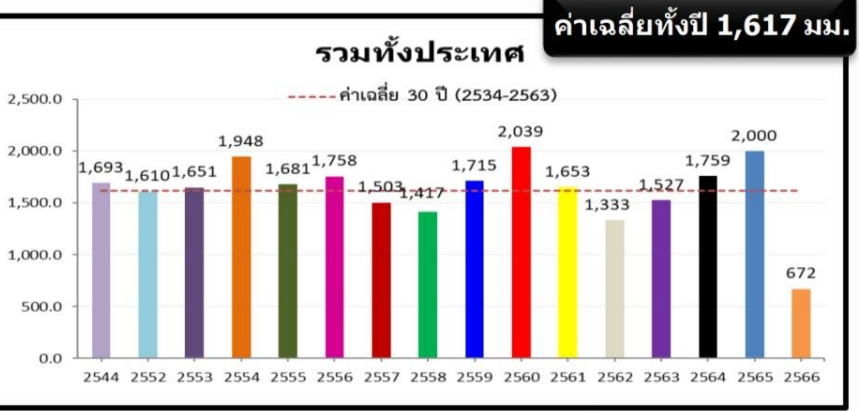


สถานการณ์ฝน และสภาพภูมิอากาศ

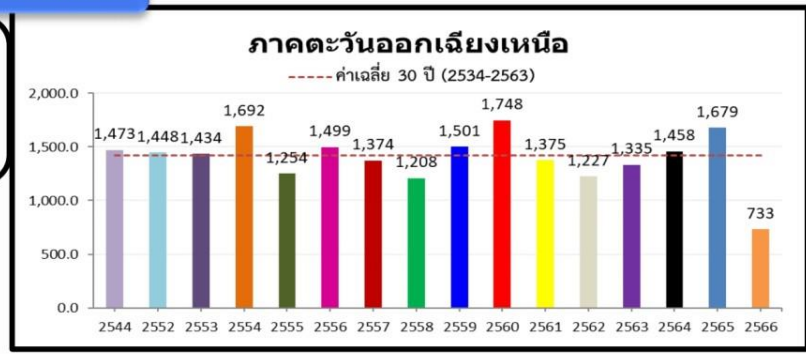


ปริมาณฝนสะสม (1 ม.ค. - 6 ส.ค.2566)

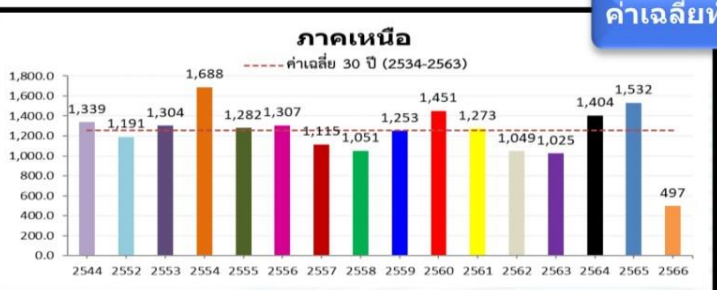
ฝนสะสมต่ำกว่าค่าปกติ **19%**



ค่าเฉลี่ยทั้งปี 1,420.8 มม.

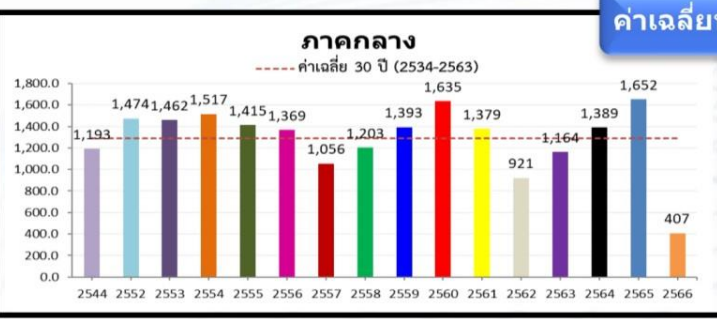


-83.6(-10%)
-204.8(-22%)
-82.1(-10%)



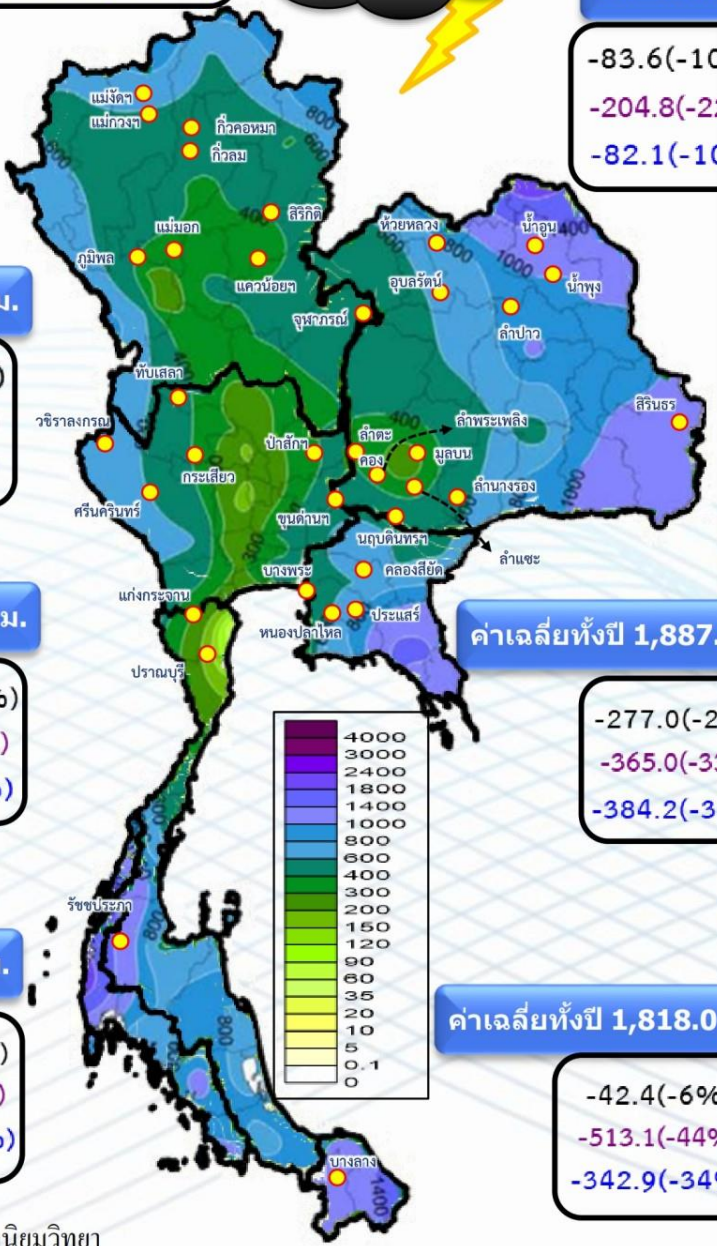
ค่าเฉลี่ยทั้งปี 1,253.8 มม.

-184.4(-27%)
-317.0(-39%)
-302.7(-38%)



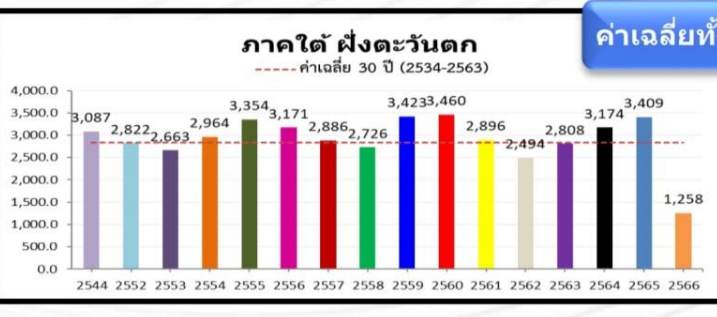
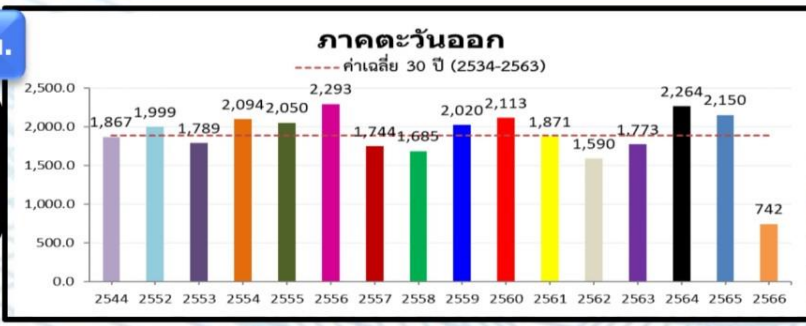
ค่าเฉลี่ยทั้งปี 1,291.7 มม.

-248.6(-38%)
-425.6(-51%)
-253.3(-38%)



ค่าเฉลี่ยทั้งปี 1,887.1 มม.

-277.0(-27%)
-365.0(-33%)
-384.2(-34%)

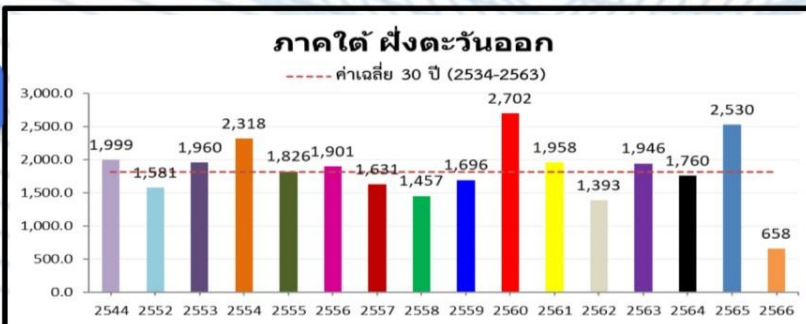


ค่าเฉลี่ยทั้งปี 2,833.5 มม.

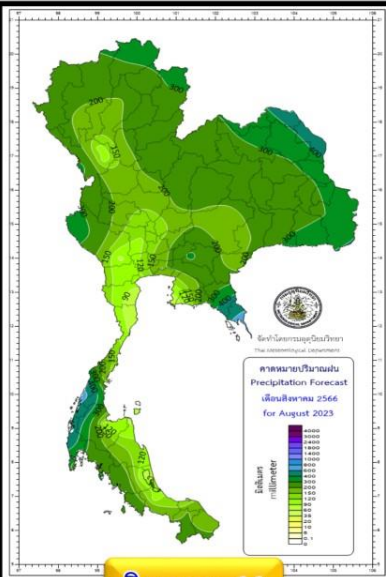
-144.4(-10%)
-442.6(-26%)
-566.3(-31%)

ค่าเฉลี่ยทั้งปี 1,818.0 มม.

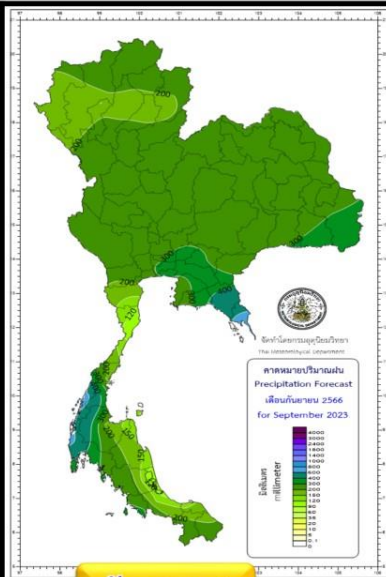
-42.4(-6%)
-513.1(-44%)
-342.9(-34%)



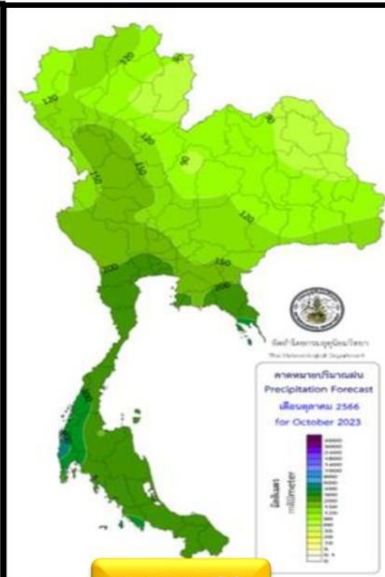
ปริมาณฝนรวม (มม.)



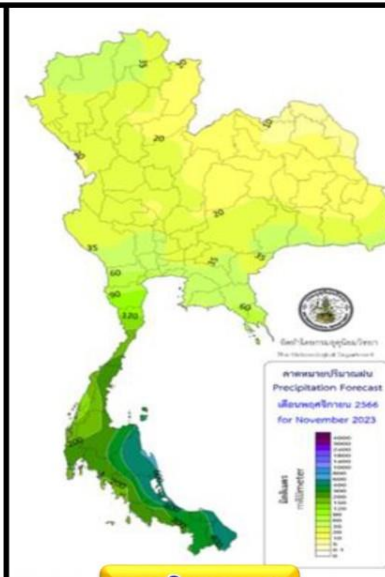
สิงหาคม 66



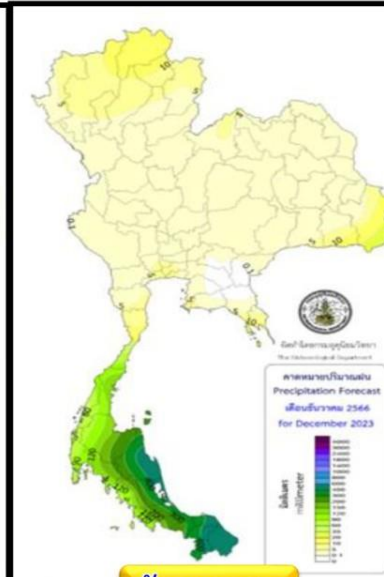
กันยายน 66



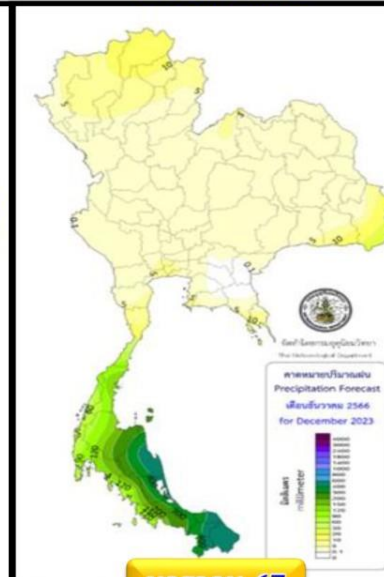
ตุลาคม 66



พฤศจิกายน 66

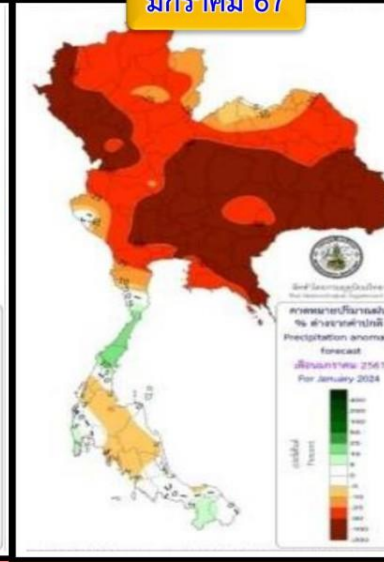
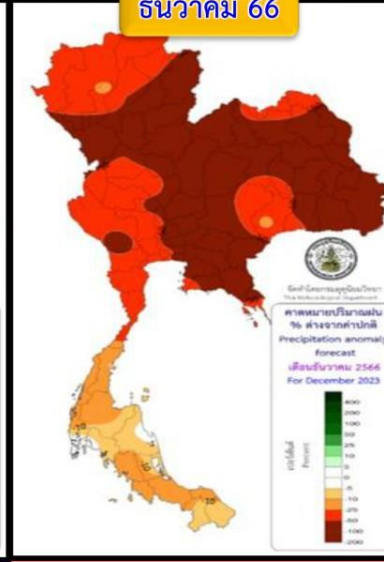
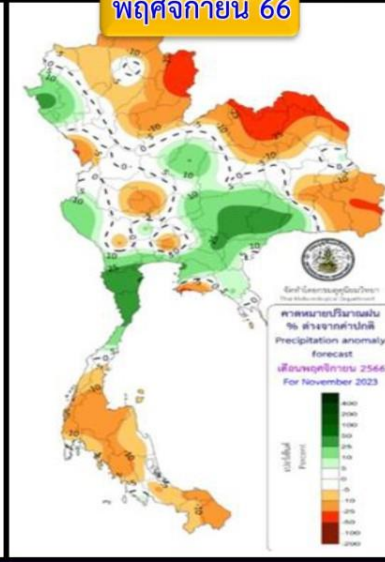
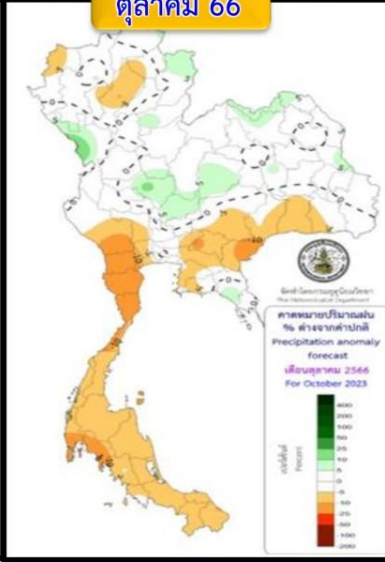
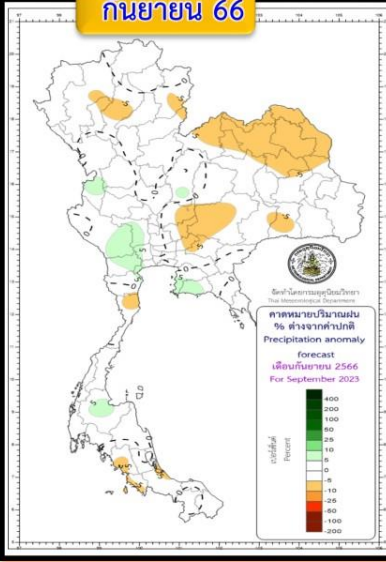
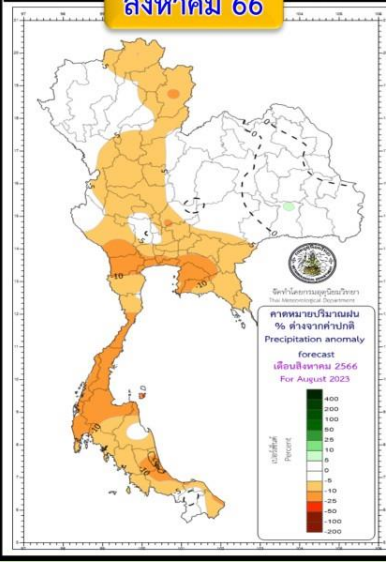


ธันวาคม 66



มกราคม 67

สูง-ต่ำ กว่าค่าปกติ(มม.)



ภาคตะวันออกเฉียงเหนือจะมีปริมาณฝนรวมใกล้เคียงค่าปกติ ส่วนภาคอื่นฯ จะมีปริมาณฝนต่ำกว่าค่าปกติ

พื้นที่ส่วนใหญ่จะมีปริมาณฝนรวมใกล้เคียงค่าปกติ เว้นแต่ภาคตะวันออกเฉียงเหนือจะมีปริมาณฝนรวมต่ำกว่าค่าปกติ

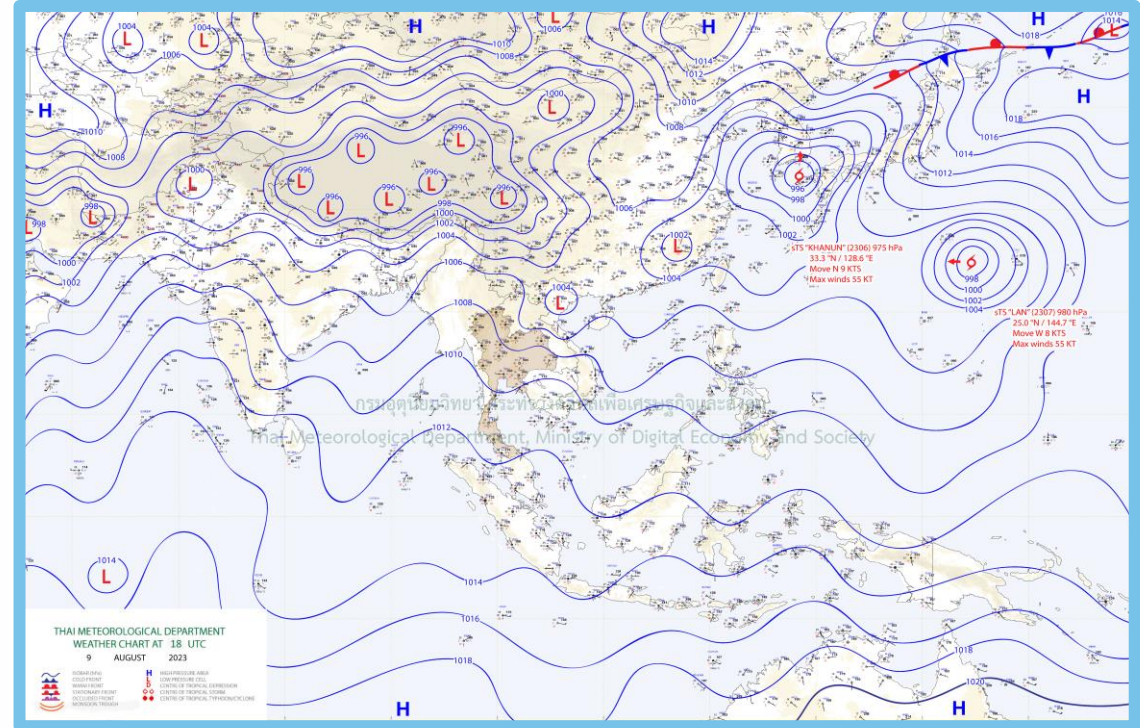
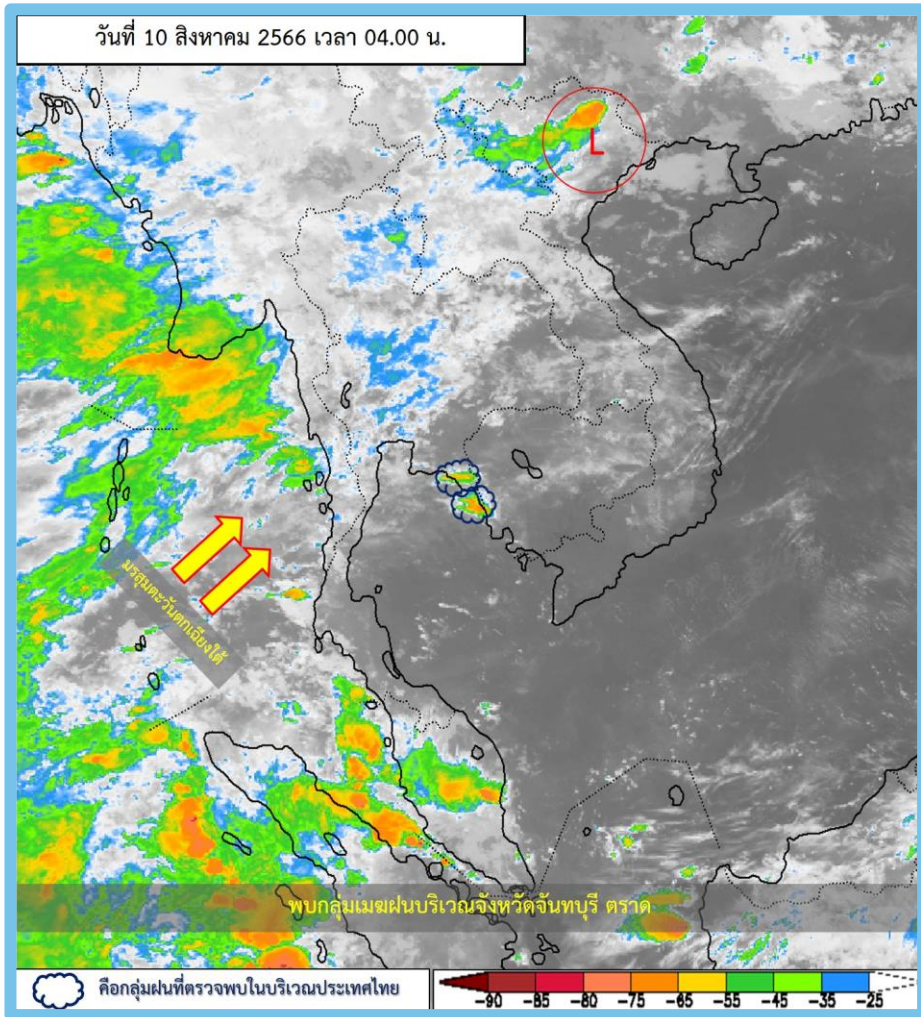
พื้นที่ส่วนใหญ่ของประเทศไทยตอนบนจะมีฝนรวมใกล้เคียงค่าปกติ เว้นแต่ภาคตะวันออกและภาคใต้ต่ำกว่าค่าปกติ

พื้นที่ตอนกลางของประเทศไทยจะมีปริมาณฝนรวมใกล้เคียงถึงสูงกว่าค่าปกติ ส่วนพื้นที่อื่นๆ ปริมาณฝนรวมต่ำกว่าค่าปกติ

บริเวณประเทศไทยจะมีปริมาณฝนรวมต่ำกว่าค่าปกติ โดยเฉพาะประเทศไทยตอนบน

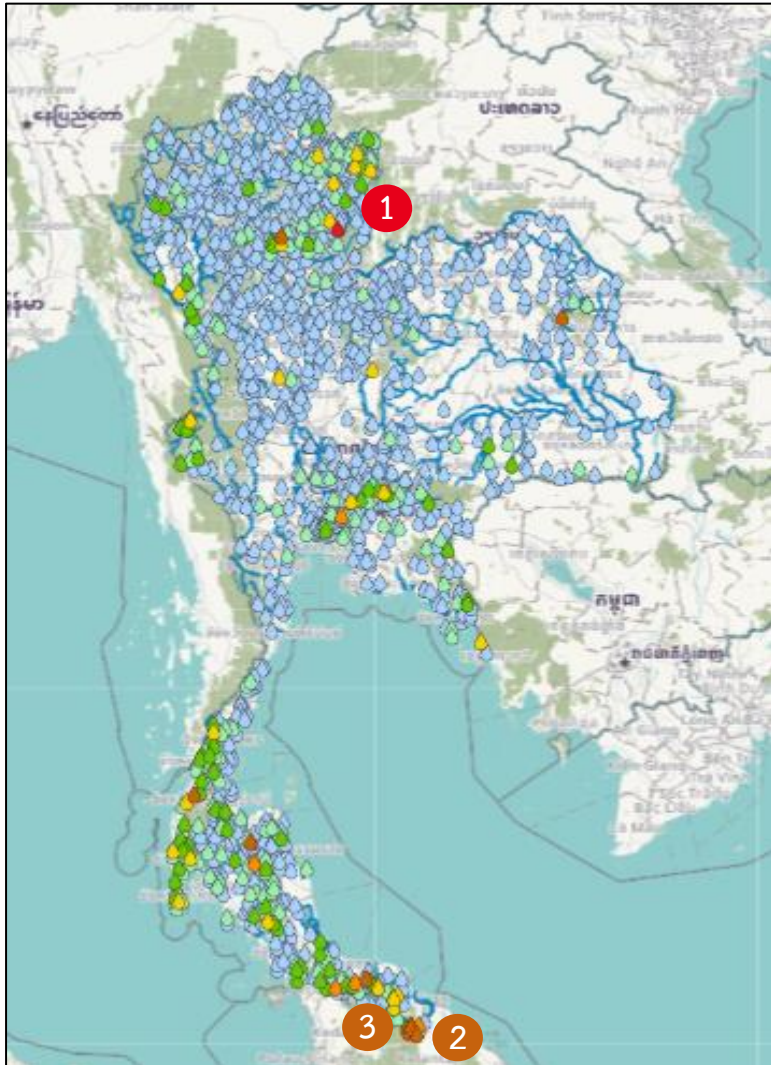
ประเทศไทยตอนบนจะมีปริมาณฝนรวมต่ำกว่าค่าปกติ ส่วนภาคใต้จะมีฝนใกล้เคียงถึงต่ำกว่าค่าปกติเล็กน้อย

คำทำนาย



พยากรณ์อากาศ 24 ชั่วโมงข้างหน้า

มรสุมตะวันตกเฉียงใต้กำลังปานกลางที่พัดปกคลุมทะเลอันดามัน ประเทศไทย และอ่าวไทยเริ่มมีกำลังอ่อนลง ในขณะที่หย่อมความกดอากาศต่ำปกคลุมยังคงบริเวณประเทศเวียดนามตอนบน ลักษณะเช่นนี้ทำให้ประเทศไทยมีฝนลดลง แต่ยังคงมีฝนตกหนักบางแห่งบริเวณภาคเหนือ และภาคใต้ฝั่งตะวันตก

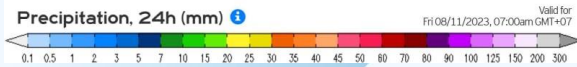
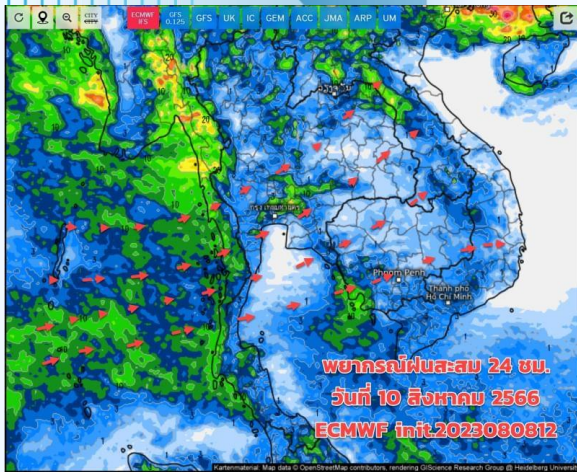


สถานี	ตำบล อำเภอ จังหวัด	เวลา	ฝนสะสม (มม.)
บ้านหัวทุ่ง	ต.บ่อแก้ว อ.นาหมื่น จ.น่าน 1	04:00 น.	111
เขตรักษาพันธุ์สัตว์ป่าห้วยขาแข้ง-บาลา	ต.โละจูด อ.แฉ่ง จ.นราธิวาส 2	05:00 น.	84.6
สะพานกะลุมี บ้านสายปารี	ต.มาโมง อ.สุคีริน จ.นราธิวาส 3	05:00 น.	80.8
บ้านหัวตะกร้า	ต.บ้านป็น อ.ลอง จ.แพร่	05:00 น.	80.5
อบต.บางหิน	ต.บางหิน อ.กะเปอร์ จ.ระนอง	05:00 น.	75.6
โรงเรียนบ้านหลุมเลา	ต.หลุมเลา อ.ภูพาน จ.สกลนคร	05:00 น.	74.8
สะพานข้ามคลองสอวอ บ้านสามช้อย	ต.มาโมง อ.สุคีริน จ.นราธิวาส	05:00 น.	74.4
สะพานไอร์ป่าโจ	ต.ภูเขาทอง อ.สุคีริน จ.นราธิวาส	05:00 น.	73.2
บ้านกอบแก้ววัฒนาภิบาล	ต.ลำพูน อ.บ้านนาสาร จ.สุราษฎร์ธานี	04:00 น.	71
บ้านทรายขาวออก	ต.ทรายขาว อ.โคกโพธิ์ จ.ปัตตานี	04:00 น.	71

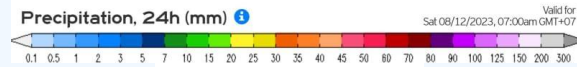
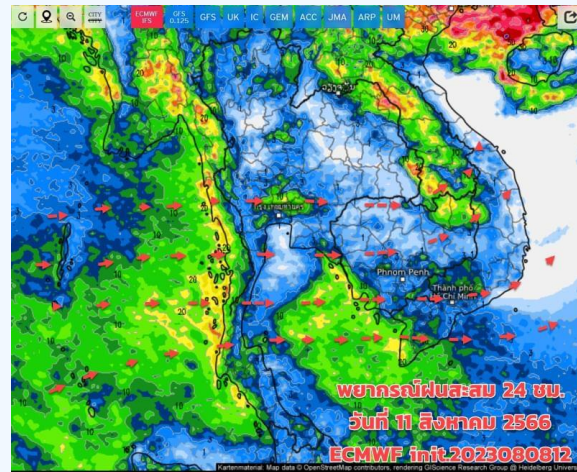
>0-10	>10-20	>20-35	>35-50	>50-70	>70-90	>90
ฝนเล็กน้อย ฝนน้อย	ฝนปานกลาง	ฝนหนัก	ฝนหนักมาก ฝนมาก			



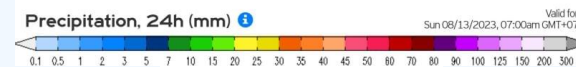
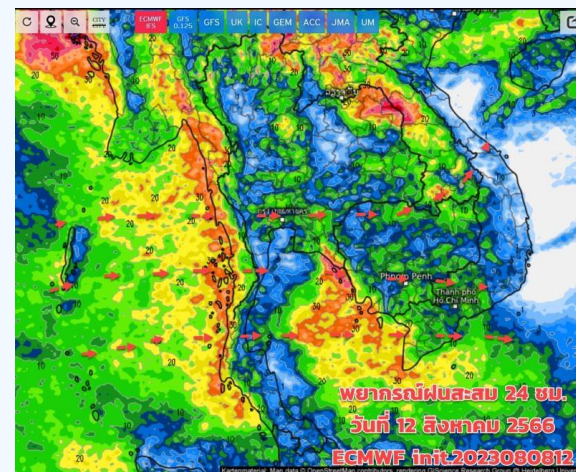
พยากรณ์ฝนสะสมรายวัน จากแบบจำลองบรรยากาศเชิงตัวเลข GFS วันที่ 10 ส.ค. – 16 ส.ค. 66



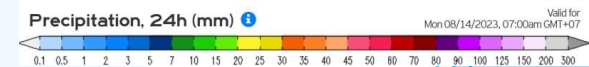
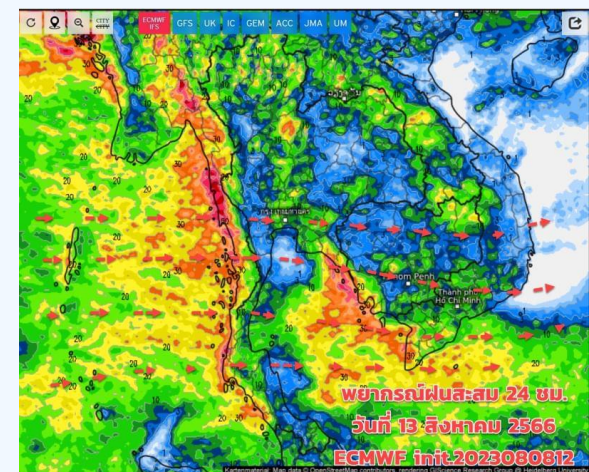
วันที่ 10 ส.ค. 2566



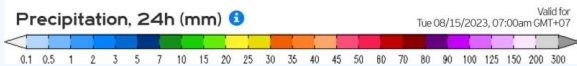
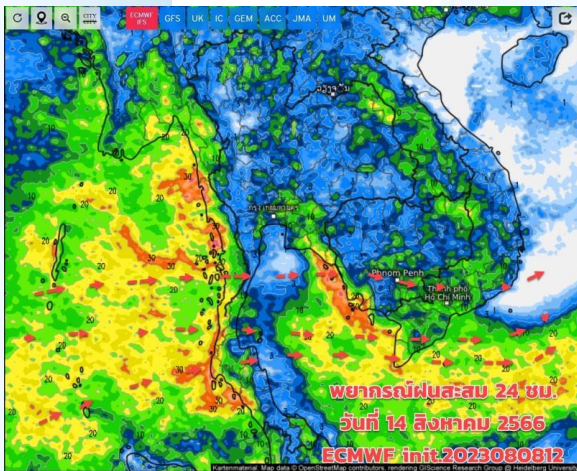
วันที่ 11 ส.ค. 2566



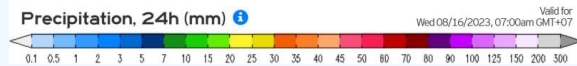
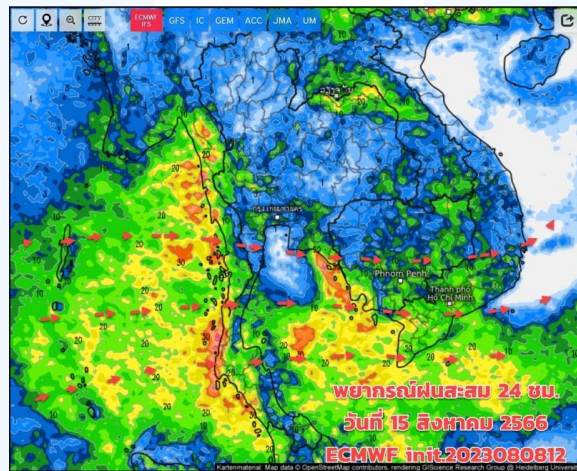
วันที่ 12 ส.ค. 2566



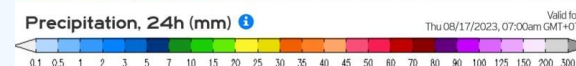
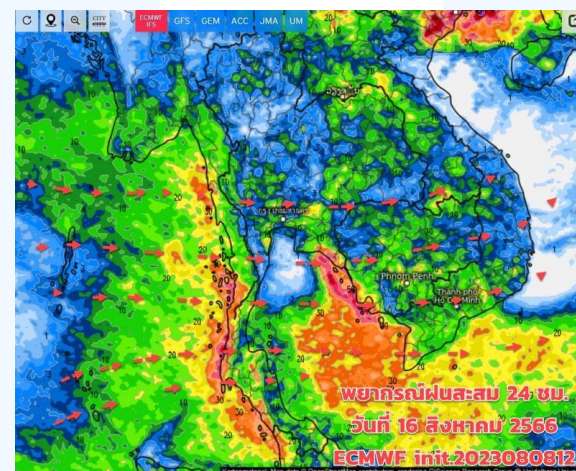
วันที่ 13 ส.ค. 2566



วันที่ 14 ส.ค. 2566



วันที่ 15 ส.ค. 2566



วันที่ 16 ส.ค. 2566

การคาดหมาย

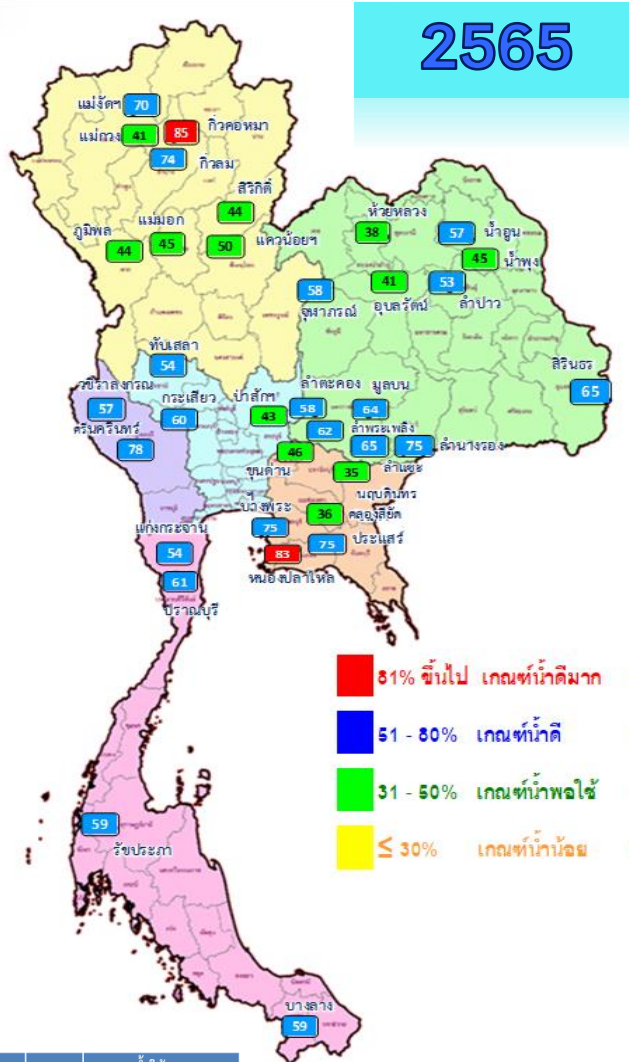
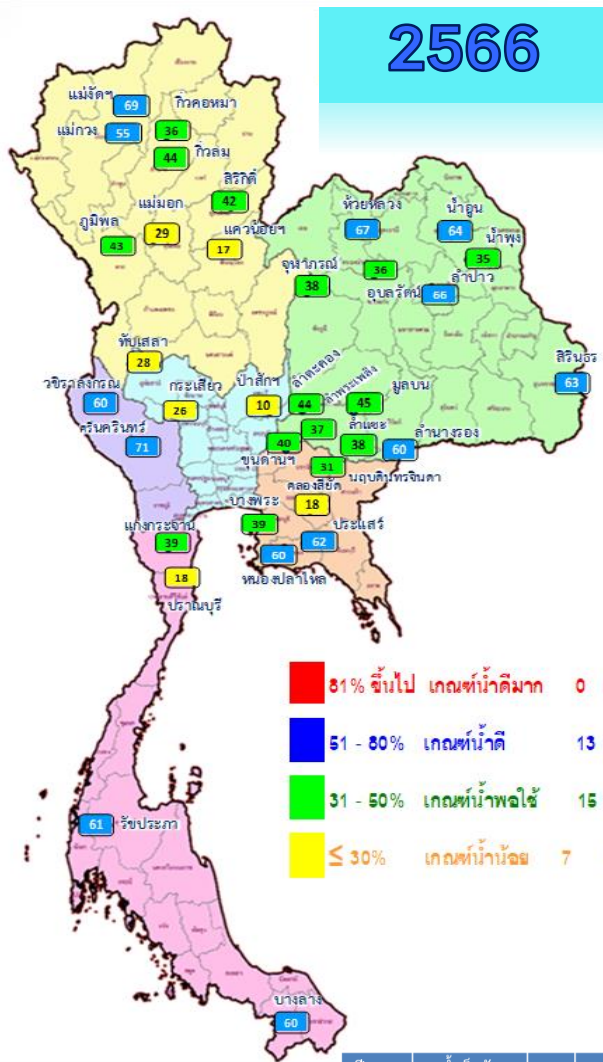
ช่วง 10-11 ส.ค.66 มรสุมมีกำลังอ่อนลงเล็กน้อย ประกอบกับกระแสลมในระดับบน (700, 500hPa) เป็นลมตะวันตก ตะวันตกเฉียงเหนือพัดปกคลุม ทำให้ทั่วไทย ยังมีฝนบางแห่ง เมฆมาก และฝนเริ่มน้อยลงเนื่องจากหย่อมความกดอากาศต่ำที่ปกคลุมบริเวณ สปป.ลาว และเวียดนามตอนบนมีกำลังอ่อนลง ส่วนภาคกลางด้านตะวันตก ภาคตะวันออก (จันทบุรี ตราด) และภาคใต้ฝั่งอันดามัน (ระนอง พังงา) ด้านรับมรสุม รวม กทม. และปริมณฑล ยังคงมีฝนบางแห่งเช่นกัน แต่ส่วนใหญ่ยังเป็นฝนเล็กน้อยถึงปานกลาง คลื่นลมในทะเลทั้ง 2 ฝั่ง มีกำลังอ่อนถึงปานกลาง ช่วง 12-17 ส.ค.66 มรสุมเริ่มแรงขึ้น ทำให้ประเทศไทยตอนบนมีฝนเพิ่มขึ้น ช่วง 12 - 14 ส.ค.66 และ 15 - 16 ตอนบนฝนน้อยลง ส่วนภาคใต้ ภาคตะวันออก ด้านรับมรสุม มีฝนเพิ่มขึ้นและมีฝนตกหนักบางแห่งต่อเนื่องตลอดช่วง โดยช่วง 17 - 19 ส.ค.66 ร่องมรสุมจะเริ่มกลับมาพัดผ่านอีกครั้ง ทำให้มีฝนเพิ่มขึ้น ต้องเตรียมรับมือกับอีกช่วงโดยเฉพาะภาคเหนือและภาคอีสานตอนบน



สถานการณ์น้ำในอ่างเก็บน้ำ และสถานการณ์น้ำท่า



ปริมาณน้ำเก็บกักในอ่างเก็บน้ำขนาดใหญ่ วันที่ 10 สิงหาคม



■ 81% ขึ้นไป เกษتمน้ำดีมาก 0 แห่ง
■ 51 - 80% เกษتمน้ำดี 13 แห่ง
■ 31 - 50% เกษتمน้ำพอใช้ 15 แห่ง
■ ≤ 30% เกษتمน้ำน้อย 7 แห่ง

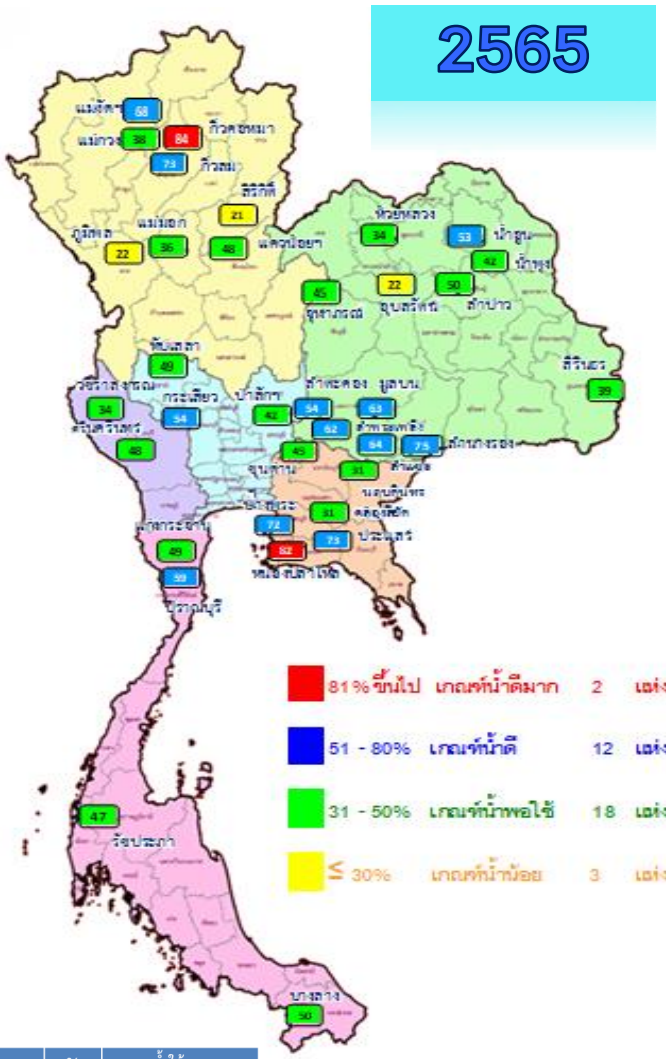
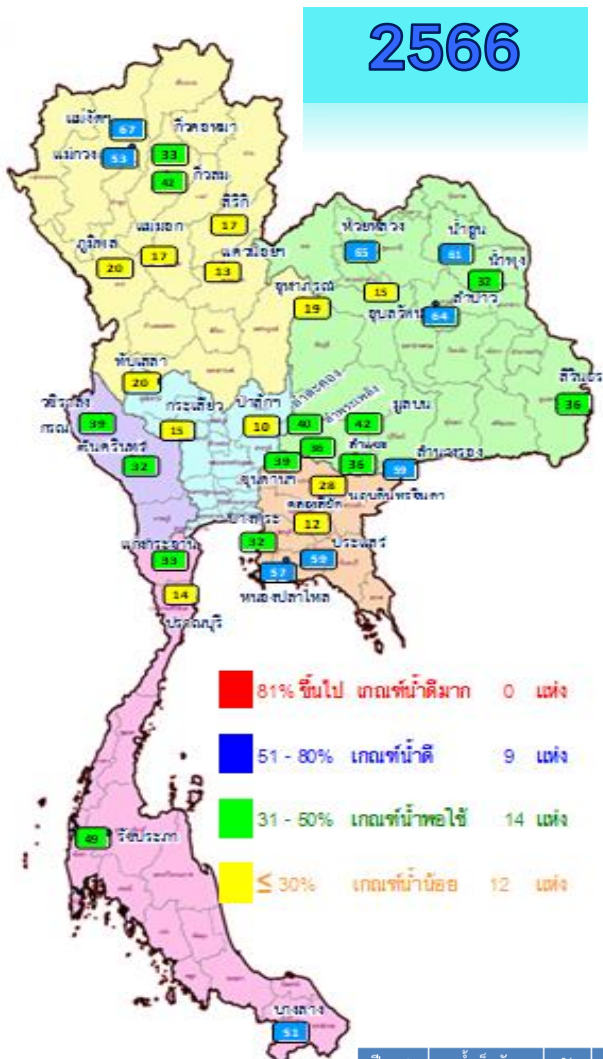
■ 81% ขึ้นไป เกษتمน้ำดีมาก 2 แห่ง
■ 51 - 80% เกษتمน้ำดี 21 แห่ง
■ 31 - 50% เกษتمน้ำพอใช้ 12 แห่ง
■ ≤ 30% เกษتمน้ำน้อย 0 แห่ง

ปี พ.ศ.	น้ำเก็บกัก (ล้าน ลบ.ม.)	%	น้ำใช้การ (ล้าน ลบ.ม.)	%	น้ำใช้การมาก / น้อย
2566	38,213	54	14,676	31	น้อยกว่าปีที่แล้ว
2565	40,844	58	17,302	37	2,626

ภาค อ่างเก็บน้ำเขื่อน	ความจุ ที่ รนส. (ล้าน ม.³)	ความจุ ที่ รนท. (ล้าน ม.³)	ความจุ น้ำใช้การ (ล้าน ม.³)	ณ วันที่								ปริมาณน้ำ ไหลลง วันนี้ (ล้าน ม.³)	ปริมาณน้ำ ระบาย วันนี้ (ล้าน ม.³)
				ปี 2565		ปี 2566		ปี 2566		ปี 2566			
				ปริมาณ (ล้าน ม.³)	% รณท.	ปริมาณ (ล้าน ม.³)	% รณท.	ปริมาณใช้การ (ล้าน ม.³)	% รณท.	ปริมาณใช้การ (ล้าน ม.³)	% รณท.		
ภาคเหนือ													
ภูมิพล*	13,462	13,462	9,662	5,963	44	5,754	43	1,954	15	20	42.48	25.00	
สิริกิติ์*	10,508	9,510	6,660	4,229	44	4,009	42	1,159	12	17	121.03	12.90	
แม่จันสมบูรณ์ชล	323	265	253	184	70	183	69	170	64	67	1.58	0.32	
แม่จันอุคมาธารา	295	263	249	108	41	146	55	132	50	53	1.00	0.50	
กิ่วลม	106	106	103	79	74	47	44	43	41	42	3.12	1.29	
กิ่วคอหมา	209	170	164	144	85	61	36	55	32	33	0.05	0.45	
แควน้อยป่ารุ่งแดน	1,080	939	896	472	50	163	17	120	13	13	2.07	1.30	
แม่มอก	110	110	94	50	45	32	29	16	15	17	0.00	0.12	
ภาคตะวันออกเฉียงเหนือ													
ห้วยหลวง	136	136	129	51	38	90	67	84	62	65	0.21	0.11	
น้ำอูน	780	520	475	298	57	333	64	288	55	61	2.15	0.00	
น้ำพุง*	200	165	157	74	45	58	35	50	30	32	0.57	0.56	
จุฬารัตน์*	181	164	127	95	58	62	38	25	15	19	0.01	0.00	
อุบลรัตน์*	4,640	2,431	1,850	987	41	867	36	286	12	15	1.88	0.80	
ลำปาว	2,450	1,980	1,880	1,047	53	1,301	66	1,201	61	64	19.91	7.74	
ลำตะคอง	445	314	292	181	58	139	44	116	37	40	0.20	0.69	
ลำพระเพลิง	242	155	154	96	62	57	37	56	36	36	0.00	0.49	
มูลบ	350	141	134	91	64	63	45	56	40	42	0.41	0.35	
ลำแจะ	325	275	268	180	65	105	38	98	35	36	1.08	0.98	
ลำนางรอง	197	121	118	91	75	73	60	69	57	59	0.00	0.26	
สิรินธร*	1,966	1,966	1,135	1,272	65	1,243	63	412	21	36	0.00	11.72	
ภาคกลาง													
ป่าสักชลสิทธิ์	960	960	957	409	43	96	10	93	10	10	0.60	2.61	
ทับเสลา	190	160	143	86	54	45	28	28	17	20	0.00	0.00	
กระเสียว	390	299	259	180	60	79	26	39	13	15	0.00	0.05	
ภาคตะวันตก													
ศรีนครินทร์*	18,770	17,745	7,480	13,820	78	12,677	71	2,412	14	32	48.57	9.97	
วชิราลงกรณ์*	11,000	8,860	5,848	5,027	57	5,283	60	2,271	26	39	91.08	7.96	
ภาคตะวันออก													
ขุนด่านปราการชล	225	224	219	103	46	90	40	85	38	39	3.25	0.04	
คลองสิียด	450	420	390	151	36	75	18	45	11	12	0.00	0.14	
บางพระ	127	117	105	88	75	46	39	34	29	32	0.45	0.43	
หนองปลาไหล	206	164	150	136	83	99	60	85	52	57	0.48	0.47	
ประแสร์	322	295	275	221	75	183	62	163	55	59	0.00	0.36	
นฤปดินทรจินดา	338	295	281	102	35	92	31	78	26	28	0.92	0.00	
ภาคใต้													
แก่งกระจาน	900	710	645	381	54	276	39	211	30	33	4.99	1.04	
ปราณบุรี	490	391	373	237	61	71	18	54	14	14	1.94	0.72	
รัชชประภา*	6,144	5,639	4,287	3,345	59	3,441	61	2,089	37	49	11.68	4.64	
บางลาจ*	1,590	1,454	1,178	864	59	873	60	596	41	51	3.74	6.07	
รวมทั้งประเทศ	77,891	70,926	47,389	40,842	58	38,213	54	14,676	21	31	365.47	100.08	



ปริมาณน้ำใช้การในอ่างเก็บน้ำขนาดใหญ่ วันที่ 10 สิงหาคม



ปี พ.ศ.	น้ำเก็บกัก (ล้าน ลบ.ม.)	%	น้ำใช้การ (ล้าน ลบ.ม.)	%	น้ำใช้การ มาก / น้อย
2566	38,213	54	14,676	31	น้อยกว่าปีที่แล้ว
2565	40,844	58	17,302	37	2,626

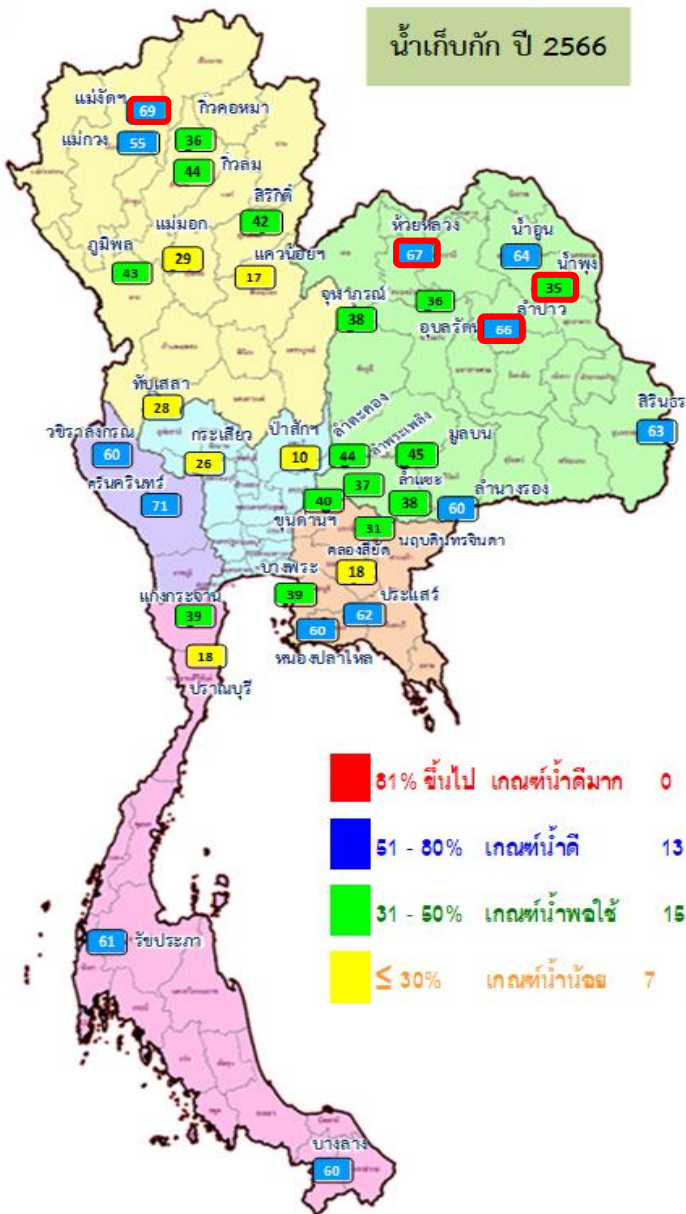
ภาค อ่างเก็บน้ำเขื่อน	ความจุ ที่ รนส. (ล้าน ม.)	ความจุ ที่ รนท. (ล้าน ม.)	ความจุ น้ำใช้การ (ล้าน ม.)	ณ วันที่						ปริมาณน้ำ ไหลลง วันนี้ (ล้าน ม.)	ปริมาณน้ำ ระบาย วันนี้ (ล้าน ม.)
				ปี 2565		ปี 2566		ปริมาณใช้การ (ล้าน ม.)	% ใช้การ		
				ปริมาณ (ล้าน ม.)	% รณท.	ปริมาณ (ล้าน ม.)	% รณท.				
ภาคเหนือ											
ภูมิพล*	13,462	13,462	9,662	5,963	44	5,754	43	1,954	20	42.48	25.00
สิริกิติ์*	10,508	9,510	6,660	4,229	44	4,009	42	1,159	17	121.03	12.90
แม่จันทน์*	323	265	253	184	70	183	69	170	67	1.58	0.32
แม่วงศ์*	295	263	249	108	41	146	55	132	53	1.00	0.50
ก๊วยหล่ม	106	106	103	79	74	47	44	43	42	3.12	1.29
ก๊วยคอง	209	170	164	144	85	61	36	55	33	0.05	0.45
แควน้อยบำรุงแดน	1,080	939	896	472	50	163	17	120	13	2.07	1.30
แม่เมาะ	110	110	94	50	45	32	29	16	17	0.00	0.12
ภาคตะวันออกเฉียงเหนือ											
ห้วยหลวง	136	136	129	51	38	90	67	84	65	0.21	0.11
น้ำอูน	780	520	475	298	57	333	64	288	61	2.15	0.00
น้ำพุง*	200	165	157	74	45	58	35	50	32	0.57	0.56
จุฬารัตน์*	181	164	127	95	58	62	38	25	19	0.01	0.00
อุบลรัตน์*	4,640	2,431	1,850	987	41	867	36	286	15	1.88	0.80
ลำปาว	2,450	1,980	1,880	1,047	53	1,301	66	1,201	64	19.91	7.74
ลำตะคอง	445	314	292	181	58	139	44	116	40	0.20	0.69
ลำพระเพลิง	242	155	154	96	62	57	37	56	36	0.00	0.49
มูลบ	350	141	134	91	64	63	45	56	42	0.41	0.35
ลำแจะ	325	275	268	180	65	105	38	98	36	1.08	0.98
ลำน้ำรอง	197	121	118	91	75	73	60	69	59	0.00	0.26
สิรินธร*	1,966	1,966	1,135	1,272	65	1,243	63	412	36	0.00	11.72
ภาคกลาง											
ป่าสักชลสิทธิ์	960	960	957	409	43	96	10	93	10	0.60	2.61
ทับเสลา	190	160	143	86	54	45	28	28	20	0.00	0.00
กระเสียว	390	299	259	180	60	79	26	39	15	0.00	0.05
ภาคตะวันตก											
ศรีนครินทร์*	18,770	17,745	7,480	13,820	78	12,677	71	2,412	32	48.57	9.97
วชิราลงกรณ์*	11,000	8,860	5,848	5,027	57	5,283	60	2,271	39	91.08	7.96
ภาคตะวันออก											
ขุนด่านปราการชล	225	224	219	103	46	90	40	85	39	3.25	0.04
คลองสี่ชัย	450	420	390	151	36	75	18	45	12	0.00	0.14
บางพระ	127	117	105	88	75	46	39	34	32	0.45	0.43
หนองปลาไหล	206	164	150	136	83	99	60	85	57	0.48	0.47
ประแสร์	322	295	275	221	75	183	62	163	59	0.00	0.36
นฤปดินทรจินดา	338	295	281	102	35	92	31	78	28	0.92	0.00
ภาคใต้											
แก่งกระจาน	900	710	645	381	54	276	39	211	33	4.99	1.04
ปราณบุรี	490	391	373	237	61	71	18	54	14	1.94	0.72
รัชชประภา*	6,144	5,639	4,287	3,345	59	3,441	61	2,089	49	11.68	4.64
บางลาจ*	1,590	1,454	1,178	864	59	873	60	596	51	3.74	6.07
รวมทั้งประเทศ	80,106	70,926	47,389	40,842	58	38,213	54	14,676	31	365.47	100.08



อ่างฯใหญ่ สูง/ต่ำกว่า Upper Rule Curve (URC)

น้ำเก็บกัก ปี 2566

ข้อมูล ณ วันที่ 10 ส.ค.66



อ่างเก็บน้ำขนาดใหญ่ที่มีปริมาณน้ำเก็บกัก สูง/ต่ำ กว่า Upper Rule Curve (URC) และ Lower Rule Curve (LRC)

วันที่ 10 สิงหาคม 2566

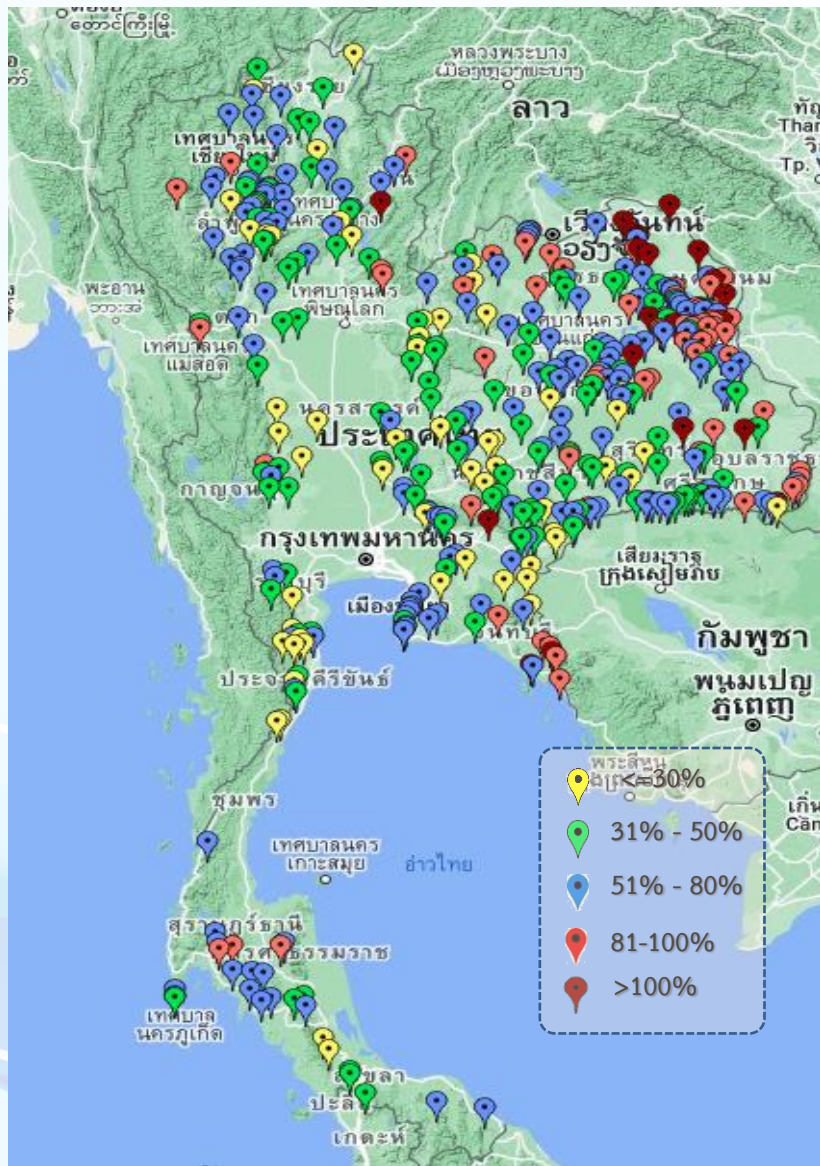


ลำดับ	ชื่ออ่างเก็บน้ำ	ความจุที่ รณศ. (ล้าน ม. ³)	ความจุ รณค. (ล้าน ม. ³)	ณ วันที่ ปี 2566		ไหลลง วันนี้ (ล้าน ม. ³)	ระบาย วันนี้ (ล้าน ม. ³)	ปริมาณน้ำเก็บกัก +สูง /- ต่ำ กว่า Upper Rule Curve (URC) (ล้าน ม. ³)	ปริมาณน้ำเก็บกัก +สูง /- ต่ำ กว่า Lower Rule Curve (LRC) (ล้าน ม. ³)
				ปริมาตร (ล้าน ม. ³)	% รณค.				
1	ภูมิพล*	13,462	13,462	5,754	43	42.48	25.00	-3,834.98	-164.58
2	ศิริกิติ*	10,508	9,510	4,009	42	121.03	12.90	-2,947.61	-560.27
3	แม่จัดสมบูรณ์ชล	323	265	183	69	1.58	0.32	52.15	132.49
4	แม่กวางอุดมธารา	295	263	146	55	1.00	0.50	-47.28	65.45
5	กิวลม	106	106	47	44	3.12	1.29	-23.20	1.77
6	กิวคอกหมา	209	170	61	36	0.05	0.45	-64.73	21.33
7	แควน้อยบำรุงแดน	1,080	939	163	17	2.07	1.30	-393.99	-47.22
8	แม่มอก	110	110	32	29	0.00	0.12	-38.29	-1.77
9	ห้วยหลวง	136	136	90	67	0.21	0.11	12.28	59.65
10	น้ำจูน	780	520	333	64	2.15	0.00	-48.66	218.45
11	น้ำพุง*	200	165	58	35	0.57	0.56	5.35	25.53
12	จุฬารักษ์*	181	164	62	38	0.01	0.00	-44.38	0.14
13	อุบลรัตน์*	4,640	2,431	867	36	1.88	0.80	-49.20	285.21
14	ลำปาว	2,450	1,980	1,301	66	19.91	7.74	90.41	783.04
15	ลำตะคอง	445	314	139	44	0.20	0.69	-82.52	76.03
16	ลำพระเพลิง	242	155	57	37	0.00	0.49	-47.44	33.56
17	มูลบง	350	141	63	45	0.41	0.35	-34.94	34.89
18	ลำแชะ	325	275	105	38	1.08	0.98	-113.01	45.57
19	ลำนางรอง	197	121	73	60	0.00	0.26	-20.51	51.10
20	สิรินธร*	1,966	1,966	1,243	63	0.00	11.72	-75.63	142.86
21	ป่าสักชลสิทธิ์	960	960	96	10	0.60	2.61	-181.05	51.66
22	ทับเสลา	190	160	45	28	0.00	0.00	-53.08	2.21
23	กระเสียว	390	299	79	26	0.00	0.05	-120.59	8.71
24	ศรีนครินทร์*	18,770	17,745	12,677	71	48.57	9.97	-3,601.27	484.85
25	วชิราลงกรณ*	11,000	8,860	5,283	60	91.08	7.96	-2,211.51	657.93
26	ขุนด่านปราการชล	225	224	90	40	3.25	0.04	-49.30	41.45
27	คลองสิียด	450	420	75	18	0.00	0.14	-192.74	12.13
28	บางพระ	127	117	46	39	0.45	0.43	-41.28	32.10
29	หนองปลาไหล	206	164	99	60	0.48	0.47	-34.52	61.31
30	ประแสร์	322	295	183	62	0.00	0.36	-81.35	111.27
31	นฤปดินทรจินดา	332	295	92	31	0.92	0.00	-68.29	19.30
32	แก่งกระจาน	900	710	276	39	4.99	1.04	-162.29	137.16
33	ปราณบุรี	490	391	71	18	1.94	0.72	-189.49	-23.24
34	รัชชประภา*	6,144	5,639	3,441	61	11.68	4.64	-1,518.92	-443.68
35	บางยาง*	1,590	1,454	873	60	3.74	6.07	-264.89	161.27
								จำนวน 4 แห่ง	จำนวน 6 แห่ง

ฝ่ายประมวลและวิเคราะห์สถานการณ์น้ำ ส่วนประมวลวิเคราะห์สถานการณ์น้ำ สำนักบริหารจัดการน้ำและอุทกวิทยา



สถานการณ์น้ำในอ่างเก็บน้ำขนาดกลาง วันที่ 10 สิงหาคม 2566



ภาค	ปริมาณน้ำอ่างเก็บน้ำขนาดกลาง จำนวน 435 แห่ง									
	จำนวนอ่าง	ความจุ	น้ำใช้การ	ปริมาณน้ำปี 2565	% รนค.	ปริมาณน้ำปี 2566	% รนค.	ใช้การปี 2566	% ใช้การ	
เหนือ	80	1,083	992	702	65	509	47	419	42	
ตะวันออกเฉียงเหนือ	226	2,061	1,892	1,442	70	1,231	60	1,064	56	
กลาง	27	419	393	237	57	129	31	105	27	
ตะวันตก	8	164	152	99	60	71	44	60	40	
ตะวันออก	52	1,006	949	662	66	497	49	441	46	
ใต้	42	679	626	436	64	302	44	248	40	
รวม	435	5,411	5,004	3,578	66	2,739	51	2,336	47	

สรุปอ่างขนาดกลางที่มีปริมาตรในช่วง ≤30%, >30 - 50% ,>50-80%, > 80-100% และ >100%					
ภาค	≤30%	>30-50%	>50-80%	>80-100%	>100%
เหนือ	11	24	38	6	1
ตอน.	17	49	92	51	17
ตะวันออก	9	10	24	6	3
กลาง	10	14	2	1	0
ตะวันตก	0	5	3	0	0
ใต้	11	10	18	3	0
รวม	58	112	177	67	21
รวมทั้งหมด 435 แห่ง					



ปริมาณน้ำในอ่างเก็บน้ำขนาดใหญ่และขนาดกลาง วันที่ 10 สิงหาคม 2566

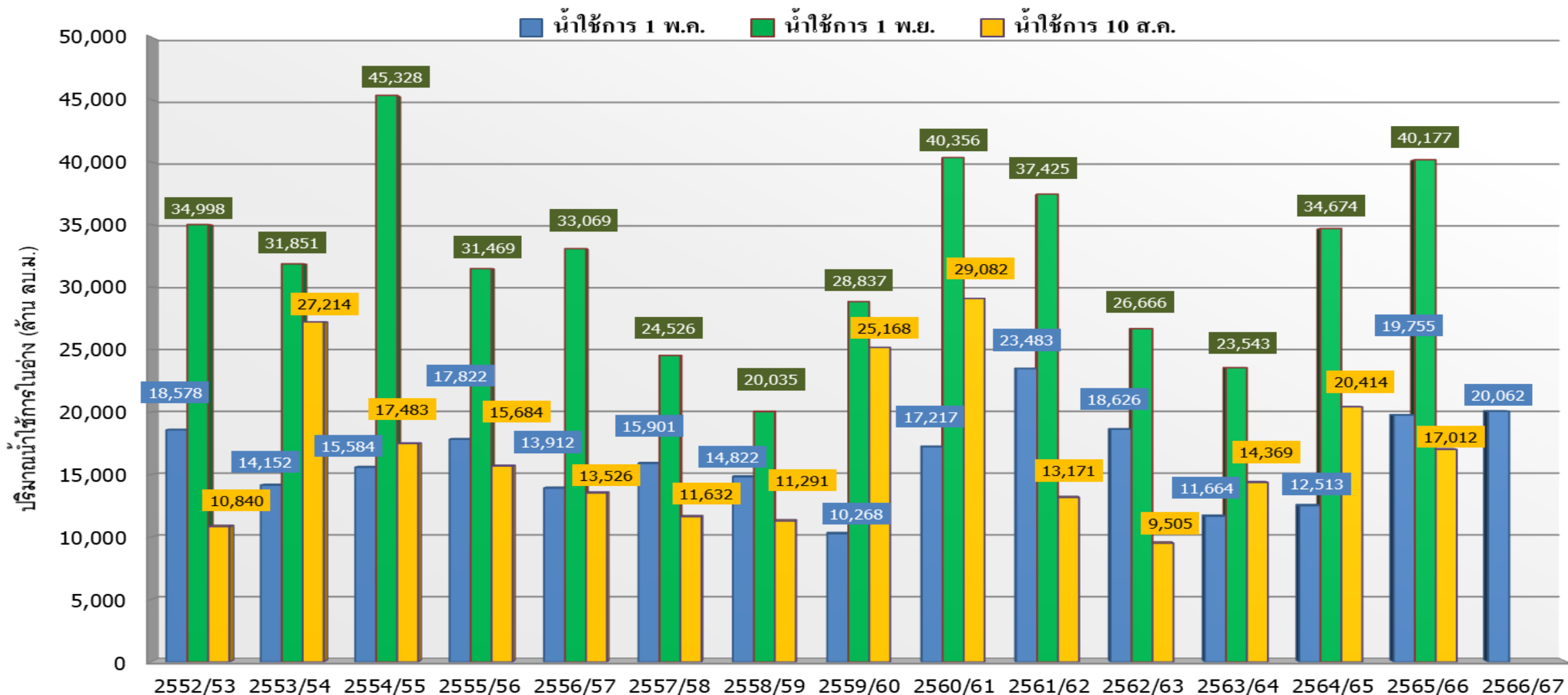


ภาค	ขนาดใหญ่				ขนาดกลาง				รวมอ่างขนาดใหญ่และกลาง						รับน้ำได้อีก	เปรียบเทียบปี 65 กับ 66	
	จำนวน	ความจุ	ปี 2566	% ความจุ อ่างฯ	จำนวน	ความจุ	ปี 2566	% ความจุ อ่างฯ	จำนวน	ความจุ	ปี2565		ปี2566			ปริมาณ	ปริมาณ
											ปริมาณ	%	ปริมาณ	%			
เหนือ	8	24,825	10,394	42	80	1,083	509	47	88	25,908	11,931	46	10,903	42	15,005	-1,028	-9
ตอน.	12	8,368	4,391	52	226	2,061	1,231	60	238	10,429	5,904	57	5,622	54	4,807	-282	-5
กลาง	3	1,419	220	16	27	419	129	31	30	1,838	913	50	349	19	1,488	-564	-62
ตะวันตก	2	26,605	17,960	68	8	164	71	43	10	26,769	18,946	71	18,031	67	8,737	-915	-5
ตะวันออก	6	1,515	585	39	52	1,006	497	49	58	2,520	1,463	58	1,082	43	1,438	-381	-26
ใต้	4	8,194	4,661	57	42	679	302	44	46	8,874	5,265	59	4,963	56	3,910	-302	-6
รวม	35	70,926	<u>38,213</u>	54	435	5,411	<u>2,739</u>	51	470	76,337	<u>44,422</u>	58	<u>40,952</u>	54	35,385	-3,470	-8
ปริมาณน้ำใช้การ	47,389	<u>14,676</u>	31	5,004	<u>2,336</u>	47	52,388	<u>20,474</u>	39	<u>17,012</u>	32						

สามารถรับน้ำได้อีก **35,385** ล้าน ลบ.ม. (46%)

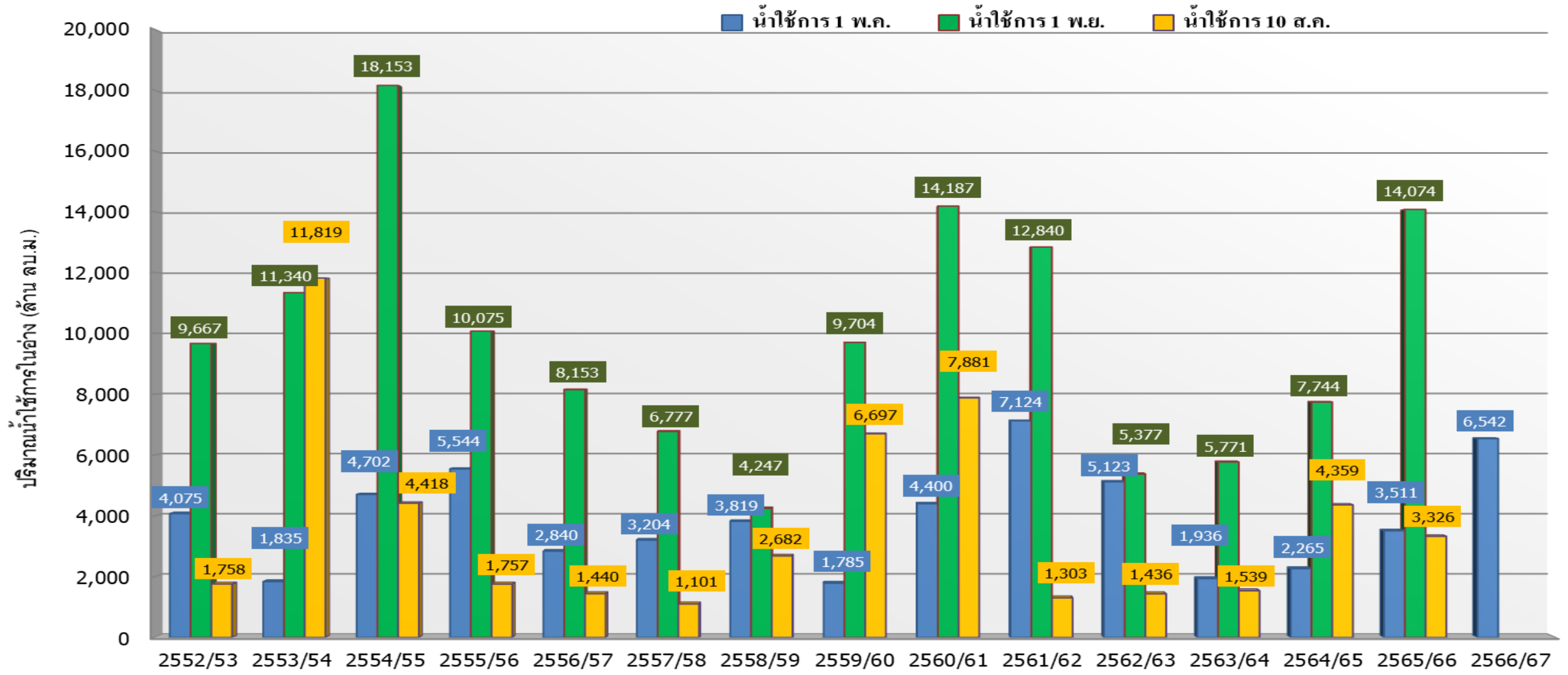
%น้ำใช้การ=(ปริมาณน้ำใช้การ/ความจุอ่างน้ำใช้การ)*100

กราฟเปรียบเทียบปริมาณน้ำใช้การในอ่างเก็บน้ำขนาดใหญ่และขนาดกลาง ตั้งแต่ปี 2553 ถึง ปี 2566



ปี 25 (1)/(2)	2552/53	2553/54	2554/55	2555/56	2556/57	2557/58	2558/59	2559/60	2560/61	2561/62	2562/63	2563/64	2564/65	2565/66	2566/67
(1) ■ น้ำใช้การ 1 พ.ค.	18,578	14,152	15,584	17,822	13,912	15,901	14,822	10,268	17,217	23,483	18,626	11,664	12,513	19,755	20,062
(1) ■ น้ำใช้การ 1 พ.ย.	34,998	31,851	45,328	31,469	33,069	24,526	20,035	28,837	40,356	37,425	26,666	23,543	34,674	40,177	
(2) ■ น้ำใช้การ 10 ส.ค.	10,840	27,214	17,483	15,684	13,526	11,632	11,291	25,168	29,082	13,171	9,505	14,369	20,414	17,012	

กราฟเปรียบเทียบปริมาณน้ำใช้การในกลุ่มน้ำเจ้าพระยา (ภูมิพล สิริกิติ์ แควน้อยฯ ปาสักฯ) ตั้งแต่ปี 2553 ถึง ปี 2566



ปี 25 (1)/(2)	2552/53	2553/54	2554/55	2555/56	2556/57	2557/58	2558/59	2559/60	2560/61	2561/62	2562/63	2563/64	2564/65	2565/66	2566/67
(1) ■ น้ำใช้การ 1 พ.ค.	4,075	1,835	4,702	5,544	2,840	3,204	3,819	1,785	4,400	7,124	5,123	1,936	2,265	3,511	6,542
(1) ■ น้ำใช้การ 1 พ.ย.	9,667	11,340	18,153	10,075	8,153	6,777	4,247	9,704	14,187	12,840	5,377	5,771	7,744	14,074	
(2) ■ น้ำใช้การ 10 ส.ค.	1,758	11,819	4,418	1,757	1,440	1,101	2,682	6,697	7,881	1,303	1,436	1,539	4,359	3,326	



ปริมาณน้ำใช้การ อ่างเก็บน้ำขนาดใหญ่และขนาดกลาง



ภาคเหนือ

ปี 2566: 4,068 ล้าน ลบ.ม.
ปี 2565: 5,095 ล้าน ลบ.ม.
น้อยกว่า -1,028 ล้าน ลบ.ม.
รับน้ำได้อีก 15,005 ล้าน ลบ.ม.

อ่างใหญ่ 8 แห่ง
อ่างกลาง 80 แห่ง

10 ส.ค. 66

อ่างใหญ่ 12 แห่ง
อ่างกลาง 226 แห่ง

ภาคตะวันออกเฉียงเหนือ

ปี 2566: 3,804 ล้าน ลบ.ม.
ปี 2565: 4,082 ล้าน ลบ.ม.
น้อยกว่า -278 ล้าน ลบ.ม.
รับน้ำได้อีก 4,807 ล้าน ลบ.ม.

ภาคตะวันตก

ปี 2566: 4,744 ล้าน ลบ.ม.
ปี 2565: 5,658 ล้าน ลบ.ม.
น้อยกว่า -914 ล้าน ลบ.ม.
รับน้ำได้อีก 8,737 ล้าน ลบ.ม.

อ่างใหญ่ 2 แห่ง
อ่างกลาง 8 แห่ง

อ่างใหญ่ 3 แห่ง
อ่างกลาง 27 แห่ง

ภาคกลาง

ปี 2566: 265 ล้าน ลบ.ม.
ปี 2565: 827 ล้าน ลบ.ม.
น้อยกว่า -562 ล้าน ลบ.ม.
รับน้ำได้อีก 1,488 ล้าน ลบ.ม.

ภาคใต้

ปี 2566: 3,199 ล้าน ลบ.ม.
ปี 2565: 3,499 ล้าน ลบ.ม.
น้อยกว่า -300 ล้าน ลบ.ม.
รับน้ำได้อีก 3,910 ล้าน ลบ.ม.

อ่างใหญ่ 4 แห่ง
อ่างกลาง 42 แห่ง

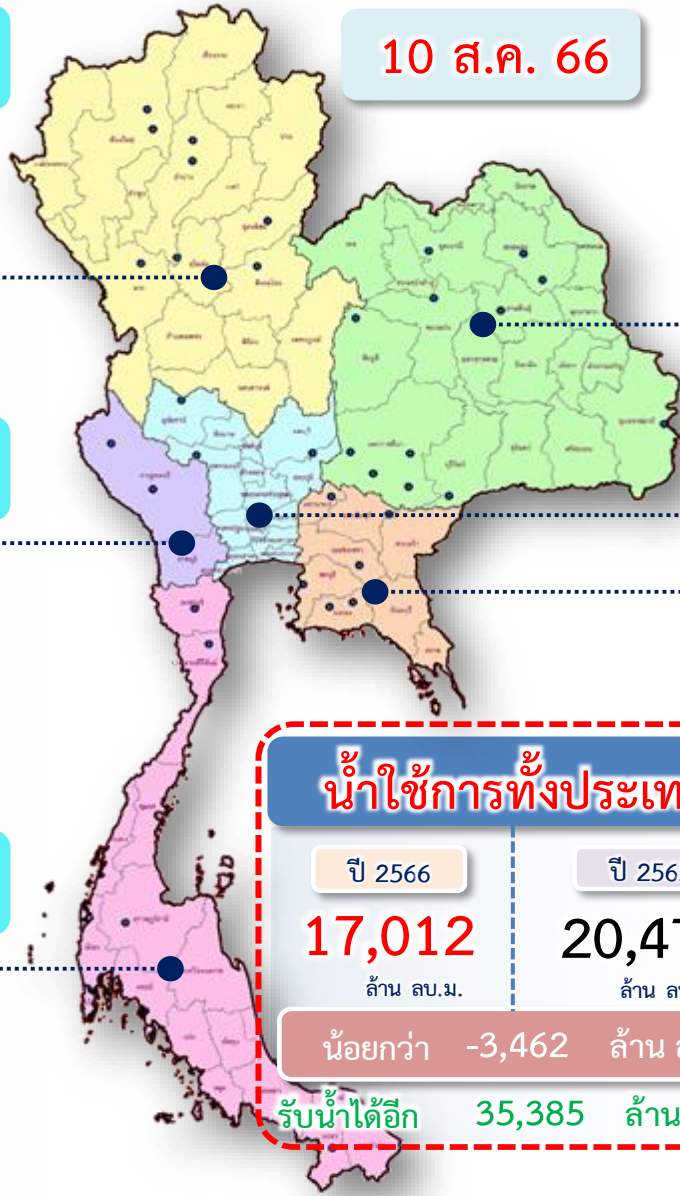
อ่างใหญ่ 6 แห่ง
อ่างกลาง 52 แห่ง

ภาคตะวันออก

ปี 2566: 932 ล้าน ลบ.ม.
ปี 2565: 1,312 ล้าน ลบ.ม.
น้อยกว่า -380 ล้าน ลบ.ม.
รับน้ำได้อีก 1,438 ล้าน ลบ.ม.

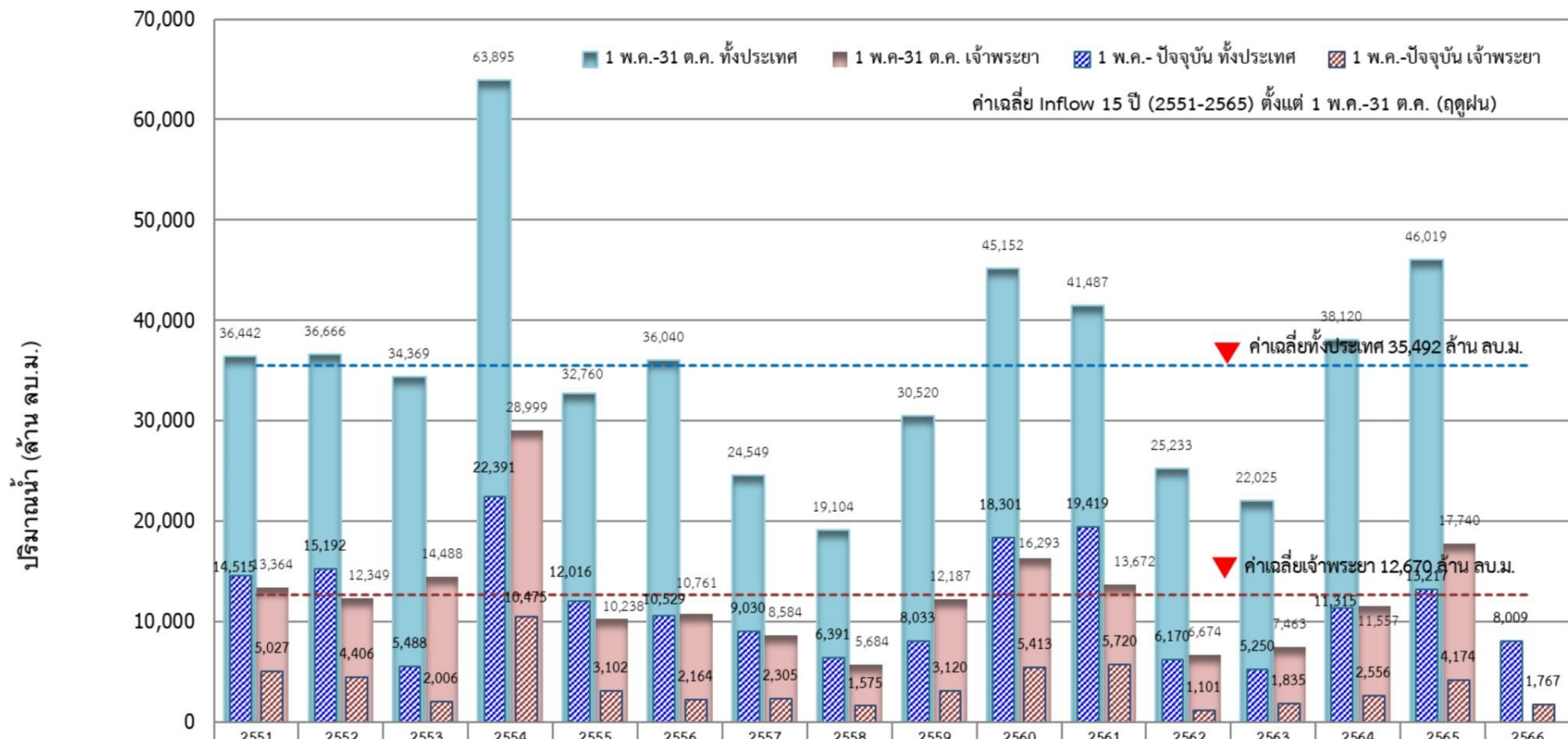
น้ำใช้การทั่วประเทศ

ปี 2566: 17,012 ล้าน ลบ.ม.
ปี 2565: 20,473 ล้าน ลบ.ม.
น้อยกว่า -3,462 ล้าน ลบ.ม.
รับน้ำได้อีก 35,385 ล้าน ลบ.ม.





กราฟเปรียบเทียบปริมาณน้ำไหลเขื่อน (INFLOW) ปี 2551-2566 ช่วงฤดูฝน (1 พ.ค. - 31 ต.ค.) ทั้งประเทศ และเจ้าพระยา



	2551	2552	2553	2554	2555	2556	2557	2558	2559	2560	2561	2562	2563	2564	2565	2566
1 พ.ค.-31 ต.ค. ทั้งประเทศ	36,442	36,666	34,369	63,895	32,760	36,040	24,549	19,104	30,520	45,152	41,487	25,233	22,025	38,120	46,019	
1 พ.ค.-31 ต.ค. เจ้าพระยา	13,364	12,349	14,488	28,999	10,238	10,761	8,584	5,684	12,187	16,293	13,672	6,674	7,463	11,557	17,740	
1 พ.ค.-ปัจจุบัน ทั้งประเทศ	14,515	15,192	5,488	22,391	12,016	10,529	9,030	6,391	8,033	18,301	19,419	6,170	5,250	11,315	13,217	8,009
1 พ.ค.-ปัจจุบัน เจ้าพระยา	5,027	4,406	2,006	10,475	3,102	2,164	2,305	1,575	3,120	5,413	5,720	1,101	1,835	2,556	4,174	1,767



แนวโน้มสถานการณ์น้ำท่าในลำน้ำสายหลัก

วันที่ 10 สิงหาคม 2566



แนวโน้ม

- ↑ แนวโน้มเพิ่มขึ้น
- ↓ แนวโน้มลดลง
- ↔ แนวโน้มทรงตัว

เกณฑ์สภาพน้ำท่า

- น้ำมาก : สูงกว่า 81% ค่าความจุลำนํ้า
- น้ำดี : สูงกว่า 50.1 – 80 % ของความจุลำนํ้า
- น้ำปกติ : สูงกว่า 30.1%-50% ของความจุลำนํ้า
- น้ำน้อย : ต่ำกว่า 30% ของความจุลำนํ้า

จำนวน

- 1 สถานี
- 7 สถานี
- 17 สถานี
- 64 สถานี

จำนวนสถานีวัดน้ำท่าที่ใช้ติดตาม 89 สถานี

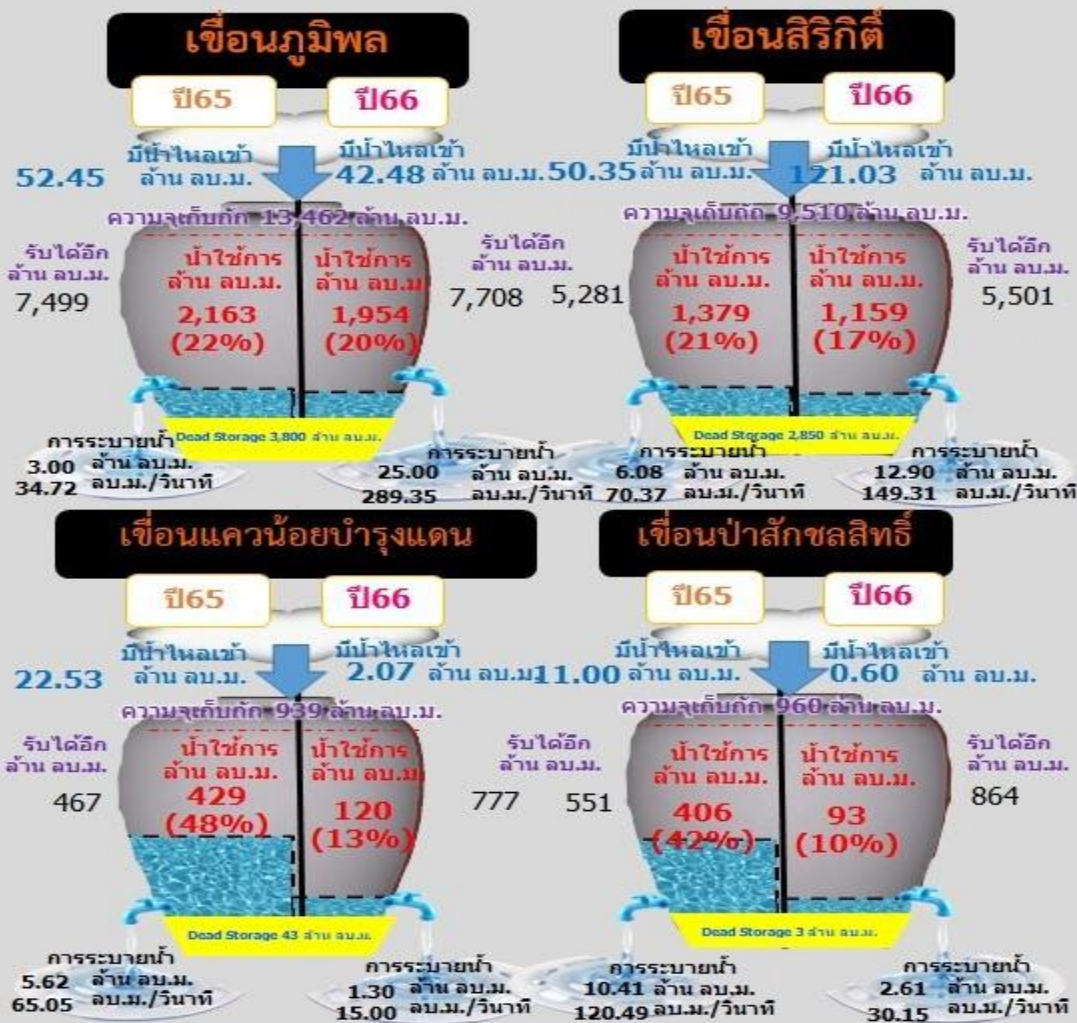


สถานการณ์ลุ่มน้ำเจ้าพระยา

ปริมาณน้ำ 4 เขื่อนหลักลุ่มน้ำเจ้าพระยา



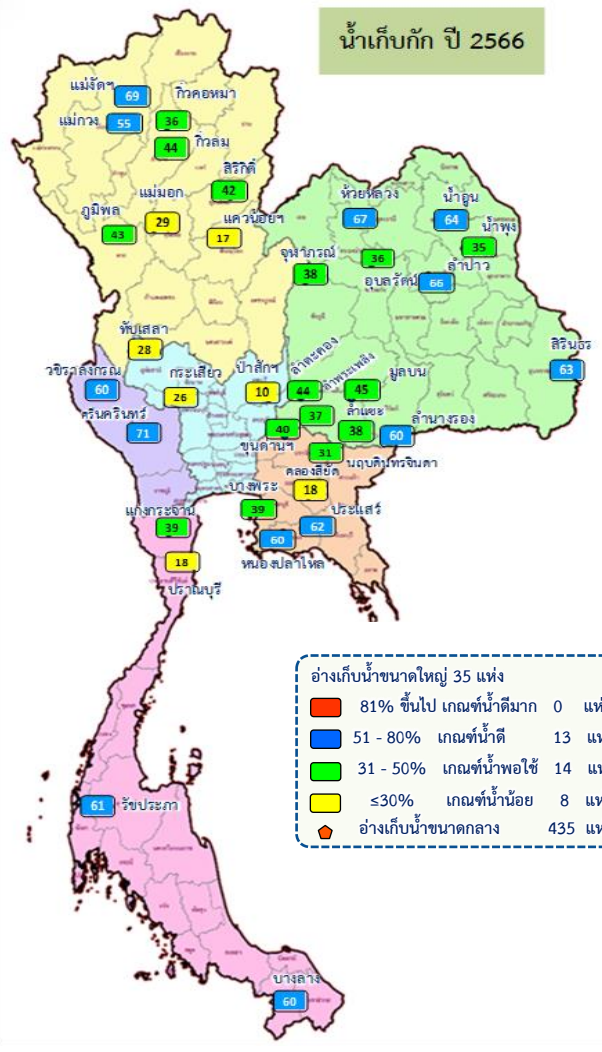
รวม 4 เขื่อน	ปริมาณน้ำทั้งหมด (ล้าน ลบ.ม.)	น้ำใช้การ (ล้าน ลบ.ม.)	รับน้ำได้อีก (ล้าน ลบ.ม.)
10 ส.ค. 66	10,022 (40%)	3,326 (18%)	14,849
10 ส.ค. 65	11,073 (45%)	4,377 (24%)	13,798





การจัดสรรน้ำฤดูฝน ปี 2566 และการเพาะปลูก

สถานการณ์น้ำและแผน-ผลการบริหารจัดการน้ำฤดูฝนปี 2566 ทั่วประเทศ (1 พ.ค.66 – 31 ต.ค.66)

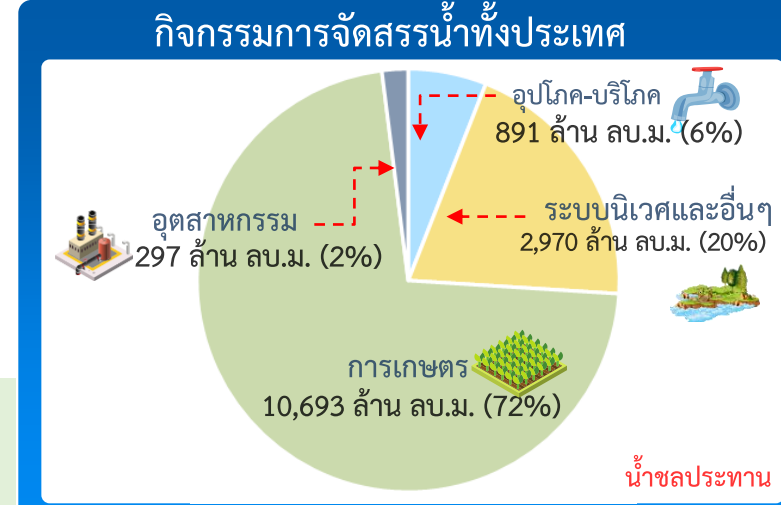


ปริมาณน้ำเก็บกักและใช้การทั่วประเทศ ณ วันที่ 10 ส.ค.66

ประเภทอ่างเก็บน้ำ	จำนวนอ่าง	ปริมาณน้ำเก็บกัก (ล้าน ลบ.ม.)	ปริมาณน้ำใช้การ (ล้าน ลบ.ม.)
อ่างฯ ใหญ่	35 แห่ง	70,926	14,676 (31%)
อ่างฯ กลาง	435 แห่ง	5,410	2,336 (47%)
อ่างฯ เล็ก	1,060 แห่ง	387	191 (55%)
รวมทั้งหมด	1,530 แห่ง	76,723	17,203 (33%)

ปี 2565 = 40,842 ล้าน ลบ.ม. ปี 2565 = 17,305 ล้าน ลบ.ม.
ปี 2565 = 44,338 ล้าน ลบ.ม. ปี 2565 = 20,414 ล้าน ลบ.ม.

ปริมาณน้ำเก็บกักทั่วประเทศ (รวมอ่างใหญ่ อ่างกลาง อ่างเล็ก) ณ วันที่ 1 พ.ค.66 จำนวน 44,231 ล้าน ลบ.ม. (58%)
ปริมาณน้ำต้นทุน (1 พ.ค.66) จำนวน 20,247 ล้าน ลบ.ม. (38%) (ความต้องการน้ำฤดูฝน 30,246 ล้าน ลบ.ม.)



ผลจัดสรรน้ำฤดูฝน ปี 2566 วันที่ 10 ส.ค.66

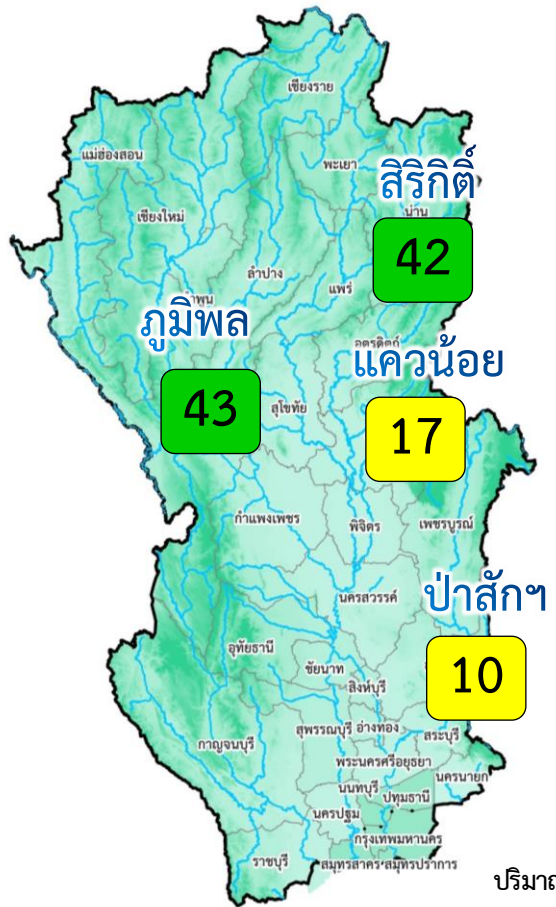
แผนจัดสรรน้ำ	น้ำชลประทาน 14,851 (ล้าน ลบ.ม.)
ผลจัดสรรน้ำ	11,333 (76%) (ล้าน ลบ.ม.)
คงเหลือ	3,518 (24%) (ล้าน ลบ.ม.)

ผลการเพาะปลูกข้าวนาปี 2566 (9 ส.ค.66)

แผน 16.98 ล้านไร่ เพาะปลูกแล้ว 14.05 ล้านไร่ (83%) เก็บเกี่ยว 0.56 ล้านไร่



สถานการณ์น้ำและแผน-ผลการบริหารจัดการน้ำฤดูฝนปี 2566 ลุ่มเจ้าพระยา (1 พ.ค.66 – 31 ต.ค.66)



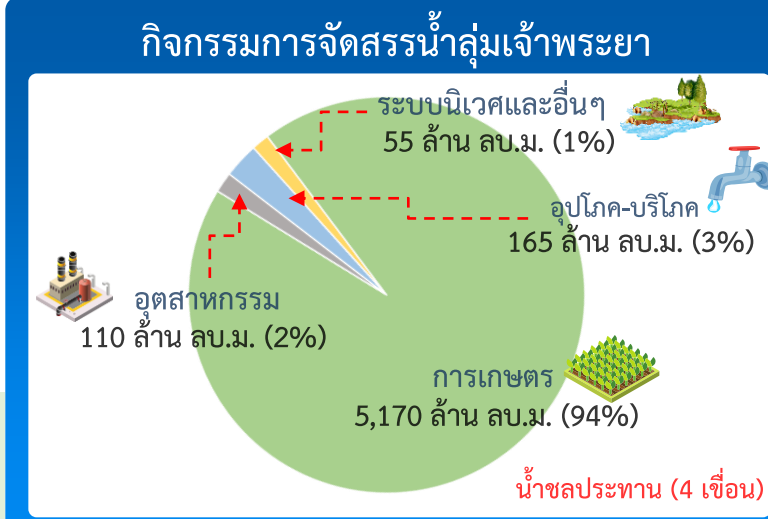
ปริมาณน้ำเก็บกัก ณ วันที่ 1 พ.ค.66 จำนวน 13,238 ล้าน ลบ.ม. (53%)
 ปริมาณน้ำต้นทุน (1 พ.ค.66) จำนวน 6,542 ล้าน ลบ.ม.
 (ความต้องการน้ำฤดูฝน 10,021 ล้าน ลบ.ม.)
 แผนจัดสรรน้ำจาก 4 เขื่อน 5,500 ล้าน ลบ.ม.)

- อ่างเก็บน้ำขนาดใหญ่ 4 แห่ง
- 81% ขึ้นไป เกณฑ์น้ำดีมาก - แห่ง
- 51 - 80% เกณฑ์น้ำดี - แห่ง
- 31 - 50% เกณฑ์น้ำพอใช้ 2 แห่ง
- <=30% เกณฑ์น้ำน้อย 2 แห่ง

ผลการเพาะปลูกข้าวนาปี 2566 (9 ส.ค.66)

แผน	เพาะปลูกแล้ว	เก็บเกี่ยว
8.05 ล้านไร่	7.29 ล้านไร่ (91%)	0.55 ล้านไร่

		ปริมาณน้ำ 4 เขื่อนหลักเจ้าพระยา ณ วันที่ 10 ส.ค.66 (ล้าน ลบ.ม.)				
		ปริมาณน้ำเก็บกัก	ปริมาณน้ำใช้การ	ไหลลงวันนี้	ระบายวันนี้	
	ภูมิพล	ปริมาณน้ำเก็บกัก 13,462 ล้าน ลบ.ม. ปริมาณน้ำใช้การ 9,662 ล้าน ลบ.ม.	5,754 (43%)	1,954 (20%)	42.48	25.00
	สิริกิติ์	ปริมาณน้ำเก็บกัก 9,510 ล้าน ลบ.ม. ปริมาณน้ำใช้การ 6,660 ล้าน ลบ.ม.	4,009 (42%)	1,159 (17%)	121.03	12.90
	แควน้อย	ปริมาณน้ำเก็บกัก 939 ล้าน ลบ.ม. ปริมาณน้ำใช้การ 896 ล้าน ลบ.ม.	163 (17%)	120 (13%)	2.07	1.30
	ป่าสัก	ปริมาณน้ำเก็บกัก 960 ล้าน ลบ.ม. ปริมาณน้ำใช้การ 957 ล้าน ลบ.ม.	96 (10%)	93 (10%)	0.60	2.61
	4 เขื่อน	ปริมาณน้ำเก็บกัก 24,871 ล้าน ลบ.ม. ปริมาณน้ำใช้การ 18,175 ล้าน ลบ.ม.	10,022 (40%) ปี 2565 = 11,073 ล้าน ลบ.ม.	3,326 (18%) ปี 2565 = 4,377 ล้าน ลบ.ม.	166.19	41.80



ผลจัดสรรน้ำฤดูฝน ปี 2566 วันที่ 10 ส.ค.66

แผนจัดสรรน้ำ	น้ำชลประทาน (4 เขื่อน)
4,747 (86%)	5,500 (ล้าน ลบ.ม.)
ผลจัดสรรน้ำ	
753 (14%)	
คงเหลือ	
	753 (14%) (ล้าน ลบ.ม.)



แผนผลการเพาะปลูกพืชในช่วงฤดูฝนปี 2566 (ข้อมูล ณ วันที่ 9 ส.ค. 66)



ภาค	ข้าวนาปี				พืชไร่-พืชผัก				รวม			
	แผน (ล้านไร่)	ผล (ล้านไร่)	%	เกี่ยว (ล้านไร่)	แผน (ล้านไร่)	ผล (ล้านไร่)	%	เกี่ยว (ล้านไร่)	แผน (ล้านไร่)	ผล (ล้านไร่)	%	เกี่ยว (ล้านไร่)
เหนือ	2.64	2.05	78	0.01	0.03	0.05	178		2.67	2.10	79	0.01
ตะวันออกเฉียงเหนือ	3.55	3.32	94		0.02	0.01	36		3.57	3.33	93	
กลาง	0.09	0.03	35		0.01	0.01	126		0.09	0.04	40	
ตะวันออก	0.95	0.90	95		0.03	0.02	61		0.99	0.92	94	
ตะวันตก	1.21	0.39	32		0.28	0.21	75	0.005	1.49	0.60	40	0.005
ใต้	0.48	0.07	14		0.02	0.003	17		0.50	0.07	14	
ลุ่มน้ำเจ้าพระยา	8.05	7.29	91	0.55	0.15	0.11	74	0.03	8.20	7.40	90	0.58
ทั่วประเทศ	16.98	14.05	83	0.56	0.53	0.40	76	0.04	17.51	14.46	83	0.59

ทั่วประเทศ พื้นที่คาดการณ์นาปี 16.98 ล้านไร่

เพาะปลูกนาปีแล้ว 14.05 ล้านไร่ (83%)

เก็บเกี่ยว 0.56 ล้านไร่ (4%) คงเหลือ 13.50 ล้านไร่

ลุ่มเจ้าพระยา พื้นที่คาดการณ์นาปี 8.05 ล้านไร่

เพาะปลูกนาปีแล้ว 7.29 ล้านไร่ (91%)

เก็บเกี่ยว 0.55 ล้านไร่ (8%) คงเหลือ 6.74 ล้านไร่

ลุ่มต่ำบางระกำ พื้นที่คาดการณ์ นาปี 0.265 ล้านไร่

เพาะปลูกนาปีแล้ว 0.265 ล้านไร่ (100%)

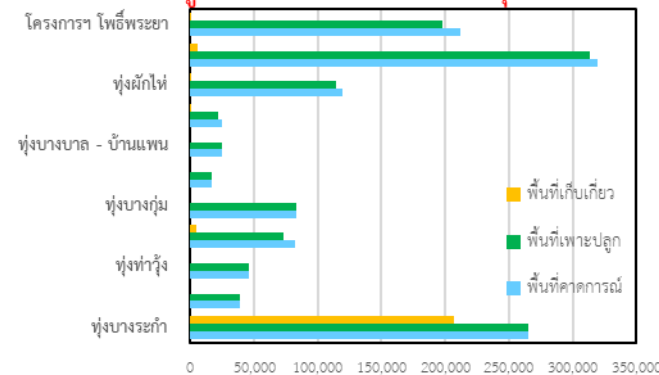
เก็บเกี่ยว 0.206 ล้านไร่ (78%) คงเหลือ 0.059 ล้านไร่

10 ทุ่งตอนล่าง พื้นที่คาดการณ์ นาปี 0.967 ล้านไร่

เพาะปลูกนาปีแล้ว 0.929 ล้านไร่ (96%)

เก็บเกี่ยว 0.003 ล้านไร่ คงเหลือ 0.926 ล้านไร่

พื้นที่ปลูกข้าวนาปี ปี 2566 ในพื้นที่ลุ่มต่ำ

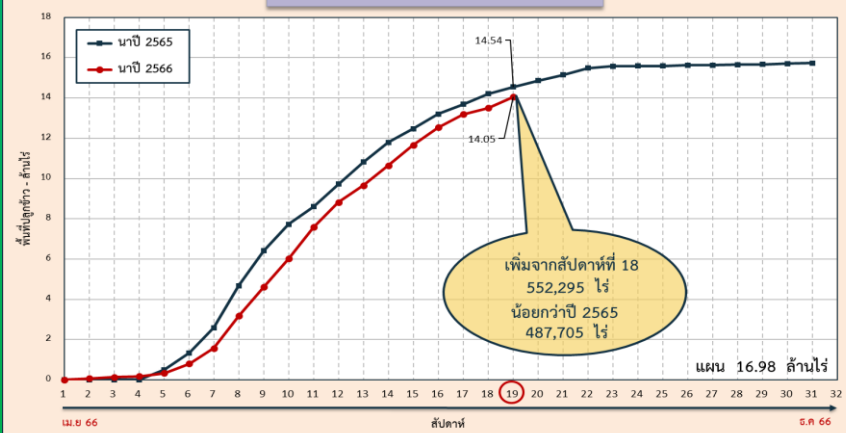


ลุ่มแม่กลอง พื้นที่คาดการณ์นาปี 0.88 ล้านไร่

เพาะปลูกนาปีแล้ว 0.372 ล้านไร่ (42%)

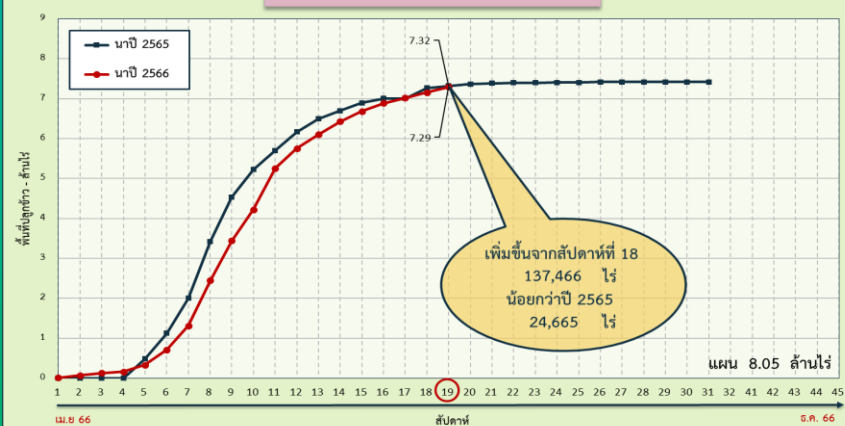
ผลเพาะปลูกรายสัปดาห์ทั่วประเทศ

กราฟเปรียบเทียบผลการปลูกข้าวนาปี รายสัปดาห์ในเขตทั่วประเทศ



ผลเพาะปลูกรายสัปดาห์เจ้าพระยา

กราฟเปรียบเทียบผลการปลูกข้าวนาปี รายสัปดาห์ในเขตลุ่มเจ้าพระยา





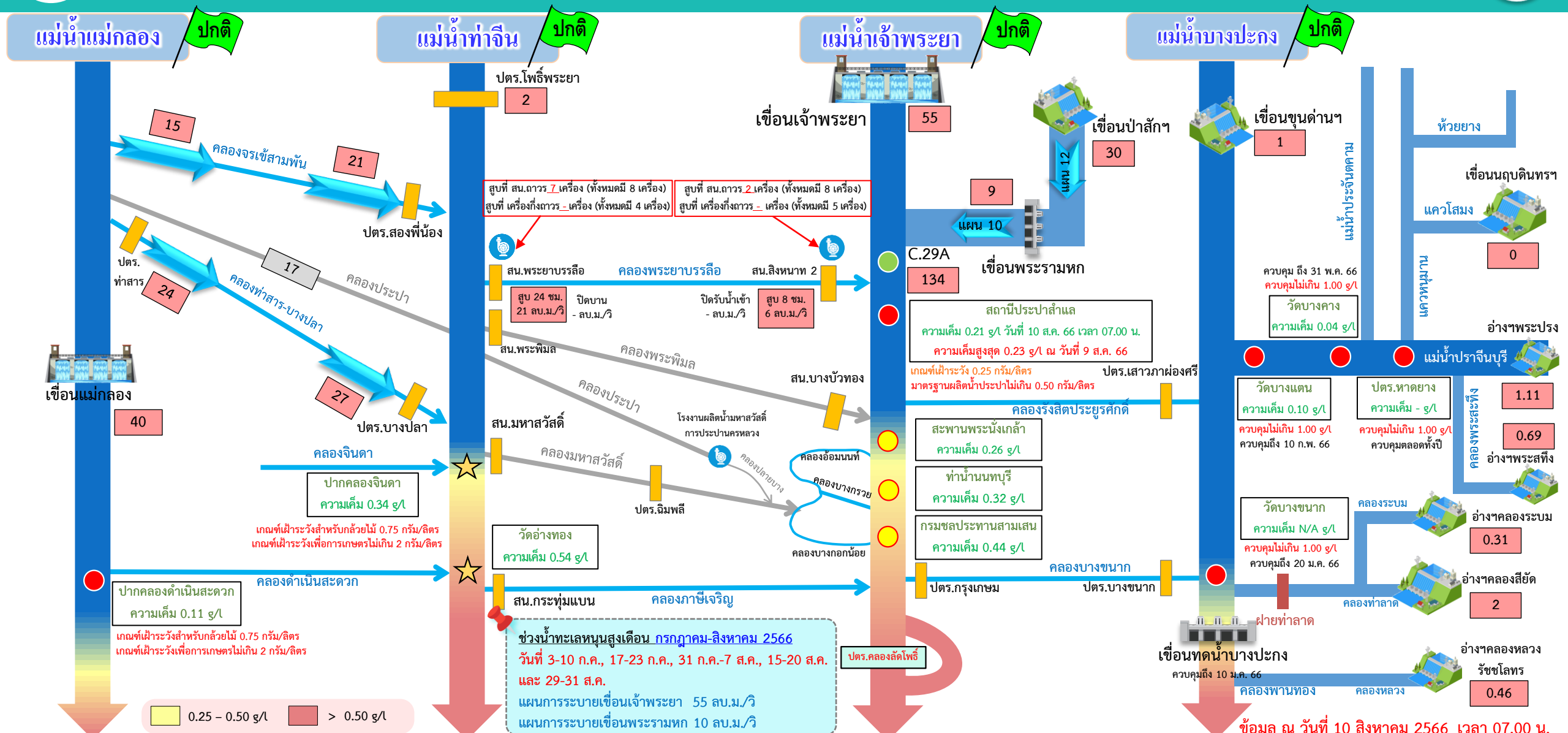
สถานการณ์ค่าความเค็ม ในลำน้ำสายหลัก

สถานการณ์ค่าความเค็มใน 4 ลำน้ำสายหลัก





การบริหารจัดการน้ำเพื่อรักษาระบบนิเวศ (ความเค็ม) ใน 4 ลำน้ำสายหลัก



อ่าวไทย

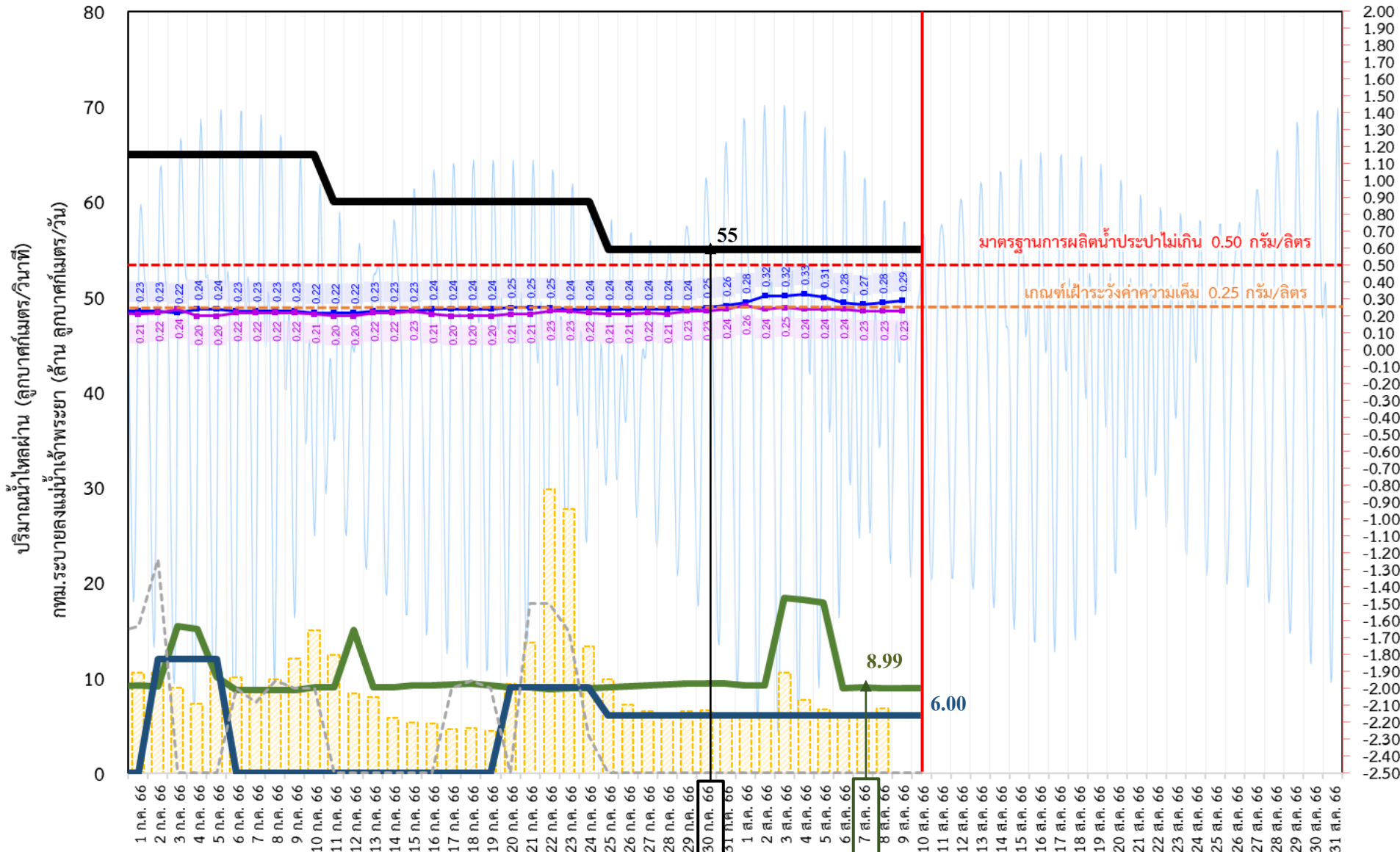
ข้อมูล ณ วันที่ 10 สิงหาคม 2566 เวลา 07.00 น.

อัตราการไหลเวลา 06.00 น. / คุณภาพน้ำเวลา 07.00 น.
หน่วย : ลูกบาศก์เมตร/วินาที หน่วย : กรัม/ลิตร



ติดตามปริมาณน้ำไหลผ่านเขื่อน และติดตามค่าความเค็ม

ข้อมูล ณ วันที่ 10 สิงหาคม 2566



- ระบายเขื่อนเจ้าพระยา
ลบ.ม./วินาที
- ระบายเขื่อนพระรามหก
ลบ.ม./วินาที
- สน.สิงหนาท (ระบายลงเจ้าพระยา)
ลบ.ม./วินาที
- กทม. (ระบายลงเจ้าพระยา)
ลบ.ม./วินาที
- ความเค็มสูงสุด (สะพานพระนั่งเกล้า)
กรัม/ลิตร
- ความเค็มสูงสุด (สำแล)
กรัม/ลิตร
- ปตร.สิงหนาท เปิดรับน้ำเข้า
ลบ.ม./วินาที

เขื่อนเจ้าพระยา	55.00	ลบ.ม./วินาที
เขื่อนพระรามหก	8.90	ลบ.ม./วินาที
สน.สิงหนาท 2	6.00	ลบ.ม./วินาที
ความเค็มสำแล	0.23	ลบ.ม./วินาที
(สูงสุด ณ วันที่ 9 ส.ค. 66)		

หมายเหตุ กทม. ระบายลงแม่น้ำเจ้าพระยา 6.73 ล้าน ลบ.ม./วัน
 สิงหนาท วันนี้ ปิดรับน้ำเข้า - ลบ.ม./วินาที
 และสูบน้ำเพื่อรักษาค่าความเค็มในแม่น้ำเจ้าพระยา

3 วัน จากเขื่อนพระรามหก
 11 วัน จากเขื่อนเจ้าพระยา
 รวม 69.99 ลบ.ม./วินาที



ติดตามปริมาณน้ำไหลผ่านเขื่อน และติดตามค่าความเค็ม



	ระบาย เขื่อนเจ้าพระยา ลบ.ม./วินาที	ระบาย เขื่อนป่าสักฯ ลบ.ม./วินาที	ระบายเขื่อน พระรามหก ลบ.ม./วินาที	ระดับน้ำสูงสุด บริเวณบ่อ- พระจุลจอมเกล้า (ค่าคาดการณ์)	ระดับน้ำสูงสุด บริเวณบ่อ- พระจุลจอมเกล้า (ค่าจริง)	ความเค็มสูงสุด สะพานพระนั่งเกล้า กรัม/ลิตร	ความเค็ม สูงสุด(สำแล) กรัม/ลิตร	สน.สิงหนาท (ระบายลงเจ้าพระยา) ลบ.ม./วินาที	รวมระบายจากเขื่อนเจ้าพระยา+ เขื่อนพระรามหก+สิงหนาท 2 ลบ.ม./วินาที	กรุงเทพมหานคร (ระบายลงเจ้าพระยา) ล้าน ลบ.ม./วัน
28 ก.ค. 66	55.00	12.01	9.28	0.58	-1.47	0.24	0.21	6.00	75.02	6.10
29 ก.ค. 66	55.00	12.01	9.35	0.70	-1.14	0.24	0.23	6.00	75.11	6.46
30 ก.ค. 66	55.00	12.01	9.38	0.99	-1.16	0.25	0.23	6.00	75.17	6.53
31 ก.ค. 66	55.00	12.00	9.36	1.20	-0.99	0.26	0.24	6.00	75.28	5.87
1 ส.ค. 66	55.00	12.02	9.21	1.33	-0.43	0.28	0.26	6.00	75.35	6.30
2 ส.ค. 66	55.00	12.05	9.21	1.41	0.03	0.32	0.24	6.00	75.38	6.27
3 ส.ค. 66	55.00	12.02	18.42	1.41	0.50	0.32	0.25	6.00	75.36	10.55
4 ส.ค. 66	55.00	12.04	18.21	1.37	0.73	0.33	0.24	6.00	75.21	7.63
5 ส.ค. 66	55.00	12.04	17.86	1.28	0.47	0.31	0.24	6.00	70.21	6.66
6 ส.ค. 66	55.00	12.04	8.85	1.14	0.21	0.28	0.24	6.00	79.42	5.90
7 ส.ค. 66	55.00	12.01	8.99	0.98	-0.21	0.27	0.23	6.00	79.21	6.29
8 ส.ค. 66	55.00	12.02	8.91	0.85	-0.63	0.28	0.23	6.00	78.86	6.73
9 ส.ค. 66	55.00	30.10	8.92	0.72	-0.94	0.29	0.23	6.00	69.85	
10 ส.ค. 66	55.00	30.15	8.90	0.65	-1.43			6.00	69.99	

ค่าจริงระดับน้ำสูงสุดบริเวณบ่อพระจุลจอมเกล้า อ้างอิงจาก <https://telerid.rid.go.th>

การรุกตัวของน้ำเค็มแม่น้ำเจ้าพระยาปี 2566 ค่าความเค็มสูงสุดรายวัน (เวลา 00.00-23.00 น.)

วันที่	ระดับน้ำสูงสุด โรงไฟฟ้าพระนคร ใต้ (ม.รทก.)	โรงไฟฟ้า พระนครใต้	สะพานวง แหวน ตะวันออก	วัดทองหุ่่ง	วัดบางนา นอก	คลองลัด โพธิ์	วัดราษฎร์ บูรณะ	สะพาน ตากสิน	สะพาน พุทธ	โรงพยาบาล บาล ศิริราช	กรมชล ประทาน สามเสน	วัดเขมา วัดเขมา	ท่าน้ำ บนท์	คลอง อ้อมนนท์	สะพาน พระนั่ง เกล้า	วัดเชิงท่า (กรมชล ปากเกร็ด)	สะพาน นวลฉวี	ปาก คลอง บางหลวง	วัดมะขาม	วัดนาง	วัดโสภา ราม	สถานี สูบน้ำ สำแล	วัดปทุม ทอง	วัดบาง เตยนอก	วัดไม้ล้อม	วัดสวน มะม่วง	วัดสองที่ ช่อง	วัดกร่าง	วัดท้าย เกาะใหญ่	วัดโพธิ์ แดงเหนือ	วัดช้าง ใหญ่	ท่าเรือ บางโพธิ์	วัดเชิง ท่าบาง ประธิน	วัดบ้าน แป้ง		
ระยะทางจากปากน้ำ (กม.)	12.0	15.6	20.0	25.0	35.0	40.0	45.9	50.0	52.1	55.9	60.8	61.5	62.2	64.0	69.5	83.7	90.8	91.0	91.2	92.4	96.0	99.1	100.5	101.2	101.8	103.8	108.5	110.0	110.8	114.4	118.7	125.4	130.0			
5/07/2566	1.72	17.80	16.04	13.91	11.49	6.63	4.78	2.59	1.07	0.95	0.72	0.43	0.39	0.35	0.24	0.22	0.22	0.21	0.21	0.21	0.21	0.20	0.19	0.18	0.18	0.18	0.18	0.18	0.18	0.18	0.18	0.18	0.18	0.18		
6/07/2566	1.73	15.63	14.21	12.50	10.54	6.63	4.78	2.59	1.07	0.94	0.72	0.42	0.38	0.34	0.23	0.22	0.22	0.21	0.21	0.21	0.22	0.23	0.20	0.19	0.18	0.18	0.18	0.18	0.18	0.18	0.18	0.18	0.18	0.18	0.18	
7/07/2566	1.65	15.58	13.42	10.83	7.86	1.92	1.64	1.30	1.07	0.94	0.72	0.42	0.38	0.34	0.23	0.22	0.22	0.21	0.21	0.21	0.21	0.22	0.20	0.19	0.18	0.18	0.18	0.18	0.18	0.18	0.18	0.18	0.18	0.18	0.18	
8/07/2566	1.50	14.37	12.41	10.04	7.33	1.92	1.64	1.30	1.07	0.94	0.72	0.42	0.38	0.34	0.23	0.22	0.22	0.21	0.21	0.21	0.21	0.22	0.20	0.19	0.18	0.18	0.18	0.18	0.18	0.18	0.18	0.18	0.18	0.17	0.17	
9/07/2566	1.45	12.79	11.07	9.01	6.65	1.92	1.64	1.30	1.07	0.94	0.72	0.42	0.38	0.34	0.23	0.22	0.22	0.21	0.21	0.21	0.21	0.22	0.20	0.19	0.19	0.19	0.19	0.19	0.18	0.18	0.18	0.18	0.18	0.18	0.17	0.17
10/07/2566	1.47	11.98	10.39	8.48	6.29	1.92	1.36	0.71	0.25	0.25	0.24	0.23	0.23	0.22	0.22	0.21	0.21	0.21	0.21	0.21	0.21	0.21	0.20	0.20	0.20	0.20	0.20	0.19	0.18	0.18	0.18	0.18	0.18	0.18	0.18	0.18
11/07/2566	1.31	11.16	9.70	7.95	5.94	1.92	1.37	0.72	0.27	0.26	0.25	0.23	0.23	0.23	0.22	0.21	0.21	0.21	0.21	0.21	0.21	0.20	0.19	0.19	0.19	0.19	0.19	0.19	0.19	0.19	0.19	0.19	0.19	0.19	0.19	0.19
12/07/2566	1.25	9.35	7.93	6.22	4.26	0.35	0.32	0.28	0.26	0.25	0.24	0.23	0.23	0.23	0.22	0.22	0.22	0.22	0.22	0.22	0.22	0.21	0.20	0.19	0.19	0.19	0.19	0.20	0.20	0.20	0.20	0.20	0.20	0.19	0.19	
13/07/2566	1.03	11.64	9.99	8.01	5.74	1.21	0.90	0.53	0.27	0.26	0.25	0.24	0.24	0.24	0.23	0.22	0.22	0.22	0.22	0.22	0.22	0.22	0.21	0.20	0.20	0.20	0.20	0.20	0.19	0.19	0.19	0.19	0.19	0.20	0.20	
14/07/2566	0.96	11.53	9.93	8.00	5.79	1.38	1.01	0.57	0.27	0.26	0.25	0.24	0.24	0.24	0.23	0.23	0.23	0.23	0.23	0.23	0.23	0.22	0.20	0.19	0.19	0.19	0.20	0.20	0.20	0.20	0.20	0.19	0.18	0.18	0.18	
15/07/2566	1.18	12.55	10.76	8.61	6.14	1.21	0.89	0.52	0.26	0.26	0.25	0.24	0.24	0.23	0.23	0.23	0.23	0.23	0.23	0.23	0.23	0.23	0.20	0.19	0.18	0.18	0.18	0.19	0.20	0.21	0.21	0.20	0.19	0.18	0.17	
16/07/2566	1.26	13.39	11.48	9.18	6.55	1.28	0.94	0.55	0.27	0.27	0.26	0.25	0.25	0.24	0.24	0.23	0.23	0.22	0.22	0.22	0.22	0.21	0.19	0.18	0.18	0.18	0.18	0.19	0.19	0.19	0.19	0.18	0.17	0.17	0.17	
17/07/2566	1.31	12.49	10.74	8.63	6.21	1.38	1.01	0.58	0.28	0.27	0.26	0.25	0.25	0.25	0.24	0.23	0.23	0.22	0.22	0.22	0.21	0.20	0.19	0.18	0.18	0.18	0.19	0.19	0.19	0.19	0.19	0.18	0.17	0.17	0.17	
18/07/2566	1.10	13.56	11.73	9.52	6.99	1.94	1.39	0.73	0.28	0.27	0.26	0.25	0.25	0.25	0.24	0.22	0.22	0.21	0.21	0.21	0.21	0.20	0.19	0.18	0.18	0.18	0.18	0.18	0.18	0.18	0.18	0.18	0.18	0.18	0.17	0.17
19/07/2566	1.20	15.66	13.81	11.58	9.02	3.92	2.72	1.30	0.31	0.30	0.28	0.26	0.25	0.25	0.24	0.23	0.23	0.22	0.22	0.22	0.21	0.20	0.19	0.19	0.19	0.19	0.19	0.18	0.18	0.18	0.18	0.18	0.18	0.18	0.17	0.17
20/07/2566	1.28	20.57	18.04	14.99	11.51	4.54	3.15	1.50	0.36	0.34	0.31	0.28	0.27	0.26	0.25	0.23	0.23	0.22	0.22	0.22	0.22	0.21	0.20	0.19	0.19	0.19	0.19	0.18	0.18	0.18	0.18	0.18	0.18	0.18	0.17	0.17
21/07/2566	1.42	14.82	13.34	11.55	9.51	5.43	3.80	1.88	0.54	0.50	0.42	0.32	0.30	0.29	0.25	0.23	0.23	0.22	0.22	0.22	0.22	0.21	0.19	0.18	0.18	0.18	0.18	0.18	0.18	0.18	0.18	0.18	0.18	0.18	0.17	0.17
22/07/2566	1.40	16.89	15.20	13.17	10.85	6.20	4.50	2.49	1.10	0.97	0.74	0.44	0.40	0.36	0.25	0.24	0.24	0.23	0.23	0.23	0.23	0.23	0.21	0.20	0.19	0.19	0.19	0.18	0.18	0.18	0.18	0.18	0.18	0.18	0.18	0.18
23/07/2566	1.31	13.82	12.19	10.23	7.98	3.49	2.50	1.34	0.53	0.49	0.41	0.31	0.29	0.28	0.24	0.23	0.23	0.23	0.23	0.23	0.23	0.23	0.21	0.20	0.19	0.19	0.19	0.18	0.18	0.18	0.18	0.18	0.18	0.17	0.17	
24/07/2566	1.41	12.85	11.20	9.21	6.93	2.38	1.70	0.90	0.35	0.33	0.30	0.27	0.26	0.25	0.24	0.23	0.23	0.23	0.23	0.23	0.23	0.22	0.20	0.19	0.19	0.19	0.19	0.20	0.20	0.20	0.19	0.18	0.17	0.16	0.16	
25/07/2566	1.06	11.46	9.90	8.02	5.86	1.56	1.14	0.64	0.30	0.29	0.27	0.25	0.25	0.25	0.24	0.23	0.23	0.23	0.23	0.23	0.23	0.23	0.21	0.20	0.19	0.19	0.19	0.19	0.19	0.19	0.18	0.18	0.17	0.16	0.16	
26/07/2566	1.18	11.11	9.67	7.93	5.94	1.96	1.40	0.74	0.28	0.27	0.26	0.25	0.25	0.25	0.24	0.23	0.23	0.23	0.23	0.23	0.22	0.21	0.21	0.21	0.21	0.21	0.21	0.21	0.21	0.21	0.20	0.19	0.16	0.15		
27/07/2566	0.89	15.74	13.64	11.12	8.23	2.45	1.73	0.88	0.29	0.28	0.27	0.25	0.25	0.25	0.24	0.23	0.23	0.23	0.23	0.23	0.23	0.22	0.21	0.20	0.20	0.20	0.20	0.19	0.19	0.19	0.18	0.18	0.18	0.17	0.16	
28/07/2566	0.80	17.07	15.00	12.50	9.64	3.93	2.72	1.30	0.31	0.30	0.28	0.26	0.25	0.25	0.24	0.23	0.23	0.23	0.23	0.23	0.23	0.22	0.21	0.20	0.20	0.20	0.20	0.20	0.19	0.19	0.19	0.18	0.18	0.17	0.16	
29/07/2566	1.11	21.55	19.50	17.04	14.22	8.58	6.27	3.54	1.65	1.44	1.06	0.56	0.49	0.42	0.24	0.24	0.24	0.24	0.24	0.24	0.24	0.23	0.21	0.20	0.20	0.20	0.20	0.19	0.19	0.19	0.18	0.18	0.17	0.16	0.16	
30/07/2566	1.45	23.52	21.26	18.55	15.44	9.23	6.92	4.20	2.31	2.00	1.44	0.72	0.62	0.51	0.25	0.24	0.24	0.24	0.24	0.24	0.24	0.23	0.22	0.21	0.21	0.21	0.20	0.19	0.18	0.18	0.18	0.17	0.16	0.16	0.16	
31/07/2566	1.67	33.91	30.17	25.68	20.53	10.24	7.94	5.22	3.33	2.87	2.04	0.96	0.81	0.65	0.26	0.25	0.25	0.24	0.24	0.24	0.24	0.24	0.24	0.23	0.22	0.22	0.22	0.21	0.20	0.19	0.19	0.18	0.18	0.17	0.16	
1/08/2566	1.83	34.78	30.98	26.40	21.17	10.70	8.40	5.69	3.80	3.27	2.32	1.08	0.91	0.73	0.28	0.26	0.26	0.25	0.25	0.25	0.25	0.24	0.23	0.23	0.23	0.23	0.22	0.20	0.19	0.19	0.18	0.18	0.17	0.16		
2/08/2566	1.67	33.49	29.96	25.72	20.86	11.14	8.93	6.31	4.50	3.87	2.74	1.28	1.07	0.86	0.32	0.28	0.27	0.25	0.25	0.25	0.25	0.24	0.23	0.23	0.23	0.23	0.22	0.20	0.19	0.19	0.18	0.18	0.17	0.16		
3/08/2566	1.67	33.80	29.97	25.35	20.07	9.51	7.57	5.29	3.70	3.19	2.28	1.09	0.92	0.75	0.32	0.28	0.27	0.25	0.25	0.25	0.25	0.24	0.23	0.23	0.23	0.23	0.22	0.21	0.20	0.20	0.19	0.18	0.18	0.18		
4/08/2566	1.54	34.37	30.30	25.39	19.78	8.56	6.78	4.69	3.23	2.80	2.01	0.99	0.85																							



คาดการณ์ปริมาณน้ำ ณ วันที่ 1 พฤศจิกายน 2566



คาดการณ์ปริมาณน้ำอ่างเก็บน้ำขนาดใหญ่ 35 แห่งในช่วงฤดูฝน 2566 **6** กรณี

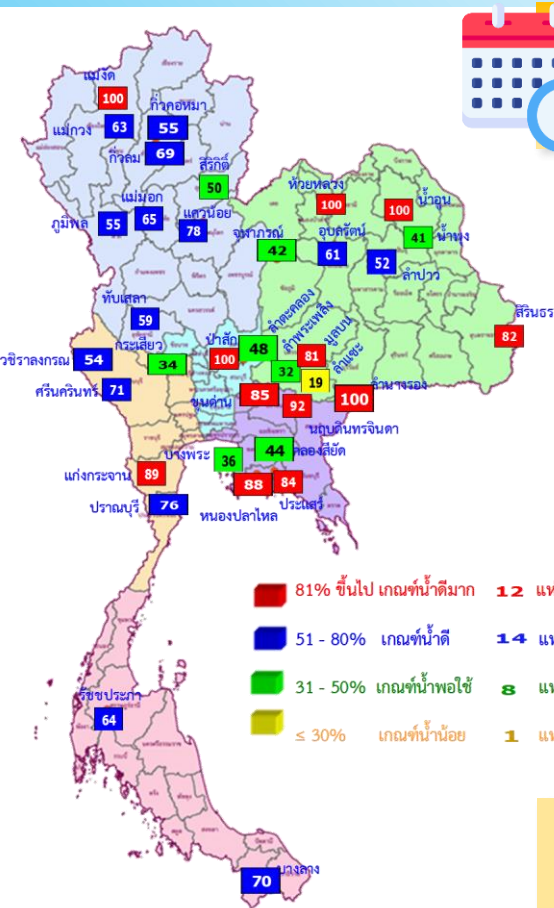


สถิติและคาดการณ์ปริมาณน้ำอ่างเก็บน้ำขนาดใหญ่
35 แห่งในช่วงฤดูฝน 2566 **6** กรณี

ปี	ปริมาตรน้ำ (ล้าน ลบ.ม.)	%	น้ำใช้การ (ล้าน ลบ.ม.)	%
1 พ.ย.62	47,400	67	23,858	50
1 พ.ย.63	43,412	61	19,870	42
1 พ.ย.64	53,999	67	30,457	64
1 พ.ย.65	59,399	84	35,862	76
1 พ.ย. 66 (น้ำมาก)	59,356	84	35,813	76
1 พ.ย. 66 (น้ำเฉลี่ย)	54,486	77	30,944	65
1 พ.ย. 66 (น้ำน้อย)	47,602	67	24,060	51
1 พ.ย. 66 (One Map)	44,226	62	20,683	44
1 พ.ย. 66 (2544)	56,458	80	32,916	69
1 พ.ย. 66 (2562)	51,000	72	27,458	58

คาดการณ์ ณ วันที่ 4 ส.ค.66

หมายเหตุ : กรณี One map (ใช้ Inflow กรณีฝนคาดการณ์น้อย)
ผลคาดการณ์อ่างเก็บน้ำขนาดใหญ่ 10 แห่ง (กฟผ.) ใช้ข้อมูลผลคาดการณ์ของ กฟผ. ณ วันที่ 31 กรกฎาคม 2566



1 พ.ย. 66
(กรณีน้ำ One Map)

คาดการณ์ 1 พฤศจิกายน 2566
ปริมาณน้ำใช้การน้อยกว่า ปี 2565
15,179 ล้าน ลบ.ม.

ปี พ.ศ.	ปริมาตรน้ำ (ล้าน ลบ.ม.)	%	น้ำใช้การ (ล้าน ลบ.ม.)	%
2566	44,226	62	20,683	44



คาดการณ์ปริมาณน้ำใช้การใน 4 เขื่อนหลัก ณ วันที่ 1 พ.ย. 2566

เขื่อนภูมิพล	ปี	ปริมาณ (ล้าน ลบ.ม.)	%	น้ำใช้การ (ล้าน ลบ.ม.)	%
	1 พ.ย. 65	11,974	89	8,174	85
	1 พ.ย. 66 (น้ำมาก)	9,673	72	5,873	61
	1 พ.ย. 66 (น้ำเฉลี่ย)	8,785	65	4,985	52
	1 พ.ย. 66 (น้ำน้อย)	7,940	59	4,140	43
	1 พ.ย. 66 (One Map)	7,439	55	3,639	38
	1 พ.ย. 66 (2544)	8,337	62	4,537	47
	1 พ.ย. 66 (2562)	7,700	57	3,900	40

เขื่อนป่าสักชลสิทธิ์	ปี	ปริมาณ (ล้าน ลบ.ม.)	%	น้ำใช้การ (ล้าน ลบ.ม.)	%
	1 พ.ย. 65	976	102	973	102
	1 พ.ย. 66 (น้ำมาก)	960	100	957	100
	1 พ.ย. 66 (น้ำเฉลี่ย)	960	100	957	100
	1 พ.ย. 66 (น้ำน้อย)	955	99	952	99
	1 พ.ย. 66 (One Map)	960	100	957	100
	1 พ.ย. 66 (2544)	960	100	957	100
	1 พ.ย. 66 (2562)	478	50	475	50

เขื่อนสิริกิติ์	ปี	ปริมาณ (ล้าน ลบ.ม.)	%	น้ำใช้การ (ล้าน ลบ.ม.)	%
	1 พ.ย. 65	6,863	72	4,013	60
	1 พ.ย. 66 (น้ำมาก)	7,173	75	4,323	65
	1 พ.ย. 66 (น้ำเฉลี่ย)	6,456	68	3,606	54
	1 พ.ย. 66 (น้ำน้อย)	5,617	59	2,767	42
	1 พ.ย. 66 (One Map)	4,802	50	1,952	29
	1 พ.ย. 66 (2544)	7,946	84	5,096	77
	1 พ.ย. 66 (2562)	5,983	63	3,133	47

เขื่อนแควน้อยบำรุงแดน	ปี	ปริมาณ (ล้าน ลบ.ม.)	%	น้ำใช้การ (ล้าน ลบ.ม.)	%
	1 พ.ย. 65	957	102	914	102
	1 พ.ย. 66 (น้ำมาก)	939	100	896	100
	1 พ.ย. 66 (น้ำเฉลี่ย)	939	100	896	100
	1 พ.ย. 66 (น้ำน้อย)	471	50	428	48
	1 พ.ย. 66 (One Map)	734	78	691	77
	1 พ.ย. 66 (2544)	939	100	896	100
	1 พ.ย. 66 (2562)	565	60	522	58

ปริมาณน้ำใช้การ 4 เขื่อนหลัก

1 พฤศจิกายน 2565
14,074 ล้าน ลบ.ม.

คาดการณ์ 1 พฤศจิกายน 2566
7,239 ล้าน ลบ.ม.

คาดการณ์ปริมาณน้ำรวม 4 เขื่อนหลัก

ปี	ปริมาณน้ำ (ล้าน ลบ.ม.)	%	น้ำใช้การ (ล้าน ลบ.ม.)	%
1 พ.ย. 65	20,770	91	14,074	87
1 พ.ย. 66 (น้ำมาก)	18,745	75	12,049	66
1 พ.ย. 66 (น้ำเฉลี่ย)	17,140	69	10,444	57
1 พ.ย. 66 (น้ำน้อย)	14,983	60	8,287	46
1 พ.ย. 66 (One Map)	13,935	56	7,239	40
1 พ.ย. 66 (2544)	18,182	73	11,486	63
1 พ.ย. 66 (2562)	14,726	59	8,030	44



**มาตรการเตรียมความพร้อมรับมือ
ฤดูฝน ปี 2566
และการให้ความช่วยเหลือ**



12 มาตรการ รับมือฤดูฝน ปี 2566

6 แนวทางปฏิบัติ กรมชลประทาน



12 มาตรการรับมือฤดูฝน ปี 2566

กนช. เห็นชอบ เมื่อวันที่ 16 มีนาคม 2566

**คาดการณ์ชี้เป้าพื้นที่เสี่ยงน้ำท่วมและพื้นที่
เสี่ยงช่วงฝนทิ้งช่วง** (มี.ค. 66 เป็นต้นไป)

**การบริหารจัดการพื้นที่ลุ่มต่ำ
เพื่อรองรับน้ำหลาก** (ภายใน ส.ค. 66)

**ทบทวน ปรับปรุงเกณฑ์บริหารจัดการน้ำ
ในแหล่งน้ำ/เขื่อนระบายน้ำและจัดทำ
แผนบริหารจัดการน้ำเชิงบูรณาการ**
(ก่อนฤดูฝน - ตลอดช่วงฤดูฝน)

**เตรียมความพร้อม ซ่อมแซม ปรับปรุง
อาคารชลศาสตร์ ระบบระบายน้ำ ไทโรมาตร
ให้พร้อมใช้งาน และปรับปรุงแก้ไข
สิ่งกีดขวางทางน้ำ** (ก่อนฤดูฝน - ตลอดช่วงฤดูฝน)

**เตรียมพร้อม/วางแผนเครื่องจักร เครื่องมือ
บุคลากร ประจำพื้นที่เสี่ยงน้ำท่วมและพื้นที่เสี่ยง
ในช่วงฝนทิ้งช่วง** (ก่อนฤดูฝน - ตลอดช่วงฤดูฝน)

ติดตามประเมินผล

ปรับมาตรการให้สอดคล้องกับสถานการณ์ภัย (ตลอดช่วงฤดูฝน)

การสร้างการรับรู้และประชาสัมพันธ์
(ก่อนฤดูฝน - ตลอดช่วงฤดูฝน)

**สร้างความเข้มแข็งเครือข่าย
ภาคประชาชนในการให้ข้อมูลสถานการณ์**
(ก่อนฤดูฝน - ตลอดช่วงฤดูฝน)

**เร่งพัฒนาและเก็บกักน้ำ
ในแหล่งน้ำทุกประเภทช่วงปลายฤดูฝน**
(ภายใน ต.ค. - พ.ย. 66)

**ซักซ้อมแผนเผชิญเหตุ
ตั้งศูนย์ส่วนหน้าก่อนเกิดภัย
และฟื้นฟูสภาพให้กลับสู่สภาพปกติ**
(ตลอดช่วงฤดูฝน)

**เพิ่มประสิทธิภาพการระบายน้ำ
ของทางน้ำ** (ก่อนฤดูฝน - ตลอดช่วงฤดูฝน)

**ตรวจความมั่นคงปลอดภัย คัน ทำนบ
พังกันน้ำ** (ก่อนฤดูฝน - ตลอดช่วงฤดูฝน)

* ตัวหนังสือสีแดง คือ รวมมาตรการ
* ตัวหนังสือสีเขียว คือ เพิ่มมาตรการ

เก็บกักเต็มประสิทธิภาพ



คาดการณ์พื้นที่เสี่ยง



หลีกเลี่ยงสิ่งกีดขวาง



ระบบชลประทานเร่งระบาย



Standby เครื่องมือเครื่องจักร



แจ้งเตือนและประชาสัมพันธ์



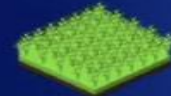


มาตรการ
บริหารจัดการน้ำ
ฤดูฝน
ปี 2566

“ เพื่อให้ปริมาณน้ำต้นทุน
ในอ่างเก็บน้ำมีเพียงพอ
สำหรับการใช้น้ำตลอดฤดูฝน ปี 2566
และเก็บกักไว้ใช้ฤดูแล้ง ปี 66/67 ”



จัดสรรน้ำเพื่อการ
อุปโภค-บริโภค
และรักษาระบบนิเวศ
ให้เพียงพอตลอดทั้งปี



ส่งเสริมการปลูกพืชฤดูฝน
ให้ใช้น้ำฝนเป็นหลัก
ใช้น้ำชลประทานเสริม
กรณีฝนทิ้งช่วงเท่านั้น



บริหารจัดการน้ำท่า
ให้มีประสิทธิภาพสูงสุด
ด้วยระบบและ
อาคารชลประทาน



กักเก็บน้ำในเขื่อน
ให้มากที่สุด

ไม่ต่ำกว่าเกณฑ์เก็บกักน้ำต่ำสุด ตามช่วงเวลา
เพื่อความมั่นคงด้านการอุปโภค-บริโภค
และรักษาระบบนิเวศ



วางแผนป้องกัน
และบรรเทาอุทกภัย



ชป.เตรียมความพร้อมเครื่องจักร-เครื่องมือ ช่วยเหลือ ฤดูแล้ง ทั่วประเทศ ปี 2566

ส่วนบริหารเครื่องจักรกลที่ 1

เชียงใหม่

- เครื่องสูบน้ำ 163 เครื่อง
- เครื่องจักรกลสนับสนุนอื่นๆ 247 หน่วย



รวม 410 หน่วย

ส่วนบริหารเครื่องจักรกลที่ 5

พระนครศรีอยุธยา

- เครื่องสูบน้ำ 265 เครื่อง
- เครื่องพลิกดินน้ำ 54 เครื่อง
- เครื่องจักรกลสนับสนุนอื่นๆ 222 หน่วย



รวม 541 หน่วย

ส่วนบริหารเครื่องจักรกลที่ 7

กาญจนบุรี

- เครื่องสูบน้ำ 160 เครื่อง
- เครื่องพลิกดินน้ำ 70 เครื่อง
- เครื่องจักรกลสนับสนุนอื่นๆ 227 หน่วย



รวม 457 หน่วย

ส่วนกลาง

นนทบุรี

- เครื่องสูบน้ำ 241 เครื่อง
- เครื่องจักรกลสนับสนุนอื่นๆ 277 หน่วย

รวม 518 หน่วย

ส่วนบริหารเครื่องจักรกลที่ 8

สงขลา

- เครื่องสูบน้ำ 297 เครื่อง
- เครื่องพลิกดินน้ำ 149 เครื่อง
- เครื่องจักรกลสนับสนุนอื่นๆ 324 หน่วย

รวม 770 หน่วย

ส่วนบริหารเครื่องจักรกลที่ 2

พิษณุโลก

- เครื่องสูบน้ำ 269 เครื่อง
- เครื่องพลิกดินน้ำ 20 เครื่อง
- เครื่องจักรกลสนับสนุนอื่นๆ 265 หน่วย



รวม 554 หน่วย

ส่วนบริหารเครื่องจักรกลที่ 3

ขอนแก่น

- เครื่องสูบน้ำ 286 เครื่อง
- เครื่องพลิกดินน้ำ 64 เครื่อง
- เครื่องจักรกลสนับสนุนอื่นๆ 401 หน่วย



รวม 751 หน่วย

ส่วนบริหารเครื่องจักรกลที่ 4

นครราชสีมา

- เครื่องสูบน้ำ 198 เครื่อง
- เครื่องพลิกดินน้ำ 145 เครื่อง
- เครื่องจักรกลสนับสนุนอื่นๆ 211 หน่วย

รวม 554 หน่วย

ส่วนบริหารเครื่องจักรกลที่ 6

ชลบุรี

- เครื่องสูบน้ำ 410 เครื่อง
- เครื่องพลิกดินน้ำ 115 เครื่อง
- เครื่องจักรกลสนับสนุนอื่นๆ 302 หน่วย

รวม 827 หน่วย

รวมทั้งประเทศ

- เครื่องสูบน้ำ 2,289 เครื่อง
- เครื่องพลิกดินน้ำ 617 เครื่อง
- เครื่องจักรกลสนับสนุนอื่นๆ 2,476 หน่วย

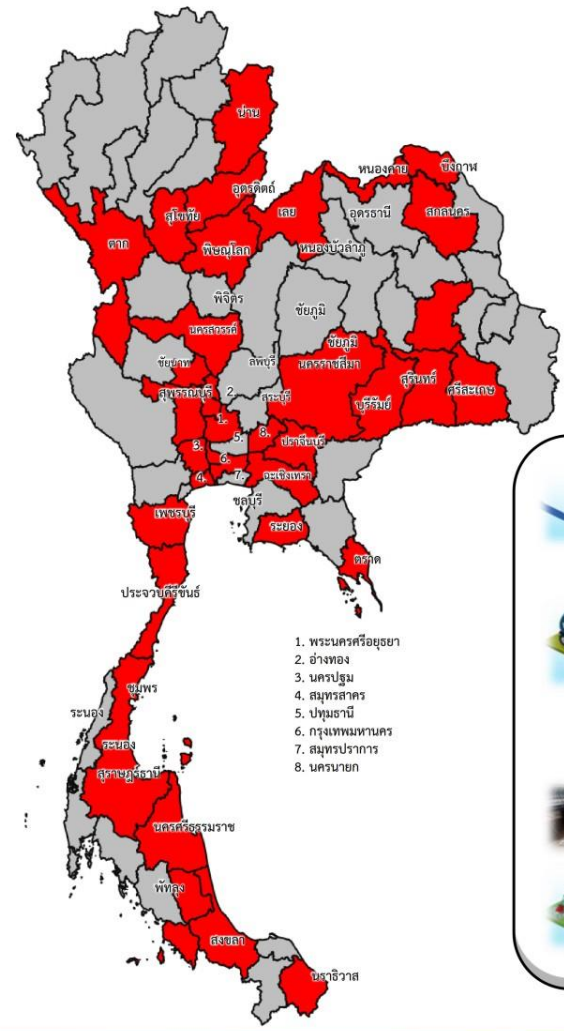
รวมเป็น
5,382 หน่วย



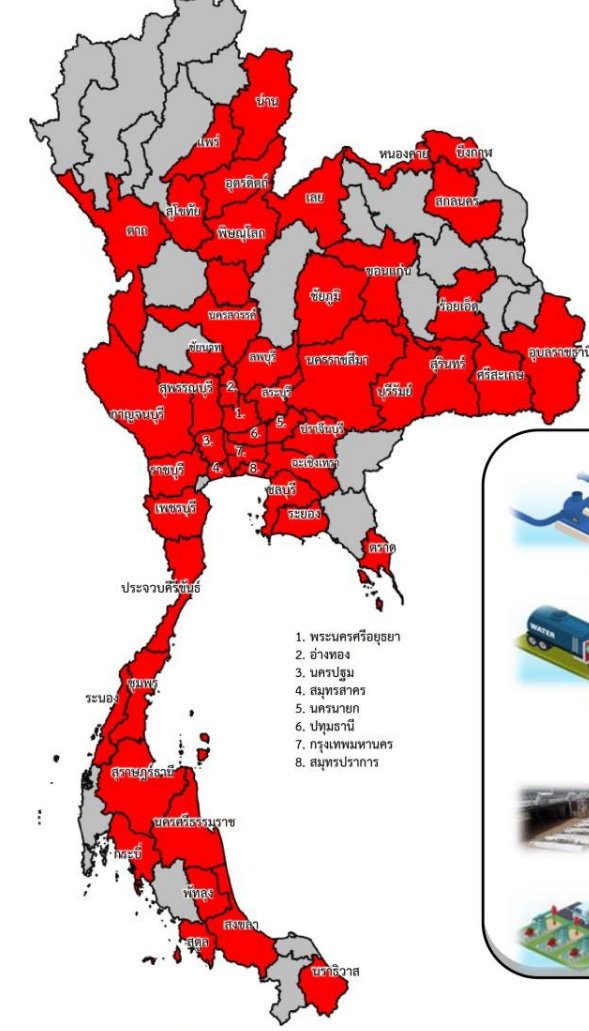
ฝ่ายประมวลและวิเคราะห์สถานการณ์น้ำ ส่วนประมวลวิเคราะห์สถานการณ์น้ำ สำนักบริหารจัดการน้ำและอุทกวิทยา

ประจำสัปดาห์ (22 ก.ค.66 – 4 ส.ค.66)

สะสม (1 พ.ค.66 – 21 ก.ค.66)



ช่วยเหลือ**ประจำสัปดาห์**รวม
38 จังหวัด



ช่วยเหลือ**สะสม**รวม
52 จังหวัด

ผล

ผล

- เครื่องสูบน้ำ **494** เครื่อง
ปริมาณน้ำรวม 18.827 ล้าน ลบ.ม.
- รถบรรทุกน้ำ **7** คัน
ปริมาณน้ำรวม 12,000 ลิตร
- เครื่องผลักดันน้ำ - เครื่อง
- เครื่องจักรอื่นๆ **9** หน่วย

- เครื่องสูบน้ำ **807** เครื่อง
ปริมาณน้ำรวม 216.731 ล้าน ลบ.ม.
- รถบรรทุกน้ำ **67** คัน
ปริมาณน้ำรวม 13,047,420 ลิตร
- เครื่องผลักดันน้ำ **3** เครื่อง
- เครื่องจักรอื่นๆ **71** หน่วย

*** ยังมีการช่วยเหลือภัยแล้ง

*** ยังมีการช่วยเหลือภัยแล้ง



ผลการประชาสัมพันธ์สร้างการรับรู้เกี่ยวกับสถานการณ์น้ำ



ฤดูฝน 2566 กรมชลประทาน



ระหว่างวันที่ 29 กรกฎาคม - 4 สิงหาคม 2566

1. ศูนย์เรียนรู้การเพิ่มประสิทธิภาพการผลิตสินค้าเกษตร (ศพก.)



จำนวน

26 ครั้ง

เส้สัป 80 ครั้ง

เกษตรกร

94 คน

เส้สัป 1,247 คน

2. คณะกรรมการจัดการชลประทาน (JMC)



จำนวน

58 ครั้ง

เส้สัป 127 ครั้ง

เกษตรกร

657 คน

เส้สัป 3,559 คน

3. กลุ่มใช้น้ำ



จำนวน

394 ครั้ง

เส้สัป 1,640 ครั้ง

เกษตรกร

4,141 คน

เส้สัป 35,316 คน

4. การประชาสัมพันธ์อื่นๆ



จำนวน

1,351 ครั้ง

เส้สัป 8,920 ครั้ง

ข้อมูลสะสม ตั้งแต่วันที่ 1 พ.ค.66

รวมการประชาสัมพันธ์



จำนวนครั้งการประชาสัมพันธ์

1,829 เส้สัป 10,767



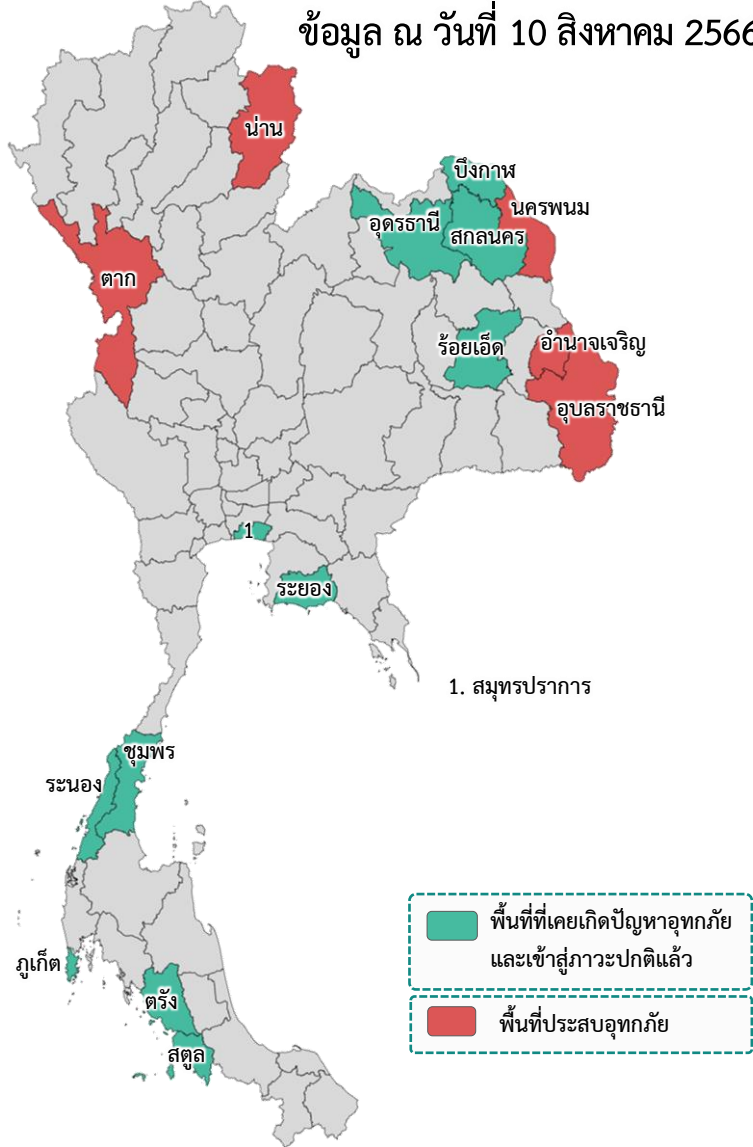
จำนวนเกษตรกรที่รับการฟังประชาสัมพันธ์

4,892 เส้สัป 40,122



สถานการณ์อุทกภัย ปี 2566

ข้อมูล ณ วันที่ 10 สิงหาคม 2566



อิทธิพลที่ส่งผลกระทบต่อ

พื้นที่ประสบอุทกภัยปี 2566 สาเหตุเนื่องจากอิทธิพล ดังนี้

- ❑ มรสุมตะวันตกเฉียงใต้พัดปกคลุมทะเลอันดามัน ภาคใต้ และอ่าวไทย มีกำลังแรง (วันที่ 1-4 ก.ค.66) (ประสบอุทกภัย 5 จังหวัด ได้แก่ น่าน ร้อยเอ็ด ภูเก็ต สตูล และตรัง)
- ❑ ร่องมรสุมกำลังแรงพาดผ่านภาคเหนือ ภาคตะวันออกเฉียงเหนือ ภาคกลางตอนบน ประกอบกับมรสุมตะวันตกเฉียงใต้ที่พัดปกคลุมทะเลอันดามัน ภาคใต้ และอ่าวไทยมีกำลังแรง (วันที่ 16-20 ก.ค.66) (ประสบอุทกภัย 3 จังหวัด ได้แก่ ระยอง ชุมพร และระนอง)
- ❑ ร่องมรสุมกำลังปานกลางพาดผ่านภาคเหนือตอนล่าง ภาคกลาง ภาคตะวันออกเฉียงเหนือตอนล่าง ประกอบกับมรสุมตะวันตกเฉียงใต้กำลังค่อนข้างแรงพัดปกคลุมทะเลอันดามันตอนบน ภาคใต้ และอ่าวไทยตอนบน (วันที่ 22-24 ก.ค.66) (ประสบอุทกภัย 2 จังหวัด ได้แก่ ร้อยเอ็ด และสมุทรปราการ)
- ❑ ร่องมรสุมพาดผ่านภาคเหนือตอนบนของประเทศไทย และประเทศลาวตอนบน เข้าสู่หย่อมความกดอากาศต่ำบริเวณชายฝั่งเวียดนามตอนบน ประกอบกับมรสุมตะวันตกเฉียงใต้ปกคลุมทะเลอันดามัน ประเทศไทย และอ่าวไทยมีกำลังแรง (วันที่ 28 ก.ค. - 3 ส.ค.66) (ประสบอุทกภัย 8 จังหวัด ได้แก่ ตาก สกลนคร ร้อยเอ็ด อุตรธานี บึงกาฬ นครพนม อำนาจเจริญ และอุบลราชธานี)

พื้นที่ประสบอุทกภัย

❖ ส่งผลทำให้มีพื้นที่ประสบอุทกภัยรวมทั้งสิ้น 16 จังหวัด ดังนี้

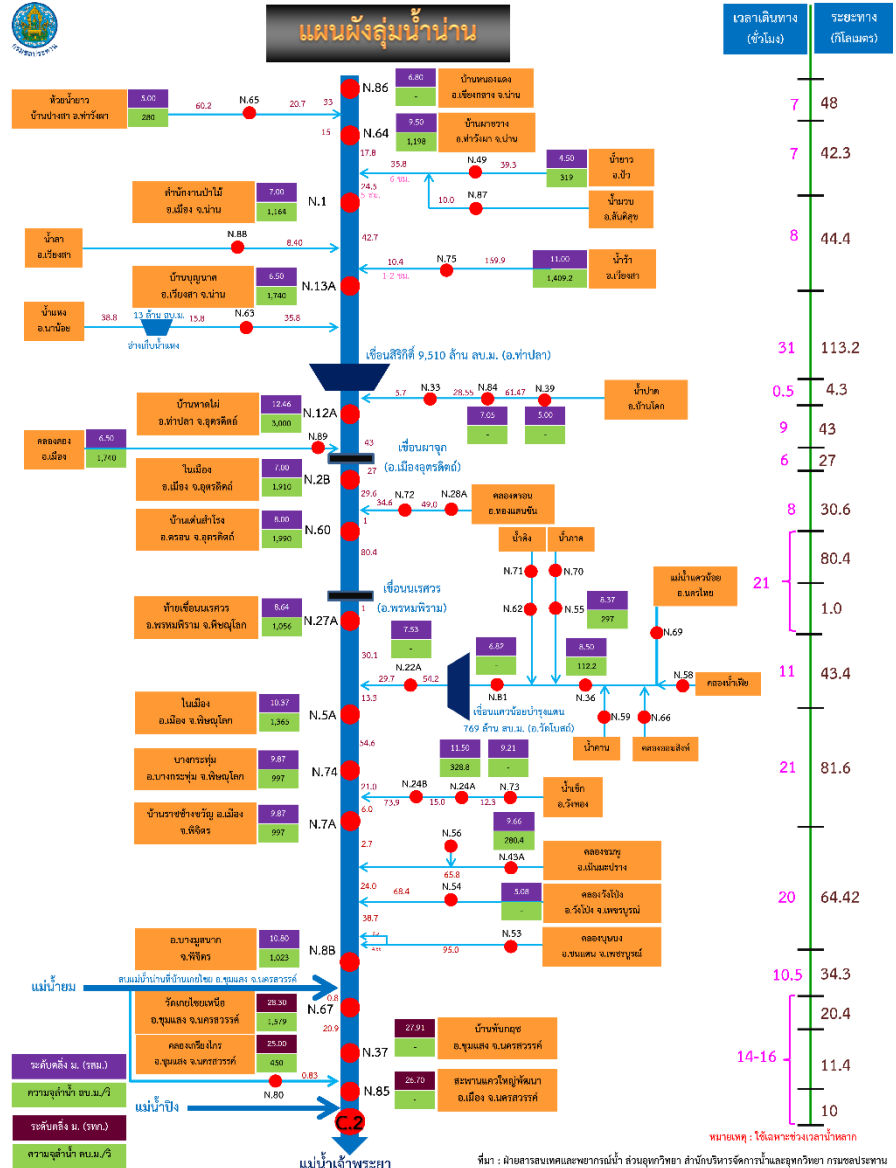
- จังหวัดที่เข้าสู่ภาวะปกติ 11 จังหวัด ได้แก่ จังหวัดอุดรธานี สกลนคร ร้อยเอ็ด บึงกาฬ สมุทรปราการ ระยอง ระนอง ชุมพร ภูเก็ต สตูล และตรัง
- จังหวัดที่ประสบอุทกภัย 5 จังหวัด ได้แก่ จังหวัดน่าน ตาก นครพนม อำนาจเจริญ และอุบลราชธานี

ที่	สขป.	ลุ่มน้ำ	จังหวัด	อำเภอ (จำนวน)	รายชื่ออำเภอ	จุดประสบภัย			พื้นที่ประสบภัย	
						น้ำล้นตลิ่ง	ลำน้ำที่น้ำล้นตลิ่ง	น้ำท่วมขัง	ไร่	ครัวเรือน
1	สขป.2	น่าน	น่าน	3	ท่าวังผา แม่จิม เวียงสา	✓	แม่น้ำน่าน	✓		197
2	สขป.4	ปัง	ตาก	1	ท่าสองยาง	✓	ห้วยแม่ทะเล	✓		
3	สขป.7	โขงตะวันออกเฉียงเหนือ	นครพนม	1	ธาตุพนม	✓	ลำน้ำก่ำ		100	
4	สขป.7	มูล	อำนาจเจริญ	2	ลืออำนาจ พนา	✓	คลองลำเซบก		630	
5	สขป.7	มูล	อุบลราชธานี	1	ม่วงสามสิบ			✓	148	
รวม				8		4		3	878	197



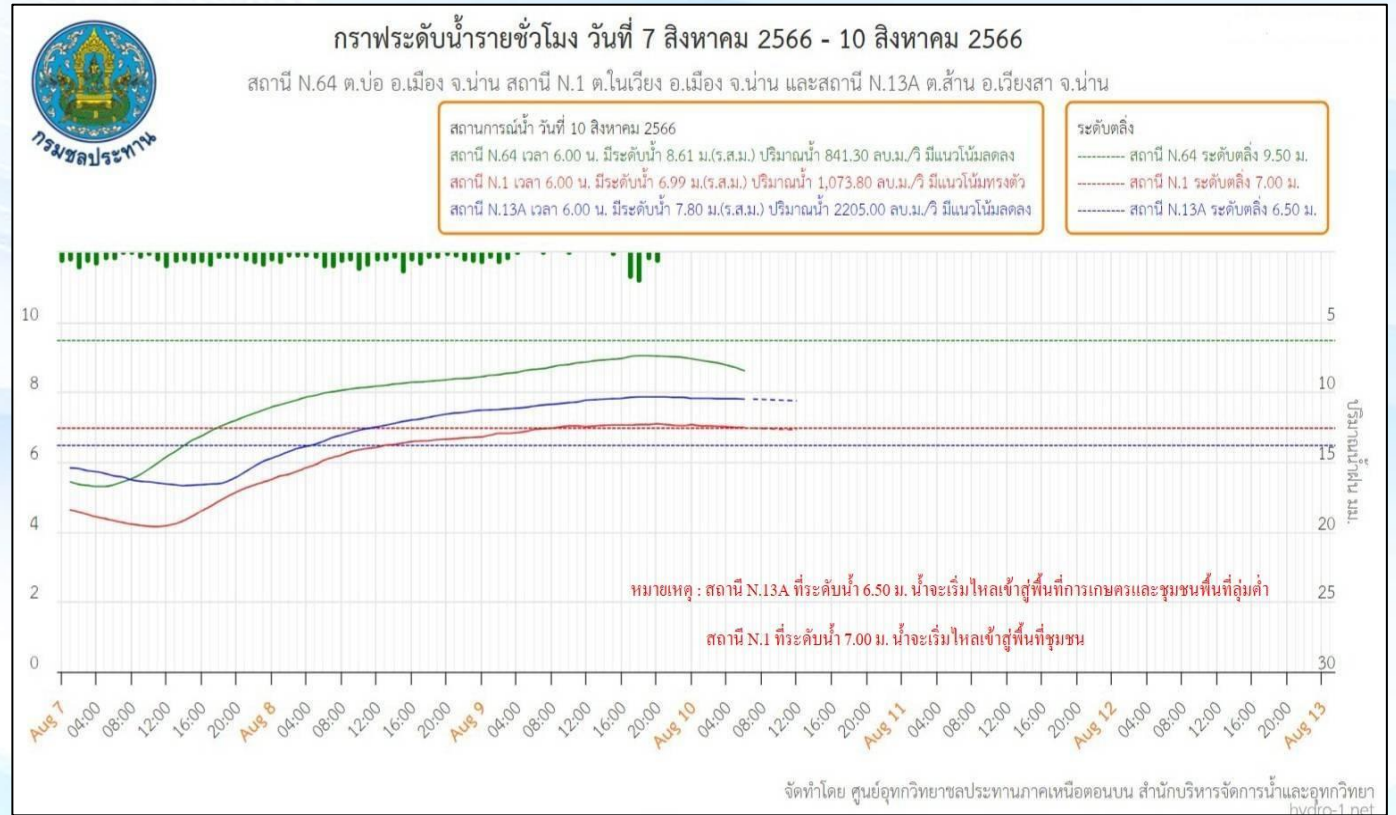
สถานการณ์อุทกภัย จังหวัดน่าน

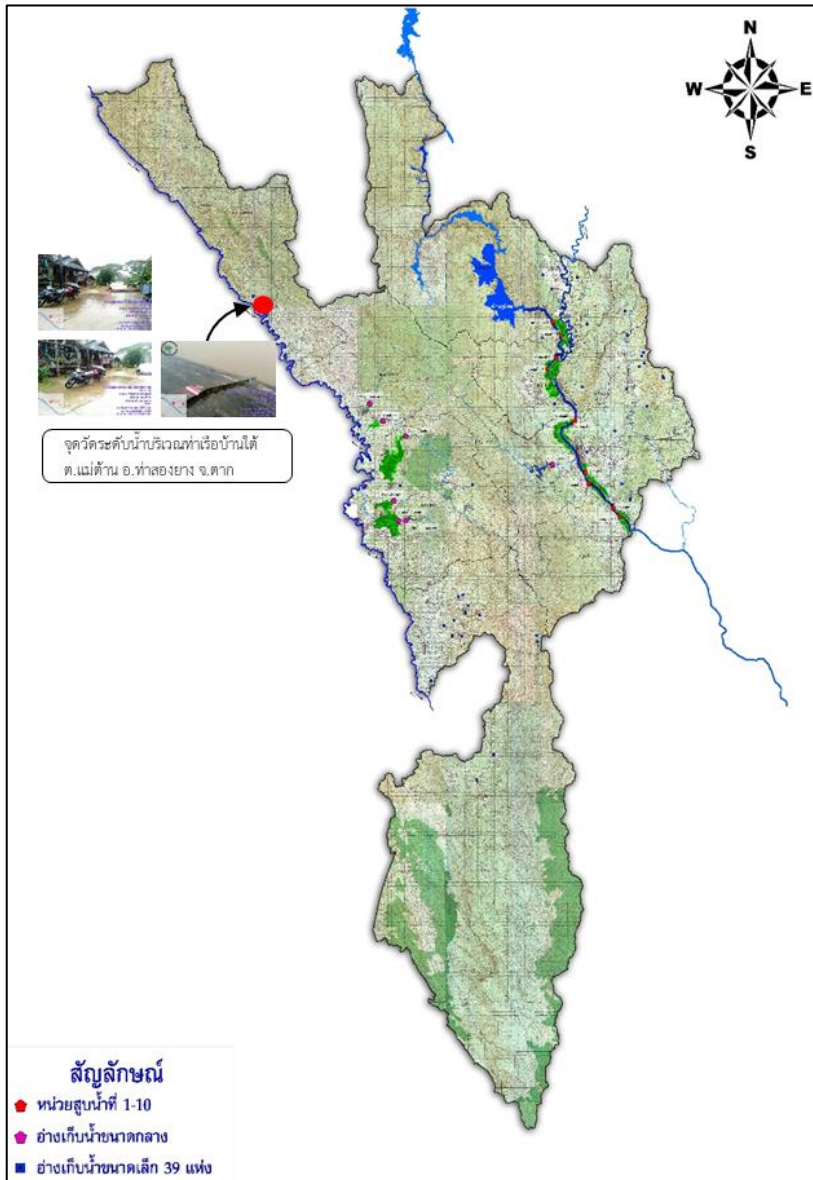
ข้อมูล ณ วันที่ 10 สิงหาคม 2566



4. การช่วยเหลือและบริหารจัดการน้ำในพื้นที่

โครงการชลประทานน่าน สำนักงานชลประทานที่ 2 ได้เตรียมความพร้อมเครื่องสูบน้ำ ขนาด 8 นิ้ว จำนวน 11 เครื่อง รถบรรทุกน้ำขนาด 6,000 ลิตร จำนวน 1 คัน และรถบรรทุกติดเครน จำนวน 1 คัน รวมทั้งมอบหมายให้เจ้าหน้าที่ในพื้นที่เข้าไปประสานกับหน่วยงานจังหวัด เพื่อสนับสนุนความช่วยเหลือและได้เตรียมความพร้อมเครื่องสูบน้ำ และติดตามสถานการณ์อย่างใกล้ชิด





1. สาเหตุ

เกิดฝนตกหนักในพื้นที่จังหวัดตาก ตั้งแต่วันที่ 31 ก.ค.66 ถึง 3 ส.ค.66 บริเวณอำเภอท่าสองยาง ที่สถานีวัดน้ำฝนองค์การบริหารส่วนตำบลแม่สอง วัดได้ 136 มม. ส่งผลทำให้ปริมาณน้ำในลำน้ำเพิ่มสูงขึ้นอย่างต่อเนื่องจนเอ่อล้นตลิ่งเข้าท่วมพื้นที่

2. สถานการณ์ปัจจุบัน

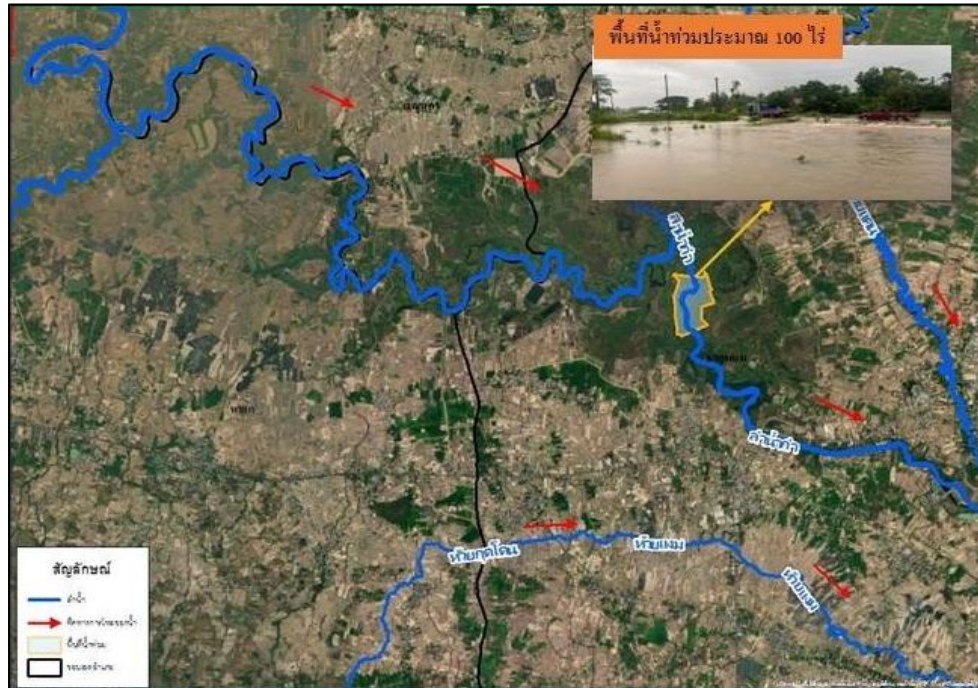
มีพื้นที่น้ำท่วม **1 อำเภอ** ได้แก่ **อ.ท่าสองยาง** ในพื้นที่ท่าเรือชุมชน ต.แม่ต๋าน โดยมีปริมาณน้ำท่วมพื้นที่ที่อยู่อาศัยของประชาชน

3. แนวโน้มและการคาดการณ์

สถานการณ์ฝนในพื้นที่ยังคงมีฝนตกหนักสลับเบาอย่างต่อเนื่อง

4. การช่วยเหลือและบริหารจัดการน้ำในพื้นที่

โครงการชลประทานตาก สำนักงานชลประทานที่ 4 เตรียมความพร้อมเครื่องจักร เครื่องมือ เพื่อให้การช่วยเหลือประชาชนในพื้นที่ พร้อมทั้งประสานไปยัง สนง.ปภ.ตาก สาขาแม่สอดประสาน อ.ท่าสองยาง องค์การปกครองส่วนท้องถิ่น ที่มีพื้นที่ติดลำน้ำเมย เฝ้าระวัง และติดตามสถานการณ์น้ำเมยอย่างใกล้ชิด เพื่อแจ้งเตือนประชาชนในพื้นที่ให้ทราบสถานการณ์อย่างทันท่วงที



1. สาเหตุ

เกิดฝนตกหนักอย่างต่อเนื่องตลอดทั้งวันในเขตพื้นที่จังหวัดนครพนม ตั้งแต่วันที่ 31 ก.ค. 66 ถึงวันที่ 3 ส.ค. 66 ส่งผลทำให้เกิดน้ำป่าไหลหลากและน้ำล้นตลิ่ง

2. สถานการณ์ปัจจุบัน

มีพื้นที่น้ำท่วม 1 อำเภอ ได้แก่ อำเภอธาตุพนม มีน้ำท่วมในพื้นที่ตำบลนาหนาด พื้นที่น้ำท่วมประมาณ 100 ไร่

3. แนวโน้มและการคาดการณ์

ระดับน้ำในลำน้ำก่ำและแม่น้ำโขงยังไม่ได้หนุนสูง จึงคาดว่าจะสามารถระบายน้ำที่ท่วมขังในพื้นที่ลงสู่ลำน้ำก่ำและแม่น้ำโขงได้เมื่อปริมาณฝนลดน้อยลง

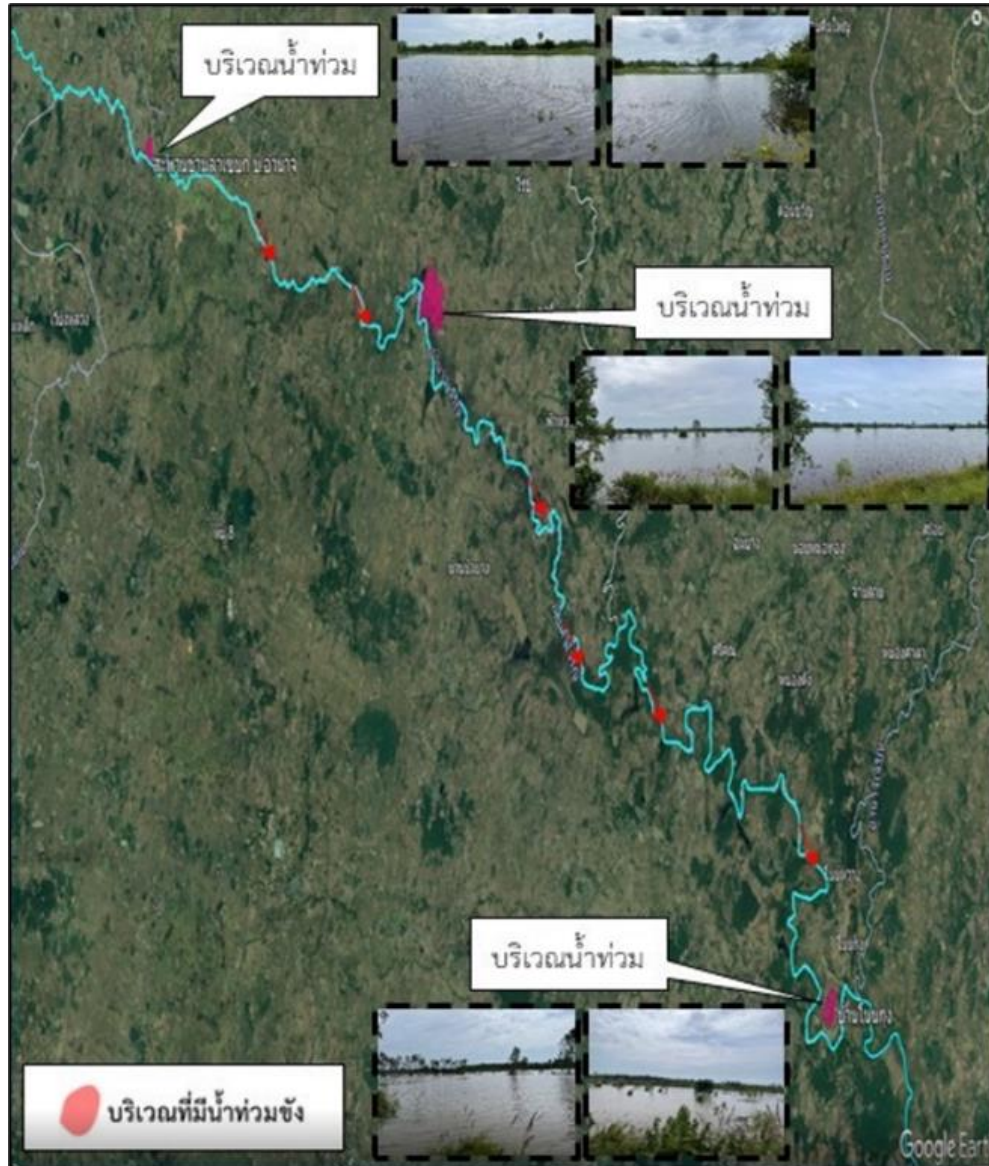
4. การช่วยเหลือและบริหารจัดการน้ำในพื้นที่

โครงการชลประทานนครพนม สำนักงานชลประทานที่ 7 จัดเตรียมเครื่องจักรเครื่องมือสำหรับให้ความช่วยเหลือ ได้แก่ รถตัดหน้าชุดหลัง รถบรรทุกเทท้าย และเครื่องสูบน้ำจำนวน 15 เครื่อง และติดตามสถานการณ์อย่างใกล้ชิด เพื่อให้ความช่วยเหลือให้ทันท่วงที พร้อมจัดตั้งกลุ่มเพื่อรายงานสถานการณ์อย่างต่อเนื่อง



สถานการณ์อุทกภัย จังหวัดอำนาจเจริญ

ข้อมูล ณ วันที่ 10 สิงหาคม 2566



1. สาเหตุ

เกิดฝนตกหนักอย่างต่อเนื่องในเขตพื้นที่จังหวัดอำนาจเจริญ ซึ่งปริมาณน้ำฝนตั้งแต่วันที่ 22 ก.ค.-4 ส.ค.66 ฝนวัดได้รวม 707.3 มม. ส่งผลทำให้เกิดน้ำป่าไหลหลากและน้ำล้นตลิ่ง

2. สถานการณ์ปัจจุบัน

มีพื้นที่น้ำท่วม 2 อำเภอ ได้แก่ อำเภอสีอำนาจ และ อำเภอพนา รายละเอียดดังนี้

1. อำเภอสีอำนาจ มีน้ำท่วมในพื้นที่ลุ่มต่ำบ้านอำนาจ ตำบลอำนาจ สูงประมาณ 0.1-0.3 ม. ท่วมพื้นที่การเกษตรประมาณ 40 ไร่ และบ้านกุงชัย ตำบลดงบัง สูงประมาณ 0.4-0.7 ม. ท่วมพื้นที่การเกษตรประมาณ 410 ไร่

2. อำเภอพนา มีน้ำท่วมในพื้นที่ลุ่มต่ำบ้านโนนกุง ตำบลจานลาน สูงประมาณ 0.3-0.5 ม. ท่วมพื้นที่การเกษตรประมาณ 180 ไร่

3. แนวโน้มและการคาดการณ์

- คลองลำเซบก บ้านอำนาจ ต.อำนาจ อ.สีอำนาจ จ.อำนาจเจริญ ระดับน้ำ 5.15 ม. **สูงกว่าตลิ่ง +0.15 ม.** (ระดับตลิ่ง 5.00 ม.) **แนวโน้มลดลง**

4. การช่วยเหลือและบริหารจัดการน้ำในพื้นที่

โครงการชลประทานอำนาจเจริญ สำนักงานชลประทานที่ 7 เตรียมติดตั้งเครื่องสูบน้ำขนาด 8 นิ้ว จำนวน 14 เครื่อง รถบรรทุกน้ำ 1 คัน และติดตามสถานการณ์อย่างใกล้ชิด เพื่อให้ความช่วยเหลือได้อย่างทัน่วงที และรายงานสถานการณ์ให้หน่วยงานที่เกี่ยวข้องทราบต่อไป



1. สาเหตุ

เกิดฝนตกหนักอย่างต่อเนื่องในพื้นที่จังหวัดอุบลราชธานี ตั้งแต่วันที่ 28 ก.ค.66 ถึง 3 ส.ค.66 ปริมาณฝนสะสม 7 วัน วัดได้ 208.20 มม. ส่งผลทำให้เกิดน้ำไหลหลากและล้นตลิ่งเข้าท่วมพื้นที่

2. สถานการณ์ปัจจุบัน

มีพื้นที่น้ำท่วมขัง 1 อำเภอ ได้แก่ อำเภอม่วงสามสิบ มีน้ำท่วมในพื้นที่หมู่ 5, หมู่ 6 บ้านตมใหญ่ และพื้นที่ลุ่มต่ำ ปริมาณน้ำท่วมสูงประมาณ 1.00 – 1.30 เมตร และท่วมพื้นที่การเกษตรประมาณ 148 ไร่

3. แนวโน้มและการคาดการณ์

คาดว่าหากฝนหยุดตกหรือตกน้อยลง ปริมาณน้ำในพื้นที่จะระบายลงลำเซบกตามธรรมชาติและกลับสู่สภาวะปกติ

4. การช่วยเหลือและบริหารจัดการน้ำในพื้นที่

โครงการชลประทานอุบลราชธานี สำนักงานชลประทานที่ 7 เตรียมติดตั้งเครื่องสูบน้ำ จำนวน 2 เครื่อง และติดตามสถานการณ์น้ำอย่างใกล้ชิด เพื่อให้ความช่วยเหลือได้อย่างทันท่วงที



ศูนย์ปฏิบัติการน้ำอัจฉริยะ SMART WATER OPERATION CENTER (SWOC)



CONTACT US



02 669 2560 หรือ



www.wmsc.rid.go.th/
www.swoc.rid.go.th/



wmsc.1460@gmail.com



SWOC RID



อาคาร 99 ปี ม.ล.ชชาติ กำภู
กรมชลประทาน กรุงเทพมหานคร

