



# สถานการณ์และการบริหารจัดการน้ำ ฤดูแล้ง ปี 2566/67

ศูนย์ปฏิบัติการน้ำอัจฉริยะ (SWOC) กรมชลประทาน

วันที่ 11 ธันวาคม 2566



# สถานการณ์ฝน และสภาพภูมิอากาศ





# ปริมาณฝนสะสม (1 ม.ค. - 3 ธ.ค. 2566)

ฝนสะสมต่ำกว่าค่าปกติ - 5%

-83.6(-5%)  
-451.8(-23%)

ค่าเฉลี่ยทั้งปี 1,420.8 มม.

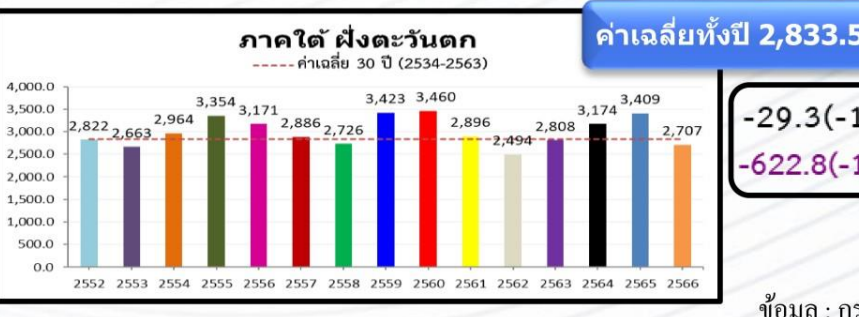
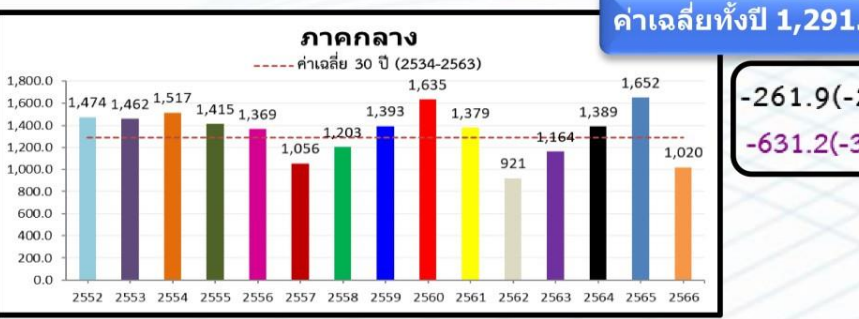
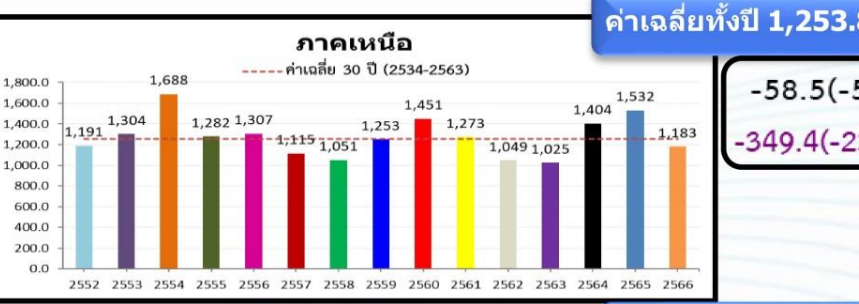
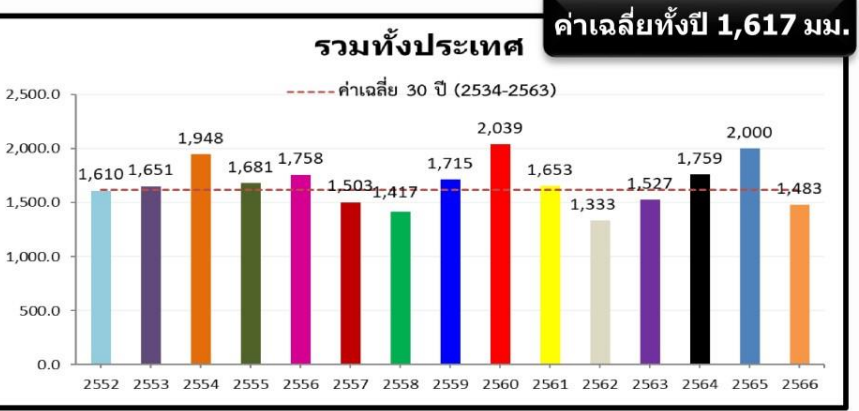
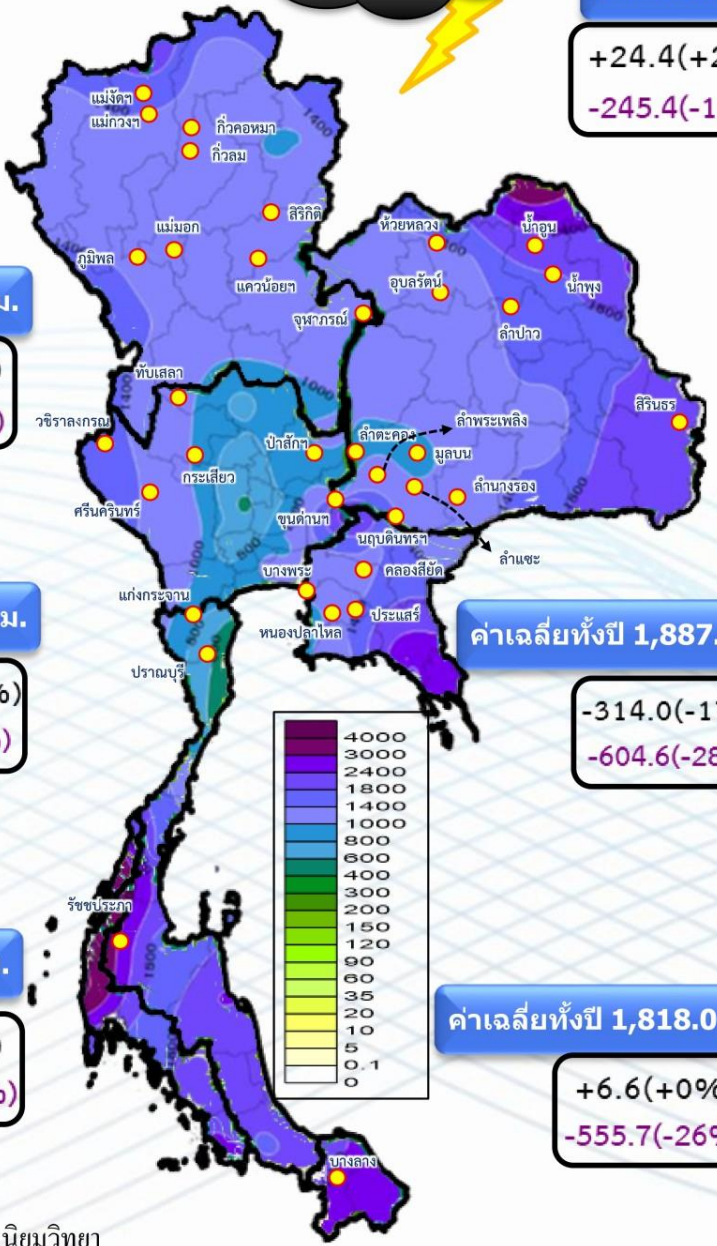
+24.4(+2%)  
-245.4(-15%)

ค่าเฉลี่ยทั้งปี 1,887.1 มม.

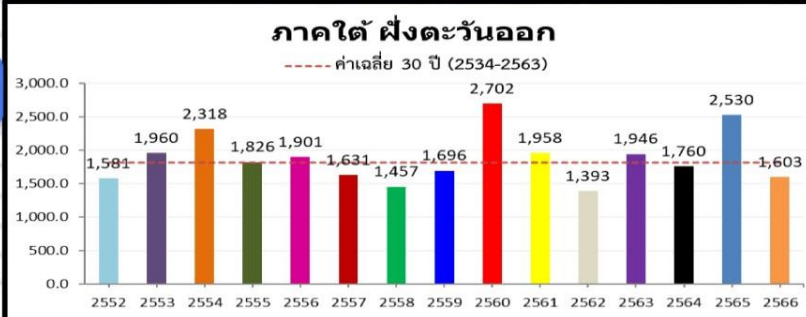
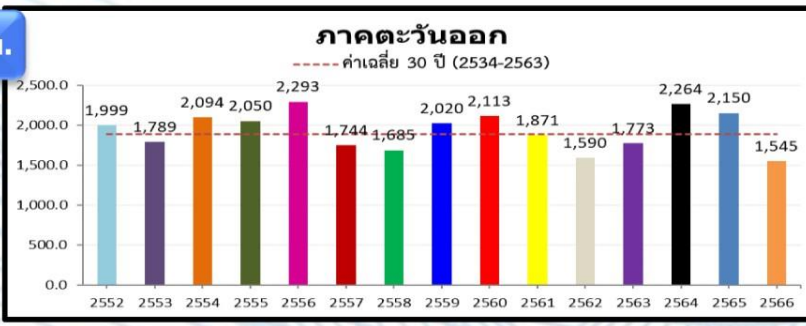
-314.0(-17%)  
-604.6(-28%)

ค่าเฉลี่ยทั้งปี 1,818.0 มม.

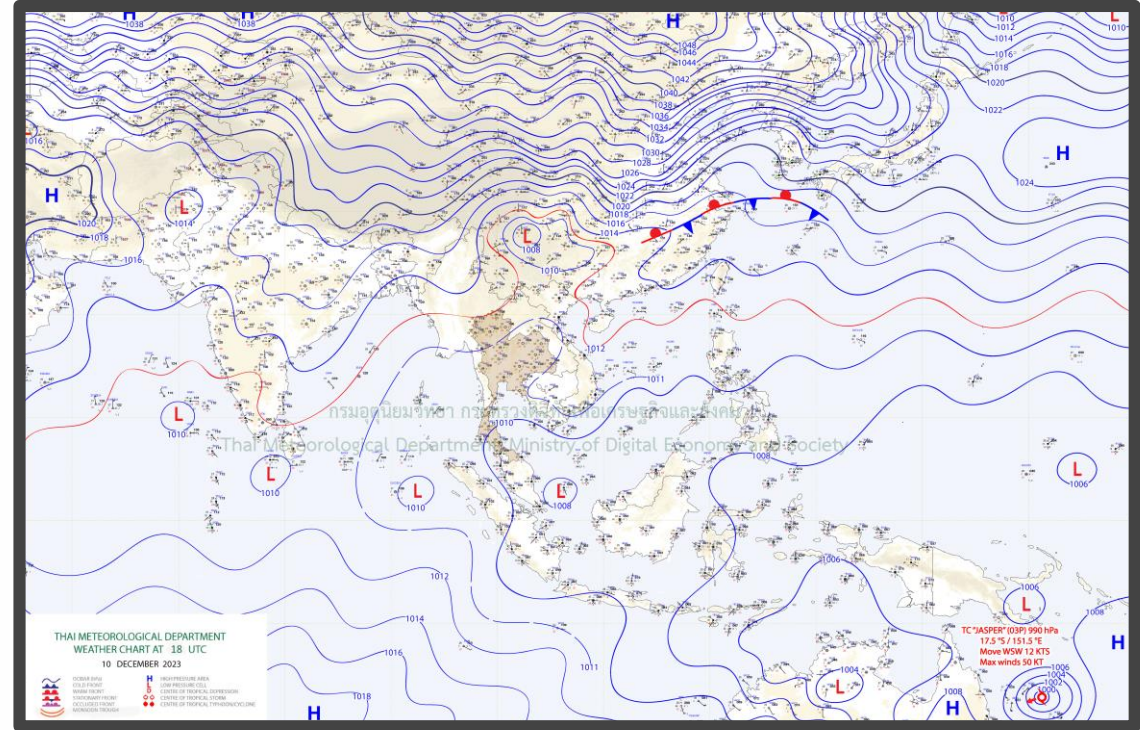
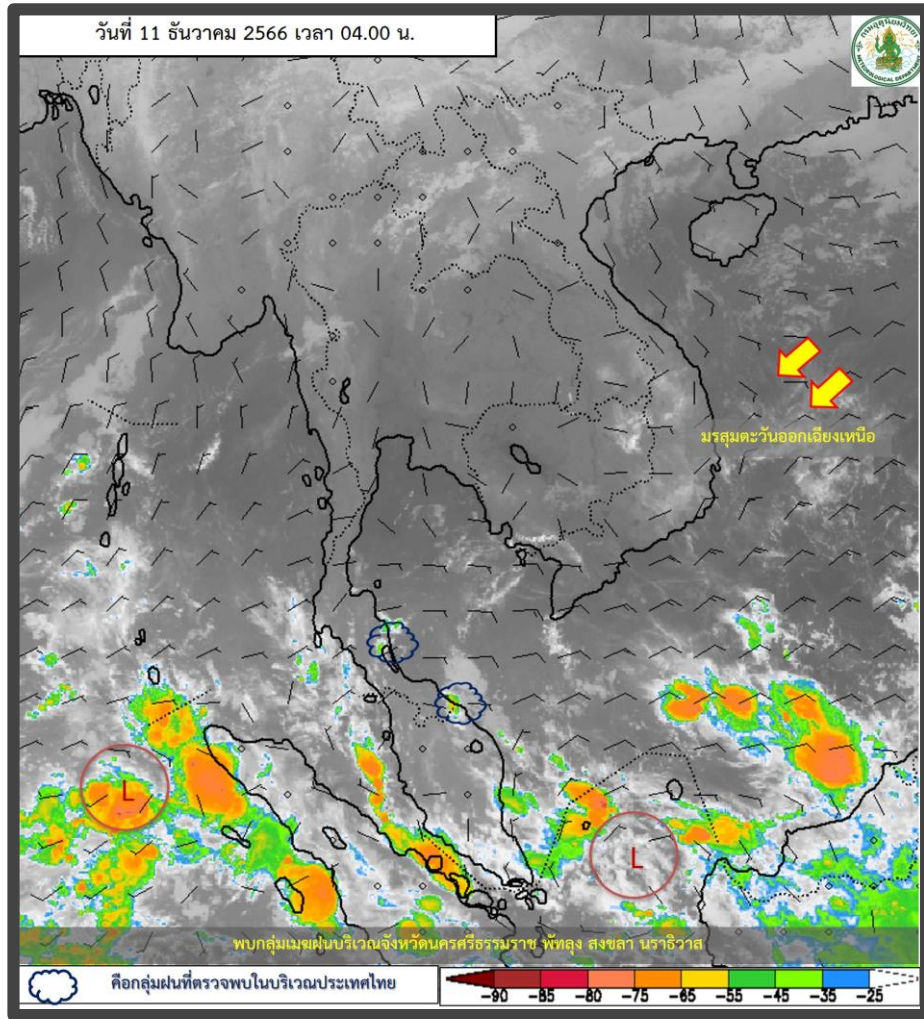
+6.6(+0%)  
-555.7(-26%)



หมายเหตุ  
ตัวเลขสีดำ คือ ปี 66 เทียบกับค่าเฉลี่ย 30 ปี (2534-2563)  
ตัวเลขสีม่วง คือ ปี 66 เทียบ ปี 65 (ณ วันเดียวกัน)







### พยากรณ์อากาศ 24 ชั่วโมงข้างหน้า

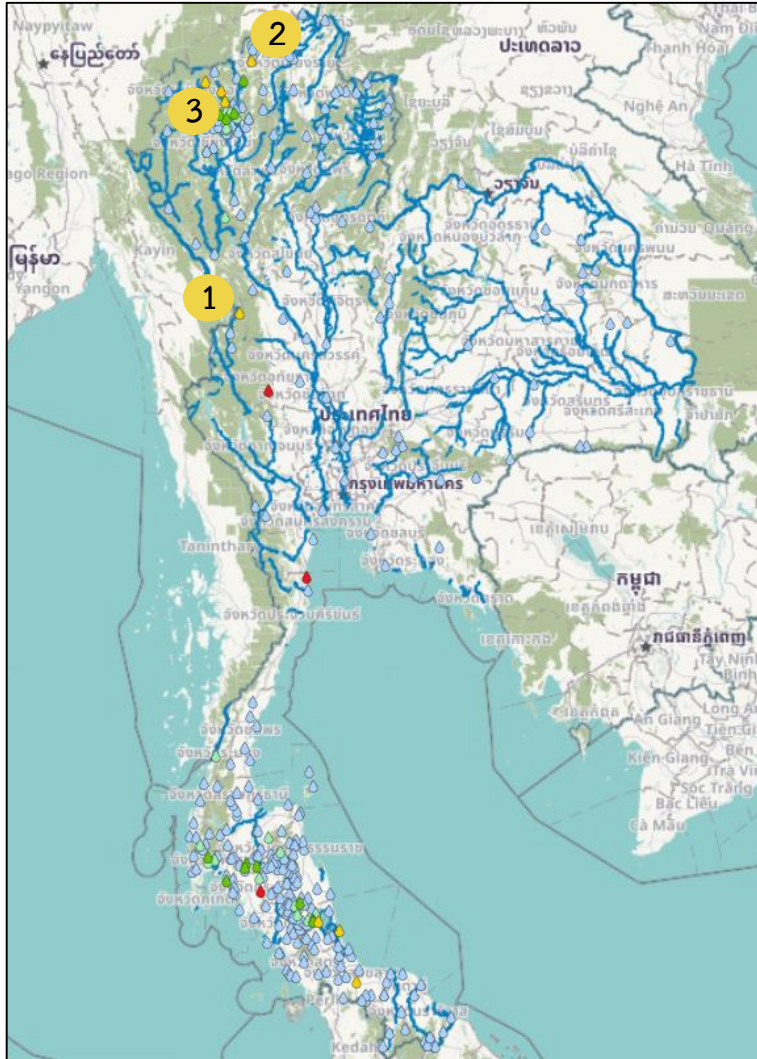
บริเวณความกดอากาศสูงหรือมวลอากาศเย็นที่ปกคลุมภาคเหนือ และภาคตะวันออกเฉียงเหนือของประเทศไทยมีกำลังอ่อน ลักษณะเช่นนี้ทำให้ประเทศไทยตอนบนมีหมอกในตอนเช้า ในขณะที่มีลมตะวันออกเฉียงใต้พัดปกคลุมภาคเหนือ ทำให้บริเวณดังกล่าวมีฝนฟ้าคะนองบางแห่ง สำหรับมรสุมตะวันออกเฉียงเหนือกำลังปานกลางที่พัดปกคลุมอ่าวไทยและภาคใต้มีกำลังอ่อนลง แต่ยังคงทำให้ภาคใต้ตอนล่างมีฝนฟ้าคะนองและมีฝนตกหนักบางแห่ง





# ปริมาณฝน 24 ชั่วโมงย้อนหลัง

วันที่ 10 ธันวาคม - 11 ธันวาคม 2566



สถานี	ตำบล อำเภอ จังหวัด	เวลา	ฝนสะสม (มม.)
หน่วยจัดการต้นน้ำแมกลองน้อย-แมกลองใหญ่	1 ต.โมโกร อ.อัมผาง จ.ตาก	05:00 น.	48.8
บ้านหนองอ้อม*	2 ต.แม่งอน อ.ฝาง จ.เชียงใหม่	04:00 น.	48.5
บ้านวังมะริว*	3 ต.เมืองคอง อ.เชียงดาว จ.เชียงใหม่	04:00 น.	48.5
บ้านห้วยเสี้ย*	ต.เวียงเหนือ อ.ป่าจ.แม่ฮ่องสอน	04:00 น.	48.5
บ้านตลาดนาทวี*	ต.นาทวี อ.นาทวี จ.สงขลา	04:00 น.	48.5
บ้านสบกาย*	ต.กี้ดช้าง อ.แม่อาย จ.เชียงใหม่	04:00 น.	48
สะพานข้ามคลองลำป่า	ต.ลำป่า อ.เมืองพัทลุง จ.พัทลุง	05:00 น.	37.8
TF40 - ศูนย์สาธารณสุขมูลฐานชุมชน บ้านหน้าเมือง เลขที่ 85/4 หมู่ 5 ต.จะทิ้งพระ อ.สทิงพระ จ.สงขลา	ต.จะทิ้งพระ อ.สทิงพระ จ.สงขลา	00:50 น.	37.3
ทม.พัทลุง	ต.คูหาสวรรค์ อ.เมืองพัทลุง จ.พัทลุง	05:00 น.	31.8
บ้านบางป่าน*	ต.ไทรทอง อ.ชัยบุรี จ.สุราษฎร์ธานี	04:00 น.	30

>0-10	>10-20	>20-35	>35-50	>50-70	>70-90	>90
ฝนเล็กน้อย ฝนน้อย	ฝนปานกลาง		ฝนหนัก		ฝนหนักมาก	ฝนมาก



# ปริมาณฝนสะสมย้อนหลัง 24 ชั่วโมง รายลุ่มน้ำ

## วันที่ 10 ธันวาคม - 11 ธันวาคม 2566

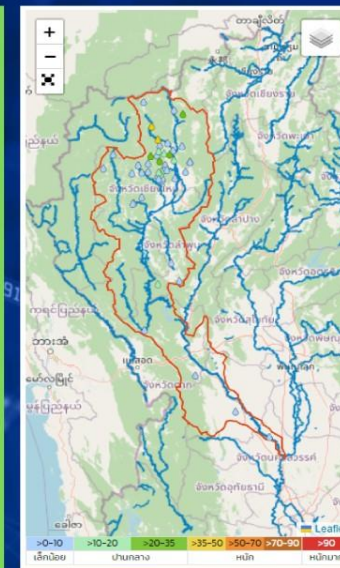


### แม่ กลอง



ชื่อสถานี	ที่ตั้ง	ฝนวานนี้	ฝนรายเดือน
สถานีหน่วยวัดการต้นน้ำแม่กลองน้อย-แม่กลองใหญ่	ต. โนโกร อ. คูเมือง จ. ตาก	05:00	48.6
สถานีต. คูเมือง	ต. คูเมือง อ. คูเมือง จ. ตาก	05:00	4.8
สถานีสำนักสงฆ์เยลปะหาะ	ต. แม่ละมั่ง อ. คูเมือง จ. ตาก	05:00	3.8
สถานีCB01 - บ้านลิวังควาย (บริเวณวัด 4) ต. วิงยาว อ. ตานช้าง จ. สุพรรณบุรี	ต. วิงยาว อ. ตานช้าง จ. สุพรรณบุรี	04:50	0.1
สถานีTD89 - ศาลาอนุประสงค์ หมู่ 7 (ที่ทำการ กองหมู่บ้าน บ้านวังใต้) ต. บ้านคา อ. บ้านคา จ. ราชบุรี	ต. บ้านคา อ. บ้านคา จ. ราชบุรี	04:40	0.1
สถานีCF01 - สำนักสงฆ์สุทธธรรมรังษี(หุบป่า) ต. สวนผึ้ง อ. สวนผึ้ง จ. ราชบุรี	ต. สวนผึ้ง อ. สวนผึ้ง จ. ราชบุรี	01:30	0.1

### ปิง



ชื่อสถานี	ที่ตั้ง	ฝนวานนี้	ฝนรายเดือน
สถานีบ้านวังมะนาว*	ต. เมืองคอง อ. เขียงดาว จ. เขียงใหม่	04:00	48.5
สถานีบ้านสภำภัก*	ต. กี้ดช้าง อ. แม่แตง จ. เขียงใหม่	04:00	48.0
สถานีบ้านใหม่สามัคคี	ต. มิ่งโค้ง อ. เขียงดาว จ. เขียงใหม่	04:00	29.0
สถานีบ้านแม่ก๊ะเบียง	ต. สะดาง อ. แม่ริม จ. เขียงใหม่	04:00	22.9
สถานีบ้านปางเนา	ต. ชี้เหล็ก อ. แม่แตง จ. เขียงใหม่	04:00	21.0
สถานีบ้านแม่สอย	ต. สะเมิงเหนือ อ. สะเมิง จ. เขียงใหม่	04:00	20.9
สถานีบ้านต้นลาน	ต. สบปิง อ. แม่แตง จ. เขียงใหม่	04:00	20.0
สถานีศูนย์สารสนเทศการพิฒนาฯ การิโหญาแหก ตำบลป่าปึก อ.	ต. ปิงแยง อ. แม่ริม จ. เขียงใหม่	05:00	18.2
สถานีสินทราย	ต. แม่แฝก อ. สินทราย จ. เขียงใหม่	05:00	14.8
สถานีบ้านกองแหะ	ต. ปิงแยง อ. แม่ริม จ. เขียงใหม่	04:00	13.5

### โขง เหนือ



ชื่อสถานี	ที่ตั้ง	ฝนวานนี้	ฝนรายเดือน
สถานีบ้านหนองอ้อ*	ต. แม่กลอน อ. ฟ่าง จ. เขียงใหม่	04:00	48.5
สถานีบ้านดอยช้าง	ต. วารี อ. แม่สราย จ. เขียงราย	04:00	2.5
สถานีบ้านแม่แลง	ต. แม่สกลอน อ. แม่ฟ้าหลวง จ. เขียงราย	04:00	1.0
สถานีบ้านหนองเขียว	ต. แม่กรก อ. เมืองเขียงราย จ. เขียงราย	04:00	0.5
สถานีบ้านปาง-ทาด	ต. แม่เจดีย์ อ. เขียงป่าเป้า จ. เขียงราย	04:00	0.5
สถานีTH76 - ศาลเจ้าพ่อท่าปางบ้านสันติคีรี หมู่ 3 ต. แม่สลาย อ. แม่สลาย จ. เขียงราย	ต. แม่สลาย อ. แม่สลาย จ. เขียงราย	23:50	0.5
สถานีบ้านสันติเขิน	ต. แม่เงิน อ. เขียงแสน จ. เขียงราย	04:00	0.5
สถานีบ้านแม่ปืมหลวง	ต. เขียง อ. เขียงป่าเป้า จ. เขียงราย	04:00	0.5
สถานี FFO3 - บริเวณใกล้กษัตริย์บาศาณศาลาเจริญราษฎร์ ต.เจริญราษฎร์ อ.แม่เิง จ.พะเยา	ต. เจริญราษฎร์ อ. แม่เิง จ. พะเยา	04:50	0.4
สถานีฝาง	ต. แม่สุ่น อ. ฟ่าง จ. เขียงใหม่	05:00	0.2





# ปริมาณฝนสะสมย้อนหลัง 24 ชั่วโมง รายลุ่มน้ำ

## วันที่ 10 ธันวาคม - 11 ธันวาคม 2566

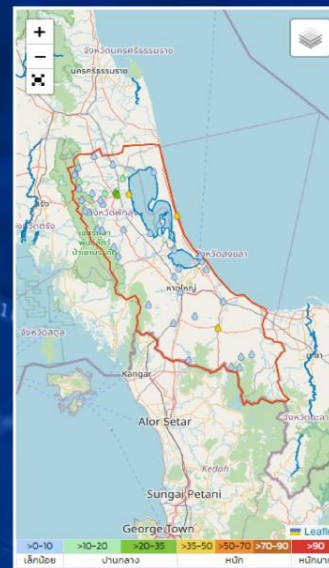


### ใต้ฝั่งตะวันตก



ชื่อสถานี	ที่ตั้ง	เวลา	ฝนล่าสุด (มม.)
สถานีบ้านหนองจิก	ต. เขาคทราย อ. เมืองกระบี่ จ. กระบี่	03:00	26.0
สถานีบ้านโรงกลวง	ต. นบพริง อ. เมืองพังงา จ. พังงา	04:00	23.0
สถานีบ้านบางขนอนใบ	ต. บางขนอน อ. เมืองระนอง จ. ระนอง	04:00	18.5
สถานีเป็ยพังงา	ต. ส่าห้ำมุด อ. เมืองพังงา จ. พังงา	05:00	14.2
สถานีบ้านปากพู้	ต. ท่ามา อ. กระบี่ จ. พังงา	04:00	14.0
สถานีอบต.ทับปุด	ต. ทับปุด อ. ทับปุด จ. พังงา	05:00	11.0
สถานีหน่วยพิทักษ์อุทยานแห่งชาติที่ ขบ. ๗ (น้ำตกควนประ)	ต. ปากแจ่ม อ. ห้วยยอด จ. ตรัง	05:00	9.2
สถานีWB07 - S.S.บ้านแหลมโพธิ์ ต.ไสไทย อ.เมืองกระบี่ จ.กระบี่	ต. ไสไทย อ. เมืองกระบี่ จ. กระบี่	00:00	8.2
สถานีบ้านด่าน	ต. ปากแจ่ม อ. ห้วยยอด จ. ตรัง	04:00	7.0
สถานีWN21 - บ้านทุ่งเนาว หมู่3 ต.ตะเส อ.หาดสำราญ จ.ตรัง	ต. ตะเส อ. หาดสำราญ จ. ตรัง	04:50	6.5

### ทะเลสาบสงขลา



ชื่อสถานี	ที่ตั้ง	เวลา	ฝนล่าสุด (มม.)
สถานีบ้านลาดนาทรี*	ต. นาทรี อ. นาทรี จ. สงขลา	04:00	48.5
สถานีสะพานคดคลองจำปา	ต. ลำปำ อ. เมืองพัทลุง จ. พัทลุง	05:00	37.8
สถานีTF40 - ศูนย์สาธารณสุขมูลฐานชุมชนบ้านหน้าเมือง เลขที่ 85/4 หมู่ 5 ต.จะทิ้งพระ อ.สทิงพระ จ.สงขลา	ต. จะทิ้งพระ อ. สทิงพระ จ. สงขลา	00:50	37.3
สถานีภม พัทลุง	ต. คูหาสวรรค์ อ. เมืองพัทลุง จ. พัทลุง	05:00	31.8
สถานีบ้านไสยาง	ต. เขาเจ็ยก อ. เมืองพัทลุง จ. พัทลุง	04:00	21.0
สถานีสะพานท่าสำนา	ต. ชัยบุรี อ. เมืองพัทลุง จ. พัทลุง	05:00	19.8
สถานีบ้านควนใหม่	ต. โคกพระฉาย อ. เมืองพัทลุง จ. พัทลุง	04:00	17.5
สถานีพรตบ้านเขาปู่	ต. เขาปู่ อ. ศรีบรรพต จ. พัทลุง	05:00	13.4
สถานีTM27 - อาคารเวทีกกลางสระบัว ต.บ่อยาง อ.เมืองสงขลา จ.สงขลา	ต.บ่อยาง อ.เมืองสงขลา จ.สงขลา	04:50	9.9
สถานีพรตบ้านลำภาะ	ต. ชมพล อ. ศรีนครินทร์ จ. พัทลุง	05:00	9.4

### ใต้ฝั่งตะวันออกตอนบน



ชื่อสถานี	ที่ตั้ง	เวลา	ฝนล่าสุด (มม.)
สถานีบ้านบางบ้าน*	ต. ไทรทอง อ. ชัยบุรี จ. สุราษฎร์ธานี	04:00	30.0
สถานีอบต.ชัยบุรี	ต. ชัยบุรี อ. ชัยบุรี จ. สุราษฎร์ธานี	05:00	25.4
สถานีสะพานควยน้ำใส	ต. เกาะช้าง อ. ชะอวด จ. นครศรีธรรมราช	05:00	24.4
สถานีทุ่งใหญ่	ต. บางรูป อ. ทุ่งใหญ่ จ. นครศรีธรรมราช	05:00	22.4
สถานีบ้านควนยาว	ต. ลานข่อย อ. ป่าพะยอม จ. พัทลุง	04:00	16.0
สถานีบ้านดอนแก้ววัดนาภิบาล	ต. สาขุณ อ. บ้านนาสาร จ. สุราษฎร์ธานี	04:00	15.0
สถานีอบต.สินปูน	ต. สินปูน อ. เขาท่อม จ. กระบี่	05:00	10.8
สถานีบ้านไสยือ	ต. เขาพระ อ. ฟันปูน จ. นครศรีธรรมราช	04:00	10.5
สถานีบ้านบางตะกา*	ต. สินปูน อ. เขาท่อม จ. กระบี่	04:00	9.5
สถานีสะพานหนองจิก-วังปลา	ต. ช้องไม้แก้ว อ. ทุ่งตะโก จ. ชุมพร	05:00	8.8

### ใต้ฝั่งตะวันออกตอนล่าง



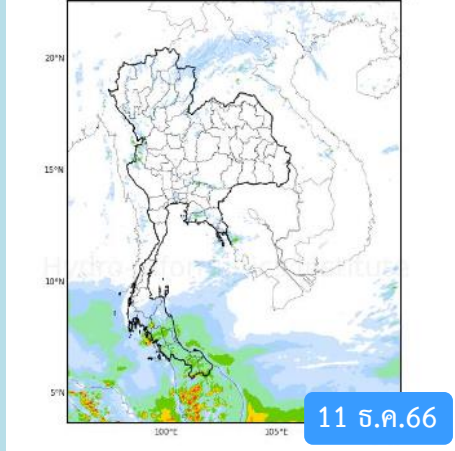
ชื่อสถานี	ที่ตั้ง	เวลา	ฝนล่าสุด (มม.)
สถานีโรงเรียนนิคมสร้างตนเองพืชมงคลใต้ 1	ต. ดั่งขันธ์ อ. บ้านนิงตลา จ.ยะลา	05:00	7.4
สถานีสถานีตำรวจภูธรกะพ้อ	ต. กระบี่ อ.กะพ้อ จ.ปัตตานี	05:00	5.8
สถานีสุคีริน	ต. สุคีริน อ. สุคีริน จ. นราธิวาส	05:00	3.2
สถานีบ้านนอก	ต. ตาซึ อ.ยะหา จ.ยะลา	04:00	3.0
สถานีที่ว่าการอำเภอสุคีริน	ต. สุคีริน อ. สุคีริน จ. นราธิวาส	05:00	3.0
สถานีอบต. ตาซึ	ต. ตาซึ อ.ยะหา จ.ยะลา	05:00	2.8
สถานีบ้านโป่งไช*	ต. ภูเขาทอง อ. สุคีริน จ. นราธิวาส	04:00	2.5
สถานีหน่วยพิทักษ์อุทยานฯ ที่ บล.๒ (น้ำตกอาลาสะห์)	ต. เมฆาต อ.ธารโต จ.ยะลา	05:00	2.0
สถานีสะพานกูปีสายบาฮี	ต. มาโมง อ. สุคีริน จ. นราธิวาส	05:00	1.2
สถานีเมธธาพิณสุคีรินบ้านอาลา-บาลา	ต. โละตูล อ.แร้ง จ. นราธิวาส	05:00	1.2



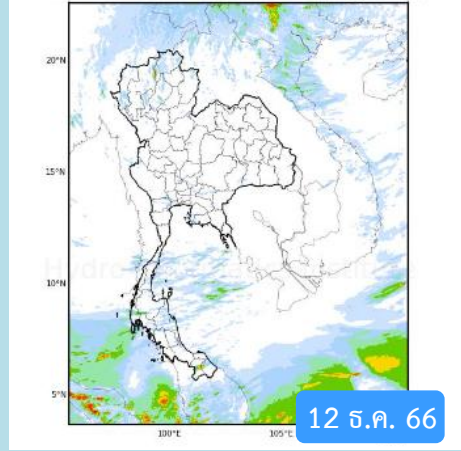


# พยากรณ์ฝนสะสมรายวัน จากแบบจำลองสภาพอากาศ WRF-ROMS

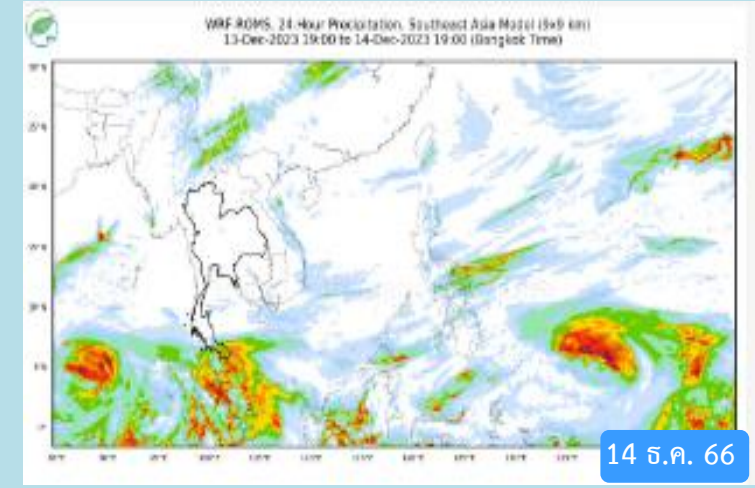
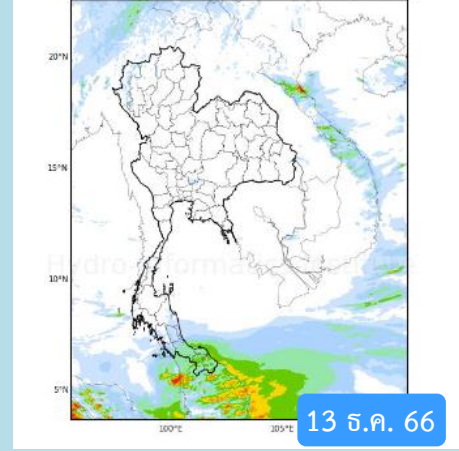
WRF-ROMS (ThaiGeo), 24-Hour Precipitation, Thailand Model (3x3 km)  
10-Dec-2023 19:00 to 11-Dec-2023 19:00 (Bangkok Time)



WRF-ROMS (ThaiGeo), 24-Hour Precipitation, Thailand Model (3x3 km)  
11-Dec-2023 19:00 to 12-Dec-2023 19:00 (Bangkok Time)

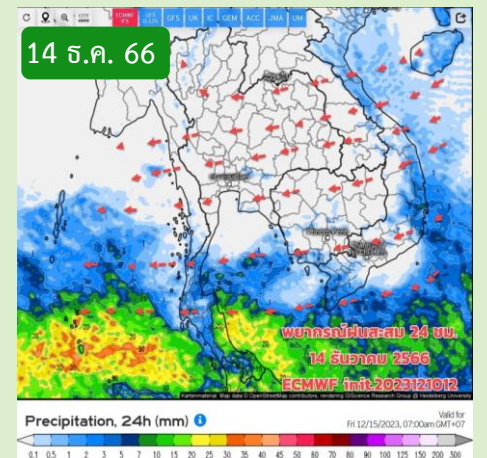
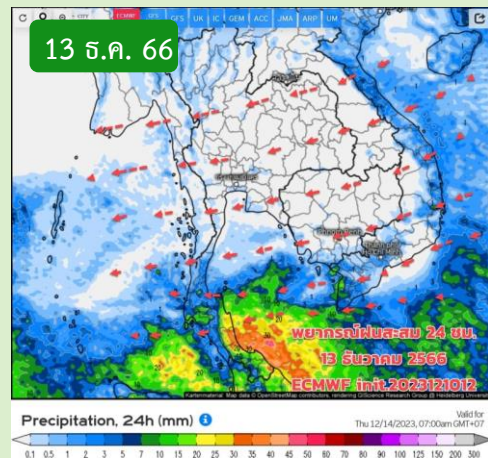
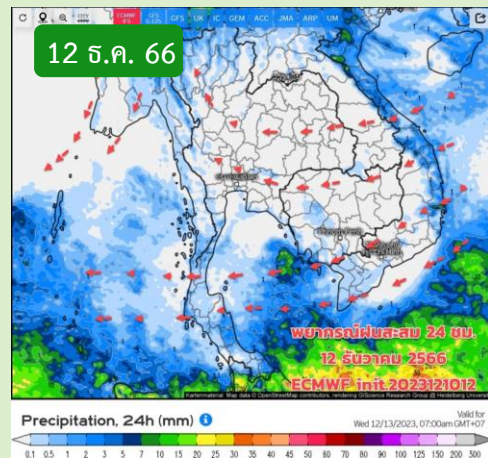


WRF-ROMS (ThaiGeo), 24-Hour Precipitation, Thailand Model (3x3 km)  
12-Dec-2023 19:00 to 13-Dec-2023 19:00 (Bangkok Time)



หมายเหตุ : ข้อมูลจากสำนักงานทรัพยากรน้ำแห่งชาติ

# พยากรณ์ฝนสะสม จากแบบจำลองบรรยากาศ ECMWF



หมายเหตุ : ข้อมูลจากกรมอุตุนิยมวิทยา

## คาดหมายอากาศ 7 วันล่วงหน้า

ช่วง 11-12 ธ.ค.66 มวลอากาศเย็นที่แผ่ปกคลุมประเทศไทยตอนบน มีกำลังอ่อน ลมหนาวเริ่มอ่อนกำลังลงด้วย ทิศทางแปรปรวนบางเวลา โดยเฉพาะในภาคเหนือ ยังมีความชื้นสูง ทำให้ยังมีอากาศเย็นในตอนเช้าและมีหมอกหนาบางพื้นที่ กลางวันเมฆน้อย อากาศร้อน (อุณหภูมิสูงสุดบางพื้นที่ 35 - 36 ซ.(อากาศร้อนในฤดูหนาว)) ฝนน้อย ฝนส่วนใหญ่เกิดขึ้นบริเวณภาคใต้ โดยเฉพาะภาคใต้ตอนล่าง ส่วน 13-16 ธ.ค.66 จะมีมวลอากาศเย็นกำลังอ่อนถึงปานกลาง แม้เสริมลมมาบ้าง ส่งผลให้อากาศทางตอนบนยังเย็นต่อเนื่องในตอนเช้า ลมแรงขึ้นเล็กน้อย กลางวันอากาศยังร้อน ต้องระวังอากาศที่เปลี่ยนแปลง ฝนยังเกิดขึ้นบริเวณภาคใต้ตอนล่าง จากอิทธิพลของลมหนาวที่พัดผ่าน

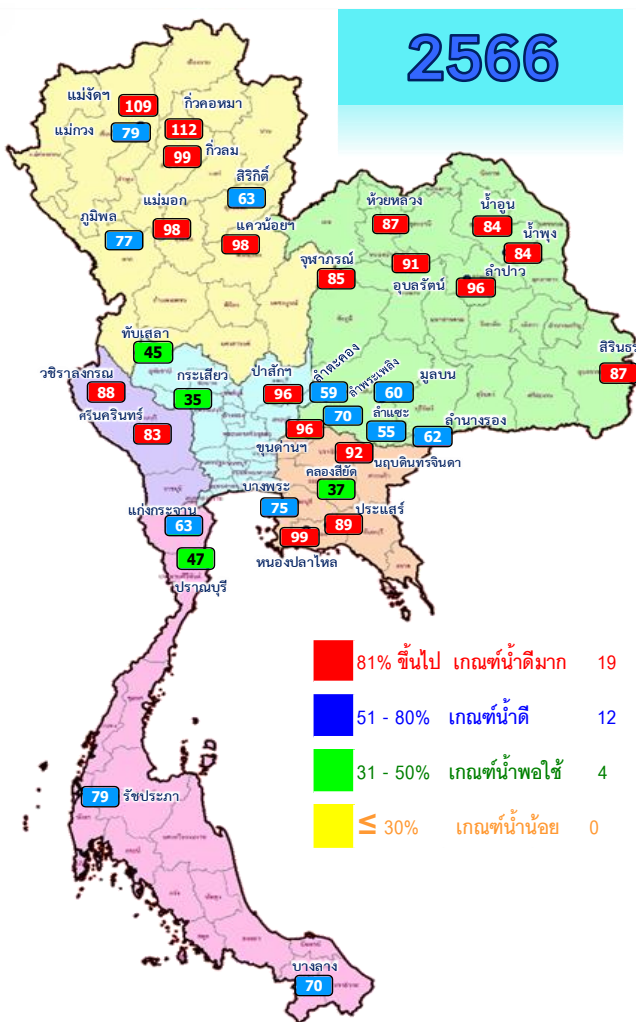




# สถานการณ์น้ำในอ่างเก็บน้ำ และสถานการณ์น้ำท่า

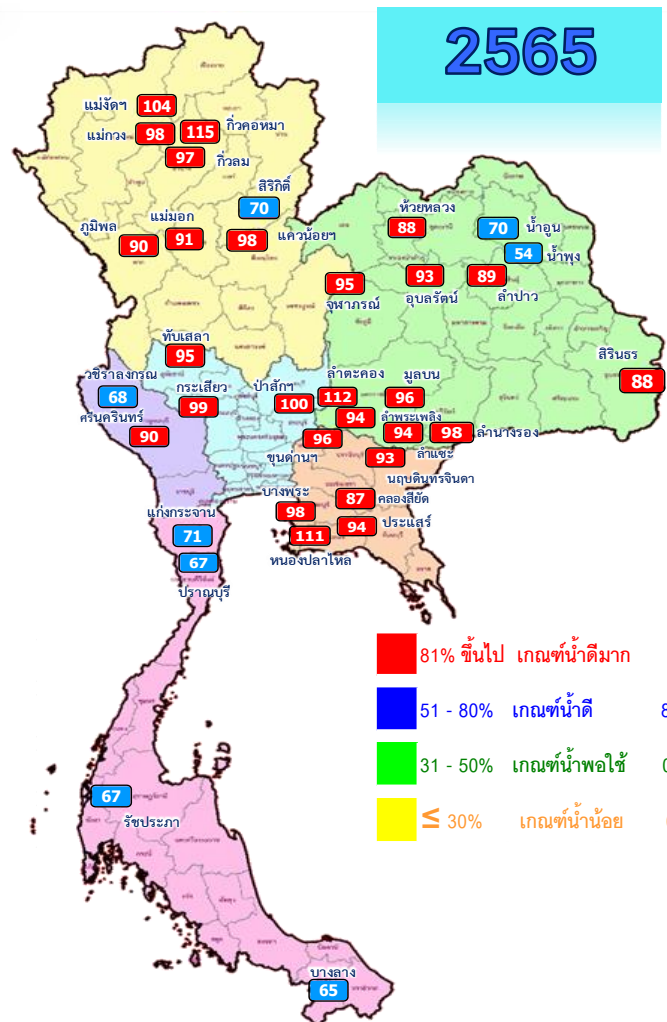


# ปริมาณน้ำเก็บกักในอ่างเก็บน้ำขนาดใหญ่ วันที่ 11 ธันวาคม



2566

- 81% ขึ้นไป เกษتمน้ำดีมาก 19 แห่ง
- 51 - 80% เกษتمน้ำดี 12 แห่ง
- 31 - 50% เกษتمน้ำพอใช้ 4 แห่ง
- ≤ 30% เกษتمน้ำน้อย 0 แห่ง



2565

- 81% ขึ้นไป เกษتمน้ำดีมาก 27 แห่ง
- 51 - 80% เกษتمน้ำดี 8 แห่ง
- 31 - 50% เกษتمน้ำพอใช้ 0 แห่ง
- ≤ 30% เกษتمน้ำน้อย 0 แห่ง

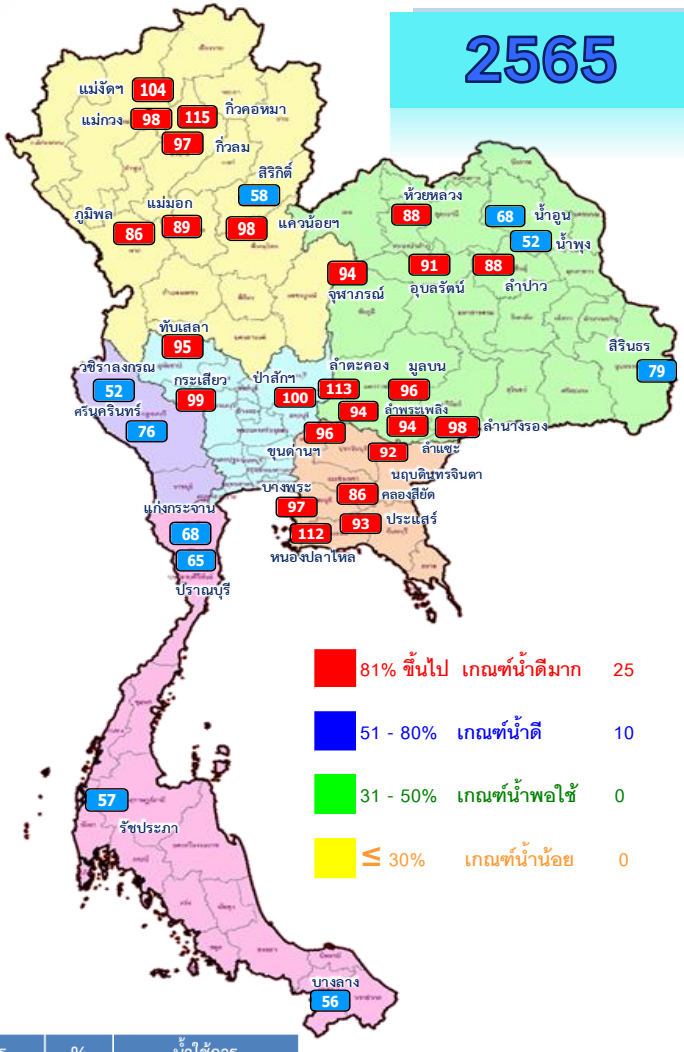
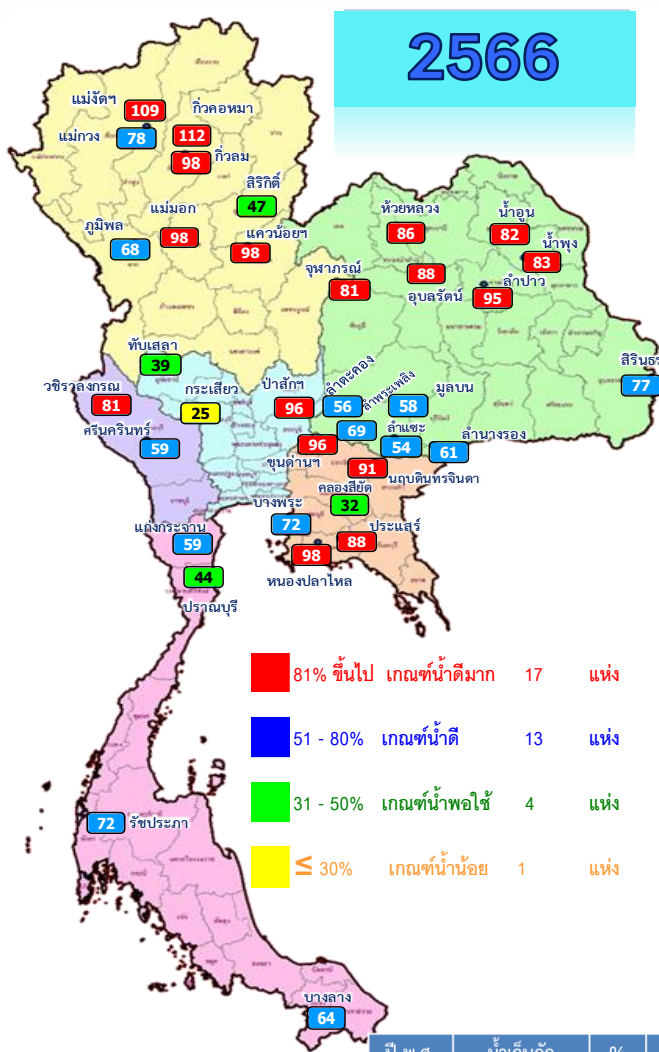
ปี พ.ศ.	น้ำเก็บกัก (ล้าน ลบ.ม.)	%	น้ำใช้การ (ล้าน ลบ.ม.)	%	น้ำใช้การมาก / น้อย
2566	56,162	79	32,624	69	น้อยกว่าปีที่แล้ว
2565	58,497	82	34,955	74	2,331

หมวด อ่างเก็บน้ำเขื่อน	ความจุ ที่ รนส. (ล้าน ม.³)	ความจุ ที่ รนท. (ล้าน ม.³)	ความจุ น้ำใช้การ (ล้าน ม.³)	ณ วันนี้						ปริมาณน้ำ ไหลลง วันนี้ (ล้าน ม.³)	ปริมาณน้ำ ระบาย วันนี้ (ล้าน ม.³)	
				ปี 2565		ปี 2566		ปริมาณใช้การ (ล้าน ม.³)	%			
				ปริมาณ (ล้าน ม.³)	% รณท.	ปริมาณ (ล้าน ม.³)	% รณท.					
<b>ภาคเหนือ</b>												
ภูมิพล*	13,462	13,462	9,662	12,147	90	10,362	77	6,562	49	68	13.23	18.00
สิริกิติ์*	10,508	9,510	6,660	6,700	70	5,959	63	3,109	33	47	6.29	15.97
แม่จตุลบรมชล	323	265	253	275	104	287	109	275	104	109	0.49	0.32
แม่จตุลอุตมธารา	295	263	249	257	98	207	79	193	74	78	0.30	0.10
กิวลม	106	106	103	103	97	105	99	101	95	98	0.34	0.34
กิวคอกหมา	209	170	164	195	115	190	112	184	108	112	0.21	0.21
แควน้อยบำรุงแดน	1,080	939	896	924	98	924	98	881	94	98	1.87	6.91
แม่จตุล	110	110	94	100	91	108	98	92	84	98	0.07	0.77
<b>ภาคตะวันออกเฉียงเหนือ</b>												
ห้วยหลวง	136	136	129	120	88	118	87	111	82	86	0.00	0.11
น้ำจูน	780	520	475	366	70	437	84	392	75	82	0.23	1.52
น้ำพุง*	200	165	157	89	54	138	84	130	79	83	0.21	0.32
จตุลจตุล*	181	164	127	156	95	140	85	103	63	81	0.02	0.00
อุบลรัตน์*	4,640	2,431	1,850	2,265	93	2,210	91	1,629	67	88	0.48	9.63
ลำปาว	2,450	1,980	1,880	1,764	89	1,892	96	1,792	91	95	0.04	4.27
ลำตะคอง	445	314	292	353	112	187	59	164	52	56	0.06	0.09
ลำพระเพลิง	242	155	154	146	94	108	70	106	69	69	0.09	0.03
มูลบน	350	141	134	135	96	85	60	78	55	58	0.14	0.09
ลำชี	325	275	268	258	94	150	55	143	52	54	0.00	0.03
ลำนางรอง	197	121	118	119	98	75	62	72	59	61	0.07	0.00
สิรินธร*	1,966	1,966	1,135	1,728	88	1,710	87	878	45	77	2.36	7.07
<b>ภาคกลาง</b>												
ป่าสักชลสิทธิ์	960	960	957	960	100	918	96	915	95	96	0.52	3.46
ทับเสลา	190	160	143	152	95	73	45	56	35	39	0.00	0.00
กระเสียว	390	299	259	296	99	104	35	64	21	25	0.00	0.06
<b>ภาคตะวันตก</b>												
ศรีนครินทร์*	18,770	17,745	7,480	15,919	90	14,663	83	4,398	25	59	8.02	7.00
วชิราลงกรณ*	11,000	8,860	5,848	6,050	68	7,770	88	4,758	54	81	4.77	11.12
<b>ภาคตะวันออก</b>												
ขุนด่านปราการชล	225	224	219	216	96	215	96	211	94	96	0.01	0.39
คลองสิียด	450	420	390	366	87	156	37	126	30	32	0.00	0.16
บางพระ	127	117	105	114	98	87	75	75	64	72	0.00	0.38
หนองปลาไหล	206	164	150	182	111	161	99	148	90	98	0.61	0.70
ประแสร์	322	295	275	277	94	263	89	243	82	88	0.00	0.48
นฤบดีทรจินดา	338	295	281	274	93	270	92	256	87	91	0.08	0.00
<b>ภาคใต้</b>												
แก่งกระจาน	900	710	645	505	71	445	63	380	53	59	1.66	1.90
ปรานบุรี	490	391	373	261	67	183	47	165	44	44	0.36	0.29
รัชชประภา*	6,144	5,639	4,287	3,781	67	4,436	79	3,085	55	72	1.88	3.09
บางลา	1,590	1,454	1,178	941	65	1,025	70	749	51	64	8.92	12.00
รวมทั้งประเทศ	77,891	70,926	47,389	58,495	82	56,162	79	32,624	46	69	53.32	106.80





# ปริมาณน้ำใช้การในอ่างเก็บน้ำขนาดใหญ่ วันที่ 11 ธันวาคม

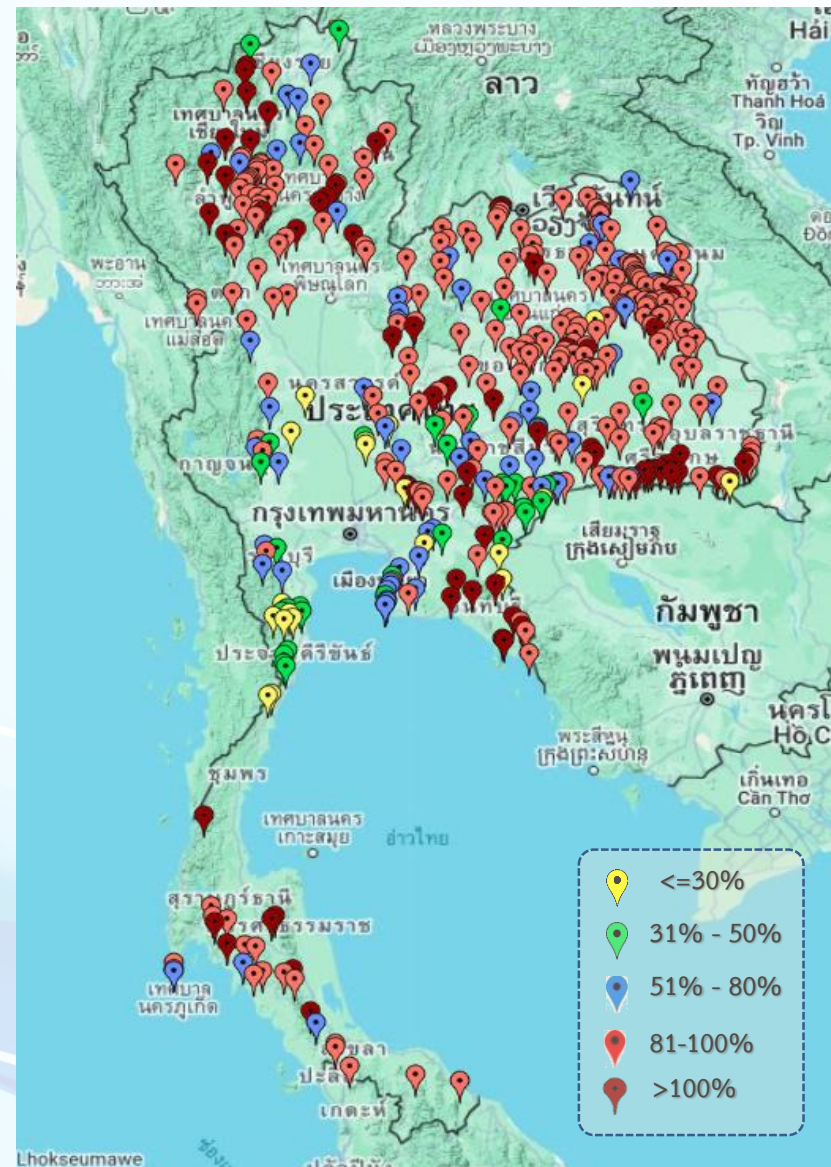


ปี พ.ศ.	น้ำเก็บกัก (ล้าน ลบ.ม.)	%	น้ำใช้การ (ล้าน ลบ.ม.)	%	น้ำใช้การมาก / น้อย
2566	56,162	79	32,624	69	น้อยกว่าปีที่แล้ว
2565	58,497	82	34,955	74	2,331

อ่างเก็บน้ำเขื่อน	ความจุที่ รนส. (ล้าน ม.³)	ความจุที่ รนค. (ล้าน ม.³)	ความจุใช้การ (ล้าน ม.³)	ณ วันที่						ปริมาณน้ำไหลลงวันนี้ (ล้าน ม.³)	ปริมาณน้ำระบายวันนี้ (ล้าน ม.³)
				ปี 2565		ปี 2566					
				ปริมาณ (ล้าน ม.³)	% รนค.	ปริมาณ (ล้าน ม.³)	% รนค.	ปริมาณใช้การ (ล้าน ม.³)	% ใช้การ		
<b>ภาคเหนือ</b>											
ภูมิพล*	13,462	13,462	9,662	12,147	90	10,362	77	6,562	68	13.23	18.00
สิริกิติ์*	10,508	9,510	6,660	6,700	70	5,959	63	3,109	47	6.29	15.97
แม่จันสมบูรณ์ชล	323	265	253	275	104	287	109	275	109	0.49	0.32
แม่จันอุดมธรา	295	263	249	257	98	207	79	193	78	0.30	0.10
กิ่วลม	106	106	103	103	97	105	99	101	98	0.34	0.34
กิ่วคอหมา	209	170	164	195	115	190	112	184	112	0.21	0.21
แควน้อยบำรุงแดน	1,080	939	896	924	98	924	98	881	98	1.87	6.91
แม่มอก	110	110	94	100	91	108	98	92	98	0.07	0.77
<b>ภาคตะวันออกเฉียงเหนือ</b>											
ห้วยหลวง	136	136	129	120	88	118	87	111	86	0.00	0.11
น้ำอูน	780	520	475	366	70	437	84	392	82	0.23	1.52
น้ำพุง*	200	165	157	89	54	138	84	130	83	0.21	0.32
จุฬาราม*	181	164	127	156	95	140	85	103	81	0.02	0.00
อุบลรัตน์*	4,640	2,431	1,850	2,265	93	2,210	91	1,629	88	0.48	9.63
ลำปาว	2,450	1,980	1,880	1,764	89	1,892	96	1,792	95	0.04	4.27
ลำตะคอง	445	314	292	353	112	187	59	164	56	0.06	0.09
ลำพระเพลิง	242	155	154	146	94	108	70	106	69	0.09	0.03
มูลบน	350	141	134	135	96	85	60	78	58	0.14	0.09
ลำแซะ	325	275	268	258	94	150	55	143	54	0.00	0.03
ลำนางรอง	197	121	118	119	98	75	62	72	61	0.07	0.00
สิรินธร*	1,966	1,966	1,135	1,728	88	1,710	87	878	77	2.36	7.07
<b>ภาคกลาง</b>											
ป่าสักชลสิทธิ์	960	960	957	960	100	918	96	915	96	0.52	3.46
ทับเสลา	190	160	143	152	95	73	45	56	39	0.00	0.00
กระเสียว	390	299	259	296	99	104	35	64	25	0.00	0.06
<b>ภาคตะวันตก</b>											
ศรีนครินทร์*	18,770	17,745	7,480	15,919	90	14,663	83	4,398	59	8.02	7.00
วชิราลงกรณ์*	11,000	8,860	5,848	6,050	68	7,770	88	4,758	81	4.77	11.12
<b>ภาคตะวันออก</b>											
ขุนด่านปราการชล	225	224	219	216	96	215	96	211	96	0.01	0.39
คลองสิียด	450	420	390	366	87	156	37	126	32	0.00	0.16
บางพระ	127	117	105	114	98	87	75	75	72	0.00	0.38
หนองปลาไหล	206	164	150	182	111	161	99	148	98	0.61	0.70
ประแสร์	322	295	275	277	94	263	89	243	88	0.00	0.48
นฤปดินทรจินดา	338	295	281	274	93	270	92	256	91	0.08	0.00
<b>ภาคใต้</b>											
แก่งกระจาน	900	710	645	505	71	445	63	380	59	1.66	1.90
ปราณบุรี	490	391	373	261	67	183	47	165	44	0.36	0.29
รัชชประภา*	6,144	5,639	4,287	3,781	67	4,436	79	3,085	72	1.88	3.09
บางกลาง*	1,590	1,454	1,178	941	65	1,025	70	749	64	8.92	12.00
<b>รวมทั้งประเทศ</b>	<b>80,106</b>	<b>70,926</b>	<b>47,389</b>	<b>58,495</b>	<b>82</b>	<b>56,162</b>	<b>79</b>	<b>32,624</b>	<b>69</b>	<b>53.32</b>	<b>106.80</b>



# สถานการณ์น้ำในอ่างเก็บน้ำขนาดกลาง วันที่ 11 ธันวาคม 2566



ภาค	ปริมาณน้ำอ่างเก็บน้ำขนาดกลาง จำนวน 435 แห่ง								
	จำนวนอ่าง	ความจุ	น้ำใช้การ	ปริมาณน้ำปี 2565	% รนก.	ปริมาณน้ำปี 2566	% รนก.	ใช้การปี 2566	% ใช้การ
เหนือ	80	1,083	992	1,026	95	975	90	884	89
ตะวันออกเฉียงเหนือ	226	2,061	1,892	1,842	89	1,810	88	1,643	87
กลาง	27	419	393	380	91	330	79	305	78
ตะวันตก	8	164	152	163	100	108	66	97	64
ตะวันออก	52	1,006	949	998	99	814	81	758	80
ใต้	42	679	626	524	77	530	78	477	76
<b>รวม</b>	<b>435</b>	<b>5,411</b>	<b>5,004</b>	<b>4,933</b>	<b>91</b>	<b>4,567</b>	<b>84</b>	<b>4,163</b>	<b>83</b>

สรุปอ่างขนาดกลางที่มีปริมาตรในช่วง ≤30%, >30 - 50% ,>50-80%, >80-100% และ > 100%

ภาค	≤30%	>30-50%	>50-80%	>80-100%	>100%
เหนือ	0	2	10	50	18
ตอน.	3	10	25	158	30
ตะวันออก	5	7	12	15	13
กลาง	5	2	6	12	2
ตะวันตก	0	2	4	2	0
ใต้	7	8	4	16	7
<b>รวม</b>	<b>20</b>	<b>31</b>	<b>61</b>	<b>253</b>	<b>70</b>

**รวมทั้งหมด 435 แห่ง**





# ปริมาณน้ำในอ่างเก็บน้ำขนาดใหญ่และขนาดกลาง วันที่ 11 ธันวาคม 2566

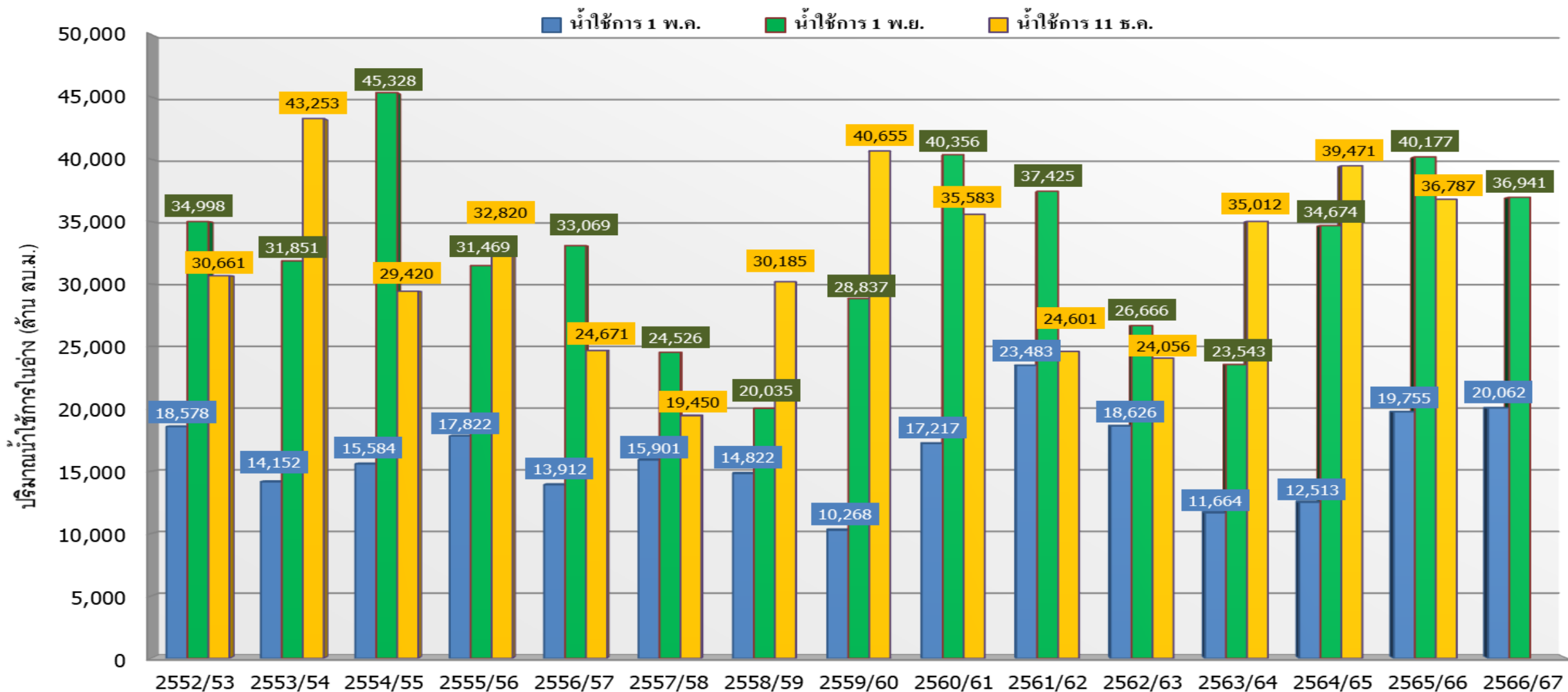


ภาค	ขนาดใหญ่				ขนาดกลาง				รวมอ่างขนาดใหญ่และกลาง						รับน้ำได้อีก	เปรียบเทียบปี 65 กับ 66		
	จำนวน	ความจุ	ปี 2566	% ความจุ อ่างฯ	จำนวน	ความจุ	ปี 2566	% ความจุ อ่างฯ	จำนวน	ความจุ	ปี2565		ปี2566			ปริมาณ	ปริมาณ	%
											ปริมาณ	%	ปริมาณ	%				
เหนือ	8	24,825	18,143	73	80	1,083	975	90	88	25,908	21,728	84	19,118	74	6,833	-2,610	-12	
ตอน.	12	8,368	7,250	87	226	2,061	1,810	88	238	10,429	9,340	90	9,060	87	1,369	-280	-3	
กลาง	3	1,419	1,095	77	27	419	330	79	30	1,838	1,789	97	1,425	78	413	-364	-20	
ตะวันตก	2	26,605	22,433	84	8	164	108	66	10	26,769	22,132	83	22,541	84	4,228	409	2	
ตะวันออก	6	1,515	1,152	76	52	1,006	814	81	58	2,520	2,426	96	1,966	78	554	-460	-19	
ใต้	4	8,194	6,089	74	42	679	530	78	46	8,874	6,014	68	6,619	75	2,255	605	10	
<b>รวม</b>	<b>35</b>	<b>70,926</b>	<b>56,162</b>	<b>79</b>	<b>435</b>	<b>5,411</b>	<b>4,567</b>	<b>84</b>	<b>470</b>	<b>76,337</b>	<b>63,430</b>	<b>83</b>	<b>60,729</b>	<b>80</b>	<b>15,651</b>	<b>-2,701</b>	<b>-4</b>	
ปริมาณน้ำใช้การ	47,389	<b>32,624</b>	69	5,004	<b>4,163</b>	83	52,388	<b>39,481</b>	75	<b>36,787</b>	70							

สามารถรับน้ำได้อีก **15,651** ล้าน ลบ.ม. (21%)

%น้ำใช้การ=(ปริมาณน้ำใช้การ/ความจุอ่างน้ำใช้การ)\*100

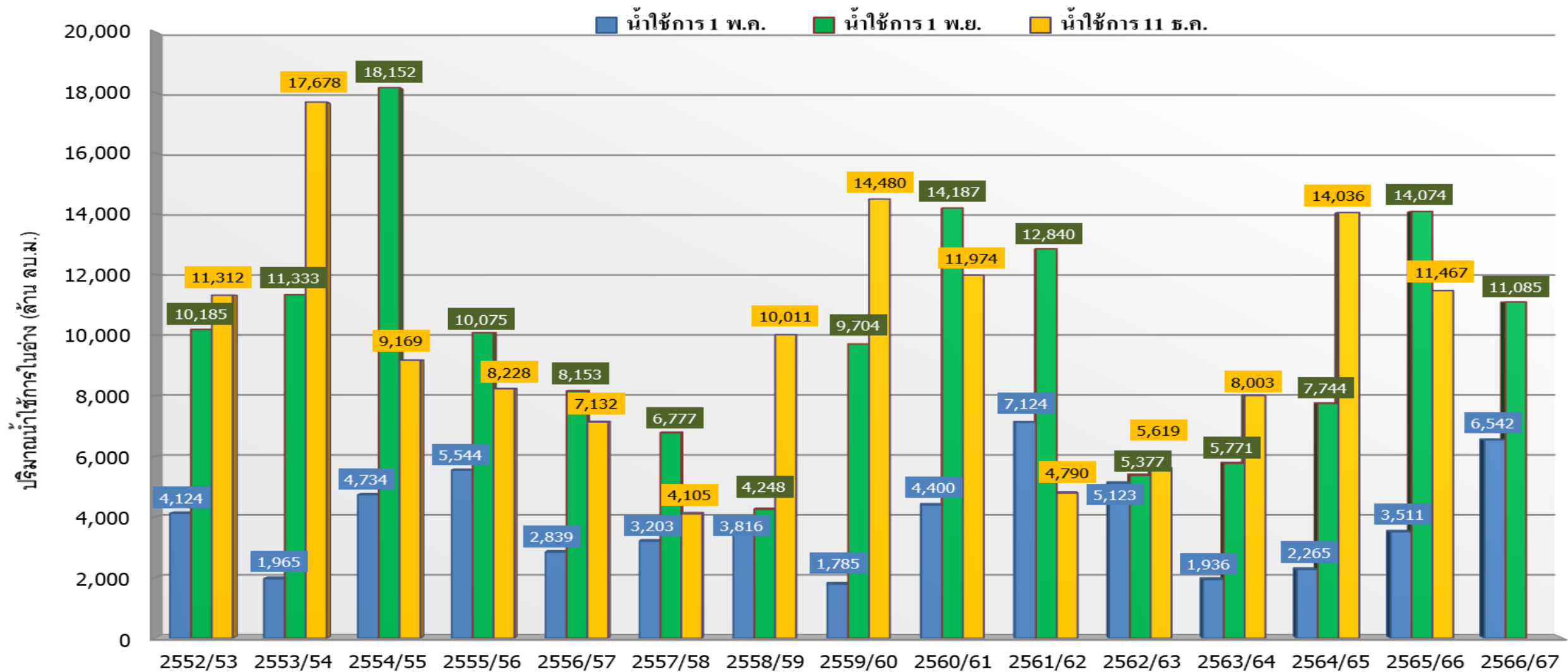
# กราฟเปรียบเทียบปริมาณน้ำใช้การในอ่างเก็บน้ำขนาดใหญ่และขนาดกลาง ตั้งแต่ปี 2553 ถึง ปี 2566



ปี 25 (1)/(2)	2552/53	2553/54	2554/55	2555/56	2556/57	2557/58	2558/59	2559/60	2560/61	2561/62	2562/63	2563/64	2564/65	2565/66	2566/67
(1) ■ น้ำใช้การ 1 พ.ค.	18,578	14,152	15,584	17,822	13,912	15,901	14,822	10,268	17,217	23,483	18,626	11,664	12,513	19,755	20,062
(1) ■ น้ำใช้การ 1 พ.ย.	34,998	31,851	45,328	31,469	33,069	24,526	20,035	28,837	40,356	37,425	26,666	23,543	34,674	40,177	36,941
(2) ■ น้ำใช้การ 11 ธ.ค.	30,661	43,253	29,420	32,820	24,671	19,450	30,185	40,655	35,583	24,601	24,056	35,012	39,471	36,787	



# กราฟเปรียบเทียบปริมาณน้ำใช้การในกลุ่มน้ำเจ้าพระยา (ภูมิพล สิริกิติ์ แควน้อยฯ ปาสักฯ) ตั้งแต่ปี 2553 ถึง ปี 2566



ปี 25 (1)/(2)	2552/53	2553/54	2554/55	2555/56	2556/57	2557/58	2558/59	2559/60	2560/61	2561/62	2562/63	2563/64	2564/65	2565/66	2566/67
(1) ■ น้ำใช้การ 1 พ.ค.	4,124	1,965	4,734	5,544	2,839	3,203	3,816	1,785	4,400	7,124	5,123	1,936	2,265	3,511	6,542
(1) ■ น้ำใช้การ 1 พ.ย.	10,185	11,333	18,152	10,075	8,153	6,777	4,248	9,704	14,187	12,840	5,377	5,771	7,744	14,074	11,085
(2) ■ น้ำใช้การ 11 ช.ค.	11,312	17,678	9,169	8,228	7,132	4,105	10,011	14,480	11,974	4,790	5,619	8,003	14,036	11,467	



# ปริมาณน้ำใช้การ อ่างเก็บน้ำขนาดใหญ่และขนาดกลาง



### ภาคเหนือ

อ่างใหญ่ 8 แห่ง  
อ่างกลาง 80 แห่ง

ปี 2566	ปี 2565
12,282	14,892
ล้าน ลบ.ม.	
น้อยกว่า -2,610 ล้าน ลบ.ม.	
รับน้ำได้อีก 6,833 ล้าน ลบ.ม.	

### ภาคตะวันตก

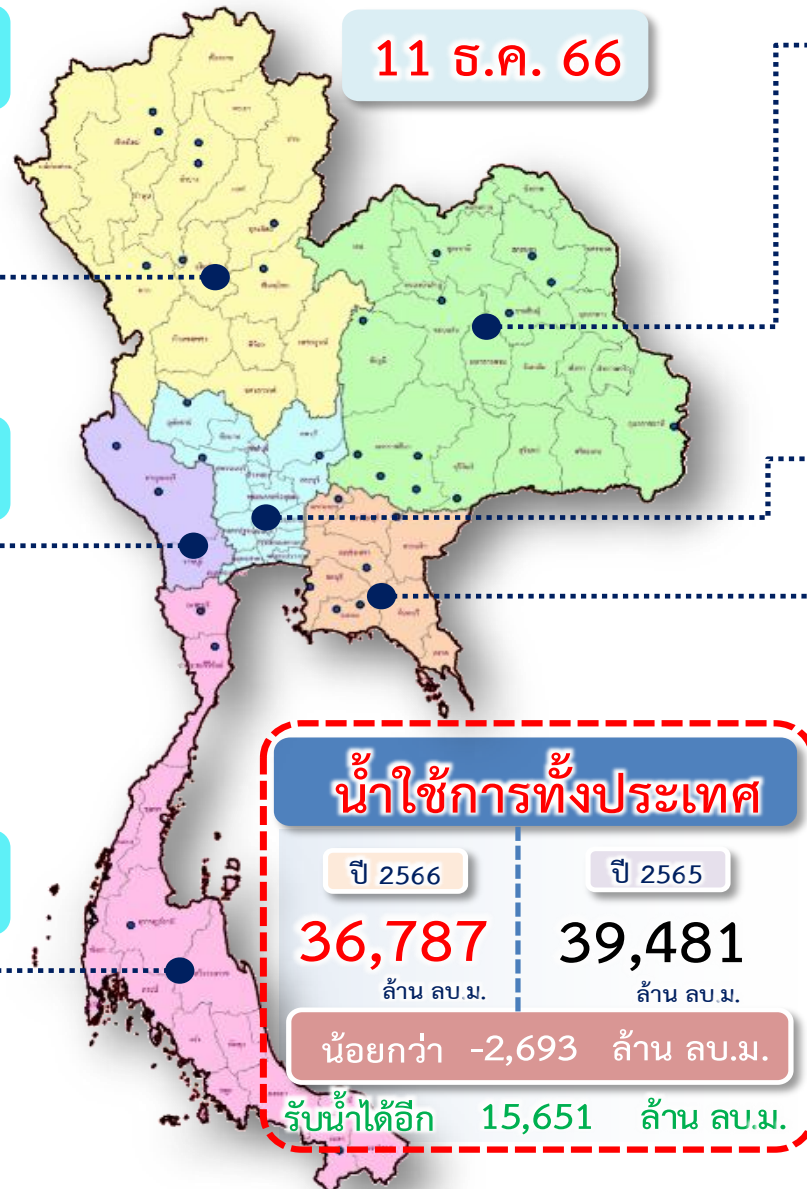
อ่างใหญ่ 2 แห่ง  
อ่างกลาง 8 แห่ง

ปี 2566	ปี 2565
9,253	8,844
ล้าน ลบ.ม.	
มากกว่า 408 ล้าน ลบ.ม.	
รับน้ำได้อีก 4,228 ล้าน ลบ.ม.	

### ภาคใต้

อ่างใหญ่ 4 แห่ง  
อ่างกลาง 42 แห่ง

ปี 2566	ปี 2565
4,855	4,248
ล้าน ลบ.ม.	
มากกว่า 607 ล้าน ลบ.ม.	
รับน้ำได้อีก 2,255 ล้าน ลบ.ม.	



11 ธ.ค. 66

อ่างใหญ่ 12 แห่ง  
อ่างกลาง 226 แห่ง

### ภาคตะวันออกเฉียงเหนือ

ปี 2566	ปี 2565
7,242	7,518
ล้าน ลบ.ม.	
น้อยกว่า -276 ล้าน ลบ.ม.	
รับน้ำได้อีก 1,369 ล้าน ลบ.ม.	

อ่างใหญ่ 3 แห่ง  
อ่างกลาง 27 แห่ง

### ภาคกลาง

ปี 2566	ปี 2565
1,340	1,703
ล้าน ลบ.ม.	
น้อยกว่า -363 ล้าน ลบ.ม.	
รับน้ำได้อีก 413 ล้าน ลบ.ม.	

อ่างใหญ่ 6 แห่ง  
อ่างกลาง 52 แห่ง

### ภาคตะวันออก

ปี 2566	ปี 2565
1,816	2,275
ล้าน ลบ.ม.	
น้อยกว่า -459 ล้าน ลบ.ม.	
รับน้ำได้อีก 554 ล้าน ลบ.ม.	

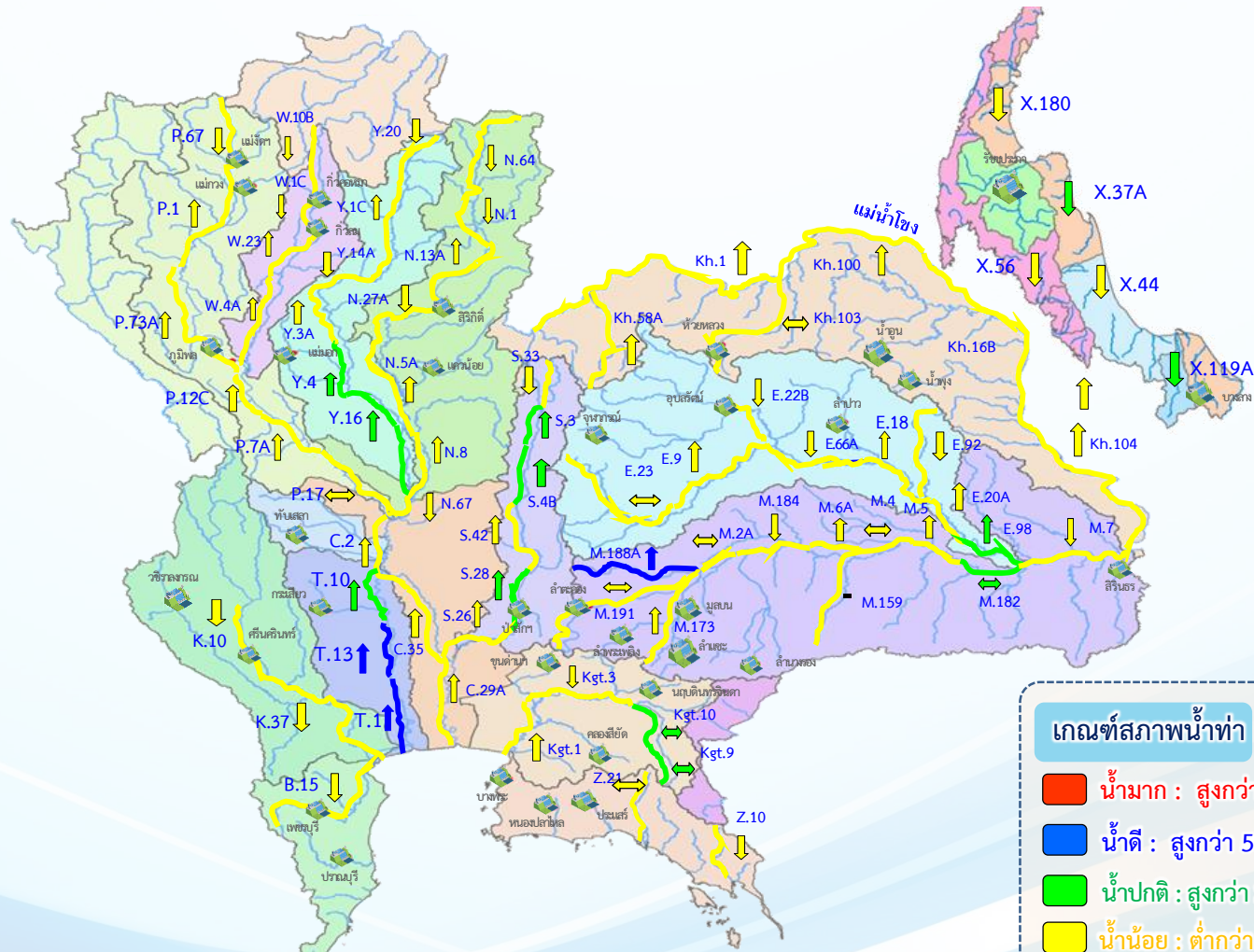




# แนวโน้มสถานการณ์น้ำท่าในลำน้ำสายหลัก



วันที่ 11 ธันวาคม 2566



**แนวโน้ม**

- ↑ แนวโน้มเพิ่มขึ้น
- ↓ แนวโน้มลดลง
- ↔ แนวโน้มทรงตัว

**เกณฑ์สภาพน้ำท่า**

- น้ำมาก : สูงกว่า 81% ค่าความจุลน้ำ
- น้ำดี : สูงกว่า 50.1 – 80 % ของความจุลน้ำ
- น้ำปกติ : สูงกว่า 30.1%-50% ของความจุลน้ำ
- น้ำน้อย : ต่ำกว่า 30% ของความจุลน้ำ

**จำนวน**

- สถานี
- 7 สถานี
- 11 สถานี
- 66 สถานี

จำนวนสถานีวัดน้ำท่าที่ใช้ติดตาม 85 สถานี



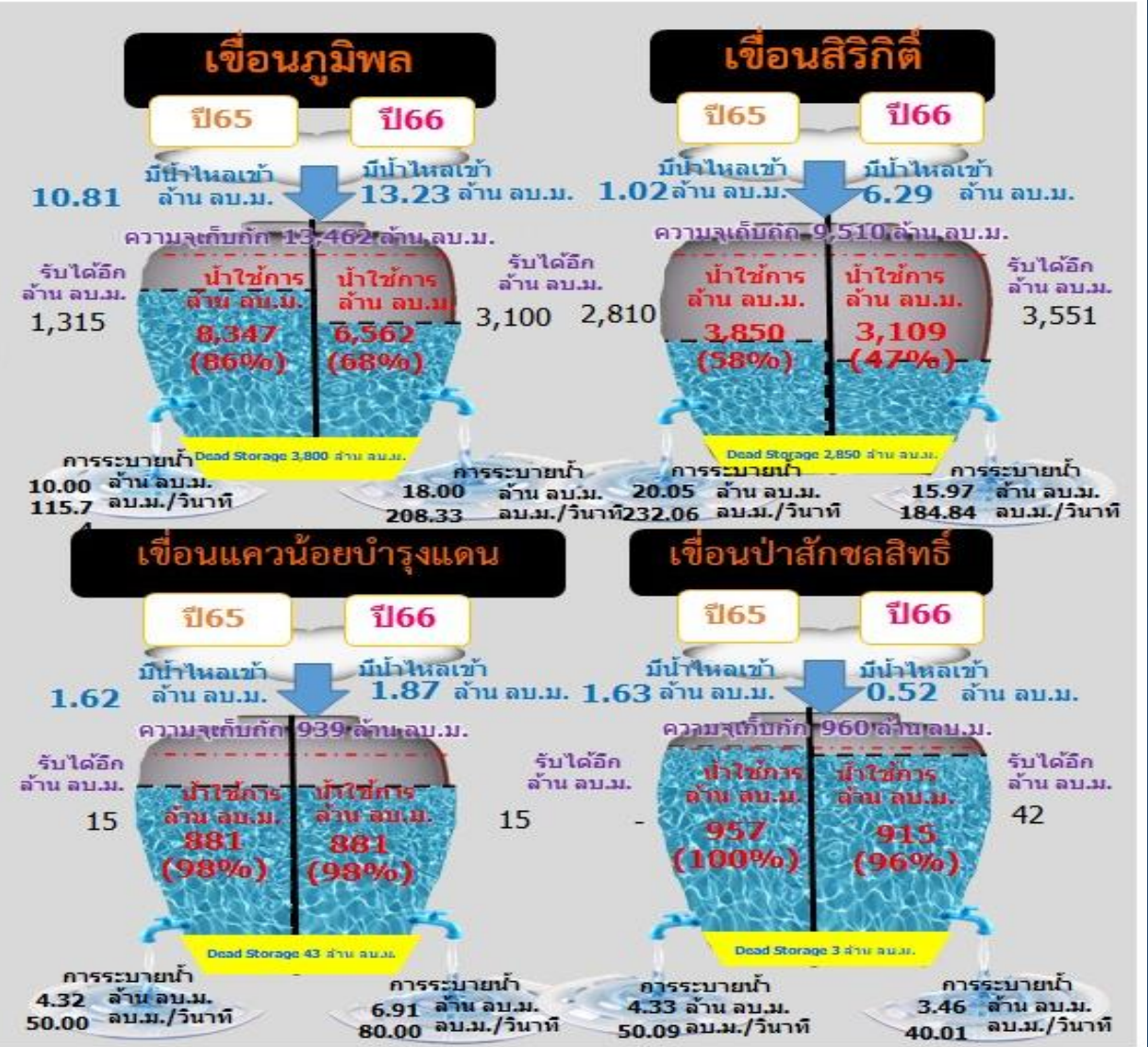
# สถานการณ์ลุ่มน้ำเจ้าพระยา



# ปริมาณน้ำ 4 เขื่อนหลักลุ่มน้ำเจ้าพระยา



รวม 4 เขื่อน	ปริมาณน้ำทั้งหมด (ล้าน ลบ.ม.)	น้ำใช้การ (ล้าน ลบ.ม.)	รับน้ำได้อีก (ล้าน ลบ.ม.)
11 ธ.ค. 66	18,163 (73%)	11,467 (63%)	6,708
11 ธ.ค. 65	20,732 (83%)	14,036 (77%)	4,139



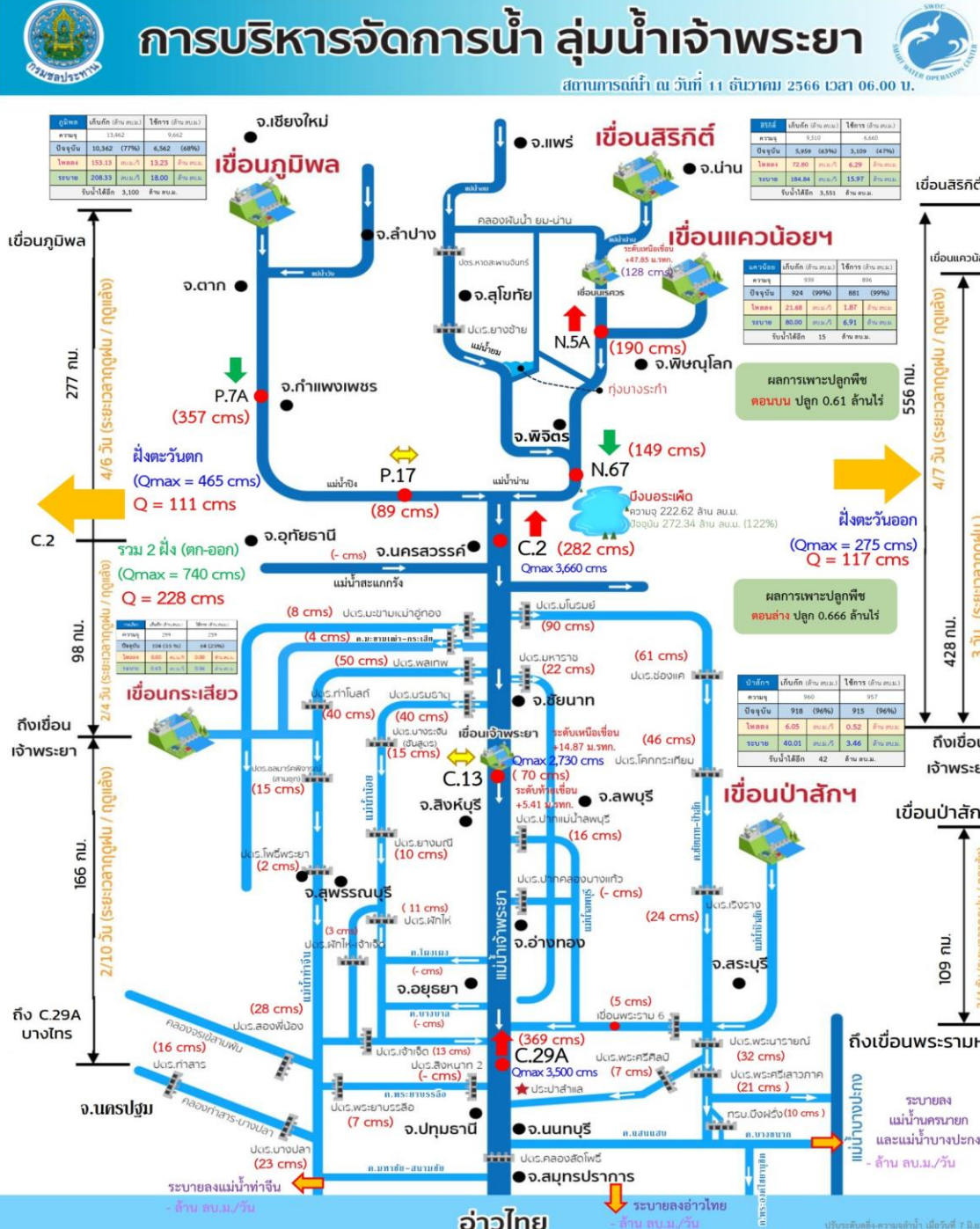
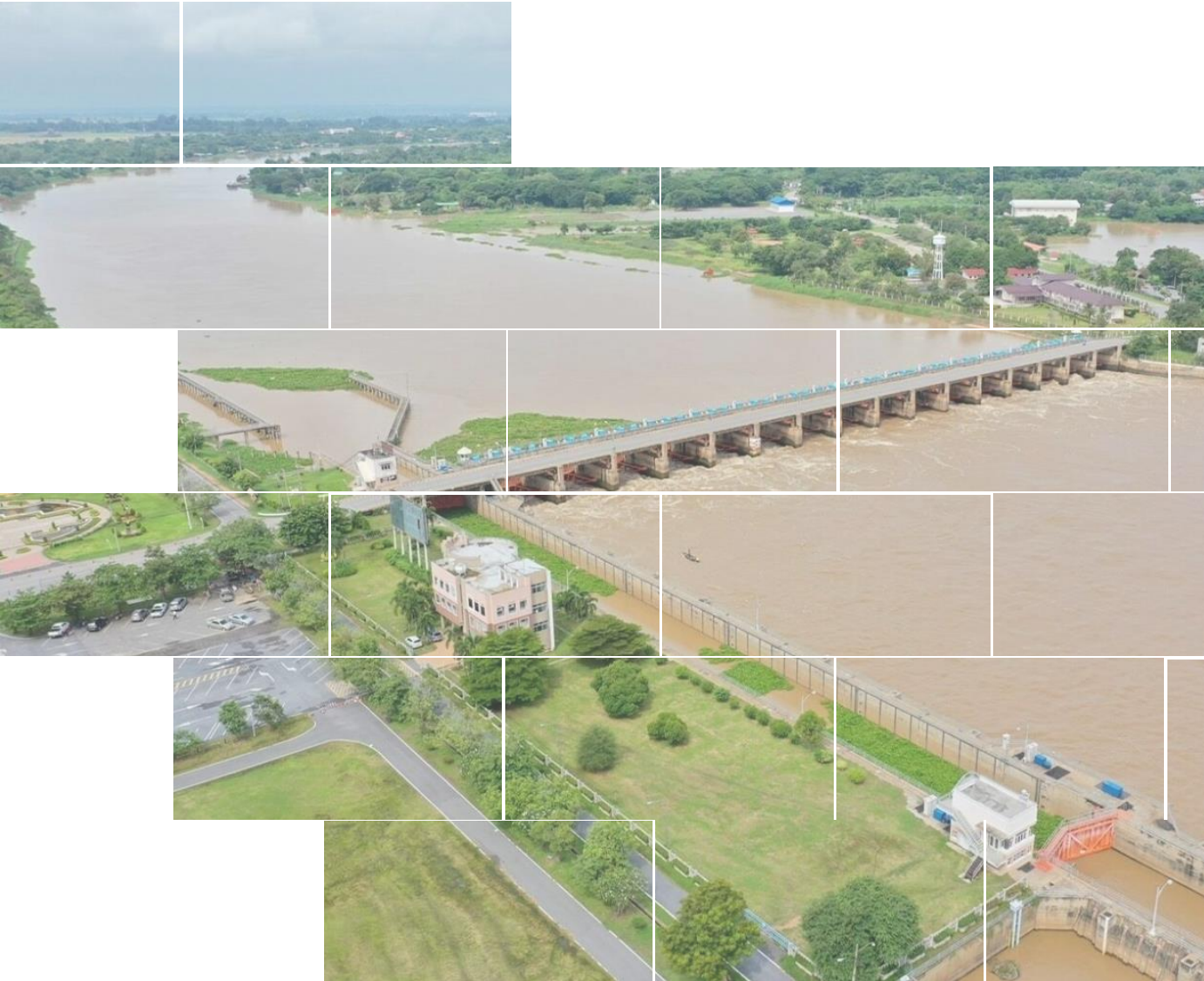
ไหลลงวันนี้ 21.92 ล้าน ลบ.ม.  
ระบายวันนี้ 44.34 ล้าน ลบ.ม.





# สถานการณ์ลุ่มน้ำเจ้าพระยา

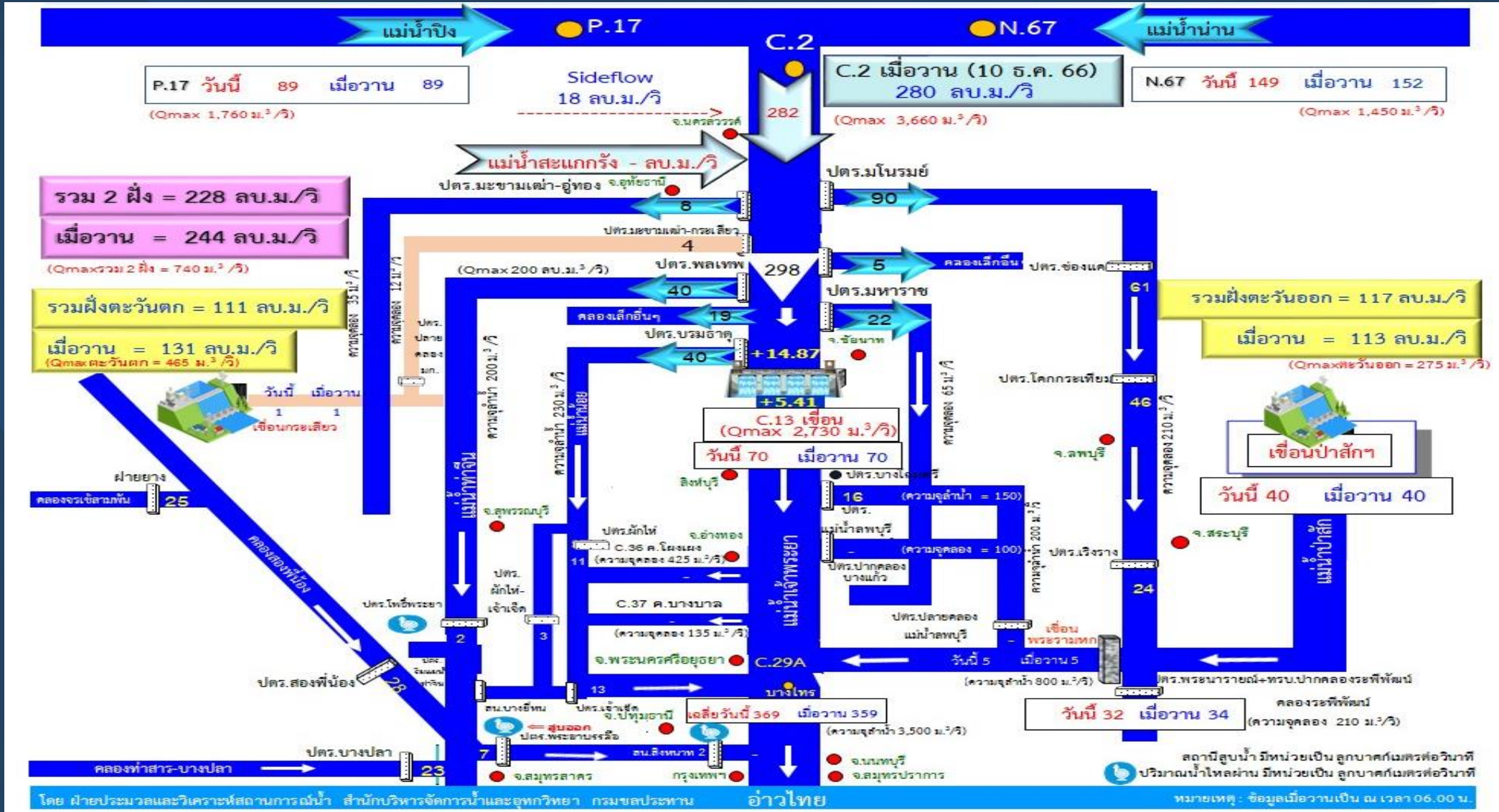
## ข้อมูล ณ วันที่ 11 ธ.ค.66







# ผังบริหารจัดการน้ำลุ่มน้ำเจ้าพระยาตอนล่าง



ข้อมูล ณ วันที่ 11 ธันวาคม 2566 เวลา 06.00 น.

ฝ่ายประมวลและวิเคราะห์สถานการณ์น้ำ สำนักบริหารจัดการน้ำและอุทกวิทยา



# แผน-ผลจัดสรรน้ำฤดูแล้ง ปี 2566/67





# แผนการจัดสรรน้ำและการเพาะปลูกพืชฤดูแล้ง ปี 2566/67

(1 พฤศจิกายน 2566 - 30 เมษายน 2567)



(ข้อมูล ณ วันที่ 1 พ.ย.66)



## ทั้งประเทศ

ปริมาณน้ำต้นทุน **40,387** ล้าน ลบ.ม.

1 พฤศจิกายน 2566 (ใหญ่ 32,849 + อื่น ๆ 7,538 ล้าน ลบ.ม.)

ความต้องการน้ำ **21,810** ล้าน ลบ.ม.

สำรองน้ำต้นทุน **18,577** ล้าน ลบ.ม.



**อุปโภค-บริโภค**  
3,060 ล้าน ลบ.ม. (14%)



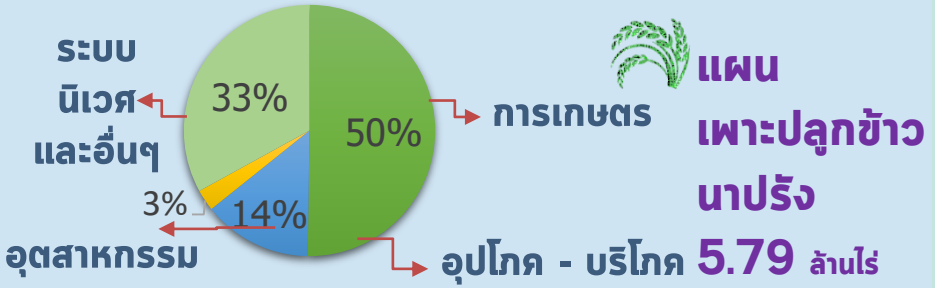
**รักษาระบบนิเวศและอื่น ๆ**  
7,195 ล้าน ลบ.ม. (33%)



**เกษตรกรรม**  
10,955 ล้าน ลบ.ม. (50%)



**อุตสาหกรรม**  
600 ล้าน ลบ.ม. (3%)



## ลุ่มเจ้าพระยา

ปริมาณน้ำต้นทุน **11,085** ล้าน ลบ.ม.

1 พฤศจิกายน 2566

ความต้องการน้ำ **6,100** ล้าน ลบ.ม.

สำรองน้ำต้นทุน **5,485** ล้าน ลบ.ม.



**อุปโภค-บริโภค**  
1,150 ล้าน ลบ.ม. (19%)



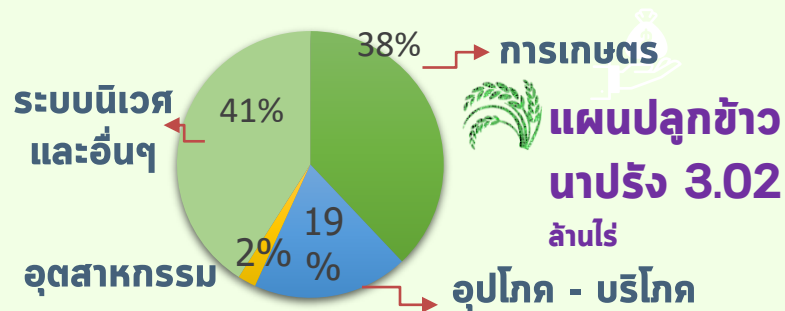
**รักษาระบบนิเวศและอื่น ๆ**  
2,500 ล้าน ลบ.ม. (41%)



**เกษตรกรรม**  
2,315 ล้าน ลบ.ม. (38%)



**อุตสาหกรรม**  
135 ล้าน ลบ.ม. (2%)



## ลุ่มน้ำแม่กลอง (1 ม.ค. - 30 มิ.ย.67)

ปริมาณน้ำต้นทุน **9,196** ล้าน ลบ.ม.

1 พฤศจิกายน 2566

ความต้องการน้ำ **5,000** ล้าน ลบ.ม.

สำรองน้ำต้นทุน **4,196** ล้าน ลบ.ม.



**อุปโภค-บริโภค**  
460 ล้าน ลบ.ม. (9%)



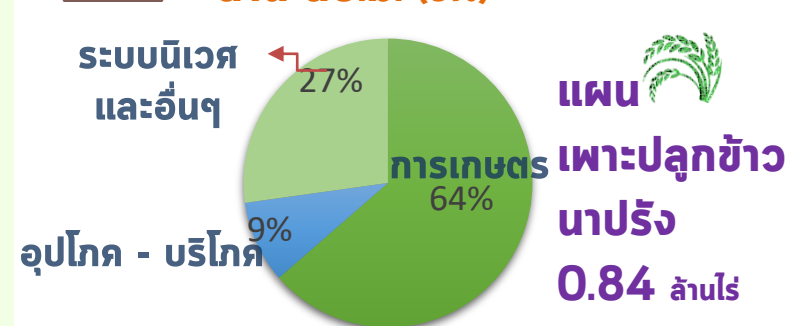
**รักษาระบบนิเวศและอื่น ๆ**  
1,360 ล้าน ลบ.ม. (27%)



**เกษตรกรรม**  
3,180 ล้าน ลบ.ม. (64%)

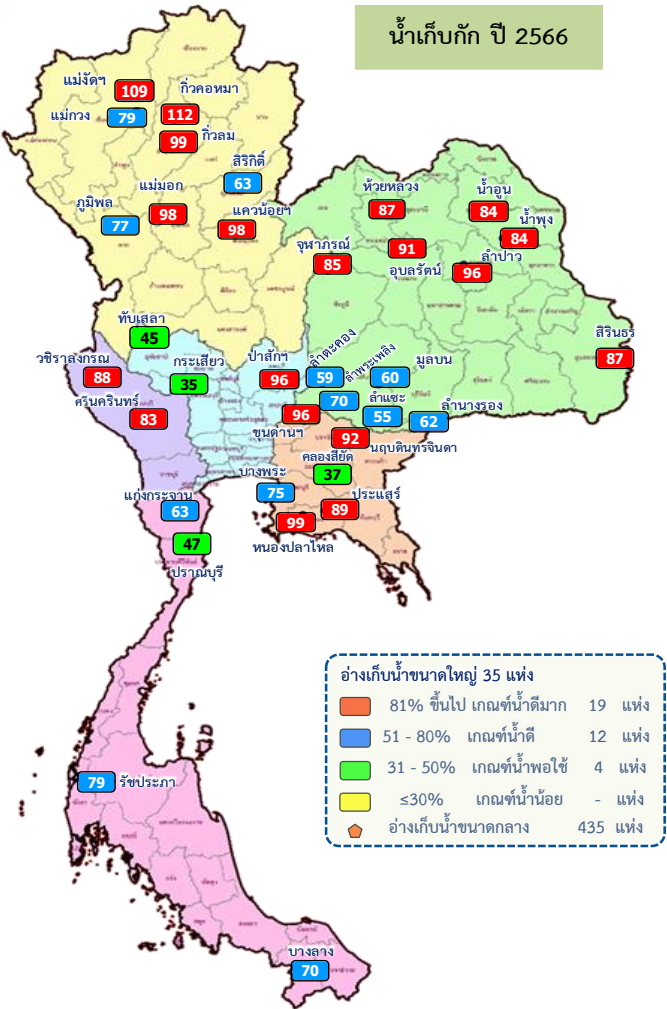


**อุตสาหกรรม**  
- ล้าน ลบ.ม. (0%)





# สถานการณ์น้ำและแผน-ผลการบริหารจัดการน้ำฤดูแล้งปี 2566/67 ทั้งประเทศ (1 พ.ย.66 – 30 เม.ย.67)



ผลการเพาะปลูกข้าวนาปรัง 2566/67 (6 ธ.ค.66)

แผน	เพาะปลูกแล้ว	เก็บเกี่ยว
5.80 ล้านไร่	1.61 ล้านไร่ (28%)	- ล้านไร่

## ปริมาณน้ำเก็บกักและใช้การทั่วประเทศ ณ วันที่ 11 ธ.ค.66

ประเภท	ปริมาณน้ำเก็บกัก	ปริมาณน้ำใช้การ
อ่างฯ ใหญ่ 35 แห่ง	ปริมาณน้ำเก็บกัก 70,926 ล้าน ลบ.ม. ปริมาณน้ำใช้การ 47,389 ล้าน ลบ.ม. ปี 2565 = 58,494 ล้าน ลบ.ม.	32,624 (69%) ปี 2565 = 34,957 ล้าน ลบ.ม. (ล้าน ลบ.ม.)
อ่างฯ กลาง 435 แห่ง	ปริมาณน้ำเก็บกัก 5,410 ล้าน ลบ.ม. ปริมาณน้ำใช้การ 5,003 ล้าน ลบ.ม.	4,163 (83%) (ล้าน ลบ.ม.)
อ่างฯ เล็ก 1,060 แห่ง	ปริมาณน้ำเก็บกัก 387 ล้าน ลบ.ม. ปริมาณน้ำใช้การ 345 ล้าน ลบ.ม.	262 (76%) (ล้าน ลบ.ม.)
รวมทั้งหมด 1,530 แห่ง	ปริมาณน้ำเก็บกัก 76,723 ล้าน ลบ.ม. ปริมาณน้ำใช้การ 52,737 ล้าน ลบ.ม. ปี 2565 = 63,427 ล้าน ลบ.ม.	37,049 (70%) ปี 2565 = 39,471 ล้าน ลบ.ม. (ล้าน ลบ.ม.)

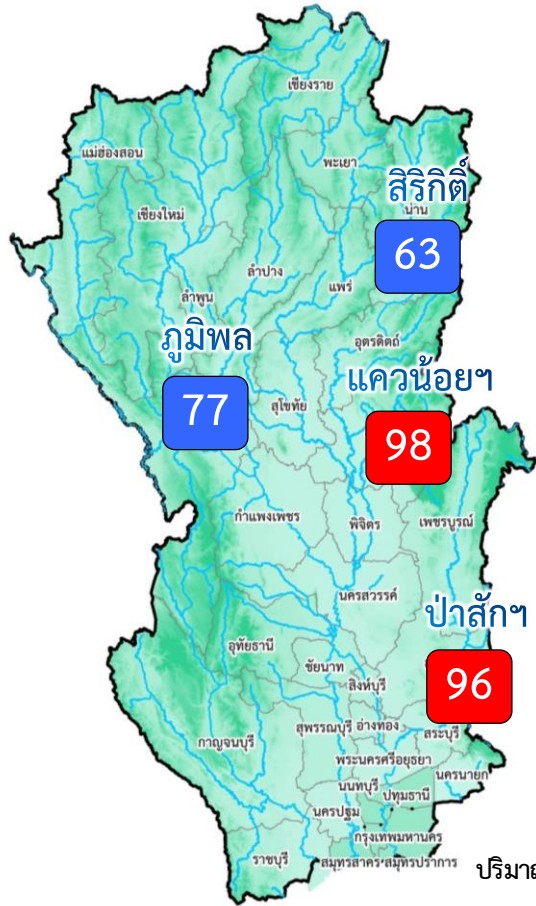
ปริมาณน้ำเก็บกักทั่วประเทศ (รวมอ่างใหญ่ อ่างกลาง อ่างเล็ก) ณ วันที่ 1 พ.ค.66 จำนวน 61,191 ล้าน ลบ.ม. (78%)  
 ปริมาณน้ำต้นทุน (1 พ.ค.66) จำนวน 40,387 ล้าน ลบ.ม. แผนจัดสรรน้ำฤดูแล้ง 21,810 ล้าน ลบ.ม. สำรองน้ำต้นทุนฤดูแล้ง จำนวน 18,577 ล้าน ลบ.ม.







# สถานการณ์น้ำและแผน-ผลการบริหารจัดการน้ำฤดูแล้งปี 2566/67 กลุ่มเจ้าพระยา (1 พ.ย.66 – 30 เม.ย.67)



ปริมาณน้ำเก็บกัก ณ วันที่ 1 พ.ย.66

จำนวน 17,781 ล้าน ลบ.ม.

ปริมาณน้ำต้นทุน (1 พ.ย.66) 11,085 ล้าน ลบ.ม.

แผนจัดสรรน้ำฤดูแล้ง 6,100 ล้าน ลบ.ม.

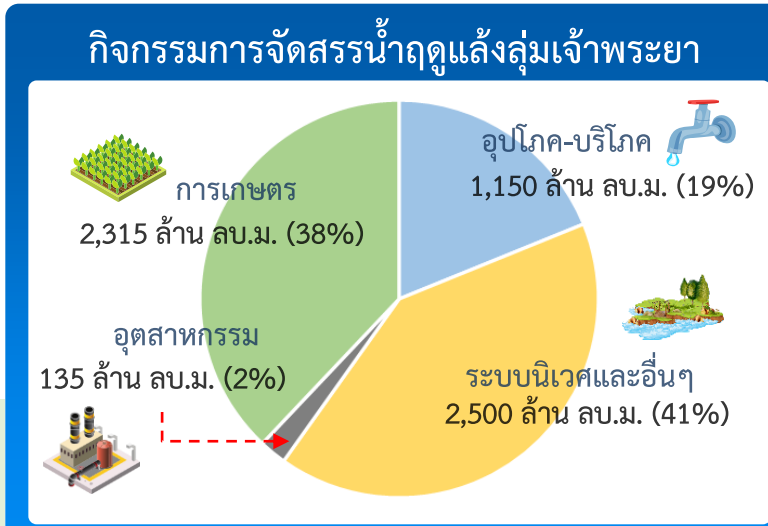
สำรองน้ำต้นทุนปี 2566 จำนวน 5,485 ล้าน ลบ.ม.

81% ขึ้นไป	เกณฑ์น้ำดีมาก	2 แห่ง
51 - 80%	เกณฑ์น้ำดี	2 แห่ง
31 - 50%	เกณฑ์น้ำพอใช้	- แห่ง
≤30%	เกณฑ์น้ำน้อย	- แห่ง

ผลการเพาะปลูกข้าวนาปรัง 2566/67 (29 พ.ย.66)

แผน	เพาะปลูกแล้ว	เก็บเกี่ยว
3.03 ล้านไร่	1.09 ล้านไร่ (36%)	- ล้านไร่

		ปริมาณน้ำ 4 เขื่อนหลักเจ้าพระยา ณ วันที่ 11 ธ.ค.66		(ล้าน ลบ.ม.)	
		ปริมาณน้ำเก็บกัก	ปริมาณน้ำใช้การ	ไหลลงวันนี้	ระบายวันนี้
	<b>ภูมิพล</b>	ปริมาณน้ำเก็บกัก 13,462 ล้าน ลบ.ม. ปริมาณน้ำใช้การ 9,662 ล้าน ลบ.ม.	<b>10,362 (77%)</b>	<b>6,562 (68%)</b>	13.23 / 18.00
	<b>สิริกิติ์</b>	ปริมาณน้ำเก็บกัก 9,510 ล้าน ลบ.ม. ปริมาณน้ำใช้การ 6,660 ล้าน ลบ.ม.	<b>5,959 (63%)</b>	<b>3,109 (47%)</b>	6.29 / 15.97
	<b>แควน้อย</b>	ปริมาณน้ำเก็บกัก 939 ล้าน ลบ.ม. ปริมาณน้ำใช้การ 896 ล้าน ลบ.ม.	<b>924 (98%)</b>	<b>881 (98%)</b>	1.87 / 6.91
	<b>ป่าสัก</b>	ปริมาณน้ำเก็บกัก 960 ล้าน ลบ.ม. ปริมาณน้ำใช้การ 957 ล้าน ลบ.ม.	<b>918 (96%)</b>	<b>915 (96%)</b>	0.52 / 3.46
	<b>4 เขื่อน</b>	ปริมาณน้ำเก็บกัก 24,871 ล้าน ลบ.ม. ปริมาณน้ำใช้การ 18,175 ล้าน ลบ.ม.	<b>18,163 (73%)</b> ปี 2565 = 20,732 ล้าน ลบ.ม.	<b>11,467 (63%)</b> ปี 2565 = 14,036 ล้าน ลบ.ม.	21.92 / 44.34

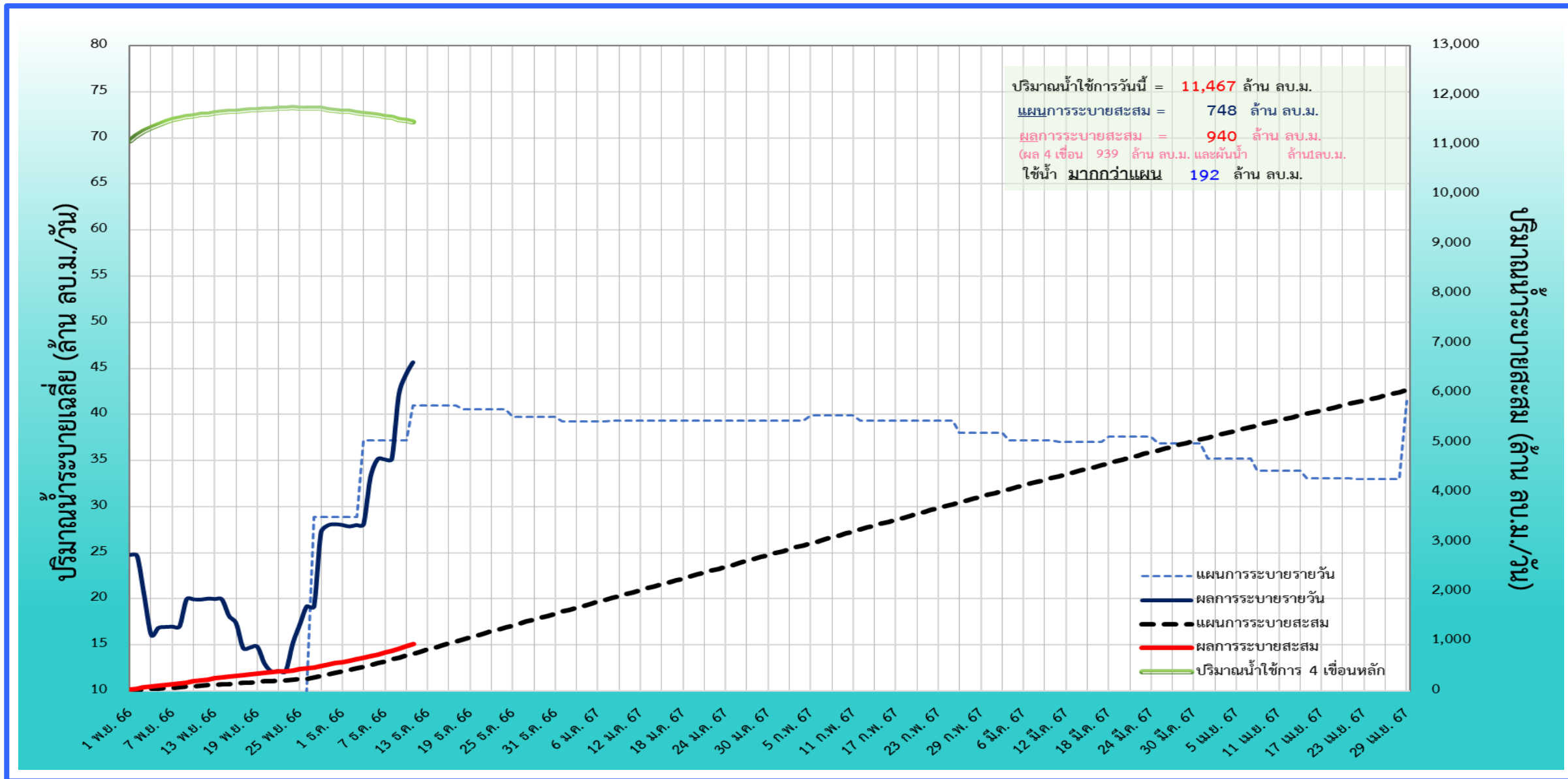


### ผลจัดสรรน้ำฤดูแล้ง ปี 2566/67 วันที่ 11 ธ.ค.66

	<b>แผนจัดสรรน้ำ</b>	<b>6,100</b>	(ล้าน ลบ.ม.)
	<b>ผลจัดสรรน้ำ</b>	<b>940</b>	<b>16 %</b>
(ระบาย 4 เขื่อน 214 ล้าน ลบ.ม. ฝัมน้ำจากกลุ่มแม่กลอง 1.32 ล้าน ลบ.ม.)			
	<b>คงเหลือ</b>	<b>5,160</b>	<b>84 %</b>



# ติดตามสถานการณ์น้ำรายวันของกลุ่มเจ้าพระยาและการผันน้ำจากลุ่มน้ำแม่กลอง





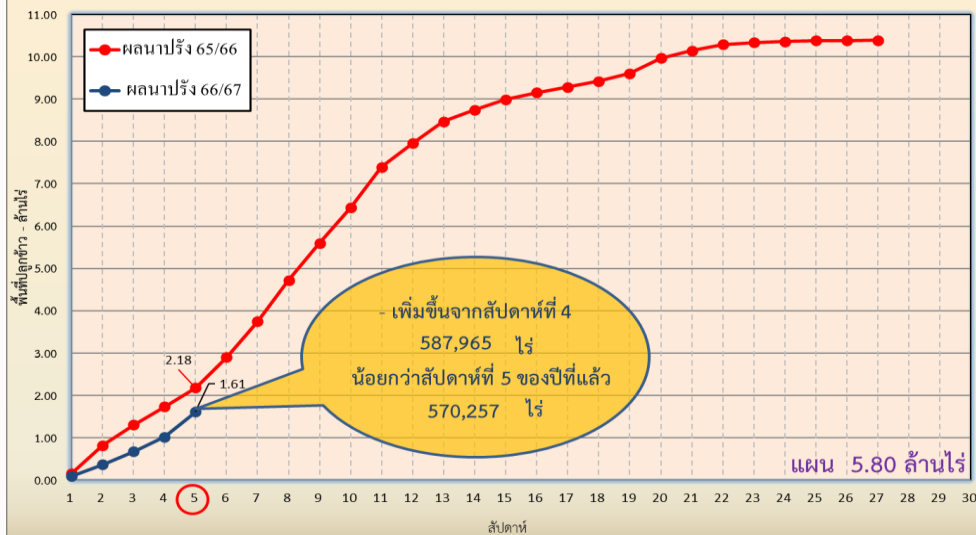


# แผนผลการเพาะปลูกพืชในช่วงฤดูแล้งปี 2566/67 (ข้อมูล ณ วันที่ 6 ธ.ค. 66)

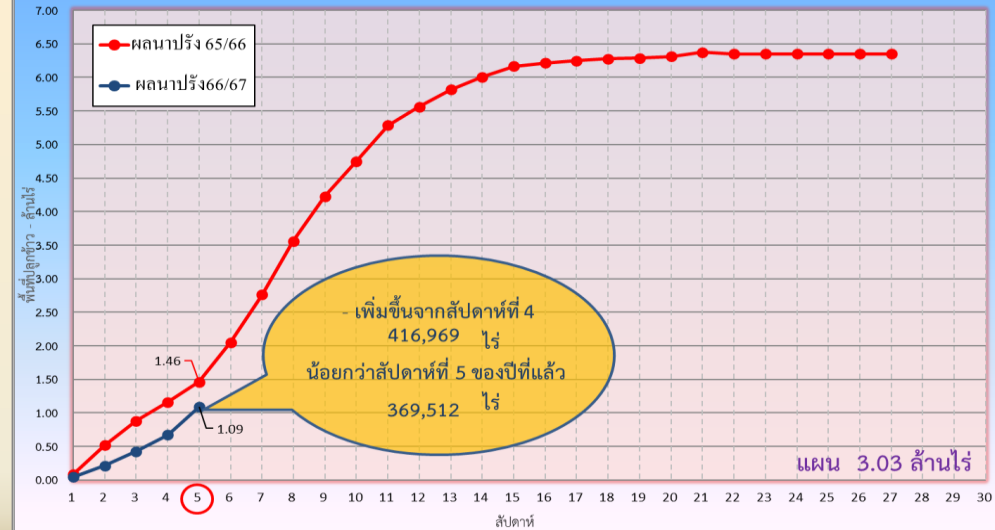


ภาค	ข้าวนาปรัง			พืชไร่-พืชผัก			รวม		
	แผน (ล้านไร่)	ผล (ล้านไร่)	%	แผน (ล้านไร่)	ผล (ล้านไร่)	%	แผน (ล้านไร่)	ผล (ล้านไร่)	%
เหนือ	0.40	0.18	46	0.16	0.004	3	0.55	0.19	34
ตะวันออกเฉียงเหนือ	0.95	0.002	0.2	0.05	0.002	4	1.00	0.004	0.4
กลาง	0.02	0.0002	1	0.001			0.02	0.0002	1
ตะวันออก	0.38	0.34	90	0.01	0.013	87	0.39	0.35	90
ตะวันตก	0.84			0.19	0.003	2	1.03	0.003	0.3
ใต้	0.19			0.03			0.21		
ลุ่มน้ำเจ้าพระยา	3.03	1.09	36	0.13	0.033	25	3.16	1.12	36
<b>ทั้งประเทศ</b>	<b>5.80</b>	<b>1.61</b>	<b>28</b>	<b>0.57</b>	<b>0.055</b>	<b>10</b>	<b>6.37</b>	<b>1.67</b>	<b>26</b>

กราฟเปรียบเทียบผลการปลูกข้าวนาปรังรายสัปดาห์ในเขตทั่วประเทศ



กราฟเปรียบเทียบผลการปลูกข้าวนาปรังรายสัปดาห์ในเขตลุ่มน้ำเจ้าพระยา





# คาดการณ์ปริมาณน้ำ ณ วันที่ 1 พฤษภาคม 2567





# คาดการณ์ปริมาณน้ำอ่างเก็บน้ำขนาดใหญ่ 35 แห่งในช่วงฤดูแล้ง 2566/67 3 กรณี

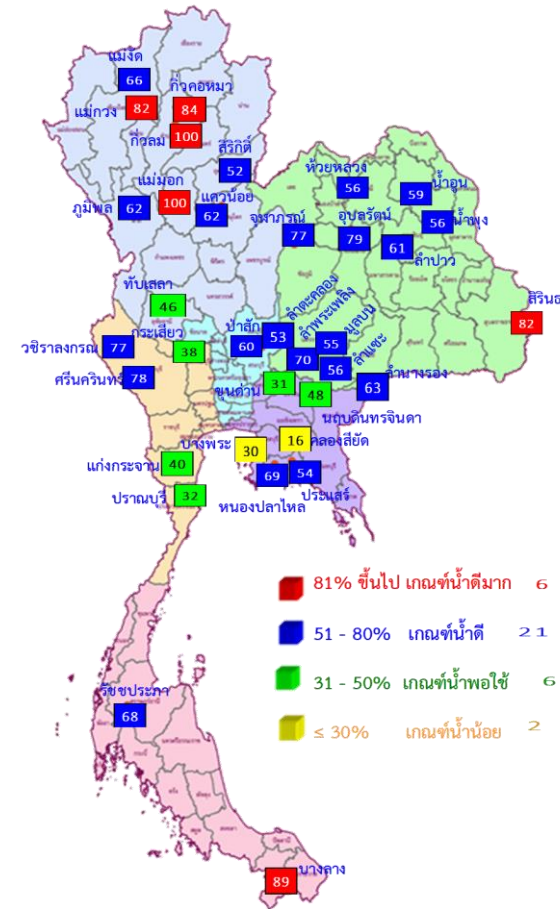


## สถิติและคาดการณ์ปริมาณน้ำอ่างเก็บน้ำขนาดใหญ่ 35 แห่งในช่วงฤดูแล้ง 2566/67 3 กรณี

ปี	ปริมาตรน้ำ (ล้าน ลบ.ม.)	%	น้ำใช้การ (ล้าน ลบ.ม.)	%
1 พ.ค. 63	33,757	48	10,449	22
1 พ.ค. 64	33,876	48	10,334	22
1 พ.ค. 65	40,578	57	17,036	36
1 พ.ค. 66	41,325	58	17,787	38
1 พ.ค. 67 (น้ำมาก)	49,283	69	25,741	54
1 พ.ค. 67 (น้ำเฉลี่ย)	48,043	68	24,501	52
1 พ.ค. 67 (น้ำน้อย)	46,718	66	23,175	49
1 พ.ค. 67 (One Map)	47,988	68	24,446	52

หมายเหตุ : ผลคาดการณ์อ่างเก็บน้ำขนาดใหญ่ 10 แห่ง (กฟผ.) ใช้ข้อมูลผลคาดการณ์ของ กฟผ. ณ วันที่ 7 ธันวาคม 2566

คาดการณ์ ณ วันที่ 7 ธ.ค.66



1 พ.ค. 67  
(กรณีน้ำเฉลี่ย)

คาดการณ์ 1 พฤษภาคม 2567 ปริมาณน้ำใช้การมากกว่า ปี 2566 6,714 ล้าน ลบ.ม.

ปี พ.ศ.	ปริมาตรน้ำ (ล้าน ลบ.ม.)	%	น้ำใช้การ (ล้าน ลบ.ม.)	%
2567	48,043	68	24,501	52



# คาดการณ์ปริมาณน้ำใช้การใน 4 เขื่อนหลัก ณ วันที่ 1 พ.ค. 2567

เขื่อนภูมิพล	ปี	ปริมาณ (ล้าน ลบ.ม.)	%	น้ำใช้การ (ล้าน ลบ.ม.)	%
	1 พ.ค. 66	8,241	61	4,441	46
	1 พ.ค. 67 (น้ำมาก)	8,546	63	4,746	49
	1 พ.ค. 67 (น้ำเฉลี่ย)	8,380	62	4,580	47
	1 พ.ค. 67 (น้ำน้อย)	8,215	61	4,415	46
	1 พ.ค. 67 (One Map)	8,403	62	4,603	48

เขื่อนป่าสักชลสิทธิ์	ปี	ปริมาณ (ล้าน ลบ.ม.)	%	น้ำใช้การ (ล้าน ลบ.ม.)	%
	1 พ.ค. 66	232	24	229	24
	1 พ.ค. 67 (น้ำมาก)	626	65	623	65
	1 พ.ค. 67 (น้ำเฉลี่ย)	573	60	570	60
	1 พ.ค. 67 (น้ำน้อย)	521	54	518	54
	1 พ.ค. 67 (One Map)	563	59	560	58

เขื่อนสิริกิติ์	ปี	ปริมาณ (ล้าน ลบ.ม.)	%	น้ำใช้การ (ล้าน ลบ.ม.)	%
	1 พ.ค. 66	4,478	47	1,628	24
	1 พ.ค. 67 (น้ำมาก)	5,126	54	2,276	34
	1 พ.ค. 67 (น้ำเฉลี่ย)	4,958	52	2,108	32
	1 พ.ค. 67 (น้ำน้อย)	4,790	50	1,940	29
	1 พ.ค. 67 (One Map)	4,985	52	2,135	32

**ปริมาณน้ำใช้การ 4 เขื่อนหลัก**

1 พฤษภาคม 2566: 6,544 ล้าน ลบ.ม.

คาดการณ์ 1 พฤษภาคม 2567: 7,798 ล้าน ลบ.ม.

เขื่อนแควน้อยบำรุงแดน	ปี	ปริมาณ (ล้าน ลบ.ม.)	%	น้ำใช้การ (ล้าน ลบ.ม.)	%
	1 พ.ค. 66	289	31	246	27
	1 พ.ค. 67 (น้ำมาก)	635	68	592	66
	1 พ.ค. 67 (น้ำเฉลี่ย)	583	62	540	60
	1 พ.ค. 67 (น้ำน้อย)	530	56	487	54
	1 พ.ค. 67 (One Map)	587	63	544	61



**คาดการณ์ปริมาณน้ำรวม 4 เขื่อนหลัก**

ปี	ปริมาณน้ำ (ล้าน ลบ.ม.)	%	น้ำใช้การ (ล้าน ลบ.ม.)	%
1 พ.ค. 66	13,240	53	6,544	36
1 พ.ค. 67 (น้ำมาก)	14,933	60	8,237	45
1 พ.ค. 67 (น้ำเฉลี่ย)	14,494	58	7,798	43
1 พ.ค. 67 (น้ำน้อย)	14,056	57	7,360	40
1 พ.ค. 67 (One Map)	14,539	58	7,843	43





# มาตรการและการเตรียมความพร้อม รับมือฤดูแล้ง ปี 2566/67



# 9 มาตรการรองรับฤดูแล้ง ปี 2566/67

กนช. เห็นชอบ เมื่อวันที่ 26 ตุลาคม 2566



**บริหารจัดการน้ำ**  
ให้เป็นไปตามลำดับความสำคัญ  
การใช้น้ำที่คณะกรรมการ  
ลุ่มน้ำกำหนด



**เพิ่มประสิทธิภาพการใช้น้ำ**  
ประหยัดน้ำและลดการสูญเสีย  
น้ำในทุกภาคส่วน



**เฝ้าระวังและแก้ไข  
คุณภาพน้ำ**



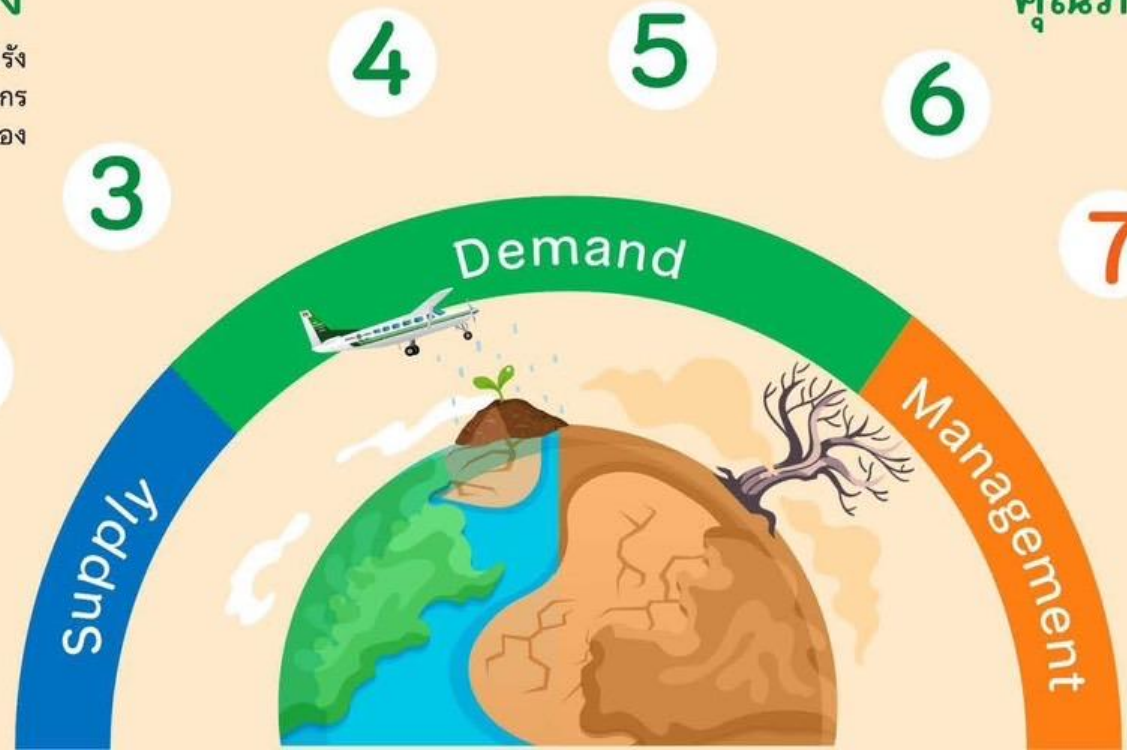
**กำหนดแผนจัดสรรน้ำ  
และพื้นที่เพาะปลูกพืชฤดูแล้ง**  
ควบคุมการเพาะปลูกข้าวนาปรัง  
สร้างการรับรู้ให้กับเกษตรกร  
เตรียมน้ำสำรองสำหรับพื้นที่ลุ่มต่ำรับน้ำนอง



**ปฏิบัติการเติมน้ำ**  
อย่างมีประสิทธิภาพ



**เฝ้าระวังและเตรียมจัดหา  
แหล่งน้ำสำรองพร้อมวางแผน  
เตรียมเครื่องจักรเครื่องมือ  
ในพื้นที่เฝ้าระวังเสี่ยงขาดแคลนน้ำ**



**เสริมสร้างความเข้มแข็ง**  
ด้านการบริหารจัดการน้ำ  
ของชุมชน / องค์กรผู้ใช้น้ำ



**สร้างการรับรู้  
ประชาสัมพันธ์**



**ติดตาม  
และประเมิน  
ผลการดำเนินงาน**







# มาตรการการเพาะปลูกพืชฤดูแล้ง ปี 2566/67

## การจัดสรรน้ำ

วางแผนการบริหารจัดการน้ำ  
แบบยั่งยืน โดยจัดสรรน้ำ  
ให้สอดคล้องกับปริมาณน้ำต้นทุน  
ในอ่างเก็บน้ำ เพื่อสนับสนุน  
การใช้น้ำทุกกิจกรรมในพื้นที่ต่างๆ  
ตามลำดับความสำคัญ ดังนี้

- 1** เพื่อการอุปโภค-บริโภค และการประปา 
- เพื่อการรักษาระบบนิเวศทางน้ำ เช่น การพลิกดินน้ำเค็ม การขุดลอกน้ำเสีย บรรเทาสาธารณภัย จารัต ประเพณีและคมนาคม เป็นต้น 
- เพื่อสำรองน้ำไว้สำหรับการใช้น้ำในช่วงต้นฤดูฝน สำหรับอุปโภคบริโภคและรักษาระบบนิเวศ เดือน พฤษภาคม - กรกฎาคม 2567 
- เพื่อการเกษตร 
- เพื่อการอุตสาหกรรม 
- เพื่อการพาณิชย์กรรมและการท่องเที่ยว 





# แนวทางการเพาะปลูกพืชฤดูแล้ง ปี 2566/67

## ลุ่มน้ำเจ้าพระยา

- ▶ ปริมาณน้ำในเขื่อนภูมิพล เขื่อนสิริกิติ์ เขื่อนแควน้อยบำรุงแดน และเขื่อนป่าสักชลสิทธิ์ วางแผนจัดสรรน้ำสอดคล้องกับปริมาณน้ำต้นทุนที่มีอยู่ เพื่อให้การบริหารจัดการน้ำเป็นไปอย่างยั่งยืน มีปริมาณน้ำต้นทุนสามารถสนับสนุนการเพาะปลูกข้าวนาปรังปี 2566/67 ซึ่งวางแผนส่งน้ำให้กับพื้นที่เพาะปลูกข้าวนาปรังประมาณ 3.03 ล้านไร่

## ลุ่มน้ำแม่กลอง

- ▶ ปริมาณน้ำในเขื่อนศรีนครินทร์และเขื่อนวชิราลงกรณ จังหวัดกาญจนบุรี วางแผนจัดสรรน้ำสอดคล้องกับปริมาณน้ำต้นทุนที่มีอยู่ สามารถสนับสนุนน้ำเพื่อการอุปโภค-บริโภค รักษาระบบนิเวศ และการเกษตร รวมไปถึงการส่งน้ำสำหรับการเพาะปลูกข้าวนาปรังในช่วงฤดูแล้งปี 2567

## ลุ่มน้ำอื่นๆ

### ให้วางแผนจัดสรรน้ำสอดคล้องกับปริมาณน้ำต้นทุน ดังต่อไปนี้

- ▶ สนับสนุนน้ำเฉพาะเพื่ออุปโภค-บริโภค รักษาระบบนิเวศ อุตสาหกรรม และอื่นๆ จำนวน 4 อ่างฯ คือ เขื่อนลำพระเพลิง เขื่อนลำแชะ จังหวัดนครราชสีมา เขื่อนหนองปลาไหล จังหวัดระยอง เขื่อนจุฬาภรณ์ จังหวัดชัยภูมิ
- ▶ สนับสนุนน้ำเพื่อการเพาะปลูกพืชไร่-พืชผัก และอื่นๆ จำนวน 11 อ่างฯ คือ เขื่อนแม่กวงอุดมธารา จังหวัดเชียงใหม่ เขื่อนก๊วลม จังหวัดลำปาง เขื่อนแม่มอก จังหวัดสุโขทัย เขื่อนลำตะคอง จังหวัดนครราชสีมา เขื่อนมูลบน จังหวัดนครราชสีมา เขื่อนลำนางรอง จังหวัดบุรีรัมย์ เขื่อนทับเสลา จังหวัดอุทัยธานี เขื่อนกระเสียว จังหวัดสุพรรณบุรี เขื่อนประแสร์ จังหวัดระยอง เขื่อนแก่งกระจาน จังหวัดเพชรบุรี เขื่อนปราณบุรี จังหวัดประจวบคีรีขันธ์

กษ. เห็นชอบเมื่อวันที่ 26 ตุลาคม 2566







# ชป.เตรียมความพร้อมเครื่องจักร-เครื่องมือ ช่วยเหลือ ฤดูแล้ง ทั่วประเทศ ปี 2566/67

ส่วนบริหารเครื่องจักรกลที่ 1

## เชียงใหม่

- เครื่องสูบน้ำ 163 เครื่อง
- รถบรรทุกน้ำ 15 คัน
- เครื่องจักรกลสนับสนุนอื่นๆ 232 หน่วย

**รวม 410 หน่วย**



ส่วนบริหารเครื่องจักรกลที่ 5

## พระนครศรีอยุธยา

- เครื่องสูบน้ำ 265 เครื่อง
- รถบรรทุกน้ำ 11 เครื่อง
- เครื่องจักรกลสนับสนุนอื่นๆ 265 หน่วย

**รวม 541 หน่วย**



ส่วนบริหารเครื่องจักรกลที่ 7

## กาญจนบุรี

- เครื่องสูบน้ำ 160 เครื่อง
- รถบรรทุกน้ำ 11 เครื่อง
- เครื่องจักรกลสนับสนุนอื่นๆ 286 หน่วย

**รวม 457 หน่วย**



## ส่วนกลาง

นนทบุรี

- เครื่องสูบน้ำ 241 เครื่อง
- รถบรรทุกน้ำ 9 คัน
- เครื่องจักรกลสนับสนุนอื่นๆ 277 หน่วย

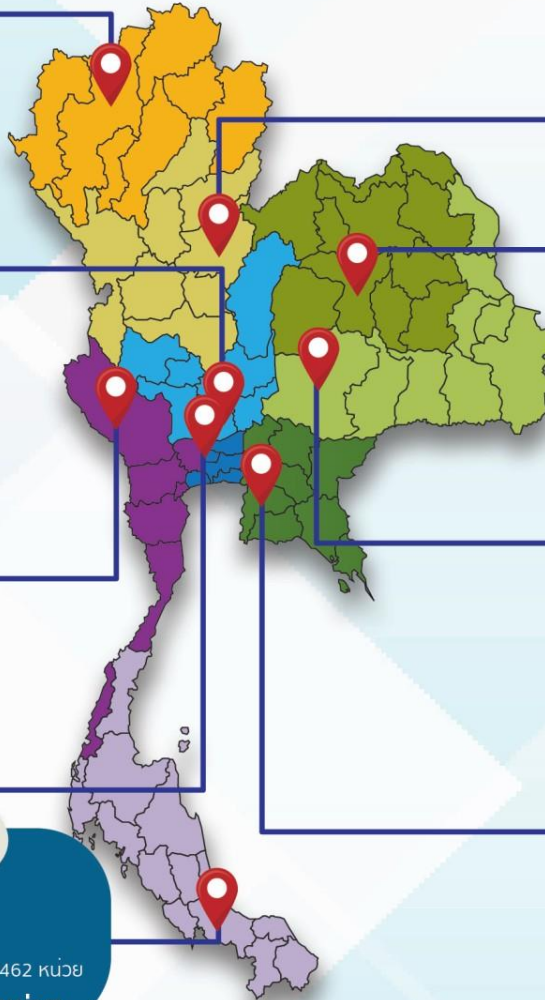
**รวม 518 หน่วย**

ส่วนบริหารเครื่องจักรกลที่ 8

## สงขลา

- เครื่องสูบน้ำ 297 เครื่อง
- รถบรรทุกน้ำ 11 เครื่อง
- เครื่องจักรกลสนับสนุนอื่นๆ 462 หน่วย

**รวม 770 หน่วย**



ส่วนบริหารเครื่องจักรกลที่ 2

## พิษณุโลก

- เครื่องสูบน้ำ 269 เครื่อง
- รถบรรทุกน้ำ 12 เครื่อง
- เครื่องจักรกลสนับสนุนอื่นๆ 273 หน่วย

**รวม 554 หน่วย**



ส่วนบริหารเครื่องจักรกลที่ 3

## ขอนแก่น

- เครื่องสูบน้ำ 286 เครื่อง
- รถบรรทุกน้ำ 9 เครื่อง
- เครื่องจักรกลสนับสนุนอื่นๆ 456 หน่วย

**รวม 751 หน่วย**



ส่วนบริหารเครื่องจักรกลที่ 4

## นครราชสีมา

- เครื่องสูบน้ำ 198 เครื่อง
- รถบรรทุกน้ำ 10 เครื่อง
- เครื่องจักรกลสนับสนุนอื่นๆ 346 หน่วย

**รวม 554 หน่วย**



ส่วนบริหารเครื่องจักรกลที่ 6

## ชลบุรี

- เครื่องสูบน้ำ 410 เครื่อง
- รถบรรทุกน้ำ 14 เครื่อง
- เครื่องจักรกลสนับสนุนอื่นๆ 403 หน่วย

**รวม 827 หน่วย**

## รวมทั้งประเทศ

- เครื่องสูบน้ำ 2,289 เครื่อง
- รถบรรทุกน้ำ 102 เครื่อง
- เครื่องจักรกลสนับสนุนอื่นๆ 2,991 หน่วย

รวมเป็น  
**5,382 หน่วย**



ฝ่ายประมวลและวิเคราะห์สถานการณ์น้ำ ส่วนประมวลวิเคราะห์สถานการณ์น้ำ สำนักบริหารจัดการน้ำและอุทกวิทยา

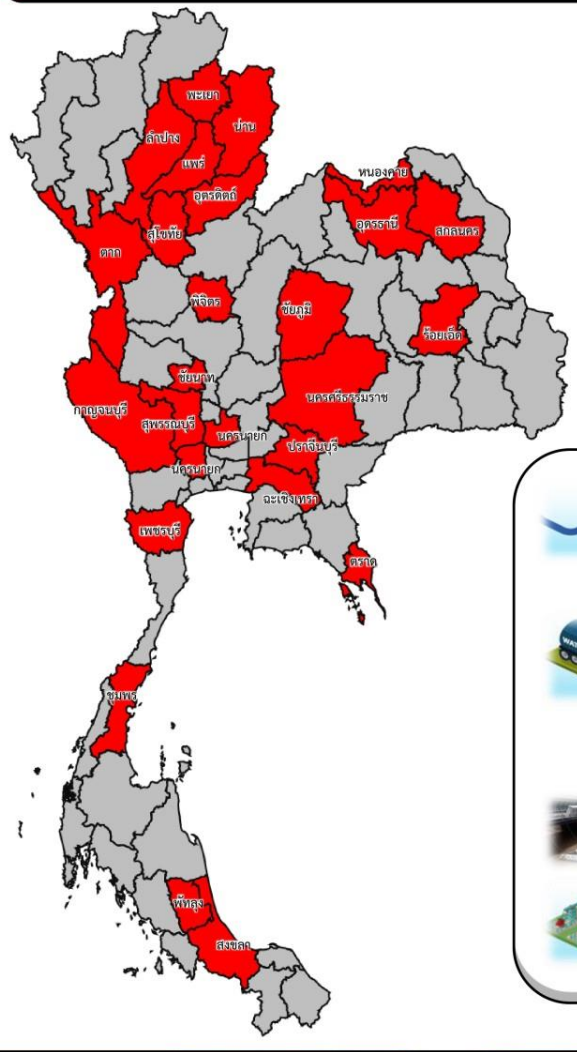




# การให้ความช่วยเหลือเครื่องจักร-เครื่องมือ **ฤดูแล้ง ปี 2566/67**



## ประจำสัปดาห์ (25 พ.ย.66 – 1 ธ.ค. 66)



ช่วยเหลือ**ประจำสัปดาห์**รวม **26** จังหวัด

**Fla**

- เครื่องสูบน้ำ **130** เครื่อง  
ปริมาณน้ำรวม 4.819 ล้าน ลบ.ม.
- รถบรรทุกน้ำ **4** คัน  
ปริมาณน้ำรวม 18,000 ลิตร
- เครื่องผลักดันน้ำ - เครื่อง
- เครื่องจักรอื่นๆ **9** หน่วย

## สะสม (25 พ.ย.66 – 1 ธ.ค. 66)



ช่วยเหลือ**สะสม**รวม **33** จังหวัด

**Fla**

- เครื่องสูบน้ำ **147** เครื่อง  
ปริมาณน้ำรวม 76.311 ล้าน ลบ.ม.
- รถบรรทุกน้ำ **7** คัน  
ปริมาณน้ำรวม 594,000 ลิตร
- เครื่องผลักดันน้ำ - เครื่อง
- เครื่องจักรอื่นๆ **13** หน่วย





# ผลการประชาสัมพันธ์สร้างการรับรู้สถานการณ์น้ำและการบริหารจัดการน้ำ



## තුළුං 2566/67 ກມຊລປຣະທານ

ระหว่างวันที่ 25 พฤศจิกายน - 1 ธันวาคม 2566

1 ศูนย์เรียนรู้การเพิ่มประสิทธิภาพการผลิตสินค้าเกษตร (ศพก.)



จำนวน

**3** ครั้ง

สะสม 9 ครั้ง

เกษตรกร

**153** คน

สะสม 301 คน

2. คณะกรรมการจัดการชลประทาน (JMC)



จำนวน

**12** ครั้ง

สะสม 37 ครั้ง

เกษตรกร

**456** คน

สะสม 2,018 คน

3. กลุ่มผู้ใช้น้ำ



จำนวน

**295** ครั้ง

สะสม 602 ครั้ง

เกษตรกร

**2,271** คน

สะสม 8,069 คน

4. การประชาสัมพันธ์อื่นๆ



จำนวน

**706** ครั้ง

สะสม 3,953 ครั้ง

ข้อมูลสะสม ตั้งแต่วันที่ 1 พ.ย.66

### รวมการประชาสัมพันธ์



จำนวนครั้งการประชาสัมพันธ์

**923** สะสม 4,601



จำนวนเกษตรกรที่รับการฟังประชาสัมพันธ์

**2,880** สะสม 10,388



# การเตรียมความพร้อมรับสถานการณ์ อุทกภัยภาคใต้ ปี 2566





# การเตรียมการเพื่อรองรับสถานการณ์อุทกภัย ในพื้นที่ภาคใต้ ปี 2566



## วิเคราะห์พื้นที่เสี่ยงและพื้นที่เฝ้าระวัง

เพื่อเตรียมความพร้อมรับมืออุทกภัยที่อาจเกิดขึ้น



## เตรียมความพร้อมของเครื่องจักร-เครื่องมือ

ประกอบด้วย รถแบคโฮ/รถขุด รถแทรกเลอร์ เครื่องสูบน้ำเคลื่อนที่ เครื่องผลักดันน้ำ ในบริเวณพื้นที่เสี่ยงที่จะเกิดน้ำท่วมเป็นประจำ ให้สามารถนำไปช่วยเหลือได้ทันที เมื่อเกิดปัญหาน้ำท่วม และมอบหมายเจ้าหน้าที่ในพื้นที่ให้เฝ้าระวังและติดตามสถานการณ์น้ำอย่างใกล้ชิดตลอดเวลา



## ประชาสัมพันธ์ให้ข้อมูลข่าวสารสถานการณ์น้ำ

โดยบูรณาการร่วมกับผู้ว่าราชการจังหวัด กรมป้องกันและบรรเทาสาธารณภัยฝ่ายความมั่นคง และหน่วยงานที่เกี่ยวข้องในการแจ้งเตือนประชาชนเพื่อติดตามและเฝ้าระวังเตรียมรับสถานการณ์น้ำ จากฝนตกหนัก และน้ำท่วมที่อาจจะเกิดขึ้นอย่างใกล้ชิด

## ติดตามสภาพภูมิอากาศ และสถานการณ์น้ำฝน น้ำท่า และน้ำในอ่างเก็บน้ำต่างๆ



เพื่อวิเคราะห์และเตรียมการรองรับสถานการณ์ที่อาจเกิดขึ้น โดยติดตามข้อมูลสภาพภูมิอากาศจากกรมอุตุนิยมวิทยา

## ตรวจสอบระบบชลประทาน

ให้สามารถรองรับสถานการณ์น้ำได้เต็มศักยภาพตามสถานการณ์น้ำที่เป็นจริงในแต่ละช่วงเวลา รวมทั้งบริหารจัดการน้ำในอ่างเก็บน้ำให้อยู่ในเกณฑ์ควบคุมอย่างเคร่งครัด



## บูรณาการร่วมกับหน่วยงานที่เกี่ยวข้อง

ประกอบด้วย กรมอุตุนิยมวิทยา สถาบันสารสนเทศทรัพยากรน้ำ (องค์การมหาชน) การไฟฟ้าฝ่ายผลิตแห่งประเทศไทย กรมอุทกศาสตร์ (กองทัพเรือ) กรมทรัพยากรน้ำ กรมทางหลวง กรมทางหลวงชนบท กรมการปกครอง กรมส่งเสริมการปกครองท้องถิ่น การรถไฟแห่งประเทศไทย และกรมป้องกันและบรรเทาสาธารณภัย มีการประชุมหารือทุกสัปดาห์หรือตามสถานการณ์





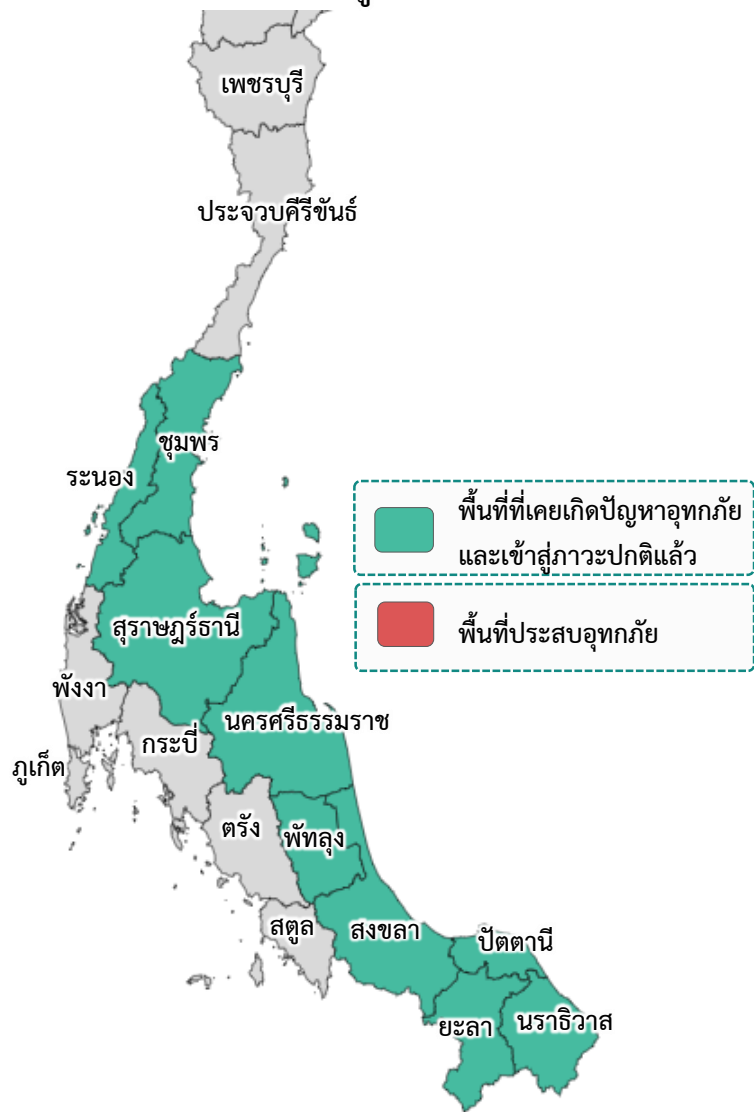




# สถานการณ์อุทกภัย ปี 2566

## อิทธิพลที่ส่งผลกระทบต่อ

ข้อมูล ณ วันที่ 11 ธันวาคม 2566



### พื้นที่ประสบอุทกภัยภาคใต้ ปี 2566 สาเหตุเนื่องจากอิทธิพล ดังนี้

- ร่องมรสุมพาดผ่านบริเวณภาคใต้ตอนล่าง (วันที่ 11-14 พ.ย.66) (ประสบอุทกภัย 1 จังหวัด ได้แก่ นครศรีธรรมราช)
- มรสุมตะวันออกเฉียงเหนือกำลังค่อนข้างแรงพัดปกคลุมอ่าวไทย ภาคใต้ และทะเลอันดามัน (วันที่ 16-23 พ.ย.66) (ประสบอุทกภัย 8 จังหวัด ได้แก่ ชุมพร ระนอง สุราษฎร์ธานี พัทลุง นครศรีธรรมราช ปัตตานี ยะลา และนราธิวาส)
- มรสุมตะวันออกเฉียงเหนือ พัดปกคลุมอ่าวไทย และภาคใต้ มีกำลังแรงขึ้น (วันที่ 25-30 พ.ย.66) (ประสบอุทกภัย 7 จังหวัด ได้แก่ ชุมพร สุราษฎร์ธานี นครศรีธรรมราช พัทลุง สงขลา ปัตตานี นราธิวาส)
- มรสุมตะวันออกเฉียงเหนือกำลังปานกลาง พัดปกคลุมอ่าวไทย และภาคใต้ (วันที่ 3-8 ธ.ค.66) (ประสบอุทกภัย 5 จังหวัด ได้แก่ นครศรีธรรมราช พัทลุง สงขลา ปัตตานี และนราธิวาส)

## พื้นที่ประสบอุทกภัยในภาคใต้

❖ ส่งผลทำให้มีพื้นที่ประสบอุทกภัยภาคใต้รวมทั้งสิ้น 9 จังหวัด ประกอบด้วย จังหวัดชุมพร ระนอง สุราษฎร์ธานี นครศรีธรรมราช พัทลุง สงขลา ปัตตานี ยะลา และนราธิวาส

### ปัจจุบันสถานการณ์เข้าสู่สภาวะปกติแล้วทั้ง 9 จังหวัด

### การช่วยเหลือเครื่องจักร-เครื่องมือในพื้นที่อุทกภัยภาคใต้ ปี 2566

กรมชลประทานให้การช่วยเหลือไปแล้ว 8 จังหวัด รวมทั้งสิ้น 141 หน่วย แบ่งเป็น เครื่องสูบน้ำ 88 เครื่อง Hydro Flow 23 เครื่อง เครื่องผลักดันน้ำ 29 เครื่อง และเครื่องสูบน้ำด้วยไฟฟ้า 1 เครื่อง





# ศูนย์ปฏิบัติการน้ำอัจฉริยะ SMART WATER OPERATION CENTER (SWOC)



## CONTACT US



02 669 2560 หรือ



[www.wmsc.rid.go.th/](http://www.wmsc.rid.go.th/)  
[www.swoc.rid.go.th/](http://www.swoc.rid.go.th/)



[wmsc.1460@gmail.com](mailto:wmsc.1460@gmail.com)



**SWOC RID**



อาคาร 99 ปี ม.ล.ชชาติ กำภู  
กรมชลประทาน กรุงเทพมหานคร

