



สถานการณ์และการบริหารจัดการน้ำ ฤดูแล้ง ปี 2566/67

ศูนย์ปฏิบัติการน้ำอัจฉริยะ (SWOC) กรมชลประทาน

วันที่ 11 มีนาคม 2567



สถานการณ์ฝน และสภาพภูมิอากาศ

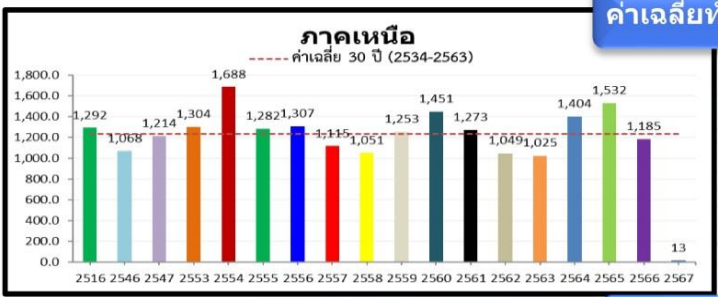
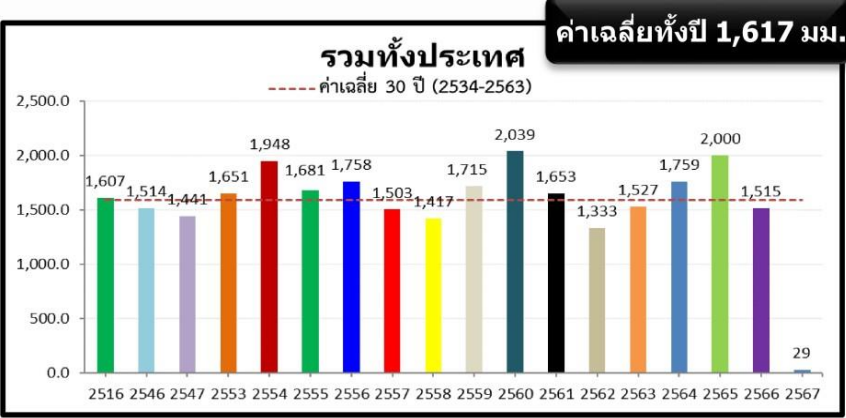


ปริมาณฝนสะสม (1 ม.ค. - 10 มี.ค. 2567)

ฝนสะสมต่ำกว่าค่าปกติ **- 51 %**

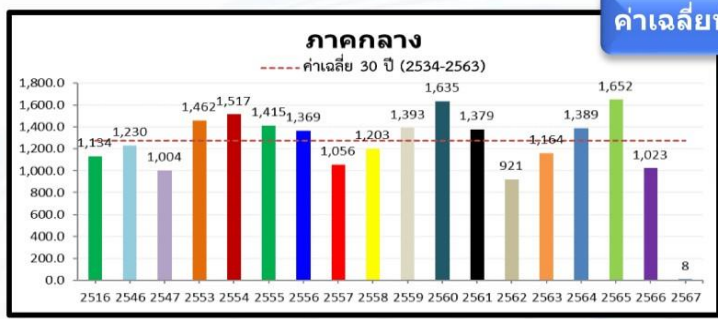
-31.3(-51%)
-40.4(-58%)
-30.8(-51%)
-36.6(-56%)
-20.1(-41%)
1.6(6%)

ค่าเฉลี่ยทั้งปี 1,420.8 มม.



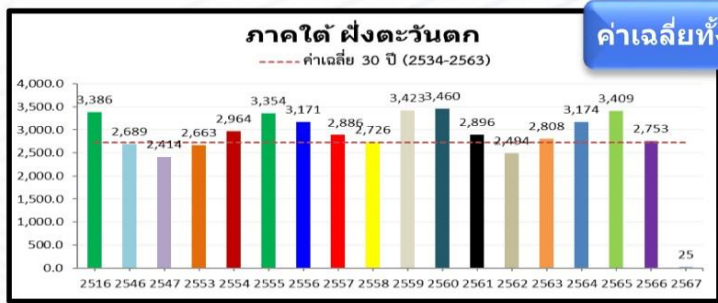
-13.2(-50%)
-3.4(-20%)
-15.3(-53%)
-7.1(-35%)
-11.5(-46%)
-26.0(-66%)

ค่าเฉลี่ยทั้งปี 1,253.8 มม.



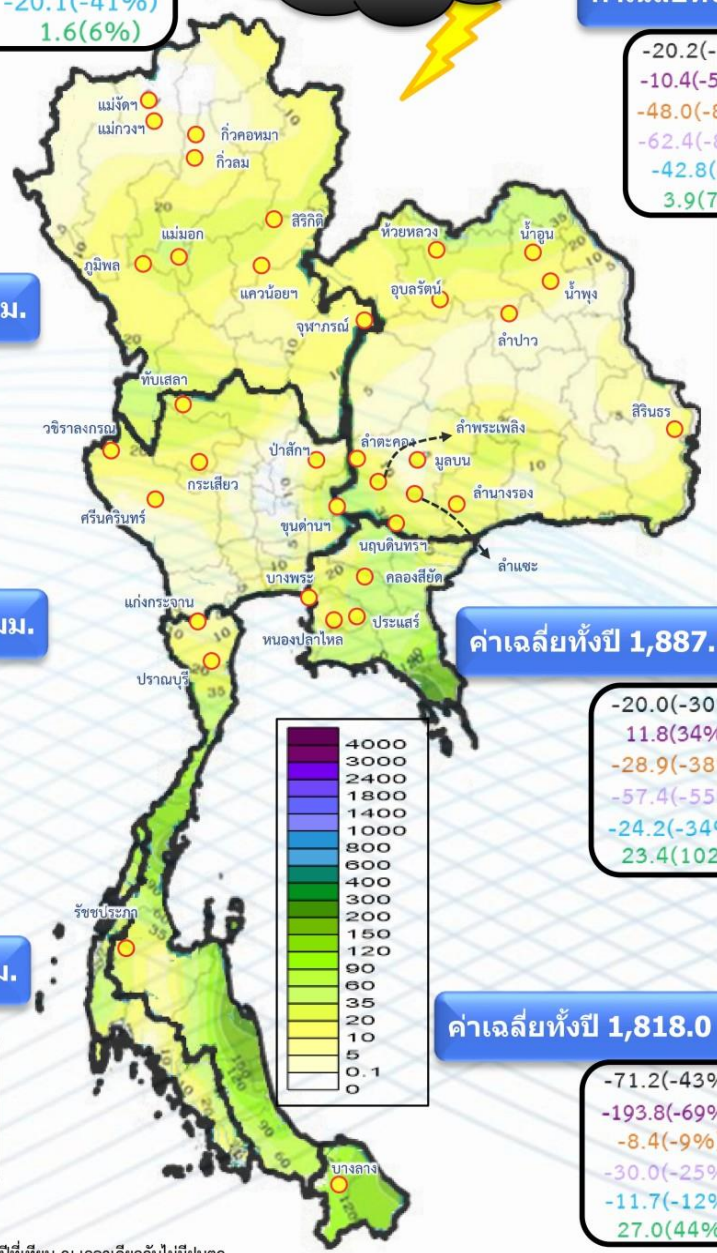
-22.4(-74%)
-16.1(-67%)
-38.3(-83%)
-57.0(-88%)
-21.0(-72%)
1.9(30%)

ค่าเฉลี่ยทั้งปี 1,291.7 มม.



-77.1(-75%)
-75.5(-75%)
-66.7(-73%)
-30.7(-55%)
-7.4(-23%)
-15.6(-39%)

ค่าเฉลี่ยทั้งปี 2,833.5 มม.



-20.2(-69%)
-10.4(-53%)
-48.0(-84%)
-62.4(-87%)
-42.8(-82%)
3.9(73%)

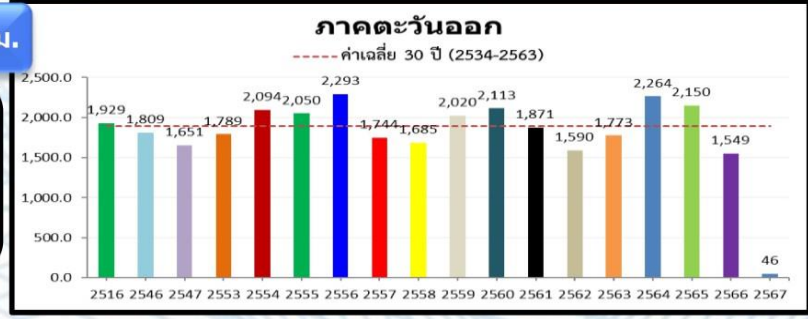
ค่าเฉลี่ยทั้งปี 1,887.1 มม.

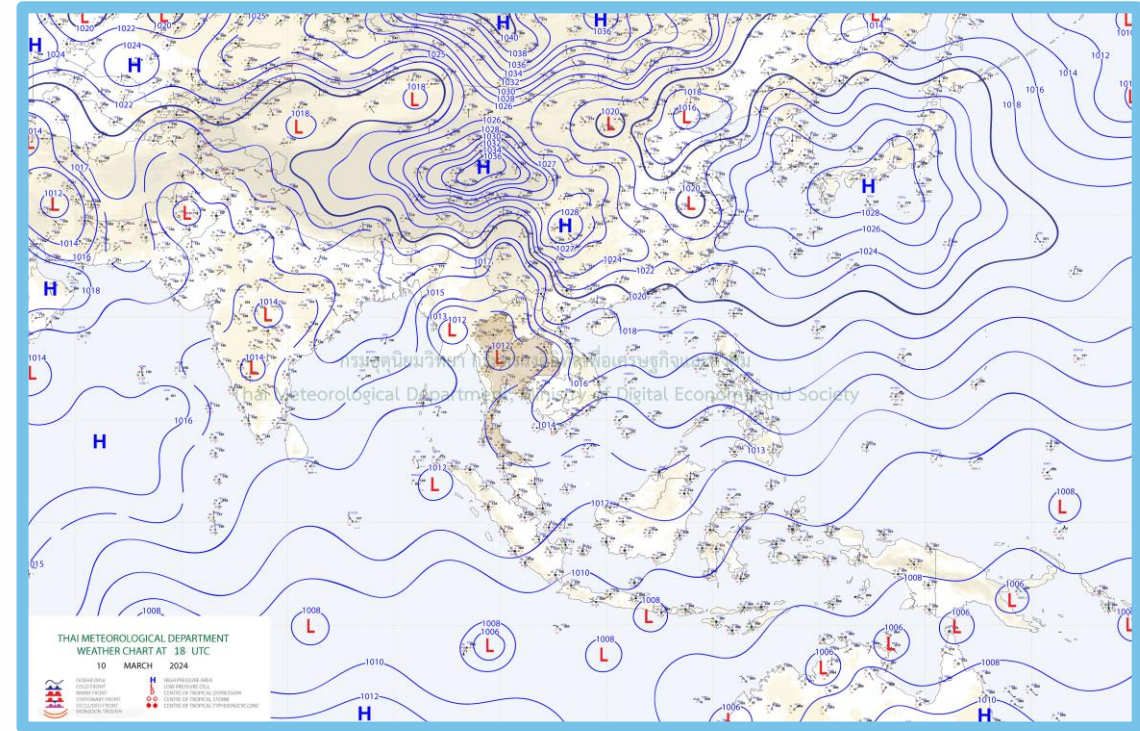
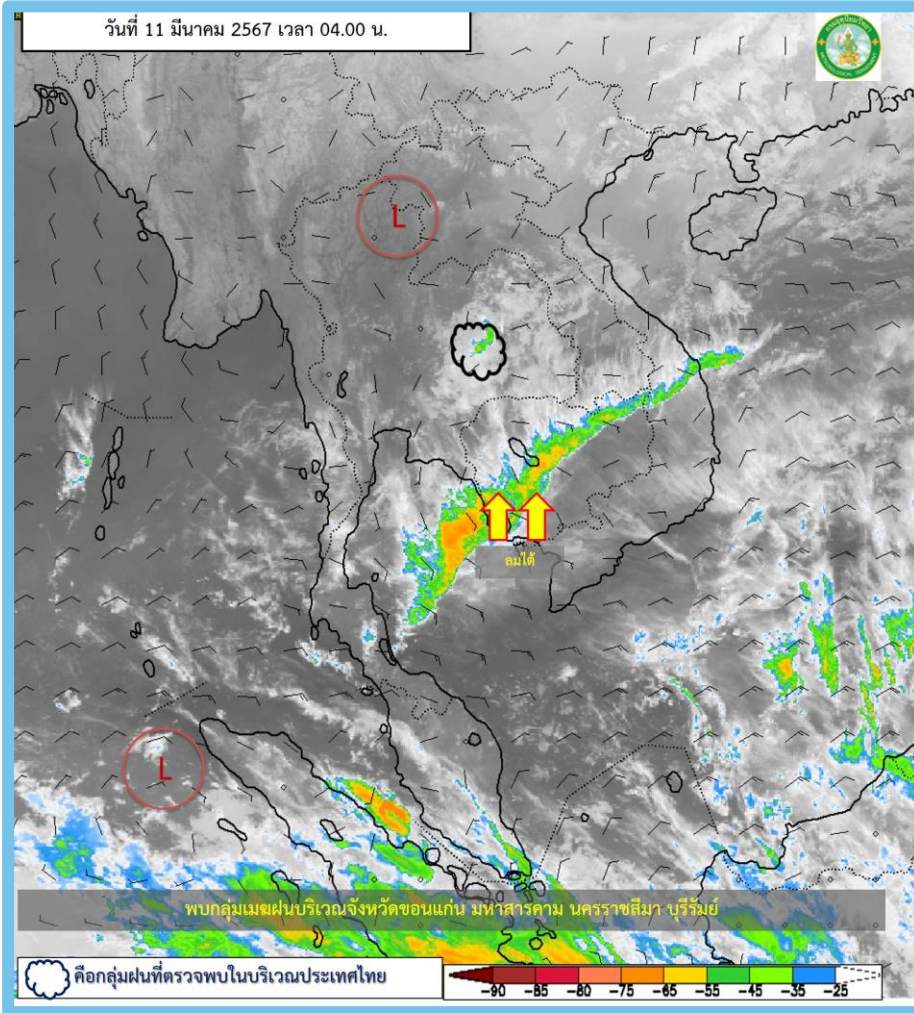
-20.0(-30%)
11.8(34%)
-28.9(-38%)
-57.4(-55%)
-24.2(-34%)
23.4(102%)

ค่าเฉลี่ยทั้งปี 1,818.0 มม.

-71.2(-43%)
-193.8(-69%)
-8.4(-9%)
-30.0(-25%)
-11.7(-12%)
27.0(44%)

หมายเหตุ
ตัวเลขสีดำ คือ ปริมาณฝนปี 67 เทียบกับค่าเฉลี่ย 30 ปี (2534-2563) หน่วย มม.
ตัวเลขสีม่วง คือ ปริมาณฝนปี 67 เทียบ ปี 66 (ณ วันเดียวกัน) หน่วย มม.
ตัวเลขสีส้ม คือ ปริมาณฝนปี 67 เทียบ ปี 53 (ณ วันเดียวกัน) หน่วย มม.
ตัวเลขสีม่วงอ่อน คือ ปริมาณฝนปี 67 เทียบ ปี 47 (ณ วันเดียวกัน) หน่วย มม.
ตัวเลขสีฟ้า คือ ปริมาณฝนปี 67 เทียบ ปี 46 (ณ วันเดียวกัน) หน่วย มม.
ตัวเลขสีเขียว คือ ปริมาณฝนปี 67 เทียบ ปี 16 (ณ วันเดียวกัน) หน่วย มม.





พยากรณ์อากาศ 24 ชั่วโมงข้างหน้า

ความกดอากาศต่ำเนื่องจากความร้อนปกคลุมประเทศไทยตอนบน ลักษณะเช่นนี้ทำให้บริเวณดังกล่าวมีอากาศร้อนกับมีฟ้าหลัวในตอนกลางวัน โดยมีอากาศร้อนจัดบางพื้นที่ในภาคเหนือและภาคกลาง ในขณะที่มีลมใต้และลมตะวันออกเฉียงใต้พัดนำความชื้นจากอ่าวไทยและทะเลจีนใต้เข้ามาปกคลุมประเทศไทยตอนบน ลักษณะเช่นนี้ทำให้ประเทศไทยตอนบนยังคงมีฝนฟ้าคะนองบางแห่ง สำหรับลมตะวันออกเฉียงใต้พัดปกคลุมอ่าวไทยภาคใต้ และทะเลอันดามัน ทำให้ภาคใต้มีฝนฟ้าคะนองบางแห่ง



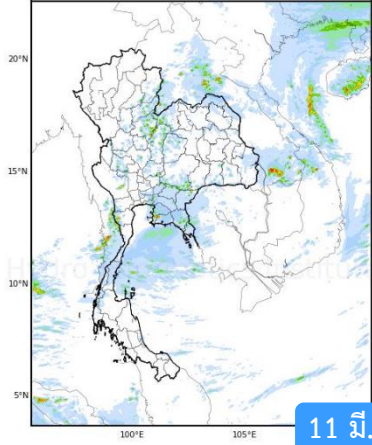
สถานี	ตำบล อำเภอ จังหวัด	เวลา	ฝนสะสม (มม.)
ED01 - บ้านไถ่แม่ หมู่4 ต.เกาะช้าง อ.เกาะช้าง จ.ตราด	ต.เกาะช้าง อ.เกาะช้าง จ.ตราด	04:50 น.	44
ละเชิงเทรา	ต.แปลงยาว อ.สนามชัยเขต จ.ละเชิงเทรา	04:00 น.	40.5
บ้านธรรมจักรพัฒนา*	ต.โคกกลาง อ.ประทาย จ.นครราชสีมา	04:00 น.	37.5
บ้านคลองพร้าว	ต.เกาะช้าง อ.เกาะช้าง จ.ตราด	05:00 น.	26.5
อบต.ปลวกแดง	ต.ปลวกแดง อ.ปลวกแดง จ.ระยอง	05:00 น.	25.2
สะพานมิตรภาพท่าลาดปากบึง	ต.ท่าลาด อ.เรณูนคร จ.นครพนม	05:00 น.	23
สถานีชุมชนป่าภูถ้ำ	ต.แวงน้อย อ.แวงน้อย จ.ขอนแก่น	05:00 น.	22.4
NH01 - ม.8 บ้านท่านางแมว ต.ท่านางแมว อ.แวงน้อย จ.ขอนแก่น	ต.ท่านางแมว อ.แวงน้อย จ.ขอนแก่น	04:50 น.	19.3
ประโคนชัย	ต.ไพศาล อ.ประโคนชัย จ.บุรีรัมย์	05:00 น.	18.2
บ้านวังอ้ายโพธิ์	ต.บ้านไร่ อ.เทพสถิต จ.ชัยภูมิ	04:00 น.	18

>0-10	>10-20	>20-35	>35-50	>50-70	>70-90	>90
ฝนเล็กน้อย ฝนน้อย	ฝนปานกลาง		ฝนหนัก			ฝนหนักมาก ฝนมาก



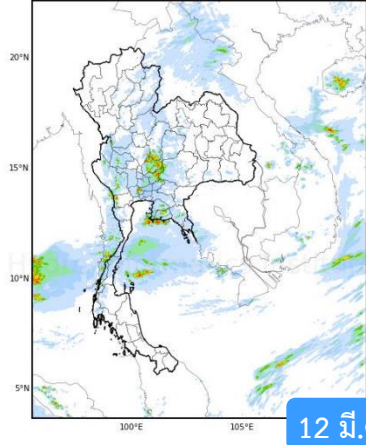
พยากรณ์ฝนสะสมรายวัน จากแบบจำลองสภาพอากาศ WRF-ROMS

WRF-ROMS (ThaiGeo), 24-Hour Precipitation, Thailand Model (3x3 km)
10-Mar-2024 19:00 to 11-Mar-2024 19:00 (Bangkok Time)



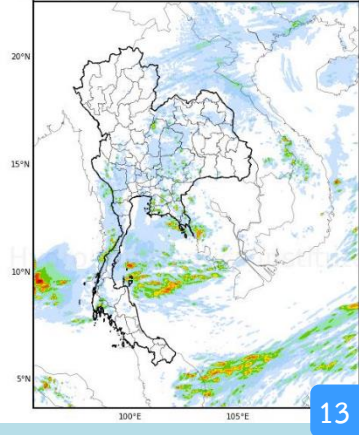
11 มี.ค. 67

WRF-ROMS (ThaiGeo), 24-Hour Precipitation, Thailand Model (3x3 km)
11-Mar-2024 19:00 to 12-Mar-2024 19:00 (Bangkok Time)

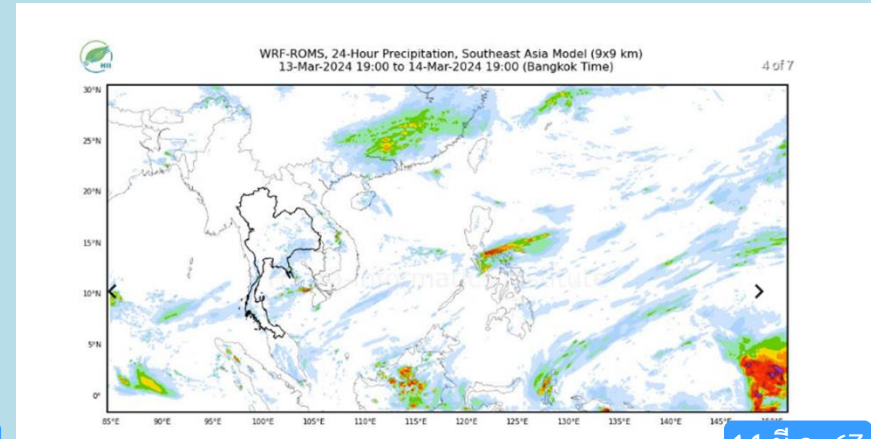


12 มี.ค. 67

WRF-ROMS (ThaiGeo), 24-Hour Precipitation, Thailand Model (3x3 km)
12-Mar-2024 19:00 to 13-Mar-2024 19:00 (Bangkok Time)



13 มี.ค. 67

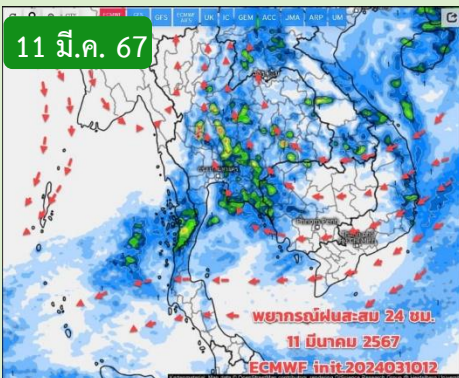


14 มี.ค. 67

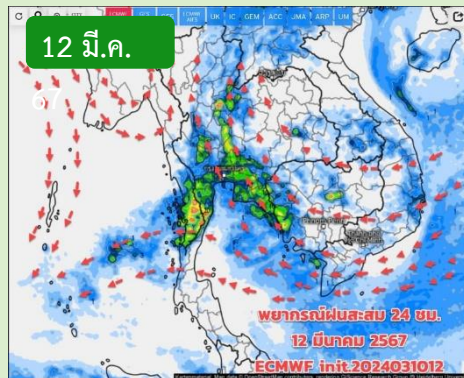


หมายเหตุ : ข้อมูลจากสำนักงานทรัพยากรน้ำแห่งชาติ

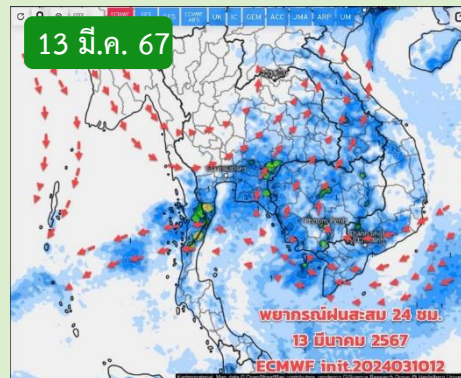
พยากรณ์ฝนสะสม จากแบบจำลองบรรยากาศ ECMWF



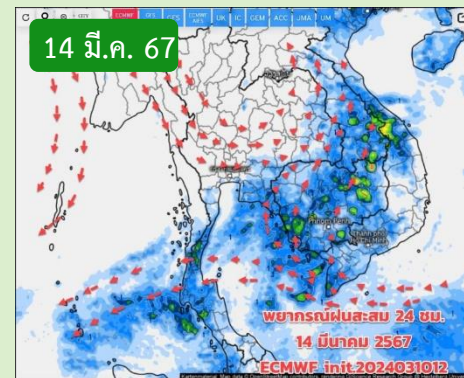
11 มี.ค. 67



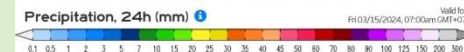
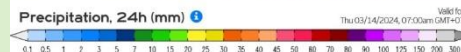
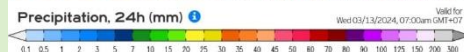
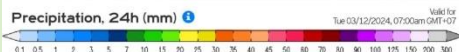
12 มี.ค.



13 มี.ค. 67



14 มี.ค. 67



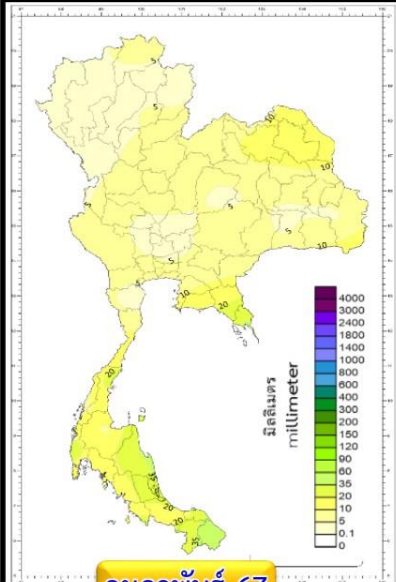
หมายเหตุ : ข้อมูลจากกรมอุตุนิยมวิทยา

คาดหมายอากาศ 7 วันล่วงหน้า

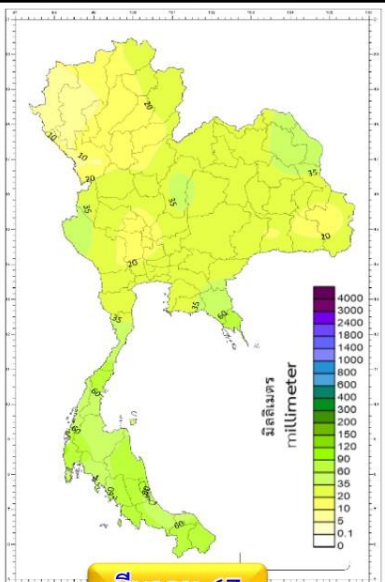
ช่วง 11 -13 มี.ค.67 ยังมี ฝน/ฝนฟ้าคะนอง ส่วนใหญ่ยังเป็นฝนเล็กน้อยถึงปานกลาง บริเวณภาคอีสานตอนล่าง ภาคตะวันออก ภาคกลาง กทม. ปริมณฑล และภาคใต้ตอนบน ทั้งนี้เนื่องจากหย่อมความกดอากาศต่ำ (L) เนื่องจากความร้อนยังปกคลุมประเทศไทยตอนบน อากาศยังร้อน ประกอบกับมีลมใต้ ลมตะวันออกเฉียงใต้ พัดปกคลุมประเทศไทยตอนบน จึงทำให้อากาศแปรปรวน ในระยะนี้ ส่วนภาคใต้ ลมตะวันออก พัดปกคลุม ทำให้มีฝน/ฝนฟ้าคะนองเล็กน้อยบางแห่ง ส่วนมากบริเวณภาคใต้ตอนบน

ช่วง 14-18 มี.ค.67 ทิศทางลมยังแปรปรวน โดยมีลมตะวันตก ตะวันตกเฉียงเหนือพัดปกคลุมด้านตะวันตกของภาคเหนือ ภาคกลาง มีเมฆเป็นส่วนมาก ฝนน้อยลง ยังเป็นฝน/ฝนฟ้าคะนองเล็กน้อยเกิดขึ้นได้บางแห่ง บริเวณภาคอีสานตอนล่าง ภาคกลาง (กทม.และปริมณฑล)และภาคตะวันออก กลางวันอากาศยังร้อนและร้อนจัดบางพื้นที่ ส่วนภาคใต้มีฝน

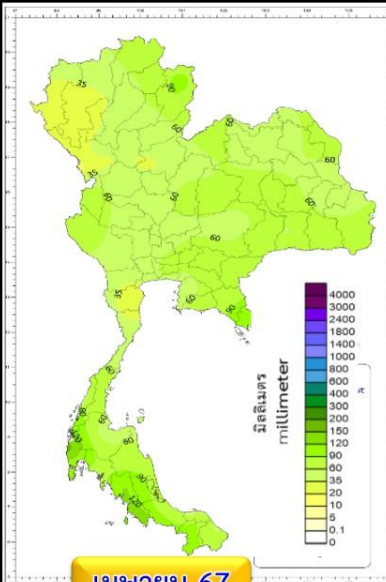
ปริมาณฝนรวม (มม.)



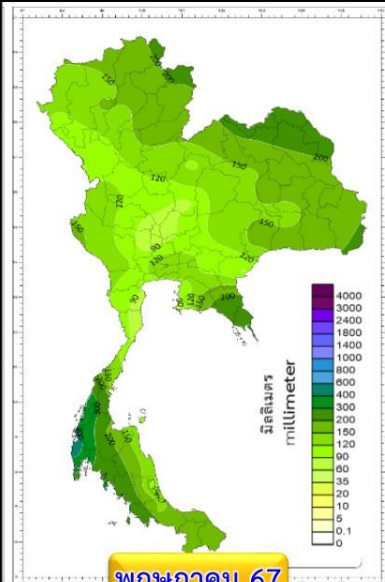
กุมภาพันธ์ 67



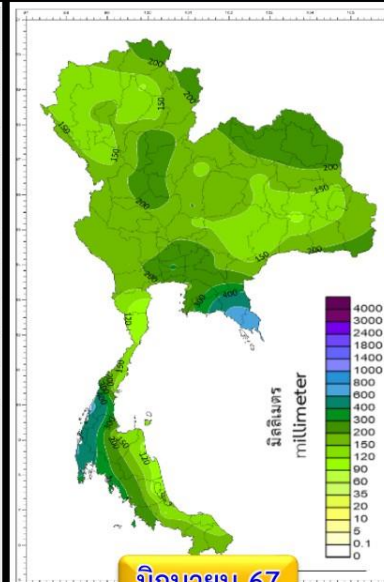
มีนาคม 67



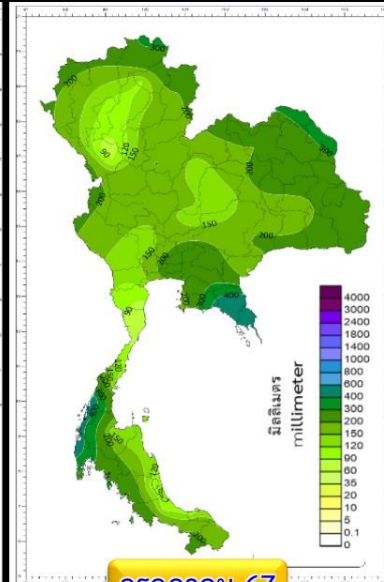
เมษายน 67



พฤษภาคม 67

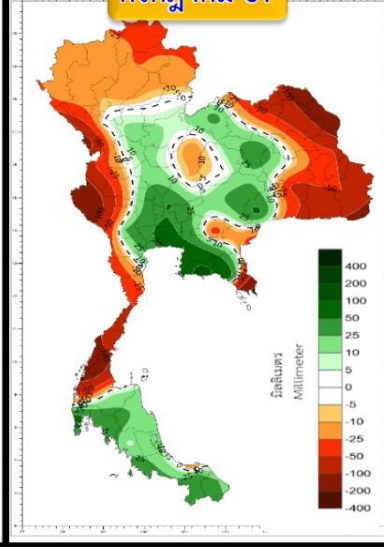
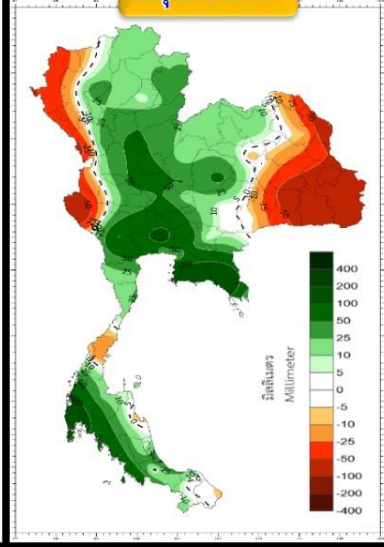
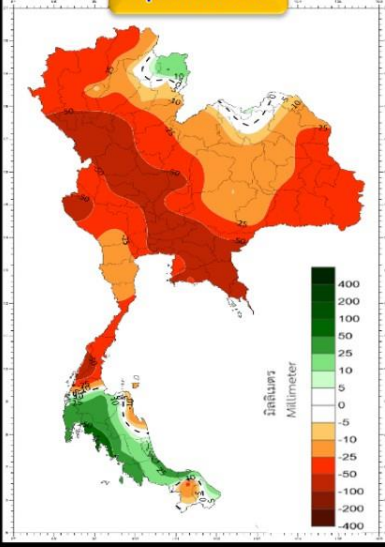
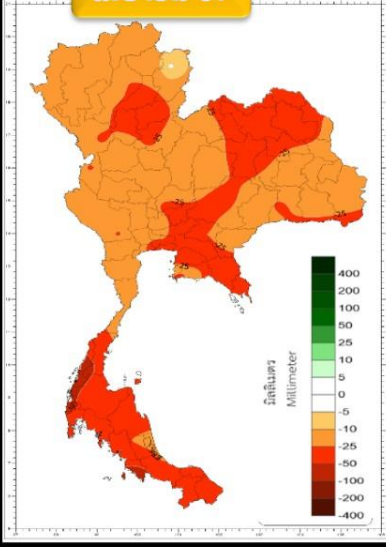
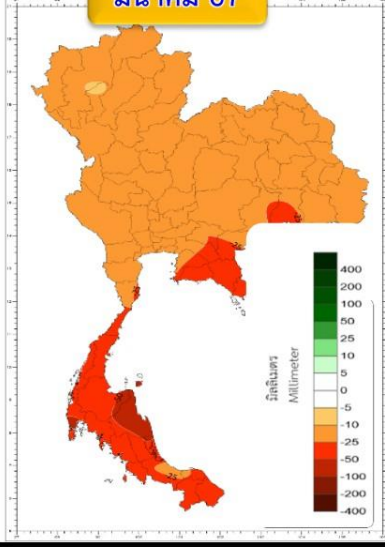
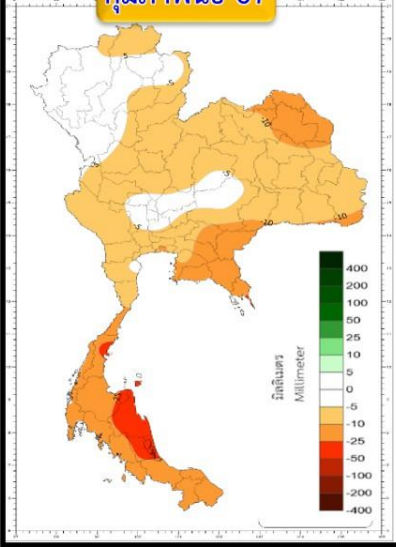


มิถุนายน 67



กรกฎาคม 67

สูง-ต่ำ กว่าค่าปกติ(มม.)



พื้นที่ส่วนใหญ่ของประเทศไทย จะมีฝนรวมต่ำกว่าค่าปกติ

พื้นที่ส่วนใหญ่ของประเทศไทย จะมีฝนรวมต่ำกว่าค่าปกติ

พื้นที่ส่วนใหญ่ของประเทศไทย จะมีฝนรวมต่ำกว่าค่าปกติ

พื้นที่ส่วนใหญ่ของประเทศไทยจะมี ปริมาณฝนรวมต่ำกว่าค่าปกติ ยกเว้นทางตอนกลางและตอนล่าง ภาคใต้ มีปริมาณฝนรวม สูงกว่าค่าปกติ

พื้นที่ส่วนใหญ่ของประเทศไทย จะมีฝนรวมสูงกว่าค่าปกติ

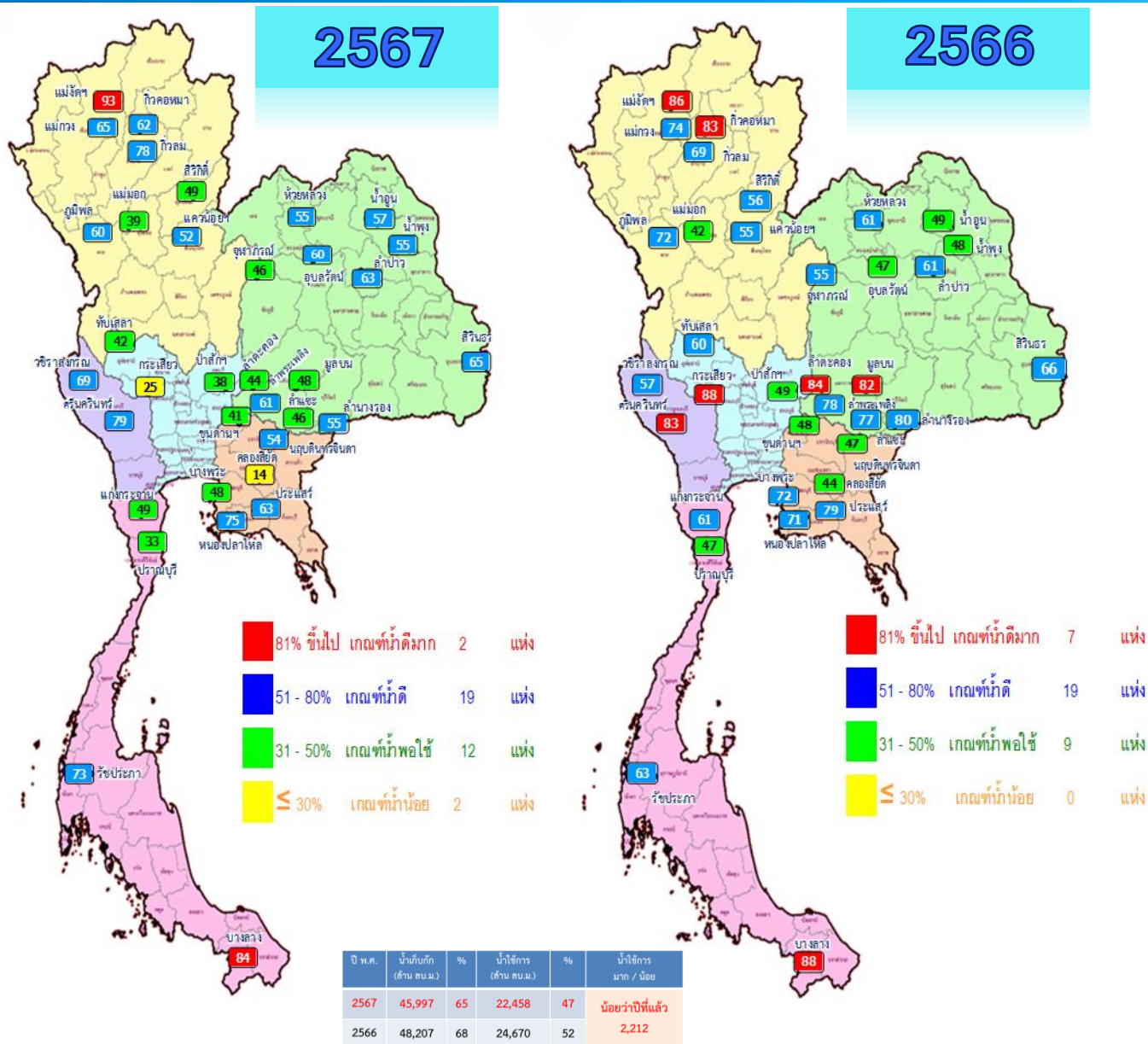
พื้นที่ส่วนใหญ่ของประเทศไทย จะมีฝนรวมสูงกว่าค่าปกติ

คำอธิบาย



สถานการณ์น้ำในอ่างเก็บน้ำ และสถานการณ์น้ำท่า

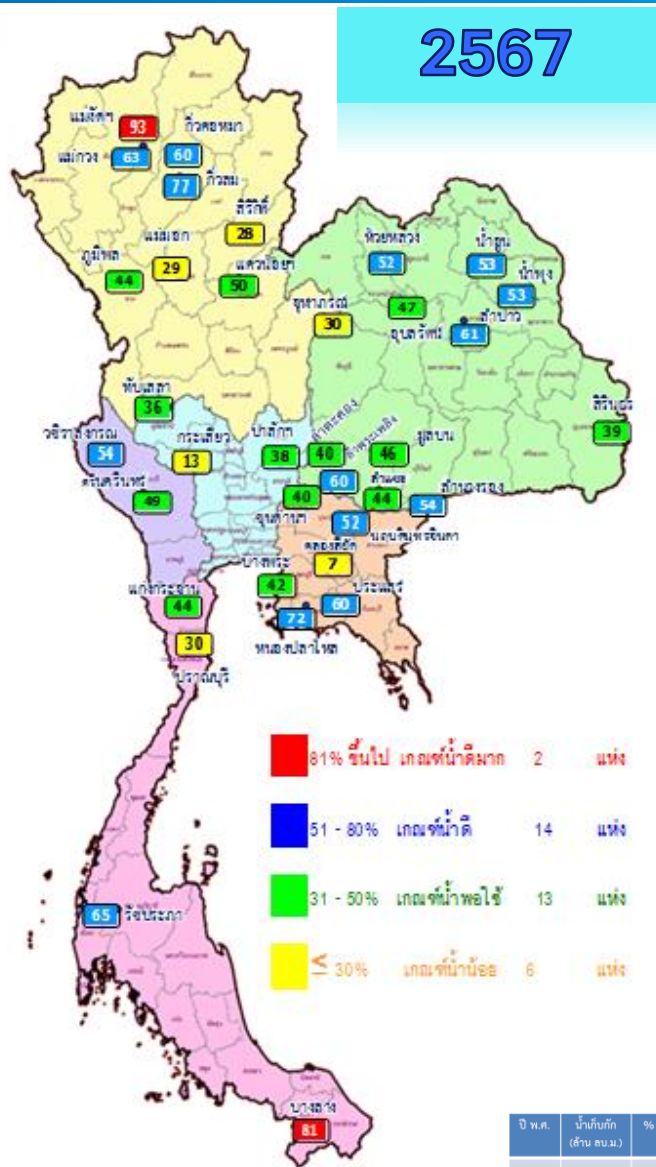
ปริมาณน้ำเก็บกักในอ่างเก็บน้ำขนาดใหญ่ วันที่ 11 มีนาคม



ภาค	อ่างเก็บน้ำเขื่อน	ความจุที่ รนส. (ล้าน ม.³)	ความจุที่ รนค. (ล้าน ม.³)	ความจุน้ำใช้การ (ล้าน ม.³)	ณ วันที่						ปริมาณน้ำไหลลงวันนี้ (ล้าน ม.³)	ปริมาณน้ำระบายวันนี้ (ล้าน ม.³)	
					ปี 2566		ปี 2567						
					ปริมาตร (ล้าน ม.³)	% รนค.	ปริมาตร (ล้าน ม.³)	% รนค.	ปริมาตรใช้การ (ล้าน ม.³)	% ใช้การ			
ภาคเหนือ													
	ภูมิพล*	13,462	13,462	9,662	9,720	72	8,048	60	4,248	32	44	0.00	15.00
	สิริกิติ์*	10,508	9,510	6,660	5,314	56	4,695	49	1,845	19	28	2.65	18.09
	แม่งัดสมบูรณ์ชล	323	265	253	227	86	246	93	234	88	93	0.00	1.32
	แม่งวดอุดมธารา	295	263	249	195	74	172	65	158	60	63	0.11	1.26
	กิ่วลม	106	106	103	73	69	83	78	79	75	77	1.97	1.97
	กิ่วคอหมา	209	170	164	140	83	105	62	99	58	60	0.00	1.51
	เขื่อนลุ่มน้ำปาด	1,080	939	896	519	55	487	52	444	47	50	0.68	7.78
	แม่มอก	110	110	94	47	42	43	39	27	25	29	0.00	0.63
ภาคตะวันออกเฉียงเหนือ													
	ห้วยหลวง	136	136	129	83	61	74	55	68	50	52	0.00	0.11
	น้ำพูน	780	520	475	253	49	298	57	253	49	53	0.35	0.62
	น้ำพูน*	200	165	156	80	48	91	55	83	50	53	0.00	0.60
	จุฬารามย์*	181	164	127	91	55	76	46	38	23	30	0.00	1.07
	อุบลรัตน์*	4,640	2,431	1,849	1,139	47	1,458	60	876	36	47	0.08	7.10
	ลำปาว	2,450	1,980	1,880	1,202	61	1,240	63	1,140	58	61	0.00	7.36
	ลำตะคอง	445	314	292	266	84	138	44	116	37	40	0.03	0.69
	ลำพระเพลิง	242	155	154	121	78	94	61	92	60	60	0.06	0.00
	มูลบน	350	141	134	115	82	68	48	61	43	46	0.00	0.05
	ลำแซะ	325	275	268	211	77	125	46	118	43	44	0.09	0.21
	ลำน้ำรอง	197	121	118	98	80	67	55	64	52	54	0.00	0.00
	สิรินธร*	1,966	1,966	1,135	1,296	66	1,274	65	443	23	39	0.00	1.50
ภาคกลาง													
	ป่าสักชลสิทธิ์	960	960	957	466	49	362	38	359	37	38	0.00	3.89
	ทับเสลา	190	160	143	96	60	68	42	51	32	36	0.00	0.10
	กระเสียว	390	299	259	262	88	74	25	34	11	13	0.00	0.05
ภาคตะวันตก													
	ศรีนครินทร์*	18,770	17,745	7,480	14,801	83	13,953	79	3,688	21	49	1.09	14.20
	วชิราลงกรณ*	11,000	8,860	5,848	5,083	57	6,156	69	3,144	35	54	0.00	20.01
ภาคตะวันออก													
	เขื่อนลุ่มน้ำปาด	225	224	219	107	48	93	41	88	39	40	0.00	1.68
	คลองสีด	450	420	390	183	44	58	14	28	7	7	0.00	0.41
	บางพระ	127	117	105	85	72	56	48	44	38	42	0.10	0.33
	หนองปลาไหล	206	164	150	117	71	122	75	109	66	72	0.00	0.45
	ประแสร์	322	295	275	233	79	185	63	165	56	60	0.00	0.54
	นฤปดินทรจินดา	338	295	281	140	47	160	54	146	49	52	0.00	0.50
ภาคใต้													
	แก่งกระจาน	900	710	645	436	61	348	49	283	40	44	0.43	1.73
	ปราณบุรี	490	391	373	183	47	131	33	113	29	30	0.00	0.80
	ราชประสงค์*	6,144	5,639	4,287	3,542	63	4,122	73	2,771	49	65	1.11	4.99
	บางลาง*	1,590	1,454	1,178	1,285	88	1,226	84	950	65	81	1.79	3.08
รวมทั้งประเทศ		77,891	70,926	47,388	48,207	68	45,997	65	22,458	32	47	10.55	119.64

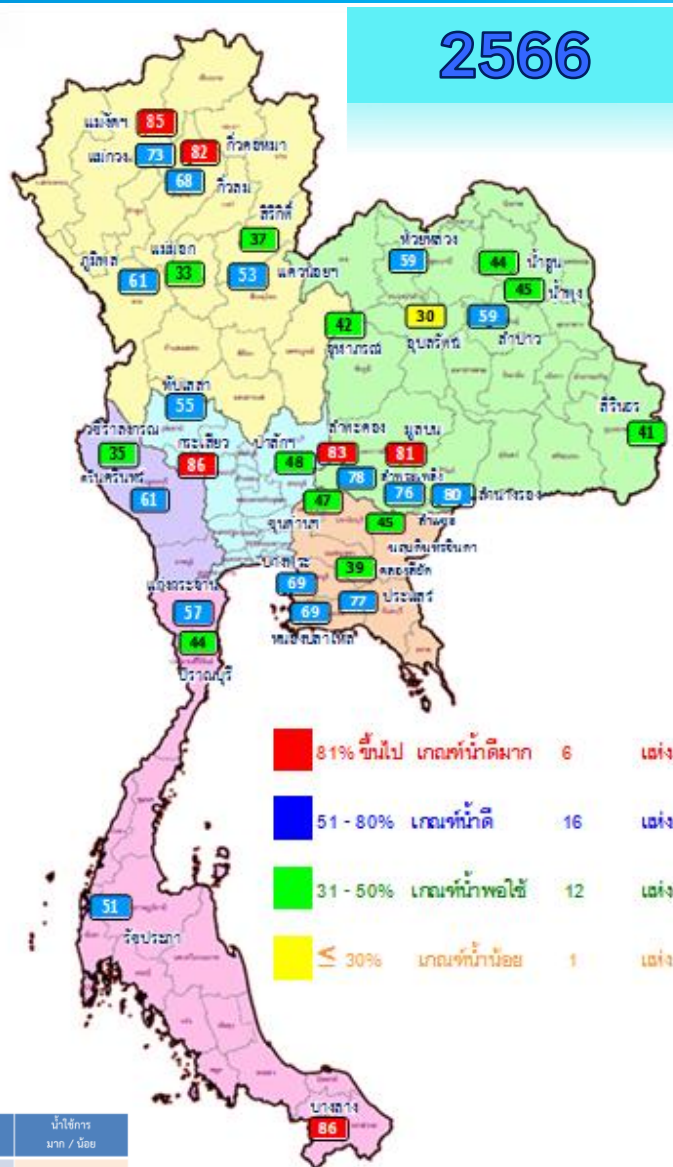


ปริมาณน้ำใช้การในอ่างเก็บน้ำขนาดใหญ่ วันที่ 11 มีนาคม



- > 80% เกินที่น้ำดื่มมาก 2 แห่ง
- 51 - 80% เกินที่น้ำดี 14 แห่ง
- 31 - 50% เกินที่น้ำพอใช้ 13 แห่ง
- < 30% เกินที่น้ำน้อย 6 แห่ง

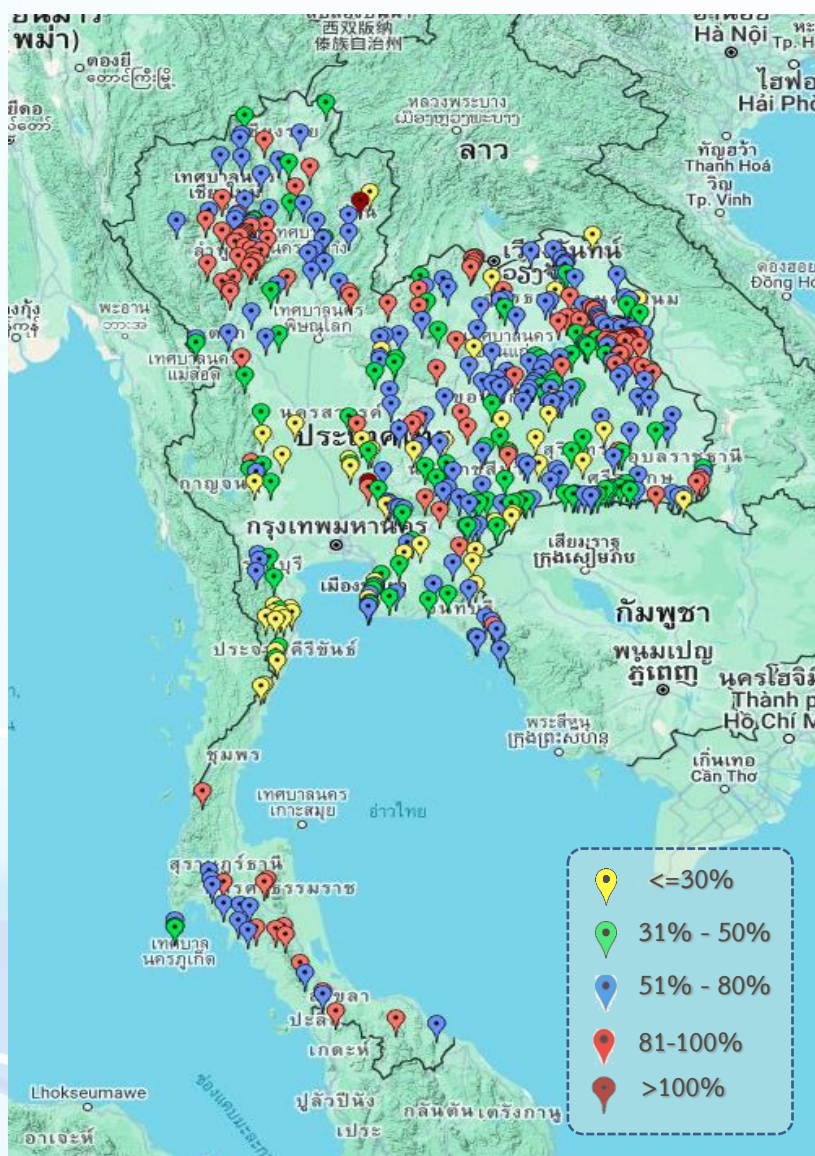
ปี พ.ศ.	น้ำเก็บกัก (ล้าน ลบ.ม.)	%	น้ำใช้การ (ล้าน ลบ.ม.)	%	น้ำใช้การมาก / น้อย
2567	45,997	65	22,458	47	น้อยกว่าปีที่แล้ว
2566	48,207	68	24,670	52	2,212



- > 80% เกินที่น้ำดื่มมาก 6 แห่ง
- 51 - 80% เกินที่น้ำดี 16 แห่ง
- 31 - 50% เกินที่น้ำพอใช้ 12 แห่ง
- < 30% เกินที่น้ำน้อย 1 แห่ง

ภาค อ่างเก็บน้ำเขื่อน	ความจุ ที่ รนส. (ล้าน ม.³)	ความจุ ที่ รนท. (ล้าน ม.³)	ความจุ น้ำใช้การ (ล้าน ม.³)	ณ วันที่						ปริมาณน้ำ ไหลลง วันนี้ (ล้าน ม.³)	ปริมาณน้ำ ระบาย วันนี้ (ล้าน ม.³)
				ปี 2566		ปี 2567					
				ปริมาตร (ล้าน ม.³)	% รนท.	ปริมาตร (ล้าน ม.³)	% รนท.	ปริมาตรใช้การ (ล้าน ม.³)	% ใช้การ		
ภาคเหนือ											
ภูมิพล*	13,462	13,462	9,662	9,720	72	8,048	60	4,248	44	0.00	15.00
สิริกิติ์*	10,508	9,510	6,660	5,314	56	4,695	49	1,845	28	2.65	18.09
แม่จัดสมบูรณ์ชล	323	265	253	227	86	246	93	234	93	0.00	1.32
แม่งวงอุดมธารา	295	263	249	195	74	172	65	158	63	0.11	1.26
กิ่วลม	106	106	103	73	69	83	78	79	77	1.97	1.97
กิ่วคอหมา	209	170	164	140	83	105	62	99	60	0.00	1.51
แควน้อยบำรุงแดน	1,080	939	896	519	55	487	52	444	50	0.68	7.78
แม่เมาะ	110	110	94	47	42	43	39	27	29	0.00	0.63
ภาคตะวันออกเฉียงเหนือ											
ห้วยหลวง	136	136	129	83	61	74	55	68	52	0.00	0.11
น้ำอูน	780	520	475	253	49	298	57	253	53	0.35	0.62
น้ำพุง*	200	165	156	80	48	91	55	83	53	0.00	0.60
จุฬารัตน์*	181	164	127	91	55	76	46	38	30	0.00	1.07
อุบลรัตน์*	4,640	2,431	1,849	1,139	47	1,458	60	876	47	0.08	7.10
ลำปาว	2,450	1,980	1,880	1,202	61	1,240	63	1,140	61	0.00	7.36
ลำตะคอง	445	314	292	266	84	138	44	116	40	0.03	0.69
ลำพระเพลิง	242	155	154	121	78	94	61	92	60	0.06	0.00
มูลบน	350	141	134	115	82	68	48	61	46	0.00	0.05
ลำแซะ	325	275	268	211	77	125	46	118	44	0.09	0.21
ลำน้ำรอง	197	121	118	98	80	67	55	64	54	0.00	0.00
สิรินธร*	1,966	1,966	1,135	1,296	66	1,274	65	443	39	0.00	1.50
ภาคกลาง											
ป่าสักชลสิทธิ์	960	960	957	466	49	362	38	359	38	0.00	3.89
ทับเสลา	190	160	143	96	60	68	42	51	36	0.00	0.10
กระเสียว	390	299	259	262	88	74	25	34	13	0.00	0.05
ภาคตะวันตก											
ศรีนครินทร์*	18,770	17,745	7,480	14,801	83	13,953	79	3,688	49	1.09	14.20
วชิราลงกรณ์*	11,000	8,860	5,848	5,083	57	6,156	69	3,144	54	0.00	20.01
ภาคตะวันออก											
ขุนด่านปราการชล	225	224	219	107	48	93	41	88	40	0.00	1.68
คลองสิียด	450	420	390	183	44	58	14	28	7	0.00	0.41
บางพระ	127	117	105	85	72	56	48	44	42	0.10	0.33
หนองปลาไหล	206	164	150	117	71	122	75	109	72	0.00	0.45
ประแสร์	322	295	275	233	79	185	63	165	60	0.00	0.54
นฤปดินทรจินดา	338	295	281	140	47	160	54	146	52	0.00	0.50
ภาคใต้											
แก่งกระจาน	900	710	645	436	61	348	49	283	44	0.43	1.73
ปราณบุรี	490	391	373	183	47	131	33	113	30	0.00	0.80
ราชประสงค์*	6,144	5,639	4,287	3,542	63	4,122	73	2,771	65	1.11	4.99
บางกลาง*	1,590	1,454	1,178	1,285	88	1,226	84	950	81	1.79	3.08
รวมทั้งประเทศ	80,106	70,926	47,388	48,207	68	45,997	65	22,458	47	10.55	119.64

สถานการณ์น้ำในอ่างเก็บน้ำขนาดกลาง วันที่ 11 มีนาคม 2567



ภาค	ปริมาณน้ำอ่างเก็บน้ำขนาดกลาง จำนวน 435 แห่ง								
	จำนวนอ่าง	ความจุ	น้ำใช้การ	ปริมาณน้ำปี 2566	% รนก.	ปริมาณน้ำปี 2567	% รนก.	ใช้การปี 2567	% ใช้การ
เหนือ	80	1,083	992	757	70	729	67	639	64
ตะวันออกเฉียงเหนือ	226	2,061	1,892	1,320	64	1,279	62	1,112	59
กลาง	27	419	393	231	55	202	48	178	45
ตะวันตก	8	164	152	129	79	79	48	68	44
ตะวันออก	52	1,006	949	658	65	500	50	443	47
ใต้	42	679	626	499	73	451	66	397	64
รวม	435	5,411	5,004	3,594	66	3,240	60	2,837	57

สรุปอ่างขนาดกลางที่มีปริมาตรในช่วง ≤30%, >30 - 50% ,>50-80%, > 80-100% และ >100%					
ภาค	≤30%	>30-50%	>50-80%	>80-100%	>100%
เหนือ	1	12	32	34	1
ตอน.	16	46	106	56	2
ตะวันออก	11	14	24	3	0
กลาง	8	7	9	2	1
ตะวันตก	1	3	4	0	0
ใต้	12	6	12	12	0
รวม	49	88	187	107	4

รวมทั้งหมด 435 แห่ง



ปริมาณน้ำในอ่างเก็บน้ำขนาดใหญ่และขนาดกลาง วันที่ 11 มีนาคม 2567

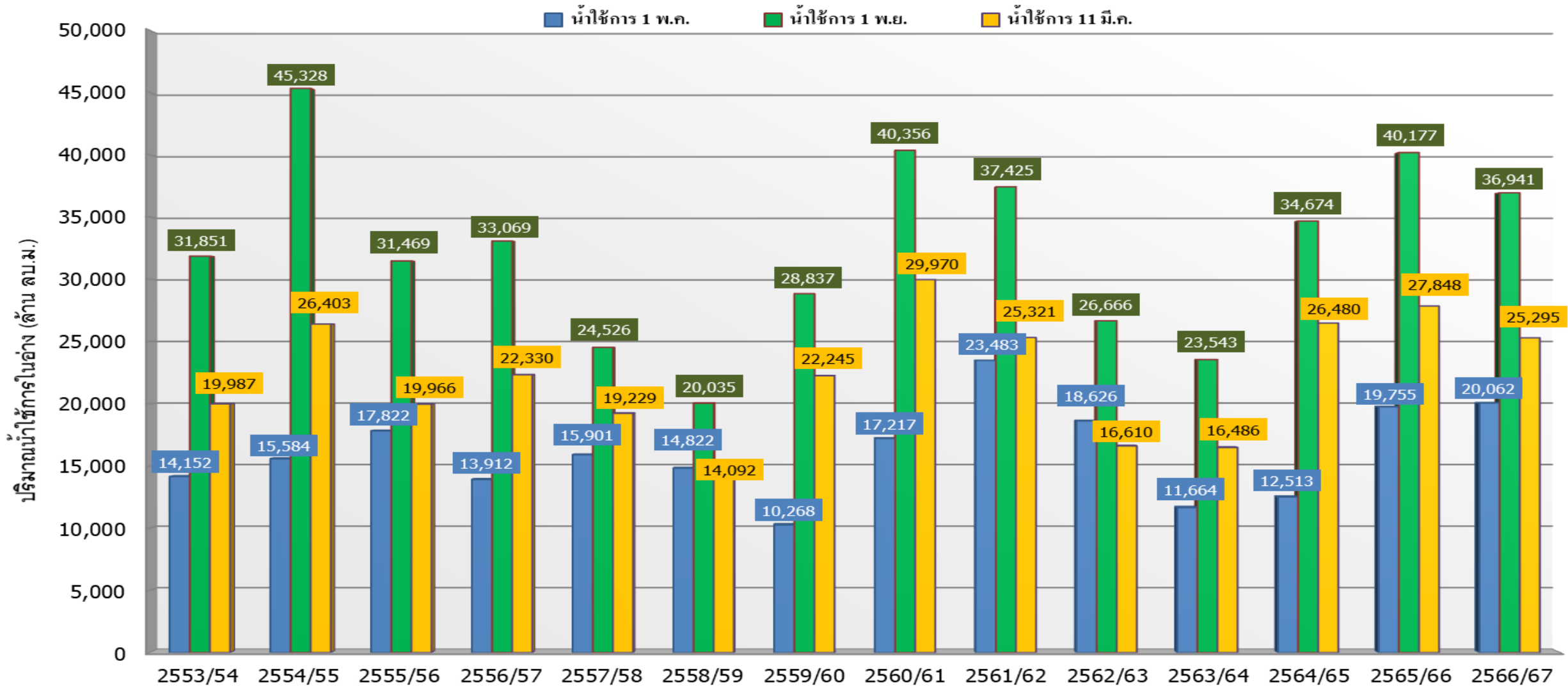


ภาค	ขนาดใหญ่				ขนาดกลาง				รวมอ่างขนาดใหญ่และกลาง						รับน้ำได้อีก	เปรียบเทียบปี 66 กับ 67		
	จำนวน	ความจุ	ปี 2567	% ความจุ อ่างฯ	จำนวน	ความจุ	ปี 2567	% ความจุ อ่างฯ	จำนวน	ความจุ	ปี2566		ปี2567			ปริมาณ	ปริมาณ	%
											ปริมาณ	%	ปริมาณ	%				
เหนือ	8	24,825	13,879	56	80	1,083	729	67	88	25,908	16,993	66	14,608	56	11,299	-2,385	-14	
ตอน.	12	8,368	5,003	60	226	2,061	1,279	62	238	10,429	6,274	60	6,282	60	4,147	8	0	
กลาง	3	1,419	504	36	27	419	202	48	30	1,838	1,055	57	706	38	1,131	-349	-33	
ตะวันตก	2	26,605	20,109	76	8	164	79	48	10	26,769	20,013	75	20,188	75	6,580	175	1	
ตะวันออก	6	1,515	674	44	52	1,006	500	50	58	2,520	1,522	60	1,174	47	1,347	-348	-23	
ใต้	4	8,194	5,827	71	42	679	451	66	46	8,874	5,945	67	6,278	71	2,595	333	6	
รวม	35	70,926	<u>45,997</u>	65	435	5,411	<u>3,240</u>	60	470	76,337	<u>51,801</u>	68	<u>49,237</u>	64	27,100	-2,564	-5	
ปริมาณน้ำใช้การ		47,389	<u>22,458</u>	47		5,004	<u>2,837</u>	57		52,393	<u>27,857</u>	53	<u>25,295</u>	48				

สามารถรับน้ำได้อีก **27,100** ล้าน ลบ.ม. (36%)

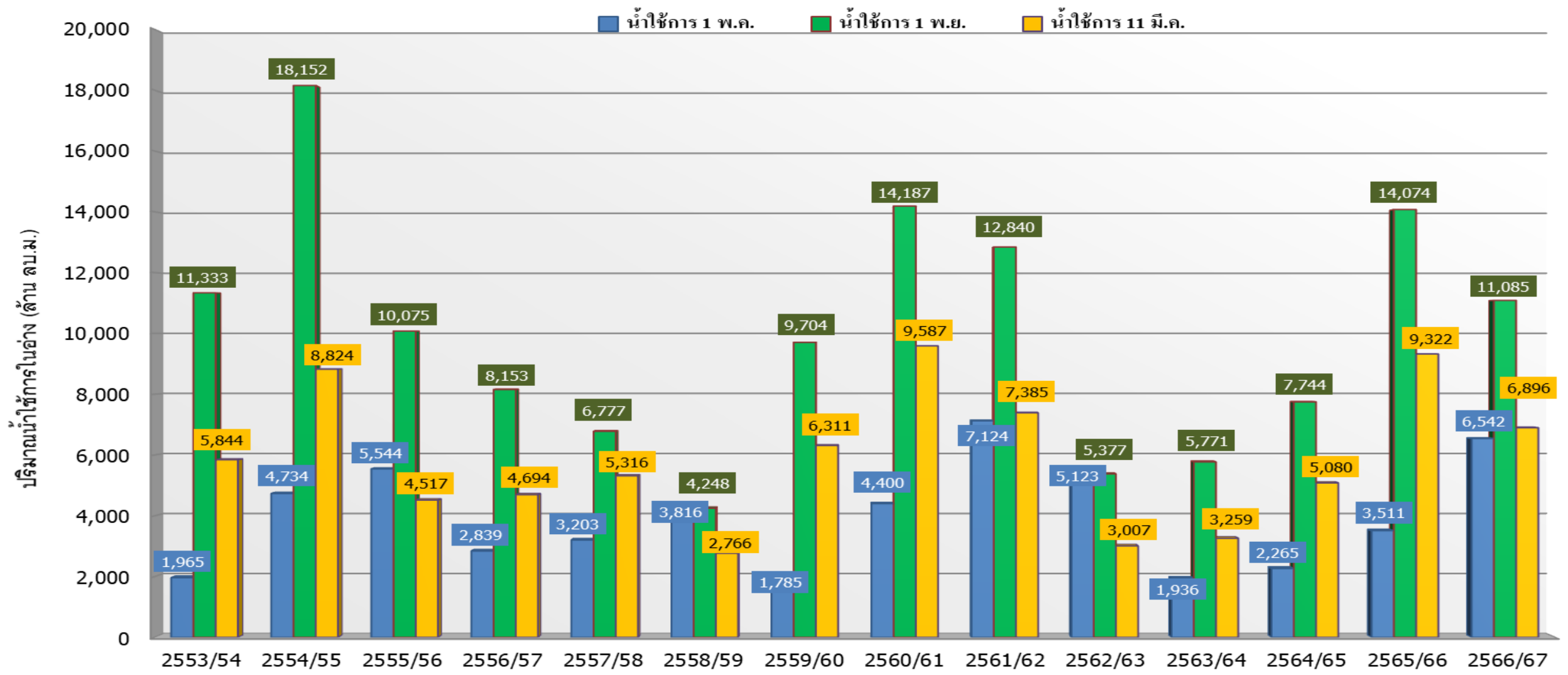
%น้ำใช้การ=(ปริมาณน้ำใช้การ/ความจุอ่างน้ำใช้การ)*100

กราฟเปรียบเทียบปริมาณน้ำใช้การในอ่างเก็บน้ำขนาดใหญ่และขนาดกลาง ตั้งแต่ปี 2553 ถึง ปี 2566



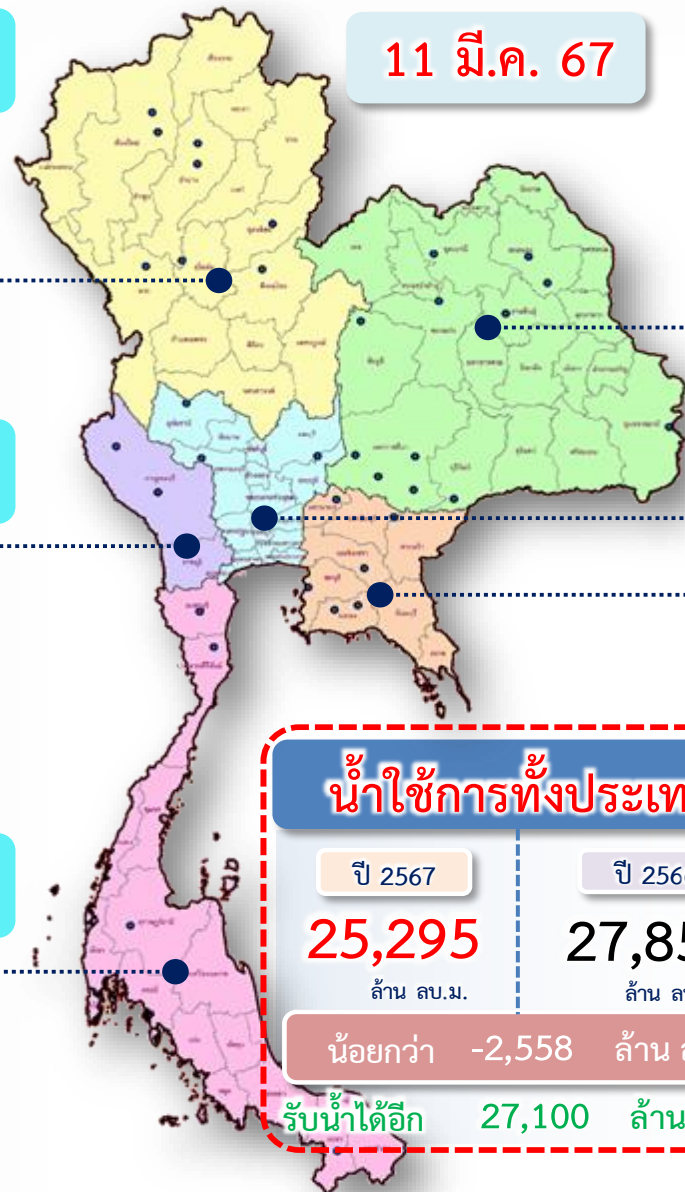
ปี 25 (1)/(2)	2553/54	2554/55	2555/56	2556/57	2557/58	2558/59	2559/60	2560/61	2561/62	2562/63	2563/64	2564/65	2565/66	2566/67
(1) ■ น้ำใช้การ 1 พ.ค.	14,152	15,584	17,822	13,912	15,901	14,822	10,268	17,217	23,483	18,626	11,664	12,513	19,755	20,062
(1) ■ น้ำใช้การ 1 พ.ย.	31,851	45,328	31,469	33,069	24,526	20,035	28,837	40,356	37,425	26,666	23,543	34,674	40,177	36,941
(2) ■ น้ำใช้การ 11 มี.ค.	19,987	26,403	19,966	22,330	19,229	14,092	22,245	29,970	25,321	16,610	16,486	26,480	27,848	25,295

กราฟเปรียบเทียบปริมาณน้ำใช้การในลุ่มน้ำเจ้าพระยา (ภูมิพล สิริกิติ์ แคว้นอยุธยา ปาสักฯ) ตั้งแต่ปี 2553 ถึง ปี 2566



ปี 25 (1)/(2)	2553/54	2554/55	2555/56	2556/57	2557/58	2558/59	2559/60	2560/61	2561/62	2562/63	2563/64	2564/65	2565/66	2566/67
(1) ■ น้ำใช้การ 1 พ.ค.	1,965	4,734	5,544	2,839	3,203	3,816	1,785	4,400	7,124	5,123	1,936	2,265	3,511	6,542
(1) ■ น้ำใช้การ 1 พ.ย.	11,333	18,152	10,075	8,153	6,777	4,248	9,704	14,187	12,840	5,377	5,771	7,744	14,074	11,085
(2) ■ น้ำใช้การ 11 มี.ค.	5,844	8,824	4,517	4,694	5,316	2,766	6,311	9,587	7,385	3,007	3,259	5,080	9,322	6,896

ปริมาณน้ำใช้การ อ่างเก็บน้ำขนาดใหญ่และขนาดกลาง



11 มี.ค. 67

ภาคเหนือ

อ่างใหญ่ 8 แห่ง
อ่างกลาง 80 แห่ง

ปี 2567	ปี 2566
7,773	10,157
ล้าน ลบ.ม.	
น้อยกว่า -2,384 ล้าน ลบ.ม.	
รับน้ำได้อีก 11,299 ล้าน ลบ.ม.	

ภาคตะวันออกเฉียงเหนือ

ปี 2567	ปี 2566
4,464	4,450
ล้าน ลบ.ม.	
มากกว่า 13 ล้าน ลบ.ม.	
รับน้ำได้อีก 4,147 ล้าน ลบ.ม.	

ภาคตะวันตก

อ่างใหญ่ 2 แห่ง
อ่างกลาง 8 แห่ง

ปี 2567	ปี 2566
6,900	6,725
ล้าน ลบ.ม.	
มากกว่า 175 ล้าน ลบ.ม.	
รับน้ำได้อีก 6,580 ล้าน ลบ.ม.	

อ่างใหญ่ 3 แห่ง
อ่างกลาง 27 แห่ง

ภาคกลาง

ปี 2567	ปี 2566
622	969
ล้าน ลบ.ม.	
น้อยกว่า -347 ล้าน ลบ.ม.	
รับน้ำได้อีก 1,131 ล้าน ลบ.ม.	

ภาคใต้

อ่างใหญ่ 4 แห่ง
อ่างกลาง 42 แห่ง

ปี 2567	ปี 2566
4,514	4,181
ล้าน ลบ.ม.	
มากกว่า 333 ล้าน ลบ.ม.	
รับน้ำได้อีก 2,595 ล้าน ลบ.ม.	

อ่างใหญ่ 6 แห่ง
อ่างกลาง 52 แห่ง

ภาคตะวันออก

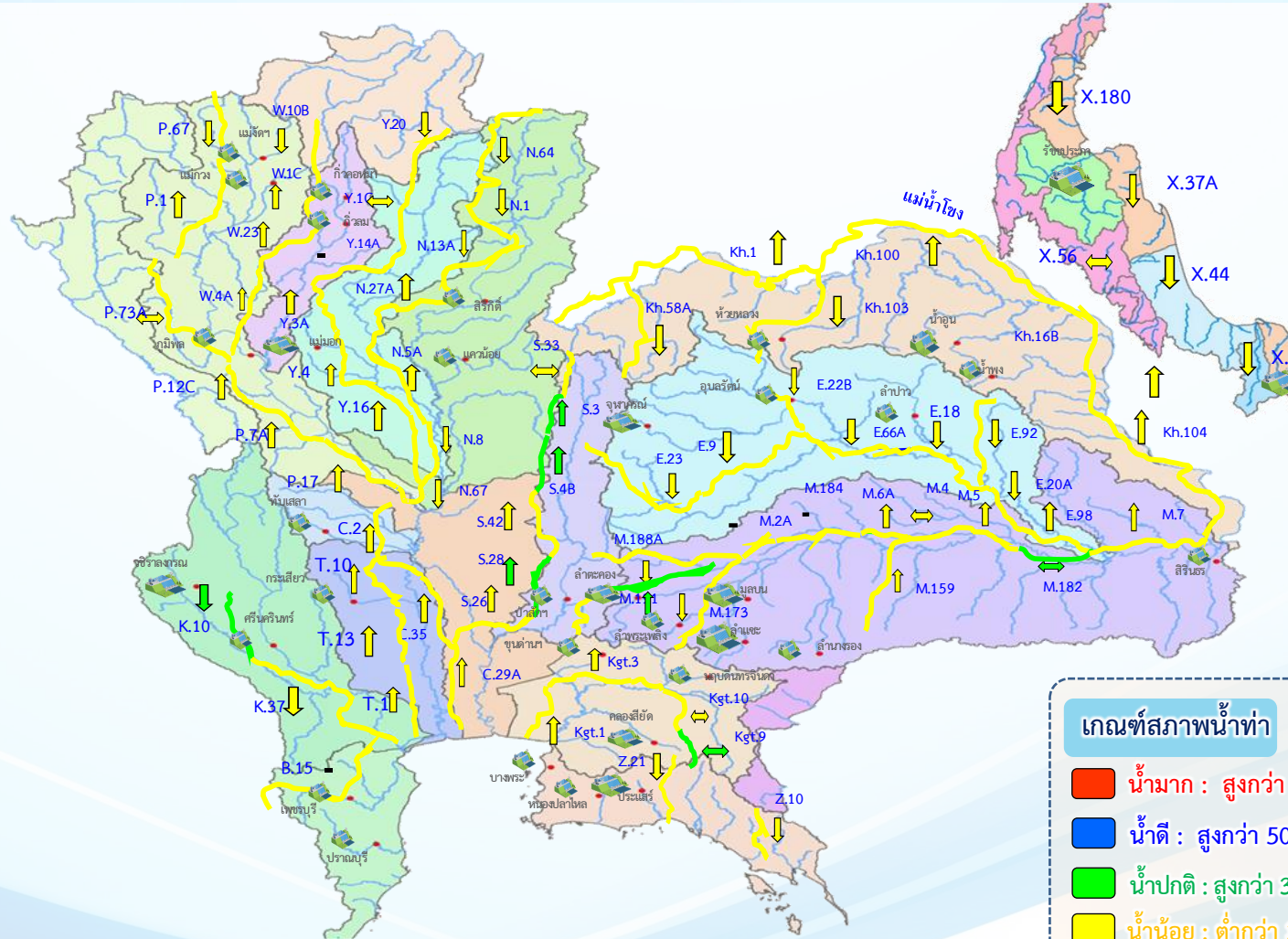
ปี 2567	ปี 2566
1,023	1,371
ล้าน ลบ.ม.	
น้อยกว่า -348 ล้าน ลบ.ม.	
รับน้ำได้อีก 1,347 ล้าน ลบ.ม.	

น้ำใช้การทั่วประเทศ

ปี 2567	ปี 2566
25,295	27,853
ล้าน ลบ.ม.	
น้อยกว่า -2,558 ล้าน ลบ.ม.	
รับน้ำได้อีก 27,100 ล้าน ลบ.ม.	

แนวโน้มสถานการณ์น้ำท่าในลำน้ำสายหลัก

วันที่ 11 มีนาคม 2567



แนวโน้ม

- ↑ แนวโน้มเพิ่มขึ้น
- ↓ แนวโน้มลดลง
- ↔ แนวโน้มทรงตัว

เกณฑ์สภาพน้ำท่า

- น้ำมาก : สูงกว่า 81% ค่าความจุลน้ำ
- น้ำดี : สูงกว่า 50.1 - 80 % ของความจุลน้ำ
- น้ำปกติ : สูงกว่า 30.1%-50% ของความจุลน้ำ
- นำน้อย : ต่ำกว่า 30% ของความจุลน้ำ

จำนวน
 - สถานี
 3 สถานี
 5 สถานี
 73 สถานี

จำนวนสถานีวัดน้ำท่าที่ใช้ติดตาม 81 สถานี

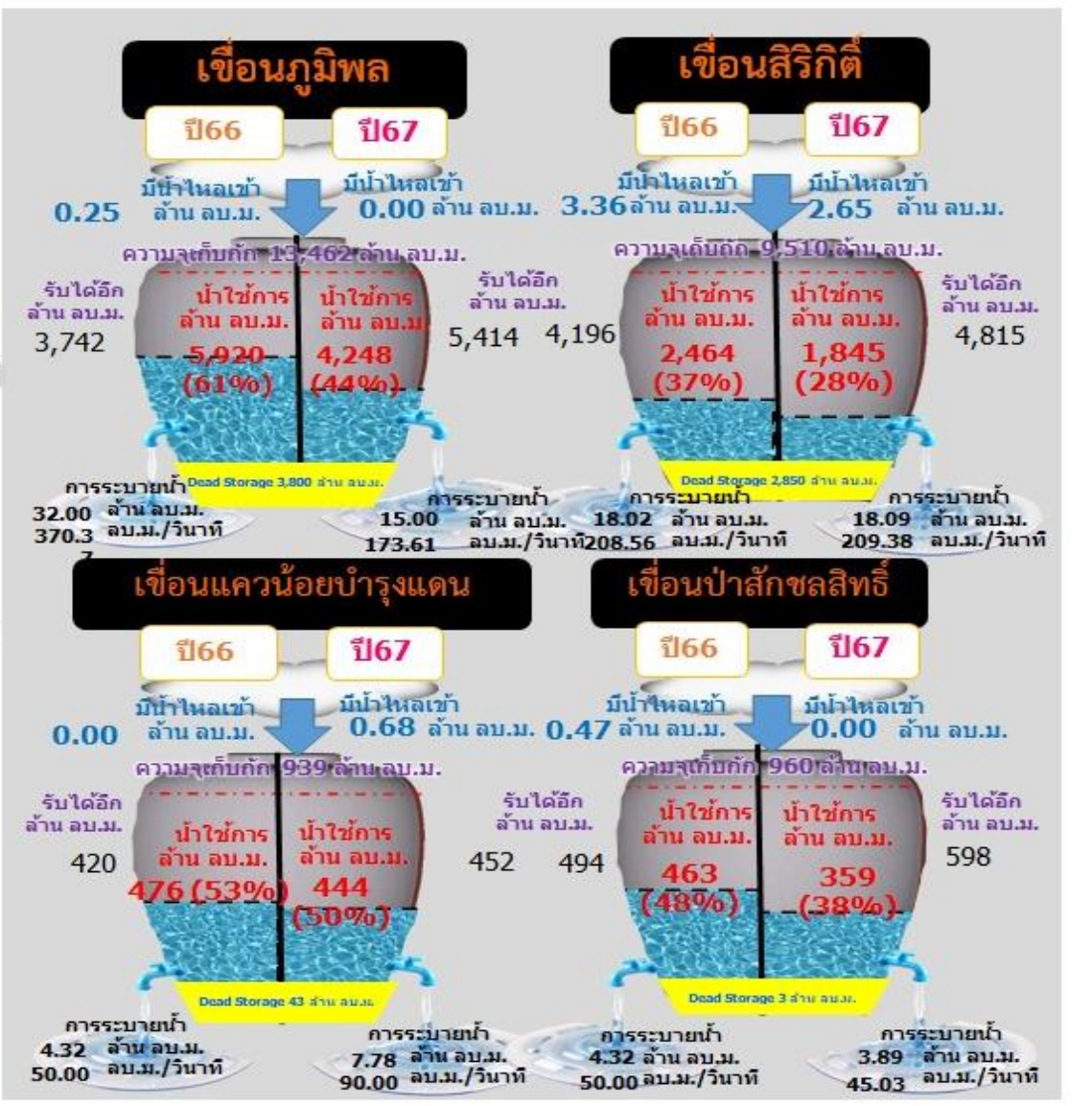


สถานการณ์ลุ่มน้ำเจ้าพระยา

ปริมาณน้ำ 4 เขื่อนหลักลุ่มน้ำเจ้าพระยา



รวม 4 เขื่อน	ปริมาณน้ำทั้งหมด (ล้าน ลบ.ม.)	น้ำใช้การ (ล้าน ลบ.ม.)	รับน้ำได้อีก (ล้าน ลบ.ม.)
11 มี.ค. 67	13,593 (55%)	6,897 (38%)	11,278
11 มี.ค. 66	16,018 (64%)	9,322 (51%)	8,853

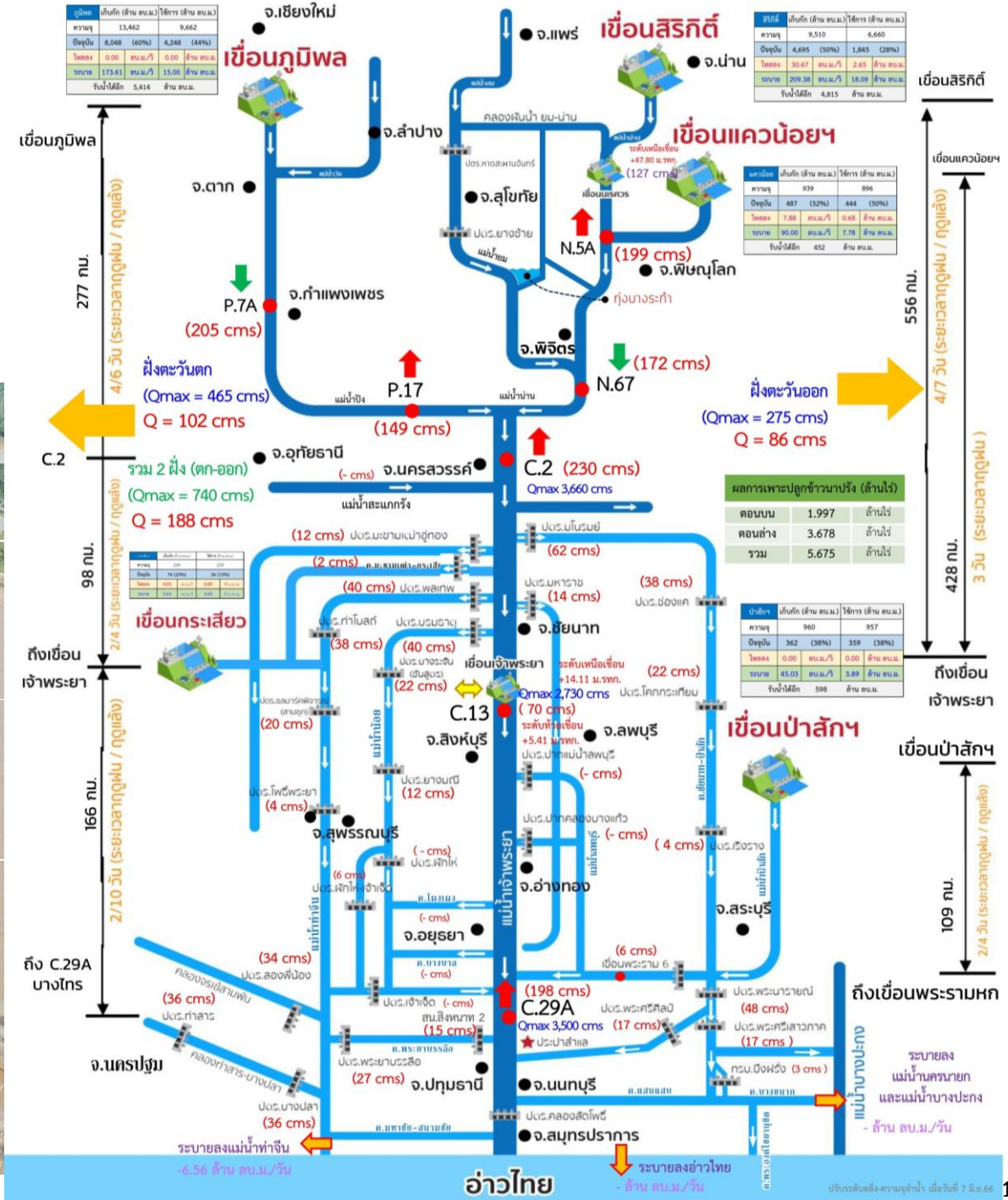
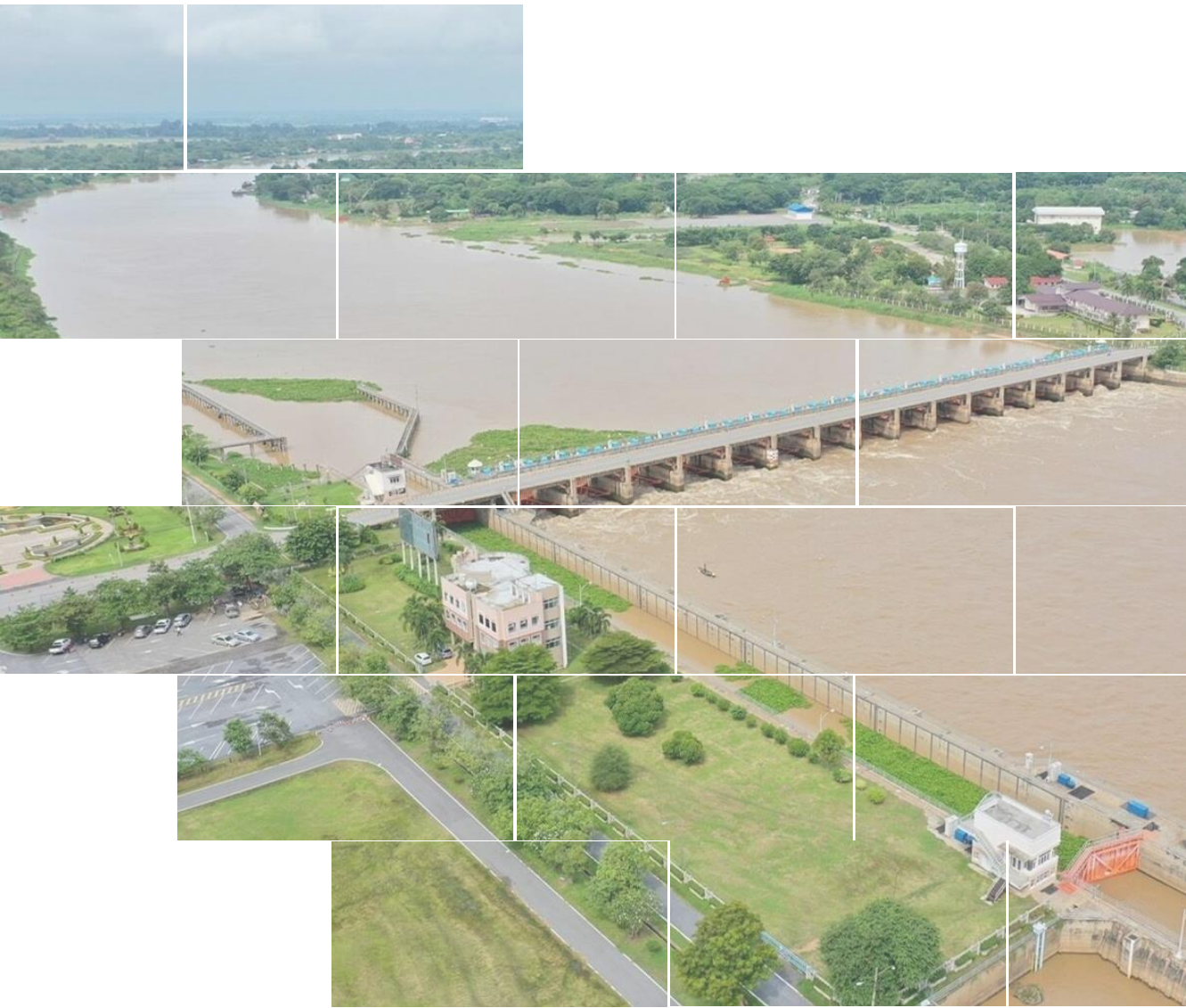


ไหลลงวันนี้ 3.33 ล้าน ลบ.ม.
ระบายวันนี้ 44.76 ล้าน ลบ.ม.



สถานการณ์ลุ่มน้ำเจ้าพระยา

ข้อมูล ณ วันที่ 11 มี.ค.67





แผน-ผลจัดสรรน้ำฤดูแล้ง ปี 2566/67



แผนการจัดสรรน้ำและการเพาะปลูกพืชฤดูแล้ง ปี 2566/67



(1 พฤศจิกายน 2566 - 30 เมษายน 2567)

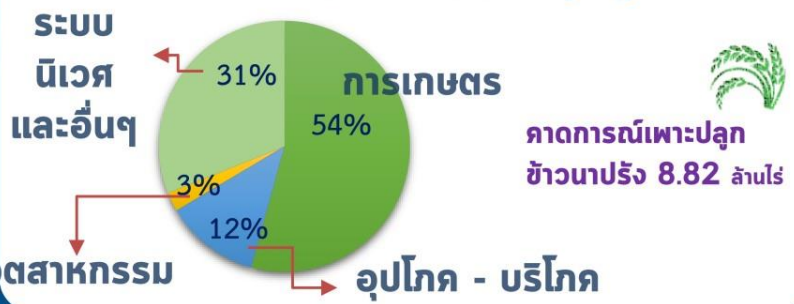
(ปรับแผนใหม่วันที่ 25 ม.ค.67)



ทั้งประเทศ

ปริมาณน้ำต้นทุน **40,387** ล้าน ลบ.ม.
1 พฤศจิกายน 2566 (ใหญ่ 32,849 + อื่น ๆ 7,538 ล้าน ลบ.ม.)
ความต้องการน้ำ **24,985** ล้าน ลบ.ม.
สำรองน้ำต้นทุน **15,402** ล้าน ลบ.ม.

- อุปโภค-บริโภค**
3,050 ล้าน ลบ.ม. (12%)
- รักษาระบบนิเวศและอื่น ๆ**
7,760 ล้าน ลบ.ม. (31%)
- เกษตรกรรม**
13,555 ล้าน ลบ.ม. (54%)
- อุตสาหกรรม**
620 ล้าน ลบ.ม. (3%)



ลุ่มเจ้าพระยา

ปริมาณน้ำต้นทุน **11,085** ล้าน ลบ.ม.
1 พฤศจิกายน 2566
ความต้องการน้ำ **8,700** ล้าน ลบ.ม.
สำรองน้ำต้นทุน **3,385** ล้าน ลบ.ม.

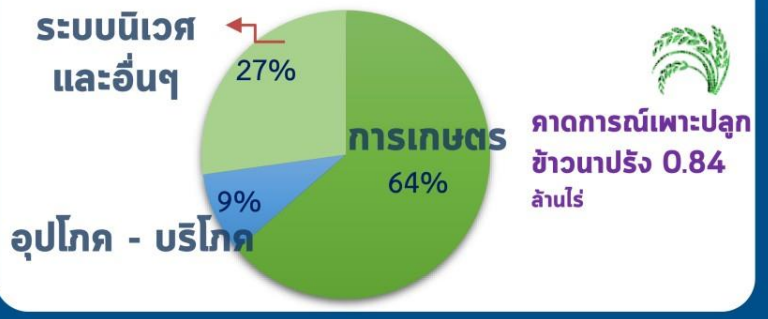
- อุปโภค-บริโภค**
1,150 ล้าน ลบ.ม. (13%)
- รักษาระบบนิเวศและอื่น ๆ**
2,722 ล้าน ลบ.ม. (31%)
- เกษตรกรรม**
4,693 ล้าน ลบ.ม. (54%)
- อุตสาหกรรม**
135 ล้าน ลบ.ม. (2%)



ลุ่มน้ำแม่กลอง (1 ม.ค. - 30 มิ.ย.67)

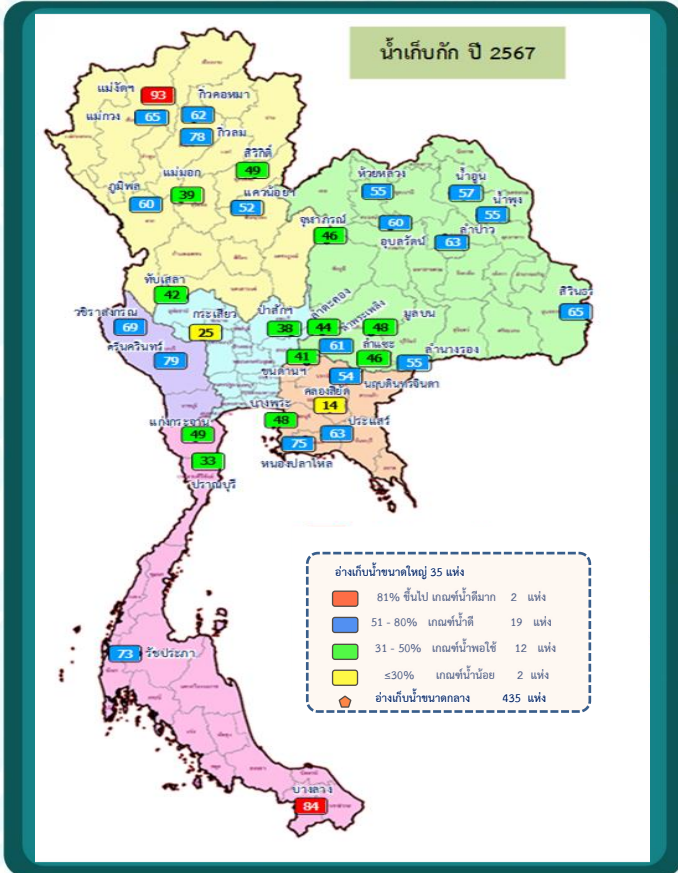
ปริมาณน้ำต้นทุน **9,233** ล้าน ลบ.ม.
1 พฤศจิกายน 2566
ความต้องการน้ำ **5,000** ล้าน ลบ.ม.
สำรองน้ำต้นทุน **4,233** ล้าน ลบ.ม.

- อุปโภค-บริโภค**
460 ล้าน ลบ.ม. (9%)
- รักษาระบบนิเวศและอื่น ๆ**
1,360 ล้าน ลบ.ม. (27%)
- เกษตรกรรม**
3,180 ล้าน ลบ.ม. (64%)
- อุตสาหกรรม**
- ล้าน ลบ.ม. (0%)





แผน-ผล การบริหารจัดการน้ำฤดูแล้ง ปี 2566/67 **ทั้งประเทศ** (1 พ.ย.66-30 เม.ย. 67)



ปริมาณอ่างเก็บน้ำทั้งประเทศ วันที่ 11 มี.ค. 67

ปริมาณน้ำเก็บกักและใช้การทั้งประเทศ วันที่ 11 มี.ค. 67



1,530 แห่ง

ปริมาณน้ำเก็บกัก
49,498 ล้าน ลบ.ม. (65%)

ปริมาณน้ำใช้การ
25,513 ล้าน ลบ.ม. (48%)

คาดการณ์ปริมาณน้ำใช้การ ณ วันที่ 1 พ.ค. 67
16,906 ล้าน ลบ.ม. (36%)
คาดการณ์ 1 พ.ย.67 จำนวน 20,020 ล้าน ลบ.ม. (42%)

แผนใหม่ ปริมาณน้ำเก็บกักทั้งประเทศ (รวมอ่างใหญ่ อ่างกลาง อ่างเล็ก) วันที่ 1 พ.ย. 66 จำนวน 61,191 ล้าน ลบ.ม. (78%)
ปริมาณน้ำต้นทุน (1 พ.ย.66) จำนวน 40,387 ล้าน ลบ.ม. แผนจัดสรรน้ำฤดูแล้ง 24,985 ล้าน ลบ.ม. สำรองน้ำ
ต้นฤดูฝน จำนวน 15,402 ล้าน ลบ.ม.

แผน - ผลจัดสรรน้ำฤดูแล้ง ปี2566/67

แผน - ผลเพาะปลูกข้าวนาปรัง ปี2566/67

(ล้านไร่)	แผนเดิม (1 พ.ย. 66)	พื้นที่คาดการณ์ (25 มี.ค. 67)
แผน	5.80	8.82 (+3.02)
เพาะปลูกแล้ว	-	8.70 (99%)
เก็บเกี่ยว	-	1.05



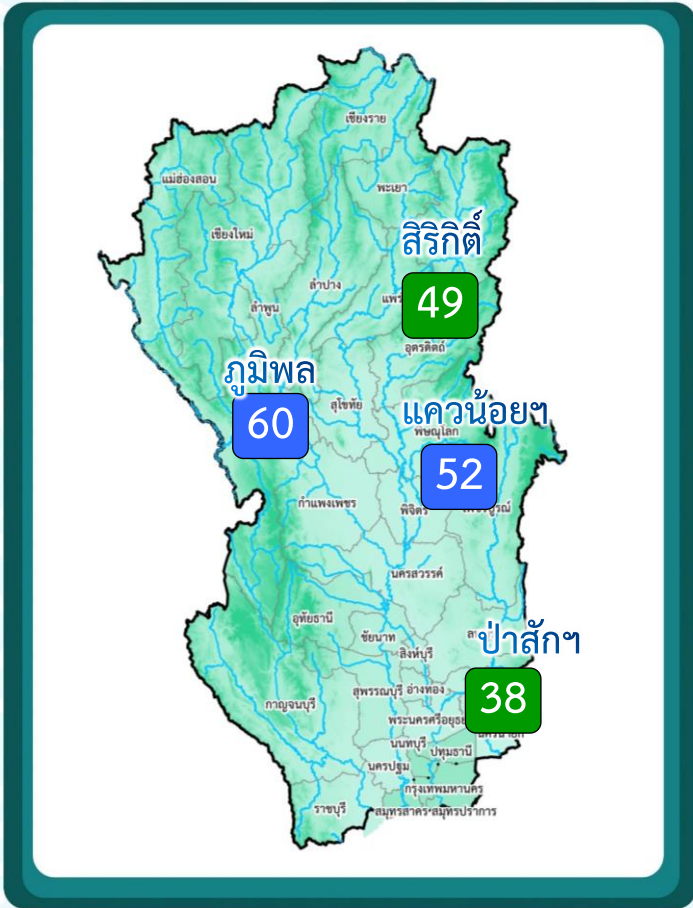
	แผนเดิม (1 พ.ย. 66)		แผนใหม่ (25 มี.ค. 67)	
แผนจัดสรรน้ำ	21,810	ล้าน ลบ.ม.	24,985	ล้าน ลบ.ม. (+3,175)
ผลจัดสรรน้ำ	16,886	77%	16,886	68%
คงเหลือ	4,924	23%	8,099	32%

*** ข้อมูล ณ วันที่ 6 มี.ค.67

* หน่วย: ล้านไร่



แผน-ผล การบริหารจัดการน้ำฤดูแล้ง ปี 2566/67 **ลุ่มน้ำเจ้าพระยา** (1 พ.ย.66-30 เม.ย. 67)



ปริมาณน้ำ 4 เขื่อนหลักเจ้าพระยา วันที่ 11 มี.ค. 67



4
เขื่อน

ปริมาณน้ำเก็บกัก	ปริมาณน้ำใช้การ
13,593 ล้าน ลบ.ม. (55%)	6,897 ล้าน ลบ.ม. (38%)

คาดการณ์ปริมาณน้ำใช้การ ณ วันที่ 1 พ.ค. 67
4,558 ล้าน ลบ.ม. (25%)

	ปริมาณน้ำเก็บกัก	ปริมาณน้ำใช้การ
กุ่มพลา	8,048 (60%)	4,248 (44%)
สิริกิติ์	4,695 (49%)	1,845 (28%)
แควน้อย	487 (52%)	444 (50%)
ป่าสัก	362 (38%)	359 (38%)

คาดการณ์ 1 พ.ย.67
7,193 ล้าน ลบ.ม. (40%)

คาดการณ์ ณ วันที่ 29 ก.พ. 67



แผนจัดสรรน้ำฤดูแล้ง ปี2566/67

	แผนเดิม (1 พ.ย. 66)		แผนใหม่ (25 มี.ค. 67)	
	จำนวน	ล้าน ลบ.ม.	จำนวน	ล้าน ลบ.ม.
แผนจัดสรรน้ำ	6,100	ล้าน ลบ.ม.	8,700	ล้าน ลบ.ม. (+2,600)
ผลสะสม	6,180	101%	6,180	71%
จัดสรรน้ำตามแผน	5,905		5,959	
พร้อมระบาย	221		221	
เกินแผน	54		-	
คงเหลือ	-80	-1%	2,520	29%

***** ระบายน้ำเพื่ออุปโภค-บริโภค รักษาาระบบนิเวศ และเกษตรต่อเนื่อง**

* ระบายน้ำ 4 เขื่อน 7,700 ล้าน ลบ.ม. (แผนเดิม 5,600 ล้าน ลบ.ม.)

* ผันน้ำจากลุ่มน้ำแม่กลอง 1,000 ล้าน ลบ.ม. (แผนเดิม 500 ล้าน ลบ.ม.)

	พร้อมระบาย	ระบายเกินแผน
แควน้อย	49	38
ป่าสัก	172	16
รวม	221	54



แผนเพาะปลูกข้าวนาปรัง ปี2566/67

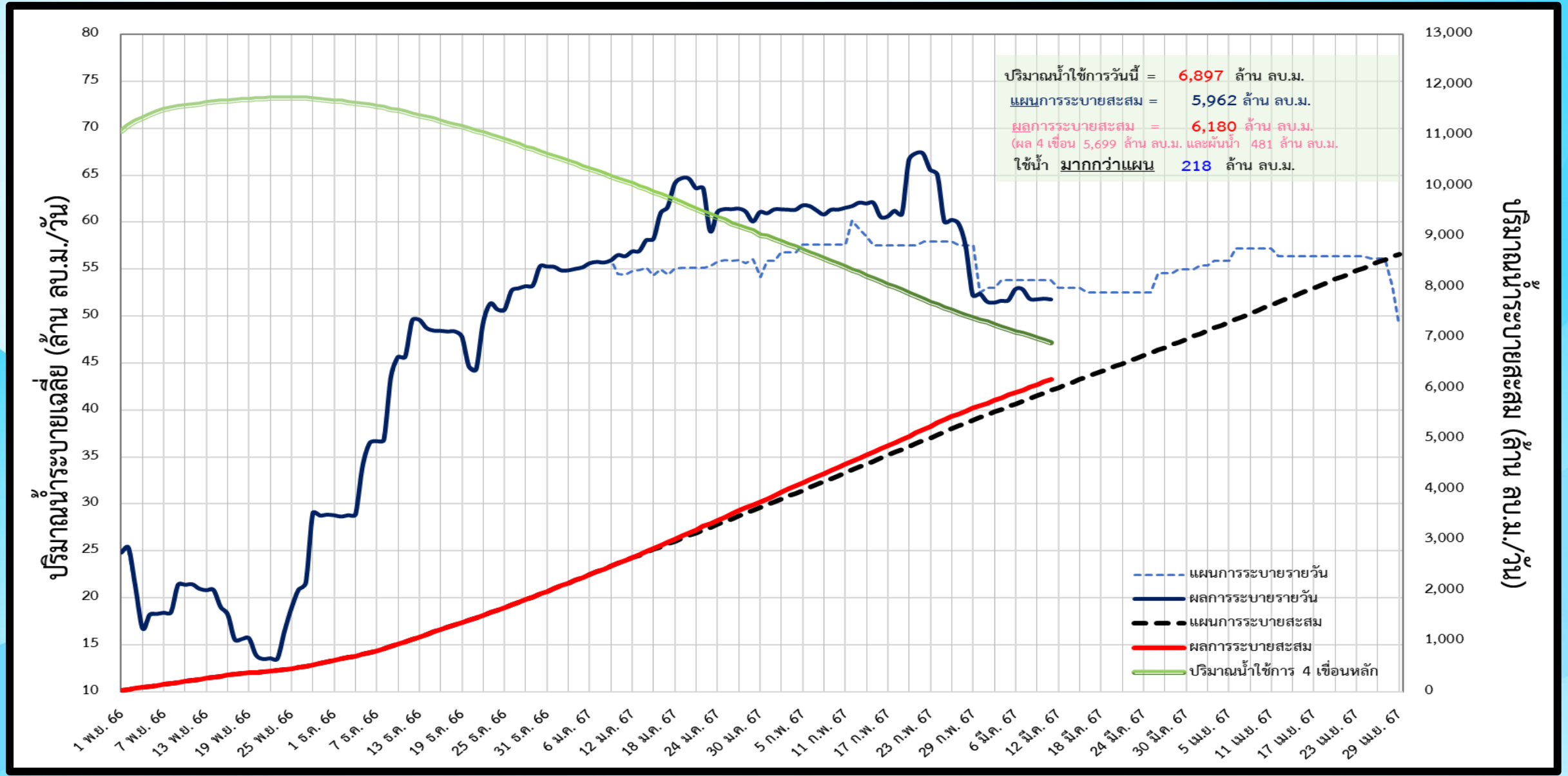
* หน่วย: ล้านไร่

(ล้านไร่)	แผนเดิม (1 พ.ย. 66)	พื้นที่คาดการณ์ (25 มี.ค. 67)
แผน	3.03	5.92 (+2.89)
เพาะปลูกแล้ว	-	5.68 (96%)
เก็บเกี่ยว	-	0.73

*** ข้อมูล ณ วันที่ 6 มี.ค.67

* หน่วย (ล้าน ลบ.ม.) 24

ติดตามสถานการณ์น้ำรายวันของกลุ่มเจ้าพระยาและการผันน้ำจากลุ่มน้ำแม่กลอง

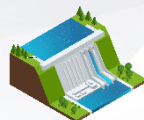




การบริหารจัดการน้ำฤดูแล้งปี 2567 (ลุ่มน้ำแม่กลอง)

(ช่วงวันที่ 1 มกราคม – 30 มิถุนายน 2567)

วันที่ 11 มี.ค.67



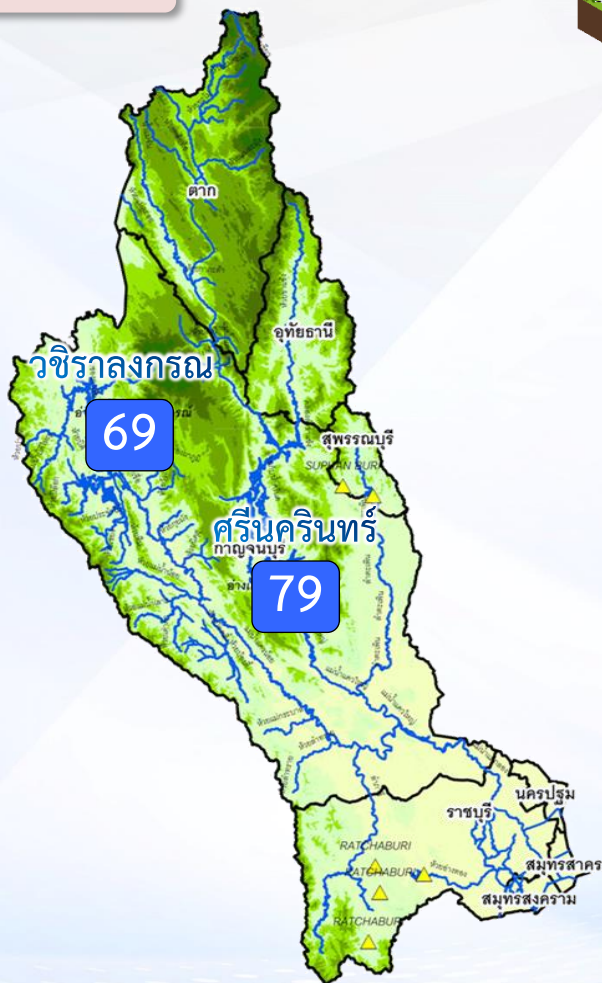
2 เขื่อน

ปริมาณน้ำเก็บกัก 26,605 ล้าน ลบ.ม.
ปริมาณน้ำใช้การ 13,328 ล้าน ลบ.ม.

น้ำเก็บกัก **20,109 (76%)**
ล้าน ลบ.ม.

น้ำใช้การ **6,832 (51%)**
ล้าน ลบ.ม.

ปริมาณน้ำต้นทุนฤดูแล้งปี 2567 **9,233** ล้าน ลบ.ม.
(ปริมาณน้ำใช้การ วันที่ 1 พ.ย. 2566)



การจัดสรรน้ำ



แผน

การจัดสรรน้ำฤดูแล้ง ปี 2567
5,000 ล้าน ลบ.ม.

สนับสนุนลุ่มแม่กลอง 4,000 ล้าน ลบ.ม.
ผันไปลุ่มเจ้าพระยา 1,000 ล้าน ลบ.ม.

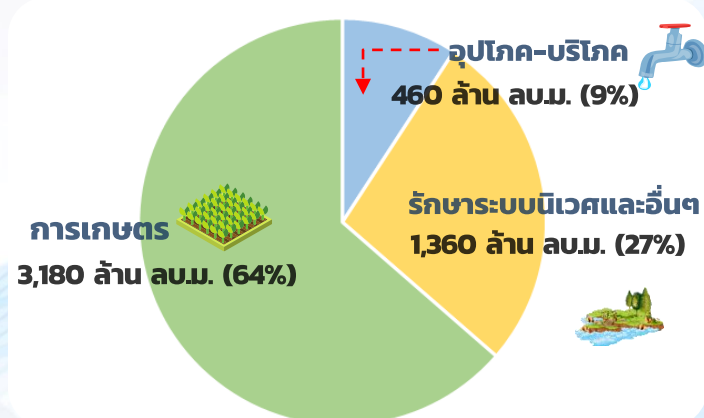
สำรองน้ำต้นฤดูแล้งปี 2567
4,233 ล้าน ลบ.ม.



ผล

การจัดสรรน้ำฤดูแล้ง ปี 2567
2,048 ล้าน ลบ.ม. (41%)

คงเหลือปริมาณน้ำที่ต้องจัดสรร
2,952 ล้าน ลบ.ม. (59%)



การบริหารจัดการ

- วางแผนจัดสรรน้ำฤดูแล้ง (1 ม.ค.67 – 30 มิ.ย.67) ไร่จำนวน 5,000 ล้าน ลบ.ม.
(ใช้สนับสนุนในลุ่มแม่กลอง 4,000 ล้าน ลบ.ม. และผันไปลุ่มเจ้าพระยา 1,000 ล้าน ลบ.ม.)
- วางแผนเพาะปลูกฤดูแล้งไร่ 0.84 ล้านไร่
- ผันน้ำสนับสนุนลุ่มเจ้าพระยา 1,000 ล้าน ลบ.ม. (**เริ่มผันน้ำ 2 พ.ย.66 – 30 พ.ค. 67**)
ปัจจุบันผันน้ำไปแล้ว 481 ล้าน ลบ.ม. (โดยที่ปริมาณน้ำส่วนหนึ่งใช้ผลักดันความเค็มใน**แม่น้ำท่าจีน** ผ่านคลองจรเข้สามพัน และคลองท่าสาร-บางปลาอย่างเต็มศักยภาพ และอีกส่วนหนึ่งใช้สนับสนุนการบริหารจัดการน้ำในแม่น้ำเจ้าพระยา ซึ่งอยู่ระหว่างสำรวจศักยภาพ)
- คาดการณ์ปริมาณน้ำต้นฤดูแล้งปี (1 ก.ค.67) กรณีน้ำน้อย จะมีปริมาณน้ำใช้การจำนวน 4,310 ล้าน ลบ.ม. (32%)

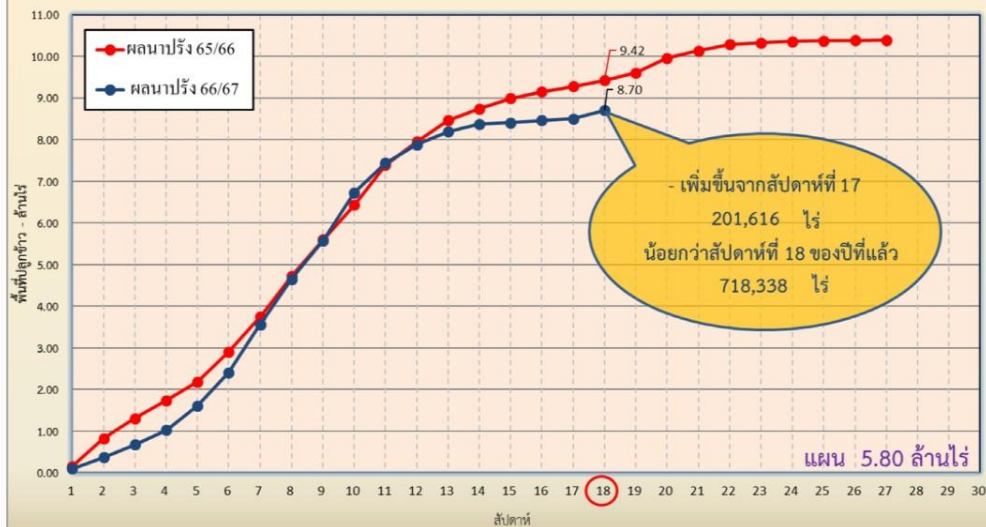
ผลการเพาะปลูกข้าวนาปี 2567 (6 มี.ค.67)

แผน	เพาะปลูกแล้ว	เก็บเกี่ยว
0.84 ล้านไร่	0.496 ไร่ (59%)	- ล้านไร่

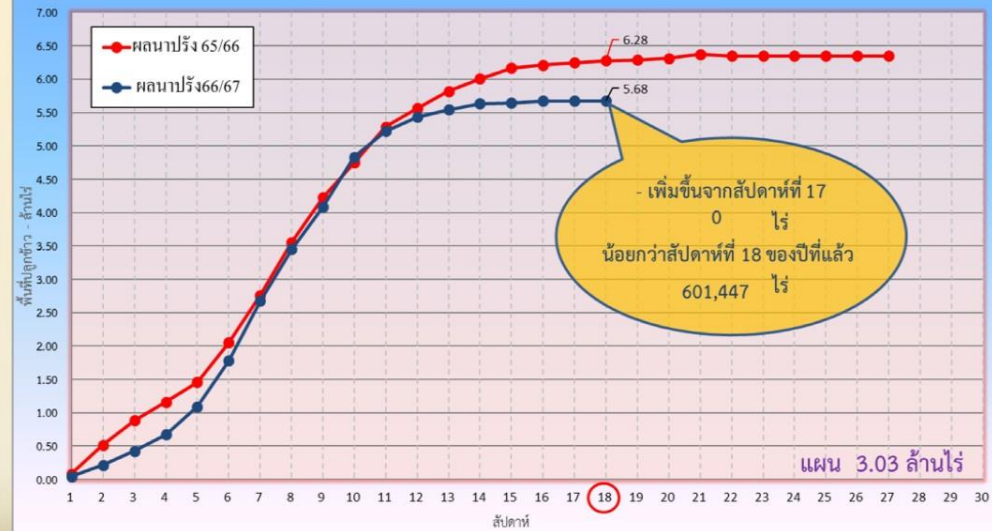
แผนผลการเพาะปลูกพืชในช่วงฤดูแล้งปี 2566/67 (ข้อมูล ณ วันที่ 6 มี.ค. 67)

ภาค	ข้าวนาปรัง				พืชไร่-พืชผัก				รวม			
	แผน (ล้านไร่)	ผล (ล้านไร่)	%	เกี่ยว (ล้านไร่)	แผน (ล้านไร่)	ผล (ล้านไร่)	%	เกี่ยว (ล้านไร่)	แผน (ล้านไร่)	ผล (ล้านไร่)	%	เกี่ยว (ล้านไร่)
เหนือ	0.40	0.95	238	0.07	0.16	0.22	144	0.005	0.55	1.17	212	0.079
ตะวันออกเฉียงเหนือ	0.95	1.09	114		0.05	0.04	78	0.001	1.00	1.13	112	0.001
กลาง	0.02	0.02	133	0.001	0.001	0.004	280	0.001	0.02	0.03	144	0.002
ตะวันออก	0.38	0.47	125	0.24	0.01	0.02	156		0.39	0.49	126	0.238
ตะวันตก	0.84	0.50	59		0.19	0.14	73	0.008	1.03	0.63	62	0.008
ใต้	0.19	0.002	1		0.03				0.21	0.003	1	
ลุ่มน้ำเจ้าพระยา	3.03	5.68	188	0.73	0.13	0.09	69	0.029	3.16	5.76	183	0.762
ทั้งประเทศ	5.80	8.70	150	1.05	0.57	0.52	91	0.045	6.37	9.22	145	1.091

กราฟเปรียบเทียบผลการปลูกข้าวนาปรัง รายสัปดาห์ในเขตทั้งประเทศ



กราฟเปรียบเทียบผลการปลูกข้าวนาปรัง รายสัปดาห์ในเขตลุ่มน้ำเจ้าพระยา

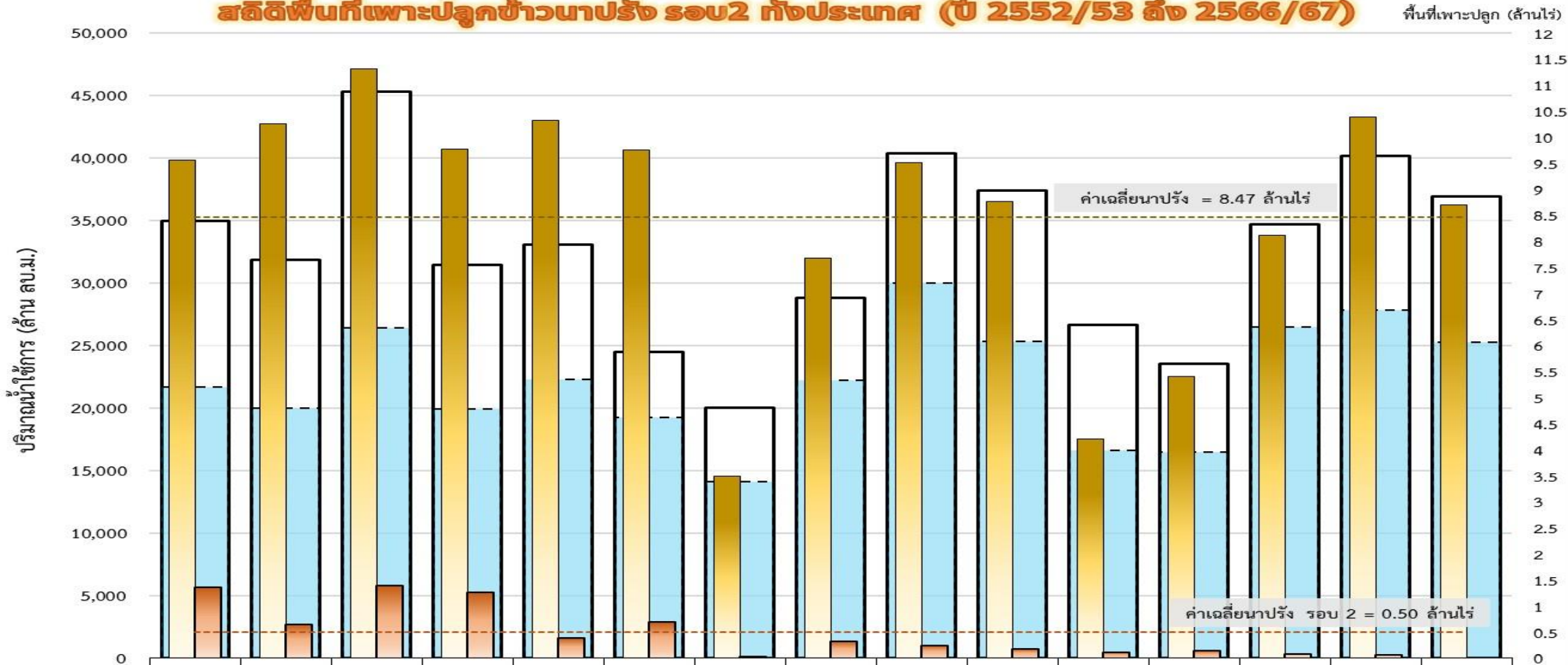




สถิติเพาะปลูกข้าวนาปรังรอบที่ 2 ทั้งประเทศ (ปี 2552/53 ถึง 2566/67)

ข้าวนาปรัง (ไร่)

สถิติพื้นที่เพาะปลูกข้าวนาปรัง รอบ 2 ทั้งประเทศ (ปี 2552/53 ถึง 2566/67)



	2552/53	2553/54	2554/55	2555/56	2556/57	2557/58	2558/59	2559/60	2560/61	2561/62	2562/63	2563/64	2564/65	2565/66	2566/67
น้ำใช้การ (1 พ.ย.)	34,998	31,851	45,328	31,469	33,069	24,526	20,035	28,837	40,356	37,425	26,666	23,543	34,674	40,177	36,941
น้ำใช้การปัจจุบัน (11 มี.ค.)	21,661	19,987	26,403	19,966	22,330	19,229	14,092	22,245	29,970	25,321	16,610	16,486	26,480	27,848	25,295
พื้นที่นาปรัง (ทั้งประเทศ)	9.553	10.263	11.307	9.775	10.318	9.75	3.502	7.68	9.51	8.76	4.21	5.41	8.11	10.39	8.7
พื้นที่นาปรัง 2 (ทั้งประเทศ)	1.35	0.65	1.40	1.26	0.40	0.69	0.03	0.33	0.24	0.18	0.12	0.15	0.07	0.07	0.00
นาปรัง 2 เฉลี่ยทั้งประเทศ	0.50	0.50	0.50	0.50	0.50	0.50	0.50	0.50	0.50	0.50	0.50	0.50	0.50	0.50	0.50
นาปรัง เฉลี่ยทั้งประเทศ	8.47	8.47	8.47	8.47	8.47	8.47	8.47	8.47	8.47	8.47	8.47	8.47	8.47	8.47	8.47

ค่าเฉลี่ย นาปรัง รอบ 2 ตั้งแต่ ปี 2552/53 ถึง 2565/66 รวม 14 ปี

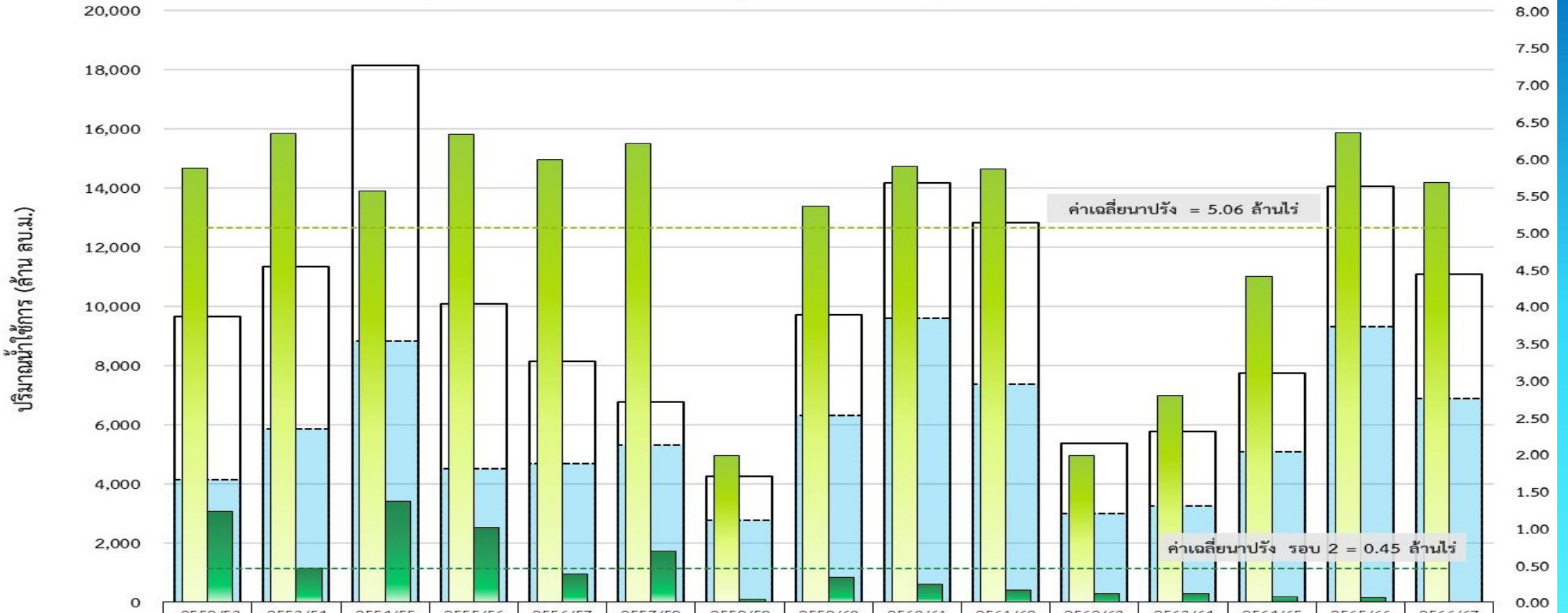


สถิติเพาะปลูกข้าวนาปรังรอบที่ 2 ลุ่มน้ำเจ้าพระยา (ปี 2552/53 ถึง 2566/67)

ข้าวนาปรัง (ไร่)

สถิติพื้นที่เพาะปลูกข้าวนาปรัง รอบ 2 ลุ่มน้ำเจ้าพระยา (ปี 2552/53 ถึง 2566/67)

พื้นที่เพาะปลูก (ล้านไร่)



	2552/53	2553/54	2554/55	2555/56	2556/57	2557/58	2558/59	2559/60	2560/61	2561/62	2562/63	2563/64	2564/65	2565/66	2566/67
น้ำใช้การ (1 พย.)	9,667	11,340	18,153	10,075	8,153	6,777	4,247	9,704	14,187	12,840	5,377	5,771	7,744	14,074	11,085
น้ำใช้การปัจจุบัน (11 มี.ค.)	4,133	5,844	8,824	4,517	4,694	5,316	2,766	6,311	9,587	7,385	3,007	3,259	5,080	9,322	6,897
พื้นที่นาปรัง (เจ้าพระยา)	5.87	6.34	5.56	6.33	5.98	6.20	1.99	5.35	5.89	5.86	1.98	2.79	4.41	6.35	5.68
พื้นที่นาปรัง 2 (เจ้าพระยา)	1.23	0.47	1.36	1.01	0.39	0.69	0.03	0.33	0.24	0.17	0.12	0.12	0.07	0.07	0.00
นาปรัง 2 เฉลี่ยเจ้าพระยา	0.45	0.45	0.45	0.45	0.45	0.45	0.45	0.45	0.45	0.45	0.45	0.45	0.45	0.45	0.45
นาปรัง เฉลี่ยเจ้าพระยา	5.06	5.06	5.06	5.06	5.06	5.06	5.06	5.06	5.06	5.06	5.06	5.06	5.06	5.06	5.06

ค่าเฉลี่ย นาปรัง รอบ 2 ตั้งแต่ ปี 2552/53 ถึง 2565/66 รวม 14 ปี



คาดการณ์ปริมาณน้ำ ณ วันที่ 1 พฤษภาคม 2567

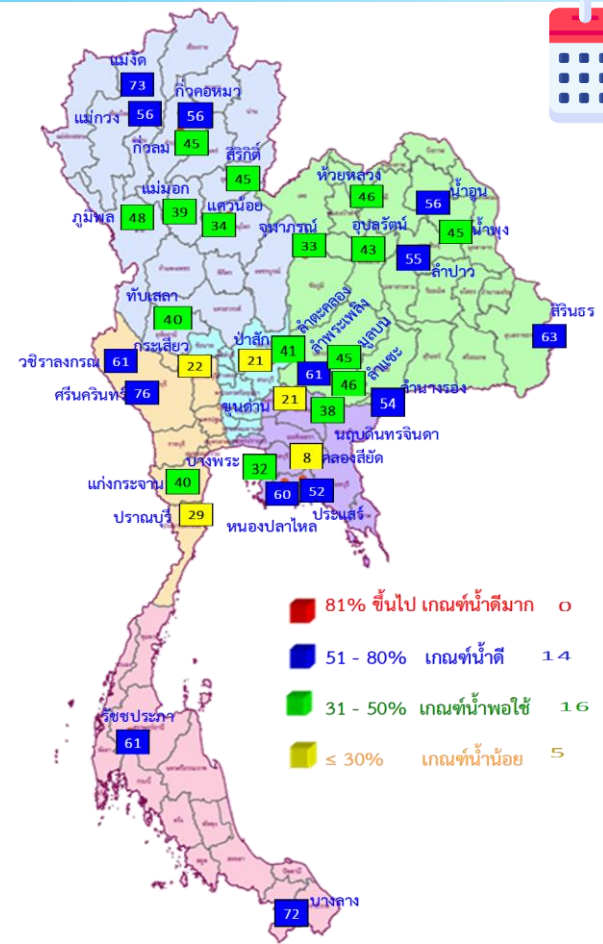


คาดการณ์ปริมาณน้ำอ่างเก็บน้ำขนาดใหญ่ 35 แห่งในช่วงฤดูแล้ง 2566/67 4 กรณี



สถิติและคาดการณ์ปริมาณน้ำอ่างเก็บน้ำขนาดใหญ่ 35 แห่งในช่วงฤดูแล้ง 2566/67 4 กรณี

ปี	ปริมาณน้ำ (ล้าน ลบ.ม.)	%	น้ำใช้การ (ล้าน ลบ.ม.)	%
1 พ.ศ. 63	33,757	48	10,449	22
1 พ.ศ. 64	33,876	48	10,334	22
1 พ.ศ. 65	40,578	57	17,036	36
1 พ.ศ. 66	41,325	58	17,787	38
1 พ.ศ. 67 (น้ำมาก)	41,458	58	17,916	38
1 พ.ศ. 67 (น้ำเฉลี่ย)	40,944	58	17,402	37
1 พ.ศ. 67 (น้ำน้อย)	40,449	57	16,906	36
1 พ.ศ. 67 (One Map)	40,842	58	17,299	37



1 พ.ศ. 67 (กรณีน้ำน้อย)

- 81% ขึ้นไป เกณฑ์น้ำดีมาก 0 แห่ง
- 51 - 80% เกณฑ์น้ำดี 14 แห่ง
- 31 - 50% เกณฑ์น้ำพอใช้ 16 แห่ง
- ≤ 30% เกณฑ์น้ำน้อย 5 แห่ง

คาดการณ์ 1 พฤษภาคม 2567 ปริมาณน้ำใช้การน้อยกว่า ปี 2566 881 ล้าน ลบ.ม.

ปี พ.ศ.	ปริมาณน้ำ (ล้าน ลบ.ม.)	%	น้ำใช้การ (ล้าน ลบ.ม.)	%
2567	40,449	57	16,906	36

คาดการณ์ ณ วันที่ 7 มี.ค.67



คาดการณ์ปริมาณน้ำใช้การใน 4 เขื่อนหลัก ณ วันที่ 1 พ.ค. 2567

เขื่อนภูมิพล	ปี	ปริมาณ (ล้าน ลบ.ม.)	%	น้ำใช้การ (ล้าน ลบ.ม.)	%
	1 พ.ค. 66	8,241	61	4,441	46
	1 พ.ค. 67 (น้ำมาก)	6,592	49	2,792	29
	1 พ.ค. 67 (น้ำเฉลี่ย)	6,532	49	2,732	28
	1 พ.ค. 67 (น้ำน้อย)	6,471	48	2,671	28
	1 พ.ค. 67 (One Map)	6,542	49	2,742	28

เขื่อนป่าสักชลสิทธิ์	ปี	ปริมาณ (ล้าน ลบ.ม.)	%	น้ำใช้การ (ล้าน ลบ.ม.)	%
	1 พ.ค. 66	232	24	229	24
	1 พ.ค. 67 (น้ำมาก)	232	24	229	24
	1 พ.ค. 67 (น้ำเฉลี่ย)	215	22	212	22
	1 พ.ค. 67 (น้ำน้อย)	200	21	197	21
	1 พ.ค. 67 (One Map)	184	19	181	19

เขื่อนสิริกิติ์	ปี	ปริมาณ (ล้าน ลบ.ม.)	%	น้ำใช้การ (ล้าน ลบ.ม.)	%
	1 พ.ค. 66	4,478	47	1,628	24
	1 พ.ค. 67 (น้ำมาก)	4,376	46	1,526	23
	1 พ.ค. 67 (น้ำเฉลี่ย)	4,328	46	1,478	22
	1 พ.ค. 67 (น้ำน้อย)	4,266	45	1,416	21
	1 พ.ค. 67 (One Map)	4,305	45	1,455	22

เขื่อนแควน้อยบำรุงแดน	ปี	ปริมาณ (ล้าน ลบ.ม.)	%	น้ำใช้การ (ล้าน ลบ.ม.)	%
	1 พ.ค. 66	289	31	246	27
	1 พ.ค. 67 (น้ำมาก)	340	36	297	33
	1 พ.ค. 67 (น้ำเฉลี่ย)	332	35	289	32
	1 พ.ค. 67 (น้ำน้อย)	317	34	274	31
	1 พ.ค. 67 (One Map)	317	34	274	31

ปริมาณน้ำใช้การ 4 เขื่อนหลัก

1 พฤษภาคม 2566: 6,544 ล้าน ลบ.ม.

คาดการณ์ 1 พฤษภาคม 2567: 4,558 ล้าน ลบ.ม.

คาดการณ์ปริมาณน้ำรวม 4 เขื่อนหลัก

ปี	ปริมาณน้ำ (ล้าน ลบ.ม.)	%	น้ำใช้การ (ล้าน ลบ.ม.)	%
1 พ.ค. 66	13,240	53	6,544	36
1 พ.ค. 67 (น้ำมาก)	11,541	46	4,845	27
1 พ.ค. 67 (น้ำเฉลี่ย)	11,406	46	4,710	26
1 พ.ค. 67 (น้ำน้อย)	11,254	45	4,558	25
1 พ.ค. 67 (One Map)	11,348	46	4,652	26

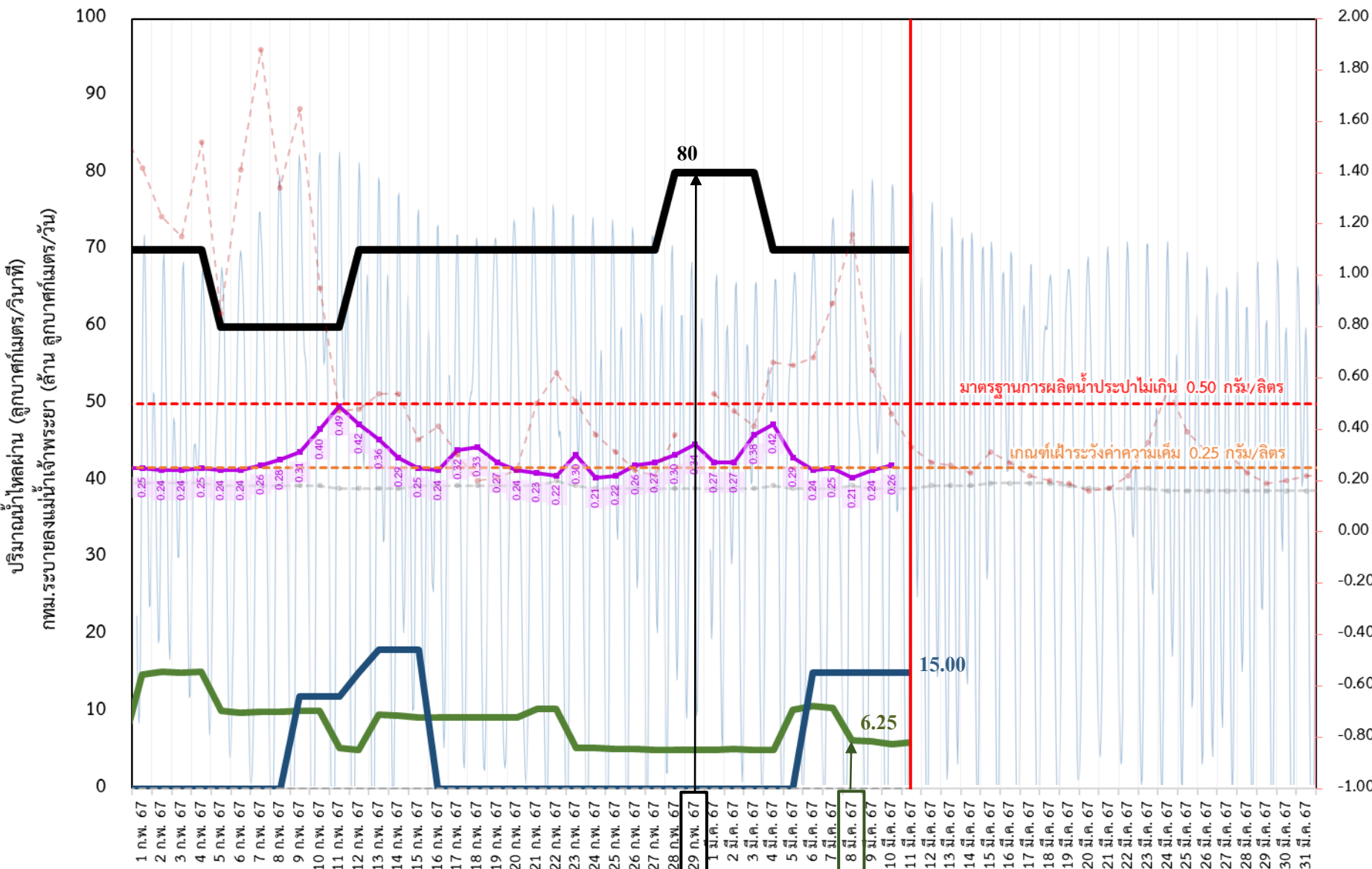


ติดตามค่าความเค็ม



ติดตามสถานการณ์ค่าความเค็มในแม่น้ำเจ้าพระยา

ข้อมูล ณ วันที่ 11 มีนาคม 2567



สถิติความเค็มสูงสุดรายวัน

17 พ.ค. 2553	1.10 กรัม/ลิตร
05 มิ.ย. 2556	0.57 กรัม/ลิตร
15 ก.พ. 2557	1.92 กรัม/ลิตร
18 ก.ค. 2558	1.09 กรัม/ลิตร
27 พ.ค. 2559	0.87 กรัม/ลิตร
27 ก.พ. 2560	0.84 กรัม/ลิตร
28 ธ.ค. 2562	2.19 กรัม/ลิตร
13 ม.ค. 2563	1.36 กรัม/ลิตร
30 ม.ค. 2564	2.53 กรัม/ลิตร

- ระบายเขื่อนเจ้าพระยา ลบ.ม./วินาที
- ระบายเขื่อนพระรามหก ลบ.ม./วินาที
- สน.สิงหนาท (ระบายลงเจ้าพระยา) ลบ.ม./วินาที
- ความเค็มสูงสุด (สำแล) ปี 2567 กรัม/ลิตร
- ความเค็มสูงสุด (สำแล) ปี 2566 กรัม/ลิตร
- ความเค็มสูงสุด (สำแล) ปี 2564 กรัม/ลิตร
- — ปตร.สิงหนาท เปิดรับน้ำเข้า ลบ.ม./วินาที

เขื่อนเจ้าพระยา	70.00	ลบ.ม./วินาที
เขื่อนพระรามหก	6.00	ลบ.ม./วินาที
สน.สิงหนาท 2	15.00	ลบ.ม./วินาที
ความเค็มสำแล	0.26	กรัม/ลิตร
(สูงสุด ณ วันที่ 10 มี.ค. 67)		

หมายเหตุ สิงหนาท วันนี้ ปิดรับน้ำเข้า - ลบ.ม./วินาที และหยุดสูบน้ำเพื่อรักษาค่าความเค็มในแม่น้ำเจ้าพระยา

3 วัน จากเขื่อนพระรามหก
11 วัน จากเขื่อนเจ้าพระยา
รวม 101.25 ลบ.ม./วินาที



ติดตามปริมาณน้ำไหลผ่านเขื่อน และติดตามค่าความเค็ม



	ระบาย เขื่อนเจ้าพระยา ลบ.ม./วินาที	ระบาย เขื่อนป่าสักฯ ลบ.ม./วินาที	ระบาย เขื่อน พระรามหก ลบ.ม./วินาที	ระดับน้ำสูงสุด บริเวณป้อม- พระจุลจอมเกล้า (ค่าคาดการณ์)	ระดับน้ำ สูงสุดบริเวณ ป้อม- พระ จุลจอมเกล้า (ค่าจริง)	ความเค็ม สูงสุด(สำแล) กรัม/ลิตร ปี 2567	สน.สิงหนาท (ระบายลงเจ้าพระยา) ลบ.ม./วินาที	รวมระบายจากเขื่อน เจ้าพระยา+เขื่อนพระรามหก+ สิงหนาท 2 ลบ.ม./วินาที
27 ก.พ. 67	70.00	55.03	5.01	1.18	1.11	0.27	ปิดระบาย	75.21
28 ก.พ. 67	80.00	55.01	5.01	1.11	1.10	0.30	ปิดระบาย	75.18
29 ก.พ. 67	80.00	55.01	5.01	1.03	1.25	0.34	ปิดระบาย	75.09
1 มี.ค. 67	80.00	55.03	5.03	0.97	0.95	0.27	ปิดระบาย	75.01
2 มี.ค. 67	80.00	50.02	5.10	0.96	1.03	0.27	ปิดระบาย	75.01
3 มี.ค. 67	80.00	50.06	5.04	0.97	1.15	0.38	ปิดระบาย	75.01
4 มี.ค. 67	70.00	50.03	5.04	0.99	1.08	0.42	ปิดระบาย	75.03
5 มี.ค. 67	70.00	50.09	10.23	0.97	0.95	0.29	ปิดระบาย	75.10
6 มี.ค. 67	70.00	50.05	10.69	1.08	1.07	0.24	15.00	90.04
7 มี.ค. 67	70.00	50.08	10.47	1.17	1.40	0.25	15.00	90.04
8 มี.ค. 67	70.00	50.09	6.25	1.26	1.52	0.21	15.00	95.23
9 มี.ค. 67	70.00	50.00	6.17	1.33	1.71	0.24	15.00	95.69
10 มี.ค. 67	70.00	50.09	5.76	1.35	1.66	0.26	15.00	105.47
11 มี.ค. 67	70.00	45.03	6.00	1.34	1.42		15.00	101.25

11 วัน

3 วัน

ค่าจริงระดับน้ำสูงสุดบริเวณป้อมพระจุลจอมเกล้า อ้างอิงจาก <https://telerid.rid.go.th>



มาตรการและการเตรียมความพร้อม รับมือฤดูแล้ง ปี 2566/67



Supply



ปฏิบัติการเติมน้ำ อย่างมีประสิทธิภาพ

Demand



บริหารจัดการน้ำ

ให้เป็นไปตามลำดับความสำคัญของการใช้น้ำ
ที่คณะกรรมการลุ่มน้ำกำหนด

ดำเนินการจัดสรรน้ำตามที่
คณะกรรมการลุ่มน้ำจัดอันดับความสำคัญ



เฝ้าระวังและแก้ไขคุณภาพน้ำ

ติดตามความเค็ม 4 ลำน้ำสายหลัก
เจ้าพระยา ท่าจีน แม่กลอง และบางปะกง

Management



สร้างการรับรู้ ประชาสัมพันธ์

ตั้งแต่ 1 พ.ย. 66 - 5 ม.ค. 67 ประชาสัมพันธ์ไปแล้ว
สะสม 10,443 ครั้ง เกษตรกร 32,681 คน

1

เฝ้าระวังและเตรียมจัดหาแหล่งน้ำสำรอง พร้อมวางแผน
เตรียมเครื่องจักร-เครื่องมือในพื้นที่เฝ้าระวังเสี่ยงขาดแคลนน้ำ

วางแผนเครื่องจักรเครื่องมือ จำนวน 5,382 หน่วย
ตั้งแต่ 1 พ.ย. 66 - 5 ม.ค. 67 สนับสนุนไปแล้ว 298 หน่วย (35 จังหวัด) แบ่งเป็น
เครื่องสูบน้ำ 252 เครื่อง รถบรรทุกน้ำ 33 คัน และเครื่องจักรอื่นๆ 13 หน่วย

2

กำหนดแผนจัดสรรน้ำ และพื้นที่เพาะปลูกพืชฤดูแล้ง

ควบคุมการเพาะปลูกข้าวนาปรัง สร้างการรับรู้ให้กับเกษตรกร
เตรียมน้ำสำรองสำหรับพื้นที่ลุ่มต่ำรับน้ำนอง

3

วางแผนจัดสรรน้ำทั้งประเทศ 21,810 ล้าน ลบ.ม. จัดสรรน้ำไปแล้ว 8,466 ล้าน ลบ.ม. (39%)
วางแผนเพาะปลูกนาปรัง 5.80 ล้านไร่ เเพาะปลูกแล้ว 6.73 ล้านไร่ (116%)

4

เพิ่มประสิทธิภาพการใช้น้ำ

ประหยัดน้ำและลดการสูญเสียน้ำในทุกภาคส่วน

ส่งเสริมเกษตรกรการทำนาเปียกสลับแห้ง / จัดรอบเวรส่งน้ำ

5

เสริมสร้างความเข้มแข็ง

ด้านการบริหารจัดการน้ำของชุมชน / องค์กรผู้ใช้น้ำ

มีการประชุมกลุ่มผู้ใช้น้ำเพื่อประชาสัมพันธ์สถานการณ์น้ำพร้อมรับมือปัญหาและร่วมกันแก้ไข
ปัญหาให้เกษตรกรในพื้นที่จำนวน 9,500 ราย 4,800 ครัวเรือน พื้นที่ 101,260 ไร่

6

ติดตามและประเมิน ผลการดำเนินงาน

ติดตามผลและประเมินผลการดำเนินงานรายงานผู้บริหารกรม
กระทรวงเกษตรและสหกรณ์ และสำนักงานทรัพยากรน้ำแห่งชาติ

7

6

แนวทาง กรมชลประทาน

1

บริหารน้ำในอ่างฯ

ควบคุมให้อยู่ในเกณฑ์บริหารจัดการน้ำ
และเพียงพอกับความต้องการ

2

จัดหาแหล่งน้ำสำรอง

เตรียมพื้นที่สำรองน้ำในกรณีเสี่ยงภัยแล้ง

3

ตรวจสอบความต้องการ

วิเคราะห์ ประเมินความต้องการใช้น้ำ
ทุกกิจกรรมตามลำดับความสำคัญ

4

จัดสรรตามกิจกรรมหลัก

จัดสรรน้ำตามลำดับความสำคัญ
ของกิจกรรมการใช้น้ำ

5

สำรองน้ำเก็บกักไว้ต้นฤดูฝน

สำรองน้ำไว้กรณีฝนทิ้งช่วงต้นฤดูฝน

6

ประเมินผลและประชาสัมพันธ์

ติดตาม ประเมินผล และแจ้งประชาสัมพันธ์
ข่าวสารให้ประชาชน และหน่วยงาน
ที่เกี่ยวข้องรับทราบ

จาก 9 มาตรการสู่ 6 แนวทางปฏิบัติ



มาตรการการเพาะปลูกพืชฤดูแล้ง ปี 2566/67

การจัดสรรน้ำ

วางแผนการบริหารจัดการน้ำแบบยั่งยืน โดยจัดสรรน้ำให้สอดคล้องกับปริมาณน้ำต้นทุนในอ่างเก็บน้ำ เพื่อสนับสนุนการใช้น้ำทุกกิจกรรมในพื้นที่ต่างๆ ตามลำดับความสำคัญ ดังนี้

- 1 เพื่อการอุปโภค-บริโภค และการประปา
- 2 เพื่อการรักษาระบบนิเวศทางน้ำ เช่น การพลิกดินน้ำเค็ม การขังไล่ น้ำเสีย บรรเทาสาธารณภัย จารัต ประเพณีและคมนาคม เป็นต้น
- 3 เพื่อสำรองน้ำไว้สำหรับการใช้น้ำในช่วงต้นฤดูฝน สำหรับอุปโภคบริโภคและรักษาบบนิเวศ เดือน พฤษภาคม - กรกฎาคม 2567
- 4 เพื่อการเกษตร
- 5 เพื่อการอุตสาหกรรม
- 6 เพื่อการพาณิชย์กรรมและการท่องเที่ยว





มาตรการการบริหารจัดการในช่วงฤดูแล้ง 2566/67

แนวทางในการดำเนินงาน และเตรียมความพร้อมรับสถานการณ์ภัยแล้ง ปี 2566/67 เพื่อให้การบริหารจัดการน้ำเป็นไปตามแผนที่กำหนด และไม่เกิดผลกระทบกับการบริหารจัดการน้ำในระยะต่อไป

▶ บริหารจัดการน้ำที่จัดสรรอย่างเข้มงวด และสอดคล้องกับสถานการณ์

▶ ประชาสัมพันธ์ขอความร่วมมือเกษตรกร งดเพาะปลูกข้าวนาปรังรอบที่ 2 หลังการเก็บเกี่ยว

▶ การเพิ่มประสิทธิภาพการใช้น้ำ เช่น การปลูกข้าวโดยวิธีเปียกสลับแห้ง สร้างการรับรู้ผ่านสื่อแจ้งเตือนสถานการณ์น้ำ แนวทางการบริหารจัดการน้ำ การช่วยเหลือ

ส่งน้ำแบบประณีตตามรอบเวรแต่ละพื้นที่ เพื่อให้มีน้ำเพียงพอต่อการใช้ในทุกภาคส่วน

พิจารณาการใช้น้ำจากแก้มลิงธรรมชาติ แหล่งน้ำต้นเอง และแหล่งน้ำอื่นๆในพื้นที่

การจัดเตรียมเครื่องสูบน้ำ รถบรรทุกน้ำ และเครื่องจักรเครื่องมือสนับสนุนอื่นๆ เพื่อพร้อมให้การช่วยเหลืออย่างทันที่

ทั้งประเทศ



มาตรการการบริหารจัดการในช่วงฤดูแล้ง 2566/67

แนวทางในการดำเนินงาน และเตรียมความพร้อมรับสถานการณ์ภัยแล้ง ปี 2566/67 เพื่อให้การบริหารจัดการน้ำเป็นไปตามแผนที่กำหนด และไม่เกิดผลกระทบกับการบริหารจัดการน้ำในระยะต่อไป

ในช่วงน้ำทะเลหนุนสูง พิจารณาเพิ่มการระบายของเขื่อนป่าสักชลสิทธิ์ และขอความร่วมมือสำนักงานชลประทานที่ 10 ควบคุมปริมาณน้ำผ่าน ปตร.พระนารายณ์ เพื่อรักษาปริมาณน้ำผ่านเขื่อนพระรามหกในเกณฑ์ที่กำหนด

สำหรับลำน้ำหรือคลองส่งน้ำที่มีความจำเป็นต้องรับน้ำเข้าเพื่อรักษาเสถียรภาพของตลิ่งให้พิจารณารับน้ำเข้าในเกณฑ์ต่ำสุด

ประชาสัมพันธ์สถานีสูบน้ำด้วยไฟฟ้าเพื่อการเกษตรรดสูบน้ำเข้าพื้นที่เพาะปลูกนอกแผน ขอความร่วมมือไม่ให้เกษตรกรทำการปิดกั้นลำน้ำหรือสูบน้ำเข้าพื้นที่เพาะปลูก

สถานีสูบน้ำของการประปานครหลวง การประปาส่วนภูมิภาค และการประปาส่วนท้องถิ่นสามารถทำการสูบน้ำได้ตามปกติ ตามแผนที่ได้ให้ไว้กับกรมชลประทาน

ให้หน่วยงานที่เกี่ยวข้องเฝ้าระวังและควบคุมไม่ให้มีการปล่อยน้ำเสียลงในแม่น้ำ คูคลอง และแหล่งน้ำต่างๆ เนื่องจากทำให้ต้องระบายน้ำจากอ่างเก็บน้ำเพิ่มขึ้นเพื่อเจือจางน้ำเสีย

ลุ่มน้ำเจ้าพระยา



ชป.เตรียมความพร้อมเครื่องจักร-เครื่องมือ ช่วยเหลือ ฤดูแล้ง ทั่วประเทศ ปี 2566/67

ส่วนบริหารเครื่องจักรกลที่ 1

เชียงใหม่

- เครื่องสูบน้ำ 163 เครื่อง
- รถบรรทุกน้ำ 15 คัน
- เครื่องจักรกลสนับสนุนอื่นๆ 232 หน่วย

รวม 410 หน่วย



ส่วนบริหารเครื่องจักรกลที่ 5

พระนครศรีอยุธยา

- เครื่องสูบน้ำ 265 เครื่อง
- รถบรรทุกน้ำ 11 เครื่อง
- เครื่องจักรกลสนับสนุนอื่นๆ 265 หน่วย

รวม 541 หน่วย



ส่วนบริหารเครื่องจักรกลที่ 7

กาญจนบุรี

- เครื่องสูบน้ำ 160 เครื่อง
- รถบรรทุกน้ำ 11 เครื่อง
- เครื่องจักรกลสนับสนุนอื่นๆ 286 หน่วย

รวม 457 หน่วย



ส่วนกลาง

นนทบุรี

- เครื่องสูบน้ำ 241 เครื่อง
- รถบรรทุกน้ำ 9 คัน
- เครื่องจักรกลสนับสนุนอื่นๆ 277 หน่วย

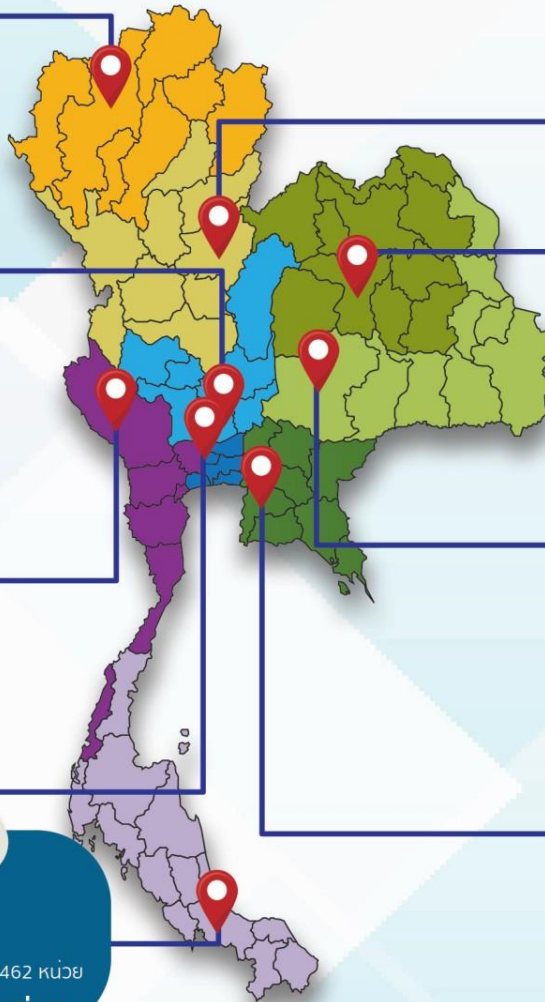
รวม 518 หน่วย

ส่วนบริหารเครื่องจักรกลที่ 8

สงขลา

- เครื่องสูบน้ำ 297 เครื่อง
- รถบรรทุกน้ำ 11 เครื่อง
- เครื่องจักรกลสนับสนุนอื่นๆ 462 หน่วย

รวม 770 หน่วย



ส่วนบริหารเครื่องจักรกลที่ 2

พิษณุโลก

- เครื่องสูบน้ำ 269 เครื่อง
- รถบรรทุกน้ำ 12 เครื่อง
- เครื่องจักรกลสนับสนุนอื่นๆ 273 หน่วย

รวม 554 หน่วย



ส่วนบริหารเครื่องจักรกลที่ 3

ขอนแก่น

- เครื่องสูบน้ำ 286 เครื่อง
- รถบรรทุกน้ำ 9 เครื่อง
- เครื่องจักรกลสนับสนุนอื่นๆ 456 หน่วย

รวม 751 หน่วย



ส่วนบริหารเครื่องจักรกลที่ 4

นครราชสีมา

- เครื่องสูบน้ำ 198 เครื่อง
- รถบรรทุกน้ำ 10 เครื่อง
- เครื่องจักรกลสนับสนุนอื่นๆ 346 หน่วย

รวม 554 หน่วย



ส่วนบริหารเครื่องจักรกลที่ 6

ชลบุรี

- เครื่องสูบน้ำ 410 เครื่อง
- รถบรรทุกน้ำ 14 เครื่อง
- เครื่องจักรกลสนับสนุนอื่นๆ 403 หน่วย

รวม 827 หน่วย

รวมทั้งประเทศ

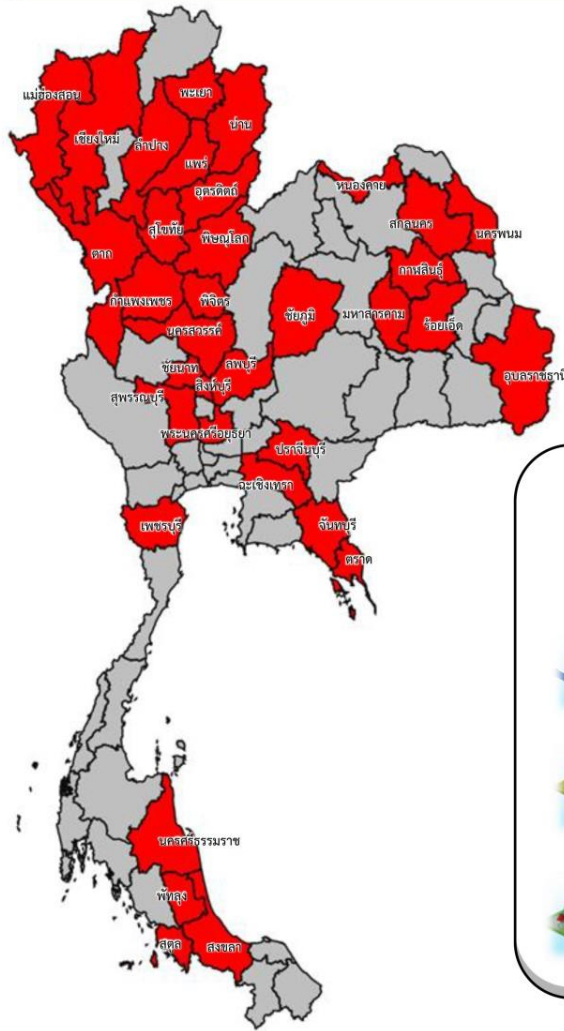
- เครื่องสูบน้ำ 2,289 เครื่อง
- รถบรรทุกน้ำ 102 เครื่อง
- เครื่องจักรกลสนับสนุนอื่นๆ 2,991 หน่วย

รวมเป็น
5,382 หน่วย



ฝ่ายประมวลและวิเคราะห์สถานการณ์น้ำ ส่วนประมวลวิเคราะห์สถานการณ์น้ำ สำนักบริหารจัดการน้ำและอุทกวิทยา

ประจำสัปดาห์ (2 มี.ค. 67 – 8 มี.ค. 67)



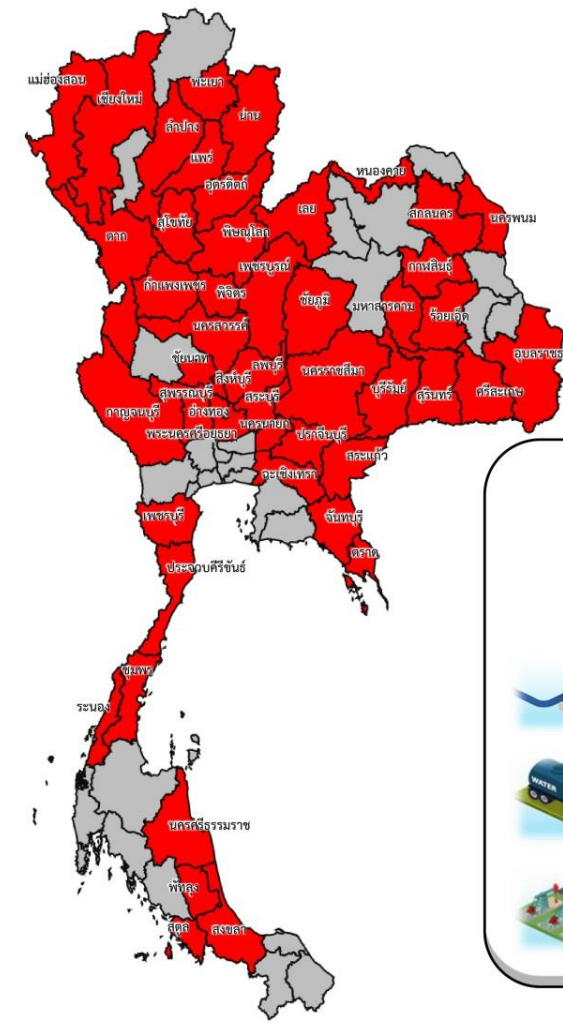
ช่วยเหลือ**ประจำสัปดาห์**รวม
✓ 35 จังหวัด

ผล

รวมการช่วยเหลือทั้งหมด
248 หน่วย

- เครื่องสูบน้ำ **224** เครื่อง
- รถบรรทุกน้ำ **20** คัน
- เครื่องจักรอื่นๆ **4** หน่วย

สะสม (1 พ.ย.66 – 8 มี.ค. 67)



ช่วยเหลือ**สะสม**รวม
49 จังหวัด

ผล

รวมการช่วยเหลือทั้งหมด
741 หน่วย

- เครื่องสูบน้ำ **677** เครื่อง
- รถบรรทุกน้ำ **42** คัน
- เครื่องจักรอื่นๆ **22** หน่วย

ทูลเกล้าฯ ถวาย ๒๕๖๖/๖๗ กรมชลประทาน

ระหว่างวันที่ ๒ - ๘ มีนาคม ๒๕๖๗

1. ศูนย์เรียนรู้การเพิ่มประสิทธิภาพการผลิตสินค้าเกษตร (ศพก.)



จำนวน

8 ครั้ง

สะสม 92 ครั้ง

เกษตรกร

231 คน

สะสม 3,568 คน

2. คณะกรรมการจัดการชลประทาน (JMC)



จำนวน

26 ครั้ง

สะสม 114 ครั้ง

เกษตรกร

1,428 คน

สะสม 6,017 คน

3. กลุ่มผู้ใช้น้ำ



จำนวน

511 ครั้ง

สะสม 2,535 ครั้ง

เกษตรกร

5,858 คน

สะสม 41,615 คน

4. การประชาสัมพันธ์อื่นๆ



จำนวน

1,801 ครั้ง

สะสม 13,491 ครั้ง

ข้อมูลสะสม ตั้งแต่วันที่ 1 พ.ย.66

รวมการประชาสัมพันธ์



จำนวนครั้งการประชาสัมพันธ์

2,064 สะสม **16,232**



จำนวนเกษตรกรที่รับการฟังประชาสัมพันธ์

7,517 สะสม **51,200**

รายงานข้อมูล ณ วันที่ 8 มีนาคม ๒๕๖๗



โครงการจ้างแรงงานชลประทาน เพื่อช่วยเหลือเกษตรกร งบประมาณพลาังก่อนปี พ.ศ. 2566 กรมชลประทาน



ระยะเวลาการจ้างแรงงาน 8 เดือน (ตุลาคม 2566 – พฤษภาคม 2567)



หลักเกณฑ์การจ้างแรงงาน

- 1** เกษตรกรที่ขึ้นทะเบียนกับกรมส่งเสริมการเกษตร หรือ **เกษตรกรในพื้นที่**
- 2** **สมาชิกกลุ่มผู้ใช้น้ำ** ของกรมชลประทาน ในพื้นที่
- 3** **ประชาชนและผู้ใช้งานแรงงานทั่วไป** ในพื้นที่
- 4** หากแรงงานในพื้นที่ไม่เพียงพอ ให้พิจารณาจ้างเกษตรกร/แรงงานในพื้นที่ใกล้เคียงจากหมู่บ้าน ตำบล อำเภอ จังหวัด และลุ่มน้ำ ตามลำดับ

ลักษณะงานที่จ้าง

งานซ่อมแซม บำรุงรักษา ขุดลอก ปรับปรุง งานชลประทาน โครงการส่งเสริมการดำเนินงานอันเนื่องมาจากพระราชดำริ งานก่อสร้างแหล่งน้ำและระบบส่งน้ำเพื่อชุมชน/ชนบท แก้มลิง การจัดการคุณภาพน้ำ



ศูนย์ปฏิบัติการน้ำอัจฉริยะ SMART WATER OPERATION CENTER (SWOC)



CONTACT US



02 669 2560 หรือ



www.wmsc.rid.go.th/
www.swoc.rid.go.th/



wmsc.1460@gmail.com



SWOC RID



อาคาร 99 ปี ม.ล.ชชาติ กำภู
กรมชลประทาน กรุงเทพมหานคร

