



สถานการณ์และการบริหารจัดการน้ำ ฤดูแล้ง ปี 2565/66

วันที่ 11 มกราคม 2566



ศูนย์ปฏิบัติการน้ำอัจฉริยะ (SWOC)
กรมชลประทาน สามเสน



หัวข้อ

การบริหารจัดการน้ำ

ฤดูแล้ง

ปี 2565/66

1. สถานการณ์ฝน และสภาพภูมิอากาศ
2. สถานการณ์น้ำในอ่างเก็บน้ำและสถานการณ์น้ำท่า
3. สถานการณ์ลุ่มน้ำเจ้าพระยา
4. สถานการณ์ลุ่มน้ำพื้นที่ภาคใต้
5. แผน-ผลจัดสรรน้ำฤดูแล้ง ปี 2565/66
6. การเพาะปลูกพืชฤดูแล้ง ปี 2565/66 (ข้าวนาปรัง)
7. การบริหารจัดการน้ำฤดูแล้ง ปี 2565/66
8. สถานการณ์ค่าความเค็มในลำน้ำสายหลัก
9. คาดการณ์ปริมาณน้ำ ณ วันที่ 1 พฤษภาคม 2566
10. สถานการณ์อุทกภัยปี 2565

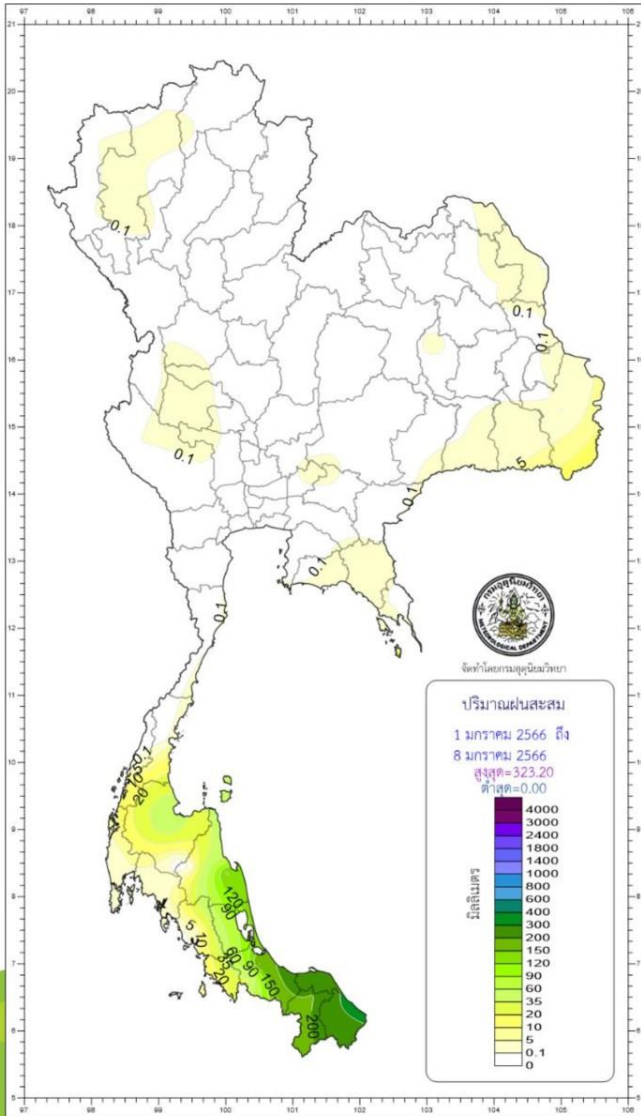


สถานการณ์ฝน และสภาพภูมิอากาศ

ปริมาณฝนสะสมปี 2566

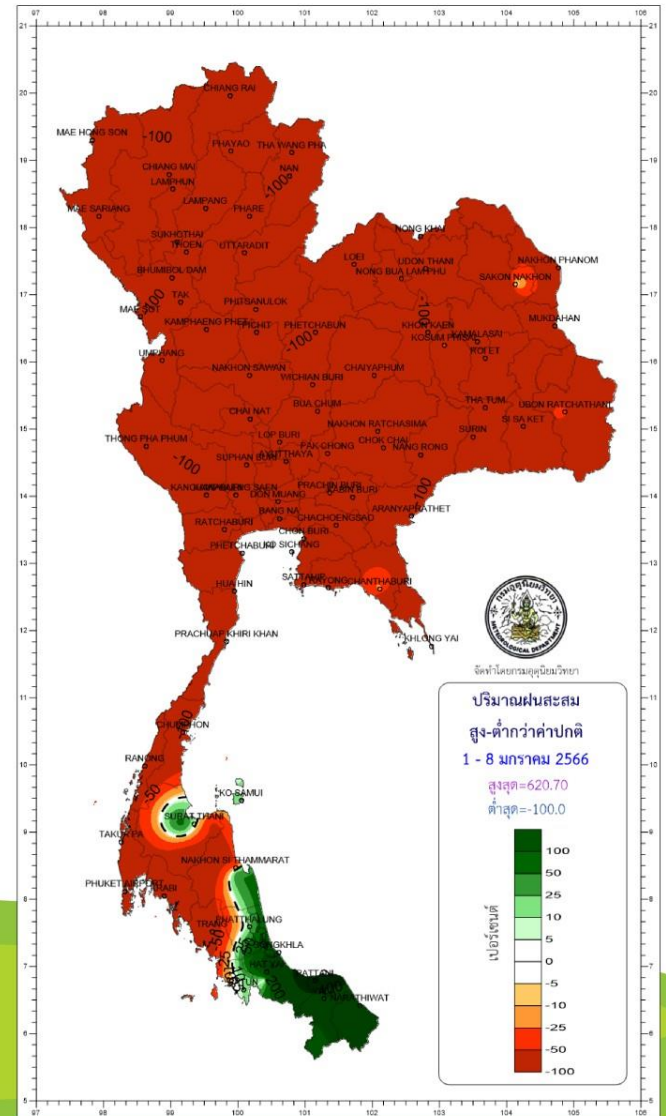
ตั้งแต่ 1 - 8 มกราคม

ปริมาณฝนรวม



ภาค	ปริมาณฝนเปรียบเทียบกับค่าปกติ			
	ตั้งแต่ 1 ม.ค. - ปัจจุบัน			
	ปริมาณฝน (มม.)	ค่าปกติ (มม.)	ผลต่างจากค่าปกติ	
เหนือ	0.0	2.9	- 2.9 มม.	- 100 %
ตะวันออกเฉียงเหนือ	0.2	1.6	- 1.4 มม.	- 88 %
กลาง	0.0	2.0	- 2.0 มม.	- 100 %
ตะวันออก	0.5	3.6	- 3.1 มม.	- 86 %
ใต้ฝั่งตะวันออก	95.9	42.6	+ 53.3 มม.	+ 125 %
ใต้ฝั่งตะวันตก	4.6	19.9	- 15.3 มม.	- 77 %
กวม.	0.0	2.1	- 2.1 มม.	- 100 %
ทั้งประเทศ	15.2	10.4	+ 4.8 มม.	+ 46 %

สูง - ต่ำกว่าค่าปกติ

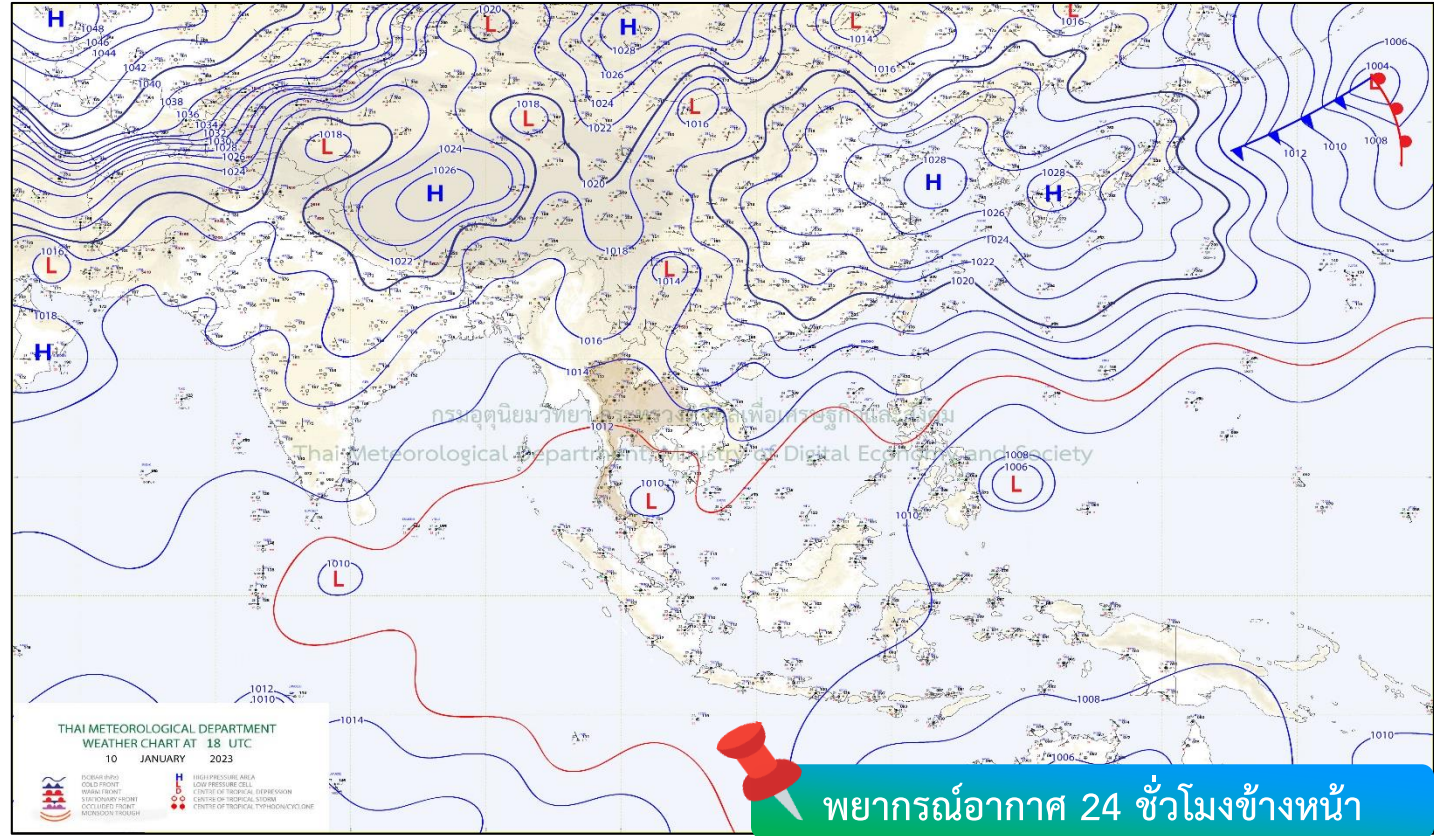
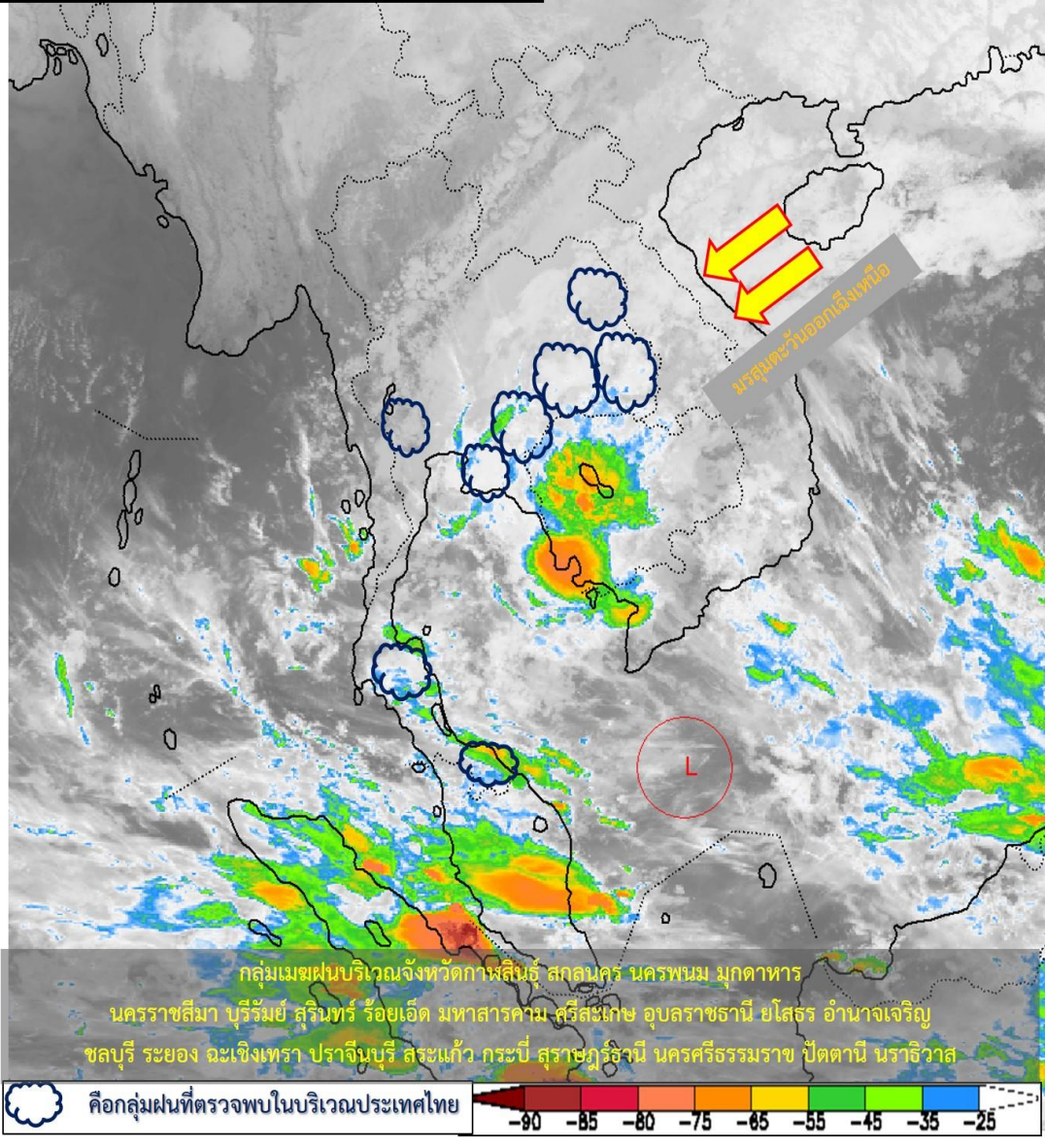


climate@tmd.go.th
www.climate.tmd.go.th
02-399-3290

กรมอุตุนิยมวิทยา
กระทรวงดิจิทัลเพื่อเศรษฐกิจและสังคม

สภาพภูมิอากาศ ประจำวันที่ 11 มกราคม 2566

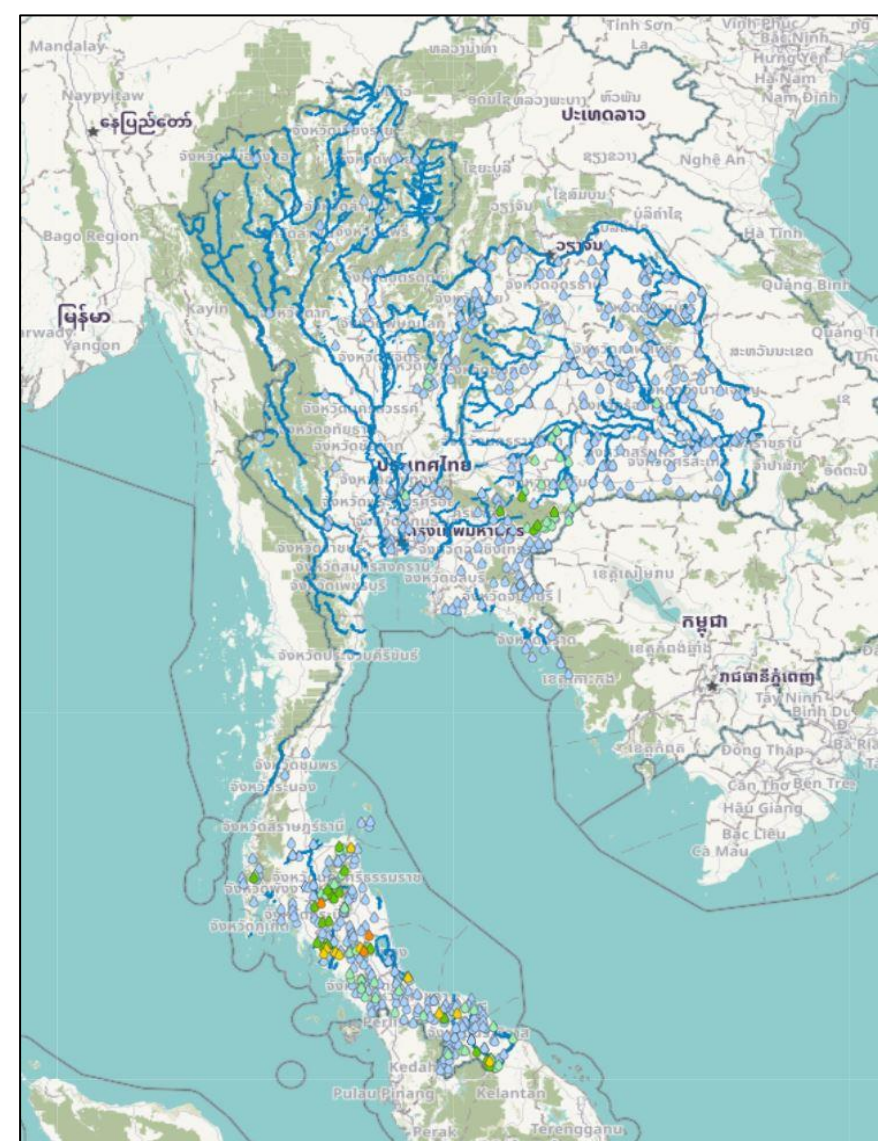
วันที่ 11 มกราคม 2566 เวลา 04.00 น.



บริเวณความกดอากาศสูงหรือมวลอากาศเย็นกำลังอ่อนปกคลุมประเทศไทยตอนบนและทะเลจีนใต้ ทำให้ภาคเหนือและภาคตะวันออกเฉียงเหนือยังคงมีอากาศเย็นถึงหนาวกับมีหมอกในตอนเช้า ประกอบกับมีคลื่นกระแสลมฝ่ายตะวันตกเคลื่อนผ่านภาคเหนือและภาคตะวันออกเฉียงเหนือตอนบน ในขณะที่มีลมตะวันออกเฉียงเหนือพัดนำความชื้นเข้ามาปกคลุมประเทศไทยตอนบน ลักษณะเช่นนี้ทำให้บริเวณดังกล่าวมีฝนฟ้าคะนองเกิดขึ้น สำหรับหย่อมความกดอากาศต่ำปกคลุมบริเวณอ่าวไทยตอนล่าง ทำให้ภาคใต้ยังคงมีฝนตกหนักบางแห่ง



ปริมาณฝนสะสม 24 ชั่วโมงย้อนหลัง วันที่ 10 ม.ค.66 – วันที่ 11 ม.ค.66

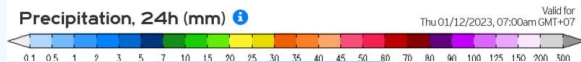
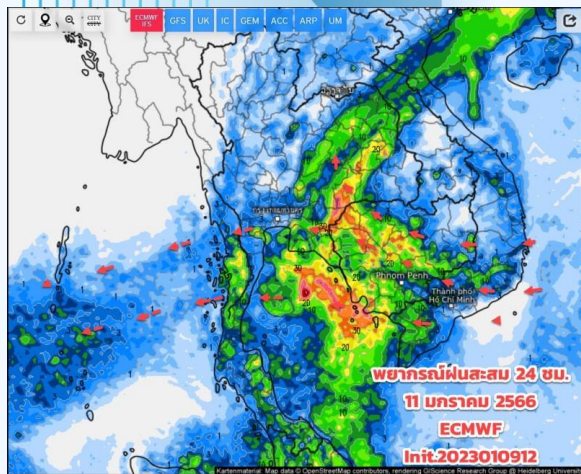


>0-10	>10-20	>20-35	>35-50	>50-70	>70-90	>90
ฝนเล็กน้อย ฝนน้อย	ฝนปานกลาง	ฝนหนัก	ฝนหนักมาก	ฝนหนักมาก	ฝนหนักมาก	ฝนหนักมาก

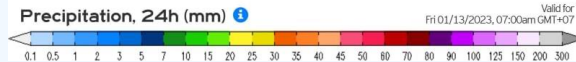
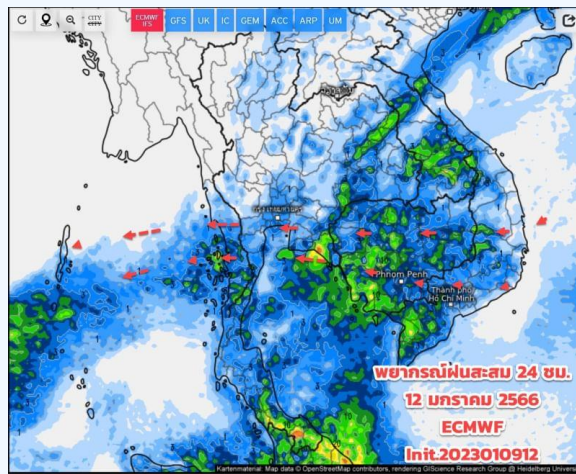
ชื่อสถานี	ที่ตั้ง	เวลา	ฝนสะสม (มม.)
รพสต.บ้านลำกะ	ต.ชุมพล อ.ศรีนครินทร์ จ.พัทลุง	06:00 น.	68.6
สะพานบ้านแหลมโดนด	ต.แหลมโดนด อ.ควนขนุน จ.พัทลุง	06:00 น.	55.4
วัดท่ายาง	ต.ท่ายาง อ.ทุ่งใหญ่ จ.นครศรีธรรมราช	05:00 น.	51
บ้านห้วยไทร	ต.ชุมพล อ.ศรีนครินทร์ จ.พัทลุง	05:00 น.	49.5
รร.บ้านหนองคล้า	ต.เขาวิเศษ อ.วังวิเศษ จ.ตรัง	06:00 น.	47.8
บ้านห้วยบอน	ต.บ้านโหนด อ.สะบ้าย้อย จ.สงขลา	05:00 น.	43.5
สะพานกะลุบี บ้านสายปารี	ต.มาโมง อ.สคีริน จ.นราธิวาส	06:00 น.	43.4
บ้านห้วยต่อ	ต.ไม้ฝาด อ.สิเกา จ.ตรัง	05:00 น.	41
อบต.เขาตุม	ต.เขาตุม อ.ยะรัง จ.ปัตตานี	06:00 น.	40.4
ตรัง	ต.โคกหล่อ อ.เมืองตรัง จ.ตรัง	04:00 น.	39.4



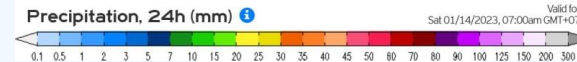
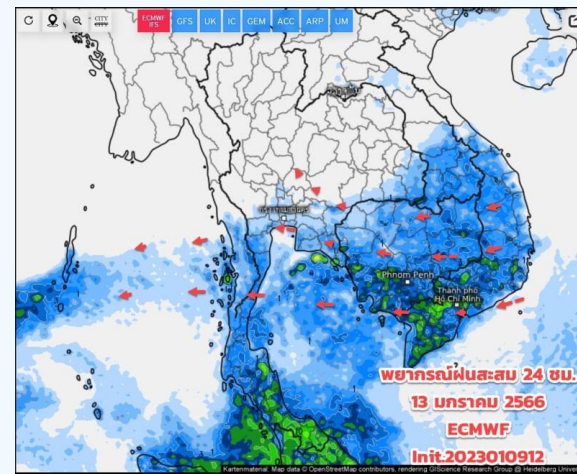
พยากรณ์ฝนสะสมรายวัน จากแบบจำลองบรรยากาศเชิงตัวเลข GFS วันที่ 11 – 17 ม.ค.66



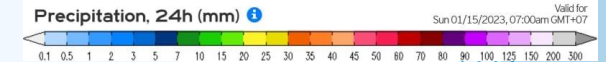
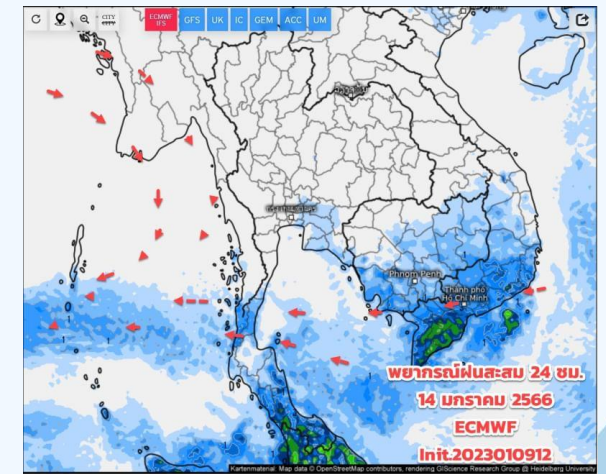
วันที่ 11 ม.ค. 2565



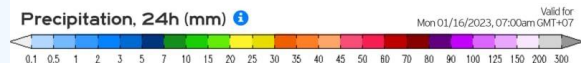
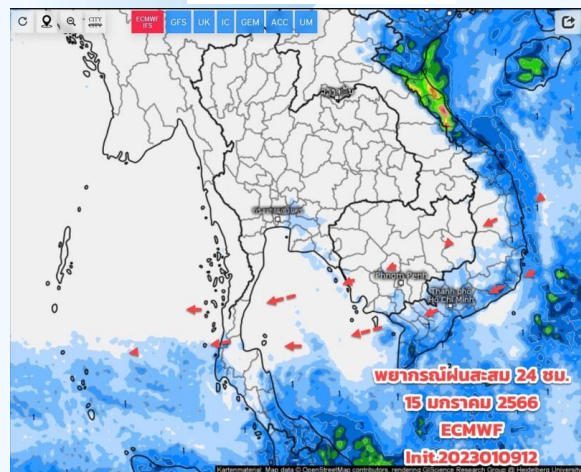
วันที่ 12 ม.ค. 2565



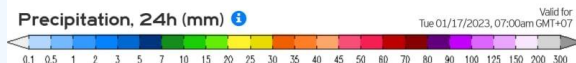
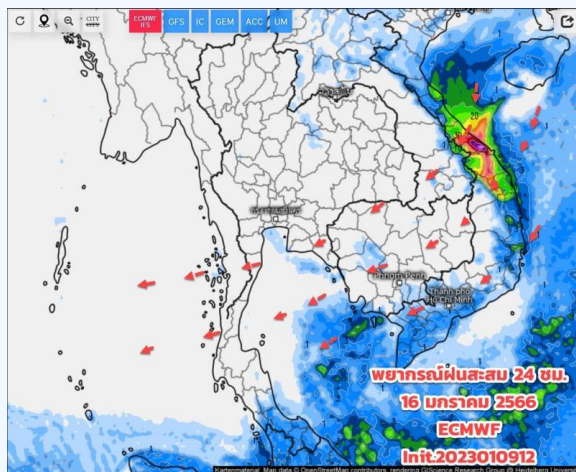
วันที่ 13 ม.ค. 2565



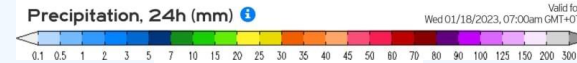
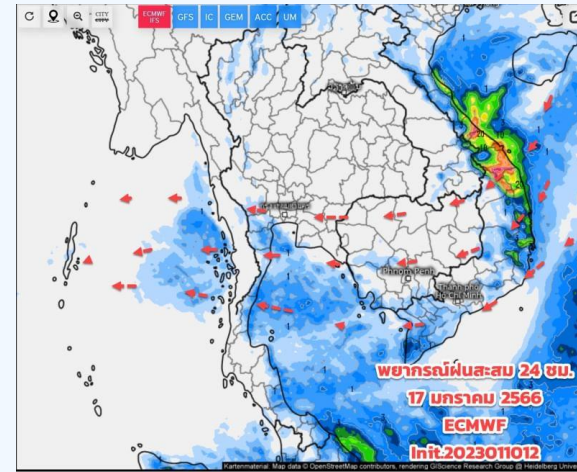
วันที่ 14 ม.ค. 2565



วันที่ 15 ม.ค. 2565



วันที่ 16 ม.ค. 2565



วันที่ 17 ม.ค. 2565

การคาดหมาย

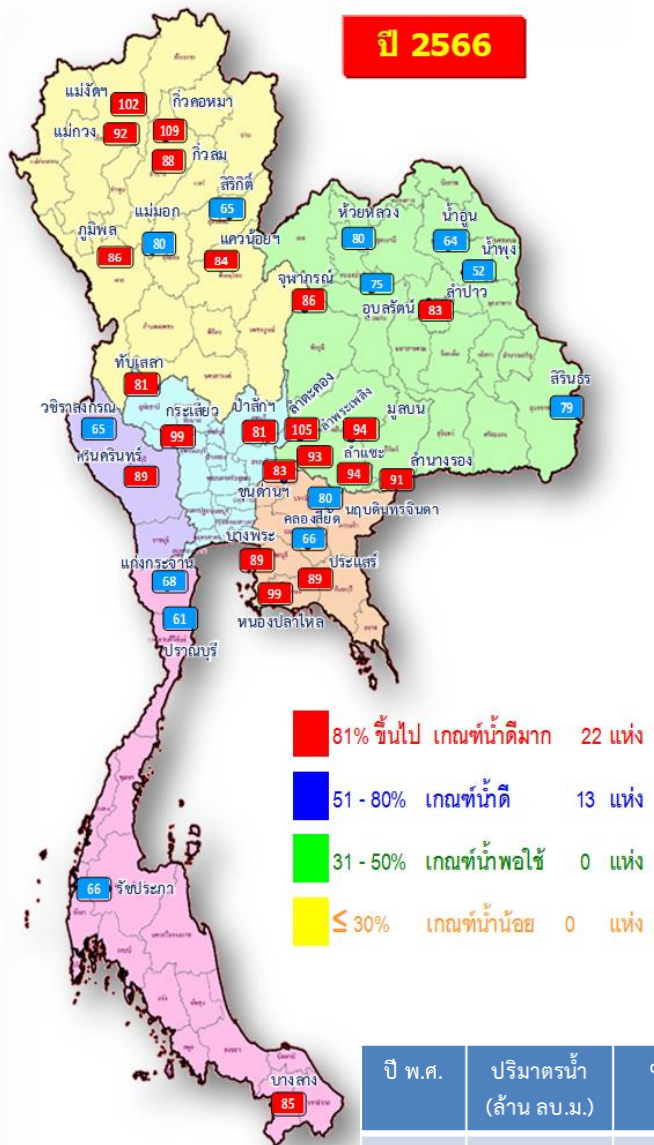
ช่วง 11-16 ม.ค.66 มวลอากาศเย็นที่แผ่ลงมาปกคลุม มีกำลังอ่อน ทำให้อากาศอุ่นขึ้น มีหมอกในตอนเช้า ลมหนาวมีกำลังอ่อนลง ทิศทางแปรปรวน และมีฝนเล็กน้อยถึงปานกลาง บริเวณภาคอีสานตอนล่าง ภาคกลาง ภาคตะวันออก กทม. และปริมณฑล จากอิทธิพลของลมตะวันออกเฉียงที่พัดนำความชื้นเข้ามา ในช่วง 11 - 12 ม.ค.66 และคาดว่าจะมีคลื่นกระแสลมตะวันตก เคลื่อนเข้าปกคลุมตอนบนของภาคเหนือ ทำให้ภาคเหนือ และภาคอีสานตอนบน อากาศเย็นลงเล็กน้อย ส่วนภาคใต้จะมีมีฝน/ฝนฟ้าคะนอง ช่วง 17-20 ม.ค.66 จะมีมวลอากาศเย็นกำลังปานกลาง ถึงค่อนข้างแรง จากประเทศจีนแผ่ลงมาปกคลุมประเทศไทยตอนบน ทำให้ประเทศไทยตอนบนมีอากาศเย็นลง ส่วนภาคใต้ตอนล่าง มีฝนเพิ่มขึ้น คลื่นลมในอ่าวไทยและอันดามัน มีกำลังแรงขึ้น



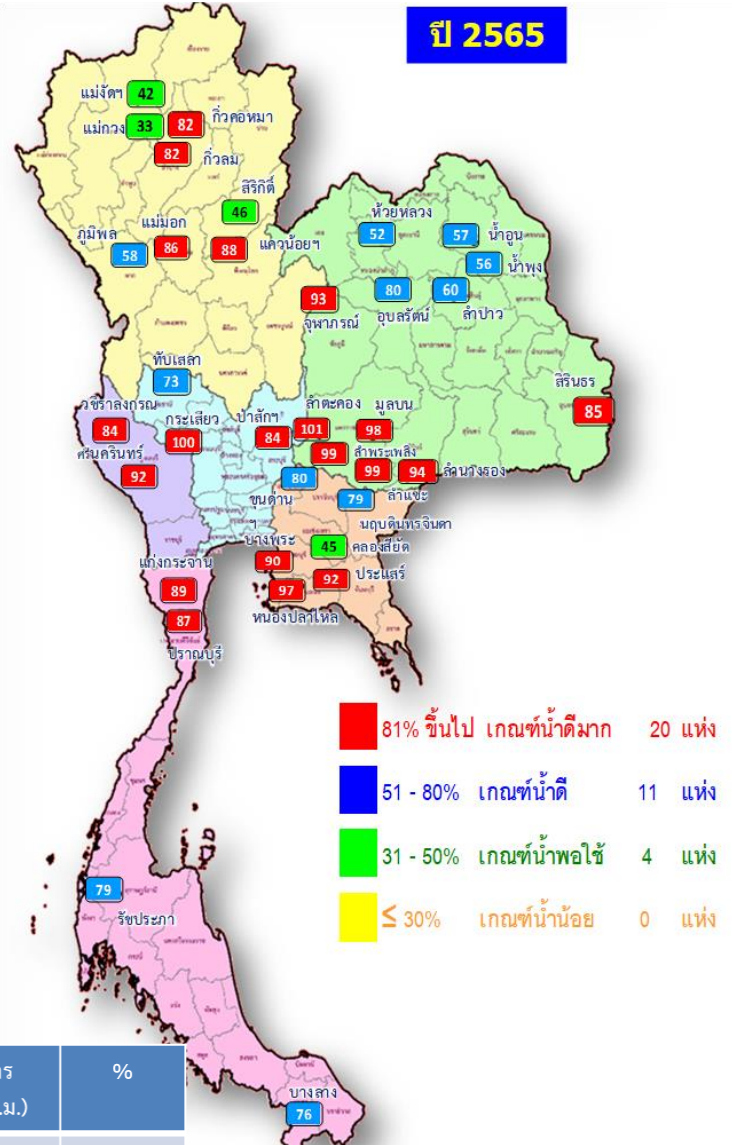
สถานการณ์น้ำในอ่างเก็บน้ำ และสถานการณ์น้ำท่า



ปริมาณน้ำเก็บกักในอ่างเก็บน้ำขนาดใหญ่ วันที่ 11 มกราคม 2566



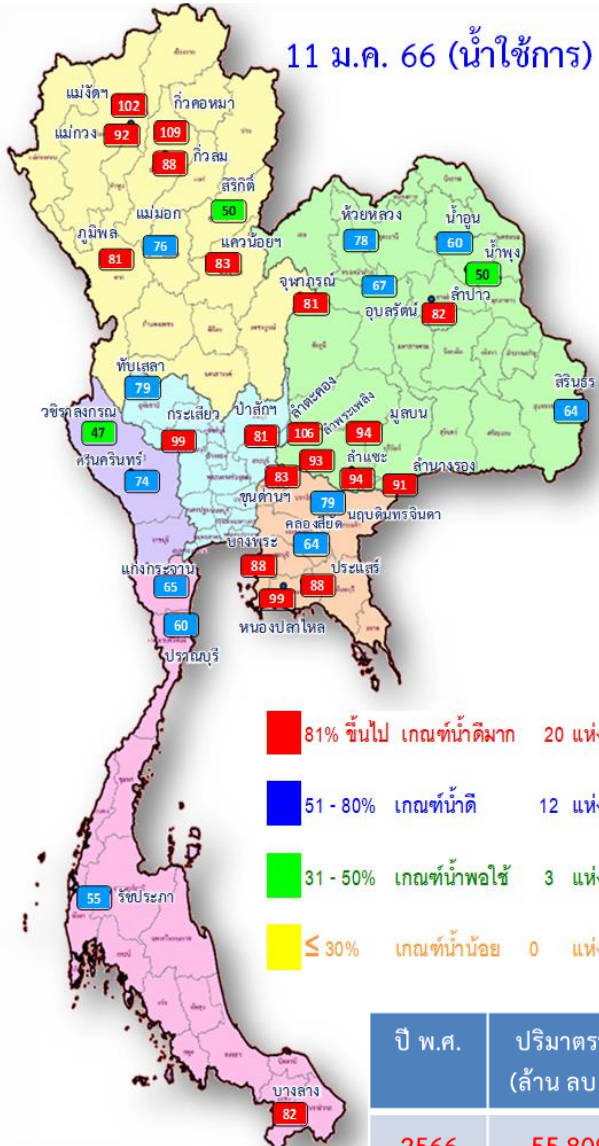
ปี พ.ศ.	ปริมาณน้ำ (ล้าน ลบ.ม.)	%	น้ำใช้การ (ล้าน ลบ.ม.)	%
2566	55,809	79	32,272	68
2565	52,451	74	28,909	61



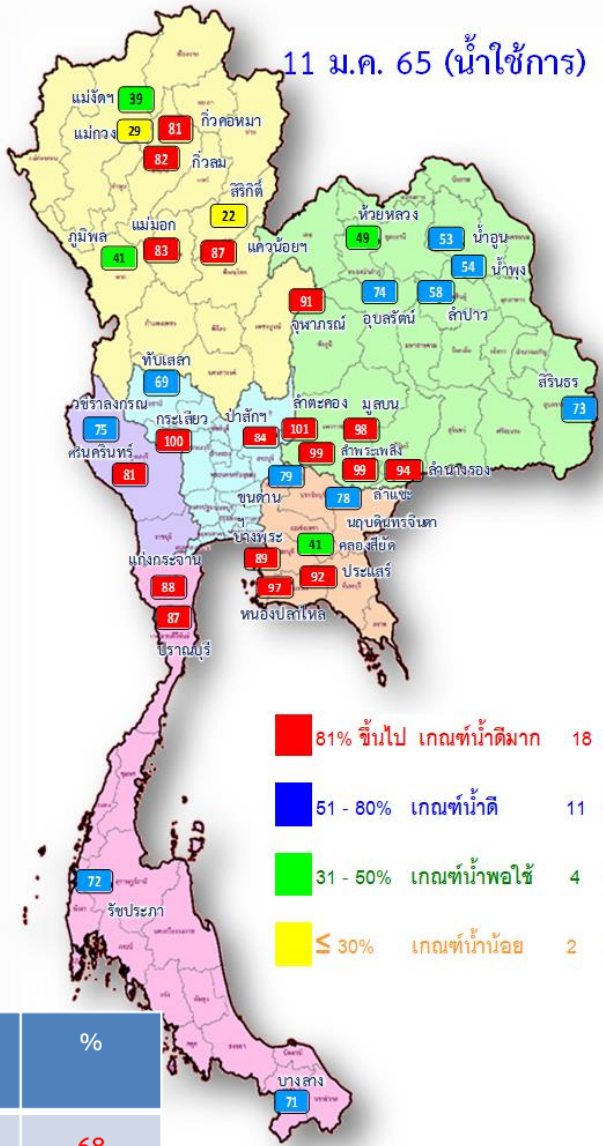
ภาค	ความจุที่ รบส. (ล้าน ม.³)	ความจุที่ รนท. (ล้าน ม.³)	ความจุน้ำใช้การ (ล้าน ม.³)	ณ วันที่						ปริมาณน้ำไหลลงวันนี้ (ล้าน ม.³)	ปริมาณน้ำระบายวันนี้ (ล้าน ม.³)	
				ปี 2565		ปี 2566						
				ปริมาณการใช้การ (ล้าน ม.³)	% รนท.	ปริมาตร (ล้าน ม.³)	% รนท.	ปริมาตรใช้การ (ล้าน ม.³)	% รนท.			% ใช้การ
ภาคเหนือ												
ภูมิพล*	13,462	13,462	9,662	7,766	58	11,587	86	7,787	58	81	7.79	33.00
สิริกิติ์*	10,508	9,510	6,660	4,330	46	6,203	65	3,353	35	50	2.96	17.00
แม่จัดสมบุรณ์ชด	323	265	253	111	42	269	102	257	97	102	0.03	0.36
แม่กวางอุดมธารา	295	263	249	87	33	243	92	229	87	92	0.26	1.25
ก๊วลม	106	106	103	88	82	94	88	90	85	88	0.62	1.11
ก๊วคอกหมา	209	170	164	139	82	185	109	179	105	109	0.04	0.31
แควน้อยบำรุงแดน	1,080	939	896	824	88	789	84	746	79	83	2.43	4.32
แม่มอก	110	110	94	94	86	87	80	72	65	76	0.02	1.14
ภาคตะวันออกเฉียงเหนือ												
ห้วยหลวง	136	136	129	70	52	108	80	101	75	78	0.00	0.11
น้ำอูน	780	520	475	296	57	331	64	286	55	60	0.31	1.36
น้ำพุง*	200	165	157	93	56	86	52	78	47	50	0.09	0.15
จุฬารณีย์*	181	164	127	152	93	140	86	103	63	81	0.15	0.00
อุบลรัตน์*	4,640	2,431	1,850	1,949	80	1,823	75	1,242	51	67	2.22	10.47
ลำปาว	2,450	1,980	1,880	1,193	60	1,640	83	1,540	78	82	0.17	4.63
ลำตะคอง	445	314	292	318	101	331	105	309	98	106	0.03	0.61
ลำพระเพลิง	242	155	154	153	99	145	93	143	92	93	0.07	0.00
มูลบน	350	141	134	139	98	132	94	125	89	94	0.00	0.08
ลำแชะ	325	275	268	273	99	258	94	251	91	94	0.00	0.03
ลำนางรอง	197	121	118	114	94	111	91	107	88	91	0.00	0.19
สิรินธร*	1,966	1,966	1,135	1,665	85	1,560	79	729	37	64	2.79	2.06
ภาคกลาง												
ป่าสักชลสิทธิ์	960	960	957	806	84	781	81	778	81	81	0.00	4.34
ห้วยเสลา	190	160	143	116	73	130	81	113	71	79	0.00	0.17
กระเสียว	390	299	259	300	100	296	99	256	86	99	0.27	0.06
ภาคตะวันออก												
ศรีนครินทร์*	18,770	17,745	7,480	16,302	92	15,771	89	5,506	31	74	3.45	8.99
วชิราลงกรณ*	11,000	8,860	5,848	7,424	84	5,783	65	2,771	31	47	2.89	8.12
ภาคตะวันออก												
ขุนด่านปราการชล	225	224	219	178	80	187	83	182	81	83	0.02	1.21
คลองสียัด	450	420	390	191	45	279	66	249	59	64	0.10	1.44
บางพระ	127	117	105	106	90	104	89	92	79	88	0.01	0.44
หนองปลาไหล	206	164	150	159	97	163	99	149	91	99	0.66	0.88
ประแสร์	322	295	275	272	92	263	89	243	82	88	0.00	0.42
นฤปดินทรจินดา	338	295	281	232	79	236	80	222	75	79	0.09	1.50
ภาคใต้												
แก่งกระจาน	900	710	645	630	89	485	68	420	59	65	0.60	0.86
ปราณบุรี	490	391	373	341	87	240	61	222	57	60	0.70	2.36
รัชชประภา*	6,144	5,639	4,287	4,428	79	3,726	66	2,374	42	55	2.29	4.70
บางลาง*	1,590	1,454	1,178	1,112	76	1,242	85	966	66	82	8.66	0.00
รวมทั้งประเทศ	77,891	70,926	47,389	52,449	74	55,809	79	32,272	46	68	39.71	113.66



ปริมาณน้ำใช้การในอ่างเก็บน้ำขนาดใหญ่ วันที่ 11 มกราคม 2566



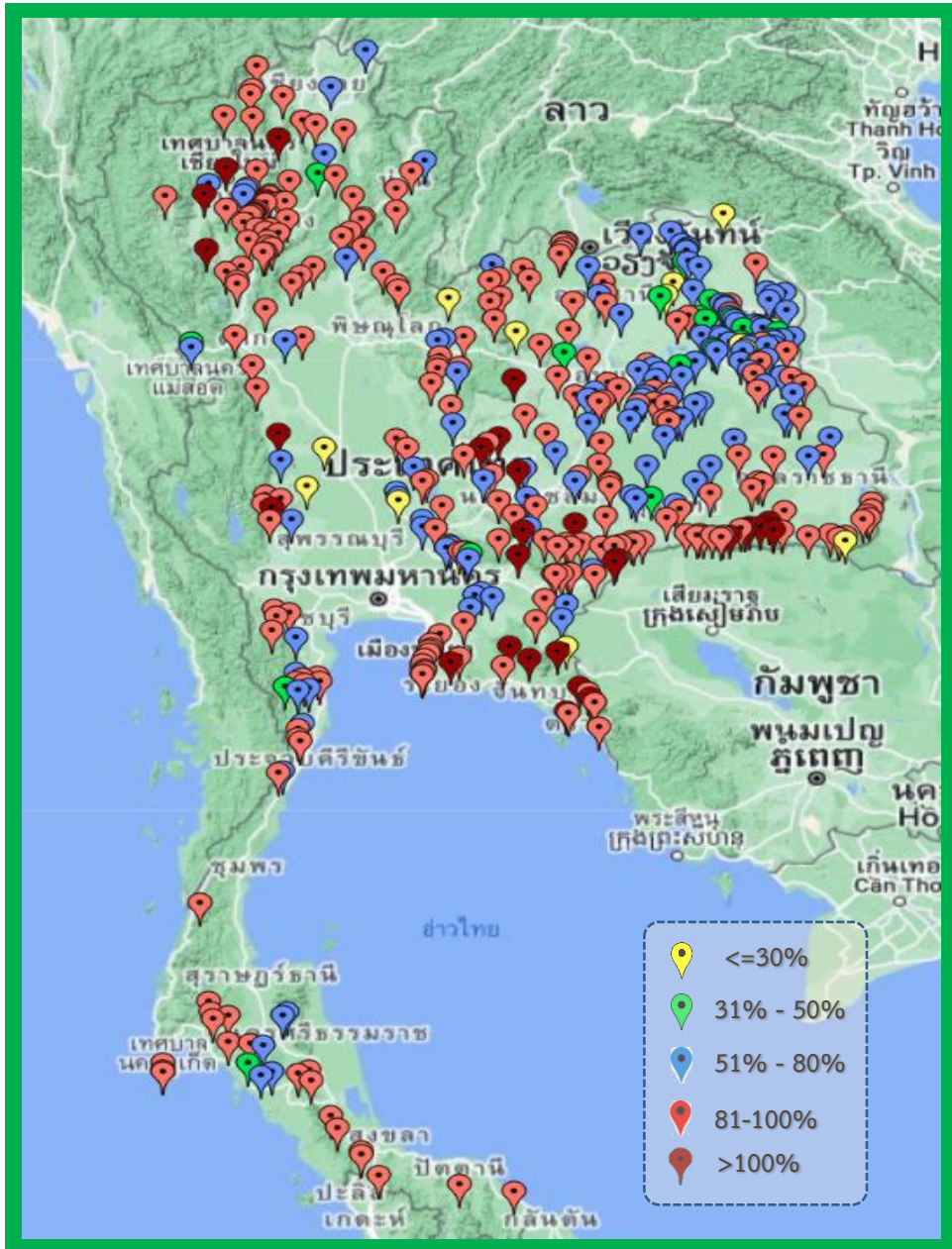
ปี พ.ศ.	ปริมาตรน้ำ (ล้าน ลบ.ม.)	%	น้ำใช้การ (ล้าน ลบ.ม.)	%
2566	55,809	79	32,272	68
2565	52,451	74	28,909	61



ภาค	ความจุที่ รนส. (ล้าน ม.³)	ความจุที่ รนท. (ล้าน ม.³)	ความจุน้ำใช้การ (ล้าน ม.³)	ณ วันนี้				ปริมาณน้ำไหลลงวันนี้ (ล้าน ม.³)	ปริมาณน้ำระบายวันนี้ (ล้าน ม.³)		
				ปี 2565		ปี 2566					
				ปริมาตร (ล้าน ม.³)	% รนท.	ปริมาตร (ล้าน ม.³)	% รนท.				
ภาคเหนือ											
ภูมิพล*	13,462	13,462	9,662	7,766	58	11,587	86	7,787	81	7.79	33.00
สิริกิติ์*	10,508	9,510	6,660	4,330	46	6,203	65	3,353	50	2.96	17.00
แม่จัดสมบูรณ์ชล	323	265	253	111	42	269	102	257	102	0.03	0.36
แม่งาวอุดมธารา	295	263	249	87	33	243	92	229	92	0.26	1.25
กัวลม	106	106	103	88	82	94	88	90	88	0.62	1.11
กัวคอง	209	170	164	139	82	185	109	179	109	0.04	0.31
แควน้อยบำรุงแดน	1,080	939	896	824	88	789	84	746	83	2.43	4.32
แม่เมาะ	110	110	94	94	86	87	80	72	76	0.02	1.14
ภาคตะวันออกเฉียงเหนือ											
ห้วยหลวง	136	136	129	70	52	108	80	101	78	0.00	0.11
น้ำอูน	780	520	475	296	57	331	64	286	60	0.31	1.36
น้ำพุง*	200	165	157	93	56	86	52	78	50	0.09	0.15
จุฬารัตน์*	181	164	127	152	93	140	86	103	81	0.15	0.00
อุบลรัตน์*	4,640	2,431	1,850	1,949	80	1,823	75	1,242	67	2.22	10.47
ลำปาว	2,450	1,980	1,880	1,193	60	1,640	83	1,540	82	0.17	4.63
ลำตะคอง	445	314	292	318	101	331	105	309	106	0.03	0.61
ลำพระเพลิง	242	155	154	153	99	145	93	143	93	0.07	0.00
มูลบน	350	141	134	139	98	132	94	125	94	0.00	0.08
ลำแจะ	325	275	268	273	99	258	94	251	94	0.00	0.03
ลำนางรอง	197	121	118	114	94	111	91	107	91	0.00	0.19
สิรินธร*	1,966	1,966	1,135	1,665	85	1,560	79	729	64	2.79	2.06
ภาคกลาง											
ป่าสักชลสิทธิ์	960	960	957	806	84	781	81	778	81	0.00	4.34
ทับเสลา	190	160	143	116	73	130	81	113	79	0.00	0.17
กระเสียว	390	299	259	300	100	296	99	256	99	0.27	0.06
ภาคตะวันตก											
ศรีนครินทร์*	18,770	17,745	7,480	16,302	92	15,771	89	5,506	74	3.45	8.99
วชิราลงกรณ์*	11,000	8,860	5,848	7,424	84	5,783	65	2,771	47	2.89	8.12
ภาคตะวันออก											
ขุนด่านปราการชล	225	224	219	178	80	187	83	182	83	0.02	1.21
คลองสิียด	450	420	390	191	45	279	66	249	64	0.10	1.44
บางพระ	127	117	105	106	90	104	89	92	88	0.01	0.44
หนองปลาไหล	206	164	150	159	97	163	99	149	99	0.66	0.88
ประแสร์	322	295	275	272	92	263	89	243	88	0.00	0.42
นฤปดินทรจินดา	338	295	281	232	79	236	80	222	79	0.09	1.50
ภาคใต้											
แก่งกระจาน	900	710	645	630	89	485	68	420	65	0.60	0.86
ปราณบุรี	490	391	373	341	87	240	61	222	60	0.70	2.36
รัชชประภา*	6,144	5,639	4,287	4,428	79	3,726	66	2,374	55	2.29	4.70
บางลาง*	1,590	1,454	1,178	1,112	76	1,242	85	966	82	8.66	0.00
รวมทั้งประเทศ	80,106	70,926	47,389	52,449	74	55,809	79	32,272	68	39.71	113.66



สถานการณ์น้ำในอ่างเก็บน้ำขนาดกลาง วันที่ 11 มกราคม 2566



ภาค	ปริมาณน้ำอ่างเก็บน้ำขนาดกลาง จำนวน 435 แห่ง								
	จำนวนอ่าง	ความจุ	ใช้การ	ปี 2565	% รนค.	ปี 2566	% รนค.	ใช้การปี 2566	% ใช้การ
เหนือ	80	1,082	992	791	73	961	89	861	87
ตะวันออกเฉียงเหนือ	226	2,061	1,891	1,645	80	1,703	83	1,534	81
กลาง	27	419	393	336	80	339	81	314	80
ตะวันตก	8	164	152	163	100	157	96	146	95
ตะวันออก	52	1,006	949	899	89	906	90	850	90
ใต้	42	679	626	578	85	576	85	519	83
รวม	435	5,410	5,003	4,412	82	4,642	86	4,224	84

สรุปอ่างขนาดกลางที่มีปริมาตรในช่วง <=30%, >30 - 50% ,>50-80%, >80-100% และ >100%					
ภาค	<=30%	>30-50%	>50-80%	>80-100%	>100%
เหนือ	0	2	10	61	7
ดอน.	10	16	85	102	13
ตะวันออก	1	1	11	29	10
กลาง	3	0	10	14	0
ตะวันตก	0	0	1	6	1
ใต้	0	2	11	29	0
รวม	14	21	128	241	31
รวมทั้งหมด 435 แห่ง					



ปริมาณน้ำในอ่างเก็บน้ำขนาดใหญ่และขนาดกลาง วันที่ 11 มกราคม 2566



ภาค	ขนาดใหญ่				ขนาดกลาง				รวมอ่างขนาดใหญ่และกลาง						รับน้ำได้อีก	เปรียบเทียบปี 65 กับ 66		
	จำนวน	ความจุ	ปี 2566	% ความจุ อ่างฯ	จำนวน	ความจุ	ปี 2566	% ความจุ อ่างฯ	จำนวน	ความจุ	ปี2565		ปี2566			ปริมาณ	ปริมาณ	%
											ปริมาณ	%	ปริมาณ	%				
เหนือ	8	24,825	19,457	78	80	1,082	961	89	88	25,907	14,228	55	20,418	79	5,509	6,190	44	
ตอน.	12	8,368	6,665	80	226	2,061	1,703	83	238	10,429	8,060	77	8,368	80	2,078	308	4	
กลาง	3	1,419	1,208	85	27	419	339	81	30	1,838	1,558	85	1,547	84	291	-11	-1	
ตะวันตก	2	26,605	21,554	81	8	164	157	96	10	26,769	23,890	89	21,711	81	5,057	-2,179	-9	
ตะวันออก	6	1,515	1,232	81	52	1,006	906	90	58	2,520	2,036	81	2,138	85	383	102	5	
ใต้	4	8,194	5,694	69	42	679	576	85	46	8,874	7,092	80	6,270	71	2,604	-822	-12	
รวม	35	70,926	55,809	79	435	5,410	4,642	86	470	76,336	56,863	74	60,451	79	15,922	3,588	6	
ปริมาณน้ำใช้การ		47,384	32,272	68		5,003	4,224	84		52,387	32,914	63	36,496	70				

สามารถรับน้ำได้อีก **15,922** ล้าน ลบ.ม. (21%)

%น้ำใช้การ=(ปริมาณน้ำใช้การ/ความจุอ่างฯ)*100



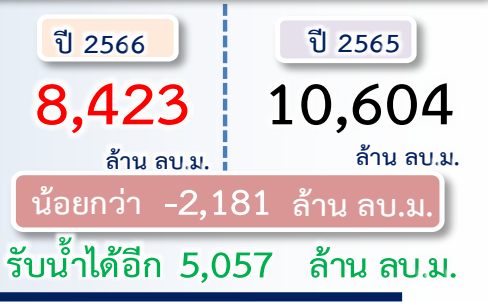
ปริมาณน้ำใช้การ อ่างเก็บน้ำขนาดใหญ่และขนาดกลาง



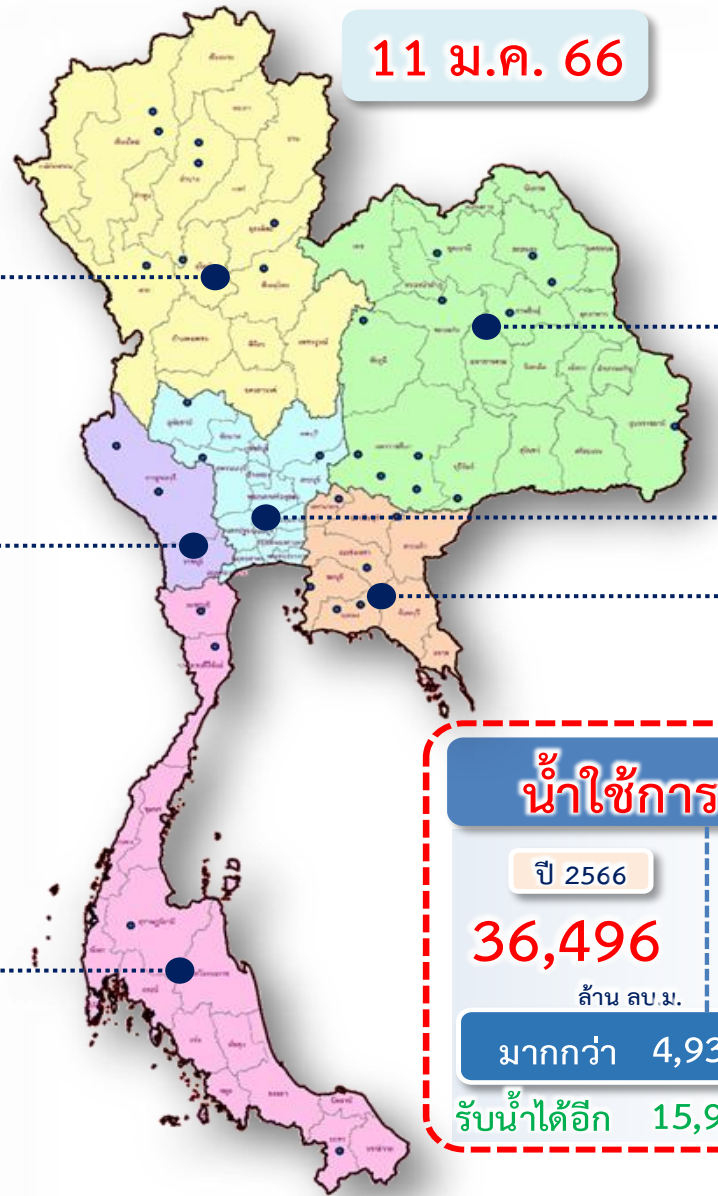
ภาคเหนือ



ภาคตะวันตก



ภาคใต้



ภาคตะวันออกเฉียงเหนือ



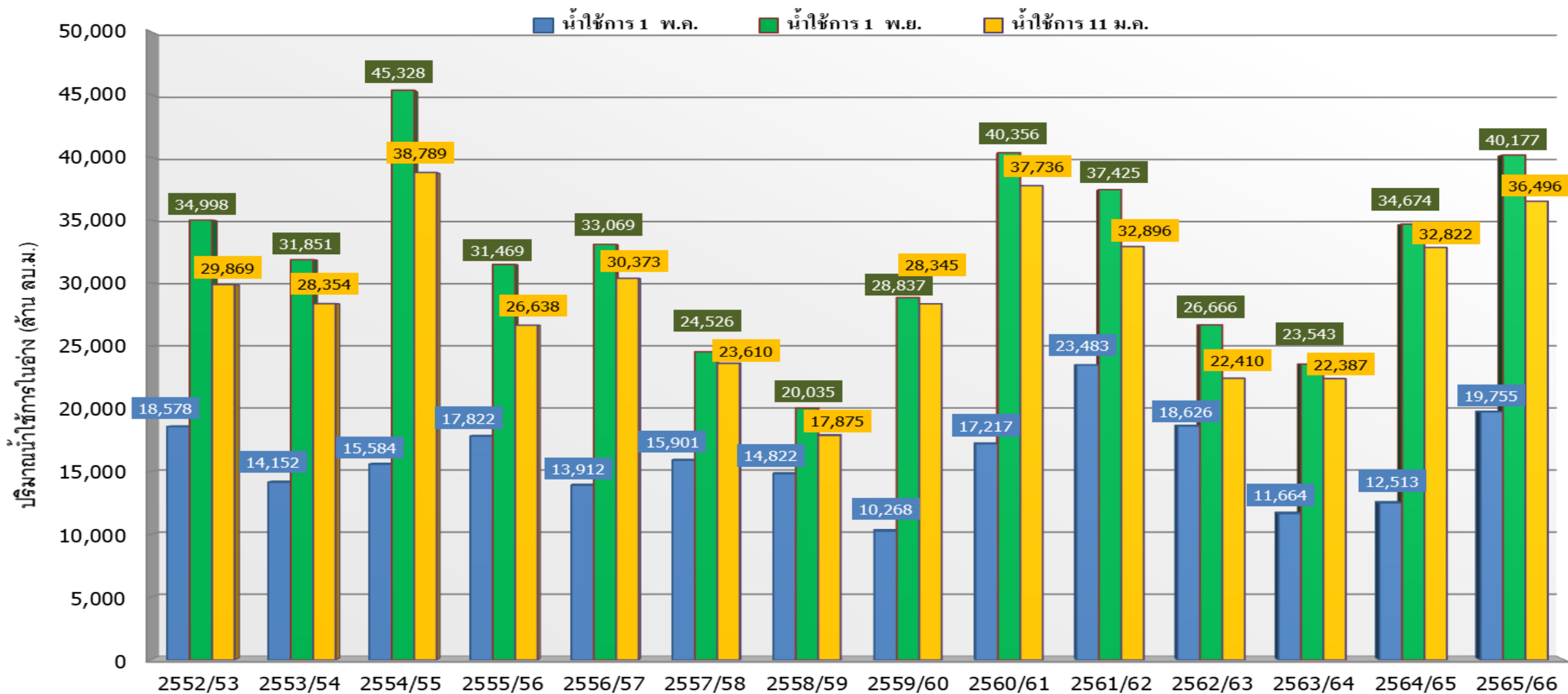
ภาคกลาง



ภาคตะวันออก



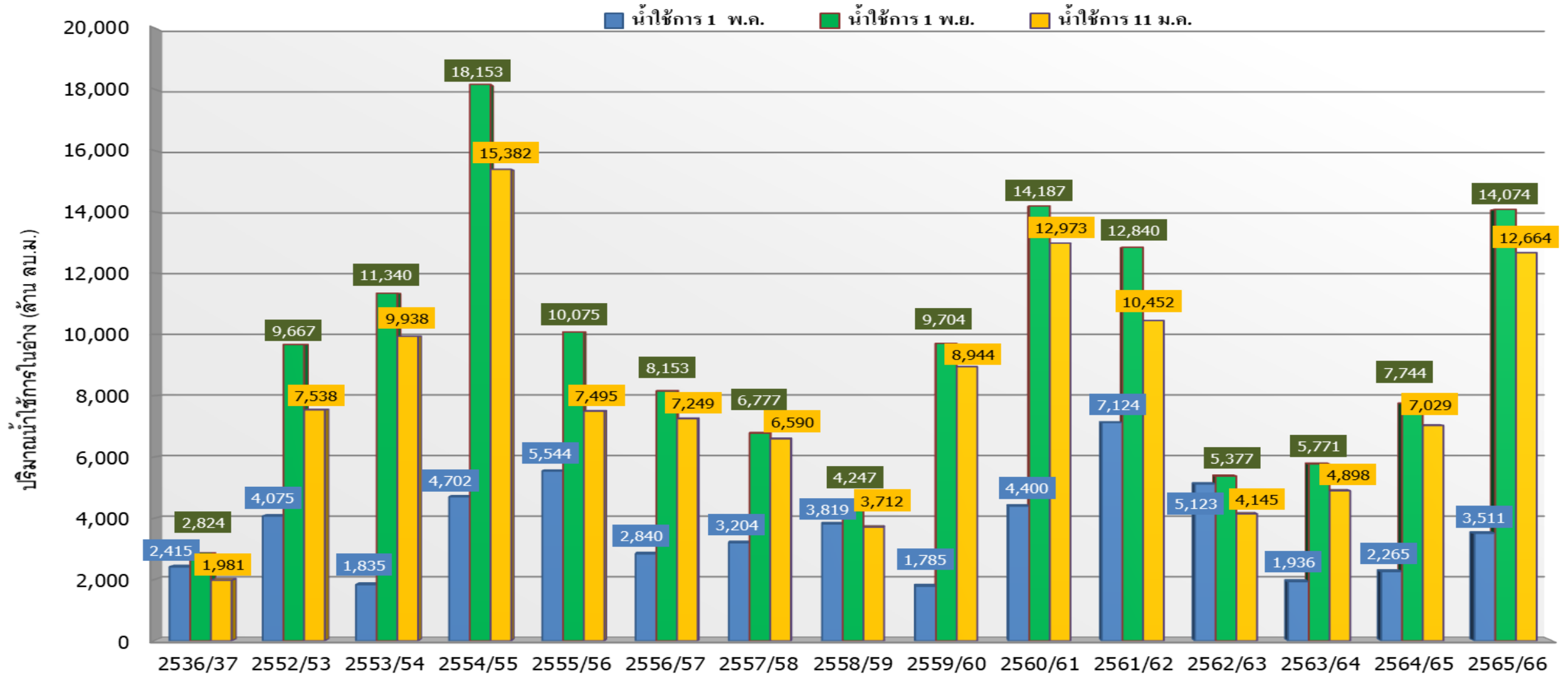
กราฟเปรียบเทียบปริมาณน้ำใช้การในอ่างเก็บน้ำขนาดใหญ่และขนาดกลาง ตั้งแต่ปี 2553 ถึง ปี 2566



ปี 25 (1)/(2)	2552/53	2553/54	2554/55	2555/56	2556/57	2557/58	2558/59	2559/60	2560/61	2561/62	2562/63	2563/64	2564/65	2565/66
(1) น้ำใช้การ 1 พ.ค.	18,578	14,152	15,584	17,822	13,912	15,901	14,822	10,268	17,217	23,483	18,626	11,664	12,513	19,755
(1) น้ำใช้การ 1 พ.ย.	34,998	31,851	45,328	31,469	33,069	24,526	20,035	28,837	40,356	37,425	26,666	23,543	34,674	40,177
(2) น้ำใช้การ 11 ม.ค.	29,869	28,354	38,789	26,638	30,373	23,610	17,875	28,345	37,736	32,896	22,410	22,387	32,822	36,496



กราฟเปรียบเทียบปริมาณน้ำใช้การในลุ่มน้ำเจ้าพระยา (ภูมิพล สิริกิติ์ แควน้อยฯ ป่าสักฯ) ปี 2536และตั้งแต่ปี 2553 ถึง ปี 2566

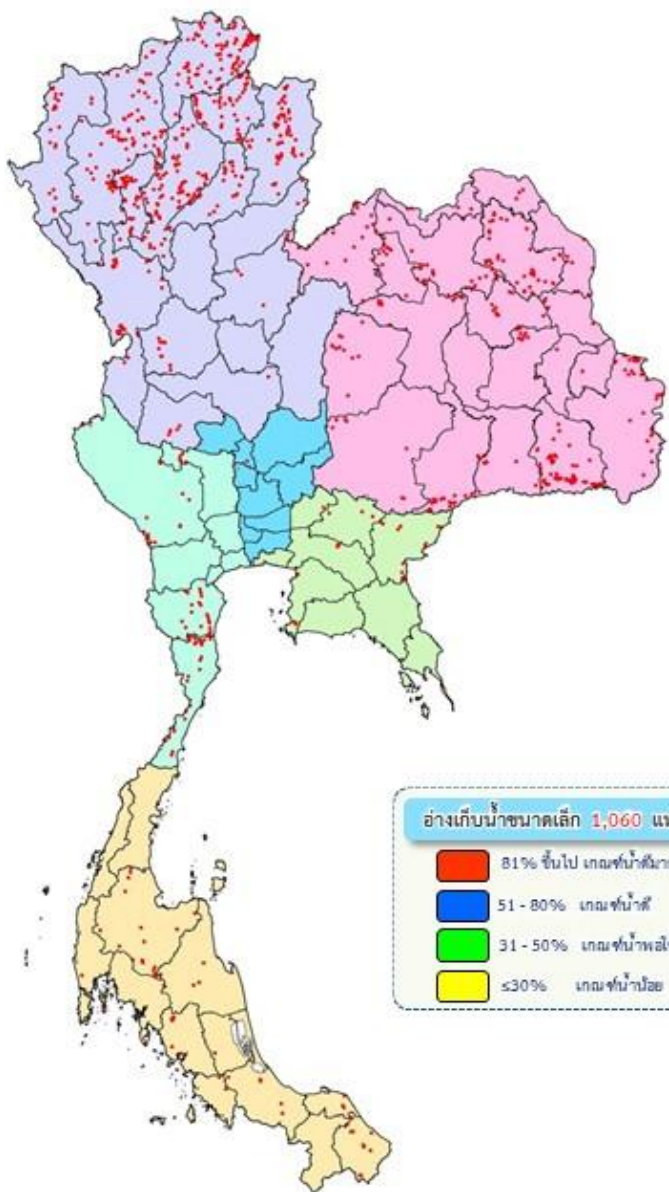


ปี 25 (1)/(2)	2536/37	2552/53	2553/54	2554/55	2555/56	2556/57	2557/58	2558/59	2559/60	2560/61	2561/62	2562/63	2563/64	2564/65	2565/66
(1) ■ น้ำใช้การ 1 พ.ค.	2,415	4,075	1,835	4,702	5,544	2,840	3,204	3,819	1,785	4,400	7,124	5,123	1,936	2,265	3,511
(1) ■ น้ำใช้การ 1 พ.ย.	2,824	9,667	11,340	18,153	10,075	8,153	6,777	4,247	9,704	14,187	12,840	5,377	5,771	7,744	14,074
(2) ■ น้ำใช้การ 11 ม.ค.	1,981	7,538	9,938	15,382	7,495	7,249	6,590	3,712	8,944	12,973	10,452	4,145	4,898	7,029	12,664

ปริมาณน้ำในอ่างเก็บน้ำขนาดเล็ก จำนวน 1,060 แห่ง



ปริมาณน้ำเก็บกักและใช้การทั่วประเทศ อ่างเก็บน้ำขนาดเล็ก
(ปริมาณน้ำ ณ วันที่ 5 ม.ค.66)



ภาค	ความจุ (ล้าน ลบ.ม.)		ปริมาณน้ำ (ล้าน ลบ.ม.)		จำนวน (อ่างฯ)			
	เก็บกัก	ใช้การ	เก็บกัก	ใช้การ	เก็บกัก	ใช้การ	เก็บกัก	ใช้การ
เหนือ (538 แห่ง)	207	187	172 (83%)	152 (81%)	23	15	165	335
ตะวันออกเฉียงเหนือ (322 แห่ง)	107	93	80 (75%)	65 (71%)	9	28	129	156
กลาง (13 แห่ง)	5	5	4 (92%)	4 (92%)	-	-	3	10
ตะวันตก (44 แห่ง)	29	27	24 (81%)	22 (79%)	3	2	17	22
ตะวันออก (38 แห่ง)	9	9	8 (80%)	7 (79%)	2	2	9	25
ใต้ (105 แห่ง)	30	24	26 (86%)	20 (82%)	2	2	32	69
ทั้งประเทศ (1,060 แห่ง)	387	345	313 (81%)	270 (78%)	39	49	355	617



ติดตามปริมาณน้ำไหลลงและปริมาณน้ำระบาย วันที่ 11 มกราคม 2566



อ่างเก็บน้ำ
ขนาดใหญ่
ทั่วประเทศ
35 แห่ง

เก็บกัก 59,399 ล้าน ลบ.ม.
ใช้การ 35,862 ล้าน ลบ.ม.



ต้นฤดูแล้ง ปี 2565/66

สะสม 1-30 พ.ย.65	
↓ ไหลลง	2,415.55
→ ระบาย	2,541.89

เก็บกัก 58,873 ล้าน ลบ.ม.
ใช้การ 35,336 ล้าน ลบ.ม.



สะสม 1-31 ธ.ค.65	
↓ ไหลลง	1,678.21
→ ระบาย	3,039.86

เก็บกัก 56,890 ล้าน ลบ.ม.
ใช้การ 33,353 ล้าน ลบ.ม.



วันนี้ (11 ม.ค.66)		สะสม (1พ.ย.-ปัจจุบัน)
↓ ไหลลง	39.71	4,483.78
→ ระบาย	113.66	6,945.92
ใช้การ	32,272 ล้าน ลบ.ม.	

4 เขื่อนหลัก
ลุ่มเจ้าพระยา

เก็บกัก 20,770 ล้าน ลบ.ม.
ใช้การ 14,074 ล้าน ลบ.ม.



ต้นฤดูแล้ง ปี 2565/66

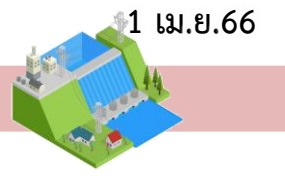
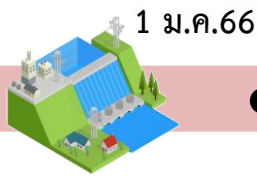
สะสม 1-30 พ.ย.65	
↓ ไหลลง	764.21
→ ระบาย	581.24

เก็บกัก 20,869 ล้าน ลบ.ม.
ใช้การ 14,173 ล้าน ลบ.ม.



สะสม 1-31 ธ.ค.65	
↓ ไหลลง	464.58
→ ระบาย	1,313.25

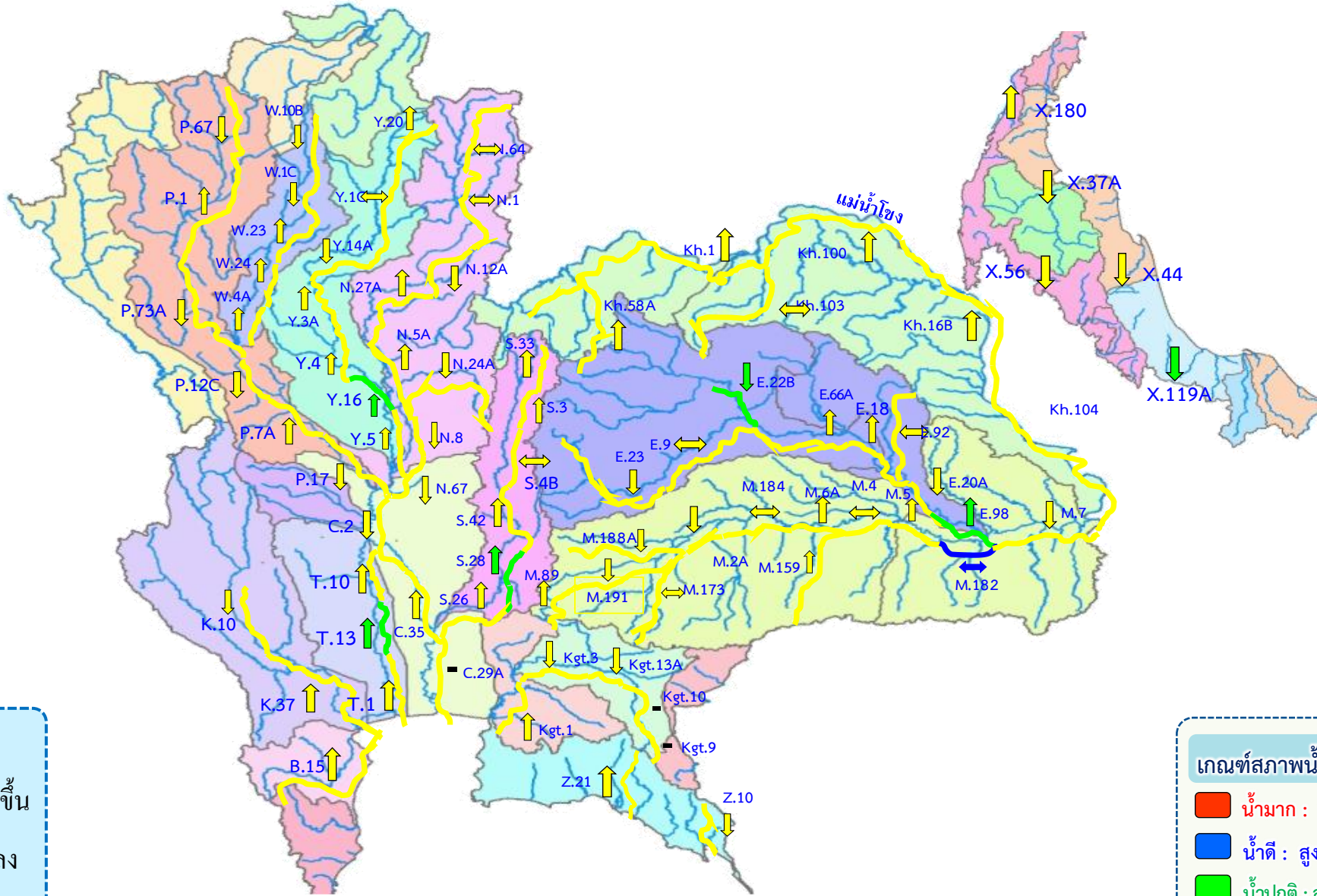
เก็บกัก 19,883 ล้าน ลบ.ม.
ใช้การ 13,187 ล้าน ลบ.ม.



วันนี้ (11 ม.ค.66)		สะสม (1พ.ย.-ปัจจุบัน)
↓ ไหลลง	13.18	1,354.04
→ ระบาย	58.66	2,555.12
ใช้การ	12,664 ล้าน ลบ.ม.	



แนวโน้มสถานการณ์น้ำท่าในลำน้ำสายหลัก วันที่ 11 ม.ค. 2566



แนวโน้ม

- ↑ แนวโน้มเพิ่มขึ้น
- ↓ แนวโน้มลดลง
- ↔ แนวโน้มทรงตัว

เกณฑ์สภาพน้ำท่า

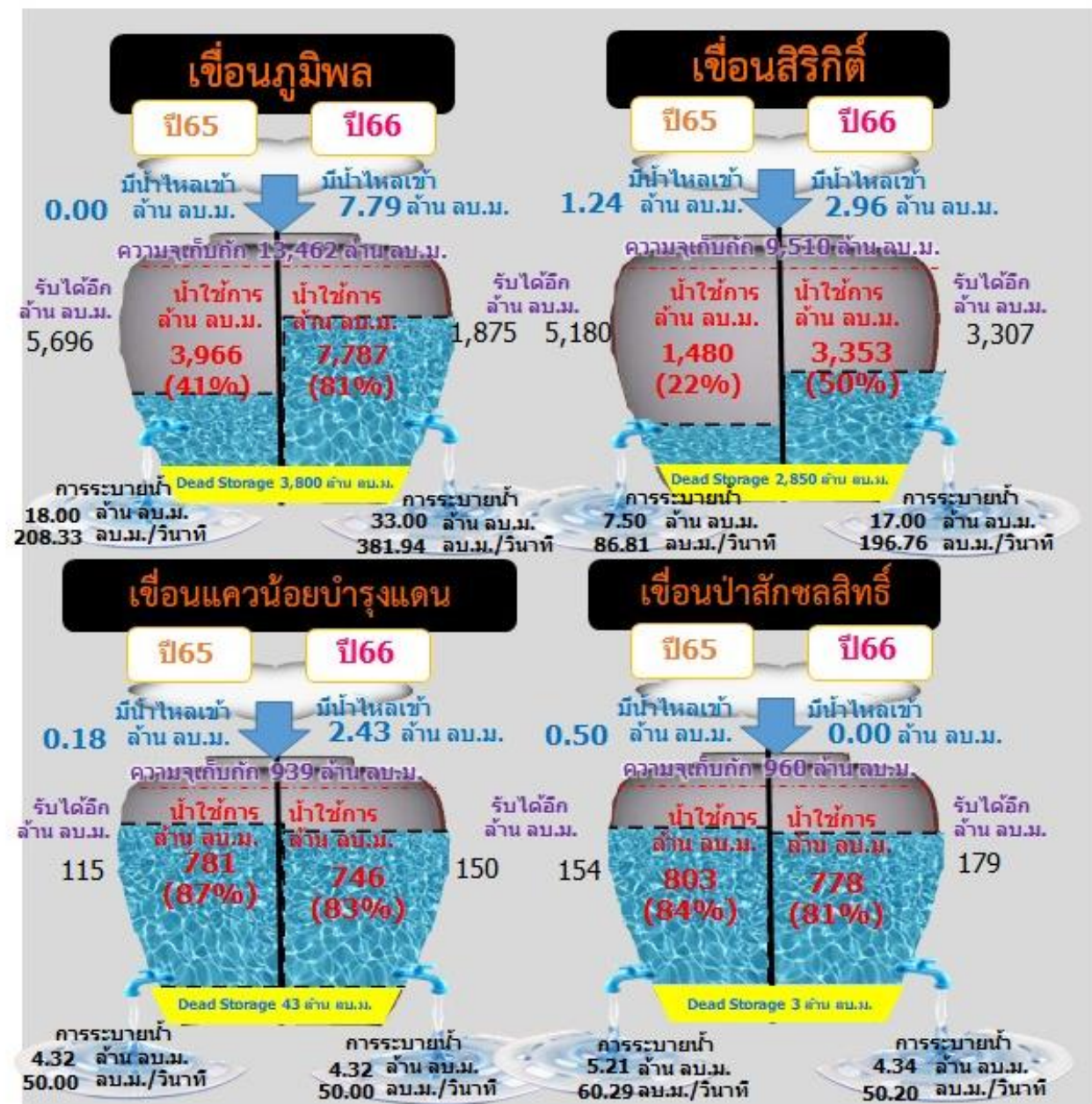
- น้ำมาก : สูงกว่า 81% ค่าความจุลำนํ้า
- น้ำดี : สูงกว่า 50.1 – 80 % ของความจุลำนํ้า
- น้ำปกติ : สูงกว่า 30.1%-50% ของความจุลำนํ้า
- น้ำน้อย : ต่ำกว่า 30% ของความจุลำนํ้า



สถานการณ์ลุ่มน้ำเจ้าพระยา



รวม 4 เขื่อน	ปริมาณน้ำทั้งหมด (ล้าน ลบ.ม.)	น้ำใช้การ (ล้าน ลบ.ม.)	รับน้ำได้อีก (ล้าน ลบ.ม.)
11 ม.ค. 66	19,360 (78%)	12,664 (70%)	5,511
11 ม.ค. 65	13,725 (55%)	7,029 (39%)	11,146





สถานการณ์น้ำในทุ่งลุ่มต่ำ



รายงานการรับน้ำเข้าพื้นที่ลุ่มต่ำ 11 ทุ่ง ณ วันที่ 10 ม.ค. 66

ร.ก.	พื้นที่ลุ่มต่ำ	พื้นที่รับน้ำ (ไร่)	ความจุทุ่ง (1) (ล้าน ลบ.ม.)	ผลการรับน้ำ (ล้าน ลบ.ม. /วัน)						ระดับน้ำเฉลี่ยทั้งทุ่ง (ม.)
				(2) รับน้ำผิวน้ำเข้าทุ่ง	(3) น้ำฝนและน้ำหลากในพื้นที่	(4) ระบายออก	(5)=(2)+(3)-(4) สรุปรับน้ำวันนี้	(6) ปริมาณน้ำปัจจุบัน	คาดการณ์วันที่สิ้นสุดการระบาย	
พื้นที่ลุ่มต่ำเจ้าพระยาตอนบน										
1	ทุ่งบางระกำ	265,000	400.00	สิ้นสุดการระบายน้ำ			96.76 (24%)	10 พ.ย. 66	0.23 (คงที่)	
พื้นที่ลุ่มต่ำเจ้าพระยาตอนล่าง (ฝั่งตะวันออก)										
1	ทุ่งเชียงราก	38,300	80.00	สิ้นสุดการระบายน้ำ			26.29 (33%)	30 พ.ย. 65	0.43 (คงที่)	
2	ทุ่งท่าวัง	45,700	84.00	สิ้นสุดการระบายน้ำ			13.57 (16%)	2 ธ.ค. 65	0.19 (คงที่)	
3	ทุ่งฝั่งซ้าย คลองชัยนาท-ป่าสัก	72,680	116.00	สิ้นสุดการระบายน้ำ			36.66 (32%)	23 พ.ย. 65	0.32 (คงที่)	
4	ทุ่งบางกุ่ม	83,000	130.00	สิ้นสุดการระบายน้ำ			0.06 (0%)	5 ธ.ค. 65	0.00 (คงที่)	
5	ทุ่งบางกุ่ม	17,000	27.00	สิ้นสุดการระบายน้ำ			16.03 (59%)	22 ธ.ค. 65	0.59 (คงที่)	
รวมฝั่งตะวันออก		256,680	437.00	0.00	0.00	0.00	0.00	92.63 (21%)		0.23 (คงที่)
พื้นที่ลุ่มต่ำเจ้าพระยาตอนล่าง (ฝั่งตะวันตก)										
6	ทุ่งบางบาล - บ้านแพน	25,508	69.00	สิ้นสุดการระบายน้ำ			13.86 (20%)	2 ธ.ค. 65	0.34 (คงที่)	
7	ทุ่งป่าโมก	24,504	50.00	สิ้นสุดการระบายน้ำ			8.35 (17%)	7 ธ.ค. 65	0.25 (คงที่)	
8	ทุ่งผักไห่	119,304	200.00	สิ้นสุดการระบายน้ำ			52.02 (26%)	15 ธ.ค. 65	0.26 (คงที่)	
9	ทุ่งเจ้าเจ็ด	350,000	350.00	สิ้นสุดการระบายน้ำ			168.64 (48%)	6 ธ.ค. 65	0.30 (คงที่)	
10	ทุ่งโพธิ์พระยา	211,653	203.00	0.00	2.10	3.76	(1.67)	84.15 (41%)	24 ม.ค. 66	0.25 (คงที่)
รวมฝั่งตะวันตก		730,969	872.00	0.00	2.10	3.76	0.00	327.01 (38%)		0.28 (คงที่)
รวม 10 ทุ่งลุ่มต่ำเจ้าพระยาตอนล่าง		987,649	1,309.00	0.00	2.10	3.76	0.00	419.64 (32%)		0.27 (คงที่)
รวม 11 ทุ่งลุ่มต่ำเจ้าพระยา		1,252,649	1,709.00	0.00	2.10	3.76	0.00	516.39 (30%)		0.26 (คงที่)

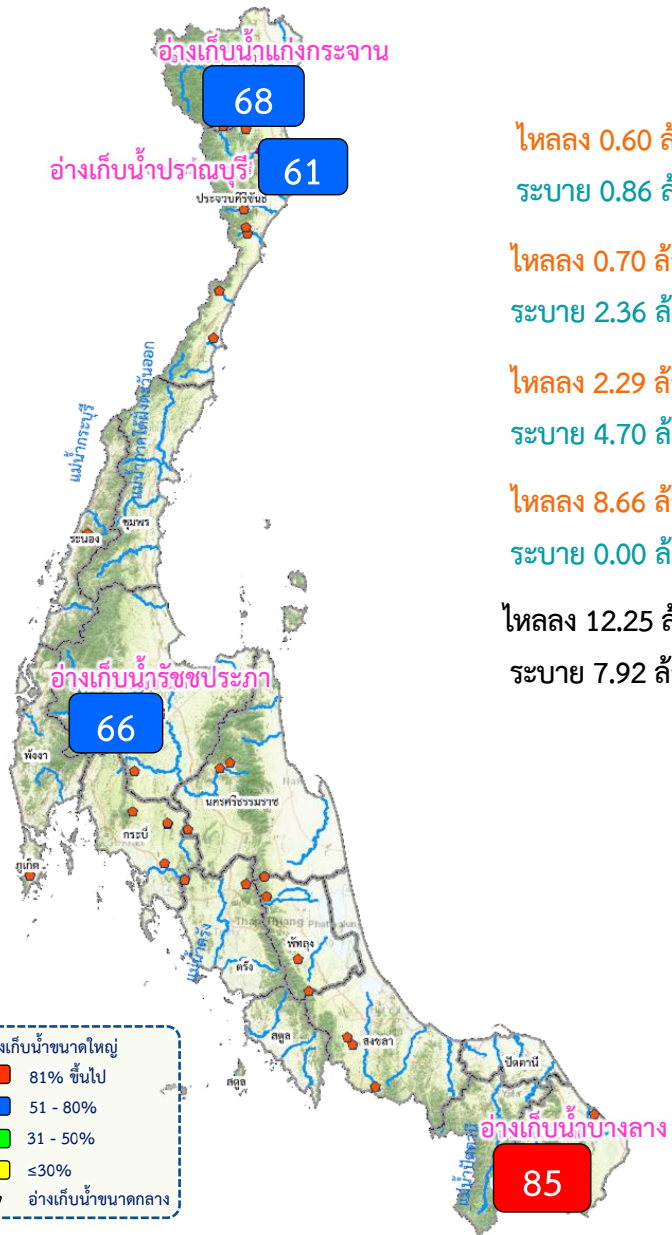
* หมายเหตุ คบ.พระยาบรรลือ รับน้ำผ่าน 75.30 ลบ.ม./วิ และระบายน้ำออกจากโครงการ 2.18 ลบ.ม./วิ.

ทุ่งโพธิ์พระยา มีพื้นที่ฝั่งขวาของทุ่งรับน้ำจากพื้นที่โครงการฯ สามชุก ดอนเจดีย์ สองพี่น้อง และบางเลน ลงคลองระบายใหญ่สองพี่น้องระบายน้ำผ่าน ปตร.สองพี่น้อง จากสถานการณ์น้ำในภาพรวมพบว่ามีปริมาณน้ำค้างทุ่งมากกว่าที่คาดการณ์ไว้ ทำให้ปริมาณน้ำในทุ่งลดลงช้ากว่าปกติ จึงขอปรับปริมาณน้ำสะสมเดิม (ในวันที่ 28 ธ.ค. 65) จาก 53.91 ล้านลบ.ม. เป็น 108 ล้านลบ.ม. ซึ่งได้จากการสำรวจใหม่พื้นที่ภายในทุ่งโพธิ์พระยา คาดว่าจะสิ้นสุดการระบาย ภายในวันที่ 24 ม.ค. 66



สถานการณ์ลุ่มน้ำในพื้นที่ภาคใต้

สถานการณ์น้ำในอ่างเก็บน้ำ ภาคใต้ (วันที่ 11 ม.ค.66)



อ่างเก็บน้ำขนาดใหญ่ ภาคใต้ (4 แห่ง)

ชื่ออ่างเก็บน้ำ	ปริมาณน้ำเก็บกัก	ปริมาณน้ำใช้การ
แก่งกระจาน ไหลลง 0.60 ล้าน ลบ.ม. ระบาย 0.86 ล้าน ลบ.ม.	ปริมาณน้ำเก็บกัก 710 ล้าน ลบ.ม. ปริมาณน้ำใช้การ 645 ล้าน ลบ.ม.	485 (68%) 420 (65%) (ล้าน ลบ.ม.)
ปราณบุรี ไหลลง 0.70 ล้าน ลบ.ม. ระบาย 2.36 ล้าน ลบ.ม.	ปริมาณน้ำเก็บกัก 391 ล้าน ลบ.ม. ปริมาณน้ำใช้การ 373 ล้าน ลบ.ม.	240 (61%) 222 (60%) (ล้าน ลบ.ม.)
รัชชประภา ไหลลง 2.29 ล้าน ลบ.ม. ระบาย 4.70 ล้าน ลบ.ม.	ปริมาณน้ำเก็บกัก 5,639 ล้าน ลบ.ม. ปริมาณน้ำใช้การ 4,287 ล้าน ลบ.ม.	3,726 (66%) 2,374 (55%) (ล้าน ลบ.ม.)
บางกลาง ไหลลง 8.66 ล้าน ลบ.ม. ระบาย 0.00 ล้าน ลบ.ม.	ปริมาณน้ำเก็บกัก 1,454 ล้าน ลบ.ม. ปริมาณน้ำใช้การ 1,178 ล้าน ลบ.ม.	1,242 (85%) 966 (82%) (ล้าน ลบ.ม.)
รวม 4 เขื่อน ไหลลง 12.25 ล้าน ลบ.ม. ระบาย 7.92 ล้าน ลบ.ม.	ปริมาณน้ำเก็บกัก 8,194 ล้าน ลบ.ม. ปริมาณน้ำใช้การ 6,484 ล้าน ลบ.ม.	5,690 (69%) 3,980 (61%) (ล้าน ลบ.ม.)

สรุปอ่างเก็บน้ำขนาดกลาง ภาคใต้ (42 แห่ง)

สชป.	น้อยกว่า 30%	ระหว่าง 30-50%	ระหว่าง 50-80%	ระหว่าง 80-100%	มากกว่า 100%
สชป.14	-	1	5	11	-
สชป.15	-	1	3	10	-
สชป.16	-	-	2	7	-
สชป.17	-	-	-	2	-
รวมภาคใต้	-	2	10	30	-



แผน-ผลจัดสรรน้ำฤดูแล้ง ปี 2565/66



แผนการจัดสรรน้ำและการเพาะปลูกพืชฤดูแล้ง ปี 2565/66



(1 พฤศจิกายน 2565 – 30 เมษายน 2566)

ทั้งประเทศ

ปริมาณน้ำต้นทุน 43,740 ล้าน ลบ.ม.
ความต้องการน้ำ 27,685 ล้าน ลบ.ม.
สำรองน้ำต้นฤดูฝน 16,055 ล้าน ลบ.ม.



อุปโภค-บริโภค
2,535 ล้าน ลบ.ม. (9%)



ระบบนิเวศ
8,270 ล้าน ลบ.ม. (30%)



เกษตรกรรม
16,330 ล้าน ลบ.ม. (59%)



การอุตสาหกรรม
550 ล้าน ลบ.ม. (2%)



แผนข้าวนาปรัง 10.42 ล้านไร่

ลุ่มเจ้าพระยา

ปริมาณน้ำต้นทุน 14,074 ล้าน ลบ.ม.
ความต้องการน้ำ 9,100 ล้าน ลบ.ม.
สำรองน้ำต้นฤดูฝน 5,474 ล้าน ลบ.ม.



อุปโภค-บริโภค
1,150 ล้าน ลบ.ม. (13%)



ระบบนิเวศ
2,020 ล้าน ลบ.ม. (22%)



เกษตรกรรม
5,795 ล้าน ลบ.ม. (64%)



การอุตสาหกรรม
135 ล้าน ลบ.ม. (1%)



แผนข้าวนาปรัง 6.64 ล้านไร่

ลุ่มแม่กลอง

ปริมาณน้ำต้นทุน 8,964 ล้าน ลบ.ม.
ความต้องการน้ำ 5,500 ล้าน ลบ.ม.
สำรองน้ำต้นฤดูฝน 3,964 ล้าน ลบ.ม.
รักษาระบบนิเวศเจ้าพระยา 500 ล้าน ลบ.ม.



อุปโภค-บริโภค
460 ล้าน ลบ.ม. (9%)



ระบบนิเวศ
1,360 ล้าน ลบ.ม. (27%)



เกษตรกรรม
3,180 ล้าน ลบ.ม. (64%)



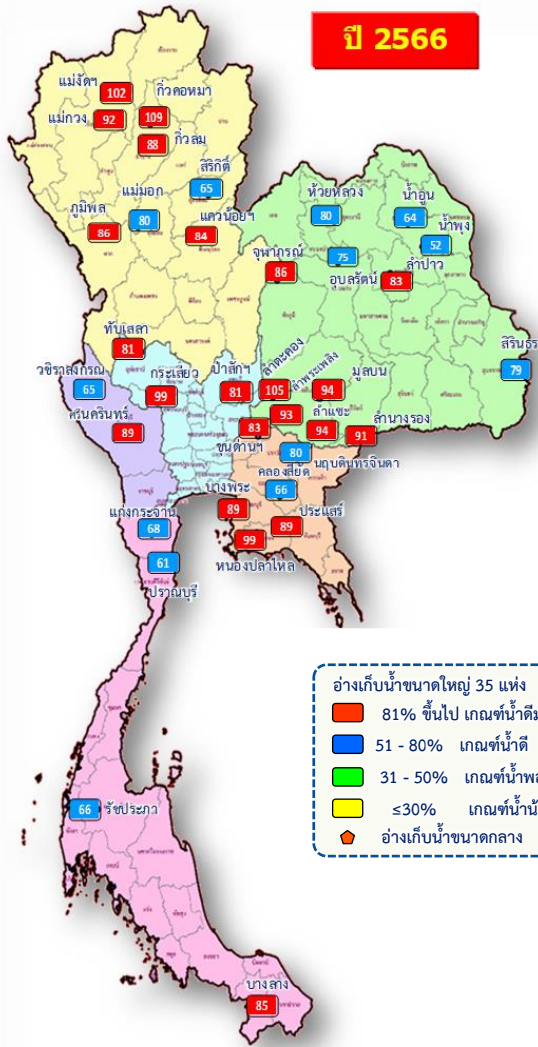
การอุตสาหกรรม
- ล้าน ลบ.ม. (-%)



แผนข้าวนาปรัง 0.84 ล้านไร่



แผน/ผล การบริหารจัดการน้ำฤดูแล้งปี 2565/66 ทั่วประเทศ (1 พ.ย.65 – 30 เม.ย.66)

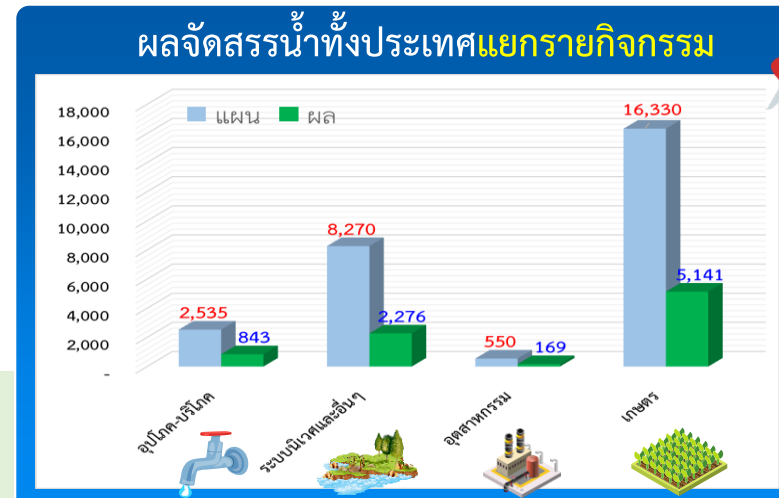


ปริมาณน้ำเก็บกักและใช้การทั่วประเทศ ณ วันที่ 11 ม.ค.66

ประเภท	ปริมาณน้ำเก็บกัก	ปริมาณน้ำใช้การ
อ่างฯ ใหญ่ 35 แห่ง	ปริมาณน้ำเก็บกัก 70,926 ล้าน ลบ.ม. ปริมาณน้ำใช้การ 47,389 ล้าน ลบ.ม. 55,809 (79%)	ปริมาณน้ำใช้การ 32,272 (68%) (ล้าน ลบ.ม.)
อ่างฯ กลาง 435 แห่ง	ปริมาณน้ำเก็บกัก 5,410 ล้าน ลบ.ม. ปริมาณน้ำใช้การ 5,003 ล้าน ลบ.ม. 4,642 (86%)	ปริมาณน้ำใช้การ 4,224 (84%) (ล้าน ลบ.ม.)
อ่างฯ เล็ก 1,060 แห่ง	ปริมาณน้ำเก็บกัก 387 ล้าน ลบ.ม. ปริมาณน้ำใช้การ 345 ล้าน ลบ.ม. 316 (82%)	ปริมาณน้ำใช้การ 273 (79%) (ล้าน ลบ.ม.)
รวมทั้งหมด 1,530 แห่ง	ปริมาณน้ำเก็บกัก 76,723 ล้าน ลบ.ม. ปริมาณน้ำใช้การ 52,737 ล้าน ลบ.ม. 60,767 (79%)	ปริมาณน้ำใช้การ 36,769 (70%) (ล้าน ลบ.ม.)

ปริมาณน้ำต้นทุนฤดูแล้งปี 2565/66 จำนวน **43,740** ล้าน ลบ.ม. (แผนจัดสรรน้ำฤดูแล้ง 27,685 ล้าน ลบ.ม. / สำรองน้ำต้นทุน 16,055 ล้าน ลบ.ม.)

ปริมาณน้ำเก็บกักทั่วประเทศ (รวมอ่างใหญ่ อ่างกลาง อ่างเล็ก) ณ วันที่ 1 พ.ย.65 จำนวน **64,418** ล้าน ลบ.ม. (84%)



แผนจัดสรรน้ำฤดูแล้ง ปี 2565/66 วันที่ 11 ม.ค.66

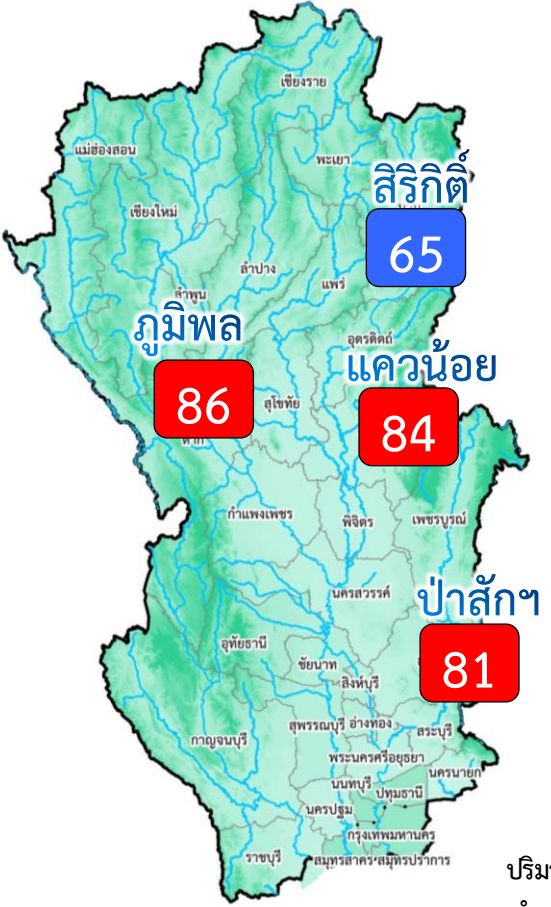
แผนจัดสรรน้ำ	27,685 (ล้าน ลบ.ม.)	
ผลจัดสรรน้ำ	8,428 (ล้าน ลบ.ม.)	31 %
คงเหลือ	19,257 (ล้าน ลบ.ม.)	69 %

ผลการเพาะปลูกข้าวนาปรัง 2565/66 (4 ม.ค.65)

แผน	เพาะปลูกแล้ว	เก็บเกี่ยว
10.42 ล้านไร่	5.601 ล้านไร่ (54%)	- ล้านไร่



แผน/ผล การบริหารจัดการน้ำฤดูแล้งปี 2565/66 **ลุ่มเจ้าพระยา** (1 พ.ย.65 – 30 เม.ย.66)



อ่างเก็บน้ำขนาดใหญ่ 4 แห่ง
 81% ขึ้นไป เกือบทั้งหมด 3 แห่ง
 51 - 80% เกือบทั้งหมด 1 แห่ง
 31 - 50% เกือบทั้งหมด 0 แห่ง
 ≤30% เกือบทั้งหมด 0 แห่ง

ปริมาณน้ำเก็บกัก ณ วันที่ 1 พ.ย.65
 จำนวน 20,770 ล้าน ลบ.ม. (84%)

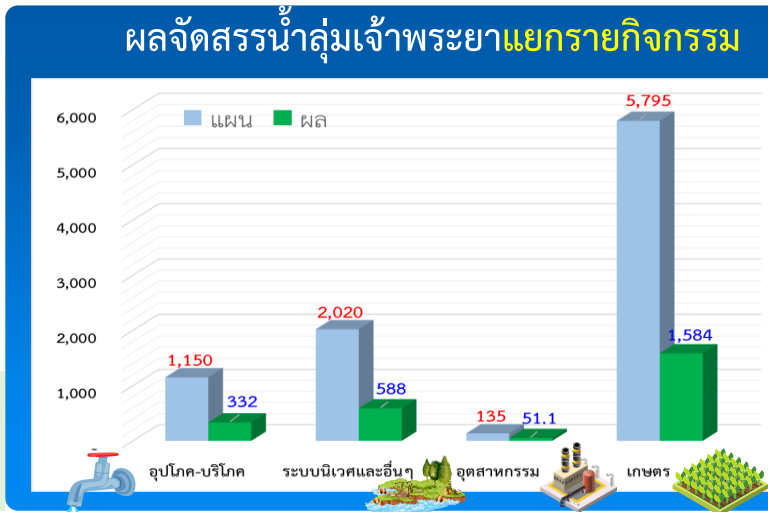
ปริมาณน้ำต้นทุนปี 2565/66 จำนวน 14,074 ล้าน ลบ.ม.
 (แผนจัดสรรน้ำฤดูแล้ง 9,100 ล้าน ลบ.ม. /
 สำรองน้ำต้นฤดูฝน 5,474 ล้าน ลบ.ม.)

ผลการเพาะปลูกข้าวนาปรัง 2565/66 (4 ม.ค.65)

แผน	เพาะปลูกแล้ว	เก็บเกี่ยว
6.64 ล้านไร่	4.229 ล้านไร่ (64%)	- ล้านไร่

ปริมาณน้ำเก็บกักและใช้การ 4 เขื่อนหลักเจ้าพระยา ณ วันที่ 11 ม.ค.66

เขื่อน	ปริมาณน้ำเก็บกัก	ปริมาณน้ำใช้การ	ปริมาณน้ำเก็บกัก (%)	ปริมาณน้ำใช้การ (%)
เขื่อนภูมิพล	13,462 ล้าน ลบ.ม. ปริมาณน้ำใช้การ 9,662 ล้าน ลบ.ม.	7,787 (81%)	11,587 (86%)	7,787 (81%) (ล้าน ลบ.ม.)
เขื่อนสิริกิติ์	9,510 ล้าน ลบ.ม. ปริมาณน้ำใช้การ 6,660 ล้าน ลบ.ม.	3,353 (50%)	6,203 (65%)	3,353 (50%) (ล้าน ลบ.ม.)
เขื่อนแควน้อย	939 ล้าน ลบ.ม. ปริมาณน้ำใช้การ 896 ล้าน ลบ.ม.	746 (83%)	789 (84%)	746 (83%) (ล้าน ลบ.ม.)
เขื่อนป่าสัก	960 ล้าน ลบ.ม. ปริมาณน้ำใช้การ 957 ล้าน ลบ.ม.	778 (81%)	781 (81%)	778 (81%) (ล้าน ลบ.ม.)
รวม 4 เขื่อน	24,871 ล้าน ลบ.ม. ปริมาณน้ำใช้การ 18,175 ล้าน ลบ.ม.	12,664 (70%)	19,360 (78%)	12,664 (70%) (ล้าน ลบ.ม.)



แผนจัดสรรน้ำฤดูแล้ง ปี 2565/66 วันที่ 11 ม.ค.66

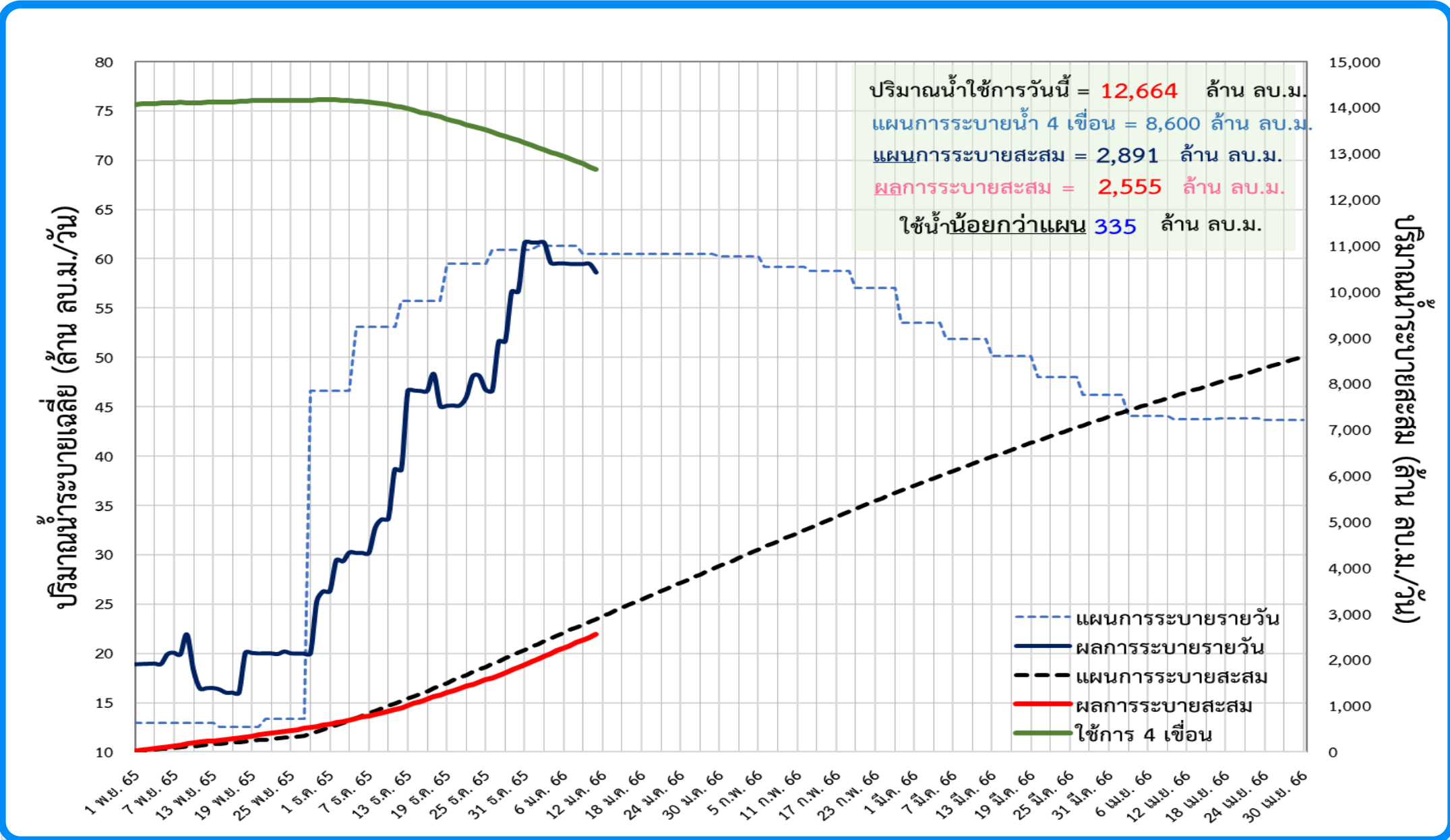
แผนจัดสรรน้ำ	9,100 (ล้าน ลบ.ม.)	
ผลจัดสรรน้ำ	2,555 (ล้าน ลบ.ม.)	29 %
คงเหลือ	6,545 (ล้าน ลบ.ม.)	71 %



ติดตามผลการบริหารจัดการน้ำฤดูแล้งปี 2565/66 กลุ่มเจ้าพระยา (1 พ.ย.65 – 30 เม.ย.66)

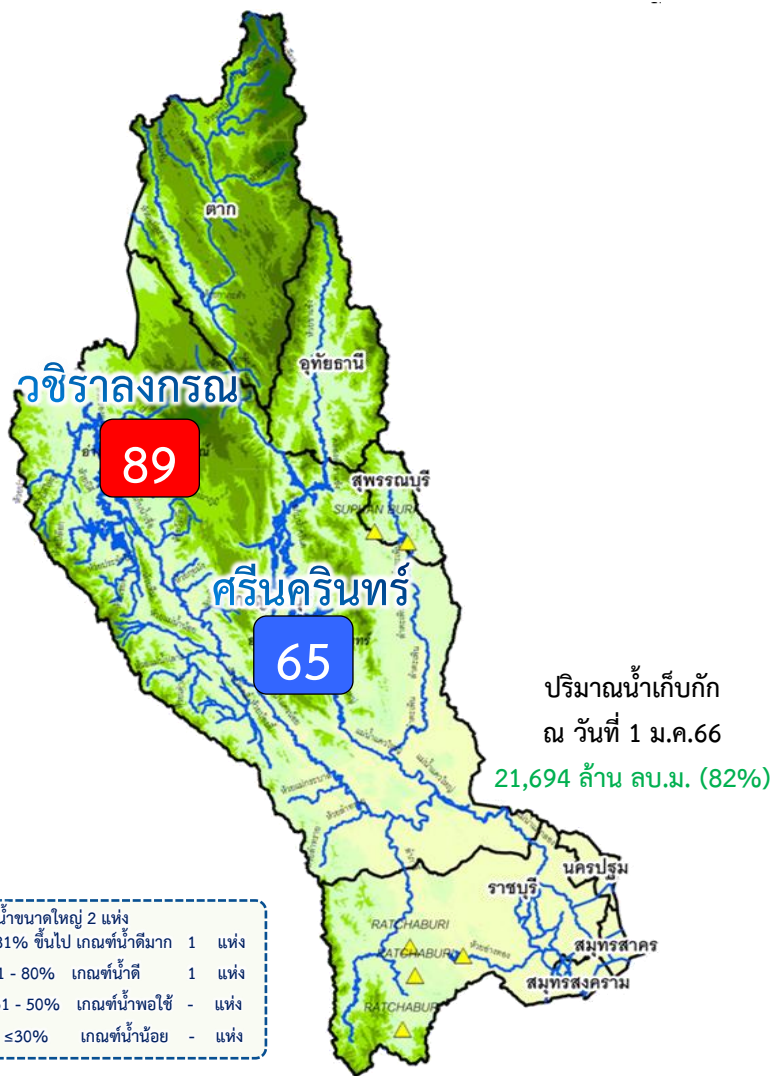


วันที่ 10 ม.ค.66





แผน/ผล การบริหารจัดการน้ำฤดูแล้งปี 2566 **ลุ่มน้ำแม่กลอง** (1 ม.ค.66 – 30 ก.ค.66)

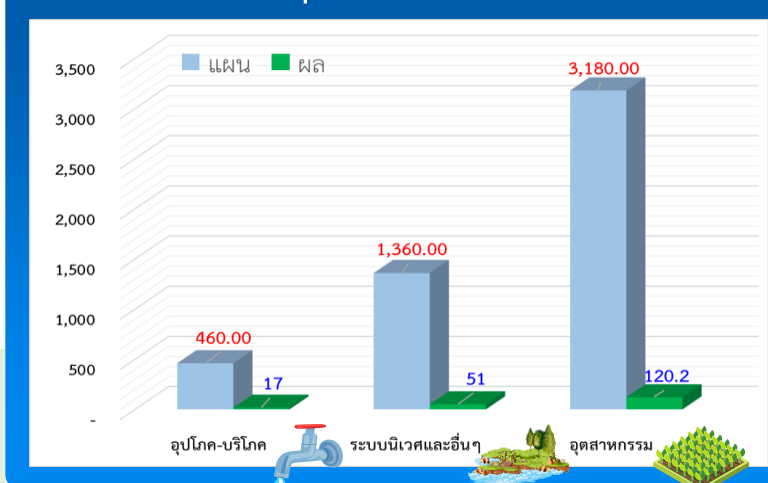


ปริมาณน้ำเก็บกักและใช้การ 2 เขื่อนหลักลุ่มน้ำแม่กลอง ณ วันที่ 11 ม.ค.66

เขื่อน	ปริมาณน้ำเก็บกัก	ปริมาณน้ำใช้การ
ศรีนครินทร์	ปริมาณน้ำเก็บกัก 17,745 ล้าน ลบ.ม. ปริมาณน้ำใช้การ 7,480 ล้าน ลบ.ม.	15,771 (89%) 5,506 (74%) (ล้าน ลบ.ม.)
วชิราลงกรณ	ปริมาณน้ำเก็บกัก 8,860 ล้าน ลบ.ม. ปริมาณน้ำใช้การ 5,848 ล้าน ลบ.ม.	5,783 (65%) 2,771 (47%) (ล้าน ลบ.ม.)
รวม 2 เขื่อน	ปริมาณน้ำเก็บกัก 26,605 ล้าน ลบ.ม. ปริมาณน้ำใช้การ 13,328 ล้าน ลบ.ม.	21,554 (81%) 8,277 (62%) (ล้าน ลบ.ม.)

ปริมาณน้ำต้นทุนปี 2566 จำนวน 8,964 ล้าน ลบ.ม. (แผนจัดสรรน้ำฤดูแล้ง 5,500 ล้าน ลบ.ม.)
 **แผนรักษาระบบนิเวศแม่น้ำท่าจีน-แม่น้ำเจ้าพระยา 500 ล้าน ลบ.ม. / สำรองน้ำต้นทุนฤดูฝน 3,964 ล้าน ลบ.ม.)

ผลจัดสรรน้ำลุ่มน้ำแม่กลองแยกรายการกิจกรรม



แผนจัดสรรน้ำฤดูแล้ง ปี 2566 วันที่ 11 ม.ค.66

แผนจัดสรรน้ำ	5,000 (ล้าน ลบ.ม.)	
ผลจัดสรรน้ำ	188 (ล้าน ลบ.ม.)	4 %
คงเหลือ	4,812 (ล้าน ลบ.ม.)	96 %

ผลการเพาะปลูกข้าวนาปรัง 2565/66 (4 ม.ค.65)

แผน	เพาะปลูกแล้ว	เก็บเกี่ยว
0.84 ล้านไร่	0.012 ล้านไร่ (1%)	- ล้านไร่



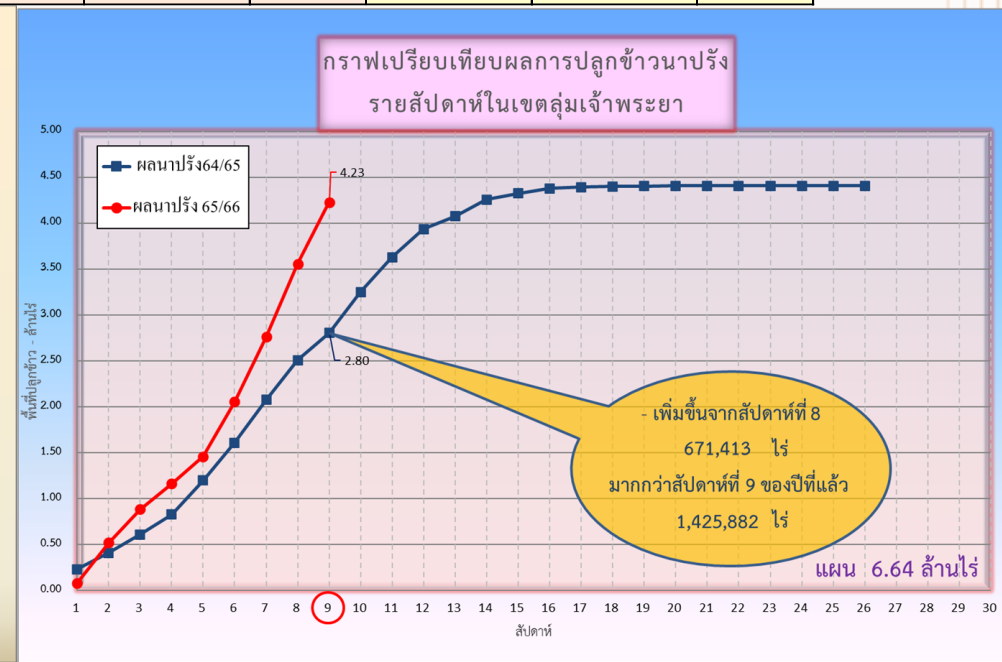
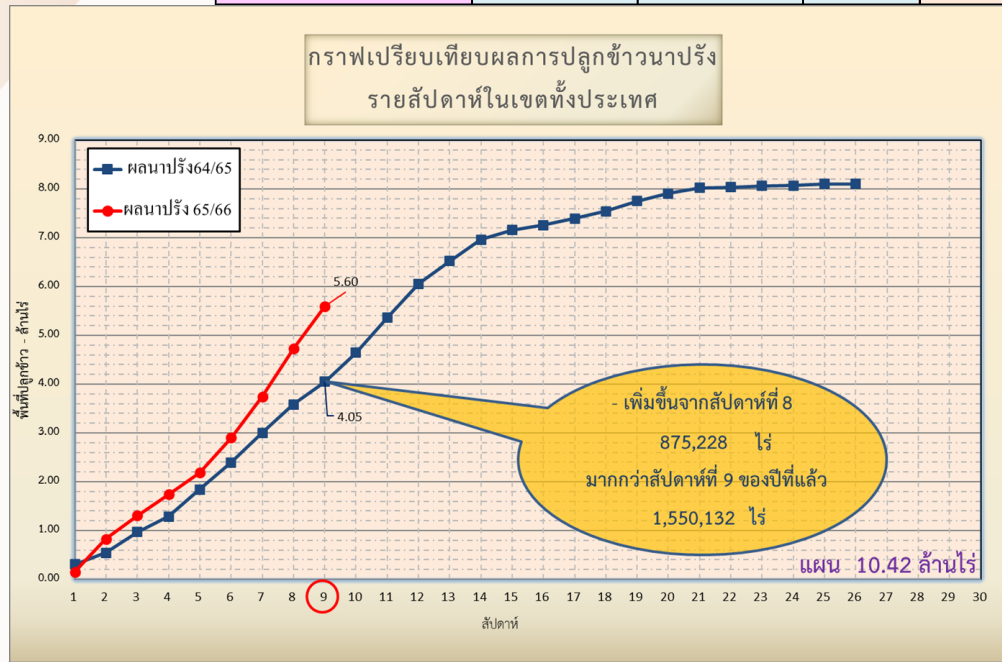
การเพาะปลูกพืชฤดูแล้ง ปี 2565/66 (ข้าวนาปรัง)



แผนผลการเพาะปลูกพืชในช่วงฤดูแล้งปี 2565/66 (ข้อมูล ณ วันที่ 4 ม.ค. 66)



ภาค	ข้าวนาปรัง			พืชไร่-พืชผัก			รวม		
	แผน (ล้านไร่)	ผล (ล้านไร่)	%	แผน (ล้านไร่)	ผล (ล้านไร่)	%	แผน (ล้านไร่)	ผล (ล้านไร่)	%
เหนือ	0.77	0.570	74	0.19	0.165	85	0.96	0.735	76
ตะวันออกเฉียงเหนือ	1.32	0.343	26	0.05	0.022	46	1.37	0.365	27
กลาง	0.03	0.006	23	0.03	0.007	23	0.06	0.013	23
ตะวันออก	0.44	0.437	100	0.03	0.008	32	0.46	0.446	96
ตะวันตก	1.04	0.013	1	0.19	0.021	11	1.23	0.034	3
ใต้	0.18	0.002	1	0.06	0.001	1	0.24	0.003	1
ลุ่มน้ำเจ้าพระยา	6.64	4.229	64	0.10	0.117	123	6.74	4.346	65
ทั่วประเทศ	10.42	5.601	54	0.64	0.340	53	11.06	5.942	54



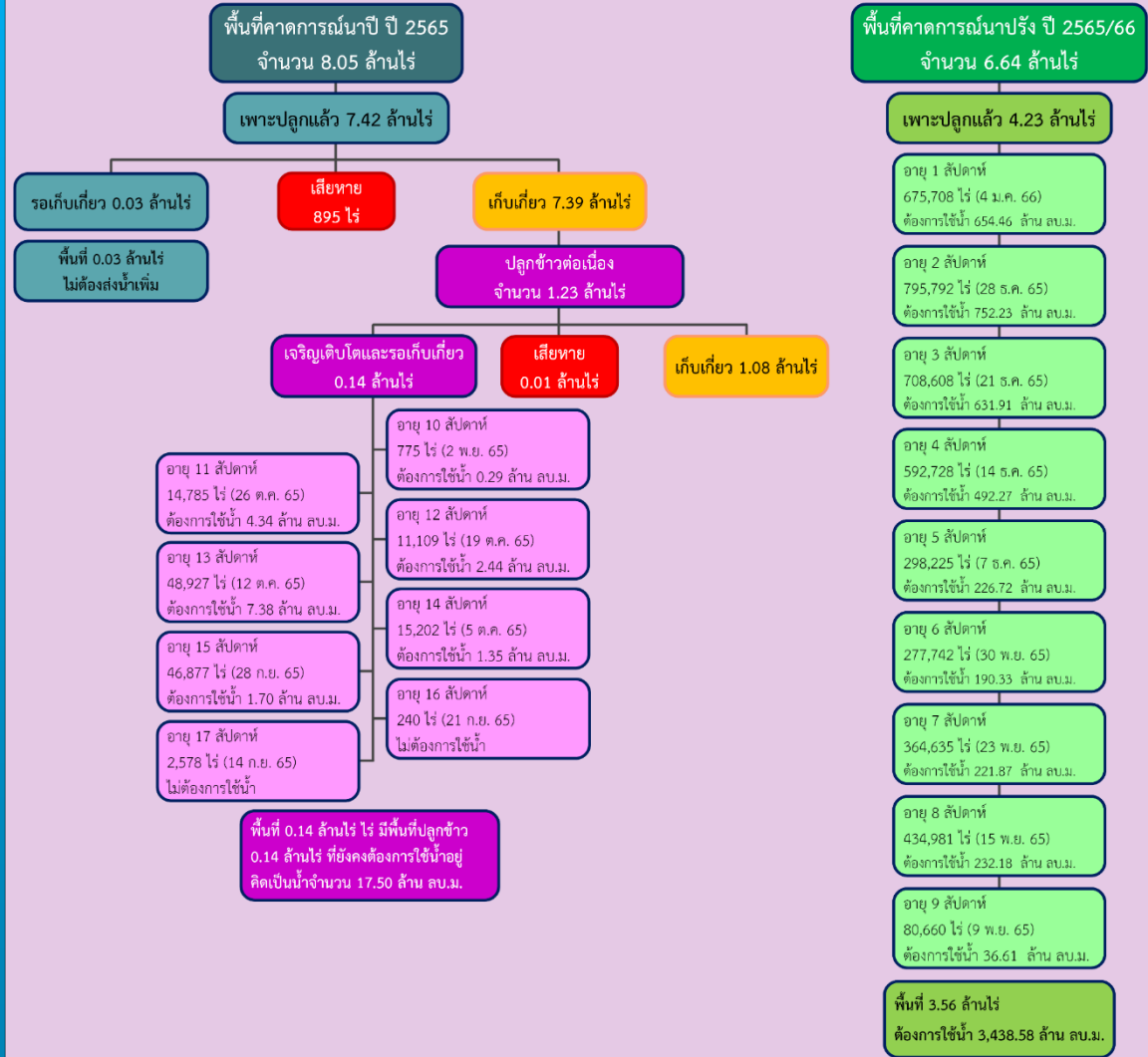


กรมชลประทาน

พื้นที่ปลูกข้าวในเขตชลประทานลุ่มน้ำเจ้าพระยาและลุ่มน้ำแม่กลอง

ข้อมูล ณ วันที่ 4 ม.ค. 2566

ลุ่มน้ำเจ้าพระยา



ลุ่มน้ำแม่กลอง





การบริหารจัดการน้ำฤดูแล้ง ปี 2565/66



10 มาตรการ รองรับฤดูแล้ง ปี 2565/66

ความต้องการใช้น้ำ
DEMAND

น้ำต้นทุน
SUPPLY

01 เร่งเก็บกักน้ำ
ในแหล่งน้ำทุกประเภท

02 ฝักระวังและเตรียมจัดหาแหล่งน้ำสำรอง
พร้อมวางแผนเตรียมเครื่องจักรเครื่องมือ
ในพื้นที่ฝักระวังเสี่ยงขาดแคลนน้ำ

03 ปฏิบัติการเติมน้ำ
ให้กับแหล่งน้ำ พื้นที่เกษตรและ
พื้นที่ฝักระวังเสี่ยงขาดแคลนน้ำ

การบริหารจัดการ
MANAGEMENT

10 ติดตามและประเมินผลการดำเนินงาน
ให้เป็นไปตามแผน รายงานผลการให้ความช่วยเหลือ

09 สร้างการรับรู้ประชาสัมพันธ์
สถานการณ์และแผนบริหารจัดการน้ำ

08 เสริมสร้างความเข้มแข็ง
ด้านการบริหารจัดการน้ำของชุมชน
ให้มีน้ำเพียงพอสำหรับอุปโภคบริโภคและการเกษตรตลอดฤดูแล้ง

04 กำหนดแผนจัดสรรน้ำ
และพื้นที่เพาะปลูกพืชฤดูแล้ง
โดยพิจารณาให้สอดคล้องกับปริมาณน้ำต้นทุน

05 เพิ่มประสิทธิภาพ
การใช้น้ำภาคการเกษตร

06 เตรียมน้ำสำรอง
สำหรับพื้นที่ลุ่มต่ำรับน้ำนอง
โดยการสนับสนุนจัดสรรน้ำเตรียมแปลง
เพาะปลูกนารอบที่ 1 (นาปี)

07 ฝักระวังคุณภาพน้ำ
ในแม่น้ำสายหลัก แม่น้ำสายรองและเตรียมแผนปฏิบัติการ
รองรับกรณีเกิดปัญหาและแจ้งเตือนพื้นที่เสี่ยง

จาก **10** มาตรการ
ฤดูแล้ง



สู่ 6 แนวทาง

- 1 บริหารน้ำในอ่าง
- 2 จัดหาแหล่งน้ำสำรอง
- 3 ตรวจสอบความต้องการ
- 4 จัดสรรตามกิจกรรมหลัก
- 5 สำรองน้ำเก็บกักไว้ต้นฤดูฝน
- 6 ประเมินผลและประชาสัมพันธ์



ทศวรรษ
1460
ชลประทาน บริการประชาชน



การบริหารจัดการน้ำ ฤดูแล้ง และการเตรียมพร้อมรับมือ ปี 2565/66



ในฤดูแล้งจัดสรรน้ำให้สอดคล้องกับปริมาณน้ำต้นทุนตามลำดับความสำคัญของกิจการการใช้น้ำ ดังนี้

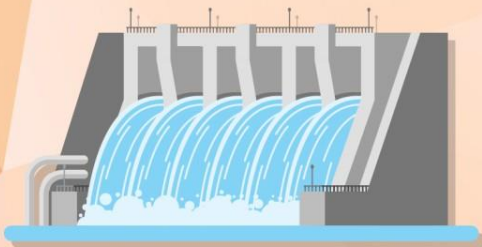
1. จัดสรรน้ำ **เพื่อการอุปโภค**
ในช่วงฤดูแล้ง



2. จัดสรรน้ำ **เพื่อการรักษาระบบนิเวศ**
ในช่วงฤดูแล้ง



3. สำรองน้ำไว้สำหรับการใช้น้ำในช่วงต้นฤดูฝน
เพื่ออุปโภค - บริโภคและรักษาระบบนิเวศ
เดือนพฤษภาคม - กรกฎาคม



4. จัดสรรน้ำ
เพื่อการเกษตรกรรม



5. จัดสรรน้ำ
เพื่อการอุตสาหกรรม



ชป.เตรียมความพร้อมเครื่องจักร-เครื่องมือ ช่วยเหลือ ฤดูแล้ง ทั่วประเทศ ปี 2565/66

ส่วนบริหารเครื่องจักรกลที่ 1 เชียงใหม่

- เครื่องสูบน้ำ 165 เครื่อง
 - เครื่องพลิกดินน้ำ 10 เครื่อง
 - เครื่องจักรกลสนับสนุนอื่นๆ 275 หน่วย
- รวม 450 หน่วย**



ส่วนบริหารเครื่องจักรกลที่ 2 พิษณุโลก

- เครื่องสูบน้ำ 237 เครื่อง
 - เครื่องพลิกดินน้ำ 23 เครื่อง
 - เครื่องจักรกลสนับสนุนอื่นๆ 337 หน่วย
- รวม 597 หน่วย**



ส่วนบริหารเครื่องจักรกลที่ 5 พระนครศรีอยุธยา

- เครื่องสูบน้ำ 410 เครื่อง
 - เครื่องพลิกดินน้ำ 39 เครื่อง
 - เครื่องจักรกลสนับสนุนอื่นๆ 463 หน่วย
- รวม 912 หน่วย**



ส่วนบริหารเครื่องจักรกลที่ 3 ขอนแก่น

- เครื่องสูบน้ำ 346 เครื่อง
 - เครื่องพลิกดินน้ำ 35 เครื่อง
 - เครื่องจักรกลสนับสนุนอื่นๆ 406 หน่วย
- รวม 787 หน่วย**



ส่วนบริหารเครื่องจักรกลที่ 7 กาญจนบุรี

- เครื่องสูบน้ำ 344 เครื่อง
 - เครื่องพลิกดินน้ำ 143 เครื่อง
 - เครื่องจักรกลสนับสนุนอื่นๆ 496 หน่วย
- รวม 983 หน่วย**



ส่วนบริหารเครื่องจักรกลที่ 4 นครราชสีมา

- เครื่องสูบน้ำ 222 เครื่อง
 - เครื่องพลิกดินน้ำ 176 เครื่อง
 - เครื่องจักรกลสนับสนุนอื่นๆ 243 หน่วย
- รวม 641 หน่วย**



ส่วนกลาง นนทบุรี

- เครื่องสูบน้ำ 127 เครื่อง
 - เครื่องพลิกดินน้ำ 120 เครื่อง
 - เครื่องจักรกลสนับสนุนอื่นๆ 50 หน่วย
- รวม 297 หน่วย**

ส่วนบริหารเครื่องจักรกลที่ 8 สงขลา

- เครื่องสูบน้ำ 337 เครื่อง
 - เครื่องพลิกดินน้ำ 71 เครื่อง
 - เครื่องจักรกลสนับสนุนอื่นๆ 307 หน่วย
- รวม 715 หน่วย**

ส่วนบริหารเครื่องจักรกลที่ 6 ชลบุรี

- เครื่องสูบน้ำ
 - เครื่องพลิกดินน้ำ
 - เครื่องจักรกลสนับสนุนอื่นๆ
- รวม=หน่วย**

รวมทั้งประเทศ

- เครื่องสูบน้ำ 2,188 เครื่อง
- เครื่องพลิกดินน้ำ 617 เครื่อง
- เครื่องจักรกลสนับสนุนอื่นๆ 2,577 หน่วย

รวมเป็น
5,382 หน่วย





ผลการประชาสัมพันธ์สร้างการรับรู้สถานการณ์น้ำและการบริหารจัดการน้ำ



ฤดูแล้ง ปี 2565/66 กรมชลประทาน



ระหว่างวันที่ 31 ธันวาคม 2565 - 6 มกราคม 2566

1. ศูนย์เรียนรู้การเพิ่มประสิทธิภาพการผลิตสินค้าเกษตร (ศพก.)



จำนวน

45 ครั้ง

สะสม 68 ครั้ง

เกษตรกร

11 คน

สะสม 238 คน

2. คณะกรรมการจัดการชลประทาน (JMC)



จำนวน

53 ครั้ง

สะสม 83 ครั้ง

เกษตรกร

631 คน

สะสม 1,994 คน

3. กลุ่มใช้น้ำ



จำนวน

244 ครั้ง

สะสม 682 ครั้ง

เกษตรกร

4,079 คน

สะสม 13,552 คน

4. การประชาสัมพันธ์อื่นๆ



จำนวน

395 ครั้ง

สะสม 1,986 ครั้ง

ข้อมูลสะสม ตั้งแต่วันที่ 1 พ.ย.65

รวมการประชาสัมพันธ์



จำนวนครั้งการประชาสัมพันธ์

737 สะสม 2,819



จำนวนเกษตรกรที่รับการฟังประชาสัมพันธ์

4,721 สะสม 15,784



สถานการณ์ค่าความเค็มในลำน้ำสายหลัก

สถานการณ์ค่าความเค็มใน 4 ลำน้ำสายหลัก



รายงานสถานการณ์ค่าความเค็มและปริมาณน้ำ แม่น้ำเจ้าพระยา
11 มกราคม 2566 เวลา 7:00 น.

สถานี : สิบน้ำประปาสำแล – สะพานพระนั่งเกล้า – ท่าวานรพิบูลย์ - กรมชลประทานสามเสน



รายงานสถานการณ์ค่าความเค็มและปริมาณน้ำ แม่น้ำท่าจีน
11 มกราคม 2566 เวลา 7:00 น.

สถานี : วัดท่าพูด - ปากคลองจินดา - วัดดอนไก่ดี - วัดอ่างทอง - วัดพันธุวงศ์



รายงานสถานการณ์ค่าความเค็มและปริมาณน้ำ แม่น้ำแม่กลอง
11 มกราคม 2566 เวลา 07:00 น.

สถานี : โพรธาราม – ราชบุรี – ปากคลองดำเนินสะดวก - บางคนที - อัมพวา

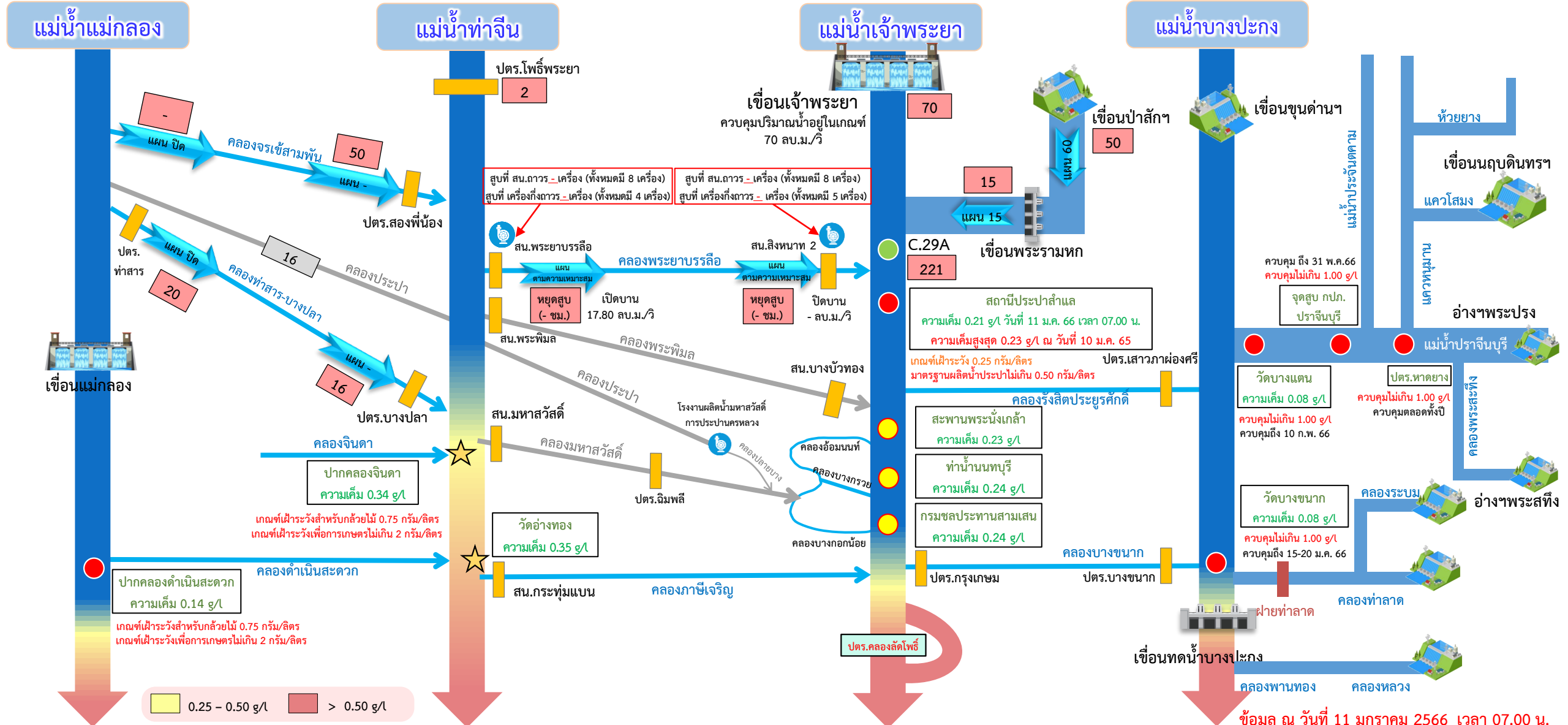


รายงานสถานการณ์ค่าความเค็มและปริมาณน้ำ แม่น้ำปราชิน-บางปะกง
11 มกราคม 2566 เวลา 7:00 น.

สถานี : บางแตน - บางกระเจ็ด - เขื่อนบางปะกง - วัดแหลมใต้ - ชลประทานฉะเชิงเทรา



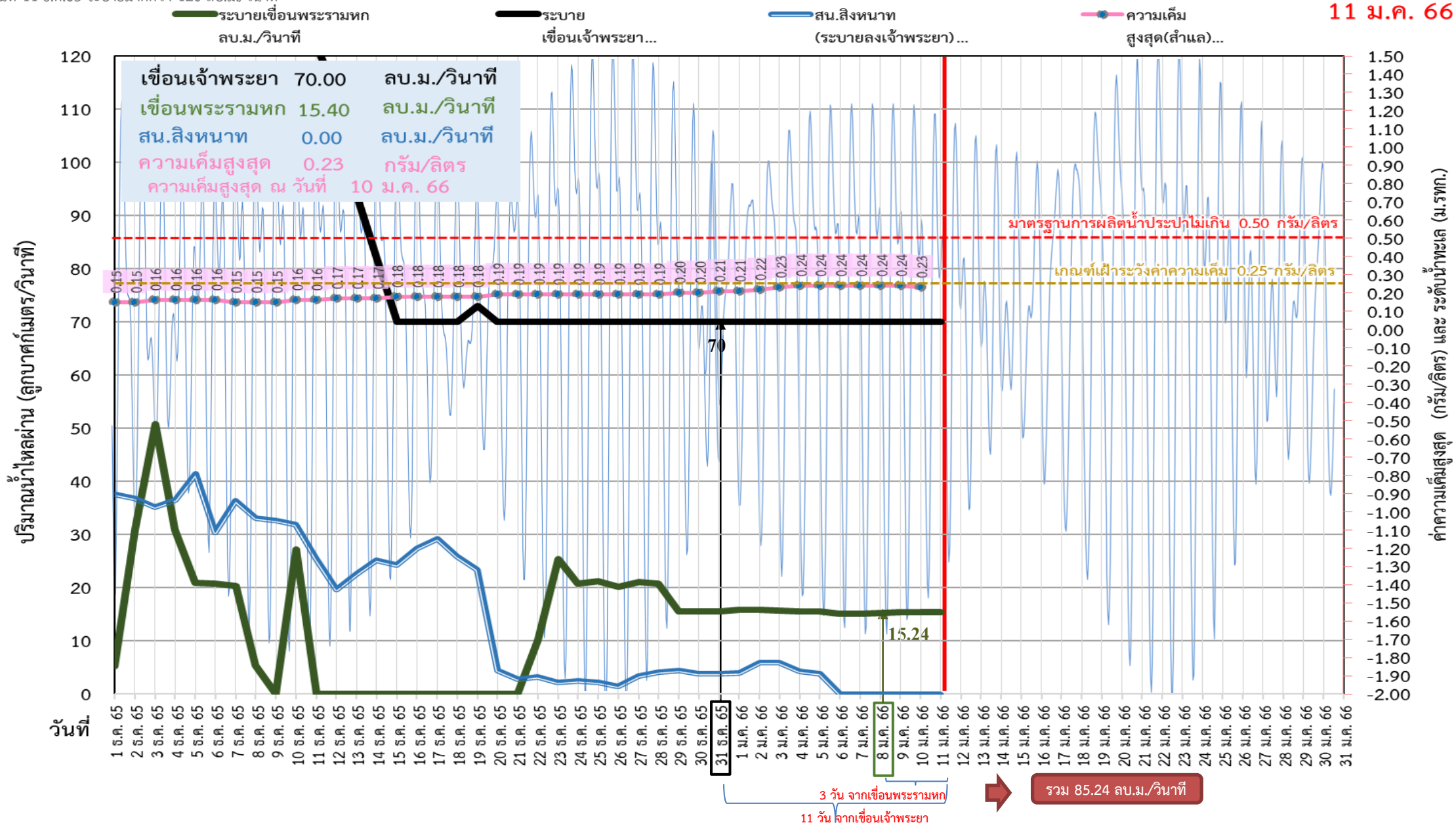
การบริหารจัดการน้ำเพื่อรักษาระบบนิเวศ (ความเค็ม) ใน 4 ลำน้ำสายหลัก





ติดตามปริมาณน้ำไหลผ่านเขื่อน และติดตามค่าความเค็ม

11 ม.ค. 66





ติดตามปริมาณน้ำไหลผ่านเขื่อน และติดตามค่าความเค็ม



	ระบาย เขื่อนเจ้าพระยา ลบ.ม./วินาที	ระบาย เขื่อนป่าสักฯ ลบ.ม./วินาที	ระบาย เขื่อน พระรามหก ลบ.ม./วินาที	รวมระบายเขื่อนเจ้าพระยา(ใช้เวลา11 วัน) และพระรามหก(ใช้เวลา3วัน) ที่ เดินทางมาบรรจบกัน	ความเค็ม สูงสุด(ลำ แล) กรัม/ลิตร	จำนวนชั่วโมงที่ความเค็ม เกิน 0.25 กรัมต่อลิตร (ชั่วโมง) ตั้งแต่เวลา 00.00-23.00น.	จำนวนชั่วโมงที่ความเค็ม เกิน 0.50 กรัมต่อลิตร (ชั่วโมง) ตั้งแต่เวลา 00.00-23.00น.	สน.สิงหนาท (ระบายลง เจ้าพระยา) ลบ.ม./วินาที	รวมระบายจากเขื่อน เจ้าพระยา+เขื่อนพระรามหก+ สิงหนาท 2 ลบ.ม./วินาที
26 ธ.ค. 65	70.00	85.07	20.08	95.34	0.19	0	0	1.40	96.74
27 ธ.ค. 65	70.00	85.07	20.98	90.80	0.19	0	0	3.29	94.09
28 ธ.ค. 65	70.00	85.26	20.78	91.18	0.19	0	0	4.07	95.25
29 ธ.ค. 65	70.00	85.35	15.46	90.08	0.20	0	0	4.44	94.52
30 ธ.ค. 65	70.00	85.84	15.55	93.98	0.20	0	0	3.84	97.82
31 ธ.ค. 65	70.00	85.01	15.45	90.78	0.21	0	0	3.84	94.62
1 ม.ค. 66	70.00	85.10	15.85	85.46	0.21	0	0	3.97	89.43
2 ม.ค. 66	70.00	85.06	15.79	85.55	0.22	0	0	5.87	91.42
3 ม.ค. 66	70.00	85.12	15.72	85.45	0.23	0	0	5.87	91.32
4 ม.ค. 66	70.00	60.78	15.55	85.85	0.24	0	0	4.21	90.06
5 ม.ค. 66	70.00	60.65	15.53	85.79	0.24	0	0	3.84	89.63
6 ม.ค. 66	70.00	11 วัน 60.52	15.10	85.72	0.24	0	0	0.00	85.72
7 ม.ค. 66	70.00	60.35	15.06	85.55	0.24	0	0	0.00	85.55
8 ม.ค. 66	70.00	60.18	15.24	85.53	0.24	0	0	0.00	85.53
9 ม.ค. 66	70.00	60.01	15.36	85.10	0.24	0	0	0.00	85.10
10 ม.ค. 66	70.00	60.03	15.43	85.06	0.23	0	0	0.00	85.06
11 ม.ค. 66	70.00	50.20	15.40	85.24				0.00	85.24



คาดการณ์ปริมาณน้ำ ณ วันที่ 1 พฤษภาคม 2566



คาดการณ์ปริมาณน้ำอ่างเก็บน้ำขนาดใหญ่ 35 แห่งในช่วงฤดูแล้ง 2566



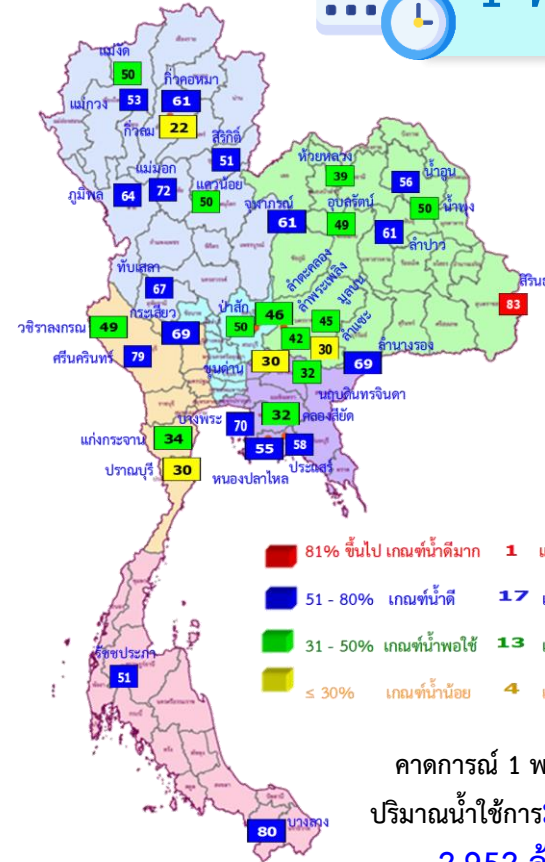
สถิติและคาดการณ์ปริมาณน้ำอ่างเก็บน้ำขนาดใหญ่ 35 แห่งในช่วงฤดูแล้ง 2566

ปี	ปริมาณน้ำ (ล้าน ลบ.ม.)	%	น้ำใช้การ (ล้าน ลบ.ม.)	%
1 พ.ศ.62	40,452	57	16,909	36
1 พ.ศ.63	33,757	48	10,449	22
1 พ.ศ.64	33,387	48	10,334	22
1 พ.ศ.65	40,578	57	17,036	36
1 พ.ศ. 66	43,525	61	19,988	42

หมายเหตุ : ภาคใต้ยังอยู่ในช่วงฤดูฝน



1 พ.ค. 66



ปี พ.ศ.	ปริมาณน้ำ (ล้าน ลบ.ม.)	%	น้ำใช้การ (ล้าน ลบ.ม.)	%
2566	43,525	61	19,988	42



คาดการณ์ปริมาณน้ำใช้การใน 4 เขื่อนหลัก ณ วันที่ 1 พ.ค. 2566

เขื่อนภูมิพล

ปี	ปริมาณ		น้ำใช้การ	
	(ล้าน ลบ.ม.)	%	(ล้าน ลบ.ม.)	%
1 พ.ค. 65	5,791	43	1,991	21
1 พ.ค. 66	8,594	64	4,794	50

เขื่อนป่าสักชลสิทธิ์

ปี	ปริมาณ		น้ำใช้การ	
	(ล้าน ลบ.ม.)	%	(ล้าน ลบ.ม.)	%
1 พ.ค. 65	330	34	327	34
1 พ.ค. 66	484	50	481	50

เขื่อนสิริกิติ์

ปี	ปริมาณ		น้ำใช้การ	
	(ล้าน ลบ.ม.)	%	(ล้าน ลบ.ม.)	%
1 พ.ค. 65	3,702	39	852	13
1 พ.ค. 66	4,882	51	2,032	31

1 พฤษภาคม 2565
น้ำใช้การ 4 เขื่อนน้ำ
3,510 ล้าน ลบ.ม.

คาดการณ์ 1 พฤษภาคม 2566
น้ำใช้การ 4 เขื่อนน้ำ
7,735 ล้าน ลบ.ม.

เขื่อนแควน้อย

ปี	ปริมาณ		น้ำใช้การ	
	(ล้าน ลบ.ม.)	%	(ล้าน ลบ.ม.)	%
1 พ.ค. 65	383	41	340	38
1 พ.ค. 66	471	50	428	48

คาดการณ์ปริมาณน้ำรวม 4 เขื่อนหลัก

ปี	ปริมาณน้ำ (ล้าน ลบ.ม.)	%	น้ำใช้การ (ล้าน ลบ.ม.)	%
1 พ.ค. 65	10,206	41	3,510	19
1 พ.ค. 66	14,431	58	7,735	43

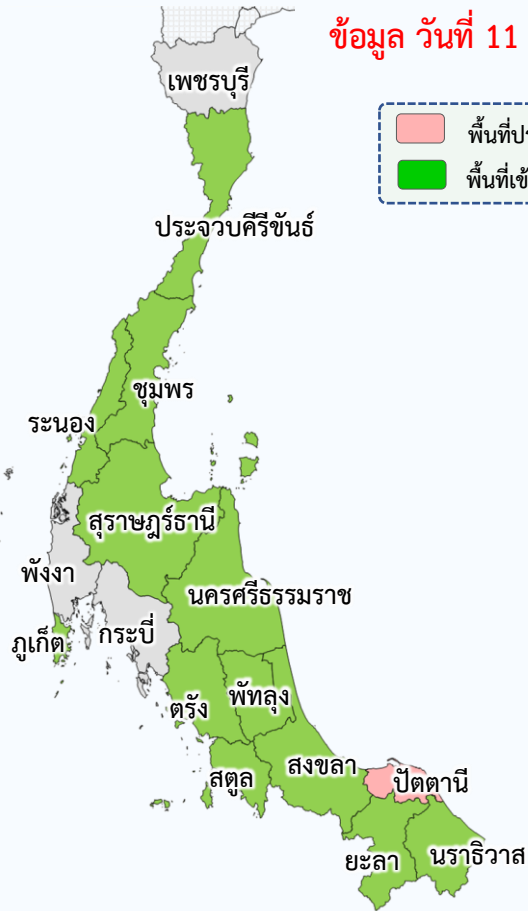


สถานการณ์อุทกภัยปี 2566



สถานการณ์อุทกภัยในพื้นที่ภาคใต้

ข้อมูล วันที่ 11 มกราคม 2566



พื้นที่ประสบอุทกภัย
พื้นที่เข้าสู่ภาวะปกติ

อิทธิพลที่ส่งผลกระทบ

พื้นที่ประสบอุทกภัย สาเหตุเนื่องจากอิทธิพล ดังนี้

- ❑ ร่องมรสุมพาดผ่านภาคใต้ตอนกลางเข้าสู่พายุดีเปรสชัน “เซินกา (SONCA)” ที่อ่อนกำลังลงเป็นหย่อมความกดอากาศต่ำกำลังแรงปกคลุมบริเวณแขวงเซกอง ประเทศลาว (วันที่ 14-17 ต.ค.65)
- ❑ ร่องมรสุมพาดผ่านภาคใต้ตอนกลาง ประกอบกับลมตะวันตกเฉียงใต้ที่พัดปกคลุมทะเลอันดามันและภาคใต้จะมีกำลังแรง (วันที่ 19-22 ต.ค.65)
- ❑ ร่องมรสุมพาดผ่านภาคใต้ตอนล่างเข้าสู่หย่อมความกดอากาศต่ำบริเวณชายฝั่งประเทศมาเลเซีย (วันที่ 4-6 พ.ย.65)
- ❑ หย่อมความกดอากาศต่ำที่ปกคลุมบริเวณทะเลจีนใต้ตอนล่าง จะเคลื่อนผ่านบริเวณปลายแหลมญวน อ่าวไทยตอนบน เข้าสู่แนวร่องมรสุมที่เลื่อนขึ้นมาพาดผ่านบริเวณภาคใต้ตอนบน (วันที่ 13-16 พ.ย.65)
- ❑ หย่อมความกดอากาศต่ำกำลังแรงปกคลุมอ่าวไทยตอนบน และภาคตะวันออก ประกอบกับร่องมรสุมพาดผ่านภาคใต้ตอนบน (วันที่ 21-24 พ.ย.65)
- ❑ หย่อมความกดอากาศต่ำกำลังแรงปกคลุมบริเวณทะเลอันดามันตอนล่างและช่องแคบมะละกา ในขณะที่ร่องมรสุมยังคงพาดผ่านภาคใต้ตอนล่าง ประกอบกับมรสุมตะวันออกเฉียงเหนือกำลังค่อนข้างแรง และลมตะวันออกเฉียงใต้พัดปกคลุมอ่าวไทย และภาคใต้ (วันที่ 2-6 ธ.ค.65)
- ❑ มรสุมตะวันออกเฉียงเหนือพัดปกคลุมอ่าวไทยและภาคใต้มีกำลังแรง ประกอบกับร่องมรสุมพาดผ่านภาคใต้ตอนล่าง (วันที่ 8-11 ธ.ค.65)
- ❑ มรสุมตะวันออกเฉียงเหนือที่พัดปกคลุมอ่าวไทยและภาคใต้มีกำลังแรง (วันที่ 17-20 ธ.ค.65)
- ❑ มรสุมตะวันออกเฉียงเหนือที่พัดปกคลุมอ่าวไทยและภาคใต้มีกำลังแรง (วันที่ 6-8 ม.ค.66)

พื้นที่ประสบอุทกภัยในภาคใต้

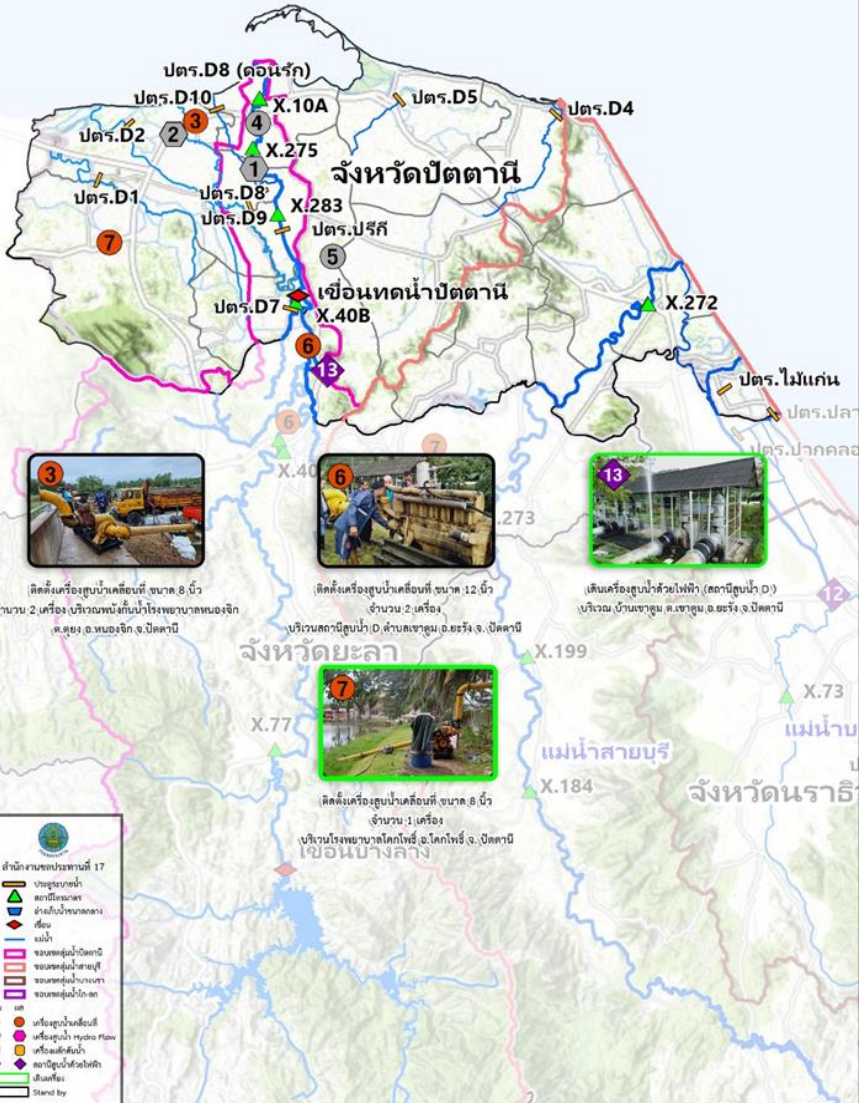
- ส่งผลทำให้มีพื้นที่ประสบอุทกภัยภาคใต้รวมทั้งสิ้น 13 จังหวัด
- พื้นที่เข้าสู่ภาวะปกติแล้ว 12 จังหวัด ได้แก่ จังหวัดประจวบคีรีขันธ์ ชุมพร ระนอง ภูเก็ต สุราษฎร์ธานี นครศรีธรรมราช พัทลุง สงขลา สตูล ตรัง ยะลา และนราธิวาส
- พื้นที่ประสบอุทกภัยปัจจุบัน 1 จังหวัด ได้แก่ จังหวัดปัตตานี

ที่	สชป.	ลุ่มน้ำ	จังหวัด	อำเภอ (จำนวน)	รายชื่ออำเภอ	จุดประสบภัย			พื้นที่ประสบภัย	
						น้ำล้นตลิ่ง	ลำน้ำที่น้ำล้นตลิ่ง	น้ำท่วมขัง	ไร่	ครัวเรือน
1	สชป.17	ภาคใต้ฝั่งตะวันออกเฉียงตอนล่าง	ปัตตานี	1	เมืองปัตตานี	✓	แม่น้ำปัตตานี			
รวม				1		1		0	-	-

สถานการณ์อุทกภัย จังหวัดปัตตานี

ข้อมูล ณ วันที่ 11 มกราคม 2566

แผนที่แสดงพื้นที่เตรียมรับสถานการณ์น้ำ จังหวัดปัตตานี



1. สาเหตุ

เกิดฝนตกหนักถึงหนักมากในพื้นที่จังหวัดปัตตานี ช่วงวันที่ 6-8 ม.ค.65 ทำให้ระดับน้ำในลำน้ำเพิ่มสูงขึ้น

2. สถานการณ์ปัจจุบัน

มีพื้นที่น้ำท่วมจำนวน 1 อำเภอ ได้แก่ อ.เมืองปัตตานี มีน้ำล้นตลิ่ง แม่น้ำปัตตานี บริเวณสถานีวัดน้ำ X.275 บ้านบริดอ มีน้ำล้นตลิ่งเข้าท่วมบริเวณ บ้านยือโม๊ะ บ้านจางา ต.ปะกาฮะรัง

3. แนวโน้มและการคาดการณ์ (เวลา 06.00 น.)

แม่น้ำปัตตานี สถานีวัดน้ำ X.275 บ้านบริดอ อ.เมือง จ.ปัตตานี ระดับน้ำ 2.22 ม. สูงกว่าตลิ่ง +0.22 ม. (ระดับตลิ่ง 2.00 ม.) แนวโน้มลดลง

4. การช่วยเหลือและบริหารจัดการน้ำในพื้นที่

โครงการชลประทานปัตตานี สำนักงานชลประทานที่ 17 ดำเนินการติดตั้งเครื่องสูบน้ำเคลื่อนที่ 3 แห่ง จำนวน 5 เครื่อง บริเวณโรงพยาบาลโคกโพธิ์ 1 เครื่อง บริเวณพังกันน้ำโรงพยาบาลหนองจิก 2 เครื่อง และได้เตรียมความพร้อมเครื่องสูบน้ำอีก บริเวณบ้านเขาตุ้ม อ.ยะลิ่ง 2 เครื่อง พร้อมทั้งดำเนินการเดินเครื่องสูบน้ำไฟฟ้า 3 เครื่อง



วันที่ 9 มกราคม 2565 เวลา 15.00 น.บริเวณบ้านจางา ต.ปะกาฮะรัง

อ.เมืองปัตตานี



กรมชลประทาน

กรมชลประทาน กระทรวงเกษตรและสหกรณ์

