



สถานการณ์และการบริหารจัดการน้ำ ฤดูแล้ง ปี 2566/67

ศูนย์ปฏิบัติการน้ำอัจฉริยะ (SWOC) กรมชลประทาน

วันที่ 11 มกราคม 2567



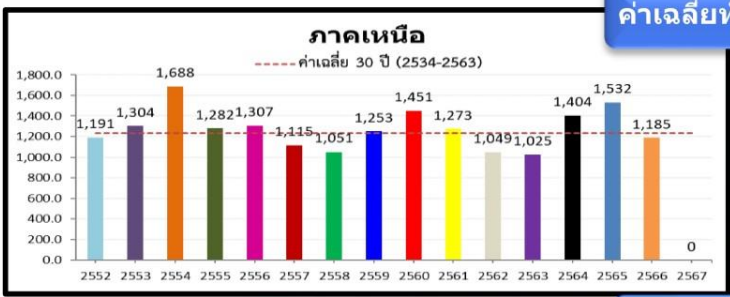
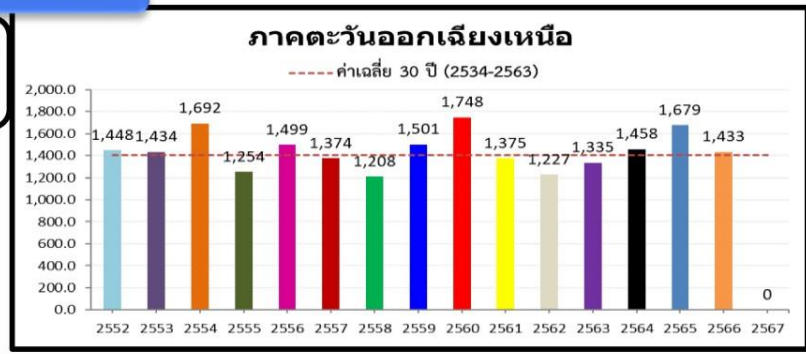
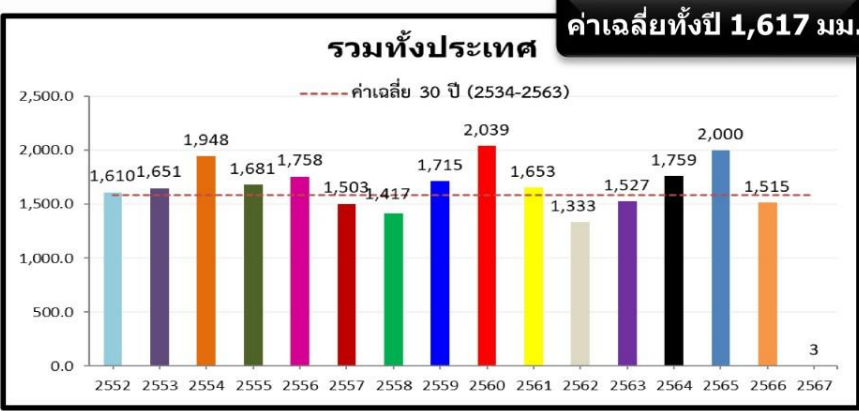
สถานการณ์ฝน และสภาพภูมิอากาศ



ปริมาณฝนสะสม (1 ม.ค. - 7 ม.ค. 2567)

ฝนสะสมต่ำกว่าค่าปกติ - 68%
-6.2(-68%)
-8.2(-74%)

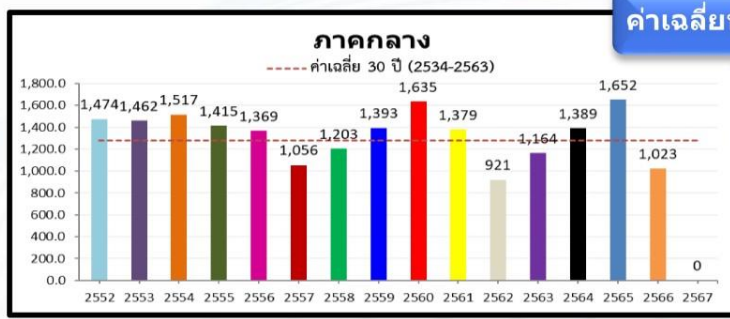
ค่าเฉลี่ยทั้งปี 1,420.8 มม.



-1.9(-100%)

ค่าเฉลี่ยทั้งปี 1,253.8 มม.

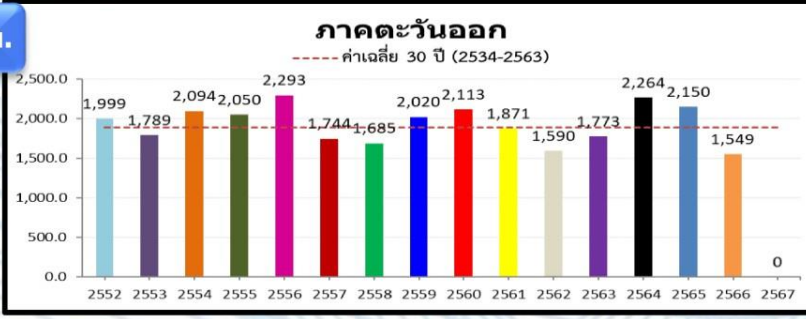
หมายเหตุ
ตัวเลขสีดำ คือ ปี 67 เทียบกับค่าเฉลี่ย 30 ปี (2534-2563)
ตัวเลขสีม่วง คือ ปี 67 เทียบ ปี 66 (ณ วันเดียวกัน)



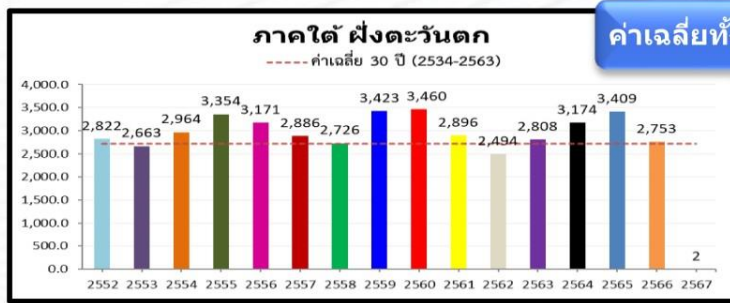
-1.3(-100%)

ค่าเฉลี่ยทั้งปี 1,291.7 มม.

ค่าเฉลี่ยทั้งปี 1,887.1 มม.



-2.4(-100%)
-0.5(-100%)

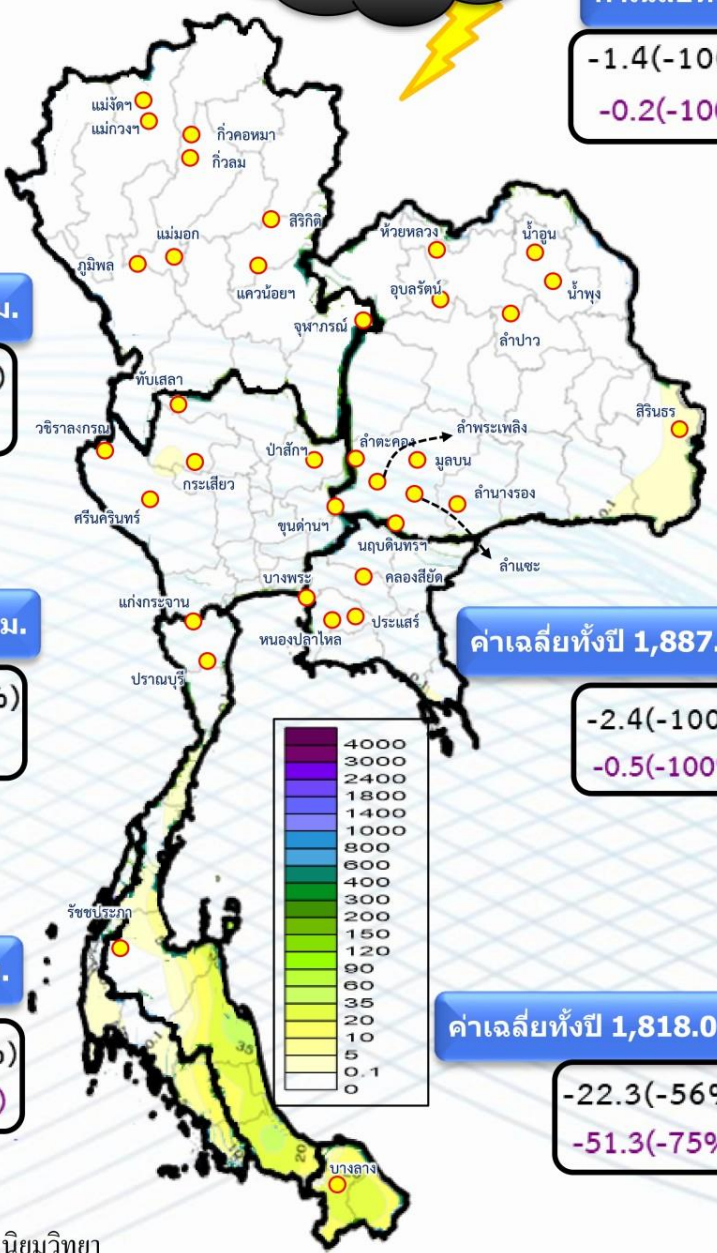


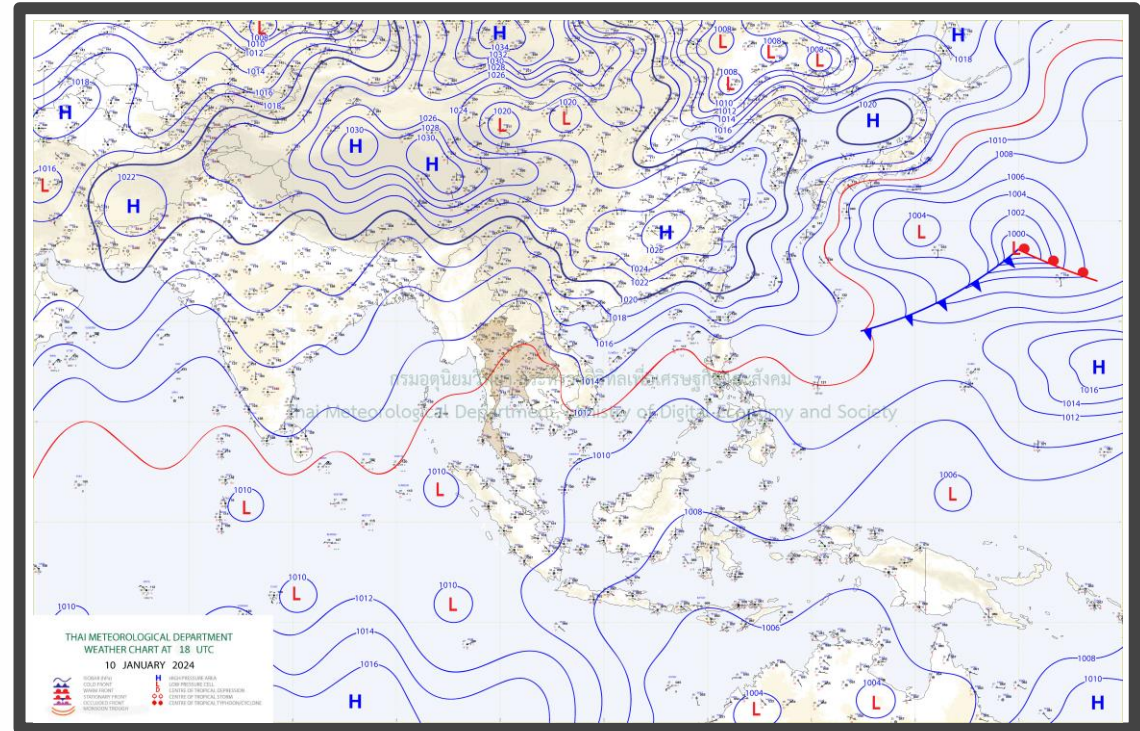
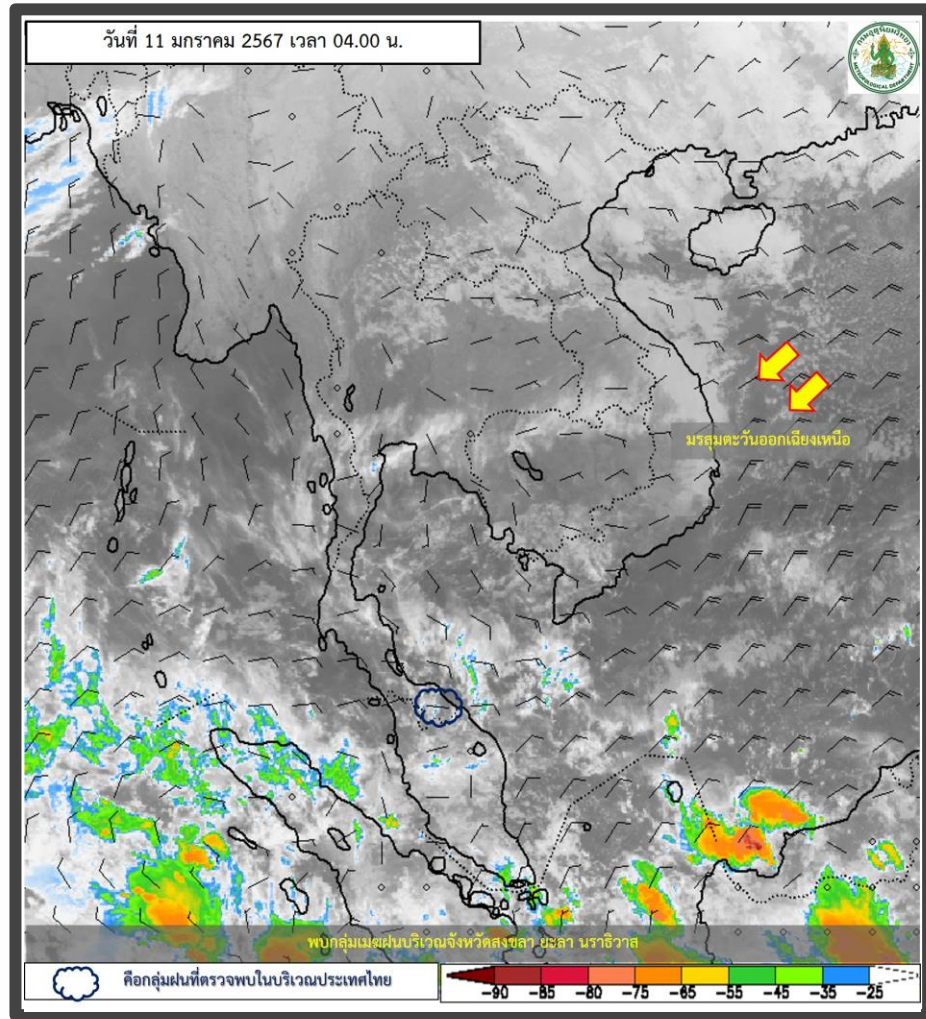
-14.8(-87%)
-1.2(-36%)

ค่าเฉลี่ยทั้งปี 2,833.5 มม.

ค่าเฉลี่ยทั้งปี 1,818.0 มม.

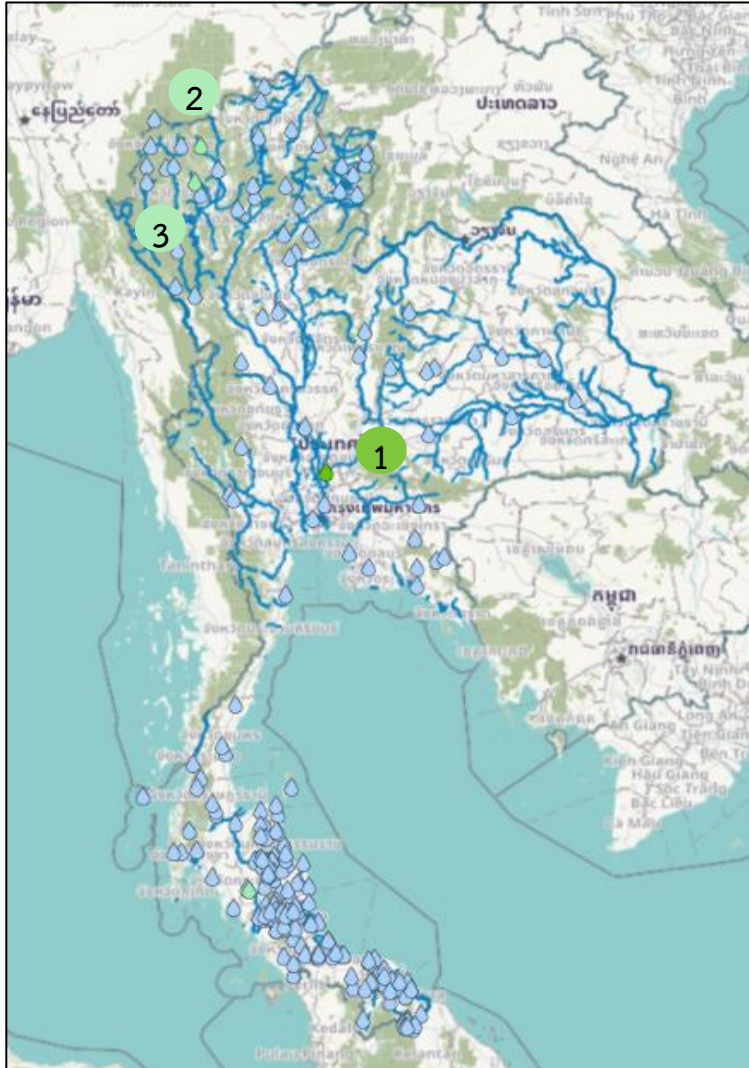
-22.3(-56%)
-51.3(-75%)





พยากรณ์อากาศ 24 ชั่วโมงข้างหน้า

บริเวณความกดอากาศสูงหรือมวลอากาศเย็นกำลังอ่อนปกคลุมภาคตะวันออกเฉียงเหนือและทะเลจีนใต้ ทำให้ประเทศไทยตอนบนและภาคใต้ตอนบน มีหมอกในตอนเช้า สำหรับมรสุมตะวันออกเฉียงเหนือที่พัดปกคลุมอ่าวไทยและภาคใต้เริ่มมีกำลังอ่อนลง ทำให้ภาคใต้ตอนล่างมีฝนลดลงแต่ยังคงมีฝนฟ้าคะนองบางแห่ง



สถานี	ตำบล อำเภอ จังหวัด	เวลา	ฝนสะสม (มม.)
บางปะหัน	ต.โพธิ์สามต้น อ.บางปะหัน จ.พระนครศรีอยุธยา	05:00 น.	22.2
บ้านวังมะริว*	ต.เมืองคอง อ.เขียงดาว จ.เชียงใหม่	04:00 น.	20
บ้านแม่โต๋	ต.บ่อแก้ว อ.สะเมิง จ.เชียงใหม่	04:00 น.	14
บ้านเคี่ยมงาม	ต.บ้านสำเนา อ.บางขัน จ.นครศรีธรรมราช	04:00 น.	14
บ้านชายคลอง*	ต.บ้านพรุ อ.หาดใหญ่ จ.สงขลา	04:00 น.	10
สะพานข้ามคลองระโนด	ต.ระโนด อ.ระโนด จ.สงขลา	05:00 น.	9.2
สะพานตาบัว บ้านยาเต๊ะ	ต.มาโม่ง อ.สุคริพ จ.นครราชสีมา	05:00 น.	8.6
บ้านเขากล้วย*	ต.ทุ่งมะพร้าว อ.ท้ายเหมือง จ.พังงา	04:00 น.	5.5
สะพานไอรป่าโจ	ต.ภูเขาทอง อ.สุคริพ จ.นครราชสีมา	05:00 น.	5.2
บ้านไอรป่าโจ*	ต.ภูเขาทอง อ.สุคริพ จ.นครราชสีมา	04:00 น.	5

>0-10	>10-20	>20-35	>35-50	>50-70	>70-90	>90
ฝนเล็กน้อย ฝนน้อย	ฝนปานกลาง		ฝนหนัก			ฝนหนักมาก ฝนมาก



ปริมาณฝนสะสมย้อนหลัง 24 ชั่วโมง รายลุ่มน้ำ

วันที่ 10 มกราคม - 11 มกราคม 2567



ใต้ฝั่ง ตะวันตก



ชื่อสถานี	ที่ตั้ง	ปริมาณน้ำฝน (มม.)	ฝนรายเดือน
สถานีบ้านเขาค้อ	ต.บ้านสามขา อ.บางขัน จ.นครศรีธรรมราช	04:00	14.0
สถานีบ้านเขาค้อ*	ต.ทุ่งพระพร้า อ.ท่าม่วง จ.สิงขร	04:00	5.5
สถานีบ้านทุ่งคาโลก*	ต.ทุ่งคาโลก อ.เมืองพังงา จ.พังงา	04:00	4.0
สถานีถดป่าทอน*	ต.ป่าทอน อ.เมืองระนอง จ.ระนอง	05:00	2.6
สถานีบ้านบางเหรียงใต้	ต.บางเหรียง อ.ทับปุด จ.พังงา	04:00	2.5
สถานีบ้านทุ่งง่า	ต.ปะเหลียน อ.ปะเหลียน จ.ตรัง	04:00	2.0
สถานีบ้านกลาง	ต.ละมอ อ.นาโยง จ.ตรัง	04:00	2.0
สถานีบ้านท่าเสา*	ต.นาทอง อ.ทุ่งสง จ.นครศรีธรรมราช	04:00	1.0
สถานีบ้านไสก้อน	ต.ช่อง อ.นาโยง จ.ตรัง	04:00	1.0
สถานีคลองนางน้อย	ต.นาโยงใต้ อ.เมืองตรัง จ.ตรัง	05:00	1.0

ทะเลสาบ สงขลา



ชื่อสถานี	ที่ตั้ง	ปริมาณน้ำฝน (มม.)	ฝนรายเดือน
สถานีบ้านเขาค้อ*	ต.บ้านพรุ อ.หาดใหญ่ จ.สงขลา	04:00	10.0
สถานีสะพานข้ามคลองระโหด	ต.ระโหนด อ.ระโหนด จ.สงขลา	05:00	9.2
สถานีบึงพิลุง	ต.คูหาสวรรค์ อ.เมืองพัทลุง จ.พัทลุง	05:00	4.8
สถานีหาดใหญ่	ต.คลองหอย อ.หาดใหญ่ จ.สงขลา	05:00	4.4
สถานีบ้านควนใหม่	ต.โคกชะงาย อ.เมืองพัทลุง จ.พัทลุง	04:00	3.5
สถานีพรตบ้านลำทะ	ต.ชุมพล อ.ศรีนครินทร์ จ.พัทลุง	05:00	3.2
สถานีบ้านควนหัวช้าง*	ต.คลองเปียะ อ.จะนะ จ.สงขลา	04:00	3.0
สถานีบ้านห้วยไทร	ต.ชุมพล อ.ศรีนครินทร์ จ.พัทลุง	04:00	3.0
สถานีสะพานท่าเสา*	ต.ชัยบุรี อ.เมืองพัทลุง จ.พัทลุง	05:00	2.8
สถานีคลองหอยไผ่	ต.ทุ่งลาน อ.คลองหอยโข่ง จ.สงขลา	05:00	2.4

ใต้ฝั่ง ตะวันออก ตอนบน



ชื่อสถานี	ที่ตั้ง	ปริมาณน้ำฝน (มม.)	ฝนรายเดือน
สถานีบึงป่าหวังฝั่งตะวันออก	ต.ป่าหวังฝั่งตะวันออก อ.ป่าหวัง จ.นครศรีธรรมราช	05:00	4.8
สถานีบ้านน้ำา	ต.เทพราช อ.สิชล จ.นครศรีธรรมราช	04:00	2.5
สถานีบ้านตากแดด*	ต.ท่าขี้ อ.เมืองนครศรีธรรมราช จ.นครศรีธรรมราช	04:00	2.0
สถานีนครศรีธรรมราช	ต.ป่าทอน อ.เมืองนครศรีธรรมราช จ.นครศรีธรรมราช	04:00	2.0
สถานีบ้านปลารส-แฉะ	ต.ละมอ อ.ฉวาง จ.นครศรีธรรมราช	04:00	1.5
สถานี EJO6 - เกตบา	ต.เกาะเพชร อ.วังไทร จ.นครศรีธรรมราช	04:50	1.4
สถานีบ้านท่าเจริญ*	ต.เสาชอ อ.ร่อนพิบูลย์ จ.นครศรีธรรมราช	04:00	1.0
สถานีหน่วยพิทักษ์อุทยานแห่งชาติ ตย. ๔ (เขากง)	ต.เขามแก้ว อ.ลานสกา จ.นครศรีธรรมราช	05:00	1.0
สถานีบึงเทพราช	ต.เทพราช อ.สิชล จ.นครศรีธรรมราช	05:00	0.8
สถานีหน่วยจัดการต้นน้ำป่าหวัง	ต.หินตก อ.ร่อนพิบูลย์ จ.นครศรีธรรมราช	05:00	0.8

ใต้ฝั่ง ตะวันออก ตอนล่าง

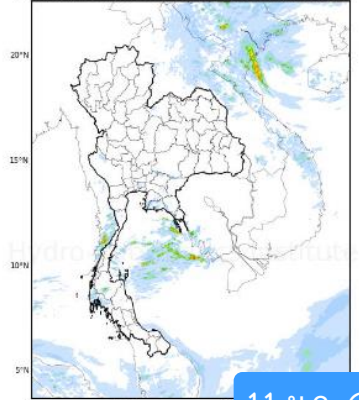


ชื่อสถานี	ที่ตั้ง	ปริมาณน้ำฝน (มม.)	ฝนรายเดือน
สถานีสะพานตาบัว ป้ายาใต้	ต.บ้านอ้อ อ.สุคีริน จ.นราธิวาส	05:00	8.6
สถานีสะพานอรัญ	ต.ภูเขาทอง อ.สุคีริน จ.นราธิวาส	05:00	5.2
สถานีบ้านป่าอ้ง*	ต.ภูเขาทอง อ.สุคีริน จ.นราธิวาส	04:00	5.0
สถานีคลองปะแต	ต.ปะแต อ.ยะหา จ.ยะลา	05:00	3.2
สถานีต.บาเจาะ	ต.บาเจาะ อ.บาเจาะ จ.นราธิวาส	05:00	3.2
สถานีต.บูเกะตา	ต.โละจูด อ.แว้ง จ.นราธิวาส	05:00	2.6
สถานีสะพานกูปี้ บ้านสายปาร์	ต.บ้านอ้อ อ.สุคีริน จ.นราธิวาส	05:00	2.2
สถานีเขตรักษาพันธุ์สัตว์ป่าฮาลา-บาลา	ต.โละจูด อ.แว้ง จ.นราธิวาส	05:00	2.0
สถานีสุคีริน	ต.สุคีริน อ.สุคีริน จ.นราธิวาส	05:00	1.8
สถานีสะพานข้ามคลองจวบ บ้านสามช้อย	ต.บ้านอ้อ อ.สุคีริน จ.นราธิวาส	05:00	1.8



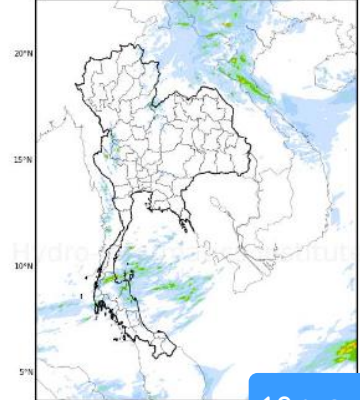
พยากรณ์ฝนสะสมรายวัน จากแบบจำลองสภาพอากาศ WRF-ROMS

WRF-ROMS (ThaiGeo), 24-Hour Precipitation, Thailand Model (3x3 km)
10-Jan-2024 19:00 to 11-Jan-2024 19:00 (Bangkok Time)



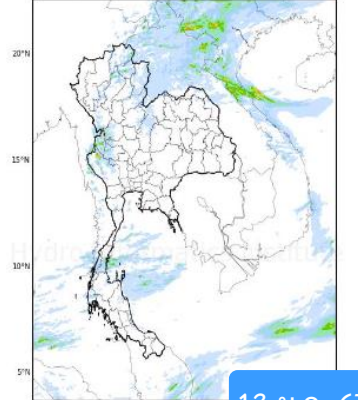
11 ม.ค. 67

WRF-ROMS (ThaiGeo), 24-Hour Precipitation, Thailand Model (3x3 km)
11-Jan-2024 19:00 to 12-Jan-2024 19:00 (Bangkok Time)



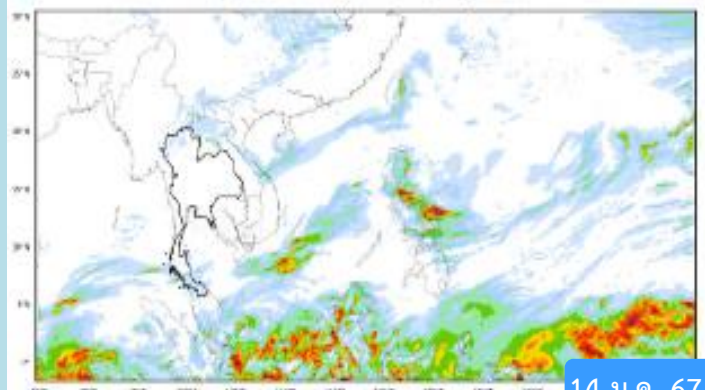
12 ม.ค. 67

WRF-ROMS (ThaiGeo), 24-Hour Precipitation, Thailand Model (3x3 km)
12-Jan-2024 19:00 to 13-Jan-2024 19:00 (Bangkok Time)

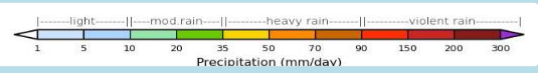


13 ม.ค. 67

WRF-ROMS, 24-Hour Precipitation, Southeast Asia Model (3x3 km)
11-Jan-2024 19:00 to 14-Jan-2024 19:00 (Bangkok Time)

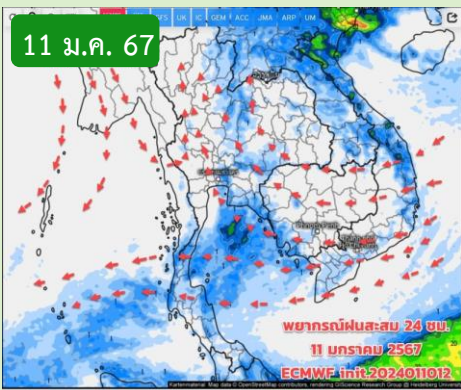


14 ม.ค. 67

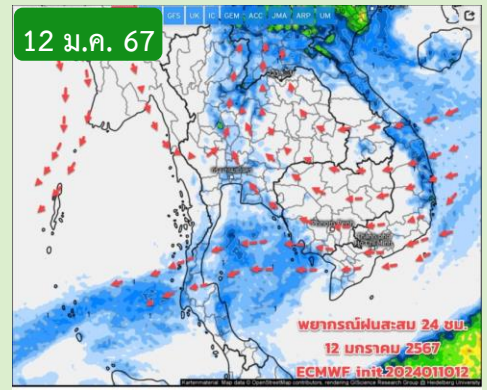


หมายเหตุ : ข้อมูลจากสำนักงานทรัพยากรน้ำแห่งชาติ

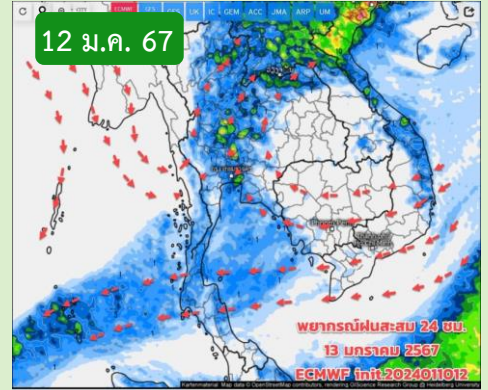
พยากรณ์ฝนสะสม จากแบบจำลองบรรยากาศ ECMWF



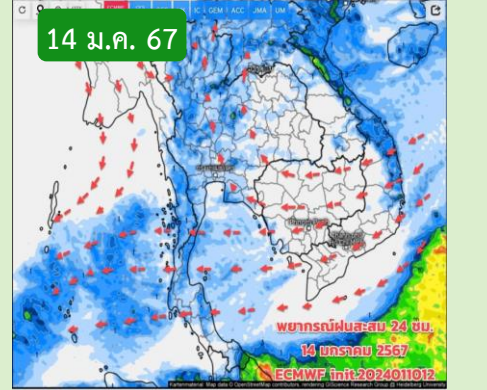
11 ม.ค. 67



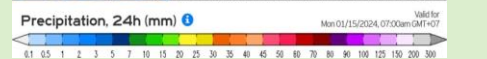
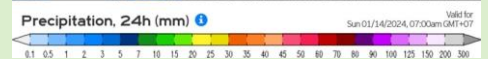
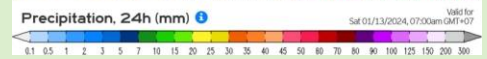
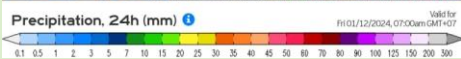
12 ม.ค. 67



12 ม.ค. 67



14 ม.ค. 67



หมายเหตุ : ข้อมูลจากกรมอุตุนิยมวิทยา

คาดหมายอากาศ 7 วันล่วงหน้า

ช่วง วันที่ (11 ม.ค.67) มวลอากาศเย็นที่ปกคลุมยังมีกำลังอ่อน ช่วงเช้าลมอ่อน ทิศทางลมแปรปรวน บริเวณประเทศไทยตอนบน ภาคเหนือยังมีอากาศเย็นหนาว ส่วนภาคอื่นๆ ตอนเช้าอากาศเย็น มีหมอกบางพื้นที่ กลางวันอากาศร้อน เริ่มมีเมฆก่อนก่อตัว มีฝนเล็กน้อย ส่วนภาคใต้ยังมีฝนบางแห่ง

ช่วงวันที่ 12 -14 ม.ค.67 อากาศแปรปรวน มีลมทิศใต้ ตะวันออกเฉียงใต้ในระดับล่าง พัดแทรกเข้ามาปกคลุม ส่วนลมระดับบน (500hPa)มีคลื่นกระแสลมฝ่ายตะวันตกจะพัดปกคลุมภาคเหนือ ภาคอีสานตอนบน ทำให้มีเมฆมาก และฝน/ฝนฟ้าคะนองเล็กน้อยเกิดขึ้นได้บางแห่งบริเวณภาคเหนือ ภาคอีสานตอนบน ภาคกลางบางพื้นที่ เฝ้าระวังฝนฟ้าคะนอง ส่วนภาคใต้ยังมีฝนบางแห่ง คลื่นลมมีกำลังอ่อนถึงปานกลาง



สถานการณ์น้ำในอ่างเก็บน้ำ และสถานการณ์น้ำท่า

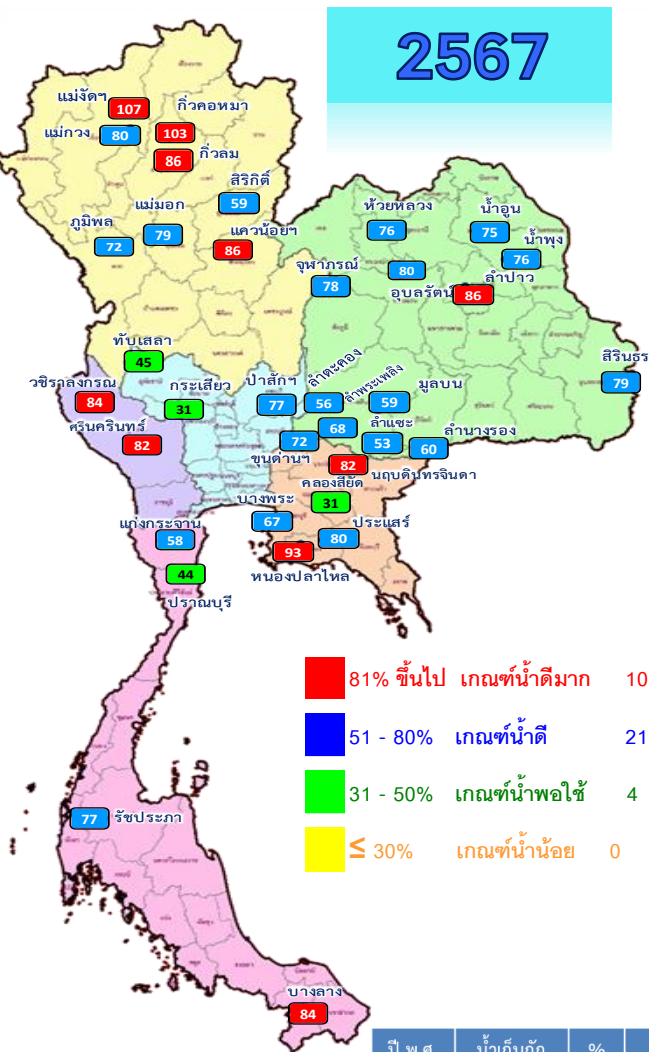


ปริมาณน้ำเก็บกักในอ่างเก็บน้ำขนาดใหญ่ วันที่ 11 มกราคม

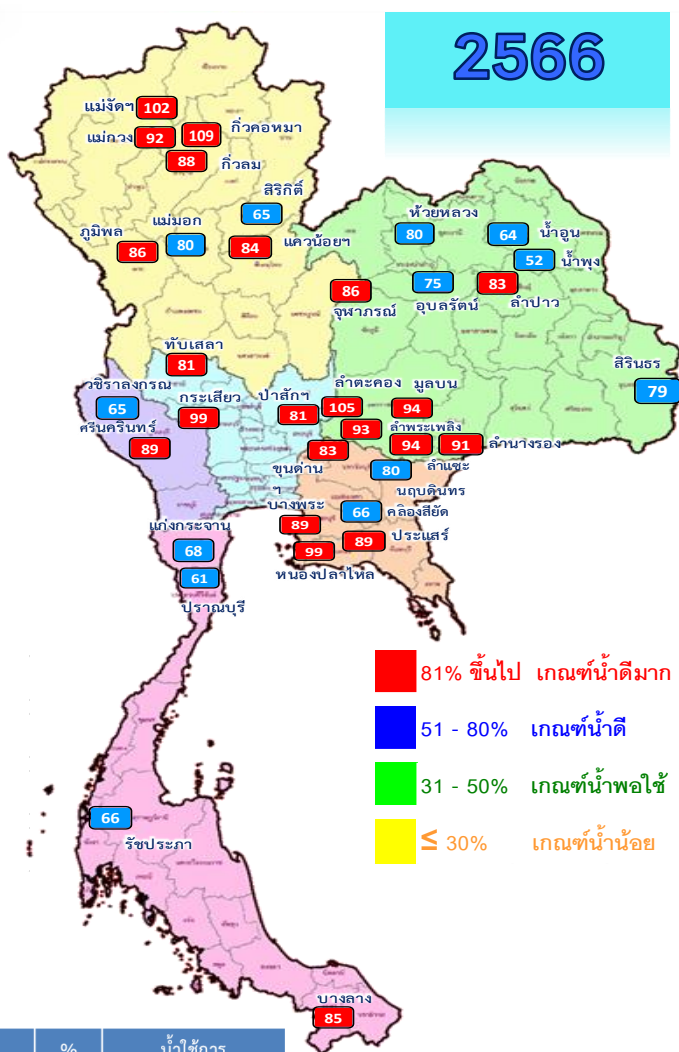


2567

2566



- 81% ขึ้นไป เกณฑ์น้ำดีมาก 10 แห่ง
- 51 - 80% เกณฑ์น้ำดี 21 แห่ง
- 31 - 50% เกณฑ์น้ำพอใช้ 4 แห่ง
- ≤ 30% เกณฑ์น้ำน้อย 0 แห่ง



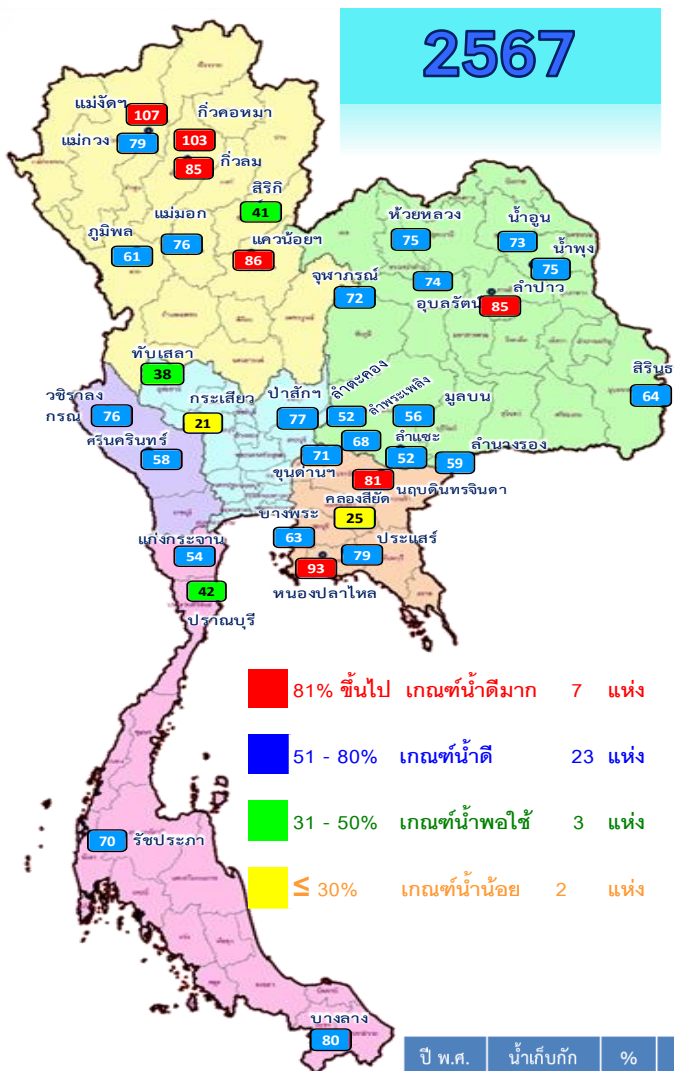
- 81% ขึ้นไป เกณฑ์น้ำดีมาก 22 แห่ง
- 51 - 80% เกณฑ์น้ำดี 13 แห่ง
- 31 - 50% เกณฑ์น้ำพอใช้ 0 แห่ง
- ≤ 30% เกณฑ์น้ำน้อย 0 แห่ง

ปี พ.ศ.	น้ำเก็บกัก (ล้าน ลบ.ม.)	%	น้ำใช้การ (ล้าน ลบ.ม.)	%	น้ำใช้การมาก / น้อย
2567	53,503	75	29,966	63	น้อยกว่าปีที่แล้ว
2566	55,812	79	32,270	68	2,304

ภาค	อ่างเก็บน้ำเขื่อน	ความจุที่ รนส. (ล้าน ม.³)	ความจุที่ รนท. (ล้าน ม.³)	ความจุหน้าใช้การ (ล้าน ม.³)	ณ วันที่							ปริมาณน้ำไหลลงวันนี้ (ล้าน ม.³)	ปริมาณน้ำระบายวันนี้ (ล้าน ม.³)
					ปี 2566		ปี 2567						
					ปริมาตร (ล้าน ม.³)	% รนท.	ปริมาตร (ล้าน ม.³)	% รนท.	ปริมาตรใช้การ (ล้าน ม.³)	% รนท.	% ใช้การ		
ภาคเหนือ													
ภูมิภาค*		13,462	13,462	9,662	11,587	86	9,664	72	5,864	44	61	4.81	30.00
สิริกิติ์*		10,508	9,510	6,660	6,203	65	5,572	59	2,722	29	41	2.71	14.00
แม่จันสมบูรณ์ชล		323	265	253	269	102	283	107	102	107	0.10	0.32	
แม่กวางอุดมธารา		295	263	249	243	92	211	80	197	75	79	0.18	0.11
กิ่วลม		106	106	103	94	88	91	86	88	83	85	0.78	1.17
กิ่วคอหมา		209	170	164	185	109	175	103	169	99	103	0.00	0.72
แควน้อยบำรุงแดน		1,080	939	896	789	84	812	86	769	82	86	1.45	3.46
แม่มอก		110	110	94	87	80	87	79	71	65	76	0.00	0.63
ภาคตะวันออกเฉียงเหนือ													
ห้วยหลวง		136	136	129	108	80	103	76	97	71	75	0.00	0.11
น้ำอูน		780	520	475	331	64	390	75	345	66	73	0.51	1.74
น้ำพุง*		200	165	157	87	52	126	76	118	71	75	0.00	0.31
จุฬารัตน์*		181	164	127	140	86	128	78	91	55	72	0.08	0.22
อุบลรัตน์*		4,640	2,431	1,850	1,823	75	1,945	80	1,364	56	74	5.78	7.65
ลำปาว		2,450	1,980	1,880	1,640	83	1,703	86	1,603	81	85	0.00	5.94
ลำตะคอง		445	314	292	331	105	175	56	152	48	52	0.00	0.26
ลำพระเพลิง		242	155	154	145	93	105	68	104	67	68	0.01	0.17
มูลบน		350	141	134	132	94	83	59	76	54	56	0.11	0.05
ลำแจะ		325	275	268	258	94	145	53	138	50	52	0.00	0.03
ลำน้ำรอง		197	121	118	111	91	73	60	70	57	59	0.00	0.00
สิรินธร*		1,966	1,966	1,135	1,560	79	1,555	79	724	37	64	1.75	1.01
ภาคกลาง													
ปาลักชลสิทธิ์		960	960	957	781	81	737	77	734	76	77	0.00	6.48
ทับเสลา		190	160	143	130	81	71	45	54	34	38	0.00	0.11
กระเสียว		390	299	259	296	99	94	31	54	18	21	0.00	0.06
ภาคตะวันตก													
ศรีนครินทร์*		18,770	17,745	7,480	15,771	89	14,570	82	4,305	24	58	3.79	6.01
วชิราลงกรณ์*		11,000	8,860	5,848	5,783	65	7,435	84	4,423	50	76	4.42	14.02
ภาคตะวันออก													
ขุนด่านปราการชล		225	224	219	187	83	161	72	157	70	71	0.00	1.67
คลองสิียด		450	420	390	279	66	128	31	98	23	25	0.00	1.41
บางพระ		127	117	105	104	89	79	67	66	57	63	0.00	0.38
หนองปลาไหล		206	164	150	163	99	153	93	140	85	93	0.18	0.68
ประแสร์		322	295	275	263	89	236	80	216	73	79	0.00	0.81
นฤปดินทรจินดา		338	295	281	236	80	241	82	226	77	81	0.00	1.40
ภาคใต้													
แก่งกระจาน		900	710	645	485	68	411	58	346	49	54	0.47	1.73
ปราณบุรี		490	391	373	240	61	174	44	156	40	42	0.25	0.80
ราชประภา*		6,144	5,639	4,287	3,726	66	4,366	77	3,015	53	70	4.12	9.89
บางลา*		1,590	1,454	1,178	1,242	85	1,219	84	943	65	80	9.20	12.06
รวมทั้งประเทศ		77,891	70,926	47,389	55,810	79	53,503	75	29,966	42	63	40.70	125.40

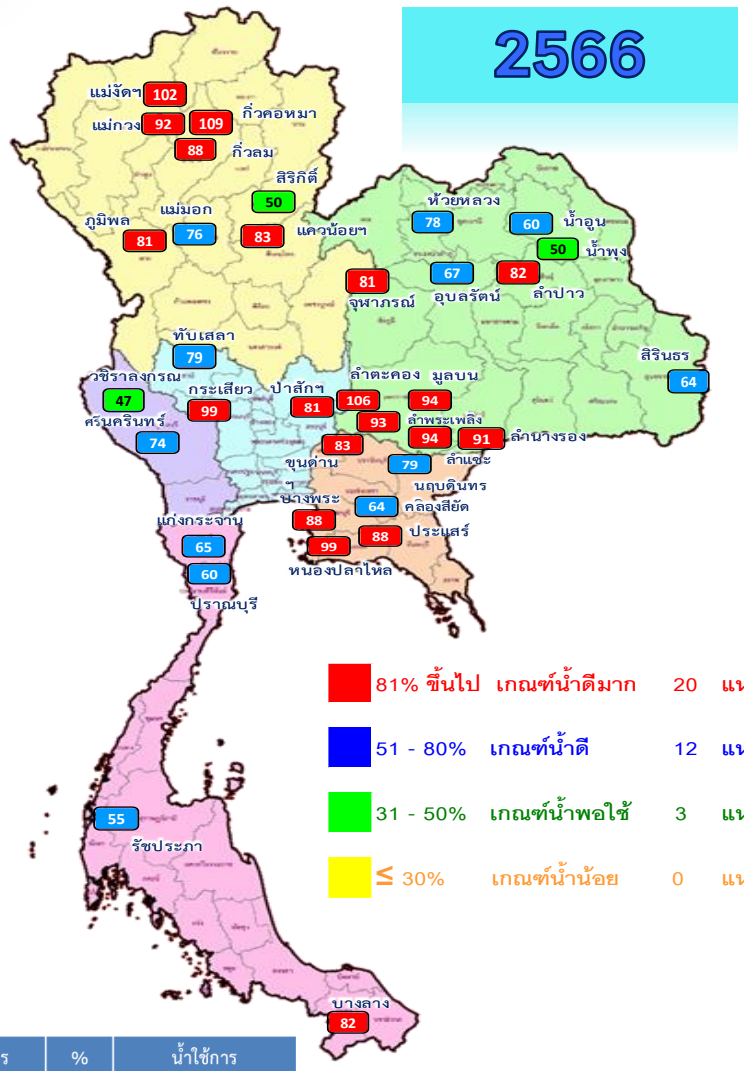


ปริมาณน้ำใช้การในอ่างเก็บน้ำขนาดใหญ่ วันที่ 11 มกราคม



- 81% ขึ้นไป เกณฑ์น้ำดีมาก 7 แห่ง
- 51 - 80% เกณฑ์น้ำดี 23 แห่ง
- 31 - 50% เกณฑ์น้ำพอใช้ 3 แห่ง
- ≤ 30% เกณฑ์น้ำน้อย 2 แห่ง

ปี พ.ศ.	น้ำเก็บกัก (ล้าน ลบ.ม.)	%	น้ำใช้การ (ล้าน ลบ.ม.)	%	น้ำใช้การมาก / น้อย
2567	53,503	75	29,966	63	น้อยกว่าปีที่แล้ว
2566	55,812	79	32,270	68	2,304

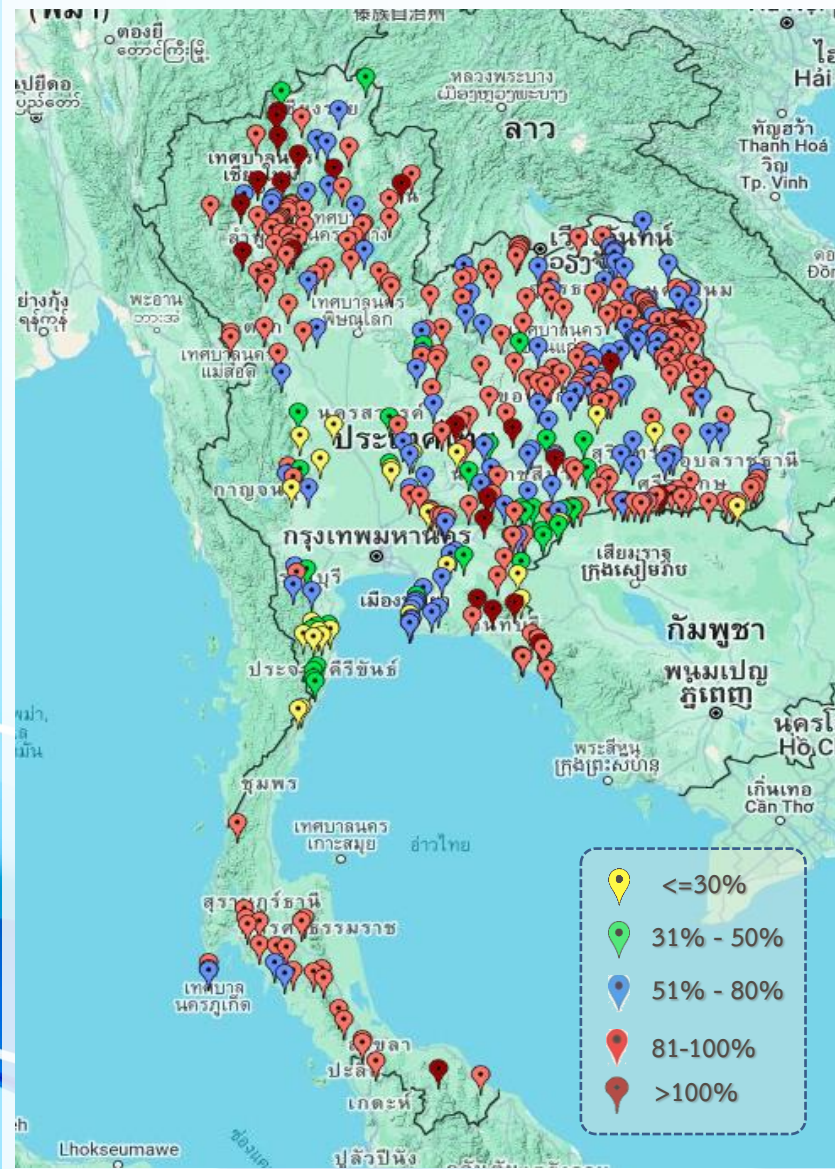


- 81% ขึ้นไป เกณฑ์น้ำดีมาก 20 แห่ง
- 51 - 80% เกณฑ์น้ำดี 12 แห่ง
- 31 - 50% เกณฑ์น้ำพอใช้ 3 แห่ง
- ≤ 30% เกณฑ์น้ำน้อย 0 แห่ง

ภาค	อ่างเก็บน้ำเขื่อน	ความจุที่ รนส. (ล้าน ม.³)	ความจุที่ รนท. (ล้าน ม.³)	ความจุน้ำใช้การ (ล้าน ม.³)	ณ วันที่						ปริมาณน้ำไหลลงวันนี้ (ล้าน ม.³)	ปริมาณน้ำระบายวันนี้ (ล้าน ม.³)
					ปี 2566		ปี 2567		ปริมาณใช้การ (ล้าน ม.³)	% ใช้การ		
					ปริมาตร (ล้าน ม.³)	% รนท.	ปริมาตร (ล้าน ม.³)	% รนท.				
ภาคเหนือ												
ภูมิพล*		13,462	13,462	9,662	11,587	86	9,664	72	5,864	61	4.81	30.00
สิริกิติ์*		10,508	9,510	6,660	6,203	65	5,572	59	2,722	41	2.71	14.00
แม่จันทน์*		323	265	253	269	102	283	107	271	107	0.10	0.32
แม่จันทน์*		295	263	249	243	92	211	80	197	79	0.18	0.11
ก๊วยหลวม		106	106	103	94	88	91	86	88	85	0.78	1.17
ก๊วยหลวม		209	170	164	185	109	175	103	169	103	0.00	0.72
แควน้อยบำรุงแดน		1,080	939	896	789	84	812	86	769	86	1.45	3.46
แม่มอก		110	110	94	87	80	87	79	71	76	0.00	0.63
ภาคตะวันออกเฉียงเหนือ												
ห้วยหลวง		136	136	129	108	80	103	76	97	75	0.00	0.11
น้ำอูน		780	520	475	331	64	390	75	345	73	0.51	1.74
น้ำพุง*		200	165	157	87	52	126	76	118	75	0.00	0.31
จุฬารัตน์*		181	164	127	140	86	128	78	91	72	0.08	0.22
อุบลรัตน์*		4,640	2,431	1,850	1,823	75	1,945	80	1,364	74	5.78	7.65
ลำปาว		2,450	1,980	1,880	1,640	83	1,703	86	1,603	85	0.00	5.94
ลำตะคอง		445	314	292	331	105	175	56	152	52	0.00	0.26
ลำพระเพลิง		242	155	154	145	93	105	68	104	68	0.01	0.17
มูลบน		350	141	134	132	94	83	59	76	56	0.11	0.05
ลำแจะ		325	275	268	258	94	145	53	138	52	0.00	0.03
ลำน้ำร่อง		197	121	118	111	91	73	60	70	59	0.00	0.00
สิรินธร*		1,966	1,966	1,135	1,560	79	1,555	79	724	64	1.75	1.01
ภาคกลาง												
ป่าสักชลสิทธิ์		960	960	957	781	81	737	77	734	77	0.00	6.48
ทับเสลา		190	160	143	130	81	71	45	54	38	0.00	0.11
กระเสียว		390	299	259	296	99	94	31	54	21	0.00	0.06
ภาคตะวันตก												
ศรีนครินทร์*		18,770	17,745	7,480	15,771	89	14,570	82	4,305	58	3.79	6.01
วชิราลงกรณ*		11,000	8,860	5,848	5,783	65	7,435	84	4,423	76	4.42	14.02
ภาคตะวันออก												
ขุนด่านปราการชล		225	224	219	187	83	161	72	157	71	0.00	1.67
คลองสียัด		450	420	390	279	66	128	31	98	25	0.00	1.41
บางพระ		127	117	105	104	89	79	67	66	63	0.00	0.38
หนองปลาไหล		206	164	150	163	99	153	93	140	93	0.18	0.68
ประแสร์		322	295	275	263	89	236	80	216	79	0.00	0.81
นฤปดินทรจินดา		338	295	281	236	80	241	82	226	81	0.00	1.40
ภาคใต้												
แก่งกระจาน		900	710	645	485	68	411	58	346	54	0.47	1.73
ปราณบุรี		490	391	373	240	61	174	44	156	42	0.25	0.80
รัชชประภา*		6,144	5,639	4,287	3,726	66	4,366	77	3,015	70	4.12	9.89
บางกลาง*		1,590	1,454	1,178	1,242	85	1,219	84	943	80	9.20	12.06
รวมทั้งประเทศ		80,106	70,926	47,389	55,810	79	53,503	75	29,966	63	40.70	125.40



สถานการณ์น้ำในอ่างเก็บน้ำขนาดกลาง วันที่ 11 มกราคม 2567



ภาค	ปริมาณน้ำอ่างเก็บน้ำขนาดกลาง จำนวน 435 แห่ง								
	จำนวนอ่าง	ความจุ	น้ำใช้การ	ปริมาณน้ำปี 2565	% รนก.	ปริมาณน้ำปี 2566	% รนก.	ใช้การปี 2566	% ใช้การ
เหนือ	80	1,083	992	961	89	902	83	811	82
ตะวันออกเฉียงเหนือ	226	2,061	1,892	1,703	83	1,661	81	1,494	79
กลาง	27	419	393	339	81	282	67	257	65
ตะวันตก	8	164	152	157	96	104	63	93	61
ตะวันออก	52	1,006	949	906	90	726	72	669	71
ใต้	42	679	626	576	85	521	77	468	75
รวม	435	5,411	5,004	4,642	86	4,196	78	3,792	76

สรุปอ่างขนาดกลางที่มีปริมาตรในช่วง <=30%, >30 - 50% ,>50-80%, > 80-100% และ >100%					
ภาค	<=30%	>30-50%	>50-80%	>80-100%	>100%
เหนือ	0	4	13	53	10
ดอน.	5	11	66	135	9
ตะวันออก	6	6	18	16	6
กลาง	6	3	8	10	0
ตะวันตก	1	1	4	2	0
ใต้	8	7	4	22	1
รวม	26	32	113	238	26
รวมทั้งหมด 435 แห่ง					



ปริมาณน้ำในอ่างเก็บน้ำขนาดใหญ่และขนาดกลาง วันที่ 11 มกราคม 2567

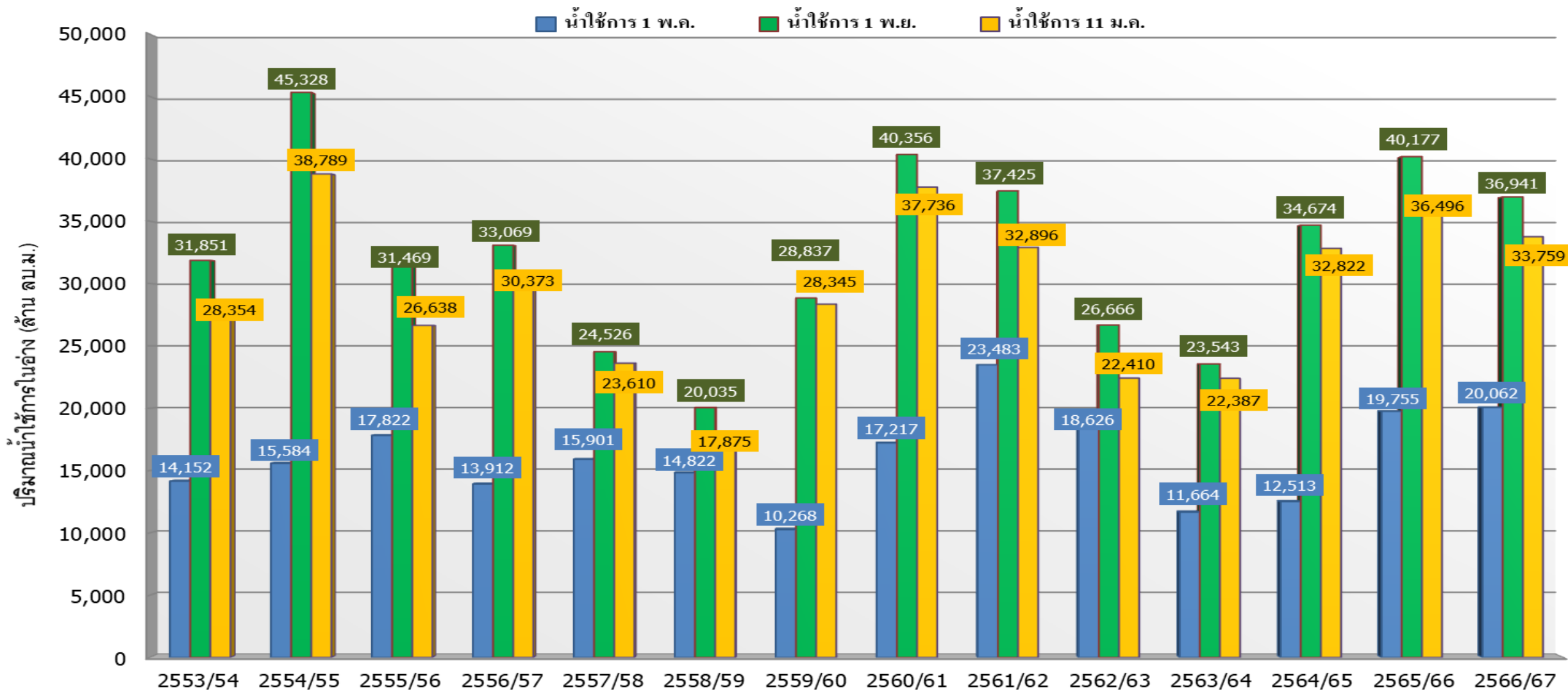


ภาค	ขนาดใหญ่				ขนาดกลาง				รวมอ่างขนาดใหญ่และกลาง						รับน้ำได้อีก	เปรียบเทียบปี 66 กับ 67		
	จำนวน	ความจุ	ปี 2567	% ความจุ อ่างฯ	จำนวน	ความจุ	ปี 2567	% ความจุ อ่างฯ	จำนวน	ความจุ	ปี2566		ปี2567			ปริมาณ	ปริมาณ	%
											ปริมาณ	%	ปริมาณ	%				
เหนือ	8	24,825	16,897	68	80	1,083	902	83	88	25,908	20,418	79	17,799	69	8,133	-2,619	-13	
ตอน.	12	8,368	6,531	78	226	2,061	1,661	81	238	10,429	8,369	80	8,192	79	2,237	-177	-2	
กลาง	3	1,419	902	64	27	419	282	67	30	1,838	1,547	84	1,184	64	654	-363	-23	
ตะวันตก	2	26,605	22,005	83	8	164	104	64	10	26,769	21,711	81	22,109	83	4,659	398	2	
ตะวันออก	6	1,515	998	66	52	1,006	726	72	58	2,520	2,138	85	1,724	68	796	-414	-19	
ใต้	4	8,194	6,170	75	42	679	521	77	46	8,874	6,272	71	6,691	75	2,182	419	7	
รวม	35	70,926	53,503	75	435	5,411	4,196	78	470	76,337	60,454	79	57,699	76	18,661	-2,755	-5	
ปริมาณน้ำใช้การ		47,389	29,966	63		5,004	3,792	76		52,388	36,505	70	33,758	64				

สามารถรับน้ำได้อีก **18,661** ล้าน ลบ.ม. (24%)

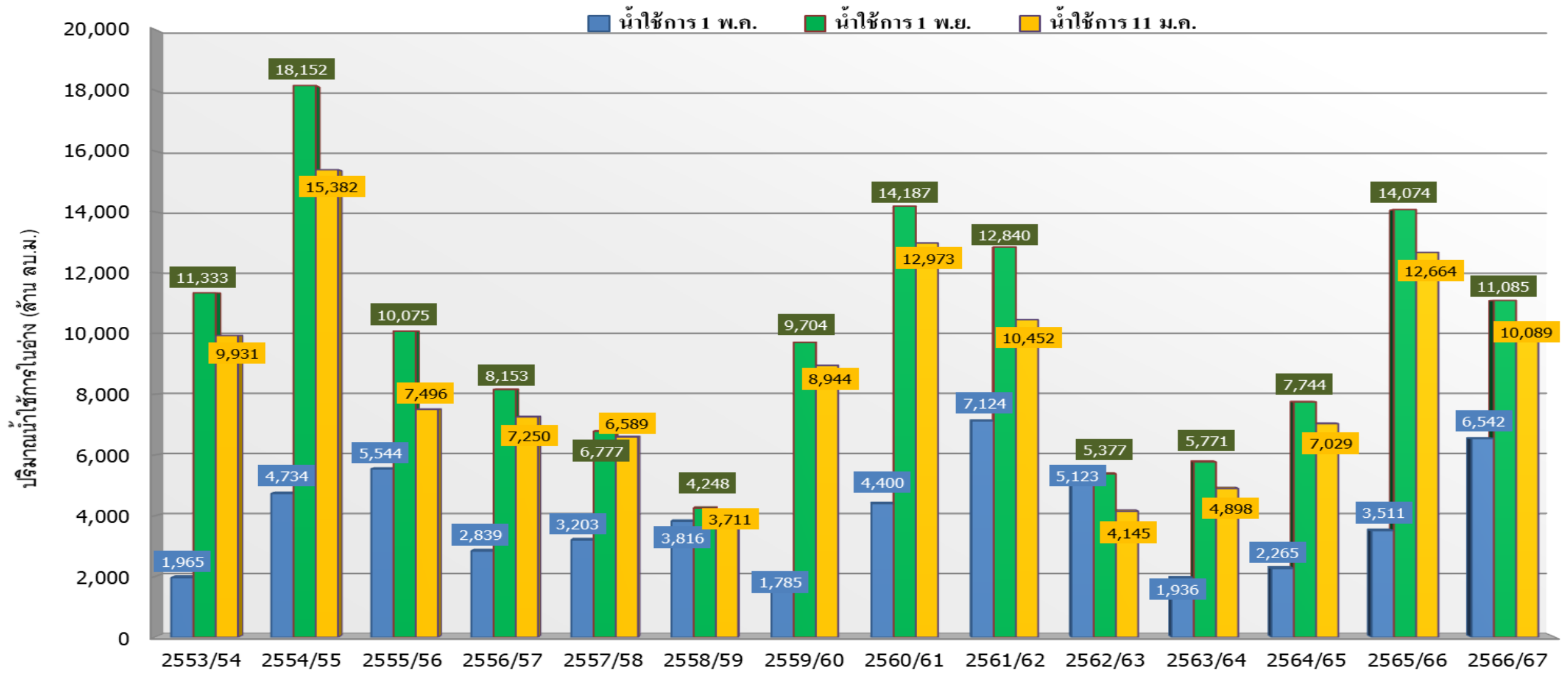
%น้ำใช้การ=(ปริมาณน้ำใช้การ/ความจุอ่างน้ำใช้การ)*100

กราฟเปรียบเทียบปริมาณน้ำใช้การในอ่างเก็บน้ำขนาดใหญ่และขนาดกลาง ตั้งแต่ปี 2553 ถึง ปี 2566



ปี 25 (1)/(2)	2553/54	2554/55	2555/56	2556/57	2557/58	2558/59	2559/60	2560/61	2561/62	2562/63	2563/64	2564/65	2565/66	2566/67
(1) ■ น้ำใช้การ 1 พ.ค.	14,152	15,584	17,822	13,912	15,901	14,822	10,268	17,217	23,483	18,626	11,664	12,513	19,755	20,062
(1) ■ น้ำใช้การ 1 พ.ย.	31,851	45,328	31,469	33,069	24,526	20,035	28,837	40,356	37,425	26,666	23,543	34,674	40,177	36,941
(2) ■ น้ำใช้การ 11 ม.ค.	28,354	38,789	26,638	30,373	23,610	17,875	28,345	37,736	32,896	22,410	22,387	32,822	36,496	33,759

กราฟเปรียบเทียบปริมาณน้ำใช้การในกลุ่มน้ำเจ้าพระยา (ภูมิพล สิริกิติ์ แควน้อยฯ ปาสักฯ) ตั้งแต่ปี 2553 ถึง ปี 2566



ปี 25 (1)/(2)	2553/54	2554/55	2555/56	2556/57	2557/58	2558/59	2559/60	2560/61	2561/62	2562/63	2563/64	2564/65	2565/66	2566/67
(1) ■ น้ำใช้การ 1 พ.ค.	1,965	4,734	5,544	2,839	3,203	3,816	1,785	4,400	7,124	5,123	1,936	2,265	3,511	6,542
(1) ■ น้ำใช้การ 1 พ.ย.	11,333	18,152	10,075	8,153	6,777	4,248	9,704	14,187	12,840	5,377	5,771	7,744	14,074	11,085
(2) ■ น้ำใช้การ 11 ม.ค.	9,931	15,382	7,496	7,250	6,589	3,711	8,944	12,973	10,452	4,145	4,898	7,029	12,664	10,089



ปริมาณน้ำใช้การ อ่างเก็บน้ำขนาดใหญ่และขนาดกลาง



ภาคเหนือ

ปี 2567: 10,963 ล้าน ลบ.ม.
ปี 2566: 13,583 ล้าน ลบ.ม.
น้อยกว่า -2,620 ล้าน ลบ.ม.
รับน้ำได้อีก 8,133 ล้าน ลบ.ม.

อ่างใหญ่ 8 แห่ง
อ่างกลาง 80 แห่ง

11 ม.ค. 67

อ่างใหญ่ 12 แห่ง
อ่างกลาง 226 แห่ง

ภาคตะวันออกเฉียงเหนือ

ปี 2567: 6,375 ล้าน ลบ.ม.
ปี 2566: 6,546 ล้าน ลบ.ม.
น้อยกว่า -171 ล้าน ลบ.ม.
รับน้ำได้อีก 2,236 ล้าน ลบ.ม.

ภาคตะวันตก

ปี 2567: 8,821 ล้าน ลบ.ม.
ปี 2566: 8,423 ล้าน ลบ.ม.
มากกว่า 398 ล้าน ลบ.ม.
รับน้ำได้อีก 4,659 ล้าน ลบ.ม.

อ่างใหญ่ 2 แห่ง
อ่างกลาง 8 แห่ง

อ่างใหญ่ 3 แห่ง
อ่างกลาง 27 แห่ง

ภาคกลาง

ปี 2567: 1,099 ล้าน ลบ.ม.
ปี 2566: 1,461 ล้าน ลบ.ม.
น้อยกว่า -362 ล้าน ลบ.ม.
รับน้ำได้อีก 654 ล้าน ลบ.ม.

ภาคใต้

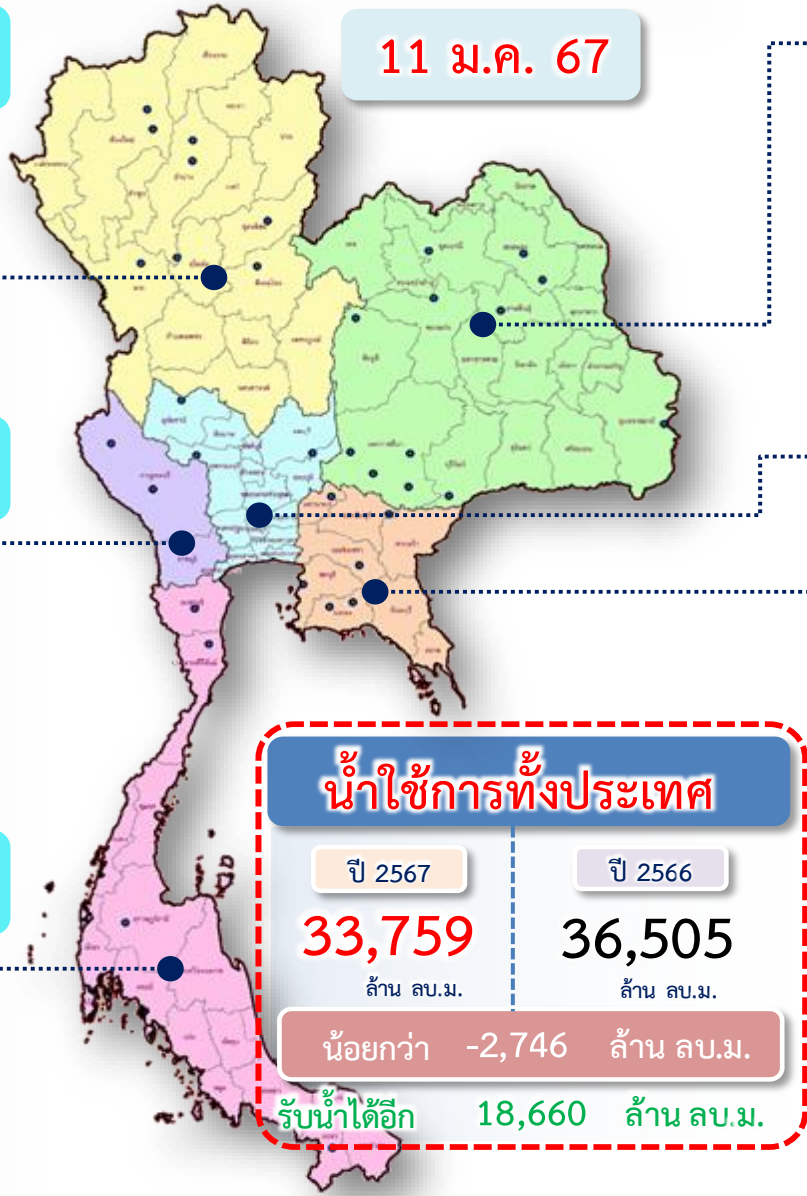
ปี 2567: 4,928 ล้าน ลบ.ม.
ปี 2566: 4,505 ล้าน ลบ.ม.
มากกว่า 422 ล้าน ลบ.ม.
รับน้ำได้อีก 2,182 ล้าน ลบ.ม.

อ่างใหญ่ 4 แห่ง
อ่างกลาง 42 แห่ง

อ่างใหญ่ 6 แห่ง
อ่างกลาง 52 แห่ง

ภาคตะวันออก

ปี 2567: 1,573 ล้าน ลบ.ม.
ปี 2566: 1,987 ล้าน ลบ.ม.
น้อยกว่า -414 ล้าน ลบ.ม.
รับน้ำได้อีก 796 ล้าน ลบ.ม.



น้ำใช้การทั่วประเทศ

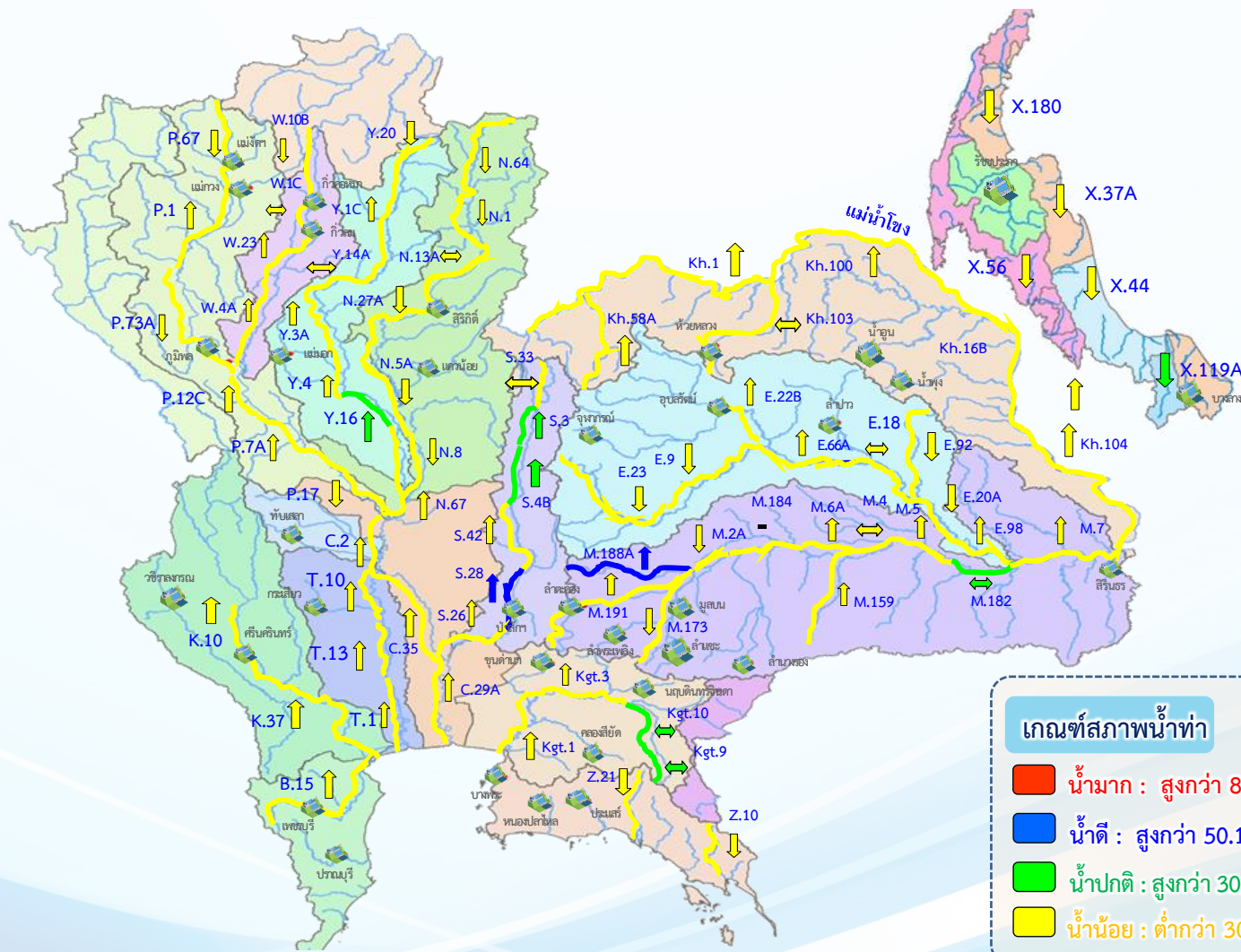
ปี 2567: 33,759 ล้าน ลบ.ม.
ปี 2566: 36,505 ล้าน ลบ.ม.
น้อยกว่า -2,746 ล้าน ลบ.ม.
รับน้ำได้อีก 18,660 ล้าน ลบ.ม.



แนวโน้มสถานการณ์น้ำท่าในลำน้ำสายหลัก



วันที่ 11 มกราคม 2567



แนวโน้ม

- ↑ แนวโน้มเพิ่มขึ้น
- ↓ แนวโน้มลดลง
- ↔ แนวโน้มทรงตัว

เกณฑ์สภาพน้ำท่า

- น้ำมาก : สูงกว่า 81% ค่าความจุลำนํ้า
- น้ำดี : สูงกว่า 50.1 – 80 % ของความจุลำนํ้า
- น้ำปกติ : สูงกว่า 30.1%-50% ของความจุลำนํ้า
- นํ้าน้อย : ต่ำกว่า 30% ของความจุลำนํ้า

จำนวน

- 0 สถานี
- 4 สถานี
- 8 สถานี
- 72 สถานี

จำนวนสถานีวัดน้ำท่าที่ใช้ติดตาม 84 สถานี

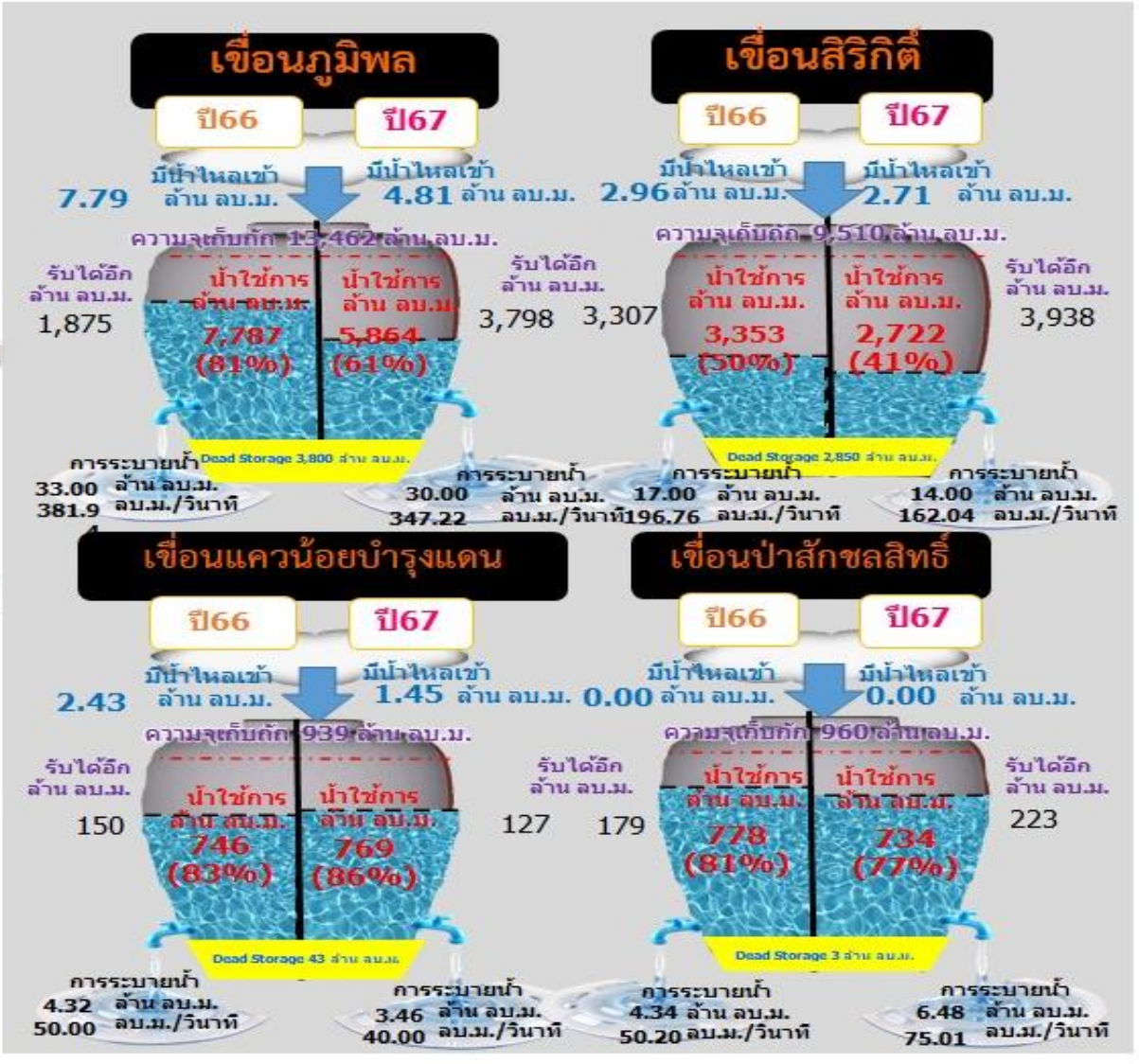


สถานการณ์ลุ่มน้ำเจ้าพระยา

ปริมาณน้ำ 4 เขื่อนหลักลุ่มน้ำเจ้าพระยา



รวม 4 เขื่อน	ปริมาณน้ำทั้งหมด (ล้าน ลบ.ม.)	น้ำใช้การ (ล้าน ลบ.ม.)	รับน้ำได้อีก (ล้าน ลบ.ม.)
11 ม.ค. 67	16,786 (67%)	10,090 (56%)	8,085
11 ม.ค. 66	19,360 (78%)	12,664 (70%)	5,511

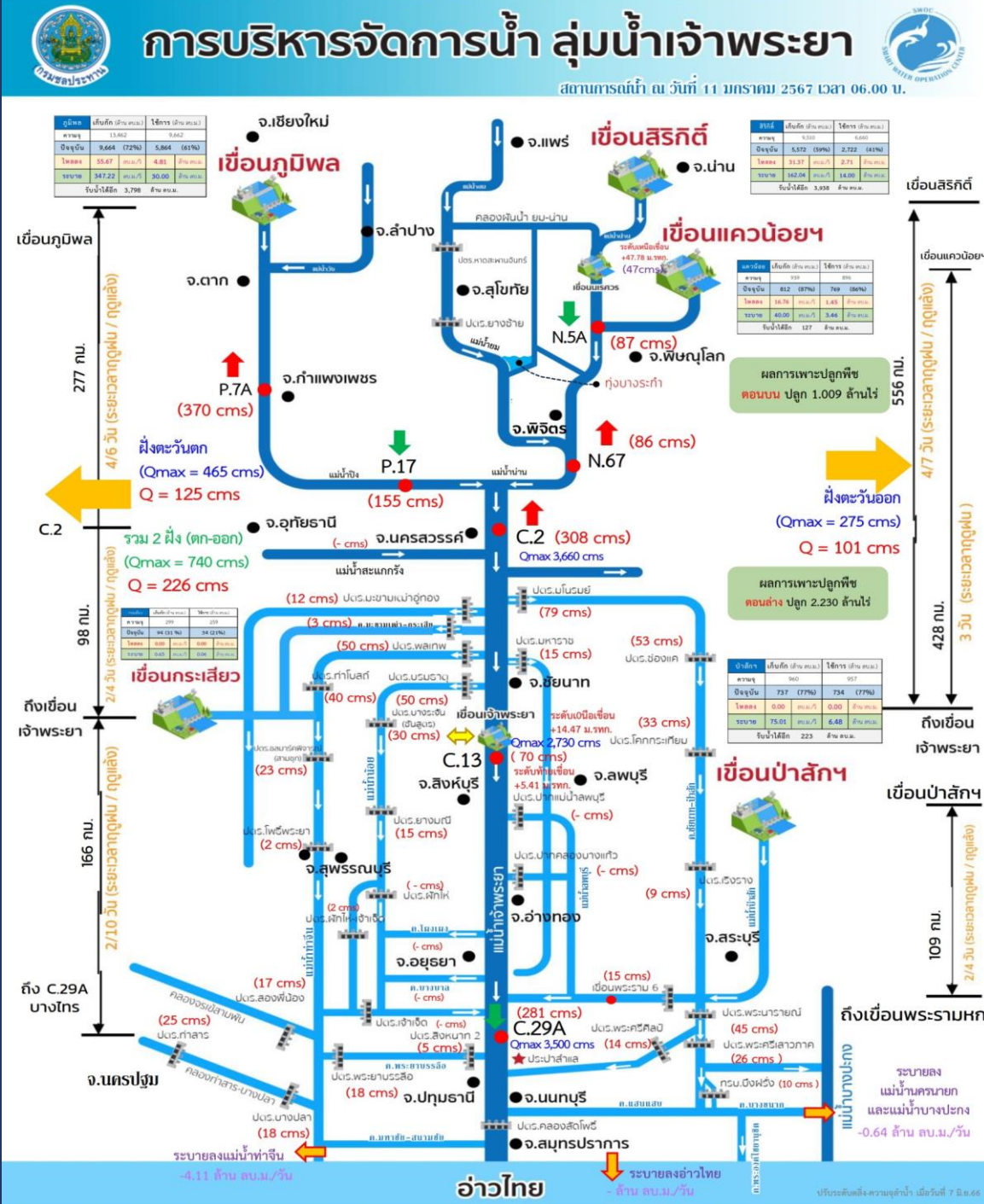
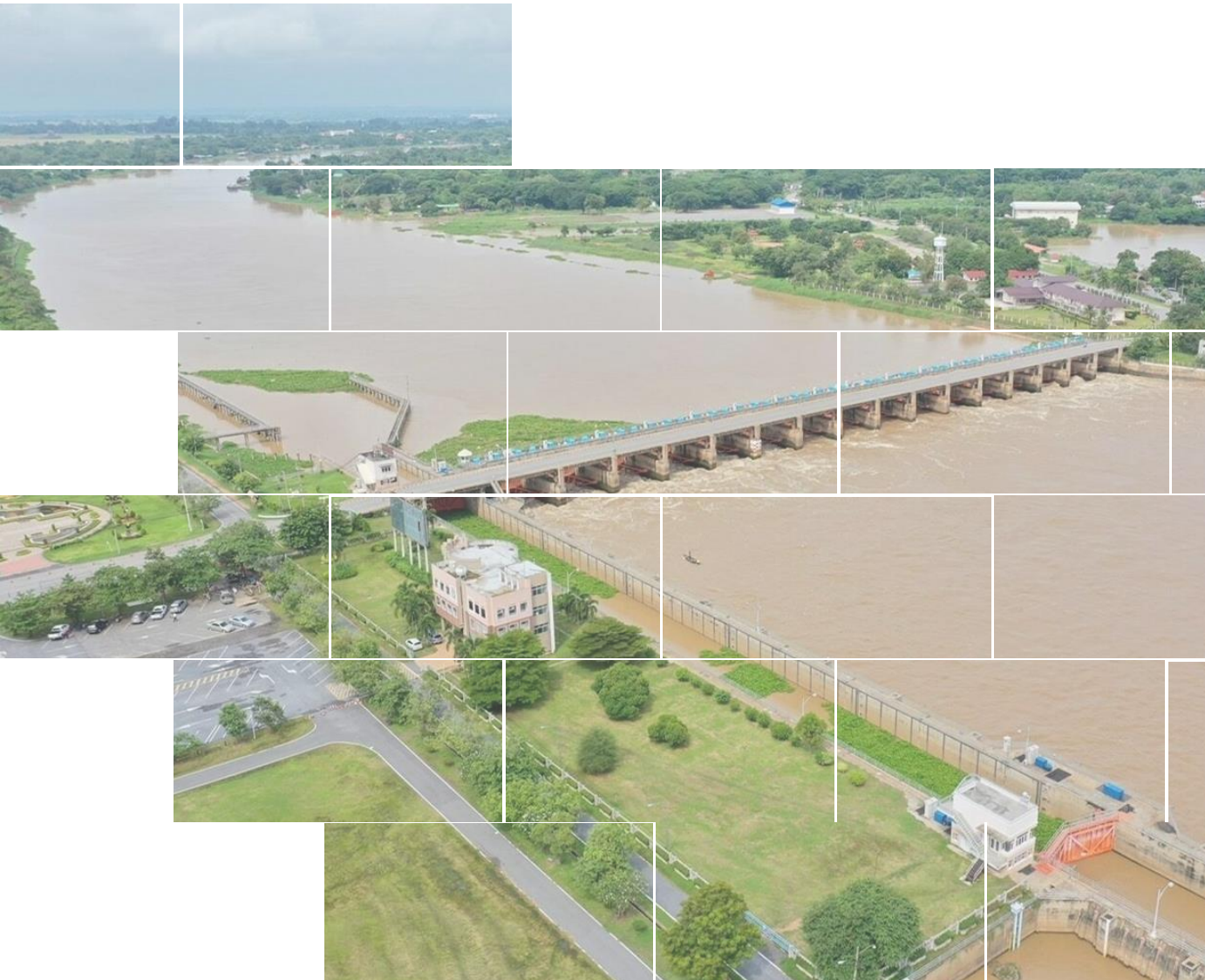


ไหลลงวันนี้ 8.97 ล้าน ลบ.ม.
ระบายวันนี้ 53.94 ล้าน ลบ.ม.



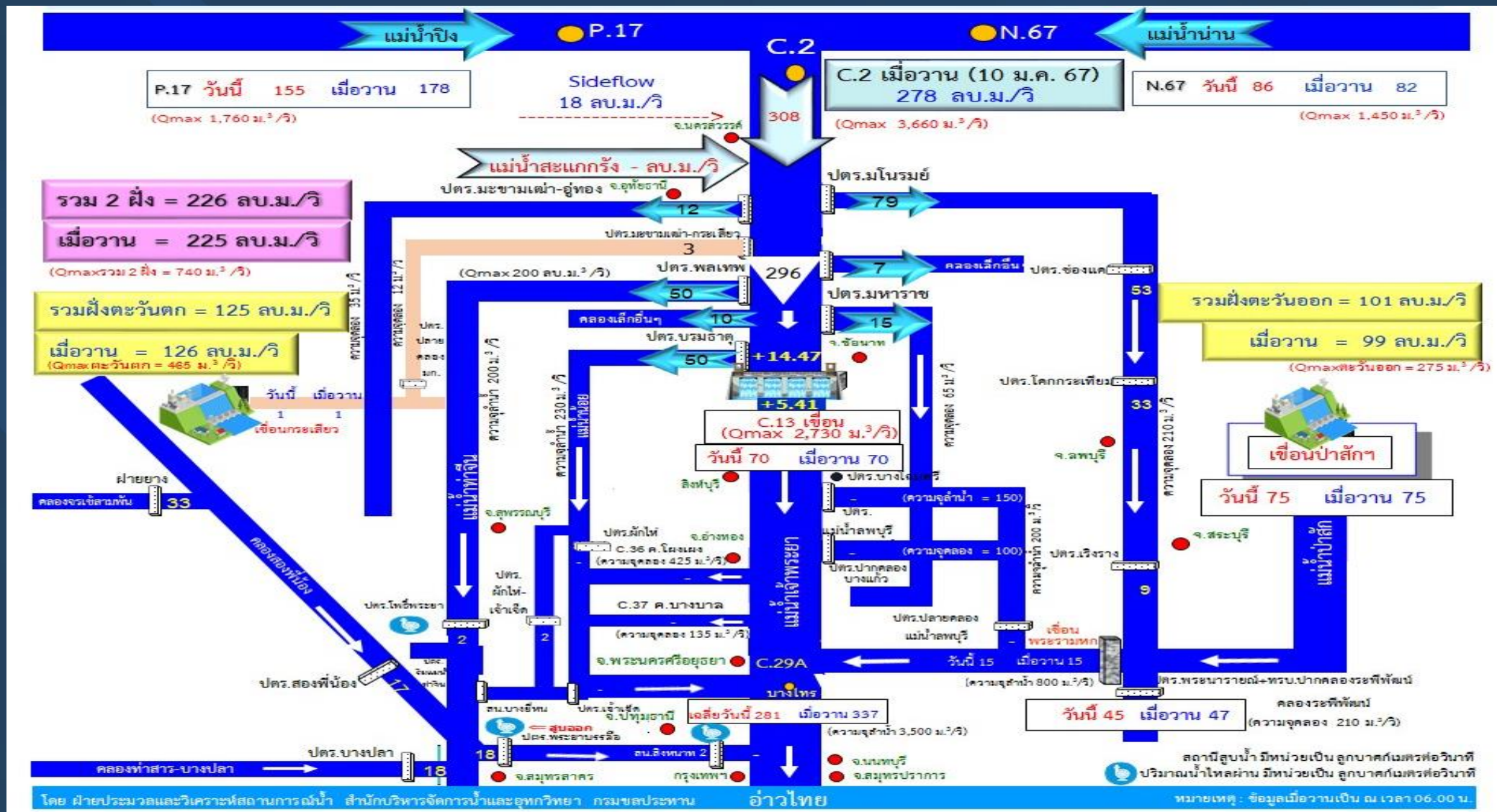
สถานการณ์ลุ่มน้ำเจ้าพระยา

ข้อมูล ณ วันที่ 11 ม.ค.67





ผังบริหารจัดการน้ำลุ่มน้ำเจ้าพระยาตอนล่าง



ข้อมูล ณ วันที่ 11 มกราคม 2567 เวลา 06.00 น.

ฝ่ายประมวลและวิเคราะห์สถานการณ์น้ำ สำนักบริหารจัดการน้ำและอุทกวิทยา



แผน-ผลจัดสรรน้ำฤดูแล้ง ปี 2566/67



แผนการจัดสรรน้ำและการเพาะปลูกพืชฤดูแล้ง ปี 2566/67

(1 พฤศจิกายน 2566 - 30 เมษายน 2567)



(ข้อมูล ณ วันที่ 1 พ.ย.66)



ทั้งประเทศ

ปริมาณน้ำต้นทุน **40,387** ล้าน ลบ.ม.

1 พฤศจิกายน 2566 (ใหญ่ 32,849 + อื่น ๆ 7,538 ล้าน ลบ.ม.)

ความต้องการน้ำ **21,810** ล้าน ลบ.ม.

สำรองน้ำต้นทุน **18,577** ล้าน ลบ.ม.



อุปโภค-บริโภค
3,060 ล้าน ลบ.ม. (14%)



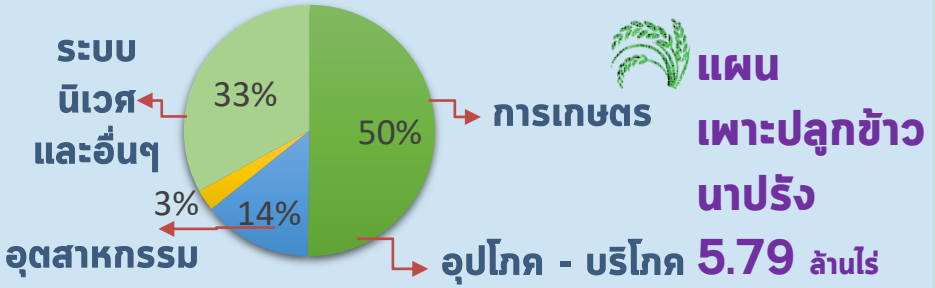
รักษาระบบนิเวศและอื่น ๆ
7,195 ล้าน ลบ.ม. (33%)



เกษตรกรรม
10,955 ล้าน ลบ.ม. (50%)



อุตสาหกรรม
600 ล้าน ลบ.ม. (3%)



ลุ่มเจ้าพระยา

ปริมาณน้ำต้นทุน **11,085** ล้าน ลบ.ม.

1 พฤศจิกายน 2566

ความต้องการน้ำ **6,100** ล้าน ลบ.ม.

สำรองน้ำต้นทุน **5,485** ล้าน ลบ.ม.



อุปโภค-บริโภค
1,150 ล้าน ลบ.ม. (19%)



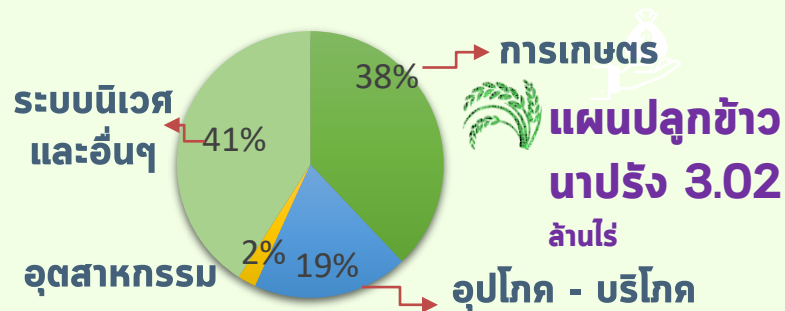
รักษาระบบนิเวศและอื่น ๆ
2,500 ล้าน ลบ.ม. (41%)



เกษตรกรรม
2,315 ล้าน ลบ.ม. (38%)



อุตสาหกรรม
135 ล้าน ลบ.ม. (2%)



ลุ่มน้ำแม่กลอง (1 ม.ค. - 30 มิ.ย.67)

ปริมาณน้ำต้นทุน **9,196** ล้าน ลบ.ม.

1 พฤศจิกายน 2566

ความต้องการน้ำ **5,000** ล้าน ลบ.ม.

สำรองน้ำต้นทุน **4,196** ล้าน ลบ.ม.



อุปโภค-บริโภค
460 ล้าน ลบ.ม. (9%)



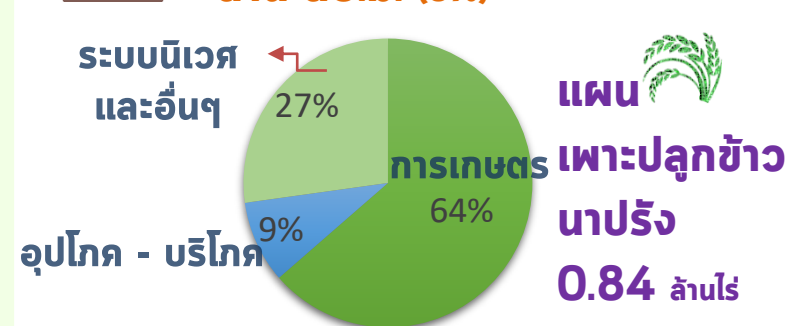
รักษาระบบนิเวศและอื่น ๆ
1,360 ล้าน ลบ.ม. (27%)

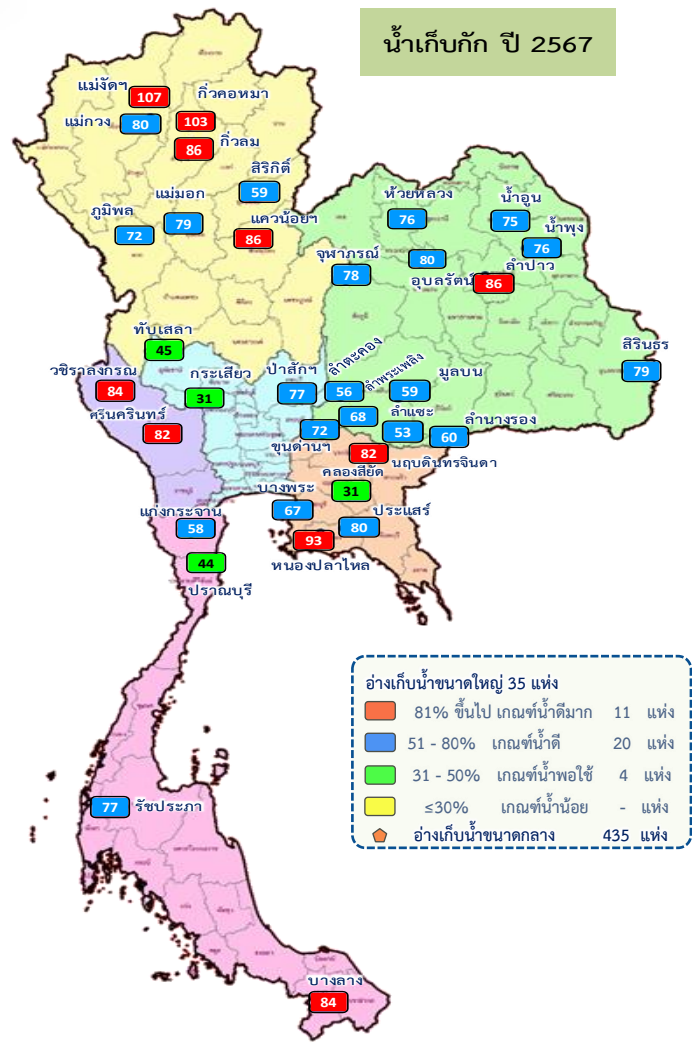


เกษตรกรรม
3,180 ล้าน ลบ.ม. (64%)



อุตสาหกรรม
- ล้าน ลบ.ม. (0%)

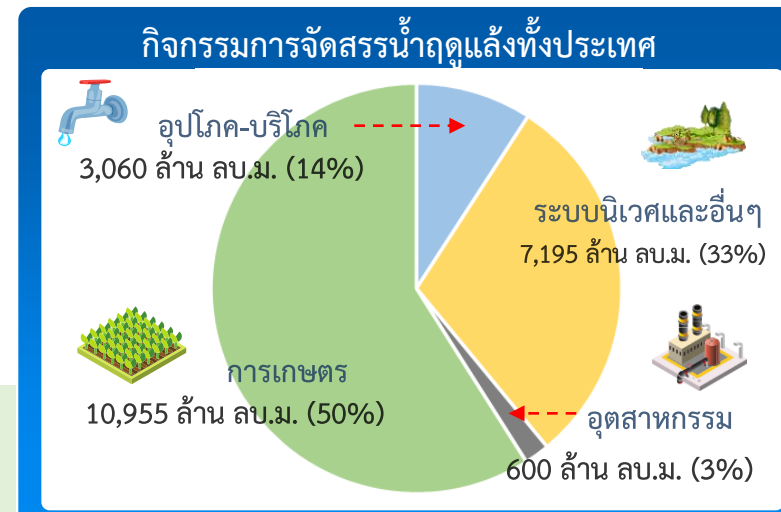




ปริมาณน้ำเก็บกักและใช้การทั้งประเทศ ณ วันที่ 11 ม.ค.67

ประเภท	ปริมาณน้ำเก็บกัก	ปริมาณน้ำใช้การ
อ่างฯ ใหญ่ 35 แห่ง	ปริมาณน้ำเก็บกัก 70,926 ล้าน ลบ.ม. ปริมาณน้ำใช้การ 47,389 ล้าน ลบ.ม. ปี 2565 = 55,809 ล้าน ลบ.ม.	ปริมาณน้ำใช้การ 29,966 (63%) ปี 2565 = 32,272 ล้าน ลบ.ม. (ล้าน ลบ.ม.)
อ่างฯ กลาง 435 แห่ง	ปริมาณน้ำเก็บกัก 5,410 ล้าน ลบ.ม. ปริมาณน้ำใช้การ 5,003 ล้าน ลบ.ม.	4,197 (78%) 3,793 (76%) (ล้าน ลบ.ม.)
อ่างฯ เล็ก 1,060 แห่ง	ปริมาณน้ำเก็บกัก 387 ล้าน ลบ.ม. ปริมาณน้ำใช้การ 345 ล้าน ลบ.ม.	299 (77%) 256 (74%) (ล้าน ลบ.ม.)
รวมทั้งหมด 1,530 แห่ง	ปริมาณน้ำเก็บกัก 76,723 ล้าน ลบ.ม. ปริมาณน้ำใช้การ 52,737 ล้าน ลบ.ม. ปี 2565 = 60,451 ล้าน ลบ.ม.	57,999 (76%) 34,015 (64%) ปี 2565 = 36,496 ล้าน ลบ.ม. (ล้าน ลบ.ม.)

ปริมาณน้ำเก็บกักทั้งประเทศ (รวมอ่างใหญ่ อ่างกลาง อ่างเล็ก) ณ วันที่ 1 พ.ย.66 จำนวน 61,191 ล้าน ลบ.ม. (78%)
 ปริมาณน้ำต้นทุน (1 พ.ย.66) จำนวน 40,387 ล้าน ลบ.ม. แผนจัดสรรน้ำฤดูแล้ง 21,810 ล้าน ลบ.ม. สำรองน้ำต้นทุน 18,577 ล้าน ลบ.ม.

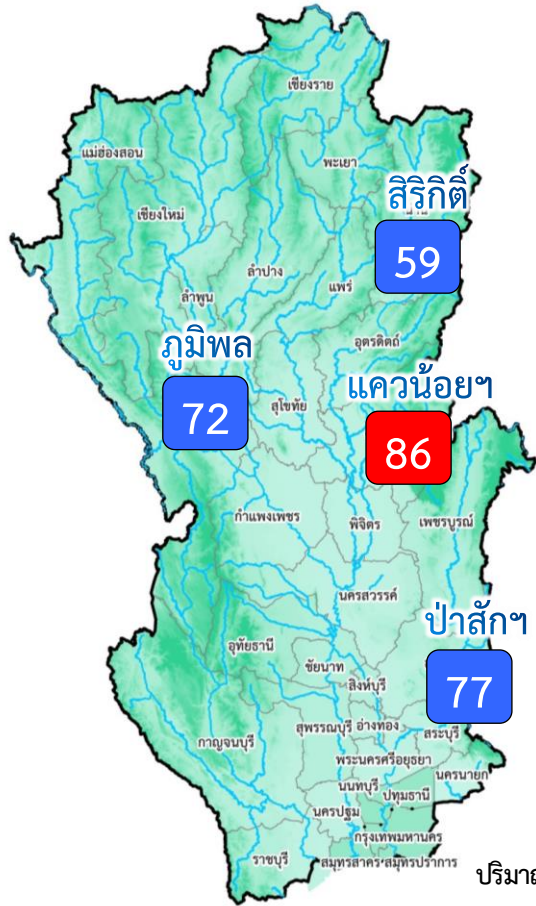


ผลจัดสรรน้ำฤดูแล้ง ปี 2566/67 วันที่ 11 ม.ค.67

แผนจัดสรรน้ำ	21,810	(ล้าน ลบ.ม.)
ผลจัดสรรน้ำ	8,325	39%
คงเหลือ	13,485	61%

ผลการเพาะปลูกข้าวนาปรัง 2566/67 (10 ม.ค.67)

แผน	5.80 ล้านไร่
เพาะปลูกแล้ว	6.73 ล้านไร่ (116%)
เก็บเกี่ยว	- ล้านไร่



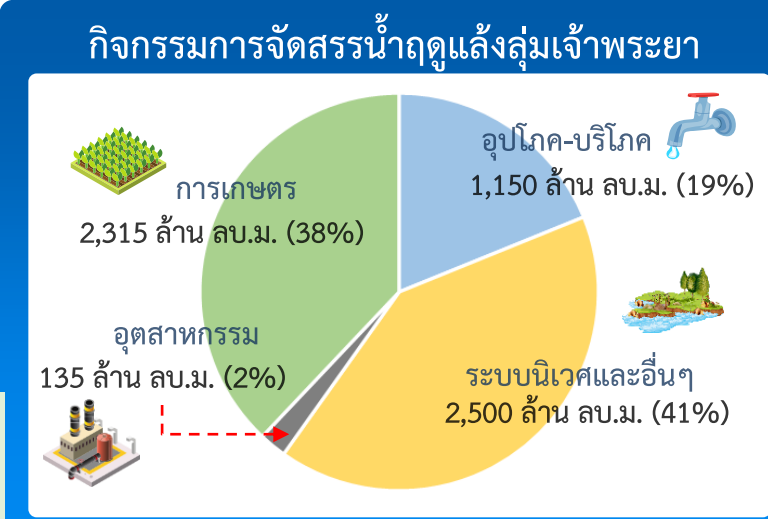
ปริมาณน้ำเก็บกัก ณ วันที่ 1 พ.ย.66 จำนวน 17,781 ล้าน ลบ.ม.
 ปริมาณน้ำต้นทุน (1 พ.ย.66) 11,085 ล้าน ลบ.ม.
 แผนจัดสรรน้ำฤดูแล้ง 6,100 ล้าน ลบ.ม.)
 สำรองน้ำต้นฤดูฝน ปี 2567 จำนวน 5,485 ล้าน ลบ.ม.

อ่างเก็บน้ำขนาดใหญ่ 4 แห่ง	
81% ขึ้นไป เกณฑ์น้ำดีมาก	1 แห่ง
51 - 80% เกณฑ์น้ำดี	3 แห่ง
31 - 50% เกณฑ์น้ำพอใช้	- แห่ง
≤30% เกณฑ์น้ำน้อย	- แห่ง

ผลการเพาะปลูกข้าวนาปรัง 2566/67 (10 ม.ค.67)

แผน	เพาะปลูกแล้ว	เก็บเกี่ยว
3.03 ล้านไร่	4.83 ล้านไร่ (160%)	- ล้านไร่

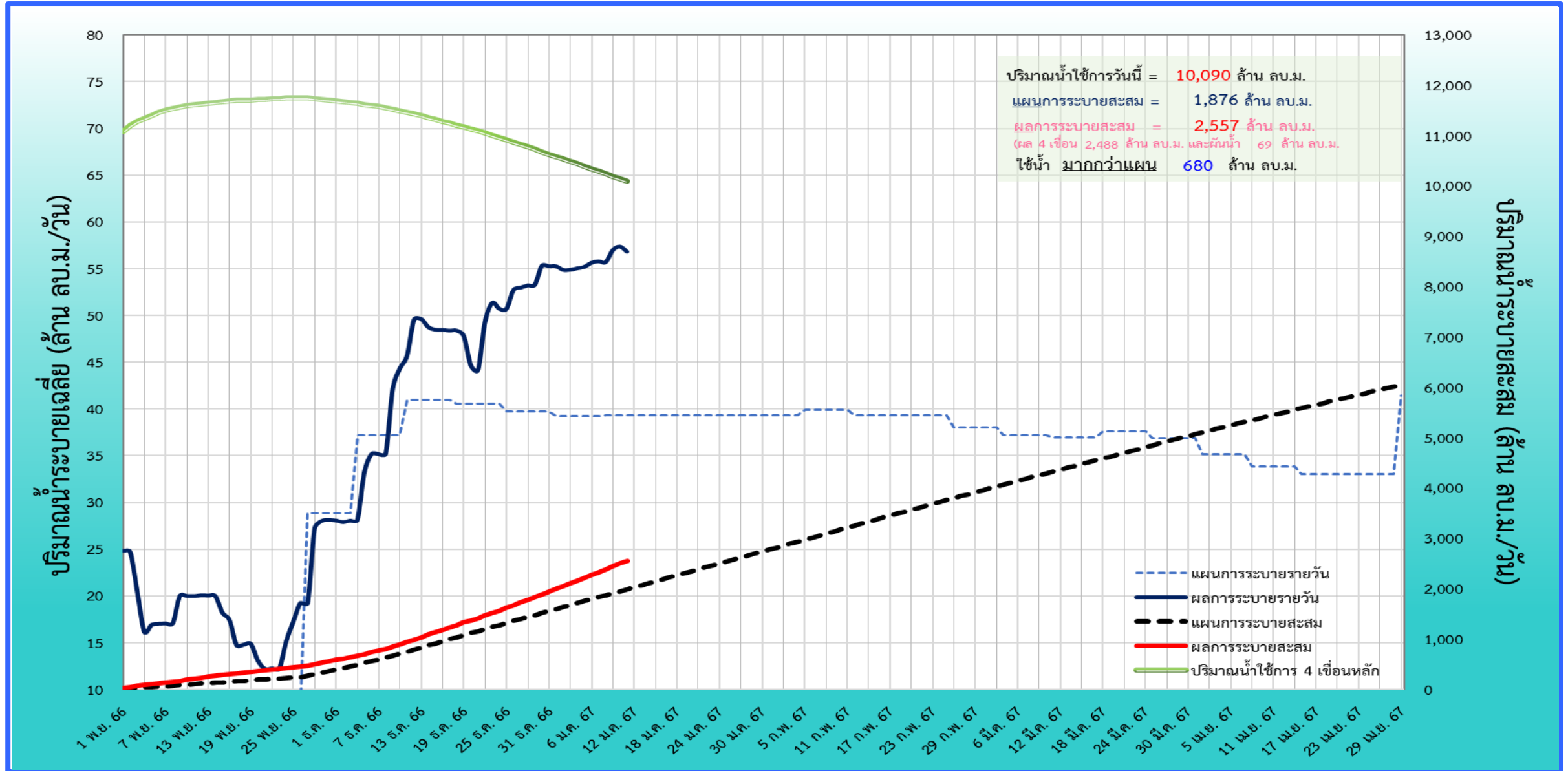
ปริมาณน้ำ 4 เขื่อนหลักเจ้าพระยา ณ วันที่ 11 ม.ค.67 (ล้าน ลบ.ม.)		ปริมาณน้ำเก็บกัก	ปริมาณน้ำใช้การ	ไหลลงวันนี้	ระบายวันนี้
	กุมิพล	ปริมาณน้ำเก็บกัก 13,462 ล้าน ลบ.ม. ปริมาณน้ำใช้การ 9,662 ล้าน ลบ.ม.	9,664 (72%)	5,864 (61%)	4.81 / 30.00
	สิริกิติ์	ปริมาณน้ำเก็บกัก 9,510 ล้าน ลบ.ม. ปริมาณน้ำใช้การ 6,660 ล้าน ลบ.ม.	5,572 (59%)	2,722 (41%)	2.71 / 14.00
	แควน้อย	ปริมาณน้ำเก็บกัก 939 ล้าน ลบ.ม. ปริมาณน้ำใช้การ 896 ล้าน ลบ.ม.	812 (86%)	769 (86%)	1.45 / 3.46
	ป่าสัก	ปริมาณน้ำเก็บกัก 960 ล้าน ลบ.ม. ปริมาณน้ำใช้การ 957 ล้าน ลบ.ม.	737 (77%)	734 (77%)	0.00 / 6.48
	4 เขื่อน	ปริมาณน้ำเก็บกัก 24,871 ล้าน ลบ.ม. ปริมาณน้ำใช้การ 18,175 ล้าน ลบ.ม.	16,786 (67%) ปี 2565 = 19,360 ล้าน ลบ.ม.	10,090 (56%) ปี 2565 = 12,664 ล้าน ลบ.ม.	8.97 / 53.94



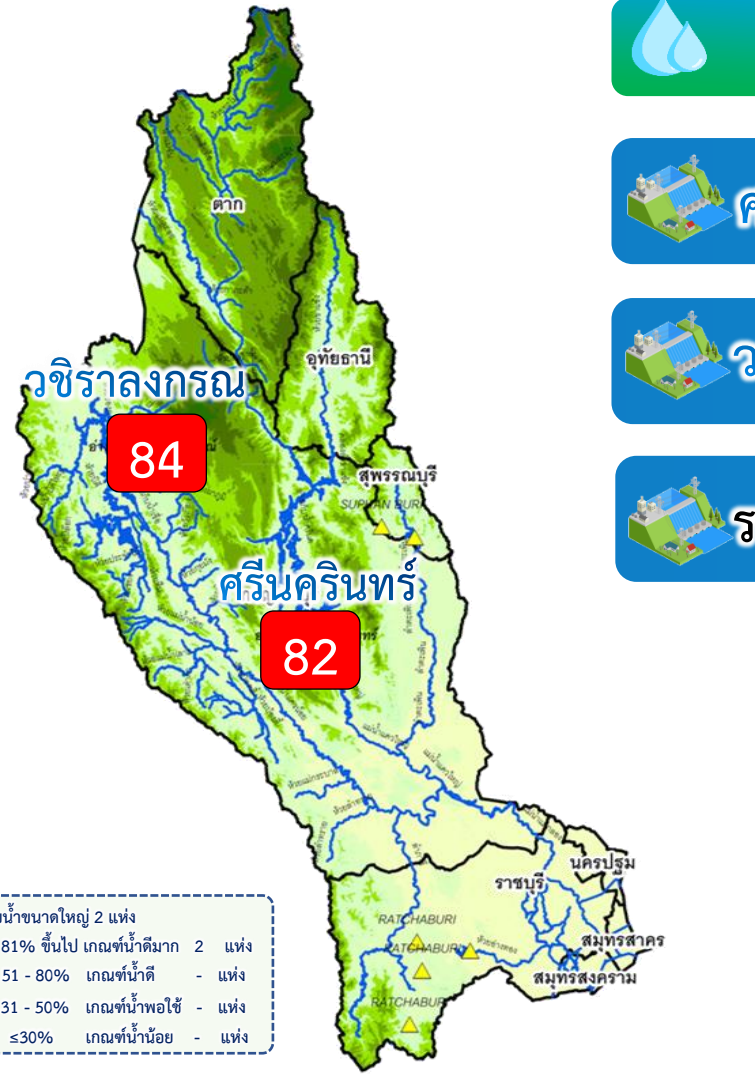
ผลจัดสรรน้ำฤดูแล้ง ปี 2566/67 วันที่ 11 ม.ค.67

	แผนจัดสรรน้ำ	6,100	(ล้าน ลบ.ม.)
	ผลจัดสรรน้ำ	2,557	42%
		(ระบาย 4 เขื่อน 2,488 ล้าน ลบ.ม. ฝนน้ำจากกลุ่มแม่กลอง 69 ล้าน ลบ.ม.)	
	คงเหลือ	3,543	58%

ติดตามสถานการณ์น้ำรายวันของกลุ่มเจ้าพระยาและการผันน้ำจากลุ่มน้ำแม่กลอง



สถานการณ์น้ำและแผน-ผลการบริหารจัดการน้ำฤดูแล้งปี 2567 ลุ่มน้ำแม่กลอง (1 ม.ค.67 – 30 มิ.ย.67)



อ่างเก็บน้ำขนาดใหญ่ 2 แห่ง

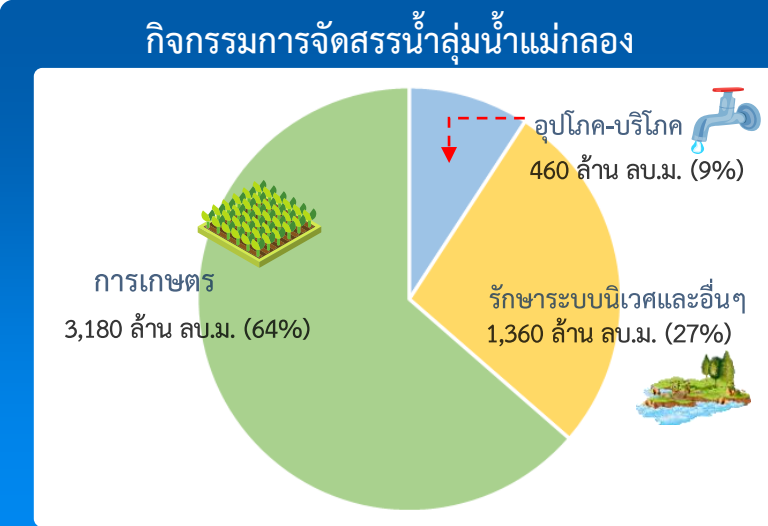
- 81% ขึ้นไป เกณฑ์น้ำดีมาก 2 แห่ง
- 51 - 80% เกณฑ์น้ำดี - แห่ง
- 31 - 50% เกณฑ์น้ำพอใช้ - แห่ง
- ≤30% เกณฑ์น้ำน้อย - แห่ง

ปริมาณน้ำเก็บกักและใช้การ 2 เขื่อนหลักลุ่มน้ำแม่กลอง ณ วันที่ 11 ม.ค.67 (ล้าน ลบ.ม.)

เขื่อน	ปริมาณน้ำเก็บกัก	ปริมาณน้ำใช้การ	ไหลลงวันนี้	ระบายวันนี้	
ศรีนครินทร์	ปริมาณน้ำเก็บกัก 17,745 ล้าน ลบ.ม. ปริมาณน้ำใช้การ 7,480 ล้าน ลบ.ม.	14,570 (82%)	4,305 (58%)	3.79	6.01
วชิราลงกรณ	ปริมาณน้ำเก็บกัก 8,860 ล้าน ลบ.ม. ปริมาณน้ำใช้การ 5,848 ล้าน ลบ.ม.	7,435 (84%)	4,423 (76%)	4.42	14.02
รวม 2 เขื่อน	ปริมาณน้ำเก็บกัก 26,605 ล้าน ลบ.ม. ปริมาณน้ำใช้การ 13,328 ล้าน ลบ.ม.	22,005 (83%) ปี 2565 = 21,554 ล้าน ลบ.ม.	8,725 (65%) ปี 2565 = 8,277 ล้าน ลบ.ม.	8.21	20.03

ปริมาณน้ำเก็บกัก (2 เขื่อน) ณ วันที่ 1 ม.ค.67 จำนวน 22,152 ล้าน ลบ.ม. (83%)

ปริมาณน้ำต้นทุนฤดูแล้งปี 2567 จำนวน 8,874 ล้าน ลบ.ม. ความต้องการน้ำฤดูแล้ง 5,000 ล้าน ลบ.ม. สำรองต้นฤดูฝน 4,196 ล้าน ลบ.ม.



ผลจัดสรรน้ำฤดูแล้ง ปี 2567 วันที่ 11 ม.ค.67

แผนจัดสรรน้ำ	5,000	(ล้าน ลบ.ม.)
ผลจัดสรรน้ำ	203	5%
คงเหลือ	4,797	95%

ผลการเพาะปลูกข้าวนาปรัง 2567 (10 ม.ค.67)

- แผน 0.84 ล้านไร่
- เพาะปลูกแล้ว 0.12 ล้านไร่ (14%)
- เก็บเกี่ยว - ล้านไร่

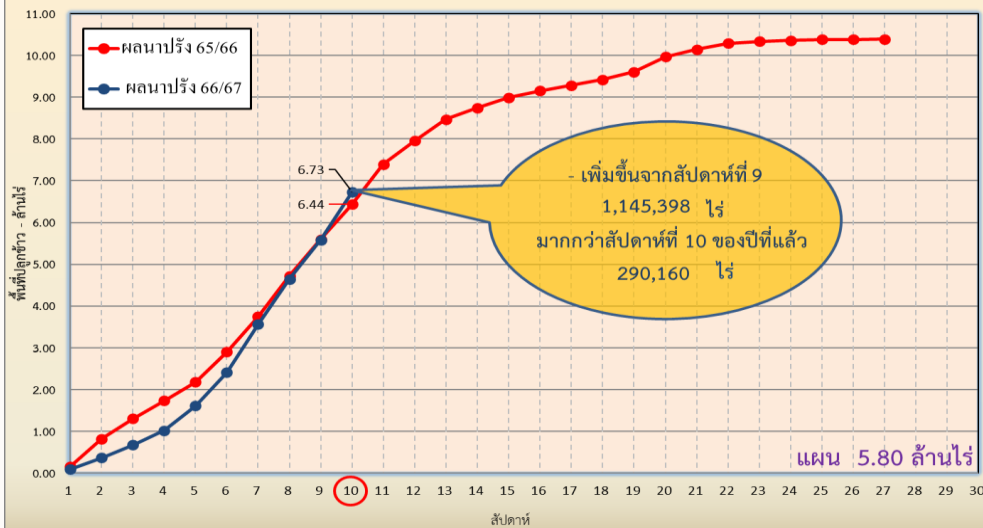


แผนผลการเพาะปลูกพืชในช่วงฤดูแล้งปี 2566/67 (ข้อมูล ณ วันที่ 10 ม.ค. 67)

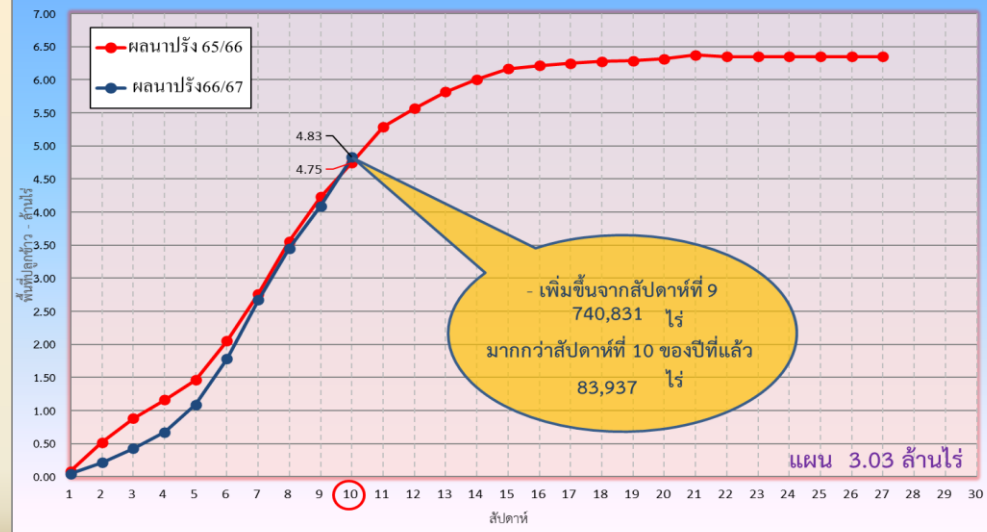


ภาค	ข้าวนาปรัง			พืชไร่-พืชผัก			รวม		
	แผน (ล้านไร่)	ผล (ล้านไร่)	%	แผน (ล้านไร่)	ผล (ล้านไร่)	%	แผน (ล้านไร่)	ผล (ล้านไร่)	%
เหนือ	0.40	0.56	141	0.16	0.17	108	0.55	0.73	132
ตะวันออกเฉียงเหนือ	0.95	0.76	80	0.05	0.02	44	1.00	0.78	78
กลาง	0.02	0.01	46	0.001	0.001	55	0.02	0.01	47
ตะวันออก	0.38	0.45	120	0.01	0.01	96	0.39	0.46	119
ตะวันตก	0.84	0.12	14	0.19	0.12	66	1.03	0.24	24
ใต้	0.19			0.03			0.21		
ลุ่มน้ำเจ้าพระยา	3.03	4.83	160	0.13	0.09	66	3.16	4.92	156
ทั้งประเทศ	5.80	6.73	116	0.57	0.41	73	6.37	7.14	112

กราฟเปรียบเทียบผลการปลูกข้าวนาปรังรายสัปดาห์ในเขตทั่วประเทศ



กราฟเปรียบเทียบผลการปลูกข้าวนาปรังรายสัปดาห์ในเขตลุ่มเจ้าพระยา





คาดการณ์ปริมาณน้ำ ณ วันที่ 1 พฤษภาคม 2567



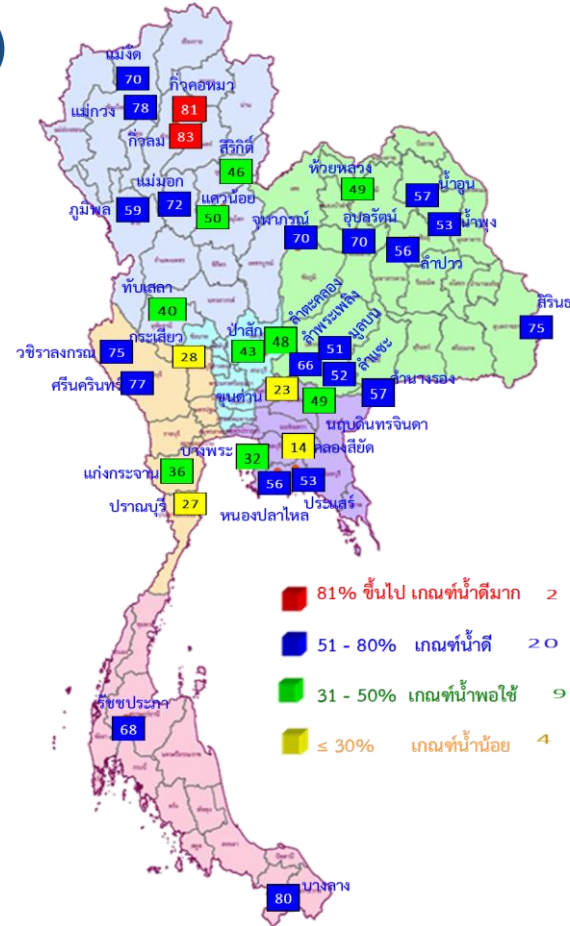
คาดการณ์ปริมาณน้ำอ่างเก็บน้ำขนาดใหญ่ 35 แห่งในช่วงฤดูแล้ง 2566/67 3 กรณี



สถิติและคาดการณ์ปริมาณน้ำอ่างเก็บน้ำขนาดใหญ่
35 แห่งในช่วงฤดูแล้ง 2566/67 3 กรณี

ปี	ปริมาณน้ำ (ล้าน ลบ.ม.)	%	น้ำใช้การ (ล้าน ลบ.ม.)	%
1 พ.ค. 63	33,757	48	10,449	22
1 พ.ค. 64	33,876	48	10,334	22
1 พ.ค. 65	40,578	57	17,036	36
1 พ.ค. 66	41,325	58	17,787	38
1 พ.ค. 67 (น้ำมาก)	47,395	67	23,853	50
1 พ.ค. 67 (น้ำเฉลี่ย)	46,626	66	23,084	49
1 พ.ค. 67 (น้ำน้อย)	45,553	64	22,011	46
1 พ.ค. 67 (One Map)	46,322	65	22,780	48

คาดการณ์ ณ วันที่ 4 ม.ค.67



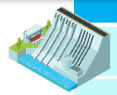
1 พ.ค. 67
(กรณีน้ำน้อย)


คาดการณ์ 1 พฤษภาคม 2567
ปริมาณน้ำใช้การมากกว่า ปี 2566
4,224 ล้าน ลบ.ม.

ปี พ.ศ.	ปริมาณน้ำ (ล้าน ลบ.ม.)	%	น้ำใช้การ (ล้าน ลบ.ม.)	%
2567	45,553	64	22,011	46



คาดการณ์ปริมาณน้ำใช้การใน 4 เขื่อนหลัก ณ วันที่ 1 พ.ค. 2567

เขื่อนภูมิพล	ปี	ปริมาณ (ล้าน ลบ.ม.)	%	น้ำใช้การ (ล้าน ลบ.ม.)	%
	1 พ.ค. 66	8,241	61	4,441	46
	1 พ.ค. 67 (น้ำมาก)	8,063	60	4,263	44
	1 พ.ค. 67 (น้ำเฉลี่ย)	8,016	60	4,216	44
	1 พ.ค. 67 (น้ำน้อย)	7,889	59	4,089	42
	1 พ.ค. 67 (One Map)	7,943	59	4,143	43

เขื่อนป่าสักชลสิทธิ์	ปี	ปริมาณ (ล้าน ลบ.ม.)	%	น้ำใช้การ (ล้าน ลบ.ม.)	%
	1 พ.ค. 66	232	24	229	24
	1 พ.ค. 67 (น้ำมาก)	481	50	478	50
	1 พ.ค. 67 (น้ำเฉลี่ย)	460	48	457	48
	1 พ.ค. 67 (น้ำน้อย)	417	43	414	43
	1 พ.ค. 67 (One Map)	432	45	429	45

เขื่อนสิริกิติ์	ปี	ปริมาณ (ล้าน ลบ.ม.)	%	น้ำใช้การ (ล้าน ลบ.ม.)	%
	1 พ.ค. 66	4,478	47	1,628	24
	1 พ.ค. 67 (น้ำมาก)	4,658	49	1,808	27
	1 พ.ค. 67 (น้ำเฉลี่ย)	4,595	48	1,745	26
	1 พ.ค. 67 (น้ำน้อย)	4,389	46	1,539	23
	1 พ.ค. 67 (One Map)	4,475	47	1,625	24

ปริมาณน้ำใช้การ 4 เขื่อนหลัก

1 พฤษภาคม 2566
6,544 ล้าน ลบ.ม.

คาดการณ์ 1 พฤษภาคม 2567
6,466 ล้าน ลบ.ม.



คาดการณ์ปริมาณน้ำรวม 4 เขื่อนหลัก

เขื่อนแควน้อยบำรุงแดน	ปี	ปริมาณ (ล้าน ลบ.ม.)	%	น้ำใช้การ (ล้าน ลบ.ม.)	%
	1 พ.ค. 66	289	31	246	27
	1 พ.ค. 67 (น้ำมาก)	523	56	480	54
	1 พ.ค. 67 (น้ำเฉลี่ย)	504	54	461	51
	1 พ.ค. 67 (น้ำน้อย)	467	50	424	47
	1 พ.ค. 67 (One Map)	483	51	440	49

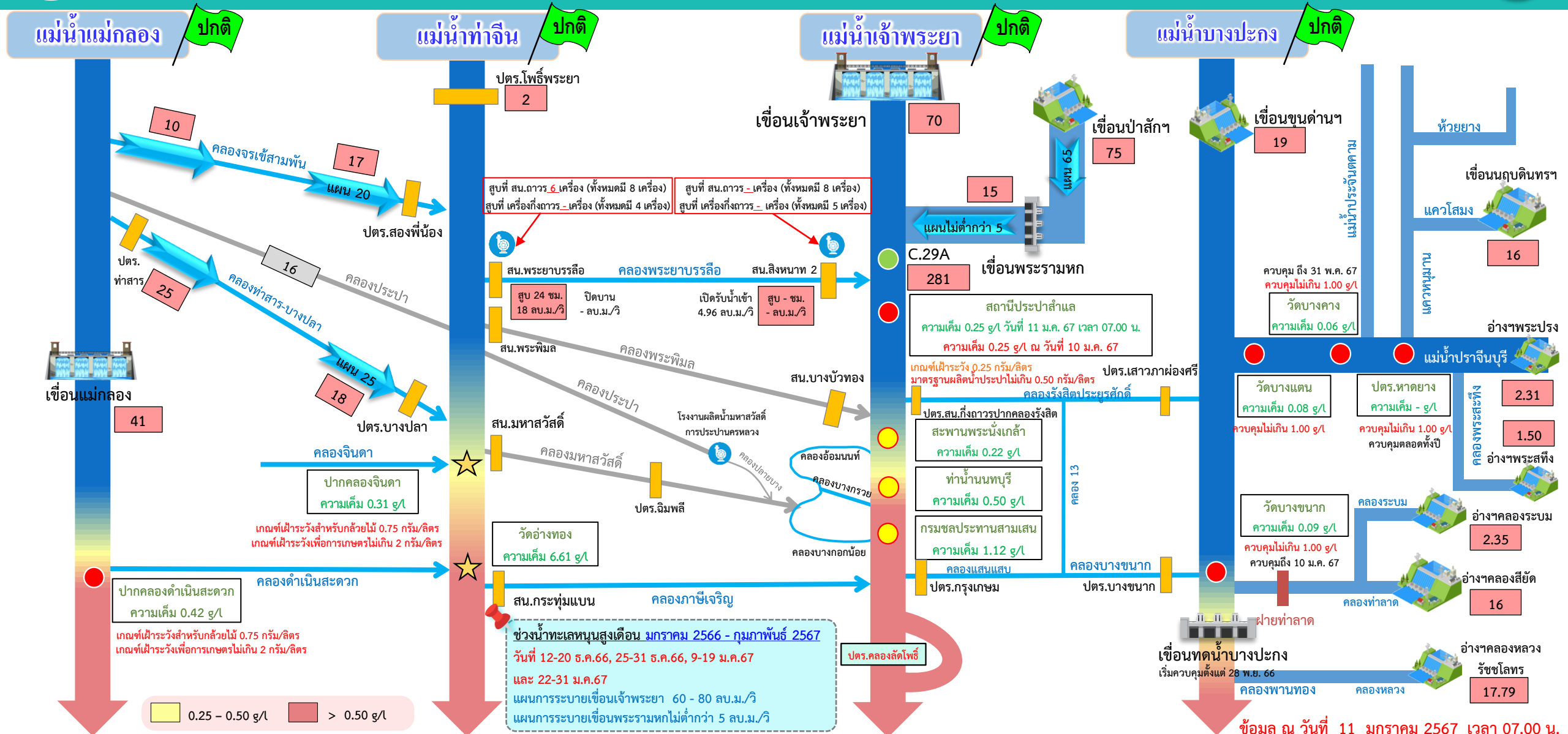
ปี	ปริมาณน้ำ (ล้าน ลบ.ม.)	%	น้ำใช้การ (ล้าน ลบ.ม.)	%
1 พ.ค. 66	13,240	53	6,544	36
1 พ.ค. 67 (น้ำมาก)	13,725	55	7,029	39
1 พ.ค. 67 (น้ำเฉลี่ย)	13,575	55	6,879	38
1 พ.ค. 67 (น้ำน้อย)	13,162	53	6,466	36
1 พ.ค. 67 (One Map)	13,333	54	6,637	37



ติดตามค่าความเต็ม



การบริหารจัดการน้ำเพื่อรักษาระบบนิเวศ (ความเค็ม) ใน 4 ลำน้ำสายหลัก



● จุดควบคุมความเค็ม ● จุดตรวจวัดความเค็ม ● สถานีวัดน้ำ ★ จุดติดตั้งเครื่องวัดคุณภาพน้ำเคลื่อนที่

ฝ่ายประมวลวิเคราะห์สถานการณ์น้ำ สำนักบริหารจัดการน้ำและอุทกวิทยา

อ่าวไทย

ข้อมูล ณ วันที่ 11 มกราคม 2567 เวลา 07.00 น.

อัตรการไหลเวลา 06.00 น. / คุณภาพน้ำเวลา 07.00 น.

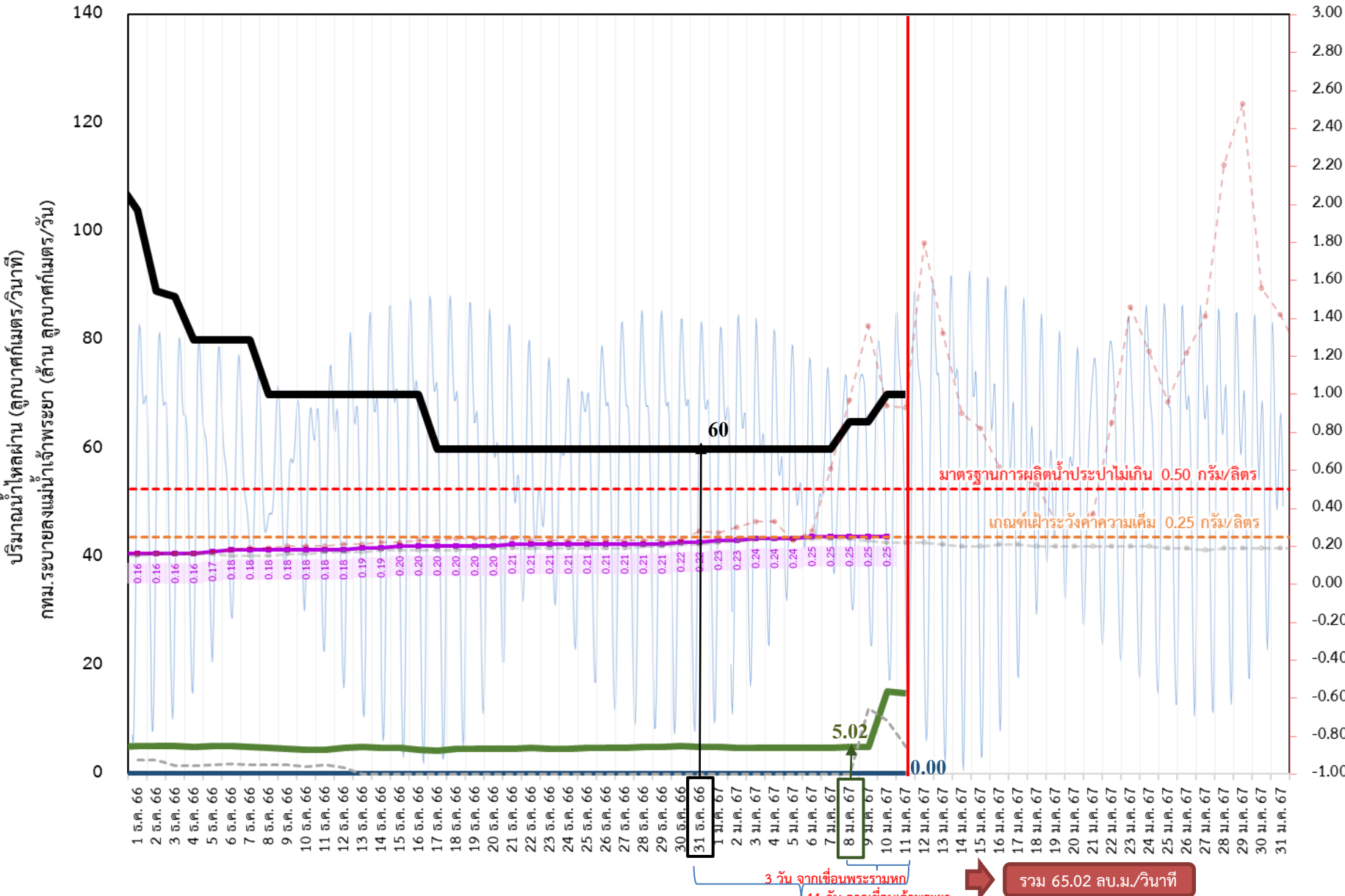
หน่วย : ลูกบาศก์เมตร/วินาที หน่วย : กรัม/ลิตร



ติดตามปริมาณน้ำไหลผ่านเขื่อน และติดตามค่าความเค็ม



ข้อมูล ณ วันที่ 11 มกราคม 2567



- สถิติความเค็มสูงสุดรายวัน**
- 17 พ.ค. 2553 1.10 กรัม/ลิตร
 - 05 มิ.ย. 2556 0.57 กรัม/ลิตร
 - 15 ก.พ. 2557 1.92 กรัม/ลิตร
 - 18 ก.ค. 2558 1.09 กรัม/ลิตร
 - 27 พ.ค. 2559 0.87 กรัม/ลิตร
 - 27 ก.พ. 2560 0.84 กรัม/ลิตร
 - 28 ธ.ค. 2562 2.19 กรัม/ลิตร
 - 13 ม.ค. 2563 1.36 กรัม/ลิตร
 - 30 ม.ค. 2564 2.53 กรัม/ลิตร

- ▬ ระบายเขื่อนเจ้าพระยา ลบ.ม./วินาที
- ▬ ระบายเขื่อนพระรามหก ลบ.ม./วินาที
- ▬ สน.สิงหนาท (ระบายลงเจ้าพระยา) ลบ.ม./วินาที
- ความเค็มสูงสุด (สำแล) ปี 2567 กรัม/ลิตร
- ความเค็มสูงสุด (สำแล) ปี 2566 กรัม/ลิตร
- ความเค็มสูงสุด (สำแล) ปี 2564 กรัม/ลิตร
- ▬ ปตร.สิงหนาท เปิดรับน้ำเข้า ลบ.ม./วินาที

เขื่อนเจ้าพระยา 70.00 ลบ.ม./วินาที
 เขื่อนพระรามหก 14.90 ลบ.ม./วินาที
 สน.สิงหนาท 2 0.00 ลบ.ม./วินาที
 ความเค็มสำแล 0.25 ลบ.ม./วินาที
 (สูงสุด ณ วันที่ 10 ม.ค. 67)

หมายเหตุ **สิงหนาท** วันนี้ เปิดรับน้ำเข้า 4.96 ลบ.ม./วินาที และ **หยุดสูบน้ำ** เพื่อรักษาค่าความเค็มในแม่น้ำเจ้าพระยา

รวม 65.02 ลบ.ม./วินาที



ติดตามปริมาณน้ำไหลผ่านเขื่อน และติดตามค่าความเค็ม



	ระบาย เขื่อนเจ้าพระยา ลบ.ม./วินาที	ระบาย เขื่อนป่าสักฯ ลบ.ม./วินาที	ระบายเขื่อน พระรามหก ลบ.ม./วินาที	ระดับน้ำสูงสุด บริเวณป้อม- พระจุลจอมเกล้า (ค่าคาดการณ์)	ระดับน้ำสูงสุด บริเวณป้อม- พระจุลจอมเกล้า (ค่าจริง)	ความเค็ม สูงสุด(สำแล) กรัม/ลิตร ปี 2567	สน.สิงหนาท (ระบายลงเจ้าพระยา) ลบ.ม./วินาที	รวมระบายจากเขื่อน เจ้าพระยา+เขื่อนพระรามหก+ สิงหนาท 2 ลบ.ม./วินาที
29 ธ.ค. 66	60.00	65.02	5.06	1.29	0.80	0.21	ปิดระบาย	64.78
30 ธ.ค. 66	60.00	65.02	5.12	1.27	0.66	0.22	ปิดระบาย	64.90
31 ธ.ค. 66	60.00	65.02	5.09	1.23	0.28	0.22	ปิดระบาย	65.01
1 ม.ค. 67	60.00	65.06	5.01	0.79	0.05	0.23	ปิดระบาย	65.06
2 ม.ค. 67	60.00	60.01	4.94	0.64	-0.07	0.23	ปิดระบาย	65.12
3 ม.ค. 67	60.00	60.29	4.93	0.54	-0.23	0.24	ปิดระบาย	65.09
4 ม.ค. 67	60.00	60.17	4.89	0.51	-0.12	0.24	ปิดระบาย	65.01
5 ม.ค. 67	60.00	60.07	4.82	0.53	0.31	0.24	ปิดระบาย	64.94
6 ม.ค. 67	60.00	65.00	4.85	0.61	0.22	0.25	ปิดระบาย	64.93
7 ม.ค. 67	60.00	65.01	4.88	0.77	0.54	0.25	ปิดระบาย	64.89
8 ม.ค. 67	65.00	65.02	5.02	0.98	1.06	0.25	ปิดระบาย	64.82
9 ม.ค. 67	65.00	65.02	5.01	1.21	1.28	0.25	ปิดระบาย	64.85
10 ม.ค. 67	70.00	75.07	15.24	1.39	1.44	0.25	ปิดระบาย	64.88
11 ม.ค. 67	70.00	75.01	14.90	1.48	1.58		ปิดระบาย	65.02

ค่าจริงระดับน้ำสูงสุดบริเวณป้อมพระจุลจอมเกล้า อ้างอิงจาก <https://telerid.rid.go.th>



มาตรการและการเตรียมความพร้อม รับมือฤดูแล้ง ปี 2566/67



9 มาตรการรองรับฤดูแล้ง ปี 2566/67

กนช. เห็นชอบ เมื่อวันที่ 26 ตุลาคม 2566



กำหนดแผนจัดสรรน้ำ และพื้นที่เพาะปลูกพืชฤดูแล้ง

ควบคุมการเพาะปลูกข้าวนาปรัง
สร้างการรับรู้ให้กับเกษตรกร
เตรียมน้ำสำรองสำหรับพื้นที่ลุ่มต่ำรับน้ำนอง



ปฏิบัติการเติมน้ำ อย่างมีประสิทธิภาพ

เฝ้าระวังและเตรียมจัดหา แหล่งน้ำสำรองพร้อมวางแผน เตรียมเครื่องจักรเครื่องมือ ในพื้นที่เฝ้าระวังเสี่ยงขาดแคลนน้ำ



บริหารจัดการน้ำ

ให้เป็นไปตามลำดับความสำคัญ การใช้น้ำที่คณะกรรมการ ลุ่มน้ำกำหนด



เพิ่มประสิทธิภาพการใช้น้ำ

ประหยัดน้ำและลดการสูญเสีย น้ำ ในทุกภาคส่วน



เฝ้าระวังและแก้ไข คุณภาพน้ำ

เสริมสร้างความเข้มแข็ง

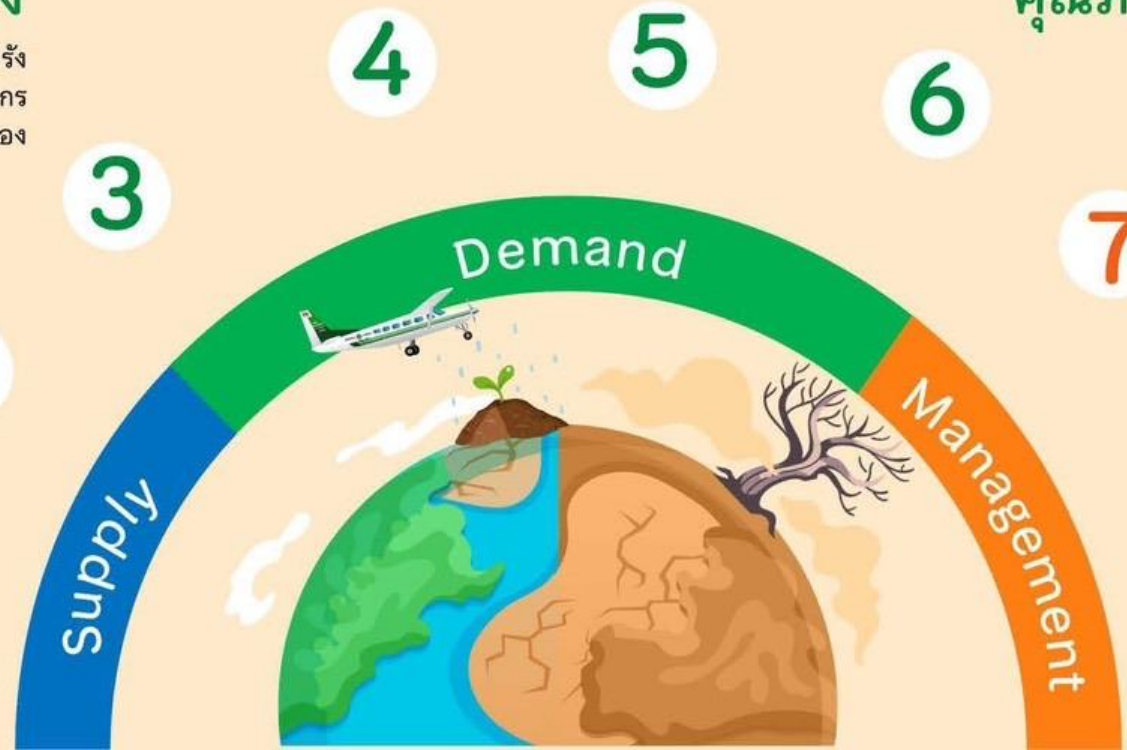
ด้านการบริหารจัดการน้ำ ของชุมชน / องค์กรผู้ใช้น้ำ



สร้างการรับรู้ ประชาสัมพันธ์



ติดตาม และประเมิน ผลการดำเนินงาน





มาตรการการเพาะปลูกพืชฤดูแล้ง ปี 2566/67

การจัดสรรน้ำ

วางแผนการบริหารจัดการน้ำ
แบบยั่งยืน โดยจัดสรรน้ำ
ให้สอดคล้องกับปริมาณน้ำต้นทุน
ในอ่างเก็บน้ำ เพื่อสนับสนุน
การใช้น้ำทุกกิจกรรมในพื้นที่ต่างๆ
ตามลำดับความสำคัญ ดังนี้

- 1** เพื่อการอุปโภค-บริโภค และการประปา 
- เพื่อการรักษาระบบนิเวศทางน้ำ เช่น การผลักดันน้ำเค็ม การขับไล่ น้ำเสีย บรรเทาสาธารณภัย จารัต ประเพณีและคมนาคม เป็นต้น 
- เพื่อสำรองน้ำไว้สำหรับการใช้น้ำในช่วงต้นฤดูฝน สำหรับอุปโภคบริโภคและรักษาระบบนิเวศ เดือน พฤษภาคม - กรกฎาคม 2567 
- เพื่อการเกษตร 
- เพื่อการอุตสาหกรรม 
- เพื่อการพาณิชย์กรรมและการท่องเที่ยว 



แนวทางการเพาะปลูกพืชฤดูแล้ง ปี 2566/67

ลุ่มน้ำเจ้าพระยา

- ▶ ปริมาณน้ำในเขื่อนภูมิพล เขื่อนสิริกิติ์ เขื่อนแควน้อยบำรุงแดน และเขื่อนป่าสักชลสิทธิ์ วางแผนจัดสรรน้ำสอดคล้องกับปริมาณน้ำต้นทุนที่มีอยู่ เพื่อให้การบริหารจัดการน้ำเป็นไปอย่างยั่งยืน มีปริมาณน้ำต้นทุนสามารถสนับสนุนการเพาะปลูกข้าวนาปรังปี 2566/67 ซึ่งวางแผนส่งน้ำให้กับพื้นที่เพาะปลูกข้าวนาปรังประมาณ 3.03 ล้านไร่

ลุ่มน้ำแม่กลอง

- ▶ ปริมาณน้ำในเขื่อนศรีนครินทร์และเขื่อนวชิราลงกรณ จังหวัดกาญจนบุรี วางแผนจัดสรรน้ำสอดคล้องกับปริมาณน้ำต้นทุนที่มีอยู่ สามารถสนับสนุนน้ำเพื่อการอุปโภค-บริโภค รักษาระบบนิเวศ และการเกษตร รวมไปถึงการส่งน้ำสำหรับการเพาะปลูกข้าวนาปรังในช่วงฤดูแล้งปี 2567

ลุ่มน้ำอื่นๆ

ให้วางแผนจัดสรรน้ำสอดคล้องกับปริมาณน้ำต้นทุน ดังต่อไปนี้

- ▶ สนับสนุนน้ำเฉพาะเพื่ออุปโภค-บริโภค รักษาระบบนิเวศ อุตสาหกรรม และอื่นๆ จำนวน 4 อ่างฯ คือ เขื่อนลำพระเพลิง เขื่อนลำแชะ จังหวัดนครราชสีมา เขื่อนหนองปลาไหล จังหวัดระยอง เขื่อนจุฬาภรณ์ จังหวัดชัยภูมิ
- ▶ สนับสนุนน้ำเพื่อการเพาะปลูกพืชไร่-พืชผัก และอื่นๆ จำนวน 11 อ่างฯ คือ เขื่อนแม่กวงอุดมธารา จังหวัดเชียงใหม่ เขื่อนก๊วลม จังหวัดลำปาง เขื่อนแม่มอก จังหวัดสุโขทัย เขื่อนลำตะคอง จังหวัดนครราชสีมา เขื่อนมูลบน จังหวัดนครราชสีมา เขื่อนลำนางรอง จังหวัดบุรีรัมย์ เขื่อนทับเสลา จังหวัดอุทัยธานี เขื่อนกระเสียว จังหวัดสุพรรณบุรี เขื่อนประแสร์ จังหวัดระยอง เขื่อนแก่งกระจาน จังหวัดเพชรบุรี เขื่อนปราณบุรี จังหวัดประจวบคีรีขันธ์

กษ. เห็นชอบเมื่อวันที่ 26 ตุลาคม 2566





ชป.เตรียมความพร้อมเครื่องจักร-เครื่องมือ ช่วยเหลือ ฤดูแล้ง ทั่วประเทศ ปี 2566/67

ส่วนบริหารเครื่องจักรกลที่ 1

เชียงใหม่

- เครื่องสูบน้ำ 163 เครื่อง
- รถบรรทุกน้ำ 15 คัน
- เครื่องจักรกลสนับสนุนอื่นๆ 232 หน่วย

รวม 410 หน่วย



ส่วนบริหารเครื่องจักรกลที่ 5

พระนครศรีอยุธยา

- เครื่องสูบน้ำ 265 เครื่อง
- รถบรรทุกน้ำ 11 เครื่อง
- เครื่องจักรกลสนับสนุนอื่นๆ 265 หน่วย

รวม 541 หน่วย



ส่วนบริหารเครื่องจักรกลที่ 7

กาญจนบุรี

- เครื่องสูบน้ำ 160 เครื่อง
- รถบรรทุกน้ำ 11 เครื่อง
- เครื่องจักรกลสนับสนุนอื่นๆ 286 หน่วย

รวม 457 หน่วย



ส่วนกลาง

นนทบุรี

- เครื่องสูบน้ำ 241 เครื่อง
- รถบรรทุกน้ำ 9 คัน
- เครื่องจักรกลสนับสนุนอื่นๆ 277 หน่วย

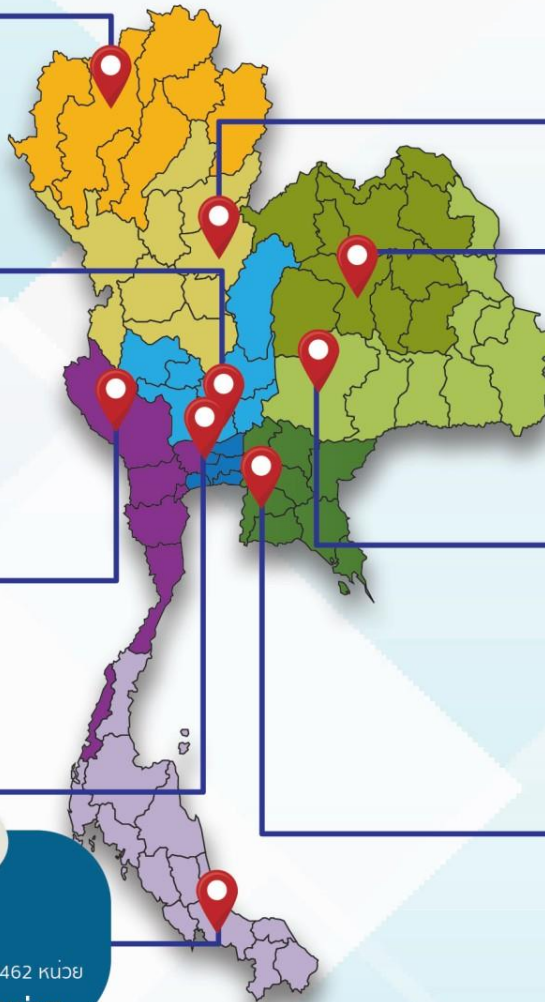
รวม 518 หน่วย

ส่วนบริหารเครื่องจักรกลที่ 8

สงขลา

- เครื่องสูบน้ำ 297 เครื่อง
- รถบรรทุกน้ำ 11 เครื่อง
- เครื่องจักรกลสนับสนุนอื่นๆ 462 หน่วย

รวม 770 หน่วย



ส่วนบริหารเครื่องจักรกลที่ 2

พิษณุโลก

- เครื่องสูบน้ำ 269 เครื่อง
- รถบรรทุกน้ำ 12 เครื่อง
- เครื่องจักรกลสนับสนุนอื่นๆ 273 หน่วย

รวม 554 หน่วย



ส่วนบริหารเครื่องจักรกลที่ 3

ขอนแก่น

- เครื่องสูบน้ำ 286 เครื่อง
- รถบรรทุกน้ำ 9 เครื่อง
- เครื่องจักรกลสนับสนุนอื่นๆ 456 หน่วย

รวม 751 หน่วย



ส่วนบริหารเครื่องจักรกลที่ 4

นครราชสีมา

- เครื่องสูบน้ำ 198 เครื่อง
- รถบรรทุกน้ำ 10 เครื่อง
- เครื่องจักรกลสนับสนุนอื่นๆ 346 หน่วย

รวม 554 หน่วย



ส่วนบริหารเครื่องจักรกลที่ 6

ชลบุรี

- เครื่องสูบน้ำ 410 เครื่อง
- รถบรรทุกน้ำ 14 เครื่อง
- เครื่องจักรกลสนับสนุนอื่นๆ 403 หน่วย

รวม 827 หน่วย

รวมทั้งประเทศ

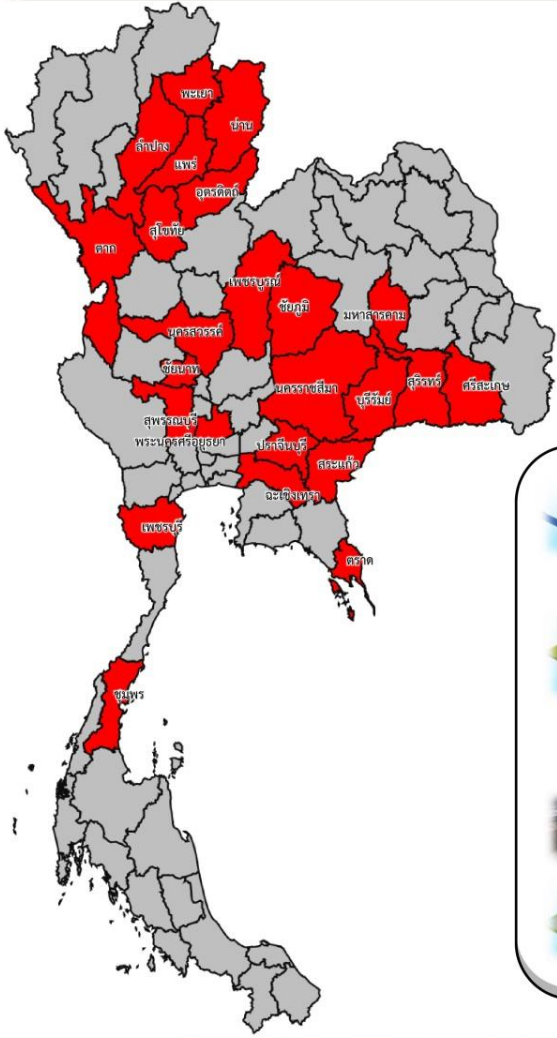
- เครื่องสูบน้ำ 2,289 เครื่อง
- รถบรรทุกน้ำ 102 เครื่อง
- เครื่องจักรกลสนับสนุนอื่นๆ 2,991 หน่วย

รวมเป็น
5,382 หน่วย



ฝ่ายประมวลและวิเคราะห์สถานการณ์น้ำ ส่วนประมวลวิเคราะห์สถานการณ์น้ำ สำนักบริหารจัดการน้ำและอุทกวิทยา

ประจำสัปดาห์ (30 ธ.ค. 66 - 5 ม.ค. 67)



ช่วยเหลือประจำสัปดาห์รวม

24 จังหวัด

ผล

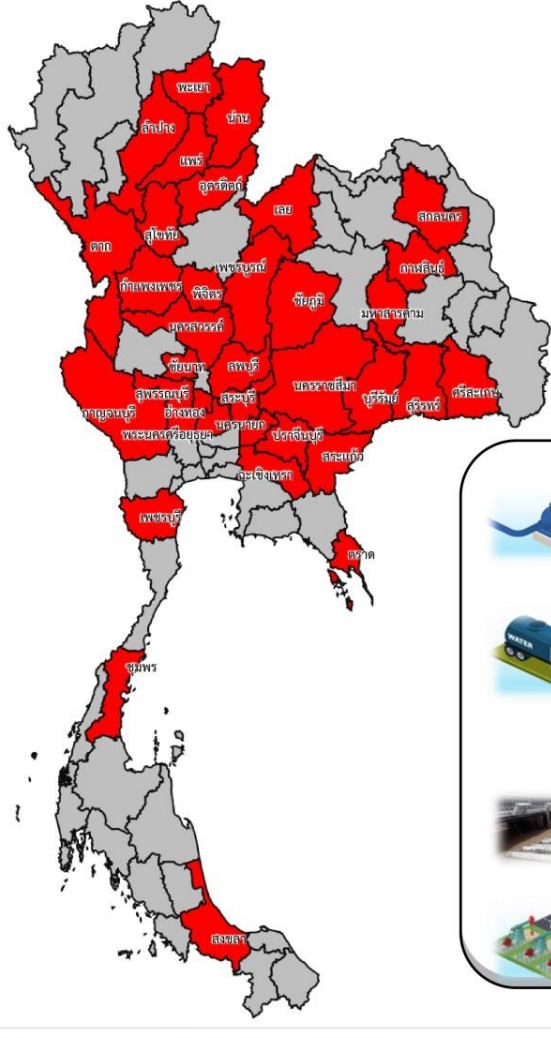
เครื่องสูบน้ำ **58** เครื่อง
ปริมาณน้ำรวม 1,010 ล้าน ลบ.ม.

รถบรรทุกน้ำ **9** คัน
ปริมาณน้ำรวม 435,000 ลิตร

เครื่องผลักดันน้ำ - เครื่อง

เครื่องจักรอื่นๆ - หน่วย

สะสม (1 พ.ย.66 - 5 ม.ค. 67)



ช่วยเหลือสะสมรวม

35 จังหวัด

ผล

เครื่องสูบน้ำ **252** เครื่อง
ปริมาณน้ำรวม 85,443 ล้าน ลบ.ม.

รถบรรทุกน้ำ **33** คัน
ปริมาณน้ำรวม 2,910 ล้าน ลิตร

เครื่องผลักดันน้ำ - เครื่อง

เครื่องจักรอื่นๆ **13** หน่วย



ผลการประชาสัมพันธ์สร้างการรับรู้สถานการณ์น้ำและการบริหารจัดการน้ำ



กฎเฝ้า ปี 2566/67 กรมชลประทาน

ระหว่างวันที่ 30 ธันวาคม 2566 - 5 มกราคม 2567

1 ศูนย์เรียนรู้การเพิ่มประสิทธิภาพการผลิตสินค้าเกษตร (ศพก.)



จำนวน

7 ครั้ง

สะสม 27 ครั้ง

เกษตรกร

230 คน

สะสม 773 คน

2. คณะกรรมการจัดการชลประทาน (JMC)



จำนวน

32 ครั้ง

สะสม 90 ครั้ง

เกษตรกร

1,591 คน

สะสม 4,854 คน

3. กลุ่มผู้ใช้น้ำ



จำนวน

452 ครั้ง

สะสม 1,376 ครั้ง

เกษตรกร

5,931 คน

สะสม 27,054 คน

4. การประชาสัมพันธ์อื่นๆ



จำนวน

1,949 ครั้ง

สะสม 8,950 ครั้ง

ข้อมูลสะสม ตั้งแต่วันที่ 1 พ.ย.66

รวมการประชาสัมพันธ์



จำนวนครั้งการประชาสัมพันธ์

2,054 สะสม **10,443**



จำนวนเกษตรกรที่รับการฟังประชาสัมพันธ์

7,752 สะสม **32,681**



โครงการจ้างแรงงานชลประทาน เพื่อช่วยเหลือเกษตรกร งบประมาณพลาังก่อนปี พ.ศ. 2566 กรมชลประทาน



ระยะเวลาการจ้างแรงงาน 8 เดือน (ตุลาคม 2566 – พฤษภาคม 2567)



หลักเกณฑ์การจ้างแรงงาน

1

เกษตรกรที่ขึ้นทะเบียนกับกรมส่งเสริมการเกษตร หรือ **เกษตรกรในพื้นที่**

2

สมาชิกกลุ่มผู้ใช้น้ำ ของกรมชลประทาน ในพื้นที่

3

ประชาชนและผู้ใช้งานแรงงานทั่วไป ในพื้นที่

4

หากแรงงานในพื้นที่ไม่เพียงพอ ให้พิจารณาจ้างเกษตรกร/แรงงานในพื้นที่ใกล้เคียงจากหมู่บ้าน ตำบล อำเภอ จังหวัด และลุ่มน้ำ ตามลำดับ

ลักษณะงานที่จ้าง

งานซ่อมแซม บำรุงรักษา ขุดลอก ปรับปรุง งานชลประทาน โครงการส่งเสริมการดำเนินงานอันเนื่องมาจากพระราชดำริ งานก่อสร้างแหล่งน้ำและระบบส่งน้ำเพื่อชุมชน/ชนบท แก้มลิง การจัดการคุณภาพน้ำ





ศูนย์ปฏิบัติการน้ำอัจฉริยะ SMART WATER OPERATION CENTER (SWOC)



CONTACT US



02 669 2560 หรือ



www.wmsc.rid.go.th/
www.swoc.rid.go.th/



wmsc.1460@gmail.com



SWOC RID



อาคาร 99 ปี ม.ล.ชชาติ กำภู
กรมชลประทาน กรุงเทพมหานคร

