



สถานการณ์และการบริหารจัดการน้ำฤดูฝนปี 2566

วันที่ 11 กรกฎาคม 2566

ศูนย์ปฏิบัติการน้ำอัจฉริยะ (SWOC)



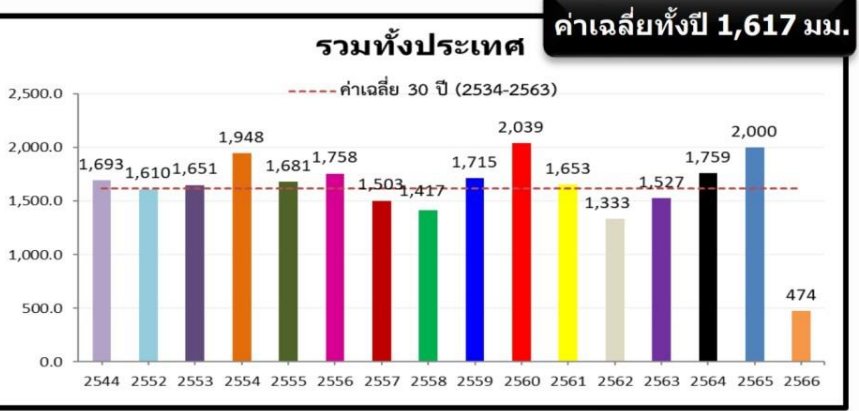
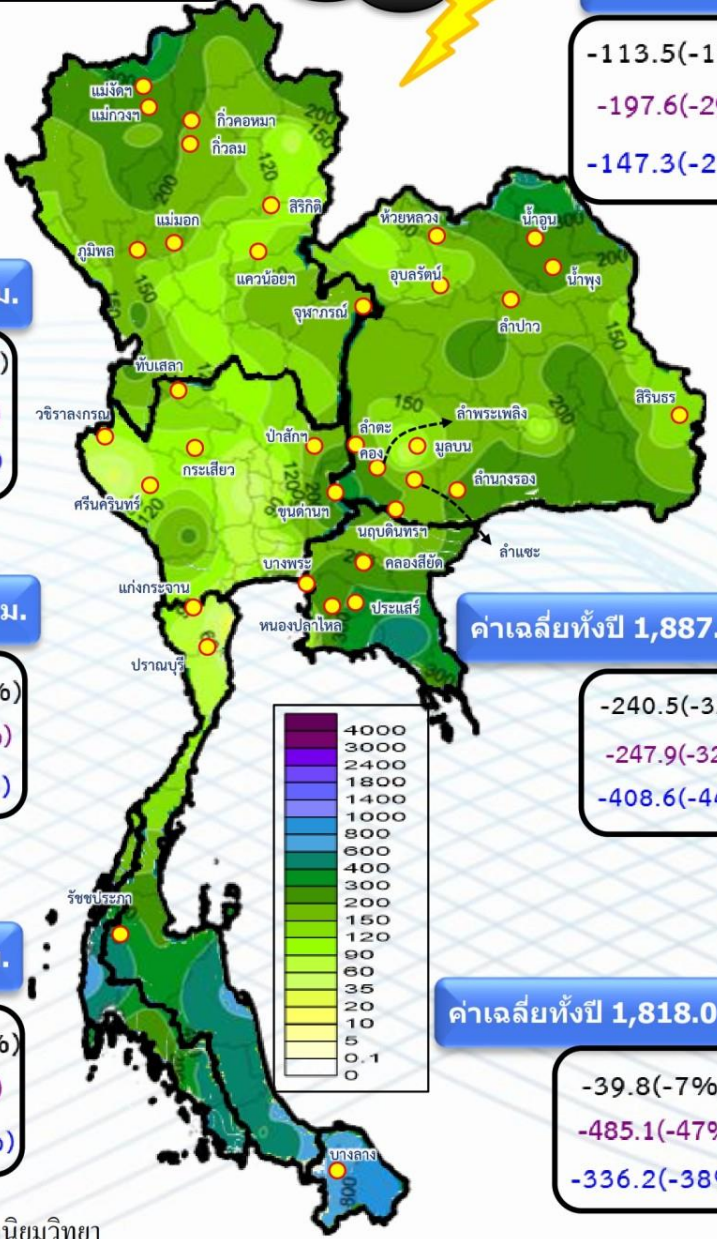
สถานการณ์ฝน และสภาพภูมิอากาศ



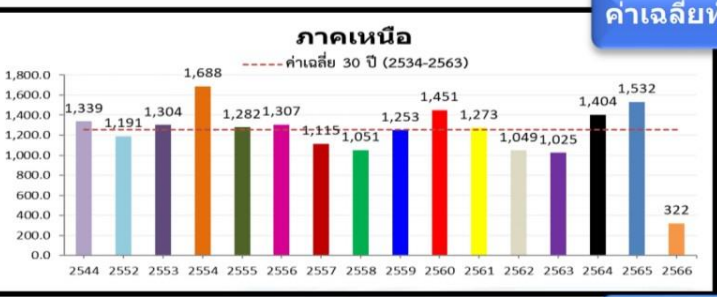


ปริมาณฝนสะสม (1 ม.ค. - 9 ก.ค. 2566)

ฝนสะสมต่ำกว่าค่าปกติ 24 %

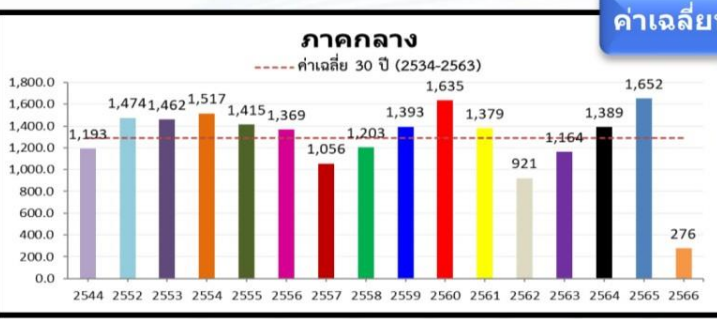


ค่าเฉลี่ยทั้งปี 1,420.8 มม.



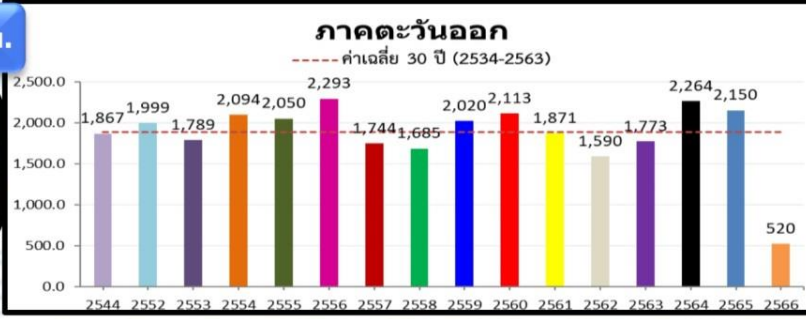
-173.7(-35%)
-315.8(-49%)
-252.0(-44%)

หมายเหตุ
ตัวเลขสีดำ คือ ปี 66 เทียบกับค่าเฉลี่ย 30 ปี (2534-2563)
ตัวเลขสีม่วง คือ ปี 66 เทียบ ปี 65 (ณ วันเดียวกัน)
ตัวเลขสีน้ำเงิน คือ ปี 66 เทียบ ปี 44 (ณ วันเดียวกัน)

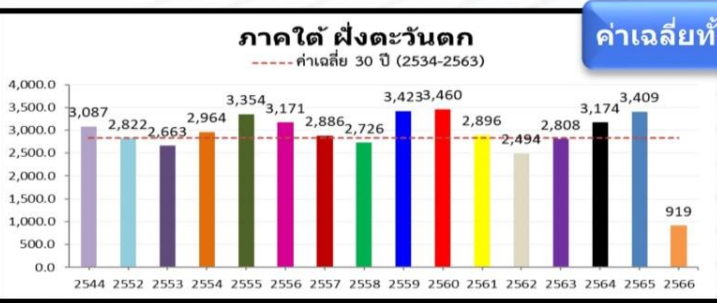


-231.8(-46%)
-351.0(-56%)
-248.2(-47%)

ค่าเฉลี่ยทั้งปี 1,887.1 มม.

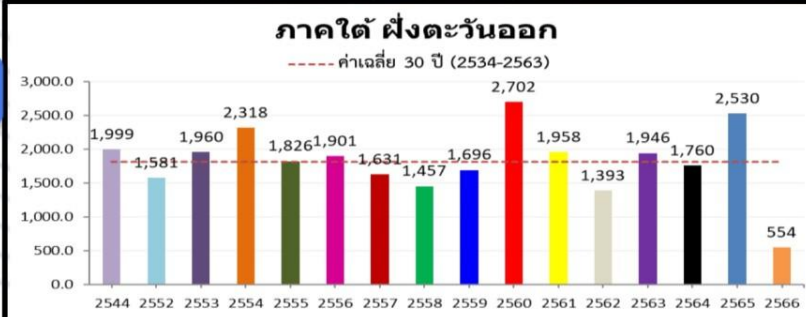


-240.5(-32%)
-247.9(-32%)
-408.6(-44%)



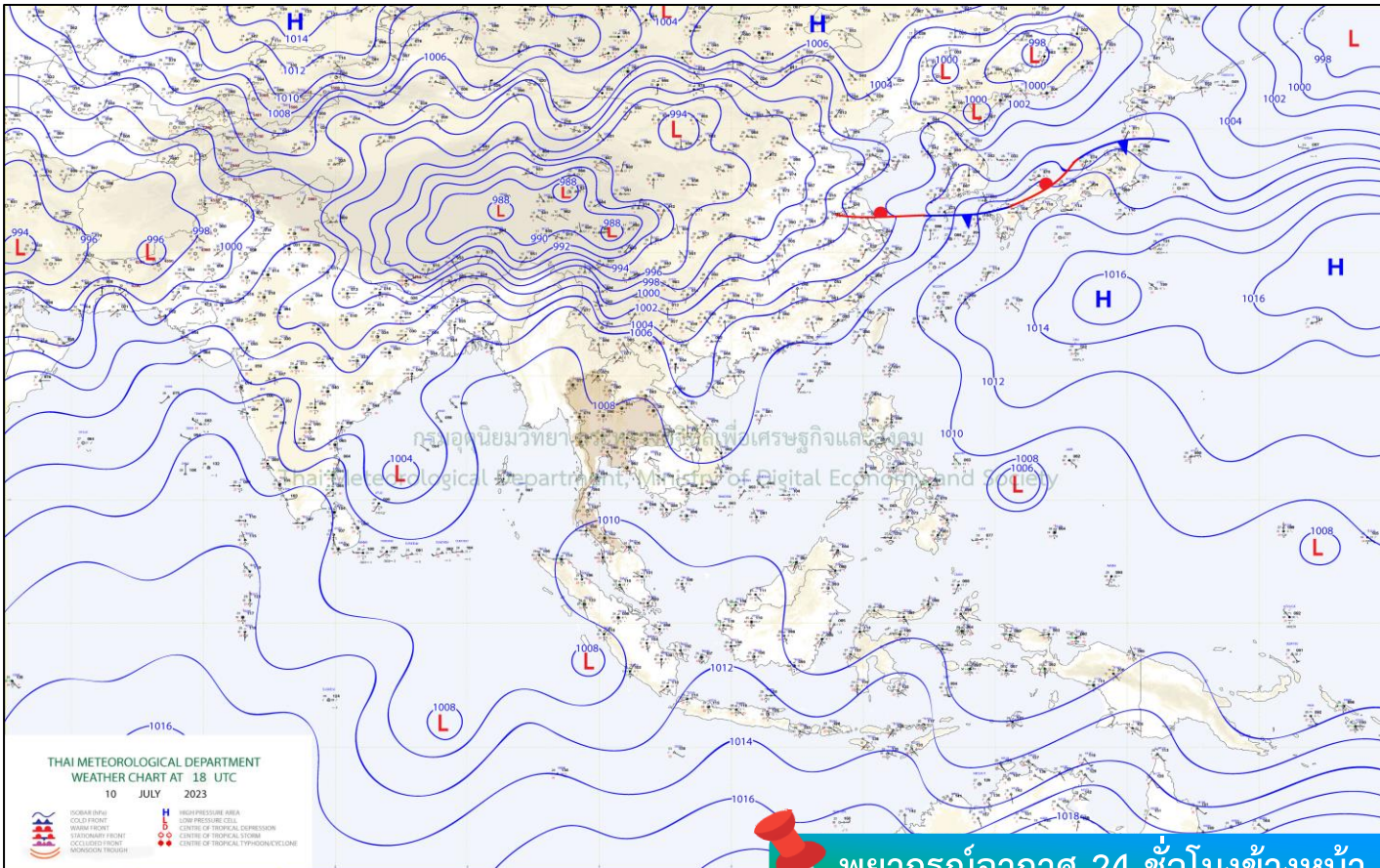
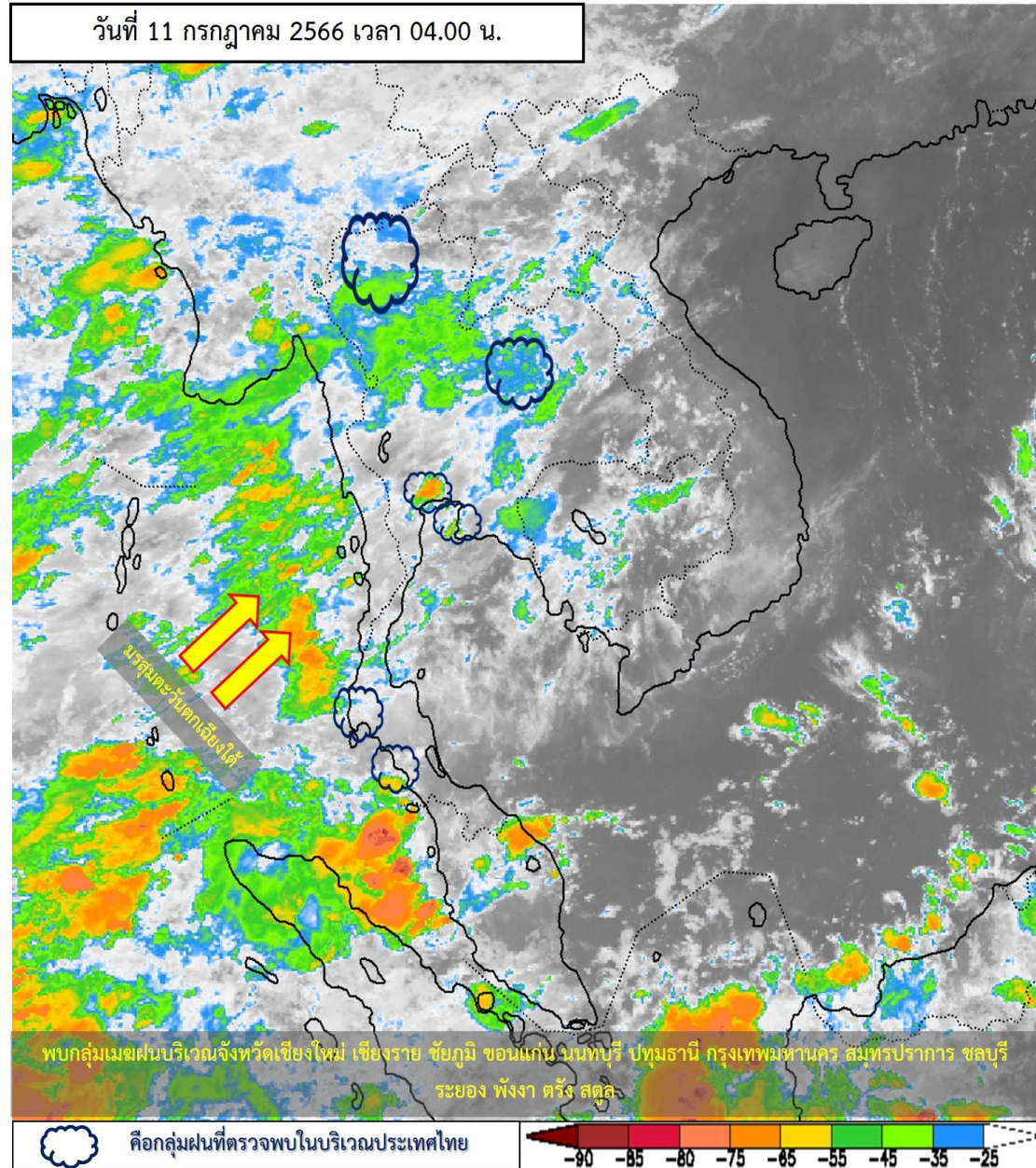
-156.2(-15%)
-399.2(-30%)
-524.0(-36%)

ค่าเฉลี่ยทั้งปี 1,818.0 มม.



-39.8(-7%)
-485.1(-47%)
-336.2(-38%)

วันที่ 11 กรกฎาคม 2566 เวลา 04.00 น.

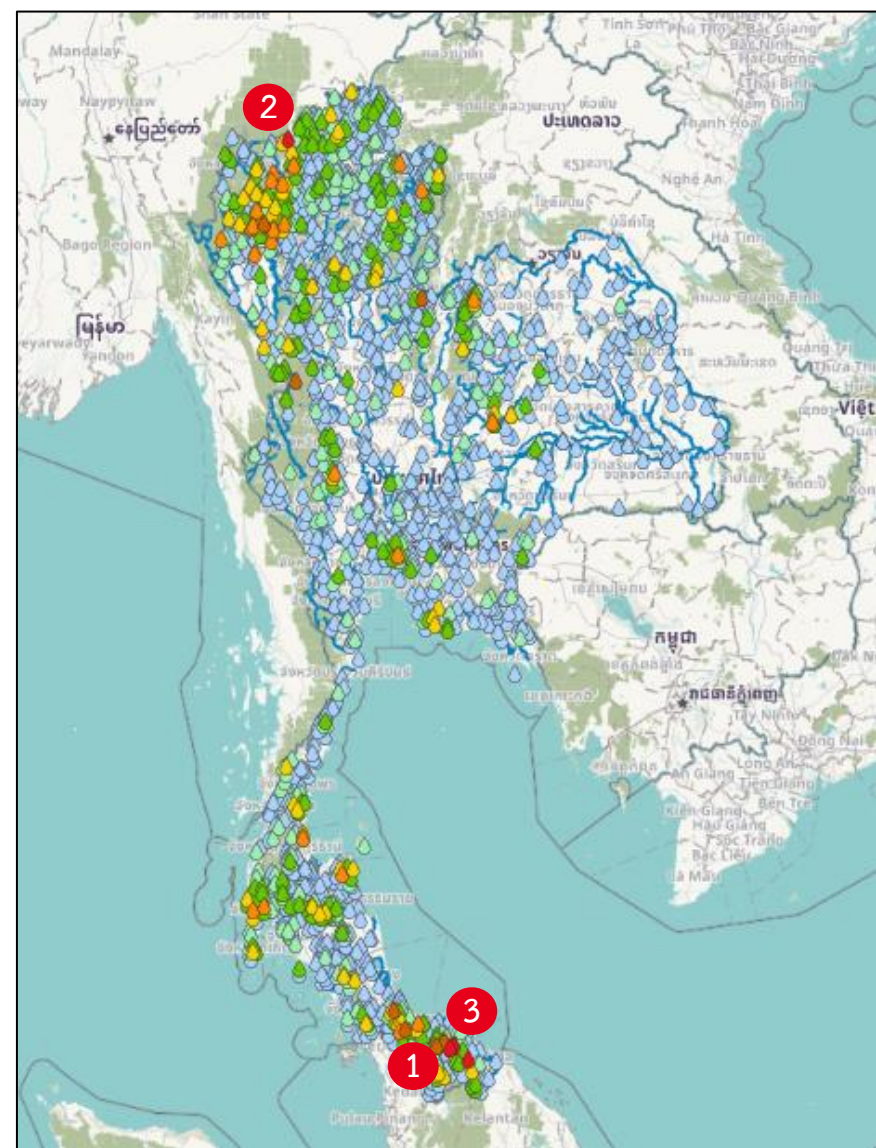


พยากรณ์อากาศ 24 ชั่วโมงข้างหน้า

มรสุมตะวันตกเฉียงใต้พัดปกคลุมทะเลอันดามัน ประเทศไทย และอ่าวไทย
 ลักษณะเช่นนี้ทำให้ประเทศไทยมีฝนฟ้าคะนองและมีฝนตกหนักบางแห่ง
 ในภาคตะวันออกเฉียงเหนือ และภาคใต้



ปริมาณฝนสะสม 24 ชั่วโมงย้อนหลัง วันที่ 10 ก.ค.66 – วันที่ 11 ก.ค.66

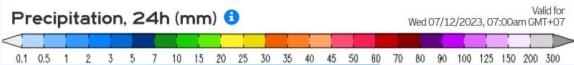
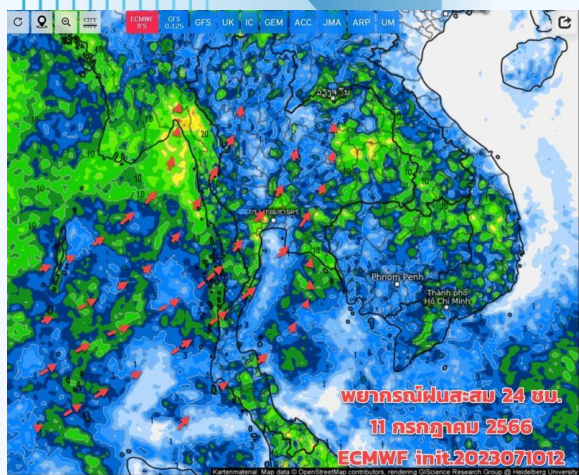


>0-10	>10-20	>20-35	>35-50	>50-70	>70-90	>90
ฝนเล็กน้อย ฝนน้อย	ฝนปานกลาง	ฝนหนัก	ฝนหนักมาก	ฝนหนักมาก	ฝนหนักมาก	ฝนหนักมาก

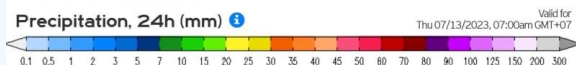
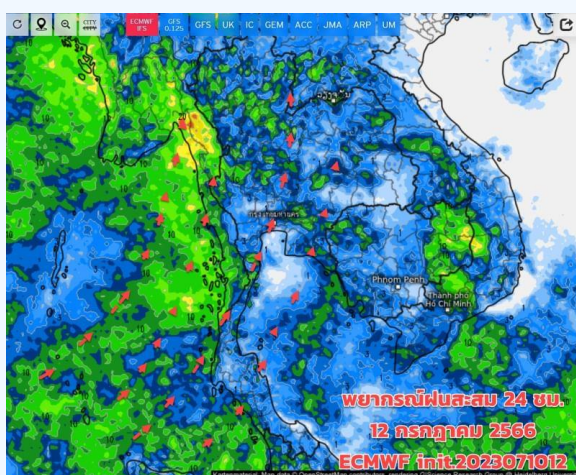
ชื่อสถานี	ที่ตั้ง	เวลา	ฝนสะสม (มม.)
บ้านอูแบ	ต.ยะดี๊ะ อ.รามัน จ.ยะลา 1	05:00 น.	144
บ้านเมืองนะ	ต.แม่่นะ อ.เชียงดาว จ.เชียงใหม่ 2	05:00 น.	101
ที่ว่าการอำเภอรามัน	ต.กาบูกอง อ.รามัน จ.ยะลา 3	05:00 น.	100.6
ที่ทำการอุทยานแห่งชาติน้ำตกซีโป	ต.เฉลิม อ.ระแงง จ.นราธิวาส	05:00 น.	98.4
ยะลา สกษ.	ต.สะเตงนอก อ.เมืองยะลา จ.ยะลา	22:00 น.	85.4
บ้านละแอ	ต.ละแอ อ.ยะหา จ.ยะลา	05:00 น.	80
บ้านนาปอ	ต.แสลงกา อ.นาแห้ว จ.เลย	05:00 น.	78.5
บ้านอุหยงบาโร๊ะ	ต.กาบูกอง อ.รามัน จ.ยะลา	18:00 น.	78
หน่วยจัดการต้นน้ำแม่กลาง	ต.บ้านหลวง อ.จอมทอง จ.เชียงใหม่	05:00 น.	77.2
หน่วยจัดการต้นน้ำแม่กลองน้อย-แม่กลองใหญ่	ต.โมโกร อ.อุ้มผาง จ.ตาก	05:00 น.	76.8



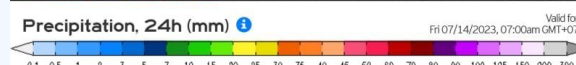
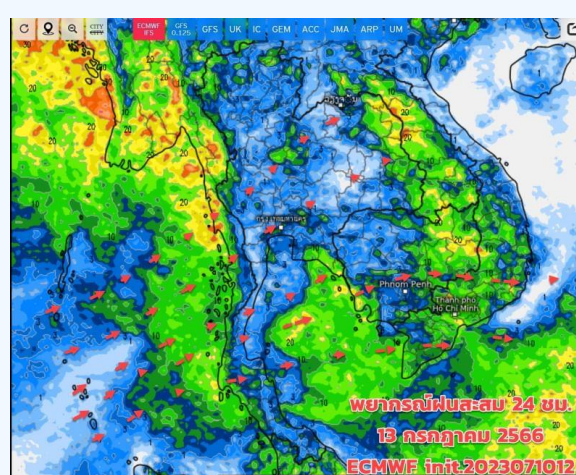
พยากรณ์ฝนสะสมรายวัน จากแบบจำลองบรรยากาศเชิงตัวเลข GFS วันที่ 11 ก.ค. – 17 ก.ค. 66



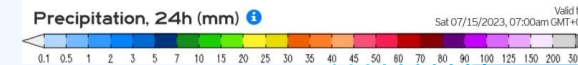
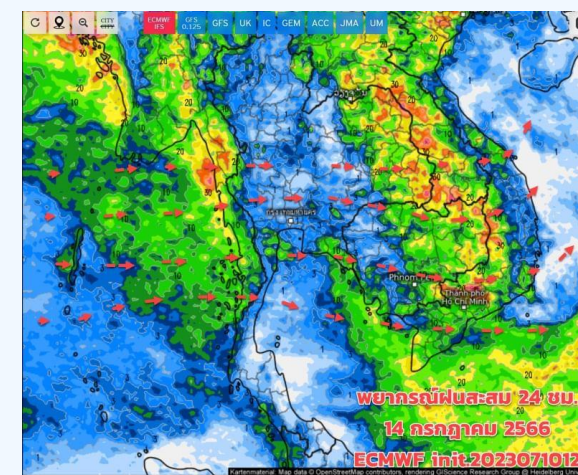
วันที่ 11 ก.ค. 2566



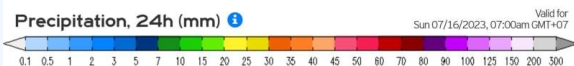
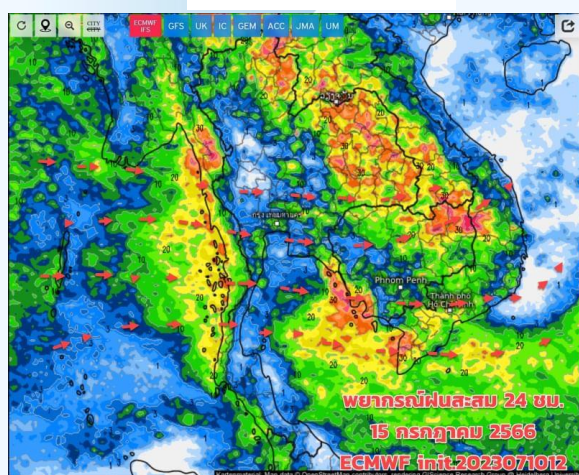
วันที่ 12 ก.ค. 2566



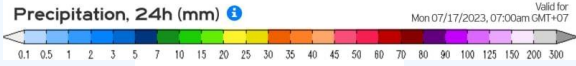
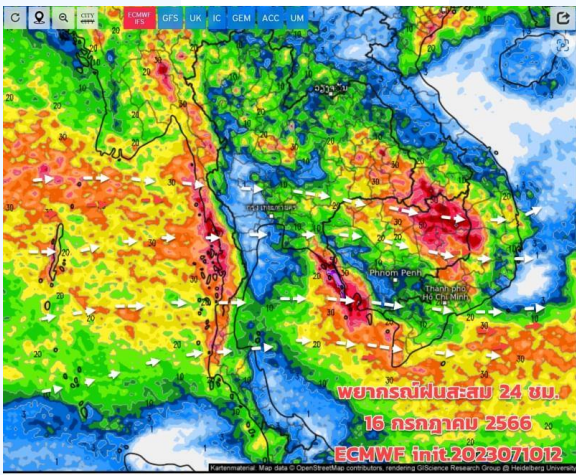
วันที่ 13 ก.ค. 2566



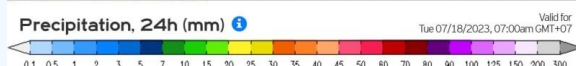
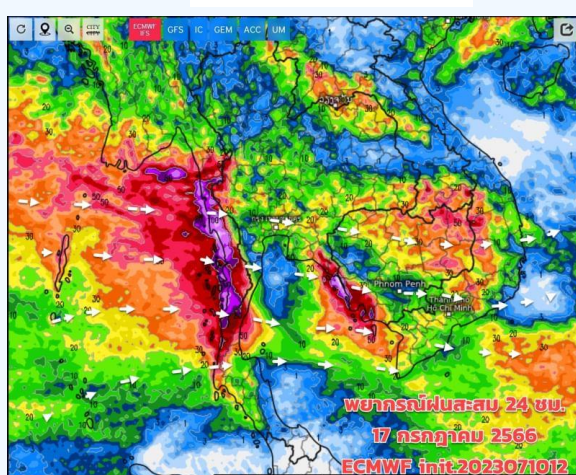
วันที่ 14 ก.ค. 2566



วันที่ 15 ก.ค. 2566



วันที่ 16 ก.ค. 2566



วันที่ 17 ก.ค. 2566

การคาดหมาย

11-14 ก.ค.66 มรสุมตะวันตกเฉียงใต้ยังพัดปกคลุม ทะเลอันดามัน ประเทศไทยและอ่าวไทย มีกำลังอ่อนลงเล็กน้อย ประกอบลมมีลมมรสุมแปซิฟิก แผ่เข้ามาปกคลุมทางภาคอีสาน ทำให้มีลมฝายใต้ พัดเข้ามาเสริมในช่วงเช้า ลมระดับบนยังมีทิศทางแปรปรวน ทำให้ประเทศไทย ยังมีฝน/ฝนฟ้าคะนองและตกหนักบางแห่ง ส่วนมากด้านรับมรสุม (ภาคเหนือด้านตะวันตก ภาคกลาง กทม.ปริมณฑล ภาคตะวันออก) ส่วนภาคอีสาน ยังมีฝนบางแห่ง สำหรับภาคใต้โดยเฉพาะด้านรับมรสุม (ระนอง พังงา ภูเก็ต กระบี่) ยังมีฝนตกต่อเนื่อง แต่มีแนวโน้มเบาบาง คลื่นลมฝั่งอันดามันยังมีคลื่นเล็กน้อยถึงปานกลาง ห่างฝั่งคลื่นสูงมากกว่า 2 เมตร ช่วง 15 -20 ก.ค.66 ฝนจะเพิ่มขึ้นอีกครั้ง โดยเฉพาะด้านรับมรสุมและภาคอีสานตอนบนและด้านตะวันออก



สถานการณ์น้ำในอ่างเก็บน้ำ และสถานการณ์น้ำท่า

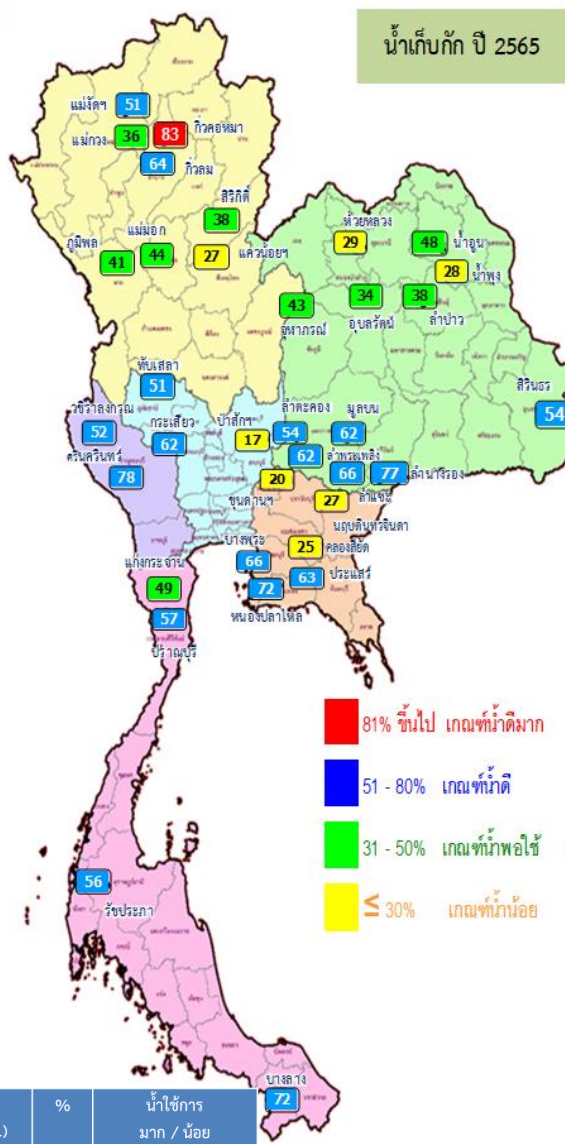
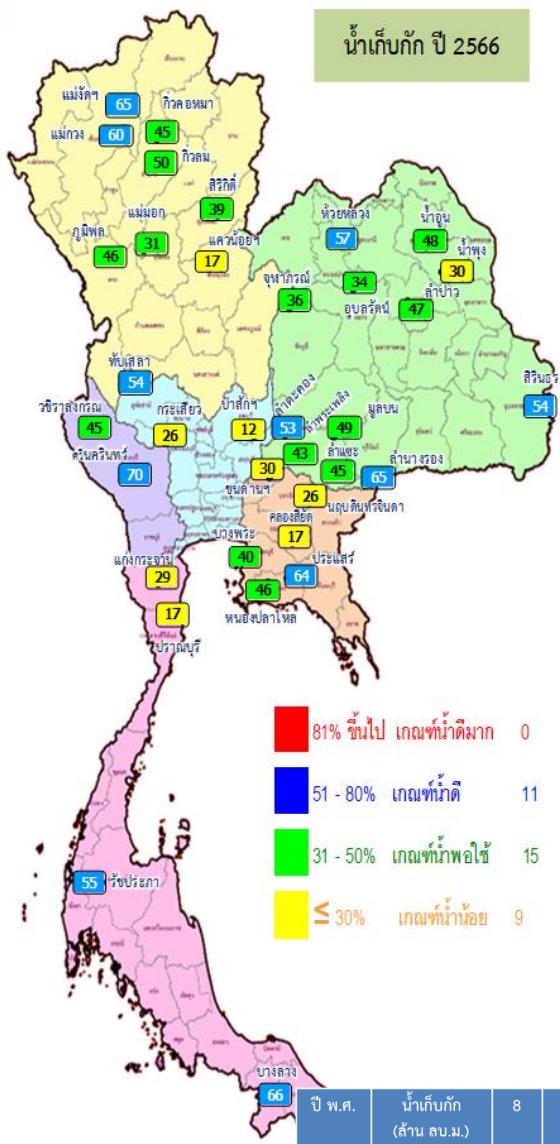




สถานการณ์น้ำในอ่างเก็บน้ำ และสถานการณ์น้ำท่า



ปริมาณน้ำเก็บกักในอ่างเก็บน้ำขนาดใหญ่ วันที่ 11 กรกฎาคม 2566



ปี พ.ศ.	น้ำเก็บกัก (ล้าน ลบ.ม.)	น้ำใช้การ (ล้าน ลบ.ม.)	%	น้ำใช้การมาก / น้อย
2566	35,916	12,379	26	น้อยกว่าปีที่แล้ว
2565	37,843	14,301	30	1,922

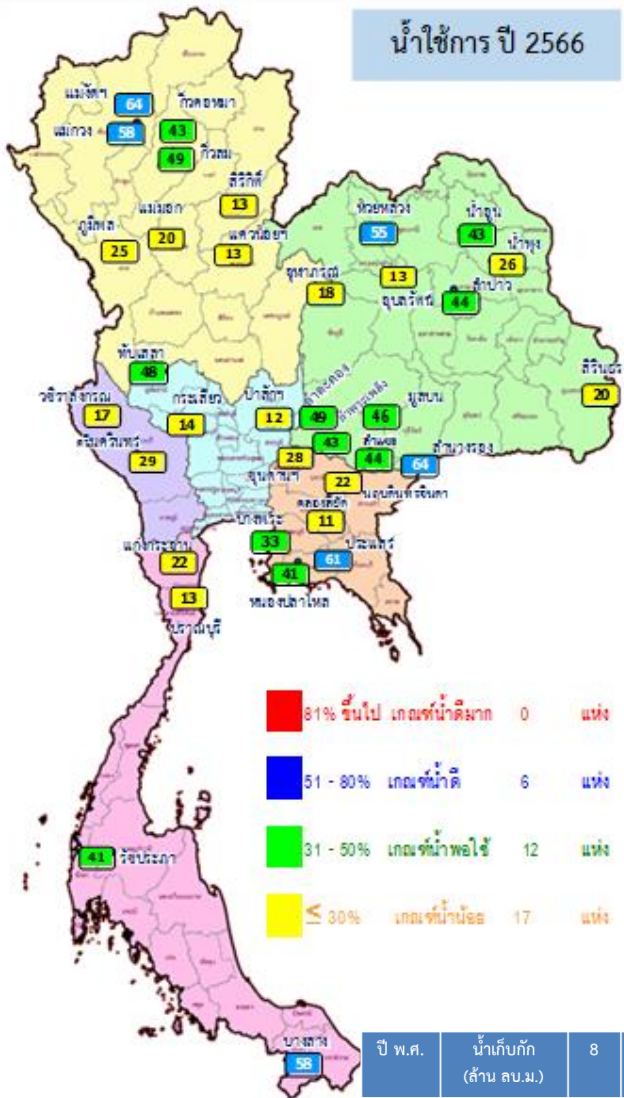
ภาค อ่างเก็บน้ำเขื่อน	ความจุ ที่ รนล. (ล้าน ม.)	ความจุ ที่ รนท. (ล้าน ม.)	ความจุ น้ำใช้การ (ล้าน ม.)	ณ วันที่						ปริมาณน้ำ ไหลลง วันนี้ (ล้าน ม.)	ปริมาณน้ำ ระบาย วันนี้ (ล้าน ม.)	
				ปี 2565		ปี 2566						
				ปริมาตร (ล้าน ม.)	% รณท.	ปริมาตร (ล้าน ม.)	% รณท.	ปริมาตรใช้การ (ล้าน ม.)	% ใช้การ			
ภาคเหนือ												
ภูมิพล*	13,462	13,462	9,662	5,505	41	6,173	46	2,373	18	25	0.00	26.00
สิริกิติ์*	10,508	9,510	6,660	3,651	38	3,683	39	833	9	13	6.45	15.00
แม่จัดสมบุรณ์ชล	323	265	253	134	51	173	65	161	61	64	0.31	0.31
แม่กวางอุดมธารา	295	263	249	94	36	158	60	144	55	58	0.31	1.24
กัวลอม	106	106	103	68	64	53	50	50	47	49	0.40	1.31
กัวคองหมา	209	170	164	141	83	77	45	71	41	43	0.00	0.23
แควน้อยป่ารุ่งแดน	1,080	939	896	254	27	162	17	119	13	13	0.69	2.16
แม่มอก	110	110	94	49	44	35	31	19	17	20	0.00	0.16
ภาคตะวันออกเฉียงเหนือ												
ห้วยหลวง	136	136	129	39	29	77	57	70	52	55	0.21	0.11
น้ำอูน	780	520	475	249	48	249	48	204	39	43	0.93	1.29
น้ำพุง*	200	165	157	46	28	49	30	41	25	26	0.43	0.47
จุฬารัตน์*	181	164	127	71	43	60	36	23	14	18	0.24	0.00
อุบลรัตน์*	4,640	2,431	1,850	820	34	816	34	235	10	13	0.00	0.80
ลำปาว	2,450	1,980	1,880	754	38	933	47	833	42	44	21.10	2.93
ลำตะคอง	445	314	292	169	54	166	53	144	46	49	0.23	0.52
ลำพระเพลิง	242	155	154	95	62	67	43	66	42	43	0.00	0.00
มูลบน	350	141	134	88	62	69	49	62	44	46	0.12	0.05
ลำแจะ	325	275	268	181	66	124	45	117	42	44	0.00	0.90
ลำนางรอง	197	121	118	93	77	79	65	76	62	64	0.00	0.00
สิรินธร*	1,966	1,966	1,135	1,053	54	1,062	54	231	12	20	0.73	2.02
ภาคกลาง												
ป่าสักชลสิทธิ์	960	960	957	162	17	117	12	114	12	12	0.00	1.04
ทับเสลา	190	160	143	81	51	86	54	69	43	48	0.00	0.00
กระเสียว	390	299	259	184	62	77	26	37	12	14	0.50	0.46
ภาคตะวันตก												
ศรีนครินทร์*	18,770	17,745	7,480	13,888	78	12,465	70	2,200	12	29	4.15	9.60
วชิราลงกรณ*	11,000	8,860	5,848	4,594	52	4,030	45	1,018	11	17	8.64	8.14
ภาคตะวันออก												
ขุนด่านปราการชล	225	224	219	46	20	67	30	62	28	28	0.64	0.09
คลองสิียด	450	420	390	107	25	73	17	43	10	11	0.00	1.64
บางพระ	127	117	105	77	66	47	40	35	29	33	0.13	0.40
หนองปลาไหล	206	164	150	118	72	75	46	61	38	41	0.38	0.33
ประแสร์	322	295	275	185	63	189	64	169	57	61	0.56	0.42
นฤปดินทรจินดา	338	295	281	79	27	77	26	63	21	22	0.05	0.00
ภาคใต้												
แก่งกระจาน	900	710	645	350	49	206	29	141	20	22	1.57	0.86
ปราณบุรี	490	391	373	221	57	67	17	49	13	13	0.21	0.29
รัชชประภา*	6,144	5,639	4,287	3,156	56	3,114	55	1,763	31	41	3.91	4.85
บางลาง*	1,590	1,454	1,178	1,041	72	962	66	686	47	58	4.87	6.04
รวมทั้งประเทศ	77,891	70,926	47,389	37,841	53	35,916	51	12,379	17	26	57.75	89.65



ปริมาณน้ำใช้การในอ่างเก็บน้ำขนาดใหญ่ วันที่ 11 กรกฎาคม 2566



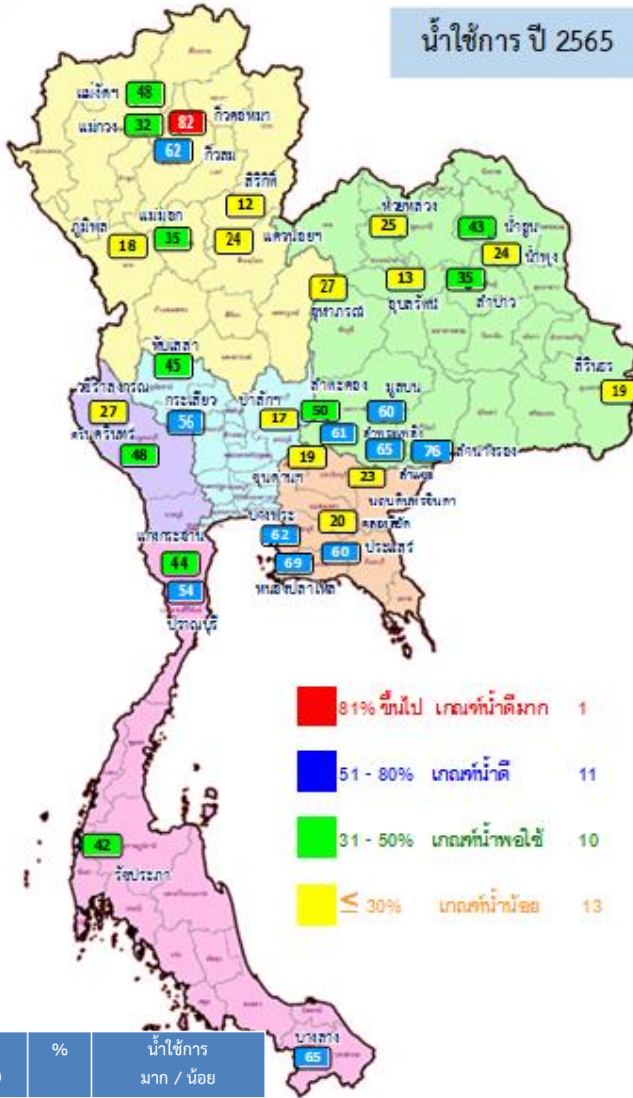
น้ำใช้การ ปี 2566



■ 81% ขึ้นไป เกษตรน้ำดีมาก 0 แห่ง
■ 51 - 80% เกษตรน้ำดี 6 แห่ง
■ 31 - 50% เกษตรน้ำพอใช้ 12 แห่ง
■ ≤ 30% เกษตรน้ำน้อย 17 แห่ง

ปี พ.ศ.	น้ำเก็บกัก (ล้าน ลบ.ม.)	น้ำใช้การ (ล้าน ลบ.ม.)	%	น้ำใช้การ มาก / น้อย
2566	35,916	12,379	26	น้อยกว่าปีที่แล้ว 1,922
2565	37,843	14,301	30	

น้ำใช้การ ปี 2565

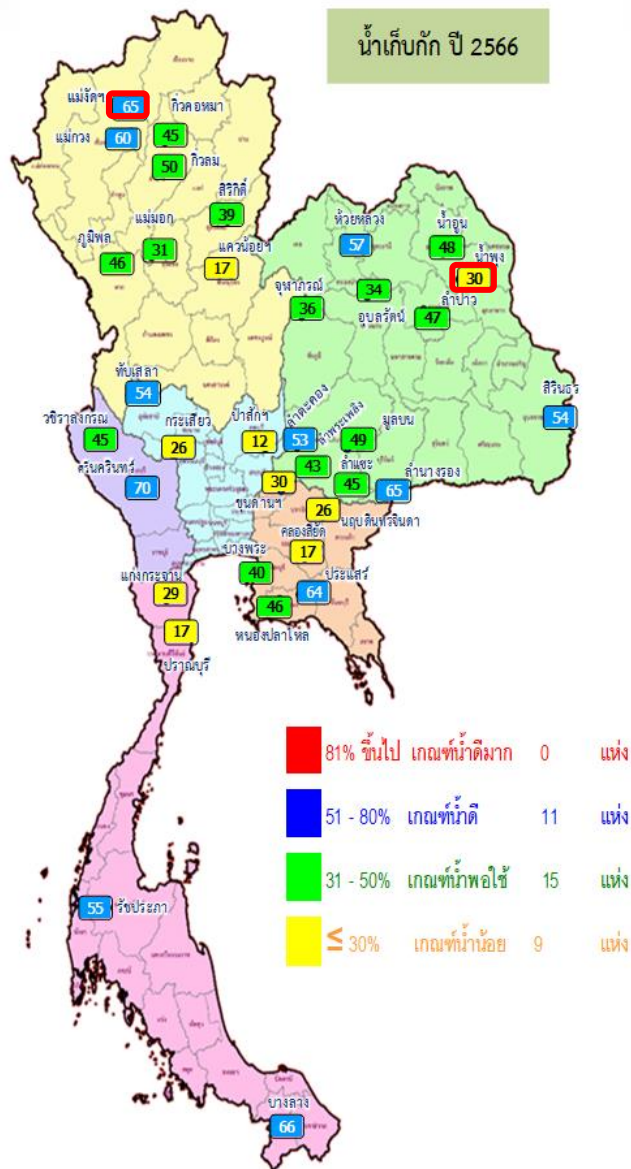


■ 81% ขึ้นไป เกษตรน้ำดีมาก 1 แห่ง
■ 51 - 80% เกษตรน้ำดี 11 แห่ง
■ 31 - 50% เกษตรน้ำพอใช้ 10 แห่ง
■ ≤ 30% เกษตรน้ำน้อย 13 แห่ง

ภาค อ่างเก็บน้ำเขื่อน	ความจุ ที่ รนส. (ล้าน ม.³)	ความจุ ที่ รนท. (ล้าน ม.³)	ความจุน้ำ ใช้การ (ล้าน ม.³)	ณ วันที่						ปริมาณน้ำ ไหลลง วันนี้ (ล้าน ม.³)	ปริมาณน้ำ ระบาย วันนี้ (ล้าน ม.³)
				ปี 2565		ปี 2566					
				ปริมาตร (ล้าน ม.³)	% รณท.	ปริมาตร (ล้าน ม.³)	% รณท.	ปริมาตรใช้การ (ล้าน ม.³)	% ใช้การ		
ภาคเหนือ											
ภูมิพล*	13,462	13,462	9,662	5,505	41	6,173	46	2,373	25	0.00	26.00
สิริกิติ์*	10,508	9,510	6,660	3,651	38	3,683	39	833	13	6.45	15.00
แม่งัดสมบูรณ์ชล	323	265	253	134	51	173	65	161	64	0.31	0.31
แม่งาวอุดมธารา	295	263	249	94	36	158	60	144	58	0.31	1.24
กิ่วลม	106	106	103	68	64	53	50	50	49	0.40	1.31
กิ่วคอหมา	209	170	164	141	83	77	45	71	43	0.00	0.23
แควน้อยบำรุงแดน	1,080	939	896	254	27	162	17	119	13	0.69	2.16
แม่มอก	110	110	94	49	44	35	31	19	20	0.00	0.16
ภาคตะวันออกเฉียงเหนือ											
ห้วยหลวง	136	136	129	39	29	77	57	70	55	0.21	0.11
น้ำอูน	780	520	475	249	48	249	48	204	43	0.93	1.29
น้ำพุง*	200	165	157	46	28	49	30	41	26	0.43	0.47
จุฬารามย์*	181	164	127	71	43	60	36	23	18	0.24	0.00
อุบลรัตน์*	4,640	2,431	1,850	820	34	816	34	235	13	0.00	0.80
ลำปาว	2,450	1,980	1,880	754	38	933	47	833	44	21.10	2.93
ลำตะคอง	445	314	292	169	54	166	53	144	49	0.23	0.52
ลำพระเพลิง	242	155	154	95	62	67	43	66	43	0.00	0.00
มูลบน	350	141	134	88	62	69	49	62	46	0.12	0.05
ลำแพระ	325	275	268	181	66	124	45	117	44	0.00	0.90
ลำนางรอง	197	121	118	93	77	79	65	76	64	0.00	0.00
สิรินธร*	1,966	1,966	1,135	1,053	54	1,062	54	231	20	0.73	2.02
ภาคกลาง											
ป่าสักชลสิทธิ์	960	960	957	162	17	117	12	114	12	0.00	1.04
ทับเสลา	190	160	143	81	51	86	54	69	48	0.00	0.00
กระเสียว	390	299	259	184	62	77	26	37	14	0.50	0.46
ภาคตะวันตก											
ศรีนครินทร์*	18,770	17,745	7,480	13,888	78	12,465	70	2,200	29	4.15	9.60
วชิราลงกรณ*	11,000	8,860	5,848	4,594	52	4,030	45	1,018	17	8.64	8.14
ภาคตะวันออก											
ขุนด่านปราการชล	225	224	219	46	20	67	30	62	28	0.64	0.09
คลองสิียด	450	420	390	107	25	73	17	43	11	0.00	1.64
บางพระ	127	117	105	77	66	47	40	35	33	0.13	0.40
หนองปลาไหล	206	164	150	118	72	75	46	61	41	0.38	0.33
ประแสร์	322	295	275	185	63	189	64	169	61	0.56	0.42
นฤปดินทรจินดา	338	295	281	79	27	77	26	63	22	0.05	0.00
ภาคใต้											
แก่งกระจาน	900	710	645	350	49	206	29	141	22	1.57	0.86
ปราณบุรี	490	391	373	221	57	67	17	49	13	0.21	0.29
รัชชประภา*	6,144	5,639	4,287	3,156	56	3,114	55	1,763	41	3.91	4.85
บางลาง*	1,590	1,454	1,178	1,041	72	962	66	686	58	4.87	6.04
รวมทั้งประเทศ	80,106	70,926	47,389	37,841	53	35,916	51	12,379	26	57.75	89.65



อ่างฯใหญ่ สูง/ต่ำกว่า Upper Rule Curve (URC)



ข้อมูล ณ วันที่ 11 ก.ค.66



อ่างเก็บน้ำขนาดใหญ่ที่มีปริมาณน้ำเก็บกัก สูง/ต่ำ กว่า Upper Rule Curve (URC)

วันที่ 11 กรกฎาคม 2566



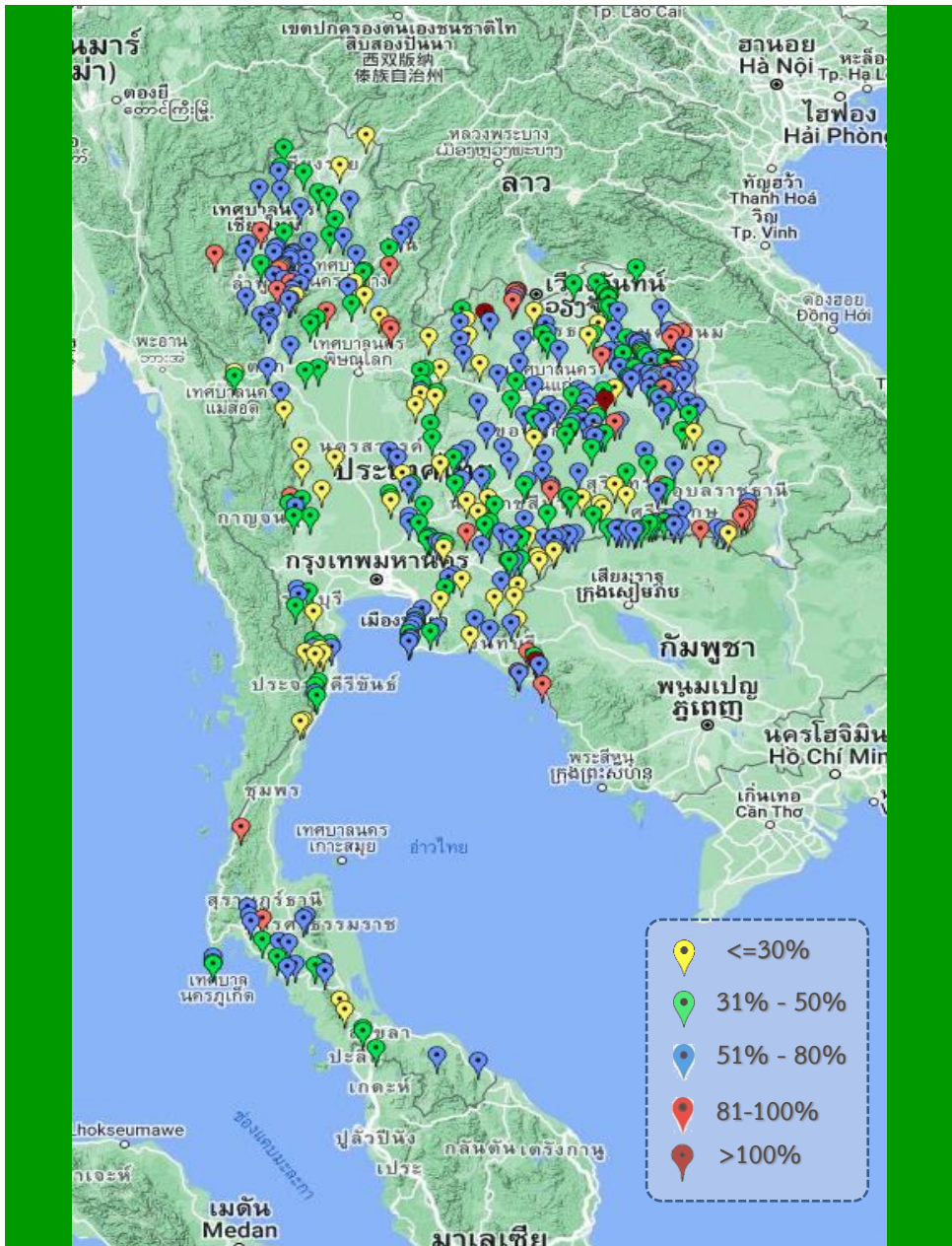
ลำดับ	ภาค อ่างเก็บน้ำเขื่อน	ความจุ ที่ รณส. (ล้าน ม. ³)	ความจุ ที่ รณค. (ล้าน ม. ³)	ณ วันที่		ไหลลง วันนี้ (ล้าน ม. ³)	ระบาย วันนี้ (ล้าน ม. ³)	ปริมาณน้ำเก็บกัก +สูง /- ต่ำ กว่า Upper Rule Curve (URC) (ล้าน ม. ³)
				ปี 2566				
				ปริมาตร (ล้าน ม. ³)	% รณค.			
1	ภูมิพล*	13,462	13,462	6,173	46	0.00	26.00	-3,294.72
2	สิริกิติ์*	10,508	9,510	3,683	39	6.45	15.00	-2,967.25
3	แมจิดสมบูรณฉล	323	265	173	65	0.31	0.31	46.26
4	แมกวงอุดมธารา	295	263	158	60	0.31	1.24	-36.17
5	กิ่วลม	106	106	53	50	0.40	1.31	-16.58
6	กิ่วคอหมา	209	170	77	45	0.00	0.23	-43.95
7	แควน้อยบำรุงแดน	1,080	939	162	17	0.69	2.16	-297.01
8	แม่มอก	110	110	35	31	0.00	0.16	-35.70
9	ห้วยหลวง	136	136	77	57	0.21	0.11	-0.03
10	น้ำอูน	780	520	249	48	0.93	1.29	-103.90
11	น้ำพุง*	200	165	49	30	0.43	0.47	5.47
12	จุฬารัตน์*	181	164	60	36	0.24	0.00	-49.96
13	อุบลรัตน์*	4,640	2,431	816	34	0.00	0.80	-175.56
14	ลำปาว	2,450	1,980	933	47	21.10	2.93	-61.01
15	ลำตะคอง	445	314	166	53	0.23	0.52	-58.79
16	ลำพระเพลิง	242	155	67	43	0.00	0.00	-42.12
17	มูลบন	350	141	69	49	0.12	0.05	-31.20
18	ลำหะ	325	275	124	45	0.00	0.90	-94.84
19	ลำยางรอง	197	121	79	65	0.00	0.00	-16.48
20	สิรินธร*	1,966	1,966	1,062	54	0.73	2.02	-141.89
21	ป่าสักชลสิทธิ์	960	960	117	12	0.00	1.04	-125.91
22	ทับสลา	190	160	86	54	0.00	0.00	-21.14
23	กระเสียว	390	299	77	26	0.50	0.46	-126.74
24	ศรีนครินทร์*	18,770	17,745	12,465	70	4.15	9.60	-3,651.03
25	วีรราชกรม*	11,000	8,860	4,030	45	8.64	8.14	-2,654.57
26	ขุนด่านปราการชล	225	224	67	30	0.64	0.09	-37.73
27	คลองสิียด	450	420	73	17	0.00	1.64	-191.98
28	บางพระ	127	117	47	40	0.13	0.40	-41.47
29	หนองปลาไหล	206	164	75	46	0.38	0.33	-55.27
30	ประแสร์	322	295	189	64	0.56	0.42	-58.42
31	นฤบดินทรจินดา	332	295	77	26	0.05	0.00	-80.53
32	แก่งกระจาน	900	710	206	29	1.57	0.86	-222.64
33	ปราณบุรี	490	391	67	17	0.21	0.29	-202.28
34	รัชชประภา*	6,144	5,639	3,114	55	3.91	4.85	-1,611.31
35	บางลาจ*	1,590	1,454	962	66	4.87	6.04	-264.58

อ่างเก็บน้ำที่สูงกว่า Upper Rule Curve (URC) จำนวน 2 แห่ง

ฝ่ายประมวลและวิเคราะห์สถานการณ์น้ำ ส่วนประมวลวิเคราะห์สถานการณ์น้ำ สำนักบริหารจัดการน้ำและอุทกวิทยา



สถานการณ์น้ำในอ่างเก็บน้ำขนาดกลาง วันที่ 11 กรกฎาคม 2566



ภาค	ปริมาณน้ำอ่างเก็บน้ำขนาดกลาง จำนวน 435 แห่ง								
	จำนวนอ่าง	ความจุ	น้ำใช้การ	ปริมาณน้ำปี 2565	% รนก.	ปริมาณน้ำปี 2566	% รนก.	ใช้การปี 2566	% ใช้การ
เหนือ	80	1,083	992	592	55	499	46	409	41
ตะวันออกเฉียงเหนือ	226	2,061	1,892	1,168	57	1,086	53	919	49
กลาง	27	419	393	181	43	130	31	105	27
ตะวันตก	8	164	152	102	62	74	45	63	41
ตะวันออก	52	1,006	949	553	55	408	41	352	37
ใต้	42	679	626	469	69	314	46	260	42
รวม	435	5,411	5,004	3,065	57	2,511	46	2,108	42

สรุปอ่างขนาดกลางที่มีปริมาตรในช่วง <=30%, >30 - 50% ,>50-80%, > 80-100% และ >100%					
ภาค	<=30%	>30-50%	>50-80%	>80-100%	>100%
เหนือ	10	18	43	9	0
ดอน.	29	65	107	22	3
ตะวันออก	11	12	25	3	1
กลาง	10	12	4	1	0
ตะวันตก	0	5	3	0	0
ใต้	9	14	17	2	0
รวม	69	126	199	37	4

รวมทั้งหมด 435 แห่ง



ปริมาณน้ำในอ่างเก็บน้ำขนาดใหญ่และขนาดกลาง วันที่ 11 กรกฎาคม 2566

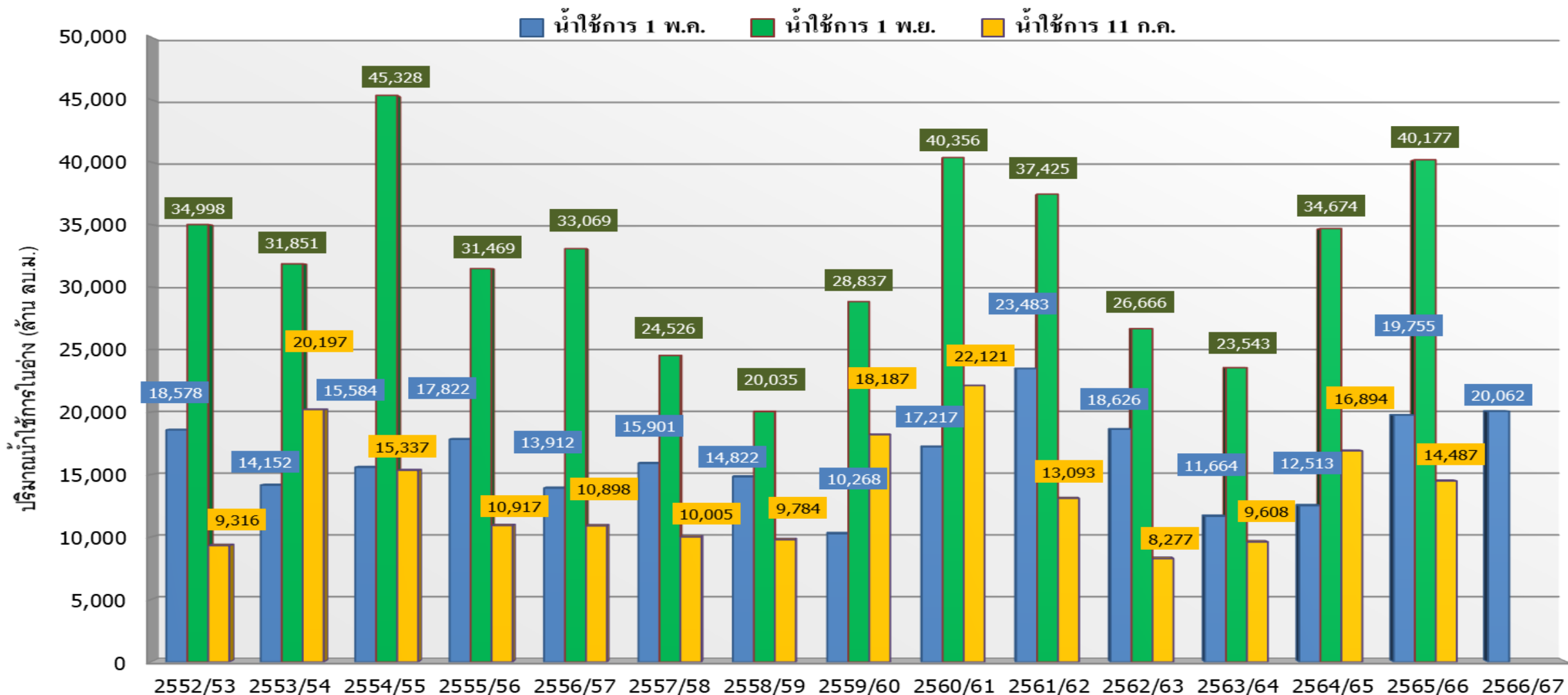


ภาค	ขนาดใหญ่				ขนาดกลาง				รวมอ่างขนาดใหญ่และกลาง						รับน้ำได้อีก	เปรียบเทียบปี 65 กับ 66		
	จำนวน	ความจุ	ปี 2566	% ความจุ อ่างฯ	จำนวน	ความจุ	ปี 2566	% ความจุ อ่างฯ	จำนวน	ความจุ	ปี2565		ปี2566			ปริมาณ	ปริมาณ	%
											ปริมาณ	%	ปริมาณ	%				
เหนือ	8	24,825	10,513	42	80	1,083	499	46	88	25,908	10,487	40	11,012	43	14,896	525	5	
ตอน.	12	8,368	3,751	45	226	2,061	1,086	53	238	10,429	4,825	46	4,837	46	5,592	12	0	
กลาง	3	1,419	280	20	27	419	130	31	30	1,838	609	33	410	22	1,427	-199	-33	
ตะวันตก	2	26,605	16,495	62	8	164	74	45	10	26,769	18,584	69	16,569	62	10,199	-2,015	-11	
ตะวันออก	6	1,515	527	35	52	1,006	408	41	58	2,520	1,164	46	935	37	1,585	-229	-20	
ใต้	4	8,194	4,349	53	42	679	314	46	46	8,874	5,239	59	4,663	53	4,210	-576	-11	
รวม	35	70,926	<u>35,916</u>	51	435	5,411	<u>2,511</u>	46	470	76,337	40,908	54	<u>38,427</u>	50	37,910	-2,481	-6	
ปริมาณน้ำใช้การ		47,384	<u>12,379</u>	26		5,004	<u>2,108</u>	42		52,388	16,959	32	<u>14,487</u>	28				

สามารถรับน้ำได้อีก **37,910** ล้าน ลบ.ม. (50%)

%น้ำใช้การ=(ปริมาณน้ำใช้การ/ความจุอ่างน้ำใช้การ)*100

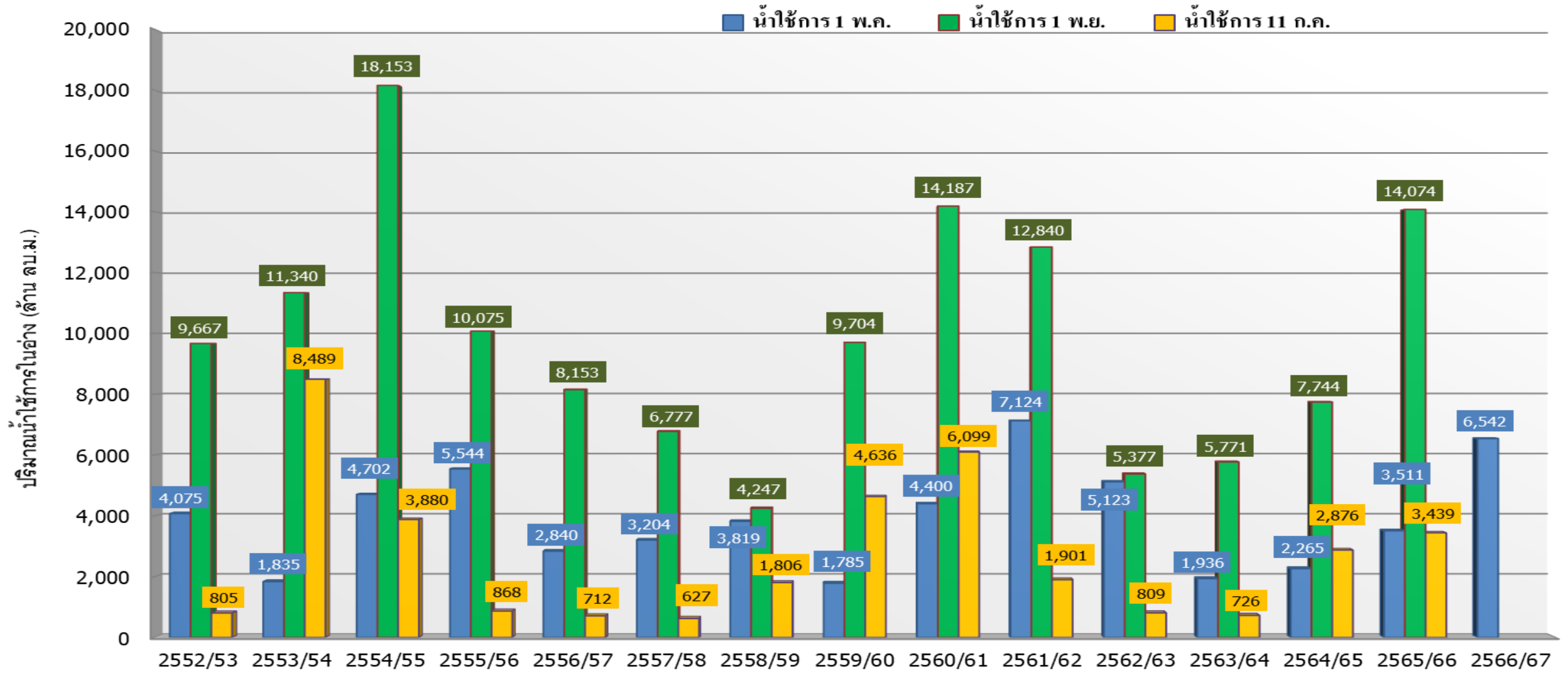
กราฟเปรียบเทียบปริมาณน้ำใช้การในอ่างเก็บน้ำขนาดใหญ่และขนาดกลาง ตั้งแต่ปี 2553 ถึง ปี 2566



ปี 25 (1)/(2)	2552/53	2553/54	2554/55	2555/56	2556/57	2557/58	2558/59	2559/60	2560/61	2561/62	2562/63	2563/64	2564/65	2565/66	2566/67
(1) ■ น้ำใช้การ 1 พ.ค.	18,578	14,152	15,584	17,822	13,912	15,901	14,822	10,268	17,217	23,483	18,626	11,664	12,513	19,755	20,062
(1) ■ น้ำใช้การ 1 พ.ย.	34,998	31,851	45,328	31,469	33,069	24,526	20,035	28,837	40,356	37,425	26,666	23,543	34,674	40,177	
(2) ■ น้ำใช้การ 11 ก.ค.	9,316	20,197	15,337	10,917	10,898	10,005	9,784	18,187	22,121	13,093	8,277	9,608	16,894	14,487	



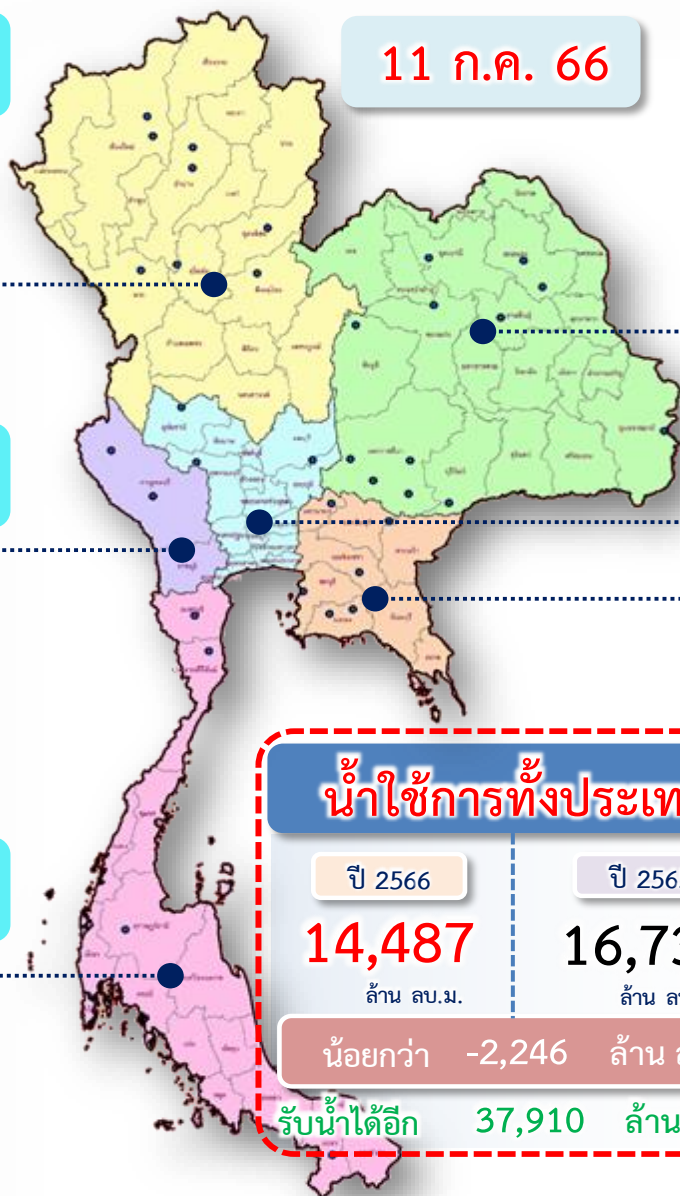
กราฟเปรียบเทียบปริมาณน้ำใช้การในกลุ่มน้ำเจ้าพระยา (ภูมิพล สิริกิติ์ แควน้อยฯ ปาสักฯ) ตั้งแต่ปี 2553 ถึง ปี 2566



ปี 25 (1)/(2)	2552/53	2553/54	2554/55	2555/56	2556/57	2557/58	2558/59	2559/60	2560/61	2561/62	2562/63	2563/64	2564/65	2565/66	2566/67
(1) ■ น้ำใช้การ 1 พ.ค.	4,075	1,835	4,702	5,544	2,840	3,204	3,819	1,785	4,400	7,124	5,123	1,936	2,265	3,511	6,542
(1) ■ น้ำใช้การ 1 พ.ย.	9,667	11,340	18,153	10,075	8,153	6,777	4,247	9,704	14,187	12,840	5,377	5,771	7,744	14,074	
(2) ■ น้ำใช้การ 11 ก.ค.	805	8,489	3,880	868	712	627	1,806	4,636	6,099	1,901	809	726	2,876	3,439	



ปริมาณน้ำใช้การ อ่างเก็บน้ำขนาดใหญ่และขนาดกลาง



ภาคเหนือ

อ่างใหญ่ 8 แห่ง
อ่างกลาง 80 แห่ง

ปี 2566	ปี 2565
4,177	3,643
ล้าน ลบ.ม.	ล้าน ลบ.ม.
มากกว่า 534	ล้าน ลบ.ม.
รับน้ำได้อีก 14,896	ล้าน ลบ.ม.

11 ก.ค. 66

อ่างใหญ่ 12 แห่ง
อ่างกลาง 226 แห่ง

ภาคตะวันออกเฉียงเหนือ

ปี 2566	ปี 2565
3,019	2,777
ล้าน ลบ.ม.	ล้าน ลบ.ม.
มากกว่า 243	ล้าน ลบ.ม.
รับน้ำได้อีก 5,592	ล้าน ลบ.ม.

ภาคตะวันตก

อ่างใหญ่ 2 แห่ง
อ่างกลาง 8 แห่ง

ปี 2566	ปี 2565
3,281	5,298
ล้าน ลบ.ม.	ล้าน ลบ.ม.
น้อยกว่า -2,017	ล้าน ลบ.ม.
รับน้ำได้อีก 10,199	ล้าน ลบ.ม.

อ่างใหญ่ 3 แห่ง
อ่างกลาง 27 แห่ง

ภาคกลาง

ปี 2566	ปี 2565
326	525
ล้าน ลบ.ม.	ล้าน ลบ.ม.
น้อยกว่า -199	ล้าน ลบ.ม.
รับน้ำได้อีก 1,427	ล้าน ลบ.ม.

น้ำใช้การทั่วประเทศ

ปี 2566	ปี 2565
14,487	16,733
ล้าน ลบ.ม.	ล้าน ลบ.ม.
น้อยกว่า -2,246	ล้าน ลบ.ม.
รับน้ำได้อีก 37,910	ล้าน ลบ.ม.

อ่างใหญ่ 6 แห่ง
อ่างกลาง 52 แห่ง

ภาคใต้

อ่างใหญ่ 4 แห่ง
อ่างกลาง 42 แห่ง

ปี 2566	ปี 2565
2,899	3,474
ล้าน ลบ.ม.	ล้าน ลบ.ม.
น้อยกว่า -575	ล้าน ลบ.ม.
รับน้ำได้อีก 4,210	ล้าน ลบ.ม.

ภาคตะวันออก

ปี 2566	ปี 2565
784	1,018
ล้าน ลบ.ม.	ล้าน ลบ.ม.
น้อยกว่า -233	ล้าน ลบ.ม.
รับน้ำได้อีก 1,585	ล้าน ลบ.ม.



ติดตามปริมาณน้ำไหลลงและปริมาณน้ำระบาย วันที่ 11 กรกฎาคม 2566



อ่างเก็บน้ำ
ขนาดใหญ่
ทั่วประเทศ
35 แห่ง

เก็บกัก 51,325 ล้าน ลบ.ม.
ใช้การ 17,787 ล้าน ลบ.ม.

1 พ.ค.66



ต้นฤดูฝน ปี 2566

เก็บกัก 38,303 ล้าน ลบ.ม.
ใช้การ 14,766 ล้าน ลบ.ม.

1 มิ.ย.66



วันนี้ (11 ก.ค.66)		สะสม (1พ.ค.-ปัจจุบัน)	
	ไหลลง	57.75	2,868.56
	ระบาย	89.65	7,338.00
	ใช้การ	12,379 ล้าน ลบ.ม.	

4 เขื่อนหลัก
กลุ่มเจ้าพระยา

เก็บกัก 13,238 ล้าน ลบ.ม.
ใช้การ 6,542 ล้าน ลบ.ม.

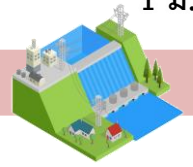
1 พ.ค.66



ต้นฤดูฝน ปี 2566

เก็บกัก 11,852 ล้าน ลบ.ม.
ใช้การ 5,156 ล้าน ลบ.ม.

1 มิ.ย.66



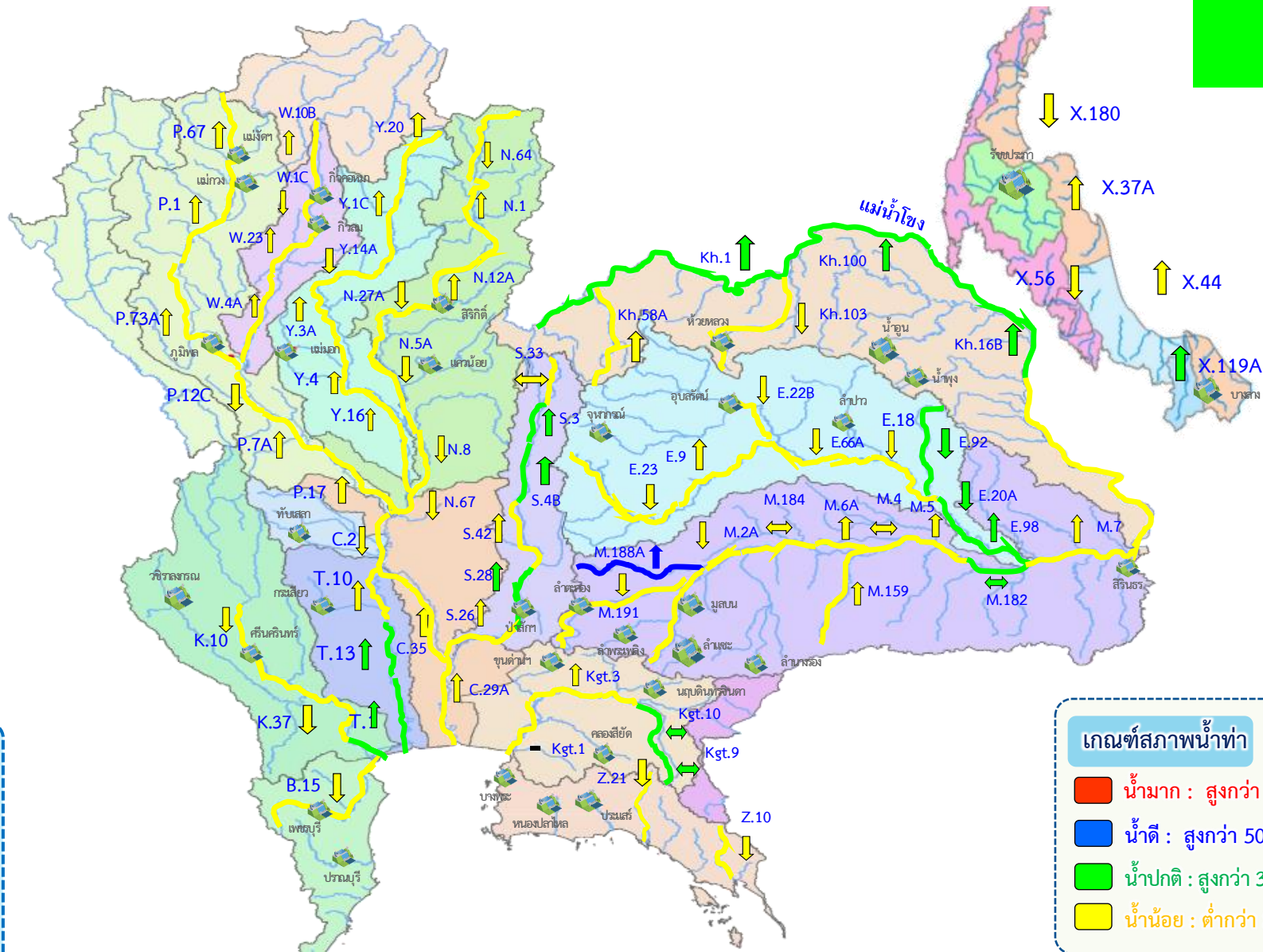
วันนี้ (11 ก.ค.66)		สะสม (1พ.ค.-ปัจจุบัน)	
	ไหลลง	7.14	625.07
	ระบาย	44.20	3,529.07
	ใช้การ	3,438 ล้าน ลบ.ม.	



แนวโน้มสถานการณ์น้ำท่าในลำน้ำสายหลัก วันที่ 11 กรกฎาคม 2566



สถานการณ์ปกติ



แนวโน้ม

- ↑ แนวโน้มเพิ่มขึ้น
- ↓ แนวโน้มลดลง
- ↔ แนวโน้มทรงตัว

เกณฑ์สภาพน้ำท่า

- น้ำมาก : สูงกว่า 81% ค่าความจุลน้ำ
- น้ำดี : สูงกว่า 50.1 - 80 % ของความจุลน้ำ
- น้ำปกติ : สูงกว่า 30.1%-50% ของความจุลน้ำ
- น้ำน้อย : ต่ำกว่า 30% ของความจุลน้ำ

จำนวน

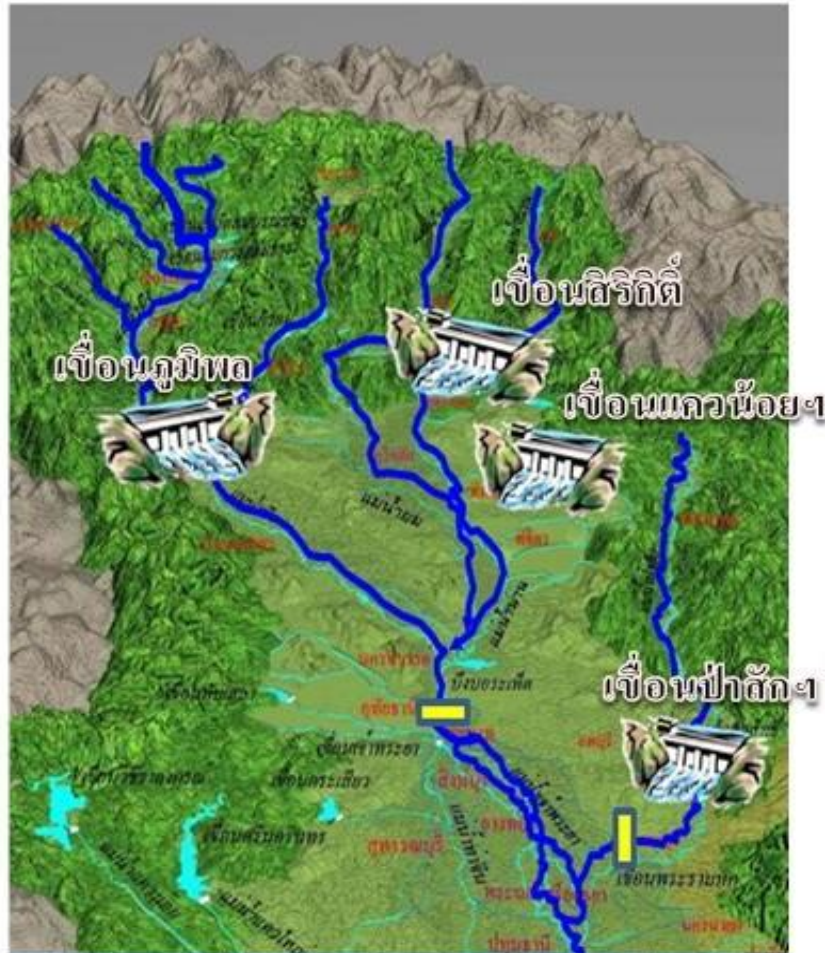
- สถานี 5 สถานี
- 17 สถานี
- 65 สถานี

จำนวนสถานีวัดน้ำท่าที่ใช้ติดตาม 87 สถานี

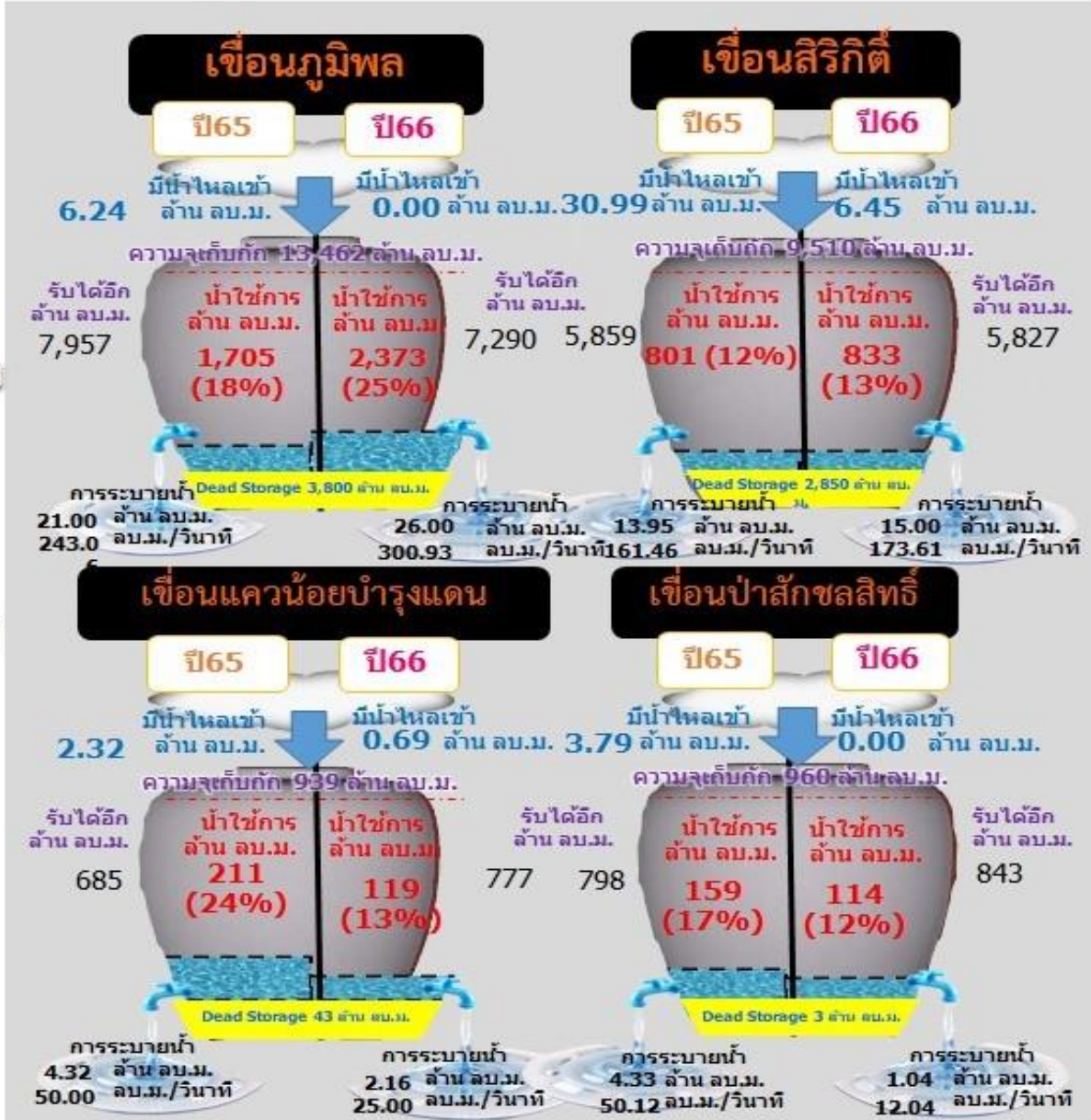


สถานการณ์ลุ่มน้ำเจ้าพระยา





รวม 4 เขื่อน	ปริมาณน้ำทั้งหมด (ล้าน ลบ.ม.)	น้ำใช้การ (ล้าน ลบ.ม.)	รับน้ำได้อีก (ล้าน ลบ.ม.)
11 ก.ค. 66	10,134 (41%)	3,438 (19%)	14,737
11 ก.ค. 65	9,573 (38%)	2,877 (16%)	15,298





การจั้ตสรรน้ำฤตุฝน ปี 2566





แผนการจัดสรรน้ำและการเพาะปลูกพืชฤดูฝน ปี 2566



(1 พฤษภาคม 2566 – 31 ตุลาคม 2566)



ทั้งประเทศ

ปริมาณน้ำต้นทุน 20,247 ล้าน ลบ.ม.
ความต้องการน้ำ 30,246 ล้าน ลบ.ม.
น้ำชลประทาน 14,851 ล้าน ลบ.ม.



อุปโภค-บริโภค

1,752 ล้าน ลบ.ม. (6%)



รักษาระบบนิเวศและอื่น ๆ

6,175 ล้าน ลบ.ม. (20%)



เกษตรกรรม

21,865 ล้าน ลบ.ม. (72%)



อุตสาหกรรม

454 ล้าน ลบ.ม. (2%)



แผนเพาะปลูก

22.71 ล้านไร่

นาปี 16.97 ล้านไร่

ลุ่มเจ้าพระยา

ปริมาณน้ำต้นทุน 6,542 ล้าน ลบ.ม.
ความต้องการน้ำ 10,021 ล้าน ลบ.ม.
น้ำชลประทาน (4 เขื่อนหลัก) 5,500 ล้าน ลบ.ม.



อุปโภค-บริโภค

288 ล้าน ลบ.ม. (3%)



รักษาระบบนิเวศและอื่น ๆ

145 ล้าน ลบ.ม. (1%)



เกษตรกรรม

9,421 ล้าน ลบ.ม. (94%)



อุตสาหกรรม

167 ล้าน ลบ.ม. (2%)



แผนเพาะปลูก

9.51 ล้านไร่

นาปี 8.05 ล้านไร่

ลุ่มน้ำแม่กลอง

ปริมาณน้ำต้นทุน 4,772 ล้าน ลบ.ม.
ความต้องการน้ำ 5,280 ล้าน ลบ.ม.
น้ำชลประทาน (2 เขื่อนหลัก) 3,800 ล้าน ลบ.ม.



อุปโภค-บริโภค

649 ล้าน ลบ.ม. (12%)



รักษาระบบนิเวศและอื่น ๆ

1,496 ล้าน ลบ.ม. (28%)



เกษตรกรรม

3,133 ล้าน ลบ.ม. (59%)



อุตสาหกรรม

2 ล้าน ลบ.ม. (1%)



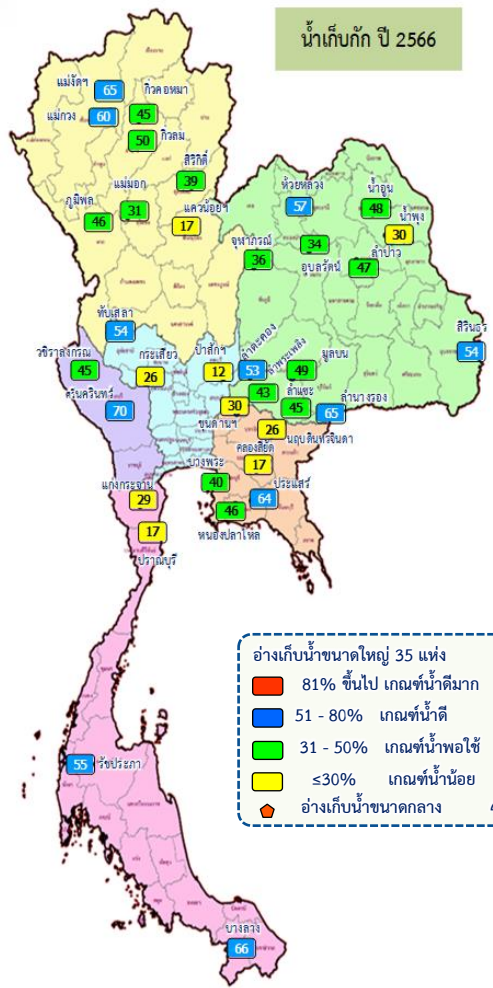
แผนเพาะปลูก

2.10 ล้านไร่

นาปี 0.88 ล้านไร่

** ส่งเสริมการปลูกพืชฤดูฝนให้ใช้น้ำฝนเป็นหลัก ใช้น้ำชลประทานเสริมกรณีฝนทิ้งช่วง หรือปริมาณฝนตกน้อยกว่าคาดการณ์ของกรมอุตุนิยมวิทยา**

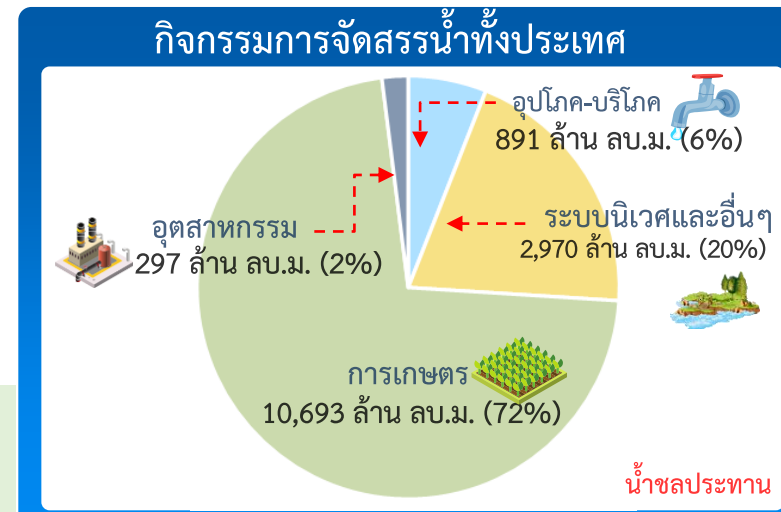
สถานการณ์น้ำและแผน-ผลการบริหารจัดการน้ำฤดูฝนปี 2566 ทั่วประเทศ (1 พ.ค.66 – 31 ต.ค.66)



ปริมาณน้ำเก็บกักและใช้การทั่วประเทศ ณ วันที่ 11 ก.ค.66

ประเภทอ่างเก็บน้ำ	ปริมาณน้ำเก็บกัก	ปริมาณน้ำใช้การ
อ่างฯ ใหญ่ 35 แห่ง	ปริมาณน้ำเก็บกัก 70,926 ล้าน ลบ.ม. ปริมาณน้ำใช้การ 47,389 ล้าน ลบ.ม. ปี 2565 = 37,841 ล้าน ลบ.ม.	ปริมาณน้ำใช้การ 12,379 (26%) ปี 2565 = 14,299 ล้าน ลบ.ม. (ล้าน ลบ.ม.)
อ่างฯ กลาง 435 แห่ง	ปริมาณน้ำเก็บกัก 5,410 ล้าน ลบ.ม. ปริมาณน้ำใช้การ 5,003 ล้าน ลบ.ม.	ปริมาณน้ำใช้การ 2,108 (42%) (ล้าน ลบ.ม.)
อ่างฯ เล็ก 1,060 แห่ง	ปริมาณน้ำเก็บกัก 387 ล้าน ลบ.ม. ปริมาณน้ำใช้การ 345 ล้าน ลบ.ม.	ปริมาณน้ำใช้การ 185 (53%) (ล้าน ลบ.ม.)
รวมทั้งหมด 1,530 แห่ง	ปริมาณน้ำเก็บกัก 76,723 ล้าน ลบ.ม. ปริมาณน้ำใช้การ 52,737 ล้าน ลบ.ม. ปี 2565 = 40,831 ล้าน ลบ.ม.	ปริมาณน้ำใช้การ 14,672 (28%) ปี 2565 = 16,894 ล้าน ลบ.ม. (ล้าน ลบ.ม.)

ปริมาณน้ำเก็บกักทั่วประเทศ (รวมอ่างใหญ่ อ่างกลาง อ่างเล็ก) ณ วันที่ 1 พ.ค.66 จำนวน 44,231 ล้าน ลบ.ม. (58%)
ปริมาณน้ำต้นทุน (1 พ.ค.66) จำนวน 20,247 ล้าน ลบ.ม. (38%) (ความต้องการน้ำฤดูฝน 30,246 ล้าน ลบ.ม.)



ผลจัดสรรน้ำฤดูฝน ปี 2566 วันที่ 11 ก.ค.66

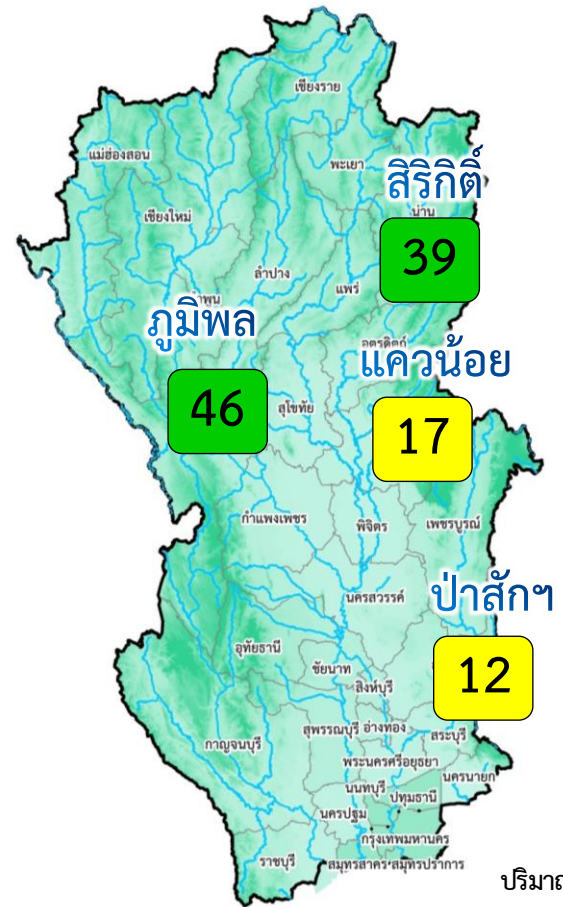
แผนจัดสรรน้ำ	น้ำชลประทาน 14,851 (ล้าน ลบ.ม.)
ผลจัดสรรน้ำ	8,126 (55%) (ล้าน ลบ.ม.)
คงเหลือ	6,725 (45%) (ล้าน ลบ.ม.)

ผลการเพาะปลูกข้าวนาปี 2566 (5 ก.ค.66)

แผน	เพาะปลูกแล้ว	เก็บเกี่ยว
16.98 ล้านไร่	10.63 ล้านไร่ (57%)	0.001 ล้านไร่



สถานการณ์น้ำและแผน-ผลการบริหารจัดการน้ำฤดูแล้งปี 2566 กลุ่มเจ้าพระยา (1 พ.ค.66 – 31 ต.ค.66)



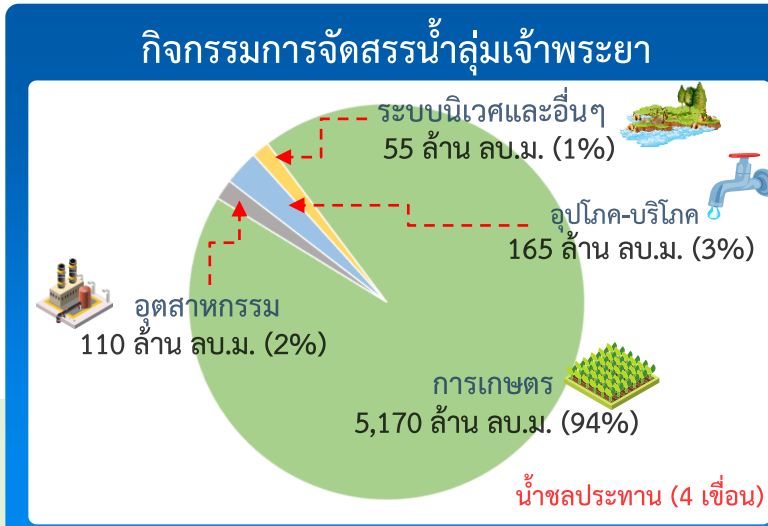
- อ่างเก็บน้ำขนาดใหญ่ 4 แห่ง
- 81% ขึ้นไป เกษตรน้ำดีมาก - แห่ง
- 51 - 80% เกษตรน้ำดี - แห่ง
- 31 - 50% เกษตรน้ำพอใช้ 2 แห่ง
- ≤30% เกษตรน้ำน้อย 2 แห่ง

ปริมาณน้ำเก็บกัก ณ วันที่ 1 พ.ค.66 จำนวน 13,238 ล้าน ลบ.ม. (53%)
 ปริมาณน้ำต้นทุน (1 พ.ค.66) จำนวน 6,542 ล้าน ลบ.ม.
 (ความต้องการน้ำฤดูแล้งปี 10,021 ล้าน ลบ.ม.)
 แผนจัดสรรน้ำจาก 4 เขื่อน 5,500 ล้าน ลบ.ม.)

ผลการเพาะปลูกข้าวนาปี 2566 (5 ก.ค.66)

แผน	เพาะปลูกแล้ว	เก็บเกี่ยว
8.05 ล้านไร่	6.43 ล้านไร่ (80%)	0.001 ล้านไร่

		ปริมาณน้ำ 4 เขื่อนหลักเจ้าพระยา ณ วันที่ 11 ก.ค.66 (ล้าน ลบ.ม.)			
		ปริมาณน้ำเก็บกัก	ปริมาณน้ำใช้การ	ไหลลงวันนี้	ระบายวันนี้
	ภูมิพล	ปริมาณน้ำเก็บกัก 13,462 ล้าน ลบ.ม. ปริมาณน้ำใช้การ 9,662 ล้าน ลบ.ม.	6,173 (46%)	2,373 (25%)	0.00 26.00
	สิริกิติ์	ปริมาณน้ำเก็บกัก 9,510 ล้าน ลบ.ม. ปริมาณน้ำใช้การ 6,660 ล้าน ลบ.ม.	3,683 (39%)	833 (13%)	6.45 15.00
	แควน้อย	ปริมาณน้ำเก็บกัก 939 ล้าน ลบ.ม. ปริมาณน้ำใช้การ 896 ล้าน ลบ.ม.	162 (17%)	119 (13%)	0.69 2.16
	ป่าสัก	ปริมาณน้ำเก็บกัก 960 ล้าน ลบ.ม. ปริมาณน้ำใช้การ 957 ล้าน ลบ.ม.	117 (12%)	114 (12%)	0.00 1.04
	4 เขื่อน	ปริมาณน้ำเก็บกัก 24,871 ล้าน ลบ.ม. ปริมาณน้ำใช้การ 18,175 ล้าน ลบ.ม.	10,134 (41%) ปี 2565 = 9,573 ล้าน ลบ.ม.	3,438 (19%) ปี 2565 = 2,877 ล้าน ลบ.ม.	7.14 44.20

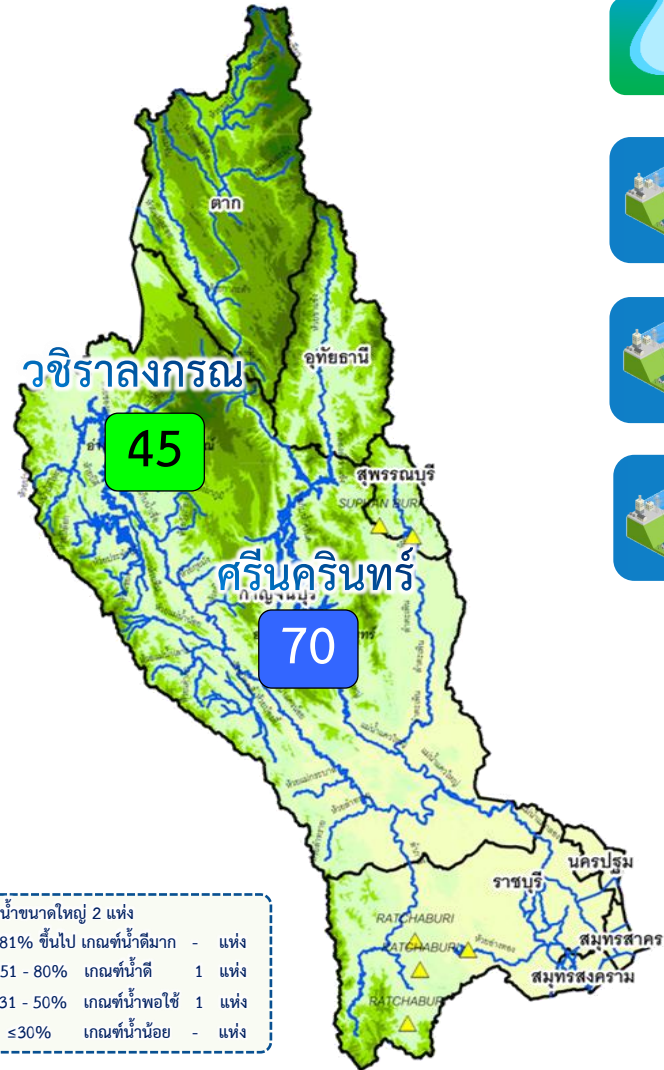


ผลจัดสรรน้ำฤดูแล้ง ปี 2566 วันที่ 11 ก.ค.66

แผนจัดสรรน้ำ	น้ำชลประทาน (4 เขื่อน) 5,500 (ล้าน ลบ.ม.)
ผลจัดสรรน้ำ	3,530 (64%) (ล้าน ลบ.ม.)
คงเหลือ	1,970 (36%) (ล้าน ลบ.ม.)



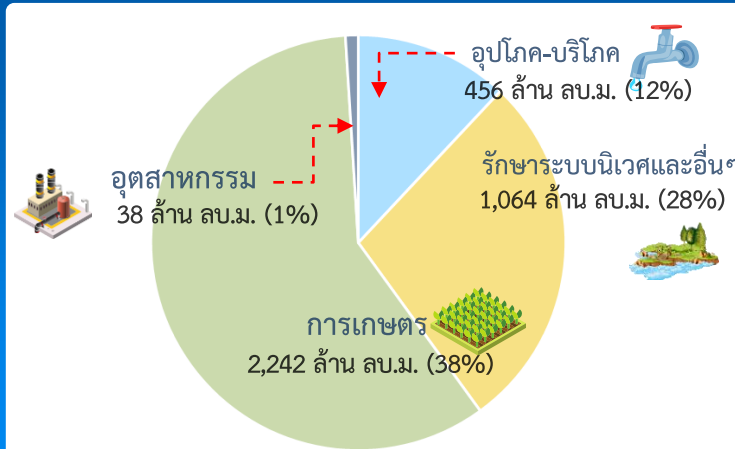
สถานการณ์น้ำและแผน-ผลการบริหารจัดการน้ำฤดูแล้งปี 2566 ลุ่มน้ำแม่กลอง (1 ก.ค.66 – 31 ธ.ค.66)



ปริมาณน้ำเก็บกักและใช้การ 2 เขื่อนหลักลุ่มน้ำแม่กลอง ณ วันที่ 11 ก.ค.66 (ล้าน ลบ.ม.)		ปริมาณน้ำเก็บกัก	ปริมาณน้ำใช้การ	ไหลลงวันนี้	ระบายวันนี้
ศรีนครินทร์	ปริมาณน้ำเก็บกัก 17,745 ล้าน ลบ.ม. ปริมาณน้ำใช้การ 7,480 ล้าน ลบ.ม.	12,465 (70%)	2,200 (29%)	4.15	9.60
วชิราลงกรณ์	ปริมาณน้ำเก็บกัก 8,860 ล้าน ลบ.ม. ปริมาณน้ำใช้การ 5,848 ล้าน ลบ.ม.	4,030 (45%)	1,018 (17%)	8.64	8.14
รวม 2 เขื่อน	ปริมาณน้ำเก็บกัก 26,605 ล้าน ลบ.ม. ปริมาณน้ำใช้การ 13,328 ล้าน ลบ.ม.	16,495 (62%) ปี 2565 = 18,482 ล้าน ลบ.ม.	3,218 (24%) ปี 2565 = 5,205 ล้าน ลบ.ม.	12.79	17.74

ปริมาณน้ำเก็บกัก (2 เขื่อน) ณ วันที่ 1 ก.ค.66 จำนวน 16,547 ล้าน ลบ.ม. (62%)
 ปริมาณน้ำต้นทุนปี 2566 จำนวน 3,270 ล้าน ลบ.ม. ความต้องการน้ำฤดูแล้งปี 2566 จำนวน 5,280 ล้าน ลบ.ม.

กิจกรรมการจัดสรรน้ำลุ่มน้ำแม่กลอง



ผลจัดสรรน้ำฤดูแล้ง ปี 2566 วันที่ 11 ก.ค.66

แผนจัดสรรน้ำ	น้ำชลประทาน (2 เขื่อน) 3,800 (ล้าน ลบ.ม.)
ผลจัดสรรน้ำ	205 (4%) (ล้าน ลบ.ม.)
คงเหลือ	3,595 (65%) (ล้าน ลบ.ม.)

ผลการเพาะปลูกข้าวนาปี 2566 (5 ก.ค.66)

แผน 0.88 ล้านไร่ / เพาะปลูกแล้ว 0.23 ล้านไร่ (25%) / เก็บเกี่ยว - ล้านไร่



การเพาะปลูกพืช



แผนผลการเพาะปลูกพืชในช่วงฤดูฝนปี 2566 (ข้อมูล ณ วันที่ 5 ก.ค. 66)

ภาค	ข้าวนาปี				พืชไร่-พืชผัก			รวม			
	แผน (ล้านไร่)	ผล (ล้านไร่)	%	เกี่ยว (ล้านไร่)	แผน (ล้านไร่)	ผล (ล้านไร่)	%	แผน (ล้านไร่)	ผล (ล้านไร่)	%	เกี่ยว (ล้านไร่)
เหนือ	2.64	0.78	29		0.03	0.02	70	2.67	0.79	30	
ตะวันออกเฉียงเหนือ	3.55	2.32	65		0.02	0.01	26	3.57	2.33	65	
กลาง	0.09	0.01	15		0.01	0.004	76	0.09	0.02	18	
ตะวันออก	0.95	0.85	89		0.03	0.02	57	0.99	0.87	88	
ตะวันตก	1.21	0.22	19		0.28	0.03	10	1.49	0.25	17	
ใต้	0.48	0.04	8		0.02			0.50	0.04	8	
ลุ่มน้ำเจ้าพระยา	8.05	6.43	80	0.001	0.15	0.10	68	8.20	6.53	80	0.001
ทั่วประเทศ	16.98	10.65	63	0.001	0.53	0.17	33	17.51	10.82	62	0.001

ทั่วประเทศ พื้นที่คาดการณ์นาปี **16.98** ล้านไร่

เพาะปลูกนาปีแล้ว **10.65** ล้านไร่ (63%)

ลุ่มเจ้าพระยา พื้นที่คาดการณ์นาปี **8.05** ล้านไร่

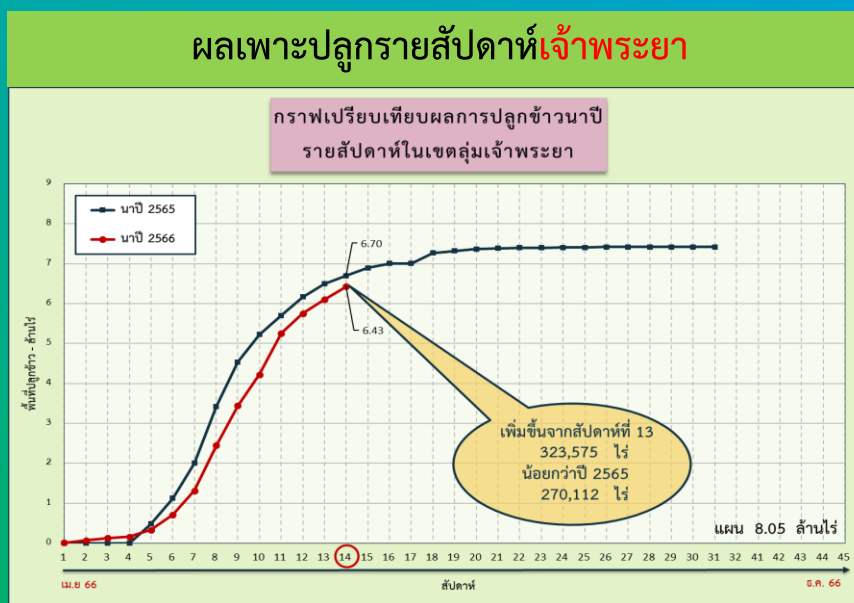
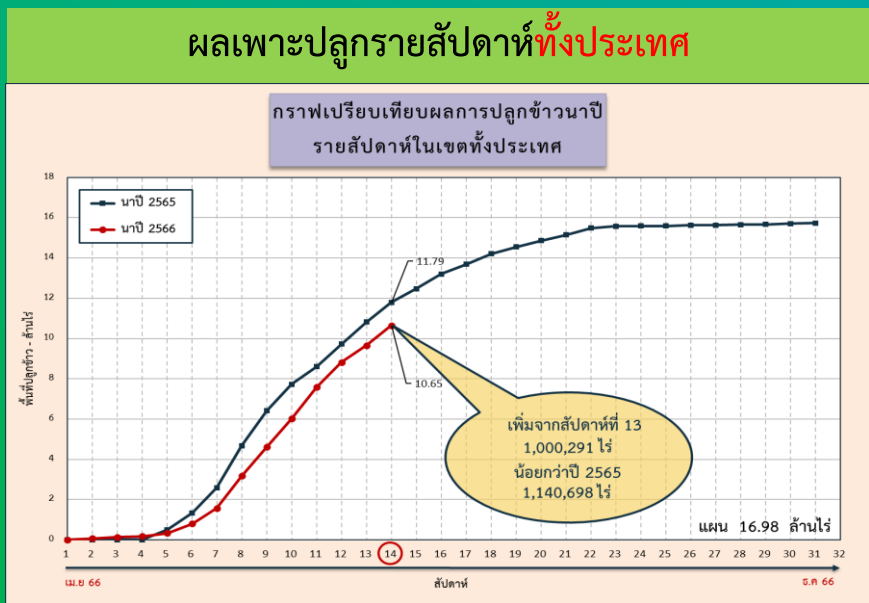
เพาะปลูกนาปีแล้ว **6.43** ล้านไร่ (80%)

↳ **ลุ่มต่ำบางระกำ** พื้นที่คาดการณ์ นาปี **0.265** ล้านไร่

เพาะปลูกนาปีแล้ว **0.265** ล้านไร่ (100%)

↳ **10 ท่งตอนล่าง** พื้นที่คาดการณ์ นาปี **0.967** ล้านไร่

เพาะปลูกนาปีแล้ว **0.929** ล้านไร่ (96%)



การปรับปรุงปฏิบัติการเพาะปลูกพืชในพื้นที่ลุ่มต่ำ ปี 2566



โครงการบางระกำโมเดล



บูรณาการการบริหารจัดการพื้นที่ลุ่มต่ำ รองรับน้ำหลาก ปี 2566

1-30 พ.ย. 66

เริ่มระบายน้ำออกจากพื้นที่ลุ่มต่ำ เหลือน้ำไว้ 30 ซม. เพื่อเริ่มเตรียมแปลงเพาะปลูก ข้าวนาปรังปี 2566/67

16 ส.ค.- 31 ต.ค. 66

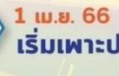
เตรียมรองรับน้ำหลาก 400 ล้าน ลบ.ม. (265,000 ไร่)

1-15 ส.ค. 66

เก็บเกี่ยว



31 ก.ค. 66
สิ้นสุดการส่งน้ำ



1 เม.ย. 66
เริ่มเพาะปลูกข้าว

การปรับปรุง
การเพาะปลูกข้าว



ต้นเดือน มี.ค. 66
เริ่มประชาสัมพันธ์
โครงการฯ



15 มี.ค. 66
เริ่มส่งน้ำ
เข้าระบบชลประทาน

แผน
2566

พื้นที่เป้าหมาย

พื้นที่ทุ่งบางระกำ 0.265 ล้านไร่
ใช้น้ำเพื่อการเพาะปลูก 310 ล้าน ลบ.ม.

พืชปลูก

อ.พรหมพิราม 106,914 ไร่
อ.เมืองพิษณุโลก 17,100 ไร่
อ.บางระกำ 55,900 ไร่
อ.วัดโบสถ์ 1,243 ไร่

สูญเสีย

อ.กงไกรลาศ 83,843 ไร่ (44%)



พื้นที่ลุ่มต่ำ 10 ทุ่ง ลุ่มน้ำเจ้าพระยาตอนล่าง



บูรณาการการบริหารจัดการพื้นที่ลุ่มต่ำ 10 ทุ่ง ปี 2566

1 พ.ย. - 31 ต.ค. 66

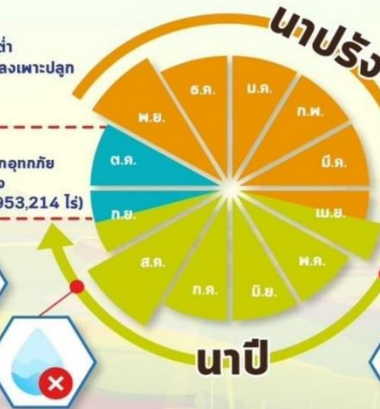
เริ่มระบายน้ำออกจากพื้นที่ลุ่มต่ำ เหลือน้ำไว้ 30 ซม. เพื่อเริ่มเตรียมแปลงเพาะปลูก ข้าวนาปรังปี 2566/67

16 ก.ย.- 31 ต.ค. 66

พื้นที่ลุ่มต่ำ มีความเสี่ยงที่จะเกิดความเสียหายจากอุทกภัย จดเพาะปลูกข้าวนาปรังต่อเนื่อง ความจุของทุ่งรวม 1,300 ล้าน ลบ.ม. (953,214 ไร่)

1-15 ส.ค. 66

เก็บเกี่ยว



31 ส.ค. 66
สิ้นสุดการส่งน้ำ



1 พ.ค. 66
เริ่มเพาะปลูกข้าว

การปรับปรุง
การเพาะปลูกข้าว



ต้นเดือน เม.ย. 66
เริ่มประชาสัมพันธ์
โครงการฯ



15 เม.ย. 66
เริ่มส่งน้ำ
เข้าระบบชลประทาน

แผน
ปี 2566

พื้นที่เป้าหมาย

พื้นที่ลาดการณเพาะปลูก 0.967 ล้านไร่
ใช้น้ำเพื่อการเพาะปลูก 940 ล้าน ลบ.ม.

พื้นที่ลุ่มต่ำ 10 ทุ่ง

ฝั่งซ้ายเขื่อนบางลาง-ป่าสัก
บางกุ่ม
เจ้าเจ็ด
เชียงราก
โพธิ์พระยา
ท่าจิ้ง
บางกุ่ม
บางบาล-บ้านแพน
ป่าโมก
ฝักไถ่



สถานการณ์ความเค็ม ในลำน้ำสายหลัก

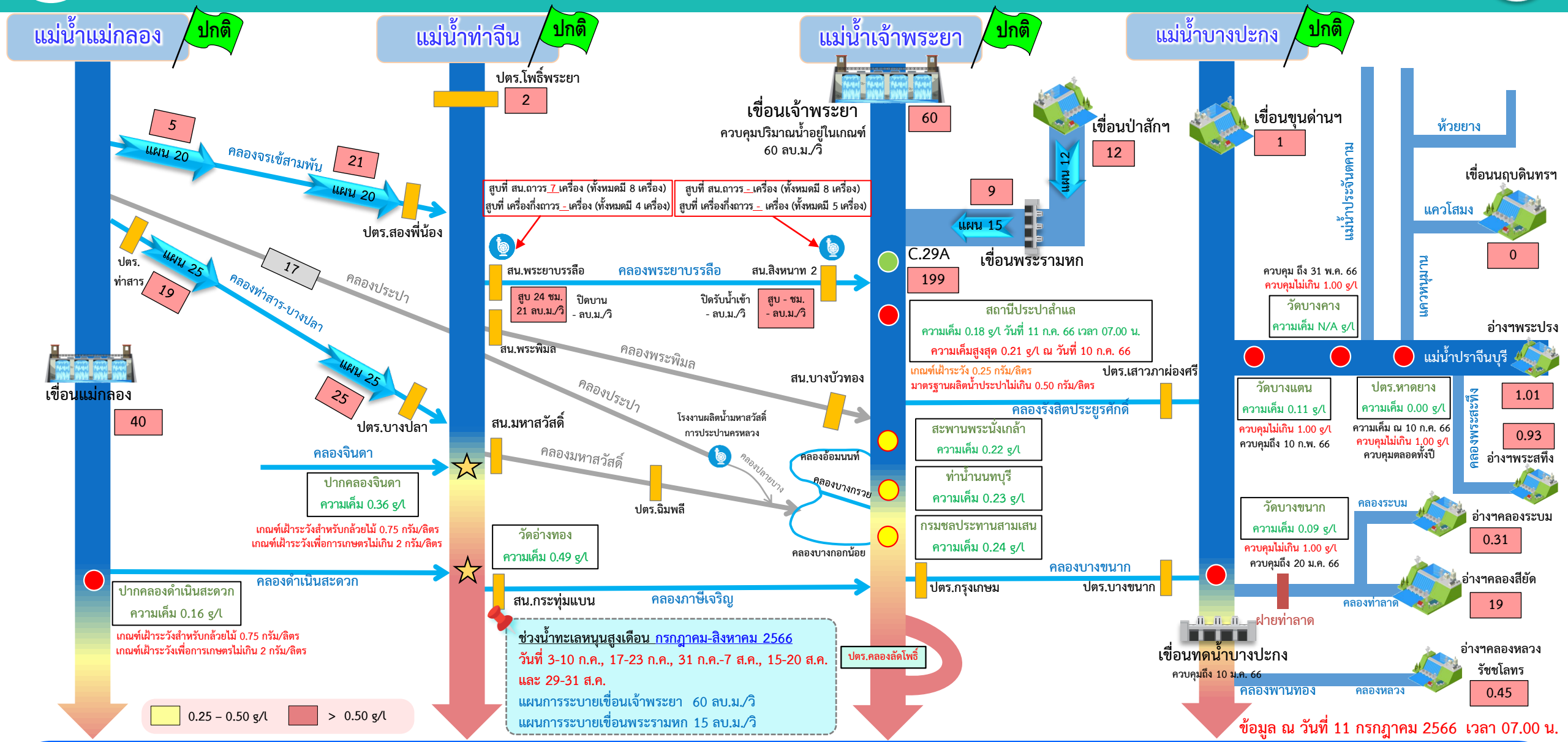


สถานการณ์ค่าความเค็มใน 4 ลำน้ำสายหลัก





การบริหารจัดการน้ำเพื่อรักษาระบบนิเวศ (ความเค็ม) ใน 4 ลำน้ำสายหลัก



● จุดควบคุมความเค็ม ● จุดตรวจวัดความเค็ม ● สถานีวัดน้ำ ★ จุดติดตั้งเครื่องวัดคุณภาพน้ำเคลื่อนที่

ฝ่ายประมวลผลวิเคราะห์สถานการณ์น้ำ สำนักบริหารจัดการน้ำและอุทกวิทยา

อ่าวไทย

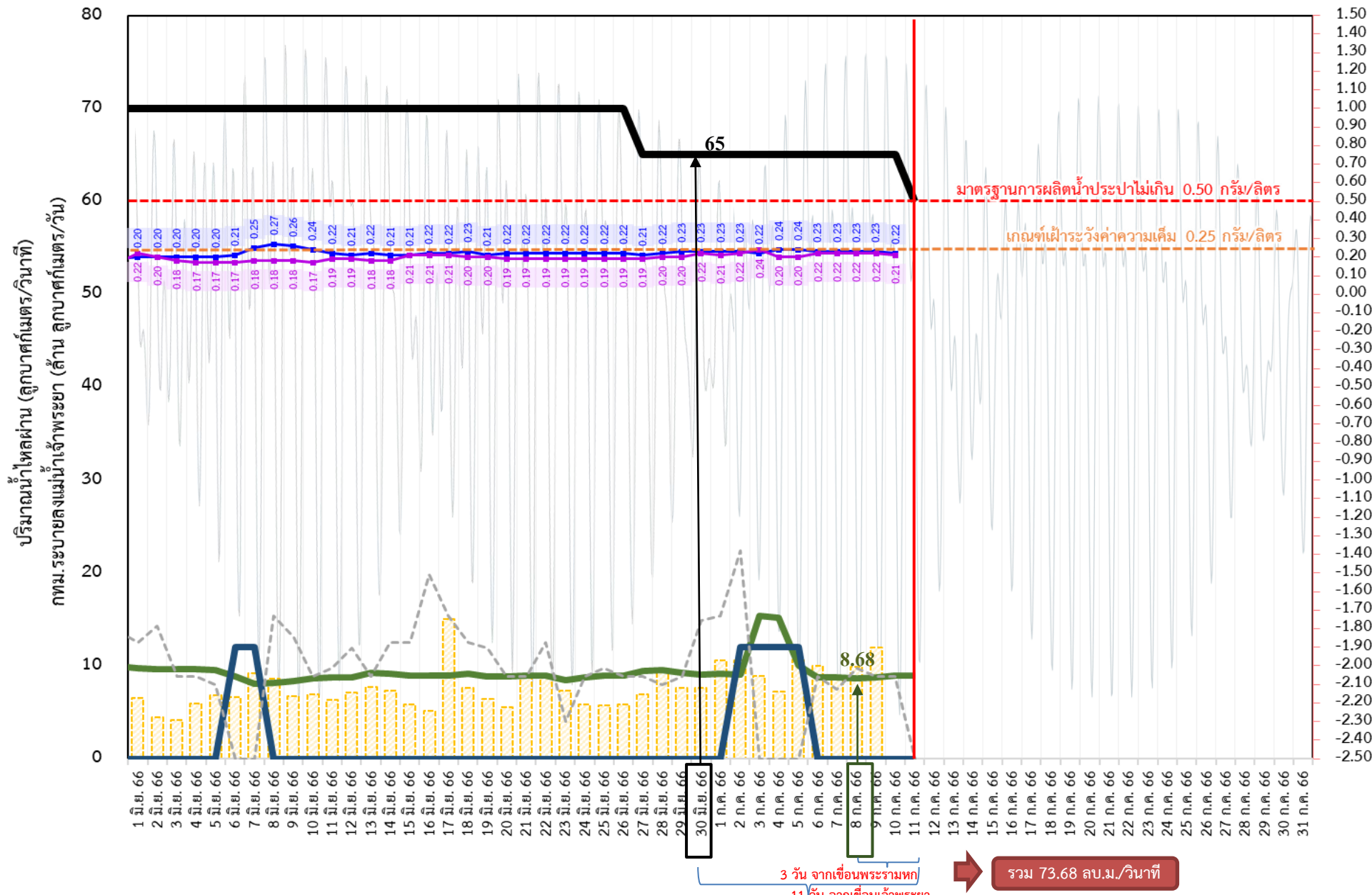
ข้อมูล ณ วันที่ 11 กรกฎาคม 2566 เวลา 07.00 น.

อัตรการไหลเวลา 06.00 น. / คุณภาพน้ำเวลา 07.00 น.

หน่วย : ลูกบาศก์เมตร/วินาที หน่วย : กรัม/ลิตร



ติดตามปริมาณน้ำไหลผ่านเขื่อน และติดตามค่าความเค็ม



ข้อมูล ณ วันที่ 11 กรกฎาคม 2566

- ระบายเขื่อนเจ้าพระยา
ลบ.ม./วินาที
- ระบายเขื่อนพระรามหก
ลบ.ม./วินาที
- สน.สิงหนาท (ระบายลงเจ้าพระยา)
ลบ.ม./วินาที
- กทม. (ระบายลงเจ้าพระยา)
ลบ.ม./วินาที
- ความเค็มสูงสุด (สะพานพระนั่งเกล้า)
กรัม/ลิตร
- ความเค็มสูงสุด (ลำแผล)
กรัม/ลิตร
- - - ปตร.สิงหนาท เปิดรับน้ำเข้า
ลบ.ม./วินาที

เขื่อนเจ้าพระยา	60.00	ลบ.ม./วินาที
เขื่อนพระรามหก	8.97	ลบ.ม./วินาที
สน.สิงหนาท 2	0.00	ลบ.ม./วินาที
ความเค็มลำแผล	0.21	ลบ.ม./วินาที

(สูงสุด ณ วันที่ 10 ก.ค. 66)

หมายเหตุ กทม. ระบายลงแม่น้ำเจ้าพระยา 9.86 ล้าน ลบ.ม./วัน
สิงหนาท วันนี้ ปิดรับน้ำเข้า - ลบ.ม./วินาที
และหยุดสูบน้ำเพื่อรักษาค่าความเค็มในแม่น้ำเจ้าพระยา

3 วัน จากเขื่อนพระรามหก
11 วัน จากเขื่อนเจ้าพระยา
รวม 73.68 ลบ.ม./วินาที



ติดตามปริมาณน้ำไหลผ่านเขื่อน และติดตามค่าความเค็ม



	ระบาย เขื่อนเจ้าพระยา ลบ.ม./วินาที	ระบาย เขื่อนป่าสักฯ ลบ.ม./วินาที	ระบายเขื่อน พระรามหก ลบ.ม./วินาที	ระดับน้ำสูงสุด บริเวณบ่อ- พระจุลจอมเกล้า (ค่าคาดการณ์)	ระดับน้ำสูงสุด บริเวณบ่อ- พระจุลจอมเกล้า (ค่าจริง)	ความเค็มสูงสุด สะพานพระนั่งเกล้า กรัม/ลิตร	ความเค็ม สูงสุด(สำแล) กรัม/ลิตร	สน.สิงหนาท (ระบายลงเจ้าพระยา) ลบ.ม./วินาที	รวมระบายจากเขื่อนเจ้าพระยา+ เขื่อนพระรามหก+สิงหนาท 2 ลบ.ม./วินาที	กรุงเทพมหานครฯ (ระบายลงเจ้าพระยา) ล้าน ลบ.ม./วัน
28 มิ.ย. 66	65.00	12.05	9.55	0.61	-0.48	0.22	0.20	ปิดระบาย	78.96	9.49
29 มิ.ย. 66	65.00	12.03	9.22	0.51	-0.61	0.23	0.20	ปิดระบาย	79.01	7.63
30 มิ.ย. 66	65.00	12.00	9.10	0.51	-0.50	0.23	0.22	ปิดระบาย	79.44	7.66
1 ก.ค. 66	65.00	12.01	9.19	0.83	-0.33	0.23	0.21	ปิดระบาย	79.55	10.55
2 ก.ค. 66	65.00	12.00	9.08	1.06	-0.19	0.23	0.22	12.00	91.22	10.57
3 ก.ค. 66	65.00	17.01	15.42	1.22	-0.14	0.22	0.24	12.00	91.10	8.96
4 ก.ค. 66	65.00	17.02	15.14	1.33	0.23	0.24	0.20	12.00	91.19	7.25
5 ก.ค. 66	65.00	12.04	10.04	1.39	0.41	0.24	0.20	12.00	91.08	10.66
6 ก.ค. 66	65.00	12.05	8.74	1.38	0.37	0.23	0.22	ปิดระบาย	85.42	10.00
7 ก.ค. 66	65.00	12.04	8.72	1.36	0.37	0.23	0.22	ปิดระบาย	85.14	8.82
8 ก.ค. 66	65.00	12.02	8.68	1.24	0.36	0.23	0.22	ปิดระบาย	75.04	9.86
9 ก.ค. 66	65.00	12.08	8.74	1.11	0.20	0.23	0.22	ปิดระบาย	73.74	12.01
10 ก.ค. 66	65.00	12.01	8.97	0.95	-0.30	0.22	0.21	ปิดระบาย	73.72	
11 ก.ค. 66	60.00	12.04	8.97	0.83	-0.76			ปิดระบาย	73.68	

ค่าจริงระดับน้ำสูงสุดบริเวณบ่อพระจุลจอมเกล้า อ้างอิงจาก <https://telerid.rid.go.th>



คาดการณ์ปริมาณน้ำ ณ วันที่ 1 พฤศจิกายน 2566



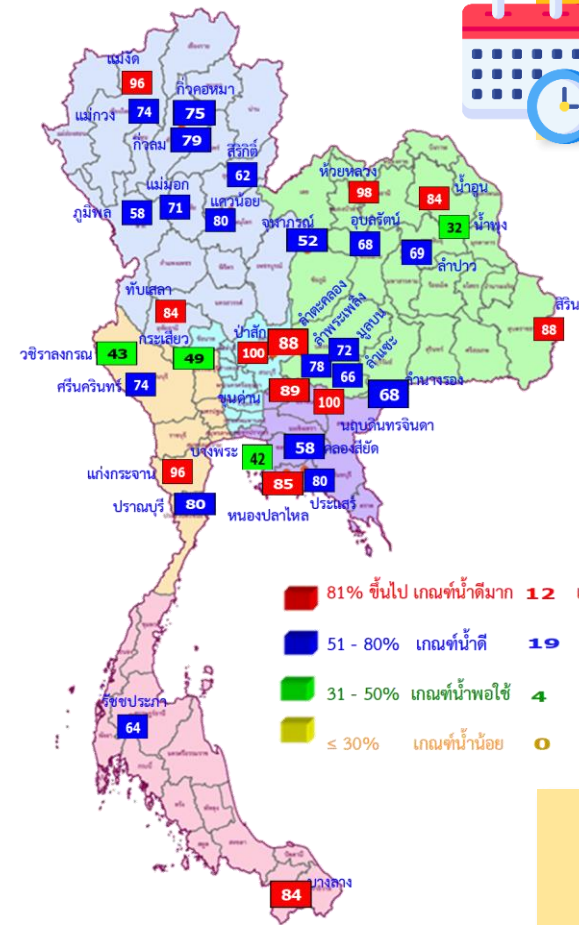


คาดการณ์ปริมาณน้ำอ่างเก็บน้ำขนาดใหญ่ 35 แห่งในช่วงฤดูฝน 2566 **6** กรณี



สถิติและคาดการณ์ปริมาณน้ำอ่างเก็บน้ำขนาดใหญ่
35 แห่งในช่วงฤดูฝน 2566 **6** กรณี

ปี	ปริมาณน้ำ (ล้าน ลบ.ม.)	%	น้ำใช้การ (ล้าน ลบ.ม.)	%
1 พ.ย.62	47,400	67	23,858	50
1 พ.ย.63	43,412	61	19,870	42
1 พ.ย.64	53,999	67	30,457	64
1 พ.ย.65	59,399	84	35,862	76
1 พ.ย. 66 (น้ำมาก)	61,869	87	38,327	81
1 พ.ย. 66 (น้ำเฉลี่ย)	55,418	78	31,875	67
1 พ.ย. 66 (น้ำน้อย)	46,640	66	23,097	49
1 พ.ย. 66 (One Map)	46,522	66	22,979	48
1 พ.ย. 66 (2544)	58,267	82	34,724	73
1 พ.ย. 66 (2562)	49,742	70	26,199	55



คาดการณ์ 1 พฤศจิกายน 2566
ปริมาณน้ำใช้การน้อยกว่า ปี 2565
12,883 ล้าน ลบ.ม.

ปี พ.ศ.	ปริมาณน้ำ (ล้าน ลบ.ม.)	%	น้ำใช้การ (ล้าน ลบ.ม.)	%
2566	46,522	66	22,979	48

คาดการณ์ ณ วันที่ 7 ก.ค.66

หมายเหตุ : กรณี One map (ใช้ Inflow กรณีฝนคาดการณ์น้อย)
ผลคาดการณ์อ่างเก็บน้ำขนาดใหญ่ 10 แห่ง (กฟผ.) ใช้ข้อมูลผลคาดการณ์ของ กฟผ. ณ วันที่ 3 กรกฎาคม 2566



คาดการณ์ปริมาณน้ำใช้การใน 4 เขื่อนหลัก ณ วันที่ 1 พ.ย. 2566

เขื่อนภูมิพล	ปี	ปริมาณ (ล้าน ลบ.ม.)	%	น้ำใช้การ (ล้าน ลบ.ม.)	%
	1 พ.ย. 65	11,974	89	8,174	85
	1 พ.ย. 66 (น้ำมาก)	10,167	76	6,367	66
	1 พ.ย. 66 (น้ำเฉลี่ย)	9,125	68	5,325	55
	1 พ.ย. 66 (น้ำน้อย)	8,126	60	4,326	45
	1 พ.ย. 66 (One Map)	7,751	58	3,951	41
	1 พ.ย. 66 (2544)	8,724	65	4,924	51
	1 พ.ย. 66 (2562)	7,712	57	3,912	40

เขื่อนป่าสักชลสิทธิ์	ปี	ปริมาณ (ล้าน ลบ.ม.)	%	น้ำใช้การ (ล้าน ลบ.ม.)	%
	1 พ.ย. 65	976	102	973	102
	1 พ.ย. 66 (น้ำมาก)	960	100	957	100
	1 พ.ย. 66 (น้ำเฉลี่ย)	960	100	957	100
	1 พ.ย. 66 (น้ำน้อย)	960	100	957	100
	1 พ.ย. 66 (One Map)	960	100	957	100
	1 พ.ย. 66 (2544)	960	100	957	100
	1 พ.ย. 66 (2562)	416	43	413	43

เขื่อนสิริกิติ์	ปี	ปริมาณ (ล้าน ลบ.ม.)	%	น้ำใช้การ (ล้าน ลบ.ม.)	%
	1 พ.ย. 65	6,863	72	4,013	60
	1 พ.ย. 66 (น้ำมาก)	7,942	84	5,092	76
	1 พ.ย. 66 (น้ำเฉลี่ย)	6,930	73	4,080	61
	1 พ.ย. 66 (น้ำน้อย)	5,823	61	2,973	45
	1 พ.ย. 66 (One Map)	5,860	62	3,010	45
	1 พ.ย. 66 (2544)	8,882	93	6,032	91
	1 พ.ย. 66 (2562)	5,893	62	3,043	46

เขื่อนแควน้อยบำรุงแดน	ปี	ปริมาณ (ล้าน ลบ.ม.)	%	น้ำใช้การ (ล้าน ลบ.ม.)	%
	1 พ.ย. 65	957	102	914	102
	1 พ.ย. 66 (น้ำมาก)	939	100	896	100
	1 พ.ย. 66 (น้ำเฉลี่ย)	939	100	896	100
	1 พ.ย. 66 (น้ำน้อย)	456	49	413	46
	1 พ.ย. 66 (One Map)	748	80	705	79
	1 พ.ย. 66 (2544)	939	100	896	100
	1 พ.ย. 66 (2562)	503	54	460	51

ปริมาณน้ำใช้การ 4 เขื่อนหลัก

1 พฤศจิกายน 2565 | 14,074 ล้าน ลบ.ม.

คาดการณ์ 1 พฤศจิกายน 2566 | 8,623 ล้าน ลบ.ม.

คาดการณ์ปริมาณน้ำรวม 4 เขื่อนหลัก

ปี	ปริมาณน้ำ (ล้าน ลบ.ม.)	%	น้ำใช้การ (ล้าน ลบ.ม.)	%
1 พ.ย. 65	20,770	91	14,074	87
1 พ.ย. 66 (น้ำมาก)	20,007	80	13,311	73
1 พ.ย. 66 (น้ำเฉลี่ย)	17,954	72	11,258	62
1 พ.ย. 66 (น้ำน้อย)	15,365	62	8,669	48
1 พ.ย. 66 (One Map)	15,319	62	8,623	47
1 พ.ย. 66 (2544)	19,505	78	12,809	70
1 พ.ย. 66 (2562)	14,524	58	7,828	43



การบริหารจัดการน้ำฤดูฝน ปี 2566





12 มาตรการ รับมือฤดูฝน ปี 2566

6 แนวทางปฏิบัติ กรมชลประทาน



12 มาตรการรับมือฤดูฝน ปี 2566

กนช. เห็นชอบ เมื่อวันที่ 16 มีนาคม 2566

**คาดการณ์ชี้เป้าพื้นที่เสี่ยงน้ำท่วมและพื้นที่
เสี่ยงช่วงฝนทิ้งช่วง** (มี.ค. 66 เป็นต้นไป)

**การบริหารจัดการพื้นที่ลุ่มต่ำ
เพื่อรองรับน้ำหลาก** (ภายใน ส.ค. 66)

**ทบทวน ปรับปรุงเกณฑ์บริหารจัดการน้ำ
ในแหล่งน้ำ/เขื่อนระบายน้ำและจัดทำ
แผนบริหารจัดการน้ำเชิงบูรณาการ**
(ก่อนฤดูฝน - ตลอดช่วงฤดูฝน)

**เตรียมความพร้อม ซ่อมแซม ปรับปรุง
อาคารชลศาสตร์ ระบบระบายน้ำ โทรมมาตร
ให้พร้อมใช้งาน และปรับปรุงแก้ไข
สิ่งกีดขวางทางน้ำ** (ก่อนฤดูฝน - ตลอดช่วงฤดูฝน)

**เตรียมพร้อม/วางแผนเครื่องจักร เครื่องมือ
บุคลากร ประจำพื้นที่เสี่ยงน้ำท่วมและพื้นที่เสี่ยง
ในช่วงฝนทิ้งช่วง** (ก่อนฤดูฝน - ตลอดช่วงฤดูฝน)

ข้อมูล ณ วันที่ 16 มีนาคม 2566



เก็บกักเต็มประสิทธิภาพ



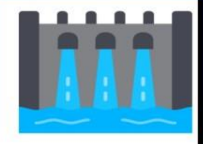
คาดการณ์พื้นที่เสี่ยง



หลีกเลี่ยงสิ่งกีดขวาง



ระบบชลประทานเร่งระบาย



Standby เครื่องมือเครื่องจักร



แจ้งเตือนและประชาสัมพันธ์



**ตรวจความมั่นคงปลอดภัย คัน ทำนบ
พังกันน้ำ** (ก่อนฤดูฝน - ตลอดช่วงฤดูฝน)

จัดทำโดย กองบริหารจัดการลุ่มน้ำ สำนักงานทรัพยากรน้ำแห่งชาติ

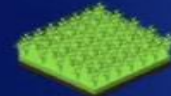


มาตรการ
บริหารจัดการน้ำ
ฤดูฝน
ปี 2566

“ เพื่อให้ปริมาณน้ำต้นทุน
ในอ่างเก็บน้ำมีเพียงพอ
สำหรับการใช้น้ำตลอดฤดูฝน ปี 2566
และเก็บกักไว้ใช้ฤดูแล้ง ปี 66/67 ”



จัดสรรน้ำเพื่อการ
อุปโภค-บริโภค
และรักษาระบบนิเวศ
ให้เพียงพอตลอดทั้งปี



ส่งเสริมการปลูกพืชฤดูฝน
ให้ใช้น้ำฝนเป็นหลัก
ใช้น้ำชลประทานเสริม
กรณีฝนทิ้งช่วงเท่านั้น



บริหารจัดการน้ำท่า
ให้มีประสิทธิภาพสูงสุด
ด้วยระบบและ
อาคารชลประทาน



กักเก็บน้ำในเขื่อน
ให้มากที่สุด

ไม่ต่ำกว่าเกณฑ์เก็บกักน้ำต่ำสุด ตามช่วงเวลา
เพื่อความมั่นคงด้านการอุปโภค-บริโภค
และรักษาระบบนิเวศ



วางแผนป้องกัน
และบรรเทาอุทกภัย



ชป.เตรียมความพร้อมเครื่องจักร-เครื่องมือ ช่วยเหลือ ฤดูแล้ง ทั่วประเทศ ปี 2566

ส่วนบริหารเครื่องจักรกลที่ 1

เชียงใหม่

- เครื่องสูบน้ำ 163 เครื่อง
- เครื่องจักรกลสนับสนุนอื่นๆ 247 หน่วย



รวม 410 หน่วย

ส่วนบริหารเครื่องจักรกลที่ 5

พระนครศรีอยุธยา

- เครื่องสูบน้ำ 265 เครื่อง
- เครื่องพลิกดินน้ำ 54 เครื่อง
- เครื่องจักรกลสนับสนุนอื่นๆ 222 หน่วย

รวม 541 หน่วย



ส่วนบริหารเครื่องจักรกลที่ 7

กาญจนบุรี

- เครื่องสูบน้ำ 160 เครื่อง
- เครื่องพลิกดินน้ำ 70 เครื่อง
- เครื่องจักรกลสนับสนุนอื่นๆ 227 หน่วย

รวม 457 หน่วย



ส่วนกลาง

นนทบุรี

- เครื่องสูบน้ำ 241 เครื่อง
- เครื่องจักรกลสนับสนุนอื่นๆ 277 หน่วย

รวม 518 หน่วย

ส่วนบริหารเครื่องจักรกลที่ 8

สงขลา

- เครื่องสูบน้ำ 297 เครื่อง
- เครื่องพลิกดินน้ำ 149 เครื่อง
- เครื่องจักรกลสนับสนุนอื่นๆ 324 หน่วย

รวม 770 หน่วย

ส่วนบริหารเครื่องจักรกลที่ 2

พิษณุโลก

- เครื่องสูบน้ำ 269 เครื่อง
- เครื่องพลิกดินน้ำ 20 เครื่อง
- เครื่องจักรกลสนับสนุนอื่นๆ 265 หน่วย

รวม 554 หน่วย



ส่วนบริหารเครื่องจักรกลที่ 3

ขอนแก่น

- เครื่องสูบน้ำ 286 เครื่อง
- เครื่องพลิกดินน้ำ 64 เครื่อง
- เครื่องจักรกลสนับสนุนอื่นๆ 401 หน่วย

รวม 751 หน่วย



ส่วนบริหารเครื่องจักรกลที่ 4

นครราชสีมา

- เครื่องสูบน้ำ 198 เครื่อง
- เครื่องพลิกดินน้ำ 145 เครื่อง
- เครื่องจักรกลสนับสนุนอื่นๆ 211 หน่วย

รวม 554 หน่วย



ส่วนบริหารเครื่องจักรกลที่ 6

ชลบุรี

- เครื่องสูบน้ำ 410 เครื่อง
- เครื่องพลิกดินน้ำ 115 เครื่อง
- เครื่องจักรกลสนับสนุนอื่นๆ 302 หน่วย

รวม 827 หน่วย

รวมทั้งประเทศ

- เครื่องสูบน้ำ 2,289 เครื่อง
- เครื่องพลิกดินน้ำ 617 เครื่อง
- เครื่องจักรกลสนับสนุนอื่นๆ 2,476 หน่วย

รวมเป็น
5,382 หน่วย



ฝ่ายประมวลและวิเคราะห์สถานการณ์น้ำ ส่วนประมวลวิเคราะห์สถานการณ์น้ำ สำนักบริหารจัดการน้ำและอุทกวิทยา



การให้ความช่วยเหลือ กรมชลประทาน



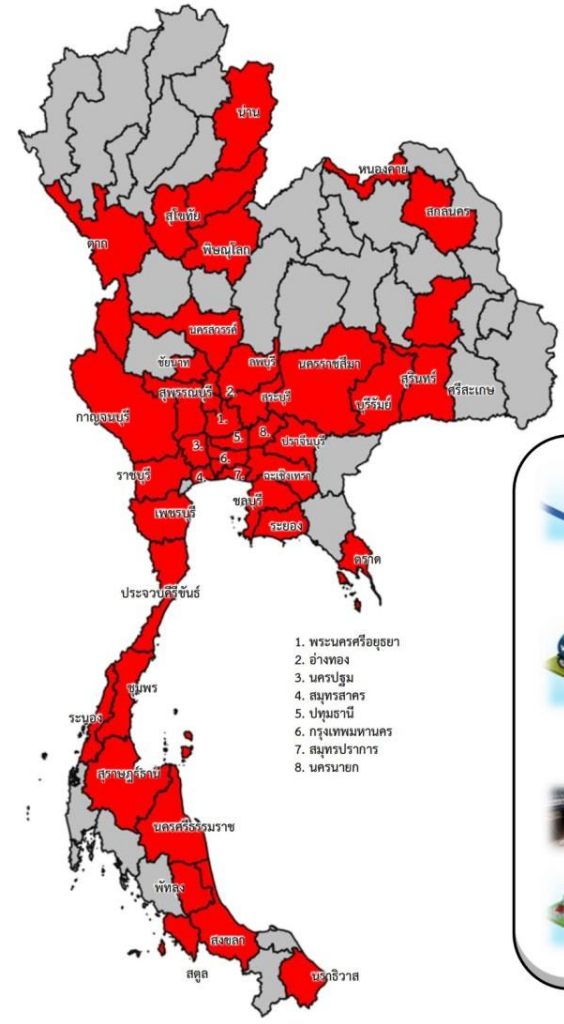


การให้ความช่วยเหลือเครื่องจักร-เครื่องมือ ฤดูฝน ปี 2566

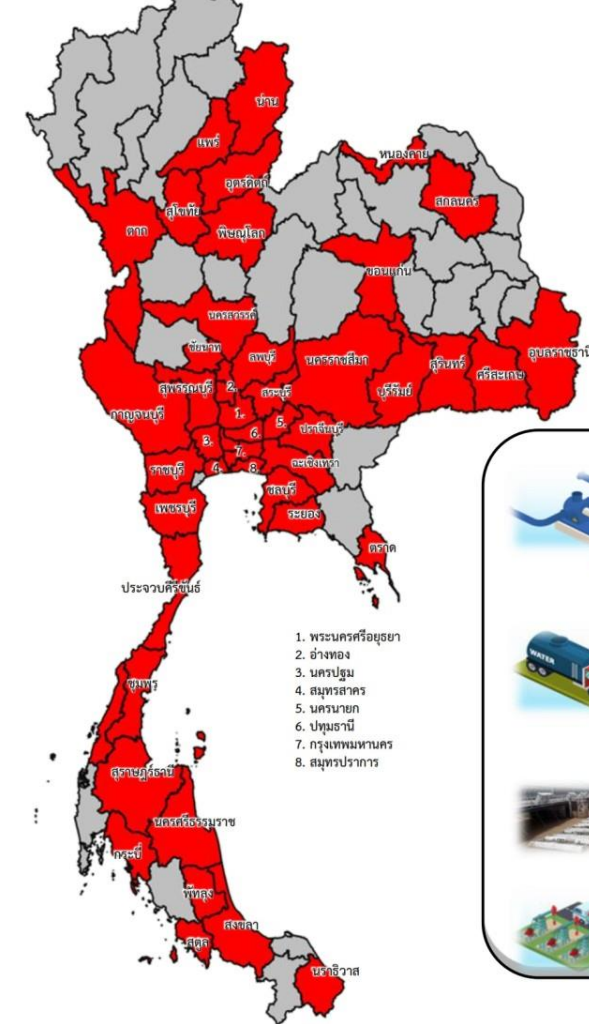


ประจำสัปดาห์ (1 ก.ค.66 – 7 ก.ค.66)

สะสม (1 พ.ค.66 – 7 ก.ค.66)



ช่วยเหลือประจำสัปดาห์รวม
36 จังหวัด



ช่วยเหลือสะสมรวม
47 จังหวัด

ผล

ผล

เครื่องสูบน้ำ **468** เครื่อง
 ปริมาณน้ำรวม 25,531 ล้าน ลบ.ม.

รถบรรทุกน้ำ **21** คัน
 ปริมาณน้ำรวม 1,659,200 ลิตร

เครื่องผลักดันน้ำ **2** เครื่อง

เครื่องจักรอื่นๆ **21** หน่วย

เครื่องสูบน้ำ **739** เครื่อง
 ปริมาณน้ำรวม 143,872 ล้าน ลบ.ม.

รถบรรทุกน้ำ **63** คัน
 ปริมาณน้ำรวม 10,811,720 ลิตร

เครื่องผลักดันน้ำ **2** เครื่อง

เครื่องจักรอื่นๆ **63** หน่วย

*** ยังมีการช่วยเหลือภัยแล้ง

*** ยังมีการช่วยเหลือภัยแล้ง



ผลการประชาสัมพันธ์สร้างการรับรู้เกี่ยวกับสถานการณ์น้ำ



ฤดูฝน 2566 กรมชลประทาน



ระหว่างวันที่ 1 - 7 กรกฎาคม 2566

1. ศูนย์เรียนรู้การเพิ่มประสิทธิภาพการผลิตสินค้าเกษตร (ศพก.)



จำนวน

13 ครั้ง

เส้สัฒ 83 ครั้ง

เกษตรกร

131 คน

เส้สัฒ 1,143 คน

2. คณะกรรมการจัดการชลประทาน (JMC)



จำนวน

47 ครั้ง

เส้สัฒ 135 ครั้ง

เกษตรกร

959 คน

เส้สัฒ 3,684 คน

3. กลุ่มใช้น้ำ



จำนวน

349 ครั้ง

เส้สัฒ 1,242 ครั้ง

เกษตรกร

4,603 คน

เส้สัฒ 30,547 คน

4. การประชาสัมพันธ์อื่นๆ



จำนวน

1,190 ครั้ง

เส้สัฒ 7,064 ครั้ง

ข้อมูลสะสม ตั้งแต่วันที่ 1 พ.ค.66

รวมการประชาสัมพันธ์



จำนวนครั้งการประชาสัมพันธ์

1,599 เส้สัฒ 8,524



จำนวนเกษตรกรที่ได้รับการฟังประชาสัมพันธ์

5,693 เส้สัฒ 35,374



ศูนย์ปฏิบัติการน้ำอัจฉริยะ (SWOC) กรมชลประทาน