



สถานการณ์และการบริหารจัดการน้ำ ฤดูฝน ปี 2566

ศูนย์ปฏิบัติการน้ำอัจฉริยะ (SWOC) กรมชลประทาน

วันที่ 11 กันยายน 2566



สถานการณ์ฝน และสภาพภูมิอากาศ



ปริมาณฝนสะสม (1 ม.ค. - 10 ก.ย. 2566)

ฝนสะสมต่ำกว่าค่าปกติ **16%**

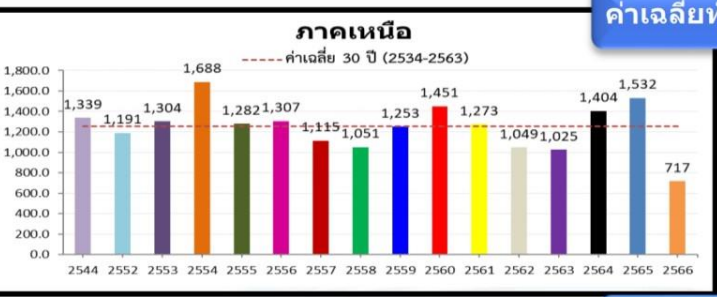


ค่าเฉลี่ยทั้งปี 1,420.8 มม.



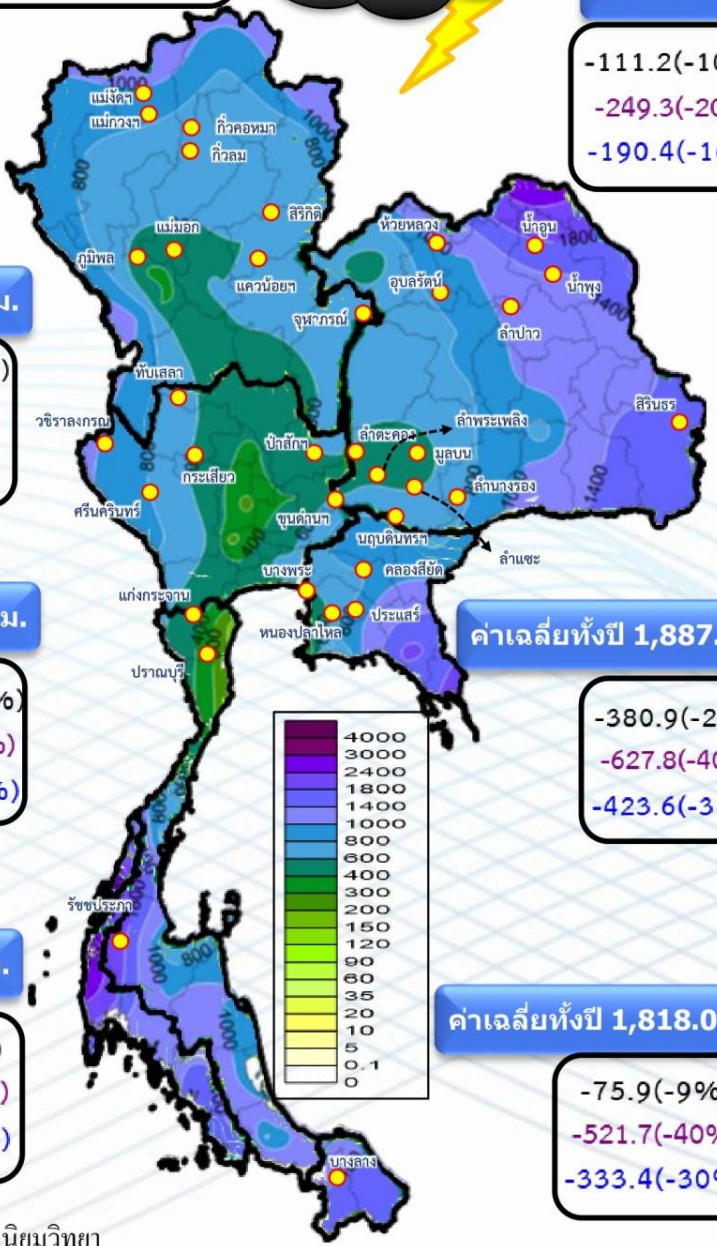
-111.2(-10%)
-249.3(-20%)
-190.4(-16%)

หมายเหตุ
ตัวเลขสีดำ คือ ปี 66 เทียบกับค่าเฉลี่ย 30 ปี (2534-2563)
ตัวเลขสีม่วง คือ ปี 66 เทียบ ปี 65 (ณ วันเดียวกัน)
ตัวเลขสีน้ำเงิน คือ ปี 66 เทียบ ปี 44 (ณ วันเดียวกัน)



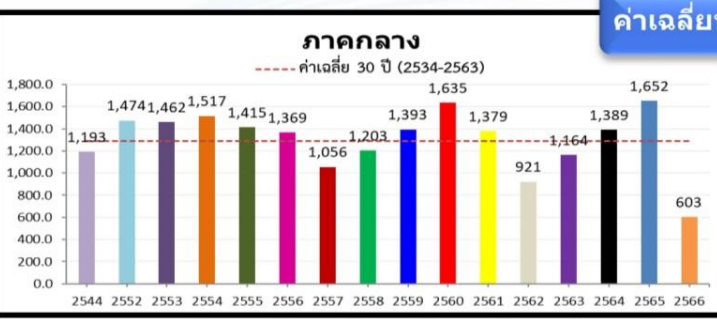
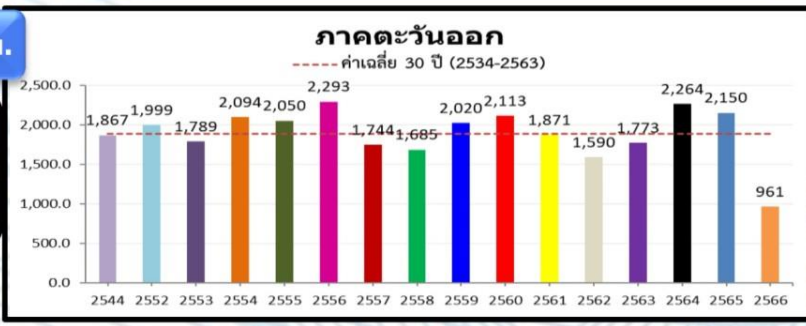
ค่าเฉลี่ยทั้งปี 1,253.8 มม.

-235.4(-25%)
-436.3(-38%)
-326.4(-31%)



ค่าเฉลี่ยทั้งปี 1,887.1 มม.

-380.9(-28%)
-627.8(-40%)
-423.6(-31%)

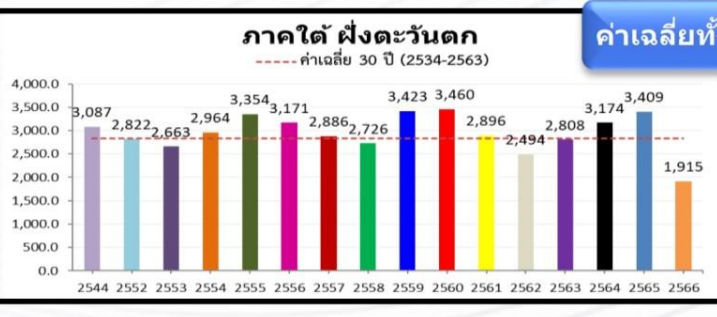
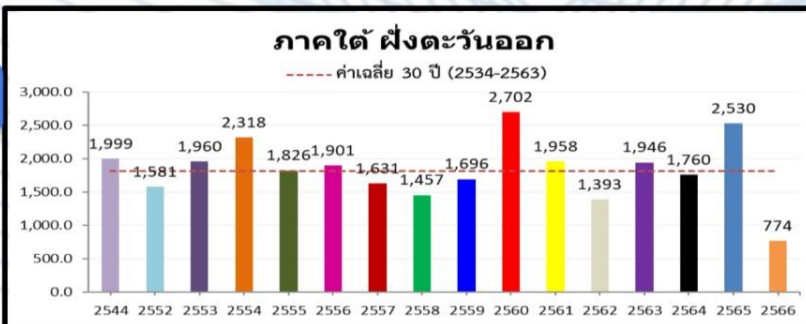


ค่าเฉลี่ยทั้งปี 1,291.7 มม.

-279.6(-32%)
-541.8(-47%)
-169.3(-22%)

ค่าเฉลี่ยทั้งปี 1,818.0 มม.

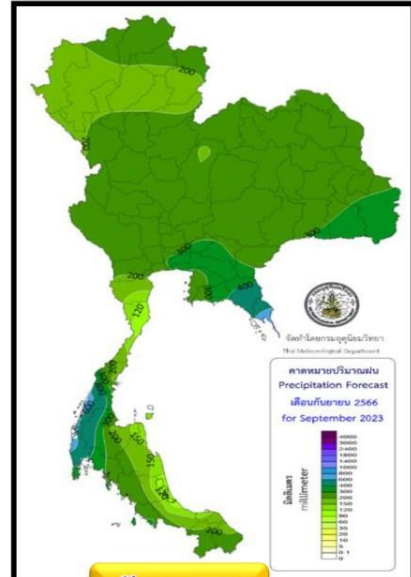
-75.9(-9%)
-521.7(-40%)
-333.4(-30%)



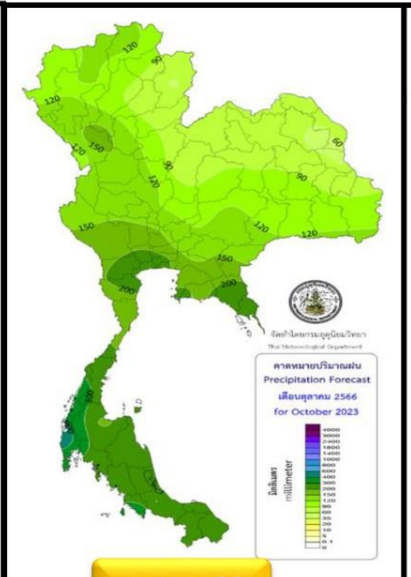
ค่าเฉลี่ยทั้งปี 2,833.5 มม.

+48.4(+3%)
-254.5(-12%)
-185.2(-9%)

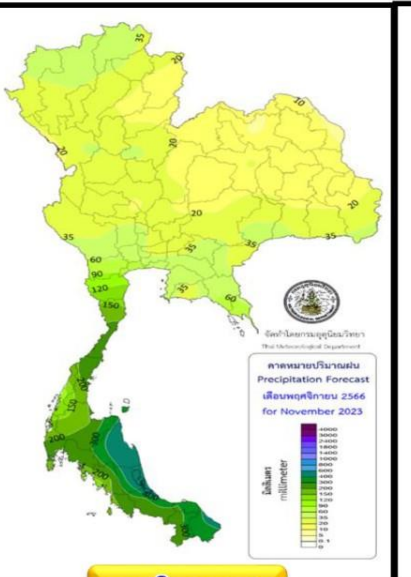
ปริมาณฝนรวม (มม.)
สูง-ต่ำ กว่าค่าปกติ(มม.)



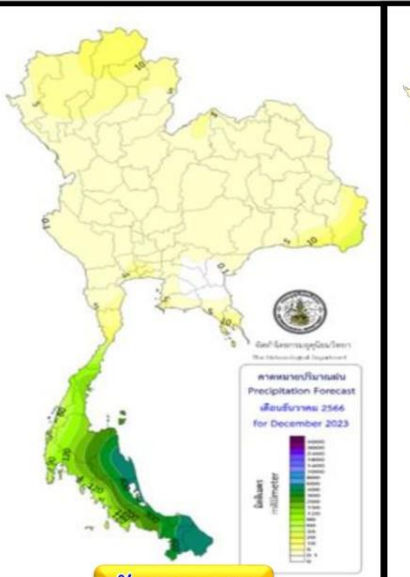
กันยายน 66



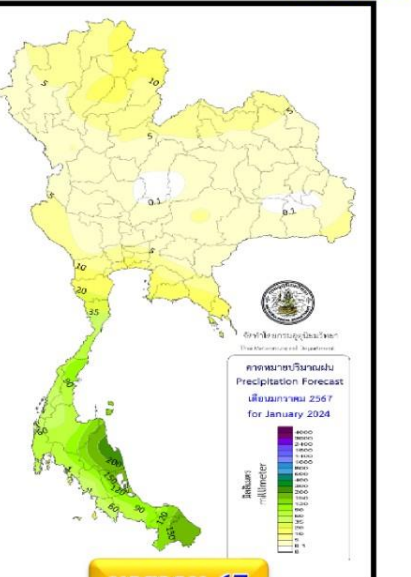
ตุลาคม 66



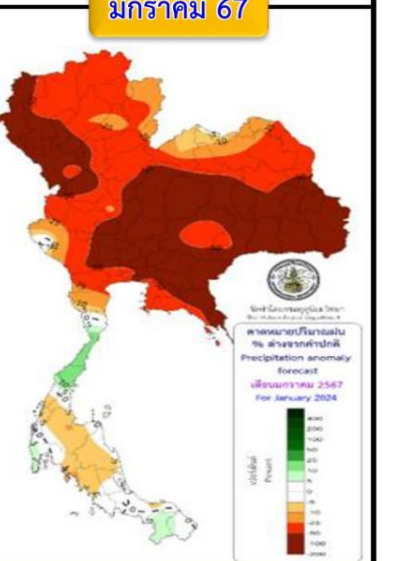
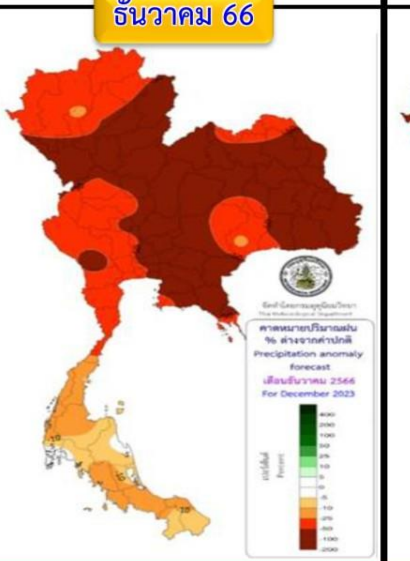
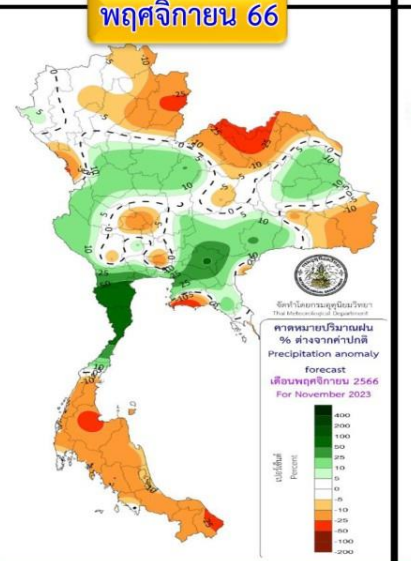
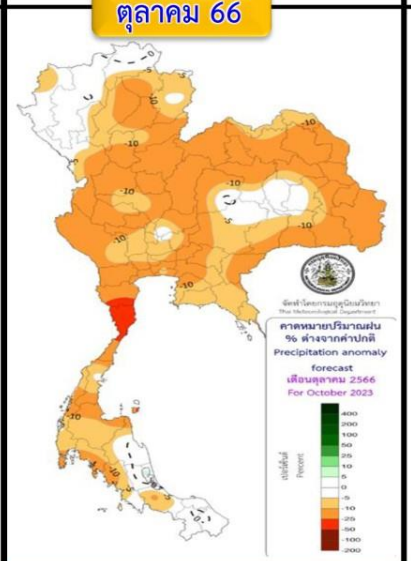
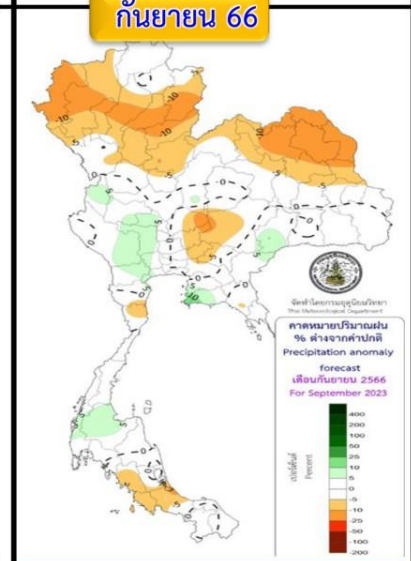
พฤศจิกายน 66



ธันวาคม 66



มกราคม 67



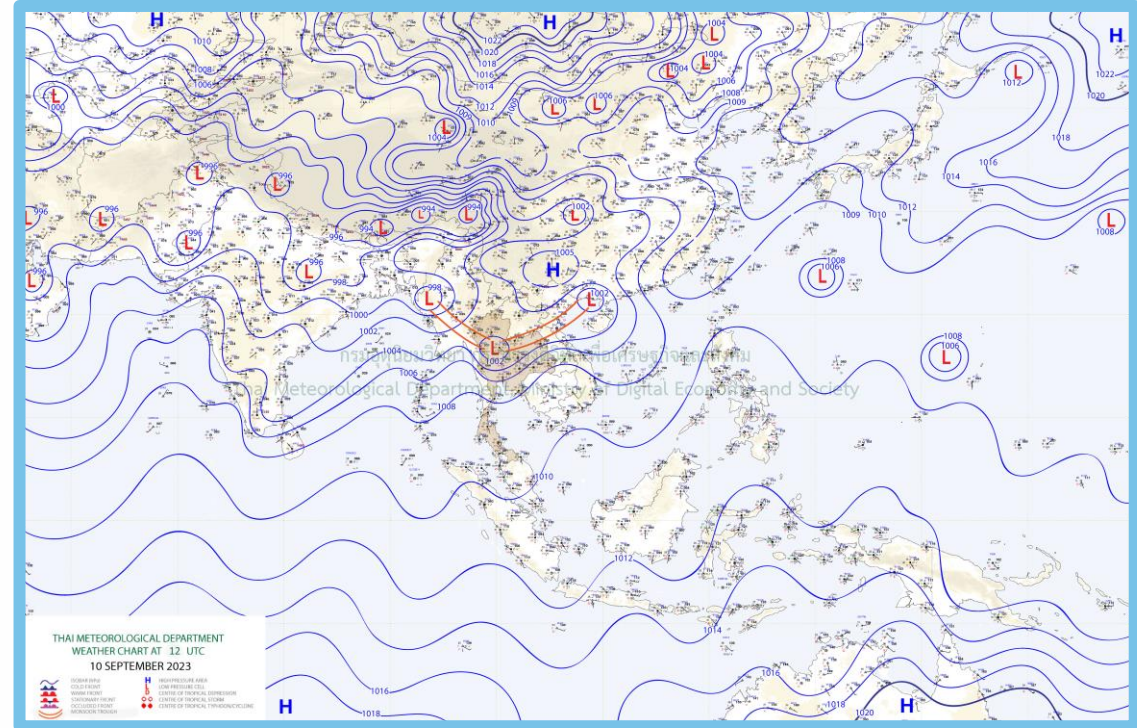
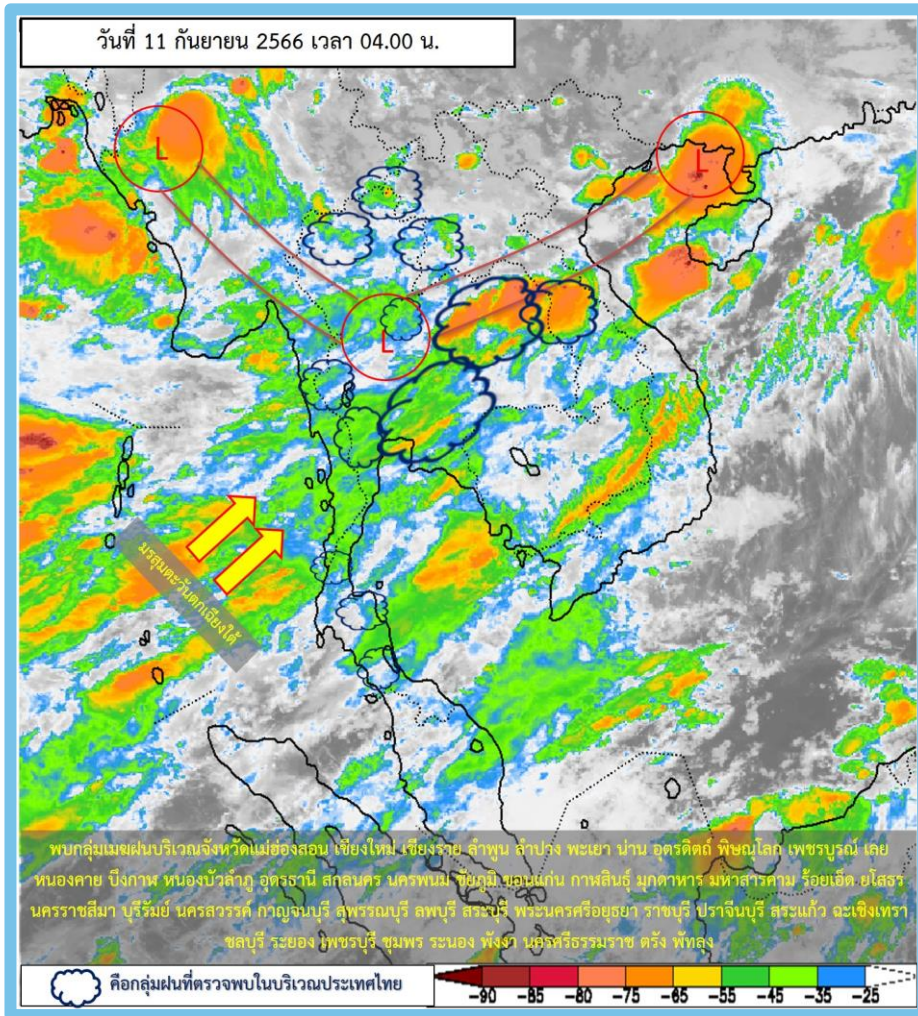
พื้นที่ส่วนใหญ่จะมีปริมาณฝนรวมใกล้เคียงค่าปกติ เว้นแต่ภาคเหนือและภาคตะวันออกเฉียงเหนือจะต่ำกว่าค่าปกติ

บริเวณประเทศไทยจะมีฝนรวมต่ำกว่าค่าปกติ

ปริมาณฝนรวมของประเทศไทยส่วนใหญ่จะมีปริมาณฝนใกล้เคียงค่าปกติ ภาคใต้จะมีปริมาณฝนต่ำกว่าค่าปกติ

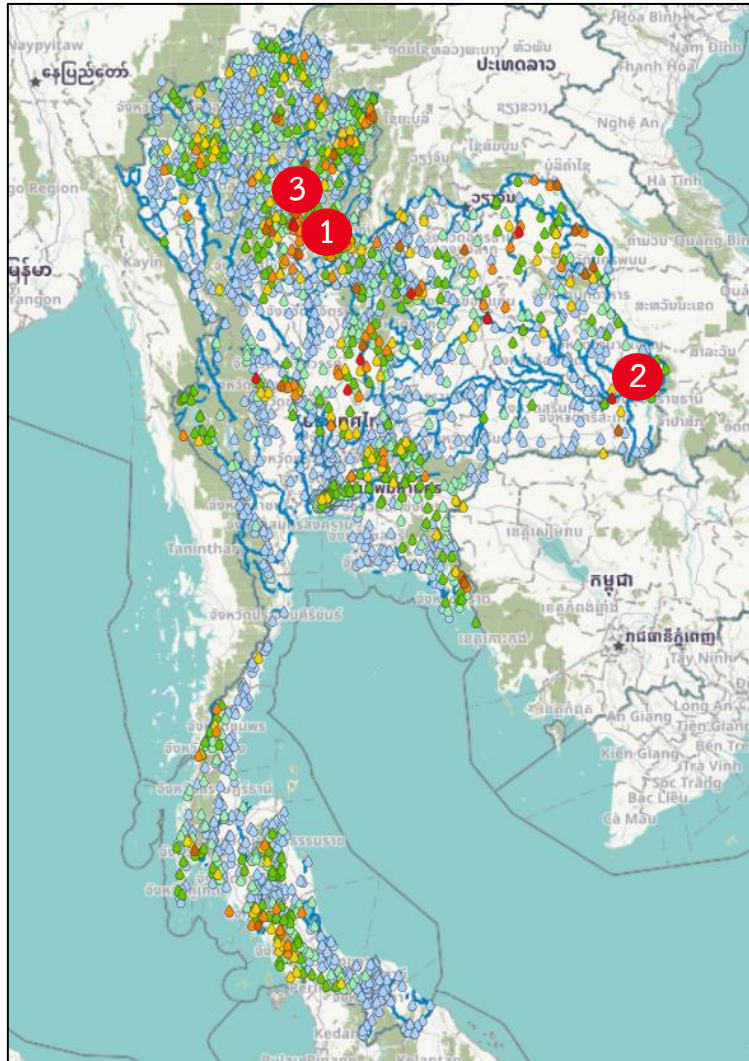
บริเวณประเทศไทยจะมีปริมาณฝนรวมต่ำกว่าค่าปกติ โดยเฉพาะประเทศไทยตอนบน

ประเทศไทยตอนบนจะมีปริมาณฝนรวมต่ำกว่าค่าปกติ ส่วนภาคใต้จะมีฝนใกล้เคียงถึงต่ำกว่าค่าปกติเล็กน้อย



พยากรณ์อากาศ 24 ชั่วโมงข้างหน้า

ร่องมรสุมกำลังปานกลางพาดผ่านภาคเหนือ และภาคตะวันออกเฉียงเหนือตอนบน เข้าสู่หย่อมความกดอากาศต่ำบริเวณประเทศจีนตอนใต้ ประกอบกับมรสุมตะวันตกเฉียงใต้กำลังปานกลางพัดปกคลุมทะเลอันดามัน ภาคตะวันออกเฉียงเหนือตอนล่าง ภาคกลาง ภาคตะวันออก ภาคใต้ และอ่าวไทย **ลักษณะเช่นนี้ทำให้ประเทศไทยยังคงมีฝนฟ้าคะนองเกิดขึ้นได้ และมีฝนตกหนักบางแห่ง**

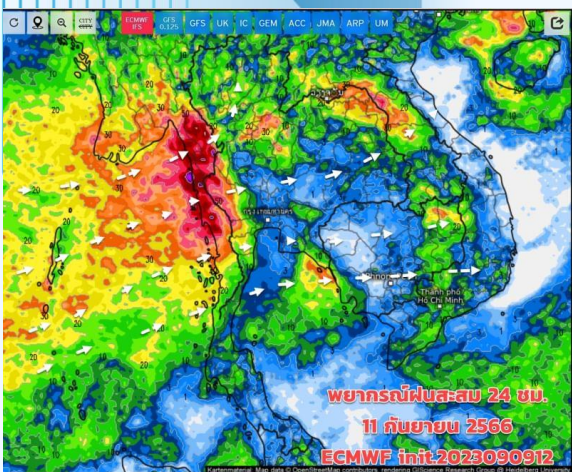


สถานี	ตำบล อำเภอ จังหวัด	เวลา	ฝนสะสม (มม.)
คลองจอมแจ้ง	ต.แม่พูล อ.ลับแล จ.อุตรดิตถ์ 1	05:00 น.	182
วารินชำราบ	ต.สำน้ำแซบ อ.วารินชำราบ จ.อุบลราชธานี 2	05:00 น.	177.6
บ้านด่านห้วยไต่	ต.แม่พูล อ.ลับแล จ.อุตรดิตถ์ 3	04:00 น.	155.5
แม่น้ำขี้ฝายมหาสารคาม	ต.หนองบัว อ.โกสุมพิสัย จ.มหาสารคาม	04:00 น.	141
บ้านดงสะคราน	ต.วังสวาบ อ.ภูพาน จ.ขอนแก่น	04:00 น.	108
บ้านโป่งมะค่า	ต.ระปา อ.ลานสัก จ.อุทัยธานี	04:00 น.	100.5
อบต.บึงสามพัน	ต.บึงสามพัน อ.บึงสามพัน จ.เพชรบูรณ์	05:00 น.	99.2
ทต.โคกสี	ต.โคกสี อ.สว่างแดนดิน จ.สกลนคร	05:00 น.	97
บ้านโคกแสมสาร	ต.โคกแสมสาร อ.โคกเจริญ จ.ลพบุรี	04:00 น.	95.5
อบต.ในเมือง	ต.ในเมือง อ.พิชัย จ.อุตรดิตถ์	05:00 น.	88.8

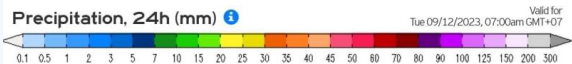
>0-10	>10-20	>20-35	>35-50	>50-70	>70-90	>90
ฝนเล็กน้อย ฝนน้อย	ฝนปานกลาง			ฝนหนัก		ฝนหนักมาก ฝนมาก



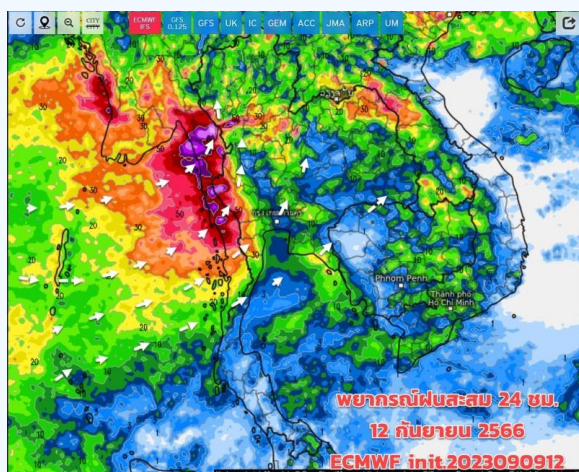
พยากรณ์ฝนสะสมรายวัน จากแบบจำลองบรรยากาศเชิงตัวเลข GFS วันที่ 11 ก.ย. – 17 ก.ย. 66



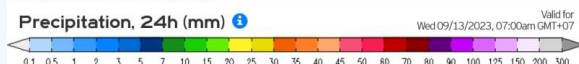
พยากรณ์ฝนสะสม 24 ชม.
11 กันยายน 2566
ECMWF init.2023090912



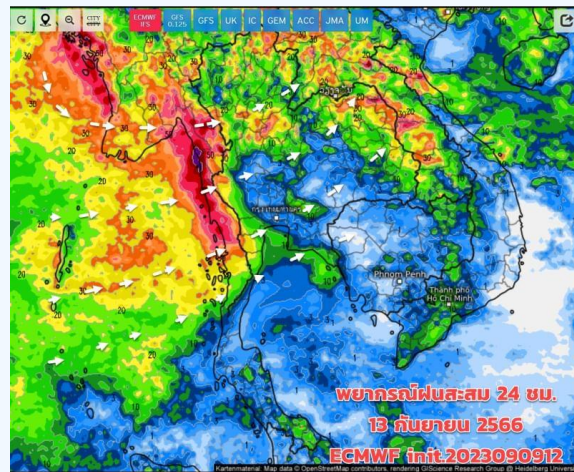
วันที่ 11 ก.ย. 2566



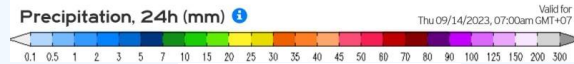
พยากรณ์ฝนสะสม 24 ชม.
12 กันยายน 2566
ECMWF init.2023090912



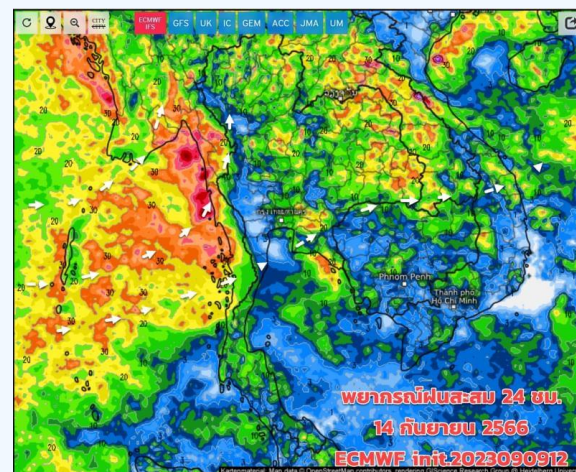
วันที่ 12 ก.ย. 2566



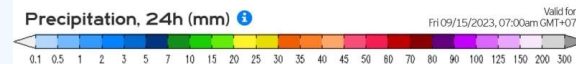
พยากรณ์ฝนสะสม 24 ชม.
13 กันยายน 2566
ECMWF init.2023090912



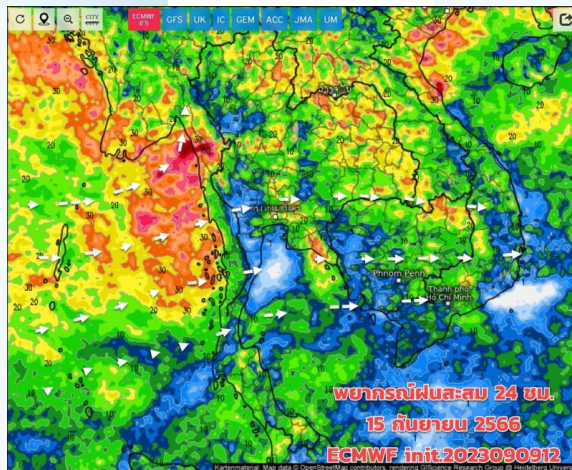
วันที่ 13 ก.ย. 2566



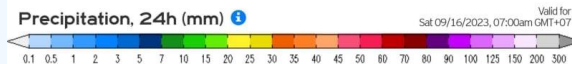
พยากรณ์ฝนสะสม 24 ชม.
14 กันยายน 2566
ECMWF init.2023090912



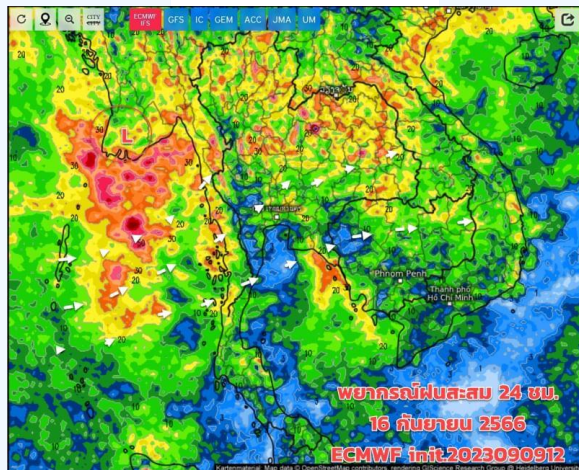
วันที่ 14 ก.ย. 2566



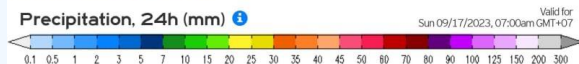
พยากรณ์ฝนสะสม 24 ชม.
15 กันยายน 2566
ECMWF init.2023090912



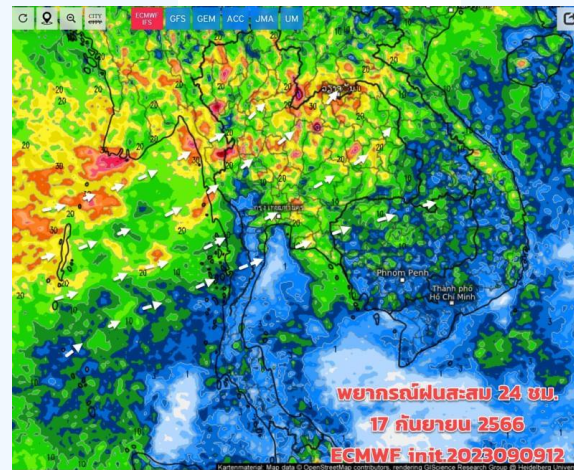
วันที่ 15 ก.ย. 2566



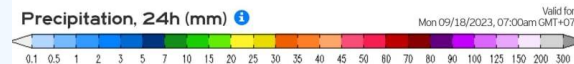
พยากรณ์ฝนสะสม 24 ชม.
16 กันยายน 2566
ECMWF init.2023090912



วันที่ 16 ก.ย. 2566



พยากรณ์ฝนสะสม 24 ชม.
17 กันยายน 2566
ECMWF init.2023090912



วันที่ 17 ก.ย. 2566

การคาดหมาย

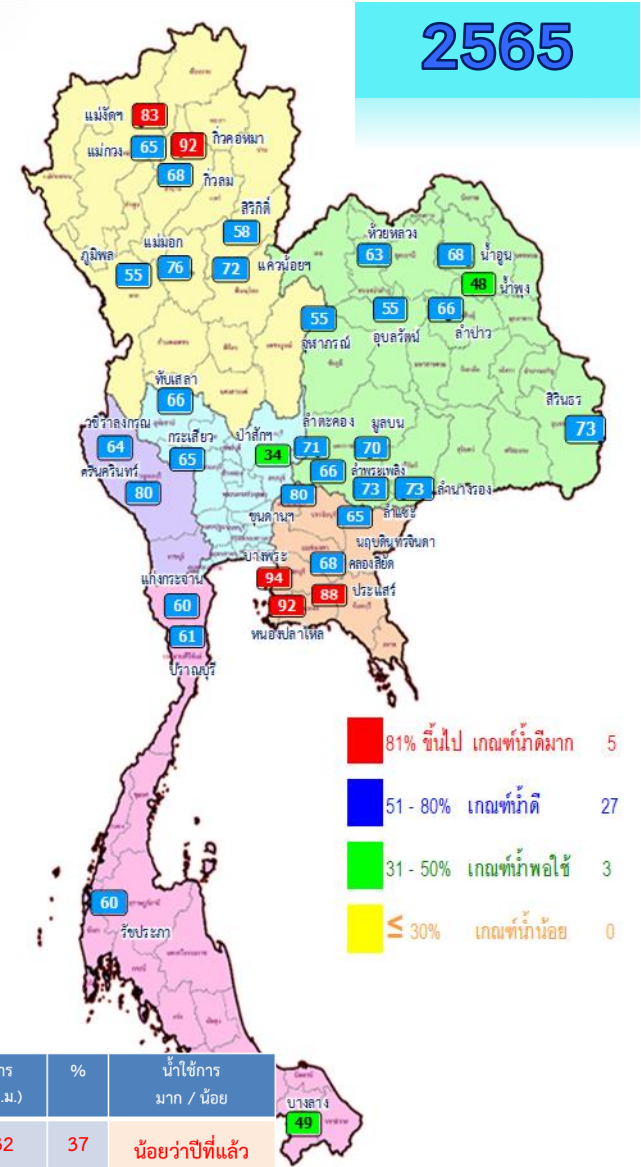
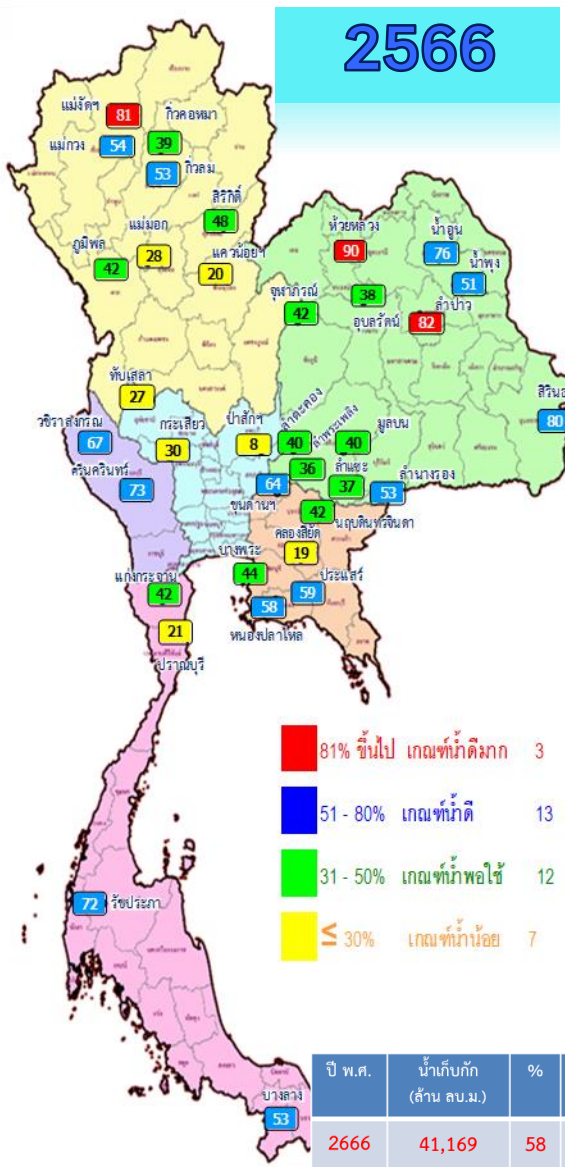
11-14 ก.ย.66 สถานการณ์ฝนในระยะนี้ ยังมีกระจายต่อเนื่อง แต่ปริมาณฝนส่วนใหญ่ยังเป็นฝนเล็กน้อยถึงปานกลาง อาจมีฝนหนักบางแห่งด้านรับมรสุม และบริเวณประเทศไทยตอนบนใกล้ร่องมรสุม โดยมรสุมช่วงนี้จะมีกำลังแรงขึ้นบ้าง ส่วนร่องมรสุมยังคงสวิงขึ้นลงพาดผ่านทางภาคเหนือ ภาคอีสานตอนบน จึงทำให้ยังมีฝนเกิดขึ้นได้บริเวณภาคเหนือ ภาคอีสานตอนบน ภาคกลาง (รวม กทม. และปริมณฑล) ภาคตะวันออก และภาคใต้ตอนบนด้านรับมรสุม คลื่นลมยังมีกำลังปานกลางช่วง 15-17 ก.ย.66 ร่องมรสุมจะเลื่อนกลับลงมาพาดภาคเหนือตอนล่าง ภาคอีสาน ภาคกลางตอนบน ประกอบกับมีหย่อมความกดอากาศต่ำปกคลุมภาคอีสาน ทำให้ประเทศไทยตอนบนมีฝนเพิ่มขึ้น



สถานการณ์น้ำในอ่างเก็บน้ำ และสถานการณ์น้ำท่า



ปริมาณน้ำเก็บกักในอ่างเก็บน้ำขนาดใหญ่ วันที่ 11 กันยายน



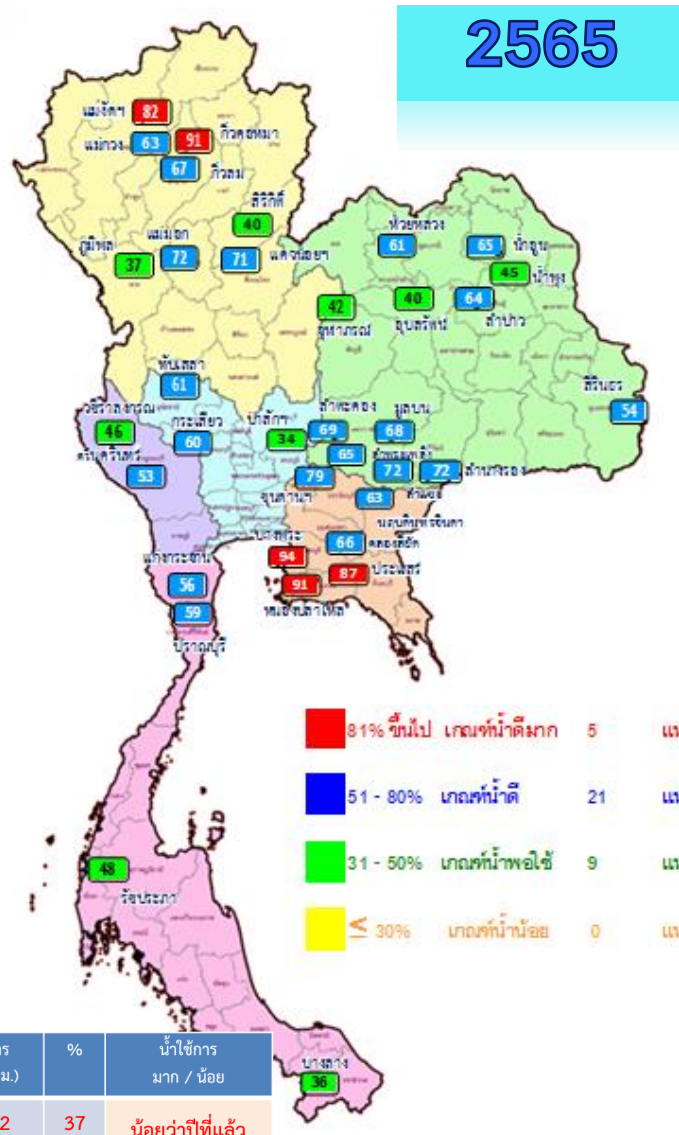
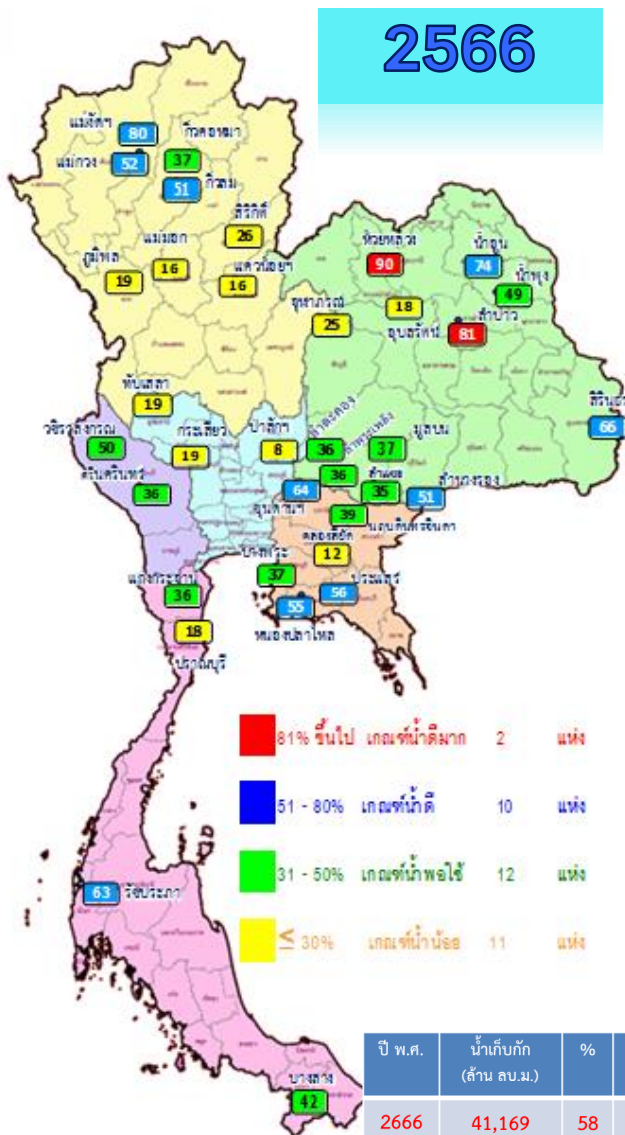
- 81% ขึ้นไป เกณฑ์ที่มากที่สุด 3 แห่ง
- 51 - 80% เกณฑ์ที่ปกติ 13 แห่ง
- 31 - 50% เกณฑ์ที่พอใช้ 12 แห่ง
- ≤ 30% เกณฑ์ที่น้อย 7 แห่ง

ปี พ.ศ.	น้ำเก็บกัก (ล้าน ลบ.ม.)	%	น้ำใช้การ (ล้าน ลบ.ม.)	%	น้ำใช้การมาก / น้อย
2666	41,169	58	17,632	37	น้อยกว่าปีที่แล้ว
2665	45,179	65	22,637	48	5,005

ภาค อ่างเก็บน้ำเขื่อน	ความจุ ที่ รนส. (ล้าน ม.³)	ความจุ ที่ รนท. (ล้าน ม.³)	ความจุ ใช้การ (ล้าน ม.³)	ณ วันที่						ปริมาณน้ำ ไหลลง วันนี้ (ล้าน ม.³)	ปริมาณน้ำ ระบาย วันนี้ (ล้าน ม.³)	
				ปี 2565		ปี 2566		ปริมาณน้ำใช้การ (ล้าน ม.³)	% ใช้การ			
				ปริมาตร (ล้าน ม.³)	% รณท.	ปริมาตร (ล้าน ม.³)	% รณท.					
ภาคเหนือ												
ภูมิพล*	13,462	13,462	9,662	7,340	55	5,652	42	1,852	14	19	62.18	5.00
สิริกิติ์*	10,508	9,510	6,660	5,538	58	4,612	48	1,762	19	26	31.38	4.00
แม่จันสมบูรณชล	323	265	253	219	83	214	81	201	76	80	1.69	0.17
แม่กวงอุดมธารา	295	263	249	171	65	142	54	128	49	52	1.68	0.36
กิ่วลม	106	106	103	72	68	56	53	52	49	51	2.19	0.56
กิ่วคอหมา	209	170	164	156	92	67	39	61	36	37	1.69	0.26
แควน้อยบางแดน	1,080	939	896	680	72	185	20	142	15	16	9.02	0.86
แม่มอก	110	110	94	84	76	31	28	15	14	16	0.36	0.12
ภาคตะวันออกเฉียงเหนือ												
ห้วยหลวง	136	136	129	85	63	122	90	116	85	90	5.79	0.11
น้ำอูน	780	520	475	353	68	396	76	351	68	74	14.52	0.16
น้ำพุง*	200	165	157	79	48	85	51	77	46	49	3.33	0.21
จุฬารัตน์*	181	164	127	90	55	68	42	31	19	25	0.32	0.00
อุบลรัตน์*	4,640	2,431	1,850	1,325	55	920	38	339	14	18	14.36	0.80
ลำปาว	2,450	1,980	1,880	1,306	66	1,632	82	1,532	77	81	38.90	2.58
ลำตะคอง	445	314	292	225	71	126	40	104	33	36	0.00	0.26
ลำพระเพลิง	242	155	154	102	66	57	36	55	36	36	0.42	0.08
มูลบน	350	141	134	98	70	56	40	49	35	37	0.04	0.05
ลำแพระ	325	275	268	201	73	101	37	94	34	35	1.51	0.03
ลำนางรอง	197	121	118	89	73	64	53	60	50	51	0.19	0.00
สิรินธร*	1,966	1,966	1,135	1,440	73	1,575	80	744	38	66	43.74	0.43
ภาคกลาง												
ป่าสักชลสิทธิ์	960	960	957	330	34	75	8	72	7	8	2.84	1.05
ทับเสลา	190	160	143	105	66	44	27	27	17	19	0.00	0.00
กระเสียว	390	299	259	195	65	89	30	49	16	19	0.15	0.06
ภาคตะวันตก												
ศรีนครินทร์*	18,770	17,745	7,480	14,265	80	12,957	73	2,692	15	36	20.57	9.97
วชิราลงกรณ์*	11,000	8,860	5,848	5,684	64	5,954	67	2,942	33	50	52.64	14.99
ภาคตะวันออก												
ขุนด่านปราการชล	225	224	219	178	80	144	64	140	62	64	2.16	0.26
คลองลี้ยึด	450	420	390	286	68	79	19	49	12	12	3.57	0.14
บางพระ	127	117	105	110	94	51	44	39	33	37	0.00	0.37
หนองปลาไหล	206	164	150	150	92	96	58	82	50	55	0.30	0.48
ประแสร์	322	295	275	259	88	174	59	154	52	56	1.83	0.31
นฤบดีนทรจินดา	338	295	281	191	65	124	42	109	37	39	6.34	0.00
ภาคใต้												
แก่งกระจาน	900	710	645	426	60	299	42	234	33	36	3.06	2.42
ปราณบุรี	490	391	373	239	61	83	21	66	17	18	1.00	0.29
รัชชประภา*	6,144	5,639	4,287	3,401	60	4,074	72	2,722	48	63	11.59	5.29
บางกลาง*	1,590	1,454	1,178	706	49	766	53	490	34	42	1.79	3.93
รวมทั้งประเทศ	77,891	70,926	47,389	46,177	65	41,169	58	17,632	25	37	341.15	55.58



ปริมาณน้ำใช้การในอ่างเก็บน้ำขนาดใหญ่ วันที่ 11 กันยายน



ปี พ.ศ.	น้ำเก็บกัก (ล้าน ลบ.ม.)	%	น้ำใช้การ (ล้าน ลบ.ม.)	%	น้ำใช้การมาก / น้อย
2666	41,169	58	17,632	37	น้อยกว่าปีที่แล้ว
2665	45,179	65	22,637	48	น้อยกว่าปีที่แล้ว

ภาค	อ่างเก็บน้ำเชื่อม	ความจุที่ รนส. (ล้าน ม.³)	ความจุที่ รนท. (ล้าน ม.³)	ความจุน้ำใช้การ (ล้าน ม.³)	ณ วันนี้						ปริมาณน้ำไหลลงวันนี้ (ล้าน ม.³)	ปริมาณน้ำระบายวันนี้ (ล้าน ม.³)
					ปี 2565		ปี 2566		ปริมาณใช้การ (ล้าน ม.³)	% ใช้การ		
					ปริมาณ (ล้าน ม.³)	% รนท.	ปริมาณ (ล้าน ม.³)	% รนท.				
ภาคเหนือ												
ภูมิพล*		13,462	13,462	9,662	7,340	55	5,652	42	1,852	19	62.18	5.00
สิริกิติ์*		10,508	9,510	6,660	5,538	58	4,612	48	1,762	26	31.38	4.00
แม่จันสมบูรณ์ชล		323	265	253	219	83	214	81	201	80	1.69	0.17
แม่กวางอุดมธारा		295	263	249	171	65	142	54	128	52	1.68	0.36
กิ่วลม		106	106	103	72	68	56	53	52	51	2.19	0.56
กิ่วคอหมา		209	170	164	156	92	67	39	61	37	1.69	0.26
แควน้อยบำรุงแดน		1,080	939	896	680	72	185	20	142	16	9.02	0.86
แม่มอก		110	110	94	84	76	31	28	15	16	0.36	0.12
ภาคตะวันออกเฉียงเหนือ												
ห้วยหลวง		136	136	129	85	63	122	90	116	90	5.79	0.11
น้ำอูน		780	520	475	353	68	396	76	351	74	14.52	0.16
น้ำพุง*		200	165	157	79	48	85	51	77	49	3.33	0.21
จุฬารามย์*		181	164	127	90	55	68	42	31	25	0.32	0.00
อุบลรัตน์*		4,640	2,431	1,850	1,325	55	920	38	339	18	14.36	0.80
ลำปาว		2,450	1,980	1,880	1,306	66	1,632	82	1,532	81	38.90	2.58
ลำตะคอง		445	314	292	225	71	126	40	104	36	0.00	0.26
ลำพระเพลิง		242	155	154	102	66	57	36	55	36	0.42	0.08
มูลบน		350	141	134	98	70	56	40	49	37	0.04	0.05
ลำแพระ		325	275	268	201	73	101	37	94	35	1.51	0.03
ลำน้ำรอง		197	121	118	89	73	64	53	60	51	0.19	0.00
สิรินธร*		1,966	1,966	1,135	1,440	73	1,575	80	744	66	43.74	0.43
ภาคกลาง												
ป่าสักชลสิทธิ์		960	960	957	330	34	75	8	72	8	2.84	1.05
ทับเสลา		190	160	143	105	66	44	27	27	19	0.00	0.00
กระเสียว		390	299	259	195	65	89	30	49	19	0.15	0.06
ภาคตะวันตก												
ศรีนครินทร์*		18,770	17,745	7,480	14,265	80	12,957	73	2,692	36	20.57	9.97
วชิราลงกรณ์*		11,000	8,860	5,848	5,684	64	5,954	67	2,942	50	52.64	14.99
ภาคตะวันออก												
ขุนด่านปราการชล		225	224	219	178	80	144	64	140	64	2.16	0.26
คลองสีซัด		450	420	390	286	68	79	19	49	12	3.57	0.14
บางพระ		127	117	105	110	94	51	44	39	37	0.00	0.37
หนองปลาไหล		206	164	150	150	92	96	58	82	55	0.30	0.48
ประแสร์		322	295	275	259	88	174	59	154	56	1.83	0.31
นฤปดินทรจินดา		338	295	281	191	65	124	42	109	39	6.34	0.00
ภาคใต้												
แก่งกระจาน		900	710	645	426	60	299	42	234	36	3.06	2.42
ปราณบุรี		490	391	373	239	61	83	21	66	18	1.00	0.29
รัชชประภา*		6,144	5,639	4,287	3,401	60	4,074	72	2,722	63	11.59	5.29
บางยาง*		1,590	1,454	1,178	706	49	766	53	490	42	1.79	3.93
รวมทั้งประเทศ		80,106	70,926	47,389	46,177	65	41,169	58	17,632	37	341.15	55.58



อ่างฯใหญ่ **สูง/ต่ำกว่า** Upper Rule Curve (URC) และ Lower Rule Curve (LRC)

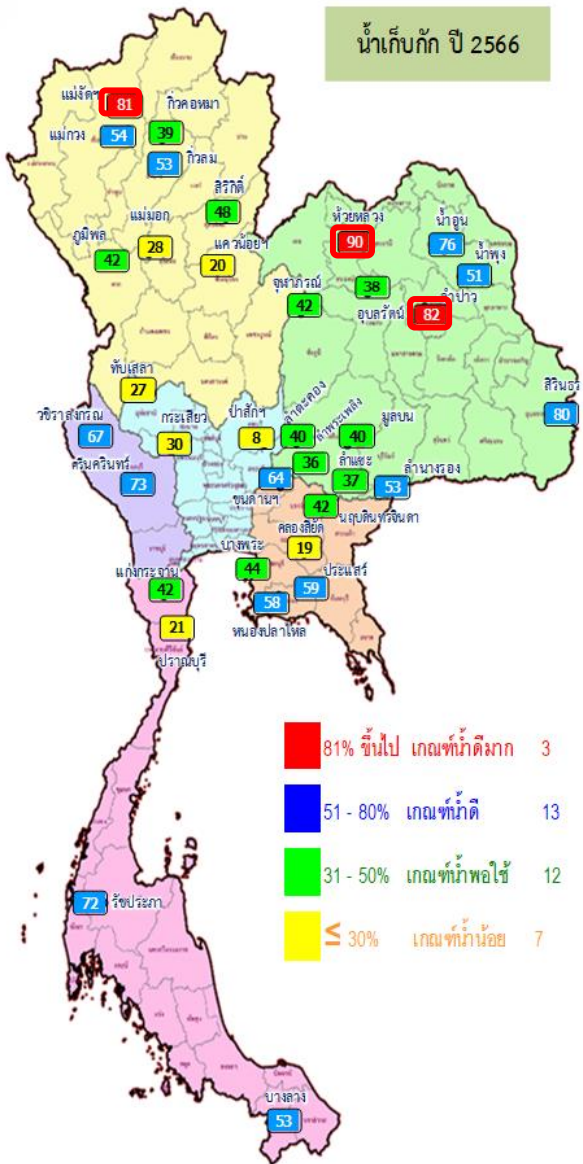
น้ำเก็บกัก ปี 2566

ข้อมูล ณ วันที่ 11 ก.ย.66

การเฝ้าติดตามสถานการณ์

สูงกว่า URC 3 แห่ง

ต่ำกว่า LRC 10 แห่ง



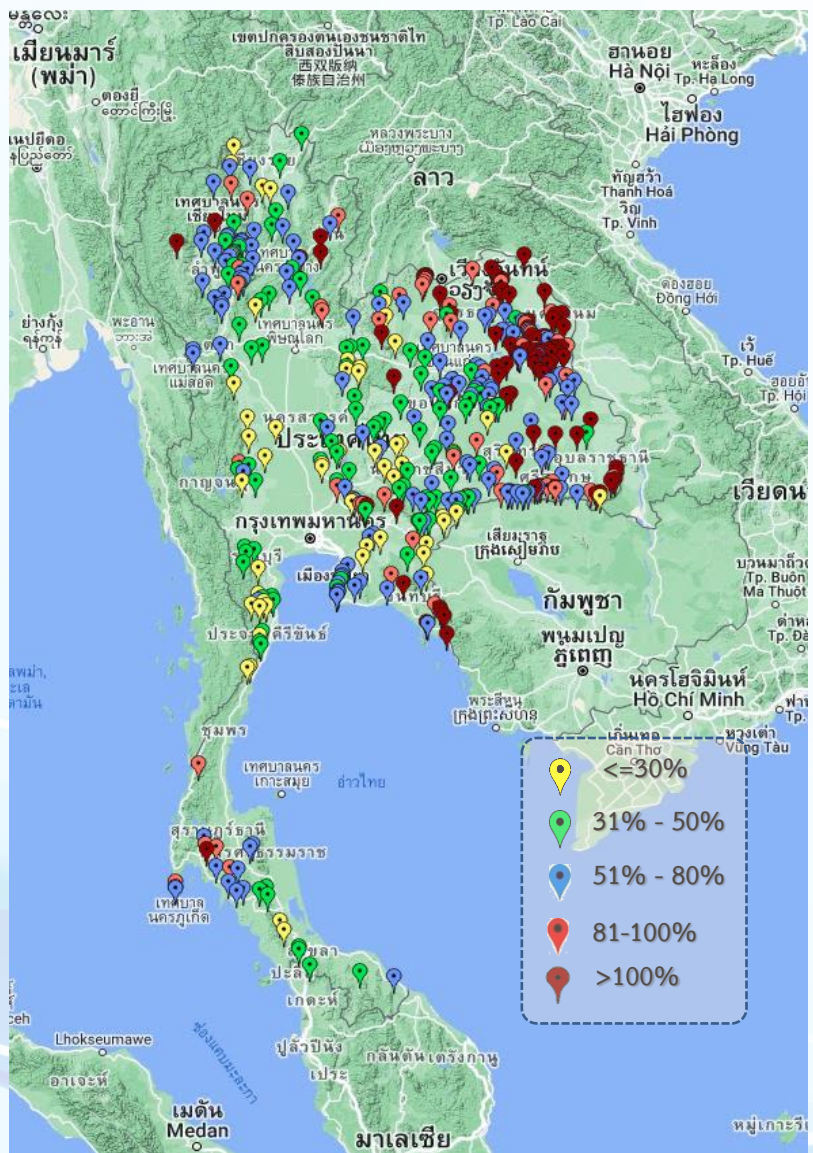
อ่างเก็บน้ำขนาดใหญ่ที่มีปริมาณน้ำเก็บกัก สูง/ต่ำกว่า Upper Rule Curve (URC) และ Lower Rule Curve (LRC) วันที่ 11 กันยายน 2566

ลำดับ	ชื่อย่ออ่างเก็บน้ำ	ความจุที่ รณ. (ล้าน ม. ³)	ความจุที่ รณ. (ล้าน ม. ³)	ณ วันที่ 11 ก.ย. 66		ไหลลง วันนี้ (ล้าน ม. ³)	ระบาย วันนี้ (ล้าน ม. ³)	ปริมาณน้ำเก็บกัก +สูง / -ต่ำ กว่า (ล้าน ม. ³)	ปริมาณน้ำเก็บกัก +สูง / -ต่ำ กว่า (ล้าน ม. ³)
				ปริมาณ (ล้าน ม. ³)	% รณ.				
1	ภูมิพล*	13,462	13,462	5,652	42	62.18	5.00	-4,931.58	-903.68
2	สิริกิติ์*	10,508	9,510	4,612	48	31.38	4.00	-3,400.93	-943.97
3	แม่จัดสมบูรณ์ชล	323	265	214	81	1.69	0.17	38.01	136.72
4	แม่จางอุดมธารา	295	263	142	54	1.68	0.36	-69.91	46.02
5	กัวลม	106	106	56	53	2.19	0.56	-17.47	2.53
6	กัวคองมา	209	170	67	39	1.69	0.26	-76.38	11.04
7	นครน้อยบำรุงแดน	1,080	939	185	20	9.02	0.86	-523.72	-152.54
8	แม่มอก	110	110	31	28	0.36	0.12	-51.88	-10.77
9	ห้วยหลวง	136	136	122	90	5.79	0.11	30.26	85.72
10	น้ำฮุน	780	520	396	76	14.52	0.16	-41.29	239.47
11	น้ำพุง*	200	165	85	51	3.33	0.21	-6.80	33.61
12	อุพธารณ์*	181	164	68	42	0.32	0.00	-49.50	-6.31
13	อุบลรัตน์*	4,640	2,431	920	38	14.36	0.80	-199.73	242.22
14	ลำปาว	2,450	1,980	1,632	82	38.90	2.58	11.52	939.97
15	ลำตะคอง	445	314	126	40	0.00	0.26	-97.34	55.31
16	ลำพระเพลิง	242	155	57	36	0.42	0.08	-48.12	32.54
17	มูลบน	350	141	56	40	0.04	0.05	-41.23	24.44
18	ลำพระ	325	275	101	37	1.51	0.03	-114.58	20.98
19	ลำน้ำรอง	197	121	64	53	0.19	0.00	-27.03	40.48
20	สิรินธร*	1,966	1,966	1,575	80	43.74	0.43	-56.12	258.49
21	ป่าสักชลสิทธิ์	960	960	75	8	2.84	1.05	-427.40	-80.83
22	ทับเสลา	190	160	44	27	0.00	0.00	-55.85	-3.20
23	กระเสียว	390	299	89	30	0.15	0.06	-114.41	12.15
24	ศรีนครินทร์*	18,770	17,745	12,957	73	20.57	9.97	-3,879.93	431.38
25	วชิราลงกรณ์*	11,000	8,860	5,954	67	52.64	14.99	-2,571.94	526.77
26	ขุนด่านปราการชล	225	224	144	64	2.16	0.26	-34.94	59.46
27	คลองสิียด	450	420	79	19	3.57	0.14	-212.93	-24.98
28	บางพระ	127	117	51	44	0.00	0.37	-38.07	35.90
29	หนองปลาไหล	206	164	96	58	0.30	0.48	-44.31	50.70
30	ประแสร์	322	295	174	59	1.83	0.31	-107.48	87.40
31	นฤปดินทรจินดา	332	295	124	42	6.34	0.00	-71.95	37.13
32	แก่งกระจาน	900	710	299	42	3.06	2.42	-209.31	128.26
33	ปราณบุรี	490	391	83	21	1.00	0.29	-189.70	-26.84
34	รัชชประภา*	6,144	5,639	4,074	72	11.59	5.29	-1,165.35	-6.96
35	บางตา*	1,590	1,454	766	53	1.79	3.93	-283.33	89.05

ผ่านประมวลและวิเคราะห์สถานการณ์น้ำ ส่วนประมวลวิเคราะห์สถานการณ์น้ำ สำนักบริหารจัดการน้ำและอุทกวิทยา



สถานการณ์น้ำในอ่างเก็บน้ำขนาดกลาง วันที่ 11 กันยายน 2566



ภาค	ปริมาณน้ำอ่างเก็บน้ำขนาดกลาง จำนวน 435 แห่ง									
	จำนวนอ่าง	ความจุ	น้ำใช้การ	ปริมาณน้ำปี 2565	% รนค.	ปริมาณน้ำปี 2566	% รนค.	ใช้การปี 2566	% ใช้การ	
เหนือ	80	1,083	992	825	76	558	52	468	47	
ตะวันออกเฉียงเหนือ	226	2,061	1,892	1,712	83	1,481	72	1,313	69	
กลาง	27	419	393	291	70	144	34	119	30	
ตะวันตก	8	164	152	106	65	62	38	51	34	
ตะวันออก	52	1,006	949	766	76	546	54	490	52	
ใต้	42	679	626	409	60	294	43	241	38	
รวม	435	5,411	5,004	4,109	76	3,085	57	2,683	54	

สรุปอ่างขนาดกลางที่มีปริมาตรในช่วง <=30%, >30 - 50% ,>50-80%, >80-100% และ >100%					
ภาค	<=30%	>30-50%	>50-80%	>80-100%	>100%
เหนือ	8	22	38	7	5
ตอน.	14	35	68	42	67
ตะวันออกเฉียง	10	9	18	6	9
กลาง	10	12	3	2	0
ตะวันตก	1	6	1	0	0
ใต้	11	13	11	6	1
รวม	54	97	139	63	82

รวมทั้งหมด 435 แห่ง



ปริมาณน้ำในอ่างเก็บน้ำขนาดใหญ่และขนาดกลาง วันที่ 11 กันยายน 2566

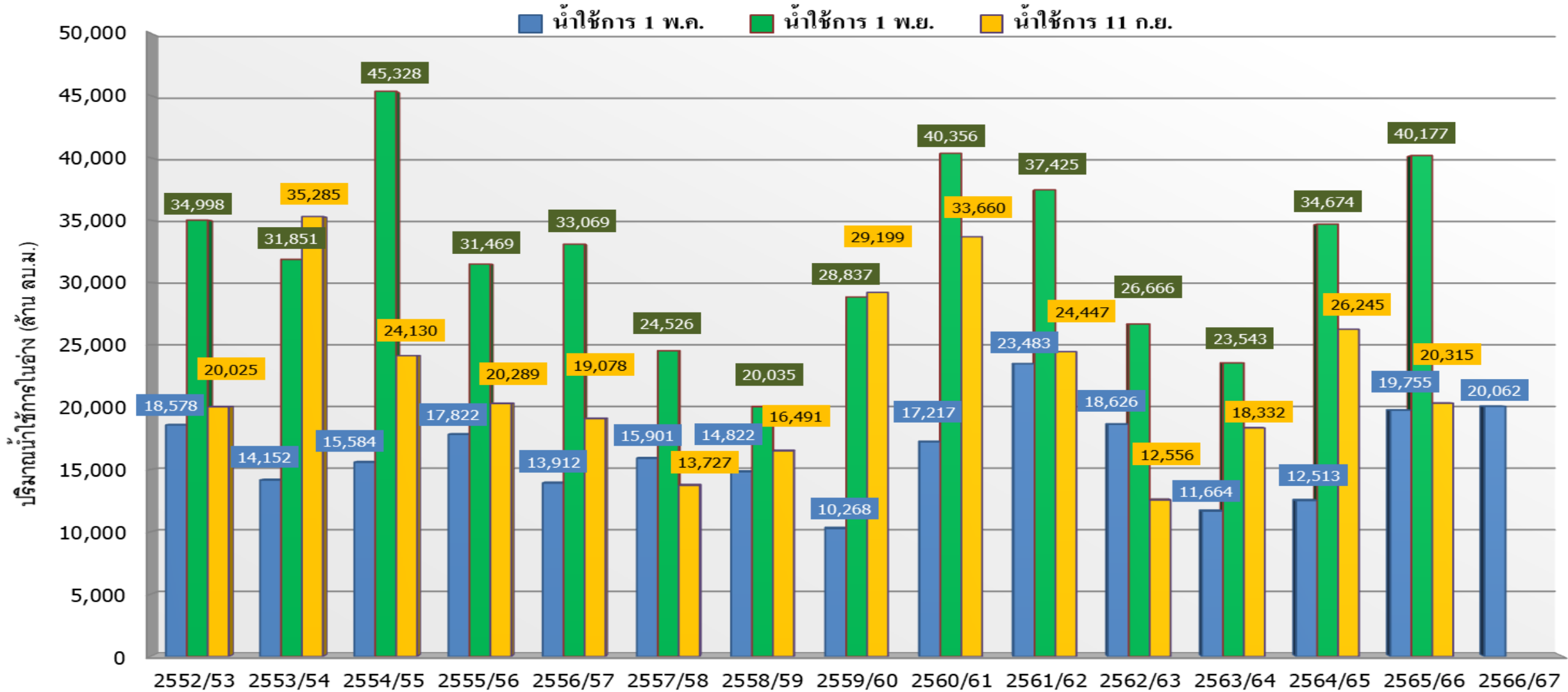


ภาค	ขนาดใหญ่				ขนาดกลาง				รวมอ่างขนาดใหญ่และกลาง						รับน้ำได้อีก	เปรียบเทียบปี 65 กับ 66		
	จำนวน	ความจุ	ปี 2566	% ความจุ อ่างฯ	จำนวน	ความจุ	ปี 2566	% ความจุ อ่างฯ	จำนวน	ความจุ	ปี2565		ปี2566			ปริมาณ	ปริมาณ	%
											ปริมาณ	%	ปริมาณ	%				
เหนือ	8	24,825	10,958	44	80	1,083	558	52	88	25,908	15,086	58	11,516	44	14,391	-3,570	-24	
ตอน.	12	8,368	5,202	62	226	2,061	1,481	72	238	10,429	7,104	68	6,683	64	3,746	-421	-6	
กลาง	3	1,419	208	15	27	419	144	34	30	1,838	921	50	352	19	1,486	-569	-62	
ตะวันตก	2	26,605	18,911	71	8	164	62	38	10	26,769	20,055	75	18,973	71	7,795	-1,082	-5	
ตะวันออก	6	1,515	668	44	52	1,006	546	54	58	2,520	1,941	77	1,214	48	1,307	-727	-37	
ใต้	4	8,194	5,222	64	42	679	294	43	46	8,874	5,182	58	5,516	62	3,358	334	6	
รวม	35	70,926	<u>41,169</u>	58	435	5,411	<u>3,085</u>	57	470	76,337	<u>50,288</u>	66	<u>44,254</u>	58	32,083	-6,034	-12	
ปริมาณน้ำใช้การ	47,389	<u>17,632</u>	37		5,004	<u>2,683</u>	54		52,388	<u>26,339</u>	50	<u>20,315</u>	39					

สามารถรับน้ำได้อีก **32,083** ล้าน ลบ.ม. (42%)

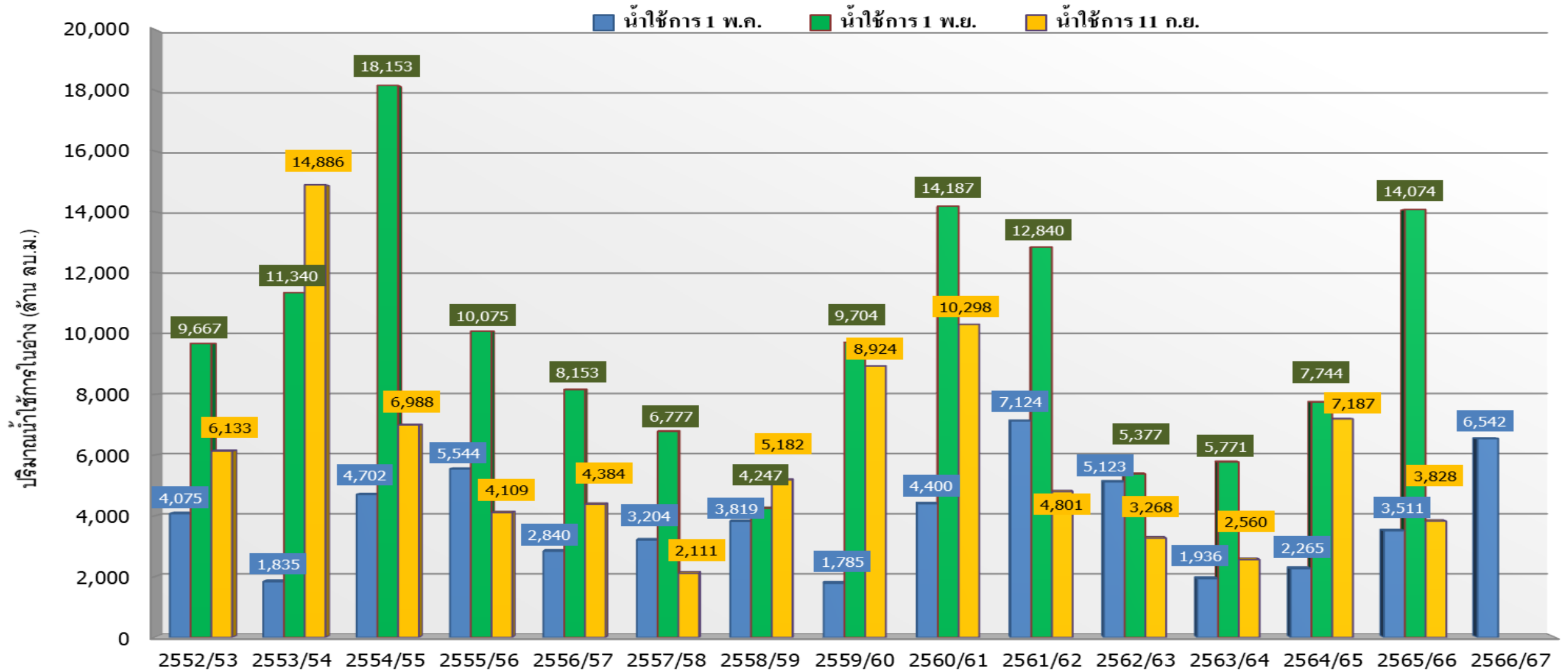
%น้ำใช้การ=(ปริมาณน้ำใช้การ/ความจุอ่างน้ำใช้การ)*100

กราฟเปรียบเทียบปริมาณน้ำใช้การในอ่างเก็บน้ำขนาดใหญ่และขนาดกลาง ตั้งแต่ปี 2553 ถึง ปี 2566



ปี 25 (1)/(2)	2552/53	2553/54	2554/55	2555/56	2556/57	2557/58	2558/59	2559/60	2560/61	2561/62	2562/63	2563/64	2564/65	2565/66	2566/67
(1) ■ น้ำใช้การ 1 พ.ค.	18,578	14,152	15,584	17,822	13,912	15,901	14,822	10,268	17,217	23,483	18,626	11,664	12,513	19,755	20,062
(1) ■ น้ำใช้การ 1 พ.ย.	34,998	31,851	45,328	31,469	33,069	24,526	20,035	28,837	40,356	37,425	26,666	23,543	34,674	40,177	
(2) ■ น้ำใช้การ 11 ก.ย.	20,025	35,285	24,130	20,289	19,078	13,727	16,491	29,199	33,660	24,447	12,556	18,332	26,245	20,315	

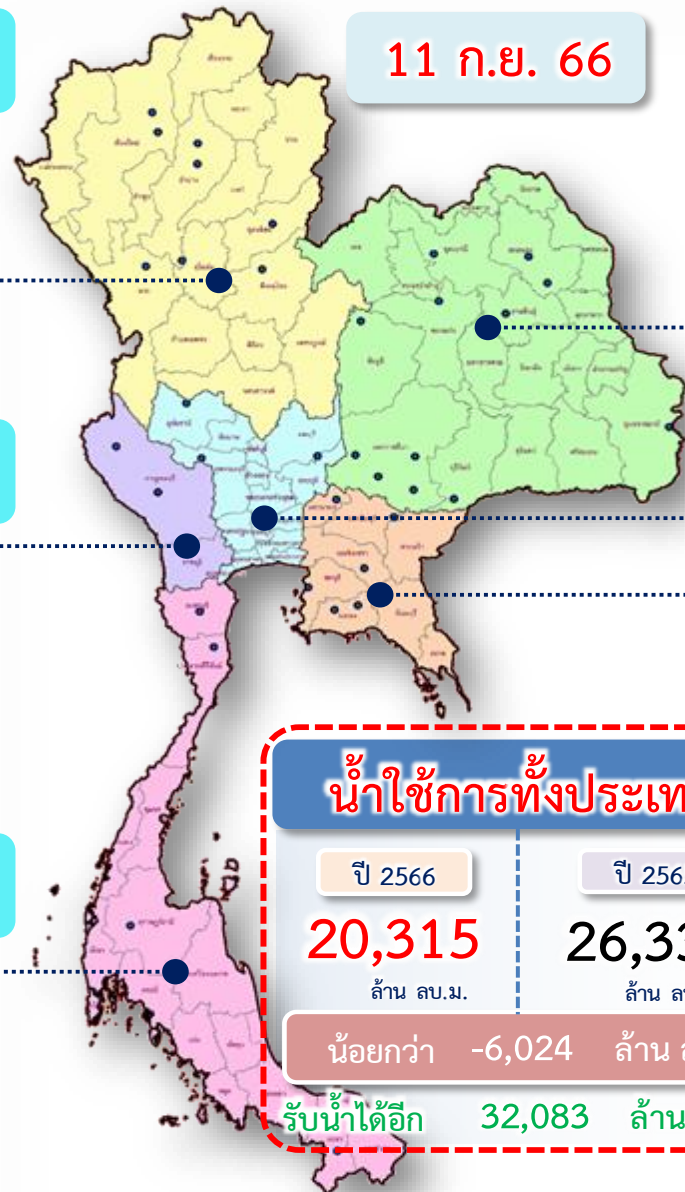
กราฟเปรียบเทียบปริมาณน้ำใช้การในกลุ่มน้ำเจ้าพระยา (ภูมิพล สิริกิติ์ แควน้อยฯ ปาสักฯ) ตั้งแต่ปี 2553 ถึง ปี 2566



ปี 25 (1)/(2)	2552/53	2553/54	2554/55	2555/56	2556/57	2557/58	2558/59	2559/60	2560/61	2561/62	2562/63	2563/64	2564/65	2565/66	2566/67
(1) ■ น้ำใช้การ 1 พ.ค.	4,075	1,835	4,702	5,544	2,840	3,204	3,819	1,785	4,400	7,124	5,123	1,936	2,265	3,511	6,542
(1) ■ น้ำใช้การ 1 พ.ย.	9,667	11,340	18,153	10,075	8,153	6,777	4,247	9,704	14,187	12,840	5,377	5,771	7,744	14,074	
(2) ■ น้ำใช้การ 11 ก.ย.	6,133	14,886	6,988	4,109	4,384	2,111	5,182	8,924	10,298	4,801	3,268	2,560	7,187	3,828	



ปริมาณน้ำใช้การ อ่างเก็บน้ำขนาดใหญ่และขนาดกลาง



ภาคเหนือ

อ่างใหญ่ 8 แห่ง
อ่างกลาง 80 แห่ง

ปี 2566	ปี 2565
4,682	8,250
ล้าน ลบ.ม.	ล้าน ลบ.ม.
น้อยกว่า -3,568 ล้าน ลบ.ม.	
รับน้ำได้อีก 14,391 ล้าน ลบ.ม.	

ภาคตะวันตก

อ่างใหญ่ 2 แห่ง
อ่างกลาง 8 แห่ง

ปี 2566	ปี 2565
5,685	6,767
ล้าน ลบ.ม.	ล้าน ลบ.ม.
น้อยกว่า -1,081 ล้าน ลบ.ม.	
รับน้ำได้อีก 7,795 ล้าน ลบ.ม.	

ภาคใต้

อ่างใหญ่ 4 แห่ง
อ่างกลาง 42 แห่ง

ปี 2566	ปี 2565
3,752	3,416
ล้าน ลบ.ม.	ล้าน ลบ.ม.
มากกว่า 336 ล้าน ลบ.ม.	
รับน้ำได้อีก 3,358 ล้าน ลบ.ม.	

น้ำใช้การทั่วประเทศ

ปี 2566	ปี 2565
20,315	26,339
ล้าน ลบ.ม.	ล้าน ลบ.ม.
น้อยกว่า -6,024 ล้าน ลบ.ม.	
รับน้ำได้อีก 32,083 ล้าน ลบ.ม.	

อ่างใหญ่ 12 แห่ง
อ่างกลาง 226 แห่ง

ภาคตะวันออกเฉียงเหนือ

ปี 2566	ปี 2565
4,865	5,281
ล้าน ลบ.ม.	ล้าน ลบ.ม.
น้อยกว่า -416 ล้าน ลบ.ม.	
รับน้ำได้อีก 3,746 ล้าน ลบ.ม.	

อ่างใหญ่ 3 แห่ง
อ่างกลาง 27 แห่ง

ภาคกลาง

ปี 2566	ปี 2565
267	835
ล้าน ลบ.ม.	ล้าน ลบ.ม.
น้อยกว่า -568 ล้าน ลบ.ม.	
รับน้ำได้อีก 1,486 ล้าน ลบ.ม.	

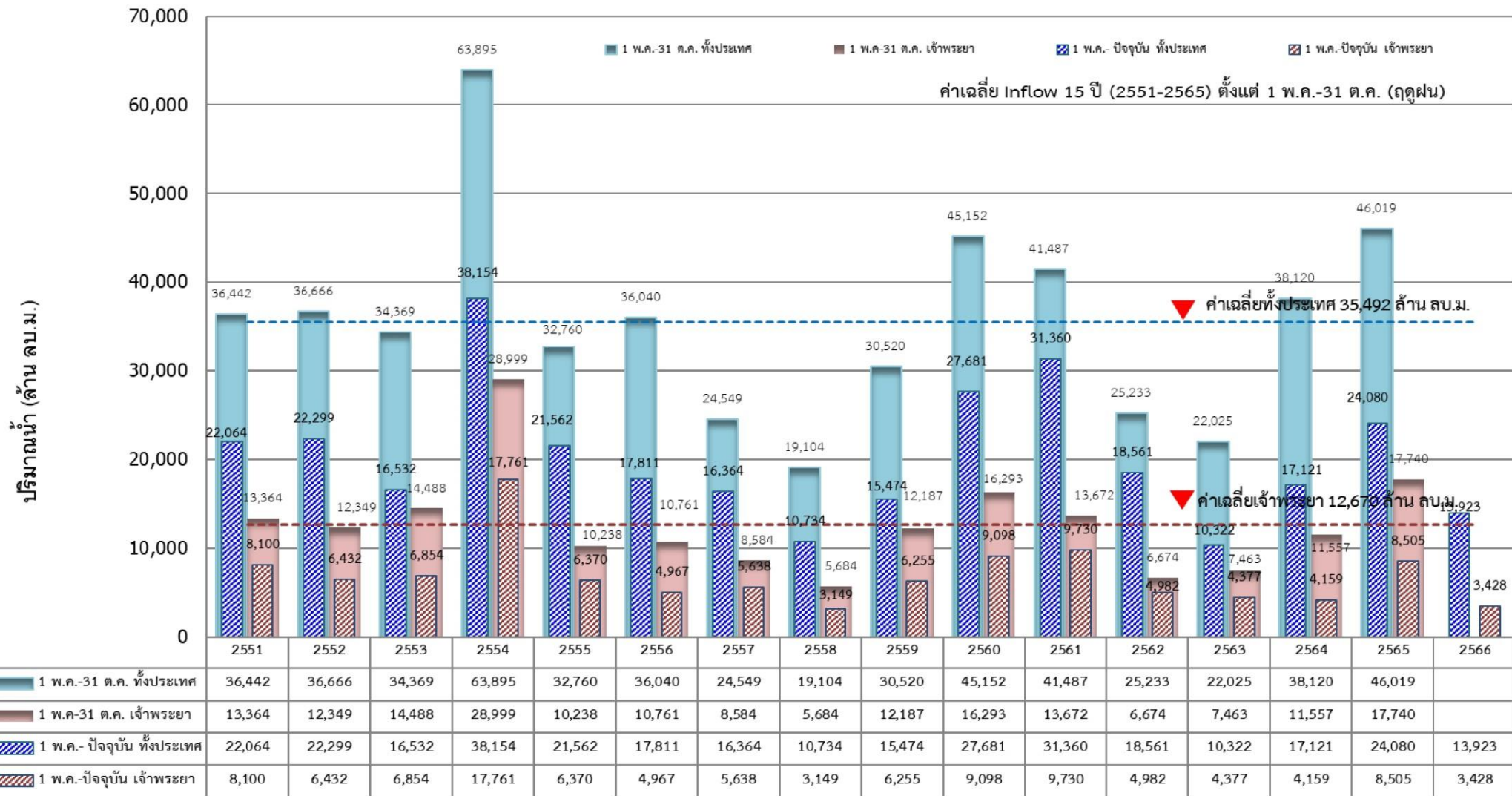
อ่างใหญ่ 6 แห่ง
อ่างกลาง 52 แห่ง

ภาคตะวันออก

ปี 2566	ปี 2565
1,064	1,790
ล้าน ลบ.ม.	ล้าน ลบ.ม.
น้อยกว่า -726 ล้าน ลบ.ม.	
รับน้ำได้อีก 1,307 ล้าน ลบ.ม.	



กราฟเปรียบเทียบปริมาณน้ำไหลลงเขื่อน (INFLOW) ปี 2551-2566 ช่วงฤดูฝน (1 พ.ค. - 31 ต.ค.) ทั้งประเทศ และเจ้าพระยา

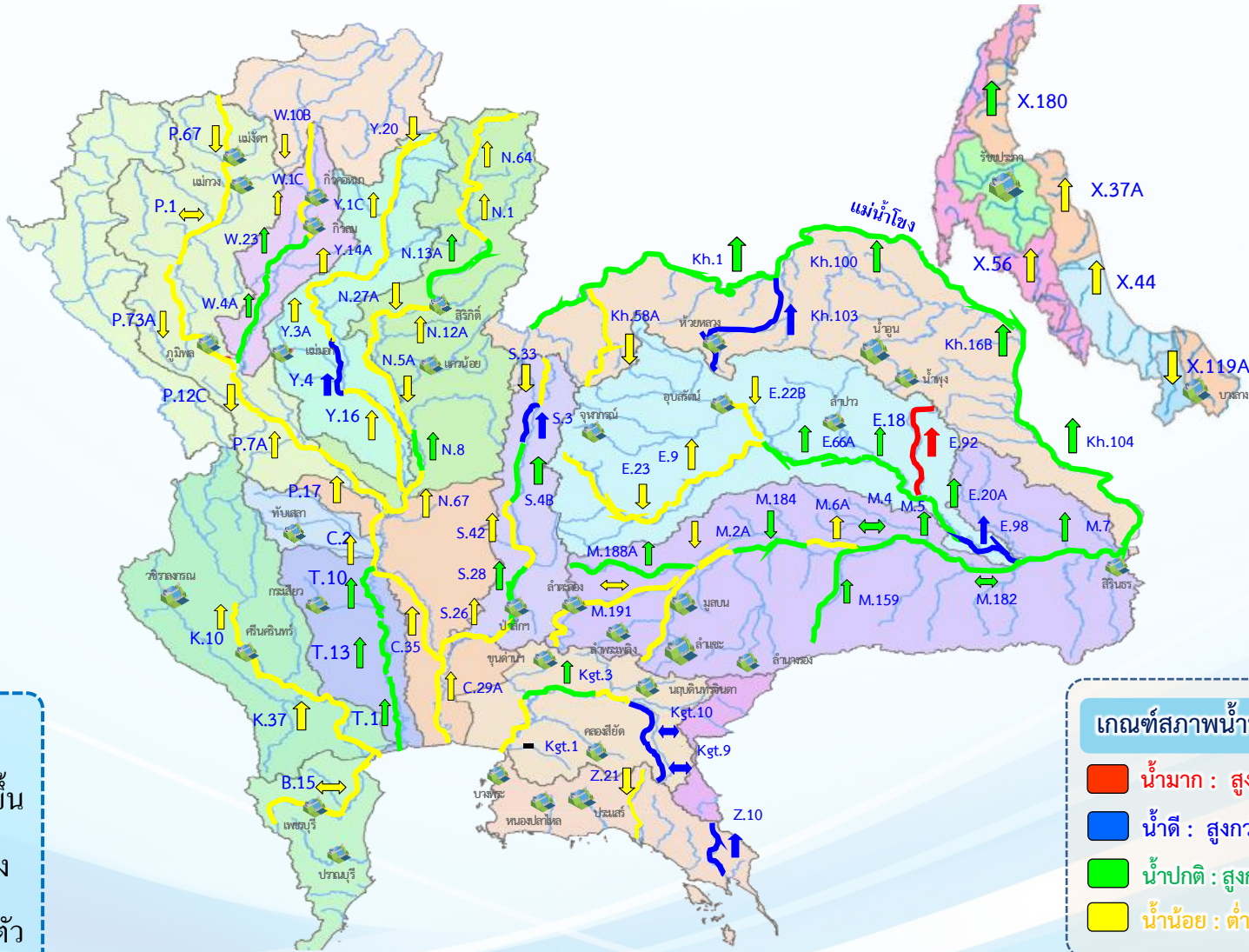




แนวโน้มสถานการณ์น้ำท่าในลำน้ำสายหลัก



วันที่ 11 กันยายน 2566



แนวโน้ม

- ↑ แนวโน้มเพิ่มขึ้น
- ↓ แนวโน้มลดลง
- ↔ แนวโน้มทรงตัว

เกณฑ์สภาพน้ำท่า	จำนวน
น้ำมาก : สูงกว่า 81% ค่าความจุลน้ำ	1 สถานี
น้ำดี : สูงกว่า 50.1 – 80 % ของความจุลน้ำ	9 สถานี
น้ำปกติ : สูงกว่า 30.1%-50% ของความจุลน้ำ	33 สถานี
น้ำน้อย : ต่ำกว่า 30% ของความจุลน้ำ	45 สถานี

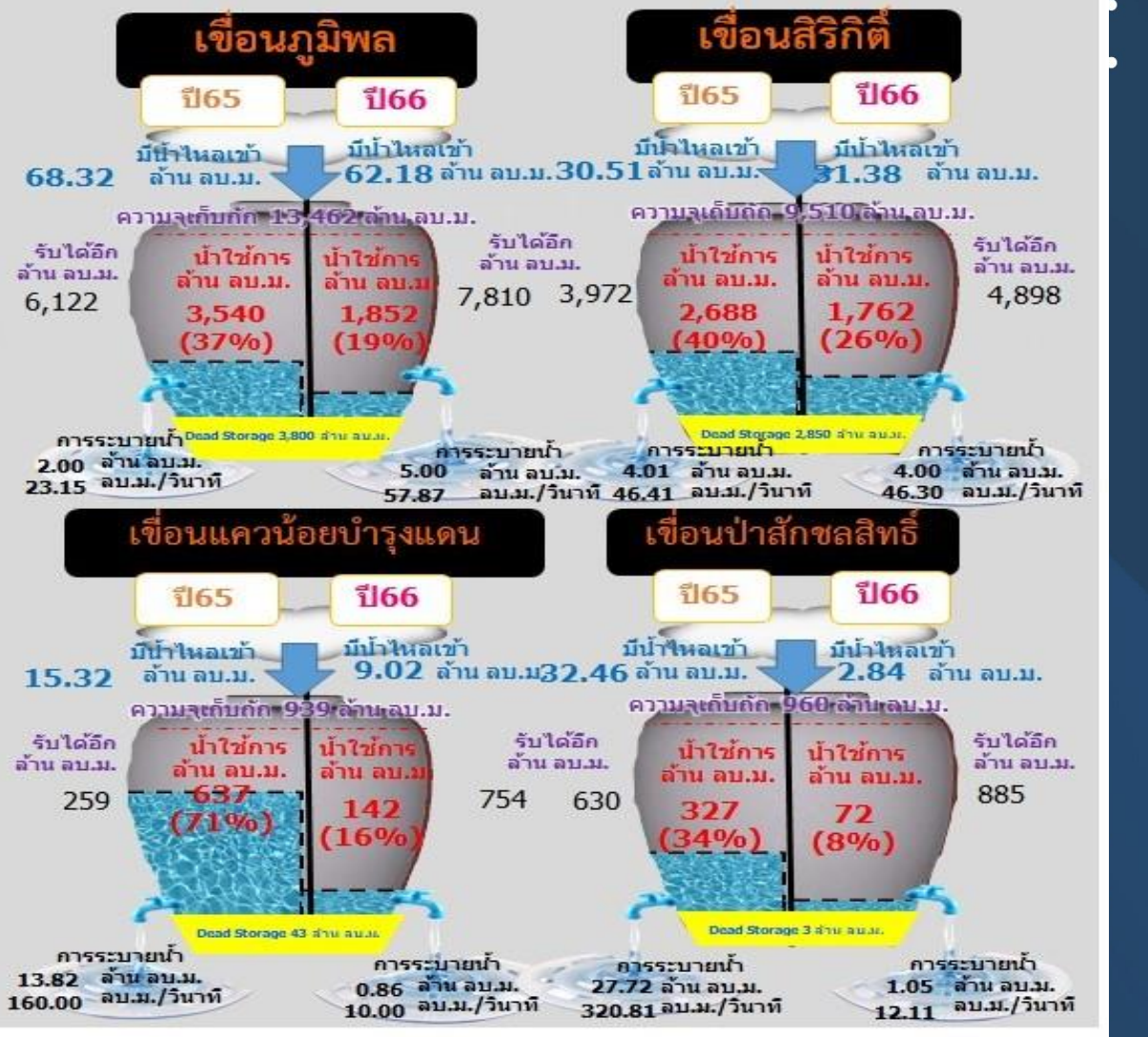
จำนวนสถานีวัดน้ำท่าที่ใช้ติดตาม 88 สถานี



สถานการณ์ลุ่มน้ำเจ้าพระยา

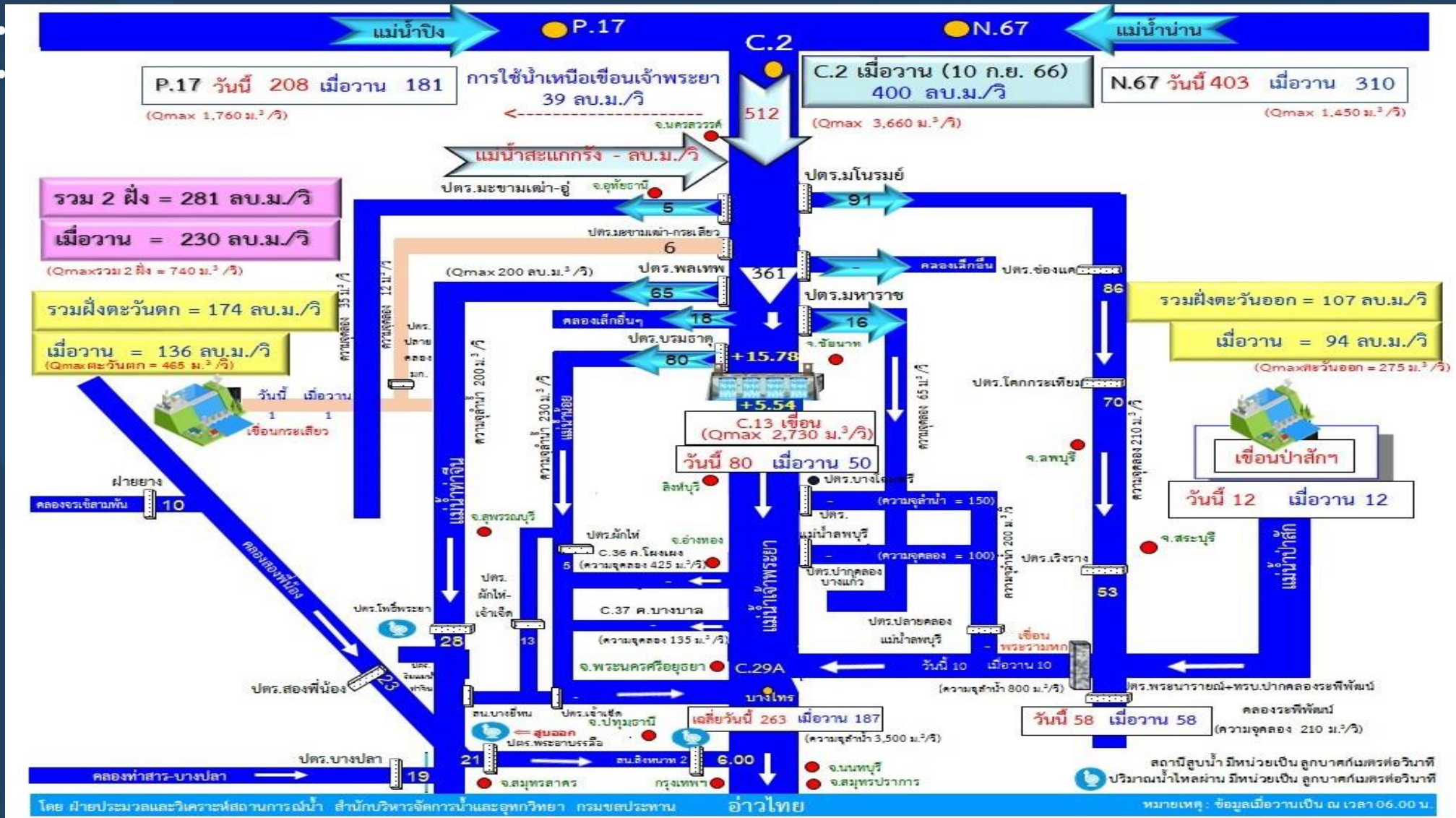


รวม 4 เขื่อน	ปริมาณน้ำทั้งหมด (ล้าน ลบ.ม.)	น้ำใช้การ (ล้าน ลบ.ม.)	รับน้ำได้อีก (ล้าน ลบ.ม.)
11 ก.ย. 66	10,523 (42%)	3,827 (21%)	14,348
11 ก.ย. 65	13,889 (56%)	7,193 (40%)	10,982





ผังบริหารจัดการน้ำลุ่มน้ำเจ้าพระยาตอนล่าง

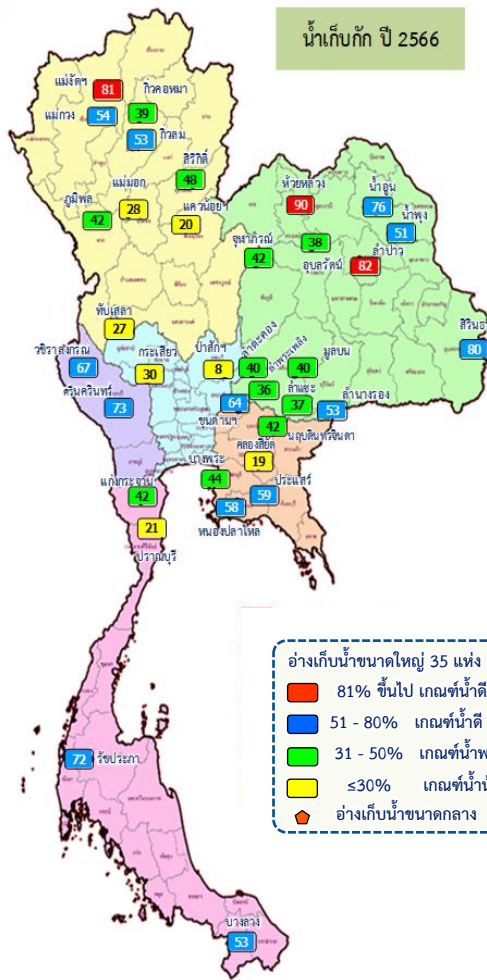




การจัดสรรน้ำฤดูฝน ปี 2566 และการเพาะปลูก



สถานการณ์น้ำและแผน-ผลการบริหารจัดการน้ำฤดูฝนปี 2566 ทั่วประเทศ (1 พ.ค.66 – 31 ต.ค.66)



ปริมาณน้ำเก็บกักและใช้การทั่วประเทศ ณ วันที่ 11 ก.ย.66

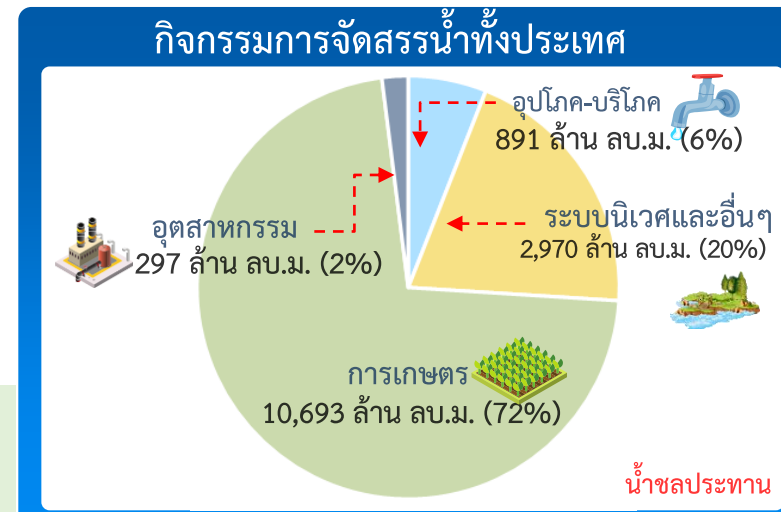
ประเภทอ่างเก็บน้ำ	จำนวนอ่าง	ปริมาณน้ำเก็บกัก (ล้าน ลบ.ม.)	ปริมาณน้ำใช้การ (ล้าน ลบ.ม.)
อ่างฯ ใหญ่	35 แห่ง	70,926	47,389
อ่างฯ กลาง	435 แห่ง	5,411	5,004
อ่างฯ เล็ก	1,060 แห่ง	389	346
รวมทั้งหมด	1,530 แห่ง	76,726	52,739

ประเภทอ่างเก็บน้ำ	ปริมาณน้ำเก็บกัก (%)	ปริมาณน้ำใช้การ (%)
อ่างฯ ใหญ่	41,169 (58%)	17,632 (37%)
อ่างฯ กลาง	3,085 (57%)	2,683 (54%)
อ่างฯ เล็ก	243 (62%)	200 (58%)
รวมทั้งหมด	44,497 (58%)	20,515 (39%)

ปี 2565 = 46,176 ล้าน ลบ.ม. ปี 2565 = 22,639 ล้าน ลบ.ม.

ปี 2565 = 50,168 ล้าน ลบ.ม. ปี 2565 = 26,245 ล้าน ลบ.ม.

ปริมาณน้ำเก็บกักทั่วประเทศ (รวมอ่างใหญ่ อ่างกลาง อ่างเล็ก) ณ วันที่ 1 พ.ค.66 จำนวน 44,231 ล้าน ลบ.ม. (58%)
 ปริมาณน้ำต้นทุน (1 พ.ค.66) จำนวน 20,247 ล้าน ลบ.ม. (38%) (ความต้องการน้ำฤดูฝน 30,246 ล้าน ลบ.ม.)



ผลจัดสรรน้ำฤดูฝน ปี 2566 วันที่ 11 ก.ย.66

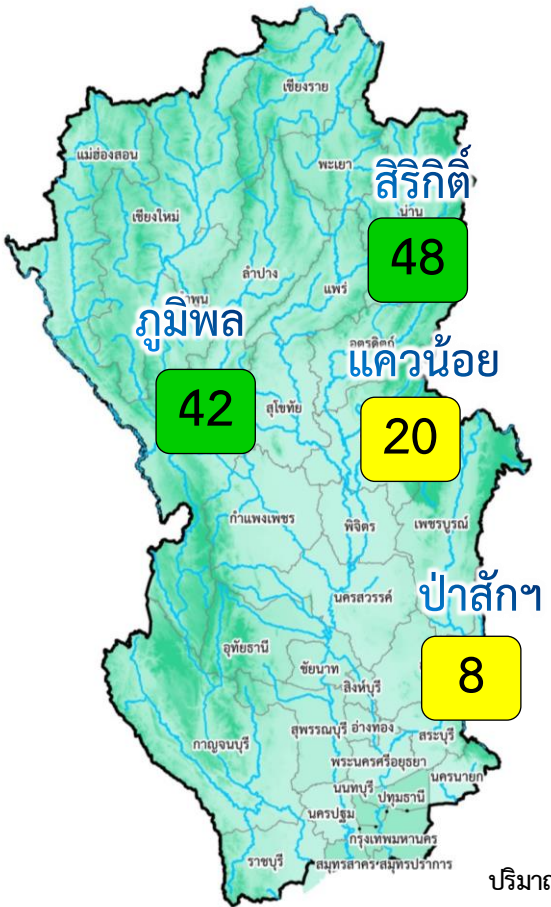
แผนจัดสรรน้ำ	น้ำชลประทาน 14,851 (ล้าน ลบ.ม.)
ผลจัดสรรน้ำ	15,155 (102%) (ล้าน ลบ.ม.)
เกินแผน	-304 (-2%) (ล้าน ลบ.ม.)

ผลการเพาะปลูกข้าวนาปี 2566 (6 ก.ย.66)

แผน	เพาะปลูกแล้ว	เก็บเกี่ยว
16.98 ล้านไร่	15.18 ล้านไร่ (89%)	3.74 ล้านไร่



สถานการณ์น้ำและแผน-ผลการบริหารจัดการน้ำฤดูแล้งปี 2566 กลุ่มเจ้าพระยา (1 พ.ค.66 – 31 ต.ค.66)



อ่างเก็บน้ำขนาดใหญ่ 4 แห่ง

- 81% ขึ้นไป เกษตรน้ำดีมาก - แห่ง
- 51 - 80% เกษตรน้ำดี - แห่ง
- 31 - 50% เกษตรน้ำพอใช้ 2 แห่ง
- <=30% เกษตรน้ำน้อย 2 แห่ง

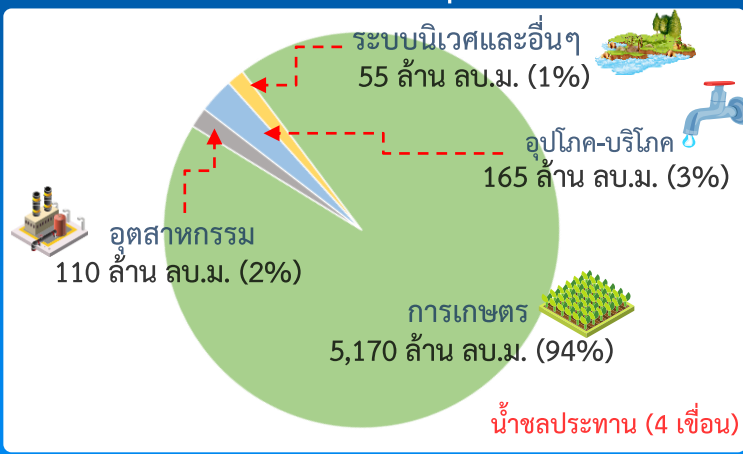
ปริมาณน้ำเก็บกัก ณ วันที่ 1 พ.ค.66 จำนวน 13,238 ล้าน ลบ.ม. (53%)

ปริมาณน้ำต้นทุน (1 พ.ค.66) จำนวน 6,542 ล้าน ลบ.ม. (ความต้องการน้ำฤดูแล้งปี 10,021 ล้าน ลบ.ม.)

แผนจัดสรรน้ำจาก 4 เขื่อน 5,500 ล้าน ลบ.ม.

		ปริมาณน้ำ 4 เขื่อนหลักเจ้าพระยา ณ วันที่ 11 ก.ย.66 (ล้าน ลบ.ม.)			
		ปริมาณน้ำเก็บกัก	ปริมาณน้ำใช้การ	ไหลลงวันนี้	ระบายวันนี้
	ภูมิพล	ปริมาณน้ำเก็บกัก 13,462 ล้าน ลบ.ม. ปริมาณน้ำใช้การ 9,662 ล้าน ลบ.ม.	5,652 (42%)	1,852 (19%)	62.18 5.00
	สิริกิติ์	ปริมาณน้ำเก็บกัก 9,510 ล้าน ลบ.ม. ปริมาณน้ำใช้การ 6,660 ล้าน ลบ.ม.	4,612 (48%)	1,762 (26%)	31.38 4.00
	แควน้อย	ปริมาณน้ำเก็บกัก 939 ล้าน ลบ.ม. ปริมาณน้ำใช้การ 896 ล้าน ลบ.ม.	185 (20%)	142 (16%)	9.02 0.86
	ป่าสัก	ปริมาณน้ำเก็บกัก 960 ล้าน ลบ.ม. ปริมาณน้ำใช้การ 957 ล้าน ลบ.ม.	75 (8%)	72 (8%)	2.84 1.05
	4 เขื่อน	ปริมาณน้ำเก็บกัก 24,871 ล้าน ลบ.ม. ปริมาณน้ำใช้การ 18,175 ล้าน ลบ.ม.	10,523 (42%) ปี 2565 = 13,889 ล้าน ลบ.ม.	3,827 (21%) ปี 2565 = 7,193 ล้าน ลบ.ม.	105.42 10.91

กิจกรรมการจัดสรรน้ำกลุ่มเจ้าพระยา

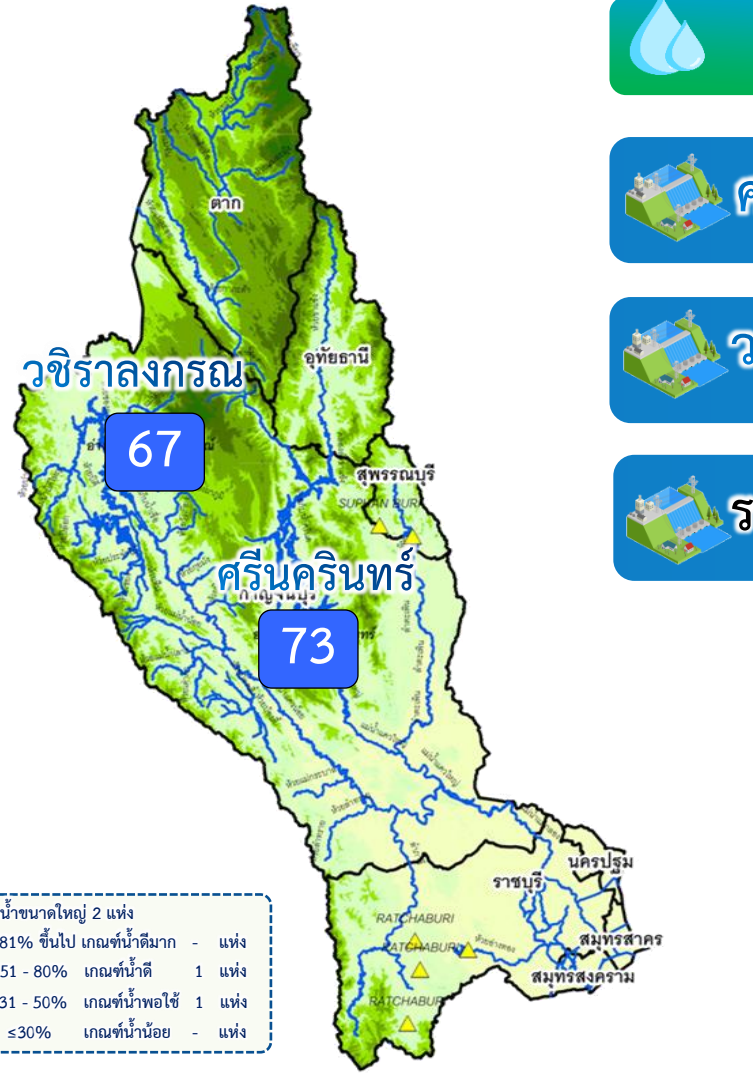


ผลจัดสรรน้ำฤดูแล้ง ปี 2566 วันที่ 11 ก.ย.66

แผนจัดสรรน้ำ	น้ำชลประทาน (4 เขื่อน) 5,500 (ล้าน ลบ.ม.)
ผลจัดสรรน้ำ	5,865 (107%) (ล้าน ลบ.ม.)
เกินแผน	-365 (-7%) (ล้าน ลบ.ม.)

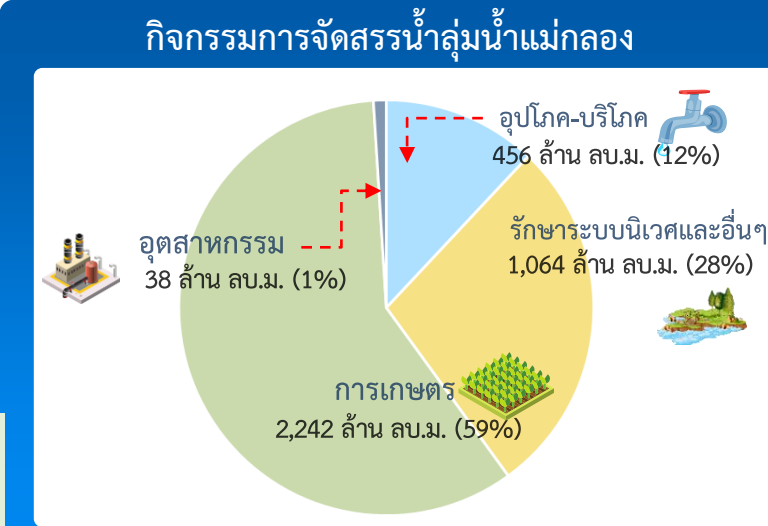
ผลการเพาะปลูกข้าวนาปี 2566 (6 ก.ย.66)

- แผน 8.05 ล้านไร่
- เพาะปลูกแล้ว 7.52 ล้านไร่ (93%)
- เก็บเกี่ยว 3.28 ล้านไร่



		ปริมาณน้ำเก็บกัก	ปริมาณน้ำใช้การ	ไหลลงวันนี้	ระบายวันนี้
		(ล้าน ลบ.ม.)			
ศรีนครินทร์	ปริมาณน้ำเก็บกัก 17,745 ล้าน ลบ.ม.	12,957 (73%)	2,692 (36%)	20.57	9.97
	ปริมาณน้ำใช้การ 7,480 ล้าน ลบ.ม.				
วิชิตลางกรณ	ปริมาณน้ำเก็บกัก 8,860 ล้าน ลบ.ม.	5,954 (67%)	2,942 (50%)	52.64	14.99
	ปริมาณน้ำใช้การ 5,848 ล้าน ลบ.ม.				
รวม 2 เขื่อน	ปริมาณน้ำเก็บกัก 26,605 ล้าน ลบ.ม.	18,911 (71%)	5,634 (42%)	73.21	24.96
	ปริมาณน้ำใช้การ 13,328 ล้าน ลบ.ม.	ปี 2565 = 19,949 ล้าน ลบ.ม.	ปี 2565 = 6,672 ล้าน ลบ.ม.		

ปริมาณน้ำเก็บกัก (2 เขื่อน) ณ วันที่ 1 ก.ค.66 จำนวน 16,547 ล้าน ลบ.ม. (62%)
 ปริมาณน้ำต้นทุนปี 2566 จำนวน 3,270 ล้าน ลบ.ม. ความต้องการน้ำฤดูแล้งปี 2566 จำนวน 5,280 ล้าน ลบ.ม.



ผลจัดสรรน้ำฤดูแล้ง ปี 2566 วันที่ 11 ก.ย.66

แผนจัดสรรน้ำ	น้ำชลประทาน (2 เขื่อน) 3,800 (ล้าน ลบ.ม.)
ผลจัดสรรน้ำ	1,505 (40%) (ล้าน ลบ.ม.)
คงเหลือ	2,295 (60%) (ล้าน ลบ.ม.)

ผลการเพาะปลูกข้าวนาปี 2566 (6 ก.ย.66)

แผน	เพาะปลูกแล้ว	เก็บเกี่ยว
0.88 ล้านไร่	0.81 ล้านไร่ (91%)	0.02 ล้านไร่

แผนผลการเพาะปลูกพืชในช่วงฤดูฝน ปี 2566 (ข้อมูล ณ วันที่ 6 ก.ย. 66)

ภาค	ข้าวนาปี				พืชไร่-พืชผัก				รวม			
	แผน (ล้านไร่)	ผล (ล้านไร่)	%	เกี่ยว (ล้านไร่)	แผน (ล้านไร่)	ผล (ล้านไร่)	%	เกี่ยว (ล้านไร่)	แผน (ล้านไร่)	ผล (ล้านไร่)	%	เกี่ยว (ล้านไร่)
เหนือ	2.64	2.25	85	0.34	0.03	0.05	184	0.004	2.67	2.30	86	0.34
ตะวันออกเฉียงเหนือ	3.55	3.46	97		0.02	0.01	32		3.57	3.46	97	
กลาง	0.09	0.04	42	0.01	0.01	0.01	115		0.09	0.04	47	0.01
ตะวันออก	0.95	0.92	96	0.09	0.03	0.02	65		0.99	0.94	95	0.09
ตะวันตก	1.21	0.93	77	0.02	0.28	0.25	89	0.01	1.49	1.18	79	0.03
ใต้	0.48	0.07	15		0.02	0.004	22		0.50	0.08	15	
ลุ่มน้ำเจ้าพระยา	8.05	7.52	93	3.28	0.15	0.11	75	0.05	8.20	7.63	93	3.34
ทั่วประเทศ	16.98	15.18	89	3.74	0.53	0.45	85	0.07	17.51	15.63	89	3.81

ทั่วประเทศ พื้นที่คาดการณ์นาปี **16.98** ล้านไร่

เพาะปลูกนาปีแล้ว 15.18 ล้านไร่ (89%)
เก็บเกี่ยว 3.74 ล้านไร่ (25%) คงเหลือ 11.44 ล้านไร่

ลุ่มเจ้าพระยา พื้นที่คาดการณ์นาปี **8.05** ล้านไร่

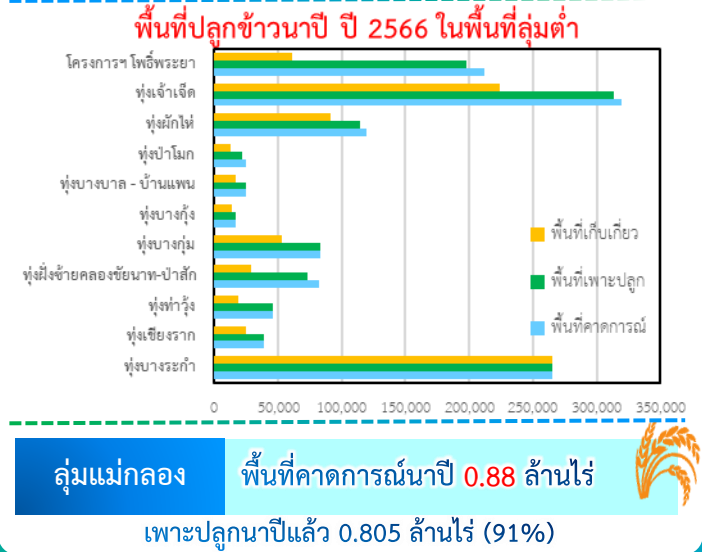
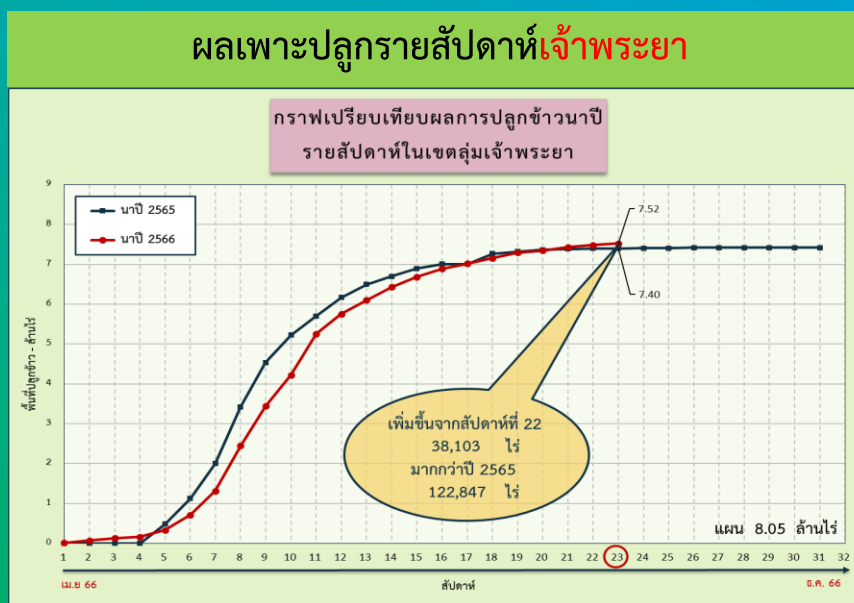
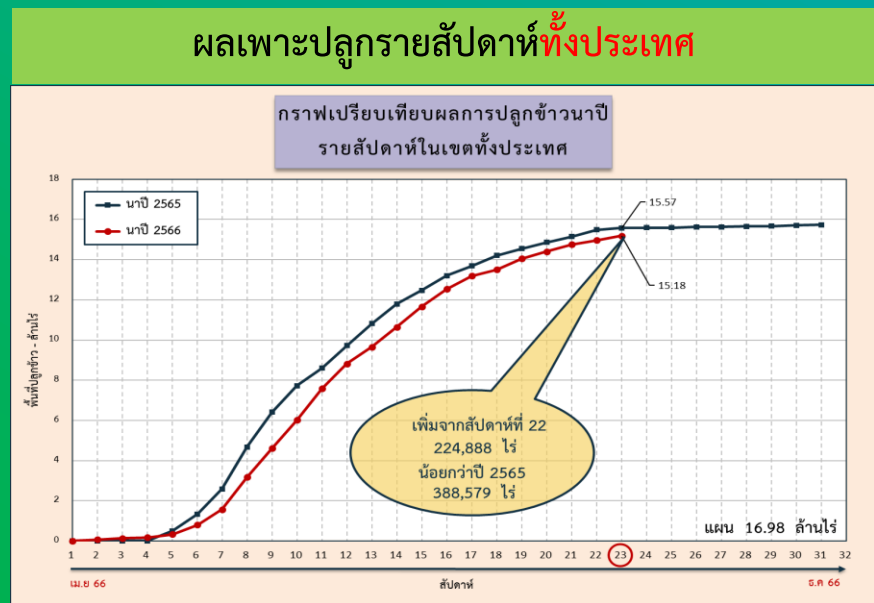
เพาะปลูกนาปีแล้ว 7.52 ล้านไร่ (93%)
เก็บเกี่ยว 3.28 ล้านไร่ (44%) คงเหลือ 4.24 ล้านไร่

→ **ลุ่มต่ำบางระกำ** พื้นที่คาดการณ์ นาปี **0.265** ล้านไร่

เพาะปลูกนาปีแล้ว 0.265 ล้านไร่ (100%)
ปัจจุบันเก็บเกี่ยวแล้วเสร็จ 100%

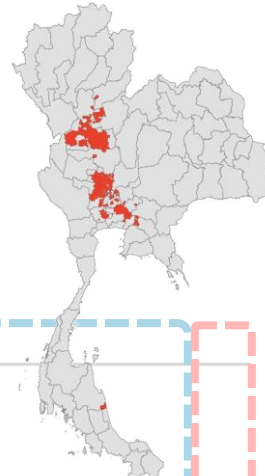
→ **10 ทุ่งตอนล่าง** พื้นที่คาดการณ์ นาปี **0.967** ล้านไร่

เพาะปลูกนาปีแล้ว 0.929 ล้านไร่ (96%)
เก็บเกี่ยว 0.544 ล้านไร่ (59%) คงเหลือ 0.384 ล้านไร่



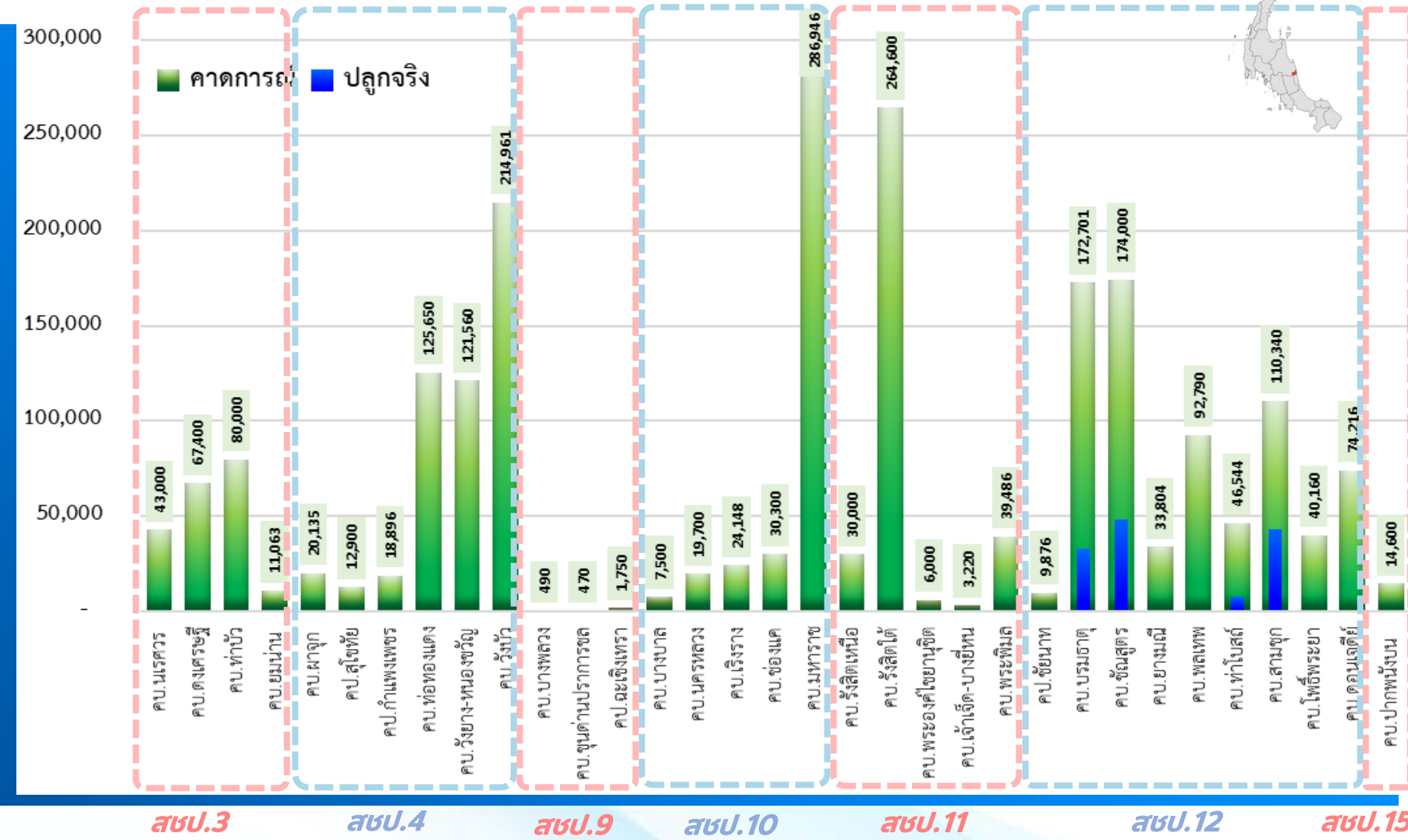


พื้นที่คาดการณ์เพาะปลูกข้าวนาปีต่อเนื่อง (นอกแผน) ปี 2566 รายโครงการชลประทาน



ข้อมูล ณ วันที่ 30 สิงหาคม 2566

คาดการณ์ 2,199,206 ไร่ ปลูกลงจริง 131,788 ไร่



สบ.	โครงการชลประทาน	โครงการสงน้ำ	คาดการณ์ (ไร่)	ปลูกลงจริง (ไร่)
สบ.3	โครงการสงน้ำและบำรุงรักษาแคว		43,000	
สบ.3	โครงการสงน้ำและบำรุงรักษาคลองเศรษฐี		67,400	
สบ.3	โครงการสงน้ำและบำรุงรักษาท่าบัว		80,000	
สบ.3	โครงการสงน้ำและบำรุงรักษาย่านบ้าน		11,063	
สบ.3	โครงการสงน้ำและบำรุงรักษาผาจุ		20,135	
รวมพื้นที่คาดการณ์ สบ.3			221,598	-
สบ.4	โครงการชลประทานสุขโขทัย		12,900	
สบ.4	โครงการชลประทานกำแพงเพชร		18,896	
สบ.4	โครงการสงน้ำและบำรุงรักษาหอทองแดง		125,650	
สบ.4	โครงการสงน้ำและบำรุงรักษารัษฎาวิทยามาน		121,560	
สบ.4	โครงการสงน้ำและบำรุงรักษาวังบัว		214,961	
รวมพื้นที่คาดการณ์ สบ.4			493,967	-
สบ.9	โครงการสงน้ำและบำรุงรักษาบางพลวง		490	
สบ.9	โครงการสงน้ำและบำรุงรักษาขุนด่านปราการชล		470	
สบ.9	โครงการชลประทานฉะเชิงเทรา		1,750	
รวมพื้นที่คาดการณ์ สบ.9			2,710	-
สบ.10	โครงการสงน้ำและบำรุงรักษาบางบาล		7,500	
สบ.10	โครงการสงน้ำและบำรุงรักษานครหลวง		19,700	
สบ.10	โครงการสงน้ำและบำรุงรักษาเรียงราง		24,148	
สบ.10	โครงการสงน้ำและบำรุงรักษาช่องแคบ		30,300	
สบ.10	โครงการสงน้ำและบำรุงรักษามหาสารคาม		286,946	
รวมพื้นที่คาดการณ์ สบ.10			368,594	-
สบ.11	โครงการสงน้ำและบำรุงรักษารังสิตเหนือ		30,000	
สบ.11	โครงการสงน้ำและบำรุงรักษารังสิตใต้		264,600	
สบ.11	โครงการสงน้ำและบำรุงรักษาพรสวรรค์ชัยนาท		6,000	
สบ.11	โครงการสงน้ำและบำรุงรักษาเจ้าเจ็ด-บางยี่หน		3,220	
สบ.11	โครงการสงน้ำและบำรุงรักษาพระพิมล		39,486	
รวมพื้นที่คาดการณ์ สบ.11			343,306	-
สบ.12	โครงการชลประทานชัยนาท		9,876	
สบ.12	โครงการสงน้ำและบำรุงรักษาบรมาฮตุ		172,701	32,474
สบ.12	โครงการสงน้ำและบำรุงรักษาชุมสูตร		174,000	48,474
สบ.12	โครงการสงน้ำและบำรุงรักษาอามณี		33,804	
สบ.12	โครงการสงน้ำและบำรุงรักษาพลเทพ		92,790	
สบ.12	โครงการสงน้ำและบำรุงรักษาท่าโบสถ์		46,544	7,711
สบ.12	โครงการสงน้ำและบำรุงรักษาสามยุค		110,340	43,129
สบ.12	โครงการสงน้ำและบำรุงรักษาโพธิ์พระยา		40,160	
สบ.12	โครงการสงน้ำและบำรุงรักษาดอนเจดีย์		74,216	
รวมพื้นที่คาดการณ์ สบ.12			754,431	131,788
สบ.15	โครงการสงน้ำและบำรุงรักษาปากพนังบน		14,600	
รวมพื้นที่คาดการณ์ สบ.15			14,600	-
รวมพื้นที่คาดการณ์เพาะปลูกนาปีต่อเนื่อง (นอกแผน)			2,199,206	131,788



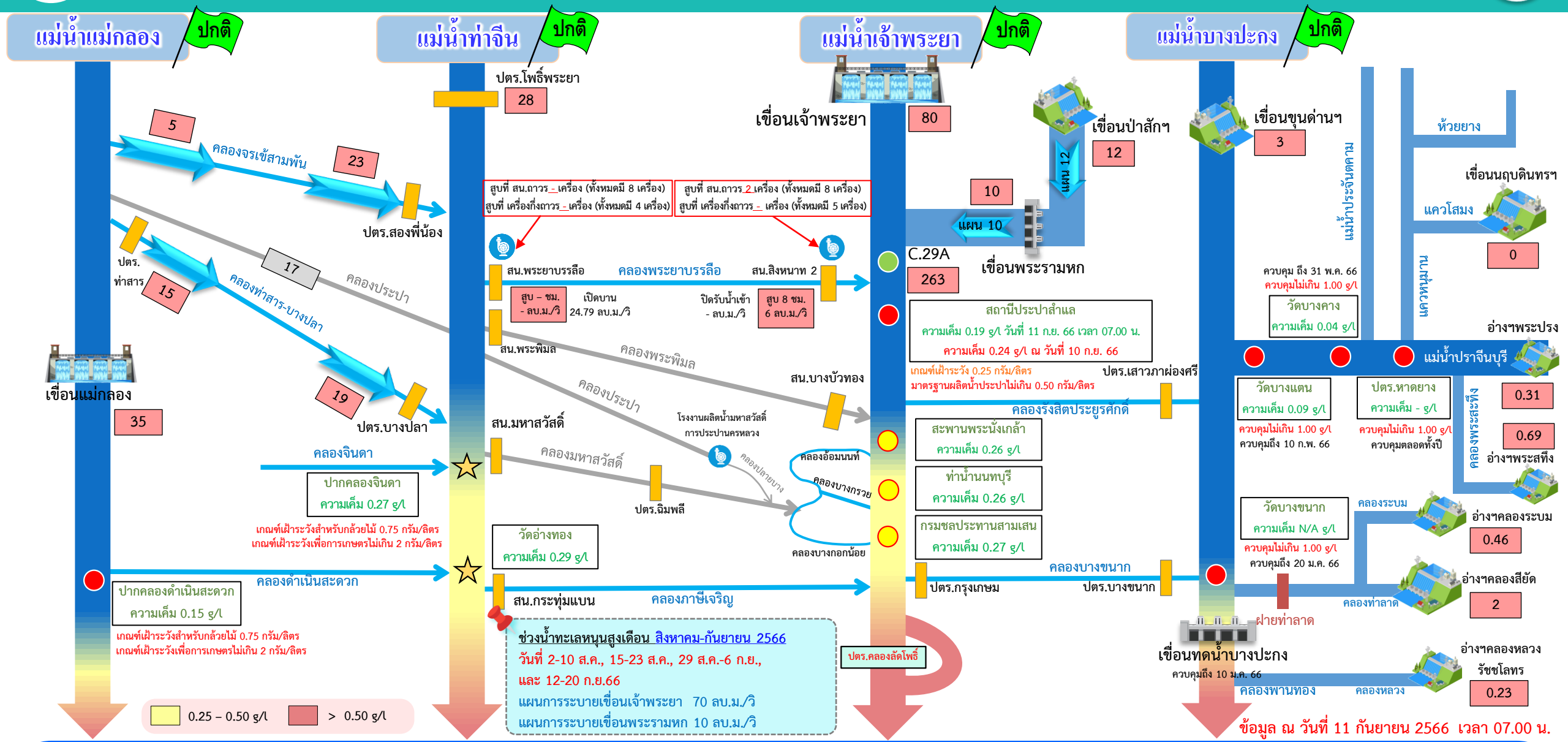
สถานการณ์ค่าความเค็ม ในลำน้ำสายหลัก

สถานการณ์ค่าความเค็มใน 4 ลำน้ำสายหลัก





การบริหารจัดการน้ำเพื่อรักษาระบบนิเวศ (ความเค็ม) ใน 4 ลำน้ำสายหลัก



● จุดควบคุมความเค็ม ● จุดตรวจวัดความเค็ม ● สถานีวัดน้ำ ★ จุดติดตั้งเครื่องวัดคุณภาพน้ำเคลื่อนที่

ฝ่ายประมวลวิเคราะห์สถานการณ์น้ำ สำนักบริหารจัดการน้ำและอุทกวิทยา

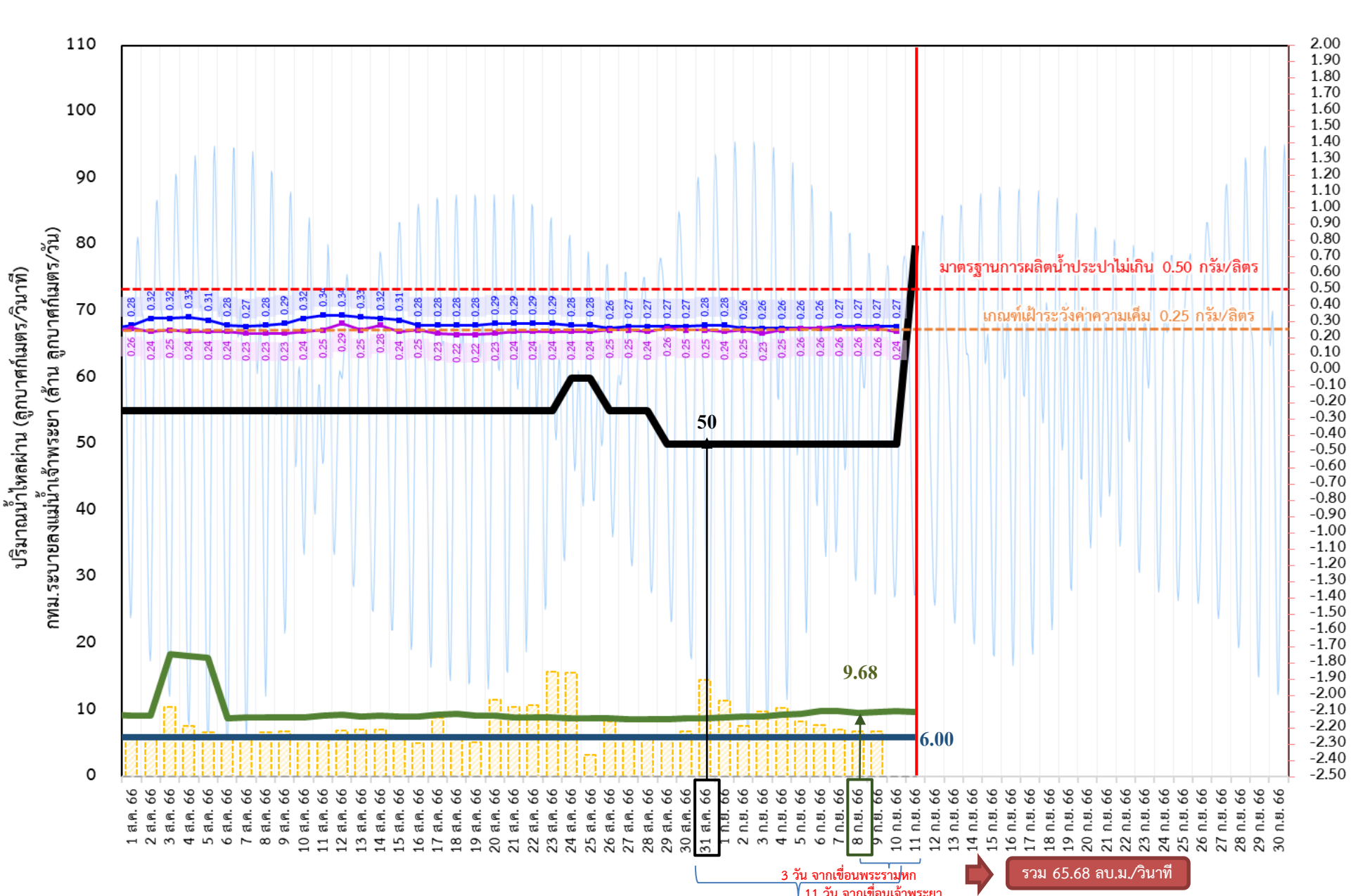
อ่าวไทย

ข้อมูล ณ วันที่ 11 กันยายน 2566 เวลา 07.00 น.

อัตรการไหลเวลา 06.00 น. / คุณภาพน้ำเวลา 07.00 น.
หน่วย : ลูกบาศก์เมตร/วินาที หน่วย : กรัม/ลิตร



ติดตามปริมาณน้ำไหลผ่านเขื่อน และติดตามค่าความเค็ม



ข้อมูล ณ วันที่ 11 กันยายน 2566

- ระบายเขื่อนเจ้าพระยา
ลบ.ม./วินาที
- ระบายเขื่อนพระรามหก
ลบ.ม./วินาที
- สน.สิงหนาท (ระบายลงเจ้าพระยา)
ลบ.ม./วินาที
- กทม. (ระบายลงเจ้าพระยา)
ลบ.ม./วินาที
- ความเค็มสูงสุด (สะพานพระนั่งเกล้า)
กรัม/ลิตร
- ความเค็มสูงสุด (สำแล)
กรัม/ลิตร
- ปตร.สิงหนาท เปิดรับน้ำเข้า
ลบ.ม./วินาที

ค่าความเค็มสูงสุด (กรัม/ลิตร) และ ระดับน้ำทะเล (ม.รทก.)		
เขื่อนเจ้าพระยา	50.00	ลบ.ม./วินาที
เขื่อนพระรามหก	9.81	ลบ.ม./วินาที
สน.สิงหนาท 2	6.00	ลบ.ม./วินาที
ความเค็มสำแล	0.24	ลบ.ม./วินาที
(สูงสุด ณ วันที่ 10 ก.ย. 66)		

หมายเหตุ กทม. ระบายลงแม่น้ำเจ้าพระยา 6.86 ล้าน ลบ.ม./วัน
 สิงหนาท วันนี้ ปิดรับน้ำเข้า - ลบ.ม./วินาที
 และสูบน้ำเพื่อรักษาความเค็มในแม่น้ำเจ้าพระยา

3 วัน จากเขื่อนพระรามหก
 11 วัน จากเขื่อนเจ้าพระยา
 รวม 65.68 ลบ.ม./วินาที



ติดตามปริมาณน้ำไหลผ่านเขื่อน และติดตามค่าความเค็ม



	ระบาย เขื่อนเจ้าพระยา ลบ.ม./วินาที	ระบาย เขื่อนป่าสักฯ ลบ.ม./วินาที	ระบายเขื่อน พระรามหก ลบ.ม./วินาที	ระดับน้ำสูงสุด บริเวณป้อม- พระจุลจอมเกล้า (ค่าคาดการณ์)	ระดับน้ำสูงสุด บริเวณป้อม- พระจุลจอมเกล้า (ค่าจริง)	ความเค็มสูงสุด สะพานพระนั่งเกล้า กรัม/ลิตร	ความเค็ม สูงสุด(สำแล) กรัม/ลิตร	สน.สิงหนาท (ระบายลงเจ้าพระยา) ลบ.ม./วินาที	รวมระบายจากเขื่อนเจ้าพระยา+ เขื่อนพระรามหก+สิงหนาท 2 ลบ.ม./วินาที	กรุงเทพมหานครฯ (ระบายลงเจ้าพระยา) ล้าน ลบ.ม./วัน
29 ส.ค. 66	50.00	12.01	8.63	1.31	-1.14	0.27	0.26	6.00	69.75	5.64
30 ส.ค. 66	50.00	12.09	8.80	1.38	-0.86	0.27	0.25	6.00	69.72	6.87
31 ส.ค. 66	50.00	12.07	8.75	1.39	0.08	0.28	0.25	6.00	69.61	14.63
1 ก.ย. 66	50.00	12.08	8.95	1.33	0.62	0.28	0.24	6.00	69.63	11.43
2 ก.ย. 66	50.00	12.06	9.04	1.24	0.55	0.26	0.25	6.00	69.80	7.68
3 ก.ย. 66	50.00	12.08	9.11	1.14	0.45	0.26	0.23	6.00	69.75	9.78
4 ก.ย. 66	50.00	12.08	9.36	1.02	0.23	0.26	0.25	6.00	74.95	10.42
5 ก.ย. 66	50.00	12.10	9.52	0.92	-0.26	0.26	0.26	6.00	75.04	8.35
6 ก.ย. 66	50.00	12.10	9.94	0.84	-0.80	0.26	0.26	6.00	70.11	7.74
7 ก.ย. 66	50.00	12.10	9.89	0.77	-1.03	0.27	0.26	6.00	70.36	7.11
8 ก.ย. 66	50.00	12.10	9.68	0.72	-1.42	0.27	0.26	6.00	70.52	6.86
9 ก.ย. 66	50.00	12.10	9.76	0.78	-1.43	0.27	0.26	6.00	65.94	6.86
10 ก.ย. 66	50.00	12.10	9.88	0.88	-1.45	0.27	0.24	6.00	65.89	
11 ก.ย. 66	80.00	12.11	9.81	0.97	-1.43			6.00	65.68	

ค่าจริงระดับน้ำสูงสุดบริเวณป้อมพระจุลจอมเกล้า อ้างอิงจาก <https://telerid.rid.go.th>



คาดการณ์ปริมาณน้ำ ณ วันที่ 1 พฤศจิกายน 2566

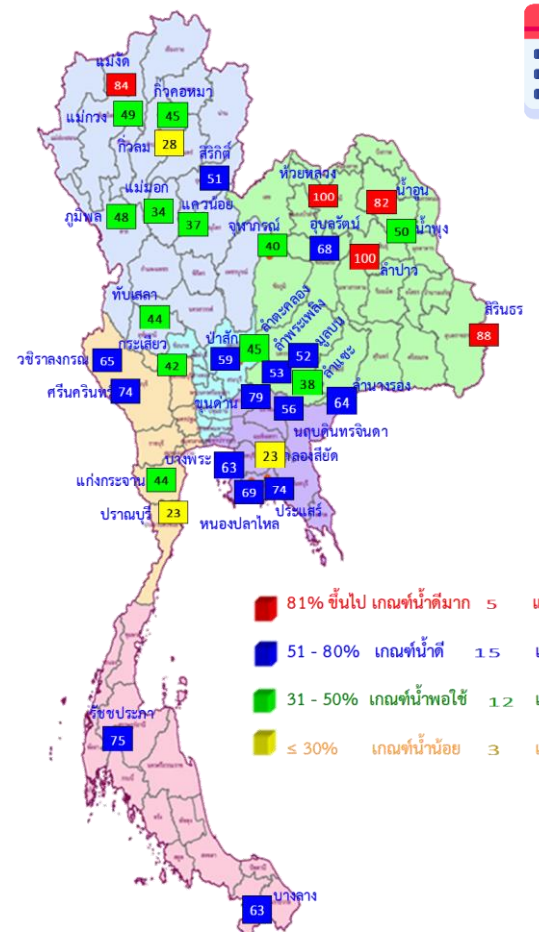


คาดการณ์ปริมาณน้ำอ่างเก็บน้ำขนาดใหญ่ 35 แห่งในช่วงฤดูฝน 2566 **6** กรณี



สถิติและคาดการณ์ปริมาณน้ำอ่างเก็บน้ำขนาดใหญ่
35 แห่งในช่วงฤดูฝน 2566 **4** กรณี

ปี	ปริมาณน้ำ (ล้าน ลบ.ม.)	%	น้ำใช้การ (ล้าน ลบ.ม.)	%
1 พ.ย.62	47,400	67	23,858	50
1 พ.ย.63	43,412	61	19,870	42
1 พ.ย.64	53,999	67	30,457	64
1 พ.ย.65	59,399	84	35,862	76
1 พ.ย. 66 (น้ำมาก)	54,824	77	31,282	66
1 พ.ย. 66 (น้ำเฉลี่ย)	51,679	73	28,136	59
1 พ.ย. 66 (น้ำน้อย)	46,995	66	23,453	49
1 พ.ย. 66 (One Map)	44,751	63	21,208	45



1 พ.ย. 66
(กรณีน้ำ One Map)

คาดการณ์ 1 พฤศจิกายน 2566
ปริมาณน้ำใช้การน้อยกว่า ปี 2565
14,654 ล้าน ลบ.ม.

ปี พ.ศ.	ปริมาณน้ำ (ล้าน ลบ.ม.)	%	น้ำใช้การ (ล้าน ลบ.ม.)	%
2566	44,751	63	21,208	45

คาดการณ์ ณ วันที่ 7 ก.ย.66

หมายเหตุ : กรณี One map (ใช้ Inflow กรณีฝนคาดการณ์น้อย)
ผลคาดการณ์อ่างเก็บน้ำขนาดใหญ่ 10 แห่ง (กฟผ.) ใช้ข้อมูลผลคาดการณ์ของ กฟผ. ณ วันที่ 4 กันยายน 2566



คาดการณ์ปริมาณน้ำใช้การใน 4 เขื่อนหลัก ณ วันที่ 1 พ.ย. 2566

เขื่อนภูมิพล	ปี	ปริมาณ (ล้าน ลบ.ม.)	%	น้ำใช้การ (ล้าน ลบ.ม.)	%
	1 พ.ย. 65	11,974	89	8,174	85
	1 พ.ย. 66 (น้ำมาก)	8,310	62	4,510	47
	1 พ.ย. 66 (น้ำเฉลี่ย)	7,712	57	3,912	40
	1 พ.ย. 66 (น้ำน้อย)	7,089	53	3,289	34
	1 พ.ย. 66 (One Map)	6,439	48	2,639	27

เขื่อนป่าสักชลสิทธิ์	ปี	ปริมาณ (ล้าน ลบ.ม.)	%	น้ำใช้การ (ล้าน ลบ.ม.)	%
	1 พ.ย. 65	976	102	973	102
	1 พ.ย. 66 (น้ำมาก)	960	100	957	100
	1 พ.ย. 66 (น้ำเฉลี่ย)	960	100	957	100
	1 พ.ย. 66 (น้ำน้อย)	684	71	681	71
	1 พ.ย. 66 (One Map)	567	59	564	59

เขื่อนสิริกิติ์	ปี	ปริมาณ (ล้าน ลบ.ม.)	%	น้ำใช้การ (ล้าน ลบ.ม.)	%
	1 พ.ย. 65	6,863	72	4,013	60
	1 พ.ย. 66 (น้ำมาก)	6,254	66	3,404	51
	1 พ.ย. 66 (น้ำเฉลี่ย)	5,902	62	3,052	46
	1 พ.ย. 66 (น้ำน้อย)	5,443	57	2,593	39
	1 พ.ย. 66 (One Map)	4,853	51	2,003	30

ปริมาณน้ำใช้การ 4 เขื่อนหลัก

1 พฤศจิกายน 2565
14,074 ล้าน ลบ.ม.

คาดการณ์ 1 พฤศจิกายน 2566
5,516 ล้าน ลบ.ม.

คาดการณ์ปริมาณน้ำรวม 4 เขื่อนหลัก

ปี	ปริมาณน้ำ (ล้าน ลบ.ม.)	%	น้ำใช้การ (ล้าน ลบ.ม.)	%
1 พ.ย. 65	20,770	84	14,074	77
1 พ.ย. 66 (น้ำมาก)	16,463	66	9,767	54
1 พ.ย. 66 (น้ำเฉลี่ย)	15,247	61	8,551	47
1 พ.ย. 66 (น้ำน้อย)	13,582	55	6,886	38
1 พ.ย. 66 (One Map)	12,212	49	5,516	30

เขื่อนแควน้อยบำรุงแดน	ปี	ปริมาณ (ล้าน ลบ.ม.)	%	น้ำใช้การ (ล้าน ลบ.ม.)	%
	1 พ.ย. 65	957	102	914	102
	1 พ.ย. 66 (น้ำมาก)	939	100	896	100
	1 พ.ย. 66 (น้ำเฉลี่ย)	673	72	630	70
	1 พ.ย. 66 (น้ำน้อย)	366	39	323	36
	1 พ.ย. 66 (One Map)	352	37	309	34



**มาตรการเตรียมความพร้อมรับมือ
ฤดูฝน ปี 2566
และการให้ความช่วยเหลือ**



12 มาตรการ รับมือฤดูฝน ปี 2566

6 แนวทางปฏิบัติ กรมชลประทาน



12 มาตรการรับมือฤดูฝน ปี 2566

กนช. เห็นชอบ เมื่อวันที่ 16 มีนาคม 2566

คาดการณ์ชี้เป้าพื้นที่เสี่ยงน้ำท่วมและพื้นที่เสี่ยงช่วงฝนทิ้งช่วง (มี.ค. 66 เป็นต้นไป)

การบริหารจัดการพื้นที่ลุ่มต่ำ เพื่อรองรับน้ำหลาก (ภายใน ส.ค. 66)

ทบทวน ปรับปรุงเกณฑ์บริหารจัดการน้ำ ในแหล่งน้ำ/เขื่อนระบายน้ำและจัดทำแผนบริหารจัดการน้ำเชิงบูรณาการ (ก่อนฤดูฝน - ตลอดช่วงฤดูฝน)

เตรียมความพร้อม ซ่อมแซม ปรับปรุง อาคารชลศาสตร์ ระบบระบายน้ำ ไทโรมาตอร์ ให้พร้อมใช้งาน และปรับปรุงแก้ไขสิ่งกีดขวางทางน้ำ (ก่อนฤดูฝน - ตลอดช่วงฤดูฝน)

เตรียมพร้อม/วางแผนเครื่องจักร เครื่องมือ บุคลากร ประจำพื้นที่เสี่ยงน้ำท่วมและพื้นที่เสี่ยงในช่วงฝนทิ้งช่วง (ก่อนฤดูฝน - ตลอดช่วงฤดูฝน)

ติดตามประเมินผล

ปรับมาตรการให้สอดคล้องกับสถานการณ์ภัย (ตลอดช่วงฤดูฝน)

การสร้างการรับรู้และประชาสัมพันธ์ (ก่อนฤดูฝน - ตลอดช่วงฤดูฝน)

สร้างความเข้มแข็งเครือข่ายภาคประชาชน ในการให้ข้อมูลสถานการณ์ (ก่อนฤดูฝน - ตลอดช่วงฤดูฝน)

เร่งพัฒนาและเก็บกักน้ำ ในแหล่งน้ำทุกประเภทช่วงปลายฤดูฝน (ภายใน ต.ค. - พ.ย. 66)

ซักซ้อมแผนเผชิญเหตุ ตั้งศูนย์ส่วนหน้าก่อนเกิดภัย และฟื้นฟูสภาพให้กลับสู่สภาพปกติ (ตลอดช่วงฤดูฝน)

เพิ่มประสิทธิภาพการระบายน้ำของทางน้ำ (ก่อนฤดูฝน - ตลอดช่วงฤดูฝน)

ตรวจความมั่นคงปลอดภัย คัน ทำนบ พนังกันน้ำ (ก่อนฤดูฝน - ตลอดช่วงฤดูฝน)

จัดทำโดย กองบริหารจัดการลุ่มน้ำ สำนักงานทรัพยากรน้ำแห่งชาติ

* ตัวหนังสือสีแดง คือ รวมมาตรการ

* ตัวหนังสือสีเขียว คือ เพิ่มมาตรการ

เก็บกักเต็มประสิทธิภาพ



คาดการณ์พื้นที่เสี่ยง



หลีกเลี่ยงสิ่งกีดขวาง



ระบบชลประทานเร่งระบาย



Standby เครื่องมือเครื่องจักร



แจ้งเตือนและประชาสัมพันธ์



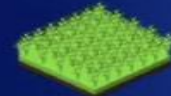


**มาตรการ
บริหารจัดการน้ำ
ฤดูฝน
ปี 2566**

“ เพื่อให้ปริมาณน้ำต้นทุน
ในอ่างเก็บน้ำมีเพียงพอ
สำหรับการใช้น้ำตลอดฤดูฝน ปี 2566
และเก็บกักไว้ใช้ฤดูแล้ง ปี 66/67 ”



จัดสรรน้ำเพื่อการ
อุปโภค-บริโภค
และรักษาระบบนิเวศ
ให้เพียงพอตลอดทั้งปี



ส่งเสริมการปลูกพืชฤดูฝน
ให้ใช้น้ำฝนเป็นหลัก
ใช้น้ำชลประทานเสริม
กรณีฝนทิ้งช่วงเท่านั้น



บริหารจัดการน้ำท่า
ให้มีประสิทธิภาพสูงสุด
ด้วยระบบและ
อาคารชลประทาน



กักเก็บน้ำในเขื่อน
ให้มากที่สุด

ไม่ต่ำกว่าเกณฑ์เก็บกักน้ำต่ำสุด ตามช่วงเวลา
เพื่อความมั่นคงด้านการอุปโภค-บริโภค
และรักษาระบบนิเวศ



วางแผนป้องกัน
และบรรเทาอุทกภัย



ชป.เตรียมความพร้อมเครื่องจักร-เครื่องมือ ช่วยเหลือ ฤดูแล้ง ทั่วประเทศ ปี 2566

ส่วนบริหารเครื่องจักรกลที่ 1

เชียงใหม่

- เครื่องสูบน้ำ 163 เครื่อง
- เครื่องจักรกลสนับสนุนอื่นๆ 247 หน่วย



รวม 410 หน่วย

ส่วนบริหารเครื่องจักรกลที่ 5

พระนครศรีอยุธยา

- เครื่องสูบน้ำ 265 เครื่อง
- เครื่องพลิกดินน้ำ 54 เครื่อง
- เครื่องจักรกลสนับสนุนอื่นๆ 222 หน่วย

รวม 541 หน่วย



ส่วนบริหารเครื่องจักรกลที่ 7

กาญจนบุรี

- เครื่องสูบน้ำ 160 เครื่อง
- เครื่องพลิกดินน้ำ 70 เครื่อง
- เครื่องจักรกลสนับสนุนอื่นๆ 227 หน่วย

รวม 457 หน่วย



ส่วนกลาง

นนทบุรี

- เครื่องสูบน้ำ 241 เครื่อง
- เครื่องจักรกลสนับสนุนอื่นๆ 277 หน่วย

รวม 518 หน่วย

ส่วนบริหารเครื่องจักรกลที่ 8

สงขลา

- เครื่องสูบน้ำ 297 เครื่อง
- เครื่องพลิกดินน้ำ 149 เครื่อง
- เครื่องจักรกลสนับสนุนอื่นๆ 324 หน่วย

รวม 770 หน่วย

ส่วนบริหารเครื่องจักรกลที่ 2

พิษณุโลก

- เครื่องสูบน้ำ 269 เครื่อง
- เครื่องพลิกดินน้ำ 20 เครื่อง
- เครื่องจักรกลสนับสนุนอื่นๆ 265 หน่วย

รวม 554 หน่วย



ส่วนบริหารเครื่องจักรกลที่ 3

ขอนแก่น

- เครื่องสูบน้ำ 286 เครื่อง
- เครื่องพลิกดินน้ำ 64 เครื่อง
- เครื่องจักรกลสนับสนุนอื่นๆ 401 หน่วย

รวม 751 หน่วย



ส่วนบริหารเครื่องจักรกลที่ 4

นครราชสีมา

- เครื่องสูบน้ำ 198 เครื่อง
- เครื่องพลิกดินน้ำ 145 เครื่อง
- เครื่องจักรกลสนับสนุนอื่นๆ 211 หน่วย

รวม 554 หน่วย



ส่วนบริหารเครื่องจักรกลที่ 6

ชลบุรี

- เครื่องสูบน้ำ 410 เครื่อง
- เครื่องพลิกดินน้ำ 115 เครื่อง
- เครื่องจักรกลสนับสนุนอื่นๆ 302 หน่วย

รวม 827 หน่วย

รวมทั้งประเทศ

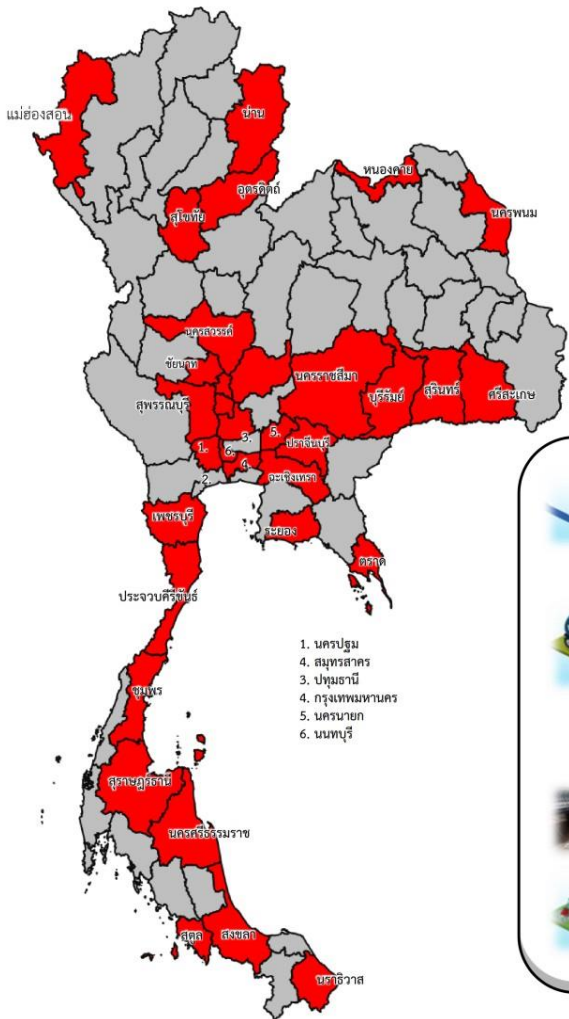
- เครื่องสูบน้ำ 2,289 เครื่อง
- เครื่องพลิกดินน้ำ 617 เครื่อง
- เครื่องจักรกลสนับสนุนอื่นๆ 2,476 หน่วย

รวมเป็น
5,382 หน่วย



ฝ่ายประมวลและวิเคราะห์สถานการณ์น้ำ ส่วนประมวลวิเคราะห์สถานการณ์น้ำ สำนักบริหารจัดการน้ำและอุทกวิทยา

ประจำสัปดาห์ (2 ก.ย.66 – 8 ก.ย.66)



ช่วยเหลือประจำสัปดาห์รวม

33 จังหวัด

ผล



เครื่องสูบน้ำ **428** เครื่อง
ปริมาณน้ำรวม 1.805 ล้าน ลบ.ม.



รถบรรทุกน้ำ **6** คัน
ปริมาณน้ำรวม 60,000 ลิตร

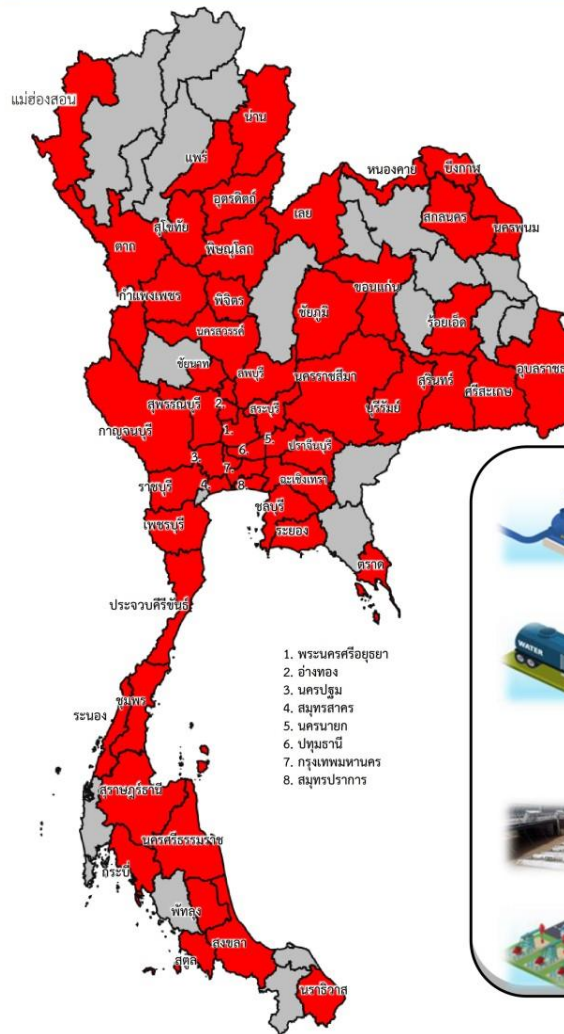


เครื่องผลักดันน้ำ **2** เครื่อง



เครื่องจักรอื่นๆ **5** หน่วย

สะสม (1 พ.ค.66 – 8 ก.ย.66)



ช่วยเหลือสะสมรวม

55 จังหวัด

ผล



เครื่องสูบน้ำ **872** เครื่อง
ปริมาณน้ำรวม 222.830 ล้าน ลบ.ม.



รถบรรทุกน้ำ **70** คัน
ปริมาณน้ำรวม 13,245,420 ลิตร



เครื่องผลักดันน้ำ **3** เครื่อง



เครื่องจักรอื่นๆ **74** หน่วย



ผลการประชาสัมพันธ์สร้างการรับรู้เกี่ยวกับสถานการณ์น้ำ



ฤดูฝน 2566 กรมชลประทาน



ระหว่างวันที่ 2 - 8 กันยายน 2566

1. ศูนย์เรียนรู้การเพิ่มประสิทธิภาพการผลิตสินค้าเกษตร (ศพก.)



จำนวน

27 ครั้ง

เสัสม **92** ครั้ง

เกษตรกร

202 คน

เสัสม **1,991** คน

2. คณะกรรมการจัดการชลประทาน (JMC)



จำนวน

59 ครั้ง

เสัสม **159** ครั้ง

เกษตรกร

1,222 คน

เสัสม **6,983** คน

3. กลุ่มใช้น้ำ



จำนวน

552 ครั้ง

เสัสม **2,353** ครั้ง

เกษตรกร

5,565 คน

เสัสม **46,895** คน

4. การประชาสัมพันธ์อื่นๆ



จำนวน

1,722 ครั้ง

เสัสม **13,742** ครั้ง

ข้อมูลสะสม ตั้งแต่วันที่ 1 พ.ค.66

รวมการประชาสัมพันธ์



จำนวนครั้งการประชาสัมพันธ์

2,360 เสัสม **16,346**



จำนวนเกษตรกรที่รับการฟังประชาสัมพันธ์

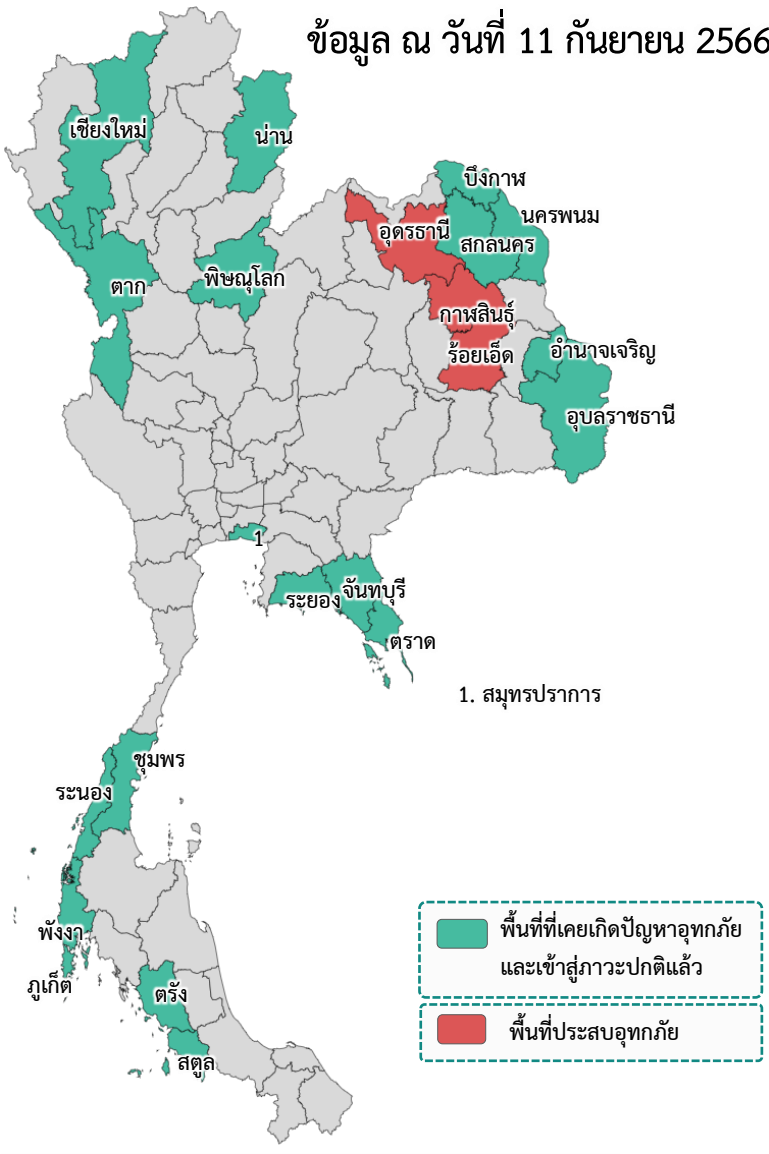
6,989 เสัสม **55,869**



สถานการณ์อุทกภัย ปี 2566

สรุปสถานการณ์อุทกภัย ปี 2566

ข้อมูล ณ วันที่ 11 กันยายน 2566



1. สมุทรปราการ

- พื้นที่ที่เคยเกิดปัญหาอุทกภัย และเข้าสู่ภาวะปกติแล้ว
- พื้นที่ประสบอุทกภัย

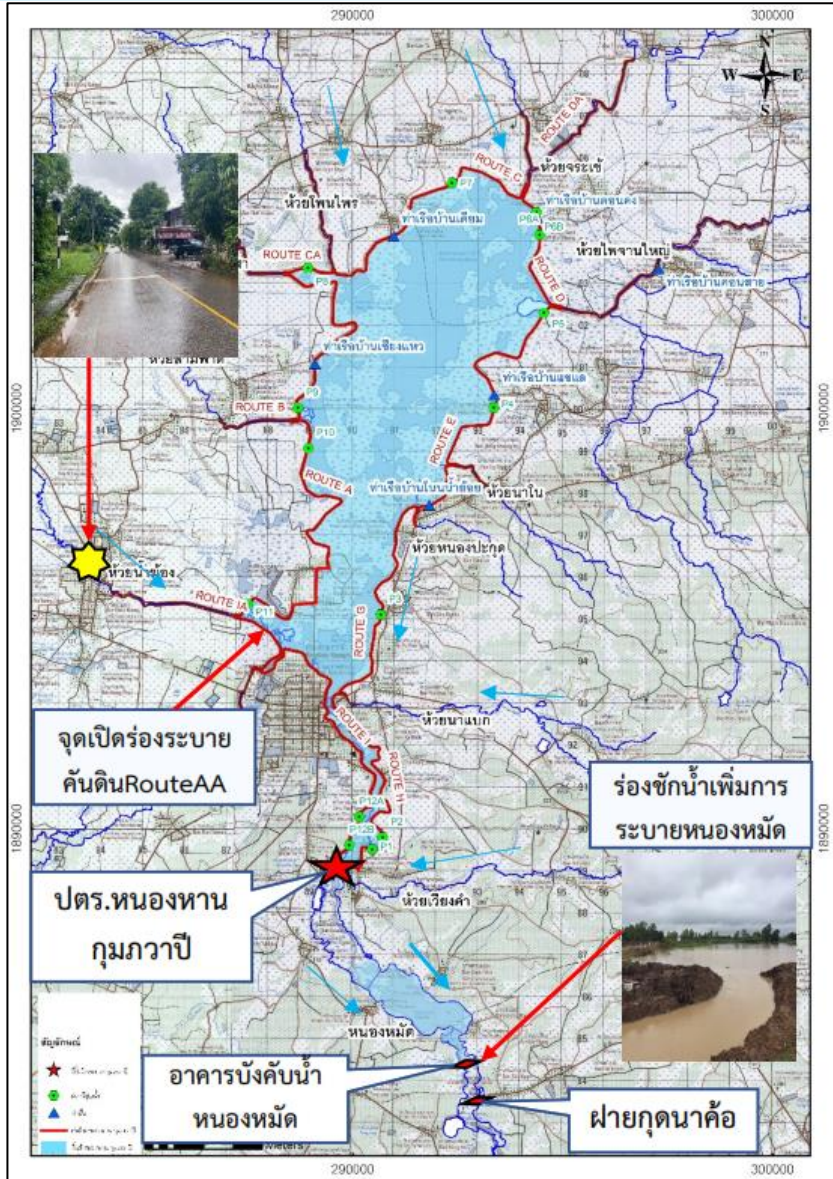
อิทธิพลที่ส่งผลกระทบต่อ

- พื้นที่ประสบอุทกภัยปี 2566 สาเหตุเนื่องจากอิทธิพล ดังนี้**
- ❑ มรสุมตะวันตกเฉียงใต้พัดปกคลุมทะเลอันดามัน ภาคใต้ และอ่าวไทย มีกำลังแรง (วันที่ 1-4 ก.ค.66) (ประสบอุทกภัย 5 จังหวัด ได้แก่ น่าน ร้อยเอ็ด ภูเก็ต สตูล และตรัง)
 - ❑ ร่องมรสุมกำลังแรงพาดผ่านภาคเหนือ ภาคตะวันออกเฉียงเหนือ ภาคกลางตอนบน ประกอบกับมรสุมตะวันตกเฉียงใต้ที่พัดปกคลุมทะเลอันดามัน ภาคใต้ และอ่าวไทยมีกำลังแรง (วันที่ 16-20 ก.ค.66) (ประสบอุทกภัย 3 จังหวัด ได้แก่ ระยอง ชุมพร และระนอง)
 - ❑ ร่องมรสุมกำลังปานกลางพาดผ่านภาคเหนือตอนล่าง ภาคกลาง ภาคตะวันออกเฉียงเหนือตอนล่าง ประกอบกับมรสุมตะวันตกเฉียงใต้กำลังค่อนข้างแรงพัดปกคลุมทะเลอันดามันตอนบน ภาคใต้ และอ่าวไทยตอนบน (วันที่ 22-24 ก.ค.66) (ประสบอุทกภัย 2 จังหวัด ได้แก่ ร้อยเอ็ด และสมุทรปราการ)
 - ❑ ร่องมรสุมพาดผ่านภาคเหนือตอนบนของประเทศไทย และประเทศลาวตอนบน เข้าสู่หย่อมความกดอากาศต่ำบริเวณชายฝั่งเวียดนามตอนบน ประกอบกับมรสุมตะวันตกเฉียงใต้ปกคลุมทะเลอันดามัน ประเทศไทย และอ่าวไทยมีกำลังแรง (วันที่ 28 ก.ค. - 3 ส.ค.66) (ประสบอุทกภัย 7 จังหวัด ได้แก่ ตาก สกลนคร บึงกาฬ อุดรธานี นครพนม อำนาจเจริญ และอุบลราชธานี)
 - ❑ ร่องมรสุมพาดผ่านประเทศเมียนมา ประเทศลาวตอนบนเข้าสู่หย่อมความกดอากาศต่ำ บริเวณประเทศเวียดนามตอนบน ประกอบกับมรสุมตะวันตกเฉียงใต้กำลังปานกลางปกคลุมทะเลอันดามัน ประเทศไทย และอ่าวไทย (วันที่ 5 ส.ค. - 10 ส.ค.66) (ประสบอุทกภัย 2 จังหวัด ได้แก่ น่าน และนครพนม)
 - ❑ มรสุมตะวันตกเฉียงใต้พัดปกคลุมทะเลอันดามัน ประเทศไทย และอ่าวไทยมีกำลังค่อนข้างแรง ประกอบกับร่องมรสุมกำลังอ่อนพาดผ่านตอนบนของภาคเหนือ และประเทศลาวตอนบน เข้าสู่หย่อมความกดอากาศต่ำบริเวณประเทศเวียดนามตอนบน (วันที่ 13 - 15 ส.ค.66) (ประสบอุทกภัย 3 จังหวัด ได้แก่ พังงา ตรัง และสตูล)
 - ❑ ร่องมรสุมพาดผ่านภาคเหนือ ภาคตะวันออกเฉียงเหนือ และภาคกลางตอนบน ประกอบกับมรสุมตะวันตกเฉียงใต้กำลังค่อนข้างแรงปกคลุมทะเลอันดามัน ประเทศไทย และอ่าวไทย (วันที่ 29 ส.ค. - 10 ก.ย.66) (ประสบอุทกภัย 9 จังหวัด ได้แก่ แม่ฮ่องสอน เชียงใหม่ พิษณุโลก อุดรธานี ร้อยเอ็ด กาฬสินธุ์ จันทบุรี ตรัง และสตูล)

พื้นที่ประสบอุทกภัย

- ❖ ส่งผลทำให้มีพื้นที่ประสบอุทกภัยรวมทั้งสิ้น 23 จังหวัด ดังนี้**
- จังหวัดที่เข้าสู่ภาวะปกติ **20 จังหวัด** ได้แก่ จังหวัดแม่ฮ่องสอน เชียงใหม่ น่าน พิษณุโลก ตาก สกลนคร บึงกาฬ นครพนม อำนาจเจริญ อุบลราชธานี สมุทรปราการ จันทบุรี ระยอง ตรัง ระนอง ชุมพร พังงา ภูเก็ต สตูล และตรัง
 - จังหวัดที่ประสบอุทกภัย **3 จังหวัด** ได้แก่ จังหวัดอุดรธานี ร้อยเอ็ด และกาฬสินธุ์

ที่	สขป.	ลุ่มน้ำ	จังหวัด	อำเภอ (จำนวน)	รายชื่ออำเภอ	จุดประสบภัย			พื้นที่ประสบภัย	
						น้ำล้นตลิ่ง	ลำน้ำที่น้ำล้นตลิ่ง	น้ำท่วมขัง	ไร่	ครัวเรือน
1	สขป.5	โขงตะวันออกเฉียงเหนือ	อุดรธานี	1	กุมภวาปี			✓	480	
2	สขป.6	ชี	ร้อยเอ็ด	2	โพหนอง เสลภูมิ	✓	ลำน้ำยัง		19,325	
3	สขป.6	ชี	กาฬสินธุ์	1	กุฉินารายณ์		ลำน้ำยัง	✓	1,840	
				รวม					21,165	0



1. สาเหตุ

เนื่องจากในช่วงวันที่ 5-8 ก.ย.66 มีปริมาณฝนตกหนักในพื้นที่รับน้ำของโครงการฯ ซึ่งมี 10 ลำห้วยที่เป็นลำน้ำสาขาของหนองทานกุ่มกวาปี มีพื้นที่รับน้ำรวม 1,447 ตารางกิโลเมตร ทำให้มีปริมาณน้ำท่าไหลลงหนองทานกุ่มกวาปีเป็นปริมาณมากส่งผลให้มีน้ำท่วมขังในพื้นที่ลุ่มต่ำ

2. สถานการณ์ปัจจุบัน

มีพื้นที่น้ำท่วม 1 อำเภอ ได้แก่ อำเภอกุมภวาปี ปัจจุบันปริมาณน้ำในลำห้วยสาขา มีระดับลดลง ห้วยน้ำซ่องมีระดับลดลง และมีน้ำท่วมขังรอการระบายในบริเวณที่ลุ่มต่ำ จำนวนประมาณ 480 ไร่

3. แนวโน้มและการคาดการณ์

ระดับน้ำในอ่างฯ และลำห้วยต่างๆ มีแนวโน้มคงที่ หากไม่มีฝนตกเพิ่มเติม คาดว่าจะสามารถควบคุมน้ำให้อยู่ในภาวะปกติภายใน 2-3 วัน และจะทำให้ลดผลกระทบน้ำท่วมขังทั้งด้านเหนือน้ำและท้ายน้ำได้

4. การช่วยเหลือและบริหารจัดการน้ำในพื้นที่

1. เปิดบานระบายน้ำจาก ประตูหนองทานกุ่มกวาปี จำนวน 5 บาน บานละ 2.3 ม. อัตราการระบาย 51.84 ลบ.ม./วินาที (เนื่องจากระดับด้านเหนือน้ำและท้ายน้ำมีค่าใกล้เคียงกันมากจึงเป็นการระบายแบบ SubmergedFlow ทำให้ระบายออกได้น้อยกว่าปกติ)

2. เปิดบานระบายของ ประตูหนองหมัด ทั้ง 3 บาน บานละ 2.0 ม.และระบายผ่านฝายตัว M รวมทั้งชุดร่องชักน้ำบริเวณข้างคันดินหนองหมัดเพื่อเพิ่มการระบาย อัตราการระบายรวมประมาณ 29.50 ลบ.ม./วินาที (เนื่องจากระดับด้านเหนือน้ำและท้ายน้ำมีค่าใกล้เคียงกันมากจึงเป็นการระบายแบบ Submerged Flow ทำให้ระบายออกได้น้อยกว่าปกติ) (ระดับน้ำหนองหมัดปัจจุบัน + 168.12 ม.รทก.)

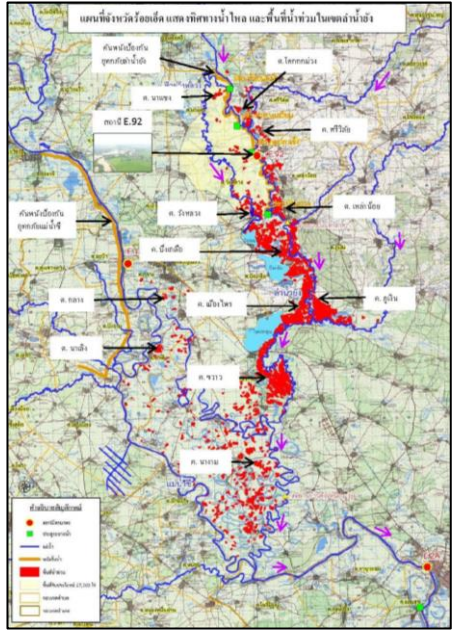
3. เดินเครื่องสูบน้ำจากสถานีสูบน้ำของโครงการฯ เข้าอ่างฯ เพื่อลดระดับน้ำในพื้นที่ลุ่มต่ำ ได้แก่ P4 P5 P10 และ P11

4. เปิดร่องระบายน้ำคันดิน routeAA เพื่อระบายน้ำจากห้วยกองสีและห้วยน้ำซ่องลงสู่หนองทานกุ่มกวาปี เพื่อลดผลกระทบน้ำท่วมขังในพื้นที่ลุ่มต่ำ



สถานการณ์อุทกภัย จังหวัดร้อยเอ็ด

ข้อมูล ณ วันที่ 11 กันยายน 2566



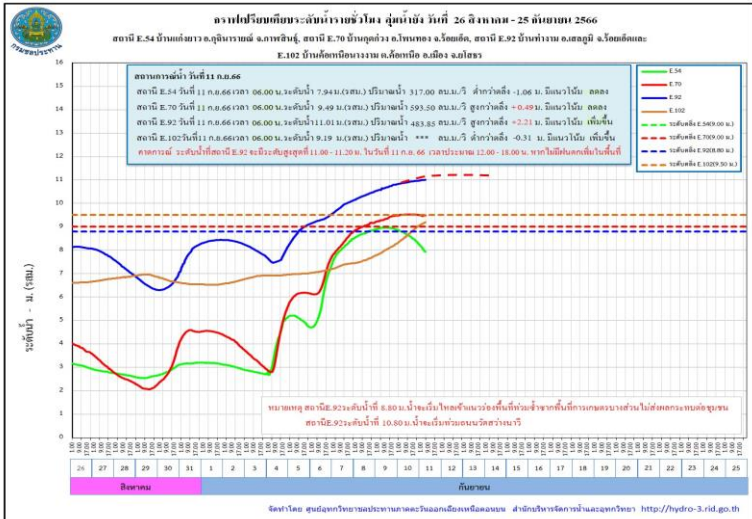
ภาพถ่ายแสดงพื้นที่น้ำท่วมในเขตลำน้ำยั้ง จ.ร้อยเอ็ด ประมาณ 19,325 ไร่



โครงการชลประทานร้อยเอ็ด ร่วมกับผู้นำท้องถิ่นและราษฎรในพื้นที่ ต.วังหลวง อ.เสลภูมิ ช่วยกันบรรจุกระสอบทรายเพื่อวางเป็นแนวป้องกันน้ำล้นตลิ่งบริเวณจุดเสี่ยงด้านข้าง ปตร.บ้านบาก



โครงการชลประทานร้อยเอ็ด ร่วมกับราษฎรในพื้นที่ ต.วังหลวง อ.เสลภูมิ ช่วยกันบรรจุกระสอบทรายเพื่อวางเป็นแนวป้องกันน้ำล้นตลิ่งบริเวณจุดเสี่ยงด้านข้าง ปตร.บ้านบาก



1. สาเหตุ

เกิดฝนตกหนัก วันที่ 3 กันยายน 2566 ที่ผ่านมา บริเวณต้นลำน้ำยั้งตอนบน ซึ่งอยู่ในเขต จ.กาฬสินธุ์ โดยมีปริมาณน้ำฝนมากที่สุด อ.ภูผินารายณ์ 124.0 มม. อ.เขาวง 50.0 มม. และ อ.ห้วยผึ้ง 36.0 มม. จึงเป็นเหตุให้ระดับน้ำในลำน้ำยั้งเพิ่มระดับขึ้นอย่างรวดเร็วและต่อเนื่อง

2. สถานการณ์ปัจจุบัน

มีพื้นที่น้ำท่วม 2 อำเภอ ได้แก่ อำเภอโพธิ์ทอง และอำเภอเสลภูมิ รวมพื้นที่ที่ได้รับผลกระทบจำนวน 19,325 ไร่ รายละเอียดดังนี้

1. อำเภอโพธิ์ทอง มีพื้นที่น้ำท่วม ต.โคกกกม่วง พื้นที่ที่ได้รับผลกระทบ 210 ไร่

2. อำเภอเสลภูมิ มีพื้นที่น้ำท่วม ต.เหล่าน้อย พื้นที่ที่ได้รับผลกระทบ 1,175 ไร่ ต.ภูเงิน 2,450 ไร่, ต.บึงเกลือ 4,359 ไร่ ต.ศรีวิสัย 413 ไร่ ต.กลาง 114 ไร่ ต.นางาม 4,020 ไร่ ต.เมืองไพร 436 ไร่ ต.นาแซง 178 ไร่ ต.วังหลวง 1,721 ไร่ ต.นาเลียง 565 ไร่ และ ต.ขวาว 3,684 ไร่

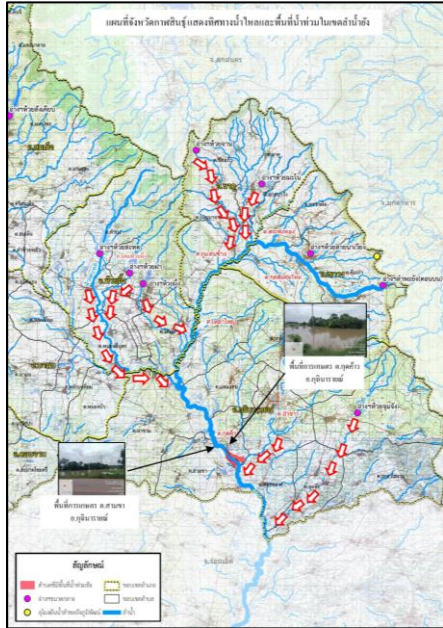
3. แนวโน้มและการคาดการณ์ (06.00 น.)

- ลำน้ำยั้ง สถานีวัดน้ำ E.92 บ้านท่างาม อ.เสลภูมิ จ.ร้อยเอ็ด ระดับน้ำ 11.01 ม. สูงกว่าตลิ่ง +2.21 ม. (ระดับตลิ่ง 8.80 ม.) ปริมาณน้ำ 483.85 ลบ.ม./วินาที (ความจุ 180.00 ลบ.ม./วินาที) **แนวโน้มเพิ่มขึ้น**

- ลำน้ำยั้ง สถานีวัดน้ำ E.70 บ้านกุดกว้าง อ.โพธิ์ทอง จ.ร้อยเอ็ด ระดับน้ำ 9.49 ม. สูงกว่าตลิ่ง +0.49 ม. (ระดับตลิ่ง 9.00 ม.) ปริมาณน้ำ 593.00 ลบ.ม./วินาที (ความจุ 520.00 ลบ.ม./วินาที) **แนวโน้มลดลง**

4. การช่วยเหลือและบริหารจัดการน้ำในพื้นที่

โครงการชลประทานร้อยเอ็ด สำนักงานชลประทานที่ 6 ได้จัดเตรียมเครื่องสูบน้ำ 25 เครื่อง กระสอบบรรจุทราย จำนวน 10,000 กระสอบ ก่อ Mattress ขนาด 2x4x0.3 เมตร หินใหญ่ เส้าเข็มพืด(Sheet pile) เครื่องจักร เครื่องมือและบุคลากรเฝ้าระวังตลอดแนวผนังกันน้ำยั้ง พร้อมรับมืออุทกภัยตามมาตรการ การช่วยเหลือและบรรเทาอุทกภัยของกรมชลประทาน และแจ้งประชาสัมพันธ์ประชาชนบูรณาการ ทุกภาคส่วนในจังหวัด ในการช่วยเหลือประชาชน โครงการชลประทานร้อยเอ็ด ได้มอบหมายให้เจ้าหน้าที่เฝ้าระวังและจัดเวรยามติดตามสถานการณ์น้ำตลอดแนวผนังกันน้ำยั้ง 24 ชั่วโมง และทำการยกบานระบายประตูระบายน้ำกุดปลาแข้ง ตำบลวังหลวง อำเภอเสลภูมิ เพื่อผันน้ำที่ท่วมไปยังแหล่งน้ำที่อยู่ใกล้เคียง และจัดการจราจรน้ำยั้งโดยระบายน้ำในเขื่อนยโสธร



1. สาเหตุ

เกิดจากช่วงวันที่ 4 กันยายน ต่อเนื่องถึงวันที่ 7 กันยายน ที่ผ่านมามีปริมาณน้ำฝนจำนวนมากในบางพื้นที่ โดยเฉพาะในอำเภอกุฉินารายณ์ อำเภอกาฬสินธุ์ อำเภอห้วยผึ้ง อำเภอชนบท และอำเภอสมเด็จ ส่งผลให้ปริมาณน้ำในอ่างเก็บน้ำขนาดใหญ่ จำนวน 7 อ่าง เต็มความจุอ่างๆ ได้แก่ อ่างฯ ห้วยสะทาด ห้วยผา ห้วยผึ้ง ห้วยจาง ลำพะยังตอนบน ห้วยจุมจัง ห้วยมะโน น้ำที่ล้นจากอาคารระบายน้ำล้น ไหลท่วมท้ายอ่างๆ จำนวน 4 อ่าง คือ ห้วยผา ห้วยผึ้ง ห้วยสะทาด และห้วยมะโน

2. สถานการณ์ปัจจุบัน

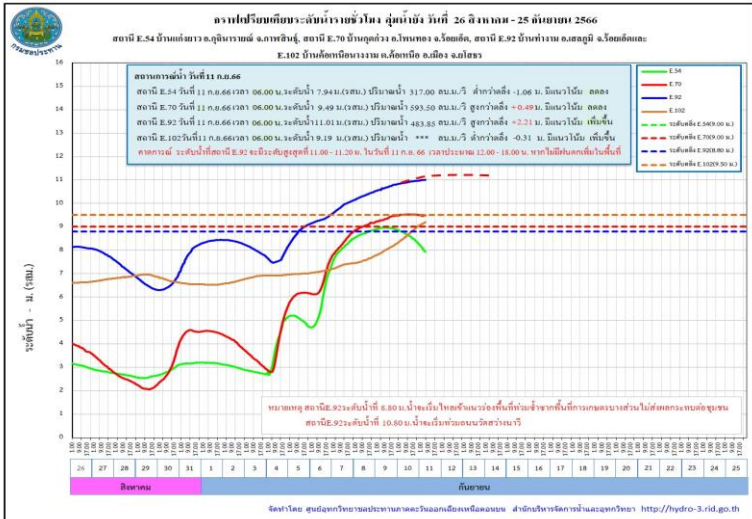
มีพื้นที่น้ำท่วม 1 อำเภอ ได้แก่ อำเภอกุฉินารายณ์ มีน้ำท่วมพื้นที่การเกษตร 2 ตำบล 8 หมู่บ้าน พื้นที่ได้รับผลกระทบ 1,840 ไร่

3. แนวโน้มและการคาดการณ์ (06.00 น.)

- **ลำน้ำยัง** สถานีวัดน้ำ E.54 บ้านแก่งยาว อ.กุฉินารายณ์ จ.กาฬสินธุ์ ระดับน้ำ 7.94 ม. ต่ำกว่าตลิ่ง -1.06 ม. (ระดับตลิ่ง 9.00 ม.) ปริมาณน้ำ 317.00 ลบ.ม./วินาที (ความจุ 370.00 ลบ.ม./วินาที) **แนวโน้มลดลง**
- **ลำน้ำยัง** สถานีวัดน้ำ E.57A บ้านกุดสิมคุ้มใหม่ อ.เขาวง จ.กาฬสินธุ์ ระดับน้ำ 1.14 ม. ต่ำกว่าตลิ่ง -4.86 ม. (ระดับตลิ่ง 6.00 ม.) **แนวโน้มทรงตัว**

4. การช่วยเหลือและบริหารจัดการน้ำในพื้นที่

โครงการชลประทานกาฬสินธุ์ สำนักงานชลประทานที่ 6 ได้ดำเนินการพร่องน้ำผ่านอาคารชลประทาน โดยพยายามให้มีผลกระทบพื้นที่ด้านท้ายน้ำให้น้อยที่สุด พร้อมทั้งเตรียมความพร้อมเครื่องจักรเครื่องมือ เข้ามาช่วยเหลือเพื่อเปิดทางระบายน้ำ รวมทั้งประสานหน่วยกู้ภัยพื้นที่ใกล้เคียงออกช่วยเหลือประชาชนผู้ประสบภัย ได้จัดเจ้าหน้าที่เฝ้าระวังพื้นที่ประสบภัยและแจ้งประชาสัมพันธ์สถานการณ์น้ำบูรณาการทุกภาคส่วนในจังหวัด และได้บริหารจัดการน้ำรวมทั้งจราจรน้ำในแม่น้ำชี - ลำน้ำยัง ให้สอดคล้องกับปริมาณฝนที่อาจจะตกลงมาเพิ่มในระยะนี้





ศูนย์ปฏิบัติการน้ำอัจฉริยะ

SMART WATER OPERATION CENTER (SWOC)



CONTACT US



02 669 2560 หรือ



www.wmsc.rid.go.th/
www.swoc.rid.go.th/



wmsc.1460@gmail.com



SWOC RID



อาคาร 99 ปี ม.ล.ชชาติ กำภู
กรมชลประทาน กรุงเทพมหานคร

