



สถานการณ์และการบริหารจัดการน้ำ

ฤดูแล้ง ปี 2565/66

11 ธันวาคม 2565

ศูนย์ปฏิบัติการน้ำอัจฉริยะ (SWOC)

กรมชลประทาน สามเสน





หัวข้อ

การบริหารจัดการน้ำ

ฤดูแล้ง

ปี 2565/66

1. สถานการณ์ฝน และสภาพภูมิอากาศ
2. สถานการณ์น้ำในอ่างเก็บน้ำและสถานการณ์น้ำท่า
3. สถานการณ์ลุ่มน้ำเจ้าพระยา
4. สถานการณ์ลุ่มน้ำพื้นที่ภาคใต้
5. แผน-ผลจัดสรรน้ำฤดูแล้ง ปี 2565/66
6. การเพาะปลูกพืชฤดูแล้ง ปี 2565/66 (ข้าวนาปรัง)
7. การบริหารจัดการน้ำฤดูแล้ง ปี 2565/66
8. คาดการณ์ปริมาณน้ำ ณ วันที่ 1 พฤษภาคม 2566
9. สถานการณ์อุทกภัยปี 2565
10. การเตรียมความพร้อมรับมืออุทกภัยพื้นที่ภาคใต้ ปี 2565

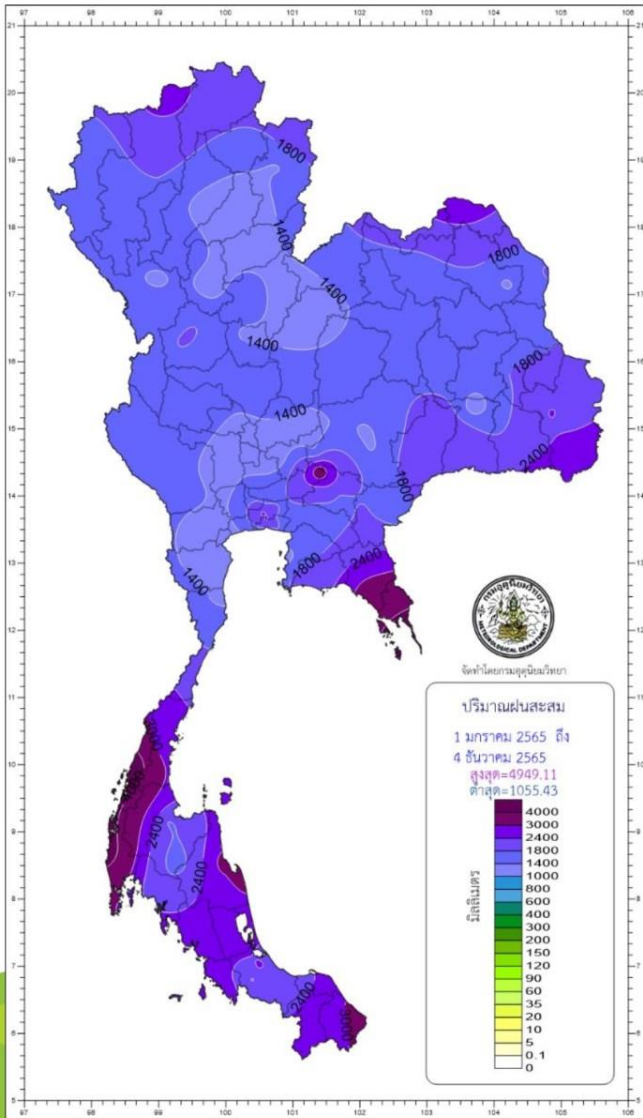


สถานการณ์ฝน และสภาพภูมิอากาศ

ปริมาณฝนสะสมปี 2565

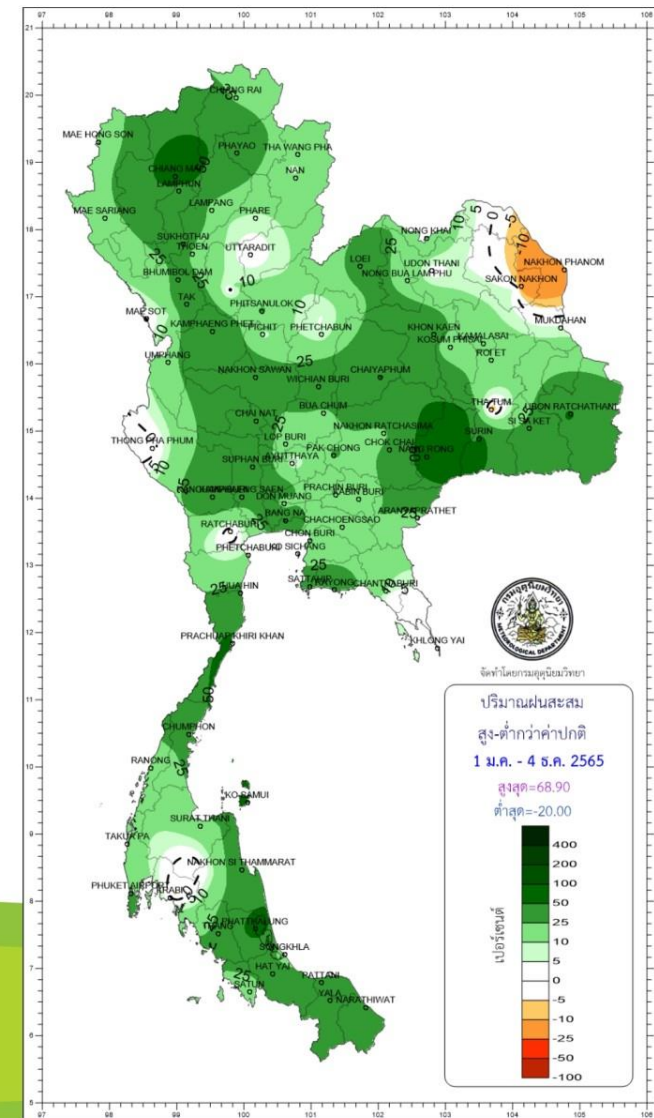
ตั้งแต่ 1 มกราคม - ปัจจุบัน

ปริมาณฝนรวม



ภาค	ปริมาณฝนเปรียบเทียบกับค่าปกติ			
	ตั้งแต่ 1 ม.ค. - ปัจจุบัน			
	ปริมาณฝน (มม.)	ค่าปกติ (มม.)	ผลต่างจากค่าปกติ	
เหนือ	1532.7	1243.4	+ 289.3 มม.	+ 23 %
ตะวันออกเฉียงเหนือ	1694.9	1412.1	+ 282.8 มม.	+ 20 %
กลาง	1660.3	1281.7	+ 378.6 มม.	+ 30 %
ตะวันออก	2153.2	1871.3	+ 281.9 มม.	+ 15 %
ใต้ฝั่งตะวันออก	2159.8	1606.1	+ 553.7 มม.	+ 34 %
ใต้ฝั่งตะวันตก	3311.7	2747.7	+ 564.0 มม.	+ 21 %
กทม.	2564.7	1692.4	+ 872.3 มม.	+ 52 %
ทั้งประเทศ	1938.6	1572.1	+ 366.5 มม.	+ 23 %

สูง - ต่ำกว่าค่าปกติ



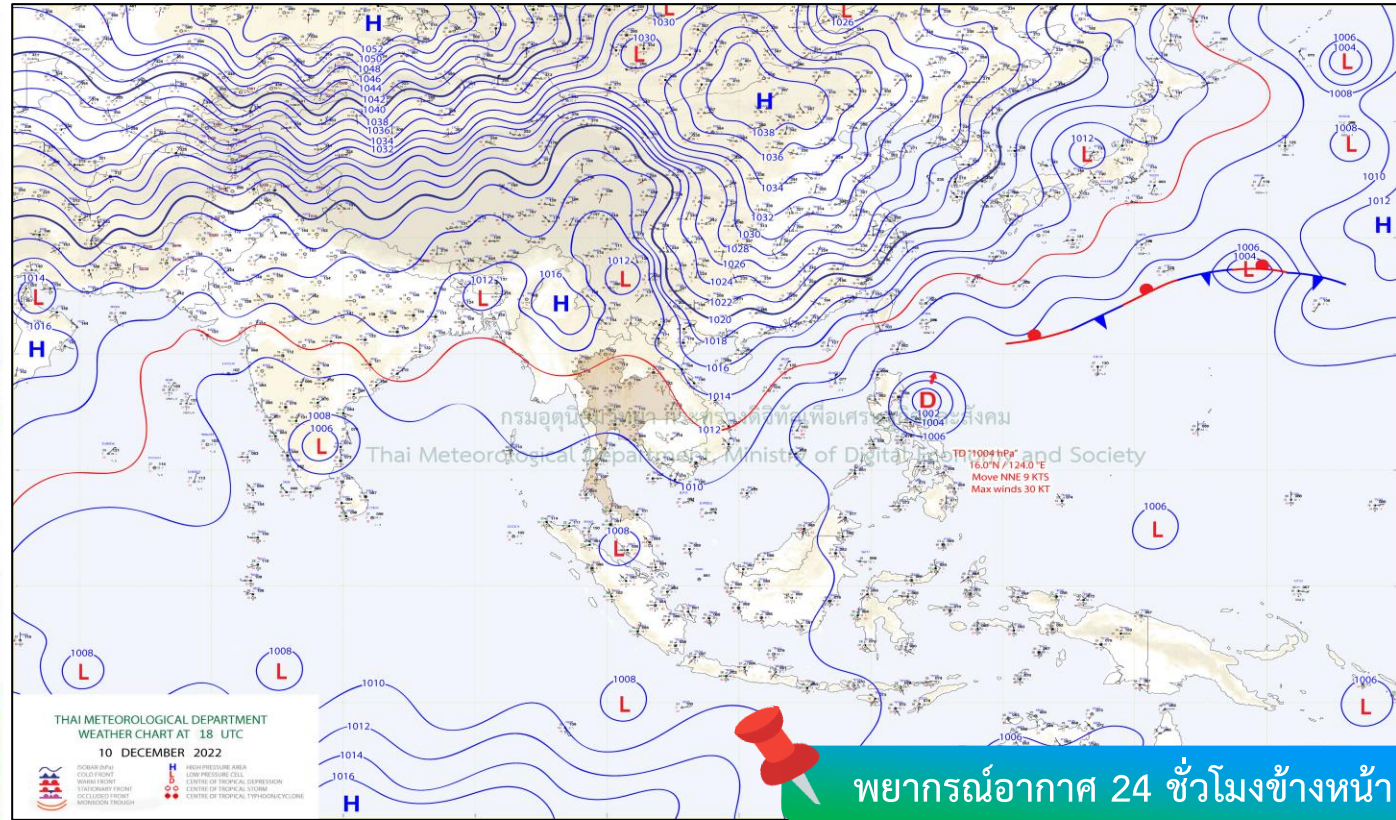
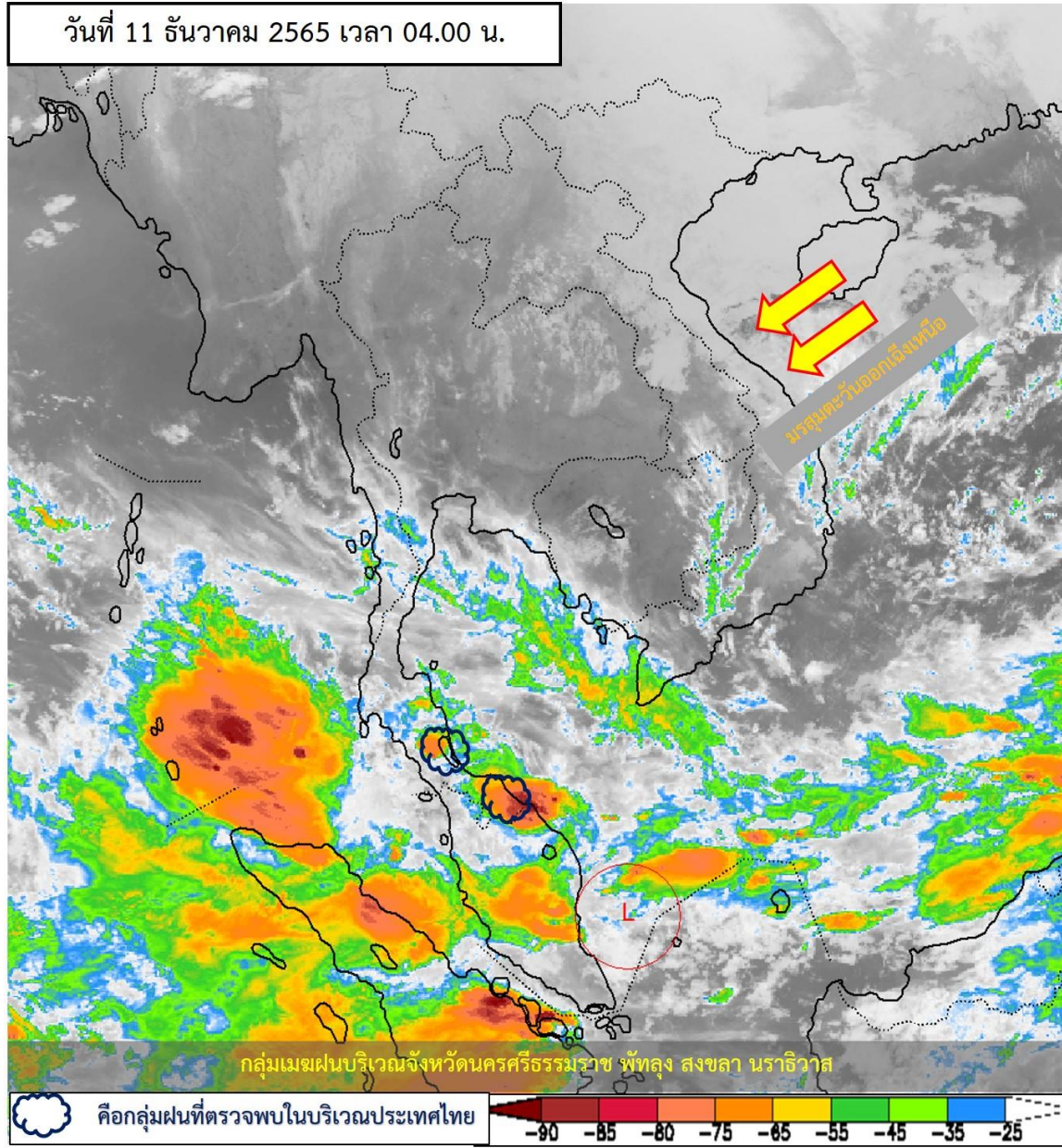
climate@tmd.go.th
www.climate.tmd.go.th
02-399-3290

กรมอุตุนิยมวิทยา

กระทรวงดิจิทัลเพื่อเศรษฐกิจและสังคม

สภาพภูมิอากาศ ประจำวันที่ 11 ธันวาคม 2565

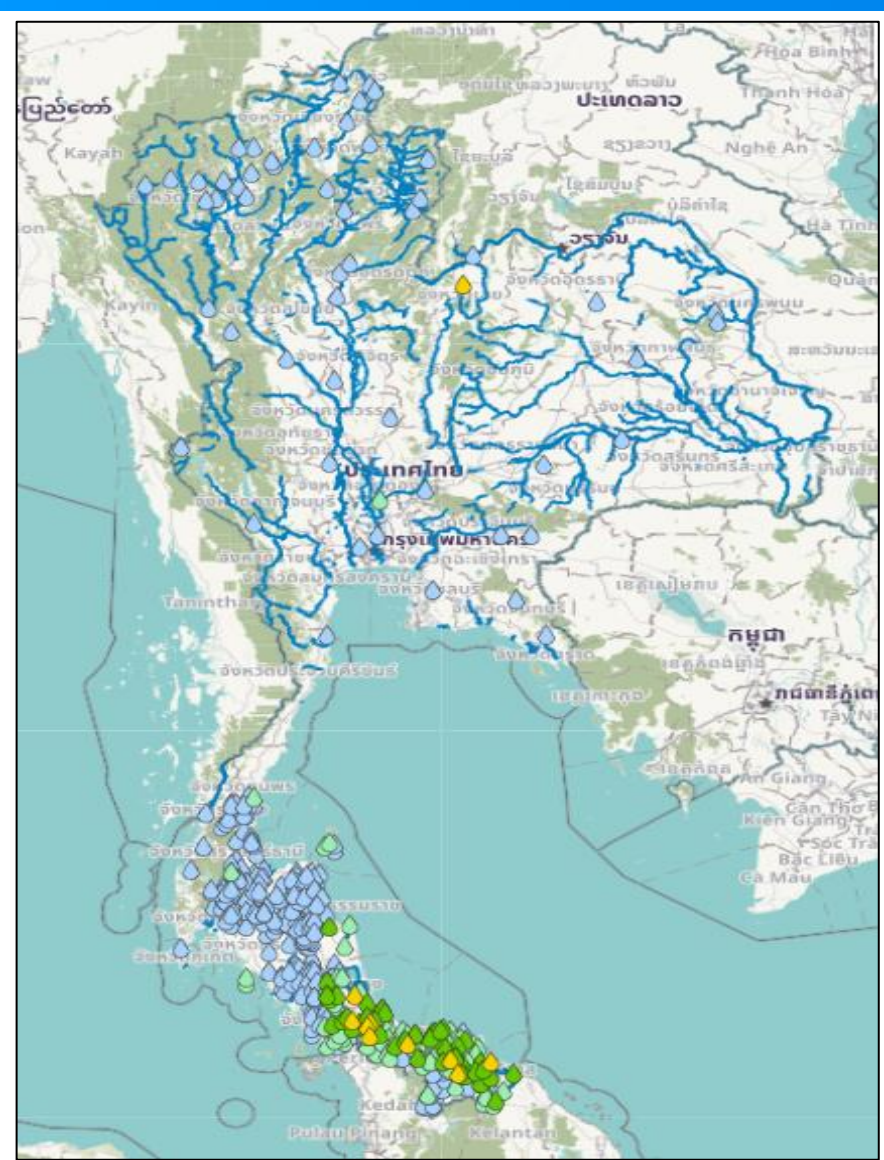
วันที่ 11 ธันวาคม 2565 เวลา 04.00 น.



หย่อมความกดอากาศต่ำปกคลุมบริเวณประเทศมาเลเซียและช่องแคบมะละกา ประกอบกับมรสุมตะวันออกเฉียงเหนือกำลังปานกลางยังคงพัดปกคลุมอ่าวไทยภาคใต้ และทะเลอันดามัน ทำให้ภาคใต้ตอนล่างมีฝนตกหนักบางแห่ง สำหรับบริเวณความกดอากาศสูงหรือมวลอากาศเย็นกำลังอ่อนยังคงปกคลุมประเทศไทยตอนบนและทะเลจีนใต้ ทำให้ประเทศไทยตอนบนมีหมอกในตอนเช้า กับมีฝนเล็กน้อยบางแห่งเกิดขึ้นได้ ส่วนภาคเหนือและภาคตะวันออกเฉียงเหนือยังคงมีอากาศเย็นในตอนเช้า



ปริมาณฝนสะสม 24 ชั่วโมงย้อนหลัง วันที่ 10 ธ.ค.65 – วันที่ 11 ธ.ค.65

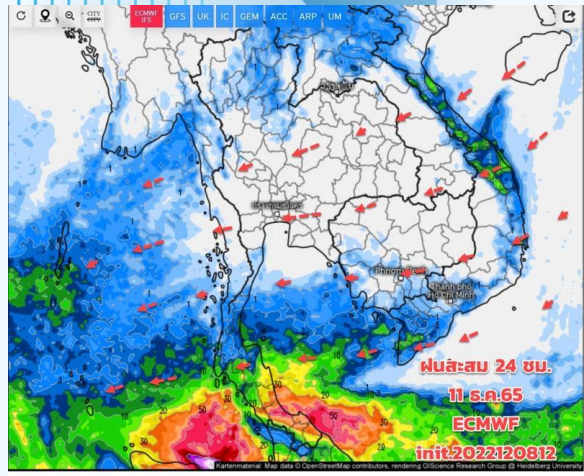


ชื่อสถานี	ที่ตั้ง	เวลา	ฝนสะสม (มม.)
บ้านคลองต่อ	ต.กำแพงเพชร อ.รัตภูมิ จ.สงขลา	00:00 น.	50
สะเดา	ต.พังงา อ.สะเดา จ.สงขลา	06:00 น.	44.8
บ้านโนนสมบูรณ์	ต.सानตม อ.ภูเรือ จ.เลย	05:00 น.	43
บ้านปรึก	ต.ลำไพล อ.เทพา จ.สงขลา	05:00 น.	41.5
บ้านอุแบ	ต.ยะดี๊ะ อ.รามัน จ.ยะลา	05:00 น.	40.5
สะพานข้ามคลองบางม่วง	ต.ฝาละมี อ.ปากพะยูน จ.พัทลุง	06:00 น.	40.4
หาดใหญ่	ต.ทุ่งลาน อ.คลองหอยโข่ง จ.สงขลา	04:00 น.	39.6
นราธิวาส	ต.บางนาค อ.เมืองนราธิวาส จ.นราธิวาส	22:00 น.	39.1
หาดใหญ่	ต.คองส์ อ.หาดใหญ่ จ.สงขลา	06:00 น.	36.8
บ้านป่าไผ่	ต.กาหลง อ.ศรีสาคร จ.นราธิวาส	05:00 น.	36.5

>0-10	>10-20	>20-35	>35-50	>50-70	>70-90	>90
ฝนเล็กน้อย ฝนน้อย	ฝนปานกลาง	ฝนหนัก	ฝนหนักมาก ฝนมาก			

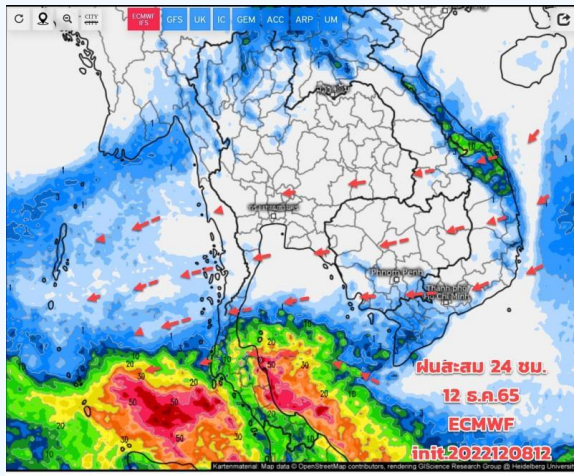


พยากรณ์ฝนสะสมรายวัน จากแบบจำลองบรรยากาศเชิงตัวเลข GFS วันที่ 11 ธ.ค. – 17 ธ.ค. 2565



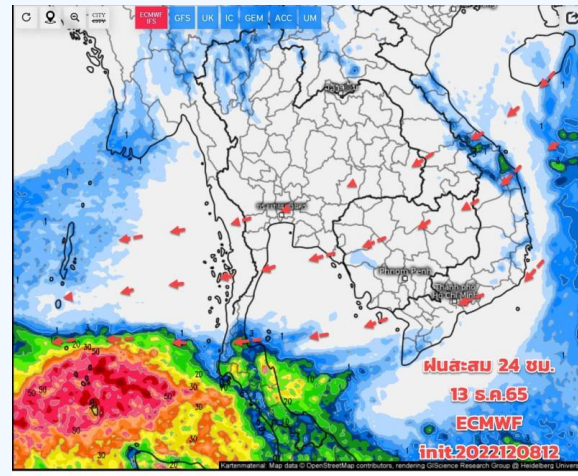
Precipitation, 24h (mm) Valid for Mon 12/12/2022, 07:00am GMT+07

วันที่ 11 ธ.ค. 2565



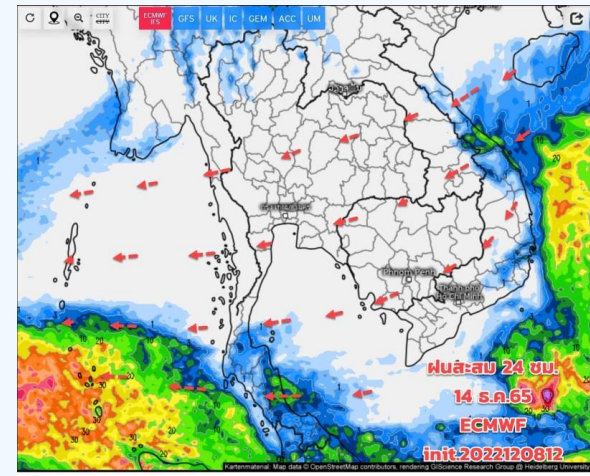
Precipitation, 24h (mm) Valid for Tue 12/13/2022, 07:00am GMT+07

วันที่ 12 ธ.ค. 2565



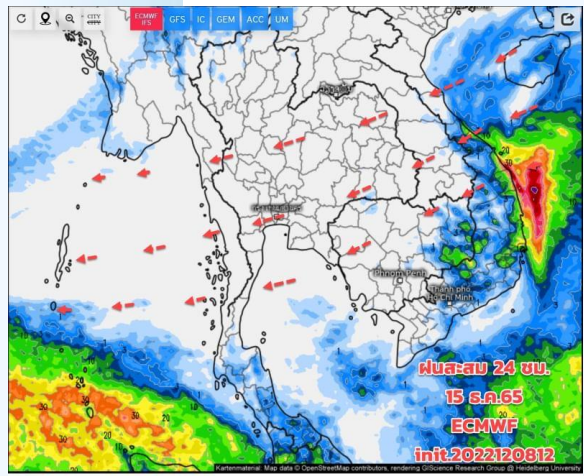
Precipitation, 24h (mm) Valid for Wed 12/14/2022, 07:00am GMT+07

วันที่ 13 ธ.ค. 2565



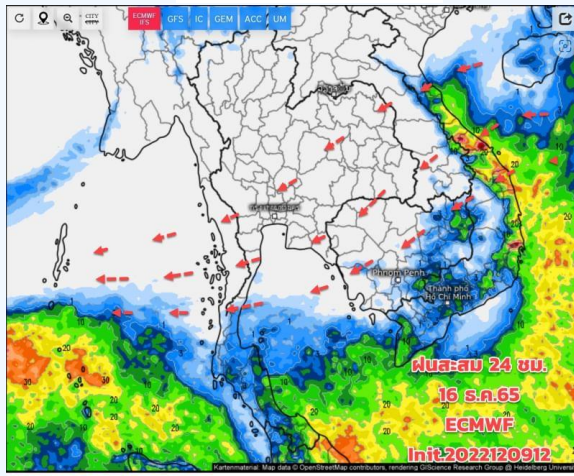
Precipitation, 24h (mm) Valid for Thu 12/15/2022, 07:00am GMT+07

วันที่ 14 ธ.ค. 2565



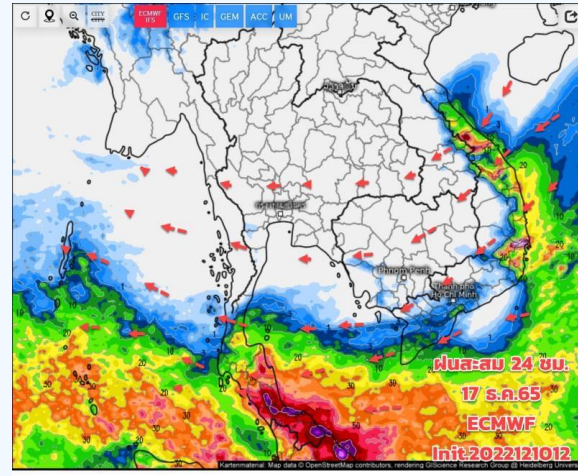
Precipitation, 24h (mm) Valid for Fri 12/16/2022, 07:00am GMT+07

วันที่ 15 ธ.ค. 2565



Precipitation, 24h (mm) Valid for Sat 12/17/2022, 07:00am GMT+07

วันที่ 16 ธ.ค. 2565



Precipitation, 24h (mm) Valid for Sun 12/18/2022, 07:00am GMT+07

วันที่ 17 ธ.ค. 2565

การคาดหมาย

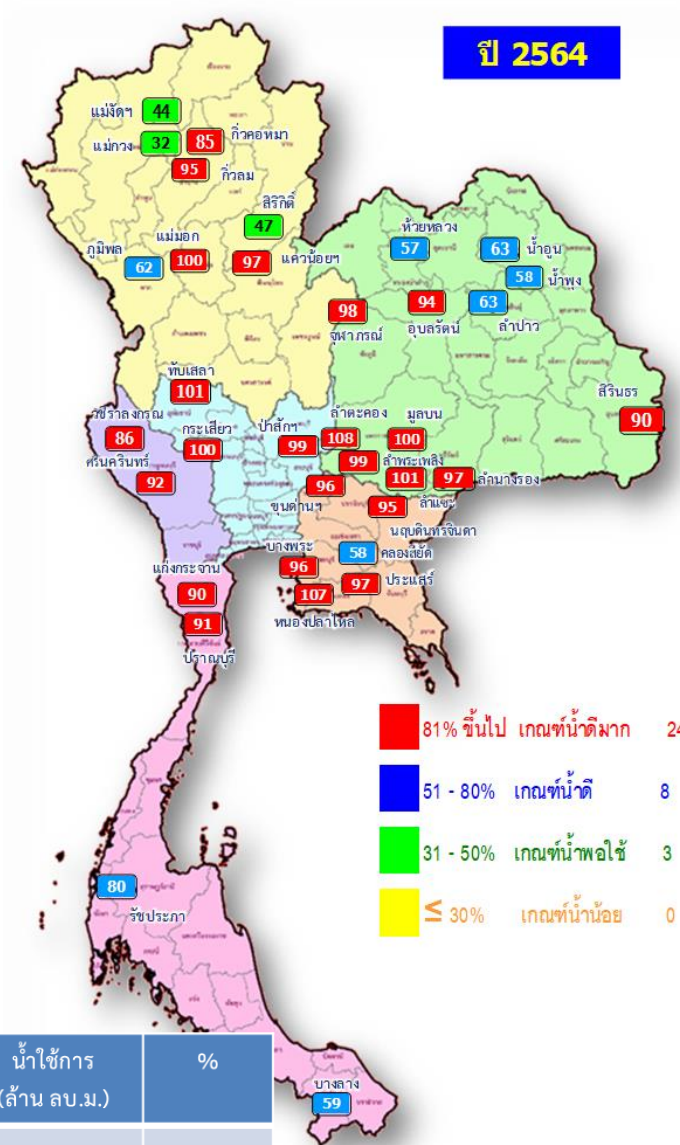
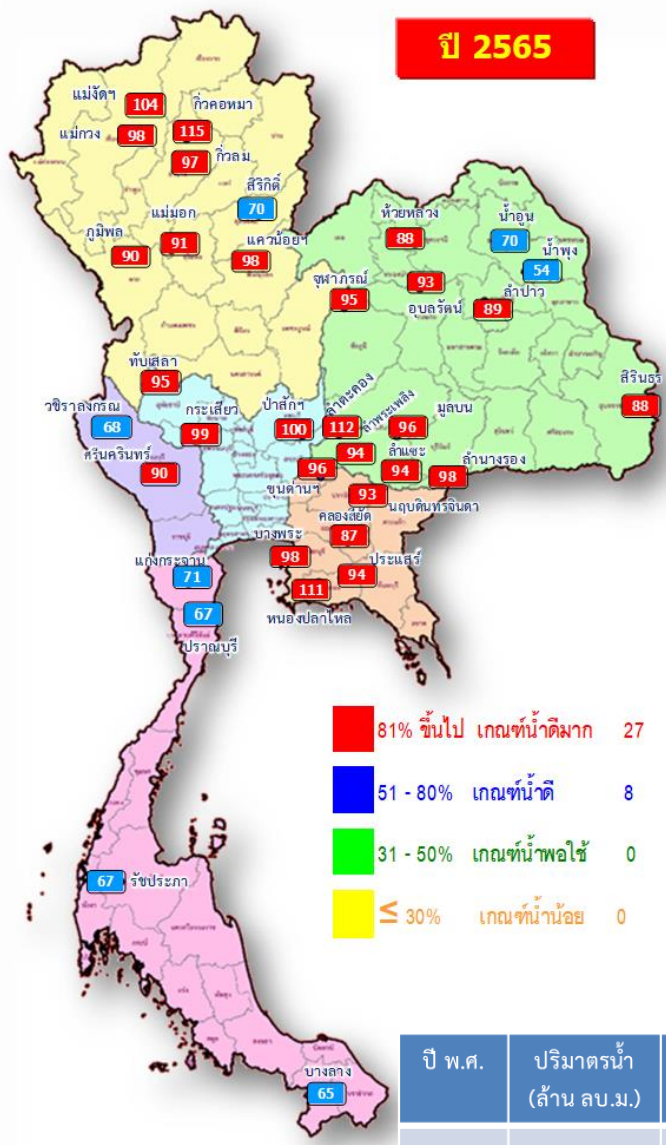
ช่วงวันที่ 11- 20 ธ.ค. 65 มวลอากาศเย็นจากประเทศจีน ยังแผ่เสริมลงมาปกคลุมประเทศไทยตอนบน และทะเลจีนใต้เป็นระลอกๆ อาจจะมีกำลังอ่อนลงบ้างในบางวัน ทำให้ภาคเหนือ ภาคอีสาน อากาศยังเย็นในตอนเช้า มีอากาศหนาวบางพื้นที่ที่บริเวณยอดภู ยอดดอย ตั้งแต่ช่วงวันที่ 13 - 20 ธ.ค.65 คาดว่าจะมีมวลอากาศเย็นกำลังแรงจะแผ่ลงมาปกคลุมประเทศไทยตอนบนอย่างเนือง ทำให้มีอากาศเย็นถึงหนาวในหลายพื้นที่ สำหรับภาคใต้ ตั้งแต่ จ.ชุมพร ลงไป ยังมีฝนตกต่อเนื่องและมีตึกหนักบางแห่ง โดยเฉพาะภาคใต้ตอนล่างต้องเฝ้าระวังฝนที่ตึกหนักและฝนตกสะสม



สถานการณ์น้ำในอ่างเก็บน้ำ และสถานการณ์น้ำท่า



ปริมาณน้ำเก็บกักในอ่างเก็บน้ำขนาดใหญ่ วันที่ 11 ธันวาคม 2565

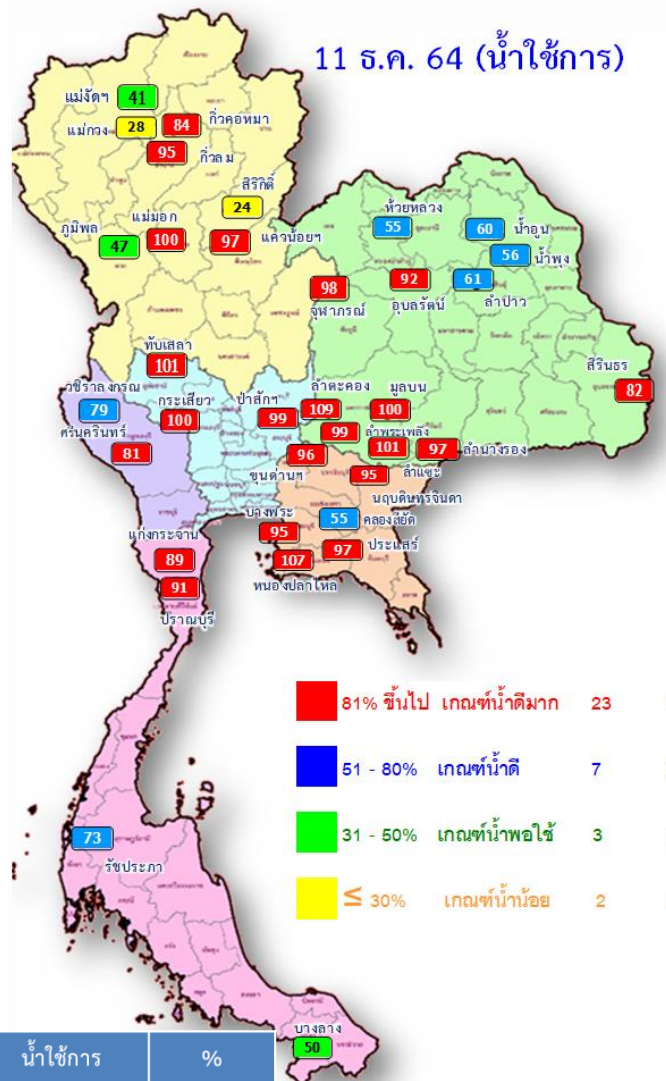
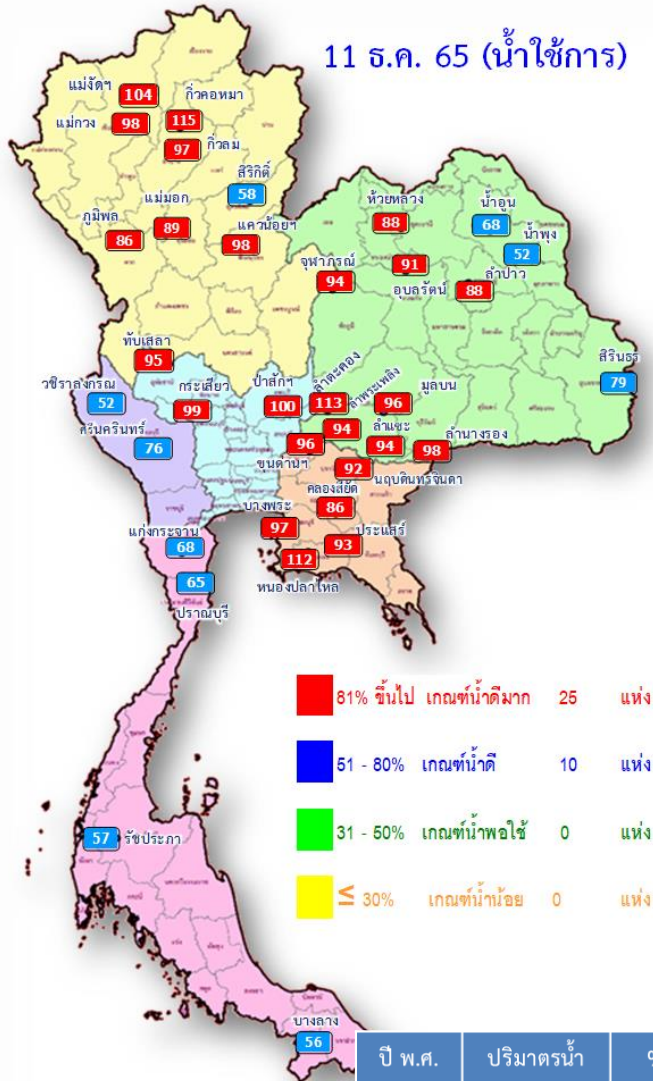


ปี พ.ศ.	ปริมาตรน้ำ (ล้าน ลบ.ม.)	%	น้ำใช้การ (ล้าน ลบ.ม.)	%
2565	58,494	82	34,957	74
2564	54,350	77	30,808	65

ภาค	ความจุที่ รนส. (ล้าน ม.³)	ความจุที่ รนค. (ล้าน ม.³)	ความจุที่ รนอ. (ล้าน ม.³)	ณ วันที่						ปริมาณน้ำไหลลงวันนี้ (ล้าน ม.³)	ปริมาณน้ำระบายวันนี้ (ล้าน ม.³)	
				ปี 2564		ปี 2565						
				ปริมาตร (ล้าน ม.³)	% รนค.	ปริมาตร (ล้าน ม.³)	% รนค.	ปริมาตรใช้การ (ล้าน ม.³)	% รนค.ใช้การ			
ภาคเหนือ												
ภูมิพล*	13,462	13,462	9,662	8,368	62	12,147	90	8,347	62	86	10.81	10.00
สิริกิติ์*	10,508	9,510	6,660	4,471	47	6,700	70	3,850	40	58	1.02	20.05
แม่จันทน์*	323	265	253	116	44	275	104	263	99	104	0.30	0.05
แม่จาง*	295	263	249	83	32	257	98	243	92	98	0.38	0.04
กิ่วลม	106	106	103	101	95	103	97	99	93	97	0.65	0.65
กิ่วคอหมา	209	170	164	144	85	195	115	189	111	115	0.14	0.14
แควน้อย*	1,080	939	896	913	97	924	98	881	94	98	1.62	4.32
แม่จอก	110	110	94	110	100	100	91	84	77	89	0.05	1.17
ภาคตะวันออกเฉียงเหนือ												
ห้วยหลวง	136	136	129	78	57	120	88	113	83	88	0.00	0.11
น้ำอูน	780	520	475	329	63	366	70	321	62	68	0.14	0.68
น้ำพุง*	200	165	157	96	58	89	54	81	49	52	0.00	0.15
จุฬารัตน์*	181	164	127	161	98	156	95	119	73	94	0.24	0.00
อุบลรัตน์*	4,640	2,431	1,850	2,291	94	2,265	93	1,684	69	91	1.54	14.85
ลำปาว	2,450	1,980	1,880	1,247	63	1,764	89	1,664	84	88	1.52	0.19
ลำตะคอง	445	314	292	340	108	353	112	330	105	113	0.43	0.43
ลำพระเพลิง	242	155	154	153	99	146	94	144	93	94	0.19	0.00
มูลบน	350	141	134	140	100	135	96	128	91	96	0.00	0.08
ลำแจะ	325	275	268	279	101	258	94	251	91	94	0.49	0.03
ลำน้ำร่อง	197	121	118	118	97	119	98	116	95	98	0.07	0.16
สิรินธร*	1,966	1,966	1,135	1,763	90	1,728	88	897	46	79	0.00	2.07
ภาคกลาง												
ป่าสักชลสิทธิ์	960	960	957	948	99	960	100	957	100	100	1.63	4.33
ทับเสลา	190	160	143	161	101	152	95	135	84	95	0.41	1.00
กระเสียว	390	299	259	300	100	296	99	256	86	99	0.26	0.06
ภาคตะวันตก												
ศรีนครินทร์*	18,770	17,745	7,480	16,322	92	15,919	90	5,654	32	76	7.56	10.96
วชิราลงกรณ*	11,000	8,860	5,848	7,644	86	6,050	68	3,038	34	52	3.55	9.02
ภาคตะวันออก												
ขุนด่านปราการชล	225	224	219	216	96	216	96	211	94	96	0.03	0.46
คลองสียัด	450	420	390	245	58	366	87	336	80	86	0.00	2.94
บางพระ	127	117	105	112	96	114	98	102	87	97	0.21	0.38
หนองปลาไหล	206	164	150	175	107	182	111	168	103	112	0.05	0.53
ประแสร์	322	295	275	286	97	277	94	257	87	93	0.00	0.01
นฤปดินทรจินดา	338	295	281	280	95	274	93	260	88	92	0.00	0.21
ภาคใต้												
แก่งกระจาน	900	710	645	641	90	505	71	440	62	68	0.60	1.30
ปราณบุรี	490	391	373	358	91	261	67	244	62	65	0.45	2.19
รัชชประภา*	6,144	5,639	4,287	4,499	80	3,781	67	2,429	43	57	5.39	6.49
บางลา*	1,590	1,454	1,178	861	59	941	65	664	46	56	16.04	4.05
รวมทั้งประเทศ	77,891	70,926	47,389	54,348	77	58,494	82	34,957	49	74	55.77	99.11



ปริมาณน้ำใช้การในอ่างเก็บน้ำขนาดใหญ่ วันที่ 11 ธันวาคม 2565

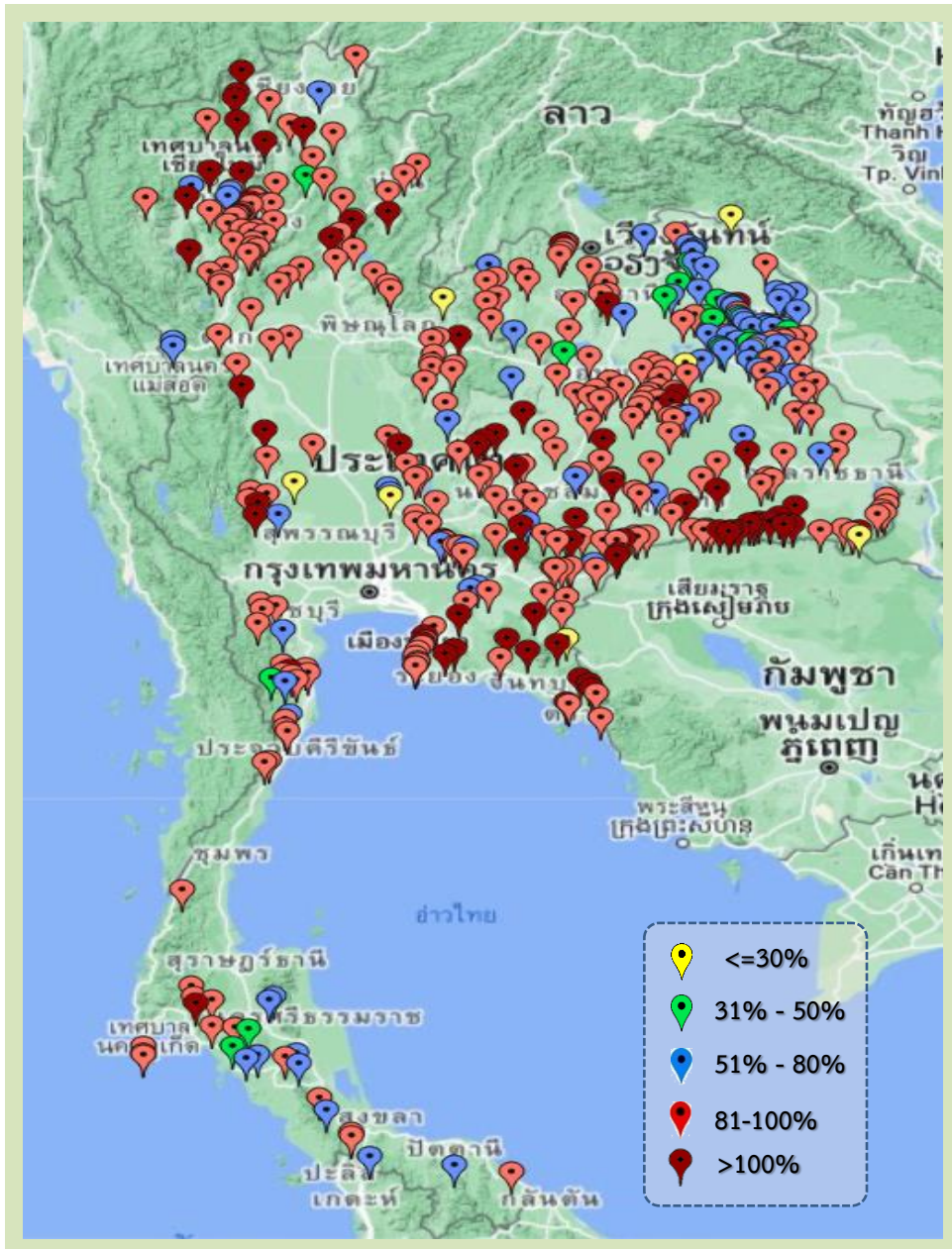


ปี พ.ศ.	ปริมาณน้ำ (ล้าน ลบ.ม.)	%	น้ำใช้การ (ล้าน ลบ.ม.)	%
2565	58,494	82	34,957	74
2564	54,350	77	30,808	65

ภาค อ่างเก็บน้ำเขื่อน	ความจุ ที่ รนส. (ล้าน ม.³)	ความจุ ที่ รนท. (ล้าน ม.³)	ความจุน้ำ ใช้การ (ล้าน ม.³)	ณ วันที่				ปริมาณน้ำ ไหลลง วันนี้ (ล้าน ม.³)	ปริมาณน้ำ ระบาย วันนี้ (ล้าน ม.³)		
				ปี 2564		ปี 2565					
				ปริมาตร (ล้าน ม.³)	% รนท.	ปริมาตร (ล้าน ม.³)	% รนท.			ปริมาตรใช้การ (ล้าน ม.³)	% ใช้การ
ภาคเหนือ											
ภูมิพล*	13,462	13,462	9,662	8,368	62	12,147	90	8,347	86	10.81	10.00
สิริกิติ์*	10,508	9,510	6,660	4,471	47	6,700	70	3,850	58	1.02	20.05
แม่งัดสมบูรณ์ชล	323	265	253	116	44	275	104	263	104	0.30	0.05
แม่งาวอุดมธารา	295	263	249	83	32	257	98	243	98	0.38	0.04
กิ่วลม	106	106	103	101	95	103	97	99	97	0.65	0.65
กิ่วคอหมา	209	170	164	144	85	195	115	189	115	0.14	0.14
แควน้อยบำรุงแดน	1,080	939	896	913	97	924	98	881	98	1.62	4.32
แม่มอก	110	110	94	110	100	100	91	84	89	0.05	1.17
ภาคตะวันออกเฉียงเหนือ											
ห้วยหลวง	136	136	129	78	57	120	88	113	88	0.00	0.11
น้ำอูน	780	520	475	329	63	366	70	321	68	0.14	0.68
น้ำพุง*	200	165	157	96	58	89	54	81	52	0.00	0.15
จุฬารัตน์*	181	164	127	161	98	156	95	119	94	0.24	0.00
อุบลรัตน์*	4,640	2,431	1,850	2,291	94	2,265	93	1,684	91	1.54	14.85
ลำปาว	2,450	1,980	1,880	1,247	63	1,764	89	1,664	88	1.52	0.19
ลำตะคอง	445	314	292	340	108	353	112	330	113	0.43	0.43
ลำพระเพลิง	242	155	154	153	99	146	94	144	94	0.19	0.00
มูลบन	350	141	134	140	100	135	96	128	96	0.00	0.08
ลำแจะ	325	275	268	279	101	258	94	251	94	0.49	0.03
ลำน้ำรອງ	197	121	118	118	97	119	98	116	98	0.07	0.16
สิรินธร*	1,966	1,966	1,135	1,763	90	1,728	88	897	79	0.00	2.07
ภาคกลาง											
ป่าสักชลสิทธิ์	960	960	957	948	99	960	100	957	100	1.63	4.33
ทับเสลา	190	160	143	161	101	152	95	135	95	0.41	1.00
กระเสียว	390	299	259	300	100	296	99	256	99	0.26	0.06
ภาคตะวันตก											
ศรีนครินทร์*	18,770	17,745	7,480	16,322	92	15,919	90	5,654	76	7.56	10.96
วชิราลงกรณ*	11,000	8,860	5,848	7,644	86	6,050	68	3,038	52	3.55	9.02
ภาคตะวันออก											
ขุนด่านปราการชล	225	224	219	216	96	216	96	211	96	0.03	0.46
คลองสียัด	450	420	390	245	58	366	87	336	86	0.00	2.94
บางพระ	127	117	105	112	96	114	98	102	97	0.21	0.38
หนองปลาไหล	206	164	150	175	107	182	111	168	112	0.05	0.53
ประแสร์	322	295	275	286	97	277	94	257	93	0.00	0.01
นฤปดินทรจินดา	338	295	281	280	95	274	93	260	92	0.00	0.21
ภาคใต้											
แก่งกระจาน	900	710	645	641	90	505	71	440	68	0.60	1.30
ปราณบุรี	490	391	373	358	91	261	67	244	65	0.45	2.19
รัชชประภา*	6,144	5,639	4,287	4,499	80	3,781	67	2,429	57	5.39	6.49
บางกลาง*	1,590	1,454	1,178	861	59	941	65	664	56	16.04	4.05
รวมทั้งประเทศ	80,106	70,926	47,389	54,348	77	58,494	82	34,957	74	55.77	99.11



สถานการณ์น้ำในอ่างเก็บน้ำขนาดกลาง วันที่ 11 ธันวาคม 2565



ภาค	ปริมาณน้ำอ่างเก็บน้ำขนาดกลาง จำนวน 435 แห่ง								
	จำนวนอ่าง	ความจุ	ใช้การ	ปี 2564	% รนก.	ปี 2565	% รนก.	ใช้การปี 2565	% ใช้การ
เหนือ	80	1,082	992	818	76	1,026	95	926	93
ตะวันออกเฉียงเหนือ	226	2,061	1,891	1,771	86	1,842	89	1,674	88
กลาง	27	419	393	376	90	380	91	355	90
ตะวันตก	8	164	152	170	104	163	100	152	100
ตะวันออก	52	1,006	949	1,005	100	998	99	941	99
ใต้	42	679	626	565	83	524	77	467	75
รวม	435	5,410	5,003	4,705	87	4,933	91	4,514	90

สรุปอ่างขนาดกลางที่มีปริมาตรในช่วง ≤30%, >30 - 50% ,>50-80%, >80-100% และ >100%					
ภาค	≤30%	>30-50%	>50-80%	>80-100%	>100%
เหนือ	0	1	6	55	18
ดอน.	6	13	55	119	33
ตะวันออก	1	0	5	29	17
กลาง	2	0	3	21	1
ตะวันตก	0	0	1	5	2
ใต้	0	3	12	25	2
รวม	9	17	82	254	73

รวมทั้งหมด 435 แห่ง



ปริมาณน้ำในอ่างเก็บน้ำขนาดใหญ่และขนาดกลาง วันที่ 11 ธันวาคม 2565



ภาค	ขนาดใหญ่				ขนาดกลาง				รวมอ่างขนาดใหญ่และกลาง						รับน้ำได้อีก	เปรียบเทียบปี 64 กับ 65		
	จำนวน	ความจุ	ปี 2565	% ความจุ อ่างฯ	จำนวน	ความจุ	ปี 2565	% ความจุ อ่างฯ	จำนวน	ความจุ	ปี2564		ปี2565			ปริมาณ	ปริมาณ	%
											ปริมาณ	%	ปริมาณ	%				
เหนือ	8	24,825	20,702	83	80	1,082	1,026	95	88	25,907	15,125	58	21,728	84	4,215	6,603	44	
ตอน.	12	8,368	7,498	90	226	2,061	1,842	89	238	10,429	8,765	84	9,340	90	1,127	575	7	
กลาง	3	1,419	1,409	99	27	419	380	91	30	1,838	1,785	97	1,789	97	49	4	0	
ตะวันตก	2	26,605	21,969	83	8	164	163	100	10	26,769	24,136	90	22,132	83	4,636	-2,004	-8	
ตะวันออก	6	1,515	1,428	94	52	1,006	998	99	58	2,520	2,319	92	2,426	96	112	107	5	
ใต้	4	8,194	5,488	67	42	679	524	77	46	8,874	6,926	78	6,012	68	2,861	-914	-13	
รวม	35	70,926	58,494	82	435	5,410	4,933	91	470	76,336	59,055	77	63,427	83	13,000	4,372	7	
ปริมาณน้ำใช้การ	47,384	<u>34,957</u>	74	5,003	<u>4,514</u>	90	52,387	<u>35,106</u>	67	<u>39,471</u>	75							

สามารถรับน้ำได้อีก **13,000** ล้าน ลบ.ม. (17%)

%น้ำใช้การ=(ปริมาณน้ำใช้การ/ความจุอ่างฯ)*100



ปริมาณน้ำเก็บกัก อ่างเก็บน้ำขนาดใหญ่และขนาดกลาง



11 ธ.ค. 65

ภาคเหนือ

ปี 2565	ปี 2564
21,728	15,125
ล้าน ลบ.ม.	ล้าน ลบ.ม.
มากกว่า 6,603 ล้าน ลบ.ม.	
รับน้ำได้อีก 4,215 ล้าน ลบ.ม.	

ภาคตะวันออกเฉียงเหนือ

ปี 2565	ปี 2564
9,340	8,765
ล้าน ลบ.ม.	ล้าน ลบ.ม.
มากกว่า 575 ล้าน ลบ.ม.	
รับน้ำได้อีก 1,127 ล้าน ลบ.ม.	

ภาคตะวันตก

ปี 2565	ปี 2564
22,132	24,136
ล้าน ลบ.ม.	ล้าน ลบ.ม.
น้อยกว่า -2,004 ล้าน ลบ.ม.	
รับน้ำได้อีก 4,636 ล้าน ลบ.ม.	

ภาคกลาง

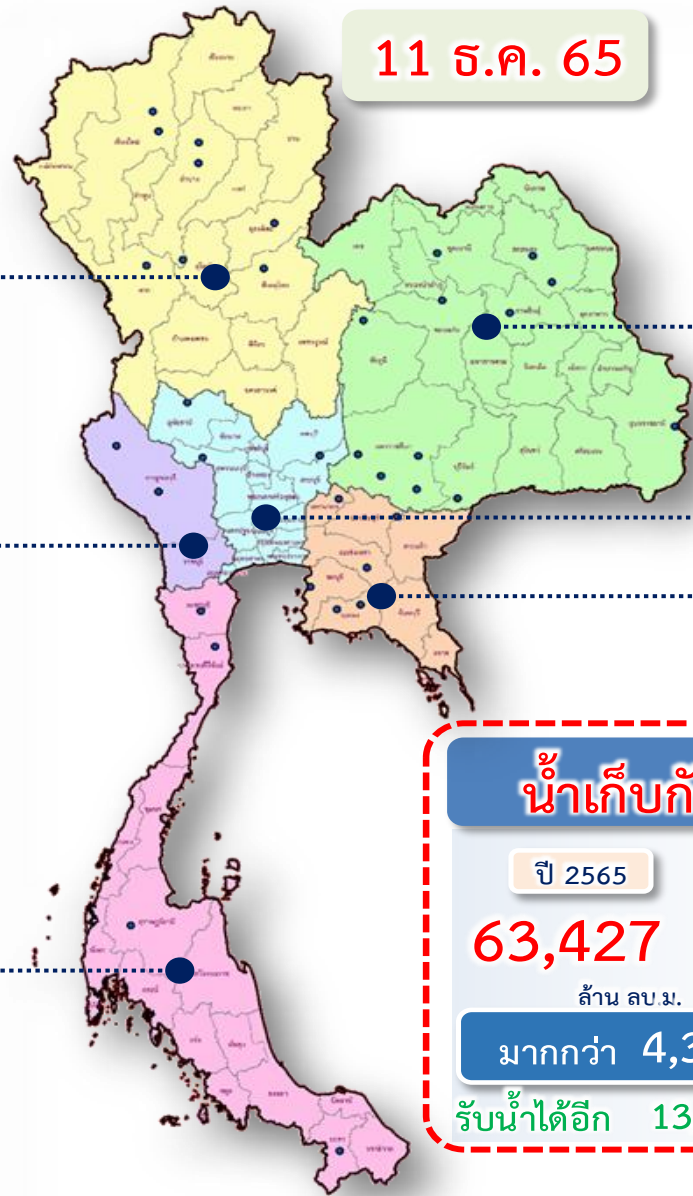
ปี 2565	ปี 2564
1,789	1,785
ล้าน ลบ.ม.	ล้าน ลบ.ม.
มากกว่า 4 ล้าน ลบ.ม.	
รับน้ำได้อีก 49 ล้าน ลบ.ม.	

ภาคใต้

ปี 2565	ปี 2564
6,012	6,924
ล้าน ลบ.ม.	ล้าน ลบ.ม.
น้อยกว่า -911 ล้าน ลบ.ม.	
รับน้ำได้อีก 2,861 ล้าน ลบ.ม.	

น้ำเก็บกักทั่วประเทศ

ปี 2565	ปี 2564
63,427	59,053
ล้าน ลบ.ม.	ล้าน ลบ.ม.
มากกว่า 4,374 ล้าน ลบ.ม.	
รับน้ำได้อีก 13,000 ล้าน ลบ.ม.	





ปริมาณน้ำใช้การ อ่างเก็บน้ำขนาดใหญ่และขนาดกลาง



11 ธ.ค. 65

ภาคเหนือ

ปี 2565	ปี 2564
14,882	8,280
ล้าน ลบ.ม.	ล้าน ลบ.ม.
มากกว่า 6,602 ล้าน ลบ.ม.	
รับน้ำได้อีก 4,215 ล้าน ลบ.ม.	

ภาคตะวันออกเฉียงเหนือ

ปี 2565	ปี 2564
7,521	5,246
ล้าน ลบ.ม.	ล้าน ลบ.ม.
มากกว่า 2,275 ล้าน ลบ.ม.	
รับน้ำได้อีก 1,127 ล้าน ลบ.ม.	

ภาคตะวันตก

ปี 2565	ปี 2564
8,844	10,850
ล้าน ลบ.ม.	ล้าน ลบ.ม.
น้อยกว่า -2,006 ล้าน ลบ.ม.	
รับน้ำได้อีก 4,636 ล้าน ลบ.ม.	

ภาคกลาง

ปี 2565	ปี 2564
1,703	1,701
ล้าน ลบ.ม.	ล้าน ลบ.ม.
มากกว่า 3 ล้าน ลบ.ม.	
รับน้ำได้อีก 49 ล้าน ลบ.ม.	

ภาคใต้

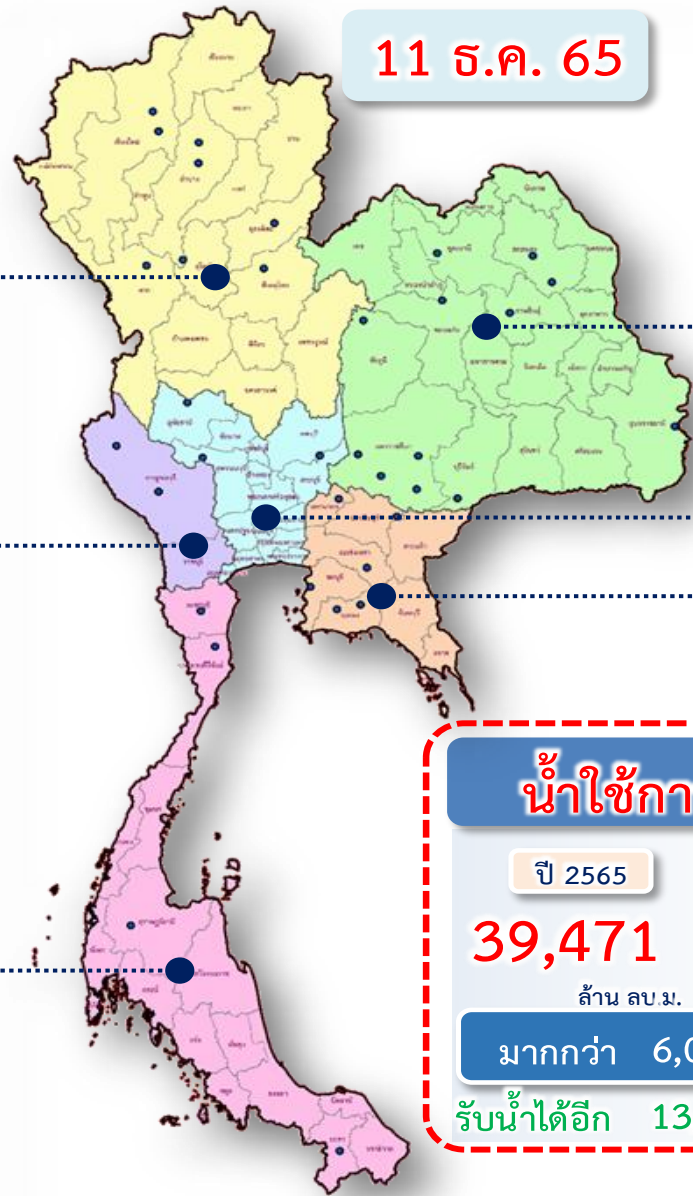
ปี 2565	ปี 2564
4,245	5,160
ล้าน ลบ.ม.	ล้าน ลบ.ม.
น้อยกว่า -916 ล้าน ลบ.ม.	
รับน้ำได้อีก 2,861 ล้าน ลบ.ม.	

ภาคตะวันออก

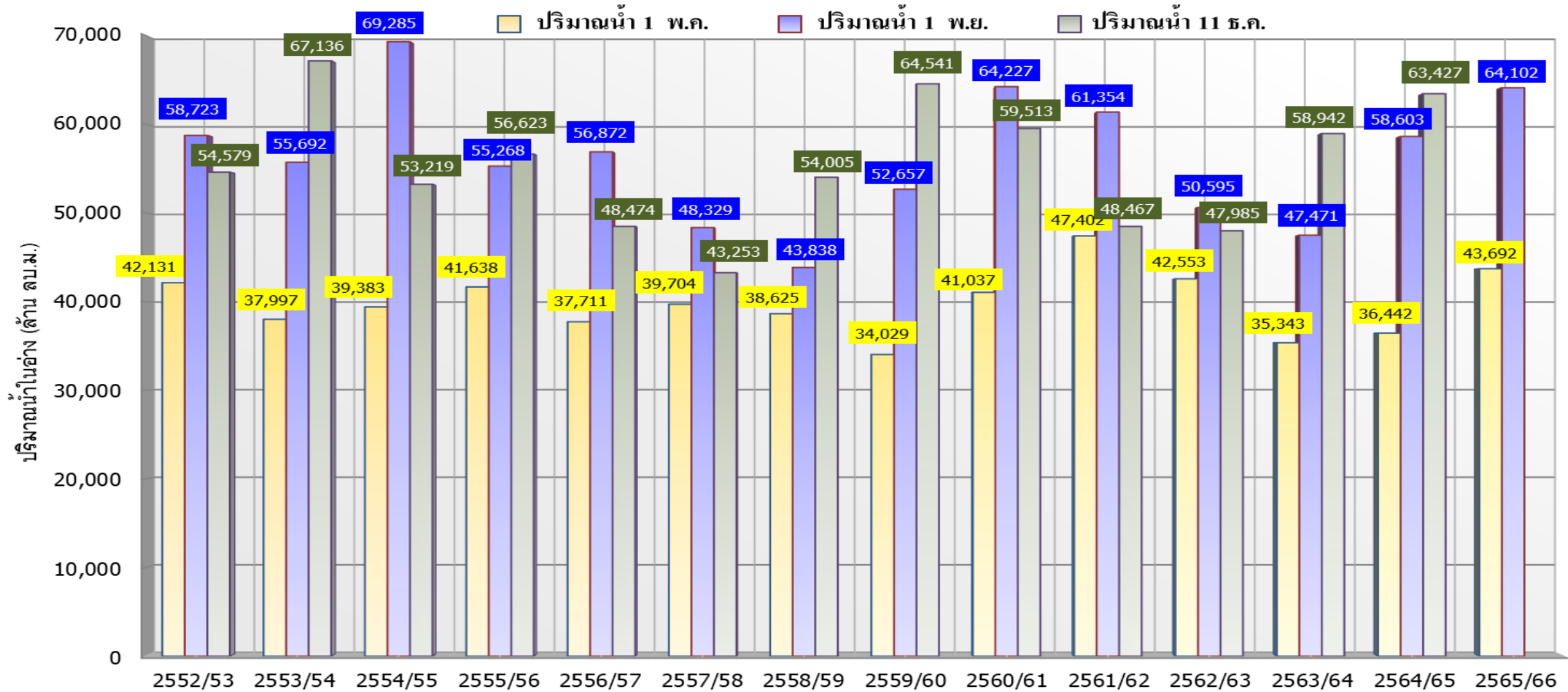
ปี 2565	ปี 2564
2,275	2,172
ล้าน ลบ.ม.	ล้าน ลบ.ม.
มากกว่า 103 ล้าน ลบ.ม.	
รับน้ำได้อีก 112 ล้าน ลบ.ม.	

น้ำใช้การทั่วประเทศ

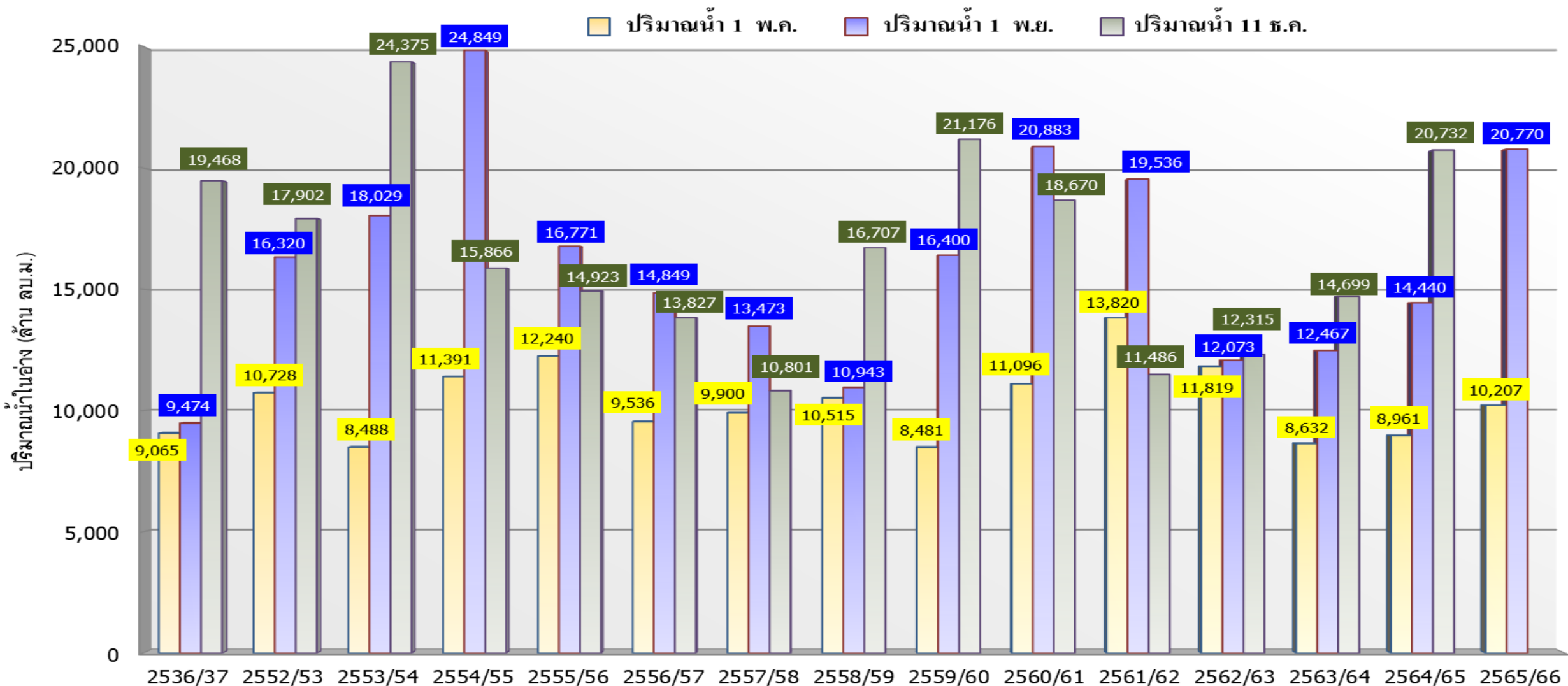
ปี 2565	ปี 2564
39,471	33,409
ล้าน ลบ.ม.	ล้าน ลบ.ม.
มากกว่า 6,062 ล้าน ลบ.ม.	
รับน้ำได้อีก 13,000 ล้าน ลบ.ม.	



กราฟเปรียบเทียบปริมาณน้ำในอ่างเก็บน้ำขนาดใหญ่และขนาดกลาง ตั้งแต่ปี 2553 ถึง ปี 2565

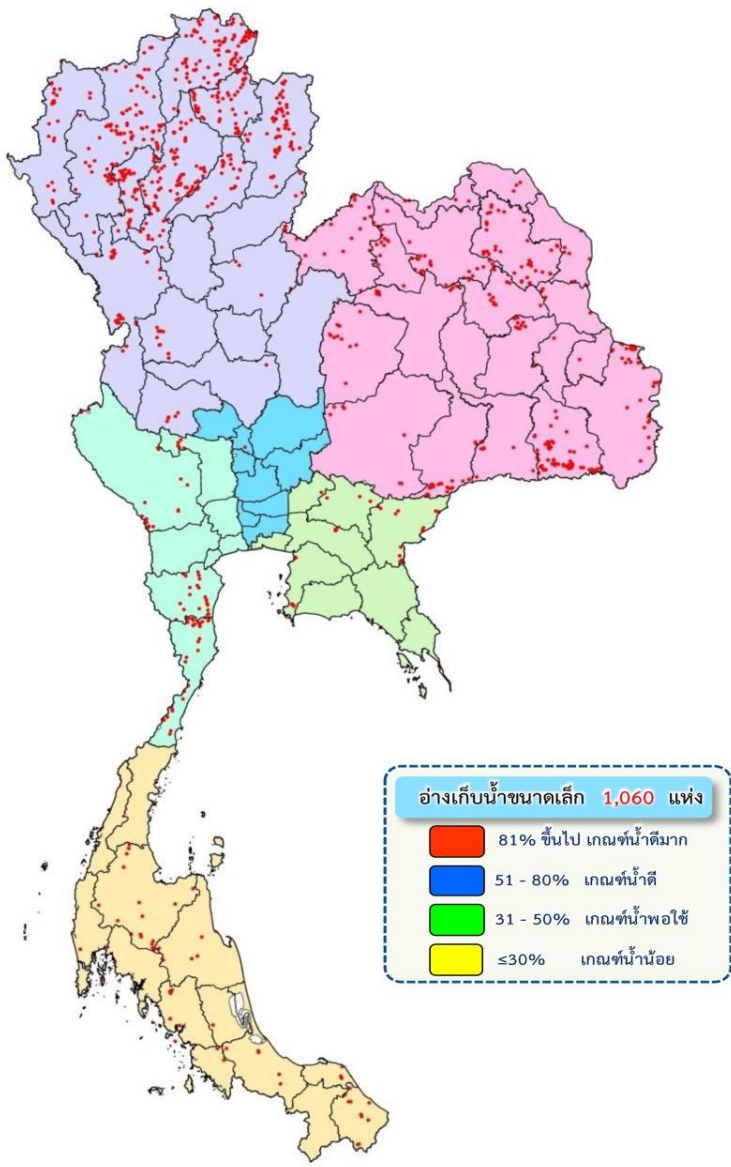


ปี 25 (1)/(2)	2552/53	2553/54	2554/55	2555/56	2556/57	2557/58	2558/59	2559/60	2560/61	2561/62	2562/63	2563/64	2564/65	2565/66
(1) ปริมาณน้ำ 1 พ.ค.	42,131	37,997	39,383	41,638	37,711	39,704	38,625	34,029	41,037	47,402	42,553	35,343	36,442	43,692
(1) ปริมาณน้ำ 1 พ.ย.	58,723	55,692	69,285	55,268	56,872	48,329	43,838	52,657	64,227	61,354	50,595	47,471	58,603	64,102
(2) ปริมาณน้ำ 11 ธ.ค.	54,579	67,136	53,219	56,623	48,474	43,253	54,005	64,541	59,513	48,467	47,985	58,942	63,427	



ปี 25 (1)/(2)	2536/37	2552/53	2553/54	2554/55	2555/56	2556/57	2557/58	2558/59	2559/60	2560/61	2561/62	2562/63	2563/64	2564/65	2565/66
(1) ปริมาณน้ำ 1 พ.ค.	9,065	10,728	8,488	11,391	12,240	9,536	9,900	10,515	8,481	11,096	13,820	11,819	8,632	8,961	10,207
(1) ปริมาณน้ำ 1 พ.ย.	9,474	16,320	18,029	24,849	16,771	14,849	13,473	10,943	16,400	20,883	19,536	12,073	12,467	14,440	20,770
(2) ปริมาณน้ำ 11 ธ.ค.	19,468	17,902	24,375	15,866	14,923	13,827	10,801	16,707	21,176	18,670	11,486	12,315	14,699	20,732	

ปริมาณน้ำเก็บกักและใช้การทั่วประเทศ อ่างเก็บน้ำขนาดเล็ก (ปริมาณน้ำ ณ วันที่ 8 ธ.ค.65)



ภาค	ความจุ (ล้าน ลบ.ม.)		ปริมาณน้ำ (ล้าน ลบ.ม.)		จำนวน (อ่างฯ)			
	เก็บกัก	ใช้การ	เก็บกัก	ใช้การ	เก็บกัก	ใช้การ	เก็บกัก	ใช้การ
เหนือ (538 แห่ง)	207	187	176 (85%)	156 (84%)	23	11	129	375
ตะวันออกเฉียงเหนือ (322 แห่ง)	107	93	85 (79%)	70 (76%)	7	9	137	169
กลาง (13 แห่ง)	5	5	4 (94%)	4 (94%)	-	-	2	11
ตะวันตก (44 แห่ง)	29	27	25 (84%)	23 (83%)	1	3	14	26
ตะวันออก (38 แห่ง)	9	9	8 (80%)	7 (78%)	2	3	10	23
ใต้ (105 แห่ง)	30	24	26 (88%)	21 (85%)	1	2	16	86
ทั่วประเทศ (1,060 แห่ง)	387	345	324 (84%)	281 (82%)	34	28	308	690



ติดตามปริมาณน้ำไหลลงและปริมาณน้ำระบาย วันที่ 11 ธันวาคม 2565

อ่างเก็บน้ำ
ขนาดใหญ่
ทั่วประเทศ
35 แห่ง

เก็บกัก 59,399 ล้าน ลบ.ม.

ใช้การ 35,862 ล้าน ลบ.ม.

1 พ.ย.65



1 ธ.ค.65



1 ม.ค.66



1 ก.พ.66



1 มี.ค.66



1 เม.ย.66



ต้นฤดูแล้ง ปี 2565/66

วันนี้ (11 ธ.ค.65)		สะสม (1พ.ย.-ปัจจุบัน)
ไหลลง	55.77	3,055.28
ระบาย	99.11	3,324.93
ใช้การ	34,957 ล้าน ลบ.ม.	

4 เขื่อนหลัก
ลุ่มเจ้าพระยา

เก็บกัก 20,770 ล้าน ลบ.ม.

ใช้การ 14,074 ล้าน ลบ.ม.

1 พ.ย.65



1 ธ.ค.65



1 ม.ค.66



1 ก.พ.66



1 มี.ค.66



1 เม.ย.66

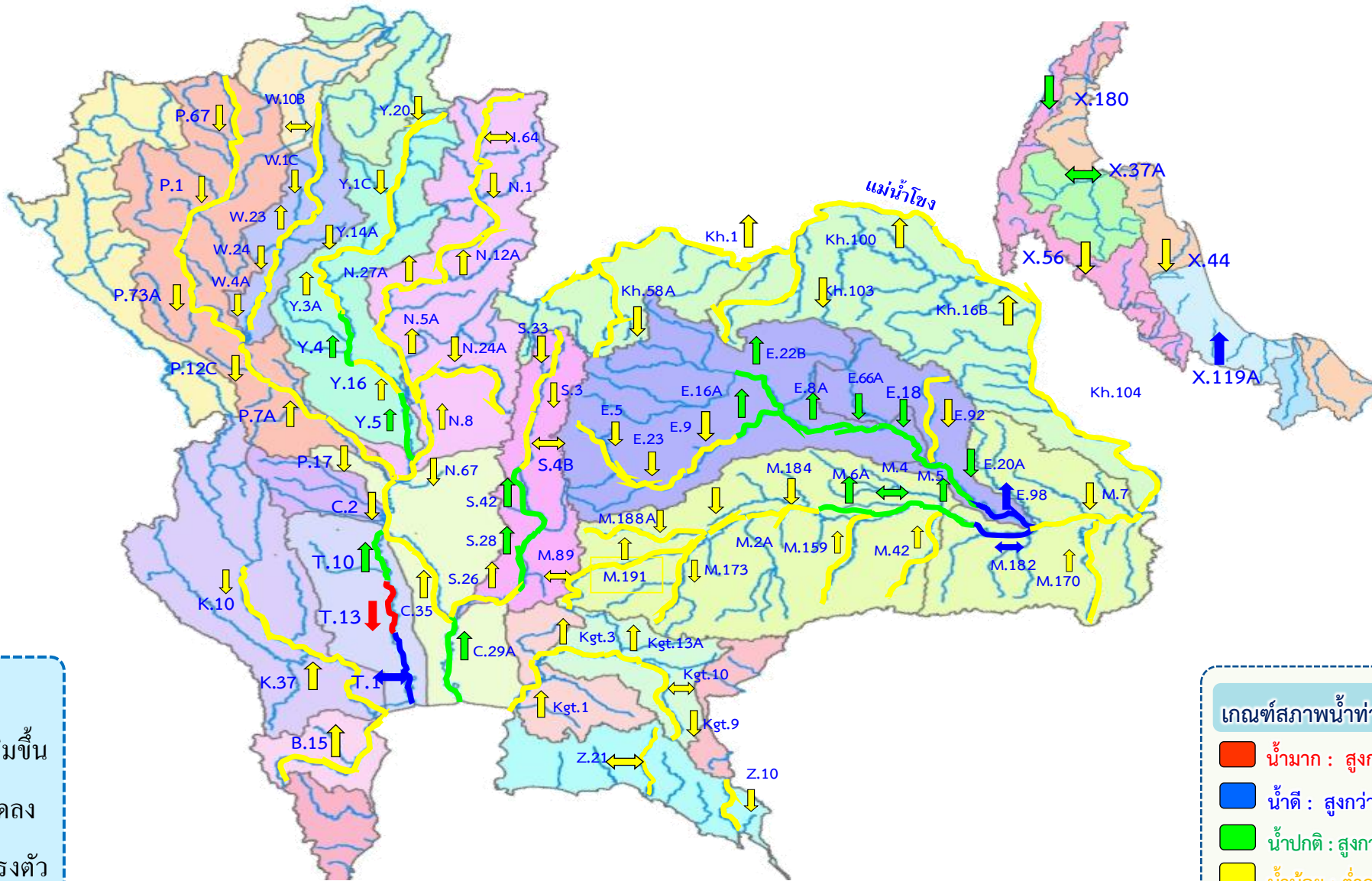


ต้นฤดูแล้ง ปี 2565/66

วันนี้ (11 ธ.ค.65)		สะสม (1พ.ย.-ปัจจุบัน)
ไหลลง	15.08	1,001.00
ระบาย	38.70	925.27
ใช้การ	14,036 ล้าน ลบ.ม.	



แนวโน้มสถานการณ์น้ำท่าในลำน้ำสายหลัก วันที่ 11 ธ.ค. 2565



แนวโน้ม



แนวโน้มเพิ่มขึ้น



แนวโน้มลดลง



แนวโน้มทรงตัว

เกณฑ์สภาพน้ำท่า

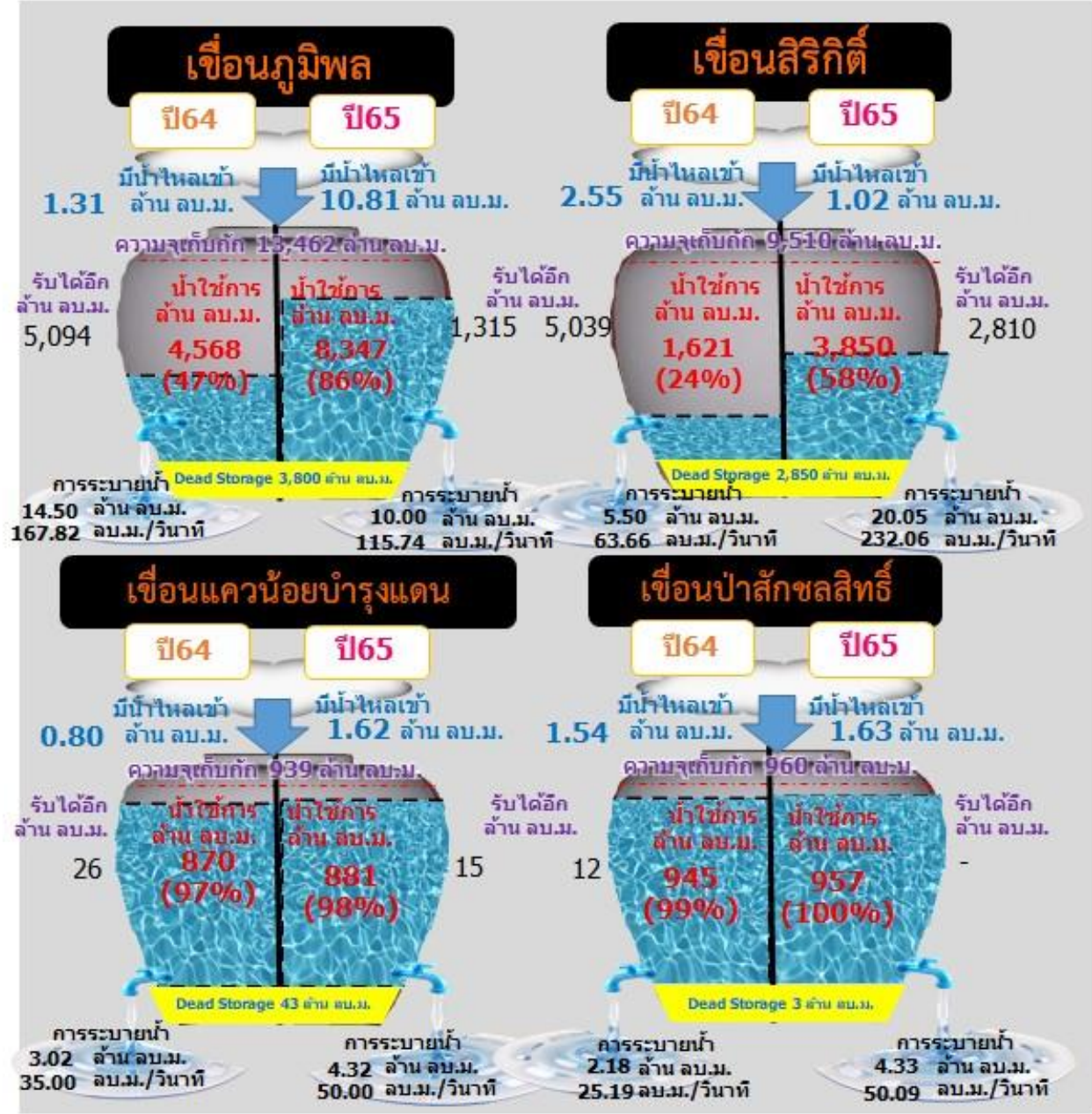
- น้ำมาก : สูงกว่า 81% ค่าความจุลำน้
- น้ำดี : สูงกว่า 50.1 - 80 % ของความจุลำน้
- น้ำปกติ : สูงกว่า 30.1%-50% ของความจุลำน้
- น้ำน้อย : ต่ำกว่า 30% ของความจุลำน้



สถานการณ์ลุ่มน้ำเจ้าพระยา

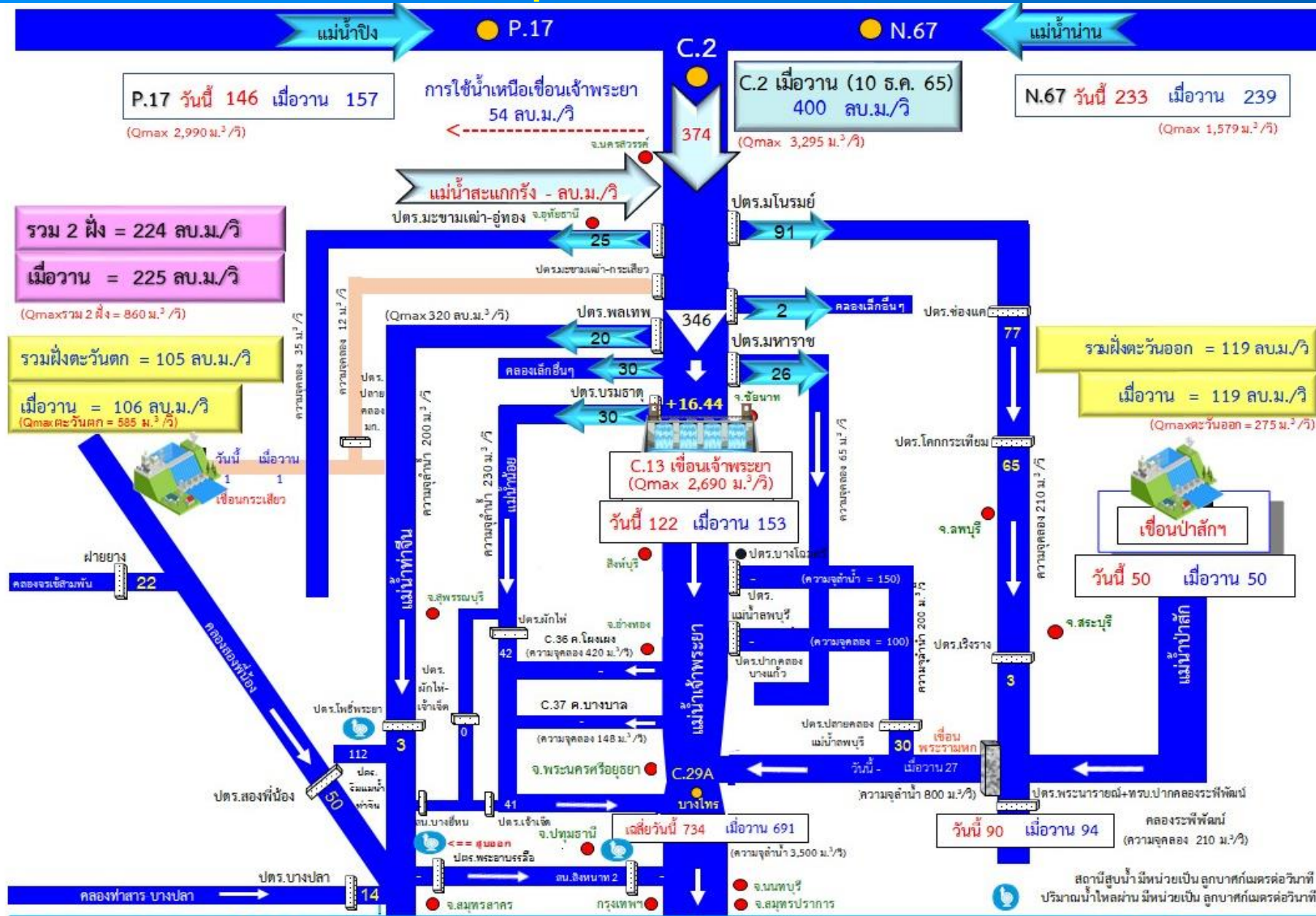


รวม 4 เขื่อน	ปริมาณน้ำทั้งหมด (ล้าน ลบ.ม.)	น้ำใช้การ (ล้าน ลบ.ม.)	รับน้ำได้อีก (ล้าน ลบ.ม.)
11 ธ.ค. 65	20,732 (83%)	14,036 (77%)	4,139
11 ธ.ค. 64	14,699 (59%)	8,003 (44%)	10,172





สถานการณ์น้ำลุ่มน้ำเจ้าพระยา วันที่ 11 ธ.ค. 65 เวลา 06.00 น.





สถานการณ์น้ำในทุ่งลุ่มต่ำ

รายงานการรับน้ำเข้าพื้นที่ลุ่มต่ำ 11 ทุ่ง ณ วันที่ 11 ธ.ค. 65

ร.ก.	พื้นที่ลุ่มต่ำ	พื้นที่รับน้ำ (ไร่)	ความจุทุ่ง (1) (ล้าน ลบ.ม.)	ผลการรับน้ำ (ล้าน ลบ.ม. /วัน)						ระดับน้ำเฉลี่ยทั้งทุ่ง (ม.)	
				(2) รับน้ำผิวน้ำเข้าทุ่ง	(3) น้ำฝนและน้ำหลากในพื้นที่	(4) ระบายออก	(5)=(2)+(3)-(4) สรุปรับน้ำวันนี้	(6) ปริมาณน้ำปัจจุบัน	(7) = (1) - (6) สามารถรับได้อีก		คาดการณ์วันที่สิ้นสุดการระบาย
พื้นที่ลุ่มต่ำเจ้าพระยาตอนบน											
1	ทุ่งบางระกำ	265,000	400.00	สิ้นสุดการระบายน้ำ				96.76 (24%)	303.24	10 พ.ย. 65	0.23 (คงที่)
พื้นที่ลุ่มต่ำเจ้าพระยาตอนล่าง (ฝั่งตะวันออก)											
1	ทุ่งเชียงราก	38,300	80.00	สิ้นสุดการระบายน้ำ				26.29 (33%)	53.71	30 พ.ย. 65	0.43 (คงที่)
2	ทุ่งท่าม่วง	45,700	84.00	สิ้นสุดการระบายน้ำ				13.57 (16%)	70.43	2 ธ.ค. 65	0.19 (คงที่)
3	ทุ่งฝั่งซ้าย คลองชัยนาท-ป่าสัก	72,680	116.00	สิ้นสุดการระบายน้ำ				36.66 (32%)	79.34	23 พ.ย. 65	0.32 (คงที่)
4	ทุ่งบางกุ่ม	83,000	130.00	สิ้นสุดการระบายน้ำ				0.06 (0%)	129.94	5 ธ.ค. 65	0.00 (คงที่)
5	ทุ่งบางกุ้ง	17,000	27.00	0.00	0.00	1.65	(1.65)	36.62 (136%)	เกินแผน 9.62	24 ธ.ค. 65	1.35 (ลดลง 6 ช.ม.)
รวมฝั่งตะวันออก		256,680	437.00	0.00	0.00	1.65	0.00	113.22 (26%)	333.41		0.28 (คงที่)
พื้นที่ลุ่มต่ำเจ้าพระยาตอนล่าง (ฝั่งตะวันตก)											
6	ทุ่งบางบาล - บ้านแพน	25,508	69.00	สิ้นสุดการระบายน้ำ				13.86 (20%)	55.14	2 ธ.ค. 65	0.34 (คงที่)
7	ทุ่งป่าโมก	24,504	50.00	สิ้นสุดการระบายน้ำ				8.35 (17%)	41.65	7 ธ.ค. 65	0.25 (คงที่)
8	ทุ่งผักไห่	119,304	200.00	0.00	0.00	5.95	(5.95)	77.38 (39%)	122.62	15 ธ.ค. 65	0.39 (ลดลง 3 ช.ม.)
9	ทุ่งเจ้าเจ็ด	350,000	350.00	สิ้นสุดการระบายน้ำ				168.64 (48%)	181.36	6 ธ.ค. 65	0.30 (คงที่)
10	ทุ่งโพธิ์พระยา	211,653	203.00	0.00	7.81	11.51	(3.70)	91.17 (45%)	111.83	26 ธ.ค. 65	0.27 (ลดลง 1 ช.ม.)
รวมฝั่งตะวันตก		730,969	872.00	0.00	7.81	17.46	0.00	359.40 (41%)	512.60		0.31 (ลดลง)
รวม 10 ทุ่งลุ่มต่ำเจ้าพระยาตอนล่าง		987,649	1,309.00	0.00	7.81	19.11	0.00	472.61 (36%)	846.01		0.30 (ลดลง)
รวม 11 ทุ่งลุ่มต่ำเจ้าพระยา		1,252,649	1,709.00	0.00	7.81	19.11	0.00	569.37 (33%)	1,149.25		0.28 (ลดลง)

* หมายเหตุ คบ.พระยาบรรลือ รับน้ำผ่าน 115.99 ลบ.ม./วิ และระบายน้ำออกจากโครงการ 92.67 ลบ.ม./วิ.

ทุ่งบางกุ้งคาดการณ์เก็บเกี่ยวข้าวฝางลอยแล้วเสร็จประมาณปลายเดือนธันวาคม และใช้เวลาประมาณ 1 อาทิตย์ในการระบายน้ำจนเสร็จสิ้น

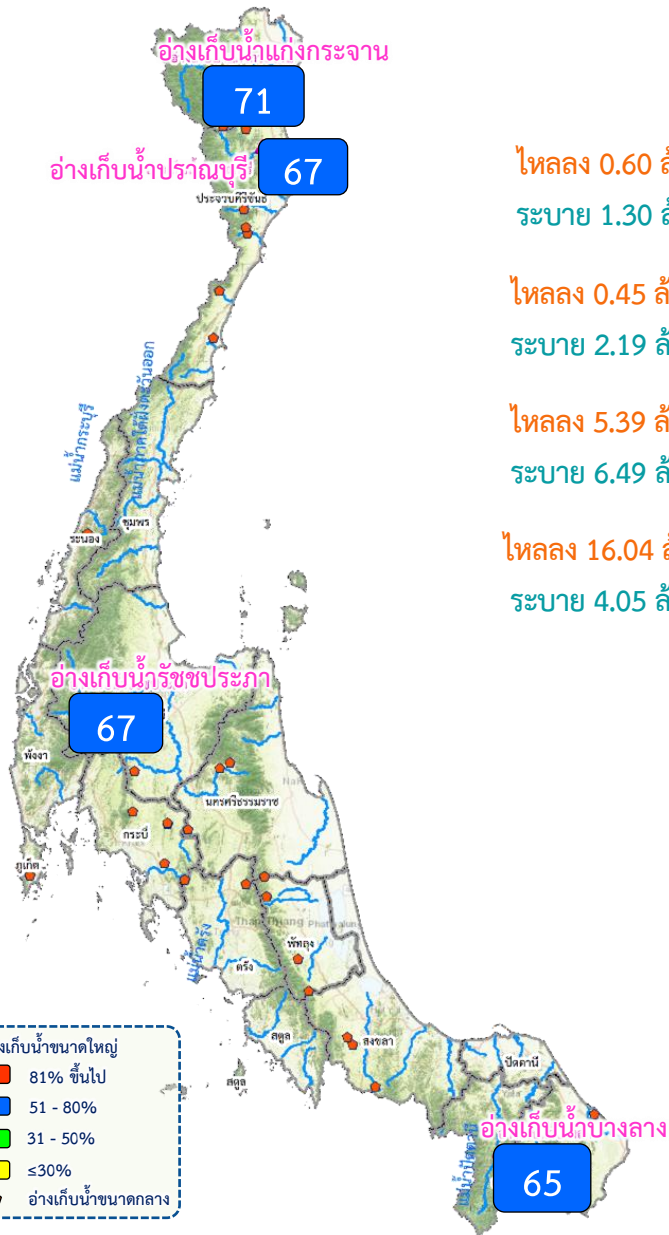
ทุ่งเจ้าเจ็ดสามารถระบายน้ำได้รวดเร็ว ในโซนพื้นที่ที่ติดแม่น้ำน้อย แต่สำหรับ โซนพื้นที่ที่ติดแม่น้ำท่าจีนจะต้องรอระดับน้ำท่าจีนลดต่ำลงจึงจะระบายได้เต็มศักยภาพต่อไป

ทุ่งโพธิ์พระยาสามารถระบายน้ำได้เร็ว ในช่วงที่ปริมาณน้ำสูงกว่าคันทา หลังจากนั้นจะต้องใช้เครื่องสูบน้ำทะยอยสูบออก หากสามารถติดตั้งเครื่องสูบน้ำได้เมื่อไรจะประสานให้ทางศูนย์ส่วนหน้า ได้รับความทราบ



สถานการณ์ลุ่มน้ำในพื้นที่ภาคใต้

สถานการณ์น้ำ ภาคใต้ (วันที่ 11 ธ.ค.65)



อ่างเก็บน้ำขนาดใหญ่ ภาคใต้

แก่งกระจาน
ไหลลง 0.60 ล้าน ลบ.ม.
ระบาย 1.30 ล้าน ลบ.ม.

ปราณบุรี
ไหลลง 0.45 ล้าน ลบ.ม.
ระบาย 2.19 ล้าน ลบ.ม.

รัชชประภา
ไหลลง 5.39 ล้าน ลบ.ม.
ระบาย 6.49 ล้าน ลบ.ม.

บางยาง
ไหลลง 16.04 ล้าน ลบ.ม.
ระบาย 4.05 ล้าน ลบ.ม.



แก่งกระจาน

ปริมาณน้ำเก็บกัก 710 ล้าน ลบ.ม.
ปริมาณน้ำใช้การ 521 ล้าน ลบ.ม.

ปริมาณน้ำเก็บกัก
505 (71%)

ปริมาณน้ำใช้การ
440 (68%) (ล้าน ลบ.ม.)



ปราณบุรี

ปริมาณน้ำเก็บกัก 391 ล้าน ลบ.ม.
ปริมาณน้ำใช้การ 355 ล้าน ลบ.ม.

ปริมาณน้ำเก็บกัก
261 (67%)

ปริมาณน้ำใช้การ
244 (65%) (ล้าน ลบ.ม.)



รัชชประภา

ปริมาณน้ำเก็บกัก 5,639 ล้าน ลบ.ม.
ปริมาณน้ำใช้การ 3,751 ล้าน ลบ.ม.

ปริมาณน้ำเก็บกัก
3,781 (67%)

ปริมาณน้ำใช้การ
2,429 (57%) (ล้าน ลบ.ม.)



บางยาง

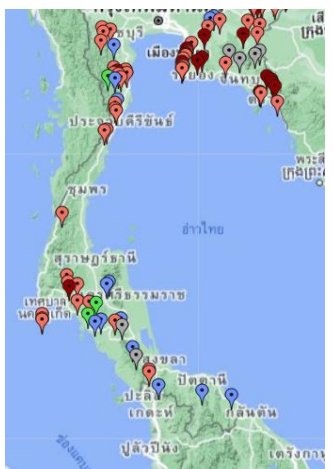
ปริมาณน้ำเก็บกัก 1,454 ล้าน ลบ.ม.
ปริมาณน้ำใช้การ 1,178 ล้าน ลบ.ม.

ปริมาณน้ำเก็บกัก
941 (65%)

ปริมาณน้ำใช้การ
664 (56%) (ล้าน ลบ.ม.)

สรุปอ่างเก็บน้ำขนาดกลาง ภาคใต้

สชป.	น้อยกว่า 30%	ระหว่าง 30-50%	ระหว่าง 50-80%	ระหว่าง 80-100%	มากกว่า 100%
สชป.14	-	1	3	12	1
สชป.15	-	2	3	8	1
สชป.16	-	1	5	3	-
สชป.17	-	-	2	-	-
รวมภาคใต้	-	4	13	23	2

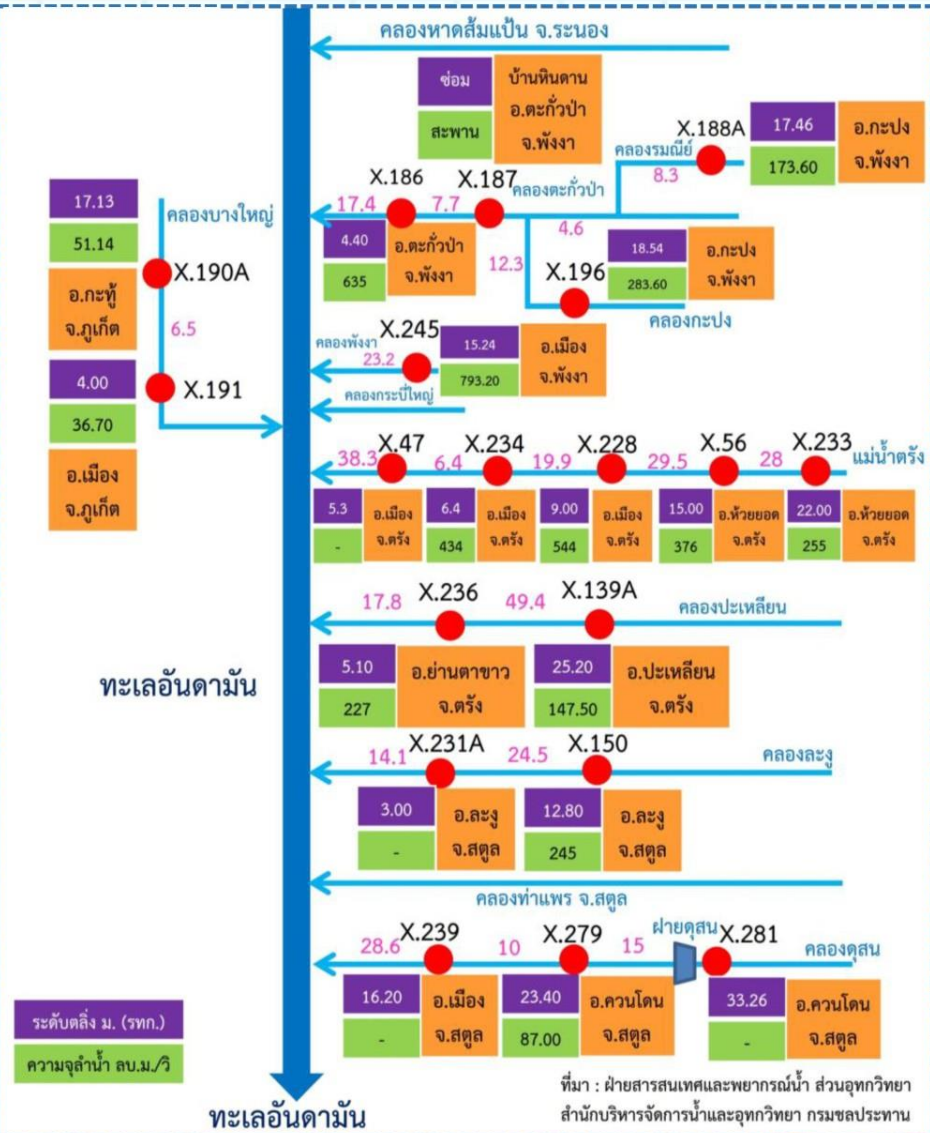




ติดตามสถานการณ์น้ำลุ่มน้ำภาคใต้ฝั่งตะวันตก



สถานการณ์ลุ่มน้ำภาคใต้ฝั่งตะวันตก วันที่ 11 ธ.ค.65 เวลา 06.00 น.

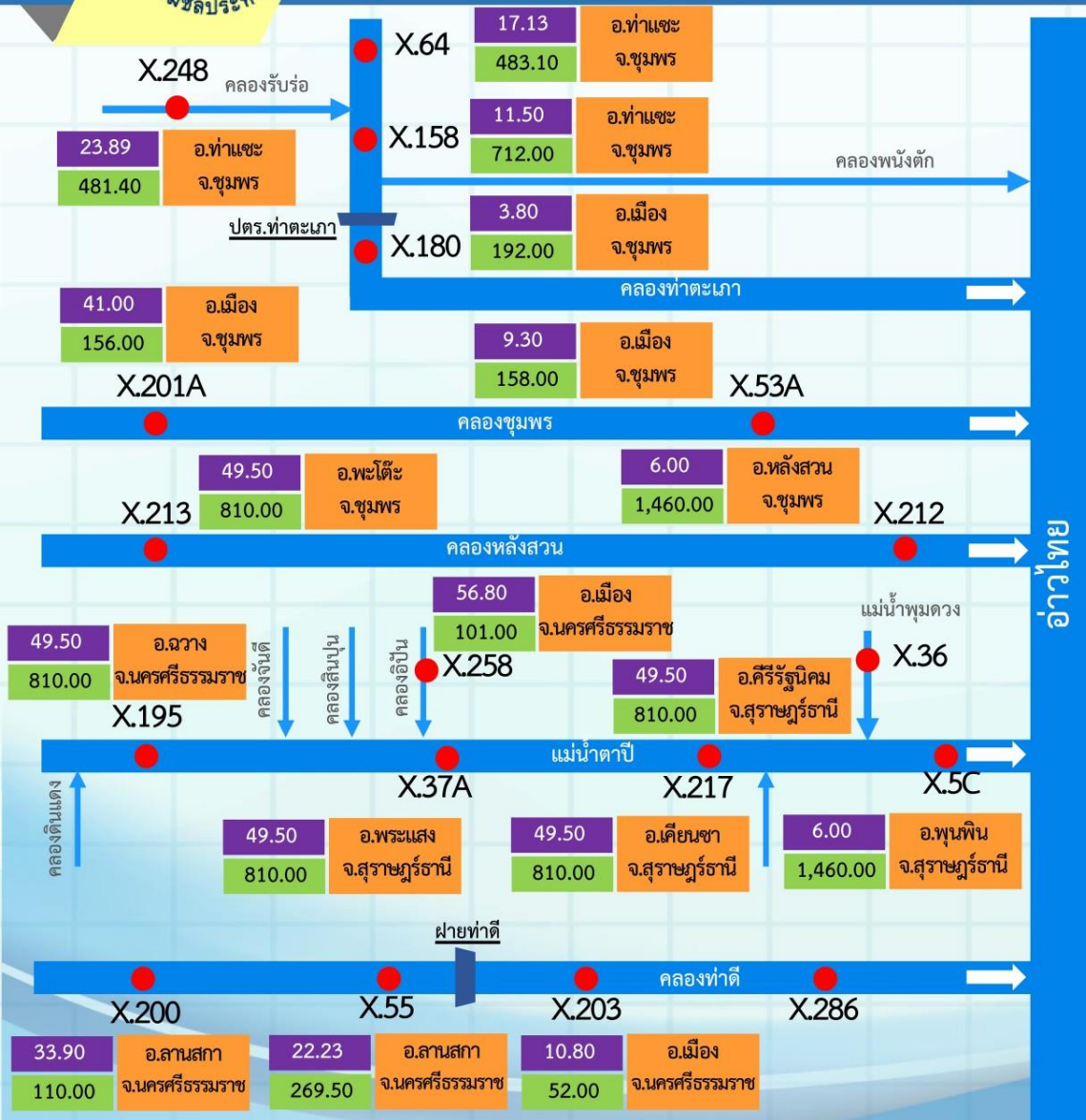


แม่น้ำ	สถานี	ที่ตั้งสถานี			ตลิ่ง ม.	ความจุ ม. ³ / วิ.	ระดับน้ำ		ปริมาณน้ำ		ต่ำ(-) สูง(+) กว่าตลิ่ง	อยู่ใน เกณฑ์	แนวโน้ม
		บ้าน/ตำบล	อำเภอ	จังหวัด			วันนี้ ม.	เมื่อวาน ม.	วันนี้ ม. ³ / วิ.	เมื่อวาน ม. ³ / วิ.			
คลองตะกั่วป่า	X.187	บ้านหินदान	ตะกั่วป่า	พังงา	8.25	623	0.00	3.60	0.00	23.00	-8.25	น้อย	ลดลง
	X.186	บ้านตลาดเก่า	ตะกั่วป่า	พังงา	4.40	635	-0.81	-0.87	28.65	26.55	-5.21	น้อย	เพิ่มขึ้น
คลองกะพง	X.196	บ้านท่านา	กะพง	พังงา	18.54	284	14.92	14.88	7.50	6.50	-3.62	น้อย	เพิ่มขึ้น
คลองพังงา	X.245		เมืองพังงา	พังงา	15.24	793	7.99	8.00	11.70	12.00	-7.25	น้อย	ลดลง
คลองบางใหญ่	X.191		เมืองภูเก็ต	ภูเก็ต	4.00	37	1.78	1.85	3.18	3.95	-2.22	น้อย	ลดลง
		X.233	บ้านไสหาร	ห้วยยอด	ตรัง	22.00	255	16.07	16.49	57.40	67.75	-5.93	น้อย
แม่น้ำตรัง	X.56	บ้านท่าประตู่	ห้วยยอด	ตรัง	15.00	376	10.11	10.43	89.30	98.90	-4.89	น้อย	ลดลง
	X.234	บ้านป่าหมาก	เมืองตรัง	ตรัง	6.40	434	2.49	2.68	125.40	136.80	-3.91	น้อย	ลดลง
	X.47	บ้านท่าจีน	เมืองตรัง	ตรัง	5.30		1.80	1.93	-	-	-3.50	ปกติ	ลดลง
คลองปะเหลียน	X.139A	บ้านปะเหลียนใน	ปะเหลียน	ตรัง	25.20	148	22.00	22.43	12.50	18.95	-3.20	น้อย	ลดลง
	X.236	บ้านย่านตาขาว	ย่านตาขาว	ตรัง	5.10	227	1.49	1.71	46.70	53.30	-3.61	น้อย	ลดลง
คลองละงู	X.150	บ้านวังพระเคียน	ละงู	สตูล	12.80	245	7.26	7.75	44.20	54.00	-5.54	น้อย	ลดลง
	X.231A	ชุมชนประชาบำรุง	ละงู	สตูล	3.00		-0.10	-0.04	-	-	-3.10	น้อย	ลดลง
คลองคูสน	X.239	บ้านฉลุงเหนือ	เมืองสตูล	สตูล	16.20		14.79	14.88	-	-	-1.41	มาก	ลดลง



กรมชลประทาน

ติดตามสถานการณ์น้ำลุ่มน้ำภาคใต้ฝั่งตะวันออกตอนบน



สถานการณ์น้ำภาคใต้ฝั่งตะวันออกตอนบน

วันที่ 11 ธ.ค.65 เวลา 06.00 น.

แม่น้ำ	สถานี	ที่ตั้งสถานี			ตลิ่ง	ความจุ	ระดับน้ำ		ปริมาณน้ำ		ต่ำ(-) สูง(+) กว่าตลิ่ง	อยู่ใน เกณฑ์	แนวโน้ม
		บ้าน/ตำบล	อำเภอ	จังหวัด			วันนี้	เมื่อวาน	วันนี้	เมื่อวาน			
ภาคใต้ฝั่งตะวันออกตอนบน (ชุมพร)													
คลองรับร่อ	X.248	บ้านหาดโน	ท่าแซะ	ชุมพร	23.89	667	19.16	19.34	40.00	50.40	-4.73	น้อย	ลดลง
คลองท่าตะเภา	X.64	บ้านท่าแซะ	ท่าแซะ	ชุมพร	17.13	463	10.43	13.88	50.90	188.00	-6.70	น้อย	ลดลง
	X.158	บ้านวังครก	ท่าแซะ	ชุมพร	11.50	721	5.61	7.87	133.50	281.60	-5.89	น้อย	ลดลง
	X.180	สะพานเทศบาล 2	เมืองชุมพร	ชุมพร	3.80	191	1.91	2.69	82.95	121.50	-1.89	ปกติ	ลดลง
คลองชุมพร	X.53A	บ้านวังไผ่	เมืองชุมพร	ชุมพร	9.30	233	3.51	3.80	21.20	27.00	-5.79	น้อย	ลดลง
คลองหลังสวน	X.212	ถนนลูกเสือ	หลังสวน	ชุมพร	6.00	1,100	0.86	1.13	158.90	191.25	-5.14	น้อย	ลดลง
ภาคใต้ฝั่งตะวันออกตอนบน (ตาปี)													
แม่น้ำ	สถานี	ที่ตั้งสถานี			ตลิ่ง	ความจุ	ระดับน้ำ		ปริมาณน้ำ		ต่ำ(-) สูง(+) กว่าตลิ่ง	อยู่ใน เกณฑ์	แนวโน้ม
		บ้าน/ตำบล	อำเภอ	จังหวัด			วันนี้	เมื่อวาน	วันนี้	เมื่อวาน			
แม่น้ำตาปี	X.37A	บ้านย่านดินแดง	พระแสง	สุราษฎร์ธานี	11.70	556	9.58	9.58	300.20	300.20	-2.12	ปกติ	ทรงตัว
	X.217	บ้านเคียนซา	เคียนซา	สุราษฎร์ธานี	6.00	1,410	3.26	3.18	365.60	353.20	-2.74	น้อย	เพิ่มขึ้น
	X.5C	บ้านท่าข้าม	พุนพิน	สุราษฎร์ธานี	2.50	-	0.98	1.00	-	-	-1.52	ปกติ	ลดลง
คลองสินปุน	X.198		พระแสง	สุราษฎร์ธานี	16.62	104	13.11	13.22	29.65	31.30	-3.51	น้อย	ลดลง
คลองอิปัน	X.258		พระแสง	สุราษฎร์ธานี	56.80	101	54.82	55.78	-	-	-1.98	มาก	ลดลง
ภาคใต้ฝั่งตะวันออกตอนบน (นครศรีธรรมราช)													
แม่น้ำ	สถานี	ที่ตั้งสถานี			ตลิ่ง	ความจุ	ระดับน้ำ		ปริมาณน้ำ		ต่ำ(-) สูง(+) กว่าตลิ่ง	อยู่ใน เกณฑ์	แนวโน้ม
		บ้าน/ตำบล	อำเภอ	จังหวัด			วันนี้	เมื่อวาน	วันนี้	เมื่อวาน			
คลองท่าดี	X.200	บ้านวังไทร	ลานสกา	นครศรีธรรมราช	33.90	0	32.08	32.14	-	-	-1.82	มาก	ลดลง
	X.55	บ้านท่าใหญ่	ลานสกา	นครศรีธรรมราช	22.23	236	19.27	19.32	18.45	20.20	-2.96	น้อย	ลดลง
	X.203	บ้านนาป่า	เมืองนครศรีธรรมราช	นครศรีธรรมราช	10.50	38	9.08	9.36	11.44	15.08	-1.42	ปกติ	ลดลง



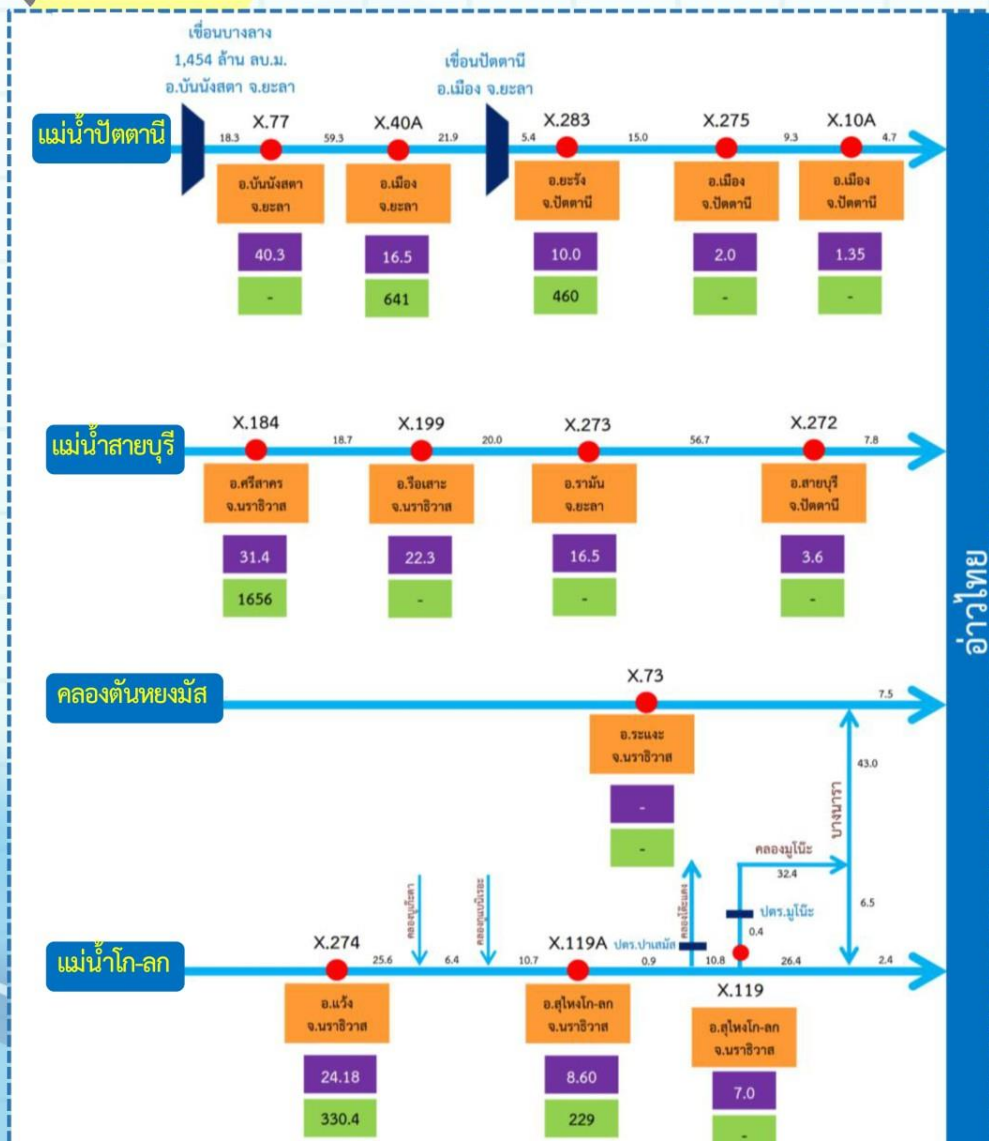
กรมชลประทาน

ติดตามสถานการณ์น้ำลุ่มน้ำภาคใต้ฝั่งตะวันออกตอนล่าง



สถานการณ์ลุ่มน้ำภาคใต้ฝั่งตะวันออกตอนล่าง

วันที่ 11 ธ.ค.65 เวลา 06.00 น.



อำเภอไทย

แม่น้ำ	สถานี	ที่ตั้งสถานี			ตลิ่ง ม.	ความจุ ม.³ / วิ.	ระดับน้ำ		ปริมาณน้ำ		ต่ำ(-) สูง(+) กว่าตลิ่ง	อยู่ใน เกณฑ์	แนวโน้ม
		บ้าน/ตำบล	อำเภอ	จังหวัด			วันนี้ ม.	เมื่อวาน ม.	วันนี้ ม.³ / วิ.	เมื่อวาน ม.³ / วิ.			
แม่น้ำปัตตานี	X.77	บ้านหัวสะพาน	บันนังสตา	ยะลา	39.70	-	36.21	36.67	-	-	-3.49	มาก	ลดลง
	X.40A	บ้านท่าสาป	เมืองยะลา	ยะลา	16.50	641	15.67	15.84	456.70	492.40	-0.83	ปกติ	ลดลง
	X.283	บ้านปริก	ยะรัง	ยะลา	10.00	460	9.65	8.78	408.00	298.80	-0.35	มาก	เพิ่มขึ้น
	X.275	บ้านบริดอ	เมืองปัตตานี	ปัตตานี	2.00	-	2.50	2.19	-	-	0.50	ล้นตลิ่ง	เพิ่มขึ้น
	X.10A	สะพานเดชาอนุชิต	เมืองปัตตานี	ปัตตานี	1.15	-	0.50	0.39	-	-	-0.65	ปกติ	เพิ่มขึ้น
แม่น้ำสายบุรี	X.184	บ้านชากอ	ศรีสาคร	นราธิวาส	31.40	1,656	24.95	26.46	242.00	439.00	-6.45	น้อย	ลดลง
	X.199	บ้านท่าเรือ	รือเสาะ	นราธิวาส	22.30	-	18.61	20.31	-	-	-3.69	มาก	ลดลง
	X.273	บ้านป่ายอฮือนิ	รามัน	ยะลา	16.50	-	14.71	16.07	-	-	-1.79	มาก	ลดลง
	X.272	บ้านลาคอ	สายบุรี	ปัตตานี	3.60	-	3.04	2.76	0.00	-	-0.56	มาก	เพิ่มขึ้น
คลองตันหยงมัส	X.73	บ้านตันหยงมัส	ระแงะ	ปัตตานี	14.90	-	15.28	16.17	-	-	0.38	ล้นตลิ่ง	ลดลง
แม่น้ำโก-ลก	X.274	บ้านบุเกะตา	แว้ง	นราธิวาส	23.50	250	19.65	21.21	31.50	85.40	-3.85	น้อย	ลดลง
	X.119A	สะพานลันตู	สุโหงโกลก	นราธิวาส	9.30	290	9.30	8.76	290.00	241.80	0.00	มาก	เพิ่มขึ้น
	X.119	บ้านมูโน๊ะ	สุโหงโกลก	นราธิวาส	7.00	-	6.54	6.09	-	-	-0.46	มาก	เพิ่มขึ้น



แผน-ผลจัดสรรน้ำฤดูแล้ง ปี 2565/66



แผนการจัดสรรน้ำและการเพาะปลูกพืชฤดูแล้ง ปี 2565/66



(1 พฤศจิกายน 2565 – 30 เมษายน 2566)

ทั้งประเทศ

ปริมาณน้ำต้นทุน 43,740 ล้าน ลบ.ม.
ความต้องการน้ำ 27,685 ล้าน ลบ.ม.
สำรองน้ำต้นฤดูฝน 16,055 ล้าน ลบ.ม.



อุปโภค-บริโภค
2,535 ล้าน ลบ.ม. (9%)



ระบบนิเวศ
8,270 ล้าน ลบ.ม. (30%)



เกษตรกรรม
16,330 ล้าน ลบ.ม. (59%)



การอุตสาหกรรม
550 ล้าน ลบ.ม. (2%)



แผนข้าวนาปรัง 10.42 ล้านไร่

ลุ่มเจ้าพระยา

ปริมาณน้ำต้นทุน 14,074 ล้าน ลบ.ม.
ความต้องการน้ำ 9,100 ล้าน ลบ.ม.
สำรองน้ำต้นฤดูฝน 5,474 ล้าน ลบ.ม.



อุปโภค-บริโภค
1,150 ล้าน ลบ.ม. (13%)



ระบบนิเวศ
2,020 ล้าน ลบ.ม. (22%)



เกษตรกรรม
5,795 ล้าน ลบ.ม. (64%)



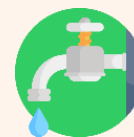
การอุตสาหกรรม
135 ล้าน ลบ.ม. (1%)



แผนข้าวนาปรัง 6.64 ล้านไร่

ลุ่มแม่กลอง

ปริมาณน้ำต้นทุน 8,964 ล้าน ลบ.ม.
ความต้องการน้ำ 5,500 ล้าน ลบ.ม.
สำรองน้ำต้นฤดูฝน 3,964 ล้าน ลบ.ม.
รักษาระบบนิเวศเจ้าพระยา 500 ล้าน ลบ.ม.



อุปโภค-บริโภค
460 ล้าน ลบ.ม. (9%)



ระบบนิเวศ
1,360 ล้าน ลบ.ม. (27%)



เกษตรกรรม
3,180 ล้าน ลบ.ม. (64%)



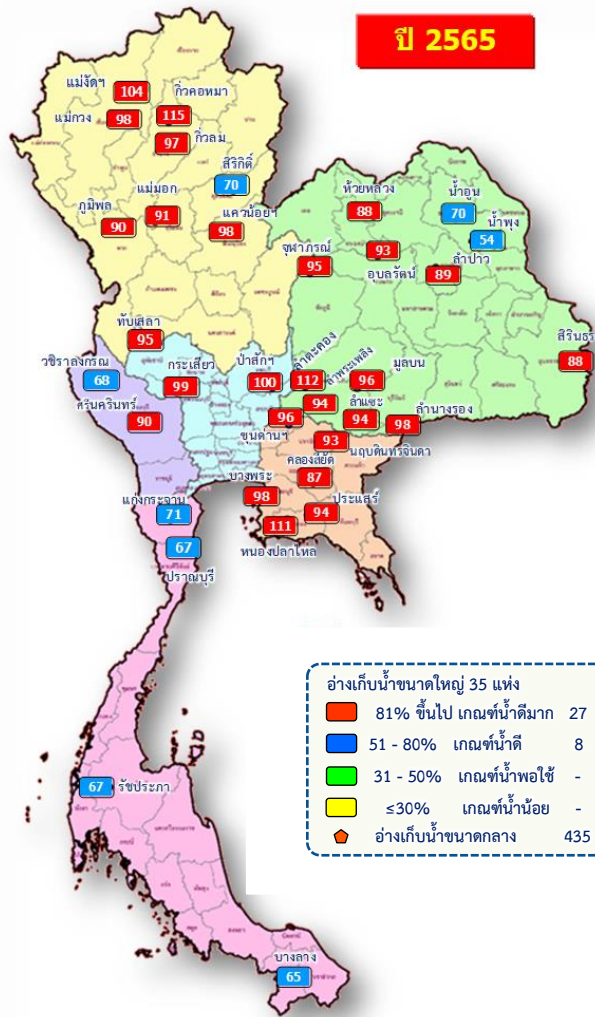
การอุตสาหกรรม
- ล้าน ลบ.ม. (-%)



แผนข้าวนาปรัง 0.84 ล้านไร่



แผน/ผล การบริหารจัดการน้ำฤดูแล้งปี 2565/66 ทั้งประเทศ (1 พ.ย.65 – 30 เม.ย.66)

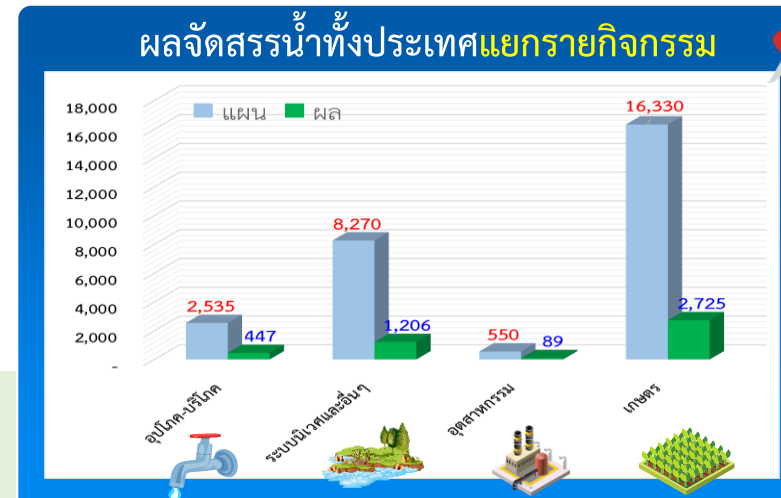


ปริมาณน้ำเก็บกักและใช้การทั่วประเทศ ณ วันที่ 11 ธ.ค.65

ประเภท	ปริมาณน้ำเก็บกัก	ปริมาณน้ำใช้การ
อ่างฯ ใหญ่ 35 แห่ง	ปริมาณน้ำเก็บกัก 70,926 ล้าน ลบ.ม. ปริมาณน้ำใช้การ 47,389 ล้าน ลบ.ม. 58,494 (82%)	ปริมาณน้ำใช้การ 34,957 (74%) (ล้าน ลบ.ม.)
อ่างฯ กลาง 435 แห่ง	ปริมาณน้ำเก็บกัก 5,410 ล้าน ลบ.ม. ปริมาณน้ำใช้การ 5,003 ล้าน ลบ.ม. 4,933 (91%)	ปริมาณน้ำใช้การ 4,514 (90%) (ล้าน ลบ.ม.)
อ่างฯ เล็ก 1,060 แห่ง	ปริมาณน้ำเก็บกัก 389 ล้าน ลบ.ม. ปริมาณน้ำใช้การ 346 ล้าน ลบ.ม. 324 (83%)	ปริมาณน้ำใช้การ 281 (81%) (ล้าน ลบ.ม.)
รวมทั้งหมด 1,530 แห่ง	ปริมาณน้ำเก็บกัก 76,725 ล้าน ลบ.ม. ปริมาณน้ำใช้การ 52,738 ล้าน ลบ.ม. 63,751 (83%)	ปริมาณน้ำใช้การ 39,752 (75%) (ล้าน ลบ.ม.)

ปริมาณน้ำต้นทุนฤดูแล้งปี 2565/66 จำนวน **43,740** ล้าน ลบ.ม. (แผนจัดสรรน้ำฤดูแล้ง 27,685 ล้าน ลบ.ม. / สำรองน้ำต้นทุน 16,055 ล้าน ลบ.ม.)

ปริมาณน้ำเก็บกักทั่วประเทศ (รวมอ่างใหญ่ อ่างกลาง อ่างเล็ก) ณ วันที่ 1 พ.ย.65 จำนวน **64,418** ล้าน ลบ.ม. (84%)



แผนจัดสรรน้ำฤดูแล้ง ปี 2565/66 วันที่ 11 ธ.ค.65

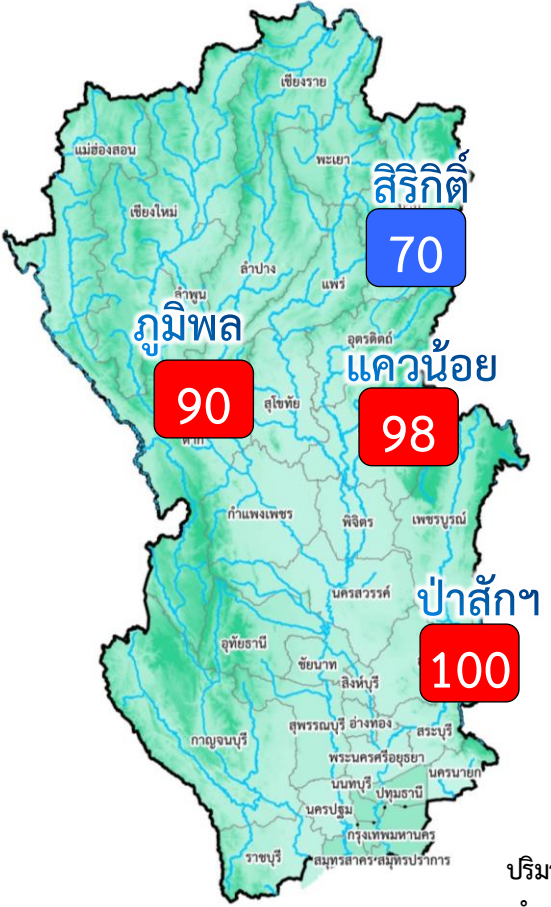
แผนจัดสรรน้ำ	27,685 (ล้าน ลบ.ม.)	
ผลจัดสรรน้ำ	4,467 (ล้าน ลบ.ม.)	17 %
คงเหลือ	23,218 (ล้าน ลบ.ม.)	83 %

ผลการเพาะปลูกข้าวนาปรัง 2565/66 (7 ธ.ค.65)

แผน	เพาะปลูกแล้ว	เก็บเกี่ยว
10.42 ล้านไร่	2.184 ล้านไร่ (21%)	- ล้านไร่



แผน/ผล การบริหารจัดการน้ำฤดูแล้งปี 2565/66 **ลุ่มเจ้าพระยา** (1 พ.ย.65 – 30 เม.ย.66)



อ่างเก็บน้ำขนาดใหญ่ 4 แห่ง
 81% ขึ้นไป เกณฑ์น้ำดีมาก 3 แห่ง
 51 - 80% เกณฑ์น้ำดี 1 แห่ง
 31 - 50% เกณฑ์น้ำพอใช้ - แห่ง
 ≤30% เกณฑ์น้ำน้อย - แห่ง

ปริมาณน้ำเก็บกัก ณ วันที่ 1 พ.ย.65
 จำนวน 20,770 ล้าน ลบ.ม. (84%)

ปริมาณน้ำต้นทุนปี 2565/66 จำนวน 14,074 ล้าน ลบ.ม.
 (แผนจัดสรรน้ำฤดูแล้ง 9,100 ล้าน ลบ.ม. /
 สำรองน้ำต้นทุน 5,474 ล้าน ลบ.ม.)

ผลการเพาะปลูกข้าวนาปรัง 2565/66 (7 ธ.ค.65)

แผน	เพาะปลูกแล้ว	เก็บเกี่ยว
6.64 ล้านไร่	1.459 ล้านไร่ (22%)	- ล้านไร่

ปริมาณน้ำเก็บกักและใช้การ 4 เขื่อนหลักเจ้าพระยา ณ วันที่ 11 ธ.ค.65

เขื่อน	ปริมาณน้ำเก็บกัก	ปริมาณน้ำใช้การ
เขื่อนภูมิพล	ปริมาณน้ำเก็บกัก 13,462 ล้าน ลบ.ม. ปริมาณน้ำใช้การ 9,662 ล้าน ลบ.ม.	12,147 (90%) 8,347 (86%) (ล้าน ลบ.ม.)
เขื่อนสิริกิติ์	ปริมาณน้ำเก็บกัก 9,510 ล้าน ลบ.ม. ปริมาณน้ำใช้การ 6,660 ล้าน ลบ.ม.	6,700 (70%) 3,850 (58%) (ล้าน ลบ.ม.)
เขื่อนแควน้อย	ปริมาณน้ำเก็บกัก 939 ล้าน ลบ.ม. ปริมาณน้ำใช้การ 896 ล้าน ลบ.ม.	924 (98%) 881 (98%) (ล้าน ลบ.ม.)
เขื่อนป่าสัก	ปริมาณน้ำเก็บกัก 960 ล้าน ลบ.ม. ปริมาณน้ำใช้การ 957 ล้าน ลบ.ม.	960 (100%) 957 (100%) (ล้าน ลบ.ม.)
รวม 4 เขื่อน	ปริมาณน้ำเก็บกัก 24,871 ล้าน ลบ.ม. ปริมาณน้ำใช้การ 18,175 ล้าน ลบ.ม.	20,732 (83%) 14,036 (77%) (ล้าน ลบ.ม.)

ผลจัดสรรน้ำลุ่มเจ้าพระยาแยกรายกิจกรรม

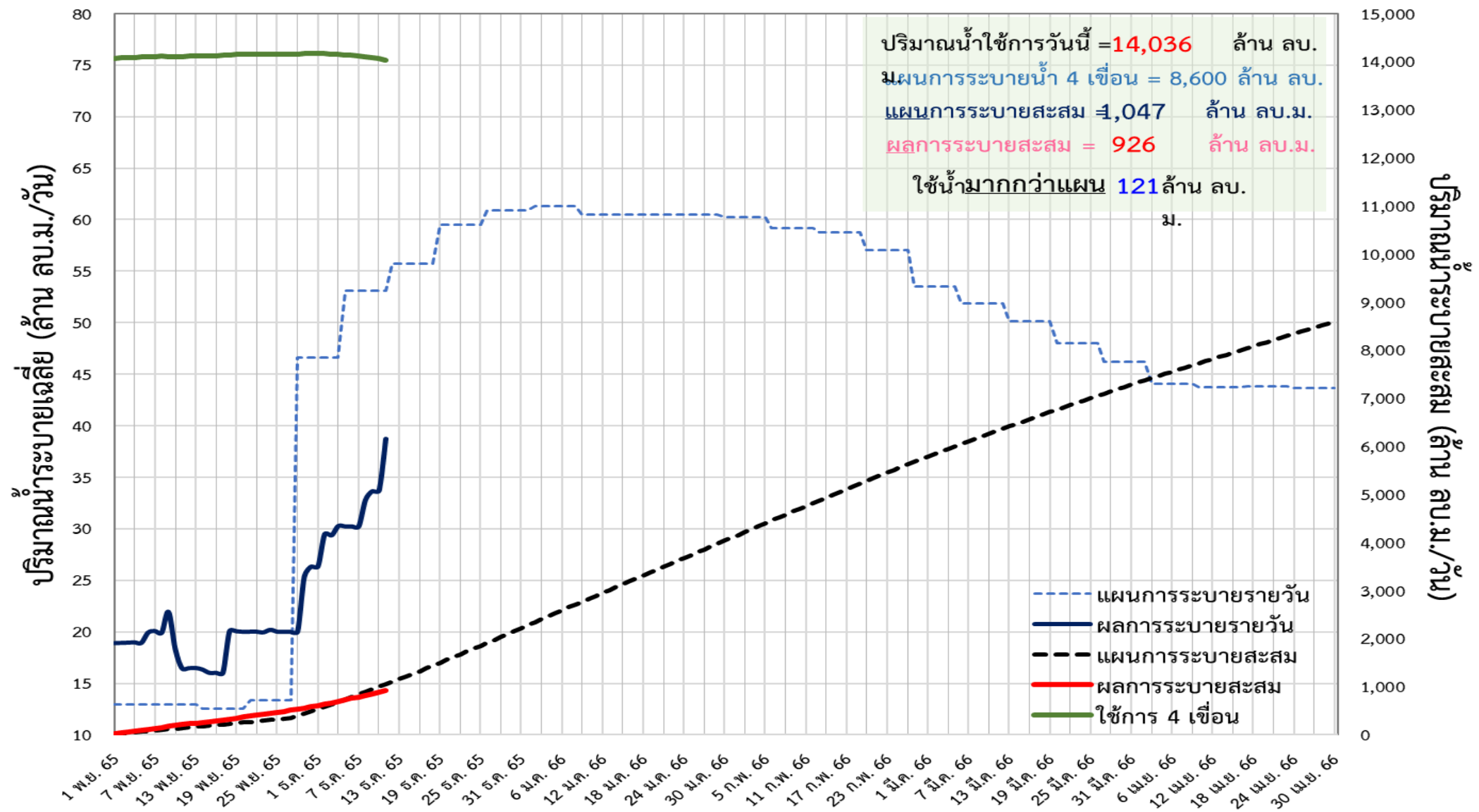


แผนจัดสรรน้ำฤดูแล้ง ปี 2565/66 วันที่ 11 ธ.ค.65

แผนจัดสรรน้ำ	9,100 (ล้าน ลบ.ม.)	
ผลจัดสรรน้ำ	(ล้าน ลบ.ม.)	11 %
คงเหลือ	8,174 (ล้าน ลบ.ม.)	89 %



ติดตามผลการบริหารจัดการน้ำฤดูแล้งปี 2565/66 กลุ่มเจ้าพระยา (1 พ.ย.65 – 30 เม.ย.66)

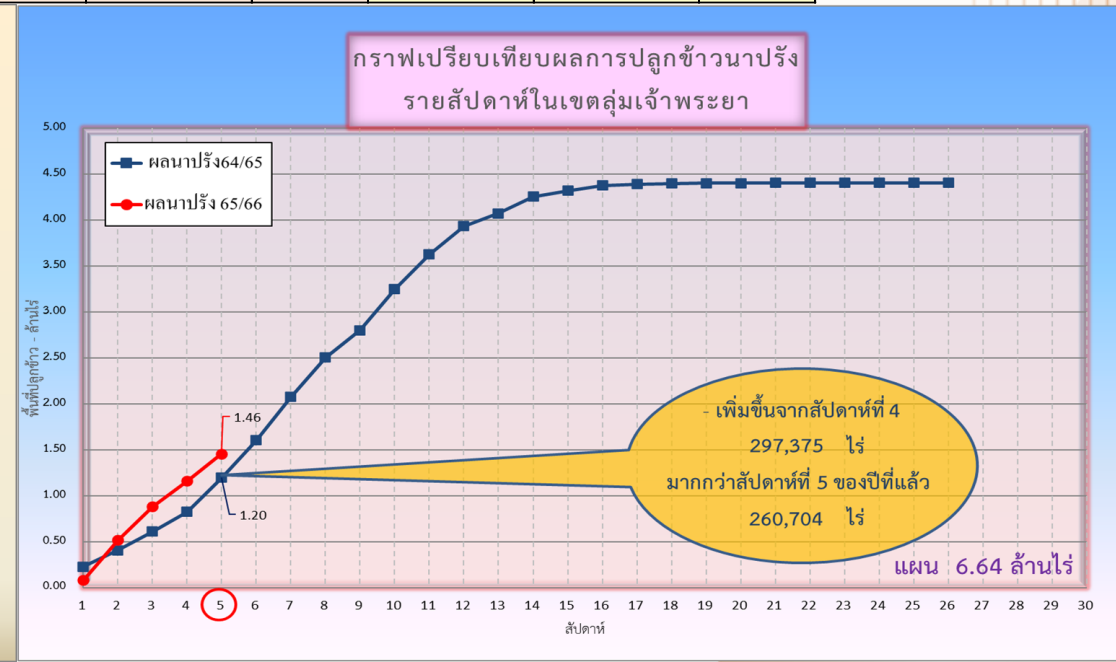
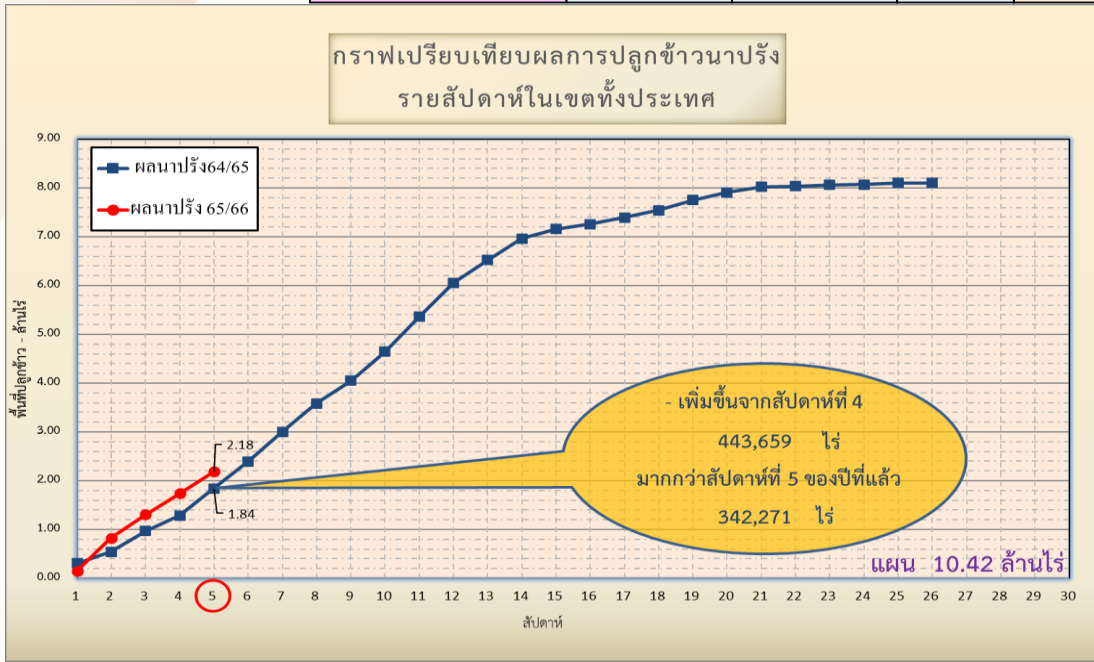




การเพาะปลูกพืชฤดูแล้ง ปี 2565/66 (ข้าวนาปรัง)

แผนผลการเพาะปลูกพืชในช่วงฤดูแล้งปี 2565/66 (ข้อมูล ณ วันที่ 7 ธ.ค. 65)

ภาค	ข้าวนาปรัง			พืชไร่-พืชผัก			รวม		
	แผน (ล้านไร่)	ผล (ล้านไร่)	%	แผน (ล้านไร่)	ผล (ล้านไร่)	%	แผน (ล้านไร่)	ผล (ล้านไร่)	%
เหนือ	0.77	0.368	48	0.19	0.037	19	0.96	0.406	42
ตะวันออกเฉียงเหนือ	1.32	0.003	0.2	0.05	0.002	4	1.37	0.005	0.3
กลาง	0.03	0.005	18	0.03	0.006	21	0.06	0.011	19
ตะวันออก	0.44	0.337	77	0.03	0.007	26	0.46	0.344	74
ตะวันตก	1.04	0.011	1	0.19	0.012	6	1.23	0.023	2
ใต้	0.18	0.001	1	0.06		0	0.24	0.001	1
ลุ่มน้ำเจ้าพระยา	6.64	1.459	22	0.10	0.098	103	6.74	1.558	23
ทั้งประเทศ	10.42	2.184	21	0.64	0.162	25	11.06	2.347	21



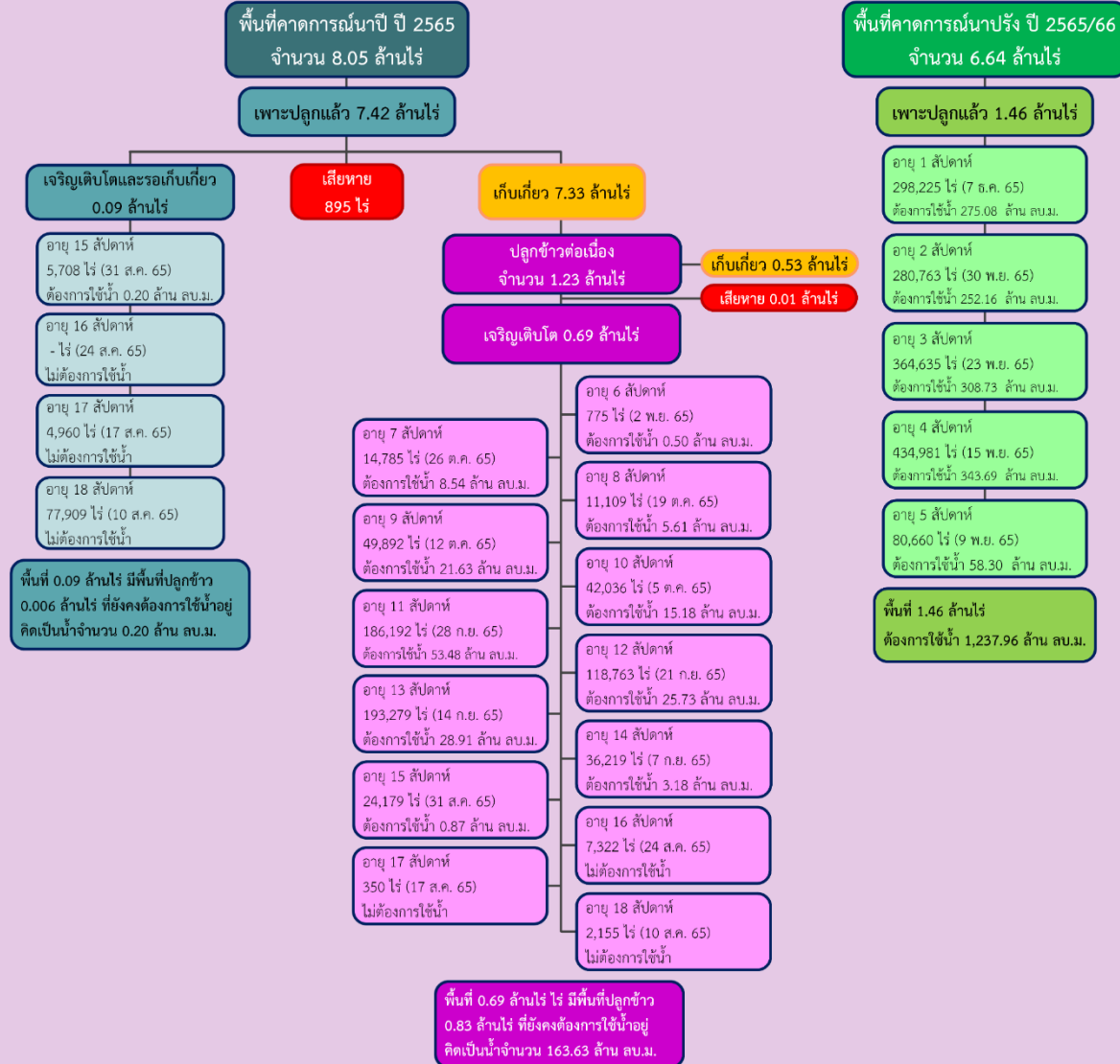


กรมชลประทาน

พื้นที่ปลูกข้าวในเขตชลประทานลุ่มน้ำเจ้าพระยาและลุ่มน้ำแม่กลอง

ข้อมูล ณ วันที่ 7 ธ.ค. 2565

ลุ่มน้ำเจ้าพระยา



ลุ่มน้ำแม่กลอง





การบริหารจัดการน้ำฤดูแล้ง ปี 2565/66



10 มาตรการ รองรับฤดูแล้ง ปี 2565/66

ความต้องการใช้น้ำ
DEMAND

น้ำต้นทุน
SUPPLY

- 01 **เร่งเก็บกักน้ำ**
ในแหล่งน้ำทุกประเภท
- 02 **เฝ้าระวังและเตรียมจัดหาแหล่งน้ำสำรอง**
พร้อมวางแผนเตรียมเครื่องจักรเครื่องมือ
ในพื้นที่เฝ้าระวังเสี่ยงขาดแคลนน้ำ
- 03 **ปฏิบัติการเติมน้ำ**
ให้กับแหล่งน้ำ พื้นที่เกษตรและ
พื้นที่เฝ้าระวังเสี่ยงขาดแคลนน้ำ

การบริหารจัดการ
MANAGEMENT

- 10 **ติดตามและประเมินผลการดำเนินงาน**
ให้เป็นไปตามแผน รายงานผลการให้ความช่วยเหลือ
- 09 **สร้างการรับรู้ประชาสัมพันธ์**
สถานการณ์และแผนบริหารจัดการน้ำ
- 08 **เสริมสร้างความเข้มแข็ง**
ด้านการบริหารจัดการน้ำของชุมชน
ให้มีน้ำเพียงพอสำหรับอุปโภคบริโภคและการเกษตรตลอดฤดูแล้ง



- 04 **กำหนดแผนจัดสรรน้ำ**
และพื้นที่เพาะปลูกพืชฤดูแล้ง
โดยพิจารณาให้สอดคล้องกับปริมาณน้ำต้นทุน
- 05 **เพิ่มประสิทธิภาพ**
การใช้น้ำภาคการเกษตร
- 06 **เตรียมน้ำสำรอง**
สำหรับพื้นที่ลุ่มต่ำรับน้ำนอง
โดยการสนับสนุนจัดสรรน้ำเตรียมแปลง
เพาะปลูกนารอบที่ 1 (นาปี)

- 07 **เฝ้าระวังคุณภาพน้ำ**
ในแม่น้ำสายหลัก แม่น้ำสายรองและเตรียมแผนปฏิบัติการ
รองรับกรณีเกิดปัญหาและแจ้งเตือนพื้นที่เสี่ยง



การบริหารจัดการน้ำ ฤดูแล้ง และการเตรียมพร้อมรับมือ ปี 2565/66



ในฤดูแล้งจัดสรรน้ำให้สอดคล้องกับปริมาณน้ำต้นทุนตามลำดับความสำคัญของกิจการการใช้น้ำ ดังนี้

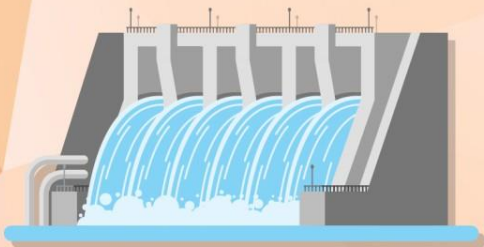
1. จัดสรรน้ำ **เพื่อการอุปโภค**
ในช่วงฤดูแล้ง



2. จัดสรรน้ำ **เพื่อการรักษาระบบนิเวศ**
ในช่วงฤดูแล้ง



3. สำรองน้ำไว้สำหรับการใช้น้ำในช่วงต้นฤดูฝน
เพื่ออุปโภค - บริโภคและรักษาระบบนิเวศ
เดือนพฤษภาคม - กรกฎาคม



4. จัดสรรน้ำ
เพื่อการเกษตรกรรม



5. จัดสรรน้ำ
เพื่อการอุตสาหกรรม



ชป.เตรียมความพร้อมเครื่องจักร-เครื่องมือ ช่วยเหลือ ฤดูแล้ง ทั่วประเทศ ปี 2565/66

ส่วนบริหารเครื่องจักรกลที่ 1 เชียงใหม่

- เครื่องสูบน้ำ 165 เครื่อง
- เครื่องพลิกดินน้ำ 10 เครื่อง
- เครื่องจักรกลสนับสนุนอื่นๆ 275 หน่วย

รวม 450 หน่วย



ส่วนบริหารเครื่องจักรกลที่ 2 พิษณุโลก

- เครื่องสูบน้ำ 237 เครื่อง
- เครื่องพลิกดินน้ำ 23 เครื่อง
- เครื่องจักรกลสนับสนุนอื่นๆ 337 หน่วย

รวม 597 หน่วย



ส่วนบริหารเครื่องจักรกลที่ 5 พระนครศรีอยุธยา

- เครื่องสูบน้ำ 410 เครื่อง
- เครื่องพลิกดินน้ำ 39 เครื่อง
- เครื่องจักรกลสนับสนุนอื่นๆ 463 หน่วย

รวม 912 หน่วย



ส่วนบริหารเครื่องจักรกลที่ 3 ขอนแก่น

- เครื่องสูบน้ำ 346 เครื่อง
- เครื่องพลิกดินน้ำ 35 เครื่อง
- เครื่องจักรกลสนับสนุนอื่นๆ 406 หน่วย

รวม 787 หน่วย



ส่วนบริหารเครื่องจักรกลที่ 7 กาญจนบุรี

- เครื่องสูบน้ำ 344 เครื่อง
- เครื่องพลิกดินน้ำ 143 เครื่อง
- เครื่องจักรกลสนับสนุนอื่นๆ 496 หน่วย

รวม 983 หน่วย



ส่วนบริหารเครื่องจักรกลที่ 4 นครราชสีมา

- เครื่องสูบน้ำ 222 เครื่อง
- เครื่องพลิกดินน้ำ 176 เครื่อง
- เครื่องจักรกลสนับสนุนอื่นๆ 243 หน่วย

รวม 641 หน่วย



ส่วนกลาง นนทบุรี

- เครื่องสูบน้ำ 127 เครื่อง
- เครื่องพลิกดินน้ำ 120 เครื่อง
- เครื่องจักรกลสนับสนุนอื่นๆ 50 หน่วย

รวม 297 หน่วย

ส่วนบริหารเครื่องจักรกลที่ 8 สงขลา

- เครื่องสูบน้ำ 337 เครื่อง
- เครื่องพลิกดินน้ำ 71 เครื่อง
- เครื่องจักรกลสนับสนุนอื่นๆ 307 หน่วย

รวม 715 หน่วย

ส่วนบริหารเครื่องจักรกลที่ 6 ชลบุรี

- เครื่องสูบน้ำ
- เครื่องพลิกดินน้ำ
- เครื่องจักรกลสนับสนุนอื่นๆ

รวม=หน่วย

รวมทั้งประเทศ

- เครื่องสูบน้ำ 2,188 เครื่อง
- เครื่องพลิกดินน้ำ 617 เครื่อง
- เครื่องจักรกลสนับสนุนอื่นๆ 2,577 หน่วย

รวมเป็น
5,382 หน่วย



การช่วยเหลือประจำสัปดาห์ (26 พ.ย.65 – 2 ธ.ค.65)

27 จังหวัด

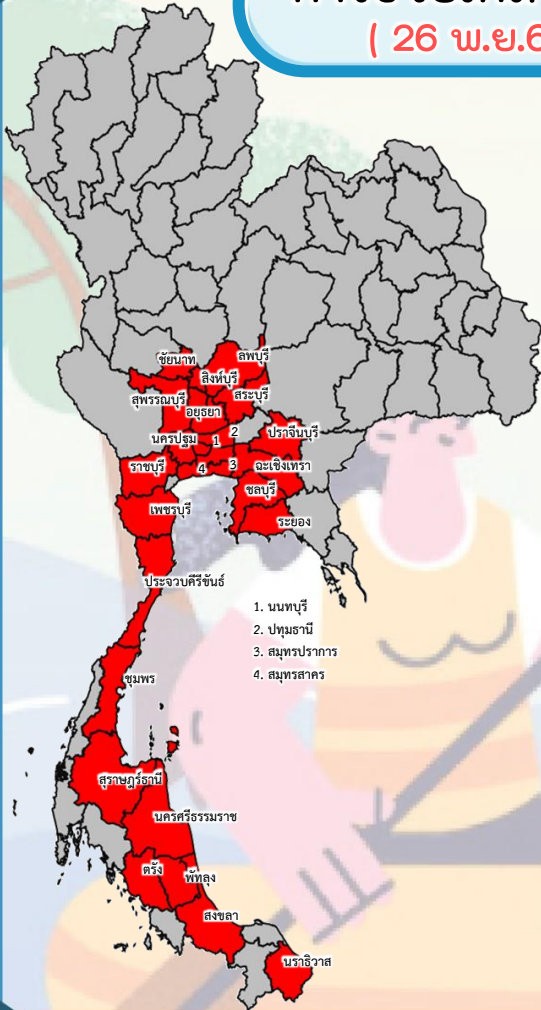


รถบรรทุกน้ำ = - คัน - เทียว
ปริมาณน้ำ - ล้านลิตร

เครื่องสูบน้ำ = 499 เครื่อง
ปริมาณน้ำรวม - ล้าน ลบ.ม.

เครื่องผลักดันน้ำ = 220 เครื่อง

เครื่องจักรอื่นๆ = 3 หน่วย



1. นนทบุรี
2. ปทุมธานี
3. สมุทรปราการ
4. สมุทรสาคร

การช่วยเหลือสะสม (1 พ.ค.65 – 2 ธ.ค.65)

58 จังหวัด

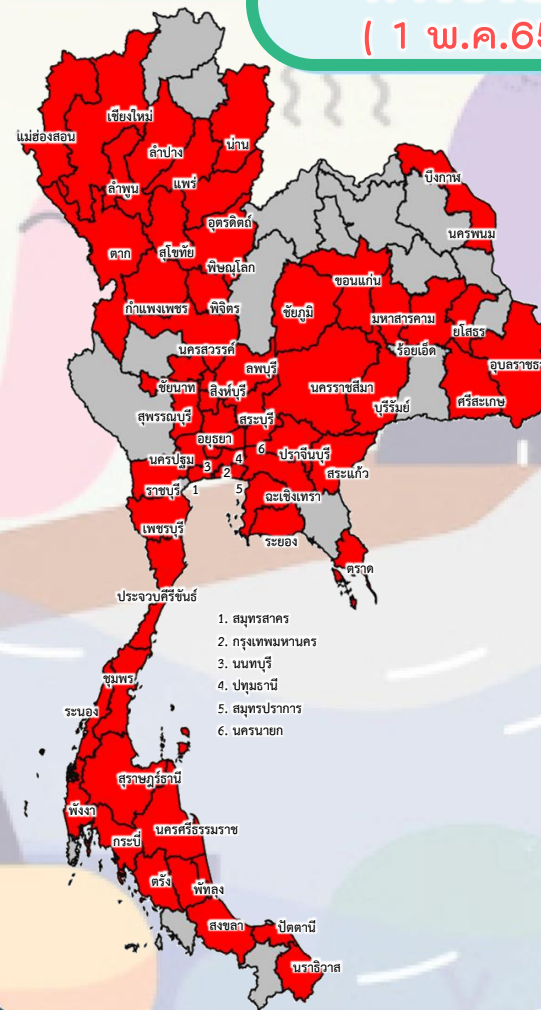


รถบรรทุกน้ำ = 1 คัน 9 เทียว
ปริมาณน้ำ 0.054 ล้านลิตร

เครื่องสูบน้ำ = 1,186 เครื่อง
ปริมาณน้ำรวม 102.95 ล้าน ลบ.ม.

เครื่องผลักดันน้ำ = 875 เครื่อง

เครื่องจักรอื่นๆ = 100 หน่วย



1. สมุทรสาคร
2. กรุงเทพมหานคร
3. นนทบุรี
4. ปทุมธานี
5. สมุทรปราการ
6. นครนายก



ผลการประชาสัมพันธ์สร้างการรับรู้สถานการณ์น้ำและการบริหารจัดการน้ำ



ฤดูแล้ง ปี 2565/66 กรมชลประทาน



ระหว่างวันที่ 26 พฤศจิกายน- 2 ธันวาคม 2565

1. ศูนย์เรียนรู้การเพิ่มประสิทธิภาพการผลิตสินค้าเกษตร (ศพก.)



จำนวน

12 ครั้ง

สะสม 18 ครั้ง

เกษตรกร

— คน

สะสม 34 คน

2. คณะกรรมการจัดการชลประทาน (JMC)



จำนวน

25 ครั้ง

สะสม 27 ครั้ง

เกษตรกร

577 คน

สะสม 588 คน

3. กลุ่มใช้น้ำ



จำนวน

97 ครั้ง

สะสม 134 ครั้ง

เกษตรกร

1,955 คน

สะสม 2,816 คน

4. การประชาสัมพันธ์อื่นๆ



จำนวน

179 ครั้ง

สะสม 467 ครั้ง

ข้อมูลสะสม ตั้งแต่วันที่ 1 พ.ย.65

รวมการประชาสัมพันธ์



จำนวนครั้งการประชาสัมพันธ์

313 สะสม 646



จำนวนเกษตรกรที่รับการฟังประชาสัมพันธ์

2,532 สะสม 3,438



การจำลองสถานการณ์น้ำอ่างเก็บน้ำขนาดใหญ่
35 แห่งในช่วงฤดูแล้ง 2565/2566
จากแบบจำลอง Reservoir Operation Simulation Tool

ฝ่ายจัดสรรน้ำที่ 2 ส่วนบริหารจัดการน้ำ
สำนักบริหารจัดการน้ำและอุทกวิทยา กรมชลประทาน
คาดการณ์ ณ วันที่ 2 ธันวาคม 2565



การจำลองสถานการณ์อ่างเก็บน้ำขนาดใหญ่ 35 แห่ง
ณ วันที่ 1 พฤษภาคม 2566

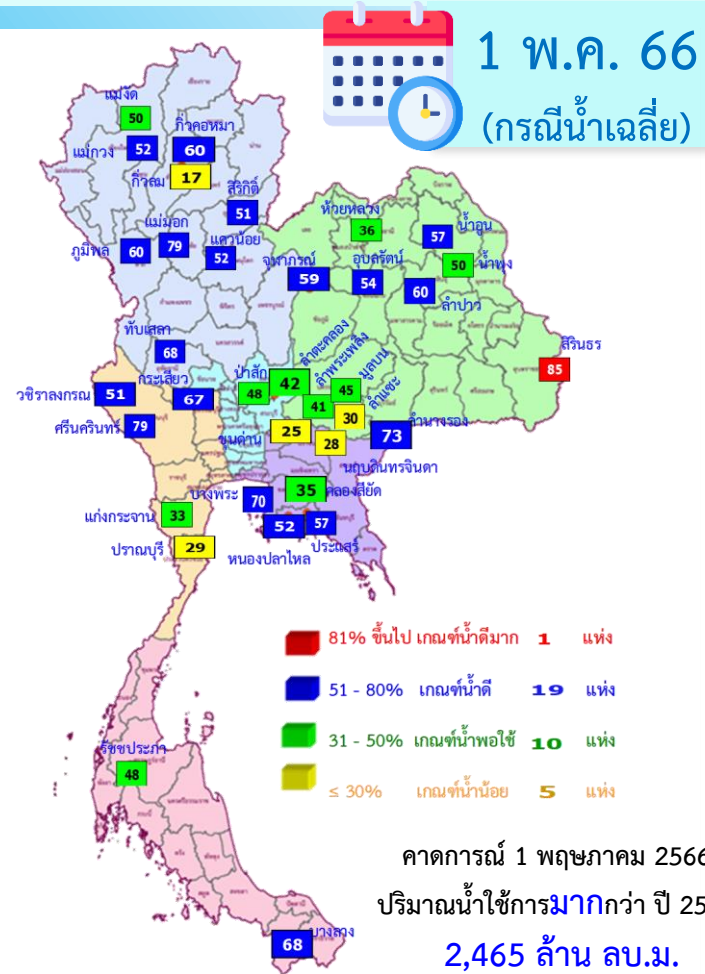


คาดการณ์ปริมาณน้ำอ่างเก็บน้ำขนาดใหญ่ 35 แห่งในช่วงฤดูแล้ง 2565 4 กรณี



สถิติและคาดการณ์ปริมาณน้ำอ่างเก็บน้ำขนาดใหญ่ 35 แห่งในช่วงฤดูแล้ง 2565 4 กรณี

ปี	ปริมาณน้ำ (ล้าน ลบ.ม.)	%	น้ำใช้การ (ล้าน ลบ.ม.)	%
1 พ.ศ.60	38,561	54	15,034	32
1 พ.ศ.61	44,375	63	20,832	44
1 พ.ศ.62	40,452	57	16,909	36
1 พ.ศ.63	33,757	48	10,449	22
1 พ.ศ.64	33,387	48	10,334	22
1 พ.ศ.65	40,578	57	17,036	36
1 พ.ศ. 66 (น้ำมาก)	44,446	63	20,909	44
1 พ.ศ. 66 (น้ำเฉลี่ย)	43,038	61	19,501	41
1 พ.ศ. 66 (น้ำน้อย)	41,633	59	18,096	38
1 พ.ศ. 66 (One Map)	47,024	66	23,487	50



ปี พ.ศ.	ปริมาณน้ำ (ล้าน ลบ.ม.)	%	น้ำใช้การ (ล้าน ลบ.ม.)	%
2565	43,038	61	19,501	41



คาดการณ์ปริมาณน้ำใช้การใน 4 เขื่อนหลัก ณ วันที่ 1 พ.ค. 2566

เขื่อนภูมิพล	ปี	ปริมาณ (ล้าน ลบ.ม.)	%	น้ำใช้การ (ล้าน ลบ.ม.)	%
	1 พ.ค. 65	5,791	43	1,991	21
	1 พ.ค. 66 (น้ำมาก)	8,353	62	4,553	47
	1 พ.ค. 66 (น้ำเฉลี่ย)	8,125	60	4,325	45
	1 พ.ค. 66 (น้ำน้อย)	7,897	59	4,097	42
	1 พ.ค. 66 (One Map)	8,457	63	4,657	48

เขื่อนป่าสักชลสิทธิ์	ปี	ปริมาณ (ล้าน ลบ.ม.)	%	น้ำใช้การ (ล้าน ลบ.ม.)	%
	1 พ.ค. 65	330	34	327	34
	1 พ.ค. 66 (น้ำมาก)	508	53	505	53
	1 พ.ค. 66 (น้ำเฉลี่ย)	458	48	455	48
	1 พ.ค. 66 (น้ำน้อย)	408	43	405	42
	1 พ.ค. 66 (One Map)	926	96	923	96

เขื่อนสิริกิติ์	ปี	ปริมาณ (ล้าน ลบ.ม.)	%	น้ำใช้การ (ล้าน ลบ.ม.)	%
	1 พ.ค. 65	3,702	39	852	13
	1 พ.ค. 66 (น้ำมาก)	5,111	54	2,261	34
	1 พ.ค. 66 (น้ำเฉลี่ย)	4,915	52	2,065	31
	1 พ.ค. 66 (น้ำน้อย)	4,719	50	1,869	28
	1 พ.ค. 66 (One Map)	5,341	56	2,491	37

1 พฤษภาคม 2565
น้ำใช้การ 4 เขื่อนน้ำ 3,510 ล้าน ลบ.ม.

คาดการณ์ 1 พฤษภาคม 2566
น้ำใช้การ 4 เขื่อนน้ำ (น้ำเฉลี่ย) 7,294 ล้าน ลบ.ม.



คาดการณ์ปริมาณน้ำรวม 4 เขื่อนหลัก

4 กรณี

เขื่อนแควน้อย	ปี	ปริมาณ (ล้าน ลบ.ม.)	%	น้ำใช้การ (ล้าน ลบ.ม.)	%
	1 พ.ค. 65	383	41	340	38
	1 พ.ค. 66 (น้ำมาก)	549	58	506	56
	1 พ.ค. 66 (น้ำเฉลี่ย)	492	52	449	50
	1 พ.ค. 66 (น้ำน้อย)	435	46	392	44
	1 พ.ค. 66 (One Map)	880	94	837	93

ปี	ปริมาณน้ำ (ล้าน ลบ.ม.)	%	น้ำใช้การ (ล้าน ลบ.ม.)	%
1 พ.ค. 65	10,206	41	3,510	19
1 พ.ค. 65 (น้ำมาก)	14,521	58	7,825	43
1 พ.ค. 65 (น้ำเฉลี่ย)	13,990	56	7,294	40
1 พ.ค. 65 (น้ำน้อย)	13,459	54	6,763	37
1 พ.ค. 65 One Map)	15,605	63	8,909	49

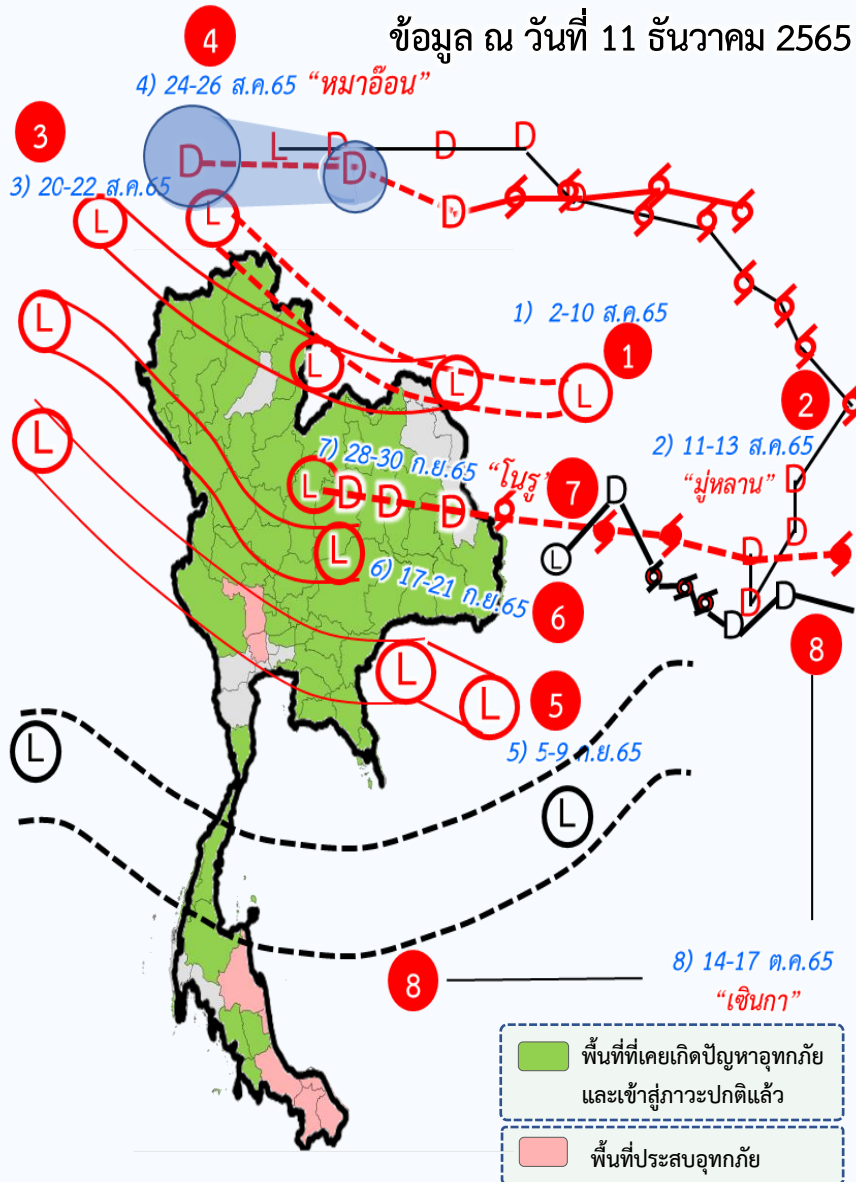


การจำลองสถานการณ์ 2 เชื้อหลัก ลุ่มน้ำแม่กลอง



สถานการณ์อุทกภัยปี 2565

ข้อมูล ณ วันที่ 11 ธันวาคม 2565



อิทธิพลที่ส่งผลกระทบต่อ

พื้นที่ประสบอุทกภัยปี 2565 สาเหตุเนื่องจากอิทธิพล ดังนี้

- ❑ มรสุมตะวันตกเฉียงใต้พัดปกคลุมทะเลอันดามัน ประเทศไทย และอ่าวไทย ประกอบกับร่องมรสุมพาดผ่านภาคเหนือและภาคตะวันออกเฉียงเหนือ ตอนบนของประเทศไทย (วันที่ 2-10 ส.ค.65) 1
- ❑ พายุดีเปรสชัน “มูหลาน” ที่อ่อนกำลังลงเป็นหย่อมความกดอากาศต่ำกำลังแรง และเคลื่อนเข้าปกคลุมประเทศจีนตอนใต้ ประเทศเมียนมาตอนบน และประเทศลาวตอนบน (วันที่ 11-13 ส.ค.65) 2
- ❑ ร่องมรสุมพาดผ่านตอนบนของภาคเหนือ และประเทศลาวตอนบน เข้าสู่หย่อมความกดอากาศต่ำ บริเวณประเทศเมียนมาตอนบน ประกอบกับมรสุมตะวันตกเฉียงใต้ที่พัดปกคลุมทะเลอันดามัน ประเทศไทย และอ่าวไทย มีกำลังปานกลาง (วันที่ 20-22 ส.ค.65) 3
- ❑ พายุดีเปรสชัน “หมาอ้อน” ที่อ่อนกำลังลงเป็นหย่อมความกดอากาศต่ำกำลังแรงบริเวณประเทศลาวตอนบน (วันที่ 24-26 ส.ค.65) 4
- ❑ ร่องมรสุมกำลังแรงพาดผ่านภาคเหนือ และภาคตะวันออกเฉียงเหนือ ประกอบกับมรสุมตะวันตกเฉียงใต้ที่พัดปกคลุมทะเลอันดามัน ประเทศไทย และอ่าวไทยมีกำลังค่อนข้างแรง (วันที่ 5-9 ก.ย.65) 5
- ❑ ร่องมรสุมเลื่อนลงมาพาดผ่านภาคเหนือ ภาคกลาง และภาคตะวันออกเฉียงเหนือ ประกอบกับมรสุมตะวันตกเฉียงใต้ที่พัดปกคลุมทะเลอันดามัน ประเทศไทย และอ่าวไทยมีกำลังแรง (วันที่ 17-21 ก.ย.65) 6
- ❑ มรสุมตะวันตกเฉียงใต้ที่พัดปกคลุมทะเลอันดามัน ประเทศไทย และอ่าวไทย มีกำลังค่อนข้างแรง ประกอบกับพายุดีเปรสชัน “โนรู” มีศูนย์กลางอยู่บริเวณจังหวัดโยลอร์ และอ่อนกำลังลงเป็นหย่อมความกดอากาศต่ำกำลังแรง (วันที่ 28-30 ก.ย.65) 7
- ❑ ร่องมรสุมพาดผ่านภาคใต้ตอนกลางเข้าสู่พายุดีเปรสชัน “เซินกา (SONCA)” ที่อ่อนกำลังลงเป็นหย่อมความกดอากาศต่ำกำลังแรงปกคลุมบริเวณแขวงเซกอง ประเทศลาว (วันที่ 14-17 ต.ค.65) 8
- ❑ ร่องมรสุมพาดผ่านภาคใต้ตอนกลาง ประกอบกับลมตะวันตกเฉียงใต้ที่พัดปกคลุมทะเลอันดามันและภาคใต้จะมีกำลังแรง (วันที่ 19-22 ต.ค.65)
- ❑ ร่องมรสุมพาดผ่านภาคใต้ตอนล่างเข้าสู่หย่อมความกดอากาศต่ำบริเวณชายฝั่งประเทศมาเลเซีย (วันที่ 4-6 พ.ย.65)
- ❑ หย่อมความกดอากาศต่ำที่ปกคลุมบริเวณทะเลจีนใต้ตอนล่าง จะเคลื่อนผ่านบริเวณปลายแหลมญวน อ่าวไทยตอนบน เข้าสู่แนวร่องมรสุมที่เลื่อนขึ้นมาพาดผ่านบริเวณภาคใต้ตอนบน (วันที่ 13-16 พ.ย.65)
- ❑ หย่อมความกดอากาศต่ำกำลังแรงปกคลุมอ่าวไทยตอนบน และภาคตะวันออก ประกอบกับร่องมรสุมพาดผ่านภาคใต้ตอนบน (วันที่ 21-24 พ.ย.65)
- ❑ หย่อมความกดอากาศต่ำกำลังแรงปกคลุมบริเวณทะเลอันดามันตอนล่างและช่องแคบมะละกา ในขณะที่ร่องมรสุมยังคงพาดผ่านภาคใต้ตอนล่าง ประกอบกับมรสุมตะวันออกเฉียงเหนือกำลังค่อนข้างแรง และลมตะวันออกเฉียงใต้พัดปกคลุมอ่าวไทย และภาคใต้ (วันที่ 2-6 ธ.ค.65)



สรุปสถานการณ์อุทกภัย ปี 2565

ข้อมูล ณ วันที่ 11 ธันวาคม 2565



พื้นที่ประสบอุทกภัย



❖ ส่งผลทำให้มีพื้นที่ประสบอุทกภัยรวมทั้งสิ้น **63 จังหวัด** ดังนี้

- **จังหวัดที่เข้าสู่ภาวะปกติ 56 จังหวัด** ได้แก่ จังหวัดแม่ฮ่องสอน เชียงใหม่ น่าน ลำพูน พะเยา ลำปาง เชียงราย อุดรดิตต์ พิษณุโลก นครสวรรค์ พิจิตร สุโขทัย กำแพงเพชร ตาก อุตรธานี เลย หนองบัวลำภู หนองคาย ขอนแก่น กาฬสินธุ์ ชัยภูมิ มหาสารคาม ยโสธร อุบลราชธานี ศรีสะเกษ นครราชสีมา สุรินทร์ บุรีรัมย์ ร้อยเอ็ดนครนายก ปราจีนบุรี ฉะเชิงเทรา จันทบุรี ชลบุรี ระยอง ตราด สระแก้ว ลพบุรี เพชรบูรณ์ สระบุรี สมุทรปราการ ปทุมธานี ชัยนาท อ่างทอง สิงห์บุรี พระนครศรีอยุธยา อุทัยธานี กาญจนบุรี ประจวบคีรีขันธ์ ชุมพร ระนอง ภูเก็ต สุราษฎร์ธานี สตูล ตรัง และพัทลุง
- **จังหวัดที่ประสบอุทกภัย 7 จังหวัด** จังหวัดสุพรรณบุรี นครปฐม นครศรีธรรมราช นราธิวาส ปัตตานี สงขลา และยะลา

ที่	สชป.	ลุ่มน้ำ	จังหวัด	อำเภอ (จำนวน)	รายชื่ออำเภอ	จุดประสบภัย			พื้นที่ประสบภัย	
						น้ำล้นตลิ่ง	ลำน้ำที่น้ำล้นตลิ่ง	น้ำท่วมขัง	ไร่	ครัวเรือน
1	สชป.12	ท่าจีน	สุพรรณบุรี	3	อู่ทอง สองพี่น้อง เมืองสุพรรณบุรี	✓	คลองระบายใหญ่สองพี่น้อง	✓	132,833	
2	สชป.13	ท่าจีน	นครปฐม	3	นครชัยศรี บางเลน กำแพงแสน	✓	แม่น้ำท่าจีน	✓	21,879	200
3	สชป.15	ภาคใต้ฝั่งตะวันออกตอนบน	นครศรีธรรมราช	1	ปากพนัง		คลองเสาชง คลองบางไทร	✓		
4	สชป.16	ทะเลสาบสงขลา	สงขลา	1	นาทวี	✓	คลองท่าปาน			
5	สชป.17	ภาคใต้ฝั่งตะวันออกตอนล่าง	ปัตตานี	4	ปากู ยะหริ่ง เมืองปะนาเระ มายอ	✓	แม่น้ำปัตตานี			
6	สชป.17	ภาคใต้ฝั่งตะวันออกตอนล่าง	ยะลา	1	เมืองยะลา	✓	คลองยะหา			312
7	สชป.17	ภาคใต้ฝั่งตะวันออกตอนล่าง	นราธิวาส	6	เมืองนราธิวาส ระแงะ บาเจาะ ยี่งอ เจาะไอร้อง รือเสาะ	✓	คลองตันหยงมัส			5,478
รวม				19		6		3	154,712	5,990



การเตรียมความพร้อมรับมืออุทกภัย พื้นที่ภาคใต้ ปี 2565



การเตรียมการเพื่อรองรับสถานการณ์อุทกภัยในพื้นที่ภาคใต้ ปี 2565



- ✓ **ติดตามสภาพภูมิอากาศ และสถานการณ์น้ำฝน น้ำท่า และน้ำในอ่างเก็บน้ำต่างๆ** เพื่อวิเคราะห์และเตรียมการรองรับสถานการณ์ที่อาจเกิดขึ้น โดยติดตามข้อมูลสภาพภูมิอากาศจากกรมอุตุนิยมวิทยา
- ✓ **วิเคราะห์พื้นที่เสี่ยงและพื้นที่เฝ้าระวัง** เพื่อเตรียมความพร้อมรับมืออุทกภัยที่อาจเกิดขึ้น
- ✓ **ตรวจสอบระบบชลประทาน** ให้สามารถรองรับสถานการณ์น้ำได้เต็มศักยภาพตามสถานการณ์น้ำที่เป็นจริงในแต่ละช่วงเวลารวมทั้งบริหารจัดการน้ำในอ่างเก็บน้ำให้อยู่ในเกณฑ์ควบคุมอย่างเคร่งครัด
- ✓ **เตรียมความพร้อมของเครื่องจักร เครื่องมือ** ประกอบด้วย รถแบคโฮ/รถขุด รถเทรลเลอร์ เครื่องสูบน้ำเคลื่อนที่ เครื่องผลักดันน้ำในบริเวณพื้นที่เสี่ยงที่จะเกิดน้ำท่วมเป็นประจำ ให้สามารถนำไปช่วยเหลือได้ทันทีเมื่อเกิดปัญหาน้ำท่วม และมอบหมายเจ้าหน้าที่ในพื้นที่ให้เฝ้าระวังและติดตามสถานการณ์น้ำอย่างใกล้ชิดตลอดเวลา
- ✓ **บูรณาการร่วมกับหน่วยงานที่เกี่ยวข้อง** ประกอบด้วย กรมอุตุนิยมวิทยา สถาบันสารสนเทศทรัพยากรน้ำ (องค์การมหาชน) การไฟฟ้าฝ่ายผลิตแห่งประเทศไทย กรมอุทกศาสตร์ (กองทัพเรือ) กรมทรัพยากรน้ำ กรมทางหลวง กรมทางหลวงชนบท กรมการปกครอง กรมส่งเสริมการปกครองท้องถิ่น การรถไฟแห่งประเทศไทย และกรมป้องกันและบรรเทาสาธารณภัย มีการประชุมหารือทุกสัปดาห์หรือตามสถานการณ์
- ✓ **ประชาสัมพันธ์ให้ข้อมูลข่าวสารสถานการณ์น้ำ** โดยบูรณาการร่วมกับผู้ว่าราชการจังหวัด กรมป้องกันและบรรเทาสาธารณภัยฝ่ายความมั่นคง และหน่วยงานที่เกี่ยวข้องในการแจ้งเตือนประชาชนเพื่อติดตามและเฝ้าระวังเตรียมรับสถานการณ์น้ำ จากฝนตกหนัก และน้ำท่วมที่อาจจะเกิดขึ้นอย่างใกล้ชิด





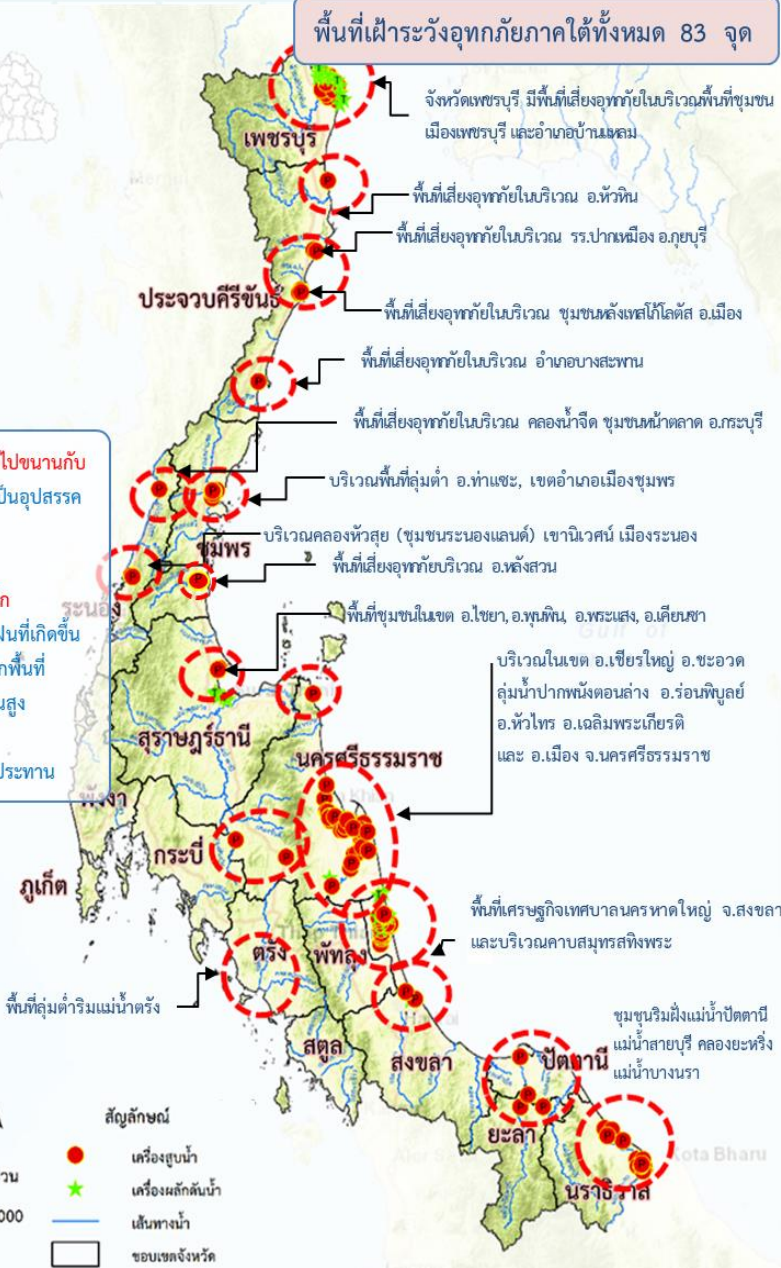
การเตรียมความพร้อมรับมืออุทกภัยในพื้นที่ภาคใต้ ปี 2565



ปัญหาอุปสรรคจากข้อเท็จจริงในพื้นที่ (การเกิดอุทกภัย)



1. ลักษณะทางกายภาพเป็นสันเขาพาดยาวลงไปขนานกับแนวชายฝั่งทะเล และมี ถนน และทางรถไฟ เป็นอุปสรรคกีดขวางการระบายน้ำ
2. สภาพการใช้พื้นที่เปลี่ยนแปลง
3. อ่างเก็บน้ำส่วนใหญ่เป็นขนาดกลางและขนาดเล็ก ความสามารถกักเก็บน้ำไม่เพียงพอต่อปริมาณฝนที่เกิดขึ้น
4. อิทธิพลของน้ำทะเลหนุน ทำให้น้ำที่ไหลจากพื้นที่ตอนบนออกสู่ทะเล ได้ช้า ในช่วงน้ำทะเลขึ้นสูง โดยเฉพาะพื้นที่ลุ่มต่ำติดทะเล
5. พื้นที่ส่วนใหญ่ที่ท่วม เป็นพื้นที่นอกเขตชลประทาน



- ดำเนินการเตรียมความพร้อมของเครื่องสูบน้ำในพื้นที่ภาคใต้ 350 เครื่อง บริเวณพื้นที่เสี่ยงที่จะเกิดน้ำท่วมเป็นประจำ ให้สามารถนำไปช่วยเหลือได้ทันที เมื่อเกิดปัญหาน้ำท่วม

ภาคใต้ 16 จังหวัด

- เครื่องสูบน้ำ 350 เครื่อง
(ประจำการอยู่ไว้ที่จุดพักหลักและจุดพักรองเครื่องจักรกล)
- เครื่องผลักดันน้ำ 440 เครื่อง
(ประจำการอยู่ไว้ที่จุดพักหลักและจุดพักรองเครื่องจักรกล)
- รถแทรกเตอร์/รถขุด 196 คัน
(ประจำการอยู่ไว้ที่จุดพักหลักและจุดพักรองเครื่องจักรกล)
- เครื่องจักรกลสนับสนุนอื่นๆ 203 หน่วย
(ประจำการอยู่ไว้ที่จุดพักหลักและจุดพักรองเครื่องจักรกล)

รวม 1,189 หน่วย





กรมชลประทาน

กระทรวงเกษตรและสหกรณ์

