



สถานการณ์และการบริหารจัดการน้ำ ฤดูแล้ง ปี 2565/66

วันที่ 11 มีนาคม 2566



ศูนย์ปฏิบัติการน้ำอัจฉริยะ (SWOC)
กรมชลประทาน สามเสน



หัวข้อ

การบริหารจัดการน้ำ

ฤดูแล้ง

ปี 2565/66

1. สถานการณ์ฝน และสภาพภูมิอากาศ
2. สถานการณ์น้ำในอ่างเก็บน้ำและสถานการณ์น้ำท่า
3. สถานการณ์ลุ่มน้ำเจ้าพระยา
4. แผน-ผลจัดสรรน้ำฤดูแล้ง ปี 2565/66
5. การเพาะปลูกพืชฤดูแล้ง ปี 2565/66 (ข้าวนาปรัง)
6. สถานการณ์ค่าความเค็มในลำน้ำสายหลัก
7. การบริหารจัดการน้ำฤดูแล้ง ปี 2565/66
8. คาดการณ์ปริมาณน้ำ ณ วันที่ 1 พฤษภาคม 2566



สถานการณ์ฝน และสภาพภูมิอากาศ



ฤดูร้อนของประเทศไทย ปี 2566



คาดว่าประเทศไทยตอนบนจะมีอุณหภูมิสูงสุดเฉลี่ย 35.5 °ซ ซึ่งใกล้เคียงค่าปกติ (ค่าปกติ 35.4 °ซ) แต่จะสูงกว่าปี 2565 ส่วนปริมาณฝนรวมเฉลี่ยปีนี้จะใกล้เคียงค่าปกติ (ปีที่แล้ว 34.0 °ซ)



ฤดูร้อนปีนี้

จะเริ่ม วันที่ 5 มี.ค.66

และสิ้นสุดประมาณ กลางเดือน พ.ค. 2566

ระวัง !! พายุฤดูร้อน



ฝนฟ้าคะนอง



ลมกระโชกแรง



ลูกเห็บตก

ประเทศไทยตอนบน



40.0 – 43.0 °ซ.

ปลายก.พ. – กลางมี.ค.

- อากาศร้อนหลายพื้นที่ในตอนกลางวัน
- ภาคเหนือและอีสานยังคงมีอากาศหนาวเย็นในตอนเช้า

กลางมี.ค. – กลางเม.ย.

- อากาศร้อนอบอ้าวเป็นระยะ ๆ
- อากาศร้อนจัดหลายพื้นที่ในบางช่วง
- เกิดพายุฤดูร้อนในหลายพื้นที่

กลางเม.ย. – กลางพ.ค.

- อากาศแปรปรวน
- มีอากาศร้อนจัดบางแห่งในบางช่วง
- มีฝนฟ้าคะนองหลายพื้นที่



ภาคใต้ (ปลายก.พ. – กลางเม.ย.)



37.0 – 38.0 °ซ.



ฝนเพิ่มขึ้น และตกหนักบางแห่ง



อ่าวไทยและอันดามัน คลื่นสูง 1-2 เมตร

ภาคใต้ (ปลายเม.ย. เป็นต้นไป)



ฝนเพิ่มขึ้น ตกต่อเนื่อง และตกหนักถึงหนักมากบางแห่ง



อันดามัน คลื่นสูง 2-3 เมตร



อาจมีการก่อตัวของพายุไซโคลน



climate@tmd.go.th
www.climate.tmd.go.th

02-399-3290

กรมอุตุนิยมวิทยา

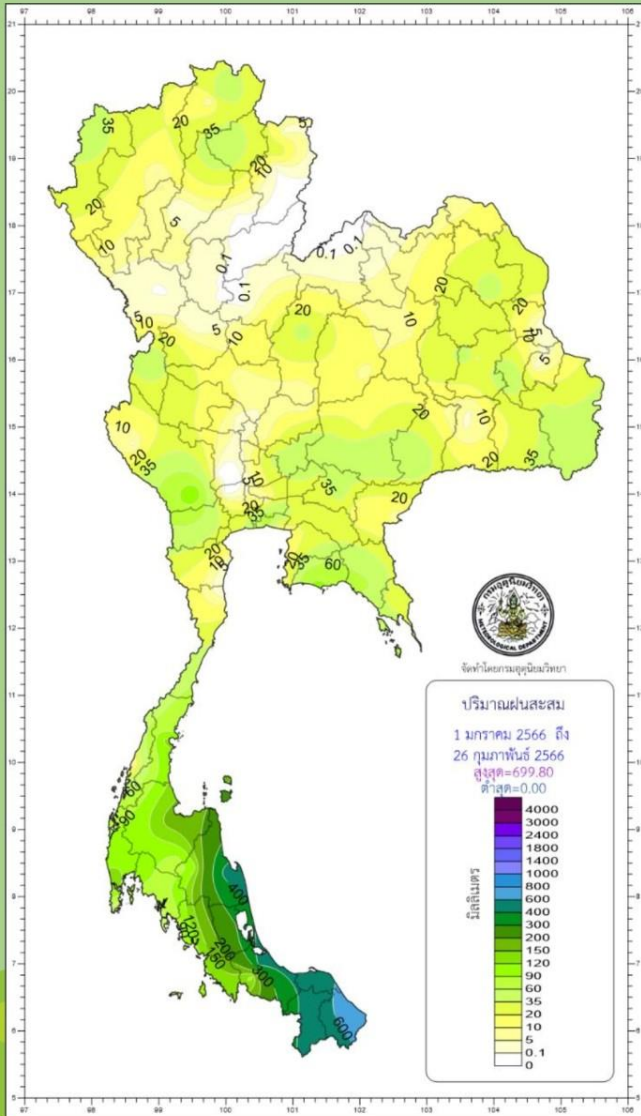
กระทรวงดิจิทัลเพื่อเศรษฐกิจและสังคม

อัปเดตวันที่ 3 มี.ค. 2566

ปริมาณฝนสะสมปี 2566

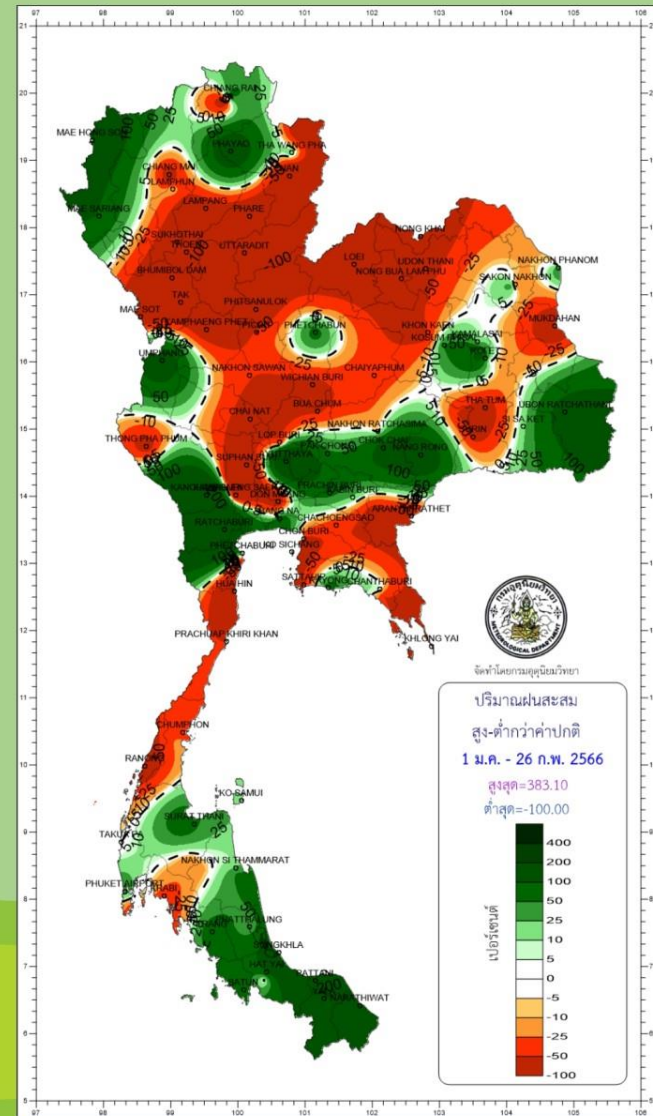
ตั้งแต่ 1 มกราคม - 26 กุมภาพันธ์

ปริมาณฝนรวม



ภาค	ปริมาณฝนเปรียบเทียบกับค่าปกติ			
	ตั้งแต่ 1 ม.ค. - ปัจจุบัน			
	ปริมาณฝน (มม.)	ค่าปกติ (มม.)	ผลต่างจากค่าปกติ	
เหนือ	16.7	19.4	- 2.7 มม.	- 14 %
ตะวันออกเฉียงเหนือ	19.6	20.5	- 0.9 มม.	- 4 %
กลาง	24.2	21.4	+ 2.8 มม.	+ 13 %
ตะวันออก	34.7	48.0	- 13.3 มม.	- 28 %
ใต้ฝั่งตะวันออก	245.1	140.4	+ 104.7 มม.	+ 75 %
ใต้ฝั่งตะวันตก	87.6	76.2	+ 11.4 มม.	+ 15 %
กทม.	45.3	42.3	+ 3.0 มม.	+ 7 %
ทั้งประเทศ	62.5	47.5	+ 15.0 มม.	+ 32 %

สูง - ต่ำกว่าค่าปกติ

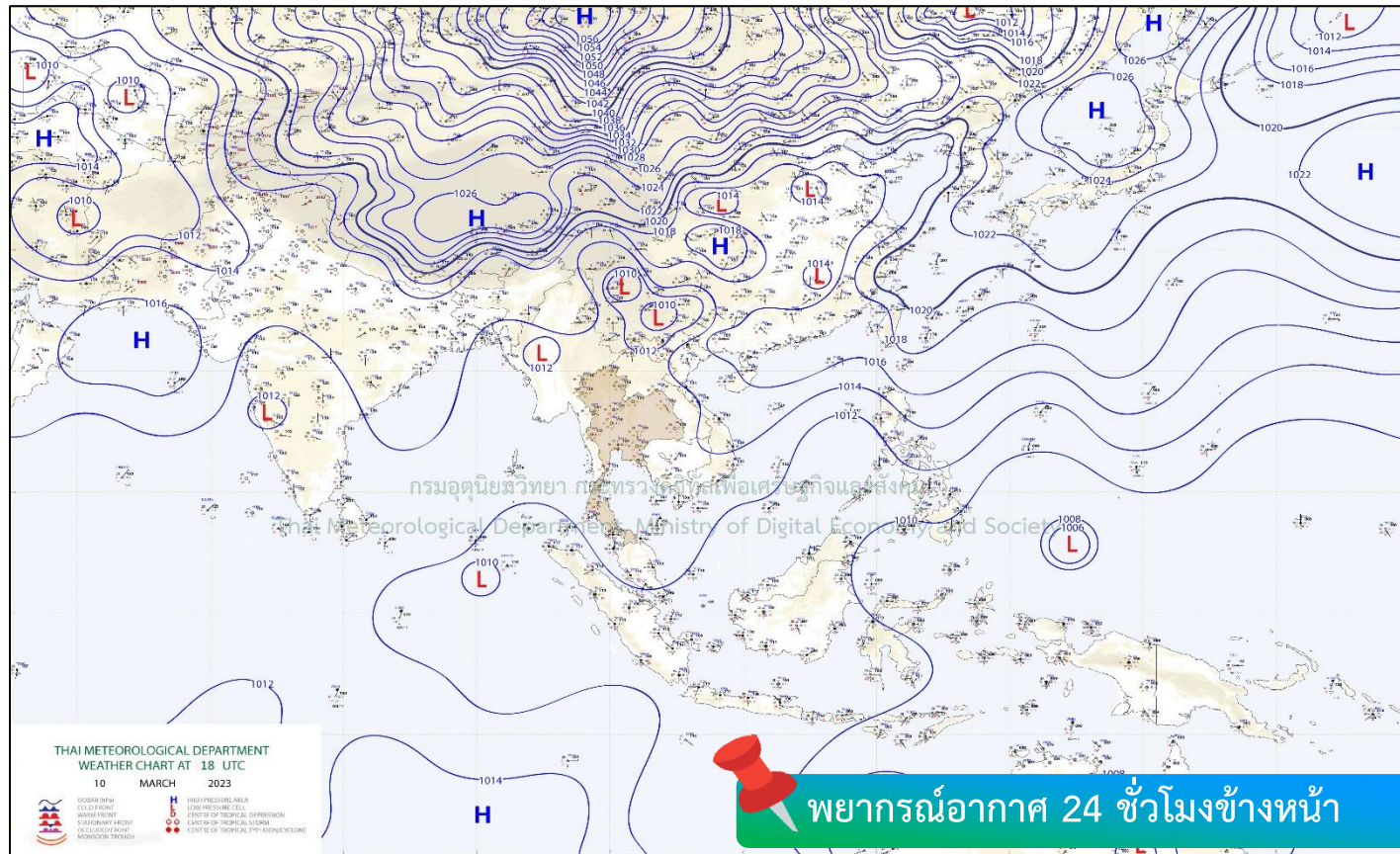
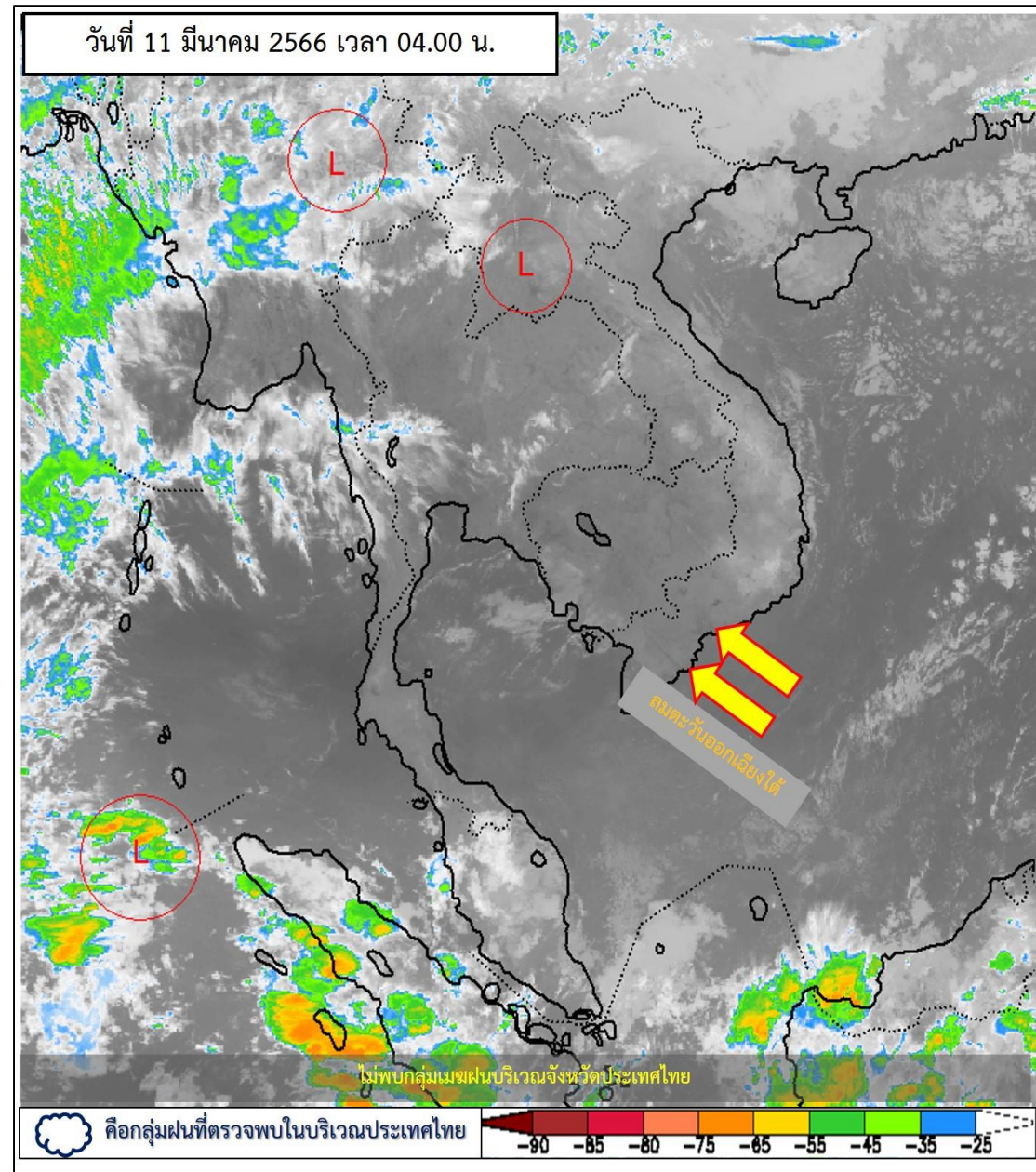


climate@tmd.go.th
www.climate.tmd.go.th
02-399-3290

กรมอุตุนิยมวิทยา
กระทรวงดิจิทัลเพื่อเศรษฐกิจและสังคม

สภาพภูมิอากาศ ประจำวันที่ 11 มีนาคม 2566

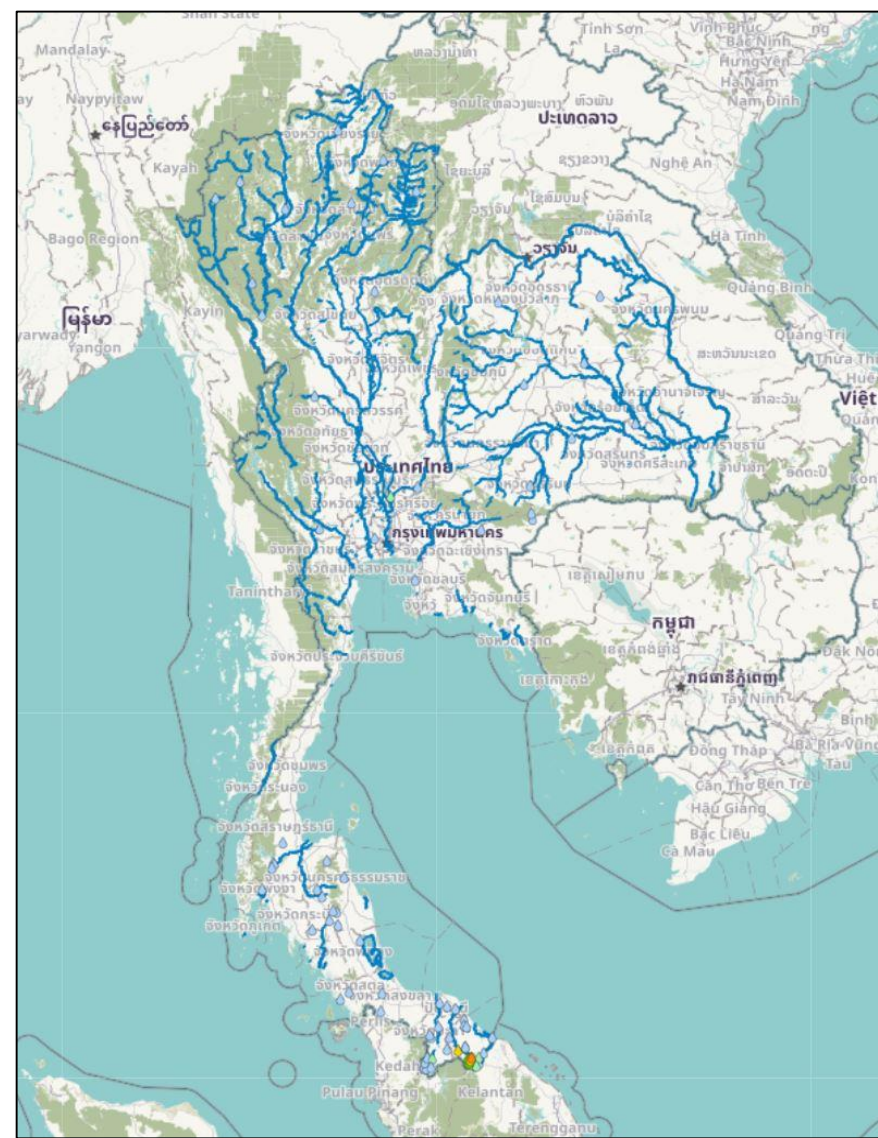
วันที่ 11 มีนาคม 2566 เวลา 04.00 น.



ความกดอากาศต่ำเนื่องจากความร้อนปกคลุมภาคเหนือ ในขณะที่มีลมตะวันออกเฉียงใต้พัดปกคลุมประเทศไทยตอนบน ทำให้ประเทศไทยตอนบนมีอากาศร้อนกับฟ้าหลัวในตอนกลางวันและมีฝนตกลึกน้อยบางแห่ง สำหรับลมตะวันออกเฉียงใต้พัดปกคลุมอ่าวไทยและภาคใต้ ทำให้ภาคใต้มีฝนบางแห่งเกิดขึ้นได้



ปริมาณฝนสะสม 24 ชั่วโมงย้อนหลัง วันที่ 10 มี.ค.66 – วันที่ 11 มี.ค.66

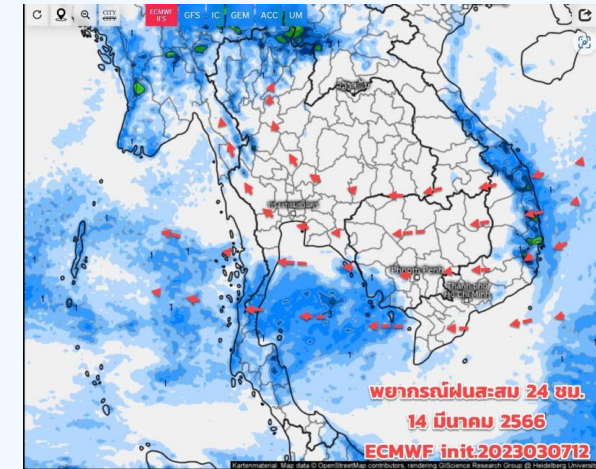
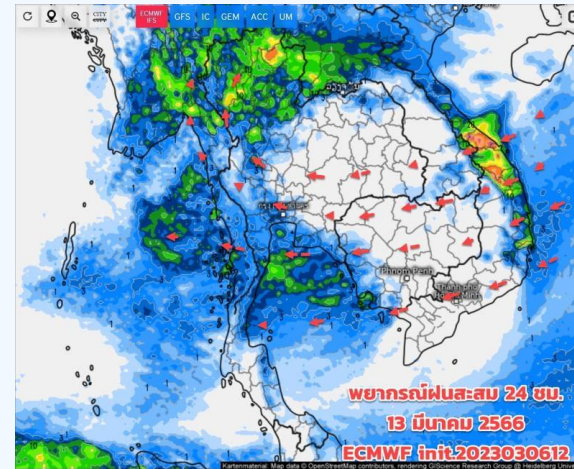
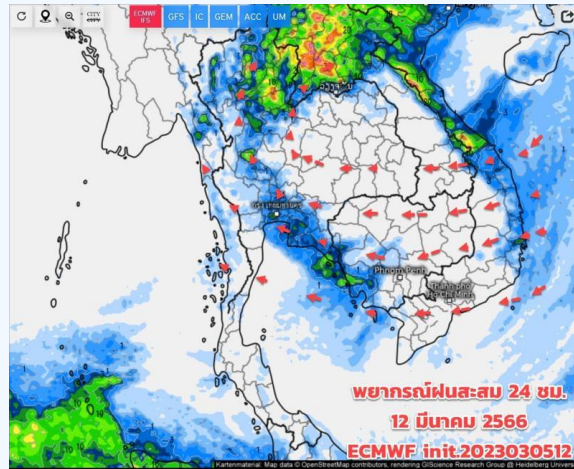
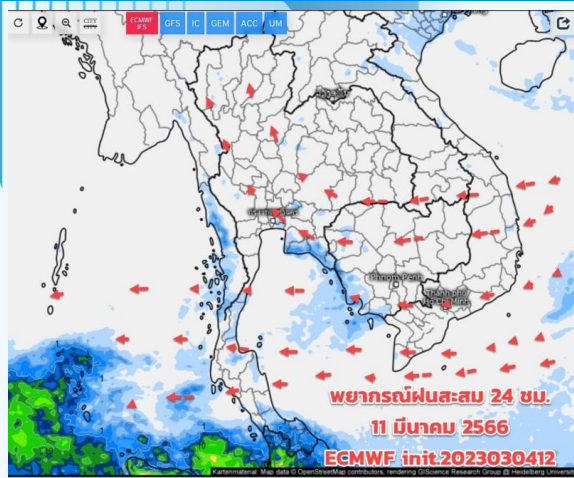


ชื่อสถานี	ที่ตั้ง	เวลา	ฝนสะสม (มม.)
ที่ว่าการอำเภอเสฉีริน	ต.เสฉีริน อ.เสฉีริน จ.นราธิวาส	06:00 น.	53
เสฉีริน	ต.มาโมง อ.เสฉีริน จ.นราธิวาส	06:00 น.	44.8
สะพานกะลุบี บ้านสายปารี	ต.มาโมง อ.เสฉีริน จ.นราธิวาส	06:00 น.	35.6
รร.ตชด.บ้านไอร์บือแแต	ต.ช้างเผือก อ.จะแนะ จ.นราธิวาส	06:00 น.	35.2
บ้านราษฎร์ผดง	ต.เสฉีริน อ.เสฉีริน จ.นราธิวาส	05:00 น.	29
สะพานไอร์ปาโจ	ต.ภูเขาทอง อ.เสฉีริน จ.นราธิวาส	06:00 น.	24.8
ทต.แว้ง	ต.แว้ง อ.แว้ง จ.นราธิวาส	06:00 น.	17.8
สะพานบ้าน กม.29 อ.เบตง จ.ยะลา	ต.อัยเยอร์เวง อ.เบตง จ.ยะลา	05:00 น.	15
เขตรักษาพันธุ์สัตว์ป่าฮาลา-บาลา	ต.โละจูด อ.แว้ง จ.นราธิวาส	06:00 น.	14.8
สะพานตาบัว บ้านยาเต๊ะ	ต.ภูเขาทอง อ.เสฉีริน จ.นราธิวาส	06:00 น.	14.4

>0-10	>10-20	>20-35	>35-50	>50-70	>70-90	>90
ฝนเล็กน้อย ฝนน้อย	ฝนปานกลาง	ฝนหนัก	ฝนหนักมาก	ฝนหนักมาก	ฝนหนักมาก	ฝนหนักมาก



พยากรณ์ฝนสะสมรายวัน จากแบบจำลองบรรยากาศเชิงตัวเลข GFS วันที่ 11 มี.ค. – 17 มี.ค 66

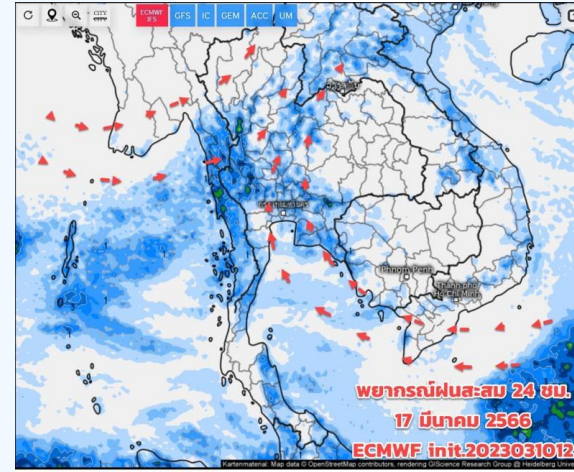
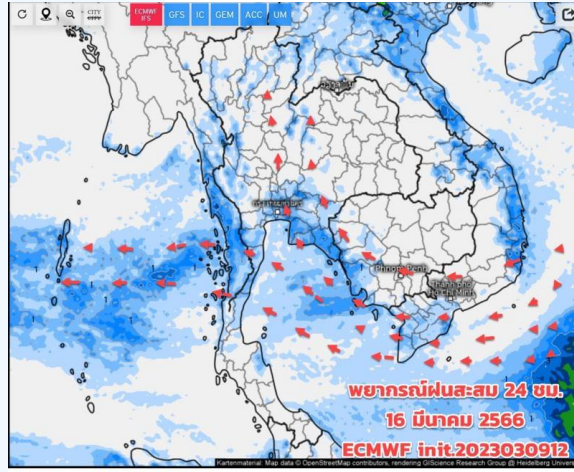
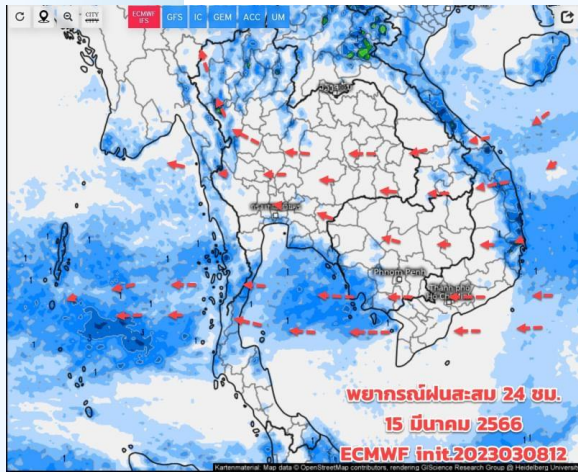


วันที่ 11 มี.ค. 2566

วันที่ 12 มี.ค. 2566

วันที่ 13 มี.ค. 2566

วันที่ 14 มี.ค. 2566



วันที่ 15 มี.ค. 2566

วันที่ 16 มี.ค. 2566

วันที่ 17 มี.ค. 2566

การคาดหมาย

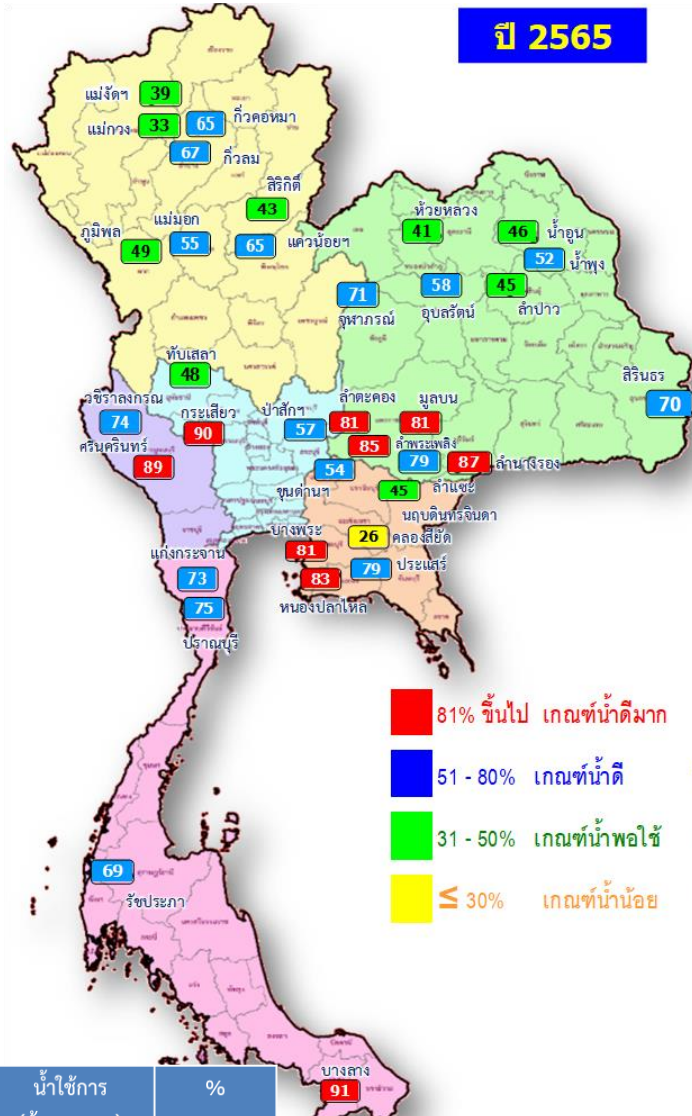
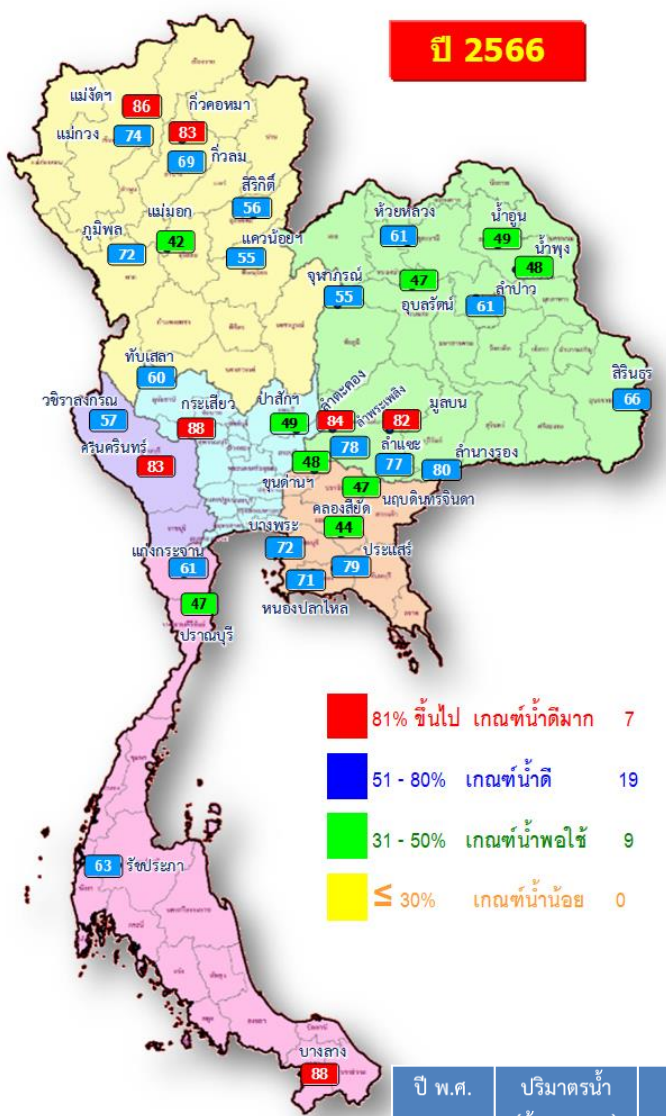
วันนี้ (11 มี.ค. 66) ประเทศไทยตอนบน มีเมฆบางส่วน ฝนมีน้อย อากาศยังร้อนในตอนกลางวัน เช้าๆ ยังมีอากาศเย็น บางพื้นที่บริเวณภาคเหนือและภาคอีสานตอนบน ลมตะวันออกเฉียงใต้และลมใต้ พัดปกคลุม มีกำลังอ่อนถึงปานกลาง ส่วนภาคใต้ระยะนี้ยังมีฝนบางแห่ง โดยเฉพาะภาคใต้ตอนล่าง เนื่องจากอิทธิพลของลมตะวันออกเฉียงใต้ที่พัดปกคลุม คลื่นลมจะเริ่มมีกำลังอ่อนลง อากาศจะมีการเปลี่ยนแปลงช่วงวันที่ 12 - 13 มี.ค.66 โดยประเทศไทยตอนบนจะมีพายุฤดูร้อนเกิดขึ้นได้ บริเวณภาคเหนือ ภาคอีสานตอนบน (เลยหนองบัวลำภู อุตรดิตถ์ ชัยภูมิ) ส่วนภาคกลาง กทม. ปริมณฑล และภาคใต้ตอนบน (เพชรบุรี ประจวบฯ) จะมีฝนในเช้าวันจันทร์ที่ 13 มี.ค.66



สถานการณ์น้ำในอ่างเก็บน้ำ และสถานการณ์น้ำท่า



ปริมาณน้ำเก็บกักในอ่างเก็บน้ำขนาดใหญ่ วันที่ 11 มีนาคม 2566

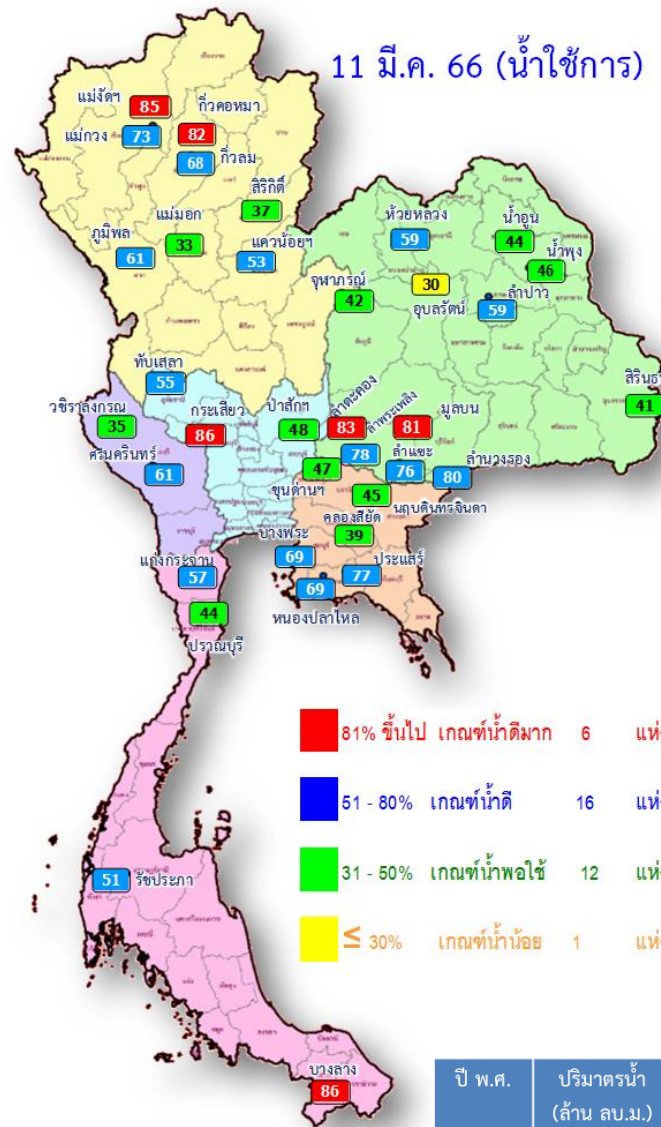


ปี พ.ศ.	ปริมาณน้ำ (ล้าน ลบ.ม.)	%	น้ำใช้การ (ล้าน ลบ.ม.)	%
2566	48,207	68	24,670	52
2565	46,795	66	23,253	49

ภาค	ความจุที่ รนส. (ล้าน ม.³)	ความจุที่ รนท. (ล้าน ม.³)	ความจุน้ำใช้การ (ล้าน ม.³)	ณ วันที่						ปริมาณน้ำไหลลงวันนี้ (ล้าน ม.³)	ปริมาณน้ำระบายวันนี้ (ล้าน ม.³)	
				ปี 2565		ปี 2566						
				ปริมาตร (ล้าน ม.³)	% รนท.	ปริมาตร (ล้าน ม.³)	% รนท.	ปริมาตรใช้การ (ล้าน ม.³)	% ใช้การ			
ภาคเหนือ												
ภูมิพล*	13,462	13,462	9,662	6,571	49	9,720	72	5,920	44	61	0.25	32.00
สิริกิติ์*	10,508	9,510	6,660	4,048	43	5,314	56	2,464	26	37	3.36	18.02
แม่จัดสมบูรณ์ชล	323	265	253	103	39	227	86	215	81	85	0.00	1.42
แม่กวางอุดมธารา	295	263	249	87	33	195	74	181	69	73	0.19	1.22
กัวลอม	106	106	103	71	67	73	69	70	66	68	2.03	1.32
กัวลอมหมา	209	170	164	111	65	140	83	134	79	82	0.00	1.78
แควน้อยบำรุงแดน	1,080	939	896	608	65	519	55	476	51	53	0.00	4.32
แม่มอก	110	110	94	60	55	47	42	31	28	33	0.00	0.60
ภาคตะวันออกเฉียงเหนือ												
ห้วยหลวง	136	136	129	55	41	83	61	76	56	59	0.00	0.11
น้ำอูน	780	520	475	237	46	253	49	208	40	44	0.00	0.14
น้ำพุง*	200	165	157	85	52	79	48	71	43	46	0.10	0.16
จุมภกรณ์*	181	164	127	116	71	91	55	54	33	42	0.07	0.27
อุบลรัตน์*	4,640	2,431	1,850	1,413	58	1,139	47	558	23	30	0.52	4.01
ลำปาว	2,450	1,980	1,880	896	45	1,202	61	1,102	56	59	0.00	9.86
ลำตะคอง	445	314	292	255	81	266	84	243	77	83	0.27	1.12
ลำพระเพลิง	242	155	154	133	85	121	78	119	77	78	0.11	0.47
มูลบน	350	141	134	114	81	115	82	108	77	81	0.30	0.56
ลำแจะ	325	275	268	217	79	211	77	204	74	76	0.00	0.79
ลำนางรอง	197	121	118	105	87	98	80	94	78	80	0.06	0.15
สิรินธร*	1,966	1,966	1,135	1,386	70	1,296	66	465	24	41	0.00	2.53
ภาคกลาง												
ป่าสักชลสิทธิ์	960	960	957	549	57	466	49	463	48	48	0.47	4.32
ทับเสลา	190	160	143	77	48	96	60	79	49	55	0.00	0.00
กระเสียว	390	299	259	269	90	262	88	222	74	86	0.06	1.90
ภาคตะวันตก												
ศรีนครินทร์*	18,770	17,745	7,480	15,752	89	14,801	83	4,536	26	61	0.50	19.99
วชิราลงกรณ์*	11,000	8,860	5,848	6,599	74	5,083	57	2,071	23	35	2.26	15.11
ภาคตะวันออก												
เขื่อนลำนางรอง	225	224	219	120	54	107	48	102	46	47	0.00	1.44
คลองสิียด	450	420	390	110	26	183	44	153	36	39	0.00	1.64
บางพระ	127	117	105	95	81	85	72	73	62	69	0.10	0.40
หนองปลาไหล	206	164	150	136	83	117	71	103	63	69	0.21	0.94
ประแสร์	322	295	275	232	79	233	79	213	72	77	0.00	0.28
นฤปดินทรจินดา	338	295	281	133	45	140	47	126	43	45	0.00	1.50
ภาคใต้												
แก่งกระจาน	900	710	645	518	73	436	61	371	52	57	0.99	3.02
ปราณบุรี	490	391	373	293	75	183	47	166	42	44	0.35	2.36
รัชชประภา*	6,144	5,639	4,287	3,912	69	3,542	63	2,191	39	51	1.49	5.03
บางลาง*	1,590	1,454	1,178	1,326	91	1,285	88	1,009	69	86	4.18	3.98
รวมทั้งประเทศ	77,891	70,926	47,389	46,793	66	48,207	68	24,670	35	52	17.88	142.76

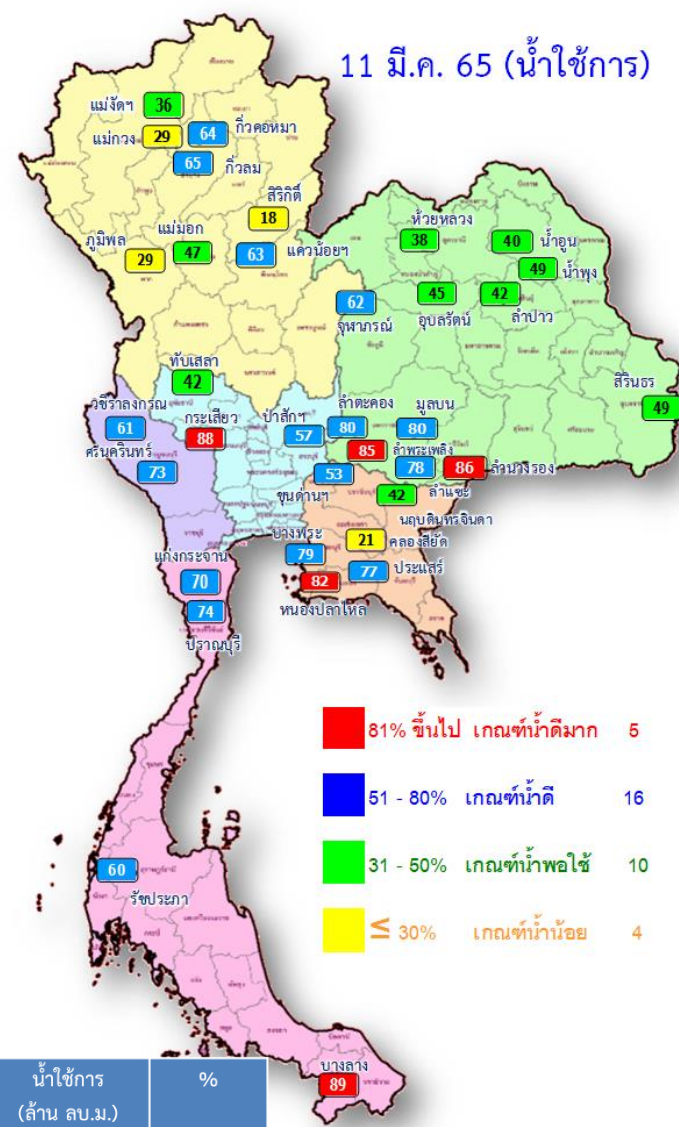


ปริมาณน้ำใช้การในอ่างเก็บน้ำขนาดใหญ่ วันที่ 11 มีนาคม 2566



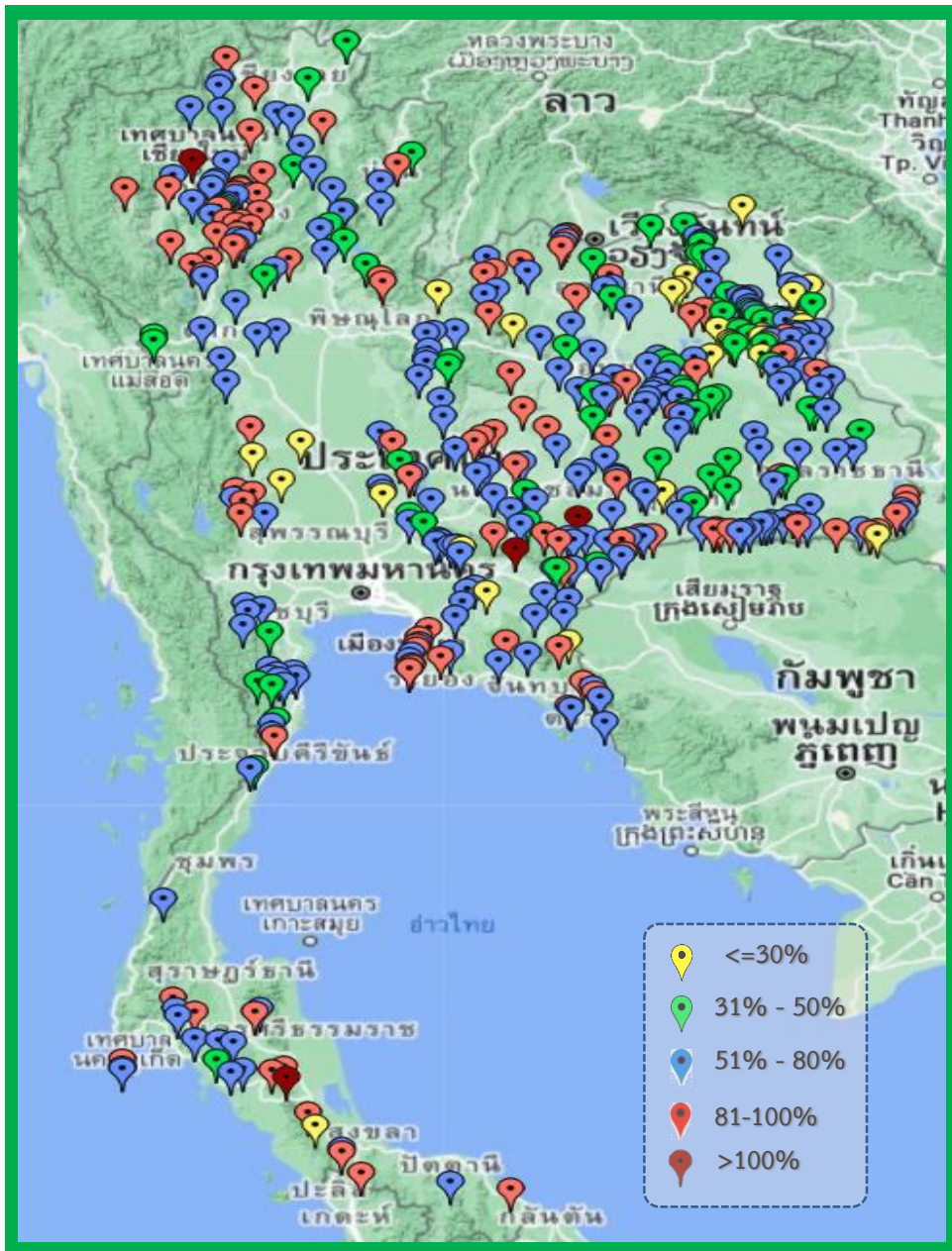
- 81% ขึ้นไป เกณฑ์น้ำดีมาก 6 แห่ง
- 51 - 80% เกณฑ์น้ำดี 16 แห่ง
- 31 - 50% เกณฑ์น้ำพอใช้ 12 แห่ง
- ≤ 30% เกณฑ์น้ำน้อย 1 แห่ง

ปี พ.ศ.	ปริมาณน้ำ (ล้าน ลบ.ม.)	%	น้ำใช้การ (ล้าน ลบ.ม.)	%
2566	48,207	68	24,670	52
2565	46,795	66	23,253	49



- 81% ขึ้นไป เกณฑ์น้ำดีมาก 5 แห่ง
- 51 - 80% เกณฑ์น้ำดี 16 แห่ง
- 31 - 50% เกณฑ์น้ำพอใช้ 10 แห่ง
- ≤ 30% เกณฑ์น้ำน้อย 4 แห่ง

ภาค อ่างเก็บน้ำเขื่อน	ความจุ ที่ รนส. (ล้าน ม.³)	ความจุ ที่ รนค. (ล้าน ม.³)	ความจุ น้ำใช้การ (ล้าน ม.³)	ณ วันที่						ปริมาณน้ำ ไหลลง วันนี้ (ล้าน ม.³)	ปริมาณน้ำ ระบาย วันนี้ (ล้าน ม.³)
				ปี 2565		ปี 2566		ปริมาณน้ำใช้การ (ล้าน ม.³)	% ใช้การ		
				ปริมาตร (ล้าน ม.³)	% รนค.	ปริมาตร (ล้าน ม.³)	% รนค.				
ภาคเหนือ											
ภูมิพล*	13,462	13,462	9,662	6,571	49	9,720	72	5,920	61	0.25	32.00
สิริกิติ์*	10,508	9,510	6,660	4,048	43	5,314	56	2,464	37	3.36	18.02
แม่จัดสมบูรณ์ชล	323	265	253	103	39	227	86	215	85	0.00	1.42
แม่กวางอุดมธารา	295	263	249	87	33	195	74	181	73	0.19	1.22
กัวลม	106	106	103	71	67	73	69	70	68	2.03	1.32
กัวคอง	209	170	164	111	65	140	83	134	82	0.00	1.78
แควน้อยบำรุงแดน	1,080	939	896	608	65	519	55	476	53	0.00	4.32
แม่มอก	110	110	94	60	55	47	42	31	33	0.00	0.60
ภาคตะวันออกเฉียงเหนือ											
ห้วยหลวง	136	136	129	55	41	83	61	76	59	0.00	0.11
น้ำอูน	780	520	475	237	46	253	49	208	44	0.00	0.14
น้ำพุง*	200	165	157	85	52	79	48	71	46	0.10	0.16
จุฬารัตน์*	181	164	127	116	71	91	55	54	42	0.07	0.27
อุบลรัตน์*	4,640	2,431	1,850	1,413	58	1,139	47	558	30	0.52	4.01
ลำปาว	2,450	1,980	1,880	896	45	1,202	61	1,102	59	0.00	9.86
ลำตะคอง	445	314	292	255	81	266	84	243	83	0.27	1.12
ลำพระเพลิง	242	155	154	133	85	121	78	119	78	0.11	0.47
มูลบน	350	141	134	114	81	115	82	108	81	0.30	0.56
ลำแพระ	325	275	268	217	79	211	77	204	76	0.00	0.79
ลำนางรอง	197	121	118	105	87	98	80	94	80	0.06	0.15
สิรินธร*	1,966	1,966	1,135	1,386	70	1,296	66	465	41	0.00	2.53
ภาคกลาง											
ป่าสักชลสิทธิ์	960	960	957	549	57	466	49	463	48	0.47	4.32
ทับเสลา	190	160	143	77	48	96	60	79	55	0.00	0.00
กระเสียว	390	299	259	269	90	262	88	222	86	0.06	1.90
ภาคตะวันตก											
ศรีนครินทร์*	18,770	17,745	7,480	15,752	89	14,801	83	4,536	61	0.50	19.99
วชิราลงกรณ์*	11,000	8,860	5,848	6,599	74	5,083	57	2,071	35	2.26	15.11
ภาคตะวันออก											
ขุนด่านปราการชล	225	224	219	120	54	107	48	102	47	0.00	1.44
คลองสียัด	450	420	390	110	26	183	44	153	39	0.00	1.64
บางพระ	127	117	105	95	81	85	72	73	69	0.10	0.40
หนองปลาไหล	206	164	150	136	83	117	71	103	69	0.21	0.94
ประแสร์	322	295	275	232	79	233	79	213	77	0.00	0.28
นฤปดินทรจินดา	338	295	281	133	45	140	47	126	45	0.00	1.50
ภาคใต้											
แก่งกระจาน	900	710	645	518	73	436	61	371	57	0.99	3.02
ปราณบุรี	490	391	373	293	75	183	47	166	44	0.35	2.36
รัชชประภา*	6,144	5,639	4,287	3,912	69	3,542	63	2,191	51	1.49	5.03
บางลาง*	1,590	1,454	1,178	1,326	91	1,285	88	1,009	86	4.18	3.98
รวมทั้งประเทศ	80,106	70,926	47,389	46,793	66	48,207	68	24,670	52	17.88	142.76



ภาค	ปริมาณน้ำอ่างเก็บน้ำขนาดกลาง จำนวน 435 แห่ง								
	จำนวนอ่าง	ความจุ	ใช้การ	ปี 2565	% รนก.	ปี 2566	% รนก.	ใช้การปี 2566	% ใช้การ
เหนือ	80	1,083	992	675	62	743	69	652	66
ตะวันออกเฉียงเหนือ	226	2,061	1,892	1,322	64	1,320	64	1,152	61
กลาง	27	419	393	265	63	231	55	206	52
ตะวันตก	8	164	152	145	89	129	79	118	77
ตะวันออก	52	1,006	949	728	72	661	66	604	64
ใต้	42	679	626	593	87	499	73	446	71
รวม	435	5,411	5,004	3,728	69	3,583	66	3,178	64

สรุปอ่างขนาดกลางที่มีปริมาตรในช่วง <=30%, >30 - 50% ,>50-80%, >80-100% และ >100%

ภาค	<=30%	>30-50%	>50-80%	>80-100%	>100%
เหนือ	0	12	36	31	1
ตอน.	21	45	112	47	1
ตะวันออก	3	2	31	15	1
กลาง	4	5	15	3	0
ตะวันตก	0	0	6	2	0
ใต้	1	6	23	11	1
รวม	29	70	223	109	4

รวมทั้งหมด 435 แห่ง



ปริมาณน้ำในอ่างเก็บน้ำขนาดใหญ่และขนาดกลาง วันที่ 11 มีนาคม 2566



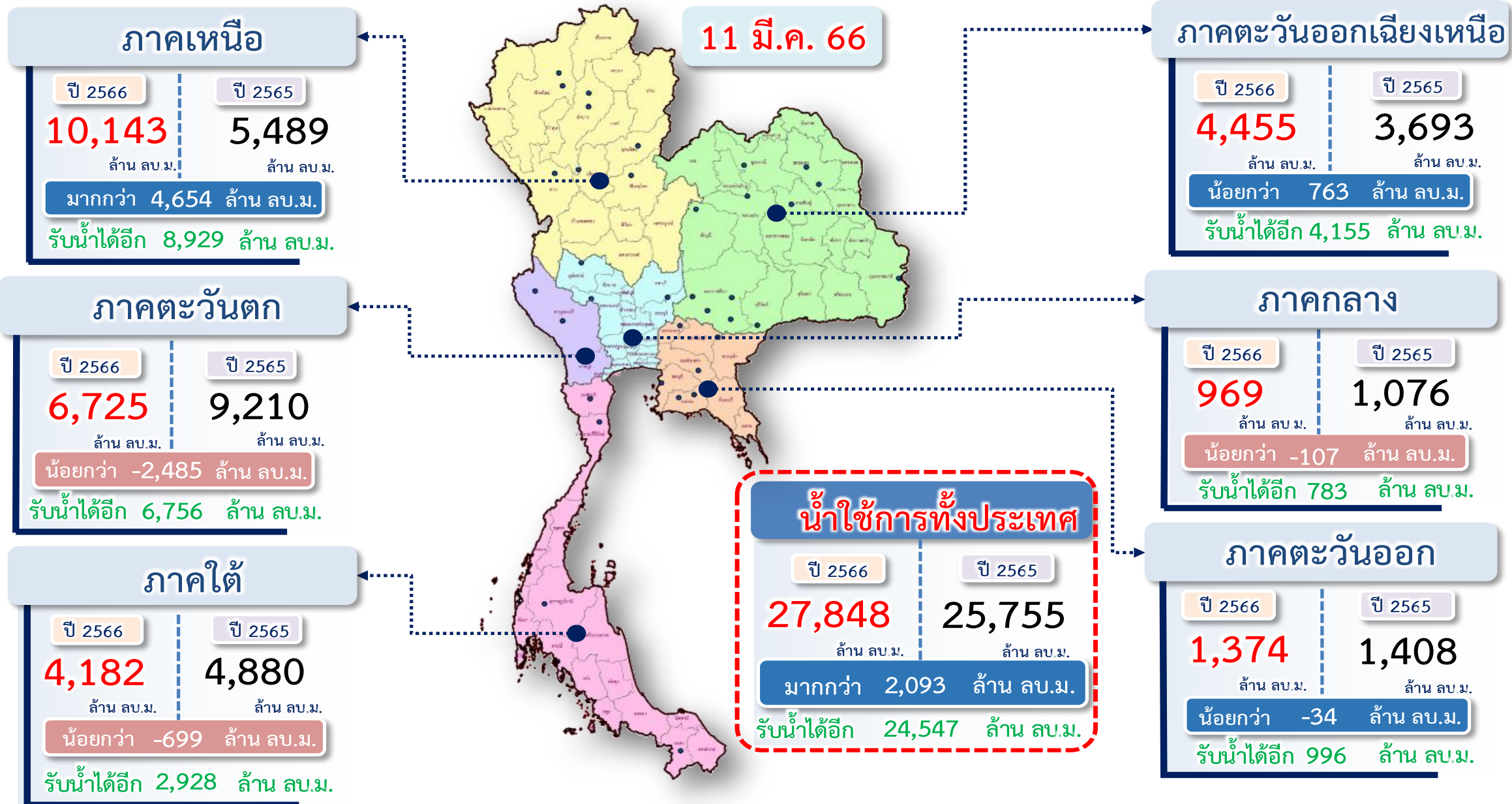
ภาค	ขนาดใหญ่				ขนาดกลาง				รวมอ่างขนาดใหญ่และกลาง						รับน้ำได้อีก	เปรียบเทียบปี 65 กับ 66	
	จำนวน	ความจุ	ปี 2566	% ความจุ อ่างฯ	จำนวน	ความจุ	ปี 2566	% ความจุ อ่างฯ	จำนวน	ความจุ	ปี2565		ปี2566		ปริมาณ	ปริมาณ	%
											ปริมาณ	%	ปริมาณ	%			
เหนือ	8	24,825	16,236	65	80	1,083	743	69	88	25,908	12,334	48	16,979	66	8,929	4,645	38
ตอน.	12	8,368	4,954	59	226	2,061	1,320	64	238	10,429	6,334	61	6,274	60	4,155	-60	-1
กลาง	3	1,419	824	58	27	419	231	55	30	1,838	1,160	63	1,055	57	783	-105	-9
ตะวันตก	2	26,605	19,884	75	8	164	129	79	10	26,769	22,496	84	20,013	75	6,756	-2,483	-11
ตะวันออก	6	1,515	864	57	52	1,006	661	66	58	2,520	1,555	62	1,525	60	996	-30	-2
ใต้	4	8,194	5,446	66	42	679	499	73	46	8,874	6,645	75	5,945	67	2,928	-700	-11
รวม	35	70,926	<u>48,207</u>	68	435	5,411	<u>3,583</u>	66	470	76,337	50,523	66	<u>51,790</u>	68	24,547	1,267	3
ปริมาณน้ำใช้การ		47,384	<u>24,670</u>	52		5,004	<u>3,178</u>	64		52,388	26,575	51	<u>27,848</u>	53			

สามารถรับน้ำได้อีก **24,547** ล้าน ลบ.ม. (32%)

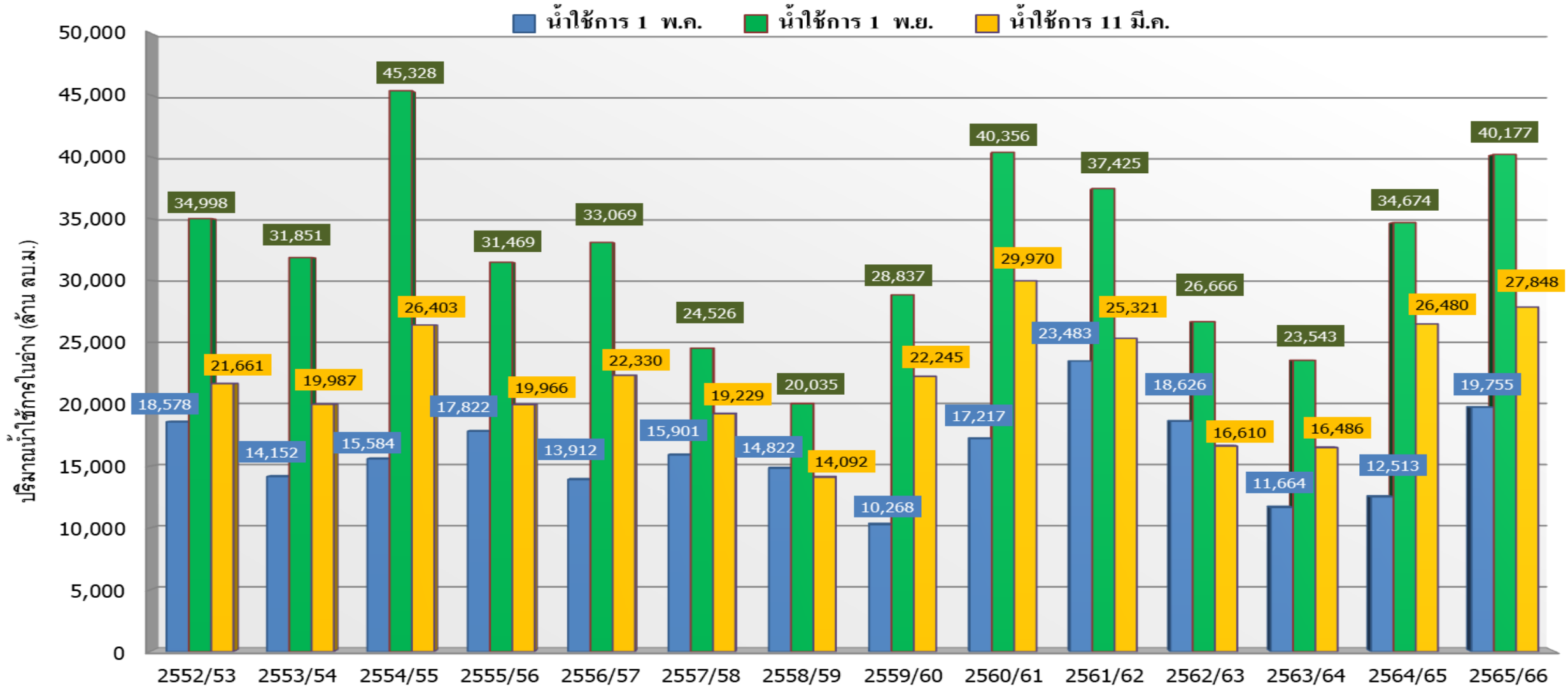
%น้ำใช้การ=(ปริมาณน้ำใช้การ/ความจุอ่างฯ)*100



ปริมาณน้ำใช้การ อ่างเก็บน้ำขนาดใหญ่และขนาดกลาง



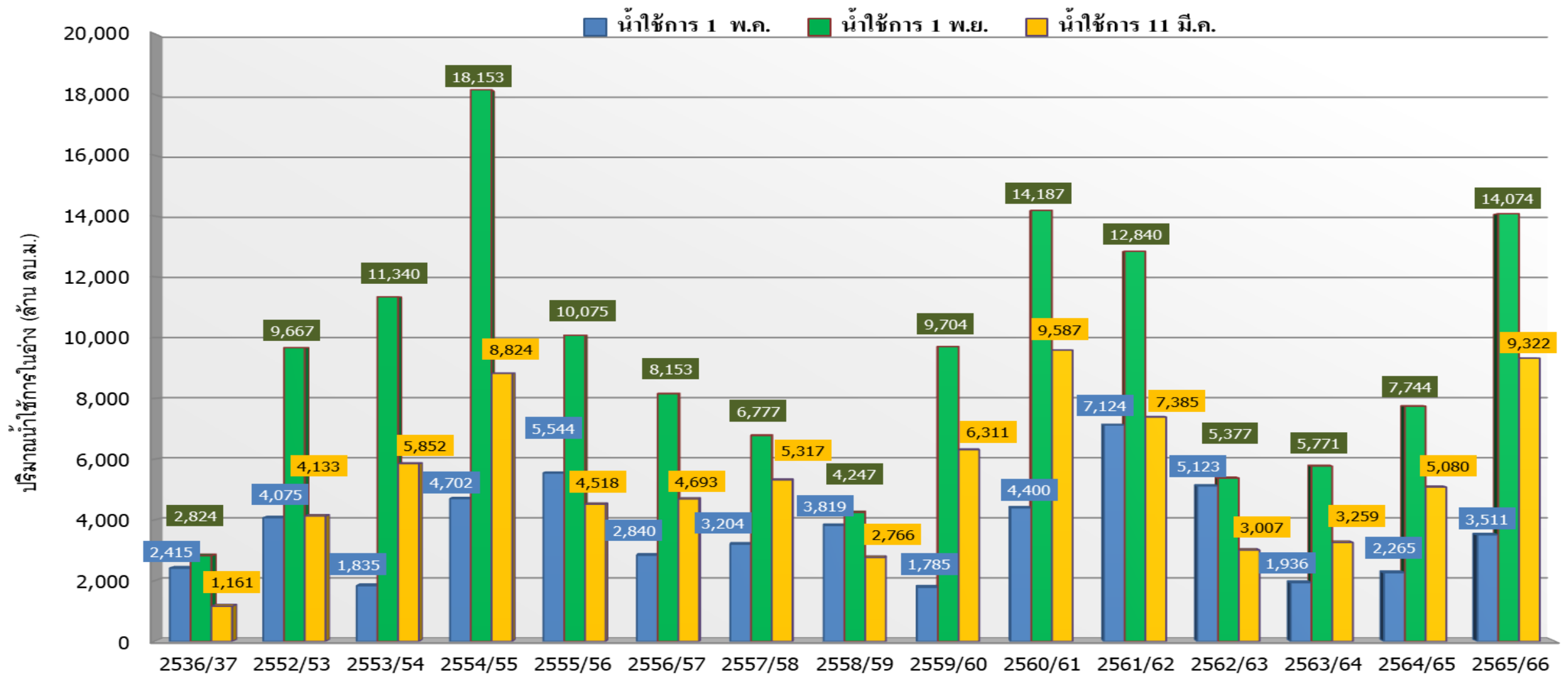
กราฟเปรียบเทียบปริมาณน้ำใช้การในอ่างเก็บน้ำขนาดใหญ่และขนาดกลาง ตั้งแต่ปี 2553 ถึง ปี 2565



ปี 25 (1)/(2)	2552/53	2553/54	2554/55	2555/56	2556/57	2557/58	2558/59	2559/60	2560/61	2561/62	2562/63	2563/64	2564/65	2565/66
(1) ■ น้ำใช้การ 1 พ.ค.	18,578	14,152	15,584	17,822	13,912	15,901	14,822	10,268	17,217	23,483	18,626	11,664	12,513	19,755
(1) ■ น้ำใช้การ 1 พ.ย.	34,998	31,851	45,328	31,469	33,069	24,526	20,035	28,837	40,356	37,425	26,666	23,543	34,674	40,177
(2) ■ น้ำใช้การ 11 มี.ค.	21,661	19,987	26,403	19,966	22,330	19,229	14,092	22,245	29,970	25,321	16,610	16,486	26,480	27,848

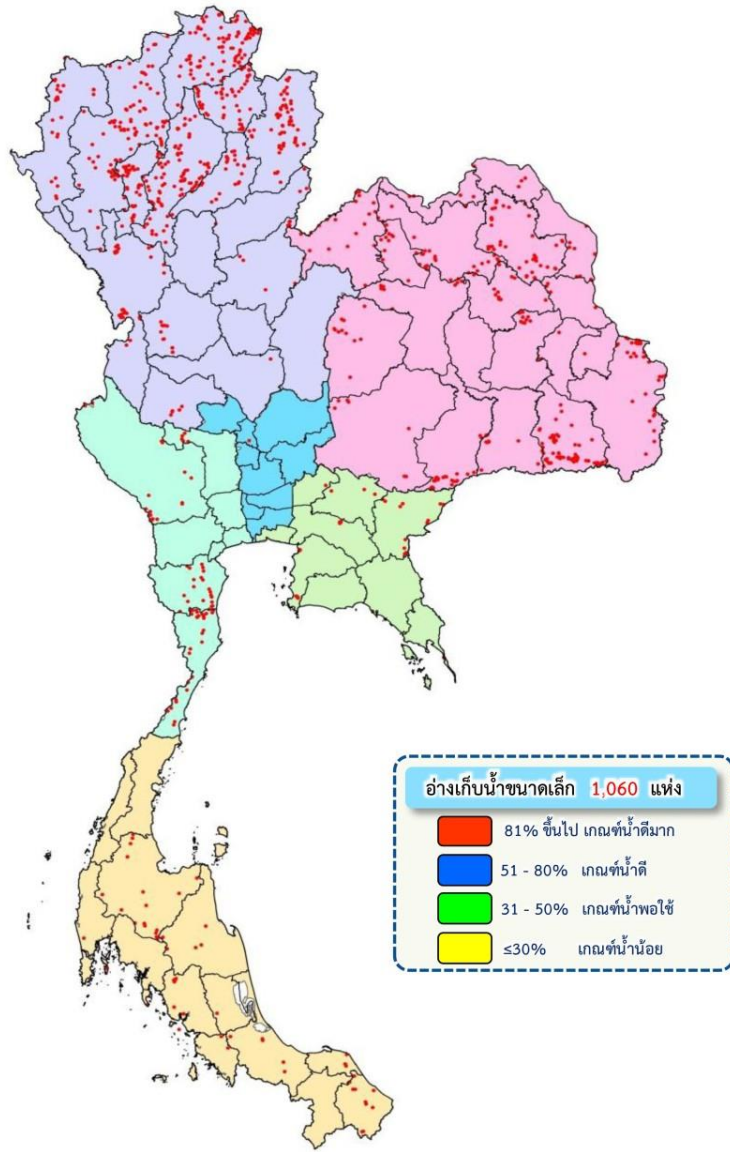


กราฟเปรียบเทียบปริมาณน้ำใช้การในลุ่มน้ำเจ้าพระยา (ภูมิพล สิริกิติ์ แควน้อยฯ ป่าสักฯ) ปี 2536และตั้งแต่ปี 2553 ถึง ปี 2565



ปี 25 (1)/(2)	2536/37	2552/53	2553/54	2554/55	2555/56	2556/57	2557/58	2558/59	2559/60	2560/61	2561/62	2562/63	2563/64	2564/65	2565/66
(1) ■ น้ำใช้การ 1 พ.ค.	2,415	4,075	1,835	4,702	5,544	2,840	3,204	3,819	1,785	4,400	7,124	5,123	1,936	2,265	3,511
(1) ■ น้ำใช้การ 1 พ.ย.	2,824	9,667	11,340	18,153	10,075	8,153	6,777	4,247	9,704	14,187	12,840	5,377	5,771	7,744	14,074
(2) ■ น้ำใช้การ 11 มี.ค.	1,161	4,133	5,852	8,824	4,518	4,693	5,317	2,766	6,311	9,587	7,385	3,007	3,259	5,080	9,322

ปริมาณน้ำเก็บกักและใช้การทั่วประเทศ อ่างเก็บน้ำขนาดเล็ก
(ปริมาณน้ำ ณ วันที่ 9 มี.ค.66)



ภาค	ความจุ (ล้าน ลบ.ม.)		ปริมาณน้ำ (ล้าน ลบ.ม.)		จำนวน (อ่างฯ)			
	เก็บกัก	ใช้การ	เก็บกัก	ใช้การ				
เหนือ (538 แห่ง)	207	187	145 (70%)	125 (67%)	44	54	263	177
ตะวันออกเฉียงเหนือ (322 แห่ง)	107	93	66 (62%)	52 (56%)	20	62	141	99
กลาง (13 แห่ง)	5	5	4 (85%)	4 (85%)	-	-	3	10
ตะวันตก (44 แห่ง)	29	27	19 (66%)	17 (63%)	3	5	28	8
ตะวันออก (38 แห่ง)	9	9	6 (63%)	5 (61%)	5	4	19	10
ใต้ (105 แห่ง)	30	24	22 (72%)	16 (66%)	3	8	46	48
ทั่วประเทศ (1,060 แห่ง)	387	345	262 (68%)	220 (64%)	75	133	500	352



ติดตามปริมาณน้ำไหลลงและปริมาณน้ำระบาย วันที่ 11 มีนาคม 2566



อ่างเก็บน้ำ
ขนาดใหญ่
ทั่วประเทศ
35 แห่ง

เก็บกัก 59,399 ล้าน ลบ.ม.
ใช้การ 35,862 ล้าน ลบ.ม.

1 พ.ย.65



ต้นฤดูแล้ง ปี 2565/66

สะสม 1-30 พ.ย.65	
↓ ไหลลง	2,415.55
→ ระบาย	2,541.89

เก็บกัก 58,873 ล้าน ลบ.ม.
ใช้การ 35,336 ล้าน ลบ.ม.

1 ธ.ค.65



สะสม 1-31 ธ.ค.65	
↓ ไหลลง	1,678.21
→ ระบาย	3,039.86

เก็บกัก 56,890 ล้าน ลบ.ม.
ใช้การ 33,353 ล้าน ลบ.ม.

1 ม.ค.66



เก็บกัก 53,382 ล้าน ลบ.ม.
ใช้การ 29,845 ล้าน ลบ.ม.

1 ก.พ.66



1 มี.ค.66



1 เม.ย.66



วันนี้ (11 มี.ค.66)		สะสม (1พ.ย.-ปัจจุบัน)
↓ ไหลลง	17.88	6,096.81
→ ระบาย	142.76	14,986.62
ใช้การ	24,670 ล้าน ลบ.ม.	

4 เขื่อนหลัก
กลุ่มเจ้าพระยา

เก็บกัก 20,770 ล้าน ลบ.ม.
ใช้การ 14,074 ล้าน ลบ.ม.

1 พ.ย.65



ต้นฤดูแล้ง ปี 2565/66

สะสม 1-30 พ.ย.65	
↓ ไหลลง	764.21
→ ระบาย	581.24

เก็บกัก 20,869 ล้าน ลบ.ม.
ใช้การ 14,173 ล้าน ลบ.ม.

1 ธ.ค.65



สะสม 1-31 ธ.ค.65	
↓ ไหลลง	464.58
→ ระบาย	1,313.25

เก็บกัก 19,883 ล้าน ลบ.ม.
ใช้การ 13,187 ล้าน ลบ.ม.

1 ม.ค.66



เก็บกัก 18,215 ล้าน ลบ.ม.
ใช้การ 11,519 ล้าน ลบ.ม.

1 ก.พ.66



1 มี.ค.66



1 เม.ย.66



วันนี้ (11 มี.ค.66)		สะสม (1พ.ย.-ปัจจุบัน)
↓ ไหลลง	4.08	1,797.78
→ ระบาย	58.66	6,118.61
ใช้การ	9,322 ล้าน ลบ.ม.	



แนวโน้มสถานการณ์น้ำท่าในลำน้ำสายหลัก วันที่ 11 มี.ค. 2566



แนวโน้มน้ำ

- ↑ แนวโน้มน้ำเพิ่มขึ้น
- ↓ แนวโน้มน้ำลดลง
- ↔ แนวโน้มน้ำทรงตัว

เกณฑ์สภาพน้ำท่า

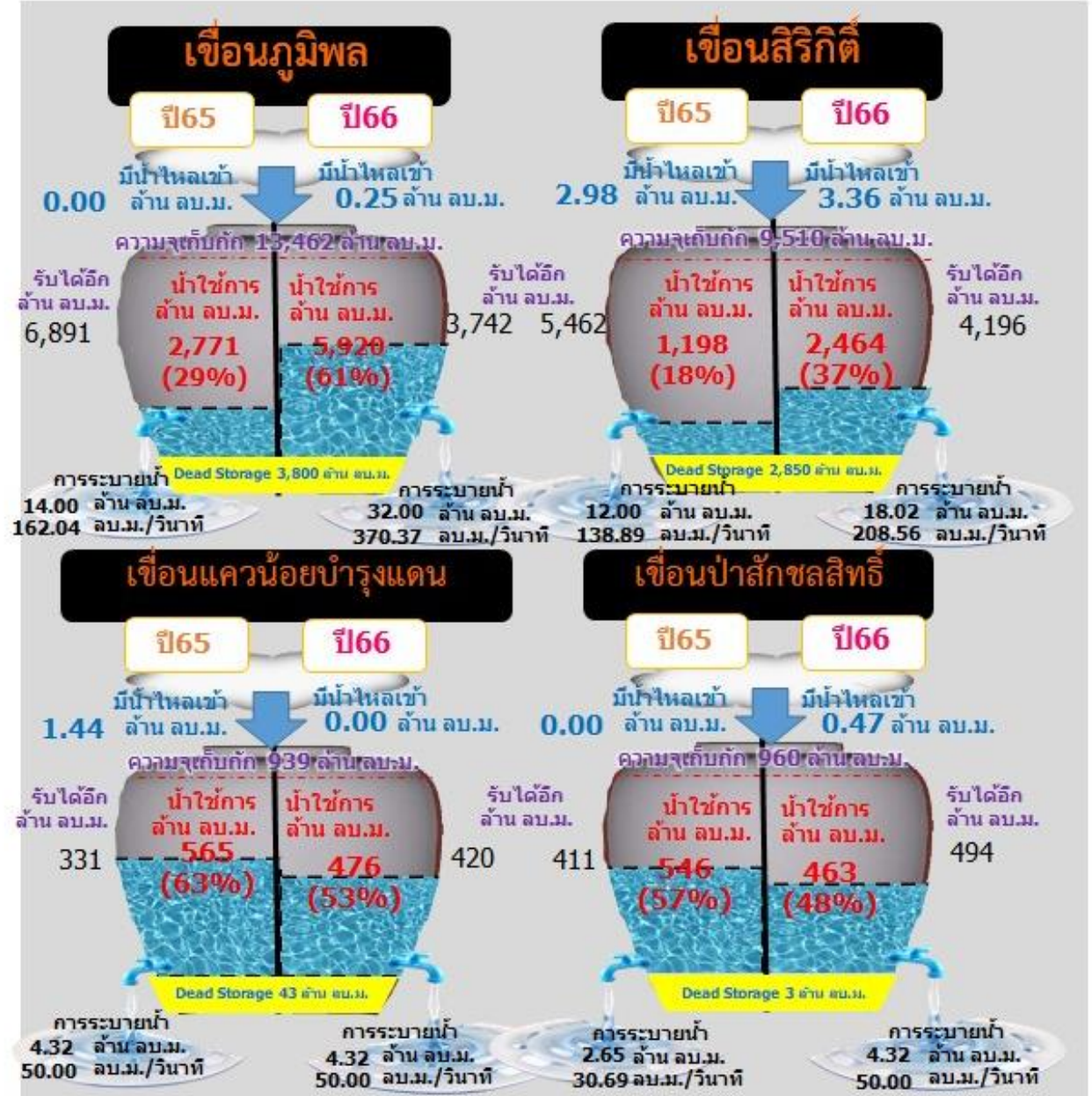
- น้ำมาก : สูงกว่า 81% ค่าความจุลำนํ้า
- น้ำดี : สูงกว่า 50.1 - 80 % ของความจุลำนํ้า
- น้ำปกติ : สูงกว่า 30.1%-50% ของความจุลำนํ้า
- น้ำน้อย : ต่ำกว่า 30% ของความจุลำนํ้า



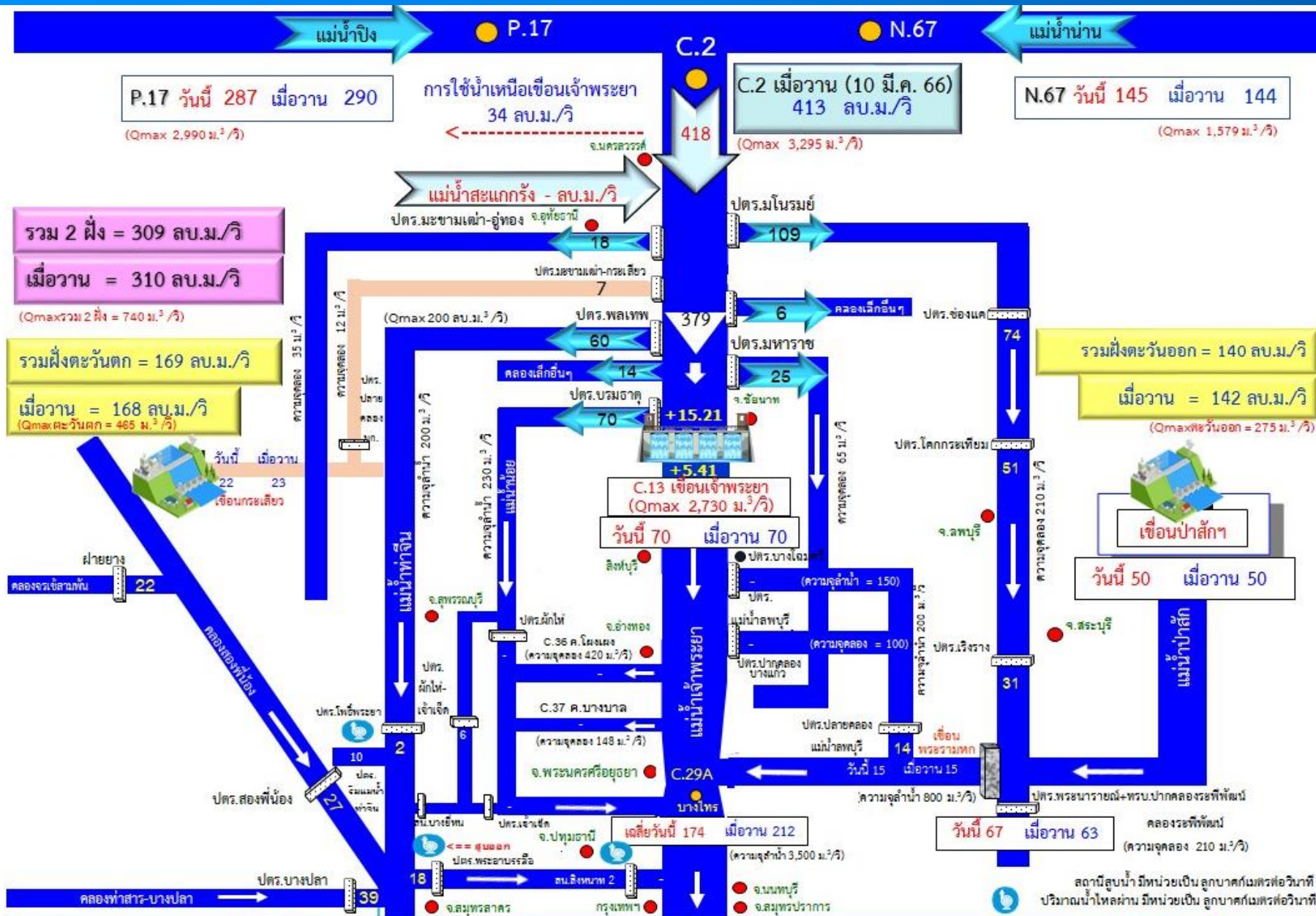
สถานการณ์ลุ่มน้ำเจ้าพระยา



รวม 4 เขื่อน	ปริมาณน้ำทั้งหมด (ล้าน ลบ.ม.)	น้ำใช้การ (ล้าน ลบ.ม.)	รับน้ำได้อีก (ล้าน ลบ.ม.)
11 มี.ค. 66	16,018 (64%)	9,322 (51%)	8,853
11 มี.ค. 65	11,776 (47%)	5,080 (28%)	13,095



สถานการณ์น้ำลุ่มน้ำเจ้าพระยา วันที่ 11 มี.ค. 66 เวลา 06.00 น.





แผน-ผลจัดสรรน้ำฤดูแล้ง ปี 2565/66

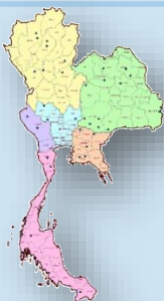


แผนการจัดสรรน้ำและการเพาะปลูกพืชฤดูแล้ง ปี 2565/66



(1 พฤศจิกายน 2565 – 30 เมษายน 2566)

ทั้งประเทศ



ปริมาณน้ำต้นทุน 43,740 ล้าน ลบ.ม.
ความต้องการน้ำ 27,685 ล้าน ลบ.ม.
สำรองน้ำต้นฤดูฝน 16,055 ล้าน ลบ.ม.



อุปโภค-บริโภค
2,535 ล้าน ลบ.ม. (9%)



ระบบนิเวศ
8,270 ล้าน ลบ.ม. (30%)



เกษตรกรรม
16,330 ล้าน ลบ.ม. (59%)



การอุตสาหกรรม
550 ล้าน ลบ.ม. (2%)



แผนข้าวนาปรัง 10.42 ล้านไร่

ลุ่มเจ้าพระยา

ปริมาณน้ำต้นทุน 14,074 ล้าน ลบ.ม.
ความต้องการน้ำ 9,100 ล้าน ลบ.ม.
สำรองน้ำต้นฤดูฝน 5,474 ล้าน ลบ.ม.



อุปโภค-บริโภค
1,150 ล้าน ลบ.ม. (13%)



ระบบนิเวศ
2,020 ล้าน ลบ.ม. (22%)



เกษตรกรรม
5,795 ล้าน ลบ.ม. (64%)



การอุตสาหกรรม
135 ล้าน ลบ.ม. (1%)



แผนข้าวนาปรัง 6.64 ล้านไร่

ลุ่มแม่กลอง

ปริมาณน้ำต้นทุน 8,964 ล้าน ลบ.ม.
ความต้องการน้ำ 5,500 ล้าน ลบ.ม.
สำรองน้ำต้นฤดูฝน 3,964 ล้าน ลบ.ม.

รักษาระบบนิเวศเจ้าพระยา 500 ล้าน ลบ.ม.



อุปโภค-บริโภค
460 ล้าน ลบ.ม. (9%)



ระบบนิเวศ
1,360 ล้าน ลบ.ม. (27%)



เกษตรกรรม
3,180 ล้าน ลบ.ม. (64%)



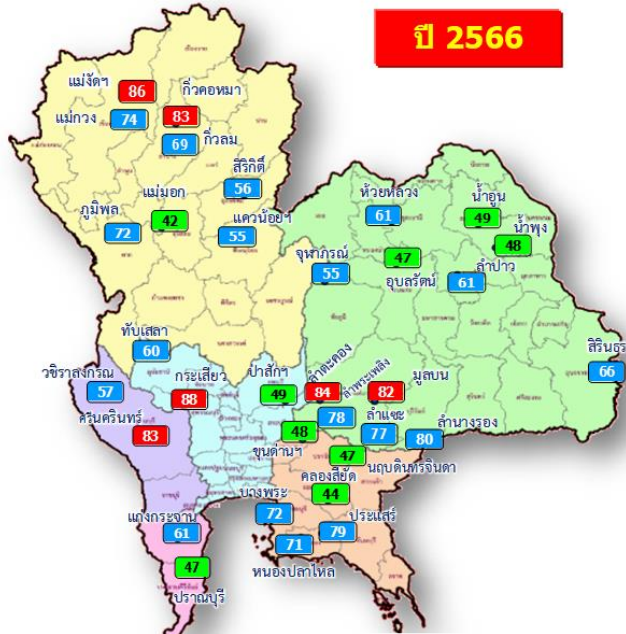
การอุตสาหกรรม
- ล้าน ลบ.ม. (-%)



แผนข้าวนาปรัง 0.84 ล้านไร่



แผน/ผล การบริหารจัดการน้ำฤดูแล้งปี 2565/66 ทั่วประเทศ (1 พ.ย.65 – 30 เม.ย.66)



ปี 2566

- อ่างเก็บน้ำขนาดใหญ่ 35 แห่ง
 - 81% ขึ้นไป เกษตรน้ำดีมาก 8 แห่ง
 - 51 - 80% เกษตรน้ำดี 19 แห่ง
 - 31 - 50% เกษตรน้ำพอใช้ 8 แห่ง
 - ≤30% เกษตรน้ำน้อย - แห่ง
- อ่างเก็บน้ำขนาดกลาง 435 แห่ง



ปริมาณน้ำเก็บกักและใช้การทั่วประเทศ ณ วันที่ 11 มี.ค.66



อ่างฯ ใหญ่

35 แห่ง

ปริมาณน้ำเก็บกัก 70,926 ล้าน ลบ.ม.
ปริมาณน้ำใช้การ 47,389 ล้าน ลบ.ม.

ปริมาณน้ำเก็บกัก
48,207 (68%)

ปริมาณน้ำใช้การ
24,670 (52%) (ล้าน ลบ.ม.)



อ่างฯ กลาง

435 แห่ง

ปริมาณน้ำเก็บกัก 5,410 ล้าน ลบ.ม.
ปริมาณน้ำใช้การ 5,003 ล้าน ลบ.ม.

3,583 (66%)

3,178 (64%) (ล้าน ลบ.ม.)



อ่างฯ เล็ก

1,060 แห่ง

ปริมาณน้ำเก็บกัก 387 ล้าน ลบ.ม.
ปริมาณน้ำใช้การ 345 ล้าน ลบ.ม.

262 (68%)

220 (64%) (ล้าน ลบ.ม.)



รวมทั้งหมด

1,530 แห่ง

ปริมาณน้ำเก็บกัก 76,723 ล้าน ลบ.ม.
ปริมาณน้ำใช้การ 52,737 ล้าน ลบ.ม.

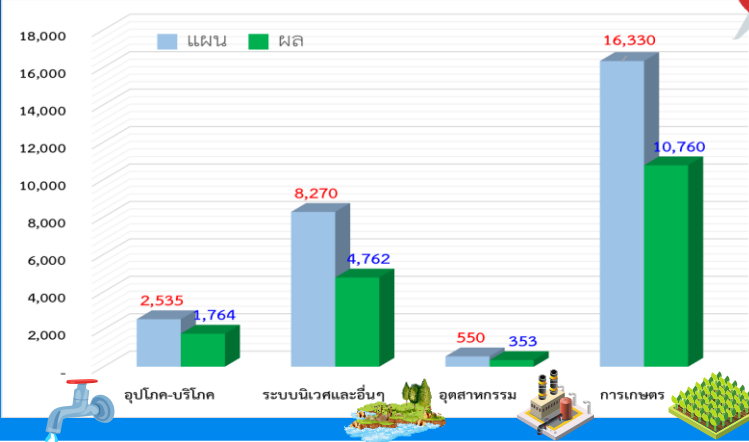
52,052 (68%)

28,068 (53%) (ล้าน ลบ.ม.)

ปริมาณน้ำต้นทุนฤดูแล้งปี 2565/66 จำนวน **43,740** ล้าน ลบ.ม. (แผนจัดสรรน้ำฤดูแล้ง 27,685 ล้าน ลบ.ม. / สำรองน้ำต้นทุน 16,055 ล้าน ลบ.ม.)

ปริมาณน้ำเก็บกักทั่วประเทศ (รวมอ่างใหญ่ อ่างกลาง อ่างเล็ก) ณ วันที่ 1 พ.ย.65 จำนวน **64,418** ล้าน ลบ.ม. (84%)

ผลจัดสรรน้ำทั่วประเทศแยกรายกิจกรรม



แผนจัดสรรน้ำฤดูแล้ง ปี 2565/66 วันที่ 11 มี.ค.66



แผนจัดสรรน้ำ

27,685
(ล้าน ลบ.ม.)



ผลจัดสรรน้ำ

17,639 **64 %**
(ล้าน ลบ.ม.)



คงเหลือ

10,046 **36 %**
(ล้าน ลบ.ม.)

ผลการเพาะปลูกข้าวนาปรัง 2565/66 (8 มี.ค.65)



แผน

เพาะปลูกแล้ว

เก็บเกี่ยว

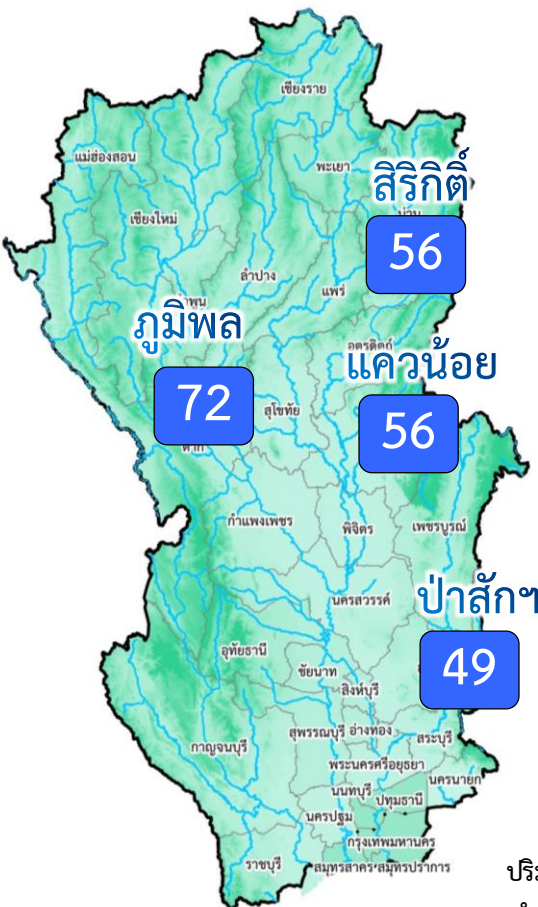
10.42 ล้านไร่

9.420 ล้านไร่ (90%)

1.050 ล้านไร่



แผน/ผล การบริหารจัดการน้ำฤดูแล้งปี 2565/66 **ลุ่มเจ้าพระยา** (1 พ.ย.65 – 30 เม.ย.66)



อ่างเก็บน้ำขนาดใหญ่ 4 แห่ง
 81% ขึ้นไป เกษตษน้ำดีมาก - แห่ง
 51 - 80% เกษตษน้ำดี 4 แห่ง
 31 - 50% เกษตษน้ำพอใช้ - แห่ง
 ≤30% เกษตษน้ำน้อย - แห่ง

ปริมาณน้ำเก็บกัก ณ วันที่ 1 พ.ย.65
 จำนวน 20,770 ล้าน ลบ.ม. (84%)

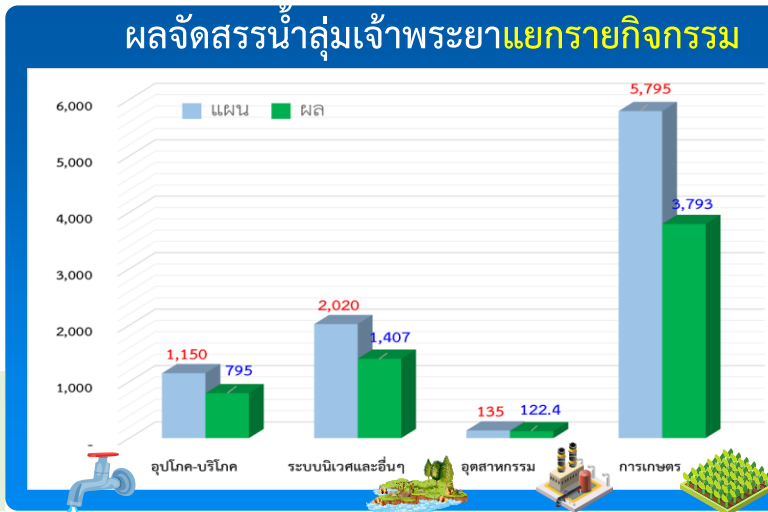
ปริมาณน้ำต้นทุนปี 2565/66 จำนวน 14,074 ล้าน ลบ.ม.
 (แผนจัดสรรน้ำฤดูแล้ง 9,100 ล้าน ลบ.ม. /
 สำรองน้ำต้นฤดูฝน 5,474 ล้าน ลบ.ม.)

ผลการเพาะปลูกข้าวนาปรัง 2565/66 (8 มี.ค.65)

แผน	เพาะปลูกแล้ว	เก็บเกี่ยว
6.64 ล้านไร่	6.280 ล้านไร่ (95%)	0.575 ล้านไร่

ปริมาณน้ำเก็บกักและใช้การ 4 เขื่อนหลักเจ้าพระยา ณ วันที่ 11 มี.ค.66

เขื่อน	ปริมาณน้ำเก็บกัก	ปริมาณน้ำใช้การ
เขื่อนภูมิพล	ปริมาณน้ำเก็บกัก 13,462 ล้าน ลบ.ม. ปริมาณน้ำใช้การ 9,662 ล้าน ลบ.ม.	9,720 (72%) 5,920 (61%) (ล้าน ลบ.ม.)
เขื่อนสิริกิติ์	ปริมาณน้ำเก็บกัก 9,510 ล้าน ลบ.ม. ปริมาณน้ำใช้การ 6,660 ล้าน ลบ.ม.	5,314 (56%) 2,464 (37%) (ล้าน ลบ.ม.)
เขื่อนแควน้อย	ปริมาณน้ำเก็บกัก 939 ล้าน ลบ.ม. ปริมาณน้ำใช้การ 896 ล้าน ลบ.ม.	519 (55%) 476 (53%) (ล้าน ลบ.ม.)
เขื่อนป่าสัก	ปริมาณน้ำเก็บกัก 960 ล้าน ลบ.ม. ปริมาณน้ำใช้การ 957 ล้าน ลบ.ม.	466 (49%) 463 (48%) (ล้าน ลบ.ม.)
รวม 4 เขื่อน	ปริมาณน้ำเก็บกัก 24,871 ล้าน ลบ.ม. ปริมาณน้ำใช้การ 18,175 ล้าน ลบ.ม.	16,018 (64%) 9,322 (51%) (ล้าน ลบ.ม.)



แผนจัดสรรน้ำฤดูแล้ง ปี 2565/66 วันที่ 11 มี.ค.66

แผนจัดสรรน้ำ	9,100 (ล้าน ลบ.ม.)	
ผลจัดสรรน้ำ	6,118 (ล้าน ลบ.ม.)	68 %
คงเหลือ	2,982 (ล้าน ลบ.ม.)	32 %

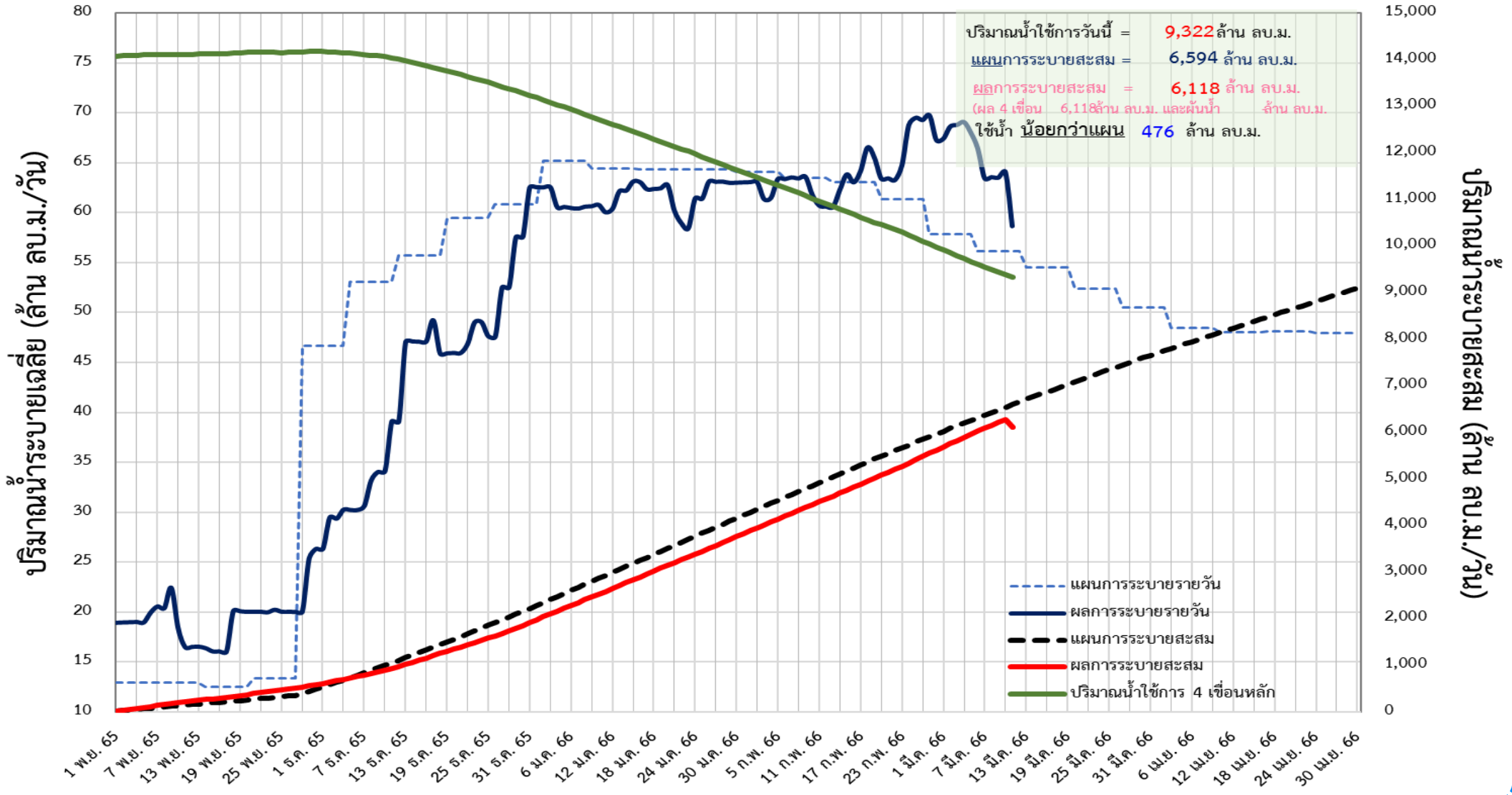


ติดตามผลการระบายน้ำลุ่มเจ้าพระยาและการผันน้ำจากลุ่มน้ำแม่กลอง (1 พ.ย.65 – 30 เม.ย.66)



📌 แผนการระบายน้ำฤดูแล้ง ปี 2565/66 จำนวน **9,100 ล้าน ลบ.ม.** (แผนระบายจาก 4 เขื่อนหลัก **8,600 ล้าน ลบ.ม.** และ **ผันน้ำจากลุ่มน้ำแม่กลอง 500 ล้าน ลบ.ม.**)

ข้อมูล ณ วันที่ 11 มีนาคม 2566



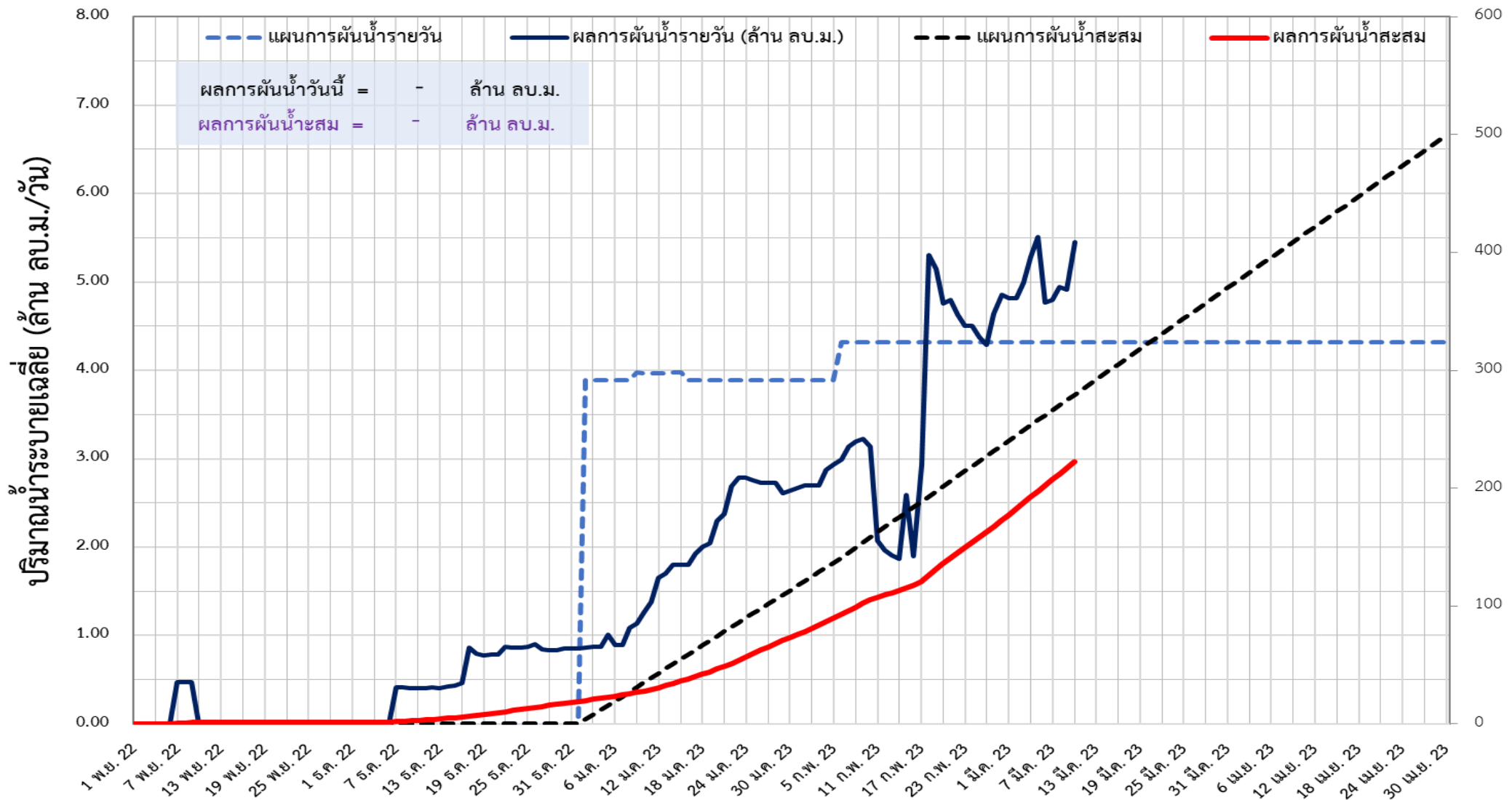


ติดตามผลการผันน้ำจากลุ่มน้ำแม่กลอง (1 พ.ย.65 – 30 เม.ย.66)



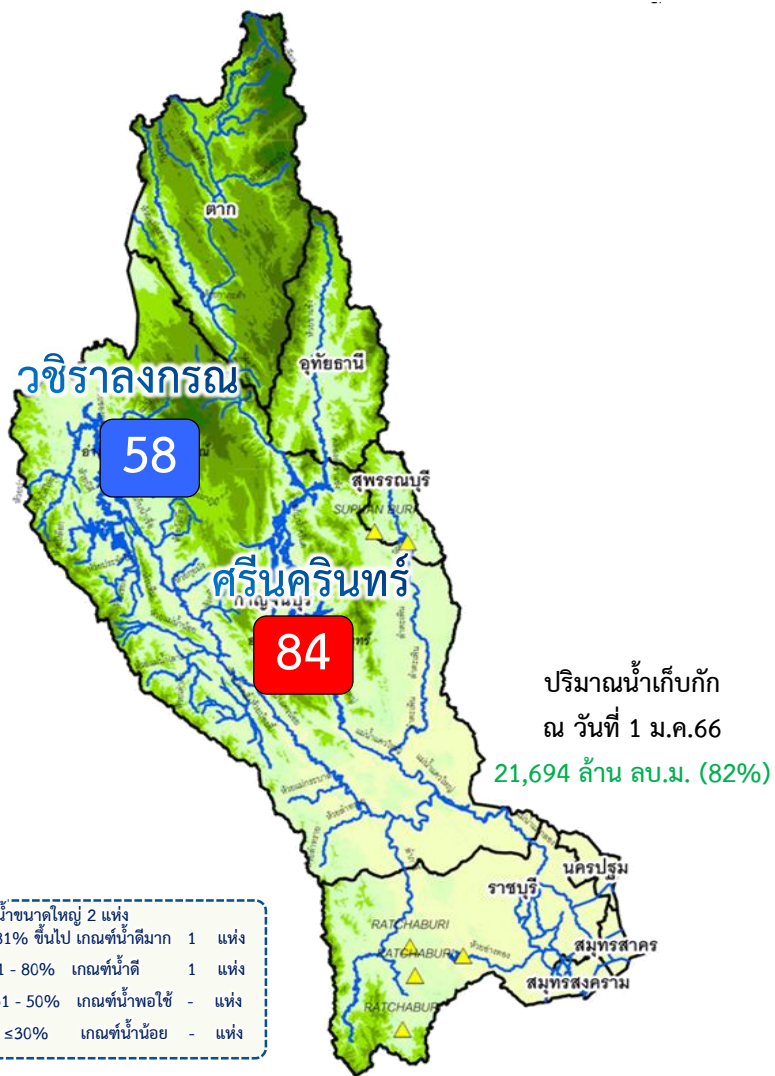
แผนการผันน้ำจากลุ่มน้ำแม่กลองปี 2565/66 จำนวน 500 ล้าน ลบ.ม.

ข้อมูล ณ วันที่ 11 มีนาคม 2566





แผน/ผล การบริหารจัดการน้ำฤดูแล้งปี 2566 **ลุ่มน้ำแม่กลอง** (1 ม.ค.66 – 30 มิ.ย.66)

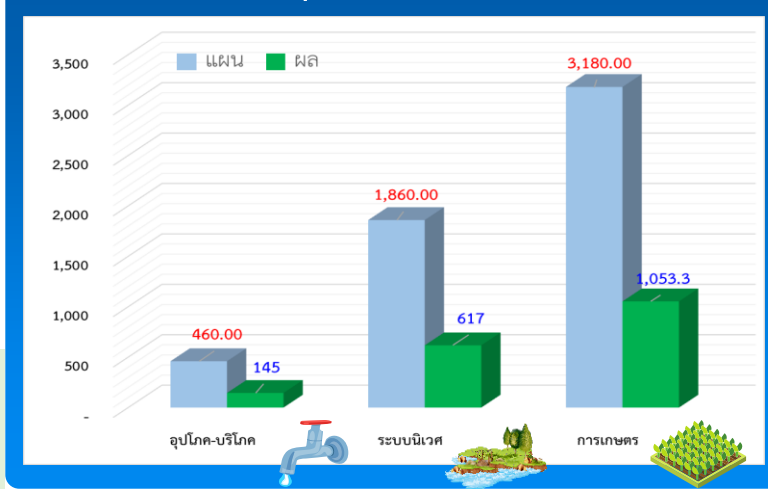


ปริมาณน้ำเก็บกักและใช้การ 2 เขื่อนหลักลุ่มแม่กลอง ณ วันที่ 11 มี.ค.66

	ปริมาณน้ำเก็บกัก	ปริมาณน้ำใช้การ
ศรีนครินทร์ ปริมาณน้ำเก็บกัก 17,745 ล้าน ลบ.ม. ปริมาณน้ำใช้การ 7,480 ล้าน ลบ.ม.	14,801 (83%)	4,536 (61%) (ล้าน ลบ.ม.)
วชิราลงกรณ์ ปริมาณน้ำเก็บกัก 8,860 ล้าน ลบ.ม. ปริมาณน้ำใช้การ 5,848 ล้าน ลบ.ม.	5,083 (57%)	2,071 (35%) (ล้าน ลบ.ม.)
รวม 2 เขื่อน ปริมาณน้ำเก็บกัก 26,605 ล้าน ลบ.ม. ปริมาณน้ำใช้การ 13,328 ล้าน ลบ.ม.	19,884 (75%)	6,607 (50%) (ล้าน ลบ.ม.)

ปริมาณน้ำต้นทุนปี 2566 จำนวน 8,964 ล้าน ลบ.ม. (แผนจัดสรรน้ำฤดูแล้ง 5,500 ล้าน ลบ.ม.)
 **แผนรักษาระบบนิเวศแม่น้ำท่าจีน-แม่น้ำเจ้าพระยา 500 ล้าน ลบ.ม. / สำรองน้ำต้นฤดูฝน 3,964 ล้าน ลบ.ม.)

ผลจัดสรรน้ำลุ่มน้ำแม่กลองแยกรายกิจกรรม



แผนจัดสรรน้ำฤดูแล้ง ปี 2566 วันที่ 11 มี.ค.66

แผนจัดสรรน้ำ	5,500 (ล้าน ลบ.ม.)	
ผลจัดสรรน้ำ	1,816 (ล้าน ลบ.ม.)	34 %
คงเหลือ	3,684 (ล้าน ลบ.ม.)	66 %

ผลการเพาะปลูกข้าวนาปรัง 2565/66 (8 มี.ค.65)

แผน 0.84 ล้านไร่

เพาะปลูกแล้ว 0.237 ล้านไร่ (28%)

เก็บเกี่ยว - ล้านไร่



การเพาะปลูกพืชฤดูแล้ง ปี 2565/66 (ข้าวนาปรัง)

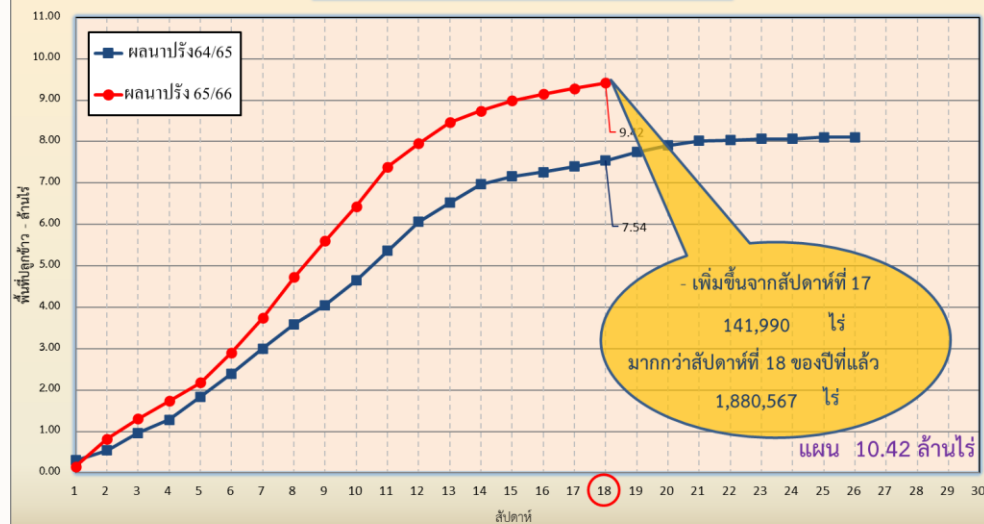


แผนผลการเพาะปลูกพืชในช่วงฤดูแล้งปี 2565/66 (ข้อมูล ณ วันที่ 8 มี.ค. 66)

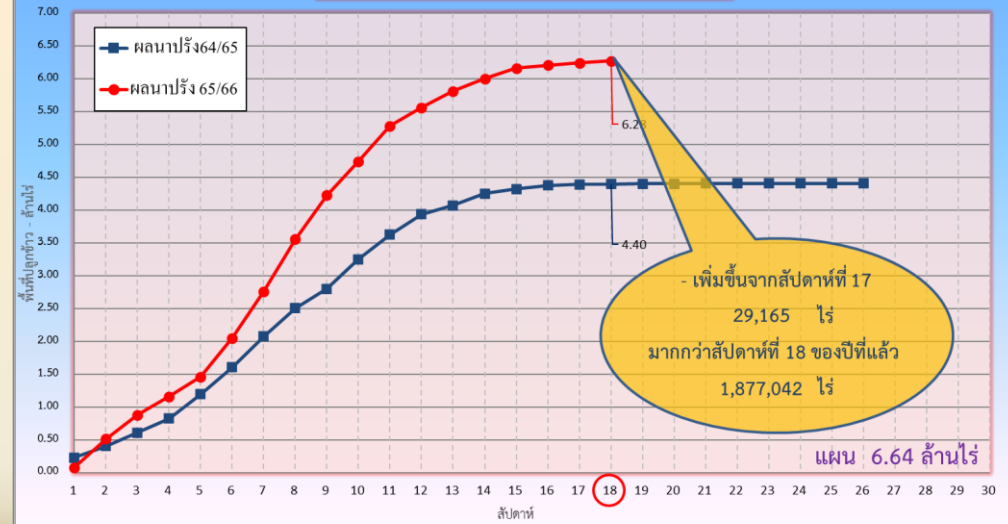


ภาค	ข้าวนาปรัง				พืชไร่-พืชผัก				รวม			
	แผน (ล้านไร่)	ผล (ล้านไร่)	%	เกี่ยว (ล้านไร่)	แผน (ล้านไร่)	ผล (ล้านไร่)	%	เกี่ยว (ล้านไร่)	แผน (ล้านไร่)	ผล (ล้านไร่)	%	เกี่ยว (ล้านไร่)
เหนือ	0.77	1.04	135	0.200	0.19	0.24	121	0.012	0.96	1.28	133	0.213
ตะวันออกเฉียงเหนือ	1.32	1.36	103	0.002	0.05	0.04	84	0.001	1.37	1.40	103	0.003
กลาง	0.03	0.02	58	0.009	0.03	0.01	23		0.06	0.02	40	0.011
ตะวันออก	0.44	0.48	110	0.264	0.03	0.02	85		0.46	0.50	108	0.265
ตะวันตก	1.04	0.25	24		0.19	0.17	91		1.23	0.42	34	
ใต้	0.18	0.002	1	0.001	0.06	0.003	4		0.24	0.005	2	0.001
ลุ่มน้ำเจ้าพระยา	6.64	6.28	95	0.575	0.10	0.12	122	0.019	6.74	6.39	95	0.593
ทั่วประเทศ	10.42	9.42	90	1.050	0.64	0.59	92	0.036	11.06	10.02	91	1.086

กราฟเปรียบเทียบผลการปลูกข้าวนาปรัง รายสัปดาห์ในเขตทั่วประเทศ



กราฟเปรียบเทียบผลการปลูกข้าวนาปรัง รายสัปดาห์ในเขตลุ่มน้ำเจ้าพระยา



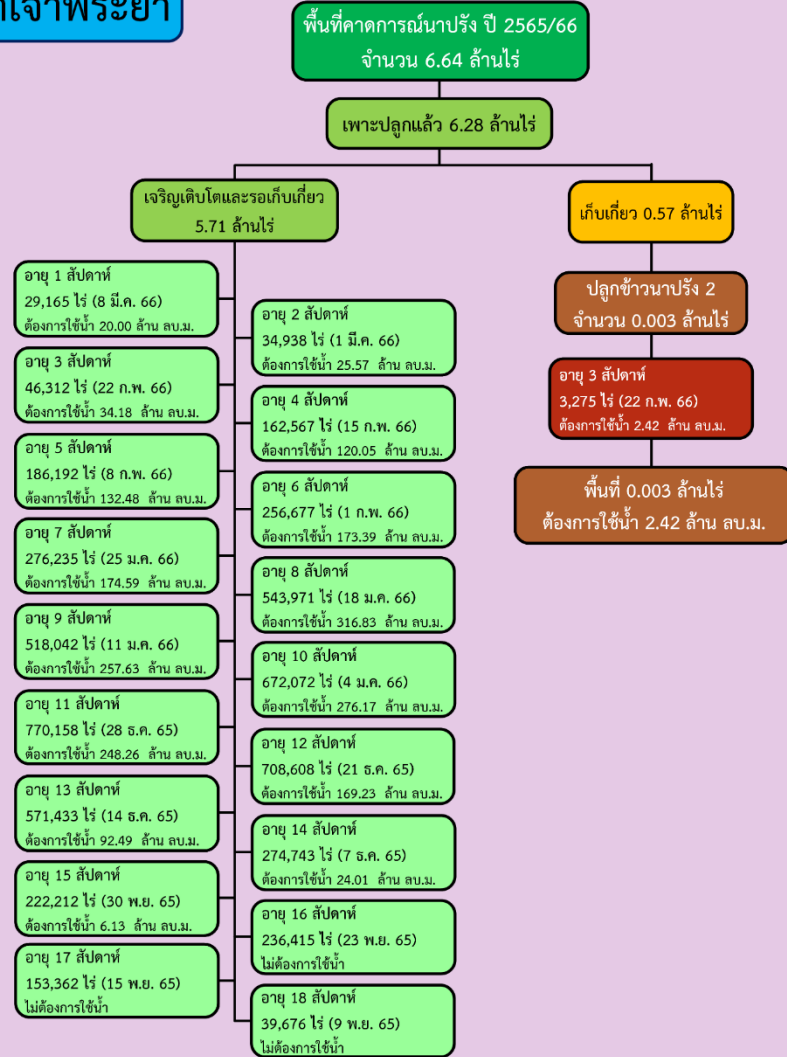


กรมชลประทาน

พื้นที่ปลูกข้าวในเขตชลประทานลุ่มน้ำเจ้าพระยาและลุ่มน้ำแม่กลอง

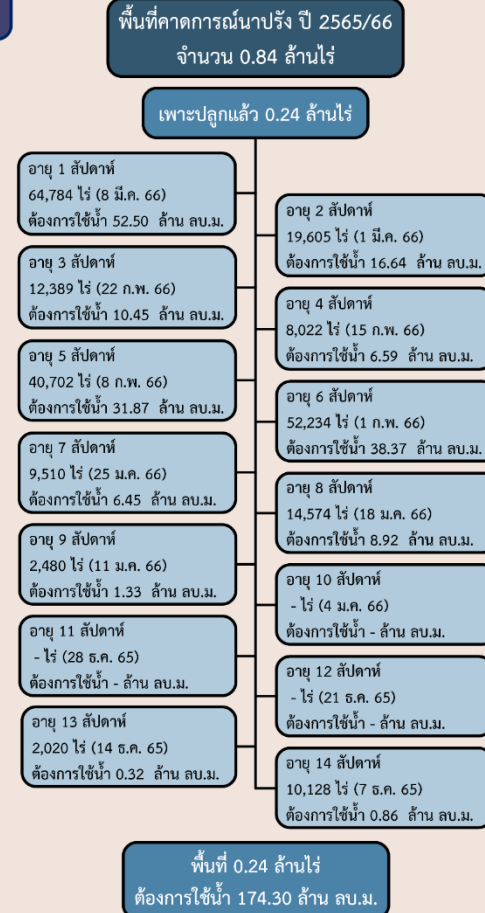
ข้อมูล ณ วันที่ 8 มี.ค. 2566

ลุ่มน้ำเจ้าพระยา



พื้นที่ 5.71 ล้านไร่ มีพื้นที่ปลูกข้าว 5.27 ล้านไร่
ที่ยังคงต้องการใช้น้ำอยู่ คิดเป็นน้ำจำนวน 2,071.01 ล้าน ลบ.ม.

ลุ่มน้ำแม่กลอง





การบริหารจัดการน้ำฤดูแล้ง ปี 2565/66



10 มาตรการ รองรับฤดูแล้ง ปี 2565/66

ความต้องการใช้น้ำ
DEMAND

น้ำต้นทุน
SUPPLY

- 01 **เร่งเก็บกักน้ำ**
ในแหล่งน้ำทุกประเภท
- 02 **เฝ้าระวังและเตรียมจัดหาแหล่งน้ำสำรอง**
พร้อมวางแผนเตรียมเครื่องจักรเครื่องมือ
ในพื้นที่เฝ้าระวังเสี่ยงขาดแคลนน้ำ
- 03 **ปฏิบัติการเติมน้ำ**
ให้กับแหล่งน้ำ พื้นที่เกษตรและ
พื้นที่เฝ้าระวังเสี่ยงขาดแคลนน้ำ

การบริหารจัดการ
MANAGEMENT

- 10 **ติดตามและประเมินผลการดำเนินงาน**
ให้เป็นไปตามแผน รายงานผลการให้ความช่วยเหลือ
- 09 **สร้างการรับรู้ประชาสัมพันธ์**
สถานการณ์และแผนบริหารจัดการน้ำ
- 08 **เสริมสร้างความเข้มแข็ง**
ด้านการบริหารจัดการน้ำของชุมชน
ให้มีน้ำเพียงพอสำหรับอุปโภคบริโภคและการเกษตรตลอดฤดูแล้ง



- 04 **กำหนดแผนจัดสรรน้ำ**
และพื้นที่เพาะปลูกพืชฤดูแล้ง
โดยพิจารณาให้สอดคล้องกับปริมาณน้ำต้นทุน
- 05 **เพิ่มประสิทธิภาพ**
การใช้น้ำภาคการเกษตร
- 06 **เตรียมน้ำสำรอง**
สำหรับพื้นที่ลุ่มต่ำรับน้ำนอง
โดยการสนับสนุนจัดสรรน้ำเตรียมแปลง
เพาะปลูกนารอบที่ 1 (นาปี)
- 07 **เฝ้าระวังคุณภาพน้ำ**
ในแม่น้ำสายหลัก แม่น้ำสายรองและเตรียมแผนปฏิบัติการ
รองรับกรณีเกิดปัญหาและแจ้งเตือนพื้นที่เสี่ยง

จาก **10** มาตรการ
ฤดูแล้ง



สู่ 6 แนวทาง

- 1 บริหารน้ำในอ่าง
- 2 จัดหาแหล่งน้ำสำรอง
- 3 ตรวจสอบความต้องการ
- 4 จัดสรรตามกิจกรรมหลัก
- 5 สำรองน้ำเก็บกักไว้ต้นฤดูฝน
- 6 ประเมินผลและประชาสัมพันธ์



ทศวรรษ
1460
ชลประทาน บริการประชาชน



การบริหารจัดการน้ำ ฤดูแล้ง และการเตรียมพร้อมรับมือ ปี 2565/66



ในฤดูแล้งจัดสรรน้ำให้สอดคล้องกับปริมาณน้ำต้นทุนตามลำดับความสำคัญของกิจการการใช้น้ำ ดังนี้

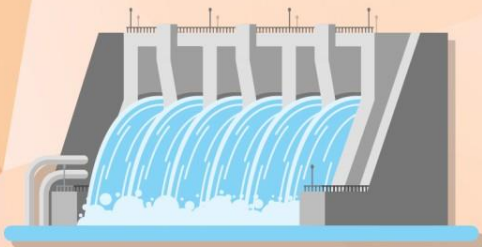
1. จัดสรรน้ำ **เพื่อการอุปโภค**
ในช่วงฤดูแล้ง



2. จัดสรรน้ำ **เพื่อการรักษาระบบนิเวศ**
ในช่วงฤดูแล้ง



3. สำรองน้ำไว้สำหรับการใช้น้ำในช่วงต้นฤดูฝน
เพื่ออุปโภค - บริโภคและรักษาระบบนิเวศ
เดือนพฤษภาคม - กรกฎาคม



4. จัดสรรน้ำ
เพื่อการเกษตรกรรม



5. จัดสรรน้ำ
เพื่อการอุตสาหกรรม





ชป.เตรียมความพร้อมเครื่องจักร-เครื่องมือ ช่วยเหลือ **ฤดูแล้ง** ทั่วประเทศ ปี 2565/66

ส่วนบริหารเครื่องจักรกลที่ 1 เชียงใหม่

- เครื่องสูบน้ำ 165 เครื่อง
 - เครื่องพลิกดินน้ำ 10 เครื่อง
 - เครื่องจักรกลสนับสนุนอื่นๆ 275 หน่วย
- รวม 450 หน่วย**



ส่วนบริหารเครื่องจักรกลที่ 2 พิษณุโลก

- เครื่องสูบน้ำ 237 เครื่อง
 - เครื่องพลิกดินน้ำ 23 เครื่อง
 - เครื่องจักรกลสนับสนุนอื่นๆ 337 หน่วย
- รวม 597 หน่วย**



ส่วนบริหารเครื่องจักรกลที่ 5 พระนครศรีอยุธยา

- เครื่องสูบน้ำ 410 เครื่อง
 - เครื่องพลิกดินน้ำ 39 เครื่อง
 - เครื่องจักรกลสนับสนุนอื่นๆ 463 หน่วย
- รวม 912 หน่วย**



ส่วนบริหารเครื่องจักรกลที่ 3 ขอนแก่น

- เครื่องสูบน้ำ 346 เครื่อง
 - เครื่องพลิกดินน้ำ 35 เครื่อง
 - เครื่องจักรกลสนับสนุนอื่นๆ 406 หน่วย
- รวม 787 หน่วย**



ส่วนบริหารเครื่องจักรกลที่ 7 กาญจนบุรี

- เครื่องสูบน้ำ 344 เครื่อง
 - เครื่องพลิกดินน้ำ 143 เครื่อง
 - เครื่องจักรกลสนับสนุนอื่นๆ 496 หน่วย
- รวม 983 หน่วย**



ส่วนบริหารเครื่องจักรกลที่ 4 นครราชสีมา

- เครื่องสูบน้ำ 222 เครื่อง
 - เครื่องพลิกดินน้ำ 176 เครื่อง
 - เครื่องจักรกลสนับสนุนอื่นๆ 243 หน่วย
- รวม 641 หน่วย**



ส่วนกลาง นนทบุรี

- เครื่องสูบน้ำ 127 เครื่อง
 - เครื่องพลิกดินน้ำ 120 เครื่อง
 - เครื่องจักรกลสนับสนุนอื่นๆ 50 หน่วย
- รวม 297 หน่วย**

ส่วนบริหารเครื่องจักรกลที่ 8 สงขลา

- เครื่องสูบน้ำ 337 เครื่อง
 - เครื่องพลิกดินน้ำ 71 เครื่อง
 - เครื่องจักรกลสนับสนุนอื่นๆ 307 หน่วย
- รวม 715 หน่วย**

ส่วนบริหารเครื่องจักรกลที่ 6 ชลบุรี

- เครื่องสูบน้ำ
 - เครื่องพลิกดินน้ำ
 - เครื่องจักรกลสนับสนุนอื่นๆ
- รวม=หน่วย**

รวมทั้งประเทศ

- เครื่องสูบน้ำ 2,188 เครื่อง
- เครื่องพลิกดินน้ำ 617 เครื่อง
- เครื่องจักรกลสนับสนุนอื่นๆ 2,577 หน่วย

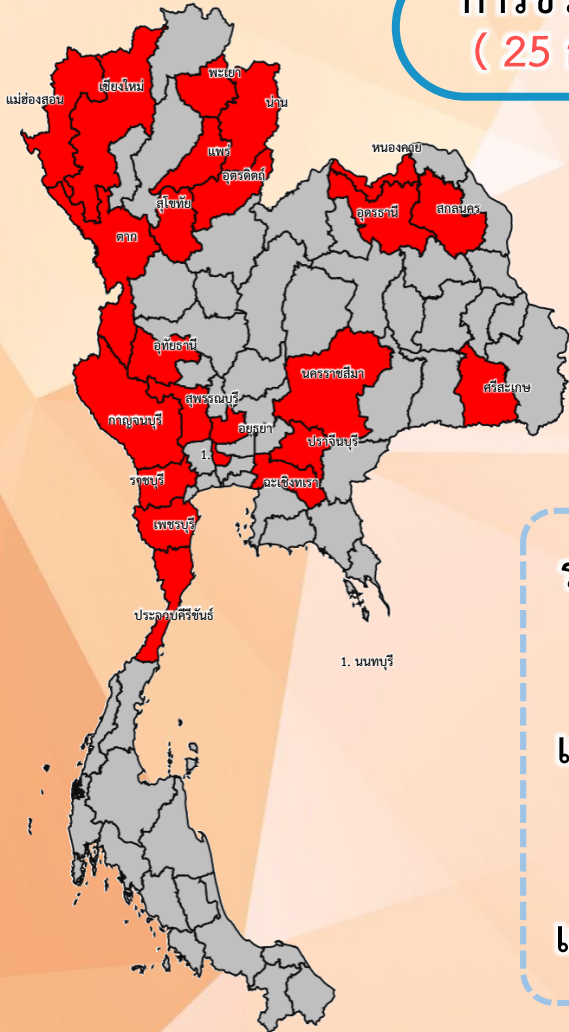
รวมเป็น
5,382 หน่วย



สรุปการให้ความช่วยเหลือเครื่องจักร-เครื่องมือ ช่วงฤดูแล้ง ปี 2565/66



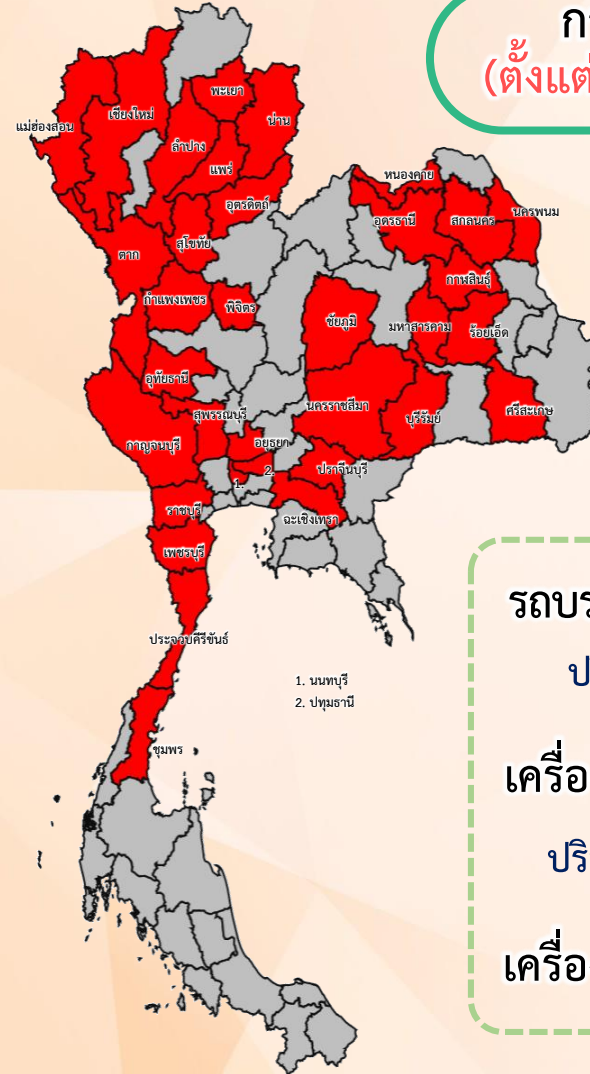
การช่วยเหลือประจำสัปดาห์
(25 ก.พ.66 – 3 มี.ค.66)



ช่วยเหลือประจำสัปดาห์รวม
23 จังหวัด

รถบรรทุกน้ำ = 3 คัน
ปริมาณน้ำรวม 102,000 ลิตร
เครื่องสูบน้ำ = 128 เครื่อง
ปริมาณน้ำรวม 27.190 ล้าน ลบ.ม.
เครื่องจักรอื่นๆ = 6 หน่วย

การช่วยเหลือสะสม
(ตั้งแต่ 1 พ.ย.65 – 3 มี.ค.66)



ช่วยเหลือสะสมรวม
34 จังหวัด

รถบรรทุกน้ำ = 6 คัน
ปริมาณน้ำรวม 414,000 ลิตร
เครื่องสูบน้ำ = 208 เครื่อง
ปริมาณน้ำรวม 126.352 ล้าน ลบ.ม.
เครื่องจักรอื่นๆ = 27 หน่วย



ผลการประชาสัมพันธ์สร้างการรับรู้สถานการณ์น้ำและการบริหารจัดการน้ำ



ฤดูแล้ง ปี 2565/66 กรมชลประทาน



ระหว่างวันที่ 4 - 10 มีนาคม 2566

1. ศูนย์เรียนรู้การเพิ่มประสิทธิภาพการผลิตสินค้าเกษตร (ศพก.)



จำนวน

133 ครั้ง

สะสม 187 ครั้ง

เกษตรกร

21,284 คน

สะสม 22,449 คน

2. คณะกรรมการจัดการชลประทาน (JMC)



จำนวน

108 ครั้ง

สะสม 167 ครั้ง

เกษตรกร

731 คน

สะสม 3,588 คน

3. กลุ่มใช้น้ำ



จำนวน

447 ครั้ง

สะสม 1,716 ครั้ง

เกษตรกร

15,648 คน

สะสม 43,781 คน

4. การประชาสัมพันธ์อื่นๆ



จำนวน

648 ครั้ง

สะสม 4,597 ครั้ง

รวมการประชาสัมพันธ์



จำนวนครั้งการประชาสัมพันธ์

1,336 สะสม 6,667



จำนวนเกษตรกรที่ได้รับการฟังประชาสัมพันธ์

27,663 สะสม 69,818



โครงการจ้างแรงงานชลประทาน เพื่อช่วยเหลือเกษตรกร ประจำปีงบประมาณ พ.ศ. 2566 กรมชลประทาน



หลักเกณฑ์การจ้างแรงงาน

- 1 เกษตรกรที่ขึ้นทะเบียนกับกรมส่งเสริมการเกษตร หรือ เกษตรกรในพื้นที่
- 2 สมาชิกกลุ่มผู้ใช้น้ำของกรมชลประทานในพื้นที่
- 3 ประชาชนและผู้ใช้งานแรงงานทั่วไปในพื้นที่
- 4 หากแรงงานในพื้นที่ไม่เพียงพอ ให้พิจารณาจ้างเกษตรกร/แรงงานในพื้นที่ใกล้เคียงจากหมู่บ้าน ตำบล อำเภอ จังหวัด และลุ่มน้ำ ตามลำดับ

ลักษณะงานที่จ้าง

งานซ่อมแซม บำรุงรักษา ขุดลอก ปรับปรุง งานชลประทาน โครงการส่งเสริมการดำเนินงานอันเนื่องมาจากพระราชดำริ งานก่อสร้างแหล่งน้ำและระบบส่งน้ำเพื่อชุมชน/ชนบท แก้มลิง การจัดการคุณภาพน้ำ

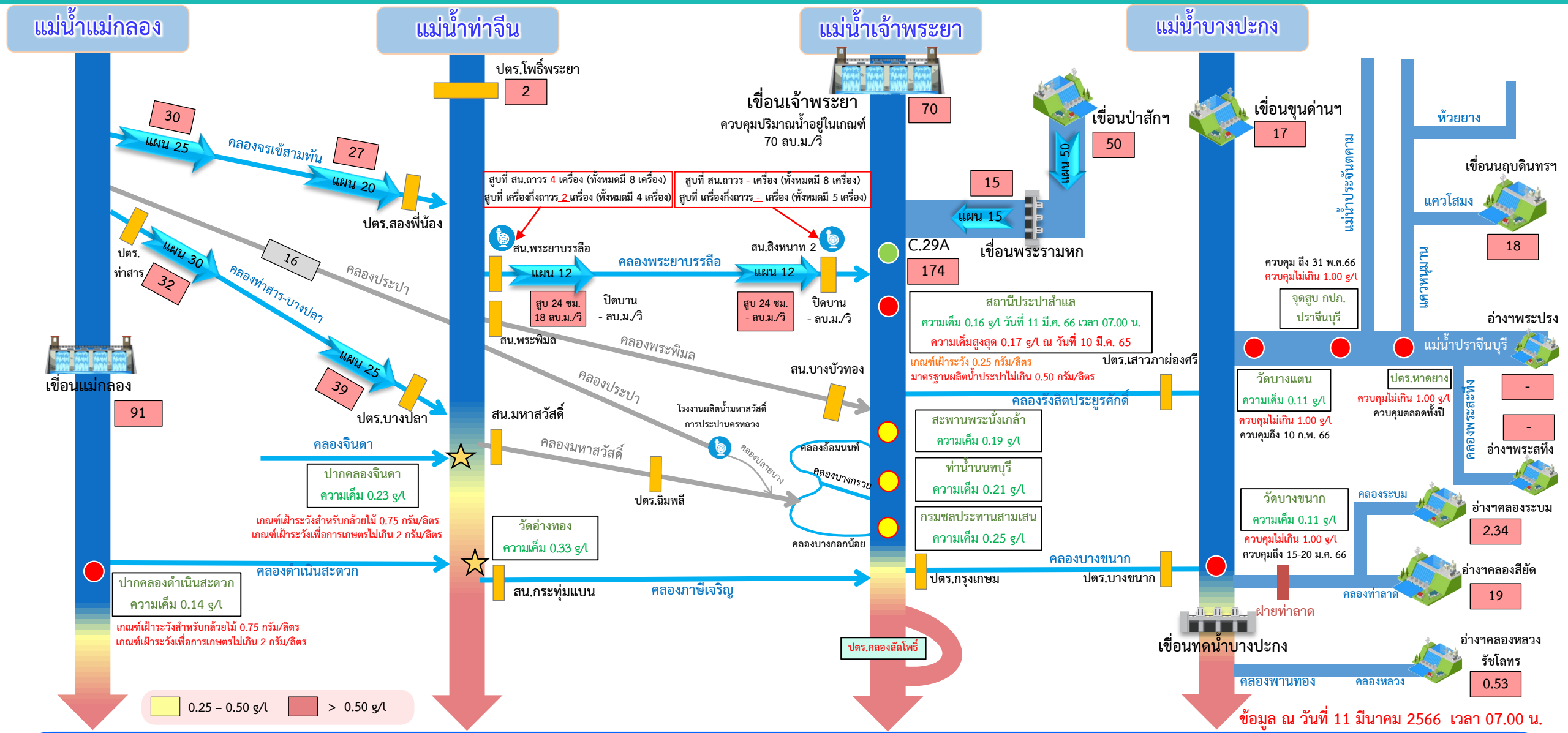


สถานการณ์ค่าความเค็มในลำน้ำสายหลัก

สถานการณ์ค่าความเค็มใน 4 ลำน้ำสายหลัก



การบริหารจัดการน้ำเพื่อรักษาระบบนิเวศ (ความเค็ม) ใน 4 ลำน้ำสายหลัก



● จุดควบคุมความเค็ม ● จุดตรวจวัดความเค็ม ● สถานีวัดน้ำ ★ จุดติดตั้งเครื่องวัดคุณภาพน้ำเคลื่อนที่

ฝ่ายประมวลผลวิเคราะห์สถานการณ์น้ำ สำนักบริหารจัดการน้ำและอุทกวิทยา

อ่าวไทย

ข้อมูล ณ วันที่ 11 มีนาคม 2566 เวลา 07.00 น.

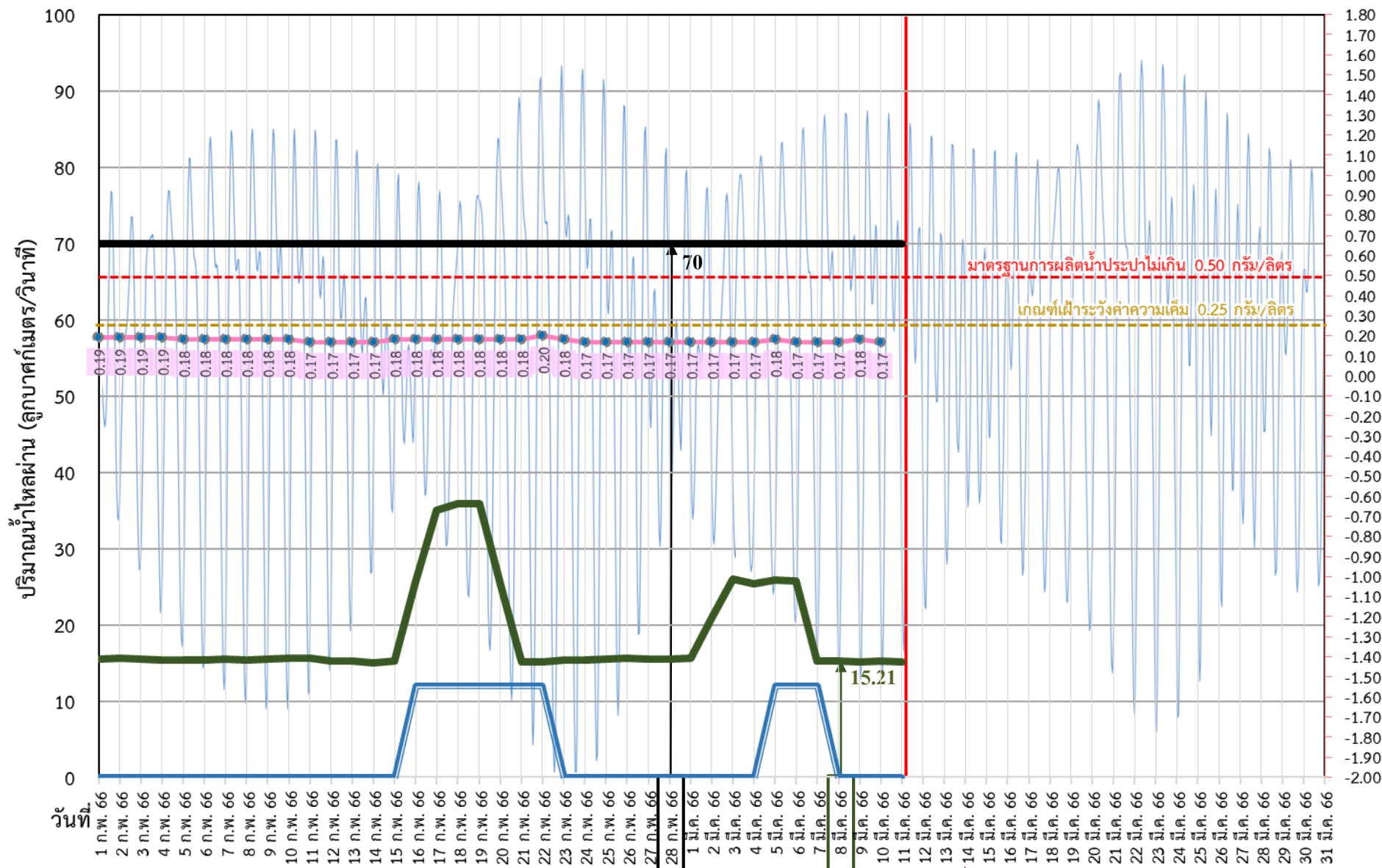
อัตราการไหลเวลา 06.00 น. / คุณภาพน้ำเวลา 07.00 น.
หน่วย : ลูกบาศก์เมตร/วินาที หน่วย : กรัม/ลิตร



ติดตามปริมาณน้ำไหลผ่านเขื่อน และติดตามค่าความเค็ม



ข้อมูล ณ วันที่ 11 มีนาคม 2566



ค่าความเค็มสูงสุด (กรัม/ลิตร) และ ระดับน้ำทะเล (ม.รทก.)

- ระบายเขื่อนพระรามหก
ลบ.ม./วินาที
- ระบายเขื่อนเจ้าพระยา
ลบ.ม./วินาที
- สน.สิงหนาท
(ระบายลงเจ้าพระยา)
ลบ.ม./วินาที
- ความเค็มสูงสุด (ล้ำแล)
กรัม/ลิตร

เขื่อนเจ้าพระยา	70.00	ลบ.ม./วินาที
เขื่อนพระรามหก	15.08	ลบ.ม./วินาที
สน.สิงหนาท 2	00.00	ลบ.ม./วินาที
ความเค็มสูงสุด	0.17	ลบ.ม./วินาที
(ความเค็มสูงสุดวันที่ 10 มี.ค. 66)		

3 วัน จากเขื่อนพระรามหก

11 วัน จากเขื่อนเจ้าพระยา

รวม 85.21 ลบ.ม./วินาที



ติดตามปริมาณน้ำไหลผ่านเขื่อน และติดตามค่าความเค็ม



	ระบาย เขื่อนเจ้าพระยา ลบ.ม./วินาที	ระบาย เขื่อนป่าสักฯ ลบ.ม./วินาที	ระบาย เขื่อน พระรามหก ลบ.ม./วินาที	รวมระบายเขื่อนเจ้าพระยา(ใช้เวลา11 วัน) และพระรามหก(ใช้เวลา3วัน) ที่ เดินทางมาบรรจบกัน	ความเค็ม สูงสุด(ลำ แล) กรัม/ลิตร	จำนวนชั่วโมงที่ความเค็ม เกิน 0.25 กรัมต่อลิตร (ชั่วโมง) ตั้งแต่เวลา 00.00-23.00น.	จำนวนชั่วโมงที่ความเค็ม เกิน 0.50 กรัมต่อลิตร (ชั่วโมง) ตั้งแต่เวลา 00.00-23.00น.	สน.สิงหนาท (ระบายลง เจ้าพระยา) ลบ.ม./วินาที	รวมระบายจากเขื่อน เจ้าพระยา+เขื่อนพระรามหก+ สิงหนาท 2 ลบ.ม./วินาที
25 ก.พ. 66	70.00	60.53	15.46	85.18	0.17	0	0	0.00	85.18
26 ก.พ. 66	70.00	60.24	15.57	85.37	0.17	0	0	0.00	85.37
27 ก.พ. 66	70.00	60.11	15.45	85.34	0.17	0	0	0.00	85.34
28 ก.พ. 66	70.00	60.15	15.48	85.46	0.17	0	0	0.00	85.46
1 มี.ค. 66	70.00	60.12	15.61	85.57	0.17	0	0	0.00	85.57
2 มี.ค. 66	70.00	75.10	20.94	85.45	0.17	0	0	0.00	85.45
3 มี.ค. 66	70.00	75.10	26.01	85.48	0.17	0	0	0.00	85.48
4 มี.ค. 66	70.00	75.03	25.33	85.61	0.17	0	0	0.00	85.61
5 มี.ค. 66	70.00	60.02	25.85	90.94	0.18	0	0	12.00	102.94
6 มี.ค. 66	70.00	50.12	25.70	96.01	0.17	0	0	12.00	108.01
7 มี.ค. 66	70.00	50.10	15.27	95.33	0.17	0	0	12.00	107.33
8 มี.ค. 66	70.00	50.08	15.21	95.85	0.17	0	0	0.00	95.85
9 มี.ค. 66	70.00	50.05	15.07	95.70	0.18	0	0	0.00	95.70
10 มี.ค. 66	70.00	50.03	15.23	85.27	0.17	0	0	0.00	85.27
11 มี.ค. 66	70.00	50.01	15.08	85.21				0.00	85.21

11 วัน

3 วัน

85.21



คาดการณ์ปริมาณน้ำ
ณ วันที่ 1 พฤษภาคม 2566



คาดการณ์ปริมาณน้ำอ่างเก็บน้ำขนาดใหญ่ 35 แห่งในช่วงฤดูแล้ง 2565/66



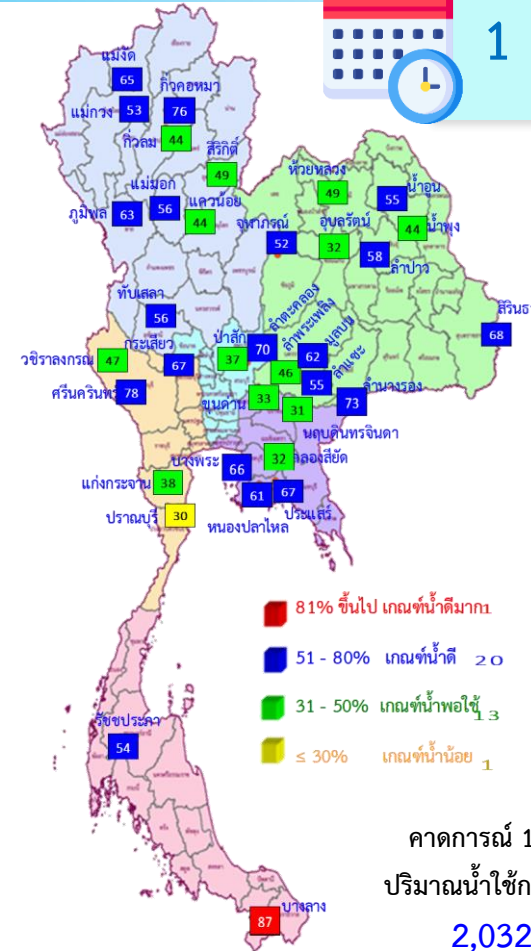
สถิติและคาดการณ์ปริมาณน้ำอ่างเก็บน้ำขนาดใหญ่ 35 แห่งในช่วงฤดูแล้ง 2565/66

ปี	ปริมาณน้ำ (ล้าน ลบ.ม.)	%	น้ำใช้การ (ล้าน ลบ.ม.)	%
1 พ.ศ.62	40,452	57	16,909	36
1 พ.ศ.63	33,757	48	10,449	22
1 พ.ศ.64	33,387	48	10,334	22
1 พ.ศ.65	40,578	57	17,036	36
1 พ.ศ. 66	42,606	60	19,068	40
1 พ.ศ. 66 (2544)	53,362	75	29,820	63

หมายเหตุ : ภาคใต้ยังอยู่ในช่วงฤดูฝน



1 พ.ค. 66



คาดการณ์ 1 พฤษภาคม 2566 ปริมาณน้ำใช้การมากกว่า ปี 2565 2,032 ล้าน ลบ.ม.

ปี พ.ศ.	ปริมาณน้ำ (ล้าน ลบ.ม.)	%	น้ำใช้การ (ล้าน ลบ.ม.)	%
2566	42,606	60	19,068	40



คาดการณ์ปริมาณน้ำใช้การใน 4 เขื่อนหลัก ณ วันที่ 1 พ.ค. 2566

เขื่อนภูมิพล

ปี	ปริมาณ		น้ำใช้การ	
	(ล้าน ลบ.ม.)	%	(ล้าน ลบ.ม.)	%
1 พ.ค. 65	5,791	43	1,991	21
1 พ.ค. 66	8,734	65	4,934	51

เขื่อนป่าสักชลสิทธิ์

ปี	ปริมาณ		น้ำใช้การ	
	(ล้าน ลบ.ม.)	%	(ล้าน ลบ.ม.)	%
1 พ.ค. 65	330	34	327	34
1 พ.ค. 66	359	37	356	37

เขื่อนสิริกิติ์

ปี	ปริมาณ		น้ำใช้การ	
	(ล้าน ลบ.ม.)	%	(ล้าน ลบ.ม.)	%
1 พ.ค. 65	3,702	39	852	13
1 พ.ค. 66	4,929	52	2,079	31

1 พฤษภาคม 2565
น้ำใช้การ 4 เขื่อนน้ำ
3,510 ล้าน ลบ.ม.

คาดการณ์ 1 พฤษภาคม 2566
น้ำใช้การ 4 เขื่อนน้ำ
7,837 ล้าน ลบ.ม.

คาดการณ์ปริมาณน้ำรวม 4 เขื่อนหลัก

ปี	ปริมาณน้ำ (ล้าน ลบ.ม.)	%	น้ำใช้การ (ล้าน ลบ.ม.)	%
1 พ.ค. 65	10,206	41	3,510	19
1 พ.ค. 66	14,436	58	7,740	43

เขื่อนแควน้อย

ปี	ปริมาณ		น้ำใช้การ	
	(ล้าน ลบ.ม.)	%	(ล้าน ลบ.ม.)	%
1 พ.ค. 65	383	41	340	38
1 พ.ค. 66	413	44	370	41



กรมชลประทาน

กรมชลประทาน
กระทรวงเกษตรและสหกรณ์

