



สถานการณ์และการบริหารจัดการน้ำ ฤดูแล้ง ปี 2566/67

ศูนย์ปฏิบัติการน้ำอัจฉริยะ (SWOC) กรมชลประทาน

วันที่ 12 ธันวาคม 2566

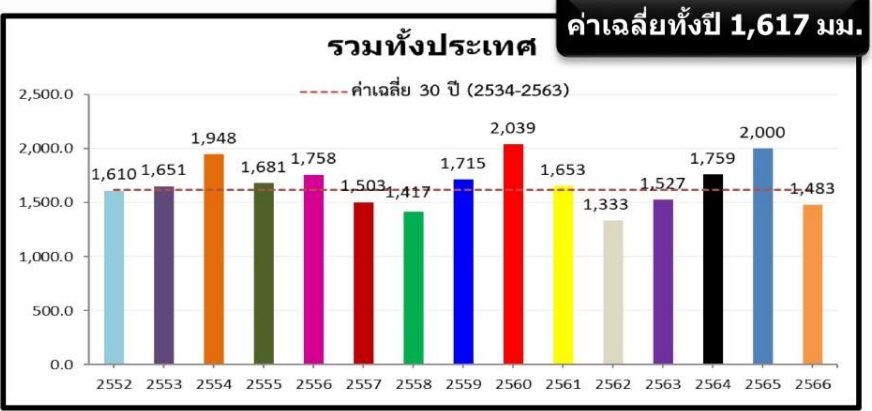


สถานการณ์ฝน และสภาพภูมิอากาศ

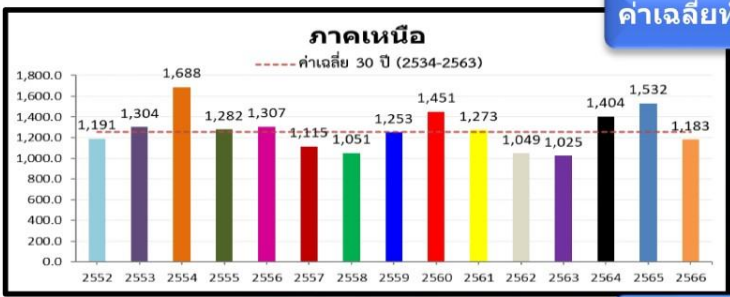


ปริมาณฝนสะสม (1 ม.ค. - 3 ธ.ค. 2566)

ฝนสะสมต่ำกว่าค่าปกติ
- 5 %

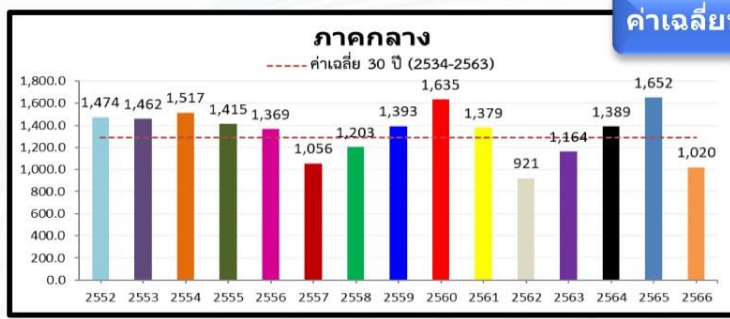


ค่าเฉลี่ยทั้งปี 1,420.8 มม.

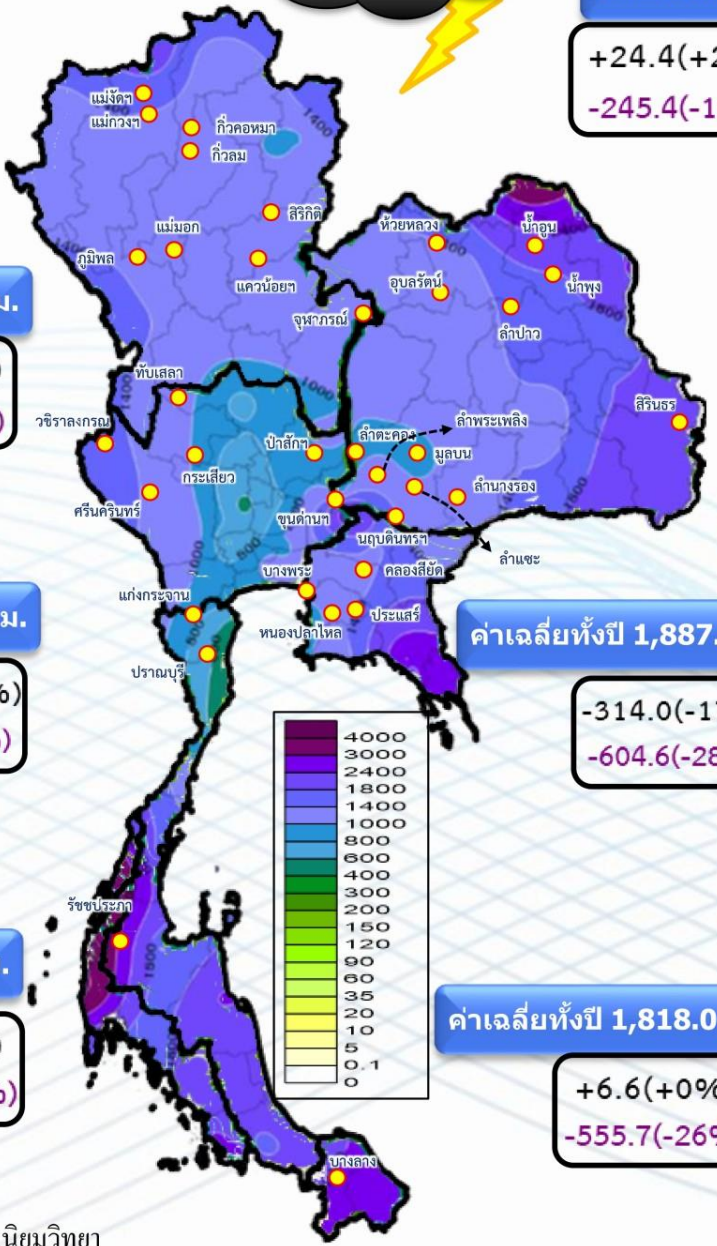


-58.5(-5%)
-349.4(-23%)

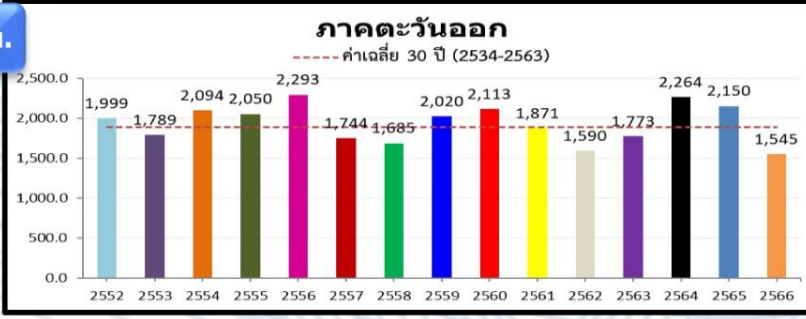
หมายเหตุ
ตัวเลขสีดำ คือ ปี 66 เทียบกับค่าเฉลี่ย 30 ปี (2534-2563)
ตัวเลขสีม่วง คือ ปี 66 เทียบ ปี 65 (ณ วันเดียวกัน)



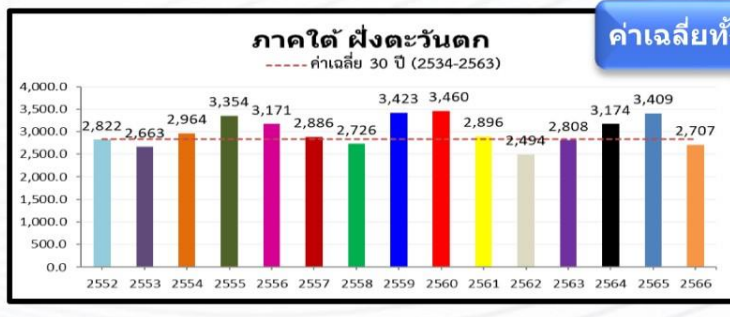
-261.9(-20%)
-631.2(-38%)



ค่าเฉลี่ยทั้งปี 1,887.1 มม.

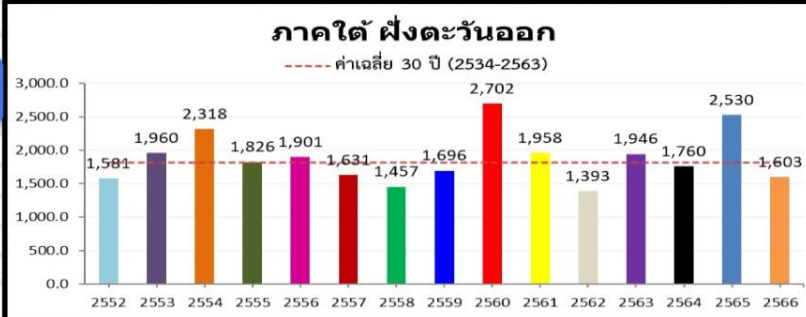


-314.0(-17%)
-604.6(-28%)

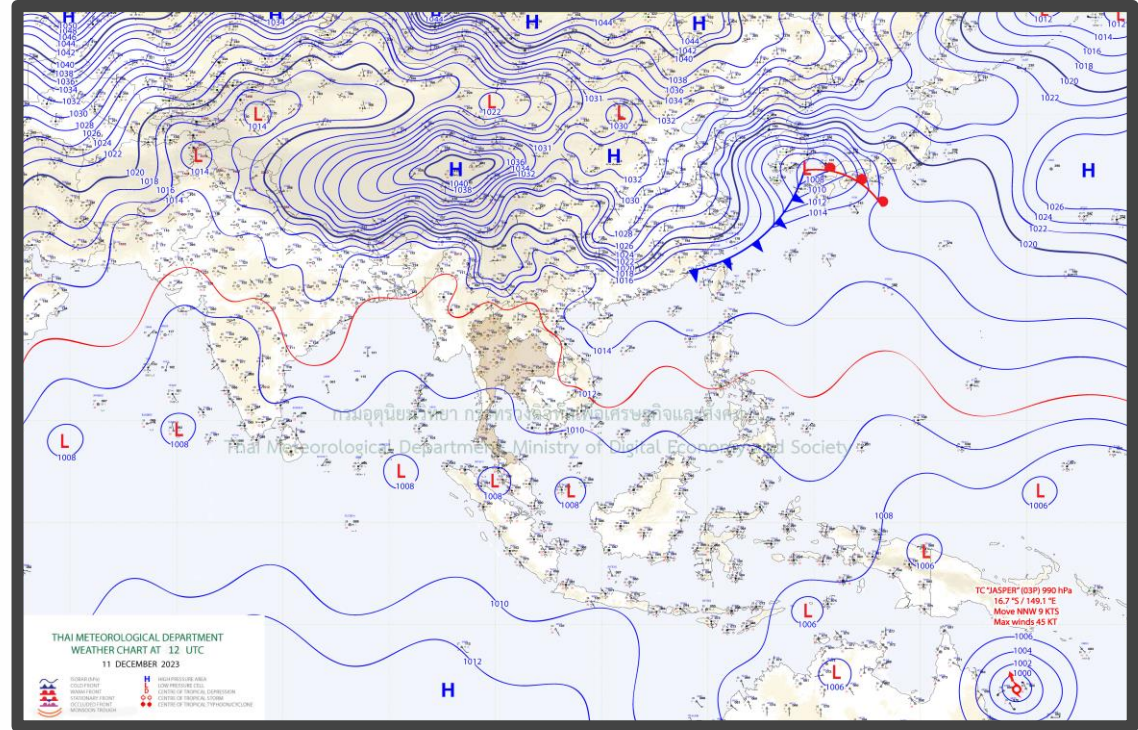
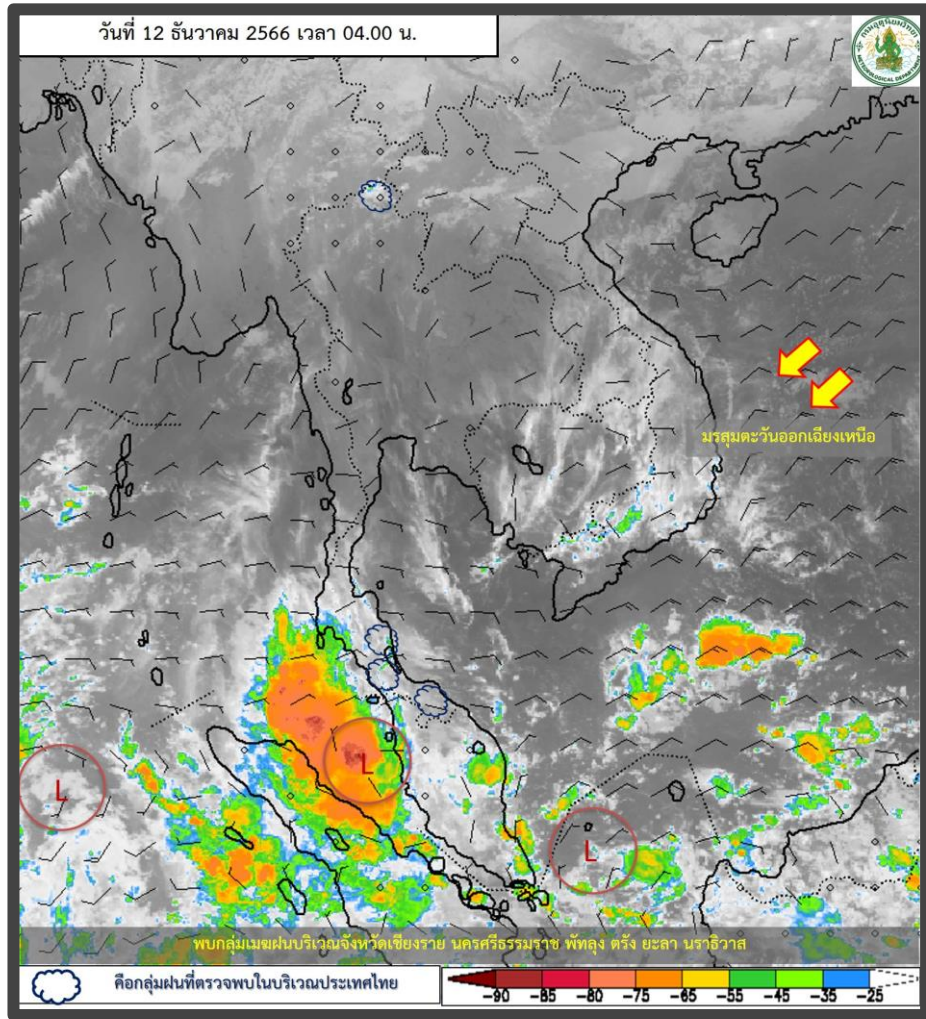


-29.3(-1%)
-622.8(-19%)

ค่าเฉลี่ยทั้งปี 1,818.0 มม.

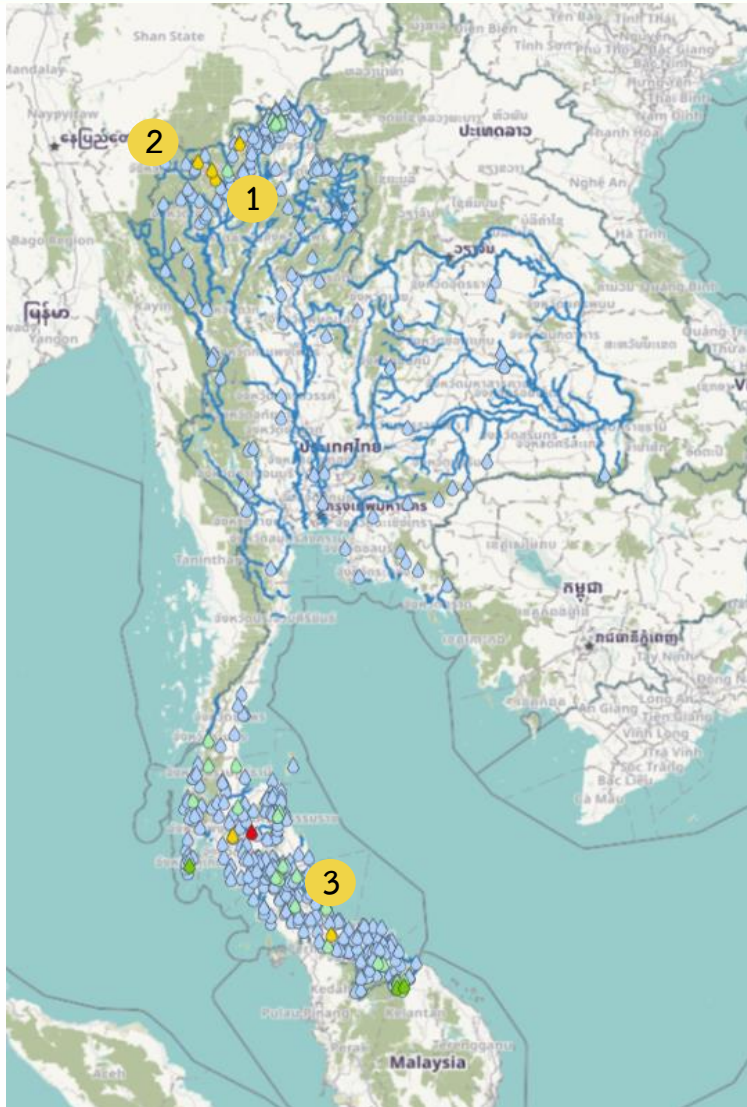


+6.6(+0%)
-555.7(-26%)



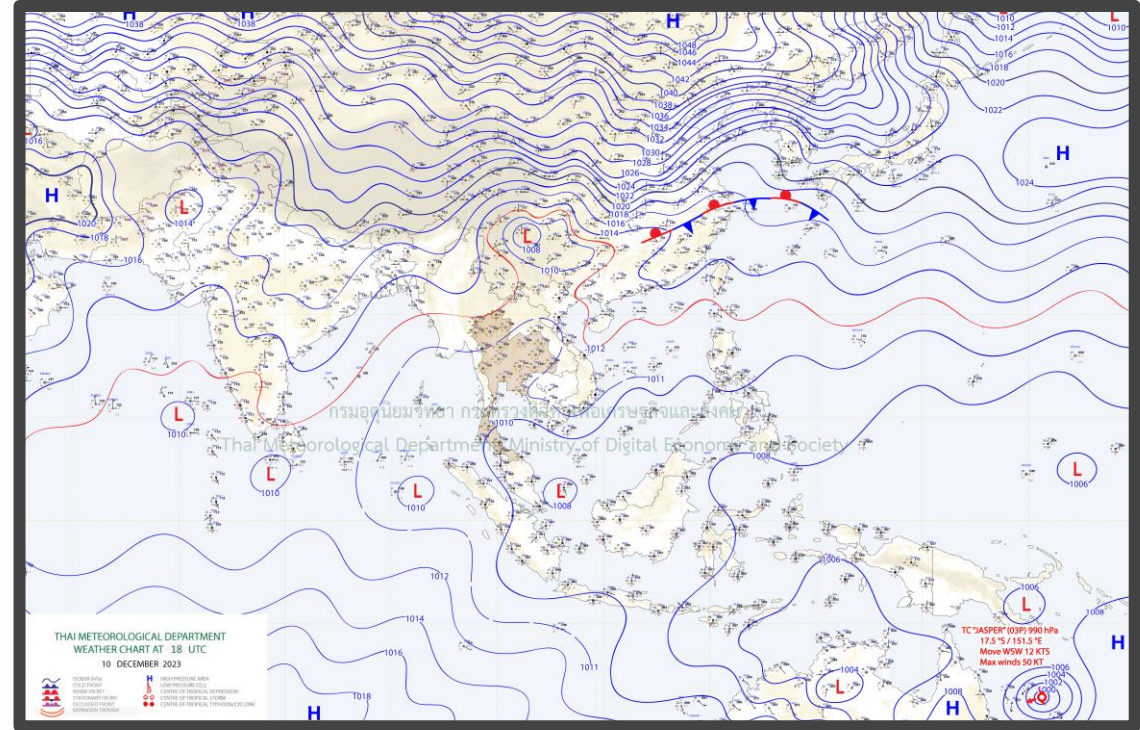
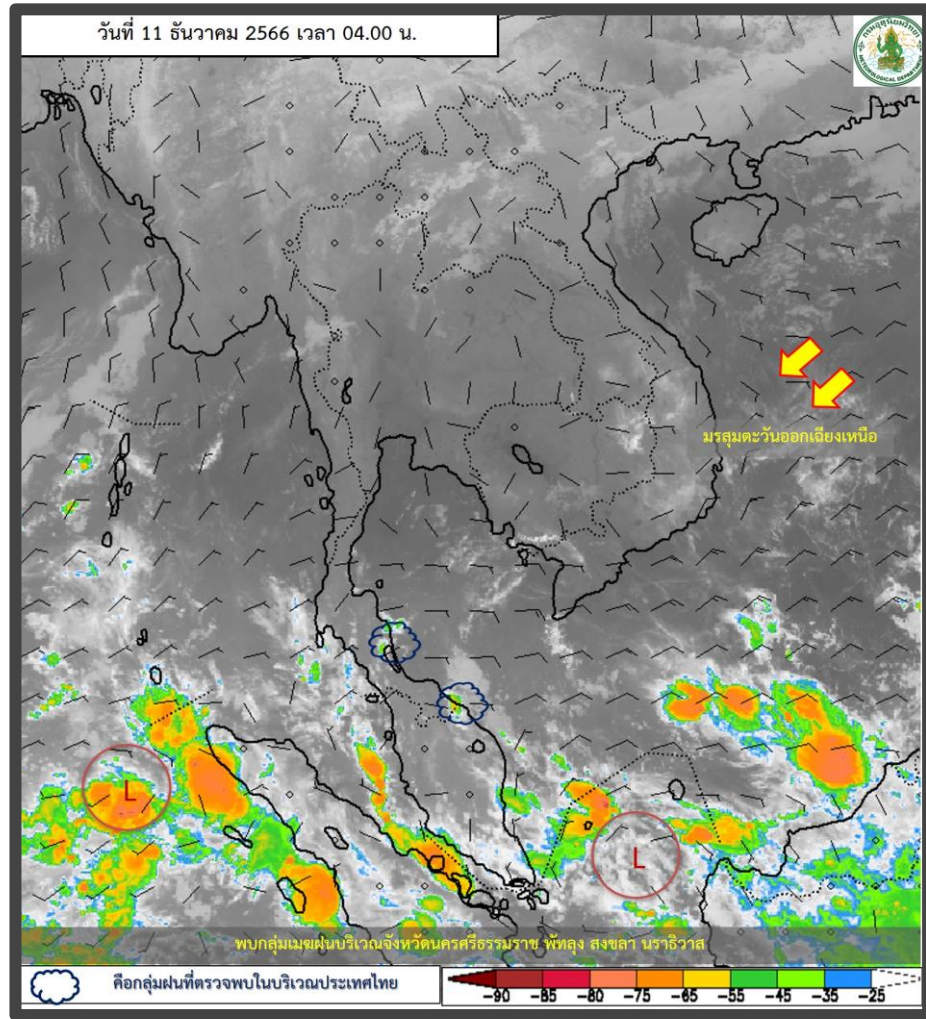
พยากรณ์อากาศ 24 ชั่วโมงข้างหน้า

บริเวณความกดอากาศสูงหรือมวลอากาศเย็นที่ปกคลุมภาคเหนือ และภาคตะวันออกเฉียงเหนือของประเทศไทยมีกำลังอ่อน ลักษณะเช่นนี้ทำให้ประเทศไทยตอนบนมีหมอกในตอนเช้า ในขณะที่มีลมตะวันออกเฉียงใต้พัดปกคลุมภาคเหนือ ทำให้บริเวณดังกล่าวมีฝนเล็กน้อยบางแห่ง สำหรับมรสุมตะวันออกเฉียงเหนือกำลังปานกลางที่พัดปกคลุมอ่าวไทยตอนล่าง และภาคใต้ตอนล่างมีกำลังปานกลาง แต่ยังคงทำให้ภาคใต้ตอนล่างมีฝนฟ้าคะนองบางแห่ง



สถานี	ตำบล อำเภอ จังหวัด	เวลา	ฝนสะสม (มม.)
บ้านหนองอ้อม*	ด.แม่่งอน อ.ฝาง จ.เชียงใหม่	1	48.5
บ้านห้วยเฮี้ย*	ด.เวียงเหนือ อ.ป่าข่อย จ.แม่ฮ่องสอน	2	48.5
บ้านตลาดนาทวี*	ด.นาทวี อ.นาทวี จ.สงขลา	3	48.5
บ้านวังมะริ*	ด.เมืองคอง อ.เขียงดาว จ.เชียงใหม่		48.5
บ้านบางปาน*	ด.ไทรทอง อ.ชัยบุรี จ.สุราษฎร์ธานี		48.5
บ้านสมภักย์*	ด.กีดช้าง อ.แม่แตง จ.เชียงใหม่		47.5
ทต.บุเก๊ะตา	ด.โละจูด อ.แว้ง จ.นราธิวาส		25.2
เขื่อนบางวาด	ด.กะทู้ อ.กะทู้ จ.ภูเก็ต		23.2
สะพานดาบ์ บ้านยาเด๊ะ	ด.มาโมง อ.สุคิริน จ.นราธิวาส		21.2

>0-10	>10-20	>20-35	>35-50	>50-70	>70-90	>90
ฝนเล็กน้อย ฝนน้อย	ฝนปานกลาง		ฝนหนัก		ฝนหนักมาก	ฝนมาก



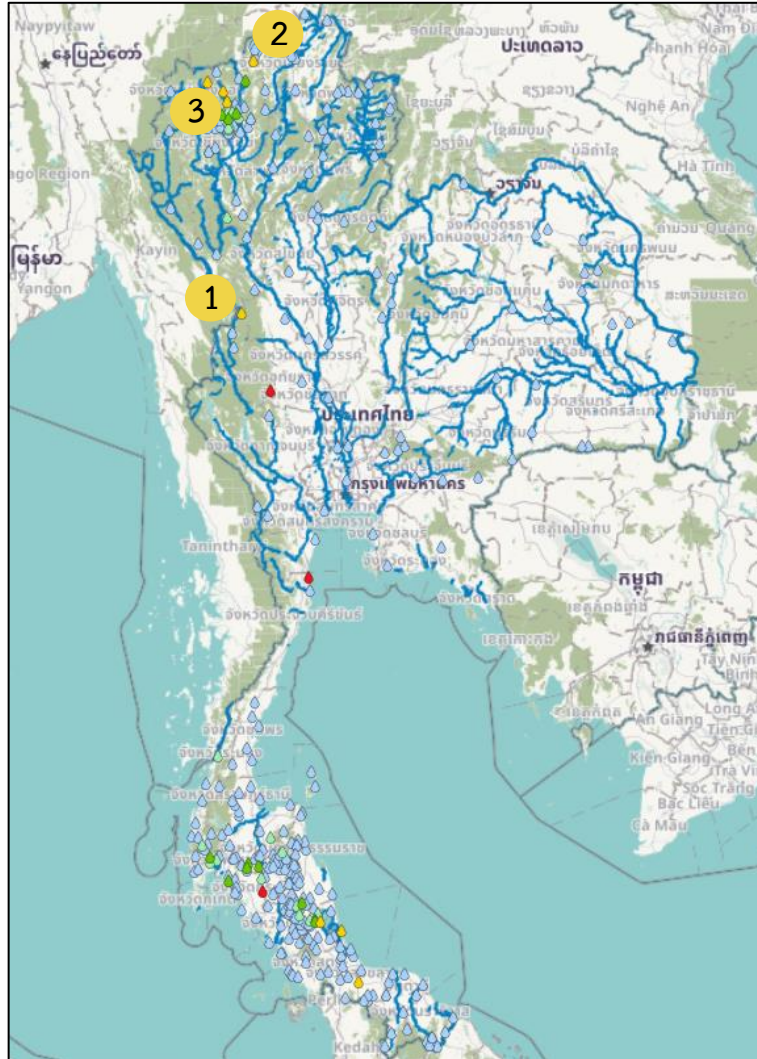
พยากรณ์อากาศ 24 ชั่วโมงข้างหน้า

บริเวณความกดอากาศสูงหรือมวลอากาศเย็นที่ปกคลุมภาคเหนือ และภาคตะวันออกเฉียงเหนือของประเทศไทยมีกำลังอ่อน ลักษณะเช่นนี้ทำให้ประเทศไทยตอนบนมีหมอกในตอนเช้า ในขณะที่มีลมตะวันออกเฉียงใต้พัดปกคลุมภาคเหนือ ทำให้บริเวณดังกล่าวมีฝนฟ้าคะนองบางแห่ง สำหรับมรสุมตะวันออกเฉียงเหนือกำลังปานกลางที่พัดปกคลุมอ่าวไทยและภาคใต้มีกำลังอ่อนลง แต่ยังคงทำให้ภาคใต้ตอนล่างมีฝนฟ้าคะนองและมีฝนตกหนักบางแห่ง



ปริมาณฝน 24 ชั่วโมงย้อนหลัง

วันที่ 10 ธันวาคม - 11 ธันวาคม 2566



สถานี	ตำบล อำเภอ จังหวัด	เวลา	ฝนสะสม (มม.)
หน่วยจัดการต้นน้ำแมกลองน้อย-แมกลองใหญ่	1 ต.โมโกร อ.อัมพาง จ.ตาก	05:00 น.	48.8
บ้านหนองอ้อม*	2 ต.แม่งอน อ.ฝาง จ.เชียงใหม่	04:00 น.	48.5
บ้านวังมะริว*	3 ต.เมืองคอง อ.เชียงดาว จ.เชียงใหม่	04:00 น.	48.5
บ้านห้วยเสี้ย*	ต.เวียงเหนือ อ.ป่าาย จ.แม่ฮ่องสอน	04:00 น.	48.5
บ้านตลาดนาทวี*	ต.นาทวี อ.นาทวี จ.สงขลา	04:00 น.	48.5
บ้านสบกาย*	ต.กี้ดช้าง อ.แม่อาย จ.เชียงใหม่	04:00 น.	48
สะพานข้ามคลองลำป่า	ต.ลำป่า อ.เมืองพัทลุง จ.พัทลุง	05:00 น.	37.8
TF40 - ศูนย์สาธารณสุขมูลฐานชุมชน บ้านหน้าเมือง เลขที่ 85/4 หมู่ 5 ต.จะทิ้งพระ อ.สทิงพระ จ.สงขลา	ต.จะทิ้งพระ อ.สทิงพระ จ.สงขลา	00:50 น.	37.3
ทม.พัทลุง	ต.คูหาสวรรค์ อ.เมืองพัทลุง จ.พัทลุง	05:00 น.	31.8
บ้านบางปาน*	ต.ไทรทอง อ.ชัยบุรี จ.สุราษฎร์ธานี	04:00 น.	30

>0-10	>10-20	>20-35	>35-50	>50-70	>70-90	>90
ฝนเล็กน้อย ฝนน้อย	ฝนปานกลาง		ฝนหนัก			ฝนหนักมาก ฝนมาก

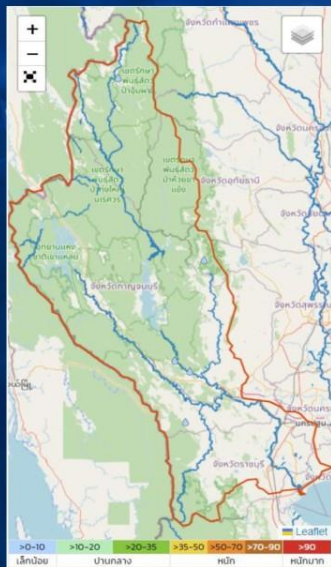


ปริมาณฝนสะสมย้อนหลัง 24 ชั่วโมง รายลุ่มน้ำ

วันที่ 11 ธันวาคม - 12 ธันวาคม 2566

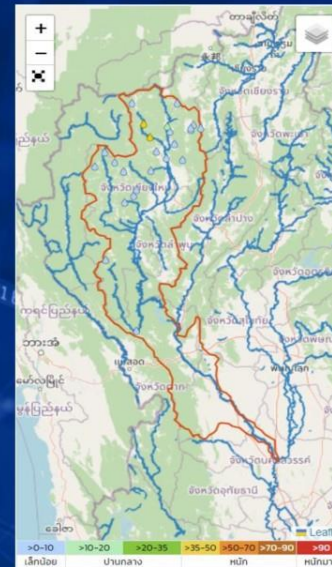


แม่ กลอง



ชื่อสถานี	ที่ตั้ง	ฝนวันนี้	ฝนรวม	ฝนรายเดือน
สถานีทดสูบน้ำ	ต. สุ่มหาง อ. สุ่มหาง จ. ตาก		05:00	0.2
สถานีร.บ้านไทรทอง	ต. จระเข้เหล็ก อ. ต้ามะขามเตี้ย จ. กาญจนบุรี		05:00	0.2
สถานีประปาหมู่บ้าน	ต. วังต่ง อ. เมืองกาญจนบุรี จ. กาญจนบุรี		23:20	0.1
สถานีCB01 - บ้านไร่วังควาย (บริเวณวัด 4) ต.วังยาว อ. ต้ามะขามเตี้ย จ. สุพรรณบุรี	ต. วังยาว อ. ต้ามะขามเตี้ย จ. สุพรรณบุรี		04:50	0.1
สถานีTA08 - องค์การบริหารส่วนตำบลสองเสด็จ หมู่ 6 ต.สองเสด็จ อ.เมืองกาญจนบุรี จ.กาญจนบุรี	ต. สองเสด็จ อ. เมืองกาญจนบุรี จ. กาญจนบุรี		00:40	0.1

ปิง



ชื่อสถานี	ที่ตั้ง	ฝนวันนี้	ฝนรวม	ฝนรายเดือน
สถานีบ้านวังมะนาว*	ต. เมืองทอง อ. เขียงดาว จ. เขียงใหม่		04:00	48.5
สถานีบ้านสบถ้าย*	ต. กิ่งช้าง อ. แม่แตง จ. เขียงใหม่		04:00	47.5
สถานีบ้านแม่ฟ้า*	ต. เขียงดาว อ. เขียงดาว จ. เขียงใหม่		04:00	15.0
สถานีชุมชนบ้านห้วยทราย	ต. เขียงผาก อ. พะจั่ว จ. เขียงใหม่		05:00	6.4
สถานีบ้านสหกรณ์แปลง 5	ต. ป่าตื้น อ. พะจั่ว จ. เขียงใหม่		04:00	3.0
สถานีบ้านแม่ปืออก	ต. แม่วัน อ. แม่จาง จ. เขียงใหม่		04:00	2.0
สถานีบ้านโฮ้งยาง	ต. แม่วัน อ. พะจั่ว จ. เขียงใหม่		04:00	2.0
สถานีบ้านห้วยจะคำน	ต. ปิงโค้ง อ. เขียงดาว จ. เขียงใหม่		04:00	2.0
สถานีสะพานแม่ตื่น	ต. แม่ตื่น อ. แม่ระมาด จ. ตาก		05:00	1.6
สถานีบ้านต้นลาน	ต. สบปิง อ. แม่แตง จ. เขียงใหม่		04:00	1.0

โขง เหนือ



ชื่อสถานี	ที่ตั้ง	ฝนวันนี้	ฝนรวม	ฝนรายเดือน
สถานีบ้านหนองจ้อย*	ต. แม่อน อ. พ่าง จ. เขียงใหม่		04:00	48.5
สถานีบ้านห้วยยาโน*	ต. ป่าตึง อ. แม่จัน จ. เขียงราย		04:00	17.5
สถานีทดแม่จัน	ต. แม่จัน อ. แม่จัน จ. เขียงราย		05:00	17.4
สถานีแม่จัน	ต. แม่จัน อ. แม่จัน จ. เขียงราย		05:00	15.4
สถานีบ้านห้วยต่าง	ต. ป่าตึง อ. แม่จัน จ. เขียงราย		04:00	14.0
สถานีบ้านปางดง	ต. แม่จัน อ. แม่จัน จ. เขียงราย		04:00	13.5
สถานีTB30 - บ้านบ้านอังกืงสามแยก สก.แม่ฟ้าหลวง ต.แม่สลองใน อ.แม่ฟ้าหลวง จ.เขียงราย	ต. แม่สลองใน อ. แม่ฟ้าหลวง จ. เขียงราย		04:50	11.0
สถานีTB22 - ศาลาเกษตรประสงค์ บ้านห้วยยาโน หมู่ 12 ต.ป่าตึง อ.แม่จัน จ.เขียงราย	ต. ป่าตึง อ. แม่จัน จ. เขียงราย		04:50	10.7
สถานีบ้านม่วงคำ	ต. นางแล อ. เมืองเขียงราย จ. เขียงราย		04:00	8.0
สถานีบ้านแม่สลับ	ต. แม่สลองใน อ. แม่ฟ้าหลวง จ. เขียงราย		04:00	7.5



ปริมาณฝนสะสมย้อนหลัง 24 ชั่วโมง รายลุ่มน้ำ

วันที่ 11 ธันวาคม - 12 ธันวาคม 2566

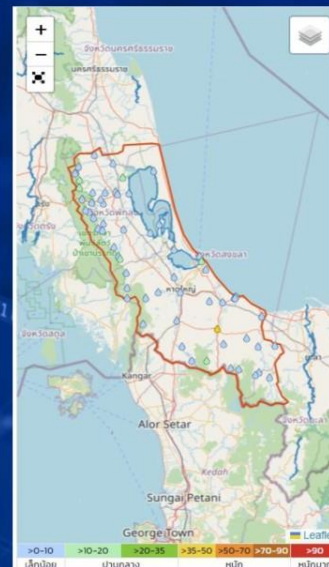


ใต้ฝั่ง ตะวันตก



ชื่อย่อลุ่มน้ำ	ฝนวันนี้	ฝนรวมนี้	ฝนรายเดือน
ชื่อย่อลุ่มน้ำ	ที่ตั้ง	เวลา	ฝนล่าสุด (มม.)
สถานีเขื่อนบางวาด	ต. กะบุรี อ. กะบุรี จ. ภูเก็ต	05:00	23.2
สถานีบ้านย่านยาว	ต. เขียวเหลือง อ. กะเปอร์ จ. ระนอง	04:00	19.0
สถานีบ้านบางนอน	ต. บางนอน อ. เมืองระนอง จ. ระนอง	04:00	18.0
สถานีบ้านบางวัน	ต. บางวัน อ. คุระบุรี จ. พังงา	04:00	13.5
สถานีหน่วยพิทักษ์อุทยานแห่งชาติที่ ขบ. ๗ (เขตรักษาพันธุ์สัตว์ป่าห้วยยอด)	ต. ปากแจม อ. ห้วยยอด จ. ตรัง	05:00	12.4
สถานีอ่างเก็บน้ำบางเหนียวดำ	ต. ศรีสุนทร อ. กลาง จ. ภูเก็ต	05:00	9.8
สถานีบ้านนาทุย	ต. ท่าบ่อ อ. กะเปอร์ จ. พังงา	04:00	7.5
สถานีบ้านควนหม่อง	ต. วังศิรี อ. ห้วยยอด จ. ตรัง	04:00	7.0
สถานีบ้านท่าจิว	ต. ท่าจิว อ. ห้วยยอด จ. ตรัง	04:00	7.0
สถานีบ้านด่าน	ต. ปากแจม อ. ห้วยยอด จ. ตรัง	04:00	6.5

ทะเลสาบ สงขลา



ชื่อย่อลุ่มน้ำ	ฝนวันนี้	ฝนรวมนี้	ฝนรายเดือน
ชื่อย่อลุ่มน้ำ	ที่ตั้ง	เวลา	ฝนล่าสุด (มม.)
สถานีบ้านลาดนาก*	ต. นาพรุ อ. นาพรุ จ. สงขลา	04:00	48.5
สถานีบ้านเกาะจง	ต. บ้านช้าง อ. นาพรุ จ. สงขลา	04:00	14.0
สถานีสะพานท่าสาบ	ต. ชัยบุรี อ. เมืองพัทลุง จ. พัทลุง	05:00	13.2
สถานีบ้านห้วยครก	ต. เข่าปอ อ. ศรีบรรพต จ. พัทลุง	04:00	11.5
สถานีบ้านเขารัง	ต. ทองธง อ. ปาบอง จ. พัทลุง	04:00	10.5
สถานีสะพานควนเค็ด	ต. หัวเขา อ. สิงหนคร จ. สงขลา	05:00	10.4
สถานีวัดลาดเขาปู่	ต. เข่าปอ อ. ศรีบรรพต จ. พัทลุง	05:00	10.2
สถานีบ้านไสยาง	ต. เข่าเจ๊ก อ. เมืองพัทลุง จ. พัทลุง	04:00	7.5
สถานีบ้านพัทลุง	ต. สุทราสวรรค์ อ. เมืองพัทลุง จ. พัทลุง	05:00	7.2
สถานีสะพานข้ามคลองห้วยกรวด	ต. เกาะช้าง อ. ขะขอม จ. นครศรีธรรมราช	05:00	6.8

ใต้ฝั่ง ตะวันออก ตอนบน



ชื่อย่อลุ่มน้ำ	ฝนวันนี้	ฝนรวมนี้	ฝนรายเดือน
ชื่อย่อลุ่มน้ำ	ที่ตั้ง	เวลา	ฝนล่าสุด (มม.)
สถานีบ้านบางบ้าน*	ต. ไทรทอง อ. ชัยบุรี จ. สุราษฎร์ธานี	04:00	48.5
สถานีบ้านดอนพิภพ	ต. นบพิตำ อ. นบพิตำ จ. นครศรีธรรมราช	04:00	18.0
สถานีสะพานข้ามคลองท่ามะ	ต. คลองท่า อ. ท่ามะ อ. สุราษฎร์ธานี	05:00	17.8
สถานีบ้านท่าก่อน	ต. สี่ช้าง อ. ท่าศาลา จ. นครศรีธรรมราช	04:00	13.5
สถานีสะพานห้วยน้ำใส	ต. เกาะช้าง อ. ขะขอม จ. นครศรีธรรมราช	05:00	13.0
สถานีบึงต.เปาน	ต. ตะปอน อ. หุมพิน จ. สุราษฎร์ธานี	05:00	12.8
สถานีบึงพิง	ต. สรแก้ว อ. ท่าศาลา จ. นครศรีธรรมราช	05:00	10.4
สถานี EJO6 - เทศบาลตำบลหน้าสวน ต.หน้าสวน อ.หัวไทร จ.นครศรีธรรมราช	ต. เกาะเพชร อ. หัวไทร จ. นครศรีธรรมราช	03:50	9.9
สถานีบ้านเขาเหล็ก	ต. ห้วยปริง อ. สิชล จ. นครศรีธรรมราช	04:00	9.5

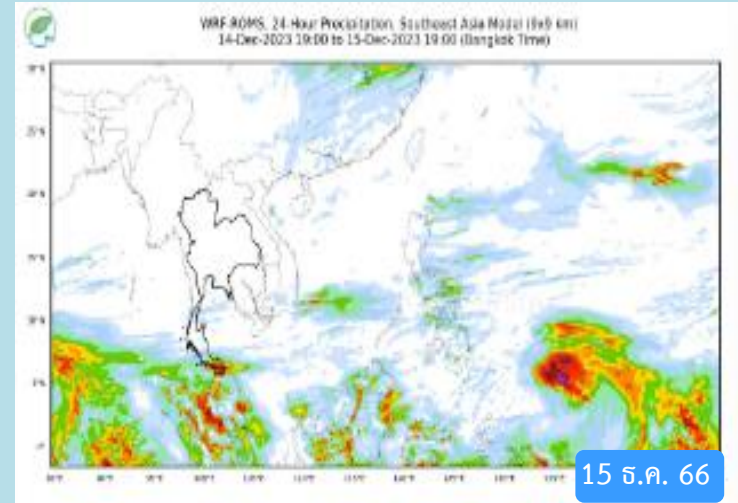
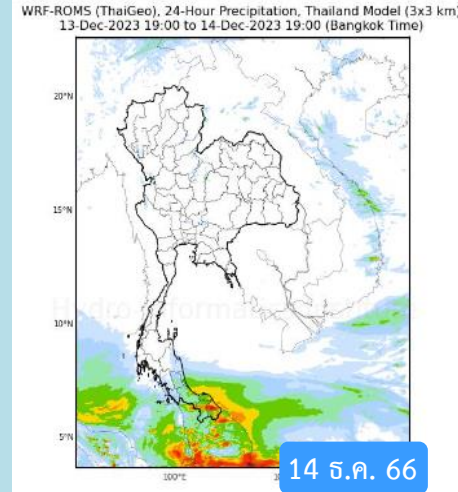
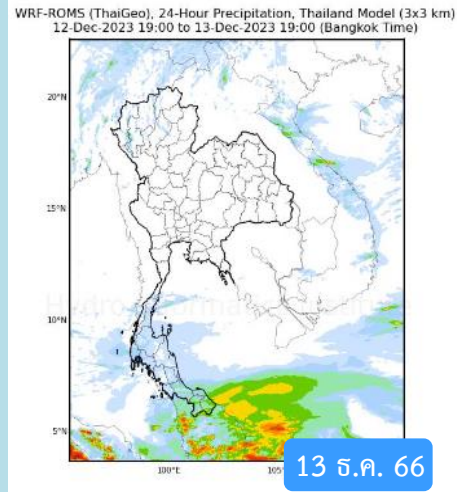
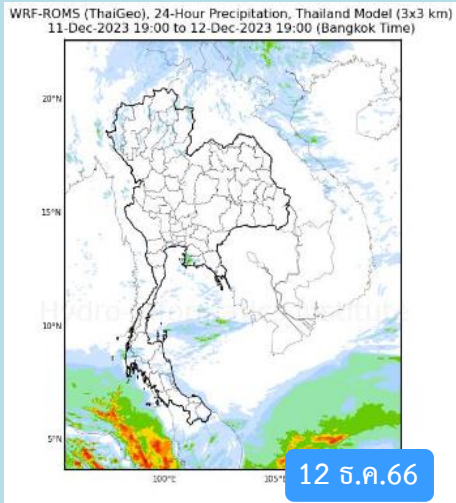
ใต้ฝั่ง ตะวันออก ตอนล่าง



ชื่อย่อลุ่มน้ำ	ฝนวันนี้	ฝนรวมนี้	ฝนรายเดือน
ชื่อย่อลุ่มน้ำ	ที่ตั้ง	เวลา	ฝนล่าสุด (มม.)
สถานีวัดบึงเค็ด	ต. โฉมจืด อ. นบพิตำ จ. นครศรีธรรมราช	05:00	25.2
สถานีสะพานท่าบ่อบ้านยาดี	ต. นาโง่ง อ. สทิงพระ จ. นครศรีธรรมราช	05:00	21.2
สถานีเขตรักษาพันธุ์สัตว์ป่าอาชลา-บลา	ต. โฉมจืด อ. นบพิตำ จ. นครศรีธรรมราช	05:00	19.6
สถานีบ้านน้ำไผ่	ต. กาลมอ อ. สทิงพระ จ. นครศรีธรรมราช	04:00	13.0
สถานีสะพานข้ามลำน้ำสายปาร์	ต. นาโง่ง อ. สทิงพระ จ. นครศรีธรรมราช	05:00	12.8
สถานีบ้านอินจัน	ต. ชากอ อ. ศรีสาคร จ. นครศรีธรรมราช	04:00	11.0
สถานีวัดแคว	ต. แคว อ. นบพิตำ จ. นครศรีธรรมราช	05:00	10.8
สถานีวัดสุทิม	ต. สุทิม อ. สทิงพระ จ. นครศรีธรรมราช	05:00	9.8
สถานีวัดท่ากรัง	ต. สทิงพระ อ. สทิงพระ จ. นครศรีธรรมราช	05:00	8.8
สถานีโครงการพัฒนาระบบชลประทานปัตตานี	ต. ท่าข้าม อ. ปะนาจะ จ. ปัตตานี	05:00	7.6

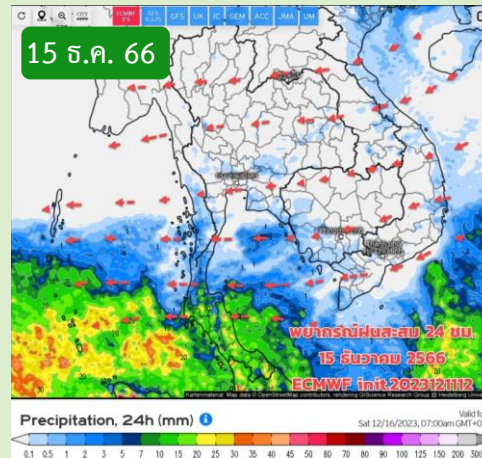
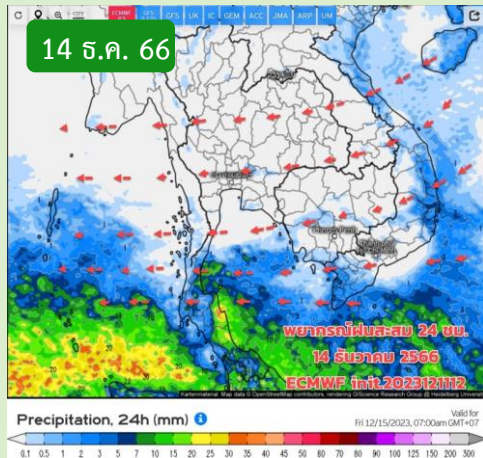
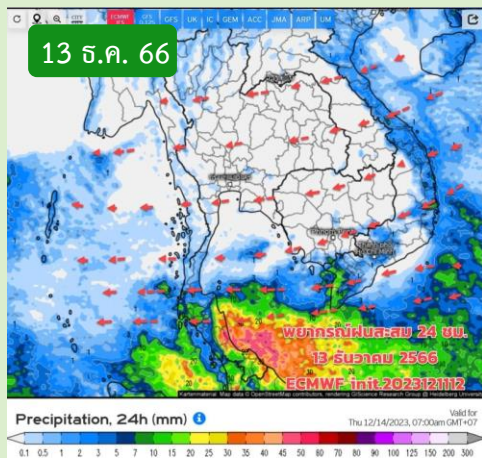
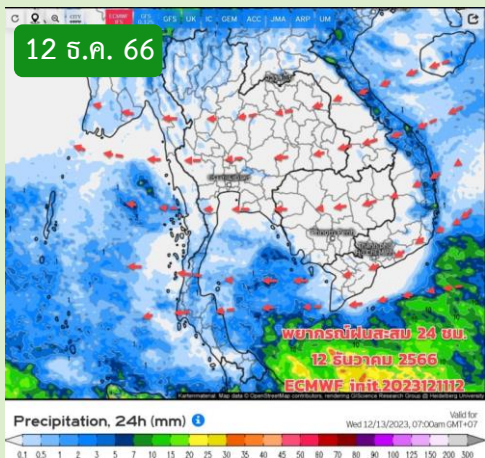


พยากรณ์ฝนสะสมรายวัน จากแบบจำลองสภาพอากาศ WRF-ROMS



หมายเหตุ : ข้อมูลจากสำนักงานทรัพยากรน้ำแห่งชาติ

พยากรณ์ฝนสะสม จากแบบจำลองบรรยากาศ ECMWF



หมายเหตุ : ข้อมูลจากกรมอุตุนิยมวิทยา

คำหมายอากาศ 7 วันล่วงหน้า

วันนี้ (12 ธ.ค.66) ยังเป็นอีกวันที่ยังร้อนในตอนกลางวัน ลมหนาวมีกำลังอ่อนกำลัง ทิศทางแปรปรวน บางเวลา โดยเฉพาะในภาคเหนือ ทำให้ยังมีอากาศเย็นในตอนเช้าและมีหมอกบางพื้นที่ กลางวันเมฆน้อย ฝนน้อย ฝนส่วนใหญ่เกิดขึ้นบริเวณภาคใต้ โดยเฉพาะภาคใต้ตอนล่าง ระยะนี้ลมอ่อนหรือลมนิ่งๆ การสะสมของฝุ่นละอองจะเพิ่มขึ้น ต้องระวังเรื่องหมอกและฝุ่น

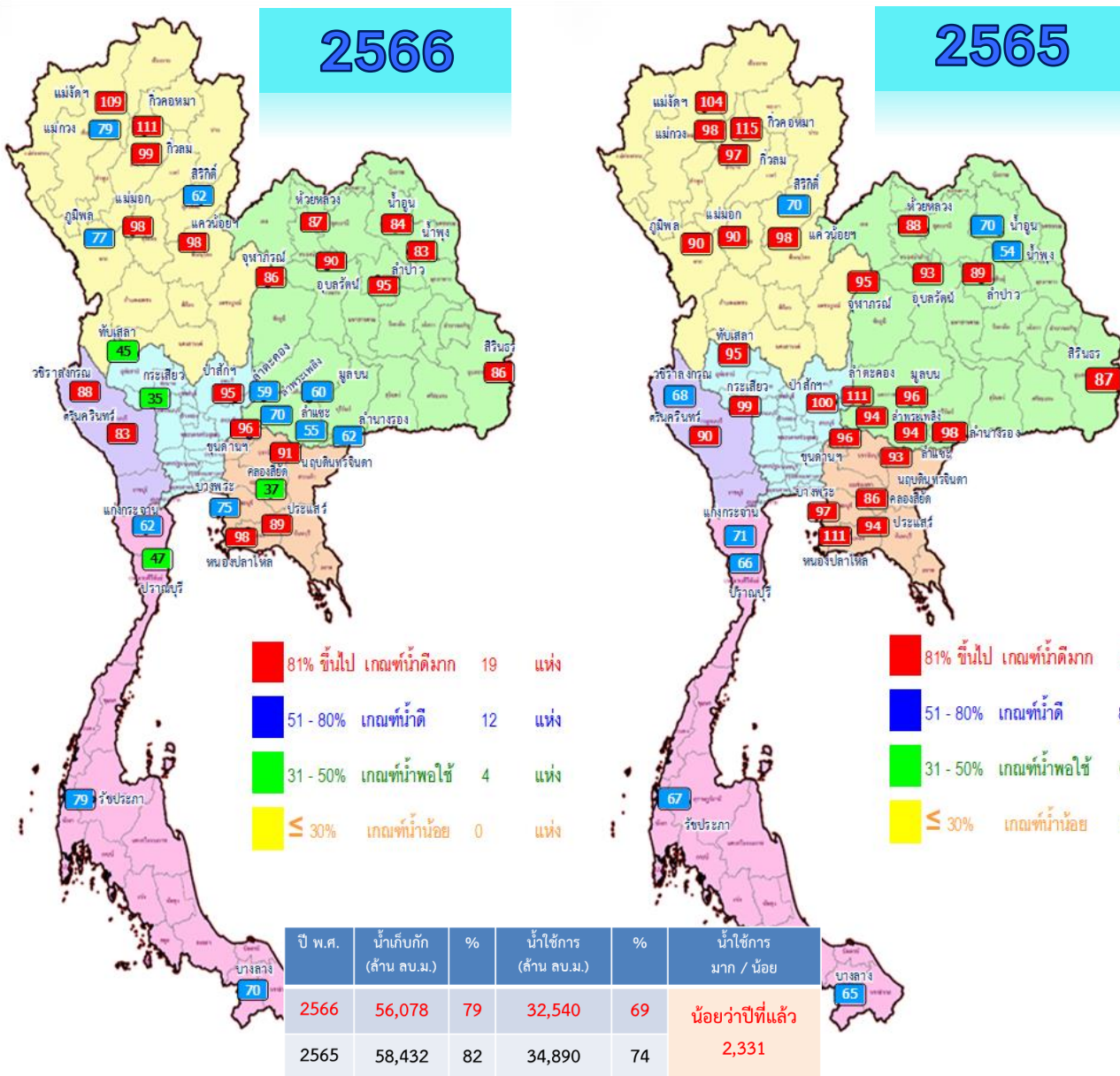
ส่วน 13 -16 ธ.ค.66 จะมีมวลอากาศเย็นกำลังอ่อนถึงปานกลาง แม้เสริมลมมาบ้าง ส่งผลให้อากาศทางตอนบนยังเย็นต่อเนื่องในตอนเช้า ลมแรงขึ้นเล็กน้อย กลางวันอากาศยังร้อนต้องระวังช่วงอากาศที่เปลี่ยนแปลง ฝนยังเกิดขึ้นบริเวณภาคใต้ฝั่งอ่าวไทย จากอิทธิพลของลมหนาวที่พัดผ่านอ่าวไทย คลื่นลมไม่แรงนัก



สถานการณ์น้ำในอ่างเก็บน้ำ และสถานการณ์น้ำท่า



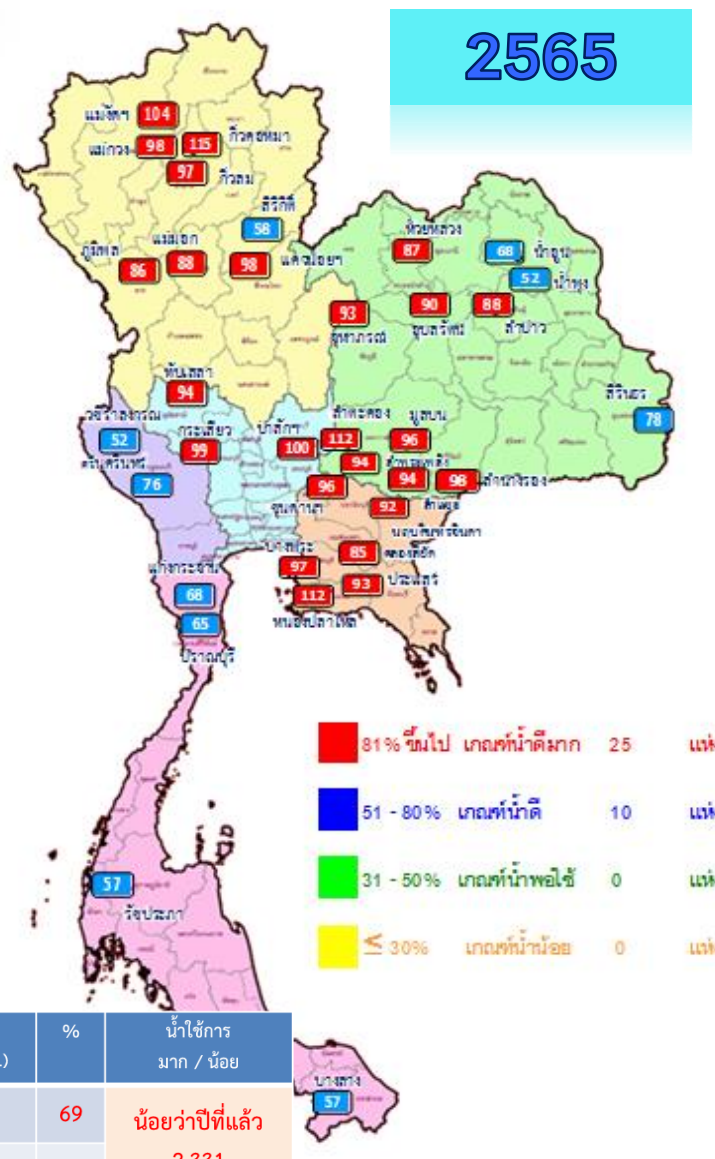
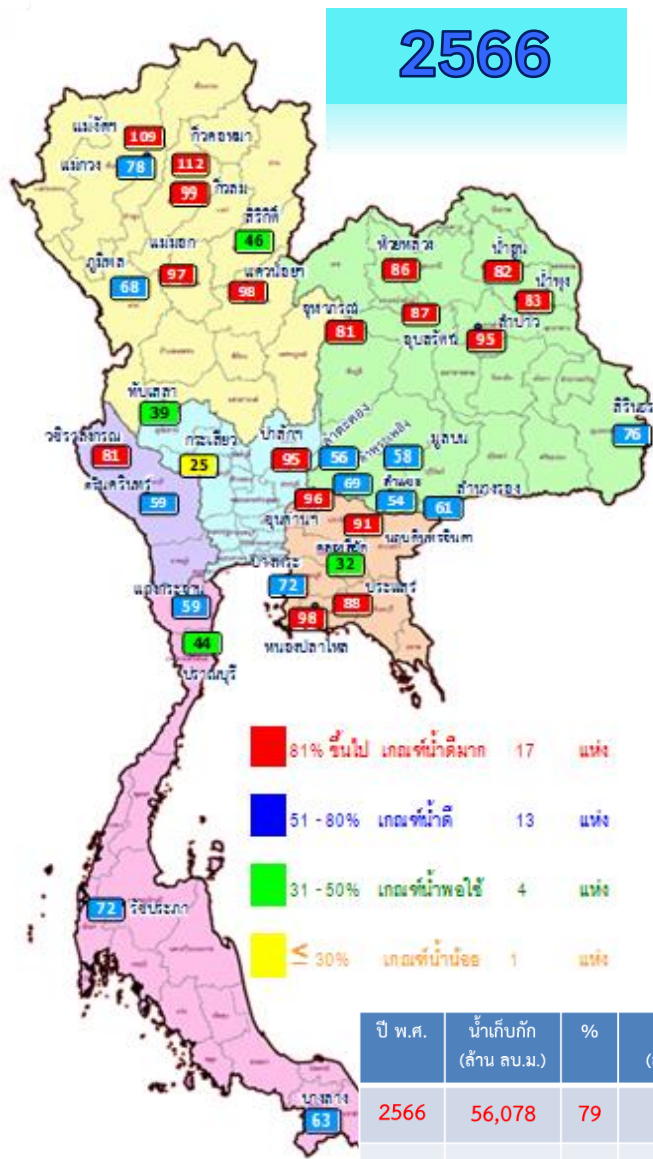
ปริมาณน้ำเก็บกักในอ่างเก็บน้ำขนาดใหญ่ วันที่ 12 ธันวาคม



ภาค อ่างเก็บน้ำเขื่อน	ความจุ ที่ รนส. (ล้าน ม.)	ความจุ ที่ รนท. (ล้าน ม.)	ความจุน้ำ ใช้การ (ล้าน ม.)	ณ วันนี้						ปริมาณน้ำ ไหลลง วันนี้ (ล้าน ม.)	ปริมาณน้ำ ระบาย วันนี้ (ล้าน ม.)	
				ปี 2565		ปี 2566						
				ปริมาตร (ล้าน ม.)	% รนท.	ปริมาตร (ล้าน ม.)	% รนท.	ปริมาตรใช้การ (ล้าน ม.)	% ใช้การ			
ภาคเหนือ												
ภูมิพล*	13,462	13,462	9,662	12,144	90	10,351	77	6,551	49	68	7.71	18.00
สิริกิติ์*	10,508	9,510	6,660	6,683	70	5,942	62	3,092	33	46	3.12	19.00
แม่จันทมบูรณ์ชล	323	265	253	275	104	288	109	275	104	109	0.49	0.32
แม่จางอุดมธารา	295	263	249	257	98	208	79	194	74	78	0.29	0.10
กิ่วลม	106	106	103	103	97	105	99	101	95	99	0.48	0.32
กิ่วคอหมา	209	170	164	195	115	189	111	183	108	112	0.24	0.65
แควน้อยบำรุงแดน	1,080	939	896	922	98	918	98	875	93	98	0.93	6.91
แม่มอก	110	110	94	99	90	107	98	92	83	97	0.07	0.77
ภาคตะวันออกเฉียงเหนือ												
ห้วยหลวง	136	136	129	119	88	118	87	111	82	86	0.00	0.11
น้ำอูน	780	520	475	366	70	435	84	390	75	82	0.26	1.51
น้ำพุง*	200	165	157	89	54	138	83	130	79	83	0.00	0.32
จุฬารัตน์*	181	164	127	156	95	140	86	103	63	81	0.12	0.00
อุบลรัตน์*	4,640	2,431	1,850	2,250	93	2,200	90	1,619	67	87	0.64	9.70
ลำปาว	2,450	1,980	1,880	1,764	89	1,886	95	1,786	90	95	0.09	4.26
ลำตะคอง	445	314	292	350	111	187	59	164	52	56	0.22	0.09
ลำพระเพลิง	242	155	154	146	94	108	70	106	69	69	0.06	0.00
มูลบน	350	141	134	135	96	85	60	78	55	58	0.14	0.09
ลำแจะ	325	275	268	258	94	150	55	143	52	54	0.12	0.03
ลำน้ำร่อง	197	121	118	119	98	75	62	72	59	61	0.08	0.00
สิรินธร*	1,966	1,966	1,135	1,718	87	1,699	86	868	44	76	2.69	7.37
ภาคกลาง												
ป่าสักชลสิทธิ์	960	960	957	957	100	915	95	912	95	95	0.52	3.46
ทับเสลา	190	160	143	152	95	73	45	56	35	39	0.00	0.00
กระเสียว	390	299	259	297	99	104	35	64	21	25	0.00	0.06
ภาคตะวันตก												
ศรีนครินทร์*	18,770	17,745	7,480	15,916	90	14,663	83	4,398	25	59	10.53	6.99
วชิราลงกรณ์*	11,000	8,860	5,848	6,044	68	7,762	88	4,750	54	81	4.71	11.05
ภาคตะวันออก												
ขุนด่านปราการชล	225	224	219	215	96	215	96	210	94	96	0.03	0.36
คลองสียัด	450	420	390	363	86	155	37	125	30	32	0.00	0.16
บางพระ	127	117	105	114	97	88	75	76	65	72	0.07	0.44
หนองปลาไหล	206	164	150	182	111	161	98	147	90	98	0.00	0.66
ประแสร์	322	295	275	277	94	262	89	242	82	88	0.00	0.48
นฤปดินทรจินดา	338	295	281	274	93	270	91	256	87	91	0.07	0.25
ภาคใต้												
แก่งกระจาน	900	710	645	505	71	443	62	378	53	59	0.52	1.90
ปราณบุรี	490	391	373	260	66	183	47	165	42	44	0.15	0.29
รัชชประภา*	6,144	5,639	4,287	3,781	67	4,435	79	3,083	55	72	2.91	4.11
บางกลาง*	1,590	1,454	1,178	950	65	1,020	70	744	51	63	7.25	12.11
รวมทั้งประเทศ	77,891	70,926	47,389	58,430	82	56,078	79	32,540	46	69	44.50	111.86



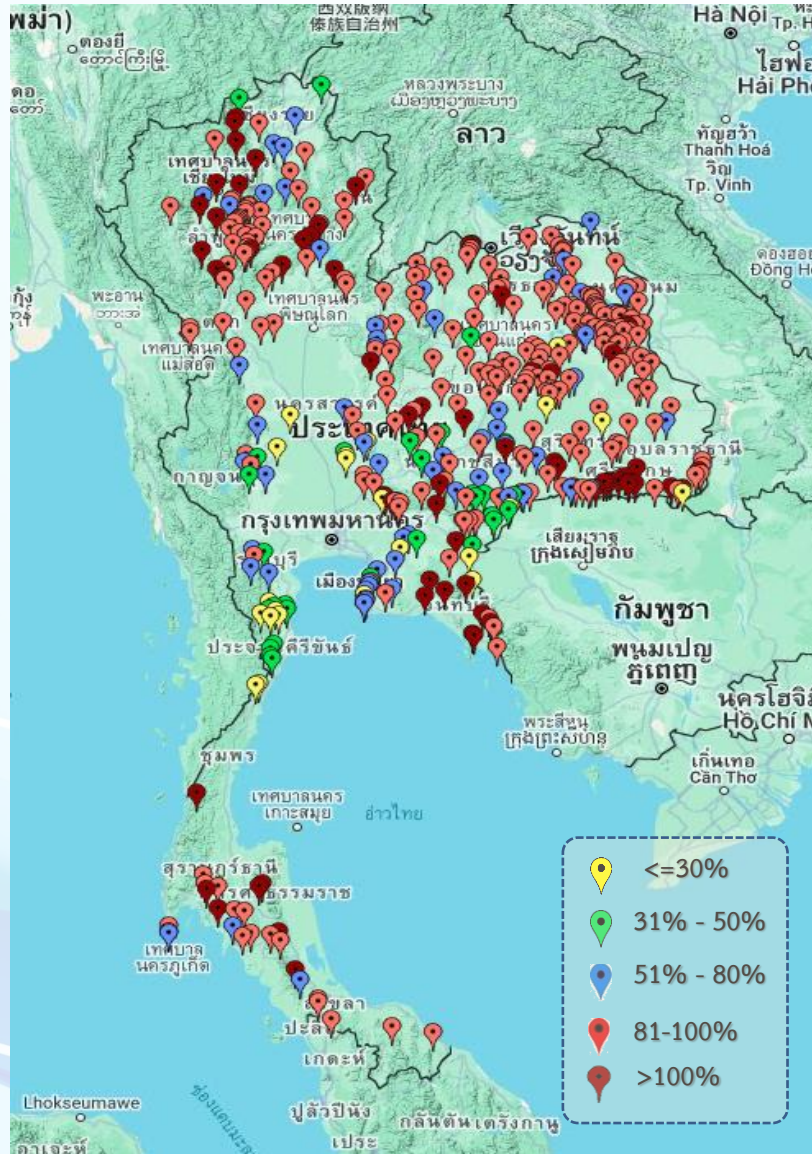
ปริมาณน้ำใช้การในอ่างเก็บน้ำขนาดใหญ่ วันที่ 12 ธันวาคม



ภาค อ่างเก็บน้ำเขื่อน	ความจุ ที่ รนส. (ล้าน ม.)	ความจุ ที่ รนค. (ล้าน ม.)	ความจุน้ำ ใช้การ (ล้าน ม.)	ณ วันที่								ปริมาณน้ำ ไหลลง วันนี้ (ล้าน ม.)	ปริมาณน้ำ ระบาย วันนี้ (ล้าน ม.)
				ปี 2565				ปี 2566					
				ปริมาณ (ล้าน ม.)	% รณค.	ปริมาณ (ล้าน ม.)	% รณค.	ปริมาณใช้การ (ล้าน ม.)	% ใช้การ	ปริมาณใช้การ (ล้าน ม.)	% ใช้การ		
ภาคเหนือ													
ภูมิพล*	13,462	13,462	9,662	12,144	90	10,351	77	6,551	68	7.71	18.00		
สิริกิติ์*	10,508	9,510	6,660	6,683	70	5,942	62	3,092	46	3.12	19.00		
แม่จันทน์*	323	265	253	275	104	288	109	275	109	0.49	0.32		
แม่จาง*	295	263	249	257	98	208	79	194	78	0.29	0.10		
กิ่วลม	106	106	103	103	97	105	99	101	99	0.48	0.32		
กิ่วคอง	209	170	164	195	115	189	111	183	112	0.24	0.65		
แควน้อยบำรุงแดน	1,080	939	896	922	98	918	98	875	98	0.93	6.91		
แม่เมาะ	110	110	94	99	90	107	98	92	97	0.07	0.77		
ภาคตะวันออกเฉียงเหนือ													
ห้วยหลวง	136	136	129	119	88	118	87	111	86	0.00	0.11		
น้ำอูน	780	520	475	366	70	435	84	390	82	0.26	1.51		
น้ำพุง*	200	165	157	89	54	138	83	130	83	0.00	0.32		
จุฬารัตน์*	181	164	127	156	95	140	86	103	81	0.12	0.00		
อุบลรัตน์*	4,640	2,431	1,850	2,250	93	2,200	90	1,619	87	0.64	9.70		
ลำปาว	2,450	1,980	1,880	1,764	89	1,886	95	1,786	95	0.09	4.26		
ลำตะคอง	445	314	292	350	111	187	59	164	56	0.22	0.09		
ลำพระเพลิง	242	155	154	146	94	108	70	106	69	0.06	0.00		
มูลบน	350	141	134	135	96	85	60	78	58	0.14	0.09		
ลำแซะ	325	275	268	258	94	150	55	143	54	0.12	0.03		
ลำน้ำรอง	197	121	118	119	98	75	62	72	61	0.08	0.00		
สิรินธร*	1,966	1,966	1,135	1,718	87	1,699	86	868	76	2.69	7.37		
ภาคกลาง													
ป่าสักชลสิทธิ์	960	960	957	957	100	915	95	912	95	0.52	3.46		
ทับเสลา	190	160	143	152	95	73	45	56	39	0.00	0.00		
กระเสียว	390	299	259	297	99	104	35	64	25	0.00	0.06		
ภาคตะวันตก													
ศรีนครินทร์*	18,770	17,745	7,480	15,916	90	14,663	83	4,398	59	10.53	6.99		
วชิราลงกรณ์*	11,000	8,860	5,848	6,044	68	7,762	88	4,750	81	4.71	11.05		
ภาคตะวันออก													
ขุนด่านปราการชล	225	224	219	215	96	215	96	210	96	0.03	0.36		
คลองสิียด	450	420	390	363	86	155	37	125	32	0.00	0.16		
บางพระ	127	117	105	114	97	88	75	76	72	0.07	0.44		
หนองปลาไหล	206	164	150	182	111	161	98	147	98	0.00	0.66		
ประแสร์	322	295	275	277	94	262	89	242	88	0.00	0.48		
นฤปดินทรจินดา	338	295	281	274	93	270	91	256	91	0.07	0.25		
ภาคใต้													
แก่งกระจาน	900	710	645	505	71	443	62	378	59	0.52	1.90		
ปราณบุรี	490	391	373	260	66	183	47	165	44	0.15	0.29		
รัชชประภา*	6,144	5,639	4,287	3,781	67	4,435	79	3,083	72	2.91	4.11		
บางลา*	1,590	1,454	1,178	950	65	1,020	70	744	63	7.25	12.11		
รวมทั้งประเทศ	80,106	70,926	47,389	58,430	82	56,078	79	32,540	69	44.50	111.86		



สถานการณ์น้ำในอ่างเก็บน้ำขนาดกลาง วันที่ 12 ธันวาคม 2566



ภาค	ปริมาณน้ำอ่างเก็บน้ำขนาดกลาง จำนวน 435 แห่ง								
	จำนวนอ่าง	ความจุ	น้ำใช้การ	ปริมาณน้ำปี 2565	% รนก.	ปริมาณน้ำปี 2566	% รนก.	ใช้การปี 2566	% ใช้การ
เหนือ	80	1,083	992	1,024	95	974	90	883	89
ตะวันออกเฉียงเหนือ	226	2,061	1,892	1,839	89	1,807	88	1,639	87
กลาง	27	419	393	380	91	329	79	304	77
ตะวันตก	8	164	152	163	100	108	66	97	64
ตะวันออก	52	1,006	949	996	99	811	81	754	79
ใต้	42	679	626	525	77	531	78	477	76
รวม	435	5,411	5,004	4,927	91	4,560	84	4,154	83

สรุปอ่างขนาดกลางที่มีปริมาตรในช่วง <=30%, >30 - 50% ,>50-80%, > 80-100% และ >100%					
ภาค	<=30%	>30-50%	>50-80%	>80-100%	>100%
เหนือ	0	2	10	50	18
ตอน.	4	9	25	159	29
ตะวันออก	6	6	12	15	13
กลาง	5	2	6	13	1
ตะวันตก	0	2	4	2	0
ใต้	7	8	4	16	7
รวม	22	29	61	255	68

รวมทั้งหมด 435 แห่ง



ปริมาณน้ำในอ่างเก็บน้ำขนาดใหญ่และขนาดกลาง วันที่ 12 ธันวาคม 2566

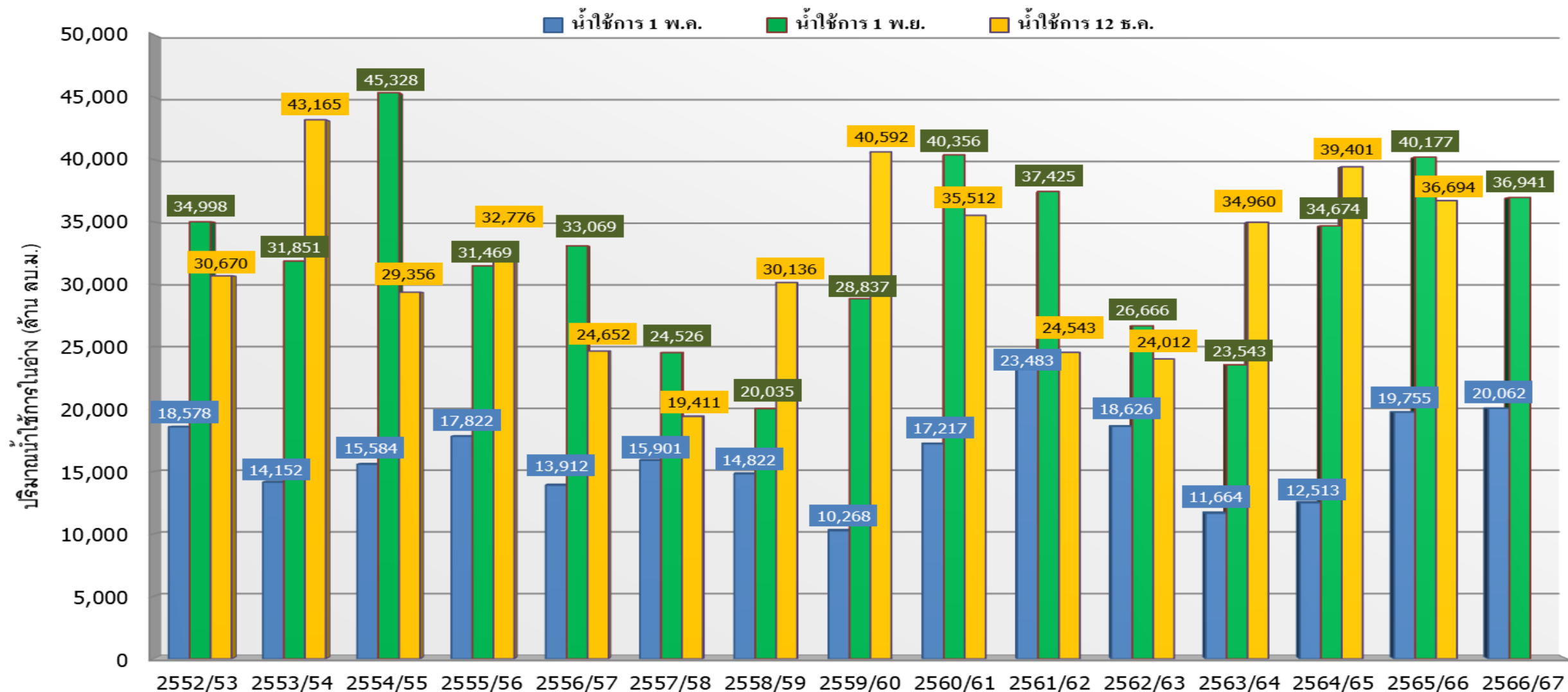


ภาค	ขนาดใหญ่				ขนาดกลาง				รวมอ่างขนาดใหญ่และกลาง						รับน้ำได้อีก	เปรียบเทียบปี 65 กับ 66		
	จำนวน	ความจุ	ปี 2566	% ความจุ อ่างฯ	จำนวน	ความจุ	ปี 2566	% ความจุ อ่างฯ	จำนวน	ความจุ	ปี2565		ปี2566			ปริมาณ	ปริมาณ	%
											ปริมาณ	%	ปริมาณ	%				
เหนือ	8	24,825	18,108	73	80	1,083	974	90	88	25,908	21,702	84	19,082	74	6,868	-2,620	-12	
ตอน.	12	8,368	7,221	86	226	2,061	1,807	88	238	10,429	9,307	89	9,028	87	1,401	-279	-3	
กลาง	3	1,419	1,091	77	27	419	329	79	30	1,838	1,785	97	1,420	77	417	-365	-20	
ตะวันตก	2	26,605	22,425	84	8	164	108	66	10	26,769	22,122	83	22,533	84	4,235	411	2	
ตะวันออก	6	1,515	1,150	76	52	1,006	811	81	58	2,520	2,420	96	1,961	78	559	-459	-19	
ใต้	4	8,194	6,081	74	42	679	531	78	46	8,874	6,023	68	6,612	75	2,262	589	10	
รวม	35	70,926	56,078	79	435	5,411	4,560	84	470	76,337	63,359	83	60,638	79	15,742	-2,721	-4	
ปริมาณน้ำใช้การ	47,389	32,540	69	5,004	4,154	83	52,388	39,410	75	36,694	70							

สามารถรับน้ำได้อีก **15,742** ล้าน ลบ.ม. (21%)

%น้ำใช้การ=(ปริมาณน้ำใช้การ/ความจุน้ำใช้การ)*100

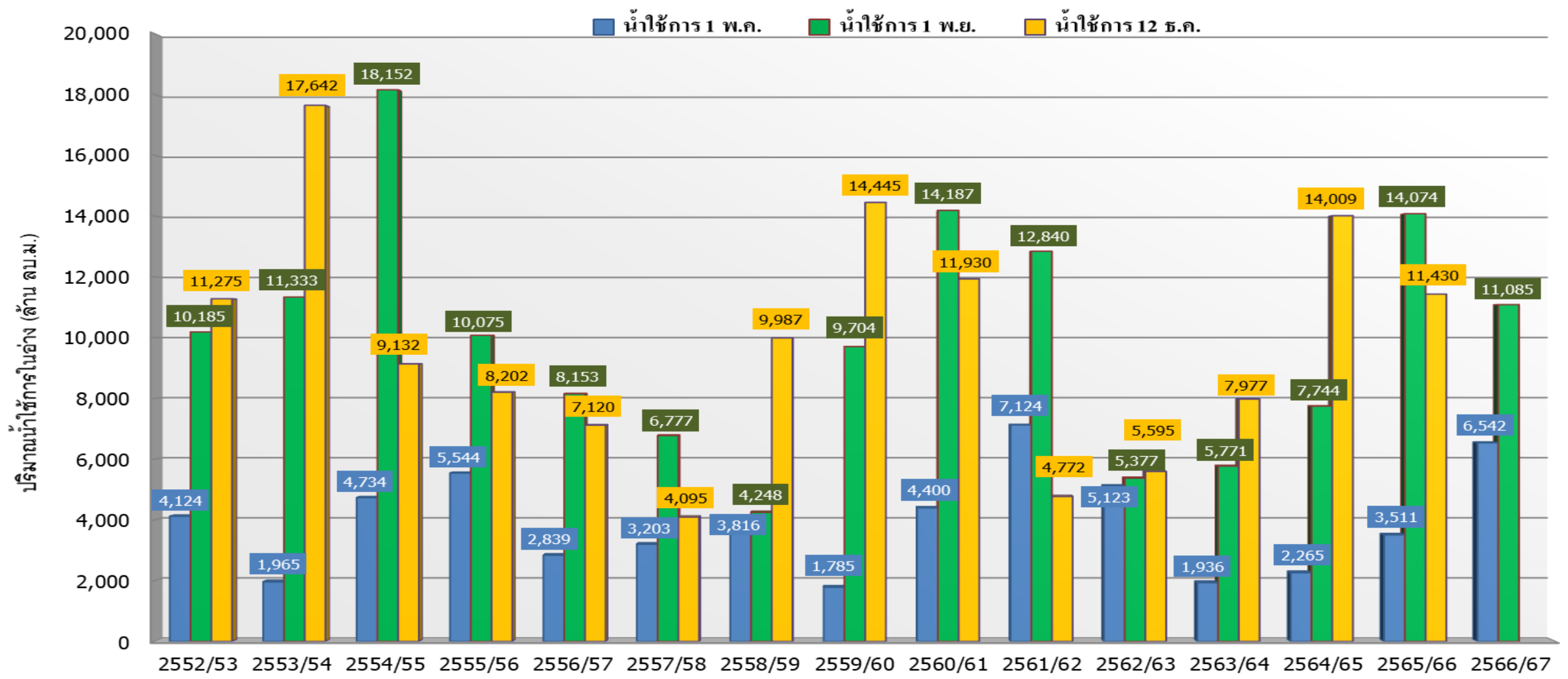
กราฟเปรียบเทียบปริมาณน้ำใช้การในอ่างเก็บน้ำขนาดใหญ่และขนาดกลาง ตั้งแต่ปี 2553 ถึง ปี 2566



ปี 25 (1)/(2)	2552/53	2553/54	2554/55	2555/56	2556/57	2557/58	2558/59	2559/60	2560/61	2561/62	2562/63	2563/64	2564/65	2565/66	2566/67
(1) น้ำใช้การ 1 พ.ค.	18,578	14,152	15,584	17,822	13,912	15,901	14,822	10,268	17,217	23,483	18,626	11,664	12,513	19,755	20,062
(1) น้ำใช้การ 1 พ.ย.	34,998	31,851	45,328	31,469	33,069	24,526	20,035	28,837	40,356	37,425	26,666	23,543	34,674	40,177	36,941
(2) น้ำใช้การ 12 ธ.ค.	30,670	43,165	29,356	32,776	24,652	19,411	30,136	40,592	35,512	24,543	24,012	34,960	39,401	36,694	



กราฟเปรียบเทียบปริมาณน้ำใช้การในกลุ่มน้ำเจ้าพระยา (ภูมิพล สิริกิติ์ แควน้อยฯ ปาสักฯ) ตั้งแต่ปี 2553 ถึง ปี 2566



ปี 25 (1)/(2)	2552/53	2553/54	2554/55	2555/56	2556/57	2557/58	2558/59	2559/60	2560/61	2561/62	2562/63	2563/64	2564/65	2565/66	2566/67
(1) ■ น้ำใช้การ 1 พ.ค.	4,124	1,965	4,734	5,544	2,839	3,203	3,816	1,785	4,400	7,124	5,123	1,936	2,265	3,511	6,542
(1) ■ น้ำใช้การ 1 พ.ย.	10,185	11,333	18,152	10,075	8,153	6,777	4,248	9,704	14,187	12,840	5,377	5,771	7,744	14,074	11,085
(2) ■ น้ำใช้การ 12 ฐ.ค.	11,275	17,642	9,132	8,202	7,120	4,095	9,987	14,445	11,930	4,772	5,595	7,977	14,009	11,430	



ปริมาณน้ำใช้การ อ่างเก็บน้ำขนาดใหญ่และขนาดกลาง



12 ธ.ค. 66

ภาคเหนือ

อ่างใหญ่ 8 แห่ง
อ่างกลาง 80 แห่ง

ปี 2566	ปี 2565
12,247	14,867
ล้าน ลบ.ม.	
น้อยกว่า -2,620 ล้าน ลบ.ม.	
รับน้ำได้อีก 6,868 ล้าน ลบ.ม.	

ภาคตะวันออกเฉียงเหนือ

อ่างใหญ่ 12 แห่ง
อ่างกลาง 226 แห่ง

ปี 2566	ปี 2565
7,210	7,485
ล้าน ลบ.ม.	
น้อยกว่า -275 ล้าน ลบ.ม.	
รับน้ำได้อีก 1,401 ล้าน ลบ.ม.	

ภาคตะวันตก

อ่างใหญ่ 2 แห่ง
อ่างกลาง 8 แห่ง

ปี 2566	ปี 2565
9,246	8,834
ล้าน ลบ.ม.	
มากกว่า 411 ล้าน ลบ.ม.	
รับน้ำได้อีก 4,235 ล้าน ลบ.ม.	

ภาคกลาง

อ่างใหญ่ 3 แห่ง
อ่างกลาง 27 แห่ง

ปี 2566	ปี 2565
1,335	1,699
ล้าน ลบ.ม.	
น้อยกว่า -364 ล้าน ลบ.ม.	
รับน้ำได้อีก 417 ล้าน ลบ.ม.	

ภาคใต้

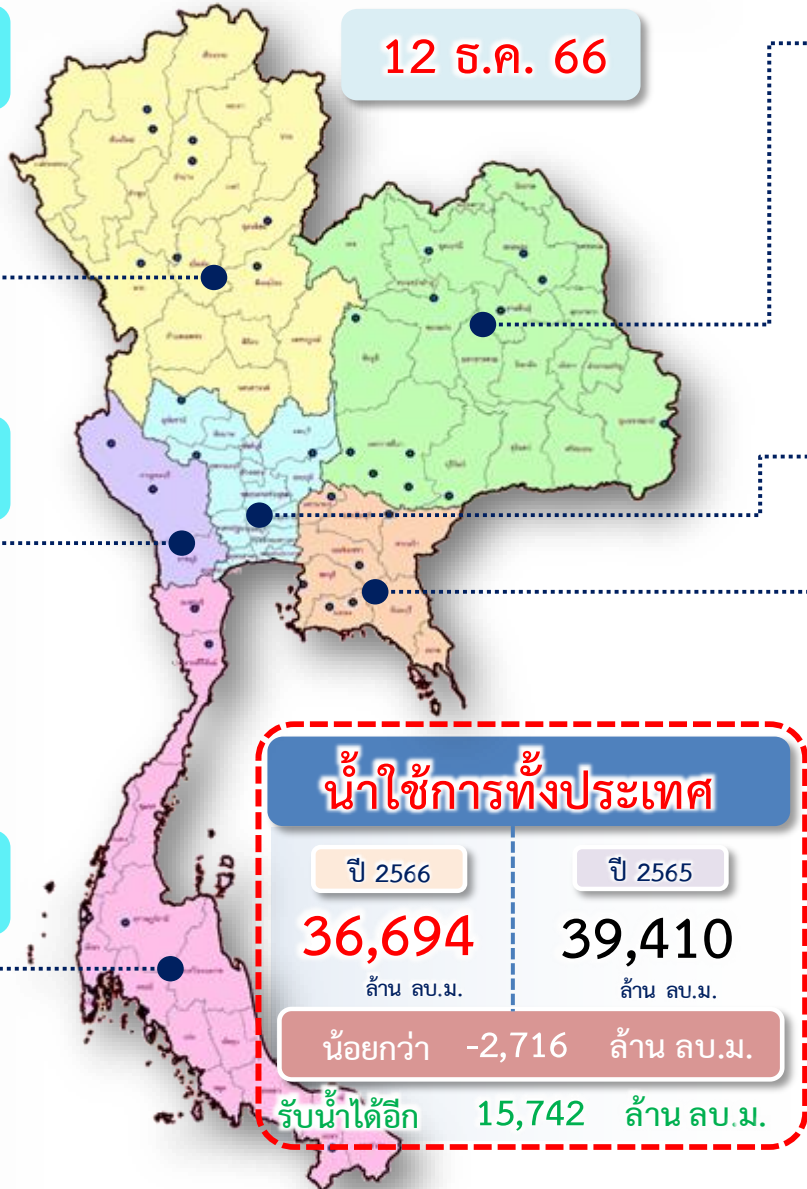
อ่างใหญ่ 4 แห่ง
อ่างกลาง 42 แห่ง

ปี 2566	ปี 2565
4,847	4,257
ล้าน ลบ.ม.	
มากกว่า 590 ล้าน ลบ.ม.	
รับน้ำได้อีก 2,262 ล้าน ลบ.ม.	

ภาคตะวันออก

อ่างใหญ่ 6 แห่ง
อ่างกลาง 52 แห่ง

ปี 2566	ปี 2565
1,810	2,269
ล้าน ลบ.ม.	
น้อยกว่า -459 ล้าน ลบ.ม.	
รับน้ำได้อีก 559 ล้าน ลบ.ม.	



น้ำใช้การทั่วประเทศ

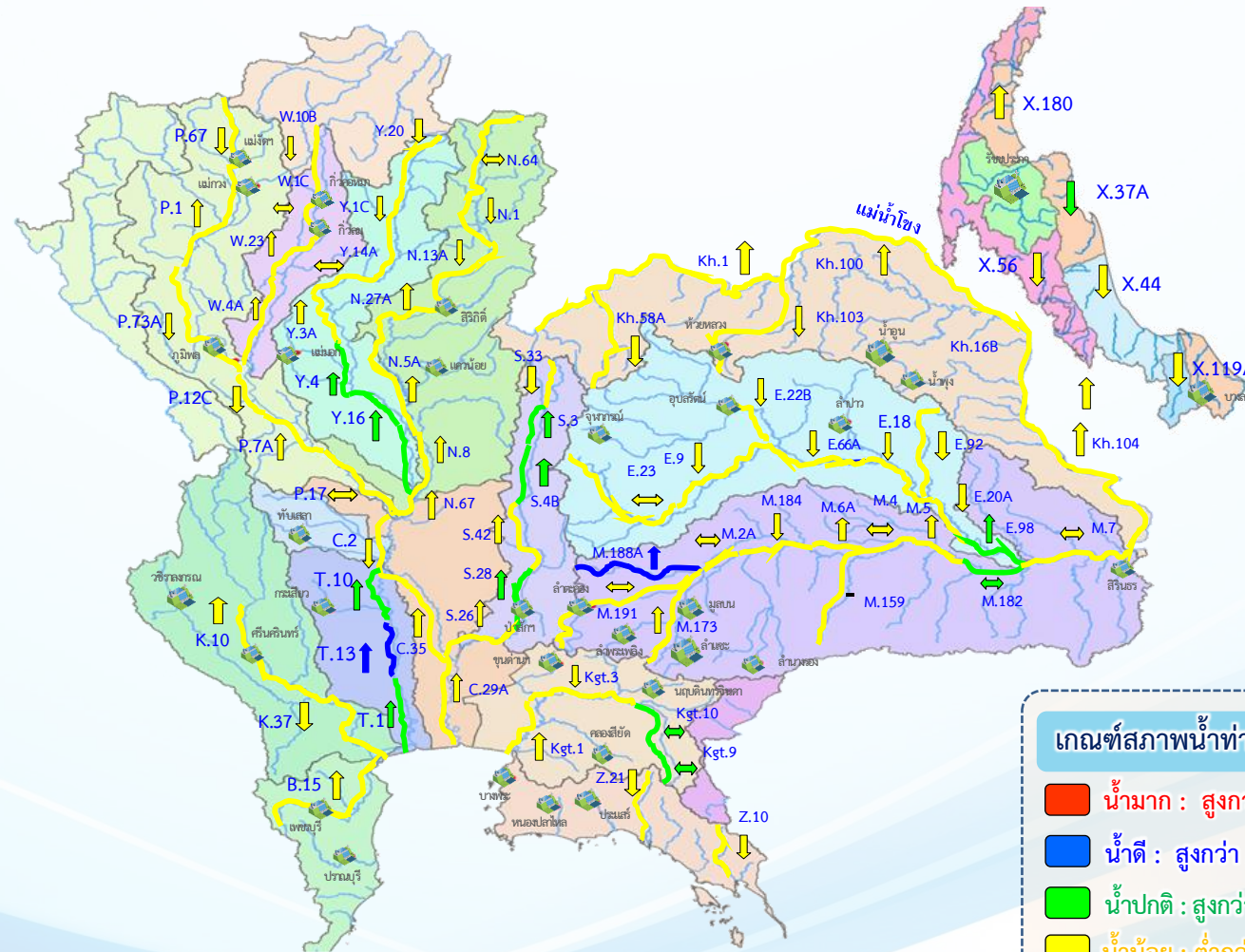
ปี 2566	ปี 2565
36,694	39,410
ล้าน ลบ.ม.	
น้อยกว่า -2,716 ล้าน ลบ.ม.	
รับน้ำได้อีก 15,742 ล้าน ลบ.ม.	



แนวโน้มสถานการณ์น้ำท่าในลำน้ำสายหลัก



วันที่ 12 ธันวาคม 2566



แนวโน้ม

- ↑ แนวโน้มเพิ่มขึ้น
- ↓ แนวโน้มลดลง
- ↔ แนวโน้มทรงตัว

เกณฑ์สภาพน้ำท่า

- น้ำมาก : สูงกว่า 81% ค่าความจุลน้ำ
- น้ำดี : สูงกว่า 50.1 – 80 % ของความจุลน้ำ
- น้ำปกติ : สูงกว่า 30.1%-50% ของความจุลน้ำ
- น้ำน้อย : ต่ำกว่า 30% ของความจุลน้ำ

จำนวน

- สถานี
- 7 สถานี
- 10 สถานี
- 67 สถานี

จำนวนสถานีวัดน้ำท่าที่ติดตั้งตาม 85 สถานี

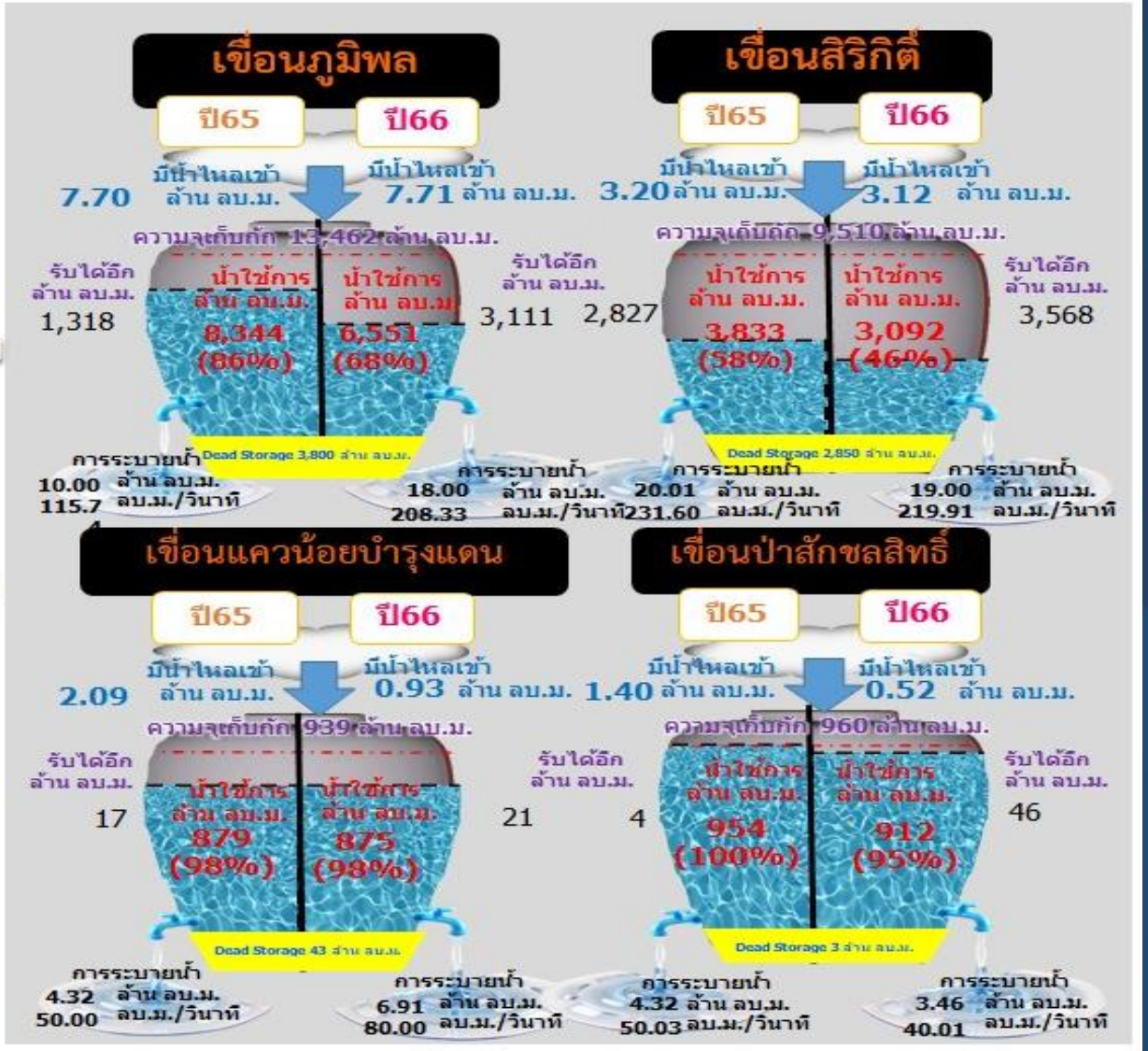


สถานการณ์ลุ่มน้ำเจ้าพระยา

ปริมาณน้ำ 4 เขื่อนหลักลุ่มน้ำเจ้าพระยา



รวม 4 เขื่อน	ปริมาณน้ำทั้งหมด (ล้าน ลบ.ม.)	น้ำใช้การ (ล้าน ลบ.ม.)	รับน้ำได้อีก (ล้าน ลบ.ม.)
12 ธ.ค. 66	18,126 (73%)	11,430 (63%)	6,745
12 ธ.ค. 65	20,705 (83%)	14,009 (77%)	4,166

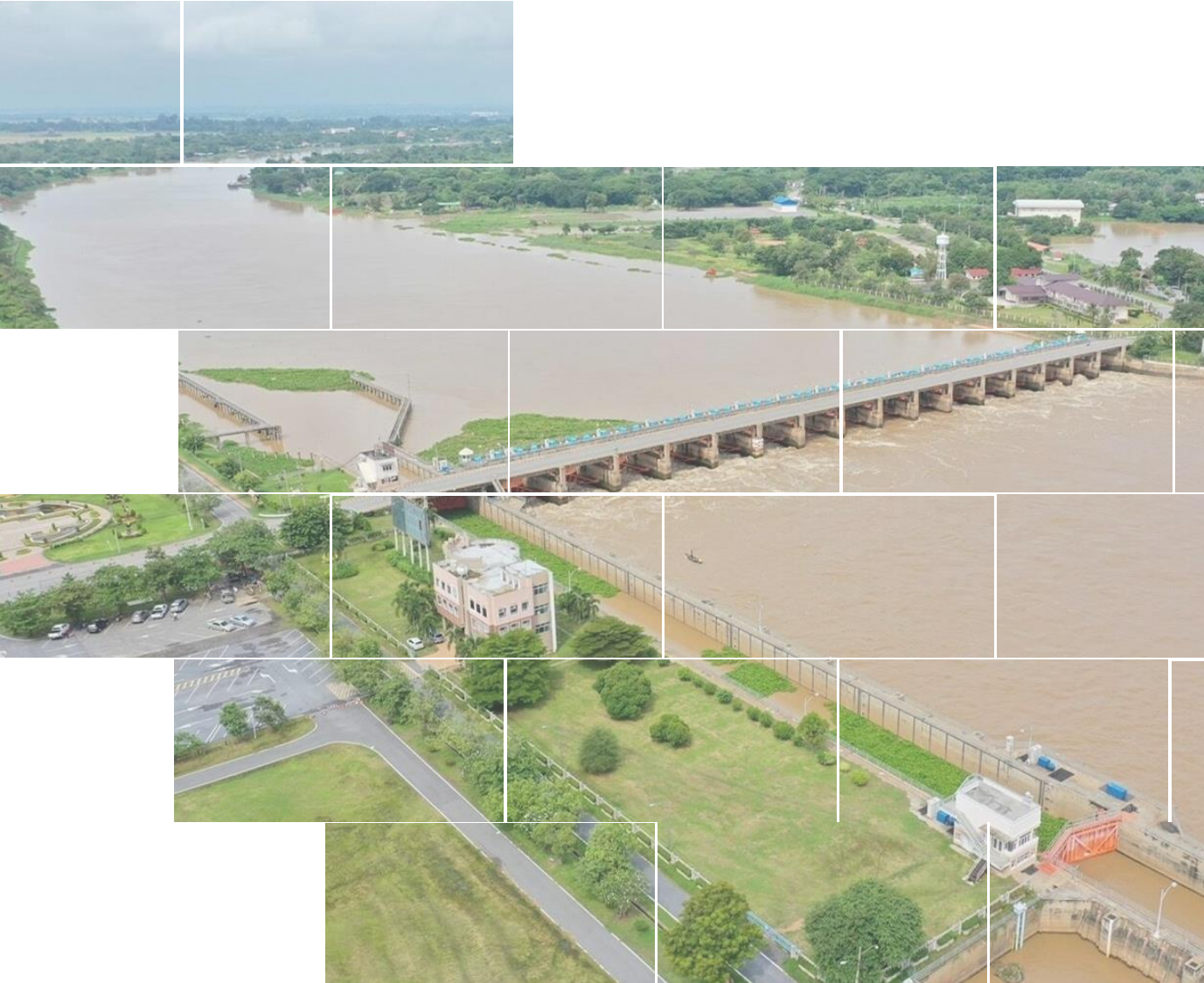


ไหลลงวันนี้ 12.28 ล้าน ลบ.ม.
ระบายวันนี้ 47.37 ล้าน ลบ.ม.



สถานการณ์ลุ่มน้ำเจ้าพระยา

ข้อมูล ณ วันที่ 12 ธ.ค.66



ข้อมูล	พื้นที่ (กม.มว.)	16๗๖ (ปีงบประมาณ)
จ.ตาก	13,862	9,892
จ.สุโขทัย	10,331 (177%)	6,581 (64%)
จ.พิษณุโลก	8,224 (๑๐๖.๕)	2,721 (3๓.๓๖)
รวม	29,333	19,000
พื้นที่ชลประทาน	3,111	๙๖๓

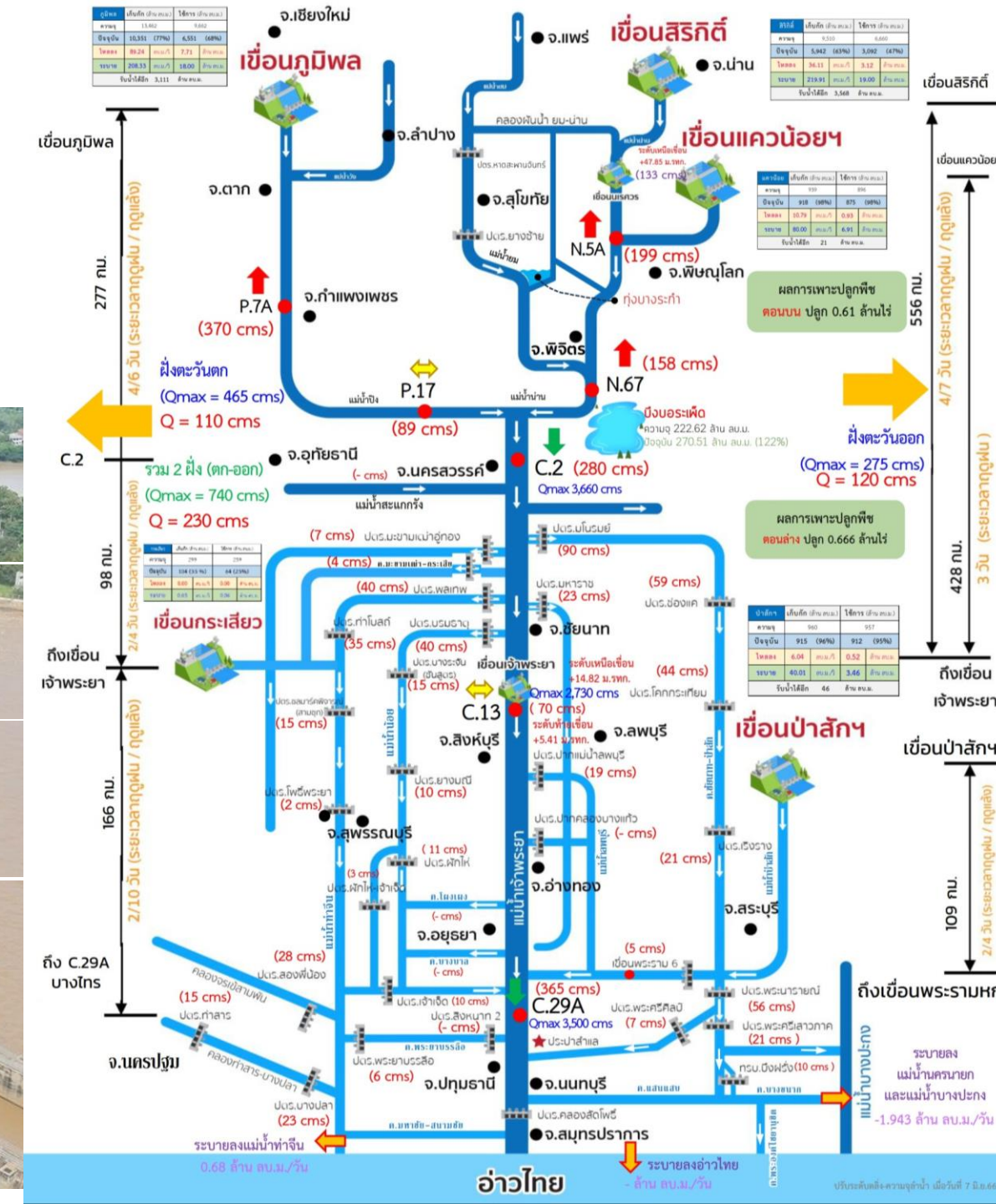
ข้อมูล	พื้นที่ (กม.มว.)	1๖๗๖ (ปีงบประมาณ)
จ.แพร่	9,530	6,660
จ.น่าน	5,942 (63%)	3,092 (๕1%)
รวม	15,472	9,752
พื้นที่ชลประทาน	2,931	1,800
พื้นที่ทำนบ	3,568	๙๖๓

ข้อมูล	พื้นที่ (กม.มว.)	1๖๗๖ (ปีงบประมาณ)
จ.พิจิตร	918 (๑๙%)	๑75 (๑๙%)
จ.นครสวรรค์	89,791 (๑๐๖.๖)	6,911 (๗.๖๖)
รวม	90,709	7,086
พื้นที่ชลประทาน	21	๙๖๓

ผลการเพาะปลูกพืช
ตอนบน ปลูก 0.61 ล้านไร่

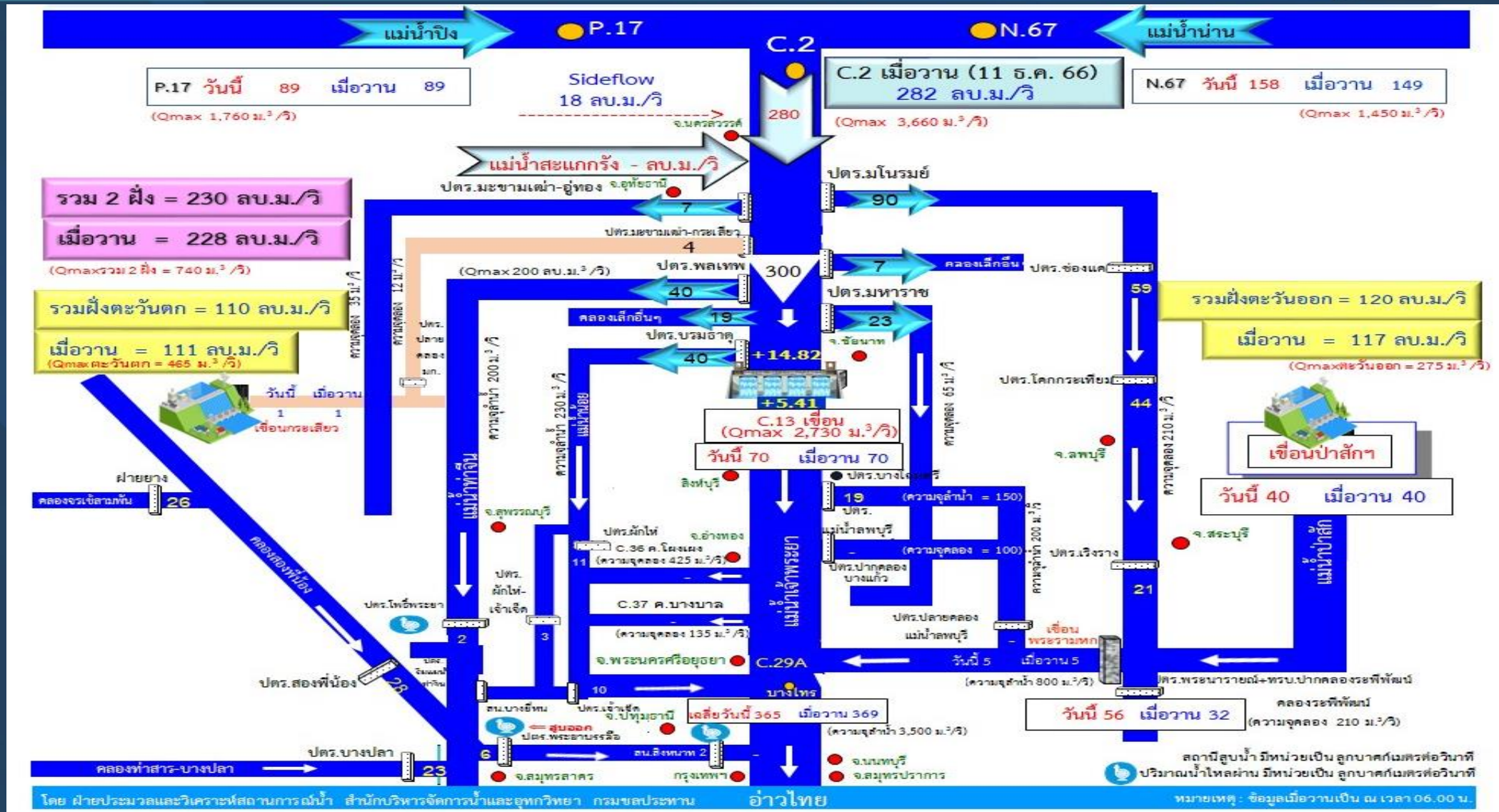
ผลการเพาะปลูกพืช
ตอนล่าง ปลูก 0.666 ล้านไร่

ข้อมูล	พื้นที่ (กม.มว.)	1๖๗๖ (ปีงบประมาณ)
จ.ชัยนาท	900	917
จ.สิงห์บุรี	915 (๑๐๑%)	912 (๑๐๑%)
รวม	1,815	1,829
พื้นที่ชลประทาน	46	๙๖๓





ผังบริหารจัดการน้ำลุ่มน้ำเจ้าพระยาตอนล่าง



ข้อมูล ณ วันที่ 12 ธันวาคม 2566 เวลา 06.00 น.

ฝ่ายประมวลและวิเคราะห์สถานการณ์น้ำ สำนักบริหารจัดการน้ำและอุทกวิทยา



แผน-ผลจัดสรรน้ำฤดูแล้ง ปี 2566/67



แผนการจัดสรรน้ำและการเพาะปลูกพืชฤดูแล้ง ปี 2566/67

(1 พฤศจิกายน 2566 - 30 เมษายน 2567)

(ข้อมูล ณ วันที่ 1 พ.ย.66)



ทั้งประเทศ

ปริมาณน้ำต้นทุน **40,387** ล้าน ลบ.ม.

1 พฤศจิกายน 2566 (ใหญ่ 32,849 + อื่น ๆ 7,538 ล้าน ลบ.ม.)

ความต้องการน้ำ **21,810** ล้าน ลบ.ม.

สำรองน้ำต้นทุน **18,577** ล้าน ลบ.ม.



อุปโภค-บริโภค

3,060 ล้าน ลบ.ม. (14%)



รักษาระบบนิเวศและอื่น ๆ

7,195 ล้าน ลบ.ม. (33%)



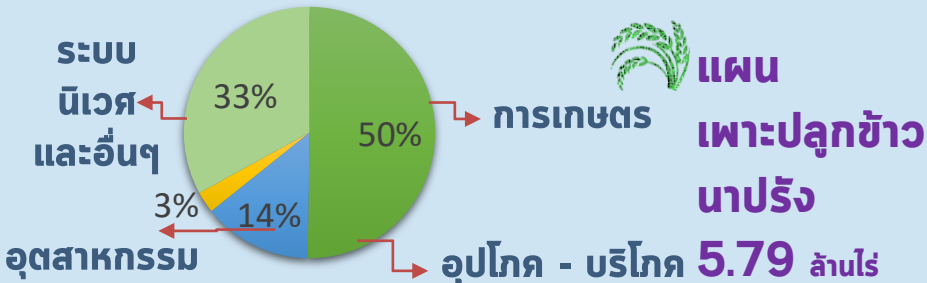
เกษตรกรรม

10,955 ล้าน ลบ.ม. (50%)



อุตสาหกรรม

600 ล้าน ลบ.ม. (3%)



ลุ่มเจ้าพระยา

ปริมาณน้ำต้นทุน **11,085** ล้าน ลบ.ม.

1 พฤศจิกายน 2566

ความต้องการน้ำ **6,100** ล้าน ลบ.ม.

สำรองน้ำต้นทุน **5,485** ล้าน ลบ.ม.



อุปโภค-บริโภค

1,150 ล้าน ลบ.ม. (19%)



รักษาระบบนิเวศและอื่น ๆ

2,500 ล้าน ลบ.ม. (41%)



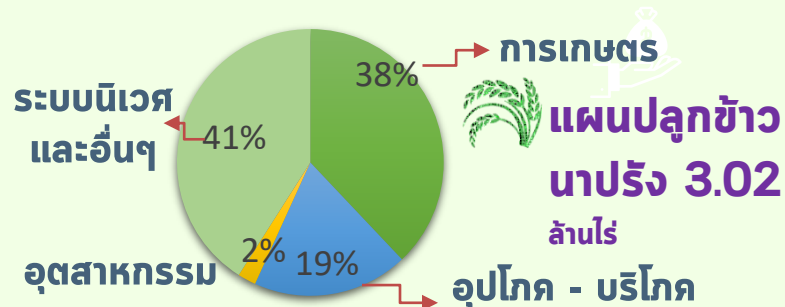
เกษตรกรรม

2,315 ล้าน ลบ.ม. (38%)



อุตสาหกรรม

135 ล้าน ลบ.ม. (2%)



ลุ่มน้ำแม่กลอง

(1 ม.ค. - 30 มี.ย.67)

ปริมาณน้ำต้นทุน **9,196** ล้าน ลบ.ม.

1 พฤศจิกายน 2566

ความต้องการน้ำ **5,000** ล้าน ลบ.ม.

สำรองน้ำต้นทุน **4,196** ล้าน ลบ.ม.



อุปโภค-บริโภค

460 ล้าน ลบ.ม. (9%)



รักษาระบบนิเวศและอื่น ๆ

1,360 ล้าน ลบ.ม. (27%)



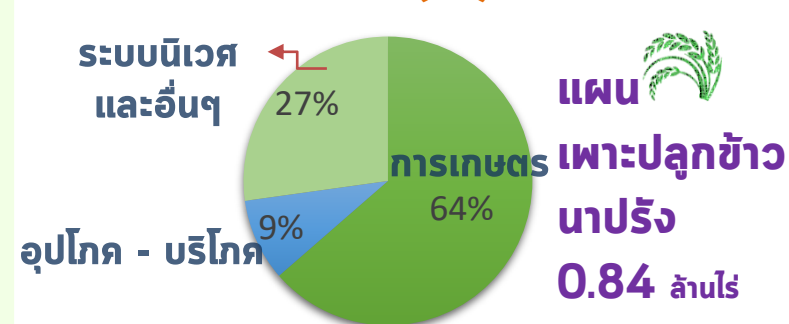
เกษตรกรรม

3,180 ล้าน ลบ.ม. (64%)



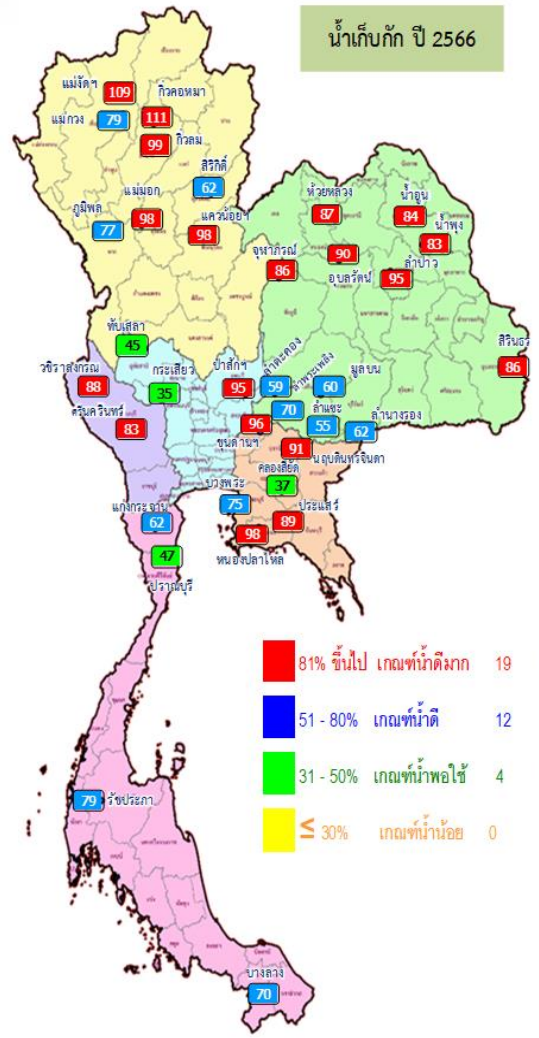
อุตสาหกรรม

- ล้าน ลบ.ม. (0%)





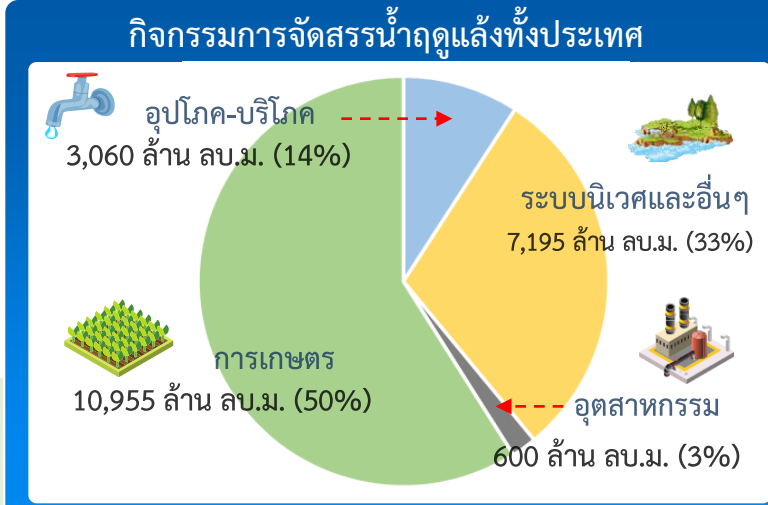
สถานการณ์น้ำและแผน-ผลการบริหารจัดการน้ำฤดูแล้งปี 2566/67 ทั้งประเทศ (1 พ.ย.66 – 30 เม.ย.67)



ปริมาณน้ำเก็บกักและใช้การทั้งประเทศ ณ วันที่ 12 ธ.ค.66

ประเภท	ปริมาณน้ำเก็บกัก	ปริมาณน้ำใช้การ
อ่างฯ ใหญ่ 35 แห่ง	ปริมาณน้ำเก็บกัก 70,926 ล้าน ลบ.ม. ปริมาณน้ำใช้การ 47,389 ล้าน ลบ.ม. ปี 2565 = 58,430 ล้าน ลบ.ม.	32,540 (69%) ปี 2565 = 34,893 ล้าน ลบ.ม. (ล้าน ลบ.ม.)
อ่างฯ กลาง 435 แห่ง	ปริมาณน้ำเก็บกัก 5,410 ล้าน ลบ.ม. ปริมาณน้ำใช้การ 5,003 ล้าน ลบ.ม.	4,154 (83%) (ล้าน ลบ.ม.)
อ่างฯ เล็ก 1,060 แห่ง	ปริมาณน้ำเก็บกัก 387 ล้าน ลบ.ม. ปริมาณน้ำใช้การ 345 ล้าน ลบ.ม.	262 (76%) (ล้าน ลบ.ม.)
รวมทั้งหมด 1,530 แห่ง	ปริมาณน้ำเก็บกัก 76,723 ล้าน ลบ.ม. ปริมาณน้ำใช้การ 52,737 ล้าน ลบ.ม. ปี 2565 = 63,357 ล้าน ลบ.ม.	36,956 (70%) ปี 2565 = 39,401 ล้าน ลบ.ม. (ล้าน ลบ.ม.)

ปริมาณน้ำเก็บกักทั้งประเทศ (รวมอ่างใหญ่ อ่างกลาง อ่างเล็ก) ณ วันที่ 1 พ.ค.66 จำนวน 61,191 ล้าน ลบ.ม. (78%)
 ปริมาณน้ำต้นทุน (1 พ.ค.66) จำนวน 40,387 ล้าน ลบ.ม. แผนจัดสรรน้ำฤดูแล้ง 21,810 ล้าน ลบ.ม. สำรองน้ำต้นทุน 18,577 ล้าน ลบ.ม.



ผลจัดสรรน้ำฤดูแล้ง ปี 2566/67 วันที่ 12 ธ.ค.66

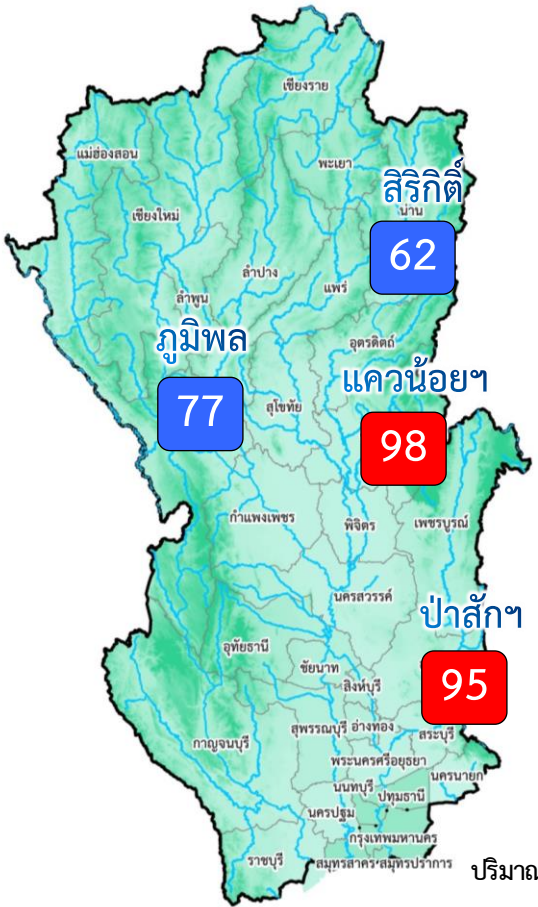
แผนจัดสรรน้ำ	21,810	(ล้าน ลบ.ม.)
ผลจัดสรรน้ำ	4,428	21 %
คงเหลือ	17,382	79 %

ผลการเพาะปลูกข้าวนาปรัง 2566/67 (6 ธ.ค.66)

แผน	5.80 ล้านไร่
เพาะปลูกแล้ว	1.61 ล้านไร่ (28%)
เก็บเกี่ยว	- ล้านไร่



สถานการณ์น้ำและแผน-ผลการบริหารจัดการน้ำฤดูแล้งปี 2566/67 กลุ่มเจ้าพระยา (1 พ.ย.66 – 30 เม.ย.67)



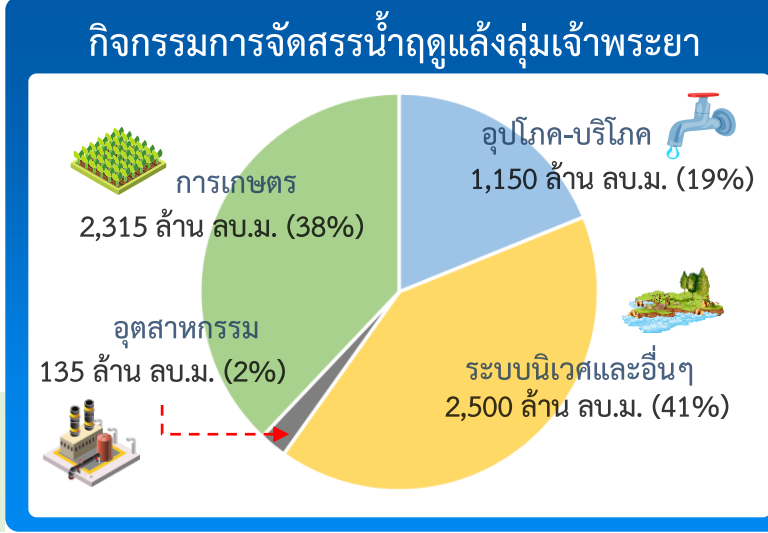
ปริมาณน้ำเก็บกัก ณ วันที่ 1 พ.ย.66 จำนวน 17,781 ล้าน ลบ.ม.
 ปริมาณน้ำต้นทุน (1 พ.ย.66) 11,085 ล้าน ลบ.ม.
 แผนจัดสรรน้ำฤดูแล้ง 6,100 ล้าน ลบ.ม.
 สำรองน้ำต้นทุนปี 2566 จำนวน 5,485 ล้าน ลบ.ม.

อ่างเก็บน้ำขนาดใหญ่ 4 แห่ง	
81% ขึ้นไป เกณฑ์น้ำดีมาก	2 แห่ง
51 - 80% เกณฑ์น้ำดี	2 แห่ง
31 - 50% เกณฑ์น้ำพอใช้	- แห่ง
≤30% เกณฑ์น้ำน้อย	- แห่ง

ผลการเพาะปลูกข้าวนาปรัง 2566/67 (29 พ.ย.66)

แผน	เพาะปลูกแล้ว	เก็บเกี่ยว
3.03 ล้านไร่	1.09 ล้านไร่ (36%)	- ล้านไร่

		ปริมาณน้ำ 4 เขื่อนหลักเจ้าพระยา ณ วันที่ 12 ธ.ค.66		(ล้าน ลบ.ม.)	
		ปริมาณน้ำเก็บกัก	ปริมาณน้ำใช้การ	ไหลลงวันนี้	ระบายวันนี้
	ภูมิพล	ปริมาณน้ำเก็บกัก 13,462 ล้าน ลบ.ม. ปริมาณน้ำใช้การ 9,662 ล้าน ลบ.ม.	10,351 (77%)	6,551 (68%)	7.71 / 18.00
	สิริกิติ์	ปริมาณน้ำเก็บกัก 9,510 ล้าน ลบ.ม. ปริมาณน้ำใช้การ 6,660 ล้าน ลบ.ม.	5,942 (62%)	3,092 (46%)	3.12 / 19.00
	แควน้อย	ปริมาณน้ำเก็บกัก 939 ล้าน ลบ.ม. ปริมาณน้ำใช้การ 896 ล้าน ลบ.ม.	918 (98%)	875 (98%)	0.93 / 6.91
	ป่าสัก	ปริมาณน้ำเก็บกัก 960 ล้าน ลบ.ม. ปริมาณน้ำใช้การ 957 ล้าน ลบ.ม.	915 (95%)	912 (95%)	0.52 / 3.46
	4 เขื่อน	ปริมาณน้ำเก็บกัก 24,871 ล้าน ลบ.ม. ปริมาณน้ำใช้การ 18,175 ล้าน ลบ.ม.	18,126 (73%) ปี 2565 = 20,705 ล้าน ลบ.ม.	11,430 (63%) ปี 2565 = 14,009 ล้าน ลบ.ม.	12.28 / 47.37

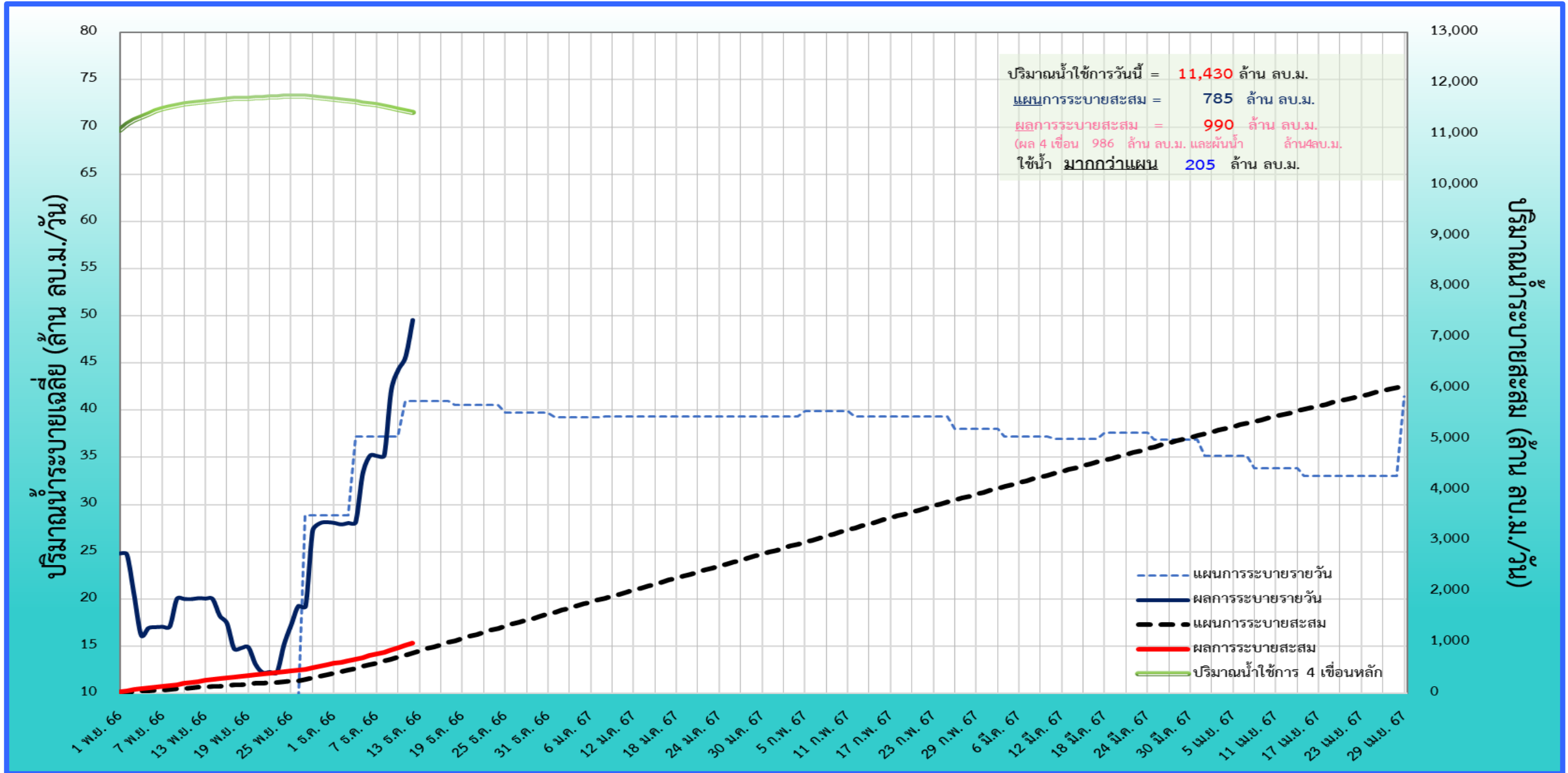


ผลจัดสรรน้ำฤดูแล้ง ปี 2566/67 วันที่ 12 ธ.ค.66

	แผนจัดสรรน้ำ	6,100	(ล้าน ลบ.ม.)
	ผลจัดสรรน้ำ	990	17%
(ระบาย 4 เขื่อน 986 ล้าน ลบ.ม. ผันน้ำจากกลุ่มแม่กลอง 4 ล้าน ลบ.ม.)			
	คงเหลือ	5,110	83%

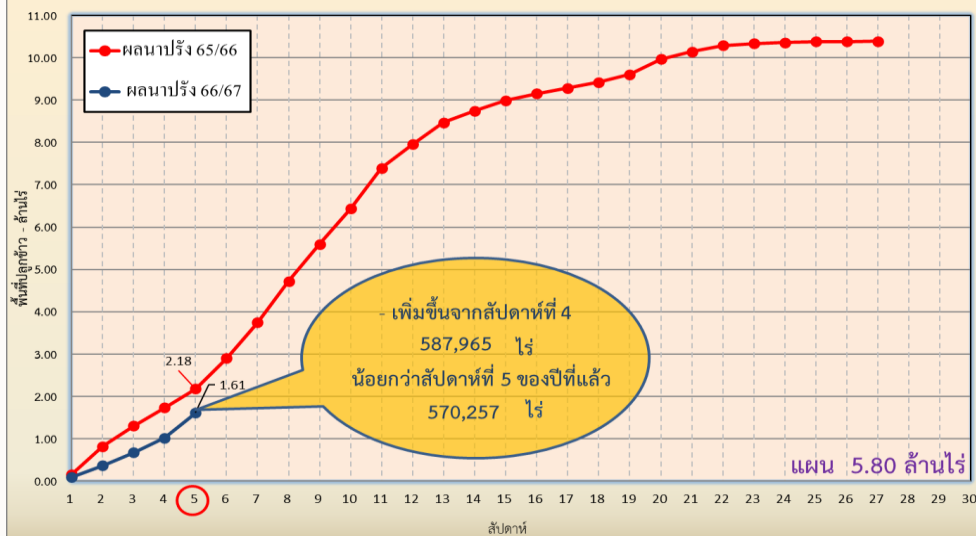


ติดตามสถานการณ์น้ำรายวันของกลุ่มเจ้าพระยาและการผันน้ำจากลุ่มน้ำแม่กลอง

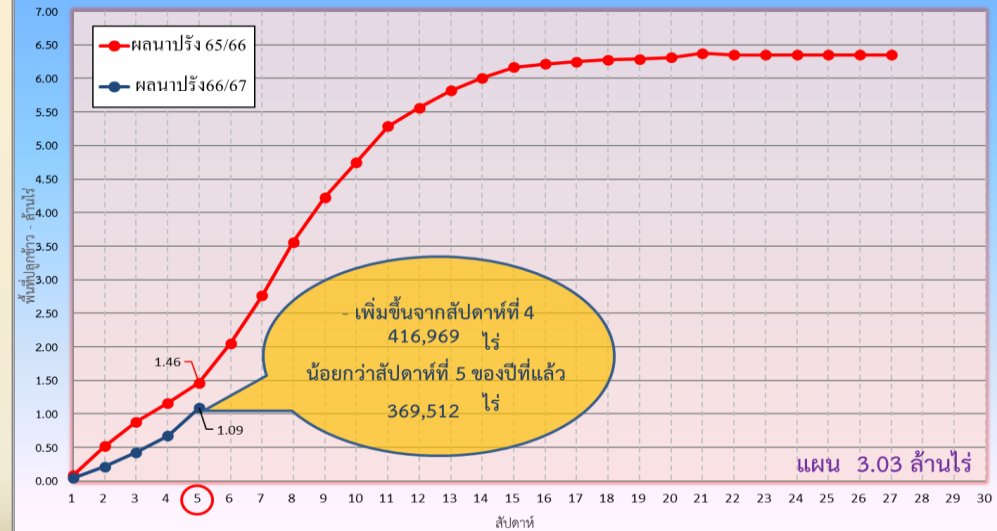


ภาค	ข้าวนาปรัง			พืชไร่-พืชผัก			รวม		
	แผน (ล้านไร่)	ผล (ล้านไร่)	%	แผน (ล้านไร่)	ผล (ล้านไร่)	%	แผน (ล้านไร่)	ผล (ล้านไร่)	%
เหนือ	0.40	0.18	46	0.16	0.004	3	0.55	0.19	34
ตะวันออกเฉียงเหนือ	0.95	0.002	0.2	0.05	0.002	4	1.00	0.004	0.4
กลาง	0.02	0.0002	1	0.001			0.02	0.0002	1
ตะวันออก	0.38	0.34	90	0.01	0.013	87	0.39	0.35	90
ตะวันตก	0.84			0.19	0.003	2	1.03	0.003	0.3
ใต้	0.19			0.03			0.21		
ลุ่มน้ำเจ้าพระยา	3.03	1.09	36	0.13	0.033	25	3.16	1.12	36
ทั้งประเทศ	5.80	1.61	28	0.57	0.055	10	6.37	1.67	26

กราฟเปรียบเทียบผลการปลูกข้าวนาปรังรายสัปดาห์ในเขตทั่วประเทศ



กราฟเปรียบเทียบผลการปลูกข้าวนาปรังรายสัปดาห์ในเขตลุ่มน้ำเจ้าพระยา





คาดการณ์ปริมาณน้ำ ณ วันที่ 1 พฤษภาคม 2567



คาดการณ์ปริมาณน้ำอ่างเก็บน้ำขนาดใหญ่ 35 แห่งในช่วงฤดูแล้ง 2566/67 3 กรณี

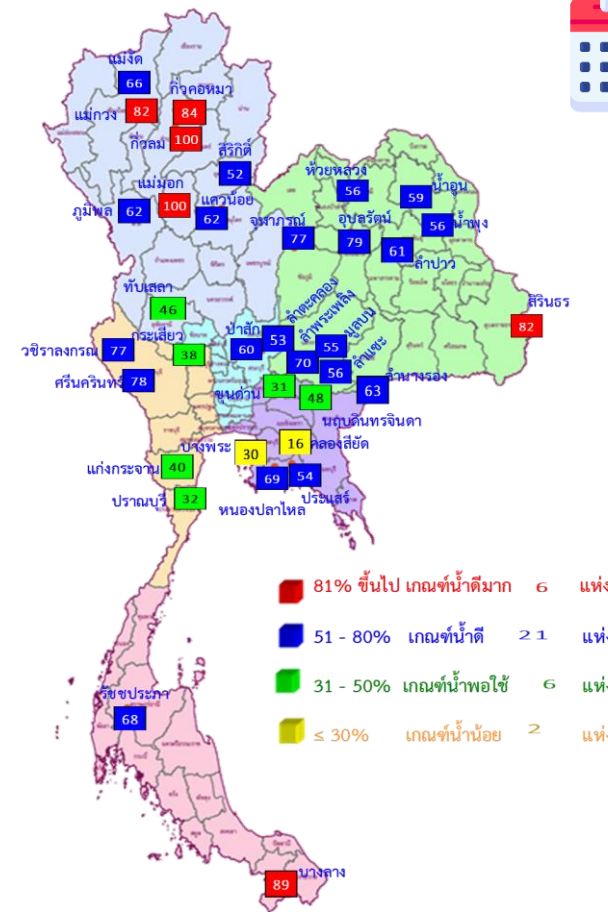


สถิติและคาดการณ์ปริมาณน้ำอ่างเก็บน้ำขนาดใหญ่ 35 แห่งในช่วงฤดูแล้ง 2566/67 3 กรณี

ปี	ปริมาณน้ำ (ล้าน ลบ.ม.)	%	น้ำใช้การ (ล้าน ลบ.ม.)	%
1 พ.ค. 63	33,757	48	10,449	22
1 พ.ค. 64	33,876	48	10,334	22
1 พ.ค. 65	40,578	57	17,036	36
1 พ.ค. 66	41,325	58	17,787	38
1 พ.ค. 67 (น้ำมาก)	49,283	69	25,741	54
1 พ.ค. 67 (น้ำเฉลี่ย)	48,043	68	24,501	52
1 พ.ค. 67 (น้ำน้อย)	46,718	66	23,175	49
1 พ.ค. 67 (One Map)	47,988	68	24,446	52

หมายเหตุ : ผลคาดการณ์อ่างเก็บน้ำขนาดใหญ่ 10 แห่ง (กฟผ.) ใช้ข้อมูลผลคาดการณ์ของ กฟผ. ณ วันที่ 7 ธันวาคม 2566

คาดการณ์ ณ วันที่ 7 ธ.ค.66



1 พ.ค. 67
(กรณีน้ำเฉลี่ย)

คาดการณ์ 1 พฤษภาคม 2567
ปริมาณน้ำใช้การมากกว่า ปี 2566
6,714 ล้าน ลบ.ม.

ปี พ.ศ.	ปริมาณน้ำ (ล้าน ลบ.ม.)	%	น้ำใช้การ (ล้าน ลบ.ม.)	%
2567	48,043	68	24,501	52



คาดการณ์ปริมาณน้ำใช้การใน 4 เขื่อนหลัก ณ วันที่ 1 พ.ค. 2567

เขื่อนภูมิพล	ปี	ปริมาณ (ล้าน ลบ.ม.)	%	น้ำใช้การ (ล้าน ลบ.ม.)	%
	1 พ.ค. 66	8,241	61	4,441	46
	1 พ.ค. 67 (น้ำมาก)	8,546	63	4,746	49
	1 พ.ค. 67 (น้ำเฉลี่ย)	8,380	62	4,580	47
	1 พ.ค. 67 (น้ำน้อย)	8,215	61	4,415	46
	1 พ.ค. 67 (One Map)	8,403	62	4,603	48

เขื่อนป่าสักชลสิทธิ์	ปี	ปริมาณ (ล้าน ลบ.ม.)	%	น้ำใช้การ (ล้าน ลบ.ม.)	%
	1 พ.ค. 66	232	24	229	24
	1 พ.ค. 67 (น้ำมาก)	626	65	623	65
	1 พ.ค. 67 (น้ำเฉลี่ย)	573	60	570	60
	1 พ.ค. 67 (น้ำน้อย)	521	54	518	54
	1 พ.ค. 67 (One Map)	563	59	560	58

เขื่อนสิริกิติ์	ปี	ปริมาณ (ล้าน ลบ.ม.)	%	น้ำใช้การ (ล้าน ลบ.ม.)	%
	1 พ.ค. 66	4,478	47	1,628	24
	1 พ.ค. 67 (น้ำมาก)	5,126	54	2,276	34
	1 พ.ค. 67 (น้ำเฉลี่ย)	4,958	52	2,108	32
	1 พ.ค. 67 (น้ำน้อย)	4,790	50	1,940	29
	1 พ.ค. 67 (One Map)	4,985	52	2,135	32

ปริมาณน้ำใช้การ 4 เขื่อนหลัก

1 พฤษภาคม 2566	6,544 ล้าน ลบ.ม.
คาดการณ์ 1 พฤษภาคม 2567	7,798 ล้าน ลบ.ม.

เขื่อนแควน้อยบำรุงแดน	ปี	ปริมาณ (ล้าน ลบ.ม.)	%	น้ำใช้การ (ล้าน ลบ.ม.)	%
	1 พ.ค. 66	289	31	246	27
	1 พ.ค. 67 (น้ำมาก)	635	68	592	66
	1 พ.ค. 67 (น้ำเฉลี่ย)	583	62	540	60
	1 พ.ค. 67 (น้ำน้อย)	530	56	487	54
	1 พ.ค. 67 (One Map)	587	63	544	61

คาดการณ์ปริมาณน้ำรวม 4 เขื่อนหลัก

ปี	ปริมาณน้ำ (ล้าน ลบ.ม.)	%	น้ำใช้การ (ล้าน ลบ.ม.)	%
1 พ.ค. 66	13,240	53	6,544	36
1 พ.ค. 67 (น้ำมาก)	14,933	60	8,237	45
1 พ.ค. 67 (น้ำเฉลี่ย)	14,494	58	7,798	43
1 พ.ค. 67 (น้ำน้อย)	14,056	57	7,360	40
1 พ.ค. 67 (One Map)	14,539	58	7,843	43



มาตรการและการเตรียมความพร้อม รับมือฤดูแล้ง ปี 2566/67



9 มาตรการรองรับฤดูแล้ง ปี 2566/67

กนช. เห็นชอบ เมื่อวันที่ 26 ตุลาคม 2566



กำหนดแผนจัดสรรน้ำ และพื้นที่เพาะปลูกพืชฤดูแล้ง

ควบคุมการเพาะปลูกข้าวนาปรัง
สร้างการรับรู้ให้กับเกษตรกร
เตรียมน้ำสำรองสำหรับพื้นที่ลุ่มต่ำรับน้ำนอง



ปฏิบัติการเติมน้ำ อย่างมีประสิทธิภาพ



เฝ้าระวังและเตรียมจัดหา แหล่งน้ำสำรองพร้อมวางแผน เตรียมเครื่องจักรเครื่องมือ ในพื้นที่เฝ้าระวังเสี่ยงขาดแคลนน้ำ



บริหารจัดการน้ำ

ให้เป็นไปตามลำดับความสำคัญ การใช้น้ำที่คณะกรรมการ ลุ่มน้ำกำหนด



เพิ่มประสิทธิภาพการใช้น้ำ

ประหยัดน้ำและลดการสูญเสีย น้ำ ในทุกภาคส่วน



เฝ้าระวังและแก้ไข คุณภาพน้ำ

เสริมสร้างความเข้มแข็ง

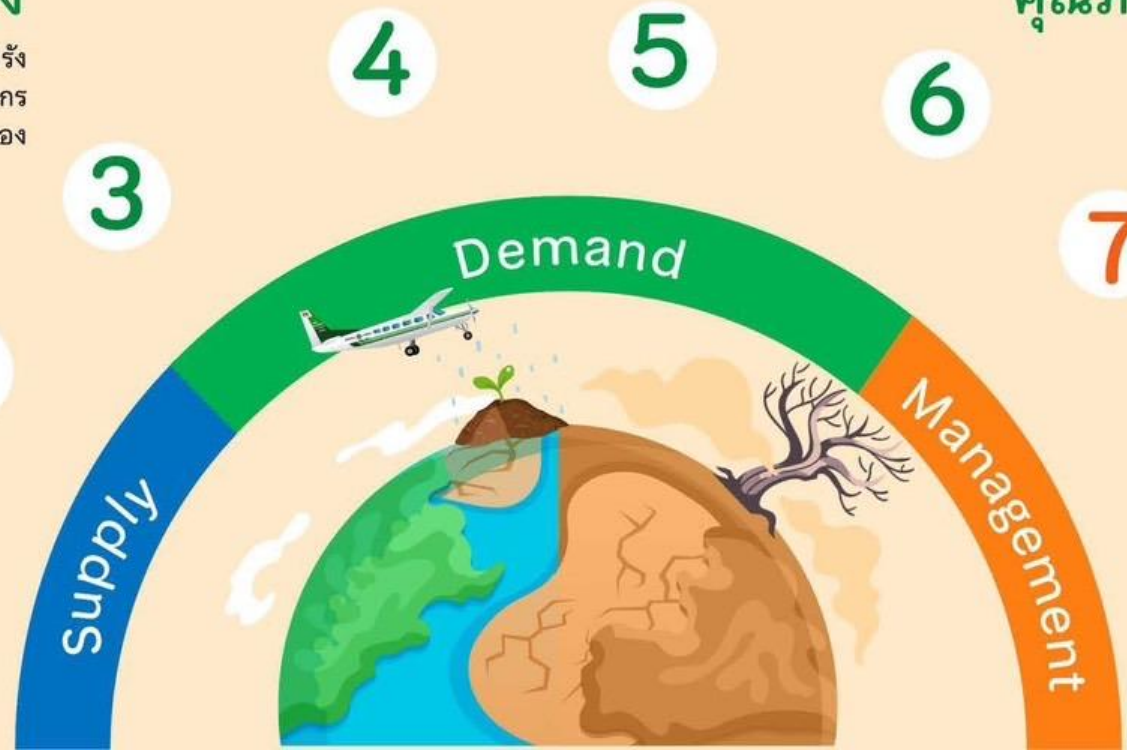
ด้านการบริหารจัดการน้ำ ของชุมชน / องค์กรผู้ใช้น้ำ



สร้างการรับรู้ ประชาสัมพันธ์



ติดตาม และประเมิน ผลการดำเนินงาน





มาตรการการเพาะปลูกพืชฤดูแล้ง ปี 2566/67

การจัดสรรน้ำ

วางแผนการบริหารจัดการน้ำ
แบบยั่งยืน โดยจัดสรรน้ำ
ให้สอดคล้องกับปริมาณน้ำต้นทุน
ในอ่างเก็บน้ำ เพื่อสนับสนุน
การใช้น้ำทุกกิจกรรมในพื้นที่ต่างๆ
ตามลำดับความสำคัญ ดังนี้

- 1** เพื่อการอุปโภค-บริโภค และการประปา 
- เพื่อการรักษาระบบนิเวศทางน้ำ เช่น การพลิกดินน้ำเค็ม การขังไล่ปลาเสีย บรรเทาสาธารณภัย จารัต ประเพณีและคมนาคม เป็นต้น 
- เพื่อสำรองน้ำไว้สำหรับการใช้น้ำในช่วงต้นฤดูฝน สำหรับอุปโภคบริโภคและรักษาระบบนิเวศ เดือน พฤษภาคม - กรกฎาคม 2567 
- เพื่อการเกษตร 
- เพื่อการอุตสาหกรรม 
- เพื่อการพาณิชย์กรรมและการท่องเที่ยว 



แนวทางการเพาะปลูกพืชฤดูแล้ง ปี 2566/67

ลุ่มน้ำเจ้าพระยา

- ▶ ปริมาณน้ำในเขื่อนภูมิพล เขื่อนสิริกิติ์ เขื่อนแควน้อยบำรุงแดน และเขื่อนป่าสักชลสิทธิ์ วางแผนจัดสรรน้ำสอดคล้องกับปริมาณน้ำต้นทุนที่มีอยู่ เพื่อให้การบริหารจัดการน้ำเป็นไปอย่างยั่งยืน มีปริมาณน้ำต้นทุนสามารถสนับสนุนการเพาะปลูกข้าวนาปรังปี 2566/67 ซึ่งวางแผนส่งน้ำให้กับพื้นที่เพาะปลูกข้าวนาปรังประมาณ 3.03 ล้านไร่

ลุ่มน้ำแม่กลอง

- ▶ ปริมาณน้ำในเขื่อนศรีนครินทร์และเขื่อนวชิราลงกรณ จังหวัดกาญจนบุรี วางแผนจัดสรรน้ำสอดคล้องกับปริมาณน้ำต้นทุนที่มีอยู่ สามารถสนับสนุนน้ำเพื่อการอุปโภค-บริโภค รักษาระบบนิเวศ และการเกษตร รวมไปถึงการส่งน้ำสำหรับการเพาะปลูกข้าวนาปรังในช่วงฤดูแล้งปี 2567

ลุ่มน้ำอื่นๆ

ให้วางแผนจัดสรรน้ำสอดคล้องกับปริมาณน้ำต้นทุน ดังต่อไปนี้

- ▶ สนับสนุนน้ำเฉพาะเพื่ออุปโภค-บริโภค รักษาระบบนิเวศ อุตสาหกรรม และอื่นๆ จำนวน 4 อ่างฯ คือ เขื่อนลำพระเพลิง เขื่อนลำแชะ จังหวัดนครราชสีมา เขื่อนหนองปลาไหล จังหวัดระยอง เขื่อนจุฬาภรณ์ จังหวัดชัยภูมิ
- ▶ สนับสนุนน้ำเพื่อการเพาะปลูกพืชไร่-พืชผัก และอื่นๆ จำนวน 11 อ่างฯ คือ เขื่อนแม่กวงอุดมธารา จังหวัดเชียงใหม่ เขื่อนก๊วลม จังหวัดลำปาง เขื่อนแม่มอก จังหวัดสุโขทัย เขื่อนลำตะคอง จังหวัดนครราชสีมา เขื่อนมูลบน จังหวัดนครราชสีมา เขื่อนลำนางรอง จังหวัดบุรีรัมย์ เขื่อนทับเสลา จังหวัดอุทัยธานี เขื่อนกระเสียว จังหวัดสุพรรณบุรี เขื่อนประแสร์ จังหวัดระยอง เขื่อนแก่งกระจาน จังหวัดเพชรบุรี เขื่อนปราณบุรี จังหวัดประจวบคีรีขันธ์

กษ. เห็นชอบเมื่อวันที่ 26 ตุลาคม 2566





ชป.เตรียมความพร้อมเครื่องจักร-เครื่องมือ ช่วยเหลือ ฤดูแล้ง ทั่วประเทศ ปี 2566/67

ส่วนบริหารเครื่องจักรกลที่ 1

เชียงใหม่

- เครื่องสูบน้ำ 163 เครื่อง
- รถบรรทุกน้ำ 15 คัน
- เครื่องจักรกลสนับสนุนอื่นๆ 232 หน่วย

รวม 410 หน่วย



ส่วนบริหารเครื่องจักรกลที่ 5

พระนครศรีอยุธยา

- เครื่องสูบน้ำ 265 เครื่อง
- รถบรรทุกน้ำ 11 เครื่อง
- เครื่องจักรกลสนับสนุนอื่นๆ 265 หน่วย

รวม 541 หน่วย



ส่วนบริหารเครื่องจักรกลที่ 7

กาญจนบุรี

- เครื่องสูบน้ำ 160 เครื่อง
- รถบรรทุกน้ำ 11 เครื่อง
- เครื่องจักรกลสนับสนุนอื่นๆ 286 หน่วย

รวม 457 หน่วย



ส่วนกลาง

นนทบุรี

- เครื่องสูบน้ำ 241 เครื่อง
- รถบรรทุกน้ำ 9 คัน
- เครื่องจักรกลสนับสนุนอื่นๆ 277 หน่วย

รวม 518 หน่วย

ส่วนบริหารเครื่องจักรกลที่ 8

สงขลา

- เครื่องสูบน้ำ 297 เครื่อง
- รถบรรทุกน้ำ 11 เครื่อง
- เครื่องจักรกลสนับสนุนอื่นๆ 462 หน่วย

รวม 770 หน่วย

ส่วนบริหารเครื่องจักรกลที่ 2

พิษณุโลก

- เครื่องสูบน้ำ 269 เครื่อง
- รถบรรทุกน้ำ 12 เครื่อง
- เครื่องจักรกลสนับสนุนอื่นๆ 273 หน่วย

รวม 554 หน่วย



ส่วนบริหารเครื่องจักรกลที่ 3

ขอนแก่น

- เครื่องสูบน้ำ 286 เครื่อง
- รถบรรทุกน้ำ 9 เครื่อง
- เครื่องจักรกลสนับสนุนอื่นๆ 456 หน่วย

รวม 751 หน่วย



ส่วนบริหารเครื่องจักรกลที่ 4

นครราชสีมา

- เครื่องสูบน้ำ 198 เครื่อง
- รถบรรทุกน้ำ 10 เครื่อง
- เครื่องจักรกลสนับสนุนอื่นๆ 346 หน่วย

รวม 554 หน่วย



ส่วนบริหารเครื่องจักรกลที่ 6

ชลบุรี

- เครื่องสูบน้ำ 410 เครื่อง
- รถบรรทุกน้ำ 14 เครื่อง
- เครื่องจักรกลสนับสนุนอื่นๆ 403 หน่วย

รวม 827 หน่วย

รวมทั้งประเทศ

- เครื่องสูบน้ำ 2,289 เครื่อง
- รถบรรทุกน้ำ 102 เครื่อง
- เครื่องจักรกลสนับสนุนอื่นๆ 2,991 หน่วย

รวมเป็น
5,382 หน่วย



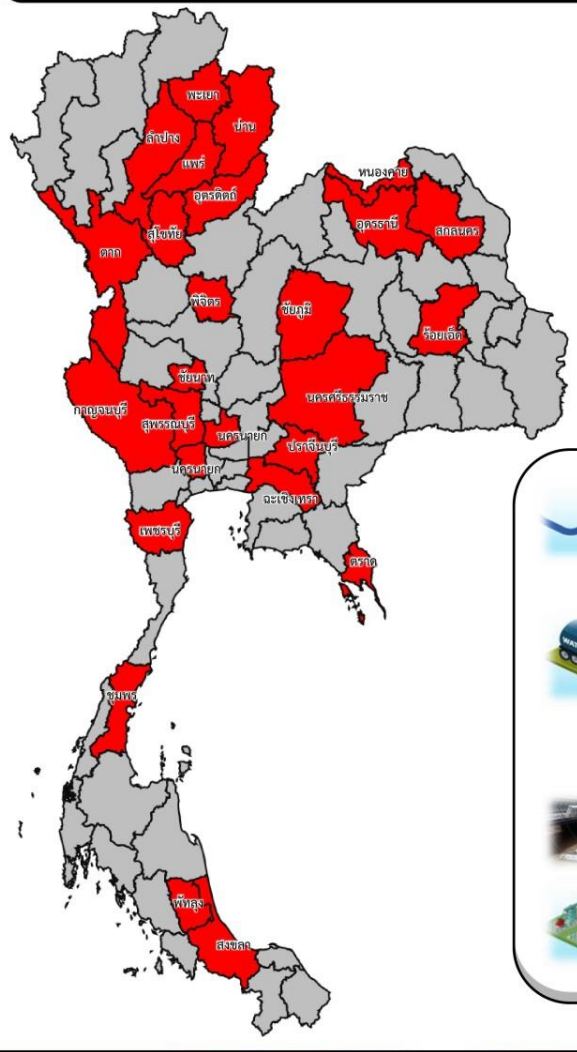
ฝ่ายประมวลและวิเคราะห์สถานการณ์น้ำ ส่วนประมวลวิเคราะห์สถานการณ์น้ำ สำนักบริหารจัดการน้ำและอุทกวิทยา



การให้ความช่วยเหลือเครื่องจักร-เครื่องมือ **ฤดูแล้ง ปี 2566/67**



ประจำสัปดาห์ (25 พ.ย.66 – 1 ธ.ค. 66)

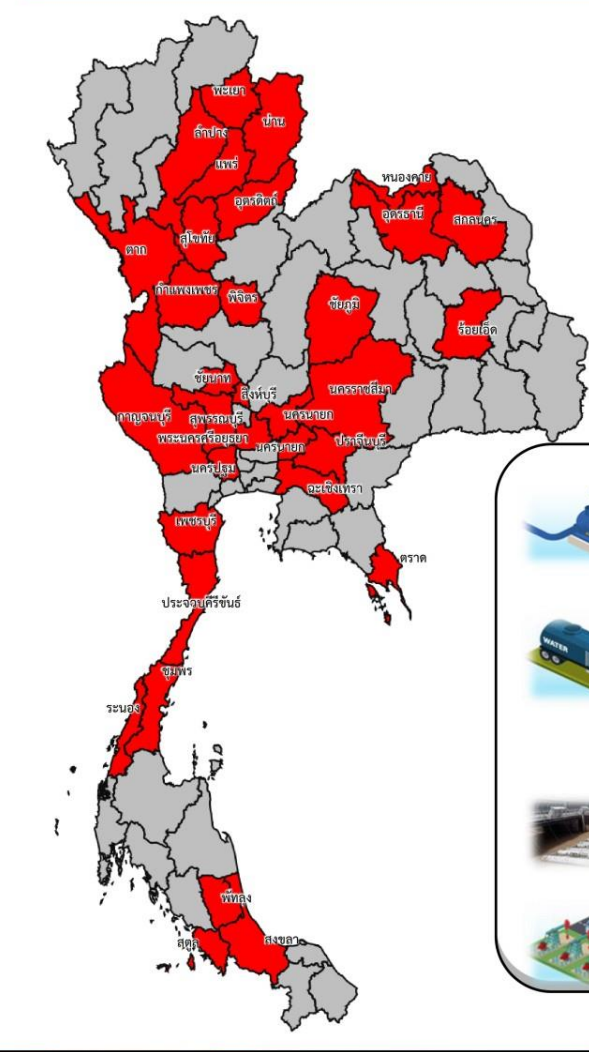


ช่วยเหลือ**ประจำสัปดาห์**รวม
26 จังหวัด

Fla

- เครื่องสูบน้ำ **130** เครื่อง
ปริมาณน้ำรวม 4.819 ล้าน ลบ.ม.
- รถบรรทุกน้ำ **4** คัน
ปริมาณน้ำรวม 18,000 ลิตร
- เครื่องผลักดันน้ำ - เครื่อง
- เครื่องจักรอื่นๆ **9** หน่วย

สะสม (25 พ.ย.66 – 1 ธ.ค. 66)



ช่วยเหลือ**สะสม**รวม
33 จังหวัด

Fla

- เครื่องสูบน้ำ **147** เครื่อง
ปริมาณน้ำรวม 76.311 ล้าน ลบ.ม.
- รถบรรทุกน้ำ **7** คัน
ปริมาณน้ำรวม 594,000 ลิตร
- เครื่องผลักดันน้ำ - เครื่อง
- เครื่องจักรอื่นๆ **13** หน่วย



ผลการประชาสัมพันธ์สร้างการรับรู้สถานการณ์น้ำและการบริหารจัดการน้ำ



ทูลเกล้าฯ ปี 2566/67 กรมชลประทาน

ระหว่างวันที่ 2 - 8 ธันวาคม 2566

1 ศูนย์เรียนรู้การเพิ่มประสิทธิภาพการผลิตสินค้าเกษตร (ศพก.)



จำนวน

1 ครั้ง

สะสม 12 ครั้ง

เกษตรกร

2 คน

สะสม 341 คน

2. คณะกรรมการจัดการชลประทาน (JMC)



จำนวน

15 ครั้ง

สะสม 49 ครั้ง

เกษตรกร

537 คน

สะสม 2,525 คน

3. กลุ่มผู้ใช้น้ำ



จำนวน

382 ครั้ง

สะสม 845 ครั้ง

เกษตรกร

5,622 คน

สะสม 15,794 คน

4. การประชาสัมพันธ์อื่นๆ



จำนวน

1,058 ครั้ง

สะสม 5,000 ครั้ง

ข้อมูลสะสม ตั้งแต่วันที่ 1 พ.ย.66

รวมการประชาสัมพันธ์



จำนวนครั้งการประชาสัมพันธ์

1,015 สะสม 5,906



จำนวนเกษตรกรที่รับการฟังประชาสัมพันธ์

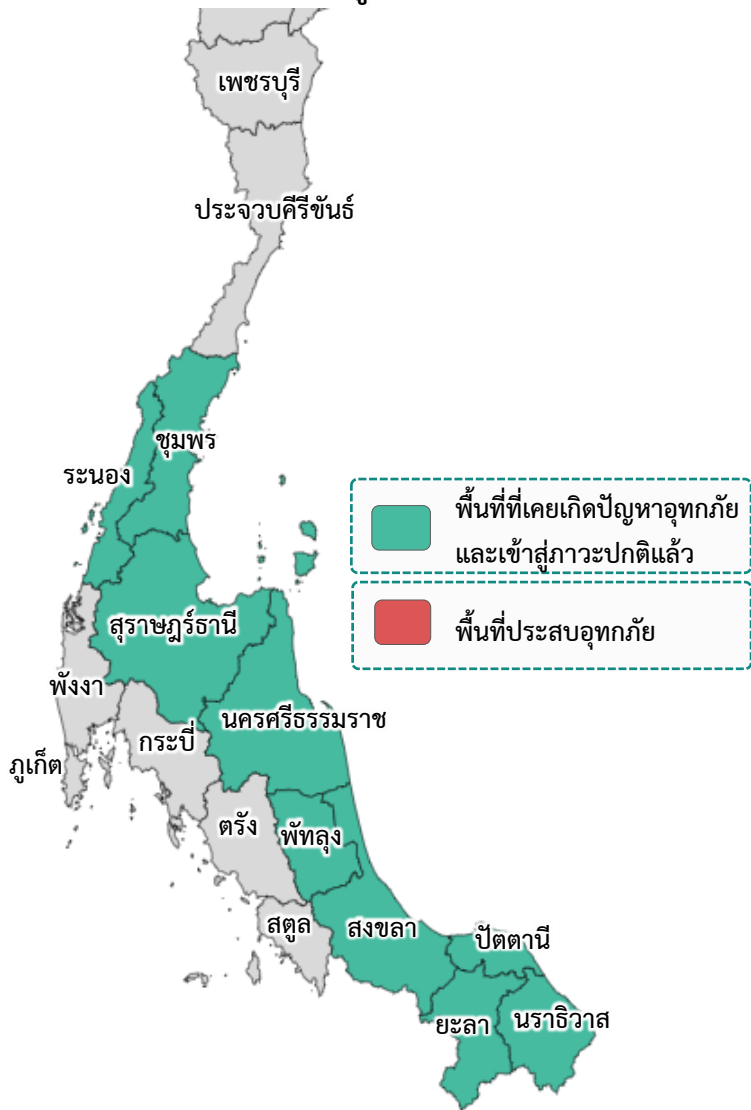
6,161 สะสม 18,660



สถานการณ์อุทกภัย ปี 2566

อิทธิพลที่ส่งผลกระทบต่อ

ข้อมูล ณ วันที่ 11 ธันวาคม 2566



พื้นที่ประสบอุทกภัยภาคใต้ ปี 2566 สาเหตุเนื่องจากอิทธิพล ดังนี้

- ร่องมรสุมพาดผ่านบริเวณภาคใต้ตอนล่าง (วันที่ 11-14 พ.ย.66) (ประสบอุทกภัย 1 จังหวัด ได้แก่ นครศรีธรรมราช)
- มรสุมตะวันออกเฉียงเหนือกำลังค่อนข้างแรงพัดปกคลุมอ่าวไทย ภาคใต้ และทะเลอันดามัน (วันที่ 16-23 พ.ย.66) (ประสบอุทกภัย 8 จังหวัด ได้แก่ ชุมพร ระนอง สุราษฎร์ธานี พัทลุง นครศรีธรรมราช ปัตตานี ยะลา และนราธิวาส)
- มรสุมตะวันออกเฉียงเหนือ พัดปกคลุมอ่าวไทย และภาคใต้ มีกำลังแรงขึ้น (วันที่ 25-30 พ.ย.66) (ประสบอุทกภัย 7 จังหวัด ได้แก่ ชุมพร สุราษฎร์ธานี นครศรีธรรมราช พัทลุง สงขลา ปัตตานี นราธิวาส)
- มรสุมตะวันออกเฉียงเหนือกำลังปานกลาง พัดปกคลุมอ่าวไทย และภาคใต้ (วันที่ 3-8 ธ.ค.66) (ประสบอุทกภัย 5 จังหวัด ได้แก่ นครศรีธรรมราช พัทลุง สงขลา ปัตตานี และนราธิวาส)

พื้นที่ประสบอุทกภัยในภาคใต้

❖ ส่งผลทำให้มีพื้นที่ประสบอุทกภัยภาคใต้รวมทั้งสิ้น 9 จังหวัด ประกอบด้วย จังหวัดชุมพร ระนอง สุราษฎร์ธานี นครศรีธรรมราช พัทลุง สงขลา ปัตตานี ยะลา และนราธิวาส

ปัจจุบันสถานการณ์เข้าสู่ภาวะปกติแล้วทั้ง 9 จังหวัด

การช่วยเหลือเครื่องจักร-เครื่องมือในพื้นที่อุทกภัยภาคใต้ ปี 2566

กรมชลประทานให้การช่วยเหลือไปแล้ว 8 จังหวัด รวมทั้งสิ้น 141 หน่วย แบ่งเป็น เครื่องสูบน้ำ 88 เครื่อง Hydro Flow 23 เครื่อง เครื่องผลักดันน้ำ 29 เครื่อง และเครื่องสูบน้ำด้วยไฟฟ้า 1 เครื่อง



ศูนย์ปฏิบัติการน้ำอัจฉริยะ SMART WATER OPERATION CENTER (SWOC)



CONTACT US



02 669 2560 หรือ



www.wmsc.rid.go.th/
www.swoc.rid.go.th/



wmsc.1460@gmail.com



SWOC RID



อาคาร 99 ปี ม.ล.ชชาติ กำภู
กรมชลประทาน กรุงเทพมหานคร

