



สถานการณ์และการบริหารจัดการน้ำ ฤดูแล้ง ปี 2566/67

ศูนย์ปฏิบัติการน้ำอัจฉริยะ (SWOC) กรมชลประทาน

วันที่ 12 มีนาคม 2567



สถานการณ์ฝน และสภาพภูมิอากาศ



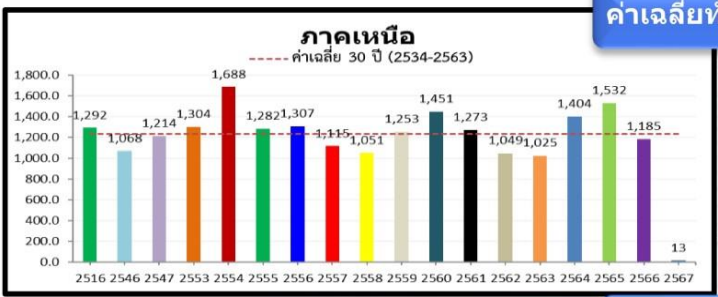
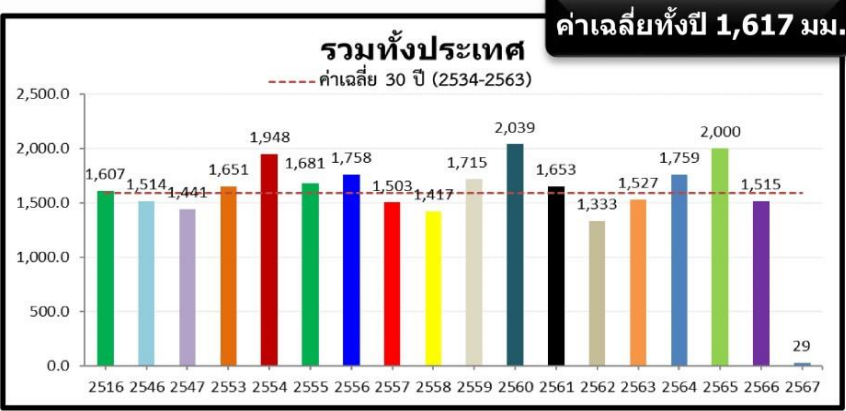
ปริมาณฝนสะสม (1 ม.ค. - 10 มี.ค. 2567)

ฝนสะสมต่ำกว่าค่าปกติ **- 51 %**

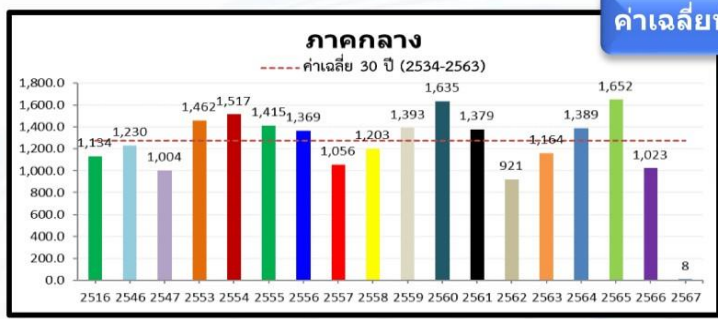
-31.3(-51%)
-40.4(-58%)
-30.8(-51%)
-36.6(-56%)
-20.1(-41%)
1.6(6%)

ค่าเฉลี่ยทั้งปี 1,420.8 มม.

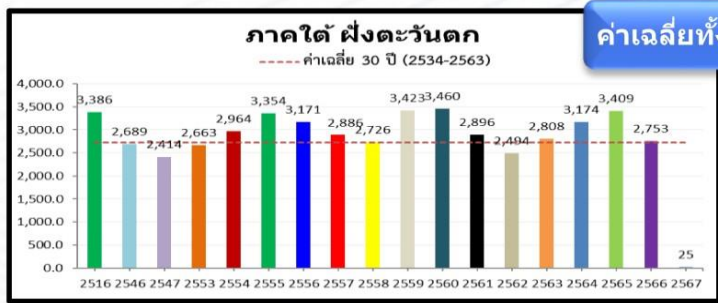
-20.2(-69%)
-10.4(-53%)
-48.0(-84%)
-62.4(-87%)
-42.8(-82%)
3.9(73%)



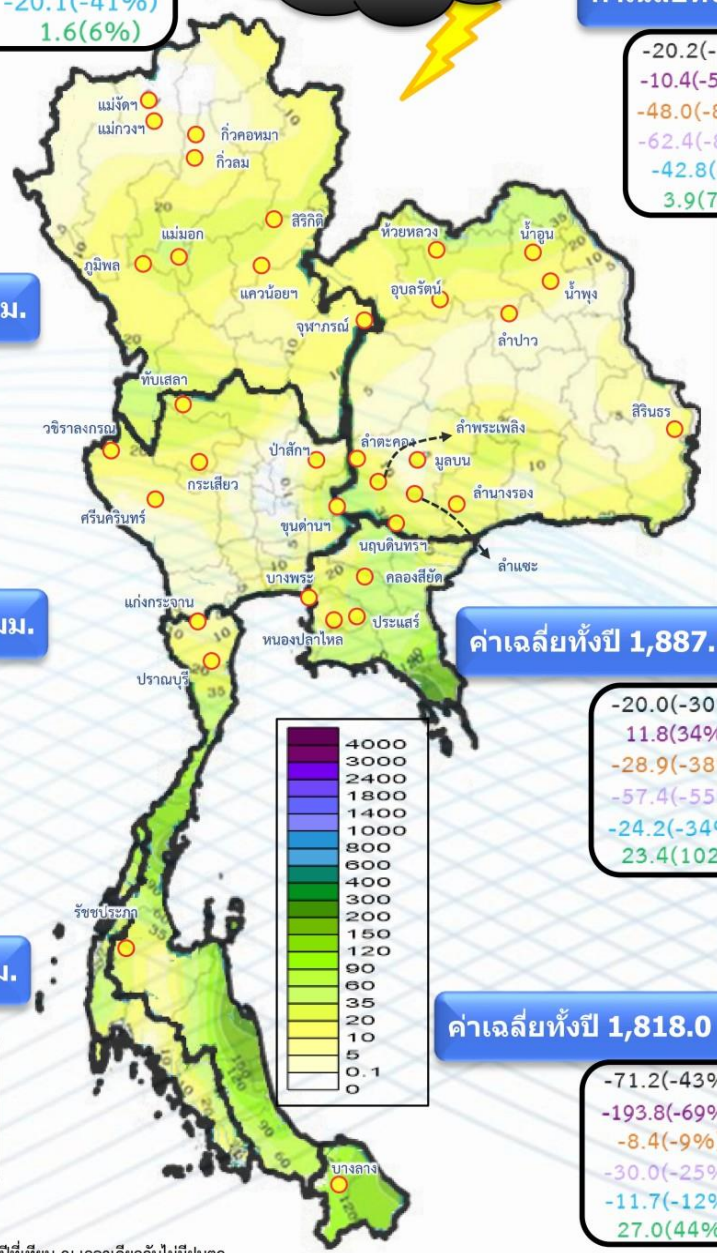
-13.2(-50%)
-3.4(-20%)
-15.3(-53%)
-7.1(-35%)
-11.5(-46%)
-26.0(-66%)



-22.4(-74%)
-16.1(-67%)
-38.3(-83%)
-57.0(-88%)
-21.0(-72%)
1.9(30%)

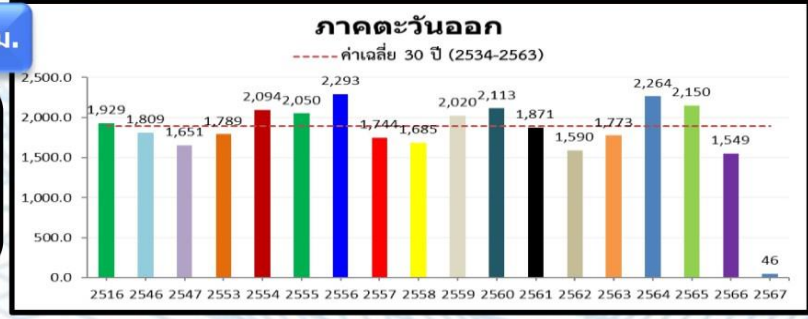


-77.1(-75%)
-75.5(-75%)
-66.7(-73%)
-30.7(-55%)
-7.4(-23%)
-15.6(-39%)



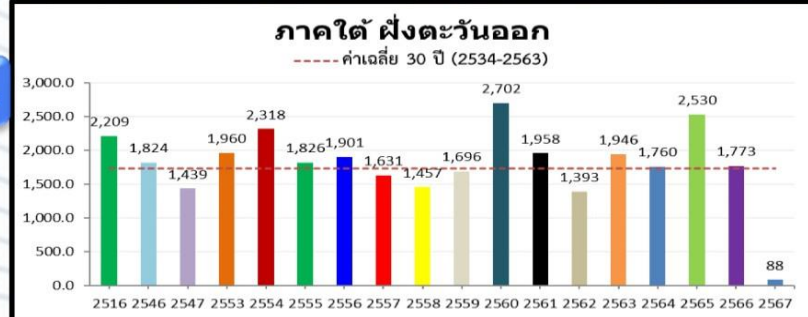
ค่าเฉลี่ยทั้งปี 1,887.1 มม.

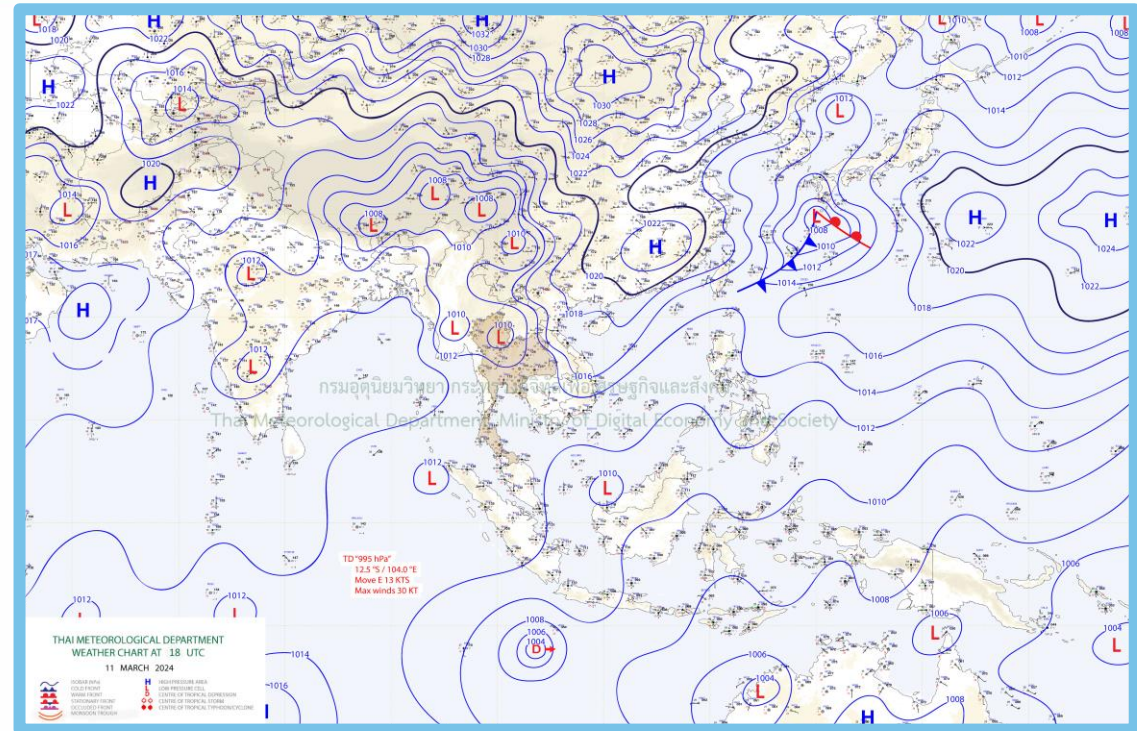
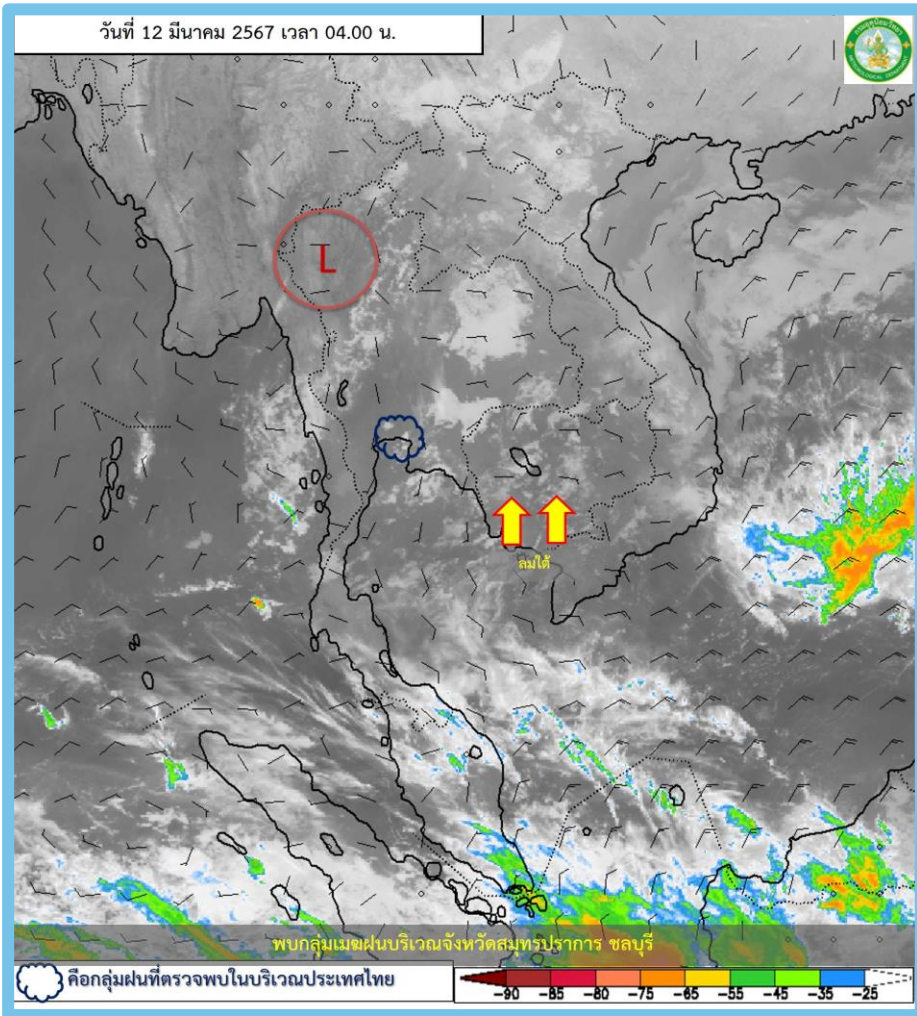
-20.0(-30%)
11.8(34%)
-28.9(-38%)
-57.4(-55%)
-24.2(-34%)
23.4(102%)



ค่าเฉลี่ยทั้งปี 1,818.0 มม.

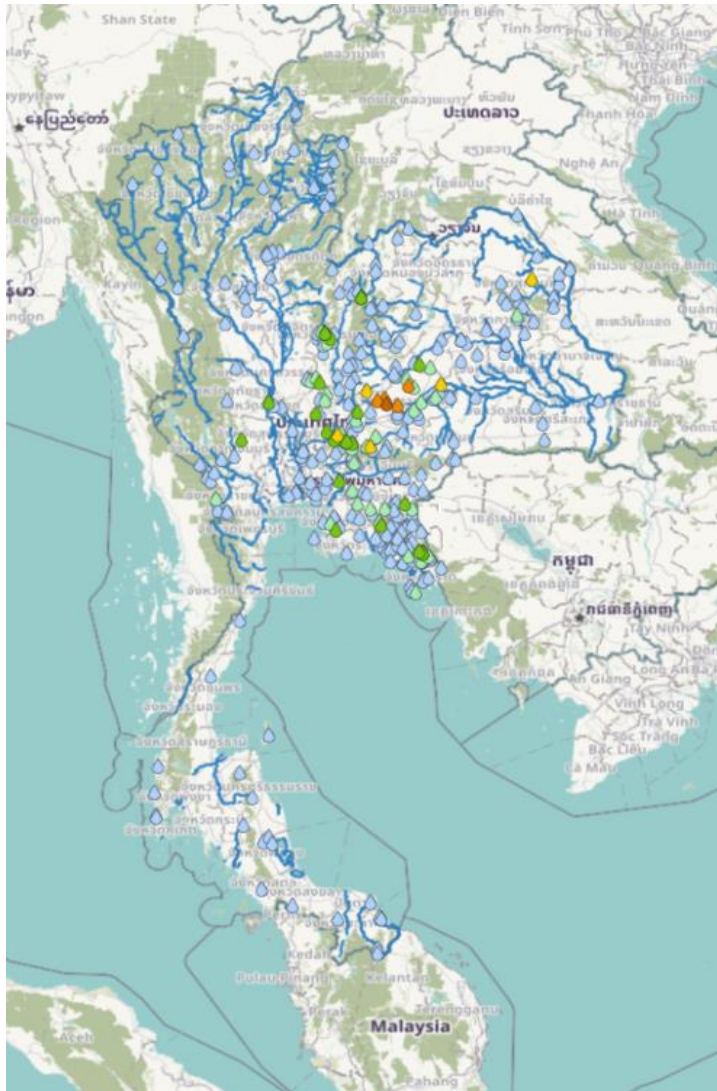
-71.2(-43%)
-193.8(-69%)
-8.4(-9%)
-30.0(-25%)
-11.7(-12%)
27.0(44%)





พยากรณ์อากาศ 24 ชั่วโมงข้างหน้า

ความกดอากาศต่ำเนื่องจากความร้อนปกคลุมประเทศไทยตอนบน ลักษณะเช่นนี้ทำให้บริเวณดังกล่าวมีอากาศร้อนกับมีฟ้าหลัวในตอนกลางวัน ในขณะที่มีลมใต้และลมตะวันออกเฉียงใต้พัดนำความชื้นจากอ่าวไทยและทะเลจีนใต้เข้ามาปกคลุมประเทศไทยตอนบน ลักษณะเช่นนี้ทำให้ประเทศไทยตอนบนยังคงมีฝนฟ้าคะนองและมีลมกระโชกแรงบางแห่ง สำหรับลมตะวันออกเฉียงใต้พัดปกคลุมอ่าวไทย ภาคใต้ และทะเลอันดามัน ทำให้ภาคใต้มีฝนฟ้าคะนองบางแห่ง



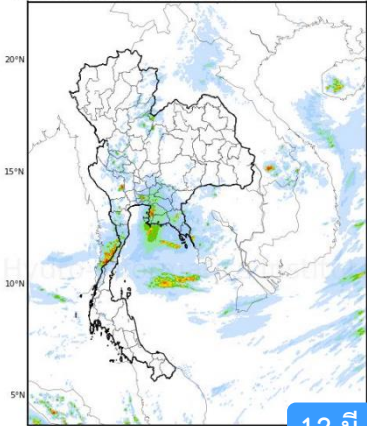
สถานี	ตำบล อำเภอ จังหวัด	เวลา	ฝนสะสม (มม.)
TC00 - ศาลาหมู่บ้าน บ้านโนนเจดีย์ หมู่ 1 ต.บัลลังก์ อ.โนนไทย จ.นครราชสีมา	ต.บัลลังก์ อ.โนนไทย จ.นครราชสีมา	04:50 น.	77.4
อบต.ด่านจาก	ต.ด่านจาก อ.โนนไทย จ.นครราชสีมา	05:00 น.	70
คลองเชียงไกร บ้านดอน	ต.ด่านขุนทด อ.ด่านขุนทด จ.นครราชสีมา	05:00 น.	65.2
อบต.หนองบัวละคร	ต.หนองบัวละคร อ.ด่านขุนทด จ.นครราชสีมา	05:00 น.	55.6
โรงเรียนบ้านโนนเต็ง	ต.โนนเต็ง อ.คง จ.นครราชสีมา	05:00 น.	55
อบต.โคกเริงรมย์	ต.โคกเริงรมย์ อ.ป่าเหินจตุรรงค์ จ.ชัยภูมิ	05:00 น.	49
บ้านเทพนิมิตร	ต.โป่งตาลอง อ.ปากช่อง จ.นครราชสีมา	05:00 น.	43
ทต.ท่าแร่	ต.ท่าแร่ อ.เมืองสกลนคร จ.สกลนคร	05:00 น.	39.4
บ้านธรรมจักรพัฒนา*	ต.โคกกลาง อ.ประทาย จ.นครราชสีมา	04:00 น.	39
บ้านหินลับ	ต.มวกเหล็ก อ.มวกเหล็ก จ.สระบุรี	05:00 น.	39

>0-10	>10-20	>20-35	>35-50	>50-70	>70-90	>90
ฝนเล็กน้อย ฝนน้อย	ฝนปานกลาง		ฝนหนัก			ฝนหนักมาก ฝนมาก



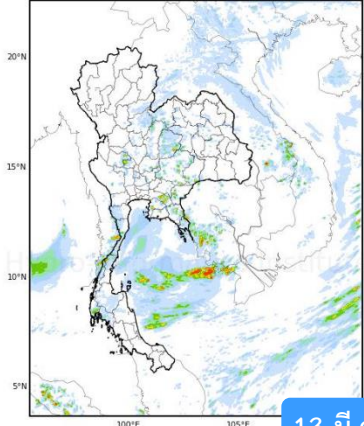
พยากรณ์ฝนสะสมรายวัน จากแบบจำลองสภาพอากาศ WRF-ROMS

WRF-ROMS (ThaiGeo), 24-Hour Precipitation, Thailand Model (3x3 km)
11-Mar-2024 19:00 to 12-Mar-2024 19:00 (Bangkok Time)



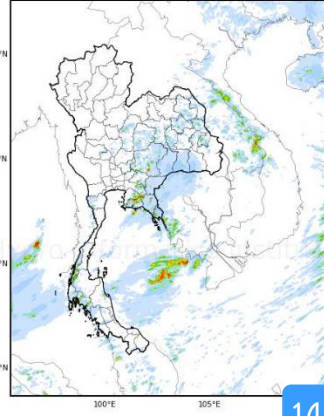
12 มี.ค. 67

WRF-ROMS (ThaiGeo), 24-Hour Precipitation, Thailand Model (3x3 km)
12-Mar-2024 19:00 to 13-Mar-2024 19:00 (Bangkok Time)



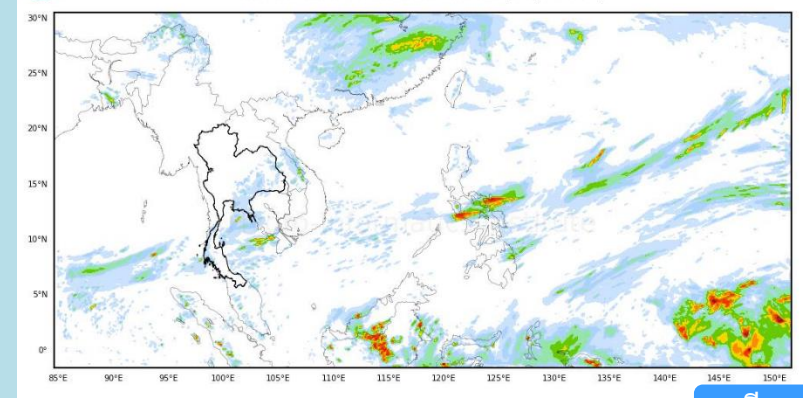
13 มี.ค. 67

WRF-ROMS (ThaiGeo), 24-Hour Precipitation, Thailand Model (3x3 km)
13-Mar-2024 19:00 to 14-Mar-2024 19:00 (Bangkok Time)

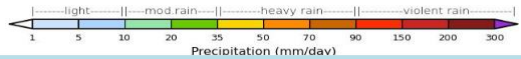


14 มี.ค. 67

WRF-ROMS, 24-Hour Precipitation, Southeast Asia Model (9x9 km)
14-Mar-2024 19:00 to 15-Mar-2024 19:00 (Bangkok Time)

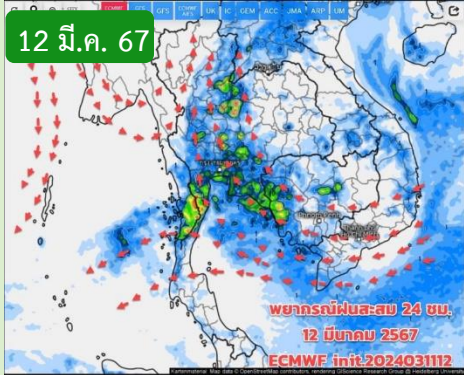


15 มี.ค. 67



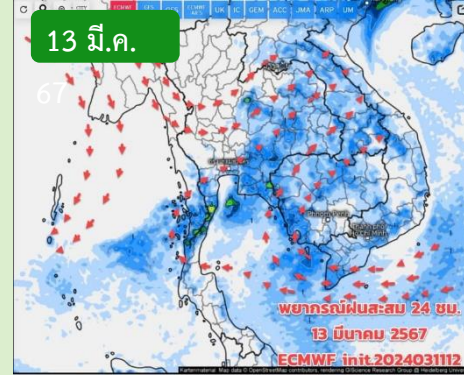
หมายเหตุ : ข้อมูลจากสำนักงานทรัพยากรน้ำแห่งชาติ

พยากรณ์ฝนสะสม จากแบบจำลองบรรยากาศ ECMWF



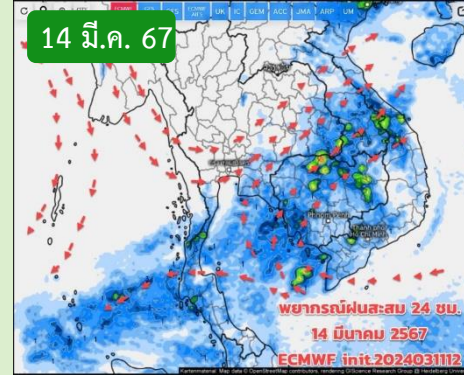
12 มี.ค. 67

พยากรณ์ฝนสะสม 24 ชม.
12 มีนาคม 2567
ECMWF init:2024031112



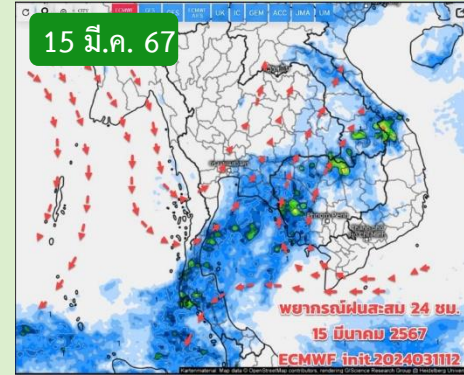
13 มี.ค. 67

พยากรณ์ฝนสะสม 24 ชม.
13 มีนาคม 2567
ECMWF init:2024031112



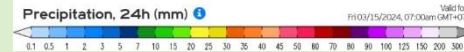
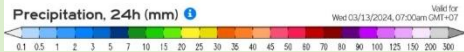
14 มี.ค. 67

พยากรณ์ฝนสะสม 24 ชม.
14 มีนาคม 2567
ECMWF init:2024031112



15 มี.ค. 67

พยากรณ์ฝนสะสม 24 ชม.
15 มีนาคม 2567
ECMWF init:2024031112

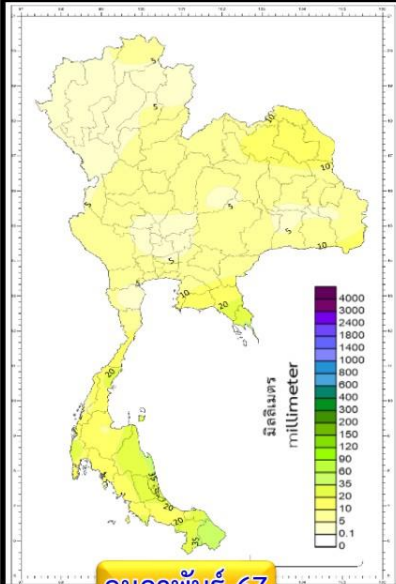


หมายเหตุ : ข้อมูลจากกรมอุตุนิยมวิทยา

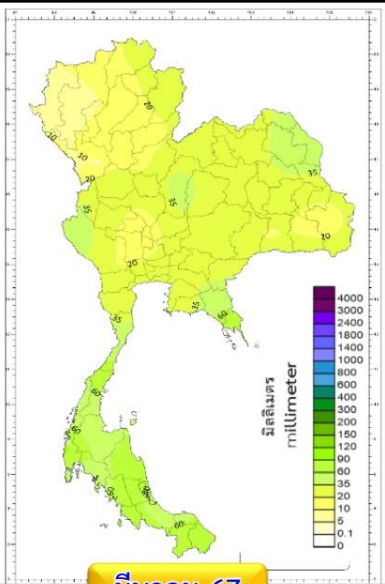
คาดหมายอากาศ 7 วันล่วงหน้า

ช่วง 12-13 มี.ค.67 ยังมี ฝนฝนฟ้าคะนองส่วนใหญ่
ยังเป็นฝนเล็กน้อยถึงปานกลาง บริเวณภาคอีสานตอนล่าง
ภาคตะวันออก ภาคกลาง กทม. ปริมณฑล และภาคใต้
ตอนบน ทั้งนี้เนื่องจากหย่อมความกดอากาศต่ำ (L)
เนื่องจากความร้อนยังปกคลุมประเทศไทยตอนบน อากาศ
ยังร้อน ประกอบกับมีลมใต้ ลมตะวันออกเฉียงใต้ พัดปกคลุม
ส่วนภาคใต้ ลมตะวันออก พัดปกคลุม ทำให้ มีฝน/ประ
เทศไทยตอนบน จึงยังทำให้อากาศแปรปรวนในระยะนี้ ฟ้าคะนอง
เล็กน้อยบางแห่ง ส่วนมากบริเวณภาคใต้ตอนบน คลื่นลม
จะเริ่มแรงขึ้นบ้าง ระวังคลื่นลมแรงบริเวณที่มีฝนฟ้าคะนอง
ช่วง 14-18 มี.ค.67 ทิศทางลมยังแปรปรวน
โดยมีลมตะวันตก ตะวันตกเฉียงเหนือพัดปกคลุมด้านตะวันตก
ของภาคเหนือ ภาคกลาง มีเมฆเป็นส่วนมาก ฝนน้อยลง ยังเป็น
ฝนฝนฟ้าคะนองเล็กน้อยเกิดขึ้นได้บางแห่ง บริเวณภาคอีสาน
ตอนล่าง ภาคกลาง (กทม.และปริมณฑล)และภาคตะวันออก
กลางวันอากาศยังร้อนและร้อนจัดบางพื้นที่ ส่วนภาคใต้มีฝน
เล็กน้อย คลื่นลมมีกำลังอ่อนถึงปานกลาง

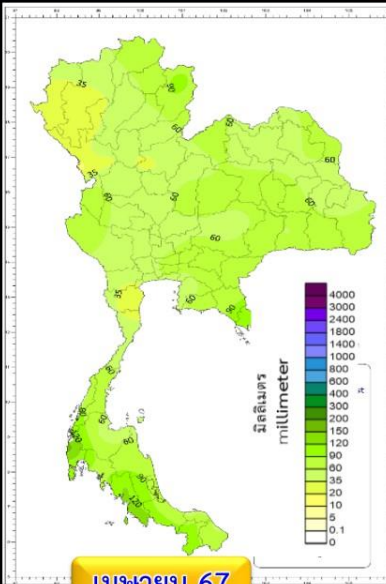
ปริมาณฝนรวม (มม.)



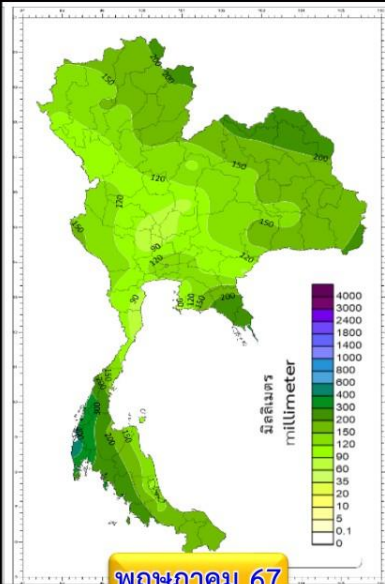
กุมภาพันธ์ 67



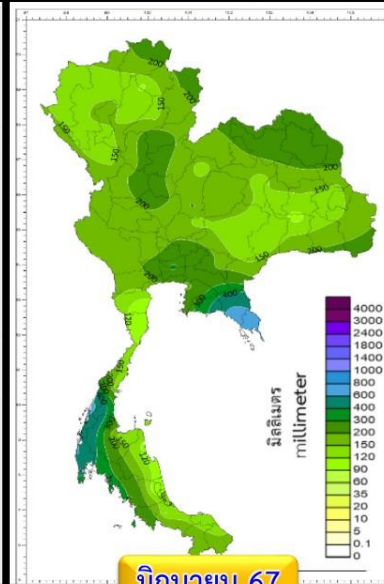
มีนาคม 67



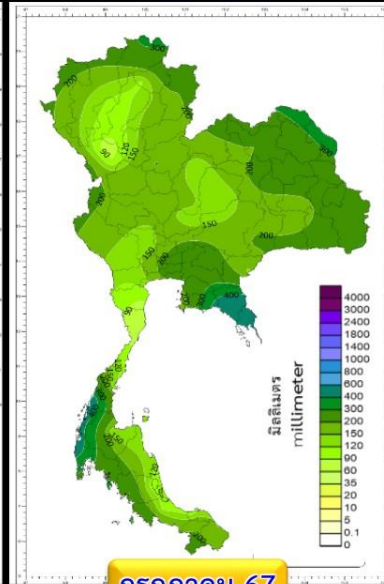
เมษายน 67



พฤษภาคม 67

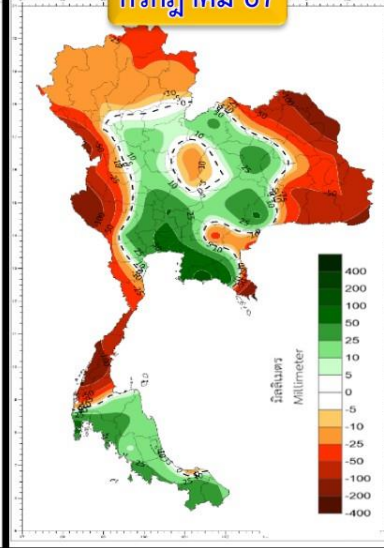
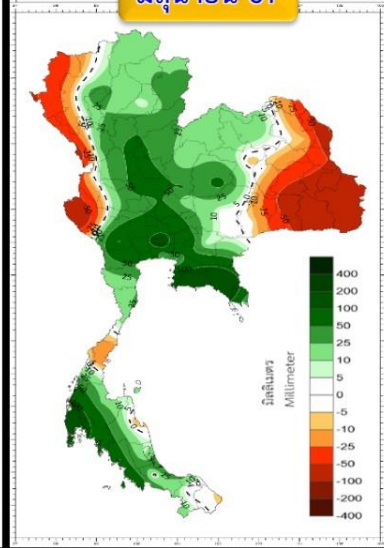
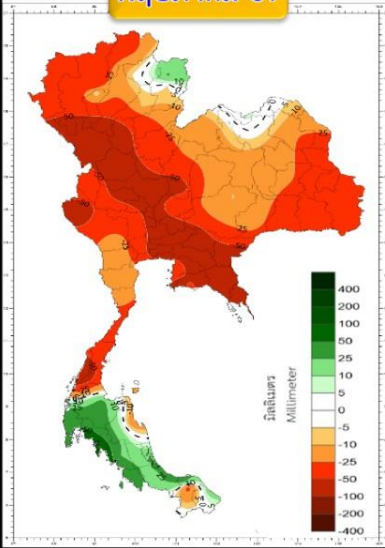
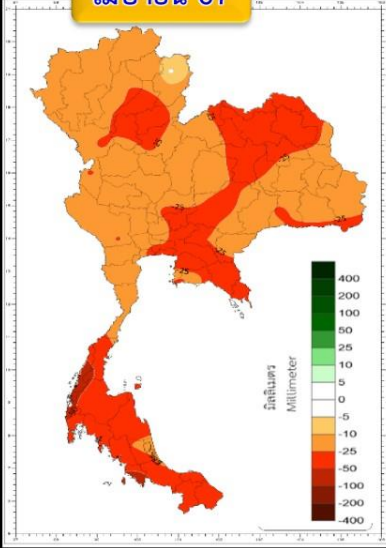
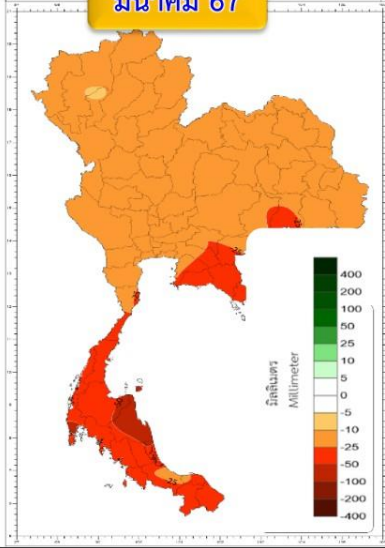
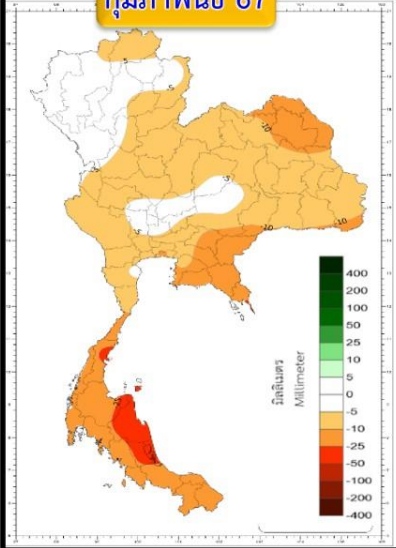


มิถุนายน 67



กรกฎาคม 67

สูง-ต่ำ กว่าค่าปกติ(มม.)



พื้นที่ส่วนใหญ่ของประเทศไทย จะมีฝนรวมต่ำกว่าค่าปกติ

พื้นที่ส่วนใหญ่ของประเทศไทย จะมีฝนรวมต่ำกว่าค่าปกติ

พื้นที่ส่วนใหญ่ของประเทศไทย จะมีฝนรวมต่ำกว่าค่าปกติ

พื้นที่ส่วนใหญ่ของประเทศไทยจะมี ปริมาณฝนรวมต่ำกว่าค่าปกติ ยกเว้นทางตอนกลางและตอนล่าง ภาคใต้ มีปริมาณฝนรวม สูงกว่าค่าปกติ

พื้นที่ส่วนใหญ่ของประเทศไทย จะมีฝนรวมสูงกว่าค่าปกติ

พื้นที่ส่วนใหญ่ของประเทศไทย จะมีฝนรวมสูงกว่าค่าปกติ

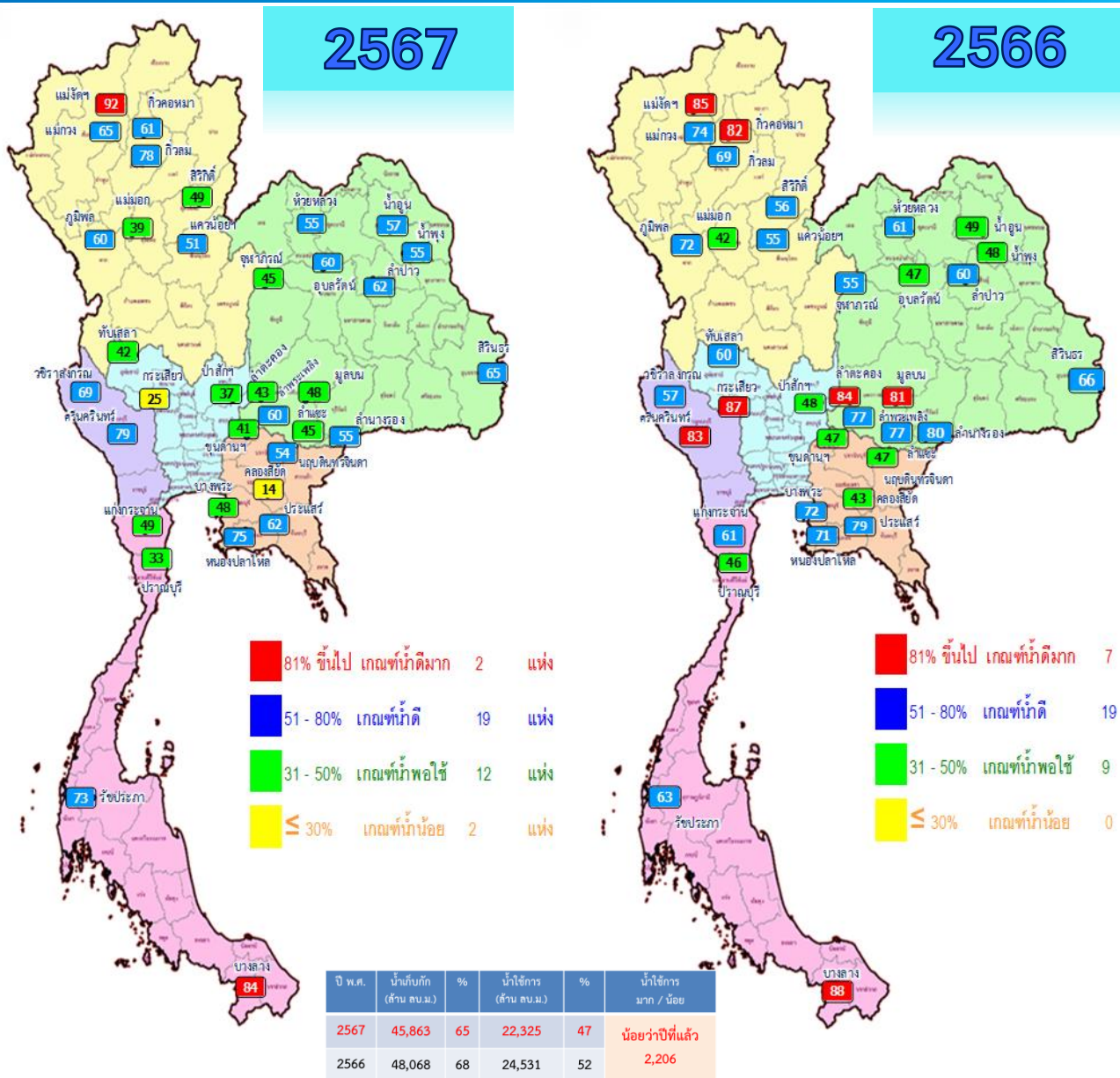
คำอธิบาย



สถานการณ์น้ำในอ่างเก็บน้ำ และสถานการณ์น้ำท่า



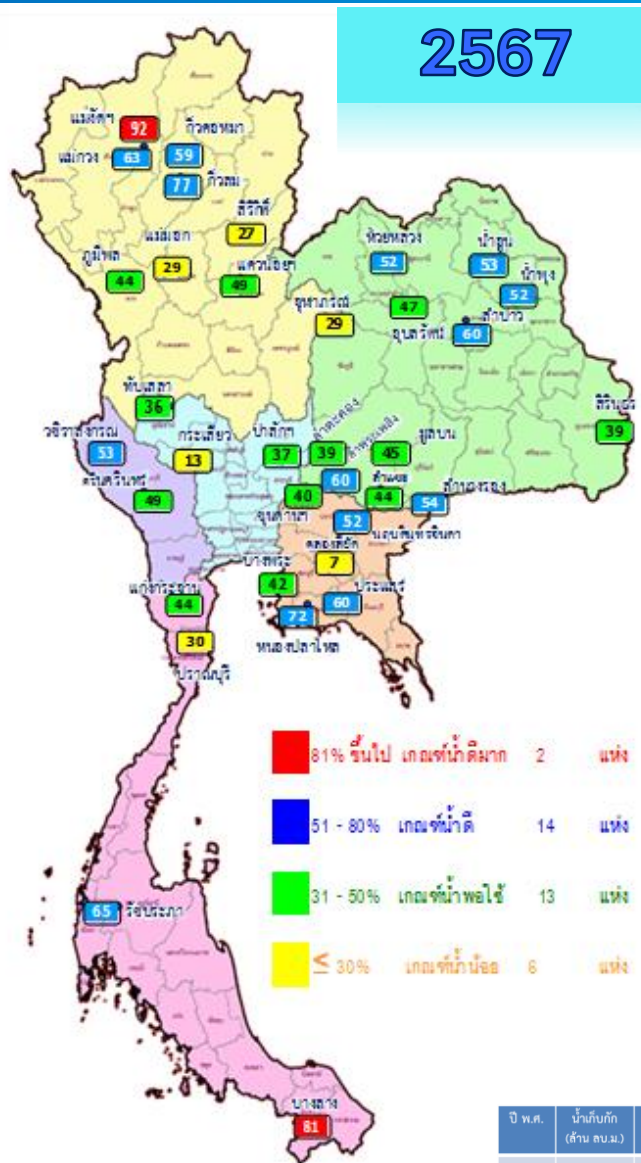
ปริมาณน้ำเก็บกักในอ่างเก็บน้ำขนาดใหญ่ วันที่ 12 มีนาคม



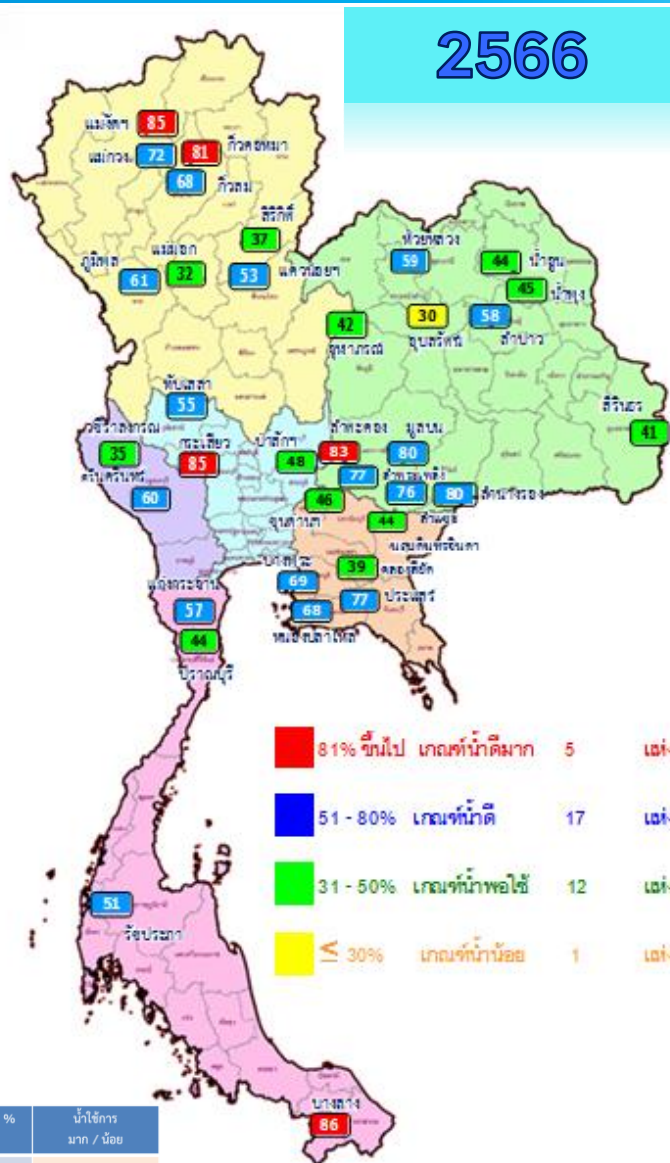
ภาค อ่างเก็บน้ำเขื่อน	ความจุ ที่ รนส. (ล้าน ม.³)	ความจุ ที่ รนท. (ล้าน ม.³)	ความจุน้ำ ใช้การ (ล้าน ม.³)	ณ วันที่						ปริมาณน้ำ ไหลลง วันนี้ (ล้าน ม.³)	ปริมาณน้ำ ระบาย วันนี้ (ล้าน ม.³)	
				ปี 2566		ปี 2567		%	%			
				ปริมาณ (ล้าน ม.³)	% รณท.	ปริมาณ (ล้าน ม.³)	% รณท.					
ภาคเหนือ												
ภูมิพล*	13,462	13,462	9,662	9,685	72	8,029	60	4,229	31	44	0.00	18.00
สิริกิติ์*	10,508	9,510	6,660	5,298	56	4,679	49	1,829	19	27	2.59	18.00
แม่จันทสมบูรณ์ชล	323	265	253	226	85	245	92	232	88	92	0.00	1.39
แม่จางอุคธารา	295	263	249	194	74	171	65	157	60	63	0.05	0.47
กิ่วลม	106	106	103	74	69	83	78	79	75	77	2.02	1.88
กิ่วคอหมา	209	170	164	139	82	103	61	97	57	59	0.00	1.50
แควน้อยบำรุงแดน	1,080	939	896	516	55	480	51	437	46	49	0.00	6.91
แม่เมาะ	110	110	94	46	42	43	39	27	24	29	0.00	0.63
ภาคตะวันออกเฉียงเหนือ												
ห้วยหลวง	136	136	129	82	61	74	55	67	50	52	0.00	0.11
น้ำอูน	780	520	475	253	49	298	57	253	49	53	0.34	0.62
น้ำพุง*	200	165	156	80	48	90	55	82	50	52	0.00	0.60
จุฬารัตน์*	181	164	127	90	55	74	45	37	22	29	0.13	1.67
อุบลรัตน์*	4,640	2,431	1,849	1,134	47	1,446	60	865	36	47	0.00	8.05
ลำปาว	2,450	1,980	1,880	1,191	60	1,231	62	1,131	57	60	0.00	7.32
ลำตะคอง	445	314	292	264	84	136	43	114	36	39	0.00	0.69
ลำพระเพลิง	242	155	154	120	77	94	60	92	60	60	0.00	0.00
มูลบน	350	141	134	115	81	68	48	61	43	45	0.00	0.05
ลำแซะ	325	275	268	210	77	125	45	118	43	44	0.00	0.21
ลำนางรอง	197	121	118	98	80	67	55	64	52	54	0.07	0.00
สิรินธร*	1,966	1,966	1,135	1,292	66	1,274	65	443	23	39	1.65	0.00
ภาคกลาง												
ป่าสักชลสิทธิ์	960	960	957	461	48	357	37	354	37	37	0.00	3.89
ทับเสลา	190	160	143	96	60	68	42	51	32	36	0.00	0.10
กระเสียว	390	299	259	260	87	73	25	33	11	13	0.00	0.05
ภาคตะวันตก												
ศรีนครินทร์*	18,770	17,745	7,480	14,779	83	13,935	79	3,670	21	49	0.37	16.04
วชิราลงกรณ์*	11,000	8,860	5,848	5,071	57	6,131	69	3,119	35	53	0.00	19.93
ภาคตะวันออก												
ขุนด่านปราการชล	225	224	219	105	47	92	41	87	39	40	0.00	1.05
คลองสีเข็ด	450	420	390	181	43	58	14	28	7	7	0.00	0.41
บางพระ	127	117	105	84	72	56	48	44	37	42	0.09	0.32
หนองปลาไหล	206	164	150	116	71	122	75	109	66	72	0.14	0.44
ประแสร์	322	295	275	232	79	184	62	164	56	60	0.00	0.22
นฤบดีนทรจินดา	338	295	281	138	47	159	54	145	49	52	0.00	0.58
ภาคใต้												
แก่งกระจาน	900	710	645	433	61	347	49	282	40	44	0.43	1.30
ปราณบุรี	490	391	373	181	46	130	33	112	29	30	0.00	0.80
รัชชประภา*	6,144	5,639	4,287	3,538	63	4,118	73	2,766	49	65	2.14	6.02
บางกลาง*	1,590	1,454	1,178	1,284	88	1,225	84	949	65	81	2.73	3.03
รวมทั้งประเทศ	77,891	70,926	47,388	48,068	68	45,863	65	22,325	31	47	12.74	122.27



ปริมาณน้ำใช้การในอ่างเก็บน้ำขนาดใหญ่ วันที่ 12 มีนาคม

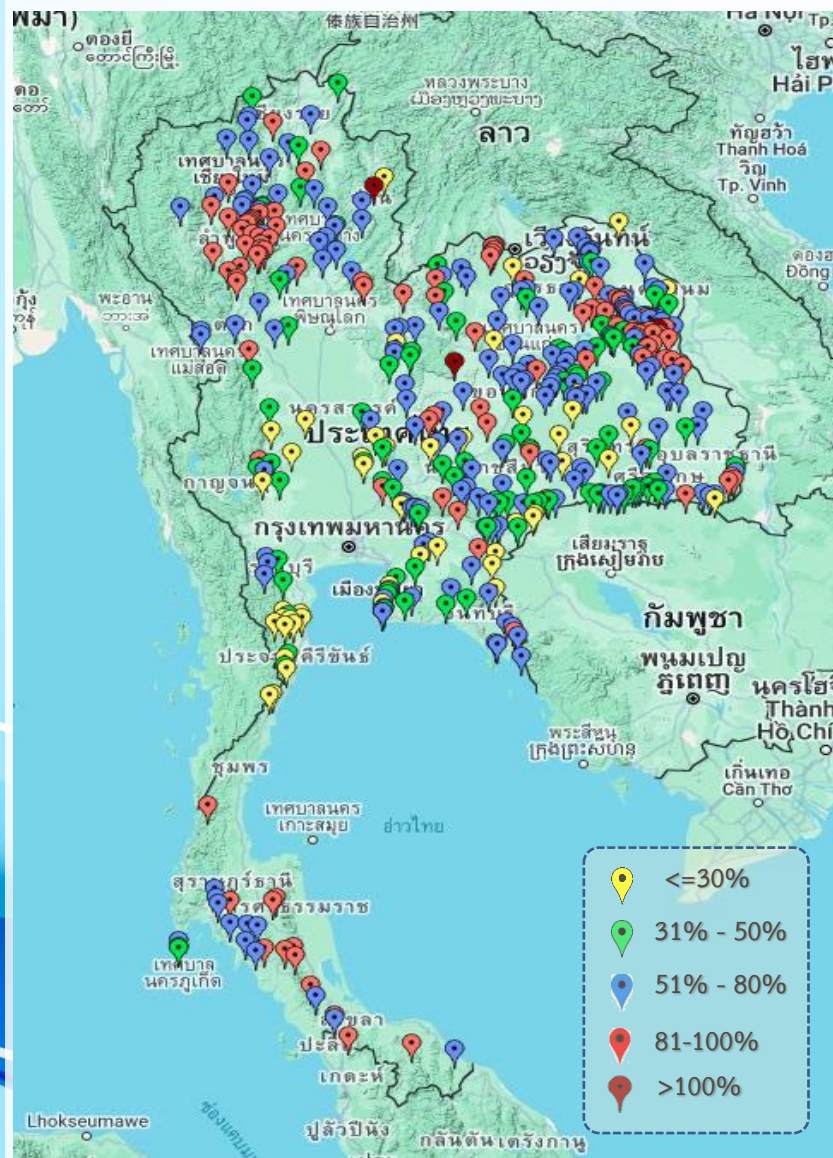


ปี พ.ศ.	น้ำเก็บกัก (ล้าน ลบ.ม.)	%	น้ำใช้การ (ล้าน ลบ.ม.)	%	น้ำใช้การมาก / น้อย
2567	45,863	65	22,325	47	น้อยกว่าปีที่แล้ว
2566	48,068	68	24,531	52	2,206



ภาค	ความจุที่ รนส. (ล้าน ม.)	ความจุที่ รนค. (ล้าน ม.)	ความจุน้ำใช้การ (ล้าน ม.)	ณ วันนี้						ปริมาณน้ำไหลลงวันนี้ (ล้าน ม.)	ปริมาณน้ำระบายวันนี้ (ล้าน ม.)
				ปี 2566		ปี 2567					
				ปริมาตร (ล้าน ม.)	% รนค.	ปริมาตร (ล้าน ม.)	% รนค.	ปริมาตรใช้การ (ล้าน ม.)	% ใช้การ		
ภาคเหนือ											
ภูมิพล*	13,462	13,462	9,662	9,685	72	8,029	60	4,229	44	0.00	18.00
สิริกิติ์*	10,508	9,510	6,660	5,298	56	4,679	49	1,829	27	2.59	18.00
แม่จันทสมบูรณ์ชล	323	265	253	226	85	245	92	232	92	0.00	1.39
แม่ทองดี	295	263	249	194	74	171	65	157	63	0.05	0.47
กิ่วลม	106	106	103	74	69	83	78	79	77	2.02	1.88
กิ่วคอหมา	209	170	164	139	82	103	61	97	59	0.00	1.50
แควน้อยบำรุงแดน	1,080	939	896	516	55	480	51	437	49	0.00	6.91
แม่มอก	110	110	94	46	42	43	39	27	29	0.00	0.63
ภาคตะวันออกเฉียงเหนือ											
ห้วยหลวง	136	136	129	82	61	74	55	67	52	0.00	0.11
น้ำอูน	780	520	475	253	49	298	57	253	53	0.34	0.62
น้ำพุง*	200	165	156	80	48	90	55	82	52	0.00	0.60
จุฬารัตน์*	181	164	127	90	55	74	45	37	29	0.13	1.67
อุบลรัตน์*	4,640	2,431	1,849	1,134	47	1,446	60	865	47	0.00	8.05
ลำปาว	2,450	1,980	1,880	1,191	60	1,231	62	1,131	60	0.00	7.32
ลำตะคอง	445	314	292	264	84	136	43	114	39	0.00	0.69
ลำพระเพลิง	242	155	154	120	77	94	60	92	60	0.00	0.00
มูลบน	350	141	134	115	81	68	48	61	45	0.00	0.05
ลำแซะ	325	275	268	210	77	125	45	118	44	0.00	0.21
ลำนางรอง	197	121	118	98	80	67	55	64	54	0.07	0.00
สิรินธร*	1,966	1,966	1,135	1,292	66	1,274	65	443	39	1.65	0.00
ภาคกลาง											
ป่าสักชลสิทธิ์	960	960	957	461	48	357	37	354	37	0.00	3.89
ทับเสลา	190	160	143	96	60	68	42	51	36	0.00	0.10
กระเสียว	390	299	259	260	87	73	25	33	13	0.00	0.05
ภาคตะวันออก											
ศรีนครินทร์*	18,770	17,745	7,480	14,779	83	13,935	79	3,670	49	0.37	16.04
วชิราลงกรณ์*	11,000	8,860	5,848	5,071	57	6,131	69	3,119	53	0.00	19.93
ภาคตะวันตก											
ขุนด่านปราการชล	225	224	219	105	47	92	41	87	40	0.00	1.05
คลองสิียด	450	420	390	181	43	58	14	28	7	0.00	0.41
บางพระ	127	117	105	84	72	56	48	44	42	0.09	0.32
หนองปลาไหล	206	164	150	116	71	122	75	109	72	0.14	0.44
ประแสร์	322	295	275	232	79	184	62	164	60	0.00	0.22
นฤปดินทรจินดา	338	295	281	138	47	159	54	145	52	0.00	0.58
ภาคใต้											
แก่งกระจาน	900	710	645	433	61	347	49	282	44	0.43	1.30
ปราณบุรี	490	391	373	181	46	130	33	112	30	0.00	0.80
รัชชประภา*	6,144	5,639	4,287	3,538	63	4,118	73	2,766	65	2.14	6.02
บางลา*	1,590	1,454	1,178	1,284	88	1,225	84	949	81	2.73	3.03
รวมทั้งประเทศ	80,106	70,926	47,388	48,068	68	45,863	65	22,325	47	12.74	122.27

สถานการณ์น้ำในอ่างเก็บน้ำขนาดกลาง วันที่ 12 มีนาคม 2567



ภาค	ปริมาณน้ำอ่างเก็บน้ำขนาดกลาง จำนวน 435 แห่ง								
	จำนวนอ่าง	ความจุ	น้ำใช้การ	ปริมาณน้ำปี 2566	% รนก.	ปริมาณน้ำปี 2567	% รนก.	ใช้การปี 2567	% ใช้การ
เหนือ	80	1,083	992	742	69	725	67	635	64
ตะวันออกเฉียงเหนือ	226	2,061	1,892	1,313	64	1,274	62	1,107	59
กลาง	27	419	393	228	54	200	48	176	45
ตะวันตก	8	164	152	128	78	78	48	67	44
ตะวันออก	52	1,006	949	653	65	499	50	442	47
ใต้	42	679	626	497	73	449	66	395	63
รวม	435	5,411	5,004	3,561	66	3,225	60	2,822	56

สรุปอ่างขนาดกลางที่มีปริมาตรในช่วง <=30%, >30 - 50% ,>50-80%, >80-100% และ >100%					
ภาค	<=30%	>30-50%	>50-80%	>80-100%	>100%
เหนือ	1	11	35	32	1
ตอน.	16	46	106	55	3
ตะวันออก	11	13	25	3	0
กลาง	8	8	9	2	0
ตะวันตก	1	3	4	0	0
ใต้	12	6	12	12	0
รวม	49	87	191	104	4

รวมทั้งหมด 435 แห่ง



ปริมาณน้ำในอ่างเก็บน้ำขนาดใหญ่และขนาดกลาง วันที่ 12 มีนาคม 2567

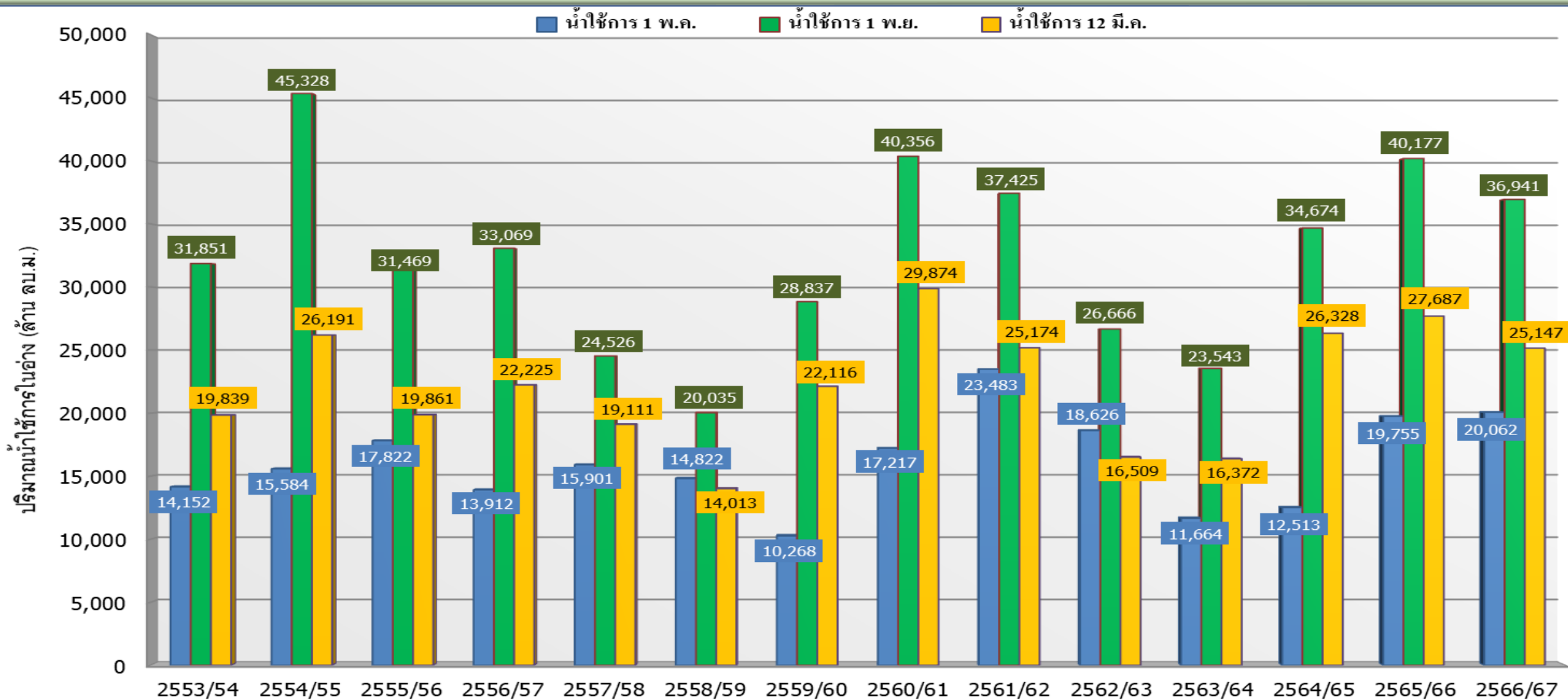


ภาค	ขนาดใหญ่				ขนาดกลาง				รวมอ่างขนาดใหญ่และกลาง						รับน้ำได้อีก	เปรียบเทียบปี 66 กับ 67		
	จำนวน	ความจุ	ปี 2567	% ความจุ อ่างฯ	จำนวน	ความจุ	ปี 2567	% ความจุ อ่างฯ	จำนวน	ความจุ	ปี2566		ปี2567			ปริมาณ	ปริมาณ	%
											ปริมาณ	%	ปริมาณ	%				
เหนือ	8	24,825	13,832	56	80	1,083	725	67	88	25,908	16,920	65	14,557	56	11,351	-2,363	-14	
ตอน.	12	8,368	4,978	59	226	2,061	1,274	62	238	10,429	6,243	60	6,252	60	4,178	9	0	
กลาง	3	1,419	498	35	27	419	200	48	30	1,838	1,045	57	698	38	1,139	-347	-33	
ตะวันตก	2	26,605	20,066	75	8	164	78	48	10	26,769	19,978	75	20,144	75	6,625	166	1	
ตะวันออก	6	1,515	670	44	52	1,006	499	50	58	2,520	1,510	60	1,169	46	1,351	-341	-23	
ใต้	4	8,194	5,820	71	42	679	449	66	46	8,874	5,933	67	6,269	71	2,605	336	6	
รวม	35	70,926	<u>45,863</u>	65	435	5,411	<u>3,225</u>	60	470	76,337	<u>51,629</u>	68	<u>49,088</u>	64	27,249	-2,541	-5	
ปริมาณน้ำใช้การ	47,389	<u>22,325</u>	47	5,004	<u>2,822</u>	56	52,393	<u>27,685</u>	53	<u>25,147</u>	48							

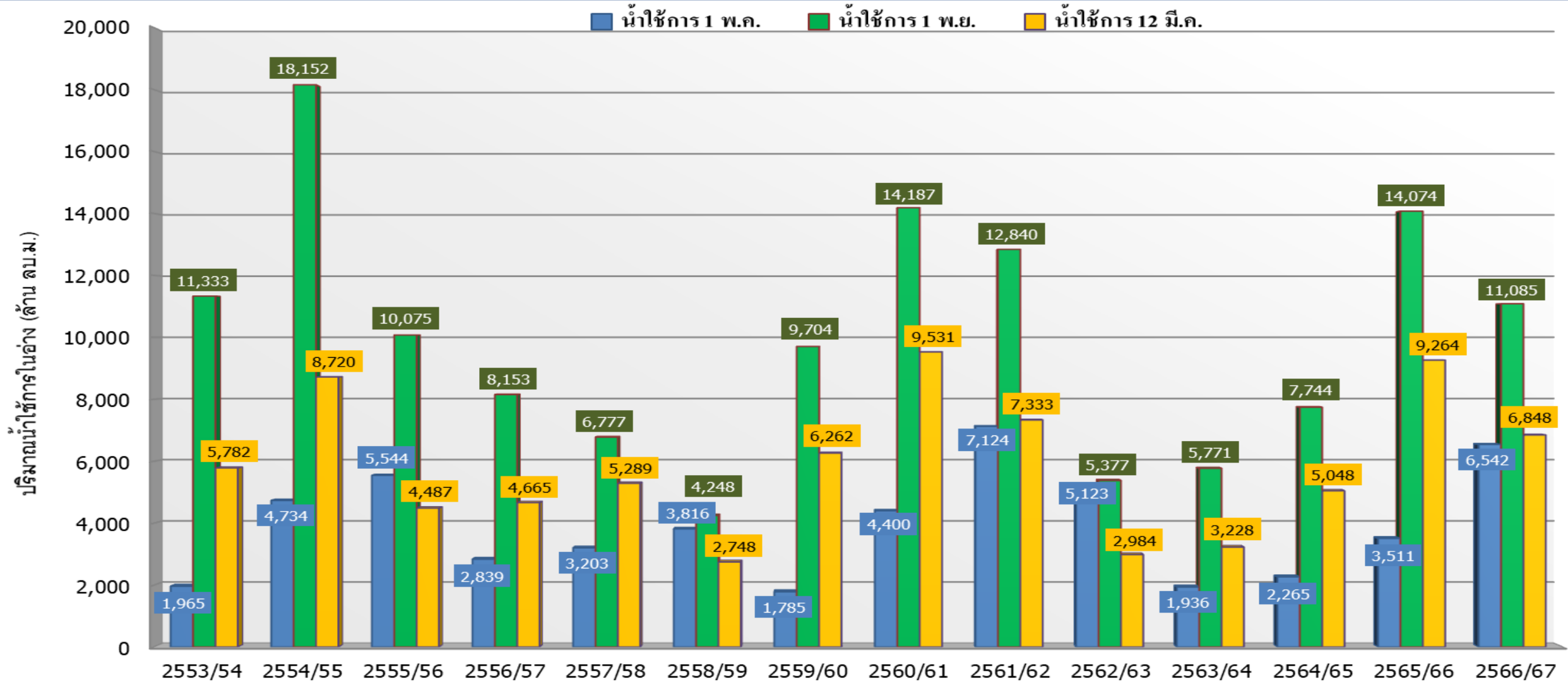
สามารถรับน้ำได้อีก **27,249** ล้าน ลบ.ม. (36%)

%น้ำใช้การ=(ปริมาณน้ำใช้การ/ความจุอ่างน้ำใช้การ)*100

กราฟเปรียบเทียบปริมาณน้ำใช้การในอ่างเก็บน้ำขนาดใหญ่และขนาดกลาง ตั้งแต่ปี 2553 ถึง ปี 2567

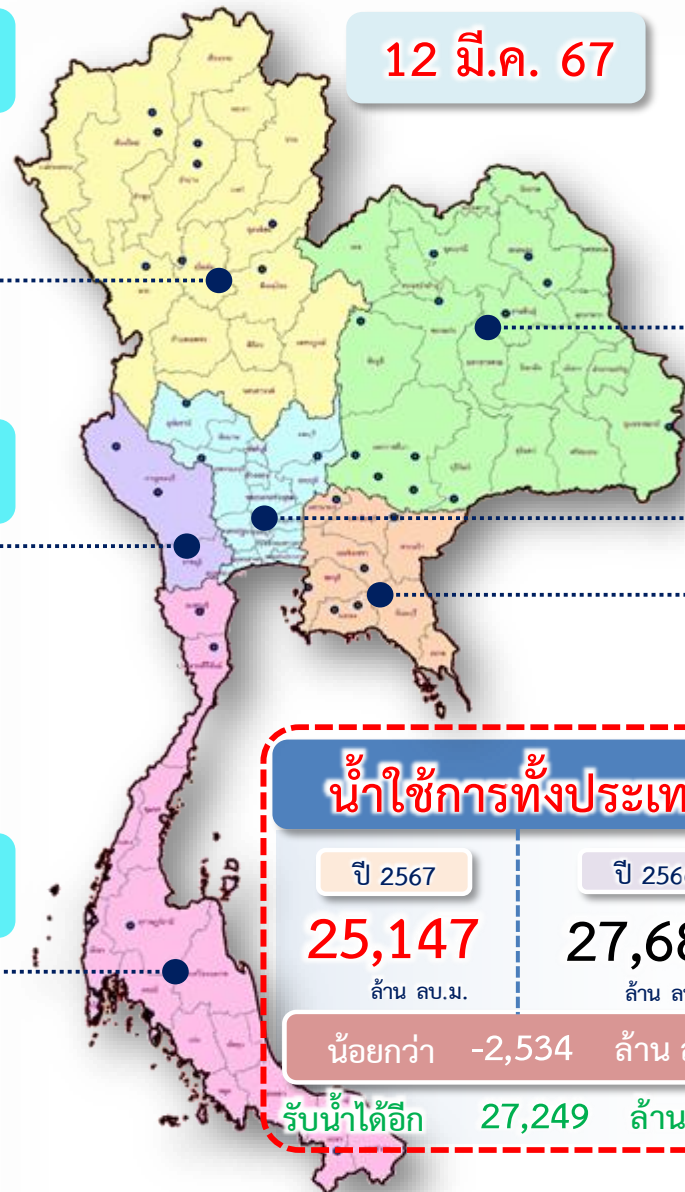


ปี 25 (1)/(2)	2553/54	2554/55	2555/56	2556/57	2557/58	2558/59	2559/60	2560/61	2561/62	2562/63	2563/64	2564/65	2565/66	2566/67
(1) ■ น้ำใช้การ 1 พ.ค.	14,152	15,584	17,822	13,912	15,901	14,822	10,268	17,217	23,483	18,626	11,664	12,513	19,755	20,062
(1) ■ น้ำใช้การ 1 พ.ย.	31,851	45,328	31,469	33,069	24,526	20,035	28,837	40,356	37,425	26,666	23,543	34,674	40,177	36,941
(2) ■ น้ำใช้การ 12 มี.ค.	19,839	26,191	19,861	22,225	19,111	14,013	22,116	29,874	25,174	16,509	16,372	26,328	27,687	25,147



ปี 25 (1)/(2)	2553/54	2554/55	2555/56	2556/57	2557/58	2558/59	2559/60	2560/61	2561/62	2562/63	2563/64	2564/65	2565/66	2566/67
(1) น้ำใช้การ 1 พ.ค.	1,965	4,734	5,544	2,839	3,203	3,816	1,785	4,400	7,124	5,123	1,936	2,265	3,511	6,542
(1) น้ำใช้การ 1 พ.ย.	11,333	18,152	10,075	8,153	6,777	4,248	9,704	14,187	12,840	5,377	5,771	7,744	14,074	11,085
(2) น้ำใช้การ 12 มี.ค.	5,782	8,720	4,487	4,665	5,289	2,748	6,262	9,531	7,333	2,984	3,228	5,048	9,264	6,848

ปริมาณน้ำใช้การ อ่างเก็บน้ำขนาดใหญ่และขนาดกลาง



12 มี่.ค. 67

ภาคเหนือ

อ่างใหญ่ 8 แห่ง
อ่างกลาง 80 แห่ง

ปี 2567	ปี 2566
7,721 ล้าน ลบ.ม.	10,084 ล้าน ลบ.ม.
น้อยกว่า -2,363 ล้าน ลบ.ม.	
รับน้ำได้อีก 11,351 ล้าน ลบ.ม.	

ภาคตะวันออกเฉียงเหนือ

ปี 2567	ปี 2566
4,433 ล้าน ลบ.ม.	4,419 ล้าน ลบ.ม.
มากกว่า 14 ล้าน ลบ.ม.	
รับน้ำได้อีก 4,178 ล้าน ลบ.ม.	

ภาคตะวันตก

อ่างใหญ่ 2 แห่ง
อ่างกลาง 8 แห่ง

ปี 2567	ปี 2566
6,856 ล้าน ลบ.ม.	6,690 ล้าน ลบ.ม.
มากกว่า 166 ล้าน ลบ.ม.	
รับน้ำได้อีก 6,625 ล้าน ลบ.ม.	

ภาคกลาง

ปี 2567	ปี 2566
614 ล้าน ลบ.ม.	959 ล้าน ลบ.ม.
น้อยกว่า -345 ล้าน ลบ.ม.	
รับน้ำได้อีก 1,139 ล้าน ลบ.ม.	

ภาคใต้

อ่างใหญ่ 4 แห่ง
อ่างกลาง 42 แห่ง

ปี 2567	ปี 2566
4,504 ล้าน ลบ.ม.	4,169 ล้าน ลบ.ม.
มากกว่า 336 ล้าน ลบ.ม.	
รับน้ำได้อีก 2,605 ล้าน ลบ.ม.	

ภาคตะวันออก

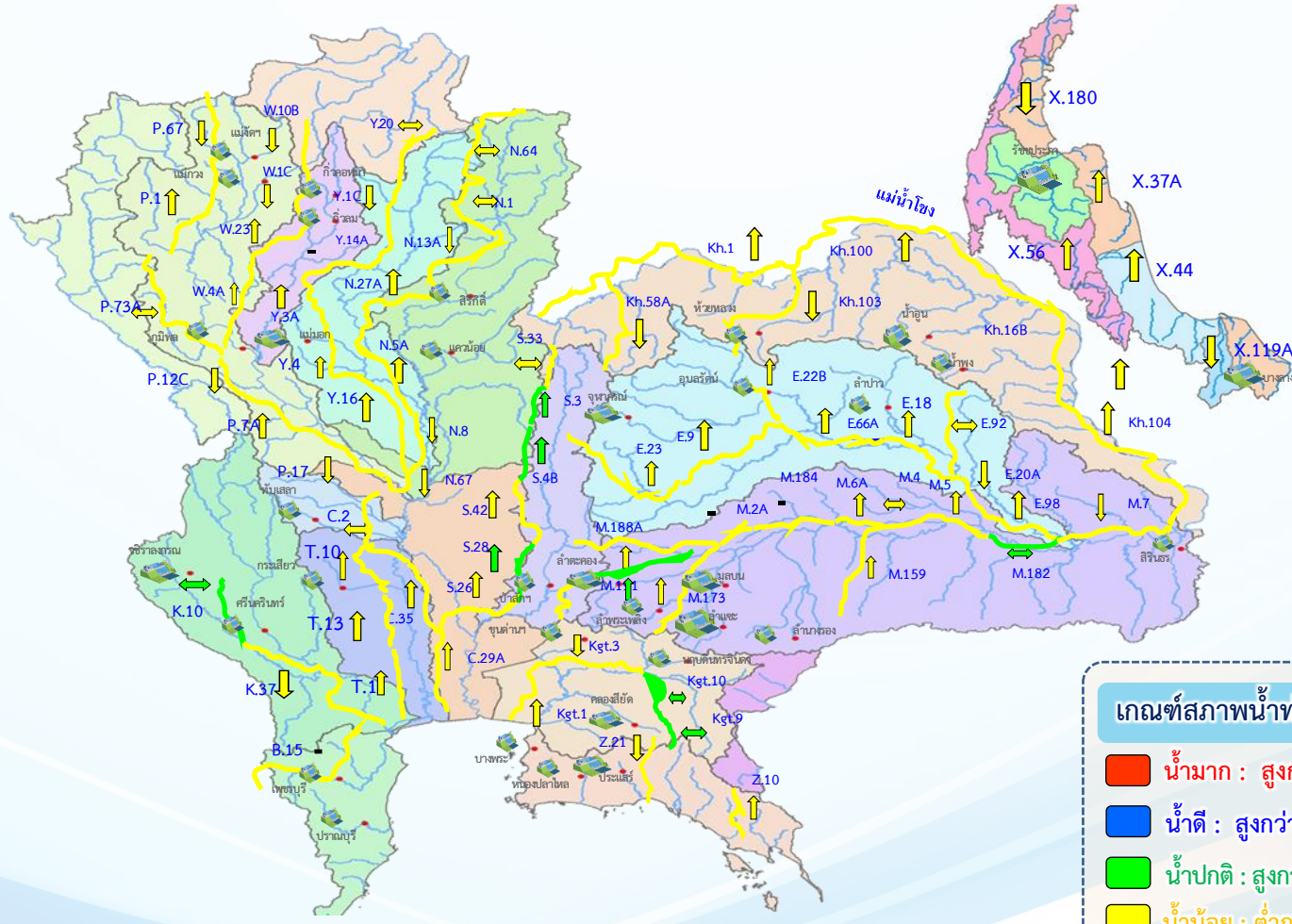
ปี 2567	ปี 2566
1,018 ล้าน ลบ.ม.	1,359 ล้าน ลบ.ม.
น้อยกว่า -341 ล้าน ลบ.ม.	
รับน้ำได้อีก 1,351 ล้าน ลบ.ม.	

น้ำใช้การทั่วประเทศ

ปี 2567	ปี 2566
25,147 ล้าน ลบ.ม.	27,680 ล้าน ลบ.ม.
น้อยกว่า -2,534 ล้าน ลบ.ม.	
รับน้ำได้อีก 27,249 ล้าน ลบ.ม.	

แนวโน้มสถานการณ์น้ำท่าในลำน้ำสายหลัก

วันที่ 12 มีนาคม 2567



แนวโน้ม

- ↑ แนวโน้มเพิ่มขึ้น
- ↓ แนวโน้มลดลง
- ↔ แนวโน้มทรงตัว

เกณฑ์สภาพน้ำท่า

- น้ำมาก : สูงกว่า 81% ค่าความจุลน้ำ
- น้ำดี : สูงกว่า 50.1 - 80 % ของความจุลน้ำ
- น้ำปกติ : สูงกว่า 30.1%-50% ของความจุลน้ำ
- น้ำน้อย : ต่ำกว่า 30% ของความจุลน้ำ

จำนวน
 - สถานี
 5 สถานี
 6 สถานี
 71 สถานี

จำนวนสถานีวัดน้ำท่าที่ใช้ติดตาม 82 สถานี

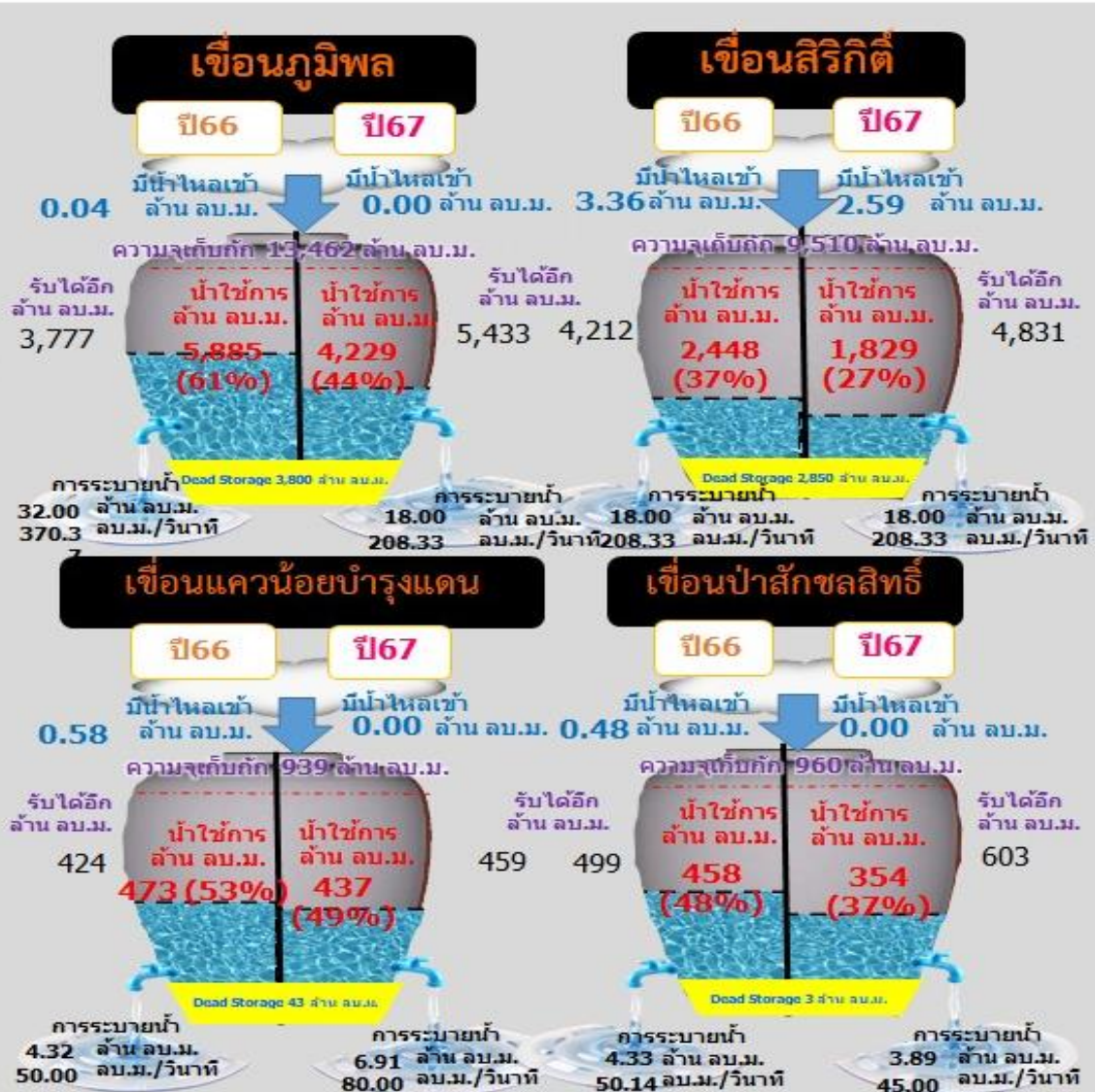


สถานการณ์ลุ่มน้ำเจ้าพระยา

ปริมาณน้ำ 4 เขื่อนหลักลุ่มน้ำเจ้าพระยา



รวม 4 เขื่อน	ปริมาณน้ำทั้งหมด (ล้าน ลบ.ม.)	น้ำใช้การ (ล้าน ลบ.ม.)	รับน้ำได้อีก (ล้าน ลบ.ม.)
12 มี.ค. 67	13,544 (54%)	6,848 (38%)	11,327
12 มี.ค. 66	15,960 (64%)	9,264 (51%)	8,911

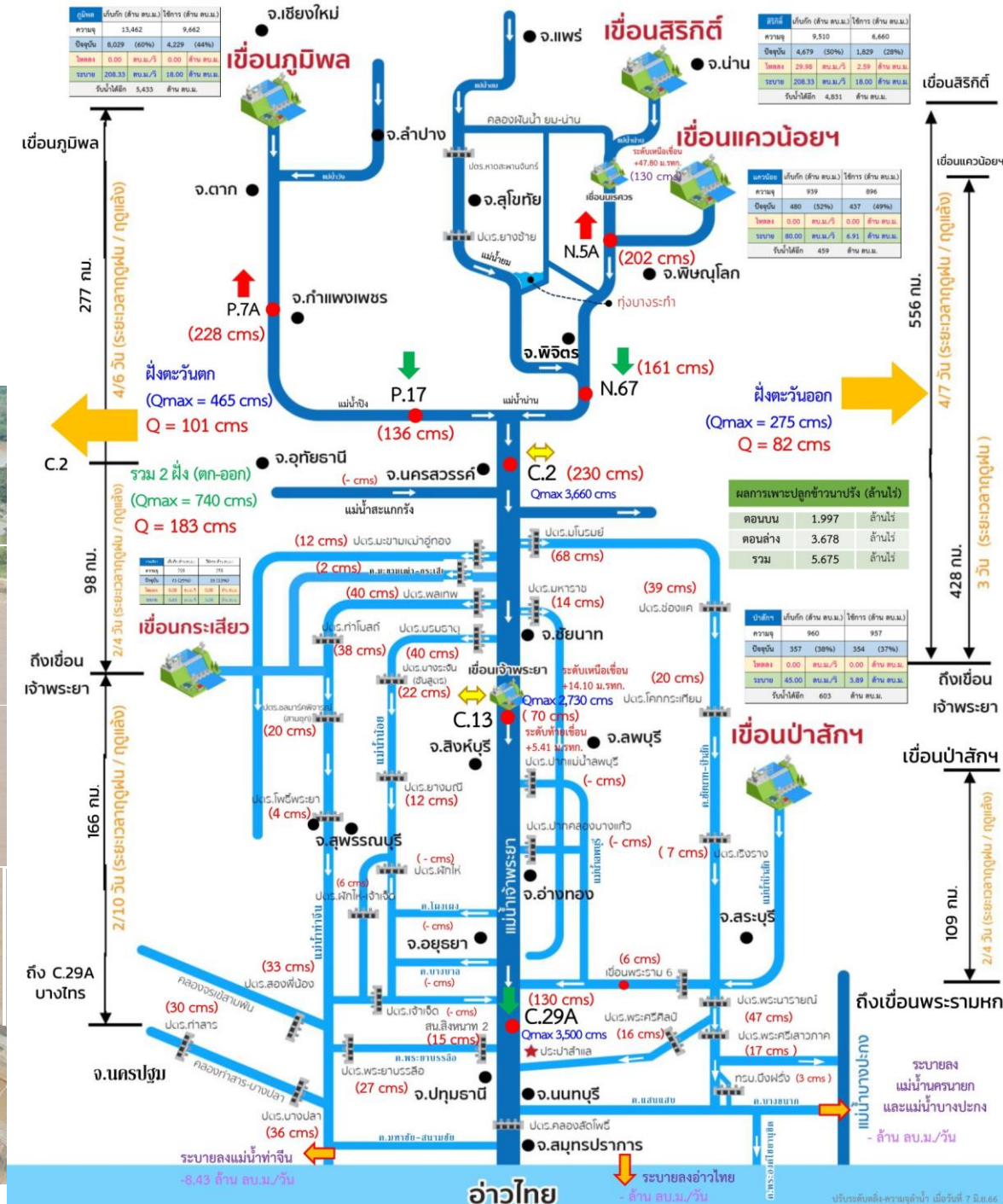
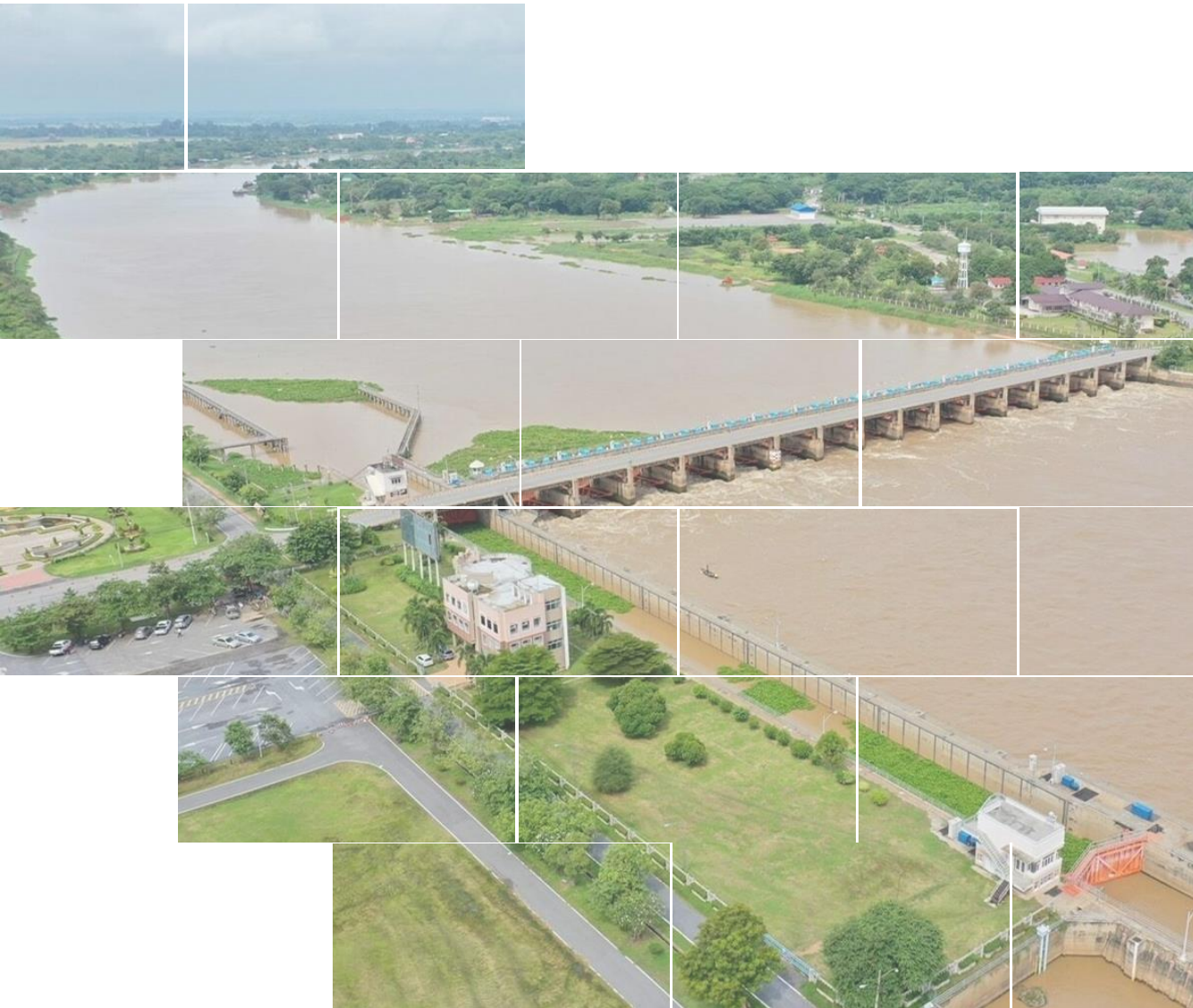


ไหลลงวันนี้
2.59 ล้าน ลบ.ม.
ระบายวันนี้
46.80 ล้าน ลบ.ม.



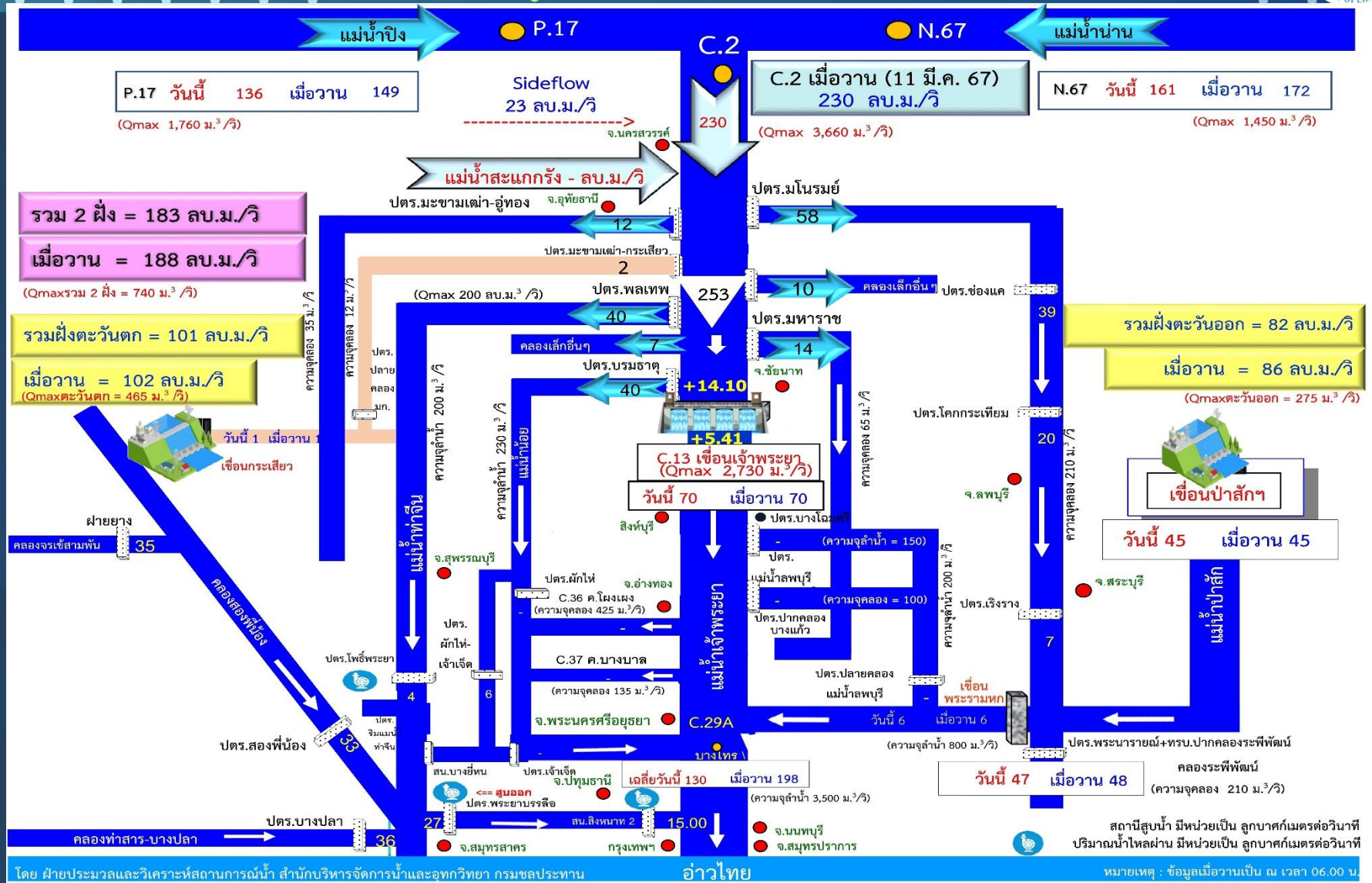
สถานการณ์ลุ่มน้ำเจ้าพระยา

ข้อมูล ณ วันที่ 12 มี.ค.67





ผังบริหารจัดการน้ำลุ่มน้ำเจ้าพระยาตอนล่าง



ข้อมูล ณ วันที่ 12 มีนาคม 2567 เวลา 06.00 น.



แผน-ผลจัดสรรน้ำฤดูแล้ง ปี 2566/67



แผนการจัดสรรน้ำและการเพาะปลูกพืชฤดูแล้ง ปี 2566/67



(1 พฤศจิกายน 2566 - 30 เมษายน 2567)

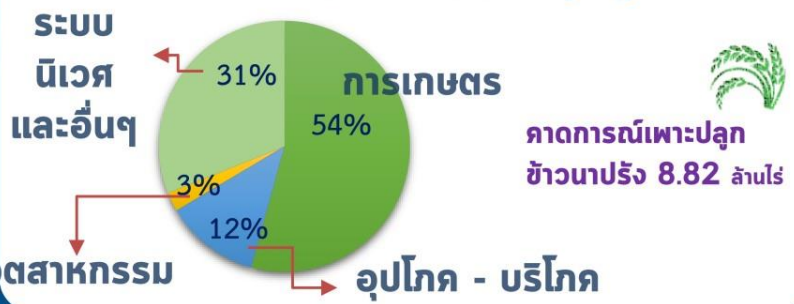
(ปรับแผนใหม่วันที่ 25 ม.ค.67)



ทั้งประเทศ

ปริมาณน้ำต้นทุน **40,387** ล้าน ลบ.ม.
1 พฤศจิกายน 2566 (ใหญ่ 32,849 + อื่น ๆ 7,538 ล้าน ลบ.ม.)
ความต้องการน้ำ **24,985** ล้าน ลบ.ม.
สำรองน้ำต้นทุนฤดูฝน **15,402** ล้าน ลบ.ม.

- อุปโภค-บริโภค**
3,050 ล้าน ลบ.ม. (12%)
- รักษาระบบนิเวศและอื่น ๆ**
7,760 ล้าน ลบ.ม. (31%)
- เกษตรกรรม**
13,555 ล้าน ลบ.ม. (54%)
- อุตสาหกรรม**
620 ล้าน ลบ.ม. (3%)



ลุ่มเจ้าพระยา

ปริมาณน้ำต้นทุน **11,085** ล้าน ลบ.ม.
1 พฤศจิกายน 2566
ความต้องการน้ำ **8,700** ล้าน ลบ.ม.
สำรองน้ำต้นทุนฤดูฝน **3,385** ล้าน ลบ.ม.

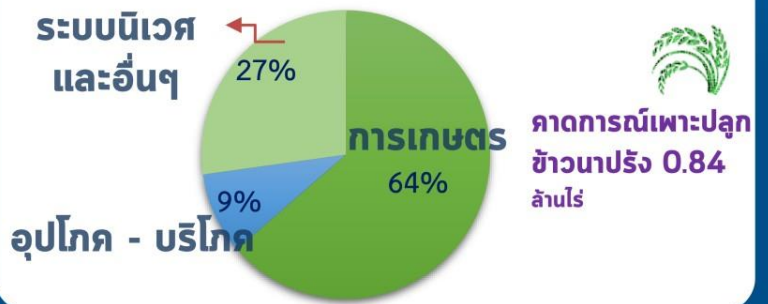
- อุปโภค-บริโภค**
1,150 ล้าน ลบ.ม. (13%)
- รักษาระบบนิเวศและอื่น ๆ**
2,722 ล้าน ลบ.ม. (31%)
- เกษตรกรรม**
4,693 ล้าน ลบ.ม. (54%)
- อุตสาหกรรม**
135 ล้าน ลบ.ม. (2%)



ลุ่มน้ำแม่กลอง (1 ม.ค. - 30 มิ.ย.67)

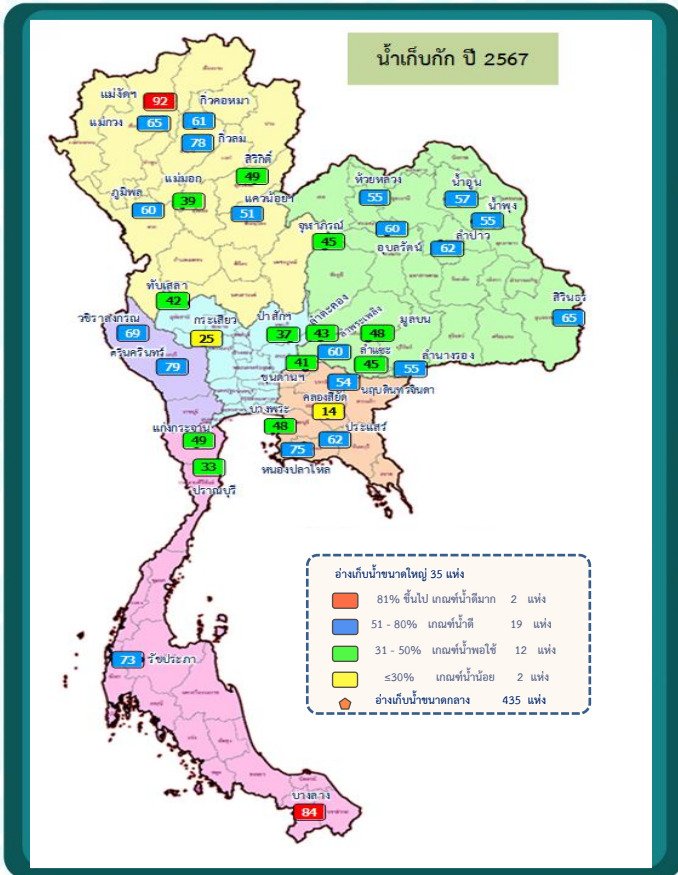
ปริมาณน้ำต้นทุน **9,233** ล้าน ลบ.ม.
1 พฤศจิกายน 2566
ความต้องการน้ำ **5,000** ล้าน ลบ.ม.
สำรองน้ำต้นทุนฤดูฝน **4,233** ล้าน ลบ.ม.

- อุปโภค-บริโภค**
460 ล้าน ลบ.ม. (9%)
- รักษาระบบนิเวศและอื่น ๆ**
1,360 ล้าน ลบ.ม. (27%)
- เกษตรกรรม**
3,180 ล้าน ลบ.ม. (64%)
- อุตสาหกรรม**
- ล้าน ลบ.ม. (0%)





แผน-ผล การบริหารจัดการน้ำฤดูแล้ง ปี 2566/67 **ทั้งประเทศ** (1 พ.ย.66-30 เม.ย. 67)



ปริมาณอ่างเก็บน้ำทั้งประเทศ วันที่ 12 มี.ค. 67

ปริมาณน้ำเก็บกักและใช้การทั้งประเทศ วันที่ 12 มี.ค. 67



1,530 แห่ง

ปริมาณน้ำเก็บกัก
49,349 ล้าน ลบ.ม. (64%)

ปริมาณน้ำใช้การ
25,365 ล้าน ลบ.ม. (48%)

คาดการณ์ปริมาณน้ำใช้การ ณ วันที่ 1 พ.ค. 67
16,906 ล้าน ลบ.ม. (36%)
คาดการณ์ 1 พ.ย.67 จำนวน 20,020 ล้าน ลบ.ม. (42%)

แผนใหม่ ปริมาณน้ำเก็บกักทั้งประเทศ (รวมอ่างใหญ่ อ่างกลาง อ่างเล็ก) วันที่ 1 พ.ย. 66 จำนวน 61,191 ล้าน ลบ.ม. (78%)
ปริมาณน้ำต้นทุน (1 พ.ย.66) จำนวน 40,387 ล้าน ลบ.ม. แผนจัดสรรน้ำฤดูแล้ง 24,985 ล้าน ลบ.ม. สำรองน้ำ
ต้นฤดูฝน จำนวน 15,402 ล้าน ลบ.ม.

แผน - ผลจัดสรรน้ำฤดูแล้ง ปี2566/67

แผน - ผลเพาะปลูกข้าวนาปรัง ปี2566/67

(ล้านไร่)	แผนเดิม (1 พ.ย. 66)	พื้นที่คาดการณ์ (25 มี.ค. 67)
แผน	5.80	8.82 (+3.02)
เพาะปลูกแล้ว	-	8.70 (99%)
เก็บเกี่ยว	-	1.05



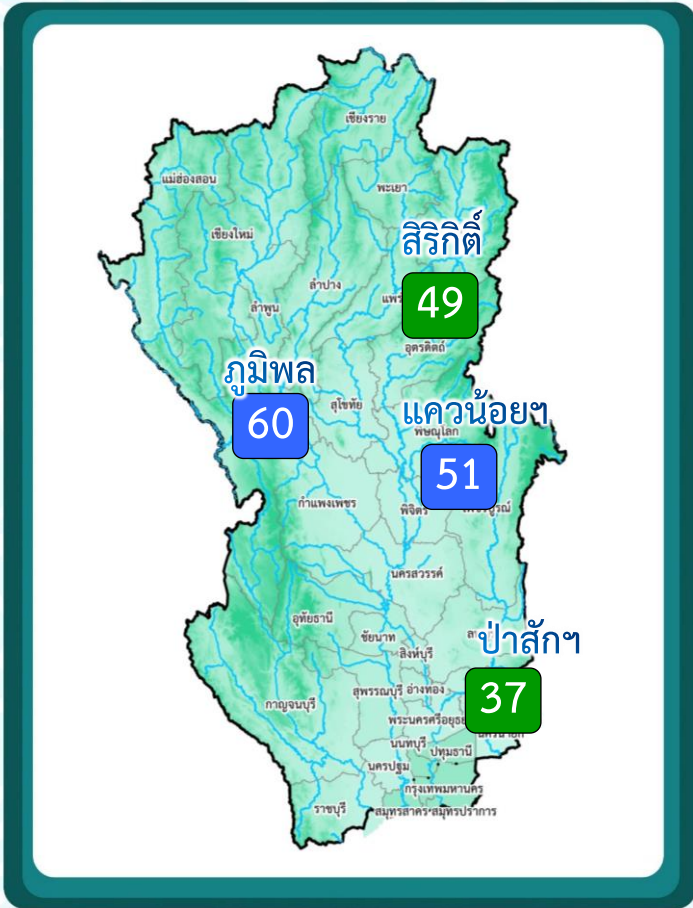
	แผนเดิม (1 พ.ย. 66)		แผนใหม่ (25 มี.ค. 67)	
แผนจัดสรรน้ำ	21,810	ล้าน ลบ.ม.	24,985	ล้าน ลบ.ม. (+3,175)
ผลจัดสรรน้ำ	17,026	78%	17,026	68%
คงเหลือ	4,784	22%	7,959	32%

*** ข้อมูล ณ วันที่ 6 มี.ค.67

* หน่วย: ล้านไร่



แผน-ผล การบริหารจัดการน้ำฤดูแล้ง ปี 2566/67 **ลุ่มน้ำเจ้าพระยา** (1 พ.ย.66-30 เม.ย. 67)



ปริมาณน้ำ 4 เขื่อนหลักเจ้าพระยา วันที่ 12 มี.ค. 67



4 เขื่อน	ปริมาณน้ำเก็บกัก	ปริมาณน้ำใช้การ	คาดการณ์ปริมาณน้ำใช้การ ณ วันที่ 1 พ.ค. 67 4,558 ล้าน ลบ.ม. (25%)
	13,544 ล้าน ลบ.ม. (54%)	6,848 ล้าน ลบ.ม. (38%)	

	ปริมาณน้ำเก็บกัก	ปริมาณน้ำใช้การ
กุ่มพลา	8,029 (60%)	4,229 (44%)
สรศักดิ์	4,679 (49%)	1,829 (27%)
แควน้อย	480 (51%)	437 (49%)
ป่าสัก	357 (37%)	354 (37%)

คาดการณ์ 1 พ.ย.67
7,193 ล้าน ลบ.ม. (40%)

คาดการณ์ ณ วันที่ 29 ก.พ. 67

แผนจัดสรรน้ำฤดูแล้ง ปี2566/67



	แผนเดิม (1 พ.ย. 66)		แผนใหม่ (25 มี.ค. 67)	
แผนจัดสรรน้ำ	6,100	ล้าน ลบ.ม.	8,700	ล้าน ลบ.ม. (+2,600)
ผลสะสม	6,233	102%	6,233	72%
จัดสรรน้ำตามแผน	5,958		6,012	
พร้อมระบาย	221		221	
เกินแผน	54		-	
คงเหลือ	-133	-2%	2,467	28%

***** ระบายน้ำเพื่ออุปโภค-บริโภค รักษาาระบบนิเวศ และเกษตรต่อเนื่อง**

* ระบายน้ำ 4 เขื่อน **7,700 ล้าน ลบ.ม.** (แผนเดิม 5,600 ล้าน ลบ.ม.)

* ผืนน้ำจากลุ่มน้ำแม่กลอง **1,000 ล้าน ลบ.ม.** (แผนเดิม 500 ล้าน ลบ.ม.)

	พร้อมระบาย	ระบายเกินแผน
แควน้อย	49	38
ป่าสัก	172	16
รวม	221	54

แผนเพาะปลูกข้าวนาปรัง ปี2566/67

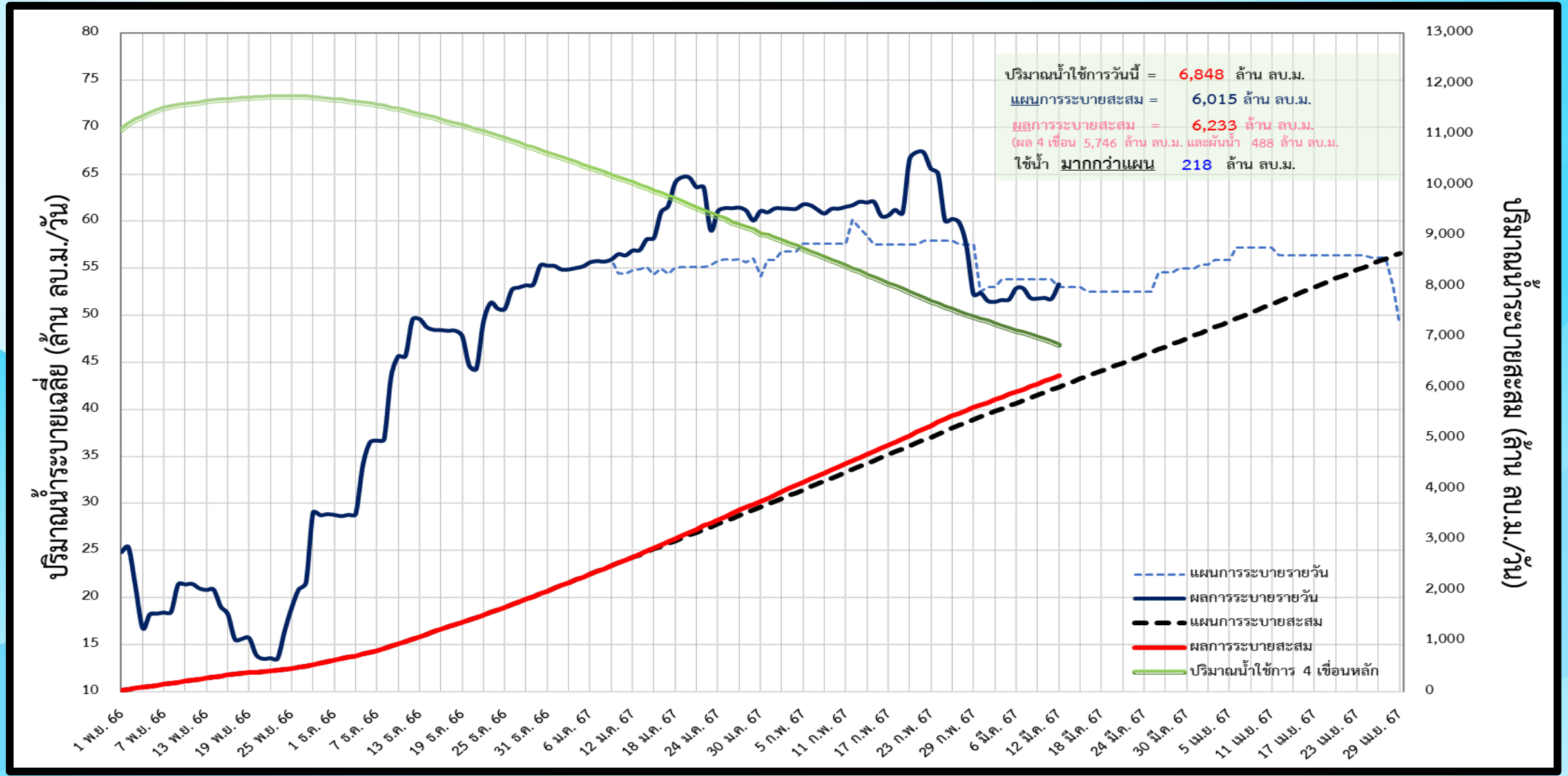


(ล้านไร่)	แผนเดิม (1 พ.ย. 66)	พื้นที่คาดการณ์ (25 มี.ค. 67)
แผน	3.03	5.92 (+2.89)
เพาะปลูกแล้ว	-	5.68 (96%)
เก็บเกี่ยว	-	0.73

*** ข้อมูล ณ วันที่ 6 มี.ค.67

* หน่วย (ล้าน ลบ.ม.) 24

ติดตามสถานการณ์น้ำรายวันของกลุ่มเจ้าพระยาและการผันน้ำจากกลุ่มน้ำแม่กลอง

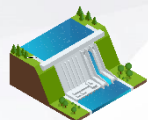




การบริหารจัดการน้ำฤดูแล้งปี 2567 (ลุ่มน้ำแม่กลอง)

(ช่วงวันที่ 1 มกราคม – 30 มิถุนายน 2567)

วันที่ 12 มี.ค.67



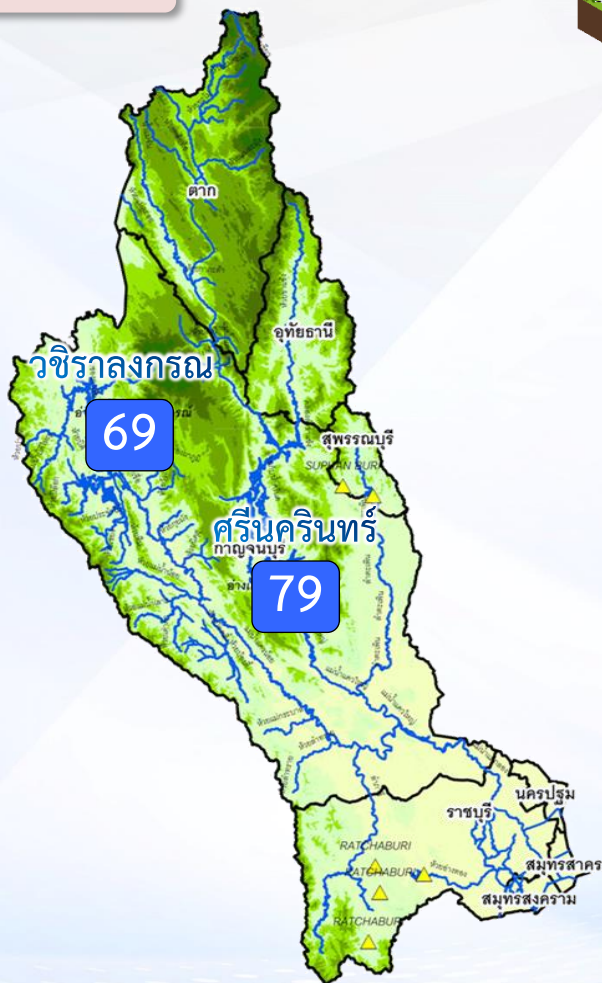
2 เขื่อน

ปริมาณน้ำเก็บกัก **26,605** ล้าน ลบ.ม.
ปริมาณน้ำใช้การ **13,328** ล้าน ลบ.ม.

น้ำเก็บกัก **20,066 (75%)**
ล้าน ลบ.ม.

น้ำใช้การ **6,789 (51%)**
ล้าน ลบ.ม.

ปริมาณน้ำต้นทุนฤดูแล้งปี 2567 **9,233** ล้าน ลบ.ม.
(ปริมาณน้ำใช้การ วันที่ 1 พ.ย. 2566)



การจัดสรรน้ำ



แผน

การจัดสรรน้ำฤดูแล้ง ปี 2567
5,000 ล้าน ลบ.ม.

สนับสนุนลุ่มแม่กลอง **4,000** ล้าน ลบ.ม.
ผันไปลุ่มเจ้าพระยา **1,000** ล้าน ลบ.ม.

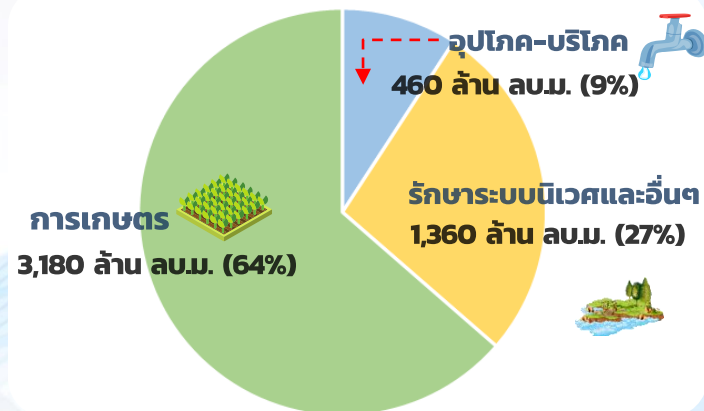
สำรองน้ำต้นฤดูฝนปี 2567
4,233 ล้าน ลบ.ม.



ผล

การจัดสรรน้ำฤดูแล้ง ปี 2567
2,084 ล้าน ลบ.ม. (42%)

คงเหลือปริมาณน้ำที่ต้องจัดสรร
2,916 ล้าน ลบ.ม. (58%)



การบริหารจัดการ

- วางแผนจัดสรรน้ำฤดูแล้ง (1 ม.ค.67 – 30 มิ.ย.67) ไร่จำนวน 5,000 ล้าน ลบ.ม.
(ใช้สนับสนุนในลุ่มแม่กลอง 4,000 ล้าน ลบ.ม. และผันไปลุ่มเจ้าพระยา 1,000 ล้าน ลบ.ม.)
- วางแผนเพาะปลูกฤดูแล้งไร่ 0.84 ล้านไร่
- ผันน้ำสนับสนุนลุ่มเจ้าพระยา 1,000 ล้าน ลบ.ม. (**เริ่มผันน้ำ 2 พ.ย.66 – 30 พ.ค. 67**)
ปัจจุบันผันน้ำไปแล้ว 488 ล้าน ลบ.ม. (โดยที่ปริมาณน้ำส่วนหนึ่งใช้ผลักดันความเค็มในแม่น้ำท่าจีน ผ่านคลองจรเข้สามพัน และคลองท่าสาร-บางปลาอย่างเต็มศักยภาพ และอีกส่วนหนึ่งใช้สนับสนุนการบริหารจัดการน้ำในแม่น้ำเจ้าพระยา ซึ่งอยู่ระหว่างสำรวจศักยภาพ)
- คาดการณ์ปริมาณน้ำต้นฤดูฝน (1 ก.ค.67) กรณีน้ำน้อย จะมีปริมาณน้ำใช้การจำนวน 4,310 ล้าน ลบ.ม. (32%)

ผลการเพาะปลูกข้าวนาปี 2567 (6 มี.ค.67)

แผน

0.84 ล้านไร่

เพาะปลูกแล้ว

0.496 ไร่ (59%)

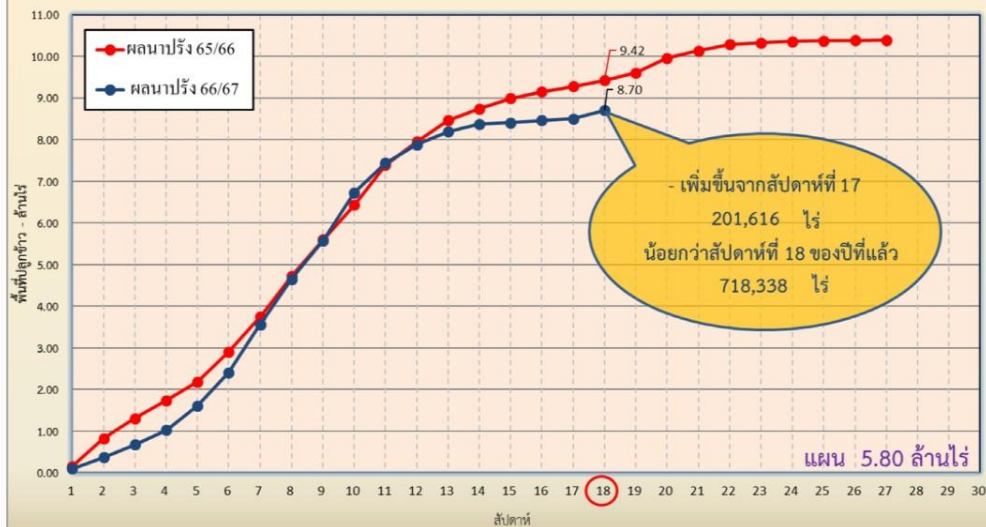
เก็บเกี่ยว

- ล้านไร่

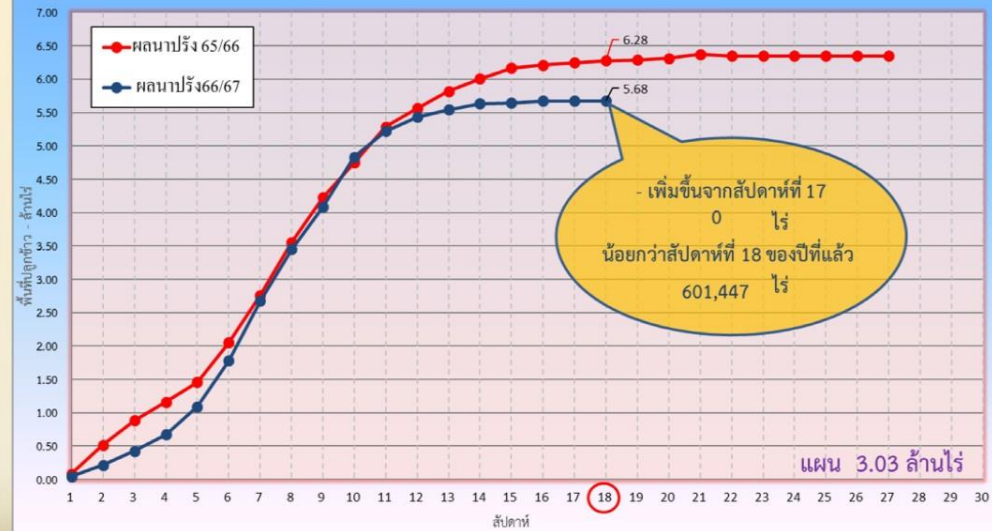
แผนผลการเพาะปลูกพืชในช่วงฤดูแล้งปี 2566/67 (ข้อมูล ณ วันที่ 6 มี.ค. 67)

ภาค	ข้าวนาปรัง				พืชไร่-พืชผัก				รวม			
	แผน (ล้านไร่)	ผล (ล้านไร่)	%	เกี่ยว (ล้านไร่)	แผน (ล้านไร่)	ผล (ล้านไร่)	%	เกี่ยว (ล้านไร่)	แผน (ล้านไร่)	ผล (ล้านไร่)	%	เกี่ยว (ล้านไร่)
เหนือ	0.40	0.95	238	0.07	0.16	0.22	144	0.005	0.55	1.17	212	0.079
ตะวันออกเฉียงเหนือ	0.95	1.09	114		0.05	0.04	78	0.001	1.00	1.13	112	0.001
กลาง	0.02	0.02	133	0.001	0.001	0.004	280	0.001	0.02	0.03	144	0.002
ตะวันออก	0.38	0.47	125	0.24	0.01	0.02	156		0.39	0.49	126	0.238
ตะวันตก	0.84	0.50	59		0.19	0.14	73	0.008	1.03	0.63	62	0.008
ใต้	0.19	0.002	1		0.03				0.21	0.003	1	
ลุ่มน้ำเจ้าพระยา	3.03	5.68	188	0.73	0.13	0.09	69	0.029	3.16	5.76	183	0.762
ทั้งประเทศ	5.80	8.70	150	1.05	0.57	0.52	91	0.045	6.37	9.22	145	1.091

กราฟเปรียบเทียบผลการปลูกข้าวนาปรัง รายสัปดาห์ในเขตทั้งประเทศ



กราฟเปรียบเทียบผลการปลูกข้าวนาปรัง รายสัปดาห์ในเขตลุ่มน้ำเจ้าพระยา

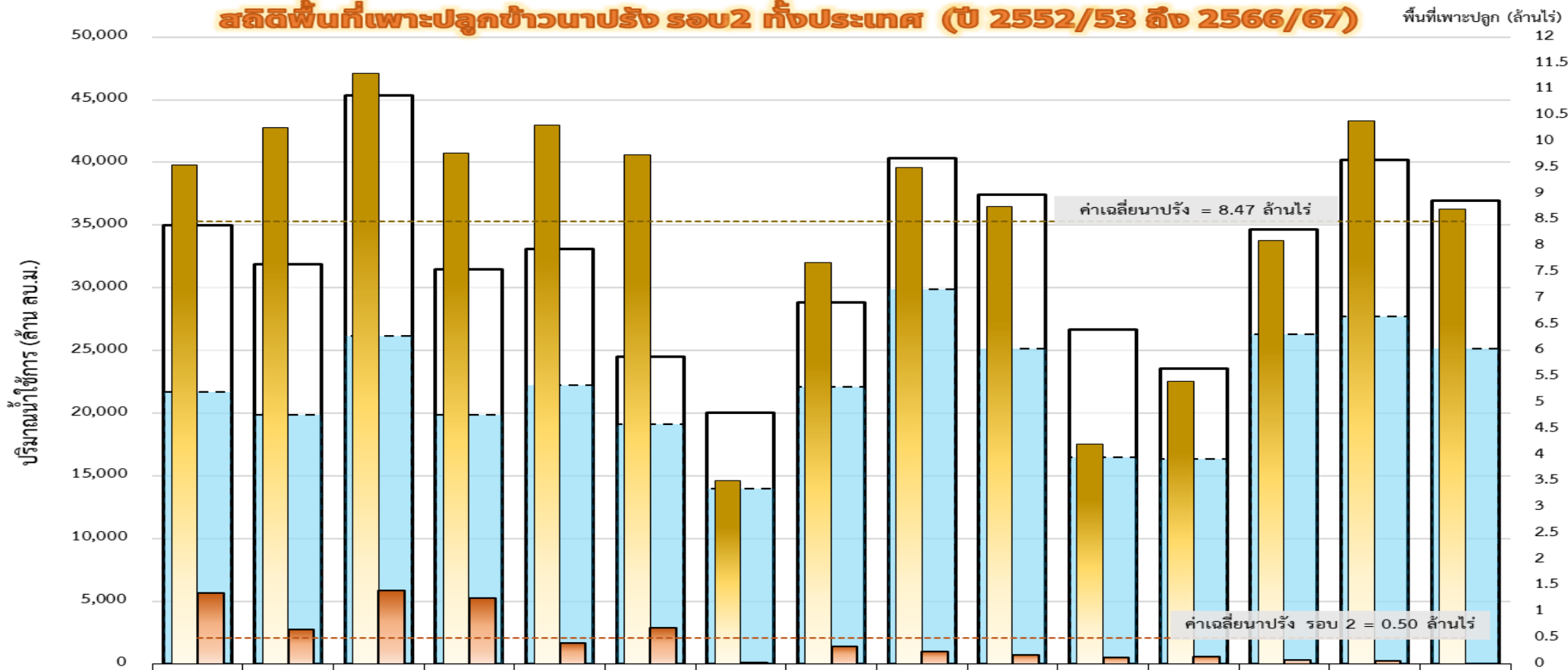




สถิติเพาะปลูกข้าวนาปรังรอบที่ 2 ทั้งประเทศ (ปี 2552/53 ถึง 2566/67)

ข้าวนาปรัง (ไร่)

สถิติพื้นที่เพาะปลูกข้าวนาปรัง รอบ 2 ทั้งประเทศ (ปี 2552/53 ถึง 2566/67)



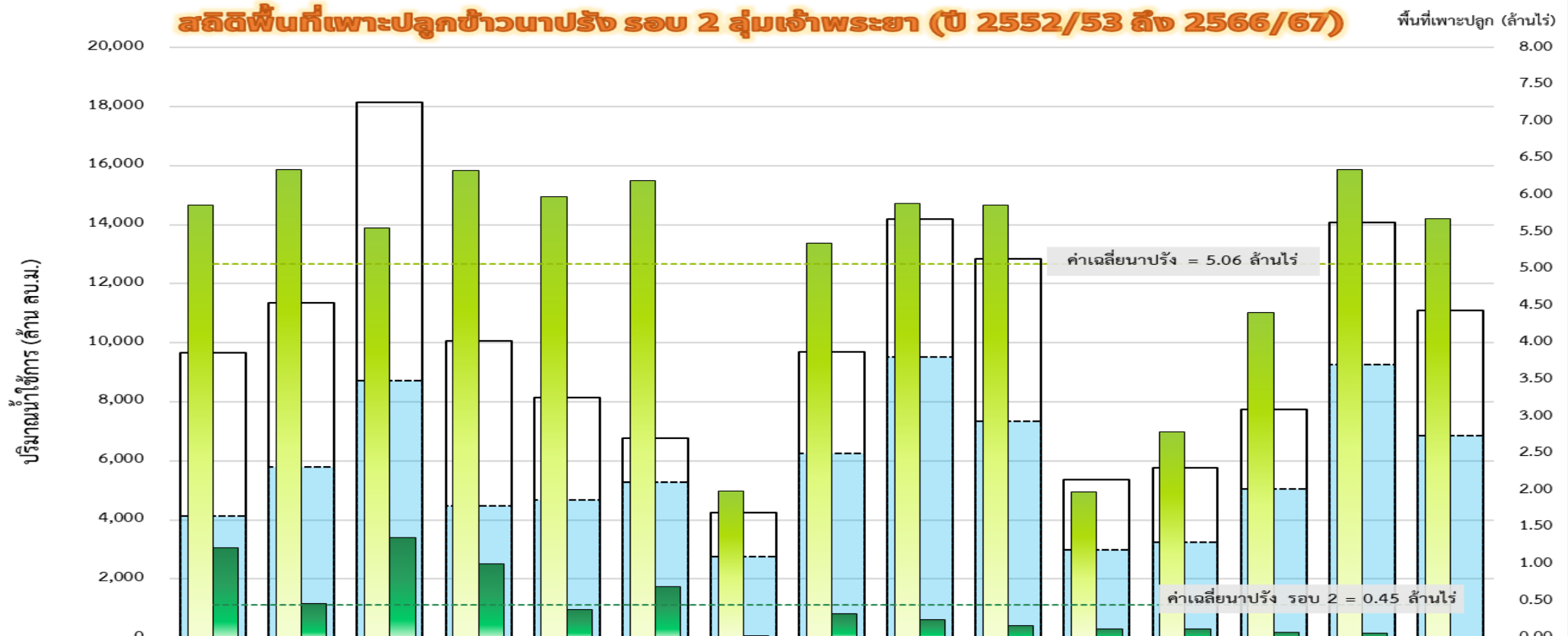
	2552/53	2553/54	2554/55	2555/56	2556/57	2557/58	2558/59	2559/60	2560/61	2561/62	2562/63	2563/64	2564/65	2565/66	2566/67
น้ำใช้การ (1 พ.ย.)	34,998	31,851	45,328	31,469	33,069	24,526	20,035	28,837	40,356	37,425	26,666	23,543	34,674	40,177	36,941
น้ำใช้การปัจจุบัน (12 มิ.ค.)	21,661	19,839	26,191	19,861	22,225	19,111	14,013	22,116	29,874	25,174	16,509	16,372	26,328	27,687	25,147
พื้นที่นาปรัง (ทั้งประเทศ)	9.553	10.263	11.307	9.775	10.318	9.75	3.502	7.68	9.51	8.76	4.21	5.41	8.11	10.39	8.7
พื้นที่นาปรัง 2 (ทั้งประเทศ)	1.35	0.65	1.40	1.26	0.40	0.69	0.03	0.33	0.24	0.18	0.12	0.15	0.07	0.07	0.00
นาปรัง 2 เฉลี่ยทั้งประเทศ	0.50	0.50	0.50	0.50	0.50	0.50	0.50	0.50	0.50	0.50	0.50	0.50	0.50	0.50	0.50
นาปรัง เฉลี่ยทั้งประเทศ	8.47	8.47	8.47	8.47	8.47	8.47	8.47	8.47	8.47	8.47	8.47	8.47	8.47	8.47	8.47

ค่าเฉลี่ย นาปรัง รอบ 2 ตั้งแต่ ปี 2552/53 ถึง 2565/66 รวม 14 ปี



สถิติเพาะปลูกข้าวนาปรังรอบที่ 2 ลุ่มน้ำเจ้าพระยา (ปี 2552/53 ถึง 2566/67)

ข้าวนาปรัง (ไร่)



	2552/53	2553/54	2554/55	2555/56	2556/57	2557/58	2558/59	2559/60	2560/61	2561/62	2562/63	2563/64	2564/65	2565/66	2566/67
น้ำใช้การ (1 พ.ย.)	9,667	11,340	18,153	10,075	8,153	6,777	4,247	9,704	14,187	12,840	5,377	5,771	7,744	14,074	11,085
น้ำใช้การปัจจุบัน (12 มี.ค.)	4,133	5,782	8,720	4,487	4,665	5,289	2,748	6,262	9,531	7,333	2,984	3,228	5,048	9,264	6,848
พื้นที่นาปรัง (เจ้าพระยา)	5.87	6.34	5.56	6.33	5.98	6.20	1.99	5.35	5.89	5.86	1.98	2.79	4.41	6.35	5.68
พื้นที่นาปรัง 2 (เจ้าพระยา)	1.23	0.47	1.36	1.01	0.39	0.69	0.03	0.33	0.24	0.17	0.12	0.12	0.07	0.07	0.00
นาปรัง 2 เฉลี่ยเจ้าพระยา	0.45	0.45	0.45	0.45	0.45	0.45	0.45	0.45	0.45	0.45	0.45	0.45	0.45	0.45	0.45
นาปรัง เฉลี่ยเจ้าพระยา	5.06	5.06	5.06	5.06	5.06	5.06	5.06	5.06	5.06	5.06	5.06	5.06	5.06	5.06	5.06

ค่าเฉลี่ย นาปรัง รอบ 2 ตั้งแต่ ปี 2552/53 ถึง 2565/66 รวม



คาดการณ์ปริมาณน้ำ ณ วันที่ 1 พฤษภาคม 2567



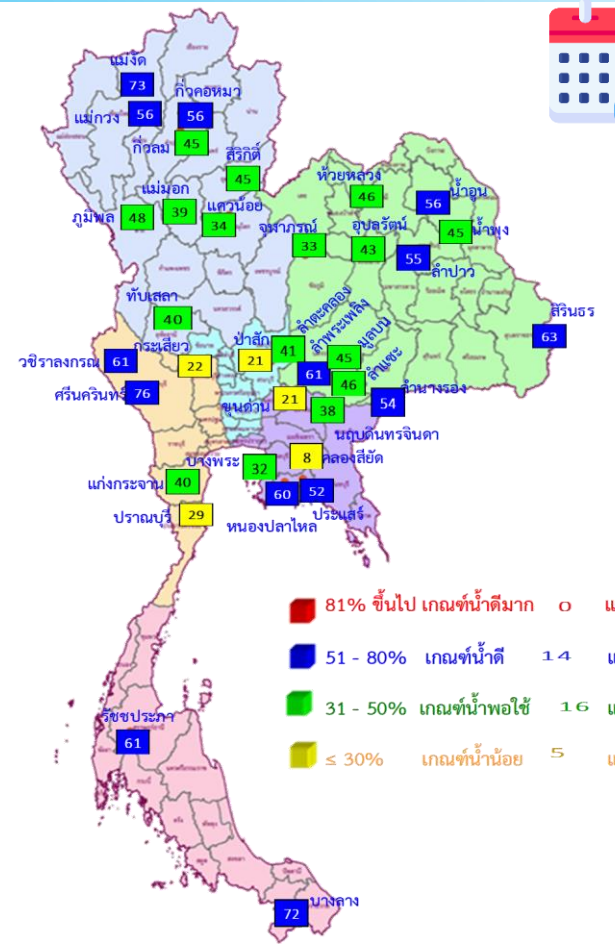
คาดการณ์ปริมาณน้ำอ่างเก็บน้ำขนาดใหญ่ 35 แห่งในช่วงฤดูแล้ง 2566/67 4 กรณี



สถิติและคาดการณ์ปริมาณน้ำอ่างเก็บน้ำขนาดใหญ่ 35 แห่งในช่วงฤดูแล้ง 2566/67 4 กรณี

ปี	ปริมาณน้ำ (ล้าน ลบ.ม.)	%	น้ำใช้การ (ล้าน ลบ.ม.)	%
1 พ.ศ. 63	33,757	48	10,449	22
1 พ.ศ. 64	33,876	48	10,334	22
1 พ.ศ. 65	40,578	57	17,036	36
1 พ.ศ. 66	41,325	58	17,787	38
1 พ.ศ. 67 (น้ำมาก)	41,458	58	17,916	38
1 พ.ศ. 67 (น้ำเฉลี่ย)	40,944	58	17,402	37
1 พ.ศ. 67 (น้ำน้อย)	40,449	57	16,906	36
1 พ.ศ. 67 (One Map)	40,842	58	17,299	37

คาดการณ์ ณ วันที่ 7 มี.ค.67



1 พ.ค. 67 (กรณีน้ำน้อย)

คาดการณ์ 1 พฤษภาคม 2567 ปริมาณน้ำใช้การน้อยกว่า ปี 2566 881 ล้าน ลบ.ม.

ปี พ.ศ.	ปริมาณน้ำ (ล้าน ลบ.ม.)	%	น้ำใช้การ (ล้าน ลบ.ม.)	%
2567	40,449	57	16,906	36



คาดการณ์ปริมาณน้ำใช้การใน 4 เขื่อนหลัก ณ วันที่ 1 พ.ค. 2567

เขื่อนภูมิพล	ปี	ปริมาณ (ล้าน ลบ.ม.)	%	น้ำใช้การ (ล้าน ลบ.ม.)	%
	1 พ.ค. 66	8,241	61	4,441	46
	1 พ.ค. 67 (น้ำมาก)	6,592	49	2,792	29
	1 พ.ค. 67 (น้ำเฉลี่ย)	6,532	49	2,732	28
	1 พ.ค. 67 (น้ำน้อย)	6,471	48	2,671	28
	1 พ.ค. 67 (One Map)	6,542	49	2,742	28

เขื่อนป่าสักชลสิทธิ์	ปี	ปริมาณ (ล้าน ลบ.ม.)	%	น้ำใช้การ (ล้าน ลบ.ม.)	%
	1 พ.ค. 66	232	24	229	24
	1 พ.ค. 67 (น้ำมาก)	232	24	229	24
	1 พ.ค. 67 (น้ำเฉลี่ย)	215	22	212	22
	1 พ.ค. 67 (น้ำน้อย)	200	21	197	21
	1 พ.ค. 67 (One Map)	184	19	181	19

เขื่อนสิริกิติ์	ปี	ปริมาณ (ล้าน ลบ.ม.)	%	น้ำใช้การ (ล้าน ลบ.ม.)	%
	1 พ.ค. 66	4,478	47	1,628	24
	1 พ.ค. 67 (น้ำมาก)	4,376	46	1,526	23
	1 พ.ค. 67 (น้ำเฉลี่ย)	4,328	46	1,478	22
	1 พ.ค. 67 (น้ำน้อย)	4,266	45	1,416	21
	1 พ.ค. 67 (One Map)	4,305	45	1,455	22

ปริมาณน้ำใช้การ 4 เขื่อนหลัก

1 พฤษภาคม 2566	6,544 ล้าน ลบ.ม.
คาดการณ์ 1 พฤษภาคม 2567	4,558 ล้าน ลบ.ม.



คาดการณ์ปริมาณน้ำรวม 4 เขื่อนหลัก

เขื่อนแควน้อยบำรุงแดน	ปี	ปริมาณ (ล้าน ลบ.ม.)	%	น้ำใช้การ (ล้าน ลบ.ม.)	%
	1 พ.ค. 66	289	31	246	27
	1 พ.ค. 67 (น้ำมาก)	340	36	297	33
	1 พ.ค. 67 (น้ำเฉลี่ย)	332	35	289	32
	1 พ.ค. 67 (น้ำน้อย)	317	34	274	31
	1 พ.ค. 67 (One Map)	317	34	274	31

ปี	ปริมาณน้ำ (ล้าน ลบ.ม.)	%	น้ำใช้การ (ล้าน ลบ.ม.)	%
1 พ.ค. 66	13,240	53	6,544	36
1 พ.ค. 67 (น้ำมาก)	11,541	46	4,845	27
1 พ.ค. 67 (น้ำเฉลี่ย)	11,406	46	4,710	26
1 พ.ค. 67 (น้ำน้อย)	11,254	45	4,558	25
1 พ.ค. 67 (One Map)	11,348	46	4,652	26

คาดการณ์ ณ วันที่ 7 มี.ค.67



ติดตามค่าความเค็ม



การบริหารจัดการน้ำเพื่อรักษาระบบนิเวศ (ความเค็ม) ใน 4 ลำน้ำสายหลัก

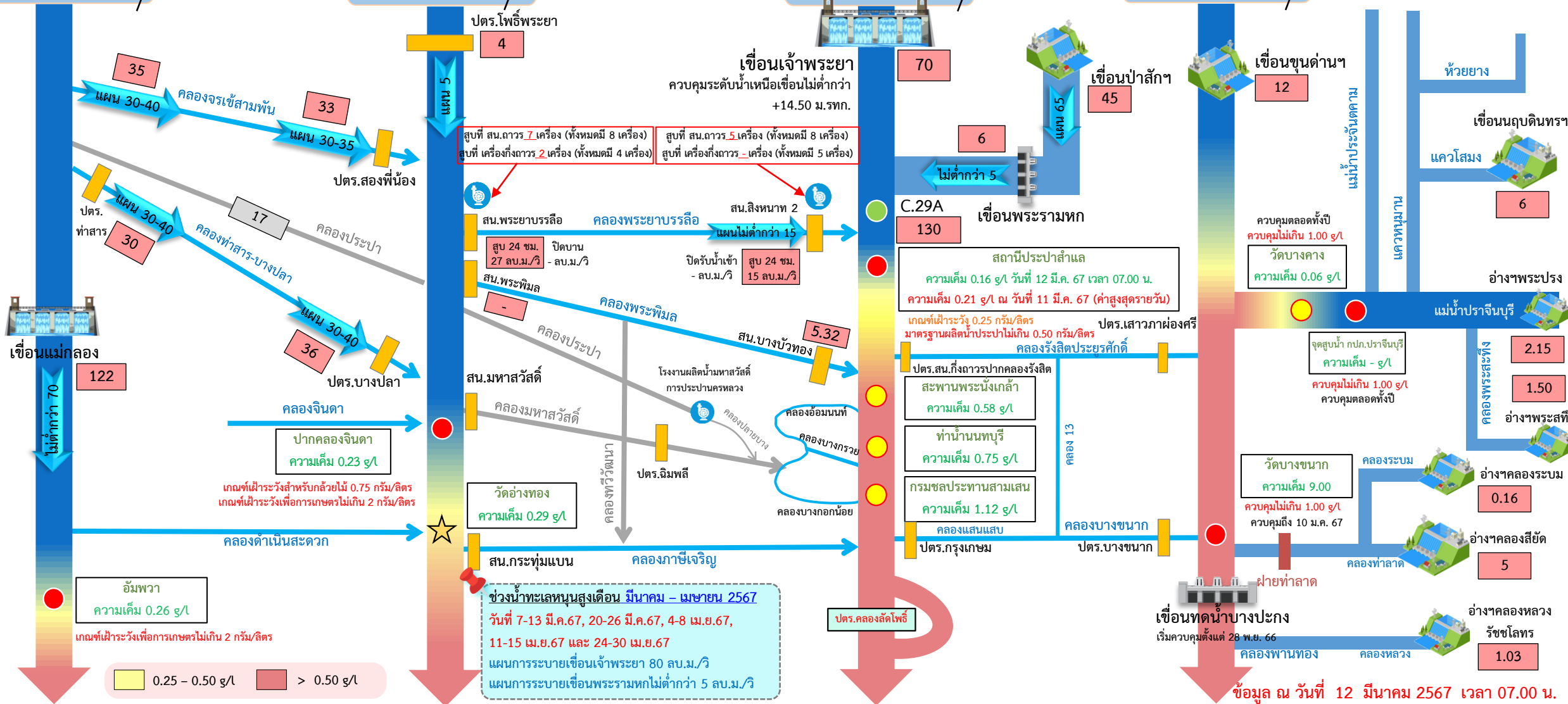


แม่น้ำแม่กลอง ปกติ

แม่น้ำท่าจีน ปกติ

แม่น้ำเจ้าพระยา ปกติ

แม่น้ำบางปะกง ปกติ



● จุดควบคุมความเค็ม ● จุดตรวจวัดความเค็ม ● สถานีวัดน้ำ ★ จุดติดตั้งเครื่องวัดคุณภาพน้ำเคลื่อนที่

ฝ่ายประมวลวิเคราะห์สถานการณ์น้ำ สำนักบริหารจัดการน้ำและอุทกวิทยา

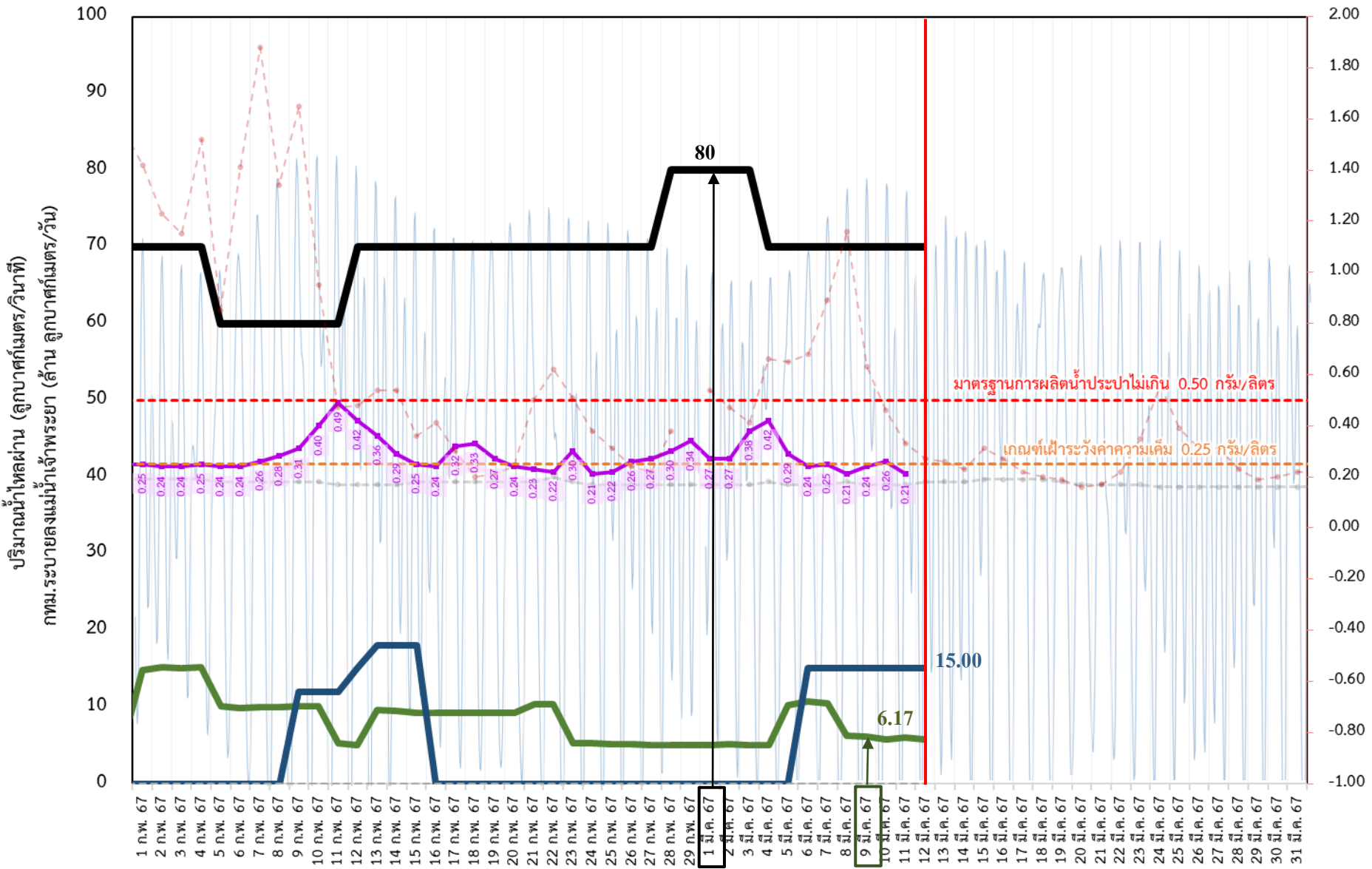
อ่าวไทย

อัตรการไหลเวลา 06.00 น. / คุณภาพน้ำเวลา 07.00 น.
หน่วย : ลูกบาศก์เมตร/วินาที หน่วย : กรัม/ลิตร



ติดตามสถานการณ์ค่าความเค็มในแม่น้ำเจ้าพระยา

ข้อมูล ณ วันที่ 12 มีนาคม 2567



สถิติความเค็มสูงสุดรายวัน

17 พ.ค. 2553	1.10 กรัม/ลิตร
05 มิ.ย. 2556	0.57 กรัม/ลิตร
15 ก.พ. 2557	1.92 กรัม/ลิตร
18 ก.ค. 2558	1.09 กรัม/ลิตร
27 พ.ค. 2559	0.87 กรัม/ลิตร
27 ก.พ. 2560	0.84 กรัม/ลิตร
28 ธ.ค. 2562	2.19 กรัม/ลิตร
13 ม.ค. 2563	1.36 กรัม/ลิตร
30 ม.ค. 2564	2.53 กรัม/ลิตร

- ระบายเขื่อนเจ้าพระยา ลบ.ม./วินาที
- ระบายเขื่อนพระรามหก ลบ.ม./วินาที
- สน.สิงหนาท (ระบายลงเจ้าพระยา) ลบ.ม./วินาที
- ความเค็มสูงสุด (สำหรับ) ปี 2567 กรัม/ลิตร
- ความเค็มสูงสุด (สำหรับ) ปี 2566 กรัม/ลิตร
- ความเค็มสูงสุด (สำหรับ) ปี 2564 กรัม/ลิตร
- ปตร.สิงหนาท เปิดรับน้ำเข้า ลบ.ม./วินาที

เขื่อนเจ้าพระยา	70.00 ลบ.ม./วินาที
เขื่อนพระรามหก	5.82 ลบ.ม./วินาที
สน.สิงหนาท 2	15.00 ลบ.ม./วินาที
ความเค็มสำหรับ	0.21 กรัม/ลิตร
(สูงสุด ณ วันที่ 11 มี.ค. 67)	

3 วัน จากเขื่อนพระรามหก

11 วัน จากเขื่อนเจ้าพระยา

รวม 101.17 ลบ.ม./วินาที

หมายเหตุ สิงหนาท วันนี้ ปิดรับน้ำเข้า - ลบ.ม./วินาที และหยุดสูบน้ำเพื่อรักษาค่าความเค็มในแม่น้ำเจ้าพระยา



ติดตามปริมาณน้ำไหลผ่านเขื่อน และติดตามค่าความเค็ม



	ระบาย เขื่อนเจ้าพระยา ลบ.ม./วินาที	ระบาย เขื่อนป่าสักฯ ลบ.ม./วินาที	ระบาย เขื่อน พระรามหก ลบ.ม./วินาที	ระดับน้ำสูงสุด บริเวณป้อม- พระจุลจอมเกล้า (ค่าคาดการณ์)	ระดับน้ำ สูงสุดบริเวณ ป้อม- พระ จุลจอมเกล้า (ค่าจริง)	ความเค็ม สูงสุด(สำแล) กรัม/ลิตร ปี 2567	สน.สิงหนาท (ระบายลงเจ้าพระยา) ลบ.ม./วินาที	รวมระบายจากเขื่อน เจ้าพระยา+เขื่อนพระรามหก+ สิงหนาท 2 ลบ.ม./วินาที
28 ก.พ. 67	80.00	55.01	5.01	1.11	1.10	0.30	ปิดระบาย	75.18
29 ก.พ. 67	80.00	55.01	5.01	1.03	1.25	0.34	ปิดระบาย	75.09
1 มี.ค. 67	80.00	55.03	5.03	0.97	0.95	0.27	ปิดระบาย	75.01
2 มี.ค. 67	80.00	50.02	5.10	0.96	1.03	0.27	ปิดระบาย	75.01
3 มี.ค. 67	80.00	50.06	5.04	0.97	1.15	0.38	ปิดระบาย	75.01
4 มี.ค. 67	70.00	50.03	5.04	0.99	1.08	0.42	ปิดระบาย	75.03
5 มี.ค. 67	70.00	50.09	10.23	0.97	0.95	0.29	ปิดระบาย	75.10
6 มี.ค. 67	70.00	50.05	10.69	1.08	1.07	0.24	15.00	90.04
7 มี.ค. 67	70.00	50.08	10.47	1.17	1.40	0.25	15.00	90.04
8 มี.ค. 67	70.00	50.09	6.25	1.26	1.52	0.21	15.00	95.23
9 มี.ค. 67	70.00	50.00	6.17	1.33	1.71	0.24	15.00	95.69
10 มี.ค. 67	70.00	50.09	5.76	1.35	1.66	0.26	15.00	105.47
11 มี.ค. 67	70.00	45.03	6.00	1.34	1.42	0.21	15.00	101.25
12 มี.ค. 67	70.00	45.00	5.82	1.30	1.38		15.00	101.17

11 วัน

3 วัน

ค่าจริงระดับน้ำสูงสุดบริเวณป้อมพระจุลจอมเกล้า อ้างอิงจาก <https://telerid.rid.go.th>



มาตรการและการเตรียมความพร้อม รับมือฤดูแล้ง ปี 2566/67



Supply



ปฏิบัติการเติมน้ำ อย่างมีประสิทธิภาพ

Demand



บริหารจัดการน้ำ

ให้เป็นไปตามลำดับความสำคัญของการใช้น้ำ
ที่คณะกรรมการลุ่มน้ำกำหนด

ดำเนินการจัดสรรน้ำตามที่
คณะกรรมการลุ่มน้ำจัดอันดับความสำคัญ



เฝ้าระวังและแก้ไขคุณภาพน้ำ

ติดตามความเค็ม 4 ลำน้ำสายหลัก
เจ้าพระยา ท่าจีน แม่กลอง และบางปะกง

Management



สร้างการรับรู้ ประชาสัมพันธ์

ตั้งแต่ 1 พ.ย. 66 - 5 ม.ค. 67 ประชาสัมพันธ์ไปแล้ว
สะสม 10,443 ครั้ง เกษตรกร 32,681 คน

1

เฝ้าระวังและเตรียมจัดหาแหล่งน้ำสำรอง พร้อมวางแผน
เตรียมเครื่องจักร-เครื่องมือในพื้นที่เฝ้าระวังเสี่ยงขาดแคลนน้ำ

วางแผนเครื่องจักรเครื่องมือ จำนวน 5,382 หน่วย
ตั้งแต่ 1 พ.ย. 66 - 5 ม.ค. 67 สนับสนุนไปแล้ว 298 หน่วย (35 จังหวัด) แบ่งเป็น
เครื่องสูบน้ำ 252 เครื่อง รถบรรทุกน้ำ 33 คัน และเครื่องจักรอื่นๆ 13 หน่วย

2

กำหนดแผนจัดสรรน้ำ และพื้นที่เพาะปลูกพืชฤดูแล้ง

ควบคุมการเพาะปลูกข้าวนาปรัง สร้างการรับรู้ให้กับเกษตรกร
เตรียมน้ำสำรองสำหรับพื้นที่ลุ่มต่ำรับน้ำนอง

วางแผนจัดสรรน้ำทั้งประเทศ 21,810 ล้าน ลบ.ม. จัดสรรน้ำไปแล้ว 8,466 ล้าน ลบ.ม. (39%)
วางแผนเพาะปลูกนาปรัง 5.80 ล้านไร่ เเพาะปลูกแล้ว 6.73 ล้านไร่ (116%)

3

4

เพิ่มประสิทธิภาพการใช้น้ำ

ประหยัดน้ำและลดการสูญเสียน้ำในทุกภาคส่วน

ส่งเสริมเกษตรกรการกักน้ำเปียกสลับแห้ง / จัดรอบเวรส่งน้ำ

5

6

เสริมสร้างความเข้มแข็ง

ด้านการบริหารจัดการน้ำของชุมชน / องค์กรผู้ใช้น้ำ

มีการประชุมกลุ่มผู้ใช้น้ำเพื่อประชาสัมพันธ์สถานการณ์น้ำพร้อมรับมือปัญหาและร่วมกันแก้ไข
ปัญหาให้เกษตรกรในพื้นที่จำนวน 9,500 ราย 4,800 ครัวเรือน พื้นที่ 101,260 ไร่

7

8

ติดตามและประเมิน ผลการดำเนินงาน

ติดตามผลและประเมินผลการดำเนินงานรายงานผู้บริหารกรม
กระทรวงเกษตรและสหกรณ์ และสำนักงานทรัพยากรน้ำแห่งชาติ

9

6

แนวทาง กรมชลประทาน

1

บริหารน้ำในอ่างฯ

ควบคุมให้อยู่ในเกณฑ์บริหารจัดการน้ำ
และเพียงพอกับความต้องการ

2

จัดหาแหล่งน้ำสำรอง

เตรียมพื้นที่สำรองน้ำในกรณีเสี่ยงภัยแล้ง

3

ตรวจสอบความต้องการ

วิเคราะห์ ประเมินความต้องการใช้น้ำ
ทุกกิจกรรมตามลำดับความสำคัญ

4

จัดสรรตามกิจกรรมหลัก

จัดสรรน้ำตามลำดับความสำคัญ
ของกิจกรรมการใช้น้ำ

5

สำรองน้ำเก็บกักไว้ต้นฤดูฝน

สำรองน้ำไว้กรณีฝนทิ้งช่วงต้นฤดูฝน

6

ประเมินผลและประชาสัมพันธ์

ติดตาม ประเมินผล และแจ้งประชาสัมพันธ์
ข่าวสารให้ประชาชน และหน่วยงาน
ที่เกี่ยวข้องรับทราบ

จาก 9 มาตรการสู่ 6 แนวทางปฏิบัติ



มาตรการการเพาะปลูกพืชฤดูแล้ง ปี 2566/67

การจัดสรรน้ำ

วางแผนการบริหารจัดการน้ำแบบยั่งยืน โดยจัดสรรน้ำให้สอดคล้องกับปริมาณน้ำต้นทุนในอ่างเก็บน้ำ เพื่อสนับสนุนการใช้น้ำทุกกิจกรรมในพื้นที่ต่างๆ ตามลำดับความสำคัญ ดังนี้

- 1** เพื่อการอุปโภค-บริโภค และการประปา
- 2** เพื่อการรักษาระบบนิเวศทางน้ำ เช่น การพลิกดินน้ำเค็ม การขังไล่ไล่เสีย บรรเทาสาธารณภัย จารัต ประเพณีและคมนาคม เป็นต้น
- 3** เพื่อสำรองน้ำไว้สำหรับการใช้น้ำในช่วงต้นฤดูฝน สำหรับอุปโภคบริโภคและรักษาระบบนิเวศ เดือน พฤษภาคม - กรกฎาคม 2567
- 4** เพื่อการเกษตร
- 5** เพื่อการอุตสาหกรรม
- 6** เพื่อการพาณิชย์กรรมและการท่องเที่ยว





มาตรการการบริหารจัดการในช่วงฤดูแล้ง 2566/67

แนวทางในการดำเนินงาน และเตรียมความพร้อมรับสถานการณ์ภัยแล้ง ปี 2566/67 เพื่อให้การบริหารจัดการน้ำเป็นไปตามแผนที่กำหนด และไม่เกิดผลกระทบกับการบริหารจัดการน้ำในระยะต่อไป

▶ บริหารจัดการน้ำที่จัดสรรอย่างเข้มงวด และสอดคล้องกับสถานการณ์

▶ ประชาสัมพันธ์ขอความร่วมมือเกษตรกร งดเพาะปลูกข้าวนาปรังรอบที่ 2 หลังการเก็บเกี่ยว

▶ การเพิ่มประสิทธิภาพการใช้น้ำ เช่น การปลูกข้าวโดยวิธีเปียกสลับแห้ง สร้างการรับรู้ผ่านสื่อแจ้งเตือนสถานการณ์น้ำ แนวทางการบริหารจัดการน้ำ การช่วยเหลือ

ส่งน้ำแบบประณีตตามรอบเวรแต่ละพื้นที่ เพื่อให้มีน้ำเพียงพอต่อการใช้ในทุกภาคส่วน

พิจารณาการใช้น้ำจากแก้มลิงธรรมชาติ แหล่งน้ำต้นเอง และแหล่งน้ำอื่นๆในพื้นที่

การจัดเตรียมเครื่องสูบน้ำ รถบรรทุกน้ำ และเครื่องจักรเครื่องมือสนับสนุนอื่นๆ เพื่อพร้อมให้การช่วยเหลืออย่างทันที่

ทั้งประเทศ



มาตรการการบริหารจัดการในช่วงฤดูแล้ง 2566/67

แนวทางในการดำเนินงาน และเตรียมความพร้อมรับสถานการณ์ภัยแล้ง ปี 2566/67 เพื่อให้การบริหารจัดการน้ำเป็นไปตามแผนที่กำหนด และไม่เกิดผลกระทบกับการบริหารจัดการน้ำในระยะต่อไป

ในช่วงน้ำทะเลหนุนสูง พิจารณาเพิ่มการระบายของเขื่อนป่าสักชลสิทธิ์ และขอความร่วมมือสำนักงานชลประทานที่ 10 ควบคุมปริมาณน้ำผ่าน ปตร.พระนารายณ์ เพื่อรักษาปริมาณน้ำผ่านเขื่อนพระรามหกในเกณฑ์ที่กำหนด

สำหรับลำน้ำหรือคลองส่งน้ำที่มีความจำเป็นต้องรับน้ำเข้าเพื่อรักษาเสถียรภาพของตลิ่งให้พิจารณารับน้ำเข้าในเกณฑ์ต่ำสุด

ประชาสัมพันธ์สถานีสูบน้ำด้วยไฟฟ้าเพื่อการเกษตรรดสูบน้ำเข้าพื้นที่เพาะปลูกนอกแผน ขอความร่วมมือไม่ให้เกษตรกรทำการปิดกั้นลำน้ำหรือสูบน้ำเข้าพื้นที่เพาะปลูก

สถานีสูบน้ำของการประปานครหลวง การประปาส่วนภูมิภาค และการประปาส่วนท้องถิ่นสามารถทำการสูบน้ำได้ตามปกติ ตามแผนที่ได้ให้ไว้กับกรมชลประทาน

ให้หน่วยงานที่เกี่ยวข้องเฝ้าระวังและควบคุมไม่ให้มีการปล่อยน้ำเสียลงในแม่น้ำ คูคลอง และแหล่งน้ำต่างๆ เนื่องจากทำให้ต้องระบายน้ำจากอ่างเก็บน้ำเพิ่มขึ้นเพื่อเจือจางน้ำเสีย

ลุ่มน้ำเจ้าพระยา



ชป.เตรียมความพร้อมเครื่องจักร-เครื่องมือ ช่วยเหลือ ฤดูแล้ง ทั่วประเทศ ปี 2566/67

ส่วนบริหารเครื่องจักรกลที่ 1

เชียงใหม่

- เครื่องสูบน้ำ 163 เครื่อง
- รถบรรทุกน้ำ 15 คัน
- เครื่องจักรกลสนับสนุนอื่นๆ 232 หน่วย

รวม 410 หน่วย



ส่วนบริหารเครื่องจักรกลที่ 5

พระนครศรีอยุธยา

- เครื่องสูบน้ำ 265 เครื่อง
- รถบรรทุกน้ำ 11 เครื่อง
- เครื่องจักรกลสนับสนุนอื่นๆ 265 หน่วย

รวม 541 หน่วย



ส่วนบริหารเครื่องจักรกลที่ 7

กาญจนบุรี

- เครื่องสูบน้ำ 160 เครื่อง
- รถบรรทุกน้ำ 11 เครื่อง
- เครื่องจักรกลสนับสนุนอื่นๆ 286 หน่วย

รวม 457 หน่วย



ส่วนกลาง

นนทบุรี

- เครื่องสูบน้ำ 241 เครื่อง
- รถบรรทุกน้ำ 9 คัน
- เครื่องจักรกลสนับสนุนอื่นๆ 277 หน่วย

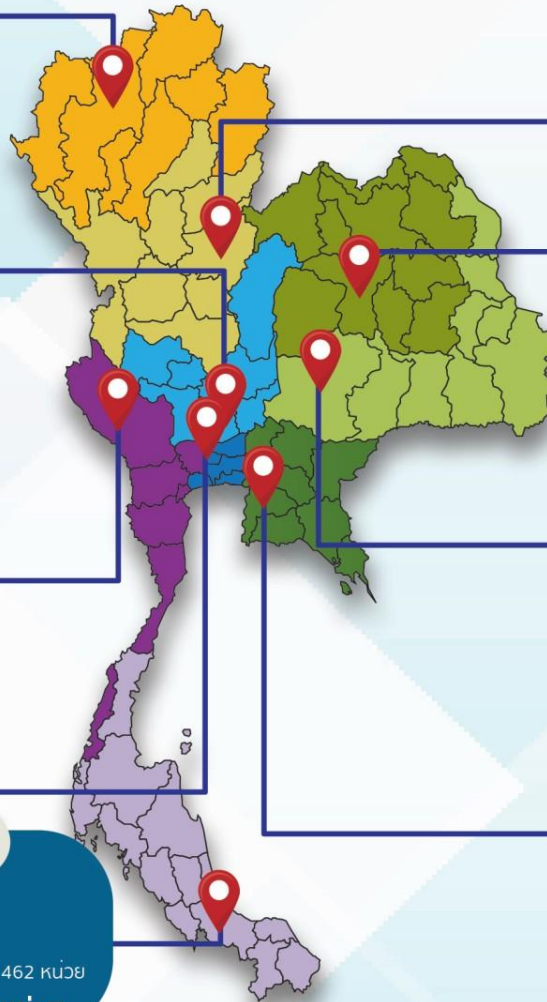
รวม 518 หน่วย

ส่วนบริหารเครื่องจักรกลที่ 8

สงขลา

- เครื่องสูบน้ำ 297 เครื่อง
- รถบรรทุกน้ำ 11 เครื่อง
- เครื่องจักรกลสนับสนุนอื่นๆ 462 หน่วย

รวม 770 หน่วย



ส่วนบริหารเครื่องจักรกลที่ 2

พิษณุโลก

- เครื่องสูบน้ำ 269 เครื่อง
- รถบรรทุกน้ำ 12 เครื่อง
- เครื่องจักรกลสนับสนุนอื่นๆ 273 หน่วย

รวม 554 หน่วย



ส่วนบริหารเครื่องจักรกลที่ 3

ขอนแก่น

- เครื่องสูบน้ำ 286 เครื่อง
- รถบรรทุกน้ำ 9 เครื่อง
- เครื่องจักรกลสนับสนุนอื่นๆ 456 หน่วย

รวม 751 หน่วย



ส่วนบริหารเครื่องจักรกลที่ 4

นครราชสีมา

- เครื่องสูบน้ำ 198 เครื่อง
- รถบรรทุกน้ำ 10 เครื่อง
- เครื่องจักรกลสนับสนุนอื่นๆ 346 หน่วย

รวม 554 หน่วย



ส่วนบริหารเครื่องจักรกลที่ 6

ชลบุรี

- เครื่องสูบน้ำ 410 เครื่อง
- รถบรรทุกน้ำ 14 เครื่อง
- เครื่องจักรกลสนับสนุนอื่นๆ 403 หน่วย

รวม 827 หน่วย

รวมทั้งประเทศ

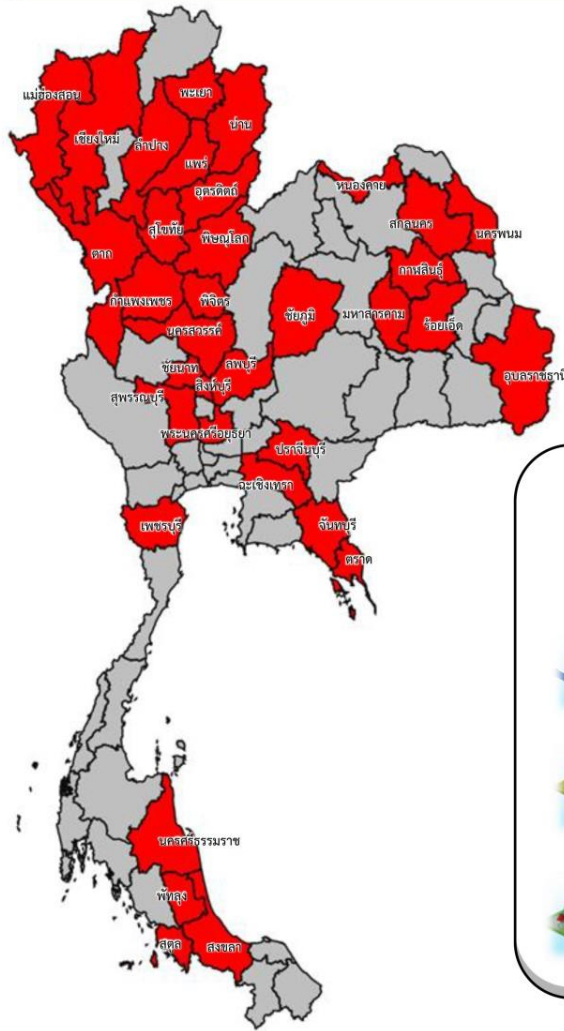
- เครื่องสูบน้ำ 2,289 เครื่อง
- รถบรรทุกน้ำ 102 เครื่อง
- เครื่องจักรกลสนับสนุนอื่นๆ 2,991 หน่วย

รวมเป็น
5,382 หน่วย



ฝ่ายประมวลและวิเคราะห์สถานการณ์น้ำ ส่วนประมวลวิเคราะห์สถานการณ์น้ำ สำนักบริหารจัดการน้ำและอุทกวิทยา

ประจำสัปดาห์ (2 มี.ค. 67 – 8 มี.ค. 67)



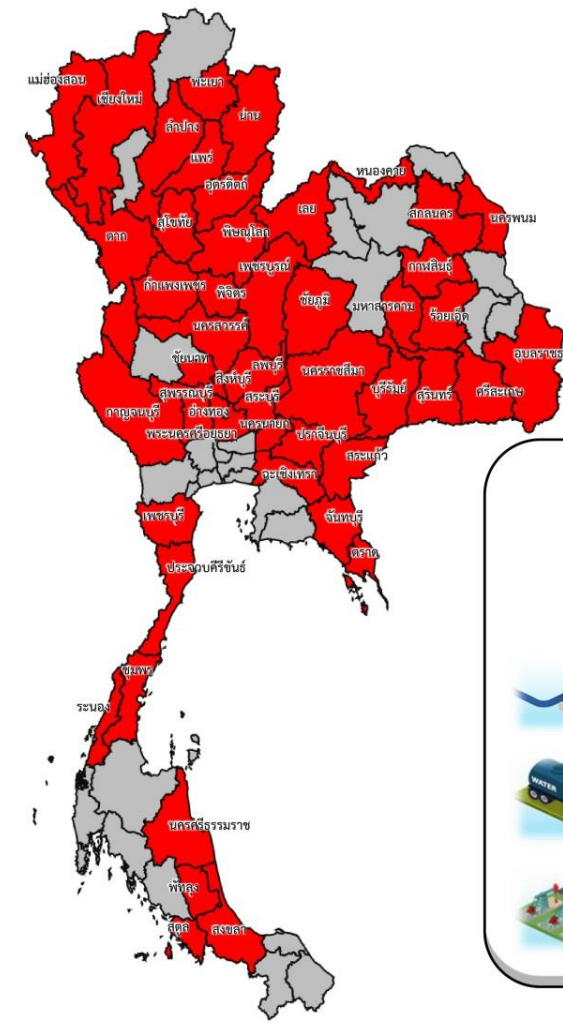
ช่วยเหลือ**ประจำสัปดาห์**รวม
✓ 35 จังหวัด

ผล

รวมการช่วยเหลือทั้งหมด
248 หน่วย

- เครื่องสูบน้ำ **224** เครื่อง
- รถบรรทุกน้ำ **20** คัน
- เครื่องจักรอื่นๆ **4** หน่วย

สะสม (1 พ.ย.66 – 8 มี.ค. 67)



ช่วยเหลือ**สะสม**รวม
49 จังหวัด

ผล

รวมการช่วยเหลือทั้งหมด
741 หน่วย

- เครื่องสูบน้ำ **677** เครื่อง
- รถบรรทุกน้ำ **42** คัน
- เครื่องจักรอื่นๆ **22** หน่วย

ทิวทัศน์ ปี 2566/67 กรมชลประทาน

ระหว่างวันที่ 2 - 8 มีนาคม 2567

1. ศูนย์เรียนรู้การเพิ่มประสิทธิภาพการผลิตสินค้าเกษตร (ศพท.)



จำนวน

8 ครั้ง

สะสม 92 ครั้ง

เกษตรกร

231 คน

สะสม 3,568 คน

2. คณะกรรมการจัดการชลประทาน (JMC)



จำนวน

26 ครั้ง

สะสม 114 ครั้ง

เกษตรกร

1,428 คน

สะสม 6,017 คน

3. กลุ่มผู้ใช้น้ำ



จำนวน

511 ครั้ง

สะสม 2,535 ครั้ง

เกษตรกร

5,858 คน

สะสม 41,615 คน

4. การประชาสัมพันธ์อื่นๆ



จำนวน

1,801 ครั้ง

สะสม 13,491 ครั้ง

ข้อมูลสะสม ตั้งแต่วันที่ 1 พ.ย.66

รวมการประชาสัมพันธ์



จำนวนครั้งการประชาสัมพันธ์

2,064 สะสม **16,232**



จำนวนเกษตรกรที่รับการฟังประชาสัมพันธ์

7,517 สะสม **51,200**

รายงานข้อมูล ณ วันที่ 8 มีนาคม 2567



โครงการจ้างแรงงานชลประทาน เพื่อช่วยเหลือเกษตรกร งบประมาณพลาังก่อนปี พ.ศ. 2566 กรมชลประทาน



ระยะเวลาการจ้างแรงงาน 8 เดือน (ตุลาคม 2566 – พฤษภาคม 2567)



หลักเกณฑ์การจ้างแรงงาน

1

เกษตรกรที่ขึ้นทะเบียนกับกรมส่งเสริมการเกษตร หรือ **เกษตรกรในพื้นที่**

2

สมาชิกกลุ่มผู้ใช้น้ำ ของกรมชลประทาน ในพื้นที่

3

ประชาชนและผู้ใช้งานทั่วไป ในพื้นที่

4

หากแรงงานในพื้นที่ไม่เพียงพอ ให้พิจารณาจ้างเกษตรกร/แรงงานในพื้นที่ใกล้เคียงจากหมู่บ้าน ตำบล อำเภอ จังหวัด และลุ่มน้ำ ตามลำดับ

ลักษณะงานที่จ้าง

งานซ่อมแซม บำรุงรักษา ขุดลอก ปรับปรุง งานชลประทาน โครงการส่งเสริมการดำเนินงานอันเนื่องมาจากพระราชดำริ งานก่อสร้างแหล่งน้ำและระบบส่งน้ำเพื่อชุมชน/ชนบท แก้มลิง การจัดการคุณภาพน้ำ





ศูนย์ปฏิบัติการน้ำอัจฉริยะ SMART WATER OPERATION CENTER (SWOC)



CONTACT US



02 669 2560 หรือ



www.wmsc.rid.go.th/
www.swoc.rid.go.th/



wmsc.1460@gmail.com



SWOC RID



อาคาร 99 ปี ม.ล.ชชาติ กำภู
กรมชลประทาน กรุงเทพมหานคร

