



# สถานการณ์และการบริหารจัดการน้ำ ฤดูแล้ง ปี 2565/66

วันที่ 11 กุมภาพันธ์ 2566



ศูนย์ปฏิบัติการน้ำอัจฉริยะ (SWOC)  
กรมชลประทาน สามเสน



# หัวข้อ

การบริหารจัดการน้ำ

ฤดูแล้ง

ปี 2565/66

1. สถานการณ์ฝน และสภาพภูมิอากาศ
2. สถานการณ์น้ำในอ่างเก็บน้ำและสถานการณ์น้ำท่า
3. สถานการณ์ลุ่มน้ำเจ้าพระยา
4. แผน-ผลจัดสรรน้ำฤดูแล้ง ปี 2565/66
5. การเพาะปลูกพืชฤดูแล้ง ปี 2565/66 (ข้าวนาปรัง)
6. สถานการณ์ค่าความเค็มในลำน้ำสายหลัก
7. การบริหารจัดการน้ำฤดูแล้ง ปี 2565/66
8. คาดการณ์ปริมาณน้ำ ณ วันที่ 1 พฤษภาคม 2566



---

# สถานการณ์ฝน และสภาพภูมิอากาศ



# ปริมาณฝนสะสมปี 2566

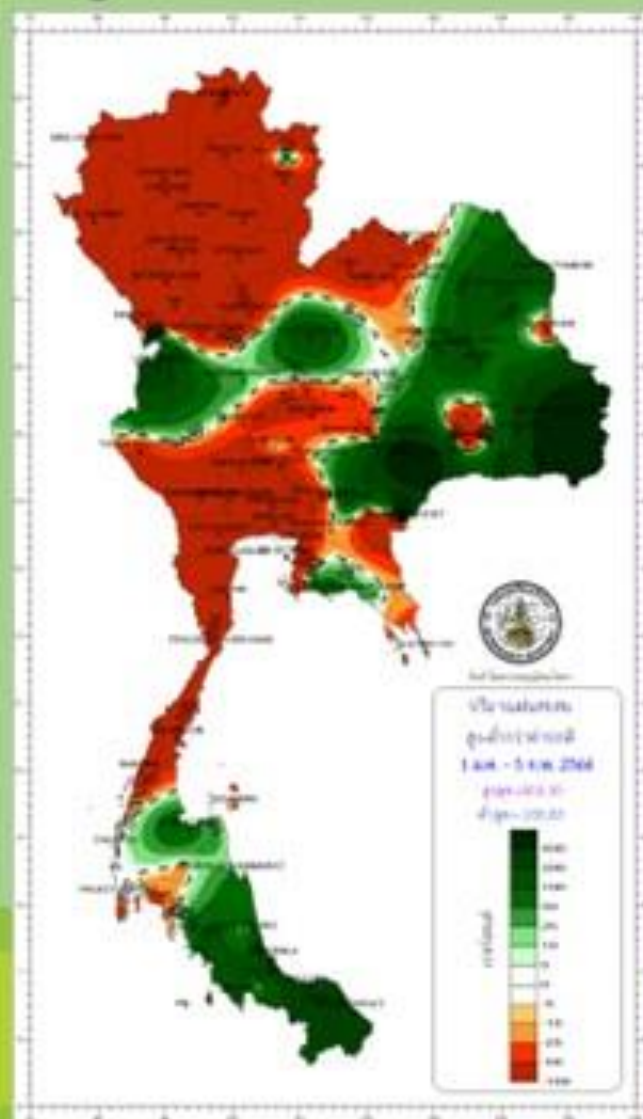
ตั้งแต่ 1 มกราคม - 5 กุมภาพันธ์

## ปริมาณฝนรวม



ภาค	ปริมาณฝนเปรียบเทียบกับค่าปกติ		
	ตั้งแต่ 1 ม.ค. - ปัจจุบัน		
	ปริมาณสะสม (มม.)	ค่าปกติ (มม.)	ผลต่างจากค่าปกติ
เหนือ	7.1	12.2	- 5.1 มม. - 42 %
ตะวันออกเฉียงเหนือ	17.1	9.0	+ 8.1 มม. + 90 %
กลาง	3.8	13.2	- 9.5 มม. - 72 %
ตะวันออก	18.0	26.1	- 8.1 มม. - 31 %
ใต้ฝั่งตะวันออก	219.5	112.3	+ 107.2 มม. + 95 %
ใต้ฝั่งตะวันตก	67.6	55.0	+ 12.6 มม. + 23 %
กทม.	0.0	28.4	- 28.4 มม. - 100 %
ทั้งประเทศ	48.8	32.8	+ 16.0 มม. + 49 %

## สูง - ต่ำกว่าค่าปกติ

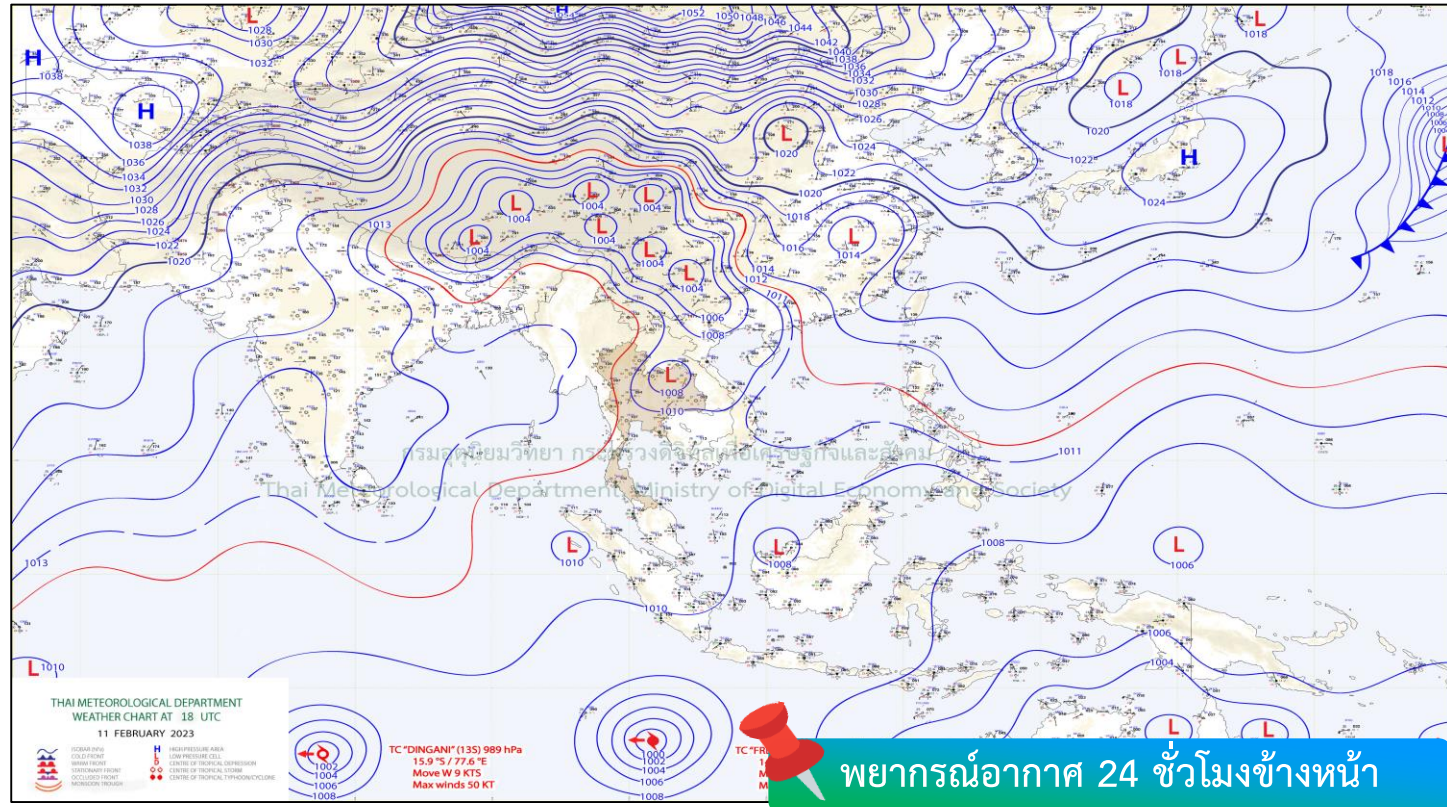
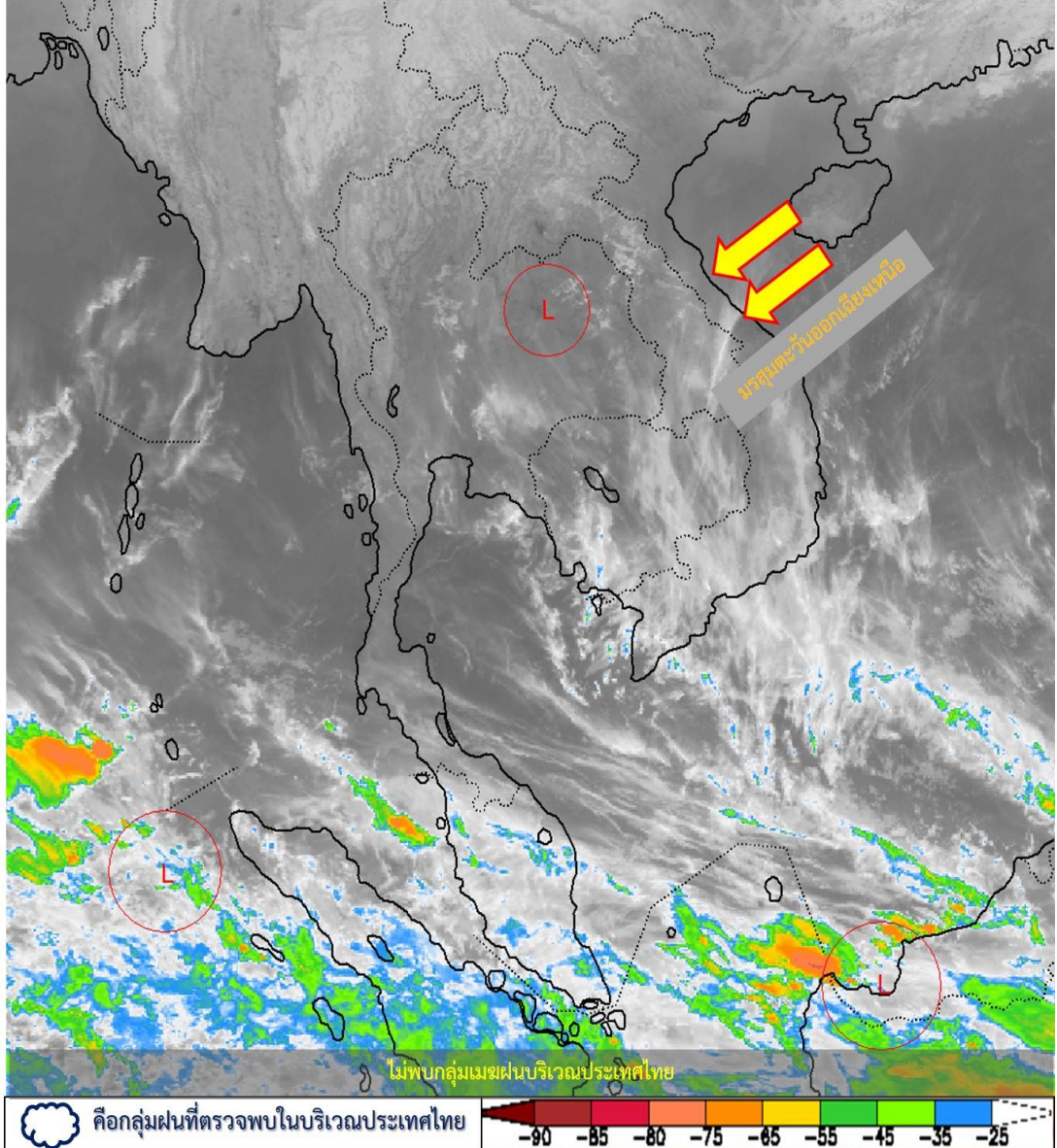


climate@tmd.go.th  
www.climate.tmd.go.th  
02-399-3290

กรมอุตุนิยมวิทยา  
กระทรวงดิจิทัลเพื่อเศรษฐกิจและสังคม

# สภาพภูมิอากาศ ประจำวันที่ 12 กุมภาพันธ์ 2566

วันที่ 12 กุมภาพันธ์ 2566 เวลา 04.00 น.

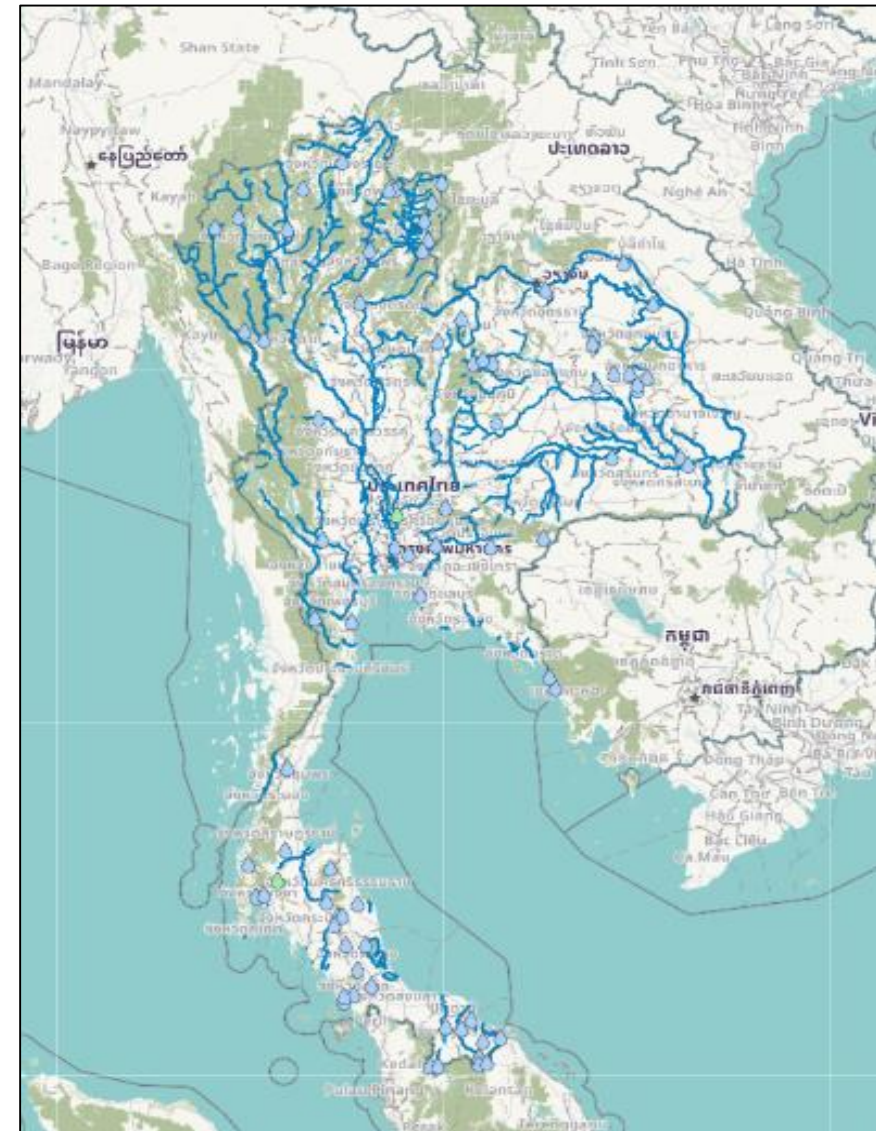


ความกดอากาศต่ำเนื่องจากความร้อนปกคลุมประเทศไทยตอนบน ประกอบกับมีลมใต้และลมตะวันออกเฉียงใต้พัดนำความชื้นจากทะเลจีนใต้และอ่าวไทยเข้ามาปกคลุมภาคตะวันออกเฉียงเหนือตอนล่าง ภาคกลางตอนล่าง รวมทั้งกรุงเทพมหานครและปริมณฑล และภาคตะวันออก ทำให้บริเวณดังกล่าวมีอากาศร้อนกับมีฟ้าหลัวในตอนกลางวัน โดยมีฝนเล็กน้อยบางพื้นที่ ในขณะที่ลมฝ่ายตะวันตกในระดับบนเคลื่อนเข้าปกคลุมภาคเหนือตอนบน ทำให้บริเวณดังกล่าวยังคงมีอากาศหนาวเย็นในตอนเช้า สำหรับลมตะวันออกเฉียงใต้พัดปกคลุมอ่าวไทย ภาคใต้ และทะเลอันดามันมีกำลังอ่อน ทำให้ภาคใต้ยังคงมีฝนฟ้าคะนองบางแห่งในระยะนี้

ที่มา กรมอุตุนิยมวิทยา



# ปริมาณฝนสะสม 24 ชั่วโมงย้อนหลัง วันที่ 11 ก.พ.66 – วันที่ 12 ก.พ.66

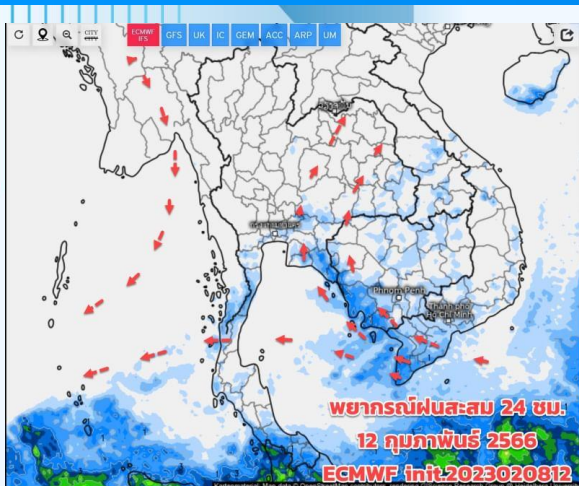


ชื่อสถานี	ที่ตั้ง	เวลา	ฝนสะสม (มม.)
บางปะหัน	ต.ขยาย อ.บางปะหัน จ.พระนครศรีอยุธยา	06:00 น.	11.2
บ้านบางเดย	ต.คลองชะอุ่น อ.พนม จ.สุราษฎร์ธานี	05:00 น.	11
บ้านโนนสมบูรณ์	ต.सानตม อ.ภูเรือ จ.เลย	05:00 น.	7.5
บ้านโหล่งจิงกระ	ต.คลองเฉลิม อ.กงหรา จ.พัทลุง	05:00 น.	5
ปตร.ประชาร่วมใจ	ต.แสนแสบ อ.มีนบุรี จ.กรุงเทพมหานคร	06:00 น.	5
บ้านโนนศรีเจริญ	ต.ยอดแกง อ.นาমন จ.กาฬสินธุ์	06:00 น.	4.6
หน่วยจัดการต้นน้ำคอยเปเปอร์	ต.แม่ทละ อ.ท่าสองยาง จ.ตาก	06:00 น.	4.4
แหล่งท่องเที่ยวภูสิงกา	ต.ผาช้างน้อย อ.ปง จ.พะเยา	06:00 น.	3.6
บ้านใหม่ไทยถาวร	ต.ทัพราช อ.ตาพระยา จ.สระแก้ว	05:00 น.	3.5
คลองพระปรอง	ต.บ้านนา อ.กบินทร์บุรี จ.ปราจีนบุรี	06:00 น.	3.4

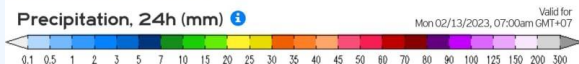
>0-10	>10-20	>20-35	>35-50	>50-70	>70-90	>90
ฝนเล็กน้อย ฝนน้อย	ฝนปานกลาง	ฝนหนัก	ฝนหนักมาก	ฝนหนักมาก	ฝนหนักมาก	ฝนหนักมาก



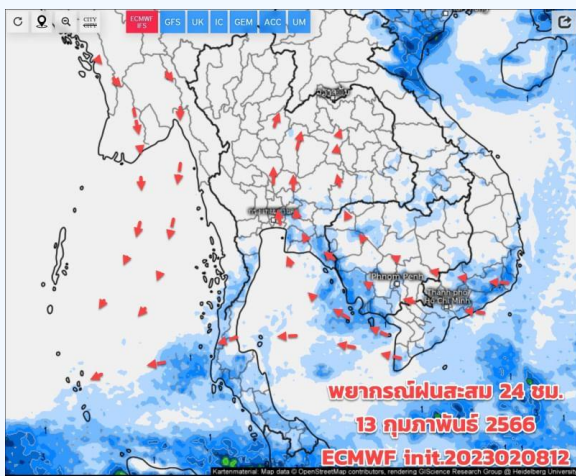
# พยากรณ์ฝนสะสมรายวัน จากแบบจำลองบรรยากาศเชิงตัวเลข GFS วันที่ 12 ก.พ. – 18 ก.พ.66



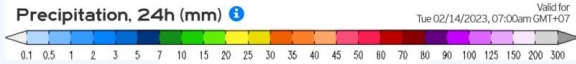
พยากรณ์ฝนสะสม 24 ชม.  
12 กุมภาพันธ์ 2566  
ECMWF init.2023020812



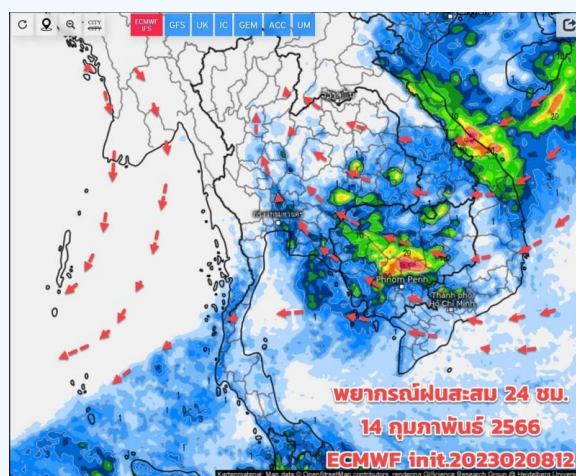
วันที่ 12 ก.พ. 2566



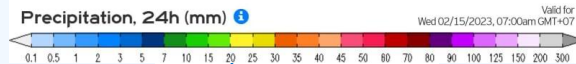
พยากรณ์ฝนสะสม 24 ชม.  
13 กุมภาพันธ์ 2566  
ECMWF init.2023020812



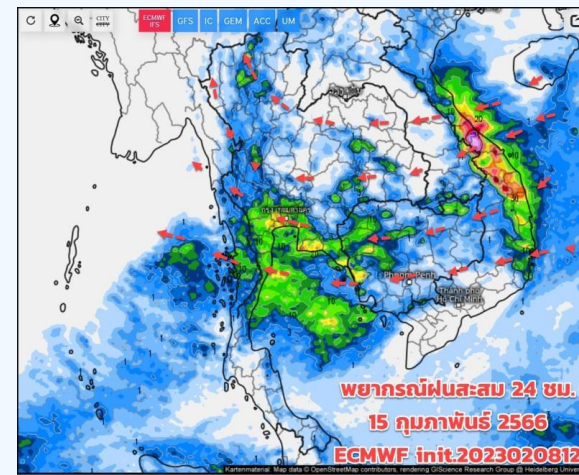
วันที่ 13 ก.พ. 2566



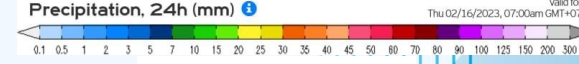
พยากรณ์ฝนสะสม 24 ชม.  
14 กุมภาพันธ์ 2566  
ECMWF init.2023020812



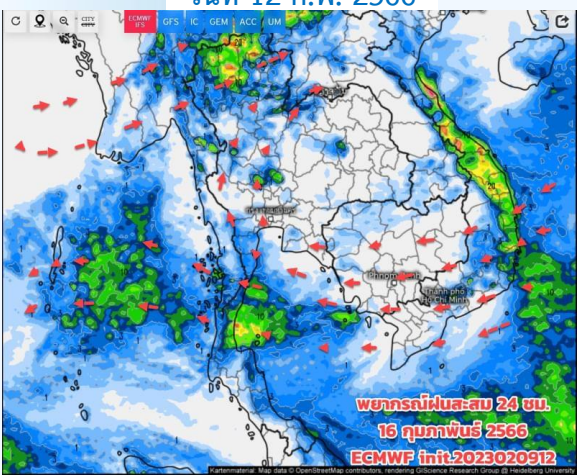
วันที่ 14 ก.พ. 2566



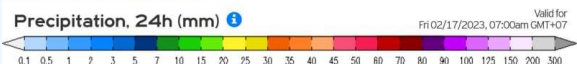
พยากรณ์ฝนสะสม 24 ชม.  
15 กุมภาพันธ์ 2566  
ECMWF init.2023020812



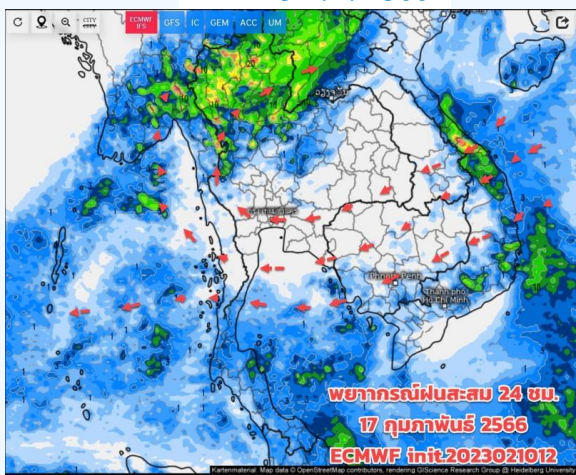
วันที่ 15 ก.พ. 2566



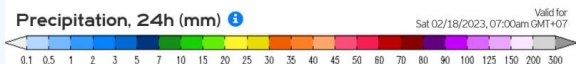
พยากรณ์ฝนสะสม 24 ชม.  
16 กุมภาพันธ์ 2566  
ECMWF init.2023020912



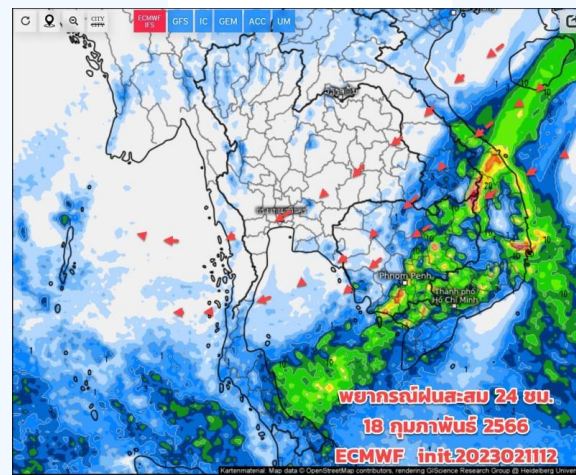
วันที่ 16 ก.พ. 2566



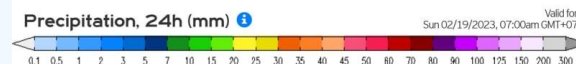
พยากรณ์ฝนสะสม 24 ชม.  
17 กุมภาพันธ์ 2566  
ECMWF init.2023021012



วันที่ 17 ก.พ. 2566



พยากรณ์ฝนสะสม 24 ชม.  
18 กุมภาพันธ์ 2566  
ECMWF init.2023021112



วันที่ 18 ก.พ. 2566

## การคาดหมาย

12-13 ก.พ. 66 ฝนยังน้อย มีเกิดขึ้นได้บ้างเล็กน้อย บางแห่ง ภาคอีสานตอนล่าง ภาคกลาง ภาคตะวันออก มีเมฆบางส่วน เนื่องจากหย่อมความกดอากาศต่ำปกคลุมบริเวณภาคอีสาน ประกอบกับมี ลมฝ่ายใต้ และลมตะวันออกเฉียงใต้ ยังพัดปกคลุม ตอนเช้ายังมีอากาศเย็น โดยเฉพาะในภาคเหนือ ช่วง 14 - 15 ก.พ.66 อากาศแปรปรวน จะมีฝนฟ้าคะนองเกิดขึ้นในช่วงแรก บริเวณภาคอีสาน ภาคกลาง (รวม กทม.และปริมณฑล) ภาคตะวันออก ภาคใต้ตอนบน (เพชรบุรี ประจวบฯ ชุมพร)



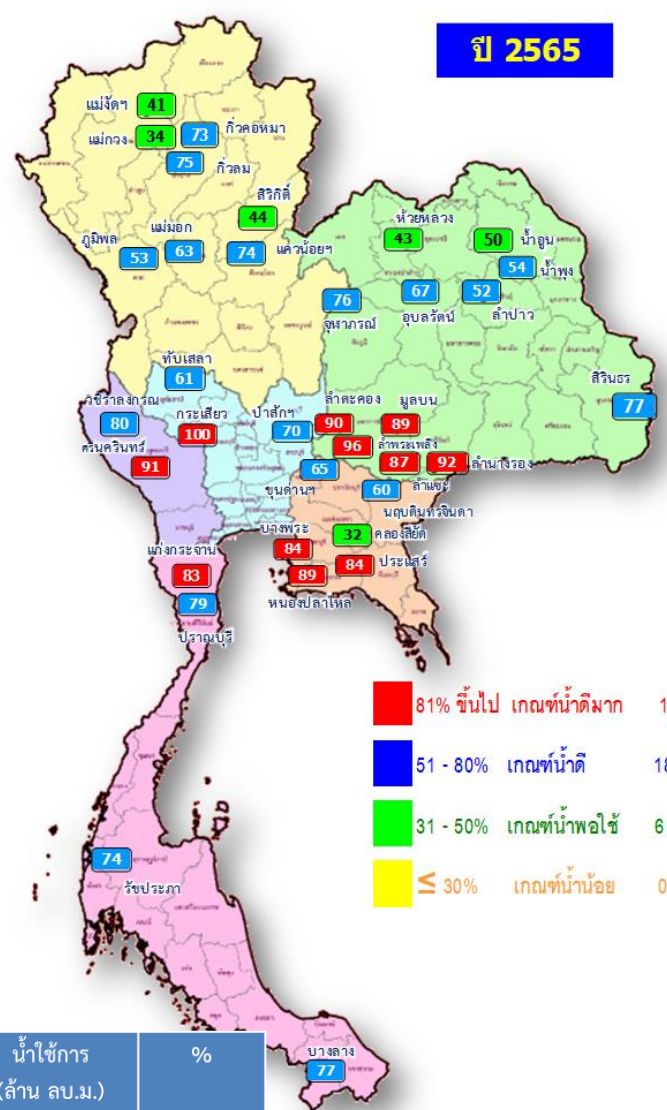
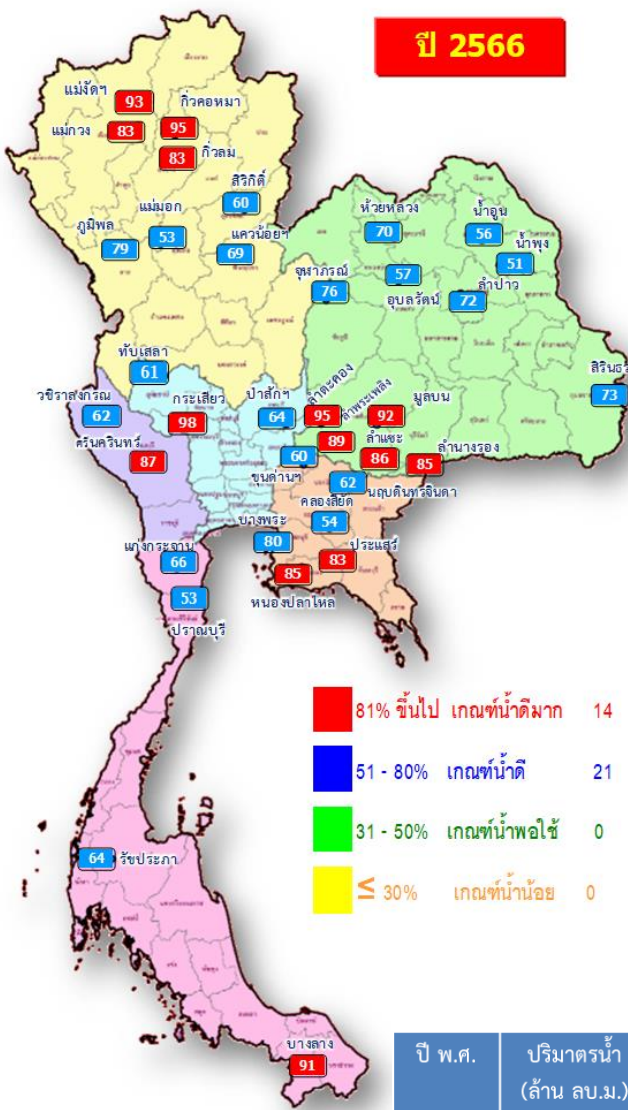
---

# สถานการณ์น้ำในอ่างเก็บน้ำ และสถานการณ์น้ำท่า





# ปริมาณน้ำเก็บกักในอ่างเก็บน้ำขนาดใหญ่ วันที่ 12 กุมภาพันธ์ 2566

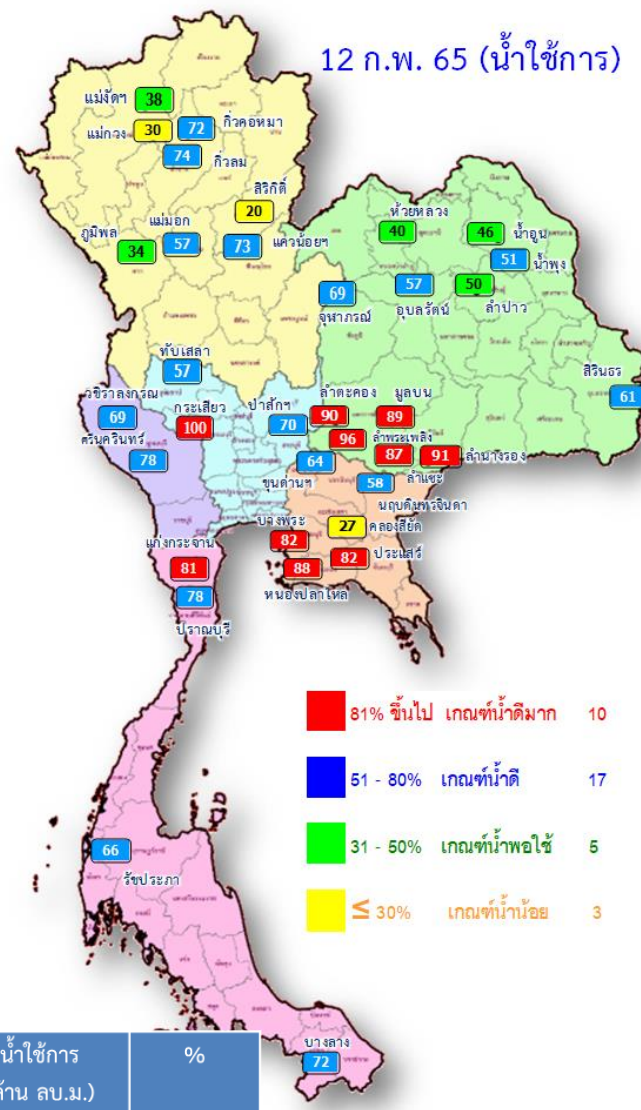
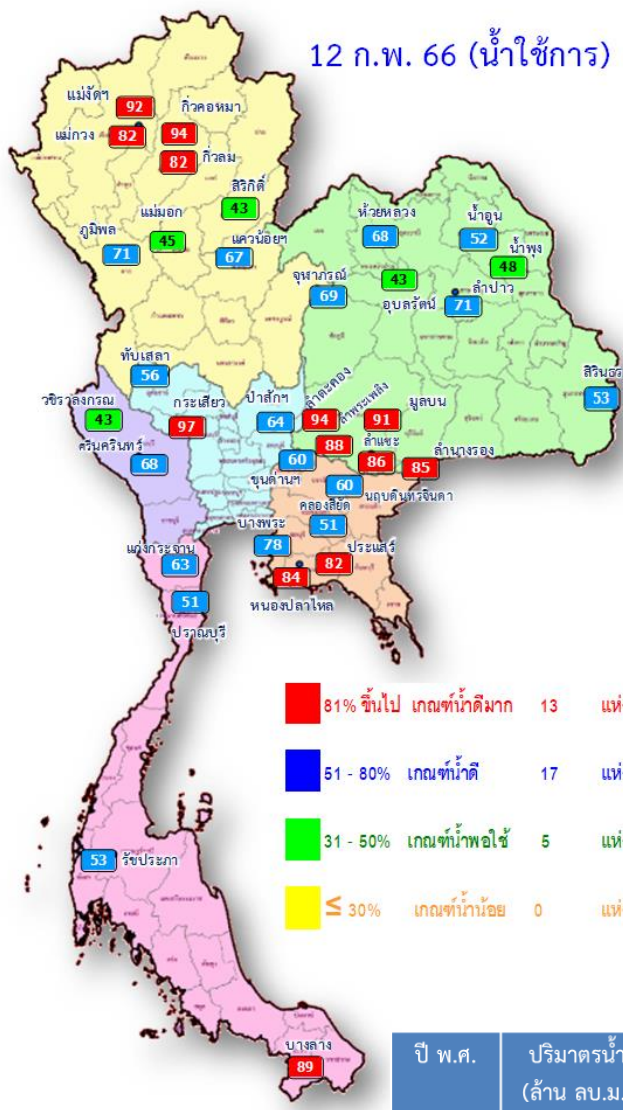


ปี พ.ศ.	ปริมาตรน้ำ (ล้าน ลบ.ม.)	%	น้ำใช้การ (ล้าน ลบ.ม.)	%
2566	52,047	73	28,510	60
2565	49,446	70	25,904	55

ภาค อ่างเก็บน้ำเขื่อน	ความจุ ที่ รนส. (ล้าน ม.³)	ความจุ ที่ รนท. (ล้าน ม.³)	ความจุน้ำ ใช้การ (ล้าน ม.³)	ณ วันที่						ปริมาณน้ำ ไหลลง วันนี้ (ล้าน ม.³)	ปริมาณน้ำ ระบาย วันนี้ (ล้าน ม.³)	
				ปี 2565		ปี 2566						
				ปริมาตร (ล้าน ม.³)	% รนท.	ปริมาตร (ล้าน ม.³)	% รนท.	ปริมาตรใช้การ (ล้าน ม.³)	% รนท.			% ใช้การ
<b>ภาคเหนือ</b>												
ภูมิพล*	13,462	13,462	9,662	7,110	53	10,614	79	6,814	51	71	1.64	33.00
สิริกิติ์*	10,508	9,510	6,660	4,164	44	5,731	60	2,881	30	43	3.77	17.00
แม่จัตสมบูรณชล	323	265	253	108	41	245	93	233	88	92	0.00	1.11
แม่กวางอุดมธรา	295	263	249	89	34	219	83	205	78	82	0.13	0.87
กิ่วลม	106	106	103	79	75	88	83	84	80	82	0.74	0.88
กิ่วคอหมา	209	170	164	125	73	161	95	155	91	94	0.20	0.20
แควน้อยบำรุงแดน	1,080	939	896	697	74	643	69	600	64	67	0.91	4.32
แม่มอก	110	110	94	70	63	58	53	42	38	45	0.00	0.84
<b>ภาคตะวันออกเฉียงเหนือ</b>												
ห้วยหลวง	136	136	129	59	43	95	70	88	65	68	0.00	0.11
น้ำอูน	780	520	475	262	50	293	56	248	48	52	0.31	1.20
น้ำพุง*	200	165	157	88	54	83	51	75	46	48	0.09	0.16
จุฬารามณ์*	181	164	127	125	76	124	76	87	53	69	0.14	0.52
อุบลรัตน์*	4,640	2,431	1,850	1,632	67	1,385	57	804	33	43	0.00	15.05
ลำปาว	2,450	1,980	1,880	1,034	52	1,435	72	1,335	67	71	0.00	6.05
ลำตะคอง	445	314	292	284	90	298	95	275	88	94	0.43	0.86
ลำพระเพลิง	242	155	154	148	96	137	89	136	88	88	0.01	0.78
มูลบน	350	141	134	126	89	129	92	122	87	91	0.02	0.08
ลำแซะ	325	275	268	240	87	237	86	230	84	86	0.60	0.72
ลำน้ำรอง	197	121	118	111	92	104	85	100	83	85	0.00	0.16
สิรินธร*	1,966	1,966	1,135	1,523	77	1,428	73	597	30	53	0.00	1.57
<b>ภาคกลาง</b>												
ป่าสักชลสิทธิ์	960	960	957	676	70	618	64	615	64	64	0.00	4.33
ทับเสลา	190	160	143	98	61	98	61	81	50	56	0.00	0.00
กระเสียว	390	299	259	298	100	292	98	252	84	97	0.00	0.06
<b>ภาคตะวันตก</b>												
ศรีนครินทร์*	18,770	17,745	7,480	16,085	91	15,369	87	5,104	29	68	4.39	18.06
วชิราลงกรณ์*	11,000	8,860	5,848	7,064	80	5,500	62	2,488	28	43	0.00	10.14
<b>ภาคตะวันออก</b>												
ขุนด่านปราการชล	225	224	219	145	65	136	60	131	58	60	0.01	1.62
คลองสีษัด	450	420	390	136	32	228	54	198	47	51	0.00	1.64
บางพระ	127	117	105	98	84	94	80	82	70	78	0.08	0.37
หนองปลาไหล	206	164	150	145	89	139	85	126	77	84	0.19	0.99
ประแสร์	322	295	275	247	84	245	83	225	76	82	0.00	0.30
นฤปดินทรจินดา	338	295	281	177	60	184	62	170	58	60	0.00	1.50
<b>ภาคใต้</b>												
แก่งกระเจาน	900	710	645	589	83	470	66	405	57	63	1.04	0.86
ปราณบุรี	490	391	373	310	79	208	53	191	49	51	0.17	2.36
รัชชประภา*	6,144	5,639	4,287	4,180	74	3,635	64	2,284	41	53	1.22	4.88
บางกลาง*	1,590	1,454	1,178	1,123	77	1,323	91	1,047	72	89	6.20	6.02
<b>รวมทั่วประเทศ</b>	<b>77,891</b>	<b>70,926</b>	<b>47,389</b>	<b>49,444</b>	<b>70</b>	<b>52,047</b>	<b>73</b>	<b>28,510</b>	<b>40</b>	<b>60</b>	<b>22.30</b>	<b>138.62</b>



# ปริมาณน้ำใช้การในอ่างเก็บน้ำขนาดใหญ่ วันที่ 12 กุมภาพันธ์ 2566

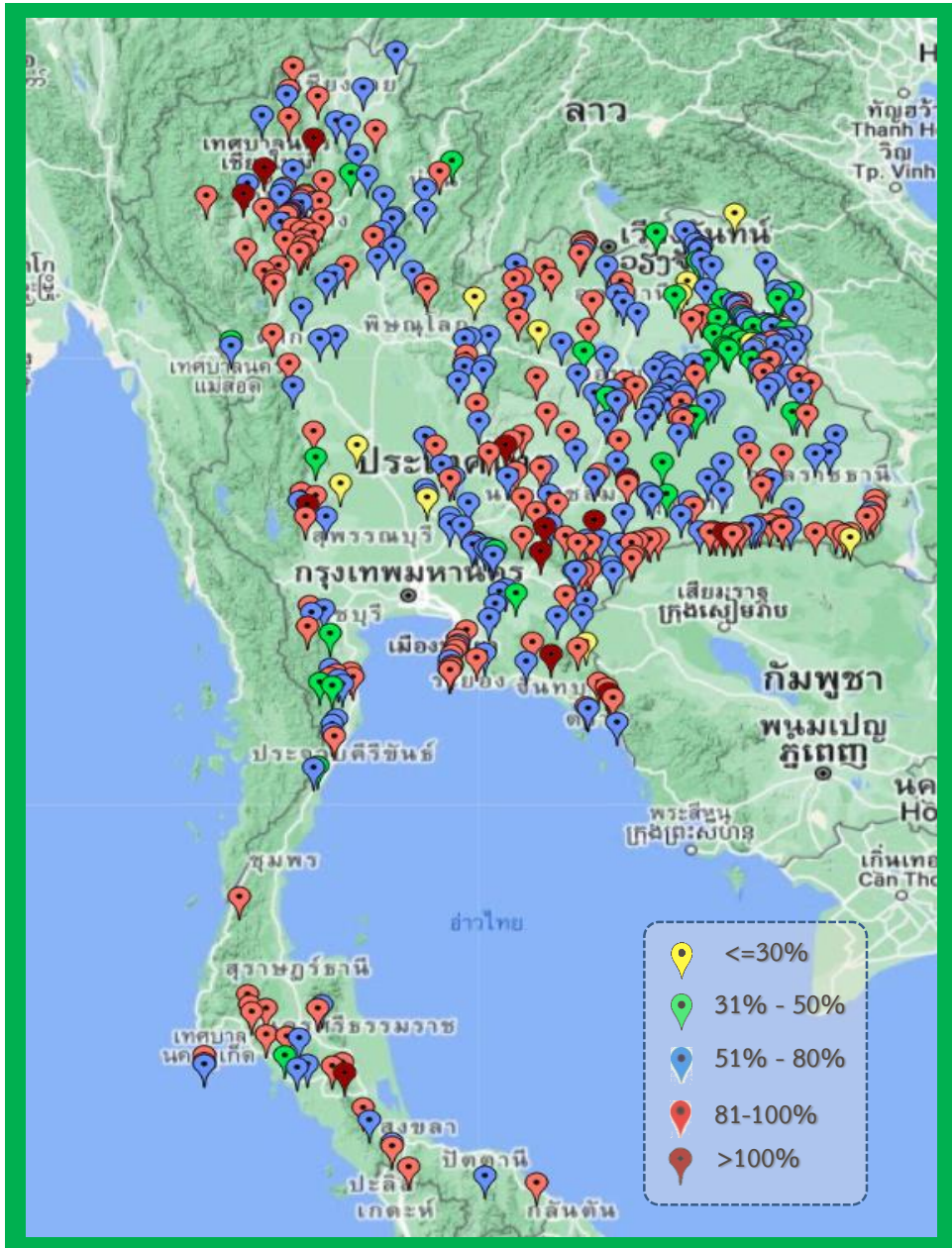


ปี พ.ศ.	ปริมาณน้ำ (ล้าน ลบ.ม.)	%	น้ำใช้การ (ล้าน ลบ.ม.)	%
2566	52,047	73	28,510	60
2565	49,446	70	25,904	55

ภาค	ความจุที่ รนส. (ล้าน ม.³)	ความจุที่ รนท. (ล้าน ม.³)	ความจุน้ำใช้การ (ล้าน ม.³)	ณ วันที่				ปริมาณน้ำไหลลงวันนี้ (ล้าน ม.³)	ปริมาณน้ำระบายวันนี้ (ล้าน ม.³)		
				ปี 2565		ปี 2566					
				ปริมาตร (ล้าน ม.³)	% รนท.	ปริมาตร (ล้าน ม.³)	% รนท.				
<b>ภาคเหนือ</b>											
ภูมิพล*	13,462	13,462	9,662	7,110	53	10,614	79	6,814	71	1.64	33.00
สิริกิติ์*	10,508	9,510	6,660	4,164	44	5,731	60	2,881	43	3.77	17.00
แม่จตุรมบูรณชล	323	265	253	108	41	245	93	233	92	0.00	1.11
แม่กวางอุดมธารา	295	263	249	89	34	219	83	205	82	0.13	0.87
กิ่วลม	106	106	103	79	75	88	83	84	82	0.74	0.88
กิ่วคอหมา	209	170	164	125	73	161	95	155	94	0.20	0.20
แควน้อยบำรุงแดน	1,080	939	896	697	74	643	69	600	67	0.91	4.32
แม่มอก	110	110	94	70	63	58	53	42	45	0.00	0.84
<b>ภาคตะวันออกเฉียงเหนือ</b>											
ห้วยหลวง	136	136	129	59	43	95	70	88	68	0.00	0.11
น้ำอูน	780	520	475	262	50	293	56	248	52	0.31	1.20
น้ำพุง*	200	165	157	88	54	83	51	75	48	0.09	0.16
จุฬารัตน์*	181	164	127	125	76	124	76	87	69	0.14	0.52
อุบลรัตน์*	4,640	2,431	1,850	1,632	67	1,385	57	804	43	0.00	15.05
ลำปาว	2,450	1,980	1,880	1,034	52	1,435	72	1,335	71	0.00	6.05
ลำตะคอง	445	314	292	284	90	298	95	275	94	0.43	0.86
ลำพระเพลิง	242	155	154	148	96	137	89	136	88	0.01	0.78
มูลบน	350	141	134	126	89	129	92	122	91	0.02	0.08
ลำแจะ	325	275	268	240	87	237	86	230	86	0.60	0.72
ลำนางรอง	197	121	118	111	92	104	85	100	85	0.00	0.16
สิรินธร*	1,966	1,966	1,135	1,523	77	1,428	73	597	53	0.00	1.57
<b>ภาคกลาง</b>											
ป่าสักชลสิทธิ์	960	960	957	676	70	618	64	615	64	0.00	4.33
ทับเสลา	190	160	143	98	61	98	61	81	56	0.00	0.00
กระเสียว	390	299	259	298	100	292	98	252	97	0.00	0.06
<b>ภาคตะวันตก</b>											
ศรีนครินทร์*	18,770	17,745	7,480	16,085	91	15,369	87	5,104	68	4.39	18.06
วชิราลงกรณ์*	11,000	8,860	5,848	7,064	80	5,500	62	2,488	43	0.00	10.14
<b>ภาคตะวันออก</b>											
ขุนด่านปราการชล	225	224	219	145	65	136	60	131	60	0.01	1.62
คลองสียัด	450	420	390	136	32	228	54	198	51	0.00	1.64
บางพระ	127	117	105	98	84	94	80	82	78	0.08	0.37
หนองปลาไหล	206	164	150	145	89	139	85	126	84	0.19	0.99
ประแสร์	322	295	275	247	84	245	83	225	82	0.00	0.30
นฤปดินทรจินดา	338	295	281	177	60	184	62	170	60	0.00	1.50
<b>ภาคใต้</b>											
แก่งกระจาน	900	710	645	589	83	470	66	405	63	1.04	0.86
ปราณบุรี	490	391	373	310	79	208	53	191	51	0.17	2.36
รัชชประภา*	6,144	5,639	4,287	4,180	74	3,635	64	2,284	53	1.22	4.88
บางยาง*	1,590	1,454	1,178	1,123	77	1,323	91	1,047	89	6.20	6.02
รวมทั้งประเทศ	80,106	70,926	47,389	49,444	70	52,047	73	28,510	60	22.30	138.62



# สถานการณ์น้ำในอ่างเก็บน้ำขนาดกลาง วันที่ 12 กุมภาพันธ์ 2566



ภาค	ปริมาณน้ำอ่างเก็บน้ำขนาดกลาง จำนวน 435 แห่ง								
	จำนวนอ่าง	ความจุ	ใช้การ	ปี 2565	% รนก.	ปี 2566	% รนก.	ใช้การปี 2566	% ใช้การ
เหนือ	80	1,082	992	719	66	854	79	763	77
ตะวันออกเฉียงเหนือ	226	2,061	1,892	1,456	71	1,524	74	1,356	72
กลาง	27	419	393	296	71	288	69	263	67
ตะวันตก	8	164	152	153	94	143	87	132	86
ตะวันออก	52	1,006	949	783	78	779	77	723	76
ใต้	42	679	626	553	81	549	81	495	79
<b>รวม</b>	<b>435</b>	<b>5,410</b>	<b>5,003</b>	<b>3,960</b>	<b>73</b>	<b>4,137</b>	<b>76</b>	<b>3,732</b>	<b>75</b>

สรุปอ่างขนาดกลางที่มีปริมาตรในช่วง ≤30%, >30 - 50%, >50-80%, >80-100% และ >100%					
ภาค	≤30%	>30-50%	>50-80%	>80-100%	>100%
เหนือ	0	3	34	39	4
ตอน.	10	30	103	78	5
ตะวันออก	1	2	24	22	3
กลาง	3	1	16	7	0
ตะวันตก	0	0	4	3	1
ใต้	0	5	15	21	1
<b>รวม</b>	<b>14</b>	<b>41</b>	<b>196</b>	<b>170</b>	<b>14</b>
<b>รวมทั้งหมด 435 แห่ง</b>					



# ปริมาณน้ำในอ่างเก็บน้ำขนาดใหญ่และขนาดกลาง วันที่ 12 กุมภาพันธ์ 2566



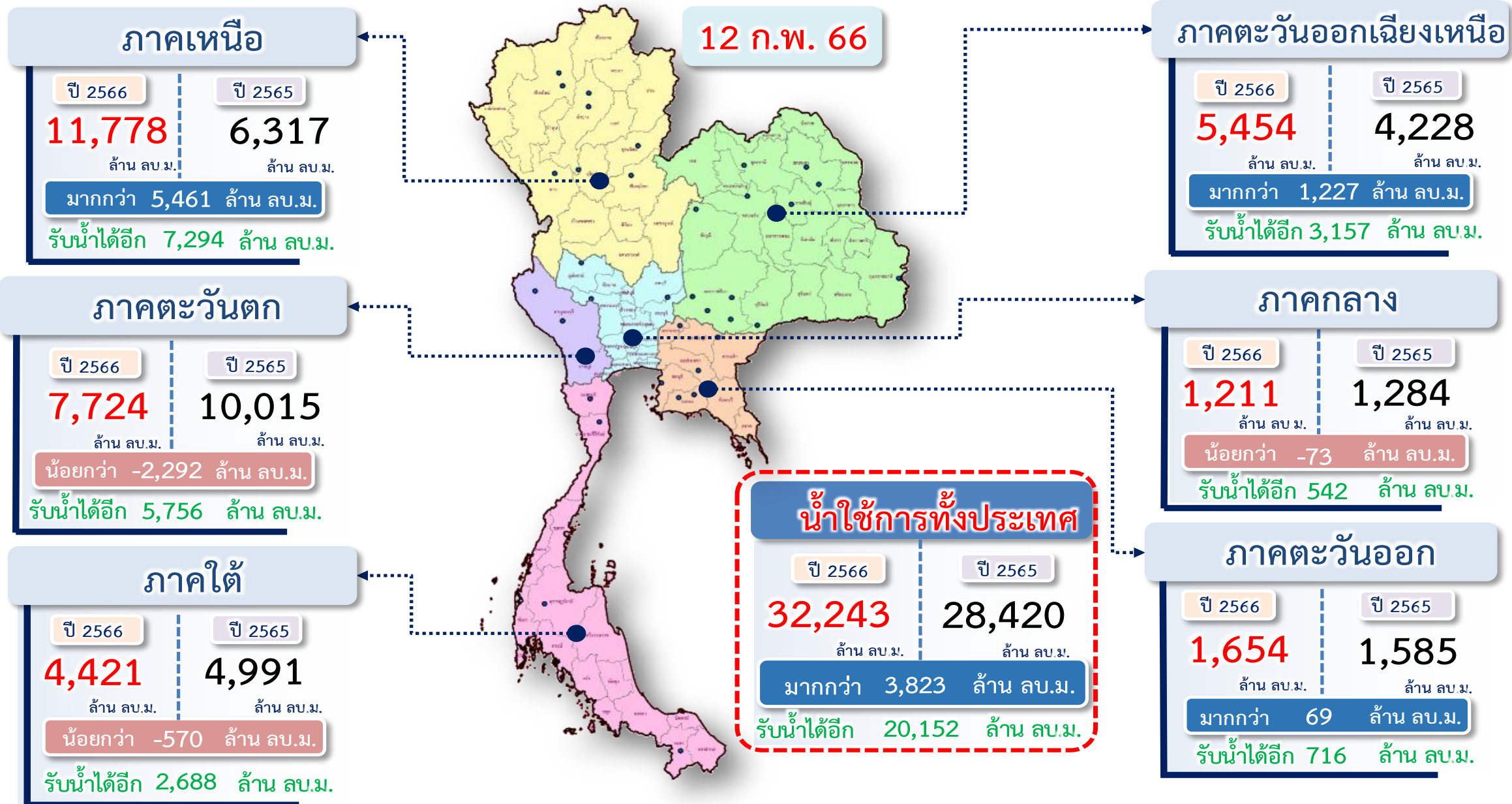
ภาค	ขนาดใหญ่				ขนาดกลาง				รวมอ่างขนาดใหญ่และกลาง						รับน้ำได้อีก	เปรียบเทียบปี 65 กับ 66		
	จำนวน	ความจุ	ปี 2566	% ความจุ อ่างฯ	จำนวน	ความจุ	ปี 2566	% ความจุ อ่างฯ	จำนวน	ความจุ	ปี2565		ปี2566			ปริมาณ	ปริมาณ	%
											ปริมาณ	%	ปริมาณ	%				
เหนือ	8	24,825	17,759	72	80	1,082	854	79	88	25,907	13,161	51	18,613	72	7,294	5,452	41	
ตอน.	12	8,368	5,748	69	226	2,061	1,524	74	238	10,429	7,088	68	7,272	70	3,157	184	3	
กลาง	3	1,419	1,008	71	27	419	288	69	30	1,838	1,368	74	1,296	71	542	-72	-5	
ตะวันตก	2	26,605	20,869	78	8	164	143	87	10	26,769	23,302	87	21,012	78	5,756	-2,290	-10	
ตะวันออก	6	1,515	1,026	68	52	1,006	779	77	58	2,520	1,732	69	1,805	72	716	73	4	
ใต้	4	8,194	5,636	69	42	679	549	81	46	8,874	6,756	76	6,185	70	2,688	-571	-8	
<b>รวม</b>	<b>35</b>	<b>70,926</b>	<b>52,047</b>	<b>73</b>	<b>435</b>	<b>5,410</b>	<b>4,137</b>	<b>76</b>	<b>470</b>	<b>76,336</b>	<b>53,406</b>	<b>70</b>	<b>56,184</b>	<b>74</b>	<b>20,152</b>	<b>2,778</b>	<b>5</b>	
ปริมาณน้ำใช้การ	47,384	<b>28,510</b>	60		5,003	<b>3,732</b>	75		52,388	<b>29,458</b>	56	<b>32,243</b>	62					

สามารถรับน้ำได้อีก 20,152 ล้าน ลบ.ม. (26%)

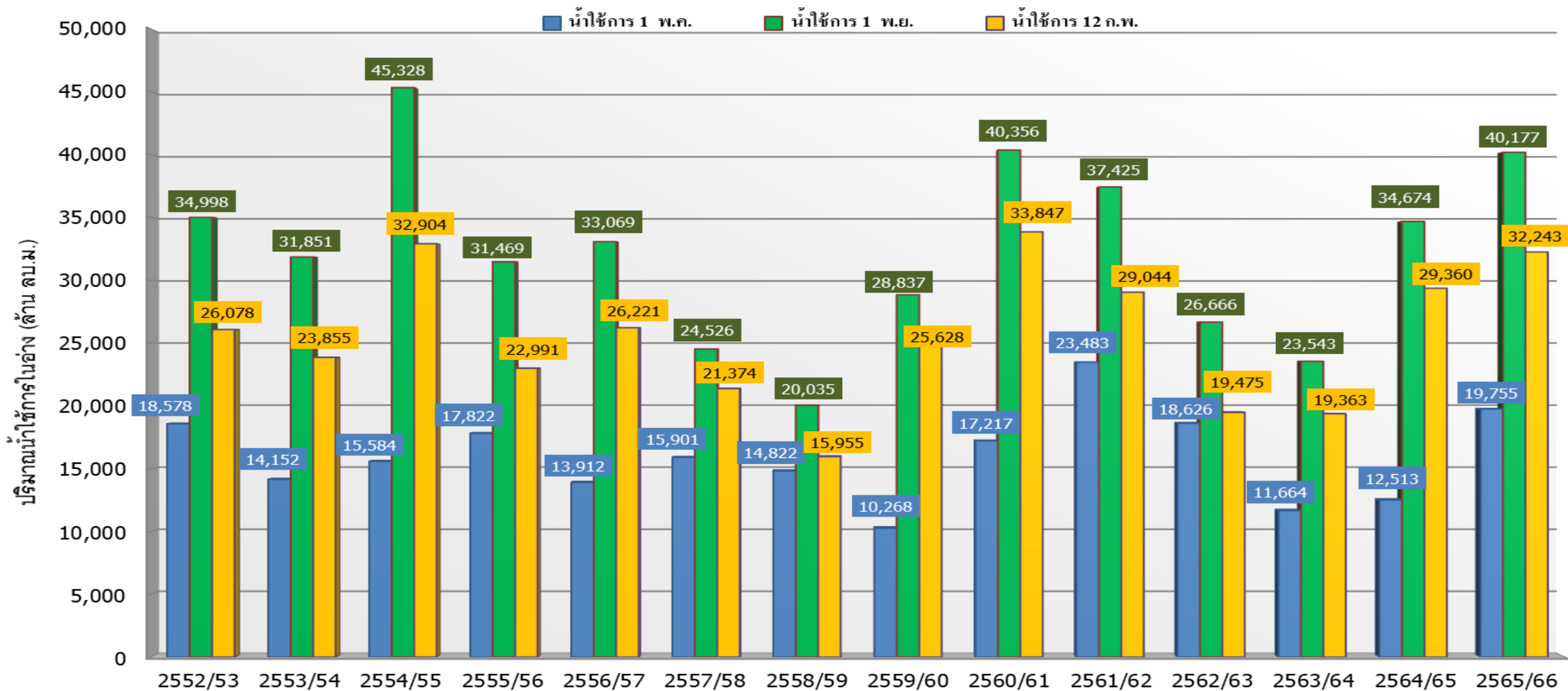
%น้ำใช้การ=(ปริมาณน้ำใช้การ/ความจุน้ำใช้การ)\*100



# ปริมาณน้ำใช้การ อ่างเก็บน้ำขนาดใหญ่และขนาดกลาง



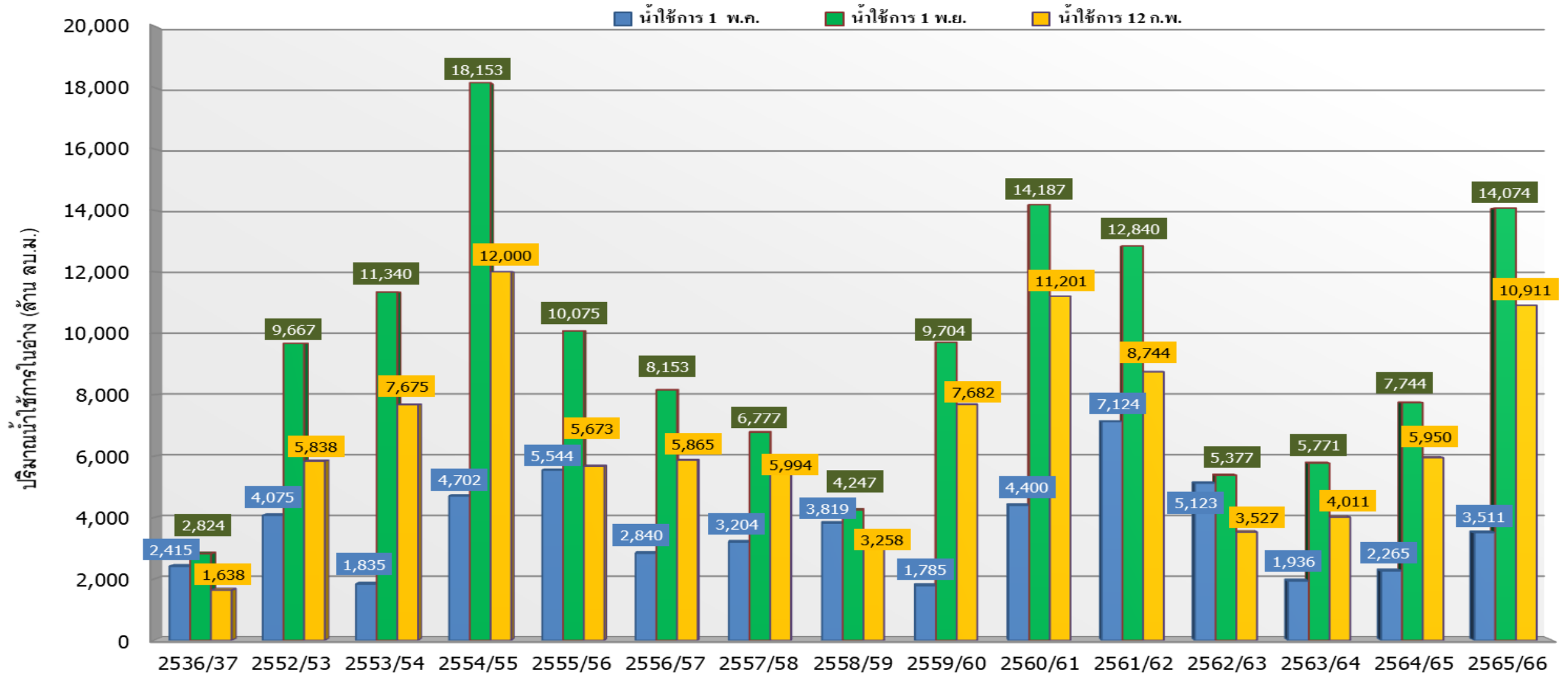
# กราฟเปรียบเทียบปริมาณน้ำใช้การในอ่างเก็บน้ำขนาดใหญ่และขนาดกลาง ตั้งแต่ปี 2553 ถึง ปี 2566



ปี 25 (1)/(2)	2552/53	2553/54	2554/55	2555/56	2556/57	2557/58	2558/59	2559/60	2560/61	2561/62	2562/63	2563/64	2564/65	2565/66
(1) ■ น้ำใช้การ 1 พ.ค.	18,578	14,152	15,584	17,822	13,912	15,901	14,822	10,268	17,217	23,483	18,626	11,664	12,513	19,755
(1) ■ น้ำใช้การ 1 พ.ย.	34,998	31,851	45,328	31,469	33,069	24,526	20,035	28,837	40,356	37,425	26,666	23,543	34,674	40,177
(2) ■ น้ำใช้การ 12 ก.พ.	26,078	23,855	32,904	22,991	26,221	21,374	15,955	25,628	33,847	29,044	19,475	19,363	29,360	32,243



# กราฟเปรียบเทียบปริมาณน้ำใช้การในลุ่มน้ำเจ้าพระยา (ภูมิพล สิริกิติ์ แควน้อยฯ ป่าสักฯ) ปี 2536และตั้งแต่ปี 2553 ถึง ปี 2566

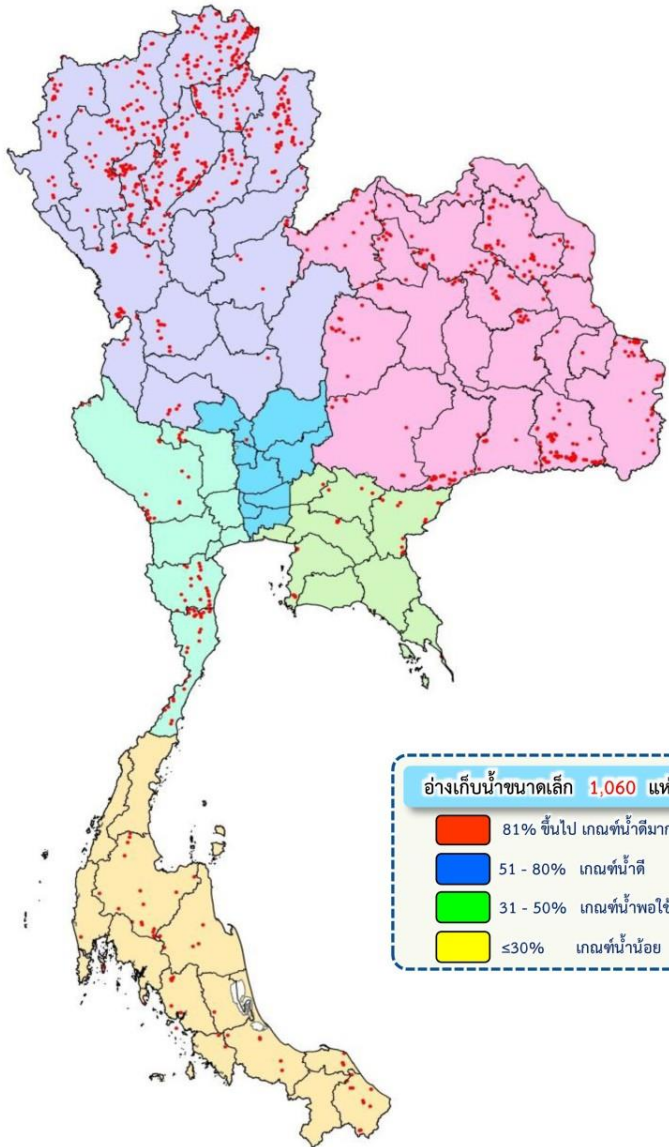


ปี 25 (1)/(2)	2536/37	2552/53	2553/54	2554/55	2555/56	2556/57	2557/58	2558/59	2559/60	2560/61	2561/62	2562/63	2563/64	2564/65	2565/66
(1) น้ำใช้การ 1 พ.ค.	2,415	4,075	1,835	4,702	5,544	2,840	3,204	3,819	1,785	4,400	7,124	5,123	1,936	2,265	3,511
(1) น้ำใช้การ 1 พ.ย.	2,824	9,667	11,340	18,153	10,075	8,153	6,777	4,247	9,704	14,187	12,840	5,377	5,771	7,744	14,074
(2) น้ำใช้การ 12 ก.พ.	1,638	5,838	7,675	12,000	5,673	5,865	5,994	3,258	7,682	11,201	8,744	3,527	4,011	5,950	10,911



ปริมาณน้ำเก็บกักและใช้การทั่วประเทศ อ่างเก็บน้ำขนาดเล็ก

(ปริมาณน้ำ ณ วันที่ 9 ก.พ.66)



ภาค	ความจุ (ล้าน ลบ.ม.)		ปริมาณน้ำ (ล้าน ลบ.ม.)		จำนวน (อ่างฯ)			
	เก็บกัก	ใช้การ	เก็บกัก	ใช้การ				
เหนือ (538 แห่ง)	207	187	155 (75%)	135 (72%)	32	36	247	223
ตะวันออกเฉียงเหนือ (322 แห่ง)	107	93	72 (67%)	57 (62%)	10	48	158	106
กลาง (13 แห่ง)	5	5	4 (89%)	4 (89%)	-	-	3	10
ตะวันตก (44 แห่ง)	29	27	22 (74%)	20 (72%)	3	4	23	14
ตะวันออก (38 แห่ง)	9	9	7 (70%)	6 (67%)	4	4	18	12
ใต้ (105 แห่ง)	30	24	23 (78%)	18 (73%)	2	6	47	50
ทั้งประเทศ (1,060 แห่ง)	387	345	282 (73%)	240 (70%)	51	98	496	415





# ติดตามปริมาณน้ำไหลลงและปริมาณน้ำระบาย วันที่ 12 กุมภาพันธ์ 2566



อ่างเก็บน้ำ  
ขนาดใหญ่  
ทั่วประเทศ  
35 แห่ง



ต้นฤดูแล้ง ปี 2565/66

สะสม 1-30 พ.ย.65		สะสม 1-31 ธ.ค.65	
↓ ไหลลง	2,415.55	↓ ไหลลง	1,678.21
→ ระบาย	2,541.89	→ ระบาย	3,039.86

	วันนี้ (12 ก.พ.66)	สะสม (1พ.ย.-ปัจจุบัน)
↓ ไหลลง	22.30	5,500.80
→ ระบาย	138.62	11,126.76
ใช้การ	28,510 ล้าน ลบ.ม.	

4 เขื่อนหลัก  
กลุ่มเจ้าพระยา



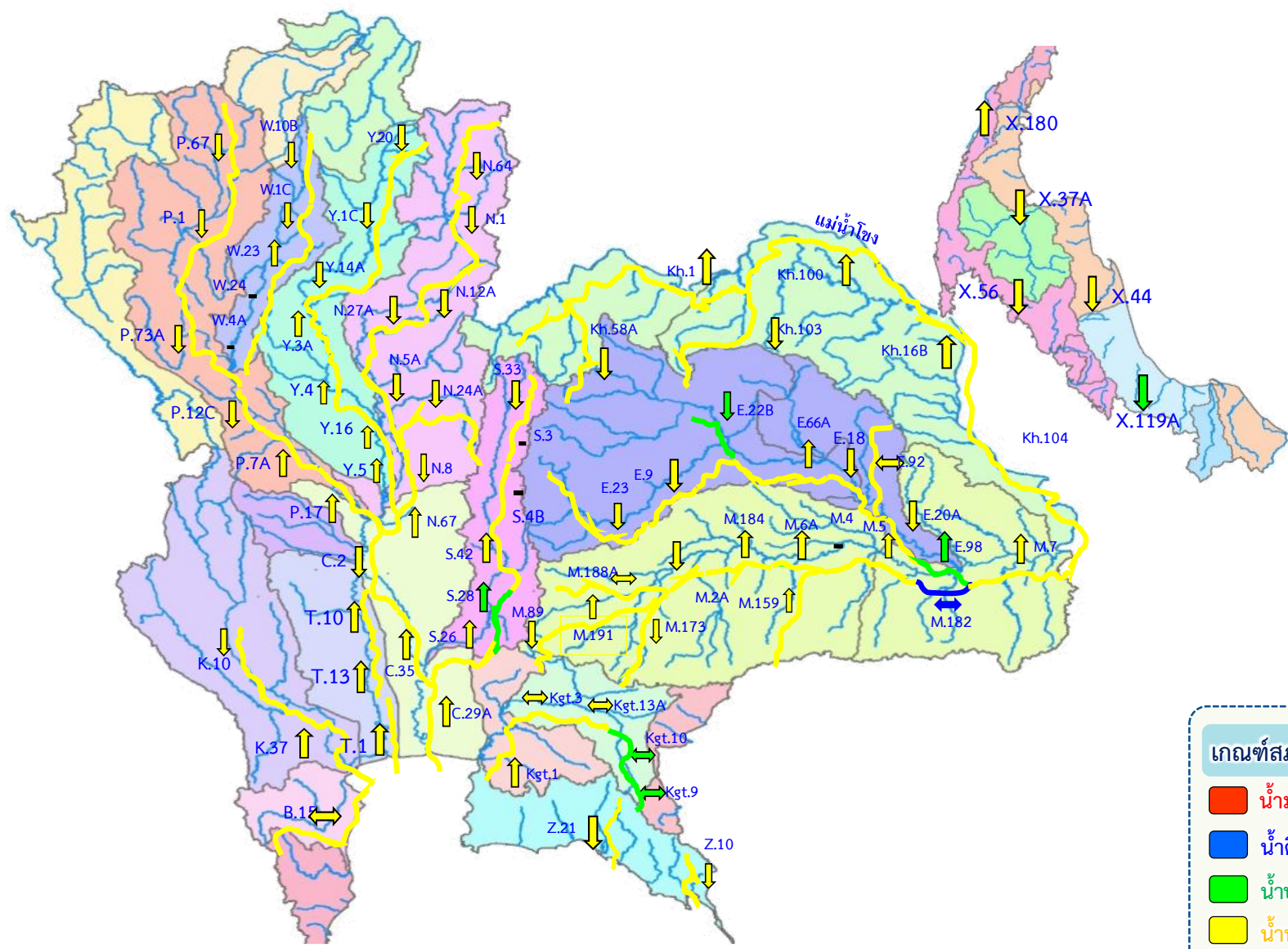
ต้นฤดูแล้ง ปี 2565/66

สะสม 1-30 พ.ย.65		สะสม 1-31 ธ.ค.65	
↓ ไหลลง	764.21	↓ ไหลลง	464.58
→ ระบาย	581.24	→ ระบาย	1,313.25

	วันนี้ (12 ก.พ.66)	สะสม (1พ.ย.-ปัจจุบัน)
↓ ไหลลง	6.32	1,622.45
→ ระบาย	58.65	4,464.23
ใช้การ	10,911 ล้าน ลบ.ม.	



# แนวโน้มสถานการณ์น้ำท่าในลำน้ำสายหลัก วันที่ 12 ก.พ. 2566



**แนวโน้ม**

- ↑ แนวโน้มเพิ่มขึ้น
- ↓ แนวโน้มลดลง
- ↔ แนวโน้มทรงตัว

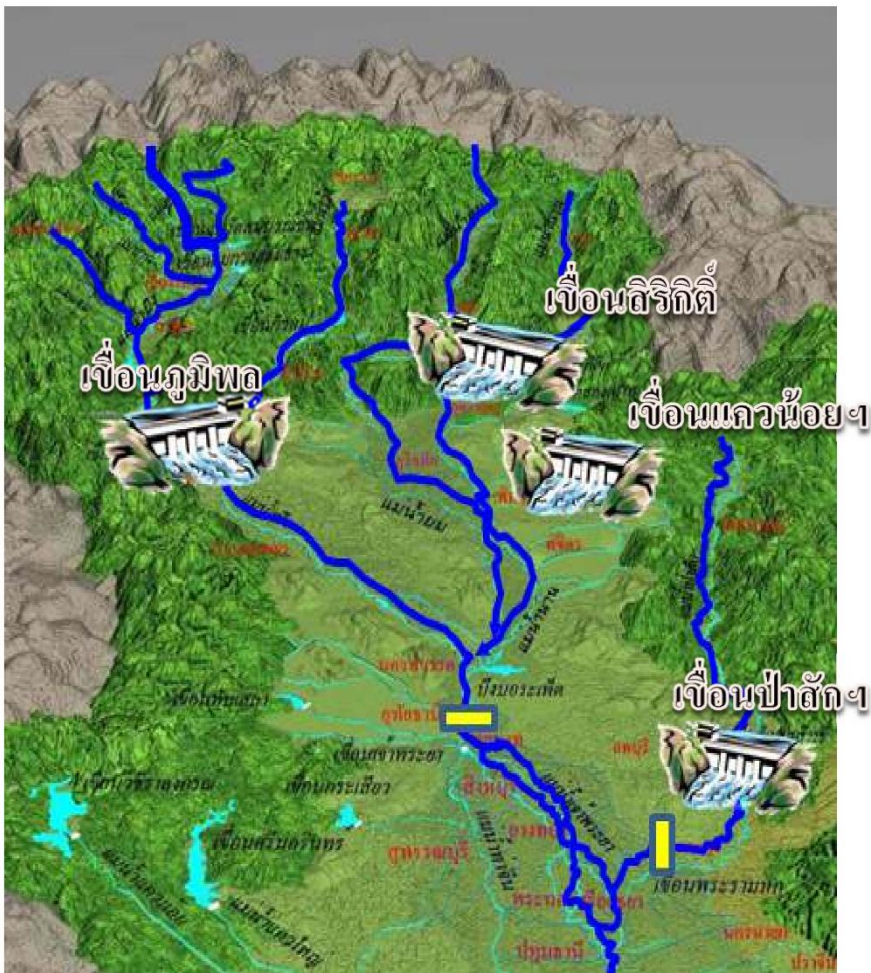
**เกณฑ์สภาพน้ำท่า**

- น้ำมาก : สูงกว่า 81% ค่าความจุลำนํ้า
- น้ำดี : สูงกว่า 50.1 - 80 % ของความจุลำนํ้า
- น้ำปกติ : สูงกว่า 30.1%-50% ของความจุลำนํ้า
- น้ำน้อย : ต่ำกว่า 30% ของความจุลำนํ้า

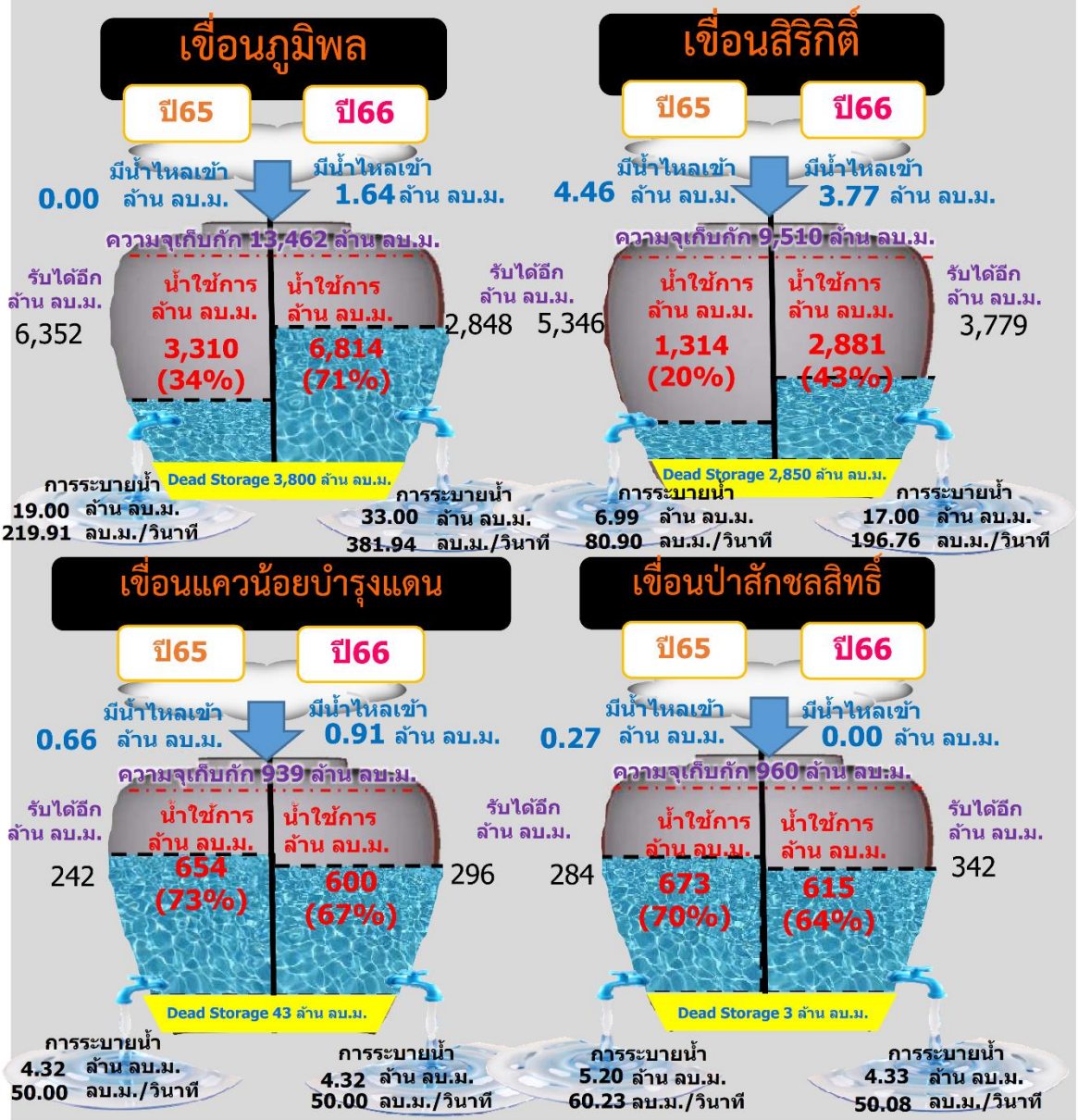


---

# สถานการณ์ลุ่มน้ำเจ้าพระยา



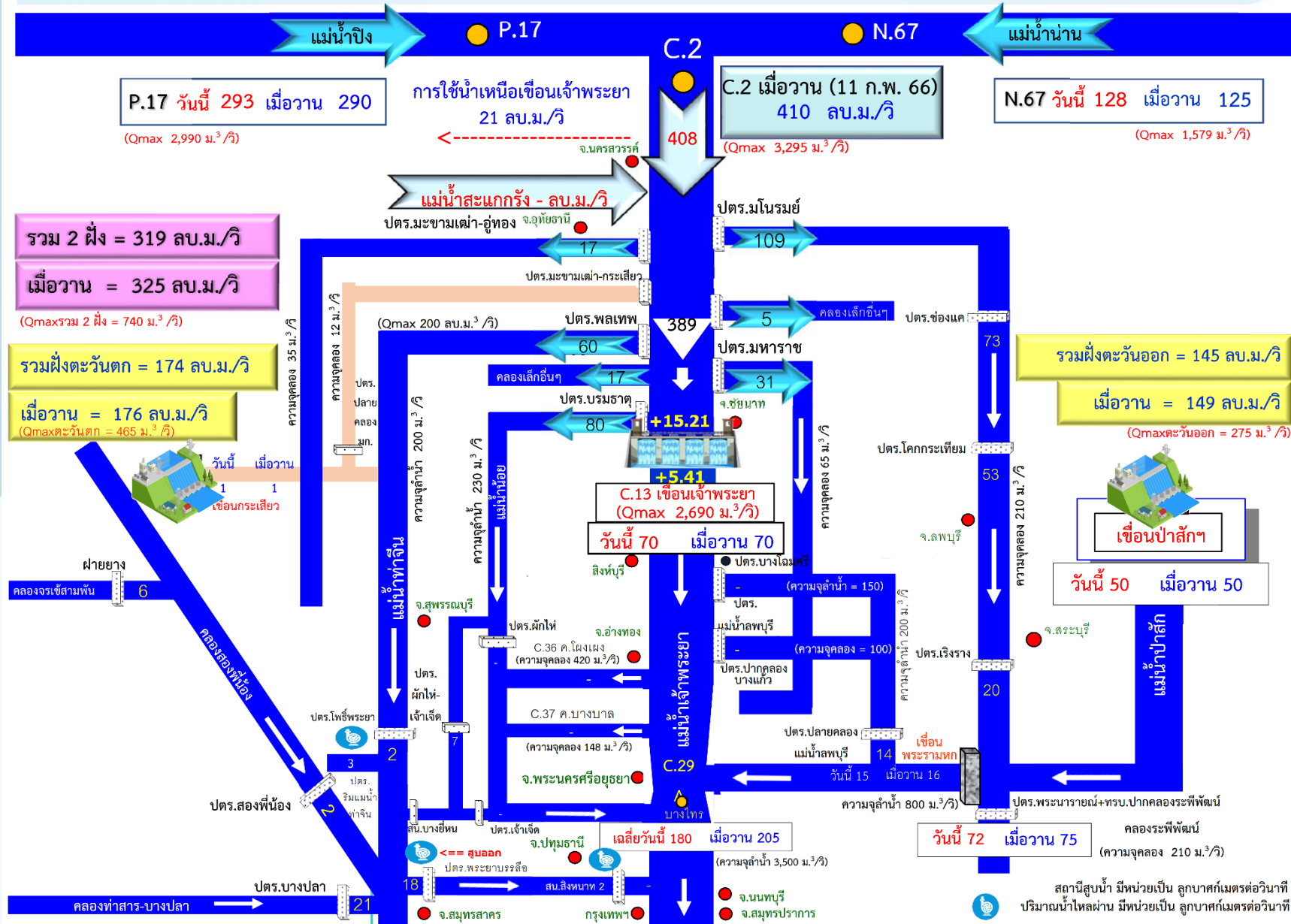
รวม 4 เขื่อน	ปริมาณน้ำทั้งหมด (ล้าน ลบ.ม.)	น้ำใช้การ (ล้าน ลบ.ม.)	รับน้ำได้อีก (ล้าน ลบ.ม.)
12 ก.พ. 66	17,607 (71%)	10,911 (60%)	7,264
12 ก.พ. 65	12,646 (51%)	5,950 (33%)	12,225





# สถานการณ์น้ำลุ่มน้ำเจ้าพระยา

วันที่ 12 ก.พ. 66 เวลา 06.00 น.





---

# แผน-ผลจัดสรรน้ำฤดูแล้ง ปี 2565/66

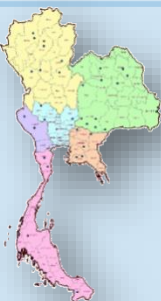


# แผนการจัดสรรน้ำและการเพาะปลูกพืชฤดูแล้ง ปี 2565/66



(1 พฤศจิกายน 2565 – 30 เมษายน 2566)

## ทั่วประเทศ



ปริมาณน้ำต้นทุน 43,740 ล้าน ลบ.ม.  
ความต้องการน้ำ 27,685 ล้าน ลบ.ม.  
สำรองน้ำต้นฤดูฝน 16,055 ล้าน ลบ.ม.



อุปโภค-บริโภค  
2,535 ล้าน ลบ.ม. (9%)



ระบบนิเวศ  
8,270 ล้าน ลบ.ม. (30%)



เกษตรกรรม  
16,330 ล้าน ลบ.ม. (59%)



การอุตสาหกรรม  
550 ล้าน ลบ.ม. (2%)



แผนข้าวนาปรัง 10.42 ล้านไร่

## ลุ่มเจ้าพระยา

ปริมาณน้ำต้นทุน 14,074 ล้าน ลบ.ม.  
ความต้องการน้ำ 9,100 ล้าน ลบ.ม.  
สำรองน้ำต้นฤดูฝน 5,474 ล้าน ลบ.ม.



อุปโภค-บริโภค  
1,150 ล้าน ลบ.ม. (13%)



ระบบนิเวศ  
2,020 ล้าน ลบ.ม. (22%)



เกษตรกรรม  
5,795 ล้าน ลบ.ม. (64%)



การอุตสาหกรรม  
135 ล้าน ลบ.ม. (1%)

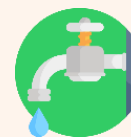


แผนข้าวนาปรัง 6.64 ล้านไร่

## ลุ่มแม่กลอง

ปริมาณน้ำต้นทุน 8,964 ล้าน ลบ.ม.  
ความต้องการน้ำ 5,500 ล้าน ลบ.ม.  
สำรองน้ำต้นฤดูฝน 3,964 ล้าน ลบ.ม.

รักษาระบบนิเวศเจ้าพระยา 500 ล้าน ลบ.ม.



อุปโภค-บริโภค  
460 ล้าน ลบ.ม. (9%)



ระบบนิเวศ  
1,360 ล้าน ลบ.ม. (27%)



เกษตรกรรม  
3,180 ล้าน ลบ.ม. (64%)



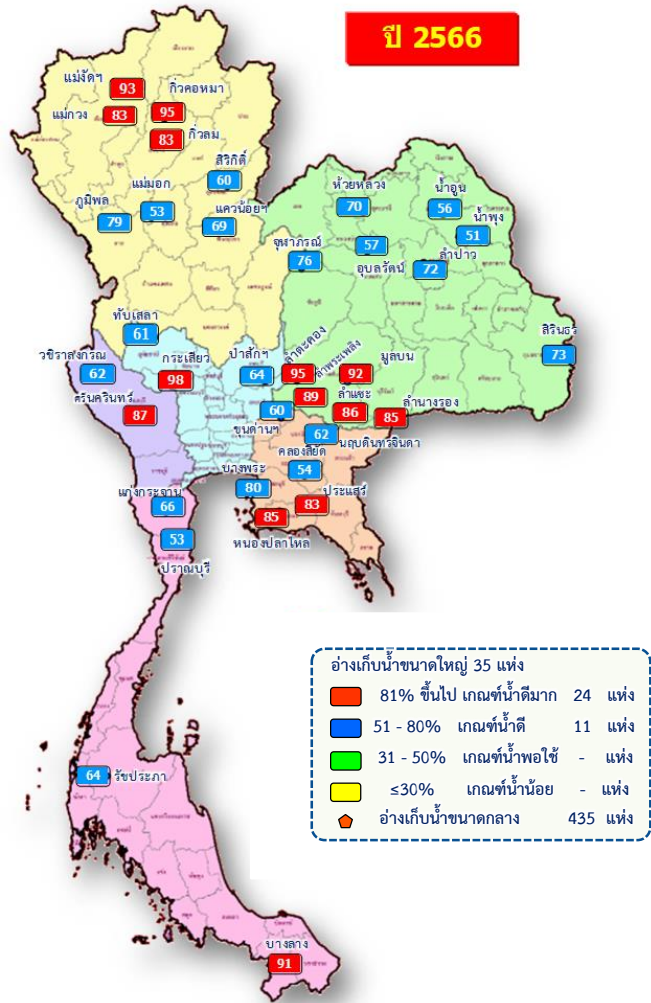
การอุตสาหกรรม  
- ล้าน ลบ.ม. (-%)



แผนข้าวนาปรัง 0.84 ล้านไร่



# แผน/ผล การบริหารจัดการน้ำฤดูแล้งปี 2565/66 ทั่วประเทศ (1 พ.ย.65 – 30 เม.ย.66)

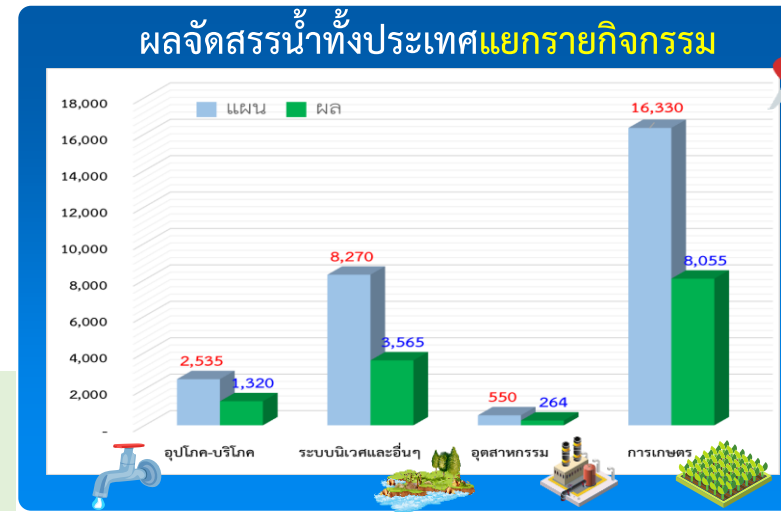


## ปริมาณน้ำเก็บกักและใช้การทั่วประเทศ ณ วันที่ 12 ก.พ.66

ประเภทอ่างเก็บน้ำ	จำนวนอ่าง	ปริมาณน้ำเก็บกัก (ล้าน ลบ.ม.)	ปริมาณน้ำใช้การ (ล้าน ลบ.ม.)	ปริมาณน้ำเก็บกัก (%)	ปริมาณน้ำใช้การ (%)
อ่างฯ ใหญ่	35 แห่ง	70,926	47,389	52,047 (73%)	28,510 (60%)
อ่างฯ กลาง	435 แห่ง	5,410	5,003	4,137 (76%)	3,732 (75%)
อ่างฯ เล็ก	1,060 แห่ง	387	345	282 (73%)	240 (70%)
<b>รวมทั้งหมด</b>	<b>1,530 แห่ง</b>	<b>76,723</b>	<b>52,737</b>	<b>56,466 (74%)</b>	<b>32,483 (62%)</b>

ปริมาณน้ำต้นทุนฤดูแล้งปี 2565/66 จำนวน **43,740** ล้าน ลบ.ม. (แผนจัดสรรน้ำฤดูแล้ง 27,685 ล้าน ลบ.ม. / สำรองน้ำต้นทุน 16,055 ล้าน ลบ.ม.)

ปริมาณน้ำเก็บกักทั่วประเทศ (รวมอ่างใหญ่ อ่างกลาง อ่างเล็ก) ณ วันที่ 1 พ.ย.65 จำนวน **64,418** ล้าน ลบ.ม. (84%)



**แผนจัดสรรน้ำฤดูแล้ง ปี 2565/66 วันที่ 12 ก.พ.66**

แผนจัดสรรน้ำ	27,685 (ล้าน ลบ.ม.)	
ผลจัดสรรน้ำ	13,204 (ล้าน ลบ.ม.)	48 %
คงเหลือ	14,481 (ล้าน ลบ.ม.)	52 %

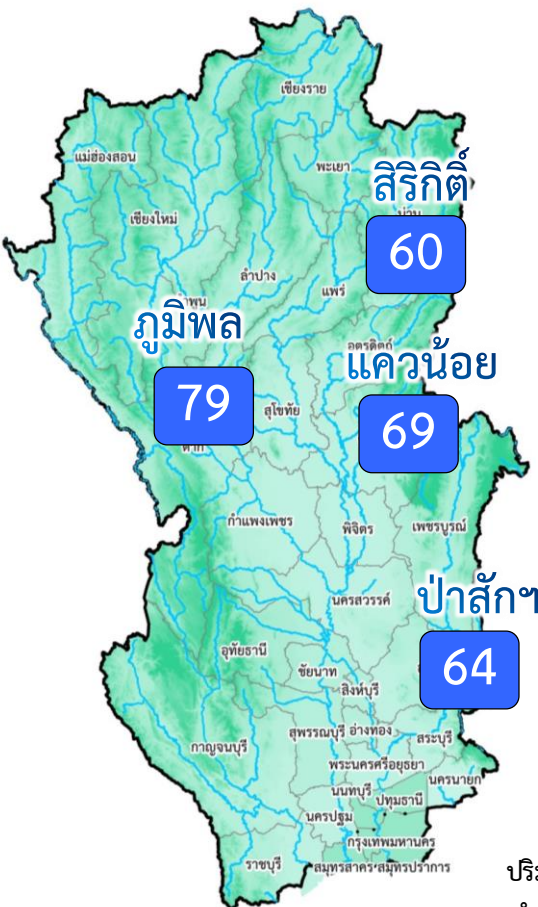
**ผลการเพาะปลูกข้าวนาปรัง 2565/66 (8 ก.พ.65)**

แผน	10.42 ล้านไร่
เพาะปลูกแล้ว	8.740 ล้านไร่ (84%)
เก็บเกี่ยว	- ล้านไร่





# แผน/ผล การบริหารจัดการน้ำฤดูแล้งปี 2565/66 **ลุ่มเจ้าพระยา** (1 พ.ย.65 – 30 เม.ย.66)



ปริมาณน้ำเก็บกัก ณ วันที่ 1 พ.ย.65 จำนวน 20,770 ล้าน ลบ.ม. (84%)

ปริมาณน้ำต้นทุนปี 2565/66 จำนวน 14,074 ล้าน ลบ.ม. (แผนจัดสรรน้ำฤดูแล้ง 9,100 ล้าน ลบ.ม. / สำรองน้ำต้นฤดูฝน 5,474 ล้าน ลบ.ม.)

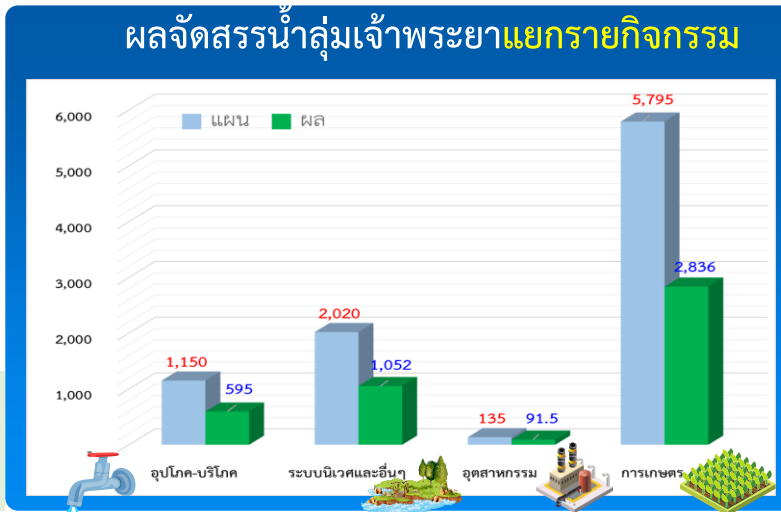
- อ่างเก็บน้ำขนาดใหญ่ 4 แห่ง
- 81% ขึ้นไป เกษตษน้ำดีมาก - แห่ง
- 51 - 80% เกษตษน้ำดี 4 แห่ง
- 31 - 50% เกษตษน้ำพอใช้ - แห่ง
- ≤30% เกษตษน้ำน้อย - แห่ง

**ผลการเพาะปลูกข้าวนาปรัง 2565/66 (8 ก.พ.65)**

แผน	เพาะปลูกแล้ว	เก็บเกี่ยว
6.64 ล้านไร่	6.000 ล้านไร่ (90%)	- ล้านไร่

## ปริมาณน้ำเก็บกักและใช้การ 4 เขื่อนหลักเจ้าพระยา ณ วันที่ 12 ก.พ.66

เขื่อน	ปริมาณน้ำเก็บกัก	ปริมาณน้ำใช้การ
เขื่อนภูมิพล	ปริมาณน้ำเก็บกัก 13,462 ล้าน ลบ.ม. ปริมาณน้ำใช้การ 9,662 ล้าน ลบ.ม.	10,614 (79%) 6,814 (71%) (ล้าน ลบ.ม.)
เขื่อนลิริกิติ์	ปริมาณน้ำเก็บกัก 9,510 ล้าน ลบ.ม. ปริมาณน้ำใช้การ 6,660 ล้าน ลบ.ม.	5,731 (60%) 2,881 (43%) (ล้าน ลบ.ม.)
เขื่อนแควน้อย	ปริมาณน้ำเก็บกัก 939 ล้าน ลบ.ม. ปริมาณน้ำใช้การ 896 ล้าน ลบ.ม.	643 (69%) 600 (67%) (ล้าน ลบ.ม.)
เขื่อนป่าสัก	ปริมาณน้ำเก็บกัก 960 ล้าน ลบ.ม. ปริมาณน้ำใช้การ 957 ล้าน ลบ.ม.	618 (64%) 615 (64%) (ล้าน ลบ.ม.)
<b>รวม 4 เขื่อน</b>	ปริมาณน้ำเก็บกัก 24,871 ล้าน ลบ.ม. ปริมาณน้ำใช้การ 18,175 ล้าน ลบ.ม.	17,607 (71%) 10,911 (60%) (ล้าน ลบ.ม.)



## แผนจัดสรรน้ำฤดูแล้ง ปี 2565/66 วันที่ 12 ก.พ.66

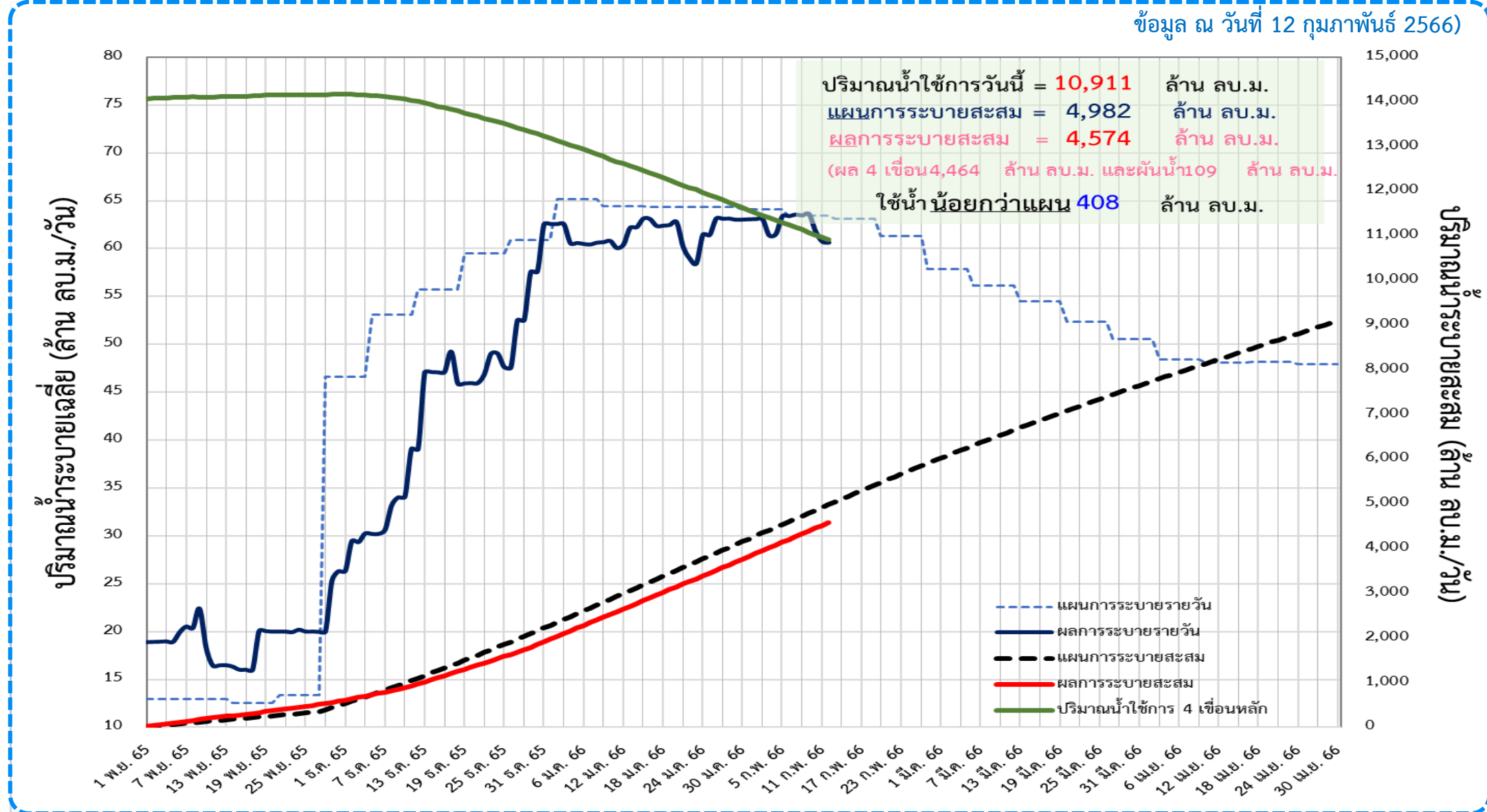
แผนจัดสรรน้ำ	9,100 (ล้าน ลบ.ม.)	
ผลจัดสรรน้ำ	4,574 (ล้าน ลบ.ม.)	51 %
คงเหลือ	4,526 (ล้าน ลบ.ม.)	49 %



# ติดตามผลการระบายน้ำลุ่มเจ้าพระยาและการผันน้ำจากลุ่มน้ำแม่กลอง (1 พ.ย.65 – 30 เม.ย.66)

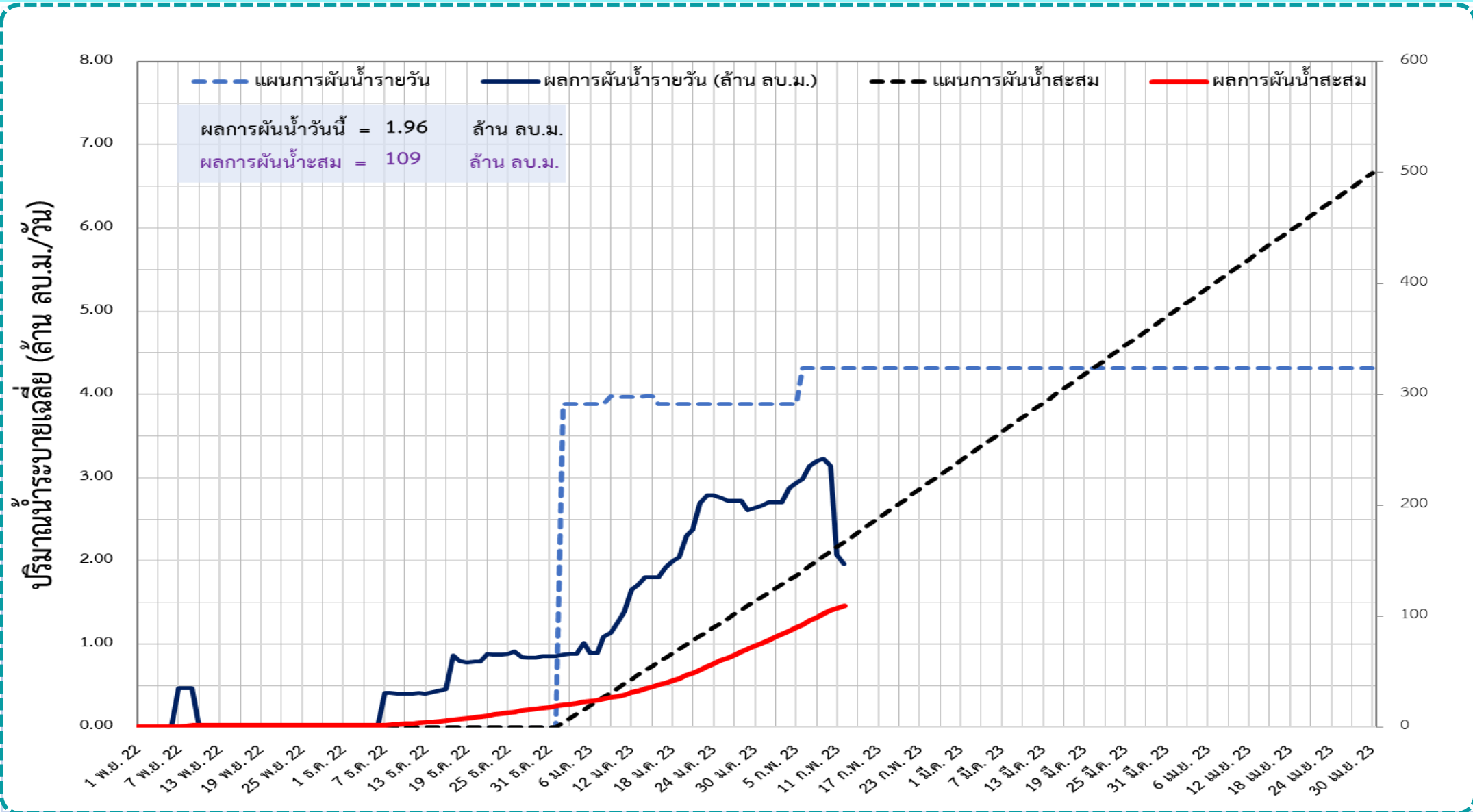


📌 แผนการระบายน้ำฤดูแล้ง ปี 2565/66 จำนวน **9,100 ล้าน ลบ.ม.** (แผนระบายจาก 4 เขื่อนหลัก **8,600 ล้าน ลบ.ม.** และ **ผันน้ำจากลุ่มน้ำแม่กลอง 500 ล้าน ลบ.ม.**)



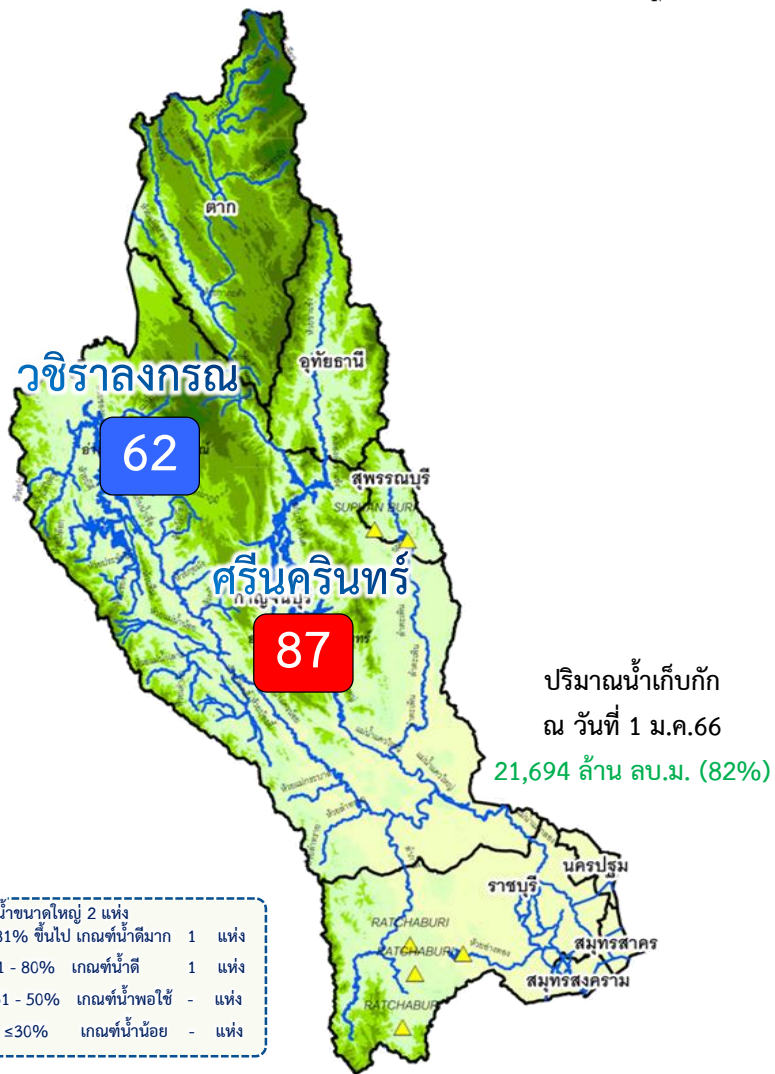
📌 แผนการผันน้ำจากลุ่มน้ำแม่กลองปี 2565/66 จำนวน **500 ล้าน ลบ.ม.**

ข้อมูล ณ วันที่ 12 กุมภาพันธ์ 2566





# แผน/ผล การบริหารจัดการน้ำฤดูแล้งปี 2566 **ลุ่มน้ำแม่กลอง** (1 ม.ค.66 – 30 มิ.ย.66)

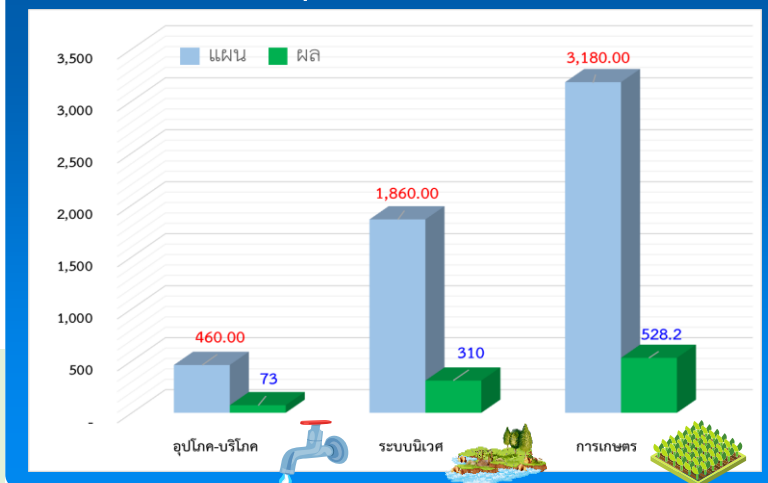


## ปริมาณน้ำเก็บกักและใช้การ 2 เขื่อนหลักลุ่มน้ำแม่กลอง ณ วันที่ 12 ก.พ.66

	ปริมาณน้ำเก็บกัก	ปริมาณน้ำใช้การ
<b>ศรีนครินทร์</b> ปริมาณน้ำเก็บกัก 17,745 ล้าน ลบ.ม. ปริมาณน้ำใช้การ 7,480 ล้าน ลบ.ม.	<b>15,369 (87%)</b>	<b>5,104 (68%)</b> (ล้าน ลบ.ม.)
<b>วชิราลงกรณ์</b> ปริมาณน้ำเก็บกัก 8,860 ล้าน ลบ.ม. ปริมาณน้ำใช้การ 5,848 ล้าน ลบ.ม.	<b>5,500 (62%)</b>	<b>2,488 (43%)</b> (ล้าน ลบ.ม.)
<b>รวม 2 เขื่อน</b> ปริมาณน้ำเก็บกัก 26,605 ล้าน ลบ.ม. ปริมาณน้ำใช้การ 13,328 ล้าน ลบ.ม.	<b>20,869 (78%)</b>	<b>7,592 (57%)</b> (ล้าน ลบ.ม.)

ปริมาณน้ำต้นทุนปี 2566 จำนวน **8,964** ล้าน ลบ.ม. ( แผนจัดสรรน้ำฤดูแล้ง 5,500 ล้าน ลบ.ม.  
 \*\*แผนรักษาระบบนิเวศแม่น้ำท่าจีน-แม่น้ำเจ้าพระยา 500 ล้าน ลบ.ม. / สำรองน้ำต้นฤดูฝน 3,964 ล้าน ลบ.ม. )

## ผลจัดสรรน้ำลุ่มน้ำแม่กลองแยกรายการกิจกรรม



## แผนจัดสรรน้ำฤดูแล้ง ปี 2566 ณ วันที่ 12 ก.พ.66

<b>แผนจัดสรรน้ำ</b>	<b>5,500</b> (ล้าน ลบ.ม.)	
<b>ผลจัดสรรน้ำ</b>	<b>911</b> (ล้าน ลบ.ม.)	<b>17 %</b>
<b>คงเหลือ</b>	<b>4,589</b> (ล้าน ลบ.ม.)	<b>83 %</b>

ผลการเพาะปลูกข้าวนาปรัง 2565/66 (8 ก.พ.65)

<b>แผน</b>	<b>เพาะปลูกแล้ว</b>	<b>เก็บเกี่ยว</b>
<b>0.84</b> ล้านไร่	<b>0.132</b> ล้านไร่ (16%)	<b>-</b> ล้านไร่

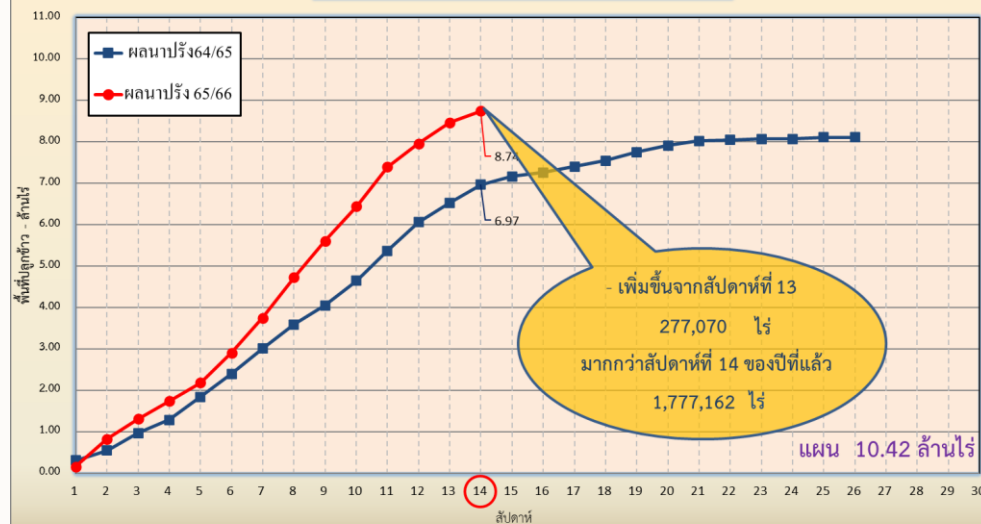


---

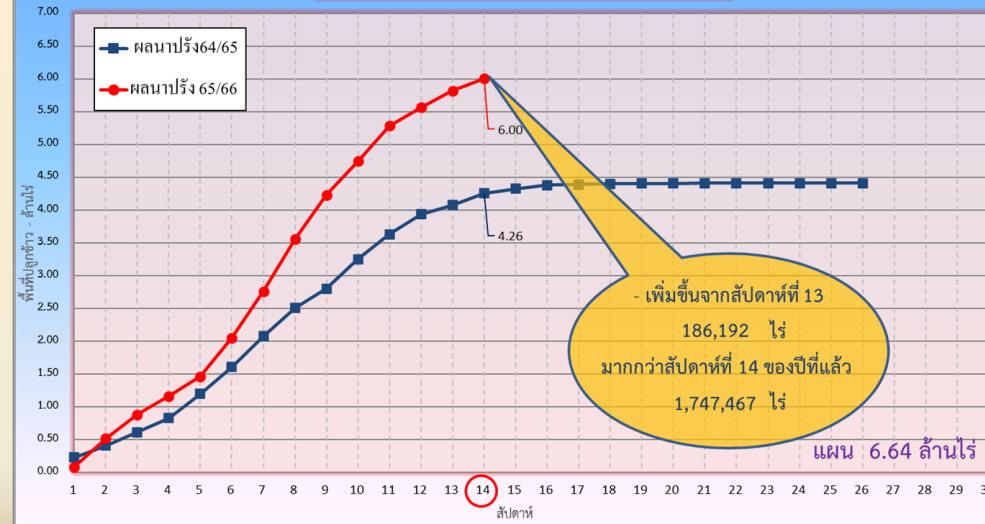
การเพาะปลูกพืชฤดูแล้ง ปี 2565/66  
(ข้าวนาปรัง)

ภาค	ข้าวนาปรัง			พืชไร่-พืชผัก			รวม		
	แผน (ล้านไร่)	ผล (ล้านไร่)	%	แผน (ล้านไร่)	ผล (ล้านไร่)	%	แผน (ล้านไร่)	ผล (ล้านไร่)	%
เหนือ	0.77	1.01	131	0.19	0.23	121	0.96	1.24	129
ตะวันออกเฉียงเหนือ	1.32	1.10	84	0.05	0.04	81	1.37	1.14	84
กลาง	0.03	0.02	57	0.03	0.01	23	0.06	0.02	39
ตะวันออก	0.44	0.48	109	0.03	0.02	96	0.46	0.50	109
ตะวันตก	1.04	0.13	13	0.19	0.07	38	1.23	0.20	17
ใต้	0.18	0.002	1	0.06	0.001	1	0.24	0.003	1
ลุ่มน้ำเจ้าพระยา	6.64	6.00	90	0.10	0.14	143	6.74	6.14	91
ทั่วประเทศ	10.42	8.74	84	0.64	0.51	80	11.06	9.26	84

กราฟเปรียบเทียบผลการปลูกข้าวนาปรัง รายสัปดาห์ในเขตทั่วประเทศ



กราฟเปรียบเทียบผลการปลูกข้าวนาปรัง รายสัปดาห์ในเขตลุ่มน้ำเจ้าพระยา





# พื้นที่ปลูกข้าวในเขตชลประทานลุ่มน้ำเจ้าพระยาและลุ่มน้ำแม่กลอง

ข้อมูล ณ วันที่ 8 ก.พ. 2566

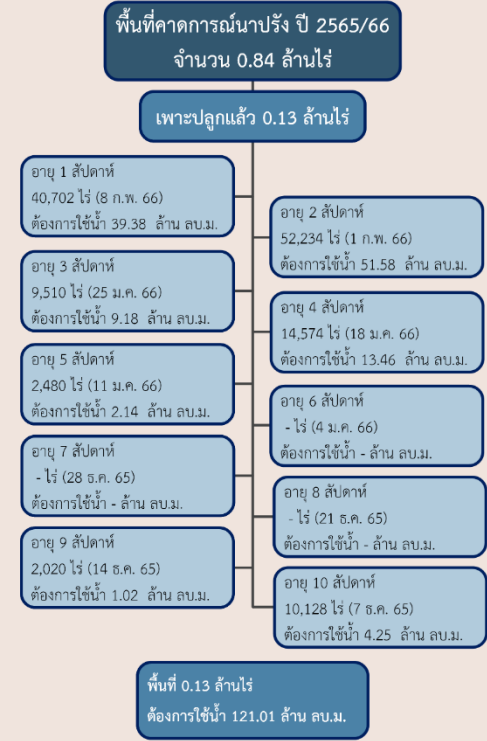
## ลุ่มน้ำเจ้าพระยา



## พื้นที่คาดการณ์นาปรัง ปี 2565/66 จำนวน 6.64 ล้านไร่



## ลุ่มน้ำแม่กลอง





---

# การบริหารจัดการน้ำฤดูแล้ง ปี 2565/66





# 10 มาตรการ รองรับฤดูแล้ง ปี 2565/66

ความต้องการใช้น้ำ  
DEMAND

น้ำต้นทุน  
SUPPLY

- 01 **เร่งเก็บกักน้ำ**  
ในแหล่งน้ำทุกประเภท
- 02 **เฝ้าระวังและเตรียมจัดหาแหล่งน้ำสำรอง**  
พร้อมวางแผนเตรียมเครื่องจักรเครื่องมือ  
ในพื้นที่เฝ้าระวังเสี่ยงขาดแคลนน้ำ
- 03 **ปฏิบัติการเติมน้ำ**  
ให้กับแหล่งน้ำ พื้นที่เกษตรและ  
พื้นที่เฝ้าระวังเสี่ยงขาดแคลนน้ำ

การบริหารจัดการ  
MANAGEMENT

- 10 **ติดตามและประเมินผลการดำเนินงาน**  
ให้เป็นไปตามแผน รายงานผลการให้ความช่วยเหลือ
- 09 **สร้างการรับรู้ประชาสัมพันธ์**  
สถานการณ์และแผนบริหารจัดการน้ำ
- 08 **เสริมสร้างความเข้มแข็ง**  
ด้านการบริหารจัดการน้ำของชุมชน  
ให้มีน้ำเพียงพอสำหรับอุปโภคบริโภคและการเกษตรตลอดฤดูแล้ง



- 04 **กำหนดแผนจัดสรรน้ำ**  
และพื้นที่เพาะปลูกพืชฤดูแล้ง  
โดยพิจารณาให้สอดคล้องกับปริมาณน้ำต้นทุน
- 05 **เพิ่มประสิทธิภาพ**  
การใช้น้ำภาคการเกษตร
- 06 **เตรียมน้ำสำรอง**  
สำหรับพื้นที่ลุ่มต่ำรับน้ำนอง  
โดยการสนับสนุนจัดสรรน้ำเตรียมแปลง  
เพาะปลูกนารอบที่ 1 (นาปี)
- 07 **เฝ้าระวังคุณภาพน้ำ**  
ในแม่น้ำสายหลัก แม่น้ำสายรองและเตรียมแผนปฏิบัติการ  
รองรับกรณีเกิดปัญหาและแจ้งเตือนพื้นที่เสี่ยง

จาก **10** มาตรการ  
ฤดูแล้ง



# สู่ 6 แนวทาง

- 1 บริหารน้ำในอ่าง
- 2 จัดหาแหล่งน้ำสำรอง
- 3 ตรวจสอบความต้องการ
- 4 จัดสรรตามกิจกรรมหลัก
- 5 สำรองน้ำเก็บกักไว้ต้นฤดูฝน
- 6 ประเมินผลและประชาสัมพันธ์



ทศวรรษ  
**1460**  
ชลประทาน บริการประชาชน



# การบริหารจัดการน้ำ ฤดูแล้ง และการเตรียมพร้อมรับมือ ปี 2565/66



ในฤดูแล้งจัดสรรน้ำให้สอดคล้องกับปริมาณน้ำต้นทุนตามลำดับความสำคัญของกิจการการใช้น้ำ ดังนี้

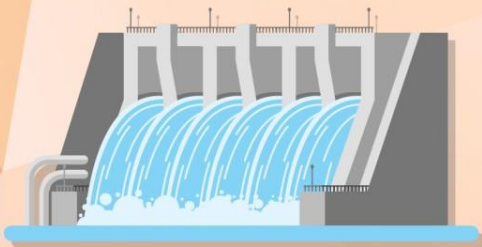
1. จัดสรรน้ำ **เพื่อการอุปโภค**  
ในช่วงฤดูแล้ง



2. จัดสรรน้ำ **เพื่อการรักษาระบบนิเวศ**  
ในช่วงฤดูแล้ง



3. สำรองน้ำไว้สำหรับการใช้น้ำในช่วงต้นฤดูฝน  
**เพื่ออุปโภค - บริโภคและรักษาระบบนิเวศ**  
เดือนพฤษภาคม - กรกฎาคม



4. จัดสรรน้ำ  
**เพื่อการเกษตรกรรม**



5. จัดสรรน้ำ  
**เพื่อการอุตสาหกรรม**



# ชป.เตรียมความพร้อมเครื่องจักร-เครื่องมือ ช่วยเหลือ ฤดูแล้ง ทั่วประเทศ ปี 2565/66

## ส่วนบริหารเครื่องจักรกลที่ 1 เชียงใหม่

- เครื่องสูบน้ำ 165 เครื่อง
  - เครื่องพลิกดินน้ำ 10 เครื่อง
  - เครื่องจักรกลสนับสนุนอื่นๆ 275 หน่วย
- รวม 450 หน่วย**



## ส่วนบริหารเครื่องจักรกลที่ 2 พิษณุโลก

- เครื่องสูบน้ำ 237 เครื่อง
  - เครื่องพลิกดินน้ำ 23 เครื่อง
  - เครื่องจักรกลสนับสนุนอื่นๆ 337 หน่วย
- รวม 597 หน่วย**



## ส่วนบริหารเครื่องจักรกลที่ 5 พระนครศรีอยุธยา

- เครื่องสูบน้ำ 410 เครื่อง
  - เครื่องพลิกดินน้ำ 39 เครื่อง
  - เครื่องจักรกลสนับสนุนอื่นๆ 463 หน่วย
- รวม 912 หน่วย**



## ส่วนบริหารเครื่องจักรกลที่ 3 ขอนแก่น

- เครื่องสูบน้ำ 346 เครื่อง
  - เครื่องพลิกดินน้ำ 35 เครื่อง
  - เครื่องจักรกลสนับสนุนอื่นๆ 406 หน่วย
- รวม 787 หน่วย**



## ส่วนบริหารเครื่องจักรกลที่ 7 กาญจนบุรี

- เครื่องสูบน้ำ 344 เครื่อง
  - เครื่องพลิกดินน้ำ 143 เครื่อง
  - เครื่องจักรกลสนับสนุนอื่นๆ 496 หน่วย
- รวม 983 หน่วย**



## ส่วนบริหารเครื่องจักรกลที่ 4 นครราชสีมา

- เครื่องสูบน้ำ 222 เครื่อง
  - เครื่องพลิกดินน้ำ 176 เครื่อง
  - เครื่องจักรกลสนับสนุนอื่นๆ 243 หน่วย
- รวม 641 หน่วย**



## ส่วนกลาง นนทบุรี

- เครื่องสูบน้ำ 127 เครื่อง
  - เครื่องพลิกดินน้ำ 120 เครื่อง
  - เครื่องจักรกลสนับสนุนอื่นๆ 50 หน่วย
- รวม 297 หน่วย**

## ส่วนบริหารเครื่องจักรกลที่ 8 สงขลา

- เครื่องสูบน้ำ 337 เครื่อง
  - เครื่องพลิกดินน้ำ 71 เครื่อง
  - เครื่องจักรกลสนับสนุนอื่นๆ 307 หน่วย
- รวม 715 หน่วย**

## ส่วนบริหารเครื่องจักรกลที่ 6 ชลบุรี

- เครื่องสูบน้ำ
  - เครื่องพลิกดินน้ำ
  - เครื่องจักรกลสนับสนุนอื่นๆ
- รวม=หน่วย**

## รวมทั้งประเทศ

- เครื่องสูบน้ำ 2,188 เครื่อง
- เครื่องพลิกดินน้ำ 617 เครื่อง
- เครื่องจักรกลสนับสนุนอื่นๆ 2,577 หน่วย

รวมเป็น  
**5,382 หน่วย**

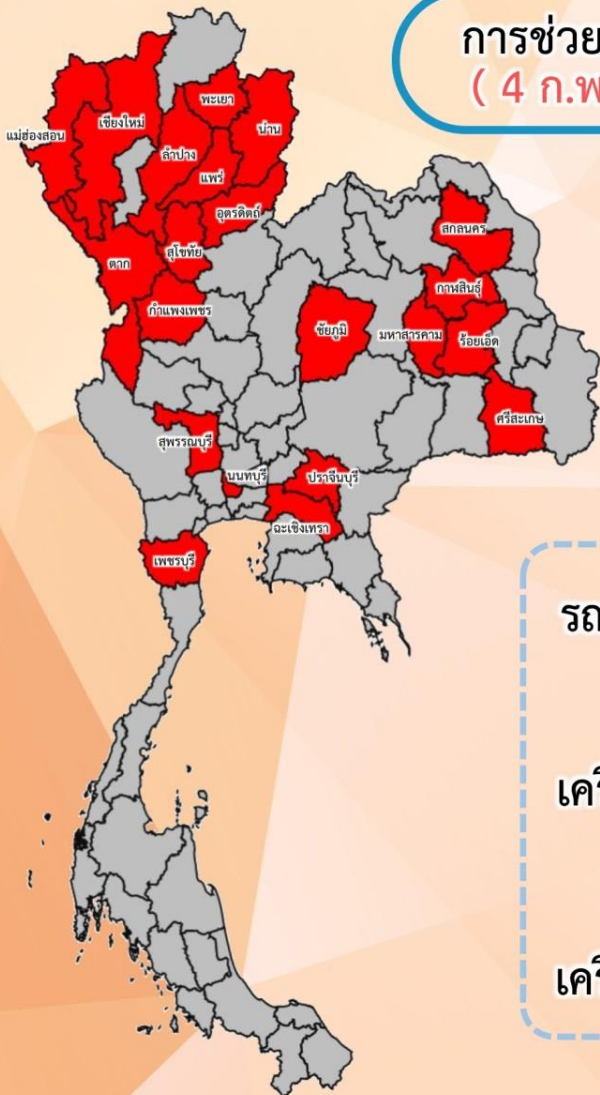




# สรุปการให้ความช่วยเหลือเครื่องจักร-เครื่องมือ ช่วงฤดูแล้ง ปี 2565/66



การช่วยเหลือประจำสัปดาห์  
( 4 ก.พ.66 – 10 ก.พ.66 )



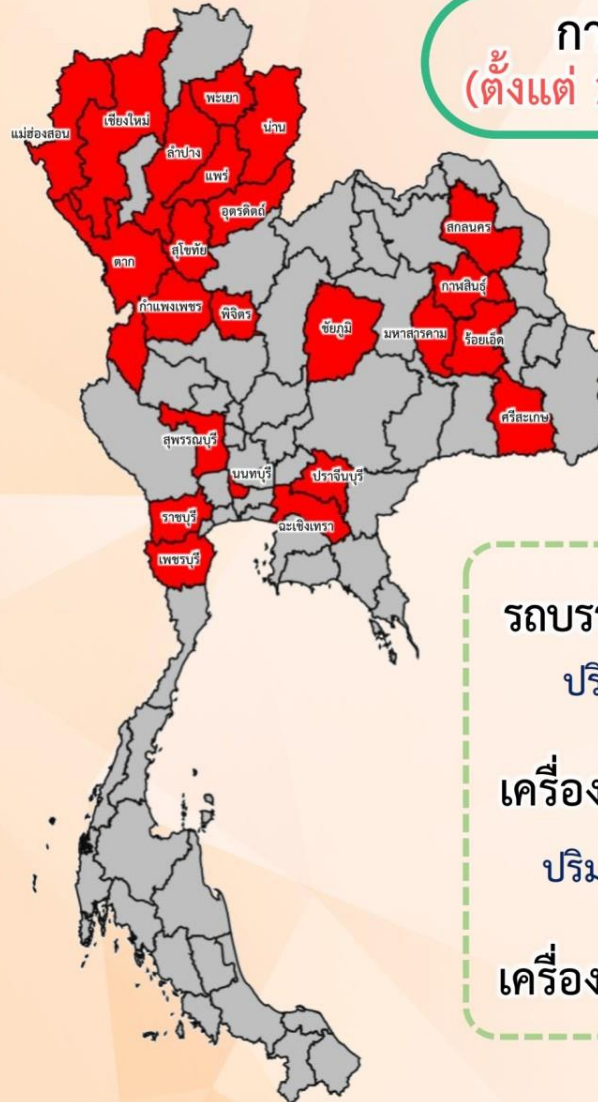
ช่วยเหลือประจำสัปดาห์รวม  
**21 จังหวัด**

รถบรรทุกน้ำ = **1** คัน  
ปริมาณน้ำรวม 6,000 ลิตร

เครื่องสูบน้ำ = **126** เครื่อง  
ปริมาณน้ำรวม 9.592 ล้าน ลบ.ม.

เครื่องจักรอื่นๆ = **18** หน่วย

การช่วยเหลือสะสม  
(ตั้งแต่ 1 พ.ย.65 – 10 ก.พ.66)



ช่วยเหลือสะสมรวม  
**23 จังหวัด**

รถบรรทุกน้ำ = **3** คัน  
ปริมาณน้ำรวม 18,000 ลิตร

เครื่องสูบน้ำ = **127** เครื่อง  
ปริมาณน้ำรวม 110.323 ล้าน ลบ.ม.

เครื่องจักรอื่นๆ = **19** หน่วย



# ผลการประชาสัมพันธ์สร้างการรับรู้สถานการณ์น้ำและการบริหารจัดการน้ำ



## ฤดูแล้ง ปี 2565/66 กรมชลประทาน



ระหว่างวันที่ 4 - 10 กุมภาพันธ์ 2566

1. ศูนย์เรียนรู้การเพิ่มประสิทธิภาพการผลิตสินค้าเกษตร (ศพก.)



จำนวน

**104** ครั้ง

สะสม 147 ครั้ง

เกษตรกร

**21,124** คน

สะสม 21,919 คน

2. คณะกรรมการจัดการชลประทาน (JMC)



จำนวน

**85** ครั้ง

สะสม 138 ครั้ง

เกษตรกร

**824** คน

สะสม 3,386 คน

3. กลุ่มใช้น้ำ



จำนวน

**368** ครั้ง

สะสม 1,249 ครั้ง

เกษตรกร

**4,802** คน

สะสม 22,061 คน

4. การประชาสัมพันธ์อื่นๆ



จำนวน

**550** ครั้ง

สะสม 3,191 ครั้ง

### รวมการประชาสัมพันธ์



จำนวนครั้งการประชาสัมพันธ์

**1,107** สะสม 4,725



จำนวนเกษตรกรที่รับการฟังประชาสัมพันธ์

**26,750** สะสม 47,366

# โครงการจ้างแรงงานชลประทาน เพื่อช่วยเหลือเกษตรกร ประจำปีงบประมาณ พ.ศ. 2566 กรมชลประทาน



## หลักเกณฑ์การจ้างแรงงาน

1

เกษตรกรที่ขึ้นทะเบียนกับกรมส่งเสริมการเกษตร หรือ **เกษตรกรในพื้นที่**

2

**สมาชิกกลุ่มผู้ใช้น้ำ** ของกรมชลประทาน ในพื้นที่

3

**ประชาชนและผู้ใช้งานแรงงานทั่วไป** ในพื้นที่

4

หากแรงงานในพื้นที่ไม่เพียงพอ ให้พิจารณาจ้างเกษตรกร/แรงงานในพื้นที่ใกล้เคียง จากหมู่บ้าน ตำบล อำเภอ จังหวัด และลุ่มน้ำ ตามลำดับ

## ลักษณะงานที่จ้าง

งานซ่อมแซม บำรุงรักษา ขุดลอก ปรับปรุง งานชลประทาน โครงการส่งเสริมการดำเนินงานอันเนื่องมาจากพระราชดำริ งานก่อสร้างแหล่งน้ำและระบบส่งน้ำเพื่อชุมชน/ชนบท แก้มลิง การจัดการคุณภาพน้ำ





---

# สถานการณ์ค่าความเค็มในลำน้ำสายหลัก



# สถานการณ์ค่าความเค็มใน 4 ลำน้ำสายหลัก



รายงานสถานการณ์ค่าความเค็มและปริมาณน้ำ แม่น้ำเจ้าพระยา  
12 กุมภาพันธ์ 2566 เวลา 7:00 น.

สถานี : สูบน้ำประปาสำแล - สะพานพระนั่งเกล้า - ทำนายนันทบุรี - กรมชลประทานสามเสน



รายงานสถานการณ์ค่าความเค็มและปริมาณน้ำ แม่น้ำท่าจีน  
12 กุมภาพันธ์ 2566 เวลา 7:00 น.

สถานี : วัดท่าพูด - ปากคลองจินดา - วัดดอนไก่ดี - วัดอ่างทอง - วัดพันธุวงศ์



รายงานสถานการณ์ค่าความเค็มและปริมาณน้ำ แม่น้ำปราจีน-บางปะกง  
12 กุมภาพันธ์ 2566 เวลา 7:00 น.

สถานี : บางแตน - บางกระเจ็ด - เขื่อนบางปะกง - วัดแหลมไต้ - ชลประทานฉะเชิงเทรา



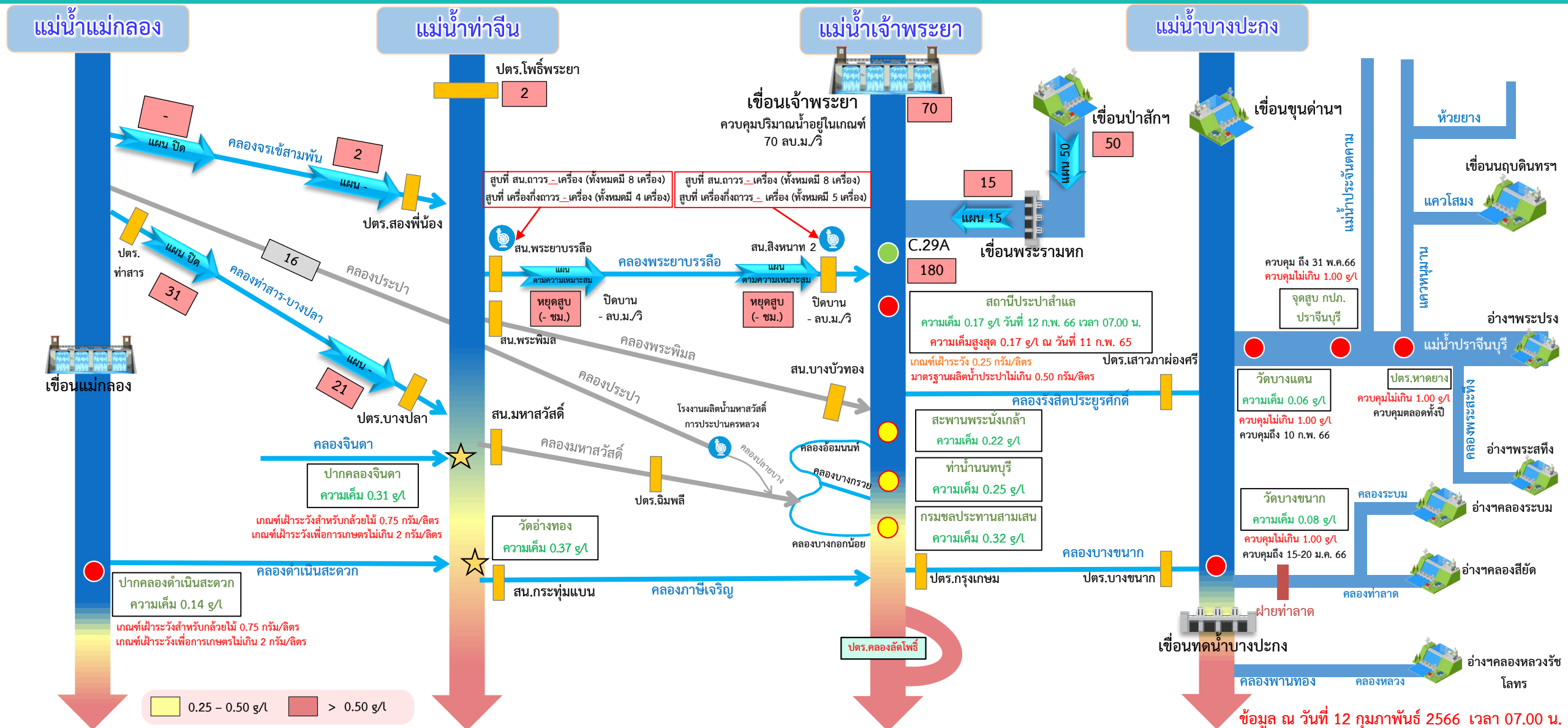
รายงานสถานการณ์ค่าความเค็มและปริมาณน้ำ แม่น้ำแม่กลอง  
12 กุมภาพันธ์ 2566 เวลา 07:00 น.

สถานี : โพธาราม - ราชบุรี - ปากคลองดำเนินสะดวก - บางคนที่ - อัมพวา





# การบริหารจัดการน้ำเพื่อรักษาระบบนิเวศ (ความเค็ม) ใน 4 ลำน้ำสายหลัก



● จุดควบคุมความเค็ม ● จุดตรวจวัดความเค็ม ● สถานีวัดน้ำ ★ จุดติดตั้งเครื่องวัดคุณภาพน้ำเคลื่อนที่

ฝ่ายประมวลผลวิเคราะห์สถานการณ์น้ำ สำนักบริหารจัดการน้ำและอุทกวิทยา

อ่าวไทย

ข้อมูล ณ วันที่ 12 กุมภาพันธ์ 2566 เวลา 07.00 น.

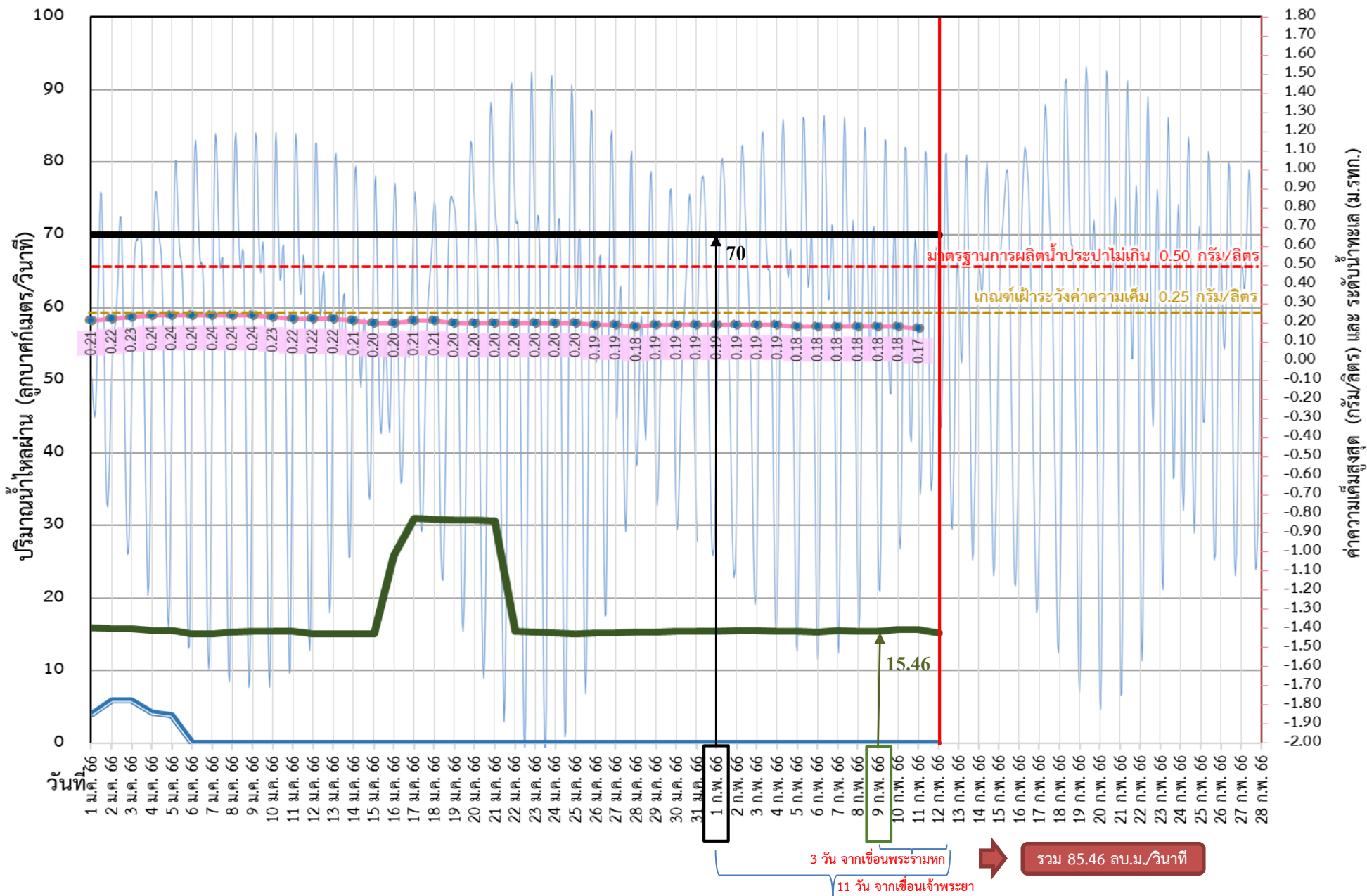
อัตราการใช้เวลา 06.00 น. / คุณภาพน้ำเวลา 07.00 น.  
หน่วย : ลูกบาศก์เมตร/วินาที หน่วย : กรัม/ลิตร



# ติดตามปริมาณน้ำไหลผ่านเขื่อน และติดตามค่าความเค็ม



ข้อมูล ณ วันที่ 12 กุมภาพันธ์ 2566



- ระบายเขื่อนพระรามหก  
ลบ.ม./วินาที
- ระบายเขื่อนเจ้าพระยา  
ลบ.ม./วินาที
- สน.สิงหนาท  
(ระบายลงเจ้าพระยา)  
ลบ.ม./วินาที
- ความเค็มสูงสุด (ล้ำแล)  
กรัม/ลิตร

เขื่อนเจ้าพระยา 70.00 ลบ.ม./วินาที

เขื่อนพระรามหก 15.23 ลบ.ม./วินาที

สน.สิงหนาท 2 0.00 ลบ.ม./วินาที

ความเค็มสูงสุด 0.17 ลบ.ม./วินาที  
(ความเค็มสูงสุดวันที่ 11 ก.พ. 66)



# ติดตามปริมาณน้ำไหลผ่านเขื่อน และติดตามค่าความเค็ม



	ระบาย เขื่อนเจ้าพระยา ลบ.ม./วินาที	ระบาย เขื่อนป่าสักฯ ลบ.ม./วินาที	ระบาย เขื่อน พระรามหก ลบ.ม./วินาที	รวมระบายเขื่อนเจ้าพระยา(ใช้เวลา11 วัน) และพระรามหก(ใช้เวลา3วัน) ที่ เดินทางมาบรรจบกัน	ความเค็ม สูงสุด(ลำ แล) กรัม/ลิตร	จำนวนชั่วโมงที่ความเค็ม เกิน 0.25 กรัมต่อลิตร (ชั่วโมง) ตั้งแต่วันที่ 00.00-23.00น.	จำนวนชั่วโมงที่ความเค็ม เกิน 0.50 กรัมต่อลิตร (ชั่วโมง) ตั้งแต่วันที่ 00.00-23.00น.	สน.สิงหนาท (ระบายลง เจ้าพระยา) ลบ.ม./วินาที	รวมระบายจากเขื่อน เจ้าพระยา+เขื่อนพระรามหก+ สิงหนาท 2 ลบ.ม./วินาที
31 ม.ค. 66	70.00	70.16	15.38	85.31	0.19	0	0	0.00	85.31
1 ก.พ. 66	70.00	70.02	15.47	85.26	0.19	0	0	0.00	85.26
2 ก.พ. 66	70.00	70.03	15.57	85.41	0.19	0	0	0.00	85.41
3 ก.พ. 66	70.00	50.06	15.52	85.38	0.19	0	0	0.00	85.38
4 ก.พ. 66	70.00	50.03	15.41	85.47	0.19	0	0	0.00	85.47
5 ก.พ. 66	70.00	70.34	15.43	85.57	0.18	0	0	0.00	85.57
6 ก.พ. 66	70.00	70.16	15.34	85.52	0.18	0	0	0.00	85.52
7 ก.พ. 66	70.00	70.04	15.53	85.41	0.18	0	0	0.00	85.41
8 ก.พ. 66	70.00	70.15	15.36	85.43	0.18	0	0	0.00	85.43
9 ก.พ. 66	70.00	70.11	15.46	85.34	0.18	0	0	0.00	85.34
10 ก.พ. 66	70.00	50.11	15.62	85.53	0.18	0	0	0.00	85.53
11 ก.พ. 66	70.00	50.09	15.61	85.36	0.17	0	0	0.00	85.36
12 ก.พ. 66	70.00	50.08	15.23	85.46				0.00	85.46

11 วัน

3 วัน





---

คาดการณ์ปริมาณน้ำ  
ณ วันที่ 1 พฤษภาคม 2566



# คาดการณ์ปริมาณน้ำอ่างเก็บน้ำขนาดใหญ่ 35 แห่งในช่วงฤดูแล้ง 2565/66



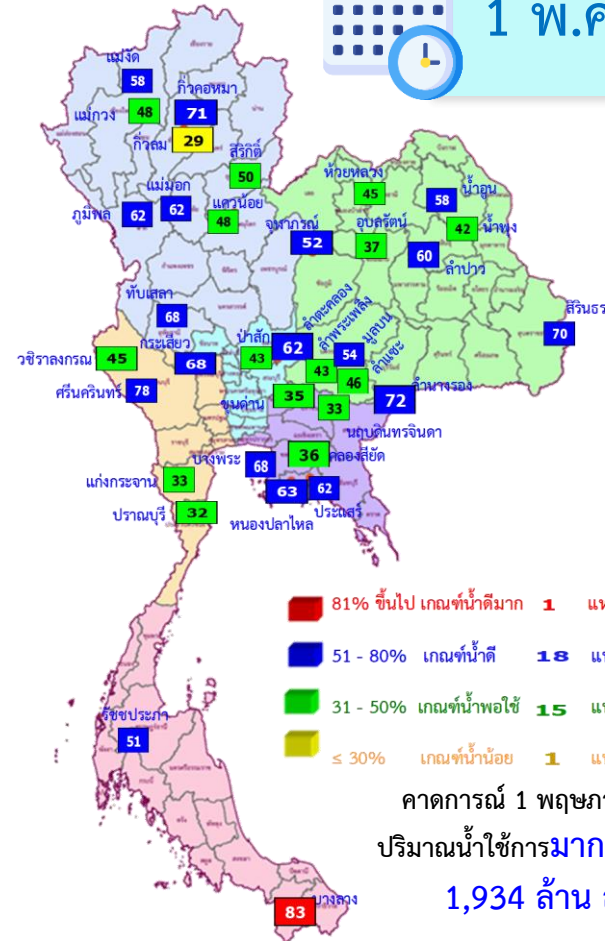
## สถิติและคาดการณ์ปริมาณน้ำอ่างเก็บน้ำขนาดใหญ่ 35 แห่งในช่วงฤดูแล้ง 2565/66

ปี	ปริมาณน้ำ (ล้าน ลบ.ม.)	%	น้ำใช้การ (ล้าน ลบ.ม.)	%
1 พ.ศ.62	40,452	57	16,909	36
1 พ.ศ.63	33,757	48	10,449	22
1 พ.ศ.64	33,387	48	10,334	22
1 พ.ศ.65	40,578	57	17,036	36
1 พ.ศ. 66	42,509	60	18,970	40

หมายเหตุ : ภาคใต้ยังอยู่ในช่วงฤดูฝน



1 พ.ค. 66



คาดการณ์ 1 พฤษภาคม 2566  
ปริมาณน้ำใช้การมากกว่า ปี 2565  
1,934 ล้าน ลบ.ม.

ปี พ.ศ.	ปริมาณน้ำ (ล้าน ลบ.ม.)	%	น้ำใช้การ (ล้าน ลบ.ม.)	%
2566	42,509	60	18,970	40



# คาดการณ์ปริมาณน้ำใช้การใน 4 เขื่อนหลัก ณ วันที่ 1 พ.ค. 2566

## เขื่อนภูมิพล

ปี	ปริมาณ		น้ำใช้การ	
	(ล้าน ลบ.ม.)	%	(ล้าน ลบ.ม.)	%
1 พ.ค. 65	5,791	43	1,991	21
1 พ.ค. 66	8,812	65	5,012	52

## เขื่อนป่าสักชลสิทธิ์

ปี	ปริมาณ		น้ำใช้การ	
	(ล้าน ลบ.ม.)	%	(ล้าน ลบ.ม.)	%
1 พ.ค. 65	330	34	327	34
1 พ.ค. 66	409	43	406	42

## เขื่อนสิริกิติ์

ปี	ปริมาณ		น้ำใช้การ	
	(ล้าน ลบ.ม.)	%	(ล้าน ลบ.ม.)	%
1 พ.ค. 65	3,702	39	852	13
1 พ.ค. 66	4,941	52	2,091	31

1 พฤษภาคม 2565  
น้ำใช้การ 4 เขื่อนน้ำ  
3,510 ล้าน ลบ.ม.

คาดการณ์ 1 พฤษภาคม 2566  
น้ำใช้การ 4 เขื่อนน้ำ  
7,921 ล้าน ลบ.ม.

## เขื่อนแควน้อย

ปี	ปริมาณ		น้ำใช้การ	
	(ล้าน ลบ.ม.)	%	(ล้าน ลบ.ม.)	%
1 พ.ค. 65	383	41	340	38
1 พ.ค. 66	455	48	412	46

## คาดการณ์ปริมาณน้ำรวม 4 เขื่อนหลัก

ปี	ปริมาณน้ำ (ล้าน ลบ.ม.)	%	น้ำใช้การ (ล้าน ลบ.ม.)	%
1 พ.ค. 65	10,206	41	3,510	19
1 พ.ค. 66	14,617	59	7,921	44





กรมชลประทาน

# กรมชลประทาน กระทรวงเกษตรและสหกรณ์

