



# สถานการณ์และการบริหารจัดการน้ำ ฤดูฝน ปี 2566

*ศูนย์ปฏิบัติการน้ำอัจฉริยะ (SWOC) กรมชลประทาน*

*วันที่ 12 กันยายน 2566*



# สถานการณ์ฝน และสภาพภูมิอากาศ



# ปริมาณฝนสะสม (1 ม.ค. - 10 ก.ย. 2566)

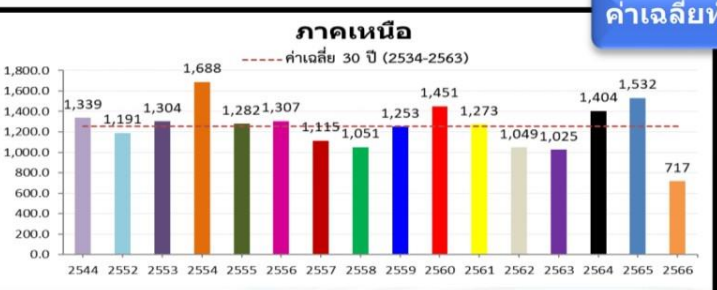
ฝนสะสมต่ำกว่าค่าปกติ **16%**



ค่าเฉลี่ยทั้งปี 1,420.8 มม.

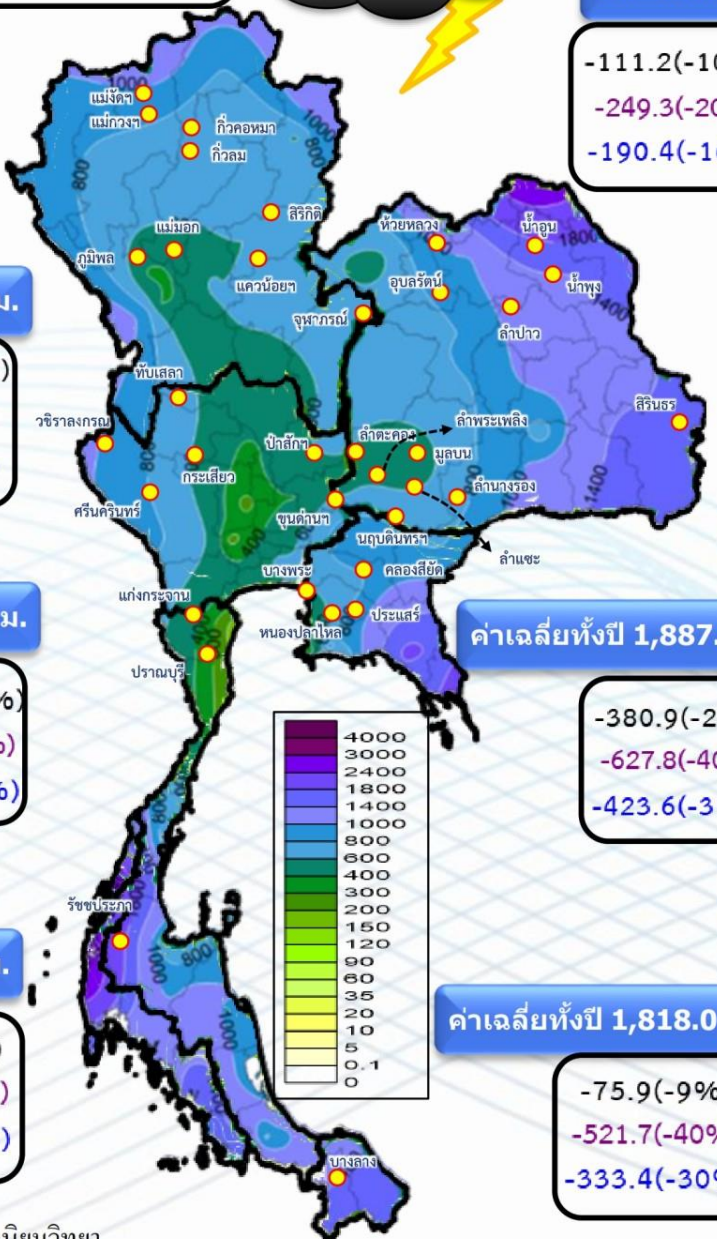


-111.2(-10%)  
-249.3(-20%)  
-190.4(-16%)

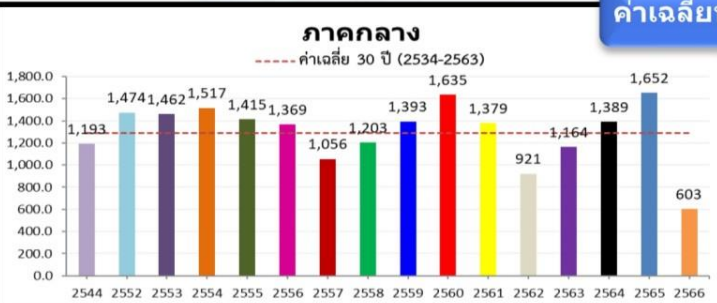


ค่าเฉลี่ยทั้งปี 1,253.8 มม.

-235.4(-25%)  
-436.3(-38%)  
-326.4(-31%)



**หมายเหตุ**  
ตัวเลขสีดำ คือ ปี 66 เทียบกับค่าเฉลี่ย 30 ปี (2534-2563)  
ตัวเลขสีม่วง คือ ปี 66 เทียบ ปี 65 (ณ วันเดียวกัน)  
ตัวเลขสีน้ำเงิน คือ ปี 66 เทียบ ปี 44 (ณ วันเดียวกัน)

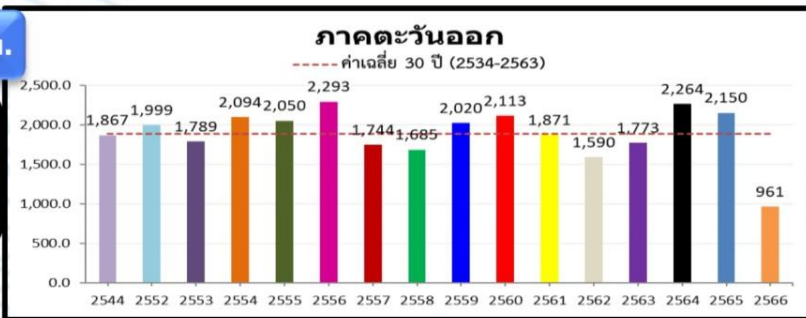


ค่าเฉลี่ยทั้งปี 1,291.7 มม.

-279.6(-32%)  
-541.8(-47%)  
-169.3(-22%)

ค่าเฉลี่ยทั้งปี 1,887.1 มม.

-380.9(-28%)  
-627.8(-40%)  
-423.6(-31%)



ค่าเฉลี่ยทั้งปี 2,833.5 มม.

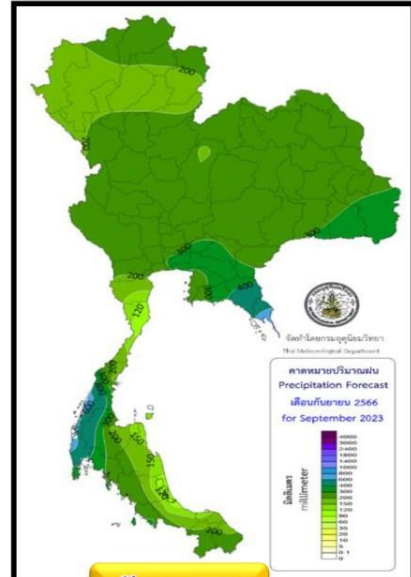
+48.4(+3%)  
-254.5(-12%)  
-185.2(-9%)

ค่าเฉลี่ยทั้งปี 1,818.0 มม.

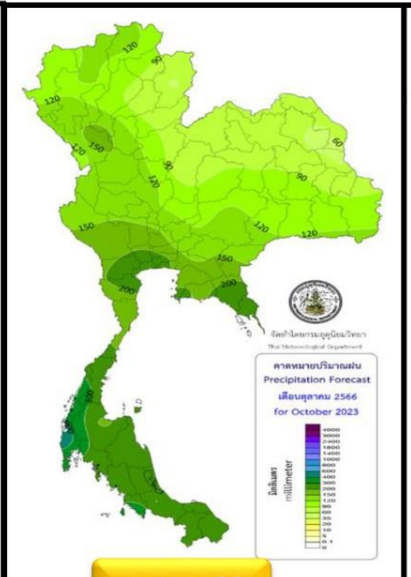
-75.9(-9%)  
-521.7(-40%)  
-333.4(-30%)



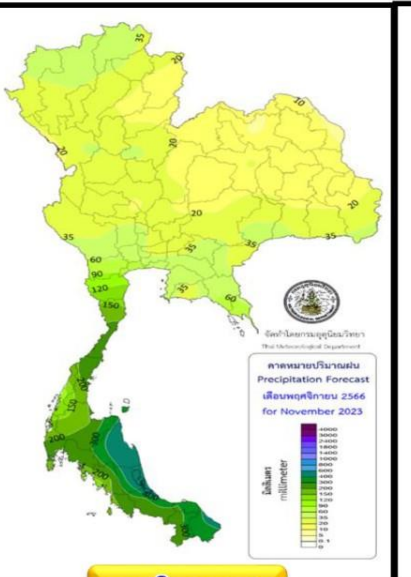
ปริมาณฝนรวม (มม.)  
สูง-ต่ำ กว่าค่าปกติ(มม.)



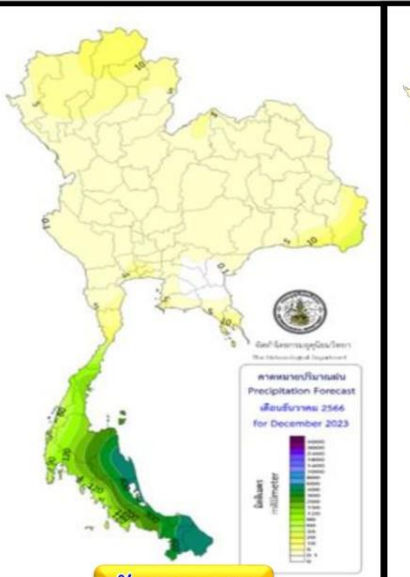
กันยายน 66



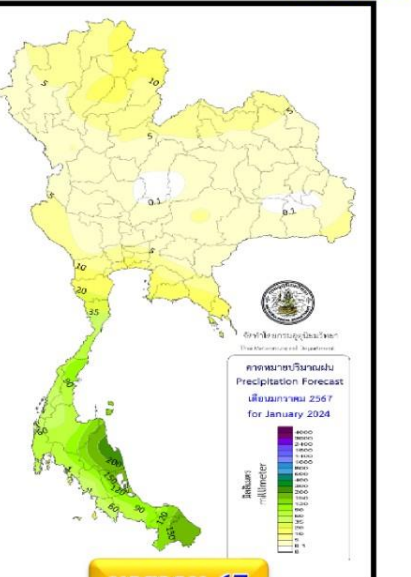
ตุลาคม 66



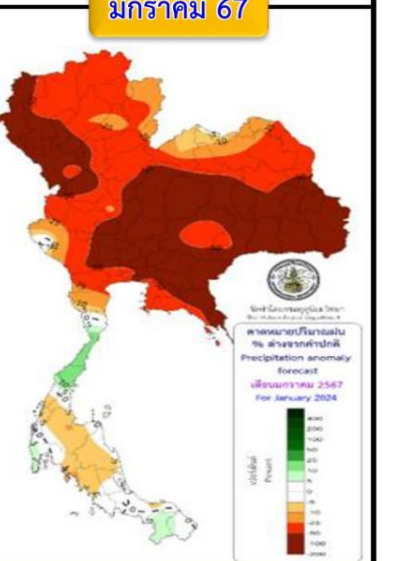
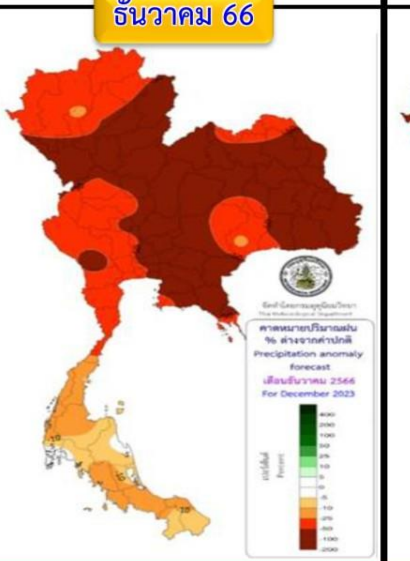
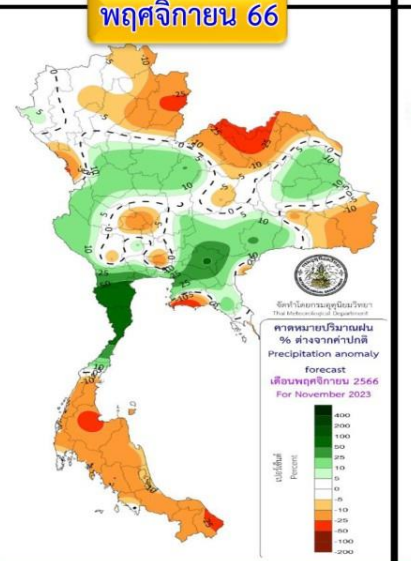
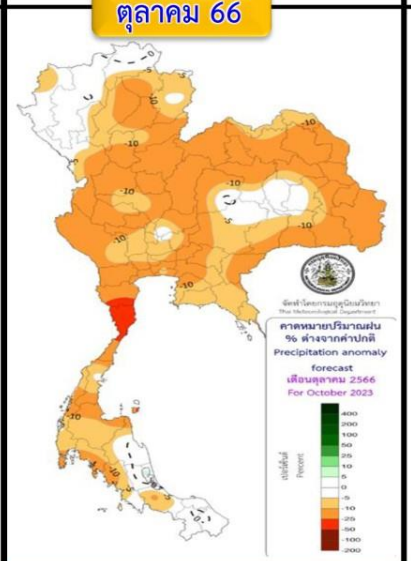
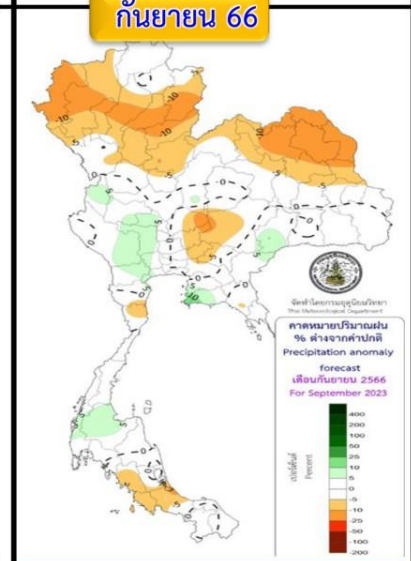
พฤศจิกายน 66



ธันวาคม 66



มกราคม 67



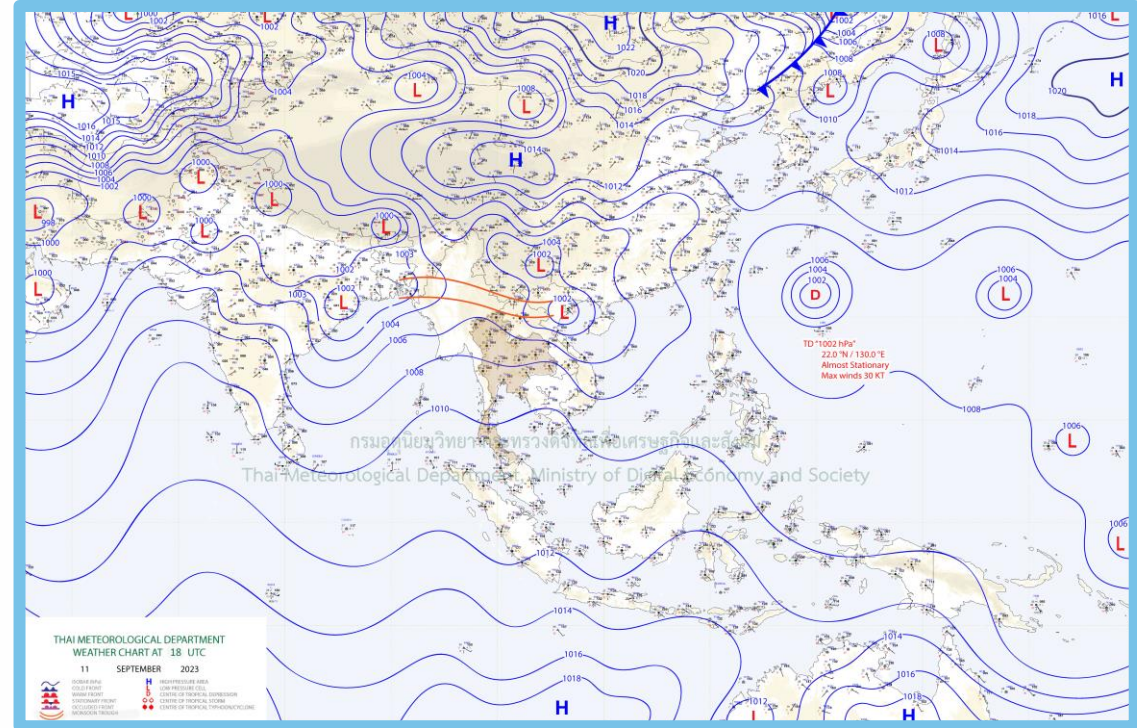
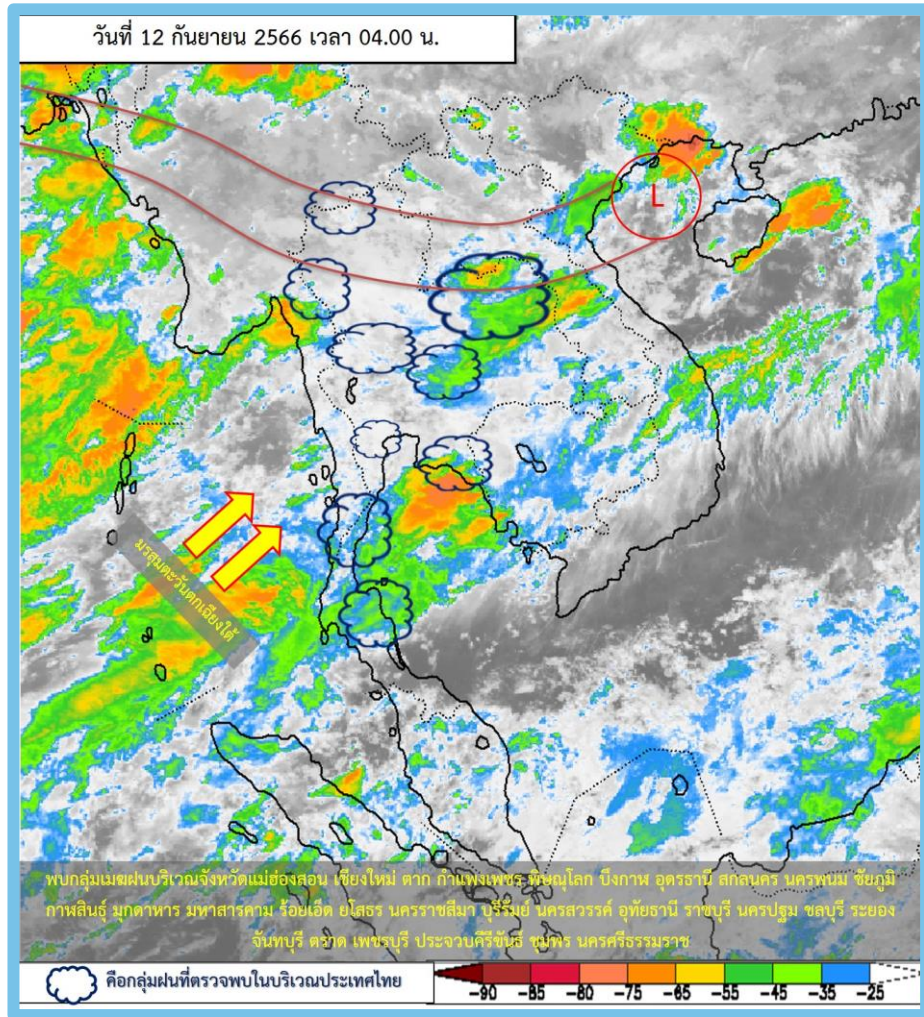
พื้นที่ส่วนใหญ่จะมีปริมาณฝนรวมใกล้เคียงค่าปกติ เว้นแต่ภาคเหนือและภาคตะวันออกเฉียงเหนือจะต่ำกว่าค่าปกติ

บริเวณประเทศไทยจะมีฝนรวมต่ำกว่าค่าปกติ

ปริมาณฝนรวมของประเทศไทยส่วนใหญ่จะมีปริมาณฝนใกล้เคียงค่าปกติ ภาคใต้จะมีปริมาณฝนต่ำกว่าค่าปกติ

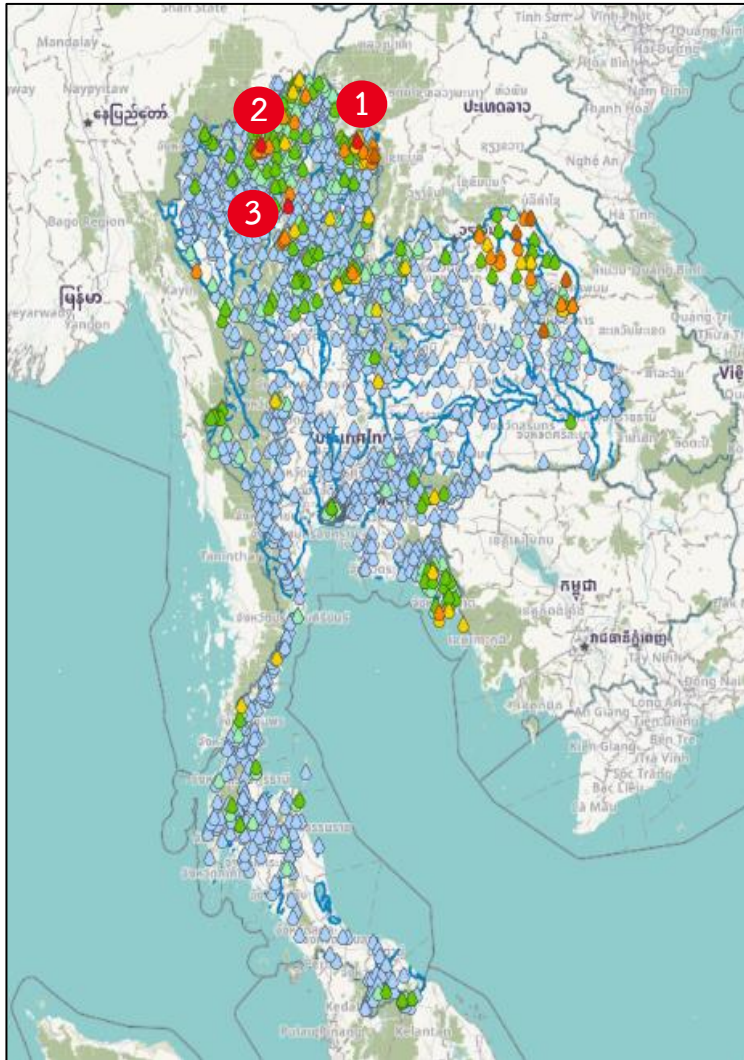
บริเวณประเทศไทยจะมีปริมาณฝนรวมต่ำกว่าค่าปกติ โดยเฉพาะประเทศไทยตอนบน

ประเทศไทยตอนบนจะมีปริมาณฝนรวมต่ำกว่าค่าปกติ ส่วนภาคใต้จะมีฝนใกล้เคียงถึงต่ำกว่าค่าปกติเล็กน้อย



### พยากรณ์อากาศ 24 ชั่วโมงข้างหน้า

ร่องมรสุมกำลังปานกลางพาดผ่านตอนบนของภาคเหนือ และประเทศลาวตอนบน เข้าสู่หย่อมความกดอากาศต่ำบริเวณประเทศเวียดนามตอนบน ประกอบกับมรสุมตะวันตกเฉียงใต้กำลังปานกลางพัดปกคลุมทะเลอันดามัน ประเทศไทย และอ่าวไทย **ลักษณะเช่นนี้ทำให้ประเทศไทยยังคงมีฝนฟ้าคะนองเกิดขึ้นได้ และมีฝนตกหนักบางแห่ง**

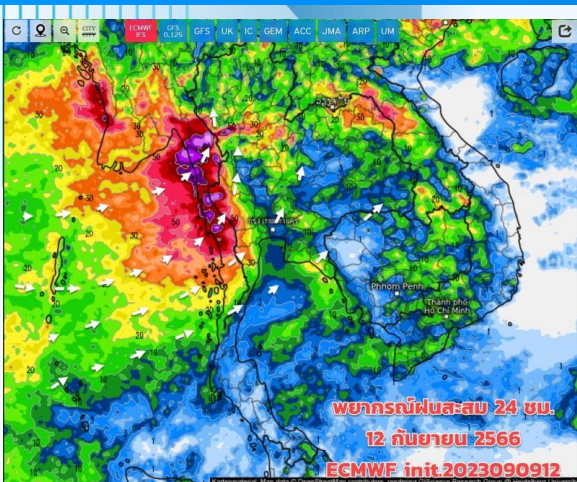


สถานี	ตำบล อำเภอ จังหวัด	เวลา	ฝนสะสม (มม.)
บ้านจบเหนือ	ต.จบ อ.ทุ่งช้าง จ.น่าน 1	04:00 น.	102
บ้านตีนธาตุ	ต.ป่าใหม่ อ.พร้าว จ.เชียงใหม่ 2	04:00 น.	98
บ้านดง	ต.บ้านแลง อ.เมืองลำปาง จ.ลำปาง 3	04:00 น.	90.5
ชุมชนบ้านบุงคล้าย	ต.บุงคล้าย อ.บุงคล้าย จ.บึงกาฬ	05:00 น.	82.4
อบต.บ้านผึ้ง	ต.บ้านผึ้ง อ.เมืองนครพนม จ.นครพนม	05:00 น.	78.4
อบต.ป่าแฝก	ต.ป่าแฝก อ.พรเจริญ จ.บึงกาฬ	05:00 น.	76
บ้านน้ำแคะ	ต.คงพญา อ.บ่อเกลือ จ.น่าน	04:00 น.	74.5
โรงเรียนบ้านห้วยแดง	ต.กุดหว้า อ.ภูฉินารายณ์ จ.กาฬสินธุ์	05:00 น.	73.4
สะพานแม่ น้ำว่า บ้านบ่อหยาก	ต.บ่อเกลือเหนือ อ.บ่อเกลือ จ.น่าน	05:00 น.	70
บ้านแม่จอก	ต.แม่ป้าก อ.วังชิ้น จ.แพร่	04:00 น.	69.5

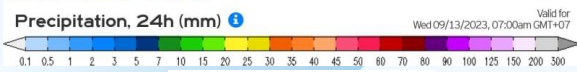
>0-10	>10-20	>20-35	>35-50	>50-70	>70-90	>90
ฝนเล็กน้อย ฝนน้อย	ฝนปานกลาง		ฝนหนัก			ฝนหนักมาก ฝนมาก



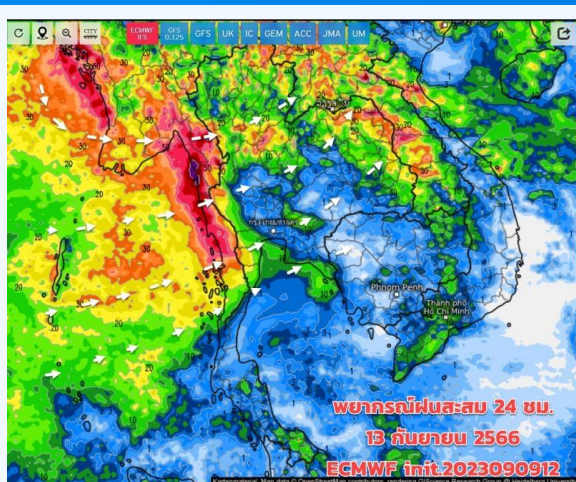
# พยากรณ์ฝนสะสมรายวัน จากแบบจำลองบรรยากาศเชิงตัวเลข GFS วันที่ 12 ก.ย. – 18 ก.ย. 66



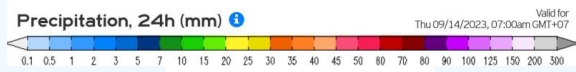
พยากรณ์ฝนสะสม 24 ชม.  
12 กันยายน 2566  
ECMWF init.2023090912



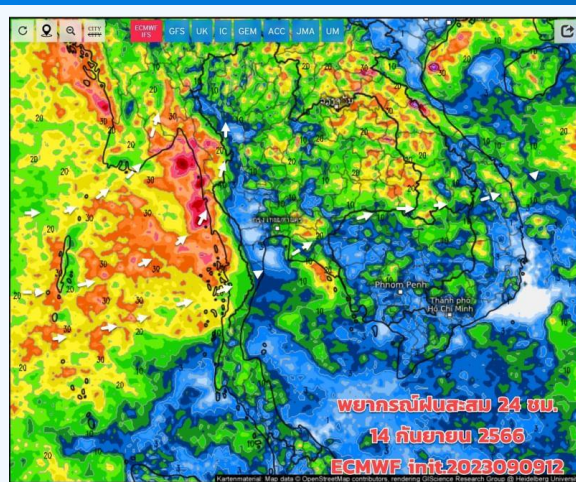
วันที่ 12 ก.ย. 2566



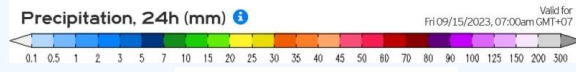
พยากรณ์ฝนสะสม 24 ชม.  
13 กันยายน 2566  
ECMWF init.2023090912



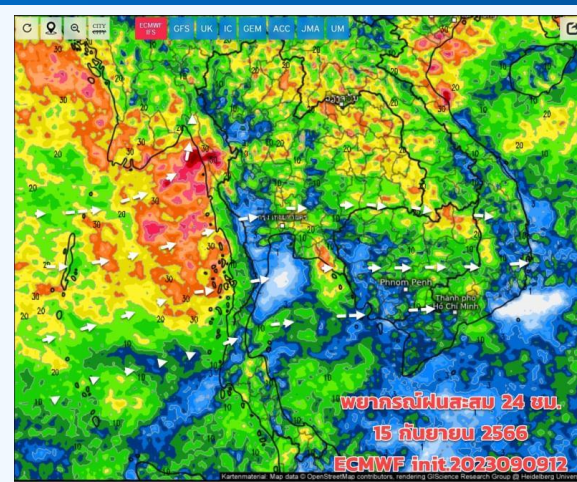
วันที่ 13 ก.ย. 2566



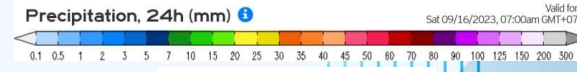
พยากรณ์ฝนสะสม 24 ชม.  
14 กันยายน 2566  
ECMWF init.2023090912



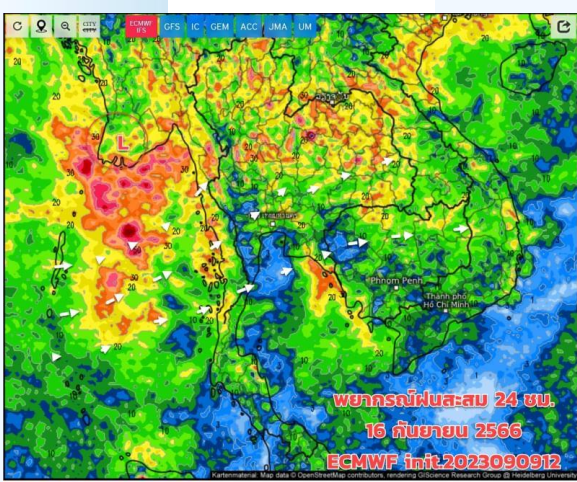
วันที่ 14 ก.ย. 2566



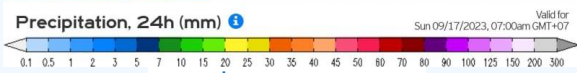
พยากรณ์ฝนสะสม 24 ชม.  
15 กันยายน 2566  
ECMWF init.2023090912



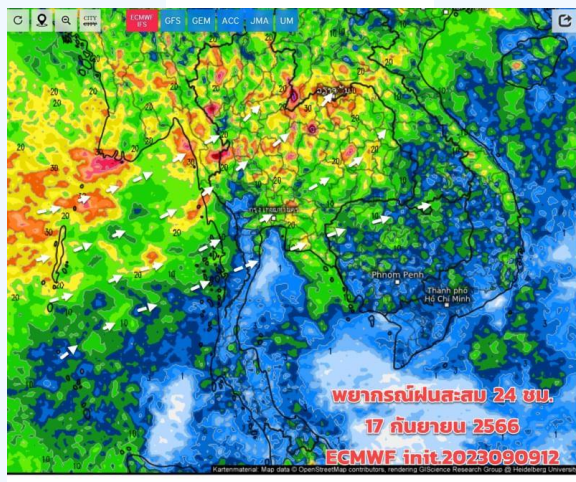
วันที่ 15 ก.ย. 2566



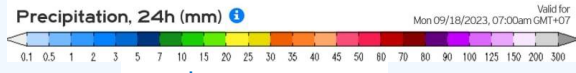
พยากรณ์ฝนสะสม 24 ชม.  
16 กันยายน 2566  
ECMWF init.2023090912



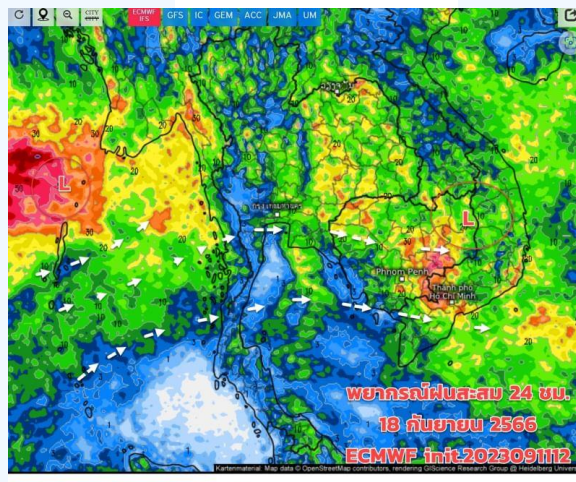
วันที่ 16 ก.ย. 2566



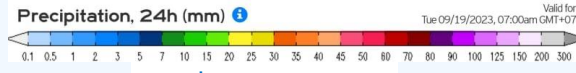
พยากรณ์ฝนสะสม 24 ชม.  
17 กันยายน 2566  
ECMWF init.2023090912



วันที่ 17 ก.ย. 2566



พยากรณ์ฝนสะสม 24 ชม.  
18 กันยายน 2566  
ECMWF init.2023091112



วันที่ 18 ก.ย. 2566

## การคาดหมาย

12-14 ก.ย.66 ร่องมรสุมยังพาดผ่านตอนบนของภาคเหนือ ภาคอีสาน ส่วนมรสุมยังคงพัดปกคลุม มีกำลังปานกลาง ทำให้สถานการณ์ฝนในระยะนี้ ยังมีกระจายต่อเนื่อง แต่ปริมาณฝนส่วนใหญ่ยังเป็นฝนเล็กน้อยถึงปานกลาง อาจมีฝนหนักบางแห่งด้านรับมรสุม และบริเวณประเทศไทยตอนบนใกล้ร่องมรสุม ส่วนภาคใต้ยังมีฝนน้อยกว่าภาคอื่นๆ โดยยังมีฝนบางแห่ง ด้านรับมรสุม ทั้งนี้เนื่องจากคลื่นความกดอากาศสูงจากซีกโลกใต้แผ่ขึ้นมาสูง คลื่นลมยังมีกำลังปานกลาง

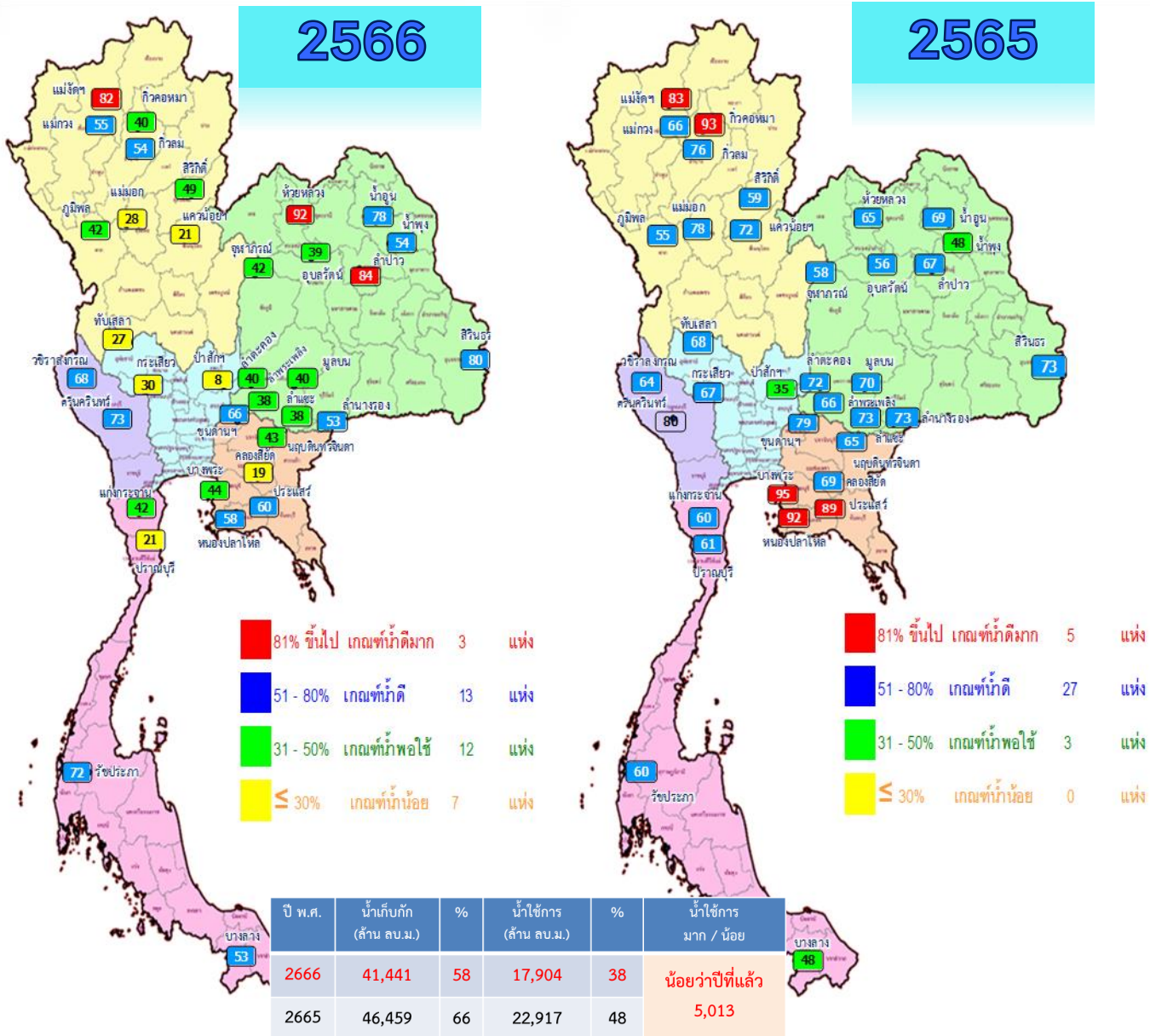


# สถานการณ์น้ำในอ่างเก็บน้ำ และสถานการณ์น้ำท่า





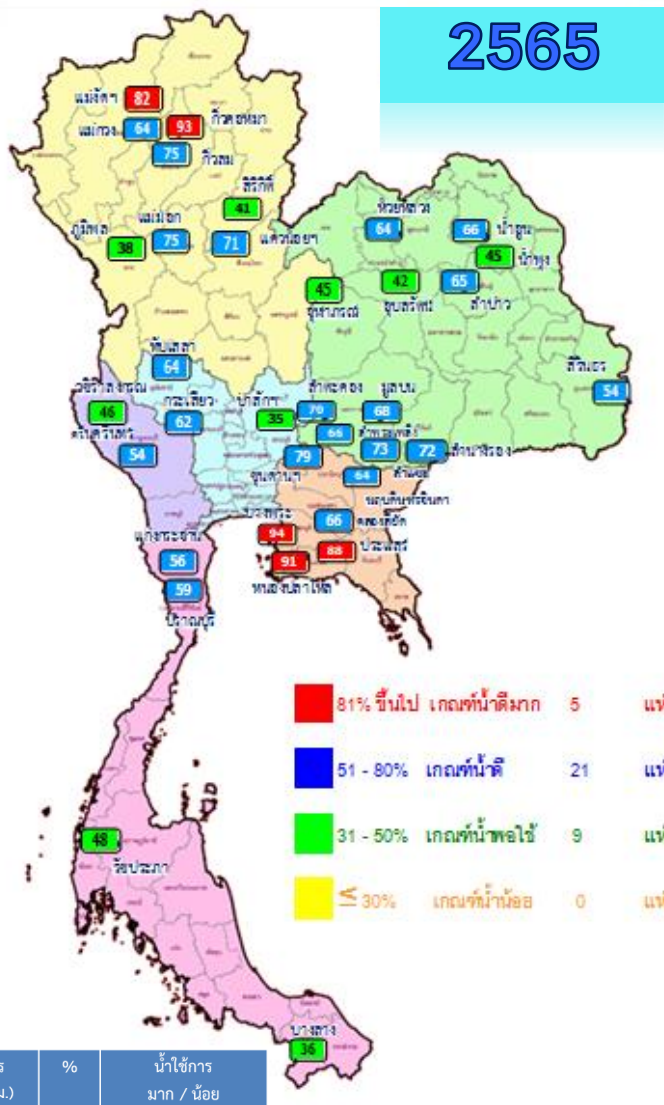
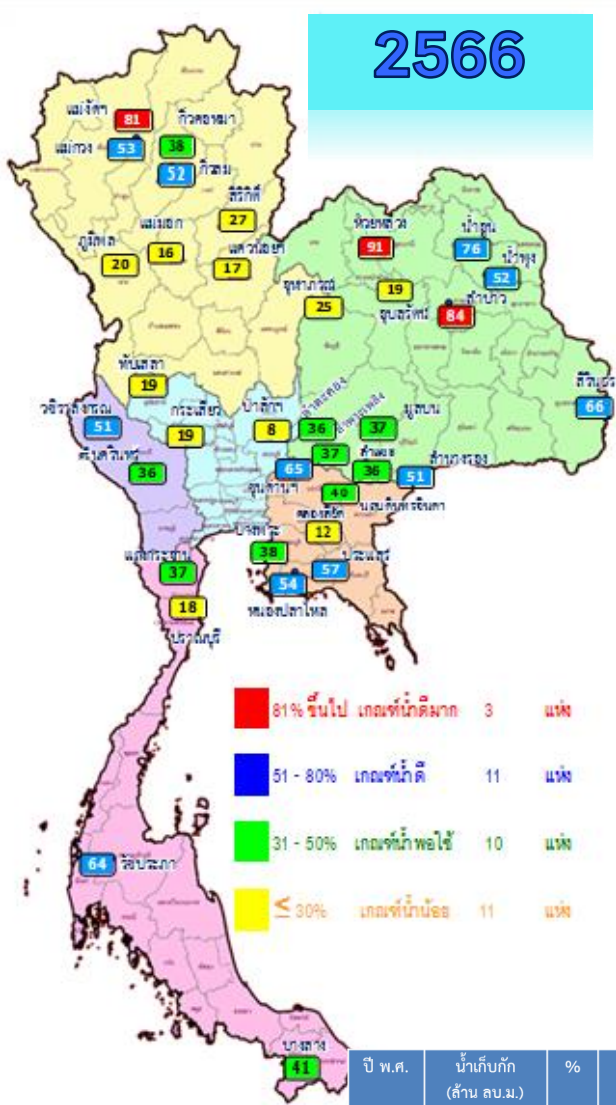
# ปริมาณน้ำเก็บกักในอ่างเก็บน้ำขนาดใหญ่ วันที่ 12 กันยายน



ภาค อ่างเก็บน้ำเขื่อน	ความจุ ที่ รนส. (ล้าน ม.)	ความจุ ที่ รนค. (ล้าน ม.)	ความจุน้ำ ใช้การ (ล้าน ม.)	ณ วันนี้								ปริมาณน้ำ ไหลลง วันนี้ (ล้าน ม.)	ปริมาณน้ำ ระบาย วันนี้ (ล้าน ม.)
				ปี 2565				ปี 2566					
				ปริมาตร (ล้าน ม.)	% รณค.	ปริมาตร (ล้าน ม.)	% รณค.	ปริมาตรใช้การ (ล้าน ม.)	% รณค.	% ใช้การ			
<b>ภาคเหนือ</b>													
ภูมิพล*	13,462	13,462	9,662	7,437	55	5,696	42	1,896	14	20	50.21	5.00	
สิริกิติ์*	10,508	9,510	6,660	5,580	59	4,654	49	1,804	19	27	48.09	6.21	
แม่จตุสมบูรณชล	323	265	253	220	83	217	82	205	77	81	3.41	0.24	
แม่งวงอุดมธารา	295	263	249	173	66	145	55	131	50	53	2.79	0.22	
กิ่วลม	106	106	103	81	76	57	54	54	51	52	2.02	0.56	
กิ่วคอหมา	209	170	164	158	93	68	40	62	37	38	1.63	0.26	
แควน้อยบำรุงแดน	1,080	939	896	680	72	195	21	152	16	17	11.10	0.86	
แม่เมาะ	110	110	94	86	78	31	28	15	14	16	0.20	0.12	
<b>ภาคตะวันออกเฉียงเหนือ</b>													
ห้วยหลวง	136	136	129	89	65	124	92	118	87	91	2.25	0.46	
น้ำอูน	780	520	475	356	69	406	78	361	69	76	9.64	0.00	
น้ำพุง*	200	165	157	79	48	89	54	81	49	52	5.00	0.20	
จุฬารัตน์*	181	164	127	95	58	69	42	32	19	25	0.37	0.00	
อุบลรัตน์*	4,640	2,431	1,850	1,360	56	939	39	358	15	19	20.85	0.80	
ลำปาว	2,450	1,980	1,880	1,326	67	1,670	84	1,570	79	84	42.14	2.87	
ลำตะคอง	445	314	292	227	72	127	40	104	33	36	0.28	0.26	
ลำพระเพลิง	242	155	154	103	66	58	38	57	37	37	1.67	0.00	
มูลบน	350	141	134	99	70	56	40	49	35	37	0.30	0.05	
ลำแจะ	325	275	268	201	73	104	38	97	35	36	3.07	0.03	
ลำน้ำรอง	197	121	118	89	73	64	53	60	50	51	0.06	0.00	
สิรินธร*	1,966	1,966	1,135	1,440	73	1,578	80	746	38	66	3.28	0.00	
<b>ภาคกลาง</b>													
ป่าสักชลสิทธิ์	960	960	957	337	35	76	8	73	8	8	1.99	1.04	
ทับเสลา	190	160	143	109	68	44	27	27	17	19	0.00	0.00	
กระเสียว	390	299	259	200	67	89	30	49	16	19	0.03	0.06	
<b>ภาคตะวันตก</b>													
ศรีนครินทร์*	18,770	17,745	7,480	14,283	80	12,967	73	2,702	15	36	24.83	9.99	
วชิราลงกรณ*	11,000	8,860	5,848	5,696	64	6,013	68	3,001	34	51	74.38	14.93	
<b>ภาคตะวันออก</b>													
ขุนด่านปราการชล	225	224	219	178	79	147	66	142	63	65	2.69	0.04	
คลองสิียด	450	420	390	289	69	79	19	49	12	12	0.21	0.14	
บางพระ	127	117	105	111	95	52	44	40	34	38	0.00	0.38	
หนองปลาไหล	206	164	150	150	92	95	58	82	50	54	0.00	0.48	
ประแสร์	322	295	275	262	89	176	60	156	53	57	2.23	0.36	
นฤปดินทรจินดา	338	295	281	193	65	126	43	111	38	40	2.24	0.00	
<b>ภาคใต้</b>													
แก่งกระจาน	900	710	645	428	60	301	42	236	33	37	4.96	2.42	
ปราณบุรี	490	391	373	238	61	84	21	66	17	18	0.71	0.29	
รัชชประภา*	6,144	5,639	4,287	3,405	60	4,081	72	2,729	48	64	10.71	2.92	
บางกลาง*	1,590	1,454	1,178	701	48	765	53	488	34	41	2.90	3.92	
<b>รวมทั้งประเทศ</b>	<b>77,891</b>	<b>70,926</b>	<b>47,389</b>	<b>46,457</b>	<b>66</b>	<b>41,441</b>	<b>58</b>	<b>17,904</b>	<b>25</b>	<b>38</b>	<b>336.23</b>	<b>55.10</b>	



# ปริมาณน้ำใช้การในอ่างเก็บน้ำขนาดใหญ่ วันที่ 12 กันยายน



- >80% ขึ้นไป เกษตรที่มีดีมาก 3 แห่ง
- 51 - 80% เกษตรที่มีดี 11 แห่ง
- 31 - 50% เกษตรที่มีพอใช้ 10 แห่ง
- <30% เกษตรที่มีน้ำน้อย 11 แห่ง

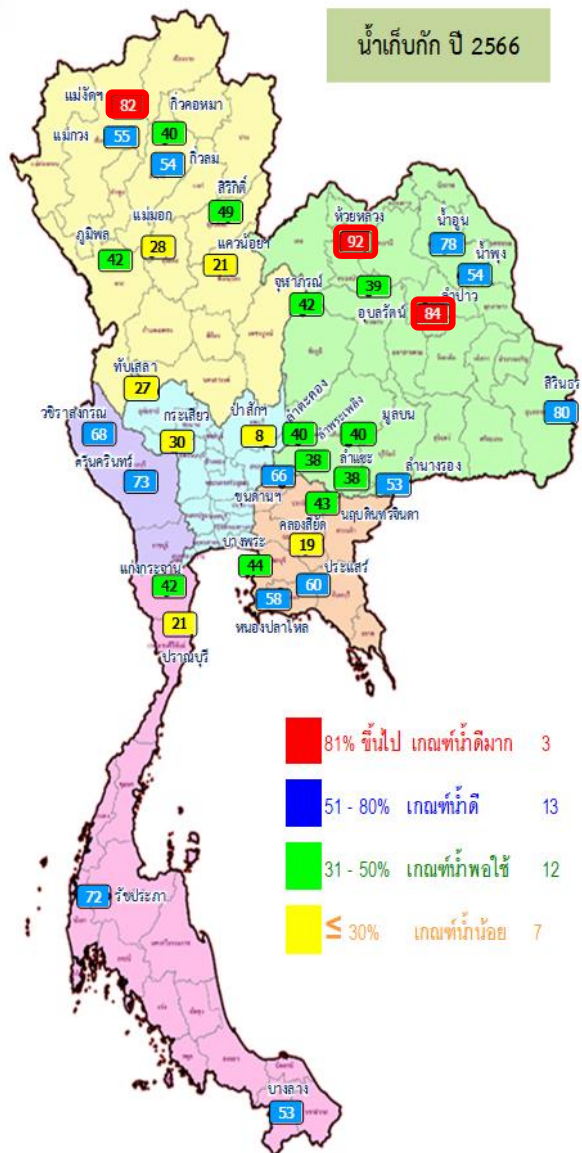
- >80% ขึ้นไป เกษตรที่มีดีมาก 5 แห่ง
- 51 - 80% เกษตรที่มีดี 21 แห่ง
- 31 - 50% เกษตรที่มีพอใช้ 9 แห่ง
- <30% เกษตรที่มีน้ำน้อย 0 แห่ง

ปี พ.ศ.	น้ำเก็บกัก (ล้าน ลบ.ม.)	%	น้ำใช้การ (ล้าน ลบ.ม.)	%	น้ำใช้การ มาก / น้อย
2666	41,441	58	17,904	38	น้อยกว่าปีที่แล้ว
2665	46,459	66	22,917	48	5,013

ภาค	อ่างเก็บน้ำเขื่อน	ความจุ ที่ รนส. (ล้าน ม.³)	ความจุ ที่ รนท. (ล้าน ม.³)	ความจุน้ำ ใช้การ (ล้าน ม.³)	ณ วันที่						ปริมาณน้ำ ไทลตง วันที่ (ล้าน ม.³)	ปริมาณน้ำ ระบาย วันที่ (ล้าน ม.³)
					ปี 2565		ปี 2566		ปริมาณน้ำใช้การ (ล้าน ม.³)	% ใช้การ		
					ปริมาณ (ล้าน ม.³)	% รนท.	ปริมาณ (ล้าน ม.³)	% รนท.				
<b>ภาคเหนือ</b>												
	ภูมิพล*	13,462	13,462	9,662	7,437	55	5,696	42	1,896	20	50.21	5.00
	สิริกิติ์*	10,508	9,510	6,660	5,580	59	4,654	49	1,804	27	48.09	6.21
	แม่จตุรมบูรณชล	323	265	253	220	83	217	82	205	81	3.41	0.24
	แม่กวางอุดมธารา	295	263	249	173	66	145	55	131	53	2.79	0.22
	กิ่วลม	106	106	103	81	76	57	54	54	52	2.02	0.56
	กิ่วคอหมา	209	170	164	158	93	68	40	62	38	1.63	0.26
	แควน้อยบางแคน	1,080	939	896	680	72	195	21	152	17	11.10	0.86
	แม่มอก	110	110	94	86	78	31	28	15	16	0.20	0.12
<b>ภาคตะวันออกเฉียงเหนือ</b>												
	ห้วยหลวง	136	136	129	89	65	124	92	118	91	2.25	0.46
	น้ำอูน	780	520	475	356	69	406	78	361	76	9.64	0.00
	น้ำพุง*	200	165	157	79	48	89	54	81	52	5.00	0.20
	จุฬารัตน์*	181	164	127	95	58	69	42	32	25	0.37	0.00
	อุบลรัตน์*	4,640	2,431	1,850	1,360	56	939	39	358	19	20.85	0.80
	ลำปาว	2,450	1,980	1,880	1,326	67	1,670	84	1,570	84	42.14	2.87
	ลำตะคอง	445	314	292	227	72	127	40	104	36	0.28	0.26
	ลำพระเพลิง	242	155	154	103	66	58	38	57	37	1.67	0.00
	มูลบน	350	141	134	99	70	56	40	49	37	0.30	0.05
	ลำแซะ	325	275	268	201	73	104	38	97	36	3.07	0.03
	ลำนางรอง	197	121	118	89	73	64	53	60	51	0.06	0.00
	สิรินธร*	1,966	1,966	1,135	1,440	73	1,578	80	746	66	3.28	0.00
<b>ภาคกลาง</b>												
	ป่าสักชลสิทธิ์	960	960	957	337	35	76	8	73	8	1.99	1.04
	ทับเสลา	190	160	143	109	68	44	27	27	19	0.00	0.00
	กระเสียว	390	299	259	200	67	89	30	49	19	0.03	0.06
<b>ภาคตะวันตก</b>												
	ศรีนครินทร์*	18,770	17,745	7,480	14,283	80	12,967	73	2,702	36	24.83	9.99
	วชิราลงกรณ*	11,000	8,860	5,848	5,696	64	6,013	68	3,001	51	74.38	14.93
<b>ภาคตะวันออก</b>												
	ขุนด่านปราการชล	225	224	219	178	79	147	66	142	65	2.69	0.04
	คลองสิียด	450	420	390	289	69	79	19	49	12	0.21	0.14
	บางพระ	127	117	105	111	95	52	44	40	38	0.00	0.38
	หนองปลาไหล	206	164	150	150	92	95	58	82	54	0.00	0.48
	ประแสร์	322	295	275	262	89	176	60	156	57	2.23	0.36
	นฤปดินทรจินดา	338	295	281	193	65	126	43	111	40	2.24	0.00
<b>ภาคใต้</b>												
	แก่งกระจาน	900	710	645	428	60	301	42	236	37	4.96	2.42
	ปราณบุรี	490	391	373	238	61	84	21	66	18	0.71	0.29
	รัชชประภา*	6,144	5,639	4,287	3,405	60	4,081	72	2,729	64	10.71	2.92
	บางกลาง*	1,590	1,454	1,178	701	48	765	53	488	41	2.90	3.92
	<b>รวมทั้งประเทศ</b>	<b>80,106</b>	<b>70,926</b>	<b>47,389</b>	<b>46,457</b>	<b>66</b>	<b>41,441</b>	<b>58</b>	<b>17,904</b>	<b>38</b>	<b>336.23</b>	<b>55.10</b>



# อ่างฯใหญ่ สูง/ต่ำกว่า Upper Rule Curve (URC) และ Lower Rule Curve (LRC)



ข้อมูล ณ วันที่ 12 ก.ย.66

## การเฝ้าติดตามสถานการณ์

สูงกว่า URC 3 แห่ง

ต่ำกว่า LRC 10 แห่ง

อ่างเก็บน้ำขนาดใหญ่ที่มีปริมาณน้ำเก็บกัก สูง/ต่ำ กว่า Upper Rule Curve (URC) และ Lower Rule Curve (LRC)  
วันที่ 12 กันยายน 2566

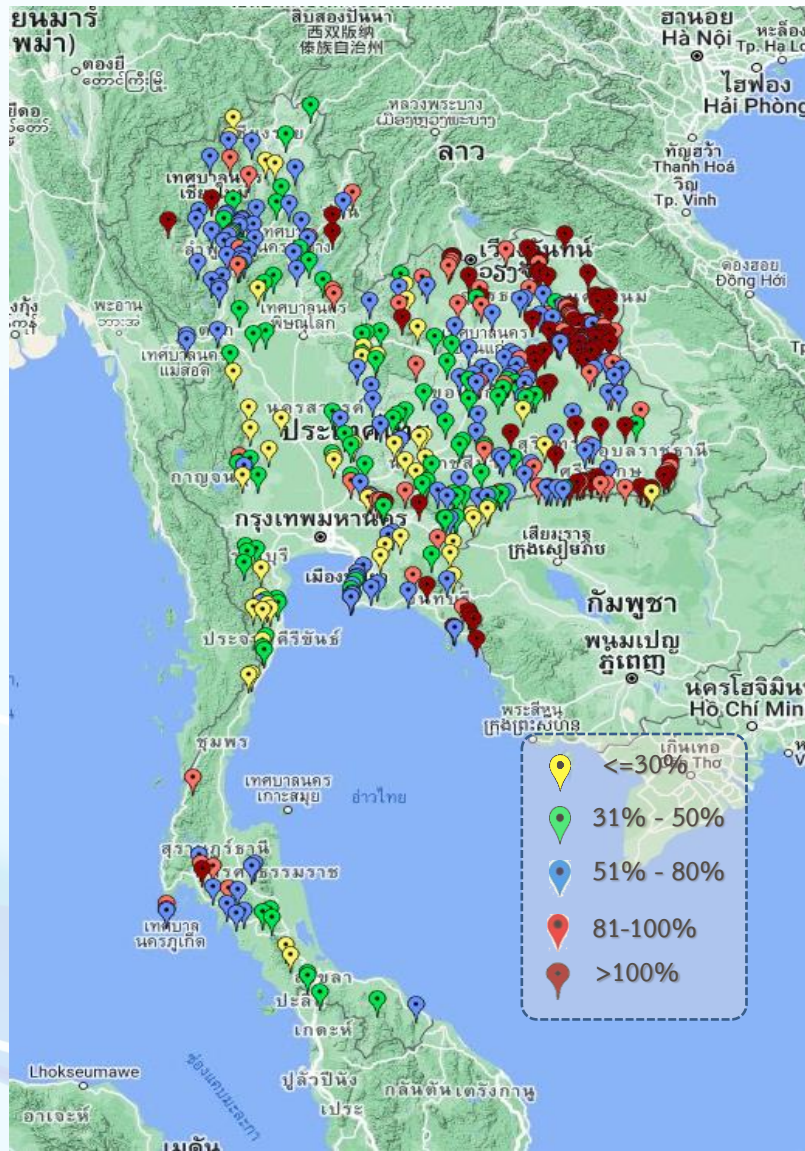
ลำดับ	อ่างเก็บน้ำเขื่อน	ความจุที่ รานศ. (ล้าน ม.)	ความจุที่ รานค. (ล้าน ม.)	ณ วันที่ 12 ก.ย. 2566		ไหลลงวันนี้ (ล้าน ม.)	ระบายวันนี้ (ล้าน ม.)	ปริมาณน้ำเก็บกัก +สูง / -ต่ำกว่า (ล้าน ม.)	ปริมาณน้ำเก็บกัก +สูง / -ต่ำกว่า (ล้าน ม.)
				ปริมาณ (ล้าน ม.)	% รานค.				
1	ภูมิพล*	13,462	13,462	5,696	42	50.21	5.00	-4,934.24	-892.50
2	สิริกิติ์*	10,508	9,510	4,654	49	48.09	6.21	-3,397.79	-934.64
3	แม่จัดสมบูรณ์ชล	323	265	217	82	3.41	0.24	39.20	138.35
4	แม่จางอุคฆธรา	295	263	145	55	2.79	0.22	-68.68	48.03
5	กิ่วลม	106	106	57	54	2.02	0.56	-16.35	3.65
6	กิ่วคอหมา	209	170	68	40	1.63	0.26	-75.84	11.65
7	แกวน้อยบำรุงแดน	1,080	939	195	21	11.10	0.86	-519.05	-146.77
8	แม่มอก	110	110	31	28	0.20	0.12	-52.68	-11.01
9	ห้วยหลวง	136	136	124	92	2.25	0.46	31.14	87.08
10	น้ำจูน	780	520	406	78	9.64	0.00	-34.60	247.34
11	น้ำพุง*	200	165	89	54	5.00	0.20	-3.54	37.40
12	อุพารณ์*	181	164	69	42	0.37	0.00	-50.25	-7.07
13	อุบลรัตน์*	4,640	2,431	939	39	20.85	0.80	-197.59	250.99
14	ลำปาว	2,450	1,980	1,670	84	42.14	2.87	31.77	971.12
15	ลำตะคอง	445	314	127	40	0.28	0.26	-97.03	55.49
16	ลำพระเพลิง	242	155	58	38	1.67	0.00	-46.76	33.87
17	มูลบง	350	141	56	40	0.30	0.05	-41.14	24.47
18	ลำห้วย	325	275	104	38	3.07	0.03	-111.47	23.21
19	ลำนางรอง	197	121	64	53	0.06	0.00	-26.98	40.46
20	สิรินธร*	1,966	1,966	1,578	80	3.28	0.00	-61.33	254.22
21	ป่าสักชลสิทธิ์	960	960	76	8	1.99	1.04	-439.60	-87.45
22	ทับเสลา	190	160	44	27	0.00	0.00	-56.58	-3.36
23	กระเสียว	390	299	89	30	0.03	0.06	-115.05	11.49
24	ศรีนครินทร์*	18,770	17,745	12,967	73	24.83	9.99	-3,885.86	424.88
25	วิจิตรวงษ์*	11,000	8,860	6,013	68	74.38	14.93	-2,528.50	565.06
26	ขุนด่านปราการชล	225	224	147	66	2.69	0.04	-33.71	61.20
27	คลองสีษัต์	450	420	79	19	0.21	0.14	-214.59	-27.13
28	บางพระ	127	117	52	44	0.00	0.38	-37.93	36.12
29	หนองปลาไหล	206	164	95	58	0.00	0.48	-45.08	50.08
30	ประแสร์	322	295	176	60	2.23	0.36	-106.39	88.19
31	นฤปดิทรจินดา	332	295	126	43	2.24	0.00	-72.32	38.57
32	แก่งกระจาน	900	710	301	42	4.96	2.42	-210.27	129.36
33	ป่าฉะเชิงเทรา	490	391	84	21	0.71	0.29	-190.47	-27.17
34	รัชชประภา*	6,144	5,639	4,081	72	10.71	2.92	-1,166.71	-5.48
35	บางหลวง*	1,590	1,454	765	53	2.90	3.92	-281.72	88.62

จำนวน 3 แห่ง      จำนวน 10 แห่ง

ฝ่ายประมวลและวิเคราะห์สถานการณ์น้ำ ส่วนประมวลวิเคราะห์สถานการณ์น้ำ สำนักบริหารจัดการน้ำและอุทกวิทยา



# สถานการณ์น้ำในอ่างเก็บน้ำขนาดกลาง วันที่ 12 กันยายน 2566



ภาค	ปริมาณน้ำอ่างเก็บน้ำขนาดกลาง จำนวน 435 แห่ง									
	จำนวนอ่าง	ความจุ	น้ำใช้การ	ปริมาณน้ำปี 2565	% รนก.	ปริมาณน้ำปี 2566	% รนก.	ใช้การปี 2566	% ใช้การ	
เหนือ	80	1,083	992	844	78	565	52	475	48	
ตะวันออกเฉียงเหนือ	226	2,061	1,892	1,731	84	1,510	73	1,342	71	
กลาง	27	419	393	296	71	156	37	131	33	
ตะวันตก	8	164	152	106	65	62	38	51	34	
ตะวันออก	52	1,006	949	773	77	557	55	501	53	
ใต้	42	679	626	409	60	294	43	240	38	
<b>รวม</b>	<b>435</b>	<b>5,411</b>	<b>5,004</b>	<b>4,159</b>	<b>77</b>	<b>3,144</b>	<b>58</b>	<b>2,740</b>	<b>55</b>	

สรุปอ่างขนาดกลางที่มีปริมาตรในช่วง <=30%, >30 - 50% ,>50-80%, > 80-100% และ >100%					
ภาค	<=30%	>30-50%	>50-80%	>80-100%	>100%
เหนือ	8	19	41	8	4
ตอน.	14	34	61	48	69
ตะวันออก	10	9	18	6	9
กลาง	9	11	5	2	0
ตะวันตก	1	6	1	0	0
ใต้	11	13	11	6	1
<b>รวม</b>	<b>53</b>	<b>92</b>	<b>137</b>	<b>70</b>	<b>83</b>

**รวมทั้งหมด 435 แห่ง**



# ปริมาณน้ำในอ่างเก็บน้ำขนาดใหญ่และขนาดกลาง วันที่ 12 กันยายน 2566

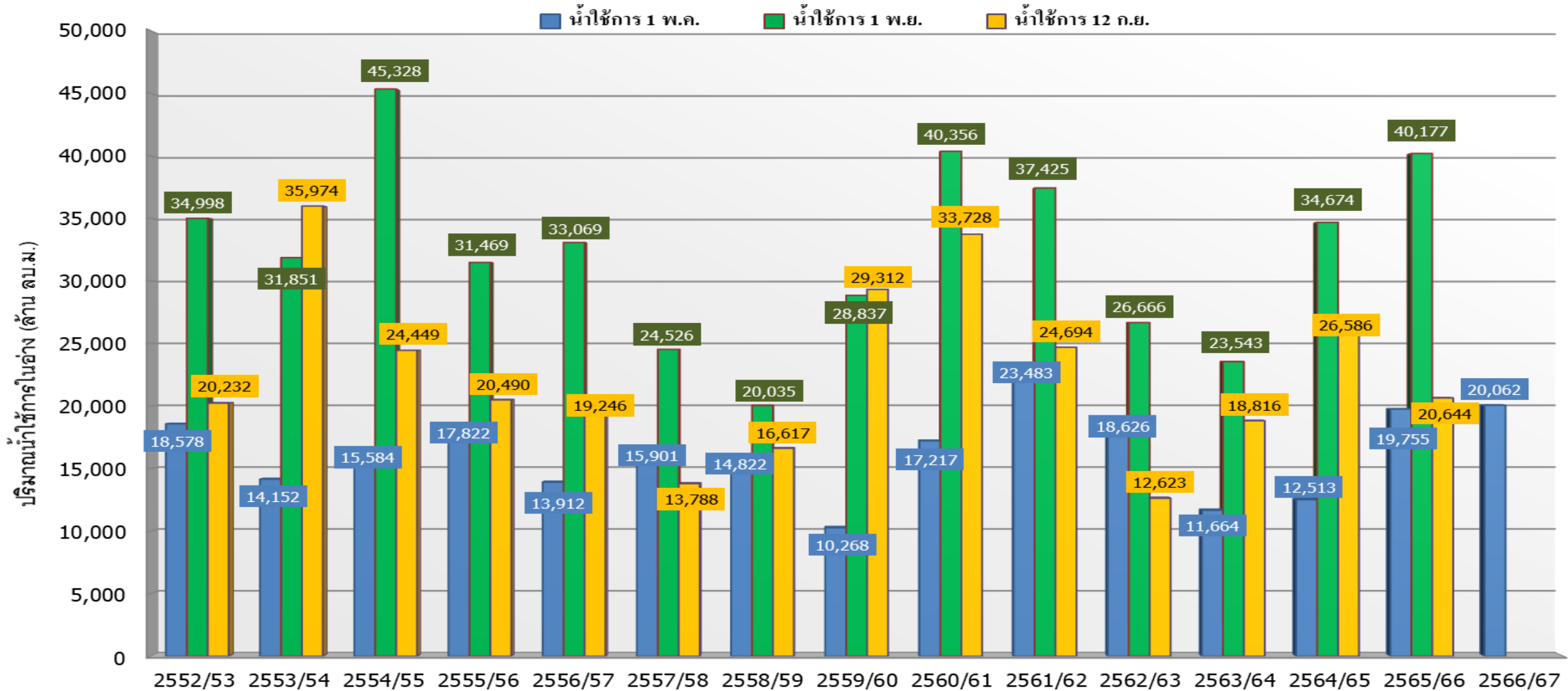


ภาค	ขนาดใหญ่				ขนาดกลาง				รวมอ่างขนาดใหญ่และกลาง						รับน้ำได้อีก	เปรียบเทียบปี 65 กับ 66		
	จำนวน	ความจุ	ปี 2566	% ความจุ อ่างฯ	จำนวน	ความจุ	ปี 2566	% ความจุ อ่างฯ	จำนวน	ความจุ	ปี2565		ปี2566			ปริมาณ	ปริมาณ	%
											ปริมาณ	%	ปริมาณ	%				
เหนือ	8	24,825	11,063	45	80	1,083	565	52	88	25,908	15,260	59	11,628	45	14,280	-3,632	-24	
ตอน.	12	8,368	5,284	63	226	2,061	1,510	73	238	10,429	7,194	69	6,794	65	3,635	-400	-6	
กลาง	3	1,419	209	15	27	419	156	37	30	1,838	941	51	365	20	1,473	-576	-61	
ตะวันตก	2	26,605	18,980	71	8	164	62	38	10	26,769	20,085	75	19,042	71	7,727	-1,043	-5	
ตะวันออก	6	1,515	674	45	52	1,006	557	55	58	2,520	1,955	78	1,231	49	1,289	-724	-37	
ใต้	4	8,194	5,231	64	42	679	294	43	46	8,874	5,183	58	5,525	62	3,349	342	7	
<b>รวม</b>	<b>35</b>	<b>70,926</b>	<b><u>41,441</u></b>	<b>58</b>	<b>435</b>	<b>5,411</b>	<b><u>3,144</u></b>	<b>58</b>	<b>470</b>	<b>76,337</b>	<b>50,618</b>	<b>66</b>	<b><u>44,585</u></b>	<b>58</b>	<b>31,752</b>	<b>-6,033</b>	<b>-12</b>	
ปริมาณน้ำใช้การ		47,389	<b><u>17,904</u></b>	38		5,004	<b><u>2,740</u></b>	55		52,388	<b>26,669</b>	51	<b><u>20,644</u></b>	39				

สามารถรับน้ำได้อีก **31,752** ล้าน ลบ.ม. (42%)

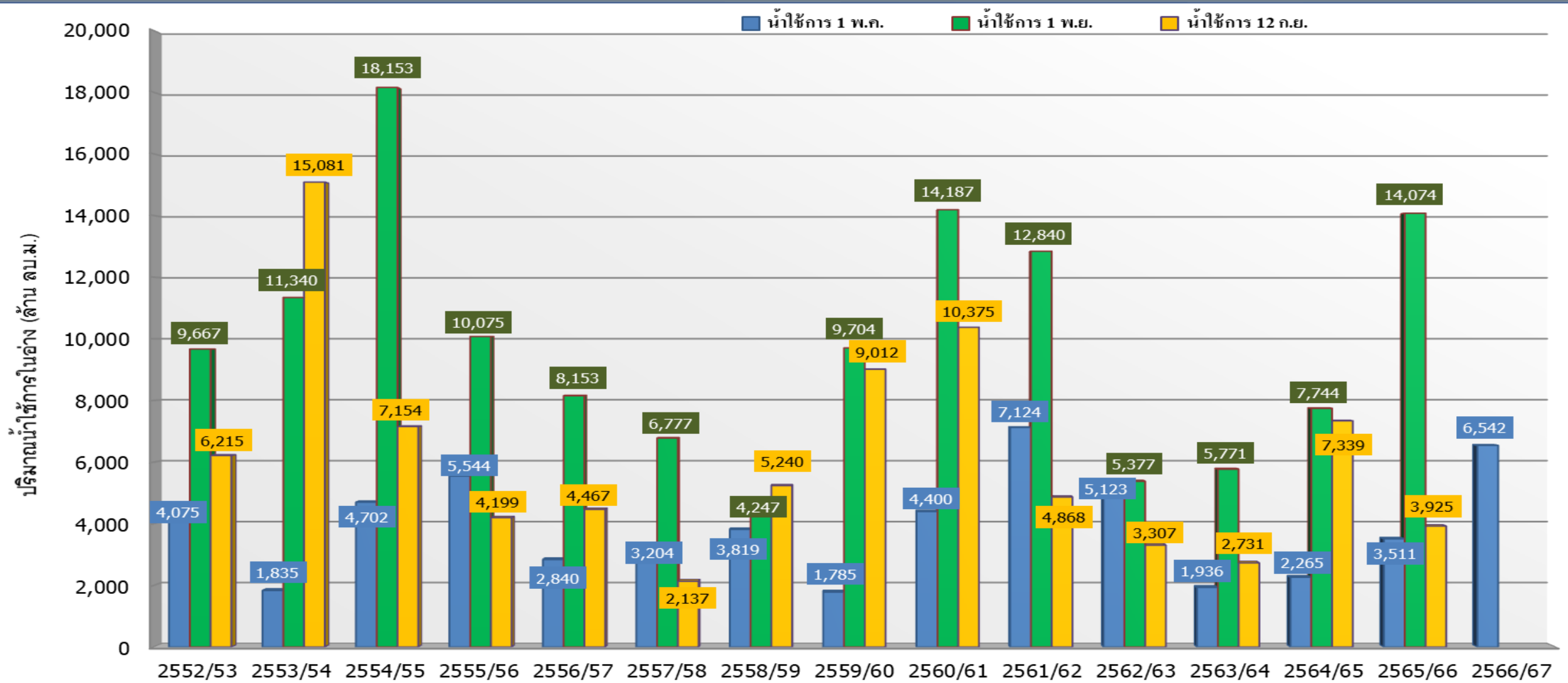
%น้ำใช้การ=(ปริมาณน้ำใช้การ/ความจุอ่างน้ำใช้การ)\*100

# กราฟเปรียบเทียบปริมาณน้ำใช้การในอ่างเก็บน้ำขนาดใหญ่และขนาดกลาง ตั้งแต่ปี 2553 ถึง ปี 2566



ปี 25 (1)/(2)	2552/53	2553/54	2554/55	2555/56	2556/57	2557/58	2558/59	2559/60	2560/61	2561/62	2562/63	2563/64	2564/65	2565/66	2566/67
(1) ■ น้ำใช้การ 1 พ.ค.	18,578	14,152	15,584	17,822	13,912	15,901	14,822	10,268	17,217	23,483	18,626	11,664	12,513	19,755	20,062
(1) ■ น้ำใช้การ 1 พ.ย.	34,998	31,851	45,328	31,469	33,069	24,526	20,035	28,837	40,356	37,425	26,666	23,543	34,674	40,177	
(2) ■ น้ำใช้การ 12 ก.ย.	20,232	35,974	24,449	20,490	19,246	13,788	16,617	29,312	33,728	24,694	12,623	18,816	26,586	20,644	

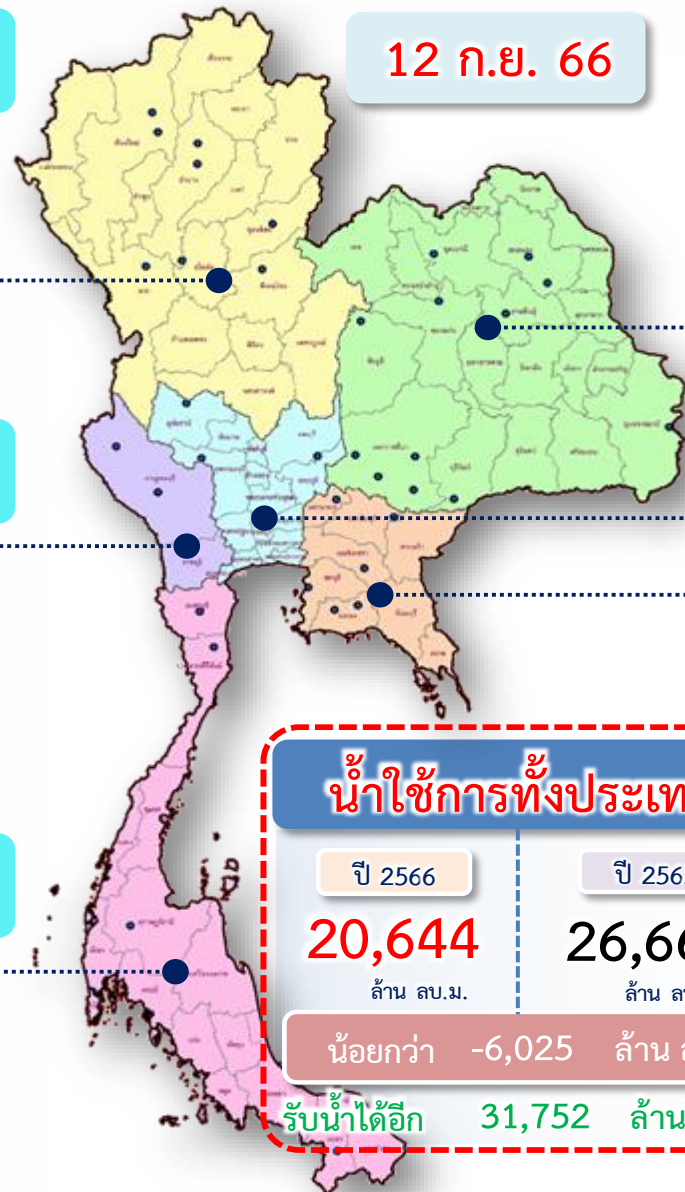
# กราฟเปรียบเทียบปริมาณน้ำใช้การในกลุ่มน้ำเจ้าพระยา (ภูมิพล สิริกิติ์ แควน้อยฯ ป่าสักฯ) ตั้งแต่ปี 2553 ถึง ปี 2566



ปี 25 (1)/(2)	2552/53	2553/54	2554/55	2555/56	2556/57	2557/58	2558/59	2559/60	2560/61	2561/62	2562/63	2563/64	2564/65	2565/66	2566/67
(1) ■ น้ำใช้การ 1 พ.ค.	4,075	1,835	4,702	5,544	2,840	3,204	3,819	1,785	4,400	7,124	5,123	1,936	2,265	3,511	6,542
(1) ■ น้ำใช้การ 1 พ.ย.	9,667	11,340	18,153	10,075	8,153	6,777	4,247	9,704	14,187	12,840	5,377	5,771	7,744	14,074	
(2) ■ น้ำใช้การ 12 ก.ย.	6,215	15,081	7,154	4,199	4,467	2,137	5,240	9,012	10,375	4,868	3,307	2,731	7,339	3,925	



# ปริมาณน้ำใช้การ อ่างเก็บน้ำขนาดใหญ่และขนาดกลาง



12 ก.ย. 66

### ภาคเหนือ

อ่างใหญ่ 8 แห่ง  
อ่างกลาง 80 แห่ง

ปี 2566	ปี 2565
<b>4,793</b>	<b>8,424</b>
ล้าน ลบ.ม.	ล้าน ลบ.ม.
น้อยกว่า -3,631 ล้าน ลบ.ม.	
รับน้ำได้อีก 14,280 ล้าน ลบ.ม.	

### ภาคตะวันออกเฉียงเหนือ

ปี 2566	ปี 2565
<b>4,975</b>	<b>5,371</b>
ล้าน ลบ.ม.	ล้าน ลบ.ม.
น้อยกว่า -396 ล้าน ลบ.ม.	
รับน้ำได้อีก 3,635 ล้าน ลบ.ม.	

### ภาคตะวันตก

อ่างใหญ่ 2 แห่ง  
อ่างกลาง 8 แห่ง

ปี 2566	ปี 2565
<b>5,754</b>	<b>6,797</b>
ล้าน ลบ.ม.	ล้าน ลบ.ม.
น้อยกว่า -1,043 ล้าน ลบ.ม.	
รับน้ำได้อีก 7,727 ล้าน ลบ.ม.	

### ภาคกลาง

อ่างใหญ่ 3 แห่ง  
อ่างกลาง 27 แห่ง

ปี 2566	ปี 2565
<b>280</b>	<b>855</b>
ล้าน ลบ.ม.	ล้าน ลบ.ม.
น้อยกว่า -575 ล้าน ลบ.ม.	
รับน้ำได้อีก 1,473 ล้าน ลบ.ม.	

### ภาคใต้

อ่างใหญ่ 4 แห่ง  
อ่างกลาง 42 แห่ง

ปี 2566	ปี 2565
<b>3,761</b>	<b>3,417</b>
ล้าน ลบ.ม.	ล้าน ลบ.ม.
มากกว่า 344 ล้าน ลบ.ม.	
รับน้ำได้อีก 3,349 ล้าน ลบ.ม.	

### ภาคตะวันออก

อ่างใหญ่ 6 แห่ง  
อ่างกลาง 52 แห่ง

ปี 2566	ปี 2565
<b>1,081</b>	<b>1,804</b>
ล้าน ลบ.ม.	ล้าน ลบ.ม.
น้อยกว่า -724 ล้าน ลบ.ม.	
รับน้ำได้อีก 1,289 ล้าน ลบ.ม.	

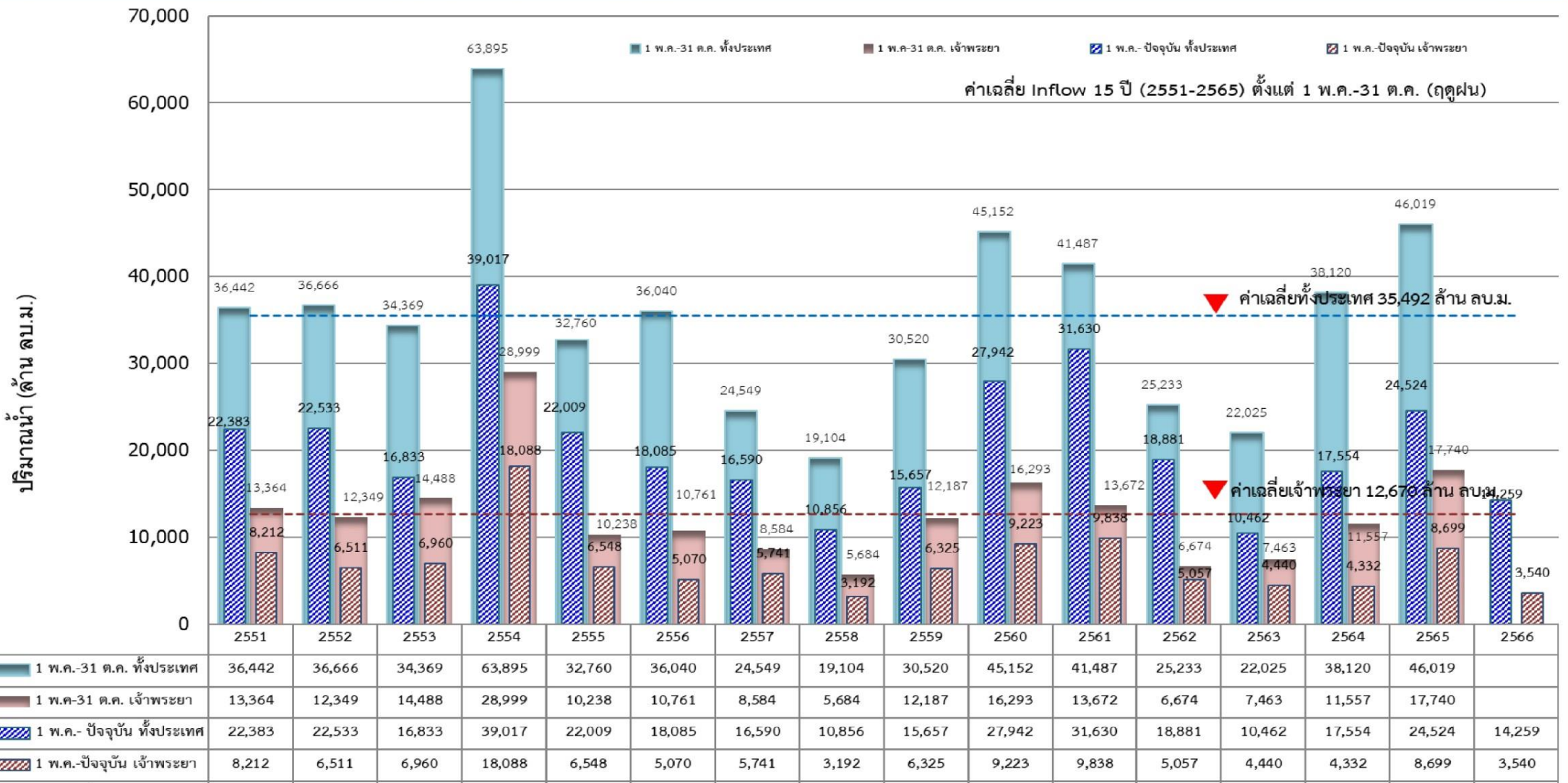
### น้ำใช้การทั่วประเทศ

ปี 2566	ปี 2565
<b>20,644</b>	<b>26,669</b>
ล้าน ลบ.ม.	ล้าน ลบ.ม.
น้อยกว่า -6,025 ล้าน ลบ.ม.	
รับน้ำได้อีก 31,752 ล้าน ลบ.ม.	





# กราฟเปรียบเทียบปริมาณน้ำไหลลงเขื่อน (INFLOW) ปี 2551-2566 ช่วงฤดูฝน (1 พ.ค. - 31 ต.ค.) ทั้งประเทศ และเจ้าพระยา

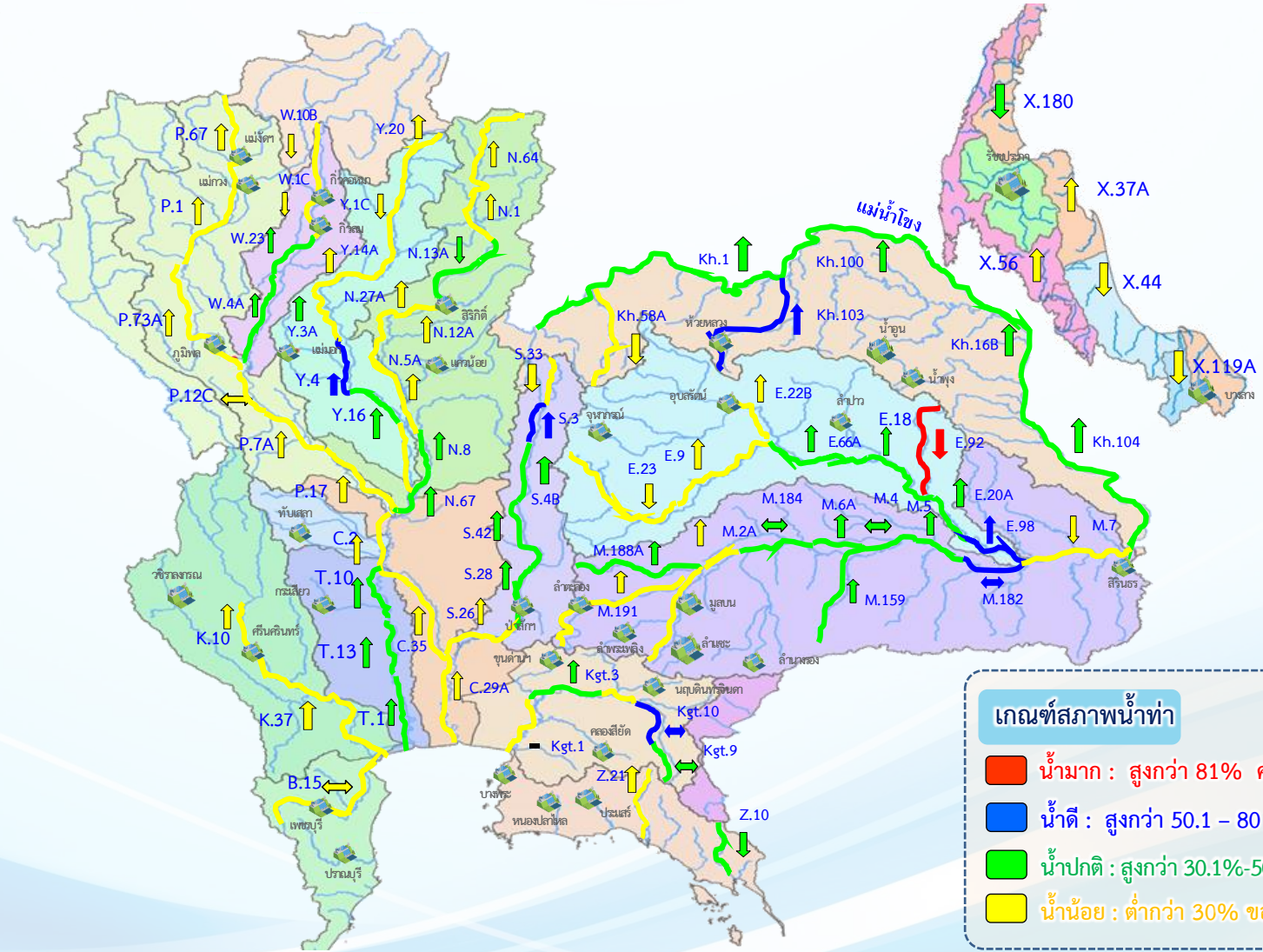




# แนวโน้มสถานการณ์น้ำท่าในลำน้ำสายหลัก



## วันที่ 12 กันยายน 2566



**แนวโน้ม**

- ↑ แนวโน้มเพิ่มขึ้น
- ↓ แนวโน้มลดลง
- ↔ แนวโน้มทรงตัว

**เกณฑ์สภาพน้ำท่า**

- น้ำมาก : สูงกว่า 81% ค่าความจุลำนํ้า
- น้ำดี : สูงกว่า 50.1 – 80 % ของความจุลำนํ้า
- น้ำปกติ : สูงกว่า 30.1%-50% ของความจุลำนํ้า
- น้ำน้อย : ต่ำกว่า 30% ของความจุลำนํ้า

**จำนวน**

- 1 สถานี
- 9 สถานี
- 37 สถานี
- 41 สถานี

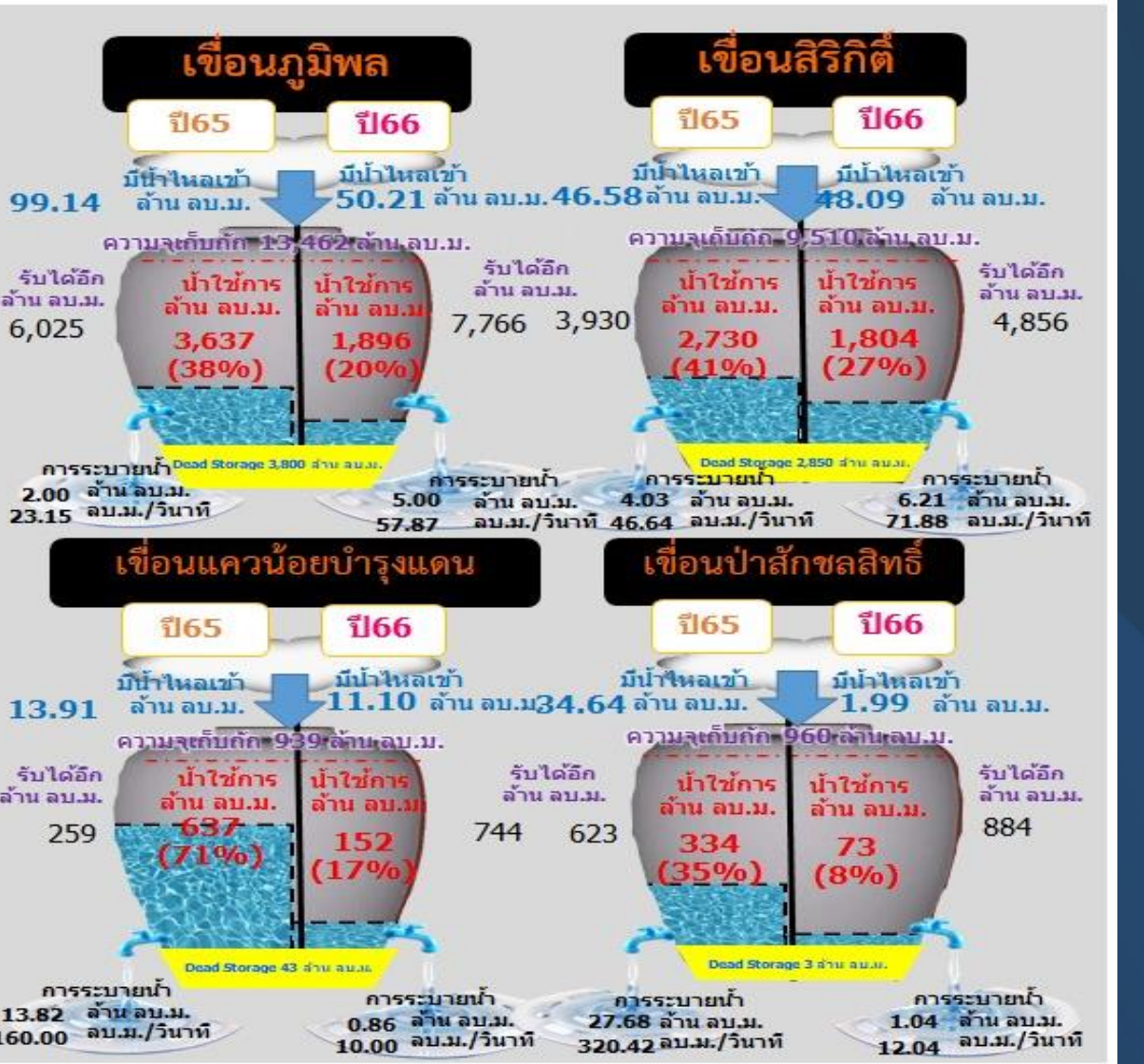
จำนวนสถานีวัดน้ำท่าที่ใช้ติดตาม 88 สถานี



# สถานการณ์ลุ่มน้ำเจ้าพระยา



รวม 4 เขื่อน	ปริมาณน้ำทั้งหมด (ล้าน ลบ.ม.)	น้ำใช้การ (ล้าน ลบ.ม.)	รับน้ำได้อีก (ล้าน ลบ.ม.)
12 ก.ย. 66	10,621 (43%)	3,925 (22%)	14,250
12 ก.ย. 65	14,035 (56%)	7,339 (40%)	10,836

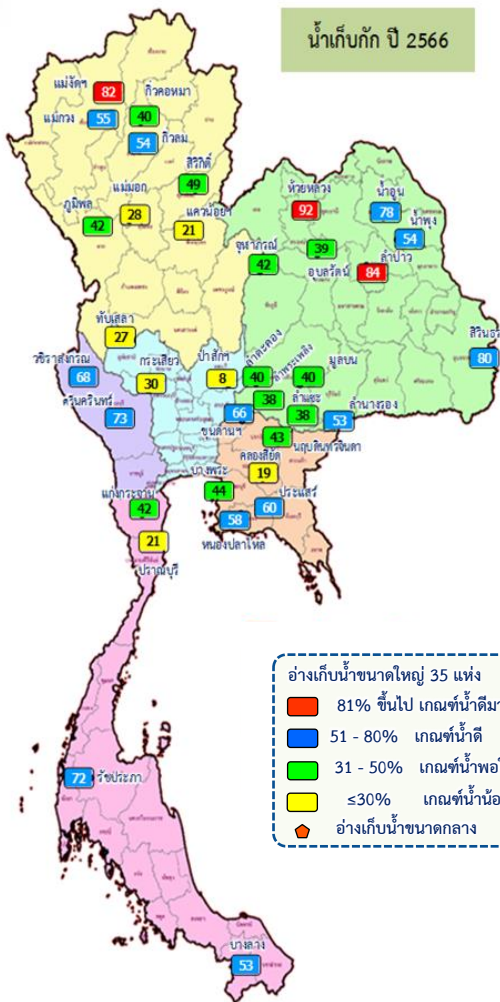






# การจัดสรรน้ำฤดูฝน ปี 2566 และการเพาะปลูก

# สถานการณ์น้ำและแผน-ผลการบริหารจัดการน้ำฤดูฝนปี 2566 ทั่วประเทศ (1 พ.ค.66 – 31 ต.ค.66)



อ่างเก็บน้ำขนาดใหญ่ 35 แห่ง

- 81% ขึ้นไป เกษตน์น้ำดีมาก 3 แห่ง
- 51 - 80% เกษตน์น้ำดี 13 แห่ง
- 31 - 50% เกษตน์น้ำพอใช้ 12 แห่ง
- ≤30% เกษตน์น้ำน้อย 7 แห่ง
- อ่างเก็บน้ำขนาดกลาง 435 แห่ง

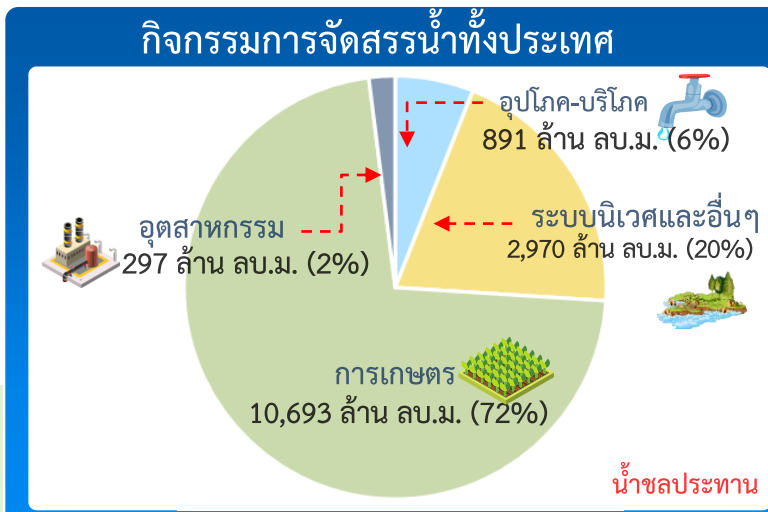
ผลการเพาะปลูกข้าวนาปี 2566 (6 ก.ย.66)

แผน	เพาะปลูกแล้ว	เก็บเกี่ยว
16.98 ล้านไร่	15.18 ล้านไร่ (89%)	3.74 ล้านไร่

## ปริมาณน้ำเก็บกักและใช้การทั่วประเทศ ณ วันที่ 12 ก.ย.66

ประเภท	จำนวนแห่ง	ปริมาณน้ำเก็บกัก	ปริมาณน้ำใช้การ
อ่างฯ ใหญ่	35 แห่ง	ปริมาณน้ำเก็บกัก 70,926 ล้าน ลบ.ม. ปริมาณน้ำใช้การ 47,389 ล้าน ลบ.ม. ปี 2565 = 46,457 ล้าน ลบ.ม.	17,904 (38%) ปี 2565 = 22,920 ล้าน ลบ.ม. (ล้าน ลบ.ม.)
อ่างฯ กลาง	435 แห่ง	ปริมาณน้ำเก็บกัก 5,411 ล้าน ลบ.ม. ปริมาณน้ำใช้การ 5,004 ล้าน ลบ.ม.	2,740 (55%) (ล้าน ลบ.ม.)
อ่างฯ เล็ก	1,060 แห่ง	ปริมาณน้ำเก็บกัก 389 ล้าน ลบ.ม. ปริมาณน้ำใช้การ 346 ล้าน ลบ.ม.	200 (58%) (ล้าน ลบ.ม.)
รวมทั้งหมด	1,530 แห่ง	ปริมาณน้ำเก็บกัก 76,726 ล้าน ลบ.ม. ปริมาณน้ำใช้การ 52,739 ล้าน ลบ.ม. ปี 2565 = 50,510 ล้าน ลบ.ม.	20,844 (40%) ปี 2565 = 26,586 ล้าน ลบ.ม. (ล้าน ลบ.ม.)

ปริมาณน้ำเก็บกักทั่วประเทศ (รวมอ่างใหญ่ อ่างกลาง อ่างเล็ก) ณ วันที่ 1 พ.ค.66 จำนวน 44,231 ล้าน ลบ.ม. (58%)  
 ปริมาณน้ำต้นทุน (1 พ.ค.66) จำนวน 20,247 ล้าน ลบ.ม. (38%) (ความต้องการน้ำฤดูฝน 30,246 ล้าน ลบ.ม.)

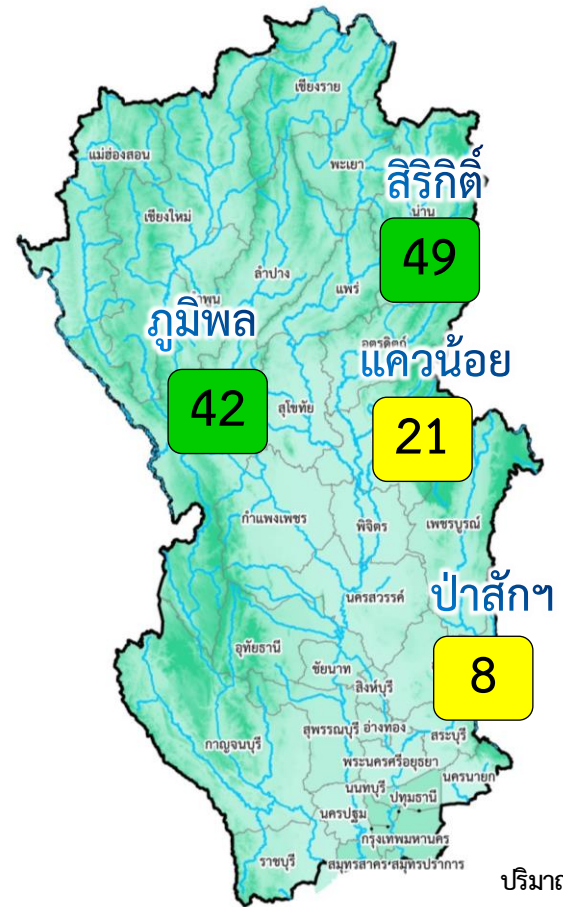


### ผลจัดสรรน้ำฤดูฝน ปี 2566 วันที่ 12 ก.ย.66

แผนจัดสรรน้ำ	น้ำชลประทาน 14,851 (ล้าน ลบ.ม.)
ผลจัดสรรน้ำ	15,288 (103%) (ล้าน ลบ.ม.)
เกินแผน	-437 (-3%) (ล้าน ลบ.ม.)



# สถานการณ์น้ำและแผน-ผลการบริหารจัดการน้ำฤดูแล้งปี 2566 กลุ่มเจ้าพระยา (1 พ.ค.66 – 31 ต.ค.66)



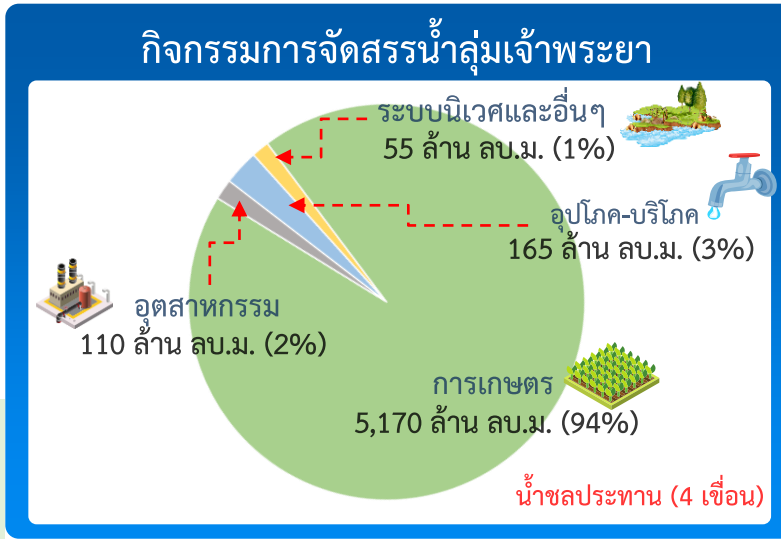
- อ่างเก็บน้ำขนาดใหญ่ 4 แห่ง
- 81% ขึ้นไป เกณฑ์น้ำดีมาก - แห่ง
- 51 - 80% เกณฑ์น้ำดี - แห่ง
- 31 - 50% เกณฑ์น้ำพอใช้ 2 แห่ง
- ≤30% เกณฑ์น้ำน้อย 2 แห่ง

ปริมาณน้ำเก็บกัก ณ วันที่ 1 พ.ค.66 จำนวน 13,238 ล้าน ลบ.ม. (53%)  
 ปริมาณน้ำต้นทุน (1 พ.ค.66) จำนวน 6,542 ล้าน ลบ.ม.  
 (ความต้องการน้ำฤดูแล้งปี 10,021 ล้าน ลบ.ม.)  
 แผนจัดสรรน้ำจาก 4 เขื่อน 5,500 ล้าน ลบ.ม.)

**ผลการเพาะปลูกข้าวนาปี 2566 (6 ก.ย.66)**

แผน	เพาะปลูกแล้ว	เก็บเกี่ยว
8.05 ล้านไร่	7.52 ล้านไร่ (93%)	3.28 ล้านไร่

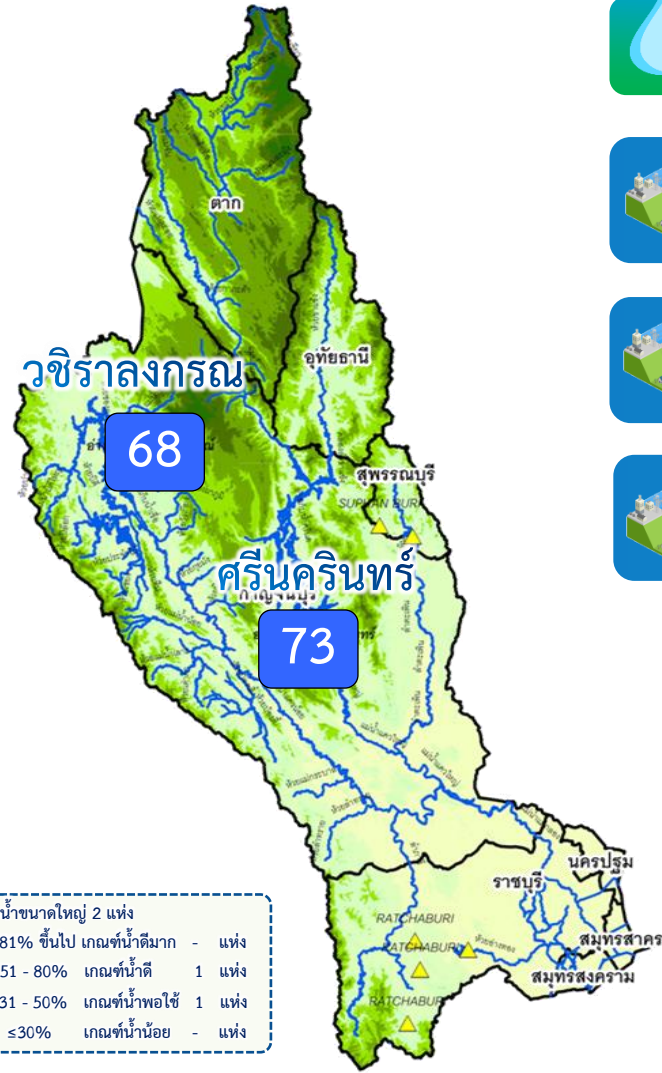
		ปริมาณน้ำ 4 เขื่อนหลักเจ้าพระยา ณ วันที่ 12 ก.ย.66 (ล้าน ลบ.ม.)				
		ปริมาณน้ำเก็บกัก	ปริมาณน้ำใช้การ	ไหลลงวันนี้	ระบายวันนี้	
	<b>ภูมิพล</b>	ปริมาณน้ำเก็บกัก 13,462 ล้าน ลบ.ม. ปริมาณน้ำใช้การ 9,662 ล้าน ลบ.ม.	<b>5,696 (42%)</b>	<b>1,896 (20%)</b>	50.21	5.00
	<b>สิริกิติ์</b>	ปริมาณน้ำเก็บกัก 9,510 ล้าน ลบ.ม. ปริมาณน้ำใช้การ 6,660 ล้าน ลบ.ม.	<b>4,654 (49%)</b>	<b>1,804 (27%)</b>	48.09	6.21
	<b>แควน้อย</b>	ปริมาณน้ำเก็บกัก 939 ล้าน ลบ.ม. ปริมาณน้ำใช้การ 896 ล้าน ลบ.ม.	<b>195 (21%)</b>	<b>152 (17%)</b>	11.10	0.86
	<b>ป่าสัก</b>	ปริมาณน้ำเก็บกัก 960 ล้าน ลบ.ม. ปริมาณน้ำใช้การ 957 ล้าน ลบ.ม.	<b>76 (8%)</b>	<b>73 (8%)</b>	1.99	1.04
	<b>4 เขื่อน</b>	ปริมาณน้ำเก็บกัก 24,871 ล้าน ลบ.ม. ปริมาณน้ำใช้การ 18,175 ล้าน ลบ.ม.	<b>10,621 (43%)</b> ปี 2565 = 14,035 ล้าน ลบ.ม.	<b>3,925 (22%)</b> ปี 2565 = 7,339 ล้าน ลบ.ม.	111.40	13.11



### ผลจัดสรรน้ำฤดูแล้ง ปี 2566 วันที่ 12 ก.ย.66

แผนจัดสรรน้ำ	น้ำชลประทาน (4 เขื่อน) 5,500 (ล้าน ลบ.ม.)
ผลจัดสรรน้ำ	5,878 (107%) (ล้าน ลบ.ม.)
เกินแผน	-378 (-7%) (ล้าน ลบ.ม.)



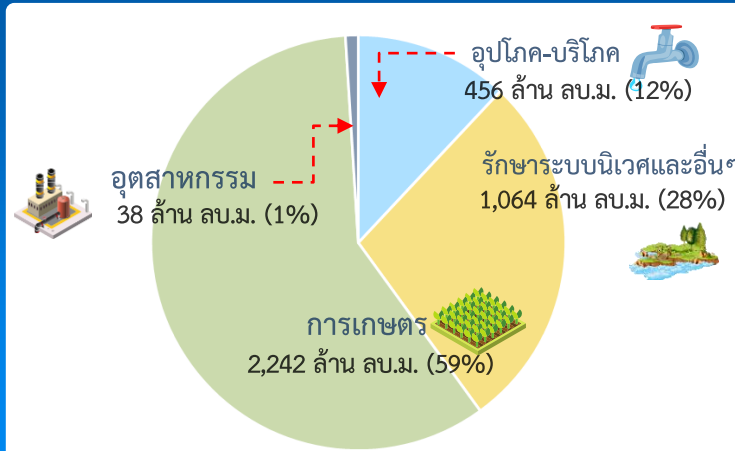


อ่างเก็บน้ำขนาดใหญ่ 2 แห่ง	
81% ขึ้นไป	เกณฑ์น้ำดีมาก - แห่ง
51 - 80%	เกณฑ์น้ำดี 1 แห่ง
31 - 50%	เกณฑ์น้ำพอใช้ 1 แห่ง
≤30%	เกณฑ์น้ำน้อย - แห่ง

ปริมาณน้ำเก็บกักและใช้การ 2 เขื่อนหลักลุ่มน้ำแม่กลอง ณ วันที่ 12 ก.ย.66 (ล้าน ลบ.ม.)		ปริมาณน้ำเก็บกัก	ปริมาณน้ำใช้การ	ไหลลงวันนี้	ระบายวันนี้
<b>ศรีนครินทร์</b>	ปริมาณน้ำเก็บกัก 17,745 ล้าน ลบ.ม. ปริมาณน้ำใช้การ 7,480 ล้าน ลบ.ม.	12,967 (73%)	2,702 (36%)	24.83	9.99
<b>วชิราลงกรณ</b>	ปริมาณน้ำเก็บกัก 8,860 ล้าน ลบ.ม. ปริมาณน้ำใช้การ 5,848 ล้าน ลบ.ม.	6,013 (68%)	3,001 (51%)	74.38	14.93
<b>รวม 2 เขื่อน</b>	ปริมาณน้ำเก็บกัก 26,605 ล้าน ลบ.ม. ปริมาณน้ำใช้การ 13,328 ล้าน ลบ.ม. ปี 2565 = 19,979 ล้าน ลบ.ม.	18,980 (71%)	5,703 (42%) ปี 2565 = 6,702 ล้าน ลบ.ม.	99.21	24.92

ปริมาณน้ำเก็บกัก (2 เขื่อน) ณ วันที่ 1 ก.ค.66 จำนวน 16,547 ล้าน ลบ.ม. (62%)  
 ปริมาณน้ำต้นทุนปี 2566 จำนวน 3,270 ล้าน ลบ.ม. ความต้องการน้ำฤดูแล้ง 5,280 ล้าน ลบ.ม.

## กิจกรรมการจัดสรรน้ำลุ่มน้ำแม่กลอง



## ผลจัดสรรน้ำฤดูแล้ง ปี 2566 วันที่ 12 ก.ย.66

<b>แผนจัดสรรน้ำ</b>	น้ำชลประทาน (2 เขื่อน) 3,800 (ล้าน ลบ.ม.)
<b>ผลจัดสรรน้ำ</b>	1,530 (40%) (ล้าน ลบ.ม.)
<b>คงเหลือ</b>	2,270 (60%) (ล้าน ลบ.ม.)

## ผลการเพาะปลูกข้าวนาปี 2566 (6 ก.ย.66)

**แผน** 0.88 ล้านไร่  
**เพาะปลูกแล้ว** 0.81 ล้านไร่ (91%)  
**เก็บเกี่ยว** 0.02 ล้านไร่

# แผนผลการเพาะปลูกพืชในช่วงฤดูฝน ปี 2566 (ข้อมูล ณ วันที่ 6 ก.ย. 66)

ภาค	ข้าวนาปี				พืชไร่-พืชผัก				รวม			
	แผน (ล้านไร่)	ผล (ล้านไร่)	%	เกี่ยว (ล้านไร่)	แผน (ล้านไร่)	ผล (ล้านไร่)	%	เกี่ยว (ล้านไร่)	แผน (ล้านไร่)	ผล (ล้านไร่)	%	เกี่ยว (ล้านไร่)
เหนือ	2.64	2.25	85	0.34	0.03	0.05	184	0.004	2.67	2.30	86	0.34
ตะวันออกเฉียงเหนือ	3.55	3.46	97		0.02	0.01	32		3.57	3.46	97	
กลาง	0.09	0.04	42	0.01	0.01	0.01	115		0.09	0.04	47	0.01
ตะวันออก	0.95	0.92	96	0.09	0.03	0.02	65		0.99	0.94	95	0.09
ตะวันตก	1.21	0.93	77	0.02	0.28	0.25	89	0.01	1.49	1.18	79	0.03
ใต้	0.48	0.07	15		0.02	0.004	22		0.50	0.08	15	
ลุ่มน้ำเจ้าพระยา	8.05	7.52	93	3.28	0.15	0.11	75	0.05	8.20	7.63	93	3.34
ทั่วประเทศ	16.98	15.18	89	3.74	0.53	0.45	85	0.07	17.51	15.63	89	3.81

**ทั่วประเทศ** พื้นที่คาดการณ์นาปี **16.98** ล้านไร่

เพาะปลูกนาปีแล้ว 15.18 ล้านไร่ (89%)  
เก็บเกี่ยว 3.74 ล้านไร่ (25%) คงเหลือ 11.44 ล้านไร่

---

**ลุ่มเจ้าพระยา** พื้นที่คาดการณ์นาปี **8.05** ล้านไร่

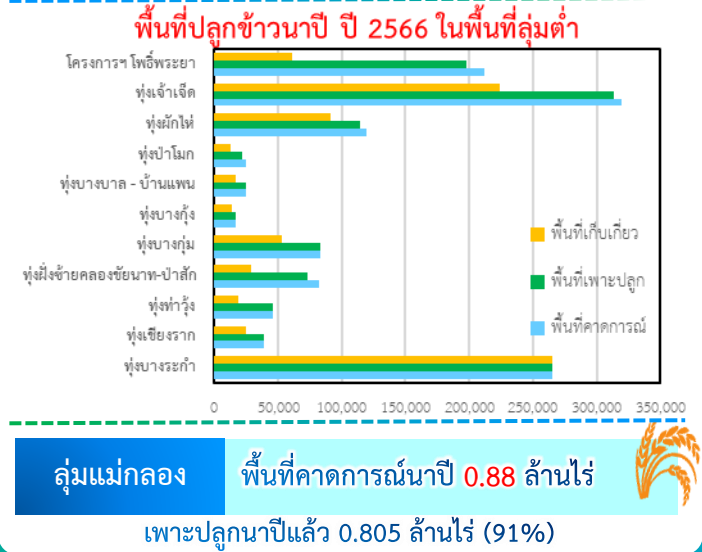
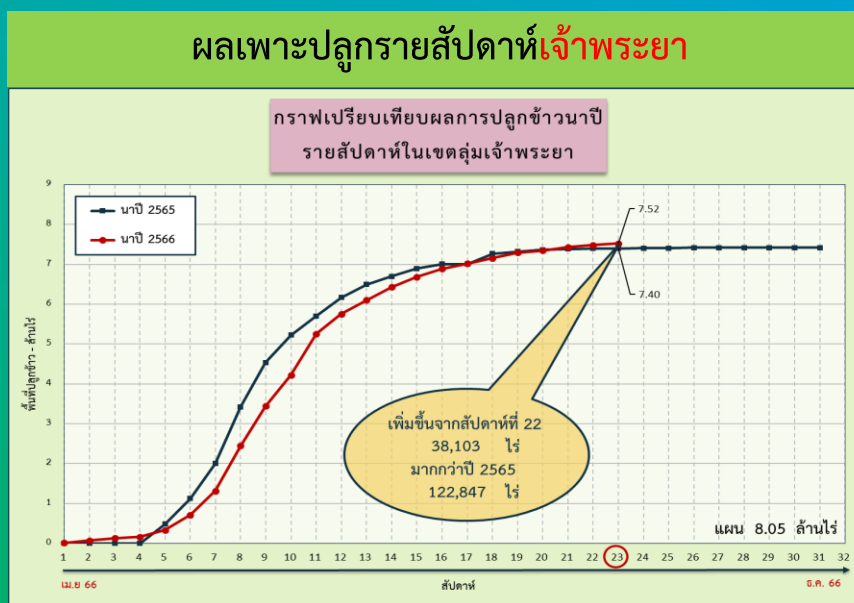
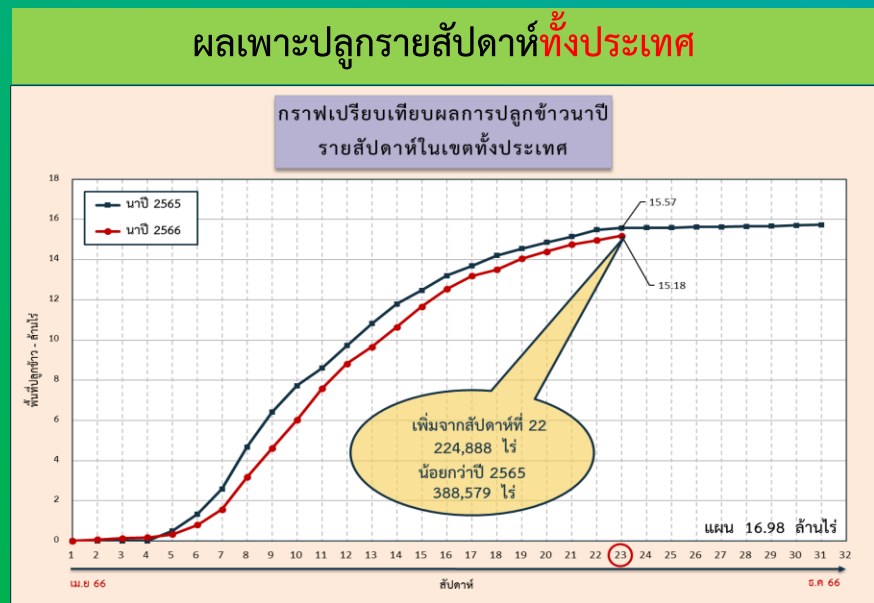
เพาะปลูกนาปีแล้ว 7.52 ล้านไร่ (93%)  
เก็บเกี่ยว 3.28 ล้านไร่ (44%) คงเหลือ 4.24 ล้านไร่

→ **ลุ่มต่ำบางระกำ** พื้นที่คาดการณ์ นาปี **0.265** ล้านไร่

เพาะปลูกนาปีแล้ว 0.265 ล้านไร่ (100%)  
ปัจจุบันเก็บเกี่ยวแล้วเสร็จ 100%

→ **10 ทุ่งตอนล่าง** พื้นที่คาดการณ์ นาปี **0.967** ล้านไร่

เพาะปลูกนาปีแล้ว 0.929 ล้านไร่ (96%)  
เก็บเกี่ยว 0.544 ล้านไร่ (59%) คงเหลือ 0.384 ล้านไร่





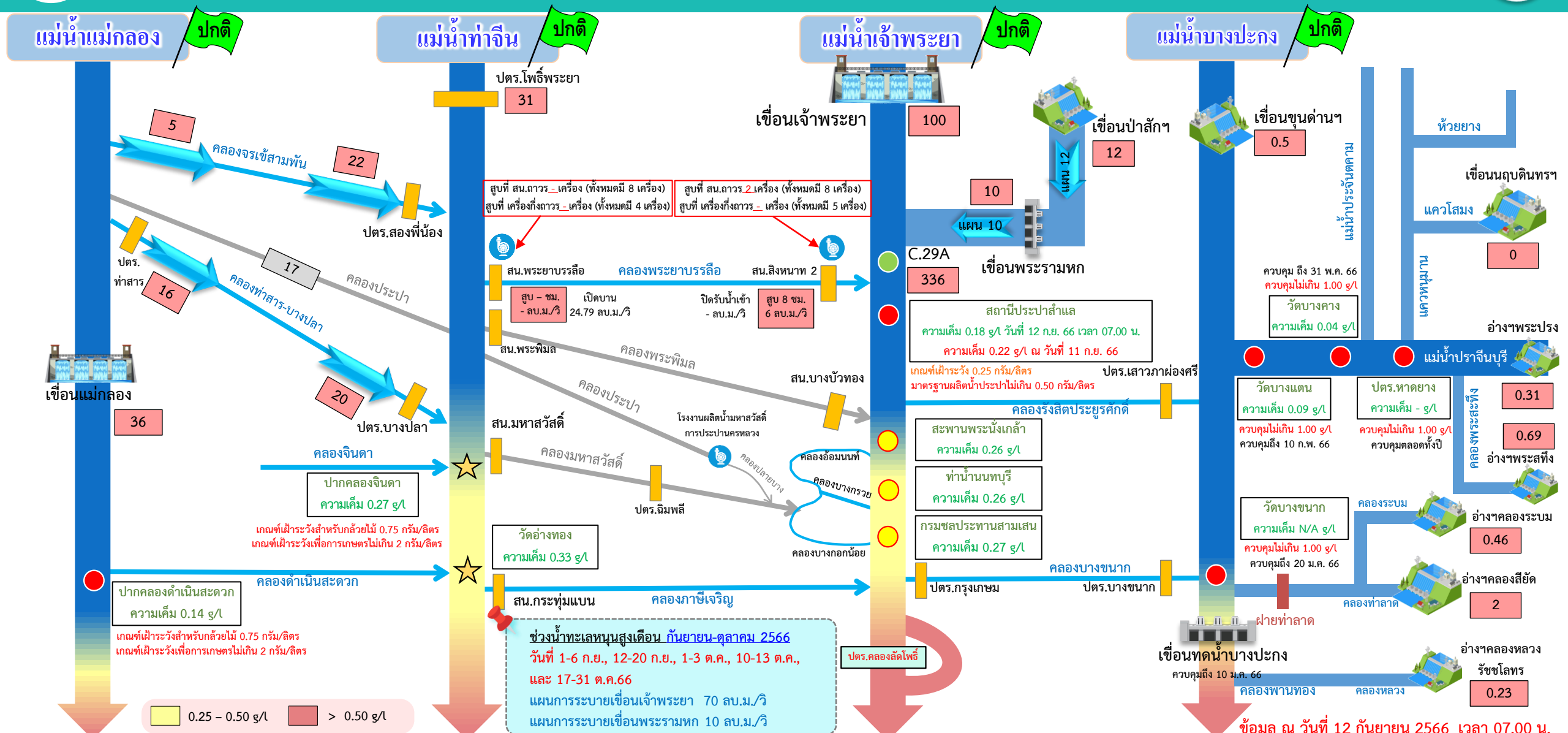


# สถานการณ์ค่าความเค็ม ในลำน้ำสายหลัก





# การบริหารจัดการน้ำเพื่อรักษาระบบนิเวศ (ความเค็ม) ใน 4 ลำน้ำสายหลัก



อ่าวไทย

ข้อมูล ณ วันที่ 12 กันยายน 2566 เวลา 07.00 น.

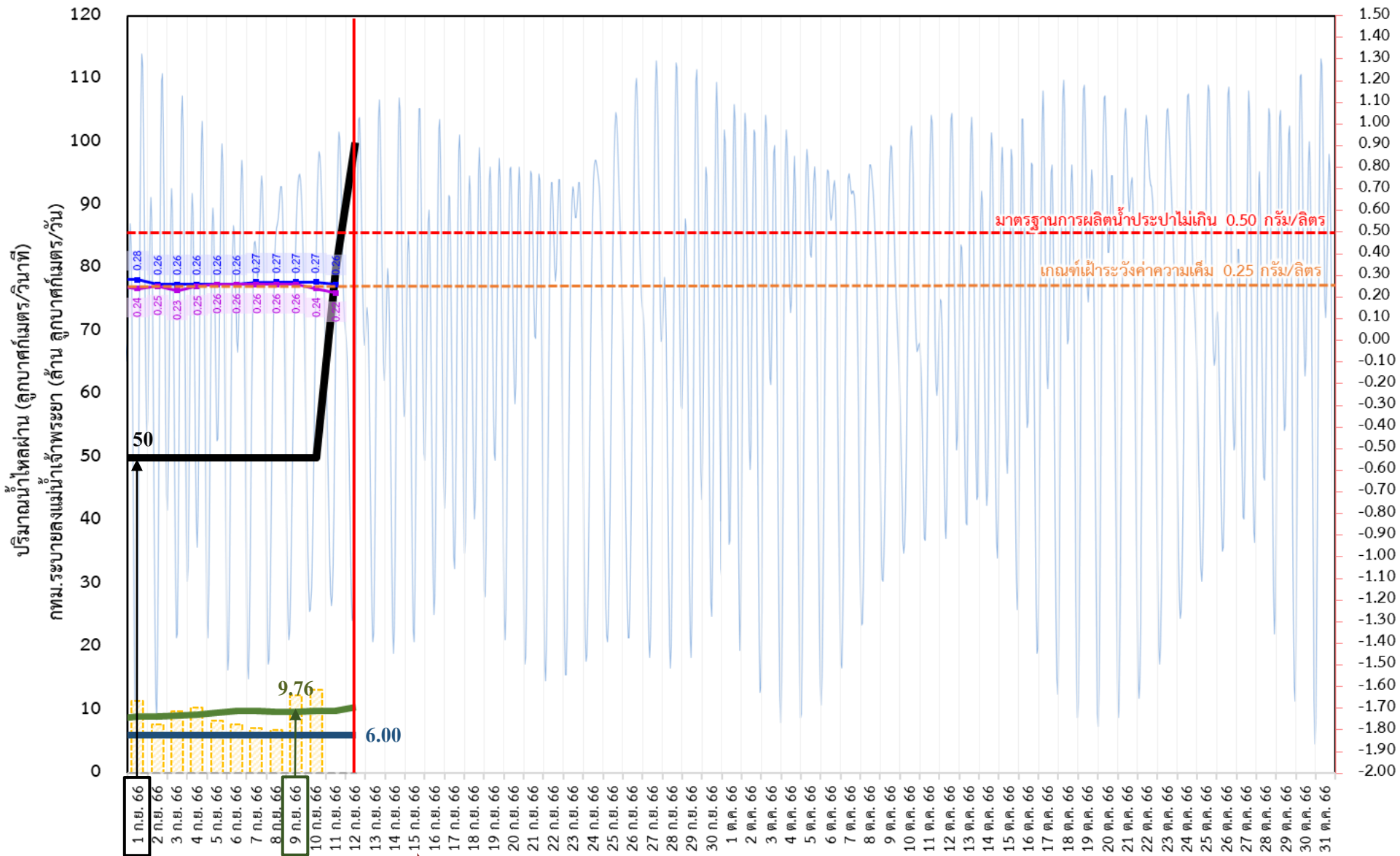
อัตราการไหลเวลา 06.00 น. / คุณภาพน้ำเวลา 07.00 น.  
หน่วย : ลูกบาศก์เมตร/วินาที หน่วย : กรัม/ลิตร



# ติดตามปริมาณน้ำไหลผ่านเขื่อน และติดตามค่าความเค็ม



ข้อมูล ณ วันที่ 12 กันยายน 2566



- ระบายเขื่อนเจ้าพระยา  
ลบ.ม./วินาที
- ระบายเขื่อนพระรามหก  
ลบ.ม./วินาที
- สน.สิงหนาท (ระบายลงเจ้าพระยา)  
ลบ.ม./วินาที
- กทม. (ระบายลงเจ้าพระยา)  
ลบ.ม./วินาที
- ความเค็มสูงสุด (สะพานพระนั่งเกล้า)  
กรัม/ลิตร
- ความเค็มสูงสุด (ลำแแล)  
กรัม/ลิตร
- ปตร.สิงหนาท เปิดรับน้ำเข้า  
ลบ.ม./วินาที

เขื่อนเจ้าพระยา	100.00	ลบ.ม./วินาที
เขื่อนพระรามหก	10.48	ลบ.ม./วินาที
สน.สิงหนาท 2	6.00	ลบ.ม./วินาที
ความเค็มลำแแล	0.22	ลบ.ม./วินาที
(สูงสุด ณ วันที่ 11 ก.ย. 66)		

หมายเหตุ กทม. ระบายลงแม่น้ำเจ้าพระยา 13.26 ล้าน ลบ.ม./วัน  
 สิงหนาท วันนี้ ปิดรับน้ำเข้า - ลบ.ม./วินาที  
 และสูบน้ำเพื่อรักษาค่าความเค็มในแม่น้ำเจ้าพระยา

3 วัน จากเขื่อนพระรามหก  
 11 วัน จากเขื่อนเจ้าพระยา

รวม 65.76 ลบ.ม./วินาที



# ติดตามปริมาณน้ำไหลผ่านเขื่อน และติดตามค่าความเค็ม



	ระบาย เขื่อนเจ้าพระยา ลบ.ม./วินาที	ระบาย เขื่อนป่าสักฯ ลบ.ม./วินาที	ระบายเขื่อน พระรามหก ลบ.ม./วินาที	ระดับน้ำสูงสุด บริเวณป้อม- พระจุลจอมเกล้า (ค่าคาดการณ์)	ระดับน้ำสูงสุด บริเวณป้อม- พระจุลจอมเกล้า (ค่าจริง)	ความเค็มสูงสุด สะพานพระนั่งเกล้า กรัม/ลิตร	ความเค็ม สูงสุด(ลำแผล) กรัม/ลิตร	สน.สิงหนาท (ระบายลงเจ้าพระยา) ลบ.ม./วินาที	รวมระบายจากเขื่อนเจ้าพระยา+ เขื่อนพระรามหก+สิงหนาท 2 ลบ.ม./วินาที	กรุงเทพมหานครฯ (ระบายลงเจ้าพระยา) ล้าน ลบ.ม./วัน
30 ส.ค. 66	50.00	12.09	8.80	1.38	-0.86	0.27	0.25	6.00	69.72	6.87
31 ส.ค. 66	50.00	12.07	8.75	1.39	0.08	0.28	0.25	6.00	69.61	14.63
1 ก.ย. 66	50.00	12.08	8.95	1.33	0.62	0.28	0.24	6.00	69.63	11.43
2 ก.ย. 66	50.00	12.06	9.04	1.24	0.55	0.26	0.25	6.00	69.80	7.68
3 ก.ย. 66	50.00	12.08	9.11	1.14	0.45	0.26	0.23	6.00	69.75	9.78
4 ก.ย. 66	50.00	12.08	9.36	1.02	0.23	0.26	0.25	6.00	74.95	10.42
5 ก.ย. 66	50.00	12.10	9.52	0.92	-0.26	0.26	0.26	6.00	75.04	8.35
6 ก.ย. 66	50.00	12.10	9.94	0.84	-0.80	0.26	0.26	6.00	70.11	7.74
7 ก.ย. 66	50.00	12.10	9.89	0.77	-1.03	0.27	0.26	6.00	70.36	7.11
8 ก.ย. 66	50.00	12.10	9.68	0.72	-1.42	0.27	0.26	6.00	70.52	6.86
9 ก.ย. 66	50.00	12.10	9.76	0.78	-1.43	0.27	0.26	6.00	65.94	12.32
10 ก.ย. 66	50.00	12.10	9.88	0.88	-1.45	0.27	0.24	6.00	65.89	13.26
11 ก.ย. 66	80.00	12.11	9.81	0.97	-1.43	0.26	0.22	6.00	65.68	
12 ก.ย. 66	100.00	12.04	10.48	1.04	-0.68			6.00	65.76	



การรุกตัวของน้ำเค็มแม่น้ำเจ้าพระยาปี 2566 ค่าความเค็มสูงสุดรายวัน (เวลา 00.00-23.00 น.)

วันที่	ระดับน้ำสูงสุด โรงไฟฟ้าพระ นครใต้ (ม.รทก.)	โรงไฟฟ้า พระนคร ใต้	สะพานวง แหวน ตะวันออก	วัดทองคี่ง นอก	วัดบางนา นอก	คลองลัด โพธิ์	วัด ราษฎร์ บูรณะ	สะพาน ตากสิน	สะพาน พุทธ	โรงพยาบาล ศิริราช	กรมชล ประทาน สามเสน	วัดเขมา ท่าบ้านนรท์	คลอง อ้อมนนท์	สะพาน พระนั่ง เกล้า	วัดเชิงท่า (กรมชล ประทาน บางกอก)	สะพาน มวลดริ	ปาก คลอง บางหลวง	วัดมะขาม	วัดอาจ	วัดโสม งาม	สถานี สูบน้ำ สำแล	วัดปฐม ทอง	วัดบาง เดยนอก	วัดโสม น้อย	วัดสวน มะม่วง	วัดสองที่ น้อย	วัดกร่าง	วัดท้าย เกาะใหญ่	วัดโพธิ์ แดงเหนือ	วัดช้าง ใหญ่	ท่าเรือ บางโพ	วัดเชิง ท่าบาง ปะอิน	วัดบ้าน แป้ง	ปริมาณน้ำ (ลบม./วิ)	เขื่อน เจ้าพระยา	เขื่อน พระรามหก
ระยะทางจากปากน้ำ (กม.)	12.0	15.6	20.0	25.0	35.0	40.0	45.9	50.0	52.1	55.9	60.8	61.5	62.2	64.0	69.5	83.7	90.8	91.0	91.2	92.4	96.0	99.1	100.5	101.2	101.8	103.8	108.5	110.0	110.8	114.4	118.7	125.4	130.0	เขื่อน เจ้าพระยา	เขื่อน พระรามหก	
11/08/2566	1.05	17.55	15.71	13.50	10.97	5.91	4.65	3.16	2.12	1.85	1.37	0.75	0.66	0.57	0.34	0.29	0.28	0.26	0.26	0.26	0.25	0.24	0.23	0.23	0.23	0.22	0.21	0.21	0.21	0.20	0.20	0.19	0.18	55	9.22	
12/08/2566	1.32	17.55	15.67	13.40	10.80	5.61	4.38	2.93	1.92	1.68	1.25	0.70	0.62	0.54	0.34	0.29	0.28	0.26	0.26	0.27	0.29	0.25	0.24	0.23	0.23	0.22	0.21	0.21	0.21	0.20	0.19	0.17	0.16	55	9.28	
13/08/2566	1.40	17.50	15.37	12.81	9.89	4.03	3.21	2.25	1.58	1.39	1.05	0.62	0.55	0.49	0.33	0.29	0.28	0.26	0.26	0.26	0.25	0.24	0.23	0.23	0.22	0.21	0.20	0.20	0.19	0.18	0.17	0.16	55	9.13		
14/08/2566	1.46	17.48	15.28	12.64	9.62	3.57	2.81	1.91	1.29	1.14	0.88	0.54	0.49	0.44	0.32	0.29	0.28	0.26	0.26	0.27	0.28	0.25	0.24	0.23	0.23	0.22	0.19	0.18	0.18	0.18	0.18	0.17	0.17	55	9.17	
15/08/2566	1.35	16.77	14.58	11.94	8.92	2.89	2.29	1.57	1.08	0.96	0.76	0.49	0.45	0.41	0.31	0.28	0.27	0.26	0.26	0.26	0.24	0.23	0.23	0.23	0.23	0.22	0.19	0.18	0.18	0.17	0.17	0.16	0.15	55	9.09	
16/08/2566	1.43	16.22	14.00	11.34	8.28	2.18	1.71	1.16	0.78	0.71	0.57	0.39	0.37	0.34	0.28	0.26	0.26	0.25	0.25	0.25	0.28	0.25	0.24	0.23	0.23	0.22	0.19	0.18	0.18	0.17	0.17	0.16	0.15	55	9.01	
17/08/2566	1.31	16.77	14.51	11.78	8.66	2.42	1.87	1.23	0.78	0.71	0.57	0.39	0.37	0.34	0.28	0.26	0.26	0.25	0.25	0.25	0.24	0.23	0.23	0.23	0.23	0.22	0.19	0.18	0.18	0.18	0.17	0.16	0.16	55	9.31	
18/08/2566	1.31	15.57	13.52	11.05	8.23	2.58	1.97	1.25	0.75	0.68	0.55	0.39	0.36	0.34	0.28	0.26	0.26	0.25	0.25	0.25	0.24	0.23	0.23	0.23	0.23	0.22	0.19	0.18	0.18	0.17	0.17	0.16	0.15	55	9.42	
19/08/2566	1.39	12.51	10.94	9.06	6.90	2.59	1.96	1.22	0.71	0.65	0.53	0.38	0.36	0.34	0.28	0.26	0.26	0.25	0.25	0.25	0.24	0.22	0.23	0.23	0.23	0.23	0.22	0.19	0.18	0.18	0.18	0.17	0.16	0.16	55	9.21
20/08/2566	1.43	17.78	15.49	12.74	9.58	3.28	2.50	1.59	0.95	0.85	0.67	0.44	0.41	0.37	0.29	0.27	0.26	0.25	0.25	0.25	0.24	0.23	0.23	0.23	0.23	0.22	0.19	0.18	0.18	0.18	0.17	0.16	0.16	55	9.14	
21/08/2566	1.44	14.60	12.83	10.70	8.27	3.40	2.62	1.71	1.07	0.95	0.74	0.47	0.43	0.39	0.29	0.27	0.27	0.26	0.26	0.26	0.24	0.23	0.23	0.23	0.23	0.22	0.19	0.18	0.18	0.17	0.17	0.16	0.15	55	8.90	
22/08/2566	1.30	13.49	11.90	9.99	7.81	3.44	2.65	1.72	1.07	0.95	0.74	0.47	0.43	0.39	0.29	0.27	0.27	0.26	0.26	0.26	0.24	0.23	0.23	0.23	0.23	0.22	0.19	0.18	0.18	0.18	0.17	0.16	0.16	55	8.95	
23/08/2566	1.22	11.95	10.55	8.88	6.95	3.11	2.36	1.48	0.86	0.77	0.62	0.42	0.39	0.36	0.29	0.27	0.27	0.26	0.26	0.26	0.24	0.23	0.23	0.23	0.23	0.22	0.19	0.18	0.18	0.17	0.17	0.16	0.15	55	8.91	
24/08/2566	1.16	11.38	10.00	8.34	6.44	2.64	2.01	1.26	0.74	0.67	0.55	0.39	0.36	0.34	0.28	0.27	0.27	0.26	0.26	0.26	0.24	0.23	0.23	0.23	0.23	0.22	0.19	0.18	0.18	0.17	0.17	0.16	0.15	60	8.80	
25/08/2566	1.07	13.21	11.57	9.60	7.34	2.82	2.06	1.16	0.54	0.50	0.43	0.34	0.33	0.31	0.28	0.27	0.27	0.27	0.27	0.27	0.24	0.23	0.23	0.23	0.23	0.22	0.19	0.18	0.18	0.17	0.17	0.16	0.15	60	8.78	
26/08/2566	0.98	14.79	12.90	10.62	8.01	2.80	2.04	1.14	0.52	0.48	0.42	0.33	0.32	0.31	0.28	0.27	0.27	0.27	0.27	0.27	0.25	0.24	0.23	0.23	0.23	0.22	0.19	0.18	0.18	0.17	0.17	0.16	0.15	55	8.75	
27/08/2566	1.19	16.26	14.19	11.70	8.84	3.14	2.27	1.24	0.52	0.48	0.41	0.33	0.31	0.30	0.27	0.27	0.27	0.27	0.27	0.27	0.24	0.23	0.23	0.23	0.23	0.22	0.19	0.18	0.18	0.17	0.17	0.16	0.15	55	8.72	
28/08/2566	1.56	18.44	16.14	13.37	10.20	3.87	2.75	1.43	0.51	0.47	0.41	0.32	0.31	0.30	0.27	0.27	0.27	0.27	0.27	0.27	0.24	0.23	0.23	0.23	0.23	0.22	0.19	0.18	0.18	0.17	0.17	0.16	0.15	55	8.61	
29/08/2566	1.56	18.24	15.95	13.19	10.03	3.72	2.66	1.40	0.53	0.49	0.42	0.33	0.32	0.30	0.27	0.27	0.27	0.27	0.27	0.27	0.26	0.24	0.23	0.23	0.23	0.22	0.19	0.18	0.18	0.17	0.17	0.16	0.15	50	8.63	
30/08/2566	1.62	17.56	15.38	12.76	9.75	3.75	2.66	1.38	0.49	0.46	0.40	0.32	0.31	0.30	0.27	0.26	0.26	0.26	0.26	0.26	0.26	0.24	0.23	0.23	0.23	0.22	0.19	0.18	0.18	0.18	0.17	0.16	0.16	50	8.80	
31/08/2566	1.73	17.67	15.52	12.93	9.97	4.05	2.88	1.49	0.53	0.49	0.42	0.34	0.32	0.31	0.28	0.27	0.27	0.26	0.26	0.26	0.25	0.24	0.23	0.23	0.23	0.21	0.18	0.18	0.17	0.17	0.17	0.16	0.16	50	8.75	
1/09/2566	1.47	16.16	14.09	11.60	8.76	3.06	2.21	1.20	0.50	0.47	0.41	0.33	0.32	0.31	0.28	0.27	0.27	0.26	0.26	0.26	0.24	0.23	0.23	0.23	0.23	0.21	0.18	0.18	0.17	0.17	0.17	0.17	0.17	50	8.95	
2/09/2566	1.37	11.74	10.22	8.38	6.28	2.08	1.51	0.84	0.38	0.36	0.33	0.29	0.28	0.28	0.26	0.25	0.25	0.25	0.25	0.25	0.25	0.24	0.23	0.23	0.23	0.21	0.18	0.18	0.17	0.17	0.17	0.16	0.16	50	9.04	
3/09/2566	1.63	15.13	13.05	10.54	7.67	1.93	1.42	0.82	0.40	0.38	0.34	0.29	0.29	0.28	0.26	0.26	0.26	0.26	0.26	0.25	0.24	0.23	0.23	0.23	0.23	0.22	0.19	0.18	0.18	0.18	0.18	0.17	0.17	50	9.11	
4/09/2566	1.59	13.85	11.95	9.67	7.06	1.84	1.36	0.80	0.41	0.39	0.35	0.29	0.29	0.28	0.26	0.27	0.27	0.27	0.27	0.27	0.25	0.24	0.23	0.23	0.23	0.22	0.21	0.20	0.20	0.19	0.19	0.18	0.17	50	9.36	
5/09/2566	1.43	12.02	10.40	8.45	6.22	1.75	1.31	0.78	0.42	0.40	0.35	0.30	0.29	0.28	0.26	0.27	0.27	0.27	0.27	0.27	0.26	0.24	0.23	0.23	0.23	0.22	0.19	0.18	0.18	0.18	0.17	0.16	0.16	50	9.52	
6/09/2566	1.29	9.93	8.61	7.02	5.19	1.55	1.17	0.71	0.40	0.38	0.34	0.29	0.29	0.28	0.26	0.27	0.27	0.27	0.27	0.27	0.26	0.24	0.23	0.23	0.23	0.21	0.18	0.18	0.17	0.17	0.17	0.16	0.16	50	9.94	
7/09/2566	1.14	12.00	10.46	8.60	6.48	2.23	1.64	0.95	0.47	0.44	0.39	0.32	0.31	0.30	0.27	0.27	0.27	0.27	0.27	0.27	0.26	0.24	0.23	0.23	0.23	0.22	0.19	0.18	0.18	0.17	0.17	0.16	0.15	50	9.89	
8/09/2566	1.11	10.60	9.39	7.94	6.28	2.96	2.13	1.15	0.47	0.44	0.39	0.32	0.31	0.30	0.27	0.28	0.28	0.28	0.28	0.28	0.26	0.24	0.23	0.23	0.23	0.22	0.19	0.18	0.18	0.17	0.17	0.16	0.15	50	9.68	
9/09/2566	1.30	12.44	10.86	8.97	6.79	2.45	1.79	1.00	0.46	0.43	0.38	0.31	0.30	0.29	0.27	0.27	0.27	0.27	0.27	0.27	0.26	0.24	0.23	0.23	0.23	0.22	0.19	0.18	0.18	0.18	0.18	0.17	0.17	50	9.76	
10/09/2566	1.45	21.10	18.06	14.39	10.20	1.81	1.34	0.78	0.39	0.37	0.34	0.30	0.29	0.29	0.27	0.26																				



# คาดการณ์ปริมาณน้ำ ณ วันที่ 1 พฤศจิกายน 2566

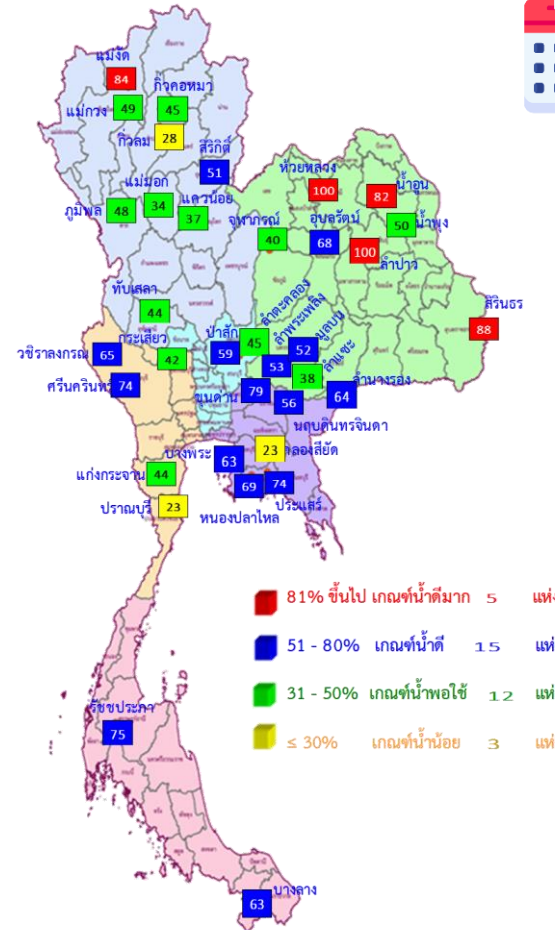


# คาดการณ์ปริมาณน้ำอ่างเก็บน้ำขนาดใหญ่ 35 แห่งในช่วงฤดูฝน 2566 **6** กรณี



สถิติและคาดการณ์ปริมาณน้ำอ่างเก็บน้ำขนาดใหญ่  
35 แห่งในช่วงฤดูฝน 2566 **4** กรณี

ปี	ปริมาณน้ำ (ล้าน ลบ.ม.)	%	น้ำใช้การ (ล้าน ลบ.ม.)	%
1 พ.ย.62	47,400	67	23,858	50
1 พ.ย.63	43,412	61	19,870	42
1 พ.ย.64	53,999	67	30,457	64
1 พ.ย.65	59,399	84	35,862	76
1 พ.ย. 66 (น้ำมาก)	54,824	77	31,282	66
1 พ.ย. 66 (น้ำเฉลี่ย)	51,679	73	28,136	59
1 พ.ย. 66 (น้ำน้อย)	46,995	66	23,453	49
1 พ.ย. 66 (One Map)	44,751	63	21,208	45



1 พ.ย. 66  
(กรณีน้ำ One Map)

คาดการณ์ 1 พฤศจิกายน 2566  
ปริมาณน้ำใช้การน้อยกว่า ปี 2565  
**14,654 ล้าน ลบ.ม.**

ปี พ.ศ.	ปริมาณน้ำ (ล้าน ลบ.ม.)	%	น้ำใช้การ (ล้าน ลบ.ม.)	%
2566	44,751	63	21,208	45

คาดการณ์ ณ วันที่ 7 ก.ย.66

หมายเหตุ : กรณี One map (ใช้ Inflow กรณีฝนคาดการณ์น้อย)  
ผลคาดการณ์อ่างเก็บน้ำขนาดใหญ่ 10 แห่ง (กฟผ.) ใช้ข้อมูลผลคาดการณ์ของ กฟผ. ณ วันที่ 4 กันยายน 2566



# คาดการณ์ปริมาณน้ำใช้การใน 4 เขื่อนหลัก ณ วันที่ 1 พ.ย. 2566

เขื่อนภูมิพล	ปี	ปริมาณ (ล้าน ลบ.ม.)	%	น้ำใช้การ (ล้าน ลบ.ม.)	%
	1 พ.ย. 65	11,974	89	8,174	85
	1 พ.ย. 66 (น้ำมาก)	8,310	62	4,510	47
	1 พ.ย. 66 (น้ำเฉลี่ย)	7,712	57	3,912	40
	1 พ.ย. 66 (น้ำน้อย)	7,089	53	3,289	34
	1 พ.ย. 66 (One Map)	6,439	48	2,639	27

เขื่อนป่าสักชลสิทธิ์	ปี	ปริมาณ (ล้าน ลบ.ม.)	%	น้ำใช้การ (ล้าน ลบ.ม.)	%
	1 พ.ย. 65	976	102	973	102
	1 พ.ย. 66 (น้ำมาก)	960	100	957	100
	1 พ.ย. 66 (น้ำเฉลี่ย)	960	100	957	100
	1 พ.ย. 66 (น้ำน้อย)	684	71	681	71
	1 พ.ย. 66 (One Map)	567	59	564	59

เขื่อนสิริกิติ์	ปี	ปริมาณ (ล้าน ลบ.ม.)	%	น้ำใช้การ (ล้าน ลบ.ม.)	%
	1 พ.ย. 65	6,863	72	4,013	60
	1 พ.ย. 66 (น้ำมาก)	6,254	66	3,404	51
	1 พ.ย. 66 (น้ำเฉลี่ย)	5,902	62	3,052	46
	1 พ.ย. 66 (น้ำน้อย)	5,443	57	2,593	39
	1 พ.ย. 66 (One Map)	4,853	51	2,003	30

## ปริมาณน้ำใช้การ 4 เขื่อนหลัก

1 พฤศจิกายน 2565  
14,074 ล้าน ลบ.ม.

คาดการณ์ 1 พฤศจิกายน 2566  
5,516 ล้าน ลบ.ม.



## คาดการณ์ปริมาณน้ำรวม 4 เขื่อนหลัก

ปี	ปริมาณน้ำ (ล้าน ลบ.ม.)	%	น้ำใช้การ (ล้าน ลบ.ม.)	%
1 พ.ย. 65	20,770	84	14,074	77
1 พ.ย. 66 (น้ำมาก)	16,463	66	9,767	54
1 พ.ย. 66 (น้ำเฉลี่ย)	15,247	61	8,551	47
1 พ.ย. 66 (น้ำน้อย)	13,582	55	6,886	38
1 พ.ย. 66 (One Map)	12,212	49	5,516	30

เขื่อนแควน้อยบำรุงแดน	ปี	ปริมาณ (ล้าน ลบ.ม.)	%	น้ำใช้การ (ล้าน ลบ.ม.)	%
	1 พ.ย. 65	957	102	914	102
	1 พ.ย. 66 (น้ำมาก)	939	100	896	100
	1 พ.ย. 66 (น้ำเฉลี่ย)	673	72	630	70
	1 พ.ย. 66 (น้ำน้อย)	366	39	323	36
	1 พ.ย. 66 (One Map)	352	37	309	34



**มาตรการเตรียมความพร้อมรับมือ  
ฤดูฝน ปี 2566  
และการให้ความช่วยเหลือ**



# 12 มาตรการ รับมือฤดูฝน ปี 2566

# 6 แนวทางปฏิบัติ กรมชลประทาน



## 12 มาตรการรับมือฤดูฝน ปี 2566

กนช. เห็นชอบ เมื่อวันที่ 16 มีนาคม 2566

**คาดการณ์ชี้เป้าพื้นที่เสี่ยงน้ำท่วมและพื้นที่  
เสี่ยงช่วงฝนทิ้งช่วง** (มี.ค. 66 เป็นต้นไป)

**การบริหารจัดการพื้นที่ลุ่มต่ำ  
เพื่อรองรับน้ำหลาก** (ภายใน ส.ค. 66)

**ทบทวน ปรับปรุงเกณฑ์บริหารจัดการน้ำ  
ในแหล่งน้ำ/เขื่อนระบายน้ำและจัดทำ  
แผนบริหารจัดการน้ำเชิงบูรณาการ**  
(ก่อนฤดูฝน - ตลอดช่วงฤดูฝน)

**เตรียมความพร้อม ซ่อมแซม ปรับปรุง  
อาคารชลศาสตร์ ระบบระบายน้ำ ไทโรมาตอร์  
ให้พร้อมใช้งาน และปรับปรุงแก้ไข  
สิ่งกีดขวางทางน้ำ** (ก่อนฤดูฝน - ตลอดช่วงฤดูฝน)

**เตรียมพร้อม/วางแผนเครื่องจักร เครื่องมือ  
บุคลากร ประจำพื้นที่เสี่ยงน้ำท่วมและพื้นที่เสี่ยง  
ในช่วงฝนทิ้งช่วง** (ก่อนฤดูฝน - ตลอดช่วงฤดูฝน)

ข้อมูล ณ วันที่ 16 มีนาคม 2566



### ติดตามประเมินผล

ปรับมาตรการให้สอดคล้องกับสถานการณ์ภัย (ตลอดช่วงฤดูฝน)

**การสร้างการรับรู้และประชาสัมพันธ์**  
(ก่อนฤดูฝน - ตลอดช่วงฤดูฝน)

**สร้างความเข้มแข็งเครือข่าย  
ภาคประชาชนในการให้ข้อมูลสถานการณ์**  
(ก่อนฤดูฝน - ตลอดช่วงฤดูฝน)

**เร่งพัฒนาและเก็บกักน้ำ  
ในแหล่งน้ำทุกประเภทช่วงปลายฤดูฝน**  
(ภายใน ต.ค. - พ.ย. 66)

**ซักซ้อมแผนเผชิญเหตุ  
ตั้งศูนย์ส่วนหน้าก่อนเกิดภัย  
และฟื้นฟูสภาพให้กลับสู่สภาพปกติ**  
(ตลอดช่วงฤดูฝน)

**เพิ่มประสิทธิภาพการระบายน้ำ  
ของทางน้ำ** (ก่อนฤดูฝน - ตลอดช่วงฤดูฝน)

**ตรวจความมั่นคงปลอดภัย คัน ทำนบ  
พังกันน้ำ** (ก่อนฤดูฝน - ตลอดช่วงฤดูฝน)

จัดทำโดย กองบริหารจัดการลุ่มน้ำ สำนักงานทรัพยากรน้ำแห่งชาติ

\* ตัวหนังสือสีแดง คือ รวมมาตรการ  
\* ตัวหนังสือสีเขียว คือ เพิ่มมาตรการ

**เก็บกักเต็มประสิทธิภาพ**



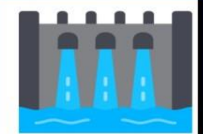
**คาดการณ์พื้นที่เสี่ยง**



**หลีกเลี่ยงสิ่งกีดขวาง**



**ระบบชลประทานเร่งระบาย**



**Standby เครื่องมือเครื่องจักร**



**แจ้งเตือนและประชาสัมพันธ์**



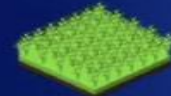


มาตรการ  
บริหารจัดการน้ำ  
ฤดูฝน  
ปี 2566

“ เพื่อให้ปริมาณน้ำต้นทุน  
ในอ่างเก็บน้ำมีเพียงพอ  
สำหรับการใช้น้ำตลอดฤดูฝน ปี 2566  
และเก็บกักไว้ใช้ฤดูแล้ง ปี 66/67 ”



จัดสรรน้ำเพื่อการ  
อุปโภค-บริโภค  
และรักษาระบบนิเวศ  
ให้เพียงพอตลอดทั้งปี



ส่งเสริมการปลูกพืชฤดูฝน  
ให้น้ำฝนเป็นหลัก  
ใช้น้ำชลประทานเสริม  
กรณีฝนทิ้งช่วงเท่านั้น



บริหารจัดการน้ำท่า  
ให้มีประสิทธิภาพสูงสุด  
ด้วยระบบและ  
อาคารชลประทาน



กักเก็บน้ำในเขื่อน  
ให้มากที่สุด

ไม่ต่ำกว่าเกณฑ์เก็บกักน้ำต่ำสุด ตามช่วงเวลา  
เพื่อความมั่นคงด้านการอุปโภค-บริโภค  
และรักษาระบบนิเวศ



วางแผนป้องกัน  
และบรรเทาอุทกภัย



# ชป.เตรียมความพร้อมเครื่องจักร-เครื่องมือ ช่วยเหลือ ฤดูแล้ง ทั่วประเทศ ปี 2566

ส่วนบริหารเครื่องจักรกลที่ 1

## เชียงใหม่

- เครื่องสูบน้ำ 163 เครื่อง
- เครื่องจักรกลสนับสนุนอื่นๆ 247 หน่วย



รวม 410 หน่วย

ส่วนบริหารเครื่องจักรกลที่ 5

## พระนครศรีอยุธยา

- เครื่องสูบน้ำ 265 เครื่อง
- เครื่องพลิกดินน้ำ 54 เครื่อง
- เครื่องจักรกลสนับสนุนอื่นๆ 222 หน่วย

รวม 541 หน่วย



ส่วนบริหารเครื่องจักรกลที่ 7

## กาญจนบุรี

- เครื่องสูบน้ำ 160 เครื่อง
- เครื่องพลิกดินน้ำ 70 เครื่อง
- เครื่องจักรกลสนับสนุนอื่นๆ 227 หน่วย

รวม 457 หน่วย



## ส่วนกลาง

นนทบุรี

- เครื่องสูบน้ำ 241 เครื่อง
- เครื่องจักรกลสนับสนุนอื่นๆ 277 หน่วย

รวม 518 หน่วย

ส่วนบริหารเครื่องจักรกลที่ 8

## สงขลา

- เครื่องสูบน้ำ 297 เครื่อง
- เครื่องพลิกดินน้ำ 149 เครื่อง
- เครื่องจักรกลสนับสนุนอื่นๆ 324 หน่วย

รวม 770 หน่วย

ส่วนบริหารเครื่องจักรกลที่ 2

## พิษณุโลก

- เครื่องสูบน้ำ 269 เครื่อง
- เครื่องพลิกดินน้ำ 20 เครื่อง
- เครื่องจักรกลสนับสนุนอื่นๆ 265 หน่วย

รวม 554 หน่วย



ส่วนบริหารเครื่องจักรกลที่ 3

## ขอนแก่น

- เครื่องสูบน้ำ 286 เครื่อง
- เครื่องพลิกดินน้ำ 64 เครื่อง
- เครื่องจักรกลสนับสนุนอื่นๆ 401 หน่วย

รวม 751 หน่วย



ส่วนบริหารเครื่องจักรกลที่ 4

## นครราชสีมา

- เครื่องสูบน้ำ 198 เครื่อง
- เครื่องพลิกดินน้ำ 145 เครื่อง
- เครื่องจักรกลสนับสนุนอื่นๆ 211 หน่วย

รวม 554 หน่วย



ส่วนบริหารเครื่องจักรกลที่ 6

## ชลบุรี

- เครื่องสูบน้ำ 410 เครื่อง
- เครื่องพลิกดินน้ำ 115 เครื่อง
- เครื่องจักรกลสนับสนุนอื่นๆ 302 หน่วย

รวม 827 หน่วย

## รวมทั้งประเทศ

- เครื่องสูบน้ำ 2,289 เครื่อง
- เครื่องพลิกดินน้ำ 617 เครื่อง
- เครื่องจักรกลสนับสนุนอื่นๆ 2,476 หน่วย

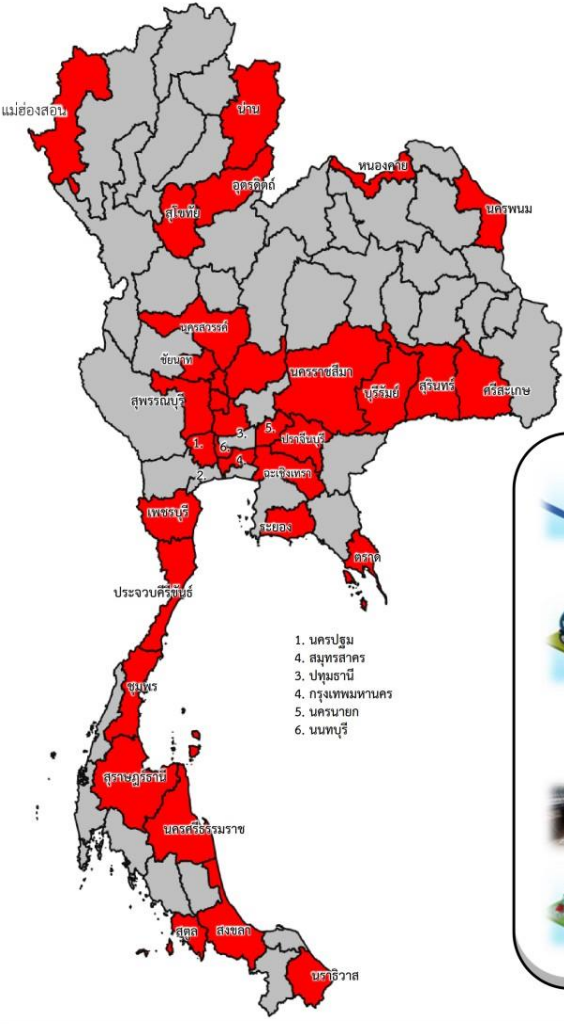
รวมเป็น  
**5,382** หน่วย



ฝ่ายประมวลและวิเคราะห์สถานการณ์น้ำ ส่วนประมวลวิเคราะห์สถานการณ์น้ำ สำนักบริหารจัดการน้ำและอุทกวิทยา



## ประจำสัปดาห์ (2 ก.ย.66 – 8 ก.ย.66)

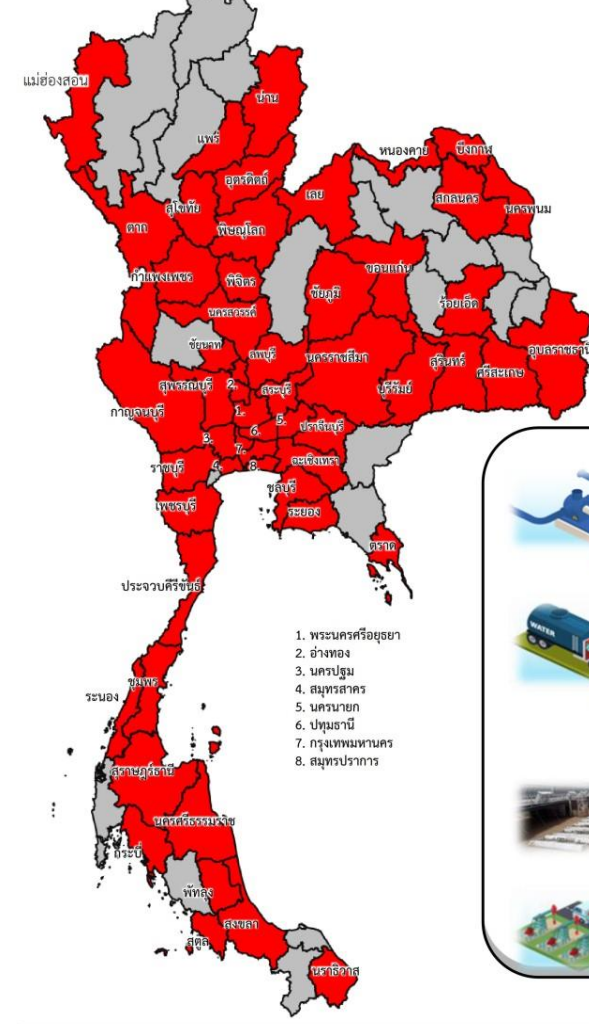


ช่วยเหลือประจำสัปดาห์รวม  
**33** จังหวัด

**ผล**

- เครื่องสูบน้ำ **428** เครื่อง  
ปริมาณน้ำรวม 1.805 ล้าน ลบ.ม.
- รถบรรทุกน้ำ **6** คัน  
ปริมาณน้ำรวม 60,000 ลิตร
- เครื่องผลักดันน้ำ **2** เครื่อง
- เครื่องจักรอื่นๆ **5** หน่วย

## สะสม (1 พ.ค.66 – 8 ก.ย.66)



ช่วยเหลือสะสมรวม  
**55** จังหวัด

**ผล**

- เครื่องสูบน้ำ **872** เครื่อง  
ปริมาณน้ำรวม 222.830 ล้าน ลบ.ม.
- รถบรรทุกน้ำ **70** คัน  
ปริมาณน้ำรวม 13,245,420 ลิตร
- เครื่องผลักดันน้ำ **3** เครื่อง
- เครื่องจักรอื่นๆ **74** หน่วย



# ผลการประชาสัมพันธ์สร้างการรับรู้เกี่ยวกับสถานการณ์น้ำ



## ฤดูฝน 2566 กรมชลประทาน



ระหว่างวันที่ 2 - 8 กันยายน 2566

1. ศูนย์เรียนรู้การเพิ่มประสิทธิภาพการผลิตสินค้าเกษตร (ศพก.)



จำนวน

**27** ครั้ง

เส้สัป **92** ครั้ง

เกษตรกร

**202** คน

เส้สัป **1,991** คน

2. คณะกรรมการจัดการชลประทาน (JMC)



จำนวน

**59** ครั้ง

เส้สัป **159** ครั้ง

เกษตรกร

**1,222** คน

เส้สัป **6,983** คน

3. กลุ่มใช้น้ำ



จำนวน

**552** ครั้ง

เส้สัป **2,353** ครั้ง

เกษตรกร

**5,565** คน

เส้สัป **46,895** คน

4. การประชาสัมพันธ์อื่นๆ



จำนวน

**1,722** ครั้ง

เส้สัป **13,742** ครั้ง

ข้อมูลสะสม ตั้งแต่วันที่ 1 พ.ค.66

### รวมการประชาสัมพันธ์



จำนวนครั้งการประชาสัมพันธ์

**2,360** เส้สัป **16,346**



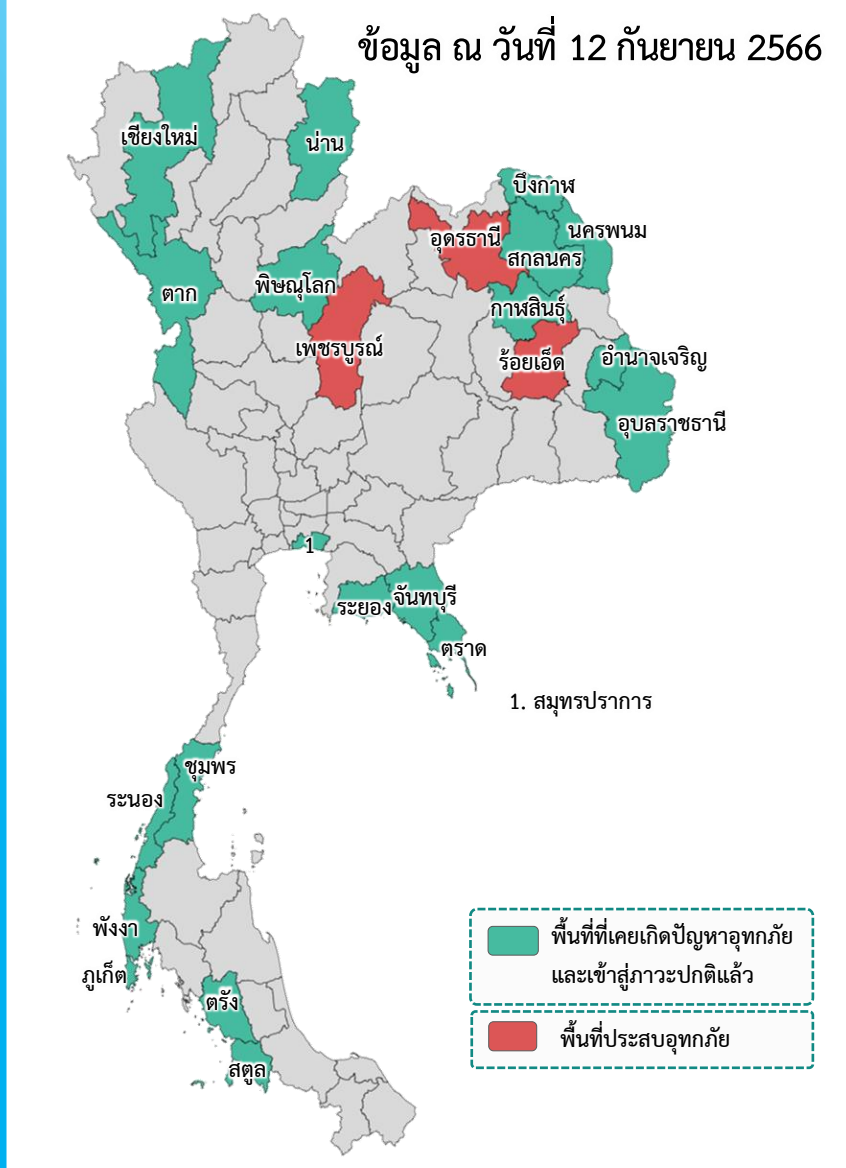
จำนวนเกษตรกรที่รับการฟังประชาสัมพันธ์

**6,989** เส้สัป **55,869**



# สถานการณ์อุทกภัย ปี 2566

# สรุปสถานการณ์อุทกภัย ปี 2566



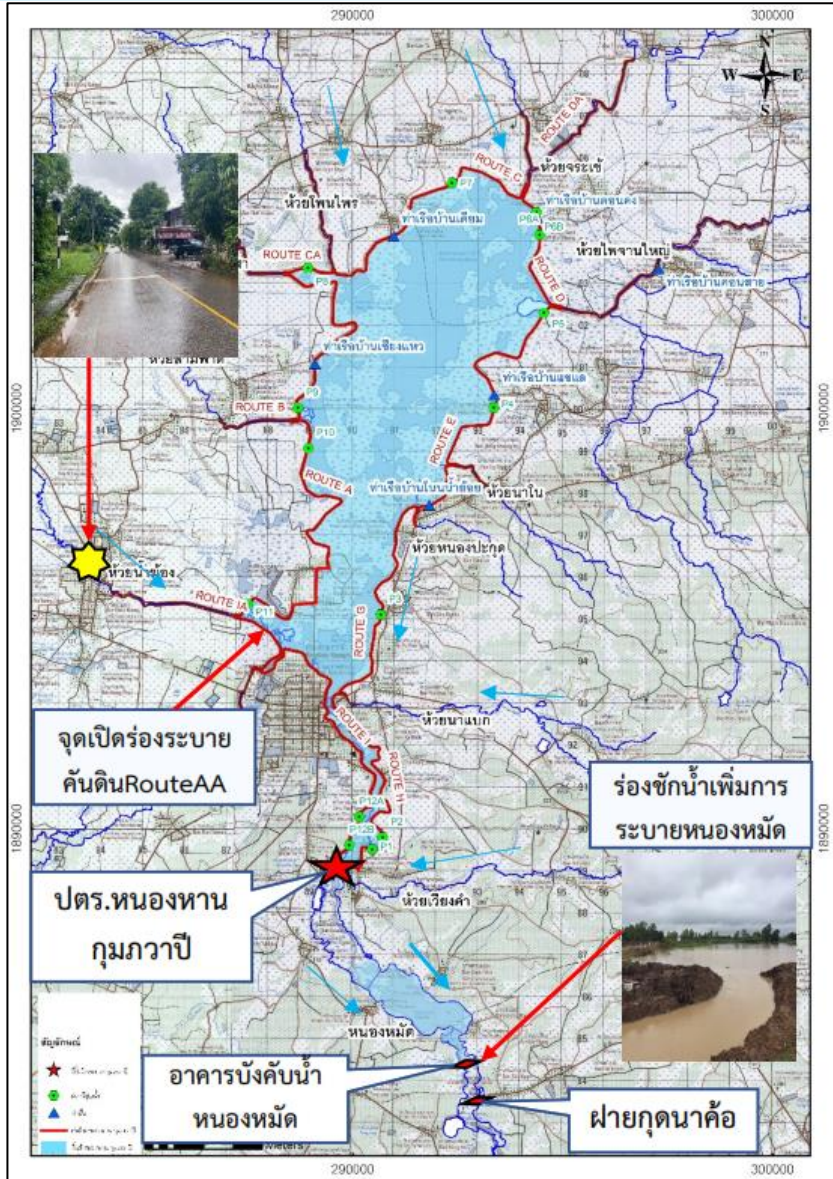
## อิทธิพลที่ส่งผลกระทบต่อ

- พื้นที่ประสบอุทกภัยปี 2566 สาเหตุเนื่องจากอิทธิพล ดังนี้**
- ❑ มรสุมตะวันตกเฉียงใต้พัดปกคลุมทะเลอันดามัน ภาคใต้ และอ่าวไทย มีกำลังแรง (วันที่ 1-4 ก.ค.66) (ประสบอุทกภัย 5 จังหวัด ได้แก่ น่าน ร้อยเอ็ด ภูเก็ต สตูล และตรัง)
  - ❑ ร่องมรสุมกำลังแรงพาดผ่านภาคเหนือ ภาคตะวันออกเฉียงเหนือ ภาคกลางตอนบน ประกอบกับมรสุมตะวันตกเฉียงใต้ที่พัดปกคลุมทะเลอันดามัน ภาคใต้ และอ่าวไทยมีกำลังแรง (วันที่ 16-20 ก.ค.66) (ประสบอุทกภัย 3 จังหวัด ได้แก่ ระยอง ชุมพร และระนอง)
  - ❑ ร่องมรสุมกำลังปานกลางพาดผ่านภาคเหนือตอนล่าง ภาคกลาง ภาคตะวันออกเฉียงเหนือตอนล่าง ประกอบกับมรสุมตะวันตกเฉียงใต้กำลังค่อนข้างแรงพัดปกคลุมทะเลอันดามันตอนบน ภาคใต้ และอ่าวไทยตอนบน (วันที่ 22-24 ก.ค.66) (ประสบอุทกภัย 2 จังหวัด ได้แก่ ร้อยเอ็ด และสมุทรปราการ)
  - ❑ ร่องมรสุมพาดผ่านภาคเหนือตอนบนของประเทศไทย และประเทศลาวตอนบน เข้าสู่หย่อมความกดอากาศต่ำบริเวณชายฝั่งเวียดนามตอนบน ประกอบกับมรสุมตะวันตกเฉียงใต้ปกคลุมทะเลอันดามัน ประเทศไทย และอ่าวไทยมีกำลังแรง (วันที่ 28 ก.ค. - 3 ส.ค.66) (ประสบอุทกภัย 7 จังหวัด ได้แก่ ตาก สกลนคร บึงกาฬ อุดรธานี นครพนม อำนาจเจริญ และอุบลราชธานี)
  - ❑ ร่องมรสุมพาดผ่านประเทศเมียนมา ประเทศลาวตอนบนเข้าสู่หย่อมความกดอากาศต่ำ บริเวณประเทศเวียดนามตอนบน ประกอบกับมรสุมตะวันตกเฉียงใต้กำลังปานกลางปกคลุมทะเลอันดามัน ประเทศไทย และอ่าวไทย (วันที่ 5 ส.ค. - 10 ส.ค.66) (ประสบอุทกภัย 2 จังหวัด ได้แก่ น่าน และนครพนม)
  - ❑ มรสุมตะวันตกเฉียงใต้พัดปกคลุมทะเลอันดามัน ประเทศไทย และอ่าวไทยมีกำลังค่อนข้างแรง ประกอบกับร่องมรสุมกำลังอ่อนพาดผ่านตอนบนของภาคเหนือ และประเทศลาวตอนบน เข้าสู่หย่อมความกดอากาศต่ำบริเวณประเทศเวียดนามตอนบน (วันที่ 13 - 15 ส.ค.66) (ประสบอุทกภัย 3 จังหวัด ได้แก่ พังงา ตรัง และสตูล)
  - ❑ ร่องมรสุมพาดผ่านภาคเหนือ ภาคตะวันออกเฉียงเหนือ และภาคกลางตอนบน ประกอบกับมรสุมตะวันตกเฉียงใต้กำลังค่อนข้างแรงปกคลุมทะเลอันดามัน ประเทศไทย และอ่าวไทย (วันที่ 29 ส.ค. - 10 ก.ย.66) (ประสบอุทกภัย 10 จังหวัด ได้แก่ แม่ฮ่องสอน เชียงใหม่ พิชณุโลก อุดรธานี ร้อยเอ็ด กาฬสินธุ์ จันทบุรี ตราด เพชรบูรณ์ และสตูล)

## พื้นที่ประสบอุทกภัย

- ❖ ส่งผลทำให้มีพื้นที่ประสบอุทกภัยรวมทั้งสิ้น 24 จังหวัด ดังนี้**
- จังหวัดที่เข้าสู่ภาวะปกติ **21 จังหวัด** ได้แก่ จังหวัดแม่ฮ่องสอน เชียงใหม่ น่าน พิชณุโลก ตาก สกลนคร บึงกาฬ นครพนม อำนาจเจริญ อุบลราชธานี กาฬสินธุ์ สมุทรปราการ จันทบุรี ระยอง ตราด ระนอง ชุมพร พังงา ภูเก็ต สตูล และตรัง
  - จังหวัดที่ประสบอุทกภัย **3 จังหวัด** ได้แก่ จังหวัดอุดรธานี ร้อยเอ็ด และเพชรบูรณ์

ที่	สขป.	ลุ่มน้ำ	จังหวัด	อำเภอ (จำนวน)	รายชื่ออำเภอ	จุดประสบภัย			พื้นที่ประสบภัย	
						น้ำล้นตลิ่ง	ลำน้ำที่น้ำล้นตลิ่ง	น้ำท่วมขัง	ไร่	ครัวเรือน
1	สขป.5	โขงตะวันออกเฉียงเหนือ	อุดรธานี	1	กุมภวาปี			✓	460	
2	สขป.6	ชี	ร้อยเอ็ด	2	โพหนอง เสลภูมิ	✓	ลำน้ำยัง		19,321	
3	สขป.10	ป่าสัก	เพชรบูรณ์	1	หล่มเก่า			✓	60	10
รวม				4		1		2	19,841	10



## 1. สาเหตุ

เนื่องจากในช่วงวันที่ 5-8 ก.ย.66 มีปริมาณฝนตกหนักในพื้นที่รับน้ำของโครงการฯ ซึ่งมี 10 ลำห้วยที่เป็นลำน้ำสาขาของหนองหานกุมภวาปี มีพื้นที่รับน้ำรวม 1,447 ตารางกิโลเมตร ทำให้มีปริมาณน้ำท่าไหลลงหนองหานกุมภวาปีเป็นปริมาณมากส่งผลให้มีน้ำท่วมขังในพื้นที่ลุ่มต่ำ

## 2. สถานการณ์ปัจจุบัน

มีพื้นที่น้ำท่วม 1 อำเภอ ได้แก่ อำเภอกุมภวาปี ปัจจุบันปริมาณน้ำในลำห้วยสาขา มีระดับลดลง ห้วยน้ำซ่องมีระดับลดลง และมีน้ำท่วมขังรอการระบายในบริเวณที่ลุ่มต่ำ จำนวนประมาณ 460 ไร่

## 3. แนวโน้มและการคาดการณ์

ระดับน้ำในอ่างฯ และลำห้วยต่างๆ มีแนวโน้มคงที่ หากไม่มีฝนตกเพิ่มเติม คาดว่าจะสามารถควบคุมน้ำให้อยู่ในภาวะปกติภายใน 2-3 วัน และจะทำให้ลดผลกระทบน้ำท่วมขังทั้งด้านเหนือน้ำและท้ายน้ำได้

## 4. การช่วยเหลือและบริหารจัดการน้ำในพื้นที่

1. เปิดบานระบายน้ำจาก ปตร.หนองหานกุมภวาปี จำนวน 5 บาน บานละ 2.3 ม. อัตราการระบาย 51.84 ลบ.ม./วินาที (เนื่องจากระดับด้านเหนือน้ำและท้ายน้ำมีค่าใกล้เคียงกันมากจึงเป็นการระบายแบบ SubmergedFlow ทำให้ระบายออกได้น้อยกว่าปกติ)

2. เปิดบานระบายของ ปตร.หนองหมัด ทั้ง 3 บาน บานละ 2.0 ม.และระบายผ่านฝายตัว M รวมทั้งจุดร่องชักน้ำบริเวณข้างคันดินหนองหมัดเพื่อเพิ่มการระบาย อัตราการระบายรวมประมาณ 29.50 ลบ.ม./วินาที (เนื่องจากระดับด้านเหนือน้ำและท้ายน้ำมีค่าใกล้เคียงกันมากจึงเป็นการระบายแบบ Submerged Flow ทำให้ระบายออกได้น้อยกว่าปกติ) (ระดับน้ำหนองหมัดปัจจุบัน + 168.35 ม.รทก.)

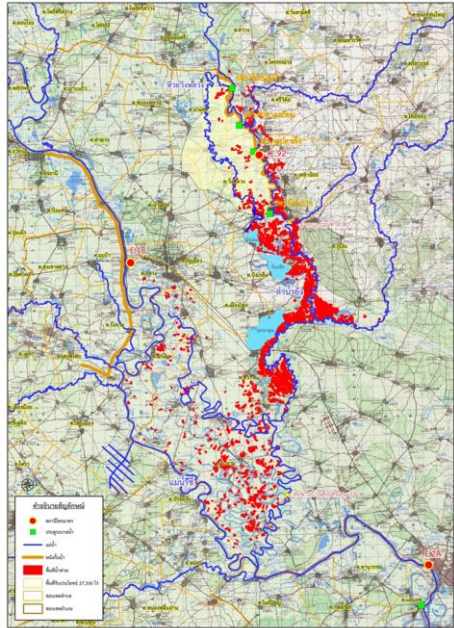
3. เดินเครื่องสูบน้ำจากสถานีสูบน้ำของโครงการฯ เข้าอ่างฯ เพื่อลดระดับน้ำในพื้นที่ลุ่มต่ำ ได้แก่ P4 P5 P10 และ P11

4. เปิดร่องระบายน้ำคันดิน routeAA เพื่อระบายน้ำจากห้วยกองสีและห้วยน้ำซ่องลงสู่หนองหานกุมภวาปี เพื่อลดผลกระทบน้ำท่วมขังในพื้นที่ลุ่มต่ำ



# สถานการณ์อุทกภัย จังหวัดร้อยเอ็ด

ข้อมูล ณ วันที่ 12 กันยายน 2566



ภาพถ่ายแสดงพื้นที่น้ำท่วมในเขตลำน้อย จ.ร้อยเอ็ด ประมาณ 19,321 ไร่



โครงการชลประทานร้อยเอ็ด ร่วมกับผู้นำท้องถิ่นและราษฎรในพื้นที่ ต.วังหลวง อ.เสลภูมิ ช่วยกันบรรเทาผลกระทบเชิงวางเป็นแนวป้องกันน้ำยังสันตติง รวม 2 จุด



ผู้ว่าราชการจังหวัดร้อยเอ็ด และส่วนราชการที่เกี่ยวข้องลงพื้นที่ประสานกับน้ำท่วมเพื่อตรวจเยี่ยม ซึ่ง มว. ได้กำชับให้ส่วนราชการที่เกี่ยวข้องเร่งช่วยเหลือราษฎรที่ได้รับผลกระทบ โดยเร่งด่วน



## 1. สาเหตุ

เกิดฝนตกหนัก วันที่ 3 กันยายน 2566 ที่ผ่านมา บริเวณต้นลำน้ำยังตอนบน ซึ่งอยู่ในเขต จ.กาฬสินธุ์ โดยมีปริมาณน้ำฝนมากที่สุด อ.ภูจินารายณ์ 124.0 มม. อ.เขาวง 50.0 มม. และ อ.ห้วยผึ้ง 36.0 มม. จึงเป็นเหตุให้ระดับน้ำในลำน้ำยังเพิ่มระดับขึ้นอย่างรวดเร็วและต่อเนื่อง

## 2. สถานการณ์ปัจจุบัน

มีพื้นที่น้ำท่วม **2 อำเภอ** ได้แก่ **อำเภอโพธิ์ทอง** และ**อำเภอเสลภูมิ** รวมพื้นที่ที่ได้รับผลกระทบจำนวน 19,321 ไร่ รายละเอียดดังนี้

1. **อำเภอโพธิ์ทอง** มีพื้นที่น้ำท่วม ต.โคกกกม่วง พื้นที่ที่ได้รับผลกระทบ 206 ไร่

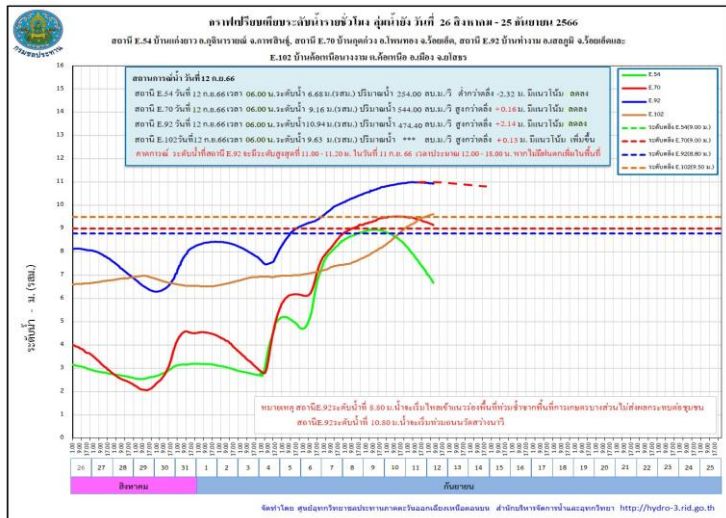
2. **อำเภอเสลภูมิ** มีพื้นที่น้ำท่วม ต.เหล่าน้อย พื้นที่ที่ได้รับผลกระทบ 1,175 ไร่ ต.ภูเงิน 2,450 ไร่, ต.บึงเกลือ 4,359 ไร่ ต.ศรีวิสัย 413 ไร่ ต.กลาง 114 ไร่ ต.นางาม 4,020 ไร่ ต.เมืองไพร 436 ไร่ ต.นาแซง 178 ไร่ ต.วังหลวง 1,721 ไร่ ต.นาเลิง 565 ไร่ และ ต.ขวาว 3,684 ไร่

## 3. แนวโน้มและการคาดการณ์ (06.00 น.)

- **ลำน้ำยัง สถานีวัดน้ำ E.92** บ้านท่างาม อ.เสลภูมิ จ.ร้อยเอ็ด ระดับน้ำ 10.94 ม. **สูงกว่าตลิ่ง +2.14 ม.** (ระดับตลิ่ง 8.80 ม.) ปริมาณน้ำ 474.40 ลบ.ม./วินาที (ความจุ 180.00 ลบ.ม./วินาที) **แนวโน้มลดลง**
- **ลำน้ำยัง สถานีวัดน้ำ E.70** บ้านกุดกว้าง อ.โพธิ์ทอง จ.ร้อยเอ็ด ระดับน้ำ 9.16 ม. **สูงกว่าตลิ่ง +0.16 ม.** (ระดับตลิ่ง 9.00 ม.) ปริมาณน้ำ 544.00 ลบ.ม./วินาที (ความจุ 520.00 ลบ.ม./วินาที) **แนวโน้มลดลง**

## 4. การช่วยเหลือและบริหารจัดการน้ำในพื้นที่

โครงการชลประทานร้อยเอ็ด สำนักงานชลประทานที่ 6 ได้จัดเตรียมเครื่องสูบน้ำ 25 เครื่อง กระจายบรรจุกุญแจจำนวน 10,000 กระสอบ ก่อ Mattress ขนาด 2x4x0.3 เมตร หินใหญ่ เส้าเข็มพืด(Sheet pile) เครื่องจักรเครื่องมือและบุคลากรเฝ้าระวังตลอดแนวพังกันน้ำยัง พร้อมรับมืออุทกภัยตามมาตรการ การช่วยเหลือและบรรเทาอุทกภัยของกรมชลประทาน และแจ้งประชาสัมพันธ์ประชาชนบูรณาการ ทุกภาคส่วนในจังหวัด ในการช่วยเหลือประชาชน โครงการชลประทานร้อยเอ็ด ได้มอบหมายให้เจ้าหน้าที่เฝ้าระวังและจัดเวรยามติดตามสถานการณ์น้ำตลอดแนวพังกันน้ำยัง 24 ชั่วโมง และทำการยกบานระบายประตูระบายน้ำกุดปลาแข้ง ตำบลวังหลวง อำเภอเสลภูมิ เพื่อผันน้ำที่ท่วมไปยังแหล่งน้ำที่อยู่ใกล้เคียง และจัดการจราจรน้ำยังโดยระบายน้ำในเขื่อนยโสธร





## 1. สาเหตุ

การเกิดอุทกภัย เกิดจากฝนตกหนักในพื้นที่อำเภอหล่มเก่า เนื่องจากร่องความกดอากาศต่ำ พาดผ่านบริเวณ อ.หล่มเก่า จ.เพชรบูรณ์ ทำให้มีฝนตกหนักในพื้นที่ทำให้เกิดน้ำป่าไหลหลากท่วมพื้นที่ลุ่มต่ำบริเวณ ต.ตาดกลอย อ.หล่มเก่า จ.เพชรบูรณ์

## 2. สถานการณ์ปัจจุบัน

มีพื้นที่น้ำท่วม 1 อำเภอ ได้แก่ อำเภอหล่มเก่า มีพื้นที่น้ำท่วม 1 ตำบล บริเวณ หมู่ที่ 1-8 ตำบลตาดกลอย อำเภอหล่มเก่า จังหวัดเพชรบูรณ์ มีพื้นที่จำนวน 60 ไร่ และบ้านเรือนจำนวน 10 ครัวเรือน

## 3. แนวโน้มและการคาดการณ์

วันที่ 10-11 กันยายน 2566 ตอนนี้อยู่ไม่มีฝนตกในพื้นที่คาดการณ์ว่าจะทำให้ระดับน้ำท่วมขังในพื้นที่ลดลงอย่างต่อเนื่อง และจะเข้าสู่สภาวะปกติ

## 4. การช่วยเหลือและบริหารจัดการน้ำในพื้นที่

โครงการชลประทานเพชรบูรณ์ สำนักงานชลประทานที่ 10 แจ่งเตื่อนและติดตามสถานการณ์น้ำอย่างใกล้ชิด



ศูนย์ปฏิบัติการน้ำอัจฉริยะ

SMART WATER OPERATION CENTER (SWOC)



# CONTACT US



02 669 2560 หรือ



[www.wmsc.rid.go.th/](http://www.wmsc.rid.go.th/)  
[www.swoc.rid.go.th/](http://www.swoc.rid.go.th/)



[wmsc.1460@gmail.com](mailto:wmsc.1460@gmail.com)



**SWOC RID**



อาคาร 99 ปี ม.ล.ชชาติ กำภู  
กรมชลประทาน กรุงเทพมหานคร

