



สถานการณ์และการบริหารจัดการน้ำฤดูฝนปี 2566

วันที่ 12 มิถุนายน 2566

ศูนย์ปฏิบัติการน้ำอัจฉริยะ (SWOC)



สถานการณ์ฝน และสภาพภูมิอากาศ





คำหมายฤดูฝนของประเทศไทย ปี 2566



ปีนี้ ปริมาณฝนรวมของทั้งประเทศในช่วงฤดูฝนจะน้อยกว่าปี 2565 และจะน้อยกว่าค่าปกติประมาณ 5% (ปีที่แล้วสูงกว่าค่าปกติ 14%)

ฤดูฝนปีนี้ ของประเทศไทย

เริ่มต้น ในวันที่ 22 พฤษภาคม 2566

สิ้นสุดประมาณกลางเดือน ต.ค.

ฤดูฝนปีนี้ คาดว่า

พายุหมุนเขตร้อนจะเคลื่อนเข้าสู่ประเทศไทย จำนวน 1-2 ลูก

โดยมีโอกาสสูงที่จะเคลื่อนผ่านบริเวณภาคตะวันออกเฉียงเหนือและภาคเหนือในช่วงเดือนสิงหาคมหรือกันยายน

สิงหาคมและกันยายน

ฝนตกชุกหนาแน่น

ระวัง !!



พื้นที่ตกสะสม น้ำท่วมฉับพลัน น้ำป่าไหลหลาก

กรมอุตุนิยมวิทยา

กระทรวงดิจิทัลเพื่อเศรษฐกิจและสังคม

ข้อมูล ณ วันที่ 19 พ.ค. 66

ส.ค. - ก.ย.



ฝนตกชุกหนาแน่น



ฝนตก 60-80% ของพื้นที่เป็นส่วนใหญ่
กับมีฝนหนักหลายพื้นที่และหนักมากในบางแห่ง
ซึ่งจะก่อให้เกิดสภาวะน้ำท่วมฉับพลัน
น้ำป่าไหลหลาก รวมทั้งน้ำล้นตลิ่งได้ในบางพื้นที่

ตุลาคม

บริเวณภาคเหนือและภาคตะวันออกเฉียงเหนือ
มีฝนลดลงและเริ่มจะมีอากาศหนาวเย็นในตอนเช้า
โดยเฉพาะตอนบนของภาค

บริเวณภาคกลาง ภาคตะวันออกและภาคใต้
มีฝนตกชุกหนาแน่นต่อไป กับมีฝนตกหนักหลาย
พื้นที่และหนักมากในบางแห่ง

ช่วงปลาย พ.ค. - มิ.ย.

ฝนตกต่อเนื่อง

ฝนตก 40-60% ของพื้นที่
กับมีฝนหนักบางพื้นที่



โดยเฉพาะ ภาคตะวันออกและภาคใต้ฝั่ง
ตะวันตกมีฝนตก 60-80% ของพื้นที่ กับมี
ฝนหนักถึงหนักมากในบางแห่ง

กลาง มิ.ย. - กลาง ก.ค.

ปริมาณและการกระจายของฝนลดลง

อาจก่อให้เกิดสภาวะฝนทิ้งช่วงในหลายพื้นที่
เกิดการขาดแคลนน้ำด้านการเกษตร โดยเฉพาะ
พื้นที่ที่แล้งซ้ำซากนอกเขตชลประทาน

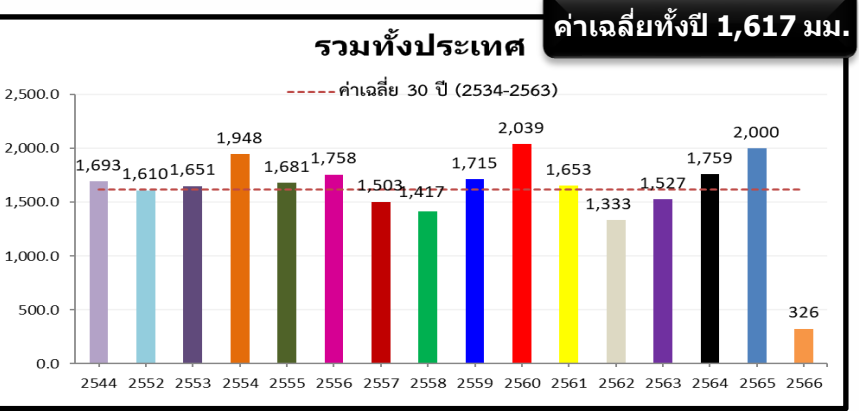


climate@tmd.go.th
www.climate.tmd.go.th
02-399-3290

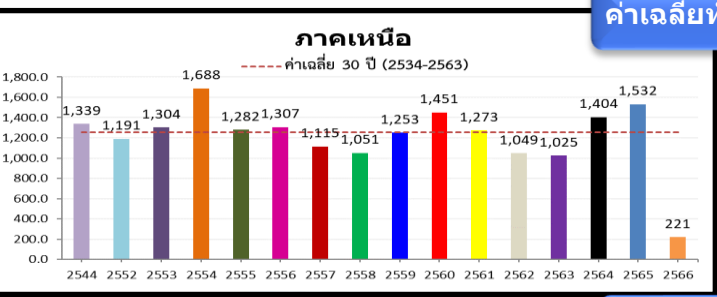
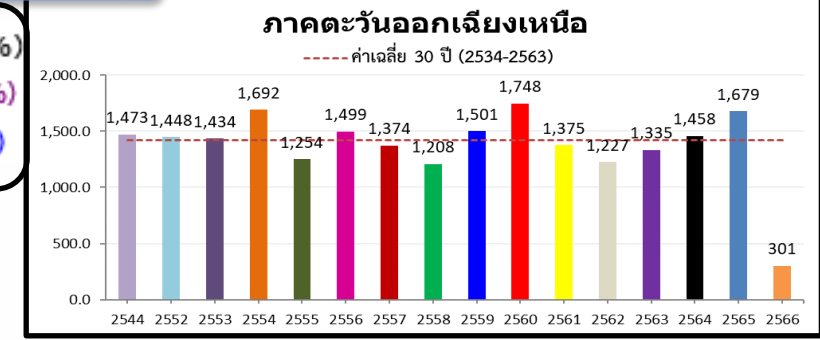


ปริมาณฝนสะสม (1 ม.ค. - 12 มิ.ย. 2566)

ฝนสะสมต่ำกว่าค่าปกติ **28%**

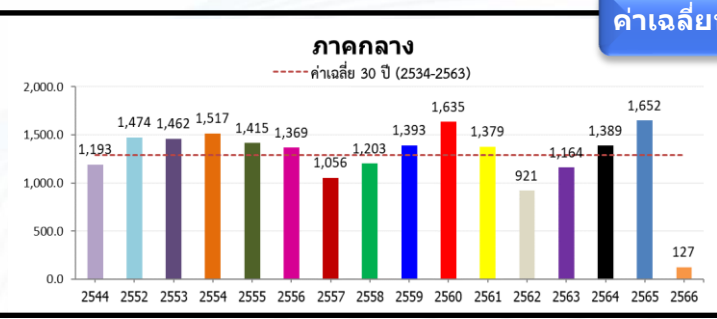


ค่าเฉลี่ยทั้งปี 1,420.8 มม.



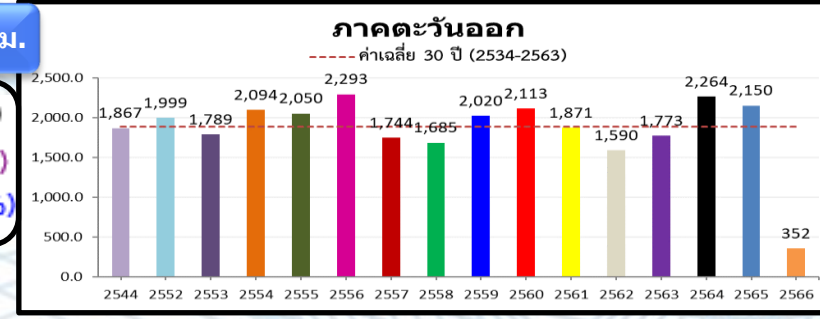
-134.0(-38%)
-1,311.3(-86%)
-1,118.3(-83%)

หมายเหตุ
ตัวเลขสีดำ คือ ปี 66 เทียบกับค่าเฉลี่ย 30 ปี (2534-2563)
ตัวเลขสีม่วง คือ ปี 66 เทียบ ปี 65 (ณ วันเดียวกัน)
ตัวเลขสีน้ำเงิน คือ ปี 66 เทียบ ปี 44 (ณ วันเดียวกัน)

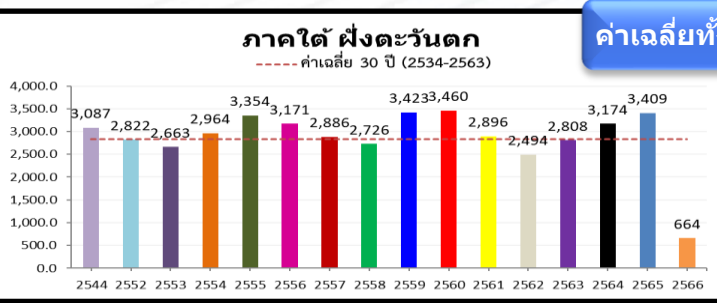


-220.3(-60%)
-1,505.1(-91%)
-1,046.8(-88%)

ค่าเฉลี่ยทั้งปี 1,887.1 มม.

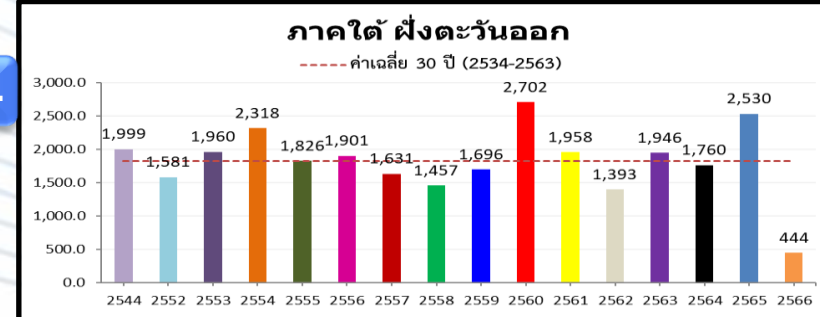


-150.1(-30%)
-1,797.5(-84%)
-1,514.5(-81%)

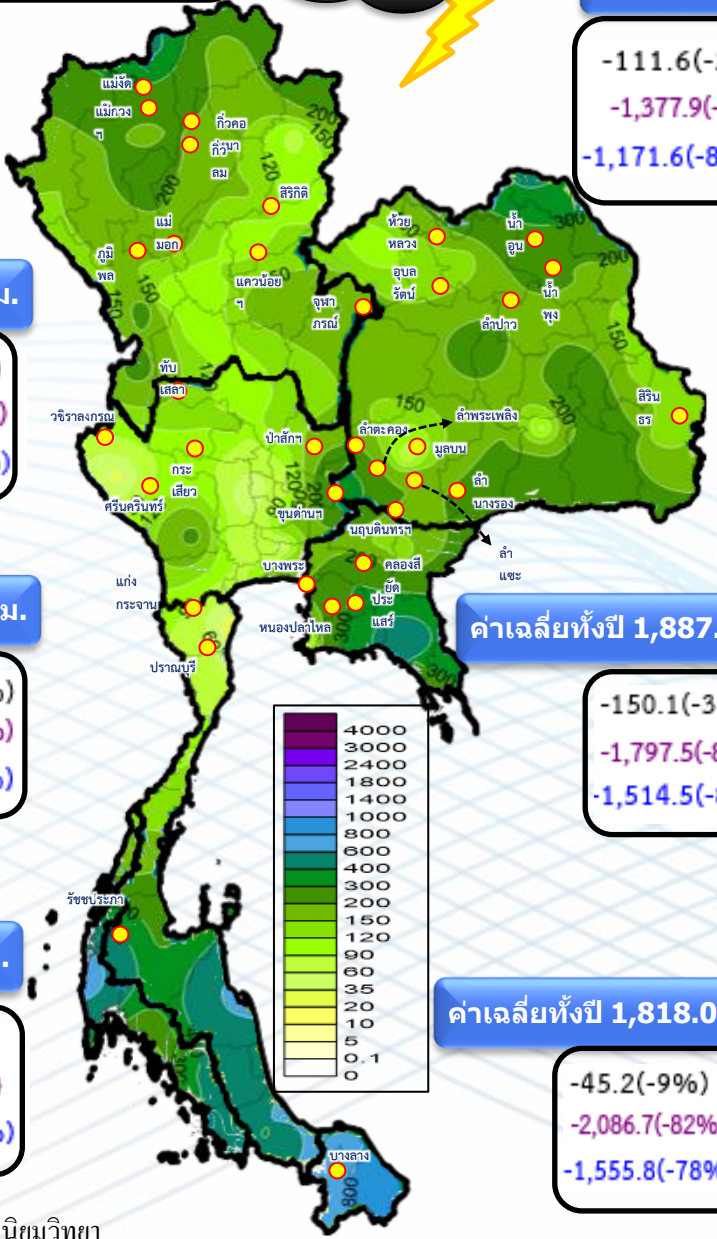


-108.6(-6%)
-2,744.9(-81%)
-2,422.9(-78%)

ค่าเฉลี่ยทั้งปี 1,818.0 มม.

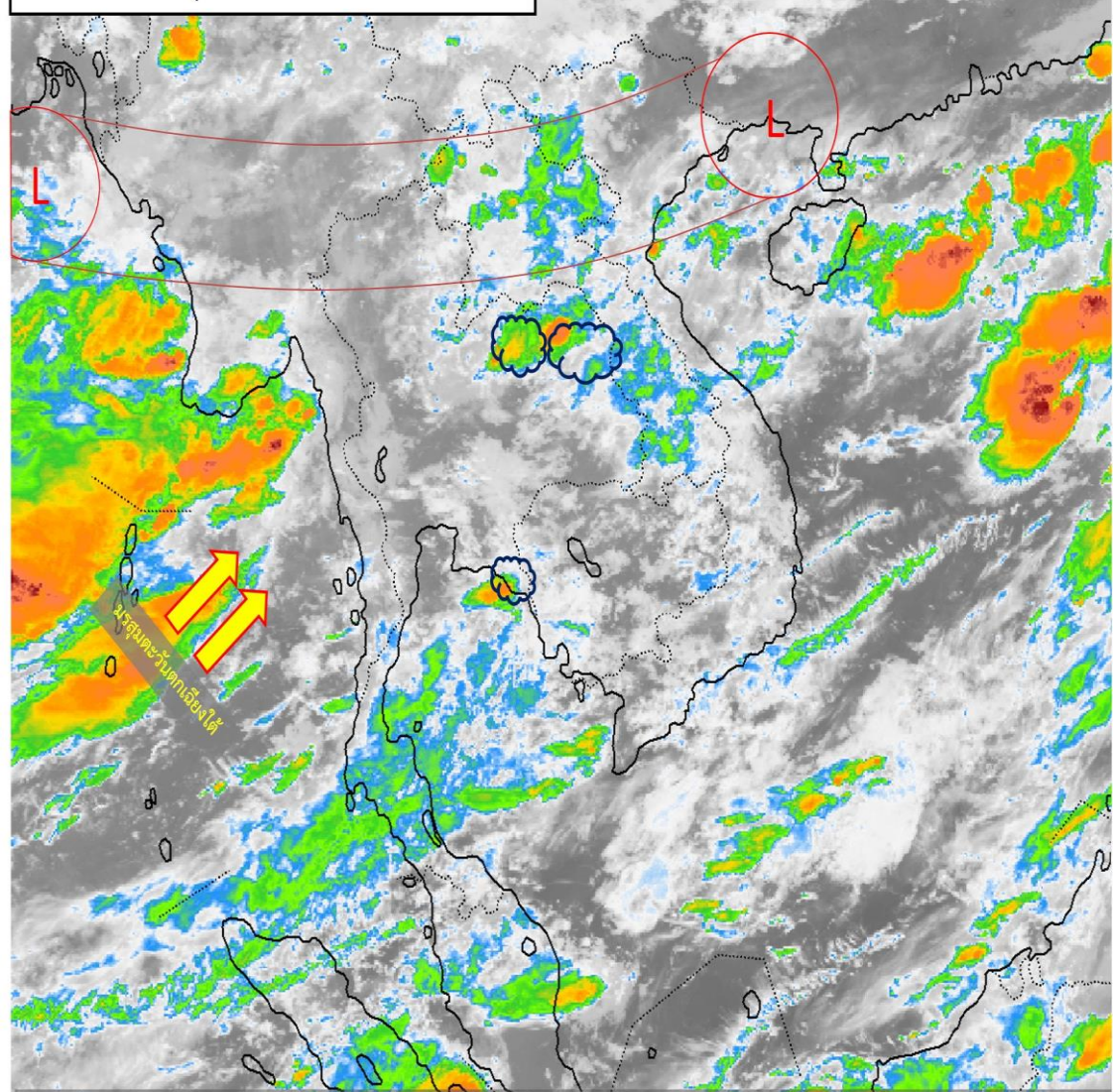


-45.2(-9%)
-2,086.7(-82%)
-1,555.8(-78%)

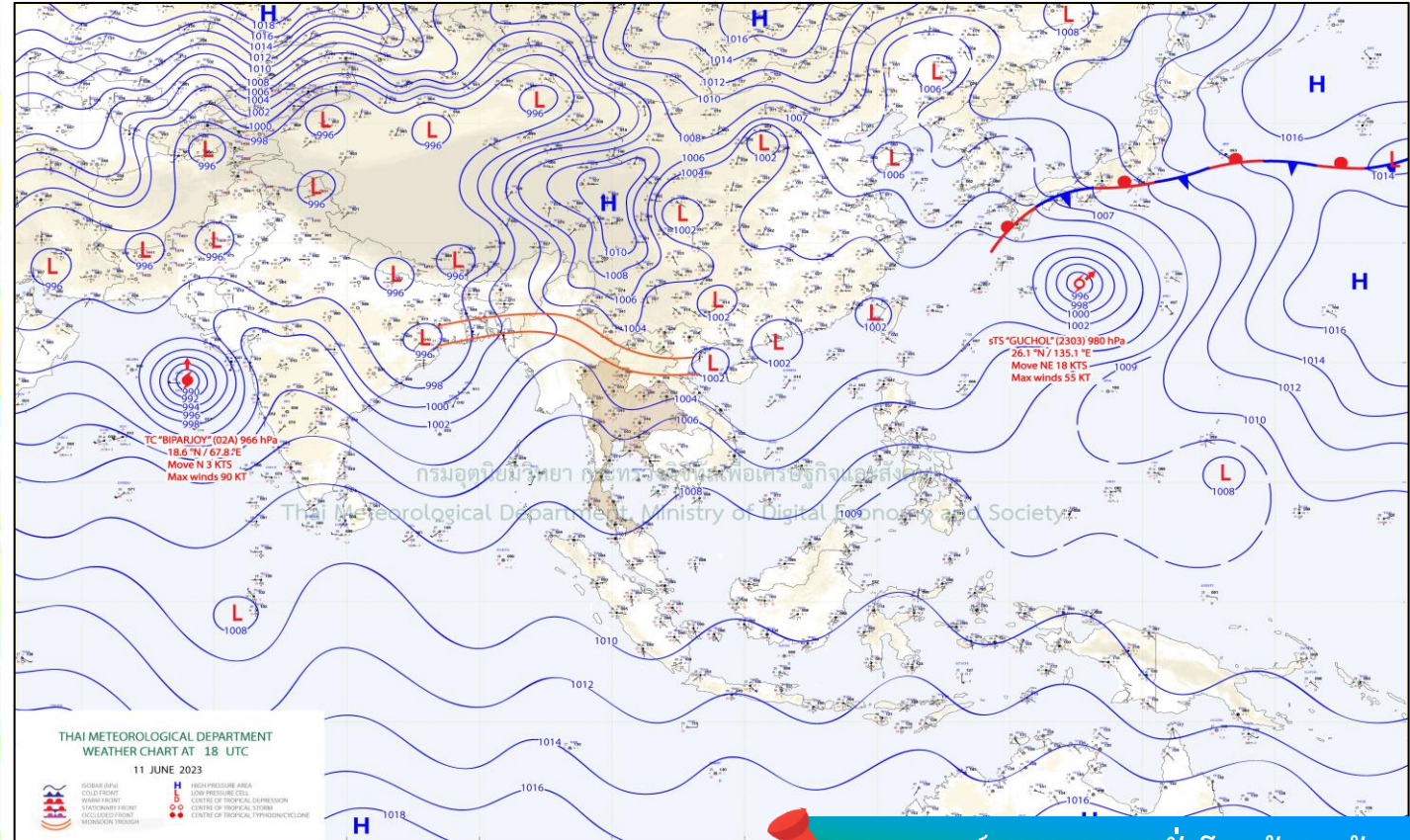


สภาพภูมิอากาศ ประจำวันที่ 12 มิถุนายน 2566

วันที่ 12 มิถุนายน 2566 เวลา 04.00 น.



พบกลุ่มเมฆฝนบริเวณจังหวัดหนองบัวลำภู อุดรธานี สกลนคร นครพนม ขอนแก่น ตราด

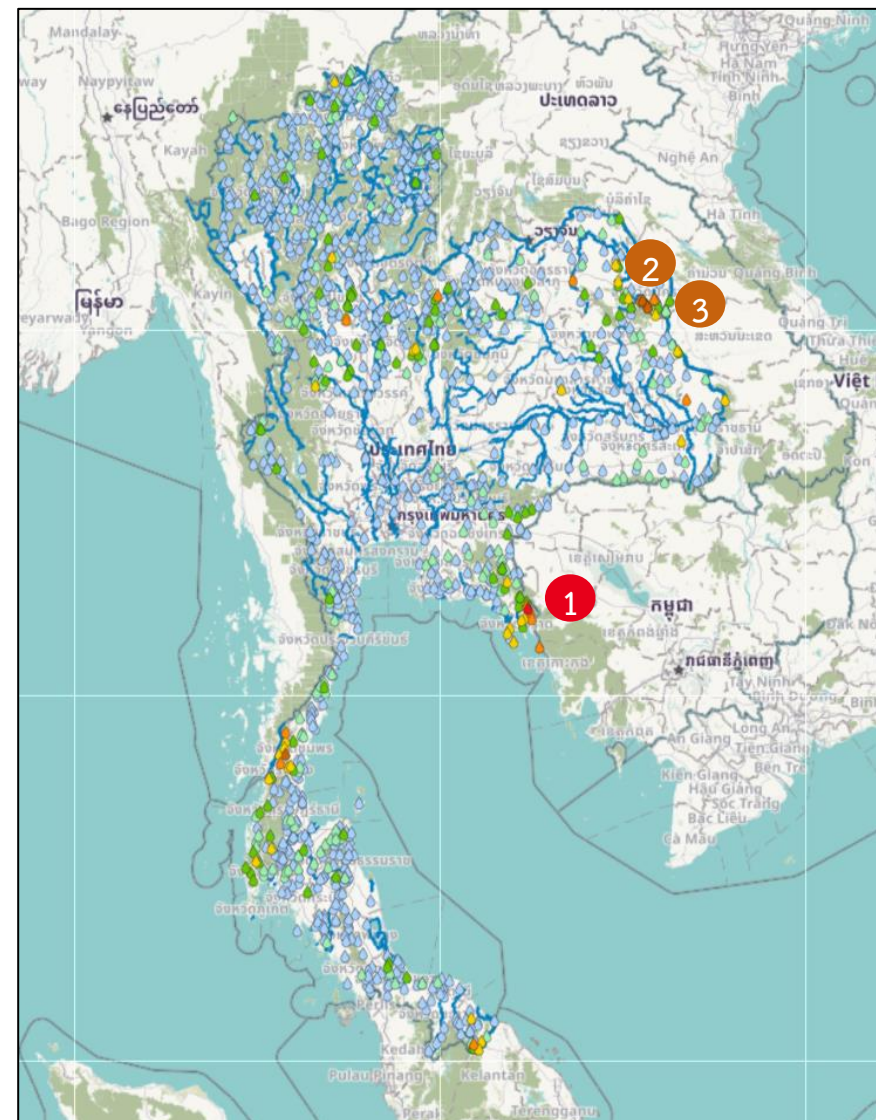


พยากรณ์อากาศ 24 ชั่วโมงข้างหน้า

ร่องมรสุมพาดผ่านตอนบนของภาคเหนือ และประเทศลาวตอนบน
เข้าสู่หย่อมความกดอากาศต่ำบริเวณอ่าวตังเกี๋ย ประกอบกับมรสุมตะวันตกเฉียงใต้
กำลังปานกลางยังคงพัดปกคลุมทะเลอันดามัน ประเทศไทย และอ่าวไทย **ลักษณะเช่นนี้**
ทำให้ประเทศไทยยังคงมีฝนตกหนักบางแห่ง



ปริมาณฝนสะสม 24 ชั่วโมงย้อนหลัง วันที่ 11 มิ.ย.66 – วันที่ 12 มิ.ย.66

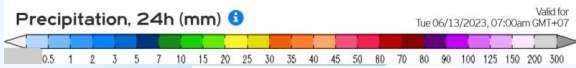
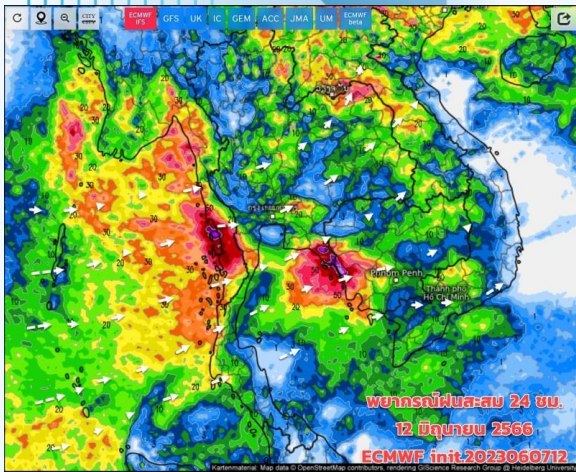


ชื่อสถานี	ที่ตั้ง	เวลา	ฝนสะสม (มม.)
วัดทุ่งตอง	ต.นนทรีย์ อ.บ่อไร่ จ.ตราด ①	05:00 น.	120.4
ปตร. บ้านหนองบึง	ต.ด่านม่วงคำ อ.โคกศรีสุพรรณ จ.สกลนคร ②	04:00 น.	88.4
ปตร. บ้านหนองบึง-ท้ายน้ำ	ต.ด่านม่วงคำ อ.โคกศรีสุพรรณ จ.สกลนคร ③	05:00 น.	88.4
บ้านห้วยไทรงาม	ต.ลำเลียง อ.กระบุรี จ.ระนอง	04:00 น.	87.5
ปตร. บ้านนาขาม-เหนือน้ำ	ต.วังยาง อ.วังยาง จ.นครพนม	05:00 น.	76.2
ปตร. บ้านนาขาม	ต.วังยาง อ.วังยาง จ.นครพนม	04:00 น.	76.2
ลำน้ำก่า	ต.หนองบ่อ อ.นาแก จ.นครพนม	05:00 น.	73.2
อบต.ไม้รูด	ต.ไม้รูด อ.คลองใหญ่ จ.ตราด	05:00 น.	70
อบต.ด่านม่วงคำ	ต.ด่านม่วงคำ อ.โคกศรีสุพรรณ จ.สกลนคร	05:00 น.	69
บ้านสามพวง 1*	ต.สามพวง อ.คีรีมาศ จ.สุโขทัย	04:00 น.	67.5

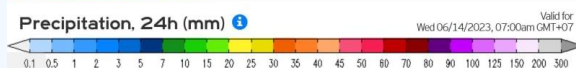
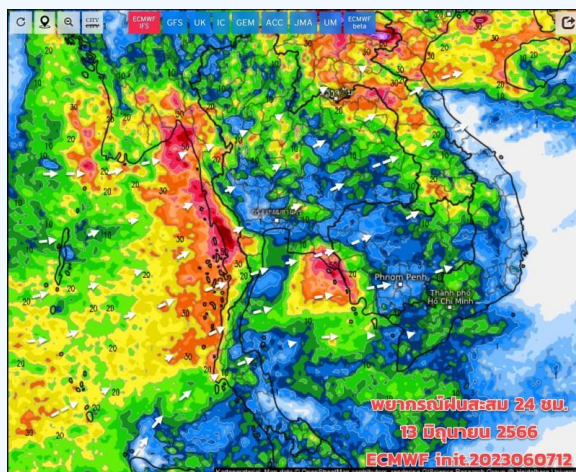
>0-10	>10-20	>20-35	>35-50	>50-70	>70-90	>90
ฝนเล็กน้อย ฝนน้อย	ฝนปานกลาง	ฝนหนัก	ฝนหนักมาก	ฝนหนักมาก	ฝนหนักมาก	ฝนหนักมาก



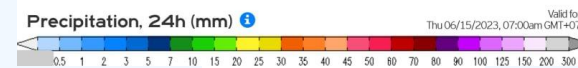
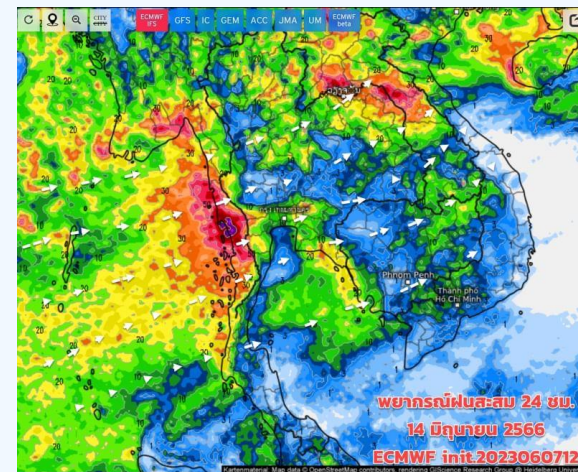
พยากรณ์ฝนสะสมรายวัน จากแบบจำลองบรรยากาศเชิงตัวเลข GFS วันที่ 12 มิ.ย. – 18 มิ.ย. 66



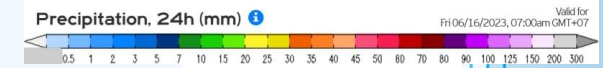
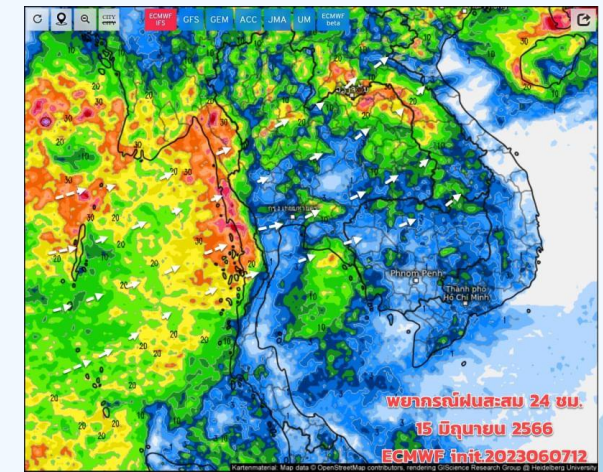
วันที่ 12 มิ.ย. 2566



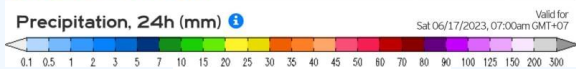
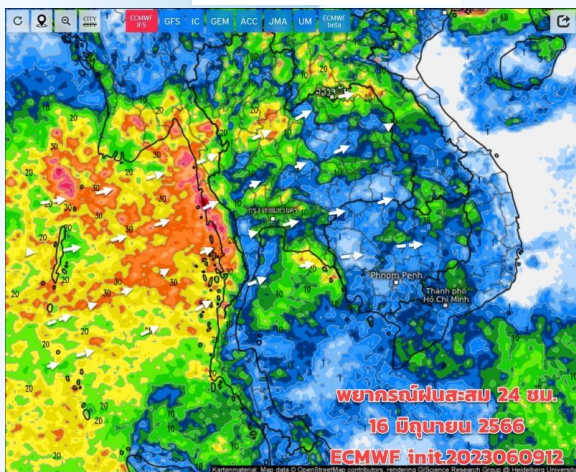
วันที่ 13 มิ.ย. 2566



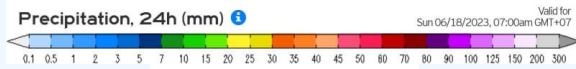
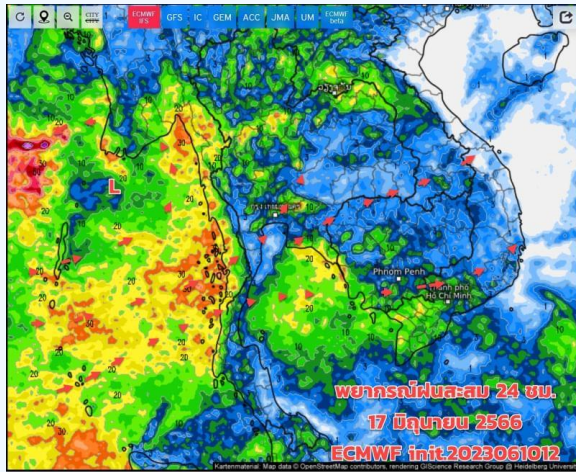
วันที่ 14 มิ.ย. 2566



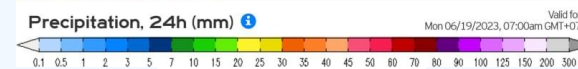
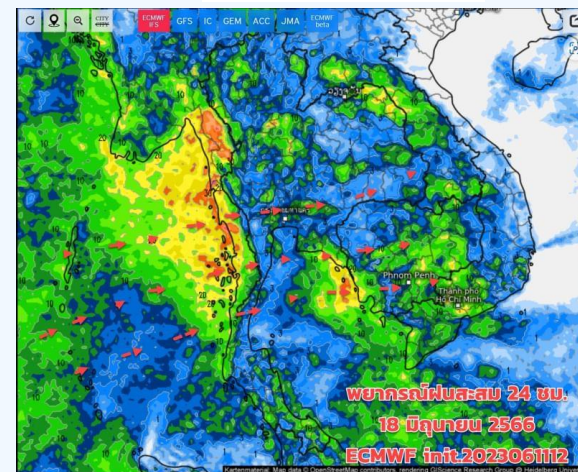
วันที่ 15 มิ.ย. 2566



วันที่ 16 มิ.ย. 2566



วันที่ 17 มิ.ย. 2566



วันที่ 18 มิ.ย. 2566

การคาดหมาย

ช่วง 12- 21 มิ.ย.66 สภาพะฝนบริเวณประเทศไทย ยังเกิดขึ้นได้บางพื้นที่ มีแนวโน้มลดลงจากที่ผ่านมา ปัจจุบันทำให้เกิดฝนเหลือเพียงมรสุมตะวันตกเฉียงใต้ เท่านั้น (ร่องมรสุมได้เลื่อนขึ้นไปพาดผ่าน เมียนมาและ สปป.ลาว) โดยยังมีฝนเกิดขึ้นได้ด้านรับมรสุม และทาง ตอนบนของภาคเหนือ ตอนบนและทางตะวันออกของ ภาคอีสาน เกิดขึ้นช่วงเย็นถึงค่ำ ส่วนในพื้นที่ภาคเหนือ ตอนล่าง ภาคอีสานด้านตะวันตก ภาคกลาง ภาคตะวันออก รวมทั้ง กทม.และปริมณฑล มีฝนเป็น บางจุดบางพื้นที่ สำหรับภาคใต้ตอนบน ภาคตะวันออก ด้านรับมรสุมยังมีฝนตกต่อเนื่อง และมีฝนตกหนักบาง แห่งแต่มีแนวโน้มพื้นที่ฝนตกลดลง เช่นกัน



สถานการณ์น้ำในอ่างเก็บน้ำ และสถานการณ์น้ำท่า

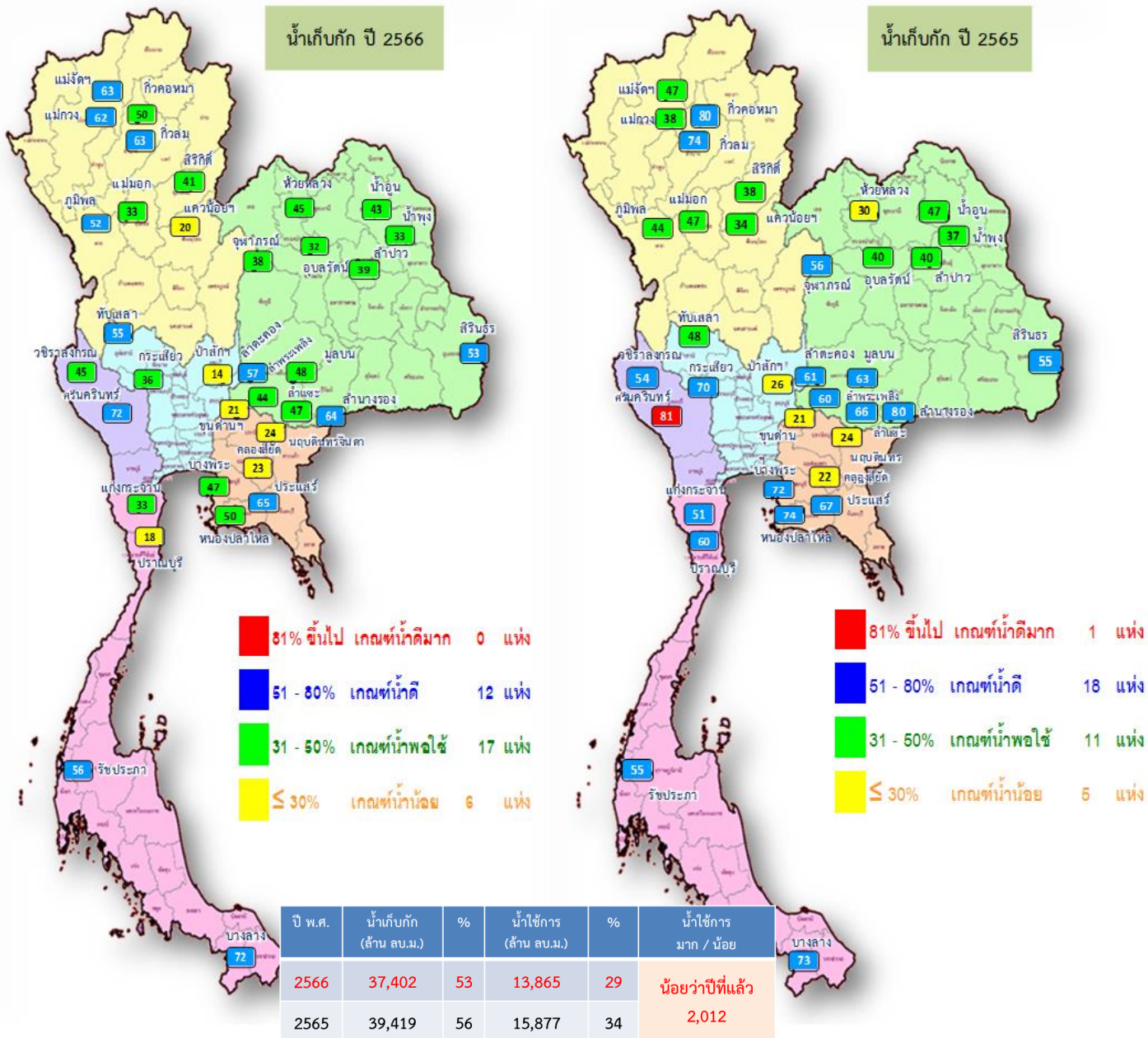




สถานการณ์น้ำในอ่างเก็บน้ำ และสถานการณ์น้ำท่า



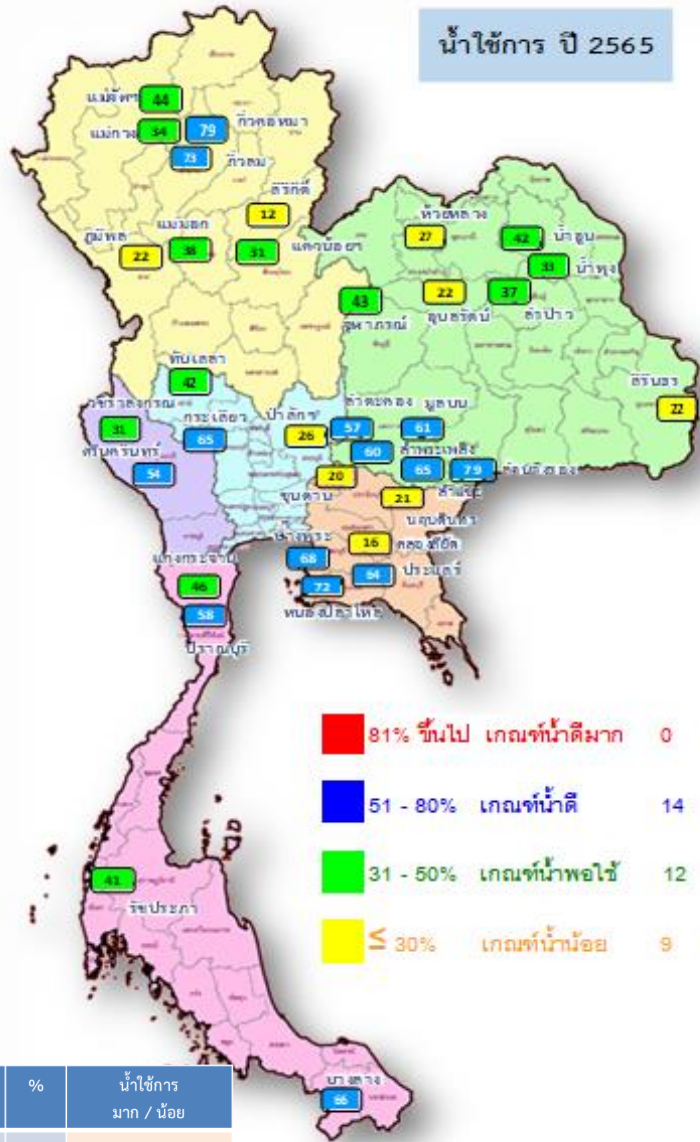
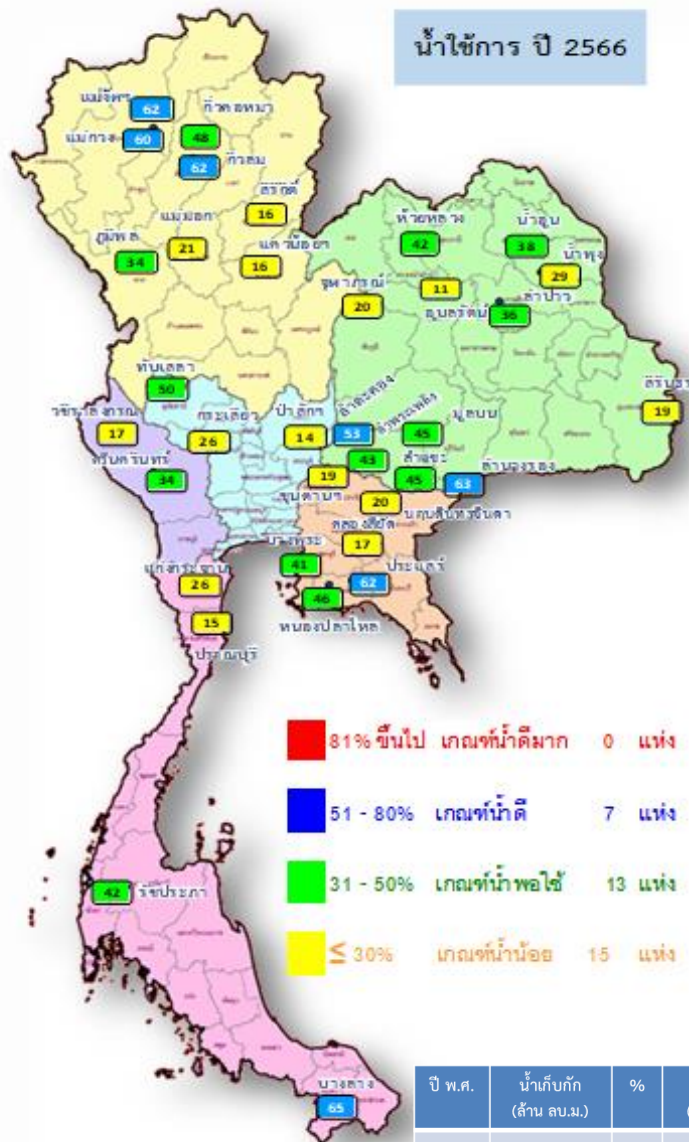
ปริมาณน้ำเก็บกักในอ่างเก็บน้ำขนาดใหญ่ วันที่ 12 มิถุนายน 2566



ภาค อ่างเก็บน้ำเขื่อน	ความจุ ที่ รนส. (ล้าน ม.³)	ความจุ ที่ รนท. (ล้าน ม.³)	ความจุน้ำ ใช้การ (ล้าน ม.³)	ณ วันที่						ปริมาณน้ำ ไหลลง วันนี้ (ล้าน ม.³)	ปริมาณน้ำ ระบาย วันนี้ (ล้าน ม.³)	
				ปี 2565		ปี 2566						
				ปริมาตร (ล้าน ม.³)	% รณท.	ปริมาตร (ล้าน ม.³)	% รณท.	ปริมาตรใช้การ (ล้าน ม.³)	% ใช้การ			
ภาคเหนือ												
ภูมิพล*	13,462	13,462	9,662	5,969	44	7,058	52	3,258	24	34	0.00	28.00
สิริกิติ์*	10,508	9,510	6,660	3,657	38	3,917	41	1,067	11	16	1.34	15.03
แม่จันทน์บุรี*	323	265	253	124	47	168	63	155	59	62	0.18	0.02
แม่จันทน์บุรี*	295	263	249	99	38	162	62	148	56	60	0.10	0.05
ก๊วยหลวม	106	106	103	79	74	67	63	64	60	62	0.32	0.14
ก๊วยหลวม	209	170	164	136	80	85	50	78	46	48	0.02	0.02
แก่งน้อยป่าจันทน์	1,080	939	896	324	34	187	20	144	15	16	0.00	1.73
แม่จันทน์	110	110	94	52	47	36	33	20	18	21	0.00	0.04
ภาคตะวันออกเฉียงเหนือ												
ห้วยหลวง	136	136	129	41	30	60	45	54	40	42	0.99	0.11
น้ำอูน	780	520	475	244	47	226	43	181	35	38	5.14	0.00
น้ำพุง*	200	165	157	60	37	54	33	46	28	29	0.19	0.56
จุฬารัตน์*	181	164	127	91	56	62	38	25	15	20	0.58	0.00
อุบลรัตน์*	4,640	2,431	1,850	980	40	789	32	208	9	11	1.95	0.80
ลำปาว	2,450	1,980	1,880	798	40	770	39	670	34	36	0.84	0.26
ลำตะคอง	445	314	292	190	61	178	57	155	49	53	0.00	0.26
ลำพระเพลิง	242	155	154	94	60	68	44	67	43	43	0.00	0.07
มูลขาม	350	141	134	89	63	68	48	61	43	45	0.00	0.37
ลำแจะ	325	275	268	182	66	129	47	122	44	45	0.00	0.12
ลำนางรอง	197	121	118	97	80	78	64	75	62	63	0.00	0.00
สิรินธร*	1,966	1,966	1,135	1,082	55	1,051	53	219	11	19	9.57	3.02
ภาคกลาง												
ป่าสักชลสิทธิ์	960	960	957	251	26	139	14	136	14	14	0.00	1.04
ทับเสลา	190	160	143	77	48	88	55	71	45	50	0.00	0.00
กระเสียว	390	299	259	209	70	106	36	66	22	26	0.00	1.79
ภาคตะวันตก												
ศรีนครินทร์*	18,770	17,745	7,480	14,287	81	12,820	72	2,555	14	34	4.52	19.99
วชิราลงกรณ*	11,000	8,860	5,848	4,825	54	4,001	45	989	11	17	3.81	8.06
ภาคตะวันออก												
ขุนด่านปราการชล	225	224	219	48	21	47	21	42	19	19	0.70	0.39
คลองสียัด	450	420	390	94	22	98	23	68	16	17	0.22	0.14
บางพระ	127	117	105	84	72	55	47	43	37	41	0.00	0.35
หนองปลาไหล	206	164	150	121	74	82	50	68	42	46	0.31	0.62
ประแสร์	322	295	275	197	67	190	65	170	58	62	0.31	0.41
นฤปดินทรจินดา	338	295	281	72	24	72	24	58	20	20	0.05	0.00
ภาคใต้												
แก่งกระจาน	900	710	645	359	51	232	33	167	24	26	2.69	2.59
ปราณบุรี	490	391	373	236	60	72	18	55	14	15	0.05	0.29
รัชชประภา*	6,144	5,639	4,287	3,113	55	3,145	56	1,793	32	42	13.08	6.36
บางกลาง*	1,590	1,454	1,178	1,057	73	1,042	72	766	53	65	1.54	5.06
รวมทั้งประเทศ	77,891	70,926	47,389	39,417	56	37,402	53	13,865	20	29	48.49	97.69



ปริมาณน้ำใช้การในอ่างเก็บน้ำขนาดใหญ่ วันที่ 12 มิถุนายน 2566

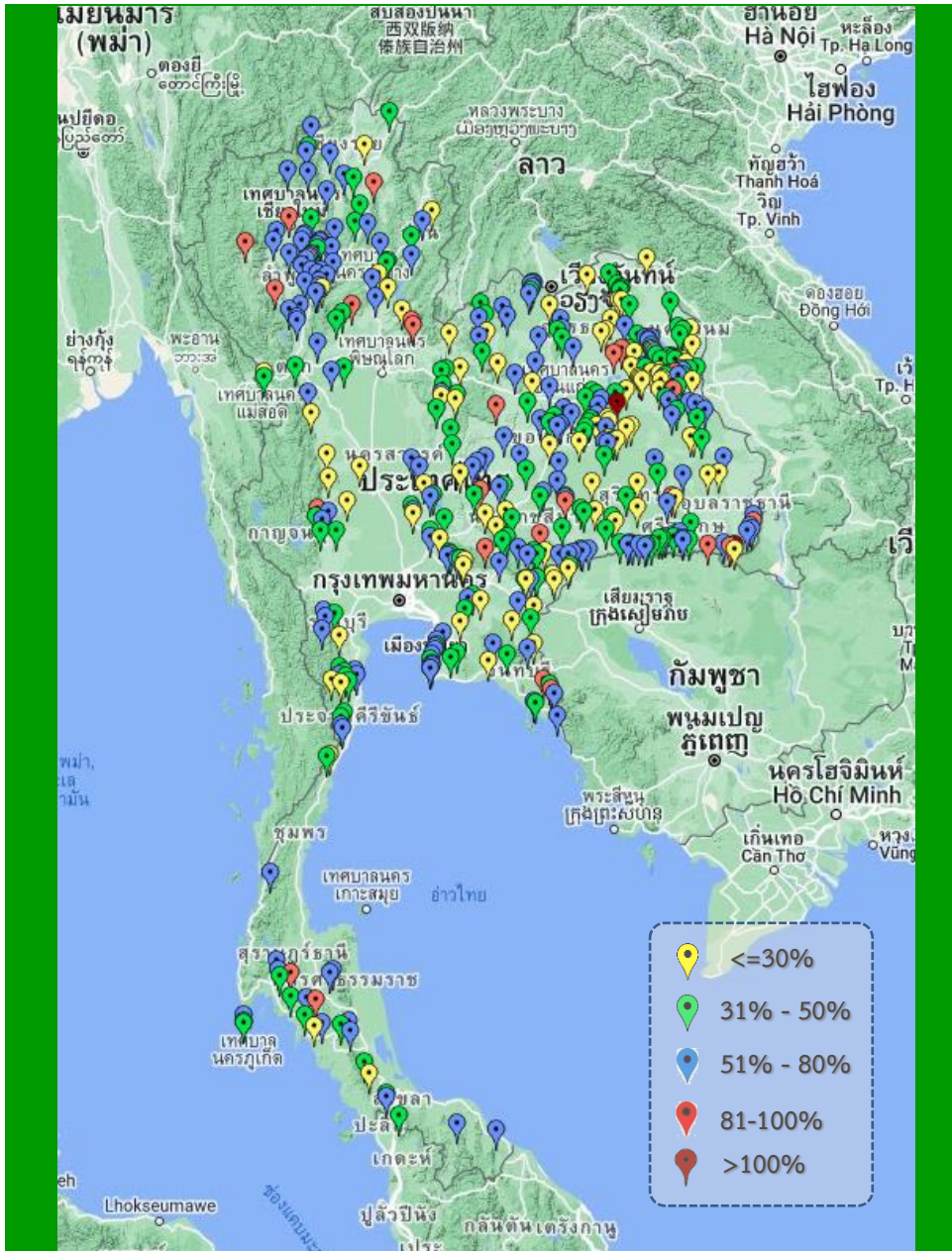


ปี พ.ศ.	น้ำเก็บกัก (ล้าน ลบ.ม.)	%	น้ำใช้การ (ล้าน ลบ.ม.)	%	น้ำใช้การ มาก / น้อย
2566	37,402	53	13,865	29	น้อยกว่าปีที่แล้ว
2565	39,419	56	15,877	34	2,012

ภาค อ่างเก็บน้ำเชื่อม	ความจุ ที่ รนส. (ล้าน ม.³)	ความจุ ที่ รนท. (ล้าน ม.³)	ความจุ น้ำใช้การ (ล้าน ม.³)	ณ วันที่						ปริมาณน้ำ ไหลลง วันนี้ (ล้าน ม.³)	ปริมาณน้ำ ระบาย วันนี้ (ล้าน ม.³)
				ปี 2565		ปี 2566		ปริมาณน้ำใช้การ (ล้าน ม.³)	% ใช้การ		
				ปริมาตร (ล้าน ม.³)	% รณท.	ปริมาตร (ล้าน ม.³)	% รณท.				
ภาคเหนือ											
ภูมิพล*	13,462	13,462	9,662	5,969	44	7,058	52	3,258	34	0.00	28.00
สิริกิติ์*	10,508	9,510	6,660	3,657	38	3,917	41	1,067	16	1.34	15.03
แม่จัดสมบูรณ์ชล	323	265	253	124	47	168	63	155	62	0.18	0.02
แม่งวงอุดมธารา	295	263	249	99	38	162	62	148	60	0.10	0.05
กิ่วลม	106	106	103	79	74	67	63	64	62	0.32	0.14
กิ่วคอหมา	209	170	164	136	80	85	50	78	48	0.02	0.02
แควน้อยบำรุงแดน	1,080	939	896	324	34	187	20	144	16	0.00	1.73
แม่มอก	110	110	94	52	47	36	33	20	21	0.00	0.04
ภาคตะวันออกเฉียงเหนือ											
ห้วยหลวง	136	136	129	41	30	60	45	54	42	0.99	0.11
น้ำอูน	780	520	475	244	47	226	43	181	38	5.14	0.00
น้ำพุง*	200	165	157	60	37	54	33	46	29	0.19	0.56
จุฬารัตน์*	181	164	127	91	56	62	38	25	20	0.58	0.00
อุบลรัตน์*	4,640	2,431	1,850	980	40	789	32	208	11	1.95	0.80
ลำปาว	2,450	1,980	1,880	798	40	770	39	670	36	0.84	0.26
ลำตะคอง	445	314	292	190	61	178	57	155	53	0.00	0.26
ลำพระเพลิง	242	155	154	94	60	68	44	67	43	0.00	0.07
มูลบน	350	141	134	89	63	68	48	61	45	0.00	0.37
ลำแซะ	325	275	268	182	66	129	47	122	45	0.00	0.12
ลำน้ำรอง	197	121	118	97	80	78	64	75	63	0.00	0.00
สิรินธร*	1,966	1,966	1,135	1,082	55	1,051	53	219	19	9.57	3.02
ภาคกลาง											
ป่าสักชลสิทธิ์	960	960	957	251	26	139	14	136	14	0.00	1.04
ทับเสลา	190	160	143	77	48	88	55	71	50	0.00	0.00
กระเสียว	390	299	259	209	70	106	36	66	26	0.00	1.79
ภาคตะวันตก											
ศรีนครินทร์*	18,770	17,745	7,480	14,287	81	12,820	72	2,555	34	4.52	19.99
วชิราลงกรณ์*	11,000	8,860	5,848	4,825	54	4,001	45	989	17	3.81	8.06
ภาคตะวันออก											
ขุนด่านปราการชล	225	224	219	48	21	47	21	42	19	0.70	0.39
คลองสิียด	450	420	390	94	22	98	23	68	17	0.22	0.14
บางพระ	127	117	105	84	72	55	47	43	41	0.00	0.35
หนองปลาไหล	206	164	150	121	74	82	50	68	46	0.31	0.62
ประแสร์	322	295	275	197	67	190	65	170	62	0.31	0.41
นฤปดินทรจินดา	338	295	281	72	24	72	24	58	20	0.05	0.00
ภาคใต้											
แก่งกระจาน	900	710	645	359	51	232	33	167	26	2.69	2.59
ปราณบุรี	490	391	373	236	60	72	18	55	15	0.05	0.29
รัชชประภา*	6,144	5,639	4,287	3,113	55	3,145	56	1,793	42	13.08	6.36
บางลาจ*	1,590	1,454	1,178	1,057	73	1,042	72	766	65	1.54	5.06
รวมทั้งประเทศ	80,106	70,926	47,389	39,417	56	37,402	53	13,865	29	48.49	97.69



สถานการณ์น้ำในอ่างเก็บน้ำขนาดกลาง วันที่ 12 มิถุนายน 2566



ภาค	ปริมาณน้ำอ่างเก็บน้ำขนาดกลาง จำนวน 435 แห่ง								
	จำนวนอ่าง	ความจุ	ใช้การ	ปี 2565	% รนค.	ปี 2566	% รนค.	ใช้การปี 2566	% ใช้การ
เหนือ	80	1,083	992	617	57	514	48	424	43
ตะวันออกเฉียงเหนือ	226	2,061	1,892	1,244	60	1,001	49	834	44
กลาง	27	419	393	196	47	137	33	112	29
ตะวันตก	8	164	152	105	64	81	50	70	46
ตะวันออก	52	1,006	949	562	56	397	40	341	36
ใต้	42	679	626	517	76	337	50	283	45
รวม	435	5,411	5,004	3,241	60	2,467	46	2,065	41

สรุปอ่างขนาดกลางที่มีปริมาตรในช่วง <=30%, >30 - 50% ,>50-80%, >80-100% และ >100%

ภาค	<=30%	>30-50%	>50-80%	>80-100%	>100%
เหนือ	10	15	48	7	0
ตอน.	56	76	79	13	2
ตะวันออก	12	18	20	2	0
กลาง	10	11	5	1	0
ตะวันตก	0	4	4	0	0
ใต้	6	16	18	2	0
รวม	94	140	174	25	2

รวมทั้งหมด 435 แห่ง



ปริมาณน้ำในอ่างเก็บน้ำขนาดใหญ่และขนาดกลาง วันที่ 12 มิถุนายน 2566



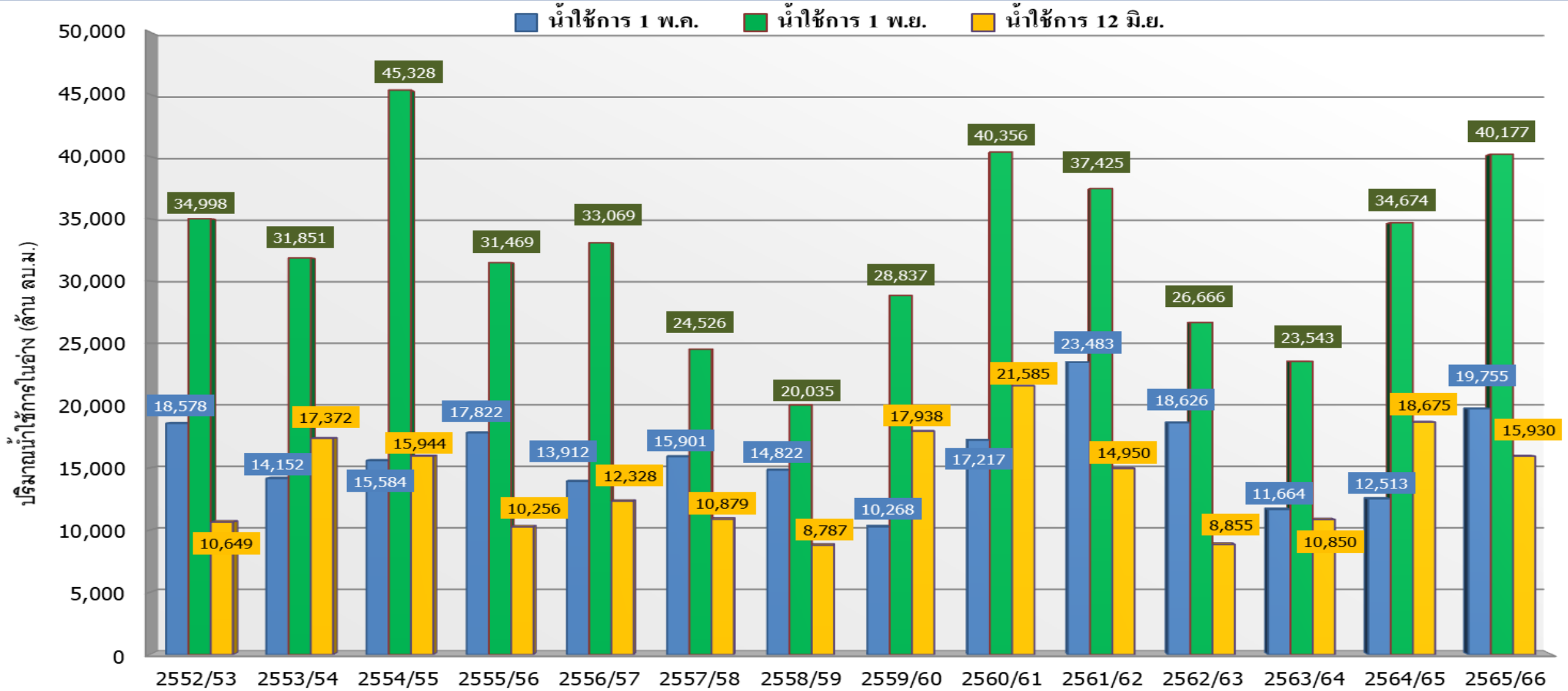
ภาค	ขนาดใหญ่				ขนาดกลาง				รวมอ่างขนาดใหญ่และกลาง						รับน้ำได้อีก	เปรียบเทียบปี 65 กับ 66		
	จำนวน	ความจุ	ปี 2566	% ความจุ อ่างฯ	จำนวน	ความจุ	ปี 2566	% ความจุ อ่างฯ	จำนวน	ความจุ	ปี2565		ปี2566			ปริมาณ	ปริมาณ	%
											ปริมาณ	%	ปริมาณ	%				
เหนือ	8	24,825	11,680	47	80	1,083	514	47	88	25,908	11,057	43	12,194	47	13,714	1,137	10	
ตอน.	12	8,368	3,533	42	226	2,061	1,001	49	238	10,429	5,193	50	4,534	43	5,896	-659	-13	
กลาง	3	1,419	334	24	27	419	137	33	30	1,838	733	40	471	26	1,367	-262	-36	
ตะวันตก	2	26,605	16,821	63	8	164	81	50	10	26,769	19,217	72	16,902	63	9,866	-2,315	-12	
ตะวันออก	6	1,515	544	36	52	1,006	397	39	58	2,520	1,178	47	941	37	1,579	-237	-20	
ใต้	4	8,194	4,491	55	42	679	337	50	46	8,874	5,283	60	4,828	54	4,046	-455	-9	
รวม	35	70,926	37,402	53	435	5,411	2,467	46	470	76,337	42,660	56	39,869	52	36,468	-2,791	-7	
ปริมาณน้ำใช้การ	47,384	13,865	29	5,004	2,065	41	52,388	18,711	36	15,930	30							

สามารถรับน้ำได้อีก **36,468** ล้าน ลบ.ม. (48%)

%น้ำใช้การ=(ปริมาณน้ำใช้การ/ความจุอ่างน้ำใช้การ)*100



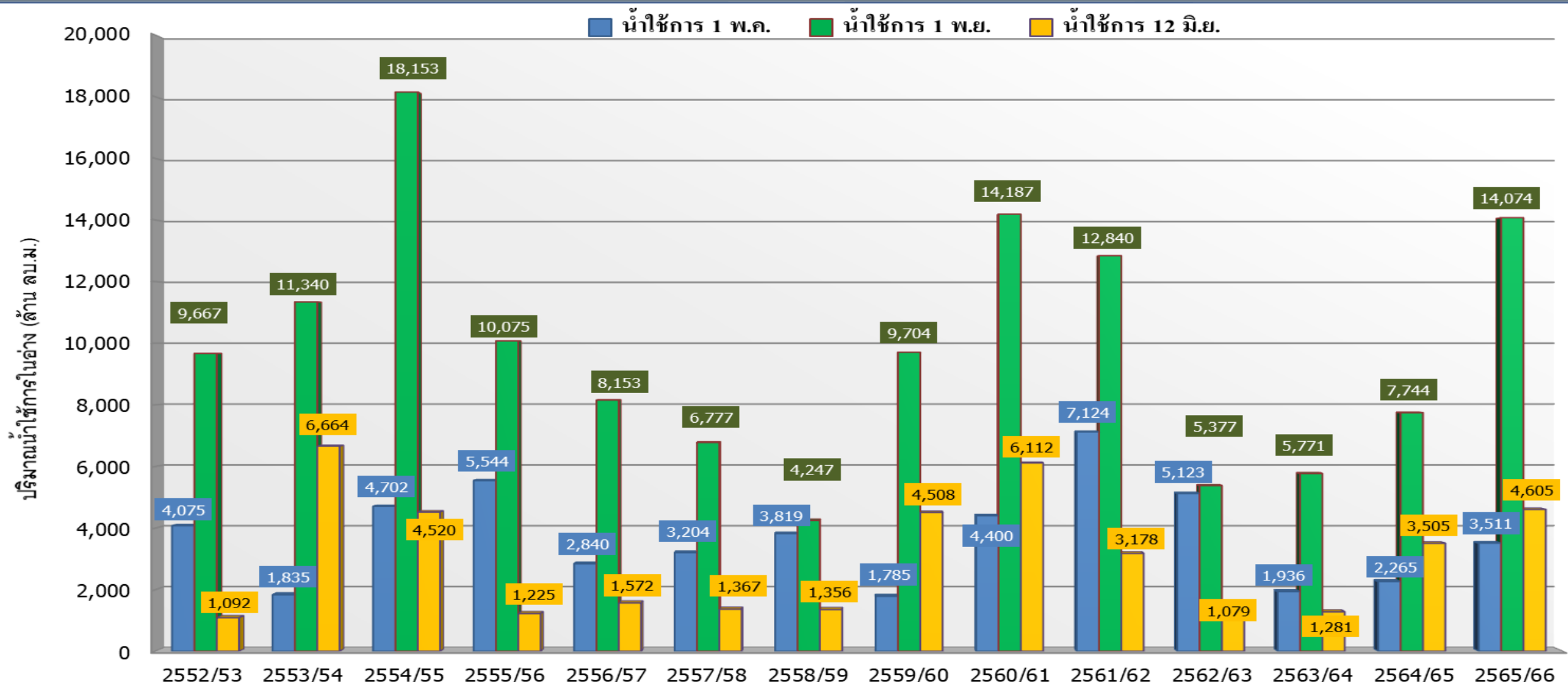
กราฟเปรียบเทียบปริมาณน้ำใช้การในอ่างเก็บน้ำขนาดใหญ่และขนาดกลาง ตั้งแต่ปี 2553 ถึง ปี 2566



ปี 25 (1)/(2)	2552/53	2553/54	2554/55	2555/56	2556/57	2557/58	2558/59	2559/60	2560/61	2561/62	2562/63	2563/64	2564/65	2565/66
(1) ■ น้ำใช้การ 1 พ.ค.	18,578	14,152	15,584	17,822	13,912	15,901	14,822	10,268	17,217	23,483	18,626	11,664	12,513	19,755
(1) ■ น้ำใช้การ 1 พ.ย.	34,998	31,851	45,328	31,469	33,069	24,526	20,035	28,837	40,356	37,425	26,666	23,543	34,674	40,177
(2) ■ น้ำใช้การ 12 มิ.ย.	10,649	17,372	15,944	10,256	12,328	10,879	8,787	17,938	21,585	14,950	8,855	10,850	18,675	15,930



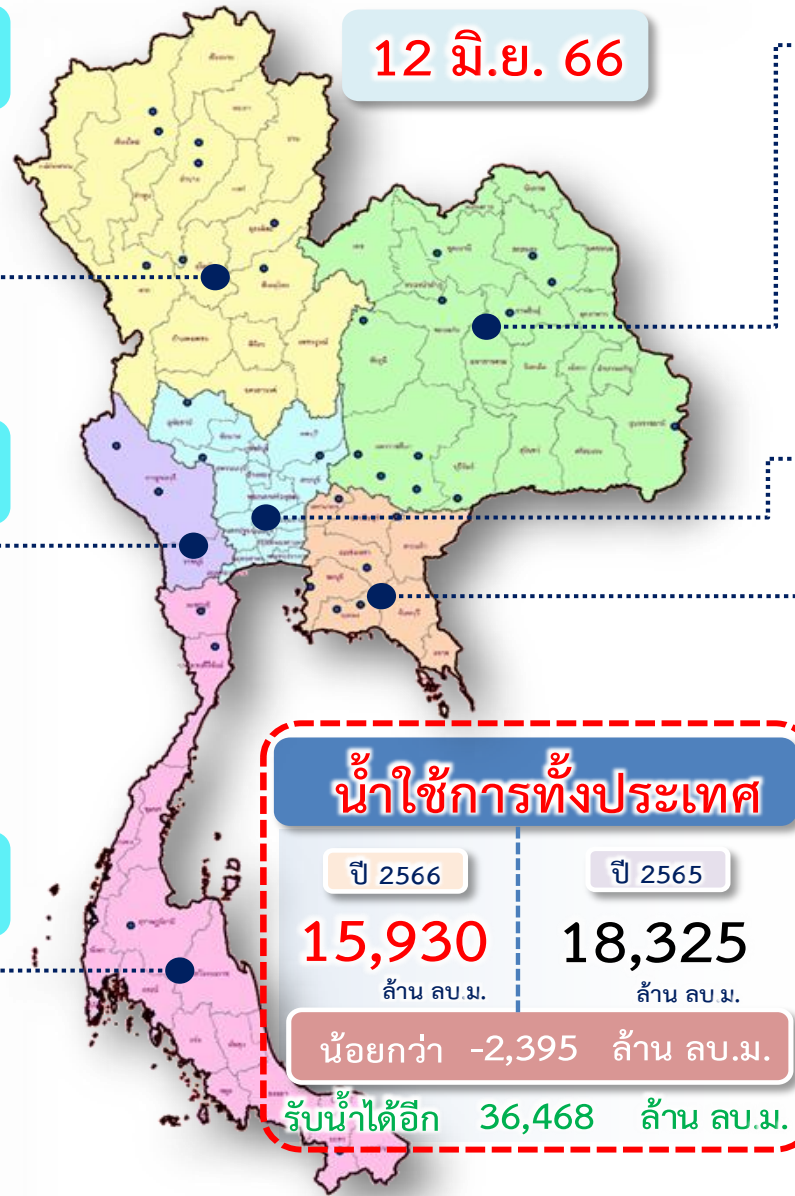
กราฟเปรียบเทียบปริมาณน้ำใช้การในลุ่มน้ำเจ้าพระยา (ภูมิพล สิริกิติ์ แควน้อยฯ ป่าสักฯ) ปี 2536 และตั้งแต่ปี 2553 ถึง ปี 2566



ปี 25 (1)/(2)	2552/53	2553/54	2554/55	2555/56	2556/57	2557/58	2558/59	2559/60	2560/61	2561/62	2562/63	2563/64	2564/65	2565/66
(1) ■ น้ำใช้การ 1 พ.ค.	4,075	1,835	4,702	5,544	2,840	3,204	3,819	1,785	4,400	7,124	5,123	1,936	2,265	3,511
(1) ■ น้ำใช้การ 1 พ.ย.	9,667	11,340	18,153	10,075	8,153	6,777	4,247	9,704	14,187	12,840	5,377	5,771	7,744	14,074
(2) ■ น้ำใช้การ 12 มิ.ย.	1,092	6,664	4,520	1,225	1,572	1,367	1,356	4,508	6,112	3,178	1,079	1,281	3,505	4,605



ปริมาณน้ำใช้การ อ่างเก็บน้ำขนาดใหญ่และขนาดกลาง



12 มิ.ย. 66

ภาคเหนือ

อ่างใหญ่ 8 แห่ง
อ่างกลาง 80 แห่ง

ปี 2566	ปี 2565
5,359	4,213
ล้าน ลบ.ม.	ล้าน ลบ.ม.
มากกว่า 1,146 ล้าน ลบ.ม.	
รับน้ำได้อีก 13,714 ล้าน ลบ.ม.	

ภาคตะวันออกเฉียงเหนือ

อ่างใหญ่ 12 แห่ง
อ่างกลาง 226 แห่ง

ปี 2566	ปี 2565
2,716	2,984
ล้าน ลบ.ม.	ล้าน ลบ.ม.
น้อยกว่า -268 ล้าน ลบ.ม.	
รับน้ำได้อีก 5,896 ล้าน ลบ.ม.	

ภาคตะวันตก

อ่างใหญ่ 2 แห่ง
อ่างกลาง 8 แห่ง

ปี 2566	ปี 2565
3,614	5,931
ล้าน ลบ.ม.	ล้าน ลบ.ม.
น้อยกว่า -2,316 ล้าน ลบ.ม.	
รับน้ำได้อีก 9,866 ล้าน ลบ.ม.	

ภาคกลาง

อ่างใหญ่ 3 แห่ง
อ่างกลาง 27 แห่ง

ปี 2566	ปี 2565
386	648
ล้าน ลบ.ม.	ล้าน ลบ.ม.
น้อยกว่า -262 ล้าน ลบ.ม.	
รับน้ำได้อีก 1,367 ล้าน ลบ.ม.	

ภาคใต้

อ่างใหญ่ 4 แห่ง
อ่างกลาง 42 แห่ง

ปี 2566	ปี 2565
3,064	3,518
ล้าน ลบ.ม.	ล้าน ลบ.ม.
น้อยกว่า -454 ล้าน ลบ.ม.	
รับน้ำได้อีก 4,046 ล้าน ลบ.ม.	

ภาคตะวันออก

อ่างใหญ่ 6 แห่ง
อ่างกลาง 52 แห่ง

ปี 2566	ปี 2565
791	1,031
ล้าน ลบ.ม.	ล้าน ลบ.ม.
น้อยกว่า -241 ล้าน ลบ.ม.	
รับน้ำได้อีก 1,579 ล้าน ลบ.ม.	

น้ำใช้การทั้งประเทศ

ปี 2566	ปี 2565
15,930	18,325
ล้าน ลบ.ม.	ล้าน ลบ.ม.
น้อยกว่า -2,395 ล้าน ลบ.ม.	
รับน้ำได้อีก 36,468 ล้าน ลบ.ม.	

ติดตามปริมาณน้ำไหลลงและปริมาณน้ำระบาย วันที่ 12 มิถุนายน 2566

อ่างเก็บน้ำ
ขนาดใหญ่
ทั่วประเทศ
35 แห่ง

เก็บกัก 51,325 ล้าน ลบ.ม.
ใช้การ 17,787 ล้าน ลบ.ม.

1 พ.ค.66



ต้นฤดูฝน ปี 2566

เก็บกัก 38,303 ล้าน ลบ.ม.
ใช้การ 14,766 ล้าน ลบ.ม.

1 มิ.ย.66

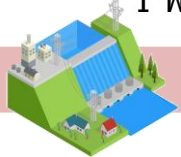


วันนี้ (12 มิ.ย.66)		สะสม (1พ.ค.-ปัจจุบัน)
ไหลลง	48.49	1,342.54
ระบาย	97.69	4,631.25
ใช้การ	13,865 ล้าน ลบ.ม.	

4 เขื่อนหลัก
ลุ่มเจ้าพระยา

เก็บกัก 13,238 ล้าน ลบ.ม.
ใช้การ 6,542 ล้าน ลบ.ม.

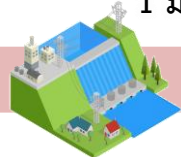
1 พ.ค.66



ต้นฤดูฝน ปี 2566

เก็บกัก 11,852 ล้าน ลบ.ม.
ใช้การ 5,156 ล้าน ลบ.ม.

1 มิ.ย.66



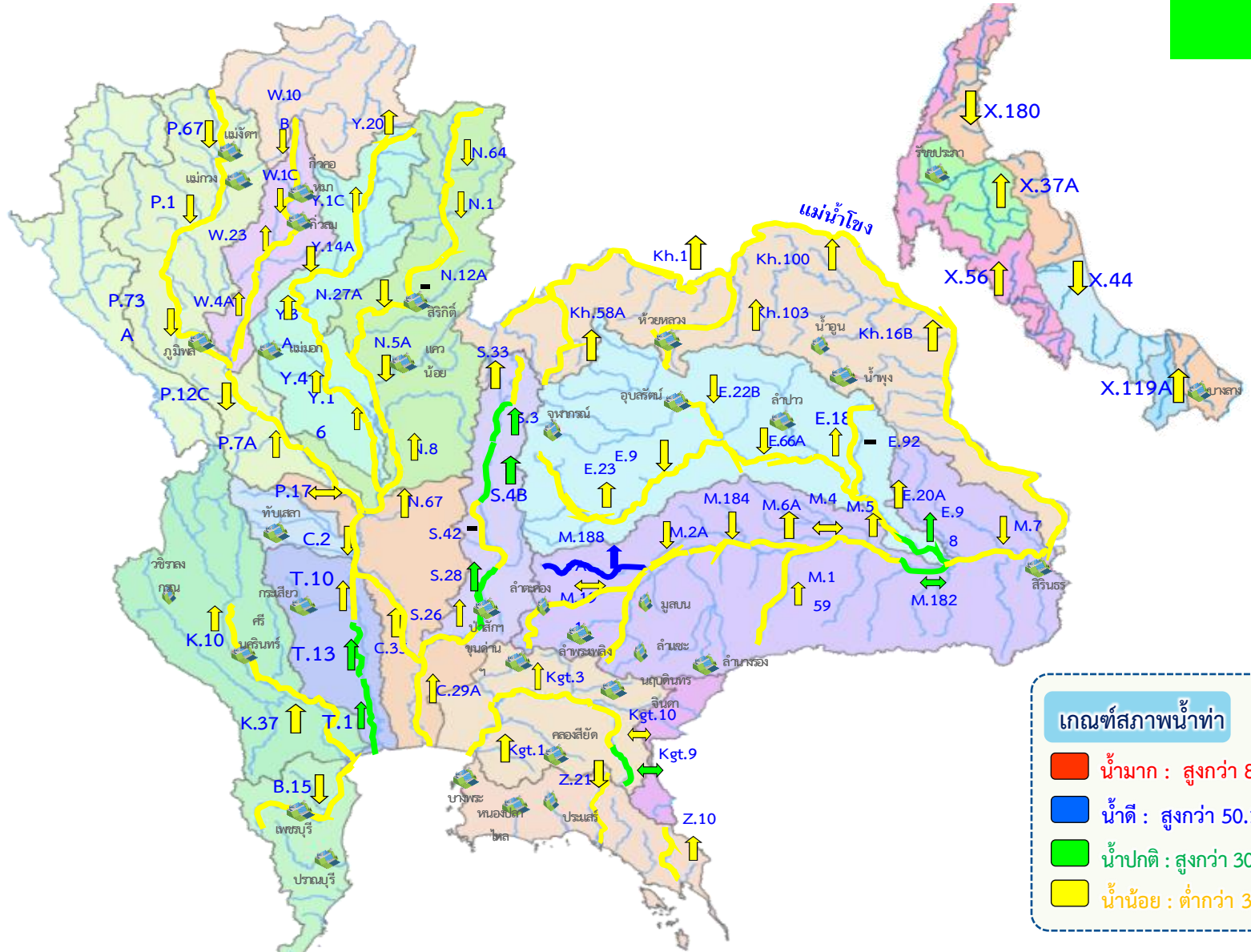
วันนี้ (12 มิ.ย.66)		สะสม (1พ.ค.-ปัจจุบัน)
ไหลลง	1.34	306.21
ระบาย	45.80	2,122.85
ใช้การ	4,605 ล้าน ลบ.ม.	



แนวโน้มสถานการณ์น้ำท่าในลำน้ำสายหลัก วันที่ 12 มิถุนายน 2566



สถานการณ์ปกติ



แนวโน้ม

- ↑ แนวโน้มเพิ่มขึ้น
- ↓ แนวโน้มลดลง
- ↔ แนวโน้มทรงตัว

เกณฑ์สภาพน้ำท่า

- น้ำมาก : สูงกว่า 81% ค่าความจุลน้ำ
- น้ำดี : สูงกว่า 50.1 - 80 % ของความจุลน้ำ
- น้ำปกติ : สูงกว่า 30.1%-50% ของความจุลน้ำ
- น้ำน้อย : ต่ำกว่า 30% ของความจุลน้ำ

จำนวน

- สถานี
- 6 สถานี
- 7 สถานี
- 96 สถานี

จำนวนสถานีวัดน้ำท่าที่ใช้ติดตาม 84 สถานี



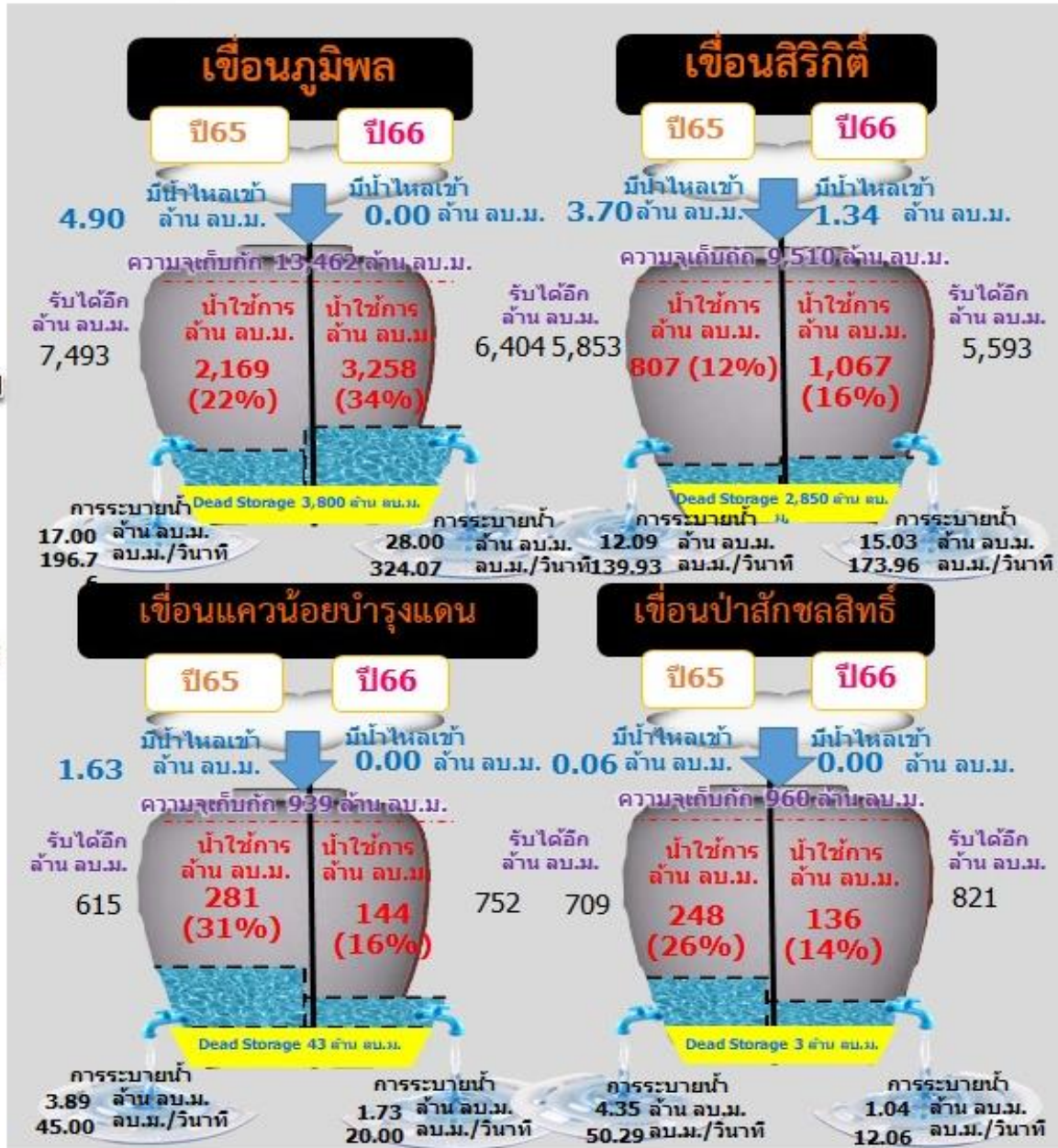
สถานการณ์ลุ่มน้ำเจ้าพระยา



ปริมาณน้ำ 4 เขื่อนหลักกลุ่มน้ำเจ้าพระยา วันที่ 12 มิถุนายน 2566

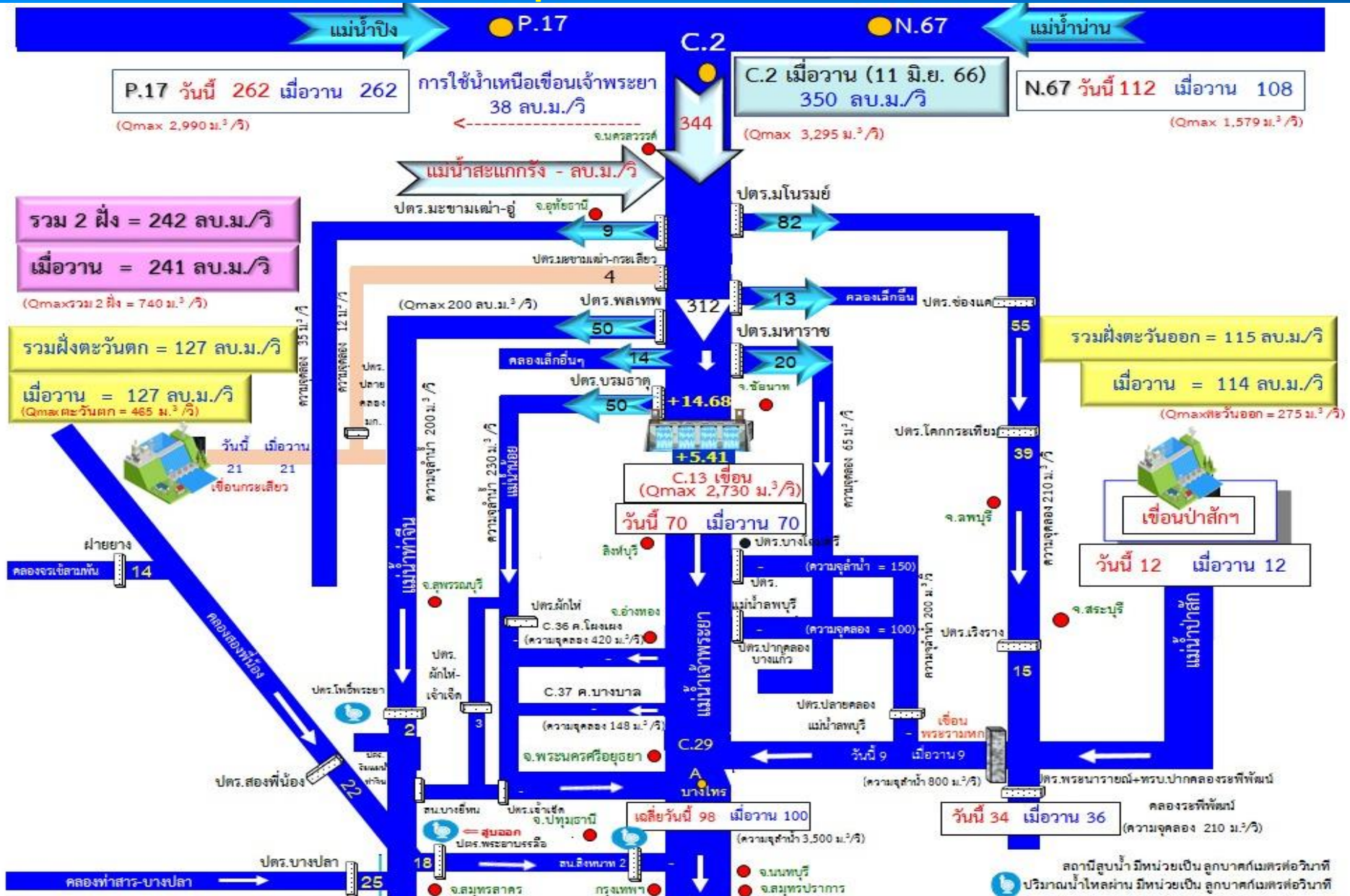


รวม 4 เขื่อน	ปริมาณน้ำทั้งหมด (ล้าน ลบ.ม.)	น้ำใช้การ (ล้าน ลบ.ม.)	รับน้ำได้อีก (ล้าน ลบ.ม.)
12 มิ.ย. 66	11,301 (45%)	4,605 (25%)	13,570
12 มิ.ย. 65	10,201 (41%)	3,505 (19%)	14,670





สถานการณ์น้ำลุ่มน้ำเจ้าพระยา วันที่ 12 มิ.ย. 66 เวลา 06.00 น.



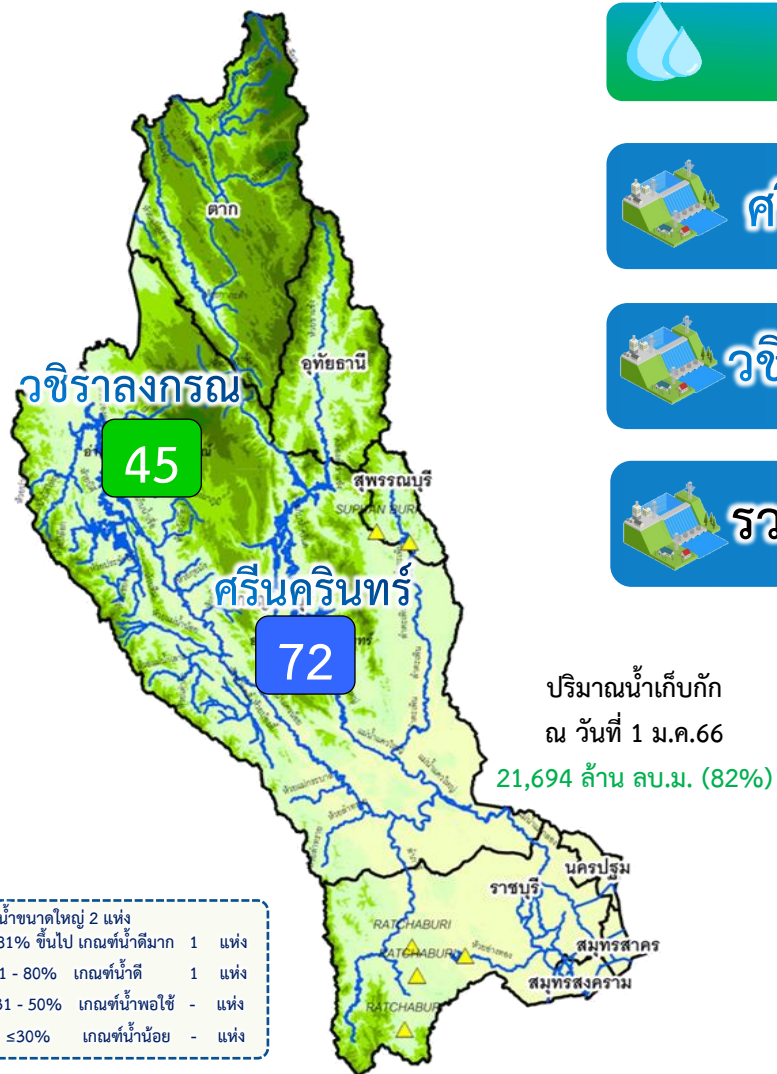


สรุปผลจัดสรรน้ำฤดูแล้ง ปี 2565/66





แผน/ผล การบริหารจัดการน้ำฤดูแล้งปี 2566 **ลุ่มน้ำแม่กลอง** (1 ม.ค.66 – 30 มิ.ย.66)

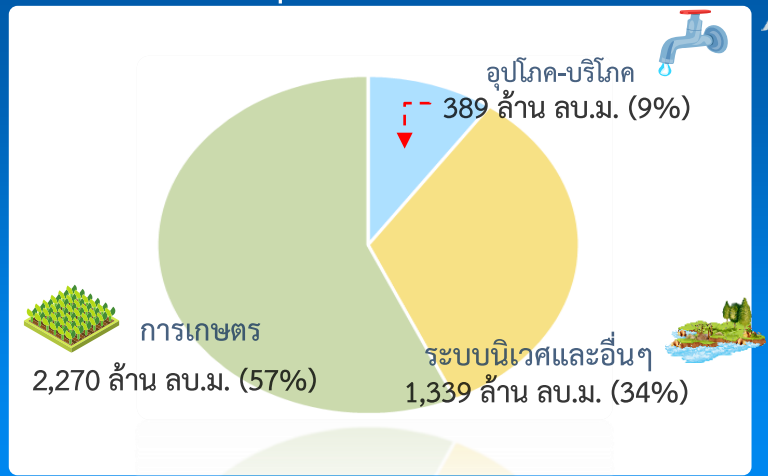


ปริมาณน้ำเก็บกักและใช้การ 2 เขื่อนหลักลุ่มน้ำแม่กลอง ณ วันที่ 12 มิ.ย.66 (ล้าน ลบ.ม.)

เขื่อน	ปริมาณน้ำเก็บกัก	ปริมาณน้ำใช้การ	ไหลลงวัน	ระบายวันนี้
ศรีนครินทร์ ปริมาณน้ำเก็บกัก 17,745 ล้าน ลบ.ม. ปริมาณน้ำใช้การ 7,480 ล้าน ลบ.ม.	12,820 (72%)	2,555 (34%)	4.52	19.99
วชิราลงกรณ ปริมาณน้ำเก็บกัก 8,860 ล้าน ลบ.ม. ปริมาณน้ำใช้การ 5,848 ล้าน ลบ.ม.	4,001 (45%)	989 (17%)	3.81	8.06
รวม 2 เขื่อน ปริมาณน้ำเก็บกัก 26,605 ล้าน ลบ.ม. ปริมาณน้ำใช้การ 13,328 ล้าน ลบ.ม.	16,821 (63%) ปี 2565 = 19,112 ล้าน ลบ.ม.	3,544 (27%) ปี 2565 = 5,835 ล้าน ลบ.ม.	8.33	28.05

ปริมาณน้ำต้นทุนปี 2566 จำนวน 8,964 ล้าน ลบ.ม. (แผนจัดสรรน้ำฤดูแล้ง 5,500 ล้าน ลบ.ม.)
 **แผนรักษาระบบนิเวศแม่น้ำท่าจีน-แม่น้ำเจ้าพระยา 500 ล้าน ลบ.ม. / สำรองน้ำต้นทุนฤดูฝน 3,964 ล้าน ลบ.ม.)

ผลจัดสรรน้ำลุ่มน้ำแม่กลองแยกรายการกิจกรรม



แผนจัดสรรน้ำฤดูแล้ง ปี 2566 วันที่ 12 มิ.ย.66

แผนจัดสรรน้ำ	5,500 (ล้าน ลบ.ม.)	
ผลจัดสรรน้ำ	4,695 (ล้าน ลบ.ม.)	86 %
คงเหลือ	805 (ล้าน ลบ.ม.)	14 %

ผลการเพาะปลูกข้าวนาปรัง 2565/66 (7 มิ.ย.66)

แผน	เพาะปลูกแล้ว	เก็บเกี่ยว
0.84 ล้านไร่	0.83 ล้านไร่ (98%)	0.28 ล้านไร่



การจั้ดสรรน้ำฤดูฝน ปี 2566





แผนการจัดสรรน้ำและการเพาะปลูกพืชฤดูฝน ปี 2566



(1 พฤษภาคม 2566 – 31 ตุลาคม 2566)



ทั้งประเทศ

ปริมาณน้ำต้นทุน 20,247 ล้าน ลบ.ม.
ความต้องการน้ำ 30,246 ล้าน ลบ.ม.
น้ำชลประทาน 14,851 ล้าน ลบ.ม.



อุปโภค-บริโภค

1,752 ล้าน ลบ.ม. (6%)



รักษาระบบนิเวศและอื่น ๆ

6,175 ล้าน ลบ.ม. (20%)



เกษตรกรรม

21,865 ล้าน ลบ.ม. (72%)



อุตสาหกรรม

454 ล้าน ลบ.ม. (2%)

อุปโภค-บริโภค

อุตสาหกรรม

ระบบนิเวศ
และอื่น ๆ

การเกษตร



แผนเพาะปลูก

22.71 ล้านไร่

นาปี 16.97 ล้านไร่

ลุ่มเจ้าพระยา

ปริมาณน้ำต้นทุน 6,542 ล้าน ลบ.ม.
ความต้องการน้ำ 10,021 ล้าน ลบ.ม.
น้ำชลประทาน (4 เขื่อนหลัก) 5,500 ล้าน ลบ.ม.



อุปโภค-บริโภค

288 ล้าน ลบ.ม. (3%)



รักษาระบบนิเวศและอื่น ๆ

145 ล้าน ลบ.ม. (1%)



เกษตรกรรม

9,421 ล้าน ลบ.ม. (94%)



อุตสาหกรรม

167 ล้าน ลบ.ม. (2%)

อุตสาหกรรม

ระบบนิเวศและอื่น ๆ

อุปโภค-บริโภค

การเกษตร



แผนเพาะปลูก

9.51 ล้านไร่

นาปี 8.05 ล้านไร่

ลุ่มน้ำแม่กลอง

ปริมาณน้ำต้นทุน 4,772 ล้าน ลบ.ม.
ความต้องการน้ำ 5,280 ล้าน ลบ.ม.
น้ำชลประทาน (2 เขื่อนหลัก) 3,800 ล้าน ลบ.ม.



อุปโภค-บริโภค

649 ล้าน ลบ.ม. (12%)



รักษาระบบนิเวศและอื่น ๆ

1,496 ล้าน ลบ.ม. (28%)



เกษตรกรรม

3,133 ล้าน ลบ.ม. (59%)



อุตสาหกรรม

2 ล้าน ลบ.ม. (1%)

อุตสาหกรรม

อุปโภค-บริโภค

การเกษตร

ระบบนิเวศ
และอื่น ๆ



แผนเพาะปลูก

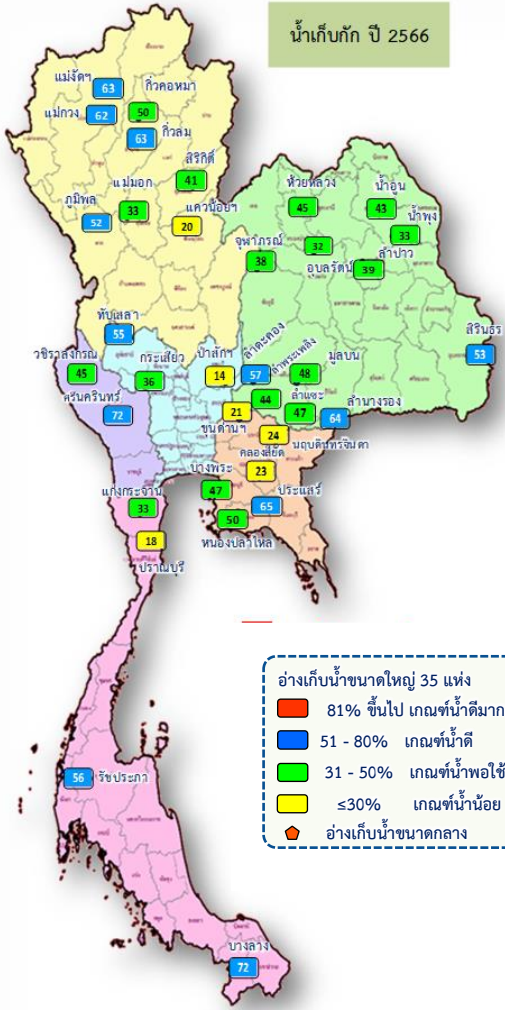
2.10 ล้านไร่

นาปี 0.88 ล้านไร่

** ส่งเสริมการปลูกพืชฤดูฝนให้ใช้น้ำฝนเป็นหลัก ใช้น้ำชลประทานเสริมกรณีฝนทิ้งช่วง หรือปริมาณฝนตกน้อยกว่าคาดการณ์ของกรมอุตุนิยมวิทยา**



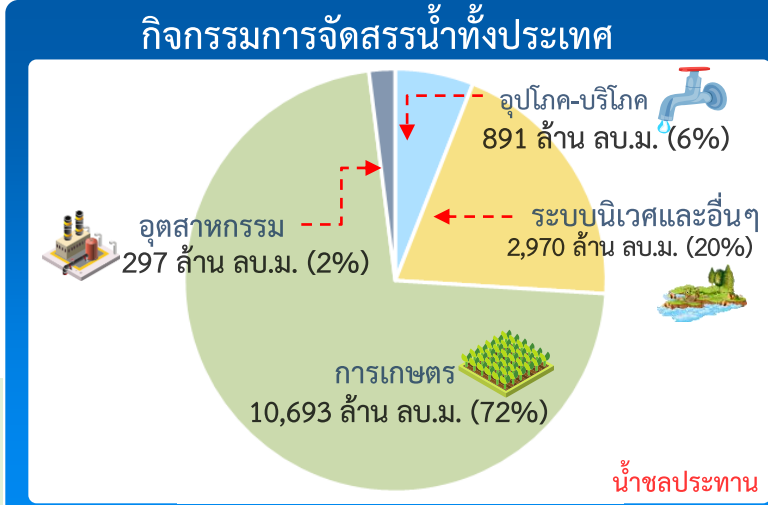
แผน-ผล การบริหารจัดการน้ำฤดูฝนปี 2566 ทั้งประเทศ (1 พ.ค.66 – 31 ต.ค.66)



ปริมาณน้ำเก็บกักและใช้การทั่วประเทศ ณ วันที่ 12 มิ.ย.66

ประเภท	ปริมาณน้ำเก็บกัก	ปริมาณน้ำใช้การ
อ่างฯ ใหญ่ 35 แห่ง	ปริมาณน้ำเก็บกัก 70,926 ล้าน ลบ.ม. ปริมาณน้ำใช้การ 47,389 ล้าน ลบ.ม. ปี 2565 = 39,417 ล้าน ลบ.ม.	ปริมาณน้ำใช้การ 13,865 (29%) ปี 2565 = 15,875 ล้าน ลบ.ม. (ล้าน ลบ.ม.)
อ่างฯ กลาง 435 แห่ง	ปริมาณน้ำเก็บกัก 5,410 ล้าน ลบ.ม. ปริมาณน้ำใช้การ 5,003 ล้าน ลบ.ม.	2,467 (46%) 2,065 (41%) (ล้าน ลบ.ม.)
อ่างฯ เล็ก 1,060 แห่ง	ปริมาณน้ำเก็บกัก 387 ล้าน ลบ.ม. ปริมาณน้ำใช้การ 345 ล้าน ลบ.ม.	222 (57%) 179 (52%) (ล้าน ลบ.ม.)
รวมทั้งหมด 1,530 แห่ง	ปริมาณน้ำเก็บกัก 76,723 ล้าน ลบ.ม. ปริมาณน้ำใช้การ 52,737 ล้าน ลบ.ม.	40,091 (52%) 16,109 (31%) ปี 2565 = 42,612 ล้าน ลบ.ม. ปี 2565 = 18,675 ล้าน ลบ.ม. (ล้าน ลบ.ม.)

ปริมาณน้ำเก็บกักทั่วประเทศ (รวมอ่างใหญ่ อ่างกลาง อ่างเล็ก) ณ วันที่ 1 พ.ค.66 จำนวน 44,231 ล้าน ลบ.ม. (58%)
ปริมาณน้ำต้นทุน (1 พ.ค.66) จำนวน 20,247 ล้าน ลบ.ม. (38%) (ความต้องการน้ำฤดูฝน 30,246 ล้าน ลบ.ม.)



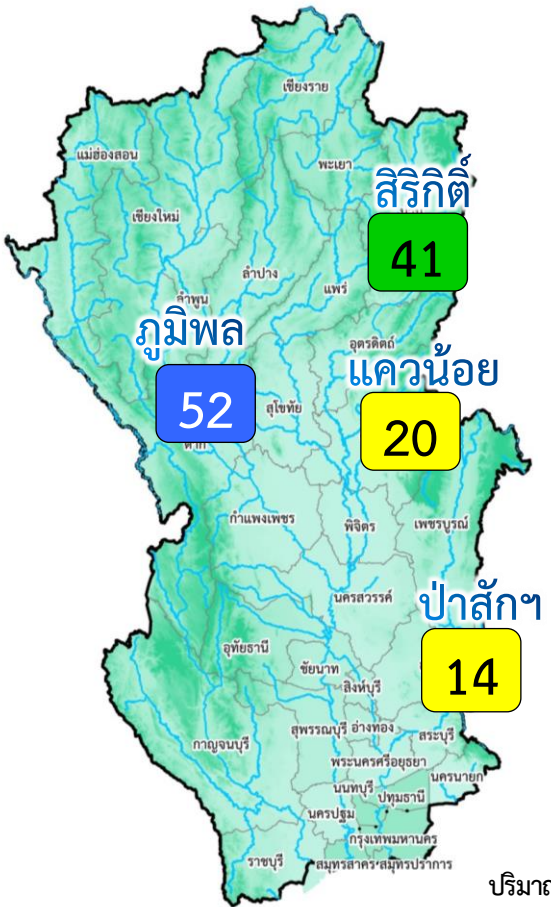
ผลจัดสรรน้ำฤดูฝน ปี 2566 วันที่ 12 มิ.ย.66

ประเภท	น้ำชลประทาน
แผนจัดสรรน้ำ	14,851 (ล้าน ลบ.ม.)
ผลจัดสรรน้ำ	5,061 (35%) (ล้าน ลบ.ม.)
คงเหลือ	9,790 (65%) (ล้าน ลบ.ม.)

ผลการเพาะปลูกข้าวนาปี 2566 (7 มิ.ย.66)

แผน	เพาะปลูกแล้ว	เก็บเกี่ยว
16.98 ล้านไร่	6.10 ล้านไร่ (35%)	- ล้านไร่

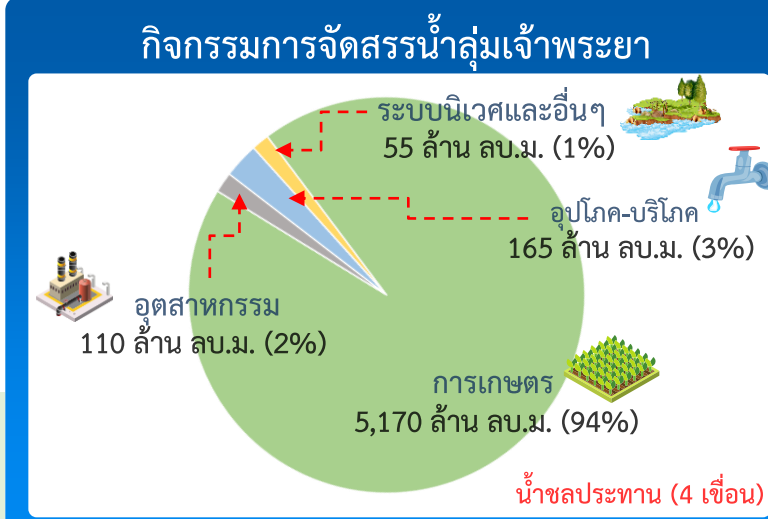
แผน-ผล การบริหารจัดการน้ำฤดูฝนปี 2566 **ลุ่มเจ้าพระยา** (1 พ.ค.66 – 31 ต.ค.66)



		ปริมาณน้ำ 4 เขื่อนหลักเจ้าพระยา ณ วันที่ 12 มิ.ย.66		(ล้าน ลบ.ม.)		
ลุ่มน้ำ	ปริมาณน้ำเก็บกัก	ปริมาณน้ำเก็บกัก (%)	ปริมาณน้ำใช้การ	ปริมาณน้ำใช้การ (%)	ไหลลงวันนี้	ระบายวันนี้
กุ่มิพล	13,462 ล้าน ลบ.ม. 9,662 ล้าน ลบ.ม.	7,058 (52%)	3,258 (34%)	0.00	28.00	
สิริกิติ์	9,510 ล้าน ลบ.ม. 6,660 ล้าน ลบ.ม.	3,917 (41%)	1,067 (16%)	1.34	15.03	
แควน้อย	939 ล้าน ลบ.ม. 896 ล้าน ลบ.ม.	187 (20%)	144 (16%)	0.00	1.73	
ป่าสัก	960 ล้าน ลบ.ม. 957 ล้าน ลบ.ม.	139 (14%)	136 (14%)	0.00	1.04	
4 เขื่อน	24,871 ล้าน ลบ.ม. 18,175 ล้าน ลบ.ม.	11,301 (45%) ปี 2565 = 10,201 ล้าน ลบ.ม.	4,605 (26%) ปี 2565 = 3,505 ล้าน ลบ.ม.	1.34	45.08	

อ่างเก็บน้ำขนาดใหญ่ 4 แห่ง	พื้นที่	จำนวน
81% ขึ้นไป เกณฑ์น้ำดีมาก	-	แห่ง
51 - 80% เกณฑ์น้ำดี	1	แห่ง
31 - 50% เกณฑ์น้ำพอใช้	1	แห่ง
≤30% เกณฑ์น้ำน้อย	2	แห่ง

ปริมาณน้ำเก็บกัก ณ วันที่ 1 พ.ค.66 จำนวน 13,238 ล้าน ลบ.ม. (53%)
 ปริมาณน้ำต้นทุน (1 พ.ค.66) จำนวน 6,542 ล้าน ลบ.ม.
 (ความต้องการน้ำฤดูฝน 10,021 ล้าน ลบ.ม.)
 แผนจัดสรรน้ำจาก 4 เขื่อน 5,500 ล้าน ลบ.ม.)



ผลจัดสรรน้ำฤดูฝน ปี 2566 วันที่ 12 มิ.ย.66

ประเภท	ปริมาณน้ำ (ล้าน ลบ.ม.)	ร้อยละ
แผนจัดสรรน้ำ	5,500	(ล้าน ลบ.ม.)
ผลจัดสรรน้ำ	2,123	39%
คงเหลือ	3,377	61%

น้ำชลประทาน (4 เขื่อน)

ผลการเพาะปลูกข้าวนาปี 2566 (7 มิ.ย.66)

สถานะ	จำนวน (ล้านไร่)	ร้อยละ
แผน	8.05	-
เพาะปลูกแล้ว	4.22	52%
เก็บเกี่ยว	-	-



การเพาะปลูกพืช



แผนผลการเพาะปลูกพืชในช่วงฤดูฝนปี 2566 (ข้อมูล ณ วันที่ 7 มิ.ย. 66)

ภาค	ข้าวนาปี			พืชไร่-พืชผัก			รวม		
	แผน (ล้านไร่)	ผล (ล้านไร่)	%	แผน (ล้านไร่)	ผล (ล้านไร่)	%	แผน (ล้านไร่)	ผล (ล้านไร่)	%
เหนือ	2.64	0.38	14	0.03	0.01	39	2.67	0.39	15
ตะวันออกเฉียงเหนือ	3.55	0.69	20	0.02			3.57	0.69	19
กลาง	0.09	0.001	1	0.01	0.001	17	0.09	0.002	2
ตะวันออก	0.95	0.62	65	0.03	0.02	53	0.99	0.63	64
ตะวันตก	1.21	0.10	8	0.28	0.01	5	1.49	0.11	7
ใต้	0.48			0.02			0.50		
ลุ่มน้ำเจ้าพระยา	8.05	4.22	52	0.15	0.06	43	8.20	4.29	52
ทั้งประเทศ	16.98	6.01	35	0.53	0.10	20	17.51	6.12	35

ทั้งประเทศ พื้นที่คาดการณ์นาปี **16.98** ล้านไร่
 เพาะปลูกนาปีแล้ว 6.01 ล้านไร่ (35%)

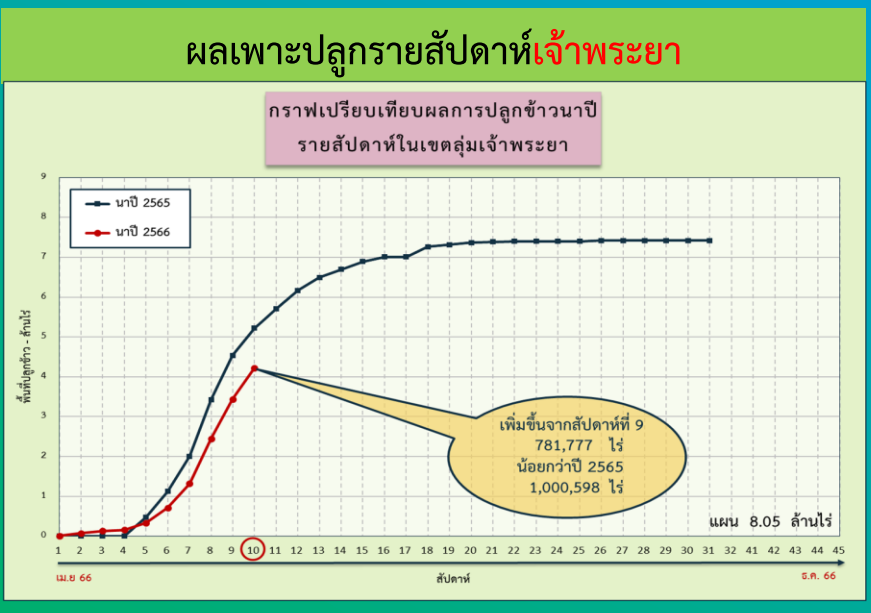
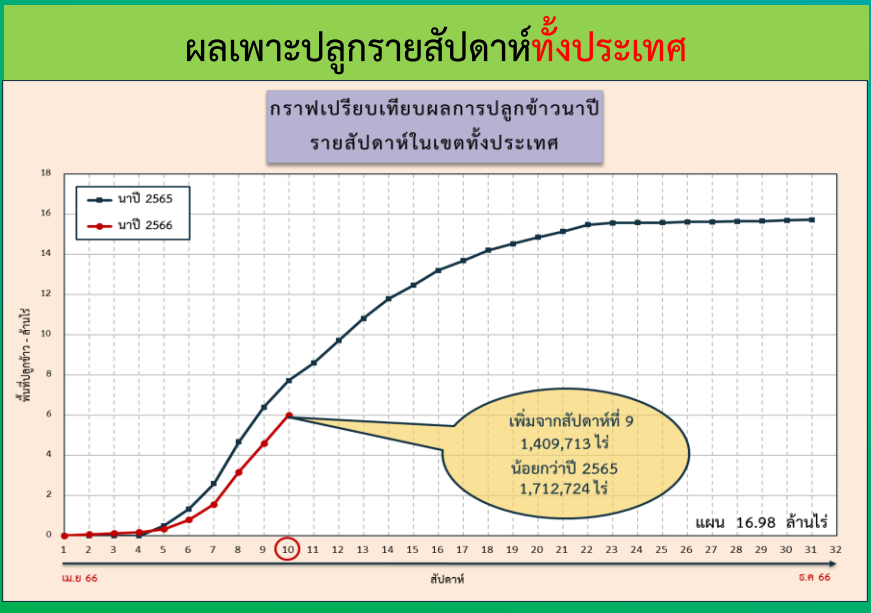
ลุ่มเจ้าพระยา พื้นที่คาดการณ์นาปี **8.05** ล้านไร่
 เพาะปลูกนาปีแล้ว 4.22 ล้านไร่ (52%)

↳ **ลุ่มต่ำบางระกำ** พื้นที่คาดการณ์นาปี **0.265** ล้านไร่
 เพาะปลูกนาปีแล้ว 0.265 ล้านไร่ (100%)

↳ **10 ท่งตอนล่าง** พื้นที่คาดการณ์นาปี **0.967** ล้านไร่
 เพาะปลูกนาปีแล้ว 0.952 ล้านไร่ (98%)

*** ปัจจุบันทุ่งโพธิ์พระยา เพาะปลูกนาปี 0.21 ล้านไร่
 เกือบเกี่ยว 0.17 ล้านไร่ (78%) คงเหลือเกือบเกี่ยว 0.046 ล้านไร่

ลุ่มแม่กลอง พื้นที่คาดการณ์นาปี **0.88** ล้านไร่
 *** ยังไม่เริ่มการเพาะปลูกนาปี





สถานการณ์ความเค็ม ในลำน้ำสายหลัก

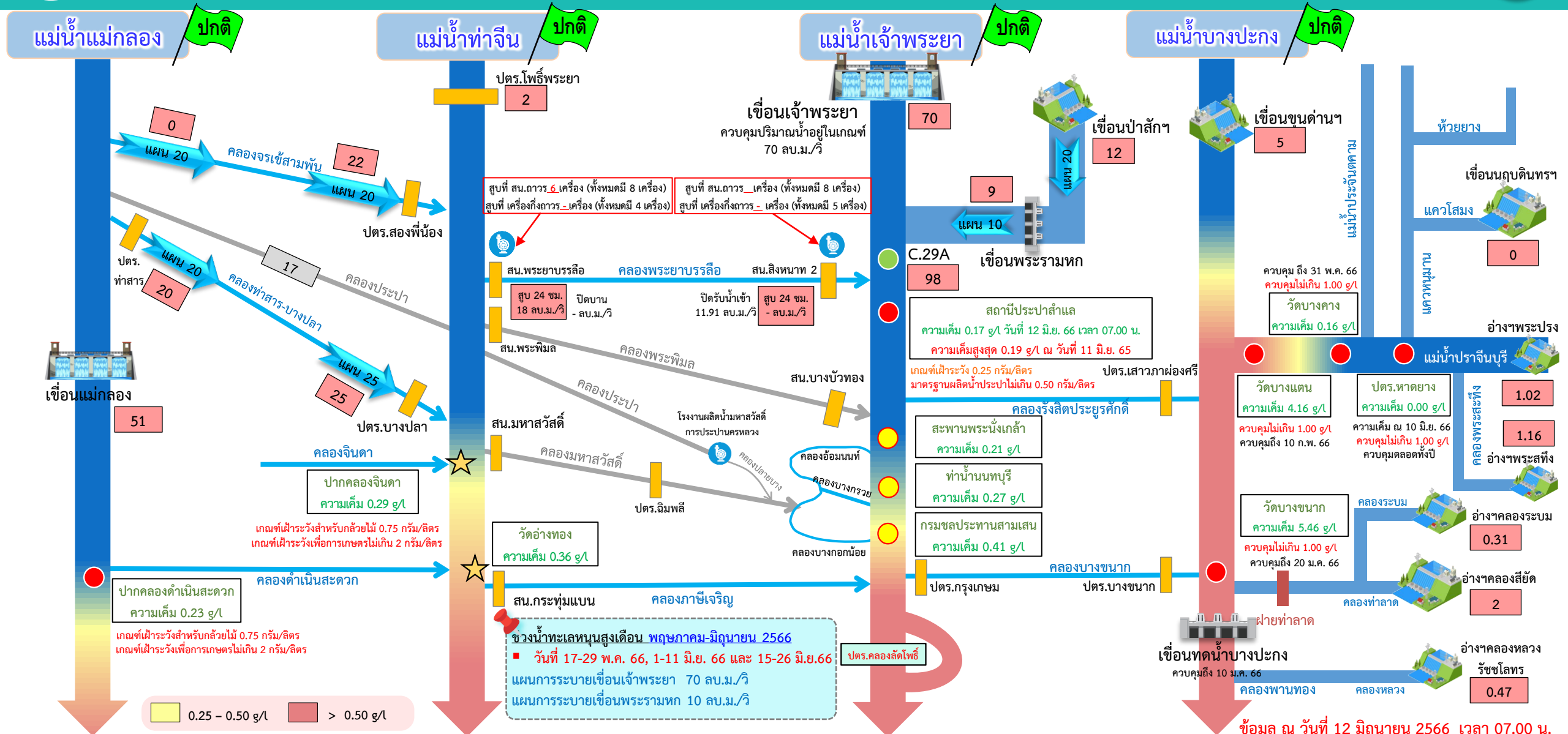


สถานการณ์ค่าความเค็มใน 4 ลำน้ำสายหลัก





การบริหารจัดการน้ำเพื่อรักษาระบบนิเวศ (ความเค็ม) ใน 4 ลำน้ำสายหลัก



● จุดควบคุมความเค็ม ● จุดตรวจวัดความเค็ม ● สถานีวัดน้ำ ★ จุดติดตั้งเครื่องวัดคุณภาพน้ำเคลื่อนที่

ฝ่ายประมวลวิเคราะห์สถานการณ์น้ำ สำนักบริหารจัดการน้ำและอุทกวิทยา

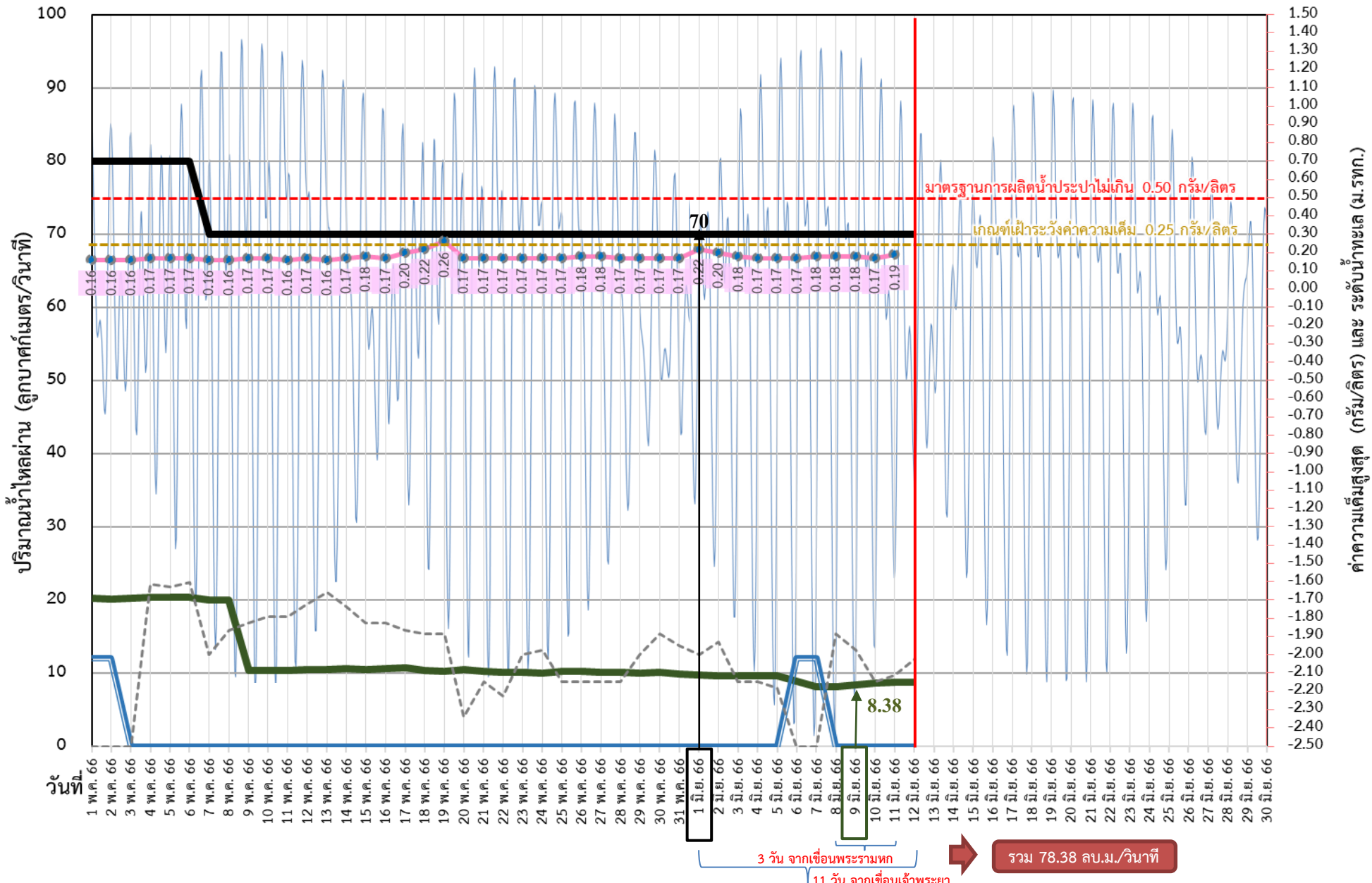
อ่าวไทย

ข้อมูล ณ วันที่ 12 มิถุนายน 2566 เวลา 07.00 น.

อัตรการไหลเวลา 06.00 น. / คุณภาพน้ำเวลา 07.00 น.
หน่วย : ลูกบาศก์เมตร/วินาที หน่วย : กรัม/ลิตร



ติดตามปริมาณน้ำไหลผ่านเขื่อน และติดตามค่าความเค็ม



ข้อมูล ณ วันที่ 12 มิถุนายน 2566

- ระบายเขื่อนพระรามหก
ลบ.ม./วินาที
- ระบายเขื่อนเจ้าพระยา
ลบ.ม./วินาที
- สน.สิงหนาท
(ระบายลงเจ้าพระยา)
ลบ.ม./วินาที
- ความเค็มสูงสุด (สำแล)
กรัม/ลิตร
- - - เปิดรับน้ำเข้า (สิงหนาท)
ลบ.ม./วินาที

เขื่อนเจ้าพระยา	70.00	ลบ.ม./วินาที
เขื่อนพระรามหก	8.76	ลบ.ม./วินาที
สน.สิงหนาท 2	0.00	ลบ.ม./วินาที
ความเค็มสูงสุด	0.19	ลบ.ม./วินาที
(ความเค็มสูงสุดวันที่ 11 มิ.ย. 66)		

หมายเหตุ สิงหนาท วันที่ เปิดรับน้ำเข้า 11.91 ลบ.ม./วินาที และหยุดสูบน้ำเพื่อรักษาค่าความเค็มในแม่น้ำเจ้าพระยา

3 วัน จากเขื่อนพระรามหก
11 วัน จากเขื่อนเจ้าพระยา
รวม 78.38 ลบ.ม./วินาที



ติดตามปริมาณน้ำไหลผ่านเขื่อน และติดตามค่าความเค็ม



	ระบาย เขื่อนเจ้าพระยา ลบ.ม./วินาที	ระบาย เขื่อนป่าสักฯ ลบ.ม./วินาที	ระบายเขื่อน พระรามหก ลบ.ม./วินาที	รวมระบายเขื่อนเจ้าพระยา (ใช้เวลา1วัน) และเขื่อนพระรามหก (ใช้เวลา3วัน) ที่เดินทางมาบรรจบกัน	ระดับน้ำสูงสุด บริเวณป้อม- พระจุลจอมเกล้า (ค่าคาดการณ์)	ระดับน้ำสูงสุด บริเวณป้อม- พระจุลจอมเกล้า (ค่าจริง)	ความเค็ม สูงสุด(สำแล) กรัม/ลิตร	จำนวนชั่วโมงที่ความเค็ม เกิน 0.25 กรัมต่อลิตร (ชั่วโมง) ตั้งแต่เวลา 00.00-23.00น.	จำนวนชั่วโมงที่ความเค็ม เกิน 0.50 กรัมต่อลิตร (ชั่วโมง) ตั้งแต่เวลา 00.00-23.00น.	สน.สิงหนาท (ระบายลงเจ้าพระยา) ลบ.ม./วินาที	รวมระบายจากเขื่อน เจ้าพระยา+เขื่อนพระรามหก+ สิงหนาท 2 ลบ.ม./วินาที
30 พ.ค. 66	70.00	20.13	10.06	80.18	0.78	0.21	0.17	0	0	ปิดระบาย	80.18
31 พ.ค. 66	70.00	20.10	9.92	80.06	0.66	0.11	0.17	0	0	ปิดระบาย	80.06
1 มิ.ย. 66	70.00	15.05	9.79	80.01	0.56	0.05	0.22	0	0	ปิดระบาย	80.01
2 มิ.ย. 66	70.00	15.06	9.68	80.06	0.77	0.22	0.20	0	0	ปิดระบาย	80.06
3 มิ.ย. 66	70.00	15.07	9.62	79.92	1.03	0.49	0.18	0	0	ปิดระบาย	79.92
4 มิ.ย. 66	70.00	15.01	9.63	79.79	1.21	0.35	0.17	0	0	ปิดระบาย	79.79
5 มิ.ย. 66	70.00	15.02	9.59	79.68	1.30	0.50	0.17	0	0	ปิดระบาย	79.68
6 มิ.ย. 66	70.00	15.03	8.89	79.62	1.34	0.76	0.17	0	0	12.00	91.62
7 มิ.ย. 66	70.00	15.03	8.12	79.63	1.35	0.85	0.18	0	0	12.00	91.63
8 มิ.ย. 66	70.00	15.10	8.13	79.59	1.34	0.72	0.18	0	0	ปิดระบาย	79.59
9 มิ.ย. 66	70.00	15.02	8.38	78.89	1.30	0.92	0.18	0	0	ปิดระบาย	78.89
10 มิ.ย. 66	70.00	12.09	8.67	78.12	1.21	0.49	0.17	0	0	ปิดระบาย	78.12
11 มิ.ย. 66	70.00	12.04	8.73	78.13	1.19	0.49	0.19	0	0	ปิดระบาย	78.13
12 มิ.ย. 66	70.00	12.07	8.76	78.38	1.07	-0.02				ปิดระบาย	78.38

การรุกตัวของน้ำเค็มแม่น้ำเจ้าพระยาปี 2566 ค่าความเค็มสูงสุดรายวัน (เวลา 00.00-23.00 น.)

Table with columns: วันที่, ระดับน้ำสูงสุด, วันที่พิจารณา, ระยะห่างจากปากน้ำ (กม.), and various salinity measurement points (วัดท้องตึง, วัดบางนอก, etc.) and a final column for ปริมาณน้ำ (ลบ.ม./วิ).

ลิ้มความเค็ม 0.25 กรัม/ลิตร ไกลที่สุด (ช่วงน้ำลง)

ลิ้มความเค็ม 0.25 กรัม/ลิตร ไกลที่สุด (ช่วงน้ำขึ้น)

หมายเหตุ: - ค่าความเค็ม 0.25 กรัม/ลิตร เป็นเกณฑ์เฝ้าระวังและควบคุม ความเค็มของที่สถานีสำแล ...

ที่มาข้อมูล : ฝ่ายทรัพยากรน้ำและสิ่งแวดล้อม การประปานครหลวง http://rwc.mwa.co.th/page/stats/ ...



คาดการณ์ปริมาณน้ำ ณ วันที่ 1 พฤศจิกายน 2566





คาดการณ์ปริมาณน้ำอ่างเก็บน้ำขนาดใหญ่ 35 แห่งในช่วงฤดูฝน 2566 5 กรณี

คาดการณ์ ณ วันที่
2 มิ.ย.66

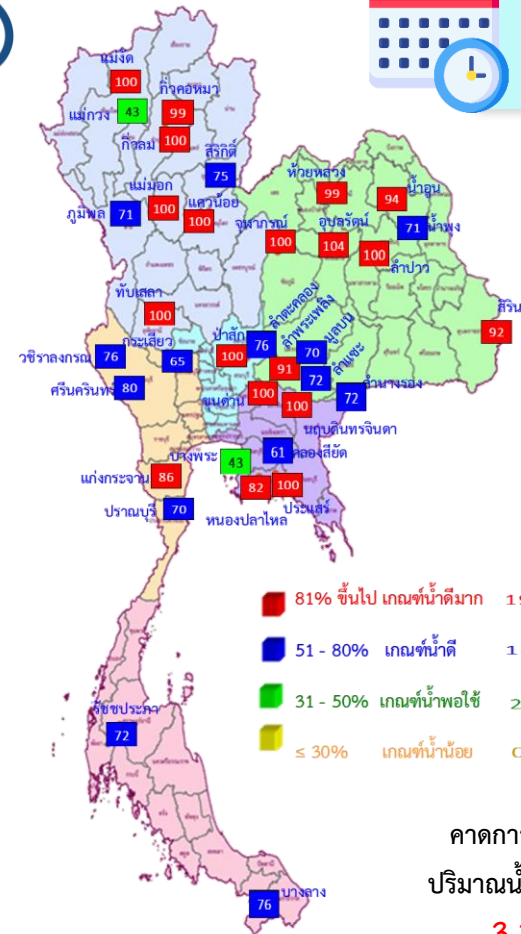


สถิติและคาดการณ์ปริมาณน้ำอ่างเก็บน้ำขนาดใหญ่
35 แห่งในช่วงฤดูฝน 2566 5 กรณี

ปี	ปริมาณน้ำ (ล้าน ลบ.ม.)	%	น้ำใช้การ (ล้าน ลบ.ม.)	%
1 พ.ย.62	47,400	67	23,858	50
1 พ.ย.63	43,412	61	19,870	42
1 พ.ย.64	53,999	67	30,457	64
1 พ.ย.65	59,399	84	35,862	76
1 พ.ย. 66 (น้ำมาก)	64,290	91	40,748	86
1 พ.ย. 66 (น้ำเฉลี่ย)	56,017	79	32,474	69
1 พ.ย. 66 (น้ำน้อย)	46,996	66	23,483	50
1 พ.ย. 66 (One Map)	58,804	83	35,261	74
1 พ.ย. 66 (2552)	58,986	83	35,443	75



1 พ.ย. 66
(กรณีน้ำเฉลี่ย)



คาดการณ์ 1 พฤศจิกายน 2566
ปริมาณน้ำใช้การน้อยกว่า ปี 2565
3,388 ล้าน ลบ.ม.

ปี พ.ศ.	ปริมาณน้ำ (ล้าน ลบ.ม.)	%	น้ำใช้การ (ล้าน ลบ.ม.)	%
2566	56,017	79	32,474	69



คาดการณ์ปริมาณน้ำใช้การใน 4 เขื่อนหลัก ณ วันที่ 1 พ.ย. 2566

คาดการณ์ ณ วันที่
2 มิ.ย.66

เขื่อนภูมิพล	ปี	ปริมาณ (ล้าน ลบ.ม.)	%	น้ำใช้การ (ล้าน ลบ.ม.)	%
	1 พ.ย. 65	11,974	89	8,174	85
	1 พ.ย. 66 (น้ำมาก)	10,783	80	6,983	72
	1 พ.ย. 66 (น้ำเฉลี่ย)	9,614	71	5,814	60
	1 พ.ย. 66 (น้ำน้อย)	8,448	63	4,648	48
	1 พ.ย. 66 (One Map)	10,313	77	6,513	67
	1 พ.ย. 66 (2552)	10,880	81	7,080	73

เขื่อนป่าสักชลสิทธิ์	ปี	ปริมาณ (ล้าน ลบ.ม.)	%	น้ำใช้การ (ล้าน ลบ.ม.)	%
	1 พ.ย. 65	976	102	973	102
	1 พ.ย. 66 (น้ำมาก)	960	100	957	100
	1 พ.ย. 66 (น้ำเฉลี่ย)	960	100	957	100
	1 พ.ย. 66 (น้ำน้อย)	935	97	932	97
	1 พ.ย. 66 (One Map)	960	100	957	100
	1 พ.ย. 66 (2552)	960	100	957	100

เขื่อนสิริกิติ์	ปี	ปริมาณ (ล้าน ลบ.ม.)	%	น้ำใช้การ (ล้าน ลบ.ม.)	%
	1 พ.ย. 65	6,863	72	4,013	60
	1 พ.ย. 66 (น้ำมาก)	8,270	87	5,420	81
	1 พ.ย. 66 (น้ำเฉลี่ย)	7,114	75	4,264	64
	1 พ.ย. 66 (น้ำน้อย)	5,873	62	3,023	45
	1 พ.ย. 66 (One Map)	7,865	83	5,015	75
	1 พ.ย. 66 (2552)	5,988	63	3,138	47

1 พฤศจิกายน 2565
น้ำใช้การ 4 เขื่อนน้ำ
14,074 ล้าน ลบ.ม.

คาดการณ์ 1 พฤศจิกายน 2566
น้ำใช้การ 4 เขื่อนน้ำ
11,931 ล้าน ลบ.ม.



คาดการณ์ปริมาณน้ำรวม 4 เขื่อนหลัก

เขื่อนแควน้อย	ปี	ปริมาณ (ล้าน ลบ.ม.)	%	น้ำใช้การ (ล้าน ลบ.ม.)	%
	1 พ.ย. 65	957	102	914	102
	1 พ.ย. 66 (น้ำมาก)	939	100	896	100
	1 พ.ย. 66 (น้ำเฉลี่ย)	939	100	896	100
	1 พ.ย. 66 (น้ำน้อย)	462	49	419	47
	1 พ.ย. 66 (One Map)	939	100	896	100
	1 พ.ย. 66 (2552)	866	92	823	92

ปี	ปริมาณน้ำ (ล้าน ลบ.ม.)	%	น้ำใช้การ (ล้าน ลบ.ม.)	%
1 พ.ย. 65	20,770	91	14,074	87
1 พ.ย. 66 (น้ำมาก)	20,952	84	14,256	78
1 พ.ย. 66 (น้ำเฉลี่ย)	18,627	75	11,931	66
1 พ.ย. 66 (น้ำน้อย)	15,723	63	9,027	50
1 พ.ย. 66 (One Map)	20,078	81	13,382	74
1 พ.ย. 66 (2552)	18,653	75	11,957	66



การบริหารจัดการน้ำฤดูฝน ปี 2566





12 มาตรการ รับมือฤดูฝน ปี 2566

6 แนวทางปฏิบัติ กรมชลประทาน



12 มาตรการรับมือฤดูฝน ปี 2566

กนช. เห็นชอบ เมื่อวันที่ 16 มีนาคม 2566

**คาดการณ์ชี้เป้าพื้นที่เสี่ยงน้ำท่วมและพื้นที่
เสี่ยงช่วงฝนทิ้งช่วง** (มี.ค. 66 เป็นต้นไป)

**การบริหารจัดการพื้นที่ลุ่มต่ำ
เพื่อรองรับน้ำหลาก** (ภายใน ส.ค. 66)

**ทบทวน ปรับปรุงเกณฑ์บริหารจัดการน้ำ
ในแหล่งน้ำ/เขื่อนระบายน้ำและจัดทำ
แผนบริหารจัดการน้ำเชิงบูรณาการ**
(ก่อนฤดูฝน - ตลอดช่วงฤดูฝน)

**เตรียมความพร้อม ซ่อมแซม ปรับปรุง
อาคารชลศาสตร์ ระบบระบายน้ำ ไทโรมาตร
ให้พร้อมใช้งาน และปรับปรุงแก้ไข
สิ่งกีดขวางทางน้ำ** (ก่อนฤดูฝน - ตลอดช่วงฤดูฝน)

**เตรียมพร้อม/วางแผนเครื่องจักร เครื่องมือ
บุคลากร ประจำพื้นที่เสี่ยงน้ำท่วมและพื้นที่เสี่ยง
ในช่วงฝนทิ้งช่วง** (ก่อนฤดูฝน - ตลอดช่วงฤดูฝน)

ติดตามประเมินผล

ปรับมาตรการให้สอดคล้องกับสถานการณ์ภัย (ตลอดช่วงฤดูฝน)

* ตัวหนังสือสีแดง คือ รวมมาตรการ

* ตัวหนังสือสีเขียว คือ เพิ่มมาตรการ

การสร้างการรับรู้และประชาสัมพันธ์
(ก่อนฤดูฝน - ตลอดช่วงฤดูฝน)

**สร้างความเข้มแข็งเครือข่าย
ภาคประชาชนในการให้ข้อมูลสถานการณ์**
(ก่อนฤดูฝน - ตลอดช่วงฤดูฝน)

**เร่งพัฒนาและเก็บกักน้ำ
ในแหล่งน้ำทุกประเภทช่วงปลายฤดูฝน**
(ภายใน ต.ค. - พ.ย. 66)

**ซักซ้อมแผนเผชิญเหตุ
ตั้งศูนย์ส่วนหน้าก่อนเกิดภัย
และฟื้นฟูสภาพให้กลับสู่สภาพปกติ**
(ตลอดช่วงฤดูฝน)

**เพิ่มประสิทธิภาพการระบายน้ำ
ของทางน้ำ** (ก่อนฤดูฝน - ตลอดช่วงฤดูฝน)

**ตรวจความมั่นคงปลอดภัย คัน ทำนบ
พังกันน้ำ** (ก่อนฤดูฝน - ตลอดช่วงฤดูฝน)

จัดทำโดย กองบริหารจัดการลุ่มน้ำ สำนักงานทรัพยากรน้ำแห่งชาติ

เก็บกักเต็มประสิทธิภาพ



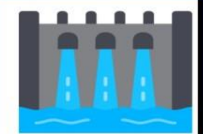
คาดการณ์พื้นที่เสี่ยง



หลีกเลี่ยงสิ่งกีดขวาง



ระบบชลประทานเร่งระบาย



Standby เครื่องมือเครื่องจักร



แจ้งเตือนและประชาสัมพันธ์



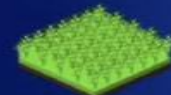


**มาตรการ
บริหารจัดการน้ำ
ฤดูฝน
ปี 2566**

“ เพื่อให้ปริมาณน้ำต้นทุน
ในอ่างเก็บน้ำมีเพียงพอ
สำหรับการใช้น้ำตลอดฤดูฝน ปี 2566
และเก็บกักไว้ใช้ฤดูแล้ง ปี 66/67 ”



จัดสรรน้ำเพื่อการ
อุปโภค-บริโภค
และรักษาระบบนิเวศ
ให้เพียงพอตลอดทั้งปี



ส่งเสริมการปลูกพืชฤดูฝน
ให้ใช้น้ำฝนเป็นหลัก
ใช้น้ำชลประทานเสริม
กรณีฝนทิ้งช่วงเท่านั้น



บริหารจัดการน้ำท่า
ให้มีประสิทธิภาพสูงสุด
ด้วยระบบและ
อาคารชลประทาน



กักเก็บน้ำในเขื่อน
ให้มากที่สุด

ไม่ต่ำกว่าเกณฑ์เก็บกักน้ำต่ำสุด ตามช่วงเวลา
เพื่อความมั่นคงด้านการอุปโภค-บริโภค
และรักษาระบบนิเวศ



วางแผนป้องกัน
และบรรเทาอุทกภัย

การปรับปรุงปฏิทินการเพาะปลูกพืชในพื้นที่ลุ่มต่ำ ปี 2566



โครงการบางระกำโมเดล



บูรณาการการบริหารจัดการพื้นที่ลุ่มต่ำ รองรับน้ำหลาก ปี 2566

1-30 พ.ย. 66

เริ่มระบายน้ำออกจากพื้นที่ลุ่มต่ำ เหลือน้ำไว้ 30 ซม. เพื่อเริ่มเตรียมแปลงเพาะปลูก ข้าวนาปรังปี 2566/67

16 ส.ค. - 31 ต.ค. 66

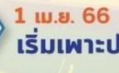
เตรียมรองรับน้ำหลาก 400 ล้าน ลบ.ม. (265,000 ไร่)

1-15 ส.ค. 66

เก็บเกี่ยว



31 ก.ค. 66
สิ้นสุดการส่งน้ำ



1 เม.ย. 66
เริ่มเพาะปลูกข้าว

การปรับปรุงปฏิทิน
การเพาะปลูกข้าว



ต้นเดือน มี.ค. 66
เริ่มประชาสัมพันธ์โครงการฯ



15 มี.ค. 66
เริ่มส่งน้ำ
เข้าระบบชลประทาน

แผน
2566

พื้นที่เป้าหมาย

พื้นที่ทุ่งบางระกำ 0.265 ล้านไร่
ใช้น้ำเพื่อการเพาะปลูก 310 ล้าน ลบ.ม.

พืชปลูก

อ.พรมพิธาราม 106,914 ไร่
อ.เมืองพิบูลย์ 17,100 ไร่
อ.บางระกำ 55,900 ไร่
อ.วัดโบสถ์ 1,243 ไร่

สูญเสีย

อ.คลองโพธิ์ 83,843 ไร่ (44%)



พื้นที่ลุ่มต่ำ 10 ทุ่ง ลุ่มน้ำเจ้าพระยาตอนล่าง



บูรณาการการบริหารจัดการพื้นที่ลุ่มต่ำ 10 ทุ่ง ปี 2566

1 พ.ย. - 31 ต.ค. 66

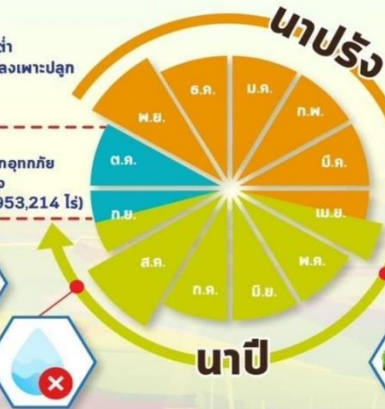
เริ่มระบายน้ำออกจากพื้นที่ลุ่มต่ำ เหลือน้ำไว้ 30 ซม. เพื่อเริ่มเตรียมแปลงเพาะปลูก ข้าวนาปรังปี 2566/67

16 ก.ย. - 31 ต.ค. 66

พื้นที่ลุ่มต่ำ มีความเสี่ยงที่จะเกิดความเสียหายจากอุทกภัย จดเพาะปลูกข้าวนาปีต่อเมือง ความจุของทุ่งรวม 1,300 ล้าน ลบ.ม. (953,214 ไร่)

1-15 ก.ย. 66

เก็บเกี่ยว



31 ส.ค. 66
สิ้นสุดการส่งน้ำ



1 พ.ค. 66
เริ่มเพาะปลูกข้าว



15 เม.ย. 66
เริ่มส่งน้ำ
เข้าระบบชลประทาน

การปรับปรุงปฏิทิน
การเพาะปลูกข้าว



ต้นเดือน เม.ย. 66
เริ่มประชาสัมพันธ์โครงการฯ



15 เม.ย. 66
เริ่มส่งน้ำ
เข้าระบบชลประทาน



1 พ.ค. 66
เริ่มเพาะปลูกข้าว

แผน
ปี 2566

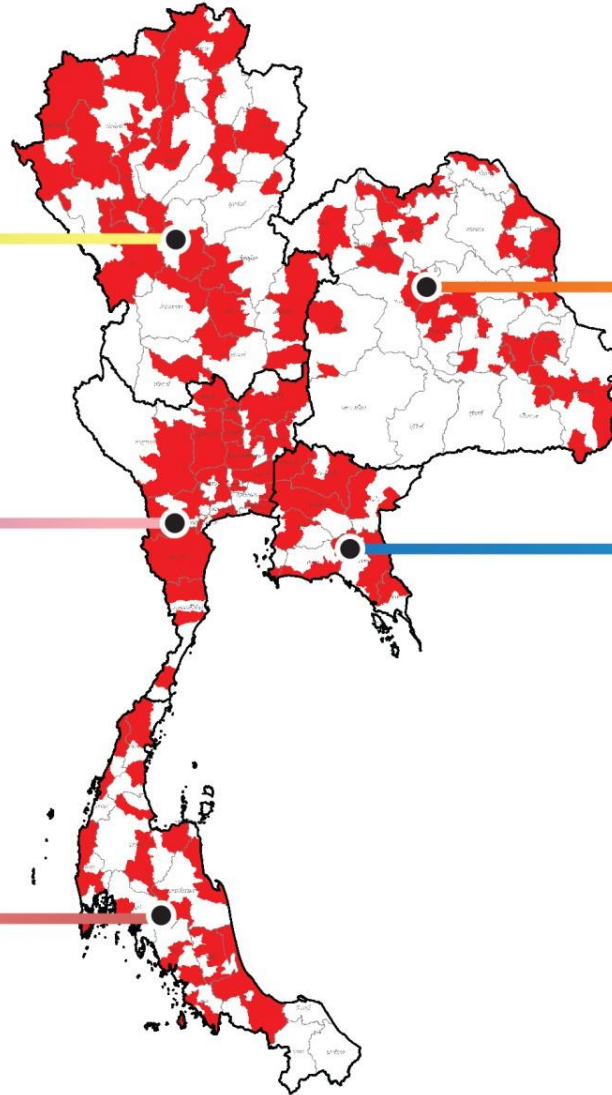
พื้นที่เป้าหมาย

พื้นที่ลาดการณเพาะปลูก 0.967 ล้านไร่
ใช้น้ำเพื่อการเพาะปลูก 940 ล้าน ลบ.ม.

พื้นที่ลุ่มต่ำ 10 ทุ่ง

ฝั่งซ้ายเขื่อนบาง-ป่าสัก
บางทุ่ง
เจ้าเจ็ด
เชียงราก
โพธิ์พระยา
ท่าจิ้ง
บางกุ้ง
บางบาล-บ้านแพน
ป่าโมก
ผักไห่

จุดฝ้าระวัง/จุดเสี่ยงอุทกภัย ปี 2566 กรมชลประทาน



โซนภาคเหนือ
(สขป. 1 - 4)

156 จุด
(224 ตำบล 88 อำเภอ 15 จังหวัด)

- สขป.1 **25** จุด (48 ตำบล 28 อำเภอ 3 จังหวัด)
- สขป.2 **17** จุด (47 ตำบล 17 อำเภอ 4 จังหวัด)
- สขป.3 **81** จุด (102 ตำบล 28 อำเภอ 4 จังหวัด)
- สขป.4 **33** จุด (27 ตำบล 15 อำเภอ 4 จังหวัด)

โซนภาคกลาง/ตก
(สขป. 10 - 13)

364 จุด
(300 ตำบล 77 อำเภอ 18 จังหวัด)

- สขป.10 **115** จุด (70 ตำบล 12 อำเภอ 4 จังหวัด)
- สขป.11 **28** จุด (30 ตำบล 17 อำเภอ 5 จังหวัด)
- สขป.12 **176** จุด (149 ตำบล 33 อำเภอ 5 จังหวัด)
- สขป.13 **45** จุด (51 ตำบล 15 อำเภอ 4 จังหวัด)

โซนภาคใต้
(สขป. 14 - 17)

105 จุด
(87 ตำบล 77 อำเภอ 16 จังหวัด)

- สขป.14 **45** จุด (35 ตำบล 16 อำเภอ 4 จังหวัด)
- สขป.15 **29** จุด (29 ตำบล 23 อำเภอ 5 จังหวัด)
- สขป.16 **17** จุด (19 ตำบล 11 อำเภอ 4 จังหวัด)
- สขป.17 **14** จุด (4 ตำบล 27 อำเภอ 3 จังหวัด)

โซนภาคตะวันออกเฉียงเหนือ
(สขป. 5 - 8)

177 จุด
(120 ตำบล 69 อำเภอ 17 จังหวัด)

- สขป.5 **35** จุด (26 ตำบล 20 อำเภอ 6 จังหวัด)
- สขป.6 **45** จุด (27 ตำบล 14 อำเภอ 5 จังหวัด)
- สขป.7 **92** จุด (65 ตำบล 34 อำเภอ 5 จังหวัด)
- สขป.8 **5** จุด (2 ตำบล 1 อำเภอ 1 จังหวัด)

โซนภาคตะวันออก
(สขป. 9)

108 จุด
(82 ตำบล 25 อำเภอ 8 จังหวัด)

สขป.9 **108** จุด (82 ตำบล 25 อำเภอ 8 จังหวัด)

รวมจุดเสี่ยงอุทกภัย ปี 2566
= 910 จุด
(813 ตำบล 336 อำเภอ 74 จังหวัด)



ชป.เตรียมความพร้อมเครื่องจักร-เครื่องมือ ช่วยเหลือ ฤดูแล้ง ทั่วประเทศ ปี 2566

ส่วนบริหารเครื่องจักรกลที่ 1

เชียงใหม่

- เครื่องสูบน้ำ 163 เครื่อง
- เครื่องจักรกลสนับสนุนอื่นๆ 247 หน่วย



รวม 410 หน่วย

ส่วนบริหารเครื่องจักรกลที่ 5

พระนครศรีอยุธยา

- เครื่องสูบน้ำ 265 เครื่อง
- เครื่องพลิกดินน้ำ 54 เครื่อง
- เครื่องจักรกลสนับสนุนอื่นๆ 222 หน่วย

รวม 541 หน่วย



ส่วนบริหารเครื่องจักรกลที่ 7

กาญจนบุรี

- เครื่องสูบน้ำ 160 เครื่อง
- เครื่องพลิกดินน้ำ 70 เครื่อง
- เครื่องจักรกลสนับสนุนอื่นๆ 227 หน่วย

รวม 457 หน่วย



ส่วนกลาง

นนทบุรี

- เครื่องสูบน้ำ 241 เครื่อง
- เครื่องจักรกลสนับสนุนอื่นๆ 277 หน่วย

รวม 518 หน่วย

ส่วนบริหารเครื่องจักรกลที่ 8

สงขลา

- เครื่องสูบน้ำ 297 เครื่อง
- เครื่องพลิกดินน้ำ 149 เครื่อง
- เครื่องจักรกลสนับสนุนอื่นๆ 324 หน่วย

รวม 770 หน่วย

ส่วนบริหารเครื่องจักรกลที่ 6

ชลบุรี

- เครื่องสูบน้ำ 410 เครื่อง
- เครื่องพลิกดินน้ำ 115 เครื่อง
- เครื่องจักรกลสนับสนุนอื่นๆ 302 หน่วย

รวม 827 หน่วย

ส่วนบริหารเครื่องจักรกลที่ 2

พิษณุโลก

- เครื่องสูบน้ำ 269 เครื่อง
- เครื่องพลิกดินน้ำ 20 เครื่อง
- เครื่องจักรกลสนับสนุนอื่นๆ 265 หน่วย

รวม 554 หน่วย



ส่วนบริหารเครื่องจักรกลที่ 3

ขอนแก่น

- เครื่องสูบน้ำ 286 เครื่อง
- เครื่องพลิกดินน้ำ 64 เครื่อง
- เครื่องจักรกลสนับสนุนอื่นๆ 401 หน่วย

รวม 751 หน่วย



ส่วนบริหารเครื่องจักรกลที่ 4

นครราชสีมา

- เครื่องสูบน้ำ 198 เครื่อง
- เครื่องพลิกดินน้ำ 145 เครื่อง
- เครื่องจักรกลสนับสนุนอื่นๆ 211 หน่วย

รวม 554 หน่วย



รวมทั้งประเทศ

- เครื่องสูบน้ำ 2,289 เครื่อง
- เครื่องพลิกดินน้ำ 617 เครื่อง
- เครื่องจักรกลสนับสนุนอื่นๆ 2,476 หน่วย

รวมเป็น
5,382 หน่วย



ฝ่ายประมวลและวิเคราะห์สถานการณ์น้ำ ส่วนประมวลวิเคราะห์สถานการณ์น้ำ สำนักบริหารจัดการน้ำและอุทกวิทยา

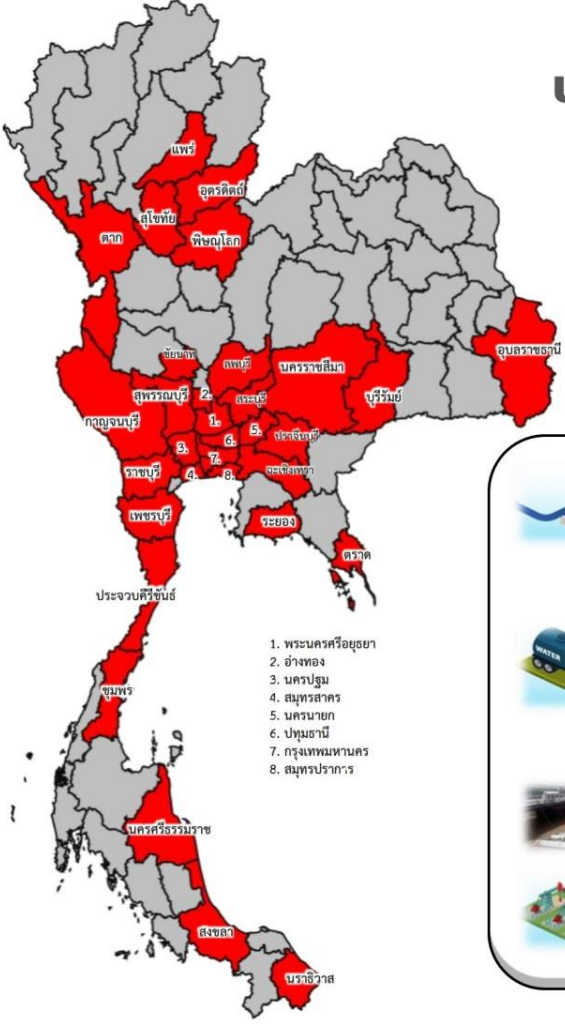


การให้ความช่วยเหลือ กรมชลประทาน



ประจำสัปดาห์ (27 พ.ค.66 – 2 มิ.ย.66)

สะสม (1 พ.ค.66 – 2 มิ.ย.66)



ช่วยเหลือ**ประจำสัปดาห์**รวม
33 จังหวัด



ช่วยเหลือ**สะสม**รวม
33 จังหวัด

ผล

- เครื่องสูบน้ำ **317** เครื่อง
ปริมาณน้ำรวม 16.731 ล้าน ลบ.ม.
- รถบรรทุกน้ำ **7** คัน
ปริมาณน้ำรวม 54,000 ลิตร
- เครื่องผลักดันน้ำ **2** เครื่อง
- เครื่องจักรอื่นๆ **10** หน่วย

ผล

- เครื่องสูบน้ำ **326** เครื่อง
ปริมาณน้ำรวม 33.759 ล้าน ลบ.ม.
- รถบรรทุกน้ำ **20** คัน
ปริมาณน้ำรวม 132,000 ลิตร
- เครื่องผลักดันน้ำ **2** เครื่อง
- เครื่องจักรอื่นๆ **11** หน่วย

*** ยังมีการช่วยเหลือภัยแล้ง

*** ยังมีการช่วยเหลือภัยแล้ง



ผลการประชาสัมพันธ์สร้างการรับรู้เกี่ยวกับสถานการณ์น้ำ



ฤดูฝน 2566 กรมชลประทาน



ระหว่างวันที่ 3 - 9 มิถุนายน 2566

1. ศูนย์เรียนรู้การเพิ่มประสิทธิภาพการผลิตสินค้าเกษตร (ศพก.)



จำนวน

7 ครั้ง

เสด็จ 34 ครั้ง

เกษตรกร

53 คน

เสด็จ 560 คน

2. คณะกรรมการจัดการชลประทาน (JMC)



จำนวน

18 ครั้ง

เสด็จ 50 ครั้ง

เกษตรกร

416 คน

เสด็จ 1,649 คน

3. กลุ่มใช้น้ำ



จำนวน

257 ครั้ง

เสด็จ 661 ครั้ง

เกษตรกร

5,009 คน

เสด็จ 15,006 คน

4. การประชาสัมพันธ์อื่นๆ



จำนวน

725 ครั้ง

เสด็จ 3,547 ครั้ง

ข้อมูลสะสม ตั้งแต่วันที่ 1 พ.ค.66

รวมการประชาสัมพันธ์



จำนวนครั้งการประชาสัมพันธ์

1,007 เสด็จ 4,292



จำนวนเกษตรกรที่รับการฟังประชาสัมพันธ์

5,478 เสด็จ 17,215



ศูนย์ปฏิบัติการน้ำอัจฉริยะ (SWOC) กรมชลประทาน