



สถานการณ์และการบริหารจัดการน้ำ ฤดูฝน ปี 2566

ศูนย์ปฏิบัติการน้ำอัจฉริยะ (SWOC) กรมชลประทาน

วันที่ 12 สิงหาคม 2566



สถานการณ์ฝน และสภาพภูมิอากาศ



ฝนตกหนักถึงหนักมากบางแห่ง บริเวณประเทศไทย คลื่นลมแรงบริเวณทะเลอันดามันและอ่าวไทยตอนบน



12 - 15 ส.ค. 66



- **มรสุมตะวันตกเฉียงใต้ที่พัดปกคลุมทะเลอันดามัน ประเทศไทย และอ่าวไทยจะมีกำลังแรงขึ้น**
- **ร่องมรสุมพาดผ่านตอนบนของภาคเหนือและประเทศลาวตอนบน เข้าสู่หย่อมความกดอากาศต่ำบริเวณประเทศเวียดนามตอนบน**

ผลกระทบ ประเทศไทยมีฝนเพิ่มขึ้น และมีฝนตกหนักบางแห่ง ในภาคกลางและภาคใต้ฝั่งตะวันออก โดยมีฝนตกหนักมากบางพื้นที่ ในภาคเหนือ ภาคตะวันออกเฉียงเหนือ ภาคตะวันออก และภาคใต้ ฝั่งตะวันตก คลื่นลมบริเวณทะเลอันดามันตอนบนและอ่าวไทย ตอนบนมีกำลังค่อนข้างแรง โดยมีคลื่นสูง 2-3 เมตร บริเวณที่มี ฝนฟ้าคะนองคลื่นสูงมากกว่า 3 เมตร

ข้อควรระวัง ระวังอันตรายจากฝนตกหนักถึงหนักมากและ ฝนที่ตกสะสม ซึ่งอาจทำให้เกิดน้ำท่วมฉับพลัน และ น้ำป่าไหลหลาก โดยเฉพาะพื้นที่ลาดเชิงเขาใกล้ทางน้ำไหลผ่านและ พื้นที่ลุ่ม ส่วนชาวเรือบริเวณทะเลอันดามันตอนบนและอ่าวไทย ตอนบน เรือเล็กควรงดออกจากฝั่ง

ทะเลอันดามันตอนบน
คลื่นสูง 2-3 ม.
บริเวณฝนฟ้าคะนอง
คลื่นสูง > 3 ม.

ทะเลอันดามันตอนล่าง
คลื่นสูง 1-2 ม.
บริเวณฝนฟ้าคะนอง
คลื่นสูง > 2 ม.

อ่าวไทยตอนบน คลื่นสูง 2-3 ม.
บริเวณฝนฟ้าคะนองคลื่นสูง
> 3 ม.

อ่าวไทยตอนล่างคลื่นสูง 1-2 ม.
บริเวณฝนฟ้าคะนองคลื่นสูง
> 2 ม.

อัปเดต วันที่ 11 ส.ค. 66 เวลา 19.00 น.

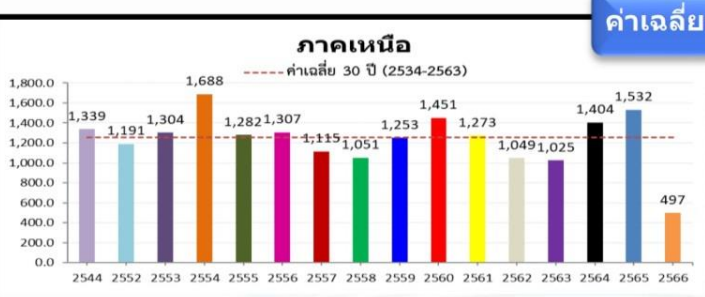
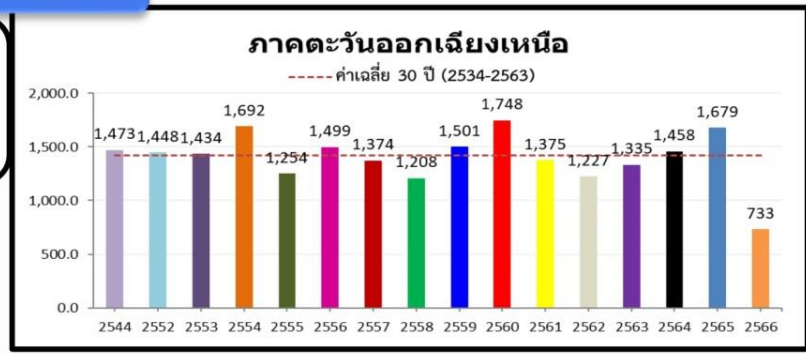


ปริมาณฝนสะสม (1 ม.ค. - 6 ส.ค.2566)

ฝนสะสมต่ำกว่าค่าปกติ **19%**

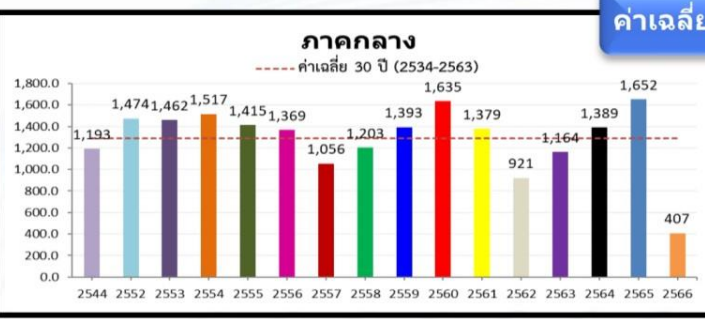


ค่าเฉลี่ยทั้งปี 1,420.8 มม.



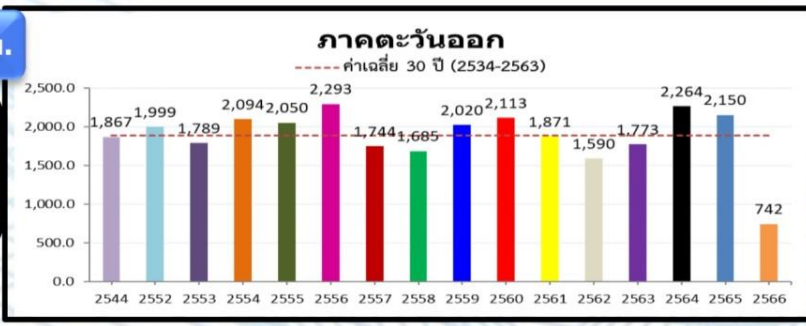
-184.4(-27%)
-317.0(-39%)
-302.7(-38%)

หมายเหตุ
ตัวเลขสีดำ คือ ปี 66 เทียบกับค่าเฉลี่ย 30 ปี (2534-2563)
ตัวเลขสีม่วง คือ ปี 66 เทียบ ปี 65 (ณ วันเดียวกัน)
ตัวเลขสีน้ำเงิน คือ ปี 66 เทียบ ปี 44 (ณ วันเดียวกัน)

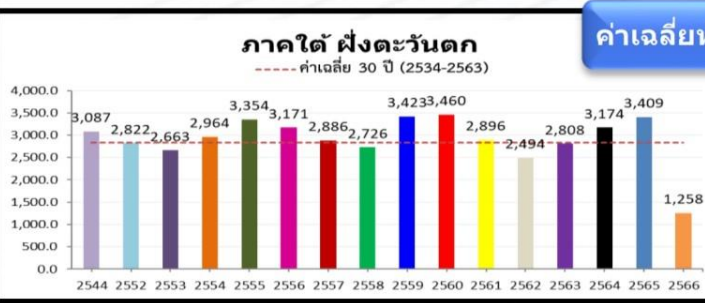


-248.6(-38%)
-425.6(-51%)
-253.3(-38%)

ค่าเฉลี่ยทั้งปี 1,887.1 มม.

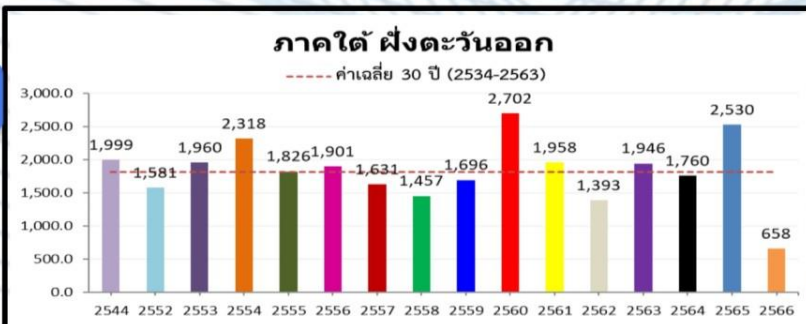


-277.0(-27%)
-365.0(-33%)
-384.2(-34%)

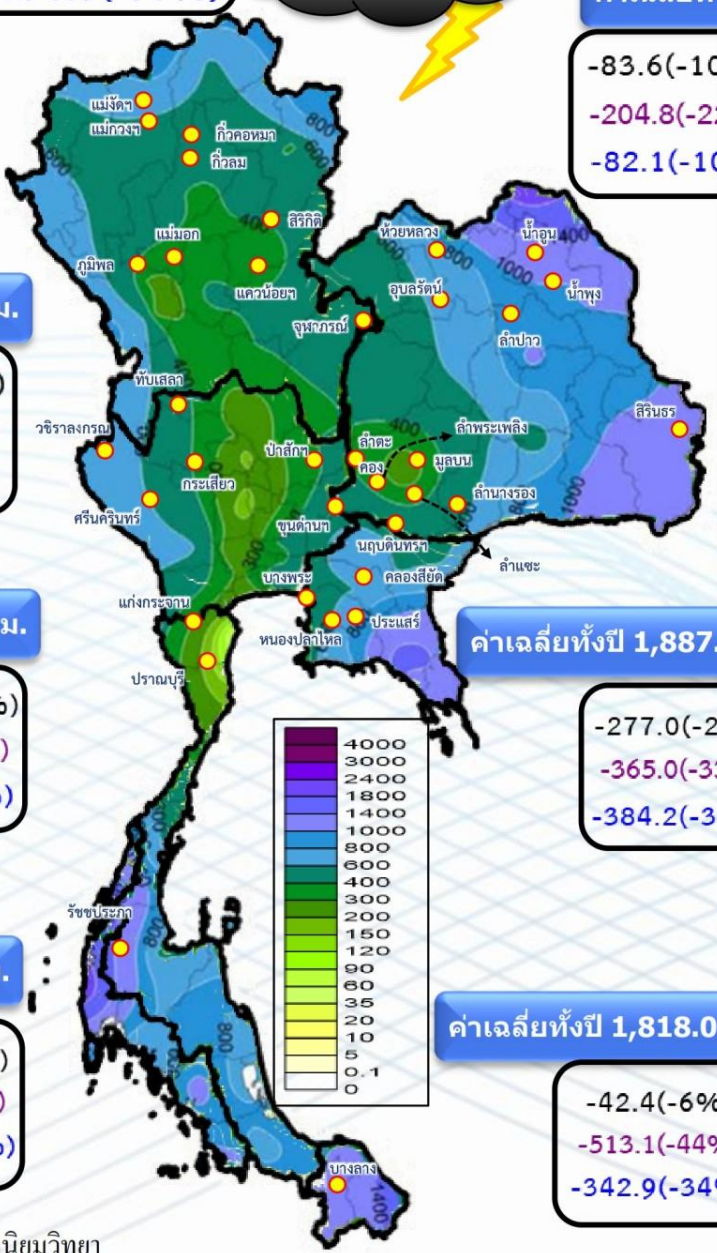


-144.4(-10%)
-442.6(-26%)
-566.3(-31%)

ค่าเฉลี่ยทั้งปี 1,818.0 มม.



-42.4(-6%)
-513.1(-44%)
-342.9(-34%)



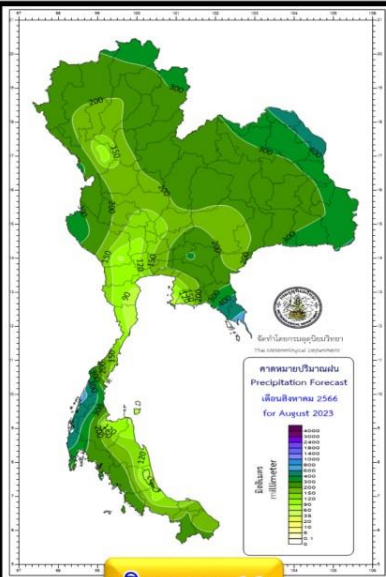


คาดการณ์ฝนรายเดือนของประเทศไทย (สิงหาคม 2566 - มกราคม 2567) ของกรมอุตุนิยมวิทยา

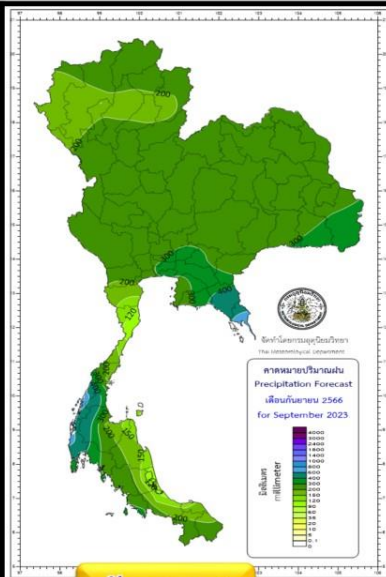


ณ วันที่ 6 ส.ค.66

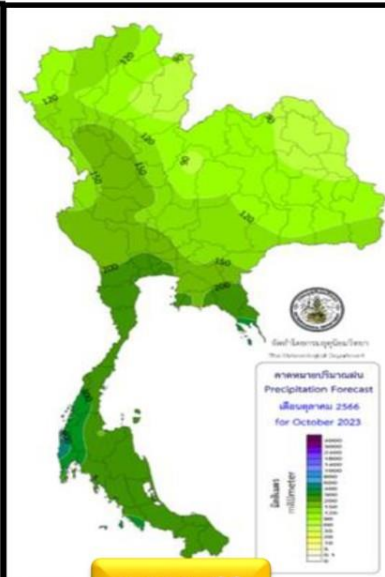
ปริมาณฝนรวม (มม.)



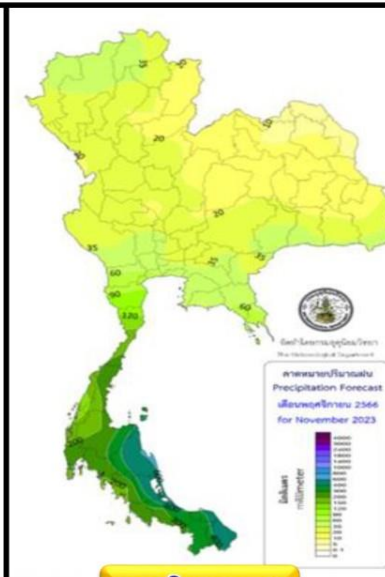
สิงหาคม 66



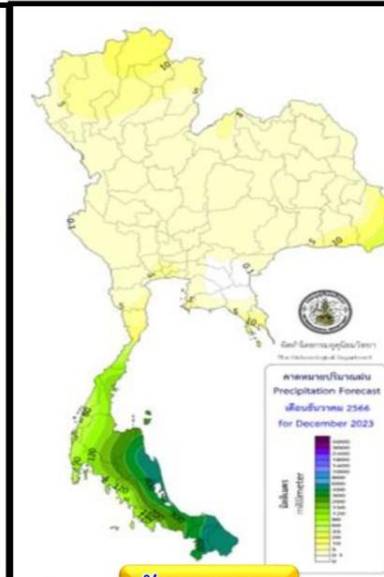
กันยายน 66



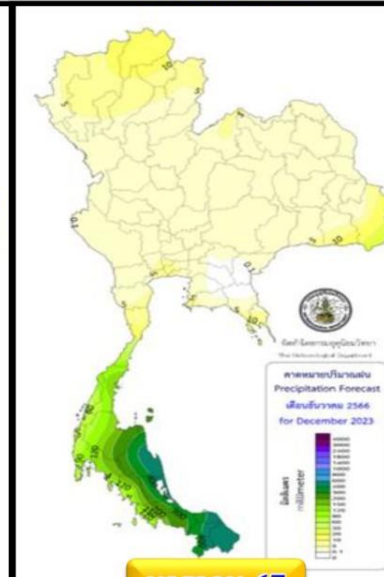
ตุลาคม 66



พฤศจิกายน 66

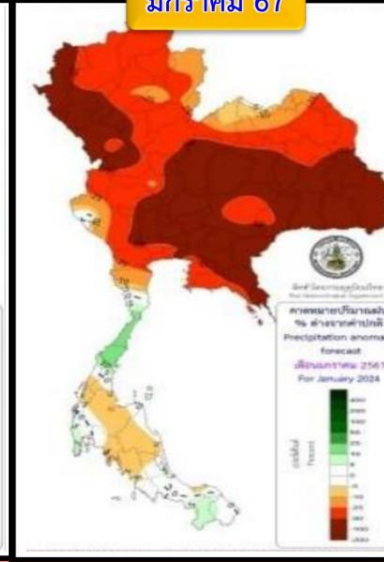
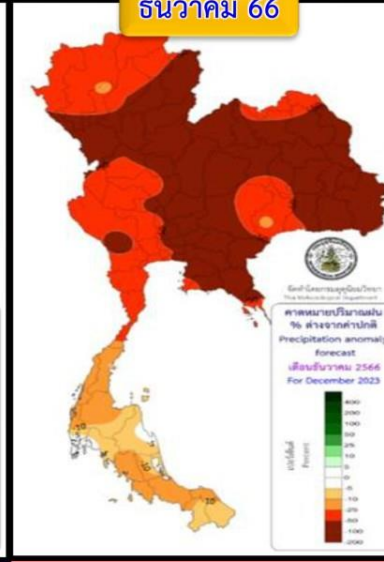
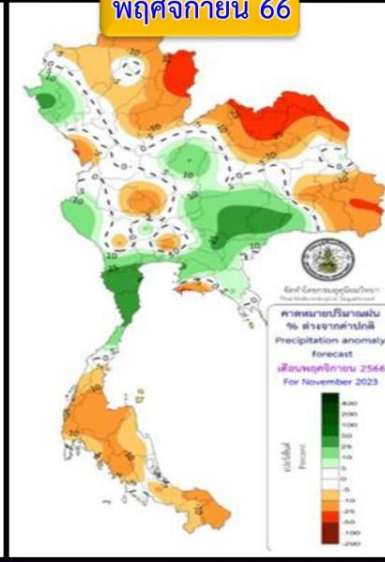
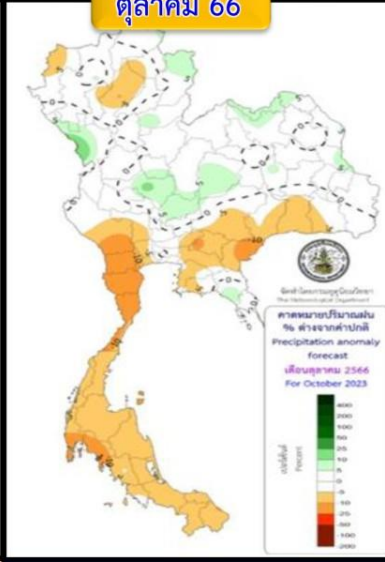
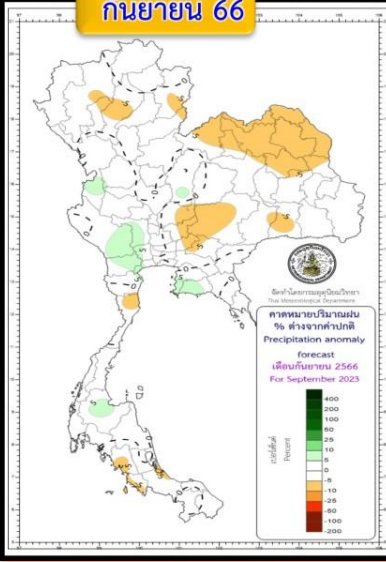
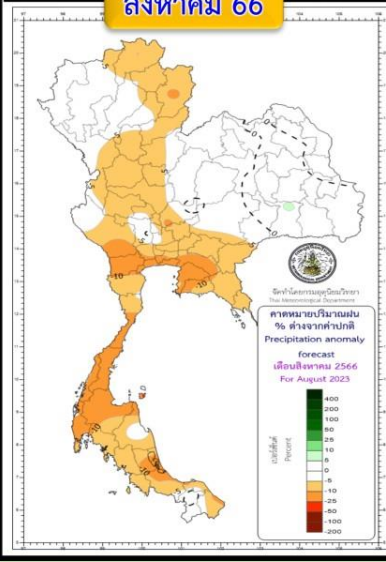


ธันวาคม 66



มกราคม 67

สูง-ต่ำ กว่าค่าปกติ(มม.)



คำอธิบาย

ภาคตะวันออกเฉียงเหนือจะมีปริมาณฝนรวมใกล้เคียงค่าปกติ ส่วนภาคอื่นฯ จะมีปริมาณฝนต่ำกว่าค่าปกติ

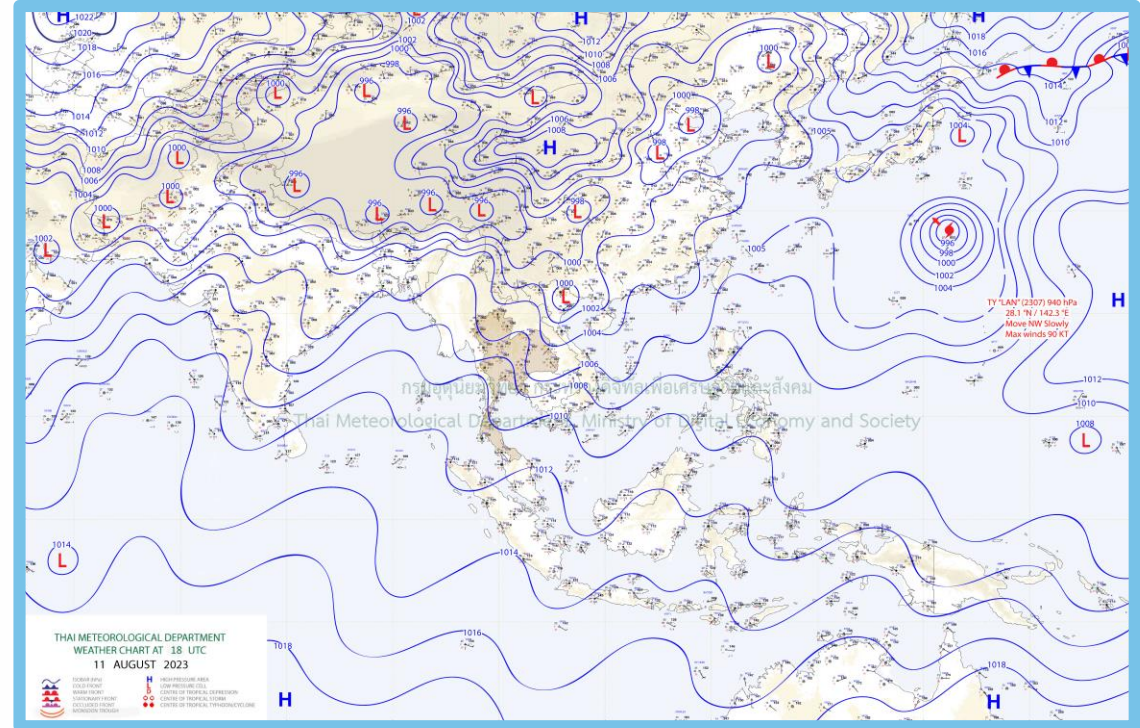
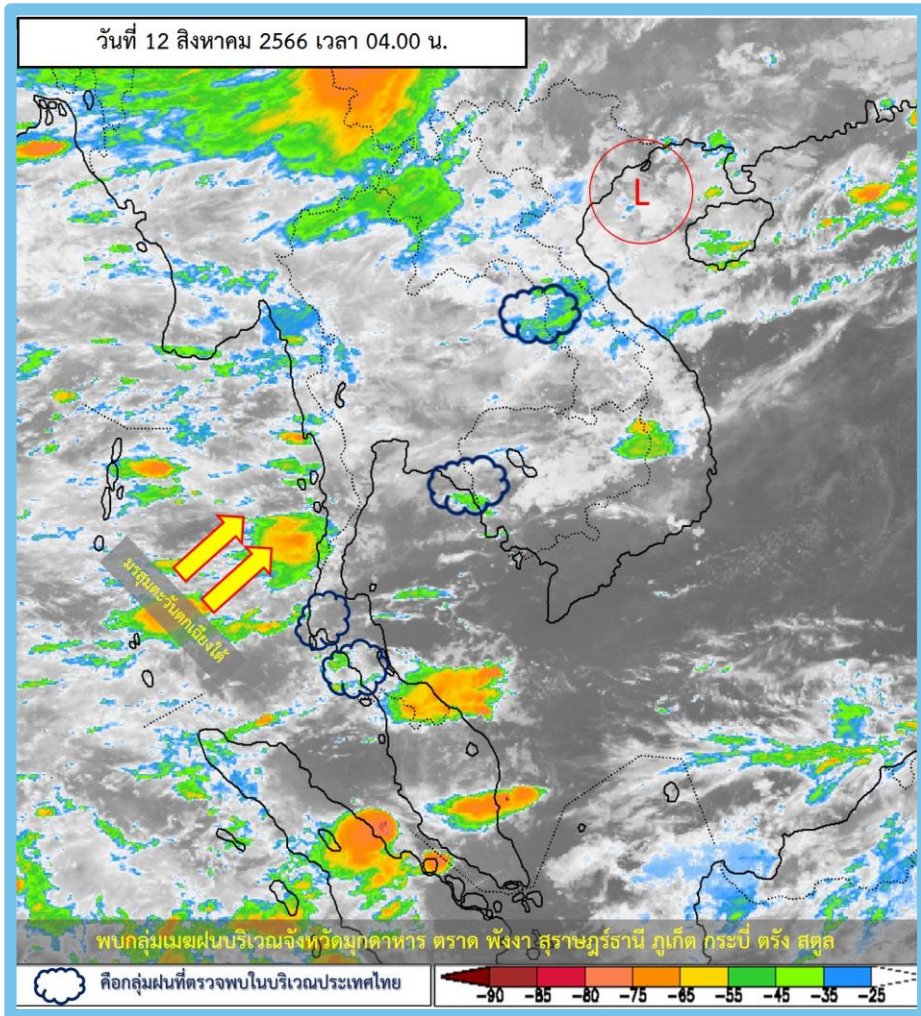
พื้นที่ส่วนใหญ่จะมีปริมาณฝนรวมใกล้เคียงค่าปกติ เว้นแต่ภาคตะวันออกเฉียงเหนือจะมีปริมาณฝนรวมต่ำกว่าค่าปกติ

พื้นที่ส่วนใหญ่ของประเทศไทยตอนบนจะมีฝนรวมใกล้เคียงค่าปกติ เว้นแต่ภาคตะวันออกและภาคใต้ต่ำกว่าค่าปกติ

พื้นที่ตอนกลางของประเทศไทยจะมีปริมาณฝนรวมใกล้เคียงถึงสูงกว่าค่าปกติ ส่วนพื้นที่อื่นๆ ปริมาณฝนรวมต่ำกว่าค่าปกติ

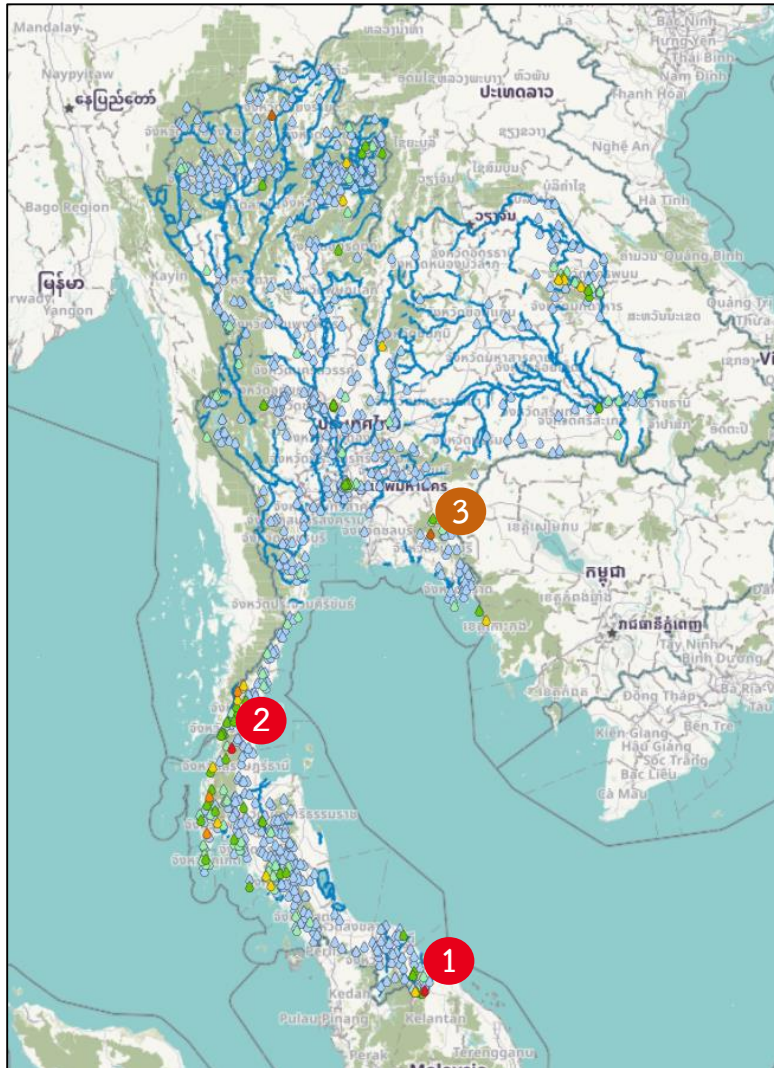
บริเวณประเทศไทยจะมีปริมาณฝนรวมต่ำกว่าค่าปกติ โดยเฉพาะประเทศไทยตอนบน

ประเทศไทยตอนบนจะมีปริมาณฝนรวมต่ำกว่าค่าปกติ ส่วนภาคใต้จะมีฝนใกล้เคียงถึงต่ำกว่าค่าปกติเล็กน้อย



พยากรณ์อากาศ 24 ชั่วโมงข้างหน้า

มรสุมตะวันตกเฉียงใต้ที่พัดปกคลุมทะเลอันดามัน ประเทศไทย และอ่าวไทยเริ่มมีกำลังแรงขึ้น ประกอบกับมีหย่อมความกดอากาศต่ำปกคลุมบริเวณประเทศเวียดนามตอนบน ลักษณะเช่นนี้ทำให้ประเทศไทยมีฝนตกหนักบางแห่ง บริเวณภาคเหนือ ภาคตะวันออกเฉียงเหนือ ภาคตะวันออก และภาคใต้ฝั่งตะวันตก

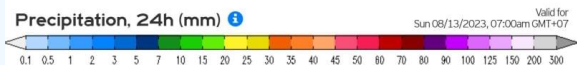
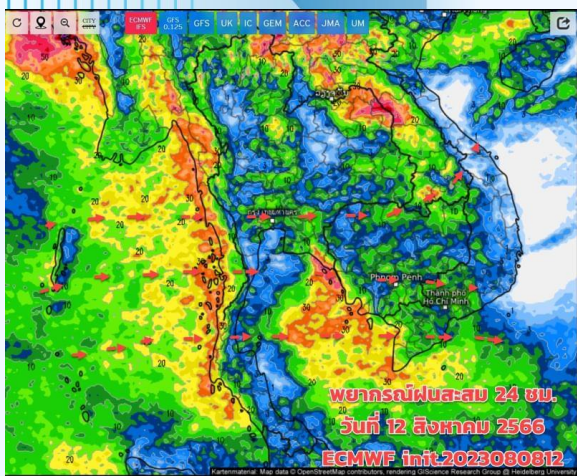


สถานี	ตำบล อำเภอ จังหวัด	เวลา	ฝนสะสม (มม.)
ทต.บุเก๊ะตา	ต.โลชะจุด อ.แว้ง จ.นราธิวาส 1	05:00 น.	130.8
บ้านโนนแจะ	ต.พะโต๊ะ อ.พะโต๊ะ จ.ชุมพร 2	04:00 น.	96
บ้านห้วยมะแกง	ต.ป่าแดด อ.แม่สรวย จ.เชียงราย 3	21:00 น.	81
บ้านโปงเกด	ต.ขุนซ่อง อ.แก่งหางแมว จ.จันทบุรี	04:00 น.	76
บ้านรังแคน	ต.จ.ป.ร. อ.กระบุรี จ.ระนอง	04:00 น.	58
บ้านบางวัน	ต.บางวัน อ.ครบุรี จ.พิจิตร	04:00 น.	57.5
บ้านบางทอง	ต.บางทอง อ.ท้ายเหมือง จ.พังงา	04:00 น.	52
บ้านทัพมาน	ต.บัวใหญ่ อ.น่าน้อย จ.น่าน	04:00 น.	48
บ้านวังสงวน	ต.บ่อไทย อ.หนองไผ่ จ.เพชรบูรณ์	04:00 น.	48
บ้านห้วยละเข้ยา	ต.สะเนียน อ.เมืองน่าน จ.น่าน	05:00 น.	48

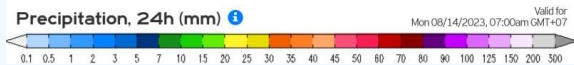
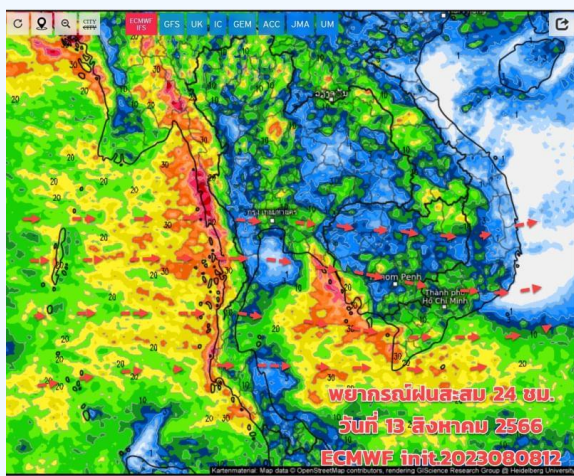
>0-10	>10-20	>20-35	>35-50	>50-70	>70-90	>90
ฝนเล็กน้อย ฝนน้อย	ฝนปานกลาง	ฝนหนัก	ฝนหนักมาก ฝนมาก			



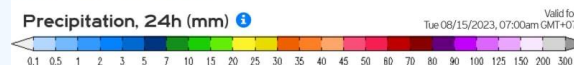
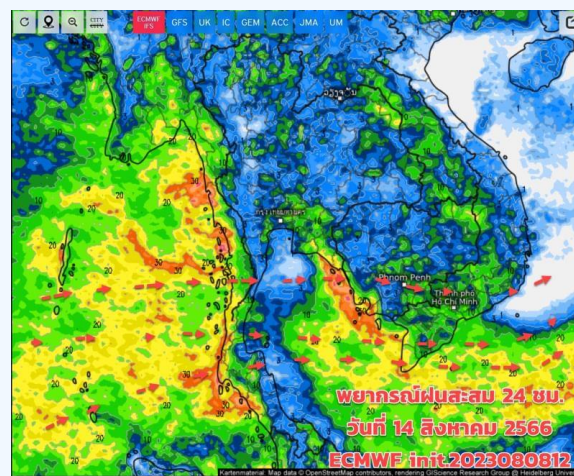
พยากรณ์ฝนสะสมรายวัน จากแบบจำลองบรรยากาศเชิงตัวเลข GFS วันที่ 12 ส.ค. – 18 ส.ค. 66



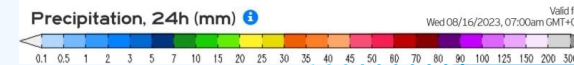
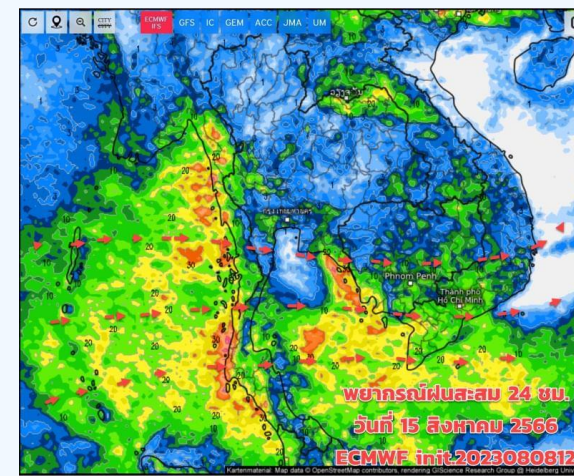
วันที่ 12 ส.ค. 2566



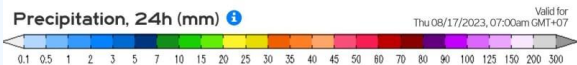
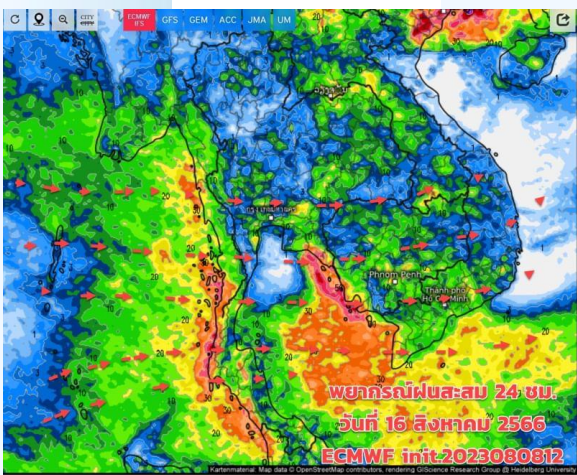
วันที่ 13 ส.ค. 2566



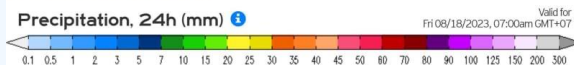
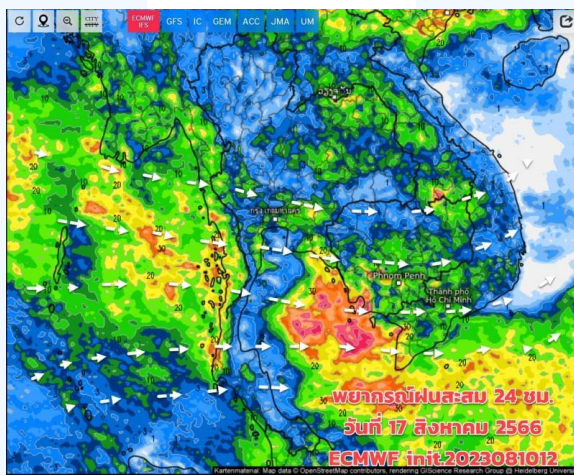
วันที่ 14 ส.ค. 2566



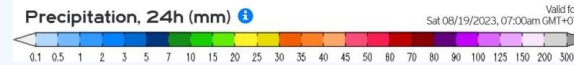
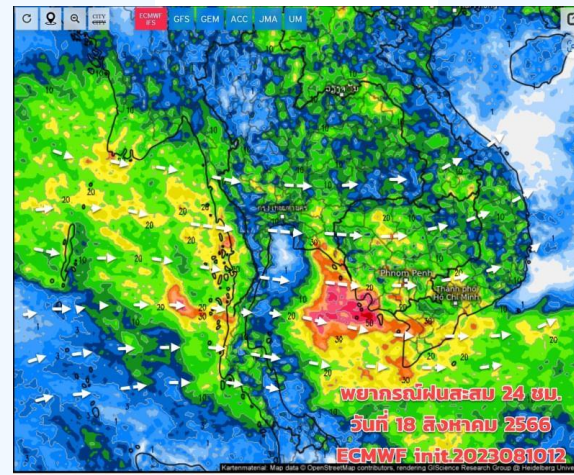
วันที่ 15 ส.ค. 2566



วันที่ 16 ส.ค. 2566



วันที่ 17 ส.ค. 2566



วันที่ 18 ส.ค. 2566

การคาดหมาย

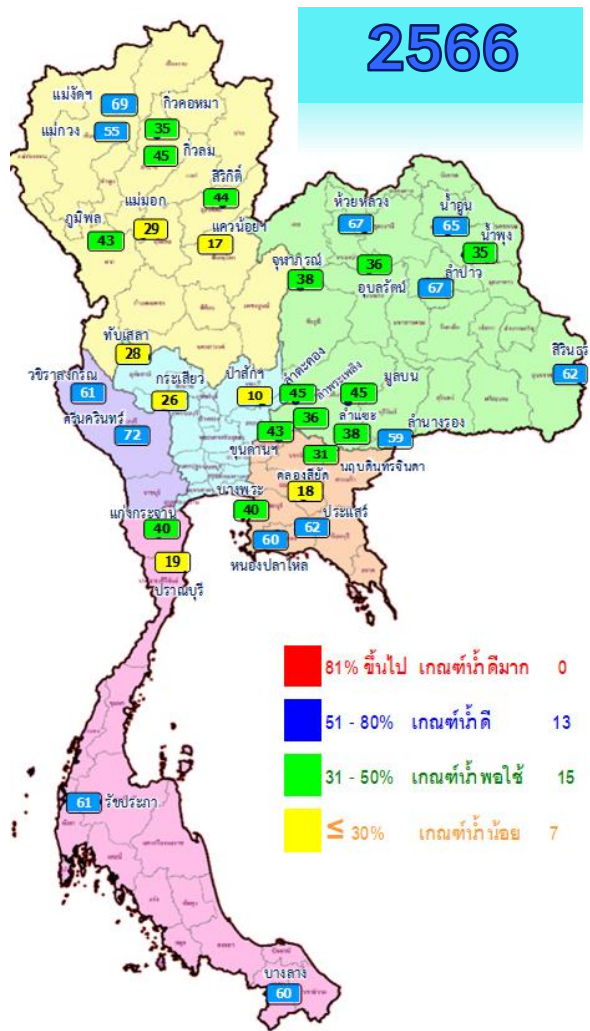
12-14 ส.ค.66 มรสุมตะวันตกเฉียงใต้ (ลมฝน) เริ่มแรงขึ้น ทำให้ประเทศไทยตอนบนมีฝนเพิ่มขึ้น และมีฝนตกหนักบางแห่ง ส่วนใหญ่ยังเกิดขึ้นตามแนวชายขอบภาคเหนือ (ตาก แม่ฮ่องสอน เชียงใหม่ เชียงราย น่าน) ภาคอีสาน (เลยหนองคาย อุดรธานี หนองบัวลำภู บึงกาฬ สกลนคร นครพนม มุกดาหาร อำนาจเจริญ และอุบลฯ) 15 - 17 ส.ค. 66 ไทยตอนบนฝนลดลงบ้าง ส่วนภาคตะวันออก และภาคใต้ฝั่งตะวันตก ด้านรับมรสุม มีฝนเพิ่มขึ้นและมีฝนตกหนักบางแห่งต่อเนื่องตลอดช่วง โดยช่วง 18-21 ส.ค.66 ร่องมรสุมจะเริ่มกลับมาพาดผ่านอีกครั้ง ทำให้มีฝนเพิ่มขึ้น ต้องเตรียมรับมือกันอีกครั้งโดยเฉพาะภาคเหนือและภาคอีสานตอนบน สำหรับพายุได้ฝุ่น "แลง (LAN)" มี ศก.อยู่ในมหาสมุทรแปซิฟิกตะวันตก กำลังเคลื่อนตัวทางตะวันตกเฉียงเหนือ คาดว่าจะเคลื่อนเข้าสู่ประเทศญี่ปุ่น ช่วงวันที่ 14 - 16 ส.ค.66



สถานการณ์น้ำในอ่างเก็บน้ำ และสถานการณ์น้ำท่า

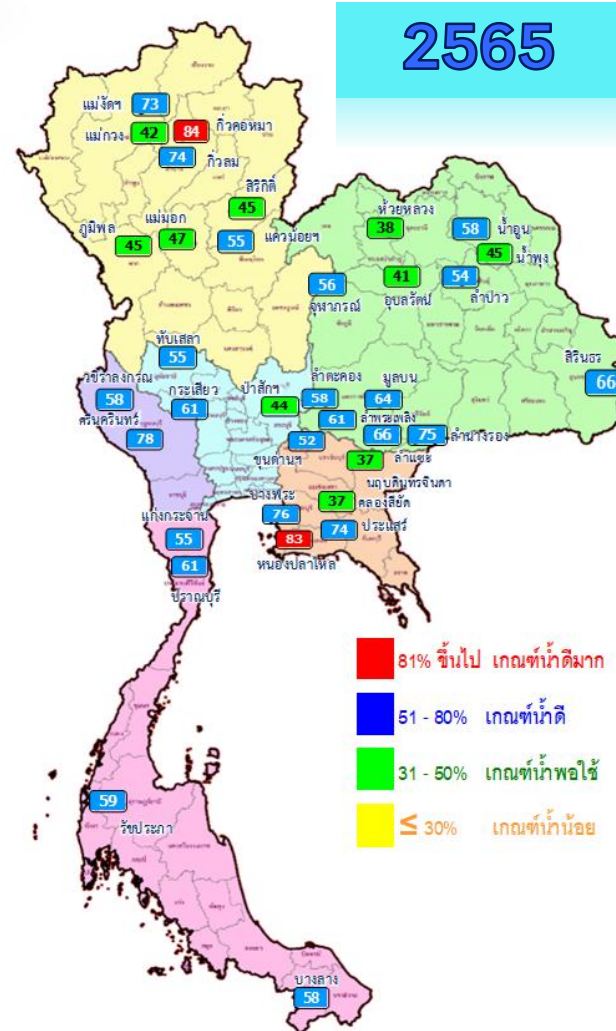


ปริมาณน้ำเก็บกักในอ่างเก็บน้ำขนาดใหญ่ วันที่ 12 สิงหาคม



2566

- 81% ขึ้นไป เกณฑ์กักตุนมากที่สุด 0 แห่ง
- 51 - 80% เกณฑ์กักตุน 13 แห่ง
- 31 - 50% เกณฑ์กักตุนพอใช้ 15 แห่ง
- ≤ 30% เกณฑ์กักตุนน้อย 7 แห่ง



2565

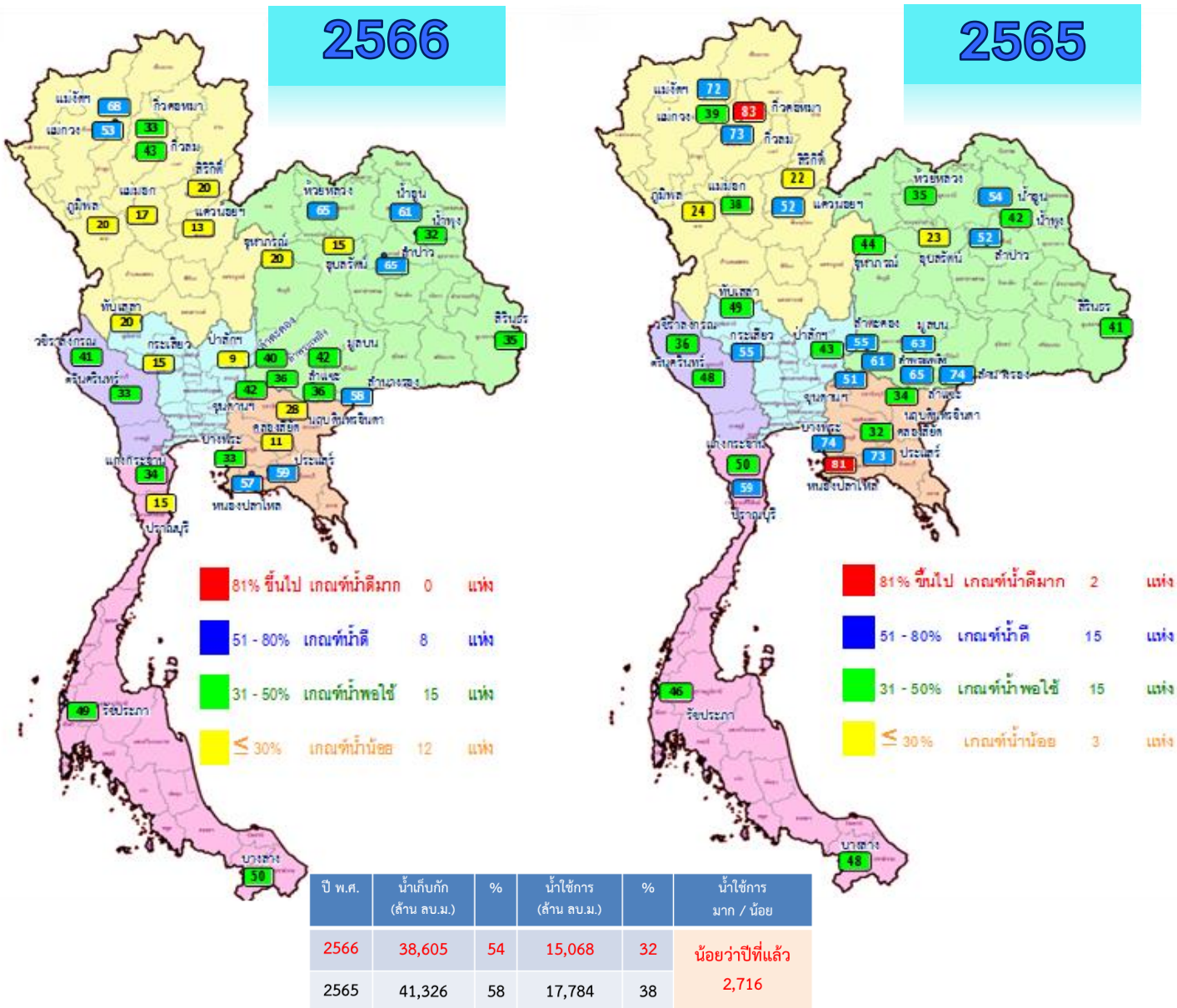
- 81% ขึ้นไป เกณฑ์กักตุนมากที่สุด 2 แห่ง
- 51 - 80% เกณฑ์กักตุน 23 แห่ง
- 31 - 50% เกณฑ์กักตุนพอใช้ 10 แห่ง
- ≤ 30% เกณฑ์กักตุนน้อย 0 แห่ง

ปี พ.ศ.	น้ำเก็บกัก (ล้าน ลบ.ม.)	%	น้ำใช้การ (ล้าน ลบ.ม.)	%	น้ำใช้การมาก / น้อย
2566	38,605	54	15,068	32	น้อยกว่าปีที่แล้ว
2565	41,326	58	17,784	38	2,716

ภาค	อ่างเก็บน้ำเขื่อน	ความจุที่ รนส. (ล้าน ม.³)	ความจุที่ รนท. (ล้าน ม.³)	ความจุน้ำใช้การ (ล้าน ม.³)	ณ วันที่						ปริมาณน้ำไหลลงวันนี้ (ล้าน ม.³)	ปริมาณน้ำระบายวันนี้ (ล้าน ม.³)	
					ปี 2565		ปี 2566						
					ปริมาณ (ล้าน ม.³)	% รนท.	ปริมาณ (ล้าน ม.³)	% รนท.	ปริมาณใช้การ (ล้าน ม.³)	% รนท.			% ใช้การ
ภาคเหนือ													
ภูมิพล*		13,462	13,462	9,662	6,076	45	5,774	43	1,974	15	20	31.84	30.00
สิริกิติ์*		10,508	9,510	6,660	4,297	45	4,211	44	1,361	14	20	106.67	12.64
แม่จันทน์*		323	265	253	193	73	184	69	172	65	68	0.65	0.15
แม่กวาง*		295	263	249	111	42	146	55	132	50	53	0.42	0.56
กิ่วลม		106	106	103	79	74	48	45	44	42	43	1.55	1.37
กิ่วคอหมา		209	170	164	142	84	60	35	54	32	33	0.09	0.50
แควน้อยบางแดน		1,080	939	896	513	55	163	17	120	13	13	1.48	1.30
แม่มอก		110	110	94	51	47	32	29	16	15	17	0.00	0.12
ภาคตะวันออกเฉียงเหนือ													
ห้วยหลวง		136	136	129	52	38	91	67	84	62	65	0.22	0.11
น้ำอูน		780	520	475	303	58	336	65	291	56	61	0.84	0.00
น้ำพุง		200	165	157	74	45	58	35	50	30	32	0.45	0.28
จุฬารัตน์*		181	164	127	93	56	62	38	25	15	20	0.01	0.00
อุบลรัตน์*		4,640	2,431	1,850	1,002	41	867	36	286	12	15	1.88	0.80
ลำปาว		2,450	1,980	1,880	1,074	54	1,317	67	1,217	61	65	15.57	7.80
ลำตะคอง		445	314	292	183	58	141	45	118	38	40	0.01	0.69
ลำพระเพลิง		242	155	154	95	61	56	36	55	35	36	0.00	0.49
มูลบน		350	141	134	91	64	63	45	56	40	42	0.36	0.35
ลำชี		325	275	268	182	66	104	38	97	35	36	0.64	0.98
ลำน้ำรอง		197	121	118	91	75	71	59	68	56	58	0.00	0.40
สิรินธร*		1,966	1,966	1,135	1,301	66	1,224	62	392	20	35	5.83	11.71
ภาคกลาง													
ป่าสักชลสิทธิ์		960	960	957	419	44	93	10	90	9	9	0.70	1.74
ทับเสลา		190	160	143	87	55	45	28	28	17	20	0.00	0.00
กระเสียว		390	299	259	183	61	79	26	39	13	15	0.00	0.05
ภาคตะวันตก													
ศรีนครินทร์*		18,770	17,745	7,480	13,877	78	12,725	72	2,460	14	33	29.59	9.96
วชิราลงกรณ์*		11,000	8,860	5,848	5,133	58	5,390	61	2,378	27	41	51.95	8.00
ภาคตะวันออก													
ขุนด่านปราการชล		225	224	219	116	52	97	43	92	41	42	4.22	0.04
คลองสีไต้		450	420	390	157	37	75	18	45	11	11	0.00	0.14
บางพระ		127	117	105	89	76	47	40	35	29	33	0.01	0.45
หนองปลาไหล		206	164	150	135	83	99	60	85	52	57	0.03	0.52
ประแสร์		322	295	275	220	74	182	62	162	55	59	0.00	0.41
นฤปดินทรจินดา		338	295	281	110	37	93	31	79	27	28	0.40	0.00
ภาคใต้													
แก่งกระจาน		900	710	645	388	55	282	40	217	30	34	3.74	1.04
ปราณบุรี		490	391	373	240	61	73	19	56	14	15	0.95	0.29
รัชชประภา*		6,144	5,639	4,287	3,322	59	3,452	61	2,100	37	49	12.26	5.20
บางกลาง*		1,590	1,454	1,178	846	58	869	60	593	41	50	2.11	6.06
รวมทั้งประเทศ		77,891	70,926	47,389	41,324	58	38,605	54	15,068	21	32	274.46	104.13



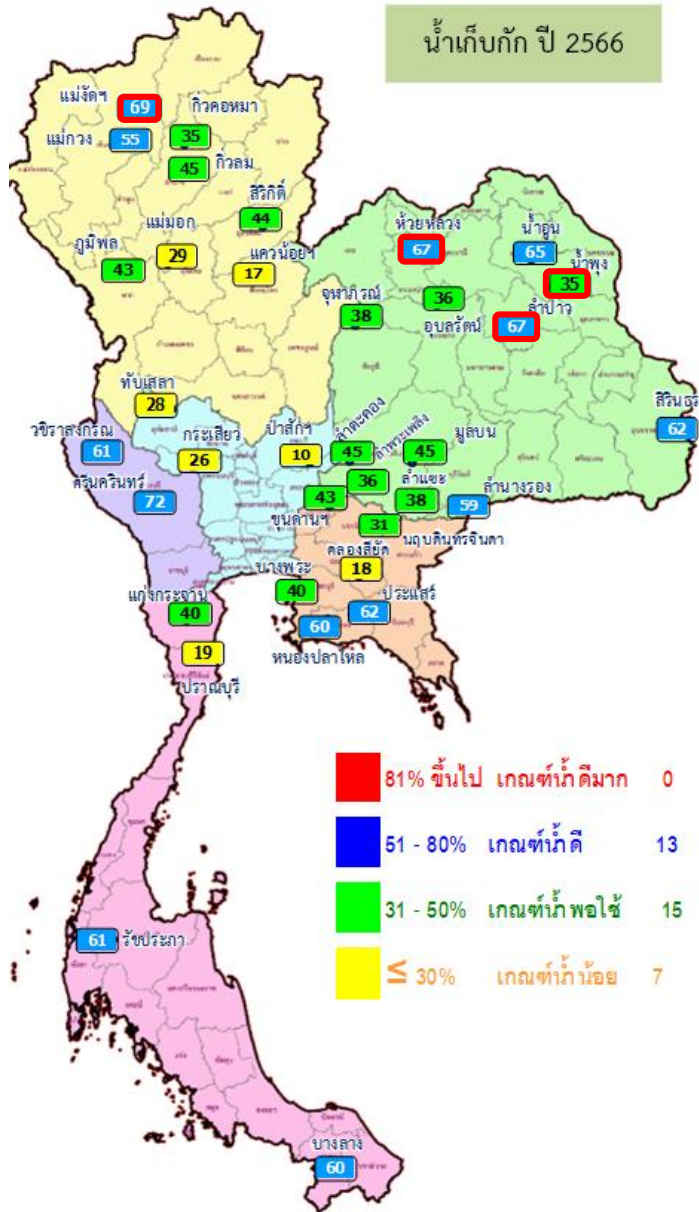
ปริมาณน้ำใช้การในอ่างเก็บน้ำขนาดใหญ่ วันที่ 12 สิงหาคม



ภาค อ่างเก็บน้ำเขื่อน	ความจุ ที่ รนส. (ล้าน ม.³)	ความจุ ที่ รนท. (ล้าน ม.³)	ความจุ น้ำใช้การ (ล้าน ม.³)	ณ วันนี้						ปริมาณน้ำ ไหลลง วันนี้ (ล้าน ม.³)	ปริมาณน้ำ ระบาย วันนี้ (ล้าน ม.³)
				ปี 2565		ปี 2566		ปริมาณใช้การ (ล้าน ม.³)	% ใช้การ		
				ปริมาตร (ล้าน ม.³)	% รณท.	ปริมาตร (ล้าน ม.³)	% รณท.				
ภาคเหนือ											
ภูมิพล*	13,462	13,462	9,662	6,076	45	5,774	43	1,974	20	31.84	30.00
สิริกิติ์*	10,508	9,510	6,660	4,297	45	4,211	44	1,361	20	106.67	12.64
แม่จัดสมบูรณ์ชล	323	265	253	193	73	184	69	172	68	0.65	0.15
แม่งาวอุดมธารา	295	263	249	111	42	146	55	132	53	0.42	0.56
กิ่วลม	106	106	103	79	74	48	45	44	43	1.55	1.37
กิ่วคอหมา	209	170	164	142	84	60	35	54	33	0.09	0.50
แควน้อยบำรุงแดน	1,080	939	896	513	55	163	17	120	13	1.48	1.30
แม่มอก	110	110	94	51	47	32	29	16	17	0.00	0.12
ภาคตะวันออกเฉียงเหนือ											
ห้วยหลวง	136	136	129	52	38	91	67	84	65	0.22	0.11
น้ำอูน	780	520	475	303	58	336	65	291	61	0.84	0.00
น้ำพุง*	200	165	157	74	45	58	35	50	32	0.45	0.28
จุฬารัตน์*	181	164	127	93	56	62	38	25	20	0.01	0.00
อุบลรัตน์*	4,640	2,431	1,850	1,002	41	867	36	286	15	1.88	0.80
ลำปาว	2,450	1,980	1,880	1,074	54	1,317	67	1,217	65	15.57	7.80
ลำตะคอง	445	314	292	183	58	141	45	118	40	0.01	0.69
ลำพระเพลิง	242	155	154	95	61	56	36	55	36	0.00	0.49
มูลบน	350	141	134	91	64	63	45	56	42	0.36	0.35
ลำแซะ	325	275	268	182	66	104	38	97	36	0.64	0.98
ลำน้ำรอง	197	121	118	91	75	71	59	68	58	0.00	0.40
สิรินธร*	1,966	1,966	1,135	1,301	66	1,224	62	392	35	5.83	11.71
ภาคกลาง											
ป่าสักชลสิทธิ์	960	960	957	419	44	93	10	90	9	0.70	1.74
ทับเสลา	190	160	143	87	55	45	28	28	20	0.00	0.00
กระเสียว	390	299	259	183	61	79	26	39	15	0.00	0.05
ภาคตะวันตก											
ศรีนครินทร์*	18,770	17,745	7,480	13,877	78	12,725	72	2,460	33	29.59	9.96
วชิรปราการ*	11,000	8,860	5,848	5,133	58	5,390	61	2,378	41	51.95	8.00
ภาคตะวันออก											
ขุนด่านปราการชล	225	224	219	116	52	97	43	92	42	4.22	0.04
คลองสิียด	450	420	390	157	37	75	18	45	11	0.00	0.14
บางพระ	127	117	105	89	76	47	40	35	33	0.01	0.45
หนองปลาไหล	206	164	150	135	83	99	60	85	57	0.03	0.52
ประแสร์	322	295	275	220	74	182	62	162	59	0.00	0.41
นฤปดินทรจินดา	338	295	281	110	37	93	31	79	28	0.40	0.00
ภาคใต้											
แก่งกระจาน	900	710	645	388	55	282	40	217	34	3.74	1.04
ปรานบุรี	490	391	373	240	61	73	19	56	15	0.95	0.29
รัชชประภา*	6,144	5,639	4,287	3,322	59	3,452	61	2,100	49	12.26	5.20
บางกลาง*	1,590	1,454	1,178	846	58	869	60	593	50	2.11	6.06
รวมทั้งประเทศ	80,106	70,926	47,389	41,324	58	38,605	54	15,068	32	274.46	104.13



อ่างฯใหญ่ สูง/ต่ำกว่า Upper Rule Curve (URC)



อ่างเก็บน้ำขนาดใหญ่ที่มีปริมาณน้ำเก็บกัก สูง/ต่ำกว่า Upper Rule Curve (URC) และ Lower Rule Curve (LRC)



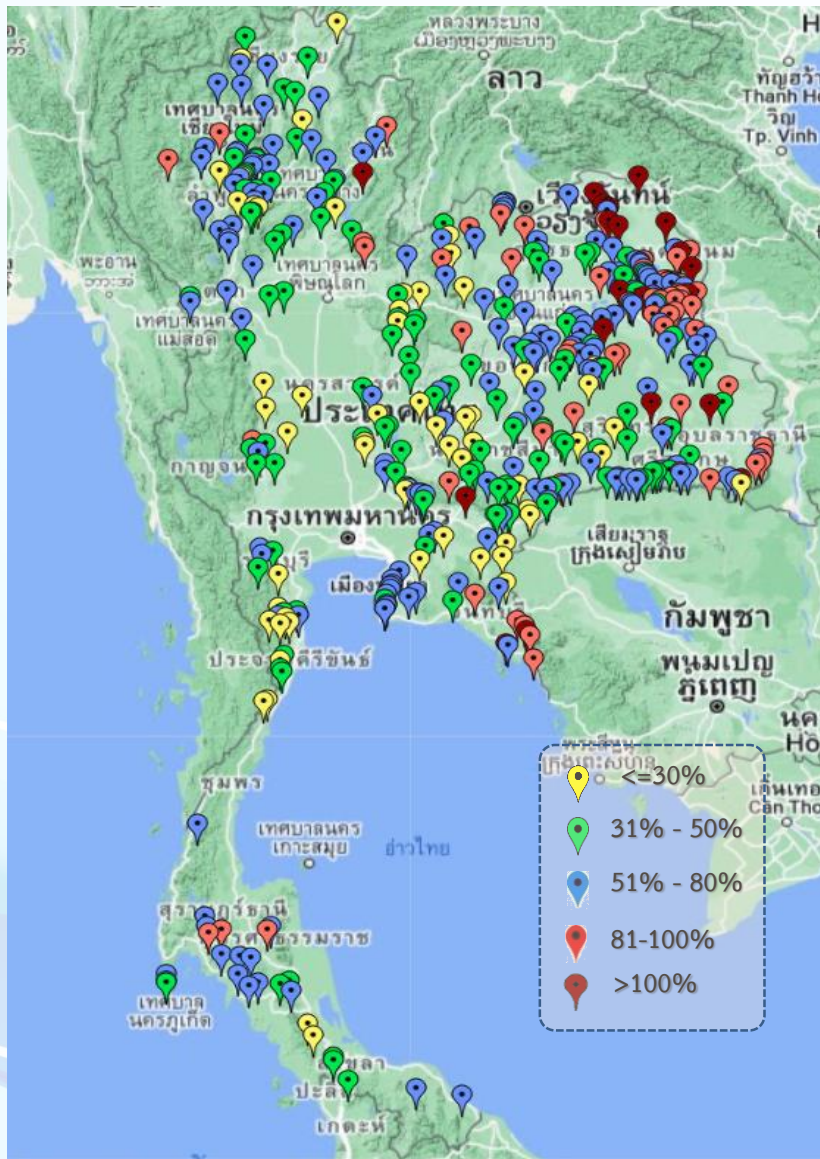
วันที่ 12 สิงหาคม 2566

ลำดับ	ชื่อ อ่างเก็บน้ำเขื่อน	ความจุที่ รนศ. (ล้าน ม. ³)	ความจุที่ รนค. (ล้าน ม. ³)	ณ วันที่ 12 ส.ค. 66		ไหลลง (ล้าน ม. ³)	ระบาย (ล้าน ม. ³)	ปริมาณน้ำเก็บกัก +สูง/- ต่ำ กว่า Upper Rule Curve (URC) (ล้าน ม. ³)	ปริมาณน้ำเก็บกัก +สูง/- ต่ำ กว่า Lower Rule Curve (LRC) (ล้าน ม. ³)
				ปริมาณ (ล้าน ม. ³)	% รนค.				
1	ภูมิพล*	13,462	13,462	5,774	43	31.84	30.00	-3,861.63	-174.40
2	สิริกิติ์*	10,508	9,510	4,211	44	106.67	12.64	-2,804.00	-415.72
3	แม่จันทมบูรณชล	323	265	184	69	0.65	0.15	50.97	132.58
4	แม่กวางอุดมธารา	295	263	146	55	0.42	0.56	-47.94	64.39
5	กวิลม	106	106	48	45	1.55	1.37	-22.20	2.32
6	กวิคอง	209	170	60	35	0.09	0.50	-66.31	19.80
7	แควน้อยบำรุงแดน	1,080	939	163	17	1.48	1.30	-402.57	-54.59
8	แม่มอก	110	110	32	29	0.00	0.12	-38.85	-2.41
9	ห้วยหลวง	136	136	91	67	0.22	0.11	11.90	59.57
10	น้ำฮูน	780	520	336	65	0.84	0.00	-48.71	218.56
11	น้ำพุง*	200	165	58	35	0.45	0.28	3.42	24.80
12	จุฬาราชบุรี*	181	164	62	38	0.01	0.00	-44.44	-0.04
13	อุบลรัตน์*	4,640	2,431	867	36	1.88	0.80	-51.29	285.21
14	ลำปาว	2,450	1,980	1,317	67	15.57	7.80	85.63	789.79
15	ลำตะคอง	445	314	141	45	0.01	0.69	-80.66	77.47
16	ลำพระเพลิง	242	155	56	36	0.00	0.49	-48.43	32.57
17	มูลบร	350	141	63	45	0.36	0.35	-34.78	34.73
18	ลำชี	325	275	104	38	0.64	0.98	-113.52	43.77
19	ลำน้ำรอง	197	121	71	59	0.00	0.40	-21.61	49.69
20	สิรินธร*	1,966	1,966	1,224	62	5.83	11.71	-113.38	111.16
21	ป่าสักชลสิทธิ์	960	960	93	10	0.70	1.74	-192.64	45.35
22	ทับเสลา	190	160	45	28	0.00	0.00	-52.58	1.96
23	กระเสียว	390	299	79	26	0.00	0.05	-120.78	8.28
24	ศรีนครินทร์*	18,770	17,745	12,725	72	29.59	9.96	-3,589.59	519.11
25	วชิราลงกรณ*	11,000	8,860	5,390	61	51.95	8.00	-2,183.05	711.68
26	ขุนด่านปราการชล	225	224	97	43	4.22	0.04	-44.72	45.91
27	คลองสิียด	450	420	75	18	0.00	0.14	-193.83	9.95
28	บางพระ	127	117	47	40	0.01	0.45	-40.81	32.56
29	หนองปลาไหล	206	164	99	60	0.03	0.52	-34.89	60.72
30	ประแสร์	322	295	182	62	0.00	0.41	-83.35	109.74
31	นฤบดีนทรจินดา	332	295	93	31	0.40	0.00	-68.30	19.59
32	แก่งกระจาน	900	710	282	40	3.74	1.04	-160.36	140.69
33	ปราณบุรี	490	391	73	19	0.95	0.29	-187.80	-22.25
34	รัชชประภา*	6,144	5,639	3,452	61	12.26	5.20	-1,526.81	-445.92
35	บางลา	1,590	1,454	869	60	2.11	6.06	-262.79	159.76
								จำนวน 4 แห่ง	จำนวน 7 แห่ง

ฝ่ายประมวลและวิเคราะห์สถานการณ์น้ำ ส่วนประมวลวิเคราะห์สถานการณ์น้ำ สำนักบริหารจัดการน้ำและอุทกวิทยา



สถานการณ์น้ำในอ่างเก็บน้ำขนาดกลาง วันที่ 12 สิงหาคม 2566



ภาค	ปริมาณน้ำอ่างเก็บน้ำขนาดกลาง จำนวน 435 แห่ง								
	จำนวนอ่าง	ความจุ	น้ำใช้การ	ปริมาณน้ำปี 2565	% รนก.	ปริมาณน้ำปี 2566	% รนก.	ใช้การปี 2566	% ใช้การ
เหนือ	80	1,083	992	721	67	508	47	418	42
ตะวันออกเฉียงเหนือ	226	2,061	1,892	1,468	71	1,226	60	1,058	56
กลาง	27	419	393	244	58	129	31	104	27
ตะวันตก	8	164	152	99	60	71	43	60	39
ตะวันออก	52	1,006	949	682	68	499	50	443	47
ใต้	42	679	626	432	64	301	44	247	40
รวม	435	5,411	5,004	3,646	67	2,734	51	2,331	47

สรุปอ่างขนาดกลางที่มีปริมาตรในช่วง ≤30%, >30 - 50% ,>50-80%, >80-100% และ >

100%

ภาค	≤30%	>30-50%	>50-80%	>80-100%	>100%
เหนือ	10	26	38	5	1
ตอน.	18	48	93	50	17
ตะวันออก	9	10	24	6	3
กลาง	10	14	2	1	0
ตะวันตก	0	5	3	0	0
ใต้	11	11	17	3	0
รวม	58	114	177	65	21

รวมทั้งหมด 435 แห่ง



ปริมาณน้ำในอ่างเก็บน้ำขนาดใหญ่และขนาดกลาง วันที่ 12 สิงหาคม 2566

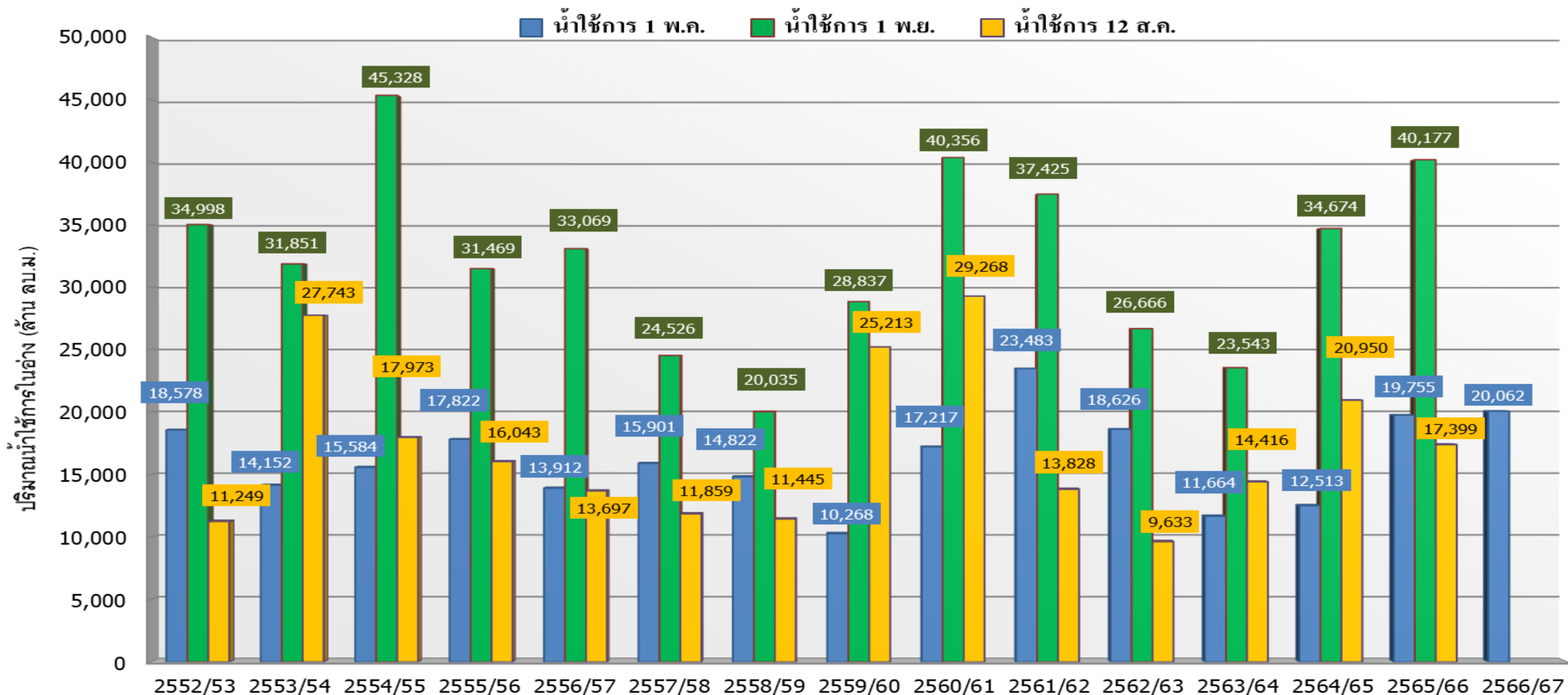


ภาค	ขนาดใหญ่				ขนาดกลาง				รวมอ่างขนาดใหญ่และกลาง						รับน้ำได้อีก	เปรียบเทียบปี 65 กับ 66		
	จำนวน	ความจุ	ปี 2566	% ความจุ อ่างฯ	จำนวน	ความจุ	ปี 2566	% ความ จุอ่างฯ	จำนวน	ความจุ	ปี2565		ปี2566			ปริมาณ	ปริมาณ	%
											ปริมาณ	%	ปริมาณ	%				
เหนือ	8	24,825	10,617	43	80	1,083	508	47	88	25,908	12,183	47	11,125	43	14,783	-1,058	-9	
ตอน.	12	8,368	4,389	52	226	2,061	1,226	59	238	10,429	6,009	58	5,615	54	4,814	-394	-7	
กลาง	3	1,419	217	15	27	419	129	31	30	1,838	933	51	346	19	1,491	-587	-63	
ตะวันตก	2	26,605	18,114	68	8	164	71	43	10	26,769	19,109	71	18,185	68	8,583	-924	-5	
ตะวันออก	6	1,515	592	39	52	1,006	499	50	58	2,520	1,508	60	1,091	43	1,430	-417	-28	
ใต้	4	8,194	4,675	57	42	679	301	44	46	8,874	5,229	59	4,976	56	3,897	-253	-5	
รวม	35	70,926	38,605	54	435	5,411	2,734	51	470	76,337	44,972	59	41,339	54	34,998	-3,633	-8	
ปริมาณน้ำใช้การ	47,389		15,068	32	5,004		2,331	47	52,388		21,023	40	17,399	33				

สามารถรับน้ำได้อีก **34,998** ล้าน ลบ.ม. (46%)

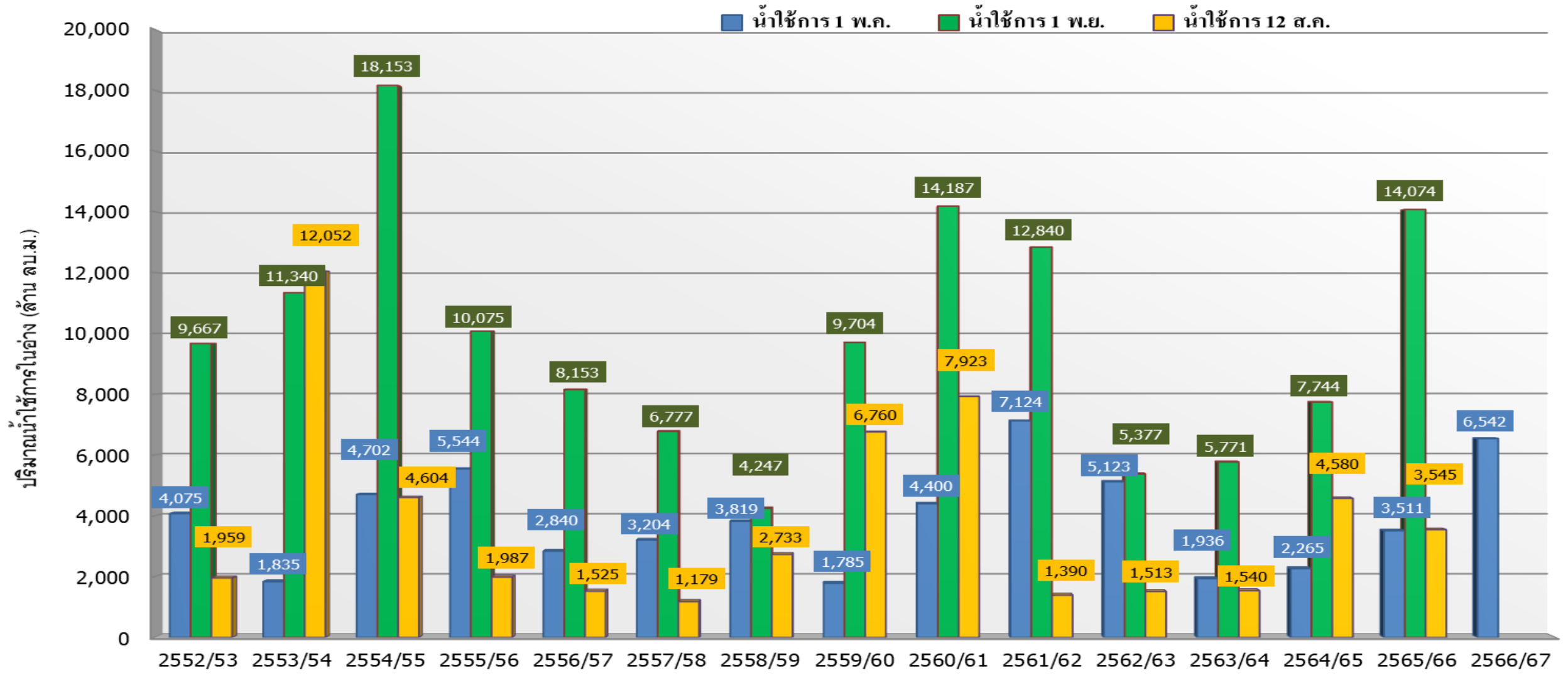
%น้ำใช้การ=(ปริมาณน้ำใช้การ/ความจุอ่างน้ำใช้การ)*100

กราฟเปรียบเทียบปริมาณน้ำใช้การในอ่างเก็บน้ำขนาดใหญ่และขนาดกลาง ตั้งแต่ปี 2553 ถึง ปี 2566



ปี 25 (1)/(2)	2552/53	2553/54	2554/55	2555/56	2556/57	2557/58	2558/59	2559/60	2560/61	2561/62	2562/63	2563/64	2564/65	2565/66	2566/67
(1) ■ น้ำใช้การ 1 พ.ค.	18,578	14,152	15,584	17,822	13,912	15,901	14,822	10,268	17,217	23,483	18,626	11,664	12,513	19,755	20,062
(1) ■ น้ำใช้การ 1 พ.ย.	34,998	31,851	45,328	31,469	33,069	24,526	20,035	28,837	40,356	37,425	26,666	23,543	34,674	40,177	
(2) ■ น้ำใช้การ 12 ส.ค.	11,249	27,743	17,973	16,043	13,697	11,859	11,445	25,213	29,268	13,828	9,633	14,416	20,950	17,399	

กราฟเปรียบเทียบปริมาณน้ำใช้การในกลุ่มน้ำเจ้าพระยา (ภูมิพล สิริกิติ์ แควน้อยฯ ปาสักฯ) ตั้งแต่ปี 2553 ถึง ปี 2566



ปี 25 (1)/(2)	2552/53	2553/54	2554/55	2555/56	2556/57	2557/58	2558/59	2559/60	2560/61	2561/62	2562/63	2563/64	2564/65	2565/66	2566/67
(1) ■ น้ำใช้การ 1 พ.ค.	4,075	1,835	4,702	5,544	2,840	3,204	3,819	1,785	4,400	7,124	5,123	1,936	2,265	3,511	6,542
(1) ■ น้ำใช้การ 1 พ.ย.	9,667	11,340	18,153	10,075	8,153	6,777	4,247	9,704	14,187	12,840	5,377	5,771	7,744	14,074	
(2) ■ น้ำใช้การ 12 ส.ค.	1,959	12,052	4,604	1,987	1,525	1,179	2,733	6,760	7,923	1,390	1,513	1,540	4,580	3,545	



ปริมาณน้ำใช้การ อ่างเก็บน้ำขนาดใหญ่และขนาดกลาง



ภาคเหนือ

อ่างใหญ่ 8 แห่ง
อ่างกลาง 80 แห่ง

ปี 2566	ปี 2565
4,290	5,348
ล้าน ลบ.ม.	ล้าน ลบ.ม.
น้อยกว่า - ล้าน ลบ.ม.	
รับน้ำได้อีก 14,783 ล้าน ลบ.ม.	

12 ส.ค. 66

อ่างใหญ่ 12 แห่ง
อ่างกลาง 226 แห่ง

ภาคตะวันออกเฉียงเหนือ

ปี 2566	ปี 2565
3,797	4,186
ล้าน ลบ.ม.	ล้าน ลบ.ม.
น้อยกว่า -389 ล้าน ลบ.ม.	
รับน้ำได้อีก 4,814 ล้าน ลบ.ม.	

ภาคตะวันตก

อ่างใหญ่ 2 แห่ง
อ่างกลาง 8 แห่ง

ปี 2566	ปี 2565
4,897	5,821
ล้าน ลบ.ม.	ล้าน ลบ.ม.
น้อยกว่า -924 ล้าน ลบ.ม.	
รับน้ำได้อีก 8,583 ล้าน ลบ.ม.	

อ่างใหญ่ 3 แห่ง
อ่างกลาง 27 แห่ง

ภาคกลาง

ปี 2566	ปี 2565
262	848
ล้าน ลบ.ม.	ล้าน ลบ.ม.
น้อยกว่า -586 ล้าน ลบ.ม.	
รับน้ำได้อีก 1,491 ล้าน ลบ.ม.	

ภาคใต้

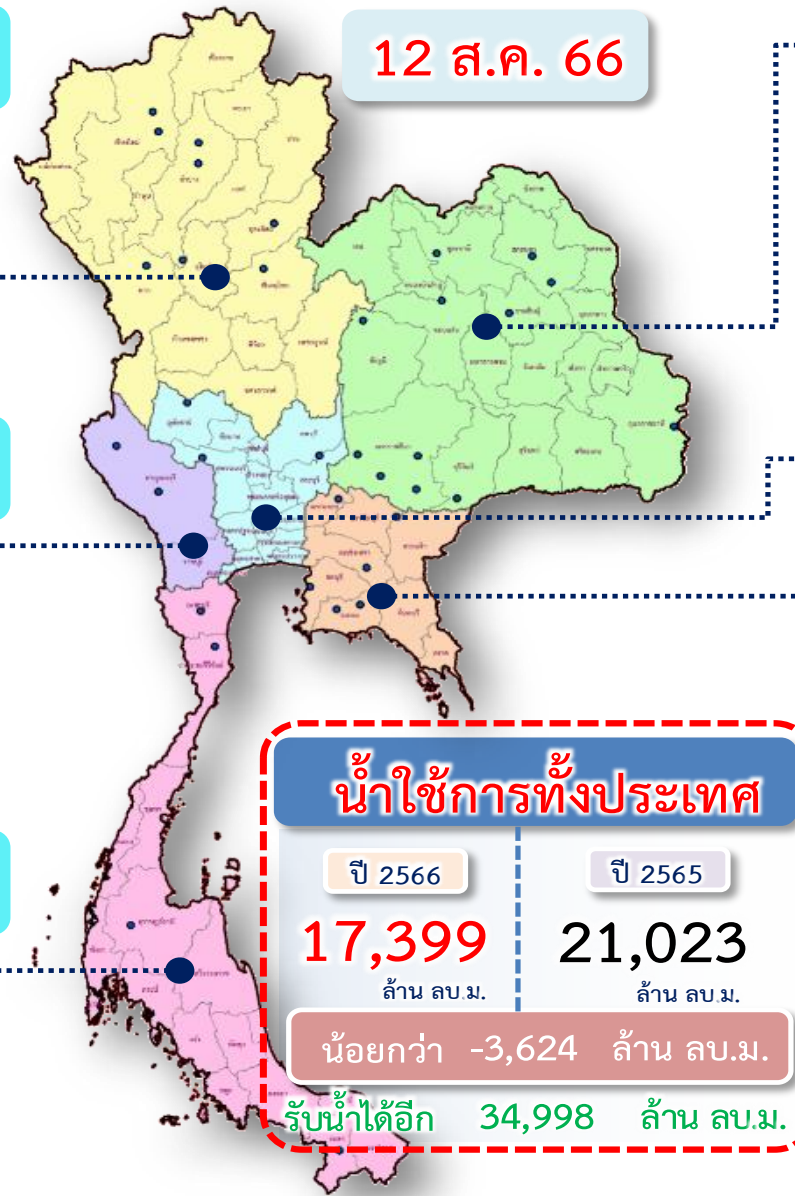
อ่างใหญ่ 4 แห่ง
อ่างกลาง 42 แห่ง

ปี 2566	ปี 2565
3,212	3,463
ล้าน ลบ.ม.	ล้าน ลบ.ม.
น้อยกว่า -250 ล้าน ลบ.ม.	
รับน้ำได้อีก 3,897 ล้าน ลบ.ม.	

อ่างใหญ่ 6 แห่ง
อ่างกลาง 52 แห่ง

ภาคตะวันออก

ปี 2566	ปี 2565
940	1,357
ล้าน ลบ.ม.	ล้าน ลบ.ม.
น้อยกว่า -417 ล้าน ลบ.ม.	
รับน้ำได้อีก 1,430 ล้าน ลบ.ม.	

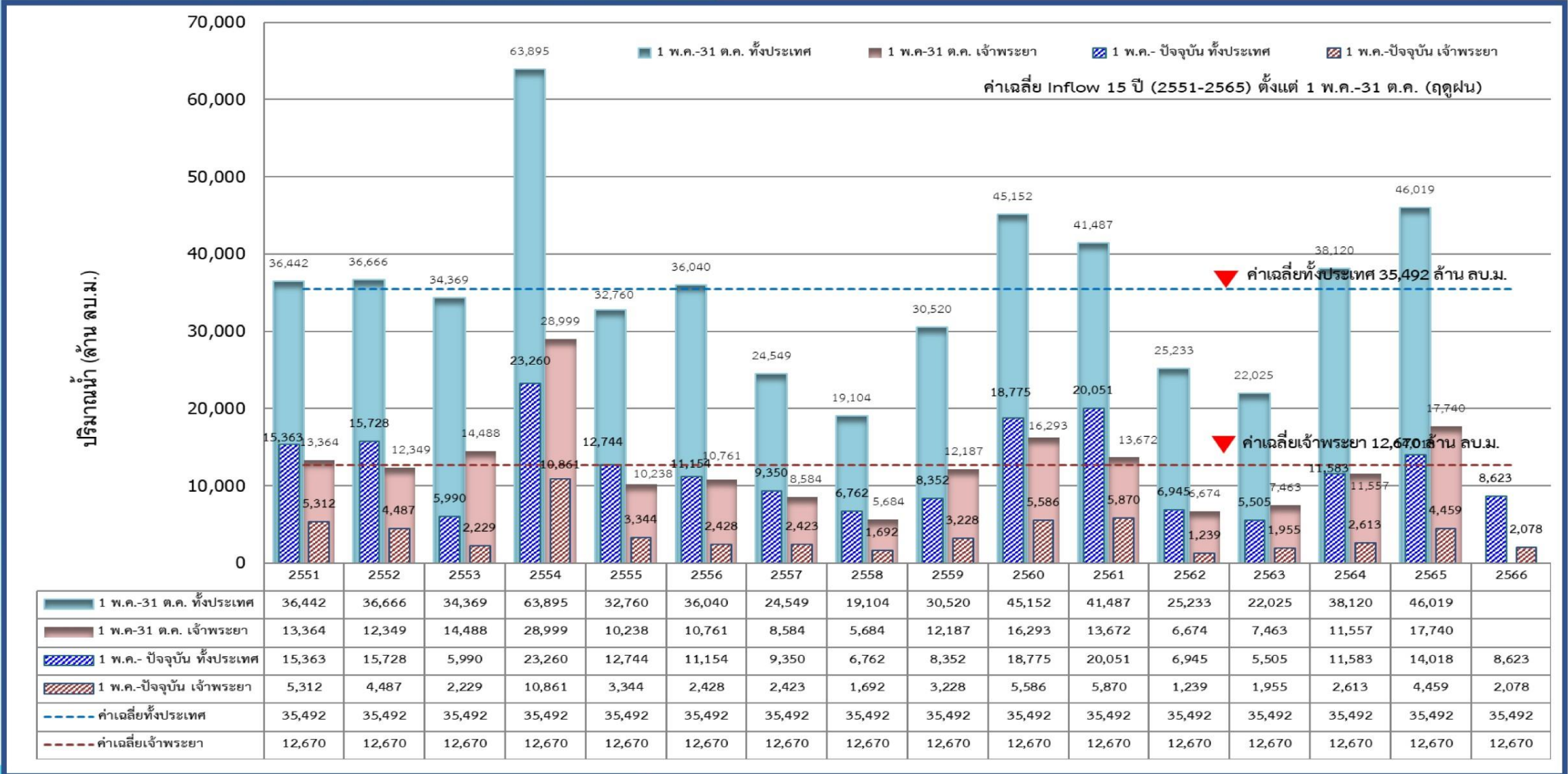


น้ำใช้การทั่วประเทศ

ปี 2566	ปี 2565
17,399	21,023
ล้าน ลบ.ม.	ล้าน ลบ.ม.
น้อยกว่า -3,624 ล้าน ลบ.ม.	
รับน้ำได้อีก 34,998 ล้าน ลบ.ม.	



กราฟเปรียบเทียบปริมาณน้ำไหลลงเขื่อน (INFLOW) ปี 2551-2566 ช่วงฤดูฝน (1 พ.ค. - 31 ต.ค.) ทั้งประเทศ และเจ้าพระยา

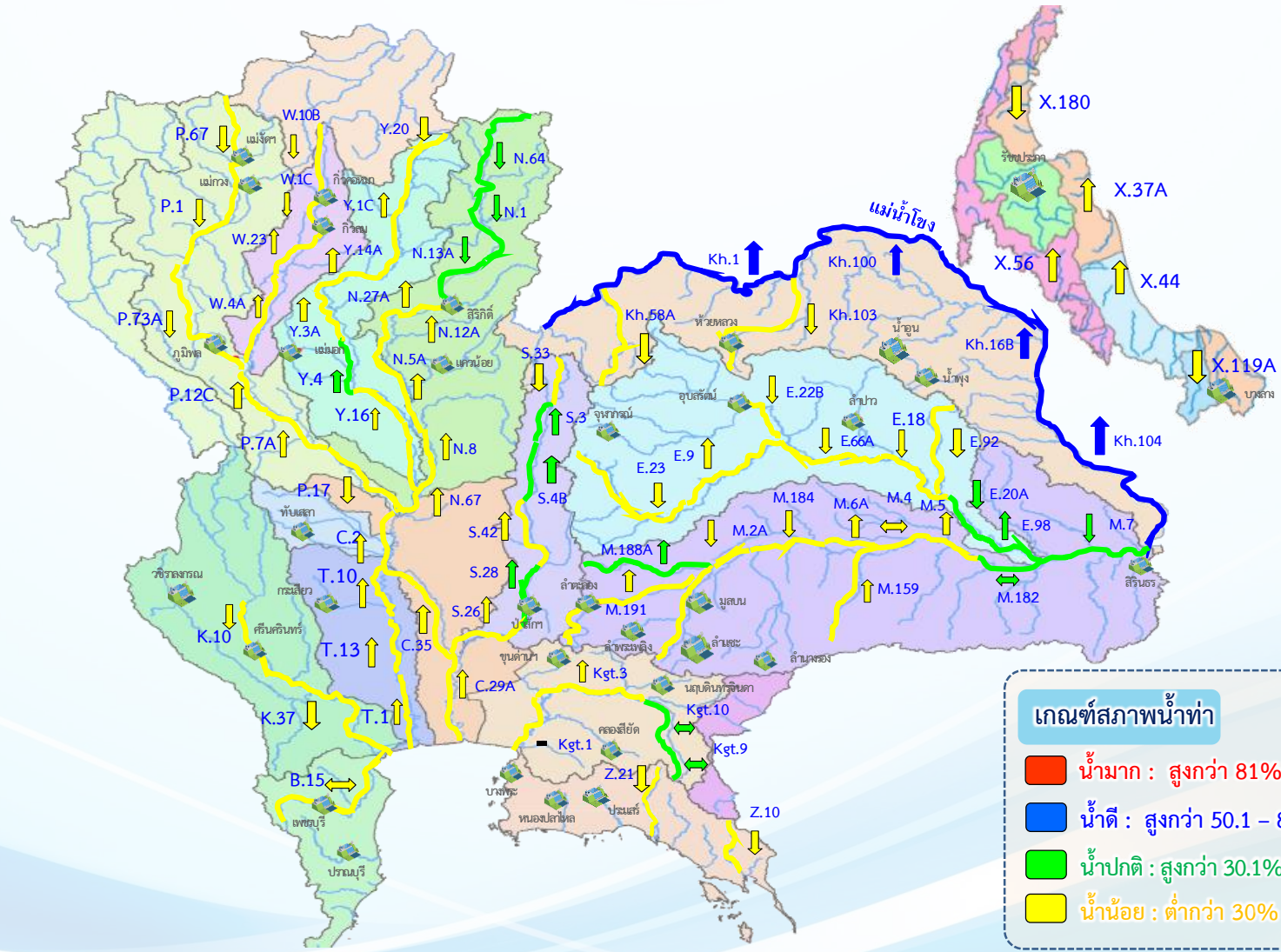




แนวโน้มสถานการณ์น้ำท่าในลำน้ำสายหลัก



วันที่ 12 สิงหาคม 2566



แนวโน้ม

- ↑ แนวโน้มเพิ่มขึ้น
- ↓ แนวโน้มลดลง
- ↔ แนวโน้มทรงตัว

เกณฑ์สภาพน้ำท่า

- น้ำมาก : สูงกว่า 81% ค่าความจุลำนํ้า
- น้ำดี : สูงกว่า 50.1 – 80 % ของความจุลำนํ้า
- น้ำปกติ : สูงกว่า 30.1%-50% ของความจุลำนํ้า
- น้ำน้อย : ต่ำกว่า 30% ของความจุลำนํ้า

จำนวน

- สถานี
- 5 สถานี
- 19 สถานี
- 65 สถานี

จำนวนสถานีวัดน้ำท่าที่ใช้ติดตาม 89 สถานี

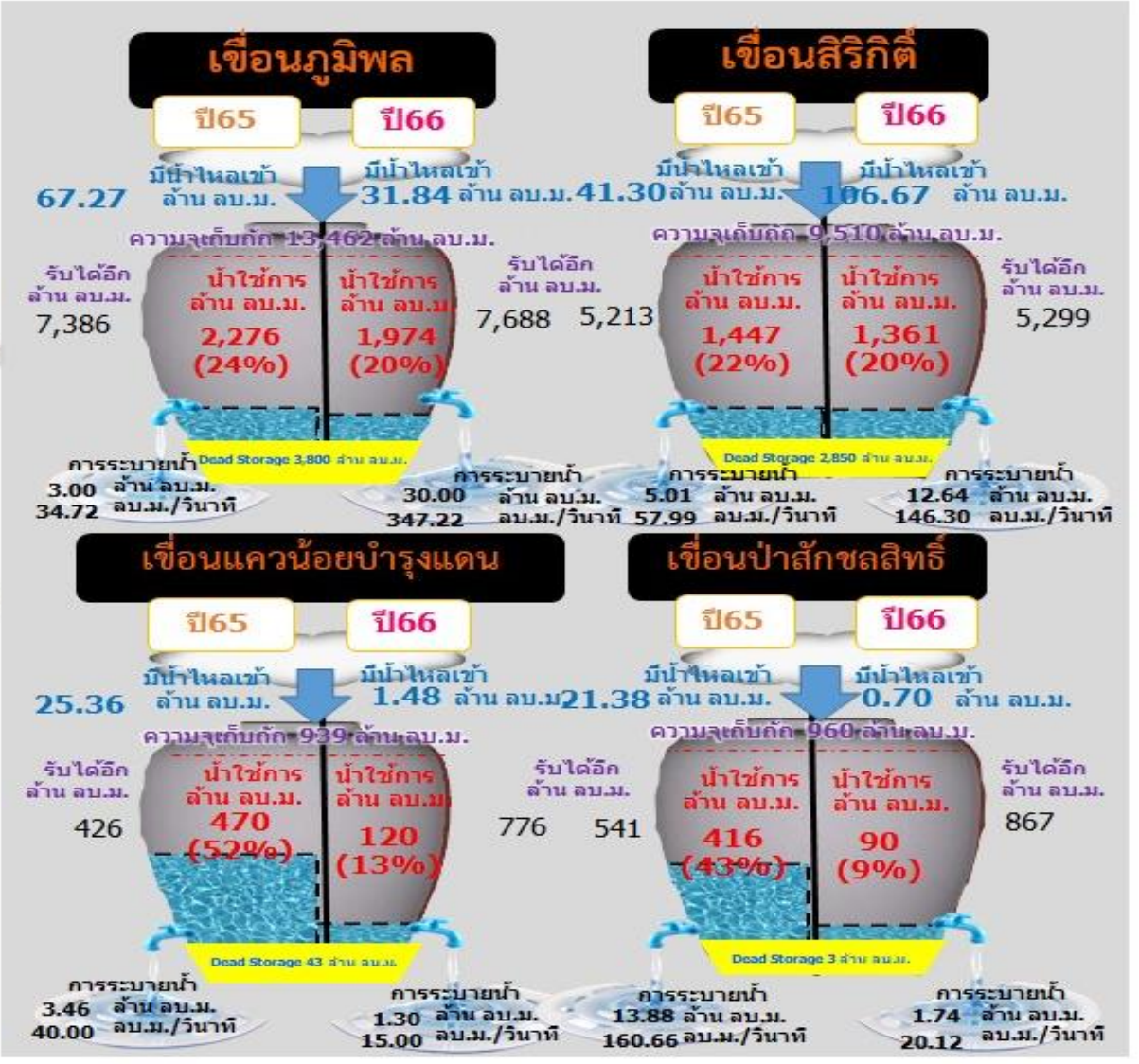


สถานการณ์ลุ่มน้ำเจ้าพระยา

ปริมาณน้ำ 4 เขื่อนหลักลุ่มน้ำเจ้าพระยา

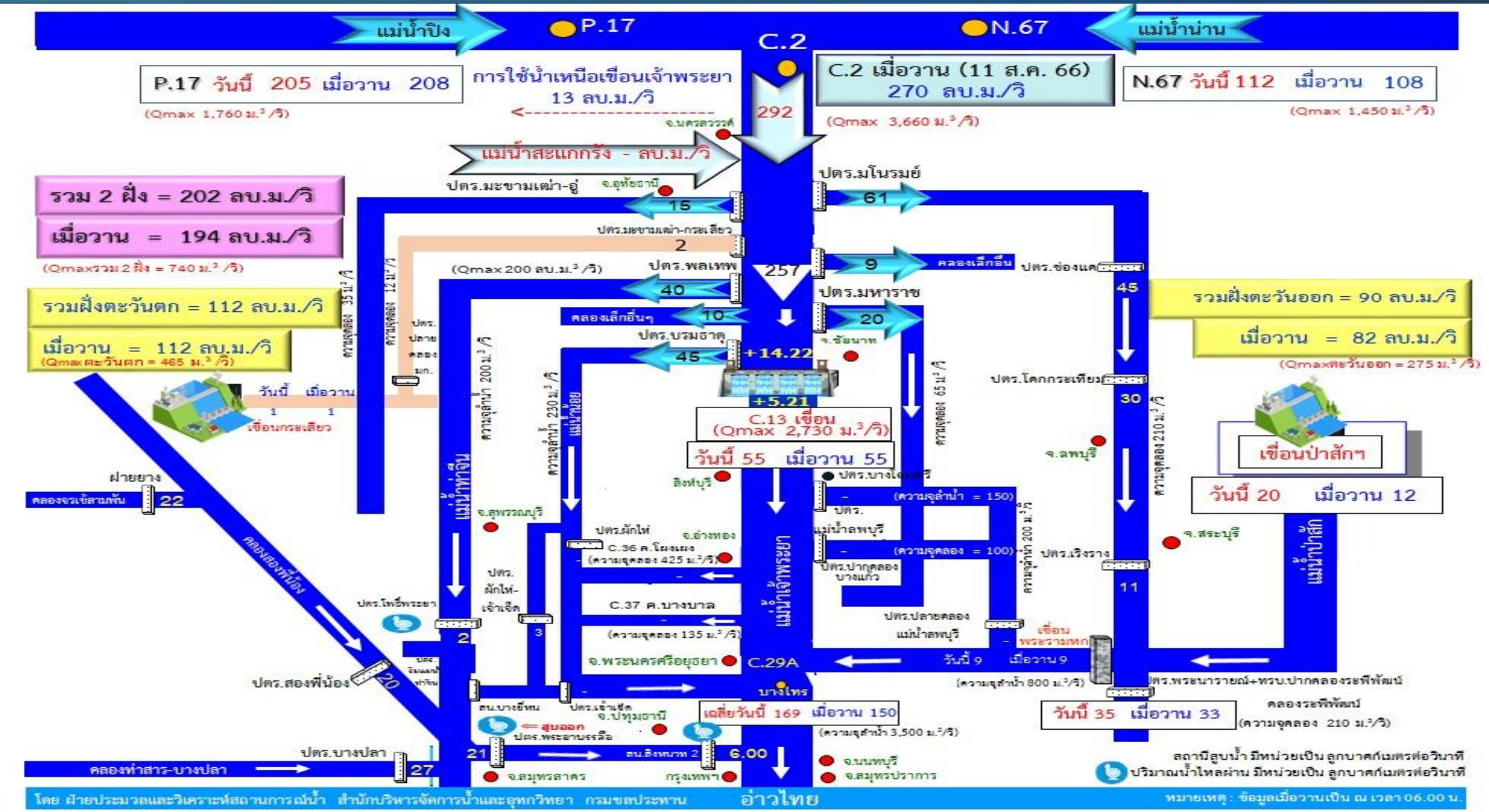


รวม 4 เขื่อน	ปริมาณน้ำทั้งหมด (ล้าน ลบ.ม.)	น้ำใช้การ (ล้าน ลบ.ม.)	รับน้ำได้อีก (ล้าน ลบ.ม.)
12 ส.ค. 66	10,241 (41%)	3,545 (20%)	14,630
12 ส.ค. 65	11,305 (45%)	4,609 (25%)	13,566





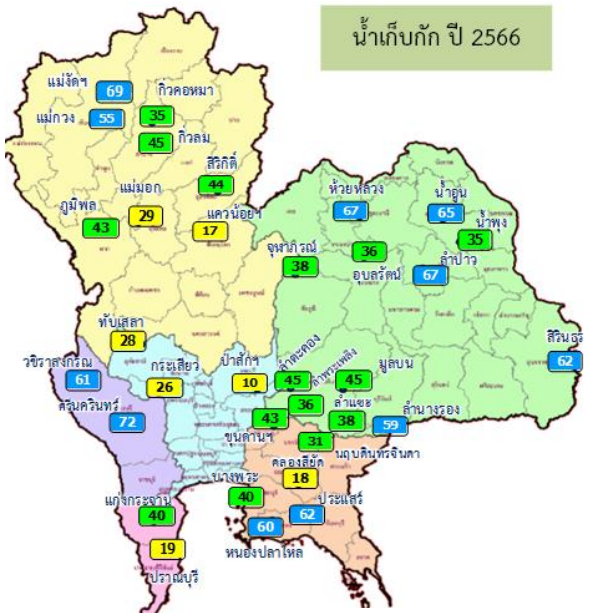
ผังบริหารจัดการน้ำลุ่มน้ำเจ้าพระยาตอนล่าง





การจัดสรรน้ำฤดูฝน ปี 2566 และการเพาะปลูก

สถานการณ์น้ำและแผน-ผลการบริหารจัดการน้ำฤดูฝนปี 2566 ทั้งประเทศ (1 พ.ค.66 – 31 ต.ค.66)



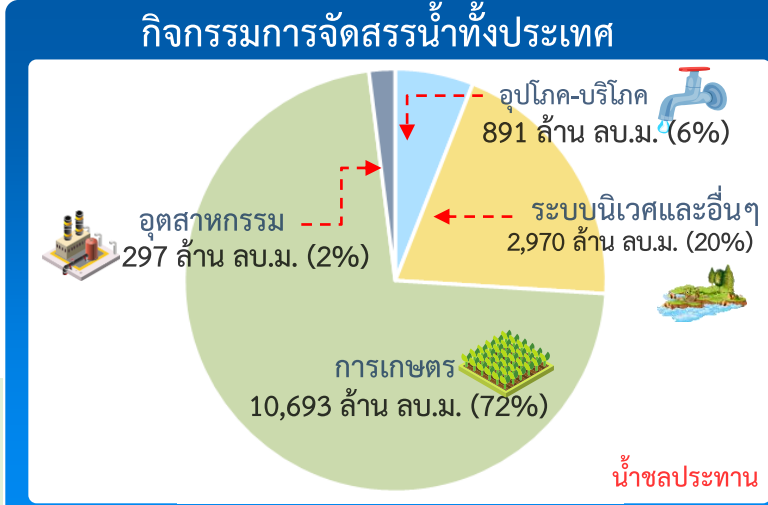
น้ำเก็บกัก ปี 2566

- อ่างเก็บน้ำขนาดใหญ่ 35 แห่ง
- 81% ขึ้นไป เกณฑ์น้ำท่วมมาก 0 แห่ง
 - 51 - 80% เกณฑ์น้ำดี 13 แห่ง
 - 31 - 50% เกณฑ์น้ำพอใช้ 14 แห่ง
 - ≤ 30% เกณฑ์น้ำน้อย 8 แห่ง
 - อ่างเก็บน้ำขนาดกลาง 435 แห่ง

ปริมาณน้ำเก็บกักและใช้การทั้งประเทศ ณ วันที่ 12 ส.ค.66

ประเภท	จำนวนแห่ง	ปริมาณน้ำเก็บกัก	ปริมาณน้ำใช้การ
อ่างฯ ใหญ่	35 แห่ง	ปริมาณน้ำเก็บกัก 70,926 ล้าน ลบ.ม. ปริมาณน้ำใช้การ 47,389 ล้าน ลบ.ม.	ปริมาณน้ำเก็บกัก 38,605 (54%) ปี 2565 = 41,323 ล้าน ลบ.ม. ปริมาณน้ำใช้การ 15,068 (32%) ปี 2565 = 17,786 ล้าน ลบ.ม.
อ่างฯ กลาง	435 แห่ง	ปริมาณน้ำเก็บกัก 5,410 ล้าน ลบ.ม. ปริมาณน้ำใช้การ 5,003 ล้าน ลบ.ม.	ปริมาณน้ำเก็บกัก 2,734 (51%) ปริมาณน้ำใช้การ 2,331 (47%)
อ่างฯ เล็ก	1,060 แห่ง	ปริมาณน้ำเก็บกัก 387 ล้าน ลบ.ม. ปริมาณน้ำใช้การ 345 ล้าน ลบ.ม.	ปริมาณน้ำเก็บกัก 241 (62%) ปริมาณน้ำใช้การ 199 (58%)
รวมทั้งหมด	1,530 แห่ง	ปริมาณน้ำเก็บกัก 76,723 ล้าน ลบ.ม. ปริมาณน้ำใช้การ 52,737 ล้าน ลบ.ม.	ปริมาณน้ำเก็บกัก 41,580 (54%) ปี 2565 = 44,874 ล้าน ลบ.ม. ปริมาณน้ำใช้การ 17,598 (33%) ปี 2565 = 20,950 ล้าน ลบ.ม.

ปริมาณน้ำเก็บกักทั้งประเทศ (รวมอ่างใหญ่ อ่างกลาง อ่างเล็ก) ณ วันที่ 1 พ.ค.66 จำนวน 44,231 ล้าน ลบ.ม. (58%)
ปริมาณน้ำต้นทุน (1 พ.ค.66) จำนวน 20,247 ล้าน ลบ.ม. (38%) (ความต้องการน้ำฤดูฝน 30,246 ล้าน ลบ.ม.)



ผลจัดสรรน้ำฤดูฝน ปี 2566 วันที่ 12 ส.ค.66

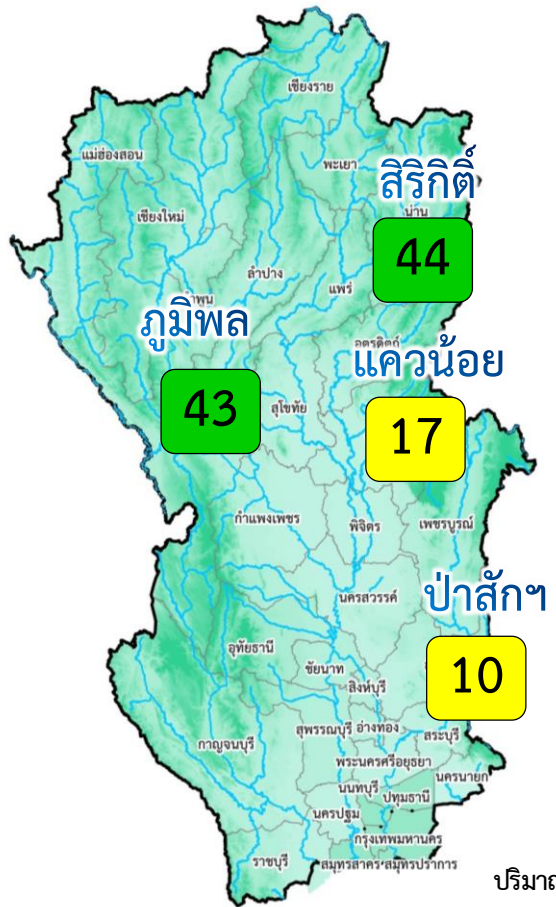
แผนจัดสรรน้ำ	น้ำชลประทาน 14,851 (ล้าน ลบ.ม.)
ผลจัดสรรน้ำ	11,584 (78%) (ล้าน ลบ.ม.)
คงเหลือ	3,267 (22%) (ล้าน ลบ.ม.)

ผลการเพาะปลูกข้าวนาปี 2566 (9 ส.ค.66)

แผน 16.98 ล้านไร่ / เพาะปลูกแล้ว 14.05 ล้านไร่ (83%) / เก็บเกี่ยว 0.56 ล้านไร่



สถานการณ์น้ำและแผน-ผลการบริหารจัดการน้ำฤดูแล้งปี 2566 กลุ่มเจ้าพระยา (1 พ.ค.66 – 31 ต.ค.66)

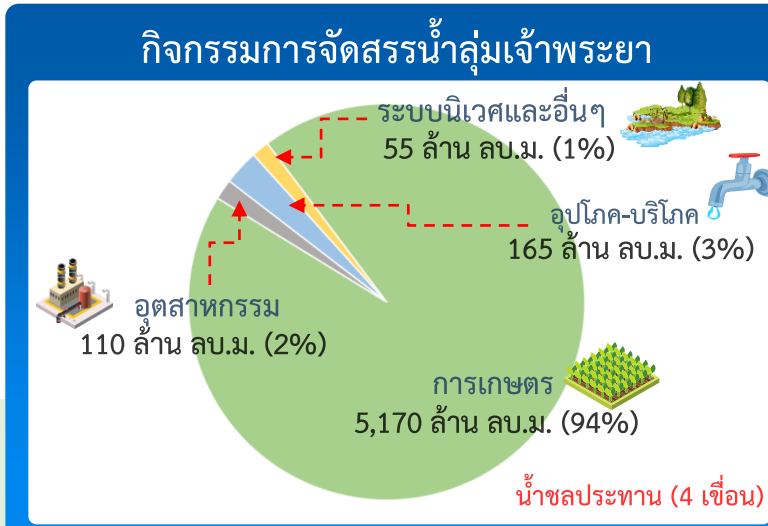


ปริมาณน้ำ 4 เขื่อนหลักเจ้าพระยา ณ วันที่ 12 ส.ค.66 (ล้าน ลบ.ม.)

เขื่อน	ปริมาณน้ำเก็บกัก	ปริมาณน้ำใช้การ	ไหลลงวันนี้	ระบายวันนี้
กุ่ม	ปริมาณน้ำเก็บกัก 13,462 ล้าน ลบ.ม. ปริมาณน้ำใช้การ 9,662 ล้าน ลบ.ม.	5,774 (43%)	31.84	30.00
ลิริกิต์	ปริมาณน้ำเก็บกัก 9,510 ล้าน ลบ.ม. ปริมาณน้ำใช้การ 6,660 ล้าน ลบ.ม.	4,211 (44%)	106.67	12.64
แควน้อย	ปริมาณน้ำเก็บกัก 939 ล้าน ลบ.ม. ปริมาณน้ำใช้การ 896 ล้าน ลบ.ม.	163 (17%)	1.48	1.30
ป่าสัก	ปริมาณน้ำเก็บกัก 960 ล้าน ลบ.ม. ปริมาณน้ำใช้การ 957 ล้าน ลบ.ม.	93 (10%)	0.70	1.74
4 เขื่อน	ปริมาณน้ำเก็บกัก 24,871 ล้าน ลบ.ม. ปริมาณน้ำใช้การ 18,175 ล้าน ลบ.ม.	10,241 (41%) ปี 2565 = 11,305 ล้าน ลบ.ม.	140.69	45.67

- อ่างเก็บน้ำขนาดใหญ่ 4 แห่ง
- 81% ขึ้นไป เกณฑ์น้ำดีมาก - แห่ง
- 51 - 80% เกณฑ์น้ำดี - แห่ง
- 31 - 50% เกณฑ์น้ำพอใช้ 2 แห่ง
- ≤30% เกณฑ์น้ำน้อย 2 แห่ง

ปริมาณน้ำเก็บกัก ณ วันที่ 1 พ.ค.66 จำนวน 13,238 ล้าน ลบ.ม. (53%)
 ปริมาณน้ำต้นทุน (1 พ.ค.66) จำนวน 6,542 ล้าน ลบ.ม.
 (ความต้องการน้ำฤดูแล้งปี 10,021 ล้าน ลบ.ม.)
 แผนจัดสรรน้ำจาก 4 เขื่อน 5,500 ล้าน ลบ.ม.)



ผลจัดสรรน้ำฤดูแล้ง ปี 2566 วันที่ 12 ส.ค.66

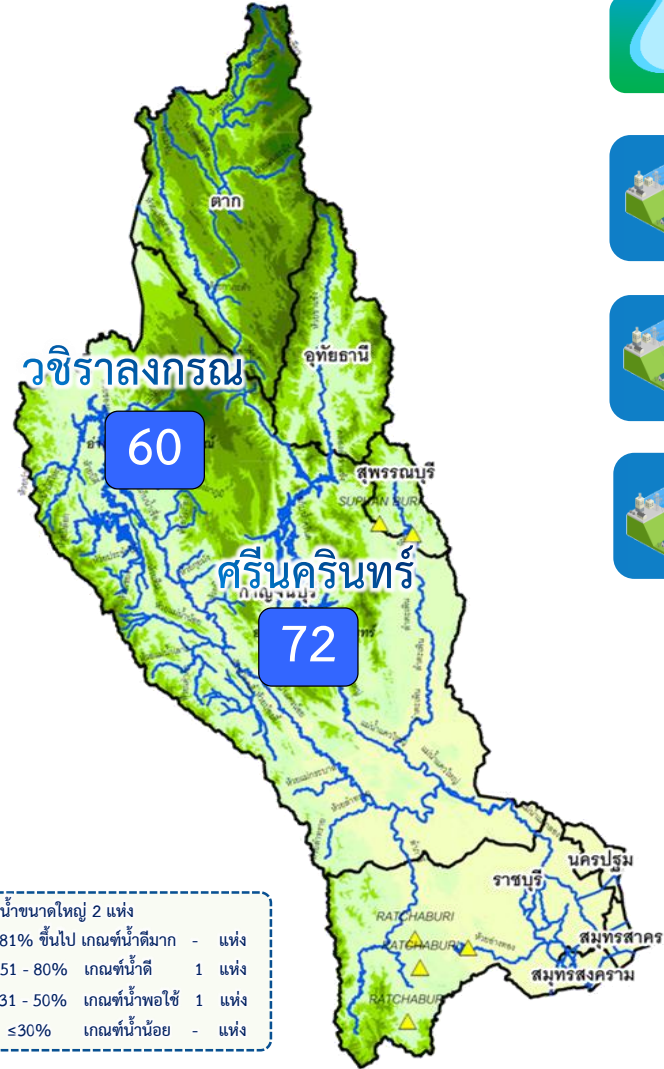
แผนจัดสรรน้ำ	น้ำชลประทาน (4 เขื่อน) 5,500 (ล้าน ลบ.ม.)
ผลจัดสรรน้ำ	4,836 (88%) (ล้าน ลบ.ม.)
คงเหลือ	664 (12%) (ล้าน ลบ.ม.)

ผลการเพาะปลูกข้าวนาปี 2566 (9 ส.ค.66)

แผน	เพาะปลูกแล้ว	เก็บเกี่ยว
8.05 ล้านไร่	7.29 ล้านไร่ (91%)	0.55 ล้านไร่



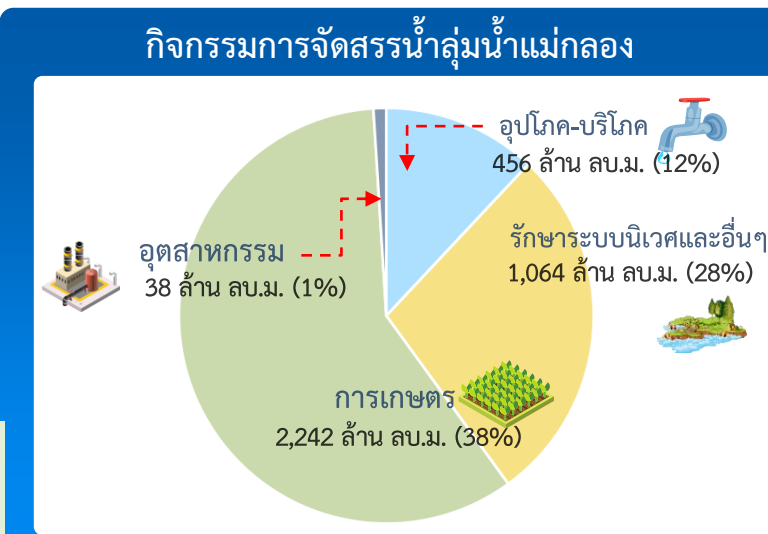
สถานการณ์น้ำและแผน-ผลการบริหารจัดการน้ำฤดูแล้งปี 2566 ลุ่มน้ำแม่กลอง (1 ก.ค.66 – 31 ธ.ค.66)



อ่างเก็บน้ำขนาดใหญ่ 2 แห่ง	
81% ขึ้นไป	เกณฑ์น้ำดีมาก - แห่ง
51 - 80%	เกณฑ์น้ำดี 1 แห่ง
31 - 50%	เกณฑ์น้ำพอใช้ 1 แห่ง
≤30%	เกณฑ์น้ำน้อย - แห่ง

ปริมาณน้ำเก็บกักและใช้การ 2 เขื่อนหลักลุ่มน้ำแม่กลอง ณ วันที่ 12 ส.ค.66 (ล้าน ลบ.ม.)		ปริมาณน้ำเก็บกัก	ปริมาณน้ำใช้การ	ไหลลงวันนี้	ระบายวันนี้
ศรีนครินทร์	ปริมาณน้ำเก็บกัก 17,745 ล้าน ลบ.ม. ปริมาณน้ำใช้การ 7,480 ล้าน ลบ.ม.	12,725 (72%)	2,460 (33%)	29.59	9.96
วชิราลงกรณ	ปริมาณน้ำเก็บกัก 8,860 ล้าน ลบ.ม. ปริมาณน้ำใช้การ 5,848 ล้าน ลบ.ม.	5,390 (60%)	2,378 (40%)	51.59	8.00
รวม 2 เขื่อน	ปริมาณน้ำเก็บกัก 26,605 ล้าน ลบ.ม. ปริมาณน้ำใช้การ 13,328 ล้าน ลบ.ม.	18,114 (68%) ปี 2565 = 19,010 ล้าน ลบ.ม.	4,837 (36%) ปี 2565 = 5,733 ล้าน ลบ.ม.	81.54	17.96

ปริมาณน้ำเก็บกัก (2 เขื่อน) ณ วันที่ 1 ก.ค.66 จำนวน 16,547 ล้าน ลบ.ม. (62%)
 ปริมาณน้ำต้นทุนปี 2566 จำนวน 3,270 ล้าน ลบ.ม. ความต้องการน้ำฤดูแล้งปี 2566 จำนวน 5,280 ล้าน ลบ.ม.



ผลจัดสรรน้ำฤดูแล้ง ปี 2566 วันที่ 12 ส.ค.66	
แผนจัดสรรน้ำ	น้ำชลประทาน (2 เขื่อน) 3,800 (ล้าน ลบ.ม.)
ผลจัดสรรน้ำ	801 (21%) (ล้าน ลบ.ม.)
คงเหลือ	2,999 (79%) (ล้าน ลบ.ม.)

ผลการเพาะปลูกข้าวนาปี 2566 (9 ส.ค.66)

แผน	เพาะปลูกแล้ว	เก็บเกี่ยว
0.88 ล้านไร่	0.372 ล้านไร่ (42%)	- ล้านไร่



แผนผลการเพาะปลูกพืชในช่วงฤดูฝนปี 2566 (ข้อมูล ณ วันที่ 9 ส.ค. 66)



ภาค	ข้าวนาปี				พืชไร่-พืชผัก				รวม			
	แผน (ล้านไร่)	ผล (ล้านไร่)	%	เกี่ยว (ล้านไร่)	แผน (ล้านไร่)	ผล (ล้านไร่)	%	เกี่ยว (ล้านไร่)	แผน (ล้านไร่)	ผล (ล้านไร่)	%	เกี่ยว (ล้านไร่)
เหนือ	2.64	2.05	78	0.01	0.03	0.05	178		2.67	2.10	79	0.01
ตะวันออกเฉียงเหนือ	3.55	3.32	94		0.02	0.01	36		3.57	3.33	93	
กลาง	0.09	0.03	35		0.01	0.01	126		0.09	0.04	40	
ตะวันออก	0.95	0.90	95		0.03	0.02	61		0.99	0.92	94	
ตะวันตก	1.21	0.39	32		0.28	0.21	75	0.005	1.49	0.60	40	0.005
ใต้	0.48	0.07	14		0.02	0.003	17		0.50	0.07	14	
ลุ่มน้ำเจ้าพระยา	8.05	7.29	91	0.55	0.15	0.11	74	0.03	8.20	7.40	90	0.58
ทั่วประเทศ	16.98	14.05	83	0.56	0.53	0.40	76	0.04	17.51	14.46	83	0.59

ทั่วประเทศ พื้นที่คาดการณ์นาปี 16.98 ล้านไร่

เพาะปลูกนาปีแล้ว 14.05 ล้านไร่ (83%)
เก็บเกี่ยว 0.56 ล้านไร่ (4%) คงเหลือ 13.50 ล้านไร่

ลุ่มเจ้าพระยา พื้นที่คาดการณ์นาปี 8.05 ล้านไร่

เพาะปลูกนาปีแล้ว 7.29 ล้านไร่ (91%)
เก็บเกี่ยว 0.55 ล้านไร่ (8%) คงเหลือ 6.74 ล้านไร่

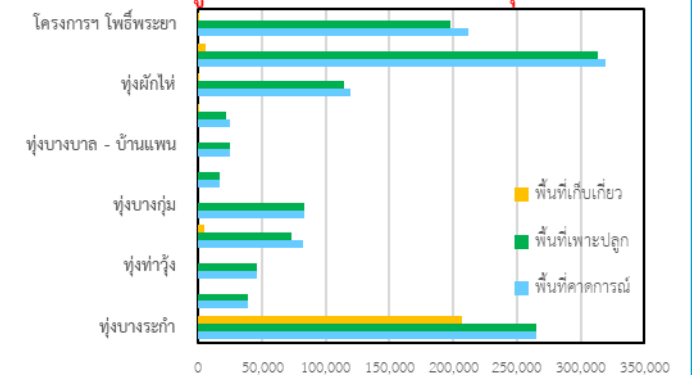
→ ลุ่มต่ำบางระกำ พื้นที่คาดการณ์ นาปี 0.265 ล้านไร่

เพาะปลูกนาปีแล้ว 0.265 ล้านไร่ (100%)
เก็บเกี่ยว 0.206 ล้านไร่ (78%) คงเหลือ 0.059 ล้านไร่

→ 10 ทุ่งตอนล่าง พื้นที่คาดการณ์ นาปี 0.967 ล้านไร่

เพาะปลูกนาปีแล้ว 0.929 ล้านไร่ (96%)
เก็บเกี่ยว 0.003 ล้านไร่ คงเหลือ 0.926 ล้านไร่

พื้นที่ปลูกข้าวนาปี ปี 2566 ในพื้นที่ลุ่มต่ำ

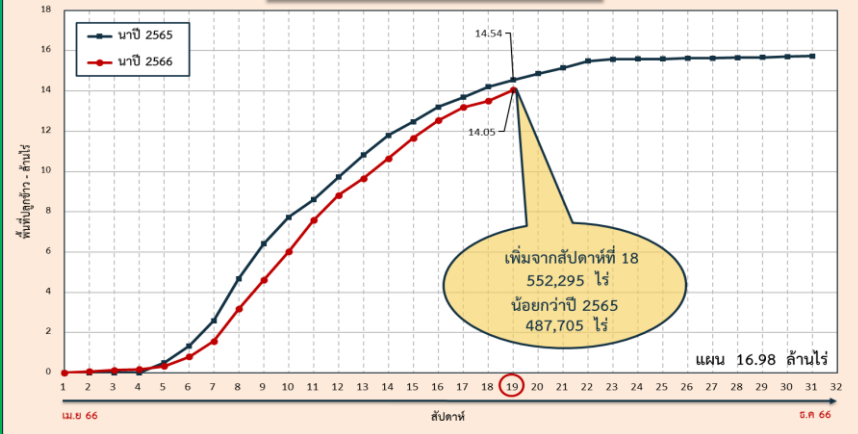


ลุ่มแม่กลอง พื้นที่คาดการณ์นาปี 0.88 ล้านไร่

เพาะปลูกนาปีแล้ว 0.372 ล้านไร่ (42%)

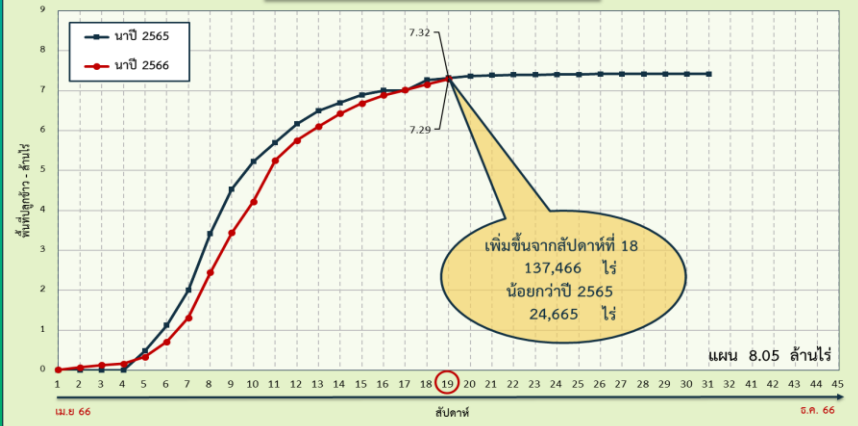
ผลเพาะปลูกรายสัปดาห์ทั่วประเทศ

กราฟเปรียบเทียบผลการปลูกข้าวนาปี รายสัปดาห์ในเขตทั่วประเทศ



ผลเพาะปลูกรายสัปดาห์เจ้าพระยา

กราฟเปรียบเทียบผลการปลูกข้าวนาปี รายสัปดาห์ในเขตลุ่มเจ้าพระยา





สถานการณ์ค่าความเค็ม ในลำน้ำสายหลัก

สถานการณ์ค่าความเค็มใน 4 ลำน้ำสายหลัก



รายงานสถานการณ์ค่าความเค็มและปริมาณน้ำ แม่น้ำเจ้าพระยา
12 สิงหาคม 2566 เวลา 7:00 น.

สถานี : สูบน้ำประปาสำแล - สะพานพรนังเกล้า - ทำนายนนทบุรี - กรมชลประทานสามเสน

ปริมาณน้ำที่ระบายออกจากเขื่อนพระรามหก 9.28 ลบ.ม./วินาที
ปริมาณน้ำที่ระบายออกจากเขื่อนเจ้าพระยา 55.00 ลบ.ม./วินาที
ปริมาณน้ำที่ศูนย์ศิลปาชีพบางไทร 169.00 ลบ.ม./วินาที
ระยะทางจากศูนย์ศิลปาชีพบางไทรถึงสถานีประปาสำแล 17 กม.



รายงานสถานการณ์ค่าความเค็มและปริมาณน้ำ แม่น้ำท่าจีน
12 สิงหาคม 2566 เวลา 7:00 น.

สถานี : วัดท่าพูด - ปากคลองจินดา - วัดดอนไผ่ - วัดอ่างทอง - วัดพันธุวงศ์

ปริมาณน้ำที่ระบายออกจากปตร.โพธิ์พระยา 1.98 ลบ.ม./วินาที
ปริมาณน้ำที่ระบายออกจากปตร.สองพี่น้อง 20.38 ลบ.ม./วินาที
ปริมาณน้ำที่ระบายออกจากปตร.ท่าสาร-บางปลา 26.72 ลบ.ม./วินาที



รายงานสถานการณ์ค่าความเค็มและปริมาณน้ำ แม่น้ำปราจีน-บางปะกง
12 สิงหาคม 2566 เวลา 7:00 น.

สถานี : บางแตน - บางกระเจ็ด - เขื่อนบางปะกง - วัดแหลมไต้ - ชลประทานฉะเชิงเทรา

ปริมาณน้ำที่ระบายจากอ่างเก็บน้ำนฤบดินทรจินดา 0.00 ลบ.ม./วินาที
ปริมาณน้ำที่สถานี Kgt.3 อ.กบินทร์บุรี จ.ปราจีนบุรี 84.00 ลบ.ม./วินาที



รายงานสถานการณ์ค่าความเค็มและปริมาณน้ำ แม่น้ำแม่กลอง
12 สิงหาคม 2566 เวลา 07:00 น.

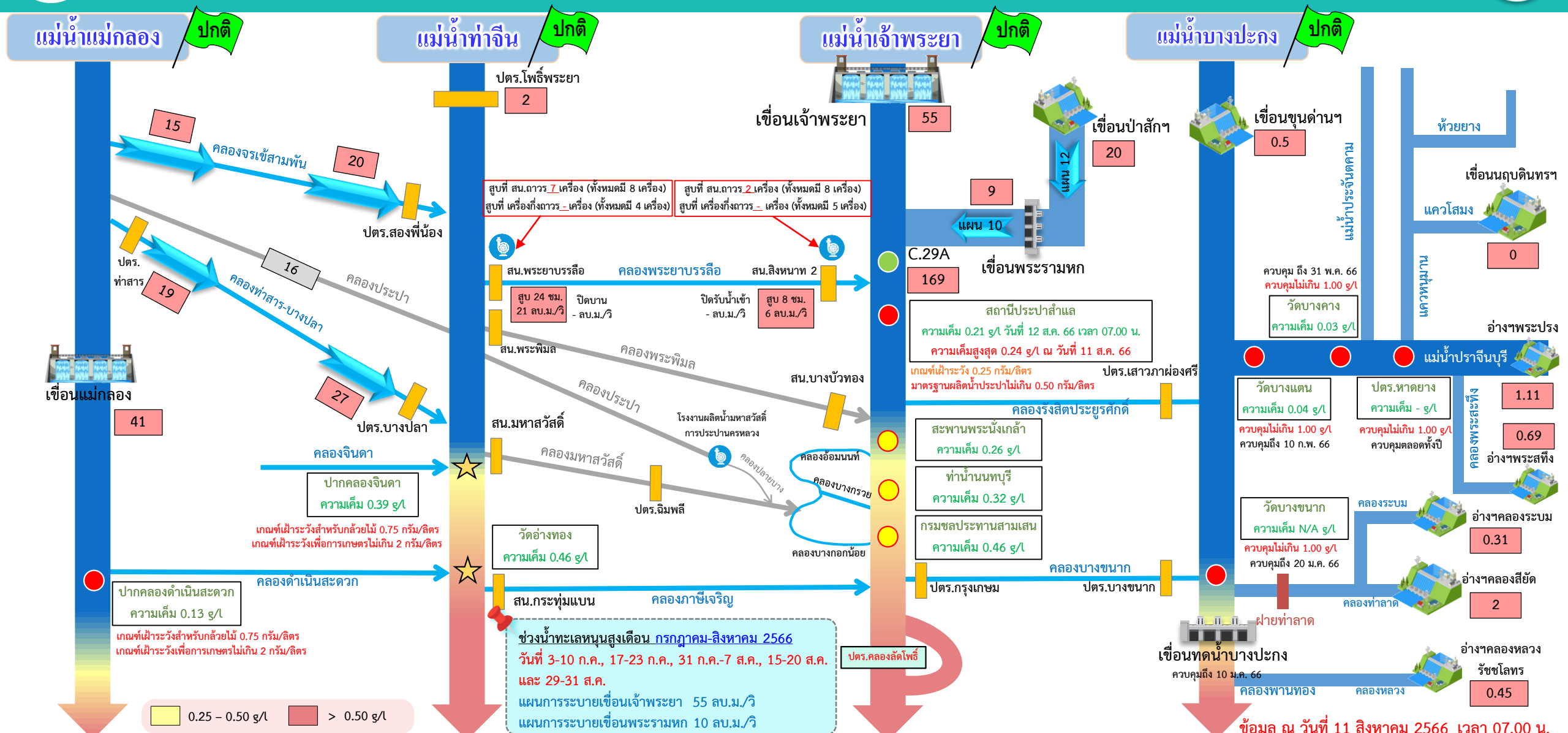
สถานี : โพธาราม - ราชบุรี - ปากคลองดำเนินสะดวก - บางคนที - อัมพวา

ปริมาณน้ำที่ระบายจากเขื่อนแม่กลอง 40.64 ลบ.ม./วินาที





การบริหารจัดการน้ำเพื่อรักษาระบบนิเวศ (ความเค็ม) ใน 4 ลำน้ำสายหลัก

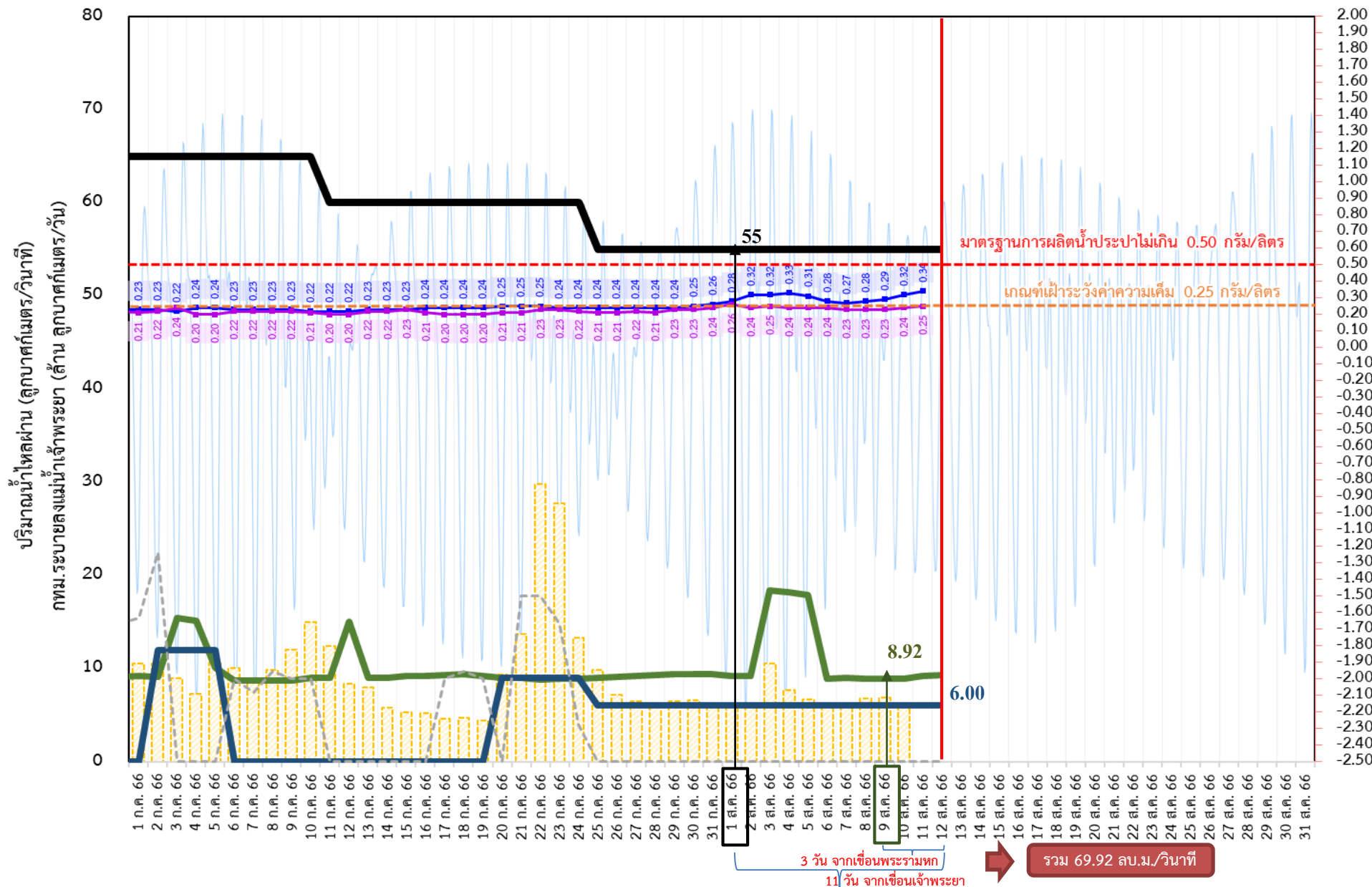


อ่าวไทย



ติดตามปริมาณน้ำไหลผ่านเขื่อน และติดตามค่าความเค็ม

ข้อมูล ณ วันที่ 12 สิงหาคม 2566



- ระบายเขื่อนเจ้าพระยา
ลบ.ม./วินาที
- ระบายเขื่อนพระรามหก
ลบ.ม./วินาที
- สน.สิงหนาท (ระบายลงเจ้าพระยา)
ลบ.ม./วินาที
- กทม. (ระบายลงเจ้าพระยา)
ลบ.ม./วินาที
- ความเค็มสูงสุด (สะพานพระนั่งเกล้า)
กรัม/ลิตร
- ความเค็มสูงสุด (สำแล)
กรัม/ลิตร
- ปตร.สิงหนาท เปิดรับน้ำเข้า
ลบ.ม./วินาที

เขื่อนเจ้าพระยา	55.00	ลบ.ม./วินาที
เขื่อนพระรามหก	9.28	ลบ.ม./วินาที
สน.สิงหนาท 2	6.00	ลบ.ม./วินาที
ความเค็มสำแล	0.25	ลบ.ม./วินาที
(สูงสุด ณ วันที่ 11 ส.ค. 66)		

หมายเหตุ กทม. ระบายลงแม่น้ำเจ้าพระยา 6.19 ล้าน ลบ.ม./วัน
 สิงหนาท วันนี้ ปิดรับน้ำเข้า - ลบ.ม./วินาที
 และสูบน้ำเพื่อรักษาค่าความเค็มในแม่น้ำเจ้าพระยา



ติดตามปริมาณน้ำไหลผ่านเขื่อน และติดตามค่าความเค็ม



	ระบาย เขื่อนเจ้าพระยา ลบ.ม./วินาที	ระบาย เขื่อนป่าสักฯ ลบ.ม./วินาที	ระบายเขื่อน พระรามหก ลบ.ม./วินาที	ระดับน้ำสูงสุด บริเวณบ่อ- พระจุลจอมเกล้า (ค่าคาดการณ์)	ระดับน้ำสูงสุด บริเวณบ่อ- พระจุลจอมเกล้า (ค่าจริง)	ความเค็มสูงสุด สะพานพระนั่งเกล้า กรัม/ลิตร	ความเค็ม สูงสุด(สำแล) กรัม/ลิตร	สน.สิงหนาท (ระบายลงเจ้าพระยา) ลบ.ม./วินาที	รวมระบายจากเขื่อนเจ้าพระยา+ เขื่อนพระรามหก+สิงหนาท 2 ลบ.ม./วินาที	กรุงเทพมหานคร (ระบายลงเจ้าพระยา) ล้าน ลบ.ม./วัน
30 ก.ค. 66	55.00	12.01	9.38	0.99	-1.16	0.25	0.23	6.00	75.17	6.53
31 ก.ค. 66	55.00	12.00	9.36	1.20	-0.99	0.26	0.24	6.00	75.28	5.87
1 ส.ค. 66	55.00	12.02	9.21	1.33	-0.43	0.28	0.26	6.00	75.35	6.30
2 ส.ค. 66	55.00	12.05	9.21	1.41	0.03	0.32	0.24	6.00	75.38	6.27
3 ส.ค. 66	55.00	12.02	18.42	1.41	0.50	0.32	0.25	6.00	75.36	10.55
4 ส.ค. 66	55.00	12.04	18.21	1.37	0.73	0.33	0.24	6.00	75.21	7.63
5 ส.ค. 66	55.00	12.04	17.86	1.28	0.47	0.31	0.24	6.00	70.21	6.66
6 ส.ค. 66	55.00	12.04	8.85	1.14	0.21	0.28	0.24	6.00	79.42	5.90
7 ส.ค. 66	55.00	12.01	8.99	0.98	-0.21	0.27	0.23	6.00	79.21	6.29
8 ส.ค. 66	55.00	12.02	8.91	0.85	-0.63	0.28	0.23	6.00	78.86	6.73
9 ส.ค. 66	55.00	30.10	8.92	0.72	-0.94	0.29	0.23	6.00	69.85	6.87
10 ส.ค. 66	55.00	30.15	8.90	0.65	-1.43	0.32	0.24	6.00	69.99	6.19
11 ส.ค. 66	55.00	12.10	9.22	0.71	-1.54	0.34	0.25	6.00	69.91	
12 ส.ค. 66	55.00	20.12	9.28	0.86	-1.17			6.00	69.92	

ค่าจริงระดับน้ำสูงสุดบริเวณบ่อพระจุลจอมเกล้า อ้างอิงจาก <https://telerid.rid.go.th>



คาดการณ์ปริมาณน้ำ ณ วันที่ 1 พฤศจิกายน 2566



คาดการณ์ปริมาณน้ำอ่างเก็บน้ำขนาดใหญ่ 35 แห่งในช่วงฤดูฝน 2566 **6** กรณี

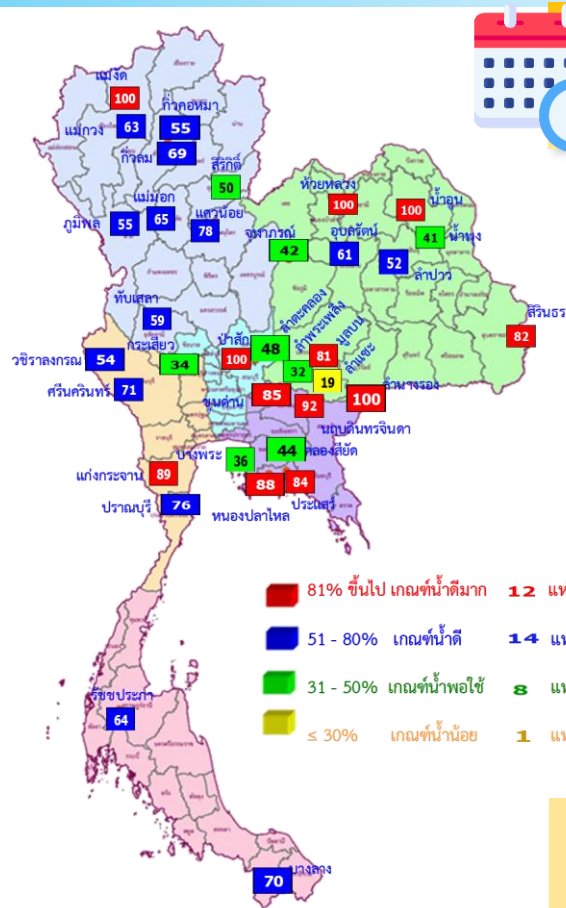


สถิติและคาดการณ์ปริมาณน้ำอ่างเก็บน้ำขนาดใหญ่
35 แห่งในช่วงฤดูฝน 2566 **6** กรณี

ปี	ปริมาตรน้ำ (ล้าน ลบ.ม.)	%	น้ำใช้การ (ล้าน ลบ.ม.)	%
1 พ.ย.62	47,400	67	23,858	50
1 พ.ย.63	43,412	61	19,870	42
1 พ.ย.64	53,999	67	30,457	64
1 พ.ย.65	59,399	84	35,862	76
1 พ.ย. 66 (น้ำมาก)	59,356	84	35,813	76
1 พ.ย. 66 (น้ำเฉลี่ย)	54,486	77	30,944	65
1 พ.ย. 66 (น้ำน้อย)	47,602	67	24,060	51
1 พ.ย. 66 (One Map)	44,226	62	20,683	44
1 พ.ย. 66 (2544)	56,458	80	32,916	69
1 พ.ย. 66 (2562)	51,000	72	27,458	58

คาดการณ์ ณ วันที่ 4 ส.ค.66

หมายเหตุ : กรณี One map (ใช้ Inflow กรณีฝนคาดการณ์น้อย)
ผลคาดการณ์อ่างเก็บน้ำขนาดใหญ่ 10 แห่ง (กฟผ.) ใช้ข้อมูลผลคาดการณ์ของ กฟผ. ณ วันที่ 31 กรกฎาคม 2566



1 พ.ย. 66
(กรณีน้ำ One Map)

คาดการณ์ 1 พฤศจิกายน 2566
ปริมาณน้ำใช้การน้อยกว่า ปี 2565
15,179 ล้าน ลบ.ม.

ปี พ.ศ.	ปริมาตรน้ำ (ล้าน ลบ.ม.)	%	น้ำใช้การ (ล้าน ลบ.ม.)	%
2566	44,226	62	20,683	44



คาดการณ์ปริมาณน้ำใช้การใน 4 เขื่อนหลัก ณ วันที่ 1 พ.ย. 2566

เขื่อนภูมิพล	ปี	ปริมาณ (ล้าน ลบ.ม.)	%	น้ำใช้การ (ล้าน ลบ.ม.)	%
	1 พ.ย. 65	11,974	89	8,174	85
	1 พ.ย. 66 (น้ำมาก)	9,673	72	5,873	61
	1 พ.ย. 66 (น้ำเฉลี่ย)	8,785	65	4,985	52
	1 พ.ย. 66 (น้ำน้อย)	7,940	59	4,140	43
	1 พ.ย. 66 (One Map)	7,439	55	3,639	38
	1 พ.ย. 66 (2544)	8,337	62	4,537	47
	1 พ.ย. 66 (2562)	7,700	57	3,900	40

เขื่อนป่าสักชลสิทธิ์	ปี	ปริมาณ (ล้าน ลบ.ม.)	%	น้ำใช้การ (ล้าน ลบ.ม.)	%
	1 พ.ย. 65	976	102	973	102
	1 พ.ย. 66 (น้ำมาก)	960	100	957	100
	1 พ.ย. 66 (น้ำเฉลี่ย)	960	100	957	100
	1 พ.ย. 66 (น้ำน้อย)	955	99	952	99
	1 พ.ย. 66 (One Map)	960	100	957	100
	1 พ.ย. 66 (2544)	960	100	957	100
	1 พ.ย. 66 (2562)	478	50	475	50

เขื่อนสิริกิติ์	ปี	ปริมาณ (ล้าน ลบ.ม.)	%	น้ำใช้การ (ล้าน ลบ.ม.)	%
	1 พ.ย. 65	6,863	72	4,013	60
	1 พ.ย. 66 (น้ำมาก)	7,173	75	4,323	65
	1 พ.ย. 66 (น้ำเฉลี่ย)	6,456	68	3,606	54
	1 พ.ย. 66 (น้ำน้อย)	5,617	59	2,767	42
	1 พ.ย. 66 (One Map)	4,802	50	1,952	29
	1 พ.ย. 66 (2544)	7,946	84	5,096	77
	1 พ.ย. 66 (2562)	5,983	63	3,133	47

เขื่อนแควน้อยบำรุงแดน	ปี	ปริมาณ (ล้าน ลบ.ม.)	%	น้ำใช้การ (ล้าน ลบ.ม.)	%
	1 พ.ย. 65	957	102	914	102
	1 พ.ย. 66 (น้ำมาก)	939	100	896	100
	1 พ.ย. 66 (น้ำเฉลี่ย)	939	100	896	100
	1 พ.ย. 66 (น้ำน้อย)	471	50	428	48
	1 พ.ย. 66 (One Map)	734	78	691	77
	1 พ.ย. 66 (2544)	939	100	896	100
	1 พ.ย. 66 (2562)	565	60	522	58

ปริมาณน้ำใช้การ 4 เขื่อนหลัก

1 พฤศจิกายน 2565: 14,074 ล้าน ลบ.ม.

คาดการณ์ 1 พฤศจิกายน 2566: 7,239 ล้าน ลบ.ม.

คาดการณ์ปริมาณน้ำรวม 4 เขื่อนหลัก

ปี	ปริมาณน้ำ (ล้าน ลบ.ม.)	%	น้ำใช้การ (ล้าน ลบ.ม.)	%
1 พ.ย. 65	20,770	91	14,074	87
1 พ.ย. 66 (น้ำมาก)	18,745	75	12,049	66
1 พ.ย. 66 (น้ำเฉลี่ย)	17,140	69	10,444	57
1 พ.ย. 66 (น้ำน้อย)	14,983	60	8,287	46
1 พ.ย. 66 (One Map)	13,935	56	7,239	40
1 พ.ย. 66 (2544)	18,182	73	11,486	63
1 พ.ย. 66 (2562)	14,726	59	8,030	44



**มาตรการเตรียมความพร้อมรับมือ
ฤดูฝน ปี 2566
และการให้ความช่วยเหลือ**



12 มาตรการ รับมือฤดูฝน ปี 2566

6 แนวทางปฏิบัติ กรมชลประทาน



12 มาตรการรับมือฤดูฝน ปี 2566

กนช. เห็นชอบ เมื่อวันที่ 16 มีนาคม 2566

**คาดการณ์ชี้เป้าพื้นที่เสี่ยงน้ำท่วมและพื้นที่
เสี่ยงช่วงฝนทิ้งช่วง** (มี.ค. 66 เป็นต้นไป)

**การบริหารจัดการพื้นที่ลุ่มต่ำ
เพื่อรองรับน้ำหลาก** (ภายใน ส.ค. 66)

**ทบทวน ปรับปรุงเกณฑ์บริหารจัดการน้ำ
ในแหล่งน้ำ/เขื่อนระบายน้ำและจัดทำ
แผนบริหารจัดการน้ำเชิงบูรณาการ**
(ก่อนฤดูฝน - ตลอดช่วงฤดูฝน)

**เตรียมความพร้อม ซ่อมแซม ปรับปรุง
อาคารชลศาสตร์ ระบบระบายน้ำ ไทโรมาตร
ให้พร้อมใช้งาน และปรับปรุงแก้ไข
สิ่งกีดขวางทางน้ำ** (ก่อนฤดูฝน - ตลอดช่วงฤดูฝน)

**เตรียมพร้อม/วางแผนเครื่องจักร เครื่องมือ
บุคลากร ประจำพื้นที่เสี่ยงน้ำท่วมและพื้นที่เสี่ยง
ในช่วงฝนทิ้งช่วง** (ก่อนฤดูฝน - ตลอดช่วงฤดูฝน)

ติดตามประเมินผล

ปรับมาตรการให้สอดคล้องกับสถานการณ์ภัย (ตลอดช่วงฤดูฝน)

* ตัวหนังสือสีแดง คือ รวมมาตรการ

* ตัวหนังสือสีเขียว คือ เพิ่มมาตรการ

การสร้างการรับรู้และประชาสัมพันธ์
(ก่อนฤดูฝน - ตลอดช่วงฤดูฝน)

**สร้างความเข้มแข็งเครือข่าย
ภาคประชาชนในการให้ข้อมูลสถานการณ์**
(ก่อนฤดูฝน - ตลอดช่วงฤดูฝน)

**เร่งพัฒนาและเก็บกักน้ำ
ในแหล่งน้ำทุกประเภทช่วงปลายฤดูฝน**
(ภายใน ต.ค. - พ.ย. 66)

**ซักซ้อมแผนเผชิญเหตุ
ตั้งศูนย์ส่วนหน้าก่อนเกิดภัย
และฟื้นฟูสภาพให้กลับสู่สภาพปกติ**
(ตลอดช่วงฤดูฝน)

**เพิ่มประสิทธิภาพการระบายน้ำ
ของทางน้ำ** (ก่อนฤดูฝน - ตลอดช่วงฤดูฝน)

**ตรวจความมั่นคงปลอดภัย คัน ทำนบ
พนังกันน้ำ** (ก่อนฤดูฝน - ตลอดช่วงฤดูฝน)

จัดทำโดย กองบริหารจัดการลุ่มน้ำ สำนักงานทรัพยากรน้ำแห่งชาติ

เก็บกักเต็มประสิทธิภาพ



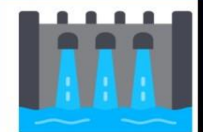
คาดการณ์พื้นที่เสี่ยง



หลีกเลี่ยงสิ่งกีดขวาง



ระบบชลประทานเร่งระบาย



Standby เครื่องมือเครื่องจักร



แจ้งเตือนและประชาสัมพันธ์



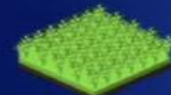


**มาตรการ
บริหารจัดการน้ำ
ฤดูฝน
ปี 2566**

“ เพื่อให้ปริมาณน้ำต้นทุน
ในอ่างเก็บน้ำมีเพียงพอ
สำหรับการใช้น้ำตลอดฤดูฝน ปี 2566
และเก็บกักไว้ใช้ฤดูแล้ง ปี 66/67 ”



จัดสรรน้ำเพื่อการ
อุปโภค-บริโภค
และรักษาระบบนิเวศ
ให้เพียงพอตลอดทั้งปี



ส่งเสริมการปลูกพืชฤดูฝน
ให้ใช้น้ำฝนเป็นหลัก
ใช้น้ำชลประทานเสริม
กรณีฝนทิ้งช่วงเท่านั้น



บริหารจัดการน้ำท่า
ให้มีประสิทธิภาพสูงสุด
ด้วยระบบและ
อาคารชลประทาน



กักเก็บน้ำในเขื่อน
ให้มากที่สุด

ไม่ต่ำกว่าเกณฑ์เก็บกักน้ำต่ำสุด ตามช่วงเวลา
เพื่อความมั่นคงด้านการอุปโภค-บริโภค
และรักษาระบบนิเวศ



วางแผนป้องกัน
และบรรเทาอุทกภัย



ชป.เตรียมความพร้อมเครื่องจักร-เครื่องมือ ช่วยเหลือ ฤดูแล้ง ทั่วประเทศ ปี 2566

ส่วนบริหารเครื่องจักรกลที่ 1

เชียงใหม่

- เครื่องสูบน้ำ 163 เครื่อง
- เครื่องจักรกลสนับสนุนอื่นๆ 247 หน่วย



รวม 410 หน่วย

ส่วนบริหารเครื่องจักรกลที่ 5

พระนครศรีอยุธยา

- เครื่องสูบน้ำ 265 เครื่อง
- เครื่องพลิกดินน้ำ 54 เครื่อง
- เครื่องจักรกลสนับสนุนอื่นๆ 222 หน่วย

รวม 541 หน่วย



ส่วนบริหารเครื่องจักรกลที่ 7

กาญจนบุรี

- เครื่องสูบน้ำ 160 เครื่อง
- เครื่องพลิกดินน้ำ 70 เครื่อง
- เครื่องจักรกลสนับสนุนอื่นๆ 227 หน่วย

รวม 457 หน่วย



ส่วนกลาง

นนทบุรี

- เครื่องสูบน้ำ 241 เครื่อง
- เครื่องจักรกลสนับสนุนอื่นๆ 277 หน่วย

รวม 518 หน่วย

ส่วนบริหารเครื่องจักรกลที่ 8

สงขลา

- เครื่องสูบน้ำ 297 เครื่อง
- เครื่องพลิกดินน้ำ 149 เครื่อง
- เครื่องจักรกลสนับสนุนอื่นๆ 324 หน่วย

รวม 770 หน่วย

ส่วนบริหารเครื่องจักรกลที่ 6

ชลบุรี

- เครื่องสูบน้ำ 410 เครื่อง
- เครื่องพลิกดินน้ำ 115 เครื่อง
- เครื่องจักรกลสนับสนุนอื่นๆ 302 หน่วย

รวม 827 หน่วย

ส่วนบริหารเครื่องจักรกลที่ 2

พิษณุโลก

- เครื่องสูบน้ำ 269 เครื่อง
- เครื่องพลิกดินน้ำ 20 เครื่อง
- เครื่องจักรกลสนับสนุนอื่นๆ 265 หน่วย

รวม 554 หน่วย



ส่วนบริหารเครื่องจักรกลที่ 3

ขอนแก่น

- เครื่องสูบน้ำ 286 เครื่อง
- เครื่องพลิกดินน้ำ 64 เครื่อง
- เครื่องจักรกลสนับสนุนอื่นๆ 401 หน่วย

รวม 751 หน่วย



ส่วนบริหารเครื่องจักรกลที่ 4

นครราชสีมา

- เครื่องสูบน้ำ 198 เครื่อง
- เครื่องพลิกดินน้ำ 145 เครื่อง
- เครื่องจักรกลสนับสนุนอื่นๆ 211 หน่วย

รวม 554 หน่วย



รวมทั้งประเทศ

- เครื่องสูบน้ำ 2,289 เครื่อง
- เครื่องพลิกดินน้ำ 617 เครื่อง
- เครื่องจักรกลสนับสนุนอื่นๆ 2,476 หน่วย

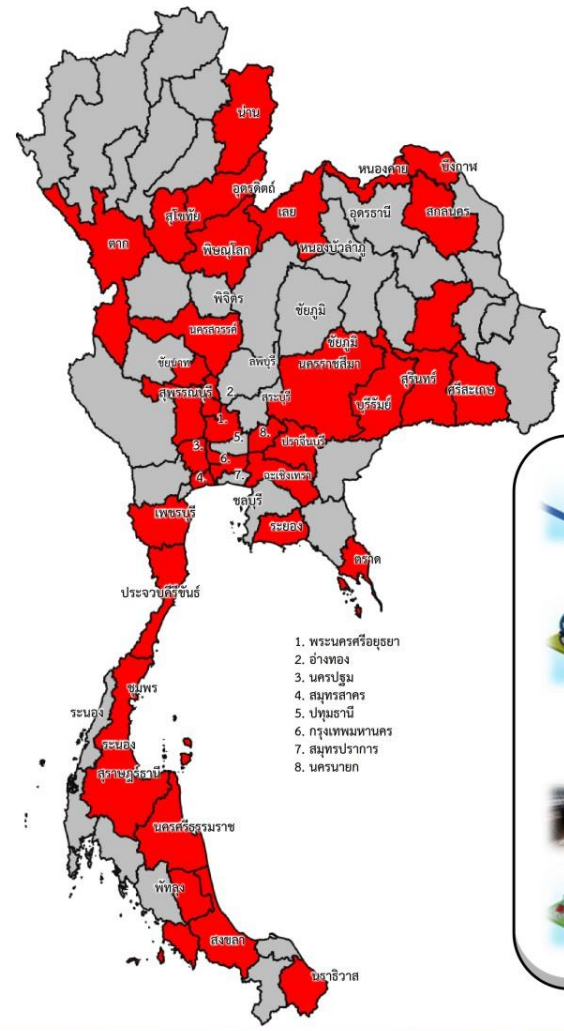
รวมเป็น
5,382 หน่วย



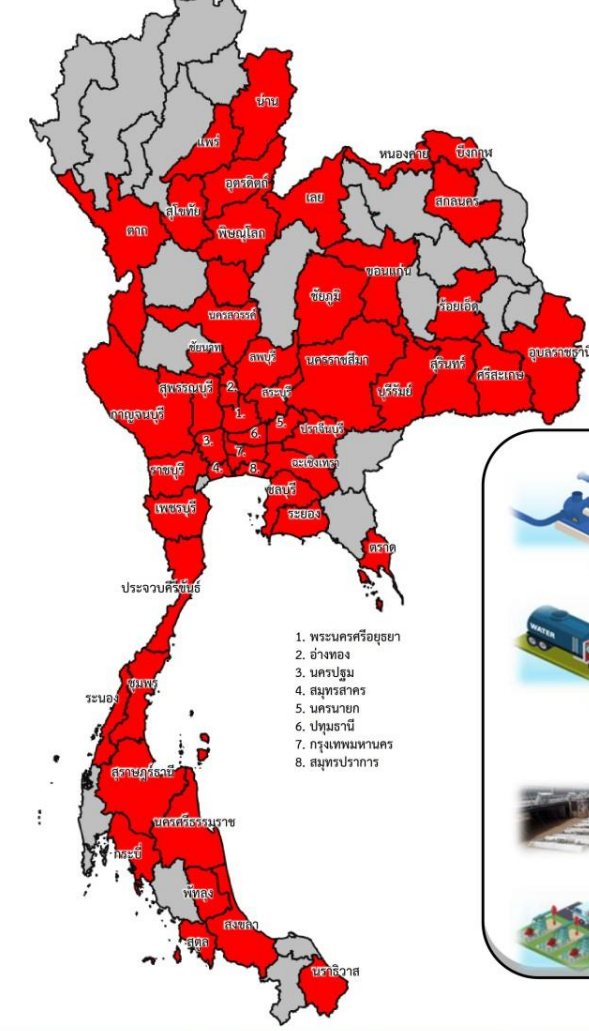
ฝ่ายประมวลและวิเคราะห์สถานการณ์น้ำ ส่วนประมวลวิเคราะห์สถานการณ์น้ำ สำนักบริหารจัดการน้ำและอุทกวิทยา

ประจำสัปดาห์ (22 ก.ค.66 – 4 ส.ค.66)

สะสม (1 พ.ค.66 – 21 ก.ค.66)



ช่วยเหลือ**ประจำสัปดาห์**รวม
38 จังหวัด



ช่วยเหลือ**สะสม**รวม
52 จังหวัด

ผล

เครื่องสูบน้ำ **494** เครื่อง
 ปริมาณน้ำรวม 18.827 ล้าน ลบ.ม.

รถบรรทุกน้ำ **7** คัน
 ปริมาณน้ำรวม 12,000 ลิตร

เครื่องผลักดันน้ำ - เครื่อง

เครื่องจักรอื่นๆ **9** หน่วย

*** ยังมีการช่วยเหลือภัยแล้ง

ผล

เครื่องสูบน้ำ **807** เครื่อง
 ปริมาณน้ำรวม 216.731 ล้าน ลบ.ม.

รถบรรทุกน้ำ **67** คัน
 ปริมาณน้ำรวม 13,047,420 ลิตร

เครื่องผลักดันน้ำ **3** เครื่อง

เครื่องจักรอื่นๆ **71** หน่วย

*** ยังมีการช่วยเหลือภัยแล้ง



ผลการประชาสัมพันธ์สร้างการรับรู้เกี่ยวกับสถานการณ์น้ำ



ฤดูฝน 2566 กรมชลประทาน



ระหว่างวันที่ 29 กรกฎาคม - 4 สิงหาคม 2566

1. ศูนย์เรียนรู้การเพิ่มประสิทธิภาพการผลิตสินค้าเกษตร (ศพก.)



จำนวน

26 ครั้ง

เส้สัป 80 ครั้ง

เกษตรกร

94 คน

เส้สัป 1,247 คน

2. คณะกรรมการจัดการชลประทาน (JMC)



จำนวน

58 ครั้ง

เส้สัป 127 ครั้ง

เกษตรกร

657 คน

เส้สัป 3,559 คน

3. กลุ่มใช้น้ำ



จำนวน

394 ครั้ง

เส้สัป 1,640 ครั้ง

เกษตรกร

4,141 คน

เส้สัป 35,316 คน

4. การประชาสัมพันธ์อื่นๆ



จำนวน

1,351 ครั้ง

เส้สัป 8,920 ครั้ง

ข้อมูลสะสม ตั้งแต่วันที่ 1 พ.ค.66

รวมการประชาสัมพันธ์



จำนวนครั้งการประชาสัมพันธ์

1,829 เส้สัป 10,767



จำนวนเกษตรกรที่รับการฟังประชาสัมพันธ์

4,892 เส้สัป 40,122



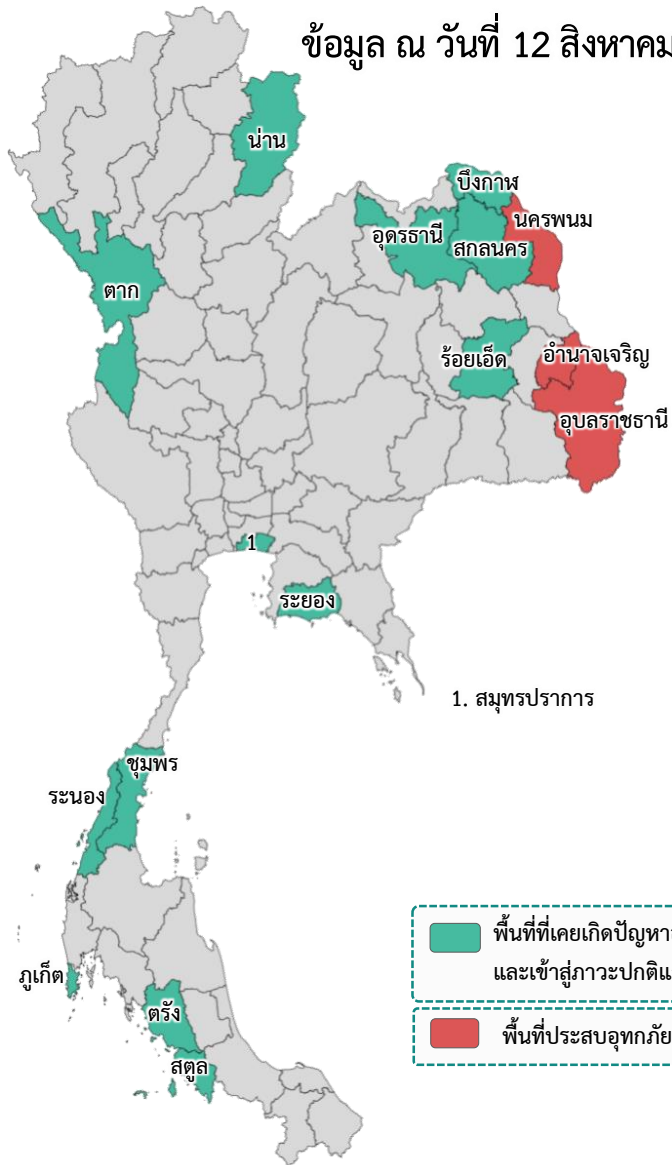
สถานการณ์อุทกภัย ปี 2566



สรุปสถานการณ์อุทกภัย ปี 2566



ข้อมูล ณ วันที่ 12 สิงหาคม 2566



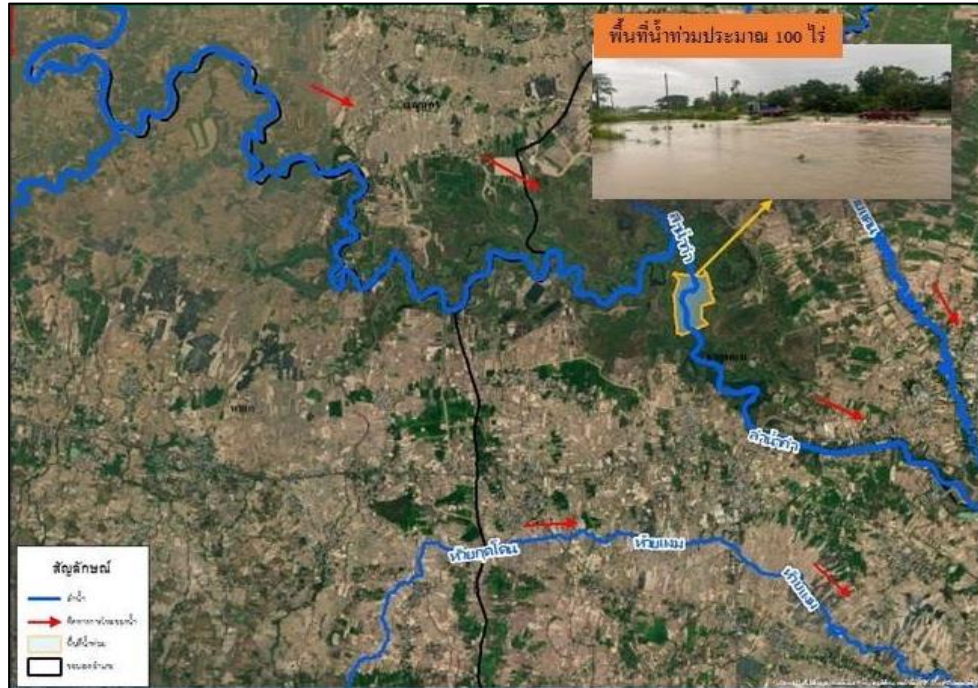
อิทธิพลที่ส่งผลกระทบต่อ

- พื้นที่ประสบอุทกภัยปี 2566 สาเหตุเนื่องจากอิทธิพล ดังนี้**
- ❑ มรสุมตะวันตกเฉียงใต้พัดปกคลุมทะเลอันดามัน ภาคใต้ และอ่าวไทย มีกำลังแรง (วันที่ 1-4 ก.ค.66) (ประสบอุทกภัย 5 จังหวัด ได้แก่ น่าน ร้อยเอ็ด ภูเก็ต สตูล และตรัง)
 - ❑ ร่องมรสุมกำลังแรงพาดผ่านภาคเหนือ ภาคตะวันออกเฉียงเหนือ ภาคกลางตอนบน ประกอบกับมรสุมตะวันตกเฉียงใต้ที่พัดปกคลุมทะเลอันดามัน ภาคใต้ และอ่าวไทยมีกำลังแรง (วันที่ 16-20 ก.ค.66) (ประสบอุทกภัย 3 จังหวัด ได้แก่ ระยอง ชุมพร และระนอง)
 - ❑ ร่องมรสุมกำลังปานกลางพาดผ่านภาคเหนือตอนล่าง ภาคกลาง ภาคตะวันออกเฉียงเหนือตอนล่าง ประกอบกับมรสุมตะวันตกเฉียงใต้กำลังค่อนข้างแรงพัดปกคลุมทะเลอันดามันตอนบน ภาคใต้ และอ่าวไทยตอนบน (วันที่ 22-24 ก.ค.66) (ประสบอุทกภัย 2 จังหวัด ได้แก่ ร้อยเอ็ด และสมุทรปราการ)
 - ❑ ร่องมรสุมพาดผ่านภาคเหนือตอนบนของประเทศไทย และประเทศลาวตอนบน เข้าสู่หย่อมความกดอากาศต่ำบริเวณชายฝั่งเวียดนามตอนบน ประกอบกับมรสุมตะวันตกเฉียงใต้ปกคลุมทะเลอันดามัน ประเทศไทย และอ่าวไทยมีกำลังแรง (วันที่ 28 ก.ค. - 3 ส.ค.66) (ประสบอุทกภัย 8 จังหวัด ได้แก่ ตาก สกลนคร ร้อยเอ็ด อุดรธานี บึงกาฬ นครพนม อ่างทอง และอุบลราชธานี)
 - ❑ ร่องมรสุมพาดผ่านประเทศเมียนมา ประเทศลาวตอนบนเข้าสู่หย่อมความกดอากาศต่ำ บริเวณประเทศเวียดนามตอนบน ประกอบกับมรสุมตะวันตกเฉียงใต้กำลังปานกลางปกคลุมทะเลอันดามัน ประเทศไทย และอ่าวไทย (วันที่ 5 ส.ค. - 10 ส.ค.66) (ประสบอุทกภัย 1 จังหวัด ได้แก่ น่าน)

พื้นที่ประสบอุทกภัย

- ❖ ส่งผลทำให้มีพื้นที่ประสบอุทกภัยรวมทั้งสิ้น **16 จังหวัด** ดังนี้
 - จังหวัดที่เข้าสู่ภาวะปกติ **13 จังหวัด** ได้แก่ จังหวัดน่าน ตาก อุดรธานี สกลนคร ร้อยเอ็ด บึงกาฬ สมุทรปราการ ระยอง ระนอง ชุมพร ภูเก็ต สตูล และตรัง
 - จังหวัดที่ประสบอุทกภัย **3 จังหวัด** ได้แก่ จังหวัดนครพนม อ่างทอง และอุบลราชธานี

ที่	สขป.	ลุ่มน้ำ	จังหวัด	อำเภอ (จำนวน)	รายชื่ออำเภอ	จุดประสบภัย			พื้นที่ประสบภัย	
						น้ำล้นตลิ่ง	ลำน้ำที่น้ำล้นตลิ่ง	น้ำท่วมขัง	ไร่	ครัวเรือน
1	สขป.7	โขงตะวันออกเฉียงเหนือ	นครพนม	1	ธาตุพนม	✓	ลำน้ำก่ำ		100	
2	สขป.7	มูล	อ่างทอง	2	ลืออ่างทอง พนา	✓	คลองลำเซบก		630	
3	สขป.7	มูล	อุบลราชธานี	1	ม่วงสามสิบ			✓	148	
รวม				4		2		1	878	0



1. สาเหตุ

เกิดฝนตกหนักอย่างต่อเนื่องตลอดทั้งวันในเขตพื้นที่จังหวัดนครพนม ตั้งแต่วันที่ 31 ก.ค. 66 ถึงวันที่ 3 ส.ค. 66 ส่งผลทำให้เกิดน้ำป่าไหลหลากและน้ำล้นตลิ่ง

2. สถานการณ์ปัจจุบัน

มีพื้นที่น้ำท่วม 1 อำเภอ ได้แก่ อำเภอธาตุพนม มีน้ำท่วมในพื้นที่ตำบลนาหนาด พื้นที่น้ำท่วมประมาณ 100 ไร่

3. แนวโน้มและการคาดการณ์

ระดับน้ำในลำน้ำก่ำและแม่น้ำโขงยังไม่ได้หนุนสูง จึงคาดว่าจะสามารถระบายน้ำที่ท่วมขังในพื้นที่ลงสู่ลำน้ำก่ำและแม่น้ำโขงได้เมื่อปริมาณฝนลดน้อยลง

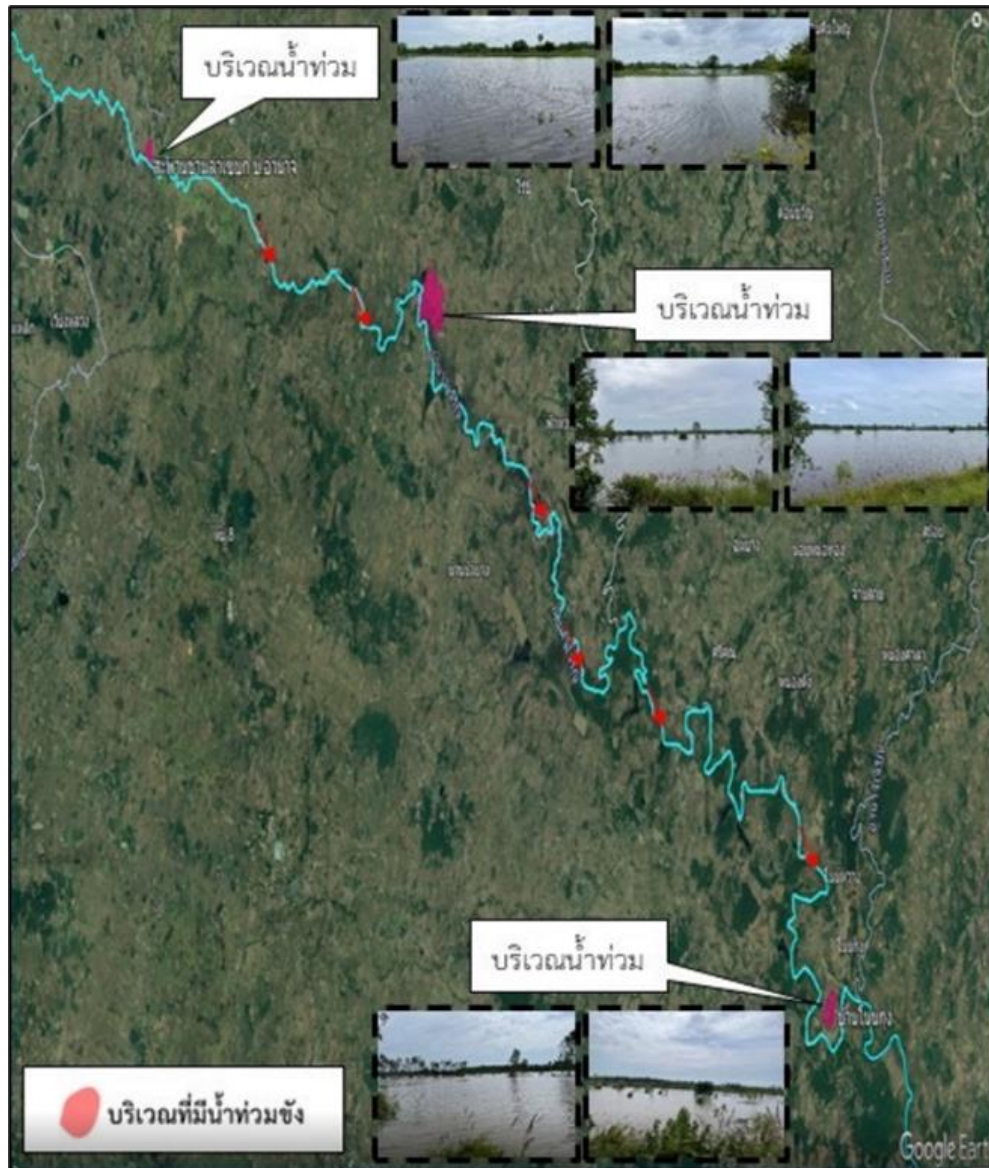
4. การช่วยเหลือและบริหารจัดการน้ำในพื้นที่

โครงการชลประทานนครพนม สำนักงานชลประทานที่ 7 จัดเตรียมเครื่องจักรเครื่องมือสำหรับให้ความช่วยเหลือ ได้แก่ รถตัดหน้าชุดหลัง รถบรรทุกเทท้าย และเครื่องสูบน้ำจำนวน 15 เครื่อง และติดตามสถานการณ์อย่างใกล้ชิด เพื่อให้ความช่วยเหลือให้ทันท่วงที พร้อมจัดตั้งกลุ่มเพื่อรายงานสถานการณ์อย่างต่อเนื่อง



สถานการณ์อุทกภัย จังหวัดอำนาจเจริญ

ข้อมูล ณ วันที่ 12 สิงหาคม 2566



1. สาเหตุ

เกิดฝนตกหนักอย่างต่อเนื่องในเขตพื้นที่จังหวัดอำนาจเจริญ ซึ่งปริมาณน้ำฝนตั้งแต่วันที่ 22 ก.ค.-4 ส.ค.66 ฝนวัดได้รวม 707.3 มม. ส่งผลทำให้เกิดน้ำป่าไหลหลากและน้ำล้นตลิ่ง

2. สถานการณ์ปัจจุบัน

มีพื้นที่น้ำท่วม 2 อำเภอ ได้แก่ อำเภอสีอำนาจ และ อำเภอพนา รายละเอียดดังนี้

1. อำเภอสีอำนาจ มีน้ำท่วมในพื้นที่ลุ่มต่ำบ้านอำนาจ ตำบลอำนาจ สูงประมาณ 0.1-0.3 ม. ท่วมพื้นที่การเกษตรประมาณ 40 ไร่ และบ้านกุงชัย ตำบลดงบัง สูงประมาณ 0.4-0.7 ม. ท่วมพื้นที่การเกษตรประมาณ 410 ไร่

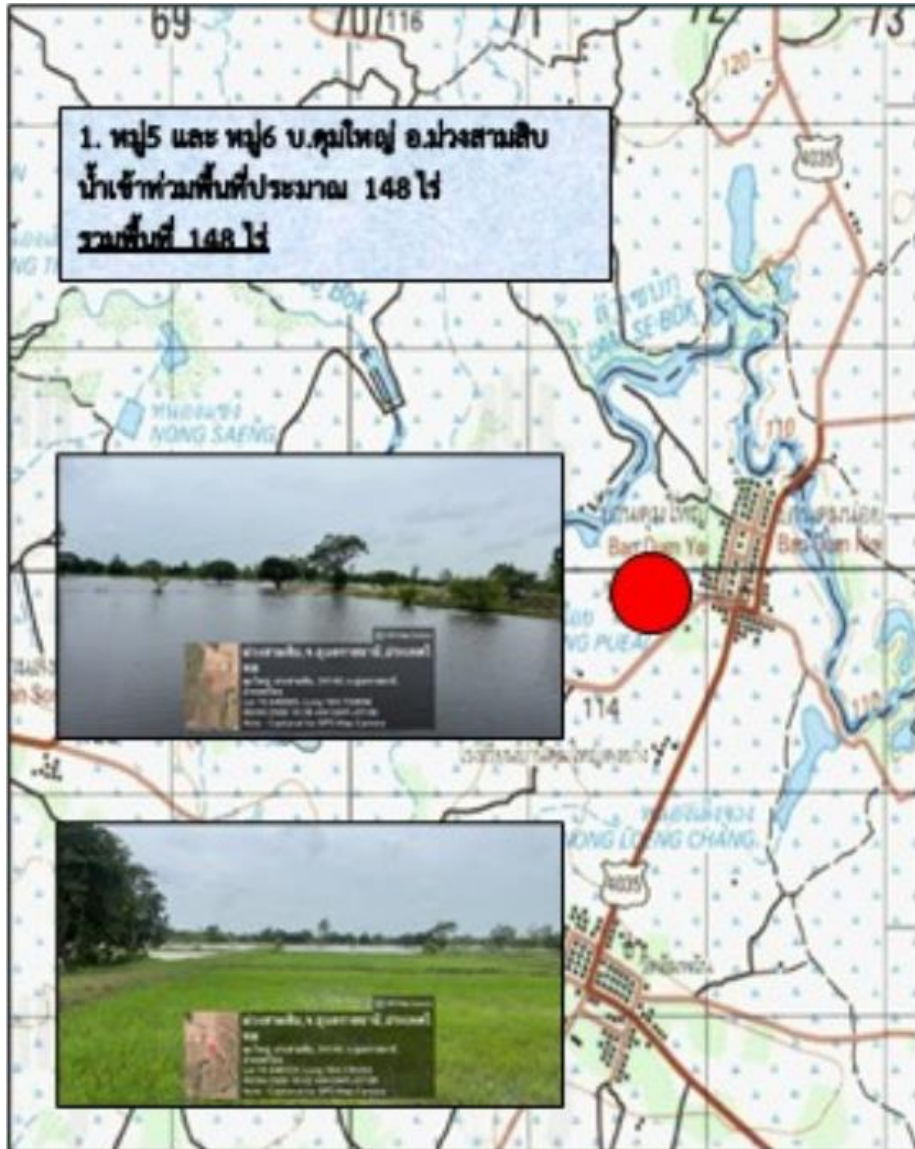
2. อำเภอพนา มีน้ำท่วมในพื้นที่ลุ่มต่ำบ้านโนนกุง ตำบลจานลาน สูงประมาณ 0.3-0.5 ม. ท่วมพื้นที่การเกษตรประมาณ 180 ไร่

3. แนวโน้มและการคาดการณ์

- คลองลำเซบก บ้านอำนาจ ต.อำนาจ อ.สีอำนาจ จ.อำนาจเจริญ ระดับน้ำ 5.15 ม. **สูงกว่าตลิ่ง +0.15 ม.** (ระดับตลิ่ง 5.00 ม.) **แนวโน้มลดลง**

4. การช่วยเหลือและบริหารจัดการน้ำในพื้นที่

โครงการชลประทานอำนาจเจริญ สำนักงานชลประทานที่ 7 เตรียมติดตั้งเครื่องสูบน้ำขนาด 8 นิ้ว จำนวน 14 เครื่อง รถบรรทุกน้ำ 1 คัน และติดตามสถานการณ์อย่างใกล้ชิด เพื่อให้ความช่วยเหลือได้อย่างทัน่วงที และรายงานสถานการณ์ให้หน่วยงานที่เกี่ยวข้องทราบต่อไป



1. สาเหตุ

เกิดฝนตกหนักอย่างต่อเนื่องในพื้นที่จังหวัดอุบลราชธานี ตั้งแต่วันที่ 28 ก.ค.66 ถึง 3 ส.ค.66 ปริมาณฝนสะสม 7 วัน วัดได้ 208.20 มม. ส่งผลทำให้เกิดน้ำไหลหลากและล้นตลิ่งเข้าท่วมพื้นที่

2. สถานการณ์ปัจจุบัน

มีพื้นที่น้ำท่วมขัง 1 อำเภอ ได้แก่ อำเภอม่วงสามสิบ มีน้ำท่วมในพื้นที่หมู่ 5, หมู่ 6 บ้านตมใหญ่ และพื้นที่ลุ่มต่ำ ปริมาณน้ำท่วมสูงประมาณ 1.00 – 1.30 เมตร และท่วมพื้นที่การเกษตรประมาณ 148 ไร่

3. แนวโน้มและการคาดการณ์

คาดว่าหากฝนหยุดตกหรือตกน้อยลง ปริมาณน้ำในพื้นที่จะระบายลงลำเซบกตามธรรมชาติและกลับสู่สภาวะปกติ

4. การช่วยเหลือและบริหารจัดการน้ำในพื้นที่

โครงการชลประทานอุบลราชธานี สำนักงานชลประทานที่ 7 เตรียมติดตั้งเครื่องสูบน้ำ จำนวน 2 เครื่อง และติดตามสถานการณ์น้ำอย่างใกล้ชิด เพื่อให้ความช่วยเหลือได้อย่างทันท่วงที



ศูนย์ปฏิบัติการน้ำอัจฉริยะ SMART WATER OPERATION CENTER (SWOC)



CONTACT US



02 669 2560 หรือ



www.wmsc.rid.go.th/
www.swoc.rid.go.th/



wmsc.1460@gmail.com



SWOC RID



อาคาร 99 ปี ม.ล.ชชาติ กำภู
กรมชลประทาน กรุงเทพมหานคร

