



สถานการณ์และการบริหารจัดการน้ำ ฤดูแล้ง ปี 2565/66

วันที่ 13 มกราคม 2566



ศูนย์ปฏิบัติการน้ำอัจฉริยะ (SWOC)
กรมชลประทาน สามเสน



หัวข้อ

การบริหารจัดการน้ำ

ฤดูแล้ง

ปี 2565/66

1. สถานการณ์ฝน และสภาพภูมิอากาศ
2. สถานการณ์น้ำในอ่างเก็บน้ำและสถานการณ์น้ำท่า
3. สถานการณ์ลุ่มน้ำเจ้าพระยา
4. สถานการณ์ลุ่มน้ำพื้นที่ภาคใต้
5. แผน-ผลจัดสรรน้ำฤดูแล้ง ปี 2565/66
6. การเพาะปลูกพืชฤดูแล้ง ปี 2565/66 (ข้าวนาปรัง)
7. การบริหารจัดการน้ำฤดูแล้ง ปี 2565/66
8. สถานการณ์ค่าความเค็มในลำน้ำสายหลัก
9. คาดการณ์ปริมาณน้ำ ณ วันที่ 1 พฤษภาคม 2566
10. สถานการณ์อุทกภัยปี 2565

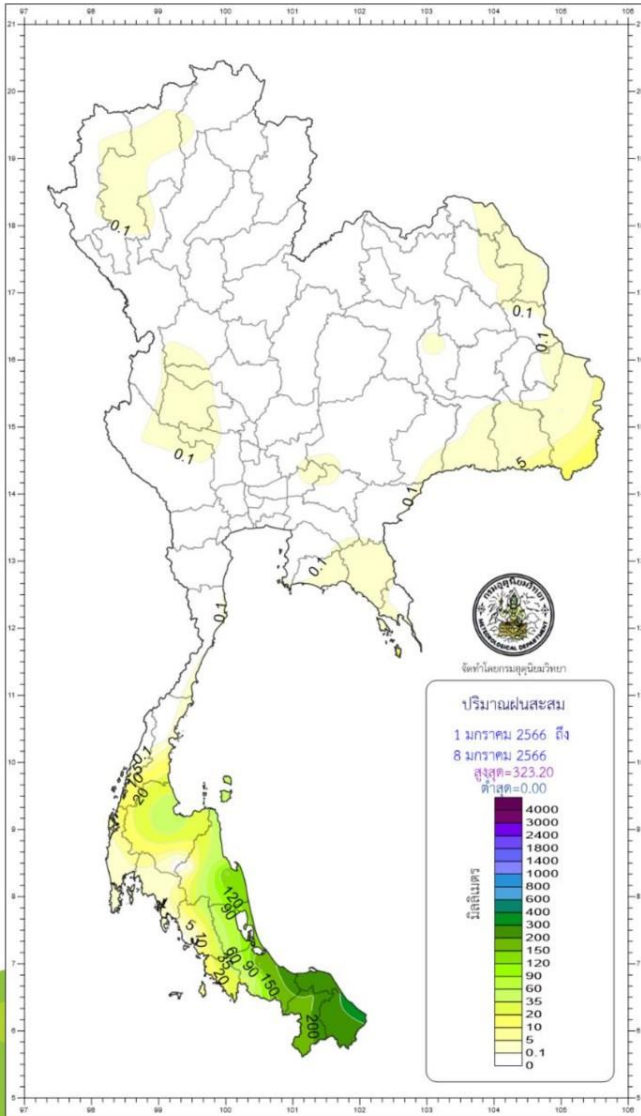


สถานการณ์ฝน และสภาพภูมิอากาศ

ปริมาณฝนสะสมปี 2566

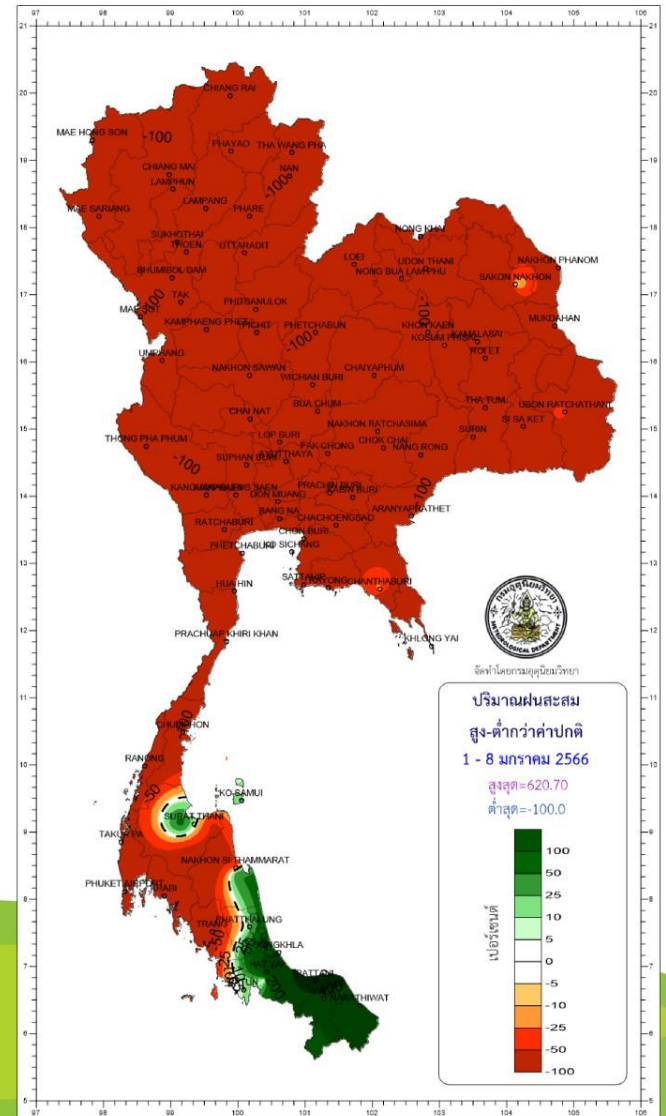
ตั้งแต่ 1 - 8 มกราคม

ปริมาณฝนรวม



ภาค	ปริมาณฝนเปรียบเทียบกับค่าปกติ			
	ตั้งแต่ 1 ม.ค. - ปัจจุบัน			
	ปริมาณฝน (มม.)	ค่าปกติ (มม.)	ผลต่างจากค่าปกติ	
เหนือ	0.0	2.9	- 2.9 มม.	- 100 %
ตะวันออกเฉียงเหนือ	0.2	1.6	- 1.4 มม.	- 88 %
กลาง	0.0	2.0	- 2.0 มม.	- 100 %
ตะวันออก	0.5	3.6	- 3.1 มม.	- 86 %
ใต้ฝั่งตะวันออก	95.9	42.6	+ 53.3 มม.	+ 125 %
ใต้ฝั่งตะวันตก	4.6	19.9	- 15.3 มม.	- 77 %
กวม.	0.0	2.1	- 2.1 มม.	- 100 %
ทั้งประเทศ	15.2	10.4	+ 4.8 มม.	+ 46 %

สูง - ต่ำกว่าค่าปกติ

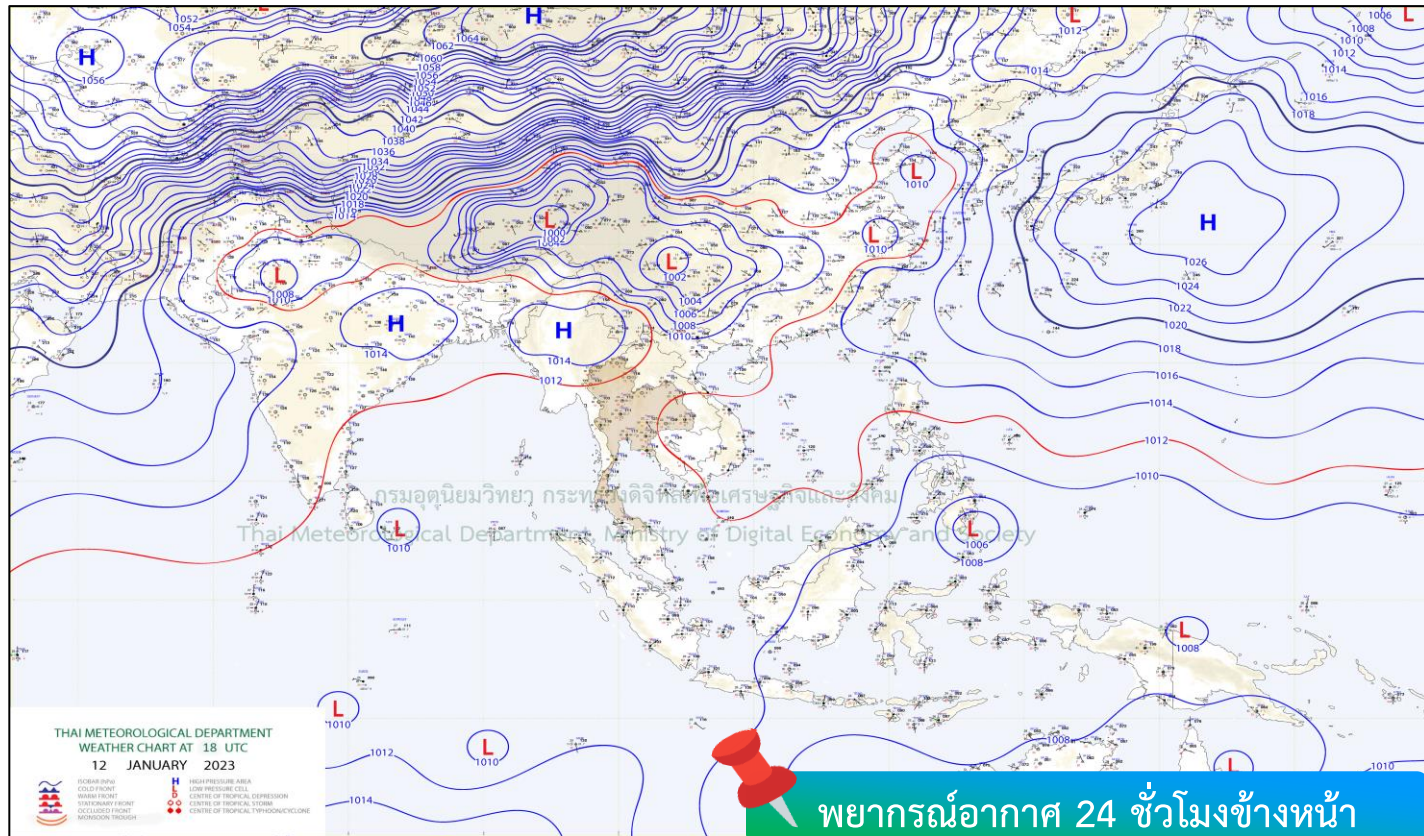
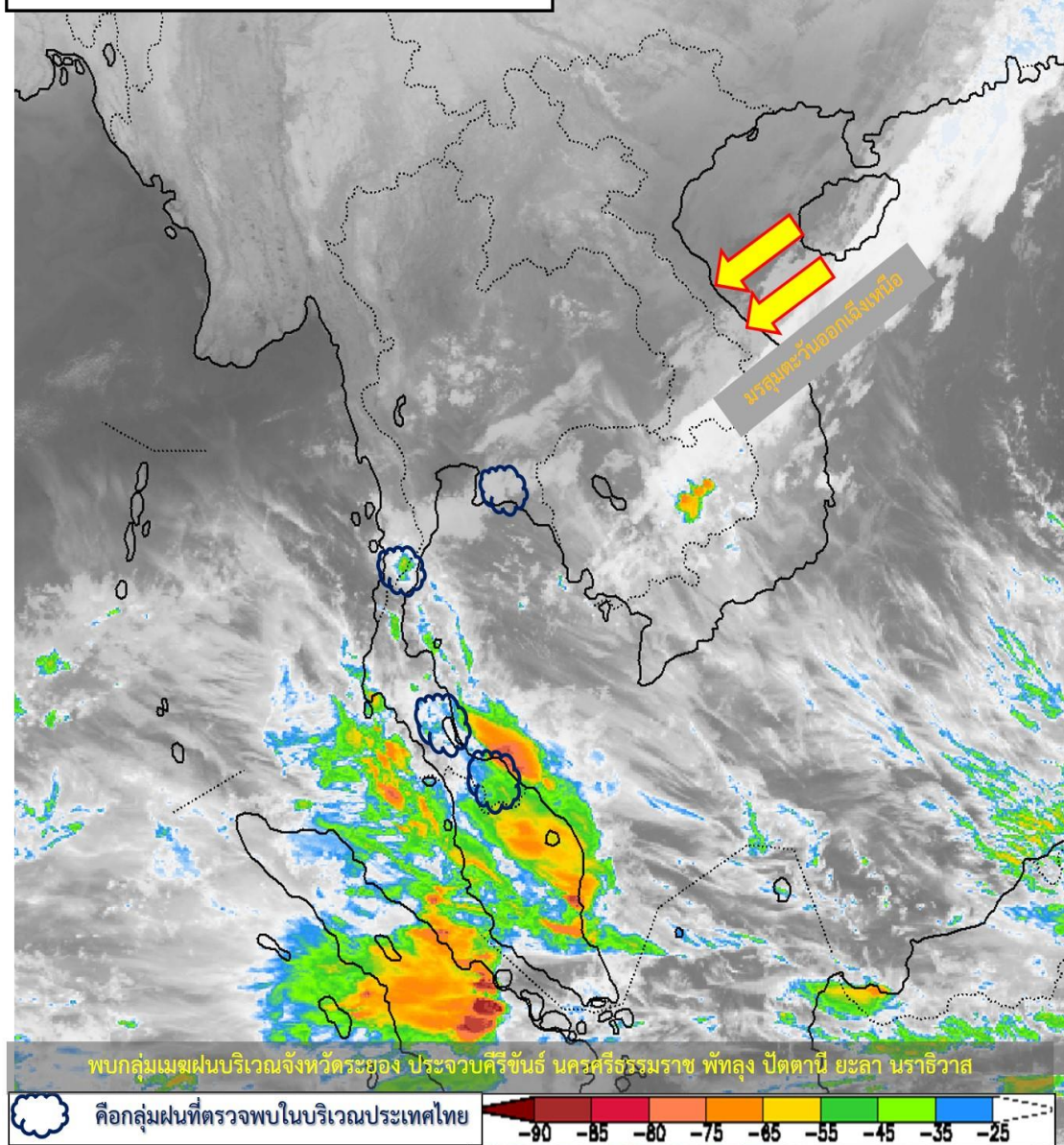


climate@tmd.go.th
www.climate.tmd.go.th
02-399-3290

กรมอุตุนิยมวิทยา
กระทรวงดิจิทัลเพื่อเศรษฐกิจและสังคม

สภาพภูมิอากาศ ประจำวันที่ 13 มกราคม 2566

วันที่ 13 มกราคม 2566 เวลา 04.00 น.



บริเวณความกดอากาศสูงหรือมวลอากาศเย็นกำลังอ่อนปกคลุมประเทศไทยตอนบน และทะเลจีนใต้ ทำให้ภาคเหนือและภาคตะวันออกเฉียงเหนือยังคงมีอากาศเย็นถึงหนาว ประกอบกับมีคลื่นกระแสลมฝ่ายตะวันตกปกคลุมภาคตะวันออกเฉียงเหนือ ในขณะที่มีลมตะวันออกเฉียงใต้พัดนำความชื้นเข้ามาปกคลุมภาคตะวันออกเฉียงเหนือตอนล่าง ลักษณะเช่นนี้ทำให้บริเวณดังกล่าวมีฝนหรือฝนฟ้าคะนองเกิดขึ้น สำหรับมรสุมตะวันออกเฉียงเหนือที่พัดปกคลุมอ่าวไทยและภาคใต้มีกำลังอ่อน ทำให้ภาคใต้ยังคงมีฝนฟ้าคะนองบางแห่ง



ปริมาณฝนสะสม 24 ชั่วโมงย้อนหลัง วันที่ 12 ม.ค.66 – วันที่ 13 ม.ค.66

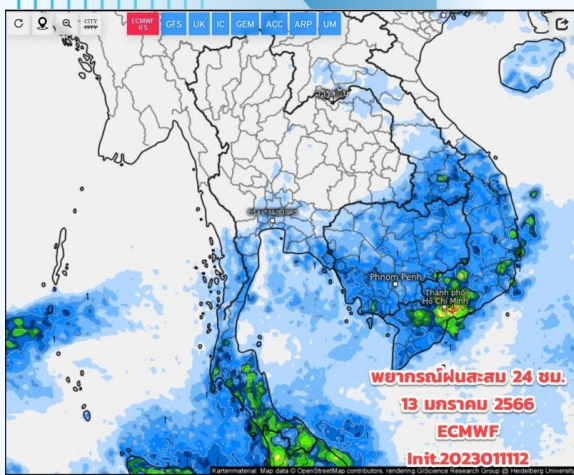


>0-10	>10-20	>20-35	>35-50	>50-70	>70-90	>90
ฝนเล็กน้อย ฝนน้อย	ฝนปานกลาง			ฝนหนัก		ฝนหนักมาก ฝนมาก

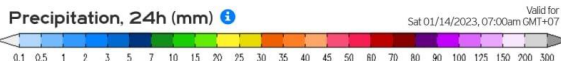
ชื่อสถานี	ที่ตั้ง	เวลา	ฝนสะสม (มม.)
ทต.แฉ่ง	ต.แฉ่ง อ.แฉ่ง จ.นราธิวาส	06:00 น.	99.4
ทต.สุโหงโกลก	ต.สุโหงโกลก อ.สุโหงโกลก จ.นราธิวาส	06:00 น.	69.8
วัดคอกช้าง อ.ธารโต จ.ยะลา	ต.แม่หวาด อ.ธารโต จ.ยะลา	05:00 น.	68
ประปาหมู่บ้านคลองเพลิ้น	ต.ร่อนทอง อ.บางสะพาน จ.ประจวบคีรีขันธ์	06:00 น.	63
สะพานท่าสาป	ต.สะเดา อ.เมืองยะลา จ.ยะลา	05:00 น.	61
สุคีริน	ต.มาโม่ง อ.สุคีริน จ.นราธิวาส	06:00 น.	59.6
ทต.บุเก๊ะตา	ต.โละจูด อ.แฉ่ง จ.นราธิวาส	06:00 น.	56.8
ตรัง	ต.โคกหล่อ อ.เมืองตรัง จ.ตรัง	04:00 น.	55.5
รพ.สต.ทับทิมสยาม 07	ต.บักดอง อ.ขุนหาญ จ.ศรีสะเกษ	06:00 น.	52.4
สะพานกะลุบี บ้านสายปารี	ต.มาโม่ง อ.สุคีริน จ.นราธิวาส	06:00 น.	46.4



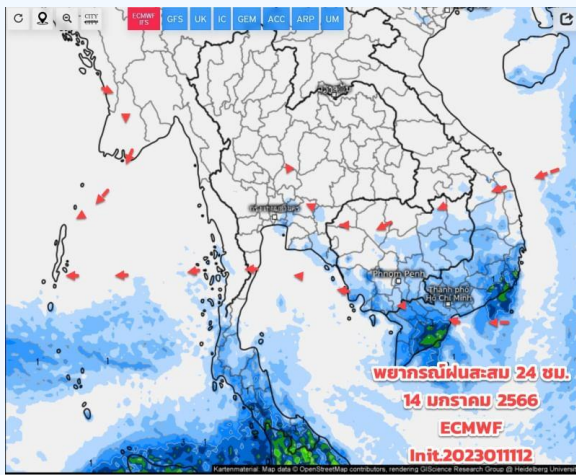
พยากรณ์ฝนสะสมรายวัน จากแบบจำลองบรรยากาศเชิงตัวเลข GFS วันที่ 13 – 19 ม.ค.66



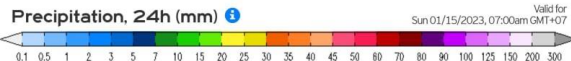
พยากรณ์ฝนสะสม 24 ชม.
13 มกราคม 2566
ECMWF
Init:202301112



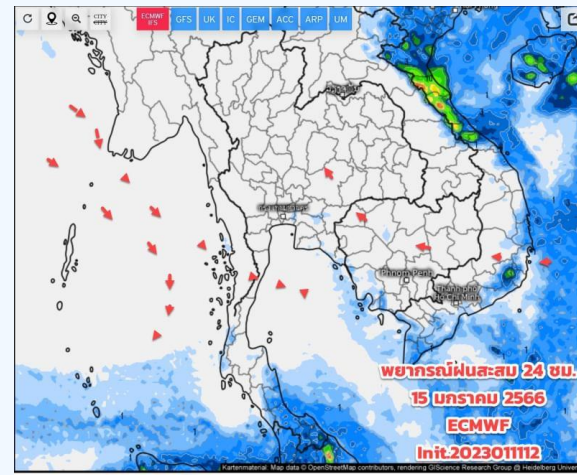
วันที่ 13 ม.ค. 2565



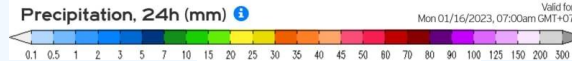
พยากรณ์ฝนสะสม 24 ชม.
14 มกราคม 2566
ECMWF
Init:202301112



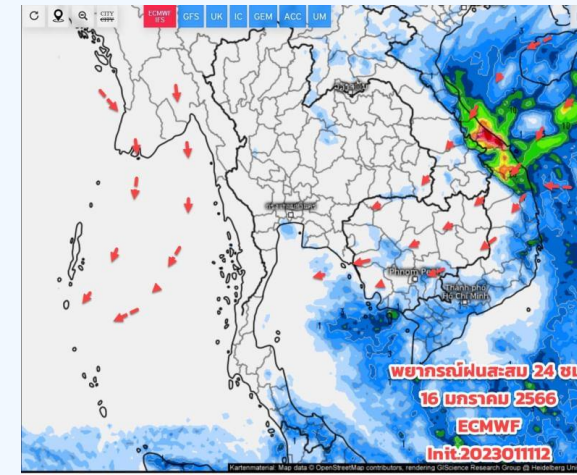
วันที่ 14 ม.ค. 2565



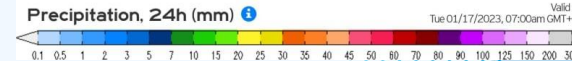
พยากรณ์ฝนสะสม 24 ชม.
15 มกราคม 2566
ECMWF
Init:202301112



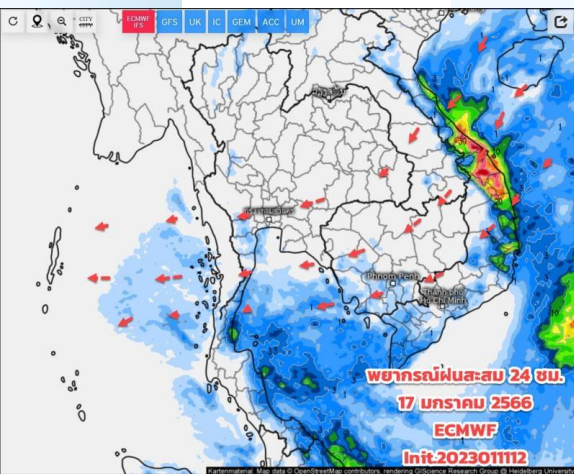
วันที่ 15 ม.ค. 2565



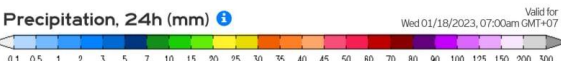
พยากรณ์ฝนสะสม 24 ชม.
16 มกราคม 2566
ECMWF
Init:202301112



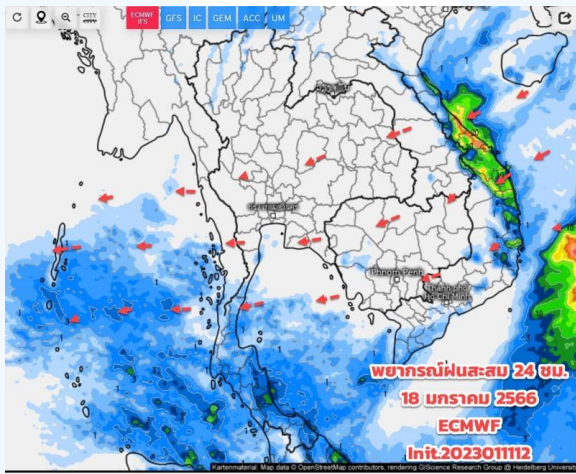
วันที่ 16 ม.ค. 2565



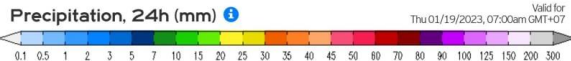
พยากรณ์ฝนสะสม 24 ชม.
17 มกราคม 2566
ECMWF
Init:202301112



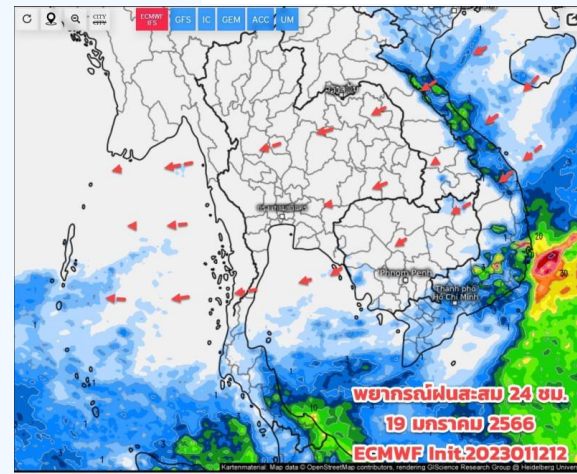
วันที่ 17 ม.ค. 2565



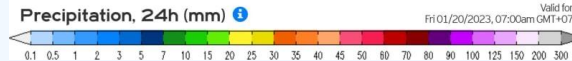
พยากรณ์ฝนสะสม 24 ชม.
18 มกราคม 2566
ECMWF
Init:202301112



วันที่ 18 ม.ค. 2565



พยากรณ์ฝนสะสม 24 ชม.
19 มกราคม 2566
ECMWF
Init:202301112



วันที่ 19 ม.ค. 2565

การคาดหมาย

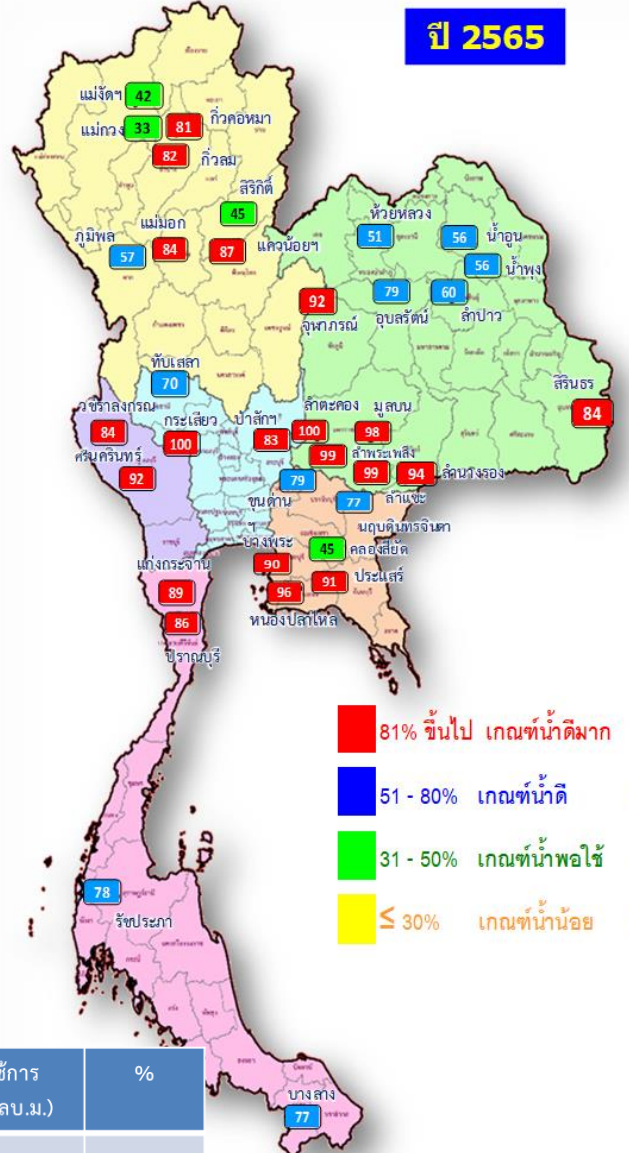
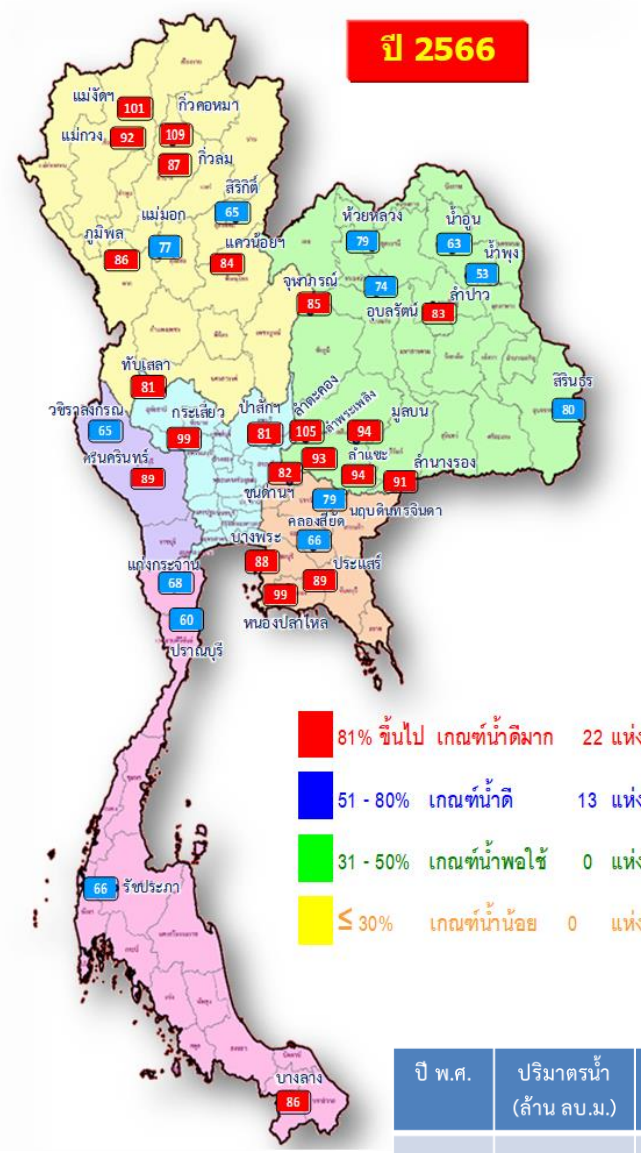
ช่วง 13-16 ม.ค.66 มวลอากาศเย็นที่แผ่ลงมาปกคลุม มีกำลังอ่อน ทำให้มีหมอกในตอนเช้า ลมหนาวมีกำลังอ่อนลง ทิศทางแปรปรวน มีหลายกระแส และมีฝนเล็กน้อย บริเวณภาคอีสานตอนล่าง ภาคตะวันออก กทม.และปริมณฑล จากอิทธิพลของลมตะวันออกเฉียงที่พัดนำความชื้นเข้ามาปกคลุม และมีคลื่นกระแสลมตะวันตก เคลื่อนเข้าปกคลุมตอนบนของภาคเหนือ ทำให้ภาคเหนือและภาคอีสานตอนบน อากาศเย็นลงเล็กน้อย ส่วนภาคใต้จะยังมีฝน/ฝนฟ้าคะนองบางแห่ง



สถานการณ์น้ำในอ่างเก็บน้ำ และสถานการณ์น้ำท่า



ปริมาณน้ำเก็บกักในอ่างเก็บน้ำขนาดใหญ่ วันที่ 13 มกราคม 2566



ปี พ.ศ.	ปริมาณน้ำ (ล้าน ลบ.ม.)	%	น้ำใช้การ (ล้าน ลบ.ม.)	%
2566	55,638	78	32,101	68
2565	52,266	74	28,724	61

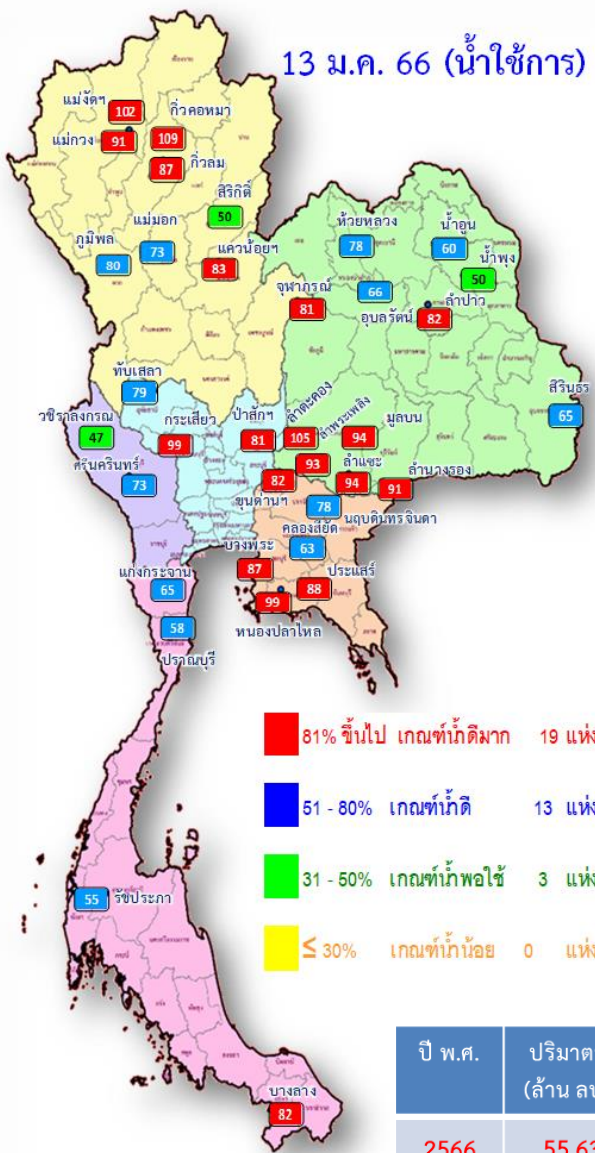
ภาค	อ่างเก็บน้ำเขื่อน	ความจุที่ รนส. (ล้าน ม.³)	ความจุที่ รนท. (ล้าน ม.³)	ความจุน้ำใช้การ (ล้าน ม.³)	ณ วันที่						ปริมาณน้ำไหลลงวันนี้ (ล้าน ม.³)	ปริมาณน้ำระบายวันนี้ (ล้าน ม.³)	
					ปี 2565		ปี 2566						
					ปริมาณ รนท. (ล้าน ม.³)	% รนท.	ปริมาณ รนท. (ล้าน ม.³)	% รนท.	ปริมาณใช้การ รนท. (ล้าน ม.³)	% ใช้การ			
ภาคเหนือ													
	ภูมิพล*	13,462	13,462	9,662	7,226	57	11,526	86	7,726	57	80	2.26	33.00
	สิริกิติ์*	10,508	9,510	6,660	4,316	45	6,174	65	3,324	35	50	3.01	17.01
	แม่จันสมบูรณ์ชล	323	265	253	110	42	269	101	256	97	102	0.03	0.37
	แม่งาวอุดมธารา	295	263	249	87	33	241	92	227	86	91	0.23	0.83
	กัวลม	106	106	103	87	82	93	87	89	84	87	0.68	1.01
	กัวคองหมา	209	170	164	138	81	185	109	179	105	109	0.31	0.31
	แควน้อยบำรุงแดน	1,080	939	896	816	87	784	84	741	79	83	2.01	4.32
	แม่มอก	110	110	94	92	84	84	77	68	62	73	0.01	1.55
ภาคตะวันออกเฉียงเหนือ													
	ห้วยหลวง	136	136	129	69	51	107	79	101	74	78	0.00	0.11
	น้ำอูน	780	520	475	294	56	330	63	285	55	60	0.32	1.36
	น้ำพุง*	200	165	157	93	56	87	53	79	48	50	0.07	0.00
	จุฬารัตน์*	181	164	127	151	92	139	85	102	62	81	0.17	0.52
	อุบลรัตน์*	4,640	2,431	1,850	1,925	79	1,804	74	1,223	50	66	0.47	8.67
	ลำปาว	2,450	1,980	1,880	1,185	60	1,634	83	1,534	77	82	2.73	4.62
	ลำตะคอง	445	314	292	314	100	330	105	308	98	105	0.50	0.61
	ลำพระเพลิง	242	155	154	153	99	145	93	143	92	93	0.07	0.00
	มูลบน	350	141	134	138	98	133	94	126	89	94	0.29	0.08
	ลำแจะ	325	275	268	273	99	258	94	251	91	94	0.18	0.03
	ลำนางรอง	197	121	118	114	94	111	91	107	89	91	0.21	0.15
	สิรินธร*	1,966	1,966	1,135	1,657	84	1,568	80	736	37	65	15.31	2.02
ภาคกลาง													
	ป่าสักชลสิทธิ์	960	960	957	794	83	775	81	772	80	81	0.00	6.12
	ทับเสลา	190	160	143	111	70	130	81	113	71	79	0.00	0.17
	กระเสียว	390	299	259	300	100	296	99	256	86	99	0.27	0.06
ภาคตะวันตก													
	ศรีนครินทร์*	18,770	17,745	7,480	16,294	92	15,755	89	5,490	31	73	6.36	9.03
	วชิรลงกรณ์*	11,000	8,860	5,848	7,403	84	5,771	65	2,759	31	47	2.83	8.05
ภาคตะวันออก													
	ขุนด่านปราการชล	225	224	219	176	79	185	82	180	80	82	0.02	1.15
	คลองสียัด	450	420	390	187	45	276	66	246	58	63	0.00	1.44
	บางพระ	127	117	105	105	90	104	88	91	78	87	0.14	0.42
	หนองปลาไหล	206	164	150	157	96	163	99	149	91	99	0.84	0.84
	ประแสร์	322	295	275	270	91	262	89	242	82	88	0.00	0.46
	นฤปดินทรจินดา	338	295	281	228	77	234	79	220	74	78	0.10	1.50
ภาคใต้													
	แก่งกระจาน	900	710	645	628	89	484	68	419	59	65	0.20	1.30
	ปรามบุรี	490	391	373	338	86	234	60	216	55	58	0.00	1.67
	รัชชประภา*	6,144	5,639	4,287	4,418	78	3,722	66	2,370	42	55	3.99	7.81
	บางกลาง*	1,590	1,454	1,178	1,117	77	1,248	86	972	67	82	9.27	9.63
รวมทั้งประเทศ		77,891	70,926	47,389	52,264	74	55,638	78	32,101	45	68	52.86	126.22



ปริมาณน้ำใช้การในอ่างเก็บน้ำขนาดใหญ่ วันที่ 13 มกราคม 2566



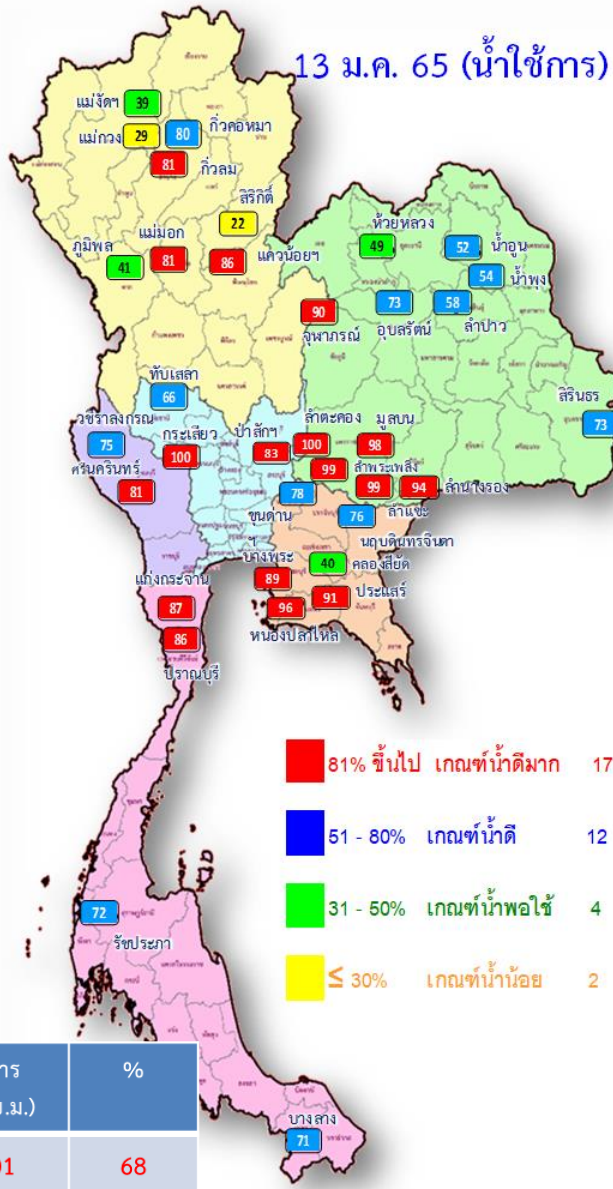
13 ม.ค. 66 (น้ำใช้การ)



- 81% ขึ้นไป เกณฑ์น้ำดีมาก 19 แห่ง
- 51 - 80% เกณฑ์น้ำดี 13 แห่ง
- 31 - 50% เกณฑ์น้ำพอใช้ 3 แห่ง
- ≤ 30% เกณฑ์น้ำน้อย 0 แห่ง

ปี พ.ศ.	ปริมาตรน้ำ (ล้าน ลบ.ม.)	%	น้ำใช้การ (ล้าน ลบ.ม.)	%
2566	55,638	78	32,101	68
2565	52,266	74	28,724	61

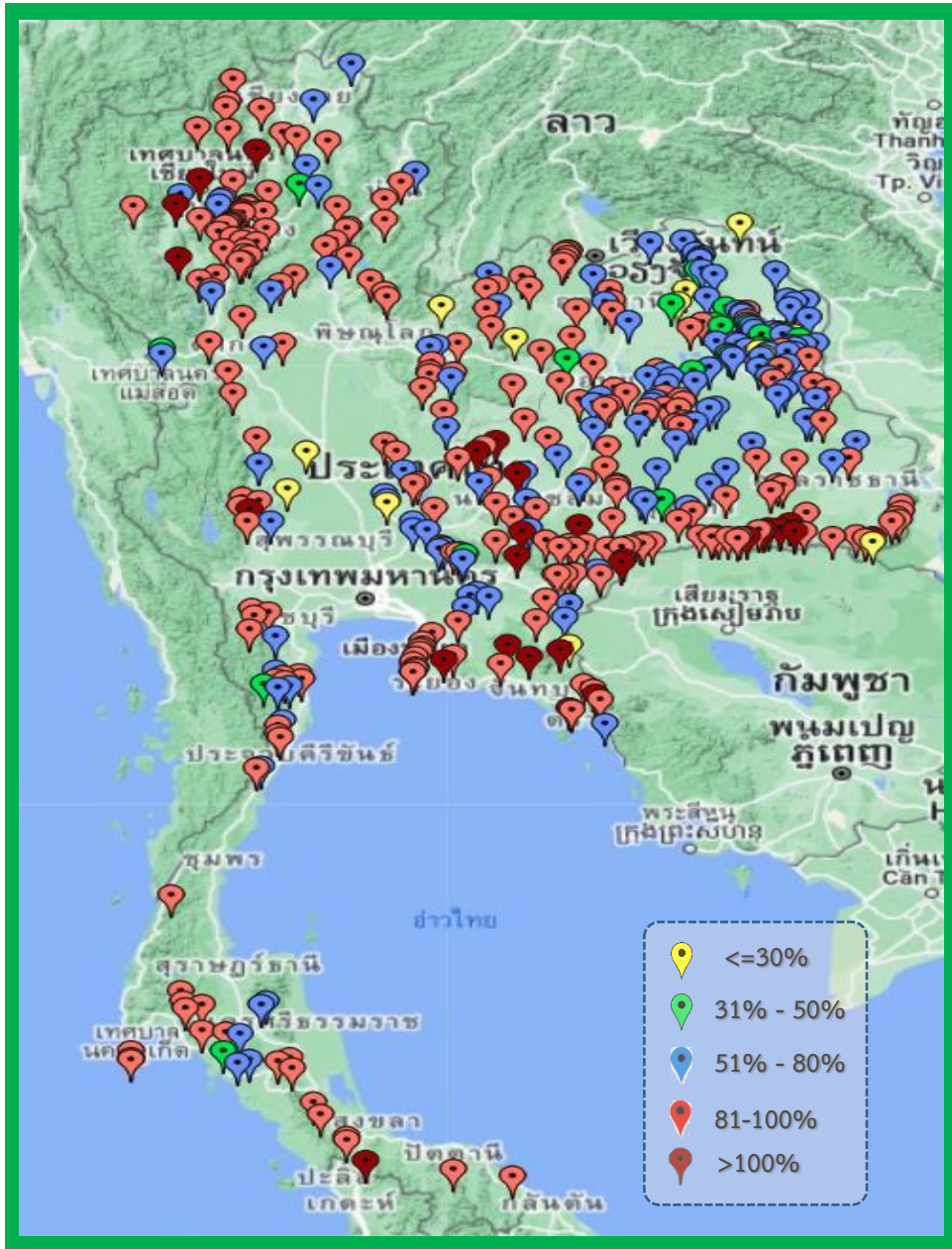
13 ม.ค. 65 (น้ำใช้การ)



- 81% ขึ้นไป เกณฑ์น้ำดีมาก 17 แห่ง
- 51 - 80% เกณฑ์น้ำดี 12 แห่ง
- 31 - 50% เกณฑ์น้ำพอใช้ 4 แห่ง
- ≤ 30% เกณฑ์น้ำน้อย 2 แห่ง

ภาค	ความจุที่ รนส. (ล้าน ม.³)	ความจุที่ รนท. (ล้าน ม.³)	ความจุน้ำใช้การ (ล้าน ม.³)	ณ วันที่				ปริมาณน้ำไหลลงวันนี้ (ล้าน ม.³)	ปริมาณน้ำระบายวันนี้ (ล้าน ม.³)		
				ปี 2565		ปี 2566					
				ปริมาตร (ล้าน ม.³)	% รนท.	ปริมาตร (ล้าน ม.³)	% รนท.				
ภาคเหนือ											
ภูมิพล*	13,462	13,462	9,662	7,276	51	11,526	86	7,726	80	2.26	33.00
สิริกิติ์*	10,508	9,510	6,660	4,316	45	6,174	65	3,324	50	3.01	17.01
แม่จัตตสมบุรณฯ	323	265	253	110	42	269	101	256	102	0.03	0.37
แม่กวางอุดมธรา	295	263	249	87	33	241	92	227	91	0.23	0.83
กัวลม	106	106	103	87	82	93	87	89	87	0.68	1.01
กัวคหมา	209	170	164	138	81	185	109	179	109	0.31	0.31
แควน้อยบำรุงแดน	1,080	939	896	816	87	784	84	741	83	2.01	4.32
แม่มอก	110	110	94	92	84	84	77	68	73	0.01	1.55
ภาคตะวันออกเฉียงเหนือ											
ห้วยหลวง	136	136	129	69	51	107	79	101	78	0.00	0.11
น้ำอูน	780	520	475	294	56	330	63	285	60	0.32	1.36
น้ำพุง*	200	165	157	93	56	87	53	79	50	0.07	0.00
อุบลรัตน์*	181	164	127	151	92	139	85	102	81	0.17	0.52
จตุรพักตรพิมาน*	4,640	2,431	1,850	1,925	79	1,804	74	1,223	66	0.47	8.67
ลำปาว	2,450	1,980	1,880	1,185	60	1,634	83	1,534	82	2.73	4.62
ลำตะคอง	445	314	292	314	100	330	105	308	105	0.50	0.61
ลำพระเพลิง	242	155	154	153	99	145	93	143	93	0.07	0.00
มูลบน	350	141	134	138	98	133	94	126	94	0.29	0.08
ลำแชะ	325	275	268	273	99	258	94	251	94	0.18	0.03
ลำน้ำจระเข้ม	197	121	118	114	94	111	91	107	91	0.21	0.15
สิรินธร*	1,966	1,966	1,135	1,657	84	1,568	80	736	65	15.31	2.02
ภาคกลาง											
ป่าสักชลสิทธิ์	960	960	957	794	83	775	81	772	81	0.00	6.12
ทับเสลา	190	160	143	111	70	130	81	113	79	0.00	0.17
กระเสียว	390	299	259	300	100	296	99	256	99	0.27	0.06
ภาคตะวันออก											
ศรีนครินทร์*	18,770	17,745	7,480	16,294	92	15,755	89	5,490	73	6.36	9.03
วชิราลงกรณ*	11,000	8,860	5,848	7,403	84	5,771	65	2,759	47	2.83	8.05
ภาคตะวันออก											
ขุนด่านปราการชล	225	224	219	176	79	185	82	180	82	0.02	1.15
คลองสิียด	450	420	390	187	45	276	66	246	63	0.00	1.44
บางพระ	127	117	105	105	90	104	88	91	87	0.14	0.42
หนองปลาไหล	206	164	150	157	96	163	99	149	99	0.84	0.84
ประแสร์	322	295	275	270	91	262	89	242	88	0.00	0.46
นฤปดินทรจินดา	338	295	281	228	77	234	79	220	78	0.10	1.50
ภาคใต้											
แก่งกระจาน	900	710	645	628	89	484	68	419	65	0.20	1.30
ปราณบุรี	490	391	373	338	86	234	60	216	58	0.00	1.67
รัชชประภา*	6,144	5,639	4,287	4,418	78	3,722	66	2,370	55	3.99	7.81
บางนาง	1,590	1,454	1,178	1,117	77	1,248	86	972	82	9.27	9.63
รวมทั้งประเทศ	80,106	70,926	47,389	52,264	74	55,638	78	32,101	68	52.86	126.22

สถานการณ์น้ำในอ่างเก็บน้ำขนาดกลาง วันที่ 13 มกราคม 2566



ภาค	ปริมาณน้ำอ่างเก็บน้ำขนาดกลาง จำนวน 435 แห่ง								
	จำนวนอ่าง	ความจุ	ใช้การ	ปี 2565	% รนก.	ปี 2566	% รนก.	ใช้การปี 2566	% ใช้การ
เหนือ	80	1,082	992	788	73	953	88	853	86
ตะวันออกเฉียงเหนือ	226	2,061	1,891	1,630	79	1,700	83	1,532	81
กลาง	27	419	393	333	80	335	80	310	79
ตะวันตก	8	164	152	163	100	156	95	145	95
ตะวันออก	52	1,006	949	890	89	901	90	845	89
ใต้	42	679	626	577	85	577	85	519	83
รวม	435	5,410	5,003	4,381	81	4,622	85	4,205	84

สรุปอ่างขนาดกลางที่มีปริมาตรในช่วง ≤30%, >30 - 50% ,>50-80%, >80-100% และ >100%					
ภาค	≤30%	>30-50%	>50-80%	>80-100%	>100%
เหนือ	0	2	13	59	6
ตอน.	10	16	86	101	13
ตะวันออก	1	1	11	29	10
กลาง	3	0	11	13	0
ตะวันตก	0	0	1	6	1
ใต้	0	2	11	28	1
รวม	14	21	133	236	31
รวมทั้งหมด 435 แห่ง					



ปริมาณน้ำในอ่างเก็บน้ำขนาดใหญ่และขนาดกลาง วันที่ 13 มกราคม 2566



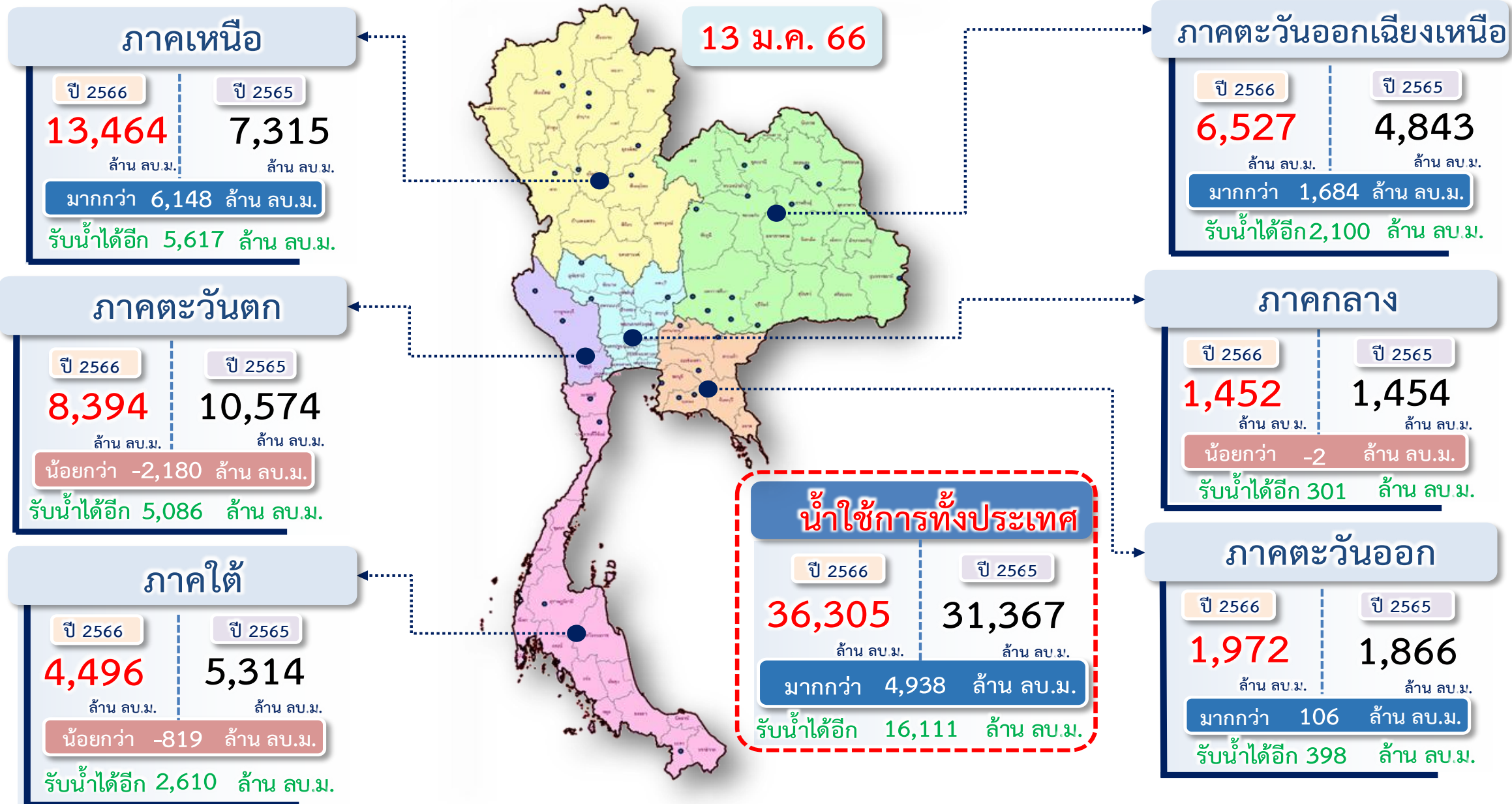
ภาค	ขนาดใหญ่				ขนาดกลาง				รวมอ่างขนาดใหญ่และกลาง						รับน้ำได้อีก	เปรียบเทียบปี 65 กับ 66		
	จำนวน	ความจุ	ปี 2566	% ความจุ อ่างฯ	จำนวน	ความจุ	ปี 2566	% ความจุ อ่างฯ	จำนวน	ความจุ	ปี2565		ปี2566			ปริมาณ	ปริมาณ	%
											ปริมาณ	%	ปริมาณ	%				
เหนือ	8	24,825	19,356	78	80	1,082	953	88	88	25,907	14,159	55	20,309	78	5,617	6,150	43	
ตอน.	12	8,368	6,645	79	226	2,061	1,700	82	238	10,429	7,997	77	8,345	80	2,100	348	4	
กลาง	3	1,419	1,202	85	27	419	335	80	30	1,838	1,538	84	1,537	84	301	-1	0	
ตะวันตก	2	26,605	21,526	81	8	164	156	95	10	26,769	23,861	89	21,682	81	5,086	-2,179	-9	
ตะวันออก	6	1,515	1,222	81	52	1,006	901	90	58	2,520	2,013	80	2,123	84	398	110	5	
ใต้	4	8,194	5,687	69	42	679	577	85	46	8,874	7,080	80	6,264	71	2,610	-816	-12	
รวม	35	70,926	55,638	78	435	5,410	4,622	85	470	76,336	56,647	74	60,260	79	16,111	3,613	6	
ปริมาณน้ำใช้การ		47,384	32,101	68		5,003	4,205	84		52,387	32,698	62	36,305	69				

สามารถรับน้ำได้อีก **16,111** ล้าน ลบ.ม. (21%)

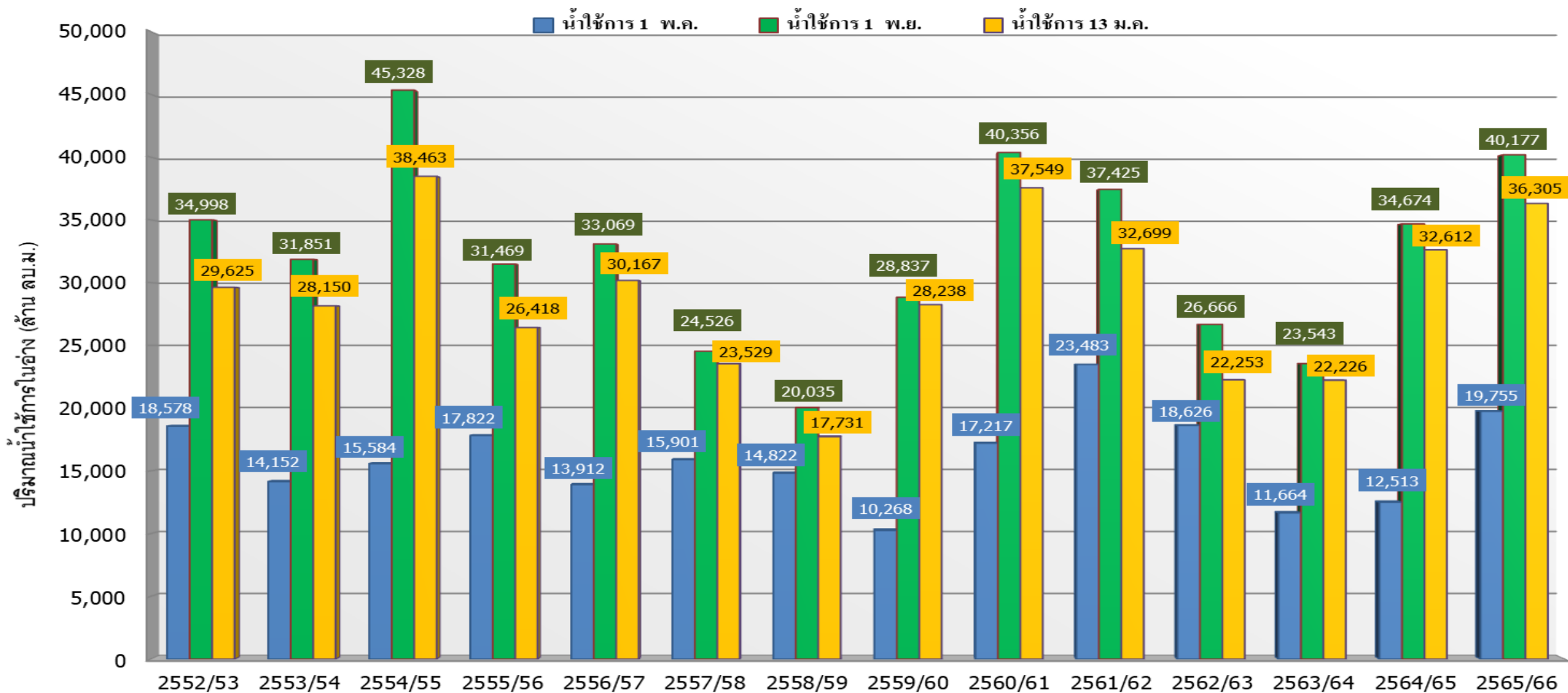
%น้ำใช้การ=(ปริมาณน้ำใช้การ/ความจุอ่าง)*100



ปริมาณน้ำใช้การ อ่างเก็บน้ำขนาดใหญ่และขนาดกลาง



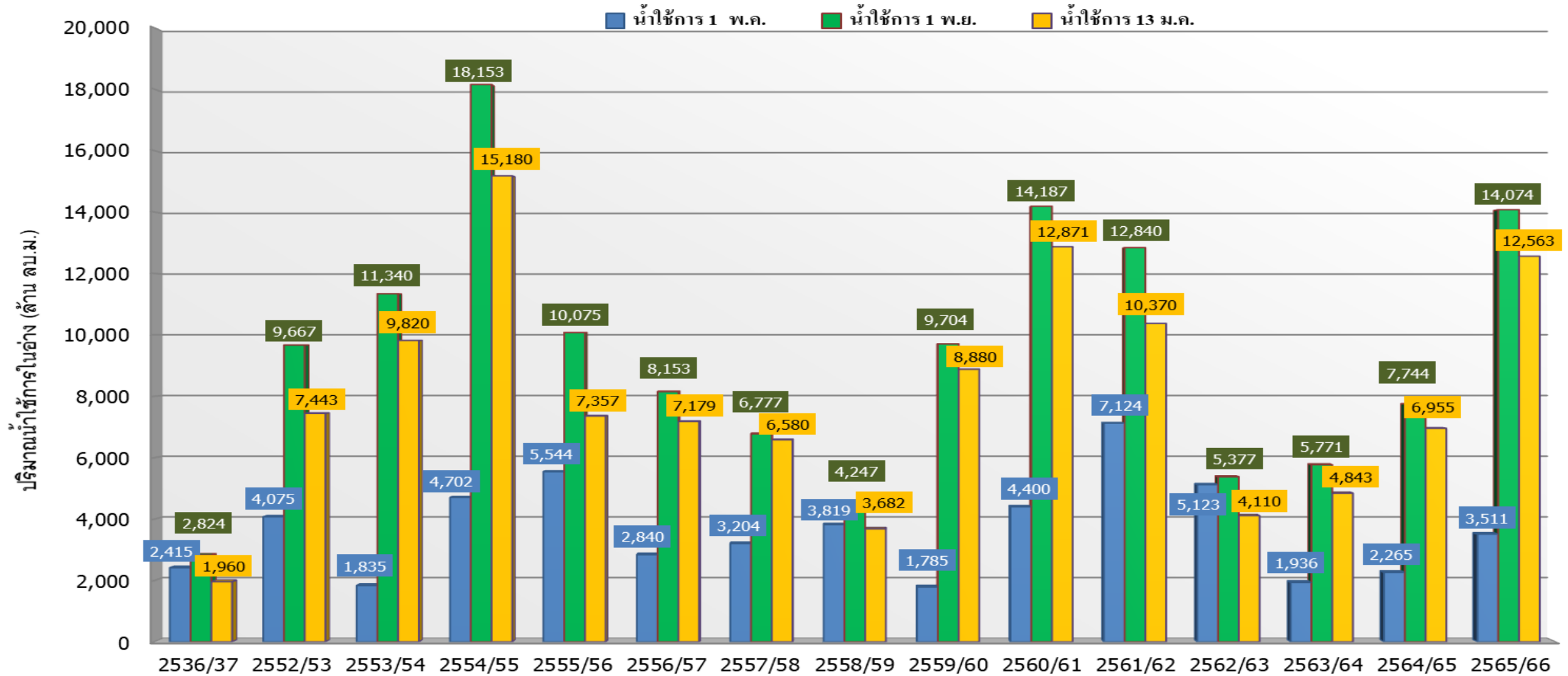
กราฟเปรียบเทียบปริมาณน้ำใช้การในอ่างเก็บน้ำขนาดใหญ่และขนาดกลาง ตั้งแต่ปี 2553 ถึง ปี 2566



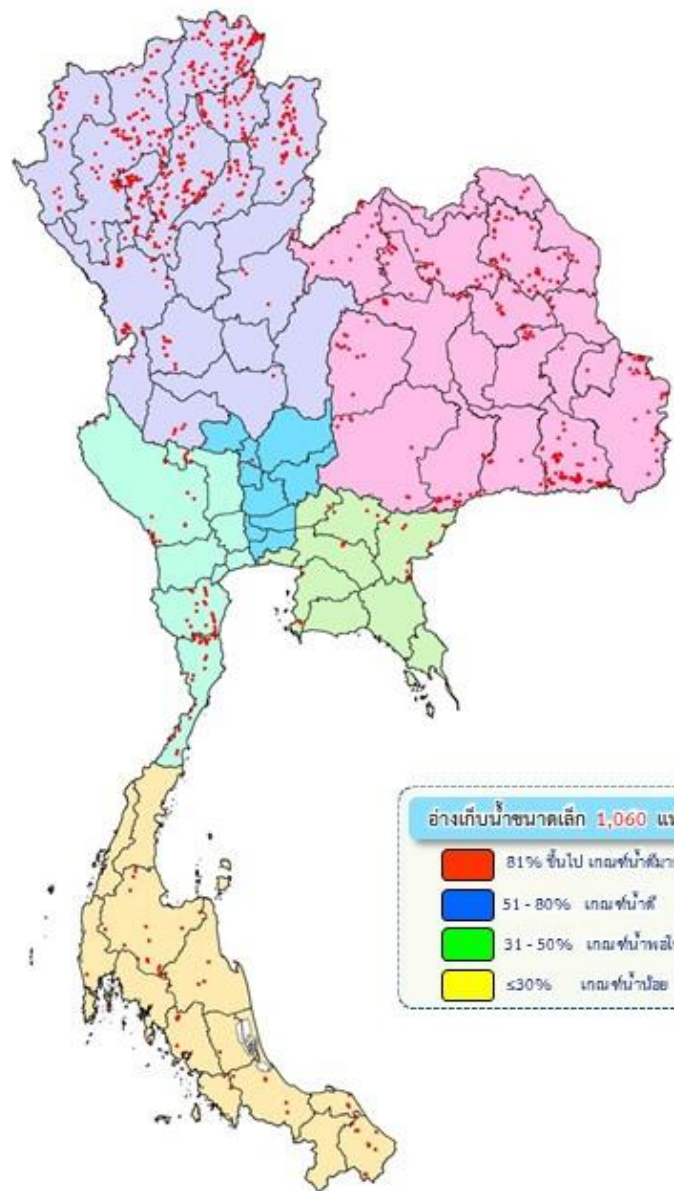
ปี 25 (1)/(2)	2552/53	2553/54	2554/55	2555/56	2556/57	2557/58	2558/59	2559/60	2560/61	2561/62	2562/63	2563/64	2564/65	2565/66
(1) ■ น้ำใช้การ 1 พ.ค.	18,578	14,152	15,584	17,822	13,912	15,901	14,822	10,268	17,217	23,483	18,626	11,664	12,513	19,755
(1) ■ น้ำใช้การ 1 พ.ย.	34,998	31,851	45,328	31,469	33,069	24,526	20,035	28,837	40,356	37,425	26,666	23,543	34,674	40,177
(2) ■ น้ำใช้การ 13 ม.ค.	29,625	28,150	38,463	26,418	30,167	23,529	17,731	28,238	37,549	32,699	22,253	22,226	32,612	36,305



กราฟเปรียบเทียบปริมาณน้ำใช้การในลุ่มน้ำเจ้าพระยา (ภูมิพล สิริกิติ์ แควน้อยฯ ป่าสักฯ) ปี 2536และตั้งแต่ปี 2553 ถึง ปี 2566



ปี 25 (1)/(2)	2536/37	2552/53	2553/54	2554/55	2555/56	2556/57	2557/58	2558/59	2559/60	2560/61	2561/62	2562/63	2563/64	2564/65	2565/66
(1) ■ น้ำใช้การ 1 พ.ค.	2,415	4,075	1,835	4,702	5,544	2,840	3,204	3,819	1,785	4,400	7,124	5,123	1,936	2,265	3,511
(1) ■ น้ำใช้การ 1 พ.ย.	2,824	9,667	11,340	18,153	10,075	8,153	6,777	4,247	9,704	14,187	12,840	5,377	5,771	7,744	14,074
(2) ■ น้ำใช้การ 13 ม.ค.	1,960	7,443	9,820	15,180	7,357	7,179	6,580	3,682	8,880	12,871	10,370	4,110	4,843	6,955	12,563



ปริมาณน้ำเก็บกักและใช้การทั่วประเทศ อ่างเก็บน้ำขนาดเล็ก
(ปริมาณน้ำ ณ วันที่ 5 ม.ค.66)

ภาค	ความจุ (ล้าน ลบ.ม.)		ปริมาณน้ำ (ล้าน ลบ.ม.)		จำนวน (อ่างฯ)			
	เก็บกัก	ใช้การ	เก็บกัก	ใช้การ	Yellow	Green	Blue	Red
เหนือ (538 แห่ง)	207	187	172 (83%)	152 (81%)	23	15	165	335
ตะวันออกเฉียงเหนือ (322 แห่ง)	107	93	80 (75%)	65 (71%)	9	28	129	156
กลาง (13 แห่ง)	5	5	4 (92%)	4 (92%)	-	-	3	10
ตะวันตก (44 แห่ง)	29	27	24 (81%)	22 (79%)	3	2	17	22
ตะวันออก (38 แห่ง)	9	9	8 (80%)	7 (79%)	2	2	9	25
ใต้ (105 แห่ง)	30	24	26 (86%)	20 (82%)	2	2	32	69
ทั่วประเทศ (1,060 แห่ง)	387	345	313 (81%)	270 (78%)	39	49	355	617



ติดตามปริมาณน้ำไหลลงและปริมาณน้ำระบาย วันที่ 13 มกราคม 2566



อ่างเก็บน้ำขนาดใหญ่ทั่วประเทศ 35 แห่ง

เก็บกัก 59,399 ล้าน ลบ.ม.
ใช้การ 35,862 ล้าน ลบ.ม.



ต้นฤดูแล้ง ปี 2565/66

สะสม 1-30 พ.ย.65	
↓ ไหลลง	2,415.55
→ ระบาย	2,541.89

เก็บกัก 58,873 ล้าน ลบ.ม.
ใช้การ 35,336 ล้าน ลบ.ม.



สะสม 1-31 ธ.ค.65	
↓ ไหลลง	1,678.21
→ ระบาย	3,039.86

เก็บกัก 56,890 ล้าน ลบ.ม.
ใช้การ 33,353 ล้าน ลบ.ม.



วันนี้ (13 ม.ค.66)		สะสม (1พ.ย.-ปัจจุบัน)
↓ ไหลลง	52.86	4,576.91
→ ระบาย	126.22	7,188.33
ใช้การ	32,101 ล้าน ลบ.ม.	

4 เขื่อนหลัก กลุ่มเจ้าพระยา

เก็บกัก 20,770 ล้าน ลบ.ม.
ใช้การ 14,074 ล้าน ลบ.ม.



ต้นฤดูแล้ง ปี 2565/66

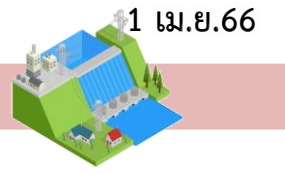
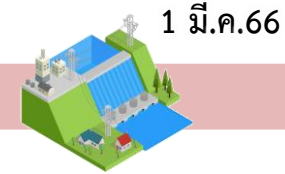
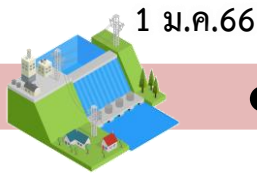
สะสม 1-30 พ.ย.65	
↓ ไหลลง	764.21
→ ระบาย	581.24

เก็บกัก 20,869 ล้าน ลบ.ม.
ใช้การ 14,173 ล้าน ลบ.ม.



สะสม 1-31 ธ.ค.65	
↓ ไหลลง	464.58
→ ระบาย	1,313.25

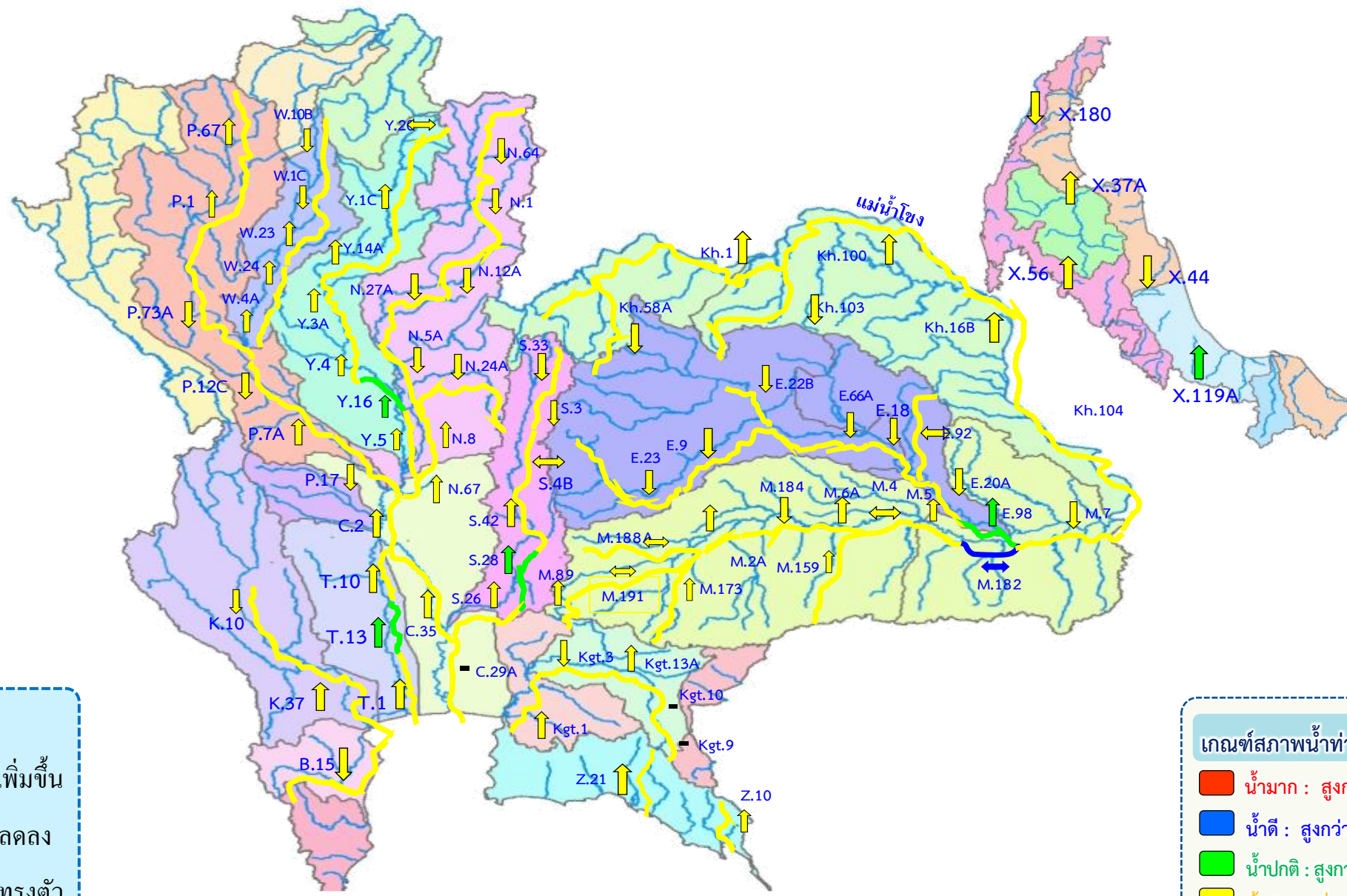
เก็บกัก 19,883 ล้าน ลบ.ม.
ใช้การ 13,187 ล้าน ลบ.ม.



วันนี้ (13 ม.ค.66)		สะสม (1พ.ย.-ปัจจุบัน)
↓ ไหลลง	7.28	1,371.27
→ ระบาย	60.45	2,674.35
ใช้การ	12,563 ล้าน ลบ.ม.	



แนวโน้มสถานการณ์น้ำท่าในลำน้ำสายหลัก วันที่ 13 ม.ค. 2566



แนวโน้ม

- ↑ แนวโน้มเพิ่มขึ้น
- ↓ แนวโน้มลดลง
- ↔ แนวโน้มทรงตัว

เกณฑ์สภาพน้ำท่า

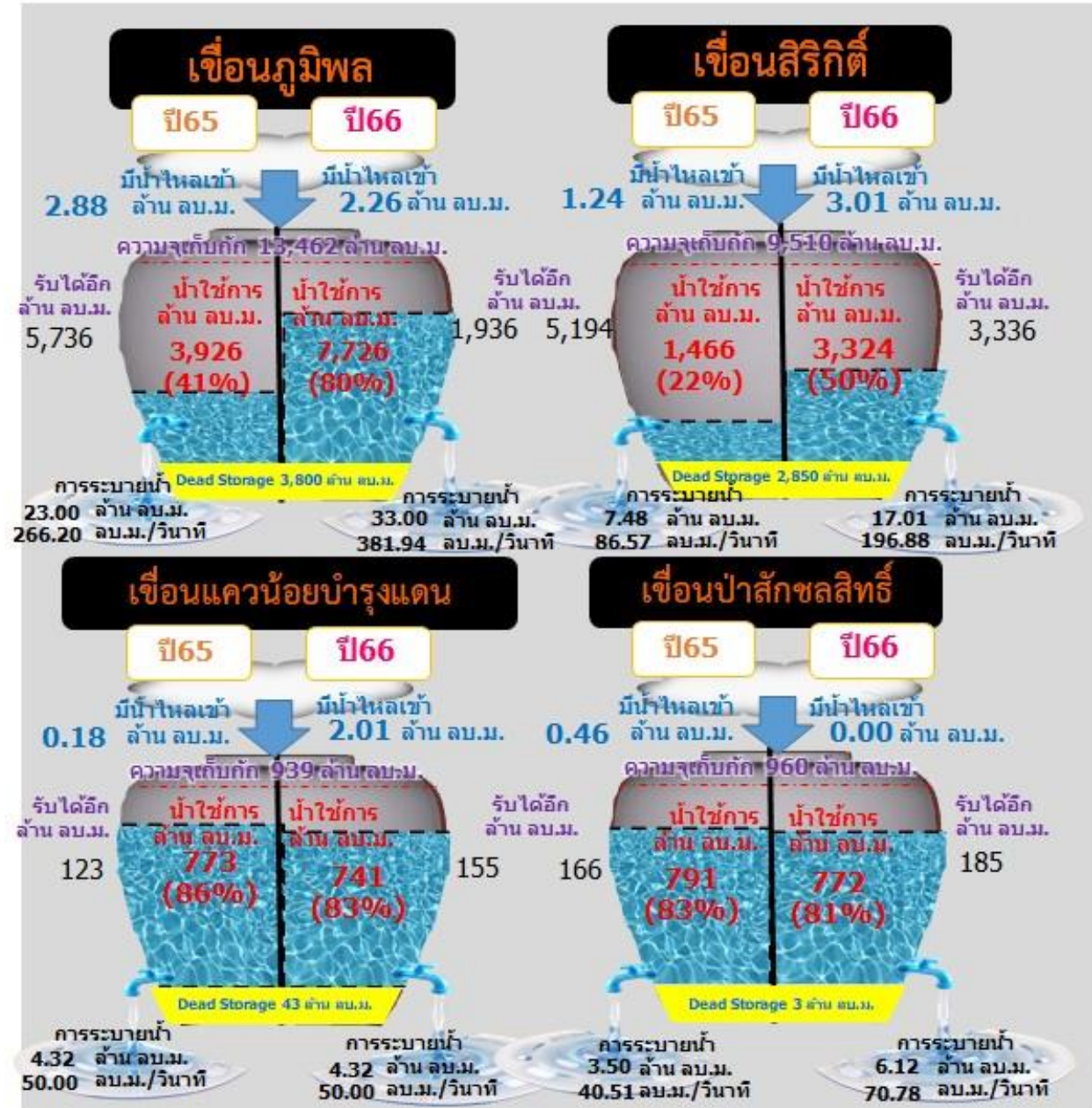
- น้ำมาก : สูงกว่า 81% ค่าความจุลำนํ้า
- น้ำดี : สูงกว่า 50.1 - 80 % ของความจุลำนํ้า
- น้ำปกติ : สูงกว่า 30.1%-50% ของความจุลำนํ้า
- น้ำน้อย : ต่ำกว่า 30% ของความจุลำนํ้า



สถานการณ์ลุ่มน้ำเจ้าพระยา



รวม 4 เขื่อน	ปริมาณน้ำทั้งหมด (ล้าน ลบ.ม.)	น้ำใช้การ (ล้าน ลบ.ม.)	รับน้ำได้อีก (ล้าน ลบ.ม.)
13 ม.ค. 66	19,259 (77%)	12,563 (69%)	5,612
13 ม.ค. 65	13,651 (55%)	6,955 (38%)	11,220





สถานการณ์น้ำในทุ่งลุ่มต่ำ



รายงานการรับน้ำเข้าพื้นที่ลุ่มต่ำ 11 ทุ่ง ณ วันที่ 12 ม.ค. 66

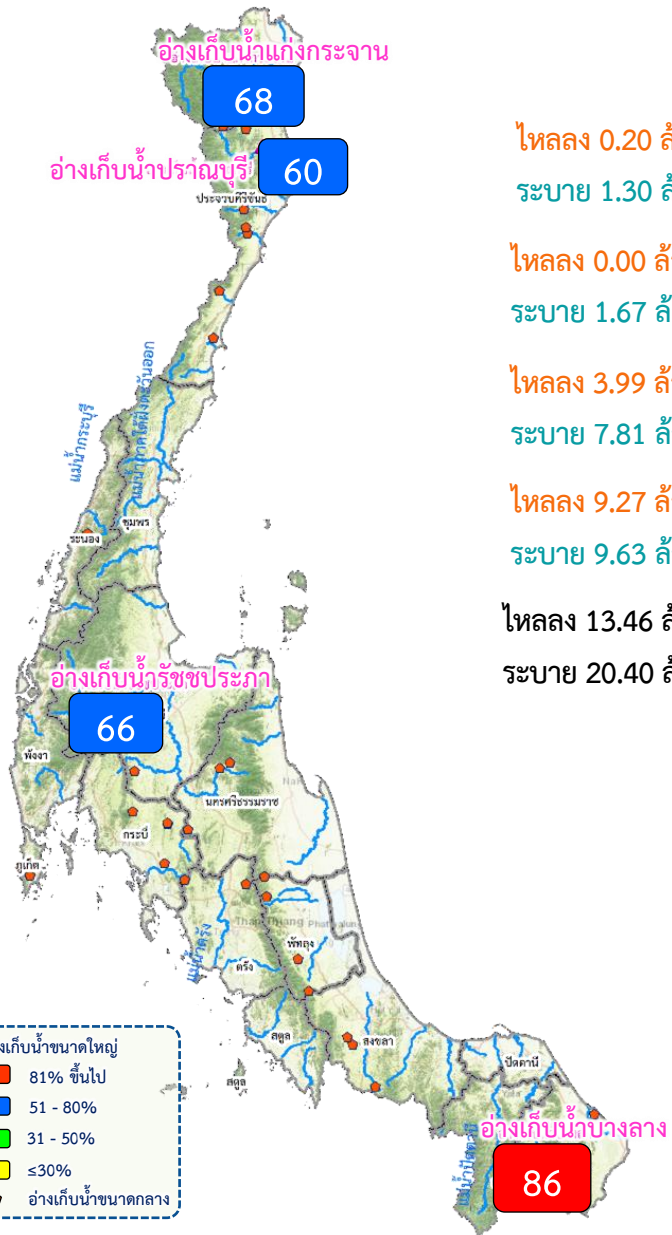
ร.ก.	พื้นที่ลุ่มต่ำ	พื้นที่รับน้ำ (ไร่)	พื้นที่เก็บเกี่ยวแล้ว วันที่ 28 ก.ย. 65 (ไร่,%)	ความจุทุ่ง (1) (ล้าน ลบ.ม.)	ผลการรับน้ำ (ล้าน ลบ.ม. /วัน)					ระดับน้ำเฉลี่ยทั้งทุ่ง (ม.)
					(2) รับน้ำผิวน้ำเข้าทุ่ง	(3) น้ำฝนและน้ำหลากในพื้นที่	(4) ระบายออก	(5)=(2)+(3)-(4) สรุปรับน้ำวันนี้	(6) ปริมาณน้ำปัจจุบัน	
พื้นที่ลุ่มต่ำเจ้าพระยาตอนบน										
1	ทุ่งบางระกำ	265,000	265,000 (100%)	400.00	สิ้นสุดการระบายน้ำ			96.76 (24%)	0.23 (คงที่)	
พื้นที่ลุ่มต่ำเจ้าพระยาตอนล่าง (ฝั่งตะวันออก)										
1	ทุ่งเชียงราก	38,300	38,300 (100%)	80.00	สิ้นสุดการระบายน้ำ			26.29 (33%)	0.43 (คงที่)	
2	ทุ่งท่าม่วง	45,700	45,700 (100%)	84.00	สิ้นสุดการระบายน้ำ			13.57 (16%)	0.19 (คงที่)	
3	ทุ่งฝั่งซ้าย คลองชัยนาท-ป่าสัก	72,680	72,680 (100%)	116.00	สิ้นสุดการระบายน้ำ			36.66 (32%)	0.32 (คงที่)	
4	ทุ่งบางกุ่ม	83,000	83,000 (100%)	130.00	สิ้นสุดการระบายน้ำ			0.06 (0%)	0.00 (คงที่)	
5	ทุ่งบางกุ้ง	17,000	17,000 (100%)	27.00	สิ้นสุดการระบายน้ำ			16.03 (59%)	0.59 (คงที่)	
รวมฝั่งตะวันออก		256,680	256,680 (100%)	437.00	0.00	0.00	0.00	0.00	92.63 (21%)	0.23 (คงที่)
พื้นที่ลุ่มต่ำเจ้าพระยาตอนล่าง (ฝั่งตะวันตก)										
6	ทุ่งบางบาล - บ้านแพน	25,508	24,542 (100%)	69.00	สิ้นสุดการระบายน้ำ			13.86 (20%)	0.34 (คงที่)	
7	ทุ่งป่าโมก	24,504	21,701 (100%)	50.00	สิ้นสุดการระบายน้ำ			8.35 (17%)	0.25 (คงที่)	
8	ทุ่งผักไห่	119,304	113,974 (100%)	200.00	สิ้นสุดการระบายน้ำ			52.02 (26%)	0.26 (คงที่)	
9	ทุ่งเจ้าเจ็ด	350,000	309,437 (100%)	350.00	สิ้นสุดการระบายน้ำ			168.64 (48%)	0.30 (คงที่)	
10	ทุ่งโพธิ์พระยา	211,653	211,606 (100%)	203.00	0.00	2.08	3.70	(1.63)	80.89 (40%)	0.24 (คงที่)
รวมฝั่งตะวันตก		730,969	681,260 (100%)	872.00	0.00	2.08	3.70	0.00	323.75 (37%)	0.28 (คงที่)
รวม 10 ทุ่งลุ่มต่ำเจ้าพระยาตอนล่าง		987,649	937,940 (100%)	1,309.00	0.00	2.08	3.70	0.00	416.38 (32%)	0.26 (คงที่)
รวม 11 ทุ่งลุ่มต่ำเจ้าพระยา		1,252,649	1,202,940 (100%)	1,709.00	0.00	2.08	3.70	0.00	513.13 (30%)	0.26 (คงที่)

* หมายเหตุ คบ.พระยาบรรลือ รับน้ำผ่าน 69.11 ลบ.ม./วิ และระบายน้ำออกจากโครงการ 1.86 ลบ.ม./วิ.



สถานการณ์ลุ่มน้ำในพื้นที่ภาคใต้

สถานการณ์น้ำในอ่างเก็บน้ำ ภาคใต้ (วันที่ 13 ม.ค.66)



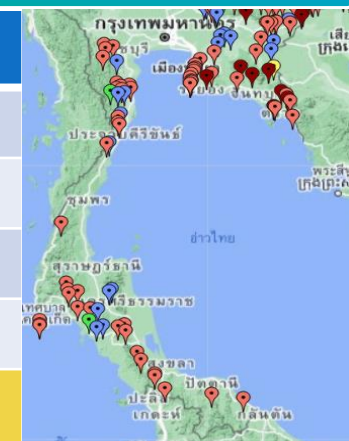
อ่างเก็บน้ำขนาดใหญ่ ภาคใต้ (4 แห่ง)

ชื่ออ่างเก็บน้ำ	ปริมาณน้ำเก็บกัก	ปริมาณน้ำใช้การ
แก่งกระจาน ไหลลง 0.20 ล้าน ลบ.ม. ระบาย 1.30 ล้าน ลบ.ม. ปริมาตรน้ำเก็บกัก 710 ล้าน ลบ.ม. ปริมาตรน้ำใช้การ 645 ล้าน ลบ.ม.	484 (68%)	419 (65%) (ล้าน ลบ.ม.)
ปราณบุรี ไหลลง 0.00 ล้าน ลบ.ม. ระบาย 1.67 ล้าน ลบ.ม. ปริมาตรน้ำเก็บกัก 391 ล้าน ลบ.ม. ปริมาตรน้ำใช้การ 373 ล้าน ลบ.ม.	234 (60%)	216 (58%) (ล้าน ลบ.ม.)
ราชพระภา ไหลลง 3.99 ล้าน ลบ.ม. ระบาย 7.81 ล้าน ลบ.ม. ปริมาตรน้ำเก็บกัก 5,639 ล้าน ลบ.ม. ปริมาตรน้ำใช้การ 4,287 ล้าน ลบ.ม.	3,722 (66%)	2,370 (55%) (ล้าน ลบ.ม.)
บางยาง ไหลลง 9.27 ล้าน ลบ.ม. ระบาย 9.63 ล้าน ลบ.ม. ปริมาตรน้ำเก็บกัก 1,454 ล้าน ลบ.ม. ปริมาตรน้ำใช้การ 1,178 ล้าน ลบ.ม.	1,248 (86%)	972 (83%) (ล้าน ลบ.ม.)
รวม 4 เขื่อน ไหลลง 13.46 ล้าน ลบ.ม. ระบาย 20.40 ล้าน ลบ.ม. ปริมาตรน้ำเก็บกัก 8,194 ล้าน ลบ.ม. ปริมาตรน้ำใช้การ 6,484 ล้าน ลบ.ม.	5,687 (69%)	3,976 (61%) (ล้าน ลบ.ม.)



สรุปอ่างเก็บน้ำขนาดกลาง ภาคใต้ (42 แห่ง)

สชป.	น้อยกว่า 30%	ระหว่าง 30-50%	ระหว่าง 50-80%	ระหว่าง 80-100%	มากกว่า 100%
สชป.14	-	1	5	11	-
สชป.15	-	1	3	10	-
สชป.16	-	-	2	7	-
สชป.17	-	-	-	2	-
รวมภาคใต้	-	2	10	30	-



อ่างเก็บน้ำขนาดใหญ่

- 81% ขึ้นไป
- 51 - 80%
- 31 - 50%
- ≤30%
- อ่างเก็บน้ำขนาดกลาง



แผน-ผลจัดสรรน้ำฤดูแล้ง ปี 2565/66



แผนการจัดสรรน้ำและการเพาะปลูกพืชฤดูแล้ง ปี 2565/66



(1 พฤศจิกายน 2565 – 30 เมษายน 2566)

ทั้งประเทศ

ปริมาณน้ำต้นทุน 43,740 ล้าน ลบ.ม.
ความต้องการน้ำ 27,685 ล้าน ลบ.ม.
สำรองน้ำต้นฤดูฝน 16,055 ล้าน ลบ.ม.



อุปโภค-บริโภค
2,535 ล้าน ลบ.ม. (9%)



ระบบนิเวศ
8,270 ล้าน ลบ.ม. (30%)



เกษตรกรรม
16,330 ล้าน ลบ.ม. (59%)



การอุตสาหกรรม
550 ล้าน ลบ.ม. (2%)



แผนข้าวนาปรัง 10.42 ล้านไร่

ลุ่มเจ้าพระยา

ปริมาณน้ำต้นทุน 14,074 ล้าน ลบ.ม.
ความต้องการน้ำ 9,100 ล้าน ลบ.ม.
สำรองน้ำต้นฤดูฝน 5,474 ล้าน ลบ.ม.



อุปโภค-บริโภค
1,150 ล้าน ลบ.ม. (13%)



ระบบนิเวศ
2,020 ล้าน ลบ.ม. (22%)



เกษตรกรรม
5,795 ล้าน ลบ.ม. (64%)



การอุตสาหกรรม
135 ล้าน ลบ.ม. (1%)

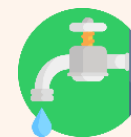


แผนข้าวนาปรัง 6.64 ล้านไร่

ลุ่มแม่กลอง

ปริมาณน้ำต้นทุน 8,964 ล้าน ลบ.ม.
ความต้องการน้ำ 5,500 ล้าน ลบ.ม.
สำรองน้ำต้นฤดูฝน 3,964 ล้าน ลบ.ม.

รักษาระบบนิเวศเจ้าพระยา 500 ล้าน ลบ.ม.



อุปโภค-บริโภค
460 ล้าน ลบ.ม. (9%)



ระบบนิเวศ
1,360 ล้าน ลบ.ม. (27%)



เกษตรกรรม
3,180 ล้าน ลบ.ม. (64%)



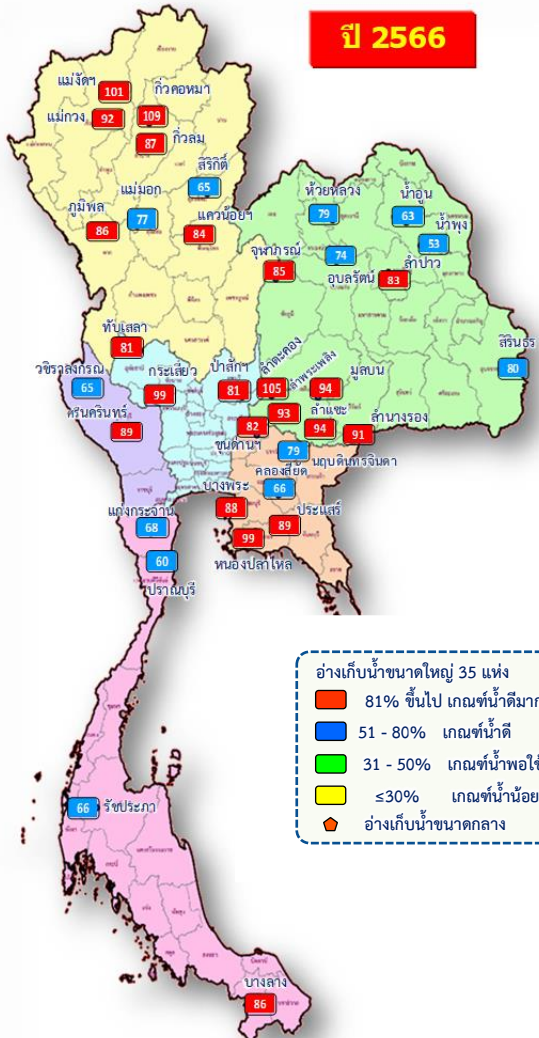
การอุตสาหกรรม
- ล้าน ลบ.ม. (-%)



แผนข้าวนาปรัง 0.84 ล้านไร่



ผล การบริหารจัดการน้ำฤดูแล้งปี 2565/66 ทั่วประเทศ (1 พ.ย.65 – 30 เม.ย.66)



ปริมาณน้ำเก็บกักและใช้การทั่วประเทศ ณ วันที่ 13 ม.ค.66

ประเภทอ่างเก็บน้ำ	ปริมาณน้ำเก็บกัก	ปริมาณน้ำใช้การ
อ่างฯ ใหญ่ 35 แห่ง	ปริมาณน้ำเก็บกัก 70,926 ล้าน ลบ.ม. ปริมาณน้ำใช้การ 47,389 ล้าน ลบ.ม. 55,638 (78%)	ปริมาณน้ำใช้การ 32,101 (68%) (ล้าน ลบ.ม.)
อ่างฯ กลาง 435 แห่ง	ปริมาณน้ำเก็บกัก 5,410 ล้าน ลบ.ม. ปริมาณน้ำใช้การ 5,003 ล้าน ลบ.ม. 4,622 (85%)	ปริมาณน้ำใช้การ 4,205 (84%) (ล้าน ลบ.ม.)
อ่างฯ เล็ก 1,060 แห่ง	ปริมาณน้ำเก็บกัก 387 ล้าน ลบ.ม. ปริมาณน้ำใช้การ 345 ล้าน ลบ.ม. 316 (82%)	ปริมาณน้ำใช้การ 273 (79%) (ล้าน ลบ.ม.)
รวมทั้งหมด 1,530 แห่ง	ปริมาณน้ำเก็บกัก 76,723 ล้าน ลบ.ม. ปริมาณน้ำใช้การ 52,737 ล้าน ลบ.ม. 60,576 (79%)	ปริมาณน้ำใช้การ 36,578 (69%) (ล้าน ลบ.ม.)

ปริมาณน้ำต้นทุนฤดูแล้งปี 2565/66 จำนวน **43,740** ล้าน ลบ.ม. (แผนจัดสรรน้ำฤดูแล้ง 27,685 ล้าน ลบ.ม. / สำรองน้ำต้นทุน 16,055 ล้าน ลบ.ม.)
 ปริมาณน้ำเก็บกักทั่วประเทศ (รวมอ่างใหญ่ อ่างกลาง อ่างเล็ก) ณ วันที่ 1 พ.ย.65 จำนวน **64,418** ล้าน ลบ.ม. (84%)

ผลจัดสรรน้ำทั่วประเทศแยกรายกิจกรรม

กิจกรรม	แผน (ล้าน ลบ.ม.)	ผล (ล้าน ลบ.ม.)
อุปโภค-บริโภค	2,535	871
ระบบนิเวศและวนา	8,270	2,351
อุตสาหกรรม	550	174
เกษตร	16,330	5,311

แผนจัดสรรน้ำฤดูแล้ง ปี 2565/66 วันที่ 13 ม.ค.66

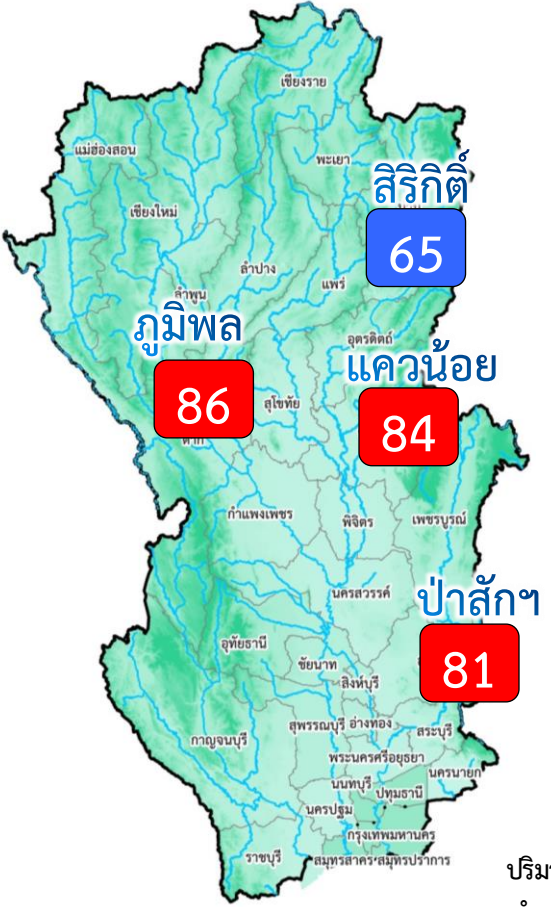
แผนจัดสรรน้ำ	27,685 (ล้าน ลบ.ม.)	
ผลจัดสรรน้ำ	8,706 (ล้าน ลบ.ม.)	32 %
คงเหลือ	18,979 (ล้าน ลบ.ม.)	68 %

ผลการเพาะปลูกข้าวนาปรัง 2565/66 (11 ม.ค.65)

แผน	เพาะปลูกแล้ว	เก็บเกี่ยว
10.42 ล้านไร่	6.440 ล้านไร่ (62%)	- ล้านไร่



แผน/ผล การบริหารจัดการน้ำฤดูแล้งปี 2565/66 **ลุ่มเจ้าพระยา** (1 พ.ย.65 – 30 เม.ย.66)



อ่างเก็บน้ำขนาดใหญ่ 4 แห่ง
 81% ขึ้นไป เกือบทั้งหมด 3 แห่ง
 51 - 80% เกือบน้ำดี 1 แห่ง
 31 - 50% เกือบน้ำพอใช้ - แห่ง
 ≤30% เกือบน้ำน้อย - แห่ง

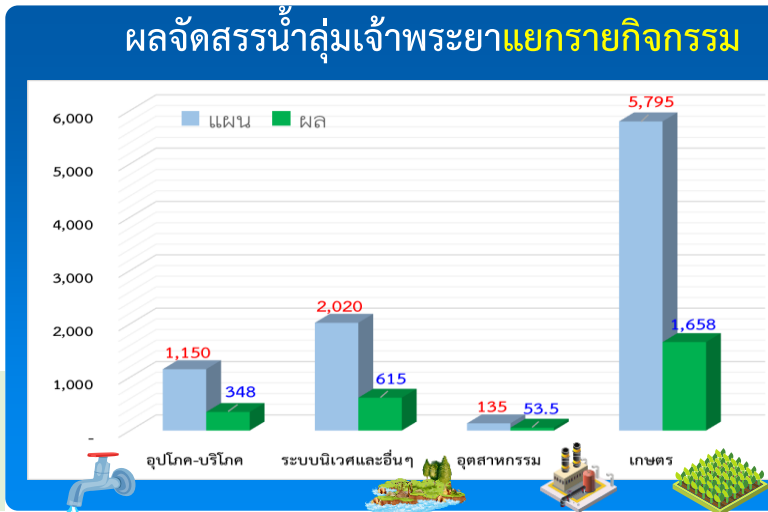
ปริมาณน้ำเก็บกัก ณ วันที่ 1 พ.ย.65 จำนวน 20,770 ล้าน ลบ.ม. (84%)
 ปริมาณน้ำต้นทุนปี 2565/66 จำนวน 14,074 ล้าน ลบ.ม.
 (แผนจัดสรรน้ำฤดูแล้ง 9,100 ล้าน ลบ.ม. /
 สำรองน้ำต้นฤดูฝน 5,474 ล้าน ลบ.ม.)

ผลการเพาะปลูกข้าวนาปรัง 2565/66 (11 ม.ค.65)

แผน	เพาะปลูกแล้ว	เก็บเกี่ยว
6.64 ล้านไร่	4.750 ล้านไร่ (71%)	- ล้านไร่

ปริมาณน้ำเก็บกักและใช้การ 4 เขื่อนหลักเจ้าพระยา ณ วันที่ 13 ม.ค.66

เขื่อน	ปริมาณน้ำเก็บกัก (ล้าน ลบ.ม.)	ปริมาณน้ำใช้การ (ล้าน ลบ.ม.)	ปริมาณน้ำเก็บกัก (%)	ปริมาณน้ำใช้การ (%)
เขื่อนภูมิพล	13,462	9,662	11,526 (86%)	7,726 (80%)
เขื่อนสิริกิติ์	9,510	6,660	6,174 (65%)	3,324 (50%)
เขื่อนแควน้อย	939	896	784 (84%)	741 (83%)
เขื่อนป่าสัก	960	957	775 (81%)	772 (81%)
รวม 4 เขื่อน	24,871	18,175	19,259 (77%)	12,563 (69%)



แผนจัดสรรน้ำฤดูแล้ง ปี 2565/66 วันที่ 13 ม.ค.66

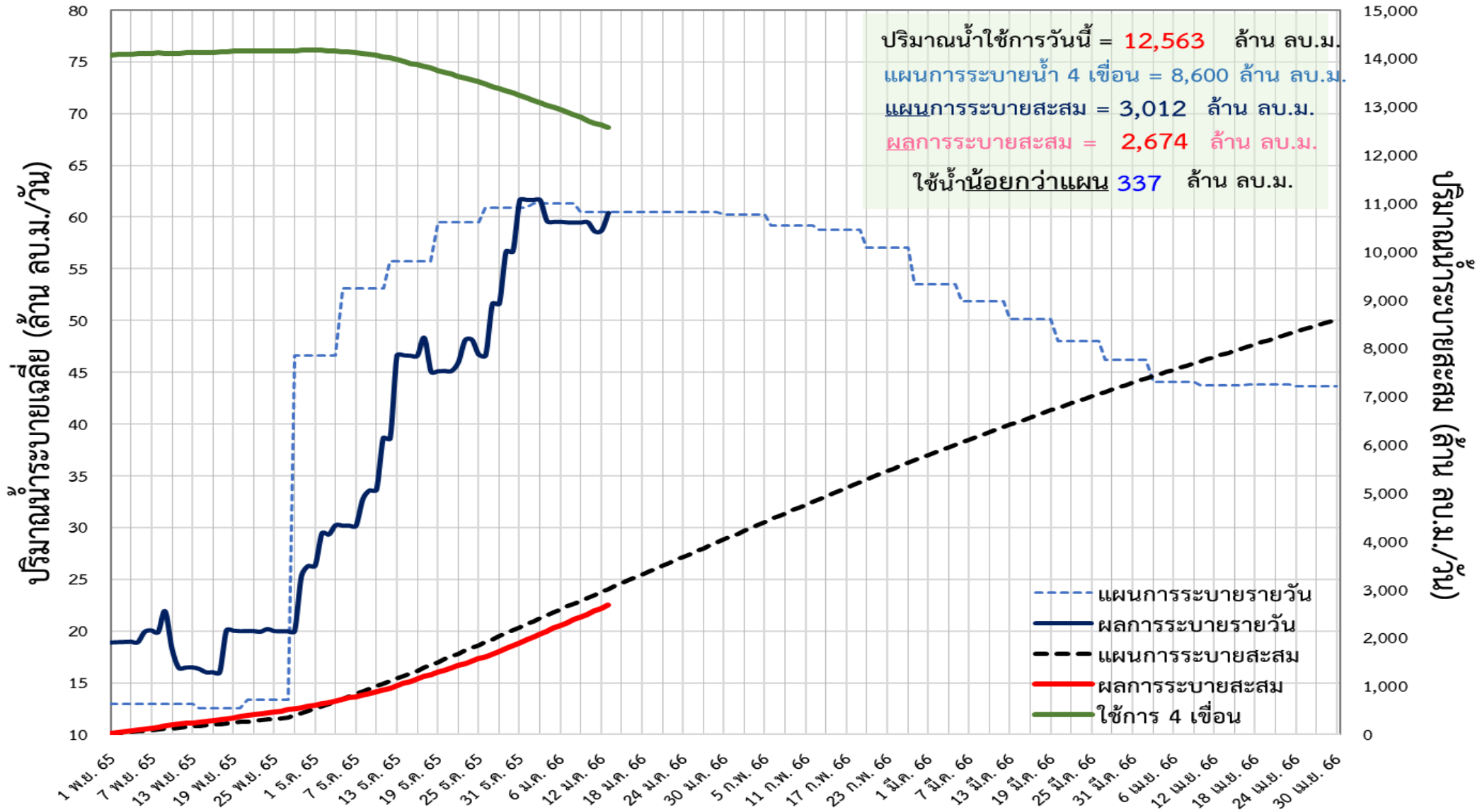
แผนจัดสรรน้ำ	9,100 (ล้าน ลบ.ม.)	
ผลจัดสรรน้ำ	2,674 (ล้าน ลบ.ม.)	30%
คงเหลือ	6,426 (ล้าน ลบ.ม.)	70%



ติดตามผลการบริหารจัดการน้ำฤดูแล้งปี 2565/66 กลุ่มเจ้าพระยา (1 พ.ย.65 – 30 เม.ย.66)

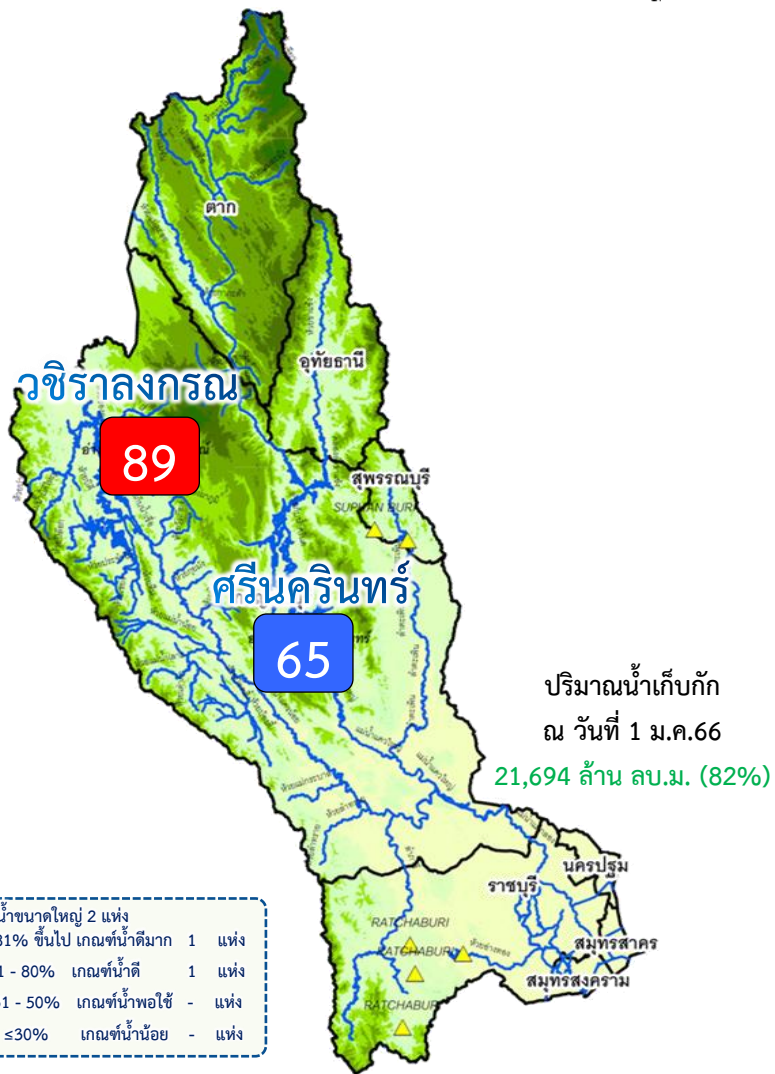


วันที่ 10 ม.ค.66





แผน/ผล การบริหารจัดการน้ำฤดูแล้งปี 2566 **ลุ่มน้ำแม่กลอง** (1 ม.ค.66 – 30 ก.ค.66)



ปริมาณน้ำเก็บกักและใช้การ 2 เขื่อนหลักลุ่มน้ำแม่กลอง ณ วันที่ 13 ม.ค.66

ศรีนครินทร์

ปริมาณน้ำเก็บกัก 17,745 ล้าน ลบ.ม.
ปริมาณน้ำใช้การ 7,480 ล้าน ลบ.ม.

ปริมาณน้ำเก็บกัก
15,755 (89%)

ปริมาณน้ำใช้การ
5,490 (73%) (ล้าน ลบ.ม.)

วชิราลงกรณ

ปริมาณน้ำเก็บกัก 8,860 ล้าน ลบ.ม.
ปริมาณน้ำใช้การ 5,848 ล้าน ลบ.ม.

ปริมาณน้ำเก็บกัก
5,771 (65%)

ปริมาณน้ำใช้การ
2,759 (47%) (ล้าน ลบ.ม.)

รวม 2 เขื่อน

ปริมาณน้ำเก็บกัก 26,605 ล้าน ลบ.ม.
ปริมาณน้ำใช้การ 13,328 ล้าน ลบ.ม.

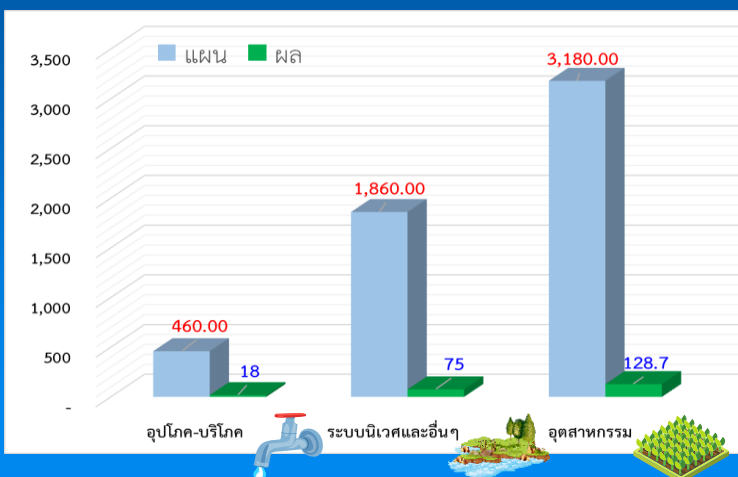
ปริมาณน้ำเก็บกัก
21,526 (81%)

ปริมาณน้ำใช้การ
8,249 (62%) (ล้าน ลบ.ม.)

ปริมาณน้ำต้นทุนปี 2566 จำนวน **8,964** ล้าน ลบ.ม. (แผนจัดสรรน้ำฤดูแล้ง 5,500 ล้าน ลบ.ม.)

**แผนรักษาระบบนิเวศแม่น้ำท่าจีน-แม่น้ำเจ้าพระยา 500 ล้าน ลบ.ม. / สำรองน้ำต้นทุนฝน 3,964 ล้าน ลบ.ม.)

ผลจัดสรรน้ำลุ่มน้ำแม่กลองแยกรายการกิจกรรม



แผนจัดสรรน้ำฤดูแล้ง ปี 2566 วันที่ 13 ม.ค.66

แผนจัดสรรน้ำ	5,500 (ล้าน ลบ.ม.)	
ผลจัดสรรน้ำ	222 (ล้าน ลบ.ม.)	5 %
คงเหลือ	5,278 (ล้าน ลบ.ม.)	95 %

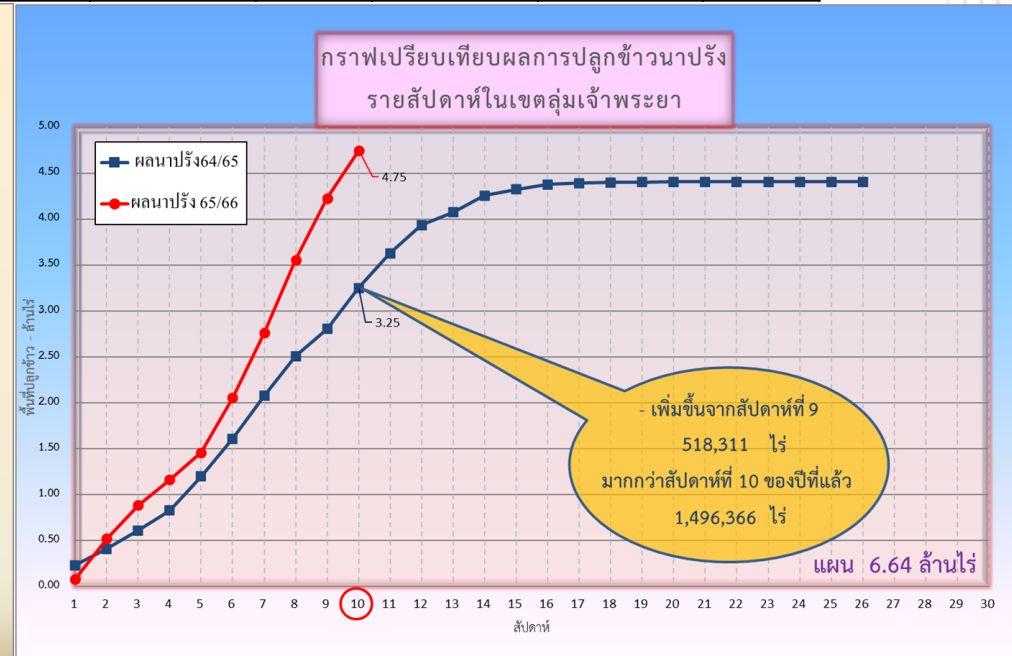
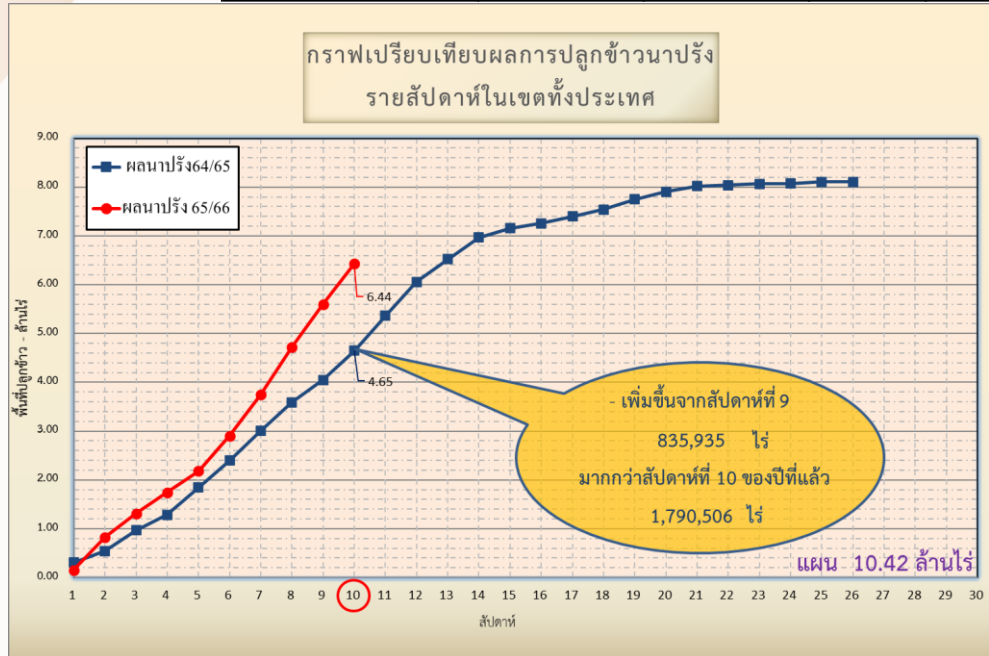
ผลการเพาะปลูกข้าวนาปรัง 2565/66 (11 ม.ค.65)

แผน **0.84** ล้านไร่
 เพาะปลูกแล้ว **0.015** ล้านไร่ (2%)
 เก็บเกี่ยว - ล้านไร่



การเพาะปลุกพืชฤดูแล้ง ปี 2565/66 (ข้าวนาปรัง)

ภาค	ข้าวนาปรัง			พืชไร่-พืชผัก			รวม		
	แผน (ล้านไร่)	ผล (ล้านไร่)	%	แผน (ล้านไร่)	ผล (ล้านไร่)	%	แผน (ล้านไร่)	ผล (ล้านไร่)	%
เหนือ	0.77	0.68	88	0.19	0.18	93	0.96	0.86	89
ตะวันออกเฉียงเหนือ	1.32	0.54	41	0.05	0.03	55	1.37	0.56	41
กลาง	0.03	0.01	29	0.03	0.01	23	0.06	0.01	26
ตะวันออก	0.44	0.45	102	0.03	0.01	47	0.46	0.46	99
ตะวันตก	1.04	0.02	2	0.19	0.02	11	1.23	0.04	3
ใต้	0.18	0.002	1	0.06	0.001	1	0.24	0.003	1
ลุ่มน้ำเจ้าพระยา	6.64	4.75	71	0.10	0.12	131	6.74	4.87	72
ทั้งประเทศ	10.42	6.44	62	0.64	0.37	58	11.06	6.81	62





กรมชลประทาน

พื้นที่ปลูกข้าวในเขตชลประทานลุ่มน้ำเจ้าพระยาและลุ่มน้ำแม่กลอง

ข้อมูล ณ วันที่ 11 ม.ค. 2566

ลุ่มน้ำเจ้าพระยา



ลุ่มน้ำแม่กลอง





การบริหารจัดการน้ำฤดูแล้ง ปี 2565/66



10 มาตรการ รองรับฤดูแล้ง ปี 2565/66

ความต้องการใช้น้ำ
DEMAND

น้ำต้นทุน
SUPPLY

01 เร่งเก็บกักน้ำ
ในแหล่งน้ำทุกประเภท

02 ฝักระวังและเตรียมจัดหาแหล่งน้ำสำรอง
พร้อมวางแผนเตรียมเครื่องจักรเครื่องมือ
ในพื้นที่ฝักระวังเสี่ยงขาดแคลนน้ำ

03 ปฏิบัติการเติมน้ำ
ให้กับแหล่งน้ำ พื้นที่เกษตรและ
พื้นที่ฝักระวังเสี่ยงขาดแคลนน้ำ

การบริหารจัดการ
MANAGEMENT

10 ติดตามและประเมินผลการดำเนินงาน
ให้เป็นไปตามแผน รายงานผลการให้ความช่วยเหลือ

09 สร้างการรับรู้ประชาสัมพันธ์
สถานการณ์และแผนบริหารจัดการน้ำ

08 เสริมสร้างความเข้มแข็ง
ด้านการบริหารจัดการน้ำของชุมชน
ให้มีน้ำเพียงพอสำหรับอุปโภคบริโภคและการเกษตรตลอดฤดูแล้ง

04 กำหนดแผนจัดสรรน้ำ
และพื้นที่เพาะปลูกพืชฤดูแล้ง
โดยพิจารณาให้สอดคล้องกับปริมาณน้ำต้นทุน

05 เพิ่มประสิทธิภาพ
การใช้น้ำภาคการเกษตร

06 เตรียมน้ำสำรอง
สำหรับพื้นที่ลุ่มต่ำรับน้ำนอง
โดยการสนับสนุนจัดสรรน้ำเตรียมแปลง
เพาะปลูกนารอบที่ 1 (นาปี)

07 ฝักระวังคุณภาพน้ำ
ในแม่น้ำสายหลัก แม่น้ำสายรองและเตรียมแผนปฏิบัติการ
รองรับกรณีเกิดปัญหาและแจ้งเตือนพื้นที่เสี่ยง

จาก **10** มาตรการ
ฤดูแล้ง



สู่ 6 แนวทาง

- 1 บริหารน้ำในอ่าง
- 2 จัดหาแหล่งน้ำสำรอง
- 3 ตรวจสอบความต้องการ
- 4 จัดสรรตามกิจกรรมหลัก
- 5 สำรองน้ำเก็บกักไว้ต้นฤดูฝน
- 6 ประเมินผลและประชาสัมพันธ์



ทศวรรษ
1460
ชลประทาน บริการประชาชน



การบริหารจัดการน้ำ ฤดูแล้ง และการเตรียมพร้อมรับมือ ปี 2565/66



ในฤดูแล้งจัดสรรน้ำให้สอดคล้องกับปริมาณน้ำต้นทุนตามลำดับความสำคัญของกิจการการใช้น้ำ ดังนี้

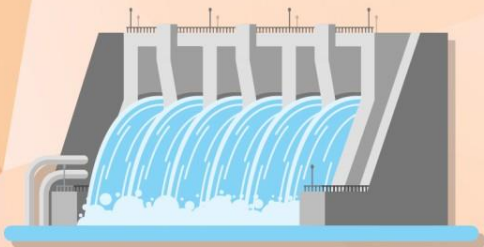
1. จัดสรรน้ำ **เพื่อการอุปโภค**
ในช่วงฤดูแล้ง



2. จัดสรรน้ำ **เพื่อการรักษาระบบนิเวศ**
ในช่วงฤดูแล้ง



3. สำรองน้ำไว้สำหรับการใช้น้ำในช่วงต้นฤดูฝน
เพื่ออุปโภค - บริโภคและรักษาระบบนิเวศ
เดือนพฤษภาคม - กรกฎาคม



4. จัดสรรน้ำ
เพื่อการเกษตรกรรม



5. จัดสรรน้ำ
เพื่อการอุตสาหกรรม





ชป.เตรียมความพร้อมเครื่องจักร-เครื่องมือ ช่วยเหลือ **ฤดูแล้ง** ทั่วประเทศ ปี 2565/66

ส่วนบริหารเครื่องจักรกลที่ 1 เชียงใหม่

- เครื่องสูบน้ำ 165 เครื่อง
- เครื่องพลิกดินน้ำ 10 เครื่อง
- เครื่องจักรกลสนับสนุนอื่นๆ 275 หน่วย

รวม 450 หน่วย



ส่วนบริหารเครื่องจักรกลที่ 2 พิษณุโลก

- เครื่องสูบน้ำ 237 เครื่อง
- เครื่องพลิกดินน้ำ 23 เครื่อง
- เครื่องจักรกลสนับสนุนอื่นๆ 337 หน่วย

รวม 597 หน่วย



ส่วนบริหารเครื่องจักรกลที่ 5 พระนครศรีอยุธยา

- เครื่องสูบน้ำ 410 เครื่อง
- เครื่องพลิกดินน้ำ 39 เครื่อง
- เครื่องจักรกลสนับสนุนอื่นๆ 463 หน่วย

รวม 912 หน่วย



ส่วนบริหารเครื่องจักรกลที่ 3 ขอนแก่น

- เครื่องสูบน้ำ 346 เครื่อง
- เครื่องพลิกดินน้ำ 35 เครื่อง
- เครื่องจักรกลสนับสนุนอื่นๆ 406 หน่วย

รวม 787 หน่วย



ส่วนบริหารเครื่องจักรกลที่ 7 กาญจนบุรี

- เครื่องสูบน้ำ 344 เครื่อง
- เครื่องพลิกดินน้ำ 143 เครื่อง
- เครื่องจักรกลสนับสนุนอื่นๆ 496 หน่วย

รวม 983 หน่วย



ส่วนบริหารเครื่องจักรกลที่ 4 นครราชสีมา

- เครื่องสูบน้ำ 222 เครื่อง
- เครื่องพลิกดินน้ำ 176 เครื่อง
- เครื่องจักรกลสนับสนุนอื่นๆ 243 หน่วย

รวม 641 หน่วย



ส่วนกลาง นนทบุรี

- เครื่องสูบน้ำ 127 เครื่อง
- เครื่องพลิกดินน้ำ 120 เครื่อง
- เครื่องจักรกลสนับสนุนอื่นๆ 50 หน่วย

รวม 297 หน่วย

ส่วนบริหารเครื่องจักรกลที่ 8 สงขลา

- เครื่องสูบน้ำ 337 เครื่อง
- เครื่องพลิกดินน้ำ 71 เครื่อง
- เครื่องจักรกลสนับสนุนอื่นๆ 307 หน่วย

รวม 715 หน่วย

ส่วนบริหารเครื่องจักรกลที่ 6 ชลบุรี

- เครื่องสูบน้ำ
- เครื่องพลิกดินน้ำ
- เครื่องจักรกลสนับสนุนอื่นๆ

รวม=หน่วย

รวมทั้งประเทศ

- เครื่องสูบน้ำ 2,188 เครื่อง
- เครื่องพลิกดินน้ำ 617 เครื่อง
- เครื่องจักรกลสนับสนุนอื่นๆ 2,577 หน่วย

**รวมเป็น
5,382 หน่วย**





ผลการประชาสัมพันธ์สร้างการรับรู้สถานการณ์น้ำและการบริหารจัดการน้ำ



ฤดูแล้ง ปี 2565/66 กรมชลประทาน



ระหว่างวันที่ 31 ธันวาคม 2565 - 6 มกราคม 2566

1. ศูนย์เรียนรู้การเพิ่มประสิทธิภาพการผลิตสินค้าเกษตร (ศพก.)



จำนวน

45 ครั้ง

สะสม 68 ครั้ง

เกษตรกร

11 คน

สะสม 238 คน

2. คณะกรรมการจัดการชลประทาน (JMC)



จำนวน

53 ครั้ง

สะสม 83 ครั้ง

เกษตรกร

631 คน

สะสม 1,994 คน

3. กลุ่มใช้น้ำ



จำนวน

244 ครั้ง

สะสม 682 ครั้ง

เกษตรกร

4,079 คน

สะสม 13,552 คน

4. การประชาสัมพันธ์อื่นๆ



จำนวน

395 ครั้ง

สะสม 1,986 ครั้ง

ข้อมูลสะสม ตั้งแต่วันที่ 1 พ.ย.65

รวมการประชาสัมพันธ์



จำนวนครั้งการประชาสัมพันธ์

737 สะสม 2,819



จำนวนเกษตรกรที่รับการฟังประชาสัมพันธ์

4,721 สะสม 15,784



สถานการณ์ค่าความเค็มในลำน้ำสายหลัก

สถานการณ์ค่าความเค็มใน 4 ลำน้ำสายหลัก



รายงานสถานการณ์ค่าความเค็มและปริมาณน้ำ แม่น้ำเจ้าพระยา
13 มกราคม 2566 เวลา 7:00 น.

สถานี : สิบน้ำประปาสำแล – สะพานพระนั่งเกล้า – ทำนายนทบุรี - กรมชลประทานสามเสน



รายงานสถานการณ์ค่าความเค็มและปริมาณน้ำ แม่น้ำท่าจีน
13 มกราคม 2566 เวลา 7:00 น.

สถานี : วัดท่าพูด - ปากคลองจินดา - วัดดอนไก่ดี - วัดอ่างทอง - วัดพันธุวงศ์



รายงานสถานการณ์ค่าความเค็มและปริมาณน้ำ แม่น้ำแม่กลอง
13 มกราคม 2566 เวลา 07:00 น.

สถานี : โพนาราม - ราชบุรี - ปากคลองดำเนินสะดวก - บางคนที - อัมพวา

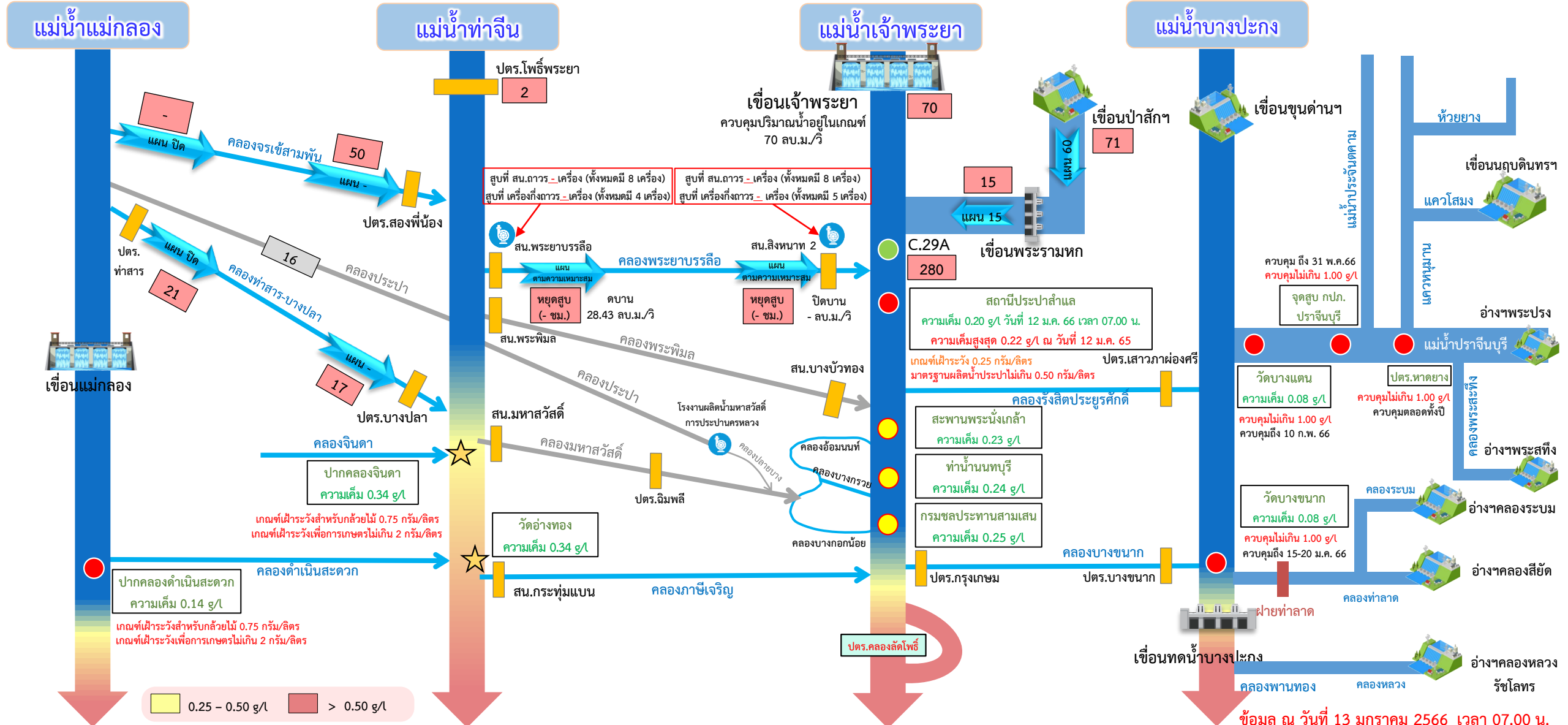


รายงานสถานการณ์ค่าความเค็มและปริมาณน้ำ แม่น้ำปราจีน-บางปะกง
13 มกราคม 2566 เวลา 7:00 น.

สถานี : บางแตน - บางกระเจ็ด - เขื่อนบางปะกง - วัดแหลมไผ่ - ชลประทานฉะเชิงเทรา



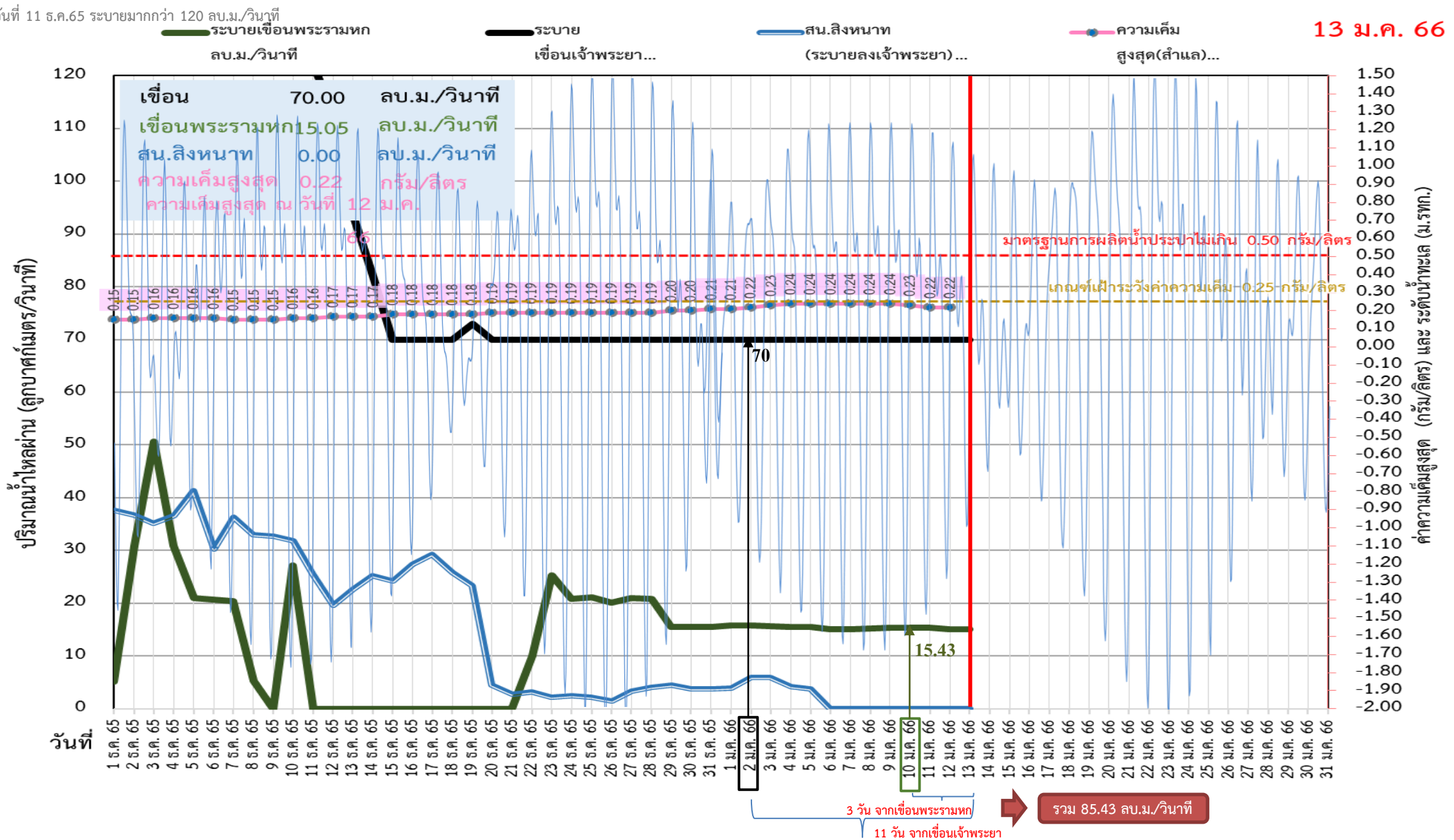
การบริหารจัดการน้ำเพื่อรักษาระบบนิเวศ (ความเค็ม) ใน 4 ลำน้ำสายหลัก





ติดตามปริมาณน้ำไหลผ่านเขื่อน และติดตามค่าความเค็ม

13 ม.ค. 66





ติดตามปริมาณน้ำไหลผ่านเขื่อน และติดตามค่าความเค็ม

	ระบาย เขื่อน เจ้าพระยา ลบ.ม./วินาที	ระบาย เขื่อนป่า สักฯ ลบ.ม./วินาที	ระบาย เขื่อน พระราม หก ลบ.ม./วินาที	รวมระบายเขื่อนเจ้าพระยา(ใช้เวลา 11วัน) และพระรามหก(ใช้เวลา3วัน) ที่เดินทางมาบรรจบกัน	ความเค็ม สูงสุด(ลำ แล) กรัม/ลิตร	จำนวนชั่วโมงที่ความ เค็ม เกิน 0.25 กรัมต่อลิตร (ชั่วโมง) ตั้งแต่เวลา 00.00-23.00น.	จำนวนชั่วโมงที่ความ เค็ม เกิน 0.50 กรัมต่อลิตร (ชั่วโมง) ตั้งแต่เวลา 00.00-23.00น.	สน.สิงหนาท (ระบายลง เจ้าพระยา) ลบ.ม./วินาที	รวมระบายจากเขื่อน เจ้าพระยา+เขื่อนพระราม หก+สิงหนาท 2 ลบ.ม./วินาที
29 ธ.ค. 65	70.00	85.35	15.46	90.08	0.20	0	0	4.44	94.52
30 ธ.ค. 65	70.00	85.84	15.55	93.98	0.20	0	0	3.84	97.82
31 ธ.ค. 65	70.00	85.01	15.45	90.78	0.21	0	0	3.84	94.62
1 ม.ค. 66	70.00	85.10	15.85	85.46	0.21	0	0	3.97	89.43
2 ม.ค. 66	70.00	85.06	15.79	85.55	0.22	0	0	5.87	91.42
3 ม.ค. 66	70.00	85.12	15.72	85.45	0.23	0	0	5.87	91.32
4 ม.ค. 66	70.00	60.78	15.55	85.85	0.24	0	0	4.21	90.06
5 ม.ค. 66	70.00	60.65	15.53	85.79	0.24	0	0	3.84	89.63
6 ม.ค. 66	70.00	60.52	15.10	85.72	0.24	0	0	0.00	85.72
7 ม.ค. 66	70.00	60.35	15.06	85.55	0.24	0	0	0.00	85.55
8 ม.ค. 66	70.00	50.18	15.24	85.53	0.24	0	0	0.00	85.53
9 ม.ค. 66	70.00	60.01	15.36	85.10	0.24	0	0	0.00	85.10
10 ม.ค. 66	70.00	60.03	15.43	85.06	0.23	0	0	0.00	85.06
11 ม.ค. 66	70.00	50.20	15.40	85.24	0.22	0	0	0.00	85.24
12 ม.ค. 66	70.00	50.13	15.10	85.36	0.22	0	0	0.00	85.36
13 ม.ค. 66	70	70.78	15.05	85.43				0.00	85.43

11 วัน

3 วัน



คาดการณ์ปริมาณน้ำ ณ วันที่ 1 พฤษภาคม 2566



คาดการณ์ปริมาณน้ำอ่างเก็บน้ำขนาดใหญ่ 35 แห่งในช่วงฤดูแล้ง 2566



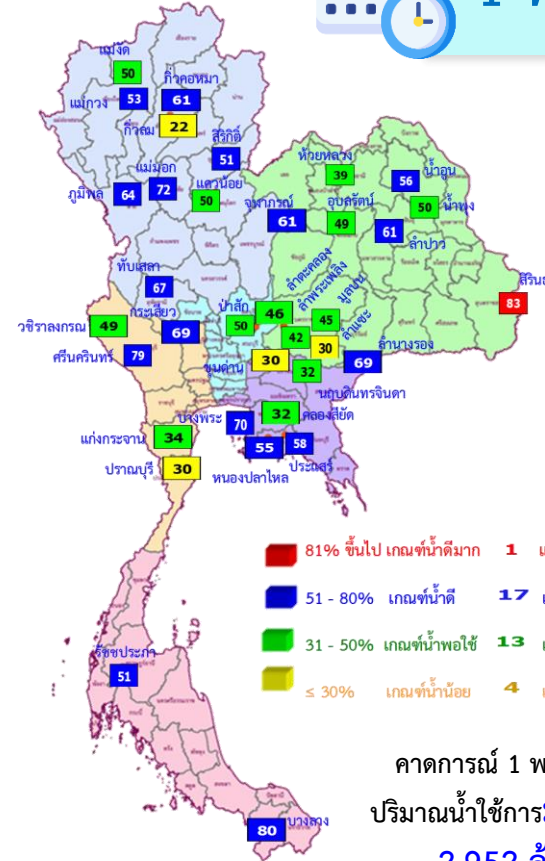
สถิติและคาดการณ์ปริมาณน้ำอ่างเก็บน้ำขนาดใหญ่ 35 แห่งในช่วงฤดูแล้ง 2566

ปี	ปริมาณน้ำ (ล้าน ลบ.ม.)	%	น้ำใช้การ (ล้าน ลบ.ม.)	%
1 พ.ศ.62	40,452	57	16,909	36
1 พ.ศ.63	33,757	48	10,449	22
1 พ.ศ.64	33,387	48	10,334	22
1 พ.ศ.65	40,578	57	17,036	36
1 พ.ศ. 66	43,525	61	19,988	42

หมายเหตุ : ภาคใต้ยังอยู่ในช่วงฤดูฝน



1 พ.ค. 66



ปี พ.ศ.	ปริมาณน้ำ (ล้าน ลบ.ม.)	%	น้ำใช้การ (ล้าน ลบ.ม.)	%
2566	43,525	61	19,988	42



คาดการณ์ปริมาณน้ำใช้การใน 4 เขื่อนหลัก ณ วันที่ 1 พ.ค. 2566

เขื่อนภูมิพล

ปี	ปริมาณ		น้ำใช้การ	
	(ล้าน ลบ.ม.)	%	(ล้าน ลบ.ม.)	%
1 พ.ค. 65	5,791	43	1,991	21
1 พ.ค. 66	8,594	64	4,794	50

เขื่อนป่าสักชลสิทธิ์

ปี	ปริมาณ		น้ำใช้การ	
	(ล้าน ลบ.ม.)	%	(ล้าน ลบ.ม.)	%
1 พ.ค. 65	330	34	327	34
1 พ.ค. 66	484	50	481	50

เขื่อนสิริกิติ์

ปี	ปริมาณ		น้ำใช้การ	
	(ล้าน ลบ.ม.)	%	(ล้าน ลบ.ม.)	%
1 พ.ค. 65	3,702	39	852	13
1 พ.ค. 66	4,882	51	2,032	31

1 พฤษภาคม 2565
น้ำใช้การ 4 เขื่อนน้ำ
3,510 ล้าน ลบ.ม.

คาดการณ์ 1 พฤษภาคม 2566
น้ำใช้การ 4 เขื่อนน้ำ
7,735 ล้าน ลบ.ม.

เขื่อนแควน้อย

ปี	ปริมาณ		น้ำใช้การ	
	(ล้าน ลบ.ม.)	%	(ล้าน ลบ.ม.)	%
1 พ.ค. 65	383	41	340	38
1 พ.ค. 66	471	50	428	48

คาดการณ์ปริมาณน้ำรวม 4 เขื่อนหลัก

ปี	ปริมาณน้ำ (ล้าน ลบ.ม.)	%	น้ำใช้การ (ล้าน ลบ.ม.)	%
1 พ.ค. 65	10,206	41	3,510	19
1 พ.ค. 66	14,431	58	7,735	43



สถานการณ์อุทกภัยปี 2566

สถานการณ์อุทกภัยในพื้นที่ภาคใต้

ข้อมูล วันที่ 13 มกราคม 2566

อิทธิพลที่ส่งผลกระทบ

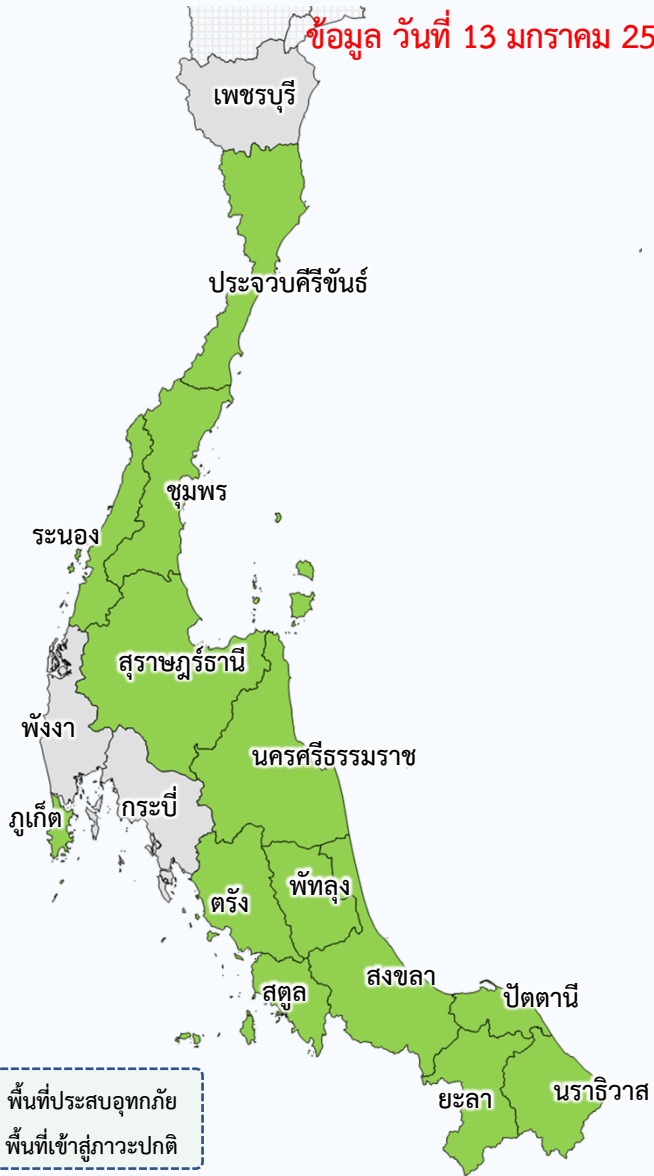
พื้นที่ประสบอุทกภัย สาเหตุเนื่องจากอิทธิพล ดังนี้

- ❑ ร่องมรสุมพาดผ่านภาคใต้ตอนกลางเข้าสู่พายุดีเปรสชัน “เซินกา (SONCA)” ที่อ่อนกำลังลงเป็นหย่อมความกดอากาศต่ำกำลังแรง ปกคลุมบริเวณแขวงเซกอง ประเทศลาว (วันที่ 14-17 ต.ค.65)
- ❑ ร่องมรสุมพาดผ่านภาคใต้ตอนกลาง ประกอบกับลมตะวันตกเฉียงใต้ที่พัดปกคลุมทะเลอันดามันและภาคใต้จะมีกำลังแรง (วันที่ 19-22 ต.ค.65)
- ❑ ร่องมรสุมพาดผ่านภาคใต้ตอนล่างเข้าสู่หย่อมความกดอากาศต่ำบริเวณชายฝั่งประเทศมาเลเซีย (วันที่ 4-6 พ.ย.65)
- ❑ หย่อมความกดอากาศต่ำที่ปกคลุมบริเวณทะเลจีนใต้ตอนล่าง จะเคลื่อนผ่านบริเวณปลายแหลมญวน อ่าวไทยตอนบน เข้าสู่แนวร่องมรสุมที่เลื่อนขึ้นมาพาดผ่านบริเวณภาคใต้ตอนบน (วันที่ 13-16 พ.ย.65)
- ❑ หย่อมความกดอากาศต่ำกำลังแรงปกคลุมอ่าวไทยตอนบน และภาคตะวันออก ประกอบกับร่องมรสุมพาดผ่านภาคใต้ตอนบน (วันที่ 21-24 พ.ย.65)
- ❑ หย่อมความกดอากาศต่ำกำลังแรงปกคลุมบริเวณทะเลอันดามันตอนล่างและช่องแคบมะละกา ในขณะที่ร่องมรสุมยังคงพาดผ่านภาคใต้ตอนล่าง ประกอบกับมรสุมตะวันออกเฉียงเหนือกำลังค่อนข้างแรง และลมตะวันออกเฉียงใต้พัดปกคลุมอ่าวไทย และภาคใต้ (วันที่ 2-6 ธ.ค.65)
- ❑ มรสุมตะวันออกเฉียงเหนือพัดปกคลุมอ่าวไทยและภาคใต้มีกำลังแรง ประกอบกับร่องมรสุมพาดผ่านภาคใต้ตอนล่าง (วันที่ 8-11 ธ.ค.65)
- ❑ มรสุมตะวันออกเฉียงเหนือที่พัดปกคลุมอ่าวไทยและภาคใต้มีกำลังแรง (วันที่ 17-20 ธ.ค.65)
- ❑ มรสุมตะวันออกเฉียงเหนือที่พัดปกคลุมอ่าวไทยและภาคใต้มีกำลังแรง (วันที่ 6-8 ม.ค.66)

พื้นที่ประสบอุทกภัยในภาคใต้

ส่งผลทำให้มีพื้นที่ประสบอุทกภัยภาคใต้รวมทั้งสิ้น 13 จังหวัด ได้แก่ จังหวัดประจวบคีรีขันธ์ ชุมพร ระนอง ภูเก็ต สุราษฎร์ธานี นครศรีธรรมราช พัทลุง สงขลา สตูล ตรัง ปัตตานี ยะลา และนราธิวาส

ปัจจุบันสถานการณ์เข้าสู่ภาวะปกติแล้วทั้ง 13 จังหวัด





กรมชลประทาน

กรมชลประทาน
กระทรวงเกษตรและสหกรณ์

