



# สถานการณ์และการบริหารจัดการน้ำฤดูฝนปี 2566

วันที่ 13 กรกฎาคม 2566

ศูนย์ปฏิบัติการน้ำอัจฉริยะ (SWOC)



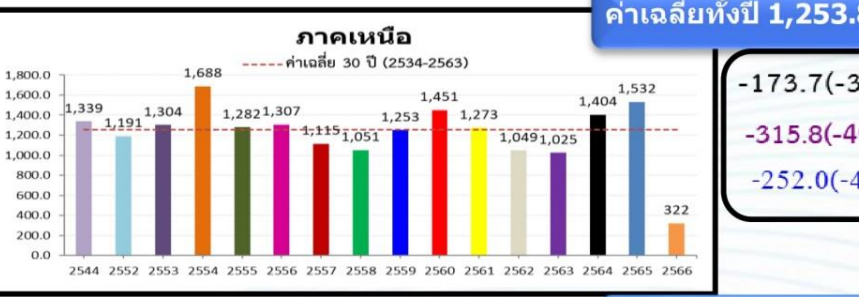
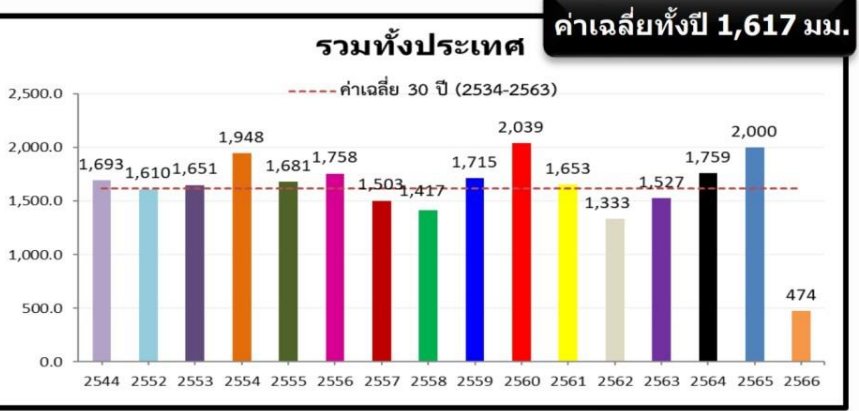
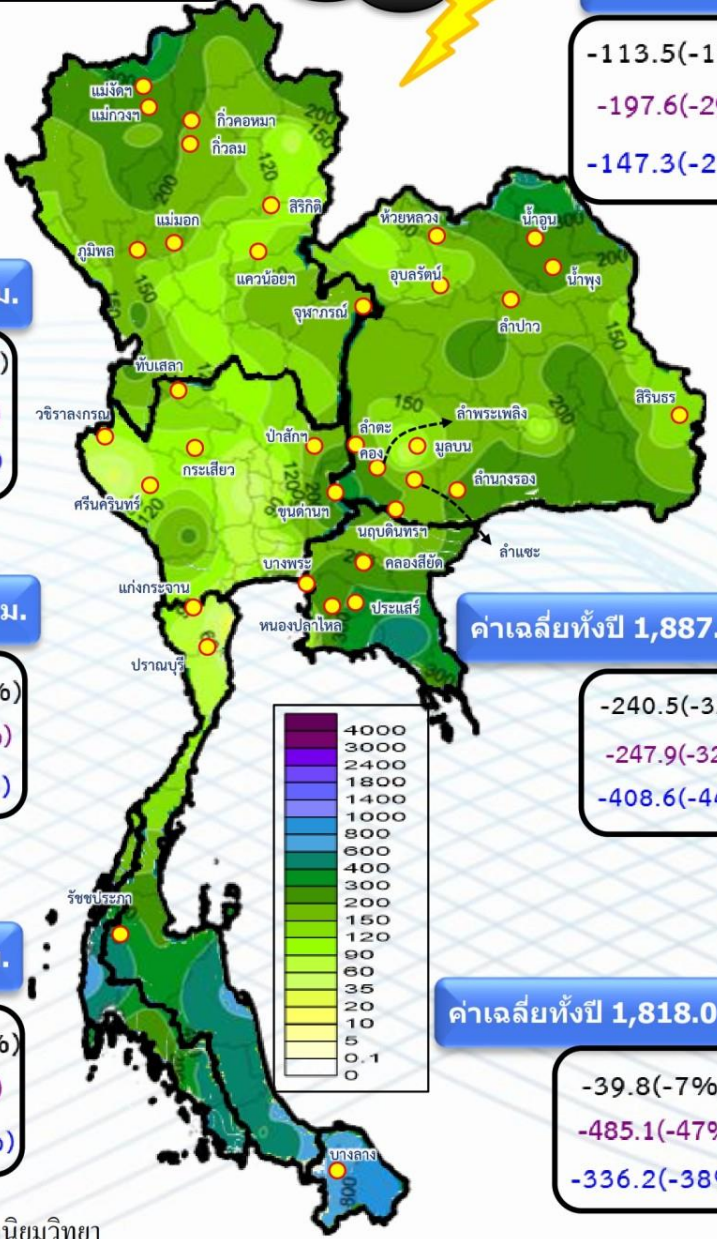
# สถานการณ์ฝน และสภาพภูมิอากาศ



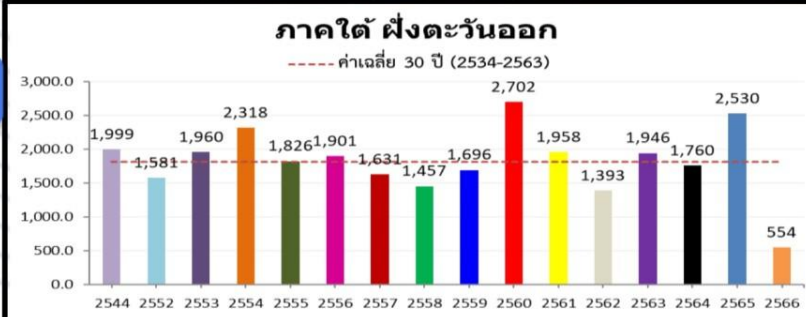
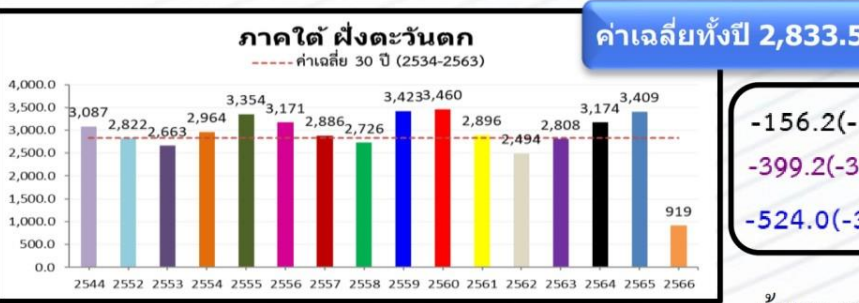
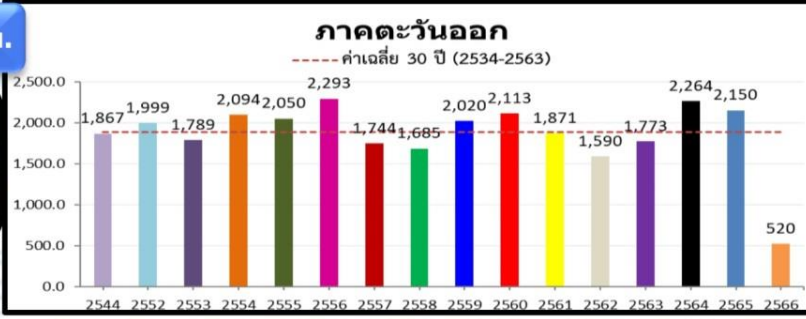
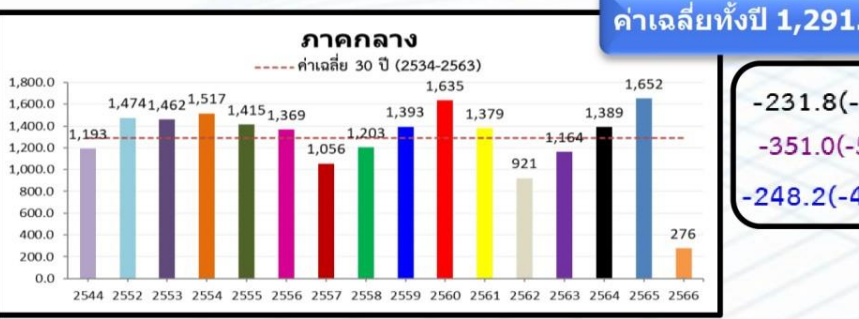


# ปริมาณฝนสะสม (1 ม.ค. - 9 ก.ค. 2566)

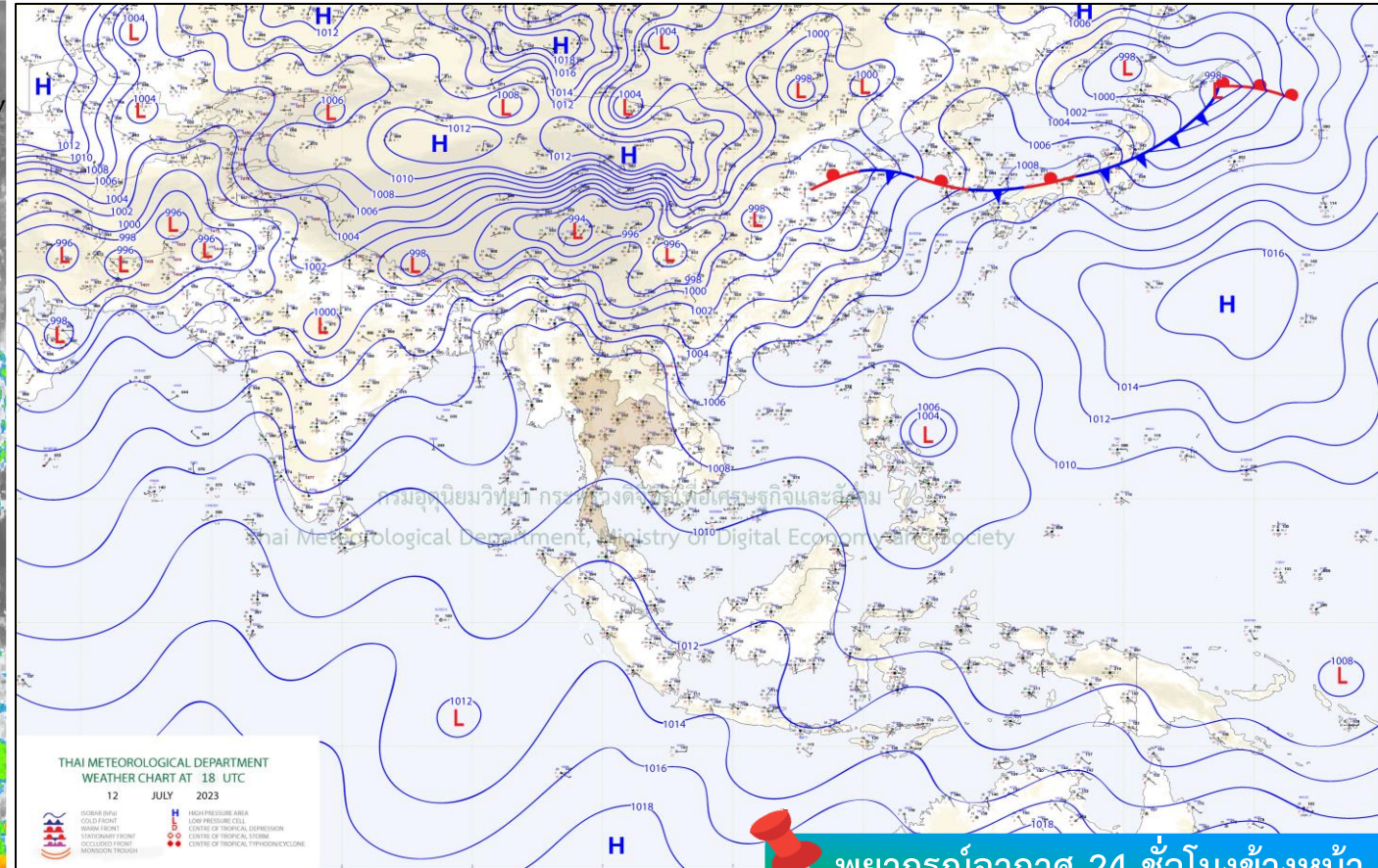
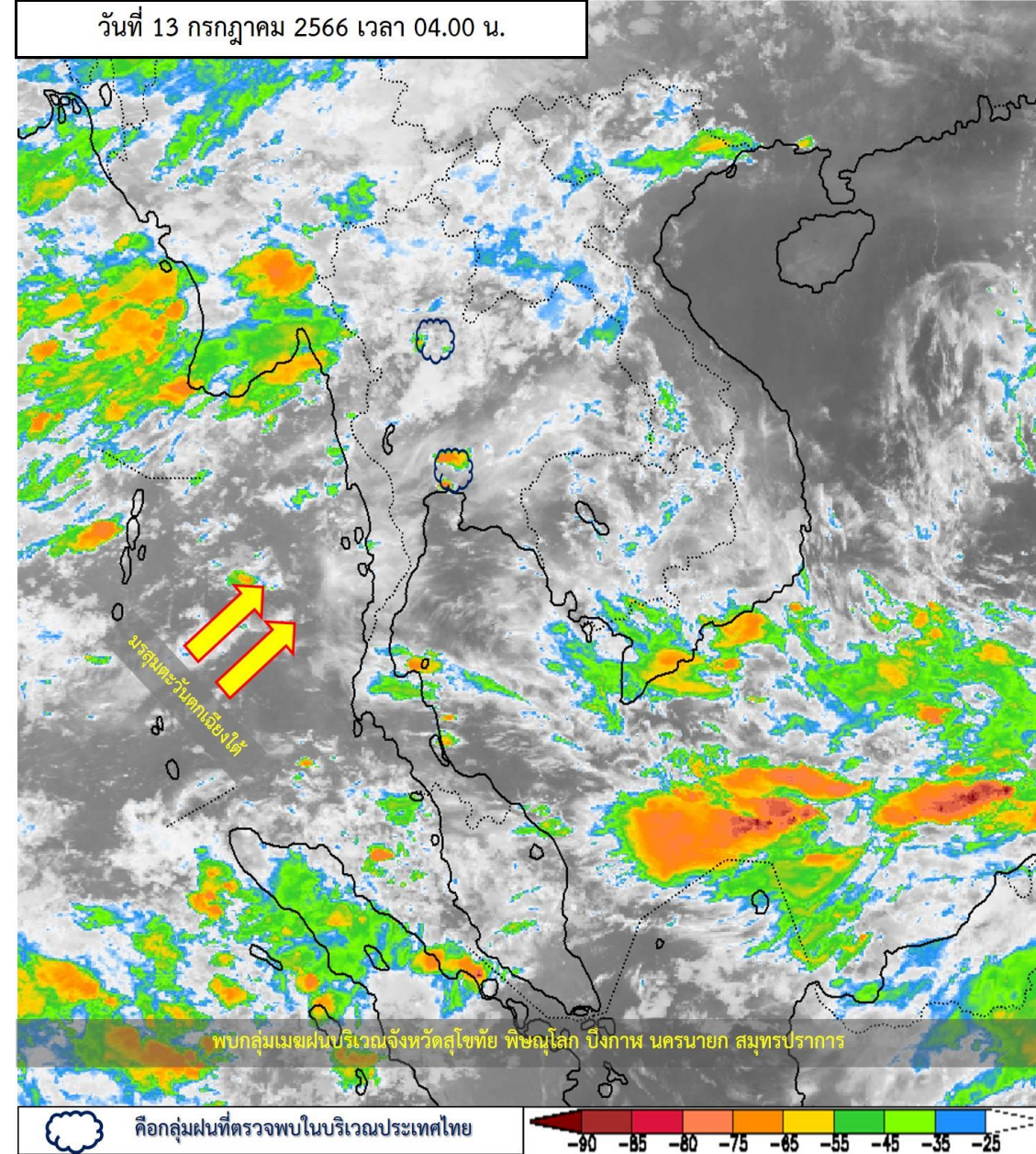
ฝนสะสมต่ำกว่าค่าปกติ 24 %



**หมายเหตุ**  
ตัวเลขสีดำ คือ ปี 66 เทียบกับค่าเฉลี่ย 30 ปี (2534-2563)  
ตัวเลขสีม่วง คือ ปี 66 เทียบ ปี 65 (ณ วันเดียวกัน)  
ตัวเลขสีน้ำเงิน คือ ปี 66 เทียบ ปี 44 (ณ วันเดียวกัน)



วันที่ 13 กรกฎาคม 2566 เวลา 04.00 น.

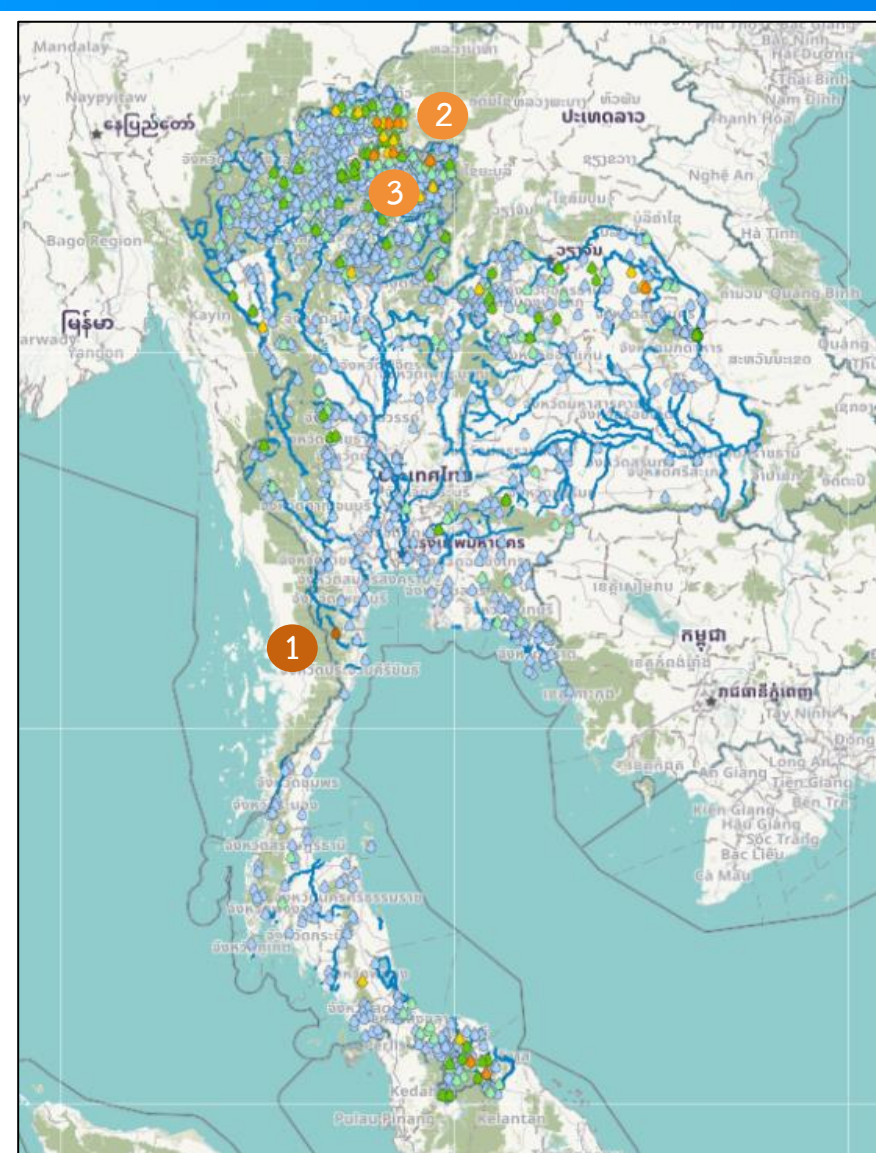


**พยากรณ์อากาศ 24 ชั่วโมงข้างหน้า**

มรสุมตะวันตกเฉียงใต้พัดปกคลุมทะเลอันดามัน ประเทศไทย และ อ่าวไทย ลักษณะเช่นนี้ทำให้ประเทศไทยยังคงมีฝนฟ้าคะนองเกิดขึ้นได้ ส่วนมากบริเวณด้านรับมรสุม สำหรับบริเวณทะเลอันดามันมีคลื่นสูงประมาณ 1 เมตร บริเวณที่มีฝนฟ้าคะนองคลื่นสูง 1 - 2 เมตร



# ปริมาณฝนสะสม 24 ชั่วโมงย้อนหลัง วันที่ 12 ก.ค.66 – วันที่ 13 ก.ค.66

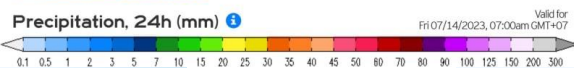
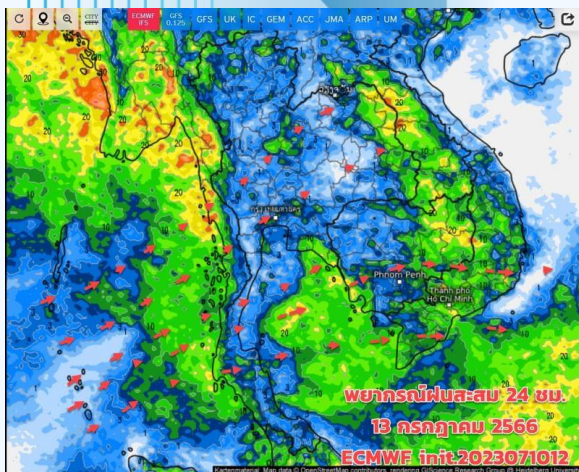


ชื่อสถานี	ที่ตั้ง	เวลา	ฝนสะสม (มม.)
บ้านสวนใหญ่พัฒนา	ต.ป่าแดง อ.แก่งกระจาน จ.เพชรบุรี 1	04:00 น.	71
บ้านผาแล	ต.ปอ อ.เวียงแก่น จ.เชียงราย 2	04:00 น.	66
บ้านสบสา	ต.ร่มเย็น อ.เชียงคำ จ.พะเยา 3	04:00 น.	60.5
บ้านป่าแดง	ต.ยางสอม อ.ขุนตาล จ.เชียงราย	04:00 น.	59
บ้านไอรักลูแป	ต.โคกสะอาด อ.เรือเสาะ จ.นราธิวาส	04:00 น.	58
ที่ว่าการอำเภอจะนะ	ต.จะนะ อ.จะนะ จ.นราธิวาส	03:00 น.	57.4
บ้านสันทราย	ต.หงส์หิน อ.จุน จ.พะเยา	04:00 น.	57
ทุ่งช้าง	ต.และ อ.ทุ่งช้าง จ.น่าน	04:00 น.	56.4
บ้านขุนห้วยแม่เปา	ต.แม่เปา อ.พญาเม็งราย จ.เชียงราย	04:00 น.	54
สะพานลำน้ำยาม	ต.อากาศ อ.อากาศอำนวย จ.สกลนคร	04:00 น.	51.4

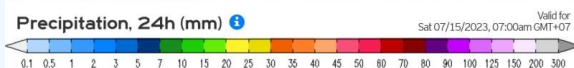
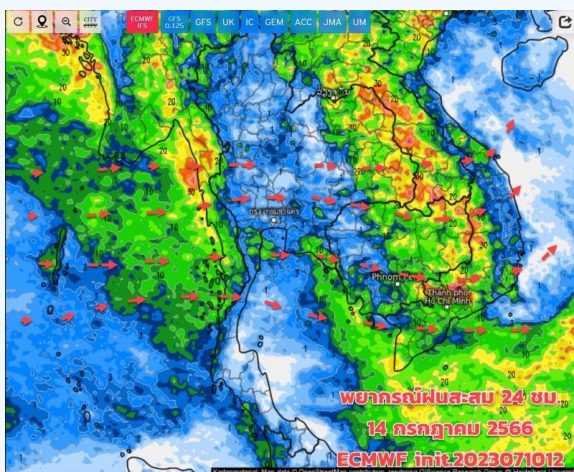
>0-10	>10-20	>20-35	>35-50	>50-70	>70-90	>90
ฝนเล็กน้อย ฝนน้อย	ฝนปานกลาง	ฝนหนัก	ฝนหนักมาก ฝนมาก			



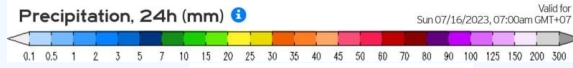
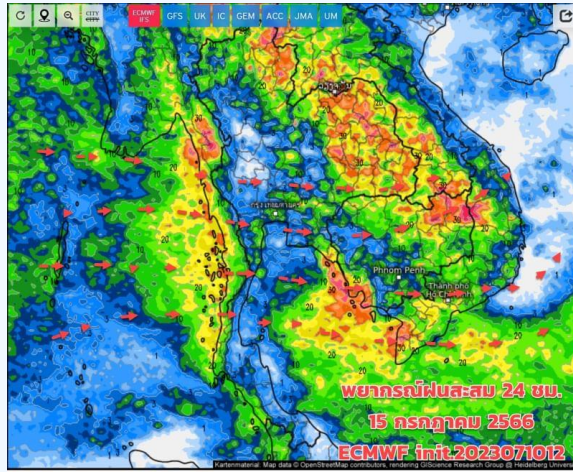
# พยากรณ์ฝนสะสมรายวัน จากแบบจำลองบรรยากาศเชิงตัวเลข GFS วันที่ 13 ก.ค. – 19 ก.ค. 66



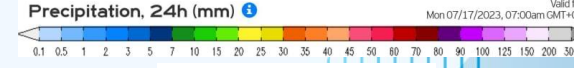
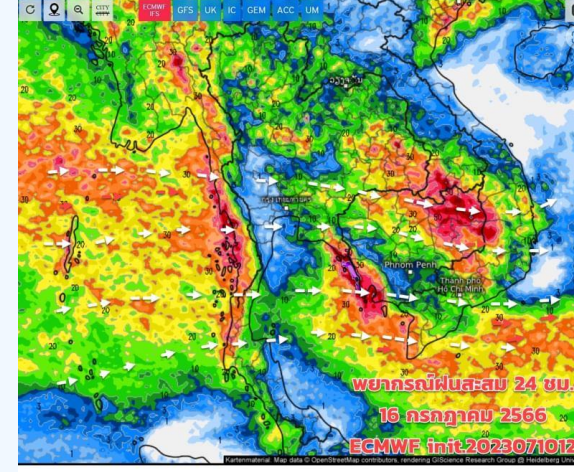
วันที่ 13 ก.ค. 2566



วันที่ 14 ก.ค. 2566



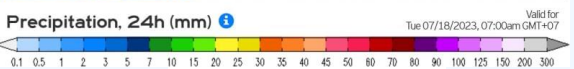
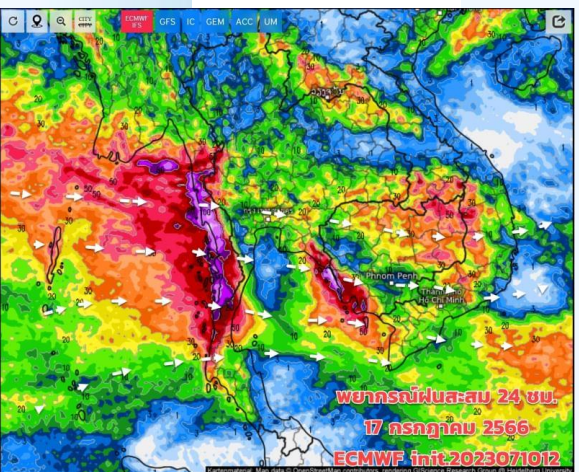
วันที่ 15 ก.ค. 2566



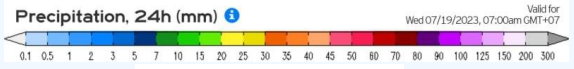
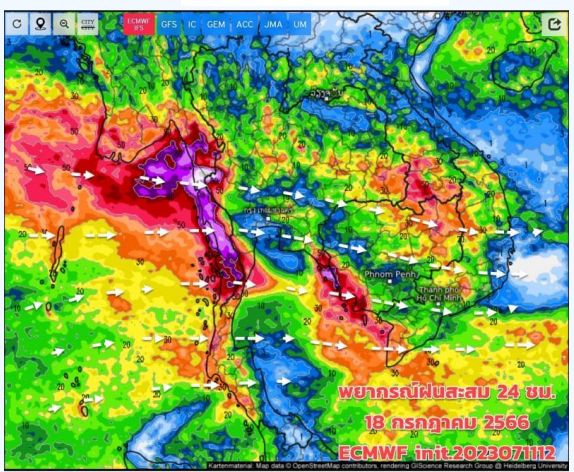
วันที่ 16 ก.ค. 2566

## การคาดหมาย

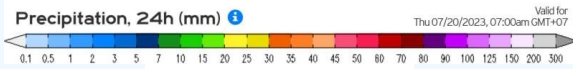
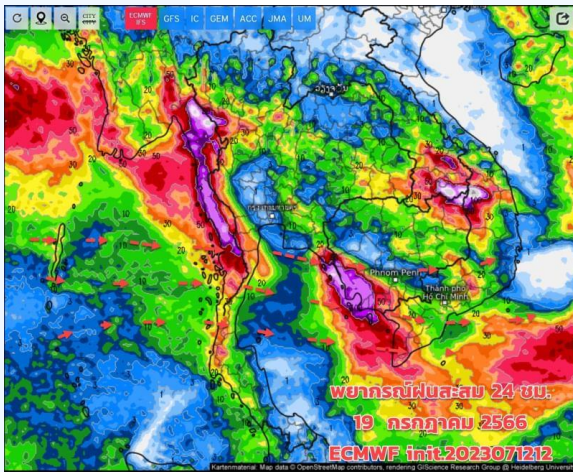
13-14 ก.ค.66 มรสุมตะวันตกเฉียงใต้ยังพัดปกคลุมทะเลอันดามัน ประเทศไทยและอ่าวไทย มีกำลังอ่อนถึงปานกลาง ทำให้ประเทศไทย ยังมีฝน/ฝนฟ้าคะนองและตกหนักบางแห่ง ส่วนมากด้านรับมรสุม (ภาคเหนือด้านตะวันตก ภาคกลาง กทม.ปริมณฑล ภาคตะวันออก) ด้านตะวันออกของภาคอีสาน ส่วนภาคใต้โดยเฉพาะด้านรับมรสุม (ระนอง พังงา ภูเก็ต กระบี่) มีฝนบางแห่งคลื่นลมฝั่งอันดามันยังมีคลื่นเล็กน้อยถึงปานกลาง ห่างฝั่งคลื่นสูงมากกว่า 2 เมตร ช่วง 15 -22 ก.ค.66 ฝนจะเพิ่มขึ้นอีกครั้ง โดยเฉพาะด้านรับมรสุม และภาคอีสานตอนบนและด้านตะวันออก มีฝนตกหนักถึงหนักมากบางแห่ง



วันที่ 17 ก.ค. 2566



วันที่ 18 ก.ค. 2566



วันที่ 19 ก.ค. 2566



# สถานการณ์น้ำในอ่างเก็บน้ำ และสถานการณ์น้ำท่า





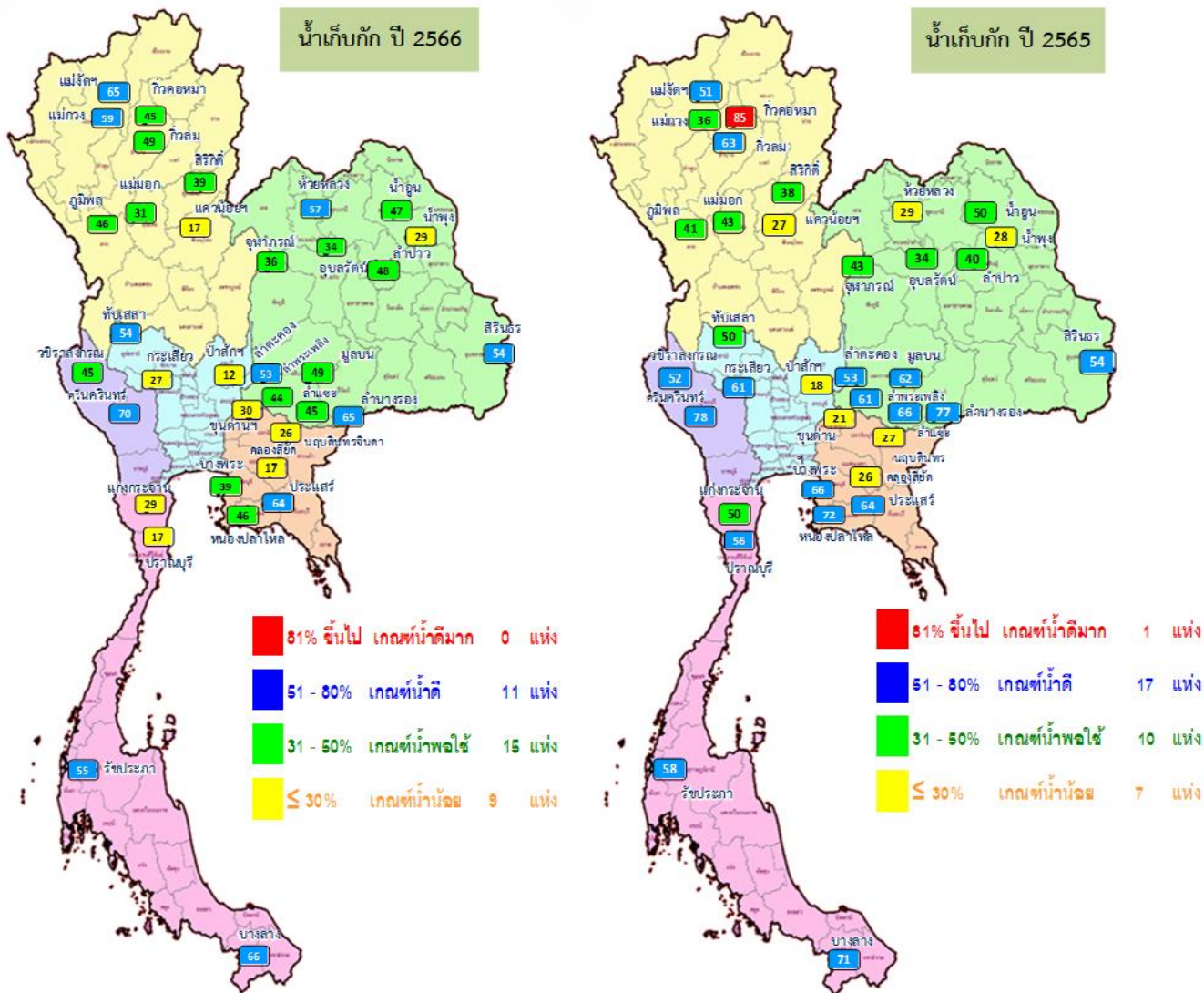
---

# สถานการณ์น้ำในอ่างเก็บน้ำ และสถานการณ์น้ำท่า





# ปริมาณน้ำเก็บกักในอ่างเก็บน้ำขนาดใหญ่ วันที่ 13 กรกฎาคม 2566

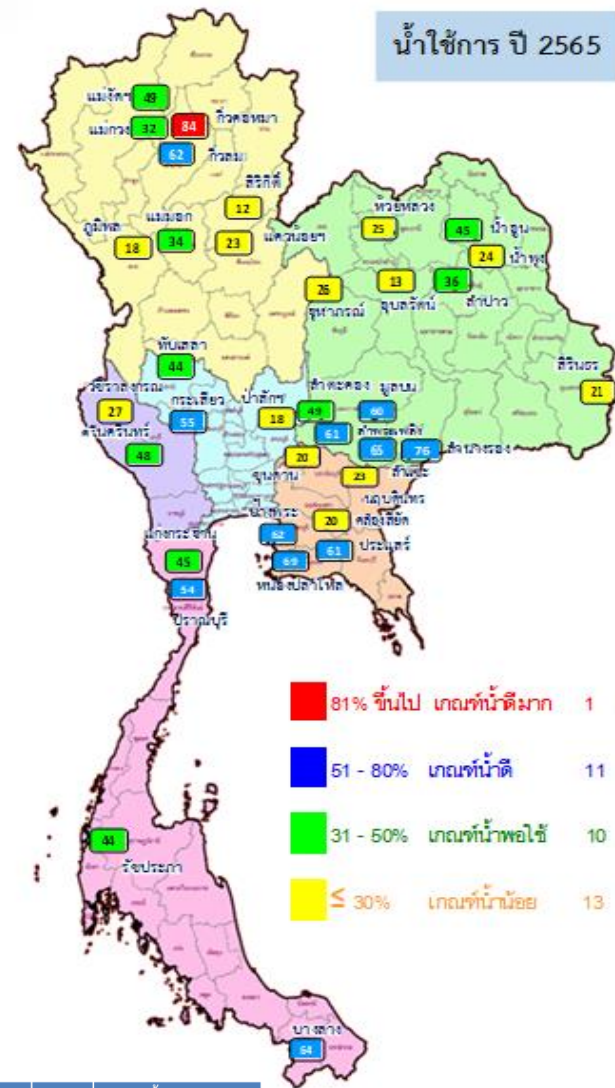
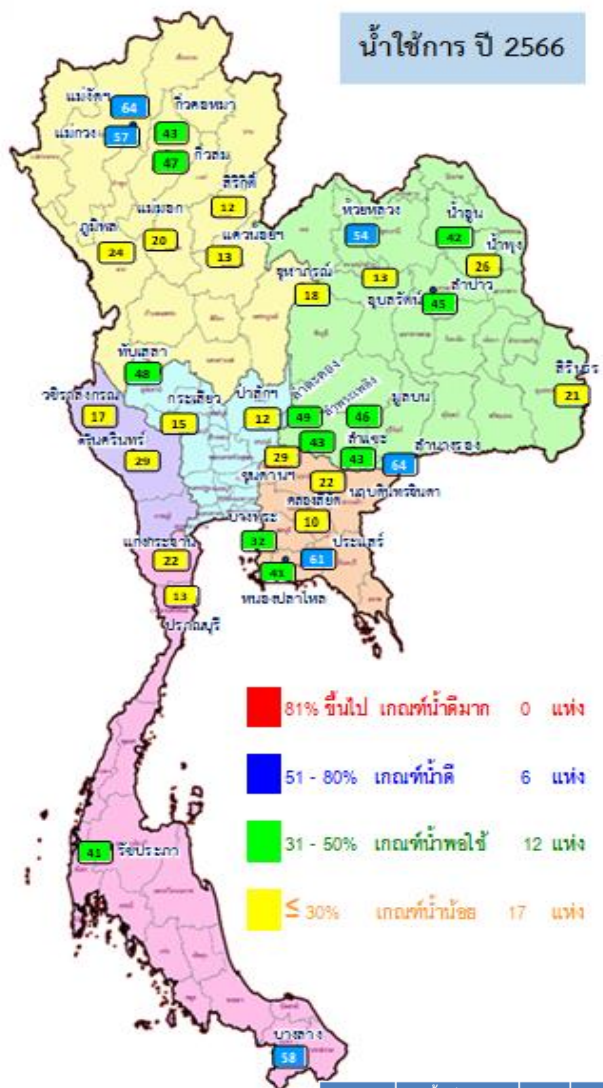


ปี พ.ศ.	น้ำเก็บกัก (ล้าน ลบ.ม.)	8	น้ำใช้การ (ล้าน ลบ.ม.)	%	น้ำใช้การมาก / น้อย
2566	35,848	51	12,311	26	น้อยกว่าปีที่แล้ว
2565	38,014	54	14,472	31	2,161

ภาค	ความจุที่ รนส. (ล้าน ม.³)	ความจุที่ รนท. (ล้าน ม.³)	ความจุน้ำใช้การ (ล้าน ม.³)	ณ วันนี้						ปริมาณน้ำไหลลงวันนี้ (ล้าน ม.³)	ปริมาณน้ำระบายวันนี้ (ล้าน ม.³)	
				ปี 2565		ปี 2566						
				ปริมาตร (ล้าน ม.³)	% รนท.	ปริมาตร (ล้าน ม.³)	% รนท.	ปริมาตรใช้การ (ล้าน ม.³)	% ใช้การ			
<b>ภาคเหนือ</b>												
ภูมิพล*	13,462	13,462	9,662	5,510	41	6,135	46	2,335	17	24	9.75	22.00
สิริกิติ์*	10,508	9,510	6,660	3,659	38	3,666	39	816	9	12	7.99	15.00
แม่จตุสมบูรณชล	323	265	253	135	51	173	65	161	61	64	0.31	0.31
แม่กกจตุสมบูรณ	295	263	249	95	36	156	59	142	54	57	0.30	1.25
กิ่วลม	106	106	103	67	63	52	49	48	45	47	0.42	1.05
กิ่วคอหมา	209	170	164	144	85	76	45	70	41	43	0.00	0.23
แควน้อยบำรุงแดน	1,080	939	896	251	27	161	17	118	13	13	1.47	1.73
แม่มอก	110	110	94	48	43	34	31	18	17	20	0.00	0.16
<b>ภาคตะวันออกเฉียงเหนือ</b>												
ห้วยหลวง	136	136	129	39	29	77	57	70	52	54	0.10	0.11
น้ำอูน	780	520	475	258	50	246	47	201	39	42	0.42	1.27
น้ำพุง*	200	165	157	46	28	48	29	40	24	26	0.00	0.60
จุฬารัตน์*	181	164	127	70	43	60	36	23	14	18	0.15	0.00
อุบลรัตน์*	4,640	2,431	1,850	820	34	816	34	235	10	13	0.00	0.80
ลำปาว	2,450	1,980	1,880	786	40	950	48	850	43	45	8.43	3.65
ลำตะคอง	445	314	292	167	53	166	53	144	46	49	0.00	0.64
ลำพระเพลิง	242	155	154	95	61	67	44	66	43	43	0.12	0.00
มูลบน	350	141	134	88	62	69	49	62	44	46	0.10	0.05
ลำแจะ	325	275	268	181	66	123	45	116	42	43	0.31	0.90
ลำน้ำรอง	197	121	118	93	77	79	65	76	62	64	0.00	0.00
สิรินธร*	1,966	1,966	1,135	1,068	54	1,066	54	235	12	21	2.78	2.10
<b>ภาคกลาง</b>												
ป่าสักชลสิทธิ์	960	960	957	171	18	115	12	112	12	12	0.36	1.04
ทับเสลา	190	160	143	79	50	86	54	69	43	48	0.00	0.00
กระเสียว	390	299	259	184	61	79	27	39	13	15	1.06	0.05
<b>ภาคตะวันตก</b>												
ศรีนครินทร์*	18,770	17,745	7,480	13,863	78	12,455	70	2,190	12	29	4.92	9.93
วชิราลงกรณ*	11,000	8,860	5,848	4,620	52	4,025	45	1,013	11	17	6.20	8.12
<b>ภาคตะวันออก</b>												
ขุนด่านปราการชล	225	224	219	48	21	68	30	63	28	29	0.54	0.09
คลองสิียด	450	420	390	108	26	70	17	40	10	10	0.60	1.64
บางพระ	127	117	105	77	66	46	39	34	29	32	0.13	0.40
หนองปลาไหล	206	164	150	117	72	75	46	61	37	41	0.00	0.38
ประแสร์	322	295	275	188	64	189	64	169	57	61	0.54	0.41
นฤปดินทรจินดา	338	295	281	80	27	77	26	63	21	22	0.05	0.00
<b>ภาคใต้</b>												
แก่งกระจาน	900	710	645	357	50	207	29	142	20	22	0.95	0.86
ปราณบุรี	490	391	373	220	56	67	17	49	13	13	0.21	0.29
รัชชประภา*	6,144	5,639	4,287	3,253	58	3,112	55	1,760	31	41	4.20	5.13
บางกลาง*	1,590	1,454	1,178	1,028	71	957	66	680	47	58	2.00	4.47
<b>รวมทั้งประเทศ</b>	<b>77,891</b>	<b>70,926</b>	<b>47,389</b>	<b>38,012</b>	<b>54</b>	<b>35,848</b>	<b>51</b>	<b>12,311</b>	<b>17</b>	<b>26</b>	<b>54.40</b>	<b>84.65</b>



# ปริมาณน้ำใช้การในอ่างเก็บน้ำขนาดใหญ่ วันที่ 13 กรกฎาคม 2566



ปี พ.ศ.	น้ำเก็บกัก (ล้าน ลบ.ม.)	น้ำใช้การ (ล้าน ลบ.ม.)	%	น้ำใช้การมาก / น้อย
2566	35,848	51	26	น้อยกว่าปีที่แล้ว
2565	38,014	54	31	2,161

ภาค อ่างเก็บน้ำเขื่อน	ความจุ ที่ รนส. (ล้าน ม.³)	ความจุ ที่ รนค. (ล้าน ม.³)	ความจุ น้ำใช้การ (ล้าน ม.³)	ณ วันที่						ปริมาณน้ำ ไหลลง วันนี้ (ล้าน ม.³)	ปริมาณน้ำ ระบาย วันนี้ (ล้าน ม.³)
				ปี 2565		ปี 2566					
				ปริมาตร (ล้าน ม.³)	% รนค.	ปริมาตร (ล้าน ม.³)	% รนค.	ปริมาตรใช้การ (ล้าน ม.³)	% ใช้การ		
<b>ภาคเหนือ</b>											
ภูมิพล*	13,462	13,462	9,662	5,510	41	6,135	46	2,335	24	9.75	22.00
สิริกิติ์*	10,508	9,510	6,660	3,659	38	3,666	39	816	12	7.99	15.00
แม่จัดสมบูรณ์ชล	323	265	253	135	51	173	65	161	64	0.31	0.31
แม่วงอุดมธารา	295	263	249	95	36	156	59	142	57	0.30	1.25
กิ่วลม	106	106	103	67	63	52	49	48	47	0.42	1.05
กิ่วคอหมา	209	170	164	144	85	76	45	70	43	0.00	0.23
แควน้อยบำรุงแดน	1,080	939	896	251	27	161	17	118	13	1.47	1.73
แม่มอก	110	110	94	48	43	34	31	18	20	0.00	0.16
<b>ภาคตะวันออกเฉียงเหนือ</b>											
ห้วยหลวง	136	136	129	39	29	77	57	70	54	0.10	0.11
น้ำอูน	780	520	475	258	50	246	47	201	42	0.42	1.27
น้ำพุง*	200	165	157	46	28	48	29	40	26	0.00	0.60
จุฬารัตน์*	181	164	127	70	43	60	36	23	18	0.15	0.00
อุบลรัตน์*	4,640	2,431	1,850	820	34	816	34	235	13	0.00	0.80
ลำปาว	2,450	1,980	1,880	786	40	950	48	850	45	8.43	3.65
ลำตะคอง	445	314	292	167	53	166	53	144	49	0.00	0.64
ลำพระเพลิง	242	155	154	95	61	67	44	66	43	0.12	0.00
มูลบन	350	141	134	88	62	69	49	62	46	0.10	0.05
ลำแจะ	325	275	268	181	66	123	45	116	43	0.31	0.90
ลำนางรอง	197	121	118	93	77	79	65	76	64	0.00	0.00
สิรินธร*	1,966	1,966	1,135	1,068	54	1,066	54	235	21	2.78	2.10
<b>ภาคกลาง</b>											
ป่าสักชลสิทธิ์	960	960	957	171	18	115	12	112	12	0.36	1.04
ทับเสลา	190	160	143	79	50	86	54	69	48	0.00	0.00
กระเสียว	390	299	259	184	61	79	27	39	15	1.06	0.05
<b>ภาคตะวันตก</b>											
ศรีนครินทร์*	18,770	17,745	7,480	13,863	78	12,455	70	2,190	29	4.92	9.93
วชิราลงกรณ์*	11,000	8,860	5,848	4,620	52	4,025	45	1,013	17	6.20	8.12
<b>ภาคตะวันออก</b>											
ขุนด่านปราการชล	225	224	219	48	21	68	30	63	29	0.54	0.09
คลองสีชัย	450	420	390	108	26	70	17	40	10	0.60	1.64
บางพระ	127	117	105	77	66	46	39	34	32	0.13	0.40
หนองปลาไหล	206	164	150	117	72	75	46	61	41	0.00	0.38
ประแสร์	322	295	275	188	64	189	64	169	61	0.54	0.41
นฤปดินทรจินดา	338	295	281	80	27	77	26	63	22	0.05	0.00
<b>ภาคใต้</b>											
แก่งกระจาน	900	710	645	357	50	207	29	142	22	0.95	0.86
ปราณบุรี	490	391	373	220	56	67	17	49	13	0.21	0.29
รัชชประภา*	6,144	5,639	4,287	3,253	58	3,112	55	1,760	41	4.20	5.13
บางลาจ*	1,590	1,454	1,178	1,028	71	957	66	680	58	2.00	4.47
<b>รวมทั้งประเทศ</b>	<b>80,106</b>	<b>70,926</b>	<b>47,389</b>	<b>38,012</b>	<b>54</b>	<b>35,848</b>	<b>51</b>	<b>12,311</b>	<b>26</b>	<b>54.40</b>	<b>84.65</b>



# อ่างฯใหญ่ สูง/ต่ำกว่า Upper Rule Curve (URC)

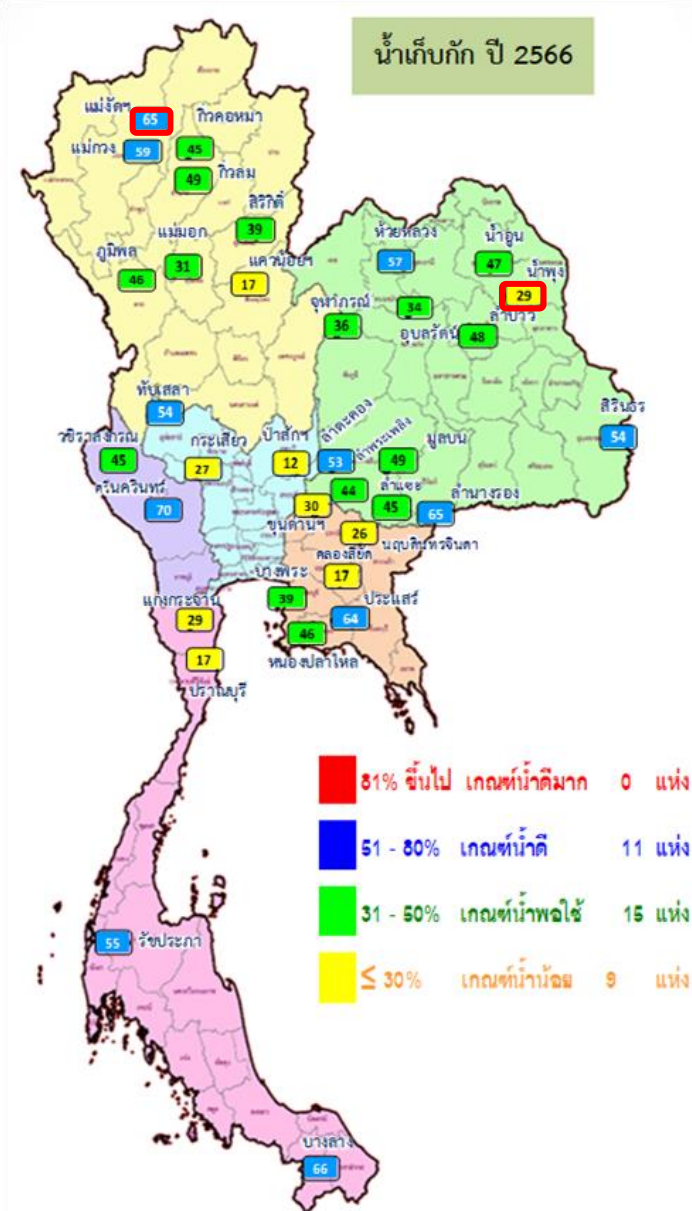


อ่างเก็บน้ำขนาดใหญ่ที่มีปริมาณน้ำเก็บกัก สูง/ต่ำ กว่า Upper Rule Curve (URC)



วันที่ 13 กรกฎาคม 2566

ข้อมูล ณ วันที่ 13 ก.ค.66

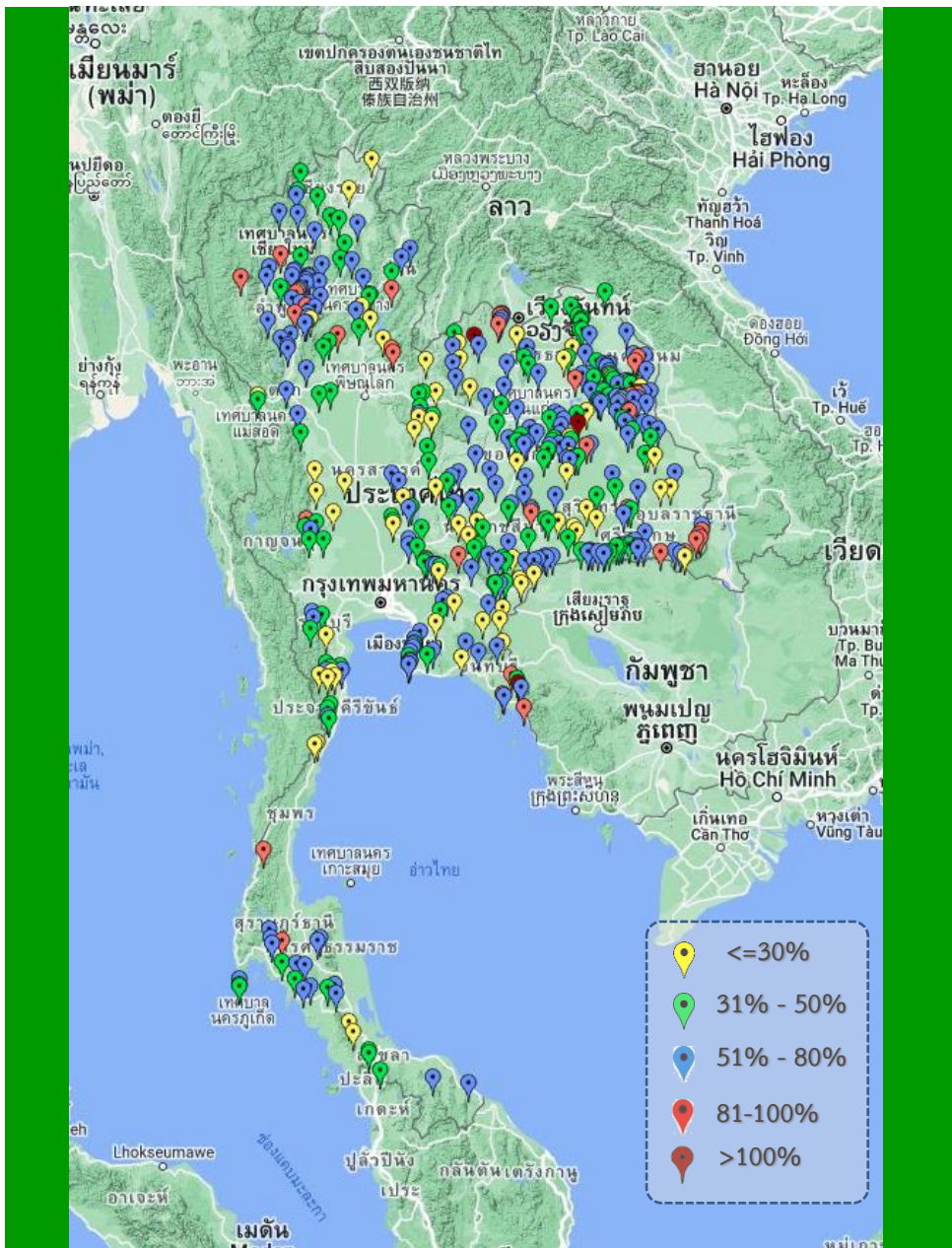


ลำดับ	อ่างเก็บน้ำเขื่อน	ความจุที่ รณส. (ล้าน ม. <sup>3</sup> )	ความจุที่ รณก. (ล้าน ม. <sup>3</sup> )	ณ วันที่		ไหลลง วันนี้ (ล้าน ม. <sup>3</sup> )	ระบาย วันนี้ (ล้าน ม. <sup>3</sup> )	ปริมาณน้ำเก็บกัก +สูง /- ต่ำ กว่า Upper Rule Curve (URC) (ล้าน ม. <sup>3</sup> )
				ปี 2566				
				ปริมาตร (ล้าน ม. <sup>3</sup> )	% รณก.			
1	ภูมิพล*	13,462	13,462	6,135	46	3.66	30.00	-3,324.10
2	สิริกิติ*	10,508	9,510	3,666	39	6.43	15.05	-2,988.24
3	แม่จันสมบูรณ์ชล	323	265	173	65	0.23	0.33	46.71
4	แม่จันอุตรธารา	295	263	156	59	0.14	1.26	-37.72
5	กิวลม	106	106	52	49	0.29	1.33	-18.12
6	กิวคอง	209	170	76	45	0.00	0.23	-44.48
7	แควน้อยบำรุงแดน	1,080	939	161	17	0.59	1.30	-303.62
8	แม่จัน	110	110	34	31	0.00	0.16	-35.91
9	ห้วยหลวง	136	136	77	57	0.47	0.11	-0.29
10	น้ำจืด	780	520	246	47	0.30	0.00	-107.84
11	น้ำพุง*	200	165	48	29	0.25	0.30	4.14
12	จุฬารักษ์*	181	164	60	36	0.06	0.00	-49.42
13	อุบลรัตน์*	4,640	2,431	816	34	1.92	0.80	-166.77
14	ลำปาว	2,450	1,980	950	48	14.45	2.42	-55.15
15	ลำตะคอง	445	314	166	53	0.05	0.52	-58.49
16	ลำพระเพลิง	242	155	67	44	0.00	0.10	-41.57
17	มูลบร	350	141	69	49	0.11	0.05	-31.16
18	ลำแจะ	325	275	123	45	0.02	0.12	-95.86
19	ลำน้ำระยอง	197	121	79	65	0.07	0.00	-16.48
20	สิรินธร*	1,966	1,966	1,066	54	8.64	2.03	-142.21
21	ป่าสักชลสิทธิ์	960	960	115	12	0.37	1.04	-127.67
22	ห้วยสลา	190	160	86	54	0.00	0.00	-20.51
23	กระเสียว	390	299	79	27	0.00	0.05	-124.41
24	ศรีนครินทร์*	18,770	17,745	12,455	70	5.35	9.91	-3,661.08
25	วชิราลงกรณ*	11,000	8,860	4,025	45	6.27	8.18	-2,699.09
26	ขุนด่านปราการชล	225	224	68	30	0.75	0.09	-38.80
27	คลองสิียด	450	420	70	17	0.00	1.64	-194.69
28	บางพระ	127	117	46	39	0.01	0.38	-42.06
29	หนองปลาไหล	206	164	75	46	0.00	0.40	-55.78
30	ประแสร์	322	295	189	64	0.56	0.41	-59.70
31	นฤมิตรจินดา	332	295	77	26	0.05	0.00	-80.40
32	แก่งกระจาน	900	710	207	29	2.46	0.86	-221.93
33	ปราชญ์	490	391	67	17	0.09	0.29	-201.58
34	รัชชประภา*	6,144	5,639	3,112	55	3.36	5.56	-1,628.57
35	บางหลวง*	1,590	1,454	957	66	1.85	6.09	-263.29

อ่างเก็บน้ำที่สูงกว่า Upper Rule Curve (URC) จำนวน 2 แห่ง



# สถานการณ์น้ำในอ่างเก็บน้ำขนาดกลาง วันที่ 12 กรกฎาคม 2566



ภาค	ปริมาณน้ำอ่างเก็บน้ำขนาดกลาง จำนวน 435 แห่ง								
	จำนวนอ่าง	ความจุ	น้ำใช้การ	ปริมาณน้ำปี 2565	% รนก.	ปริมาณน้ำปี 2566	% รนก.	ใช้การปี 2566	% ใช้การ
เหนือ	80	1,083	992	595	55	510	47	419	42
ตะวันออกเฉียงเหนือ	226	2,061	1,892	1,183	57	1,083	53	916	48
กลาง	27	419	393	182	43	130	31	105	27
ตะวันตก	8	164	152	101	62	75	46	64	42
ตะวันออก	52	1,006	949	563	56	409	41	353	37
ใต้	42	679	626	468	69	313	46	260	41
<b>รวม</b>	<b>435</b>	<b>5,411</b>	<b>5,004</b>	<b>3,092</b>	<b>57</b>	<b>2,520</b>	<b>47</b>	<b>2,116</b>	<b>42</b>

ภาค	สรุปอ่างขนาดกลางที่มีปริมาตรในช่วง <=30%, >30 - 50% ,>50-80%, > 80-100% และ >100%				
	<=30%	>30-50%	>50-80%	>80-100%	>100%
เหนือ	9	19	43	9	0
ตอน.	30	65	108	20	3
ตะวันออก	11	12	24	4	1
กลาง	10	12	4	1	0
ตะวันตก	0	5	3	0	0
ใต้	9	14	17	2	0
<b>รวม</b>	<b>69</b>	<b>127</b>	<b>199</b>	<b>36</b>	<b>4</b>

**รวมทั้งหมด 435 แห่ง**



# ปริมาณน้ำในอ่างเก็บน้ำขนาดใหญ่และขนาดกลาง วันที่ 13 กรกฎาคม 2566

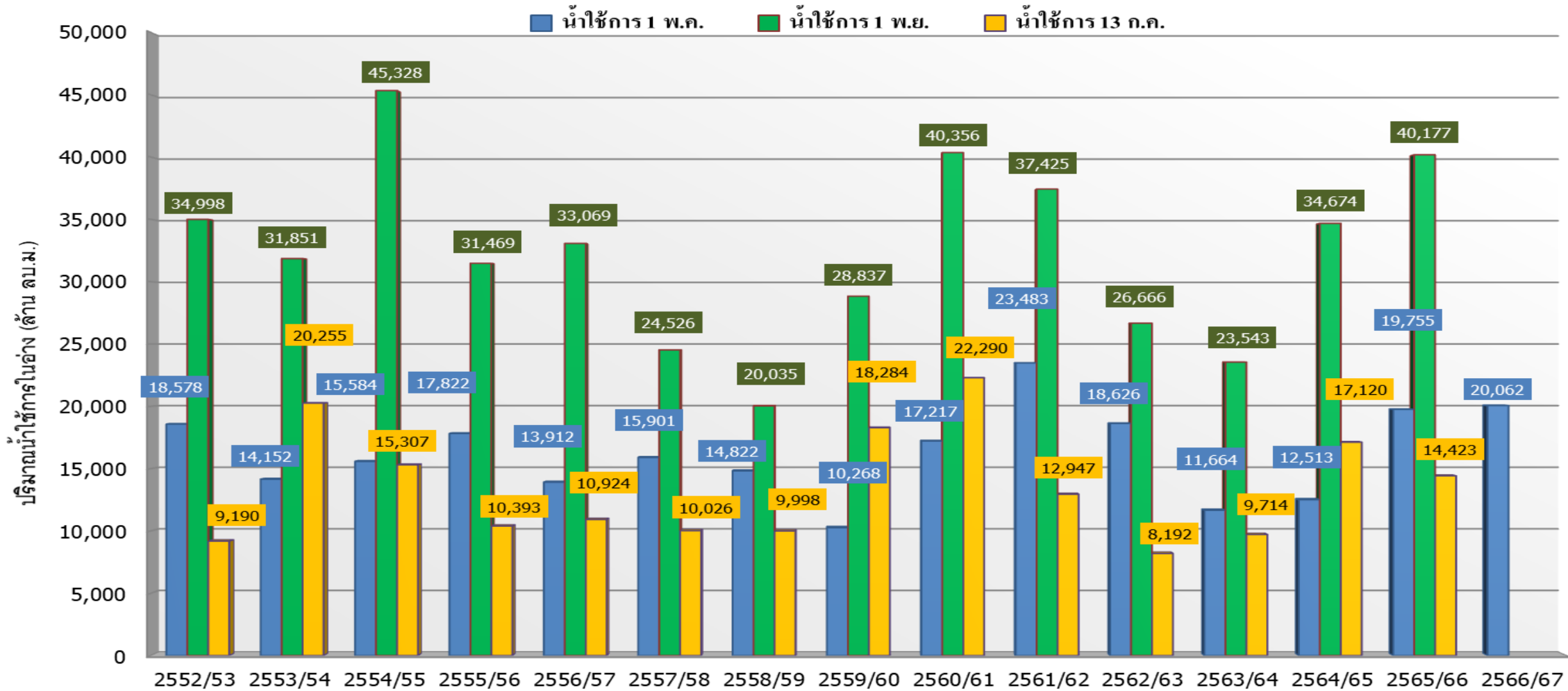


ภาค	ขนาดใหญ่				ขนาดกลาง				รวมอ่างขนาดใหญ่และกลาง						รับน้ำได้อีก	เปรียบเทียบปี 65 กับ 66		
	จำนวน	ความจุ	ปี 2566	% ความจุ อ่างฯ	จำนวน	ความจุ	ปี 2566	% ความจุ อ่างฯ	จำนวน	ความจุ	ปี2565		ปี2566			ปริมาณ	ปริมาณ	%
											ปริมาณ	%	ปริมาณ	%				
เหนือ	8	24,825	10,454	42	80	1,083	510	47	88	25,908	10,503	41	10,964	42	14,944	461	4	
ตอน.	12	8,368	3,768	45	226	2,061	1,080	52	238	10,429	4,921	47	4,848	46	5,581	-73	-1	
กลาง	3	1,419	280	20	27	419	129	31	30	1,838	615	33	409	22	1,428	-206	-33	
ตะวันตก	2	26,605	16,480	62	8	164	75	46	10	26,769	18,584	69	16,555	62	10,213	-2,029	-11	
ตะวันออก	6	1,515	525	35	52	1,006	409	41	58	2,520	1,191	47	934	37	1,587	-257	-22	
ใต้	4	8,194	4,342	53	42	679	312	46	46	8,874	5,329	60	4,654	52	4,220	-675	-13	
<b>รวม</b>	<b>35</b>	<b>70,926</b>	<b><u>35,848</u></b>	<b>51</b>	<b>435</b>	<b>5,411</b>	<b><u>2,515</u></b>	<b>46</b>	<b>470</b>	<b>76,337</b>	<b>41,143</b>	<b>54</b>	<b><u>38,363</u></b>	<b>50</b>	<b>37,974</b>	<b>-2,780</b>	<b>-7</b>	
ปริมาณน้ำใช้การ		47,384	<b><u>12,311</u></b>	26		5,004	<b><u>2,112</u></b>	42		52,388	<b><u>17,194</u></b>	33	<b><u>14,423</u></b>	28				

สามารถรับน้ำได้อีก **37,974** ล้าน ลบ.ม. (50%)

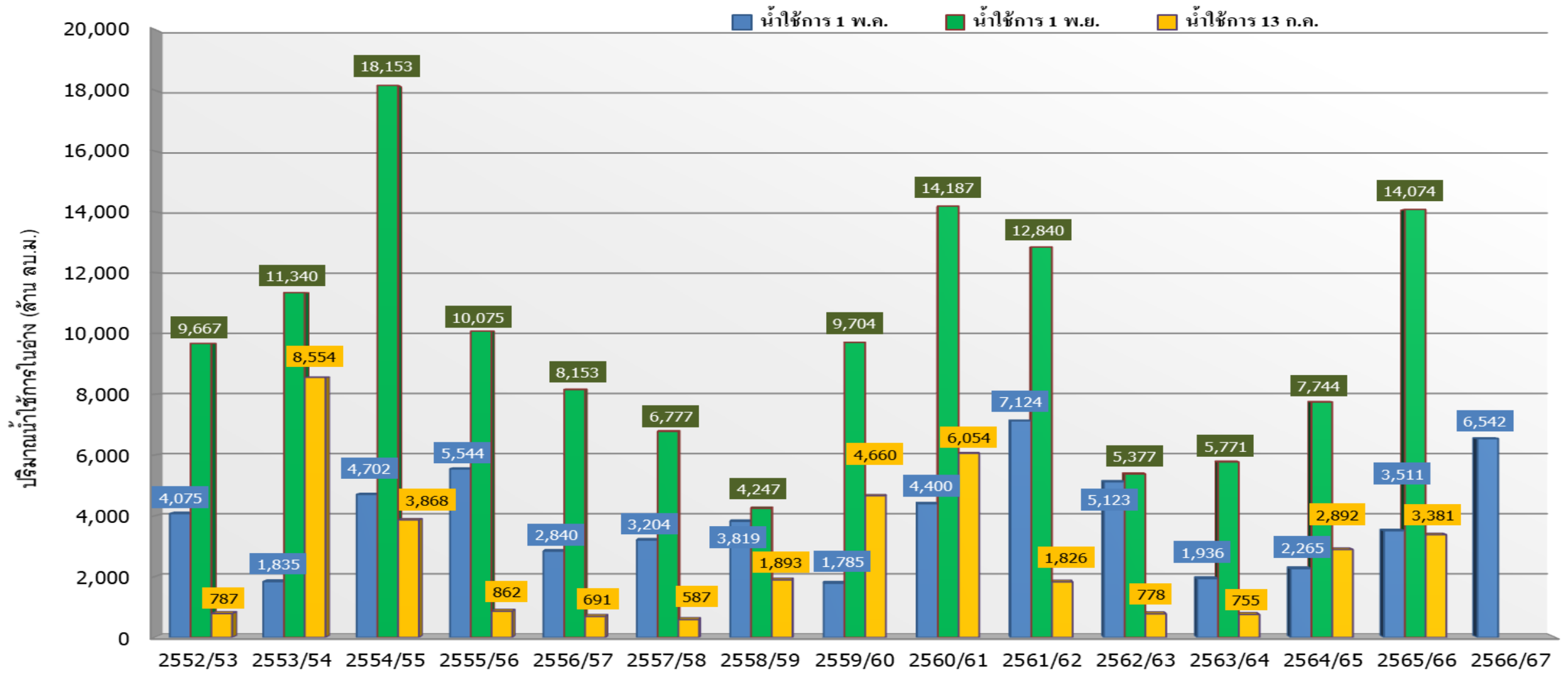
%น้ำใช้การ=(ปริมาณน้ำใช้การ/ความจุน้ำใช้การ)\*100

# กราฟเปรียบเทียบปริมาณน้ำใช้การในอ่างเก็บน้ำขนาดใหญ่และขนาดกลาง ตั้งแต่ปี 2553 ถึง ปี 2566



ปี 25 (1)/(2)	2552/53	2553/54	2554/55	2555/56	2556/57	2557/58	2558/59	2559/60	2560/61	2561/62	2562/63	2563/64	2564/65	2565/66	2566/67
(1) ■ น้ำใช้การ 1 พ.ค.	18,578	14,152	15,584	17,822	13,912	15,901	14,822	10,268	17,217	23,483	18,626	11,664	12,513	19,755	20,062
(1) ■ น้ำใช้การ 1 พ.ย.	34,998	31,851	45,328	31,469	33,069	24,526	20,035	28,837	40,356	37,425	26,666	23,543	34,674	40,177	
(2) ■ น้ำใช้การ 13 ก.ค.	9,190	20,255	15,307	10,393	10,924	10,026	9,998	18,284	22,290	12,947	8,192	9,714	17,120	14,423	

# กราฟเปรียบเทียบปริมาณน้ำใช้การในกลุ่มน้ำเจ้าพระยา (ภูมิพล สิริกิติ์ แควน้อยฯ ป่าสักฯ) ตั้งแต่ปี 2553 ถึง ปี 2566



ปี 25 (1)/(2)	2552/53	2553/54	2554/55	2555/56	2556/57	2557/58	2558/59	2559/60	2560/61	2561/62	2562/63	2563/64	2564/65	2565/66	2566/67
(1) ■ น้ำใช้การ 1 พ.ค.	4,075	1,835	4,702	5,544	2,840	3,204	3,819	1,785	4,400	7,124	5,123	1,936	2,265	3,511	6,542
(1) ■ น้ำใช้การ 1 พ.ย.	9,667	11,340	18,153	10,075	8,153	6,777	4,247	9,704	14,187	12,840	5,377	5,771	7,744	14,074	
(2) ■ น้ำใช้การ 13 ก.ค.	787	8,554	3,868	862	691	587	1,893	4,660	6,054	1,826	778	755	2,892	3,381	



# ปริมาณน้ำใช้การ อ่างเก็บน้ำขนาดใหญ่และขนาดกลาง



### ภาคเหนือ

ปี 2566: 4,128 ล้าน ลบ.ม.  
ปี 2565: 3,659 ล้าน ลบ.ม.  
มากกว่า 470 ล้าน ลบ.ม.  
รับน้ำได้อีก 14,944 ล้าน ลบ.ม.

อ่างใหญ่ 8 แห่ง  
อ่างกลาง 80 แห่ง

13 ก.ค. 66

อ่างใหญ่ 12 แห่ง  
อ่างกลาง 226 แห่ง

### ภาคตะวันออกเฉียงเหนือ

ปี 2566: 3,030 ล้าน ลบ.ม.  
ปี 2565: 2,873 ล้าน ลบ.ม.  
มากกว่า 157 ล้าน ลบ.ม.  
รับน้ำได้อีก 5,581 ล้าน ลบ.ม.

### ภาคตะวันตก

ปี 2566: 3,267 ล้าน ลบ.ม.  
ปี 2565: 5,298 ล้าน ลบ.ม.  
น้อยกว่า -2,031 ล้าน ลบ.ม.  
รับน้ำได้อีก 10,213 ล้าน ลบ.ม.

อ่างใหญ่ 2 แห่ง  
อ่างกลาง 8 แห่ง

อ่างใหญ่ 3 แห่ง  
อ่างกลาง 27 แห่ง

### ภาคกลาง

ปี 2566: 325 ล้าน ลบ.ม.  
ปี 2565: 531 ล้าน ลบ.ม.  
น้อยกว่า -206 ล้าน ลบ.ม.  
รับน้ำได้อีก 1,428 ล้าน ลบ.ม.

### ภาคใต้

ปี 2566: 2,890 ล้าน ลบ.ม.  
ปี 2565: 3,564 ล้าน ลบ.ม.  
น้อยกว่า -674 ล้าน ลบ.ม.  
รับน้ำได้อีก 4,220 ล้าน ลบ.ม.

อ่างใหญ่ 4 แห่ง  
อ่างกลาง 42 แห่ง

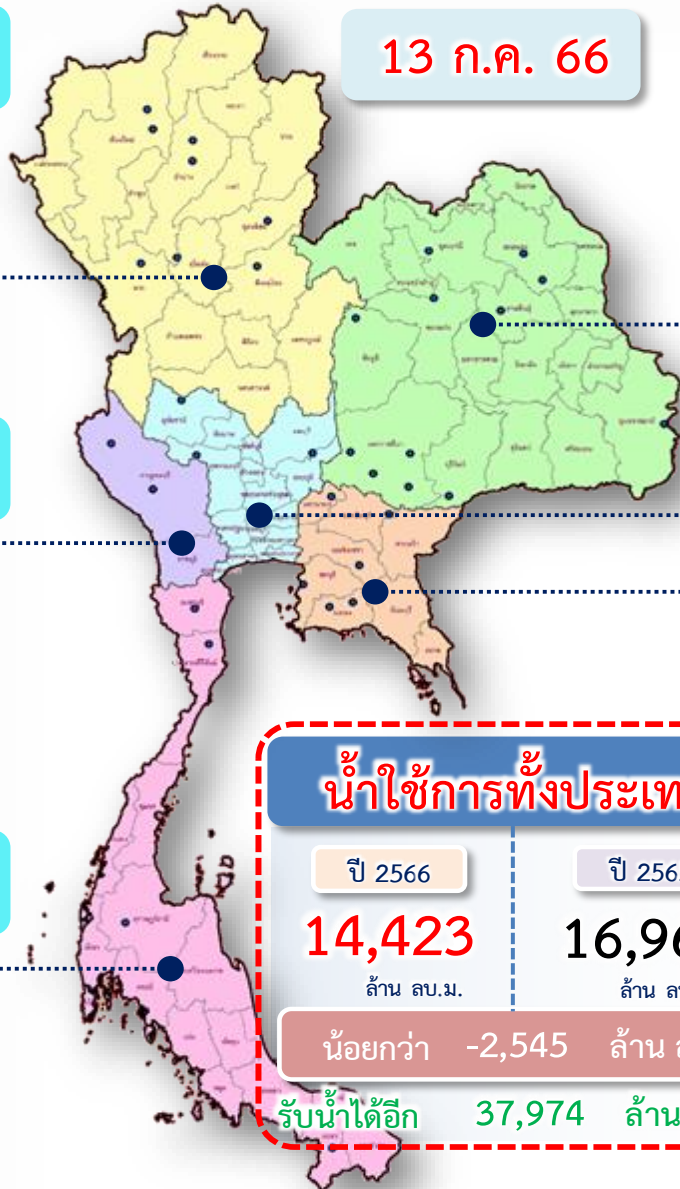
อ่างใหญ่ 6 แห่ง  
อ่างกลาง 52 แห่ง

### ภาคตะวันออก

ปี 2566: 783 ล้าน ลบ.ม.  
ปี 2565: 1,044 ล้าน ลบ.ม.  
น้อยกว่า -262 ล้าน ลบ.ม.  
รับน้ำได้อีก 1,587 ล้าน ลบ.ม.

### น้ำใช้การทั่วประเทศ

ปี 2566: 14,423 ล้าน ลบ.ม.  
ปี 2565: 16,968 ล้าน ลบ.ม.  
น้อยกว่า -2,545 ล้าน ลบ.ม.  
รับน้ำได้อีก 37,974 ล้าน ลบ.ม.







# ติดตามปริมาณน้ำไหลลงและปริมาณน้ำระบาย วันที่ 13 กรกฎาคม 2566



อ่างเก็บน้ำ  
ขนาดใหญ่  
ทั่วประเทศ  
35 แห่ง

เก็บกัก 51,325 ล้าน ลบ.ม.  
ใช้การ 17,787 ล้าน ลบ.ม.

1 พ.ค.66



ต้นฤดูฝน ปี 2566

เก็บกัก 38,303 ล้าน ลบ.ม.  
ใช้การ 14,766 ล้าน ลบ.ม.

1 มิ.ย.66



วันนี้ (13 ก.ค.66)		สะสม (1พ.ค.-ปัจจุบัน)	
	ไหลลง 54.40		2,994.17
	ระบาย 84.65		7,512.62
	ใช้การ	12,352 ล้าน ลบ.ม.	

4 เขื่อนหลัก  
กลุ่มเจ้าพระยา

เก็บกัก 13,238 ล้าน ลบ.ม.  
ใช้การ 6,542 ล้าน ลบ.ม.

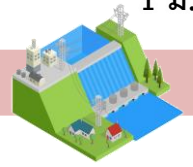
1 พ.ค.66



ต้นฤดูฝน ปี 2566

เก็บกัก 11,852 ล้าน ลบ.ม.  
ใช้การ 5,156 ล้าน ลบ.ม.

1 มิ.ย.66



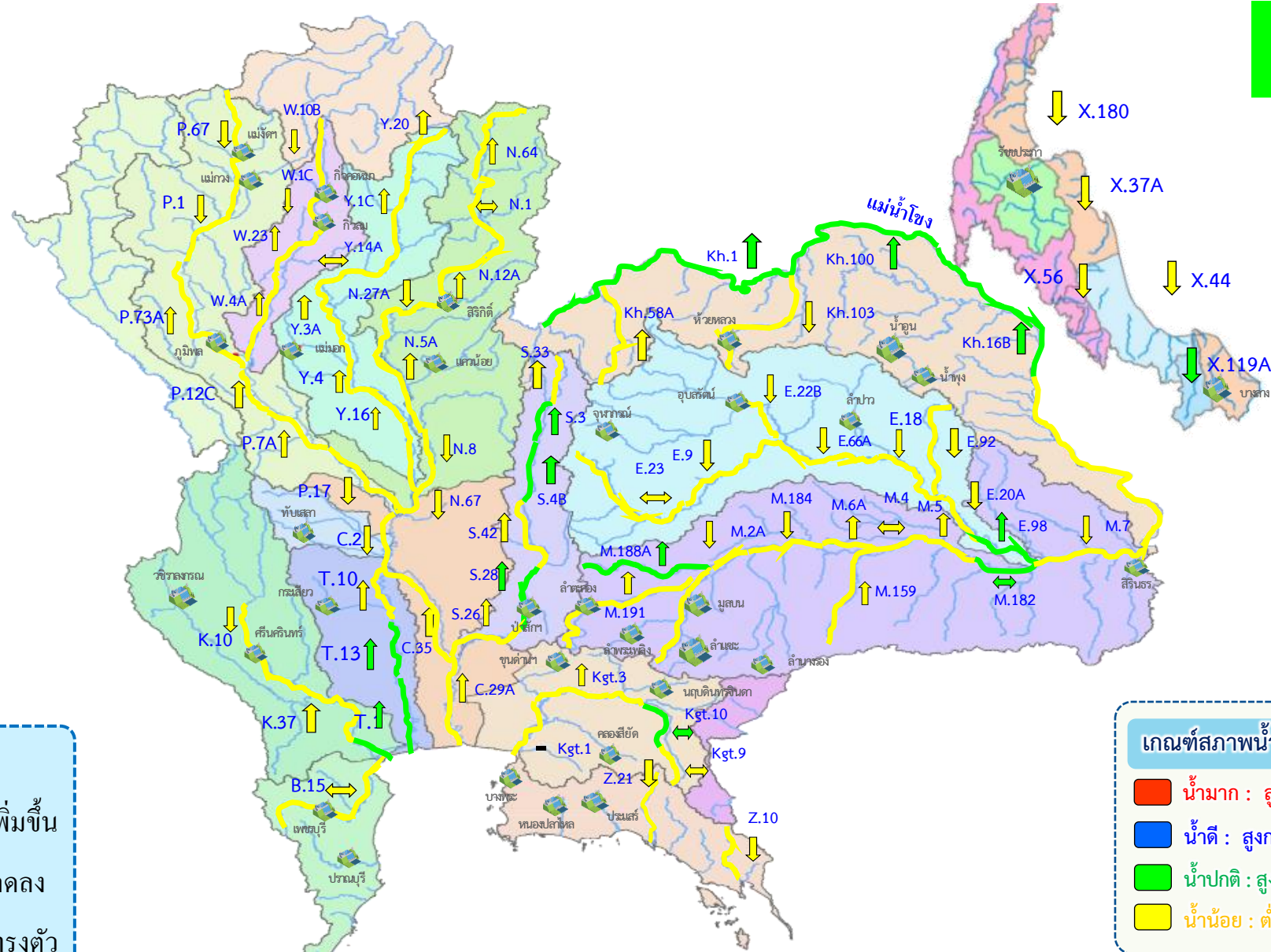
วันนี้ (13 ก.ค.66)		สะสม (1พ.ค.-ปัจจุบัน)	
	ไหลลง 19.57		654.38
	ระบาย 39.77		3,612.56
	ใช้การ	3,381 ล้าน ลบ.ม.	



# แนวโน้มสถานการณ์น้ำท่าในลำน้ำสายหลัก วันที่ 13 กรกฎาคม 2566



## สถานการณ์ปกติ



**แนวโน้ม**

- ↑ แนวโน้มเพิ่มขึ้น
- ↓ แนวโน้มลดลง
- ↔ แนวโน้มทรงตัว

**เกณฑ์สภาพน้ำท่า**

- น้ำมาก : สูงกว่า 81% ค่าความจุลำนํ้า
- น้ำดี : สูงกว่า 50.1 – 80 % ของความจุลำนํ้า
- น้ำปกติ : สูงกว่า 30.1%-50% ของความจุลำนํ้า
- น้ำน้อย : ต่ำกว่า 30% ของความจุลำนํ้า

**จำนวน**

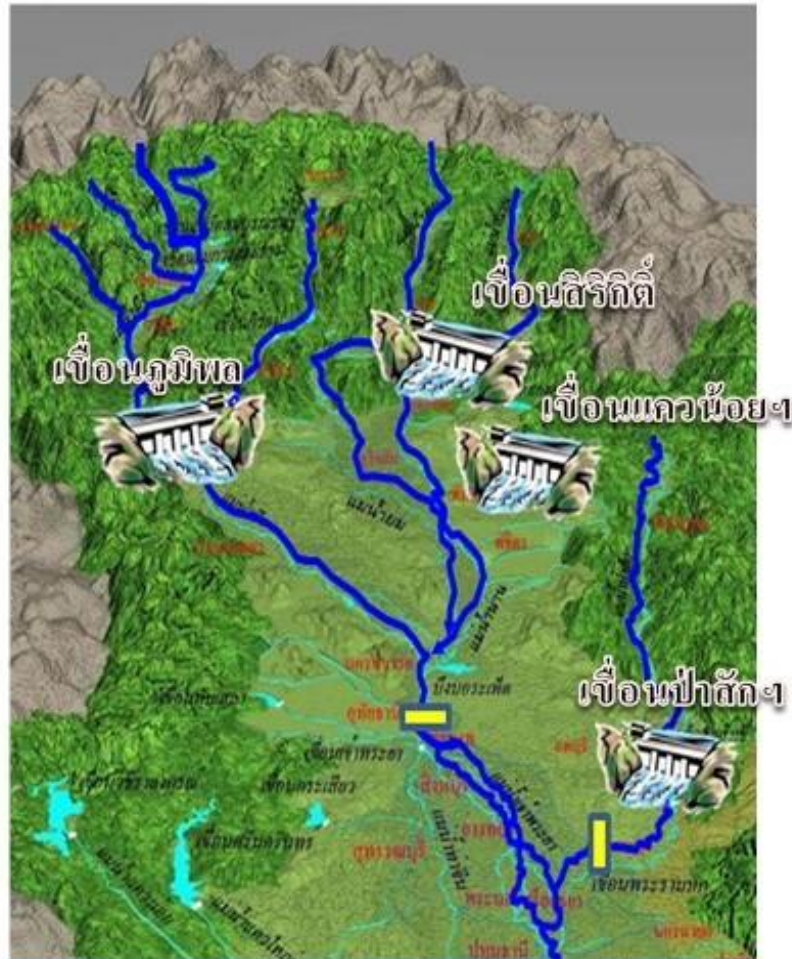
- สถานี
- 4 สถานี
- 15 สถานี
- 69 สถานี

จำนวนสถานีวัดน้ำท่าที่ใช้ติดตาม 88 สถานี

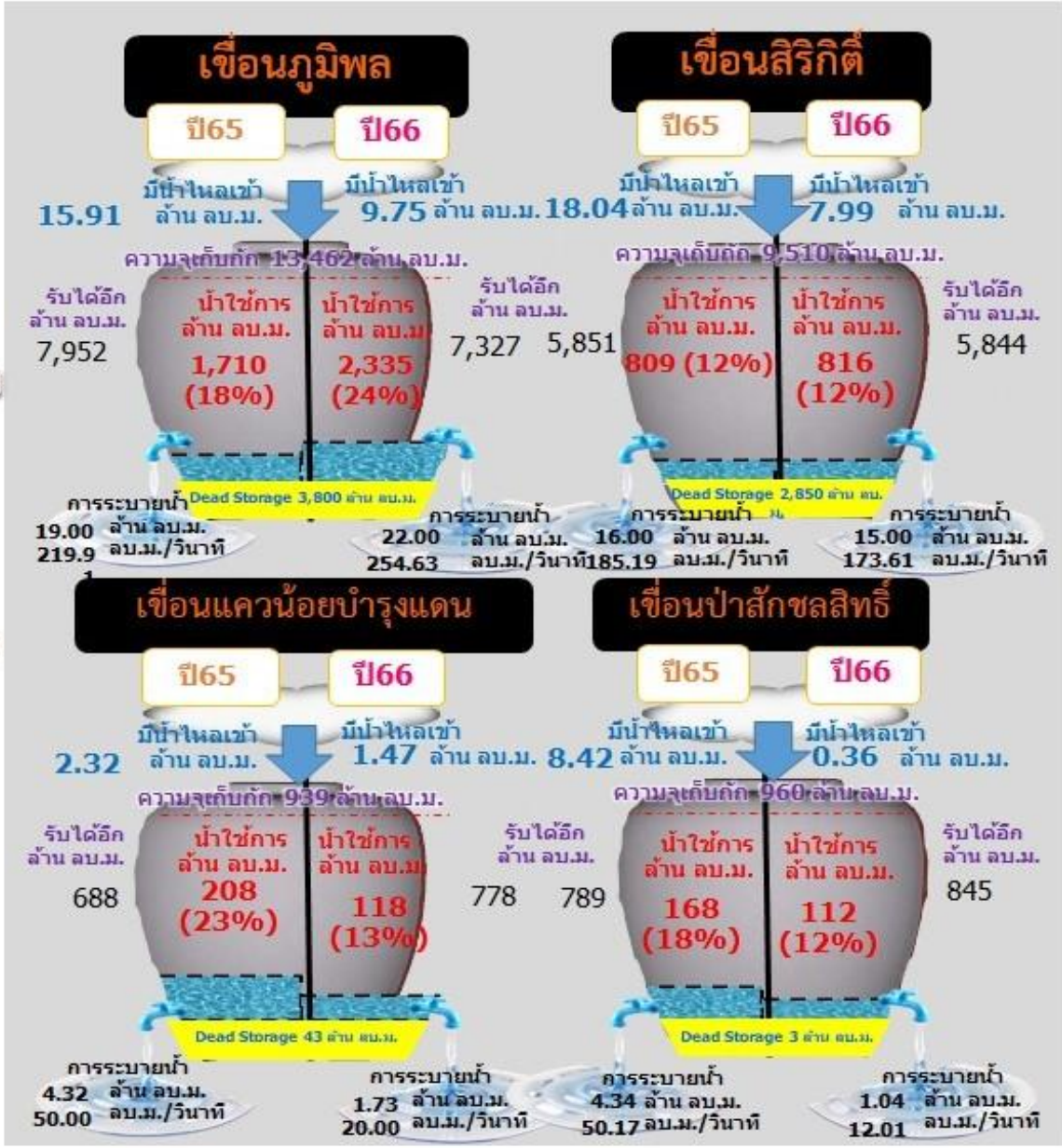


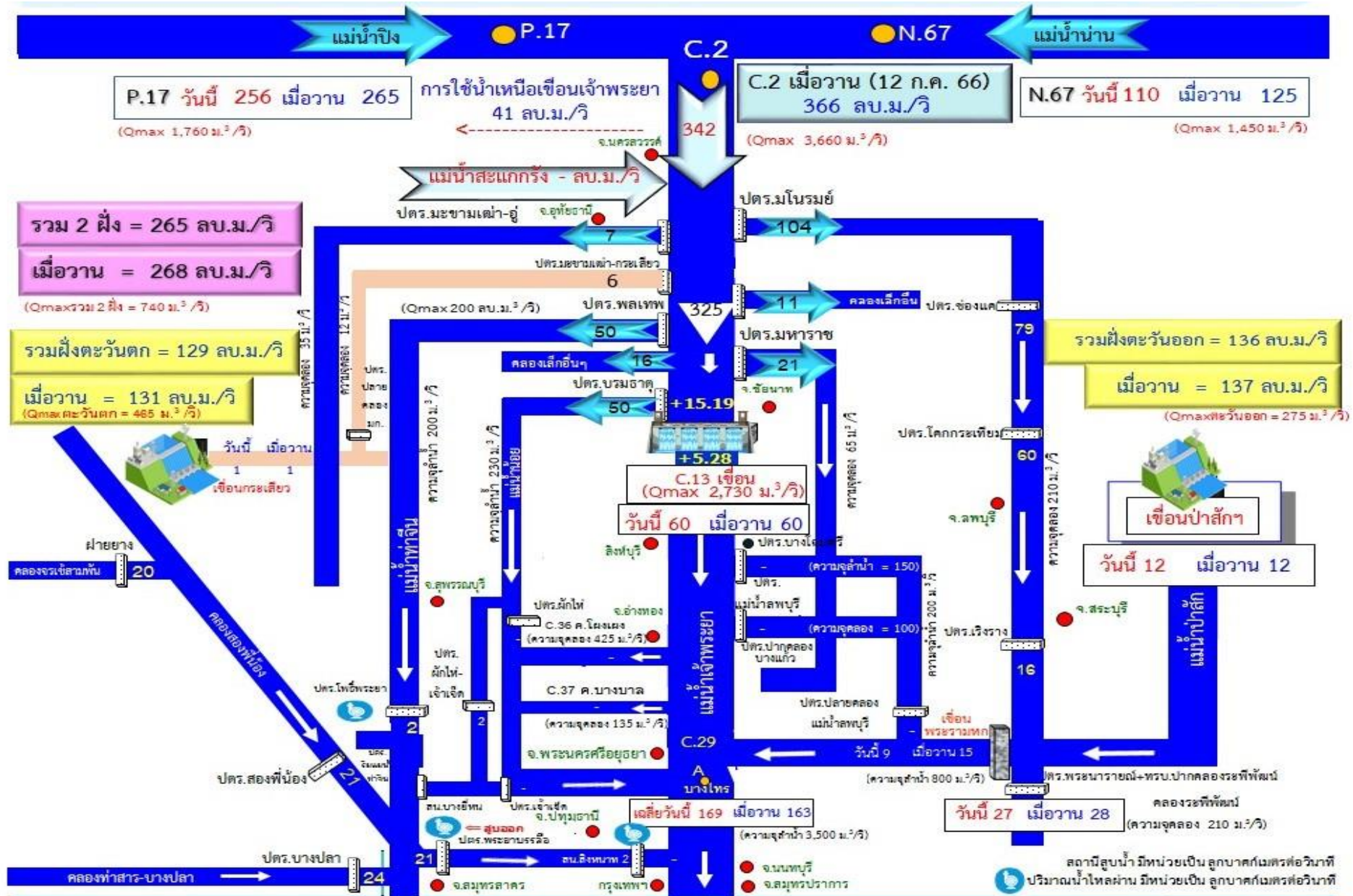
# สถานการณ์ลุ่มน้ำเจ้าพระยา





รวม 4 เขื่อน	ปริมาณน้ำทั้งหมด (ล้าน ลบ.ม.)	น้ำใช้การ (ล้าน ลบ.ม.)	รับน้ำได้อีก (ล้าน ลบ.ม.)
13 ก.ค. 66	10,077 (41%)	3,381 (19%)	14,794
13 ก.ค. 65	9,590 (39%)	2,894 (16%)	15,281







# การจั้ดสรรน้ำฤตุฝน ปี 2566





# แผนการจัดสรรน้ำและการเพาะปลูกพืชฤดูฝน ปี 2566



(1 พฤษภาคม 2566 – 31 ตุลาคม 2566)



## ทั้งประเทศ

ปริมาณน้ำต้นทุน 20,247 ล้าน ลบ.ม.  
ความต้องการน้ำ 30,246 ล้าน ลบ.ม.  
น้ำชลประทาน 14,851 ล้าน ลบ.ม.



อุปโภค-บริโภค

1,752 ล้าน ลบ.ม. (6%)



รักษาระบบนิเวศและอื่น ๆ

6,175 ล้าน ลบ.ม. (20%)



เกษตรกรรม

21,865 ล้าน ลบ.ม. (72%)



อุตสาหกรรม

454 ล้าน ลบ.ม. (2%)

อุปโภค-บริโภค



แผนเพาะปลูก

22.71 ล้านไร่

นาปี 16.97 ล้านไร่

## ลุ่มเจ้าพระยา

ปริมาณน้ำต้นทุน 6,542 ล้าน ลบ.ม.  
ความต้องการน้ำ 10,021 ล้าน ลบ.ม.  
น้ำชลประทาน (4 เขื่อนหลัก) 5,500 ล้าน ลบ.ม.



อุปโภค-บริโภค

288 ล้าน ลบ.ม. (3%)



รักษาระบบนิเวศและอื่น ๆ

145 ล้าน ลบ.ม. (1%)



เกษตรกรรม

9,421 ล้าน ลบ.ม. (94%)



อุตสาหกรรม

167 ล้าน ลบ.ม. (2%)



แผนเพาะปลูก

9.51 ล้านไร่

นาปี 8.05 ล้านไร่

## ลุ่มน้ำแม่กลอง

ปริมาณน้ำต้นทุน 4,772 ล้าน ลบ.ม.  
ความต้องการน้ำ 5,280 ล้าน ลบ.ม.  
น้ำชลประทาน (2 เขื่อนหลัก) 3,800 ล้าน ลบ.ม.



อุปโภค-บริโภค

649 ล้าน ลบ.ม. (12%)



รักษาระบบนิเวศและอื่น ๆ

1,496 ล้าน ลบ.ม. (28%)



เกษตรกรรม

3,133 ล้าน ลบ.ม. (59%)



อุตสาหกรรม

2 ล้าน ลบ.ม. (1%)



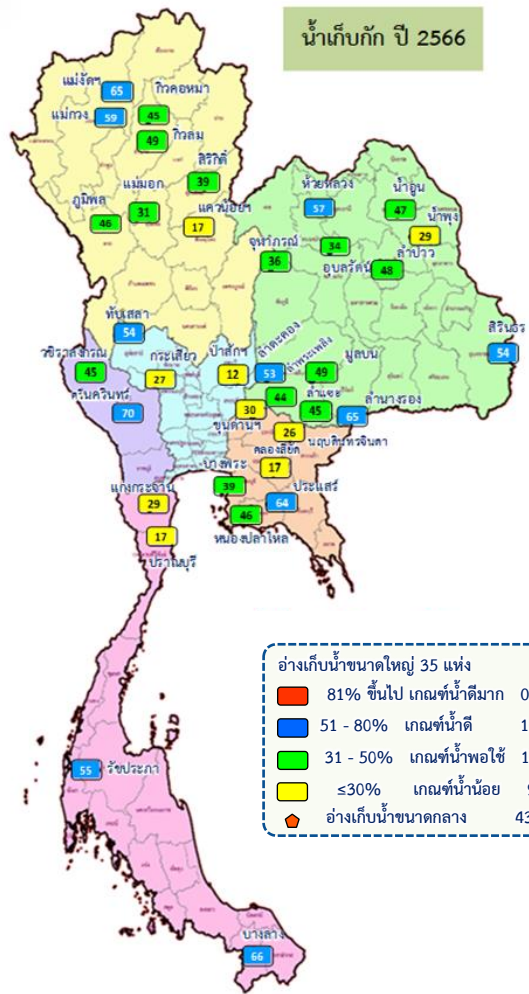
แผนเพาะปลูก

2.10 ล้านไร่

นาปี 0.88 ล้านไร่

\*\* ส่งเสริมการปลูกพืชฤดูฝนให้ใช้น้ำฝนเป็นหลัก ใช้น้ำชลประทานเสริมกรณีฝนทิ้งช่วง หรือปริมาณฝนตกน้อยกว่าคาดการณ์ของกรมอุตุนิยมวิทยา\*\*

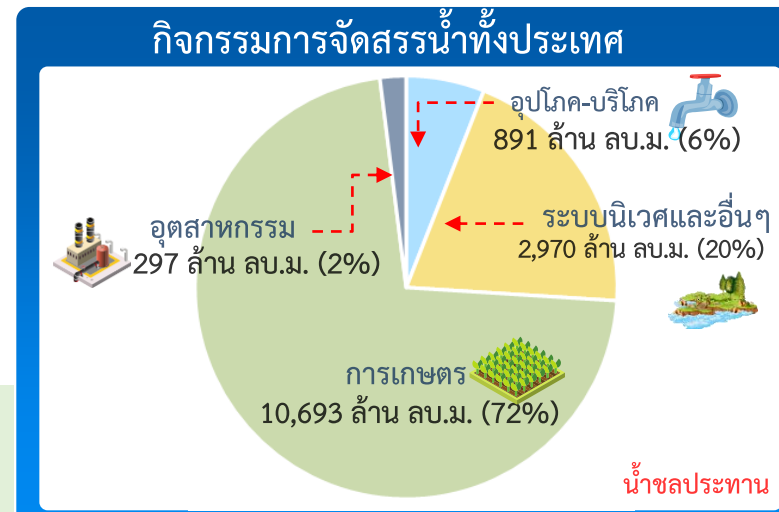
# สถานการณ์น้ำและแผน-ผลการบริหารจัดการน้ำฤดูฝนปี 2566 ทั่วประเทศ (1 พ.ค.66 – 31 ต.ค.66)



## ปริมาณน้ำเก็บกักและใช้การทั่วประเทศ ณ วันที่ 13 ก.ค.66

ประเภท	จำนวน	ปริมาณน้ำเก็บกัก	ปริมาณน้ำใช้การ
อ่างฯ ใหญ่	35 แห่ง	70,926 ล้าน ลบ.ม. ปี 2565 = 38,012 ล้าน ลบ.ม.	12,311 (26%) ปี 2565 = 14,469 ล้าน ลบ.ม.
อ่างฯ กลาง	435 แห่ง	5,410 ล้าน ลบ.ม. ปี 2565 = 5,003 ล้าน ลบ.ม.	2,112 (42%) ปี 2565 = 1,712 ล้าน ลบ.ม.
อ่างฯ เล็ก	1,060 แห่ง	387 ล้าน ลบ.ม. ปี 2565 = 345 ล้าน ลบ.ม.	185 (53%) ปี 2565 = 171 ล้าน ลบ.ม.
<b>รวมทั้งหมด</b>	<b>1,530 แห่ง</b>	<b>76,723 ล้าน ลบ.ม.</b> ปี 2565 = 41,058 ล้าน ลบ.ม.	<b>14,608 (28%)</b> ปี 2565 = 17,120 ล้าน ลบ.ม.

ปริมาณน้ำเก็บกักทั่วประเทศ (รวมอ่างใหญ่ อ่างกลาง อ่างเล็ก) ณ วันที่ 1 พ.ค.66 จำนวน 44,231 ล้าน ลบ.ม. (58%)  
 ปริมาณน้ำต้นทุน (1 พ.ค.66) จำนวน 20,247 ล้าน ลบ.ม. (38%) (ความต้องการน้ำฤดูฝน 30,246 ล้าน ลบ.ม.)



### ผลจัดสรรน้ำฤดูฝน ปี 2566 วันที่ 13 ก.ค.66

ประเภท	ปริมาณ	ร้อยละ
น้ำชลประทาน	14,851	(ล้าน ลบ.ม.)
แผนจัดสรรน้ำ	8,325	56%
ผลจัดสรรน้ำ	6,526	44%
คงเหลือ	6,526	(ล้าน ลบ.ม.)

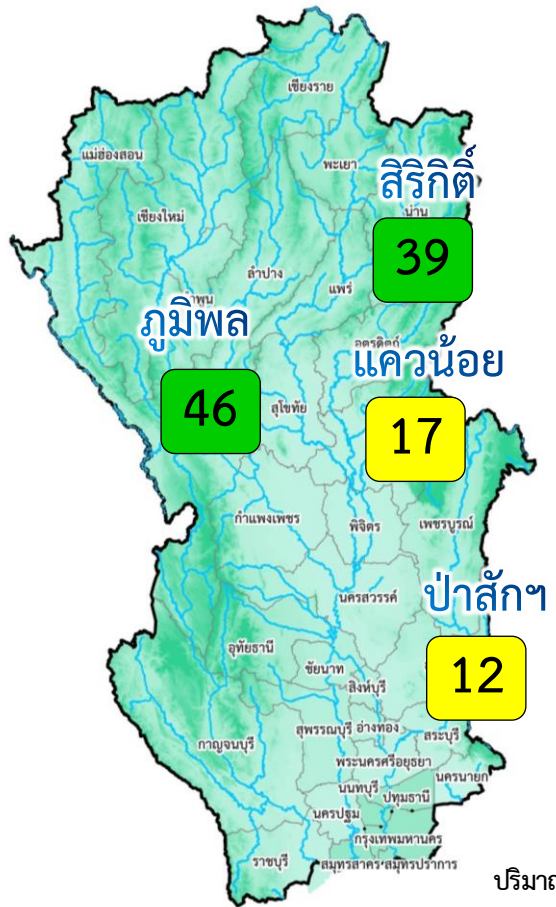
**ผลการเพาะปลูกข้าวนาปี 2566 (12 ก.ค.66)**

แผน	16.98 ล้านไร่
เพาะปลูกแล้ว	11.66 ล้านไร่ (69%)
เก็บเกี่ยว	0.04 ล้านไร่





# สถานการณ์น้ำและแผน-ผลการบริหารจัดการน้ำฤดูแล้งปี 2566 กลุ่มเจ้าพระยา (1 พ.ค.66 – 31 ต.ค.66)



อ่างเก็บน้ำขนาดใหญ่ 4 แห่ง

- 81% ขึ้นไป เกณฑ์น้ำดีมาก - แห่ง
- 51 - 80% เกณฑ์น้ำดี - แห่ง
- 31 - 50% เกณฑ์น้ำพอใช้ 2 แห่ง
- ≤30% เกณฑ์น้ำน้อย 2 แห่ง

ปริมาณน้ำเก็บกัก ณ วันที่ 1 พ.ค.66 จำนวน 13,238 ล้าน ลบ.ม. (53%)

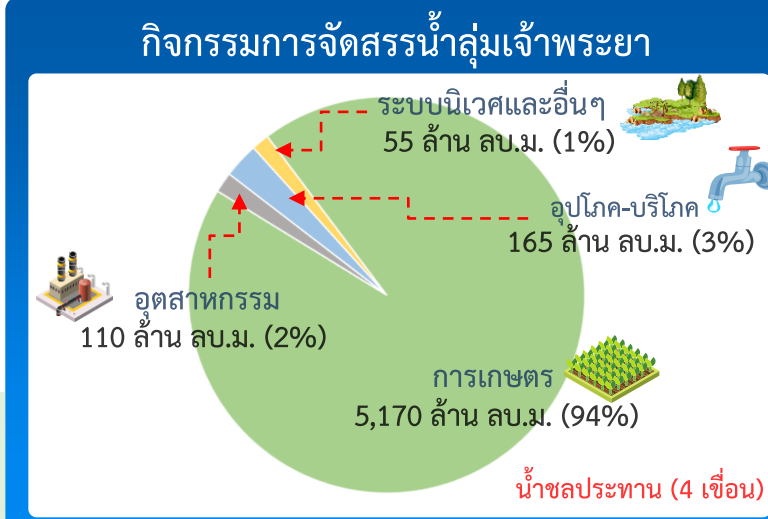
ปริมาณน้ำต้นทุน (1 พ.ค.66) จำนวน 6,542 ล้าน ลบ.ม. (ความต้องการน้ำฤดูแล้งปี 10,021 ล้าน ลบ.ม.)

แผนจัดสรรน้ำจาก 4 เขื่อน 5,500 ล้าน ลบ.ม.

## ผลการเพาะปลูกข้าวนาปี 2566 (12 ก.ค.66)

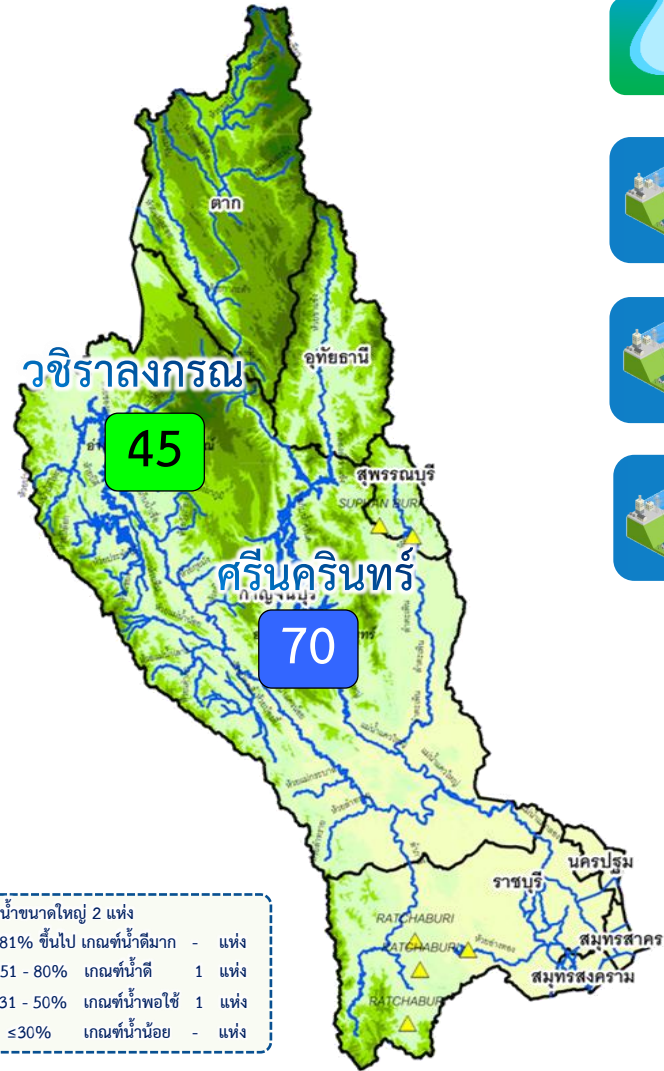
แผน 8.05 ล้านไร่ / เพาะปลูกแล้ว 6.69 ล้านไร่ (83%) / เก็บเกี่ยว 0.04 ล้านไร่

		ปริมาณน้ำ 4 เขื่อนหลักเจ้าพระยา ณ วันที่ 13 ก.ค.66 (ล้าน ลบ.ม.)			
		ปริมาณน้ำเก็บกัก	ปริมาณน้ำใช้การ	ไหลลงวันนี้	ระบายวันนี้
	<b>ภูมิพล</b>	ปริมาณน้ำเก็บกัก 13,462 ล้าน ลบ.ม. ปริมาณน้ำใช้การ 9,662 ล้าน ลบ.ม.	<b>6,135 (46%)</b>	<b>2,335 (24%)</b>	9.75 / 22.00
	<b>สิริกิติ์</b>	ปริมาณน้ำเก็บกัก 9,510 ล้าน ลบ.ม. ปริมาณน้ำใช้การ 6,660 ล้าน ลบ.ม.	<b>3,666 (39%)</b>	<b>816 (12%)</b>	7.99 / 15.00
	<b>แควน้อย</b>	ปริมาณน้ำเก็บกัก 939 ล้าน ลบ.ม. ปริมาณน้ำใช้การ 896 ล้าน ลบ.ม.	<b>161 (17%)</b>	<b>118 (13%)</b>	1.47 / 1.73
	<b>ป่าสัก</b>	ปริมาณน้ำเก็บกัก 960 ล้าน ลบ.ม. ปริมาณน้ำใช้การ 957 ล้าน ลบ.ม.	<b>115 (12%)</b>	<b>112 (12%)</b>	0.36 / 1.04
	<b>4 เขื่อน</b>	ปริมาณน้ำเก็บกัก 24,871 ล้าน ลบ.ม. ปริมาณน้ำใช้การ 18,175 ล้าน ลบ.ม.	<b>10,077 (41%)</b> ปี 2565 = 9,590 ล้าน ลบ.ม.	<b>3,381 (19%)</b> ปี 2565 = 2,894 ล้าน ลบ.ม.	19.57 / 39.77



### ผลจัดสรรน้ำฤดูแล้ง ปี 2566 วันที่ 13 ก.ค.66

<b>แผนจัดสรรน้ำ</b>	น้ำชลประทาน (4 เขื่อน) <b>5,500</b> (ล้าน ลบ.ม.)
<b>ผลจัดสรรน้ำ</b>	<b>3,613 (66%)</b> (ล้าน ลบ.ม.)
<b>คงเหลือ</b>	<b>1,887 (34%)</b> (ล้าน ลบ.ม.)

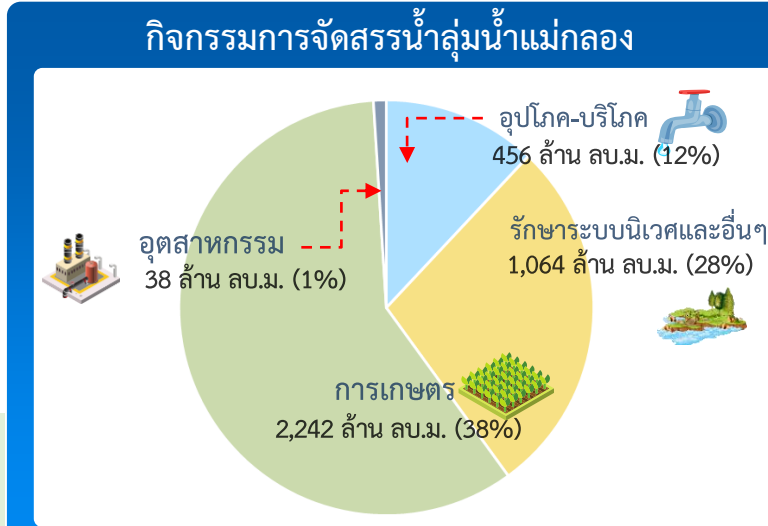


อ่างเก็บน้ำขนาดใหญ่ 2 แห่ง

- 81% ขึ้นไป เกษต้งน้ำดีมาก - แห่ง
- 51 - 80% เกษต้งน้ำดี 1 แห่ง
- 31 - 50% เกษต้งน้ำพอใช้ 1 แห่ง
- ≤30% เกษต้งน้ำน้อย - แห่ง

		ปริมาณน้ำเก็บกัก	ปริมาณน้ำใช้การ	ไหลลงวันนี้	ระบายวันนี้
<b>ศรีนครินทร์</b>	ปริมาณน้ำเก็บกัก 17,745 ล้าน ลบ.ม. ปริมาณน้ำใช้การ 7,480 ล้าน ลบ.ม.	<b>12,455 (70%)</b>	<b>2,190 (29%)</b>	4.92	9.93
<b>วชิราลงกรณ</b>	ปริมาณน้ำเก็บกัก 8,860 ล้าน ลบ.ม. ปริมาณน้ำใช้การ 5,848 ล้าน ลบ.ม.	<b>4,025 (45%)</b>	<b>1,013 (17%)</b>	6.20	8.12
<b>รวม 2 เขื่อน</b>	ปริมาณน้ำเก็บกัก 26,605 ล้าน ลบ.ม. ปริมาณน้ำใช้การ 13,328 ล้าน ลบ.ม.	<b>16,480 (62%)</b> ปี 2565 = 18,483 ล้าน ลบ.ม.	<b>3,203 (24%)</b> ปี 2565 = 5,206 ล้าน ลบ.ม.	11.12	18.05

ปริมาณน้ำเก็บกัก (2 เขื่อน) ณ วันที่ 1 ก.ค.66 จำนวน 16,547 ล้าน ลบ.ม. (62%)  
 ปริมาณน้ำต้นทุนปี 2566 จำนวน 3,270 ล้าน ลบ.ม. ความต้องการน้ำฤดูแล้งปี 2566 จำนวน 5,280 ล้าน ลบ.ม.



ผลจัดสรรน้ำฤดูแล้ง ปี 2566 วันที่ 13 ก.ค.66	
<b>แผนจัดสรรน้ำ</b>	น้ำชลประทาน (2 เขื่อน) <b>3,800</b> (ล้าน ลบ.ม.)
<b>ผลจัดสรรน้ำ</b>	<b>241 (6%)</b> (ล้าน ลบ.ม.)
<b>คงเหลือ</b>	<b>3,559 (94%)</b> (ล้าน ลบ.ม.)

ผลการเพาะปลูกข้าวนาปี 2566 (12 ก.ค.66)

- แผน: 0.88 ล้านไร่
- เพาะปลูกแล้ว: 0.23 ล้านไร่ (27%)
- เก็บเกี่ยว: - ล้านไร่



# การเพาะปลูกพืช



# แผนผลการเพาะปลูกพืชในช่วงฤดูฝนปี 2566 (ข้อมูล ณ วันที่ 12 ก.ค. 66)

ภาค	ข้าวนาปี				พืชไร่-พืชผัก				รวม			
	แผน (ล้านไร่)	ผล (ล้านไร่)	%	เกี่ยว (ล้านไร่)	แผน (ล้านไร่)	ผล (ล้านไร่)	%	เกี่ยว (ล้านไร่)	แผน (ล้านไร่)	ผล (ล้านไร่)	%	เกี่ยว (ล้านไร่)
เหนือ	2.64	1.10	41		0.03	0.03	94		2.67	1.12	42	
ตะวันออกเฉียงเหนือ	3.55	2.68	75		0.02	0.01	29		3.57	2.68	75	
กลาง	0.09	0.02	24		0.01	0.01	123		0.09	0.03	30	
ตะวันออก	0.95	0.89	93		0.03	0.02	62		0.99	0.91	92	
ตะวันตก	1.21	0.25	21		0.28	0.04	14		1.49	0.29	19	
ใต้	0.48	0.04	9		0.02	0.001	4		0.50	0.04	8	
ลุ่มน้ำเจ้าพระยา	8.05	6.69	83	0.04	0.15	0.10	68	0.003	8.20	6.79	83	0.04
ทั่วประเทศ	16.98	11.66	69	0.04	0.53	0.20	37	0.003	17.51	11.86	68	0.04

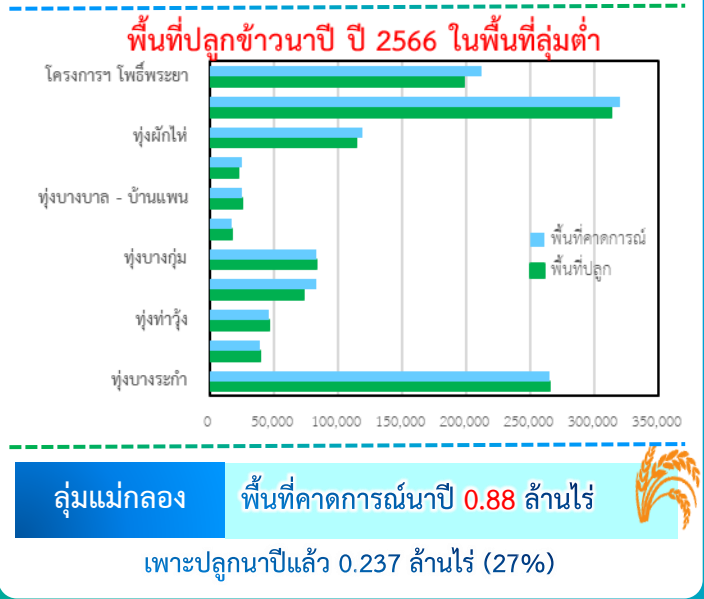
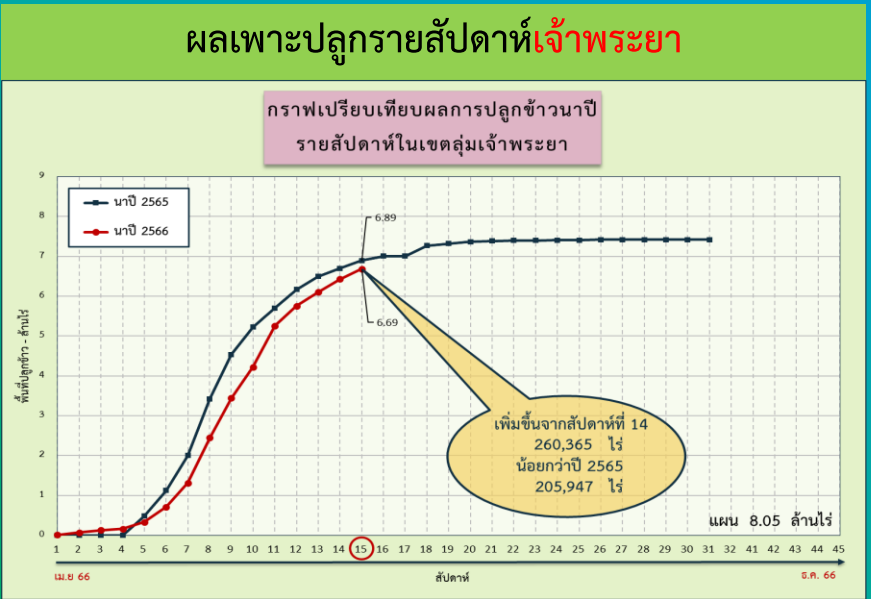
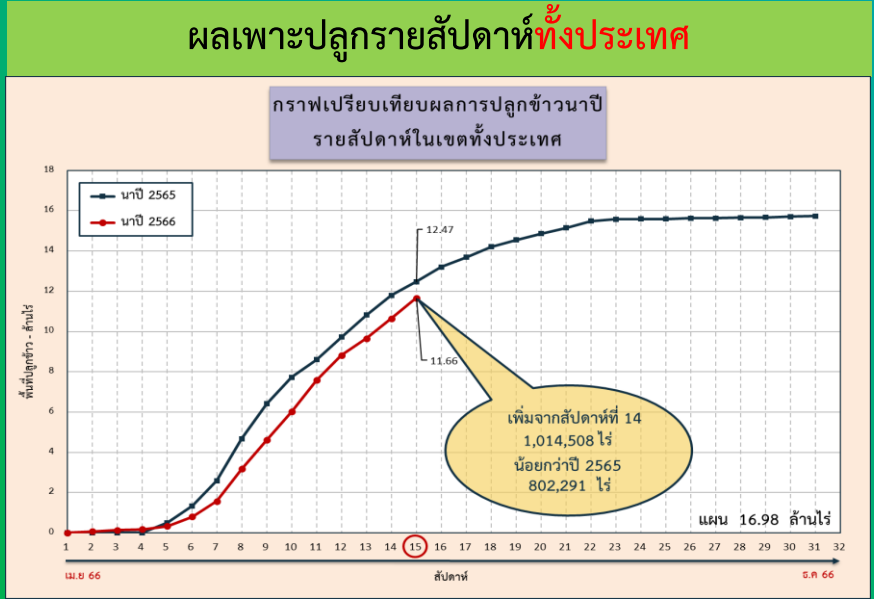
**ทั่วประเทศ** พื้นที่คาดการณ์นาปี **16.98** ล้านไร่  
 เพาะปลูกนาปีแล้ว **11.66** ล้านไร่ (69%)

---

**ลุ่มเจ้าพระยา** พื้นที่คาดการณ์นาปี **8.05** ล้านไร่  
 เพาะปลูกนาปีแล้ว **6.69** ล้านไร่ (83%)

↳ **ลุ่มต่ำบางระกำ** พื้นที่คาดการณ์ นาปี **0.265** ล้านไร่  
 เพาะปลูกนาปีแล้ว **0.265** ล้านไร่ (100%)  
 เก็บเกี่ยว **0.028** ล้านไร่ (11%) คงเหลือ **0.237** ล้านไร่

↳ **10 ท่งตอนล่าง** พื้นที่คาดการณ์ นาปี **0.967** ล้านไร่  
 เพาะปลูกนาปีแล้ว **0.929** ล้านไร่ (96%)



# การปรับปรุงปฏิบัติการเพาะปลูกพืชในพื้นที่ลุ่มต่ำ ปี 2566



## โครงการบางระกำโมเดล



บูรณาการการบริหารจัดการพื้นที่ลุ่มต่ำ รองรับน้ำหลาก ปี 2566

1-30 พ.ย. 66

เริ่มระบายน้ำออกจากพื้นที่ลุ่มต่ำ เหลือน้ำไว้ 30 ซม. เพื่อเริ่มเตรียมแปลงเพาะปลูก ข้าวนาปรังปี 2566/67

16 ส.ค.- 31 ต.ค. 66

เตรียมรองรับน้ำหลาก 400 ล้าน ลบ.ม. (265,000 ไร่)

1-15 ส.ค. 66

เก็บเกี่ยว



31 ก.ค. 66  
สิ้นสุดการส่งน้ำ

การปรับปรุง  
การเพาะปลูกข้าว



ต้นเดือน มี.ค. 66  
เริ่มประชาสัมพันธ์  
โครงการฯ



15 มี.ค. 66  
เริ่มส่งน้ำ  
เข้าระบบชลประทาน



1 เม.ย. 66  
เริ่มเพาะปลูกข้าว

แผน  
2566

พื้นที่เป้าหมาย

พื้นที่ทุ่งบางระกำ 0.265 ล้านไร่  
ใช้น้ำเพื่อการเพาะปลูก 310 ล้าน ลบ.ม.

พืชปลูก

อ.พรมพิธาร 106,914 ไร่  
อ.เมืองพิบูลโลก 17,100 ไร่  
อ.บางระกำ 55,900 ไร่  
อ.วัดโบสถ์ 1,243 ไร่

สูญเสีย

อ.คลองโพธิ์ 83,843 ไร่ (44%)



## พื้นที่ลุ่มต่ำ 10 ทุ่ง ลุ่มน้ำเจ้าพระยาตอนล่าง



บูรณาการการบริหารจัดการพื้นที่ลุ่มต่ำ 10 ทุ่ง ปี 2566

1 พ.ย. - 31 ต.ค. 66

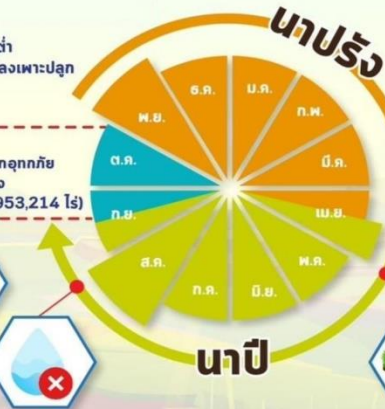
เริ่มระบายน้ำออกจากพื้นที่ลุ่มต่ำ เหลือน้ำไว้ 30 ซม. เพื่อเริ่มเตรียมแปลงเพาะปลูก ข้าวนาปรังปี 2566/67

16 ก.ย.- 31 ต.ค. 66

พื้นที่ลุ่มต่ำ มีความเสี่ยงที่จะเกิดความเสียหายจากอุทกภัย จดเพาะปลูกข้าวนาปีต่อเนื่อง ความจุของทุ่งรวม 1,300 ล้าน ลบ.ม. (953,214 ไร่)

1-15 ก.ย. 66

เก็บเกี่ยว



31 ส.ค. 66  
สิ้นสุดการส่งน้ำ

การปรับปรุง  
การเพาะปลูกข้าว



ต้นเดือน เม.ย. 66  
เริ่มประชาสัมพันธ์  
โครงการฯ



15 เม.ย. 66  
เริ่มส่งน้ำ  
เข้าระบบชลประทาน



1 พ.ค. 66  
เริ่มเพาะปลูกข้าว

แผน  
ปี 2566

พื้นที่เป้าหมาย

พื้นที่ลาดการณเพาะปลูก 0.967 ล้านไร่  
ใช้น้ำเพื่อการเพาะปลูก 940 ล้าน ลบ.ม.

พื้นที่ลุ่มต่ำ 10 ทุ่ง

ฝั่งซ้ายเขื่อนบาง-ป่าสัก  
บางทุ่ง  
เจ้าเจ็ด  
เชียงราก  
โพธิ์พระยา  
ท่าจิ้ง  
บางกุ้ง  
บางบาล-บ้านแพน  
ป่าโมก  
ผักไห่



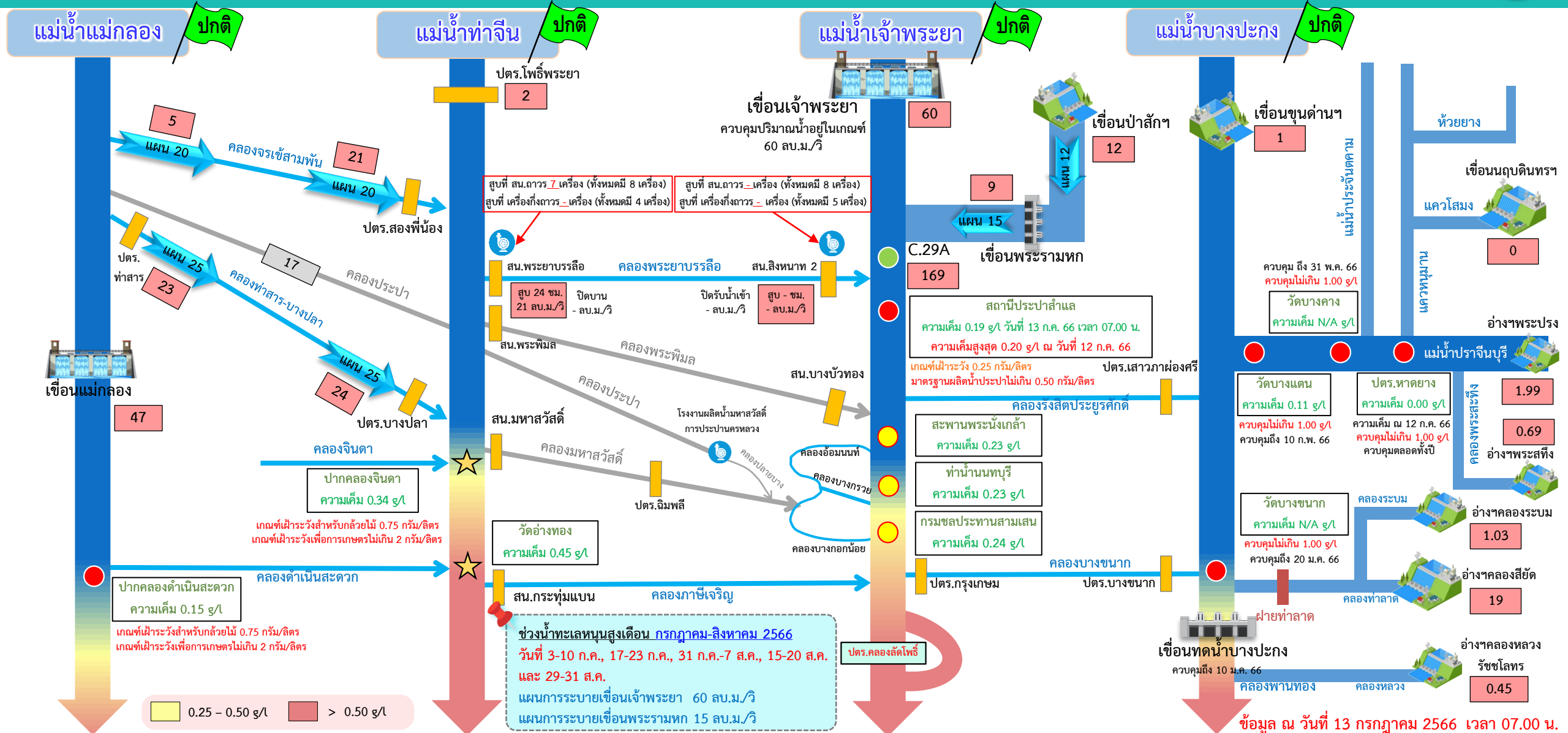
# สถานการณ์ความเค็ม ในลำน้ำสายหลัก







# การบริหารจัดการน้ำเพื่อรักษาระบบนิเวศ (ความเค็ม) ใน 4 ลำน้ำสายหลัก



● จุดควบคุมความเค็ม 
 ● จุดตรวจวัดความเค็ม 
 ● สถานีวัดน้ำ 
 ★ จุดติดตั้งเครื่องวัดคุณภาพน้ำเคลื่อนที่

อ่าวไทย

ฝ่ายประมวลผลวิเคราะห์สถานการณ์น้ำ สำนักบริหารจัดการน้ำและอุทกวิทยา

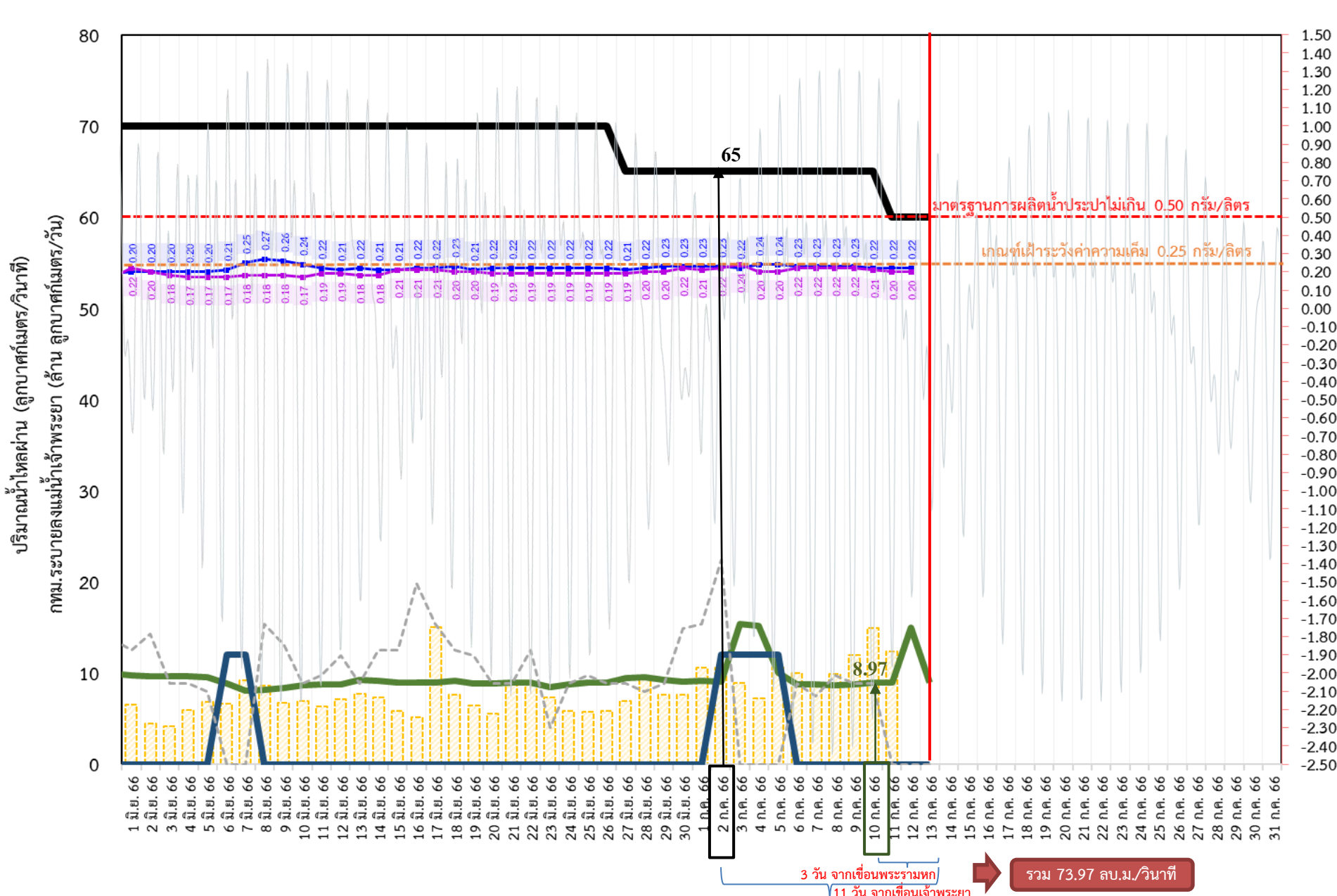
ข้อมูล ณ วันที่ 13 กรกฎาคม 2566 เวลา 07.00 น.

อัตราการไหลเวลา 06.00 น. / คุณภาพน้ำเวลา 07.00 น.  
 หน่วย : ลูกบาศก์เมตร/วินาที หน่วย : กรัม/ลิตร





# ติดตามปริมาณน้ำไหลผ่านเขื่อน และติดตามค่าความเค็ม



ข้อมูล ณ วันที่ 13 กรกฎาคม 2566

- ▬ ระบายเขื่อนเจ้าพระยา  
ลบ.ม./วินาที
- ▬ ระบายเขื่อนพระรามหก  
ลบ.ม./วินาที
- ▬ สน.สิงหนาท (ระบายลงเจ้าพระยา)  
ลบ.ม./วินาที
- ▬ กทม. (ระบายลงเจ้าพระยา)  
ลบ.ม./วินาที
- ความเค็มสูงสุด (สะพานพระนั่งเกล้า)  
กรัม/ลิตร
- ความเค็มสูงสุด (สำแล)  
กรัม/ลิตร
- ▬▬ ปตร.สิงหนาท เปิดรับน้ำเข้า  
ลบ.ม./วินาที

เขื่อนเจ้าพระยา	60.00	ลบ.ม./วินาที
เขื่อนพระรามหก	8.97	ลบ.ม./วินาที
สน.สิงหนาท 2	0.00	ลบ.ม./วินาที
ความเค็มสำแล	0.20	ลบ.ม./วินาที

(สูงสุด ณ วันที่ 12 ก.ค. 66)

หมายเหตุ กทม. ระบายลงแม่น้ำเจ้าพระยา 12.41 ล้าน ลบ.ม./วัน  
 สิงหนาท วันนี้ ปิดรับน้ำเข้า - ลบ.ม./วินาที  
 และหยุดสูบน้ำเพื่อรักษาค่าความเค็มในแม่น้ำเจ้าพระยา



# ติดตามปริมาณน้ำไหลผ่านเขื่อน และติดตามค่าความเค็ม



	ระบาย เขื่อนเจ้าพระยา ลบ.ม./วินาที	ระบาย เขื่อนป่าสักฯ ลบ.ม./วินาที	ระบายเขื่อน พระรามหก ลบ.ม./วินาที	ระดับน้ำสูงสุด บริเวณบ่อ- พระจุลจอมเกล้า (ค่าคาดการณ์)	ระดับน้ำสูงสุด บริเวณบ่อ- พระจุลจอมเกล้า (ค่าจริง)	ความเค็มสูงสุด สะพานพระนั่งเกล้า กรัม/ลิตร	ความเค็ม สูงสุด(สำแล) กรัม/ลิตร	สน.สิงหนาท (ระบายลงเจ้าพระยา) ลบ.ม./วินาที	รวมระบายจากเขื่อนเจ้าพระยา+ เขื่อนพระรามหก+สิงหนาท 2 ลบ.ม./วินาที	กรุงเทพมหานครฯ (ระบายลงเจ้าพระยา) ล้าน ลบ.ม./วัน
30 มิ.ย. 66	65.00	12.00	9.10	0.51	-0.50	0.23	0.22	ปิดระบาย	79.44	7.66
1 ก.ค. 66	65.00	12.01	9.19	0.83	-0.33	0.23	0.21	ปิดระบาย	79.55	10.55
2 ก.ค. 66	65.00	12.00	9.08	1.06	-0.19	0.23	0.22	12.00	91.22	10.57
3 ก.ค. 66	65.00	17.01	15.42	1.22	-0.14	0.22	0.24	12.00	91.10	8.96
4 ก.ค. 66	65.00	17.02	15.14	1.33	0.23	0.24	0.20	12.00	91.19	7.25
5 ก.ค. 66	65.00	12.04	10.04	1.39	0.41	0.24	0.20	12.00	91.08	10.66
6 ก.ค. 66	65.00	12.05	8.74	1.38	0.37	0.23	0.22	ปิดระบาย	85.42	10.00
7 ก.ค. 66	65.00	12.04	8.72	1.36	0.37	0.23	0.22	ปิดระบาย	85.14	8.82
8 ก.ค. 66	65.00	12.02	8.68	1.24	0.36	0.23	0.22	ปิดระบาย	75.04	9.86
9 ก.ค. 66	65.00	12.08	8.74	1.11	0.20	0.23	0.22	ปิดระบาย	73.74	12.01
10 ก.ค. 66	65.00	12.01	8.97	0.95	-0.30	0.22	0.21	ปิดระบาย	73.72	14.93
11 ก.ค. 66	60.00	12.04	8.97	0.83	-0.76	0.22	0.20	ปิดระบาย	73.68	12.41
12 ก.ค. 66	60.00	12.02	14.99	0.70	-1.35	0.22	0.20	ปิดระบาย	73.74	
13 ก.ค. 66	60.00	12.02	8.97	0.56	-1.45			ปิดระบาย	73.97	

ค่าจริงระดับน้ำสูงสุดบริเวณบ่อพระจุลจอมเกล้า อ้างอิงจาก <https://telerid.rid.go.th>





# คาดการณ์ปริมาณน้ำ ณ วันที่ 1 พฤศจิกายน 2566



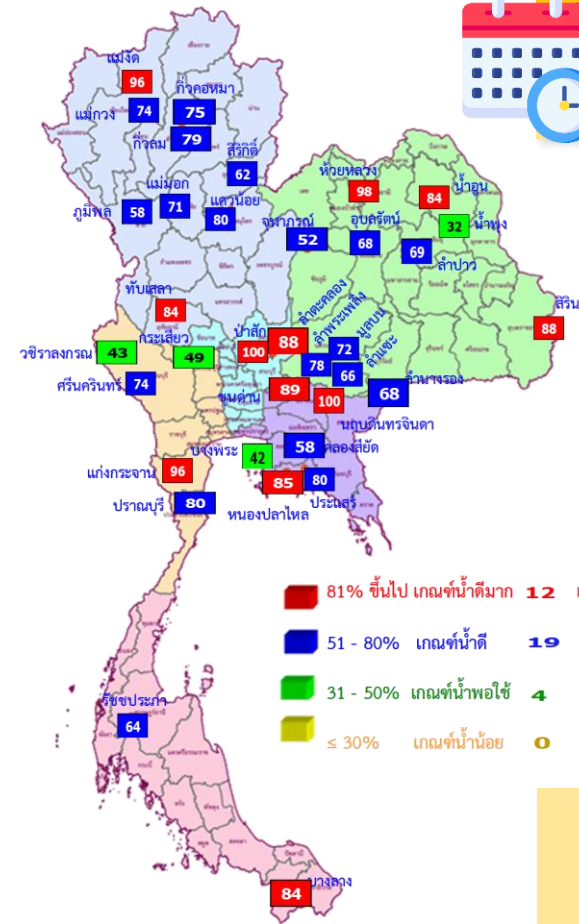


# คาดการณ์ปริมาณน้ำอ่างเก็บน้ำขนาดใหญ่ 35 แห่งในช่วงฤดูฝน 2566 **6** กรณี



สถิติและคาดการณ์ปริมาณน้ำอ่างเก็บน้ำขนาดใหญ่  
35 แห่งในช่วงฤดูฝน 2566 **6** กรณี

ปี	ปริมาณน้ำ (ล้าน ลบ.ม.)	%	น้ำใช้การ (ล้าน ลบ.ม.)	%
1 พ.ย.62	47,400	67	23,858	50
1 พ.ย.63	43,412	61	19,870	42
1 พ.ย.64	53,999	67	30,457	64
1 พ.ย.65	59,399	84	35,862	76
1 พ.ย. 66 (น้ำมาก)	61,869	87	38,327	81
1 พ.ย. 66 (น้ำเฉลี่ย)	55,418	78	31,875	67
1 พ.ย. 66 (น้ำน้อย)	46,640	66	23,097	49
1 พ.ย. 66 (One Map)	46,522	66	22,979	48
1 พ.ย. 66 (2544)	58,267	82	34,724	73
1 พ.ย. 66 (2562)	49,742	70	26,199	55



1 พ.ย. 66  
(กรณีน้ำ One Map)

คาดการณ์ 1 พฤศจิกายน 2566  
ปริมาณน้ำใช้การน้อยกว่า ปี 2565  
**12,883 ล้าน ลบ.ม.**

ปี พ.ศ.	ปริมาณน้ำ (ล้าน ลบ.ม.)	%	น้ำใช้การ (ล้าน ลบ.ม.)	%
2566	46,522	66	22,979	48

คาดการณ์ ณ วันที่ 7 ก.ค.66

หมายเหตุ : กรณี One map (ใช้ Inflow กรณีฝนคาดการณ์น้อย)  
ผลคาดการณ์อ่างเก็บน้ำขนาดใหญ่ 10 แห่ง (กฟผ.) ใช้ข้อมูลผลคาดการณ์ของ กฟผ. ณ วันที่ 3 กรกฎาคม 2566



# คาดการณ์ปริมาณน้ำใช้การใน 4 เขื่อนหลัก ณ วันที่ 1 พ.ย. 2566

เขื่อนภูมิพล	ปี	ปริมาณ (ล้าน ลบ.ม.)	%	น้ำใช้การ (ล้าน ลบ.ม.)	%
	1 พ.ย. 65	11,974	89	8,174	85
	1 พ.ย. 66 (น้ำมาก)	10,167	76	6,367	66
	1 พ.ย. 66 (น้ำเฉลี่ย)	9,125	68	5,325	55
	1 พ.ย. 66 (น้ำน้อย)	8,126	60	4,326	45
	1 พ.ย. 66 (One Map)	7,751	58	3,951	41
	1 พ.ย. 66 (2544)	8,724	65	4,924	51
	1 พ.ย. 66 (2562)	7,712	57	3,912	40

เขื่อนป่าสักชลสิทธิ์	ปี	ปริมาณ (ล้าน ลบ.ม.)	%	น้ำใช้การ (ล้าน ลบ.ม.)	%
	1 พ.ย. 65	976	102	973	102
	1 พ.ย. 66 (น้ำมาก)	960	100	957	100
	1 พ.ย. 66 (น้ำเฉลี่ย)	960	100	957	100
	1 พ.ย. 66 (น้ำน้อย)	960	100	957	100
	1 พ.ย. 66 (One Map)	960	100	957	100
	1 พ.ย. 66 (2544)	960	100	957	100
	1 พ.ย. 66 (2562)	416	43	413	43

เขื่อนสิริกิติ์	ปี	ปริมาณ (ล้าน ลบ.ม.)	%	น้ำใช้การ (ล้าน ลบ.ม.)	%
	1 พ.ย. 65	6,863	72	4,013	60
	1 พ.ย. 66 (น้ำมาก)	7,942	84	5,092	76
	1 พ.ย. 66 (น้ำเฉลี่ย)	6,930	73	4,080	61
	1 พ.ย. 66 (น้ำน้อย)	5,823	61	2,973	45
	1 พ.ย. 66 (One Map)	5,860	62	3,010	45
	1 พ.ย. 66 (2544)	8,882	93	6,032	91
	1 พ.ย. 66 (2562)	5,893	62	3,043	46

เขื่อนแควน้อยบำรุงแดน	ปี	ปริมาณ (ล้าน ลบ.ม.)	%	น้ำใช้การ (ล้าน ลบ.ม.)	%
	1 พ.ย. 65	957	102	914	102
	1 พ.ย. 66 (น้ำมาก)	939	100	896	100
	1 พ.ย. 66 (น้ำเฉลี่ย)	939	100	896	100
	1 พ.ย. 66 (น้ำน้อย)	456	49	413	46
	1 พ.ย. 66 (One Map)	748	80	705	79
	1 พ.ย. 66 (2544)	939	100	896	100
	1 พ.ย. 66 (2562)	503	54	460	51

**ปริมาณน้ำใช้การ 4 เขื่อนหลัก**

1 พฤศจิกายน 2565 | 14,074 ล้าน ลบ.ม.

คาดการณ์ 1 พฤศจิกายน 2566 | 8,623 ล้าน ลบ.ม.

**คาดการณ์ปริมาณน้ำรวม 4 เขื่อนหลัก**

ปี	ปริมาณน้ำ (ล้าน ลบ.ม.)	%	น้ำใช้การ (ล้าน ลบ.ม.)	%
1 พ.ย. 65	20,770	91	14,074	87
1 พ.ย. 66 (น้ำมาก)	20,007	80	13,311	73
1 พ.ย. 66 (น้ำเฉลี่ย)	17,954	72	11,258	62
1 พ.ย. 66 (น้ำน้อย)	15,365	62	8,669	48
<b>1 พ.ย. 66 (One Map)</b>	<b>15,319</b>	<b>62</b>	<b>8,623</b>	<b>47</b>
1 พ.ย. 66 (2544)	19,505	78	12,809	70
1 พ.ย. 66 (2562)	14,524	58	7,828	43



# การบริหารจัดการน้ำฤดูฝน ปี 2566





# 12 มาตรการ รับมือฤดูฝน ปี 2566

# 6 แนวทางปฏิบัติ กรมชลประทาน



## 12 มาตรการรับมือฤดูฝน ปี 2566

กนช. เห็นชอบ เมื่อวันที่ 16 มีนาคม 2566

**คาดการณ์ชี้เป้าพื้นที่เสี่ยงน้ำท่วมและพื้นที่เสี่ยงช่วงฝนทิ้งช่วง** (มี.ค. 66 เป็นต้นไป)

**การบริหารจัดการพื้นที่ลุ่มต่ำ** เพื่อรองรับน้ำหลาก (ภายใน ส.ค. 66)

**ทบทวน ปรับปรุงเกณฑ์บริหารจัดการน้ำ** ในแหล่งน้ำ/เขื่อนระบายน้ำและจัดทำแผนบริหารจัดการน้ำเชิงบูรณาการ (ก่อนฤดูฝน - ตลอดช่วงฤดูฝน)

**เตรียมความพร้อม ซ่อมแซม ปรับปรุง** อาคารชลศาสตร์ ระบบระบายน้ำ ไทโรมาตอร์ ให้พร้อมใช้งาน และปรับปรุงแก้ไขสิ่งกีดขวางทางน้ำ (ก่อนฤดูฝน - ตลอดช่วงฤดูฝน)

**เตรียมพร้อม/วางแผนเครื่องจักร เครื่องมือ บุคลากร** ประจำพื้นที่เสี่ยงน้ำท่วมและพื้นที่เสี่ยงในช่วงฝนทิ้งช่วง (ก่อนฤดูฝน - ตลอดช่วงฤดูฝน)

**ติดตามประเมินผล**

ปรับมาตรการให้สอดคล้องกับสถานการณ์ภัย (ตลอดช่วงฤดูฝน)

**การสร้างการรับรู้และประชาสัมพันธ์** (ก่อนฤดูฝน - ตลอดช่วงฤดูฝน)

**สร้างความเข้มแข็งเครือข่ายภาคประชาชน** ในการให้ข้อมูลสถานการณ์ (ก่อนฤดูฝน - ตลอดช่วงฤดูฝน)

**เร่งพัฒนาและเก็บกักน้ำ** ในแหล่งน้ำทุกประเภทช่วงปลายฤดูฝน (ภายใน ต.ค. - พ.ย. 66)

**ซักซ้อมแผนเผชิญเหตุ** ตั้งศูนย์ส่วนหน้าก่อนเกิดภัย และฟื้นฟูสภาพให้กลับสู่สภาพปกติ (ตลอดช่วงฤดูฝน)

**เพิ่มประสิทธิภาพการระบายน้ำของทางน้ำ** (ก่อนฤดูฝน - ตลอดช่วงฤดูฝน)

**ตรวจความมั่นคงปลอดภัย คัน ทำนบ พนังกันน้ำ** (ก่อนฤดูฝน - ตลอดช่วงฤดูฝน)

จัดทำโดย กองบริหารจัดการลุ่มน้ำ สำนักงานทรัพยากรน้ำแห่งชาติ

\* ตัวหนังสือสีแดง คือ รวมมาตรการ

\* ตัวหนังสือสีเขียว คือ เพิ่มมาตรการ

**เก็บกักเต็มประสิทธิภาพ**



**คาดการณ์พื้นที่เสี่ยง**



**หลีกเลี่ยงสิ่งกีดขวาง**



**ระบบชลประทานเร่งระบาย**



**Standby เครื่องมือเครื่องจักร**



**แจ้งเตือนและประชาสัมพันธ์**





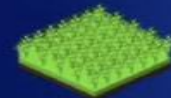


**มาตรการ  
บริหารจัดการน้ำ  
ฤดูฝน  
ปี 2566**

“ เพื่อให้ปริมาณน้ำต้นทุน  
ในอ่างเก็บน้ำมีเพียงพอ  
สำหรับการใช้น้ำตลอดฤดูฝน ปี 2566  
และเก็บกักไว้ใช้ฤดูแล้ง ปี 66/67 ”



จัดสรรน้ำเพื่อการ  
**อุปโภค-บริโภค**  
และรักษาระบบนิเวศ  
ให้เพียงพอตลอดทั้งปี



ส่งเสริมการปลูกพืชฤดูฝน  
ให้ใช้น้ำฝนเป็นหลัก  
ใช้น้ำชลประทานเสริม  
กรณีฝนทิ้งช่วงเท่านั้น



**บริหารจัดการน้ำท่า**  
ให้มีประสิทธิภาพสูงสุด  
ด้วยระบบและ  
อาคารชลประทาน



**กักเก็บน้ำในเขื่อน  
ให้มากที่สุด**

ไม่ต่ำกว่าเกณฑ์เก็บกักน้ำต่ำสุด ตามช่วงเวลา  
เพื่อความมั่นคงด้านการอุปโภค-บริโภค  
และรักษาระบบนิเวศ



**วางแผนป้องกัน  
และบรรเทาอุทกภัย**



# ชป.เตรียมความพร้อมเครื่องจักร-เครื่องมือ ช่วยเหลือ ฤดูแล้ง ทั่วประเทศ ปี 2566

ส่วนบริหารเครื่องจักรกลที่ 1

## เชียงใหม่

- เครื่องสูบน้ำ 163 เครื่อง
- เครื่องจักรกลสนับสนุนอื่นๆ 247 หน่วย



รวม 410 หน่วย

ส่วนบริหารเครื่องจักรกลที่ 5

## พระนครศรีอยุธยา

- เครื่องสูบน้ำ 265 เครื่อง
- เครื่องพลิกดินน้ำ 54 เครื่อง
- เครื่องจักรกลสนับสนุนอื่นๆ 222 หน่วย

รวม 541 หน่วย



ส่วนบริหารเครื่องจักรกลที่ 7

## กาญจนบุรี

- เครื่องสูบน้ำ 160 เครื่อง
- เครื่องพลิกดินน้ำ 70 เครื่อง
- เครื่องจักรกลสนับสนุนอื่นๆ 227 หน่วย

รวม 457 หน่วย



## ส่วนกลาง

นนทบุรี

- เครื่องสูบน้ำ 241 เครื่อง
- เครื่องจักรกลสนับสนุนอื่นๆ 277 หน่วย

รวม 518 หน่วย

ส่วนบริหารเครื่องจักรกลที่ 8

## สงขลา

- เครื่องสูบน้ำ 297 เครื่อง
- เครื่องพลิกดินน้ำ 149 เครื่อง
- เครื่องจักรกลสนับสนุนอื่นๆ 324 หน่วย

รวม 770 หน่วย

ส่วนบริหารเครื่องจักรกลที่ 6

## ชลบุรี

- เครื่องสูบน้ำ 410 เครื่อง
- เครื่องพลิกดินน้ำ 115 เครื่อง
- เครื่องจักรกลสนับสนุนอื่นๆ 302 หน่วย

รวม 827 หน่วย

ส่วนบริหารเครื่องจักรกลที่ 2

## พิษณุโลก

- เครื่องสูบน้ำ 269 เครื่อง
- เครื่องพลิกดินน้ำ 20 เครื่อง
- เครื่องจักรกลสนับสนุนอื่นๆ 265 หน่วย

รวม 554 หน่วย



ส่วนบริหารเครื่องจักรกลที่ 3

## ขอนแก่น

- เครื่องสูบน้ำ 286 เครื่อง
- เครื่องพลิกดินน้ำ 64 เครื่อง
- เครื่องจักรกลสนับสนุนอื่นๆ 401 หน่วย

รวม 751 หน่วย



ส่วนบริหารเครื่องจักรกลที่ 4

## นครราชสีมา

- เครื่องสูบน้ำ 198 เครื่อง
- เครื่องพลิกดินน้ำ 145 เครื่อง
- เครื่องจักรกลสนับสนุนอื่นๆ 211 หน่วย

รวม 554 หน่วย



## รวมทั้งประเทศ

- เครื่องสูบน้ำ 2,289 เครื่อง
- เครื่องพลิกดินน้ำ 617 เครื่อง
- เครื่องจักรกลสนับสนุนอื่นๆ 2,476 หน่วย

รวมเป็น  
**5,382** หน่วย



ฝ่ายประมวลและวิเคราะห์สถานการณ์น้ำ ส่วนประมวลวิเคราะห์สถานการณ์น้ำ สำนักบริหารจัดการน้ำและอุทกวิทยา



# การให้ความช่วยเหลือ กรมชลประทาน





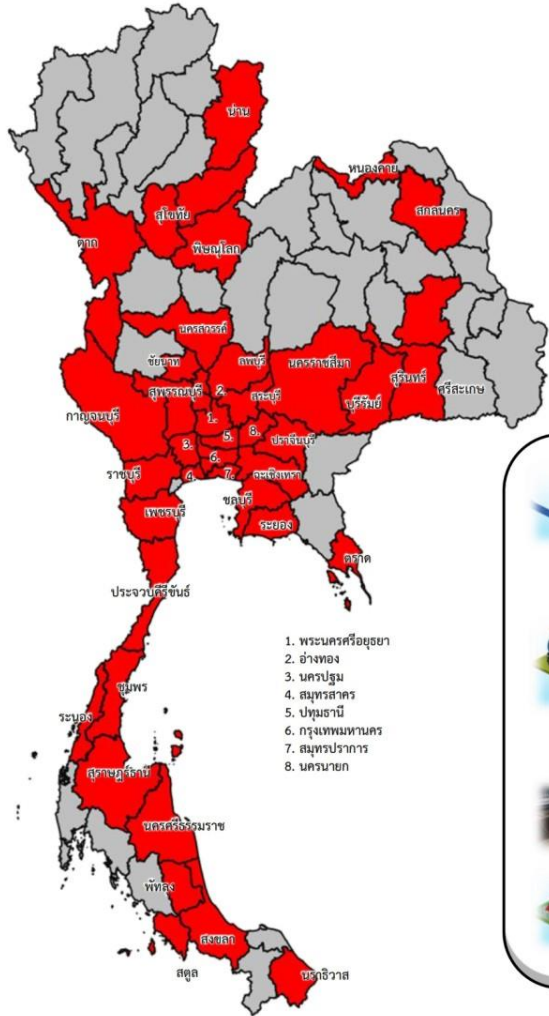
# การให้ความช่วยเหลือเครื่องจักร-เครื่องมือ ฤดูฝน ปี 2566



## ประจำสัปดาห์ (1 ก.ค.66 – 7 ก.ค.66)

ช่วยเหลือประจำสัปดาห์รวม

**36** จังหวัด



ผล



เครื่องสูบน้ำ **468** เครื่อง  
ปริมาณน้ำรวม 25,531 ล้าน ลบ.ม.



รถบรรทุกน้ำ **21** คัน  
ปริมาณน้ำรวม 1,659,200 ลิตร



เครื่องผลักดันน้ำ **2** เครื่อง



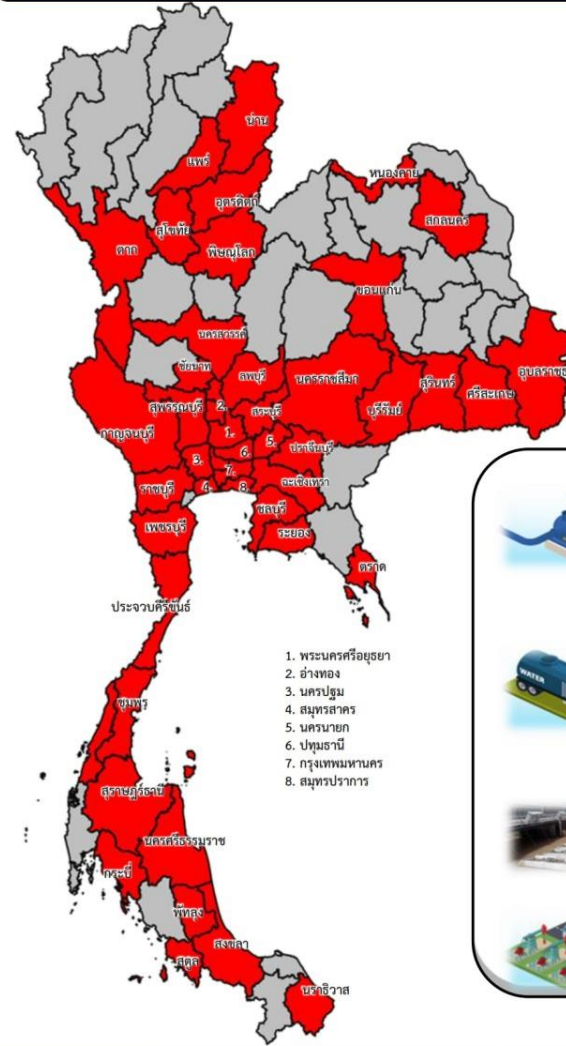
เครื่องจักรอื่นๆ **21** หน่วย

\*\*\* ยังมีการช่วยเหลือภัยแล้ง

## สะสม (1 พ.ค.66 – 7 ก.ค.66)

ช่วยเหลือสะสมรวม

**47** จังหวัด



ผล



เครื่องสูบน้ำ **739** เครื่อง  
ปริมาณน้ำรวม 143,872 ล้าน ลบ.ม.



รถบรรทุกน้ำ **63** คัน  
ปริมาณน้ำรวม 10,811,720 ลิตร



เครื่องผลักดันน้ำ **2** เครื่อง



เครื่องจักรอื่นๆ **63** หน่วย

\*\*\* ยังมีการช่วยเหลือภัยแล้ง



# ผลการประชาสัมพันธ์สร้างการรับรู้เกี่ยวกับสถานการณ์น้ำ



## ฤดูฝน 2566 กรมชลประทาน



ระหว่างวันที่ 1 - 7 กรกฎาคม 2566

1. ศูนย์เรียนรู้การเพิ่มประสิทธิภาพการผลิตสินค้าเกษตร (ศพก.)



จำนวน

**13** ครั้ง

เส้สัฒ 83 ครั้ง

เกษตรกร

**131** คน

เส้สัฒ 1,143 คน

2. คณะกรรมการจัดการชลประทาน (JMC)



จำนวน

**47** ครั้ง

เส้สัฒ 135 ครั้ง

เกษตรกร

**959** คน

เส้สัฒ 3,684 คน

3. กลุ่มใช้น้ำ



จำนวน

**349** ครั้ง

เส้สัฒ 1,242 ครั้ง

เกษตรกร

**4,603** คน

เส้สัฒ 30,547 คน

4. การประชาสัมพันธ์อื่นๆ



จำนวน

**1,190** ครั้ง

เส้สัฒ 7,064 ครั้ง

ข้อมูลสะสม ตั้งแต่วันที่ 1 พ.ค.66

## รวมการประชาสัมพันธ์



จำนวนครั้งการประชาสัมพันธ์

**1,599** เส้สัฒ 8,524



จำนวนเกษตรกรที่ได้รับการฟังประชาสัมพันธ์

**5,693** เส้สัฒ 35,374



# ศูนย์ปฏิบัติการน้ำอัจฉริยะ (SWOC) กรมชลประทาน