



สถานการณ์และการบริหารจัดการน้ำฤดูฝนปี 2566

วันที่ 13 พฤษภาคม 2566

ศูนย์ปฏิบัติการน้ำอัจฉริยะ (SWOC)



สถานการณ์ฝน และสภาพภูมิอากาศ





ติดตามสถานการณ์พายุไซโคลน บริเวณอ่าวเบงกอลตอนกลาง

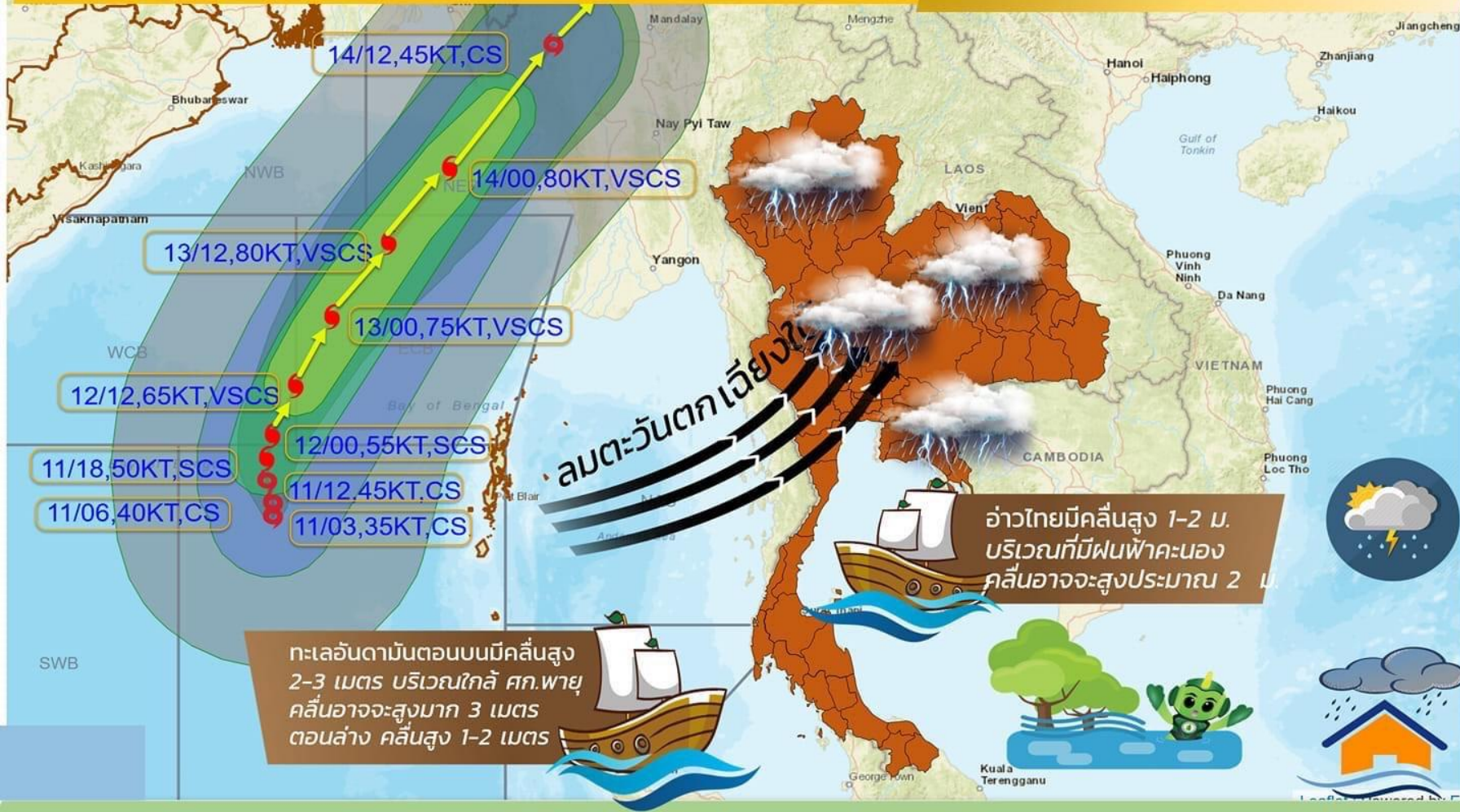


กรมอุตุนิยมวิทยา

มีผลกระทบถึง 16 พ.ค. 66

อัปเดต เวลา 17.00 (11 พ.ค.66)

สถานการณ์พายุไซโคลน ล่าสุด !



เวลา 10.00น.วันนี้ (11 พ.ค.66) :พายุดีเปรสชันบริเวณอ่าวเบงกอลตอนกลาง ทวีกำลังแรงขึ้นเป็นพายุไซโคลน "โมคา (MOCHA)" กำลังเคลื่อนตัวทางทิศเหนือ ค่อนไปทางตะวันตกเล็กน้อย คาดว่าจะเคลื่อนขึ้นฝั่งประเทศเมียนมาในช่วง 14-15 พ.ค.66 และจะอ่อนกำลังลงตามลำดับ ทำให้ลมตะวันตกเฉียงใต้ ที่พัดปกคลุมประเทศไทยตอนบน มีกำลังแรงขึ้น คลื่นลมมีกำลังแรง

ผลกระทบ (11-16 พ.ค.66)

ประเทศไทยจะมีฝนตกต่อเนื่อง และมีฝนตกหนักบางแห่งบริเวณภาคเหนือ ภาคอีสานตอนบน ภาคกลาง ภาคตะวันออก กทม.และปริมณฑล ทะเลอันดามันตอนบนมีคลื่นสูง

ข้อควรระวัง

ขอให้ประชาชนบริเวณประเทศไทยตอนบน ระวังฝนตกหนัก ฝนตกสะสม อาจเกิดน้ำท่วมฉับพลัน น้ำป่าไหลหลาก และคลื่นลมในทะเลมีกำลังแรง

ชาวเรือเดินเรือด้วยความระมัดระวัง เรือเล็กบริเวณทะเลอันดามันตอนบน **งดออกจากฝั่ง**

คาดการณ์เส้นทางเดินพายุไซโคลน "โมคา (MOCHA)" 11 - 14 พ.ค.66 (RSMC :New Delhi)



คำหมายฤดูฝนของประเทศไทย ปี 2566



ปีนี้ ปริมาณฝนรวมของทั้งประเทศในช่วงฤดูฝนจะน้อยกว่าปี 2565 และจะน้อยกว่าค่าปกติประมาณ 5% (ปีที่แล้วสูงกว่าค่าปกติ 14%)

ฤดูฝนปีนี้ ของประเทศไทย

เริ่มต้น **ปลายสัปดาห์ที่ 3 ของเดือน พ.ค.**

สิ้นสุดประมาณ **กลางเดือน ต.ค.**

ช่วงปลาย พ.ค. – มิ.ย.

ฝนตกต่อเนื่อง

ฝนตก **40-60%** ของพื้นที่
กับมีฝนหนักบางพื้นที่

โดยเฉพาะ ภาคตะวันออกและภาคใต้ฝั่ง
ตะวันตกมีฝนตก **60-80%** ของพื้นที่
กับมีฝนหนักถึงหนักมากในบางแห่ง



ส.ค. – ก.ย.

ฝนตกชุกหนาแน่น

ฝนตก **60-80%** ของพื้นที่เป็นส่วนใหญ่
กับมีฝนหนักหลายพื้นที่และหนักมากในบางแห่ง
ซึ่งจะก่อให้เกิดสภาวะน้ำท่วมฉับพลัน
น้ำป่าไหลหลาก รวมทั้งน้ำล้นตลิ่งได้ในบางพื้นที่



กลาง มิ.ย. – กลาง ก.ค.

ปริมาณและการกระจายของฝนลดลง

อาจก่อให้เกิดสภาวะ**ฝนทิ้งช่วง**ในหลายพื้นที่
เกิดการขาดแคลนน้ำด้านการเกษตร โดยเฉพาะ
พื้นที่ที่แล้งซ้ำซากนอกเขตชลประทาน

ตุลาคม

บริเวณภาคเหนือและภาคตะวันออกเฉียงเหนือ
มี**ฝนลดลง**และเริ่มจะมีอากาศหนาวเย็นในตอนเช้า
โดยเฉพาะตอนบนของภาค

บริเวณภาคกลาง ภาคตะวันออกและภาคใต้
มีฝนตกชุกหนาแน่นต่อไป กับมีฝนตกหนักหลาย
พื้นที่และหนักมากในบางแห่ง

ฤดูฝนปีนี้ คาดว่า

พายุหมุนเขตร้อนจะเคลื่อน
เข้าสู่ประเทศไทย จำนวน **1-2 ลูก**

โดยมีโอกาสูงที่จะเคลื่อนผ่านบริเวณ
ภาคตะวันออกเฉียงเหนือและภาคเหนือ
ในช่วง**เดือนสิงหาคมหรือกันยายน**



สิงหาคมและกันยายน

ฝนตกชุกหนาแน่น

ระวัง !!



ฝนที่ตกสะสม น้ำท่วมฉับพลัน น้ำป่าไหลหลาก

กรมอุตุนิยมวิทยา

กระทรวงดิจิทัลเพื่อเศรษฐกิจและสังคม



climate@tmd.go.th
www.climate.tmd.go.th
02-399-3290

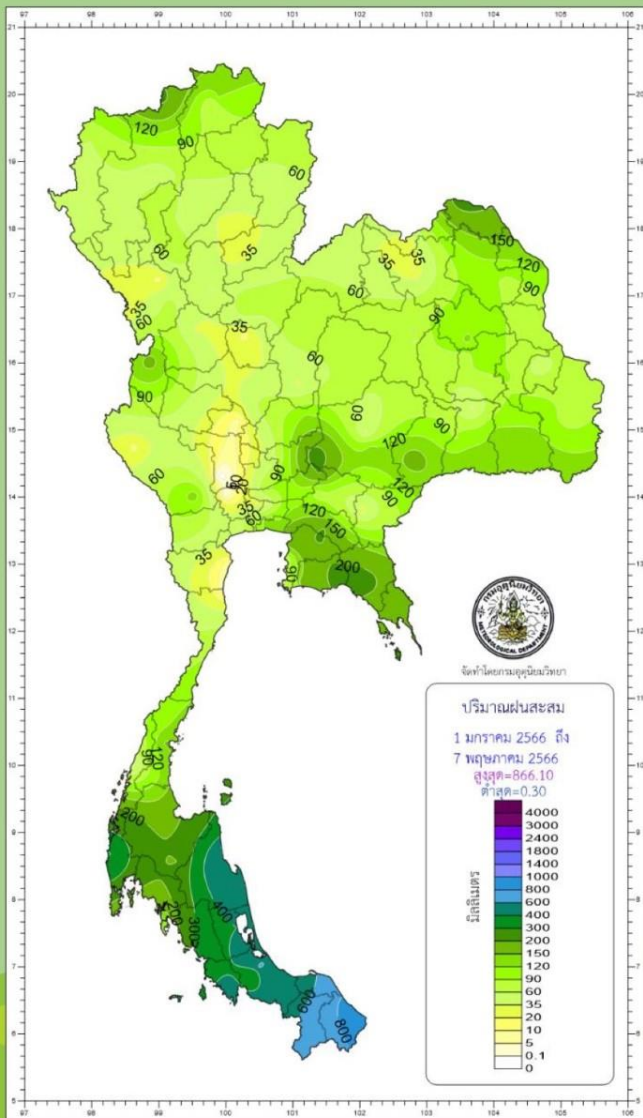
ข้อมูล ณ วันที่ 28 เม.ย. 66



ปริมาณฝนสะสมปี 2566

ตั้งแต่ 1 มกราคม - 7 พฤษภาคม

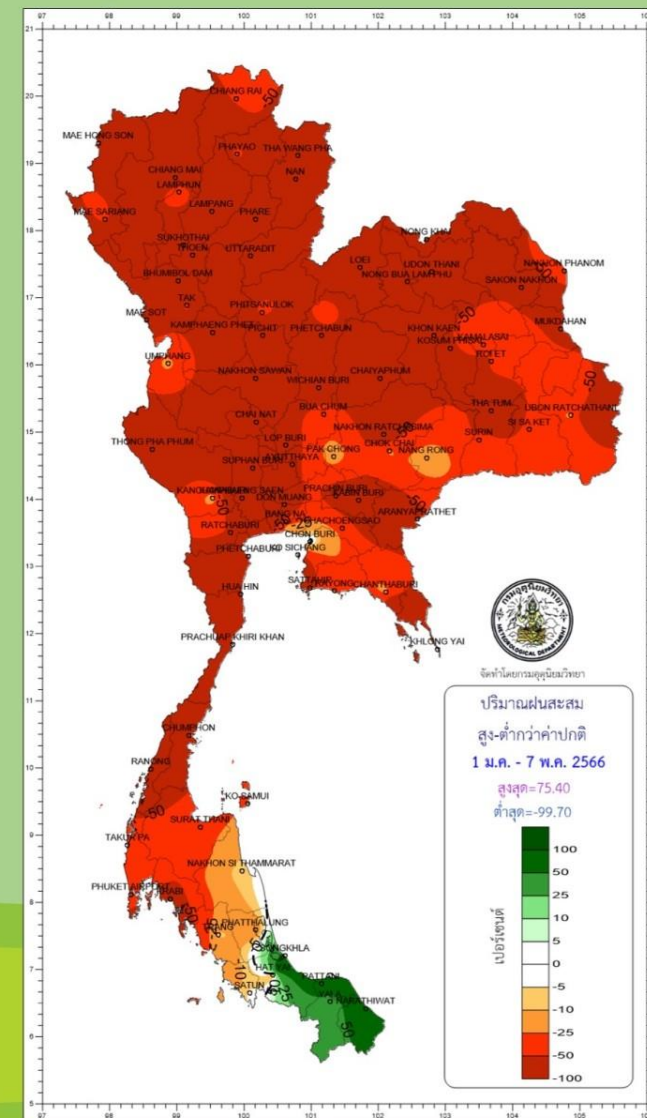
ปริมาณฝนรวม



ภาค	ปริมาณฝนเปรียบเทียบกับค่าปกติ			
	ปริมาณฝน ปี 2566	ค่าปกติ (มม.)	ต่างจากค่าปกติ	
			(มม.)	(ร้อยละ)
เหนือ	62.8	157.0	- 94.2 มม.	- 60 %
ตะวันออกเฉียงเหนือ	81.1	182.9	- 101.8 มม.	- 56 %
กลาง	56.6	172.5	- 115.9 มม.	- 67 %
ตะวันออก	127.6	249.9	- 122.3 มม.	- 49 %
ใต้ฝั่งตะวันออก	321.1	334.5	- 13.4 มม.	- 4 %
ใต้ฝั่งตะวันตก	248.3	398.6	- 150.3 มม.	- 38 %
กทม.	75.4	223.8	- 148.4 มม.	- 66 %
ทั้งประเทศ	132.7	227.0	- 94.3 มม.	- 42 %

ค่าปกติ : ค่าเฉลี่ย 30 ปี พ.ศ.2534-2563

สูง - ต่ำกว่าค่าปกติ



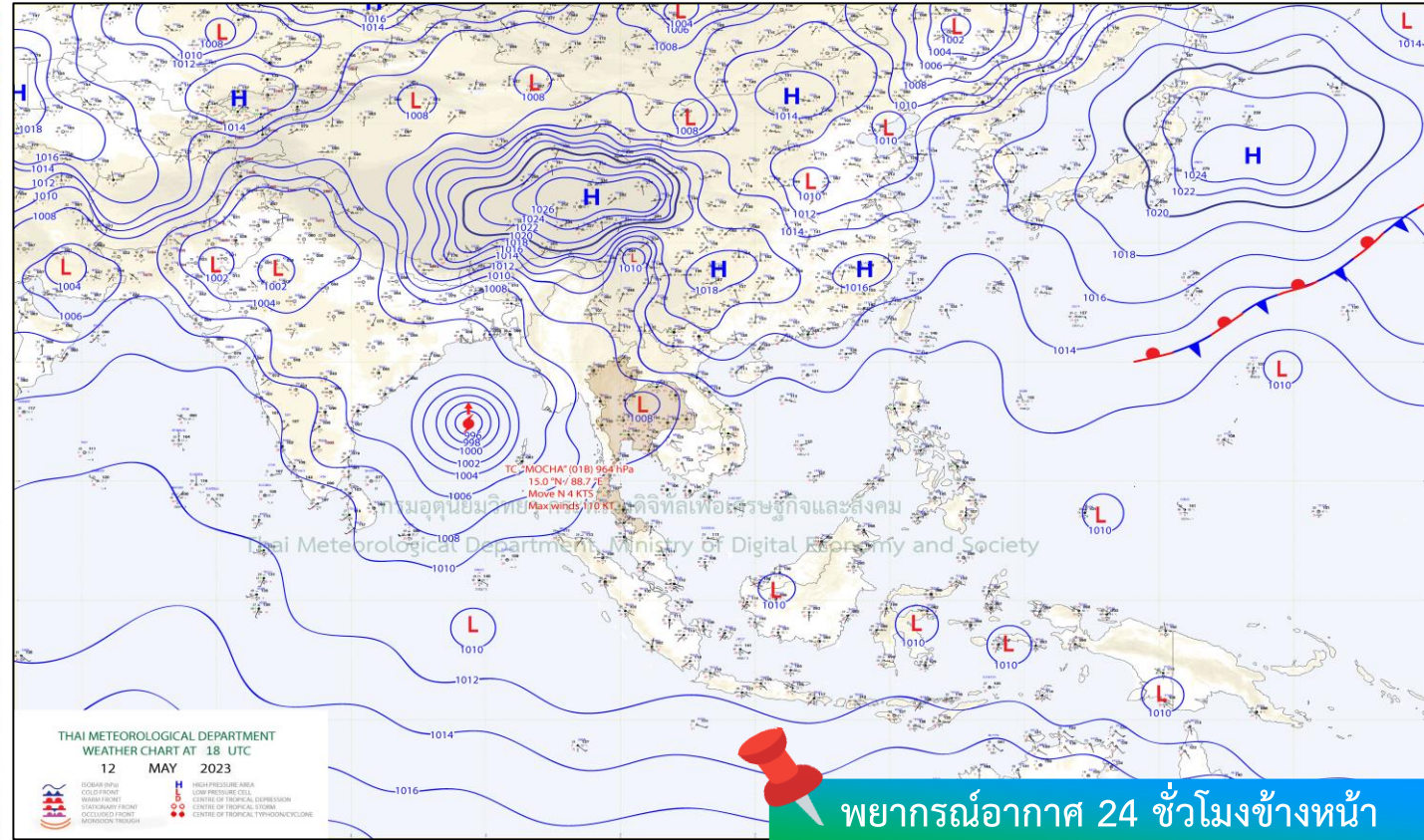
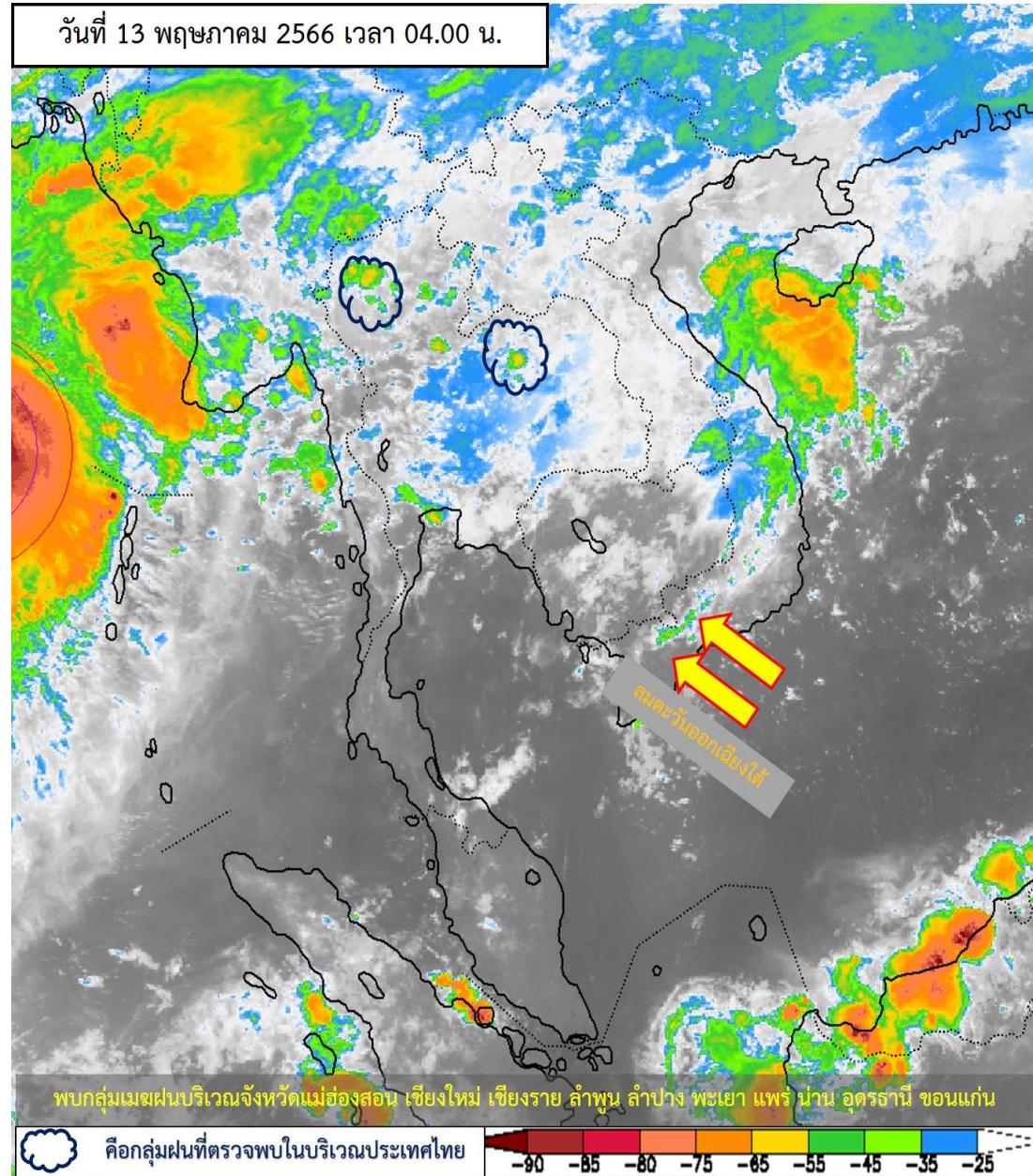
climate@tmd.go.th
www.climate.tmd.go.th
02-399-3290

กรมอุตุนิยมวิทยา

กระทรวงดิจิทัลเพื่อเศรษฐกิจและสังคม

สภาพภูมิอากาศ ประจำวันที่ 13 พฤษภาคม 2566

วันที่ 13 พฤษภาคม 2566 เวลา 04.00 น.

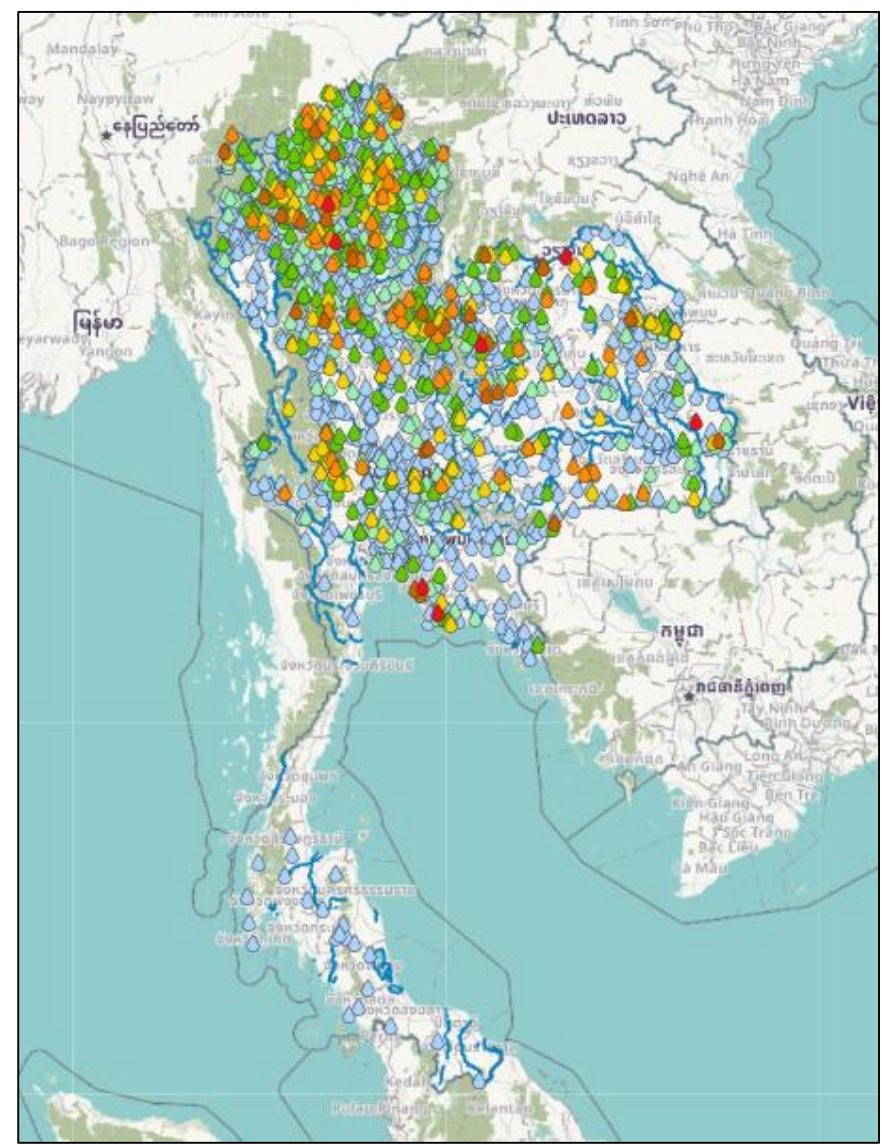


ประเทศไทยตอนบนยังคงมีฝนตกต่อเนื่องกับมีฝนตกหนักบางแห่งในบริเวณภาคเหนือ ภาคตะวันออกเฉียงเหนือ ภาคกลาง กรุงเทพมหานครและปริมณฑล กับมีฝนตกหนักมากบริเวณภาคตะวันออก สำหรับลมตะวันตกเฉียงใต้พัดปกคลุมทะเลอันดามันตอนบน ภาคใต้และอ่าวไทย ทำให้ทะเลอันดามันตอนบนมีคลื่นสูง อนึ่ง พายุไซโคลน “โมคา” (MOCHA) บริเวณอ่าวเบงกอลตอนกลางมีแนวโน้มจะเคลื่อนขึ้นฝั่งประเทศเมียนมาในช่วงวันที่ 14-15 พ.ค. 66 สำหรับคลื่นลมบริเวณทะเลอันดามันจะมีกำลังแรงขึ้นในช่วงวันที่ 13 -15 พ.ค. 66

ที่มา กรมอุตุนิยมวิทยา



ปริมาณฝนสะสม 24 ชั่วโมงย้อนหลัง วันที่ 12 พ.ค.66 – วันที่ 13 พ.ค.66

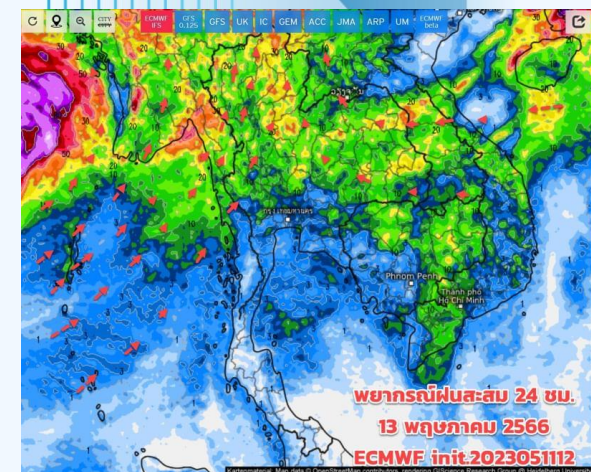


ชื่อสถานี	ที่ตั้ง	เวลา	ฝนสะสม (มม.)
สถานีวิจัยประมงศรีราชา	ต.ศรีราชา อ.ศรีราชา จ.ชลบุรี	06:00 น.	151.4
บ้านดงสะคร่าน	ต.วังสาวบ อ.ภูพาน จ.ขอนแก่น	05:00 น.	125.5
บ้านผาลาด	ต.แม่ทะ อ.แม่ทะ จ.ลำปาง	05:00 น.	122
บ้านหลวง	ต.เมืองปาน อ.เมืองปาน จ.ลำปาง	05:00 น.	114
สะพานห้วยหลวง	ต.วัดหลวง อ.โพธิ์ชัย จ.หนองคาย	06:00 น.	104.6
ทต.ตระการพืชผล	ต.ขุขันธ์ อ.ตระการพืชผล จ.อุบลราชธานี	06:00 น.	99.6
บ้านใหม่สามัคคี	ต.นิคมพัฒนา อ.นิคมพัฒนา จ.ระยอง	05:00 น.	92
เกาะสีชัง	ต.ท่าเตววงษ์ อ.เกาะสีชัง จ.ชลบุรี	04:00 น.	89.5
บ้านประดู่งาม	ต.บ้านใหม่สามัคคี อ.ชัยบาดาล จ.ลพบุรี	05:00 น.	89.5
บ้านร่องกล้า	ต.เนินเพิ่ม อ.นครไทย จ.พิษณุโลก	05:00 น.	88.5

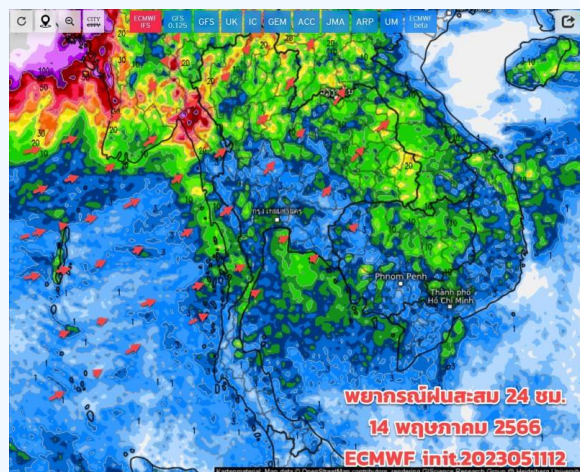
>0-10	>10-20	>20-35	>35-50	>50-70	>70-90	>90
ฝนเล็กน้อย ฝนน้อย	ฝนปานกลาง	ฝนหนัก	ฝนหนักมาก	ฝนหนักมาก	ฝนหนักมาก	ฝนหนักมาก



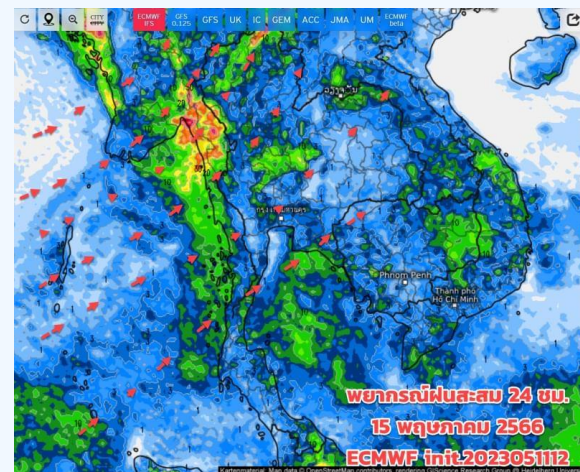
พยากรณ์ฝนสะสมรายวัน จากแบบจำลองบรรยากาศเชิงตัวเลข GFS วันที่ 13 พ.ค. – 19 พ.ค. 66



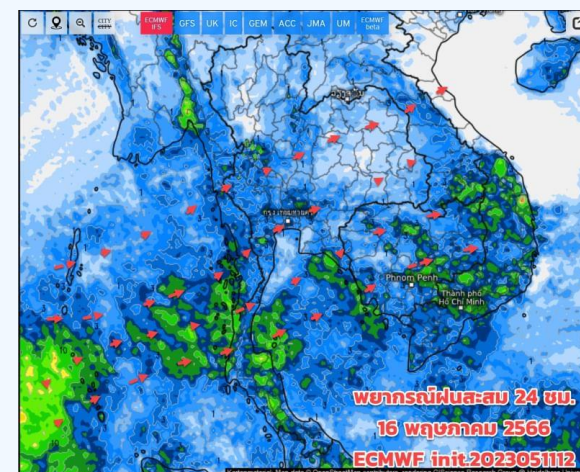
พยากรณ์ฝนสะสม 24 ชม.
13 พฤษภาคม 2566
ECMWF init:2023051112



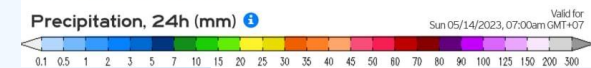
พยากรณ์ฝนสะสม 24 ชม.
14 พฤษภาคม 2566
ECMWF init:2023051112



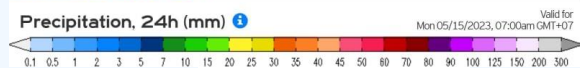
พยากรณ์ฝนสะสม 24 ชม.
15 พฤษภาคม 2566
ECMWF init:2023051112



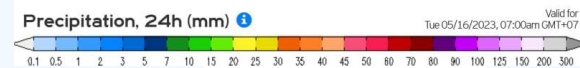
พยากรณ์ฝนสะสม 24 ชม.
16 พฤษภาคม 2566
ECMWF init:2023051112



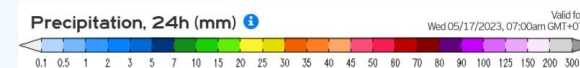
วันที่ 13 พ.ค. 2566



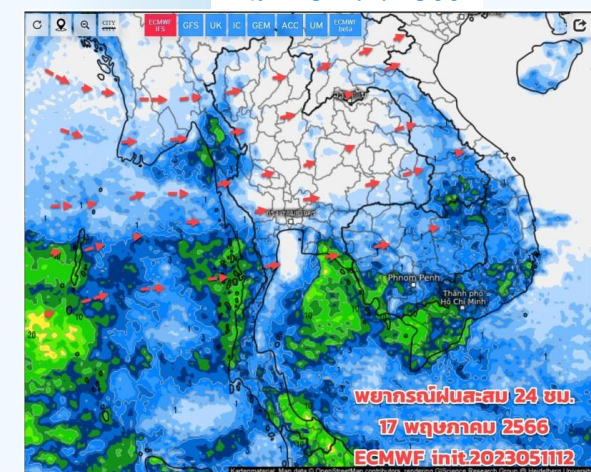
วันที่ 14 พ.ค. 2566



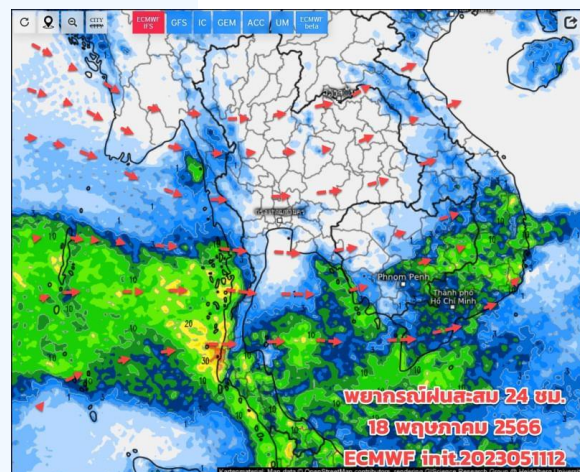
วันที่ 15 พ.ค. 2566



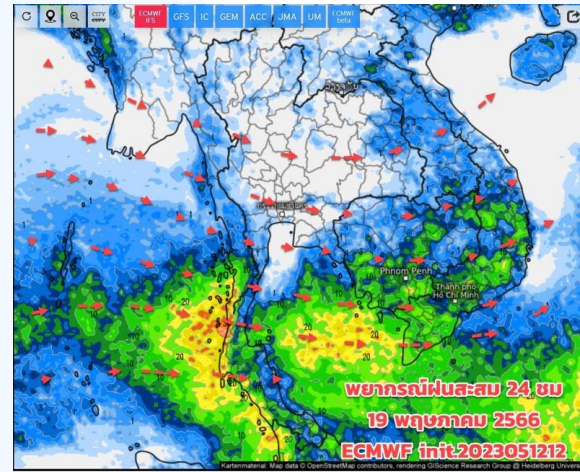
วันที่ 16 พ.ค. 2566



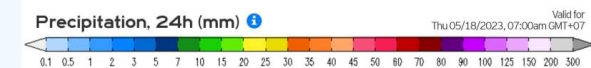
พยากรณ์ฝนสะสม 24 ชม.
17 พฤษภาคม 2566
ECMWF init:2023051112



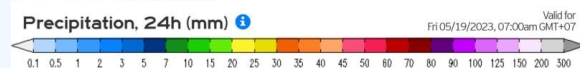
พยากรณ์ฝนสะสม 24 ชม.
18 พฤษภาคม 2566
ECMWF init:2023051112



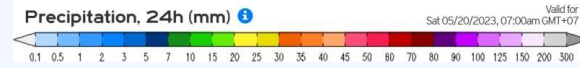
พยากรณ์ฝนสะสม 24 ชม.
19 พฤษภาคม 2566
ECMWF init:2023051212



วันที่ 17 พ.ค. 2566



วันที่ 18 พ.ค. 2566



วันที่ 19 พ.ค. 2566

การคาดหมาย

13 -14 พ.ค.66 ภาคเหนือ ภาคอีสานยังมีฝน/ฝนฟ้าคะนองเกิดขึ้นต่อเนื่อง และมีฝนตกหนักบางพื้นที่ ทิศทางลมยังมีลมฝายใต้ ตะวันตกเฉียงใต้พัดปกคลุม ส่วนตอนบนของไทยยังมีลมตะวันออกเฉียงเหนือพัดปกคลุม ภาคตะวันออก และภาคใต้มีฝนบางแห่ง สำหรับพายุไซโคลนรุนแรง "โมคา (MOCHA)" บริเวณอ่าวเบงกอลตอนบน กำลังเคลื่อนตัวไปทางทิศเหนือ คาดว่าศูนย์กลางของพายุจะเคลื่อนเข้าสู่ประเทศเมียนมาตอนบนและบังคลาเทศ ในช่วงปลายวันที่ 14 พ.ค.66 หลังจากนั้นจะอ่อนกำลังลงตามลำดับ พายุนี้ไม่เคลื่อนเข้าสู่ประเทศไทย แต่จะส่งผลให้ลมตะวันตกเฉียงใต้ที่พัดปกคลุมทะเลอันดามันและประเทศไทยตอนบนมีกำลังแรงขึ้น ทำให้ภาคเหนือ ภาคอีสานตอนบนมีฝนตกต่อเนื่อง และมีฝนตกหนักบางพื้นที่ ไปถึงวันที่ 15 พ.ค.66 ต้องเฝ้าระวังฝนตกหนักฝนตกสะสม อาจทำให้เกิดน้ำท่วมฉับพลัน น้ำป่าไหลหลากได้



สถานการณ์น้ำในอ่างเก็บน้ำ และสถานการณ์น้ำท่า

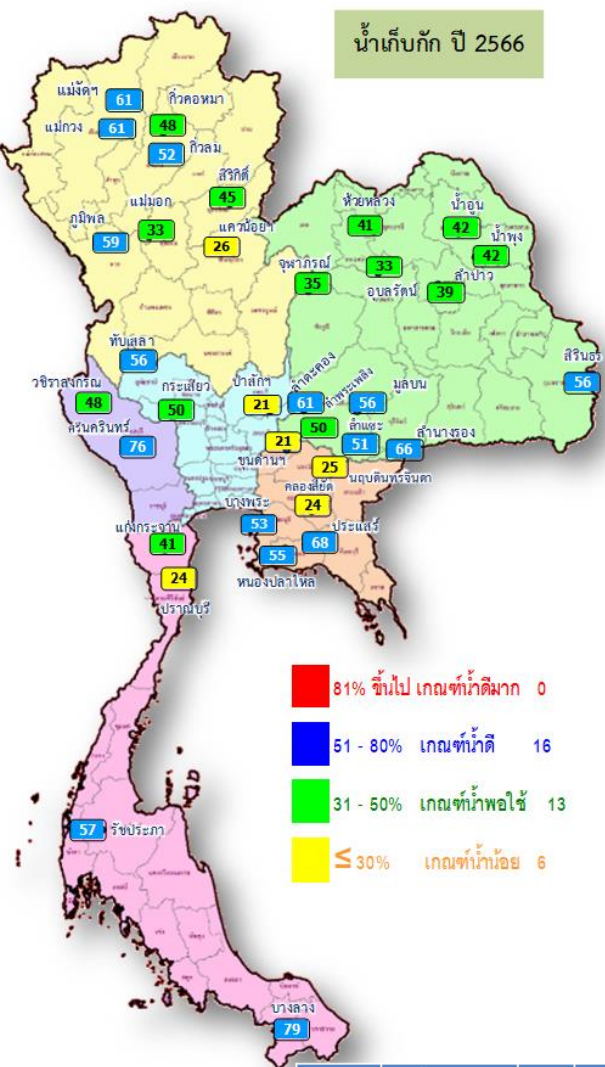




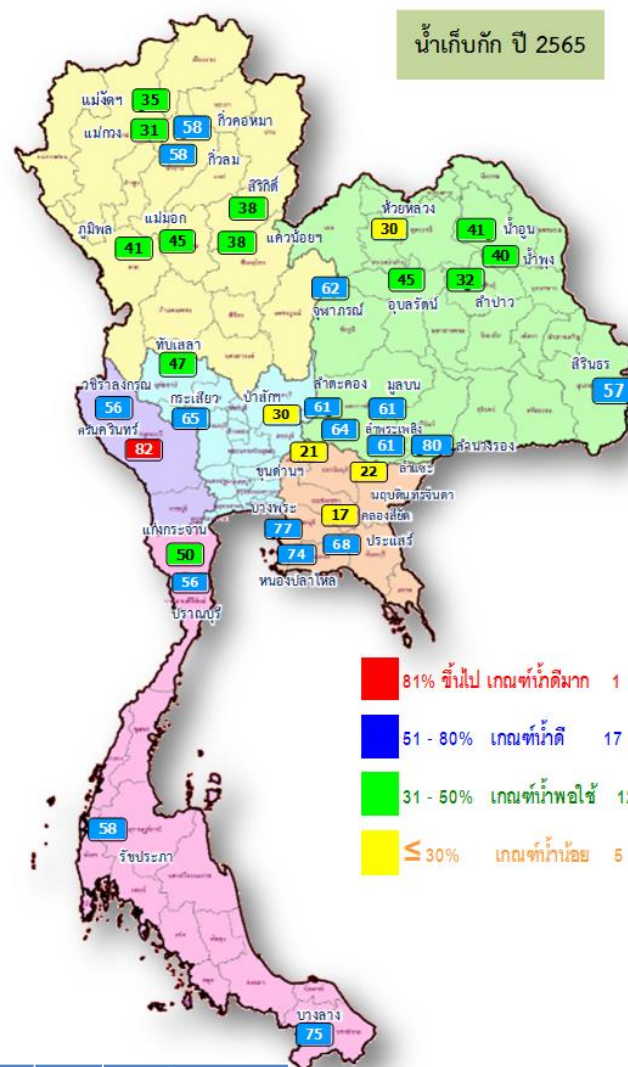
สถานการณ์น้ำในอ่างเก็บน้ำ และสถานการณ์น้ำท่า



ปริมาณน้ำเก็บกักในอ่างเก็บน้ำขนาดใหญ่ วันที่ 13 พฤษภาคม 2566



ปี พ.ศ.	น้ำเก็บกัก (ล้าน ลบ.ม.)	%	น้ำใช้การ (ล้าน ลบ.ม.)	%	น้ำใช้การ มาก / น้อย
2566	40,027	56	16,490	35	มากกว่าปีที่แล้ว
2565	39,523	56	15,981	34	509

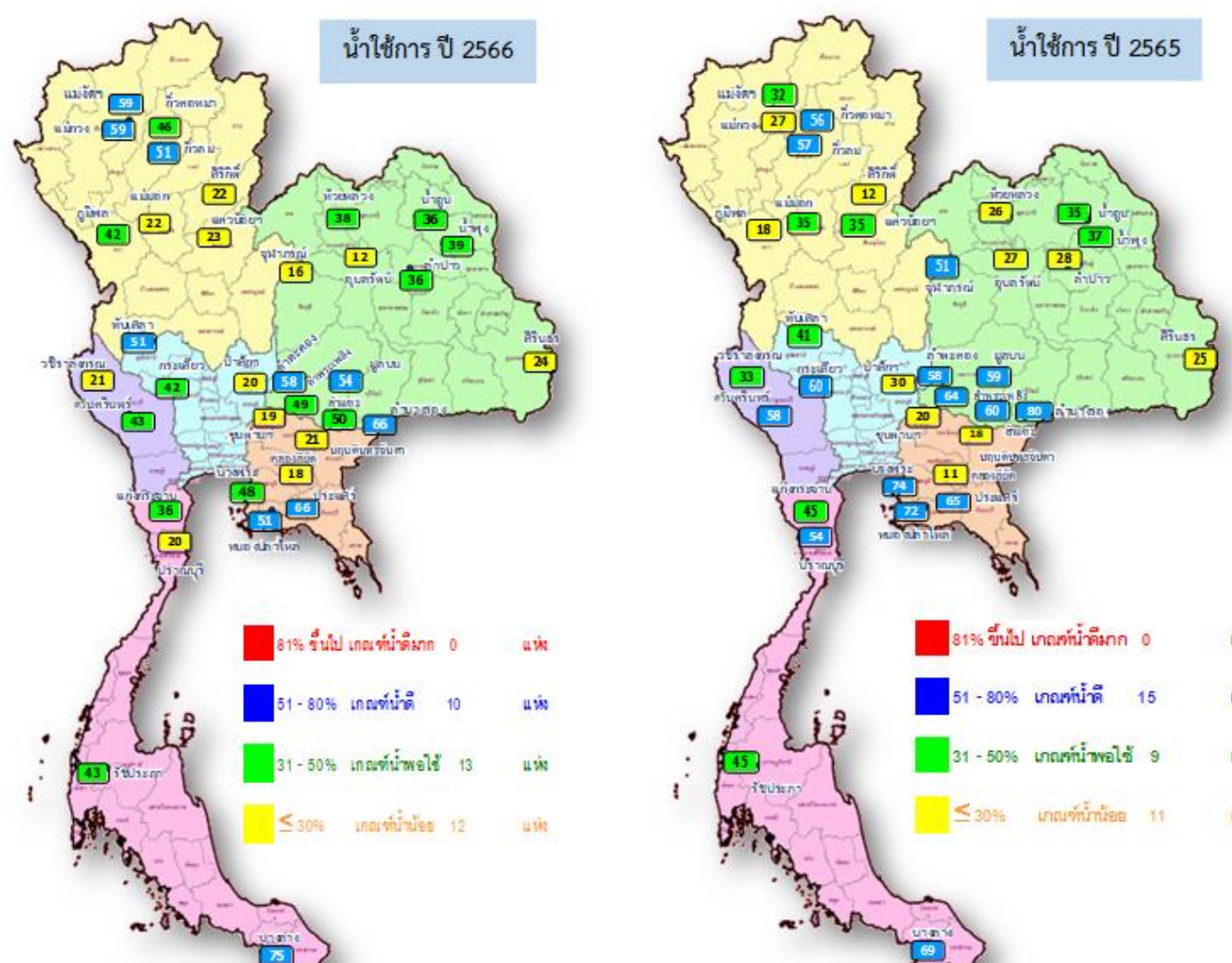


81% ขึ้นไป เกณฑ์ที่กีดมาก 1 แห่ง
51 - 80% เกณฑ์ที่กีด 17 แห่ง
31 - 50% เกณฑ์ที่พอใช้ 12 แห่ง
≤ 30% เกณฑ์ที่น้อย 5 แห่ง

ภาค อ่างเก็บน้ำเขื่อน	ความจุ ที่ รนท. (ล้าน ม.³)	ความจุ ที่ รนท. (ล้าน ม.³)	ความจุ น้ำใช้การ (ล้าน ม.³)	ณ วันที่						ปริมาณน้ำ ไหลลง วันนี้ (ล้าน ม.³)	ปริมาณน้ำ ระบาย วันนี้ (ล้าน ม.³)	
				ปี 2565		ปี 2566						
				ปริมาตร (ล้าน ม.³)	% รนท.	ปริมาตร (ล้าน ม.³)	% รนท.	ปริมาตรใช้การ (ล้าน ม.³)	% ใช้การ			
ภาคเหนือ												
ภูมิพล*	13,462	13,462	9,662	5,586	41	7,881	59	4,081	30	42	3.61	28.00
สิริกิติ์*	10,508	9,510	6,660	3,644	38	4,299	45	1,449	15	22	6.02	17.04
แม่จันทน์*	323	265	253	93	35	161	61	149	56	59	0.47	0.05
แม่จันทน์*	295	263	249	82	31	161	61	147	56	59	0.63	0.05
ก๊วยหล่ม	106	106	103	62	58	56	52	52	49	51	0.75	0.23
ก๊วยหล่ม	209	170	164	98	58	81	48	75	44	46	0.59	0.00
แควน้อยบำรุงแดน	1,080	939	896	360	38	247	26	204	22	23	0.26	3.46
แม่หมอก	110	110	94	49	45	36	33	21	19	22	0.00	0.32
ภาคตะวันออกเฉียงเหนือ												
ห้วยหลวง	136	136	129	41	30	55	41	48	36	38	0.00	0.11
น้ำอูน	780	520	475	213	41	218	42	173	33	36	2.12	0.00
น้ำพุง*	200	165	157	67	40	69	42	61	37	39	0.25	0.31
จุฬารัตน์*	181	164	127	102	62	58	35	21	13	16	0.22	0.20
อุบลรัตน์*	4,640	2,431	1,850	1,087	45	802	33	221	9	12	6.00	1.01
ลำปาว	2,450	1,980	1,880	633	32	780	39	680	34	36	0.85	0.21
ลำตะคอง	445	314	292	191	61	193	61	170	54	58	0.04	0.61
ลำพระเพลิง	242	155	154	99	64	77	50	76	49	49	0.00	0.17
มูลบน	350	141	134	86	61	79	56	72	51	54	0.10	0.67
ลำแจะ	325	275	268	167	61	141	51	134	49	50	0.07	1.07
ลำน้ำร่อง	197	121	118	98	80	81	66	77	64	66	0.00	0.00
สิรินธร*	1,966	1,966	1,135	1,119	57	1,108	56	277	14	24	13.98	3.00
ภาคกลาง												
ป่าสักชลสิทธิ์	960	960	957	286	30	197	21	194	20	20	1.36	2.59
ทับเสลา	190	160	143	76	47	90	56	73	46	51	0.30	0.30
กระเสียว	390	299	259	194	65	149	50	109	36	42	1.26	1.68
ภาคตะวันตก												
ศรีนครินทร์*	18,770	17,745	7,480	14,593	82	13,454	76	3,189	18	43	3.35	20.01
วชิราลงกรณ์*	11,000	8,860	5,848	4,947	56	4,221	48	1,209	14	21	0.94	10.07
ภาคตะวันออก												
ขุนด่านปราการชล	225	224	219	48	21	47	21	43	19	19	0.10	0.46
คลองสิียด	450	420	390	73	17	101	24	71	17	18	0.00	1.04
บางพระ	127	117	105	90	77	62	53	50	43	48	0.39	0.39
หนองปลาไหล	206	164	150	122	74	91	55	77	47	51	0.78	0.62
ประแสร์	322	295	275	200	68	201	68	181	61	66	0.22	0.40
นฤปดินทรจินดา	338	295	281	66	22	73	25	59	20	21	0.15	0.10
ภาคใต้												
แก่งกระจาน	900	710	645	358	50	294	41	229	32	36	1.55	3.28
ปราณบุรี	490	391	373	220	56	92	24	75	19	20	0.76	1.84
รัชชประภา*	6,144	5,639	4,287	3,285	58	3,215	57	1,864	33	43	2.00	8.06
บางลาง*	1,590	1,454	1,178	1,090	75	1,154	79	878	60	75	2.31	6.52
รวมทั้งประเทศ	77,891	70,926	47,389	39,521	56	40,027	56	16,490	23	35	51.41	113.86



ปริมาณน้ำใช้การในอ่างเก็บน้ำขนาดใหญ่ วันที่ 13 พฤษภาคม 2566

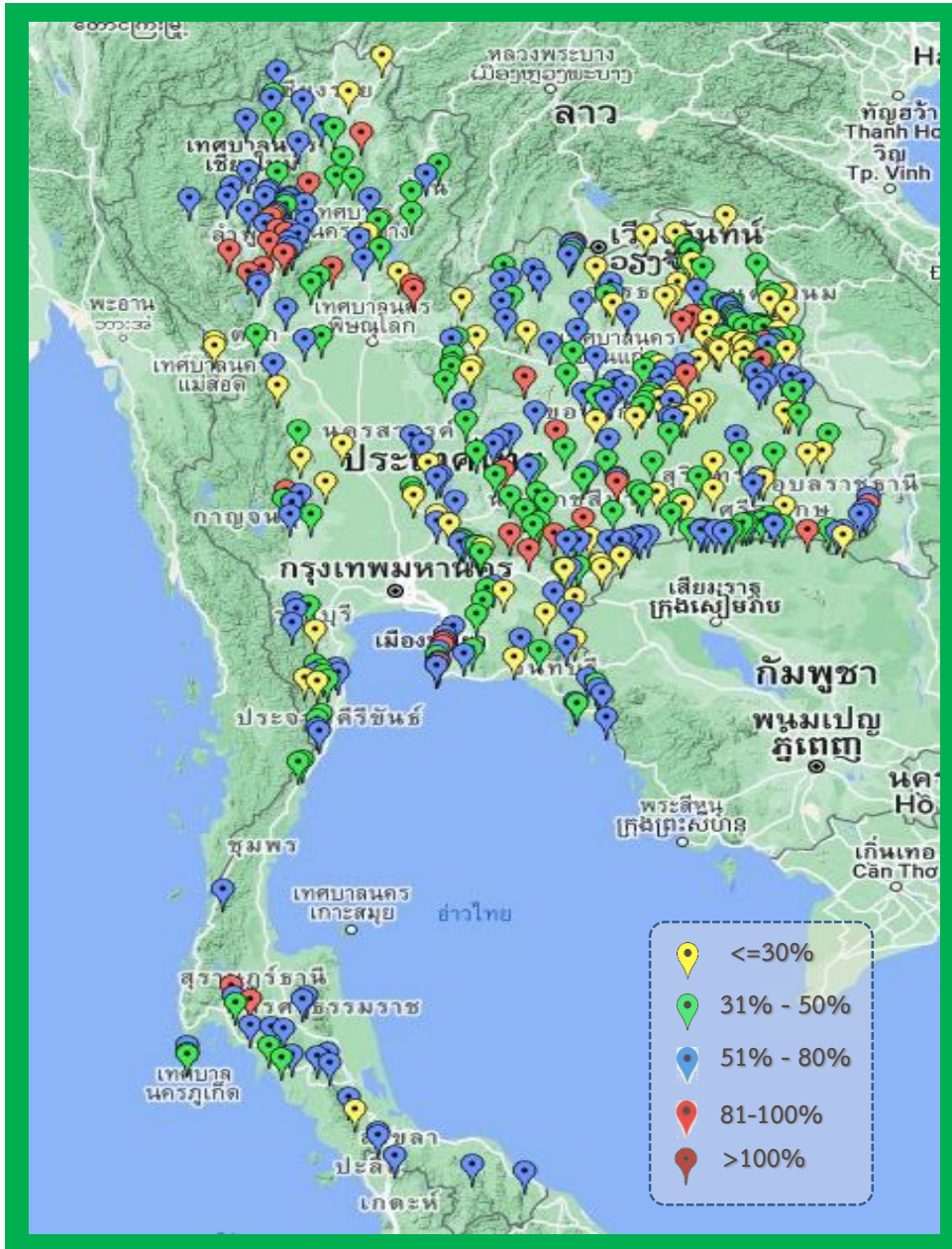


ปี พ.ศ.	น้ำเก็บกัก (ล้าน ลบ.ม.)	%	น้ำใช้การ (ล้าน ลบ.ม.)	%	น้ำใช้การ มาก / น้อย
2566	40,027	56	16,490	35	มากกว่าปีที่แล้ว
2565	39,523	56	15,981	34	509

ภาค อ่างเก็บน้ำเขื่อน	ความจุ ที่ รนส. (ล้าน ม.³)	ความจุ ที่ รนท. (ล้าน ม.³)	ความจุ น้ำใช้การ (ล้าน ม.³)	ณ วันนี้						ปริมาณน้ำ ไหลลง วันนี้ (ล้าน ม.³)	ปริมาณน้ำ ระบาย วันนี้ (ล้าน ม.³)
				ปี 2565		ปี 2566					
				ปริมาณ (ล้าน ม.³)	% รนท.	ปริมาณ (ล้าน ม.³)	% รนท.	ปริมาณใช้การ (ล้าน ม.³)	% ใช้การ		
ภาคเหนือ											
ภูมิพล*	13,462	13,462	9,662	5,586	41	7,881	59	4,081	42	3.61	28.00
สิริกิติ์*	10,508	9,510	6,660	3,644	38	4,299	45	1,449	22	6.02	17.04
แม่จัน*	323	265	253	93	35	161	61	149	59	0.47	0.05
แม่งาว*	295	263	249	82	31	161	61	147	59	0.63	0.05
กิ่วลม	106	106	103	62	58	56	52	52	51	0.75	0.23
กิ่วคอหมา	209	170	164	98	58	81	48	75	46	0.59	0.00
แควน้อยบำรุงแดน	1,080	939	896	360	38	247	26	204	23	0.26	3.46
แม่หมอก	110	110	94	49	45	36	33	21	22	0.00	0.32
ภาคตะวันออกเฉียงเหนือ											
ห้วยหลวง	136	136	129	41	30	55	41	48	38	0.00	0.11
น้ำอูน	780	520	475	213	41	218	42	173	36	2.12	0.00
น้ำพุง*	200	165	157	67	40	69	42	61	39	0.25	0.31
จุฬารัตน์*	181	164	127	102	62	58	35	21	16	0.22	0.20
อุบลรัตน์*	4,640	2,431	1,850	1,087	45	802	33	221	12	6.00	1.01
ลำปาว	2,450	1,980	1,880	633	32	780	39	680	36	0.85	0.21
ลำตะคอง	445	314	292	191	61	193	61	170	58	0.04	0.61
ลำพระเพลิง	242	155	154	99	64	77	50	76	49	0.00	0.17
มูลบน	350	141	134	86	61	79	56	72	54	0.10	0.67
ลำแพระ	325	275	268	167	61	141	51	134	50	0.07	1.07
ลำนางรอง	197	121	118	98	80	81	66	77	66	0.00	0.00
สิรินธร*	1,966	1,966	1,135	1,119	57	1,108	56	277	24	13.98	3.00
ภาคกลาง											
ป่าสักชลสิทธิ์	960	960	957	286	30	197	21	194	20	1.36	2.59
ทับเสลา	190	160	143	76	47	90	56	73	51	0.30	0.30
กระเสียว	390	299	259	194	65	149	50	109	42	1.26	1.68
ภาคตะวันตก											
ศรีนครินทร์*	18,770	17,745	7,480	14,593	82	13,454	76	3,189	43	3.35	20.01
วชิราลงกรณ์*	11,000	8,860	5,848	4,947	56	4,221	48	1,209	21	0.94	10.07
ภาคตะวันออก											
ขุนด่านปราการชล	225	224	219	48	21	47	21	43	19	0.10	0.46
คลองสิียด	450	420	390	73	17	101	24	71	18	0.00	1.04
บางพระ	127	117	105	90	77	62	53	50	48	0.39	0.39
หนองปลาไหล	206	164	150	122	74	91	55	77	51	0.78	0.62
ประแสร์	322	295	275	200	68	201	68	181	66	0.22	0.40
นฤปดินทรจินดา	338	295	281	66	22	73	25	59	21	0.15	0.10
ภาคใต้											
แก่งกระจาน	900	710	645	358	50	294	41	229	36	1.55	3.28
ปราณบุรี	490	391	373	220	56	92	24	75	20	0.76	1.84
รัชชประภา*	6,144	5,639	4,287	3,285	58	3,215	57	1,864	43	2.00	8.06
บางกลาง*	1,590	1,454	1,178	1,090	75	1,154	79	878	75	2.31	6.52
รวมทั้งประเทศ	80,106	70,926	47,389	39,521	56	40,027	56	16,490	35	51.41	113.86



สถานการณ์น้ำในอ่างเก็บน้ำขนาดกลาง วันที่ 13 พฤษภาคม 2566



ภาค	ปริมาณน้ำอ่างเก็บน้ำขนาดกลาง จำนวน 435 แห่ง								
	จำนวนอ่าง	ความจุ	ใช้การ	ปี 2565	% รนก.	ปี 2566	% รนก.	ใช้การปี 2566	% ใช้การ
เหนือ	80	1,083	992	556	51	538	50	447	45
ตะวันออกเฉียงเหนือ	226	2,061	1,892	1,193	58	989	48	822	43
กลาง	27	419	393	217	52	149	36	124	32
ตะวันตก	8	164	152	116	71	93	57	82	53
ตะวันออก	52	1,006	949	594	59	440	44	384	40
ใต้	42	679	626	556	82	374	55	321	51
รวม	435	5,411	5,004	3,232	60	2,583	48	2,180	44

สรุปอ่างขนาดกลางที่มีปริมาตรในช่วง ≤30%, >30-50%, >50-80%, >80-100% และ >100%

ภาค	≤30%	>30-50%	>50-80%	>80-100%	>100%
เหนือ	9	18	39	14	0
ตอน.	53	79	79	15	0
ตะวันออก	10	16	22	4	0
กลาง	10	9	7	1	0
ตะวันตก	0	3	5	0	0
ใต้	4	13	23	2	0
รวม	86	138	175	36	0

รวมทั้งหมด 435 แห่ง



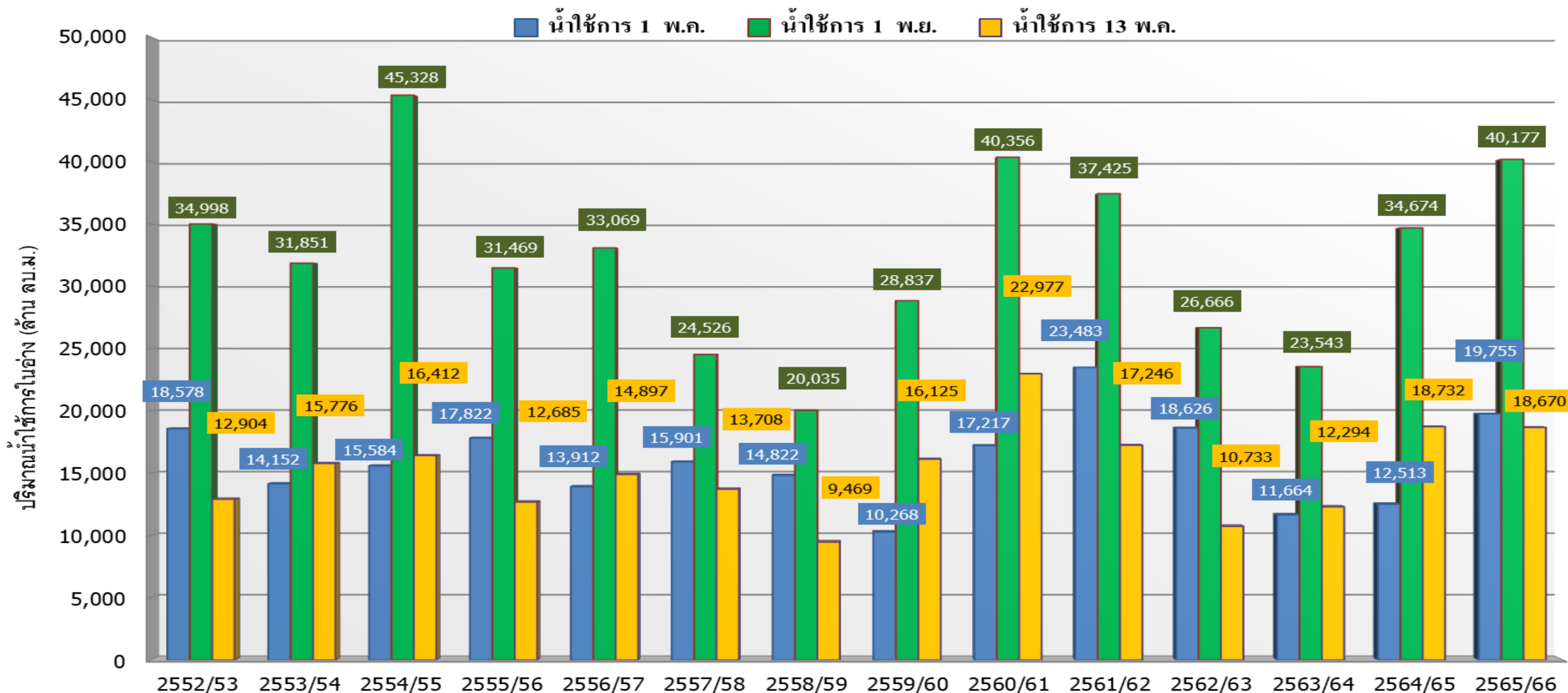
ปริมาณน้ำในอ่างเก็บน้ำขนาดใหญ่และขนาดกลาง วันที่ 13 พฤษภาคม 2566



ภาค	ขนาดใหญ่				ขนาดกลาง				รวมอ่างขนาดใหญ่และกลาง						รับน้ำได้อีก	เปรียบเทียบปี 65 กับ 66		
	จำนวน	ความจุ	ปี 2566	% ความจุ อ่างฯ	จำนวน	ความจุ	ปี 2566	% ความจุ อ่างฯ	จำนวน	ความจุ	ปี2565		ปี2566			ปริมาณ	ปริมาณ	%
											ปริมาณ	%	ปริมาณ	%				
เหนือ	8	24,825	12,921	52	80	1,083	538	50	88	25,908	10,530	41	13,459	52	12,448	2,929	28	
ตอน.	12	8,368	3,662	44	226	2,061	989	48	238	10,429	5,094	49	4,651	45	5,778	-443	-9	
กลาง	3	1,419	436	31	27	419	149	36	30	1,838	773	42	585	32	1,252	-188	-24	
ตะวันตก	2	26,605	17,675	66	8	164	93	57	10	26,769	19,656	73	17,768	66	9,000	-1,888	-10	
ตะวันออก	6	1,515	576	38	52	1,006	440	44	58	2,520	1,192	47	1,016	40	1,504	-176	-15	
ใต้	4	8,194	4,756	58	42	679	374	55	46	8,874	5,510	62	5,130	58	3,744	-380	-7	
รวม	35	70,926	40,027	56	435	5,411	2,583	48	470	76,337	42,755	56	42,610	56	33,727	-145	0	
ปริมาณน้ำใช้การ		47,384	16,490	35		5,004	2,180	44		52,388	18,807	36	18,670	36				

สามารถรับน้ำได้อีก **33,727** ล้าน ลบ.ม. (44%)

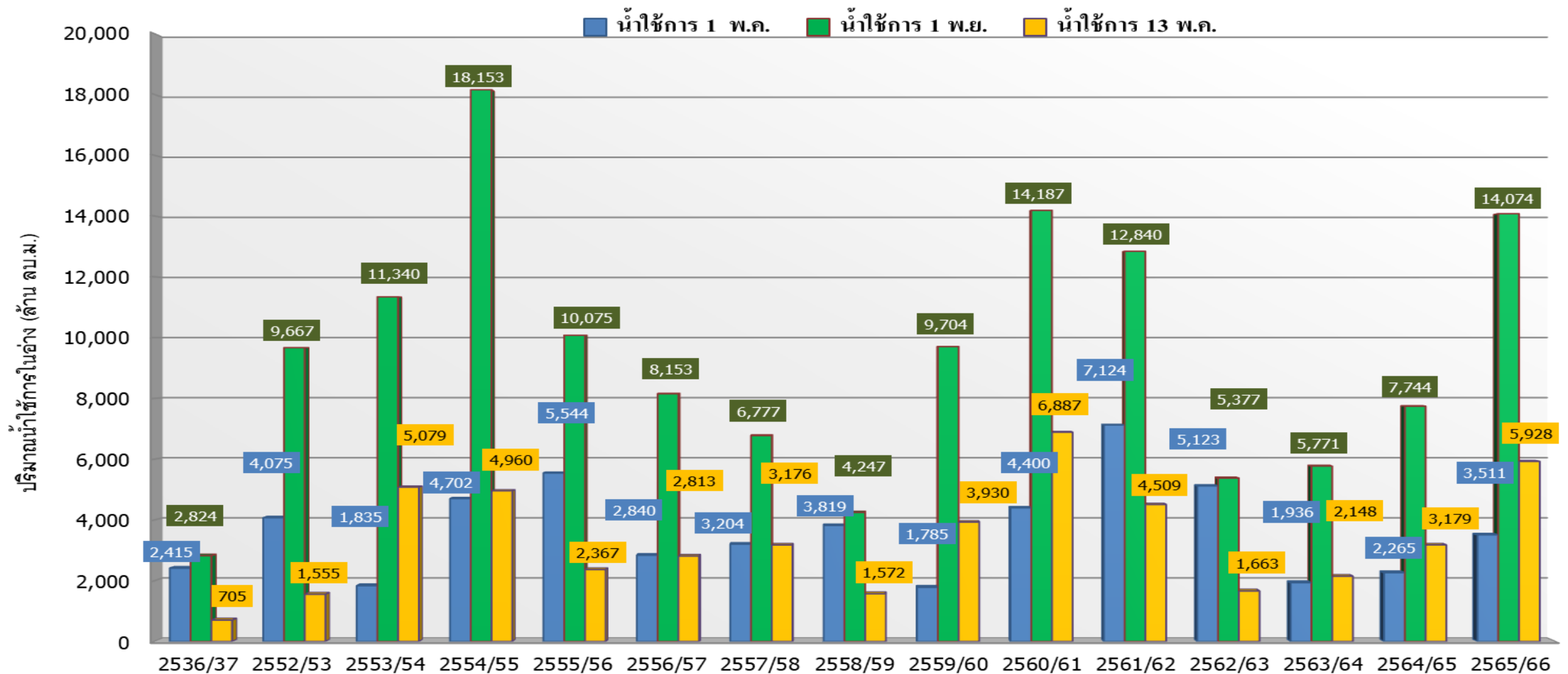
%น้ำใช้การ=(ปริมาณน้ำใช้การ/ความจุอ่างฯ)*100



ปี 25 (1)/(2)	2552/53	2553/54	2554/55	2555/56	2556/57	2557/58	2558/59	2559/60	2560/61	2561/62	2562/63	2563/64	2564/65	2565/66
(1) ■ น้ำใช้การ 1 พ.ค.	18,578	14,152	15,584	17,822	13,912	15,901	14,822	10,268	17,217	23,483	18,626	11,664	12,513	19,755
(1) ■ น้ำใช้การ 1 พ.ย.	34,998	31,851	45,328	31,469	33,069	24,526	20,035	28,837	40,356	37,425	26,666	23,543	34,674	40,177
(2) ■ น้ำใช้การ 13 พ.ค.	12,904	15,776	16,412	12,685	14,897	13,708	9,469	16,125	22,977	17,246	10,733	12,294	18,732	18,670



กราฟเปรียบเทียบปริมาณน้ำใช้การในลุ่มน้ำเจ้าพระยา (ภูมิพล สิริกิติ์ แควน้อยฯ ป่าสักฯ) ปี 2536และตั้งแต่ปี 2553 ถึง ปี 2565



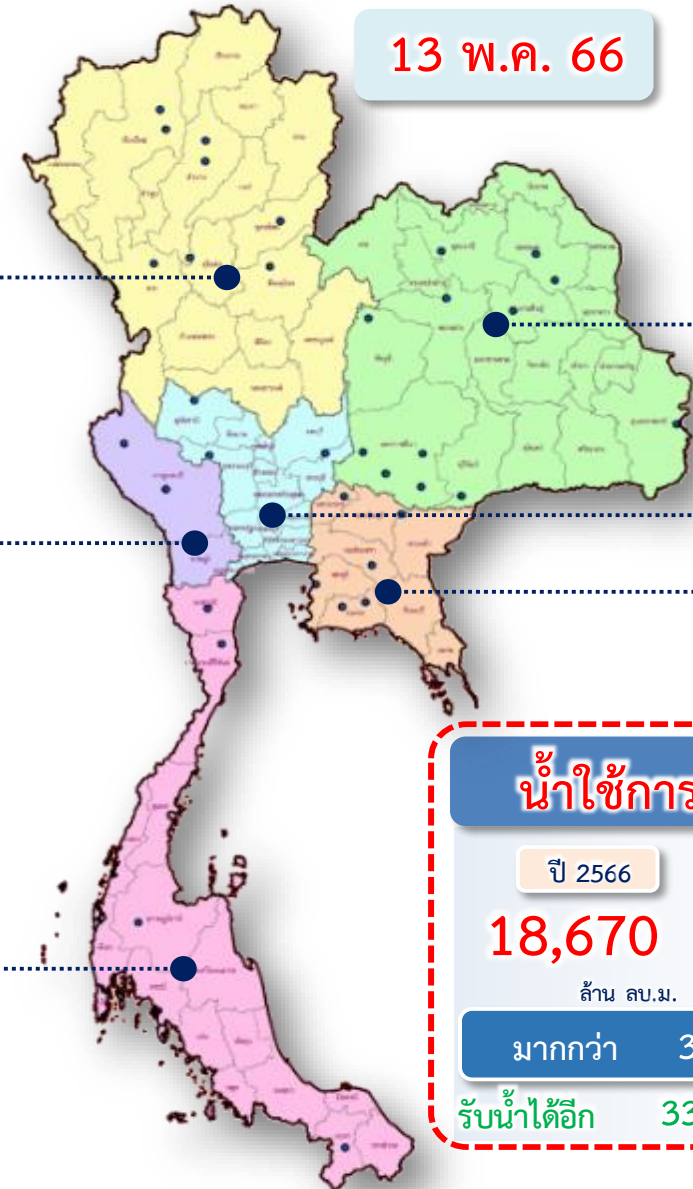
ปี 25 (1)/(2)	2536/37	2552/53	2553/54	2554/55	2555/56	2556/57	2557/58	2558/59	2559/60	2560/61	2561/62	2562/63	2563/64	2564/65	2565/66
(1) ■ น้ำใช้การ 1 พ.ค.	2,415	4,075	1,835	4,702	5,544	2,840	3,204	3,819	1,785	4,400	7,124	5,123	1,936	2,265	3,511
(1) ■ น้ำใช้การ 1 พ.ย.	2,824	9,667	11,340	18,153	10,075	8,153	6,777	4,247	9,704	14,187	12,840	5,377	5,771	7,744	14,074
(2) ■ น้ำใช้การ 13 พ.ค.	705	1,555	5,079	4,960	2,367	2,813	3,176	1,572	3,930	6,887	4,509	1,663	2,148	3,179	5,928



ปริมาณน้ำใช้การ อ่างเก็บน้ำขนาดใหญ่และขนาดกลาง



13 พ.ค. 66



ภาคเหนือ

ปี 2566	ปี 2565
6,624	3,685
ล้าน ลบ.ม.	ล้าน ลบ.ม.
มากกว่า 2,939 ล้าน ลบ.ม.	
รับน้ำได้อีก 12,448 ล้าน ลบ.ม.	

ภาคตะวันออกเฉียงเหนือ

ปี 2566	ปี 2565
2,834	2,779
ล้าน ลบ.ม.	ล้าน ลบ.ม.
มากกว่า 54 ล้าน ลบ.ม.	
รับน้ำได้อีก 5,778 ล้าน ลบ.ม.	

ภาคตะวันตก

ปี 2566	ปี 2565
4,480	6,370
ล้าน ลบ.ม.	ล้าน ลบ.ม.
น้อยกว่า -1,890 ล้าน ลบ.ม.	
รับน้ำได้อีก 9,000 ล้าน ลบ.ม.	

ภาคกลาง

ปี 2566	ปี 2565
501	689
ล้าน ลบ.ม.	ล้าน ลบ.ม.
น้อยกว่า -188 ล้าน ลบ.ม.	
รับน้ำได้อีก 1,252 ล้าน ลบ.ม.	

น้ำใช้การทั่วประเทศ

ปี 2566	ปี 2565
18,670	18,313
ล้าน ลบ.ม.	ล้าน ลบ.ม.
มากกว่า 357 ล้าน ลบ.ม.	
รับน้ำได้อีก 33,727 ล้าน ลบ.ม.	

ภาคใต้

ปี 2566	ปี 2565
3,366	3,745
ล้าน ลบ.ม.	ล้าน ลบ.ม.
น้อยกว่า -379 ล้าน ลบ.ม.	
รับน้ำได้อีก 3,744 ล้าน ลบ.ม.	

ภาคตะวันออก

ปี 2566	ปี 2565
865	1,045
ล้าน ลบ.ม.	ล้าน ลบ.ม.
น้อยกว่า -180 ล้าน ลบ.ม.	
รับน้ำได้อีก 1,504 ล้าน ลบ.ม.	

อ่างเก็บน้ำ
ขนาดใหญ่
ทั่วประเทศ
35 แห่ง

เก็บกัก 51,325 ล้าน ลบ.ม.
ใช้การ 17,787 ล้าน ลบ.ม.

1 พ.ค.66



ต้นฤดูฝน ปี 2566

	วันนี้ (13 พ.ค.66)	สะสม (1พ.ค.-ปัจจุบัน)
ไหลลง	51.41	339.90
ระบาย	113.86	1,513.05
ใช้การ	16,490 ล้าน ลบ.ม.	

4 เขื่อนหลัก
กลุ่มเจ้าพระยา

เก็บกัก 13,238 ล้าน ลบ.ม.
ใช้การ 6,542 ล้าน ลบ.ม.

1 พ.ค.66



ต้นฤดูฝน ปี 2566

	วันนี้ (13 พ.ค.66)	สะสม (1พ.ค.-ปัจจุบัน)
ไหลลง	11.25	70.71
ระบาย	51.09	675.20
ใช้การ	5,928 ล้าน ลบ.ม.	



แนวโน้มสถานการณ์น้ำท่าในลำน้ำสายหลัก วันที่ 13 พ.ค. 2566



แนวโน้ม

- ↑ แนวโน้มเพิ่มขึ้น
- ↓ แนวโน้มลดลง
- ↔ แนวโน้มทรงตัว

เกณฑ์สภาพน้ำท่า

- น้ำมาก : สูงกว่า 81% ค่าความจุลำนํ้า
- น้ำดี : สูงกว่า 50.1 - 80 % ของความจุลำนํ้า
- น้ำปกติ : สูงกว่า 30.1%-50% ของความจุลำนํ้า
- น้ำน้อย : ต่ำกว่า 30% ของความจุลำนํ้า



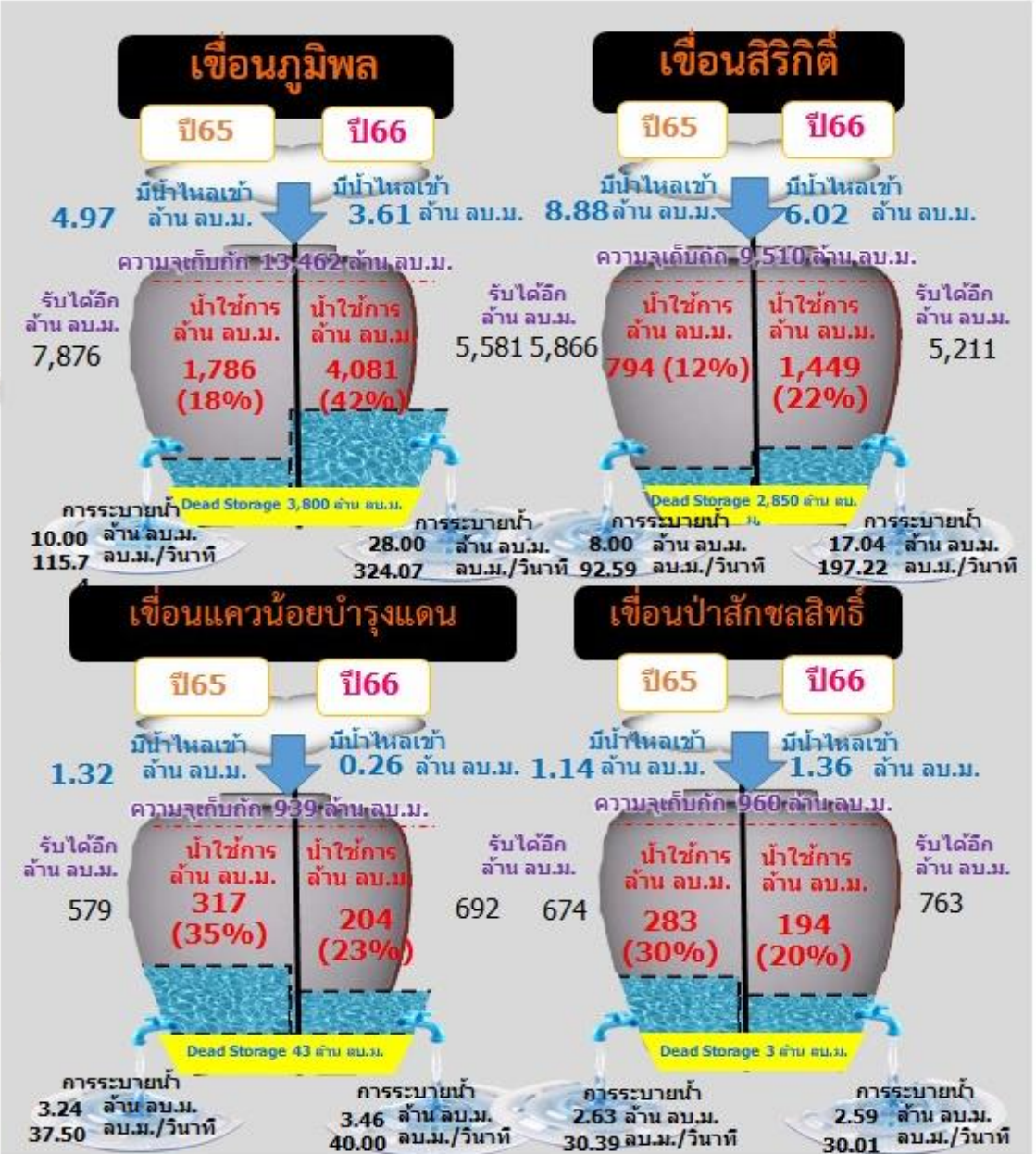
สถานการณ์ลุ่มน้ำเจ้าพระยา



ปริมาณน้ำ 4 เขื่อนหลักกลุ่มน้ำเจ้าพระยา วันที่ 13 พฤษภาคม 2566

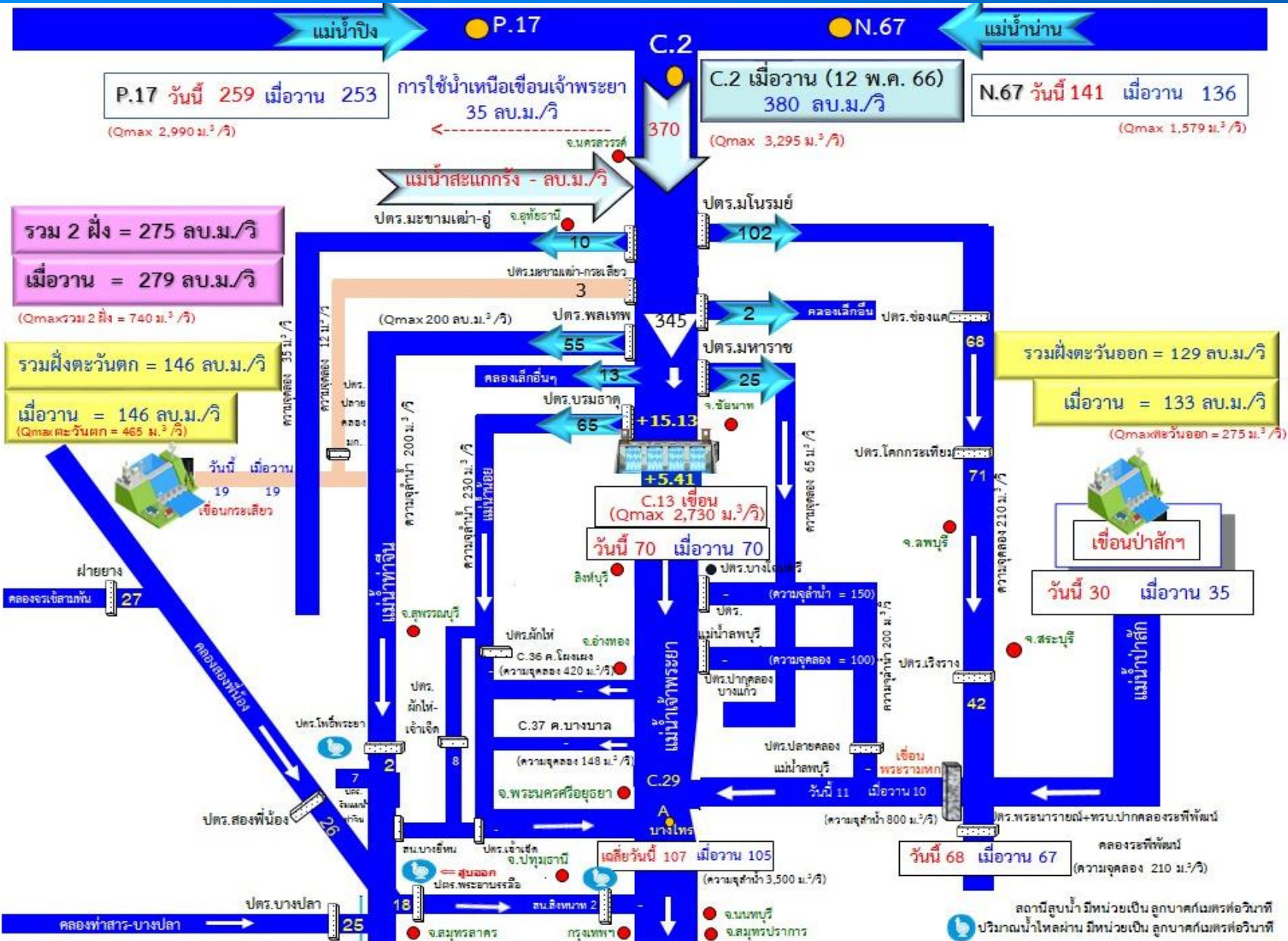


รวม 4 เขื่อน	ปริมาณน้ำทั้งหมด (ล้าน ลบ.ม.)	น้ำใช้การ (ล้าน ลบ.ม.)	รับน้ำได้อีก (ล้าน ลบ.ม.)
13 พ.ค. 66	12,624 (51%)	5,928 (33%)	12,247
13 พ.ค. 65	9,875 (40%)	3,179 (17%)	14,996





สถานการณ์น้ำลุ่มน้ำเจ้าพระยา วันที่ 13 พ.ค 66 เวลา 06.00 น.



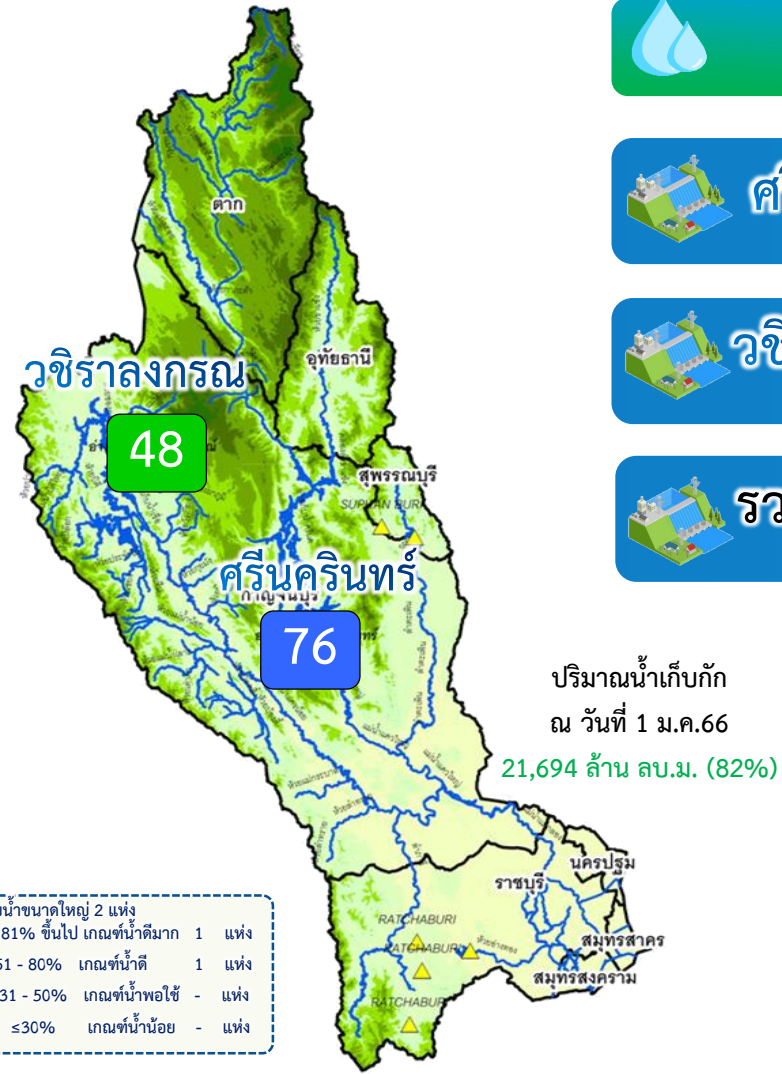


สรุปผลจัดสรรน้ำฤดูแล้ง ปี 2565/66





แผน/ผล การบริหารจัดการน้ำฤดูแล้งปี 2566 **ลุ่มน้ำแม่กลอง** (1 ม.ค.66 – 30 มิ.ย.66)



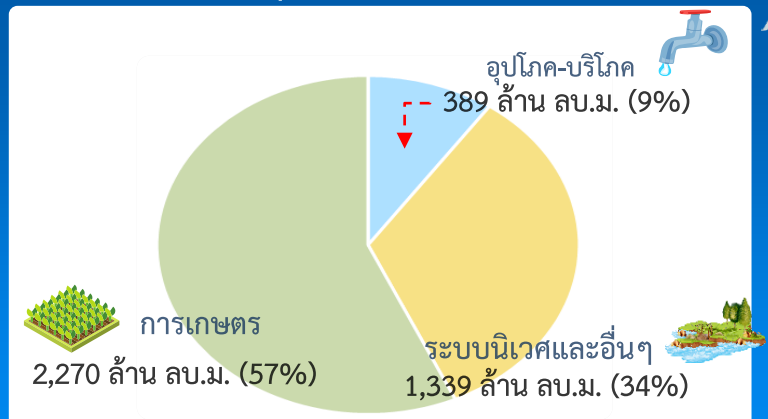
อ่างเก็บน้ำขนาดใหญ่ 2 แห่ง	พื้นที่
81% ขึ้นไป เกณฑ์น้ำดีมาก	1 แห่ง
51 - 80% เกณฑ์น้ำดี	1 แห่ง
31 - 50% เกณฑ์น้ำพอใช้	- แห่ง
≤30% เกณฑ์น้ำน้อย	- แห่ง

ปริมาณน้ำเก็บกักและใช้การ 2 เขื่อนหลักลุ่มแม่กลอง ณ วันที่ 13 พ.ค.66 (ล้าน ลบ.ม.)

	ปริมาณน้ำเก็บกัก	ปริมาณน้ำใช้การ	ไหลลงวันนี้	ระบายวันนี้
ศรีนครินทร์ ปริมาณน้ำเก็บกัก 17,745 ล้าน ลบ.ม. ปริมาณน้ำใช้การ 7,480 ล้าน ลบ.ม.	13,454 (76%)	3,189 (43%)	3.35	20.01
วชิราลงกรณ ปริมาณน้ำเก็บกัก 8,860 ล้าน ลบ.ม. ปริมาณน้ำใช้การ 5,848 ล้าน ลบ.ม.	4,221 (48%)	1,209 (21%)	0.94	10.07
รวม 2 เขื่อน ปริมาณน้ำเก็บกัก 26,605 ล้าน ลบ.ม. ปริมาณน้ำใช้การ 13,328 ล้าน ลบ.ม. ปี 2565 = 19,540 ล้าน ลบ.ม. ปี 2565 = 6,263 ล้าน ลบ.ม.	17,675 (66%)	4,398 (33%)	4.29	30.08

ปริมาณน้ำต้นทุนปี 2566 จำนวน 8,964 ล้าน ลบ.ม. (แผนจัดสรรน้ำฤดูแล้ง 5,500 ล้าน ลบ.ม.)
**แผนรักษาระบบนิเวศแม่น้ำท่าจีน-แม่น้ำเจ้าพระยา 500 ล้าน ลบ.ม. / สำรองน้ำต้นฤดูฝน 3,964 ล้าน ลบ.ม.)

ผลจัดสรรน้ำลุ่มน้ำแม่กลองแยกรายกิจกรรม



แผนจัดสรรน้ำฤดูแล้ง ปี 2566 วันที่ 13 พ.ค.66

แผนจัดสรรน้ำ	5,500 (ล้าน ลบ.ม.)	
ผลจัดสรรน้ำ	3,852 (ล้าน ลบ.ม.)	71 %
คงเหลือ	1,648 (ล้าน ลบ.ม.)	29 %

ผลการเพาะปลูกข้าวนาปรัง 2565/66 (10 พ.ค.66)

แผน	เพาะปลูกแล้ว	เก็บเกี่ยว
0.84 ล้านไร่	0.83 ล้านไร่ (98%)	0.13 ล้านไร่



การจั้ตสรรน้ำฤตุฝน ปี 2566





แผนการจัดสรรน้ำและการเพาะปลูกพืชฤดูฝน ปี 2566



(1 พฤษภาคม 2566 – 31 ตุลาคม 2566)



ทั่วประเทศ

ปริมาณน้ำต้นทุน 20,247 ล้าน ลบ.ม.
ความต้องการน้ำ 30,246 ล้าน ลบ.ม.
น้ำชลประทาน 14,851 ล้าน ลบ.ม.



อุปโภค-บริโภค
1,752 ล้าน ลบ.ม. (6%)



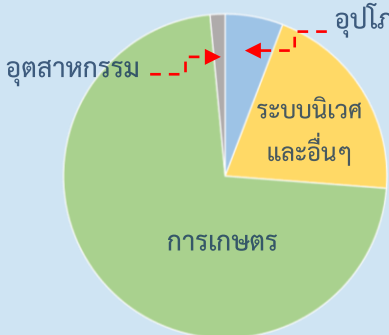
รักษาระบบนิเวศและอื่น ๆ
6,175 ล้าน ลบ.ม. (20%)



เกษตรกรรม
21,865 ล้าน ลบ.ม. (72%)



อุตสาหกรรม
454 ล้าน ลบ.ม. (2%)



แผนเพาะปลูก
22.71 ล้านไร่
นาปี 16.97 ล้านไร่



อุปโภค-บริโภค
288 ล้าน ลบ.ม. (3%)



รักษาระบบนิเวศและอื่น ๆ
145 ล้าน ลบ.ม. (1%)



เกษตรกรรม
9,421 ล้าน ลบ.ม. (94%)



อุตสาหกรรม
167 ล้าน ลบ.ม. (2%)



แผนเพาะปลูก
9.51 ล้านไร่
นาปี 8.05 ล้านไร่



อุปโภค-บริโภค
649 ล้าน ลบ.ม. (12%)



รักษาระบบนิเวศและอื่น ๆ
1,496 ล้าน ลบ.ม. (28%)



เกษตรกรรม
3,133 ล้าน ลบ.ม. (59%)



อุตสาหกรรม
2 ล้าน ลบ.ม. (1%)

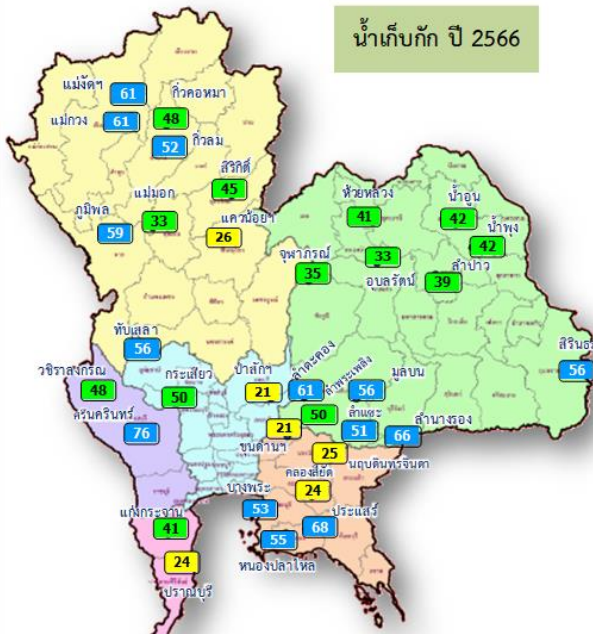


แผนเพาะปลูก
2.10 ล้านไร่
นาปี 0.88 ล้านไร่

ส่งเสริมการปลูกพืชฤดูฝนให้ใช้น้ำฝนเป็นหลัก ใช้น้ำชลประทานเสริมกรณีฝนทิ้งช่วง หรือปริมาณฝนตกน้อยกว่าคาดการณ์ของกรมอุตุนิยมวิทยา



แผน-ผล การบริหารจัดการน้ำฤดูฝนปี 2566 ทั่วประเทศ (1 พ.ค.66 – 31 ต.ค.66)



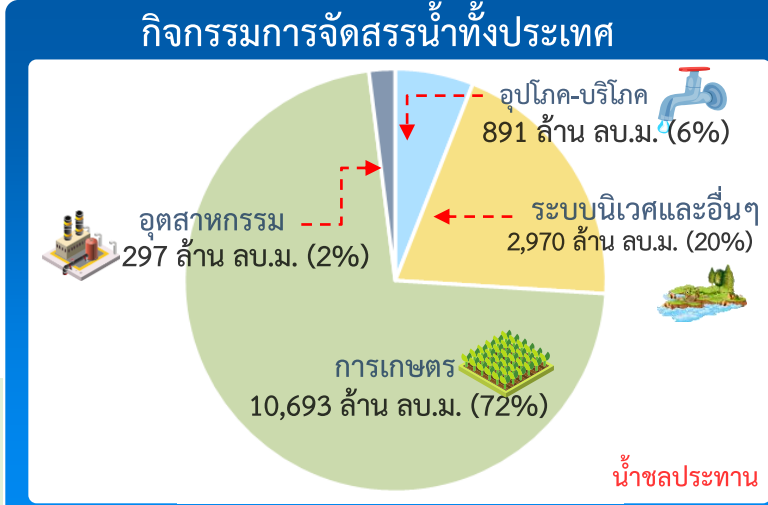
น้ำเก็บกัก ปี 2566

- อ่างเก็บน้ำขนาดใหญ่ 35 แห่ง
- 81% ขึ้นไป เกณฑ์น้ำดีมาก 0 แห่ง
- 51 - 80% เกณฑ์น้ำดี 17 แห่ง
- 31 - 50% เกณฑ์น้ำพอใช้ 12 แห่ง
- ≤30% เกณฑ์น้ำน้อย 6 แห่ง
- อ่างเก็บน้ำขนาดกลาง 435 แห่ง

ปริมาณน้ำเก็บกักและใช้การทั่วประเทศ ณ วันที่ 13 พ.ค.66

ประเภท	จำนวนแห่ง	ปริมาณน้ำเก็บกัก (ล้าน ลบ.ม.)	ปริมาณน้ำใช้การ (ล้าน ลบ.ม.)	ปี 2565 (ล้าน ลบ.ม.)
อ่างฯ ใหญ่	35 แห่ง	70,926	16,490 (35%)	15,979 (35%)
อ่างฯ กลาง	435 แห่ง	5,410	2,180 (44%)	1,979 (44%)
อ่างฯ เล็ก	1,060 แห่ง	387	176 (51%)	176 (51%)
รวมทั้งหมด	1,530 แห่ง	76,723	18,846 (36%)	18,732 (36%)

ปริมาณน้ำเก็บกักทั่วประเทศ (รวมอ่างใหญ่ อ่างกลาง อ่างเล็ก) ณ วันที่ 1 พ.ค.66 จำนวน 44,231 ล้าน ลบ.ม. (58%)
 ปริมาณน้ำต้นทุน (1 พ.ค.66) จำนวน 20,247 ล้าน ลบ.ม. (38%) (ความต้องการน้ำฤดูฝน 30,246 ล้าน ลบ.ม.)



ผลจัดสรรน้ำฤดูฝน ปี 2566 วันที่ 13 พ.ค.66

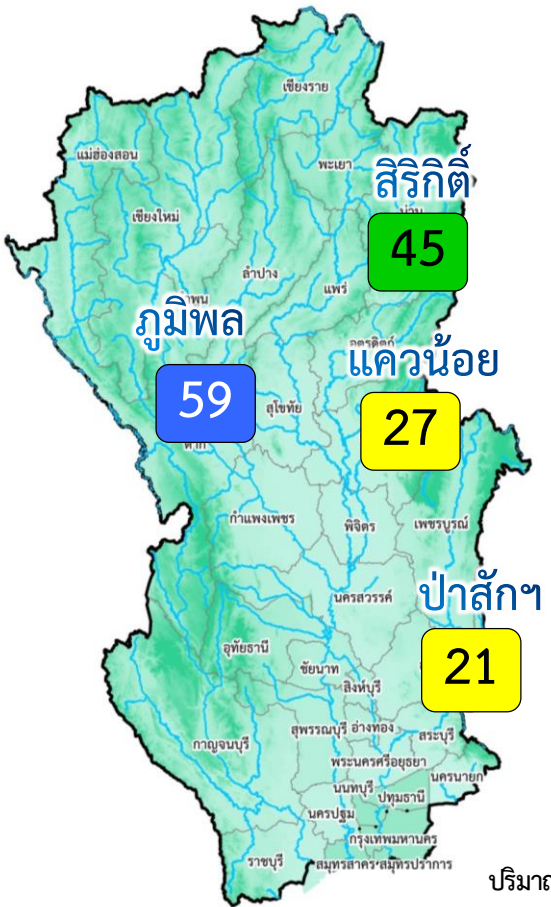
แผนจัดสรรน้ำ	14,851 (ล้าน ลบ.ม.)
ผลจัดสรรน้ำ	1,655 (12%) (ล้าน ลบ.ม.)
คงเหลือ	13,196 (88%) (ล้าน ลบ.ม.)

ผลการเพาะปลูกข้าวนาปี 2566 (10 พ.ค.66)

แผน	เพาะปลูกแล้ว	เก็บเกี่ยว
16.98 ล้านไร่	0.80 ล้านไร่ (5%)	- ล้านไร่



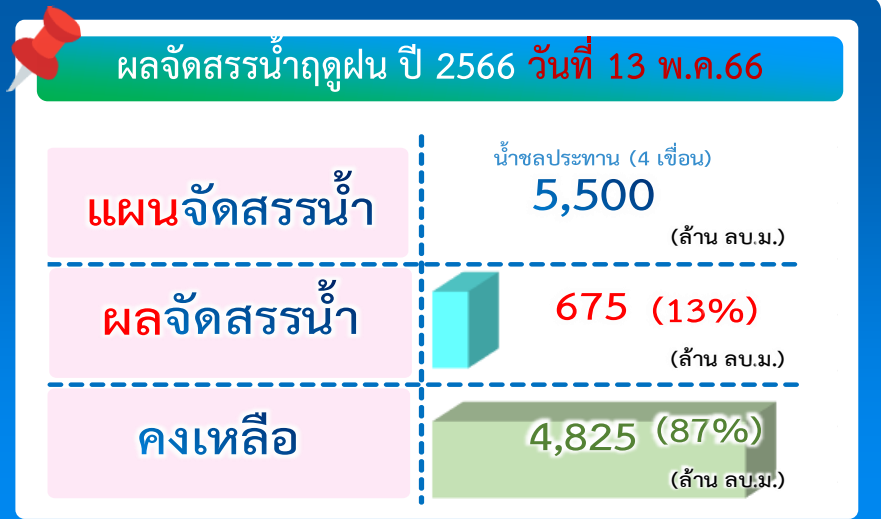
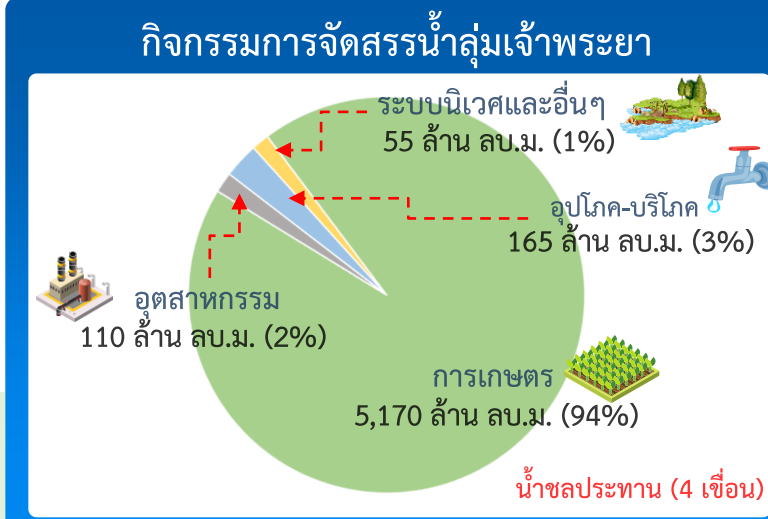
แผน-ผล การบริหารจัดการน้ำฤดูฝนปี 2566 **ลุ่มเจ้าพระยา** (1 พ.ค.66 – 31 ต.ค.66)



		ปริมาณน้ำ 4 เขื่อนหลักเจ้าพระยา ณ วันที่ 13 พ.ค.66 (ล้าน ลบ.ม.)			
		ปริมาณน้ำเก็บกัก	ปริมาณน้ำใช้การ	ไหลลงวันนี้	ระบายวันนี้
	กุ่มพิล	ปริมาณน้ำเก็บกัก 13,462 ล้าน ลบ.ม. ปริมาณน้ำใช้การ 9,662 ล้าน ลบ.ม.	7,881 (59%)	4,081 (42%)	3.61 / 28.00
	สิริกิติ์	ปริมาณน้ำเก็บกัก 9,510 ล้าน ลบ.ม. ปริมาณน้ำใช้การ 6,660 ล้าน ลบ.ม.	4,299 (45%)	1,449 (22%)	6.02 / 17.04
	แควน้อย	ปริมาณน้ำเก็บกัก 939 ล้าน ลบ.ม. ปริมาณน้ำใช้การ 896 ล้าน ลบ.ม.	247 (26%)	204 (23%)	0.26 / 3.46
	ป่าสัก	ปริมาณน้ำเก็บกัก 960 ล้าน ลบ.ม. ปริมาณน้ำใช้การ 957 ล้าน ลบ.ม.	197 (21%)	194 (20%)	1.36 / 2.59
	4 เขื่อน	ปริมาณน้ำเก็บกัก 24,871 ล้าน ลบ.ม. ปริมาณน้ำใช้การ 18,175 ล้าน ลบ.ม.	12,666 (51%) ปี 2565 = 9,875 ล้าน ลบ.ม.	5,970 (33%) ปี 2565 = 3,179 ล้าน ลบ.ม.	13.24 / 51.63

อ่างเก็บน้ำขนาดใหญ่ 4 แห่ง	พื้นที่
81% ขึ้นไป เกณฑ์น้ำดีมาก	1 แห่ง
51 - 80% เกณฑ์น้ำดี	1 แห่ง
31 - 50% เกณฑ์น้ำพอใช้	1 แห่ง
≤30% เกณฑ์น้ำน้อย	2 แห่ง

ปริมาณน้ำเก็บกัก ณ วันที่ 1 พ.ค.66 จำนวน 13,238 ล้าน ลบ.ม. (53%)
 ปริมาณน้ำต้นทุน (1 พ.ค.66) จำนวน 6,542 ล้าน ลบ.ม.
 (ความต้องการน้ำฤดูฝน 10,021 ล้าน ลบ.ม.)
แผนจัดสรรน้ำจาก 4 เขื่อน 5,500 ล้าน ลบ.ม.



ผลการเพาะปลูกข้าวนาปี 2566 (10 พ.ค.66)

แผน	เพาะปลูกแล้ว	เก็บเกี่ยว
8.05 ล้านไร่	0.71 ล้านไร่ (9%)	- ล้านไร่



การเพาะปลูกพืช



แผนผลการเพาะปลูกพืชในช่วงฤดูแล้งปี 2565/66 (ข้อมูล ณ วันที่ 10 พ.ค.66)

ภาค	ข้าวนาปรัง				พืชไร่-พืชผัก				รวม			
	แผน (ล้านไร่)	ผล (ล้านไร่)	%	เกี่ยว (ล้านไร่)	แผน (ล้านไร่)	ผล (ล้านไร่)	%	เกี่ยว (ล้านไร่)	แผน (ล้านไร่)	ผล (ล้านไร่)	%	เกี่ยว (ล้านไร่)
เหนือ	0.77	1.05	137	0.74	0.19	0.24	123	0.20	0.96	1.29	134	0.95
ตะวันออกเฉียงเหนือ	1.32	1.39	105	0.61	0.05	0.04	85	0.02	1.37	1.43	104	0.63
กลาง	0.03	0.03	94	0.02	0.03	0.01	24	0.01	0.06	0.03	58	0.02
ตะวันออก	0.44	0.49	111	0.42	0.03	0.02	97	0.01	0.46	0.51	111	0.43
ตะวันตก	1.04	1.05	101	0.13	0.19	0.22	116	0.09	1.23	1.27	104	0.21
ใต้	0.18	0.04	22	0.002	0.06	0.005	8	0.002	0.24	0.05	19	0.004
ลุ่มน้ำเจ้าพระยา	6.64	6.35	96	5.84	0.10	0.13	134	0.11	6.74	6.48	96	5.94
ทั่วประเทศ	10.42	10.39	100	7.76	0.64	0.66	103	0.43	11.06	11.05	100	8.19

ทั่วประเทศ พื้นที่คาดการณ์นาปรัง **10.42** ล้านไร่

เพาะปลูกนาปรังแล้ว 10.39 ล้านไร่ (99%)
 เก็บเกี่ยวแล้ว 7.76 ล้านไร่ (75%)
 รอเก็บเกี่ยว 2.63 ล้านไร่ (25%)

ลุ่มเจ้าพระยา พื้นที่คาดการณ์นาปรัง **6.64** ล้านไร่

เพาะปลูกนาปรังแล้ว 6.35 ล้านไร่ (96%)
 เก็บเกี่ยวแล้ว 5.84 ล้านไร่ (89%)
 รอเก็บเกี่ยว 0.67 ล้านไร่ (11%)

ลุ่มต่ำบางระกำ พื้นที่คาดการณ์นาปรัง **0.382** ล้านไร่

เพาะปลูกนาปรังแล้ว 0.269 ล้านไร่ (70%)
 เก็บเกี่ยวแล้ว 0.269 ล้านไร่ (100%)
 รอเก็บเกี่ยว 0.000 ล้านไร่ (0%)

ลุ่มต่ำบางระกำ พื้นที่คาดการณ์นาปี **0.265** ล้านไร่

เพาะปลูกนาปีแล้ว 0.216 ล้านไร่ (81%)

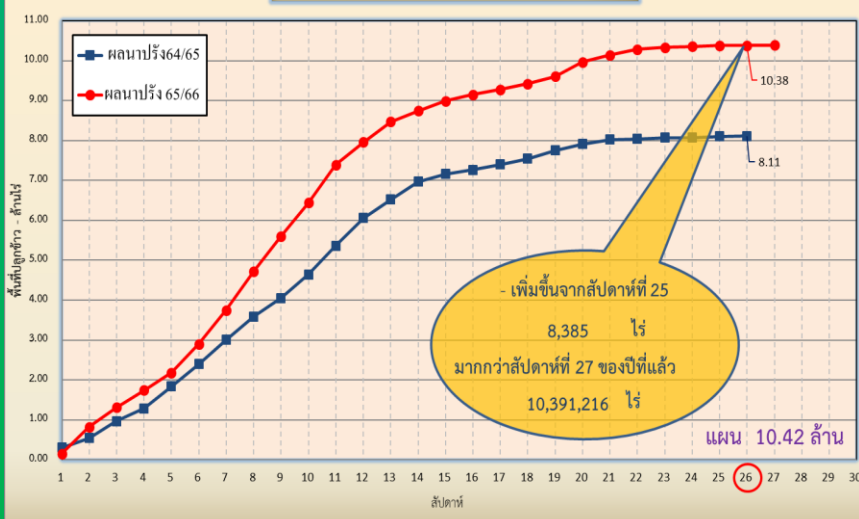
10 ท่งตอนล่าง พื้นที่คาดการณ์นาปรัง **0.967** ล้านไร่

เพาะปลูกนาปรังแล้ว 0.988 ล้านไร่ (102%)
 เก็บเกี่ยวแล้ว 0.980 ล้านไร่ (99%)
 รอเก็บเกี่ยว 0.024 ล้านไร่ (1%)

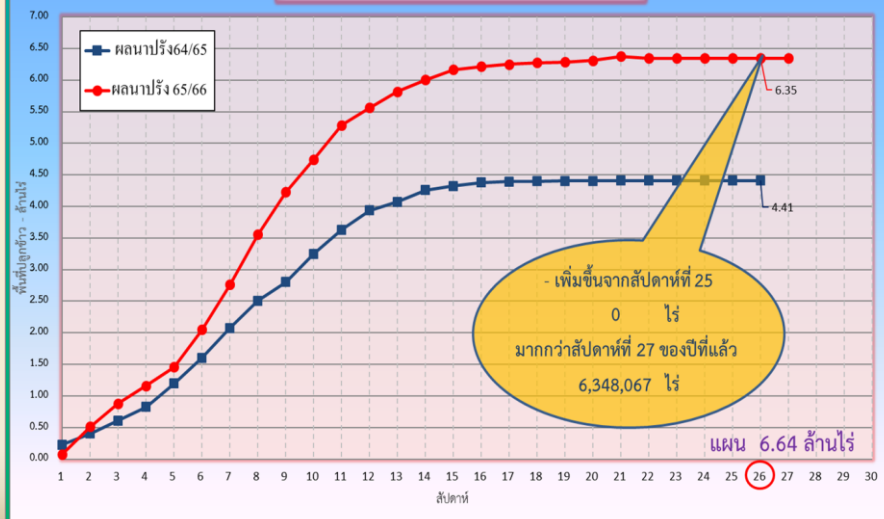
ลุ่มแม่กลอง พื้นที่คาดการณ์นาปรัง **0.84** ล้านไร่

เพาะปลูกนาปรังแล้ว 0.824 ล้านไร่ (98%)
 เก็บเกี่ยวแล้ว 0.090 ล้านไร่ (11%)
 รอเก็บเกี่ยว 0.734 ล้านไร่ (89%)

กราฟเปรียบเทียบผลการปลูกข้าวนาปรัง รายสัปดาห์ในเขตทั่วประเทศ



กราฟเปรียบเทียบผลการปลูกข้าวนาปรัง รายสัปดาห์ในเขตลุ่มเจ้าพระยา





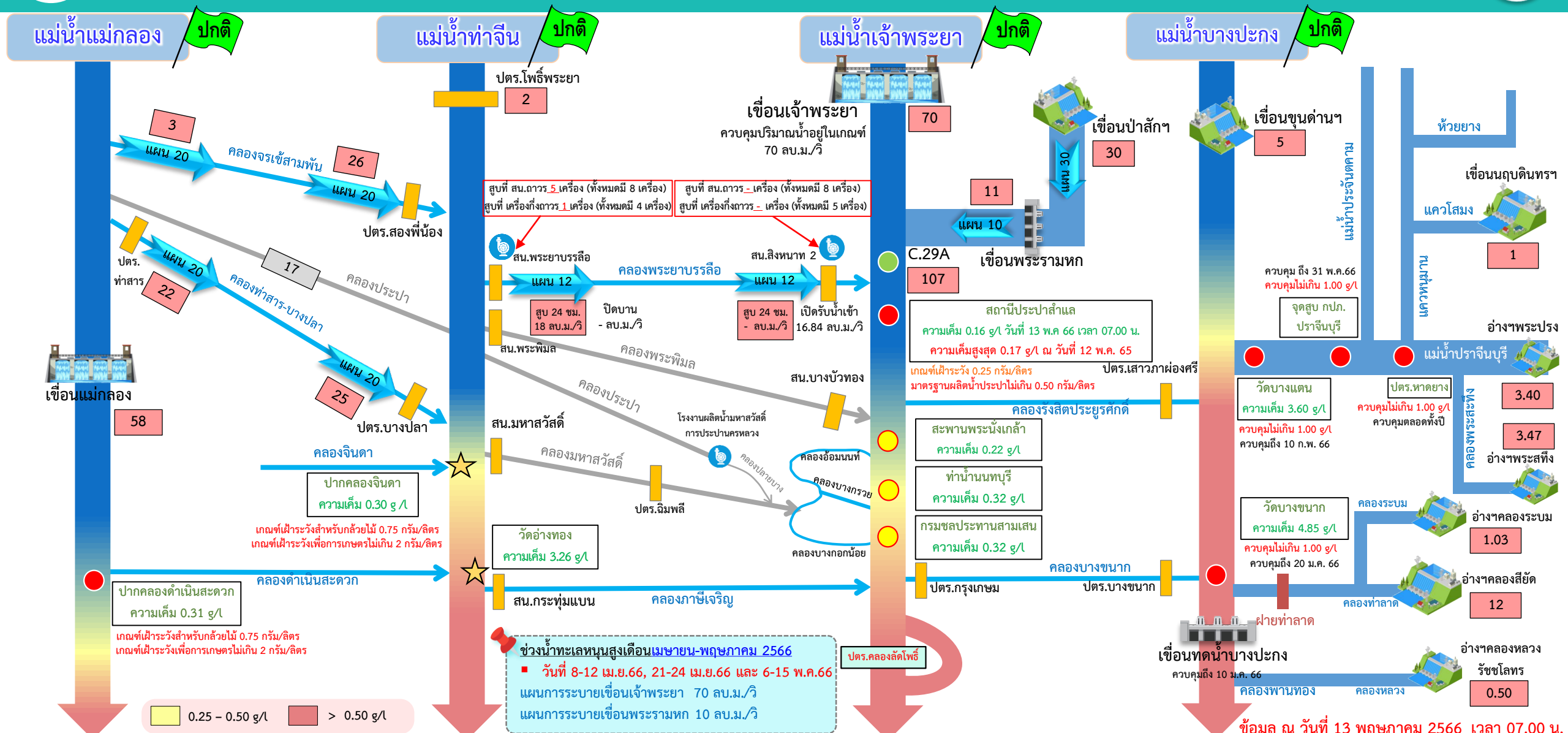
สถานการณ์ความเค็ม ในลำน้ำสายหลัก







การบริหารจัดการน้ำเพื่อรักษาระบบนิเวศ (ความเค็ม) ใน 4 ลำน้ำสายหลัก



อ่าวไทย

ข้อมูล ณ วันที่ 13 พฤษภาคม 2566 เวลา 07.00 น.

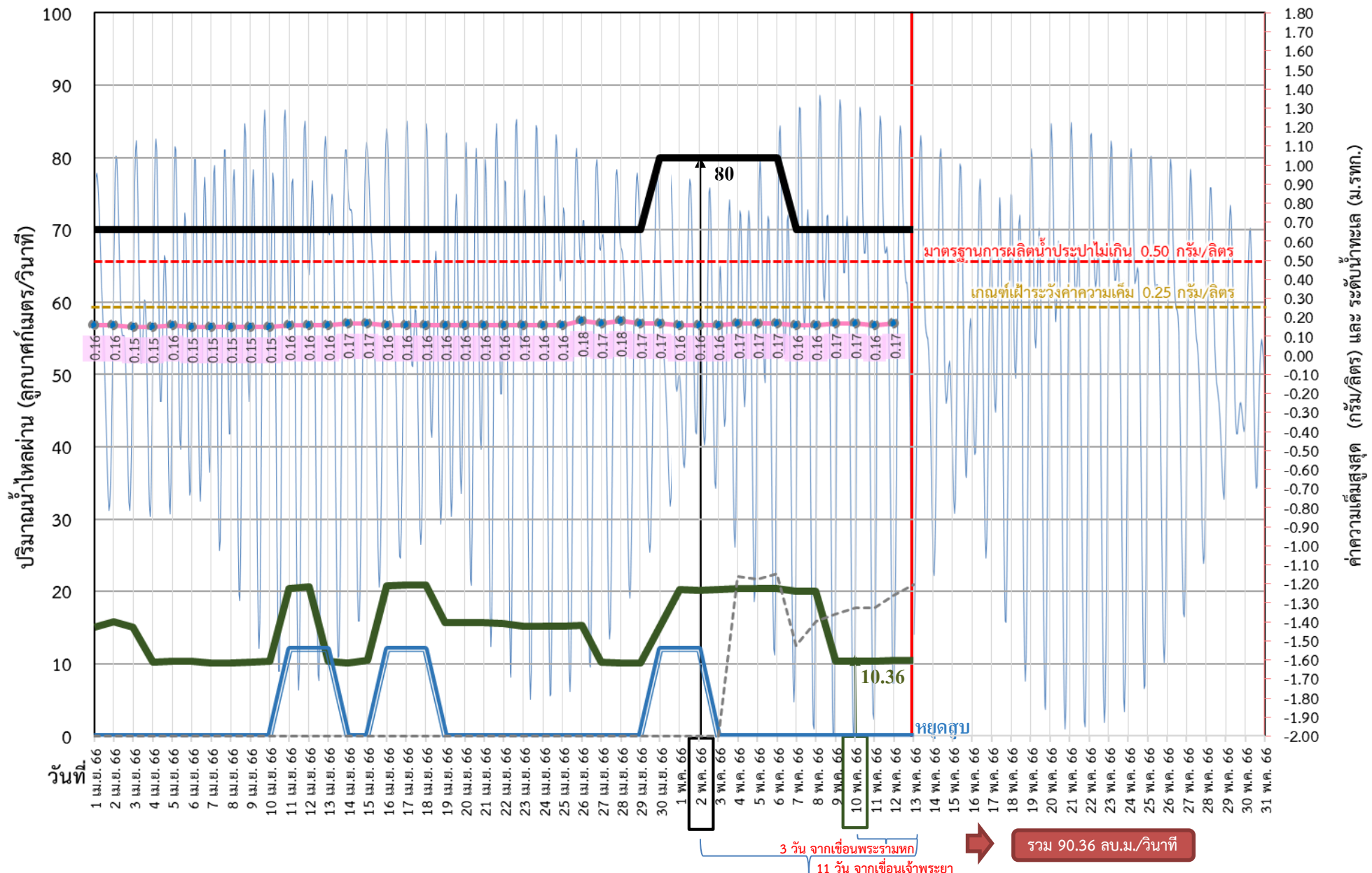
อัตราการไหลเวลา 06.00 น. / คุณภาพน้ำเวลา 07.00 น.
หน่วย : ลูกบาศก์เมตร/วินาที หน่วย : กรัม/ลิตร



ติดตามปริมาณน้ำไหลผ่านเขื่อน และติดตามค่าความเค็ม



ข้อมูล ณ วันที่ 13 พฤษภาคม 2566



- ▬ ระบายเขื่อนพระรามหก
ลบ.ม./วินาที
 - ▬ ระบายเขื่อนเจ้าพระยา
ลบ.ม./วินาที
 - ▬ สน.สิงหนาท
(ระบายลงเจ้าพระยา)
ลบ.ม./วินาที
 - ความเค็มสูงสุด (สำแล)
กรัม/ลิตร
 - ▬▬ เปิดรับน้ำเข้า (สิงหนาท)
ลบ.ม./วินาที
- เขื่อนเจ้าพระยา 70.00 ลบ.ม./วินาที
เขื่อนพระรามหก 10.52 ลบ.ม./วินาที
สน.สิงหนาท 2 0.00 ลบ.ม./วินาที
ความเค็มสูงสุด 0.17 ลบ.ม./วินาที
(ความเค็มสูงสุดวันที่ 12 พ.ค. 66)

หมายเหตุ สิงหนาท วันนี้ เปิดรับน้ำเข้า 21.00 ลบ.ม./วินาที แต่หยุดสูบเพื่อรักษาค่าความเค็มในแม่น้ำเจ้าพระยา



ติดตามปริมาณน้ำไหลผ่านเขื่อน และติดตามค่าความเค็ม



	ระบาย เขื่อนเจ้าพระยา ลบ.ม./วินาที	ระบาย เขื่อนป่าสักฯ ลบ.ม./วินาที	ระบายเขื่อน พระรามหก ลบ.ม./วินาที	รวมระบายเขื่อนเจ้าพระยา (ใช้เวลา11วัน) และเขื่อนพระรามหก (ใช้เวลา3วัน) ที่เดินทางมาบรรจบกัน	ระดับน้ำสูงสุด บริเวณป้อม- พระจุลจอมเกล้า (ค่าคาดการณ์)	ระดับน้ำสูงสุดบริเวณ ป้อม- พระจุลจอมเกล้า (ค่าจริง)	ความเค็ม สูงสุด(ลำแกล) กรัม/ลิตร	จำนวนชั่วโมงที่ความเค็ม เกิน 0.25 กรัมต่อลิตร (ชั่วโมง) ตั้งแต่เวลา 00.00-23.00น.	จำนวนชั่วโมงที่ความเค็ม เกิน 0.50 กรัมต่อลิตร (ชั่วโมง) ตั้งแต่เวลา 00.00-23.00น.	สน.สิงหนาท (ระบายลงเจ้าพระยา) ลบ.ม./วินาที	รวมระบายจากเขื่อนเจ้าพระยา- เขื่อนพระรามหก+สิงหนาท 2 ลบ.ม./วินาที
30 เม.ย. 66	80.00	35.06	15.12	80.21	0.94	0.85	0.17	0	0	12.00	92.21
1 พ.ค. 66	80.00	35.23	20.24	80.14	0.94	0.90	0.16	0	0	12.00	92.14
2 พ.ค. 66	80.00	35.16	20.15	80.12	0.92	1.07	0.16	0	0	12.00	92.12
3 พ.ค. 66	80.00	35.21	20.27	85.12	0.87	0.97	0.16	0	0	ปิดระบาย	85.12
4 พ.ค. 66	80.00	35.42	20.38	90.24	0.81	0.85	0.17	0	0	ปิดระบาย	90.24
5 พ.ค. 66	80.00	35.22	20.42	90.15	1.02	0.90	0.17	0	0	ปิดระบาย	90.15
6 พ.ค. 66	80.00	35.10	20.41	90.27	1.20	0.93	0.17	0	0	ปิดระบาย	90.27
7 พ.ค. 66	70.00	35.29	20.02	90.38	1.30	0.97	0.16	0	0	ปิดระบาย	90.38
8 พ.ค. 66	70.00	35.26	19.97	90.42	1.36	0.96	0.16	0	0	ปิดระบาย	90.42
9 พ.ค. 66	70.00	35.17	10.34	90.41	1.34	1.02	0.17	0	0	ปิดระบาย	90.41
10 พ.ค. 66	70.00	35.11	10.36	90.02	1.30	0.91	0.17	0	0	ปิดระบาย	90.02
11 พ.ค. 66	70.00	35.18	10.39	99.97	1.25	0.90	0.16	0	0	ปิดระบาย	99.97
12 พ.ค. 66	70.00	35.30	10.45	90.34	1.21	0.98	0.17	0	0	ปิดระบาย	90.34
13 พ.ค. 66	70.00	30.01	10.52	90.36	1.20	0.88				ปิดระบาย	90.36



คาดการณ์ปริมาณน้ำ ณ วันที่ 1 พฤศจิกายน 2566





คาดการณ์ปริมาณน้ำอ่างเก็บน้ำขนาดใหญ่ 35 แห่งในช่วงฤดูฝน 2566 5 กรณีย

คาดการณ์ ณ วันที่
5 พ.ค.66

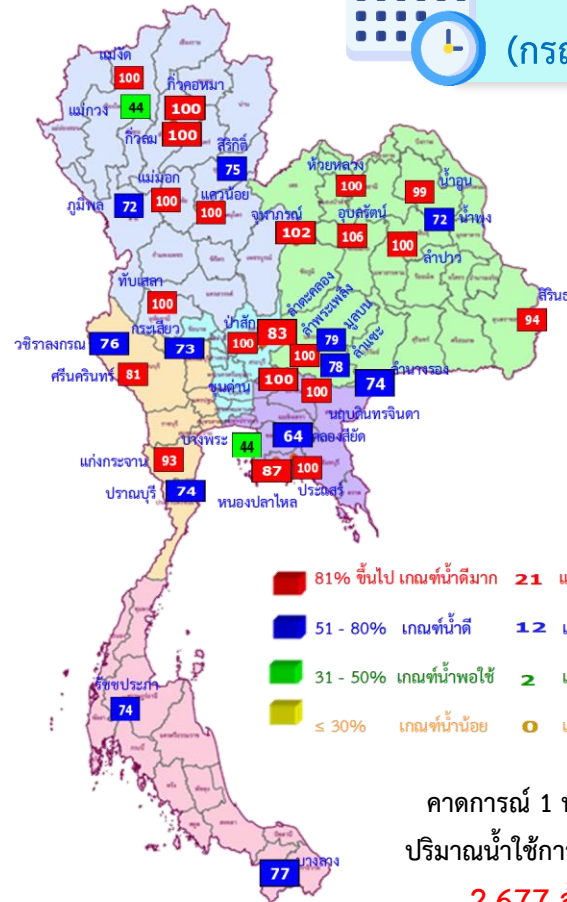


สถิติและคาดการณ์ปริมาณน้ำอ่างเก็บน้ำขนาดใหญ่
35 แห่งในช่วงฤดูฝน 2566 5 กรณีย

ปี	ปริมาณน้ำ (ล้าน ลบ.ม.)	%	น้ำใช้การ (ล้าน ลบ.ม.)	%
1 พ.ย.62	47,400	67	23,858	50
1 พ.ย.63	43,412	61	19,870	42
1 พ.ย.64	53,999	67	30,457	64
1 พ.ย.65	59,399	84	35,862	76
1 พ.ย. 66 (น้ำมาก)	65,311	92	41,769	88
1 พ.ย. 66 (น้ำเฉลี่ย)	56,727	80	33,185	70
1 พ.ย. 66 (น้ำน้อย)	47,271	67	23,758	50
1 พ.ย. 66 (One Map)	54,531	77	30,988	65
1 พ.ย. 66 (2552)	59,899	84	36,357	77



1 พ.ย. 66
(กรณีน้ำเฉลี่ย)



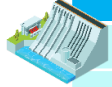
คาดการณ์ 1 พฤศจิกายน 2566
ปริมาณน้ำใช้การน้อยกว่า ปี 2565
2,677 ล้าน ลบ.ม.


ปี พ.ศ.	ปริมาณน้ำ (ล้าน ลบ.ม.)	%	น้ำใช้การ (ล้าน ลบ.ม.)	%
2566	56,727	80	33,185	70



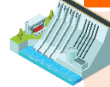
คาดการณ์ปริมาณน้ำใช้การใน 4 เขื่อนหลัก ณ วันที่ 1 พ.ย. 2566

คาดการณ์ ณ วันที่
5 พ.ค.66

เขื่อนภูมิพล	ปี	ปริมาณ (ล้าน ลบ.ม.)	%	น้ำใช้การ (ล้าน ลบ.ม.)	%
	1 พ.ย. 65	11,974	89	8,174	85
	1 พ.ย. 66 (น้ำมาก)	10,902	81	7,102	74
	1 พ.ย. 66 (น้ำเฉลี่ย)	9,668	72	5,868	61
	1 พ.ย. 66 (น้ำน้อย)	8,421	63	4,621	48
	1 พ.ย. 66 (One Map)	8,948	66	5,148	53
	1 พ.ย. 66 (2552)	11,077	82	7,277	75

เขื่อนสิริกิติ์	ปี	ปริมาณ (ล้าน ลบ.ม.)	%	น้ำใช้การ (ล้าน ลบ.ม.)	%
	1 พ.ย. 65	6,863	72	4,013	60
	1 พ.ย. 66 (น้ำมาก)	8,332	88	5,482	82
	1 พ.ย. 66 (น้ำเฉลี่ย)	7,131	75	4,281	64
	1 พ.ย. 66 (น้ำน้อย)	5,853	62	3,003	45
	1 พ.ย. 66 (One Map)	7,476	79	4,626	69
	1 พ.ย. 66 (2552)	5,990	63	3,140	47

เขื่อนแควน้อย	ปี	ปริมาณ (ล้าน ลบ.ม.)	%	น้ำใช้การ (ล้าน ลบ.ม.)	%
	1 พ.ย. 65	957	102	914	102
	1 พ.ย. 66 (น้ำมาก)	939	100	896	100
	1 พ.ย. 66 (น้ำเฉลี่ย)	939	100	896	100
	1 พ.ย. 66 (น้ำน้อย)	471	50	428	48
	1 พ.ย. 66 (One Map)	939	100	896	100
	1 พ.ย. 66 (2552)	898	96	855	95

เขื่อนป่าสักชลสิทธิ์	ปี	ปริมาณ (ล้าน ลบ.ม.)	%	น้ำใช้การ (ล้าน ลบ.ม.)	%
	1 พ.ย. 65	976	102	973	102
	1 พ.ย. 66 (น้ำมาก)	960	100	957	100
	1 พ.ย. 66 (น้ำเฉลี่ย)	960	100	957	100
	1 พ.ย. 66 (น้ำน้อย)	934	97	931	97
	1 พ.ย. 66 (One Map)	960	100	957	100
	1 พ.ย. 66 (2552)	960	100	957	100

1 พฤศจิกายน 2566
น้ำใช้การ 4 เขื่อนน้ำ
14,074 ล้าน ลบ.ม.

คาดการณ์ 1 พฤศจิกายน 2566
น้ำใช้การ 4 เขื่อนน้ำ
12,002 ล้าน ลบ.ม.



คาดการณ์ปริมาณน้ำรวม 4 เขื่อนหลัก

ปี	ปริมาณน้ำ (ล้าน ลบ.ม.)	%	น้ำใช้การ (ล้าน ลบ.ม.)	%
1 พ.ย. 65	20,770	91	14,074	87
1 พ.ย. 66 (น้ำมาก)	21,134	85	14,438	79
1 พ.ย. 66 (น้ำเฉลี่ย)	18,698	75	12,002	66
1 พ.ย. 66 (น้ำน้อย)	15,679	63	8,983	49
1 พ.ย. 66 (One Map)	18,323	74	11,627	64
1 พ.ย. 66 (2552)	18,925	76	12,229	67



การบริหารจัดการน้ำฤดูฝน ปี 2566





ร่าง 12 มาตรการรับมือ

กนช. เห็นชอบ
เมื่อวันที่ 16 มีนาคม 2566

ฤดูฝน ปี 2566

- * ตัวหนังสือสีแดง คือ รวมมาตรการ
- * ตัวหนังสือสีเขียว คือ เพิ่มมาตรการ

คาดการณ์ซีพีเอพื้นที่เสี่ยงน้ำท่วม และพื้นที่เสี่ยงช่วงฝนทิ้งช่วง
(มี.ค. 66 เป็นต้นไป)

การบริหารจัดการพื้นที่ลุ่มต่ำเพื่อรองรับน้ำหลาก (ภายใน ส.ค. 66)

ทบทวน ปรับปรุงเกณฑ์บริหารจัดการน้ำในแหล่งน้ำ/เขื่อนระบายน้ำและจัดทำแผนบริหารจัดการน้ำเชิงบูรณาการ
(ก่อนฤดูฝน - ตลอดช่วงฤดูฝน)

เตรียมความพร้อม ซ่อมแซมปรับปรุง อาคารชลศาสตร์ระบบระบายน้ำ โทรมาตรให้พร้อมใช้งาน และปรับปรุงแก้ไขสิ่งกีดขวางทางน้ำ (ก่อนฤดูฝน - ตลอดช่วงฤดูฝน)

เตรียมพร้อม/วางแผนเครื่องจักรเครื่องมือ บุคลากร ประจำพื้นที่เสี่ยงน้ำท่วมและพื้นที่เสี่ยงในช่วงฝนทิ้งช่วง
(ก่อนฤดูฝน - ตลอดช่วงฤดูฝน)



ติดตามประเมินผลปรับมาตรการให้สอดคล้องกับสถานการณ์ภัย (ตลอดช่วงฤดูฝน)

การสร้างการรับรู้และประชาสัมพันธ์
(ก่อนฤดูฝน - ตลอดช่วงฤดูฝน)

สร้างความเข้มแข็งเครือข่ายภาคประชาชน ในการให้ข้อมูลสถานการณ์ (ก่อนฤดูฝน - ตลอดช่วงฤดูฝน)

เร่งเก็บกักน้ำ ในแหล่งน้ำทุกประเภทช่วงปลายฤดูฝน
(ภายใน ต.ค. - พ.ย. 66)

ซักซ้อมแผนเผชิญเหตุ ตั้งศูนย์ส่วนหน้าก่อนเกิดภัย และฟื้นฟูให้กลับสู่สภาพปกติ
(ตลอดช่วงฤดูฝน)

เพิ่มประสิทธิภาพการระบายน้ำของทางน้ำ (ก่อนฤดูฝน - ตลอดช่วงฤดูฝน)

ตรวจความมั่นคงปลอดภัยคัน ทำนบ พนังกันน้ำ
(ก่อนฤดูฝน - ตลอดช่วงฤดูฝน)

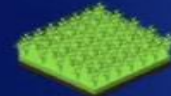


**มาตรการ
บริหารจัดการน้ำ
ฤดูฝน
ปี 2566**

“ เพื่อให้ปริมาณน้ำต้นทุน
ในอ่างเก็บน้ำมีเพียงพอ
สำหรับการใช้น้ำตลอดฤดูฝน ปี 2566
และเก็บกักไว้ใช้ฤดูแล้ง ปี 66/67 ”



จัดสรรน้ำเพื่อการ
อุปโภค-บริโภค
และรักษาระบบนิเวศ
ให้เพียงพอตลอดทั้งปี



ส่งเสริมการปลูกพืชฤดูฝน
ให้ใช้น้ำฝนเป็นหลัก
ใช้น้ำชลประทานเสริม
กรณีฝนทิ้งช่วงเท่านั้น



บริหารจัดการน้ำท่า
ให้มีประสิทธิภาพสูงสุด
ด้วยระบบและ
อาคารชลประทาน



กักเก็บน้ำในเขื่อน
ให้มากที่สุด

ไม่ต่ำกว่าเกณฑ์เก็บกักน้ำต่ำสุด ตามช่วงเวลา
เพื่อความมั่นคงด้านการอุปโภค-บริโภค
และรักษาระบบนิเวศ



วางแผนป้องกัน
และบรรเทาอุทกภัย

การปรับปรุงปฏิบัติการเพาะปลูกพืชในพื้นที่ลุ่มต่ำ ปี 2566



โครงการบางระกำโมเดล

บูรณาการการบริหารจัดการพื้นที่ลุ่มต่ำ รองรับน้ำหลาก ปี 2566

1-30 พ.ย. 66
เริ่มระบายน้ำออกจากพื้นที่ลุ่มต่ำ
เหลือน้ำไว้ 30 ซม. เพื่อเริ่มเตรียมแปลงเพาะปลูก
ข้าวนาปรังปี 2566/67

16 ส.ค.- 31 ต.ค. 66
เตรียมรองรับน้ำหลาก
400 ล้าน ลบ.ม.
(265,000 ไร่)

1-15 ส.ค. 66
เก็บเกี่ยว

การปรับปรุง การเพาะปลูกข้าว

ต้นเดือน มี.ค. 66
เริ่มประชาสัมพันธ์
โครงการฯ

15 มี.ค. 66
เริ่มส่งน้ำ
เข้าระบบชลประทาน

1 เม.ย. 66
เริ่มเพาะปลูกข้าว

31 ก.ค. 66
สิ้นสุดการส่งน้ำ

แผน 2566	พื้นที่เป้าหมาย	พืชปลูก	สุโขทัย
	พื้นที่ทุ่งบางระกำ 0.265 ล้านไร่ ใช้น้ำเพื่อการเพาะปลูก 310 ล้าน ลบ.ม.	อ.พรหมพิราม 106,914 ไร่ อ.เมืองพิษณุโลก 17,100 ไร่ อ.บางระกำ 55,900 ไร่ อ.วัดโบสถ์ 1,243 ไร่	อ.กงไกรลาศ 83,843 ไร่

ส่วนบริหารจัดการน้ำ สำนักบริหารจัดการน้ำและอุทกวิทยา

พื้นที่ลุ่มต่ำ 10 ทุ่ง ลุ่มน้ำเจ้าพระยาตอนล่าง

บูรณาการการบริหารจัดการพื้นที่ลุ่มต่ำ 10 ทุ่ง ปี 2566

1 พ.ย. - 31 ต.ค. 66
เริ่มระบายน้ำออกจากพื้นที่ลุ่มต่ำ
เหลือน้ำไว้ 30 ซม. เพื่อเริ่มเตรียมแปลงเพาะปลูก
ข้าวนาปรังปี 2566/67

16 ก.ย.- 31 ต.ค. 66 พื้นที่ลุ่มต่ำ
มีความเสี่ยงที่จะเกิดความเสียหายจากอุทกภัย
งดเพาะปลูกข้าวนาปีต่อเนื่อง
ความจุของทุ่งรวม 1,300 ล้าน ลบ.ม. (953,214 ไร่)

1-15 ก.ย. 66
เก็บเกี่ยว

การปรับปรุง การเพาะปลูกข้าว

ต้นเดือน เม.ย. 66
เริ่มประชาสัมพันธ์
โครงการฯ

15 เม.ย. 66
เริ่มส่งน้ำ
เข้าระบบชลประทาน

1 พ.ค. 66
เริ่มเพาะปลูกข้าว

แผน ปี 2566	พื้นที่เป้าหมาย	พื้นที่ลุ่มต่ำ 10 ทุ่ง
	พื้นที่ตากการณิเพาะปลูก 0.967 ล้านไร่ ใช้น้ำเพื่อการเพาะปลูก 940 ล้าน ลบ.ม.	ฝั่งซ้ายชียนาก-น้ำลึก บางกุ่ม เจ้าเจ็ด เชียงราก โพธิ์พระยา ท่าเรือ บางกุง บางบาล-บ้านแพน ป่าโมก ผักไห่

ส่วนบริหารจัดการน้ำ สำนักบริหารจัดการน้ำและอุทกวิทยา



ชป.เตรียมความพร้อมเครื่องจักร-เครื่องมือ ช่วยเหลือ ฤดูแล้ง ทั่วประเทศ ปี 2566

ส่วนบริหารเครื่องจักรกลที่ 1 เชียงใหม่

- เครื่องสูบน้ำ 165 เครื่อง
- เครื่องพลิกดินน้ำ 10 เครื่อง
- รถบรรทุกน้ำ 49 คัน
- เครื่องจักรกลสนับสนุนอื่นๆ 226 หน่วย



ส่วนบริหารเครื่องจักรกลที่ 5 พระนครศรีอยุธยา

- เครื่องสูบน้ำ 410 เครื่อง
- เครื่องพลิกดินน้ำ 39 เครื่อง
- รถบรรทุกน้ำ 117 คัน
- เครื่องจักรกลสนับสนุนอื่นๆ 346 หน่วย



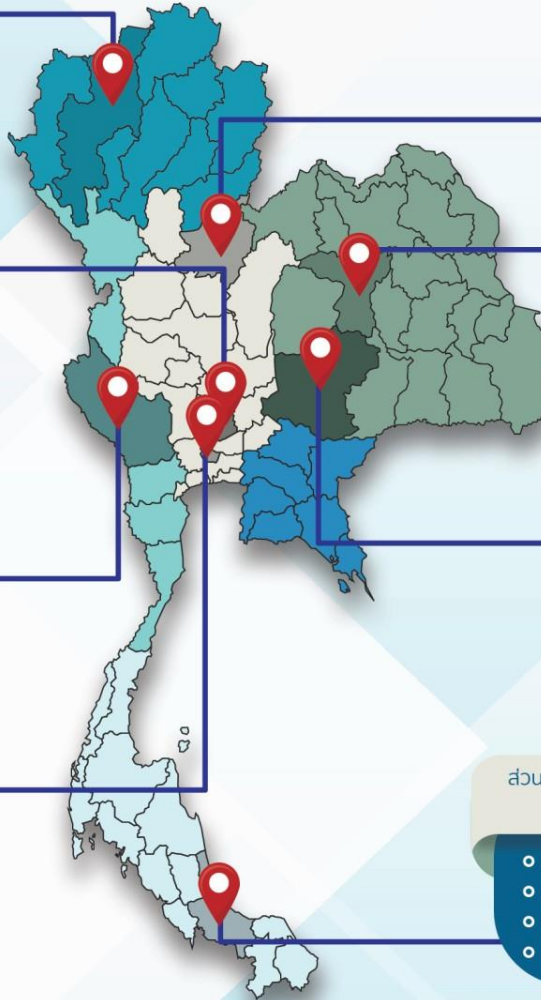
ส่วนบริหารเครื่องจักรกลที่ 6 กาญจนบุรี

- เครื่องสูบน้ำ 344 เครื่อง
- เครื่องพลิกดินน้ำ 143 เครื่อง
- รถบรรทุกน้ำ 30 คัน
- เครื่องจักรกลสนับสนุนอื่นๆ 466 หน่วย



ส่วนกลาง นนทบุรี

- เครื่องสูบน้ำ 127 เครื่อง
- เครื่องพลิกดินน้ำ 120 เครื่อง
- รถบรรทุกน้ำ 3 คัน
- เครื่องจักรกลสนับสนุนอื่นๆ 47 หน่วย



ส่วนบริหารเครื่องจักรกลที่ 2 พิษณุโลก

- เครื่องสูบน้ำ 237 เครื่อง
- เครื่องพลิกดินน้ำ 23 เครื่อง
- รถบรรทุกน้ำ 43 คัน
- เครื่องจักรกลสนับสนุนอื่นๆ 294 หน่วย



ส่วนบริหารเครื่องจักรกลที่ 3 ขอนแก่น

- เครื่องสูบน้ำ 346 เครื่อง
- เครื่องพลิกดินน้ำ 35 เครื่อง
- รถบรรทุกน้ำ 33 คัน
- เครื่องจักรกลสนับสนุนอื่นๆ 373 หน่วย



ส่วนบริหารเครื่องจักรกลที่ 4 นครราชสีมา

- เครื่องสูบน้ำ 222 เครื่อง
- เครื่องพลิกดินน้ำ 176 เครื่อง
- รถบรรทุกน้ำ 44 คัน
- เครื่องจักรกลสนับสนุนอื่นๆ 199 หน่วย



ส่วนบริหารเครื่องจักรกลที่ 7 สงขลา

- เครื่องสูบน้ำ 337 เครื่อง
- เครื่องพลิกดินน้ำ 71 เครื่อง
- รถบรรทุกน้ำ 39 คัน
- เครื่องจักรกลสนับสนุนอื่นๆ 268 หน่วย

รวมทั้งประเทศ

- เครื่องสูบน้ำ 2,198 เครื่อง
- เครื่องพลิกดินน้ำ 617 เครื่อง
- รถบรรทุกน้ำ 351 คัน
- เครื่องจักรกลสนับสนุนอื่นๆ 2,219 หน่วย

รวมเป็น
5,382 หน่วย





การให้ความช่วยเหลือ กรมชลประทาน

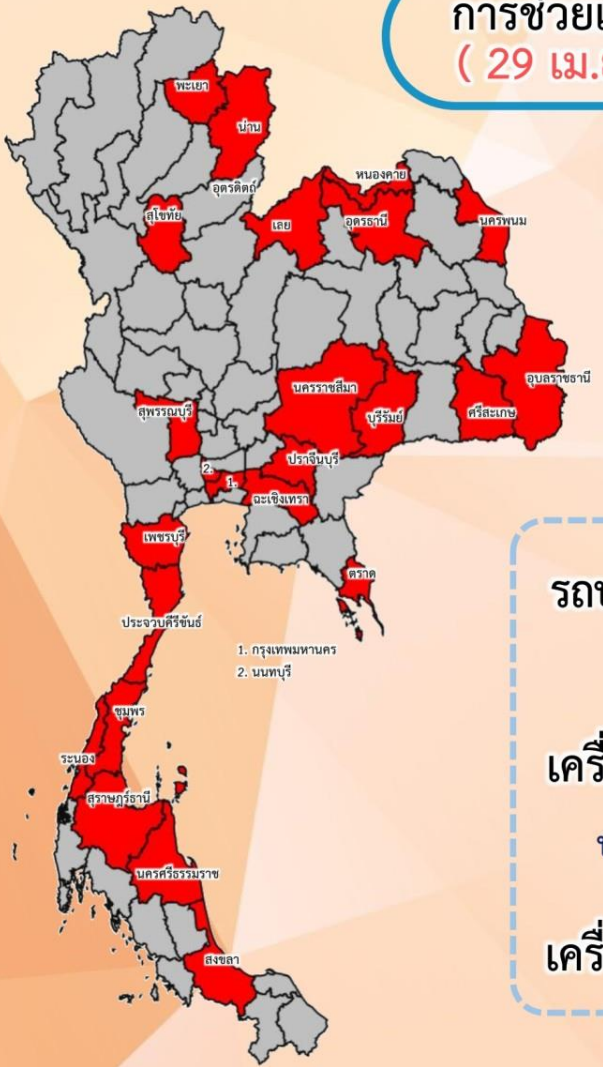




สรุปการให้ความช่วยเหลือเครื่องจักร-เครื่องมือ ช่วงฤดูแล้ง ปี 2565/66



การช่วยเหลือประจำสัปดาห์
(29 เม.ย.66 – 5 พ.ค.66)



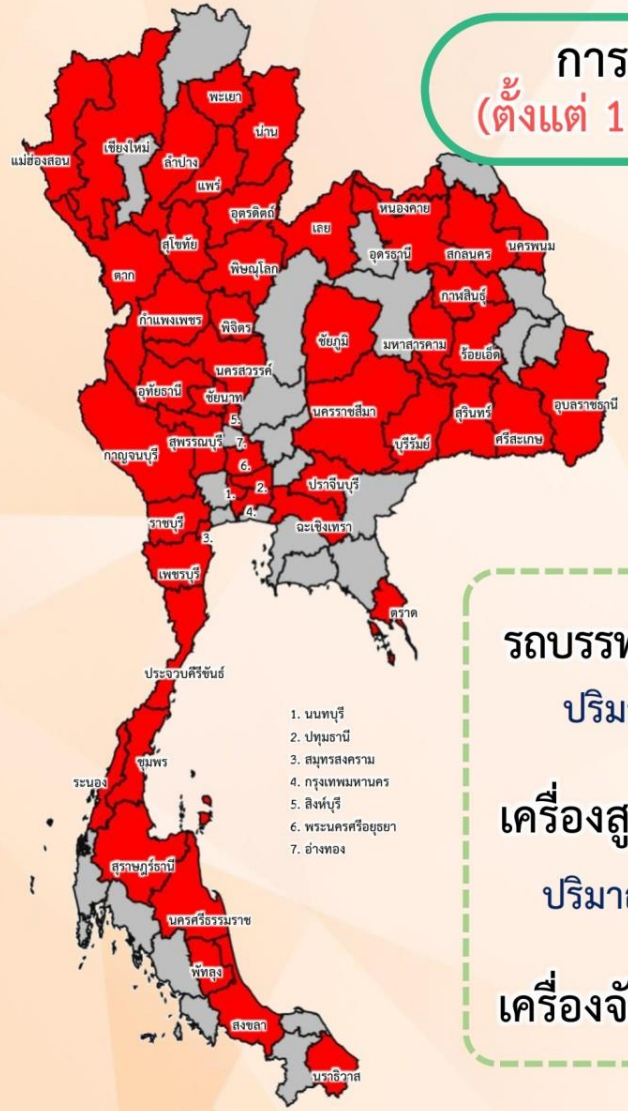
ช่วยเหลือประจำสัปดาห์รวม
24 จังหวัด

รถบรรทุกน้ำ = **21** คัน
ปริมาณน้ำรวม 132,000 ลิตร

เครื่องสูบน้ำ = **85** เครื่อง
ปริมาณน้ำรวม 3.056 ล้าน ลบ.ม.

เครื่องจักรอื่นๆ = **3** หน่วย

การช่วยเหลือสะสม
(ตั้งแต่ 1 พ.ย.65 – 5 พ.ค.66)



ช่วยเหลือสะสมรวม
50 จังหวัด

รถบรรทุกน้ำ = **65** คัน
ปริมาณน้ำรวม 4,113,000 ลิตร

เครื่องสูบน้ำ = **357** เครื่อง
ปริมาณน้ำรวม 215.683 ล้าน ลบ.ม.

เครื่องจักรอื่นๆ = **30** หน่วย



ผลการประชาสัมพันธ์สร้างการรับรู้สถานการณ์น้ำและการบริหารจัดการน้ำ



ฤดูแล้ง ปี 2565/66 กรมชลประทาน



ระหว่างวันที่ 29 เมษายน - 5 พฤษภาคม 2566

1. ศูนย์เรียนรู้การเพิ่มประสิทธิภาพการผลิตสินค้าเกษตร (ศพก.)



จำนวน

173 ครั้ง

สะสม 249 ครั้ง

เกษตรกร

21,344 คน

สะสม 23,042 คน

2. คณะกรรมการจัดการชลประทาน (JMC)



จำนวน

156 ครั้ง

สะสม 221 ครั้ง

เกษตรกร

766 คน

สะสม 3,865 คน

3. กลุ่มผู้ใช้น้ำ



จำนวน

541 ครั้ง

สะสม 2,336 ครั้ง

เกษตรกร

16,056 คน

สะสม 69,059 คน

4. การประชาสัมพันธ์อื่นๆ



จำนวน

793 ครั้ง

สะสม 6,778 ครั้ง

ข้อมูลสะสม ตั้งแต่วันที่ 1 พ.ย.65

รวมการประชาสัมพันธ์



จำนวนครั้งการประชาสัมพันธ์

1,663 สะสม 9,584



จำนวนเกษตรกรที่รับการฟังประชาสัมพันธ์

28,166 สะสม 95,966



โครงการจ้างแรงงานชลประทาน เพื่อช่วยเหลือเกษตรกร ประจำปีงบประมาณ พ.ศ. 2566 กรมชลประทาน



หลักเกณฑ์การจ้างแรงงาน

ลักษณะงานที่จ้าง

- 1 เกษตรกรที่ขึ้นทะเบียนกับกรมส่งเสริมการเกษตร หรือ เกษตรกรในพื้นที่
- 2 สมาชิกกลุ่มผู้ใช้น้ำของกรมชลประทานในพื้นที่
- 3 ประชาชนและผู้ใช้งานแรงงานทั่วไปในพื้นที่
- 4 หากแรงงานในพื้นที่ไม่เพียงพอ ให้พิจารณาจ้างเกษตรกร/แรงงานในพื้นที่ใกล้เคียงจากหมู่บ้าน ตำบล อำเภอ จังหวัด และลุ่มน้ำ ตามลำดับ

งานซ่อมแซม บำรุงรักษา ขุดลอก ปรับปรุง งานชลประทาน โครงการส่งเสริมการดำเนินงานอันเนื่องมาจากพระราชดำริ งานก่อสร้างแหล่งน้ำและระบบส่งน้ำเพื่อชุมชน/ชนบท แก้มลิง การจัดการคุณภาพน้ำ



ศูนย์ปฏิบัติการน้ำอัจฉริยะ (SWOC) กรมชลประทาน