



สถานการณ์และการบริหารจัดการน้ำฤดูฝนปี 2566

วันที่ 13 มิถุนายน 2566

ศูนย์ปฏิบัติการน้ำอัจฉริยะ (SWOC)



สถานการณ์ฝน และสภาพภูมิอากาศ





คำหมายฤดูฝนของประเทศไทย ปี 2566



ปีนี้ ปริมาณฝนรวมของทั้งประเทศในช่วงฤดูฝนจะน้อยกว่าปี 2565 และจะน้อยกว่าค่าปกติประมาณ 5% (ปีที่แล้วสูงกว่าค่าปกติ 14%)

ฤดูฝนปีนี้ ของประเทศไทย

เริ่มต้น ในวันที่ 22 พฤษภาคม 2566

สิ้นสุดประมาณกลางเดือน ต.ค.

ฤดูฝนปีนี้ คาดว่า

พายุหมุนเขตร้อนจะเคลื่อนเข้าสู่ประเทศไทย จำนวน 1-2 ลูก

โดยมีโอกาสสูงที่จะเคลื่อนผ่านบริเวณภาคตะวันออกเฉียงเหนือและภาคเหนือในช่วงเดือนสิงหาคมหรือกันยายน



สิงหาคมและกันยายน

ฝนตกชุกหนาแน่น

ระวัง !!



ฝนที่ตกสะสม น้ำท่วมฉับพลัน น้ำป่าไหลหลาก

กรมอุตุนิยมวิทยา

กระทรวงดิจิทัลเพื่อเศรษฐกิจและสังคม

ข้อมูล ณ วันที่ 19 พ.ค. 66

ส.ค. - ก.ย.

ฝนตกชุกหนาแน่น

ฝนตก 60-80% ของพื้นที่เป็นส่วนใหญ่
กับมีฝนหนักหลายพื้นที่และหนักมากในบางแห่ง
ซึ่งจะก่อให้เกิดสภาวะน้ำท่วมฉับพลัน
น้ำป่าไหลหลาก รวมทั้งน้ำล้นตลิ่งได้ในบางพื้นที่

ตุลาคม

บริเวณภาคเหนือและภาคตะวันออกเฉียงเหนือ
มีฝนลดลงและเริ่มจะมีอากาศหนาวเย็นในตอนเช้า
โดยเฉพาะตอนบนของภาค
บริเวณภาคกลาง ภาคตะวันออกและภาคใต้
มีฝนตกชุกหนาแน่นต่อไป กับมีฝนตกหนักหลาย
พื้นที่และหนักมากในบางแห่ง

กลาง มิ.ย. - กลาง ก.ค.

ปริมาณและการกระจายของฝนลดลง

อาจก่อให้เกิดสภาวะฝนทิ้งช่วงในหลายพื้นที่
เกิดการขาดแคลนน้ำด้านการเกษตร โดยเฉพาะ
พื้นที่ที่แล้งซ้ำซากนอกเขตชลประทาน

ฝนตกต่อเนื่อง

ฝนตก 40-60% ของพื้นที่
กับมีฝนหนักบางพื้นที่

โดยเฉพาะ ภาคตะวันออกและภาคใต้ฝั่ง
ตะวันตกมีฝนตก 60-80% ของพื้นที่ กับมี
ฝนหนักถึงหนักมากในบางแห่ง

climate@tmd.go.th
www.climate.tmd.go.th
02-399-3290





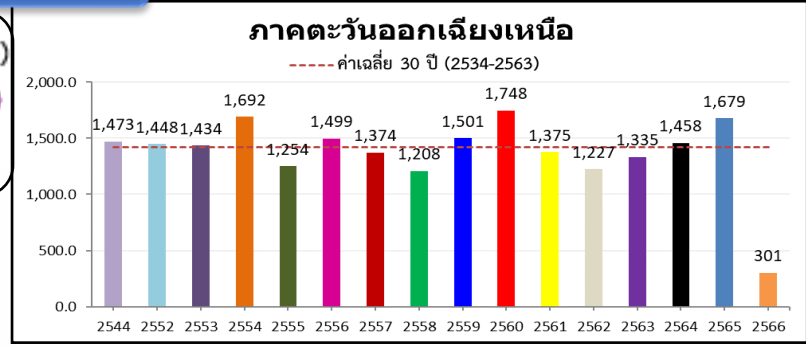
ปริมาณฝนสะสม (1 ม.ค. - 12 มิ.ย. 2566)

ฝนสะสมต่ำกว่าค่าปกติ **28 %**

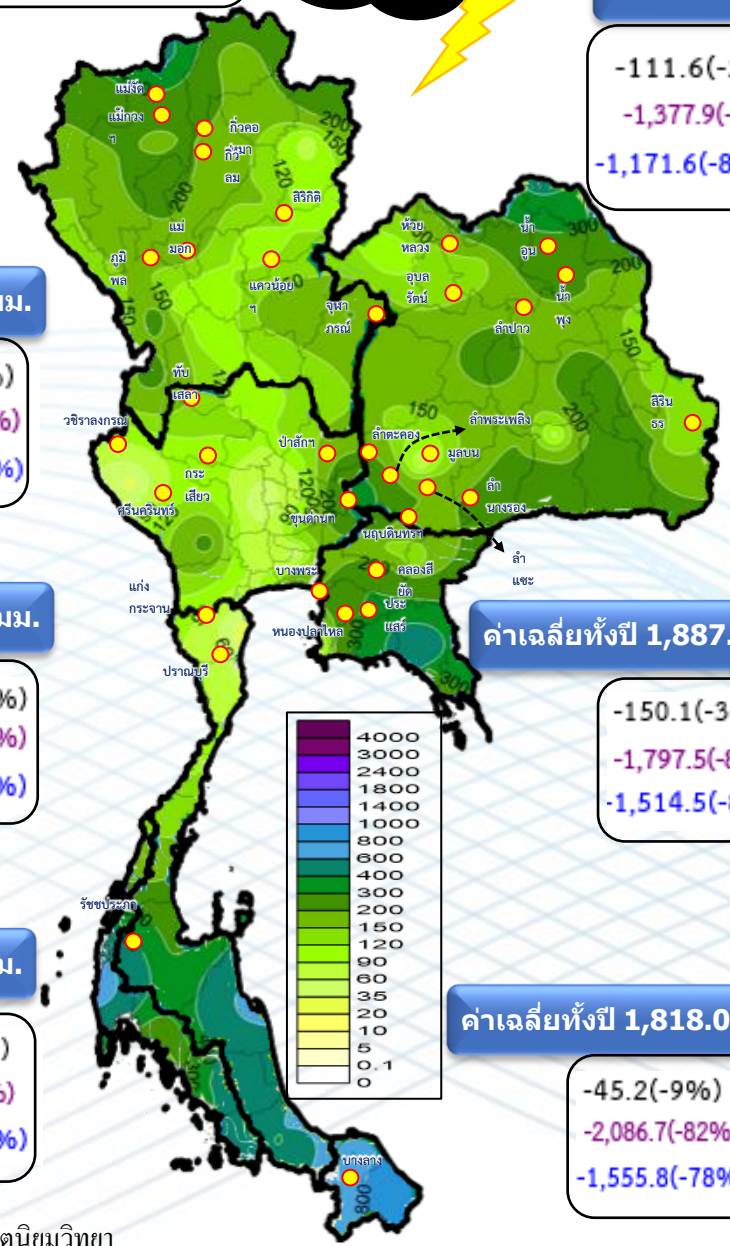
-123.8(-28%)
-1,673.4(-84%)
-1,366.5(-81%)

ค่าเฉลี่ยทั้งปี 1,420.8 มม.

-111.6(-27%)
-1,377.9(-82%)
-1,171.6(-80%)

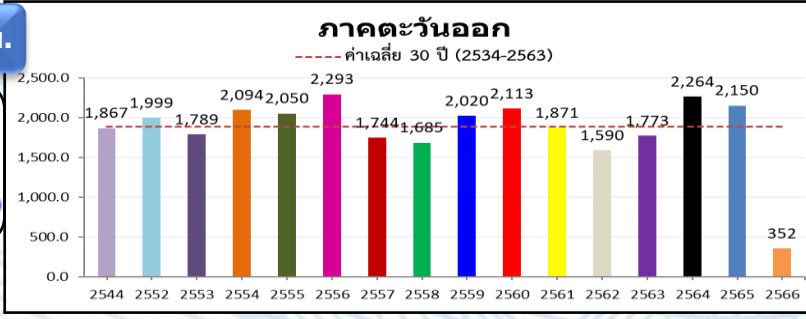


หมายเหตุ
ตัวเลขสีดำ คือ ปี 66 เทียบกับค่าเฉลี่ย 30 ปี (2534-2563)
ตัวเลขสีม่วง คือ ปี 66 เทียบ ปี 65 (ณ วันเดียวกัน)
ตัวเลขสีน้ำเงิน คือ ปี 66 เทียบ ปี 44 (ณ วันเดียวกัน)



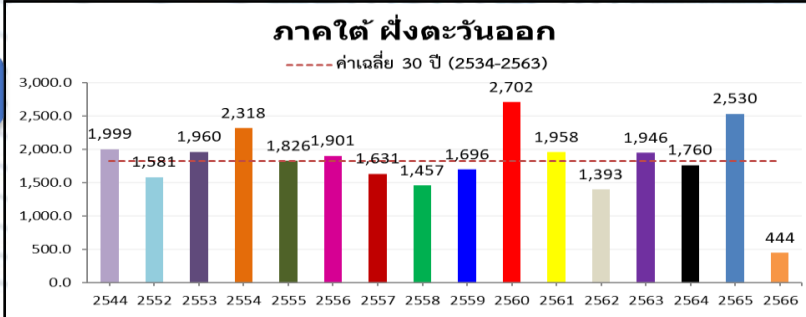
ค่าเฉลี่ยทั้งปี 1,887.1 มม.

-150.1(-30%)
-1,797.5(-84%)
-1,514.5(-81%)

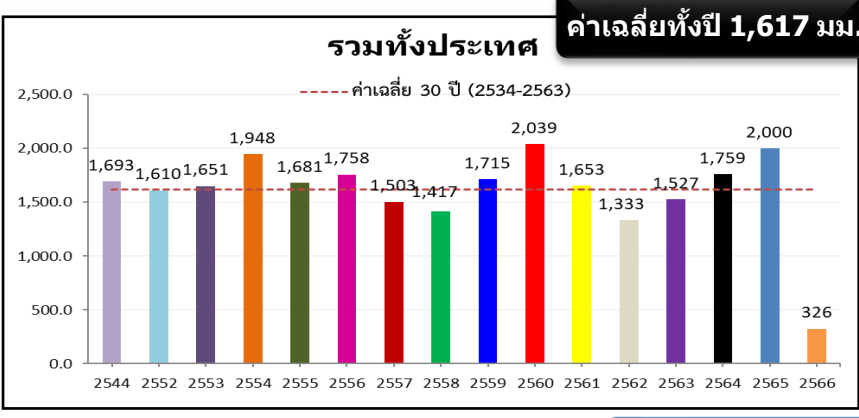


ค่าเฉลี่ยทั้งปี 1,818.0 มม.

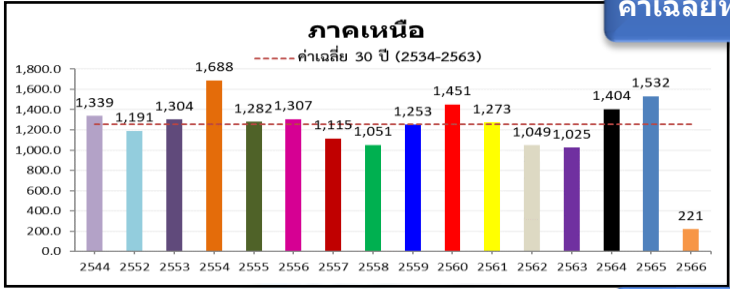
-45.2(-9%)
-2,086.7(-82%)
-1,555.8(-78%)



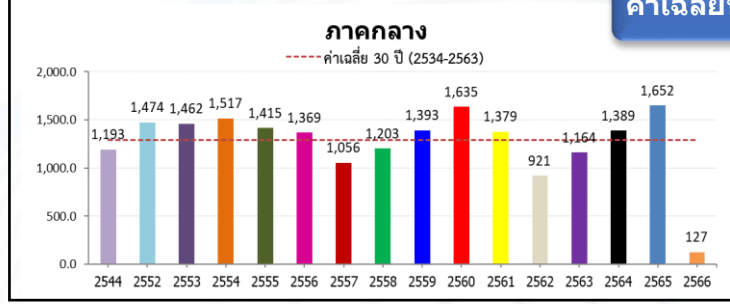
ค่าเฉลี่ยทั้งปี 1,617 มม.



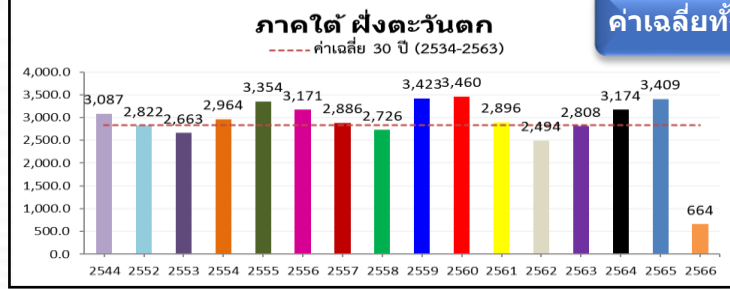
ค่าเฉลี่ยทั้งปี 1,253.8 มม.



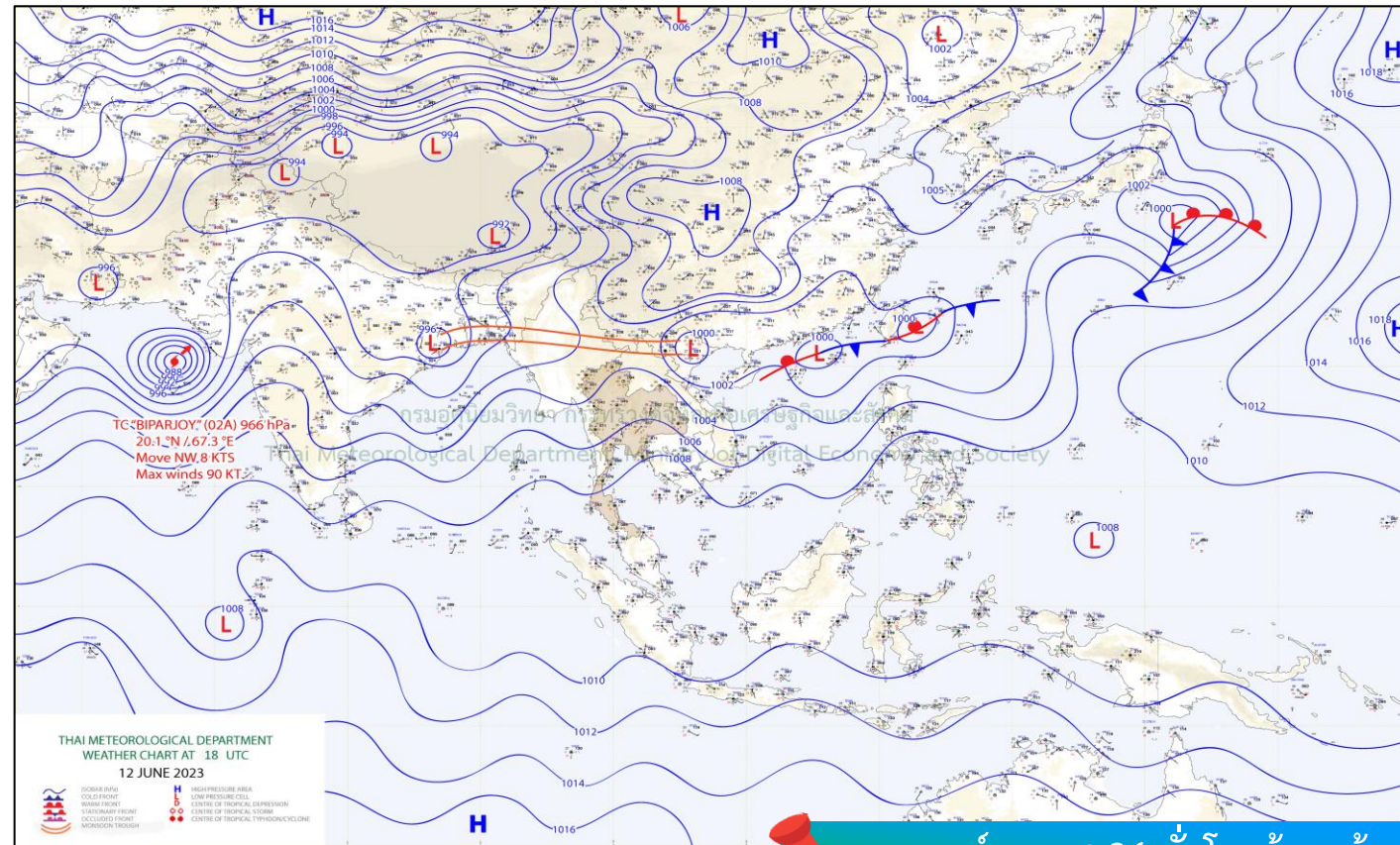
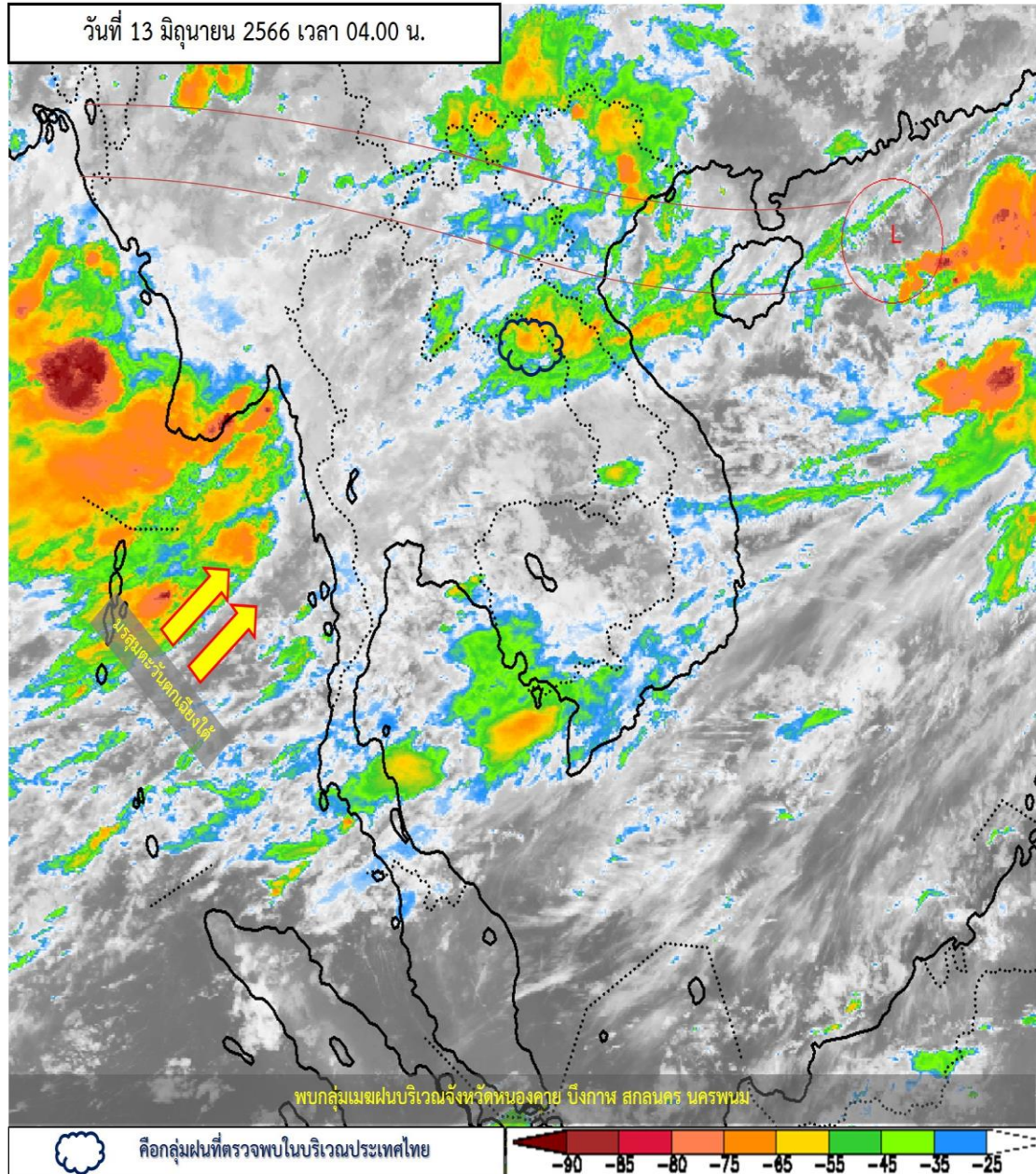
ค่าเฉลี่ยทั้งปี 1,291.7 มม.



ค่าเฉลี่ยทั้งปี 2,833.5 มม.



วันที่ 13 มิถุนายน 2566 เวลา 04.00 น.

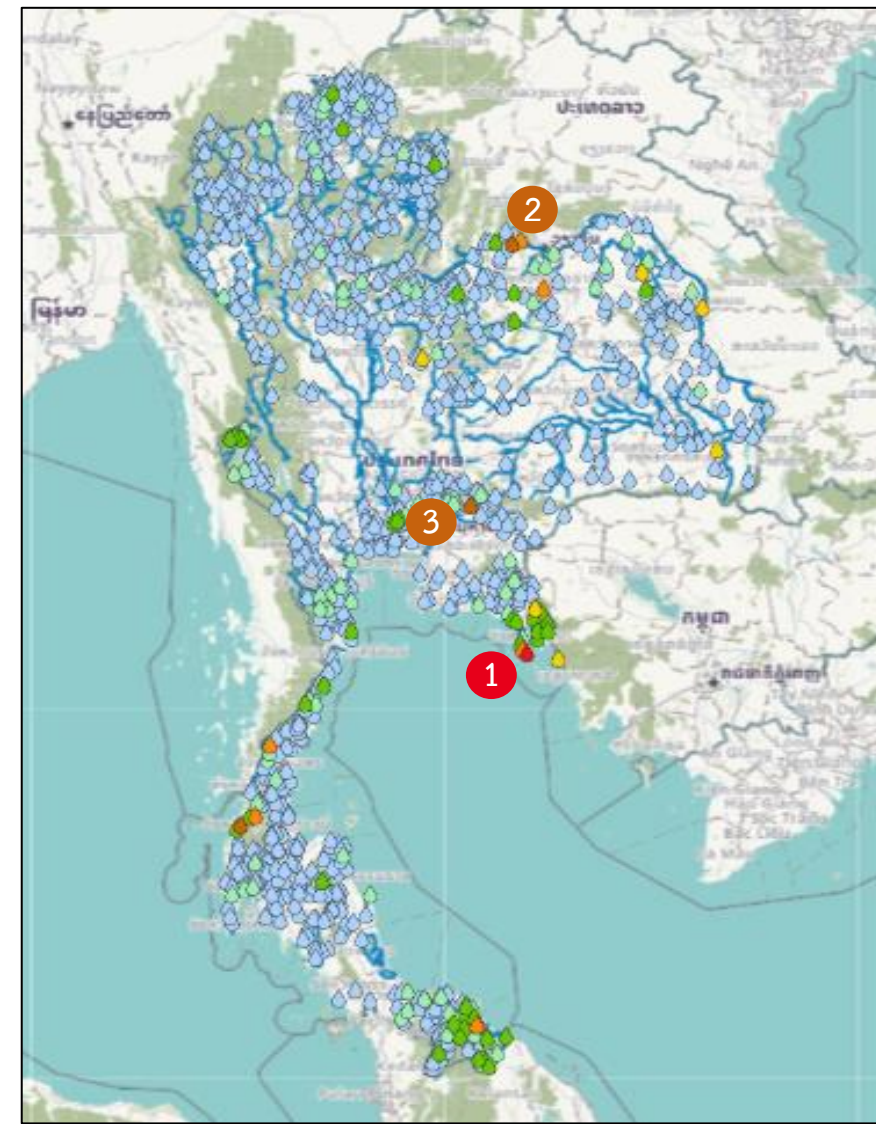


พายุกรรณอากาศ 24 ชั่วโมงข้างหน้า

มรสุมตะวันตกเฉียงใต้กำลังปานกลางพัดปกคลุมทะเลอันดามัน ประเทศไทย และอ่าวไทย ในขณะที่ร่องมรสุมพาดผ่านตอนบนของภาคเหนือ และประเทศลาวตอนบน เข้าสู่หย่อมความกดอากาศต่ำบริเวณประเทศเวียดนามตอนบน ลักษณะเช่นนี้ทำให้ประเทศไทยยังคงมีฝนฟ้าคะนองเกิดขึ้นได้



ปริมาณฝนสะสม 24 ชั่วโมงย้อนหลัง วันที่ 12 มิ.ย.66 – วันที่ 13 มิ.ย.66

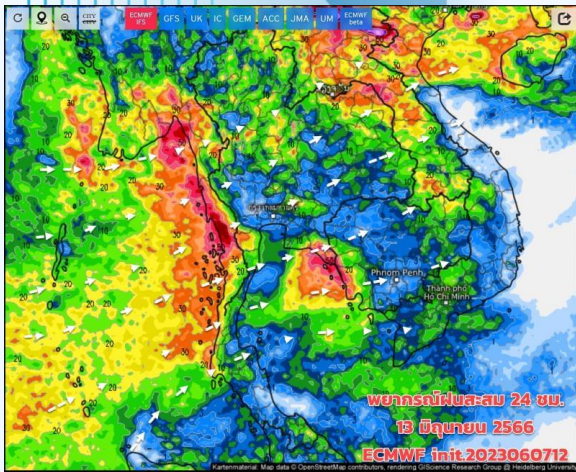


ชื่อสถานี	ที่ตั้ง	เวลา	ฝนสะสม (มม.)
บ้านสลักเพชรเหนือ	ต.เกาะช้างใต้ อ.เกาะช้าง จ.ตราด 1	05:00 น.	93
บ้านเทพประทับ	ต.นางิ้ว อ.สังคม จ.หนองคาย 2	05:00 น.	79
หน่วยพิทักษ์อุทยานแห่งชาติที่ ขญ.๑๐ (ประจันตคาม)	ต.บุฝ้าย อ.ประจันตคาม จ.ปราจีนบุรี 3	05:00 น.	77.4
บ้านนาพรุ	ต.นาคา อ.สุขสำราญ จ.ระนอง	05:00 น.	75
บ้านย่านยาว	ต.เขี้ยวเหลียง อ.กะเปอร์ จ.ระนอง	05:00 น.	68.5
บ้านคลองพร้าว	ต.เกาะช้าง อ.เกาะช้าง จ.ตราด	05:00 น.	66.5
บ้านปาลอบาเต๊ะ	ต.ลุโละบายะ อ.ยี่งอ จ.นราธิวาส	05:00 น.	63.5
บ้านรังแตน	ต.จ.ป.ร. อ.กระบุรี จ.ระนอง	05:00 น.	59
ที่ว่าการอำเภอยี่งอ	ต.ยี่งอ อ.ยี่งอ จ.นราธิวาส	03:00 น.	55.2
ทต.สังคม	ต.แก้งไก่อ อ.สังคม จ.หนองคาย	03:00 น.	51.2

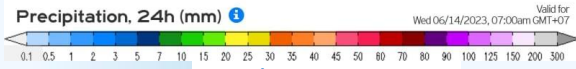
>0-10	>10-20	>20-35	>35-50	>50-70	>70-90	>90
ฝนเล็กน้อย ฝนน้อย	ฝนปานกลาง	ฝนหนัก	ฝนหนักมาก	ฝนมาก		



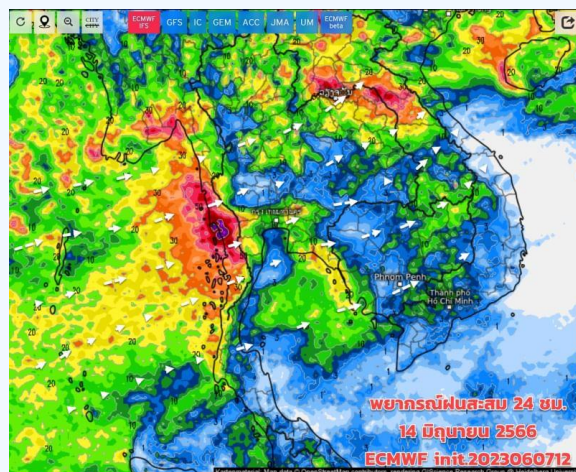
พยากรณ์ฝนสะสมรายวัน จากแบบจำลองบรรยากาศเชิงตัวเลข GFS วันที่ 13 มิ.ย. – 19 มิ.ย. 66



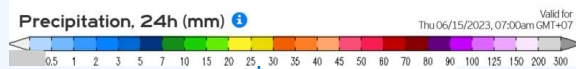
พยากรณ์ฝนสะสม 24 ชม.
13 มิถุนายน 2566
ECMWF init.2023060712



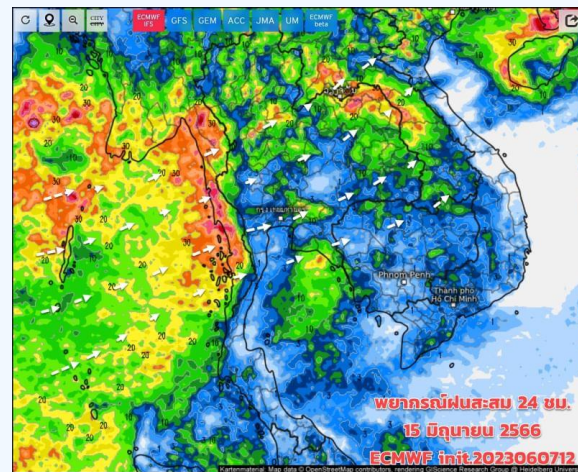
วันที่ 13 มิ.ย. 2566



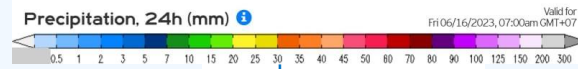
พยากรณ์ฝนสะสม 24 ชม.
14 มิถุนายน 2566
ECMWF init.2023060712



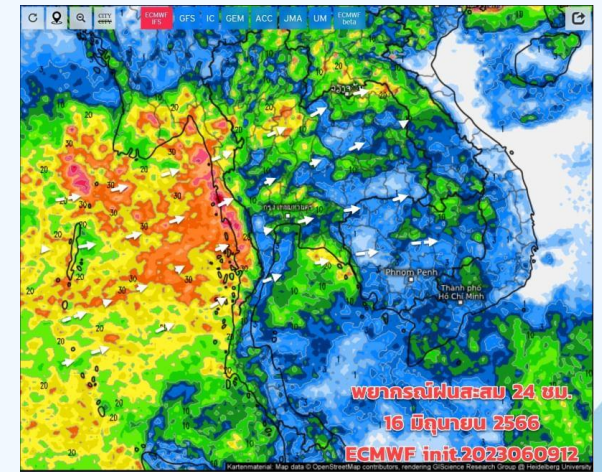
วันที่ 14 มิ.ย. 2566



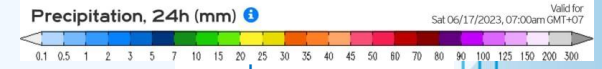
พยากรณ์ฝนสะสม 24 ชม.
15 มิถุนายน 2566
ECMWF init.2023060712



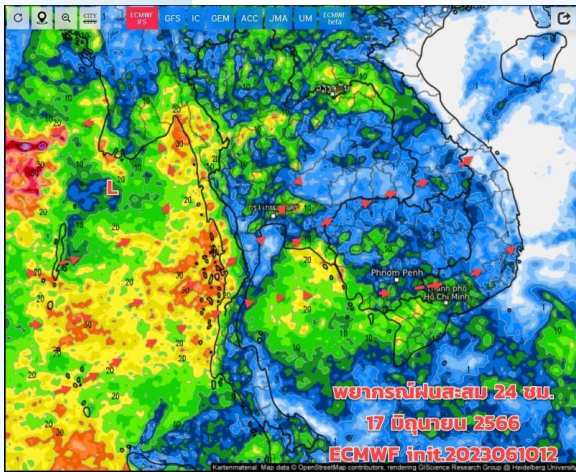
วันที่ 15 มิ.ย. 2566



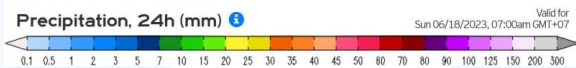
พยากรณ์ฝนสะสม 24 ชม.
16 มิถุนายน 2566
ECMWF init.2023060912



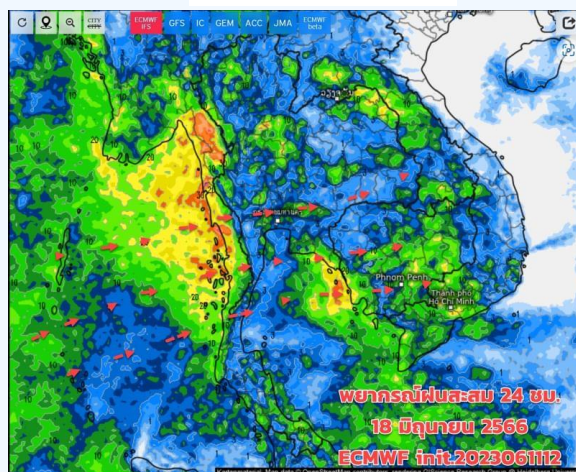
วันที่ 16 มิ.ย. 2566



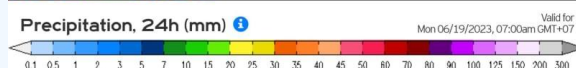
พยากรณ์ฝนสะสม 24 ชม.
17 มิถุนายน 2566
ECMWF init.2023061012



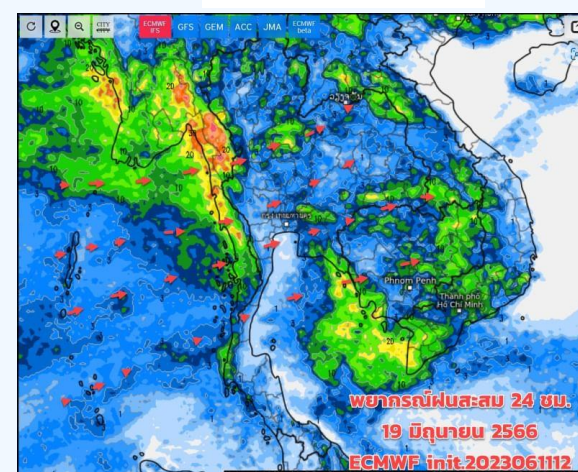
วันที่ 17 มิ.ย. 2566



พยากรณ์ฝนสะสม 24 ชม.
18 มิถุนายน 2566
ECMWF init.2023061112



วันที่ 18 มิ.ย. 2566



พยากรณ์ฝนสะสม 24 ชม.
19 มิถุนายน 2566
ECMWF init.2023061112



วันที่ 19 มิ.ย. 2566

การคาดหมาย

ช่วง 13- 22 มิ.ย.66 สภาวะฝนบริเวณประเทศไทย ยังเกิดขึ้นได้บ้างพื้นที่ มีแนวโน้มลดลงจากที่ผ่านมา โดยยังมีฝนเกิดขึ้นได้ด้านรับมรสุม และทางตอนบนของภาคเหนือ ตอนบนและด้านตะวันออกของภาคอีสาน ส่วนในพื้นที่ภาคเหนือตอนล่าง ภาคอีสานด้านตะวันตก ภาคกลาง ภาคตะวันออก รวมทั้ง กทม.และปริมณฑล มีฝนเป็นบางจุดบางพื้นที่ สำหรับภาคใต้ตอนบน ภาคตะวันออก ด้านรับมรสุมยังมีฝนตกต่อเนื่อง และมีฝนตกหนักบางแห่งแต่มีแนวโน้มพื้นที่ฝนตกลดลง เช่นกัน ภาคใต้ตอนล่างมีฝนน้อยในระยะนี้ คลื่นลมมีกำลังปานกลาง ห่างฝั่งคลื่นสูง



สถานการณ์น้ำในอ่างเก็บน้ำ และสถานการณ์น้ำท่า

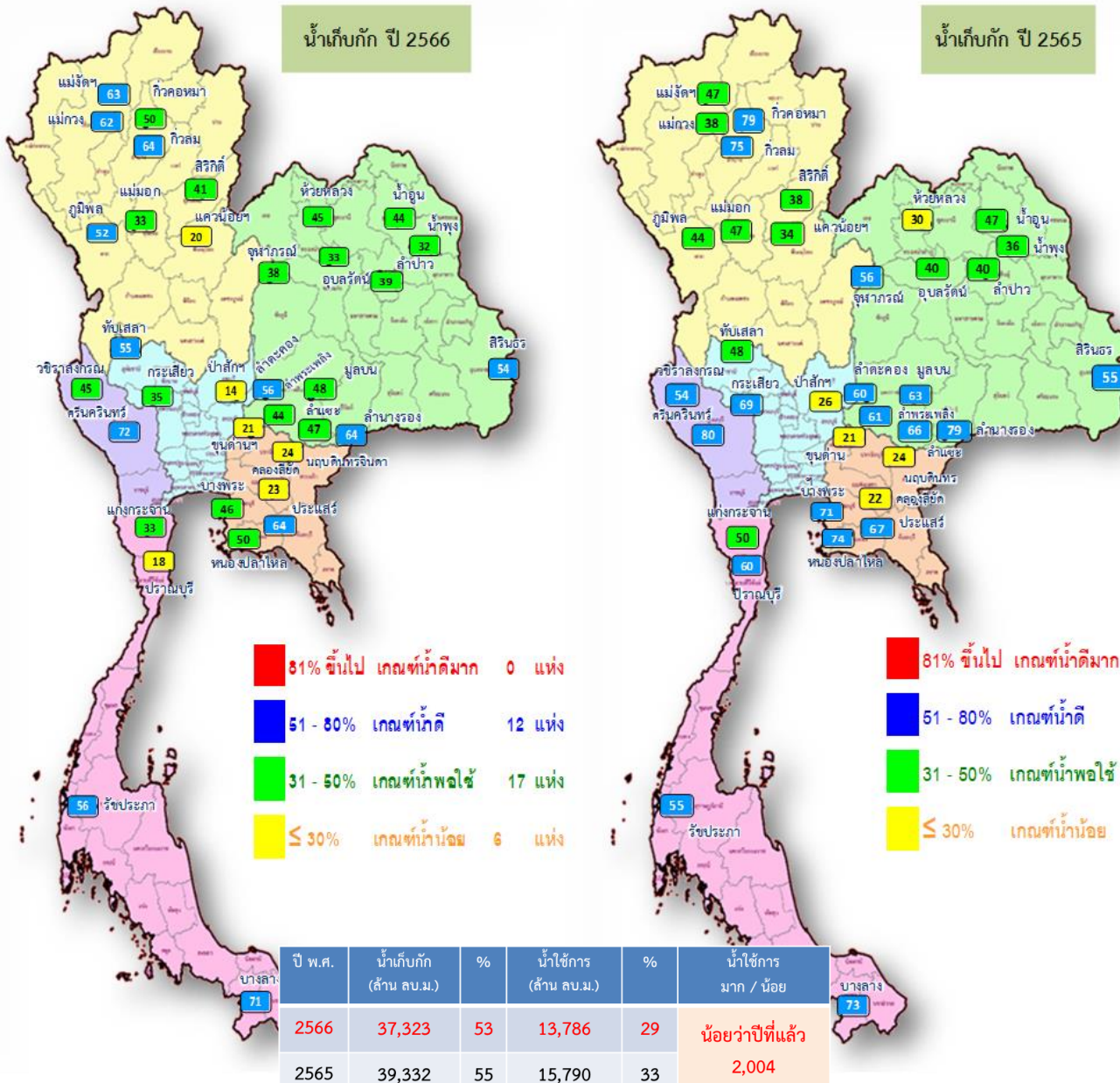




สถานการณ์น้ำในอ่างเก็บน้ำ และสถานการณ์น้ำท่า



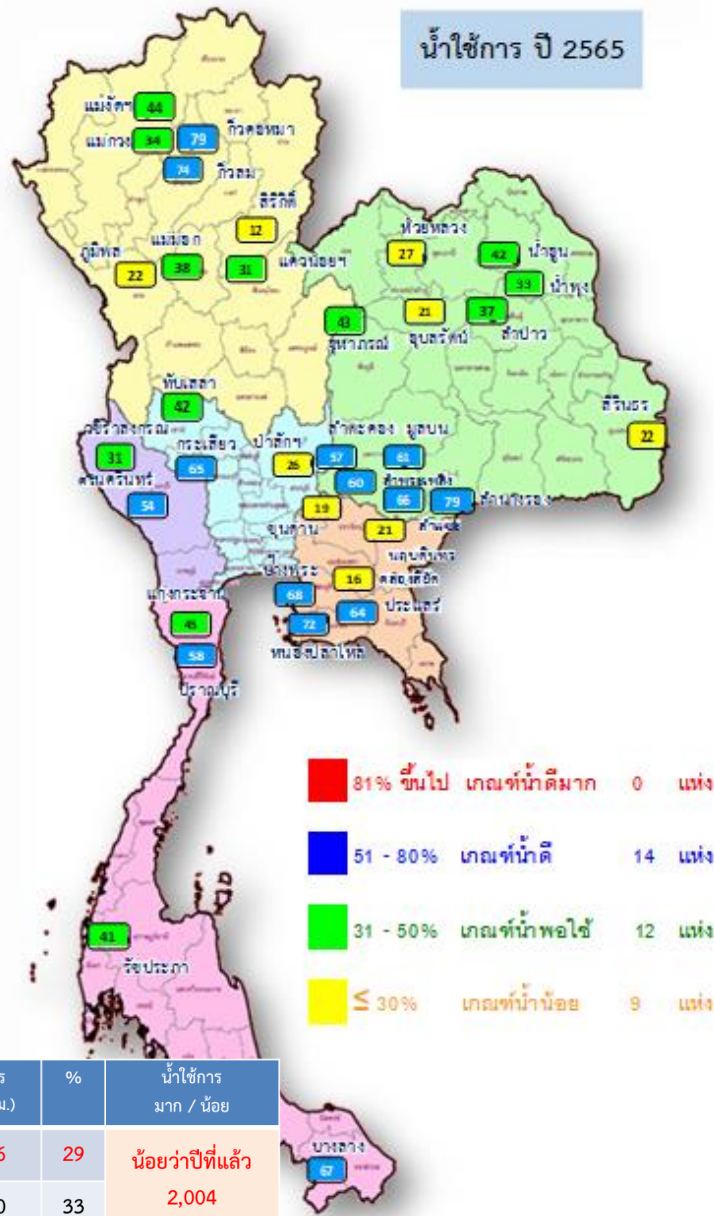
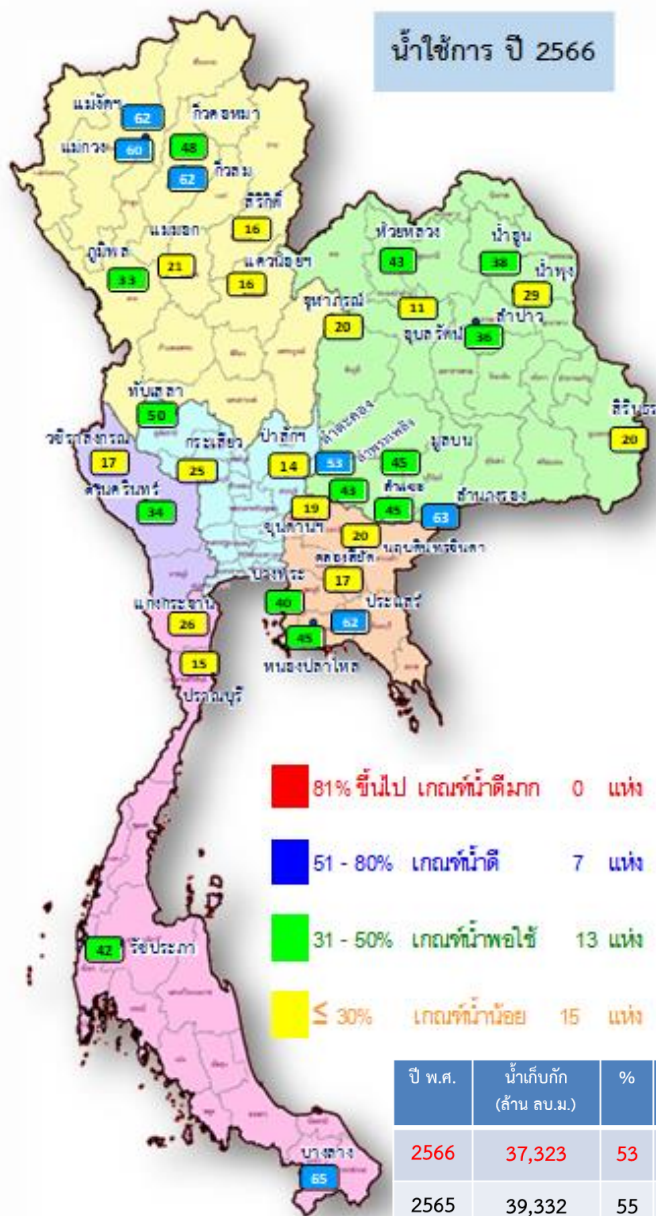
ปริมาณน้ำเก็บกักในอ่างเก็บน้ำขนาดใหญ่ วันที่ 13 มิถุนายน 2566



ภาค อ่างเก็บน้ำเขื่อน	ความจุ ที่ รนส. (ล้าน ม.³)	ความจุ ที่ รนท. (ล้าน ม.³)	ความจุน้ำ ใช้การ (ล้าน ม.³)	ณ วันที่						ปริมาณน้ำ ไหลลง วันนี้ (ล้าน ม.³)	ปริมาณน้ำ ระบาย วันนี้ (ล้าน ม.³)	
				ปี 2565		ปี 2566						
				ปริมาตร (ล้าน ม.³)	% รนท.	ปริมาตร (ล้าน ม.³)	% รนท.	ปริมาตรใช้การ (ล้าน ม.³)	% ใช้การ			
ภาคเหนือ												
ภูมิพล*	13,462	13,462	9,662	5,950	44	7,023	52	3,223	24	33	0.00	32.00
สิริกิติ์*	10,508	9,510	6,660	3,651	38	3,902	41	1,052	11	16	0.00	14.96
แม่จันทบูรณ์ชล	323	265	253	124	47	168	63	156	59	62	0.15	0.05
แม่กวางอุดมธารา	295	263	249	99	38	162	62	148	56	60	0.10	0.05
ก๊วยหลม	106	106	103	80	75	68	64	64	60	62	0.26	0.14
ก๊วยคองหมา	209	170	164	135	79	85	50	78	46	48	0.00	0.02
แควน้อยบำรุงแดน	1,080	939	896	321	34	185	20	142	15	16	0.00	1.73
แม่มอก	110	110	94	52	47	36	33	20	18	21	0.00	0.04
ภาคตะวันออกเฉียงเหนือ												
ห้วยหลวง	136	136	129	41	30	61	45	55	40	43	1.19	0.11
น้ำอูน	780	520	475	244	47	227	44	182	35	38	1.19	0.00
น้ำพุง*	200	165	157	60	36	53	32	45	28	29	0.00	0.56
จุฬารัตน์*	181	164	127	91	56	62	38	25	16	20	0.11	0.00
อุบลรัตน์*	4,640	2,431	1,850	969	40	791	33	210	9	11	3.84	0.80
ลำปาว	2,450	1,980	1,880	795	40	770	39	670	34	36	0.86	0.26
ลำตะคอง	445	314	292	188	60	178	56	155	49	53	0.00	0.15
ลำพระเพลิง	242	155	154	94	61	68	44	67	43	43	0.00	0.07
มูลบน	350	141	134	89	63	67	48	60	43	45	0.00	0.37
ลำแจะ	325	275	268	183	66	128	47	121	44	45	0.00	0.12
ลำน้ำจระเือง	197	121	118	96	79	78	64	75	62	63	0.06	0.00
สิรินธร*	1,966	1,966	1,135	1,076	55	1,057	54	225	11	20	8.09	1.50
ภาคกลาง												
ป่าสักชลสิทธิ์	960	960	957	249	26	138	14	135	14	14	0.00	1.04
ทับเสลา	190	160	143	77	48	88	55	71	45	50	0.00	0.00
กระเสียว	390	299	259	208	69	104	35	64	21	25	0.00	1.79
ภาคตะวันออก												
ศรีนครินทร์*	18,770	17,745	7,480	14,272	80	12,800	72	2,535	14	34	3.91	17.98
วชิราลงกรณ*	11,000	8,860	5,848	4,809	54	3,996	45	984	11	17	2.82	7.05
ภาคตะวันออก												
ขุนด่านปราการชล	225	224	219	47	21	47	21	43	19	19	0.60	0.39
คลองสิียด	450	420	390	94	22	98	23	68	16	17	0.00	0.14
บางพระ	127	117	105	84	71	54	46	42	36	40	0.00	0.39
หนองปลาไหล	206	164	150	121	74	81	50	68	42	45	0.19	0.64
ประแสร์	322	295	275	197	67	190	64	170	58	62	0.21	0.41
นฤปดินทรจินดา	338	295	281	72	24	72	24	58	20	20	0.05	0.00
ภาคใต้												
แก่งกระจาน	900	710	645	358	50	231	33	166	23	26	1.98	2.42
ปราณบุรี	490	391	373	233	60	72	18	54	14	15	0.17	0.29
รัชชประภา*	6,144	5,639	4,287	3,109	55	3,145	56	1,793	32	42	6.39	6.04
บางกลาง*	1,590	1,454	1,178	1,063	73	1,039	71	762	52	65	2.00	5.05
รวมทั้งประเทศ	77,891	70,926	47,389	39,330	55	37,323	53	13,786	19	29	34.16	96.56



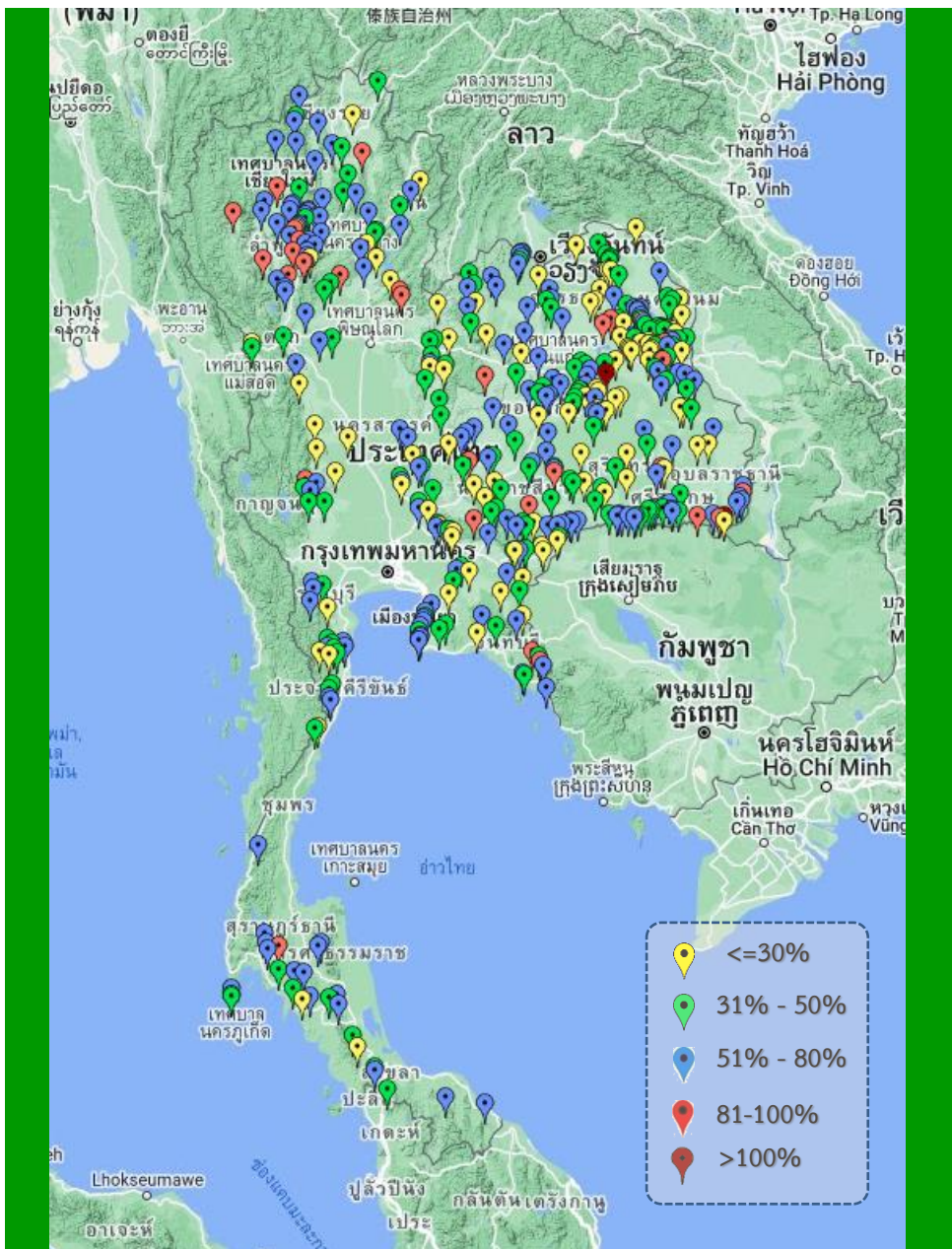
ปริมาณน้ำใช้การในอ่างเก็บน้ำขนาดใหญ่ วันที่ 13 มิถุนายน 2566



ภาค อ่างเก็บน้ำเขื่อน	ความจุ ที่ รนส. (ล้าน ม.)	ความจุ ที่ รนค. (ล้าน ม.)	ความจุ น้ำใช้การ (ล้าน ม.)	ณ วันที่						ปริมาณน้ำ ไหลลง วันนี้ (ล้าน ม.)	ปริมาณน้ำ ระบาย วันนี้ (ล้าน ม.)
				ปี 2565		ปี 2566					
				ปริมาตร (ล้าน ม.)	% รนค.	ปริมาตร (ล้าน ม.)	% รนค.	ปริมาตรใช้การ (ล้าน ม.)	% ใช้การ		
ภาคเหนือ											
ภูมิพล*	13,462	13,462	9,662	5,950	44	7,023	52	3,223	33	0.00	32.00
สิริกิติ์*	10,508	9,510	6,660	3,651	38	3,902	41	1,052	16	0.00	14.96
แม่จันสมบูรณ์ชล	323	265	253	124	47	168	63	156	62	0.15	0.05
แม่จันอุดมธารา	295	263	249	99	38	162	62	148	60	0.10	0.05
กิ่วลม	106	106	103	80	75	68	64	64	62	0.26	0.14
กิ่วคอหมา	209	170	164	135	79	85	50	78	48	0.00	0.02
แควน้อยบำรุงแดน	1,080	939	896	321	34	185	20	142	16	0.00	1.73
แม่มอก	110	110	94	52	47	36	33	20	21	0.00	0.04
ภาคตะวันออกเฉียงเหนือ											
ห้วยหลวง	136	136	129	41	30	61	45	55	43	1.19	0.11
น้ำอูน	780	520	475	244	47	227	44	182	38	1.19	0.00
น้ำพุง*	200	165	157	60	36	53	32	45	29	0.00	0.56
จุฬารัตน์*	181	164	127	91	56	62	38	25	20	0.11	0.00
อุบลรัตน์*	4,640	2,431	1,850	969	40	791	33	210	11	3.84	0.80
ลำปาว	2,450	1,980	1,880	795	40	770	39	670	36	0.86	0.26
ลำตะคอง	445	314	292	188	60	178	56	155	53	0.00	0.15
ลำพระเพลิง	242	155	154	94	61	68	44	67	43	0.00	0.07
มูลบน	350	141	134	89	63	67	48	60	45	0.00	0.37
ลำแซะ	325	275	268	183	66	128	47	121	45	0.00	0.12
ลำน้ำรอง	197	121	118	96	79	78	64	75	63	0.06	0.00
สิรินธร*	1,966	1,966	1,135	1,076	55	1,057	54	225	20	8.09	1.50
ภาคกลาง											
ป่าสักชลสิทธิ์	960	960	957	249	26	138	14	135	14	0.00	1.04
ทับเสลา	190	160	143	77	48	88	55	71	50	0.00	0.00
กระเสียว	390	299	259	208	69	104	35	64	25	0.00	1.79
ภาคตะวันตก											
ศรีนครินทร์*	18,770	17,745	7,480	14,272	80	12,800	72	2,535	34	3.91	17.98
วชิราลงกรณ์*	11,000	8,860	5,848	4,809	54	3,996	45	984	17	2.82	7.05
ภาคตะวันออก											
ขุนด่านปราการชล	225	224	219	47	21	47	21	43	19	0.60	0.39
คลองสิียด	450	420	390	94	22	98	23	68	17	0.00	0.14
บางพระ	127	117	105	84	71	54	46	42	40	0.00	0.39
หนองปลาไหล	206	164	150	121	74	81	50	68	45	0.19	0.64
ประแสร์	322	295	275	197	67	190	64	170	62	0.21	0.41
นฤปดินทรจินดา	338	295	281	72	24	72	24	58	20	0.05	0.00
ภาคใต้											
แก่งกระจาน	900	710	645	358	50	231	33	166	26	1.98	2.42
ปรานบุรี	490	391	373	233	60	72	18	54	15	0.17	0.29
รัชชประภา*	6,144	5,639	4,287	3,109	55	3,145	56	1,793	42	6.39	6.04
บางลา*	1,590	1,454	1,178	1,063	73	1,039	71	762	65	2.00	5.05
รวมทั้งประเทศ	80,106	70,926	47,389	39,330	55	37,323	53	13,786	29	34.16	96.56



สถานการณ์น้ำในอ่างเก็บน้ำขนาดกลาง วันที่ 13 มิถุนายน 2566



ภาค	ปริมาณน้ำอ่างเก็บน้ำขนาดกลาง จำนวน 435 แห่ง								
	จำนวนอ่าง	ความจุ	ใช้การ	ปี 2565	% รนก.	ปี 2566	% รนก.	ใช้การปี 2566	% ใช้การ
เหนือ	80	1,083	992	613	57	514	47	424	43
ตะวันออกเฉียงเหนือ	226	2,061	1,892	1,253	61	1,001	49	835	44
กลาง	27	419	393	195	46	136	32	111	28
ตะวันตก	8	164	152	104	64	81	49	70	46
ตะวันออก	52	1,006	949	559	56	397	39	340	36
ใต้	42	679	626	515	76	336	50	283	45
รวม	435	5,411	5,004	3,239	60	2,465	46	2,063	41

สรุปอ่างขนาดกลางที่มีปริมาตรในช่วง ≤30%, >30 - 50% ,>50-80%, >80-100% และ >100%					
ภาค	≤30%	>30-50%	>50-80%	>80-100%	>100%
เหนือ	10	15	43	12	0
ตอน.	56	75	80	13	2
ตะวันออก	13	17	20	2	0
กลาง	10	11	5	1	0
ตะวันตก	0	4	4	0	0
ใต้	6	15	20	1	0
รวม	95	137	172	29	2
รวมทั้งหมด 435 แห่ง					



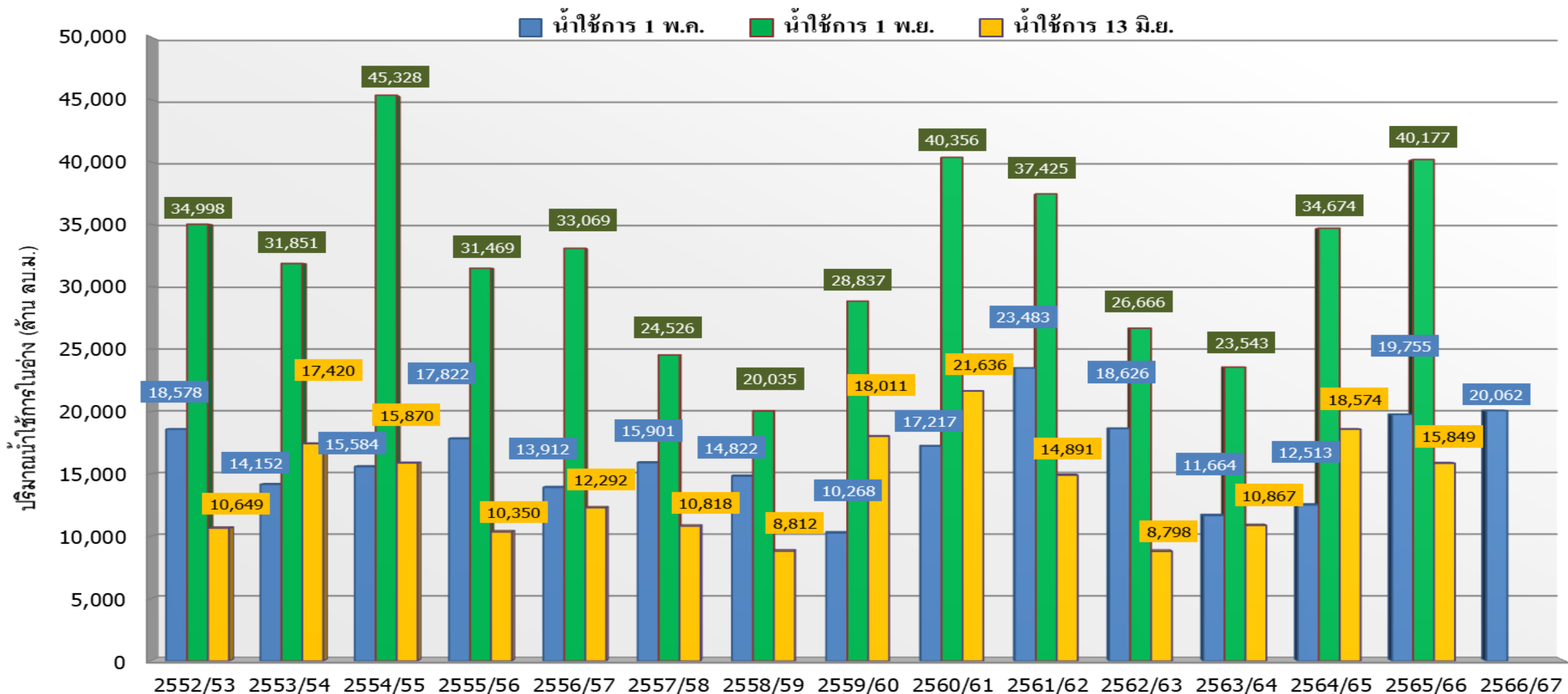
ปริมาณน้ำในอ่างเก็บน้ำขนาดใหญ่และขนาดกลาง วันที่ 13 มิถุนายน 2566



ภาค	ขนาดใหญ่				ขนาดกลาง				รวมอ่างขนาดใหญ่และกลาง						รับน้ำได้อีก	เปรียบเทียบปี 65 กับ 66		
	จำนวน	ความจุ	ปี 2566	% ความจุ อ่างฯ	จำนวน	ความจุ	ปี 2566	% ความจุ อ่างฯ	จำนวน	ความจุ	ปี2565		ปี2566			ปริมาณ	ปริมาณ	%
											ปริมาณ	%	ปริมาณ	%				
เหนือ	8	24,825	11,627	47	80	1,083	514	47	88	25,908	11,025	43	12,141	47	13,766	1,116	10	
ตอน.	12	8,368	3,540	42	226	2,061	1,001	49	238	10,429	5,179	50	4,541	44	5,888	-638	-12	
กลาง	3	1,419	330	23	27	419	136	32	30	1,838	728	40	466	25	1,371	-262	-36	
ตะวันตก	2	26,605	16,796	63	8	164	81	50	10	26,769	19,185	72	16,877	63	9,892	-2,308	-12	
ตะวันออก	6	1,515	543	36	52	1,006	397	39	58	2,520	1,173	47	940	37	1,581	-233	-20	
ใต้	4	8,194	4,487	55	42	679	336	49	46	8,874	5,281	60	4,823	54	4,051	-458	-9	
รวม	35	70,926	<u>37,323</u>	53	435	5,411	<u>2,465</u>	46	470	76,337	42,571	56	<u>39,788</u>	52	36,549	-2,783	-7	
ปริมาณน้ำใช้การ		47,384	<u>13,786</u>	29		5,004	<u>2,063</u>	41		52,388	18,623	36	<u>15,849</u>	30				

สามารถรับน้ำได้อีก **36,549** ล้าน ลบ.ม. (48%)

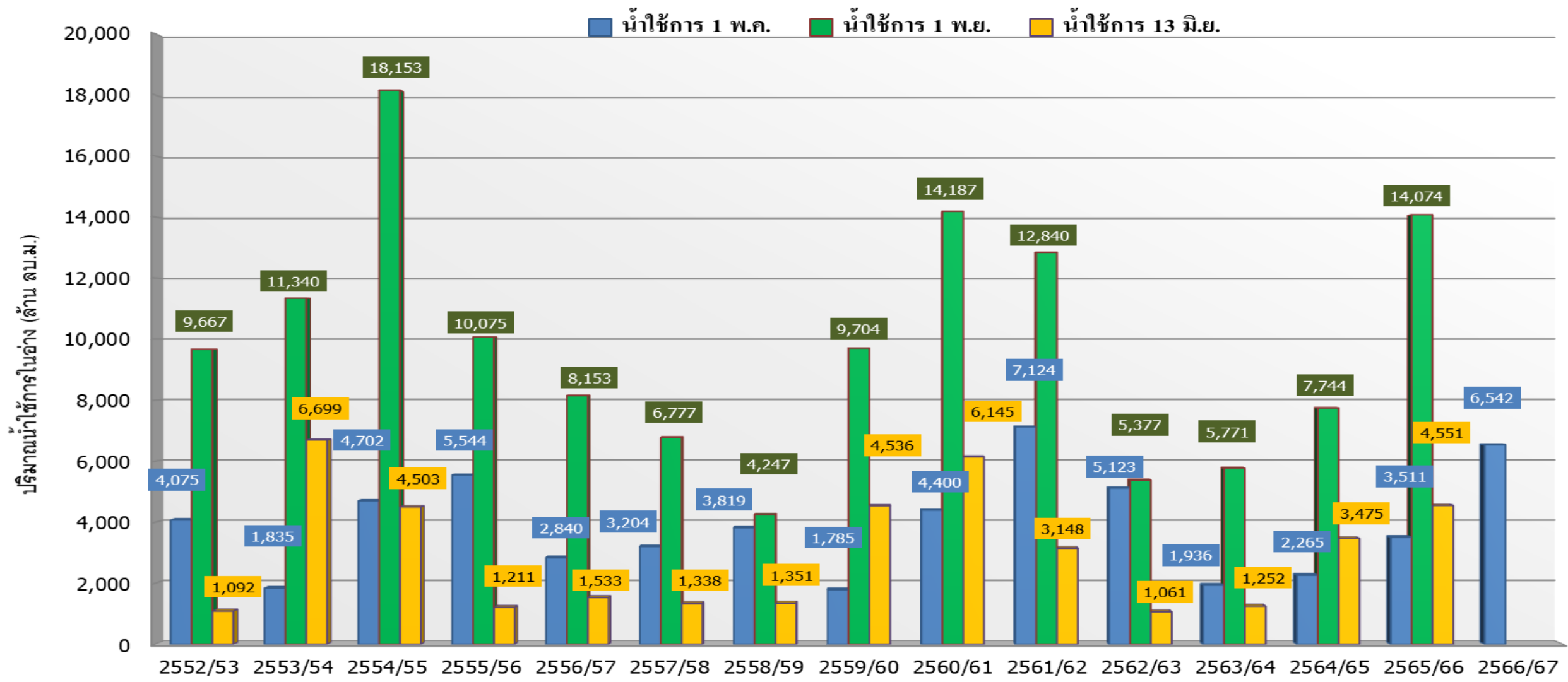
%น้ำใช้การ=(ปริมาณน้ำใช้การ/ความจุน้ำใช้การ)*100



ปี 25 (1)/(2)	2552/53	2553/54	2554/55	2555/56	2556/57	2557/58	2558/59	2559/60	2560/61	2561/62	2562/63	2563/64	2564/65	2565/66	2566/67
(1) ■ น้ำใช้การ 1 พ.ค.	18,578	14,152	15,584	17,822	13,912	15,901	14,822	10,268	17,217	23,483	18,626	11,664	12,513	19,755	20,062
(1) ■ น้ำใช้การ 1 พ.ย.	34,998	31,851	45,328	31,469	33,069	24,526	20,035	28,837	40,356	37,425	26,666	23,543	34,674	40,177	
(2) ■ น้ำใช้การ 13 มิ.ย.	10,649	17,420	15,870	10,350	12,292	10,818	8,812	18,011	21,636	14,891	8,798	10,867	18,574	15,849	



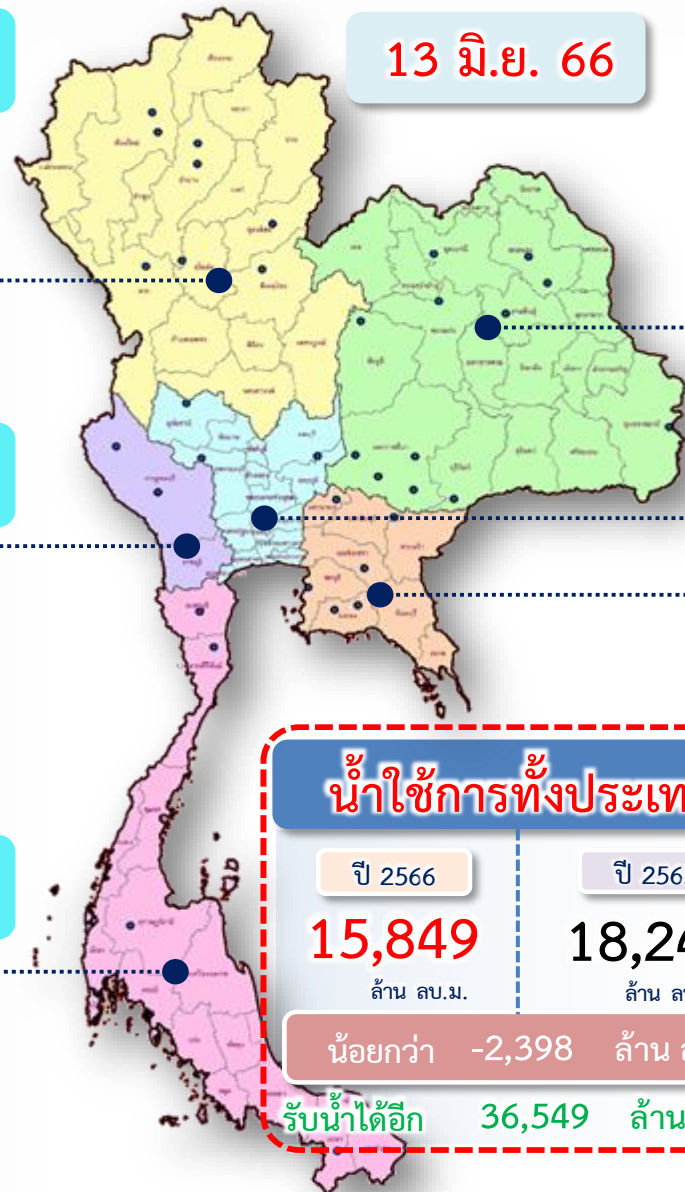
กราฟเปรียบเทียบปริมาณน้ำใช้การในลุ่มน้ำเจ้าพระยา (ภูมิพล สิริกิติ์ แควน้อยฯ ป่าสักฯ) ปี 2536 และตั้งแต่ปี 2553 ถึง ปี 2566



ปี 25 (1)/(2)	2552/53	2553/54	2554/55	2555/56	2556/57	2557/58	2558/59	2559/60	2560/61	2561/62	2562/63	2563/64	2564/65	2565/66	2566/67
(1) ■ น้ำใช้การ 1 พ.ค.	4,075	1,835	4,702	5,544	2,840	3,204	3,819	1,785	4,400	7,124	5,123	1,936	2,265	3,511	6,542
(1) ■ น้ำใช้การ 1 พ.ย.	9,667	11,340	18,153	10,075	8,153	6,777	4,247	9,704	14,187	12,840	5,377	5,771	7,744	14,074	
(2) ■ น้ำใช้การ 13 มิ.ย.	1,092	6,699	4,503	1,211	1,533	1,338	1,351	4,536	6,145	3,148	1,061	1,252	3,475	4,551	



ปริมาณน้ำใช้การ อ่างเก็บน้ำขนาดใหญ่และขนาดกลาง



ภาคเหนือ

อ่างใหญ่ 8 แห่ง
อ่างกลาง 80 แห่ง

ปี 2566	ปี 2565
5,306	4,181
ล้าน ลบ.ม.	ล้าน ลบ.ม.
มากกว่า 1,125 ล้าน ลบ.ม.	
รับน้ำได้อีก 13,766 ล้าน ลบ.ม.	

ภาคตะวันตก

อ่างใหญ่ 2 แห่ง
อ่างกลาง 8 แห่ง

ปี 2566	ปี 2565
3,589	5,899
ล้าน ลบ.ม.	ล้าน ลบ.ม.
น้อยกว่า -2,310 ล้าน ลบ.ม.	
รับน้ำได้อีก 9,892 ล้าน ลบ.ม.	

ภาคใต้

อ่างใหญ่ 4 แห่ง
อ่างกลาง 42 แห่ง

ปี 2566	ปี 2565
3,059	3,515
ล้าน ลบ.ม.	ล้าน ลบ.ม.
น้อยกว่า -456 ล้าน ลบ.ม.	
รับน้ำได้อีก 4,051 ล้าน ลบ.ม.	

ภาคตะวันออกเฉียงเหนือ

อ่างใหญ่ 12 แห่ง
อ่างกลาง 226 แห่ง

ปี 2566	ปี 2565
2,724	2,981
ล้าน ลบ.ม.	ล้าน ลบ.ม.
น้อยกว่า -257 ล้าน ลบ.ม.	
รับน้ำได้อีก 5,888 ล้าน ลบ.ม.	

ภาคกลาง

อ่างใหญ่ 3 แห่ง
อ่างกลาง 27 แห่ง

ปี 2566	ปี 2565
382	644
ล้าน ลบ.ม.	ล้าน ลบ.ม.
น้อยกว่า -263 ล้าน ลบ.ม.	
รับน้ำได้อีก 1,371 ล้าน ลบ.ม.	

ภาคตะวันออก

อ่างใหญ่ 6 แห่ง
อ่างกลาง 52 แห่ง

ปี 2566	ปี 2565
789	1,027
ล้าน ลบ.ม.	ล้าน ลบ.ม.
น้อยกว่า -238 ล้าน ลบ.ม.	
รับน้ำได้อีก 1,581 ล้าน ลบ.ม.	



ติดตามปริมาณน้ำไหลลงและปริมาณน้ำระบาย วันที่ 13 มิถุนายน 2566



อ่างเก็บน้ำ
ขนาดใหญ่
ทั่วประเทศ
35 แห่ง

เก็บกัก 51,325 ล้าน ลบ.ม.
ใช้การ 17,787 ล้าน ลบ.ม.

1 พ.ค.66



ต้นฤดูฝน ปี 2566

เก็บกัก 38,303 ล้าน ลบ.ม.
ใช้การ 14,766 ล้าน ลบ.ม.

1 มิ.ย.66



วันนี้ (13 มิ.ย.66)		สะสม (1พ.ค.-ปัจจุบัน)	
	ไหลลง	34.16	1,376.70
	ระบาย	96.56	4,727.81
	ใช้การ	13,786 ล้าน ลบ.ม.	

4 เขื่อนหลัก
กลุ่มเจ้าพระยา

เก็บกัก 13,238 ล้าน ลบ.ม.
ใช้การ 6,542 ล้าน ลบ.ม.

1 พ.ค.66



ต้นฤดูฝน ปี 2566

เก็บกัก 11,852 ล้าน ลบ.ม.
ใช้การ 5,156 ล้าน ลบ.ม.

1 มิ.ย.66



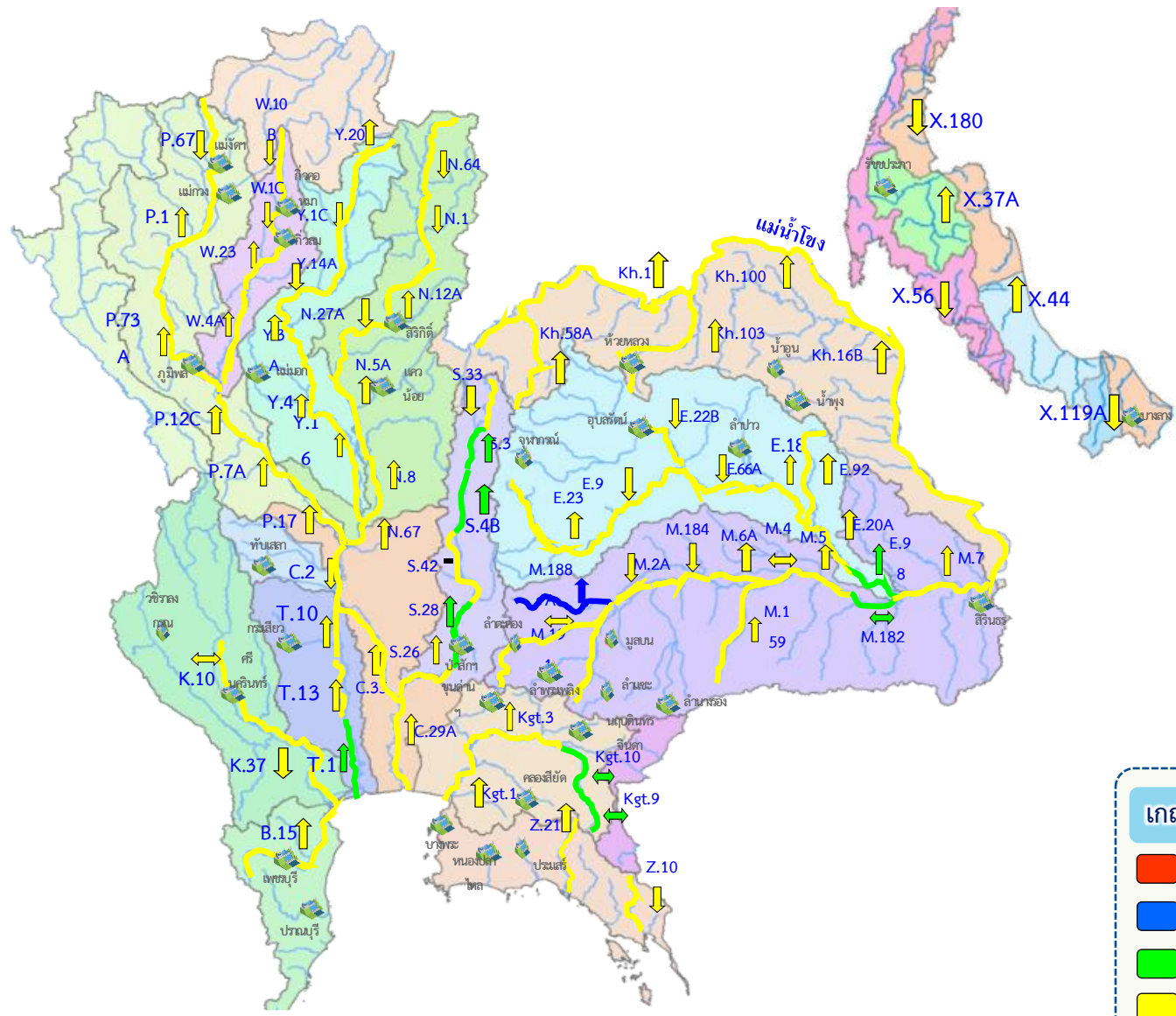
วันนี้ (13 มิ.ย.66)		สะสม (1พ.ค.-ปัจจุบัน)	
	ไหลลง	0.00	306.21
	ระบาย	49.73	2,172.58
	ใช้การ	4,551 ล้าน ลบ.ม.	



แนวโน้มสถานการณ์น้ำท่าในลำน้ำสายหลัก วันที่ 13 มิถุนายน 2566



สถานการณ์ปกติ



แนวโน้ม

- ↑ แนวโน้มเพิ่มขึ้น
- ↓ แนวโน้มลดลง
- ↔ แนวโน้มทรงตัว

เกณฑ์สภาพน้ำท่า

- น้ำมาก : สูงกว่า 81% ค่าความจุลำนํ้า
- น้ำดี : สูงกว่า 50.1 – 80 % ของความจุลำนํ้า
- น้ำปกติ : สูงกว่า 30.1%-50% ของความจุลำนํ้า
- น้ำน้อย : ต่ำกว่า 30% ของความจุลำนํ้า

จำนวน

- สถานี
- 8 สถานี
- 5 สถานี
- 70 สถานี

จำนวนสถานีวัดน้ำท่าที่ใช้ติดตาม 83 สถานี

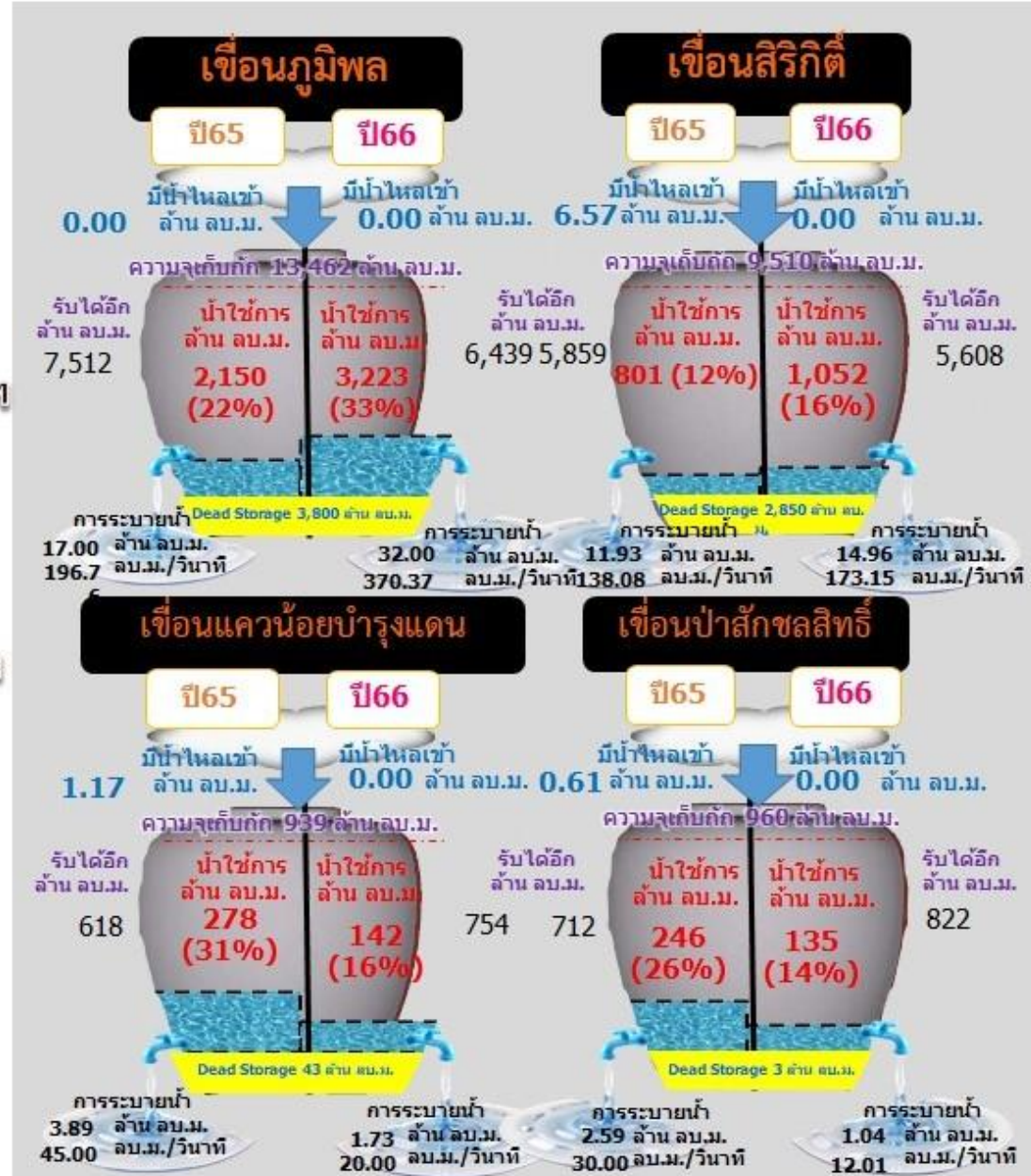


สถานการณ์ลุ่มน้ำเจ้าพระยา





รวม 4 เขื่อน	ปริมาณน้ำทั้งหมด (ล้าน ลบ.ม.)	น้ำใช้การ (ล้าน ลบ.ม.)	รับน้ำได้อีก (ล้าน ลบ.ม.)
13 มิ.ย. 66	11,247 (45%)	4,551 (25%)	13,624
13 มิ.ย. 65	10,171 (41%)	3,475 (19%)	14,700



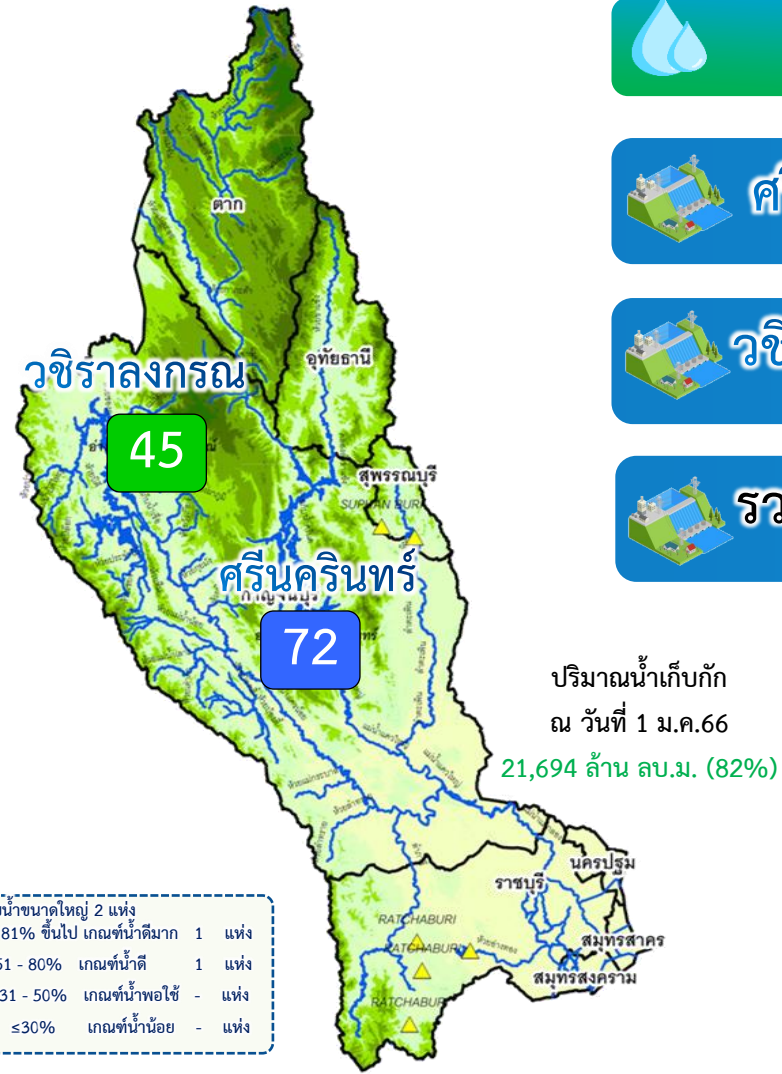


สรุปผลจัดสรรน้ำฤดูแล้ง ปี 2565/66



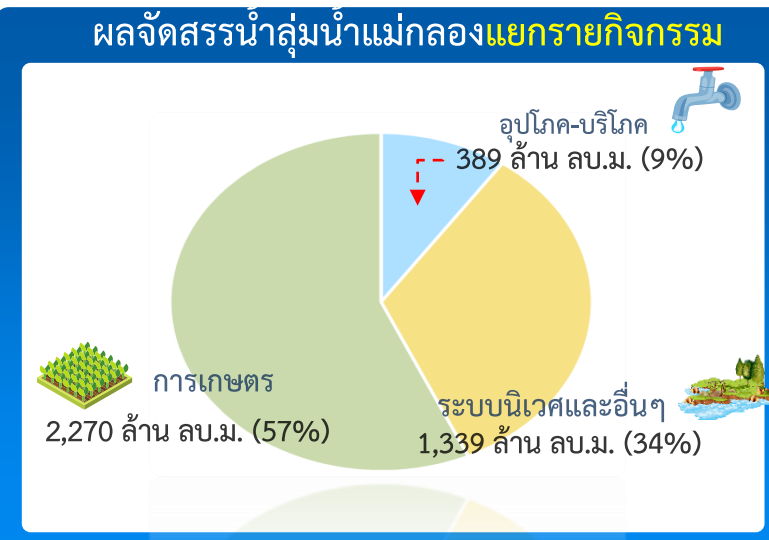


แผน/ผล การบริหารจัดการน้ำฤดูแล้งปี 2566 **ลุ่มน้ำแม่กลอง** (1 ม.ค.66 – 30 มิ.ย.66)



		ปริมาณน้ำเก็บกัก	ปริมาณน้ำใช้การ	ไหลลงวันนี้	ระบายวันนี้
ศรีนครินทร์	ปริมาณน้ำเก็บกัก 17,745 ล้าน ลบ.ม. ปริมาณน้ำใช้การ 7,480 ล้าน ลบ.ม.	12,800 (72%)	2,535 (34%)	3.91	17.98
วชิราลงกรณ	ปริมาณน้ำเก็บกัก 8,860 ล้าน ลบ.ม. ปริมาณน้ำใช้การ 5,848 ล้าน ลบ.ม.	3,996 (45%)	984 (17%)	2.82	7.05
รวม 2 เขื่อน	ปริมาณน้ำเก็บกัก 26,605 ล้าน ลบ.ม. ปริมาณน้ำใช้การ 13,328 ล้าน ลบ.ม.	16,796 (63%)	3,519 (26%)	6.73	25.03
		ปี 2565 = 19,081 ล้าน ลบ.ม.	ปี 2565 = 5,804 ล้าน ลบ.ม.		

ปริมาณน้ำต้นทุนปี 2566 จำนวน **8,964** ล้าน ลบ.ม. (แผนจัดสรรน้ำฤดูแล้ง 5,500 ล้าน ลบ.ม.
 **แผนรักษาระบบนิเวศแม่น้ำท่าจีน-แม่น้ำเจ้าพระยา 500 ล้าน ลบ.ม. / สำรองน้ำต้นฤดูฝน 3,964 ล้าน ลบ.ม.)



แผนจัดสรรน้ำฤดูแล้ง ปี 2566 วันที่ 13 มิ.ย.66

แผนจัดสรรน้ำ	5,500 (ล้าน ลบ.ม.)	
ผลจัดสรรน้ำ	4,720 (ล้าน ลบ.ม.)	86 %
คงเหลือ	780 (ล้าน ลบ.ม.)	14 %

ผลการเพาะปลูกข้าวนาปรัง 2565/66 (7 มิ.ย.66)

แผน	เพาะปลูกแล้ว	เก็บเกี่ยว
0.84 ล้านไร่	0.83 ล้านไร่ (98%)	0.28 ล้านไร่



การจั้ดสรรน้ำฤตุฝน ปี 2566





แผนการจัดสรรน้ำและการเพาะปลูกพืชฤดูฝน ปี 2566



(1 พฤษภาคม 2566 – 31 ตุลาคม 2566)



ทั้งประเทศ

ปริมาณน้ำต้นทุน 20,247 ล้าน ลบ.ม.
ความต้องการน้ำ 30,246 ล้าน ลบ.ม.
น้ำชลประทาน 14,851 ล้าน ลบ.ม.



อุปโภค-บริโภค

1,752 ล้าน ลบ.ม. (6%)



รักษาระบบนิเวศและอื่น ๆ

6,175 ล้าน ลบ.ม. (20%)



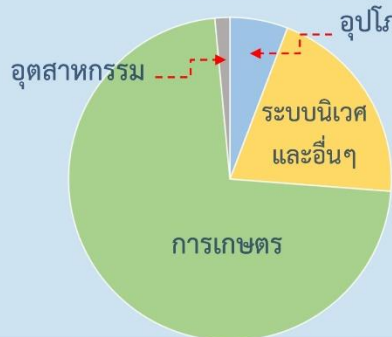
เกษตรกรรม

21,865 ล้าน ลบ.ม. (72%)



อุตสาหกรรม

454 ล้าน ลบ.ม. (2%)



แผนเพาะปลูก

22.71 ล้านไร่

นาปี 16.97 ล้านไร่

ลุ่มเจ้าพระยา

ปริมาณน้ำต้นทุน 6,542 ล้าน ลบ.ม.
ความต้องการน้ำ 10,021 ล้าน ลบ.ม.
น้ำชลประทาน (4 เขื่อนหลัก) 5,500 ล้าน ลบ.ม.



อุปโภค-บริโภค

288 ล้าน ลบ.ม. (3%)



รักษาระบบนิเวศและอื่น ๆ

145 ล้าน ลบ.ม. (1%)



เกษตรกรรม

9,421 ล้าน ลบ.ม. (94%)



อุตสาหกรรม

167 ล้าน ลบ.ม. (2%)



แผนเพาะปลูก

9.51 ล้านไร่

นาปี 8.05 ล้านไร่

ลุ่มน้ำแม่กลอง

ปริมาณน้ำต้นทุน 4,772 ล้าน ลบ.ม.
ความต้องการน้ำ 5,280 ล้าน ลบ.ม.
น้ำชลประทาน (2 เขื่อนหลัก) 3,800 ล้าน ลบ.ม.



อุปโภค-บริโภค

649 ล้าน ลบ.ม. (12%)



รักษาระบบนิเวศและอื่น ๆ

1,496 ล้าน ลบ.ม. (28%)



เกษตรกรรม

3,133 ล้าน ลบ.ม. (59%)



อุตสาหกรรม

2 ล้าน ลบ.ม. (1%)



แผนเพาะปลูก

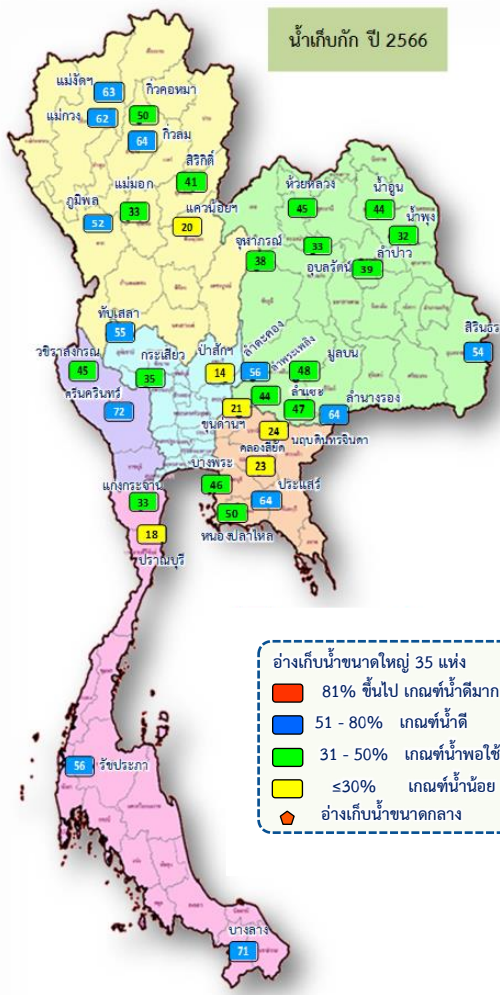
2.10 ล้านไร่

นาปี 0.88 ล้านไร่

** ส่งเสริมการปลูกพืชฤดูฝนให้ใช้น้ำฝนเป็นหลัก ใช้น้ำชลประทานเสริมกรณีฝนทิ้งช่วง หรือปริมาณฝนตกน้อยกว่าคาดการณ์ของกรมอุตุนิยมวิทยา**



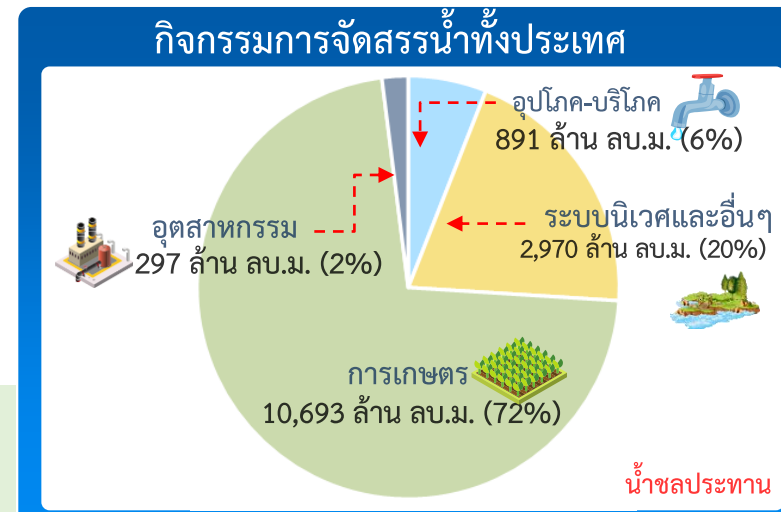
แผน-ผล การบริหารจัดการน้ำฤดูฝนปี 2566 **ทั้งประเทศ** (1 พ.ค.66 – 31 ต.ค.66)



ปริมาณน้ำเก็บกักและใช้การทั้งประเทศ ณ วันที่ 13 มิ.ย.66

ประเภท	จำนวน	ปริมาณน้ำเก็บกัก	ปริมาณน้ำใช้การ
อ่างฯ ใหญ่	35 แห่ง	70,926 ล้าน ลบ.ม. ปี 2565 = 39,330 ล้าน ลบ.ม.	13,786 (29%) ปี 2565 = 15,788 ล้าน ลบ.ม.
อ่างฯ กลาง	435 แห่ง	5,410 ล้าน ลบ.ม. ปี 2565 = 5,003 ล้าน ลบ.ม.	2,063 (41%) ปี 2565 = 1,854 ล้าน ลบ.ม.
อ่างฯ เล็ก	1,060 แห่ง	387 ล้าน ลบ.ม. ปี 2565 = 345 ล้าน ลบ.ม.	179 (52%) ปี 2565 = 167 ล้าน ลบ.ม.
รวมทั้งหมด	1,530 แห่ง	76,723 ล้าน ลบ.ม. ปี 2565 = 42,511 ล้าน ลบ.ม.	16,028 (30%) ปี 2565 = 18,574 ล้าน ลบ.ม.

ปริมาณน้ำเก็บกักทั้งประเทศ (รวมอ่างใหญ่ อ่างกลาง อ่างเล็ก) ณ วันที่ 1 พ.ค.66 จำนวน 44,231 ล้าน ลบ.ม. (58%)
ปริมาณน้ำต้นทุน (1 พ.ค.66) จำนวน 20,247 ล้าน ลบ.ม. (38%) (ความต้องการน้ำฤดูฝน 30,246 ล้าน ลบ.ม.)



ผลจัดสรรน้ำฤดูฝน ปี 2566 วันที่ 13 มิ.ย.66

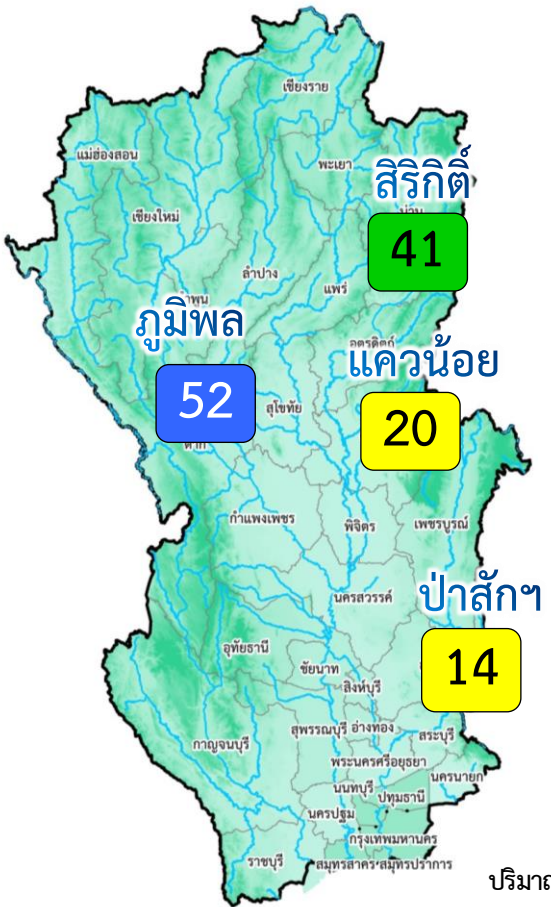
ประเภท	ปริมาณ	เปอร์เซ็นต์
แผนจัดสรรน้ำ	14,851 (ล้าน ลบ.ม.)	-
ผลจัดสรรน้ำ	5,166 (ล้าน ลบ.ม.)	35%
คงเหลือ	9,685 (ล้าน ลบ.ม.)	65%

ผลการเพาะปลูกข้าวนาปี 2566 (7 มิ.ย.66)

สถานะ	จำนวนไร่	เปอร์เซ็นต์
แผน	16.98 ล้านไร่	-
เพาะปลูกแล้ว	6.10 ล้านไร่	35%
เก็บเกี่ยว	- ล้านไร่	-



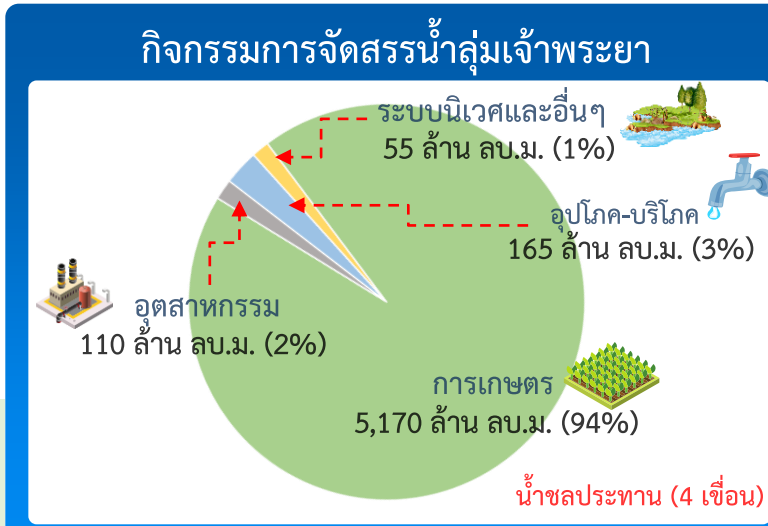
แผน-ผล การบริหารจัดการน้ำฤดูฝนปี 2566 กลุ่มเจ้าพระยา (1 พ.ค.66 – 31 ต.ค.66)



		ปริมาณน้ำ 4 เขื่อนหลักเจ้าพระยา ณ วันที่ 13 มิ.ย.66 (ล้าน ลบ.ม.)			
		ปริมาณน้ำเก็บกัก	ปริมาณน้ำใช้การ	ไหลลงวันนี้	ระบายวันนี้
	กhum พล	ปริมาณน้ำเก็บกัก 13,462 ล้าน ลบ.ม. ปริมาณน้ำใช้การ 9,662 ล้าน ลบ.ม.	7,023 (52%)	3,223 (33%)	0.00 / 32.00
	สิริกิติ์	ปริมาณน้ำเก็บกัก 9,510 ล้าน ลบ.ม. ปริมาณน้ำใช้การ 6,660 ล้าน ลบ.ม.	3,902 (41%)	1,052 (16%)	0.00 / 15.03
	แควน้อย	ปริมาณน้ำเก็บกัก 939 ล้าน ลบ.ม. ปริมาณน้ำใช้การ 896 ล้าน ลบ.ม.	185 (20%)	142 (16%)	0.00 / 1.73
	ป่าสัก	ปริมาณน้ำเก็บกัก 960 ล้าน ลบ.ม. ปริมาณน้ำใช้การ 957 ล้าน ลบ.ม.	138 (14%)	135 (14%)	0.00 / 1.04
	4 เขื่อน	ปริมาณน้ำเก็บกัก 24,871 ล้าน ลบ.ม. ปริมาณน้ำใช้การ 18,175 ล้าน ลบ.ม.	11,247 (45%) ปี 2565 = 10,171 ล้าน ลบ.ม.	4,551 (25%) ปี 2565 = 3,475 ล้าน ลบ.ม.	0.00 / 49.73

- อ่างเก็บน้ำขนาดใหญ่ 4 แห่ง
- 81% ขึ้นไป เกณฑ์น้ำดีมาก - แห่ง
- 51 - 80% เกณฑ์น้ำดี 1 แห่ง
- 31 - 50% เกณฑ์น้ำพอใช้ 1 แห่ง
- ≤30% เกณฑ์น้ำน้อย 2 แห่ง

ปริมาณน้ำเก็บกัก ณ วันที่ 1 พ.ค.66 จำนวน 13,238 ล้าน ลบ.ม. (53%)
 ปริมาณน้ำต้นทุน (1 พ.ค.66) จำนวน 6,542 ล้าน ลบ.ม.
 (ความต้องการน้ำฤดูฝน 10,021 ล้าน ลบ.ม.)
 แผนจัดสรรน้ำจาก 4 เขื่อน 5,500 ล้าน ลบ.ม.)



ผลจัดสรรน้ำฤดูฝน ปี 2566 วันที่ 13 มิ.ย.66

แผนจัดสรรน้ำ	น้ำชลประทาน (4 เขื่อน) 5,500 (ล้าน ลบ.ม.)
ผลจัดสรรน้ำ	2,173 (40%) (ล้าน ลบ.ม.)
คงเหลือ	3,327 (60%) (ล้าน ลบ.ม.)

ผลการเพาะปลูกข้าวนาปี 2566 (7 มิ.ย.66)

แผน	เพาะปลูกแล้ว	เก็บเกี่ยว
8.05 ล้านไร่	4.22 ล้านไร่ (52%)	- ล้านไร่



การเพาะปลูกรักษ์



แผนผลการเพาะปลูกพืชในช่วงฤดูฝนปี 2566 (ข้อมูล ณ วันที่ 7 มิ.ย. 66)

ภาค	ข้าวนาปี			พืชไร่-พืชผัก			รวม		
	แผน (ล้านไร่)	ผล (ล้านไร่)	%	แผน (ล้านไร่)	ผล (ล้านไร่)	%	แผน (ล้านไร่)	ผล (ล้านไร่)	%
เหนือ	2.64	0.38	14	0.03	0.01	39	2.67	0.39	15
ตะวันออกเฉียงเหนือ	3.55	0.69	20	0.02			3.57	0.69	19
กลาง	0.09	0.001	1	0.01	0.001	17	0.09	0.002	2
ตะวันออก	0.95	0.62	65	0.03	0.02	53	0.99	0.63	64
ตะวันตก	1.21	0.10	8	0.28	0.01	5	1.49	0.11	7
ใต้	0.48			0.02			0.50		
ลุ่มน้ำเจ้าพระยา	8.05	4.22	52	0.15	0.06	43	8.20	4.29	52
ทั่วประเทศ	16.98	6.01	35	0.53	0.10	20	17.51	6.12	35

ทั้งประเทศ พื้นที่คาดการณ์นาปี **16.98** ล้านไร่
เพาะปลูกนาปีแล้ว 6.01 ล้านไร่ (35%)

ลุ่มเจ้าพระยา พื้นที่คาดการณ์นาปี **8.05** ล้านไร่
เพาะปลูกนาปีแล้ว 4.22 ล้านไร่ (52%)

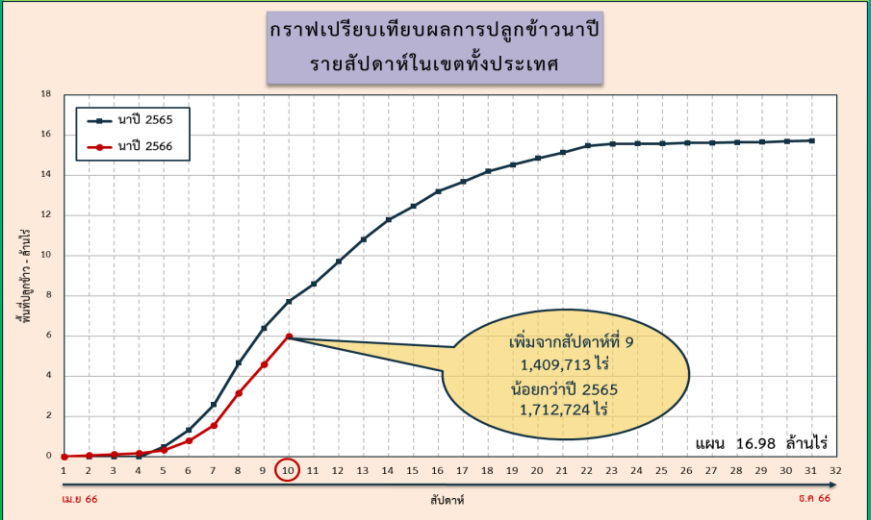
- ↳ **ลุ่มต่ำบางระกำ** พื้นที่คาดการณ์นาปี **0.265** ล้านไร่
เพาะปลูกนาปีแล้ว 0.265 ล้านไร่ (100%)
- ↳ **10 ทุ่งตอนล่าง** พื้นที่คาดการณ์นาปี **0.967** ล้านไร่
เพาะปลูกนาปีแล้ว 0.952 ล้านไร่ (98%)

*** ปัจจุบันทุ่งโพธิ์พระยา เพาะปลูกนาปี 0.21 ล้านไร่
เก็บเกี่ยว 0.17 ล้านไร่ (78%) คงเหลือเก็บเกี่ยว 0.046 ล้านไร่

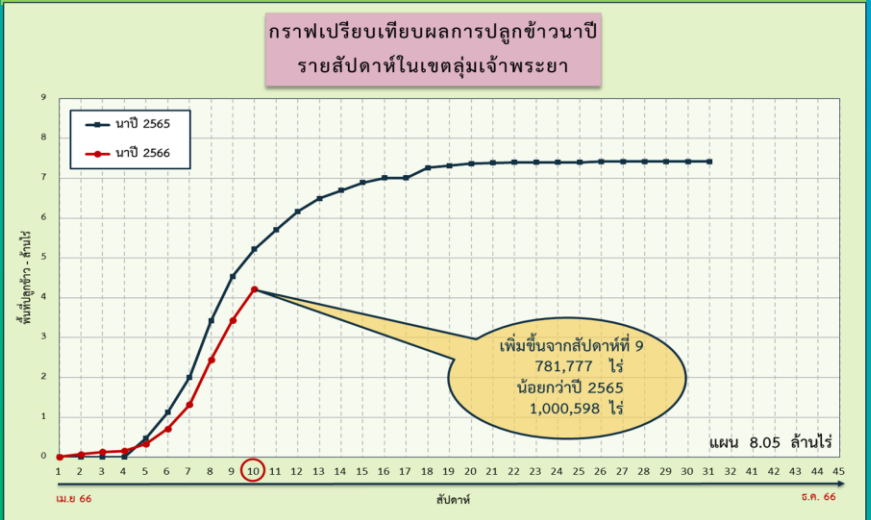
ลุ่มแม่กลอง พื้นที่คาดการณ์นาปี **0.88** ล้านไร่
*** ยังไม่เริ่มการเพาะปลูกนาปี



ผลเพาะปลูกรายสัปดาห์ทั่วประเทศ



ผลเพาะปลูกรายสัปดาห์เจ้าพระยา





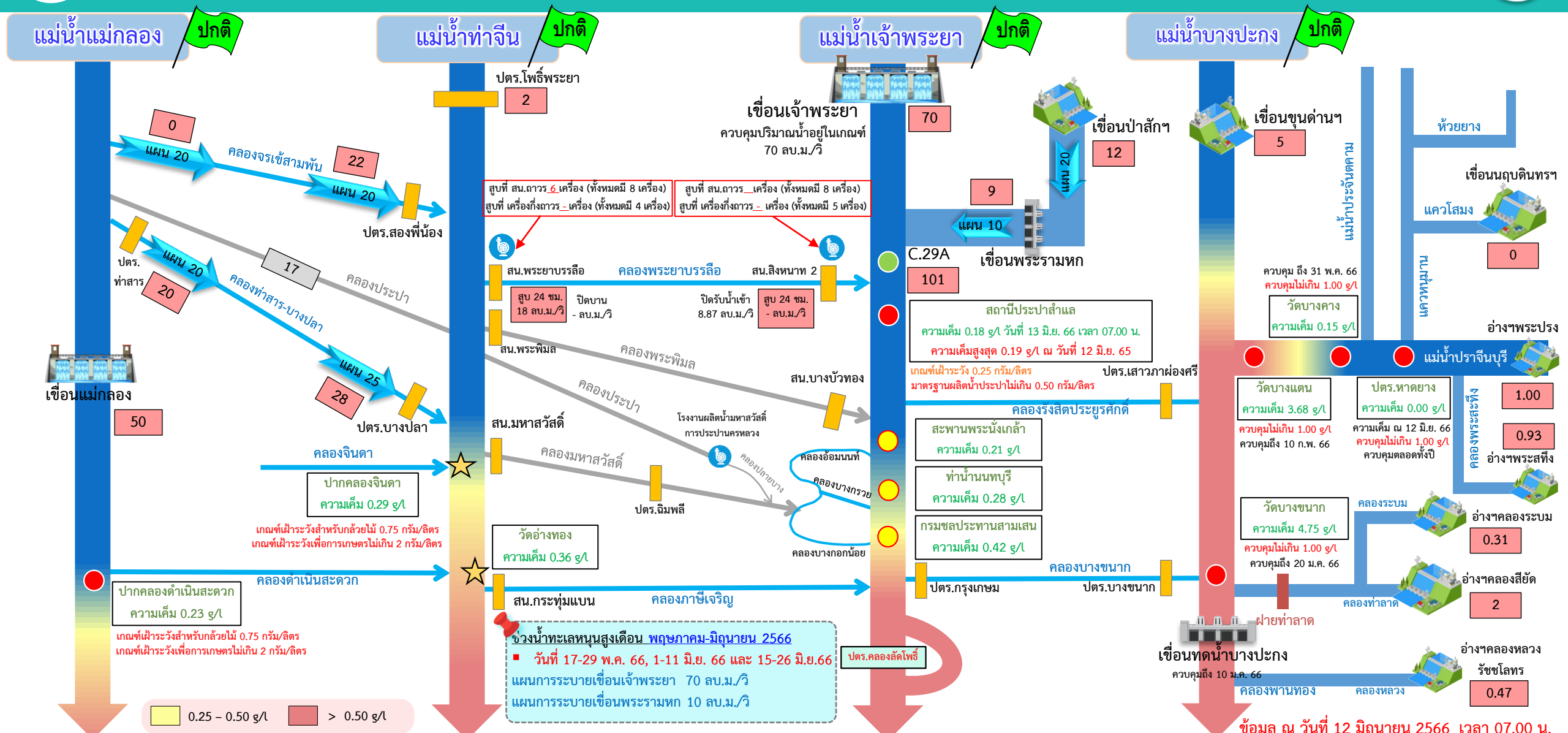
สถานการณ์ความเค็ม ในลำน้ำสายหลัก







การบริหารจัดการน้ำเพื่อรักษาระบบนิเวศ (ความเค็ม) ใน 4 ลำน้ำสายหลัก



0.25 - 0.50 g/L > 0.50 g/L

● จุดควบคุมความเค็ม ● จุดตรวจวัดความเค็ม ● สถานีวัดน้ำ ★ จุดติดตั้งเครื่องวัดคุณภาพน้ำเคลื่อนที่

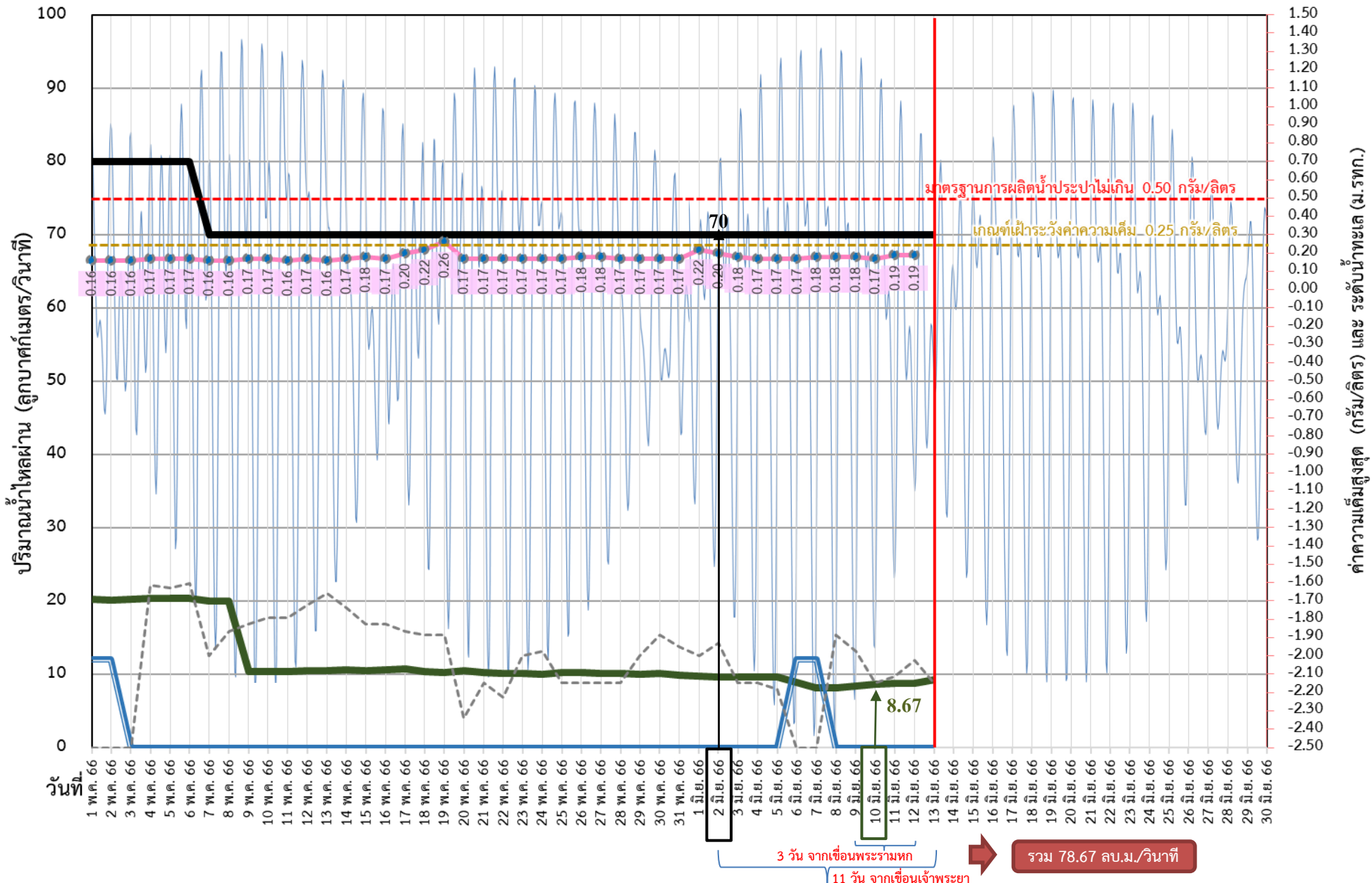
ฝ่ายประมวลวิเคราะห์สถานการณ์น้ำ สำนักบริหารจัดการน้ำและอุทกวิทยา

อัตราการไหลเวลา 06.00 น. / คุณภาพน้ำเวลา 07.00 น.
หน่วย : ลูกบาศก์เมตร/วินาที หน่วย : กรัม/ลิตร



ติดตามปริมาณน้ำไหลผ่านเขื่อน และติดตามค่าความเค็ม

ข้อมูล ณ วันที่ 13 มิถุนายน 2566



- ▬ ระบายเขื่อนพระรามหก
 - ▬ ลบ.ม./วินาที
 - ▬ ระบายเขื่อนเจ้าพระยา
 - ▬ ลบ.ม./วินาที
 - ▬ สน.สิงหนาท
 - (ระบายลงเจ้าพระยา)
 - ▬ ลบ.ม./วินาที
 - ความเค็มสูงสุด (สำแล)
 - กรัม/ลิตร
 - ▬ เปิดรับน้ำเข้า (สิงหนาท)
 - ▬ ลบ.ม./วินาที
- | | | |
|------------------------------------|-------|--------------|
| เขื่อนเจ้าพระยา | 70.00 | ลบ.ม./วินาที |
| เขื่อนพระรามหก | 9.27 | ลบ.ม./วินาที |
| สน.สิงหนาท 2 | 0.00 | ลบ.ม./วินาที |
| ความเค็มสูงสุด | 0.19 | ลบ.ม./วินาที |
| (ความเค็มสูงสุดวันที่ 12 มิ.ย. 66) | | |

หมายเหตุ สิงหนาท วันนี้ เปิดรับน้ำเข้า 8.87 ลบ.ม./วินาที และหยุดสูบน้ำเพื่อรักษาค่าความเค็มในแม่น้ำเจ้าพระยา



ติดตามปริมาณน้ำไหลผ่านเขื่อน และติดตามค่าความเค็ม



	ระบาย เขื่อนเจ้าพระยา ลบ.ม./วินาที	ระบาย เขื่อนป่าสักฯ ลบ.ม./วินาที	ระบายเขื่อน พระรามหก ลบ.ม./วินาที	รวมระบายเขื่อนเจ้าพระยา (ใช้เวลา11วัน) และเขื่อนพระรามหก (ใช้เวลา3วัน) ที่เดินทางมาบรรจบกัน	ระดับน้ำสูงสุด บริเวณป้อม- พระจุลจอมเกล้า (ค่าคาดการณ์)	ระดับน้ำสูงสุด บริเวณป้อม- พระจุลจอมเกล้า (ค่าจริง)	ความเค็ม สูงสุด(สำแล) กรัม/ลิตร	จำนวนชั่วโมงที่ความเค็ม เกิน 0.25 กรัมต่อลิตร (ชั่วโมง) ตั้งแต่วันที่ 00.00-23.00น.	จำนวนชั่วโมงที่ความเค็ม เกิน 0.50 กรัมต่อลิตร (ชั่วโมง) ตั้งแต่วันที่ 00.00-23.00น.	สน.สิงหนาท (ระบายลงเจ้าพระยา) ลบ.ม./วินาที	รวมระบายจากเขื่อน เจ้าพระยา+เขื่อนพระรามหก+ สิงหนาท 2 ลบ.ม./วินาที
31 พ.ค. 66	70.00	20.10	9.92	80.06	0.66	0.11	0.17	0	0	ปิดระบาย	80.06
1 มิ.ย. 66	70.00	15.05	9.79	80.01	0.56	0.05	0.22	0	0	ปิดระบาย	80.01
2 มิ.ย. 66	70.00	15.06	9.68	80.06	0.77	0.22	0.20	0	0	ปิดระบาย	80.06
3 มิ.ย. 66	70.00	15.07	9.62	79.92	1.03	0.49	0.18	0	0	ปิดระบาย	79.92
4 มิ.ย. 66	70.00	15.01	9.63	79.79	1.21	0.35	0.17	0	0	ปิดระบาย	79.79
5 มิ.ย. 66	70.00	15.02	9.59	79.68	1.30	0.50	0.17	0	0	ปิดระบาย	79.68
6 มิ.ย. 66	70.00	15.03	8.89	79.62	1.34	0.76	0.17	0	0	12.00	91.62
7 มิ.ย. 66	70.00	15.03	8.12	79.63	1.35	0.85	0.18	0	0	12.00	91.63
8 มิ.ย. 66	70.00	15.10	8.13	79.59	1.34	0.72	0.18	0	0	ปิดระบาย	79.59
9 มิ.ย. 66	70.00	15.02	8.38	78.89	1.30	0.92	0.18	0	0	ปิดระบาย	78.89
10 มิ.ย. 66	70.00	12.09	8.67	78.12	1.21	0.49	0.17	0	0	ปิดระบาย	78.12
11 มิ.ย. 66	70.00	12.04	8.73	78.13	1.19	0.49	0.19	0	0	ปิดระบาย	78.13
12 มิ.ย. 66	70.00	12.07	8.76	78.38	1.07	-0.02	0.19	0	0	ปิดระบาย	78.38
13 มิ.ย. 66	70.00	12.01	9.27	78.67	0.90	-0.39				ปิดระบาย	78.67

การรุกตัวของน้ำเค็มแม่น้ำเจ้าพระยาปี 2566 ค่าความเค็มสูงสุดรายวัน (เวลา 00.00-23.00 น.)

วันที่	ระดับน้ำสูงสุด โรงไฟฟ้าพระ นครใต้ (ม.รท.ก.)	โรงไฟฟ้า พระนคร ใต้	สะพานบาง เขื่อน	วัดทอง ทุ่ง	วัดบางนา นอก	คลองวัด โพธิ์	วัด ราษฎร์ บูรณะ	สะพาน ตากสิน	สะพาน พุทธ	โรงพยาบาล ศิริราช	กรมชล ประทาน สามเสน	วัดเขมา วรมหา	ท่าน้ำ นนท์	คลอง อ้อมนนท์	สะพาน พระนั่ง เกล้า	วัดเชิงท่า (กรมชล ประทาน ปทุมธานี)	สะพาน นวลศรี	ปาก คลอง บาง หลวง	วัด มะขาม	วัดฉาง	วัดโกลกา วาม	สถานี สูบน้ำ สำแล	วัดปทุม ทอง	วัดบาง เขื่อน	วัดโม ลิ่ง	วัดสวน มะม่วง	วัดสอง พี่น้อง	วัดกว้าง	วัดท้าย เกาะใหญ่	วัดโพธิ์ แดง เหนือ	วัดช้าง ใหญ่	ท่าเรือ บางโพธิ์	วัดเชิง ท่าบาง ประอิน	วัดบ้าน แป๊ะ	ปริมาณน้ำ (ลบ.ม./วิ)	เขื่อน เจ้าพระยา	เขื่อน พระรามหก
ระยะทางจากปากน้ำ (กม.)	12.0	15.6	20.0	25.0	35.0	40.0	45.9	50.0	52.1	55.9	60.8	61.5	62.2	64.0	69.5	83.7	90.8	91.0	91.2	92.4	96.0	99.1	100.5	101.2	101.8	103.8	108.5	110.0	110.8	114.4	118.7	125.4	130.0				
12/05/2566	1.56	14.44	13.03	11.33	9.39	5.51	4.11	2.45	1.30	1.14	0.85	0.48	0.43	0.38	0.24	0.20	0.19	0.17	0.17	0.17	0.17	0.17	0.16	0.16	0.16	0.16	0.16	0.16	0.16	0.16	0.16	0.16	0.15	0.15	70	10.45	
13/05/2566	1.43	13.20	11.89	10.32	8.52	4.92	3.60	2.05	0.97	0.86	0.66	0.40	0.36	0.33	0.23	0.20	0.19	0.17	0.17	0.17	0.17	0.17	0.16	0.16	0.16	0.16	0.16	0.16	0.16	0.16	0.16	0.16	0.15	0.15	70	10.52	
14/05/2566	1.54	12.34	11.05	9.49	7.72	4.16	3.01	1.66	0.72	0.65	0.51	0.33	0.31	0.28	0.22	0.19	0.18	0.17	0.17	0.17	0.17	0.17	0.16	0.16	0.16	0.16	0.16	0.16	0.16	0.16	0.16	0.15	0.15	70	10.59		
15/05/2566	1.44	11.20	9.98	8.50	6.82	3.45	2.48	1.33	0.53	0.48	0.40	0.28	0.27	0.25	0.21	0.18	0.17	0.16	0.16	0.16	0.17	0.18	0.17	0.17	0.17	0.17	0.17	0.16	0.16	0.16	0.16	0.16	0.15	0.15	70	10.50	
16/05/2566	1.29	10.00	8.76	7.26	5.55	2.12	1.53	0.83	0.34	0.32	0.28	0.22	0.22	0.21	0.19	0.17	0.17	0.16	0.16	0.16	0.17	0.18	0.17	0.17	0.17	0.17	0.17	0.17	0.17	0.17	0.17	0.17	0.17	0.17	70	10.61	
17/05/2566	1.35	9.82	8.68	7.31	5.74	2.61	1.84	0.94	0.31	0.29	0.26	0.22	0.21	0.21	0.19	0.18	0.18	0.17	0.17	0.17	0.18	0.20	0.18	0.17	0.17	0.17	0.17	0.16	0.16	0.16	0.16	0.16	0.16	0.16	70	10.76	
18/05/2566	1.21	10.13	8.90	7.42	5.72	2.33	1.65	0.85	0.29	0.28	0.25	0.21	0.21	0.20	0.19	0.18	0.18	0.17	0.17	0.17	0.18	0.22	0.19	0.18	0.17	0.17	0.17	0.16	0.16	0.16	0.16	0.16	0.15	0.15	70	10.37	
19/05/2566	1.32	9.81	8.54	7.02	5.27	1.78	1.27	0.67	0.25	0.24	0.22	0.20	0.20	0.20	0.19	0.18	0.18	0.17	0.17	0.17	0.19	0.24	0.20	0.18	0.17	0.17	0.17	0.16	0.16	0.16	0.16	0.15	0.14	0.14	70	10.25	
20/05/2566	1.59	11.63	10.21	8.50	6.54	2.62	1.84	0.92	0.28	0.27	0.24	0.21	0.21	0.20	0.19	0.18	0.18	0.17	0.17	0.17	0.17	0.17	0.17	0.17	0.17	0.17	0.16	0.16	0.16	0.16	0.16	0.16	0.16	0.16	70	10.50	
21/05/2566	1.78	12.40	11.31	9.99	8.48	5.47	3.77	1.76	0.37	0.34	0.30	0.24	0.23	0.22	0.20	0.19	0.19	0.19	0.19	0.19	0.18	0.17	0.17	0.17	0.17	0.17	0.16	0.16	0.16	0.16	0.16	0.15	0.15	70	10.21		
22/05/2566	1.61	12.35	11.24	9.90	8.37	5.30	3.70	1.80	0.49	0.45	0.37	0.27	0.26	0.25	0.21	0.19	0.19	0.18	0.18	0.18	0.18	0.17	0.17	0.17	0.17	0.17	0.16	0.16	0.16	0.16	0.16	0.15	0.15	70	10.09		
23/05/2566	1.39	11.74	10.57	9.17	7.56	4.34	3.03	1.48	0.41	0.38	0.32	0.25	0.24	0.23	0.20	0.19	0.19	0.18	0.18	0.18	0.18	0.17	0.17	0.17	0.17	0.17	0.16	0.16	0.16	0.16	0.15	0.14	0.14	70	10.08		
24/05/2566	1.48	11.17	9.99	8.58	6.96	3.72	2.63	1.34	0.44	0.40	0.34	0.25	0.24	0.23	0.20	0.19	0.19	0.18	0.18	0.18	0.18	0.18	0.17	0.17	0.17	0.17	0.17	0.16	0.16	0.16	0.16	0.15	0.15	70	10.03		
25/05/2566	1.29	11.09	10.14	8.99	7.67	5.04	3.61	1.92	0.74	0.66	0.52	0.33	0.30	0.28	0.21	0.19	0.19	0.18	0.18	0.18	0.18	0.18	0.17	0.17	0.17	0.17	0.17	0.16	0.16	0.16	0.16	0.15	0.15	70	10.28		
26/05/2566	1.30	14.22	12.74	10.97	8.94	4.87	3.45	1.77	0.60	0.54	0.43	0.29	0.27	0.25	0.20	0.19	0.19	0.18	0.18	0.18	0.18	0.19	0.17	0.16	0.16	0.16	0.16	0.16	0.16	0.16	0.16	0.15	0.15	70	10.23		
27/05/2566	1.31	21.05	18.43	15.27	11.65	4.42	3.14	1.62	0.57	0.51	0.41	0.28	0.27	0.25	0.20	0.19	0.19	0.18	0.18	0.18	0.18	0.18	0.17	0.16	0.16	0.16	0.16	0.16	0.16	0.16	0.16	0.15	0.15	70	10.18		
28/05/2566	1.14	N/A	####	####	####	3.89	2.75	1.40	0.47	0.43	0.36	0.26	0.25	0.23	0.20	0.18	0.18	0.17	0.17	0.17	0.17	0.17	0.16	0.16	0.16	0.16	0.16	0.16	0.16	0.16	0.16	0.15	0.15	70	10.06		
29/05/2566	N/A	N/A	####	####	####	4.04	2.85	1.45	0.47	0.43	0.36	0.26	0.25	0.23	0.20	0.19	0.19	0.18	0.18	0.18	0.18	0.17	0.16	0.16	0.16	0.16	0.16	0.16	0.16	0.16	0.16	0.15	0.15	70	10.01		
30/05/2566	N/A	N/A	####	####	####	4.09	2.92	1.53	0.57	0.51	0.41	0.28	0.26	0.24	0.19	0.18	0.18	0.18	0.18	0.18	0.18	0.17	0.16	0.16	0.16	0.16	0.16	0.15	0.15	0.15	0.15	0.15	0.15	0.15	70	10.06	
31/05/2566	0.60	N/A	####	####	####	4.68	3.29	1.64	0.50	0.45	0.37	0.26	0.25	0.23	0.19	0.18	0.18	0.18	0.18	0.18	0.18	0.18	0.17	0.17	0.17	0.17	0.16	0.15	0.15	0.15	0.15	0.15	0.16	0.16	70	9.92	
1/06/2566	0.94	N/A	####	####	####	5.64	3.99	2.05	0.70	0.63	0.49	0.31	0.29	0.26	0.20	0.19	0.19	0.18	0.18	0.18	0.19	0.22	0.18	0.17	0.16	0.16	0.16	0.15	0.15	0.15	0.15	0.15	0.15	0.15	70	9.79	
2/06/2566	1.17	N/A	####	####	####	5.83	4.23	2.34	1.03	0.91	0.68	0.39	0.35	0.31	0.20	0.19	0.19	0.18	0.18	0.18	0.19	0.20	0.18	0.17	0.16	0.16	0.16	0.16	0.16	0.16	0.15	0.14	0.14	70	9.68		
3/06/2566	1.40	20.53	18.26	15.52	12.39	6.13	4.60	2.79	1.54	1.34	0.98	0.51	0.44	0.37	0.20	0.19	0.19	0.18	0.18	0.18	0.18	0.18	0.17	0.16	0.16	0.16	0.16	0.15	0.15	0.15	0.15	0.14	0.13	0.13	70	9.62	
4/06/2566	1.59	21.37	18.93	15.99	12.62	5.89	4.38	2.60	1.36	1.19	0.87	0.47	0.41	0.35	0.20	0.19	0.19	0.18	0.18	0.18	0.18	0.17	0.16	0.16	0.16	0.16	0.16	0.15	0.15	0.15	0.15	0.15	0.14	0.14	70	9.63	
5/06/2566	1.69	21.99	19.41	16.31	12.75	5.65	4.23	2.55	1.39	1.21	0.89	0.47	0.41	0.35	0.20	0.19	0.19	0.19	0.19	0.19	0.18	0.17	0.16	0.16	0.16	0.16	0.16	0.15	0.15	0.15	0.15	0.15	0.15	0.15	70	9.59	
6/06/2566	1.76	22.62	20.06	16.98	13.46	6.41	4.75	2.80	1.44	1.26	0.92	0.49	0.43	0.37	0.21	0.20	0.20	0.19	0.19	0.19	0.18	0.17	0.16	0.16	0.16	0.16	0.16	0.16	0.16	0.16	0.16	0.15	0.15	70	8.89		
7/06/2566	1.80	23.31	20.85	17.88	14.49	7.70	5.94	3.86	2.42	2.09	1.51	0.75	0.64	0.53	0.25	0.22	0.21	0.19	0.19	0.19	0.19	0.18	0.17	0.16	0.16	0.16	0.16	0.16	0.16	0.16	0.16	0.15	0.15	70	8.12		
8/06/2566	1.53	23.19	20.81	17.95	14.67	8.12	6.30	4.15	2.65	2.29	1.65	0.81	0.70	0.58	0.27	0.23	0.22	0.20	0.20	0.20	0.19	0.18	0.17	0.16	0.16	0.16	0.16	0.16	0.16	0.16	0.16	0.16	0.16	0.16	70	8.13	
9/06/2566	1.52	22.14	19.70	16.77	13.41	6.69	5.11	3.24	1.94	1.69	1.23	0.64	0.56	0.48	0.26	0.23	0.22	0.20	0.20	0.20	0.19	0.18	0.17	0.16	0.16	0.16	0.16	0.16	0.16	0.16	0.16	0.15	0.15	70	8.38		
10/06/2566	1.54	20.32	18.10	15.42	12.36	6.24	4.69	2.87	1.60	1.40	1.03	0.55	0.48	0.41	0.24	0.21	0.20	0.19	0.19	0.19	0.19	0.19	0.17	0.16	0.16	0.16	0.16	0.16	0.16	0.16	0.16	0.16	0.16	0.16	70	8.67	
11/06/2566	1.44	18.82	16.62	13.97	10.94	4.87	3.59	2.07	1.02	0.90	0.68	0.40	0.36	0.32	0.22	0.20	0.20	0.19	0.19	0.19	0.19	0.19	0.17	0.16	0.16	0.16	0.16	0.16	0.16	0.16	0.16	0.16	0.17	0.17	70	8.73	
12/06/2566	1.29	17.67	15.49	12.87	9.86	3.86	2.78	1.51	0.63	0.57	0.45	0.31	0.29	0.26	0.21	0.19	0.19	0.18	0.18	0.18	0.18	0.19	0.17	0.16	0.16	0.16	0.16	0.16	0.16	0.16	0.17	0.18	0.18	70	8.76		

ลิ้มความเค็ม 0.25 กรัม/ลิตร
ใกล้สุด (ช่วงน้ำลง)

ลิ้มความเค็ม 0.25 กรัม/ลิตร
ใกล้สุด (ช่วงน้ำขึ้น)

หมายเหตุ: - ค่าความเค็ม 0.25 กรัม/ลิตร เป็นเกณฑ์เฝ้าระวังและควบคุม
ความเค็มของที่สถานีสำแล
- ระยะใกล้สุด ใกล้สุด วัดจากปากอ่าวไทย
- แนวลากความเค็ม 0.25 กรัม/ลิตร (เส้นสีแดง) อยู่ในช่วงน้ำขึ้น
ใช้ข้อมูลค่าความเค็มสูงสุดรายวัน (เวลา 00.00-23.00 น.)
- แนวลากความเค็ม 0.25 กรัม/ลิตร (เส้นสีเขียว) อยู่ในช่วงน้ำลง

ที่มาข้อมูล : ฝ่ายทรัพยากรน้ำและสิ่งแวดล้อม
การประปานครหลวง
<http://wmc.mwa.co.th/page/stats/>
จัดทำโดย : ฝ่ายตะกอนและคุณภาพน้ำ สบอ.



คาดการณ์ปริมาณน้ำ ณ วันที่ 1 พฤศจิกายน 2566





คาดการณ์ปริมาณน้ำอ่างเก็บน้ำขนาดใหญ่ 35 แห่งในช่วงฤดูฝน 2566 5 กรณี

คาดการณ์ ณ วันที่
2 มิ.ย.66

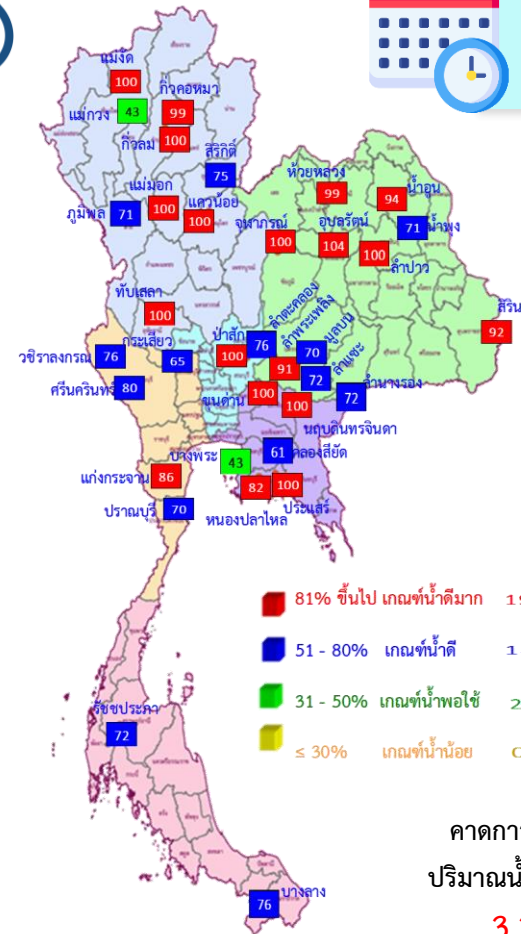


สถิติและคาดการณ์ปริมาณน้ำอ่างเก็บน้ำขนาดใหญ่
35 แห่งในช่วงฤดูฝน 2566 5 กรณี

ปี	ปริมาณน้ำ (ล้าน ลบ.ม.)	%	น้ำใช้การ (ล้าน ลบ.ม.)	%
1 พ.ย.62	47,400	67	23,858	50
1 พ.ย.63	43,412	61	19,870	42
1 พ.ย.64	53,999	67	30,457	64
1 พ.ย.65	59,399	84	35,862	76
1 พ.ย. 66 (น้ำมาก)	64,290	91	40,748	86
1 พ.ย. 66 (น้ำเฉลี่ย)	56,017	79	32,474	69
1 พ.ย. 66 (น้ำน้อย)	46,996	66	23,483	50
1 พ.ย. 66 (One Map)	58,804	83	35,261	74
1 พ.ย. 66 (2552)	58,986	83	35,443	75



1 พ.ย. 66
(กรณีน้ำเฉลี่ย)



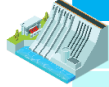
คาดการณ์ 1 พฤศจิกายน 2566
ปริมาณน้ำใช้การน้อยกว่า ปี 2565
3,388 ล้าน ลบ.ม.

ปี พ.ศ.	ปริมาณน้ำ (ล้าน ลบ.ม.)	%	น้ำใช้การ (ล้าน ลบ.ม.)	%
2566	56,017	79	32,474	69



คาดการณ์ปริมาณน้ำใช้การใน 4 เขื่อนหลัก ณ วันที่ 1 พ.ย. 2566

คาดการณ์ ณ วันที่
2 มิ.ย.66

เขื่อนภูมิพล	ปี	ปริมาณ (ล้าน ลบ.ม.)	%	น้ำใช้การ (ล้าน ลบ.ม.)	%
	1 พ.ย. 65	11,974	89	8,174	85
	1 พ.ย. 66 (น้ำมาก)	10,783	80	6,983	72
	1 พ.ย. 66 (น้ำเฉลี่ย)	9,614	71	5,814	60
	1 พ.ย. 66 (น้ำน้อย)	8,448	63	4,648	48
	1 พ.ย. 66 (One Map)	10,313	77	6,513	67
	1 พ.ย. 66 (2552)	10,880	81	7,080	73

เขื่อนสิริกิติ์	ปี	ปริมาณ (ล้าน ลบ.ม.)	%	น้ำใช้การ (ล้าน ลบ.ม.)	%
	1 พ.ย. 65	6,863	72	4,013	60
	1 พ.ย. 66 (น้ำมาก)	8,270	87	5,420	81
	1 พ.ย. 66 (น้ำเฉลี่ย)	7,114	75	4,264	64
	1 พ.ย. 66 (น้ำน้อย)	5,873	62	3,023	45
	1 พ.ย. 66 (One Map)	7,865	83	5,015	75
	1 พ.ย. 66 (2552)	5,988	63	3,138	47

เขื่อนแควน้อย	ปี	ปริมาณ (ล้าน ลบ.ม.)	%	น้ำใช้การ (ล้าน ลบ.ม.)	%
	1 พ.ย. 65	957	102	914	102
	1 พ.ย. 66 (น้ำมาก)	939	100	896	100
	1 พ.ย. 66 (น้ำเฉลี่ย)	939	100	896	100
	1 พ.ย. 66 (น้ำน้อย)	462	49	419	47
	1 พ.ย. 66 (One Map)	939	100	896	100
	1 พ.ย. 66 (2552)	866	92	823	92

เขื่อนป่าสักชลสิทธิ์	ปี	ปริมาณ (ล้าน ลบ.ม.)	%	น้ำใช้การ (ล้าน ลบ.ม.)	%
	1 พ.ย. 65	976	102	973	102
	1 พ.ย. 66 (น้ำมาก)	960	100	957	100
	1 พ.ย. 66 (น้ำเฉลี่ย)	960	100	957	100
	1 พ.ย. 66 (น้ำน้อย)	935	97	932	97
	1 พ.ย. 66 (One Map)	960	100	957	100
	1 พ.ย. 66 (2552)	960	100	957	100

1 พฤศจิกายน 2565
น้ำใช้การ 4 เขื่อนน้ำ
14,074 ล้าน ลบ.ม.

คาดการณ์ 1 พฤศจิกายน 2566
น้ำใช้การ 4 เขื่อนน้ำ
11,931 ล้าน ลบ.ม.



คาดการณ์ปริมาณน้ำรวม 4 เขื่อนหลัก

ปี	ปริมาณน้ำ (ล้าน ลบ.ม.)	%	น้ำใช้การ (ล้าน ลบ.ม.)	%
1 พ.ย. 65	20,770	91	14,074	87
1 พ.ย. 66 (น้ำมาก)	20,952	84	14,256	78
1 พ.ย. 66 (น้ำเฉลี่ย)	18,627	75	11,931	66
1 พ.ย. 66 (น้ำน้อย)	15,723	63	9,027	50
1 พ.ย. 66 (One Map)	20,078	81	13,382	74
1 พ.ย. 66 (2552)	18,653	75	11,957	66



การบริหารจัดการน้ำฤดูฝน ปี 2566





12 มาตรการ รับมือฤดูฝน ปี 2566

6 แนวทางปฏิบัติ กรมชลประทาน



12 มาตรการรับมือฤดูฝน ปี 2566

กนช. เห็นชอบ เมื่อวันที่ 16 มีนาคม 2566

**คาดการณ์ชี้เป้าพื้นที่เสี่ยงน้ำท่วมและพื้นที่
เสี่ยงช่วงฝนทิ้งช่วง** (มี.ค. 66 เป็นต้นไป)

**การบริหารจัดการพื้นที่ลุ่มต่ำ
เพื่อรองรับน้ำหลาก** (ภายใน ส.ค. 66)

**ทบทวน ปรับปรุงเกณฑ์บริหารจัดการน้ำ
ในแหล่งน้ำ/เขื่อนระบายน้ำและจัดทำ
แผนบริหารจัดการน้ำเชิงบูรณาการ**
(ก่อนฤดูฝน - ตลอดช่วงฤดูฝน)

**เตรียมความพร้อม ซ่อมแซม ปรับปรุง
อาคารชลศาสตร์ ระบบระบายน้ำ ไทโรมาตอร์
ให้พร้อมใช้งาน และปรับปรุงแก้ไข
สิ่งกีดขวางทางน้ำ** (ก่อนฤดูฝน - ตลอดช่วงฤดูฝน)

**เตรียมพร้อม/วางแผนเครื่องจักร เครื่องมือ
บุคลากร ประจำพื้นที่เสี่ยงน้ำท่วมและพื้นที่เสี่ยง
ในช่วงฝนทิ้งช่วง** (ก่อนฤดูฝน - ตลอดช่วงฤดูฝน)

ข้อมูล ณ วันที่ 16 มีนาคม 2566



เก็บกักเต็มประสิทธิภาพ



คาดการณ์พื้นที่เสี่ยง



หลีกเลี่ยงสิ่งกีดขวาง



ระบบชลประทานเร่งระบาย



Standby เครื่องมือเครื่องจักร



แจ้งเตือนและประชาสัมพันธ์



จัดทำโดย กองบริหารจัดการลุ่มน้ำ สำนักงานทรัพยากรน้ำแห่งชาติ 2

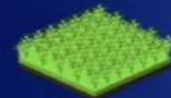


**มาตรการ
บริหารจัดการน้ำ
ฤดูฝน
ปี 2566**

“ เพื่อให้ปริมาณน้ำต้นทุน
ในอ่างเก็บน้ำมีเพียงพอ
สำหรับการใช้น้ำตลอดฤดูฝน ปี 2566
และเก็บกักไว้ใช้ฤดูแล้ง ปี 66/67 ”



จัดสรรน้ำเพื่อการ
อุปโภค-บริโภค
และรักษาระบบนิเวศ
ให้เพียงพอตลอดทั้งปี



ส่งเสริมการปลูกพืชฤดูฝน
ให้ใช้น้ำฝนเป็นหลัก
ใช้น้ำชลประทานเสริม
กรณีฝนทิ้งช่วงเท่านั้น



บริหารจัดการน้ำท่า
ให้มีประสิทธิภาพสูงสุด
ด้วยระบบและ
อาคารชลประทาน



**กักเก็บน้ำในเขื่อน
ให้มากที่สุด**

ไม่ต่ำกว่าเกณฑ์เก็บกักน้ำต่ำสุด ตามช่วงเวลา
เพื่อความมั่นคงด้านการอุปโภค-บริโภค
และรักษาระบบนิเวศ



**วางแผนป้องกัน
และบรรเทาอุทกภัย**

การปรับปรุงปฏิบัติการเพาะปลูกพืชในพื้นที่ลุ่มต่ำ ปี 2566



โครงการบางระกำโมเดล



บูรณาการการบริหารจัดการพื้นที่ลุ่มต่ำ รองรับน้ำหลาก ปี 2566

1-30 พ.ย. 66

เริ่มระบายน้ำออกจากพื้นที่ลุ่มต่ำ เหลือน้ำไว้ 30 ซม. เพื่อเริ่มเตรียมแปลงเพาะปลูก ใช้นาปีปี 2566/67

16 ส.ค. - 31 ต.ค. 66

เตรียมรองรับน้ำหลาก 400 ล้าน ลบ.ม. (265,000 ไร่)

1-15 ส.ค. 66

เก็บเกี่ยว



31 ก.ค. 66
สิ้นสุดการส่งน้ำ



1 เม.ย. 66
เริ่มเพาะปลูกข้าว

การปรับปรุง
การเพาะปลูกข้าว



ต้นเดือน มี.ค. 66
เริ่มประชาสัมพันธ์
โครงการฯ



15 มี.ค. 66
เริ่มส่งน้ำ
เข้าระบบชลประทาน

แผน
2566

พื้นที่เป้าหมาย

พื้นที่ทุ่งบางระกำ 0.265 ล้านไร่
ใช้น้ำเพื่อการเพาะปลูก 310 ล้าน ลบ.ม.

พืชปลูก

อ.พรหมพิราม 106,914 ไร่
อ.เมืองพิษณุโลก 17,100 ไร่
อ.บางระกำ 55,900 ไร่
อ.วัดโบสถ์ 1,243 ไร่

สูญเสีย

อ.กงไกรลาศ 83,843 ไร่ (44%)



พื้นที่ลุ่มต่ำ 10 ทุ่ง ลุ่มน้ำเจ้าพระยาตอนล่าง



บูรณาการการบริหารจัดการพื้นที่ลุ่มต่ำ 10 ทุ่ง ปี 2566

1 พ.ย. - 31 ต.ค. 66

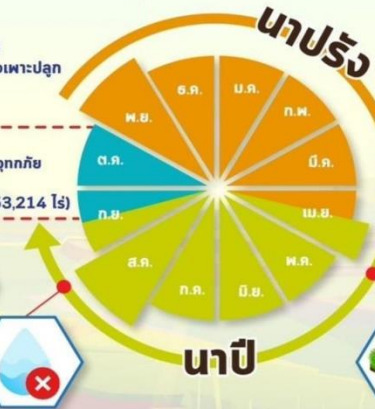
เริ่มระบายน้ำออกจากพื้นที่ลุ่มต่ำ เหลือน้ำไว้ 30 ซม. เพื่อเริ่มเตรียมแปลงเพาะปลูก ใช้นาปีปี 2566/67

16 ก.ย. - 31 ต.ค. 66

พื้นที่ลุ่มต่ำ มีความเสี่ยงที่จะเกิดความเสียหายจากอุทกภัย จดเพาะปลูกข้าวมาปีต่อเนื่อง ความจุของทุ่งรวม 1,300 ล้าน ลบ.ม. (953,214 ไร่)

1-15 ก.ย. 66

เก็บเกี่ยว



31 ส.ค. 66
สิ้นสุดการส่งน้ำ



1 พ.ค. 66
เริ่มเพาะปลูกข้าว



1 พ.ค. 66
เริ่มเพาะปลูกข้าว

การปรับปรุง
การเพาะปลูกข้าว



ต้นเดือน เม.ย. 66
เริ่มประชาสัมพันธ์
โครงการฯ



15 เม.ย. 66
เริ่มส่งน้ำ
เข้าระบบชลประทาน

แผน
ปี 2566

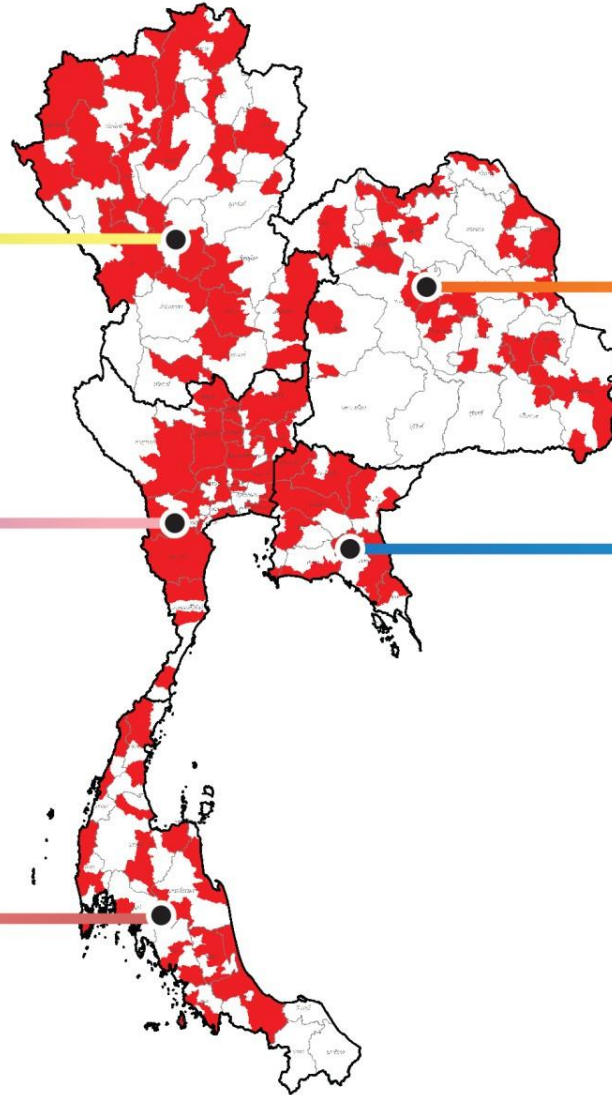
พื้นที่เป้าหมาย

พื้นที่ลาดการณเพาะปลูก 0.967 ล้านไร่
ใช้น้ำเพื่อการเพาะปลูก 940 ล้าน ลบ.ม.

พื้นที่ลุ่มต่ำ 10 ทุ่ง

ฝั่งซ้ายเขื่อนบาง-ป่าสัก
บางทุ่ง
เจ้าเจ็ด
เชียงราก
โพธิ์พระยา
ท่าจิ้ง
บางกุ้ง
บางบาล-บ้านแพน
ป่าโมก
ผักไห่

จุดฝ้าระวัง/จุดเสี่ยงอุทกภัย ปี 2566 กรมชลประทาน



โซนภาคเหนือ
(สขป. 1 - 4)

156 จุด
(224 ตำบล 88 อำเภอ 15 จังหวัด)

- สขป.1 **25** จุด (48 ตำบล 28 อำเภอ 3 จังหวัด)
- สขป.2 **17** จุด (47 ตำบล 17 อำเภอ 4 จังหวัด)
- สขป.3 **81** จุด (102 ตำบล 28 อำเภอ 4 จังหวัด)
- สขป.4 **33** จุด (27 ตำบล 15 อำเภอ 4 จังหวัด)

โซนภาคกลาง/ตก
(สขป. 10 - 13)

364 จุด
(300 ตำบล 77 อำเภอ 18 จังหวัด)

- สขป.10 **115** จุด (70 ตำบล 12 อำเภอ 4 จังหวัด)
- สขป.11 **28** จุด (30 ตำบล 17 อำเภอ 5 จังหวัด)
- สขป.12 **176** จุด (149 ตำบล 33 อำเภอ 5 จังหวัด)
- สขป.13 **45** จุด (51 ตำบล 15 อำเภอ 4 จังหวัด)

โซนภาคใต้
(สขป. 14 - 17)

105 จุด
(87 ตำบล 77 อำเภอ 16 จังหวัด)

- สขป.14 **45** จุด (35 ตำบล 16 อำเภอ 4 จังหวัด)
- สขป.15 **29** จุด (29 ตำบล 23 อำเภอ 5 จังหวัด)
- สขป.16 **17** จุด (19 ตำบล 11 อำเภอ 4 จังหวัด)
- สขป.17 **14** จุด (4 ตำบล 27 อำเภอ 3 จังหวัด)

โซนภาคตะวันออกเฉียงเหนือ
(สขป. 5 - 8)

177 จุด
(120 ตำบล 69 อำเภอ 17 จังหวัด)

- สขป.5 **35** จุด (26 ตำบล 20 อำเภอ 6 จังหวัด)
- สขป.6 **45** จุด (27 ตำบล 14 อำเภอ 5 จังหวัด)
- สขป.7 **92** จุด (65 ตำบล 34 อำเภอ 5 จังหวัด)
- สขป.8 **5** จุด (2 ตำบล 1 อำเภอ 1 จังหวัด)

โซนภาคตะวันออก
(สขป. 9)

108 จุด
(82 ตำบล 25 อำเภอ 8 จังหวัด)

- สขป.9 **108** จุด (82 ตำบล 25 อำเภอ 8 จังหวัด)

รวมจุดเสี่ยงอุทกภัย ปี 2566
= 910 จุด
(813 ตำบล 336 อำเภอ 74 จังหวัด)



ชป.เตรียมความพร้อมเครื่องจักร-เครื่องมือ ช่วยเหลือ ฤดูแล้ง ทั่วประเทศ ปี 2566

ส่วนบริหารเครื่องจักรกลที่ 1

เชียงใหม่

- เครื่องสูบน้ำ 163 เครื่อง
- เครื่องจักรกลสนับสนุนอื่นๆ 247 หน่วย



รวม 410 หน่วย

ส่วนบริหารเครื่องจักรกลที่ 5

พระนครศรีอยุธยา

- เครื่องสูบน้ำ 265 เครื่อง
- เครื่องพลิกดินน้ำ 54 เครื่อง
- เครื่องจักรกลสนับสนุนอื่นๆ 222 หน่วย



รวม 541 หน่วย

ส่วนบริหารเครื่องจักรกลที่ 7

กาญจนบุรี

- เครื่องสูบน้ำ 160 เครื่อง
- เครื่องพลิกดินน้ำ 70 เครื่อง
- เครื่องจักรกลสนับสนุนอื่นๆ 227 หน่วย



รวม 457 หน่วย

ส่วนกลาง

นนทบุรี

- เครื่องสูบน้ำ 241 เครื่อง
- เครื่องจักรกลสนับสนุนอื่นๆ 277 หน่วย

รวม 518 หน่วย

ส่วนบริหารเครื่องจักรกลที่ 8

สงขลา

- เครื่องสูบน้ำ 297 เครื่อง
- เครื่องพลิกดินน้ำ 149 เครื่อง
- เครื่องจักรกลสนับสนุนอื่นๆ 324 หน่วย

รวม 770 หน่วย

ส่วนบริหารเครื่องจักรกลที่ 2

พิษณุโลก

- เครื่องสูบน้ำ 269 เครื่อง
- เครื่องพลิกดินน้ำ 20 เครื่อง
- เครื่องจักรกลสนับสนุนอื่นๆ 265 หน่วย



รวม 554 หน่วย

ส่วนบริหารเครื่องจักรกลที่ 3

ขอนแก่น

- เครื่องสูบน้ำ 286 เครื่อง
- เครื่องพลิกดินน้ำ 64 เครื่อง
- เครื่องจักรกลสนับสนุนอื่นๆ 401 หน่วย



รวม 751 หน่วย

ส่วนบริหารเครื่องจักรกลที่ 4

นครราชสีมา

- เครื่องสูบน้ำ 198 เครื่อง
- เครื่องพลิกดินน้ำ 145 เครื่อง
- เครื่องจักรกลสนับสนุนอื่นๆ 211 หน่วย

รวม 554 หน่วย

ส่วนบริหารเครื่องจักรกลที่ 6

ชลบุรี

- เครื่องสูบน้ำ 410 เครื่อง
- เครื่องพลิกดินน้ำ 115 เครื่อง
- เครื่องจักรกลสนับสนุนอื่นๆ 302 หน่วย

รวม 827 หน่วย

รวมทั้งประเทศ

- เครื่องสูบน้ำ 2,289 เครื่อง
- เครื่องพลิกดินน้ำ 617 เครื่อง
- เครื่องจักรกลสนับสนุนอื่นๆ 2,476 หน่วย

รวมเป็น
5,382 หน่วย



ฝ่ายประมวลและวิเคราะห์สถานการณ์น้ำ ส่วนประมวลวิเคราะห์สถานการณ์น้ำ สำนักบริหารจัดการน้ำและอุทกวิทยา



การให้ความช่วยเหลือ กรมชลประทาน



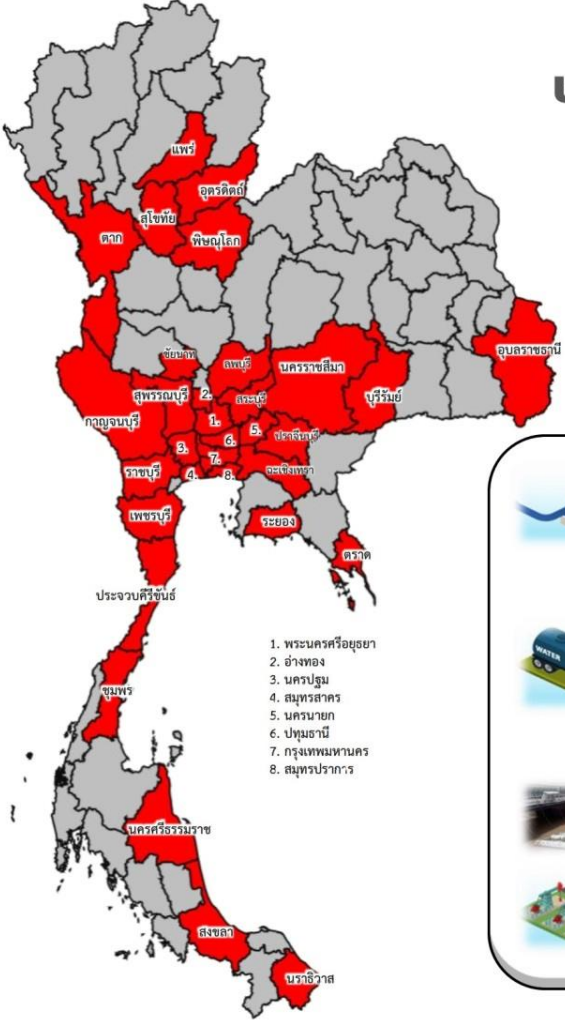


การให้ความช่วยเหลือเครื่องจักร-เครื่องมือ ฤดูฝน ปี 2566

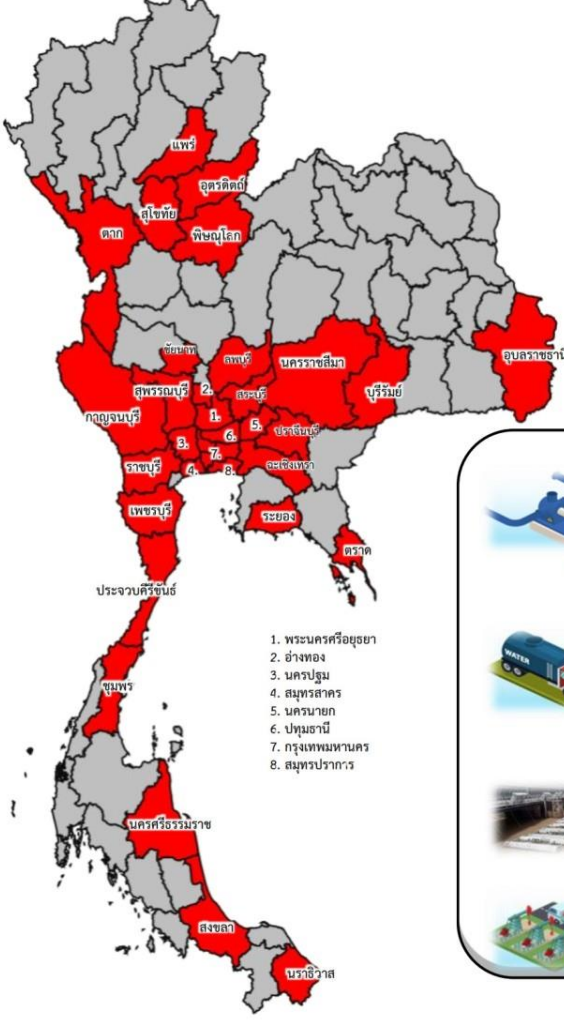


ประจำสัปดาห์ (27 พ.ค.66 – 2 มิ.ย.66)

สะสม (1 พ.ค.66 – 2 มิ.ย.66)



ช่วยเหลือ**ประจำสัปดาห์**รวม
33 จังหวัด



ช่วยเหลือ**สะสม**รวม
33 จังหวัด

ผล

- เครื่องสูบน้ำ **317** เครื่อง
ปริมาณน้ำรวม 16.731 ล้าน ลบ.ม.
- รถบรรทุกน้ำ **7** คัน
ปริมาณน้ำรวม 54,000 ลิตร
- เครื่องผลักดันน้ำ **2** เครื่อง
- เครื่องจักรอื่นๆ **10** หน่วย

ผล

- เครื่องสูบน้ำ **326** เครื่อง
ปริมาณน้ำรวม 33.759 ล้าน ลบ.ม.
- รถบรรทุกน้ำ **20** คัน
ปริมาณน้ำรวม 132,000 ลิตร
- เครื่องผลักดันน้ำ **2** เครื่อง
- เครื่องจักรอื่นๆ **11** หน่วย

*** ยังมีการช่วยเหลือภัยแล้ง

*** ยังมีการช่วยเหลือภัยแล้ง



ผลการประชาสัมพันธ์สร้างการรับรู้เกี่ยวกับสถานการณ์น้ำ



ฤดูฝน 2566 กรมชลประทาน



ระหว่างวันที่ 3 - 9 มิถุนายน 2566

1. ศูนย์เรียนรู้การเพิ่มประสิทธิภาพการผลิตสินค้าเกษตร (ศพก.)



จำนวน

7 ครั้ง

เสด็จ 34 ครั้ง

เกษตรกร

53 คน

เสด็จ 560 คน

2. คณะกรรมการจัดการชลประทาน (JMC)



จำนวน

18 ครั้ง

เสด็จ 50 ครั้ง

เกษตรกร

416 คน

เสด็จ 1,649 คน

3. กลุ่มใช้น้ำ



จำนวน

257 ครั้ง

เสด็จ 661 ครั้ง

เกษตรกร

5,009 คน

เสด็จ 15,006 คน

4. การประชาสัมพันธ์อื่นๆ



จำนวน

725 ครั้ง

เสด็จ 3,547 ครั้ง

ข้อมูลสะสม ตั้งแต่วันที่ 1 พ.ค.66

รวมการประชาสัมพันธ์



จำนวนครั้งการประชาสัมพันธ์

1,007 เสด็จ 4,292



จำนวนเกษตรกรที่รับการฟังประชาสัมพันธ์

5,478 เสด็จ 17,215



ศูนย์ปฏิบัติการน้ำอัจฉริยะ (SWOC) กรมชลประทาน