



# สถานการณ์และการบริหารจัดการน้ำ ฤดูแล้ง ปี 2565/66

วันที่ 13 มีนาคม 2566



ศูนย์ปฏิบัติการน้ำอัจฉริยะ (SWOC)  
กรมชลประทาน สามเสน



# หัวข้อ

การบริหารจัดการน้ำ

ฤดูแล้ง

ปี 2565/66

1. สถานการณ์ฝน และสภาพภูมิอากาศ
2. สถานการณ์น้ำในอ่างเก็บน้ำและสถานการณ์น้ำท่า
3. สถานการณ์ลุ่มน้ำเจ้าพระยา
4. แผน-ผลจัดสรรน้ำฤดูแล้ง ปี 2565/66
5. การเพาะปลูกพืชฤดูแล้ง ปี 2565/66 (ข้าวนาปรัง)
6. สถานการณ์ค่าความเค็มในลำน้ำสายหลัก
7. การบริหารจัดการน้ำฤดูแล้ง ปี 2565/66
8. คาดการณ์ปริมาณน้ำ ณ วันที่ 1 พฤษภาคม 2566



---

# สถานการณ์ฝน และสภาพภูมิอากาศ



# ฤดูร้อนของประเทศไทย ปี 2566



คาดว่าประเทศไทยตอนบนจะมีอุณหภูมิสูงสุดเฉลี่ย **35.5 °ซ** ซึ่งใกล้เคียงค่าปกติ (ค่าปกติ 35.4 °ซ)  
แต่จะสูงกว่าปี 2565 ส่วนปริมาณฝนรวมเฉลี่ยปีนี้จะใกล้เคียงค่าปกติ (ปีที่แล้ว 34.0 °ซ)



## ฤดูร้อนปีนี้

จะเริ่ม **วันที่ 5 มี.ค.66**

และสิ้นสุดประมาณ **กลางเดือน พ.ค. 2566**

### ระวัง !! พายุฤดูร้อน



ฝนฟ้าคะนอง



ลมกระโชกแรง



ลูกเห็บตก

## ประเทศไทยตอนบน



40.0 – 43.0 °ซ.

### ปลายก.พ. – กลางมี.ค.

- อากาศร้อนหลายพื้นที่ในตอนกลางวัน
- ภาคเหนือและอีสานยังคงมีอากาศหนาวเย็นในตอนเช้า

### กลางมี.ค. – กลางเม.ย.

- อากาศร้อนอบอ้าวเป็นระยะ ๆ
- อากาศร้อนจัดหลายพื้นที่ในบางช่วง
- เกิดพายุฤดูร้อนในหลายพื้นที่

### กลางเม.ย. – กลางพ.ค.

- อากาศแปรปรวน
- มีอากาศร้อนจัดบางแห่งในบางช่วง
- มีฝนฟ้าคะนองหลายพื้นที่



## ภาคใต้ (ปลายก.พ. – กลางเม.ย.)



37.0 – 38.0 °ซ.



ฝนเพิ่มขึ้น และตกหนักบางแห่ง



อ่าวไทยและอันดามัน คลื่นสูง 1-2 เมตร

## ภาคใต้ (ปลายเม.ย. เป็นต้นไป)



ฝนเพิ่มขึ้น ตกต่อเนื่อง และตกหนักถึงหนักมากบางแห่ง



อันดามัน คลื่นสูง 2-3 เมตร



อาจมีการก่อตัวของพายุไซโคลน



climate@tmd.go.th  
www.climate.tmd.go.th

02-399-3290

กรมอุตุนิยมวิทยา

กระทรวงดิจิทัลเพื่อเศรษฐกิจและสังคม

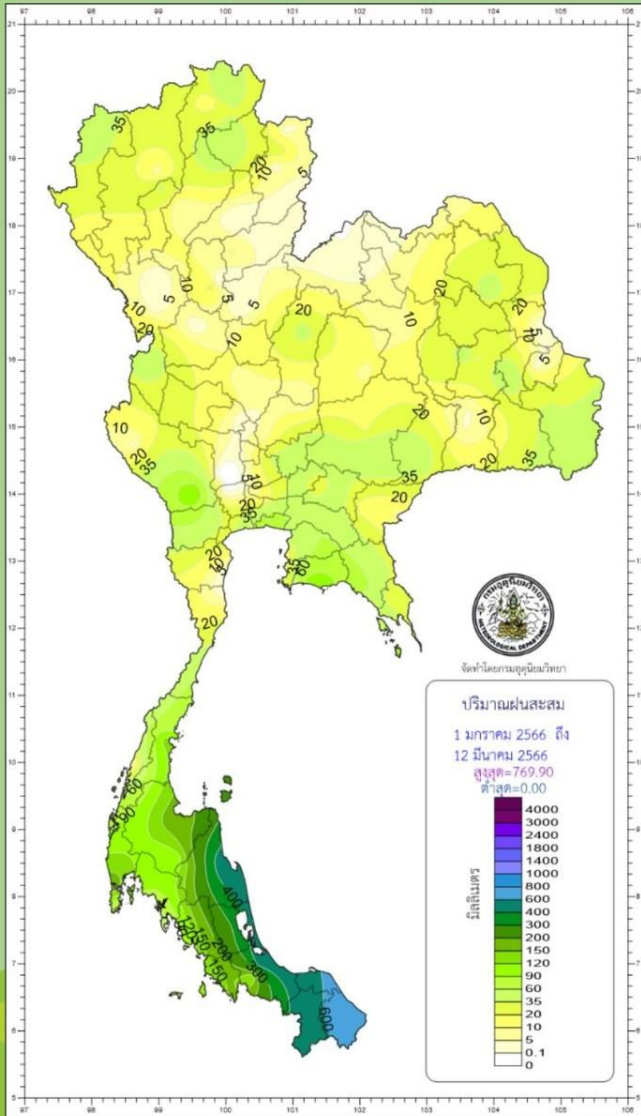
อัปเดตวันที่ 3 มี.ค. 2566



# ปริมาณฝนสะสมปี 2566

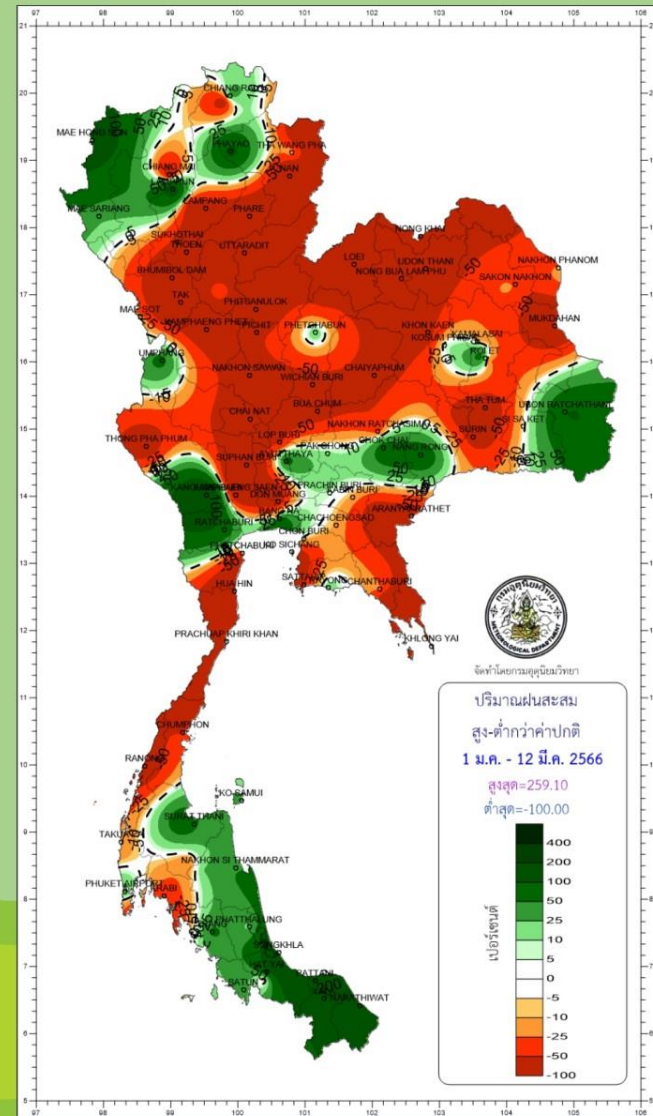
## ตั้งแต่ 1 มกราคม - 8 มีนาคม

### ปริมาณฝนรวม



ภาค	ปริมาณฝนเปรียบเทียบกับค่าปกติ		
	ปริมาณฝน (มม.)	ค่าปกติ (มม.)	ผลต่างจากค่าปกติ
เหนือ	215	26.6	- 5.1 มม. - 19 %
ตะวันออกเฉียงเหนือ	19.6	30.1	- 10.5 มม. - 35 %
กลาง	26.2	30.8	- 4.6 มม. - 15 %
ตะวันออก	40.5	69.2	- 28.7 มม. - 41 %
ใต้ฝั่งตะวันออก	283.4	166.4	+ 117.0 มม. + 70 %
ใต้ฝั่งตะวันตก	100.3	104.3	- 4.0 มม. - 4 %
กทม.	49.9	53.5	- 3.6 มม. - 7 %
ทั้งประเทศ	720	623	+ 9.7 มม. + 16 %

### สูง - ต่ำกว่าค่าปกติ

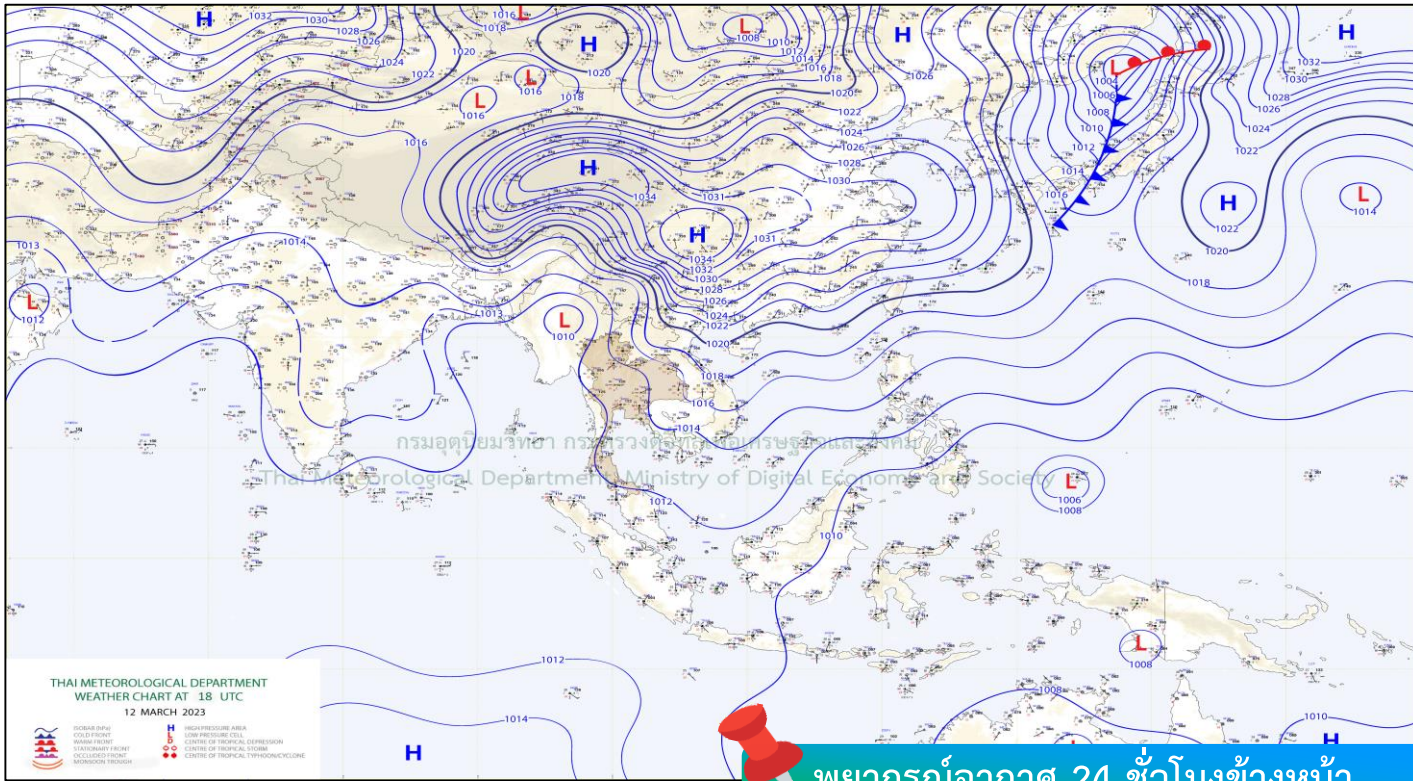
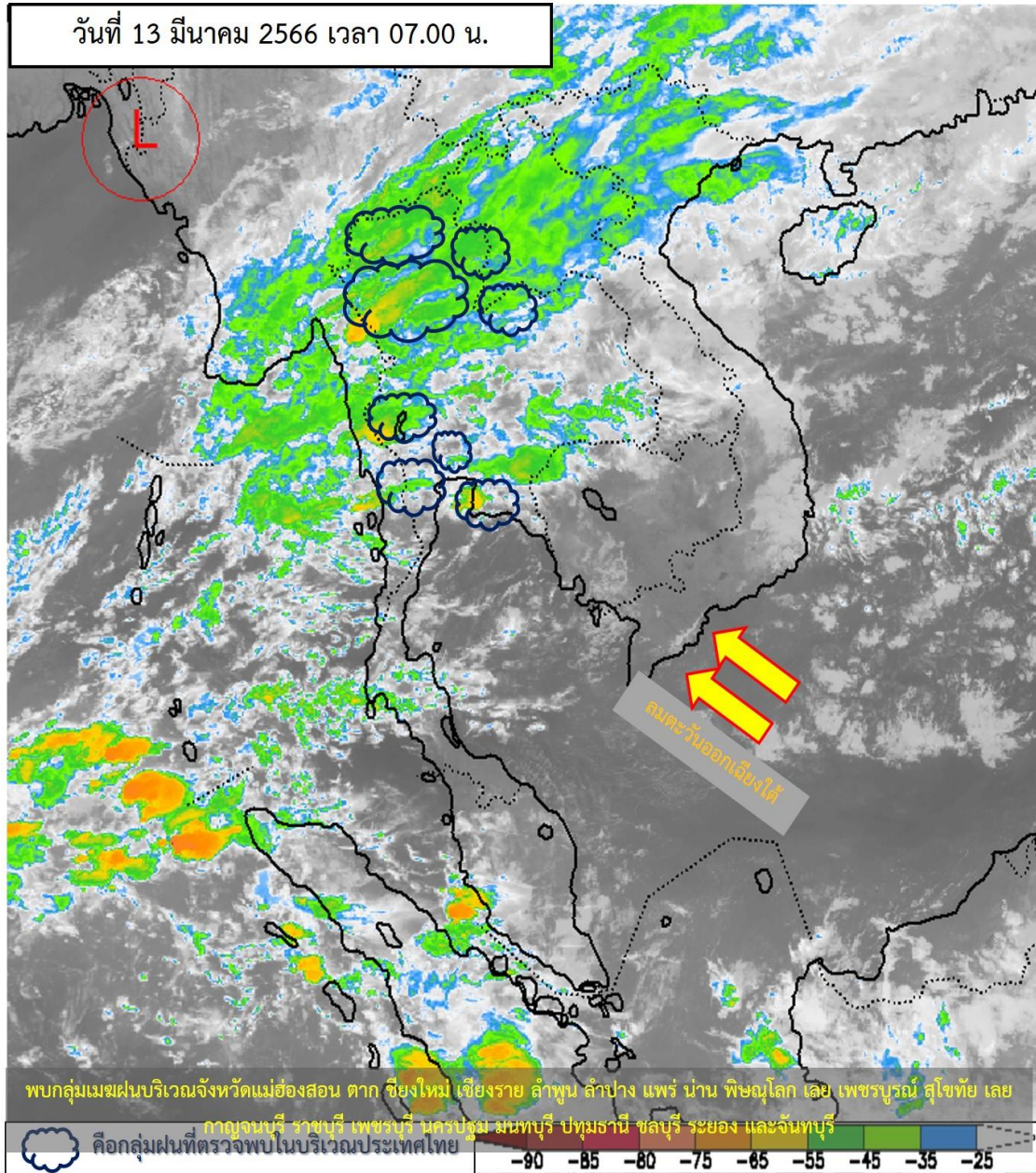


climate@tmd.go.th  
www.climate.tmd.go.th  
02-399-3290

**กรมอุตุนิยมวิทยา**  
กระทรวงดิจิทัลเพื่อเศรษฐกิจและสังคม

# สภาพภูมิอากาศ ประจำวันที่ 13 มีนาคม 2566

วันที่ 13 มีนาคม 2566 เวลา 07.00 น.



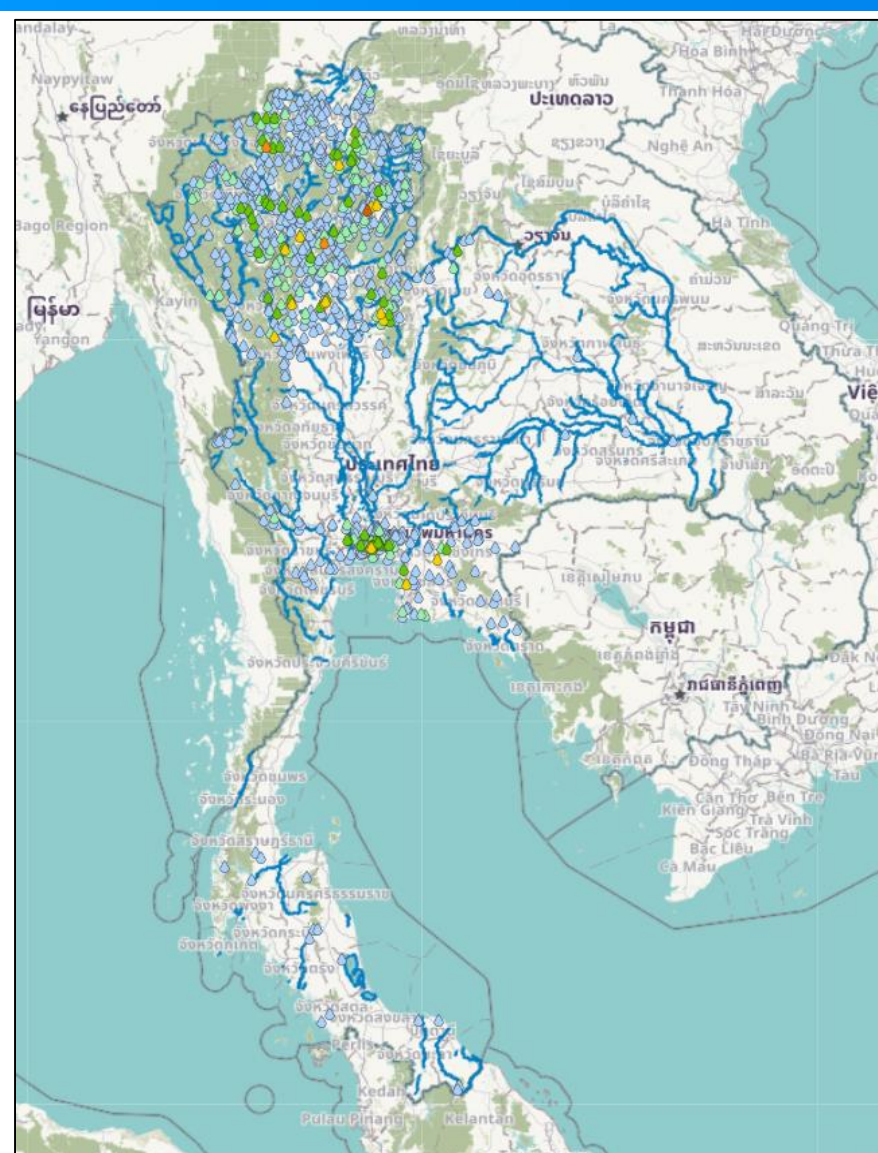
**พยากรณ์อากาศ 24 ชั่วโมงข้างหน้า**

บริเวณความกดอากาศสูงหรือมวลอากาศเย็นกำลังปานกลางจากประเทศจีนแผ่ปกคลุมภาคเหนือ และภาคตะวันออกเฉียงเหนือแล้ว คาดว่าจะแผ่ปกคลุมภาคกลาง และภาคตะวันออกเฉียงเหนือในระยะถัดไป ส่งผลทำให้ลมตะวันออกเฉียงใต้ที่พัดนำความชื้นจากทะเลจีนใต้และอ่าวไทยเข้ามาปกคลุมประเทศไทยตอนบนมีกำลังแรงขึ้น ประกอบกับคลื่นกระแสลมฝ่ายตะวันตกเคลื่อนเข้าปกคลุมภาคเหนือ ในขณะที่ประเทศไทยตอนบนมีอากาศร้อน **ลักษณะเช่นนี้จะทำให้บริเวณดังกล่าวมีพายุฤดูร้อนเกิดขึ้น** สำหรับลมตะวันออกเฉียงใต้ยังคงพัดปกคลุมอ่าวไทย ภาคใต้ และทะเลอันดามัน **ทำให้ภาคใต้มีฝนฟ้าคะนองบางแห่ง**

ที่มา กรมอุตุนิยมวิทยา



# ปริมาณฝนสะสม 24 ชั่วโมงย้อนหลัง วันที่ 12 มี.ค.66 – วันที่ 13 มี.ค.66

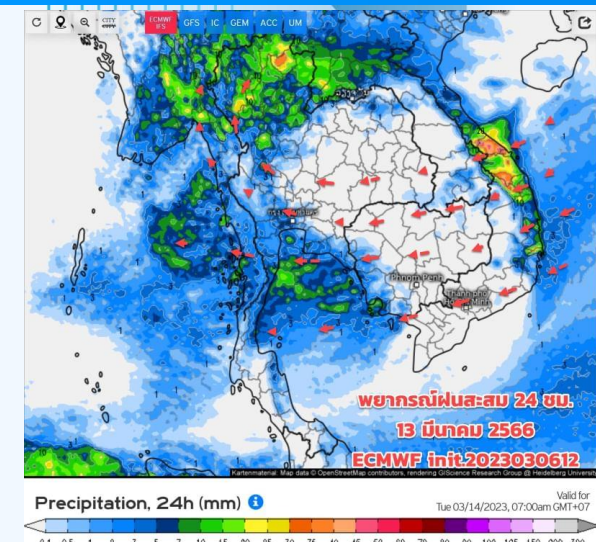


>0-10	>10-20	>20-35	>35-50	>50-70	>70-90	>90
ฝนเล็กน้อย ฝนน้อย	ฝนปานกลาง	ฝนหนัก	ฝนหนักมาก	ฝนหนักมาก	ฝนหนักมาก	ฝนหนักมาก

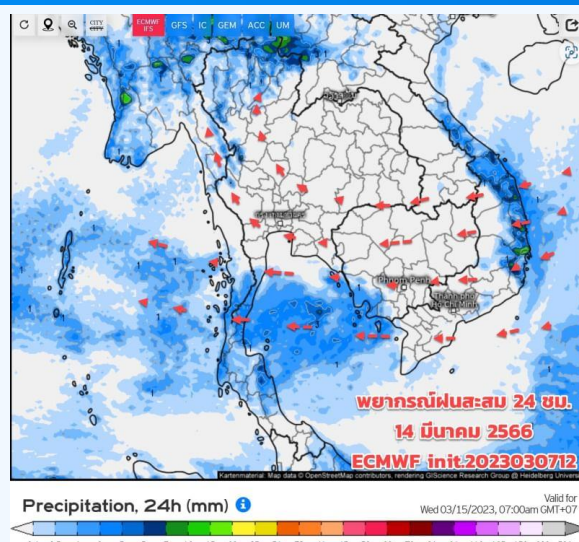
ชื่อสถานี	ที่ตั้ง	เวลา	ฝนสะสม (มม.)
บ้านสวนป่า	ต.ห้วยโรง อ.ร่องกวาง จ.แพร่	05:00 น.	80.5
บ้านโคกป่าหิน	ต.แม่ปาน อ.ลอง จ.แพร่	05:00 น.	53.5
บ้านทุ่งหลุก	ต.เขียงดาว อ.เขียงดาว จ.เชียงใหม่	05:00 น.	52.5
บ้านถ้ำจอมศีล	ต.บ้านถ้ำ อ.ดอกคำใต้ จ.พะเยา	05:00 น.	49
บ้านท่าทองแดง	ต.นาโบสถ์ อ.วังเจ้า จ.ตาก	05:00 น.	48
บ้านชมพู	ต.อ่าวนาโหลย อ.เวียงสา จ.น่าน	05:00 น.	48
บ้านหลังเขา	ต.หนองกะท้าว อ.นครไทย จ.พิษณุโลก	05:00 น.	45
ส.คลองแจรงร้อน	ต.บางพิง อ.พระประแดง จ.สมุทรปราการ	06:00 น.	42
ทต.ศรีสำโรง	ต.คลองตาล อ.ศรีสำโรง จ.สุโขทัย	06:00 น.	38.6
อบต.นายาง	ต.นายาง อ.สบปราบ จ.ลำปาง	06:00 น.	38.2



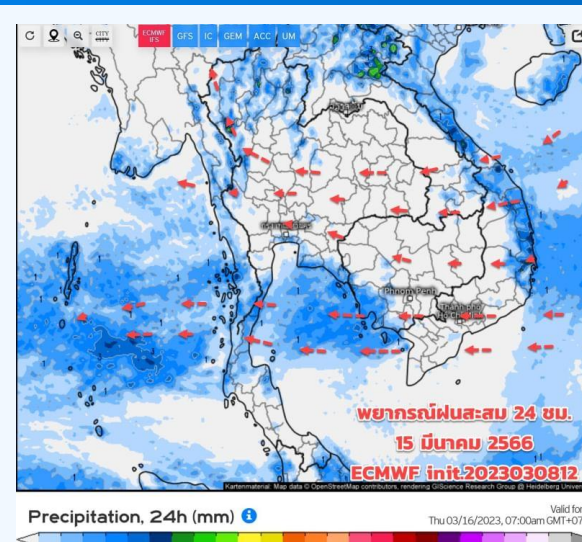
# พยากรณ์ฝนสะสมรายวัน จากแบบจำลองบรรยากาศเชิงตัวเลข GFS วันที่ 13 มี.ค. – 19 มี.ค 66



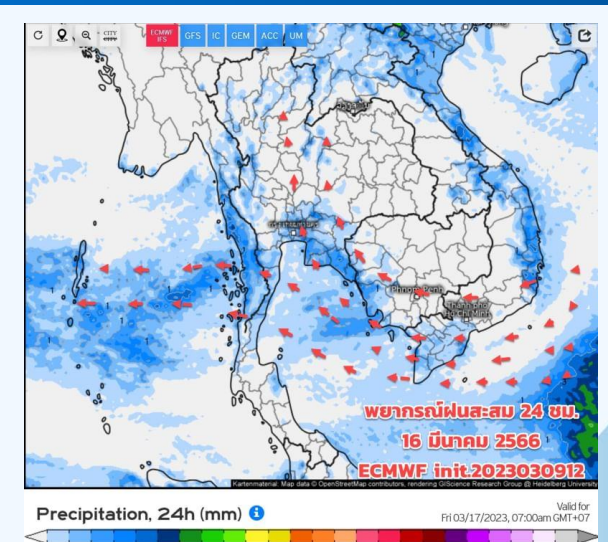
วันที่ 13 มี.ค. 2566



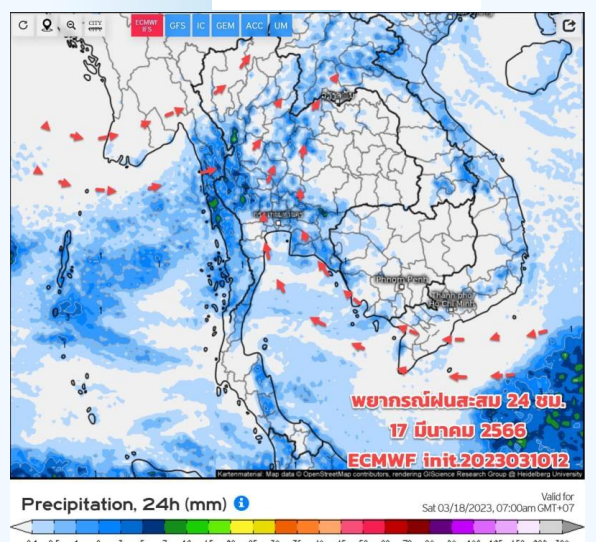
วันที่ 14 มี.ค. 2566



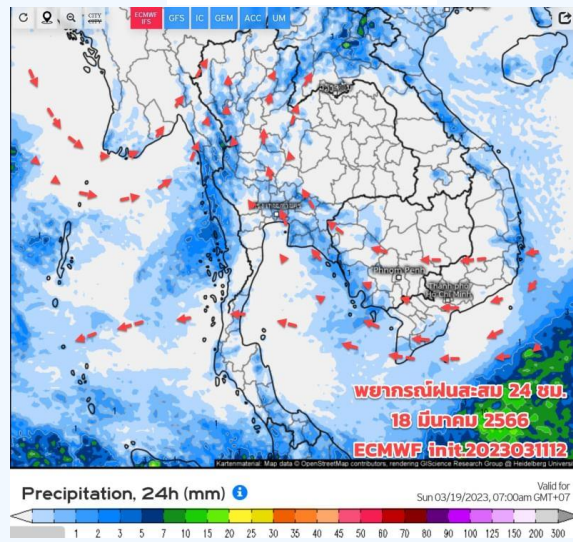
วันที่ 15 มี.ค. 2566



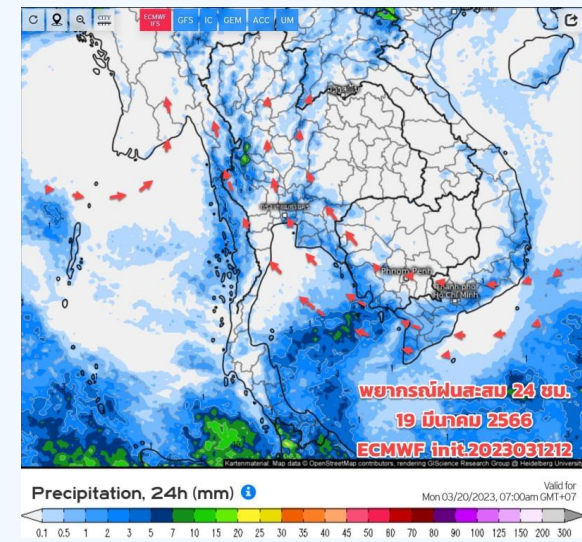
วันที่ 16 มี.ค. 2566



วันที่ 17 มี.ค. 2566



วันที่ 18 มี.ค. 2566



วันที่ 19 มี.ค. 2566

## การคาดหมาย

วันนี้ (13 มี.ค.66) อากาศยังมีการเปลี่ยนแปลง โดยประเทศไทยตอนบนจะมีพายุฤดูร้อนเกิดขึ้นได้ บริเวณภาคเหนือ ภาคกลางด้านตะวันตก และภาคใต้ตอนบน (เพชรบุรี ประจวบฯ) จะมีฝนได้บางแห่ง จากอิทธิพลของมวลอากาศเย็นที่จะแผ่ลงมาปกคลุมภาคอีสาน (ภาคอีสานมีลมแรง) ในขณะที่ประเทศไทยมีอากาศร้อน จะเกิดการปะทะกันของมวลอากาศเย็นและมวลอากาศร้อน ต้องเฝ้าระวังพายุฝนฟ้าคะนอง ลมกระโชกแรง มีฟ้าร้อง ฟ้าผ่า และลูกเห็บตกได้ ในช่วงแรก ต้องติดตามและเฝ้าระวังเตรียมการรับมือ ส่วน 14 -22 มี.ค.66 ตอนบนอากาศเย็นลงเล็กน้อย ยังมีฝนบางแห่งภาคเหนือตอนบน ลมใต้ และตะวันออกเฉียงใต้พัดปกคลุม



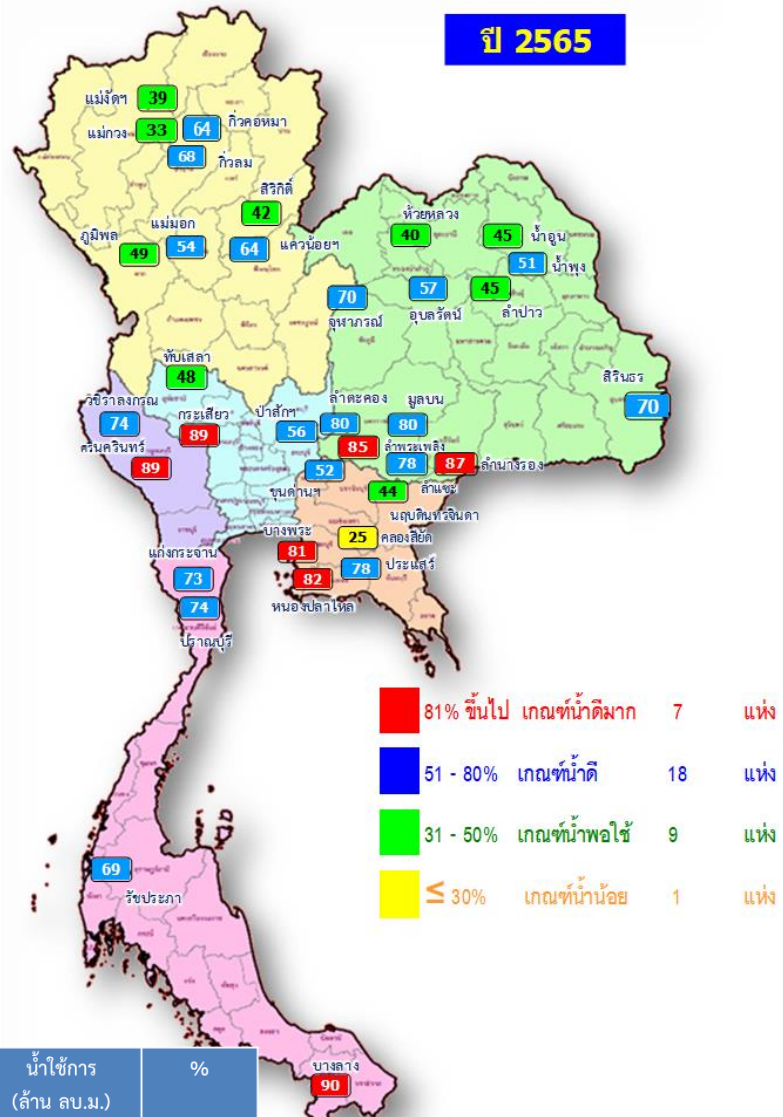
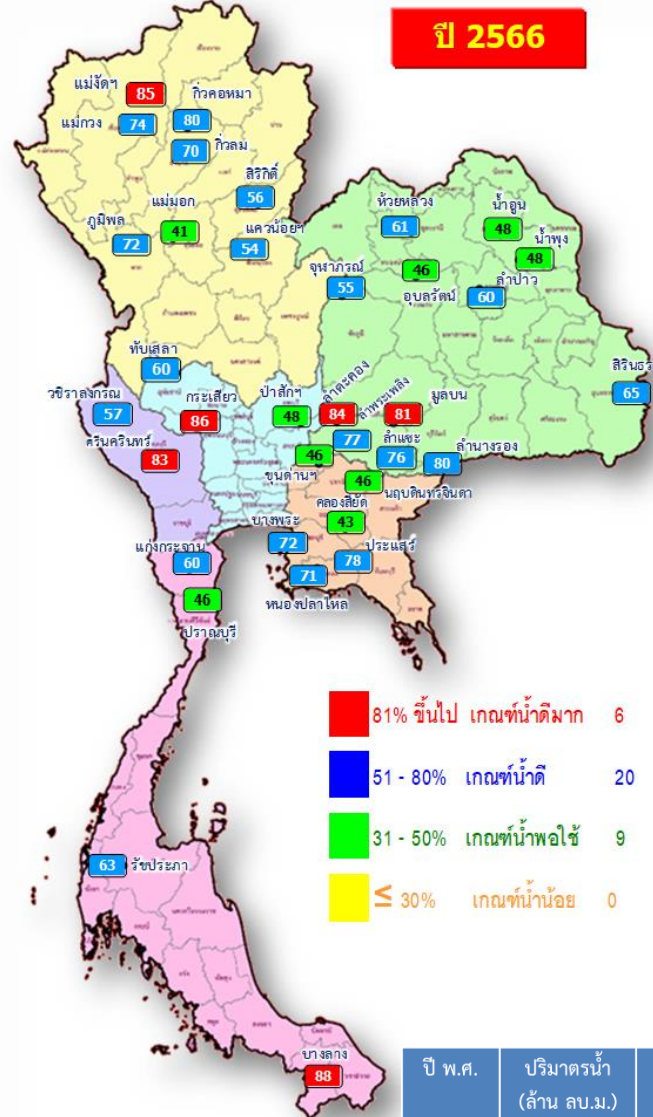


---

# สถานการณ์น้ำในอ่างเก็บน้ำ และสถานการณ์น้ำท่า



# ปริมาณน้ำเก็บกักในอ่างเก็บน้ำขนาดใหญ่ วันที่ 13 มีนาคม 2566

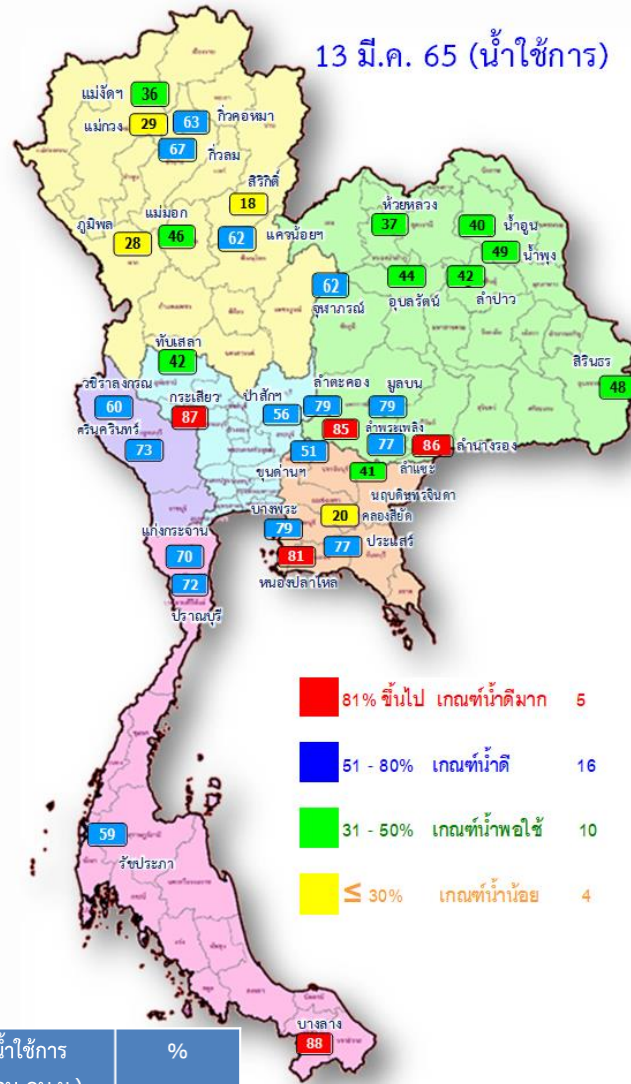
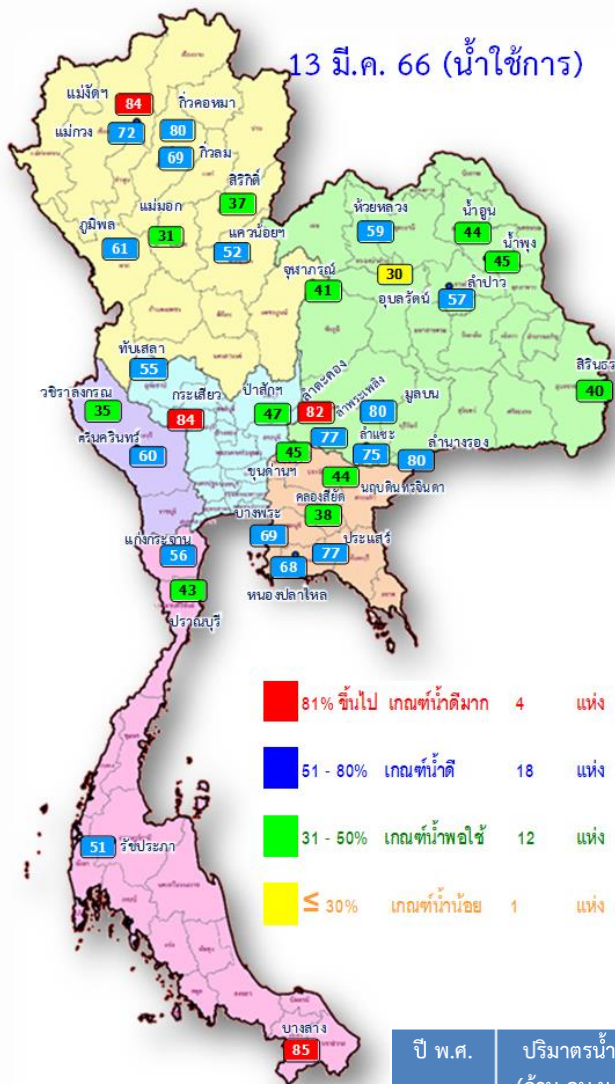


ปี พ.ศ.	ปริมาตรน้ำ (ล้าน ลบ.ม.)	%	น้ำใช้การ (ล้าน ลบ.ม.)	%
2566	47,929	68	24,392	51
2565	46,514	66	22,972	48

ภาค	อ่างเก็บน้ำเชื่อม	ความจุที่ รนส. (ล้าน ม.³)	ความจุที่ รนท. (ล้าน ม.³)	ความจุน้ำใช้การ (ล้าน ม.³)	ณ วันที่						ปริมาณน้ำไหลลงวันนี้ (ล้าน ม.³)	ปริมาณน้ำระบายวันนี้ (ล้าน ม.³)																																																				
					ปี 2565		ปี 2566																																																									
					ปริมาตร (ล้าน ม.³)	% รนท.	ปริมาตร (ล้าน ม.³)	% รนท.	ปริมาตรใช้การ (ล้าน ม.³)	% รนท.			% ใช้การ																																																			
<b>ภาคเหนือ</b>																																																																
ภูมิพล*	สิริกิติ์*	แม่จัดตมบูรณ์ชล	แม่กวางอุดมธารา	กัวลอม	กัวคองหมา	แควน้อยบำรุงแดน	แม่มอก	9,662	4,029	5,854	72	43	61	2.61	32.00																																																	
<b>ภาคตะวันออกเฉียงเหนือ</b>																																																																
ห้วยหลวง	น้ำอูน	น้ำพุง*	อุบลรัตน์*	ลำปาว	ลำตะคอง	ลำพระเพลิง	มูลบ่น	ลำแชะ	ลำน้ำจระอง	สิรินธร*	136	780	200	181	4,640	2,450	445	242	350	325	197	1,966	129	475	157	127	1,393	1,880	885	252	132	113	115	209	98	1,287	55	235	85	116	70	57	1,130	45	79	90	46	549	23	30	0.00	0.11	0.31	0.00	0.78	4.02	9.77	1.12	0.50	0.08	0.90	0.15	0.00	0.255
<b>ภาคกลาง</b>																																																																
ป่าสักชลสิทธิ์	ทับเสลา	กระเสียว	960	960	957	541	56	457	48	454	47	47	0.47	4.33																																																		
<b>ภาคตะวันตก</b>																																																																
ศรีนครินทร์*	วชิราลงกรณ์*	18,770	17,745	7,480	15,709	89	14,756	83	4,491	25	60	2.23	19.99																																																			
<b>ภาคตะวันออก</b>																																																																
ขุนด่านปราการชล	คลองสียัด	บางพระ	หนองปลาไหล	ประแสร์	นฤบดีทรจินดา	225	224	219	117	52	103	46	99	44	45	0.00	1.66																																															
<b>ภาคใต้</b>																																																																
แก่งกระจาน	ปราณบุรี	รัชชประภา*	บางลาง*	900	710	645	515	73	429	60	364	51	56	0.00	3.02																																																	
รวมทั้งประเทศ	77,891	70,926	47,389	46,512	66	47,929	68	24,392	34	51	19.06	140.26																																																				



# ปริมาณน้ำใช้การในอ่างเก็บน้ำขนาดใหญ่ วันที่ 13 มีนาคม 2566

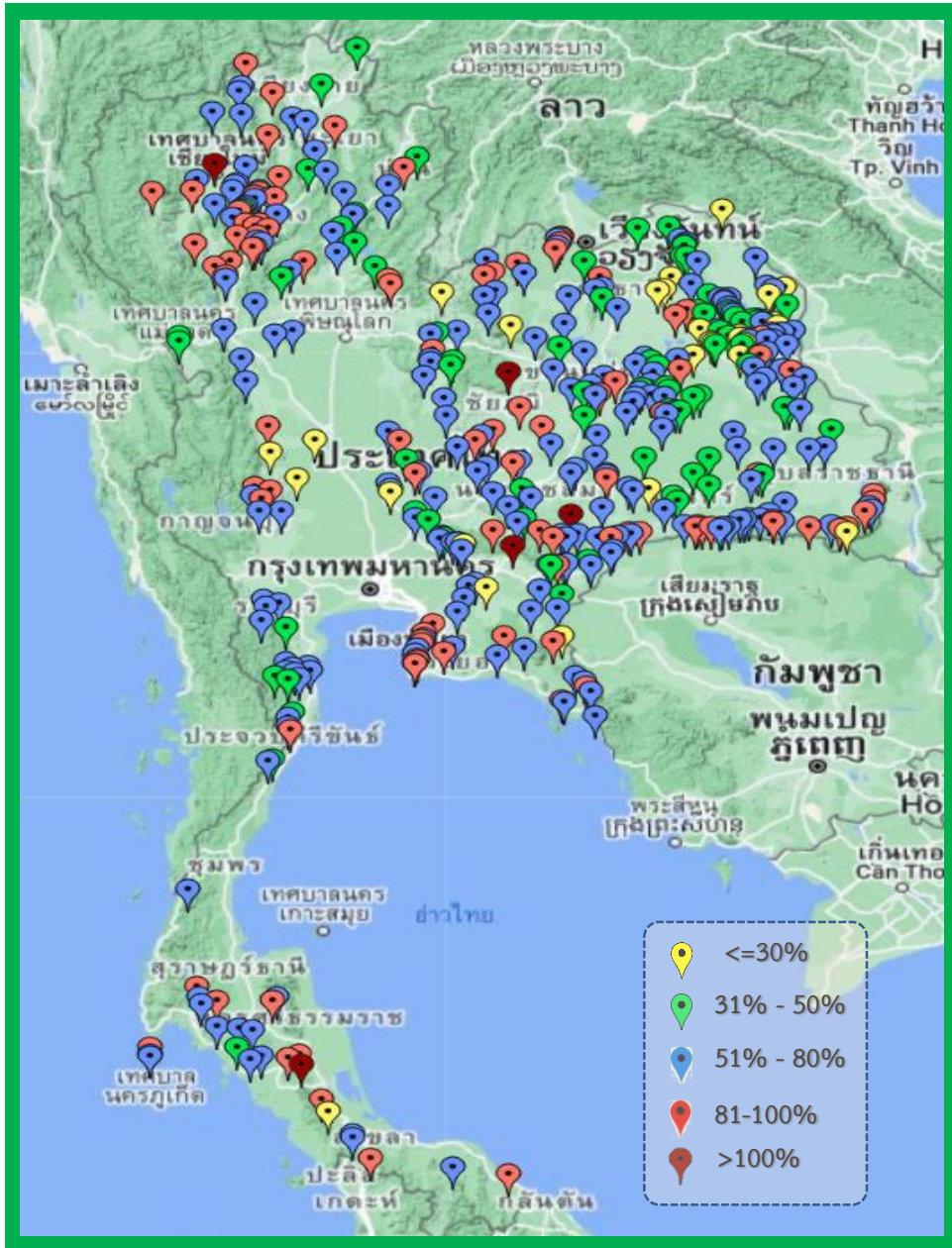


ปี พ.ศ.	ปริมาณน้ำ (ล้าน ลบ.ม.)	%	น้ำใช้การ (ล้าน ลบ.ม.)	%
2566	47,929	68	24,392	51
2565	46,514	66	22,972	48

ภาค	ความจุที่ รนส. (ล้าน ม.³)	ความจุที่ รนท. (ล้าน ม.³)	ความจุน้ำใช้การ (ล้าน ม.³)	ณ วันที่				ปริมาณน้ำไหลลงวันนี้ (ล้าน ม.³)	ปริมาณน้ำระบายวันนี้ (ล้าน ม.³)		
				ปี 2565		ปี 2566					
				ปริมาตร (ล้าน ม.³)	% รนท.	ปริมาตร (ล้าน ม.³)	% รนท.				
<b>ภาคเหนือ</b>											
ภูมิพล*	13,462	13,462	9,662	6,540	49	9,654	72	5,854	61	2.61	32.00
สิริกิติ์*	10,508	9,510	6,660	4,029	42	5,283	56	2,433	37	3.38	17.99
แม่จัดสมบูรณ์ชล	323	265	253	102	39	225	85	213	84	0.16	1.48
แม่งาวอุดมธารา	295	263	249	87	33	194	74	180	72	0.22	0.84
กิ่วลม	106	106	103	73	68	74	70	70	69	2.16	1.92
กิ่วคองหมา	209	170	164	109	64	137	80	131	80	0.00	1.77
แควน้อยบำรุงแดน	1,080	939	896	602	64	511	54	468	52	0.00	4.32
แม่มอก	110	110	94	59	54	45	41	30	31	0.00	0.60
<b>ภาคตะวันออกเฉียงเหนือ</b>											
ห้วยหลวง	136	136	129	55	40	82	61	76	59	0.00	0.11
น้ำอูน	780	520	475	235	45	252	48	207	44	0.31	0.58
น้ำพุง	200	165	157	85	51	79	48	71	45	0.08	0.00
จันทบูรณ์*	181	164	127	116	70	90	55	53	41	0.04	0.78
อุบลรัตน์*	4,640	2,431	1,850	1,393	57	1,130	46	549	30	0.56	4.02
ลำปาว	2,450	1,980	1,880	885	45	1,180	60	1,080	57	0.00	9.77
ลำตะคอง	445	314	292	252	80	263	84	240	82	0.00	1.12
ลำพระเพลิง	242	155	154	132	85	120	77	118	77	0.13	0.50
มูลบน	350	141	134	113	80	115	81	108	80	0.02	0.08
ลำแจะ	325	275	268	214	78	209	76	202	75	0.00	0.90
ลำน้ำรอง	197	121	118	105	87	98	80	94	80	0.05	0.15
สิรินธร*	1,966	1,966	1,135	1,376	70	1,287	65	456	40	0.00	2.55
<b>ภาคกลาง</b>											
ป่าสักชลสิทธิ์	960	960	957	541	56	457	48	454	47	0.47	4.33
ทับเสลา	190	160	143	77	48	96	60	79	55	0.00	0.00
กระเสียว	390	299	259	266	89	258	86	218	84	0.01	1.69
<b>ภาคตะวันออก</b>											
ศรีนครินทร์*	18,770	17,745	7,480	15,709	89	14,756	83	4,491	60	2.23	19.99
วชิราลงกรณ์*	11,000	8,860	5,848	6,544	74	5,058	57	2,046	35	0.28	13.10
<b>ภาคตะวันออก</b>											
ขุนด่านปราการชล	225	224	219	117	52	103	46	99	45	0.00	1.66
คลองสิียด	450	420	390	107	25	179	43	149	38	0.00	1.64
บางพระ	127	117	105	95	81	84	72	72	69	0.12	0.42
หนองปลาไหล	206	164	150	135	82	116	71	102	68	0.20	0.92
ประแสร์	322	295	275	231	78	231	78	211	77	0.00	0.50
นฤปดินทรจินดา	338	295	281	130	44	137	46	123	44	0.14	1.50
<b>ภาคใต้</b>											
แก่งกระจาน	900	710	645	515	73	429	60	364	56	0.00	3.02
ปราณบุรี	490	391	373	288	74	179	46	162	43	0.37	2.36
รัชชประภา*	6,144	5,639	4,287	3,887	69	3,537	63	2,185	51	2.70	3.51
บางลาง*	1,590	1,454	1,178	1,312	90	1,283	88	1,007	85	2.81	4.14
<b>รวมทั้งประเทศ</b>	<b>80,106</b>	<b>70,926</b>	<b>47,389</b>	<b>46,512</b>	<b>66</b>	<b>47,929</b>	<b>68</b>	<b>24,392</b>	<b>51</b>	<b>19.06</b>	<b>140.26</b>



# สถานการณ์น้ำในอ่างเก็บน้ำขนาดกลาง วันที่ 13 มีนาคม 2566



ภาค	ปริมาณน้ำอ่างเก็บน้ำขนาดกลาง จำนวน 435 แห่ง								
	จำนวนอ่าง	ความจุ	ใช้การ	ปี 2565	% รนก.	ปี 2566	% รนก.	ใช้การปี 2566	% ใช้การ
เหนือ	80	1,083	992	663	61	737	68	646	65
ตะวันออกเฉียงเหนือ	226	2,061	1,892	1,313	64	1,306	63	1,138	60
กลาง	27	419	393	263	63	230	55	205	52
ตะวันตก	8	164	152	144	88	128	78	117	76
ตะวันออก	52	1,006	949	723	72	651	65	595	63
ใต้	42	679	626	591	87	496	73	442	71
<b>รวม</b>	<b>435</b>	<b>5,411</b>	<b>5,004</b>	<b>3,697</b>	<b>68</b>	<b>3,548</b>	<b>66</b>	<b>3,143</b>	<b>63</b>

สรุปอ่างขนาดกลางที่มีปริมาตรในช่วง <=30%, >30 - 50% ,>50-80%, >80-100% และ >100%

ภาค	<=30%	>30-50%	>50-80%	>80-100%	>100%
เหนือ	0	12	38	29	1
ตอน.	21	48	113	42	2
ตะวันออก	3	4	31	13	1
กลาง	4	6	13	4	0
ตะวันตก	0	0	7	1	0
ใต้	1	6	24	10	1
<b>รวม</b>	<b>29</b>	<b>76</b>	<b>226</b>	<b>99</b>	<b>5</b>

**รวมทั้งหมด 435 แห่ง**



# ปริมาณน้ำในอ่างเก็บน้ำขนาดใหญ่และขนาดกลาง วันที่ 13 มีนาคม 2566



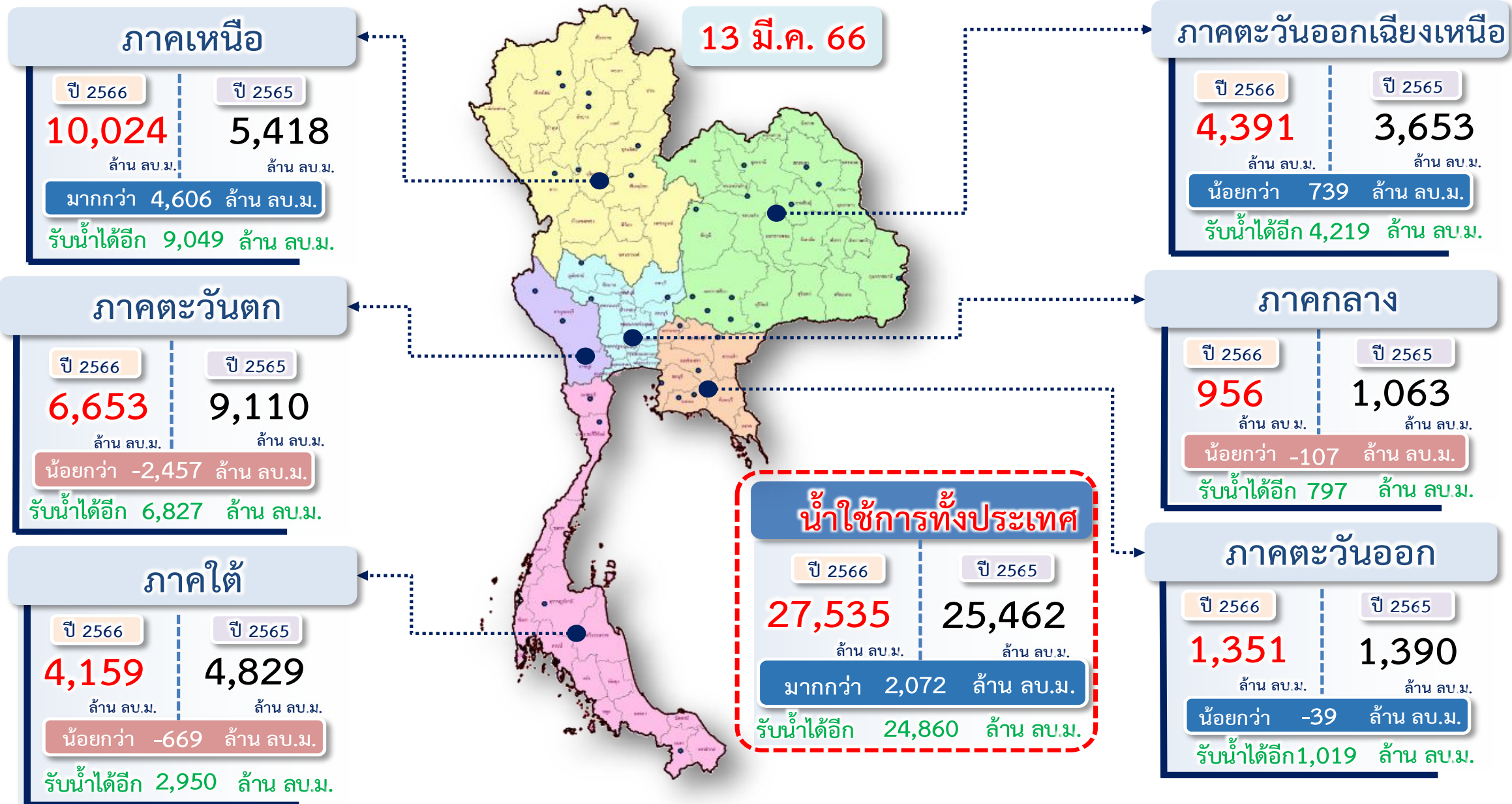
ภาค	ขนาดใหญ่				ขนาดกลาง				รวมอ่างขนาดใหญ่และกลาง						รับน้ำได้อีก	เปรียบเทียบปี 65 กับ 66		
	จำนวน	ความจุ	ปี 2566	% ความจุ อ่างฯ	จำนวน	ความจุ	ปี 2566	% ความจุ อ่างฯ	จำนวน	ความจุ	ปี2565		ปี2566			ปริมาณ	ปริมาณ	%
											ปริมาณ	%	ปริมาณ	%				
เหนือ	8	24,825	16,122	65	80	1,083	737	68	88	25,908	12,262	47	16,859	65	9,049	4,597	37	
ตอน.	12	8,368	4,904	59	226	2,061	1,306	63	238	10,429	6,274	60	6,210	60	4,219	-64	-1	
กลาง	3	1,419	811	57	27	419	230	55	30	1,838	1,147	62	1,041	57	797	-106	-9	
ตะวันตก	2	26,605	19,814	74	8	164	128	78	10	26,769	22,396	84	19,942	74	6,827	-2,454	-11	
ตะวันออก	6	1,515	850	56	52	1,006	651	65	58	2,520	1,537	61	1,501	60	1,019	-36	-2	
ใต้	4	8,194	5,428	66	42	679	496	73	46	8,874	6,594	74	5,924	67	2,950	-670	-10	
<b>รวม</b>	<b>35</b>	<b>70,926</b>	<b>47,929</b>	<b>68</b>	<b>435</b>	<b>5,411</b>	<b>3,548</b>	<b>66</b>	<b>470</b>	<b>76,337</b>	<b>50,211</b>	<b>66</b>	<b>51,477</b>	<b>67</b>	<b>24,860</b>	<b>1,266</b>	<b>3</b>	
ปริมาณน้ำใช้การ	47,384	<u>24,392</u>	51	5,004	<u>3,143</u>	63	52,388	<u>26,262</u>	50	<u>27,535</u>	53							

สามารถรับน้ำได้อีก **24,860** ล้าน ลบ.ม. (33%)

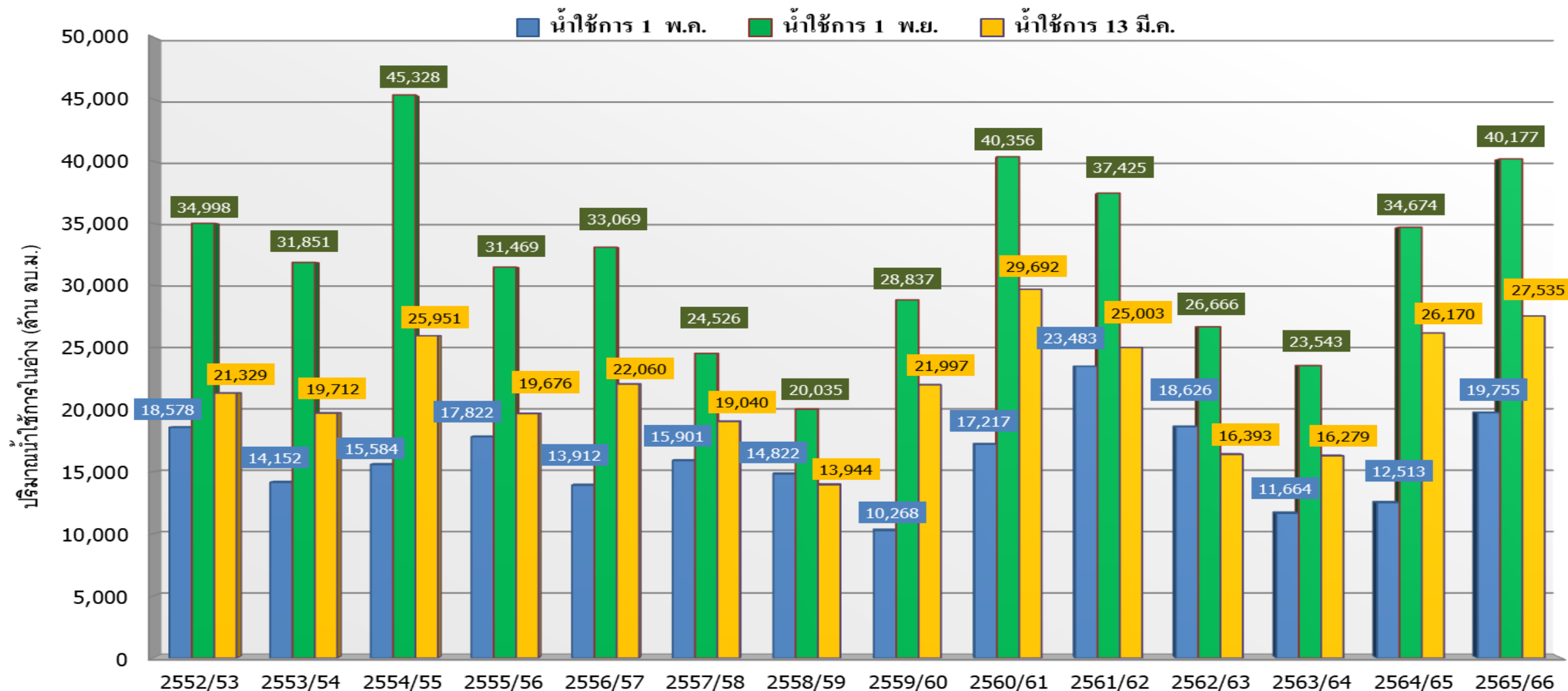
%น้ำใช้การ=(ปริมาณน้ำใช้การ/ความจุอ่างฯ)\*100



# ปริมาณน้ำใช้การ อ่างเก็บน้ำขนาดใหญ่และขนาดกลาง



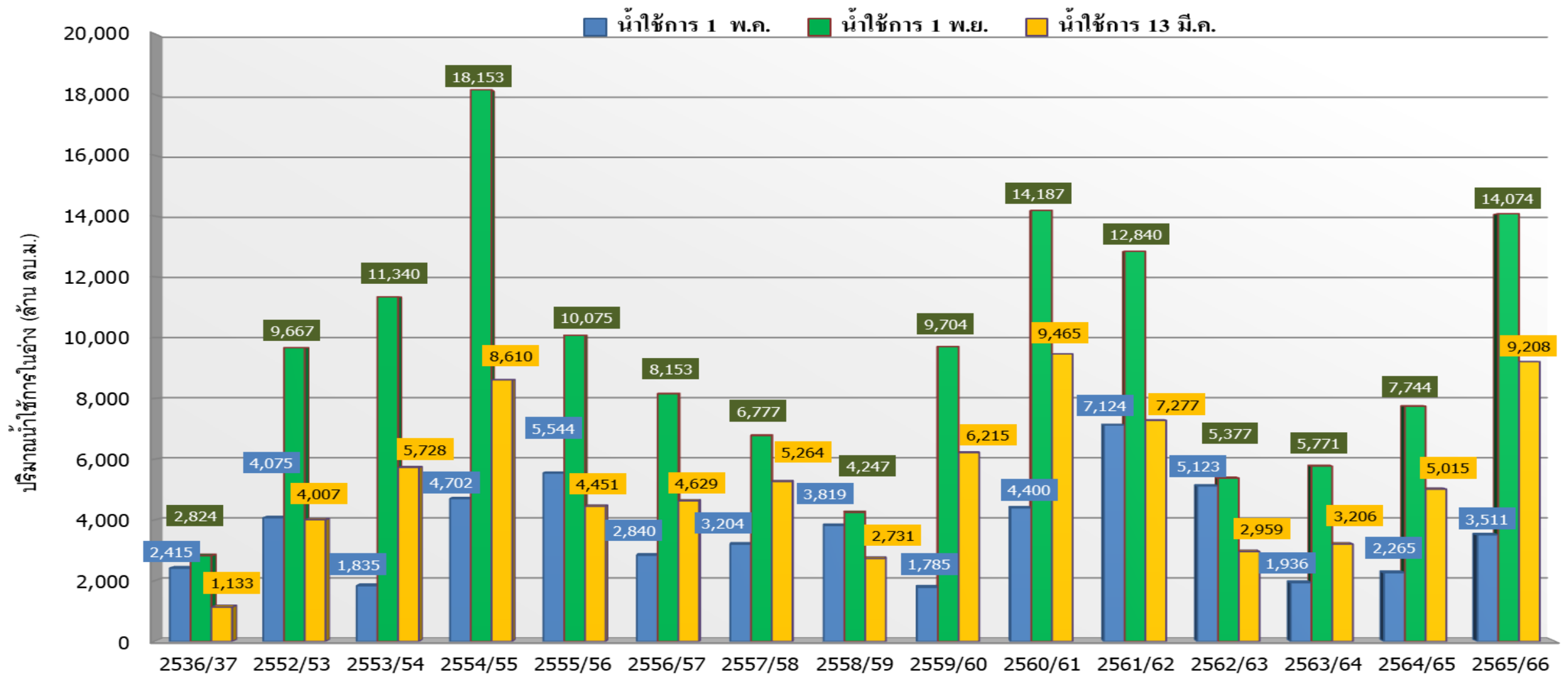
# กราฟเปรียบเทียบปริมาณน้ำใช้การในอ่างเก็บน้ำขนาดใหญ่และขนาดกลาง ตั้งแต่ปี 2553 ถึง ปี 2565



ปี 25 (1)/(2)	2552/53	2553/54	2554/55	2555/56	2556/57	2557/58	2558/59	2559/60	2560/61	2561/62	2562/63	2563/64	2564/65	2565/66
(1) ■ น้ำใช้การ 1 พ.ค.	18,578	14,152	15,584	17,822	13,912	15,901	14,822	10,268	17,217	23,483	18,626	11,664	12,513	19,755
(1) ■ น้ำใช้การ 1 พ.ย.	34,998	31,851	45,328	31,469	33,069	24,526	20,035	28,837	40,356	37,425	26,666	23,543	34,674	40,177
(2) ■ น้ำใช้การ 13 มี.ค.	21,329	19,712	25,951	19,676	22,060	19,040	13,944	21,997	29,692	25,003	16,393	16,279	26,170	27,535



# กราฟเปรียบเทียบปริมาณน้ำใช้การในลุ่มน้ำเจ้าพระยา (ภูมิพล สิริกิติ์ แควน้อยฯ ป่าสักฯ) ปี 2536และตั้งแต่ปี 2553 ถึง ปี 2565



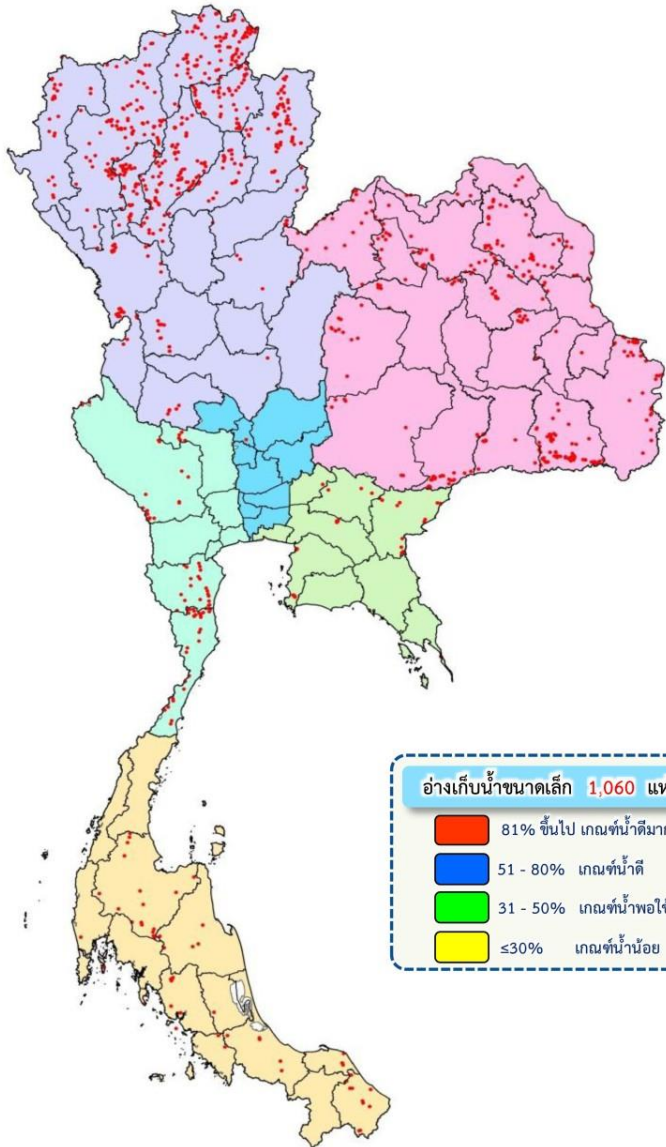
ปี 25 (1)/(2)	2536/37	2552/53	2553/54	2554/55	2555/56	2556/57	2557/58	2558/59	2559/60	2560/61	2561/62	2562/63	2563/64	2564/65	2565/66
(1) ■ น้ำใช้การ 1 พ.ค.	2,415	4,075	1,835	4,702	5,544	2,840	3,204	3,819	1,785	4,400	7,124	5,123	1,936	2,265	3,511
(1) ■ น้ำใช้การ 1 พ.ย.	2,824	9,667	11,340	18,153	10,075	8,153	6,777	4,247	9,704	14,187	12,840	5,377	5,771	7,744	14,074
(2) ■ น้ำใช้การ 13 มี.ค.	1,133	4,007	5,728	8,610	4,451	4,629	5,264	2,731	6,215	9,465	7,277	2,959	3,206	5,015	9,208





ปริมาณน้ำเก็บกักและใช้การทั่วประเทศ อ่างเก็บน้ำขนาดเล็ก

(ปริมาณน้ำ ณ วันที่ 9 มี.ค.66)



ภาค	ความจุ (ล้าน ลบ.ม.)		ปริมาณน้ำ (ล้าน ลบ.ม.)		จำนวน (อ่างฯ)			
	เก็บกัก	ใช้การ	เก็บกัก	ใช้การ				
เหนือ (538 แห่ง)	207	187	145 (70%)	125 (67%)	44	54	263	177
ตะวันออกเฉียงเหนือ (322 แห่ง)	107	93	66 (62%)	52 (56%)	20	62	141	99
กลาง (13 แห่ง)	5	5	4 (85%)	4 (85%)	-	-	3	10
ตะวันตก (44 แห่ง)	29	27	19 (66%)	17 (63%)	3	5	28	8
ตะวันออก (38 แห่ง)	9	9	6 (63%)	5 (61%)	5	4	19	10
ใต้ (105 แห่ง)	30	24	22 (72%)	16 (66%)	3	8	46	48
ทั้งประเทศ (1,060 แห่ง)	387	345	262 (68%)	220 (64%)	75	133	500	352



# ติดตามปริมาณน้ำไหลลงและปริมาณน้ำระบาย วันที่ 13 มีนาคม 2566



อ่างเก็บน้ำ  
ขนาดใหญ่  
ทั่วประเทศ  
35 แห่ง

เก็บกัก 59,399 ล้าน ลบ.ม.  
ใช้การ 35,862 ล้าน ลบ.ม.



ต้นฤดูแล้ง ปี 2565/66

สะสม 1-30 พ.ย.65	
↓ ไหลลง	2,415.55
→ ระบาย	2,541.89

เก็บกัก 58,873 ล้าน ลบ.ม.  
ใช้การ 35,336 ล้าน ลบ.ม.



สะสม 1-31 ธ.ค.65	
↓ ไหลลง	1,678.21
→ ระบาย	3,039.86

เก็บกัก 56,890 ล้าน ลบ.ม.  
ใช้การ 33,353 ล้าน ลบ.ม.



เก็บกัก 53,382 ล้าน ลบ.ม.  
ใช้การ 29,845 ล้าน ลบ.ม.



วันนี้ (13 มี.ค.66)		สะสม (1พ.ย.-ปัจจุบัน)
↓ ไหลลง	19.06	6,136.78
→ ระบาย	140.26	15,268.13
ใช้การ	24,392 ล้าน ลบ.ม.	

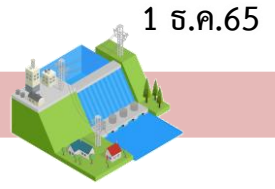
เก็บกัก 20,770 ล้าน ลบ.ม.  
ใช้การ 14,074 ล้าน ลบ.ม.



ต้นฤดูแล้ง ปี 2565/66

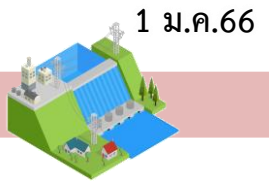
สะสม 1-30 พ.ย.65	
↓ ไหลลง	764.21
→ ระบาย	581.24

เก็บกัก 20,869 ล้าน ลบ.ม.  
ใช้การ 14,173 ล้าน ลบ.ม.



สะสม 1-31 ธ.ค.65	
↓ ไหลลง	464.58
→ ระบาย	1,313.25

เก็บกัก 19,883 ล้าน ลบ.ม.  
ใช้การ 13,187 ล้าน ลบ.ม.



เก็บกัก 18,215 ล้าน ลบ.ม.  
ใช้การ 11,519 ล้าน ลบ.ม.

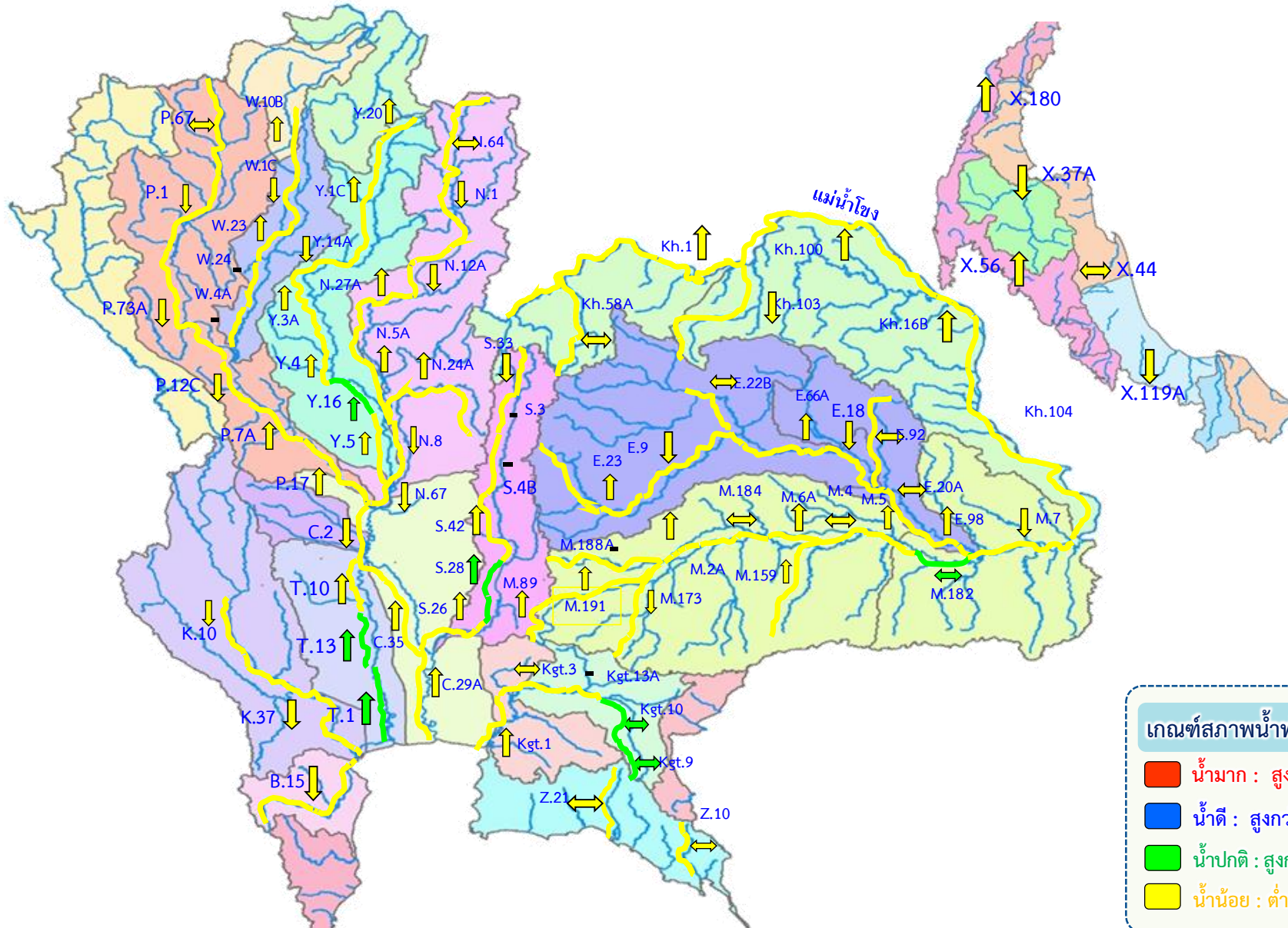


วันนี้ (13 มี.ค.66)		สะสม (1พ.ย.-ปัจจุบัน)
↓ ไหลลง	6.46	1,808.70
→ ระบาย	58.64	6,235.90
ใช้การ	9,208 ล้าน ลบ.ม.	

4 เขื่อนหลัก  
กลุ่มเจ้าพระยา



# แนวโน้มสถานการณ์น้ำทำในลำน้ำสายหลัก วันที่ 13 มี.ค. 2566



**แนวโน้ม**

- ↑ แนวโน้มเพิ่มขึ้น
- ↓ แนวโน้มลดลง
- ↔ แนวโน้มทรงตัว

**เกณฑ์สภาพน้ำทำ**

- น้ำมาก : สูงกว่า 81% ค่าความจุลำนํ้า
- น้ำดี : สูงกว่า 50.1 – 80 % ของความจุลำนํ้า
- น้ำปกติ : สูงกว่า 30.1%-50% ของความจุลำนํ้า
- น้ำน้อย : ต่ำกว่า 30% ของความจุลำนํ้า

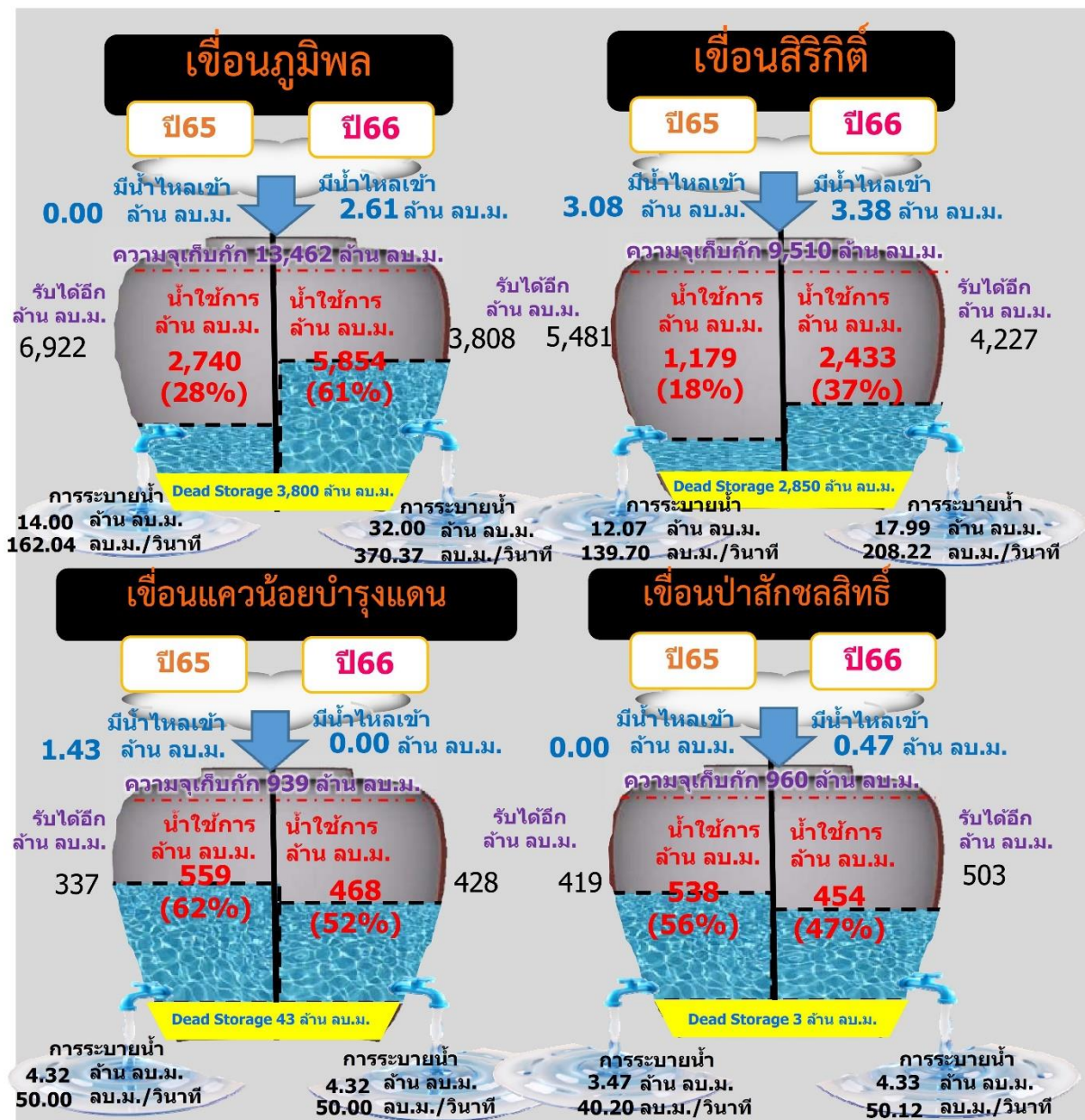


---

# สถานการณ์ลุ่มน้ำเจ้าพระยา

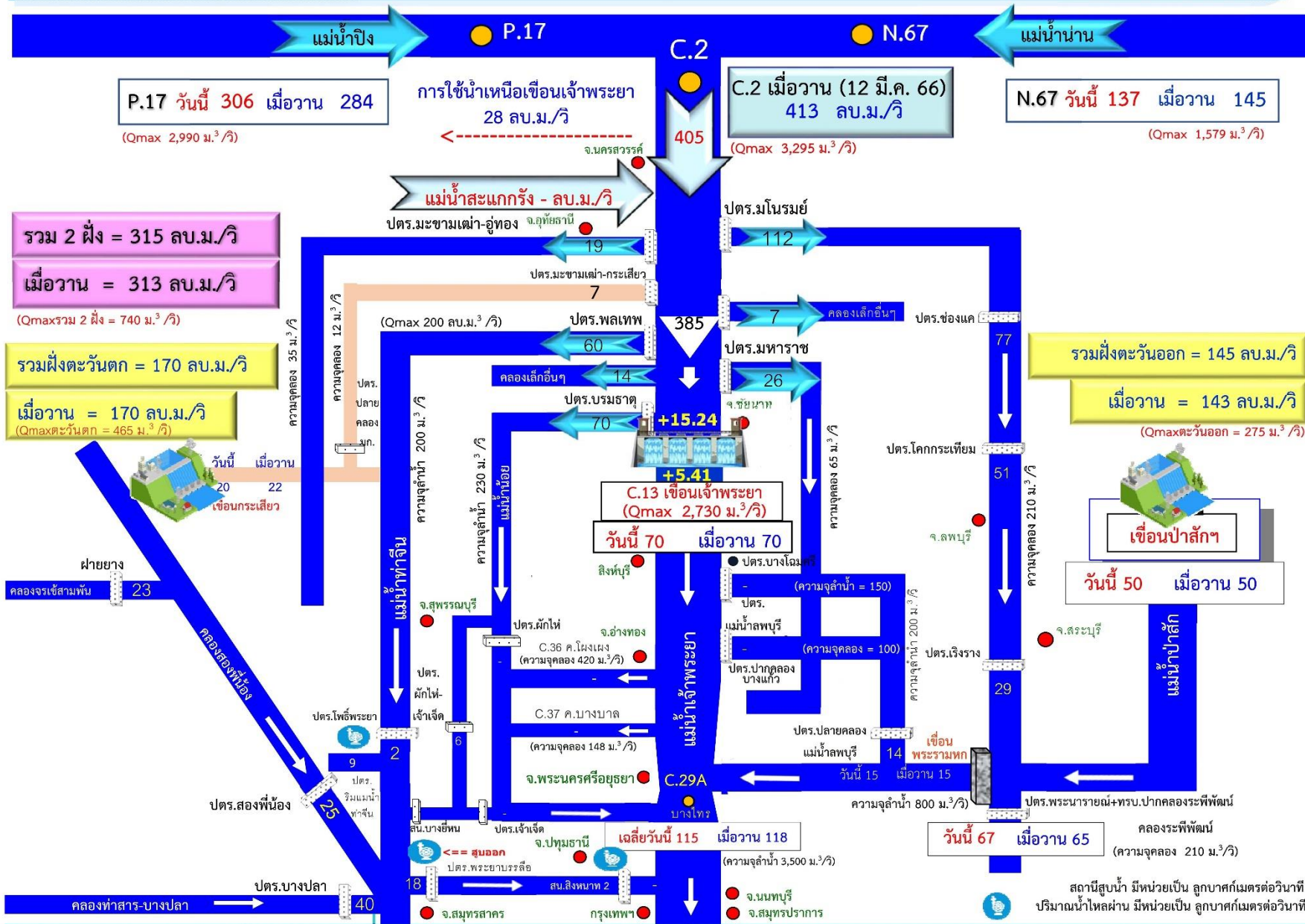


รวม 4 เขื่อน	ปริมาณน้ำทั้งหมด (ล้าน ลบ.ม.)	น้ำใช้การ (ล้าน ลบ.ม.)	รับน้ำได้อีก (ล้าน ลบ.ม.)
13 มี.ค. 66	15,904 (64%)	9,208 (51%)	8,967
13 มี.ค. 65	11,711 (47%)	5,015 (28%)	13,160





# สถานการณ์น้ำลุ่มน้ำเจ้าพระยา วันที่ 13 มี.ค. 66 เวลา 06.00 น.





---

# แผน-ผลจัดสรรน้ำฤดูแล้ง ปี 2565/66



# แผนการจัดสรรน้ำและการเพาะปลูกพืชฤดูแล้ง ปี 2565/66



(1 พฤศจิกายน 2565 – 30 เมษายน 2566)

## ทั้งประเทศ



ปริมาณน้ำต้นทุน 43,740 ล้าน ลบ.ม.  
ความต้องการน้ำ 27,685 ล้าน ลบ.ม.  
สำรองน้ำต้นฤดูฝน 16,055 ล้าน ลบ.ม.



อุปโภค-บริโภค  
2,535 ล้าน ลบ.ม. (9%)



ระบบนิเวศ  
8,270 ล้าน ลบ.ม. (30%)



เกษตรกรรม  
16,330 ล้าน ลบ.ม. (59%)



การอุตสาหกรรม  
550 ล้าน ลบ.ม. (2%)



แผนข้าวนาปรัง 10.42 ล้านไร่

## ลุ่มเจ้าพระยา

ปริมาณน้ำต้นทุน 14,074 ล้าน ลบ.ม.  
ความต้องการน้ำ 9,100 ล้าน ลบ.ม.  
สำรองน้ำต้นฤดูฝน 5,474 ล้าน ลบ.ม.



อุปโภค-บริโภค  
1,150 ล้าน ลบ.ม. (13%)



ระบบนิเวศ  
2,020 ล้าน ลบ.ม. (22%)



เกษตรกรรม  
5,795 ล้าน ลบ.ม. (64%)



การอุตสาหกรรม  
135 ล้าน ลบ.ม. (1%)



แผนข้าวนาปรัง 6.64 ล้านไร่

## ลุ่มแม่กลอง

ปริมาณน้ำต้นทุน 8,964 ล้าน ลบ.ม.  
ความต้องการน้ำ 5,500 ล้าน ลบ.ม.  
สำรองน้ำต้นฤดูฝน 3,964 ล้าน ลบ.ม.

รักษาระบบนิเวศเจ้าพระยา 500 ล้าน ลบ.ม.



อุปโภค-บริโภค  
460 ล้าน ลบ.ม. (9%)



ระบบนิเวศ  
1,360 ล้าน ลบ.ม. (27%)



เกษตรกรรม  
3,180 ล้าน ลบ.ม. (64%)



การอุตสาหกรรม  
- ล้าน ลบ.ม. (-%)

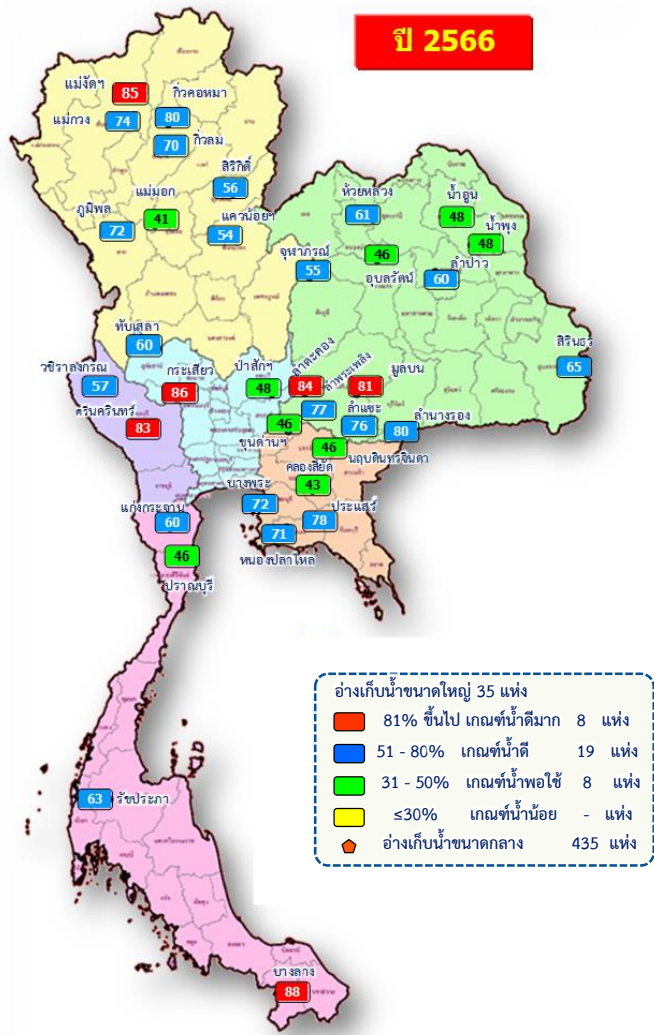


แผนข้าวนาปรัง 0.84 ล้านไร่





# แผน/ผล การบริหารจัดการน้ำฤดูแล้งปี 2565/66 ทั่วประเทศ (1 พ.ย.65 – 30 เม.ย.66)



## ปริมาณน้ำเก็บกักและใช้การทั่วประเทศ ณ วันที่ 13 มี.ค.66



### อ่างฯ ใหญ่

35 แห่ง

ปริมาณน้ำเก็บกัก 70,926 ล้าน ลบ.ม.  
ปริมาณน้ำใช้การ 47,389 ล้าน ลบ.ม.

ปริมาณน้ำเก็บกัก  
**47,929 (68%)**

ปริมาณน้ำใช้การ  
**24,392 (51%)**

(ล้าน ลบ.ม.)



### อ่างฯ กลาง

435 แห่ง

ปริมาณน้ำเก็บกัก 5,410 ล้าน ลบ.ม.  
ปริมาณน้ำใช้การ 5,003 ล้าน ลบ.ม.

**3,548 (66%)**

**3,143 (63%)**

(ล้าน ลบ.ม.)



### อ่างฯ เล็ก

1,060 แห่ง

ปริมาณน้ำเก็บกัก 387 ล้าน ลบ.ม.  
ปริมาณน้ำใช้การ 345 ล้าน ลบ.ม.

**262 (68%)**

**220 (64%)**

(ล้าน ลบ.ม.)



### รวมทั้งหมด

1,530 แห่ง

ปริมาณน้ำเก็บกัก 76,723 ล้าน ลบ.ม.  
ปริมาณน้ำใช้การ 52,737 ล้าน ลบ.ม.

**51,739 (67%)**

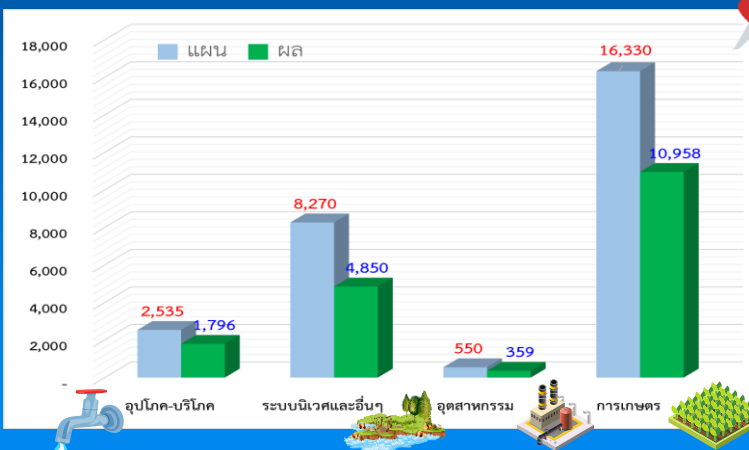
**27,755 (53%)**

(ล้าน ลบ.ม.)

ปริมาณน้ำต้นทุนฤดูแล้งปี 2565/66 จำนวน **43,740** ล้าน ลบ.ม. (แผนจัดสรรน้ำฤดูแล้ง 27,685 ล้าน ลบ.ม. / สำรองน้ำต้นทุน 16,055 ล้าน ลบ.ม.)

ปริมาณน้ำเก็บกักทั่วประเทศ (รวมอ่างใหญ่ อ่างกลาง อ่างเล็ก) ณ วันที่ 1 พ.ย.65 จำนวน **64,418** ล้าน ลบ.ม. (84%)

## ผลจัดสรรน้ำทั่วประเทศแยกรายกิจกรรม



## แผนจัดสรรน้ำฤดูแล้ง ปี 2565/66 วันที่ 13 มี.ค.66



### แผนจัดสรรน้ำ

**27,685**  
(ล้าน ลบ.ม.)



### ผลจัดสรรน้ำ

**17,964**  
(ล้าน ลบ.ม.)

**65 %**



### คงเหลือ

**9,721**  
(ล้าน ลบ.ม.)

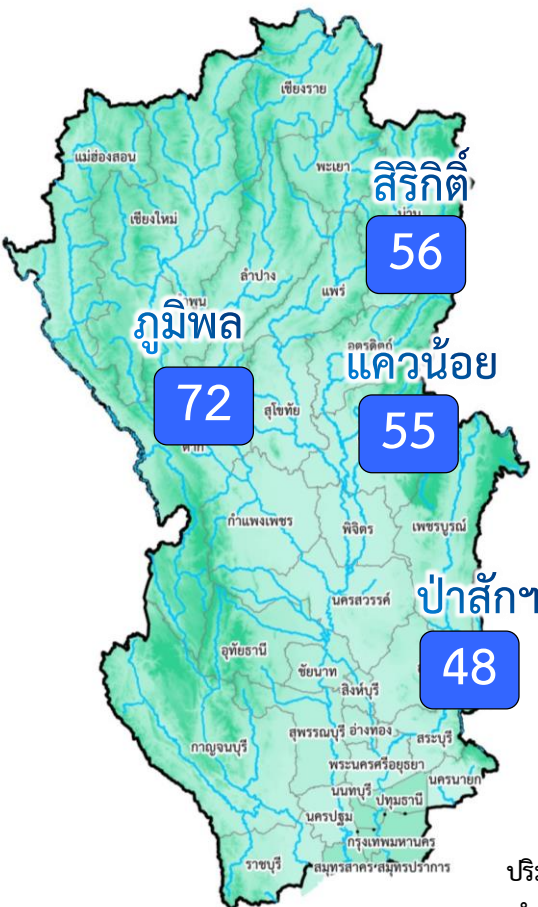
**35 %**

## ผลการเพาะปลูกข้าวนาปรัง 2565/66 (8 มี.ค.65)

แผน	เพาะปลูกแล้ว	เก็บเกี่ยว
10.42 ล้านไร่	9.420 ล้านไร่ (90%)	1.050 ล้านไร่



# แผน/ผล การบริหารจัดการน้ำฤดูแล้งปี 2565/66 **ลุ่มเจ้าพระยา** (1 พ.ย.65 – 30 เม.ย.66)



อ่างเก็บน้ำขนาดใหญ่ 4 แห่ง  
 81% ขึ้นไป เกษตษน้ำดีมาก - แห่ง  
 51 - 80% เกษตษน้ำดี 4 แห่ง  
 31 - 50% เกษตษน้ำพอใช้ - แห่ง  
 ≤30% เกษตษน้ำน้อย - แห่ง

ปริมาณน้ำเก็บกัก ณ วันที่ 1 พ.ย.65  
 จำนวน 20,770 ล้าน ลบ.ม. (84%)

ปริมาณน้ำต้นทุนปี 2565/66 จำนวน 14,074 ล้าน ลบ.ม.  
 (แผนจัดสรรน้ำฤดูแล้ง 9,100 ล้าน ลบ.ม. /  
 สำรองน้ำต้นฤดูฝน 5,474 ล้าน ลบ.ม.)

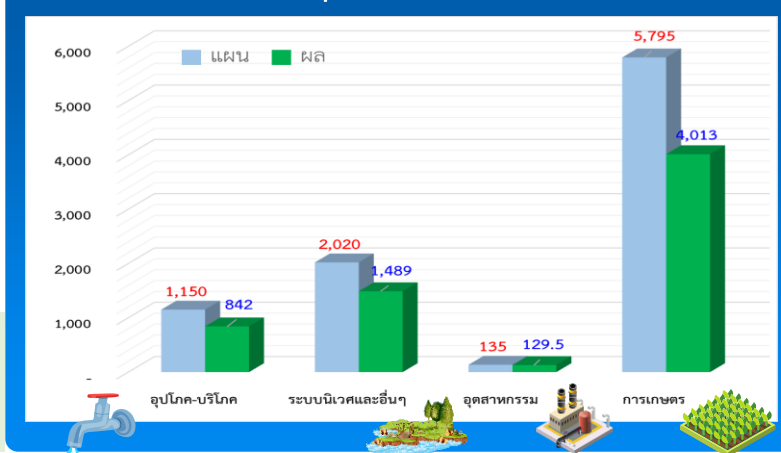
## ผลการเพาะปลูกข้าวนาปรัง 2565/66 (8 มี.ค.65)

**แผน** 6.64 ล้านไร่ / **เพาะปลูกแล้ว** 6.280 ล้านไร่ (95%) / **เก็บเกี่ยว** 0.575 ล้านไร่

## ปริมาณน้ำเก็บกักและใช้การ 4 เขื่อนหลักเจ้าพระยา ณ วันที่ 13 มี.ค.66

เขื่อน	ปริมาณน้ำเก็บกัก	ปริมาณน้ำใช้การ
<b>เขื่อนภูมิพล</b>	ปริมาณน้ำเก็บกัก 13,462 ล้าน ลบ.ม. ปริมาณน้ำใช้การ 9,662 ล้าน ลบ.ม.	<b>9,685 (72%)</b> <b>5,885 (61%)</b> (ล้าน ลบ.ม.)
<b>เขื่อนสิริกิติ์</b>	ปริมาณน้ำเก็บกัก 9,510 ล้าน ลบ.ม. ปริมาณน้ำใช้การ 6,660 ล้าน ลบ.ม.	<b>5,298 (56%)</b> <b>2,448 (37%)</b> (ล้าน ลบ.ม.)
<b>เขื่อนแควน้อย</b>	ปริมาณน้ำเก็บกัก 939 ล้าน ลบ.ม. ปริมาณน้ำใช้การ 896 ล้าน ลบ.ม.	<b>516 (55%)</b> <b>473 (53%)</b> (ล้าน ลบ.ม.)
<b>เขื่อนป่าสัก</b>	ปริมาณน้ำเก็บกัก 960 ล้าน ลบ.ม. ปริมาณน้ำใช้การ 957 ล้าน ลบ.ม.	<b>461 (48%)</b> <b>458 (48%)</b> (ล้าน ลบ.ม.)
<b>รวม 4 เขื่อน</b>	ปริมาณน้ำเก็บกัก 24,871 ล้าน ลบ.ม. ปริมาณน้ำใช้การ 18,175 ล้าน ลบ.ม.	<b>15,960 (64%)</b> <b>9,264 (51%)</b> (ล้าน ลบ.ม.)

## ผลจัดสรรน้ำลุ่มเจ้าพระยาแยกรายกิจกรรม



## แผนจัดสรรน้ำฤดูแล้ง ปี 2565/66 วันที่ 13 มี.ค.66

<b>แผนจัดสรรน้ำ</b>	<b>9,100</b> (ล้าน ลบ.ม.)	
<b>ผลจัดสรรน้ำ</b>	<b>6,473</b> (ล้าน ลบ.ม.)	<b>72 %</b>
<b>คงเหลือ</b>	<b>2,627</b> (ล้าน ลบ.ม.)	<b>28 %</b>

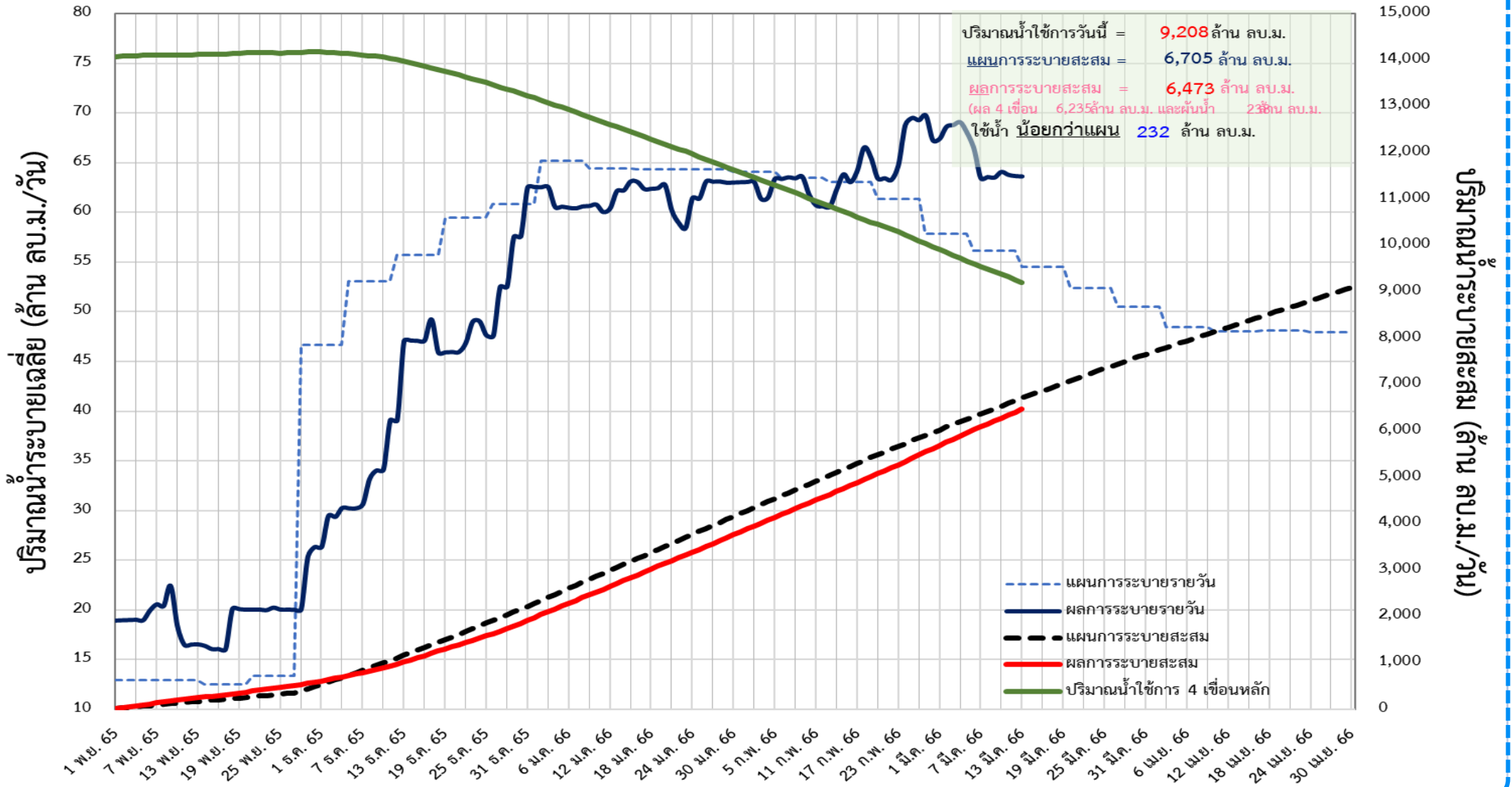


# ติดตามผลการระบายน้ำลุ่มเจ้าพระยาและการผันน้ำจากลุ่มน้ำแม่กลอง (1 พ.ย.65 – 30 เม.ย.66)



📌 แผนการระบายน้ำฤดูแล้ง ปี 2565/66 จำนวน **9,100 ล้าน ลบ.ม.** (แผนระบายจาก 4 เขื่อนหลัก **8,600 ล้าน ลบ.ม.** และ **ผันน้ำจากลุ่มน้ำแม่กลอง 500 ล้าน ลบ.ม.**)

ข้อมูล ณ วันที่ 13 มีนาคม 2566



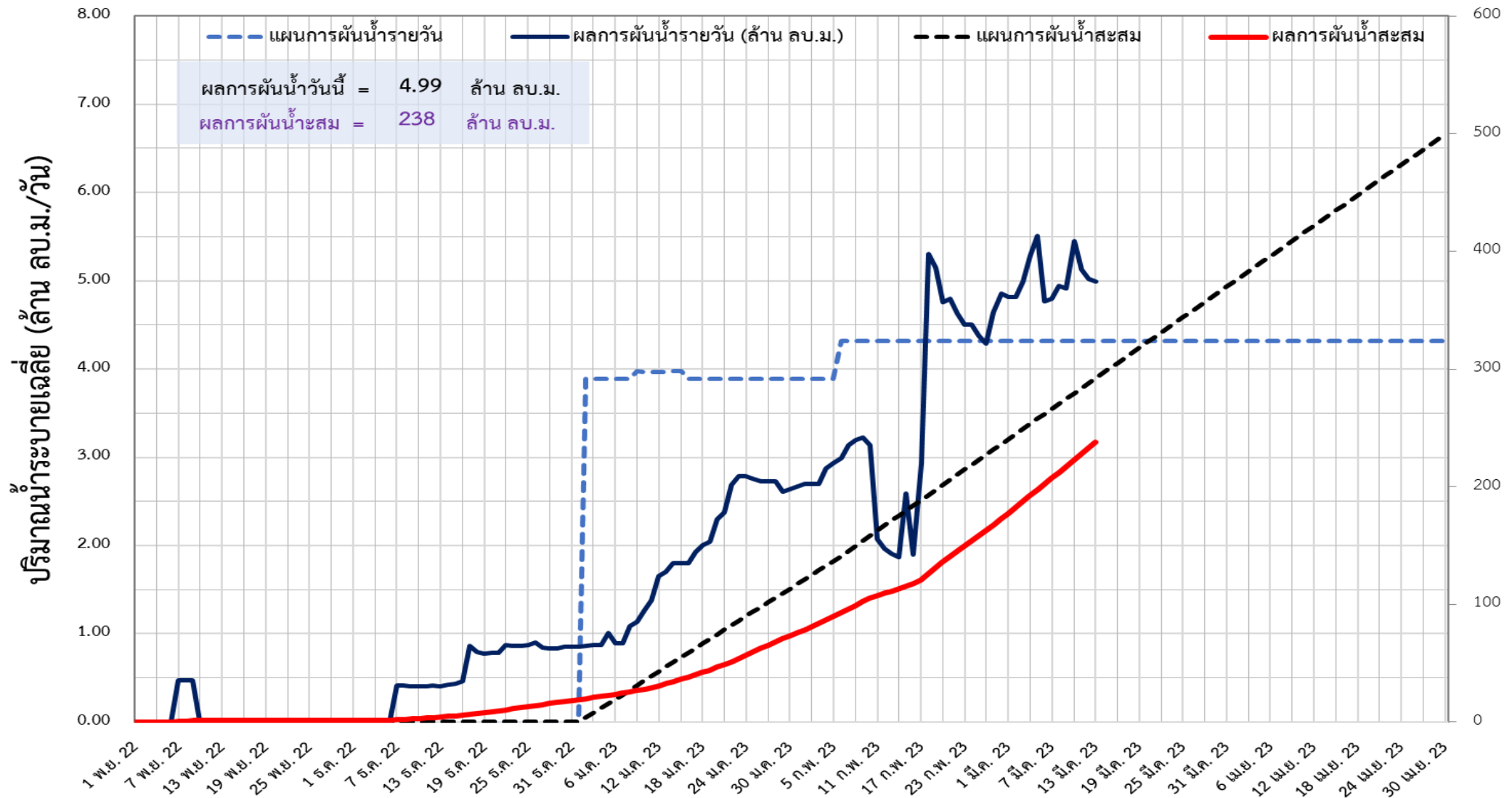


# ติดตามผลการผันน้ำจากลุ่มน้ำแม่กลอง (1 พ.ย.65 – 30 เม.ย.66)



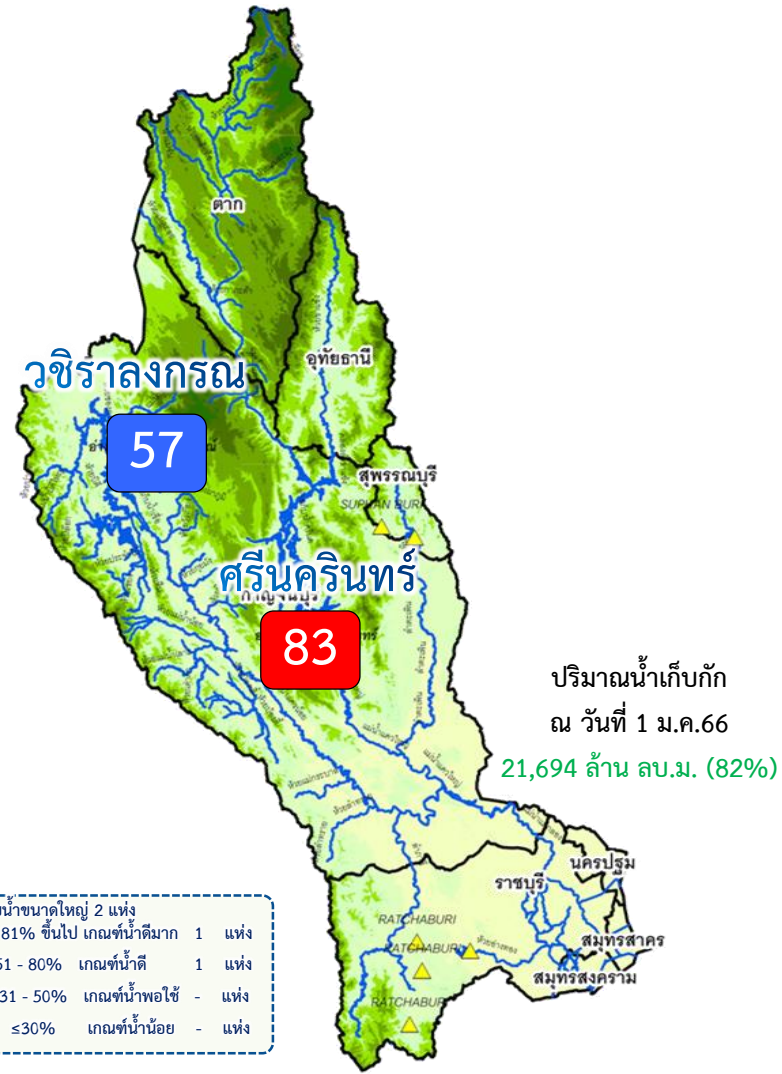
แผนการผันน้ำจากลุ่มน้ำแม่กลองปี 2565/66 จำนวน **500 ล้าน ลบ.ม.**

ข้อมูล ณ วันที่ 13 มีนาคม 2566





# แผน/ผล การบริหารจัดการน้ำฤดูแล้งปี 2566 **ลุ่มน้ำแม่กลอง** (1 ม.ค.66 – 30 มิ.ย.66)

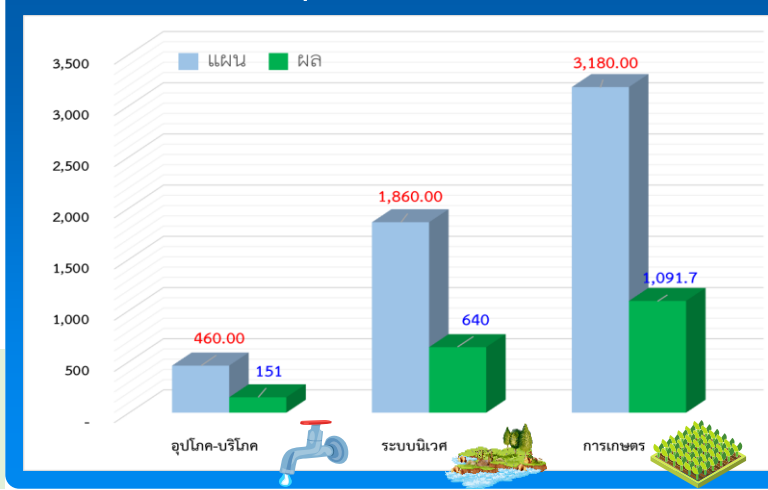


## ปริมาณน้ำเก็บกักและใช้การ 2 เขื่อนหลักลุ่มแม่กลอง ณ วันที่ 13 มี.ค.66

	ปริมาณน้ำเก็บกัก	ปริมาณน้ำใช้การ
<b>ศรีนครินทร์</b> ปริมาณน้ำเก็บกัก 17,745 ล้าน ลบ.ม. ปริมาณน้ำใช้การ 7,480 ล้าน ลบ.ม.	14,756 (83%)	4,491 (60%) (ล้าน ลบ.ม.)
<b>วชิราลงกรณ์</b> ปริมาณน้ำเก็บกัก 8,860 ล้าน ลบ.ม. ปริมาณน้ำใช้การ 5,848 ล้าน ลบ.ม.	5,058 (57%)	2,046 (35%) (ล้าน ลบ.ม.)
<b>รวม 2 เขื่อน</b> ปริมาณน้ำเก็บกัก 26,605 ล้าน ลบ.ม. ปริมาณน้ำใช้การ 13,328 ล้าน ลบ.ม.	19,814 (74%)	6,537 (49%) (ล้าน ลบ.ม.)

ปริมาณน้ำต้นทุนปี 2566 จำนวน 8,964 ล้าน ลบ.ม. (แผนจัดสรรน้ำฤดูแล้ง 5,500 ล้าน ลบ.ม.)  
 \*\*แผนรักษาระบบนิเวศแม่น้ำท่าจีน-แม่น้ำเจ้าพระยา 500 ล้าน ลบ.ม. / สำรองน้ำต้นฤดูฝน 3,964 ล้าน ลบ.ม.)

## ผลจัดสรรน้ำลุ่มน้ำแม่กลองแยกรายกิจกรรม



## แผนจัดสรรน้ำฤดูแล้ง ปี 2566 วันที่ 13 มี.ค.66

<b>แผนจัดสรรน้ำ</b>	5,500 (ล้าน ลบ.ม.)	
<b>ผลจัดสรรน้ำ</b>	1,882 (ล้าน ลบ.ม.)	35 %
<b>คงเหลือ</b>	3,618 (ล้าน ลบ.ม.)	65 %

ผลการเพาะปลูกข้าวนาปรัง 2565/66 (8 มี.ค.65)

แผน	เพาะปลูกแล้ว	เก็บเกี่ยว
0.84 ล้านไร่	0.237 ล้านไร่ (28%)	- ล้านไร่



---

การเพาะปลูกพืชฤดูแล้ง ปี 2565/66  
(ข้าวนาปรัง)

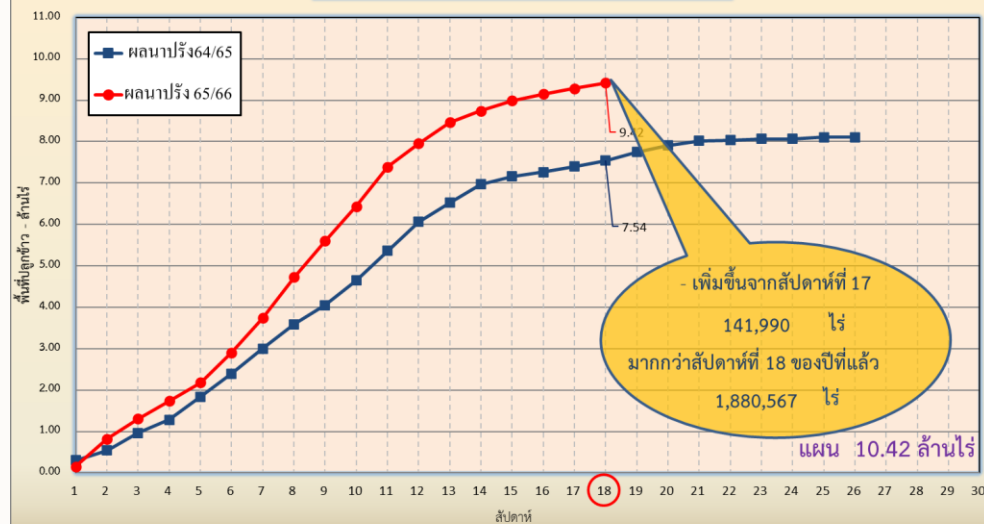


# แผนผลการเพาะปลูกพืชในช่วงฤดูแล้งปี 2565/66 (ข้อมูล ณ วันที่ 8 มี.ค. 66)

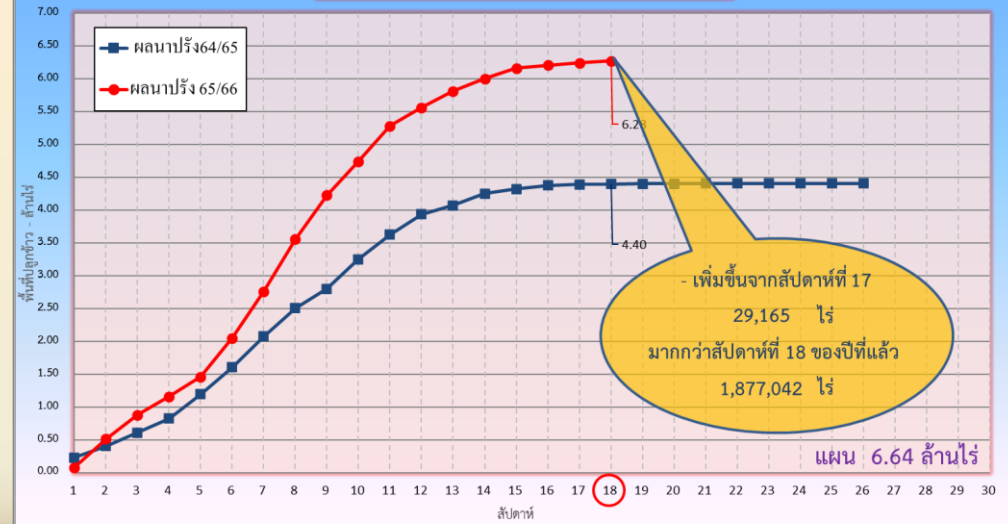


ภาค	ข้าวนาปรัง				พืชไร่-พืชผัก				รวม			
	แผน (ล้านไร่)	ผล (ล้านไร่)	%	เกี่ยว (ล้านไร่)	แผน (ล้านไร่)	ผล (ล้านไร่)	%	เกี่ยว (ล้านไร่)	แผน (ล้านไร่)	ผล (ล้านไร่)	%	เกี่ยว (ล้านไร่)
เหนือ	0.77	1.04	135	0.200	0.19	0.24	121	0.012	0.96	1.28	133	0.213
ตะวันออกเฉียงเหนือ	1.32	1.36	103	0.002	0.05	0.04	84	0.001	1.37	1.40	103	0.003
กลาง	0.03	0.02	58	0.009	0.03	0.01	23		0.06	0.02	40	0.011
ตะวันออก	0.44	0.48	110	0.264	0.03	0.02	85		0.46	0.50	108	0.265
ตะวันตก	1.04	0.25	24		0.19	0.17	91		1.23	0.42	34	
ใต้	0.18	0.002	1	0.001	0.06	0.003	4		0.24	0.005	2	0.001
ลุ่มน้ำเจ้าพระยา	6.64	6.28	95	0.575	0.10	0.12	122	0.019	6.74	6.39	95	0.593
ทั่วประเทศ	10.42	9.42	90	1.050	0.64	0.59	92	0.036	11.06	10.02	91	1.086

กราฟเปรียบเทียบผลการปลูกข้าวนาปรัง รายสัปดาห์ในเขตทั่วประเทศ



กราฟเปรียบเทียบผลการปลูกข้าวนาปรัง รายสัปดาห์ในเขตลุ่มน้ำเจ้าพระยา





กรมชลประทาน

# พื้นที่ปลูกข้าวในเขตชลประทานลุ่มน้ำเจ้าพระยาและลุ่มน้ำแม่กลอง

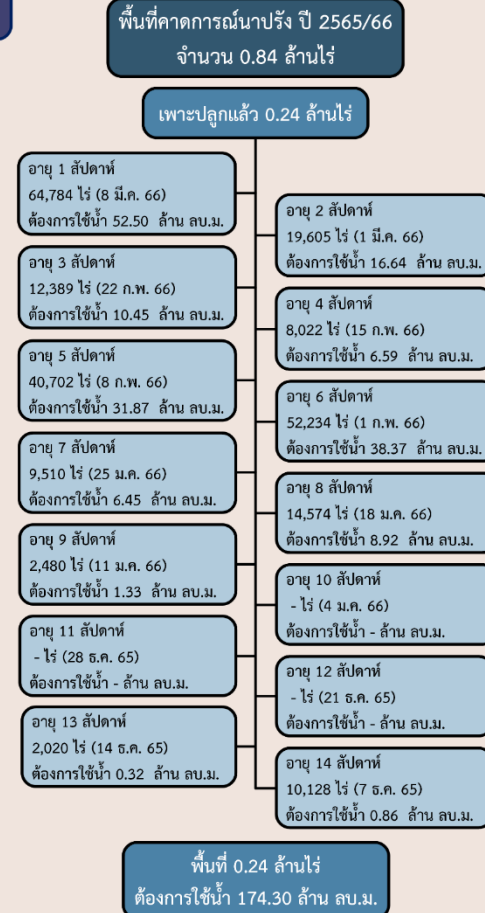
ข้อมูล ณ วันที่ 8 มี.ค. 2566

## ลุ่มน้ำเจ้าพระยา



พื้นที่ 5.71 ล้านไร่ มีพื้นที่ปลูกข้าว 5.27 ล้านไร่  
ที่ยังคงต้องการใช้น้ำอยู่ คิดเป็นน้ำจำนวน 2,071.01 ล้าน ลบ.ม.

## ลุ่มน้ำแม่กลอง







---

# การบริหารจัดการน้ำฤดูแล้ง ปี 2565/66



# 10 มาตรการ รองรับฤดูแล้ง ปี 2565/66

ความต้องการใช้น้ำ  
DEMAND

น้ำต้นทุน  
SUPPLY

- 01 **เร่งเก็บกักน้ำ**  
ในแหล่งน้ำทุกประเภท
- 02 **เฝ้าระวังและเตรียมจัดหาแหล่งน้ำสำรอง**  
พร้อมวางแผนเตรียมเครื่องจักรเครื่องมือ  
ในพื้นที่เฝ้าระวังเสี่ยงขาดแคลนน้ำ
- 03 **ปฏิบัติการเติมน้ำ**  
ให้กับแหล่งน้ำ พื้นที่เกษตรและ  
พื้นที่เฝ้าระวังเสี่ยงขาดแคลนน้ำ

การบริหารจัดการ  
MANAGEMENT

- 10 **ติดตามและประเมินผลการดำเนินงาน**  
ให้เป็นไปตามแผน รายงานผลการให้ความช่วยเหลือ
- 09 **สร้างการรับรู้ประชาสัมพันธ์**  
สถานการณ์และแผนบริหารจัดการน้ำ
- 08 **เสริมสร้างความเข้มแข็ง**  
ด้านการบริหารจัดการน้ำของชุมชน  
ให้มีน้ำเพียงพอสำหรับอุปโภคบริโภคและการเกษตรตลอดฤดูแล้ง



- 04 **กำหนดแผนจัดสรรน้ำ**  
และพื้นที่เพาะปลูกพืชฤดูแล้ง  
โดยพิจารณาให้สอดคล้องกับปริมาณน้ำต้นทุน
- 05 **เพิ่มประสิทธิภาพ**  
การใช้น้ำภาคการเกษตร
- 06 **เตรียมน้ำสำรอง**  
สำหรับพื้นที่ลุ่มต่ำรับน้ำนอง  
โดยการสนับสนุนจัดสรรน้ำเตรียมแปลง  
เพาะปลูกนารอบที่ 1 (นาปี)
- 07 **เฝ้าระวังคุณภาพน้ำ**  
ในแม่น้ำสายหลัก แม่น้ำสายรองและเตรียมแผนปฏิบัติการ  
รองรับกรณีเกิดปัญหาและแจ้งเตือนพื้นที่เสี่ยง

จาก **10** มาตรการ  
ฤดูแล้ง



# สู่ 6 แนวทาง

- 1 บริหารน้ำในอ่าง
- 2 จัดหาแหล่งน้ำสำรอง
- 3 ตรวจสอบความต้องการ
- 4 จัดสรรตามกิจกรรมหลัก
- 5 สำรองน้ำเก็บกักไว้ต้นฤดูฝน
- 6 ประเมินผลและประชาสัมพันธ์



ทศวรรษ  
**1460**  
ชลประทาน บริการประชาชน



# การบริหารจัดการน้ำ ฤดูแล้ง และการเตรียมพร้อมรับมือ ปี 2565/66



ในฤดูแล้งจัดสรรน้ำให้สอดคล้องกับปริมาณน้ำต้นทุนตามลำดับความสำคัญของกิจการการใช้น้ำ ดังนี้

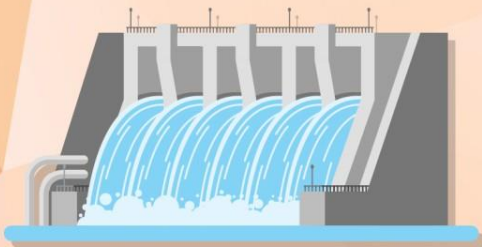
1. จัดสรรน้ำ **เพื่อการอุปโภค**  
ในช่วงฤดูแล้ง



2. จัดสรรน้ำ **เพื่อการรักษาระบบนิเวศ**  
ในช่วงฤดูแล้ง



3. สำรองน้ำไว้สำหรับการใช้น้ำในช่วงต้นฤดูฝน  
**เพื่ออุปโภค - บริโภคและรักษาระบบนิเวศ**  
เดือนพฤษภาคม - กรกฎาคม



4. จัดสรรน้ำ  
**เพื่อการเกษตรกรรม**



5. จัดสรรน้ำ  
**เพื่อการอุตสาหกรรม**



# ชป.เตรียมความพร้อมเครื่องจักร-เครื่องมือ ช่วยเหลือ ฤดูแล้ง ทั่วประเทศ ปี 2565/66

## ส่วนบริหารเครื่องจักรกลที่ 1 เชียงใหม่

- เครื่องสูบน้ำ 165 เครื่อง
  - เครื่องพลิกดินน้ำ 10 เครื่อง
  - เครื่องจักรกลสนับสนุนอื่นๆ 275 หน่วย
- รวม 450 หน่วย**



## ส่วนบริหารเครื่องจักรกลที่ 2 พิษณุโลก

- เครื่องสูบน้ำ 237 เครื่อง
  - เครื่องพลิกดินน้ำ 23 เครื่อง
  - เครื่องจักรกลสนับสนุนอื่นๆ 337 หน่วย
- รวม 597 หน่วย**



## ส่วนบริหารเครื่องจักรกลที่ 5 พระนครศรีอยุธยา

- เครื่องสูบน้ำ 410 เครื่อง
  - เครื่องพลิกดินน้ำ 39 เครื่อง
  - เครื่องจักรกลสนับสนุนอื่นๆ 463 หน่วย
- รวม 912 หน่วย**



## ส่วนบริหารเครื่องจักรกลที่ 3 ขอนแก่น

- เครื่องสูบน้ำ 346 เครื่อง
  - เครื่องพลิกดินน้ำ 35 เครื่อง
  - เครื่องจักรกลสนับสนุนอื่นๆ 406 หน่วย
- รวม 787 หน่วย**



## ส่วนบริหารเครื่องจักรกลที่ 7 กาญจนบุรี

- เครื่องสูบน้ำ 344 เครื่อง
  - เครื่องพลิกดินน้ำ 143 เครื่อง
  - เครื่องจักรกลสนับสนุนอื่นๆ 496 หน่วย
- รวม 983 หน่วย**



## ส่วนบริหารเครื่องจักรกลที่ 4 นครราชสีมา

- เครื่องสูบน้ำ 222 เครื่อง
  - เครื่องพลิกดินน้ำ 176 เครื่อง
  - เครื่องจักรกลสนับสนุนอื่นๆ 243 หน่วย
- รวม 641 หน่วย**



## ส่วนกลาง นนทบุรี

- เครื่องสูบน้ำ 127 เครื่อง
  - เครื่องพลิกดินน้ำ 120 เครื่อง
  - เครื่องจักรกลสนับสนุนอื่นๆ 50 หน่วย
- รวม 297 หน่วย**

## ส่วนบริหารเครื่องจักรกลที่ 8 สงขลา

- เครื่องสูบน้ำ 337 เครื่อง
  - เครื่องพลิกดินน้ำ 71 เครื่อง
  - เครื่องจักรกลสนับสนุนอื่นๆ 307 หน่วย
- รวม 715 หน่วย**

## ส่วนบริหารเครื่องจักรกลที่ 6 ชลบุรี

- เครื่องสูบน้ำ
  - เครื่องพลิกดินน้ำ
  - เครื่องจักรกลสนับสนุนอื่นๆ
- รวม=หน่วย**

## รวมทั้งประเทศ

- เครื่องสูบน้ำ 2,188 เครื่อง
- เครื่องพลิกดินน้ำ 617 เครื่อง
- เครื่องจักรกลสนับสนุนอื่นๆ 2,577 หน่วย

รวมเป็น  
**5,382 หน่วย**

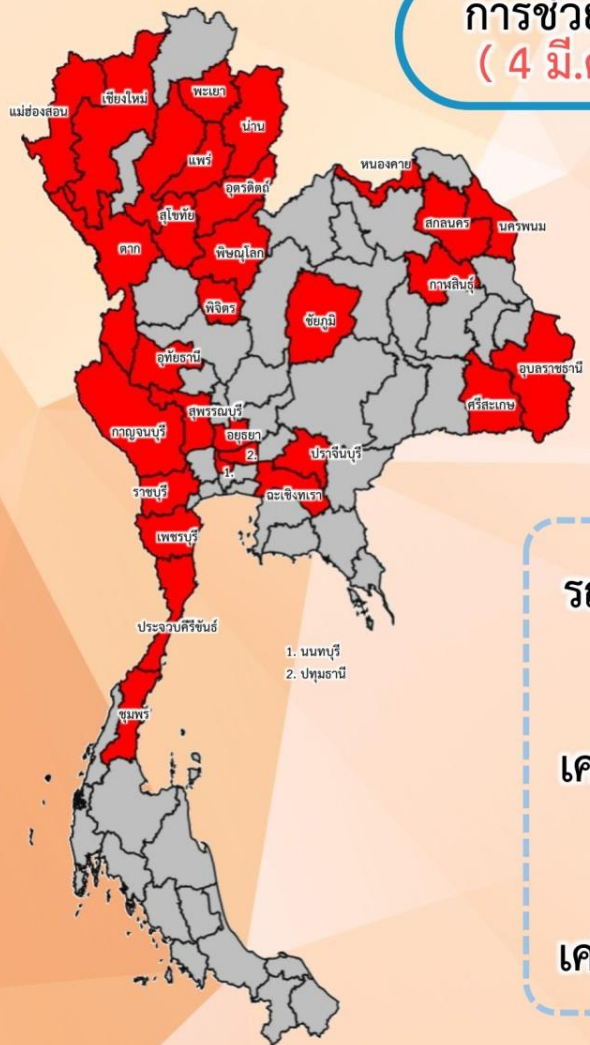




# สรุปการให้ความช่วยเหลือเครื่องจักร-เครื่องมือ ช่วงฤดูแล้ง ปี 2565/66



**การช่วยเหลือประจำสัปดาห์**  
( 4 มี.ค.66 – 10 มี.ค.66 )



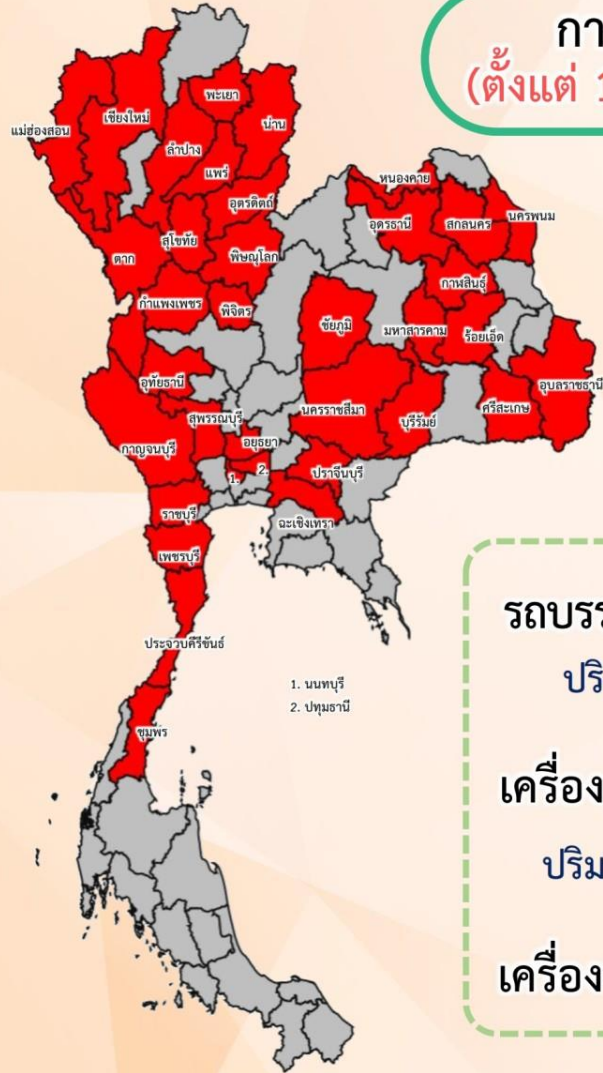
**ช่วยเหลือประจำสัปดาห์รวม**  
**30 จังหวัด**

รถบรรทุกน้ำ = 3 คัน  
ปริมาณน้ำรวม 48,000 ลิตร

เครื่องสูบน้ำ = 192 เครื่อง  
ปริมาณน้ำรวม 8.461 ล้าน ลบ.ม.

เครื่องจักรอื่นๆ = 7 หน่วย

**การช่วยเหลือสะสม**  
(ตั้งแต่ 1 พ.ย.65 – 10 มี.ค.66)



**ช่วยเหลือสะสมรวม**  
**36 จังหวัด**

รถบรรทุกน้ำ = 8 คัน  
ปริมาณน้ำรวม 552,000 ลิตร

เครื่องสูบน้ำ = 249 เครื่อง  
ปริมาณน้ำรวม 126.352 ล้าน ลบ.ม.

เครื่องจักรอื่นๆ = 27 หน่วย



# ผลการประชาสัมพันธ์สร้างการรับรู้สถานการณ์น้ำและการบริหารจัดการน้ำ



## ฤดูแล้ง ปี 2565/66 กรมชลประทาน



ระหว่างวันที่ 4 - 10 มีนาคม 2566

1. ศูนย์เรียนรู้การเพิ่มประสิทธิภาพการผลิตสินค้าเกษตร (ศพก.)



จำนวน

**133** ครั้ง

สะสม 187 ครั้ง

เกษตรกร

**21,284** คน

สะสม 22,449 คน

2. คณะกรรมการจัดการชลประทาน (JMC)



จำนวน

**108** ครั้ง

สะสม 167 ครั้ง

เกษตรกร

**731** คน

สะสม 3,588 คน

3. กลุ่มใช้น้ำ



จำนวน

**447** ครั้ง

สะสม 1,716 ครั้ง

เกษตรกร

**15,648** คน

สะสม 43,781 คน

4. การประชาสัมพันธ์อื่นๆ



จำนวน

**648** ครั้ง

สะสม 4,597 ครั้ง

### รวมการประชาสัมพันธ์



จำนวนครั้งการประชาสัมพันธ์

**1,336** สะสม 6,667



จำนวนเกษตรกรที่รับการฟังประชาสัมพันธ์

**27,663** สะสม 69,818



# โครงการจ้างแรงงานชลประทาน เพื่อช่วยเหลือเกษตรกร ประจำปีงบประมาณ พ.ศ. 2566 กรมชลประทาน



## หลักเกณฑ์การจ้างแรงงาน

- 1** เกษตรกรที่ขึ้นทะเบียนกับกรมส่งเสริมการเกษตร หรือ **เกษตรกรในพื้นที่**
- 2** **สมาชิกกลุ่มผู้ใช้น้ำ** ของกรมชลประทาน ในพื้นที่
- 3** **ประชาชนและผู้ใช้งานแรงงานทั่วไป** ในพื้นที่
- 4** หากแรงงานในพื้นที่ไม่เพียงพอ ให้พิจารณาจ้างเกษตรกร/แรงงานในพื้นที่ใกล้เคียงจากหมู่บ้าน ตำบล อำเภอ จังหวัด และลุ่มน้ำ ตามลำดับ

## ลักษณะงานที่จ้าง

งานซ่อมแซม บำรุงรักษา ขุดลอก ปรับปรุง งานชลประทาน โครงการส่งเสริมการดำเนินงานอันเนื่องมาจากพระราชดำริ งานก่อสร้างแหล่งน้ำและระบบส่งน้ำเพื่อชุมชน/ชนบท แก้มลิง การจัดการคุณภาพน้ำ





---

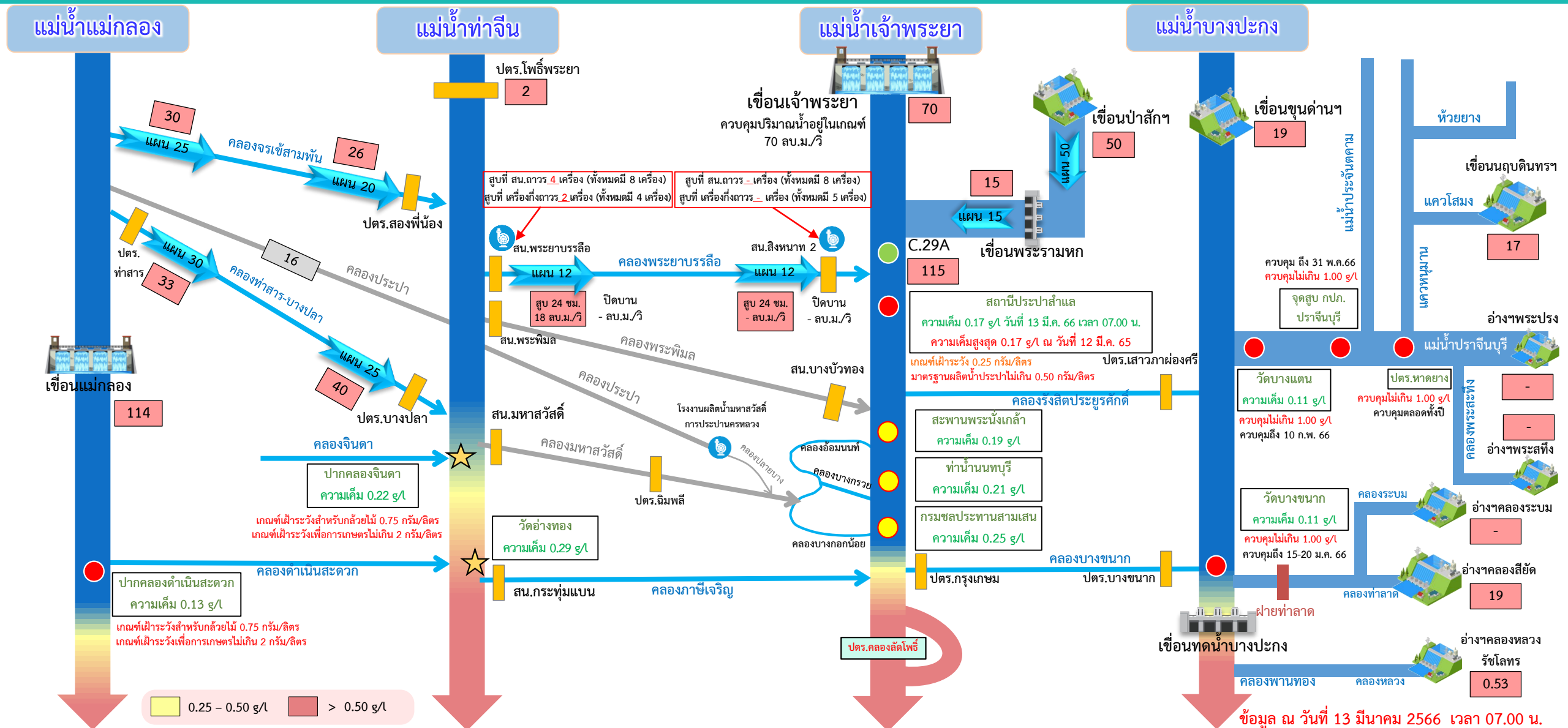
# สถานการณ์ค่าความเค็มในลำน้ำสายหลัก

# สถานการณ์ค่าความเค็มใน 4 ลำน้ำสายหลัก





# การบริหารจัดการน้ำเพื่อรักษาระบบนิเวศ (ความเค็ม) ใน 4 ลำน้ำสายหลัก



● จุดควบคุมความเค็ม ● จุดตรวจวัดความเค็ม ● สถานีวัดน้ำ ★ จุดติดตั้งเครื่องวัดคุณภาพน้ำเคลื่อนที่

ฝ่ายประมวลวิเคราะห์สถานการณ์น้ำ สำนักบริหารจัดการน้ำและอุทกวิทยา

อ่าวไทย

ข้อมูล ณ วันที่ 13 มีนาคม 2566 เวลา 07.00 น.

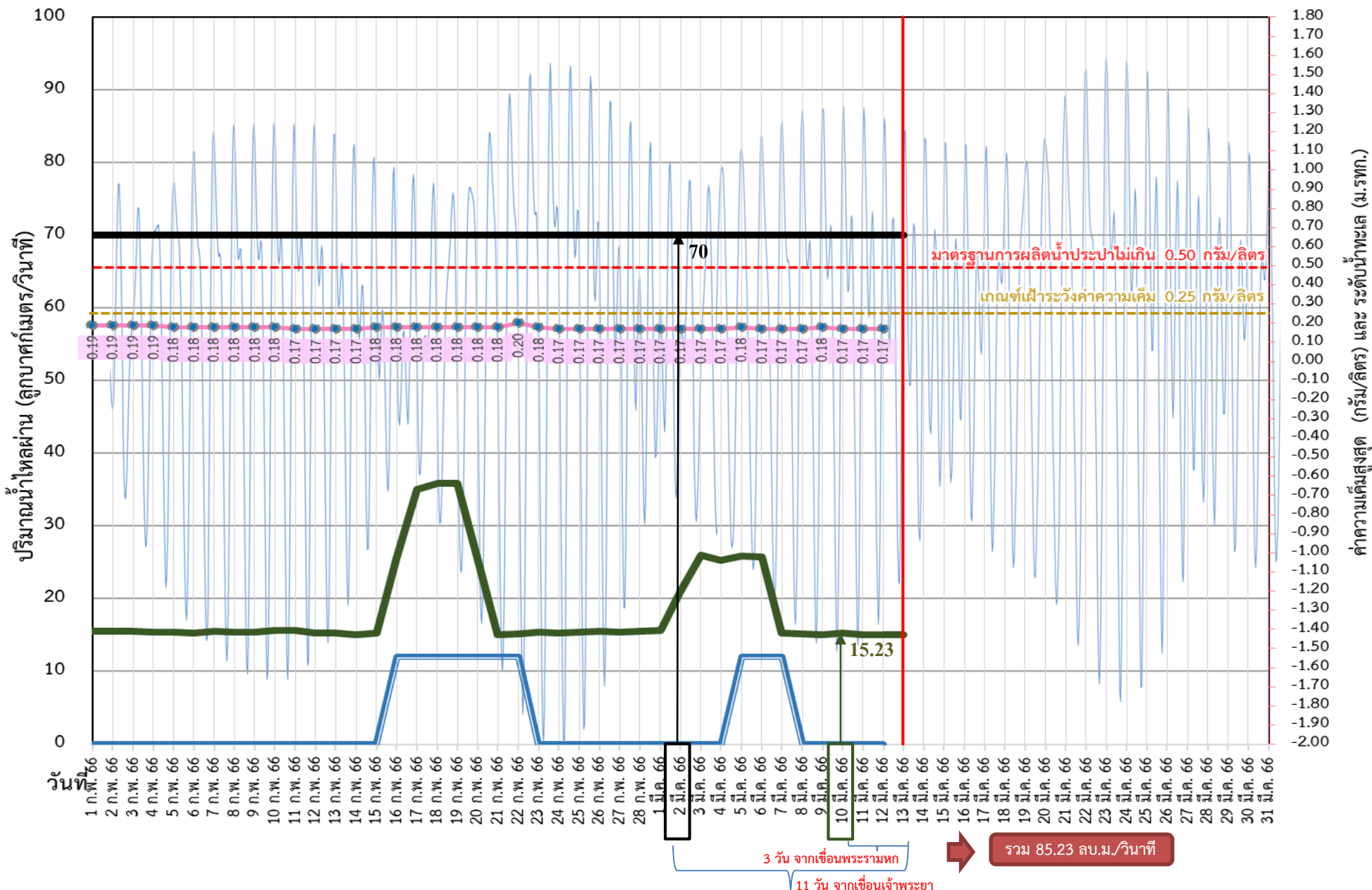
อัตราการไหลเวลา 06.00 น. / คุณภาพน้ำเวลา 07.00 น.  
หน่วย : ลูกบาศก์เมตร/วินาที หน่วย : กรัม/ลิตร



# ติดตามปริมาณน้ำไหลผ่านเขื่อน และติดตามค่าความเค็ม



ข้อมูล ณ วันที่ 13 มีนาคม 2566



- ระบายเขื่อนพระรามหก  
ลบ.ม./วินาที
- ระบายเขื่อนเจ้าพระยา  
ลบ.ม./วินาที
- สน.สิงหนาท  
(ระบายลงเจ้าพระยา)  
ลบ.ม./วินาที
- ความเค็มสูงสุด (ล้ำแล)  
กรัม/ลิตร

เขื่อนเจ้าพระยา	70.00	ลบ.ม./วินาที
เขื่อนพระรามหก	15.10	ลบ.ม./วินาที
สน.สิงหนาท 2	00.00	ลบ.ม./วินาที
ความเค็มสูงสุด	0.17	ลบ.ม./วินาที
	(ความเค็มสูงสุดวันที่ 12 มี.ค. 66)	

รวม 85.23 ลบ.ม./วินาที

3 วัน จากเขื่อนพระรามหก

11 วัน จากเขื่อนเจ้าพระยา



# ติดตามปริมาณน้ำไหลผ่านเขื่อน และติดตามค่าความเค็ม



	ระบาย เขื่อน เจ้าพระยา ลบ.ม./วินาที	ระบาย เขื่อนป่า สักฯ ลบ.ม./วินาที	ระบาย เขื่อน พระราม หก ลบ.ม./วินาที	รวมระบายเขื่อนเจ้าพระยา(ใช้เวลา 11วัน) และพระรามหก(ใช้เวลา3วัน) ที่เดินทางมาบรรจบกัน	ความเค็ม สูงสุด(ลำ แล) กรัม/ลิตร	จำนวนชั่วโมงที่ความ เค็ม เกิน 0.25 กรัมต่อลิตร (ชั่วโมง) ตั้งแต่เวลา 00.00-23.00น.	จำนวนชั่วโมงที่ความ เค็ม เกิน 0.50 กรัมต่อลิตร (ชั่วโมง) ตั้งแต่เวลา 00.00-23.00น.	สน.สิงหนาท (ระบายลง เจ้าพระยา) ลบ.ม./วินาที	รวมระบายจากเขื่อน เจ้าพระยา+เขื่อนพระราม หก+สิงหนาท 2 ลบ.ม./วินาที
28 ก.พ. 66	70.00	60.15	15.48	85.46	0.17	0	0	0.00	85.46
1 มี.ค. 66	70.00	60.12	15.61	85.57	0.17	0	0	0.00	85.57
2 มี.ค. 66	70.00	75.10	20.94	85.45	0.17	0	0	0.00	85.45
3 มี.ค. 66	70.00	75.10	26.01	85.48	0.17	0	0	0.00	85.48
4 มี.ค. 66	70.00	75.03	25.33	85.61	0.17	0	0	0.00	85.61
5 มี.ค. 66	70.00	60.02	25.85	90.94	0.18	0	0	12.00	102.94
6 มี.ค. 66	70.00	50.12	25.70	96.01	0.17	0	0	12.00	108.01
7 มี.ค. 66	70.00	50.10	15.27	95.33	0.17	0	0	12.00	107.33
8 มี.ค. 66	70.00	50.08	15.21	95.85	0.17	0	0	0.00	95.85
9 มี.ค. 66	70.00	50.05	15.07	95.70	0.18	0	0	0.00	95.70
10 มี.ค. 66	70.00	50.03	15.23	85.27	0.17	0	0	0.00	85.27
11 มี.ค. 66	70.00	50.01	15.08	85.21	0.17	0	0	0.00	85.21
12 มี.ค. 66	70.00	50.14	15.03	85.07	0.17	0	0	0.00	85.07
13 มี.ค. 66	70.00	50.11	15.10	85.23					85.23

11 วัน

3 วัน





---

คาดการณ์ปริมาณน้ำ  
ณ วันที่ 1 พฤษภาคม 2566



# คาดการณ์ปริมาณน้ำอ่างเก็บน้ำขนาดใหญ่ 35 แห่งในช่วงฤดูแล้ง 2565/66

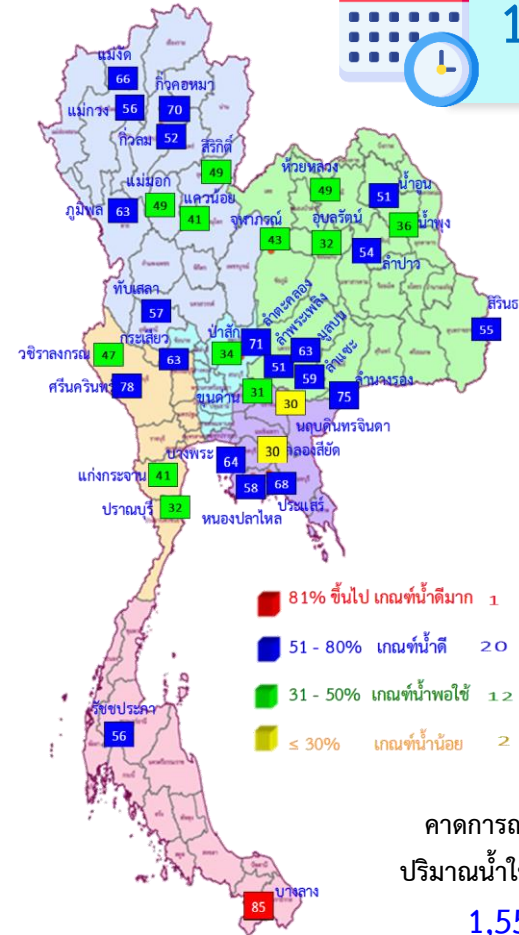


## สถิติและคาดการณ์ปริมาณน้ำอ่างเก็บน้ำขนาดใหญ่ 35 แห่งในช่วงฤดูแล้ง 2565/66

ปี	ปริมาณน้ำ (ล้าน ลบ.ม.)	%	น้ำใช้การ (ล้าน ลบ.ม.)	%
1 พ.ศ.62	40,452	57	16,909	36
1 พ.ศ.63	33,757	48	10,449	22
1 พ.ศ.64	33,387	48	10,334	22
1 พ.ศ.65	40,578	57	17,036	36
1 พ.ศ. 66	42,134	59	18,595	39
1 พ.ศ. 66 (2544)	43,315	61	19,772	42



1 พ.ค. 66



คาดการณ์ 1 พฤษภาคม 2566 ปริมาณน้ำใช้การมากกว่า ปี 2565 1,59 ล้าน ลบ.ม.

ปี พ.ศ.	ปริมาณน้ำ (ล้าน ลบ.ม.)	%	น้ำใช้การ (ล้าน ลบ.ม.)	%
2566	42,134	59	18,595	39





# คาดการณ์ปริมาณน้ำใช้การใน 4 เขื่อนหลัก ณ วันที่ 1 พ.ค. 2566

## เขื่อนภูมิพล

ปี	ปริมาณ		น้ำใช้การ	
	(ล้าน ลบ.ม.)	%	(ล้าน ลบ.ม.)	%
1 พ.ค. 65	5,791	43	1,991	21
1 พ.ค. 66	8,518	63	4,718	49

## เขื่อนป่าสักชลสิทธิ์

ปี	ปริมาณ		น้ำใช้การ	
	(ล้าน ลบ.ม.)	%	(ล้าน ลบ.ม.)	%
1 พ.ค. 65	330	34	327	34
1 พ.ค. 66	324	34	321	34

## เขื่อนสิริกิติ์

ปี	ปริมาณ		น้ำใช้การ	
	(ล้าน ลบ.ม.)	%	(ล้าน ลบ.ม.)	%
1 พ.ค. 65	3,702	39	852	13
1 พ.ค. 66	4,607	48	1,757	26

1 พฤษภาคม 2565  
น้ำใช้การ 4 เขื่อนน้ำ  
3,510 ล้าน ลบ.ม.

คาดการณ์ 1 พฤษภาคม 2566  
น้ำใช้การ 4 เขื่อนน้ำ  
7,142 ล้าน ลบ.ม.

## เขื่อนแควน้อย

ปี	ปริมาณ		น้ำใช้การ	
	(ล้าน ลบ.ม.)	%	(ล้าน ลบ.ม.)	%
1 พ.ค. 65	383	41	340	38
1 พ.ค. 66	389	41	346	39



## คาดการณ์ปริมาณน้ำรวม 4 เขื่อนหลัก

ปี	ปริมาณน้ำ (ล้าน ลบ.ม.)	%	น้ำใช้การ (ล้าน ลบ.ม.)	%
1 พ.ค. 65	10,206	41	3,510	19
1 พ.ค. 66	13,838	56	7,142	39



กรมชลประทาน

กรมชลประทาน  
กระทรวงเกษตรและสหกรณ์

