



# สถานการณ์และการบริหารจัดการน้ำ ฤดูฝน ปี 2566

ศูนย์ปฏิบัติการน้ำอัจฉริยะ (SWOC) กรมชลประทาน

วันที่ 13 สิงหาคม 2566



# สถานการณ์ฝน และสภาพภูมิอากาศ



# ฝนตกหนักถึงหนักมากบางแห่ง บริเวณประเทศไทย คลื่นลมแรงบริเวณทะเลอันดามันและอ่าวไทยตอนบน



## 12 - 15 ส.ค. 66



- **มรสุมตะวันตกเฉียงใต้ที่พัดปกคลุมทะเลอันดามัน ประเทศไทย และอ่าวไทยจะมีกำลังแรงขึ้น**
- **ร่องมรสุมพาดผ่านตอนบนของภาคเหนือและประเทศลาวตอนบน เข้าสู่หย่อมความกดอากาศต่ำบริเวณประเทศเวียดนามตอนบน**

**ผลกระทบ** ประเทศไทยมีฝนเพิ่มขึ้น และมีฝนตกหนักบางแห่ง ในภาคกลางและภาคใต้ฝั่งตะวันออก โดยมีฝนตกหนักมากบางพื้นที่ ในภาคเหนือ ภาคตะวันออกเฉียงเหนือ ภาคตะวันออก และภาคใต้ ฝั่งตะวันตก คลื่นลมบริเวณทะเลอันดามันตอนบนและอ่าวไทย ตอนบนมีกำลังค่อนข้างแรง โดยมีคลื่นสูง 2-3 เมตร บริเวณที่มี ฝนฟ้าคะนองคลื่นสูงมากกว่า 3 เมตร

**ข้อควรระวัง** ระวังอันตรายจากฝนตกหนักถึงหนักมากและ ฝนที่ตกสะสม ซึ่งอาจทำให้เกิดน้ำท่วมฉับพลัน และ น้ำป่าไหลหลาก โดยเฉพาะพื้นที่ลาดเชิงเขาใกล้ทางน้ำไหลผ่านและ พื้นที่ลุ่ม ส่วนชาวเรือบริเวณทะเลอันดามันตอนบนและอ่าวไทย ตอนบน เรือเล็กควรงดออกจากฝั่ง

อัปเดต วันที่ 11 ส.ค. 66 เวลา 19.00 น.

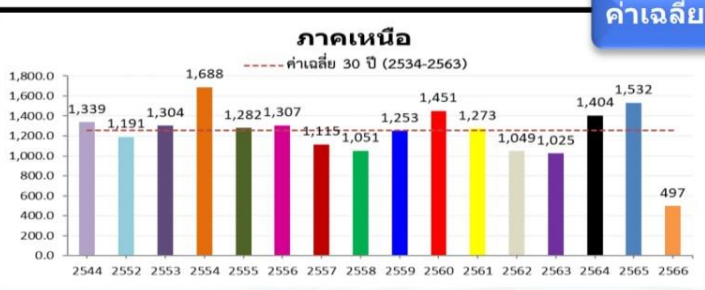
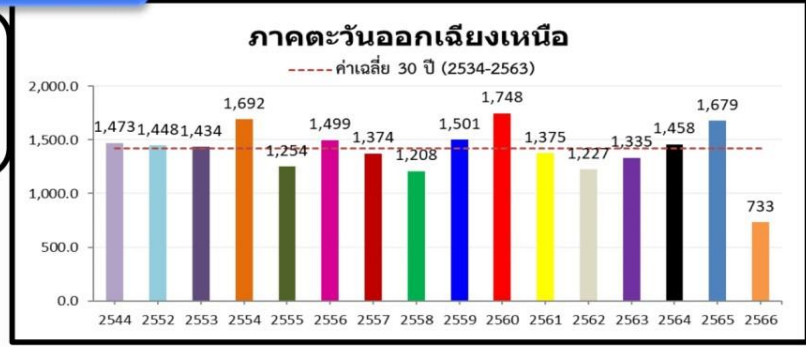
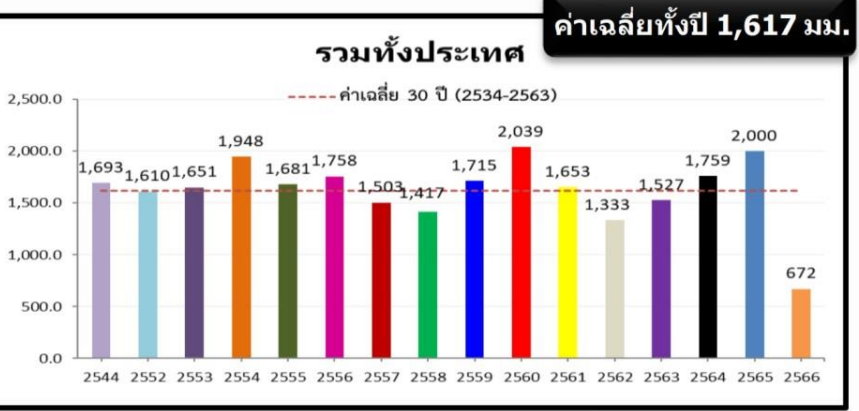
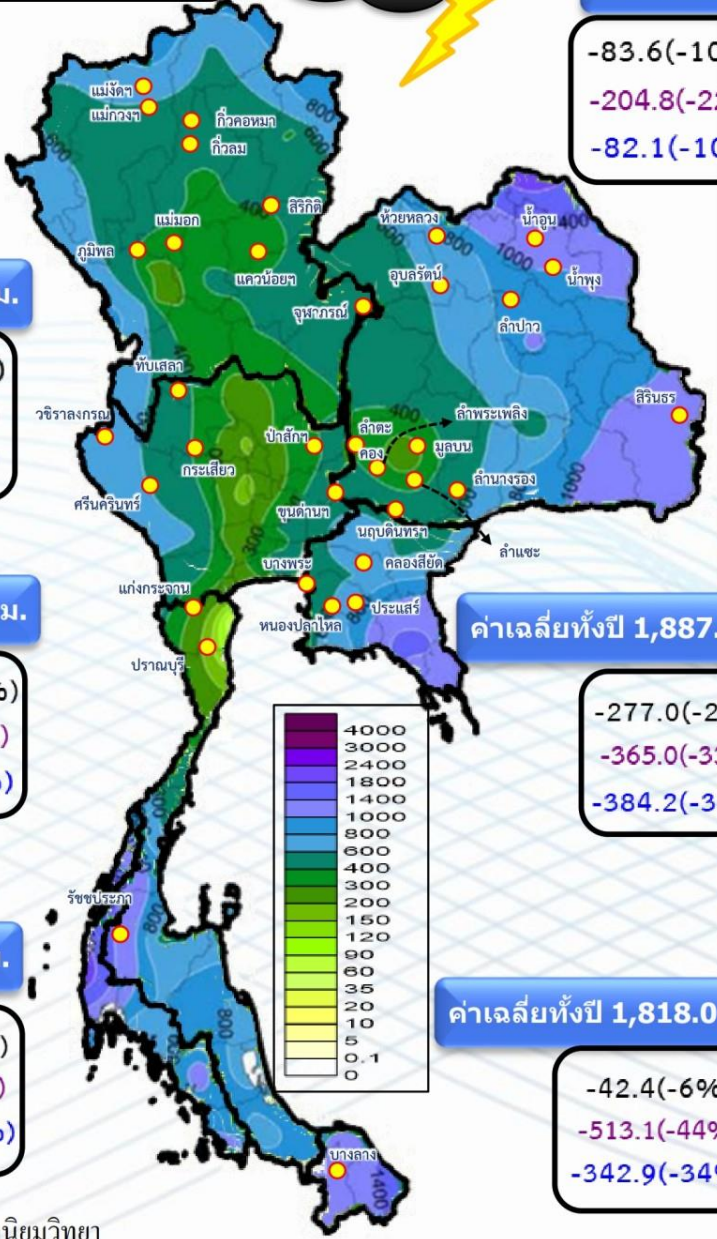


# ปริมาณฝนสะสม (1 ม.ค. - 6 ส.ค.2566)

ฝนสะสมต่ำกว่าค่าปกติ **19%**

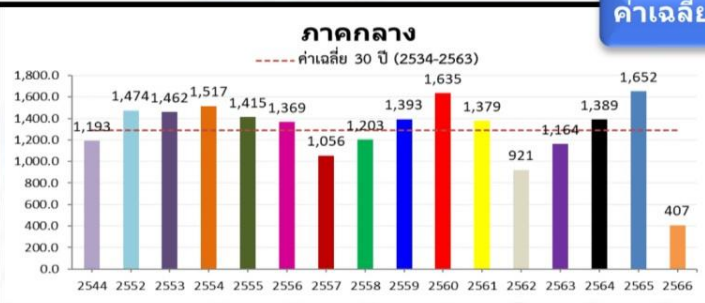
-155.4(-19%)  
-354.0(-34%)  
-290.5(-30%)

ค่าเฉลี่ยทั้งปี 1,420.8 มม.

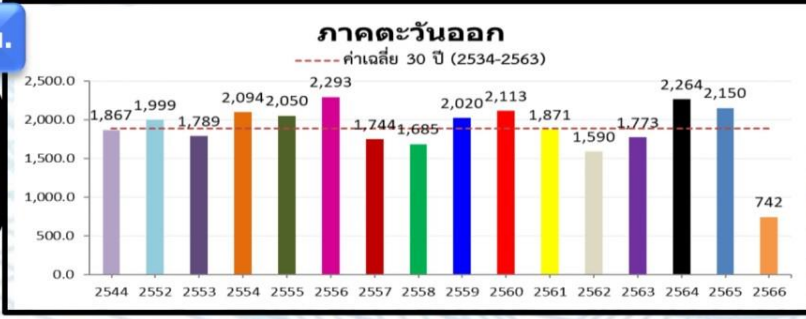


-184.4(-27%)  
-317.0(-39%)  
-302.7(-38%)

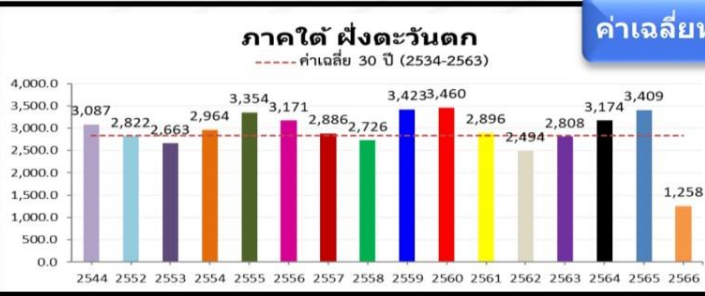
หมายเหตุ  
ตัวเลขสีดำ คือ ปี 66 เทียบกับค่าเฉลี่ย 30 ปี (2534-2563)  
ตัวเลขสีม่วง คือ ปี 66 เทียบ ปี 65 (ณ วันเดียวกัน)  
ตัวเลขสีน้ำเงิน คือ ปี 66 เทียบ ปี 44 (ณ วันเดียวกัน)



-248.6(-38%)  
-425.6(-51%)  
-253.3(-38%)



-277.0(-27%)  
-365.0(-33%)  
-384.2(-34%)



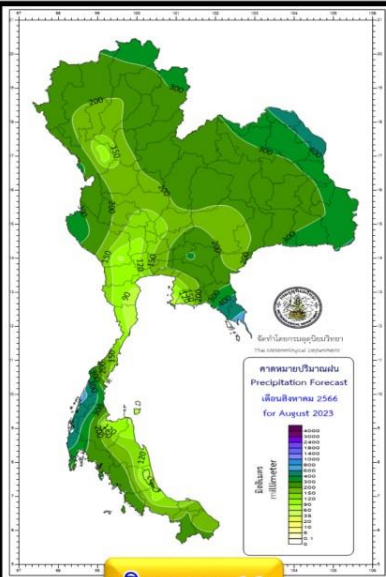
-144.4(-10%)  
-442.6(-26%)  
-566.3(-31%)

ค่าเฉลี่ยทั้งปี 1,818.0 มม.

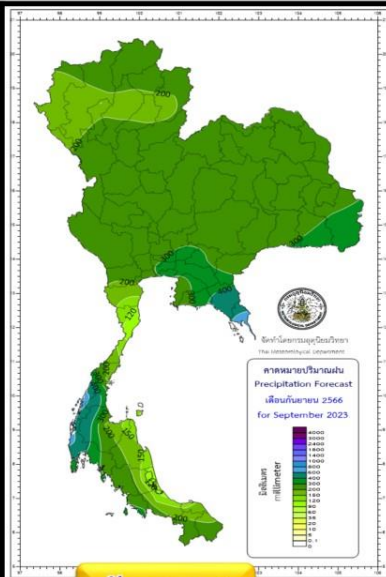


-42.4(-6%)  
-513.1(-44%)  
-342.9(-34%)

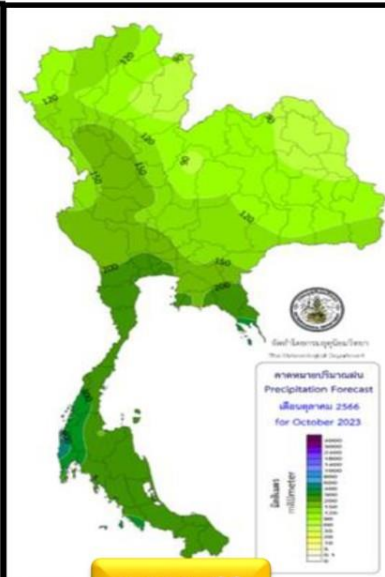
ปริมาณฝนรวม (มม.)



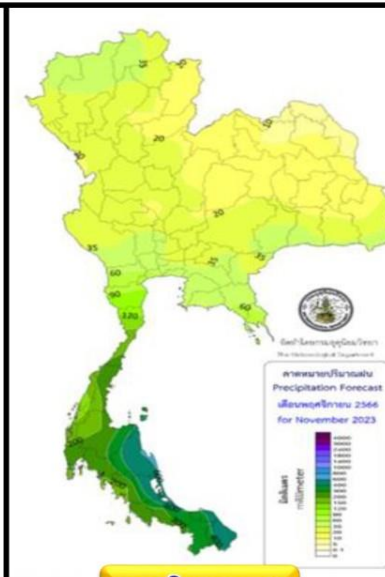
สิงหาคม 66



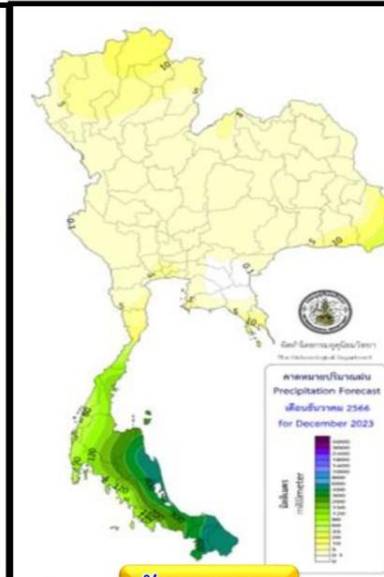
กันยายน 66



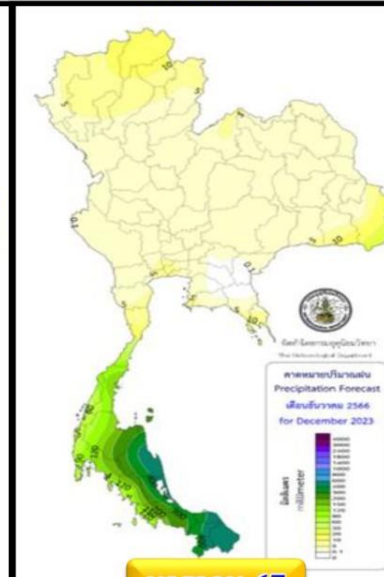
ตุลาคม 66



พฤศจิกายน 66

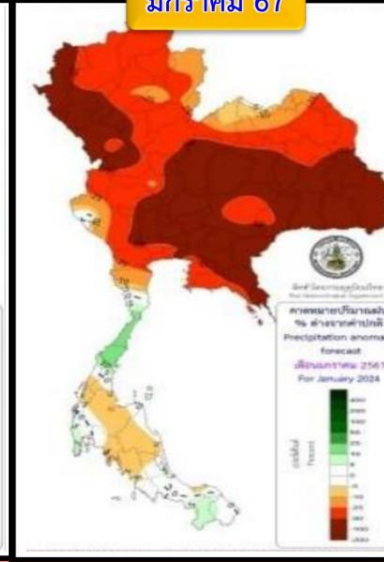
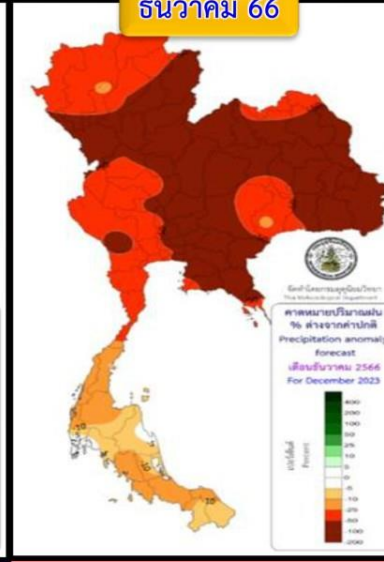
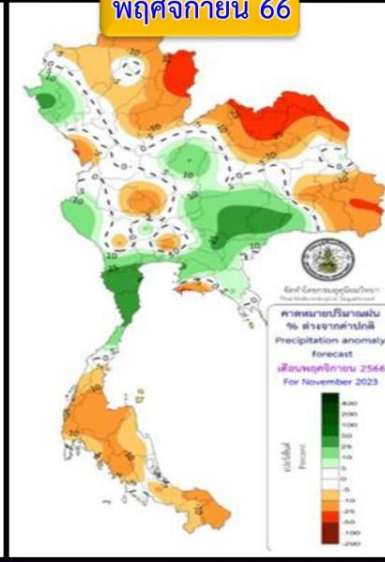
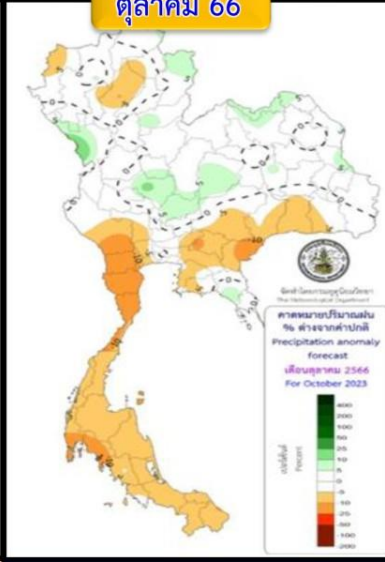
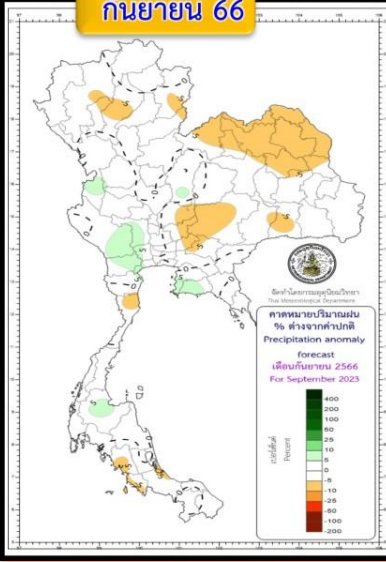
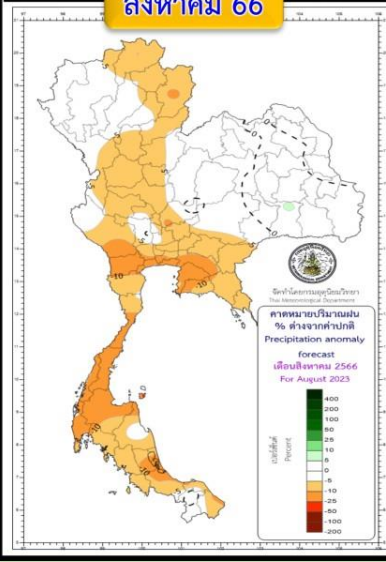


ธันวาคม 66



มกราคม 67

สูง-ต่ำ กว่าค่าปกติ(มม.)



ภาคตะวันออกเฉียงเหนือจะมีปริมาณฝนรวมใกล้เคียงค่าปกติ ส่วนภาคอื่นฯ จะมีปริมาณฝนต่ำกว่าค่าปกติ

พื้นที่ส่วนใหญ่จะมีปริมาณฝนรวมใกล้เคียงค่าปกติ เว้นแต่ภาคตะวันออกเฉียงเหนือจะมีปริมาณฝนรวมต่ำกว่าค่าปกติ

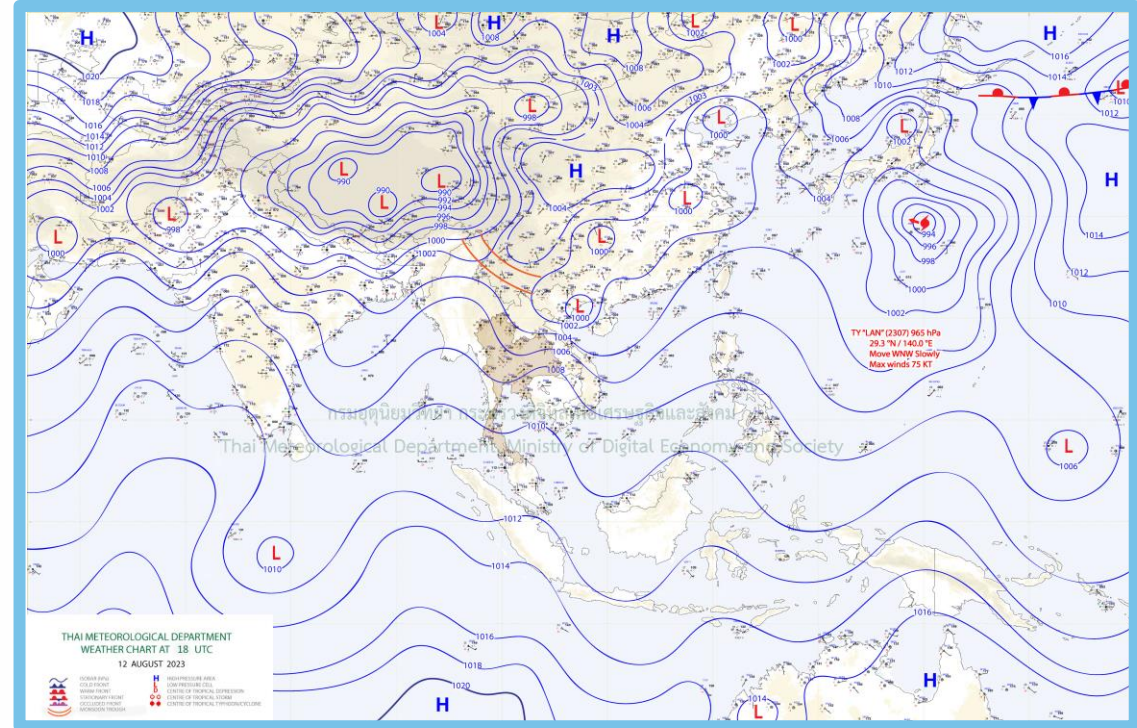
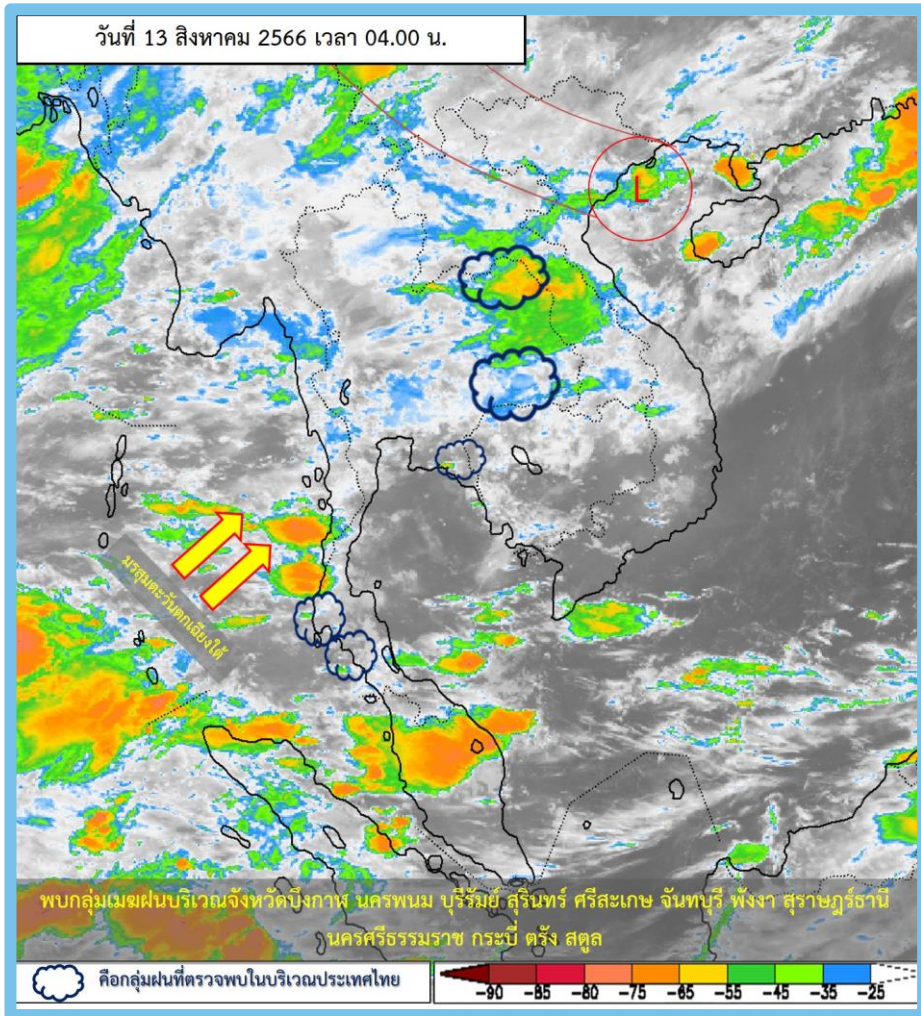
พื้นที่ส่วนใหญ่ของประเทศไทยตอนบนจะมีฝนรวมใกล้เคียงค่าปกติ เว้นแต่ภาคตะวันออกและภาคใต้ต่ำกว่าค่าปกติ

พื้นที่ตอนกลางของประเทศไทยจะมีปริมาณฝนรวมใกล้เคียงถึงสูงกว่าค่าปกติ ส่วนพื้นที่อื่นๆ ปริมาณฝนรวมต่ำกว่าค่าปกติ

บริเวณประเทศไทยจะมีปริมาณฝนรวมต่ำกว่าค่าปกติ โดยเฉพาะประเทศไทยตอนบน

ประเทศไทยตอนบนจะมีปริมาณฝนรวมต่ำกว่าค่าปกติ ส่วนภาคใต้จะมีฝนใกล้เคียงถึงต่ำกว่าค่าปกติเล็กน้อย

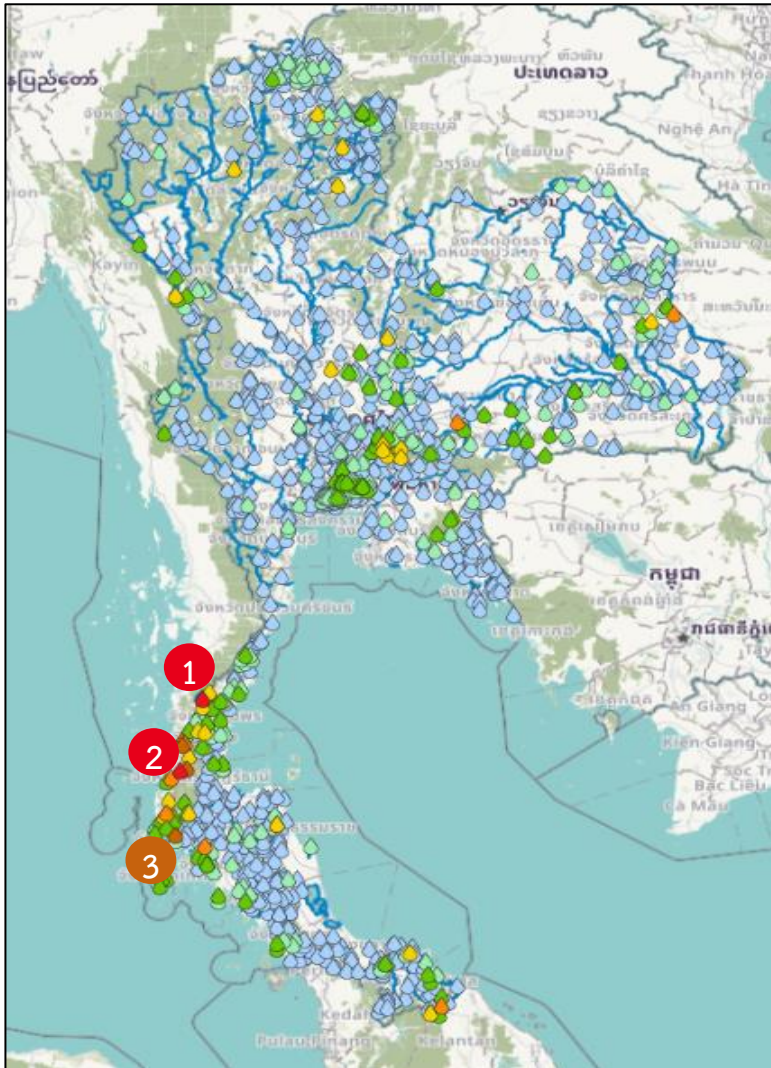
คำทำนาย



พยากรณ์อากาศ 24 ชั่วโมงข้างหน้า



มรสุมตะวันตกเฉียงใต้ที่พัดปกคลุมทะเลอันดามัน ประเทศไทย และอ่าวไทยเริ่มมีกำลังแรงขึ้น ประกอบกับมีหย่อมความกดอากาศต่ำปกคลุมบริเวณประเทศเวียดนามตอนบน ลักษณะเช่นนี้ทำให้ประเทศไทยมีฝนตกหนักบางแห่งในภาคเหนือ ภาคตะวันออก และภาคใต้ฝั่งตะวันออก โดยมีฝนตกหนักมากบางพื้นที่ในภาคตะวันออกเฉียงเหนือ และภาคใต้ฝั่งตะวันตก



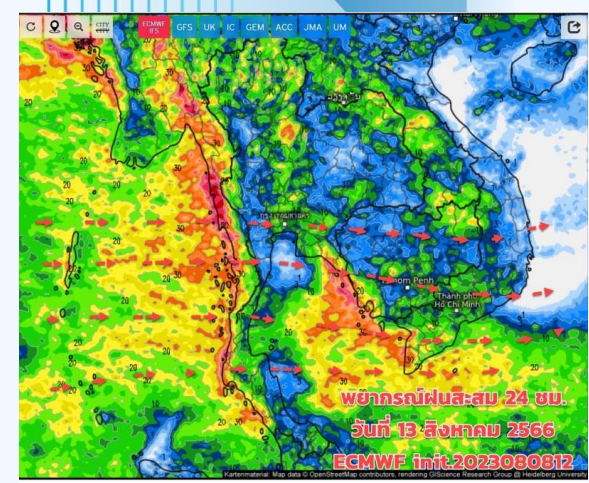
สถานี	ตำบล อำเภอ จังหวัด	เวลา	ฝนสะสม (มม.)
บ้านรังแตน	ต.จ.ป.ร. อ.กระบุรี จ.ระนอง	05:00 น.	96
อบต.บางหิน	ต.บางหิน อ.กะเปอร์ จ.ระนอง	06:00 น.	90.6
บ้านโรงกลวง	ต.นบปรัง อ.เมืองพังงา จ.พังงา	05:00 น.	90
บ้านย่านยาว	ต.เขี้ยวเหลียง อ.กะเปอร์ จ.ระนอง	05:00 น.	86.5
ทต.ปากน้ำ	ต.ปากน้ำ อ.เมืองระนอง จ.ระนอง	06:00 น.	75.2
ทม.ระนอง	ต.เขานิวเวศน์ อ.เมืองระนอง จ.ระนอง	06:00 น.	64.8
ทต.แฉ่ง	ต.แฉ่ง อ.แฉ่ง จ.นราธิวาส	06:00 น.	61.6
ระนอง	ต.บางนอน อ.เมืองระนอง จ.ระนอง	04:00 น.	60.5
บ้านนาพรุ	ต.นาคา อ.สุขสำราญ จ.ระนอง	05:00 น.	56
บ้านบางใหญ่	ต.บางนายสี อ.ตะกั่วป่า จ.พังงา	05:00 น.	52

>0-10	>10-20	>20-35	>35-50	>50-70	>70-90	>90
ฝนเล็กน้อย ฝนน้อย	ฝนปานกลาง	ฝนหนัก	ฝนหนักมาก ฝนมาก			



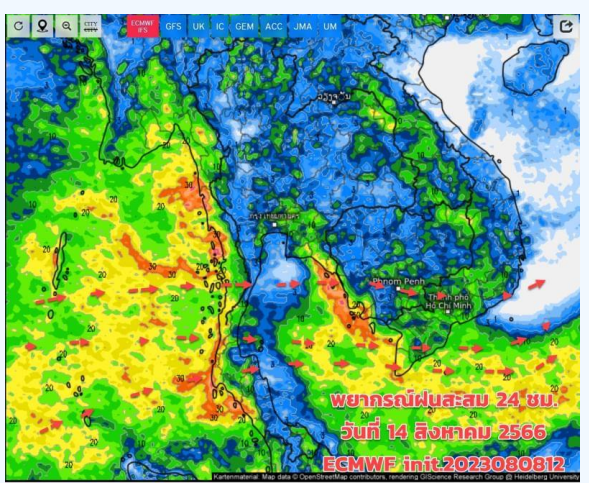


# พยากรณ์ฝนสะสมรายวัน จากแบบจำลองบรรยากาศเชิงตัวเลข GFS วันที่ 13 ส.ค. – 19 ส.ค. 66



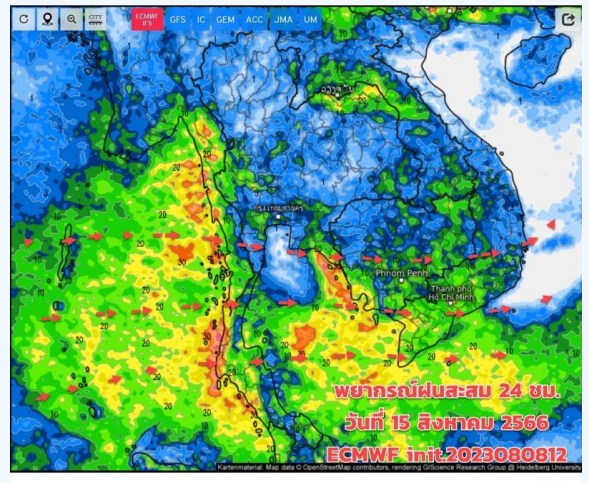
Precipitation, 24h (mm) Valid for Mon 08/14/2023, 07:00am GMT+07

วันที่ 13 ส.ค. 2566



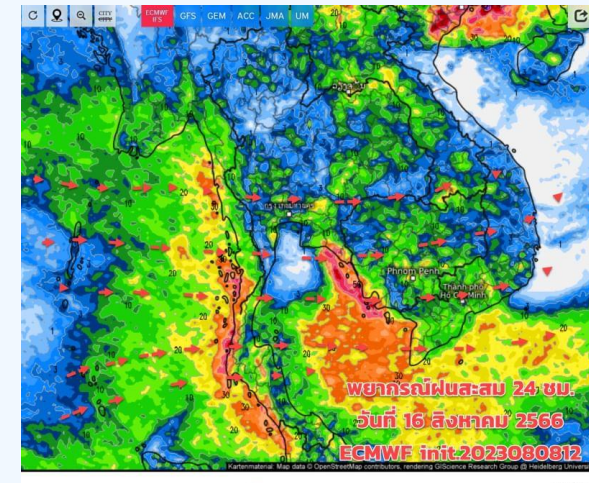
Precipitation, 24h (mm) Valid for Tue 08/15/2023, 07:00am GMT+07

วันที่ 14 ส.ค. 2566



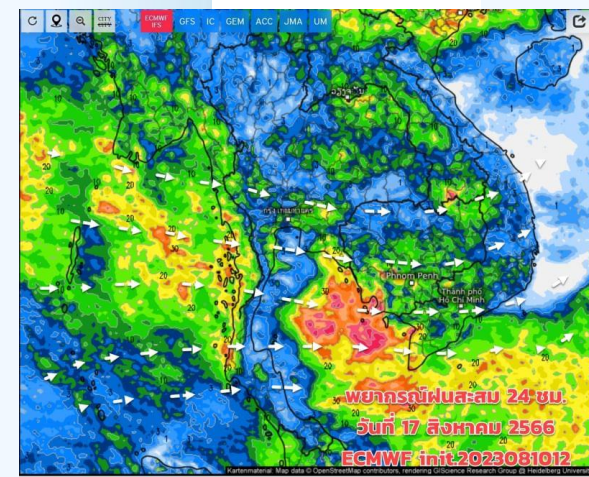
Precipitation, 24h (mm) Valid for Wed 08/16/2023, 07:00am GMT+07

วันที่ 15 ส.ค. 2566



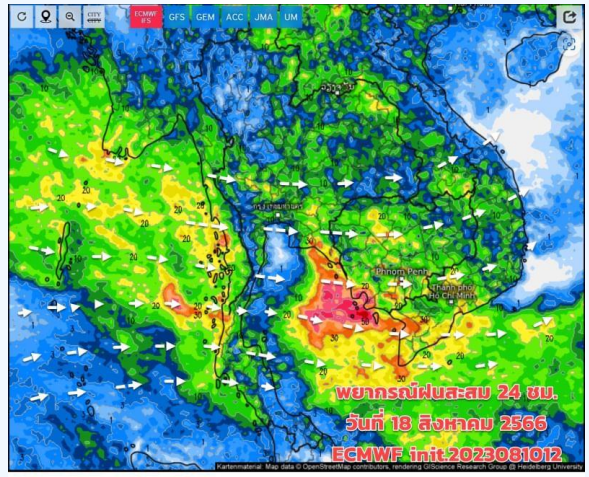
Precipitation, 24h (mm) Valid for Thu 08/17/2023, 07:00am GMT+07

วันที่ 16 ส.ค. 2566



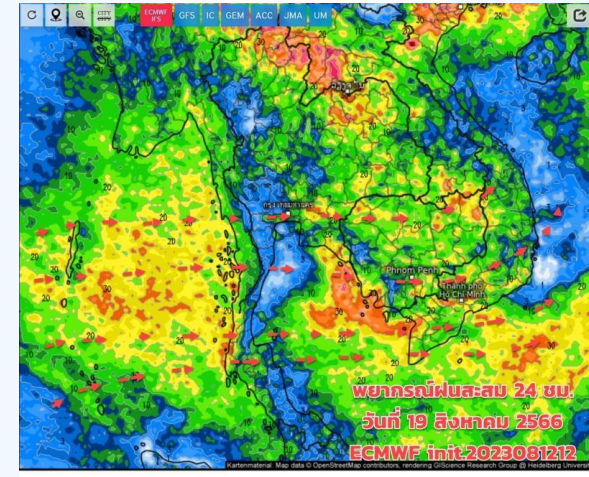
Precipitation, 24h (mm) Valid for Fri 08/18/2023, 07:00am GMT+07

วันที่ 17 ส.ค. 2566



Precipitation, 24h (mm) Valid for Sat 08/19/2023, 07:00am GMT+07

วันที่ 18 ส.ค. 2566



Precipitation, 24h (mm) Valid for Sun 08/20/2023, 07:00am GMT+07

วันที่ 19 ส.ค. 2566

## การคาดหมาย

13-15 ส.ค.66 มรสุมตะวันตกเฉียงใต้ (ลมฝน) กำลังปานกลางพัดปกคลุม ประกอบร่องมรสุมพาดผ่าน สปป.ลาวเข้าสู่ห่อมความกดอากาศต่ำบริเวณประเทศเวียดนามตอนบน ทำให้ประเทศไทยตอนบนยังมีฝนต่อเนื่องและฝนตกหนักบางแห่ง ส่วนใหญ่ยังเกิดขึ้นตามแนวชายขอบภาคเหนือ (ตาก แม่ฮ่องสอน เชียงใหม่ เชียงราย น่าน ภาคอีสาน (เลย หนองคาย อุดรธานี หนองบัวลำภู บึงกาฬ สกลนคร นครพนม มุกดาหาร อำนาจเจริญ และอุบลฯ) 16 - 17 ส.ค. 66 ไทยตอนบนฝนลดลงบ้าง ส่วนภาคตะวันออก และภาคใต้ฝั่งตะวันตก ด้านรับมรสุม ยังมีฝนตกต่อเนื่องและมีฝนตกหนักบางแห่งตลอดช่วง โดยช่วง 18 -22 ส.ค.66 ร่องมรสุมจะเลื่อนลงมาพาดผ่านทางภาคเหนือ และภาคอีสาน ทำให้มีฝนกระจายเพิ่มขึ้น ต้องเตรียมรับมือฝนตกหนักอีกช่วงโดยเฉพาะภาคเหนือและภาคอีสานตอนบน สำหรับพายุไต้ฝุ่น "แดง (LAN)" มี ศก.อยู่ในมหาสมุทรแปซิฟิกตะวันตก

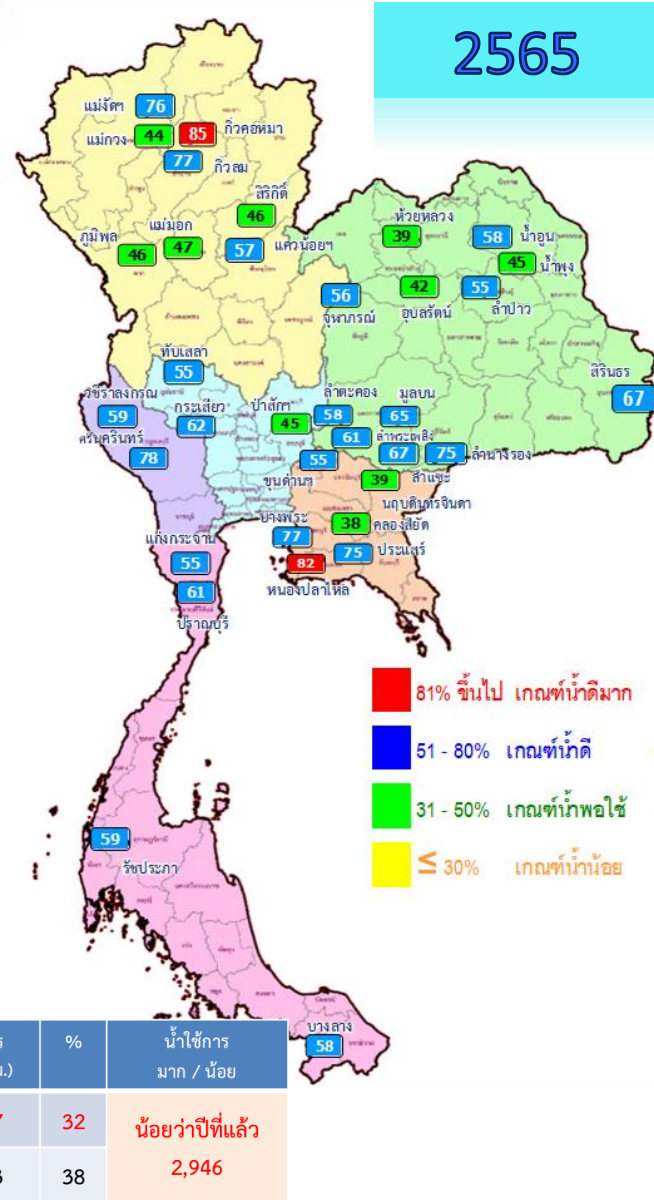
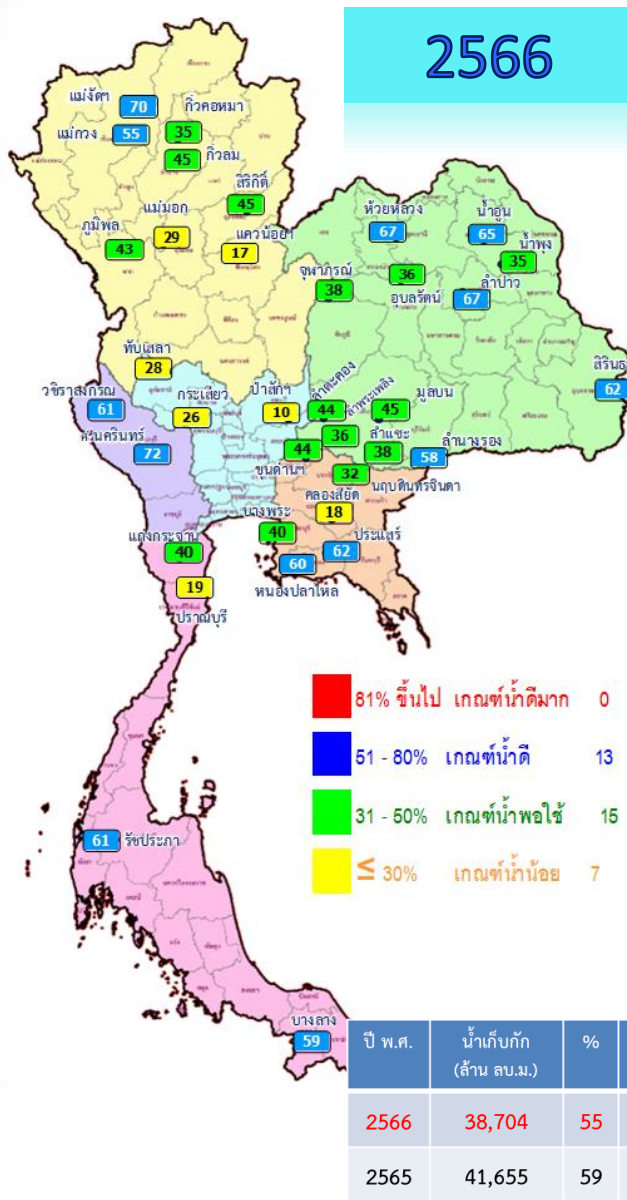




# สถานการณ์น้ำในอ่างเก็บน้ำ และสถานการณ์น้ำท่า



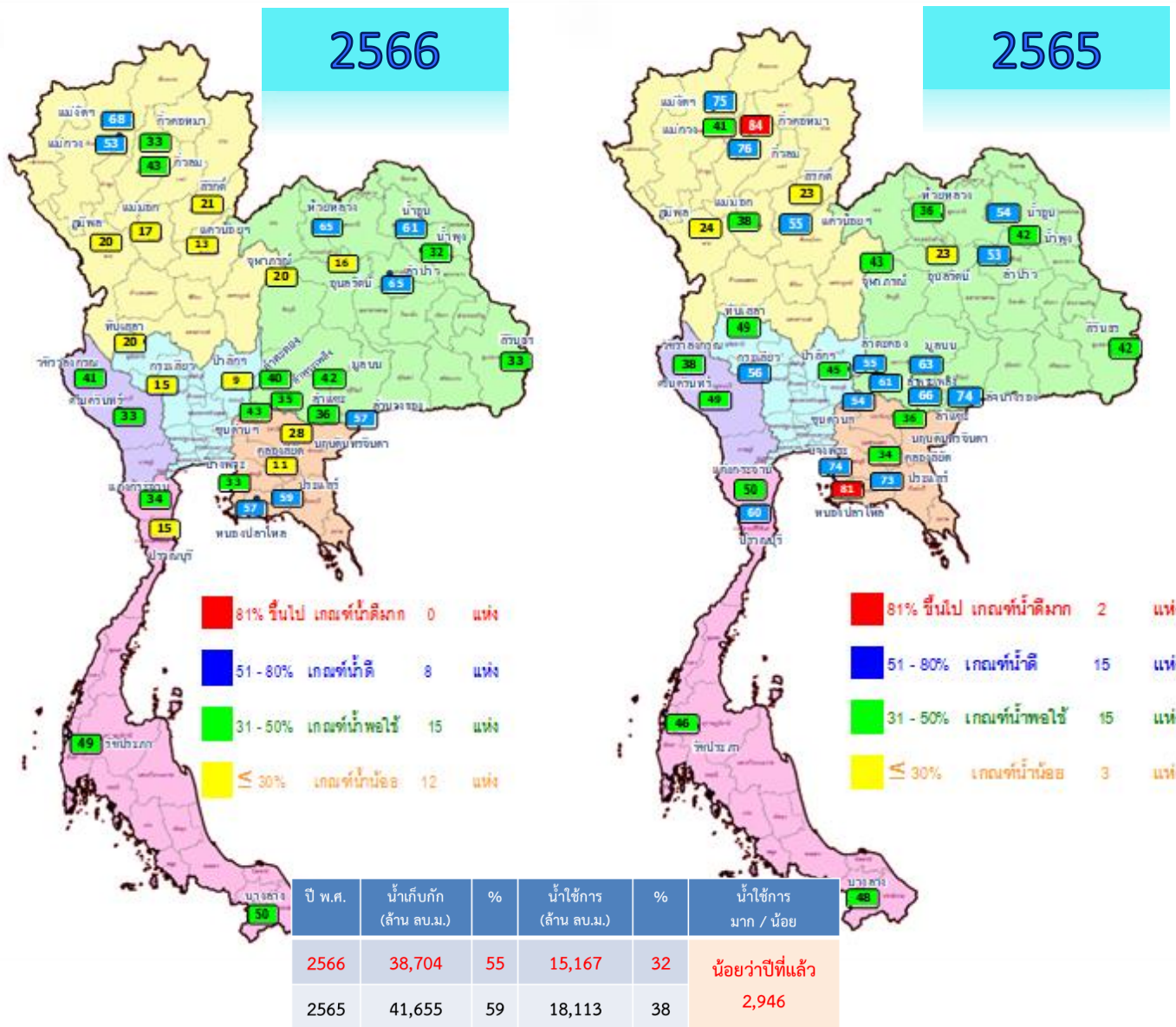
# ปริมาณน้ำเก็บกักในอ่างเก็บน้ำขนาดใหญ่ วันที่ 13 สิงหาคม



ภาค อ่างเก็บน้ำเขื่อน	ความจุ ที่ รนส. (ล้าน ม.³)	ความจุ ที่ รนท. (ล้าน ม.³)	ความจุ น้ำใช้การ (ล้าน ม.³)	ณ วันนี้								ปริมาณน้ำ ไหลลง วันนี้ (ล้าน ม.³)	ปริมาณน้ำ ระบาย วันนี้ (ล้าน ม.³)
				ปี 2565				ปี 2566					
				ปริมาตร (ล้าน ม.³)	% รณท.	ปริมาตร (ล้าน ม.³)	% รณท.	ปริมาตรใช้การ (ล้าน ม.³)	% รณท.	% ใช้การ	% ใช้การ		
<b>ภาคเหนือ</b>													
ภูมิพล*	13,462	13,462	9,662	6,140	46	5,766	43	1,966	15	20	22.38	30.00	
สิริกิติ์*	10,508	9,510	6,660	4,349	46	4,267	45	1,417	15	21	69.12	12.78	
แม่จันทน์*	323	265	253	201	76	184	70	172	65	68	0.53	0.02	
แม่จาง*	295	263	249	116	44	145	55	131	50	53	0.34	0.65	
กิ่วลม	106	106	103	81	77	48	45	44	42	43	1.16	0.98	
กิ่วคอหมา	209	170	164	144	85	60	35	53	31	33	0.00	0.50	
แควน้อย*	1,080	939	896	536	57	163	17	120	13	13	1.64	1.30	
แม่มอก	110	110	94	52	47	32	29	16	15	17	0.00	0.12	
<b>ภาคตะวันออกเฉียงเหนือ</b>													
ห้วยหลวง	136	136	129	53	39	90	67	84	62	65	0.07	0.11	
น้ำอูน	780	520	475	304	58	336	65	291	56	61	0.93	0.00	
น้ำพุง*	200	165	157	74	45	58	35	50	30	32	0.33	0.27	
จุฬารัตน์*	181	164	127	91	56	62	38	25	15	20	0.01	0.00	
อุบลรัตน์*	4,640	2,431	1,850	1,013	42	869	36	288	12	16	3.89	0.80	
ลำปาว	2,450	1,980	1,880	1,088	55	1,319	67	1,219	62	65	11.05	7.82	
ลำตะคอง	445	314	292	183	58	138	44	116	37	40	0.52	0.69	
ลำพระเพลิง	242	155	154	94	61	56	36	54	35	35	0.00	0.49	
มูลบน	350	141	134	91	65	63	45	56	40	42	0.30	0.40	
ลำน้ำชี	325	275	268	184	67	103	38	96	35	36	0.38	0.98	
ลำน้ำมูล	197	121	118	91	75	71	58	67	55	57	0.00	0.40	
สิรินธร*	1,966	1,966	1,135	1,308	67	1,211	62	379	19	33	0.00	12.00	
<b>ภาคกลาง</b>													
ป่าสักชลสิทธิ์	960	960	957	434	45	91	10	88	9	9	0.00	1.75	
ทับเสลา	190	160	143	88	55	45	28	28	17	20	0.00	0.00	
กระเสียว	390	299	259	184	62	79	26	39	13	15	0.00	0.05	
<b>ภาคตะวันตก</b>													
ศรีนครินทร์*	18,770	17,745	7,480	13,913	78	12,742	72	2,477	14	33	27.39	9.83	
วชิราลงกรณ์*	11,000	8,860	5,848	5,218	59	5,427	61	2,415	27	41	46.22	7.87	
<b>ภาคตะวันออก</b>													
ขุนด่านปราการชล	225	224	219	124	55	99	44	95	42	43	2.67	0.32	
คลองสิียด	450	420	390	161	38	75	18	45	11	11	0.00	0.14	
บางพระ	127	117	105	90	77	47	40	35	30	33	0.00	0.43	
หนองปลาไหล	206	164	150	135	82	99	60	85	52	57	0.00	0.49	
ประแสร์	322	295	275	221	75	182	62	162	55	59	0.00	0.41	
นฤปดินทรจินดา	338	295	281	116	39	93	32	79	27	28	0.58	0.00	
<b>ภาคใต้</b>													
แก่งกระจาน	900	710	645	390	55	283	40	218	31	34	2.97	1.04	
ปราณบุรี*	490	391	373	240	61	74	19	56	14	15	0.95	0.29	
รัชชประภา*	6,144	5,639	4,287	3,310	59	3,462	61	2,111	37	49	15.97	4.88	
บางเสาธง*	1,590	1,454	1,178	838	58	865	59	588	40	50	1.71	6.06	
<b>รวมทั้งประเทศ</b>	<b>77,891</b>	<b>70,926</b>	<b>47,389</b>	<b>41,653</b>	<b>59</b>	<b>38,704</b>	<b>55</b>	<b>15,167</b>	<b>21</b>	<b>32</b>	<b>211.10</b>	<b>103.85</b>	



# ปริมาณน้ำใช้การในอ่างเก็บน้ำขนาดใหญ่ วันที่ 13 สิงหาคม



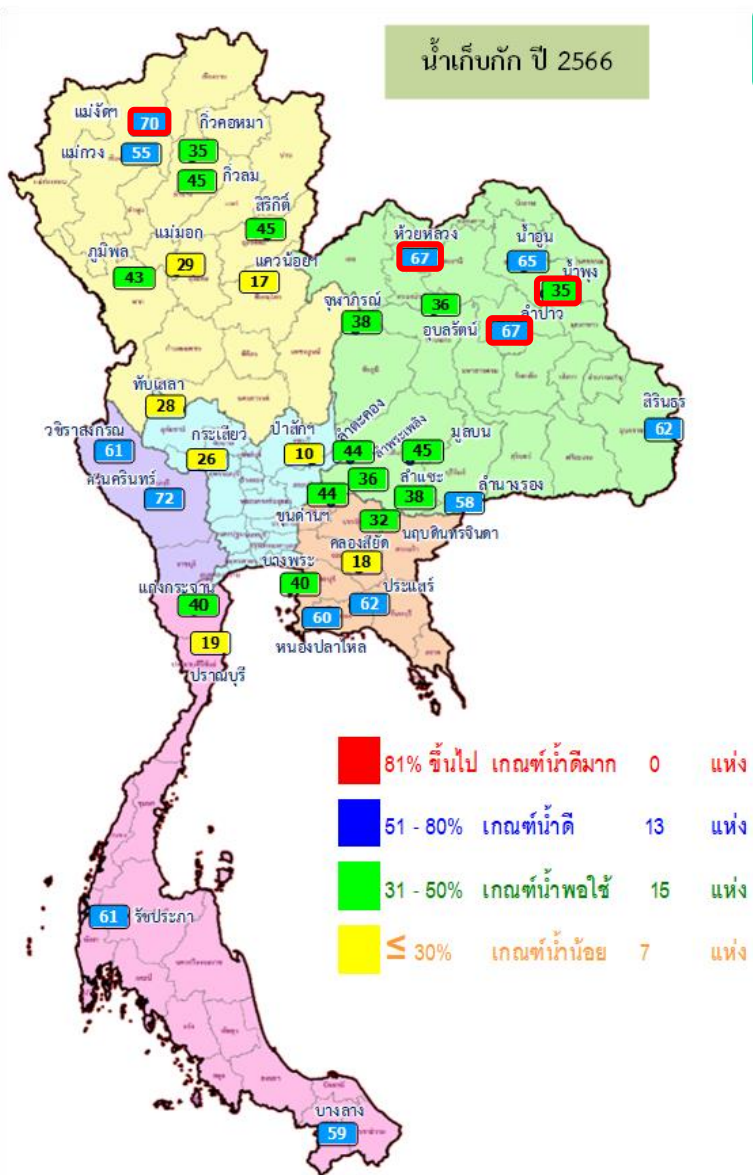
ภาค	อ่างเก็บน้ำเขื่อน	ความจุที่ รนส. (ล้าน ม.³)	ความจุที่ รนท. (ล้าน ม.³)	ความจุน้ำใช้การ (ล้าน ม.³)	ณ วันนี้				ปริมาณน้ำไหลลงวันนี้ (ล้าน ม.³)	ปริมาณน้ำระบายวันนี้ (ล้าน ม.³)		
					ปี 2565		ปี 2566					
					ปริมาณ (ล้าน ม.³)	% รนท.	ปริมาณ (ล้าน ม.³)	% รนท.				
ภาคเหนือ												
	ภูมิพล*	13,462	13,462	9,662	6,140	46	5,766	43	1,966	20	22.38	30.00
	สิริกิติ์*	10,508	9,510	6,660	4,349	46	4,267	45	1,417	21	69.12	12.78
	แม่จัดสมบูรณ์ชล	323	265	253	201	76	184	70	172	68	0.53	0.02
	แม่กวางอุดมธารา	295	263	249	116	44	145	55	131	53	0.34	0.65
	กัวลม	106	106	103	81	77	48	45	44	43	1.16	0.98
	กัวคองมา	209	170	164	144	85	60	35	53	33	0.00	0.50
	แควน้อยบำรุงแดน	1,080	939	896	536	57	163	17	120	13	1.64	1.30
	แม่มอก	110	110	94	52	47	32	29	16	17	0.00	0.12
ภาคตะวันออกเฉียงเหนือ												
	ห้วยหลวง	136	136	129	53	39	90	67	84	65	0.07	0.11
	น้ำอูน	780	520	475	304	58	336	65	291	61	0.93	0.00
	น้ำพุง*	200	165	157	74	45	58	35	50	32	0.33	0.27
	จุฬารามย์*	181	164	127	91	56	62	38	25	20	0.01	0.00
	อุบลรัตน์*	4,640	2,431	1,850	1,013	42	869	36	288	16	3.89	0.80
	ลำปาว	2,450	1,980	1,880	1,088	55	1,319	67	1,219	65	11.05	7.82
	ลำตะคอง	445	314	292	183	58	138	44	116	40	0.52	0.69
	ลำพระเพลิง	242	155	154	94	61	56	36	54	35	0.00	0.49
	มูลบน	350	141	134	91	65	63	45	56	42	0.30	0.40
	ลำแจะ	325	275	268	184	67	103	38	96	36	0.38	0.98
	ลำน้ำรอง	197	121	118	91	75	71	58	67	57	0.00	0.40
	สิรินธร*	1,966	1,966	1,135	1,308	67	1,211	62	379	33	0.00	12.00
ภาคกลาง												
	ป่าสักชลสิทธิ์	960	960	957	434	45	91	10	88	9	0.00	1.75
	ทับเสลา	190	160	143	88	55	45	28	28	20	0.00	0.00
	กระเสียว	390	299	259	184	62	79	26	39	15	0.00	0.05
ภาคตะวันตก												
	ศรีนครินทร์*	18,770	17,745	7,480	13,913	78	12,742	72	2,477	33	27.39	9.83
	วชิราลงกรณ์*	11,000	8,860	5,848	5,218	59	5,427	61	2,415	41	46.22	7.87
ภาคตะวันออก												
	ขุนด่านปราการชล	225	224	219	124	55	99	44	95	43	2.67	0.32
	คลองสิียด	450	420	390	161	38	75	18	45	11	0.00	0.14
	บางพระ	127	117	105	90	77	47	40	35	33	0.00	0.43
	หนองปลาไหล	206	164	150	135	82	99	60	85	57	0.00	0.49
	ประแสร์	322	295	275	221	75	182	62	162	59	0.00	0.41
	นฤปดินทรจินดา	338	295	281	116	39	93	32	79	28	0.58	0.00
ภาคใต้												
	แก่งกระจาน	900	710	645	390	55	283	40	218	34	2.97	1.04
	ปราณบุรี	490	391	373	240	61	74	19	56	15	0.95	0.29
	รัชชประภา*	6,144	5,639	4,287	3,310	59	3,462	61	2,111	49	15.97	4.88
	บางกลาง*	1,590	1,454	1,178	838	58	865	59	588	50	1.71	6.06
รวมทั้งประเทศ												
		80,106	70,926	47,389	41,653	59	38,704	55	15,167	32	211.10	103.88



# อ่างฯใหญ่ สูง/ต่ำกว่า Upper Rule Curve (URC)

น้ำเก็บกัก ปี 2566

ข้อมูล ณ วันที่ 13 ส.ค.66



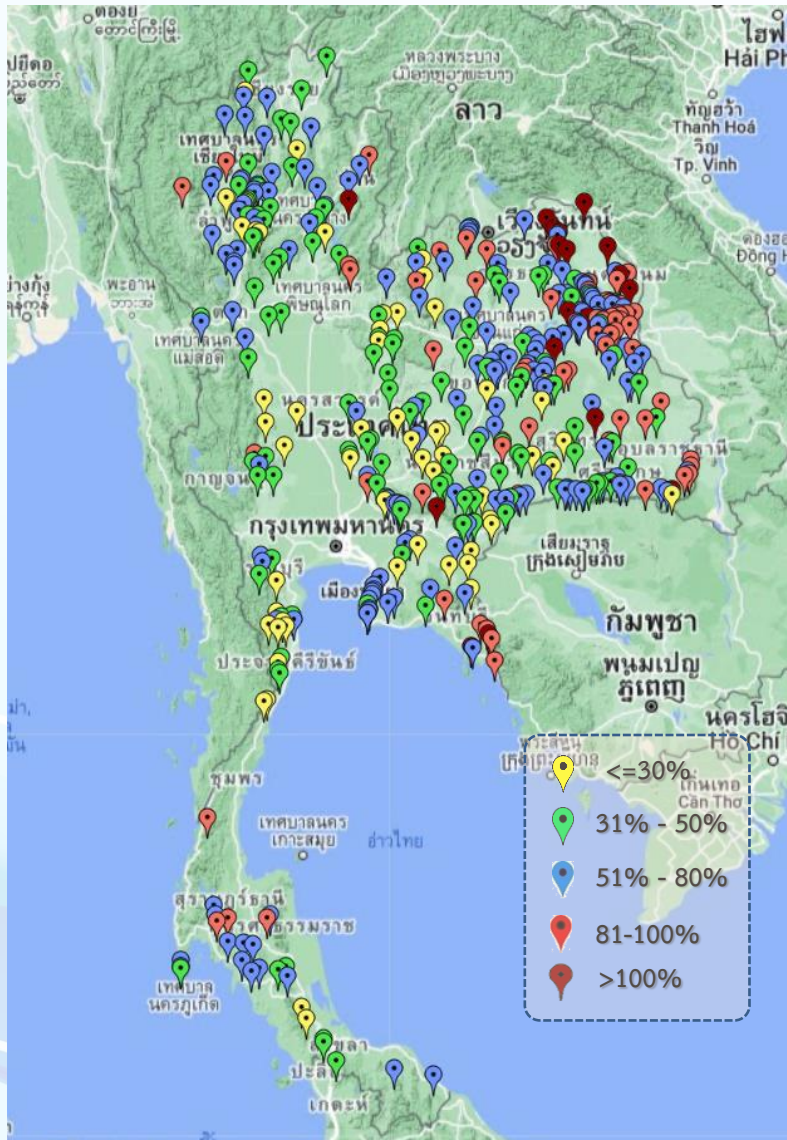
อ่างเก็บน้ำขนาดใหญ่ที่มีปริมาณน้ำเก็บกัก สูง/ต่ำ กว่า Upper Rule Curve (URC) และ Lower Rule Curve (LRC)

วันที่ 13 สิงหาคม 2566



ลำดับ	ชื่ออ่างเก็บน้ำ	ความจุที่ รณ. (ล้าน ม.)	ความจุที่ รณ. (ล้าน ม.)	ณ วันที่		ไหลลง วันนี้ (ล้าน ม.)	ระบาย วันนี้ (ล้าน ม.)	ปริมาณน้ำเก็บกัก +สูง/- ต่ำกว่า Upper Rule Curve (URC) (ล้าน ม.)	ปริมาณน้ำเก็บกัก +สูง/- ต่ำกว่า Lower Rule Curve (LRC) (ล้าน ม.)
				ปี 2566	%				
1	ภูมิพล*	13,462	13,462	5,766	43	22.38	30.00	-3,892.93	-196.46
2	สิริกิติ์*	10,508	9,510	4,267	45	69.12	12.78	-2,779.57	-390.47
3	แม่จัดสมบูรณ์ชล	323	265	184	70	0.53	0.02	50.32	132.56
4	แม่กวางอุดมธารา	295	263	145	55	0.34	0.65	-48.60	63.52
5	กวิสุม	106	106	48	45	1.16	0.98	-22.02	2.27
6	กวิคอบมา	209	170	60	35	0.00	0.50	-67.34	18.80
7	เขื่อนน้อยบำรุงแดน	1,080	939	163	17	1.64	1.30	-406.64	-58.04
8	แม่มอก	110	110	32	29	0.00	0.12	-39.13	-2.74
9	ห้วยหลวง	136	136	90	67	0.07	0.11	11.49	59.32
10	น้ำอูน	780	520	336	65	0.93	0.00	-49.40	217.96
11	น้ำพุง*	200	165	58	35	0.33	0.27	2.33	24.42
12	จุฬารัตน์*	181	164	62	38	0.01	0.00	-44.52	-0.18
13	อุบลรัตน์*	4,640	2,431	869	36	3.89	0.80	-51.38	287.22
14	ลำปาว	2,450	1,980	1,319	67	11.05	7.82	77.51	787.44
15	ลำตะคอง	445	314	138	44	0.52	0.69	-83.02	74.91
16	ลำพระเพลิง	242	155	56	36	0.00	0.49	-48.84	32.16
17	มูลบม	350	141	63	45	0.30	0.40	-34.81	34.54
18	ลำชีวะ	325	275	103	38	0.38	0.98	-114.11	42.54
19	ลำน้ำแควน้อย	197	121	71	58	0.00	0.40	-22.16	48.98
20	สิรินธร*	1,966	1,966	1,211	62	0.00	12.00	-135.46	92.13
21	ป่าสักชลสิทธิ์	960	960	91	10	0.00	1.75	-199.08	41.54
22	ห้วยเสลา	190	160	45	28	0.00	0.00	-52.33	1.83
23	กระเสียว	390	299	79	26	0.00	0.05	-120.88	8.06
24	ศรีนครินทร์*	18,770	17,745	12,742	72	27.39	9.83	-3,588.54	529.47
25	วชิราลงกรณ*	11,000	8,860	5,427	61	46.22	7.87	-2,184.50	722.90
26	เขื่อนลำนางรอง	225	224	99	44	2.67	0.32	-43.59	46.97
27	คลองสียัด	450	420	75	18	0.00	0.14	-194.37	8.86
28	บางพระ	127	117	47	40	0.00	0.43	-40.62	32.75
29	หนองปลาไหล	206	164	99	60	0.00	0.49	-34.99	60.51
30	ประแสร์	322	295	182	62	0.00	0.41	-84.38	108.95
31	นฤปดินทรจินดา	332	295	93	32	0.58	0.00	-68.22	19.83
32	แก่งกระจาน	900	710	283	40	2.97	1.04	-160.16	141.69
33	ปราณบุรี	490	391	74	19	0.95	0.29	-187.20	-22.00
34	รัชชประภา*	6,144	5,639	3,462	61	15.97	4.88	-1,524.55	-440.95
35	บางลาง*	1,590	1,454	865	59	1.71	6.06	-264.38	156.73
								จำนวน 4 แห่ง	จำนวน 7 แห่ง

# สถานการณ์น้ำในอ่างเก็บน้ำขนาดกลาง วันที่ 13 สิงหาคม 2566



ภาค	ปริมาณน้ำอ่างเก็บน้ำขนาดกลาง จำนวน 435 แห่ง								
	จำนวนอ่าง	ความจุ	น้ำใช้การ	ปริมาณน้ำปี 2565	% รนค.	ปริมาณน้ำปี 2566	% รนค.	ใช้การปี 2566	% ใช้การ
เหนือ	80	1,083	992	732	68	506	47	416	42
ตะวันออกเฉียงเหนือ	226	2,061	1,892	1,467	71	1,220	59	1,052	56
กลาง	27	419	393	247	59	126	30	102	26
ตะวันตก	8	164	152	99	60	70	43	59	39
ตะวันออก	52	1,006	949	690	69	498	50	442	47
ใต้	42	679	626	430	63	300	44	247	39
<b>รวม</b>	<b>435</b>	<b>5,411</b>	<b>5,004</b>	<b>3,665</b>	<b>68</b>	<b>2,720</b>	<b>50</b>	<b>2,318</b>	<b>46</b>

สรุปอ่างขนาดกลางที่มีปริมาตรในช่วง <=30%, >30 - 50% ,>50-80%, > 80-100% และ >100%					
ภาค	<=30%	>30-50%	>50-80%	>80-100%	>100%
<b>เหนือ</b>	<b>9</b>	<b>29</b>	<b>36</b>	<b>5</b>	<b>1</b>
<b>ตอน.</b>	<b>18</b>	<b>48</b>	<b>93</b>	<b>53</b>	<b>14</b>
<b>ตะวันออก</b>	<b>9</b>	<b>10</b>	<b>24</b>	<b>6</b>	<b>3</b>
<b>กลาง</b>	<b>10</b>	<b>14</b>	<b>1</b>	<b>2</b>	<b>0</b>
<b>ตะวันตก</b>	<b>0</b>	<b>5</b>	<b>3</b>	<b>0</b>	<b>0</b>
<b>ใต้</b>	<b>11</b>	<b>11</b>	<b>16</b>	<b>4</b>	<b>0</b>
<b>รวม</b>	<b>57</b>	<b>117</b>	<b>173</b>	<b>70</b>	<b>18</b>
<b>รวมทั้งหมด 435 แห่ง</b>					



# ปริมาณน้ำในอ่างเก็บน้ำขนาดใหญ่และขนาดกลาง วันที่ 13 สิงหาคม 2566



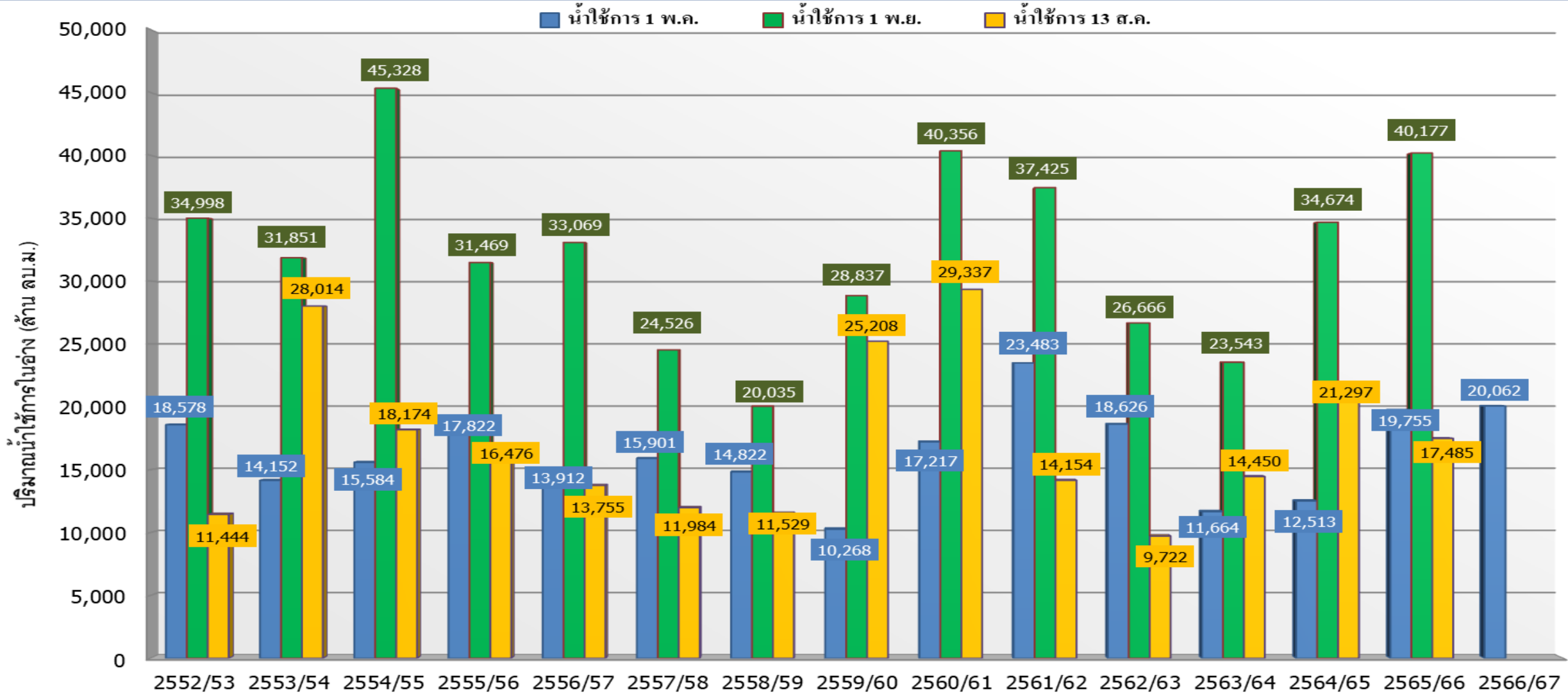
ภาค	ขนาดใหญ่				ขนาดกลาง				รวมอ่างขนาดใหญ่และกลาง						รับน้ำได้อีก	เปรียบเทียบปี 65 กับ 66		
	จำนวน	ความจุ	ปี 2566	% ความจุ อ่างฯ	จำนวน	ความจุ	ปี 2566	% ความจุ อ่างฯ	จำนวน	ความจุ	ปี2565		ปี2566			ปริมาณ	ปริมาณ	%
											ปริมาณ	%	ปริมาณ	%				
เหนือ	8	24,825	10,665	43	80	1,083	506	47	88	25,908	12,351	48	11,171	43	14,737	-1,180	-10	
ตอน.	12	8,368	4,377	52	226	2,061	1,220	59	238	10,429	6,041	58	5,597	54	4,832	-444	-7	
กลาง	3	1,419	215	15	27	419	126	30	30	1,838	952	52	341	19	1,497	-611	-64	
ตะวันตก	2	26,605	18,169	68	8	164	70	43	10	26,769	19,230	72	18,239	68	8,530	-991	-5	
ตะวันออก	6	1,515	594	39	52	1,006	498	50	58	2,520	1,536	61	1,092	43	1,428	-444	-29	
ใต้	4	8,194	4,684	57	42	679	300	44	46	8,874	5,210	59	4,984	56	3,889	-226	-4	
รวม	35	70,926	<b>38,704</b>	55	435	5,411	<b>2,720</b>	50	470	76,337	<b>45,320</b>	59	<b>41,424</b>	54	<b>34,913</b>	<b>-3,896</b>	-9	
ปริมาณน้ำใช้การ		47,389	<b>15,167</b>	32		5,004	<b>2,318</b>	46		52,388	<b>21,372</b>	41	<b>17,485</b>	33				

สามารถรับน้ำได้อีก **34,913** ล้าน ลบ.ม. (46%)

%น้ำใช้การ=(ปริมาณน้ำใช้การ/ความจุอ่างฯ)\*100

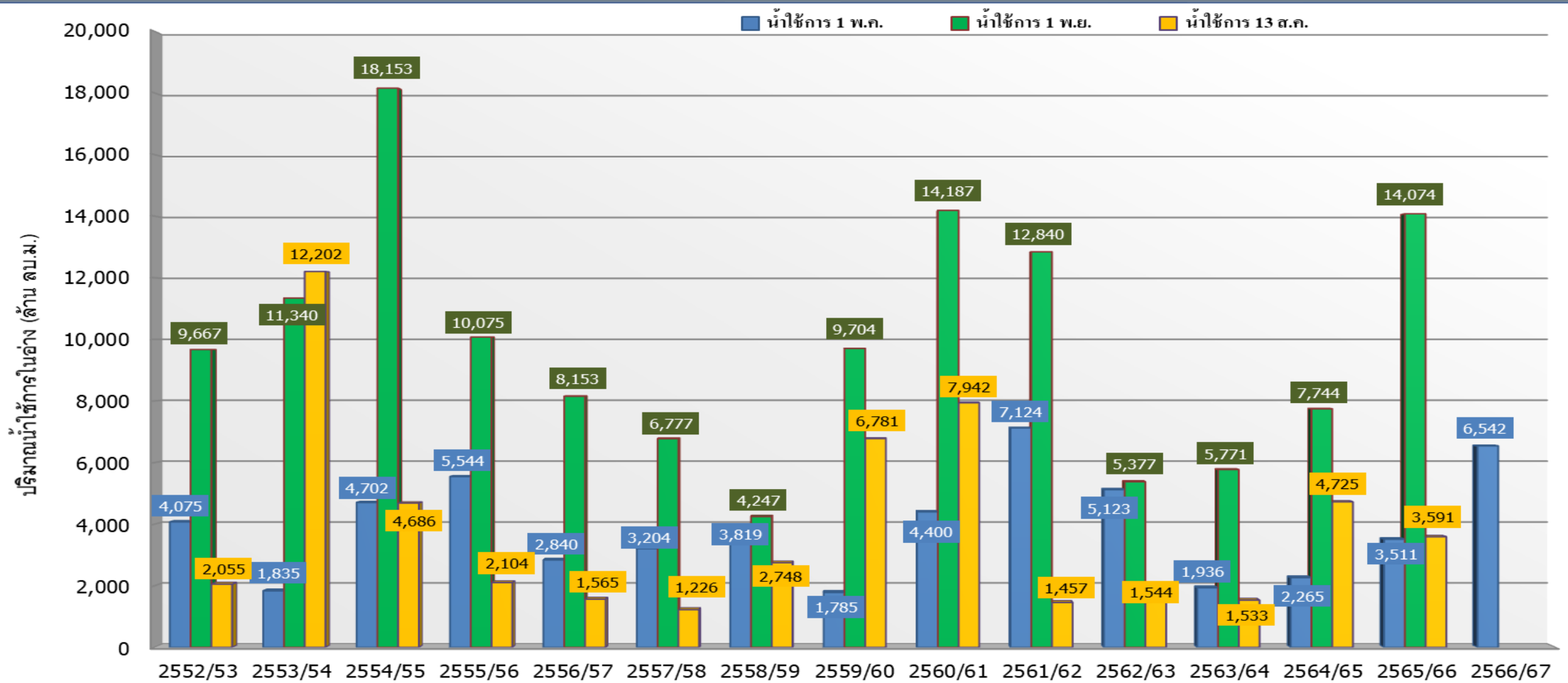


# กราฟเปรียบเทียบปริมาณน้ำใช้การในอ่างเก็บน้ำขนาดใหญ่และขนาดกลาง ตั้งแต่ปี 2553 ถึง ปี 2566



ปี 25 (1)/(2)	2552/53	2553/54	2554/55	2555/56	2556/57	2557/58	2558/59	2559/60	2560/61	2561/62	2562/63	2563/64	2564/65	2565/66	2566/67
(1) ■ น้ำใช้การ 1 พ.ค.	18,578	14,152	15,584	17,822	13,912	15,901	14,822	10,268	17,217	23,483	18,626	11,664	12,513	19,755	20,062
(1) ■ น้ำใช้การ 1 พ.ย.	34,998	31,851	45,328	31,469	33,069	24,526	20,035	28,837	40,356	37,425	26,666	23,543	34,674	40,177	
(2) ■ น้ำใช้การ 13 ส.ค.	11,444	28,014	18,174	16,476	13,755	11,984	11,529	25,208	29,337	14,154	9,722	14,450	21,297	17,485	

# กราฟเปรียบเทียบปริมาณน้ำใช้การในกลุ่มน้ำเจ้าพระยา (ภูมิพล สิริกิติ์ แควน้อยฯ ปาสักฯ) ตั้งแต่ปี 2553 ถึง ปี 2566



ปี 25 (1)/(2)	2552/53	2553/54	2554/55	2555/56	2556/57	2557/58	2558/59	2559/60	2560/61	2561/62	2562/63	2563/64	2564/65	2565/66	2566/67
(1) ■ น้ำใช้การ 1 พ.ค.	4,075	1,835	4,702	5,544	2,840	3,204	3,819	1,785	4,400	7,124	5,123	1,936	2,265	3,511	6,542
(1) ■ น้ำใช้การ 1 พ.ย.	9,667	11,340	18,153	10,075	8,153	6,777	4,247	9,704	14,187	12,840	5,377	5,771	7,744	14,074	
(2) ■ น้ำใช้การ 13 ส.ค.	2,055	12,202	4,686	2,104	1,565	1,226	2,748	6,781	7,942	1,457	1,544	1,533	4,725	3,591	





# ปริมาณน้ำใช้การ อ่างเก็บน้ำขนาดใหญ่และขนาดกลาง



### ภาคเหนือ

อ่างใหญ่ 8 แห่ง  
อ่างกลาง 80 แห่ง

ปี 2566	ปี 2565
4,336	5,507
ล้าน ลบ.ม.	
น้อยกว่า -1,170 ล้าน ลบ.ม.	
รับน้ำได้อีก 14,737 ล้าน ลบ.ม.	

### ภาคตะวันตก

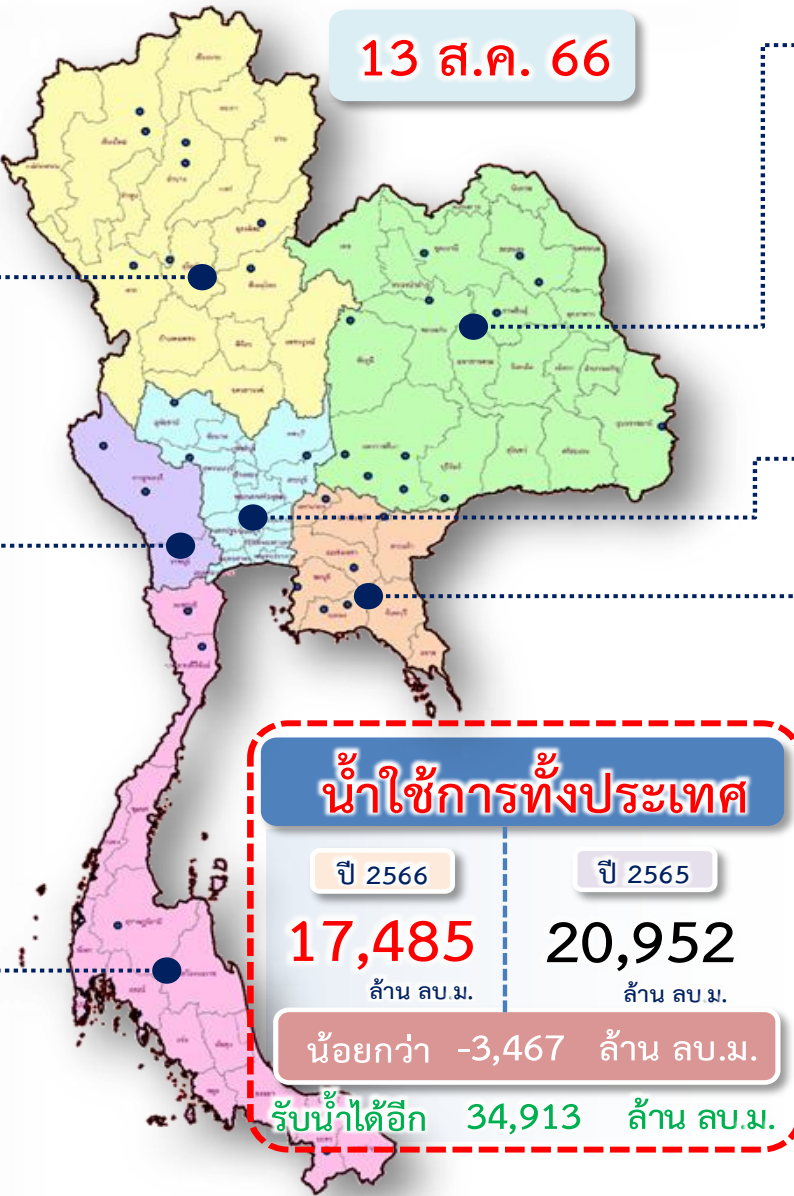
อ่างใหญ่ 2 แห่ง  
อ่างกลาง 8 แห่ง

ปี 2566	ปี 2565
4,951	5,944
ล้าน ลบ.ม.	
น้อยกว่า -993 ล้าน ลบ.ม.	
รับน้ำได้อีก 8,530 ล้าน ลบ.ม.	

### ภาคใต้

อ่างใหญ่ 4 แห่ง  
อ่างกลาง 42 แห่ง

ปี 2566	ปี 2565
3,220	3,445
ล้าน ลบ.ม.	
น้อยกว่า -225 ล้าน ลบ.ม.	
รับน้ำได้อีก 3,889 ล้าน ลบ.ม.	



อ่างใหญ่ 12 แห่ง  
อ่างกลาง 226 แห่ง

### ภาคตะวันออกเฉียงเหนือ

ปี 2566	ปี 2565
3,778	3,799
ล้าน ลบ.ม.	
น้อยกว่า -21 ล้าน ลบ.ม.	
รับน้ำได้อีก 4,832 ล้าน ลบ.ม.	

อ่างใหญ่ 3 แห่ง  
อ่างกลาง 27 แห่ง

### ภาคกลาง

ปี 2566	ปี 2565
257	868
ล้าน ลบ.ม.	
น้อยกว่า -611 ล้าน ลบ.ม.	
รับน้ำได้อีก 1,497 ล้าน ลบ.ม.	

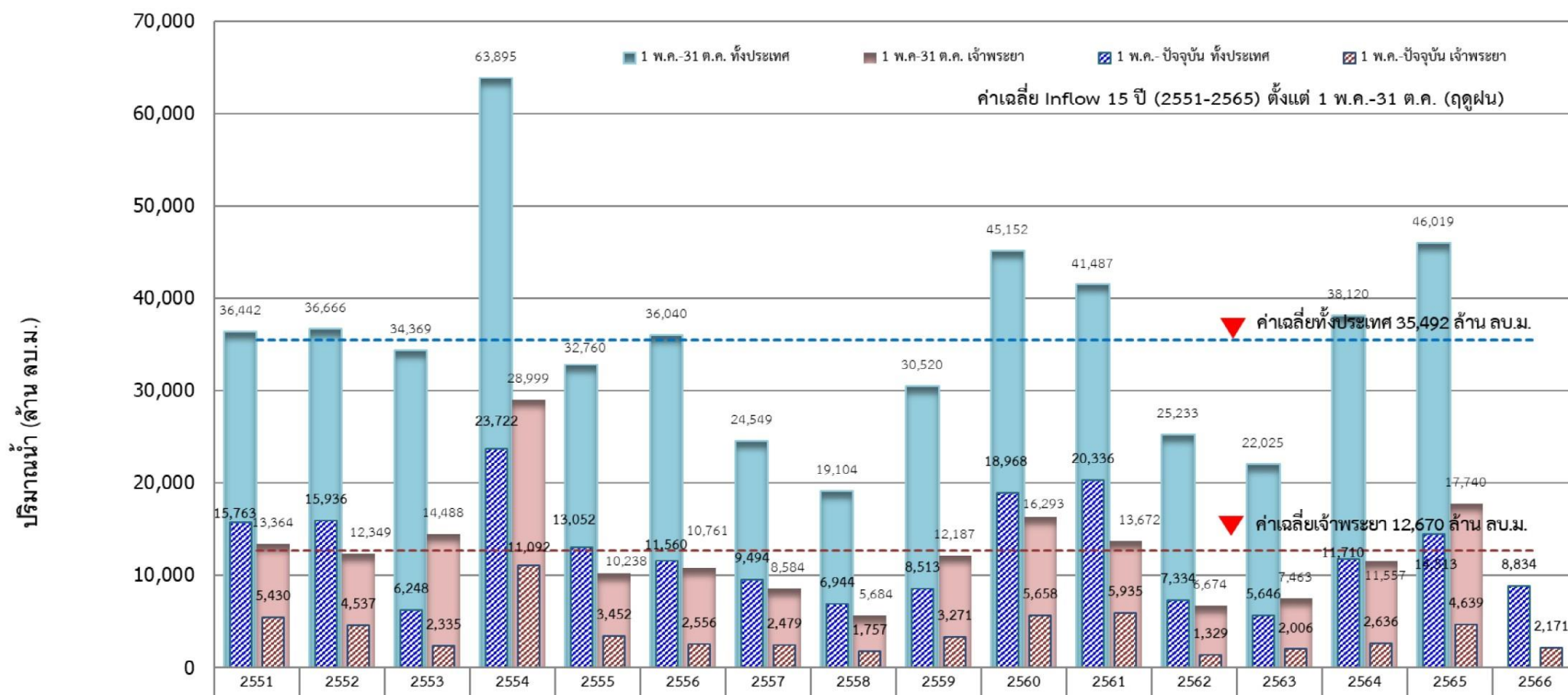
อ่างใหญ่ 6 แห่ง  
อ่างกลาง 52 แห่ง

### ภาคตะวันออก

ปี 2566	ปี 2565
942	1,389
ล้าน ลบ.ม.	
น้อยกว่า -448 ล้าน ลบ.ม.	
รับน้ำได้อีก 1,428 ล้าน ลบ.ม.	



# กราฟเปรียบเทียบปริมาณน้ำไหลลงเขื่อน (INFLOW) ปี 2551-2566 ช่วงฤดูฝน (1 พ.ค. - 31 ต.ค.) ทั้งประเทศ และเจ้าพระยา



	2551	2552	2553	2554	2555	2556	2557	2558	2559	2560	2561	2562	2563	2564	2565	2566
1 พ.ค.-31 ต.ค. ทั้งประเทศ	36,442	36,666	34,369	63,895	32,760	36,040	24,549	19,104	30,520	45,152	41,487	25,233	22,025	38,120	46,019	
1 พ.ค.-31 ต.ค. เจ้าพระยา	13,364	12,349	14,488	28,999	10,238	10,761	8,584	5,684	12,187	16,293	13,672	6,674	7,463	11,557	17,740	
1 พ.ค.-ปัจจุบัน ทั้งประเทศ	15,763	15,936	6,248	23,722	13,052	11,560	9,494	6,944	8,513	18,968	20,336	7,334	5,646	11,710	14,513	8,834
1 พ.ค.-ปัจจุบัน เจ้าพระยา	5,430	4,537	2,335	11,092	3,452	2,556	2,479	1,757	3,271	5,658	5,935	1,329	2,006	2,636	4,639	2,171

# แนวโน้มสถานการณ์น้ำท่าในลำน้ำสายหลัก

วันที่ 13 สิงหาคม 2566



**แนวโน้ม**

- ↑ แนวโน้มเพิ่มขึ้น
- ↓ แนวโน้มลดลง
- ↔ แนวโน้มทรงตัว

เกณฑ์สภาพน้ำท่า	จำนวน
น้ำมาก : สูงกว่า 81% ค่าความจุลน้ำ	- สถานี
น้ำดี : สูงกว่า 50.1 – 80 % ของความจุลน้ำ	5 สถานี
น้ำปกติ : สูงกว่า 30.1%-50% ของความจุลน้ำ	16 สถานี
น้ำน้อย : ต่ำกว่า 30% ของความจุลน้ำ	68 สถานี

จำนวนสถานีวัดน้ำท่าที่ใช้ติดตาม 89 สถานี

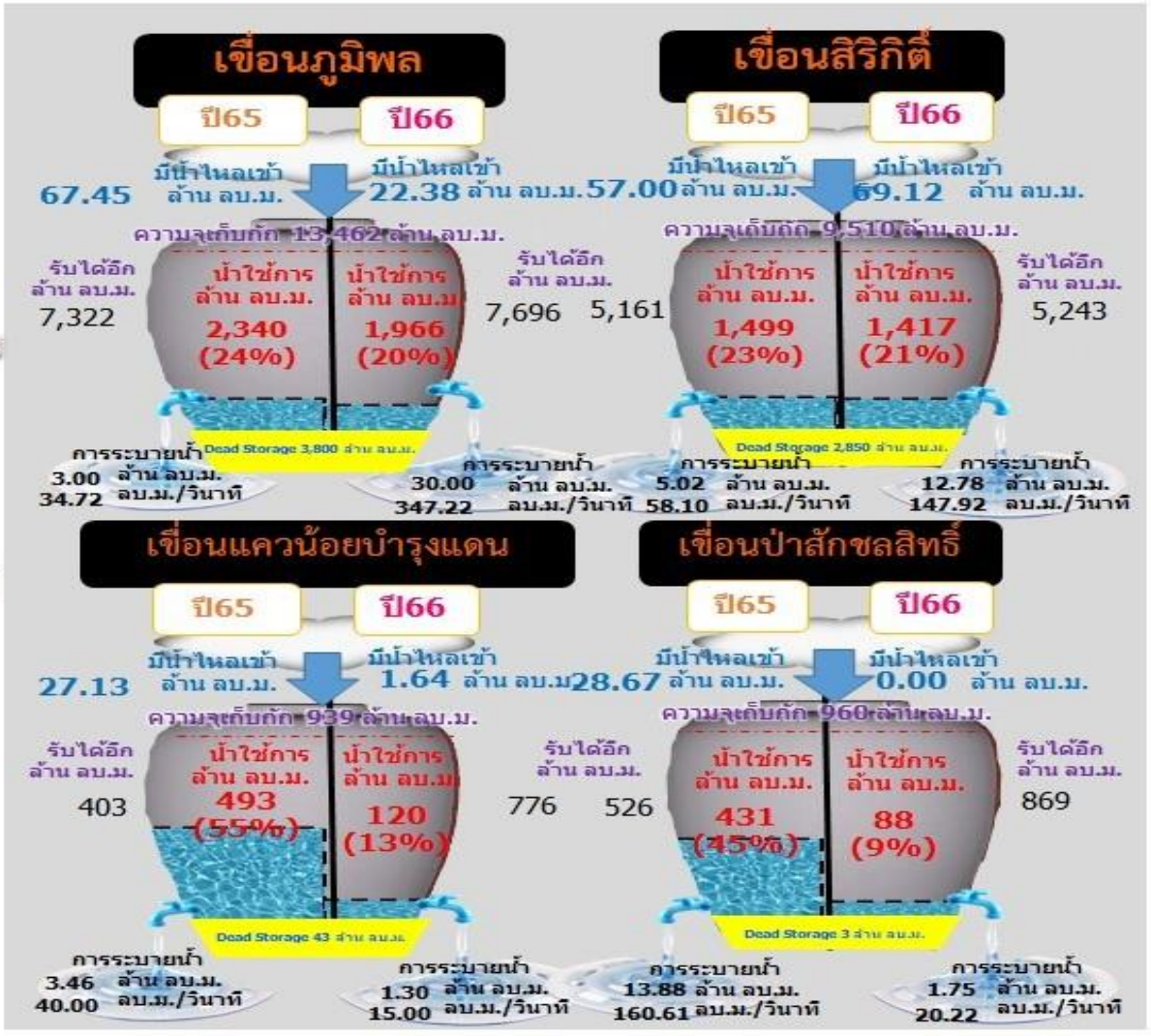


# สถานการณ์ลุ่มน้ำเจ้าพระยา

# ปริมาณน้ำ 4 เขื่อนหลักลุ่มน้ำเจ้าพระยา

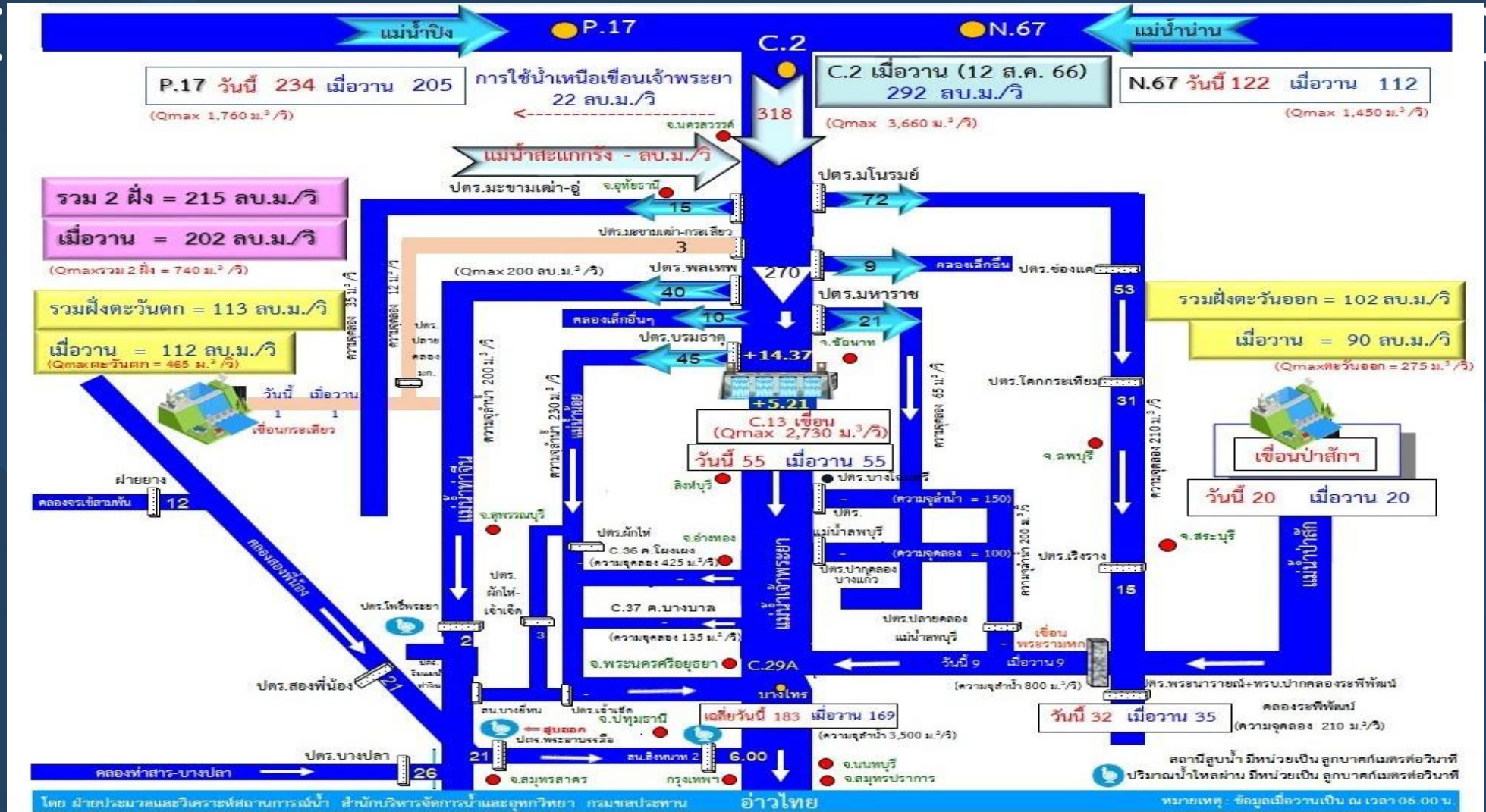


รวม 4 เขื่อน	ปริมาณน้ำทั้งหมด (ล้าน ลบ.ม.)	น้ำใช้การ (ล้าน ลบ.ม.)	รับน้ำได้อีก (ล้าน ลบ.ม.)
13 ส.ค. 66	10,287 (41%)	3,591 (20%)	14,584
13 ส.ค. 65	11,459 (46%)	4,763 (26%)	13,412





# ผังบริหารจัดการน้ำลุ่มน้ำเจ้าพระยาตอนล่าง



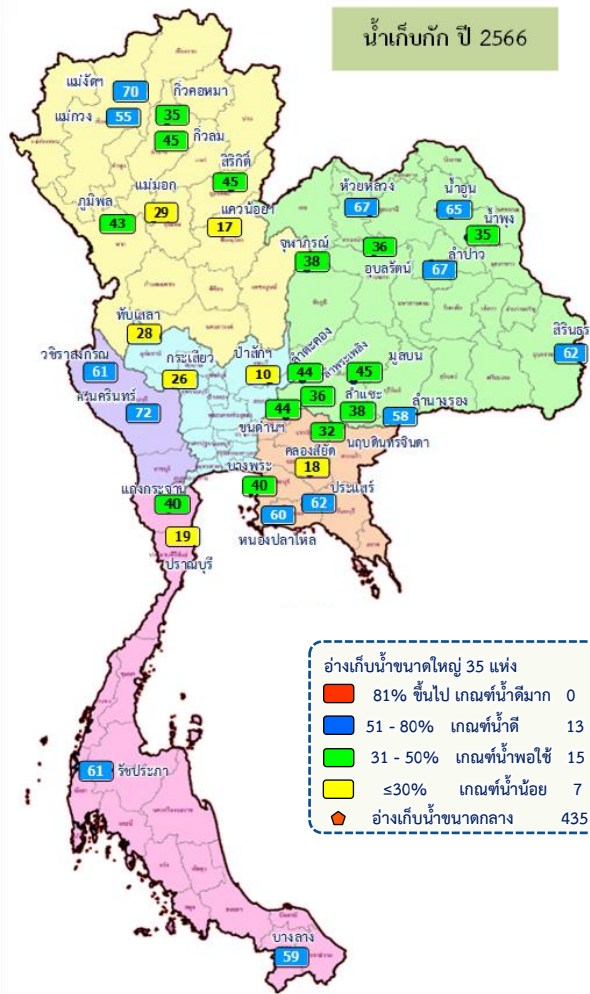
ข้อมูล ณ วันที่ 13 สิงหาคม 2566 เวลา 06.00 น.

ฝ่ายประมวลและวิเคราะห์สถานการณ์น้ำ สำนักบริหารจัดการน้ำและอุทกวิทยา



# การจัดสรรน้ำฤดูฝน ปี 2566 และการเพาะปลูก

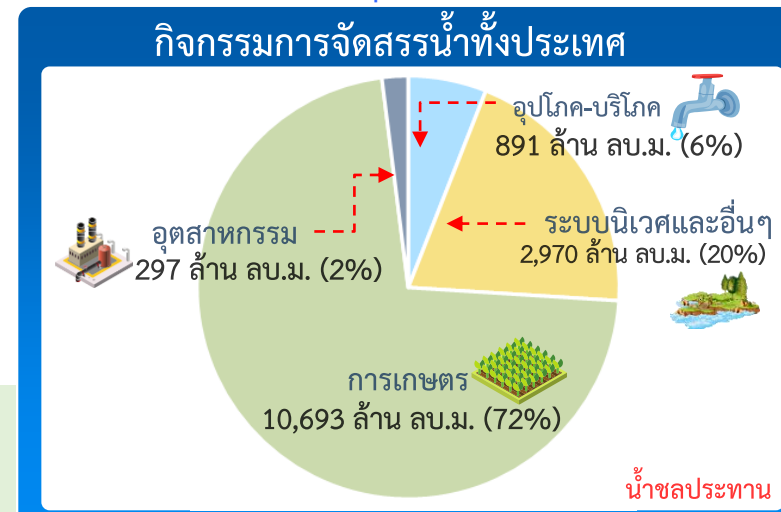
# สถานการณ์น้ำและแผน-ผลการบริหารจัดการน้ำฤดูแล้งปี 2566 ทั่วประเทศ (1 พ.ค.66 – 31 ต.ค.66)



## ปริมาณน้ำเก็บกักและใช้การทั่วประเทศ ณ วันที่ 13 ส.ค.66

ประเภท	ปริมาณน้ำเก็บกัก	ปริมาณน้ำใช้การ
อ่างฯ ใหญ่ (35 แห่ง)	38,704 (55%) ปี 2565 = 41,653 ล้าน ลบ.ม.	15,167 (32%) ปี 2565 = 18,116 ล้าน ลบ.ม.
อ่างฯ กลาง (435 แห่ง)	2,720 (50%)	2,318 (46%)
อ่างฯ เล็ก (1,060 แห่ง)	241 (62%)	199 (58%)
รวมทั้งหมด (1,530 แห่ง)	41,665 (54%) ปี 2565 = 45,223 ล้าน ลบ.ม.	17,684 (34%) ปี 2565 = 21,297 ล้าน ลบ.ม.

ปริมาณน้ำเก็บกักทั่วประเทศ (รวมอ่างใหญ่ อ่างกลาง อ่างเล็ก) ณ วันที่ 1 พ.ค.66 จำนวน 44,231 ล้าน ลบ.ม. (58%)  
 ปริมาณน้ำต้นทุน (1 พ.ค.66) จำนวน 20,247 ล้าน ลบ.ม. (38%) (ความต้องการน้ำฤดูแล้ง 30,246 ล้าน ลบ.ม.)



### ผลจัดสรรน้ำฤดูแล้ง ปี 2566 วันที่ 13 ส.ค.66

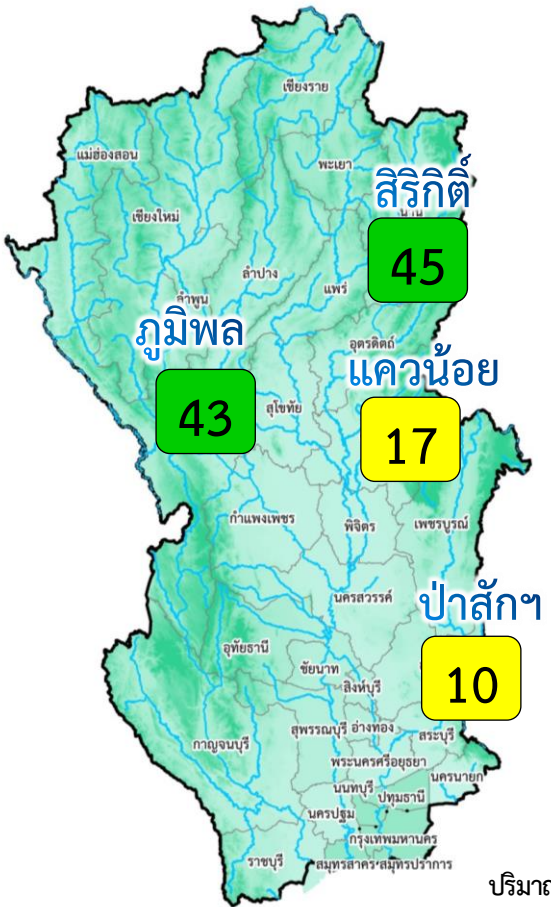
แผนจัดสรรน้ำ	น้ำชลประทาน 14,851 (ล้าน ลบ.ม.)
ผลจัดสรรน้ำ	11,712 (79%) (ล้าน ลบ.ม.)
คงเหลือ	3,139 (21%) (ล้าน ลบ.ม.)

### ผลการเพาะปลูกข้าวนาปี 2566 (9 ส.ค.66)

แผน	เพาะปลูกแล้ว	เก็บเกี่ยว
16.98 ล้านไร่	14.05 ล้านไร่ (83%)	0.56 ล้านไร่



# สถานการณ์น้ำและแผน-ผลการบริหารจัดการน้ำฤดูฝนปี 2566 กลุ่มเจ้าพระยา (1 พ.ค.66 – 31 ต.ค.66)

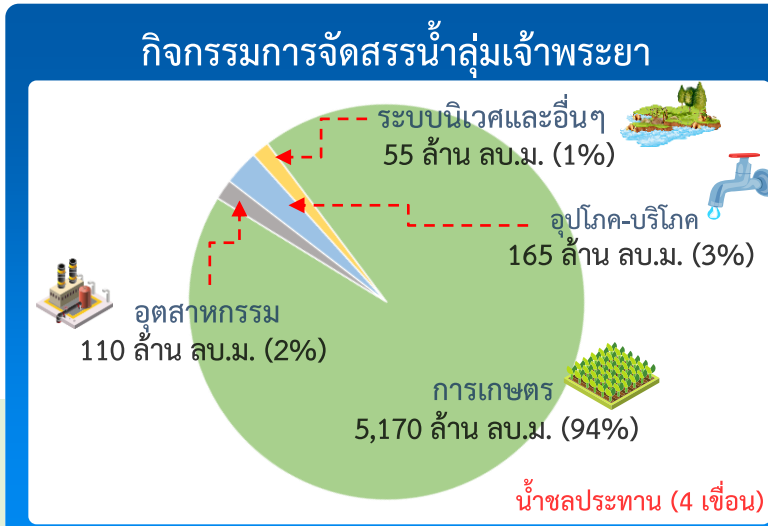


อ่างเก็บน้ำขนาดใหญ่ 4 แห่ง  
 81% ขึ้นไป เกณฑ์น้ำดีมาก - แห่ง  
 51 - 80% เกณฑ์น้ำดี - แห่ง  
 31 - 50% เกณฑ์น้ำพอใช้ 2 แห่ง  
 ≤30% เกณฑ์น้ำน้อย 2 แห่ง

ปริมาณน้ำเก็บกัก ณ วันที่ 1 พ.ค.66 จำนวน 13,238 ล้าน ลบ.ม. (53%)  
 ปริมาณน้ำต้นทุน (1 พ.ค.66) จำนวน 6,542 ล้าน ลบ.ม.  
 (ความต้องการน้ำฤดูฝน 10,021 ล้าน ลบ.ม.)  
 แผนจัดสรรน้ำจาก 4 เขื่อน 5,500 ล้าน ลบ.ม.)

ปริมาณน้ำ 4 เขื่อนหลักเจ้าพระยา ณ วันที่ 13 ส.ค.66 (ล้าน ลบ.ม.)

เขื่อน	ปริมาณน้ำเก็บกัก	ปริมาณน้ำใช้การ	ไหลลงวันนี้	ระบายวันนี้
ภูมิพล	ปริมาณน้ำเก็บกัก 13,462 ล้าน ลบ.ม. ปริมาณน้ำใช้การ 9,662 ล้าน ลบ.ม.	5,766 (43%)	1,966 (20%)	22.38 / 30.00
สิริกิติ์	ปริมาณน้ำเก็บกัก 9,510 ล้าน ลบ.ม. ปริมาณน้ำใช้การ 6,660 ล้าน ลบ.ม.	4,267 (45%)	1,417 (21%)	69.12 / 12.78
แควน้อย	ปริมาณน้ำเก็บกัก 939 ล้าน ลบ.ม. ปริมาณน้ำใช้การ 896 ล้าน ลบ.ม.	163 (17%)	120 (13%)	1.64 / 1.30
ป่าสัก	ปริมาณน้ำเก็บกัก 960 ล้าน ลบ.ม. ปริมาณน้ำใช้การ 957 ล้าน ลบ.ม.	91 (10%)	88 (9%)	0.00 / 1.75
4 เขื่อน	ปริมาณน้ำเก็บกัก 24,871 ล้าน ลบ.ม. ปริมาณน้ำใช้การ 18,175 ล้าน ลบ.ม.	10,287 (41%) ปี 2565 = 11,459 ล้าน ลบ.ม.	3,591 (20%) ปี 2565 = 4,763 ล้าน ลบ.ม.	93.14 / 45.82



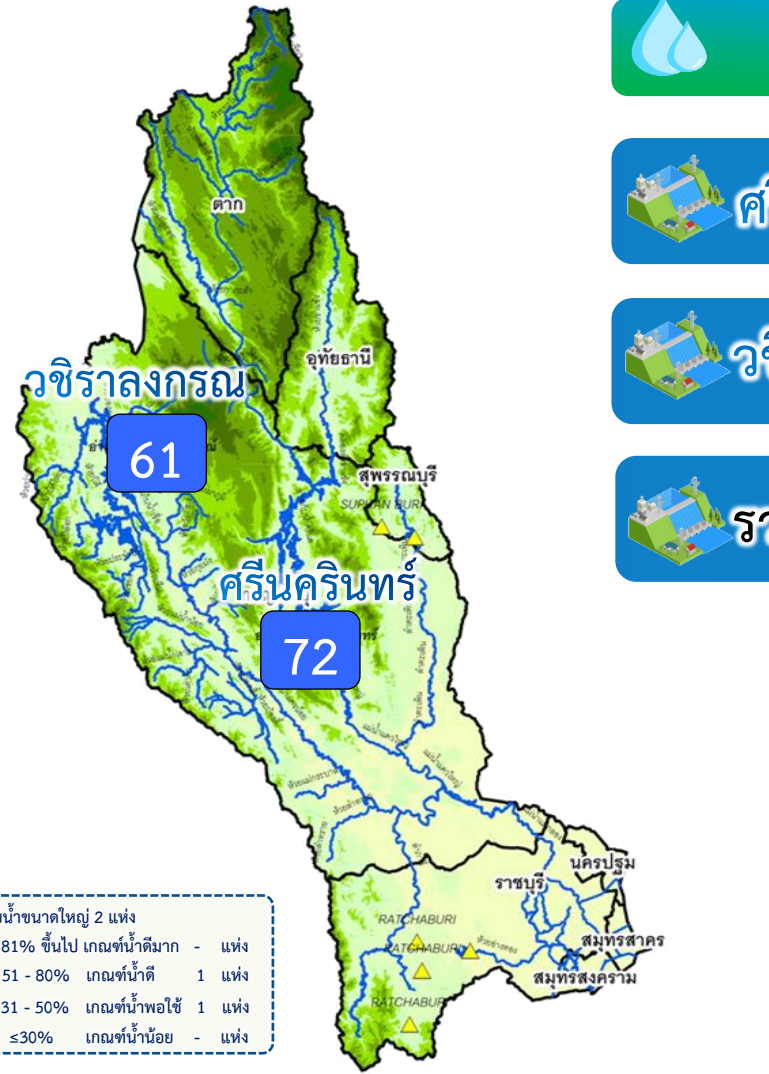
### ผลจัดสรรน้ำฤดูฝน ปี 2566 วันที่ 13 ส.ค.66

แผนจัดสรรน้ำ	น้ำชลประทาน (4 เขื่อน) 5,500 (ล้าน ลบ.ม.)
ผลจัดสรรน้ำ	4,882 (89%) (ล้าน ลบ.ม.)
คงเหลือ	618 (11%) (ล้าน ลบ.ม.)

ผลการเพาะปลูกข้าวนาปี 2566 (9 ส.ค.66)

แผน	เพาะปลูกแล้ว	เก็บเกี่ยว
8.05 ล้านไร่	7.29 ล้านไร่ (91%)	0.55 ล้านไร่

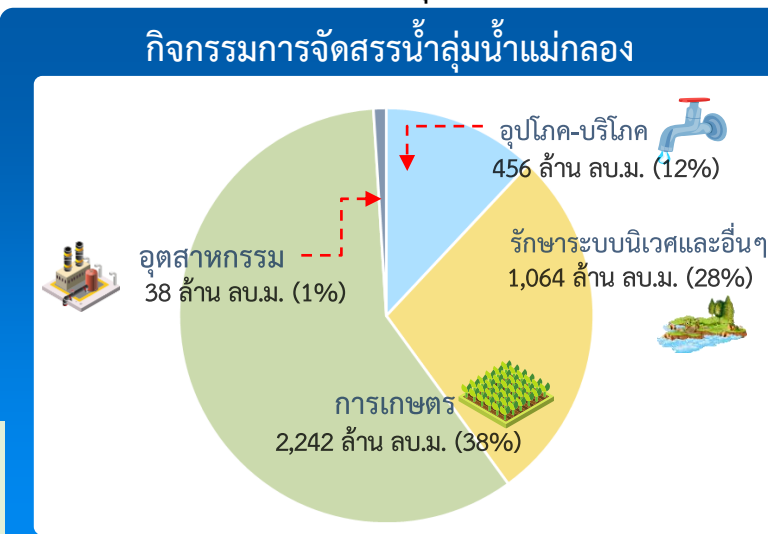
# สถานการณ์น้ำและแผน-ผลการบริหารจัดการน้ำฤดูแล้งปี 2566 กลุ่มน้ำแม่กลอง (1 ก.ค.66 – 31 ธ.ค.66)



อ่างเก็บน้ำขนาดใหญ่ 2 แห่ง	81% ขึ้นไป เกณฑ์น้ำดีมาก	-	แห่ง
	51 - 80% เกณฑ์น้ำดี	1	แห่ง
	31 - 50% เกณฑ์น้ำพอใช้	1	แห่ง
	≤30% เกณฑ์น้ำน้อย	-	แห่ง

		ปริมาณน้ำเก็บกัก	ปริมาณน้ำใช้การ	ไหลลงวันน้ำ	ระบายวันน้ำ
<b>ศรีนครินทร์</b>	ปริมาณน้ำเก็บกัก 17,745 ล้าน ลบ.ม. ปริมาณน้ำใช้การ 7,480 ล้าน ลบ.ม.	<b>12,742 (72%)</b>	<b>2,477 (33%)</b>	27.39	9.83
<b>วชิราลงกรณ</b>	ปริมาณน้ำเก็บกัก 8,860 ล้าน ลบ.ม. ปริมาณน้ำใช้การ 5,848 ล้าน ลบ.ม.	<b>5,427 (61%)</b>	<b>2,415 (41%)</b>	46.22	7.87
<b>รวม 2 เขื่อน</b>	ปริมาณน้ำเก็บกัก 26,605 ล้าน ลบ.ม. ปริมาณน้ำใช้การ 13,328 ล้าน ลบ.ม.	<b>18,169 (68%)</b> ปี 2565 = 19,131 ล้าน ลบ.ม.	<b>4,892 (37%)</b> ปี 2565 = 5,854 ล้าน ลบ.ม.	73.61	17.70

ปริมาณน้ำเก็บกัก (2 เขื่อน) ณ วันที่ 1 ก.ค.66 จำนวน 16,547 ล้าน ลบ.ม. (62%)  
ปริมาณน้ำต้นทุนปี 2566 จำนวน 3,270 ล้าน ลบ.ม. ความต้องการน้ำฤดูแล้ง 5,280 ล้าน ลบ.ม.



### ผลจัดสรรน้ำฤดูแล้ง ปี 2566 วันที่ 13 ส.ค.66

<b>แผนจัดสรรน้ำ</b>	น้ำชลประทาน (2 เขื่อน) <b>3,800</b> (ล้าน ลบ.ม.)
<b>ผลจัดสรรน้ำ</b>	<b>818 (22%)</b> (ล้าน ลบ.ม.)
<b>คงเหลือ</b>	<b>2,982 (78%)</b> (ล้าน ลบ.ม.)

ผลการเพาะปลูกข้าวนาปี 2566 (9 ส.ค.66)

<b>แผน</b>	<b>เพาะปลูกแล้ว</b>	<b>เก็บเกี่ยว</b>
0.88 ล้านไร่	0.372 ล้านไร่ (42%)	- ล้านไร่

# แผนผลการเพาะปลูกพืชในช่วงฤดูฝนปี 2566 (ข้อมูล ณ วันที่ 9 ส.ค. 66)

ภาค	ข้าวนาปี				พืชไร่-พืชผัก				รวม			
	แผน (ล้านไร่)	ผล (ล้านไร่)	%	เกี่ยว (ล้านไร่)	แผน (ล้านไร่)	ผล (ล้านไร่)	%	เกี่ยว (ล้านไร่)	แผน (ล้านไร่)	ผล (ล้านไร่)	%	เกี่ยว (ล้านไร่)
เหนือ	2.64	2.05	78	0.01	0.03	0.05	178		2.67	2.10	79	0.01
ตะวันออกเฉียงเหนือ	3.55	3.32	94		0.02	0.01	36		3.57	3.33	93	
กลาง	0.09	0.03	35		0.01	0.01	126		0.09	0.04	40	
ตะวันออก	0.95	0.90	95		0.03	0.02	61		0.99	0.92	94	
ตะวันตก	1.21	0.39	32		0.28	0.21	75	0.005	1.49	0.60	40	0.005
ใต้	0.48	0.07	14		0.02	0.003	17		0.50	0.07	14	
ลุ่มน้ำเจ้าพระยา	8.05	7.29	91	0.55	0.15	0.11	74	0.03	8.20	7.40	90	0.58
ทั่วประเทศ	16.98	14.05	83	0.56	0.53	0.40	76	0.04	17.51	14.46	83	0.59

ทั่วประเทศ พื้นที่คาดการณ์นาปี 16.98 ล้านไร่

เพาะปลูกนาปีแล้ว 14.05 ล้านไร่ (83%)  
เก็บเกี่ยว 0.56 ล้านไร่ (4%) คงเหลือ 13.50 ล้านไร่

ลุ่มเจ้าพระยา พื้นที่คาดการณ์นาปี 8.05 ล้านไร่

เพาะปลูกนาปีแล้ว 7.29 ล้านไร่ (91%)  
เก็บเกี่ยว 0.55 ล้านไร่ (8%) คงเหลือ 6.74 ล้านไร่

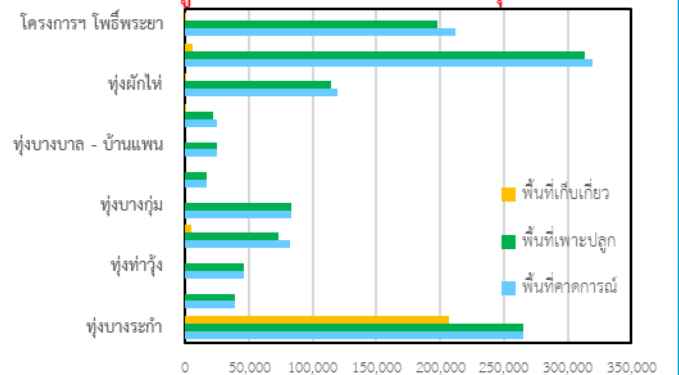
ลุ่มต่ำบางระกำ พื้นที่คาดการณ์ นาปี 0.265 ล้านไร่

เพาะปลูกนาปีแล้ว 0.265 ล้านไร่ (100%)  
เก็บเกี่ยว 0.206 ล้านไร่ (78%) คงเหลือ 0.059 ล้านไร่

10 ทุ่งตอนล่าง พื้นที่คาดการณ์ นาปี 0.967 ล้านไร่

เพาะปลูกนาปีแล้ว 0.929 ล้านไร่ (96%)  
เก็บเกี่ยว 0.003 ล้านไร่ คงเหลือ 0.926 ล้านไร่

พื้นที่ปลูกข้าวนาปี ปี 2566 ในพื้นที่ลุ่มต่ำ

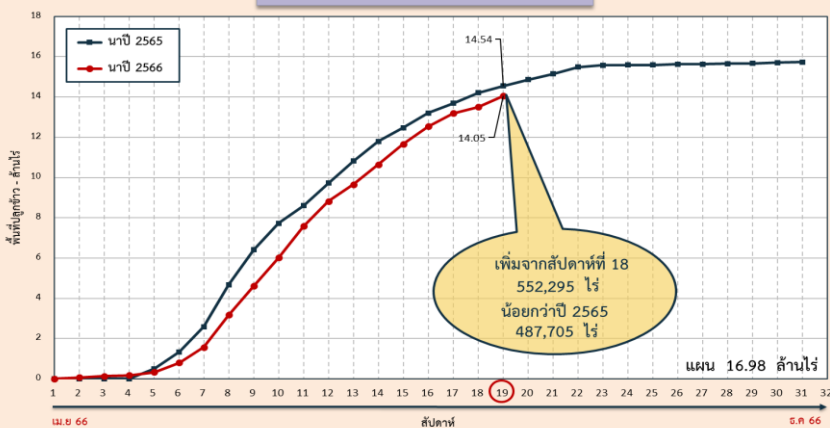


ลุ่มแม่กลอง พื้นที่คาดการณ์นาปี 0.88 ล้านไร่

เพาะปลูกนาปีแล้ว 0.372 ล้านไร่ (42%)

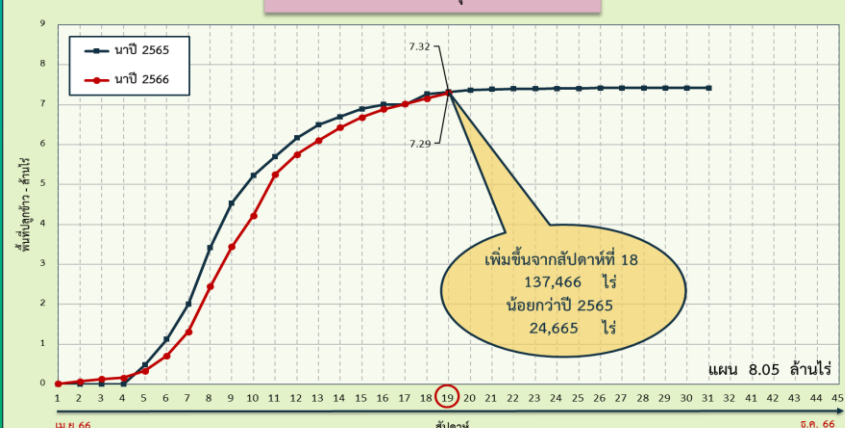
## ผลเพาะปลูกรายสัปดาห์ทั่วประเทศ

กราฟเปรียบเทียบผลการปลูกข้าวนาปี รายสัปดาห์ในเขตทั่วประเทศ



## ผลเพาะปลูกรายสัปดาห์เจ้าพระยา

กราฟเปรียบเทียบผลการปลูกข้าวนาปี รายสัปดาห์ในเขตลุ่มเจ้าพระยา





# สถานการณ์ค่าความเค็ม ในลำน้ำสายหลัก

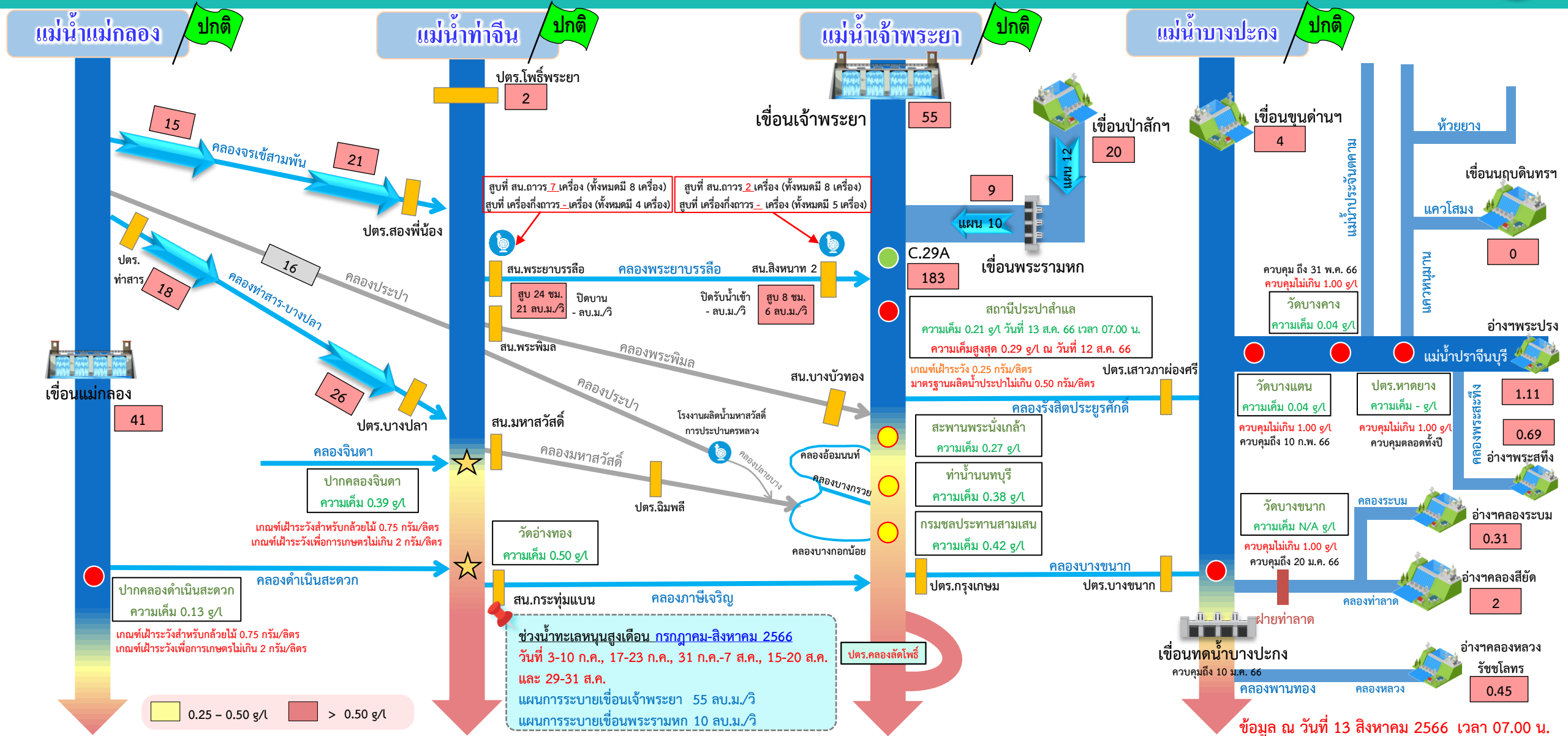


# สถานการณ์ค่าความเค็มใน 4 ลำน้ำสายหลัก





# การบริหารจัดการน้ำเพื่อรักษาระบบนิเวศ (ความเค็ม) ใน 4 ลำน้ำสายหลัก



**ช่วงน้ำทะเลหนุนสูงเดือน กรกฎาคม-สิงหาคม 2566**  
 วันที่ 3-10 ก.ค., 17-23 ก.ค., 31 ก.ค.-7 ส.ค., 15-20 ส.ค. และ 29-31 ส.ค.  
 แผนการระบายเขื่อนเจ้าพระยา 55 ลบ.ม./วิ  
 แผนการระบายเขื่อนพระรามหก 10 ลบ.ม./วิ

ข้อมูล ณ วันที่ 13 สิงหาคม 2566 เวลา 07.00 น.

อัตราการใช้เวลา 06.00 น. / คุณภาพน้ำเวลา 07.00 น.

หน่วย : ลูกบาศก์เมตร/วินาที หน่วย : กรัม/ลิตร

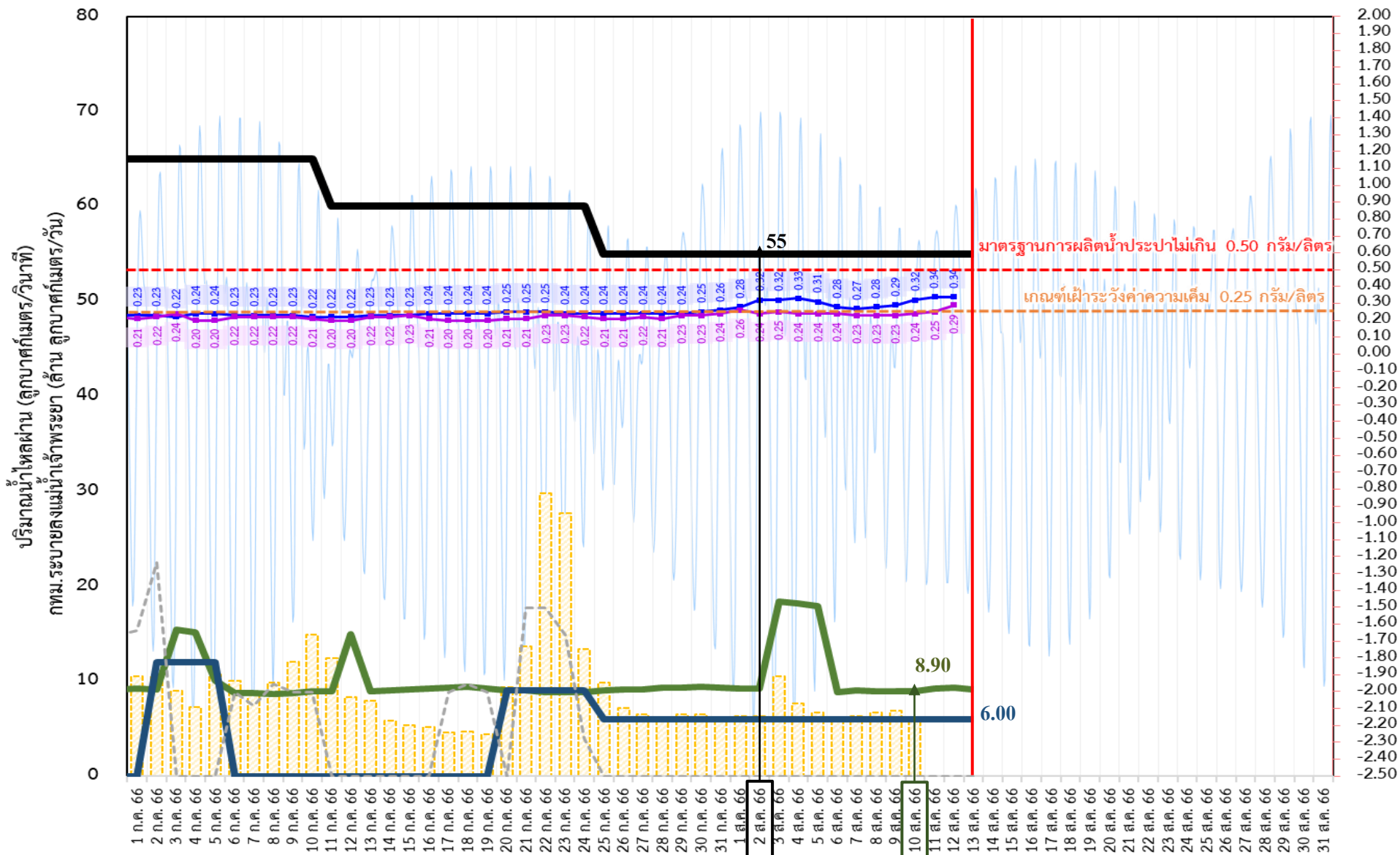
อ่าวไทย

ฝ่ายประมวลวิเคราะห์สถานการณ์น้ำ สำนักบริหารจัดการน้ำและอุทกวิทยา



# ติดตามปริมาณน้ำไหลผ่านเขื่อน และติดตามค่าความเค็ม

ข้อมูล ณ วันที่ 13 สิงหาคม 2566



ค่าความเค็มสูงสุด (กรัม/ลิตร) และ ระดับน้ำทะเล (ม.รทก.)

- ระบายเขื่อนเจ้าพระยา  
ลบ.ม./วินาที
- ระบายเขื่อนพระรามหก  
ลบ.ม./วินาที
- สน.สิงหนาท (ระบายลงเจ้าพระยา)  
ลบ.ม./วินาที
- กทม. (ระบายลงเจ้าพระยา)  
ลบ.ม./วินาที
- ความเค็มสูงสุด (สะพานพระนั่งเกล้า)  
กรัม/ลิตร
- ความเค็มสูงสุด (สำแล)  
กรัม/ลิตร
- ปตร.สิงหนาท เปิดรับน้ำเข้า  
ลบ.ม./วินาที

เขื่อนเจ้าพระยา	55.00	ลบ.ม./วินาที
เขื่อนพระรามหก	9.13	ลบ.ม./วินาที
สน.สิงหนาท 2	6.00	ลบ.ม./วินาที
ความเค็มสำแล	0.29	ลบ.ม./วินาที (สูงสุด ณ วันที่ 12 ส.ค. 66)

หมายเหตุ กทม. ระบายลงแม่น้ำเจ้าพระยา 6.19 ล้าน ลบ.ม./วัน  
สิงหนาท วันนี้ ปิดรับน้ำเข้า - ลบ.ม./วินาที  
และสูบน้ำเพื่อรักษาค่าความเค็มในแม่น้ำเจ้าพระยา

3 วัน จากเขื่อนพระรามหก  
11 วัน จากเขื่อนเจ้าพระยา  
รวม 69.90 ลบ.ม./วินาที



# ติดตามปริมาณน้ำไหลผ่านเขื่อน และติดตามค่าความเค็ม



	ระบาย เขื่อนเจ้าพระยา ลบ.ม./วินาที	ระบาย เขื่อนป่าสักฯ ลบ.ม./วินาที	ระบายเขื่อน พระรามหก ลบ.ม./วินาที	ระดับน้ำสูงสุด บริเวณป้อม- พระจุลจอมเกล้า (ค่าคาดการณ์)	ระดับน้ำสูงสุด บริเวณป้อม- พระจุลจอมเกล้า (ค่าจริง)	ความเค็มสูงสุด สะพานพระนั่งเกล้า กรัม/ลิตร	ความเค็ม สูงสุด(สำแล) กรัม/ลิตร	สน.สิงหนาท (ระบายลงเจ้าพระยา) ลบ.ม./วินาที	รวมระบายจากเขื่อนเจ้าพระยา+ เขื่อนพระรามหก+สิงหนาท 2 ลบ.ม./วินาที	กรุงเทพมหานคร (ระบายลงเจ้าพระยา) ล้าน ลบ.ม./วัน
31 ก.ค. 66	55.00	12.00	9.36	1.20	-0.99	0.26	0.24	6.00	75.28	5.87
1 ส.ค. 66	55.00	12.02	9.21	1.33	-0.43	0.28	0.26	6.00	75.35	6.30
2 ส.ค. 66	55.00	12.05	9.21	1.41	0.03	0.32	0.24	6.00	75.38	6.27
3 ส.ค. 66	55.00	12.02	18.42	1.41	0.50	0.32	0.25	6.00	75.36	10.55
4 ส.ค. 66	55.00	12.04	18.21	1.37	0.73	0.33	0.24	6.00	75.21	7.63
5 ส.ค. 66	55.00	12.04	17.86	1.28	0.47	0.31	0.24	6.00	70.21	6.66
6 ส.ค. 66	55.00	12.04	8.85	1.14	0.21	0.28	0.24	6.00	79.42	5.90
7 ส.ค. 66	55.00	12.01	8.99	0.98	-0.21	0.27	0.23	6.00	79.21	6.29
8 ส.ค. 66	55.00	12.02	8.91	0.85	-0.63	0.28	0.23	6.00	78.86	6.73
9 ส.ค. 66	55.00	30.10	8.92	0.72	-0.94	0.29	0.23	6.00	69.85	6.87
10 ส.ค. 66	55.00	30.15	8.90	0.65	-1.43	0.32	0.24	6.00	69.99	6.19
11 ส.ค. 66	55.00	12.10	9.22	0.71	-1.54	0.34	0.25	6.00	69.91	
12 ส.ค. 66	55.00	20.12	9.28	0.86	-1.17	0.34	0.29	6.00	69.92	
13 ส.ค. 66	55.00	20.22	9.13	0.96	-1.11			6.00	69.90	

ค่าจริงระดับน้ำสูงสุดบริเวณป้อมพระจุลจอมเกล้า อ้างอิงจาก <https://telerid.rid.go.th>



## การตรวจวัดของน้ำดื่มแม่น้ำเจ้าพระยาปี 2566 ค่าความเค็มสูงสุดรายวัน (เวลา 00.00-23.00 น.)

วันที่	ระดับน้ำสูงสุด โรงไฟฟ้าพระ นครใต้ (ม.รทก.)	โรงไฟฟ้า พระนคร ใต้	สะพานวง แหวน ตะวันออก	วัดทองคู้	วัดบาง นอก	คลอง โพธิ์	วัด ราษฎร์ บูรณะ	สะพาน ตากสิน	สะพาน พุทธ	โรงพยาบาล บาล ศิรินราช	กรมชล ประทาน สามเสน	วัดเขมา วรมหา	ท่า น้ำ นนท์	คลอง อ้อมนนท์	สะพาน พระนั่ง เกล้า	วัดเชิงท่า (กรมชล ปากเกร็ด)	สะพาน วอลเลย์	ปาก คลอง บางหลวง	วัดมะขาม	วัดอาจ	วัดไทร ราม	สถานี สูบ น้ำ สำแล	วัดปฐม ทอง	วัดบาง เตยนอก	วัดโสม มิตร	วัดสวน มะม่วง	วัดสอง พี่น้อง	วัดกว้าง	วัดท้าย เกาะใหญ่	วัดโพธิ์ แดงเหนือ	วัดช้าง ใหญ่	ท่าเรือ บางโพ	วัดเชิง ท่าบว กร	วัดบ้าน แป้ง	ปริมาณน้ำ (ลบ.ม./วิ)	เดือน เจ้าพระยา	เดือน พฤษภาคม	
ระยะทางจากปากน้ำ (กม.)		12.0	15.6	20.0	25.0	35.0	40.0	45.9	50.0	52.1	55.9	60.8	61.5	62.2	64.0	72.5	83.7	90.8	91.0	91.2	92.4	96.0	99.1	100.5	101.2	101.8	103.8	108.5	110.0	110.8	114.4	118.7	125.4	130.0				
12/07/2566	1.25	9.35	7.93	6.22	4.26	0.35	0.32	0.28	0.26	0.25	0.24	0.23	0.23	0.23	0.22	0.22	0.22	0.22	0.22	0.22	0.22	0.21	0.20	0.19	0.19	0.19	0.19	0.20	0.20	0.20	0.20	0.20	0.20	0.19	0.19	60	14.99	
13/07/2566	1.03	11.64	9.99	8.01	5.74	1.21	0.90	0.53	0.27	0.26	0.25	0.24	0.24	0.24	0.23	0.22	0.22	0.22	0.22	0.22	0.22	0.22	0.21	0.20	0.20	0.20	0.20	0.19	0.19	0.19	0.19	0.19	0.19	0.20	0.20	60	8.97	
14/07/2566	0.96	11.53	9.93	8.00	5.79	1.38	1.01	0.57	0.27	0.26	0.25	0.24	0.24	0.24	0.23	0.23	0.23	0.23	0.23	0.23	0.23	0.22	0.20	0.19	0.19	0.19	0.20	0.20	0.20	0.20	0.19	0.18	0.18	60	9.01			
15/07/2566	1.18	12.55	10.76	8.61	6.14	1.21	0.89	0.52	0.26	0.26	0.25	0.24	0.24	0.23	0.23	0.23	0.23	0.23	0.23	0.23	0.23	0.23	0.20	0.19	0.18	0.18	0.19	0.20	0.21	0.21	0.20	0.19	0.18	0.17	60	9.15		
16/07/2566	1.26	13.39	11.48	9.18	6.55	1.28	0.94	0.55	0.27	0.27	0.26	0.25	0.25	0.24	0.24	0.23	0.23	0.22	0.22	0.22	0.22	0.21	0.19	0.18	0.18	0.18	0.18	0.19	0.19	0.19	0.19	0.18	0.17	0.17	60	9.18		
17/07/2566	1.31	12.49	10.74	8.63	6.21	1.38	1.01	0.58	0.28	0.27	0.26	0.25	0.25	0.25	0.24	0.23	0.23	0.22	0.22	0.22	0.21	0.20	0.19	0.18	0.18	0.18	0.18	0.19	0.19	0.19	0.19	0.18	0.17	0.17	60	9.29		
18/07/2566	1.10	13.56	11.73	9.52	6.99	1.94	1.39	0.73	0.28	0.27	0.26	0.25	0.25	0.25	0.24	0.22	0.22	0.21	0.21	0.21	0.21	0.20	0.19	0.18	0.18	0.18	0.18	0.18	0.18	0.18	0.18	0.18	0.17	0.17	60	9.41		
19/07/2566	1.20	15.66	13.81	11.58	9.02	3.92	2.72	1.30	0.31	0.30	0.28	0.26	0.25	0.25	0.24	0.23	0.23	0.22	0.22	0.22	0.21	0.20	0.19	0.19	0.19	0.19	0.19	0.18	0.18	0.18	0.18	0.18	0.17	0.17	60	9.19		
20/07/2566	1.28	20.57	18.04	14.99	11.51	4.54	3.15	1.50	0.36	0.34	0.31	0.28	0.27	0.26	0.25	0.23	0.23	0.22	0.22	0.22	0.22	0.21	0.20	0.19	0.19	0.19	0.19	0.18	0.18	0.18	0.18	0.18	0.17	0.17	60	9.02		
21/07/2566	1.42	14.82	13.34	11.55	9.51	5.43	3.80	1.88	0.54	0.50	0.42	0.32	0.30	0.29	0.25	0.23	0.23	0.22	0.22	0.22	0.22	0.21	0.19	0.18	0.18	0.18	0.18	0.18	0.18	0.18	0.18	0.18	0.17	0.17	60	9.00		
22/07/2566	1.40	16.89	15.20	13.17	10.85	6.20	4.50	2.49	1.10	0.97	0.74	0.44	0.40	0.36	0.25	0.24	0.24	0.23	0.23	0.23	0.23	0.23	0.21	0.20	0.19	0.19	0.19	0.18	0.18	0.18	0.18	0.18	0.18	0.18	60	8.84		
23/07/2566	1.31	13.82	12.19	10.23	7.98	3.49	2.50	1.34	0.53	0.49	0.41	0.31	0.29	0.28	0.24	0.23	0.23	0.23	0.23	0.23	0.23	0.23	0.21	0.20	0.19	0.19	0.19	0.18	0.18	0.18	0.18	0.18	0.17	0.17	60	8.85		
24/07/2566	1.41	12.85	11.20	9.21	6.93	2.38	1.70	0.90	0.35	0.33	0.30	0.27	0.26	0.25	0.24	0.23	0.23	0.23	0.23	0.23	0.23	0.22	0.20	0.19	0.19	0.19	0.20	0.20	0.20	0.19	0.18	0.17	0.16	60	8.87			
25/07/2566	1.06	11.46	9.90	8.02	5.86	1.56	1.14	0.64	0.30	0.29	0.27	0.25	0.25	0.25	0.24	0.23	0.23	0.23	0.23	0.23	0.23	0.23	0.21	0.20	0.19	0.19	0.19	0.19	0.19	0.19	0.18	0.18	0.17	0.16	55	9.02		
26/07/2566	1.18	11.11	9.67	7.93	5.94	1.96	1.40	0.74	0.28	0.27	0.26	0.25	0.25	0.25	0.24	0.23	0.23	0.23	0.23	0.23	0.22	0.21	0.21	0.21	0.21	0.21	0.21	0.21	0.21	0.21	0.20	0.19	0.16	0.15	55	9.11		
27/07/2566	0.89	15.74	13.64	11.12	8.23	2.45	1.73	0.88	0.29	0.28	0.27	0.25	0.25	0.25	0.24	0.23	0.23	0.23	0.23	0.23	0.23	0.22	0.21	0.20	0.20	0.20	0.20	0.19	0.19	0.19	0.18	0.18	0.17	0.16	55	9.17		
28/07/2566	0.80	17.07	15.00	12.50	9.64	3.93	2.72	1.30	0.31	0.30	0.28	0.26	0.25	0.25	0.24	0.23	0.23	0.23	0.23	0.23	0.23	0.22	0.21	0.20	0.20	0.20	0.20	0.19	0.19	0.19	0.18	0.18	0.17	0.16	55	9.28		
29/07/2566	1.11	21.55	19.50	17.04	14.22	8.58	6.27	3.54	1.65	1.44	1.06	0.56	0.49	0.42	0.24	0.24	0.24	0.24	0.24	0.24	0.24	0.23	0.21	0.20	0.20	0.20	0.20	0.19	0.19	0.19	0.18	0.18	0.17	0.16	55	9.35		
30/07/2566	1.45	23.52	21.26	18.55	15.44	9.23	6.92	4.20	2.31	2.00	1.44	0.72	0.62	0.51	0.25	0.24	0.24	0.24	0.24	0.24	0.24	0.23	0.22	0.21	0.21	0.21	0.21	0.20	0.19	0.18	0.18	0.18	0.17	0.16	55	9.38		
31/07/2566	1.67	33.91	30.17	25.68	20.53	10.24	7.94	5.22	3.33	2.87	2.04	0.96	0.81	0.65	0.26	0.25	0.25	0.24	0.24	0.24	0.24	0.24	0.24	0.23	0.22	0.22	0.22	0.21	0.20	0.19	0.19	0.18	0.18	0.17	0.16	55	9.36	
1/08/2566	1.83	34.78	30.98	26.40	21.17	10.70	8.40	5.69	3.80	3.27	2.32	1.08	0.91	0.73	0.28	0.26	0.26	0.25	0.25	0.25	0.25	0.24	0.23	0.23	0.23	0.23	0.22	0.20	0.19	0.19	0.18	0.18	0.17	0.16	55	9.21		
2/08/2566	1.67	33.49	29.96	25.72	20.86	11.14	8.93	6.31	4.50	3.87	2.74	1.28	1.07	0.86	0.32	0.28	0.27	0.25	0.25	0.25	0.25	0.24	0.23	0.23	0.23	0.23	0.22	0.20	0.19	0.19	0.18	0.18	0.17	0.16	55	9.21		
3/08/2566	1.67	33.80	29.97	25.35	20.07	9.51	7.57	5.29	3.70	3.19	2.28	1.09	0.92	0.75	0.32	0.28	0.27	0.25	0.25	0.25	0.25	0.24	0.23	0.23	0.23	0.23	0.22	0.21	0.20	0.20	0.19	0.18	0.18	55	18.42			
4/08/2566	1.54	34.37	30.30	25.39	19.78	8.56	6.78	4.69	3.23	2.80	2.01	0.99	0.85	0.70	0.33	0.28	0.27	0.25	0.25	0.25	0.25	0.24	0.23	0.23	0.23	0.23	0.22	0.19	0.18	0.18	0.18	0.18	0.18	55	18.21			
5/08/2566	1.37	30.05	26.57	22.37	17.57	7.97	6.26	4.24	2.84	2.46	1.77	0.89	0.76	0.64	0.31	0.28	0.27	0.25	0.25	0.25	0.25	0.24	0.23	0.23	0.23	0.23	0.22	0.20	0.19	0.19	0.19	0.19	0.19	55	17.86			
6/08/2566	1.37	18.54	16.68	14.44	11.88	6.76	5.23	3.42	2.16	1.88	1.37	0.71	0.62	0.52	0.28	0.26	0.25	0.24	0.24	0.24	0.24	0.24	0.23	0.23	0.23	0.23	0.22	0.20	0.19	0.19	0.19	0.19	0.20	0.20	55	8.85		
7/08/2566	1.36	19.01	16.93	14.42	11.54	5.80	4.38	2.70	1.54	1.35	1.00	0.56	0.50	0.43	0.27	0.25	0.25	0.24	0.24	0.24	0.24	0.23	0.23	0.23	0.23	0.23	0.22	0.19	0.18	0.18	0.18	0.19	0.20	0.20	55	8.99		
8/08/2566	1.16	18.36	16.35	13.93	11.15	5.61	4.29	2.74	1.66	1.45	1.08	0.60	0.53	0.46	0.28	0.26	0.26	0.25	0.25	0.25	0.24	0.23	0.23	0.23	0.23	0.23	0.22	0.19	0.18	0.18	0.18	0.19	0.19	55	8.91			
9/08/2566	1.07	17.93	16.00	13.67	11.01	5.69	4.40	2.89	1.83	1.60	1.18	0.64	0.57	0.49	0.29	0.27	0.26	0.25	0.25	0.25	0.24	0.23	0.23	0.23	0.23	0.22	0.20	0.19	0.19	0.19	0.19	0.18	0.18	55	8.92			
10/08/2566	1.01	17.61	15.76	13.53	10.99	5.89	4.65	3.19	2.17	1.89	1.39	0.74	0.65	0.56	0.32	0.29	0.28	0.26	0.26	0.26	0.25	0.24	0.23	0.23														



ควดการณ์ปริมาณน้ำ  
ณ วันที่ 1 พฤศจิกายน 2566



# คาดการณ์ปริมาณน้ำอ่างเก็บน้ำขนาดใหญ่ 35 แห่งในช่วงฤดูฝน 2566 **6** กรณี



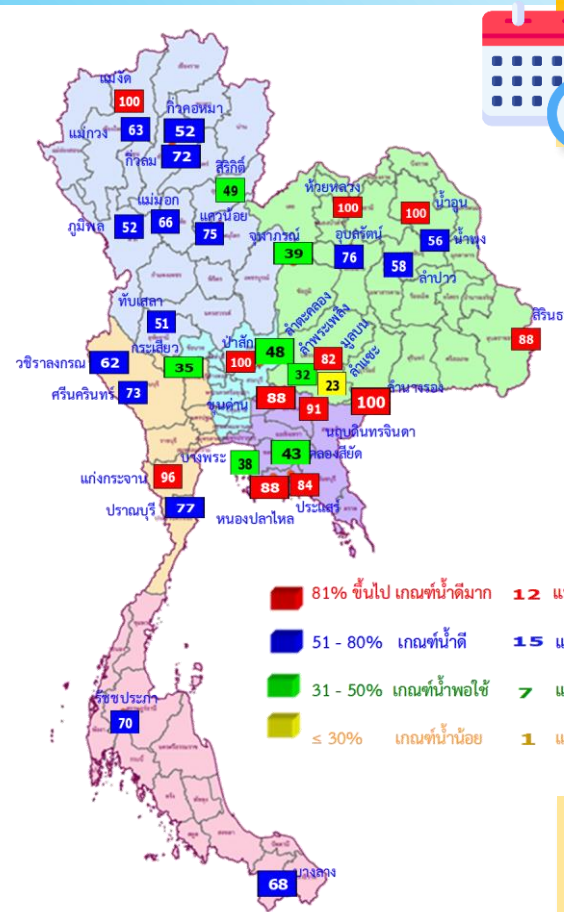
สถิติและคาดการณ์ปริมาณน้ำอ่างเก็บน้ำขนาดใหญ่  
35 แห่งในช่วงฤดูฝน 2566 **6** กรณี

ปี	ปริมาณน้ำ (ล้าน ลบ.ม.)	%	น้ำใช้การ (ล้าน ลบ.ม.)	%
1 พ.ย.62	47,400	67	23,858	50
1 พ.ย.63	43,412	61	19,870	42
1 พ.ย.64	53,999	67	30,457	64
1 พ.ย.65	59,399	84	35,862	76
1 พ.ย. 66 (น้ำมาก)	59,165	83	35,628	75
1 พ.ย. 66 (น้ำเฉลี่ย)	54,533	77	30,996	65
1 พ.ย. 66 (น้ำน้อย)	48,012	68	24,475	52
1 พ.ย. 66 (One Map)	45,634	64	22,096	47
1 พ.ย. 66 (2544)	56,365	79	32,828	69
1 พ.ย. 66 (2562)	51,218	72	27,681	58

คาดการณ์ ณ วันที่ 10 ส.ค.66

หมายเหตุ : กรณี One map (ใช้ Inflow กรณีฝนคาดการณ์น้อย)

ผลคาดการณ์อ่างเก็บน้ำขนาดใหญ่ 10 แห่ง (กฟผ.) ใช้ข้อมูลผลคาดการณ์ของ กฟผ. ณ วันที่ 7 สิงหาคม 2566



1 พ.ย. 66  
(กรณีน้ำ One Map)

คาดการณ์ 1 พฤศจิกายน 2566  
ปริมาณน้ำใช้การน้อยกว่า ปี 2565  
**13,766 ล้าน ลบ.ม.**

ปี พ.ศ.	ปริมาณน้ำ (ล้าน ลบ.ม.)	%	น้ำใช้การ (ล้าน ลบ.ม.)	%
2566	45,634	64	22,096	47



# คาดการณ์ปริมาณน้ำใช้การใน 4 เขื่อนหลัก ณ วันที่ 1 พ.ย. 2566

เขื่อนภูมิพล	ปี	ปริมาณ (ล้าน ลบ.ม.)	%	น้ำใช้การ (ล้าน ลบ.ม.)	%
	1 พ.ย. 65	11,974	89	8,174	85
	1 พ.ย. 66 (น้ำมาก)	9,548	71	5,748	59
	1 พ.ย. 66 (น้ำเฉลี่ย)	8,694	65	4,894	51
	1 พ.ย. 66 (น้ำน้อย)	7,875	59	4,075	42
	1 พ.ย. 66 (One Map)	6,999	52	3,199	33
	1 พ.ย. 66 (2544)	8,227	61	4,427	46
	1 พ.ย. 66 (2562)	7,622	57	3,822	40

เขื่อนป่าสักชลสิทธิ์	ปี	ปริมาณ (ล้าน ลบ.ม.)	%	น้ำใช้การ (ล้าน ลบ.ม.)	%
	1 พ.ย. 65	976	102	973	102
	1 พ.ย. 66 (น้ำมาก)	960	100	957	100
	1 พ.ย. 66 (น้ำเฉลี่ย)	960	100	957	100
	1 พ.ย. 66 (น้ำน้อย)	920	96	917	96
	1 พ.ย. 66 (One Map)	960	100	957	100
	1 พ.ย. 66 (2544)	960	100	957	100
	1 พ.ย. 66 (2562)	477	50	474	50

เขื่อนสิริกิติ์	ปี	ปริมาณ (ล้าน ลบ.ม.)	%	น้ำใช้การ (ล้าน ลบ.ม.)	%
	1 พ.ย. 65	6,863	72	4,013	60
	1 พ.ย. 66 (น้ำมาก)	7,027	74	4,177	63
	1 พ.ย. 66 (น้ำเฉลี่ย)	6,357	67	3,507	53
	1 พ.ย. 66 (น้ำน้อย)	5,565	59	2,715	41
	1 พ.ย. 66 (One Map)	4,624	49	1,774	27
	1 พ.ย. 66 (2544)	7,612	80	4,762	71
	1 พ.ย. 66 (2562)	6,061	64	3,211	48

เขื่อนแควน้อยบำรุงแดน	ปี	ปริมาณ (ล้าน ลบ.ม.)	%	น้ำใช้การ (ล้าน ลบ.ม.)	%
	1 พ.ย. 65	957	102	914	102
	1 พ.ย. 66 (น้ำมาก)	939	100	896	100
	1 พ.ย. 66 (น้ำเฉลี่ย)	922	98	879	98
	1 พ.ย. 66 (น้ำน้อย)	460	49	417	47
	1 พ.ย. 66 (One Map)	708	75	665	74
	1 พ.ย. 66 (2544)	939	100	896	100
	1 พ.ย. 66 (2562)	573	61	530	59

**ปริมาณน้ำใช้การ 4 เขื่อนหลัก**

1 พฤศจิกายน 2565: 14,074 ล้าน ลบ.ม.

คาดการณ์ 1 พฤศจิกายน 2566: 6,596 ล้าน ลบ.ม.



## คาดการณ์ปริมาณน้ำรวม 4 เขื่อนหลัก

ปี	ปริมาณน้ำ (ล้าน ลบ.ม.)	%	น้ำใช้การ (ล้าน ลบ.ม.)	%
1 พ.ย. 65	20,770	91	14,074	87
1 พ.ย. 66 (น้ำมาก)	18,473	74	11,777	65
1 พ.ย. 66 (น้ำเฉลี่ย)	16,933	68	10,237	56
1 พ.ย. 66 (น้ำน้อย)	14,820	60	8,124	45
1 พ.ย. 66 (One Map)	13,292	53	6,596	36
1 พ.ย. 66 (2544)	17,738	71	11,042	61
1 พ.ย. 66 (2562)	14,732	59	8,036	44



มาตรการเตรียมความพร้อมรับมือ  
ฤดูฝน ปี 2566  
และการให้ความช่วยเหลือ



# 12 มาตรการ รับมือฤดูฝน ปี 2566

# 6 แนวทางปฏิบัติ กรมชลประทาน



## 12 มาตรการรับมือฤดูฝน ปี 2566

กนช. เห็นชอบ เมื่อวันที่ 16 มีนาคม 2566

**คาดการณ์ชี้เป้าพื้นที่เสี่ยงน้ำท่วมและพื้นที่เสี่ยงช่วงฝนทิ้งช่วง** (มี.ค. 66 เป็นต้นไป)

**การบริหารจัดการพื้นที่ลุ่มต่ำ** เพื่อรองรับน้ำหลาก (ภายใน ส.ค. 66)

**ทบทวน ปรับปรุงเกณฑ์บริหารจัดการน้ำ** ในแหล่งน้ำ/เขื่อนระบายน้ำและจัดทำแผนบริหารจัดการน้ำเชิงบูรณาการ (ก่อนฤดูฝน - ตลอดช่วงฤดูฝน)

**เตรียมความพร้อม ซ่อมแซม ปรับปรุง** อาคารชลศาสตร์ ระบบระบายน้ำ ไทโรมาตอร์ ให้พร้อมใช้งาน และปรับปรุงแก้ไขสิ่งกีดขวางทางน้ำ (ก่อนฤดูฝน - ตลอดช่วงฤดูฝน)

**เตรียมพร้อม/วางแผนเครื่องจักร เครื่องมือ บุคลากร** ประจำพื้นที่เสี่ยงน้ำท่วมและพื้นที่เสี่ยงในช่วงฝนทิ้งช่วง (ก่อนฤดูฝน - ตลอดช่วงฤดูฝน)

**ติดตามประเมินผล**

ปรับมาตรการให้สอดคล้องกับสถานการณ์ภัย (ตลอดช่วงฤดูฝน)

**การสร้างการรับรู้และประชาสัมพันธ์** (ก่อนฤดูฝน - ตลอดช่วงฤดูฝน)

**สร้างความเข้มแข็งเครือข่ายภาคประชาชน** ในการให้ข้อมูลสถานการณ์ (ก่อนฤดูฝน - ตลอดช่วงฤดูฝน)

**เร่งพัฒนาและเก็บกักน้ำ** ในแหล่งน้ำทุกประเภทช่วงปลายฤดูฝน (ภายใน ต.ค. - พ.ย. 66)

**ซักซ้อมแผนเผชิญเหตุ** ตั้งศูนย์ส่วนหน้าก่อนเกิดภัย และฟื้นฟูสภาพให้กลับสู่สภาพปกติ (ตลอดช่วงฤดูฝน)

**เพิ่มประสิทธิภาพการระบายน้ำของทางน้ำ** (ก่อนฤดูฝน - ตลอดช่วงฤดูฝน)

**ตรวจความมั่นคงปลอดภัย คัน ทำนบ พนังกันน้ำ** (ก่อนฤดูฝน - ตลอดช่วงฤดูฝน)

จัดทำโดย กองบริหารจัดการลุ่มน้ำ สำนักงานทรัพยากรน้ำแห่งชาติ

\* ตัวหนังสือสีแดง คือ รวมมาตรการ  
\* ตัวหนังสือสีเขียว คือ เพิ่มมาตรการ

**เก็บกักเต็มประสิทธิภาพ**



**คาดการณ์พื้นที่เสี่ยง**



**หลีกเลี่ยงสิ่งกีดขวาง**



**ระบบชลประทานเร่งระบาย**



**Standby เครื่องมือเครื่องจักร**



**แจ้งเตือนและประชาสัมพันธ์**



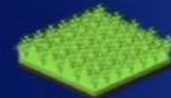


**มาตรการ  
บริหารจัดการน้ำ  
ฤดูฝน  
ปี 2566**

“ เพื่อให้ปริมาณน้ำต้นทุน  
ในอ่างเก็บน้ำมีเพียงพอ  
สำหรับการใช้น้ำตลอดฤดูฝน ปี 2566  
และเก็บกักไว้ใช้ฤดูแล้ง ปี 66/67 ”



จัดสรรน้ำเพื่อการ  
**อุปโภค-บริโภค**  
และรักษาระบบนิเวศ  
ให้เพียงพอตลอดทั้งปี



ส่งเสริมการปลูกพืชฤดูฝน  
ให้ใช้น้ำฝนเป็นหลัก  
ใช้น้ำชลประทานเสริม  
กรณีฝนทิ้งช่วงเท่านั้น



**บริหารจัดการน้ำท่า**  
ให้มีประสิทธิภาพสูงสุด  
ด้วยระบบและ  
อาคารชลประทาน



**กักเก็บน้ำในเขื่อน  
ให้มากที่สุด**

ไม่ต่ำกว่าเกณฑ์เก็บกักน้ำต่ำสุด ตามช่วงเวลา  
เพื่อความมั่นคงด้านการอุปโภค-บริโภค  
และรักษาระบบนิเวศ



**วางแผนป้องกัน  
และบรรเทาอุทกภัย**



# ชป.เตรียมความพร้อมเครื่องจักร-เครื่องมือ ช่วยเหลือ ฤดูแล้ง ทั่วประเทศ ปี 2566

ส่วนบริหารเครื่องจักรกลที่ 1

## เชียงใหม่

- เครื่องสูบน้ำ 163 เครื่อง
- เครื่องจักรกลสนับสนุนอื่นๆ 247 หน่วย



รวม 410 หน่วย

ส่วนบริหารเครื่องจักรกลที่ 5

## พระนครศรีอยุธยา

- เครื่องสูบน้ำ 265 เครื่อง
- เครื่องพลิกดินน้ำ 54 เครื่อง
- เครื่องจักรกลสนับสนุนอื่นๆ 222 หน่วย



รวม 541 หน่วย

ส่วนบริหารเครื่องจักรกลที่ 7

## กาญจนบุรี

- เครื่องสูบน้ำ 160 เครื่อง
- เครื่องพลิกดินน้ำ 70 เครื่อง
- เครื่องจักรกลสนับสนุนอื่นๆ 227 หน่วย



รวม 457 หน่วย

## ส่วนกลาง

นนทบุรี

- เครื่องสูบน้ำ 241 เครื่อง
- เครื่องจักรกลสนับสนุนอื่นๆ 277 หน่วย

รวม 518 หน่วย

ส่วนบริหารเครื่องจักรกลที่ 8

## สงขลา

- เครื่องสูบน้ำ 297 เครื่อง
- เครื่องพลิกดินน้ำ 149 เครื่อง
- เครื่องจักรกลสนับสนุนอื่นๆ 324 หน่วย

รวม 770 หน่วย

ส่วนบริหารเครื่องจักรกลที่ 2

## พิษณุโลก

- เครื่องสูบน้ำ 269 เครื่อง
- เครื่องพลิกดินน้ำ 20 เครื่อง
- เครื่องจักรกลสนับสนุนอื่นๆ 265 หน่วย



รวม 554 หน่วย

ส่วนบริหารเครื่องจักรกลที่ 3

## ขอนแก่น

- เครื่องสูบน้ำ 286 เครื่อง
- เครื่องพลิกดินน้ำ 64 เครื่อง
- เครื่องจักรกลสนับสนุนอื่นๆ 401 หน่วย



รวม 751 หน่วย

ส่วนบริหารเครื่องจักรกลที่ 4

## นครราชสีมา

- เครื่องสูบน้ำ 198 เครื่อง
- เครื่องพลิกดินน้ำ 145 เครื่อง
- เครื่องจักรกลสนับสนุนอื่นๆ 211 หน่วย

รวม 554 หน่วย

ส่วนบริหารเครื่องจักรกลที่ 6

## ชลบุรี

- เครื่องสูบน้ำ 410 เครื่อง
- เครื่องพลิกดินน้ำ 115 เครื่อง
- เครื่องจักรกลสนับสนุนอื่นๆ 302 หน่วย

รวม 827 หน่วย

## รวมทั้งประเทศ

- เครื่องสูบน้ำ 2,289 เครื่อง
- เครื่องพลิกดินน้ำ 617 เครื่อง
- เครื่องจักรกลสนับสนุนอื่นๆ 2,476 หน่วย

รวมเป็น  
**5,382** หน่วย

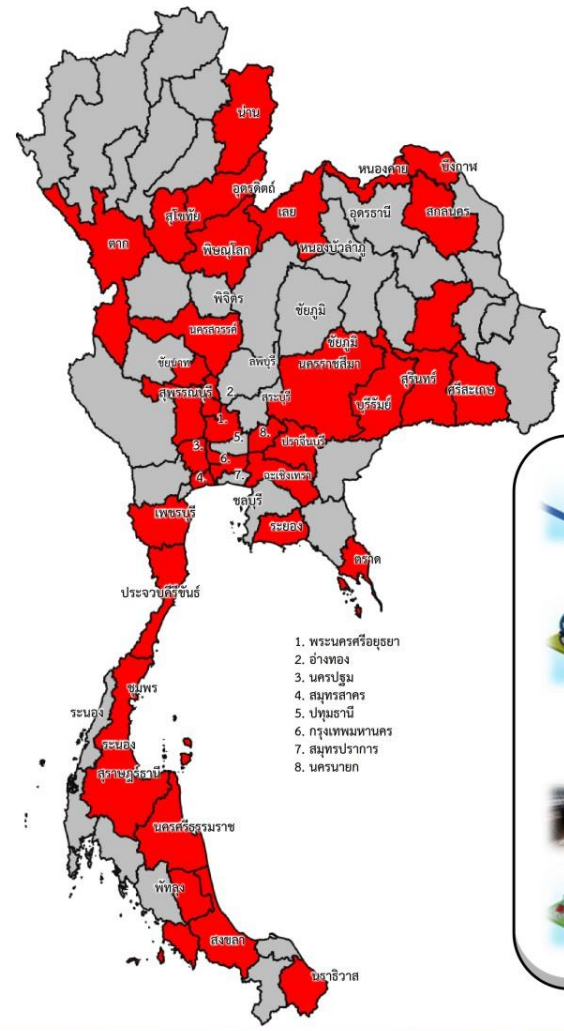


ฝ่ายประมวลและวิเคราะห์สถานการณ์น้ำ ส่วนประมวลวิเคราะห์สถานการณ์น้ำ สำนักบริหารจัดการน้ำและอุทกวิทยา

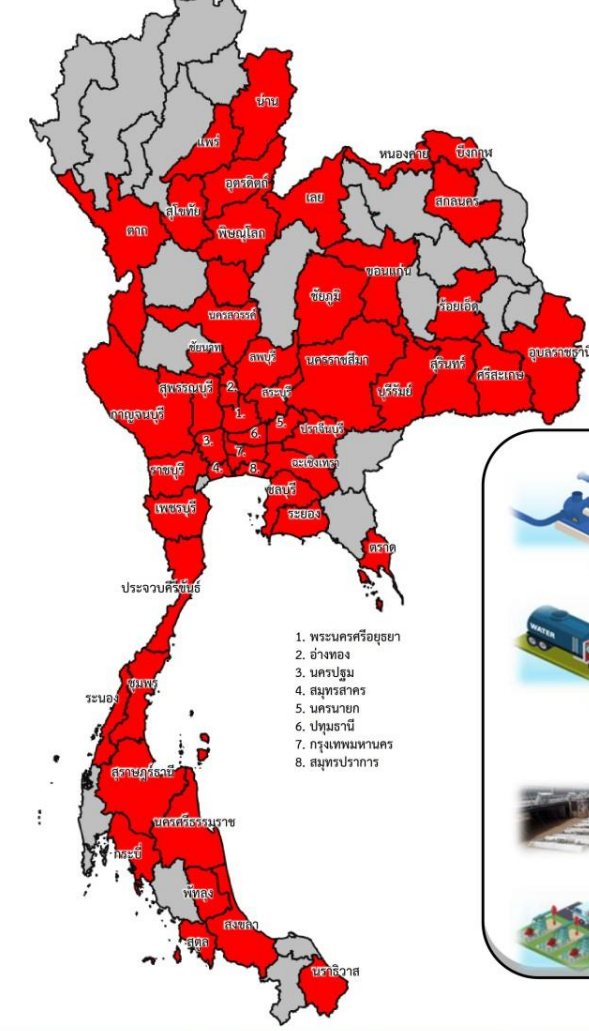


## ประจำสัปดาห์ (22 ก.ค.66 – 4 ส.ค.66)

## สะสม (1 พ.ค.66 – 21 ก.ค.66)



ช่วยเหลือ**ประจำสัปดาห์**รวม  
**38** จังหวัด



ช่วยเหลือ**สะสม**รวม  
**52** จังหวัด

**ผล**

- เครื่องสูบน้ำ **494** เครื่อง  
ปริมาณน้ำรวม 18.827 ล้าน ลบ.ม.
- รถบรรทุกน้ำ **7** คัน  
ปริมาณน้ำรวม 12,000 ลิตร
- เครื่องผลักดันน้ำ - เครื่อง
- เครื่องจักรอื่นๆ **9** หน่วย

**ผล**

- เครื่องสูบน้ำ **807** เครื่อง  
ปริมาณน้ำรวม 216.731 ล้าน ลบ.ม.
- รถบรรทุกน้ำ **67** คัน  
ปริมาณน้ำรวม 13,047,420 ลิตร
- เครื่องผลักดันน้ำ **3** เครื่อง
- เครื่องจักรอื่นๆ **71** หน่วย

\*\*\* ยังมีการช่วยเหลือภัยแล้ง

\*\*\* ยังมีการช่วยเหลือภัยแล้ง



# ผลการประชาสัมพันธ์สร้างการรับรู้เกี่ยวกับสถานการณ์น้ำ



## ฤดูฝน 2566 กรมชลประทาน



ระหว่างวันที่ 29 กรกฎาคม - 4 สิงหาคม 2566

1. ศูนย์เรียนรู้การเพิ่มประสิทธิภาพการผลิตสินค้าเกษตร (ศพก.)



จำนวน

**26** ครั้ง

เสัสม 80 ครั้ง

เกษตรกร

**94** คน

เสัสม 1,247 คน

2. คณะกรรมการจัดการชลประทาน (JMC)



จำนวน

**58** ครั้ง

เสัสม 127 ครั้ง

เกษตรกร

**657** คน

เสัสม 3,559 คน

3. กลุ่มใช้น้ำ



จำนวน

**394** ครั้ง

เสัสม 1,640 ครั้ง

เกษตรกร

**4,141** คน

เสัสม 35,316 คน

4. การประชาสัมพันธ์อื่นๆ



จำนวน

**1,351** ครั้ง

เสัสม 8,920 ครั้ง

ข้อมูลสะสม ตั้งแต่วันที่ 1 พ.ค.66

## รวมการประชาสัมพันธ์



จำนวนครั้งการประชาสัมพันธ์

**1,829** เสัสม 10,767



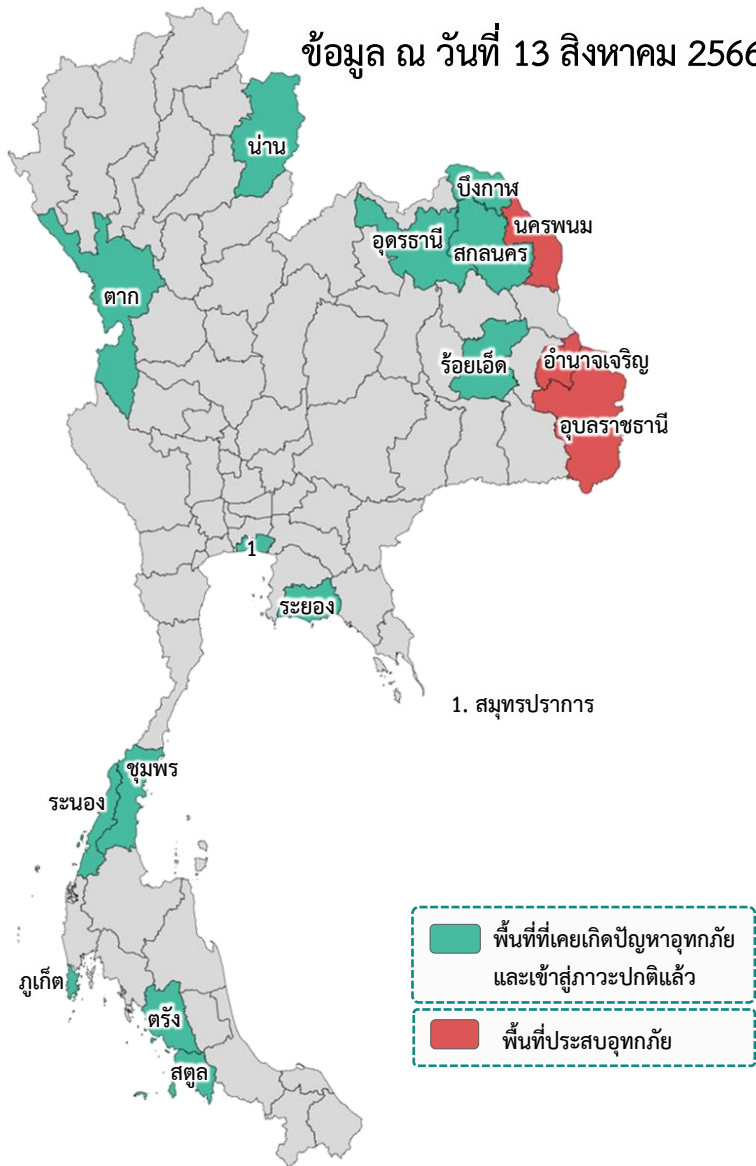
จำนวนเกษตรกรที่รับการฟังประชาสัมพันธ์

**4,892** เสัสม 40,122



# สถานการณ์อุทกภัย ปี 2566

ข้อมูล ณ วันที่ 13 สิงหาคม 2566



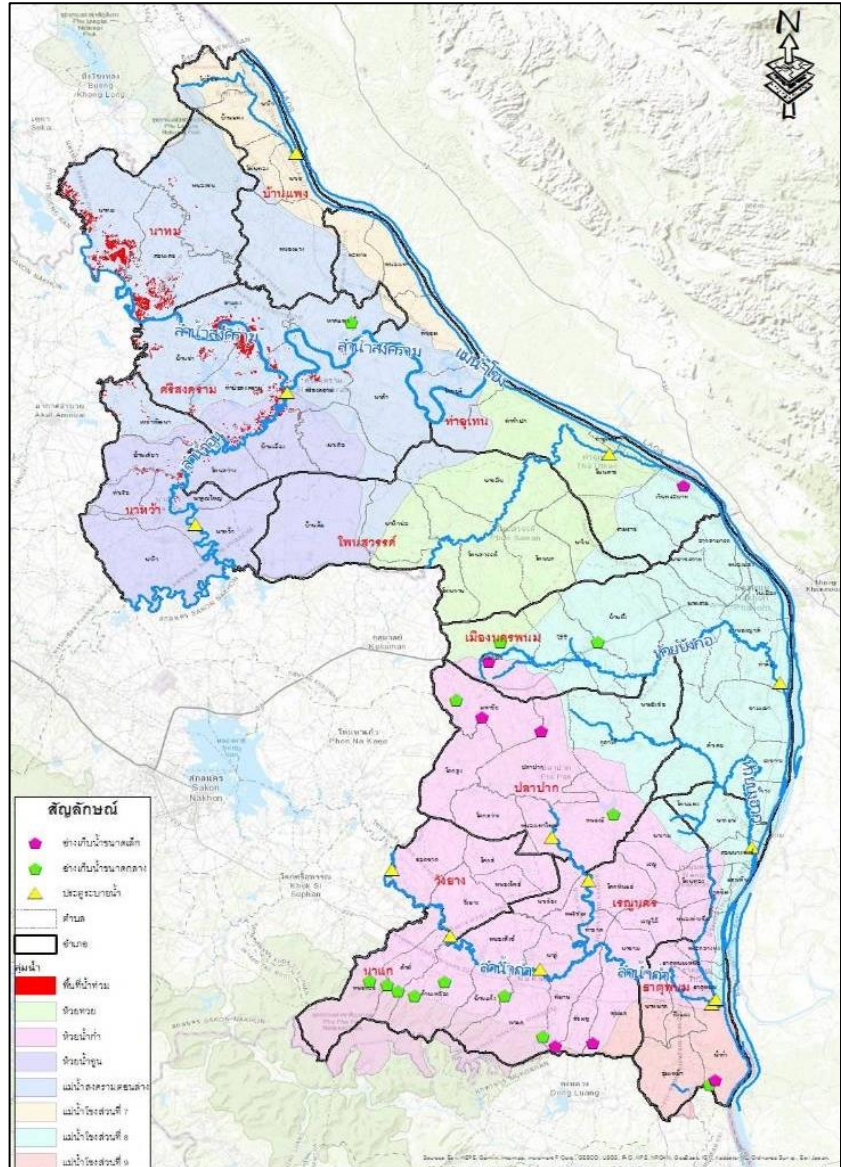
## อิทธิพลที่ส่งผลกระทบต่อ

- พื้นที่ประสบอุทกภัยปี 2566 สาเหตุเนื่องจากอิทธิพล ดังนี้**
- ❑ มรสุมตะวันตกเฉียงใต้พัดปกคลุมทะเลอันดามัน ภาคใต้ และอ่าวไทย มีกำลังแรง (วันที่ 1-4 ก.ค.66) (ประสบอุทกภัย 5 จังหวัด ได้แก่ น่าน ร้อยเอ็ด ภูเก็ต สตูล และตรัง)
  - ❑ ร่องมรสุมกำลังแรงพาดผ่านภาคเหนือ ภาคตะวันออกเฉียงเหนือ ภาคกลางตอนบน ประกอบกับมรสุมตะวันตกเฉียงใต้ที่พัดปกคลุมทะเลอันดามัน ภาคใต้ และอ่าวไทยมีกำลังแรง (วันที่ 16-20 ก.ค.66) (ประสบอุทกภัย 3 จังหวัด ได้แก่ ระยอง ชุมพร และระนอง)
  - ❑ ร่องมรสุมกำลังปานกลางพาดผ่านภาคเหนือตอนล่าง ภาคกลาง ภาคตะวันออก และภาคตะวันออกเฉียงเหนือตอนล่าง ประกอบกับมรสุมตะวันตกเฉียงใต้กำลังค่อนข้างแรงพัดปกคลุมทะเลอันดามันตอนบน ภาคใต้ และอ่าวไทยตอนบน (วันที่ 22-24 ก.ค.66) (ประสบอุทกภัย 2 จังหวัด ได้แก่ ร้อยเอ็ด และสมุทรปราการ)
  - ❑ ร่องมรสุมพาดผ่านภาคเหนือตอนบนของประเทศไทย และประเทศลาวตอนบน เข้าสู่หย่อมความกดอากาศต่ำบริเวณชายฝั่งเวียดนามตอนบน ประกอบกับมรสุมตะวันตกเฉียงใต้ปกคลุมทะเลอันดามัน ประเทศไทย และอ่าวไทยมีกำลังแรง (วันที่ 28 ก.ค. - 3 ส.ค.66) (ประสบอุทกภัย 8 จังหวัด ได้แก่ ตาก สกลนคร ร้อยเอ็ด อุดรธานี บึงกาฬ นครพนม อำนาจเจริญ และอุบลราชธานี)
  - ❑ ร่องมรสุมพาดผ่านประเทศเมียนมา ประเทศลาวตอนบนเข้าสู่หย่อมความกดอากาศต่ำ บริเวณประเทศเวียดนามตอนบน ประกอบกับมรสุมตะวันตกเฉียงใต้กำลังปานกลางปกคลุมทะเลอันดามัน ประเทศไทย และอ่าวไทย (วันที่ 5 ส.ค. - 10 ส.ค.66) (ประสบอุทกภัย 1 จังหวัด ได้แก่ น่าน)

## พื้นที่ประสบอุทกภัย

- ❖ ส่งผลให้มีพื้นที่ประสบอุทกภัยรวมทั้งสิ้น **16 จังหวัด** ดังนี้
  - จังหวัดที่เข้าสู่ภาวะปกติ **13 จังหวัด** ได้แก่ จังหวัดน่าน ตาก อุดรธานี สกลนคร ร้อยเอ็ด บึงกาฬ สมุทรปราการ ระยอง ระนอง ชุมพร ภูเก็ต สตูล และตรัง
  - จังหวัดที่ประสบอุทกภัย **3 จังหวัด** ได้แก่ จังหวัดนครพนม อำนาจเจริญ และอุบลราชธานี

ที่	สขป.	ลุ่มน้ำ	จังหวัด	อำเภอ (จำนวน)	รายชื่ออำเภอ	จุดประสบภัย			พื้นที่ประสบภัย	
						น้ำล้นตลิ่ง	ลำน้ำที่น้ำล้นตลิ่ง	น้ำท่วมขัง	ไร่	ครัวเรือน
1	สขป.7	โขงตะวันออกเฉียงเหนือ	นครพนม	4	บ้านแพง ศรีสงคราม นาหว้า นาทม	✓	ลำน้ำก่ำ		25,871	
2	สขป.7	มูล	อำนาจเจริญ	1	สี้ออำนาจ	✓	คลองลำเซบก		240	
3	สขป.7	มูล	อุบลราชธานี	1	ม่วงสามสิบ			✓	695	
รวม				6		2		1	26,806	0



## 1. สาเหตุ

เกิดฝนตกหนักอย่างต่อเนื่องตลอดทั้งวันในเขตพื้นที่จังหวัดนครพนม ตั้งแต่วันที่ 31 ก.ค. 66 ถึงวันที่ 6 ส.ค. 66 ส่งผลทำให้เกิดน้ำป่าไหลหลากและน้ำล้นตลิ่ง

## 2. สถานการณ์ปัจจุบัน

มีพื้นที่น้ำท่วม 4 อำเภอ ได้แก่ อำเภอบ้านแพง อำเภอสรีสงคราม อำเภอนาหว้า และอำเภอนาทม รวมพื้นที่น้ำท่วมประมาณ 25,871 ไร่ รายละเอียดดังนี้

1. อำเภอบ้านแพง มีพื้นที่น้ำท่วม 1 ตำบล ได้แก่ ตำบลหนองแวง

2. อำเภอสรีสงคราม มีพื้นที่น้ำท่วม 9 ตำบล ได้แก่ ตำบลศรีสงคราม ตำบลนาเตือ ตำบลบ้านเอื้อง ตำบลสามผง ตำบลท่าบองสงคราม ตำบลบ้านเช่า ตำบลนาคำ ตำบลโพนสว่าง และตำบลหาดแพง

3. อำเภอนาหว้า มีพื้นที่น้ำท่วม 5 ตำบล ได้แก่ ตำบลนาหว้า ตำบลบ้านเสี้ยว ตำบลนาคุณใหญ่ ตำบลเหล่าพัฒนา และตำบลท่าเรือ

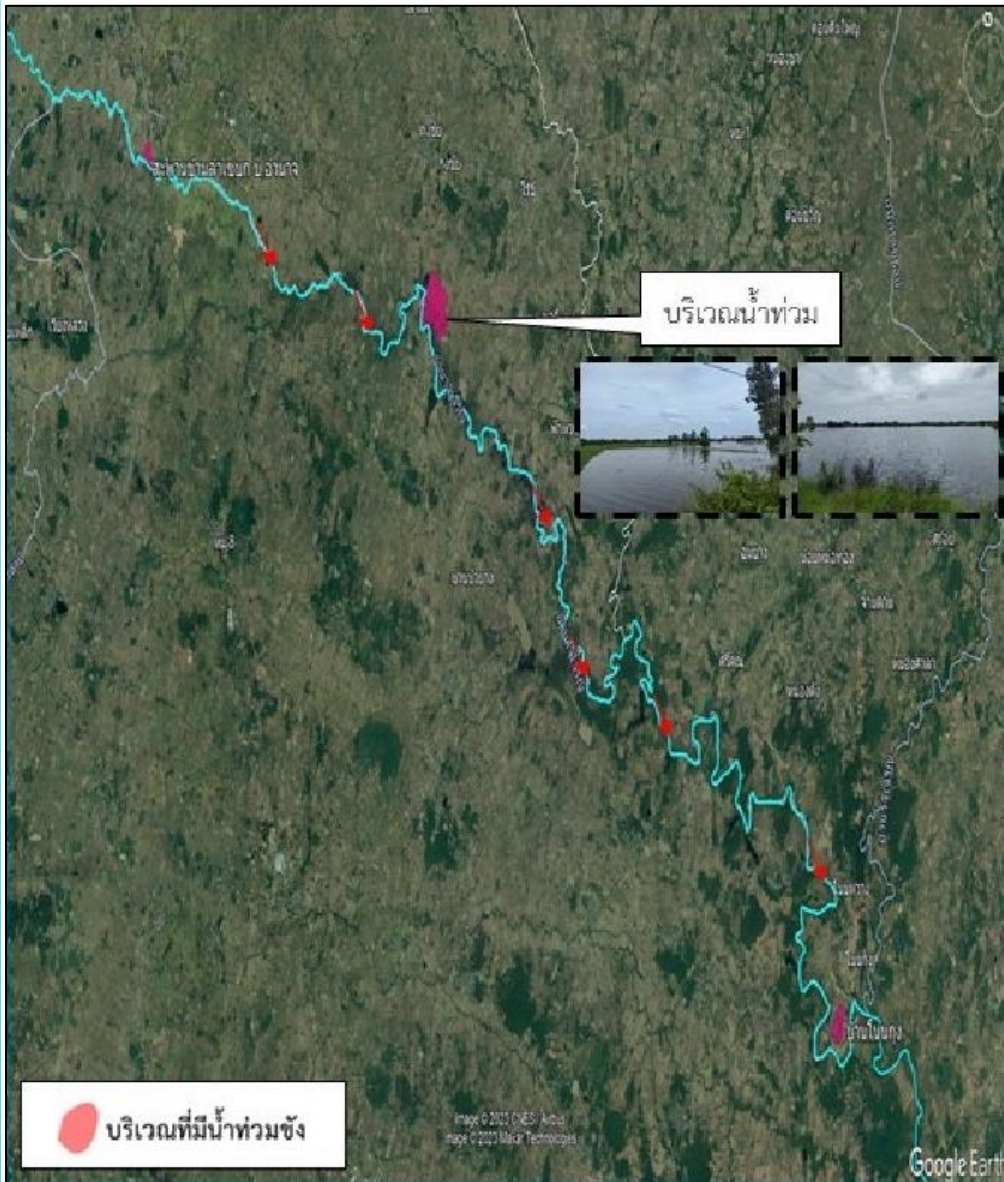
4. อำเภอนาทม มีพื้นที่น้ำท่วม 3 ตำบล ได้แก่ ตำบลนาทม ตำบลหนองชน และตำบลดอนเตย

## 3. แนวโน้มและการคาดการณ์

ระดับน้ำในลำน้ำก่ำและแม่น้ำโขงเริ่มลดระดับลง จึงคาดว่าจะสามารถระบายน้ำที่ท่วมขังในพื้นที่ ลงสู่ลำน้ำก่ำและแม่น้ำโขงได้เมื่อปริมาณฝนลดน้อยลง

## 4. การช่วยเหลือและบริหารจัดการน้ำในพื้นที่

โครงการชลประทานนครพนม สำนักงานชลประทานที่ 7 จัดเตรียมเครื่องจักรเครื่องมือสำหรับให้ความช่วยเหลือ ได้แก่ รถตักหน้าขุดหลัง รถบรรทุกเทท้าย และเครื่องสูบน้ำจำนวน 15 เครื่อง และได้ประสานสำนักเครื่องจักรกล นำเครื่องสูบน้ำแรงดันสูง (Hydro Flow) เพื่อติดตั้งบริเวณประตูระบายน้ำต่างๆ รวมทั้งหมด 6 ชุด โดยถึงวันที่ 12 ส.ค.66 ได้ดำเนินการติดตั้งเครื่องสูบน้ำ จำนวน 4 เครื่อง บริเวณประตูระบายน้ำบังฮวก และประตูระบายน้ำบังฮวก



## 1. สาเหตุ

เกิดฝนตกหนักอย่างต่อเนื่องในเขตพื้นที่จังหวัดอำนาจเจริญ ซึ่งปริมาณน้ำฝนตั้งแต่วันที่ 22 ก.ค.-5 ส.ค.66 ฝนวัดได้รวม 428.6 มม. ส่งผลทำให้เกิดน้ำป่าไหลหลากและน้ำล้นตลิ่ง

## 2. สถานการณ์ปัจจุบัน

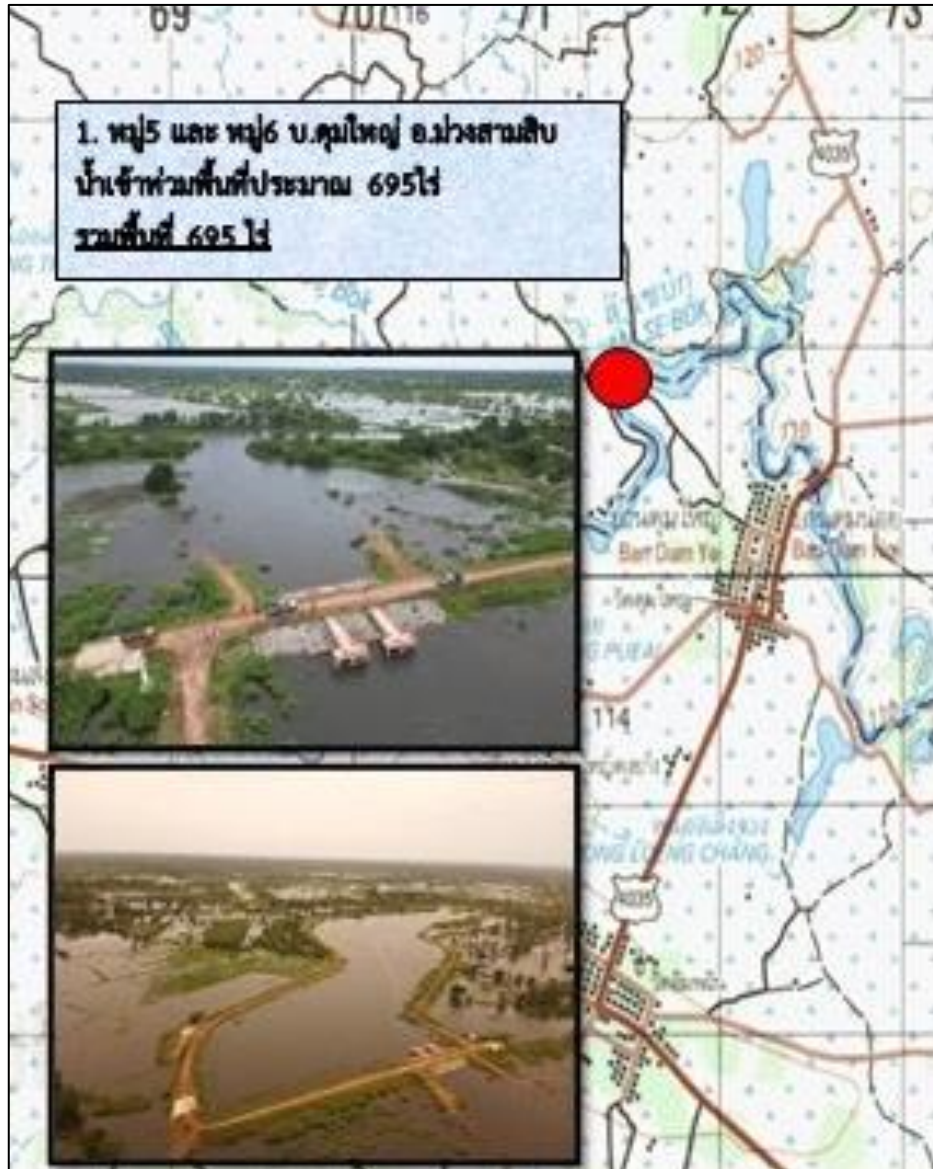
มีพื้นที่น้ำท่วม **1 อำเภอ** ได้แก่ **อำเภอลืออำนาจ** มีน้ำท่วมในพื้นที่ลุ่มต่ำบ้านกุงชัย ตำบลดงบัง สูงประมาณ 0.4-0.7 ม. ท่วมพื้นที่การเกษตรประมาณ 240 ไร่

## 3. แนวโน้มและการคาดการณ์

- **คลองลำเซบก** บ้านอำนาจ ต.อำนาจ อ.ลืออำนาจ จ.อำนาจเจริญ ระดับน้ำ 4.42 ม. ต่ำกว่าตลิ่ง -0.58 ม. (ระดับตลิ่ง 5.00 ม.) **แนวโน้มทรงตัว**

## 4. การช่วยเหลือและบริหารจัดการน้ำในพื้นที่

โครงการชลประทานอำนาจเจริญ สำนักงานชลประทานที่ 7 เตรียมติดตั้งเครื่องสูบน้ำขนาด 8 นิ้ว จำนวน 14 เครื่อง รถบรรทุกน้ำ 1 คัน และติดตามสถานการณ์อย่างใกล้ชิด เพื่อให้ความช่วยเหลือได้อย่างทันท่วงทีและรายงานสถานการณ์ให้หน่วยงานที่เกี่ยวข้องทราบต่อไป



## 1. สาเหตุ

เกิดฝนตกหนักอย่างต่อเนื่องในพื้นที่จังหวัดอุบลราชธานี ตั้งแต่วันที่ 28 ก.ค.66 ถึง 3 ส.ค.66 ปริมาณฝนสะสม 7 วัน วัดได้ 208.20 มม. ส่งผลทำให้เกิดน้ำไหลหลากและล้นตลิ่งเข้าท่วมพื้นที่

## 2. สถานการณ์ปัจจุบัน

มีพื้นที่น้ำท่วมขัง **1 อำเภอ** ได้แก่ **อำเภอม่วงสามสิบ** มีน้ำท่วมในพื้นที่หมู่ 5, หมู่ 6 บ้านตุมใหญ่ และพื้นที่ลุ่มต่ำ ปริมาณน้ำท่วมสูงประมาณ 1.00 – 1.30 เมตร และท่วมพื้นที่การเกษตรประมาณ 695 ไร่

## 3. แนวโน้มและการคาดการณ์

คาดว่าหากฝนหยุดตกหรือตกน้อยลง ปริมาณน้ำในพื้นที่จะระบายลงลำเซบกตามธรรมชาติและกลับสู่สภาวะปกติ

## 4. การช่วยเหลือและบริหารจัดการน้ำในพื้นที่

โครงการชลประทานอุบลราชธานี สำนักงานชลประทานที่ 7 **เตรียมติดตั้งเครื่องสูบน้ำ** จำนวน **2 เครื่อง** และติดตามสถานการณ์น้ำอย่างใกล้ชิด เพื่อให้ความช่วยเหลือได้อย่างทันที่



# ศูนย์ปฏิบัติการน้ำอัจฉริยะ SMART WATER OPERATION CENTER (SWOC)



## CONTACT US



02 669 2560 หรือ



[www.wmsc.rid.go.th/](http://www.wmsc.rid.go.th/)  
[www.swoc.rid.go.th/](http://www.swoc.rid.go.th/)



[wmsc.1460@gmail.com](mailto:wmsc.1460@gmail.com)



**SWOC RID**



อาคาร 99 ปี ม.ล.ชชาติ กำภู  
กรมชลประทาน กรุงเทพมหานคร

