



สถานการณ์และการบริหารจัดการน้ำ ฤดูแล้ง ปี 2565/66

วันที่ 13 เมษายน 2566



ศูนย์ปฏิบัติการน้ำอัจฉริยะ (SWOC)
กรมชลประทาน สามเสน



หัวข้อ

การบริหารจัดการน้ำ

ฤดูแล้ง

ปี 2565/66

1. สถานการณ์ฝน และสภาพภูมิอากาศ
2. สถานการณ์น้ำในอ่างเก็บน้ำและสถานการณ์น้ำท่า
3. สถานการณ์ลุ่มน้ำเจ้าพระยา
4. แผน-ผลจัดสรรน้ำฤดูแล้ง ปี 2565/66
5. การเพาะปลูกพืชฤดูแล้ง ปี 2565/66 (ข้าวนาปรัง)
6. สถานการณ์ค่าความเค็มในลำน้ำสายหลัก
7. การบริหารจัดการน้ำฤดูแล้ง ปี 2565/66
8. คาดการณ์ปริมาณน้ำ ณ วันที่ 1 พฤษภาคม 2566



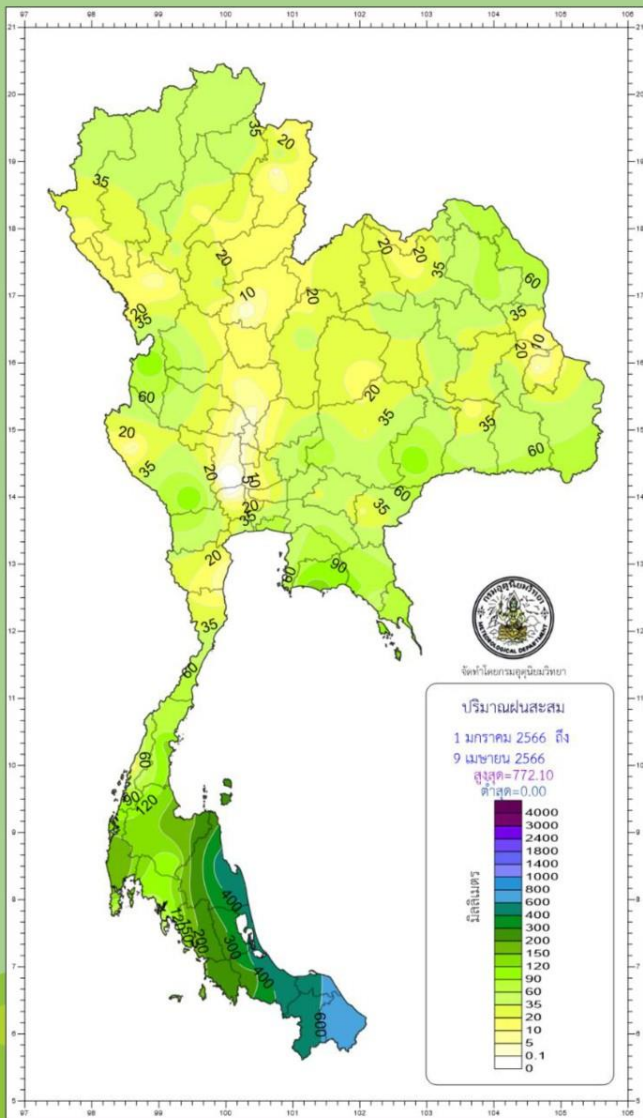
สถานการณ์ฝน และสภาพภูมิอากาศ



ปริมาณฝนสะสมปี 2566

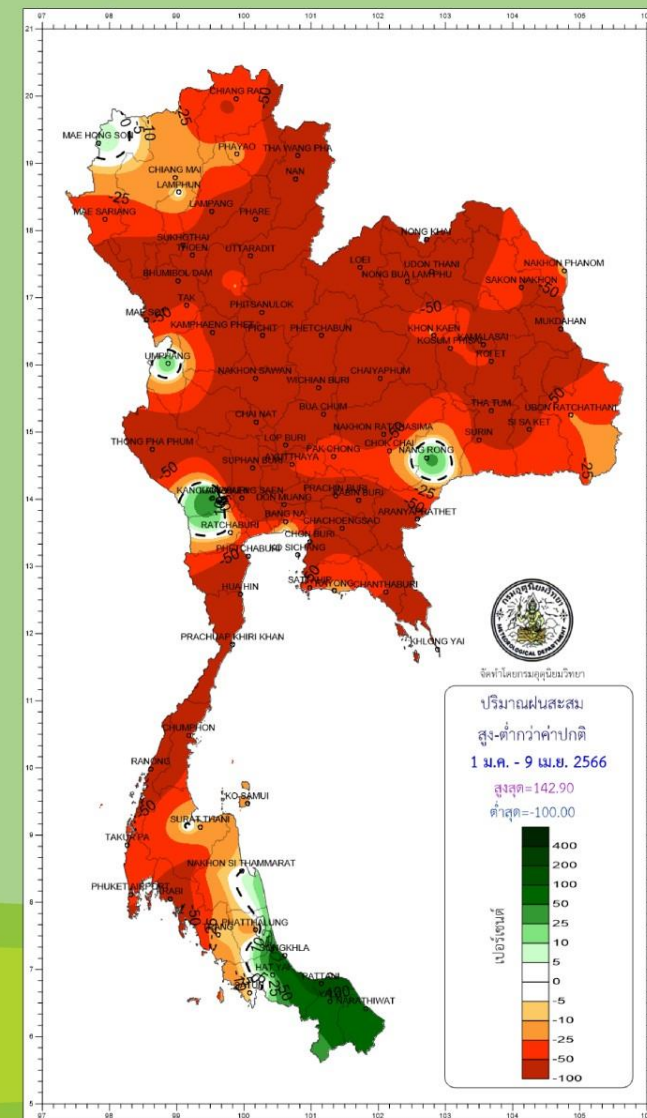
ตั้งแต่ 1 มกราคม - 9 เมษายน

ปริมาณฝนรวม



สูง - ต่ำกว่าค่าปกติ

ภาค	ปริมาณฝนเปรียบเทียบกับค่าปกติ			
	ตั้งแต่ 1 ม.ค. - ปัจจุบัน			
	ปริมาณฝน (มม.)	ค่าปกติ (มม.)	ผลต่างจากค่าปกติ	
เหนือ	31.6	65.9	- 34.3 มม.	- 52 %
ตะวันออกเฉียงเหนือ	38.6	82.5	- 43.9 มม.	- 53 %
กลาง	30.6	82.3	- 51.7 มม.	- 63 %
ตะวันออก	67.2	139.6	- 72.4 มม.	- 52 %
ใต้ฝั่งตะวันออก	289.4	249.1	+ 40.3 มม.	+ 16 %
ใต้ฝั่งตะวันตก	134.7	222.7	- 88.0 มม.	- 40 %
กทม.	50.0	112.5	- 62.5 มม.	- 56 %
ทั้งประเทศ	87.5	124.2	- 36.7 มม.	- 30 %

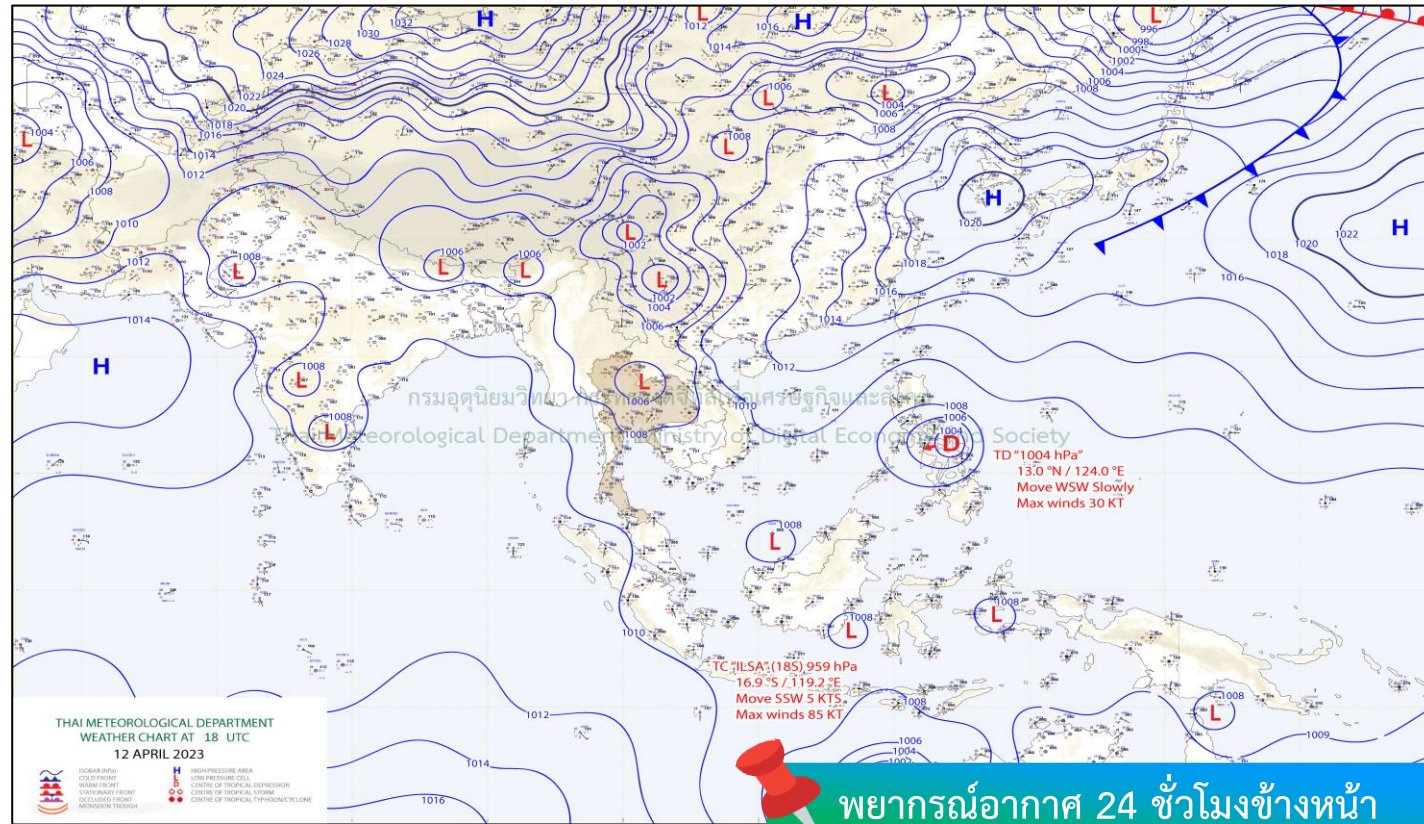
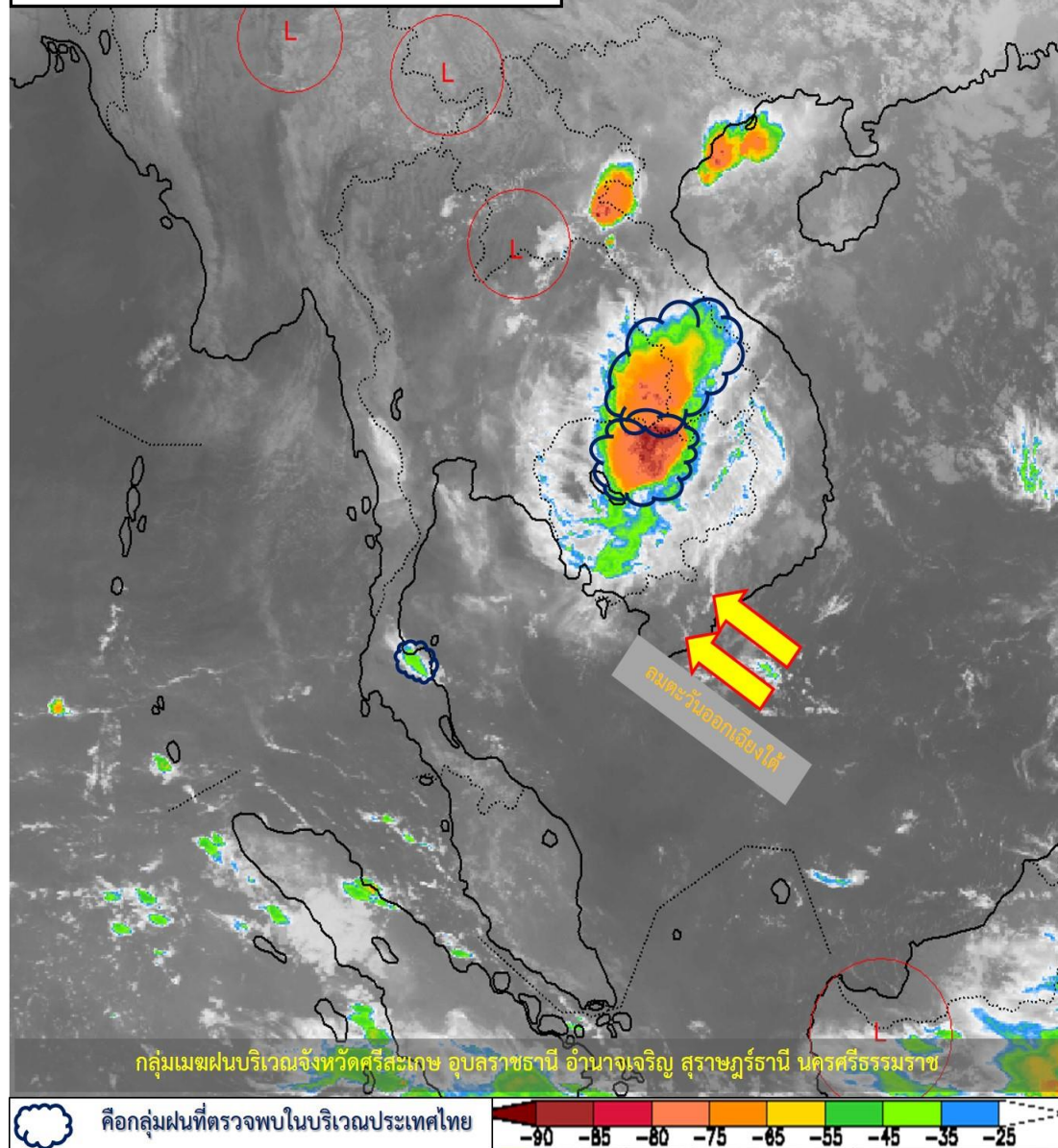


climate@tmd.go.th
www.climate.tmd.go.th
02-399-3290

กรมอุตุนิยมวิทยา
กระทรวงดิจิทัลเพื่อเศรษฐกิจและสังคม

สภาพภูมิอากาศ ประจำวันที่ 13 เมษายน 2566

วันที่ 13 เมษายน 2566 เวลา 04.00 น.



ความกดอากาศต่ำเนื่องจากความร้อนปกคลุมประเทศไทยตอนบน ทำให้ประเทศไทยมีอากาศร้อนโดยทั่วไปกับมีฟ้าหลัวในตอนกลางวัน และมีอากาศร้อนจัดบางพื้นที่ ในขณะที่ลมใต้พัดปกคลุมภาคตะวันออกเฉียงเหนือตอนล่าง และภาคตะวันออก ทำให้ภาคตะวันออกเฉียงเหนือตอนล่าง และภาคตะวันออก มีฝนฟ้าคะนองบางแห่ง ส่วนลมตะวันตกเฉียงเหนือพัดปกคลุมทะเลอันดามัน และภาคใต้ ทำให้ภาคใต้อย่างง มีฝนฟ้าคะนองเกิดขึ้นได้บางพื้นที่



ปริมาณฝนสะสม 24 ชั่วโมงย้อนหลัง วันที่ 12 เม.ย.66 – วันที่ 13 เม.ย.66

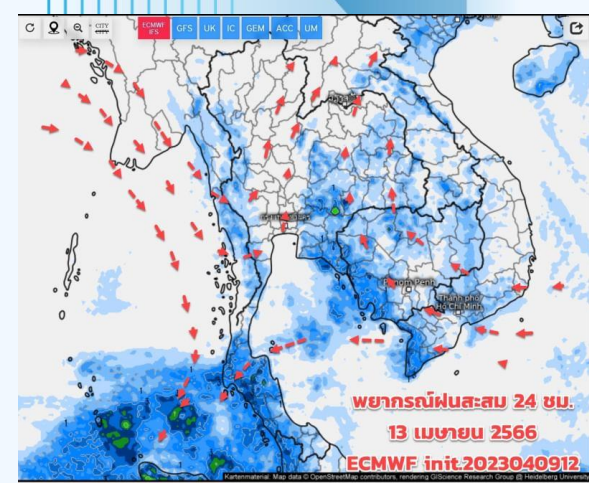


>0-10	>10-20	>20-35	>35-50	>50-70	>70-90	>90
ฝนเล็กน้อย ฝนน้อย	ฝนปานกลาง	ฝนหนัก	ฝนหนักมาก	ฝนหนักมาก	ฝนหนักมาก	ฝนหนักมาก

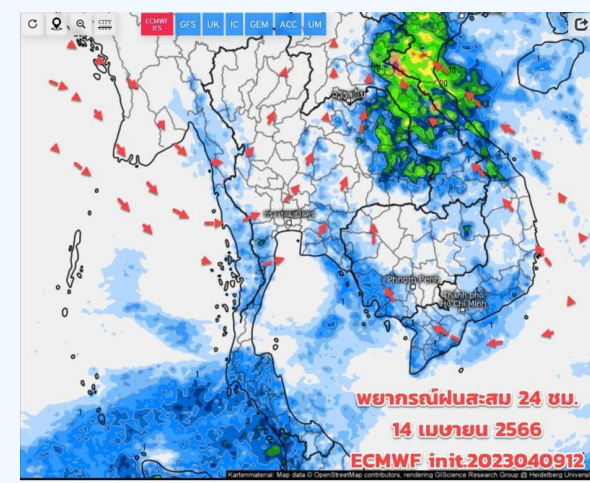
ชื่อสถานี	ที่ตั้ง	เวลา	ฝนสะสม (มม.)
บ้านควนนนท์	ต.ไม้เรียง อ.ฉวาง จ.นครศรีธรรมราช	05:00 น.	38
ทต.นาสว่าง	ต.นาสว่าง อ.เดชอุดม จ.อุบลราชธานี	06:00 น.	18.6
รพ.สต.จรัส	ต.จรัส อ.บัวเชด จ.สุรินทร์	06:00 น.	17.8
หน่วยจัดการต้นน้ำห้วยสำราญ	ต.จรัส อ.บัวเชด จ.สุรินทร์	06:00 น.	16.4
บ้านร่อนนา	ต.ร่อนพิบูลย์ อ.ร่อนพิบูลย์ จ.นครศรีธรรมราช	05:00 น.	15.5
บ้านน่าน้อย	ต.ท่าศาลา อ.ภูเขา จ.เลย	05:00 น.	14.5
บ้านต้นมะพร้าว	ต.ถ้ำสิงขร อ.คีรีรัฐนิคม จ.สุราษฎร์ธานี	05:00 น.	14
บ้านคลองไชยใต้	ต.กะเปียด อ.ฉวาง จ.นครศรีธรรมราช	05:00 น.	12
อบต.ขุนทะเล	ต.ขุนทะเล อ.ลานสกา จ.นครศรีธรรมราช	06:00 น.	11.2
บ้านปากคู	ต.บ้านยาง อ.คีรีรัฐนิคม จ.สุราษฎร์ธานี	05:00 น.	10



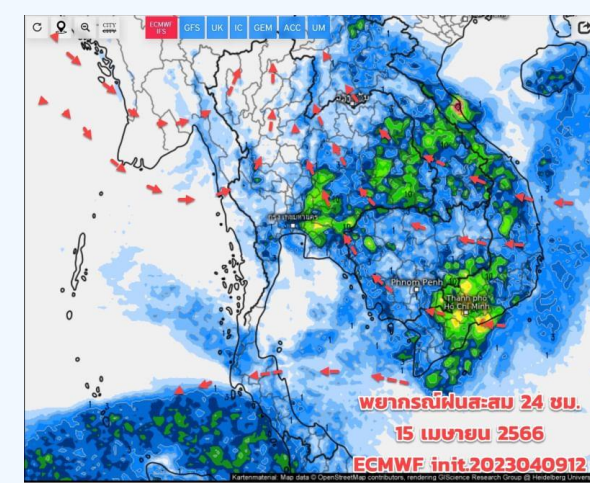
พยากรณ์ฝนสะสมรายวัน จากแบบจำลองบรรยากาศเชิงตัวเลข GFS วันที่ 13 เม.ย. – 19 เม.ย. 66



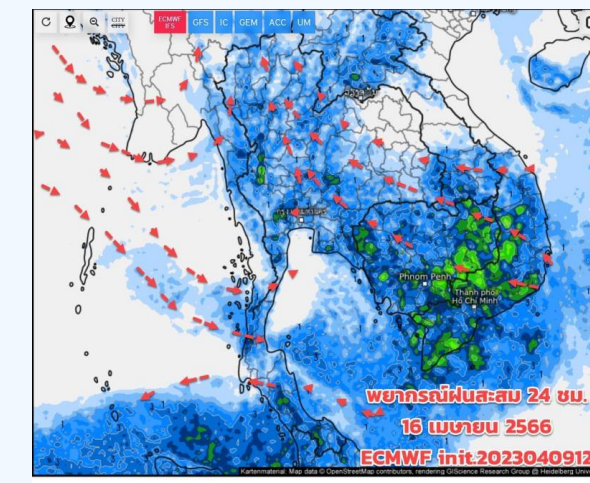
วันที่ 13 เม.ย. 2566



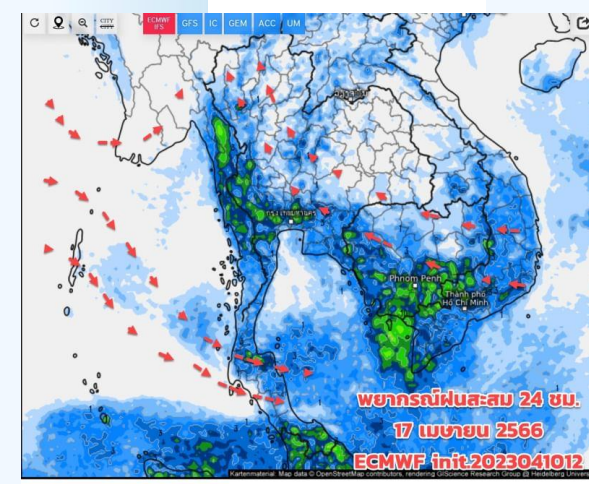
วันที่ 14 เม.ย. 2566



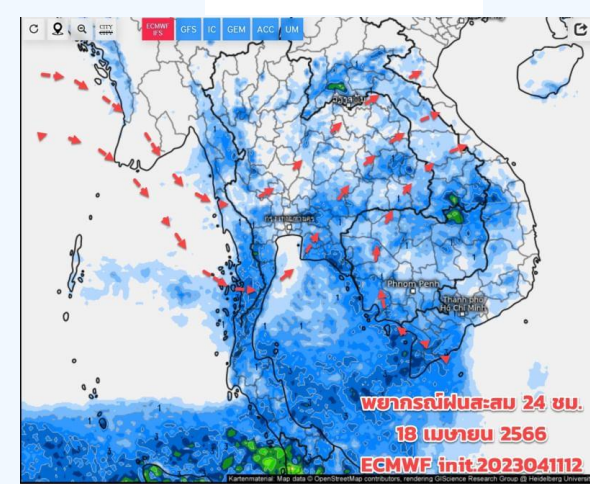
วันที่ 15 เม.ย. 2566



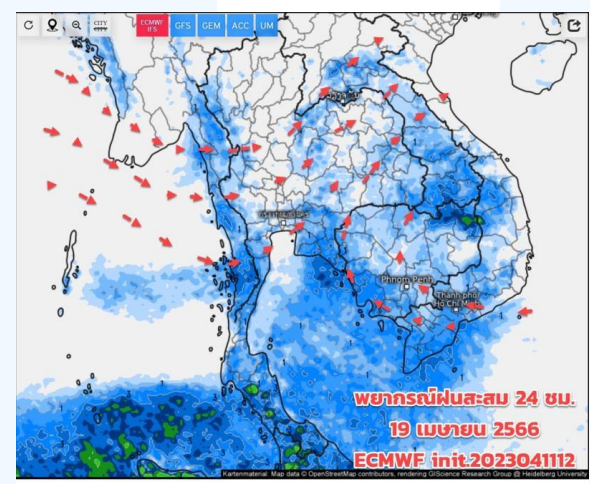
วันที่ 16 เม.ย. 2566



วันที่ 17 เม.ย. 2566



วันที่ 18 เม.ย. 2566



วันที่ 19 เม.ย. 2566

การคาดหมาย

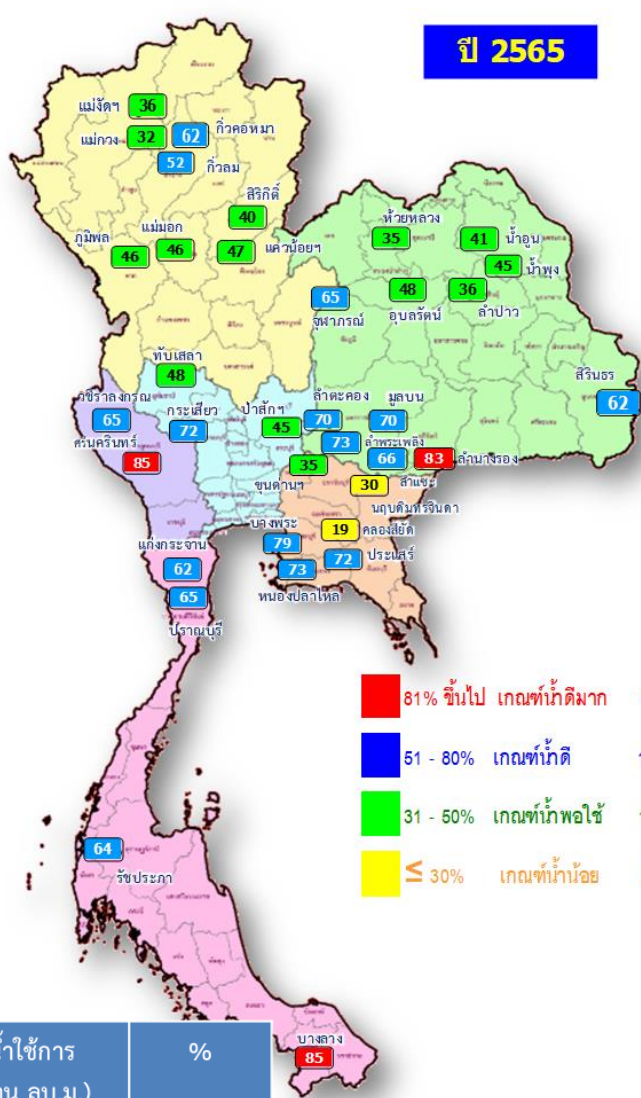
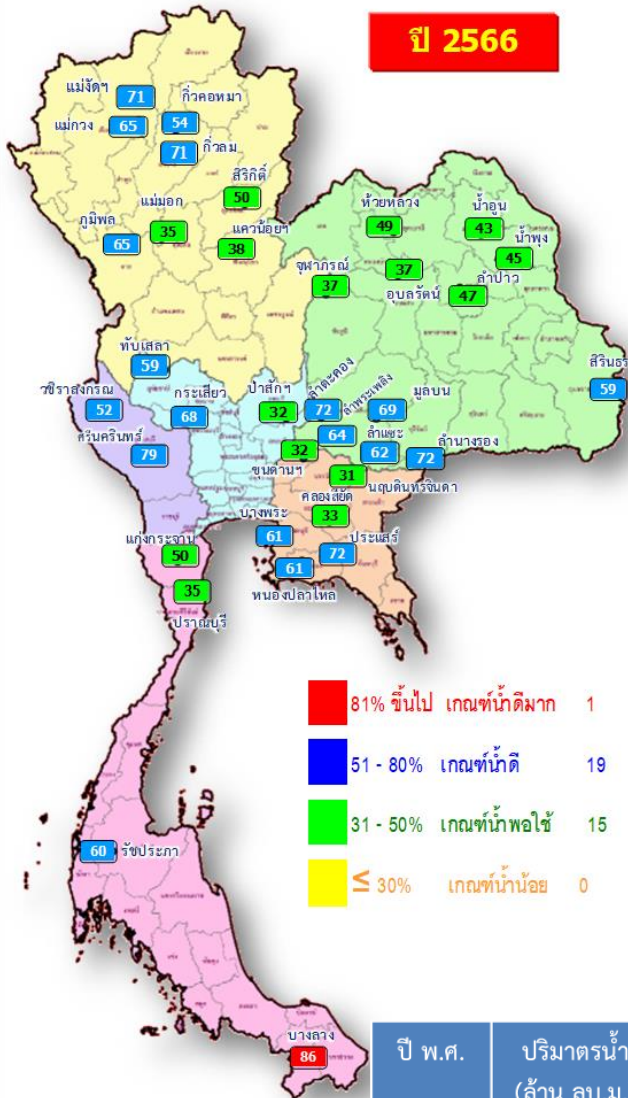
ช่วง 13-14 เม.ย.66 อากาศยังร้อนถึงร้อนจัดในบริเวณภาคเหนือ ภาคอีสานตอนบน ภาคกลาง ยังมีฝนฟ้าคะนองอยู่บ้างบริเวณภาคภาคอีสานตอนล่าง ภาคตะวันออก คาดว่าจะมีอากาศร้อนถึงร้อนจัดในช่วงแรก สลับกับพายุฤดูร้อนที่คาดว่าจะเกิดขึ้นได้ช่วงบ่ายถึงค่ำ สำหรับภาคใต้เริ่มมีฝนเพิ่มขึ้น จากอิทธิพลของลมตะวันออกเฉียงใต้พัดปกคลุมในช่วงแรก ส่วนช่วงหลัง จะมีลมตะวันตกพัดปกคลุมแทน



สถานการณ์น้ำในอ่างเก็บน้ำ และสถานการณ์น้ำท่า



ปริมาณน้ำเก็บกักในอ่างเก็บน้ำขนาดใหญ่ วันที่ 13 เมษายน 2566

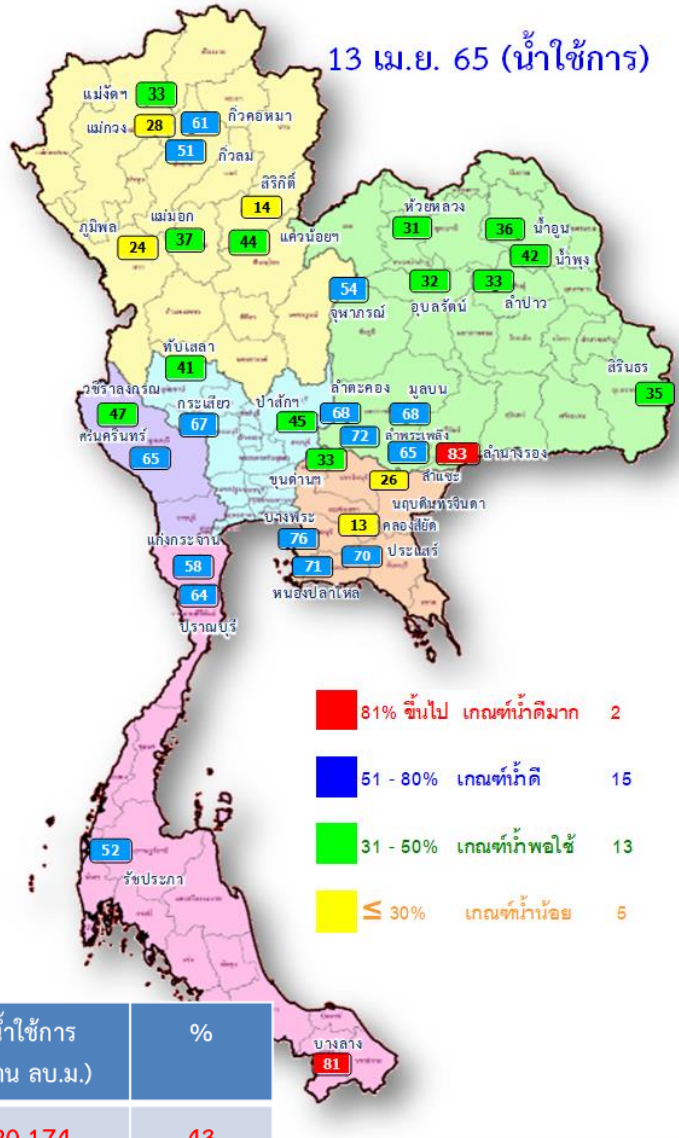
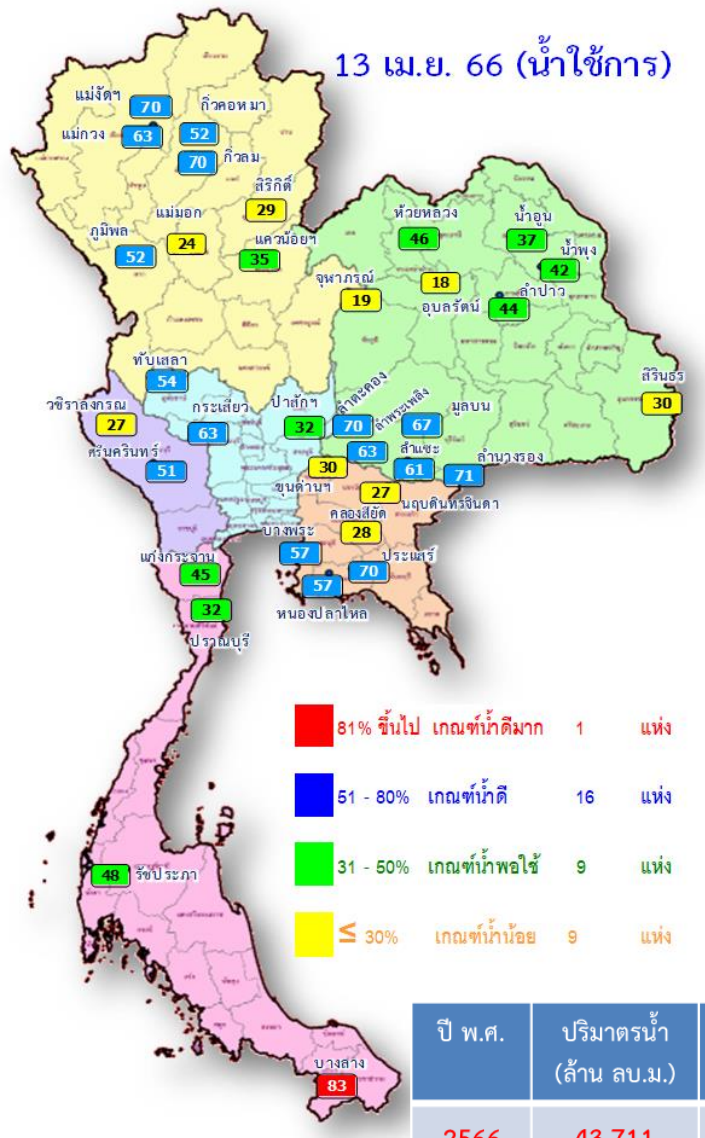


ปี พ.ศ.	ปริมาตรน้ำ (ล้าน ลบ.ม.)	%	น้ำใช้การ (ล้าน ลบ.ม.)	%
2566	43,711	62	20,174	43
2565	42,809	60	19,266	41

ภาค	อ่างเก็บน้ำเขื่อน	ความจุที่ รนส. (ล้าน ม.³)	ความจุที่ รนค. (ล้าน ม.³)	ความจุน้ำใช้การ (ล้าน ม.³)	ณ วันที่						ปริมาณน้ำที่ รนส. (ล้าน ม.³)	ปริมาณน้ำระบาย (ล้าน ม.³)	
					ปี 2565		ปี 2566						
					ปริมาตร (ล้าน ม.³)	% รนค.	ปริมาตร (ล้าน ม.³)	% รนค.	ปริมาตรใช้การ (ล้าน ม.³)	% รนค.			% ใช้การ
ภาคเหนือ													
ภูมิพล*		13,462	13,462	9,662	6,137	46	8,791	65	4,991	37	52	0.00	26.00
สิริกิติ์*		10,508	9,510	6,660	3,806	40	4,788	50	1,938	20	29	1.48	16.97
แม่จันทน์บุรีชล		323	265	253	94	36	189	71	176	67	70	0.00	1.75
แม่จันทน์ชล		295	263	249	83	32	171	65	157	60	63	0.10	0.47
กิ่วลม		106	106	103	56	52	75	71	72	67	70	1.24	1.72
กิ่วคอง		209	170	164	106	62	91	54	85	50	52	0.00	1.08
แควน้อยบำรุงแดน		1,080	939	896	437	47	356	38	313	33	35	0.00	4.32
แม่หมอก		110	110	94	51	46	38	35	23	20	24	0.00	0.09
ภาคตะวันออกเฉียงเหนือ													
ห้วยหลวง		136	136	129	47	35	66	49	59	44	46	0.00	0.37
น้ำอูน		780	520	475	215	41	222	43	177	34	37	0.27	0.55
น้ำพุง*		200	165	157	74	45	74	45	66	40	42	0.00	0.15
จันทน์บุรี*		181	164	127	106	65	61	37	24	14	19	0.56	1.93
อุบลรัตน์*		4,640	2,431	1,850	1,178	48	908	37	327	13	18	0.06	5.00
ลำปาว		2,450	1,980	1,880	719	36	921	47	821	41	44	1.11	7.80
ลำตะคอง		445	314	292	221	70	226	72	203	65	70	0.17	1.12
ลำพระเพลิง		242	155	154	113	73	99	64	97	63	63	0.00	0.34
มูลขาม		350	141	134	98	70	97	69	90	64	67	0.28	0.74
ลำน้ำชี		325	275	268	181	66	171	62	164	60	61	0.00	1.07
ลำน้ำมูล		197	121	118	101	83	87	72	84	69	71	0.00	0.25
สิรินธร*		1,966	1,966	1,135	1,228	62	1,168	59	337	17	30	0.00	0.46
ภาคกลาง													
ป่าสักชลสิทธิ์		960	960	957	434	45	305	32	302	31	32	0.00	3.47
ทับเสลา		190	160	143	76	48	94	59	77	48	54	0.00	0.00
กระเสียว		390	299	259	215	72	204	68	164	55	63	0.10	1.95
ภาคตะวันออก													
ศรีนครินทร์*		18,770	17,745	7,480	15,118	85	14,101	79	3,836	22	51	7.60	20.06
วชิราลงกรณ์*		11,000	8,860	5,848	5,732	65	4,583	52	1,571	18	27	0.00	14.19
ภาคตะวันตก													
ขุนด่านปราการชล		225	224	219	77	35	71	32	67	30	30	0.00	0.29
คลองสิียด		450	420	390	81	19	139	33	109	26	28	0.00	1.90
บางพระ		127	117	105	92	79	72	61	60	51	57	0.13	0.44
หนองปลาไหล		206	164	150	120	73	99	61	86	52	57	0.00	0.85
ประแสร์		322	295	275	212	72	212	72	192	65	70	0.00	0.29
นฤปดินทรจินดา		338	295	281	87	30	91	31	76	26	27	0.00	1.00
ภาคใต้													
แก่งกระจาน		900	710	645	437	62	358	50	293	41	45	1.80	3.02
ปราณบุรี		490	391	373	255	65	138	35	120	31	32	0.21	2.27
รัชชประภา*		6,144	5,639	4,287	3,590	64	3,390	60	2,039	36	48	4.08	8.87
บางกลาง*		1,590	1,454	1,178	1,232	85	1,253	86	977	67	83	1.71	4.04
รวมทั้งประเทศ		77,891	70,926	47,389	42,809	60	43,711	62	20,174	28	43	20.89	134.83



ปริมาณน้ำใช้การในอ่างเก็บน้ำขนาดใหญ่ วันที่ 13 เมษายน 2566



- 81% ขึ้นไป เกณฑ์ที่กััดมาก 1 แห่ง
- 51 - 80% เกณฑ์ที่กััด 16 แห่ง
- 31 - 50% เกณฑ์ที่พอใช้ 9 แห่ง
- ≤ 30% เกณฑ์ที่น้อย 9 แห่ง

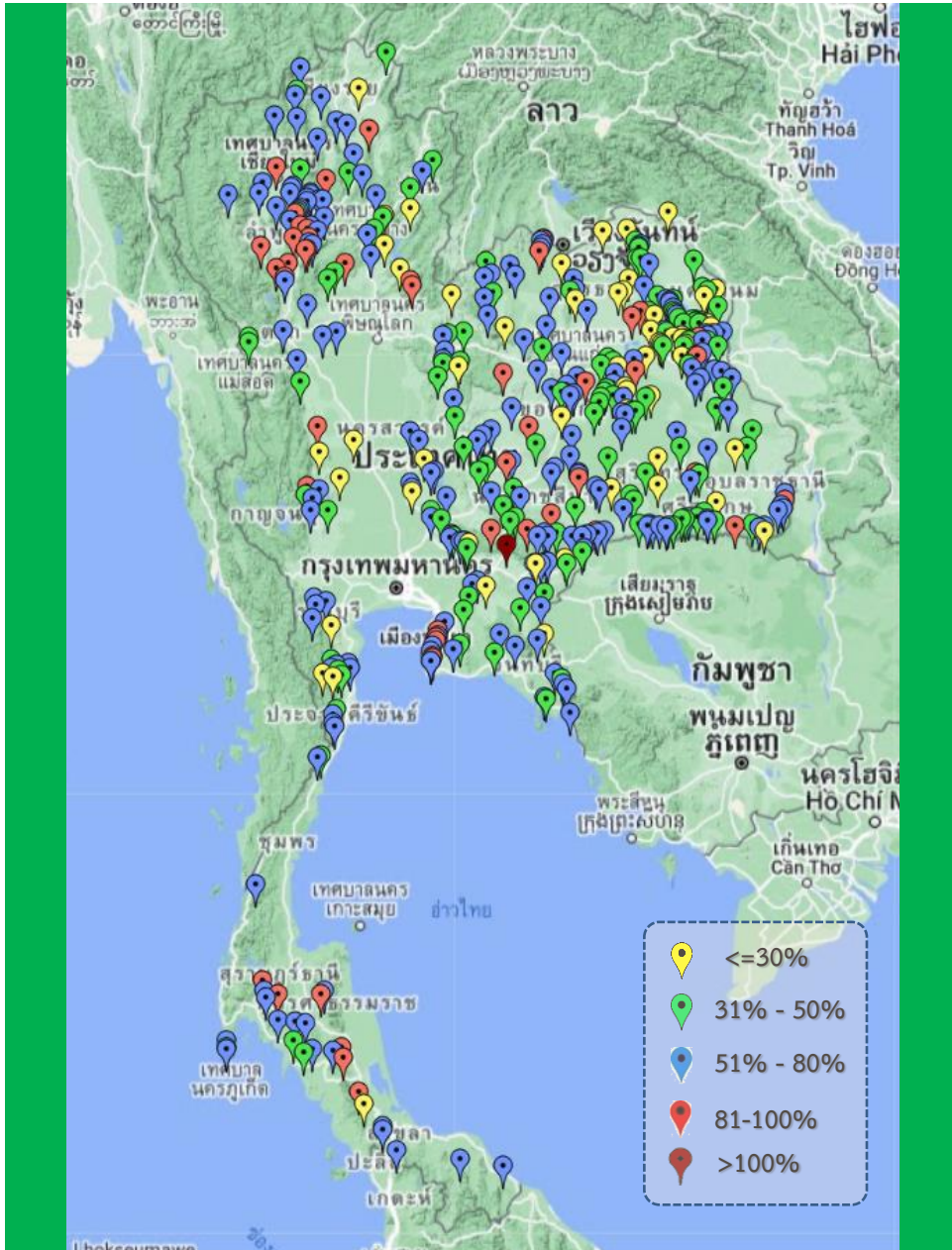
- 81% ขึ้นไป เกณฑ์ที่กััดมาก 2 แห่ง
- 51 - 80% เกณฑ์ที่กััด 15 แห่ง
- 31 - 50% เกณฑ์ที่พอใช้ 13 แห่ง
- ≤ 30% เกณฑ์ที่น้อย 5 แห่ง

ปี พ.ศ.	ปริมาณน้ำ (ล้าน ลบ.ม.)	%	น้ำใช้การ (ล้าน ลบ.ม.)	%
2566	43,711	62	20,174	43
2565	42,809	60	19,266	41

ภาค	ความจุที่ รนส. (ล้าน ม.³)	ความจุที่ รนท. (ล้าน ม.³)	ความจุน้ำใช้การ (ล้าน ม.³)	ณ วันที่				ปริมาณน้ำไหลลงวันนี้ (ล้าน ม.³)	ปริมาณน้ำระบายวันนี้ (ล้าน ม.³)		
				ปี 2565		ปี 2566					
				ปริมาตร (ล้าน ม.³)	% รนท.	ปริมาตร (ล้าน ม.³)	% ใช้การ				
ภาคเหนือ											
ภูมิพล*	13,462	13,462	9,662	6,137	46	8,791	65	4,991	52	0.00	26.00
สิริกิติ์*	10,508	9,510	6,660	3,806	40	4,788	50	1,938	29	1.48	16.97
แม่จัดสมบูรณ์ชล	323	265	253	94	36	189	71	176	70	0.00	1.75
แม่กวางอุดมธารา	295	263	249	83	32	171	65	157	63	0.10	0.47
กิ่วลม	106	106	103	56	52	75	71	72	70	1.24	1.72
กิ่วคอหมา	209	170	164	106	62	91	54	85	52	0.00	1.08
แควน้อยบำรุงแดน	1,080	939	896	437	47	356	38	313	35	0.00	4.32
แม่มอก	110	110	94	51	46	38	35	23	24	0.00	0.09
ภาคตะวันออกเฉียงเหนือ											
ห้วยหลวง	136	136	129	47	35	66	49	59	46	0.00	0.37
น้ำอูน	780	520	475	215	41	222	43	177	37	0.27	0.55
น้ำพุง*	200	165	157	74	45	74	45	66	42	0.00	0.15
จุฬารามณ์*	181	164	127	106	65	61	37	24	19	0.56	1.93
อุบลรัตน์*	4,640	2,431	1,850	1,178	48	908	37	327	18	0.06	5.00
ลำปาว	2,450	1,980	1,880	719	36	921	47	821	44	1.11	7.80
ลำตะคอง	445	314	292	221	70	226	72	203	70	0.17	1.12
ลำพระเพลิง	242	155	154	113	73	99	64	97	63	0.00	0.34
มูลบน	350	141	134	98	70	97	69	90	67	0.28	0.74
ลำแซะ	325	275	268	181	66	171	62	164	61	0.00	1.07
ลำน้ำวางรอง	197	121	118	101	83	87	72	84	71	0.00	0.25
สิรินธร*	1,966	1,966	1,135	1,228	62	1,168	59	337	30	0.00	0.46
ภาคกลาง											
ป่าสักชลสิทธิ์	960	960	957	434	45	305	32	302	32	0.00	3.47
ทับเสลา	190	160	143	76	48	94	59	77	54	0.00	0.00
กระเสียว	390	299	259	215	72	204	68	164	63	0.10	1.95
ภาคตะวันออก											
ศรีนครินทร์*	18,770	17,745	7,480	15,118	85	14,101	79	3,836	51	7.60	20.06
วชิราลงกรณ์*	11,000	8,860	5,848	5,732	65	4,583	52	1,571	27	0.00	14.19
ภาคตะวันออก											
ขุนด่านปราการชล	225	224	219	77	35	71	32	67	30	0.00	0.29
คลองสียัด	450	420	390	81	19	139	33	109	28	0.00	1.90
บางพระ	127	117	105	92	79	72	61	60	57	0.13	0.44
หนองปลาไหล	206	164	150	120	73	99	61	86	57	0.00	0.85
ประแสร์	322	295	275	212	72	212	72	192	70	0.00	0.29
นฤปดินทรจินดา*	338	295	281	87	30	91	31	76	27	0.00	1.00
ภาคใต้											
แก่งกระจาน	900	710	645	437	62	358	50	293	45	1.80	3.02
ปราณบุรี	490	391	373	255	65	138	35	120	32	0.21	2.27
รัชชประภา*	6,144	5,639	4,287	3,590	64	3,390	60	2,039	48	4.08	8.87
บางลาง*	1,590	1,454	1,178	1,232	85	1,253	86	977	83	1.71	4.04
รวมทั้งประเทศ	80,106	70,926	47,389	42,809	60	43,711	62	20,174	43	20.89	134.83



สถานการณ์น้ำในอ่างเก็บน้ำขนาดกลาง วันที่ 13 เมษายน 2566



ภาค	ปริมาณน้ำอ่างเก็บน้ำขนาดกลาง จำนวน 435 แห่ง									
	จำนวนอ่าง	ความจุ	ใช้การ	ปี 2565	% รนค.	ปี 2566	% รนค.	ใช้การปี 2566	% ใช้การ	
เหนือ	80	1,083	992	589	54	616	57	526	53	
ตะวันออกเฉียงเหนือ	226	2,061	1,892	1,208	59	1,089	53	922	49	
กลาง	27	419	393	241	58	177	42	152	39	
ตะวันตก	8	164	152	138	85	109	67	98	64	
ตะวันออก	52	1,006	949	655	65	524	52	468	49	
ใต้	42	679	626	581	85	437	64	384	61	
รวม	435	5,411	5,004	3,412	63	2,952	55	2,549	51	

สรุปอ่างขนาดกลางที่มีปริมาตรในช่วง <=30%, >30 - 50% ,>50-80%, >80-100% และ >100%					
ภาค	<=30%	>30-50%	>50-80%	>80-100%	>100%
เหนือ	5	14	43	18	0
ดอน.	37	74	96	19	0
ตะวันออก	5	13	28	5	1
กลาง	6	9	11	1	0
ตะวันตก	0	2	6	0	0
ใต้	4	8	24	6	0
รวม	57	120	208	49	1
รวมทั้งหมด 435 แห่ง					



ปริมาณน้ำในอ่างเก็บน้ำขนาดใหญ่และขนาดกลาง วันที่ 13 เมษายน 2566



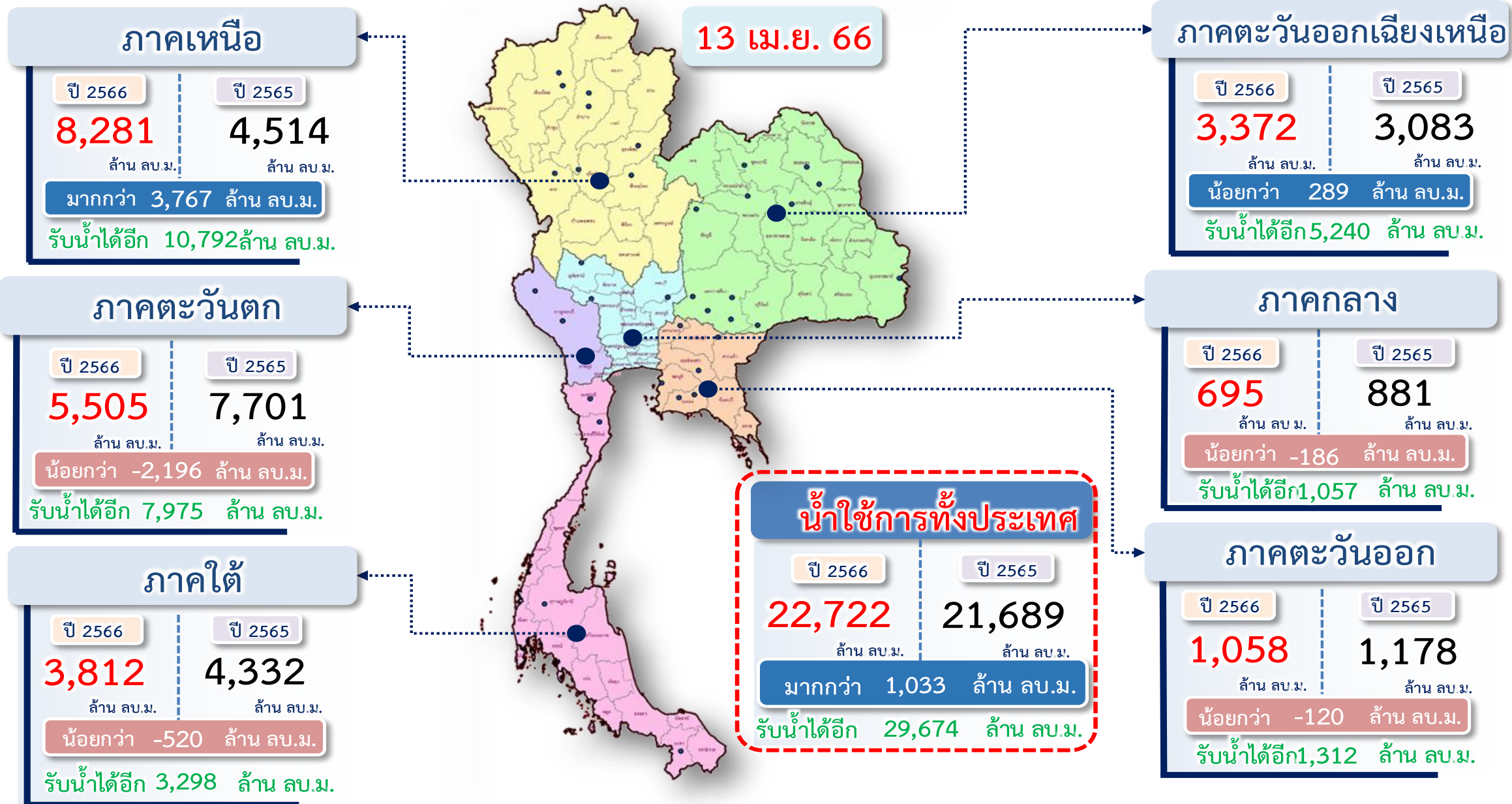
ภาค	ขนาดใหญ่				ขนาดกลาง				รวมอ่างขนาดใหญ่และกลาง						รับน้ำได้อีก	เปรียบเทียบปี 65 กับ 66	
	จำนวน	ความจุ	ปี 2566	% ความจุ อ่างฯ	จำนวน	ความจุ	ปี 2566	% ความจุ อ่างฯ	จำนวน	ความจุ	ปี2565		ปี2566		ปริมาณ	ปริมาณ	%
											ปริมาตร	%	ปริมาตร	%			
เหนือ	8	24,825	14,500	58	80	1,083	616	57	88	25,908	11,358	44	15,116	58	10,792	3,758	33
ตอน.	12	8,368	4,100	49	226	2,061	1,089	53	238	10,429	5,490	53	5,189	50	5,240	-301	-5
กลาง	3	1,419	604	43	27	419	177	42	30	1,838	966	53	781	42	1,057	-185	-19
ตะวันตก	2	26,605	18,684	70	8	164	109	67	10	26,769	20,987	78	18,793	70	7,975	-2,194	-10
ตะวันออก	6	1,515	684	45	52	1,006	524	52	58	2,520	1,325	53	1,208	48	1,312	-117	-9
ใต้	4	8,194	5,139	63	42	679	437	64	46	8,874	6,097	69	5,576	63	3,298	-521	-9
รวม	35	70,926	43,711	62	435	5,411	2,952	55	470	76,337	46,223	61	46,663	61	29,674	440	1
ปริมาณน้ำใช้การ		47,384	20,174	43		5,004	2,549	51		52,388	22,274	43	22,722	43			

สามารถรับน้ำได้อีก **29,674** ล้าน ลบ.ม. (39%)

%น้ำใช้การ=(ปริมาณน้ำใช้การ/ความจุอ่างฯ)*100

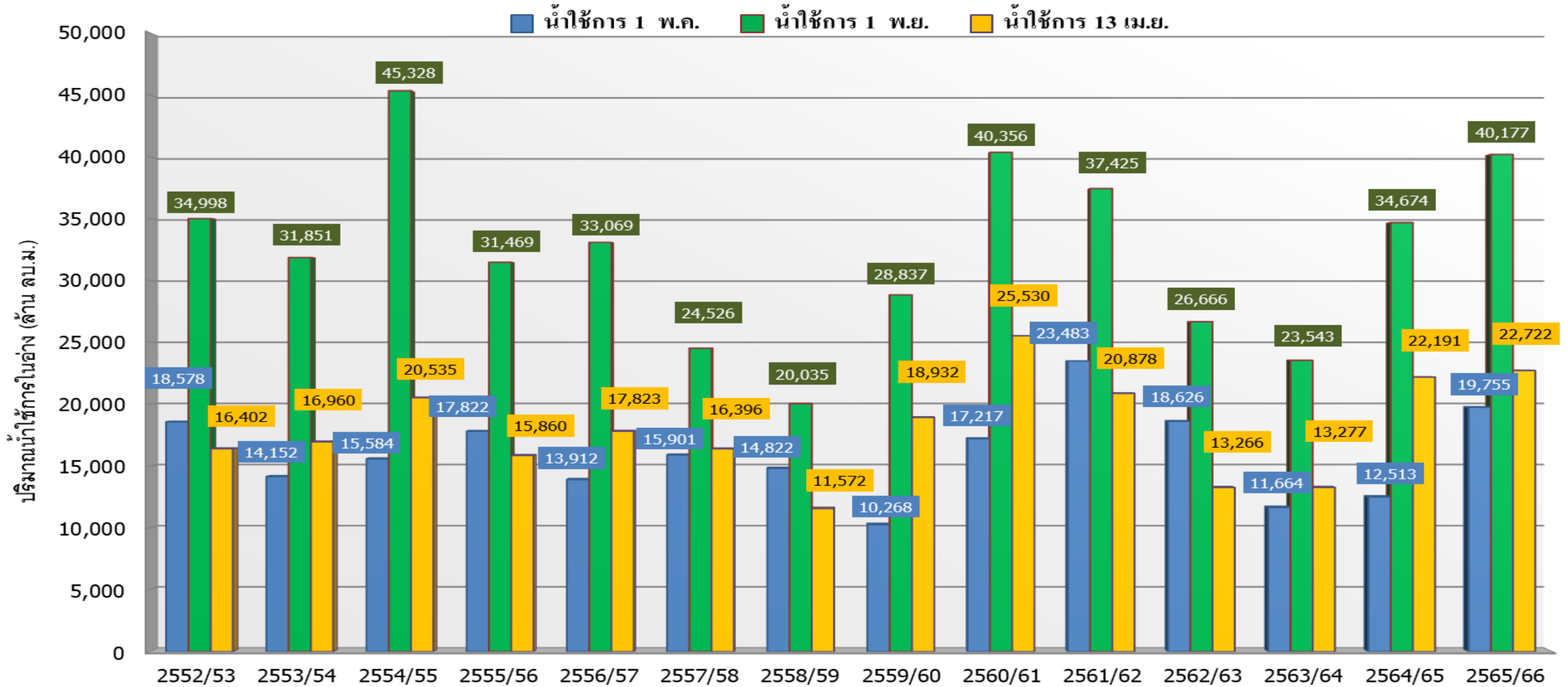


ปริมาณน้ำใช้การ อ่างเก็บน้ำขนาดใหญ่และขนาดกลาง





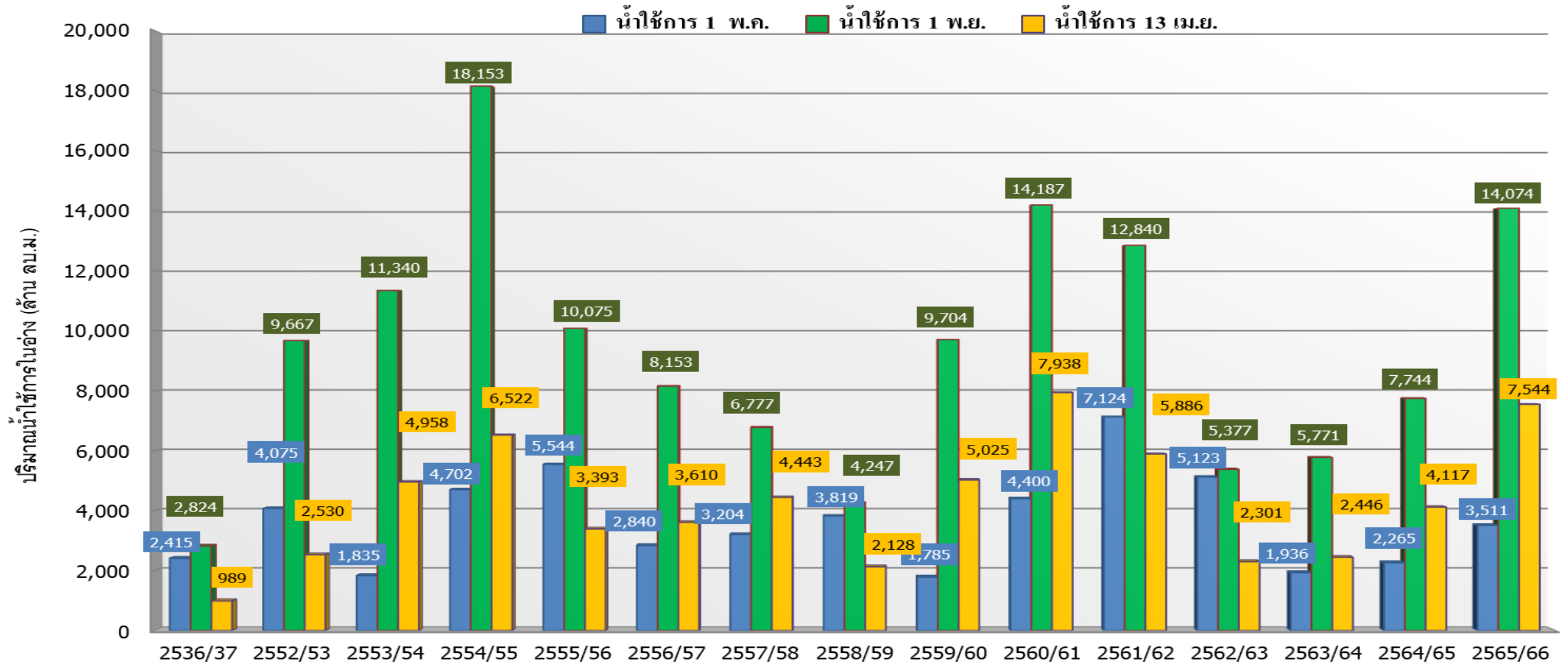
กราฟเปรียบเทียบปริมาณน้ำใช้การในอ่างเก็บน้ำขนาดใหญ่และขนาดกลาง ตั้งแต่ปี 2553 ถึง ปี 2565



ปี 25 (1)/(2)	2552/53	2553/54	2554/55	2555/56	2556/57	2557/58	2558/59	2559/60	2560/61	2561/62	2562/63	2563/64	2564/65	2565/66
(1) ■ น้ำใช้การ 1 พ.ค.	18,578	14,152	15,584	17,822	13,912	15,901	14,822	10,268	17,217	23,483	18,626	11,664	12,513	19,755
(1) ■ น้ำใช้การ 1 พ.ย.	34,998	31,851	45,328	31,469	33,069	24,526	20,035	28,837	40,356	37,425	26,666	23,543	34,674	40,177
(2) ■ น้ำใช้การ 13 เม.ย.	16,402	16,960	20,535	15,860	17,823	16,396	11,572	18,932	25,530	20,878	13,266	13,277	22,191	22,722



กราฟเปรียบเทียบปริมาณน้ำใช้การในลุ่มน้ำเจ้าพระยา (ภูมิพล สิริกิติ์ แควน้อยฯ ป่าสักฯ) ปี 2536และตั้งแต่ปี 2553 ถึง ปี 2565



ปี 25 (1)/(2)	2536/37	2552/53	2553/54	2554/55	2555/56	2556/57	2557/58	2558/59	2559/60	2560/61	2561/62	2562/63	2563/64	2564/65	2565/66
(1) ■ น้ำใช้การ 1 พ.ค.	2,415	4,075	1,835	4,702	5,544	2,840	3,204	3,819	1,785	4,400	7,124	5,123	1,936	2,265	3,511
(1) ■ น้ำใช้การ 1 พ.ย.	2,824	9,667	11,340	18,153	10,075	8,153	6,777	4,247	9,704	14,187	12,840	5,377	5,771	7,744	14,074
(2) ■ น้ำใช้การ 13 เม.ย.	989	2,530	4,958	6,522	3,393	3,610	4,443	2,128	5,025	7,938	5,886	2,301	2,446	4,117	7,544



ติดตามปริมาณน้ำไหลลงและปริมาณน้ำระบาย วันที่ 13 เมษายน 2566

อ่างเก็บน้ำ
ขนาดใหญ่
ทั่วประเทศ
35 แห่ง

เก็บกัก 59,399 ล้าน ลบ.ม.
ใช้การ 35,862 ล้าน ลบ.ม.
1 พ.ย.65



ต้นฤดูแล้ง ปี 2565/66

สะสม 1-30 พ.ย.65	
↓ ไหลลง	2,415.55
→ ระบาย	2,541.89

เก็บกัก 58,873 ล้าน ลบ.ม.
ใช้การ 35,336 ล้าน ลบ.ม.
1 ธ.ค.65



สะสม 1-31 ธ.ค.65	
↓ ไหลลง	1,678.21
→ ระบาย	3,039.86

เก็บกัก 56,890 ล้าน ลบ.ม.
ใช้การ 33,353 ล้าน ลบ.ม.
1 ม.ค.66



สะสม 1-31 ม.ค.66	
↓ ไหลลง	995.94
→ ระบาย	3,892.93

เก็บกัก 53,382 ล้าน ลบ.ม.
ใช้การ 29,845 ล้าน ลบ.ม.
1 ก.พ.66



สะสม 1-28 ก.พ.66	
↓ ไหลลง	787.92
→ ระบาย	3,929.71

เก็บกัก 49,650 ล้าน ลบ.ม.
ใช้การ 26,113 ล้าน ลบ.ม.
1 มี.ค.66



วันนี้ (13 เม.ย.66)		สะสม (1พ.ย.-ปัจจุบัน)
↓ ไหลลง	20.89	6,714.26
→ ระบาย	134.83	19,399.60
ใช้การ	20,174 ล้าน ลบ.ม.	

เก็บกัก 20,770 ล้าน ลบ.ม.
ใช้การ 14,074 ล้าน ลบ.ม.
1 พ.ย.65



ต้นฤดูแล้ง ปี 2565/66

สะสม 1-30 พ.ย.65	
↓ ไหลลง	764.21
→ ระบาย	581.24

เก็บกัก 20,869 ล้าน ลบ.ม.
ใช้การ 14,173 ล้าน ลบ.ม.
1 ธ.ค.65



สะสม 1-31 ธ.ค.65	
↓ ไหลลง	464.58
→ ระบาย	1,313.25

เก็บกัก 19,883 ล้าน ลบ.ม.
ใช้การ 13,187 ล้าน ลบ.ม.
1 ม.ค.66



สะสม 1-31 ม.ค.66	
↓ ไหลลง	291.11
→ ระบาย	1,853.87

เก็บกัก 18,215 ล้าน ลบ.ม.
ใช้การ 11,519 ล้าน ลบ.ม.
1 ก.พ.66



สะสม 1-28 ก.พ.66	
↓ ไหลลง	213.11
→ ระบาย	1,698.37

เก็บกัก 16,613 ล้าน ลบ.ม.
ใช้การ 9,917 ล้าน ลบ.ม.
1 มี.ค.66

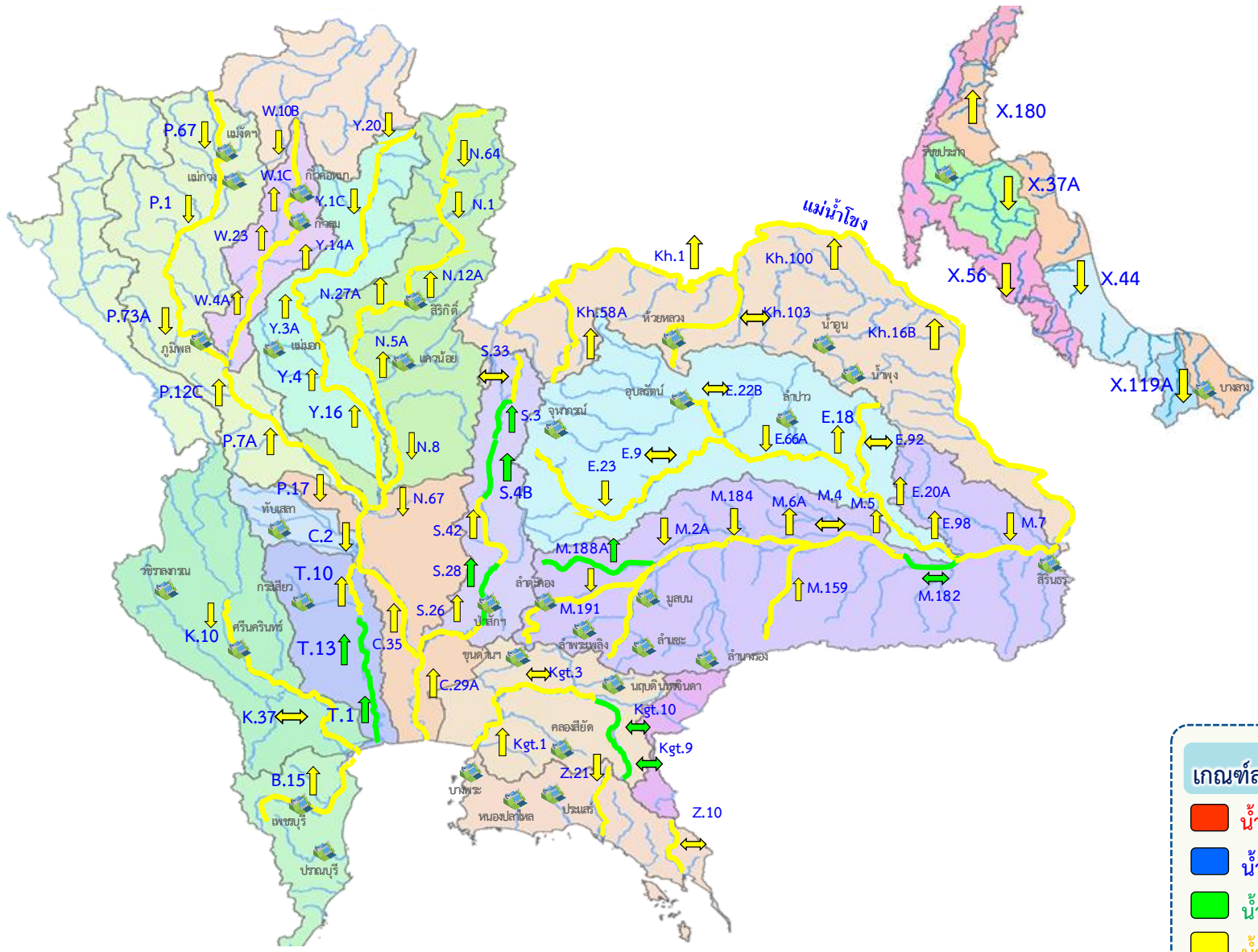


วันนี้ (13 เม.ย.66)		สะสม (1พ.ย.-ปัจจุบัน)
↓ ไหลลง	0.00	1,921.70
→ ระบาย	50.76	7,841.85
ใช้การ	7,544 ล้าน ลบ.ม.	

4 เขื่อนหลัก
ลุ่มเจ้าพระยา



แนวโน้มสถานการณ์น้ำท่าในลำน้ำสายหลัก วันที่ 13 เม.ย. 2566



แนวโน้ม

- ↑ แนวโน้มเพิ่มขึ้น
- ↓ แนวโน้มลดลง
- ↔ แนวโน้มทรงตัว

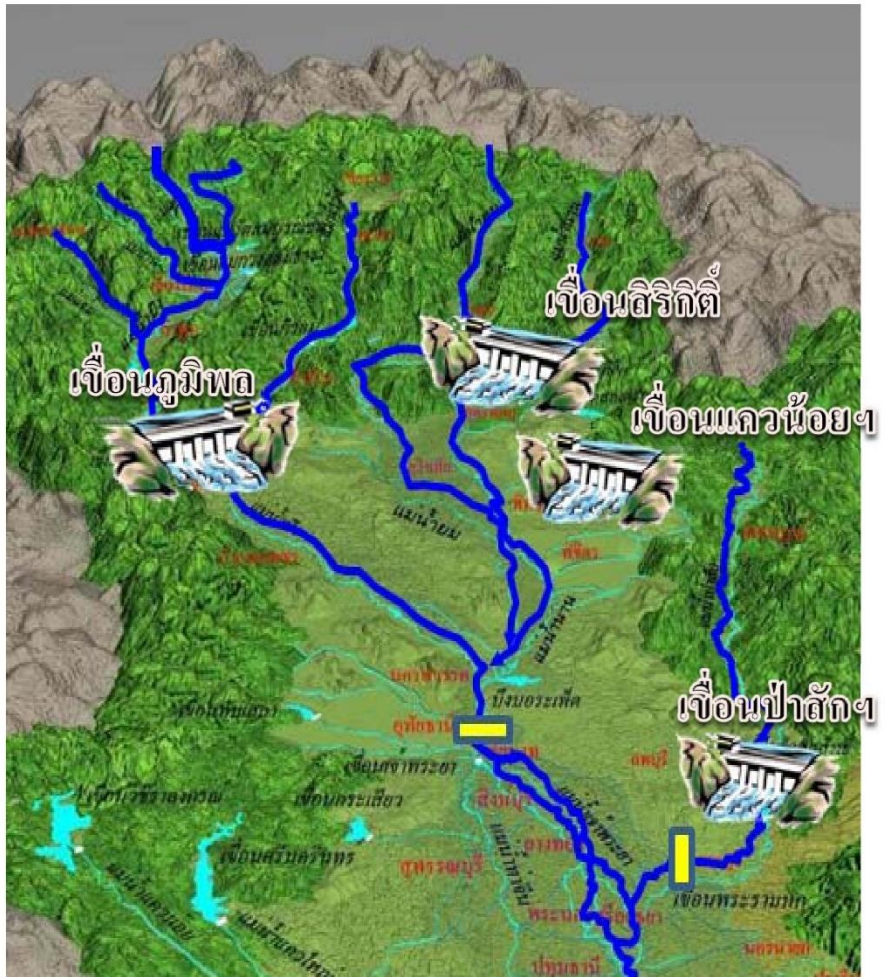
เกณฑ์สภาพน้ำท่า

- น้ำมาก : สูงกว่า 81% ค่าความจุลำนํ้า
- น้ำดี : สูงกว่า 50.1 - 80 % ของความจุลำนํ้า
- น้ำปกติ : สูงกว่า 30.1%-50% ของความจุลำนํ้า
- น้ำน้อย : ต่ำกว่า 30% ของความจุลำนํ้า

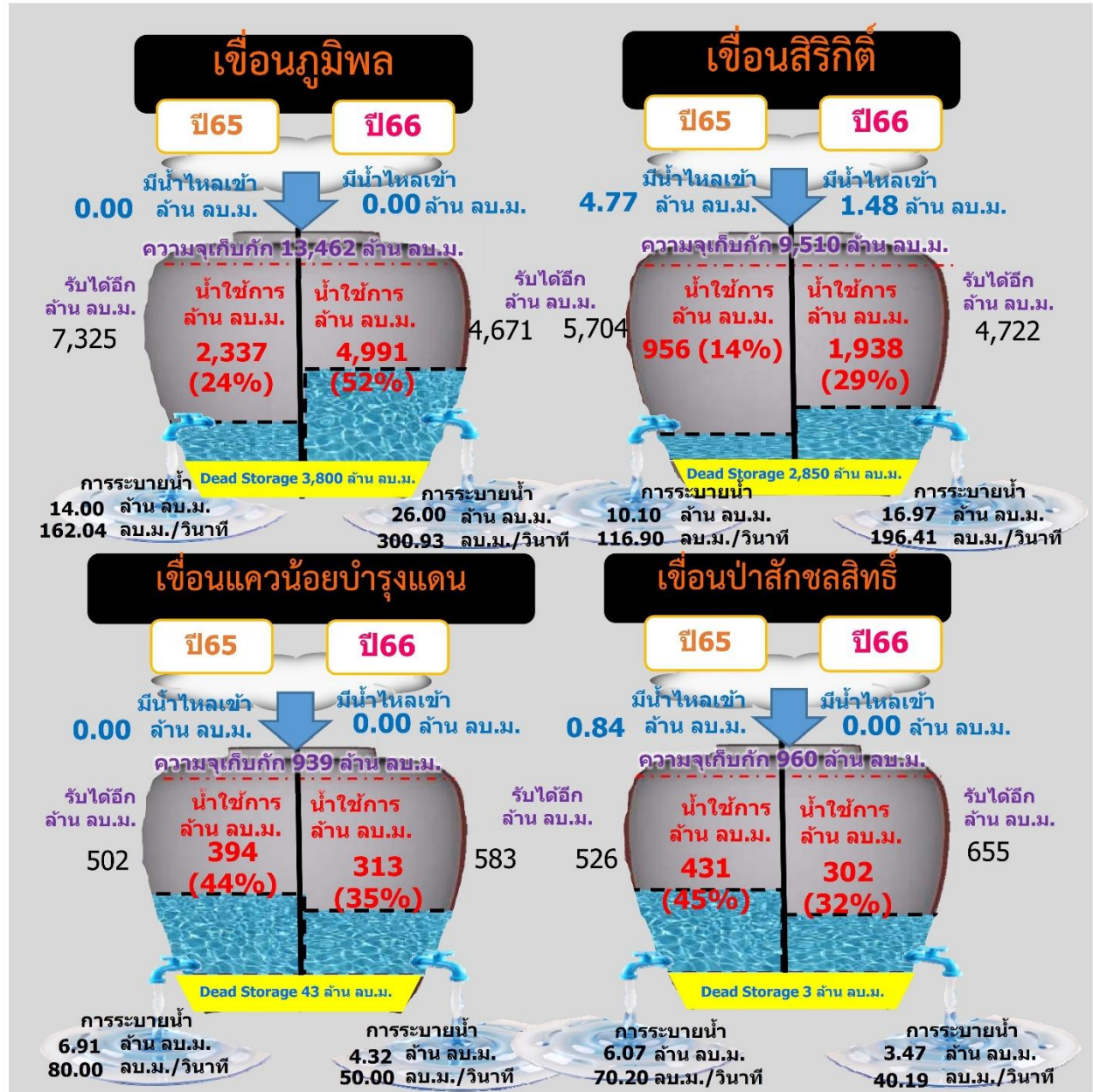


สถานการณ์ลุ่มน้ำเจ้าพระยา

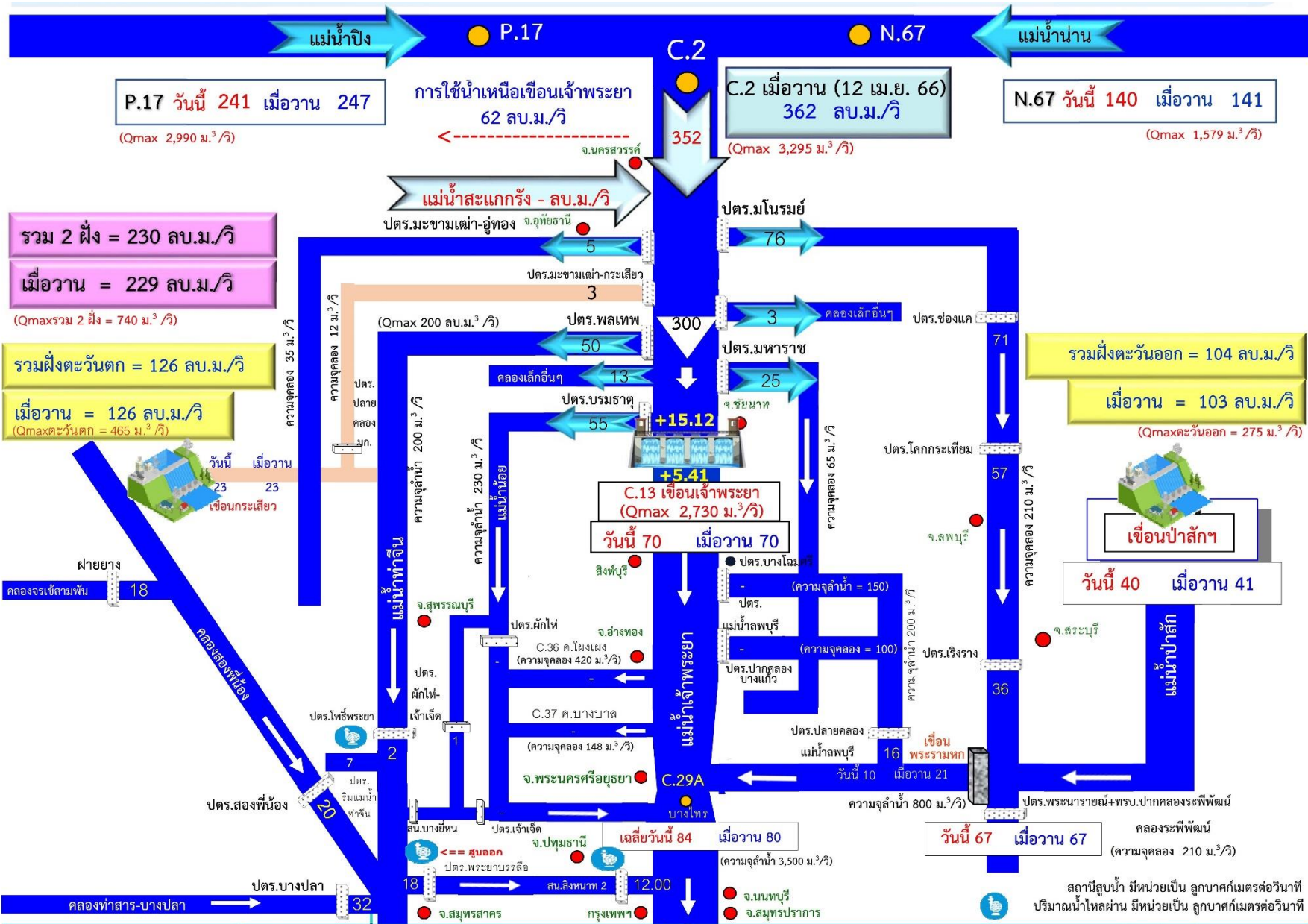
ปริมาณน้ำ 4 เขื่อนหลักกลุ่มน้ำเจ้าพระยา วันที่ 13 เมษายน 2566



รวม 4 เขื่อน	ปริมาณน้ำทั้งหมด (ล้าน ลบ.ม.)	น้ำใช้การ (ล้าน ลบ.ม.)	รับน้ำได้อีก (ล้าน ลบ.ม.)
13 เม.ย. 66	14,240 (57%)	7,544 (42%)	10,631
13 เม.ย. 65	10,813 (43%)	4,117 (23%)	14,058



สถานการณ์น้ำลุ่มน้ำเจ้าพระยา วันที่ 13 เม.ย 66 เวลา 06.00 น.

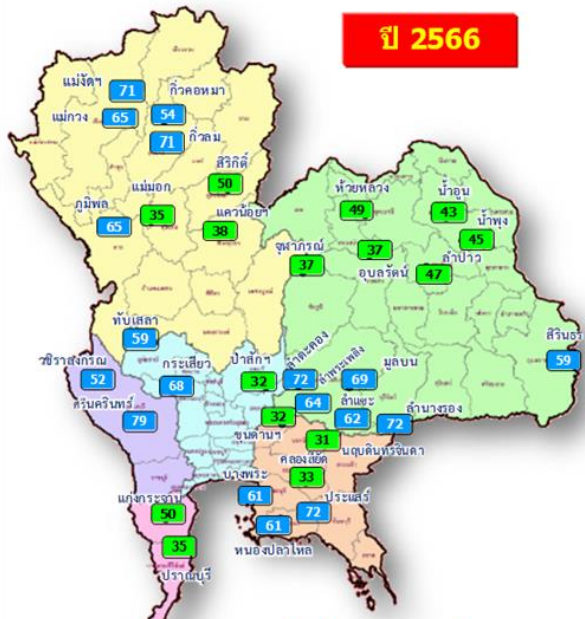




แผน-ผลจัดสรรน้ำฤดูแล้ง ปี 2565/66



แผน/ผล การบริหารจัดการน้ำฤดูแล้งปี 2565/66 ทั้งประเทศ (1 พ.ย.65 – 30 เม.ย.66)



ปี 2566

- อ่างเก็บน้ำขนาดใหญ่ 35 แห่ง
- 81% ขึ้นไป เกษตรน้ำดีมาก 1 แห่ง
 - 51 - 80% เกษตรน้ำดี 19 แห่ง
 - 31 - 50% เกษตรน้ำพอใช้ 15 แห่ง
 - ≤30% เกษตรน้ำน้อย - แห่ง
 - อ่างเก็บน้ำขนาดกลาง 435 แห่ง

ปริมาณน้ำเก็บกักและใช้การทั่วประเทศ ณ วันที่ 13 เม.ย.66

ประเภท	ปริมาณน้ำเก็บกัก	ปริมาณน้ำใช้การ
อ่างฯ ใหญ่ 35 แห่ง	ปริมาณน้ำเก็บกัก 70,926 ล้าน ลบ.ม. ปริมาณน้ำใช้การ 47,389 ล้าน ลบ.ม. ปี 2565 = 42,809 ล้าน ลบ.ม.	ปริมาณน้ำใช้การ 20,174 (43%) ปี 2565 = 19,266 ล้าน ลบ.ม. (ล้าน ลบ.ม.)
อ่างฯ กลาง 435 แห่ง	ปริมาณน้ำเก็บกัก 5,410 ล้าน ลบ.ม. ปริมาณน้ำใช้การ 5,003 ล้าน ลบ.ม.	2,952 (55%) 2,549 (51%) (ล้าน ลบ.ม.)
อ่างฯ เล็ก 1,060 แห่ง	ปริมาณน้ำเก็บกัก 387 ล้าน ลบ.ม. ปริมาณน้ำใช้การ 345 ล้าน ลบ.ม.	257 (66%) 215 (62%) (ล้าน ลบ.ม.)
รวมทั้งหมด 1,530 แห่ง	ปริมาณน้ำเก็บกัก 76,723 ล้าน ลบ.ม. ปริมาณน้ำใช้การ 52,737 ล้าน ลบ.ม. ปี 2565 = 46,126 ล้าน ลบ.ม.	46,920 (61%) 22,937 (43%) ปี 2565 = 22,191 ล้าน ลบ.ม. (ล้าน ลบ.ม.)

ปริมาณน้ำต้นทุนฤดูแล้งปี 2565/66 จำนวน 43,740 ล้าน ลบ.ม. (แผนจัดสรรน้ำฤดูแล้ง 27,685 ล้าน ลบ.ม. / สำรองน้ำต้นทุน 16,055 ล้าน ลบ.ม.)
ปริมาณน้ำเก็บกักทั่วประเทศ (รวมอ่างใหญ่ อ่างกลาง อ่างเล็ก) ณ วันที่ 1 พ.ย.65 จำนวน 64,418 ล้าน ลบ.ม. (84%)

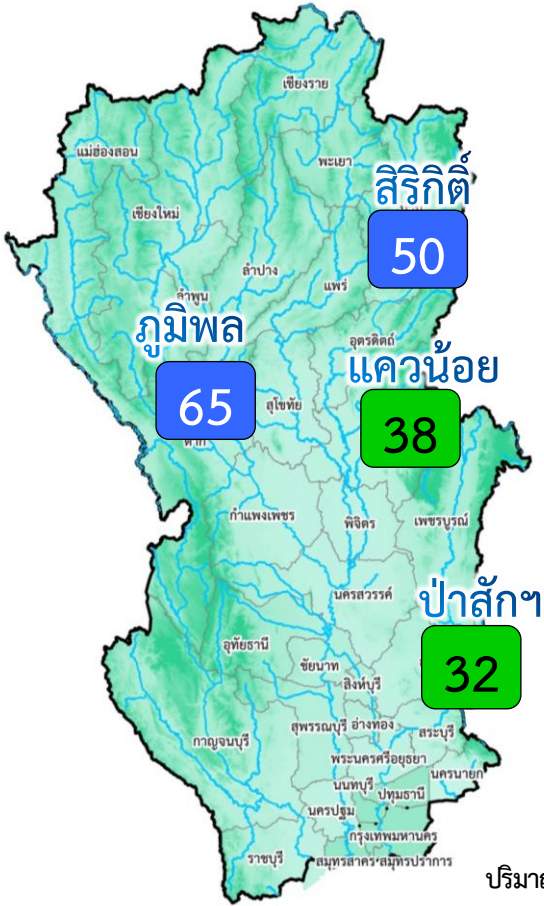
ผลการเพาะปลูกข้าวนาปรัง 2565/66 (5 เม.ย.65)

แผน	เพาะปลูกแล้ว	เก็บเกี่ยว
10.42 ล้านไร่	10.29 ล้านไร่ (99%)	3.62 ล้านไร่





แผน/ผล การบริหารจัดการน้ำฤดูแล้งปี 2565/66 **ลุ่มเจ้าพระยา** (1 พ.ย.65 – 30 เม.ย.66)



ปริมาณน้ำเก็บกัก ณ วันที่ 1 พ.ย.65
จำนวน 20,770 ล้าน ลบ.ม. (84%)

ปริมาณน้ำต้นทุนปี 2565/66 จำนวน 14,074 ล้าน ลบ.ม.
(แผนจัดสรรน้ำฤดูแล้ง 9,100 ล้าน ลบ.ม. /
สำรองน้ำต้นฤดูฝน 5,474 ล้าน ลบ.ม.)

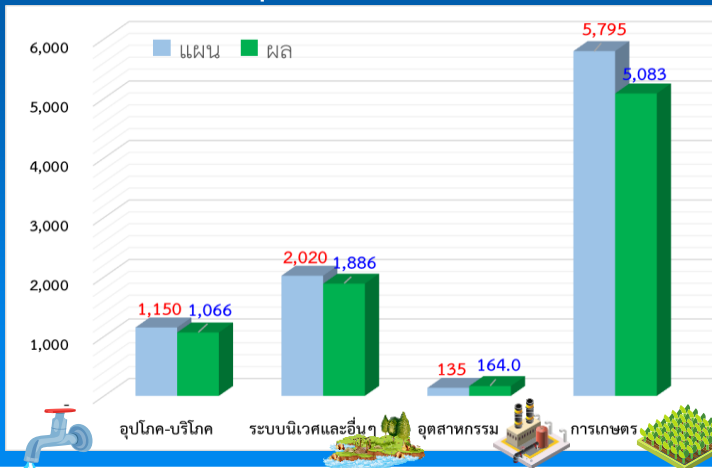
- อ่างเก็บน้ำขนาดใหญ่ 4 แห่ง
- 81% ขึ้นไป เกณฑ์น้ำดีมาก - แห่ง
- 51 - 80% เกณฑ์น้ำดี 2 แห่ง
- 31 - 50% เกณฑ์น้ำพอใช้ 2 แห่ง
- ≤30% เกณฑ์น้ำน้อย - แห่ง

ผลการเพาะปลูกข้าวนาปรัง 2565/66 (5 เม.ย.65)

แผน 6.64 ล้านไร่ / เพาะปลูกแล้ว 6.35 ล้านไร่ (96%) / เก็บเกี่ยว 2.73 ล้านไร่

		ปริมาณน้ำ 4 เขื่อนหลักเจ้าพระยา ณ วันที่ 13 เม.ย.66		(ล้าน ลบ.ม.)	
ประเภท	ปริมาณน้ำเก็บกัก	ปริมาณน้ำเก็บกัก (%)	ปริมาณน้ำใช้การ	ไหลลงวันนี้	ระบายวันนี้
กุ่มิพล	13,462 ล้าน ลบ.ม. ปริมาณน้ำใช้การ 9,662 ล้าน ลบ.ม.	8,791 (65%)	4,991 (52%)	0.00	26.00
สิริกิติ์	9,510 ล้าน ลบ.ม. ปริมาณน้ำใช้การ 6,660 ล้าน ลบ.ม.	4,788 (50%)	1,938 (29%)	1.48	16.97
แควน้อย	939 ล้าน ลบ.ม. ปริมาณน้ำใช้การ 896 ล้าน ลบ.ม.	356 (38%)	313 (35%)	0.00	4.32
ป่าสัก	960 ล้าน ลบ.ม. ปริมาณน้ำใช้การ 957 ล้าน ลบ.ม.	305 (32%)	302 (32%)	0.00	3.47
4 เขื่อน	24,871 ล้าน ลบ.ม. ปริมาณน้ำใช้การ 18,175 ล้าน ลบ.ม.	14,240 (57%) ปี 2565 = 10,813 ล้าน ลบ.ม.	7,544 (42%) ปี 2565 = 4,117 ล้าน ลบ.ม.	1.48	50.76

ผลจัดสรรน้ำลุ่มเจ้าพระยาแยกรายกิจกรรม



แผนจัดสรรน้ำฤดูแล้ง ปี 2565/66 วันที่ 13 เม.ย.66

แผนจัดสรรน้ำ	9,100 (ล้าน ลบ.ม.)	
ผลจัดสรรน้ำ	8,199 (ล้าน ลบ.ม.)	91 %
คงเหลือ	901 (ล้าน ลบ.ม.)	9 %

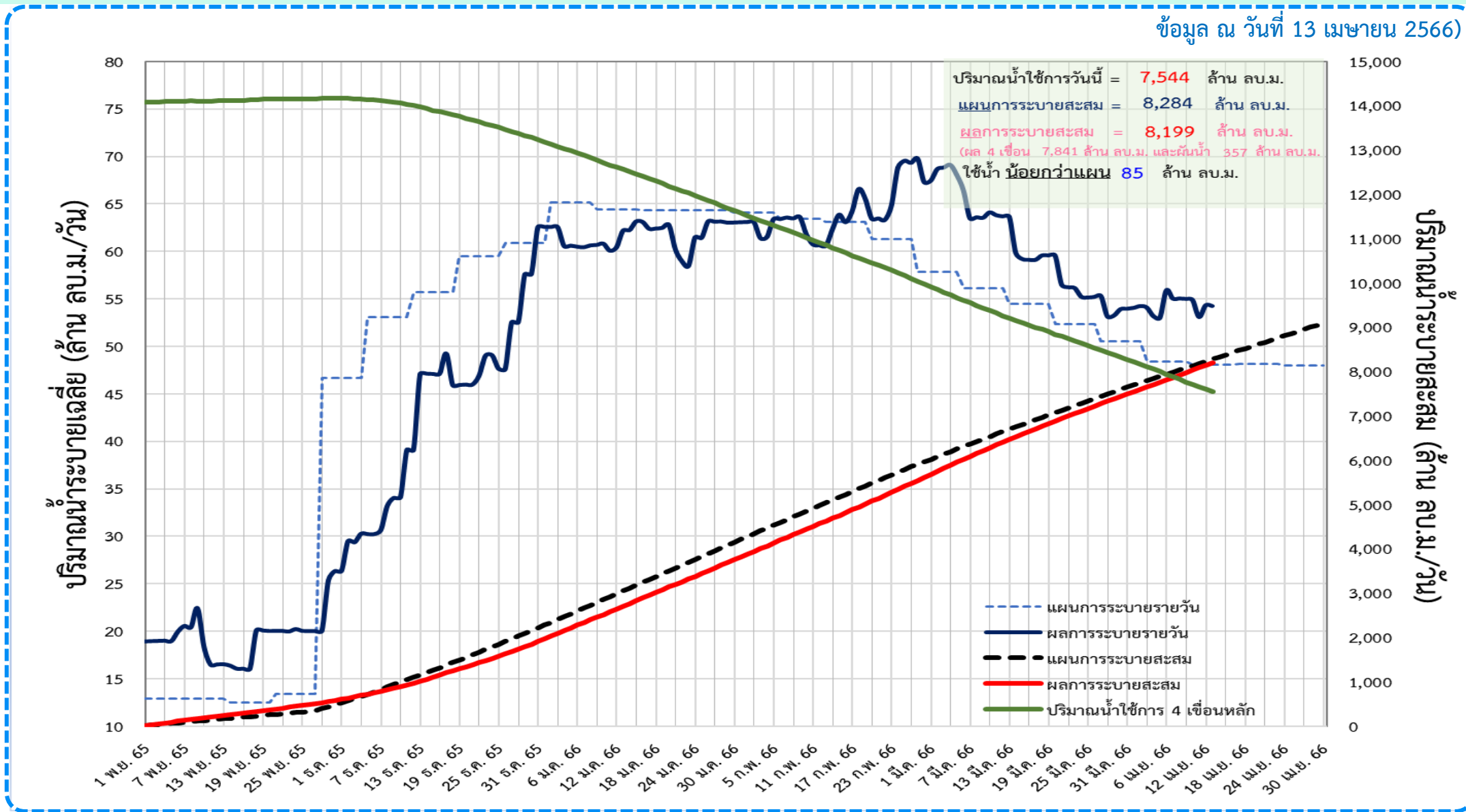
ใช้น้ำน้อยกว่าแผน 116 ล้าน ลบ.ม.



ติดตามผลการระบายน้ำลุ่มเจ้าพระยาและการผันน้ำจากลุ่มน้ำแม่กลอง (1 พ.ย.65 – 30 เม.ย.66)



📌 แผนการระบายน้ำฤดูแล้ง ปี 2565/66 จำนวน **9,100 ล้าน ลบ.ม.** (แผนระบายจาก 4 เขื่อนหลัก **8,600 ล้าน ลบ.ม.** และ **ผันน้ำจากลุ่มน้ำแม่กลอง 500 ล้าน ลบ.ม.**)

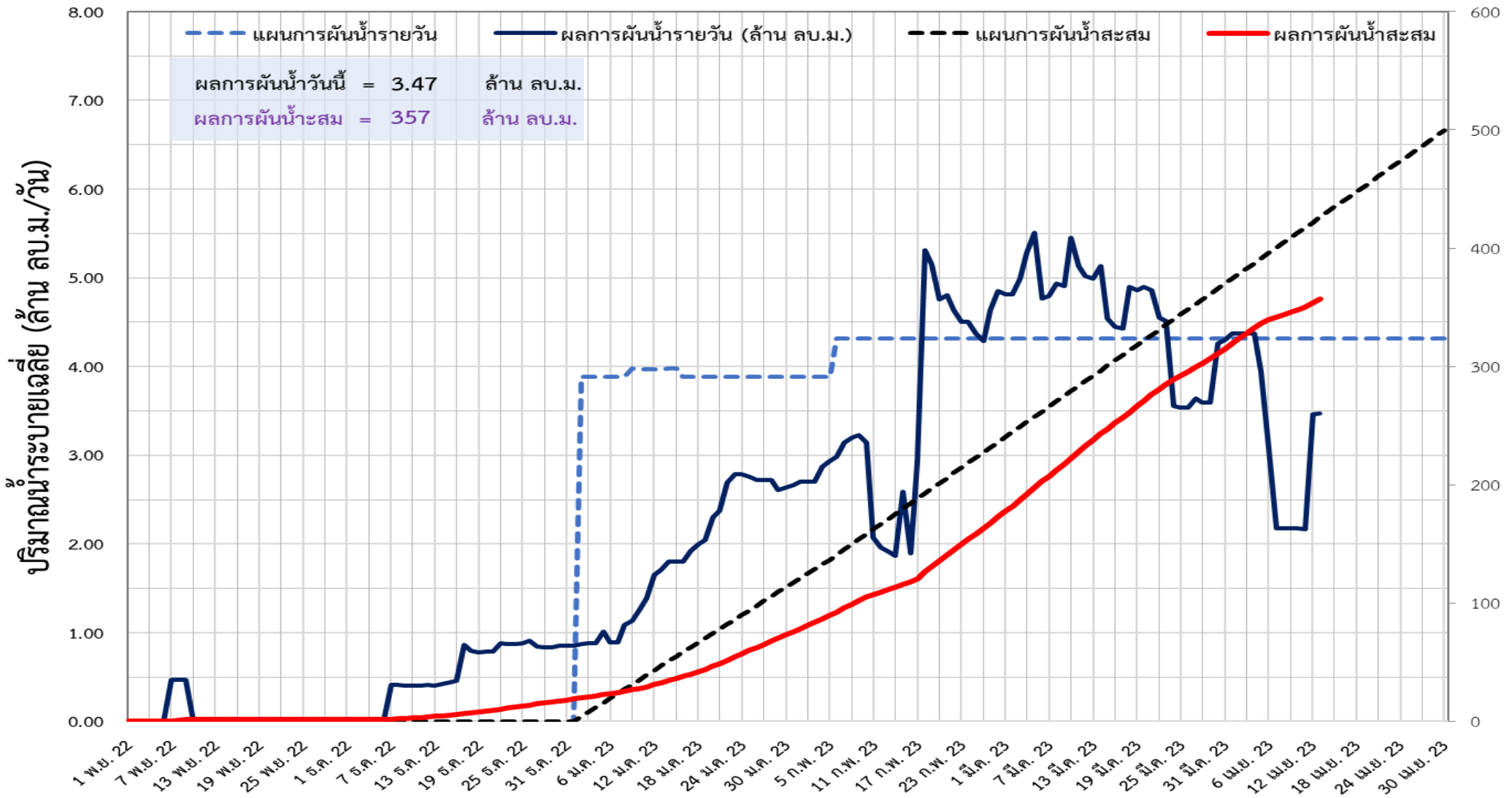




ติดตามผลการผันน้ำจากลุ่มน้ำแม่กลอง (1 พ.ย.65 – 30 เม.ย.66)

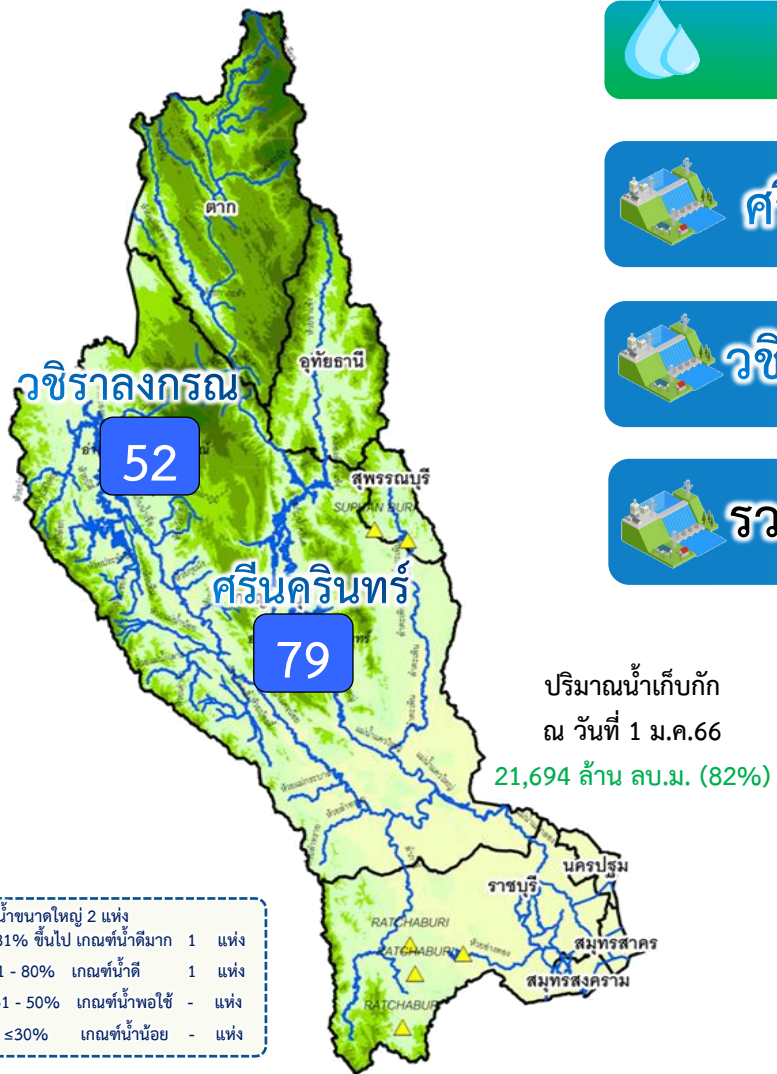
📍 แผนการผันน้ำจากลุ่มน้ำแม่กลองปี 2565/66 จำนวน 500 ล้าน ลบ.ม.

ข้อมูล ณ วันที่ 13 เมษายน 2566



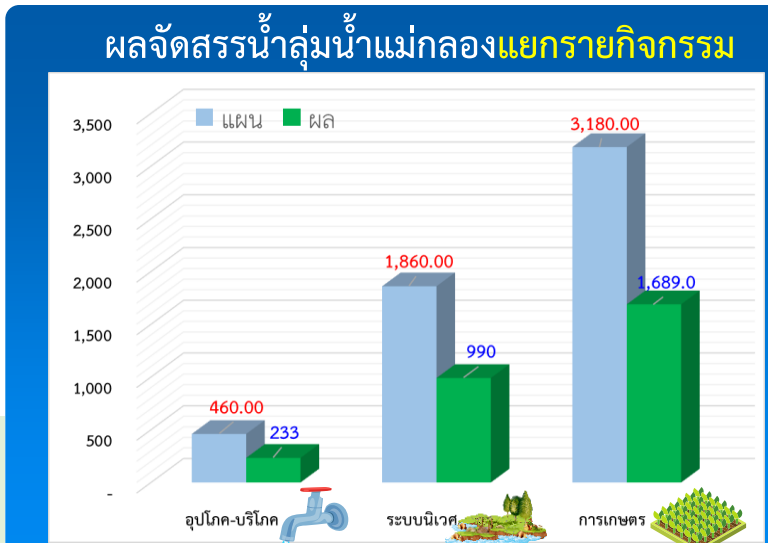


แผน/ผล การบริหารจัดการน้ำฤดูแล้งปี 2566 **ลุ่มน้ำแม่กลอง** (1 ม.ค.66 – 30 มิ.ย.66)



ปริมาณน้ำเก็บกักและใช้การ 2 เขื่อนหลักลุ่มน้ำแม่กลอง ณ วันที่ 13 เม.ย.66 (ล้าน ลบ.ม.)		ปริมาณน้ำเก็บกัก	ปริมาณน้ำใช้การ	ไหลลงวัน	ระบายวันนี้
ศรีนครินทร์	ปริมาณน้ำเก็บกัก 17,745 ล้าน ลบ.ม. ปริมาณน้ำใช้การ 7,480 ล้าน ลบ.ม.	14,101 (79%)	3,836 (51%)	7.60	20.06
วชิราลงกรณ	ปริมาณน้ำเก็บกัก 8,860 ล้าน ลบ.ม. ปริมาณน้ำใช้การ 5,848 ล้าน ลบ.ม.	4,583 (52%)	1,571 (27%)	0.00	14.19
รวม 2 เขื่อน	ปริมาณน้ำเก็บกัก 26,605 ล้าน ลบ.ม. ปริมาณน้ำใช้การ 13,328 ล้าน ลบ.ม.	18,684 (70%) ปี 2565 = 20,849 ล้าน ลบ.ม.	5,407 (41%) ปี 2565 = 7,572 ล้าน ลบ.ม.	7.60	34.25

ปริมาณน้ำต้นทุนปี 2566 จำนวน 8,964 ล้าน ลบ.ม. (แผนจัดสรรน้ำฤดูแล้ง 5,500 ล้าน ลบ.ม.)
 **แผนรักษาระบบนิเวศแม่น้ำท่าจีน-แม่น้ำเจ้าพระยา 500 ล้าน ลบ.ม. / สำรองน้ำต้นทุนฤดูฝน 3,964 ล้าน ลบ.ม.)



แผนจัดสรรน้ำฤดูแล้ง ปี 2566 วันที่ 13 เม.ย.66

แผนจัดสรรน้ำ	5,500 (ล้าน ลบ.ม.)	
ผลจัดสรรน้ำ	2,912 (ล้าน ลบ.ม.)	53 %
คงเหลือ	2,588 (ล้าน ลบ.ม.)	47 %

ผลการเพาะปลูกข้าวนาปรัง 2565/66 (5 เม.ย.65)

แผน	เพาะปลูกแล้ว	เก็บเกี่ยว
0.84 ล้านไร่	0.83 ล้านไร่ (98%)	- ล้านไร่

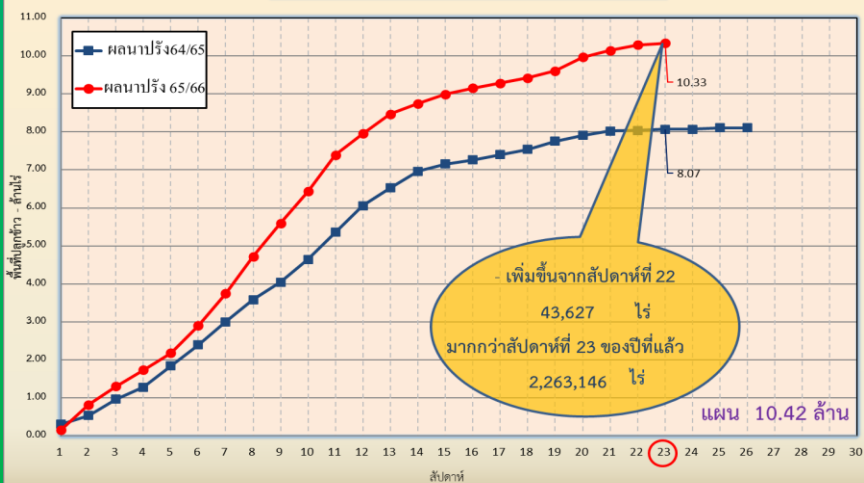


การเพาะปลูกพืชฤดูแล้ง ปี 2565/66 (ข้าวนาปรัง)

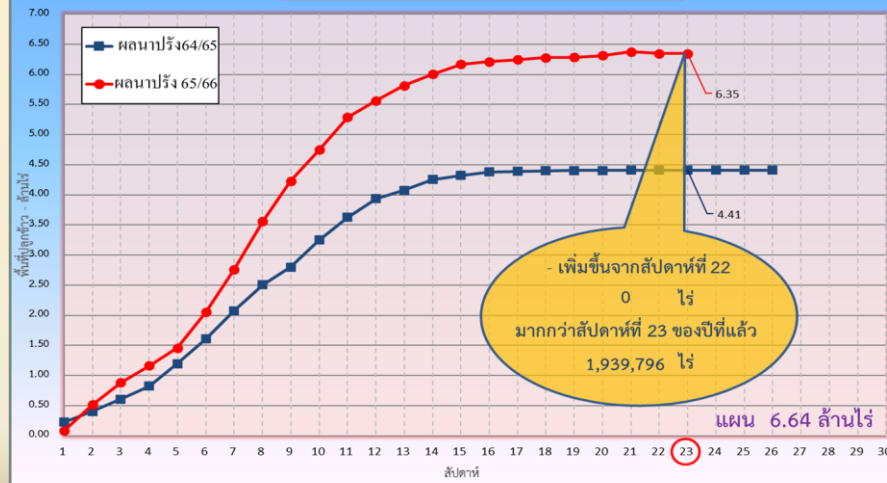
แผนผลการเพาะปลูกพืชในช่วงฤดูแล้งปี 2565/66 (ข้อมูล ณ วันที่ 12 เม.ย. 66)

ภาค	ข้าวนาปรัง				พืชไร่-พืชผัก				รวม			
	แผน (ล้านไร่)	ผล (ล้านไร่)	%	เกี่ยว (ล้านไร่)	แผน (ล้านไร่)	ผล (ล้านไร่)	%	เกี่ยว (ล้านไร่)	แผน (ล้านไร่)	ผล (ล้านไร่)	%	เกี่ยว (ล้านไร่)
เหนือ	0.77	1.05	137	0.54	0.19	0.24	123	0.09	0.96	1.29	134	0.63
ตะวันออกเฉียงเหนือ	1.32	1.39	105	0.06	0.05	0.04	84	0.005	1.37	1.42	104	0.06
กลาง	0.03	0.03	94	0.01	0.03	0.01	24	0.01	0.06	0.03	58	0.01
ตะวันออก	0.44	0.49	111	0.39	0.03	0.02	97	0.004	0.46	0.51	111	0.40
ตะวันตก	1.04	1.02	98	0.001	0.19	0.22	116	0.01	1.23	1.24	101	0.01
ใต้	0.18	0.01	8	0.002	0.06	0.005	8		0.24	0.02	8	0.002
ลุ่มน้ำเจ้าพระยา	6.64	6.35	96	3.52	0.10	0.13	132	0.07	6.74	6.47	96	3.59
ทั่วประเทศ	10.42	10.33	99	4.51	0.64	0.66	103	0.19	11.06	10.99	99	4.70

กราฟเปรียบเทียบผลการปลูกข้าวนาปรัง
รายสัปดาห์ในเขตทั่วประเทศ



กราฟเปรียบเทียบผลการปลูกข้าวนาปรัง
รายสัปดาห์ในเขตลุ่มเจ้าพระยา



ทั่วประเทศ พื้นที่คาดการณ์นาปรัง 10.42 ล้านไร่

เพาะปลูกนาปรังแล้ว 10.33 ล้านไร่ (99%)
เก็บเกี่ยวแล้ว 4.21 ล้านไร่ (41%)
รอเก็บเกี่ยว 6.12 ล้านไร่ (59%)

ลุ่มเจ้าพระยา พื้นที่คาดการณ์นาปรัง 6.64 ล้านไร่

เพาะปลูกนาปรังแล้ว 6.35 ล้านไร่ (96%)
เก็บเกี่ยวแล้ว 3.52 ล้านไร่ (55%)
รอเก็บเกี่ยว 2.83 ล้านไร่ (45%)

ลุ่มต่ำบางระกำ พื้นที่คาดการณ์นาปรัง 0.382 ล้านไร่

เพาะปลูกนาปรังแล้ว 0.269 ล้านไร่ (70%)
เก็บเกี่ยวแล้ว 0.253 ล้านไร่ (94%)
รอเก็บเกี่ยว 0.016 ล้านไร่ (6%)

10 ท่งตอนล่าง พื้นที่คาดการณ์นาปรัง 0.967 ล้านไร่

เพาะปลูกนาปรังแล้ว 0.931 ล้านไร่ (96%)
เก็บเกี่ยวแล้ว 0.204 ล้านไร่ (22%)
รอเก็บเกี่ยว 0.727 ล้านไร่ (78%)

ลุ่มแม่กลอง พื้นที่คาดการณ์นาปรัง 0.84 ล้านไร่

เพาะปลูกนาปรังแล้ว 0.824 ล้านไร่ (98%)
เก็บเกี่ยวแล้ว 0.001 ล้านไร่ (0.1%)
รอเก็บเกี่ยว 0.823 ล้านไร่ (99.9%)



การบริหารจัดการน้ำฤดูแล้ง ปี 2565/66



10 มาตรการ รองรับฤดูแล้ง ปี 2565/66

ความต้องการใช้น้ำ
DEMAND

น้ำต้นทุน
SUPPLY

01 เร่งเก็บกักน้ำ
ในแหล่งน้ำทุกประเภท

02 ฝักระวังและเตรียมจัดหาแหล่งน้ำสำรอง
พร้อมวางแผนเตรียมเครื่องจักรเครื่องมือ
ในพื้นที่ฝักระวังเสี่ยงขาดแคลนน้ำ

03 ปฏิบัติการเติมน้ำ
ให้กับแหล่งน้ำ พื้นที่เกษตรและ
พื้นที่ฝักระวังเสี่ยงขาดแคลนน้ำ

การบริหารจัดการ
MANAGEMENT

10 ติดตามและประเมินผลการดำเนินงาน
ให้เป็นไปตามแผน รายงานผลการให้ความช่วยเหลือ

09 สร้างการรับรู้ประชาสัมพันธ์
สถานการณ์และแผนบริหารจัดการน้ำ

08 เสริมสร้างความเข้มแข็ง
ด้านการบริหารจัดการน้ำของชุมชน
ให้มีน้ำเพียงพอสำหรับอุปโภคบริโภคและการเกษตรตลอดฤดูแล้ง

04 กำหนดแผนจัดสรรน้ำ
และพื้นที่เพาะปลูกพืชฤดูแล้ง
โดยพิจารณาให้สอดคล้องกับปริมาณน้ำต้นทุน

05 เพิ่มประสิทธิภาพ
การใช้น้ำภาคการเกษตร

06 เตรียมน้ำสำรอง
สำหรับพื้นที่ลุ่มต่ำรับน้ำนอง
โดยการสนับสนุนจัดสรรน้ำเตรียมแปลง
เพาะปลูกนารอบที่ 1 (นาปี)

07 ฝักระวังคุณภาพน้ำ
ในแม่น้ำสายหลัก แม่น้ำสายรองและเตรียมแผนปฏิบัติการ
รองรับกรณีเกิดปัญหาและแจ้งเตือนพื้นที่เสี่ยง

จาก **10** มาตรการ
ฤดูแล้ง



สู่ 6 แนวทาง

- 1 บริหารน้ำในอ่าง
- 2 จัดหาแหล่งน้ำสำรอง
- 3 ตรวจสอบความต้องการ
- 4 จัดสรรตามกิจกรรมหลัก
- 5 สำรองน้ำเก็บกักไว้ต้นฤดูฝน
- 6 ประเมินผลและประชาสัมพันธ์



ทศวรรษ
1460
ชลประทาน บริการประชาชน



การบริหารจัดการน้ำ ฤดูแล้ง และการเตรียมพร้อมรับมือ ปี 2565/66



ในฤดูแล้งจัดสรรน้ำให้สอดคล้องกับปริมาณน้ำต้นทุนตามลำดับความสำคัญของกิจการการใช้น้ำ ดังนี้

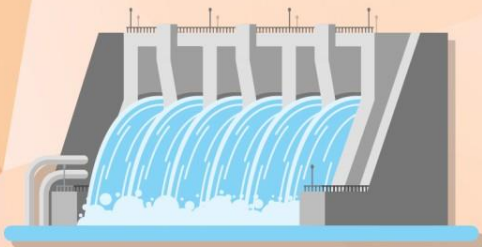
1. จัดสรรน้ำ เพื่อการอุปโภค - บริโภค
ในช่วงฤดูแล้ง



2. จัดสรรน้ำ เพื่อการรักษาระบบนิเวศ
ในช่วงฤดูแล้ง



3. สำรองน้ำไว้สำหรับการใช้น้ำในช่วงต้นฤดูฝน
เพื่ออุปโภค - บริโภคและรักษาระบบนิเวศ
เดือนพฤษภาคม - กรกฎาคม



4. จัดสรรน้ำ
เพื่อการเกษตรกรรม



5. จัดสรรน้ำ
เพื่อการอุตสาหกรรม

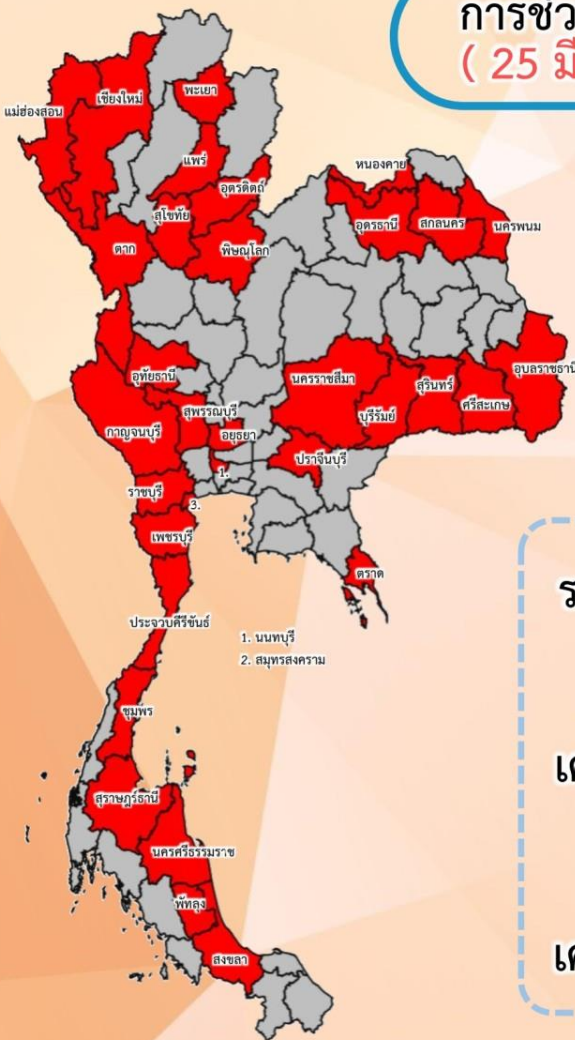




สรุปการให้ความช่วยเหลือเครื่องจักร-เครื่องมือ ช่วงฤดูแล้ง ปี 2565/66



การช่วยเหลือประจำสัปดาห์
(25 มี.ค.66 – 31 มี.ค.66)



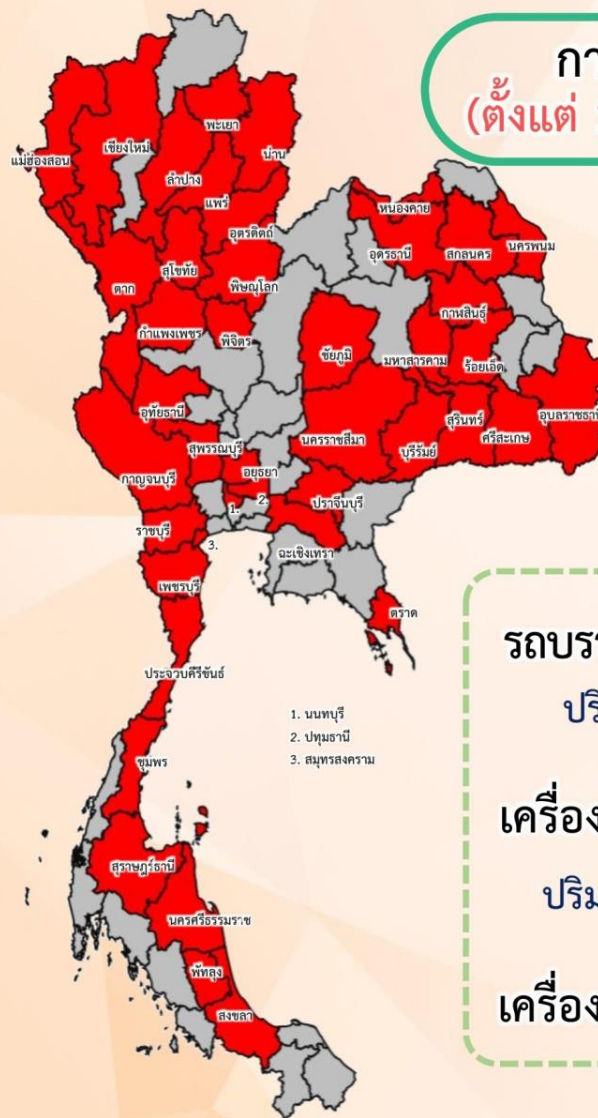
ช่วยเหลือประจำสัปดาห์รวม
33 จังหวัด

รถบรรทุกน้ำ = **11** คัน
ปริมาณน้ำรวม 1,032,000 ลิตร

เครื่องสูบน้ำ = **182** เครื่อง
ปริมาณน้ำรวม 9.969 ล้าน ลบ.ม.

เครื่องจักรอื่นๆ = **12** หน่วย

การช่วยเหลือสะสม
(ตั้งแต่ 1 พ.ย.65 – 31 มี.ค.66)



ช่วยเหลือสะสมรวม
43 จังหวัด

รถบรรทุกน้ำ = **49** คัน
ปริมาณน้ำรวม 1,920,000 ลิตร

เครื่องสูบน้ำ = **302** เครื่อง
ปริมาณน้ำรวม 166.499 ล้าน ลบ.ม.

เครื่องจักรอื่นๆ = **19** หน่วย



ผลการประชาสัมพันธ์สร้างการรับรู้สถานการณ์น้ำและการบริหารจัดการน้ำ



ฤดูแล้ง ปี 2565/66 กรมชลประทาน



ระหว่างวันที่ 1 - 7 เมษายน 2566

1. ศูนย์เรียนรู้การเพิ่มประสิทธิภาพการผลิตสินค้าเกษตร (ศพก.)



จำนวน

149 ครั้ง

สะสม 224 ครั้ง

เกษตรกร

21,344 คน

สะสม 23,027 คน

2. คณะกรรมการจัดการชลประทาน (JMC)



จำนวน

134 ครั้ง

สะสม 195 ครั้ง

เกษตรกร

828 คน

สะสม 3,748 คน

3. กลุ่มผู้ใช้น้ำ



จำนวน

506 ครั้ง

สะสม 2,188 ครั้ง

เกษตรกร

15,939 คน

สะสม 67,155 คน

4. การประชาสัมพันธ์อื่นๆ



จำนวน

767 ครั้ง

สะสม 5,736 ครั้ง

ข้อมูลสะสม ตั้งแต่วันที่ 1 พ.ย.65

รวมการประชาสัมพันธ์



จำนวนครั้งการประชาสัมพันธ์

1,556 สะสม 8,343



จำนวนเกษตรกรที่ได้รับการฟังประชาสัมพันธ์

28,111 สะสม 93,930



โครงการจ้างแรงงานชลประทาน เพื่อช่วยเหลือเกษตรกร ประจำปีงบประมาณ พ.ศ. 2566 กรมชลประทาน



หลักเกณฑ์การจ้างแรงงาน

- 1** เกษตรกรที่ขึ้นทะเบียนกับกรมส่งเสริมการเกษตร หรือ **เกษตรกรในพื้นที่**
- 2** **สมาชิกกลุ่มผู้ใช้น้ำ** ของกรมชลประทาน ในพื้นที่
- 3** **ประชาชนและผู้ใช้งานแรงงานทั่วไป** ในพื้นที่
- 4** หากแรงงานในพื้นที่ไม่เพียงพอ ให้พิจารณาจ้างเกษตรกร/แรงงานในพื้นที่ใกล้เคียง จากหมู่บ้าน ตำบล อำเภอ จังหวัด และลุ่มน้ำ ตามลำดับ

ลักษณะงานที่จ้าง

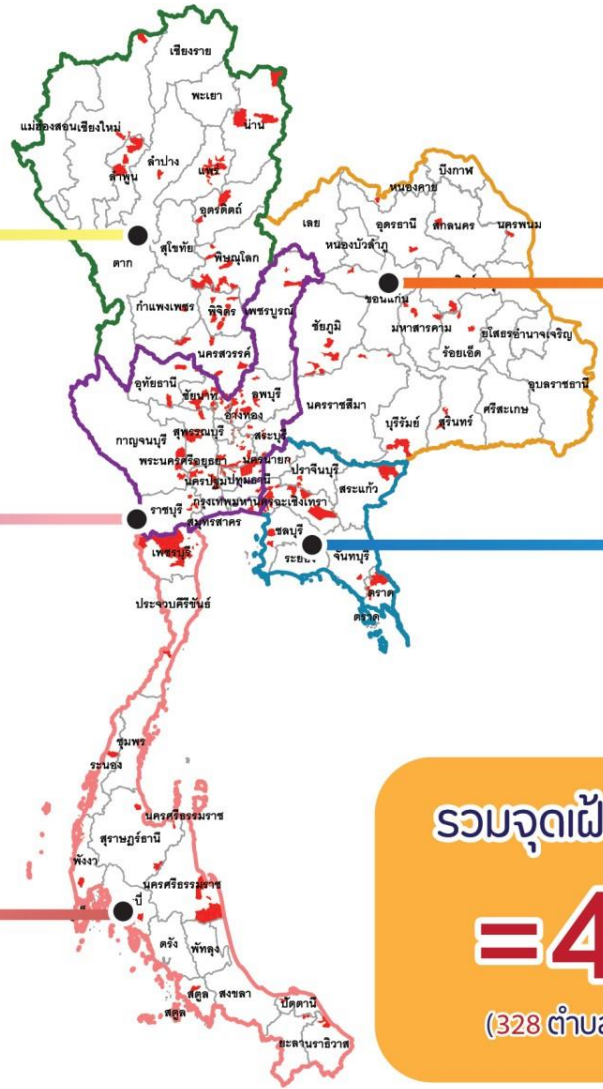
งานซ่อมแซม บำรุงรักษา ขุดลอก ปรับปรุง งานชลประทาน โครงการส่งเสริมการดำเนินงานอันเนื่องมาจากพระราชดำริ งานก่อสร้างแหล่งน้ำและระบบส่งน้ำเพื่อชุมชน/ชนบท แก้มลิง การจัดการคุณภาพน้ำ



พื้นที่เฝ้าระวังภัยแล้ง



พื้นที่เฝ้าระวังภัยแล้ง ปี 2565/66 ในเขตพื้นที่ชลประทาน



โซนภาคเหนือ
(สพ. 1 - 4)

97 จุด
(79 ตำบล 31 อำเภอ 10 จังหวัด)

- สพ.1 **32 จุด**
(15 ตำบล 7 อำเภอ 2 จังหวัด)
- สพ.2 **5 จุด**
(5 ตำบล 4 อำเภอ 2 จังหวัด)
- สพ.3 **38 จุด**
(38 ตำบล 13 อำเภอ 4 จังหวัด)
- สพ.4 **22 จุด**
(21 ตำบล 7 อำเภอ 2 จังหวัด)

โซนภาคตะวันออกเฉียงเหนือ
(สพ. 5 - 8)

47 จุด
(33 ตำบล 18 อำเภอ 10 จังหวัด)

- สพ.5 **5 จุด**
(4 ตำบล 4 อำเภอ 3 จังหวัด)
- สพ.6 **33 จุด**
(21 ตำบล 10 อำเภอ 5 จังหวัด)
- สพ.7 **- จุด**
(- ตำบล - อำเภอ - จังหวัด)
- สพ.8 **9 จุด**
(8 ตำบล 4 อำเภอ 2 จังหวัด)

โซนภาคกลาง/ตก
(สพ. 10 - 13)

211 จุด
(146 ตำบล 66 อำเภอ 15 จังหวัด)

- สพ.10 **60 จุด**
(52 ตำบล 27 อำเภอ 4 จังหวัด)
- สพ.11 **89 จุด**
(52 ตำบล 22 อำเภอ 4 จังหวัด)
- สพ.12 **33 จุด**
(24 ตำบล 9 อำเภอ 3 จังหวัด)
- สพ.13 **29 จุด**
(18 ตำบล 8 อำเภอ 4 จังหวัด)

โซนภาคตะวันออก
(สพ. 9)

31 จุด
(18 ตำบล 11 อำเภอ 7 จังหวัด)

สพ.9 **31 จุด**
(18 ตำบล 11 อำเภอ 7 จังหวัด)

โซนภาคใต้
(สพ. 14 - 17)

108 จุด
(52 ตำบล 23 อำเภอ 10 จังหวัด)

- สพ.14 **18 จุด**
(16 ตำบล 7 อำเภอ 3 จังหวัด)
- สพ.15 **85 จุด**
(31 ตำบล 12 อำเภอ 5 จังหวัด)
- สพ.16 **- จุด**
(- ตำบล - อำเภอ - จังหวัด)
- สพ.17 **5 จุด**
(5 ตำบล 4 อำเภอ 2 จังหวัด)

รวมจุดเฝ้าระวังภัยแล้ง ปี 2565/66

= 494 จุด
(328 ตำบล 149 อำเภอ 52 จังหวัด)

- ด้านการเกษตร **352 จุด**
- ด้านการอุปโภคบริโภค **142 จุด**

โซนภาคเหนือ
(สขป. 1 - 4)

17 จุด
(16 ตำบล 11 อำเภอ 5 จังหวัด)

- สขป.1 **6** จุด (5 ตำบล 4 อำเภอ 2 จังหวัด)
- สขป.2 **5** จุด (1 ตำบล 1 อำเภอ 1 จังหวัด)
- สขป.3 **10** จุด (10 ตำบล 6 อำเภอ 2 จังหวัด)
- สขป.4 **-** จุด (- ตำบล - อำเภอ - จังหวัด)

โซนภาคกลาง/ตก
(สขป. 10 - 13)

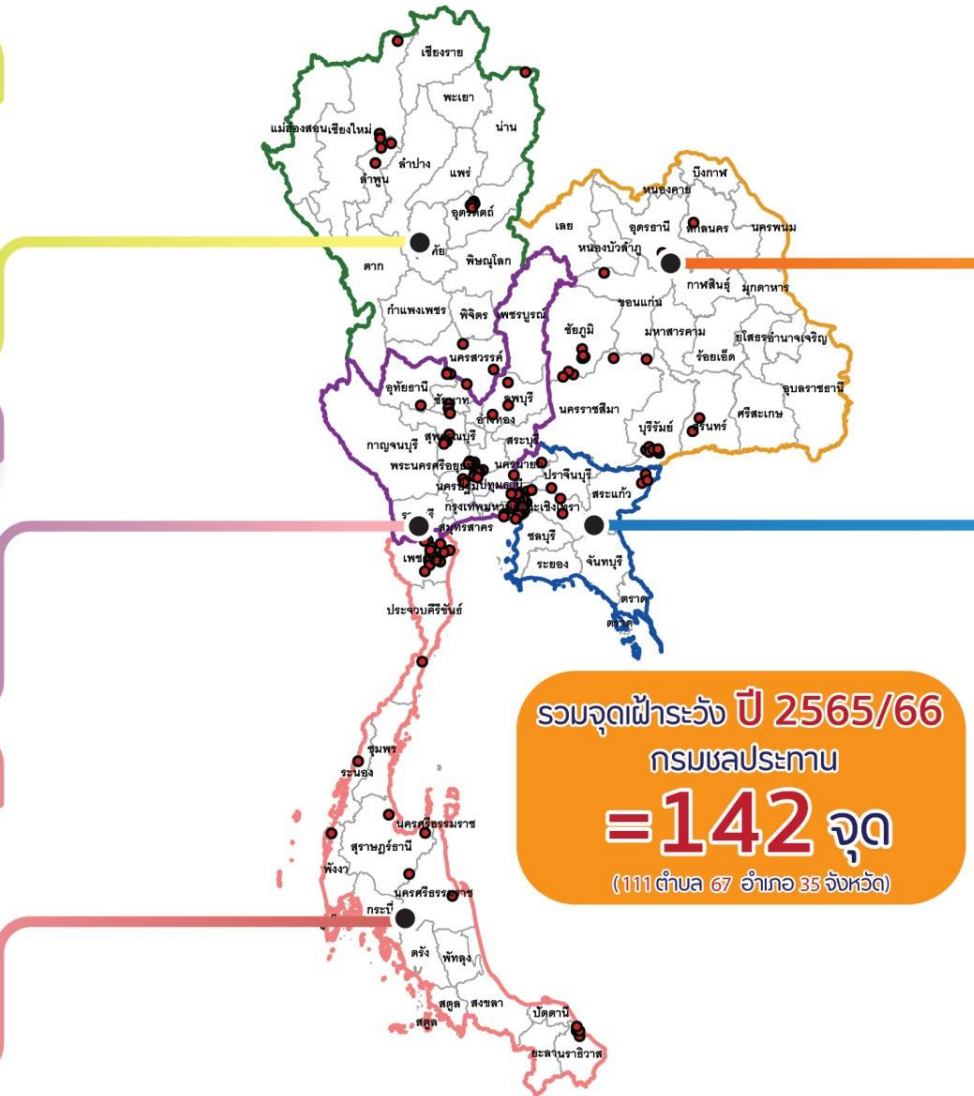
66 จุด
(44 ตำบล 22 อำเภอ 12 จังหวัด)

- สขป.10 **4** จุด (4 ตำบล 3 อำเภอ 2 จังหวัด)
- สขป.11 **49** จุด (29 ตำบล 13 อำเภอ 7 จังหวัด)
- สขป.12 **13** จุด (11 ตำบล 6 อำเภอ 3 จังหวัด)
- สขป.13 **-** จุด (- ตำบล - อำเภอ - จังหวัด)

โซนภาคใต้
(สขป. 14 - 17)

27 จุด
(26 ตำบล 18 อำเภอ 7 จังหวัด)

- สขป.14 **18** จุด (17 ตำบล 10 อำเภอ 3 จังหวัด)
- สขป.15 **5** จุด (5 ตำบล 5 อำเภอ 3 จังหวัด)
- สขป.16 **-** จุด (- ตำบล - อำเภอ - จังหวัด)
- สขป.17 **4** จุด (4 ตำบล 3 อำเภอ 1 จังหวัด)



รวมจุดเฝ้าระวัง ปี 2565/66
กรมชลประทาน
= 142 จุด
(111 ตำบล 67 อำเภอ 35 จังหวัด)

โซนภาคตะวันออกเฉียงเหนือ
(สขป. 5 - 8)

25 จุด
(18 ตำบล 11 อำเภอ 7 จังหวัด)

- สขป.5 **2** จุด (2 ตำบล 2 อำเภอ 2 จังหวัด)
- สขป.6 **14** จุด (8 ตำบล 5 อำเภอ 3 จังหวัด)
- สขป.7 **-** จุด (- ตำบล - อำเภอ - จังหวัด)
- สขป.8 **9** จุด (8 ตำบล 4 อำเภอ 2 จังหวัด)

โซนภาคตะวันออก
(สขป. 9)

7 จุด
(7 ตำบล 5 อำเภอ 4 จังหวัด)

- สขป.9 **7** จุด (7 ตำบล 5 อำเภอ 4 จังหวัด)

- แนวทางการบริหารจัดการของพื้นที่ขาดการันันเสี่ยงภัยแล้ง**
- มีการเตรียมความพร้อมเครื่องจักร-เครื่องมือ
 - มีการติดตาม วิเคราะห์ แนวโน้มสถานการณ์น้ำแต่ละวัน
 - ประชาสัมพันธ์/เตือนภัยไปยังท้องถิ่นและปฏิบัติงานร่วมกับท้องถิ่น
 - ตรวจสอบสภาพอาคารชลประทานให้พร้อมใช้งานสม่ำเสมอ



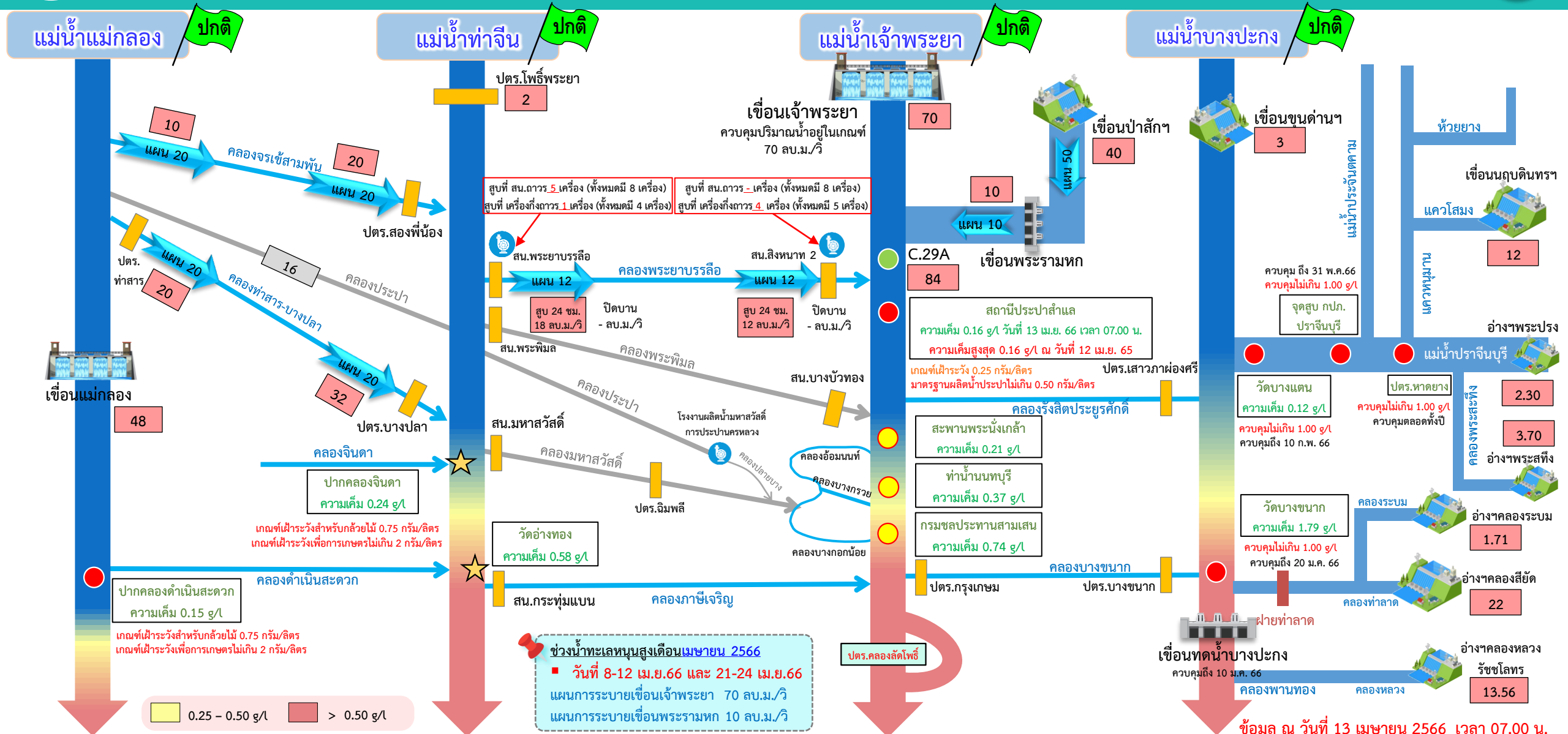
สถานการณ์ค่าความเค็มในลำน้ำสายหลัก

สถานการณ์ค่าความเค็มใน 4 ลำน้ำสายหลัก





การบริหารจัดการน้ำเพื่อรักษาระบบนิเวศ (ความเค็ม) ใน 4 ลำน้ำสายหลัก



อ่าวไทย

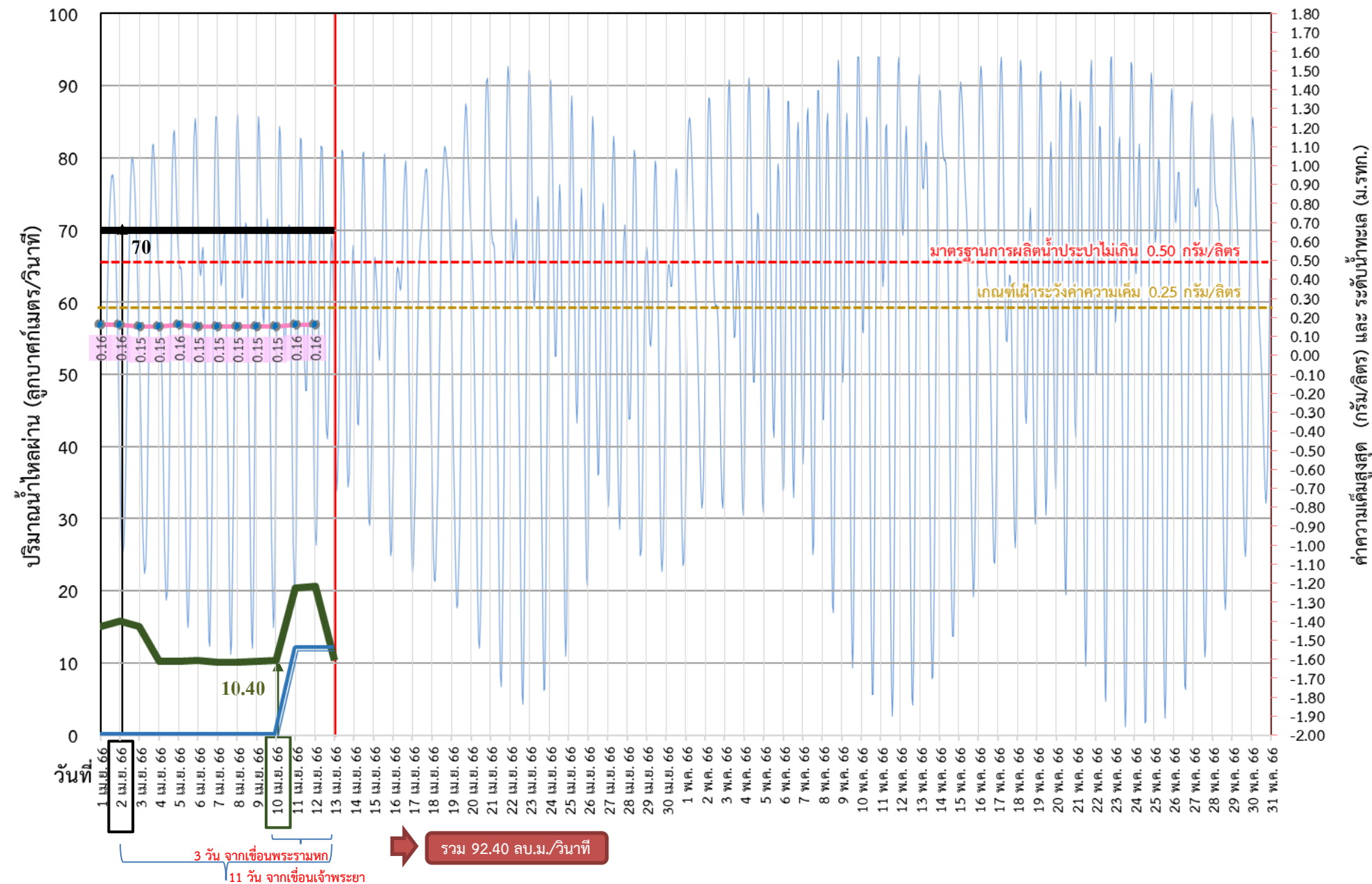
ข้อมูล ณ วันที่ 13 เมษายน 2566 เวลา 07.00 น.
 อัตราการไหลเวลา 06.00 น. / คุณภาพน้ำเวลา 07.00 น.
 หน่วย : ลูกบาศก์เมตร/วินาที หน่วย : กรัม/ลิตร



ติดตามปริมาณน้ำไหลผ่านเขื่อน และติดตามค่าความเค็ม



ข้อมูล ณ วันที่ 13 เมษายน 2566



- █ ระบายเขื่อนพระรามหก
ลบ.ม./วินาที
- █ ระบายเขื่อนเจ้าพระยา
ลบ.ม./วินาที
- █ สน.สิงหนาท
(ระบายลงเจ้าพระยา)
ลบ.ม./วินาที
- ความเค็มสูงสุด (สำแล)
กรัม/ลิตร

เขื่อนเจ้าพระยา 70.00 ลบ.ม./วินาที

เขื่อนพระรามหก 10.38 ลบ.ม./วินาที

สน.สิงหนาท 2 12.00 ลบ.ม./วินาที

ความเค็มสูงสุด 0.16 ลบ.ม./วินาที
(ความเค็มสูงสุดวันที่ 12 เม.ย. 66)



ติดตามปริมาณน้ำไหลผ่านเขื่อน และติดตามค่าความเค็ม



	ระบาย เขื่อนเจ้าพระยา ลบ.ม./วินาที	ระบาย เขื่อนป่าสักฯ ลบ.ม./วินาที	ระบาย เขื่อน พระรามหก ลบ.ม./วินาที	รวมระบายเขื่อนเจ้าพระยา(ใช้เวลา11วัน) และพระรามหก(ใช้เวลา3วัน) ที่เดินทาง มาบรรจบกัน	ความเค็ม สูงสุด(สำแล) กรัม/ลิตร	จำนวนชั่วโมงที่ความเค็ม เกิน 0.25 กรัมต่อลิตร (ชั่วโมง) ตั้งแต่เวลา 00.00-23.00น.	จำนวนชั่วโมงที่ความเค็ม เกิน 0.50 กรัมต่อลิตร (ชั่วโมง) ตั้งแต่เวลา 00.00-23.00น.	สน.สิงหนาท (ระบายลงเจ้าพระยา) ลบ.ม./วินาที	รวมระบายจากเขื่อนเจ้าพระยา+ เขื่อนพระรามหก+สิงหนาท 2 ลบ.ม./วินาที
1 เม.ย. 66	70.00	50.07	15.08	95.15	0.16	0	0	0.00	95.15
2 เม.ย. 66	70.00	50.01	15.81	95.22	0.16	0	0	0.00	95.22
3 เม.ย. 66	70.00	50.02	15.12	95.13	0.15	0	0	0.00	95.13
4 เม.ย. 66	70.00	40.03	10.19	95.08	0.15	0	0	0.00	95.08
5 เม.ย. 66	70.00	40.09	10.29	85.81	0.16	0	0	0.00	85.81
6 เม.ย. 66	70.00	40.07	10.31	85.12	0.15	0	0	0.00	85.12
7 เม.ย. 66	70.00	40.03	10.15	80.19	0.15	0	0	0.00	80.19
8 เม.ย. 66	70.00	40.87	10.11	80.29	0.15	0	0	0.00	80.29
9 เม.ย. 66	70.00	40.52	10.21	80.31	0.15	0	0	0.00	80.31
10 เม.ย. 66	70.00	40.22	10.40	80.15	0.15	0	0	0.00	80.15
11 เม.ย. 66	70.00	40.55	20.38	80.11	0.16	0	0	12.00	92.11
12 เม.ย. 66	70.00	40.66	20.61	80.21	0.16	0	0	12.00	92.21
13 เม.ย. 66	70.00	40.19	10.38	80.40				12.00	92.40

11 วัน

3 วัน

92.40



คาดการณ์ปริมาณน้ำ
ณ วันที่ 1 พฤษภาคม 2566



คาดการณ์ปริมาณน้ำอ่างเก็บน้ำขนาดใหญ่ 35 แห่งในช่วงฤดูฝน 2566 4 กรณี



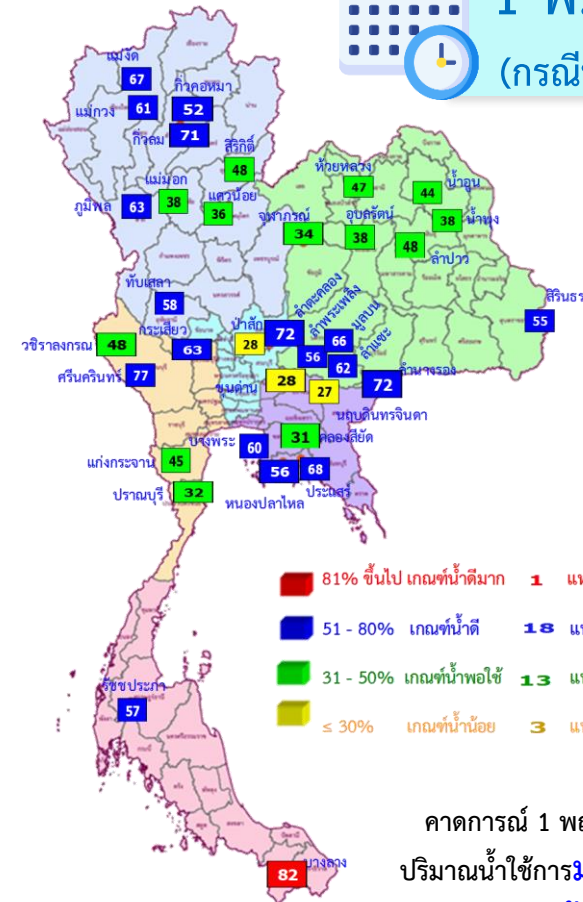
สถิติและคาดการณ์ปริมาณน้ำอ่างเก็บน้ำขนาดใหญ่ 35 แห่งในช่วงฤดูฝน 2566 4 กรณี

ปี	ปริมาณน้ำ (ล้าน ลบ.ม.)	%	น้ำใช้การ (ล้าน ลบ.ม.)	%
1 พ.ศ.62	40,452	57	16,909	36
1 พ.ศ.63	33,757	48	10,449	22
1 พ.ศ.64	33,387	48	10,334	22
1 พ.ศ.65	40,578	57	17,036	36
1 พ.ศ. 66 (น้ำมาก)	42,229	60	18,690	39
1 พ.ศ. 66 (น้ำเฉลี่ย)	41,980	59	18,441	39
1 พ.ศ. 66 (น้ำน้อย)	41,750	59	18,211	38
1 พ.ศ. 66 (One Map)	42,119	59	18,577	39

- แผนสำรองน้ำต้นฤดูฝน 16,055 ล้าน ลบ.ม.



1 พ.ค. 66
(กรณีน้ำเฉลี่ย)

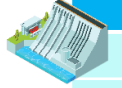



คาดการณ์ 1 พฤษภาคม 2566
ปริมาณน้ำใช้การมากกว่า ปี 2565
1,405 ล้าน ลบ.ม.

ปี พ.ศ.	ปริมาณน้ำ (ล้าน ลบ.ม.)	%	น้ำใช้การ (ล้าน ลบ.ม.)	%
2566	41,980	59	18,441	39



คาดการณ์ปริมาณน้ำใช้การใน 4 เขื่อนหลัก ณ วันที่ 1 พ.ค. 2566

เขื่อนภูมิพล	ปี	ปริมาณ (ล้าน ลบ.ม.)	%	น้ำใช้การ (ล้าน ลบ.ม.)	%
	1 พ.ค. 65	5,791	43	1,991	21
	1 พ.ค. 66 (น้ำมาก)	8,512	63	4,712	49
	1 พ.ค. 66 (น้ำเฉลี่ย)	8,483	63	4,683	48
	1 พ.ค. 66 (น้ำน้อย)	8,450	63	4,650	48
	1 พ.ค. 66 (One Map)	8,720	65	4,920	51

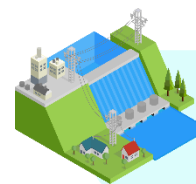
เขื่อนป่าสักชลสิทธิ์	ปี	ปริมาณ (ล้าน ลบ.ม.)	%	น้ำใช้การ (ล้าน ลบ.ม.)	%
	1 พ.ค. 65	330	34	327	34
	1 พ.ค. 66 (น้ำมาก)	280	29	277	29
	1 พ.ค. 66 (น้ำเฉลี่ย)	273	28	270	28
	1 พ.ค. 66 (น้ำน้อย)	265	28	262	27
	1 พ.ค. 66 (One Map)	283	29	280	29

- แผนสำรองน้ำต้นฤดูฝน 5,474 ล้าน ลบ.ม.

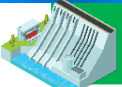
เขื่อนสิริกิติ์	ปี	ปริมาณ (ล้าน ลบ.ม.)	%	น้ำใช้การ (ล้าน ลบ.ม.)	%
	1 พ.ค. 65	3,702	39	852	13
	1 พ.ค. 66 (น้ำมาก)	4,598	48	1,748	26
	1 พ.ค. 66 (น้ำเฉลี่ย)	4,578	48	1,728	26
	1 พ.ค. 66 (น้ำน้อย)	4,549	48	1,699	26
	1 พ.ค. 66 (One Map)	5,029	53	2,179	33

1 พฤษภาคม 2565
น้ำใช้การ 4 เขื่อนน้ำ
3,510 ล้าน ลบ.ม.

คาดการณ์ 1 พฤษภาคม 2566
น้ำใช้การ 4 เขื่อนน้ำ
6,974 ล้าน ลบ.ม.



คาดการณ์ปริมาณน้ำรวม 4 เขื่อนหลัก

เขื่อนแควน้อย	ปี	ปริมาณ (ล้าน ลบ.ม.)	%	น้ำใช้การ (ล้าน ลบ.ม.)	%
	1 พ.ค. 65	383	41	340	38
	1 พ.ค. 66 (น้ำมาก)	344	37	301	34
	1 พ.ค. 66 (น้ำเฉลี่ย)	336	36	293	33
	1 พ.ค. 66 (น้ำน้อย)	327	35	284	32
	1 พ.ค. 66 (One Map)	351	37	308	34

ปี	ปริมาณน้ำ (ล้าน ลบ.ม.)	%	น้ำใช้การ (ล้าน ลบ.ม.)	%
1 พ.ค. 65	10,206	41	3,510	19
1 พ.ค. 66 (น้ำมาก)	13,734	55	7,038	39
1 พ.ค. 66 (น้ำเฉลี่ย)	13,670	55	6,974	38
1 พ.ค. 66 (น้ำน้อย)	13,592	55	6,896	38
1 พ.ค. 66 (One Map)	14,383	46	7,687	37



การเตรียมความพร้อมรับมือ**ฤดูฝน** ปี 2566



ร่าง 12 มาตรการรับมือ

กนช. เห็นชอบ
เมื่อวันที่ 16 มีนาคม 2566

ฤดูฝน ปี 2566

* ตัวหนังสือสีแดง คือ รวมมาตรการ
* ตัวหนังสือสีเขียว คือ เพิ่มมาตรการ

คาดการณ์ซีพีเอพื้นที่เสี่ยงน้ำท่วม
และพื้นที่เสี่ยงช่วงฝนทิ้งช่วง
(มี.ค. 66 เป็นต้นไป)

การบริหารจัดการพื้นที่ลุ่มต่ำ
เพื่อรองรับน้ำหลาก (ภายใน ส.ค. 66)

ทบทวน ปรับปรุงเกณฑ์
บริหารจัดการน้ำในแหล่งน้ำ/
เขื่อนระบายน้ำและจัดทำแผน
บริหารจัดการน้ำเชิงบูรณาการ
(ก่อนฤดูฝน - ตลอดช่วงฤดูฝน)

เตรียมความพร้อม ซ่อมแซม
ปรับปรุง อาคารชลศาสตร์
ระบบระบายน้ำ โทรมมาตร
ให้พร้อมใช้งาน และปรับปรุงแก้ไข
สิ่งกีดขวางทางน้ำ (ก่อนฤดูฝน - ตลอดช่วงฤดูฝน)

เตรียมพร้อม/วางแผนเครื่องจักร
เครื่องมือ บุคลากร ประจำพื้นที่เสี่ยงน้ำ
ท่วมและพื้นที่เสี่ยงในช่วงฝนทิ้งช่วง
(ก่อนฤดูฝน - ตลอดช่วงฤดูฝน)



ติดตามประเมินผล ปรับมาตรการให้สอดคล้อง
กับสถานการณ์ภัย (ตลอดช่วงฤดูฝน)

การสร้างการรับรู้และประชาสัมพันธ์
(ก่อนฤดูฝน - ตลอดช่วงฤดูฝน)

สร้างความเข้มแข็งเครือข่าย
ภาคประชาชน ในการให้ข้อมูล
สถานการณ์ (ก่อนฤดูฝน - ตลอดช่วงฤดูฝน)

เร่งเก็บกักน้ำ ในแหล่งน้ำ
ทุกประเภทช่วงปลายฤดูฝน
(ภายใน ต.ค. - พ.ย. 66)

ซักซ้อมแผนเผชิญเหตุ
ตั้งศูนย์ส่วนหน้าก่อนเกิดภัย
และฟื้นฟูให้กลับสู่สภาพปกติ
(ตลอดช่วงฤดูฝน)

เพิ่มประสิทธิภาพการระบายน้ำ
ของทางน้ำ (ก่อนฤดูฝน - ตลอดช่วงฤดูฝน)

ตรวจความมั่นคงปลอดภัย
คัน ทำนบ พนังกันน้ำ
(ก่อนฤดูฝน - ตลอดช่วงฤดูฝน)

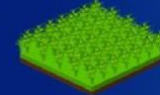


มาตรการ บริหารจัดการน้ำ ฤดูฝน ปี 2566

“ เพื่อให้ปริมาณน้ำต้นทุน
ในอ่างเก็บน้ำมีเพียงพอ
สำหรับการใช้น้ำตลอดฤดูฝน ปี 2566
และเก็บกักไว้ใช้ฤดูแล้ง ปี 66/67 ”



จัดสรรน้ำเพื่อการ
อุปโภค-บริโภค
และรักษาระบบนิเวศ
ให้เพียงพอตลอดทั้งปี



ส่งเสริมการปลูกพืชฤดูฝน
ให้ใช้น้ำฝนเป็นหลัก
ใช้น้ำชลประทานเสริม
กรณีฝนทิ้งช่วงเท่านั้น



บริหารจัดการน้ำท่า
ให้มีประสิทธิภาพสูงสุด
ด้วยระบบและ
อาคารชลประทาน



กักเก็บน้ำในเขื่อน
ให้มากที่สุด

ไม่ต่ำกว่าเกณฑ์เก็บกักน้ำต่ำสุด ตามช่วงเวลา
เพื่อความมั่นคงด้านการอุปโภค-บริโภค
และรักษาระบบนิเวศ



วางแผนป้องกัน
และบรรเทาอุทกภัย



โครงการบางระกำโมเดล

บูรณาการการบริหารจัดการพื้นที่ลุ่มต่ำ รองรับน้ำหลาก ปี 2566

1-30 พ.ย. 66

เริ่มระบายน้ำออกจากพื้นที่ลุ่มต่ำ
เหลือน้ำไว้ 30 ซม. เพื่อเริ่มเตรียมแปลงเพาะปลูก
ข้าวนาปรังปี 2566/67

16 ส.ค.- 31 ต.ค. 66
เตรียมรองรับน้ำหลาก
400 ล้าน ลบ.ม.
(265,000 ไร่)

1-15 ส.ค. 66
เก็บเกี่ยว



31 ก.ค. 66
สิ้นสุดการส่งน้ำ



การปรับปฏิทิน การเพาะปลูกข้าว



ต้นเดือน มี.ค. 66
เริ่มประชาสัมพันธ์
โครงการฯ



15 มี.ค. 66
เริ่มส่งน้ำ
เข้าระบบชลประทาน



1 เม.ย. 66
เริ่มเพาะปลูกข้าว

แผน 2566

พื้นที่เป้าหมาย

พื้นที่ทุ่งบางระกำ 0.265 ล้านไร่
ใช้น้ำเพื่อการเพาะปลูก 310 ล้าน ลบ.ม.

พิจนุโลก

อ.พรหมพิราม	106,914 ไร่
อ.เมืองพิจนุโลก	17,100 ไร่
อ.บางระกำ	55,900 ไร่
อ.วัดโบสถ์	1,243 ไร่

สุโขทัย

อ.กงไกรลาศ 83,843 ไร่



พื้นที่ลุ่มต่ำ 10 ทุ่ง ลุ่มน้ำเจ้าพระยาตอนล่าง



บูรณาการการบริหารจัดการพื้นที่ลุ่มต่ำ 10 ทุ่ง ปี 2566

1 พ.ย. - 31 ธ.ค. 66

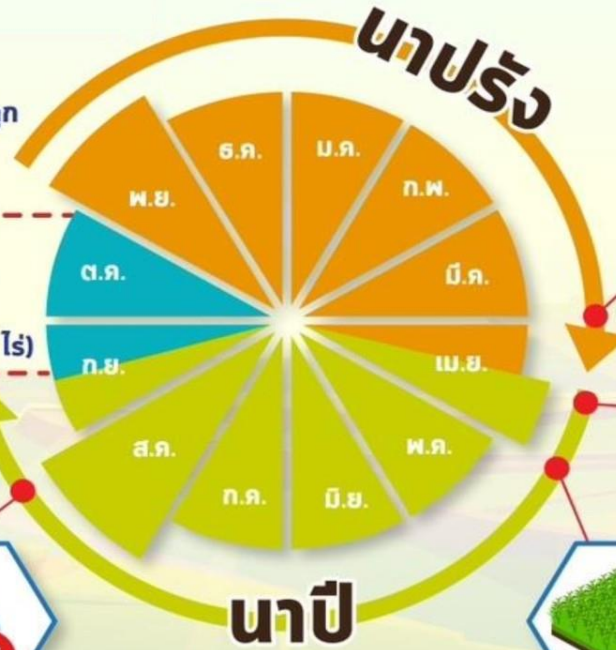
เริ่มระบายน้ำออกจากพื้นที่ลุ่มต่ำ
เหลือน้ำไว้ 30 ซม. เพื่อเริ่มเตรียมแปลงเพาะปลูก
ข้าวนาปรังปี 2566/67

16 ก.ย.- 31 ต.ค. 66 พื้นที่ลุ่มต่ำ
มีความเสี่ยงที่จะเกิดความเสียหายจากอุทกภัย
งดเพาะปลูกข้าวนาปีต่อเนื่อง
ความจุของทุ่งรวม 1,300 ล้าน ลบ.ม. (953,214 ไร่)

1-15 ก.ย. 66
เก็บเกี่ยว



31 ส.ค. 66
สิ้นสุดการส่งน้ำ



การปรับปรุง การเพาะปลูกข้าว



ต้นเดือน เม.ย. 66
เริ่มประชาสัมพันธ์
โครงการฯ



15 เม.ย. 66
เริ่มส่งน้ำ
เข้าระบบชลประทาน



1 พ.ค. 66
เริ่มเพาะปลูกข้าว



แผน
ปี 2566

พื้นที่เป้าหมาย
พื้นที่ลาดการณ้เพาะปลูก 0.967 ล้านไร่
ใช้น้ำเพื่อการเพาะปลูก 940 ล้าน ลบ.ม.

พื้นที่ลุ่มต่ำ 10 ทุ่ง

ฝั่งซ้ายชยันต-ป่าสัก	โพธิ์พระยา	บางบาล-บ้านแพน
บางกุ่ม	ท่าจิ้ง	ป่าโมก
เจ้าเจ็ด	บางกุ้ง	ผักไห่
เชียงราก		



ชป.เตรียมความพร้อมเครื่องจักร-เครื่องมือ ช่วยเหลือ ฤดูแล้ง ทั่วประเทศ ปี 2566

ส่วนบริหารเครื่องจักรกลที่ 1 เชียงใหม่

- เครื่องสูบน้ำ 165 เครื่อง
- เครื่องพลิกดินน้ำ 10 เครื่อง
- รถบรรทุกน้ำ 49 คัน
- เครื่องจักรกลสนับสนุนอื่นๆ 226 หน่วย



ส่วนบริหารเครื่องจักรกลที่ 5 พระนครศรีอยุธยา

- เครื่องสูบน้ำ 410 เครื่อง
- เครื่องพลิกดินน้ำ 39 เครื่อง
- รถบรรทุกน้ำ 117 คัน
- เครื่องจักรกลสนับสนุนอื่นๆ 346 หน่วย



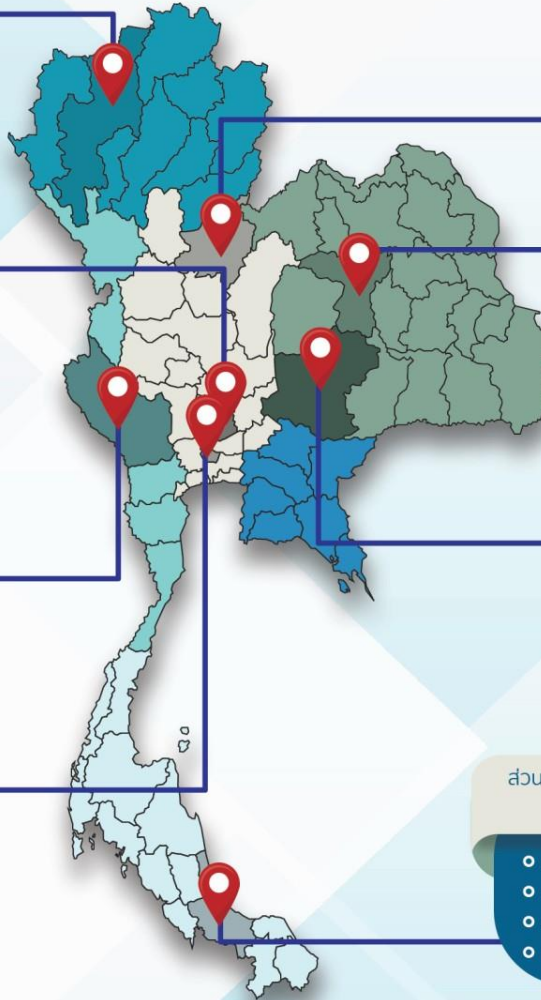
ส่วนบริหารเครื่องจักรกลที่ 6 กาญจนบุรี

- เครื่องสูบน้ำ 344 เครื่อง
- เครื่องพลิกดินน้ำ 143 เครื่อง
- รถบรรทุกน้ำ 30 คัน
- เครื่องจักรกลสนับสนุนอื่นๆ 466 หน่วย



ส่วนกลาง นนทบุรี

- เครื่องสูบน้ำ 127 เครื่อง
- เครื่องพลิกดินน้ำ 120 เครื่อง
- รถบรรทุกน้ำ 3 คัน
- เครื่องจักรกลสนับสนุนอื่นๆ 47 หน่วย



ส่วนบริหารเครื่องจักรกลที่ 2 พิษณุโลก

- เครื่องสูบน้ำ 237 เครื่อง
- เครื่องพลิกดินน้ำ 23 เครื่อง
- รถบรรทุกน้ำ 43 คัน
- เครื่องจักรกลสนับสนุนอื่นๆ 294 หน่วย



ส่วนบริหารเครื่องจักรกลที่ 3 ขอนแก่น

- เครื่องสูบน้ำ 346 เครื่อง
- เครื่องพลิกดินน้ำ 35 เครื่อง
- รถบรรทุกน้ำ 33 คัน
- เครื่องจักรกลสนับสนุนอื่นๆ 373 หน่วย



ส่วนบริหารเครื่องจักรกลที่ 4 นครราชสีมา

- เครื่องสูบน้ำ 222 เครื่อง
- เครื่องพลิกดินน้ำ 176 เครื่อง
- รถบรรทุกน้ำ 44 คัน
- เครื่องจักรกลสนับสนุนอื่นๆ 199 หน่วย



ส่วนบริหารเครื่องจักรกลที่ 7 สงขลา

- เครื่องสูบน้ำ 337 เครื่อง
- เครื่องพลิกดินน้ำ 71 เครื่อง
- รถบรรทุกน้ำ 39 คัน
- เครื่องจักรกลสนับสนุนอื่นๆ 268 หน่วย

รวมทั้งประเทศ

- เครื่องสูบน้ำ 2,198 เครื่อง
- เครื่องพลิกดินน้ำ 617 เครื่อง
- รถบรรทุกน้ำ 351 คัน
- เครื่องจักรกลสนับสนุนอื่นๆ 2,219 หน่วย

รวมเป็น
5,382 หน่วย





กรมชลประทาน

กรมชลประทาน
กระทรวงเกษตรและสหกรณ์

