



สถานการณ์และการบริหารจัดการน้ำ ฤดูแล้ง ปี 2566/67

ศูนย์ปฏิบัติการน้ำอัจฉริยะ (SWOC) กรมชลประทาน

วันที่ 14 กุมภาพันธ์ 2567



สถานการณ์ฝน และสภาพภูมิอากาศ



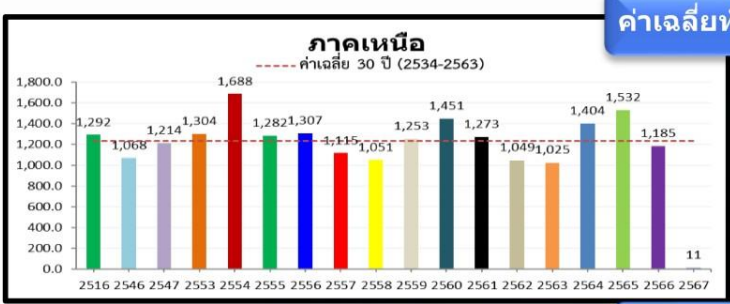
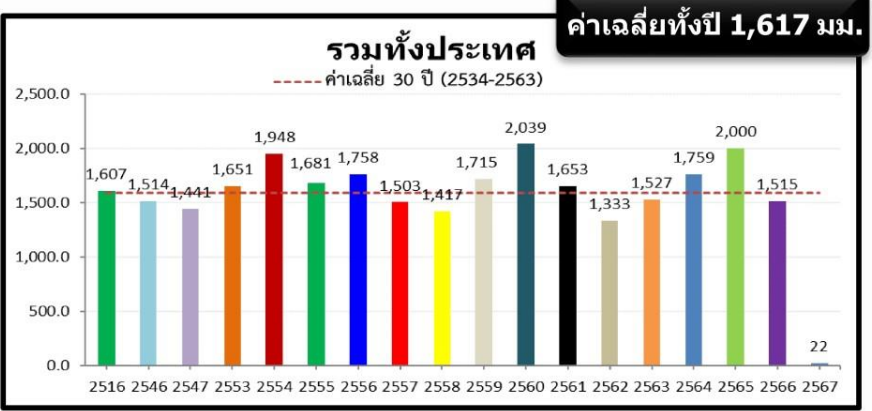
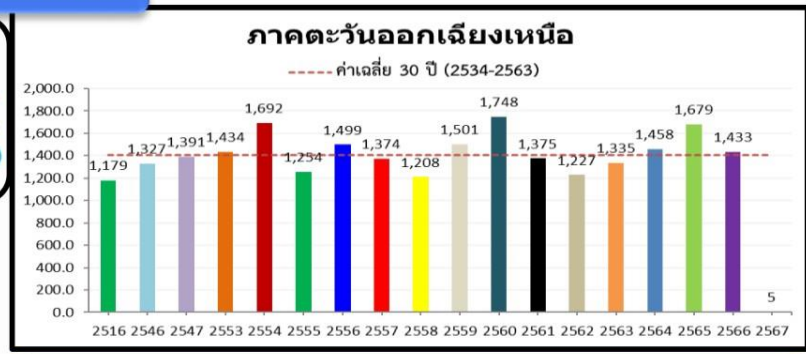
ปริมาณฝนสะสม (1 ม.ค. - 11 ก.พ. 2567)

ฝนสะสมต่ำกว่าค่าปกติ - 40%

-14.4(-40%)
-29.7(-58%)
-27.5(-56%)
-37.7(-64%)
4.6(27%)
11.3(110%)

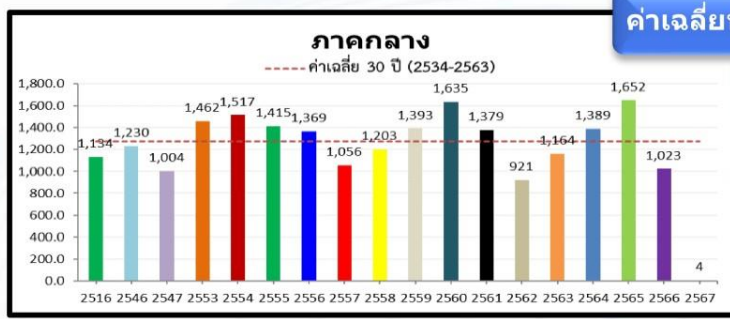
ค่าเฉลี่ยทั้งปี 1,420.8 มม.

-7.2(-61%)
-13.6(-74%)
-47.7(-91%)
-65.5(-93%)
3.9(428%)
4.8(- %)



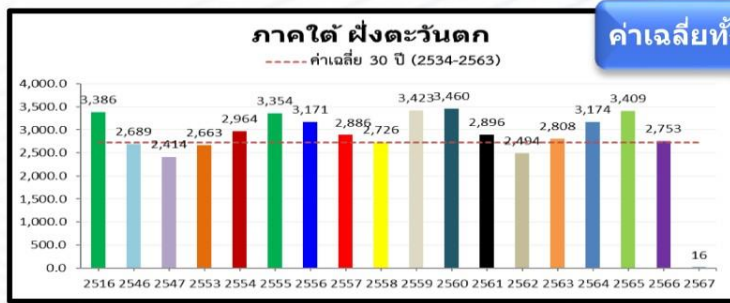
-2.3(-17%)
3.9(56%)
-16.2(-60%)
-9.3(-46%)
-2.5(-19%)
11.0(- %)

ค่าเฉลี่ยทั้งปี 1,253.8 มม.



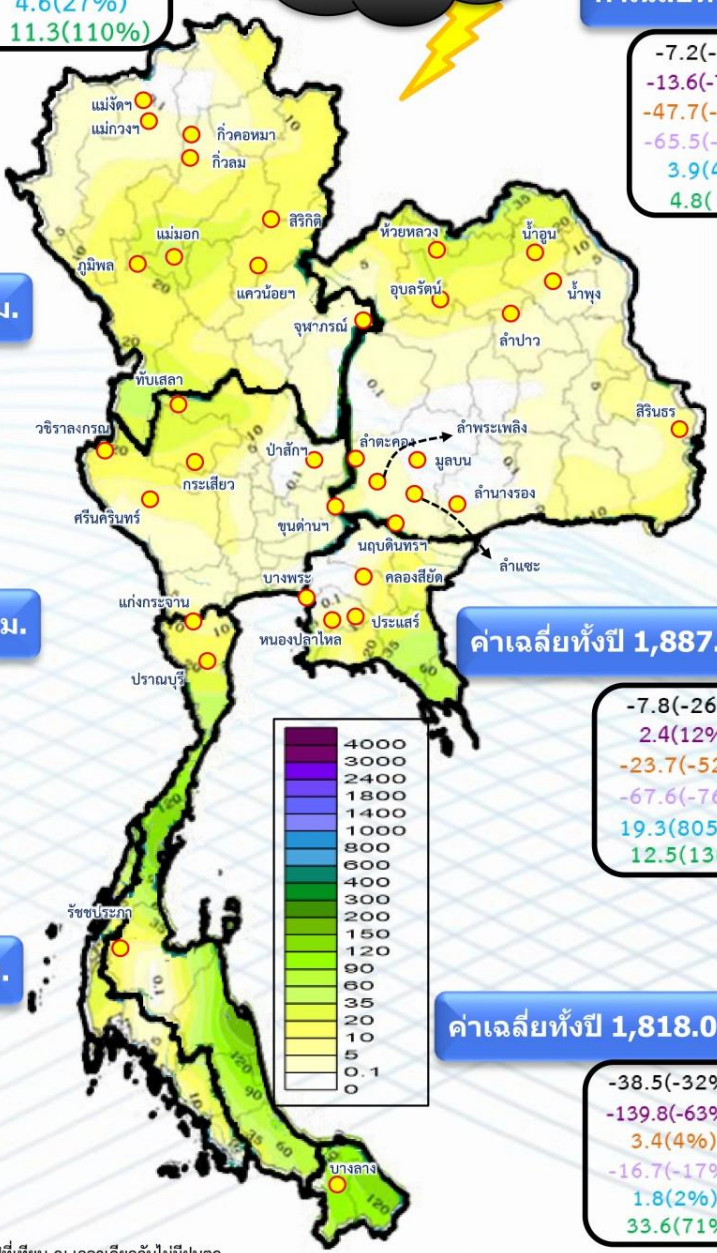
-11.0(-72%)
-12.9(-75%)
-38.1(-90%)
-59.3(-93%)
4.4(- %)
4.0(991%)

ค่าเฉลี่ยทั้งปี 1,291.7 มม.



-43.0(-73%)
-52.7(-77%)
-56.1(-78%)
-28.1(-64%)
0.6(4%)
-7.7(-33%)

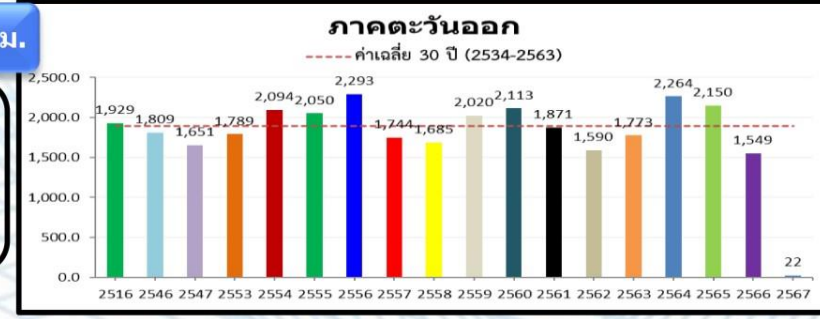
ค่าเฉลี่ยทั้งปี 2,833.5 มม.



ค่าเฉลี่ยทั้งปี 1,887.1 มม.

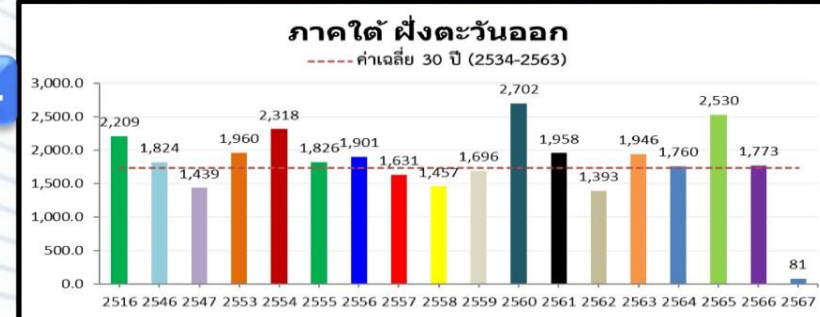
-7.8(-26%)
2.4(12%)
-23.7(-52%)
-67.6(-76%)
19.3(805%)
12.5(136%)

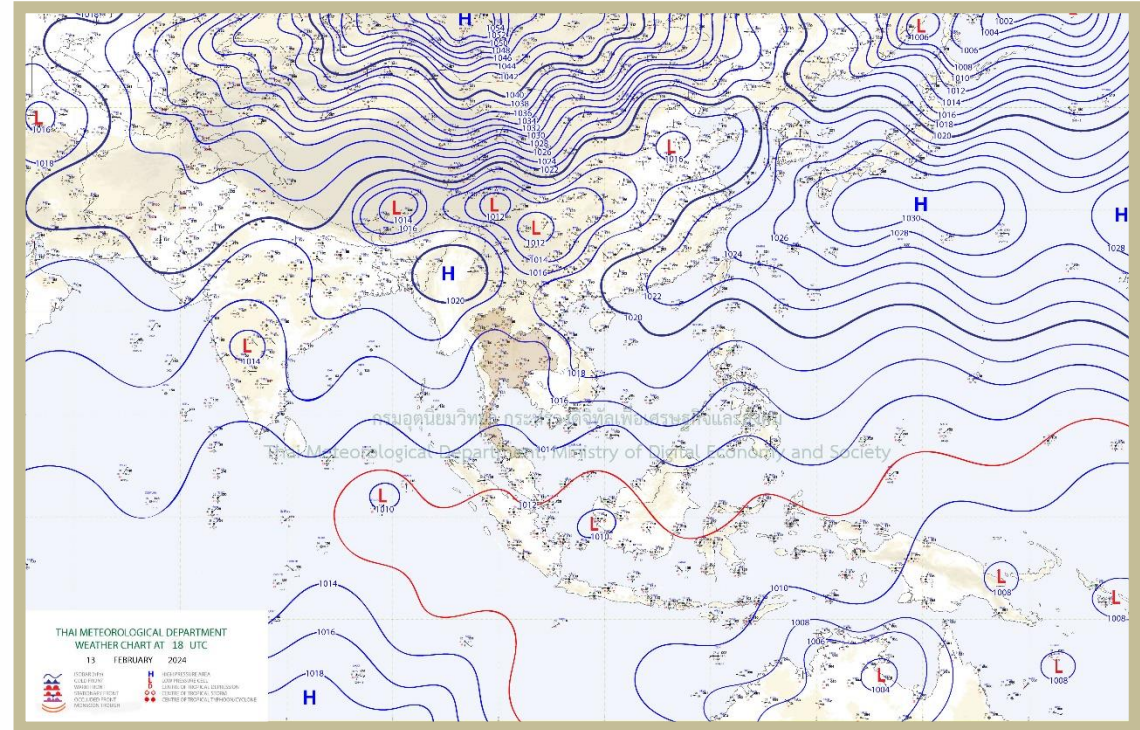
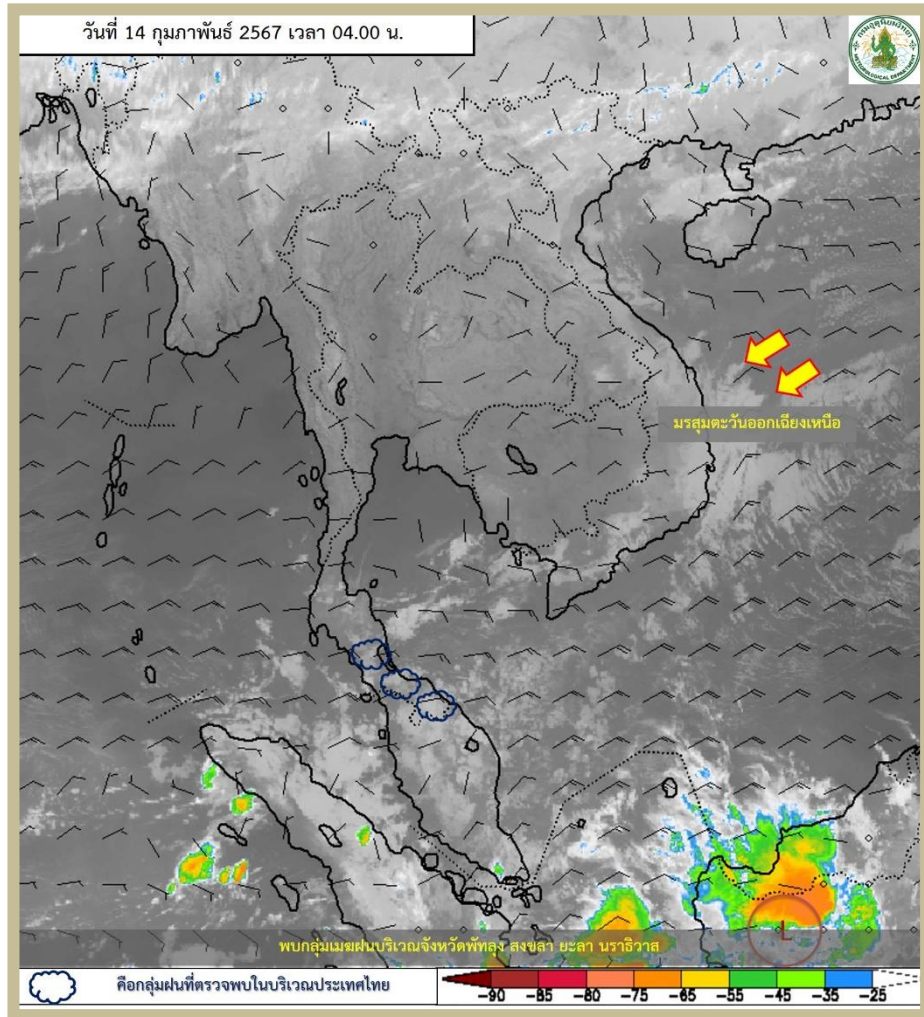
หมายเหตุ
ตัวเลขสีดำ คือ ปริมาณฝนปี 67 เทียบกับค่าเฉลี่ย 30 ปี (2534-2563) หน่วย มม.
ตัวเลขสีม่วง คือ ปริมาณฝนปี 67 เทียบ ปี 66 (ณ วันเดียวกัน) หน่วย มม.
ตัวเลขสีส้ม คือ ปริมาณฝนปี 67 เทียบ ปี 53 (ณ วันเดียวกัน) หน่วย มม.
ตัวเลขสีม่วงอ่อน คือ ปริมาณฝนปี 67 เทียบ ปี 47 (ณ วันเดียวกัน) หน่วย มม.
ตัวเลขสีฟ้า คือ ปริมาณฝนปี 67 เทียบ ปี 46 (ณ วันเดียวกัน) หน่วย มม.
ตัวเลขสีเขียว คือ ปริมาณฝนปี 67 เทียบ ปี 16 (ณ วันเดียวกัน) หน่วย มม.



ค่าเฉลี่ยทั้งปี 1,818.0 มม.

-38.5(-32%)
-139.8(-63%)
3.4(4%)
-16.7(-17%)
1.8(2%)
33.6(71%)





พยากรณ์อากาศ 24 ชั่วโมงข้างหน้า

บริเวณความกดอากาศสูงหรือมวลอากาศเย็นกำลังค่อนข้างแรงที่ปกคลุมประเทศไทยตอนบนมีกำลังอ่อนลง ทำให้ประเทศไทยตอนบนมีอุณหภูมิสูงขึ้นกับมีหมอกในตอนเช้า แต่ยังคงมีอากาศเย็นถึงหนาวบริเวณภาคตะวันออกเฉียงเหนือ ส่วนภาคเหนือ ภาคกลาง รวมทั้งกรุงเทพมหานครและปริมณฑล และภาคตะวันออกมีอากาศเย็นในตอนเช้า



ปริมาณฝน 24 ชั่วโมงย้อนหลัง

วันที่ 13 - 14 กุมภาพันธ์ 2567

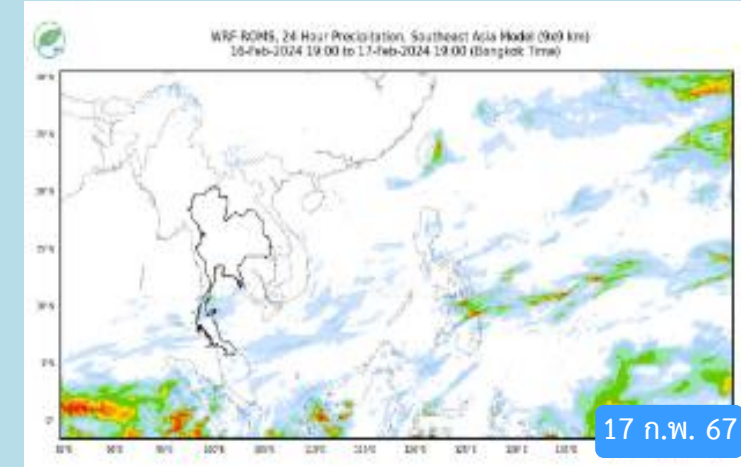
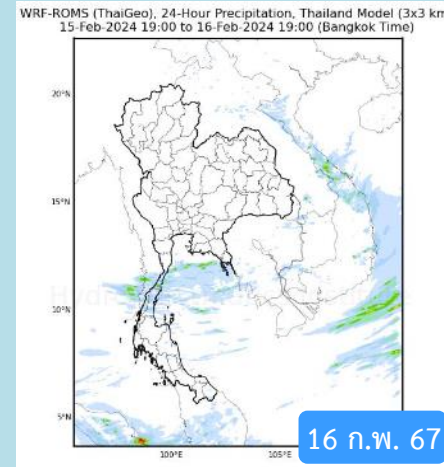
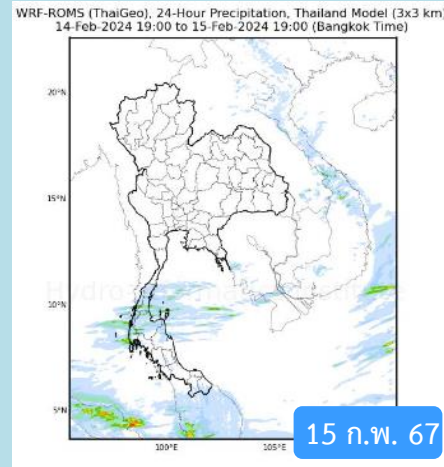
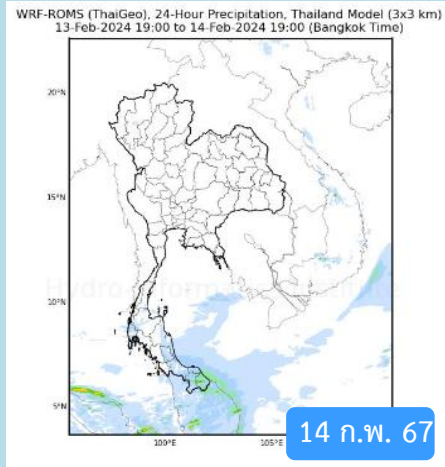


สถานี	ตำบล อำเภอ จังหวัด	เวลา	ฝนสะสม (มม.)
สะพานกะลุมปี บ้านสายปารี	ต.มาโมง อ.สุคีริน จ.นราธิวาส	05:00 น.	19.2
บ้านกกเชียง	ต.ห้วยขม้น อ.ด่านช้าง จ.สุพรรณบุรี	05:00 น.	18.5
ที่ว่าการอำเภอสุคีริน	ต.สุคีริน อ.สุคีริน จ.นราธิวาส	05:00 น.	18
เขตรักษาพันธุ์สัตว์ป่าฮาลา-บาลา	ต.โละจูด อ.แว้ง จ.นราธิวาส	05:00 น.	15.8
สะพานตาวัว บ้านยาเด๊ะ	ต.มาโมง อ.สุคีริน จ.นราธิวาส	05:00 น.	13.8
ทต.บุเกียดา	ต.โละจูด อ.แว้ง จ.นราธิวาส	05:00 น.	13.6
บ้านวังพา	ต.ทุ่งตำเสา อ.หาดใหญ่ จ.สงขลา	05:00 น.	13
ทต.แว้ง	ต.แว้ง อ.แว้ง จ.นราธิวาส	05:00 น.	11.6
สุคีริน	ต.สุคีริน อ.สุคีริน จ.นราธิวาส	05:00 น.	11
สะพานข้ามคลองสอวอ บ้านสามชอย	ต.มาโมง อ.สุคีริน จ.นราธิวาส	05:00 น.	10.6

>0-10	>10-20	>20-35	>35-50	>50-70	>70-90	>90
ฝนเล็กน้อย ฝนน้อย	ฝนปานกลาง		ฝนหนัก			ฝนหนักมาก ฝนมาก

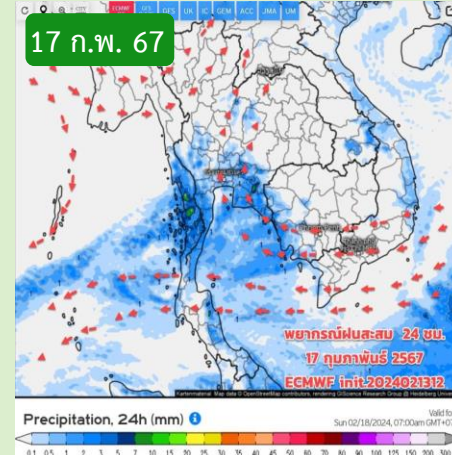
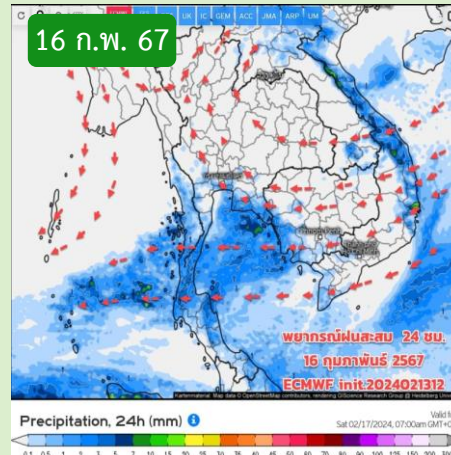
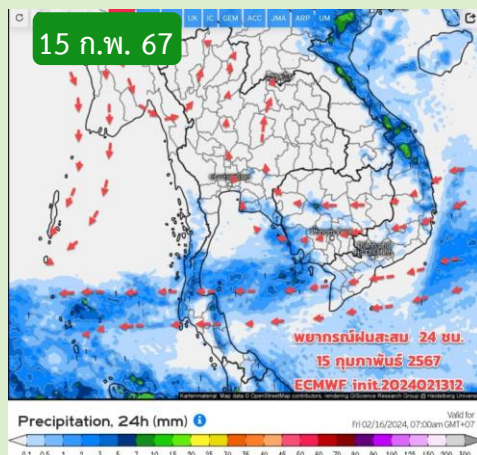
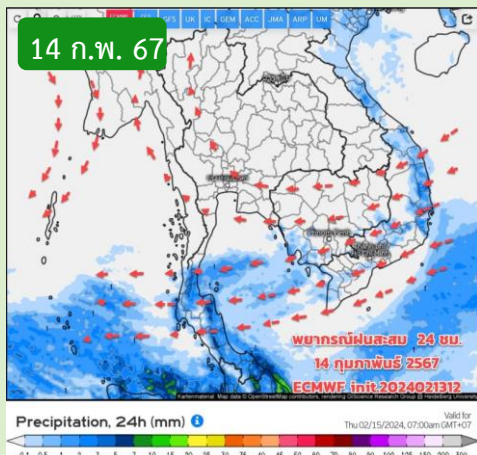


พยากรณ์ฝนสะสมรายวัน จากแบบจำลองสภาพอากาศ WRF-ROMS



หมายเหตุ : ข้อมูลจากสำนักงานทรัพยากรน้ำแห่งชาติ

พยากรณ์ฝนสะสม จากแบบจำลองบรรยากาศ ECMWF



หมายเหตุ : ข้อมูลจากกรมอุตุนิยมวิทยา

คาดหมายอากาศ 7 วันล่วงหน้า

ช่วง 14-23 ก.พ.67 มวลอากาศเย็นที่แผ่ลงมาปกคลุมจะเริ่มมีกำลังอ่อนลง ลมเบาลง แดดแรง อากาศร้อนขึ้น ลมเริ่มเปลี่ยนทิศทาง โดยจะมีลมใต้และลมตะวันออกเฉียงใต้จากอ่าวไทยพัดปกคลุม มีฝนเล็กน้อยบริเวณภาคอีสานตอนล่าง ภาคตะวันออก สัญญาณฤดูร้อนกำลังจะมา ส่วนภาคใต้ ลมตะวันออกเฉียงเหนือ กำลังปานกลางถึงค่อนข้างแรงพัดปกคลุม ฝนยังมีได้เล็กน้อยภาคใต้ฝั่งอ่าวไทย ยังต้องระวังคลื่นลมแรงต่อเนื่องถึง 16 ก.พ.67)

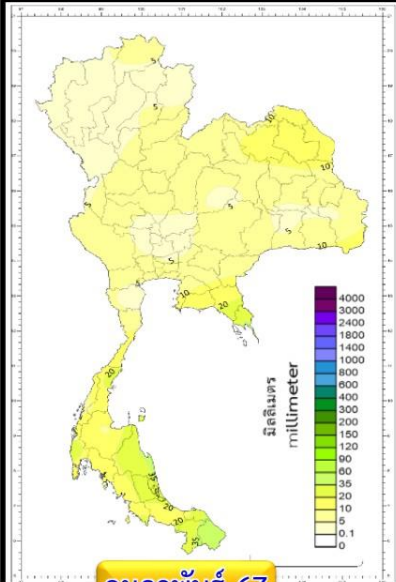


คาดการณ์ฝนรายเดือนของประเทศไทย (กุมภาพันธ์ 2567 – กรกฎาคม 2567) ของกรมอุตุนิยมวิทยา

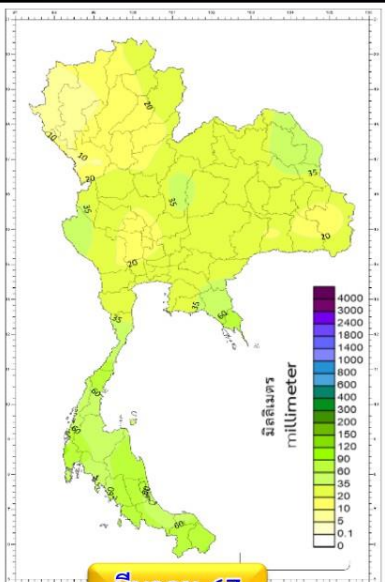


ณ วันที่ 22 ม.ค.67

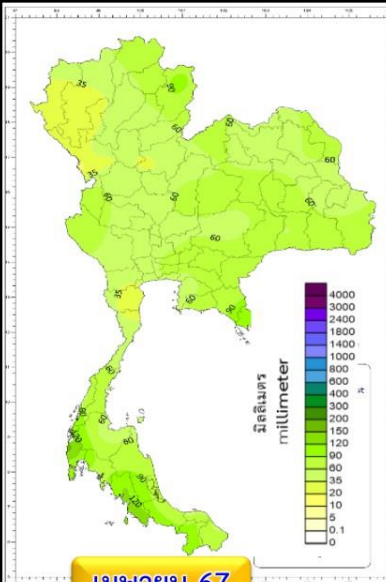
ปริมาณฝนรวม (มม.)



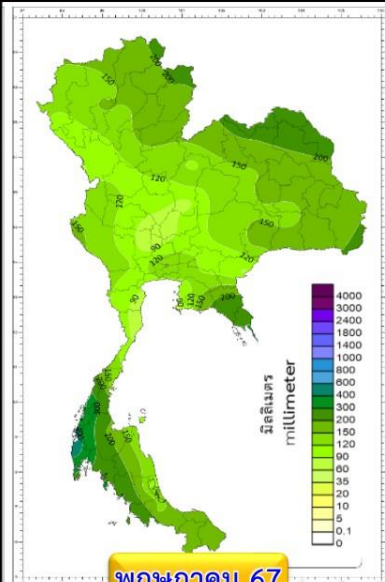
กุมภาพันธ์ 67



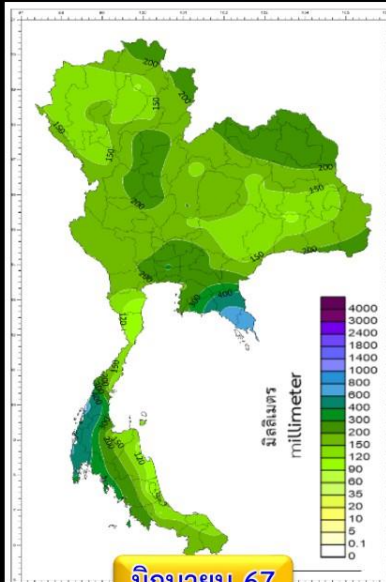
มีนาคม 67



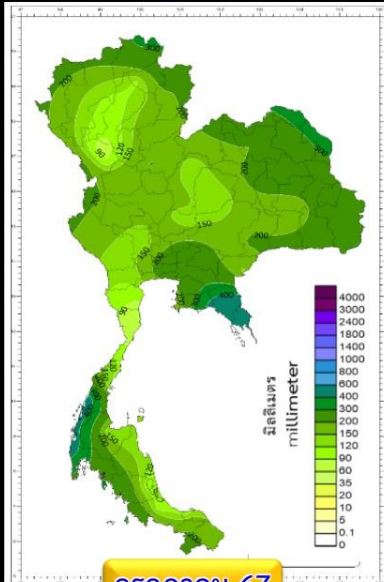
เมษายน 67



พฤษภาคม 67

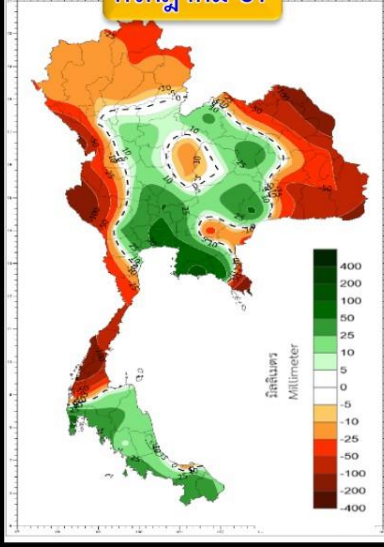
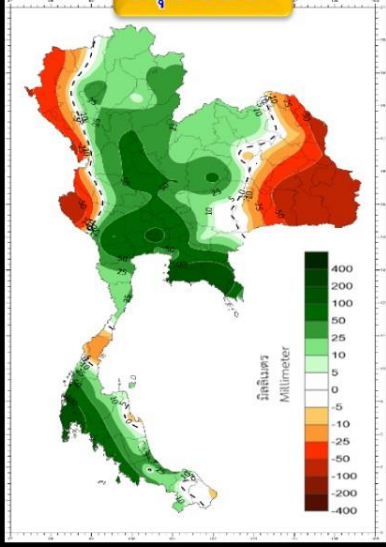
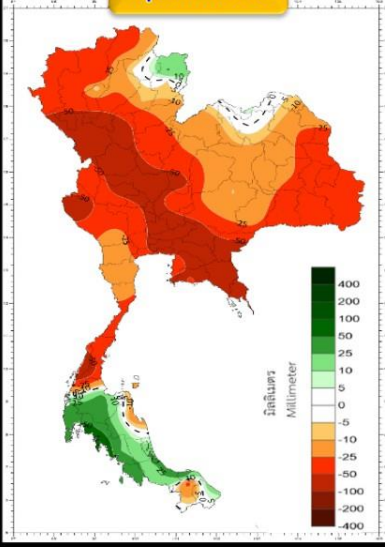
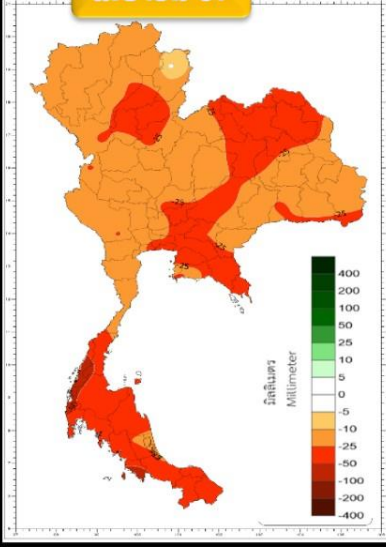
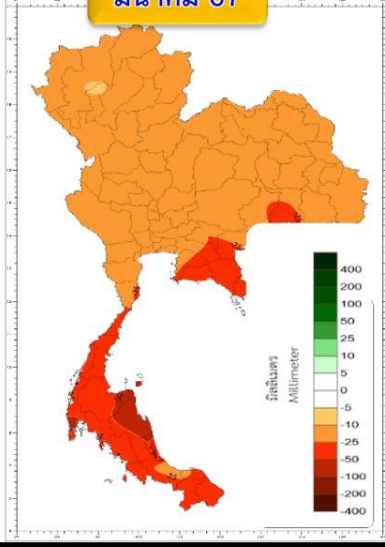
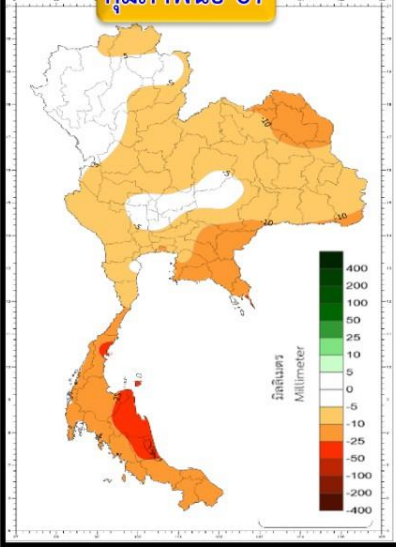


มิถุนายน 67



กรกฎาคม 67

สูง-ต่ำ กว่าค่าปกติ(มม.)



พื้นที่ส่วนใหญ่ของประเทศไทย จะมีฝนรวมต่ำกว่าค่าปกติ

พื้นที่ส่วนใหญ่ของประเทศไทย จะมีฝนรวมต่ำกว่าค่าปกติ

พื้นที่ส่วนใหญ่ของประเทศไทย จะมีฝนรวมต่ำกว่าค่าปกติ

พื้นที่ส่วนใหญ่ของประเทศไทยจะมี ปริมาณฝนรวมต่ำกว่าค่าปกติ ยกเว้นทางตอนกลางและตอนล่าง ภาคใต้ มีปริมาณฝนรวม สูงกว่าค่าปกติ

พื้นที่ส่วนใหญ่ของประเทศไทย จะมีฝนรวมสูงกว่าค่าปกติ

พื้นที่ส่วนใหญ่ของประเทศไทย จะมีฝนรวมสูงกว่าค่าปกติ

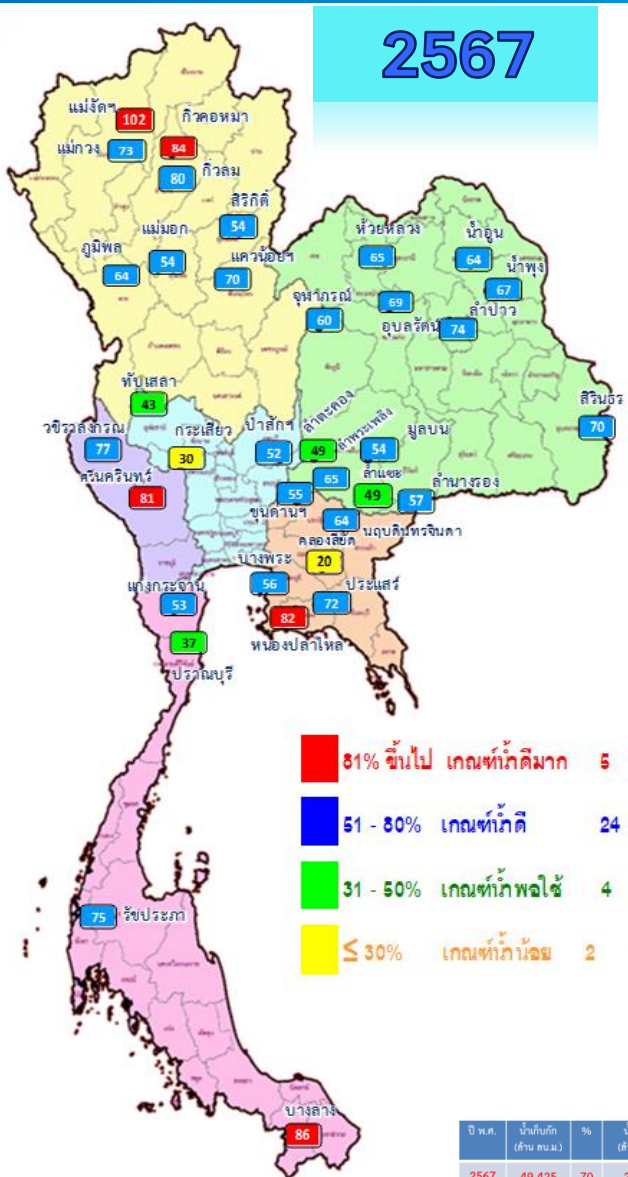
คำอธิบาย



สถานการณ์น้ำในอ่างเก็บน้ำ และสถานการณ์น้ำท่า

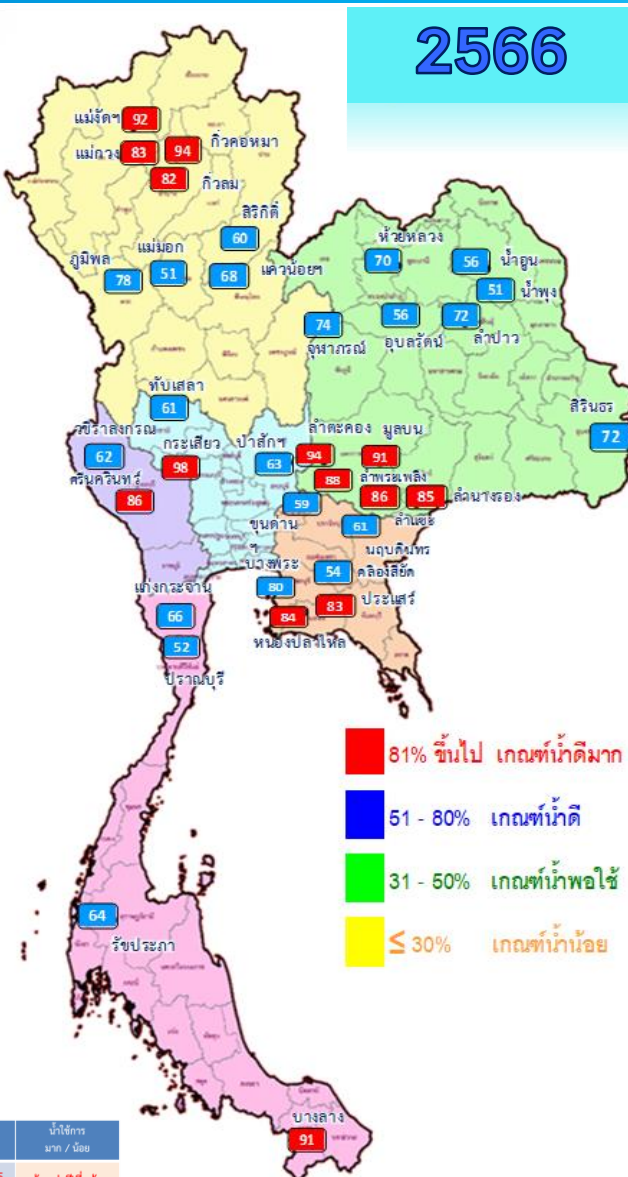


ปริมาณน้ำเก็บกักในอ่างเก็บน้ำขนาดใหญ่ วันที่ 14 กุมภาพันธ์



■ 81% ขึ้นไป เกษตรที่กักตุนน้ำ 5 แห่ง
■ 51 - 80% เกษตรที่กักตุนน้ำ 24 แห่ง
■ 31 - 50% เกษตรที่กักตุนน้ำ 4 แห่ง
■ ≤ 30% เกษตรที่กักตุนน้ำ 2 แห่ง

ปี พ.ศ.	น้ำเก็บกัก (ล้าน ลบ.ม.)	%	น้ำใช้การ (ล้าน ลบ.ม.)	8	น้ำใช้การ มาก / น้อย
2567	49,425	70	25,887	55	น้อยกว่าปีที่แล้ว
2566	51,772	73	28,235	60	2,348

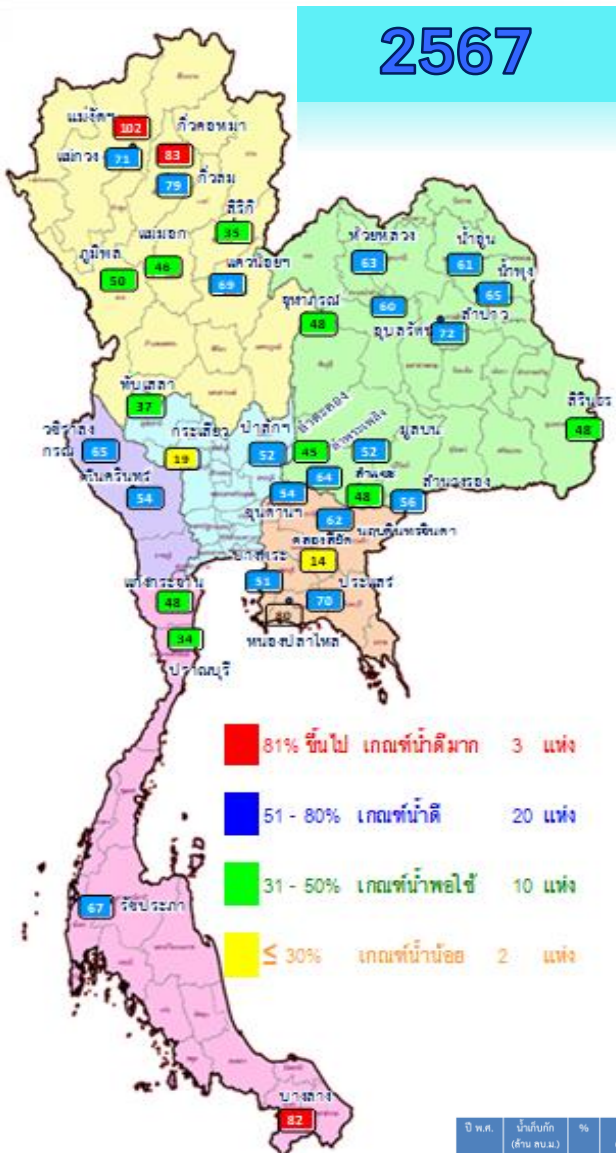


■ 81% ขึ้นไป เกษตรที่กักตุนน้ำ 14 แห่ง
■ 51 - 80% เกษตรที่กักตุนน้ำ 21 แห่ง
■ 31 - 50% เกษตรที่กักตุนน้ำ 0 แห่ง
■ ≤ 30% เกษตรที่กักตุนน้ำ 0 แห่ง

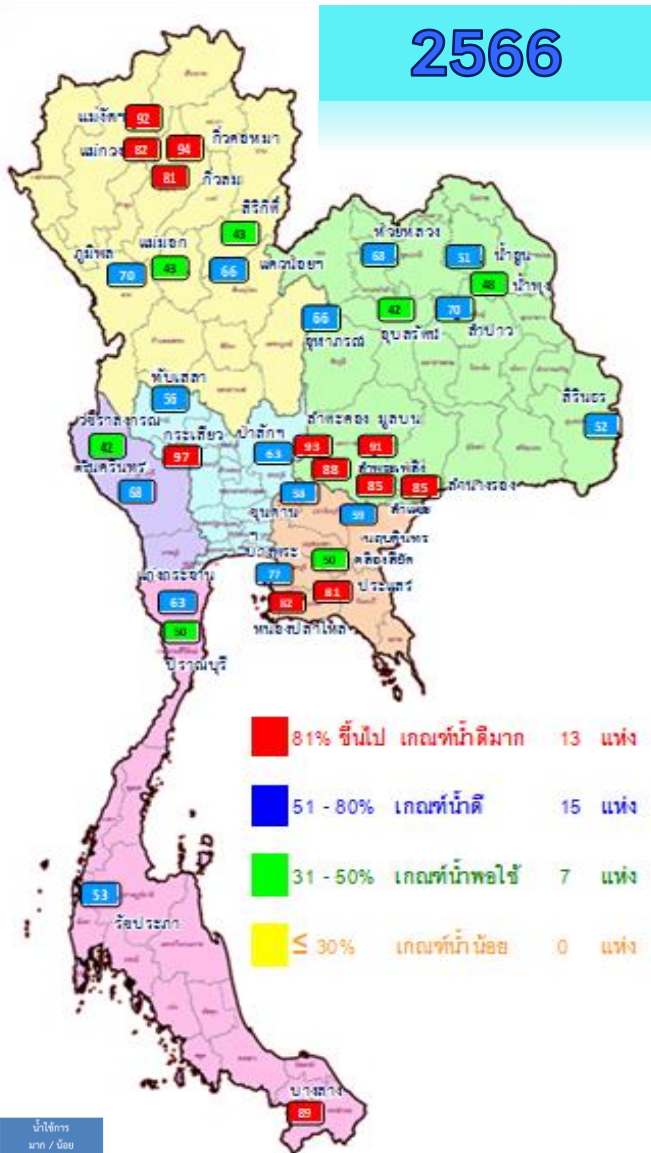
ภาค อ่างเก็บน้ำเขื่อน	ความจุ ที่ รนส. (ล้าน ม.)	ความจุ ที่ รนท. (ล้าน ม.)	ความจุน้ำ ใช้การ (ล้าน ม.)	ณ วันที่								ปริมาณน้ำ ไหลลง วันนี้ (ล้าน ม.)	ปริมาณน้ำ ระบาย วันนี้ (ล้าน ม.)
				ปี 2566		ปี 2567							
				ปริมาตร (ล้าน ม.)	% รนท.	ปริมาตร (ล้าน ม.)	% รนท.	ปริมาตรใช้การ (ล้าน ม.)	% รนท.	% ใช้การ			
ภาคเหนือ													
ภูมิพล*	13,462	13,462	9,662	10,544	78	8,597	64	4,797	36	50	0.00	30.00	
สิริกิติ์*	10,508	9,510	6,660	5,703	60	5,165	54	2,315	24	35	1.45	13.96	
แม่จาง*	323	265	253	243	92	270	102	257	97	102	0.00	0.32	
แม่จางอุตรดิตถ์	295	263	249	217	83	191	73	177	67	71	0.17	1.11	
กิ่วลม	106	106	103	87	82	85	80	82	77	79	1.02	1.71	
กิ่วคอหมา	209	170	164	160	94	143	84	137	80	83	0.00	1.06	
แควน้อยบำรุงแดน	1,080	939	896	636	68	657	70	614	65	69	0.00	5.18	
แม่เมาะ	110	110	94	56	51	59	54	43	39	46	0.00	0.51	
ภาคตะวันออกเฉียงเหนือ													
ห้วยหลวง	136	136	129	94	70	88	65	81	60	63	0.00	0.11	
น้ำอูน	780	520	475	289	56	333	64	288	55	61	0.00	0.55	
น้ำพุง*	200	165	156	84	51	110	67	101	61	65	0.02	0.60	
จุฬารัตน์*	181	164	127	121	74	98	60	61	37	48	0.20	1.69	
อุบลรัตน์*	4,640	2,431	1,849	1,355	56	1,684	69	1,102	45	60	0.00	6.52	
ลำปาว	2,450	1,980	1,880	1,420	72	1,457	74	1,357	69	72	0.00	6.65	
ลำตะคอง	445	314	292	295	94	154	49	131	42	45	0.00	0.26	
ลำพระเพลิง	242	155	154	136	88	100	65	99	64	64	0.00	0.25	
มูลบน	350	141	134	129	91	76	54	69	49	52	0.04	0.35	
ลำแฉะ	325	275	268	236	86	135	49	128	47	48	0.00	0.12	
ลำน้ำรอง	197	121	118	103	85	69	57	65	54	56	0.00	0.00	
สิรินธร*	1,966	1,966	1,135	1,421	72	1,379	70	547	28	48	0.00	1.03	
ภาคกลาง													
ป่าสักชลสิทธิ์	960	960	957	608	63	497	52	494	51	52	0.00	5.62	
ห้วยเสลา	190	160	143	98	61	69	43	52	33	37	0.00	0.10	
กระเสียว	390	299	259	292	98	88	30	48	16	19	0.00	0.06	
ภาคตะวันตก													
ศรีนครินทร์*	18,770	17,745	7,480	15,331	86	14,302	81	4,037	23	54	2.30	10.03	
วชิราลงกรณ์*	11,000	8,860	5,848	5,477	62	6,804	77	3,792	43	65	0.00	22.00	
ภาคตะวันออก													
ขุนด่านปราการชล	225	224	219	132	59	123	55	119	53	54	0.00	0.49	
คลองสียัด	450	420	390	225	54	85	20	55	13	14	0.00	1.71	
บางพระ	127	117	105	93	80	65	56	53	45	51	0.22	0.44	
หนองปลาไหล	206	164	150	137	84	134	82	121	74	80	0.00	0.55	
ประแสร์	322	295	275	244	83	213	72	193	65	70	0.00	0.55	
นฤปดินทรจินดา	338	295	281	181	61	189	64	174	59	62	0.00	1.43	
ภาคใต้													
แก่งกระจาน	900	710	645	469	66	376	53	311	44	48	0.22	1.30	
ปราณบุรี	490	391	373	204	52	143	37	125	32	34	0.00	0.29	
รัชชประภา*	6,144	5,639	4,287	3,629	64	4,240	75	2,888	51	67	1.02	5.04	
บางช้าง*	1,590	1,454	1,178	1,321	91	1,248	86	972	67	82	4.25	4.08	
รวมทั้งประเทศ	77,891	70,926	47,388	51,772	73	49,425	70	25,887	36	55	10.90	125.65	



ปริมาณน้ำใช้การในอ่างเก็บน้ำขนาดใหญ่ วันที่ 14 กุมภาพันธ์



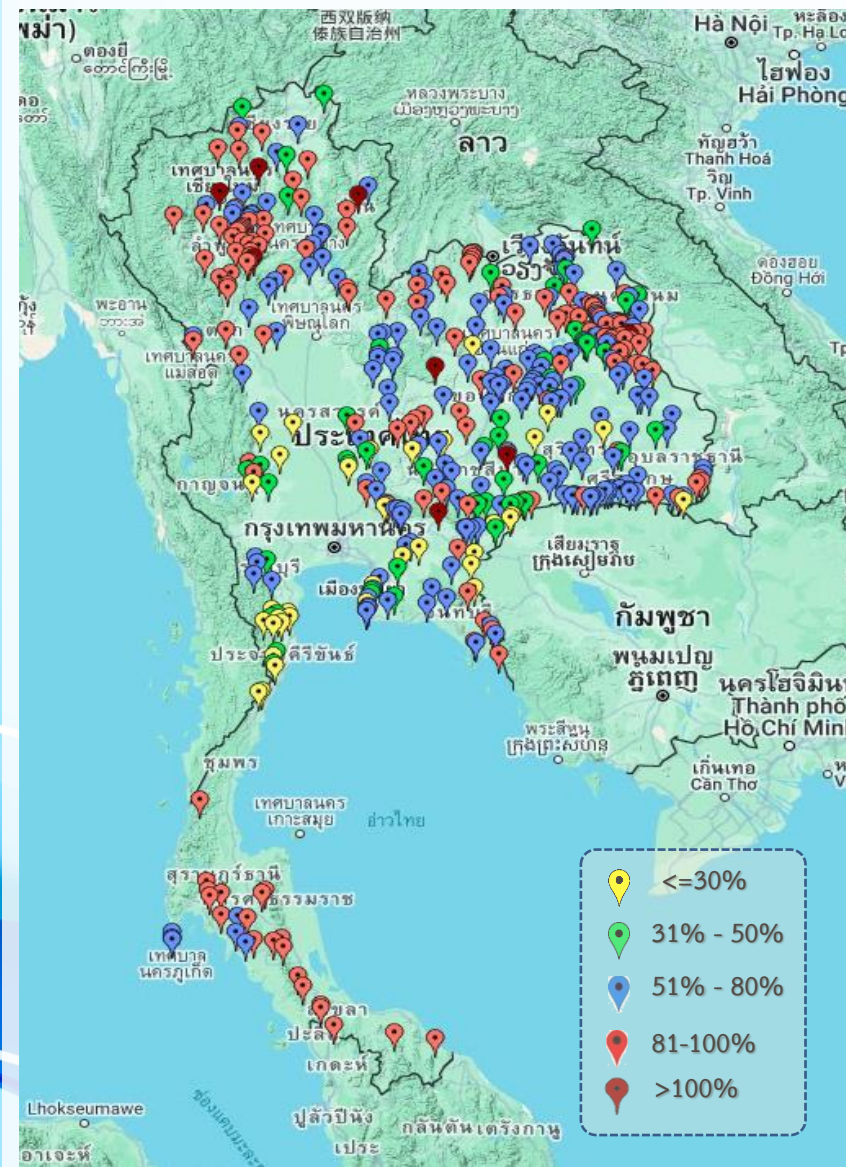
ปี พ.ศ.	น้ำมีเก็บกัก (ล้าน ลบ.ม.)	%	น้ำใช้การ (ล้าน ลบ.ม.)	8	น้ำใช้การมาก / น้อย
2567	49,425	70	25,887	55	น้อยกว่าปีที่แล้ว
2566	51,772	73	28,235	60	2,348



ภาค อ่างเก็บน้ำเขื่อน	ความจุ ที่ รนส. (ล้าน ม.)	ความจุ ที่ รนค. (ล้าน ม.)	ความจุน้ำ ใช้การ (ล้าน ม.)	ณ วันที่						ปริมาณน้ำ ไหลลง วันนี้ (ล้าน ม.)	ปริมาณน้ำ ระบาย วันนี้ (ล้าน ม.)
				ปี 2566		ปี 2567		ปริมาณใช้การ (ล้าน ม.)	% ใช้การ		
				ปริมาณ (ล้าน ม.)	% รนค.	ปริมาณ (ล้าน ม.)	% รนค.				
ภาคเหนือ											
ภูมิพล*	13,462	13,462	9,662	10,544	78	8,597	64	4,797	50	0.00	30.00
สิริกิติ์*	10,508	9,510	6,660	5,703	60	5,165	54	2,315	35	1.45	13.96
แม่จันทน์บุรี*	323	265	253	243	92	270	102	257	102	0.00	0.32
แม่จางอุคมา	295	263	249	217	83	191	73	177	71	0.17	1.11
กิ่วลม	106	106	103	87	82	85	80	82	79	1.02	1.71
กิ่วคอหมา	209	170	164	160	94	143	84	137	83	0.00	1.06
แควน้อยบำรุงแดน	1,080	939	896	636	68	657	70	614	69	0.00	5.18
แม่เมาะ	110	110	94	56	51	59	54	43	46	0.00	0.51
ภาคตะวันออกเฉียงเหนือ											
ห้วยหลวง	136	136	129	94	70	88	65	81	63	0.00	0.11
น้ำอูน	780	520	475	289	56	333	64	288	61	0.00	0.55
น้ำพุง*	200	165	156	84	51	110	67	101	65	0.02	0.60
จุฬารัตน์*	181	164	127	121	74	98	60	61	48	0.20	1.69
อุบลรัตน์*	4,640	2,431	1,849	1,355	56	1,684	69	1,102	60	0.00	6.52
ลำปาว	2,450	1,980	1,880	1,420	72	1,457	74	1,357	72	0.00	6.65
ลำตะคอง	445	314	292	295	94	154	49	131	45	0.00	0.26
ลำพระเพลิง	242	155	154	136	88	100	65	99	64	0.00	0.25
มูลบน	350	141	134	129	91	76	54	69	52	0.04	0.35
ลำแซะ	325	275	268	236	86	135	49	128	48	0.00	0.12
ลำน้ำรอง	197	121	118	103	85	69	57	65	56	0.00	0.00
สิรินธร*	1,966	1,966	1,135	1,421	72	1,379	70	547	48	0.00	1.03
ภาคกลาง											
ปาดักชลสิทธิ์	960	960	957	608	63	497	52	494	52	0.00	5.62
ทับเสลา	190	160	143	98	61	69	43	52	37	0.00	0.10
กระเสียว	390	299	259	292	98	88	30	48	19	0.00	0.06
ภาคตะวันตก											
ศรีนครินทร์*	18,770	17,745	7,480	15,331	86	14,302	81	4,037	54	2.30	10.03
วชิราลงกรณ์*	11,000	8,860	5,848	5,477	62	6,804	77	3,792	65	0.00	22.00
ภาคตะวันออก											
ขุนด่านปราการชล	225	224	219	132	59	123	55	119	54	0.00	0.49
คลองสีซัด	450	420	390	225	54	85	20	55	14	0.00	1.71
บางพระ	127	117	105	93	80	65	56	53	51	0.22	0.44
หนองปลาไหล	206	164	150	137	84	134	82	121	80	0.00	0.55
ประแสร์	322	295	275	244	83	213	72	193	70	0.00	0.55
นฤบดีนทรจินดา	338	295	281	181	61	189	64	174	62	0.00	1.43
ภาคใต้											
แก่งกระจาน	900	710	645	469	66	376	53	311	48	0.22	1.30
ปราณบุรี	490	391	373	204	52	143	37	125	34	0.00	0.29
รัชชประภา*	6,144	5,639	4,287	3,629	64	4,240	75	2,888	67	1.02	5.04
บางลา*	1,590	1,454	1,178	1,321	91	1,248	86	972	82	4.25	4.08
รวมทั้งประเทศ	80,106	70,926	47,388	51,772	73	49,425	70	25,887	55	10.90	125.65



สถานการณ์น้ำในอ่างเก็บน้ำขนาดกลาง วันที่ 14 กุมภาพันธ์ 2567



ภาค	ปริมาณน้ำอ่างเก็บน้ำขนาดกลาง จำนวน 435 แห่ง								
	จำนวนอ่าง	ความจุ	น้ำใช้การ	ปริมาณน้ำปี 2566	% รนก.	ปริมาณน้ำปี 2567	% รนก.	ใช้การปี 2567	% ใช้การ
เหนือ	80	1,083	992	852	79	823	76	733	74
ตะวันออกเฉียงเหนือ	226	2,061	1,892	1,512	73	1,446	70	1,279	68
กลาง	27	419	393	282	67	243	58	218	56
ตะวันตก	8	164	152	141	87	94	58	83	55
ตะวันออก	52	1,006	949	768	76	590	59	534	56
ใต้	42	679	626	545	80	495	73	441	71
รวม	435	5,411	5,004	4,100	76	3,691	68	3,288	66

สรุปอ่างขนาดกลางที่มีปริมาตรในช่วง <=30%, >30 - 50% ,>50-80%, >80-100% และ >100%					
ภาค	<=30%	>30-50%	>50-80%	>80-100%	>100%
เหนือ	0	5	27	44	4
ตอน.	8	28	111	75	4
ตะวันออก	11	6	27	7	1
กลาง	5	5	14	3	0
ตะวันตก	1	3	3	1	0
ใต้	11	4	7	20	0
รวม	36	51	189	150	9

รวมทั้งหมด 435 แห่ง



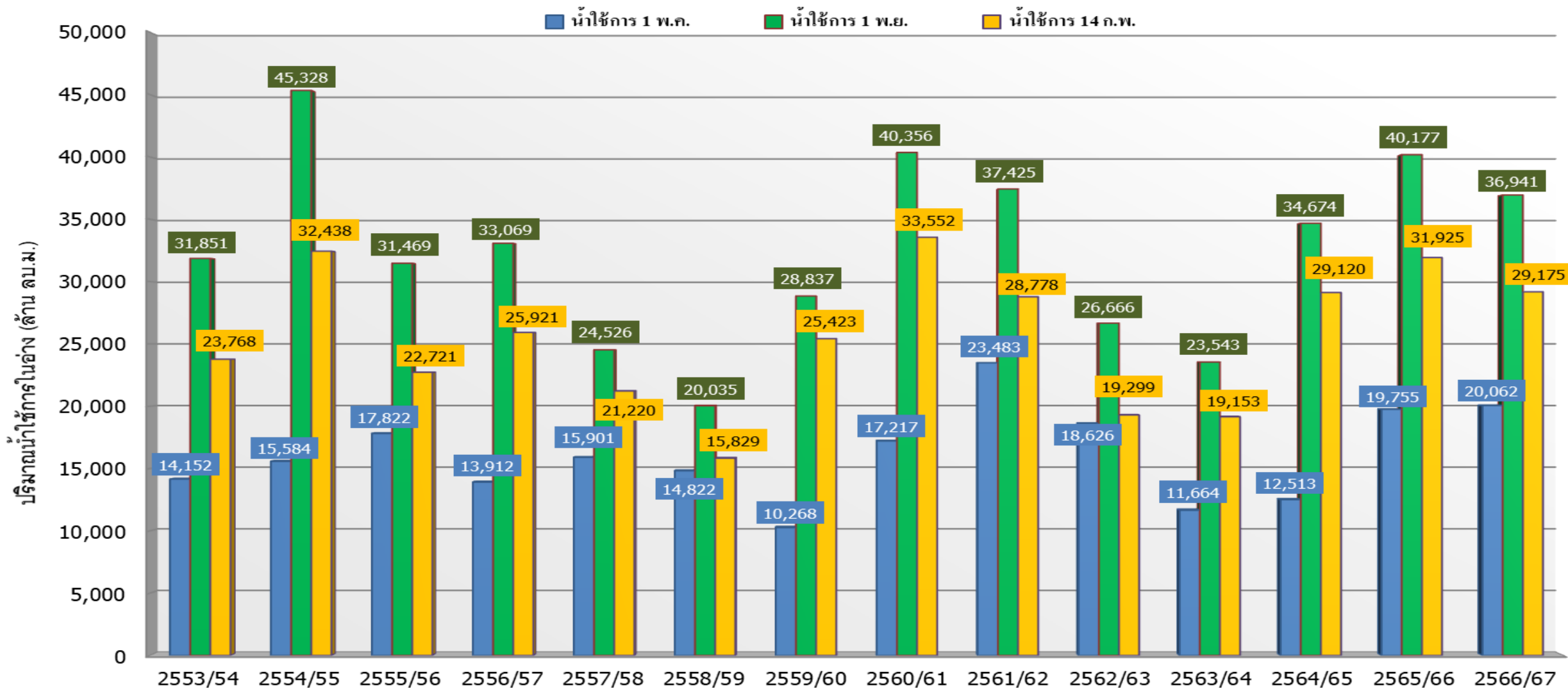
ปริมาณน้ำในอ่างเก็บน้ำขนาดใหญ่และขนาดกลาง วันที่ 14 กุมภาพันธ์ 2567



ภาค	ขนาดใหญ่				ขนาดกลาง				รวมอ่างขนาดใหญ่และกลาง						รับน้ำได้อีก	เปรียบเทียบปี 66 กับ 67		
	จำนวน	ความจุ	ปี 2567	% ความจุ อ่างฯ	จำนวน	ความจุ	ปี 2567	% ความจุ อ่างฯ	จำนวน	ความจุ	ปี2566		ปี2567			ปริมาณ	ปริมาณ	%
											ปริมาณ	%	ปริมาณ	%				
เหนือ	8	24,825	15,167	61	80	1,083	823	76	88	25,908	18,499	71	15,990	62	9,922	-2,509	-14	
ตอน.	12	8,368	5,682	68	226	2,061	1,446	70	238	10,429	7,196	69	7,128	68	3,301	-68	-1	
กลาง	3	1,419	655	46	27	419	243	58	30	1,838	1,280	70	898	49	940	-382	-30	
ตะวันตก	2	26,605	21,106	79	8	164	94	57	10	26,769	20,949	78	21,200	79	5,569	251	1	
ตะวันออก	6	1,515	809	53	52	1,006	590	59	58	2,520	1,780	71	1,399	56	1,121	-381	-21	
ใต้	4	8,194	6,006	73	42	679	495	73	46	8,874	6,169	70	6,501	73	2,372	332	5	
รวม	35	70,926	49,425	70	435	5,411	3,691	68	470	76,337	55,872	73	53,116	70	23,225	-2,756	-5	
ปริมาณน้ำใช้การ		47,389	<u>25,887</u>	55		5,004	<u>3,288</u>	66		52,393	<u>31,929</u>	61	<u>29,175</u>	56				

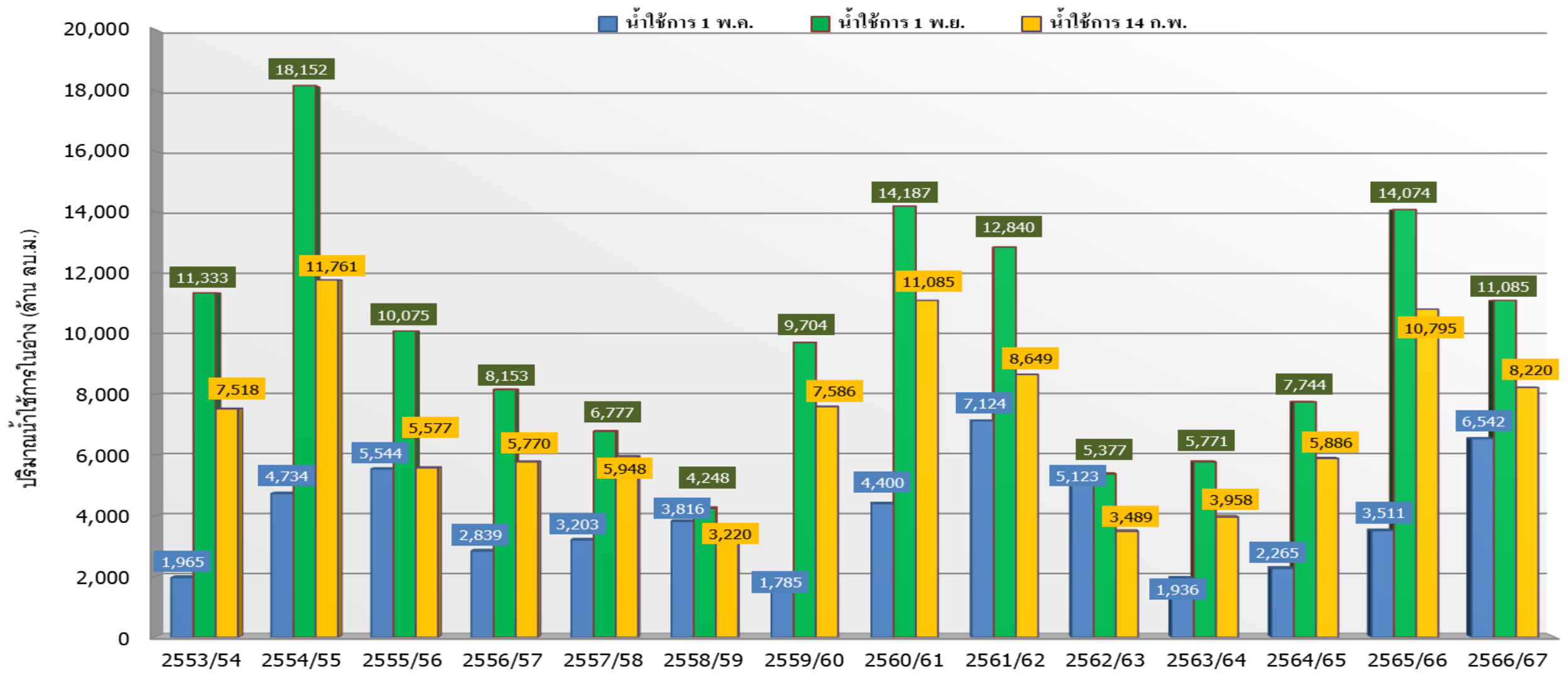
สามารถรับน้ำได้อีก **23,225** ล้าน ลบ.ม. (30%)

กราฟเปรียบเทียบปริมาณน้ำใช้การในอ่างเก็บน้ำขนาดใหญ่และขนาดกลาง ตั้งแต่ปี 2553 ถึง ปี 2566



ปี 25 (1)/(2)	2553/54	2554/55	2555/56	2556/57	2557/58	2558/59	2559/60	2560/61	2561/62	2562/63	2563/64	2564/65	2565/66	2566/67
(1) ■ น้ำใช้การ 1 พ.ค.	14,152	15,584	17,822	13,912	15,901	14,822	10,268	17,217	23,483	18,626	11,664	12,513	19,755	20,062
(1) ■ น้ำใช้การ 1 พ.ย.	31,851	45,328	31,469	33,069	24,526	20,035	28,837	40,356	37,425	26,666	23,543	34,674	40,177	36,941
(2) ■ น้ำใช้การ 14 ก.พ.	23,768	32,438	22,721	25,921	21,220	15,829	25,423	33,552	28,778	19,299	19,153	29,120	31,925	29,175

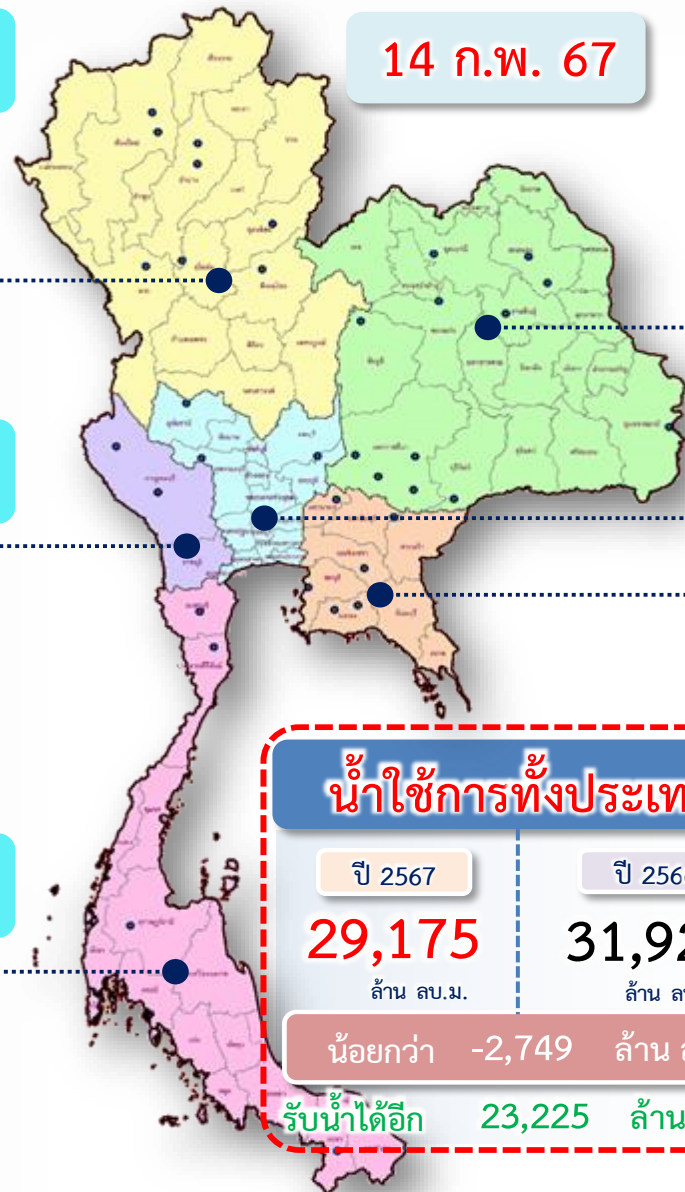
กราฟเปรียบเทียบปริมาณน้ำใช้การในกลุ่มน้ำเจ้าพระยา (ภูมิพล สิริกิติ์ แควน้อยฯ ปาสักฯ) ตั้งแต่ปี 2553 ถึง ปี 2566



ปี 25 (1)/(2)	2553/54	2554/55	2555/56	2556/57	2557/58	2558/59	2559/60	2560/61	2561/62	2562/63	2563/64	2564/65	2565/66	2566/67
(1) ■ น้ำใช้การ 1 พ.ค.	1,965	4,734	5,544	2,839	3,203	3,816	1,785	4,400	7,124	5,123	1,936	2,265	3,511	6,542
(1) ■ น้ำใช้การ 1 พ.ย.	11,333	18,152	10,075	8,153	6,777	4,248	9,704	14,187	12,840	5,377	5,771	7,744	14,074	11,085
(2) ■ น้ำใช้การ 14 ก.พ.	7,518	11,761	5,577	5,770	5,948	3,220	7,586	11,085	8,649	3,489	3,958	5,886	10,795	8,220



ปริมาณน้ำใช้การ อ่างเก็บน้ำขนาดใหญ่และขนาดกลาง



14 ก.พ. 67

ภาคเหนือ

อ่างใหญ่ 8 แห่ง
อ่างกลาง 80 แห่ง

ปี 2567	ปี 2566
9,155	11,663
ล้าน ลบ.ม.	
น้อยกว่า -2,508 ล้าน ลบ.ม.	
รับน้ำได้อีก 9,922 ล้าน ลบ.ม.	

ภาคตะวันออกเฉียงเหนือ

ปี 2567	ปี 2566
5,309	5,372
ล้าน ลบ.ม.	
น้อยกว่า -63 ล้าน ลบ.ม.	
รับน้ำได้อีก 3,301 ล้าน ลบ.ม.	

ภาคตะวันตก

อ่างใหญ่ 2 แห่ง
อ่างกลาง 8 แห่ง

ปี 2567	ปี 2566
7,912	7,661
ล้าน ลบ.ม.	
มากกว่า 251 ล้าน ลบ.ม.	
รับน้ำได้อีก 5,569 ล้าน ลบ.ม.	

อ่างใหญ่ 3 แห่ง
อ่างกลาง 27 แห่ง

ภาคกลาง

ปี 2567	ปี 2566
813	1,194
ล้าน ลบ.ม.	
น้อยกว่า -382 ล้าน ลบ.ม.	
รับน้ำได้อีก 940 ล้าน ลบ.ม.	

ภาคใต้

อ่างใหญ่ 4 แห่ง
อ่างกลาง 42 แห่ง

ปี 2567	ปี 2566
4,737	4,405
ล้าน ลบ.ม.	
มากกว่า 332 ล้าน ลบ.ม.	
รับน้ำได้อีก 2,372 ล้าน ลบ.ม.	

อ่างใหญ่ 6 แห่ง
อ่างกลาง 52 แห่ง

ภาคตะวันออก

ปี 2567	ปี 2566
1,249	1,629
ล้าน ลบ.ม.	
น้อยกว่า -381 ล้าน ลบ.ม.	
รับน้ำได้อีก 1,121 ล้าน ลบ.ม.	

น้ำใช้การทั่วประเทศ

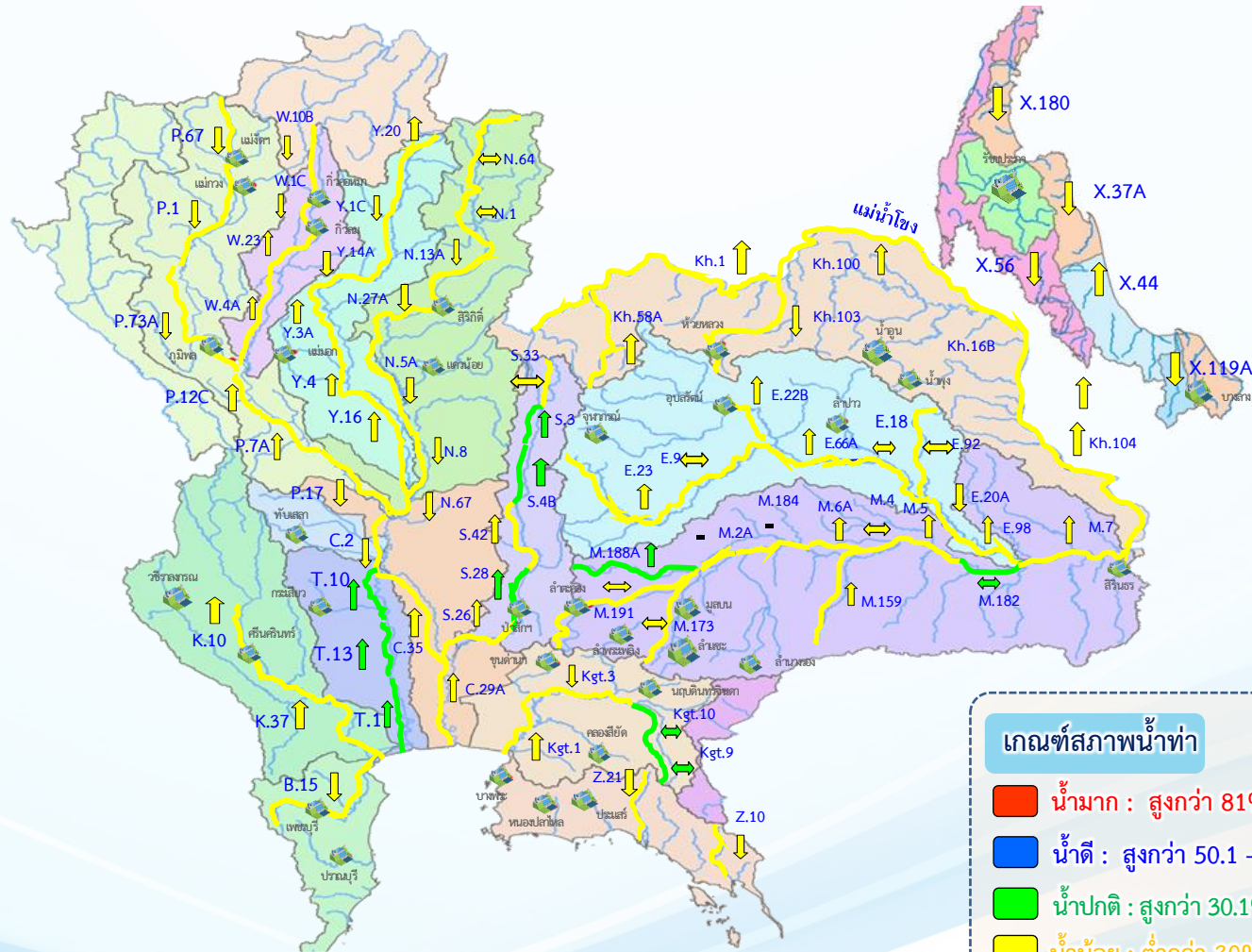
ปี 2567	ปี 2566
29,175	31,924
ล้าน ลบ.ม.	
น้อยกว่า -2,749 ล้าน ลบ.ม.	
รับน้ำได้อีก 23,225 ล้าน ลบ.ม.	



แนวโน้มสถานการณ์น้ำท่าในลำน้ำสายหลัก



วันที่ 14 กุมภาพันธ์ 2567



แนวโน้ม

- ↑ แนวโน้มเพิ่มขึ้น
- ↓ แนวโน้มลดลง
- ↔ แนวโน้มทรงตัว

เกณฑ์สภาพน้ำท่า

- น้ำมาก : สูงกว่า 81% ค่าความจุลำนํ้า
- น้ำดี : สูงกว่า 50.1 – 80 % ของความจุลำนํ้า
- น้ำปกติ : สูงกว่า 30.1%-50% ของความจุลำนํ้า
- นํ้าน้อย : ต่ำกว่า 30% ของความจุลำนํ้า

จำนวน

- สถานี
- 4 สถานี
- 9 สถานี
- 70 สถานี

จำนวนสถานีวัดน้ำท่าที่ใช้ติดตาม 83 สถานี

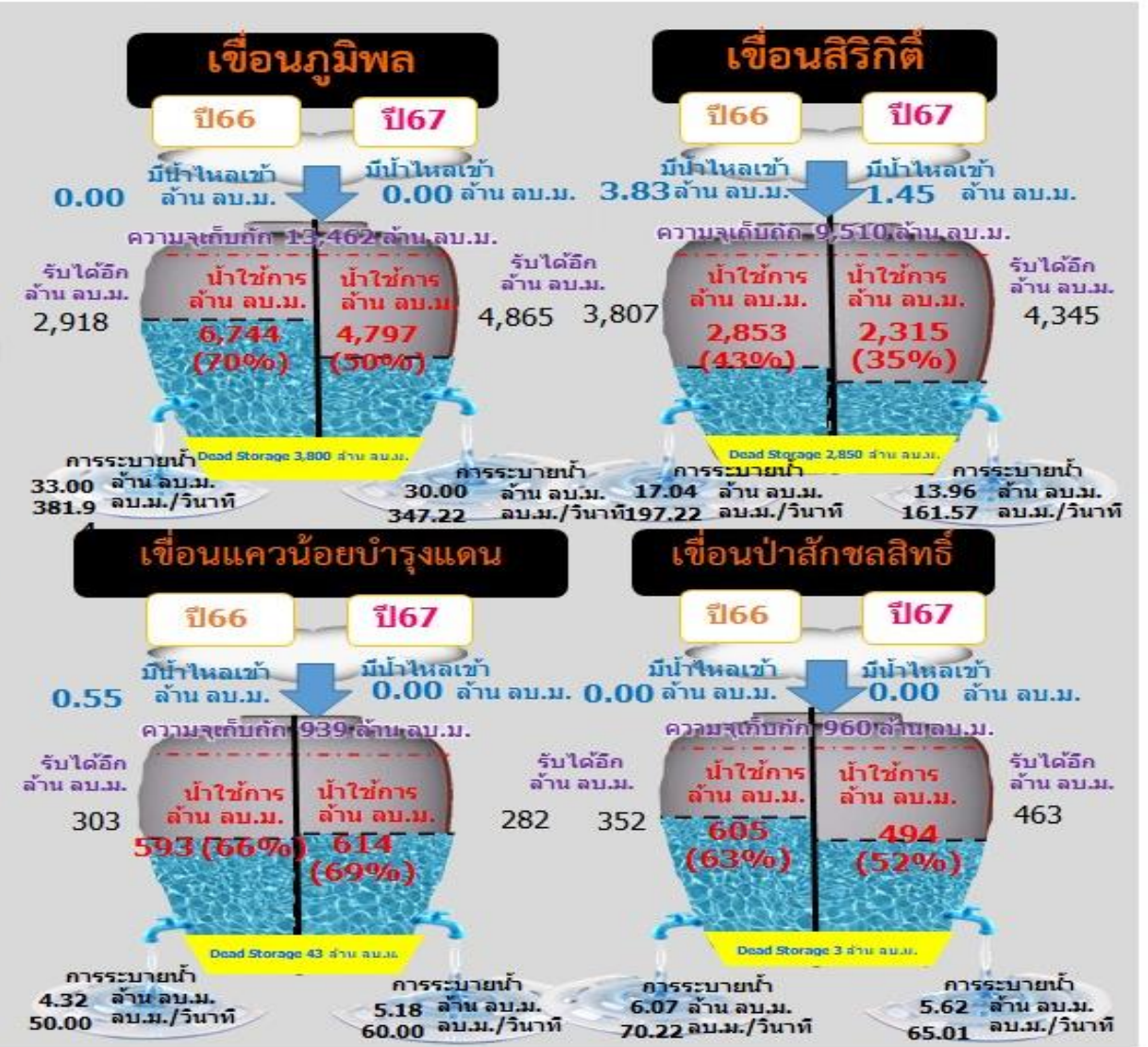


สถานการณ์ลุ่มน้ำเจ้าพระยา

ปริมาณน้ำ 4 เขื่อนหลักลุ่มน้ำเจ้าพระยา



รวม 4 เขื่อน	ปริมาณน้ำทั้งหมด (ล้าน ลบ.ม.)	น้ำใช้การ (ล้าน ลบ.ม.)	รับน้ำได้อีก (ล้าน ลบ.ม.)
14 ก.พ. 67	14,916 (60%)	8,220 (45%)	9,955
14 ก.พ. 66	17,491 (70%)	10,795 (59%)	7,380

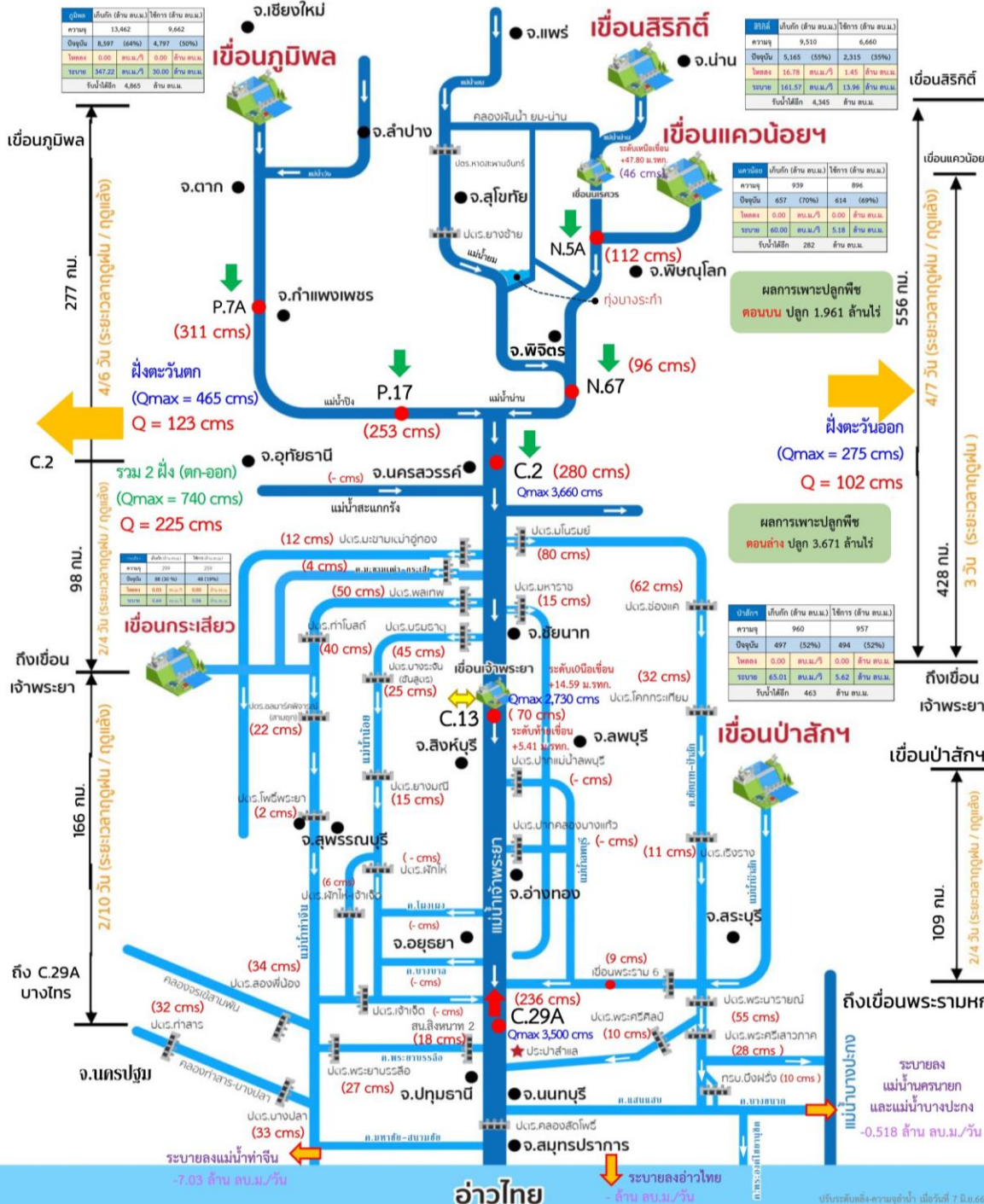
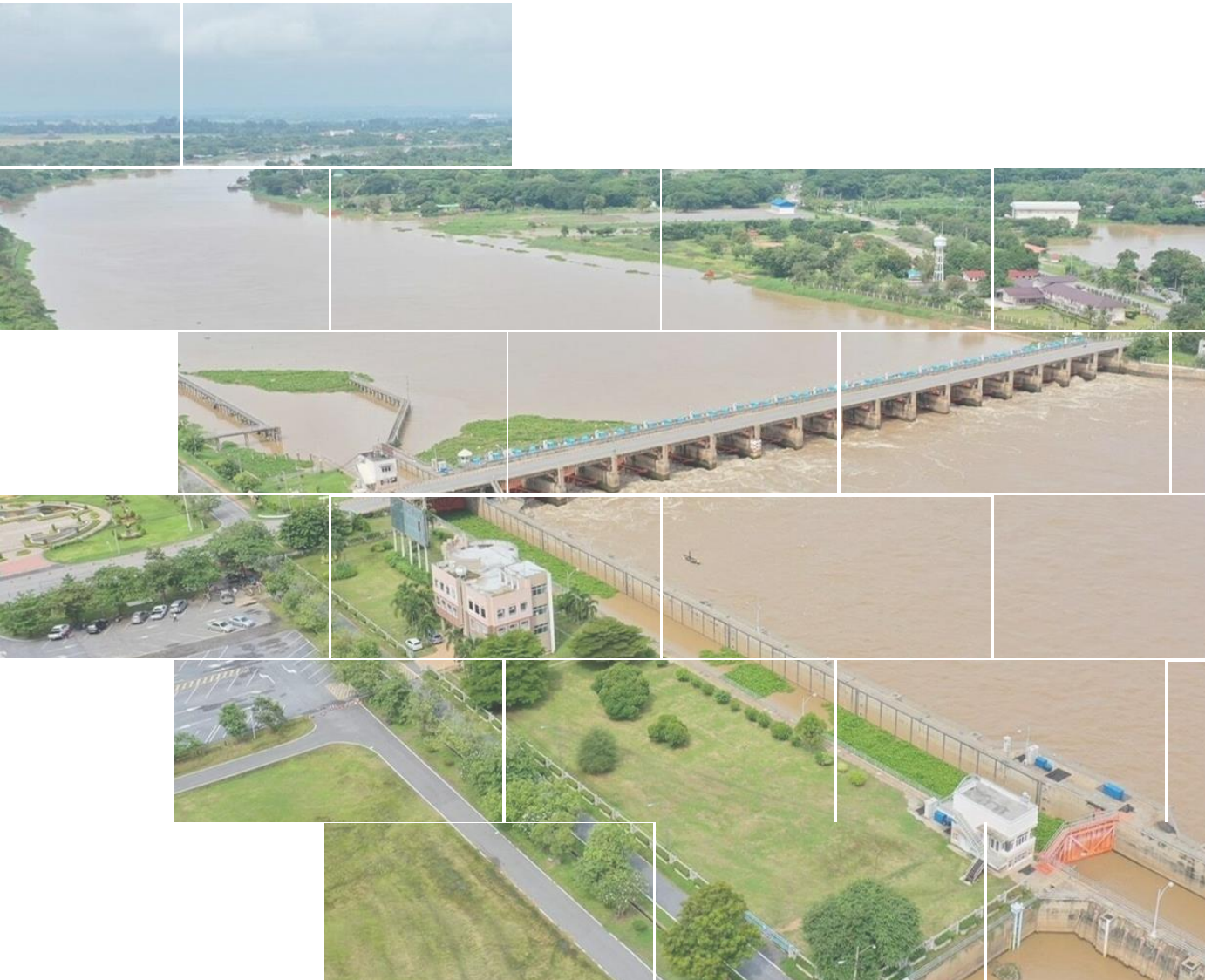


ไหลลงวันนี้
1.45 ล้าน ลบ.ม.
ระบายวันนี้
54.76 ล้าน ลบ.ม.



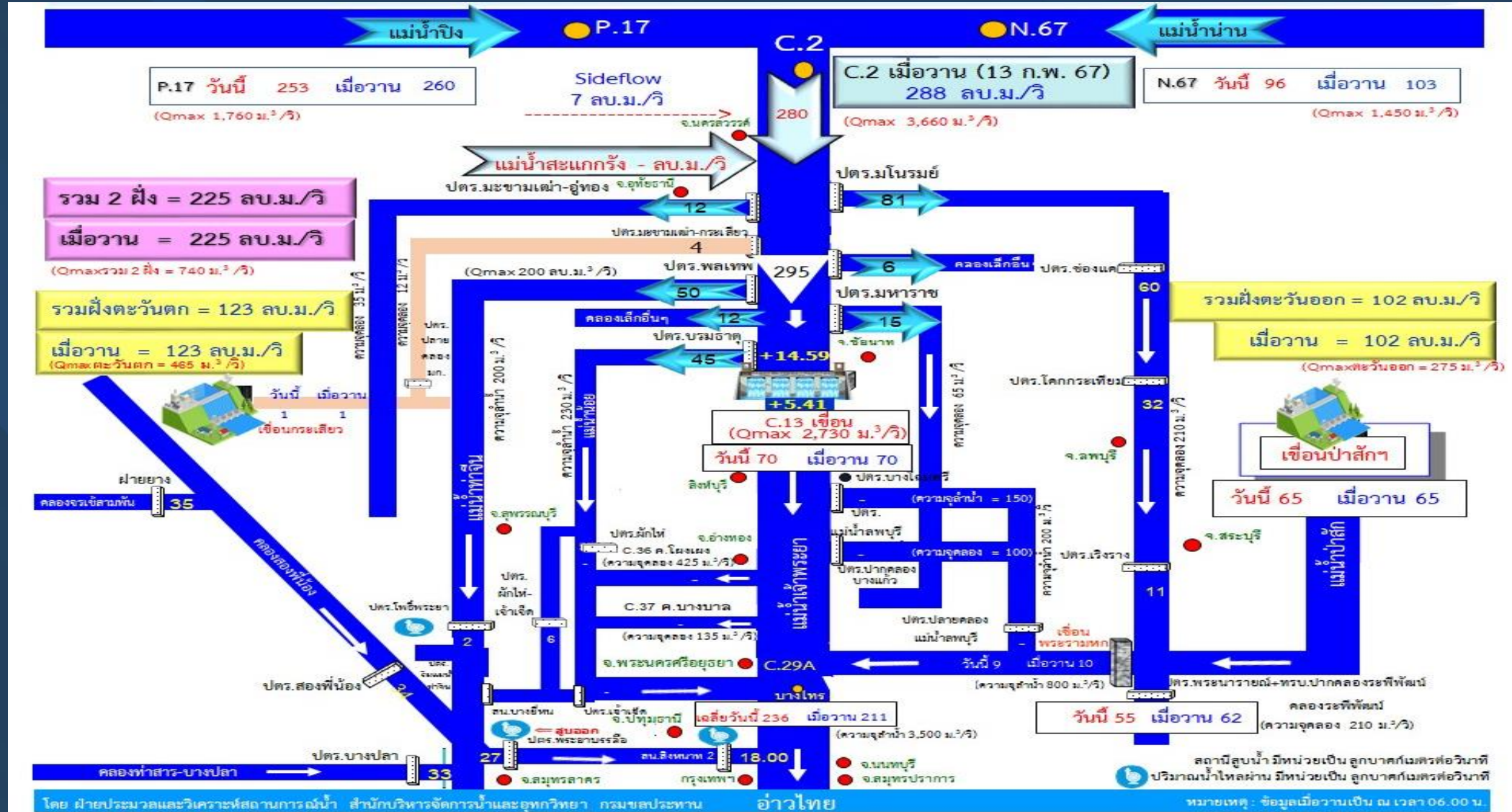
สถานการณ์ลุ่มน้ำเจ้าพระยา

ข้อมูล ณ วันที่ 14 ก.พ.67





ผังบริหารจัดการน้ำลุ่มน้ำเจ้าพระยาตอนล่าง



ข้อมูล ณ วันที่ 14 กุมภาพันธ์ 2567 เวลา 06.00 น.

ฝ่ายประมวลและวิเคราะห์สถานการณ์น้ำ สำนักบริหารจัดการน้ำและอุทกวิทยา



แผน-ผลจัดสรรน้ำฤดูแล้ง ปี 2566/67



แผนการจัดสรรน้ำและการเพาะปลูกพืชฤดูแล้ง ปี 2566/67



(1 พฤศจิกายน 2566 - 30 เมษายน 2567)

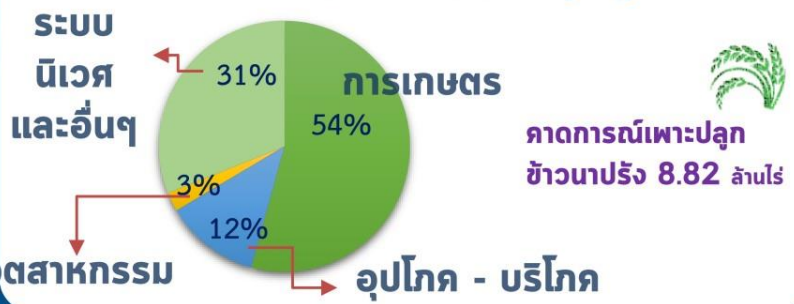
(ปรับแผนใหม่วันที่ 25 ม.ค.67)



ทั้งประเทศ

ปริมาณน้ำต้นทุน **40,387** ล้าน ลบ.ม.
1 พฤศจิกายน 2566 (ใหญ่ 32,849 + อื่น ๆ 7,538 ล้าน ลบ.ม.)
ความต้องการน้ำ **24,985** ล้าน ลบ.ม.
สำรองน้ำต้นทุน **15,402** ล้าน ลบ.ม.

- อุปโภค-บริโภค**
3,050 ล้าน ลบ.ม. (12%)
- รักษาระบบนิเวศและอื่น ๆ**
7,760 ล้าน ลบ.ม. (31%)
- เกษตรกรรม**
13,555 ล้าน ลบ.ม. (54%)
- อุตสาหกรรม**
620 ล้าน ลบ.ม. (3%)



ลุ่มเจ้าพระยา

ปริมาณน้ำต้นทุน **11,085** ล้าน ลบ.ม.
1 พฤศจิกายน 2566
ความต้องการน้ำ **8,700** ล้าน ลบ.ม.
สำรองน้ำต้นทุน **3,385** ล้าน ลบ.ม.

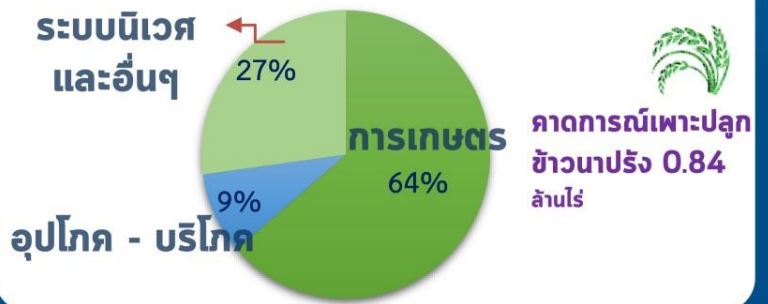
- อุปโภค-บริโภค**
1,150 ล้าน ลบ.ม. (13%)
- รักษาระบบนิเวศและอื่น ๆ**
2,722 ล้าน ลบ.ม. (31%)
- เกษตรกรรม**
4,693 ล้าน ลบ.ม. (54%)
- อุตสาหกรรม**
135 ล้าน ลบ.ม. (2%)



ลุ่มน้ำแม่กลอง (1 ม.ค. - 30 มิ.ย.67)

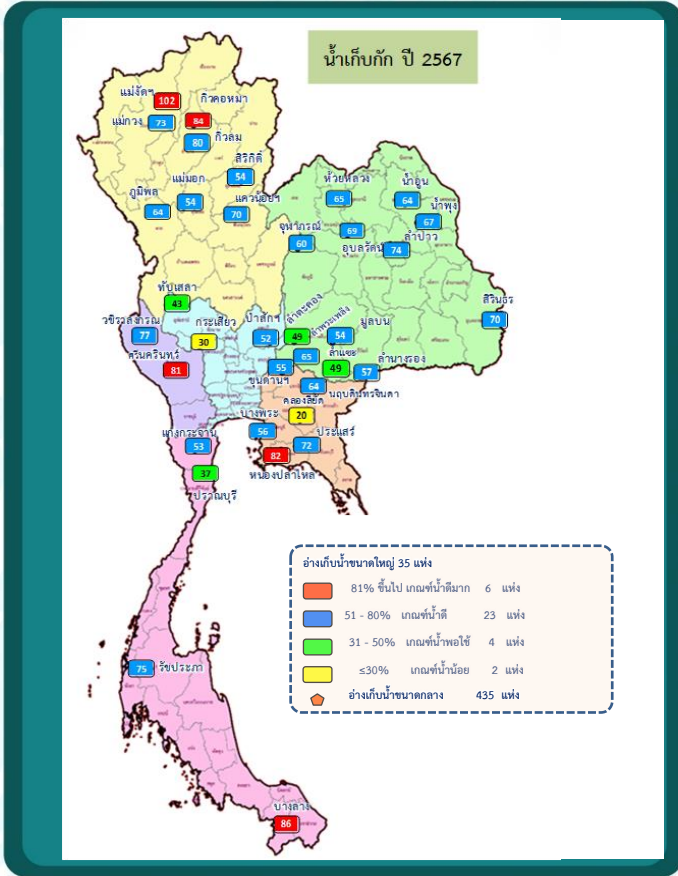
ปริมาณน้ำต้นทุน **9,233** ล้าน ลบ.ม.
1 พฤศจิกายน 2566
ความต้องการน้ำ **5,000** ล้าน ลบ.ม.
สำรองน้ำต้นทุน **4,233** ล้าน ลบ.ม.

- อุปโภค-บริโภค**
460 ล้าน ลบ.ม. (9%)
- รักษาระบบนิเวศและอื่น ๆ**
1,360 ล้าน ลบ.ม. (27%)
- เกษตรกรรม**
3,180 ล้าน ลบ.ม. (64%)
- อุตสาหกรรม**
- ล้าน ลบ.ม. (0%)





แผน-ผล การบริหารจัดการน้ำฤดูแล้ง ปี 2566/67 **ทั้งประเทศ** (1 พ.ย.66-30 เม.ย. 67)



ปริมาณอ่างเก็บน้ำทั้งประเทศ **วันที่ 14 ก.พ. 67**

ปริมาณน้ำเก็บกักและใช้การทั้งประเทศ **วันที่ 14 ก.พ. 67**



1,530
แห่ง

ปริมาณน้ำเก็บกัก
53,382 ล้าน ลบ.ม.
(70%)

ปริมาณน้ำใช้การ
29,399 ล้าน ลบ.ม.
(56%)

คาดการณ์ปริมาณน้ำใช้การ
ณ วันที่ 1 พ.ค. 67
17,299 ล้าน ลบ.ม. (37%)
คาดการณ์ 1 พ.ย.67 จำนวน
23,421 ล้าน ลบ.ม. (49%)

แผนใหม่

- ปริมาณน้ำเก็บกักทั้งประเทศ (รวมอ่างใหญ่ อ่างกลาง อ่างเล็ก) วันที่ 1 พ.ย. 66 จำนวน 61,191 ล้าน ลบ.ม. (78%)
- ปริมาณน้ำต้นทุน (1 พ.ย.66) จำนวน 40,387 ล้าน ลบ.ม. แผนจัดสรรน้ำฤดูแล้ง 24,985 ล้าน ลบ.ม. สำรองน้ำ
- ต้นฤดูฝน จำนวน 15,402 ล้าน ลบ.ม.

แผน - ผลจัดสรรน้ำฤดูแล้ง ปี2566/67

แผน - ผลเพาะปลูกข้าวนาปรัง ปี2566/67

	แผนเดิม (1 พ.ย. 66)	พื้นที่คาดการณ์ (25 ม.ค. 67)
แผน	5.80	8.82 (+3.02)
เพาะปลูกแล้ว	8.38 (145%)	8.38 (95%)
เก็บเกี่ยว	-	-



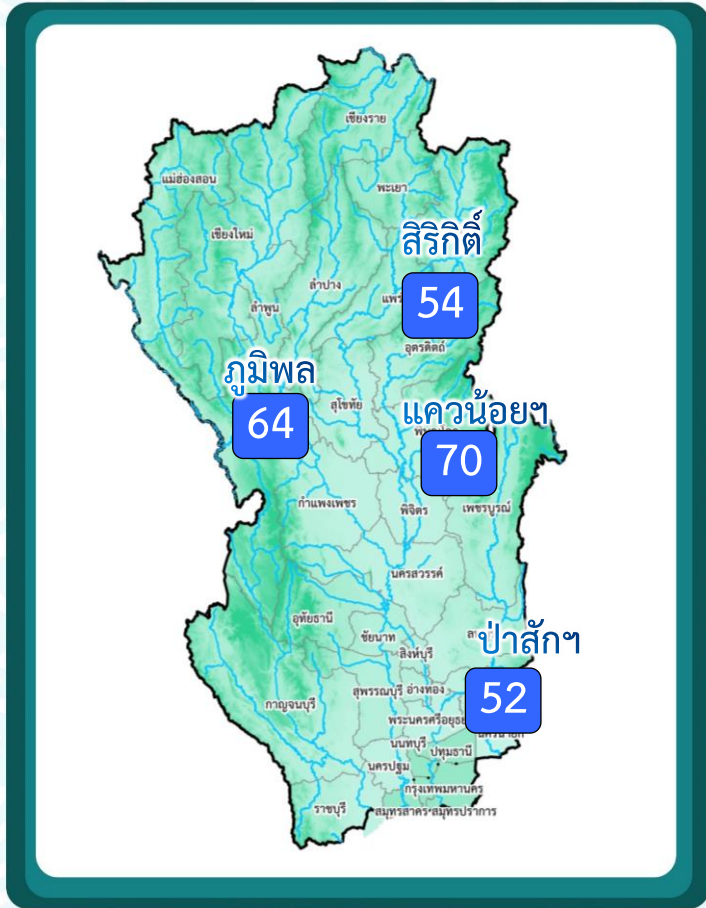
	แผนเดิม (1 พ.ย. 66)		แผนใหม่ (25 ม.ค. 67)	
แผนจัดสรรน้ำ	21,810	ล้าน ลบ.ม.	24,985	ล้าน ลบ.ม. (+3,175)
ผลจัดสรรน้ำ	13,067	60%	13,067	52%
คงเหลือ	8,743	40%	11,918	48%

*** ข้อมูล ณ วันที่ 7 ก.พ.67

* หน่วย: ล้านไร่



แผน-ผล การบริหารจัดการน้ำฤดูแล้ง ปี 2566/67 **ลุ่มน้ำเจ้าพระยา** (1 พ.ย.66-30 เม.ย. 67)



ปริมาณน้ำ 4 เขื่อนหลักเจ้าพระยา **วันที่ 14 ก.พ. 67**



4 เขื่อน	ปริมาณน้ำเก็บกัก	ปริมาณน้ำใช้การ	คาดการณ์ปริมาณน้ำใช้การ ณ วันที่ 1 พ.ค. 67 4,739 ล้าน ลบ.ม. (26%)
	14,916 ล้าน ลบ.ม. (60%)	8,220 ล้าน ลบ.ม. (45%)	

	ปริมาณน้ำเก็บกัก	ปริมาณน้ำใช้การ
กุ่มพล	8,597 (64%)	4,797 (50%)
สิริกิติ์	5,165 (54%)	2,315 (35%)
แควน้อย	657 (70%)	614 (69%)
ป่าสัก	497 (52%)	494 (52%)

คาดการณ์ 1 พ.ย.67
8,571 ล้าน ลบ.ม. (47%)

คาดการณ์ ณ วันที่ 1 ก.พ. 67



แผนจัดสรรน้ำฤดูแล้ง ปี2566/67

	แผนเดิม (1 พ.ย. 66)		แผนใหม่ (25 ม.ค. 67)	
แผนจัดสรรน้ำ	6,100	ล้าน ลบ.ม.	8,700	ล้าน ลบ.ม. (+2,600)
ผลสะสม	4,681	77%	4,681	54%
จัดสรรน้ำตามแผน	4,406		4,460	
พร้อมระบาย	221		221	
เกินแผน	54		-	
คงเหลือ	1,419	23%	4,019	46%

***** ระบายน้ำเพื่ออุปโภค-บริโภค รักษาาระบบนิเวศ และเกษตรต่อเนื่อง**

* ระบายน้ำ 4 เขื่อน **7,700 ล้าน ลบ.ม. (แผนเดิม 5,600 ล้าน ลบ.ม.)**

* ผันน้ำจากลุ่มน้ำแม่กลอง **1,000 ล้าน ลบ.ม. (แผนเดิม 500 ล้าน ลบ.ม.)**

	พร้อมระบาย	ระบายเกินแผน
แควน้อย	49	38
ป่าสัก	172	16
รวม	221	54

* หน่วย (ล้าน ลบ.ม.)



แผนเพาะปลูกข้าวนาปรัง ปี2566/67

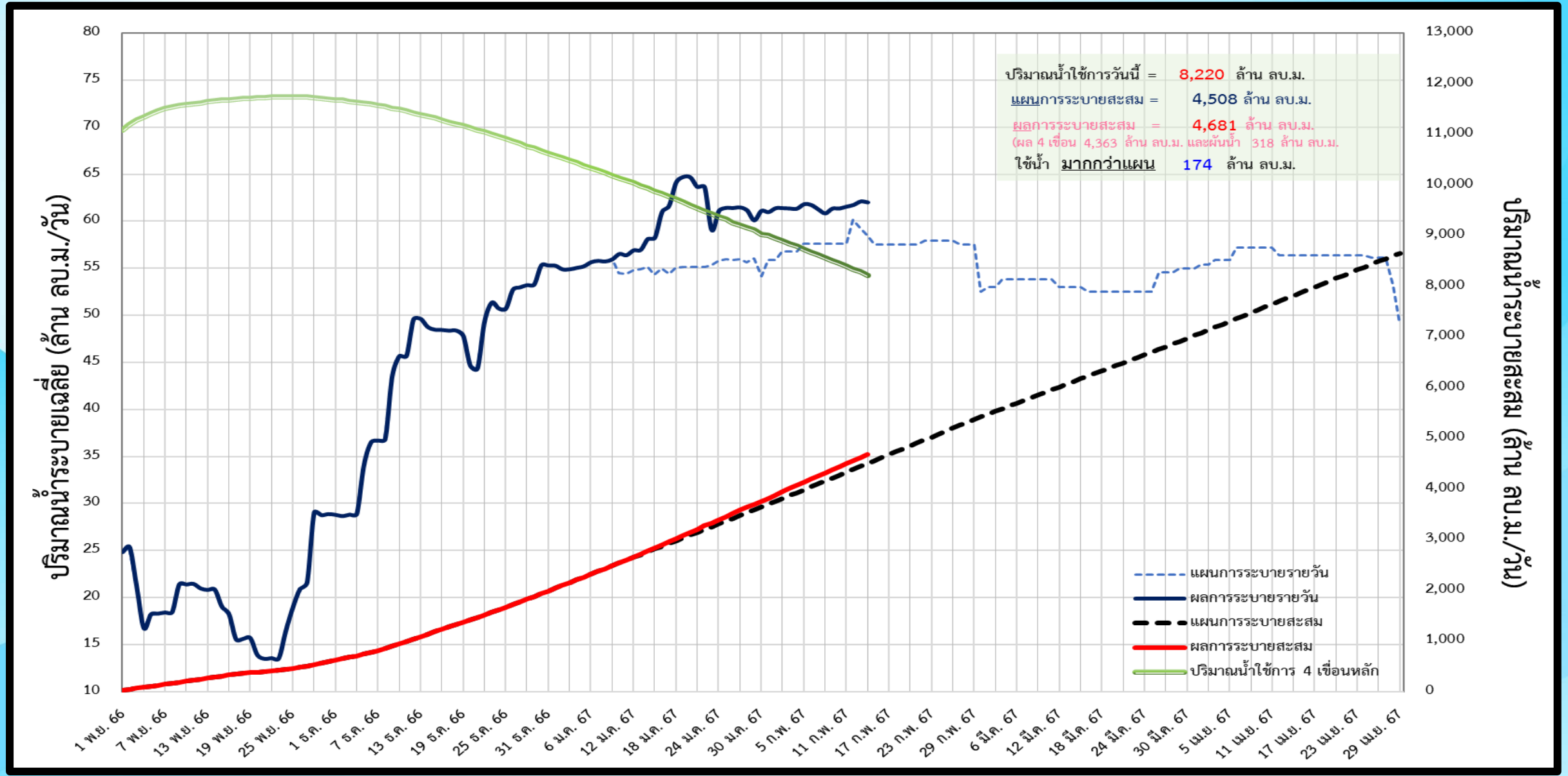
	แผนเดิม (1 พ.ย. 66)	พื้นที่คาดการณ์ (25 ม.ค. 67)
แผน	3.03	5.92 (+2.89)
เพาะปลูกแล้ว	5.63 (186%)	5.63 (95%)
เก็บเกี่ยว	-	-

* หน่วย: ล้านไร่

***** ข้อมูล ณ วันที่ 7 ก.พ.67**



ติดตามสถานการณ์น้ำรายวันของกลุ่มเจ้าพระยาและการผันน้ำจากกลุ่มน้ำแม่กลอง

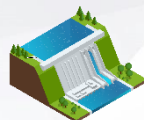




การบริหารจัดการน้ำฤดูแล้งปี 2567 (ลุ่มน้ำแม่กลอง)

(ช่วงวันที่ 1 มกราคม – 30 มิถุนายน 2567)

วันที่ 14 ก.พ.67



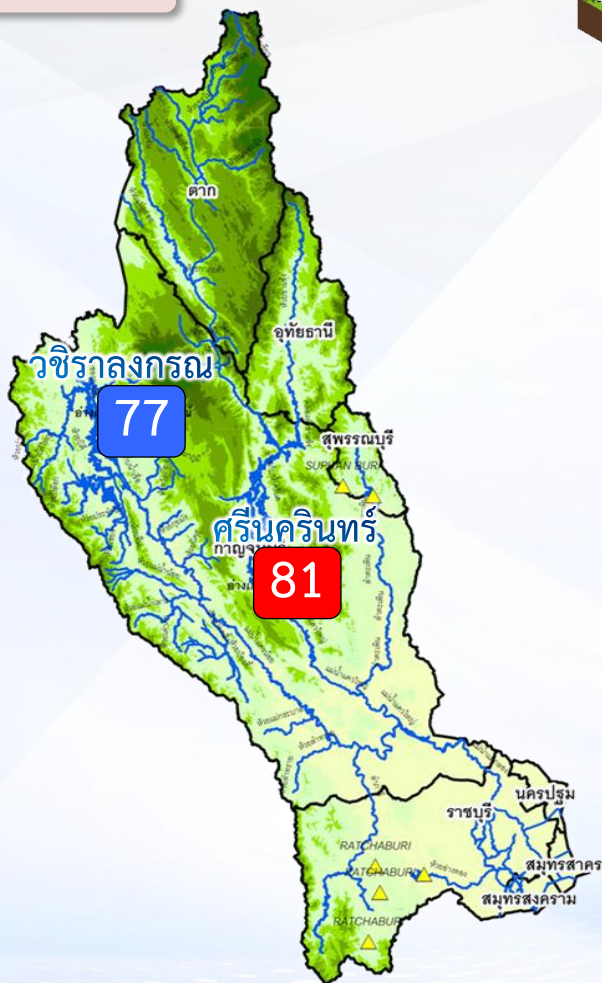
2 เขื่อน

ปริมาณน้ำเก็บกัก 26,605 ล้าน ลบ.ม.
ปริมาณน้ำใช้การ 13,328 ล้าน ลบ.ม.

น้ำเก็บกัก **21,106 (79%)**
ล้าน ลบ.ม.

น้ำใช้การ **7,829 (59%)**
ล้าน ลบ.ม.

ปริมาณน้ำต้นทุนฤดูแล้งปี 2567 **9,233** ล้าน ลบ.ม.
(ปริมาณน้ำใช้การ วันที่ 1 พ.ย. 2566)



การจัดสรรน้ำ



แผน

การจัดสรรน้ำฤดูแล้ง ปี 2566
5,000 ล้าน ลบ.ม.

สนับสนุนลุ่มแม่กลอง 4,000 ล้าน ลบ.ม.
ผันไปลุ่มเจ้าพระยา 1,000 ล้าน ลบ.ม.

สำรองน้ำต้นฤดูแล้งปี 2567
4,233 ล้าน ลบ.ม.

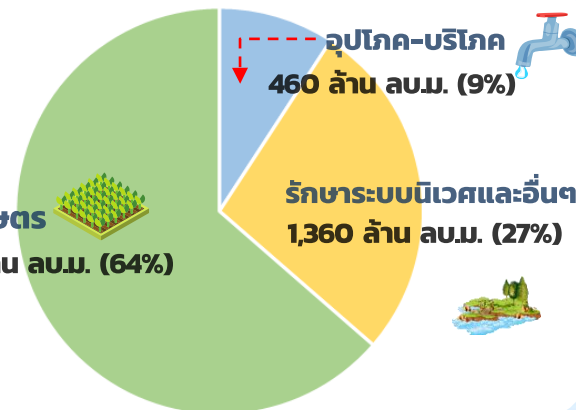


ผล

การจัดสรรน้ำฤดูแล้ง ปี 2566
1,116 ล้าน ลบ.ม. (23%)

คงเหลือปริมาณน้ำที่ต้องจัดสรร
3,884 ล้าน ลบ.ม. (77%)

การเกษตร **3,180** ล้าน ลบ.ม. (64%)



การบริหารจัดการ

- วางแผนจัดสรรน้ำฤดูแล้ง (1 ม.ค.66 – 30 มิ.ย.66) ไร่จำนวน 5,000 ล้าน ลบ.ม. (ใช้สนับสนุนในลุ่มแม่กลอง 4,000 ล้าน ลบ.ม. และผันไปลุ่มเจ้าพระยา 1,000 ล้าน ลบ.ม.)
- วางแผนเพาะปลูกฤดูแล้งไร่ 0.84 ล้านไร่
- ผันน้ำสนับสนุนลุ่มเจ้าพระยา 1,000 ล้าน ลบ.ม. (**เริ่มผันน้ำ 2 พ.ย.66 – 30 พ.ค. 67**)
ปัจจุบันผันน้ำไปแล้ว 290 ล้าน ลบ.ม. (โดยที่ปริมาณน้ำส่วนหนึ่งใช้ผลักดันความเค็มในแม่น้ำท่าจีน ผ่านคลองจรเข้สามพัน และคลองท่าสาร-บางปลาอย่างเต็มศักยภาพ และอีกส่วนหนึ่งใช้สนับสนุนการบริหารจัดการน้ำในแม่น้ำเจ้าพระยา ซึ่งอยู่ระหว่างสำรวจศักยภาพ)
- คาดการณ์ปริมาณน้ำต้นฤดูแล้งปี (1 ก.ค.67) กรณีน้ำน้อย จะมีปริมาณน้ำใช้การจำนวน 4,364 ล้าน ลบ.ม.

ผลการเพาะปลูกข้าวนาปี 2567 (7 ก.พ.67)

แผน

0.84 ล้านไร่

เพาะปลูกแล้ว

0.25 ไร่ (30%)

เก็บเกี่ยว

- ล้านไร่

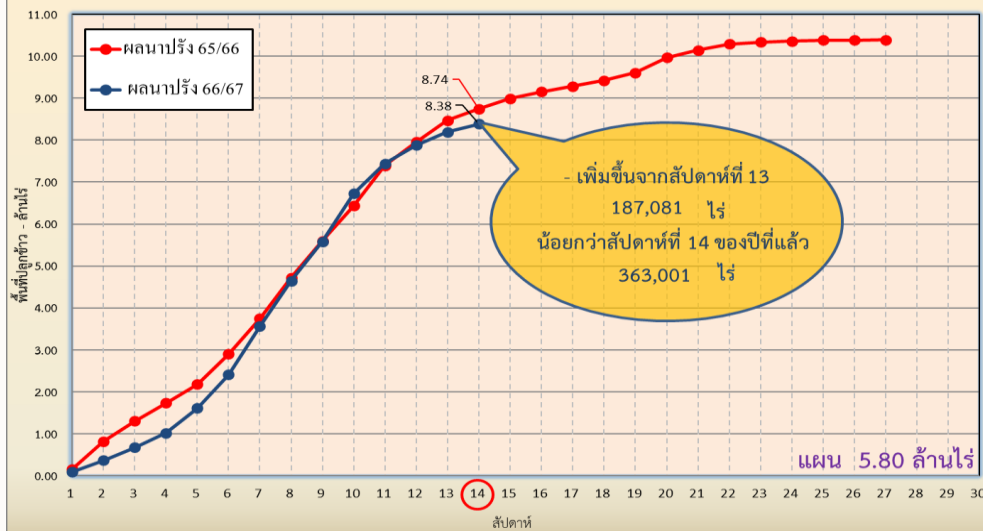


แผนผลการเพาะปลูกพืชในช่วงฤดูแล้งปี 2566/67 (ข้อมูล ณ วันที่ 7 ก.พ. 67)

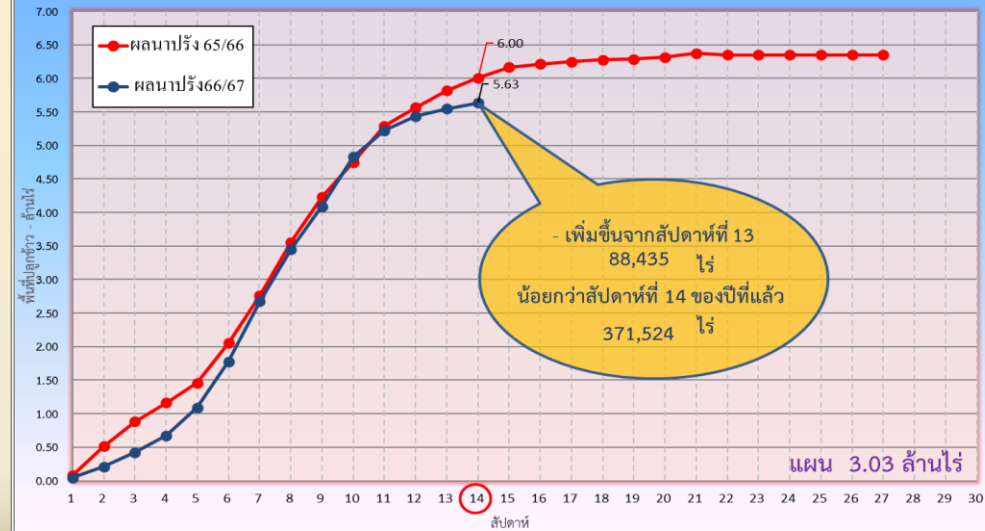


ภาค	ข้าวนาปรัง			พืชไร่-พืชผัก			รวม		
	แผน (ล้านไร่)	ผล (ล้านไร่)	%	แผน (ล้านไร่)	ผล (ล้านไร่)	%	แผน (ล้านไร่)	ผล (ล้านไร่)	%
เหนือ	0.40	0.93	235	0.16	0.20	132	0.55	1.14	206
ตะวันออกเฉียงเหนือ	0.95	1.08	113	0.05	0.04	73	1.00	1.11	111
กลาง	0.02	0.01	90	0.001	0.004	280	0.02	0.02	105
ตะวันออก	0.38	0.47	125	0.01	0.02	159	0.39	0.49	127
ตะวันตก	0.84	0.25	30	0.19	0.13	68	1.03	0.38	37
ใต้	0.19	0.002	1	0.03			0.21	0.003	1
ลุ่มน้ำเจ้าพระยา	3.03	5.63	186	0.13	0.09	68	3.16	5.72	181
ทั้งประเทศ	5.80	8.38	145	0.57	0.48	86	6.37	8.87	139

กราฟเปรียบเทียบผลการปลูกข้าวนาปรังรายสัปดาห์ในเขตทั้งประเทศ



กราฟเปรียบเทียบผลการปลูกข้าวนาปรังรายสัปดาห์ในเขตลุ่มน้ำเจ้าพระยา





คาดการณ์ปริมาณน้ำ ณ วันที่ 1 พฤษภาคม 2567

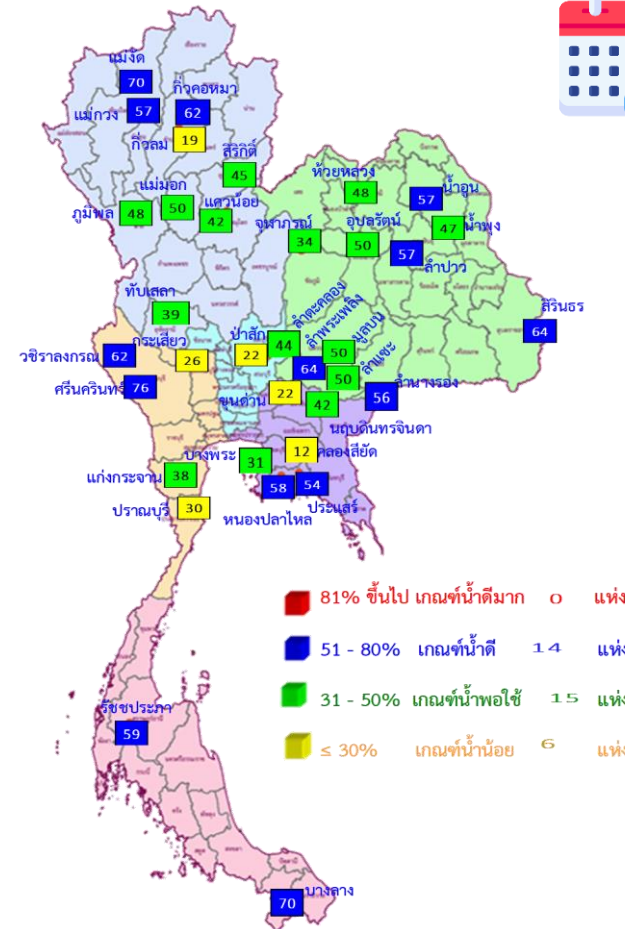


คาดการณ์ปริมาณน้ำอ่างเก็บน้ำขนาดใหญ่ 35 แห่งในช่วงฤดูแล้ง 2566/67 4 กรณี



สถิติและคาดการณ์ปริมาณน้ำอ่างเก็บน้ำขนาดใหญ่
35 แห่งในช่วงฤดูแล้ง 2566/67 4 กรณี

ปี	ปริมาณน้ำ (ล้าน ลบ.ม.)	%	น้ำใช้การ (ล้าน ลบ.ม.)	%
1 พ.ค. 63	33,757	48	10,449	22
1 พ.ค. 64	33,876	48	10,334	22
1 พ.ค. 65	40,578	57	17,036	36
1 พ.ค. 66	41,325	58	17,787	38
1 พ.ค. 67 (น้ำมาก)	42,159	59	18,617	39
1 พ.ค. 67 (น้ำเฉลี่ย)	41,487	58	17,944	38
1 พ.ค. 67 (น้ำน้อย)	40,803	58	17,261	36
1 พ.ค. 67 (One Map)	40,981	58	17,438	37



1 พ.ค. 67
(กรณีน้ำน้อย)

- 81% ขึ้นไป เกษนน้ำดีมาก 0 แห่ง
- 51 - 80% เกษนน้ำดี 14 แห่ง
- 31 - 50% เกษนน้ำพอใช้ 15 แห่ง
- ≤ 30% เกษนน้ำน้อย 6 แห่ง

คาดการณ์ 1 พฤษภาคม 2567
ปริมาณน้ำใช้การน้อยกว่า ปี 2566
526 ล้าน ลบ.ม.

ปี พ.ศ.	ปริมาณน้ำ (ล้าน ลบ.ม.)	%	น้ำใช้การ (ล้าน ลบ.ม.)	%
2567	40,803	58	17,261	36



คาดการณ์ปริมาณน้ำใช้การใน 4 เขื่อนหลัก ณ วันที่ 1 พ.ค. 2567

เขื่อนภูมิพล	ปี	ปริมาณ (ล้าน ลบ.ม.)	%	น้ำใช้การ (ล้าน ลบ.ม.)	%
	1 พ.ค. 66	8,241	61	4,441	46
	1 พ.ค. 67 (น้ำมาก)	6,676	50	2,876	30
	1 พ.ค. 67 (น้ำเฉลี่ย)	6,585	49	2,785	29
	1 พ.ค. 67 (น้ำน้อย)	6,496	48	2,696	28
	1 พ.ค. 67 (One Map)	6,559	49	2,759	29

เขื่อนป่าสักชลสิทธิ์	ปี	ปริมาณ (ล้าน ลบ.ม.)	%	น้ำใช้การ (ล้าน ลบ.ม.)	%
	1 พ.ค. 66	232	24	229	24
	1 พ.ค. 67 (น้ำมาก)	249	26	246	26
	1 พ.ค. 67 (น้ำเฉลี่ย)	236	25	233	24
	1 พ.ค. 67 (น้ำน้อย)	209	22	206	22
	1 พ.ค. 67 (One Map)	210	22	207	22

เขื่อนสิริกิติ์	ปี	ปริมาณ (ล้าน ลบ.ม.)	%	น้ำใช้การ (ล้าน ลบ.ม.)	%
	1 พ.ค. 66	4,478	47	1,628	24
	1 พ.ค. 67 (น้ำมาก)	4,460	47	1,610	24
	1 พ.ค. 67 (น้ำเฉลี่ย)	4,395	46	1,545	23
	1 พ.ค. 67 (น้ำน้อย)	4,311	45	1,461	22
	1 พ.ค. 67 (One Map)	4,337	46	1,487	22

ปริมาณน้ำใช้การ 4 เขื่อนหลัก

1 พฤษภาคม 2566	6,544 ล้าน ลบ.ม.
คาดการณ์ 1 พฤษภาคม 2567	4,715 ล้าน ลบ.ม.



คาดการณ์ปริมาณน้ำรวม 4 เขื่อนหลัก

เขื่อนแควน้อยบำรุงแดน	ปี	ปริมาณ (ล้าน ลบ.ม.)	%	น้ำใช้การ (ล้าน ลบ.ม.)	%
	1 พ.ค. 66	289	31	246	27
	1 พ.ค. 67 (น้ำมาก)	431	46	388	43
	1 พ.ค. 67 (น้ำเฉลี่ย)	418	45	375	42
	1 พ.ค. 67 (น้ำน้อย)	395	42	352	39
	1 พ.ค. 67 (One Map)	395	42	352	39

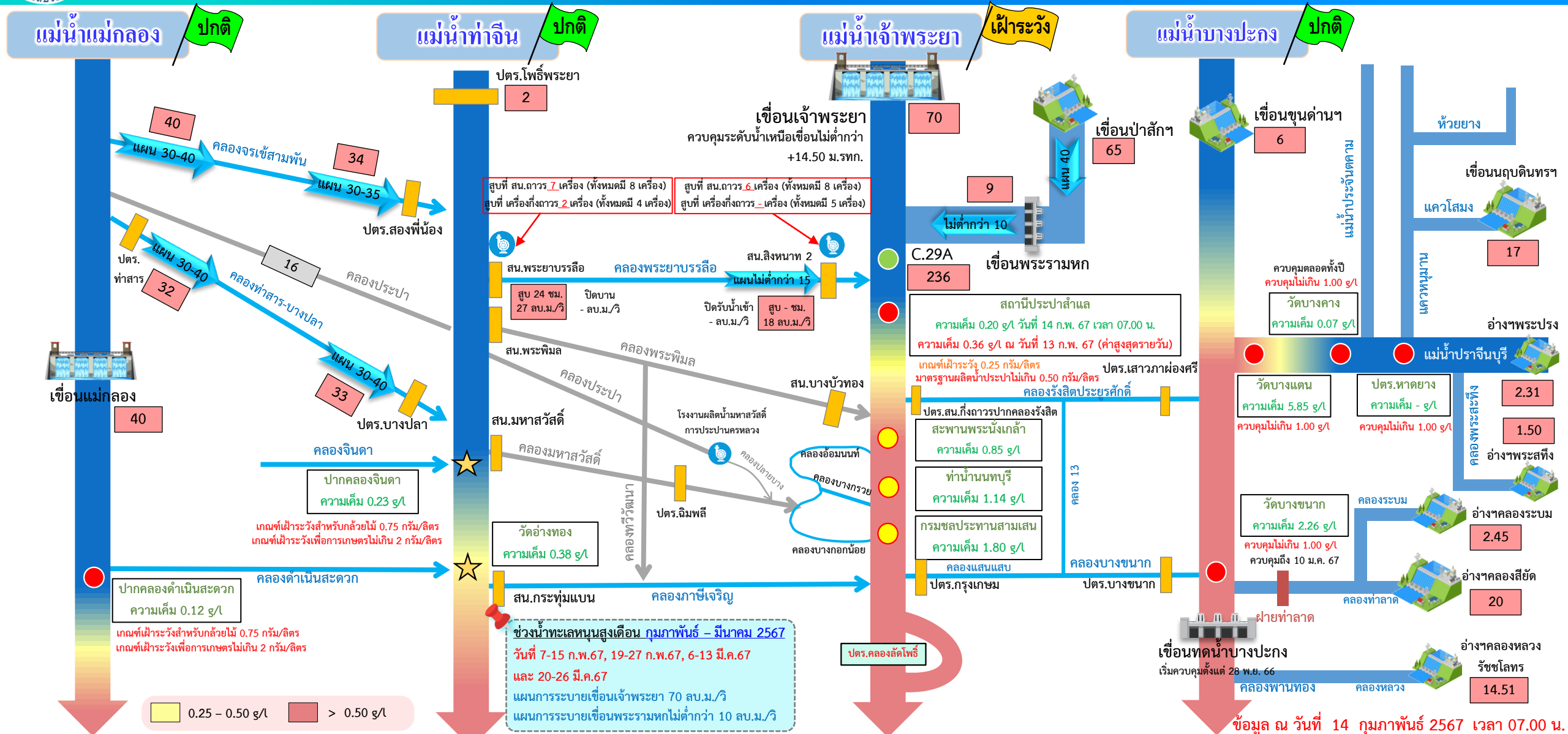
ปี	ปริมาณน้ำ (ล้าน ลบ.ม.)	%	น้ำใช้การ (ล้าน ลบ.ม.)	%
1 พ.ค. 66	13,240	53	6,544	36
1 พ.ค. 67 (น้ำมาก)	11,815	48	5,119	28
1 พ.ค. 67 (น้ำเฉลี่ย)	11,635	47	4,939	27
1 พ.ค. 67 (น้ำน้อย)	11,411	46	4,715	26
1 พ.ค. 67 (One Map)	11,500	46	4,804	26



ติดตามค่าความเต็ม



การบริหารจัดการน้ำเพื่อรักษาระบบนิเวศ (ความเค็ม) ใน 4 ลำน้ำสายหลัก



0.25 - 0.50 g/l > 0.50 g/l

● จุดควบคุมความเค็ม ● จุดตรวจวัดความเค็ม ● สถานีวัดน้ำ ★ จุดติดตั้งเครื่องวัดคุณภาพน้ำเคลื่อนที่

ฝ่ายประมวลวิเคราะห์สถานการณ์น้ำ สำนักบริหารจัดการน้ำและอุทกวิทยา

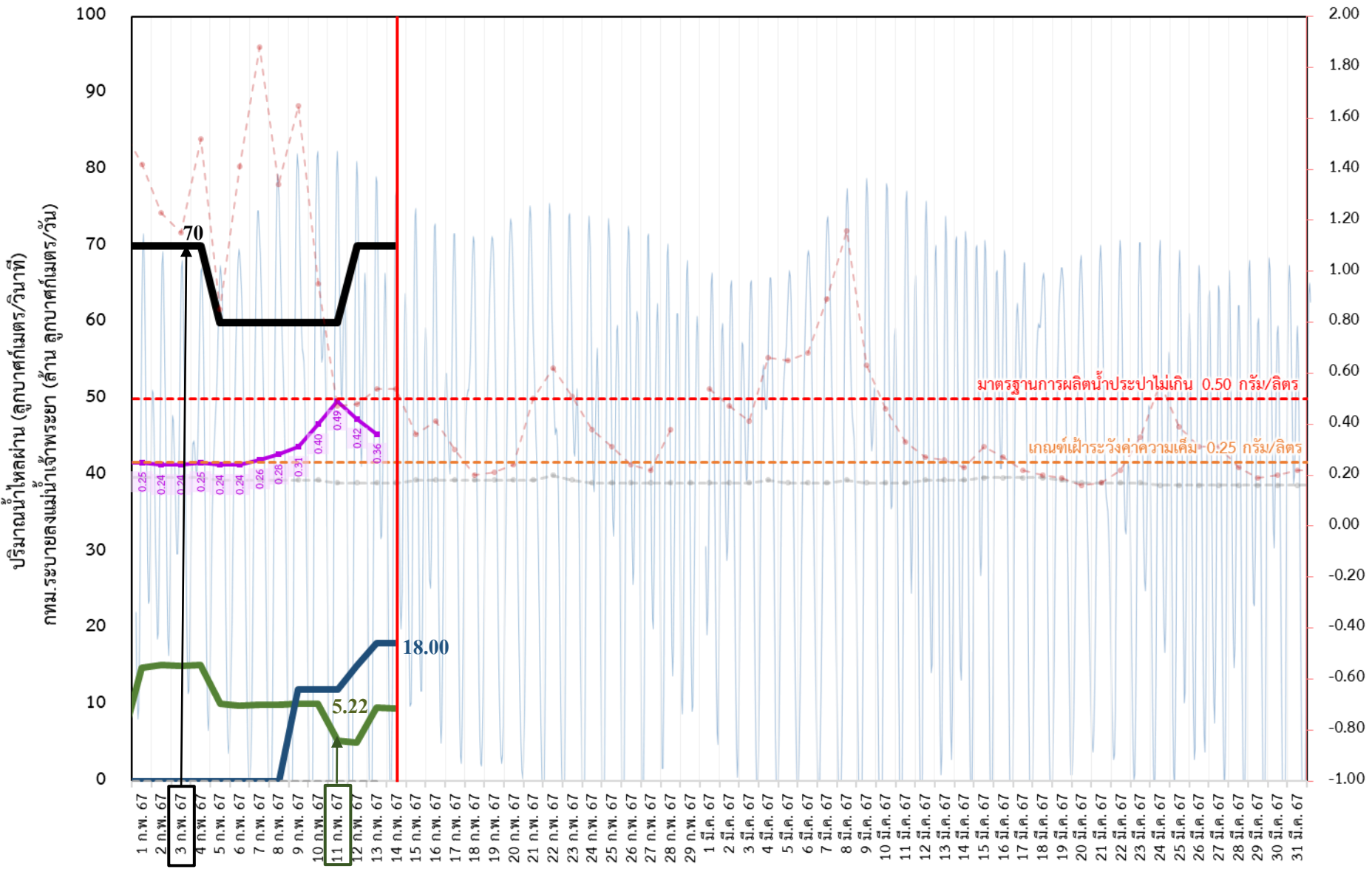
อ่าวไทย

อัตรการไหลเวลา 06.00 น. / คุณภาพน้ำเวลา 07.00 น.
หน่วย : ลูกบาศก์เมตร/วินาที หน่วย : กรัม/ลิตร



ติดตามสถานการณ์ค่าความเค็มในแม่น้ำเจ้าพระยา

ข้อมูล ณ วันที่ 14 กุมภาพันธ์ 2567



สถิติความเค็มสูงสุดรายวัน

17 พ.ค. 2553	1.10 กรัม/ลิตร
05 มิ.ย. 2556	0.57 กรัม/ลิตร
15 ก.พ. 2557	1.92 กรัม/ลิตร
18 ก.ค. 2558	1.09 กรัม/ลิตร
27 พ.ค. 2559	0.87 กรัม/ลิตร
27 ก.พ. 2560	0.84 กรัม/ลิตร
28 ธ.ค. 2562	2.19 กรัม/ลิตร
13 ม.ค. 2563	1.36 กรัม/ลิตร
30 ม.ค. 2564	2.53 กรัม/ลิตร

- ระบายเขื่อนเจ้าพระยา ลบ.ม./วินาที
- ระบายเขื่อนพระรามหก ลบ.ม./วินาที
- สน.สิงหนาท (ระบายลงเจ้าพระยา) ลบ.ม./วินาที
- ความเค็มสูงสุด (สำแล) ปี 2567 กรัม/ลิตร
- ความเค็มสูงสุด (สำแล) ปี 2566 กรัม/ลิตร
- ความเค็มสูงสุด (สำแล) ปี 2564 กรัม/ลิตร
- ปตร.สิงหนาท เปิดรับน้ำเข้า ลบ.ม./วินาที

เขื่อนเจ้าพระยา 70.00 ลบ.ม./วินาที
 เขื่อนพระรามหก 9.42 ลบ.ม./วินาที
 สน.สิงหนาท 2 18.00 ลบ.ม./วินาที
 ความเค็มสำแล 0.36 กรัม/ลิตร
 (สูงสุด ณ วันที่ 13 ก.พ. 67)

3 วัน จากเขื่อนพระรามหก
 11 วัน จากเขื่อนเจ้าพระยา
 รวม 93.22 ลบ.ม./วินาที

หมายเหตุ สิงหนาท วันนี้ ปิดรับน้ำเข้า - ลบ.ม./วินาที
 และสูบน้ำเพื่อรักษาค่าความเค็มในแม่น้ำเจ้าพระยา



ติดตามปริมาณน้ำไหลผ่านเขื่อน และติดตามค่าความเค็ม



	ระบาย เขื่อนเจ้าพระยา ลบ.ม./วินาที	ระบาย เขื่อนป่าสักฯ ลบ.ม./วินาที	ระบาย เขื่อน พระรามหก ลบ.ม./วินาที	ระดับน้ำสูงสุด บริเวณป้อม- พระจุลจอมเกล้า (ค่าคาดการณ์)	ระดับน้ำ สูงสุดบริเวณ ป้อม- พระ จุลจอมเกล้า (ค่าจริง)	ความเค็ม สูงสุด(สำแล) กรัม/ลิตร ปี 2567	สน.สิงหนาท (ระบายลงเจ้าพระยา) ลบ.ม./วินาที	รวมระบายจากเขื่อน เจ้าพระยา+เขื่อนพระรามหก+ สิงหนาท 2 ลบ.ม./วินาที
1 ก.พ. 67	70.00	65.01	14.77	0.87	0.42	0.25	ปิดระบาย	64.83
2 ก.พ. 67	70.00	65.01	15.13	0.87	0.35	0.24	ปิดระบาย	64.91
3 ก.พ. 67	70.00	65.00	15.05	0.89	0.40	0.24	ปิดระบาย	64.97
4 ก.พ. 67	70.00	65.01	15.22	0.93	0.59	0.25	ปิดระบาย	74.77
5 ก.พ. 67	60.00	70.16	10.13	1.01	0.61	0.24	ปิดระบาย	75.13
6 ก.พ. 67	60.00	70.04	9.86	1.13	0.87	0.24	ปิดระบาย	75.05
7 ก.พ. 67	60.00	70.01	10.01	1.28	1.28	0.26	ปิดระบาย	75.22
8 ก.พ. 67	60.00	65.13	9.99	1.43	1.44	0.28	ปิดระบาย	70.13
9 ก.พ. 67	60.00	65.04	10.05	1.51	1.48	0.31	12.00	81.86
10 ก.พ. 67	60.00	65.08	10.04	1.50	1.50	0.40	12.00	92.01
11 ก.พ. 67	60.00	65.02	5.22	1.44	1.47	0.49	12.00	91.99
12 ก.พ. 67	70.00	65.02	5.08	1.33	1.16	0.42	15.00	95.05
13 ก.พ. 67	70.00	65.06	9.62	1.22	0.87	0.36	18.00	98.04
14 ก.พ. 67	70.00	65.01	9.42	1.10	0.88		18.00	93.22

11 วัน

3 วัน

93.22



มาตรการและการเตรียมความพร้อม รับมือฤดูแล้ง ปี 2566/67

9 มาตรการรองรับ ฤดูแล้ง ปี 2566/67

ข้อมูล ณ วันที่ 5 ม.ค. 2567



Supply



ปฏิบัติการเติมน้ำ อย่างมีประสิทธิภาพ

Demand



บริหารจัดการน้ำ

ให้เป็นไปตามลำดับความสำคัญของการใช้น้ำ
ที่คณะกรรมการลุ่มน้ำกำหนด

ดำเนินการจัดสรรน้ำตามที่
คณะกรรมการลุ่มน้ำจัดอันดับความสำคัญ

เฝ้าระวังและแก้ไขคุณภาพน้ำ

ติดตามความเค็ม 4 ลำน้ำสายหลัก
เจ้าพระยา ท่าจีน แม่กลอง และบางปะกง

Management



สร้างการรับรู้ ประชาสัมพันธ์

ตั้งแต่ 1 พ.ย. 66 - 5 ม.ค. 67 ประชาสัมพันธ์ไปแล้ว
สะสม 10,443 ครั้ง เกษตรกร 32,681 คน

1

เฝ้าระวังและเตรียมจัดหาแหล่งน้ำสำรอง พร้อมวางแผน
เตรียมเครื่องจักร-เครื่องมือในพื้นที่เฝ้าระวังเสี่ยงขาดแคลนน้ำ

2

วางแผนเครื่องจักรเครื่องมือ จำนวน 5,382 หน่วย
ตั้งแต่ 1 พ.ย. 66 - 5 ม.ค. 67 สนับสนุนไปแล้ว 298 หน่วย (35 จังหวัด) แบ่งเป็น
เครื่องสูบน้ำ 252 เครื่อง รถบรรทุกน้ำ 33 คัน และเครื่องจักรอื่นๆ 13 หน่วย

3

กำหนดแผนจัดสรรน้ำ และพื้นที่เพาะปลูกพืชฤดูแล้ง
ควบคุมการเพาะปลูกข้าวนาปรัง สร้างการรับรู้ให้กับเกษตรกร
เตรียมน้ำสำรองสำหรับพื้นที่ลุ่มต่ำรับน้ำนอง

4

วางแผนจัดสรรน้ำทั้งประเทศ 21,810 ล้าน ลบ.ม. จัดสรรน้ำไปแล้ว 8,466 ล้าน ลบ.ม. (39%)
วางแผนเพาะปลูกนาปรัง 5.80 ล้านไร่ เฝ้าระวังแล้ว 6.73 ล้านไร่ (116%)

5

เพิ่มประสิทธิภาพการใช้น้ำ
ประหยัดน้ำและลดการสูญเสียในทุกภาคส่วน

6

ส่งเสริมเกษตรกรการทำนาเปียกสลับแห้ง / จัดรอบเวรส่งน้ำ

7

เสริมสร้างความเข้มแข็ง
ด้านการบริหารจัดการน้ำของชุมชน / องค์กรผู้ใช้น้ำ

8

มีการประชุมกลุ่มผู้ใช้น้ำเพื่อประชาสัมพันธ์สถานการณ์น้ำพร้อมรับมือปัญหาและร่วมกันแก้ไข
ปัญหาให้เกษตรกรในพื้นที่จำนวน 9,500 ราย 4,800 ครัวเรือน พื้นที่ 101,260 ไร่

9

ติดตามและประเมิน ผลการดำเนินงาน
ติดตามผลและประเมินผลการดำเนินงานรายงานผู้บริหารกรม
กระทรวงเกษตรและสหกรณ์ และสำนักงานทรัพยากรน้ำแห่งชาติ

6

**แนวทาง
กรมชลประทาน**

1

บริหารน้ำในอ่างฯ
ควบคุมให้อยู่ในเกณฑ์บริหารจัดการน้ำ
และเพียงพอกับความต้องการ

2

จัดหาแหล่งน้ำสำรอง
เตรียมพื้นที่สำรองน้ำในกรณีเสี่ยงภัยแล้ง

3

ตรวจสอบความต้องการ
วิเคราะห์ ประเมินความต้องการใช้น้ำ
ทุกกิจกรรมตามลำดับความสำคัญ

4

จัดสรรตามกิจกรรมหลัก
จัดสรรน้ำตามลำดับความสำคัญ
ของกิจกรรมการใช้น้ำ

5

สำรองน้ำเก็บกักไว้ต้นฤดูฝน
สำรองน้ำไว้กรณีฝนทิ้งช่วงต้นฤดูฝน

6

ประเมินผลและประชาสัมพันธ์
ติดตาม ประเมินผล และแจ้งประชาสัมพันธ์
ข่าวสารให้ประชาชน และหน่วยงาน
ที่เกี่ยวข้องรับทราบ

จาก 9 มาตรการสู่ 6 แนวทางปฏิบัติ



มาตรการการเพาะปลูกพืชฤดูแล้ง ปี 2566/67

การจัดสรรน้ำ

วางแผนการบริหารจัดการน้ำแบบยั่งยืน โดยจัดสรรน้ำให้สอดคล้องกับปริมาณน้ำต้นทุนในอ่างเก็บน้ำ เพื่อสนับสนุนการใช้น้ำทุกกิจกรรมในพื้นที่ต่างๆ ตามลำดับความสำคัญ ดังนี้

- 1** เพื่อการอุปโภค-บริโภค และการประปา 
- เพื่อการรักษาระบบนิเวศทางน้ำ เช่น การพลิกดินน้ำเค็ม การขังน้ำเสีย บรรเทาสาธารณภัย จารีตประเพณีและคมนาคม เป็นต้น 
- เพื่อสำรองน้ำไว้สำหรับการใช้น้ำในช่วงต้นฤดูฝน สำหรับอุปโภคบริโภคและรักษาระบบนิเวศ เดือนพฤษภาคม - กรกฎาคม 2567 
- เพื่อการเกษตร 
- เพื่อการอุตสาหกรรม 
- เพื่อการพาณิชย์กรรมและการท่องเที่ยว 



มาตรการการบริหารจัดการในช่วงฤดูแล้ง 2566/67

แนวทางในการดำเนินงาน และเตรียมความพร้อมรับสถานการณ์ภัยแล้ง ปี 2566/67
เพื่อให้การบริหารจัดการน้ำเป็นไปตามแผนที่กำหนด และไม่เกิดผลกระทบกับการบริหารจัดการน้ำในระยะต่อไป

▶ บริหารจัดการน้ำที่จัดสรรอย่าง
เข้มงวด และสอดคล้องกับ
สถานการณ์

▶ ประชาสัมพันธ์ขอความร่วมมือ
เกษตรกร งดเพาะปลูกข้าวนาปรัง
รอบที่ 2 หลังการเก็บเกี่ยว

▶ การเพิ่มประสิทธิภาพการใช้น้ำ เช่น การปลูกข้าว
โดยวิธีเปียกสลับแห้ง สร้างการรับรู้ผ่านสื่อ
แจ้งเตือนสถานการณ์น้ำ แนวทางการบริหาร
จัดการน้ำ การช่วยเหลือ

ส่งน้ำแบบประณีตตามรอบเวร
แต่ละพื้นที่ เพื่อให้มีน้ำเพียงพอ
ต่อการใช้ในทุกภาคส่วน

พิจารณาการใช้น้ำจากแก้มลิง
ธรรมชาติ แหล่งน้ำต้นเอง
และแหล่งน้ำอื่นๆในพื้นที่

การจัดเตรียมเครื่องสูบน้ำ รถบรรทุกน้ำ
และเครื่องจักรเครื่องมือสนับสนุนอื่นๆ
เพื่อพร้อมให้การช่วยเหลืออย่างทันที่

ทั้งประเทศ



มาตรการการบริหารจัดการในช่วงฤดูแล้ง 2566/67

แนวทางในการดำเนินงาน และเตรียมความพร้อมรับสถานการณ์ภัยแล้ง ปี 2566/67 เพื่อให้การบริหารจัดการน้ำเป็นไปตามแผนที่กำหนด และไม่เกิดผลกระทบกับการบริหารจัดการน้ำในระยะต่อไป

ในช่วงน้ำทะเลหนุนสูง พิจารณาเพิ่มการระบายของเขื่อนป่าสักชลสิทธิ์ และขอความร่วมมือสำนักงานชลประทานที่ 10 ควบคุมปริมาณน้ำผ่าน ปตร.พระนารายณ์ เพื่อรักษาปริมาณน้ำผ่านเขื่อนพระรามหกในเกณฑ์ที่กำหนด

สำหรับลำน้ำหรือคลองส่งน้ำที่มีความจำเป็นต้องรับน้ำเข้าเพื่อรักษาเสถียรภาพของตลิ่งให้พิจารณารับน้ำเข้าในเกณฑ์ต่ำสุด

ประชาสัมพันธ์สถานีสูบน้ำด้วยไฟฟ้าเพื่อการเกษตรรดสูบน้ำเข้าพื้นที่เพาะปลูกนอกแผน ขอความร่วมมือไม่ให้เกษตรกรทำการปิดกั้นลำน้ำหรือสูบน้ำเข้าพื้นที่เพาะปลูก

สถานีสูบน้ำของการประปานครหลวง การประปาส่วนภูมิภาค และการประปาส่วนท้องถิ่นสามารถทำการสูบน้ำได้ตามปกติ ตามแผนที่ได้ให้ไว้กับกรมชลประทาน

ให้หน่วยงานที่เกี่ยวข้องเฝ้าระวังและควบคุมไม่ให้มีการปล่อยน้ำเสียลงในแม่น้ำ คูคลอง และแหล่งน้ำต่างๆ เนื่องจากทำให้ต้องระบายน้ำจากอ่างเก็บน้ำเพิ่มขึ้นเพื่อเจือจางน้ำเสีย

ลุ่มน้ำเจ้าพระยา



ชป.เตรียมความพร้อมเครื่องจักร-เครื่องมือ ช่วยเหลือ ฤดูแล้ง ทั่วประเทศ ปี 2566/67

ส่วนบริหารเครื่องจักรกลที่ 1

เชียงใหม่

- เครื่องสูบน้ำ 163 เครื่อง
- รถบรรทุกน้ำ 15 คัน
- เครื่องจักรกลสนับสนุนอื่นๆ 232 หน่วย

รวม 410 หน่วย



ส่วนบริหารเครื่องจักรกลที่ 5

พระนครศรีอยุธยา

- เครื่องสูบน้ำ 265 เครื่อง
- รถบรรทุกน้ำ 11 เครื่อง
- เครื่องจักรกลสนับสนุนอื่นๆ 265 หน่วย

รวม 541 หน่วย



ส่วนบริหารเครื่องจักรกลที่ 7

กาญจนบุรี

- เครื่องสูบน้ำ 160 เครื่อง
- รถบรรทุกน้ำ 11 เครื่อง
- เครื่องจักรกลสนับสนุนอื่นๆ 286 หน่วย

รวม 457 หน่วย



ส่วนกลาง

นนทบุรี

- เครื่องสูบน้ำ 241 เครื่อง
- รถบรรทุกน้ำ 9 คัน
- เครื่องจักรกลสนับสนุนอื่นๆ 277 หน่วย

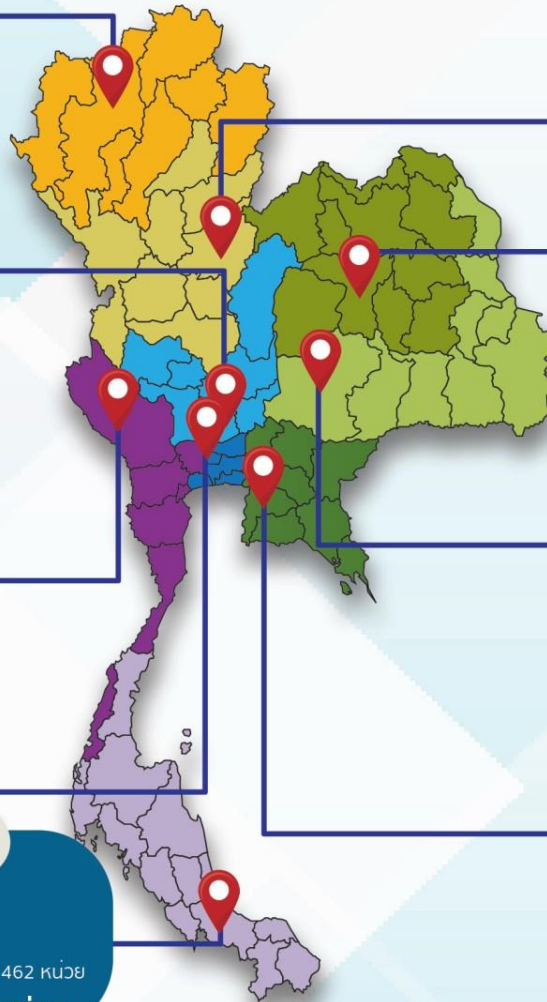
รวม 518 หน่วย

ส่วนบริหารเครื่องจักรกลที่ 8

สงขลา

- เครื่องสูบน้ำ 297 เครื่อง
- รถบรรทุกน้ำ 11 เครื่อง
- เครื่องจักรกลสนับสนุนอื่นๆ 462 หน่วย

รวม 770 หน่วย



ส่วนบริหารเครื่องจักรกลที่ 2

พิษณุโลก

- เครื่องสูบน้ำ 269 เครื่อง
- รถบรรทุกน้ำ 12 เครื่อง
- เครื่องจักรกลสนับสนุนอื่นๆ 273 หน่วย

รวม 554 หน่วย



ส่วนบริหารเครื่องจักรกลที่ 3

ขอนแก่น

- เครื่องสูบน้ำ 286 เครื่อง
- รถบรรทุกน้ำ 9 เครื่อง
- เครื่องจักรกลสนับสนุนอื่นๆ 456 หน่วย

รวม 751 หน่วย



ส่วนบริหารเครื่องจักรกลที่ 4

นครราชสีมา

- เครื่องสูบน้ำ 198 เครื่อง
- รถบรรทุกน้ำ 10 เครื่อง
- เครื่องจักรกลสนับสนุนอื่นๆ 346 หน่วย

รวม 554 หน่วย



ส่วนบริหารเครื่องจักรกลที่ 6

ชลบุรี

- เครื่องสูบน้ำ 410 เครื่อง
- รถบรรทุกน้ำ 14 เครื่อง
- เครื่องจักรกลสนับสนุนอื่นๆ 403 หน่วย

รวม 827 หน่วย

รวมทั้งประเทศ

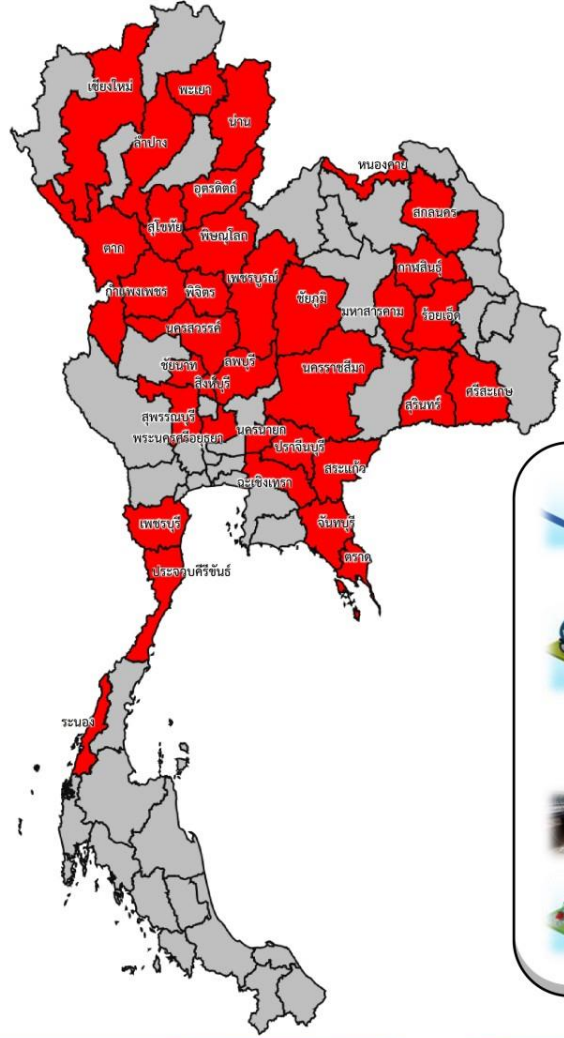
- เครื่องสูบน้ำ 2,289 เครื่อง
- รถบรรทุกน้ำ 102 เครื่อง
- เครื่องจักรกลสนับสนุนอื่นๆ 2,991 หน่วย

รวมเป็น
5,382 หน่วย



ฝ่ายประมวลและวิเคราะห์สถานการณ์น้ำ ส่วนประมวลวิเคราะห์สถานการณ์น้ำ สำนักบริหารจัดการน้ำและอุทกวิทยา

ประจำสัปดาห์ (3 ก.พ. 67 – 9 ก.พ. 67)

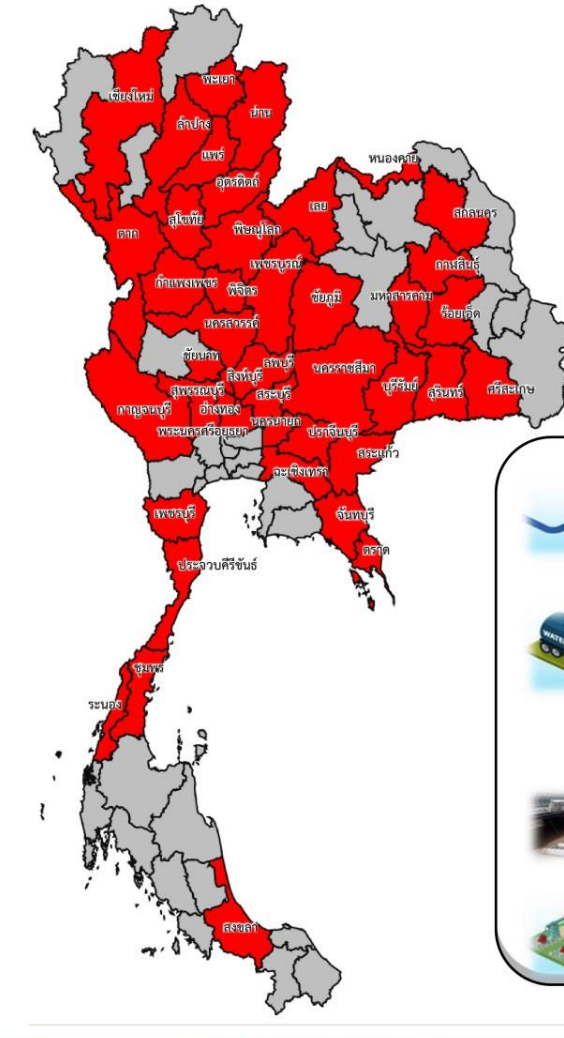


ช่วยเหลือ**ประจำสัปดาห์**รวม
35 จังหวัด

ผล

- เครื่องสูบน้ำ **210** เครื่อง
ปริมาณน้ำรวม 5,167 ล้าน ลบ.ม.
- รถบรรทุกน้ำ **14** คัน
ปริมาณน้ำรวม 700,000 ลิตร
- เครื่องผลักดันน้ำ - เครื่อง
- เครื่องจักรอื่นๆ **3** หน่วย

สะสม (1 พ.ย.66 – 9 ก.พ. 67)



ช่วยเหลือ**สะสม**รวม
43 จังหวัด

ผล

- เครื่องสูบน้ำ **470** เครื่อง
ปริมาณน้ำรวม 109,171 ล้าน ลบ.ม.
- รถบรรทุกน้ำ **36** คัน
ปริมาณน้ำรวม 4,700 ล้าน ลิตร
- เครื่องผลักดันน้ำ - เครื่อง
- เครื่องจักรอื่นๆ **20** หน่วย



ผลการประชาสัมพันธ์สร้างการรับรู้สถานการณ์น้ำและการบริหารจัดการน้ำ



ฤดูแล้ง ปี 2566/67 กรมชลประทาน

ระหว่างวันที่ 3 - 9 กุมภาพันธ์ 2567

1 ศูนย์เรียนรู้การเพิ่มประสิทธิภาพการผลิตสินค้าเกษตร (ศพก.)



จำนวน

8 ครั้ง

สะสม 51 ครั้ง

เกษตรกร

315 คน

สะสม 1,475 คน

2. คณะกรรมการจัดการชลประทาน (JMC)



จำนวน

24 ครั้ง

สะสม 110 ครั้ง

เกษตรกร

1,308 คน

สะสม 5,577 คน

3 กลุ่มผู้ใช้น้ำ



จำนวน

493 ครั้ง

สะสม 2,126 ครั้ง

เกษตรกร

6,251 คน

สะสม 35,717 คน

4. การประชาสัมพันธ์อื่นๆ



จำนวน

1,914 ครั้ง

สะสม 11,334 ครั้ง

ข้อมูลสะสม ตั้งแต่วันที่ 1 พ.ย.66

รวมการประชาสัมพันธ์



จำนวนครั้งการประชาสัมพันธ์

2,146 สะสม 13,621



จำนวนเกษตรกรที่รับการฟังประชาสัมพันธ์

7,874 สะสม 42,769



โครงการจ้างแรงงานชลประทาน เพื่อช่วยเหลือเกษตรกร ปี 2567



ณ วันที่ 31 ม.ค.67

ระยะเวลาการจ้างแรงงาน 8 เดือน (ตุลาคม 2566 - พฤษภาคม 2567)

เป้าหมาย
จ้างแรงงาน



9,472 คน

วงเงิน (ล้านบาท)

545.30



6,674 คน | 70.46%

วงเงิน (ล้านบาท)

122.03 | 22.38%

ปัจจุบัน
จ้างแรงงาน

หลักเกณฑ์การจ้างแรงงาน

1

เกษตรกรที่ขึ้นทะเบียนกับ
กรมส่งเสริมการเกษตร หรือ
เกษตรกรในพื้นที่

2

สมาชิกกลุ่มผู้ใช้น้ำ
ของกรมชลประทาน
ในพื้นที่

3

ประชาชนและ
ผู้ใช้แรงงานทั่วไป
ในพื้นที่

4

หากแรงงานในพื้นที่ไม่เพียงพอ
**ให้พิจารณาจ้างเกษตรกร/
แรงงานในพื้นที่ใกล้เคียง**
จากหมู่บ้าน ตำบล อำเภอ จังหวัด
และลุ่มน้ำ ตามลำดับ

ลักษณะงานที่จ้าง

งานซ่อมแซมบำรุงรักษา ขุดลอก
ปรับปรุงงานชลประทาน โครงการส่งเสริม
การดำเนินงานอันเนื่องมาจากพระราชดำริ
งานก่อสร้างแหล่งน้ำและระบบส่งน้ำเพื่อ
ชุมชน/ชนบท แก้มลิง การจัดการคุณภาพน้ำ





ศูนย์ปฏิบัติการน้ำอัจฉริยะ SMART WATER OPERATION CENTER (SWOC)



CONTACT US



02 669 2560 หรือ



www.wmsc.rid.go.th/
www.swoc.rid.go.th/



wmsc.1460@gmail.com



SWOC RID



อาคาร 99 ปี ม.ล.ชชาติ กำภู
กรมชลประทาน กรุงเทพมหานคร

