



สถานการณ์และการบริหารจัดการน้ำ ฤดูแล้ง ปี 2566/67

ศูนย์ปฏิบัติการน้ำอัจฉริยะ (SWOC) กรมชลประทาน

วันที่ 14 ธันวาคม 2566

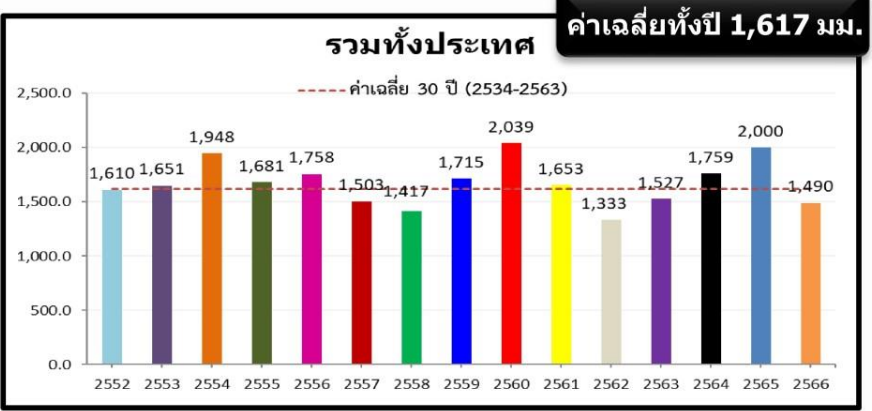


สถานการณ์ฝน และสภาพภูมิอากาศ

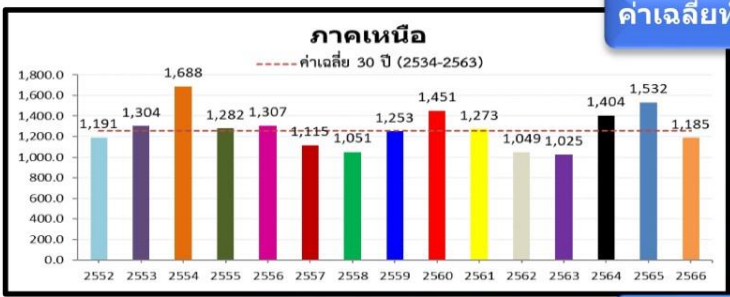


ปริมาณฝนสะสม (1 ม.ค. - 11 ธ.ค. 2566)

ฝนสะสมต่ำกว่าค่าปกติ - 6%

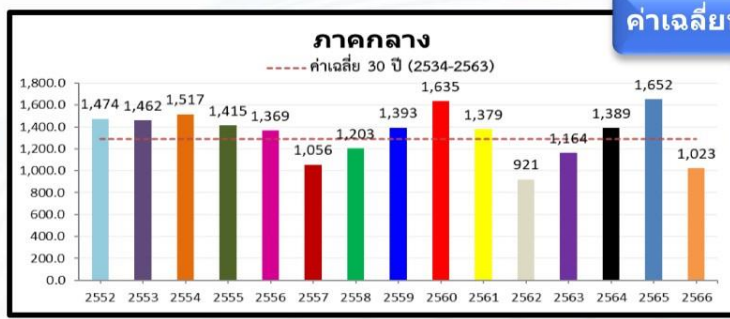


ค่าเฉลี่ยทั้งปี 1,420.8 มม.



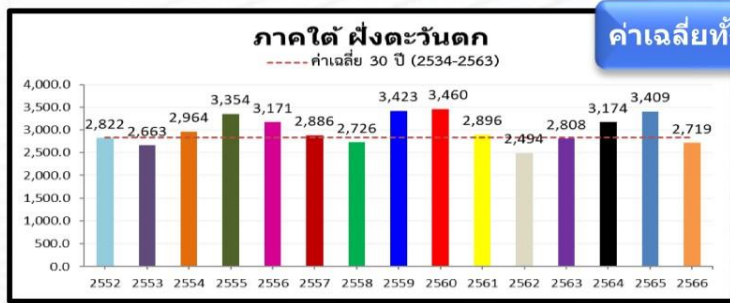
ค่าเฉลี่ยทั้งปี 1,253.8 มม.

-58.2(-5%)
-346.7(-23%)



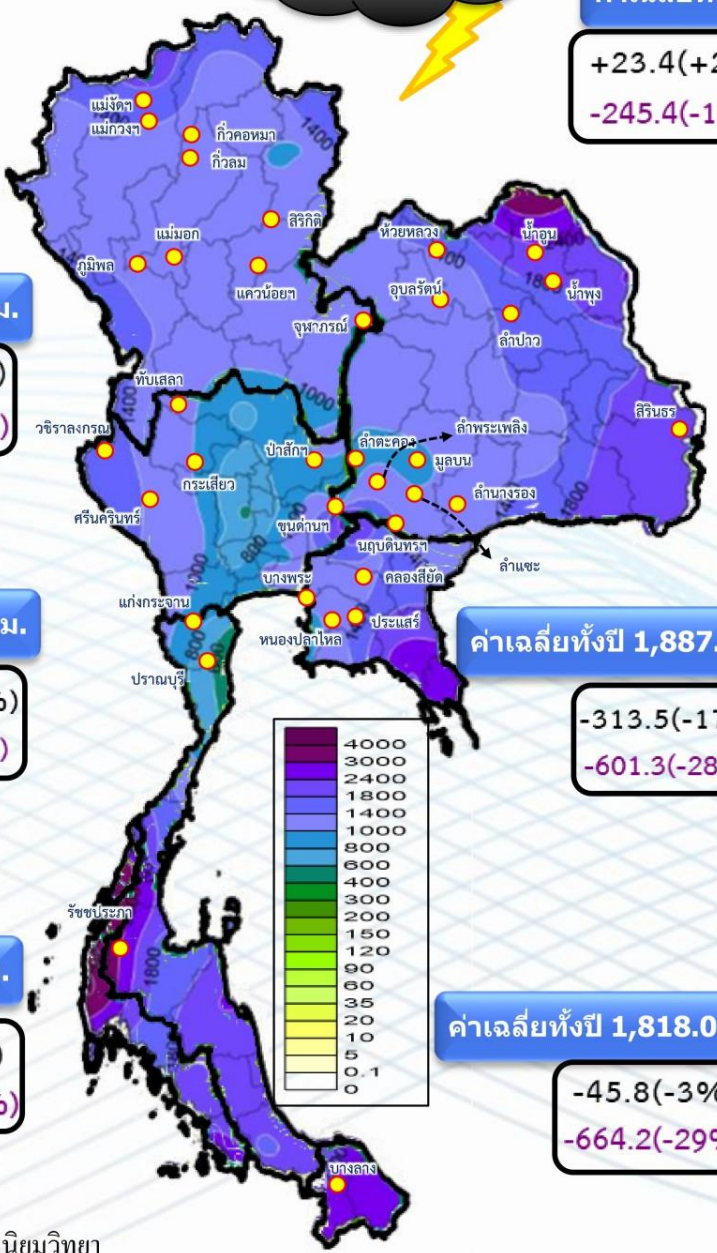
ค่าเฉลี่ยทั้งปี 1,291.7 มม.

-260.9(-20%)
-628.3(-38%)



ค่าเฉลี่ยทั้งปี 2,833.5 มม.

-45.0(-2%)
-652.0(-19%)

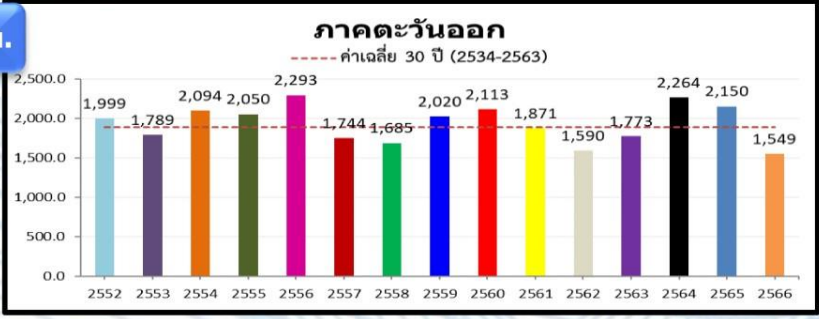


ค่าเฉลี่ยทั้งปี 1,887.1 มม.

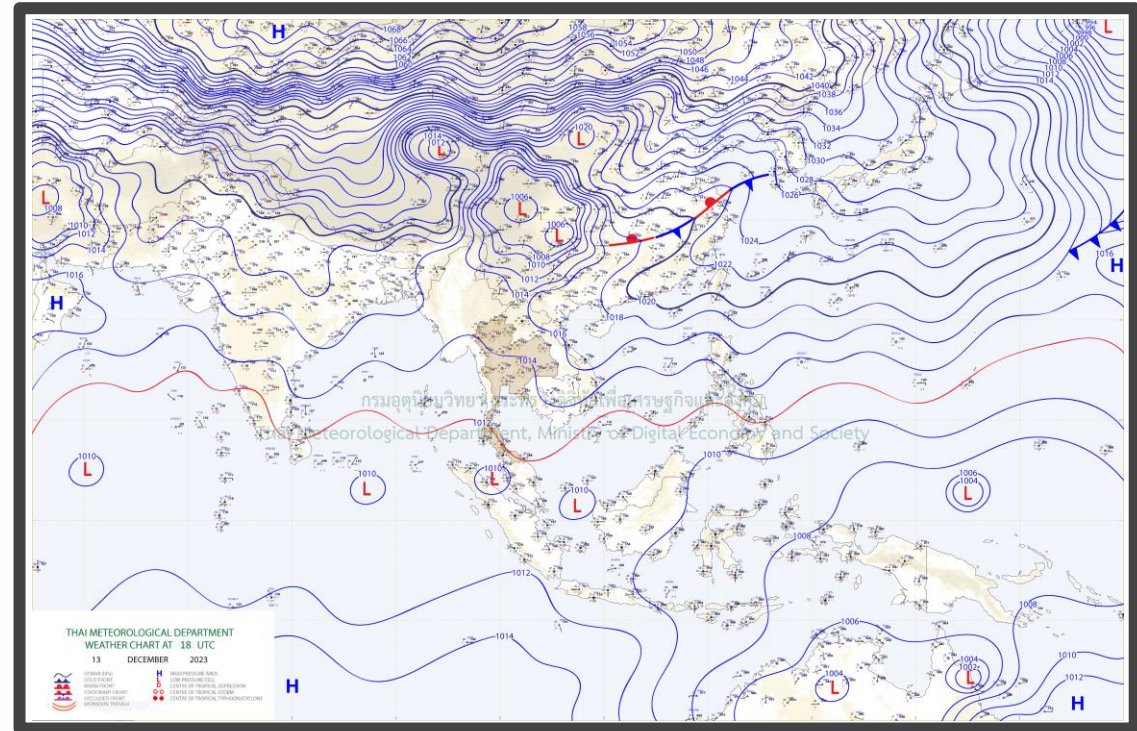
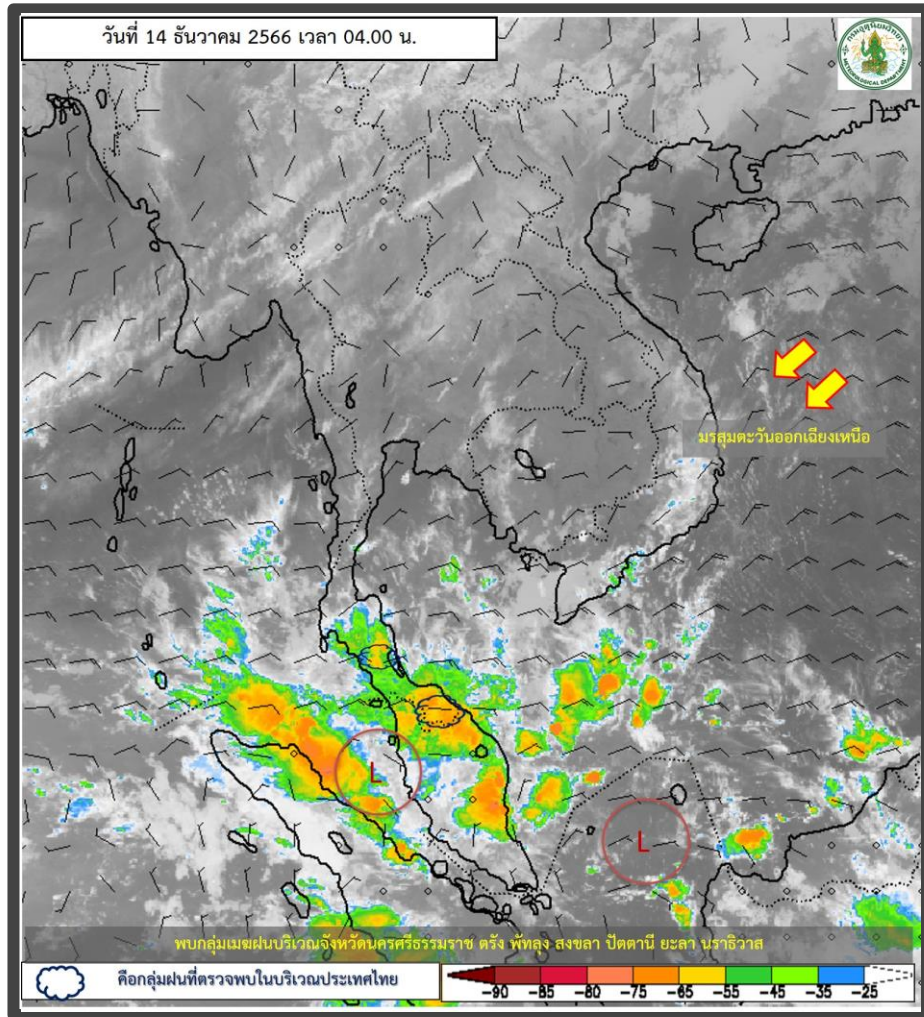
-313.5(-17%)
-601.3(-28%)

ค่าเฉลี่ยทั้งปี 1,818.0 มม.

-45.8(-3%)
-664.2(-29%)



หมายเหตุ
ตัวเลขสีดำ คือ ปี 66 เทียบกับค่าเฉลี่ย 30 ปี (2534-2563)
ตัวเลขสีม่วง คือ ปี 66 เทียบ ปี 65 (ณ วันเดียวกัน)



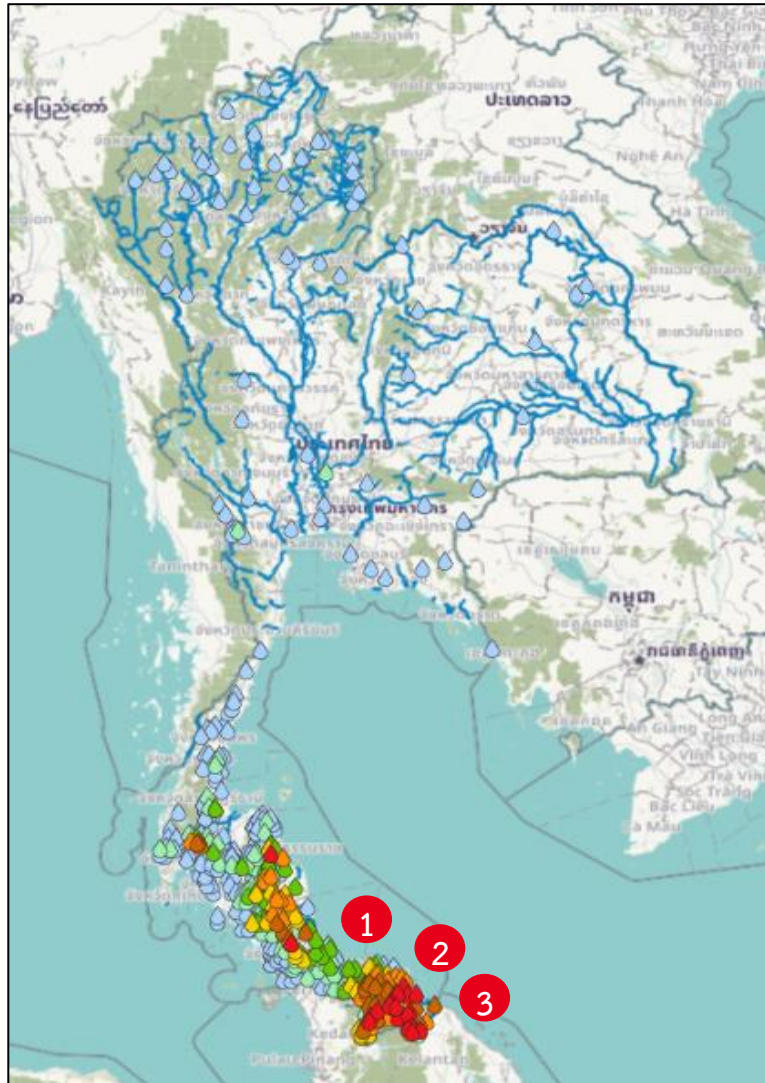
พยากรณ์อากาศ 24 ชั่วโมงข้างหน้า

บริเวณความกดอากาศสูงหรือมวลอากาศเย็นปกคลุมภาคตะวันออกเฉียงเหนือตอนบนของประเทศไทยและทะเลจีนใต้ ประกอบกับมีลมตะวันออกเฉียงเหนือพัดเข้ามาปกคลุมภาคตะวันออกเฉียงเหนือตอนล่าง ทำให้ภาคตะวันออกเฉียงเหนือ ภาคกลางตอนล่างรวมทั้งกรุงเทพมหานครและปริมณฑล มีฝนบางแห่ง ในขณะที่มีคลื่นกระแสลมฝ่ายตะวันตกเคลื่อนเข้าปกคลุมภาคเหนือตอนบน ทำให้บริเวณดังกล่าวมีฝนฟ้าคะนองบางแห่ง สำหรับมรสุมตะวันออกเฉียงเหนือพัดปกคลุมอ่าวไทยและภาคใต้ ทำให้ภาคใต้ตอนล่างมีฝนตกหนักบางแห่ง



ปริมาณฝน 24 ชั่วโมงย้อนหลัง

วันที่ 13 ธันวาคม – 14 ธันวาคม 2566



สถานี	ตำบล อำเภอ จังหวัด	เวลา	ฝนสะสม (มม.)
สะพานตาบัว บ้านยาเต๊ะ	ต.มาโมง อ.สุคีริน จ.นราธิวาส 1	05:00 น.	203.8
บ้านไอร้เจียะ	ต.ซากอ อ.ศรีสาคร จ.นราธิวาส 2	04:00 น.	199
ที่ว่าการอำเภอจะนะ	ต.จะนะ อ.จะนะ จ.นราธิวาส 3	05:00 น.	180.6
ทต.นุเก๊ะตา	ต.โละจูด อ.แว้ง จ.นราธิวาส	05:00 น.	168.8
สะพานข้ามคลองสอวอ บ้านสามชอย	ต.มาโมง อ.สุคีริน จ.นราธิวาส	05:00 น.	162.6
นราธิวาส	ต.บางนาค อ.เมืองนราธิวาส จ.นราธิวาส	22:00 น.	160.5
สะพานกะลุบี บ้านสายปารี	ต.มาโมง อ.สุคีริน จ.นราธิวาส	05:00 น.	147.2
บ้านมือจะ	ต.ผดุงมาตร อ.จะนะ จ.นราธิวาส	04:00 น.	144
บ้านปูโบ	ต.สามัคคี อ.เรือเสาะ จ.นราธิวาส	04:00 น.	143.5
บ้านป่าไผ่	ต.กาหลง อ.ศรีสาคร จ.นราธิวาส	04:00 น.	136

>0-10	>10-20	>20-35	>35-50	>50-70	>70-90	>90
ฝนเล็กน้อย ฝนน้อย	ฝนปานกลาง		ฝนหนัก			ฝนหนักมาก ฝนมาก



ปริมาณฝนสะสมย้อนหลัง 24 ชั่วโมง รายลุ่มน้ำ

วันที่ 12 ธันวาคม - 13 ธันวาคม 2566



ใต้ฝั่งตะวันตก



ชื่อสถานี	ที่ตั้ง	เวลา	ฝนล่าสุด (มม.) ↓
สถานีบ้านยาว	ต.เขี้ยวเหนือ อ.กะเปอร์ จ.ระนอง	05:00	47.5
สถานีบ้านเขาสวย*	ต.ทุ่งมะพร้าว อ.ท้ายเหมือง จ.พังงา	05:00	1.0
สถานีบ้านด่าน	ต.ตะลุบัน อ.ตะลุบัน จ.ระนอง	05:00	1.0
สถานีร.บ้านช้างเผือ	ต.เขล อ.กะเปอร์ จ.พังงา	06:00	0.6
สถานีบ้านทุ่งคาจอก*	ต.ทุ่งคาจอก อ.เมืองพังงา จ.พังงา	05:00	0.5
สถานีบ้านหมึกโกร*	ต.ช่อง อ.นาโยง จ.ตรัง	05:00	0.5
สถานีบ้านวังสมบูรณ์	ต.เขาปูน อ.ห้วยยอด จ.ตรัง	05:00	0.5
สถานีบ้านวังนาใบ	ต.ทุ่งหว้า อ.ทุ่งหว้า จ.สตูล	05:00	0.5
สถานีบางนอนใน	ต.บางนอน อ.เมืองระนอง จ.ระนอง	05:00	0.5
สถานีรนอง	ต.บางนอน อ.เมืองระนอง จ.ระนอง	04:00	0.2

ทะเลสาบสงขลา



ชื่อสถานี	ที่ตั้ง	เวลา	ฝนล่าสุด (มม.) ↓
สถานีบ้านลาดนาทวี*	ต.นาทวี อ.นาทวี จ.สงขลา	05:00	48.5
สถานีบ้านห้วยบอน	ต.บ้านโหนด อ.สทิงพระ จ.สงขลา	05:00	1.5
สถานีบ้านพรุ	ต.เกาะสบบัว อ.เทพา จ.สงขลา	05:00	1.0
สถานีบ้านลาดเทพา*	ต.เทพา อ.เทพา จ.สงขลา	05:00	1.0
สถานีหะเน	ต.บ้านนา อ.จะนะ จ.สงขลา	06:00	0.6
สถานีบ้านห้วยไทร	ต.ชุมพล อ.ศรีนครินทร์ จ.พัทลุง	05:00	0.5
สถานีบ้านพรุทะเลบ่อ	ต.ทุ่งใหญ่ อ.หาดใหญ่ จ.สงขลา	05:00	0.5
สถานีบ้านห้วยครก	ต.เขาปู่ อ.ศรีบรรพต จ.พัทลุง	05:00	0.5
สถานีสะพานข้ามคลองระโนด	ต.ระโนด อ.ระโนด จ.สงขลา	06:00	0.2
สถานีวัดท่ากรังอำเภอกาบัง	ต.กาบัง อ.กาบัง จ.ยะลา	06:00	0.2

ใต้ฝั่งตะวันออกตอนบน



ชื่อสถานี	ที่ตั้ง	เวลา	ฝนล่าสุด (มม.) ↓
สถานีบ้านบางบ้าน*	ต.โพธิ์ทอง อ.ชัยบุรี จ.สุราษฎร์ธานี	05:00	48.5
สถานีอ.ด.เขาค่าย	ต.เขาค่าย อ.สวี จ.ชุมพร	06:00	12.8
สถานีสะพานข้ามคลองท่าชนะ	ต.คลองท่า อ.ท่าชนะ จ.สุราษฎร์ธานี	06:00	11.8
สถานีอ.ด.พระคีรี	ต.พระคีรี อ.พะโต๊ะ จ.ชุมพร	06:00	8.6
สถานีบ้านโตนดคำดีน	ต.นาพญา อ.หลังสวน จ.ชุมพร	05:00	7.0
สถานีจุดชมวิวยาว ต.เต่า อุทยานแห่งชาติเขาสก	ต.เขาพัง อ.บ้านตาขุน จ.สุราษฎร์ธานี	06:00	4.6
สถานีสะพานหนองรัก-โอบปลา	ต.ช่องไม้แก้ว อ.ทุ่งตะโก จ.ชุมพร	06:00	4.2
สถานีต.ปากตะโก	ต.ปากตะโก อ.ทุ่งตะโก จ.ชุมพร	06:00	3.6
สถานีสว1	ต.นาโพธิ์ อ.สวี จ.ชุมพร	06:00	3.6
สถานีบ้านห้วยแก้ว	ต.นาสิก อ.สวี จ.ชุมพร	05:00	3.0

ใต้ฝั่งตะวันออกตอนล่าง

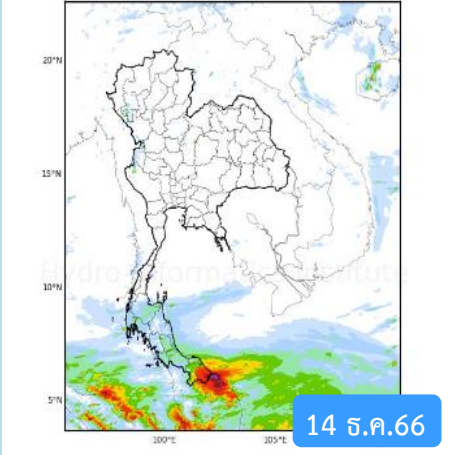


ชื่อสถานี	ที่ตั้ง	เวลา	ฝนล่าสุด (มม.) ↓
สถานีสุคีริน	ต.สุคีริน อ.สุคีริน จ.นราธิวาส	06:00	21.6
สถานีวัดท่ากรังอำเภอสูคีริน	ต.สุคีริน อ.สุคีริน จ.นราธิวาส	06:00	18.8
สถานีสะพานกุ่ม บ้านสามปาร์	ต.มาบอง อ.สุคีริน จ.นราธิวาส	06:00	17.0
สถานีต.สุโขทัย-ลก	ต.สุโขทัย-ลก อ.สุโขทัย-ลก จ.นราธิวาส	06:00	16.6
สถานีวัดท่ากรังอำเภอไม้แก่น	ต.โพธิ์ทอง อ.ไม้แก่น จ.ปัตตานี	06:00	16.0
สถานีต.นุห์เตา	ต.โคตรุด อ.แว้ง จ.นราธิวาส	06:00	16.0
สถานีสะพานข้ามคลองสอง บ้านสามช้อย	ต.มาบอง อ.สุคีริน จ.นราธิวาส	06:00	12.6
สถานีต.แว้ง	ต.แว้ง อ.แว้ง จ.นราธิวาส	06:00	11.8
สถานีต.มาเจาะ	ต.มาเจาะ อ.มาเจาะ จ.นราธิวาส	06:00	10.8
สถานีต.กรัง	ต.โคตรุด อ.แว้ง จ.นราธิวาส	06:00	10.4



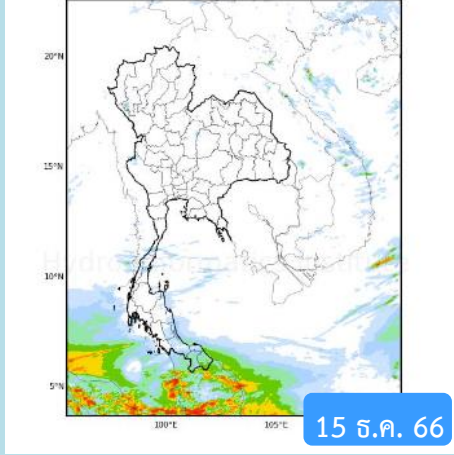
พยากรณ์ฝนสะสมรายวัน จากแบบจำลองสภาพอากาศ WRF-ROMS

WRF-ROMS (ThaiGeo), 24-Hour Precipitation, Thailand Model (3x3 km)
13-Dec-2023 19:00 to 14-Dec-2023 19:00 (Bangkok Time)



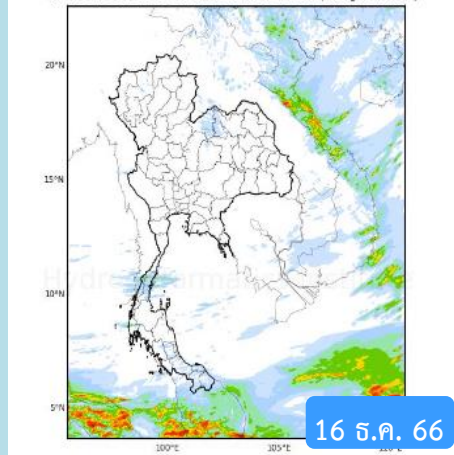
14 ธ.ค.66

WRF-ROMS (ThaiGeo), 24-Hour Precipitation, Thailand Model (3x3 km)
14-Dec-2023 19:00 to 15-Dec-2023 19:00 (Bangkok Time)

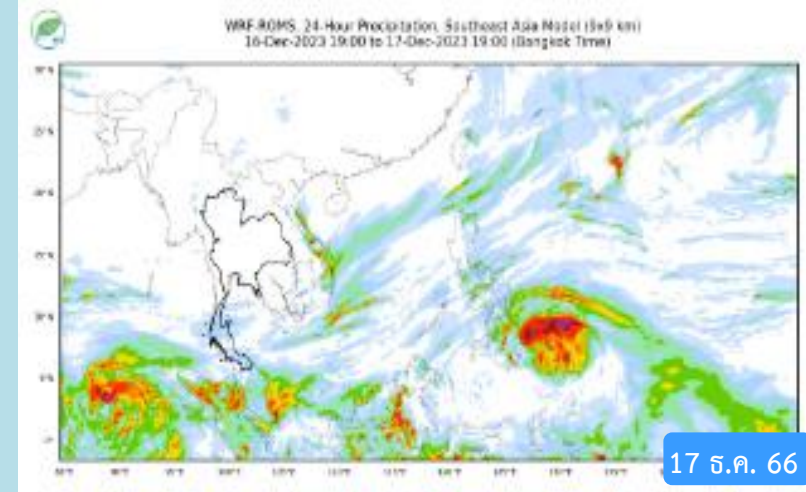


15 ธ.ค. 66

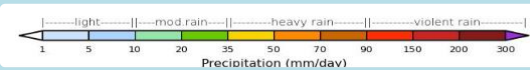
WRF-ROMS (ThaiGeo), 24-Hour Precipitation, Thailand Model (3x3 km)
15-Dec-2023 19:00 to 16-Dec-2023 19:00 (Bangkok Time)



16 ธ.ค. 66

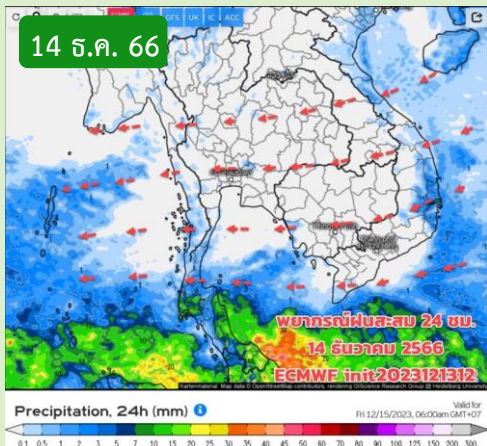


17 ธ.ค. 66

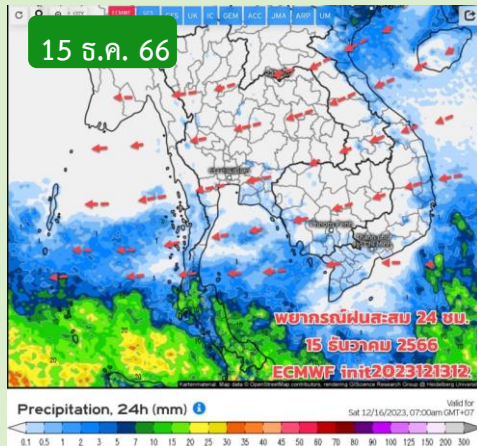


หมายเหตุ : ข้อมูลจากสำนักงานทรัพยากรน้ำแห่งชาติ

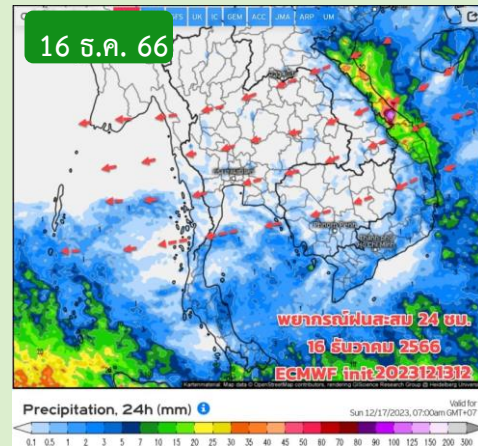
พยากรณ์ฝนสะสม จากแบบจำลองบรรยากาศ ECMWF



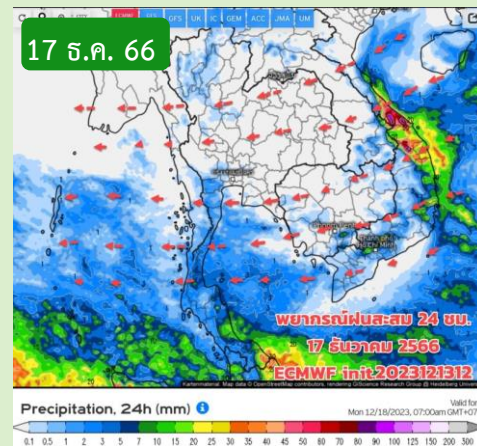
14 ธ.ค. 66



15 ธ.ค. 66



16 ธ.ค. 66



17 ธ.ค. 66

คำหมายอากาศ 7 วันล่วงหน้า

ช่วงวันที่ 14 -16 ธ.ค.66 มวลอากาศเย็นกำลังอ่อนถึงปานกลาง ยังแผ่ปกคลุมประเทศไทยตอนบน ทำให้อากาศเย็นเล็กน้อยในตอนเช้า ลมหนาวแรงขึ้นบ้าง กลางวันอากาศยังร้อน ฝนน้อย ส่วนบริเวณภาคใต้ยังมีฝนโดยฝนตกหนักบางแห่ง โดยเฉพาะฝั่งอ่าวไทยและตอนล่าง จากอิทธิพลของลมหนาวที่พัดผ่านอ่าวไทย คลื่นลมไม่แรงนัก ส่วนช่วง 17 -23 ธ.ค.66 เตรียมรับลมหนาวกันอีกระลอก คาดว่าจะมีมวลอากาศเย็นกำลังค่อนข้างแรงถึงแรงแผ่ลงมาปกคลุมประเทศไทยตอนบน ทำให้ประเทศไทยโดยเฉพาะทางตอนบน จะมีอากาศเย็นถึงหนาว อุณหภูมิจะเริ่มลดลง ยอดดอย ยอดภูอากาศหนาวถึงหนาวจัด มีลมแรงบางพื้นที่ อากาศแห้ง ฝนยังน้อย

หมายเหตุ : ข้อมูลจากกรมอุตุนิยมวิทยา



สถานการณ์น้ำในอ่างเก็บน้ำ และสถานการณ์น้ำท่า

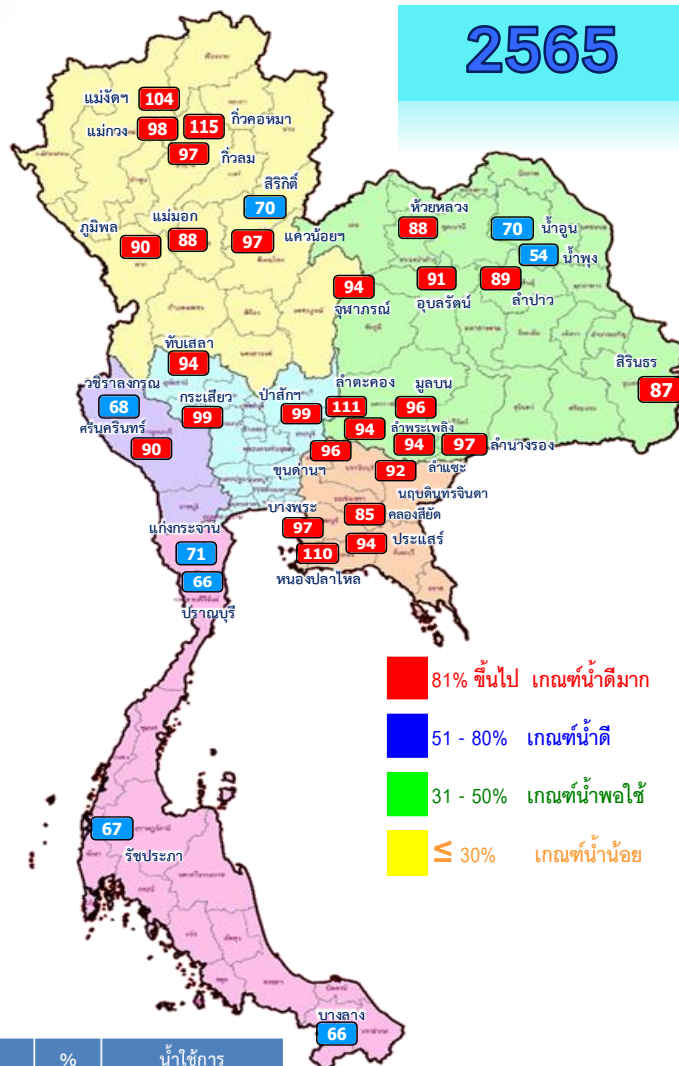
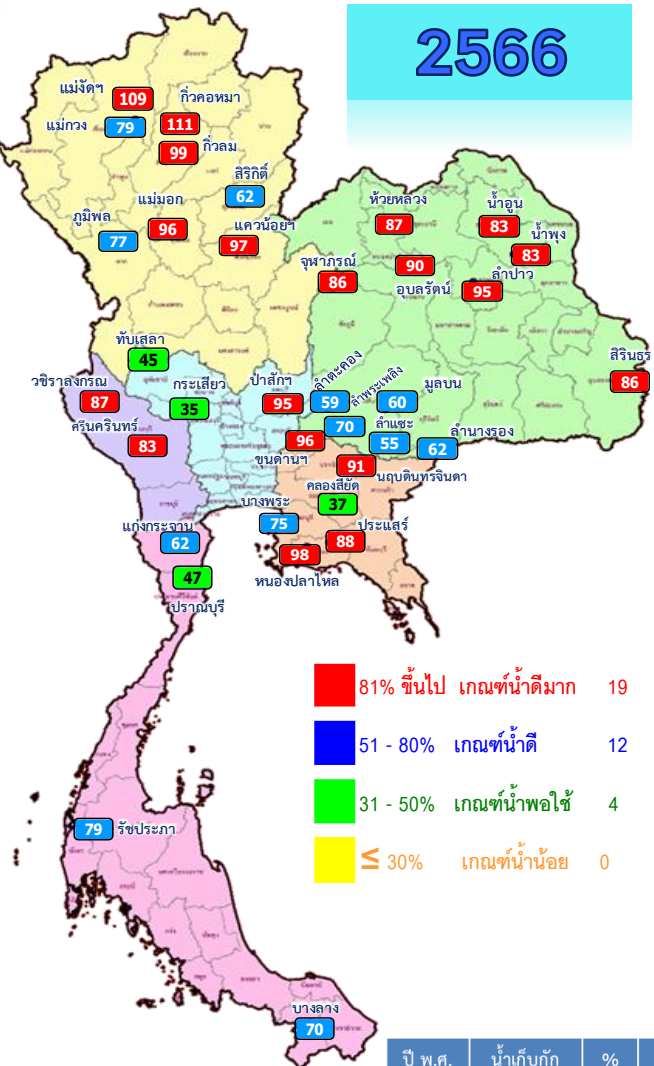


ปริมาณน้ำเก็บกักในอ่างเก็บน้ำขนาดใหญ่ วันที่ 14 ธันวาคม



2566

2565



- 81% ขึ้นไป เกษตรน้ำดีมาก 19 แห่ง
- 51 - 80% เกษตรน้ำดี 12 แห่ง
- 31 - 50% เกษตรน้ำพอใช้ 4 แห่ง
- ≤ 30% เกษตรน้ำน้อย 0 แห่ง

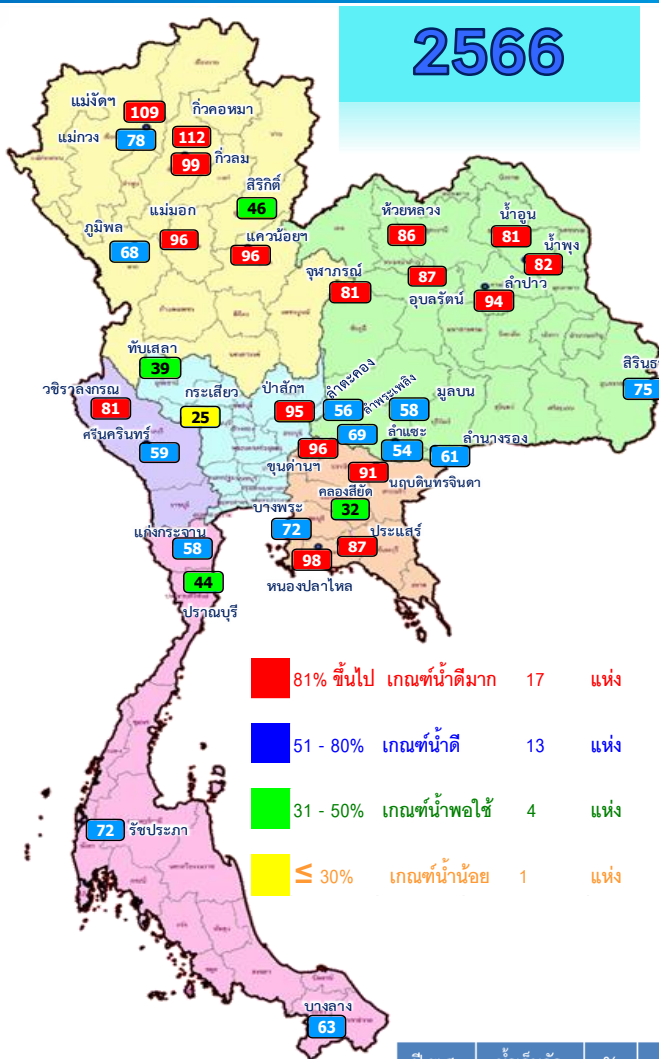
- 81% ขึ้นไป เกษตรน้ำดีมาก 27 แห่ง
- 51 - 80% เกษตรน้ำดี 8 แห่ง
- 31 - 50% เกษตรน้ำพอใช้ 0 แห่ง
- ≤ 30% เกษตรน้ำน้อย 0 แห่ง

ปี พ.ศ.	น้ำเก็บกัก (ล้าน ลบ.ม.)	%	น้ำใช้การ (ล้าน ลบ.ม.)	%	น้ำใช้การมาก / น้อย
2566	55,925	79	32,388	68	น้อยกว่าปีที่แล้ว
2565	58,266	82	34,724	73	2,336

ภาค อ่างเก็บน้ำเขื่อน	ความจุ ที่ รนส. (ล้าน ม.³)	ความจุ ที่ รนท. (ล้าน ม.³)	ความจุ น้ำใช้การ (ล้าน ม.³)	ณ วันที่						ปริมาณน้ำ ไหลลง วันนี้ (ล้าน ม.³)	ปริมาณน้ำ ระบาย วันนี้ (ล้าน ม.³)	
				ปี 2565		ปี 2566						
				ปริมาตร (ล้าน ม.³)	% รนท.	ปริมาตร (ล้าน ม.³)	% รนท.	ปริมาตรใช้การ (ล้าน ม.³)	% ใช้การ			%
ภาคเหนือ												
ภูมิพล*	13,462	13,462	9,662	12,129	90	10,332	77	6,532	49	68	12.54	18.00
สิริกิติ์*	10,508	9,510	6,660	6,641	70	5,913	62	3,063	32	46	3.18	19.02
แม่จันทสมบูรณ์ชล	323	265	253	275	104	288	109	275	104	109	0.30	0.30
แมกวงอุดมธารา	295	263	249	258	98	208	79	194	74	78	0.28	0.10
กิ่วลม	106	106	103	103	97	105	99	101	95	99	0.59	0.59
กิ่วคอหมา	209	170	164	195	115	189	111	183	108	112	0.22	0.22
แควน้อยบำรุงแดน	1,080	939	896	912	97	907	97	864	92	96	1.43	6.91
แม่เมาะ	110	110	94	97	88	106	96	90	82	96	0.07	0.77
ภาคตะวันออกเฉียงเหนือ												
ห้วยหลวง	136	136	129	119	88	117	87	111	82	86	0.00	0.11
น้ำอูน	780	520	475	363	70	432	83	387	74	81	0.59	1.82
น้ำพุง*	200	165	157	89	54	137	83	129	78	82	0.02	0.32
จุฬารัตน์*	181	164	127	154	94	140	86	103	63	81	0.02	0.00
อุบลรัตน์*	4,640	2,431	1,850	2,221	91	2,182	90	1,601	66	87	2.70	8.09
ลำปาว	2,450	1,980	1,880	1,761	89	1,875	95	1,775	90	94	0.33	4.48
ลำตะคอง	445	314	292	350	111	186	59	163	52	56	0.17	0.09
ลำพระเพลิง	242	155	154	146	94	108	70	106	69	69	0.06	0.00
มูลบ	350	141	134	135	96	85	60	78	55	58	0.13	0.09
ลำแจะ	325	275	268	258	94	150	55	143	52	54	0.12	0.03
ลำน้ำรอง	197	121	118	118	97	75	62	71	59	61	0.00	0.00
สิรินธร*	1,966	1,966	1,135	1,707	87	1,683	86	852	43	75	0.77	2.78
ภาคกลาง												
ป่าสักชลสิทธิ์	960	960	957	948	99	908	95	905	94	95	0.52	3.46
ทับเสลา	190	160	143	150	94	73	45	56	35	39	0.00	0.00
กระเสียว	390	299	259	297	99	104	35	64	21	25	0.00	0.06
ภาคตะวันตก												
ศรีนครินทร์*	18,770	17,745	7,480	15,904	90	14,659	83	4,394	25	59	6.97	7.02
วชิราลงกรณ์*	11,000	8,860	5,848	6,025	68	7,744	87	4,732	53	81	1.09	11.02
ภาคตะวันออก												
ขุนด่านปราการชล	225	224	219	214	96	214	96	210	94	96	0.04	0.17
คลองสิียด	450	420	390	357	85	155	37	125	30	32	0.00	0.16
บางพระ	127	117	105	114	97	88	75	76	65	72	0.00	0.40
หนองปลาไหล	206	164	150	181	110	161	98	147	90	98	0.04	0.54
ประแสร์	322	295	275	276	94	261	88	241	82	87	0.00	0.51
นฤปดินทรจินดา	338	295	281	272	92	270	91	256	87	91	0.08	0.00
ภาคใต้												
แก่งกระจาน	900	710	645	504	71	440	62	375	53	58	0.36	1.73
ปราณบุรี	490	391	373	257	66	183	47	165	42	44	0.36	0.29
รัชชประภา*	6,144	5,639	4,287	3,778	67	4,433	79	3,082	55	72	2.88	4.09
บางกลาง*	1,590	1,454	1,178	958	66	1,015	70	738	51	63	11.46	12.26
รวมทั้งประเทศ	77,891	70,926	47,389	58,264	82	55,925	79	32,388	46	68	47.30	105.41

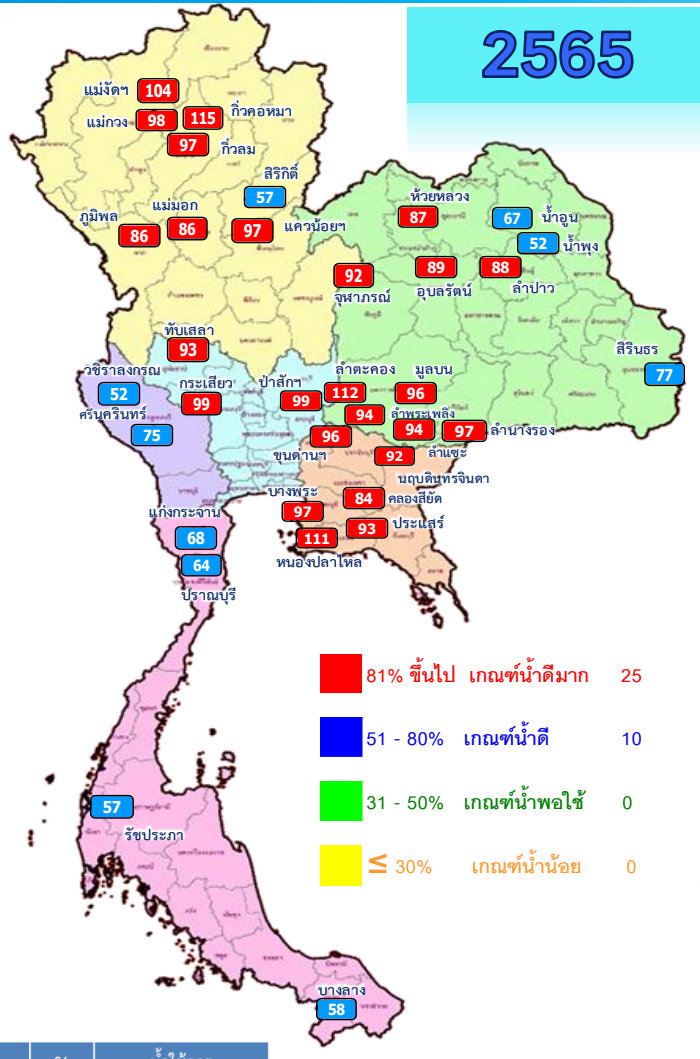


ปริมาณน้ำใช้การในอ่างเก็บน้ำขนาดใหญ่ วันที่ 14 ธันวาคม



- 81% ขึ้นไป เกณฑ์น้ำดีมาก 17 แห่ง
- 51 - 80% เกณฑ์น้ำดี 13 แห่ง
- 31 - 50% เกณฑ์น้ำพอใช้ 4 แห่ง
- ≤ 30% เกณฑ์น้ำน้อย 1 แห่ง

ปี พ.ศ.	น้ำเก็บกัก (ล้าน ลบ.ม.)	%	น้ำใช้การ (ล้าน ลบ.ม.)	%	น้ำใช้การ มาก / น้อย
2566	55,925	79	32,388	68	น้อยกว่าปีที่แล้ว
2565	58,266	82	34,724	73	2,336

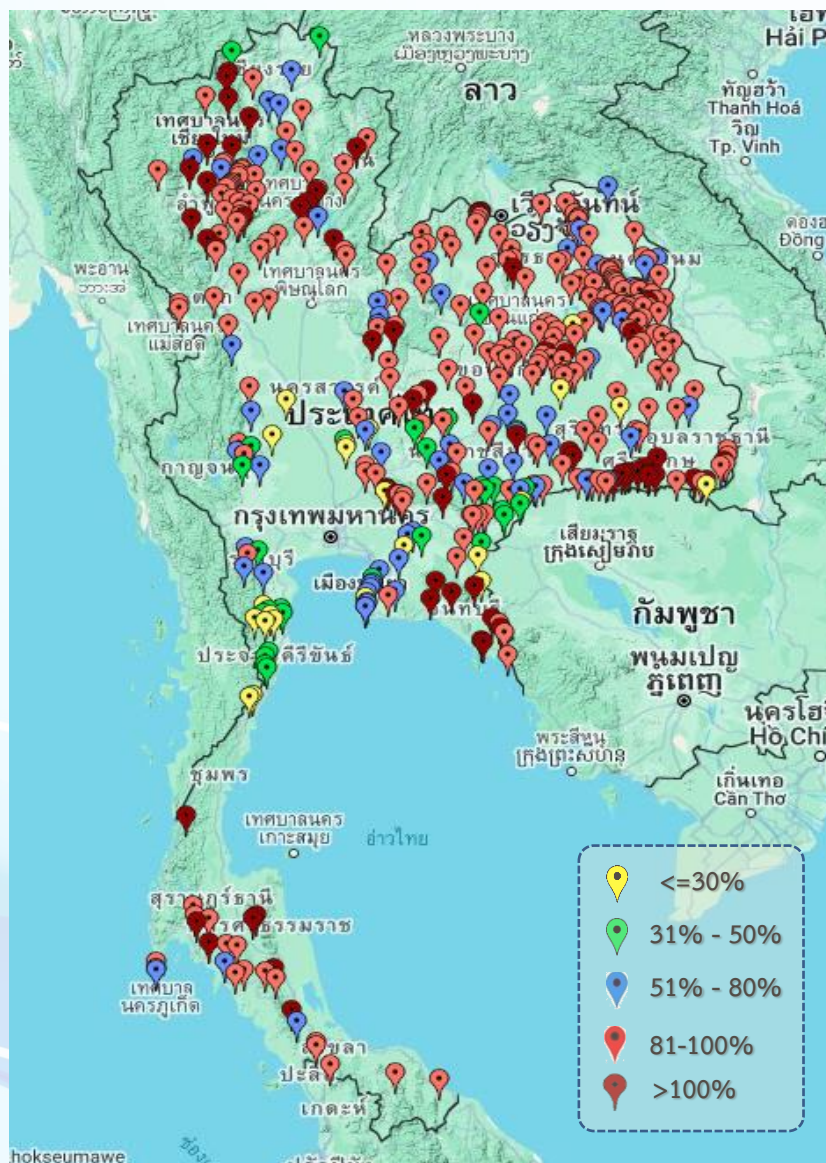


- 81% ขึ้นไป เกณฑ์น้ำดีมาก 25 แห่ง
- 51 - 80% เกณฑ์น้ำดี 10 แห่ง
- 31 - 50% เกณฑ์น้ำพอใช้ 0 แห่ง
- ≤ 30% เกณฑ์น้ำน้อย 0 แห่ง

อ่างเก็บน้ำ	ความจุที่ รนส. (ล้าน ม.³)	ความจุที่ รนท. (ล้าน ม.³)	ความจุน้ำใช้การ (ล้าน ม.³)	ณ วันที่						ปริมาณน้ำไหลลงวันนี้ (ล้าน ม.³)	ปริมาณน้ำระบายวันนี้ (ล้าน ม.³)
				ปี 2565		ปี 2566					
				ปริมาตร (ล้าน ม.³)	% รนท.	ปริมาตร (ล้าน ม.³)	% รนท.	ปริมาตรใช้การ (ล้าน ม.³)	% ใช้การ		
ภาคเหนือ											
ภูมิพล*	13,462	13,462	9,662	12,129	90	10,332	77	6,532	68	12.54	18.00
สิริกิติ์*	10,508	9,510	6,660	6,641	70	5,913	62	3,063	46	3.18	19.02
แม่จัดสมบูรณ์ชล	323	265	253	275	104	288	109	275	109	0.30	0.30
แม่งาวอุดมธารา	295	263	249	258	98	208	79	194	78	0.28	0.10
กิ่วลม	106	106	103	103	97	105	99	101	99	0.59	0.59
กิ่วคอหมา	209	170	164	195	115	189	111	183	112	0.22	0.22
แควน้อยบำรุงแดน	1,080	939	896	912	97	907	97	864	96	1.43	6.91
แม่มอก	110	110	94	97	88	106	96	90	96	0.07	0.77
ภาคตะวันออกเฉียงเหนือ											
ห้วยหลวง	136	136	129	119	88	117	87	111	86	0.00	0.11
น้ำอูน	780	520	475	363	70	432	83	387	81	0.59	1.82
น้ำพอง*	200	165	157	89	54	137	83	129	82	0.02	0.32
จุฬารัตน์*	181	164	127	154	94	140	86	103	81	0.02	0.00
อุบลรัตน์*	4,640	2,431	1,850	2,221	91	2,182	90	1,601	87	2.70	8.09
ลำปาว	2,450	1,980	1,880	1,761	89	1,875	95	1,775	94	0.33	4.48
ลำตะคอง	445	314	292	350	111	186	59	163	56	0.17	0.09
ลำพระเพลิง	242	155	154	146	94	108	70	106	69	0.06	0.00
มูลบน	350	141	134	135	96	85	60	78	58	0.13	0.09
ลำแจะ	325	275	268	258	94	150	55	143	54	0.12	0.03
ลำน้ำรอง	197	121	118	118	97	75	62	71	61	0.00	0.00
สิรินธร*	1,966	1,966	1,135	1,707	87	1,683	86	852	75	0.77	2.78
ภาคกลาง											
ป่าสักชลสิทธิ์	960	960	957	948	99	908	95	905	95	0.52	3.46
ทับเสลา	190	160	143	150	94	73	45	56	39	0.00	0.00
กระเสียว	390	299	259	297	99	104	35	64	25	0.00	0.06
ภาคตะวันตก											
ศรีนครินทร์*	18,770	17,745	7,480	15,904	90	14,659	83	4,394	59	6.97	7.02
วชิราลงกรณ์*	11,000	8,860	5,848	6,025	68	7,744	87	4,732	81	1.09	11.02
ภาคตะวันออก											
ขุนด่านปราการชล	225	224	219	214	96	214	96	210	96	0.04	0.17
คลองสียัด	450	420	390	357	85	155	37	125	32	0.00	0.16
บางพระ	127	117	105	114	97	88	75	76	72	0.00	0.40
หนองปลาไหล	206	164	150	181	110	161	98	147	98	0.04	0.54
ประแสร์	322	295	275	276	94	261	88	241	87	0.00	0.51
นฤปดินทรจินดา	338	295	281	272	92	270	91	256	91	0.08	0.00
ภาคใต้											
แก่งกระจาน	900	710	645	504	71	440	62	375	58	0.36	1.73
ปราณบุรี	490	391	373	257	66	183	47	165	44	0.36	0.29
รัชชประภา*	6,144	5,639	4,287	3,778	67	4,433	79	3,082	72	2.88	4.09
บางลาง*	1,590	1,454	1,178	958	66	1,015	70	738	63	11.46	12.26
รวมทั้งประเทศ	80,106	70,926	47,389	58,264	82	55,925	79	32,388	68	47.30	105.41



สถานการณ์น้ำในอ่างเก็บน้ำขนาดกลาง วันที่ 14 ธันวาคม 2566



ภาค	ปริมาณน้ำอ่างเก็บน้ำขนาดกลาง จำนวน 435 แห่ง									
	จำนวนอ่าง	ความจุ	น้ำใช้การ	ปริมาณน้ำปี 2565	% รนก.	ปริมาณน้ำปี 2566	% รนก.	ใช้การปี 2566	% ใช้การ	
เหนือ	80	1,083	992	1,022	94	972	90	882	89	
ตะวันออกเฉียงเหนือ	226	2,061	1,892	1,832	89	1,799	87	1,632	86	
กลาง	27	419	393	376	90	329	79	304	77	
ตะวันตก	8	164	152	162	99	108	66	97	64	
ตะวันออก	52	1,006	949	990	98	808	80	751	79	
ใต้	42	679	626	530	78	532	78	478	76	
รวม	435	5,411	5,004	4,912	91	4,548	84	4,143	83	

สรุปอ่างขนาดกลางที่มีปริมาตรในช่วง <=30%, >30 - 50% ,>50-80%, > 80-100% และ >100%					
ภาค	<=30%	>30-50%	>50-80%	>80-100%	>100%
เหนือ	0	2	10	51	17
ดอน.	4	9	29	155	29
ตะวันออก	6	6	13	15	12
กลาง	5	2	6	12	2
ตะวันตก	0	2	4	2	0
ใต้	7	8	4	17	6
รวม	22	29	66	252	66
รวมทั้งหมด 435 แห่ง					



ปริมาณน้ำในอ่างเก็บน้ำขนาดใหญ่และขนาดกลาง วันที่ 14 ธันวาคม 2566

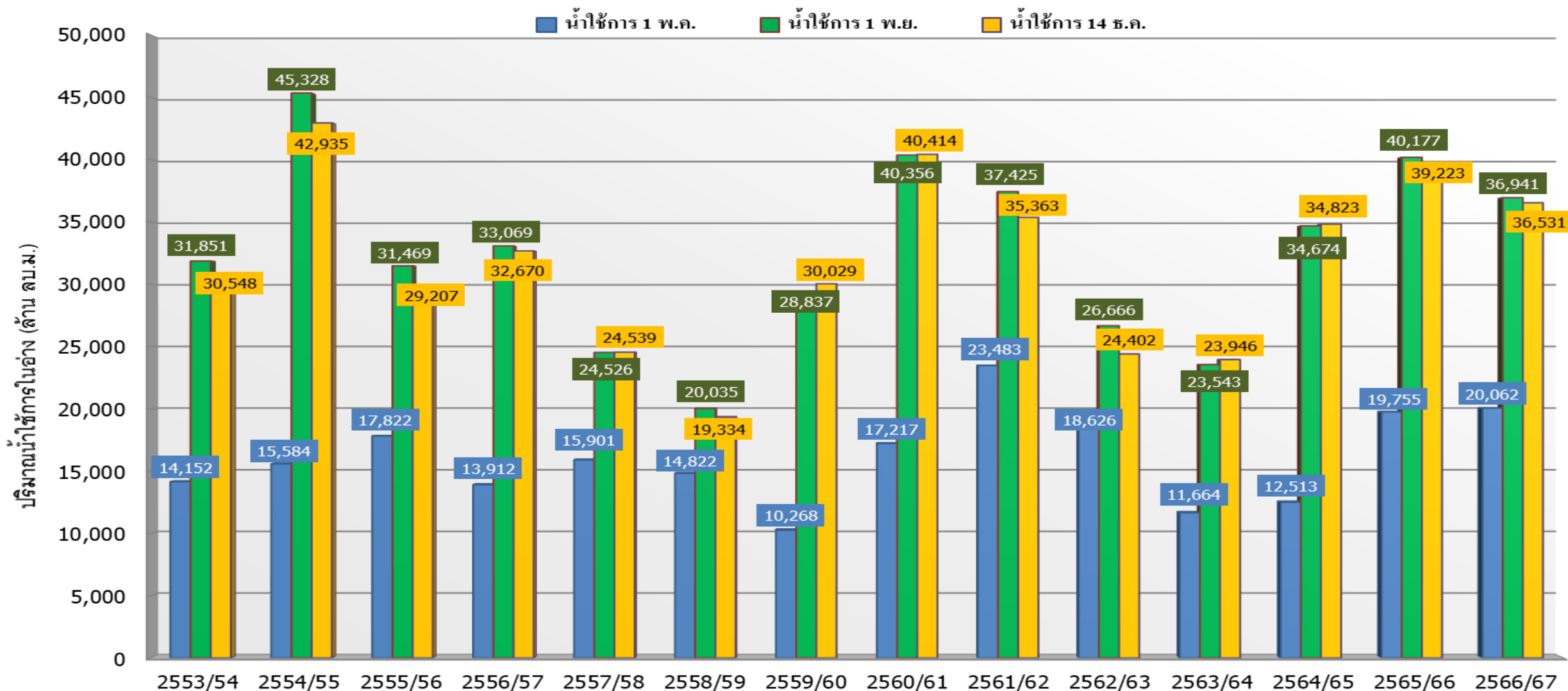


ภาค	ขนาดใหญ่				ขนาดกลาง				รวมอ่างขนาดใหญ่และกลาง						รับน้ำได้อีก	เปรียบเทียบปี 65 กับ 66		
	จำนวน	ความจุ	ปี 2566	% ความจุ อ่างฯ	จำนวน	ความจุ	ปี 2566	% ความจุ อ่างฯ	จำนวน	ความจุ	ปี2565		ปี2566			ปริมาณ	ปริมาณ	%
											ปริมาณ	%	ปริมาณ	%				
เหนือ	8	24,825	18,048	73	80	1,083	972	90	88	25,908	21,632	83	19,020	73	6,930	-2,612	-12	
ตอน.	12	8,368	7,171	86	226	2,061	1,799	87	238	10,429	9,252	89	8,970	86	1,459	-282	-3	
กลาง	3	1,419	1,084	76	27	419	329	79	30	1,838	1,770	96	1,413	77	425	-357	-20	
ตะวันตก	2	26,605	22,404	84	8	164	108	66	10	26,769	22,091	83	22,512	84	4,257	421	2	
ตะวันออก	6	1,515	1,148	76	52	1,006	808	80	58	2,520	2,404	95	1,956	78	564	-448	-19	
ใต้	4	8,194	6,070	74	42	679	532	78	46	8,874	6,030	68	6,602	74	2,271	572	9	
รวม	35	70,926	<u>55,925</u>	79	435	5,411	<u>4,548</u>	84	470	76,337	63,178	83	<u>60,473</u>	79	15,906	-2,705	-4	
ปริมาณน้ำใช้การ	47,389	<u>32,388</u>	68	5,004	<u>4,143</u>	83	52,388	<u>39,230</u>	75	<u>36,531</u>	70							

สามารถรับน้ำได้อีก **15,906** ล้าน ลบ.ม. (21%)

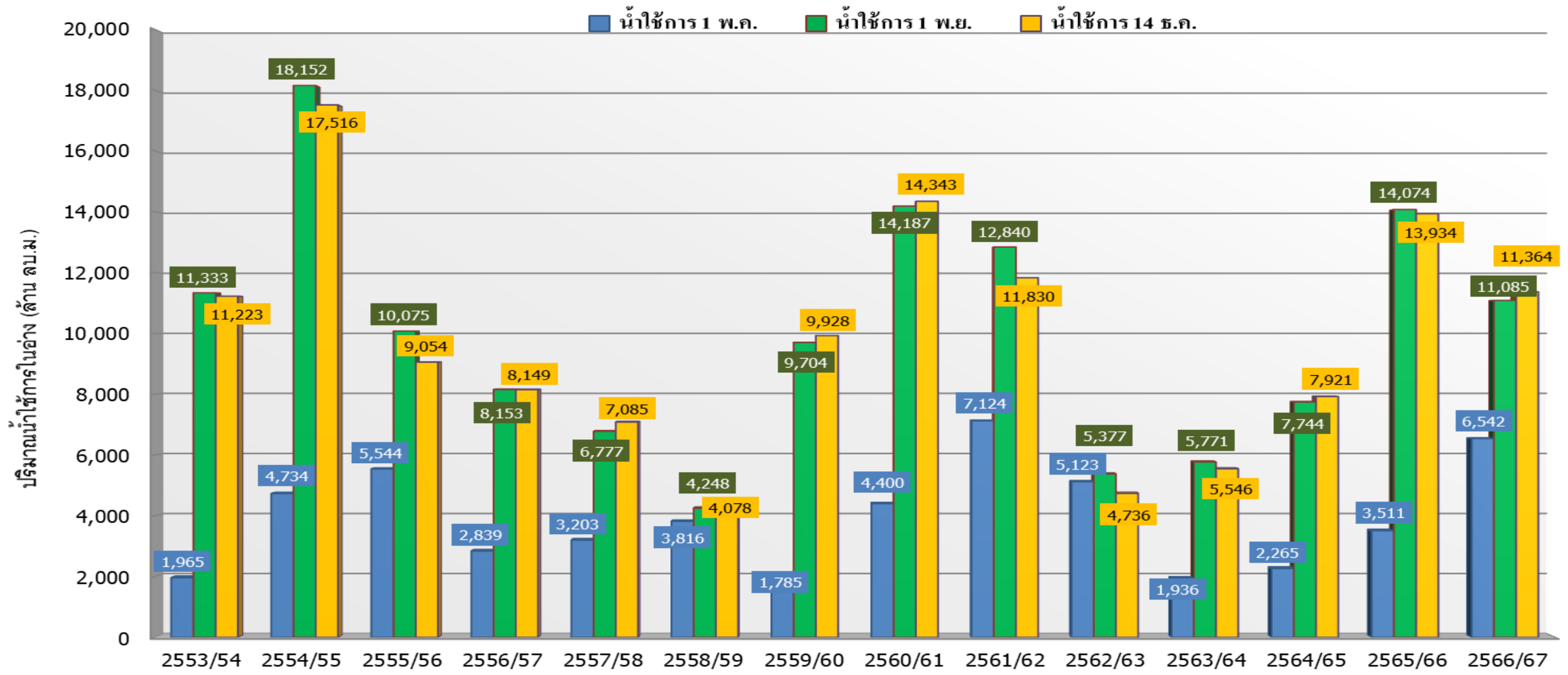
%น้ำใช้การ=(ปริมาณน้ำใช้การ/ความจุอ่างฯ)*100

กราฟเปรียบเทียบปริมาณน้ำใช้การในอ่างเก็บน้ำขนาดใหญ่และขนาดกลาง ตั้งแต่ปี 2553 ถึง ปี 2566



ปี 25 (1)/(2)	2553/54	2554/55	2555/56	2556/57	2557/58	2558/59	2559/60	2560/61	2561/62	2562/63	2563/64	2564/65	2565/66	2566/67
(1) ■ น้ำใช้การ 1 พ.ค.	14,152	15,584	17,822	13,912	15,901	14,822	10,268	17,217	23,483	18,626	11,664	12,513	19,755	20,062
(1) ■ น้ำใช้การ 1 พ.ย.	31,851	45,328	31,469	33,069	24,526	20,035	28,837	40,356	37,425	26,666	23,543	34,674	40,177	36,941
(1) ■ น้ำใช้การ 14 ธ.ค.	30,548	42,935	29,207	32,670	24,539	19,334	30,029	40,414	35,363	24,402	23,946	34,823	39,223	36,531

กราฟเปรียบเทียบปริมาณน้ำใช้การในกลุ่มน้ำเจ้าพระยา (ภูมิพล สิริกิติ์ แควน้อยฯ ปาสักฯ) ตั้งแต่ปี 2553 ถึง ปี 2566



ปี 25 (1)/(2)	2553/54	2554/55	2555/56	2556/57	2557/58	2558/59	2559/60	2560/61	2561/62	2562/63	2563/64	2564/65	2565/66	2566/67
(1) ■ น้ำใช้การ 1 พ.ค.	1,965	4,734	5,544	2,839	3,203	3,816	1,785	4,400	7,124	5,123	1,936	2,265	3,511	6,542
(1) ■ น้ำใช้การ 1 พ.ย.	11,333	18,152	10,075	8,153	6,777	4,248	9,704	14,187	12,840	5,377	5,771	7,744	14,074	11,085
(1) ■ น้ำใช้การ 14 ฐ.ค.	11,223	17,516	9,054	8,149	7,085	4,078	9,928	14,343	11,830	4,736	5,546	7,921	13,934	11,364



ปริมาณน้ำใช้การ อ่างเก็บน้ำขนาดใหญ่และขนาดกลาง



14 ธ.ค. 66

ภาคเหนือ

อ่างใหญ่ 8 แห่ง
อ่างกลาง 80 แห่ง

ปี 2566	ปี 2565
12,185	14,797
ล้าน ลบ.ม.	
น้อยกว่า -2,612 ล้าน ลบ.ม.	
รับน้ำได้อีก 6,930 ล้าน ลบ.ม.	

ภาคตะวันออกเฉียงเหนือ

อ่างใหญ่ 12 แห่ง
อ่างกลาง 226 แห่ง

ปี 2566	ปี 2565
7,152	7,429
ล้าน ลบ.ม.	
น้อยกว่า -277 ล้าน ลบ.ม.	
รับน้ำได้อีก 1,459 ล้าน ลบ.ม.	

ภาคตะวันตก

อ่างใหญ่ 2 แห่ง
อ่างกลาง 8 แห่ง

ปี 2566	ปี 2565
9,224	8,803
ล้าน ลบ.ม.	
มากกว่า 421 ล้าน ลบ.ม.	
รับน้ำได้อีก 4,257 ล้าน ลบ.ม.	

ภาคกลาง

อ่างใหญ่ 3 แห่ง
อ่างกลาง 27 แห่ง

ปี 2566	ปี 2565
1,328	1,685
ล้าน ลบ.ม.	
น้อยกว่า -357 ล้าน ลบ.ม.	
รับน้ำได้อีก 425 ล้าน ลบ.ม.	

ภาคใต้

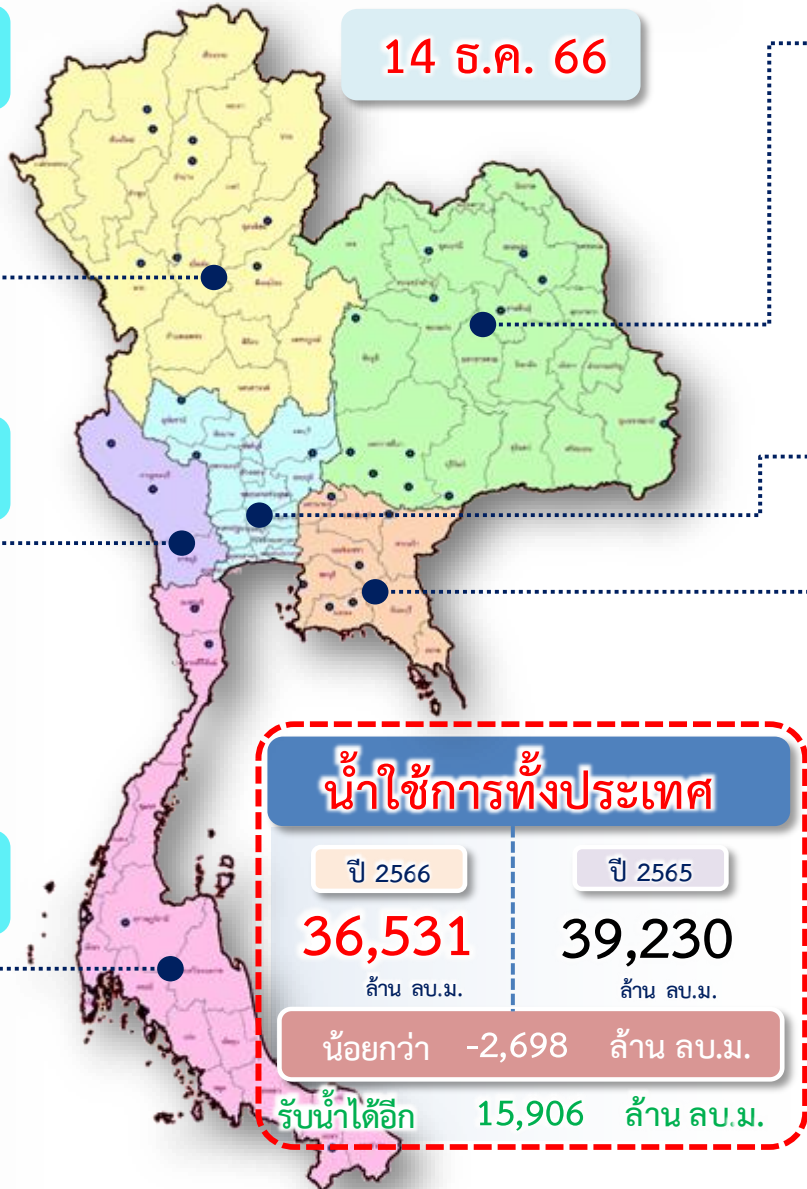
อ่างใหญ่ 4 แห่ง
อ่างกลาง 42 แห่ง

ปี 2566	ปี 2565
4,838	4,263
ล้าน ลบ.ม.	
มากกว่า 574 ล้าน ลบ.ม.	
รับน้ำได้อีก 2,271 ล้าน ลบ.ม.	

ภาคตะวันออก

อ่างใหญ่ 6 แห่ง
อ่างกลาง 52 แห่ง

ปี 2566	ปี 2565
1,805	2,253
ล้าน ลบ.ม.	
น้อยกว่า -448 ล้าน ลบ.ม.	
รับน้ำได้อีก 564 ล้าน ลบ.ม.	



น้ำใช้การทั่วประเทศ

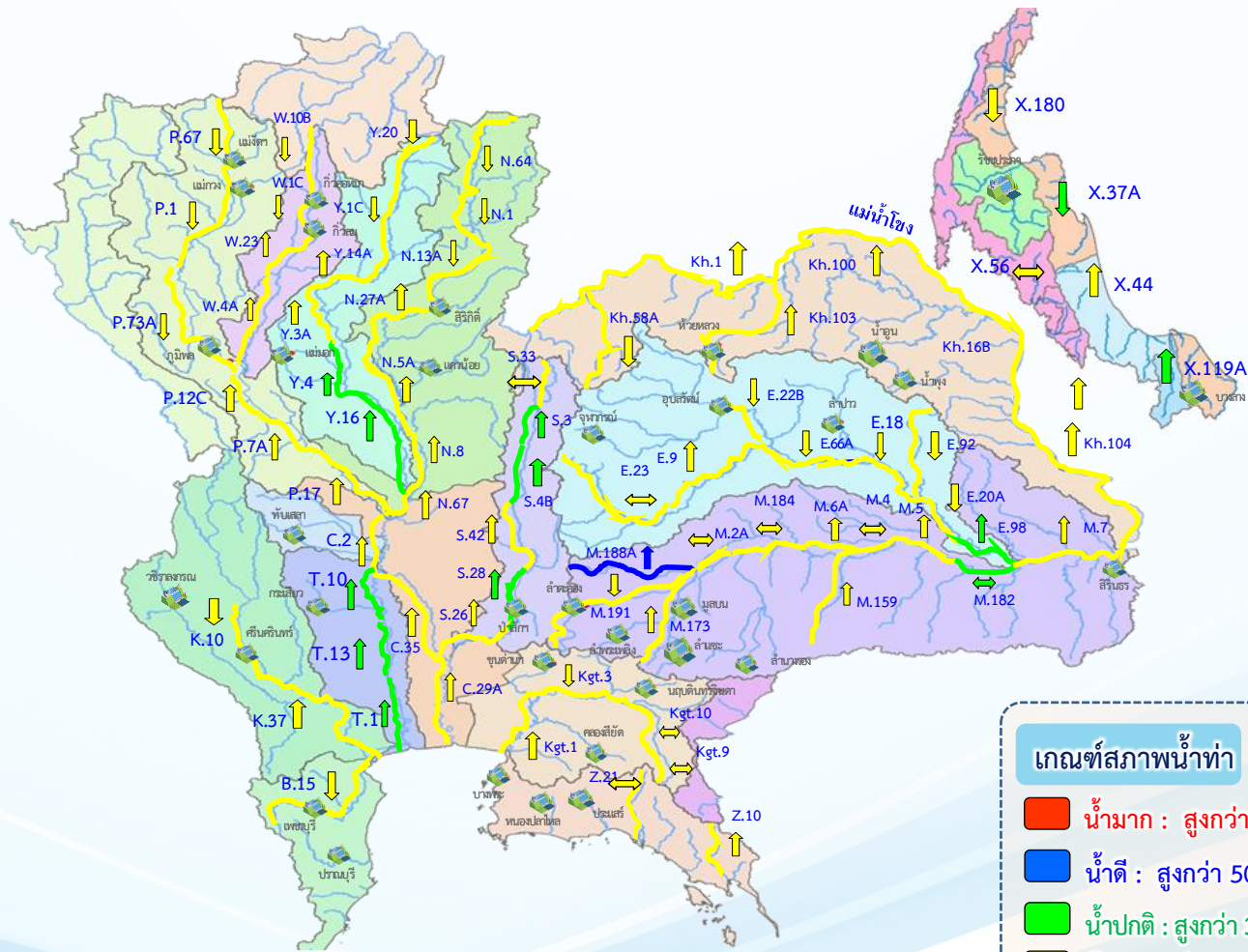
ปี 2566	ปี 2565
36,531	39,230
ล้าน ลบ.ม.	
น้อยกว่า -2,698 ล้าน ลบ.ม.	
รับน้ำได้อีก 15,906 ล้าน ลบ.ม.	



แนวโน้มสถานการณ์น้ำท่าในลำน้ำสายหลัก



วันที่ 14 ธันวาคม 2566



แนวโน้ม

- ↑ แนวโน้มเพิ่มขึ้น
- ↓ แนวโน้มลดลง
- ↔ แนวโน้มทรงตัว

เกณฑ์สภาพน้ำท่า

- น้ำมาก : สูงกว่า 81% ค่าความจุลำนํ้า
- น้ำดี : สูงกว่า 50.1 – 80 % ของความจุลำนํ้า
- น้ำปกติ : สูงกว่า 30.1%-50% ของความจุลำนํ้า
- น้ำน้อย : ต่ำกว่า 30% ของความจุลำนํ้า

จำนวน
- สถานี
5 สถานี
11 สถานี
69 สถานี

จำนวนสถานีวัดน้ำท่าที่ใช้ติดตาม 85 สถานี

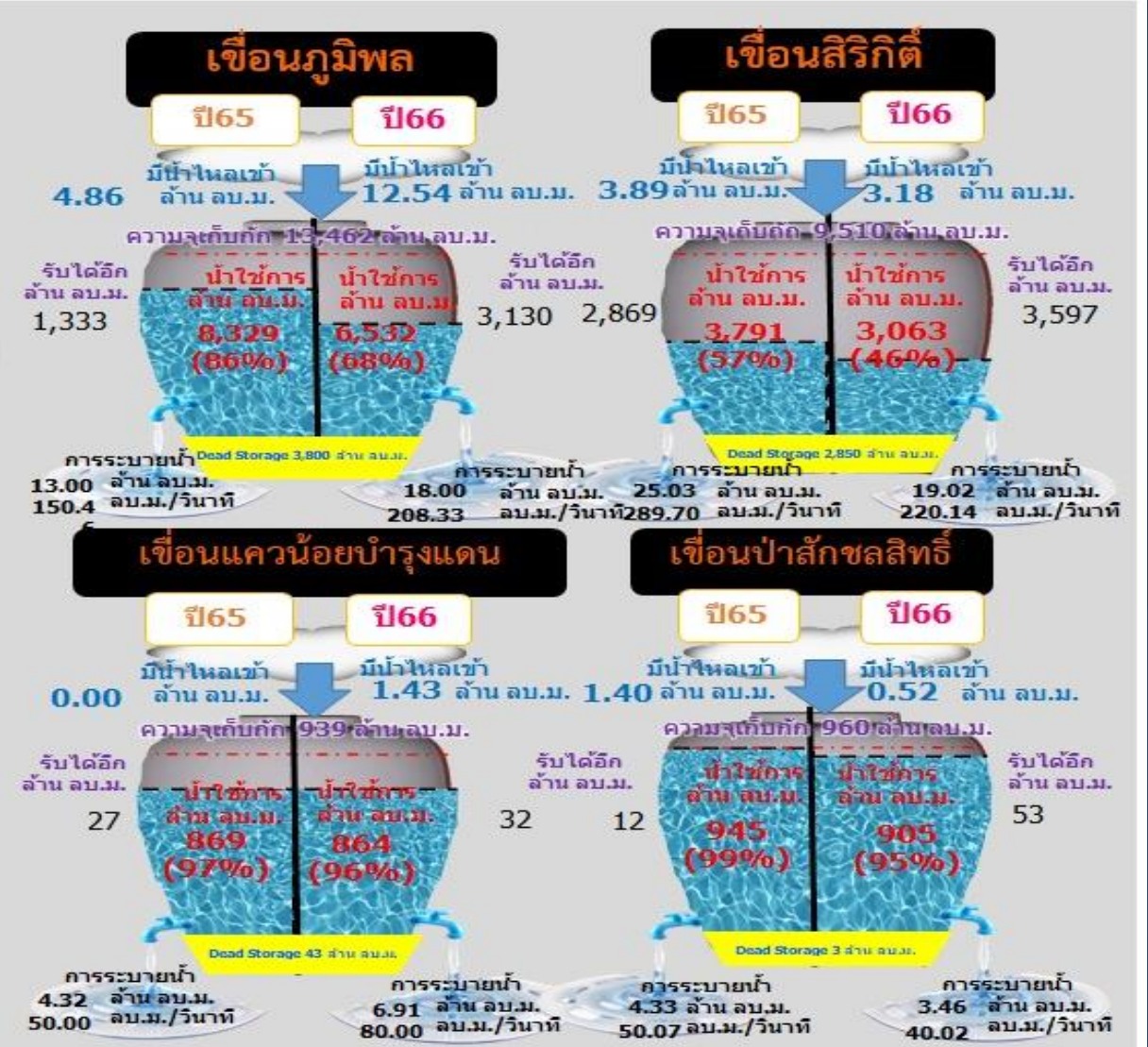


สถานการณ์ลุ่มน้ำเจ้าพระยา

ปริมาณน้ำ 4 เขื่อนหลักลุ่มน้ำเจ้าพระยา



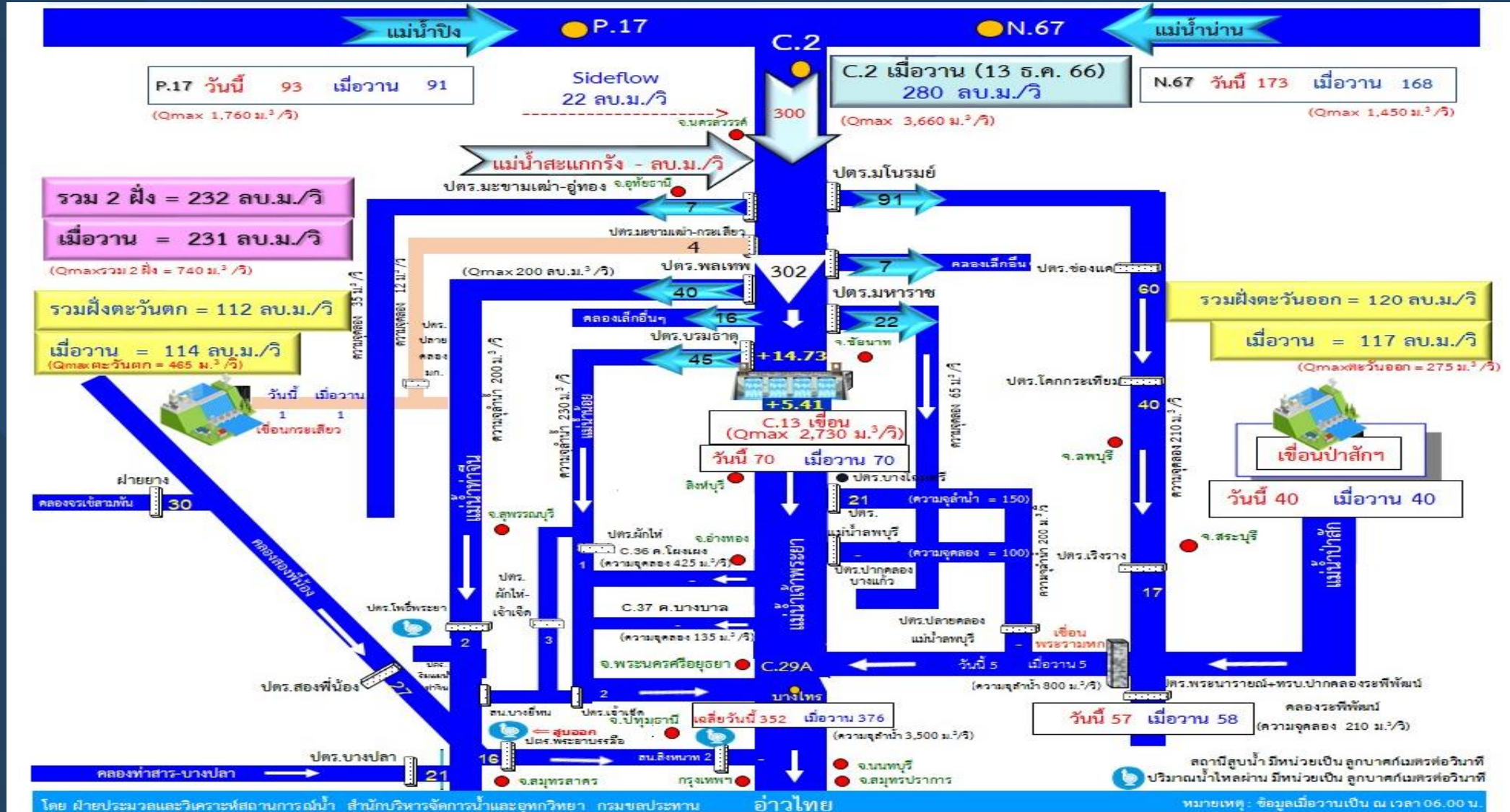
รวม 4 เขื่อน	ปริมาณน้ำทั้งหมด (ล้าน ลบ.ม.)	น้ำใช้การ (ล้าน ลบ.ม.)	รับน้ำได้อีก (ล้าน ลบ.ม.)
14 ธ.ค. 66	18,060 (73%)	11,364 (63%)	6,811
14 ธ.ค. 65	20,630 (83%)	13,934 (77%)	4,241



ไหลลงวันนี้
17.67 ล้าน ลบ.ม.

ระบายวันนี้
47.39 ล้าน ลบ.ม.

ผังบริหารจัดการน้ำลุ่มน้ำเจ้าพระยาตอนล่าง





แผน-ผลจัดสรรน้ำฤดูแล้ง ปี 2566/67



แผนการจัดสรรน้ำและการเพาะปลูกพืชฤดูแล้ง ปี 2566/67

(1 พฤศจิกายน 2566 - 30 เมษายน 2567)



(ข้อมูล ณ วันที่ 1 พ.ย.66)



ทั้งประเทศ

ปริมาณน้ำต้นทุน **40,387** ล้าน ลบ.ม.

1 พฤศจิกายน 2566 (ใหญ่ 32,849 + อื่น ๆ 7,538 ล้าน ลบ.ม.)

ความต้องการน้ำ **21,810** ล้าน ลบ.ม.

สำรองน้ำต้นทุน **18,577** ล้าน ลบ.ม.



อุปโภค-บริโภค
3,060 ล้าน ลบ.ม. (14%)



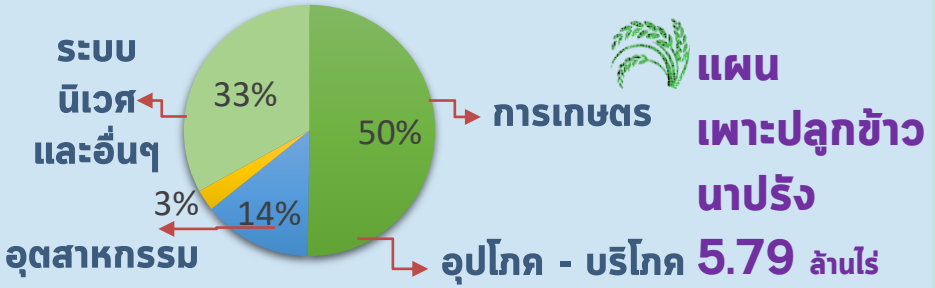
รักษาระบบนิเวศและอื่น ๆ
7,195 ล้าน ลบ.ม. (33%)



เกษตรกรรม
10,955 ล้าน ลบ.ม. (50%)



อุตสาหกรรม
600 ล้าน ลบ.ม. (3%)



ลุ่มเจ้าพระยา

ปริมาณน้ำต้นทุน **11,085** ล้าน ลบ.ม.

1 พฤศจิกายน 2566

ความต้องการน้ำ **6,100** ล้าน ลบ.ม.

สำรองน้ำต้นทุน **5,485** ล้าน ลบ.ม.



อุปโภค-บริโภค
1,150 ล้าน ลบ.ม. (19%)



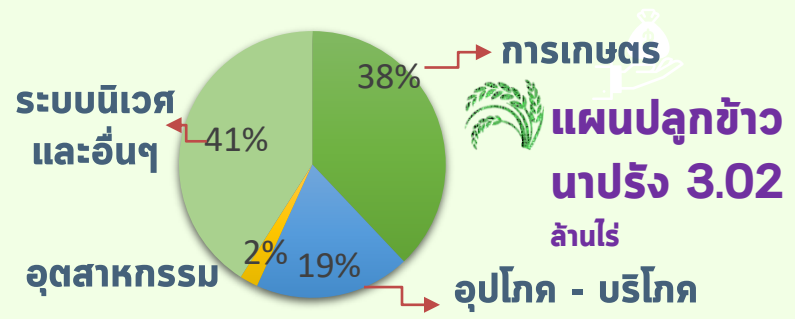
รักษาระบบนิเวศและอื่น ๆ
2,500 ล้าน ลบ.ม. (41%)



เกษตรกรรม
2,315 ล้าน ลบ.ม. (38%)



อุตสาหกรรม
135 ล้าน ลบ.ม. (2%)



ลุ่มน้ำแม่กลอง (1 ม.ค. - 30 มิ.ย.67)

ปริมาณน้ำต้นทุน **9,196** ล้าน ลบ.ม.

1 พฤศจิกายน 2566

ความต้องการน้ำ **5,000** ล้าน ลบ.ม.

สำรองน้ำต้นทุน **4,196** ล้าน ลบ.ม.



อุปโภค-บริโภค
460 ล้าน ลบ.ม. (9%)



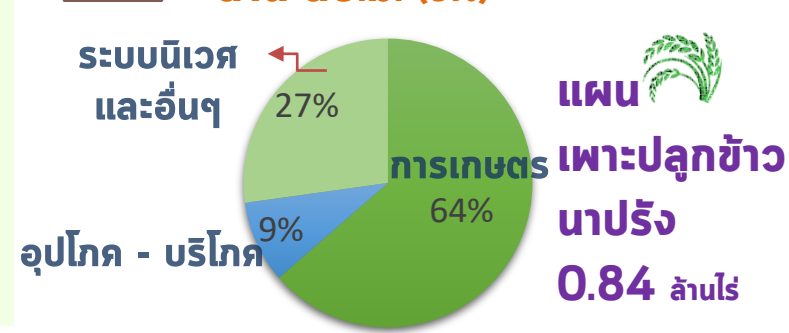
รักษาระบบนิเวศและอื่น ๆ
1,360 ล้าน ลบ.ม. (27%)

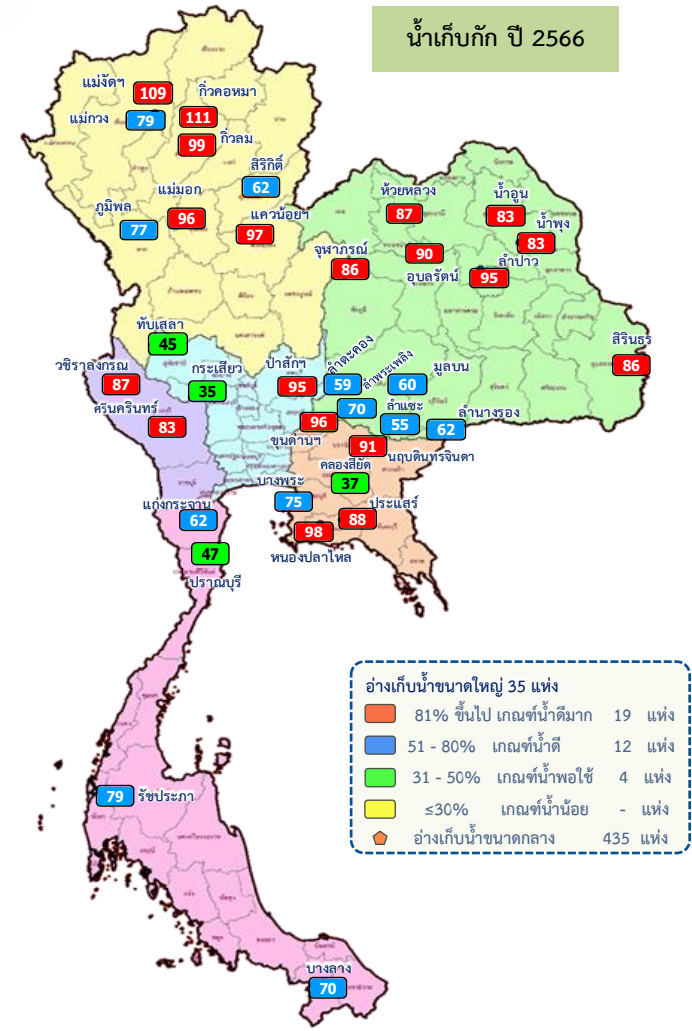


เกษตรกรรม
3,180 ล้าน ลบ.ม. (64%)



อุตสาหกรรม
- ล้าน ลบ.ม. (0%)

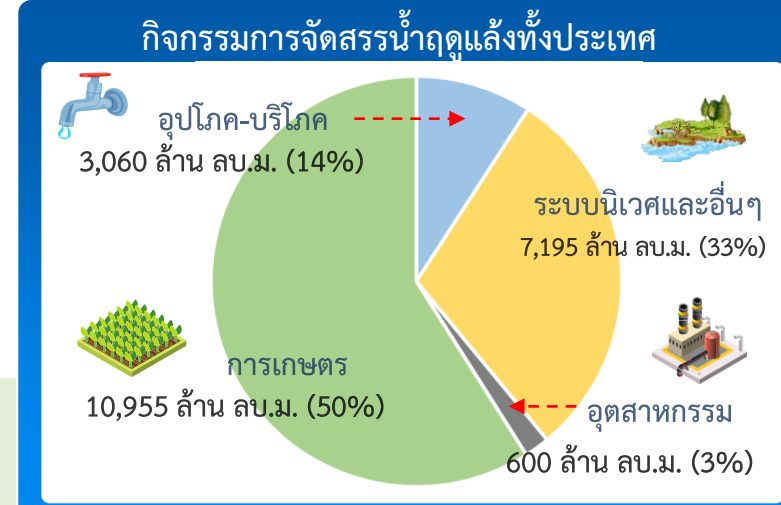




ปริมาณน้ำเก็บกักและใช้การทั้งประเทศ ณ วันที่ 14 ธ.ค.66

ประเภท	ปริมาณน้ำเก็บกัก	ปริมาณน้ำใช้การ
อ่างฯ ใหญ่ 35 แห่ง	ปริมาณน้ำเก็บกัก 70,926 ล้าน ลบ.ม. ปริมาณน้ำใช้การ 47,389 ล้าน ลบ.ม. ปี 2565 = 58,264 ล้าน ลบ.ม.	ปริมาณน้ำใช้การ 32,388 (68%) ปี 2565 = 34,727 ล้าน ลบ.ม. (ล้าน ลบ.ม.)
อ่างฯ กลาง 435 แห่ง	ปริมาณน้ำเก็บกัก 5,410 ล้าน ลบ.ม. ปริมาณน้ำใช้การ 5,003 ล้าน ลบ.ม.	4,143 (83%) (ล้าน ลบ.ม.)
อ่างฯ เล็ก 1,060 แห่ง	ปริมาณน้ำเก็บกัก 387 ล้าน ลบ.ม. ปริมาณน้ำใช้การ 345 ล้าน ลบ.ม.	262 (76%) (ล้าน ลบ.ม.)
รวมทั้งหมด 1,530 แห่ง	ปริมาณน้ำเก็บกัก 76,723 ล้าน ลบ.ม. ปริมาณน้ำใช้การ 52,737 ล้าน ลบ.ม. ปี 2565 = 63,177 ล้าน ลบ.ม.	36,793 (70%) ปี 2565 = 39,223 ล้าน ลบ.ม. (ล้าน ลบ.ม.)

ปริมาณน้ำเก็บกักทั้งประเทศ (รวมอ่างใหญ่ อ่างกลาง อ่างเล็ก) ณ วันที่ 1 พ.ย.66 จำนวน 61,191 ล้าน ลบ.ม. (78%)
 ปริมาณน้ำต้นทุน (1 พ.ย.66) จำนวน 40,387 ล้าน ลบ.ม. แผนจัดสรรน้ำฤดูแล้ง 21,810 ล้าน ลบ.ม. สำรองน้ำต้นทุน 18,577 ล้าน ลบ.ม.

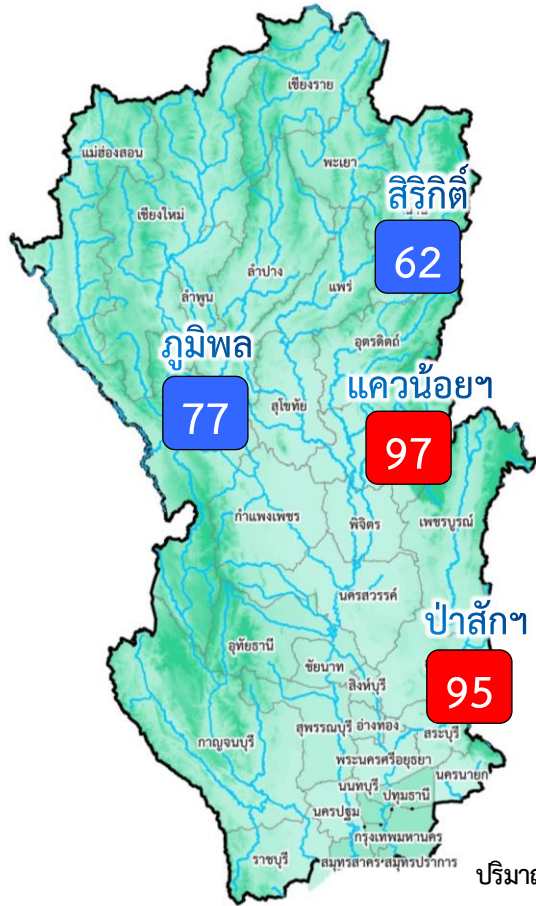


ผลจัดสรรน้ำฤดูแล้ง ปี 2566/67 วันที่ 14 ธ.ค.66

แผนจัดสรรน้ำ	21,810	(ล้าน ลบ.ม.)
ผลจัดสรรน้ำ	4,668	22 %
คงเหลือ	17,142	78 %

ผลการเพาะปลูกข้าวนาปรัง 2566/67 (13 ธ.ค.66)

แผน	5.80 ล้านไร่
เพาะปลูกแล้ว	2.41 ล้านไร่ (42%)
เก็บเกี่ยว	- ล้านไร่



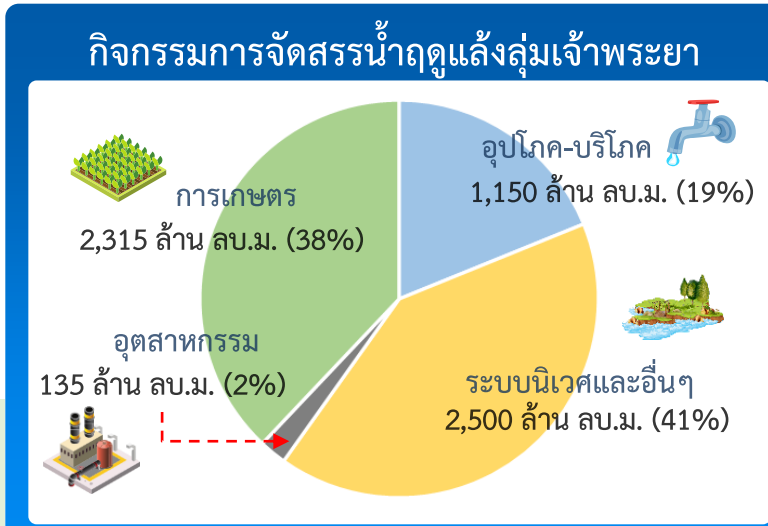
ปริมาณน้ำเก็บกัก ณ วันที่ 1 พ.ย.66 จำนวน 17,781 ล้าน ลบ.ม.
 ปริมาณน้ำต้นทุน (1 พ.ย.66) 11,085 ล้าน ลบ.ม.
แผนจัดสรรน้ำฤดูแล้ง 6,100 ล้าน ลบ.ม.)
 สำรองน้ำต้นทุนปี 2566 จำนวน 5,485 ล้าน ลบ.ม.

อ่างเก็บน้ำขนาดใหญ่ 4 แห่ง	
81% ขึ้นไป เกณฑ์น้ำดีมาก	2 แห่ง
51 - 80% เกณฑ์น้ำดี	2 แห่ง
31 - 50% เกณฑ์น้ำพอใช้	- แห่ง
≤30% เกณฑ์น้ำน้อย	- แห่ง

ผลการเพาะปลูกข้าวนาปรัง 2566/67 (13 ธ.ค.66)

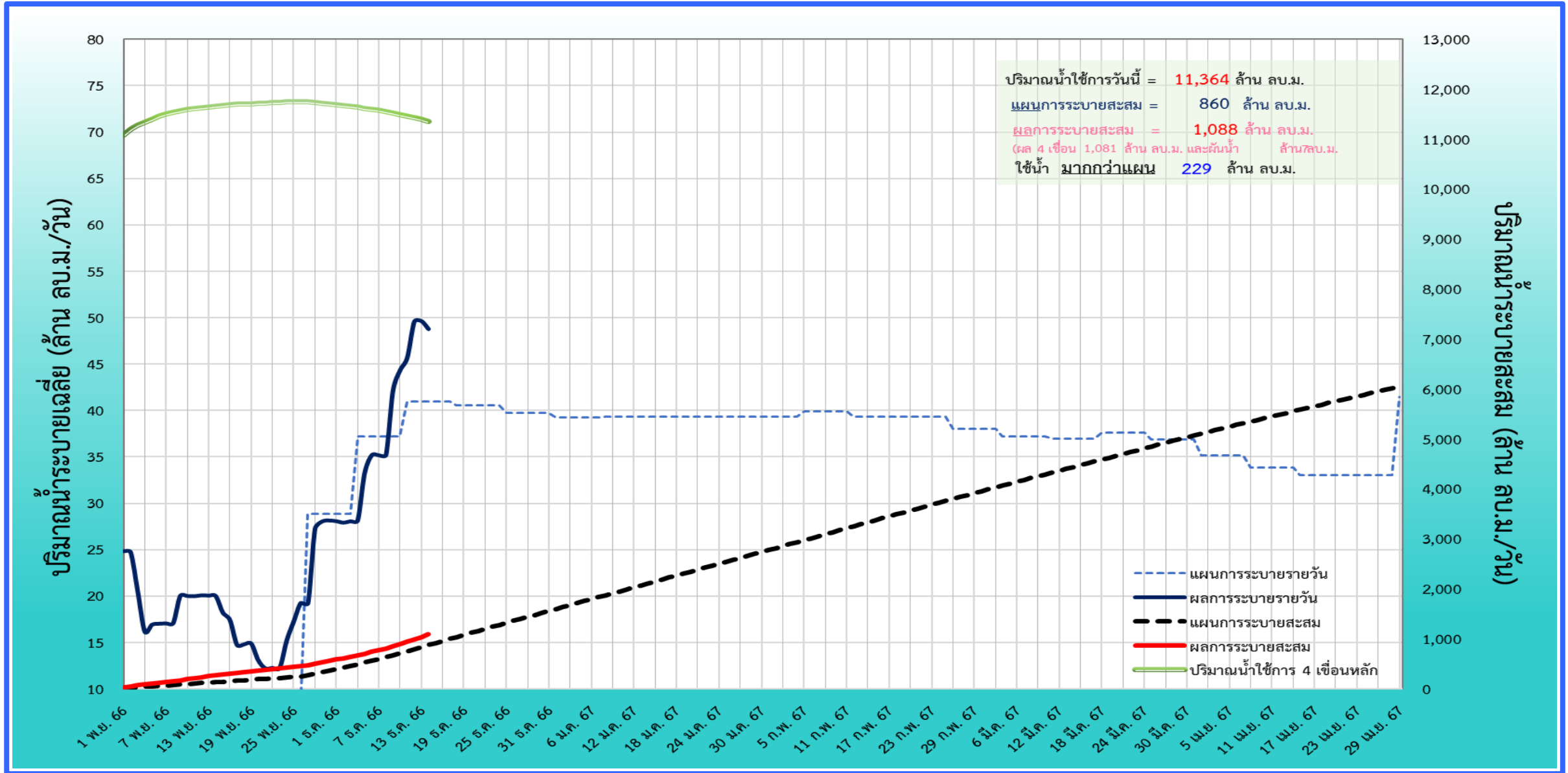
แผน	เพาะปลูกแล้ว	เก็บเกี่ยว
3.03 ล้านไร่	1.78 ล้านไร่ (59%)	- ล้านไร่

		ปริมาณน้ำ 4 เขื่อนหลักเจ้าพระยา ณ วันที่ 14 ธ.ค.66		(ล้าน ลบ.ม.)	
ภูมิพล	สิริกิติ์	ปริมาณน้ำเก็บกัก	ปริมาณน้ำใช้การ	ไหลลงวันนี้	ระบายวันนี้
ปริมาณน้ำเก็บกัก 13,462 ล้าน ลบ.ม. ปริมาณน้ำใช้การ 9,662 ล้าน ลบ.ม.	ปริมาณน้ำเก็บกัก 9,510 ล้าน ลบ.ม. ปริมาณน้ำใช้การ 6,660 ล้าน ลบ.ม.	10,332 (77%)	6,532 (68%)	12.54	18.00
ปริมาณน้ำเก็บกัก 939 ล้าน ลบ.ม. ปริมาณน้ำใช้การ 896 ล้าน ลบ.ม.	ปริมาณน้ำเก็บกัก 960 ล้าน ลบ.ม. ปริมาณน้ำใช้การ 957 ล้าน ลบ.ม.	907 (97%)	864 (96%)	1.43	6.91
ปริมาณน้ำเก็บกัก 960 ล้าน ลบ.ม. ปริมาณน้ำใช้การ 957 ล้าน ลบ.ม.	ปริมาณน้ำเก็บกัก 24,871 ล้าน ลบ.ม. ปริมาณน้ำใช้การ 18,175 ล้าน ลบ.ม.	908 (95%)	905 (95%)	0.52	3.46
ปริมาณน้ำเก็บกัก 939 ล้าน ลบ.ม. ปริมาณน้ำใช้การ 896 ล้าน ลบ.ม.	ปี 2565 = 20,630 ล้าน ลบ.ม. ปี 2565 = 13,934 ล้าน ลบ.ม.	18,060 (73%)	11,364 (63%)	17.67	47.39



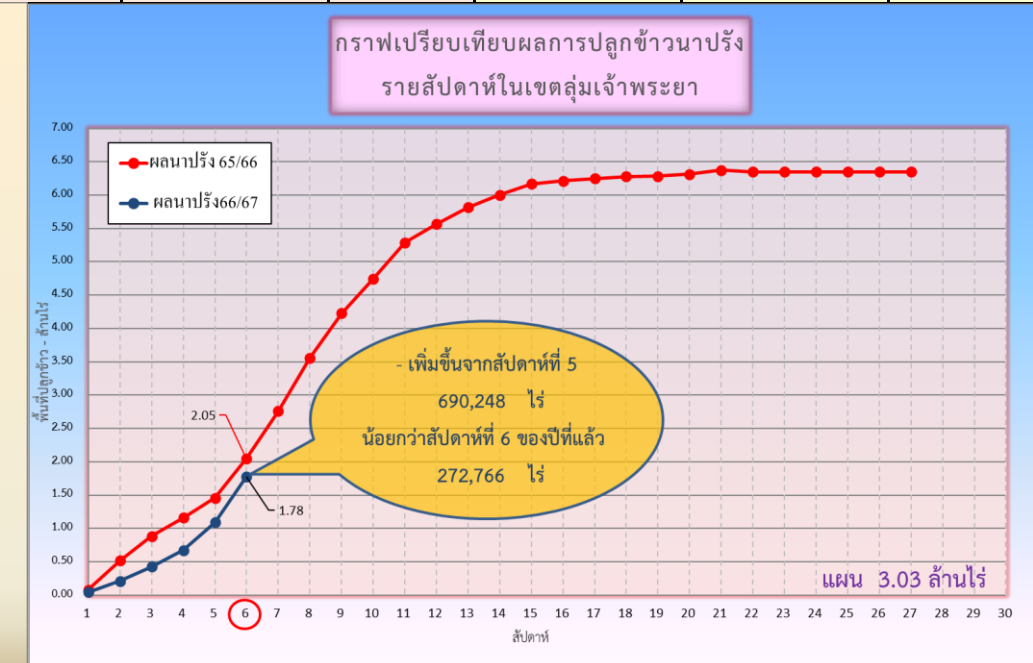
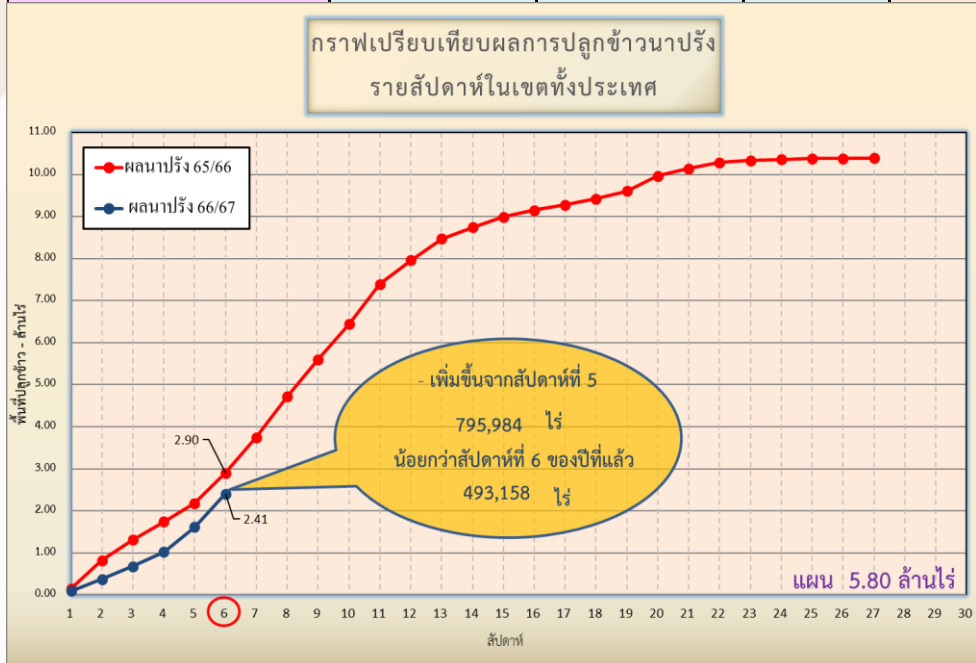
ผลจัดสรรน้ำฤดูแล้ง ปี 2566/67 วันที่ 14 ธ.ค.66

แผนจัดสรรน้ำ	6,100	(ล้าน ลบ.ม.)
ผลจัดสรรน้ำ	1,088	18%
(ระบาย 4 เขื่อน 1,081 ล้าน ลบ.ม. ฝืนน้ำจากลุ่มแม่กลอง 7 ล้าน ลบ.ม.)		
คงเหลือ	5,012	82%



แผนผลการเพาะปลูกพืชในช่วงฤดูแล้งปี 2566/67 (ข้อมูล ณ วันที่ 13 ธ.ค. 66)

ภาค	ข้าวนาปรัง			พืชไร่-พืชผัก			รวม		
	แผน (ล้านไร่)	ผล (ล้านไร่)	%	แผน (ล้านไร่)	ผล (ล้านไร่)	%	แผน (ล้านไร่)	ผล (ล้านไร่)	%
เหนือ	0.40	0.24	61	0.16	0.03	20	0.55	0.27	50
ตะวันออกเฉียงเหนือ	0.95	0.02	2	0.05	0.003	6	1.00	0.03	3
กลาง	0.02	0.001	9	0.001	0.01	664	0.02	0.01	61
ตะวันออก	0.38	0.36	97	0.01	0.01	91	0.39	0.38	97
ตะวันตก	0.84			0.19	0.004	2	1.03	0.004	0.4
ใต้	0.19			0.03			0.21		
ลุ่มน้ำเจ้าพระยา	3.03	1.78	59	0.13	0.04	30	3.16	1.82	58
ทั้งประเทศ	5.80	2.41	42	0.57	0.10	18	6.37	2.52	40





คาดการณ์ปริมาณน้ำ ณ วันที่ 1 พฤษภาคม 2567



คาดการณ์ปริมาณน้ำอ่างเก็บน้ำขนาดใหญ่ 35 แห่งในช่วงฤดูแล้ง 2566/67 3 กรณี

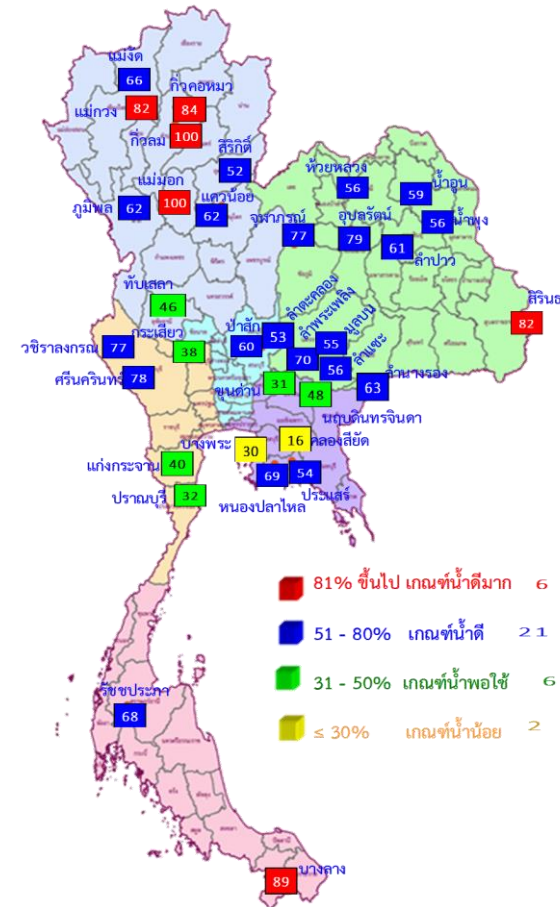


สถิติและคาดการณ์ปริมาณน้ำอ่างเก็บน้ำขนาดใหญ่
35 แห่งในช่วงฤดูแล้ง 2566/67 3 กรณี

ปี	ปริมาตรน้ำ (ล้าน ลบ.ม.)	%	น้ำใช้การ (ล้าน ลบ.ม.)	%
1 พ.ค. 63	33,757	48	10,449	22
1 พ.ค. 64	33,876	48	10,334	22
1 พ.ค. 65	40,578	57	17,036	36
1 พ.ค. 66	41,325	58	17,787	38
1 พ.ค. 67 (น้ำมาก)	49,283	69	25,741	54
1 พ.ค. 67 (น้ำเฉลี่ย)	48,043	68	24,501	52
1 พ.ค. 67 (น้ำน้อย)	46,718	66	23,175	49
1 พ.ค. 67 (One Map)	47,988	68	24,446	52

หมายเหตุ : ผลคาดการณ์อ่างเก็บน้ำขนาดใหญ่ 10 แห่ง (กฟผ.) ใช้ข้อมูลผลคาดการณ์ของ กฟผ. ณ วันที่ 7 ธันวาคม 2566

คาดการณ์ ณ วันที่ 7 ธ.ค.66



- 81% ขึ้นไป เกษทน้ำดีมาก 6 แห่ง
- 51 - 80% เกษทน้ำดี 21 แห่ง
- 31 - 50% เกษทน้ำพอใช้ 6 แห่ง
- ≤ 30% เกษทน้ำน้อย 2 แห่ง



1 พ.ค. 67
(กรณีน้ำเฉลี่ย)

คาดการณ์ 1 พฤษภาคม 2567
ปริมาณน้ำใช้การมากกว่า ปี 2566
6,714 ล้าน ลบ.ม.

ปี พ.ศ.	ปริมาตรน้ำ (ล้าน ลบ.ม.)	%	น้ำใช้การ (ล้าน ลบ.ม.)	%
2567	48,043	68	24,501	52



คาดการณ์ปริมาณน้ำใช้การใน 4 เขื่อนหลัก ณ วันที่ 1 พ.ค. 2567

เขื่อนภูมิพล	ปี	ปริมาณ (ล้าน ลบ.ม.)	%	น้ำใช้การ (ล้าน ลบ.ม.)	%
	1 พ.ค. 66	8,241	61	4,441	46
	1 พ.ค. 67 (น้ำมาก)	8,546	63	4,746	49
	1 พ.ค. 67 (น้ำเฉลี่ย)	8,380	62	4,580	47
	1 พ.ค. 67 (น้ำน้อย)	8,215	61	4,415	46
	1 พ.ค. 67 (One Map)	8,403	62	4,603	48

เขื่อนป่าสักชลสิทธิ์	ปี	ปริมาณ (ล้าน ลบ.ม.)	%	น้ำใช้การ (ล้าน ลบ.ม.)	%
	1 พ.ค. 66	232	24	229	24
	1 พ.ค. 67 (น้ำมาก)	626	65	623	65
	1 พ.ค. 67 (น้ำเฉลี่ย)	573	60	570	60
	1 พ.ค. 67 (น้ำน้อย)	521	54	518	54
	1 พ.ค. 67 (One Map)	563	59	560	58

เขื่อนสิริกิติ์	ปี	ปริมาณ (ล้าน ลบ.ม.)	%	น้ำใช้การ (ล้าน ลบ.ม.)	%
	1 พ.ค. 66	4,478	47	1,628	24
	1 พ.ค. 67 (น้ำมาก)	5,126	54	2,276	34
	1 พ.ค. 67 (น้ำเฉลี่ย)	4,958	52	2,108	32
	1 พ.ค. 67 (น้ำน้อย)	4,790	50	1,940	29
	1 พ.ค. 67 (One Map)	4,985	52	2,135	32

เขื่อนแควน้อยบำรุงแดน	ปี	ปริมาณ (ล้าน ลบ.ม.)	%	น้ำใช้การ (ล้าน ลบ.ม.)	%
	1 พ.ค. 66	289	31	246	27
	1 พ.ค. 67 (น้ำมาก)	635	68	592	66
	1 พ.ค. 67 (น้ำเฉลี่ย)	583	62	540	60
	1 พ.ค. 67 (น้ำน้อย)	530	56	487	54
	1 พ.ค. 67 (One Map)	587	63	544	61

ปริมาณน้ำใช้การ 4 เขื่อนหลัก

1 พฤษภาคม 2566: 6,544 ล้าน ลบ.ม.

คาดการณ์ 1 พฤษภาคม 2567: 7,798 ล้าน ลบ.ม.



คาดการณ์ปริมาณน้ำรวม 4 เขื่อนหลัก

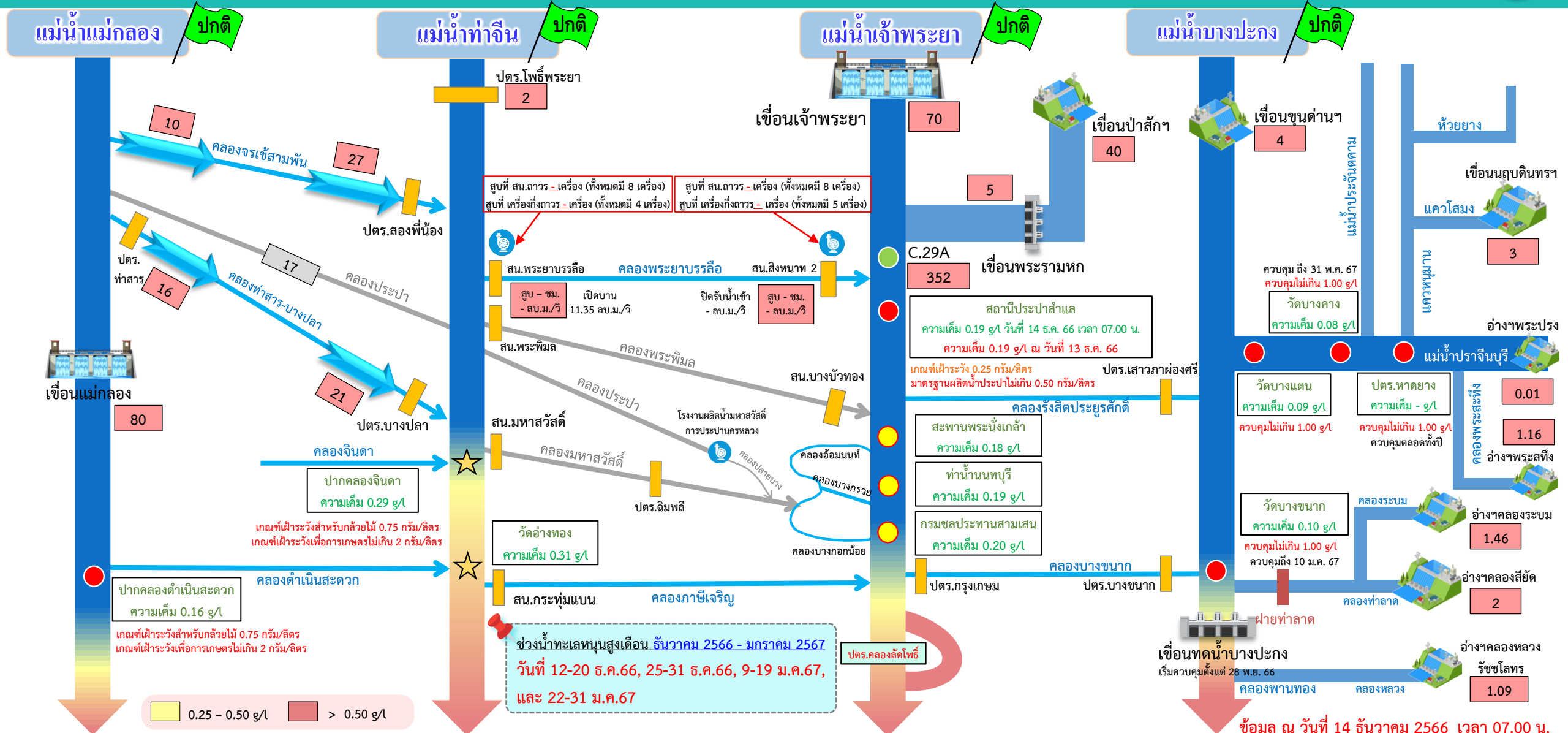
ปี	ปริมาณน้ำ (ล้าน ลบ.ม.)	%	น้ำใช้การ (ล้าน ลบ.ม.)	%
1 พ.ค. 66	13,240	53	6,544	36
1 พ.ค. 67 (น้ำมาก)	14,933	60	8,237	45
1 พ.ค. 67 (น้ำเฉลี่ย)	14,494	58	7,798	43
1 พ.ค. 67 (น้ำน้อย)	14,056	57	7,360	40
1 พ.ค. 67 (One Map)	14,539	58	7,843	43



ติดตามค่าความเต็ม



การบริหารจัดการน้ำเพื่อรักษาระบบนิเวศ (ความเค็ม) ใน 4 ลำน้ำสายหลัก



อ่าวไทย

ข้อมูล ณ วันที่ 14 ธันวาคม 2566 เวลา 07.00 น.

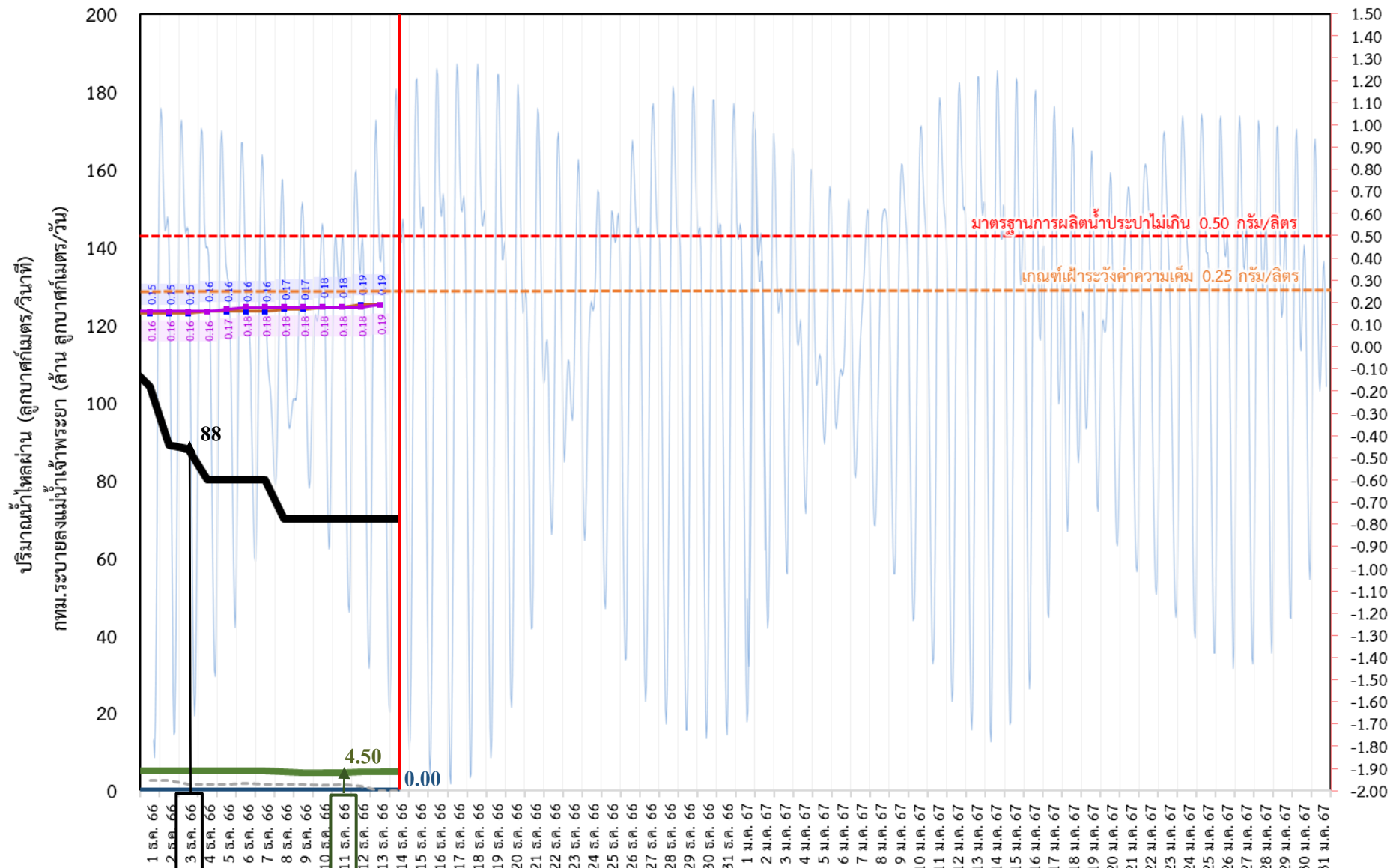
อัตราการใช้เวลา 06.00 น. / คุณภาพน้ำเวลา 07.00 น.

หน่วย : ลูกบาศก์เมตร/วินาที หน่วย : กรัม/ลิตร



ติดตามปริมาณน้ำไหลผ่านเขื่อน และติดตามค่าความเค็ม

ข้อมูล ณ วันที่ 14 ธันวาคม 2566



ค่าความเค็มสูงสุด (กรัม/ลิตร) และ ระดับน้ำทะเล (ม.รทก.)

- ระบายเขื่อนเจ้าพระยา
ลบ.ม./วินาที
- ระบายเขื่อนพระรามหก
ลบ.ม./วินาที
- สน.สิงหนาท (ระบายลงเจ้าพระยา)
ลบ.ม./วินาที
- ความเค็มสูงสุด (สะพานพระนั่งเกล้า)
กรัม/ลิตร
- ความเค็มสูงสุด (สำแล)
กรัม/ลิตร
- - - ปตร.สิงหนาท เปิดรับน้ำเข้า
ลบ.ม./วินาที

เขื่อนเจ้าพระยา	70.00	ลบ.ม./วินาที
เขื่อนพระรามหก	4.86	ลบ.ม./วินาที
สน.สิงหนาท 2	0.00	ลบ.ม./วินาที
ความเค็มสำแล	0.19	ลบ.ม./วินาที
(สูงสุด ณ วันที่ 13 ธ.ค. 66)		

หมายเหตุ สิงหนาท วันนี้ ปิดรับน้ำเข้า - ลบ.ม./วินาที และหยุดสูบน้ำเพื่อรักษาค่าความเค็มในแม่น้ำเจ้าพระยา

3 วัน จากเขื่อนพระรามหก
11 วัน จากเขื่อนเจ้าพระยา
รวม 92.50 ลบ.ม./วินาที



ติดตามปริมาณน้ำไหลผ่านเขื่อน และติดตามค่าความเค็ม



	ระบาย เขื่อนเจ้าพระยา ลบ.ม./วินาที	ระบาย เขื่อนป่าสักฯ ลบ.ม./วินาที	ระบายเขื่อน พระรามหก ลบ.ม./วินาที	ระดับน้ำสูงสุด บริเวณป้อม- พระจุลจอมเกล้า (ค่าคาดการณ์)	ระดับน้ำสูงสุด บริเวณป้อม- พระจุลจอมเกล้า (ค่าจริง)	ความเค็ม สูงสุด(ลำแล) กรัม/ลิตร	สน.สิงหนาท (ระบายลงเจ้าพระยา) ลบ.ม./วินาที	รวมระบายจากเขื่อนเจ้าพระยา+ เขื่อนพระรามหก+สิงหนาท 2 ลบ.ม./วินาที
2 ธ.ค. 66	89.00	20.13	5.13	1.19	-0.02	0.16	ปิดระบาย	691.97
3 ธ.ค. 66	88.00	20.08	5.16	1.15	-0.62	0.16	ปิดระบาย	613.06
4 ธ.ค. 66	80.00	20.02	5.11	1.14	-0.63	0.16	ปิดระบาย	502.12
5 ธ.ค. 66	80.00	20.01	5.13	1.08	-1.38	0.17	ปิดระบาย	343.13
6 ธ.ค. 66	80.00	20.02	5.14	1.02	-1.07	0.18	ปิดระบาย	271.16
7 ธ.ค. 66	80.00	20.05	5.07	0.90	-1.22	0.18	ปิดระบาย	206.11
8 ธ.ค. 66	70.00	20.03	4.90	0.79	-0.77	0.18	ปิดระบาย	193.13
9 ธ.ค. 66	70.00	20.04	4.68	0.69	-0.31	0.18	ปิดระบาย	121.14
10 ธ.ค. 66	70.00	40.03	4.56	0.63	0.32	0.18	ปิดระบาย	120.07
11 ธ.ค. 66	70.00	40.01	4.50	0.95	0.67	0.18	ปิดระบาย	113.90
12 ธ.ค. 66	70.00	40.01	4.90	1.19	1.08	0.18	ปิดระบาย	108.68
13 ธ.ค. 66	70.00	40.01	4.96	1.34	1.27	0.19	ปิดระบาย	93.56
14 ธ.ค. 66	70.00	40.03	4.86	1.39	0.96		ปิดระบาย	92.50

ค่าจริงระดับน้ำสูงสุดบริเวณป้อมพระจุลจอมเกล้า อ้างอิงจาก <https://telerid.rid.go.th>



มาตรการและการเตรียมความพร้อม รับมือฤดูแล้ง ปี 2566/67



9 มาตรการรองรับฤดูแล้ง ปี 2566/67

กนช. เห็นชอบ เมื่อวันที่ 26 ตุลาคม 2566



กำหนดแผนจัดสรรน้ำ และพื้นที่เพาะปลูกพืชฤดูแล้ง

ควบคุมการเพาะปลูกข้าวนาปรัง
สร้างการรับรู้ให้กับเกษตรกร
เตรียมน้ำสำรองสำหรับพื้นที่ลุ่มต่ำรับน้ำนอง



ปฏิบัติการเติมน้ำ อย่างมีประสิทธิภาพ

เฝ้าระวังและเตรียมจัดหา แหล่งน้ำสำรองพร้อมวางแผน เตรียมเครื่องจักรเครื่องมือ ในพื้นที่เฝ้าระวังเสี่ยงขาดแคลนน้ำ



บริหารจัดการน้ำ

ให้เป็นไปตามลำดับความสำคัญ การใช้น้ำที่คณะกรรมการ ลุ่มน้ำกำหนด



เพิ่มประสิทธิภาพการใช้น้ำ

ประหยัดน้ำและลดการสูญเสีย น้ำ ในทุกภาคส่วน



เฝ้าระวังและแก้ไข คุณภาพน้ำ

เสริมสร้างความเข้มแข็ง

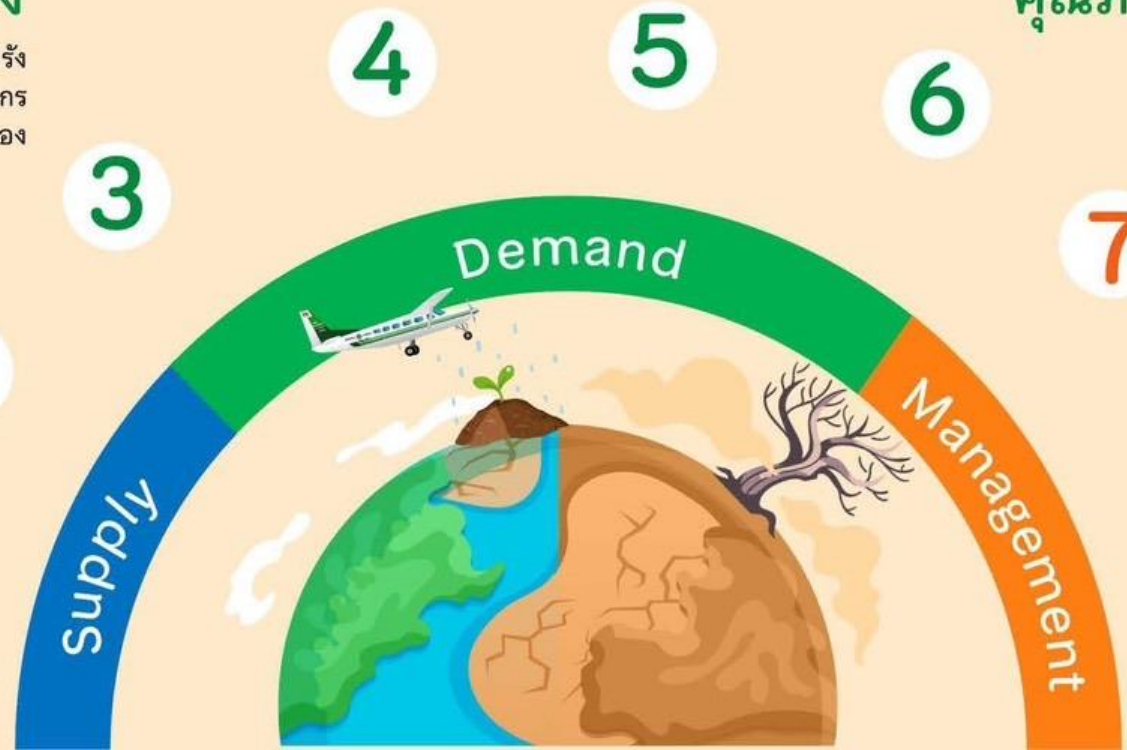
ด้านการบริหารจัดการน้ำ ของชุมชน / องค์กรผู้ใช้น้ำ



สร้างการรับรู้ ประชาสัมพันธ์



ติดตาม และประเมิน ผลการดำเนินงาน



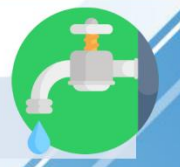


มาตรการการเพาะปลูกพืชฤดูแล้ง ปี 2566/67

การจัดสรรน้ำ

วางแผนการบริหารจัดการน้ำ
แบบยั่งยืน โดยจัดสรรน้ำ
ให้สอดคล้องกับปริมาณน้ำต้นทุน
ในอ่างเก็บน้ำ เพื่อสนับสนุน
การใช้น้ำทุกกิจกรรมในพื้นที่ต่างๆ
ตามลำดับความสำคัญ ดังนี้

- 1** เพื่อการอุปโภค-บริโภค และการประปา
- 2** เพื่อการรักษาระบบนิเวศทางน้ำ เช่น การผลักดันน้ำเค็ม การขับไล่ น้ำเสีย บรรเทาสาธารณภัย จารัต ประเพณีและคมนาคม เป็นต้น
- 3** เพื่อสำรองน้ำไว้สำหรับการใช้น้ำในช่วงต้นฤดูฝน สำหรับอุปโภคบริโภคและรักษาบบนิเวศ เดือน พฤษภาคม - กรกฎาคม 2567
- 4** เพื่อการเกษตร
- 5** เพื่อการอุตสาหกรรม
- 6** เพื่อการพาณิชย์กรรมและการท่องเที่ยว





แนวทางการเพาะปลูกพืชฤดูแล้ง ปี 2566/67

ลุ่มน้ำเจ้าพระยา

- ▶ ปริมาณน้ำในเขื่อนภูมิพล เขื่อนสิริกิติ์ เขื่อนแควน้อยบำรุงแดน และเขื่อนป่าสักชลสิทธิ์ วางแผนจัดสรรน้ำสอดคล้องกับปริมาณน้ำต้นทุนที่มีอยู่ เพื่อให้การบริหารจัดการน้ำเป็นไปอย่างยั่งยืน มีปริมาณน้ำต้นทุนสามารถสนับสนุนการเพาะปลูกข้าวนาปรังปี 2566/67 ซึ่งวางแผนส่งน้ำให้กับพื้นที่เพาะปลูกข้าวนาปรังประมาณ 3.03 ล้านไร่

ลุ่มน้ำแม่กลอง

- ▶ ปริมาณน้ำในเขื่อนศรีนครินทร์และเขื่อนวชิราลงกรณ จังหวัดกาญจนบุรี วางแผนจัดสรรน้ำสอดคล้องกับปริมาณน้ำต้นทุนที่มีอยู่ สามารถสนับสนุนน้ำเพื่อการอุปโภค-บริโภค รักษาระบบนิเวศ และการเกษตร รวมไปถึงการส่งน้ำสำหรับการเพาะปลูกข้าวนาปรังในช่วงฤดูแล้งปี 2567

ลุ่มน้ำอื่นๆ

ให้วางแผนจัดสรรน้ำสอดคล้องกับปริมาณน้ำต้นทุน ดังต่อไปนี้

- ▶ สนับสนุนน้ำเฉพาะเพื่ออุปโภค-บริโภค รักษาระบบนิเวศ อุตสาหกรรม และอื่นๆ จำนวน 4 อ่างฯ คือ เขื่อนลำพระเพลิง เขื่อนลำแชะ จังหวัดนครราชสีมา เขื่อนหนองปลาไหล จังหวัดระยอง เขื่อนจุฬาภรณ์ จังหวัดชัยภูมิ
- ▶ สนับสนุนน้ำเพื่อการเพาะปลูกพืชไร่-พืชผัก และอื่นๆ จำนวน 11 อ่างฯ คือ เขื่อนแม่กวงอุดมธารา จังหวัดเชียงใหม่ เขื่อนก๊วลม จังหวัดลำปาง เขื่อนแม่มอก จังหวัดสุโขทัย เขื่อนลำตะคอง จังหวัดนครราชสีมา เขื่อนมูลบน จังหวัดนครราชสีมา เขื่อนลำนางรอน จังหวัดบุรีรัมย์ เขื่อนทับเสลา จังหวัดอุทัยธานี เขื่อนกระเสียว จังหวัดสุพรรณบุรี เขื่อนประแสร์ จังหวัดระยอง เขื่อนแก่งกระจาน จังหวัดเพชรบุรี เขื่อนปราณบุรี จังหวัดประจวบคีรีขันธ์

กษ. เห็นชอบเมื่อวันที่ 26 ตุลาคม 2566





ชป.เตรียมความพร้อมเครื่องจักร-เครื่องมือ ช่วยเหลือ ฤดูแล้ง ทั่วประเทศ ปี 2566/67

ส่วนบริหารเครื่องจักรกลที่ 1

เชียงใหม่

- เครื่องสูบน้ำ 163 เครื่อง
- รถบรรทุกน้ำ 15 คัน
- เครื่องจักรกลสนับสนุนอื่นๆ 232 หน่วย

รวม 410 หน่วย



ส่วนบริหารเครื่องจักรกลที่ 5

พระนครศรีอยุธยา

- เครื่องสูบน้ำ 265 เครื่อง
- รถบรรทุกน้ำ 11 เครื่อง
- เครื่องจักรกลสนับสนุนอื่นๆ 265 หน่วย

รวม 541 หน่วย



ส่วนบริหารเครื่องจักรกลที่ 7

กาญจนบุรี

- เครื่องสูบน้ำ 160 เครื่อง
- รถบรรทุกน้ำ 11 เครื่อง
- เครื่องจักรกลสนับสนุนอื่นๆ 286 หน่วย

รวม 457 หน่วย



ส่วนกลาง

นนทบุรี

- เครื่องสูบน้ำ 241 เครื่อง
- รถบรรทุกน้ำ 9 คัน
- เครื่องจักรกลสนับสนุนอื่นๆ 277 หน่วย

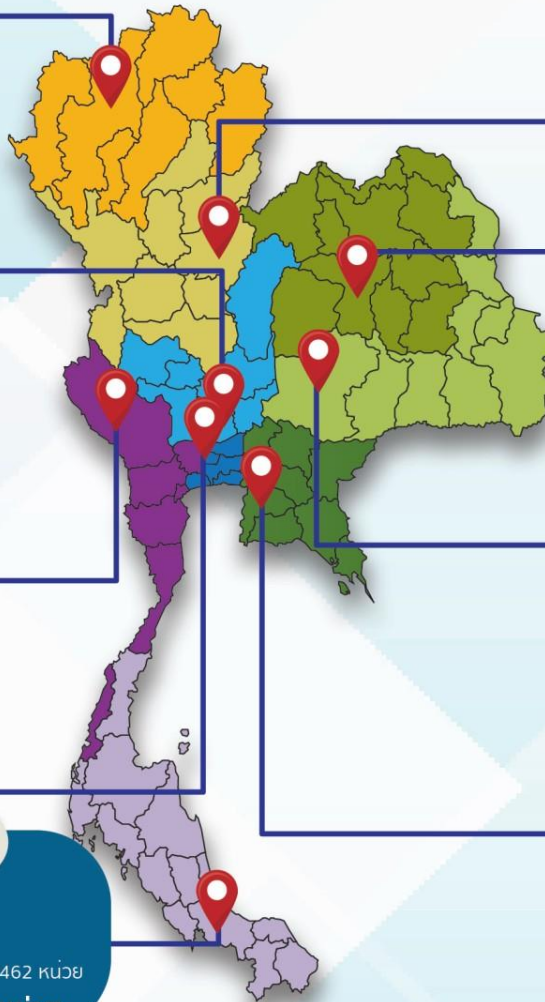
รวม 518 หน่วย

ส่วนบริหารเครื่องจักรกลที่ 8

สงขลา

- เครื่องสูบน้ำ 297 เครื่อง
- รถบรรทุกน้ำ 11 เครื่อง
- เครื่องจักรกลสนับสนุนอื่นๆ 462 หน่วย

รวม 770 หน่วย



ส่วนบริหารเครื่องจักรกลที่ 2

พิษณุโลก

- เครื่องสูบน้ำ 269 เครื่อง
- รถบรรทุกน้ำ 12 เครื่อง
- เครื่องจักรกลสนับสนุนอื่นๆ 273 หน่วย

รวม 554 หน่วย



ส่วนบริหารเครื่องจักรกลที่ 3

ขอนแก่น

- เครื่องสูบน้ำ 286 เครื่อง
- รถบรรทุกน้ำ 9 เครื่อง
- เครื่องจักรกลสนับสนุนอื่นๆ 456 หน่วย

รวม 751 หน่วย



ส่วนบริหารเครื่องจักรกลที่ 4

นครราชสีมา

- เครื่องสูบน้ำ 198 เครื่อง
- รถบรรทุกน้ำ 10 เครื่อง
- เครื่องจักรกลสนับสนุนอื่นๆ 346 หน่วย

รวม 554 หน่วย



ส่วนบริหารเครื่องจักรกลที่ 6

ชลบุรี

- เครื่องสูบน้ำ 410 เครื่อง
- รถบรรทุกน้ำ 14 เครื่อง
- เครื่องจักรกลสนับสนุนอื่นๆ 403 หน่วย

รวม 827 หน่วย

รวมทั้งประเทศ

- เครื่องสูบน้ำ 2,289 เครื่อง
- รถบรรทุกน้ำ 102 เครื่อง
- เครื่องจักรกลสนับสนุนอื่นๆ 2,991 หน่วย

รวมเป็น
5,382 หน่วย



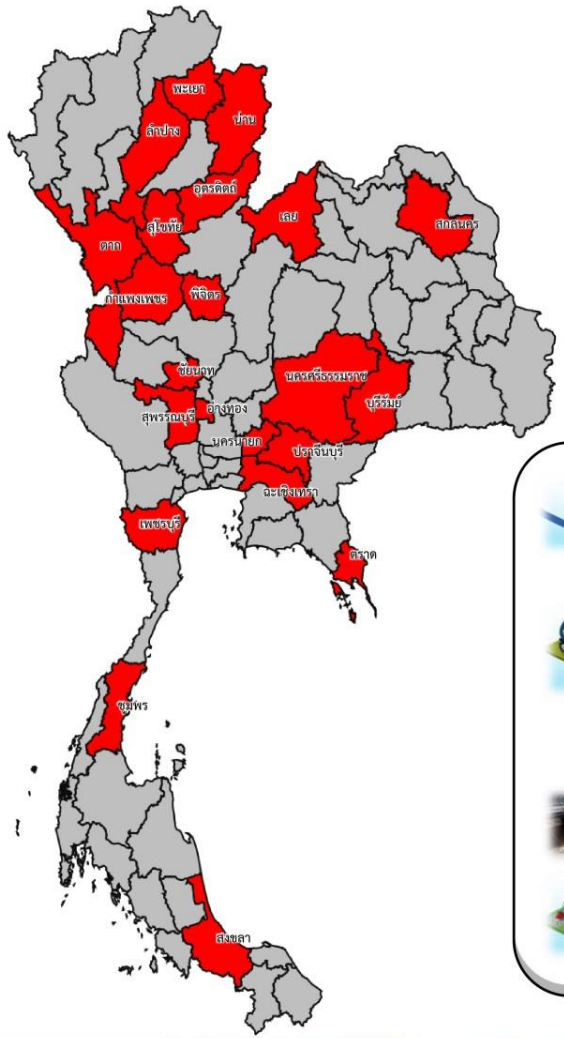
ฝ่ายประมวลและวิเคราะห์สถานการณ์น้ำ ส่วนประมวลวิเคราะห์สถานการณ์น้ำ สำนักบริหารจัดการน้ำและอุทกวิทยา



การให้ความช่วยเหลือเครื่องจักร-เครื่องมือ **ฤดูแล้ง ปี 2566/67**



ประจำสัปดาห์ (2 ธ.ค. 66 - 8 ธ.ค. 66)

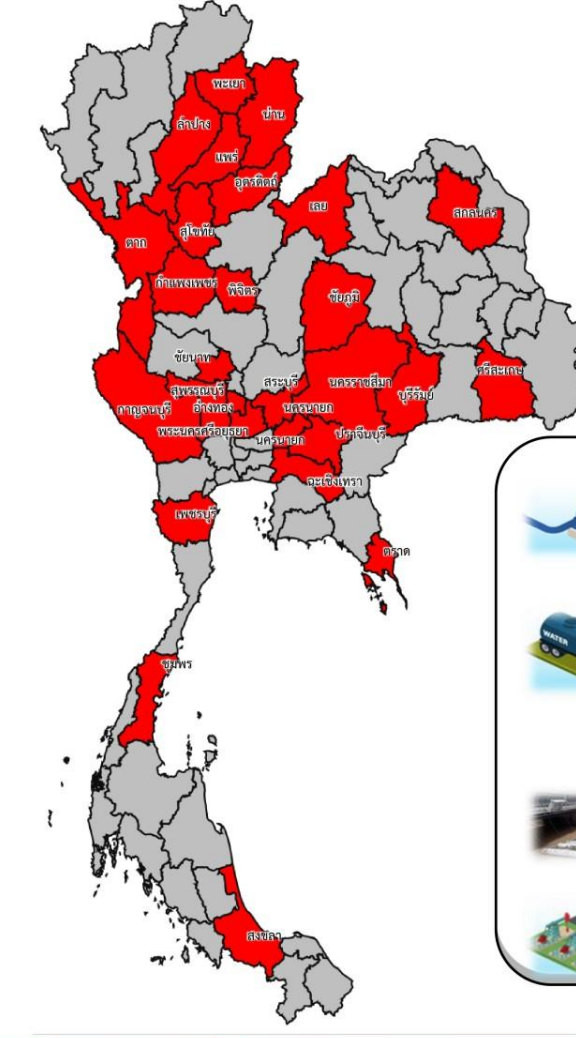


ช่วยเหลือ**ประจำสัปดาห์**รวม
22 จังหวัด

ผล

- เครื่องสูบน้ำ **87** เครื่อง
ปริมาณน้ำรวม 1.667 ล้าน ลบ.ม.
- รถบรรทุกน้ำ **10** คัน
ปริมาณน้ำรวม 16,000 ลิตร
- เครื่องผลักดันน้ำ - เครื่อง
- เครื่องจักรอื่นๆ **9** หน่วย

สะสม (1 พ.ย.66 - 8 ธ.ค. 66)



ช่วยเหลือ**สะสม**รวม
28 จังหวัด

ผล

- เครื่องสูบน้ำ **179** เครื่อง
ปริมาณน้ำรวม 81.711 ล้าน ลบ.ม.
- รถบรรทุกน้ำ **14** คัน
ปริมาณน้ำรวม 654,000 ลิตร
- เครื่องผลักดันน้ำ - เครื่อง
- เครื่องจักรอื่นๆ **13** หน่วย



ผลการประชาสัมพันธ์สร้างการรับรู้สถานการณ์น้ำและการบริหารจัดการน้ำ



ทูลเกล้าฯ ถวาย ๒๕๖๖/๖๗ กรมชลประทาน

ระหว่างวันที่ 2 - 8 ธันวาคม 2566

1 ศูนย์เรียนรู้การเพิ่มประสิทธิภาพการผลิตสินค้าเกษตร (ศพก.)



จำนวน

1 ครั้ง

สะสม 12 ครั้ง

เกษตรกร

2 คน

สะสม 341 คน

2. คณะกรรมการจัดการชลประทาน (JMC)



จำนวน

15 ครั้ง

สะสม 49 ครั้ง

เกษตรกร

537 คน

สะสม 2,525 คน

3. กลุ่มผู้ใช้น้ำ



จำนวน

382 ครั้ง

สะสม 845 ครั้ง

เกษตรกร

5,622 คน

สะสม 15,794 คน

4. การประชาสัมพันธ์อื่นๆ



จำนวน

1,058 ครั้ง

สะสม 5,000 ครั้ง

ข้อมูลสะสม ตั้งแต่วันที่ 1 พ.ย.66

รวมการประชาสัมพันธ์



จำนวนครั้งการประชาสัมพันธ์

1,015 สะสม 5,906



จำนวนเกษตรกรที่รับการฟังประชาสัมพันธ์

6,161 สะสม 18,660



โครงการจ้างแรงงานชลประทาน เพื่อช่วยเหลือเกษตรกร งบประมาณพลาังก่อนปี พ.ศ. 2566 กรมชลประทาน



ระยะเวลาการจ้างแรงงาน 8 เดือน (ตุลาคม 2566 – พฤษภาคม 2567)



หลักเกณฑ์การจ้างแรงงาน

1

เกษตรกรที่ขึ้นทะเบียนกับกรมส่งเสริมการเกษตร หรือ **เกษตรกรในพื้นที่**

2

สมาชิกกลุ่มผู้ใช้น้ำ ของกรมชลประทาน ในพื้นที่

3

ประชาชนและผู้ใช้งานแรงงานทั่วไป ในพื้นที่

4

หากแรงงานในพื้นที่ไม่เพียงพอ ให้พิจารณาจ้างเกษตรกร/แรงงานในพื้นที่ใกล้เคียง จากหมู่บ้าน ตำบล อำเภอ จังหวัด และลุ่มน้ำ ตามลำดับ

ลักษณะงานที่จ้าง

งานซ่อมแซม บำรุงรักษา ขุดลอก ปรับปรุง งานชลประทาน โครงการส่งเสริมการดำเนินงานอันเนื่องมาจากพระราชดำริ งานก่อสร้างแหล่งน้ำและระบบส่งน้ำเพื่อชุมชน/ชนบท แก้มลิง การจัดการคุณภาพน้ำ





ศูนย์ปฏิบัติการน้ำอัจฉริยะ

SMART WATER OPERATION CENTER (SWOC)



CONTACT US



02 669 2560 หรือ



www.wmsc.rid.go.th/
www.swoc.rid.go.th/



wmsc.1460@gmail.com



SWOC RID



อาคาร 99 ปี ม.ล.ชชาติ กำภู
กรมชลประทาน กรุงเทพมหานคร

