



สถานการณ์และการบริหารจัดการน้ำฤดูฝนปี 2566

วันที่ 14 กรกฎาคม 2566

ศูนย์ปฏิบัติการน้ำอัจฉริยะ (SWOC)



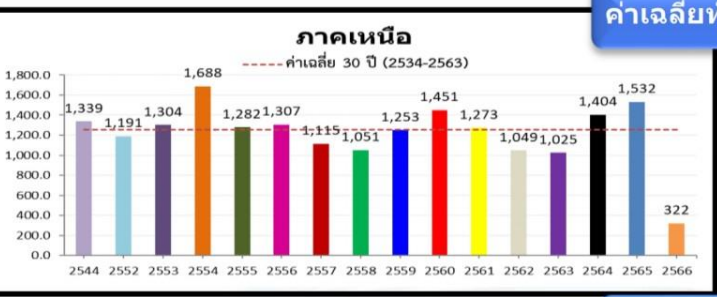
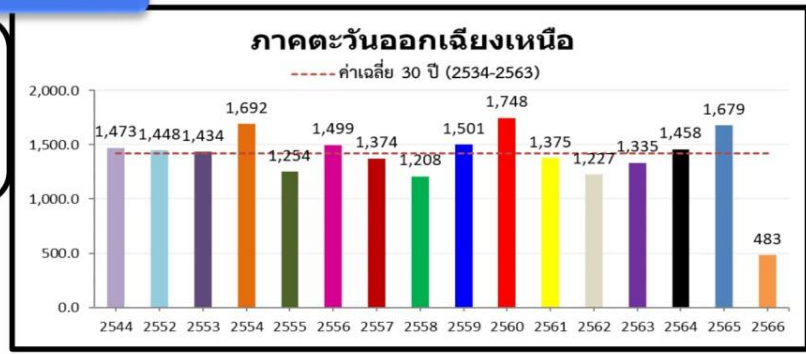
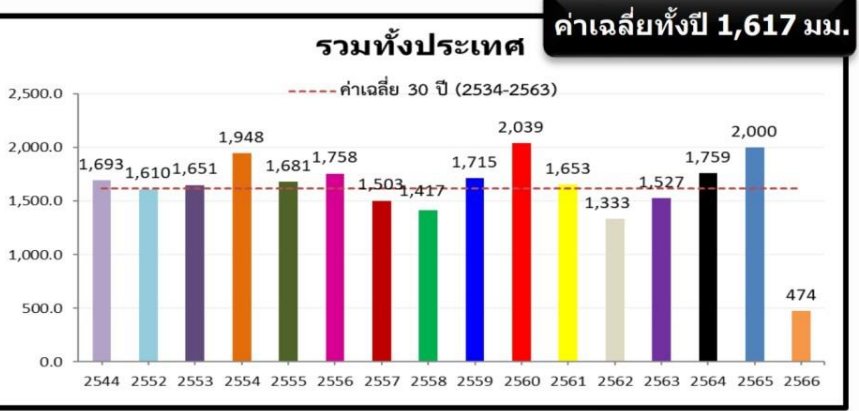
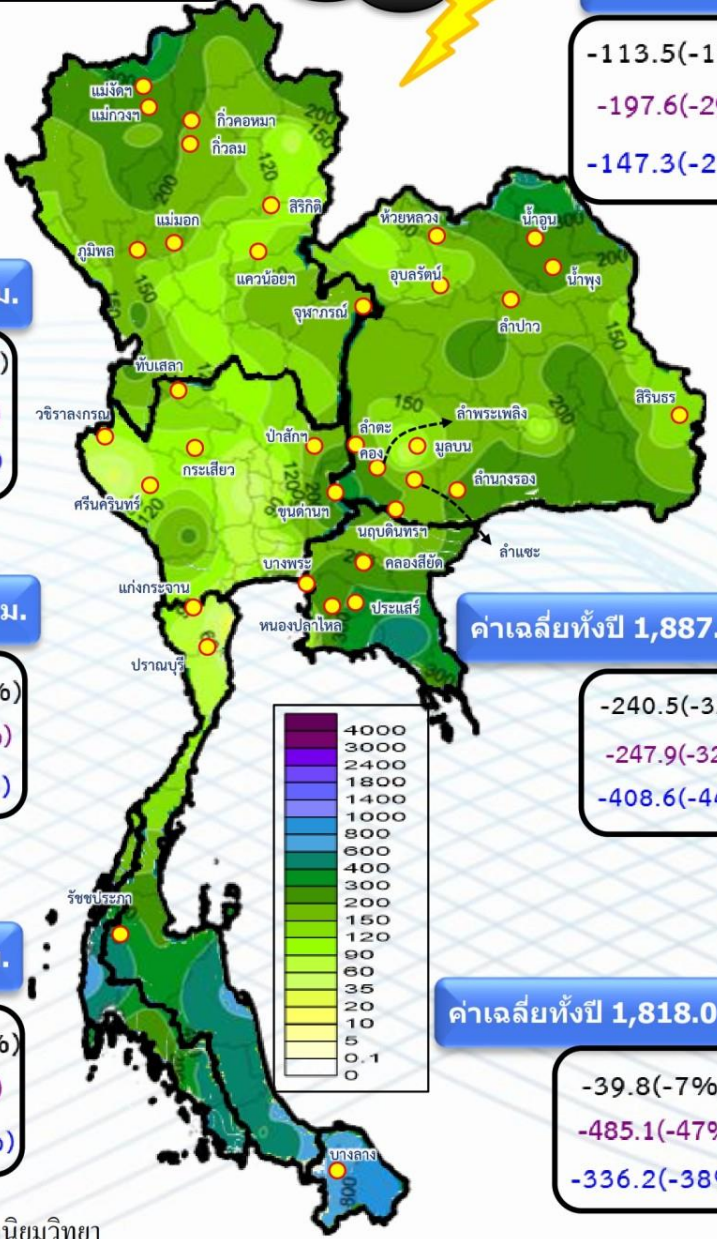
สถานการณ์ฝน และสภาพภูมิอากาศ





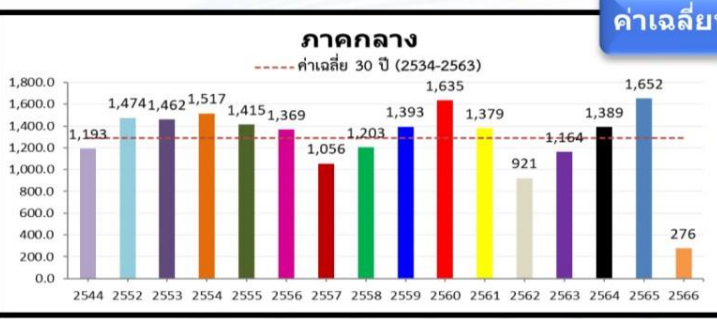
ปริมาณฝนสะสม (1 ม.ค. - 9 ก.ค. 2566)

ฝนสะสมต่ำกว่าค่าปกติ 24 %

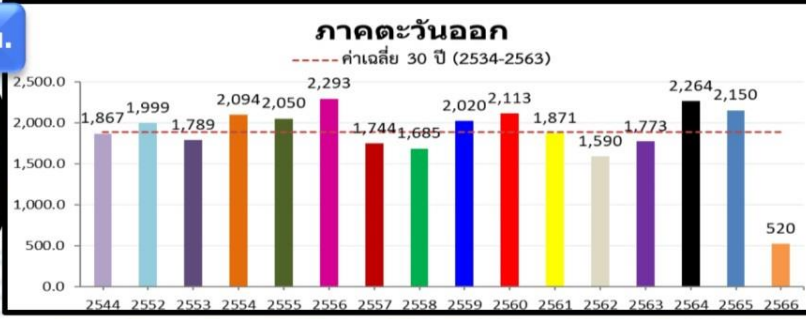


-173.7(-35%)
-315.8(-49%)
-252.0(-44%)

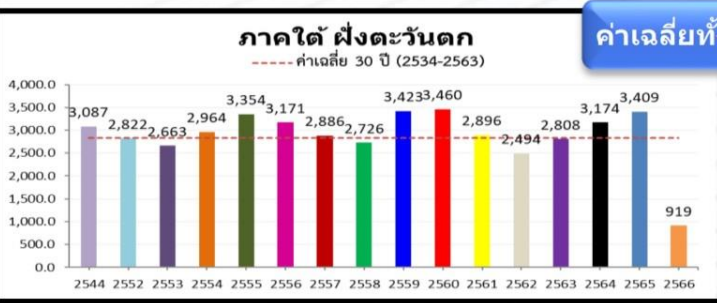
หมายเหตุ
ตัวเลขสีดำ คือ ปี 66 เทียบกับค่าเฉลี่ย 30 ปี (2534-2563)
ตัวเลขสีม่วง คือ ปี 66 เทียบ ปี 65 (ณ วันเดียวกัน)
ตัวเลขสีน้ำเงิน คือ ปี 66 เทียบ ปี 44 (ณ วันเดียวกัน)



-231.8(-46%)
-351.0(-56%)
-248.2(-47%)



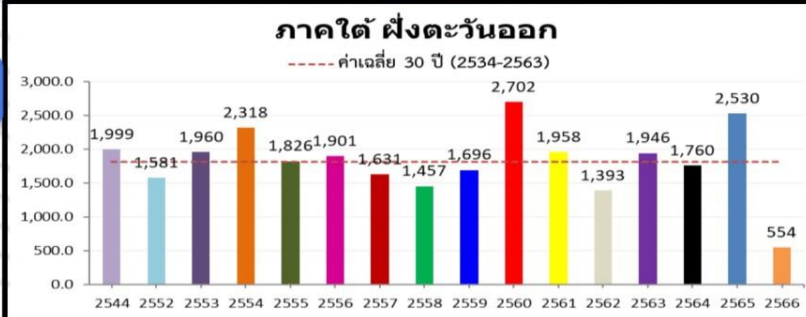
-240.5(-32%)
-247.9(-32%)
-408.6(-44%)



-156.2(-15%)
-399.2(-30%)
-524.0(-36%)

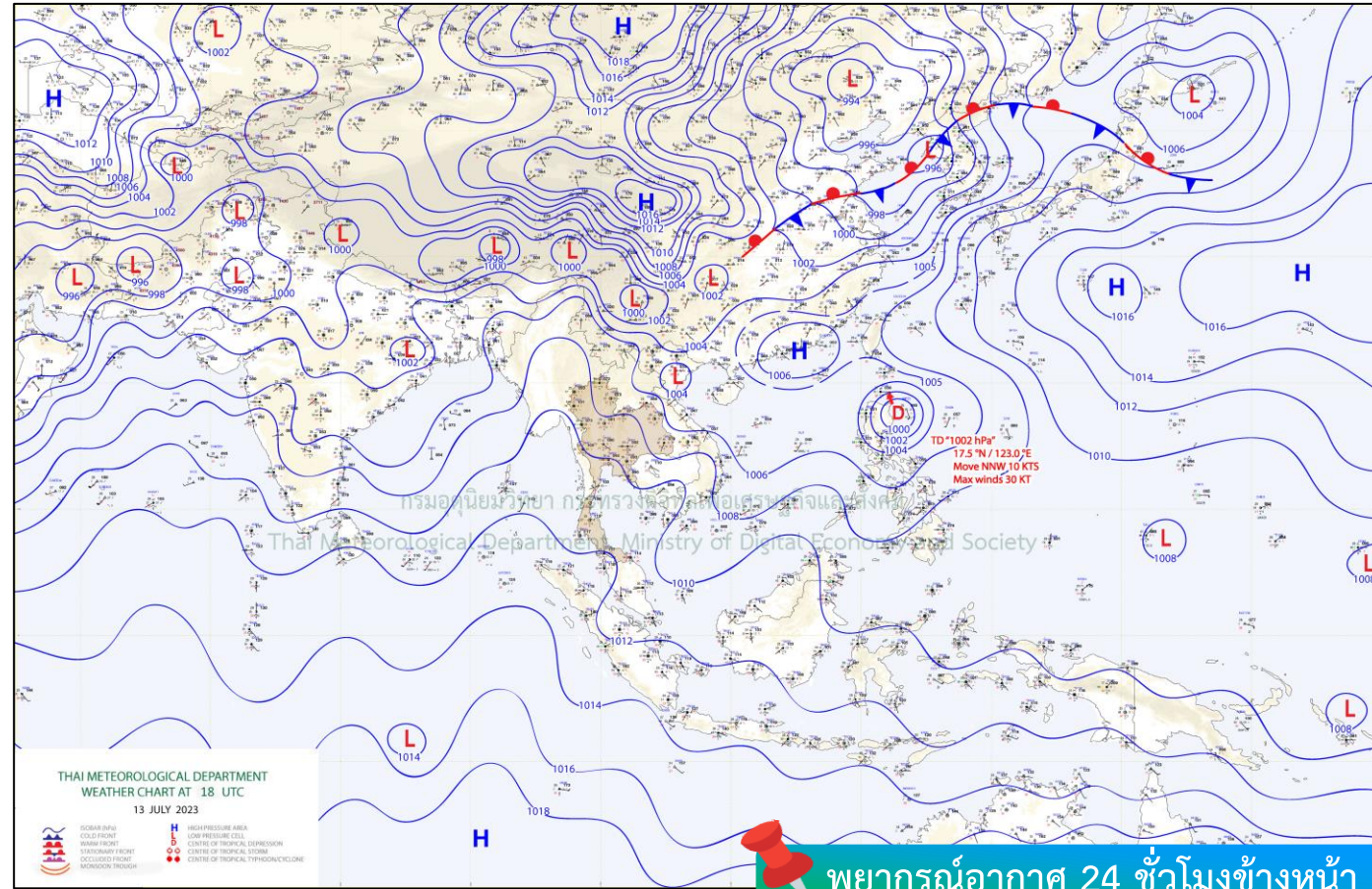
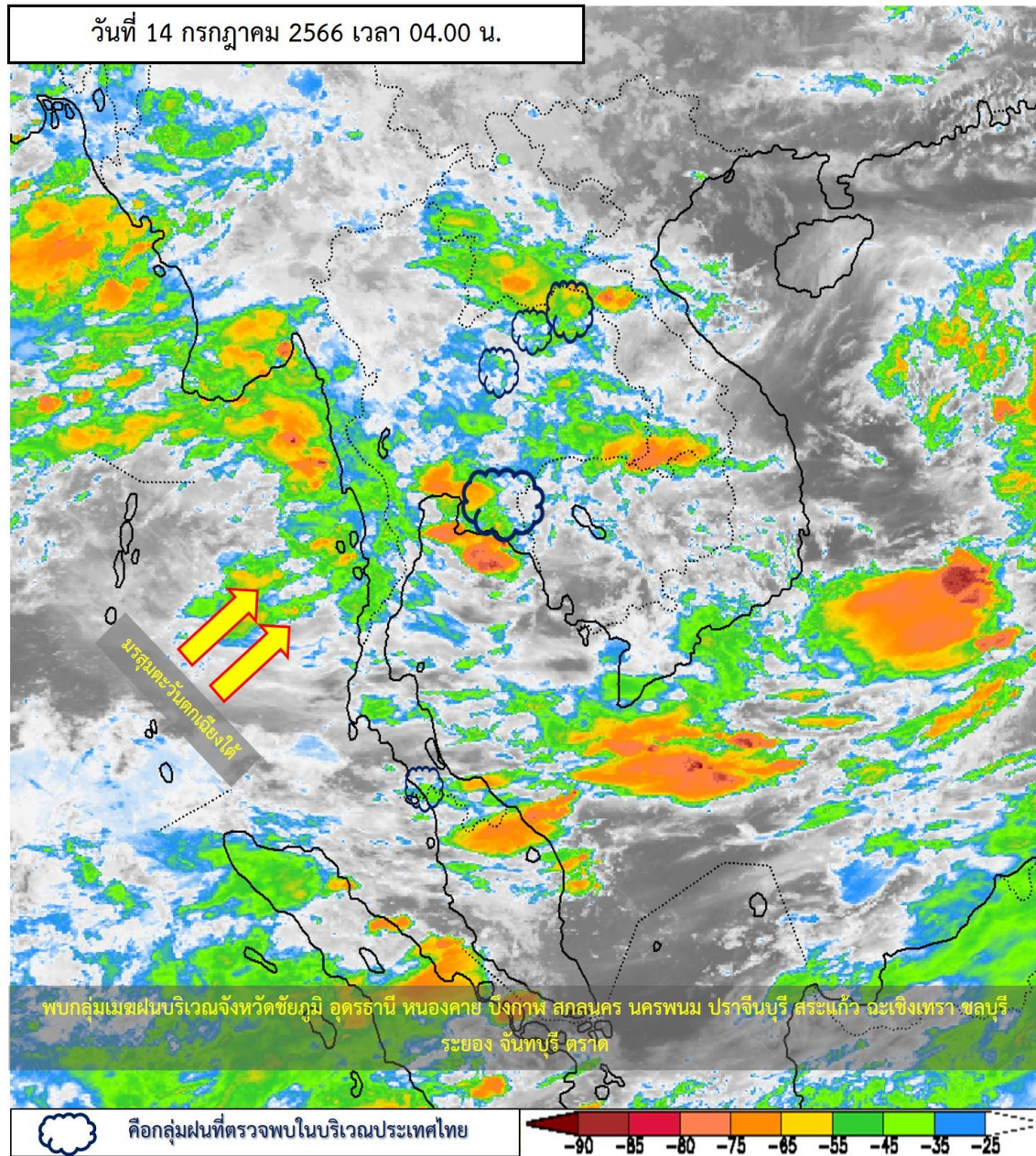
ค่าเฉลี่ยทั้งปี 1,818.0 มม.

-39.8(-7%)
-485.1(-47%)
-336.2(-38%)



สภาพภูมิอากาศ ประจำวันที่ 14 กรกฎาคม 2566

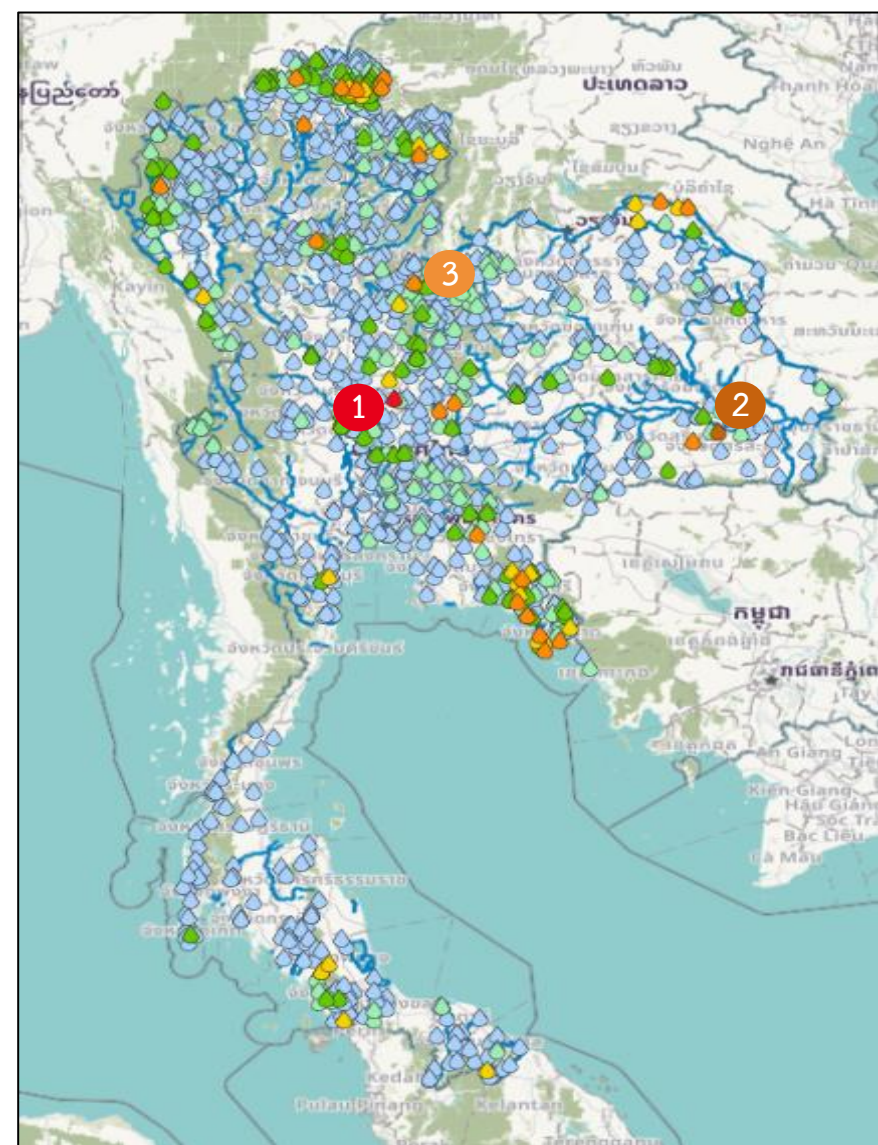
วันที่ 14 กรกฎาคม 2566 เวลา 04.00 น.



มรสุมตะวันตกเฉียงใต้พัดปกคลุมทะเลอันดามัน ประเทศไทย และอ่าวไทย เริ่มมีกำลังแรงขึ้น ประกอบกับมีหย่อมความกดอากาศต่ำปกคลุมประเทศเวียดนามตอนบน ลักษณะเช่นนี้ทำให้ประเทศไทยยังคงมีฝนฟ้าคะนองและมีฝนตกหนักบางแห่งเกิดขึ้นได้



ปริมาณฝนสะสม 24 ชั่วโมงย้อนหลัง วันที่ 13 ก.ค.66 – วันที่ 14 ก.ค.66

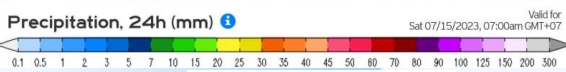
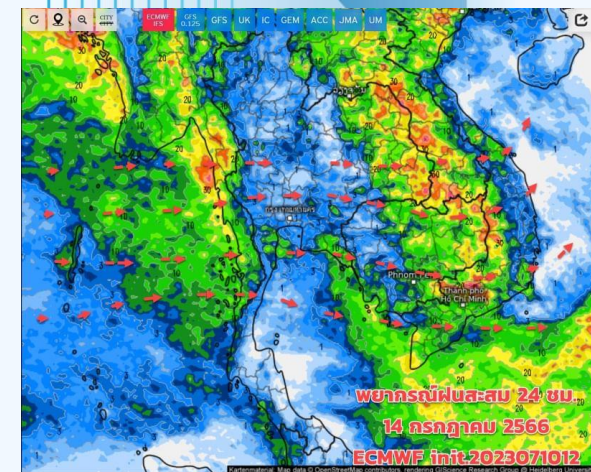


ชื่อสถานี	ที่ตั้ง	เวลา	ฝนสะสม (มม.)
ทต.ไพศาลี	ต.ไพศาลี อ.ไพศาลี จ.นครสวรรค์ 1	05:00 น.	92
เมืองศรีสะเกษ	ต.เมืองเหนือ อ.เมืองศรีสะเกษ จ.ศรีสะเกษ 2	05:00 น.	70.2
บ้านน้ำดอน	ต.นาบัว อ.นครไทย จ.พิษณุโลก 3	04:00 น.	66
อบต.บึงกาฬ	ต.บึงกาฬ อ.บึงกาฬ จ.บึงกาฬ	05:00 น.	66
บ้านคลองกะพง	ต.เขabayศรี อ.ท่าใหม่ จ.จันทบุรี	04:00 น.	66
บ้านน้ำตกพัฒนา	ต.ทุ่งก่อ อ.เวียงเชียงรุ้ง จ.เชียงราย	04:00 น.	61.5
อบต.ศรีเทพ	ต.ศรีเทพ อ.ศรีเทพ จ.เพชรบูรณ์	05:00 น.	61.2
บ้านบ่อแสง	ต.แม่ต๋ำ อ.พญาเม็งราย จ.เชียงราย	04:00 น.	60.5
บ้านสลักเพชรเหนือ	ต.เกาะช้างใต้ อ.เกาะช้าง จ.ตราด	04:00 น.	60.5
บ้านผาดัง	ต.ปอ อ.เวียงแก่น จ.เชียงราย	04:00 น.	58.5

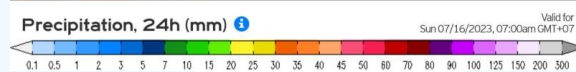
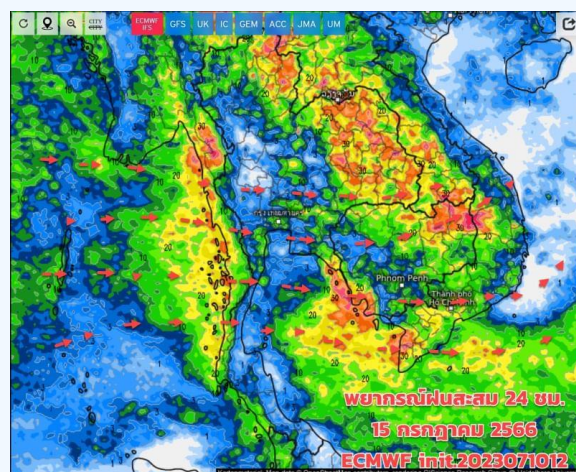
>0-10	>10-20	>20-35	>35-50	>50-70	>70-90	>90
ฝนเล็กน้อย ฝนน้อย	ฝนปานกลาง	ฝนหนัก	ฝนหนักมาก	ฝนหนักมาก	ฝนหนักมาก	ฝนหนักมาก



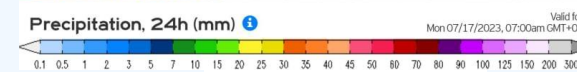
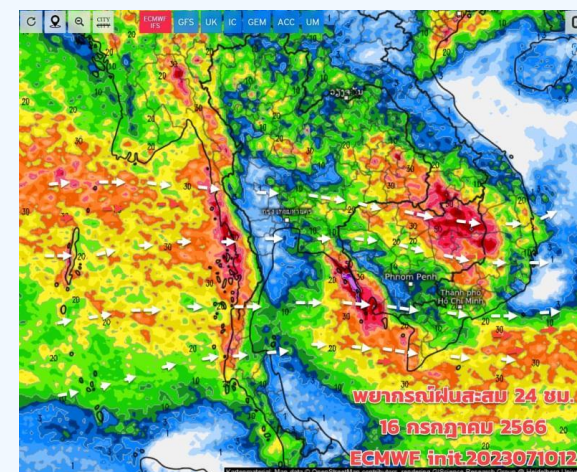
พยากรณ์ฝนสะสมรายวัน จากแบบจำลองบรรยากาศเชิงตัวเลข GFS วันที่ 14 ก.ค. – 20 ก.ค. 66



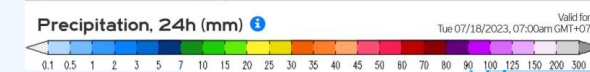
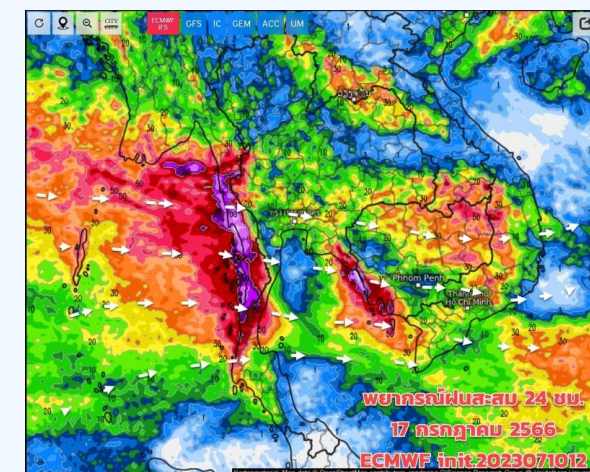
วันที่ 14 ก.ค. 2566



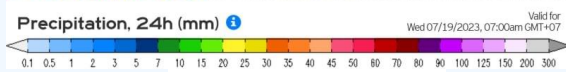
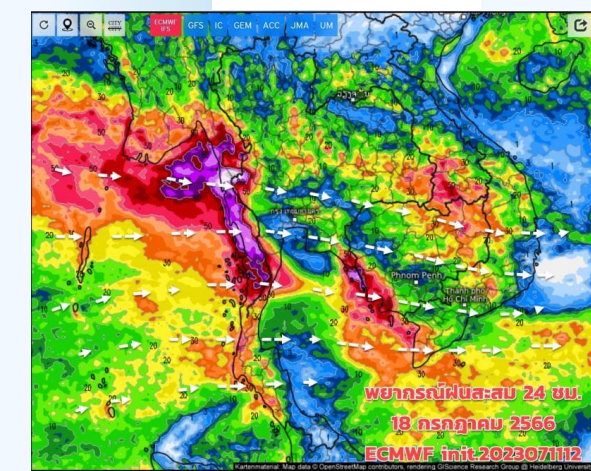
วันที่ 15 ก.ค. 2566



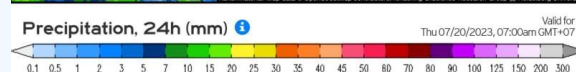
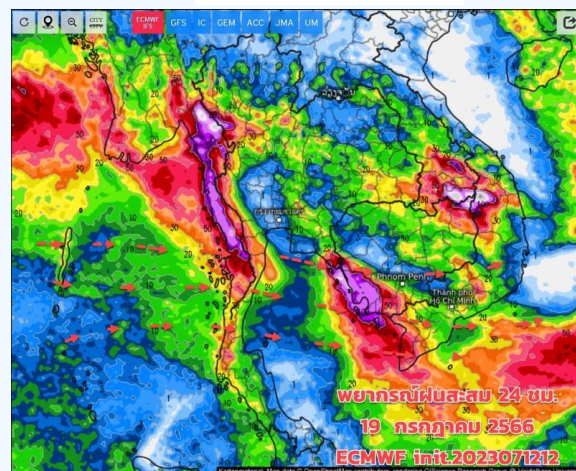
วันที่ 16 ก.ค. 2566



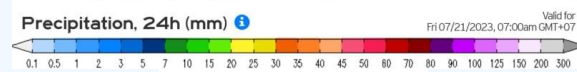
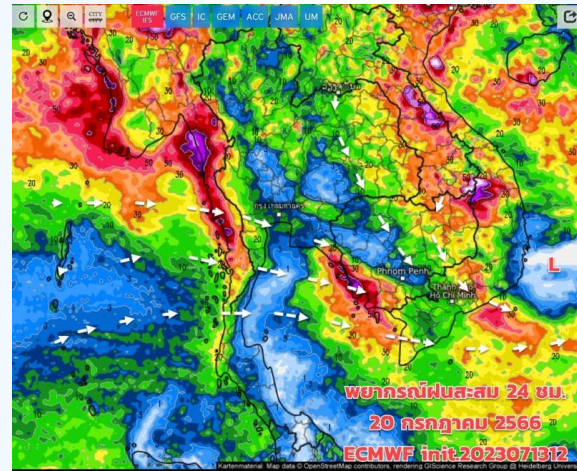
วันที่ 17 ก.ค. 2566



วันที่ 18 ก.ค. 2566



วันที่ 19 ก.ค. 2566



วันที่ 20 ก.ค. 2566

การคาดหมาย

วันนี้ (14 ก.ค.66) มรสุมตะวันตกเฉียงใต้ กำลังอ่อนถึงปานกลาง ยังพัดปกคลุมทะเลอันดามัน ประเทศไทยและอ่าวไทย ทำให้ประเทศไทย ยังมีฝน/ฝนฟ้าคะนองและตกหนักบางแห่ง ส่วนมากด้านรับมรสุม (ภาคเหนือด้านตะวันตก ภาคกลาง กทม.ปริมณฑล ภาคตะวันออก) ด้านตะวันออกของภาคอีสาน ส่วนภาคใต้โดยเฉพาะด้านรับมรสุม (ระนอง พังงา ภูเก็ต กระบี่) มีฝนบางแห่ง คลื่นลมฝั่งอันดามันยังมีคลื่นเล็กน้อยถึงปานกลาง ห่างฝั่งคลื่นสูงมากกว่า 2 เมตร



สถานการณ์น้ำในอ่างเก็บน้ำ และสถานการณ์น้ำท่า





สถานการณ์น้ำในอ่างเก็บน้ำ และสถานการณ์น้ำท่า

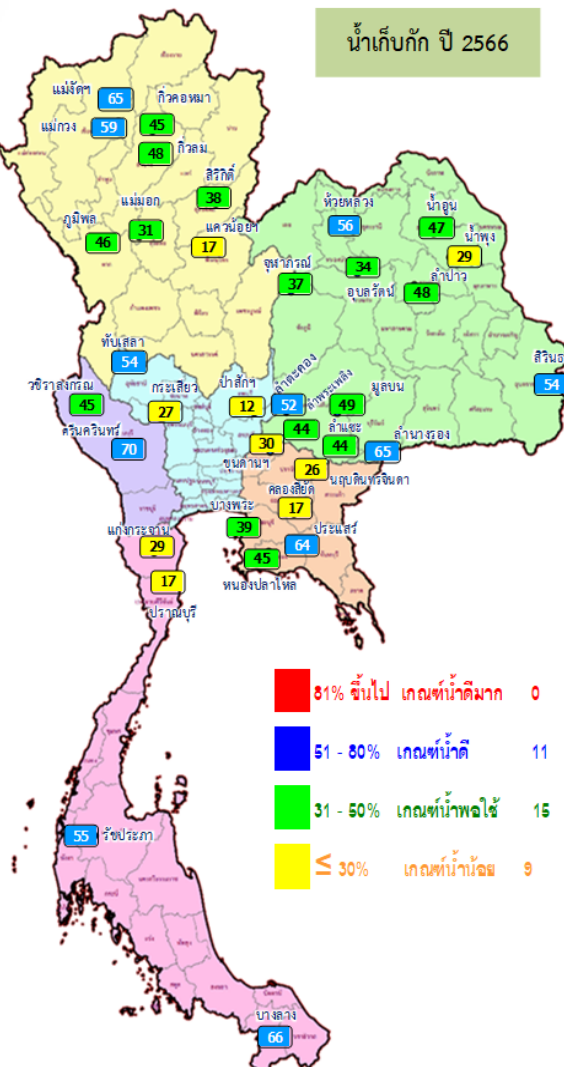


ปริมาณน้ำเก็บกักในอ่างเก็บน้ำขนาดใหญ่ วันที่ 14 กรกฎาคม 2566

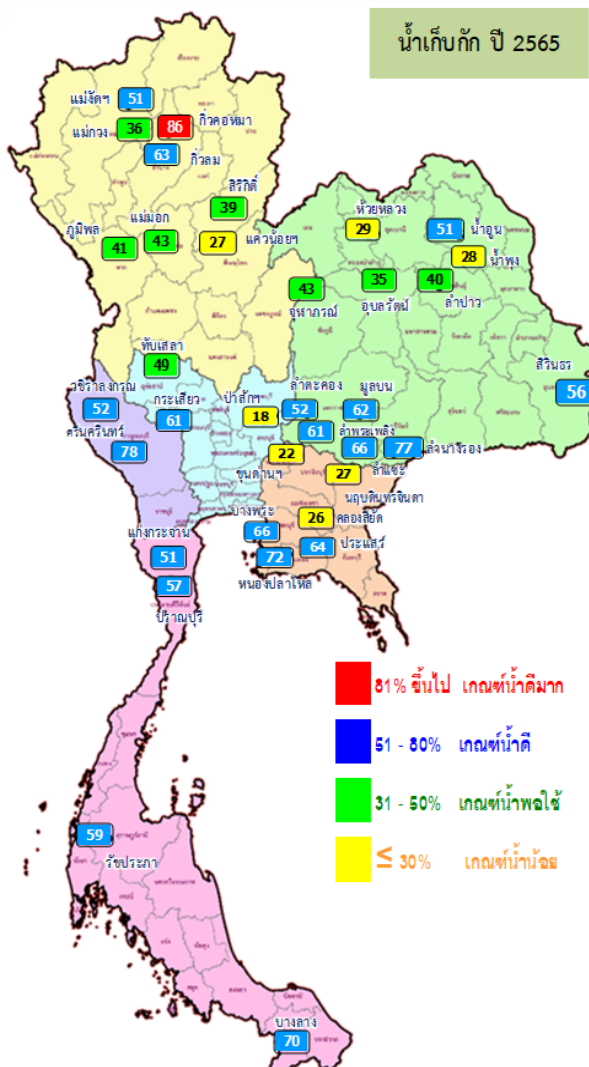


น้ำเก็บกัก ปี 2566

น้ำเก็บกัก ปี 2565



- 81% ขึ้นไป เกษทน้ำดีมาก 0 แห่ง
- 51 - 80% เกษทน้ำดี 11 แห่ง
- 31 - 50% เกษทน้ำพอใช้ 15 แห่ง
- ≤ 30% เกษทน้ำน้อย 9 แห่ง



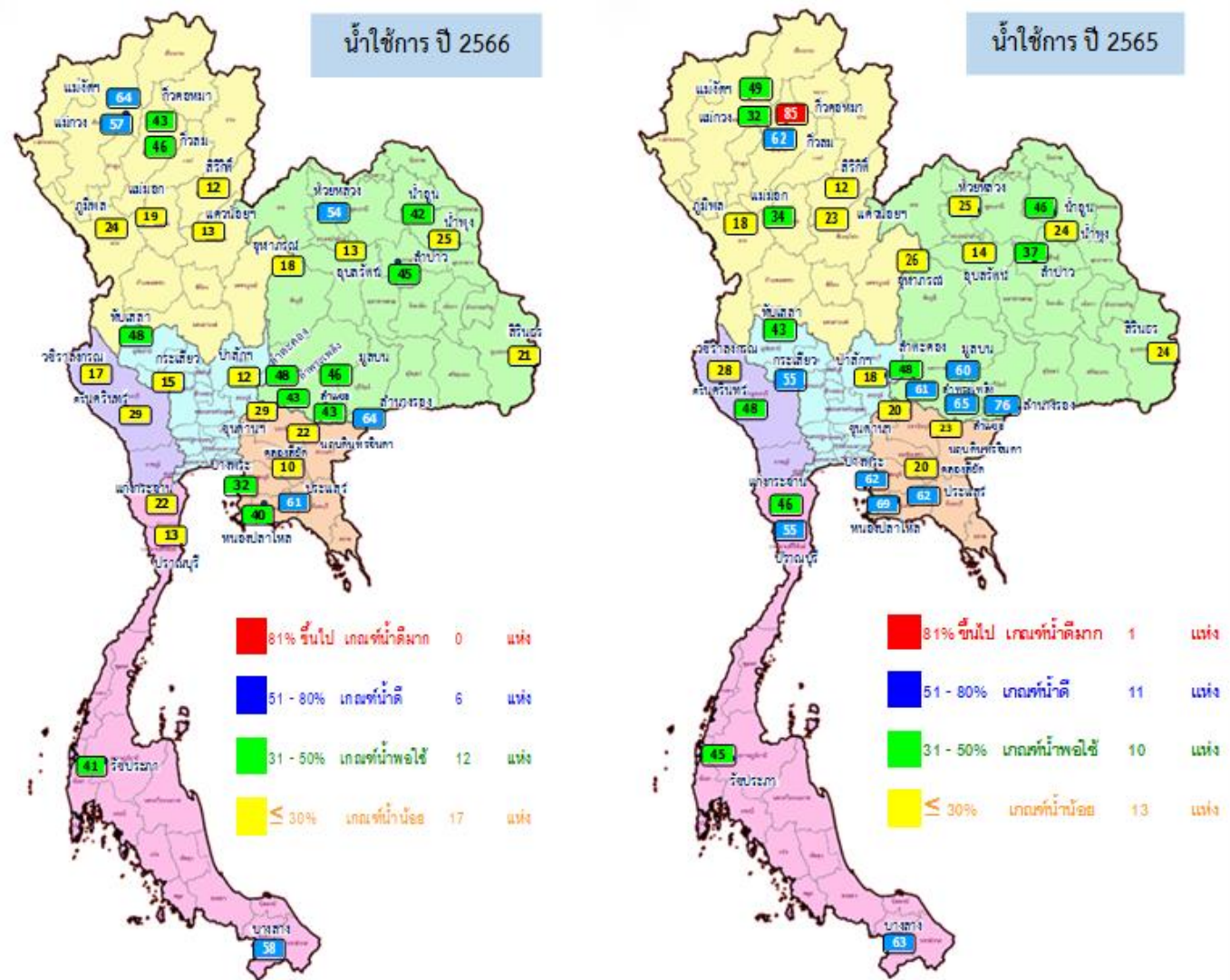
- 81% ขึ้นไป เกษทน้ำดีมาก 1 แห่ง
- 51 - 80% เกษทน้ำดี 19 แห่ง
- 31 - 50% เกษทน้ำพอใช้ 8 แห่ง
- ≤ 30% เกษทน้ำน้อย 7 แห่ง

ปี พ.ศ.	น้ำเก็บกัก (ล้าน ลบ.ม.)	น้ำใช้การ (ล้าน ลบ.ม.)	%	น้ำใช้การมาก / น้อย
2566	35,814	12,277	26	น้อยกว่าปีที่แล้ว 2,347
2565	38,166	14,624	31	

หมวด อ่างเก็บน้ำเขื่อน	ความจุ ที่ รนส. (ล้าน ม.³)	ความจุ ที่ รนค. (ล้าน ม.³)	ความจุ น้ำ ใช้การ (ล้าน ม.³)	ณ วันที่						ปริมาณน้ำ ไหลลง วันนี้ (ล้าน ม.³)	ปริมาณน้ำ ระบาย วันนี้ (ล้าน ม.³)	
				ปี 2565		ปี 2566						
				ปริมาตร (ล้าน ม.³)	% รนค.	ปริมาตร (ล้าน ม.³)	% รนค.	ปริมาตรใช้การ (ล้าน ม.³)	% ใช้การ			
ภาคเหนือ												
ภูมิพล*	13,462	13,462	9,662	5,511	41	6,126	46	2,326	17	24	12.70	22.00
สิริกิติ์*	10,508	9,510	6,660	3,674	39	3,657	38	807	8	12	6.48	14.99
แม่จัตสมบูรณชล	323	265	253	136	51	173	65	160	61	64	0.02	0.32
แม่กวางอุดมธารา	295	263	249	95	36	155	59	141	54	57	0.25	1.24
กิ่วลม	106	106	103	67	63	51	48	48	45	46	0.40	1.04
กิ่วคอหมา	209	170	164	146	86	76	45	70	41	43	0.00	0.23
แก่งน้ำป่า	1,080	939	896	252	27	160	17	117	12	13	0.83	1.73
แม่มอก	110	110	94	48	43	34	31	18	17	19	0.00	0.16
ภาคตะวันออกเฉียงเหนือ												
ห้วยหลวง	136	136	129	39	29	76	56	70	52	54	0.11	0.11
น้ำอูน	780	520	475	263	51	245	47	200	39	42	0.29	1.27
น้ำพุง*	200	165	157	46	28	47	29	39	24	25	0.00	0.60
จุฬารัตน์*	181	164	127	70	43	60	37	23	14	18	0.10	0.00
อุบลรัตน์*	4,640	2,431	1,850	839	35	818	34	237	10	13	3.85	0.80
ลำปาว	2,450	1,980	1,880	796	40	950	48	850	43	45	4.52	3.65
ลำตะคอง	445	314	292	164	52	164	52	141	45	48	0.00	0.69
ลำพระเพลิง	242	155	154	95	61	67	44	66	43	43	0.04	0.00
มูลบน	350	141	134	88	62	69	49	62	44	46	0.01	0.05
ลำแจะ	325	275	268	181	66	122	44	115	42	43	0.20	0.72
ลำน้ำรอง	197	121	118	93	77	79	65	76	62	64	0.00	0.00
สิรินธร*	1,966	1,966	1,135	1,102	56	1,066	54	235	12	21	2.78	2.09
ภาคกลาง												
ป่าสักชลสิทธิ์	960	960	957	173	18	115	12	112	12	12	0.79	1.04
ทับเสลา	190	160	143	78	49	86	54	69	43	48	0.00	0.00
กระเสียว	390	299	259	183	61	80	27	40	13	15	0.50	0.06
ภาคตะวันตก												
ศรีนครินทร์*	18,770	17,745	7,480	13,849	78	12,452	70	2,187	12	29	3.98	8.99
วชิราลงกรณ*	11,000	8,860	5,848	4,649	52	4,025	45	1,013	11	17	7.47	6.97
ภาคตะวันออก												
ขุนด่านปราการชล	225	224	219	49	22	68	30	64	28	29	0.48	0.09
คลองลี้ยัด	450	420	390	108	26	70	17	40	9	10	0.00	0.34
บางพระ	127	117	105	77	66	46	39	33	29	32	0.02	0.39
หนองปลาไหล	206	164	150	118	72	74	45	61	37	40	0.00	0.79
ประแสร์	322	295	275	189	64	189	64	169	57	61	0.53	0.39
นฤปดินทรจินดา	338	295	281	80	27	77	26	63	21	22	0.00	0.14
ภาคใต้												
แก่งกระจาน	900	710	645	360	51	206	29	141	20	22	0.73	0.86
ปราณบุรี	490	391	373	222	57	67	17	49	13	13	0.33	0.29
รัชชประภา*	6,144	5,639	4,287	3,302	59	3,109	55	1,758	31	41	2.89	5.07
บางกลาง*	1,590	1,454	1,178	1,021	70	955	66	679	47	58	3.35	4.51
รวมทั้งประเทศ	77,891	70,926	47,389	38,164	54	35,814	50	12,277	17	26	53.65	81.60



ปริมาณน้ำใช้การในอ่างเก็บน้ำขนาดใหญ่ วันที่ 14 กรกฎาคม 2566

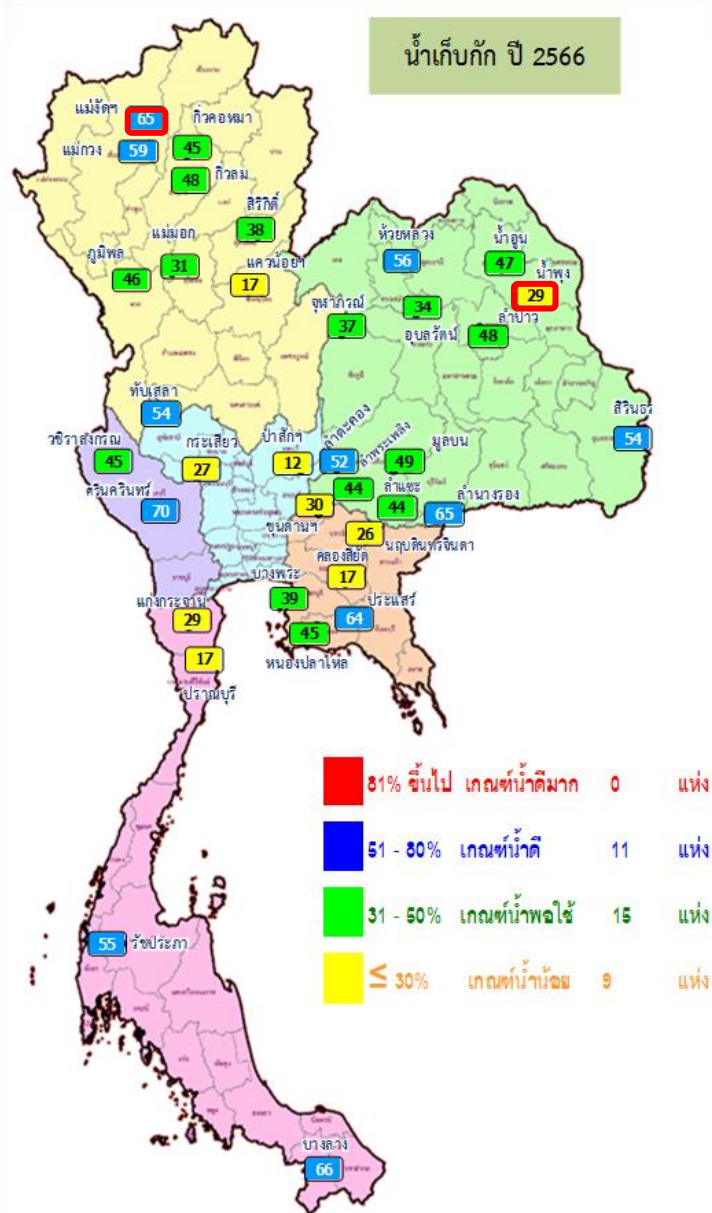


ปี พ.ศ.	น้ำเก็บกัก (ล้าน ลบ.ม.)	8	น้ำใช้การ (ล้าน ลบ.ม.)	%	น้ำใช้การมาก / น้อย
2566	35,814	51	12,277	26	น้อยกว่าปีที่แล้ว
2565	38,166	54	14,624	31	2,347

ภาค อ่างเก็บน้ำเขื่อน	ความจุ ที่ รนส. (ล้าน ม.³)	ความจุ ที่ รนท. (ล้าน ม.³)	ความจุ น้ำใช้การ (ล้าน ม.³)	ณ วันนี้						ปริมาณน้ำ ไหลลง วันนี้ (ล้าน ม.³)	ปริมาณน้ำ ระบาย วันนี้ (ล้าน ม.³)
				ปี 2565		ปี 2566					
				ปริมาตร (ล้าน ม.³)	% รณท.	ปริมาตร (ล้าน ม.³)	% รณท.	ปริมาตรใช้การ (ล้าน ม.³)	% ใช้การ		
ภาคเหนือ											
ภูมิพล*	13,462	13,462	9,662	5,511	41	6,126	46	2,326	24	12.70	22.00
สิริกิติ์*	10,508	9,510	6,660	3,674	39	3,657	38	807	12	6.48	14.99
แม่จัตสมบูรณ์ชล	323	265	253	136	51	173	65	160	64	0.02	0.32
แม่กวงอุดมธารา	295	263	249	95	36	155	59	141	57	0.25	1.24
กิ่วลม	106	106	103	67	63	51	48	48	46	0.40	1.04
กิ่วคอหมา	209	170	164	146	86	76	45	70	43	0.00	0.23
แควน้อยบำรุงแดน	1,080	939	896	252	27	160	17	117	13	0.83	1.73
แม่มอก	110	110	94	48	43	34	31	18	19	0.00	0.16
ภาคตะวันออกเฉียงเหนือ											
ห้วยหลวง	136	136	129	39	29	76	56	70	54	0.11	0.11
น้ำอูน	780	520	475	263	51	245	47	200	42	0.29	1.27
น้ำพุง*	200	165	157	46	28	47	29	39	25	0.00	0.60
จุฬาภรณ์*	181	164	127	70	43	60	37	23	18	0.10	0.00
อุบลรัตน์*	4,640	2,431	1,850	839	35	818	34	237	13	3.85	0.80
ลำปาว	2,450	1,980	1,880	796	40	950	48	850	45	4.52	3.65
ลำตะคอง	445	314	292	164	52	164	52	141	48	0.00	0.69
ลำพระเพลิง	242	155	154	95	61	67	44	66	43	0.04	0.00
มูลบน	350	141	134	88	62	69	49	62	46	0.01	0.05
ลำแพระ	325	275	268	181	66	122	44	115	43	0.20	0.72
ลำนางรอง	197	121	118	93	77	79	65	76	64	0.00	0.00
สิรินธร*	1,966	1,966	1,135	1,102	56	1,066	54	235	21	2.78	2.09
ภาคกลาง											
ป่าสักชลสิทธิ์	960	960	957	173	18	115	12	112	12	0.79	1.04
ทับเสลา	190	160	143	78	49	86	54	69	48	0.00	0.00
กระเสียว	390	299	259	183	61	80	27	40	15	0.50	0.06
ภาคตะวันตก											
ศรีนครินทร์*	18,770	17,745	7,480	13,849	78	12,452	70	2,187	29	3.98	8.99
วชิราลงกรณ์*	11,000	8,860	5,848	4,649	52	4,025	45	1,013	17	7.47	6.97
ภาคตะวันออก											
ขุนด่านปราการชล	225	224	219	49	22	68	30	64	29	0.48	0.09
คลองสิียด	450	420	390	108	26	70	17	40	10	0.00	0.34
บางพระ	127	117	105	77	66	46	39	33	32	0.02	0.39
หนองปลาไหล	206	164	150	118	72	74	45	61	40	0.00	0.79
ประแสร์	322	295	275	189	64	189	64	169	61	0.53	0.39
นฤปดินทรจินดา	338	295	281	80	27	77	26	63	22	0.00	0.14
ภาคใต้											
แก่งกระจาน	900	710	645	360	51	206	29	141	22	0.73	0.86
ปราณบุรี	490	391	373	222	57	67	17	49	13	0.33	0.29
รัชชประภา*	6,144	5,639	4,287	3,302	59	3,109	55	1,758	41	2.89	5.07
บางกลาง*	1,590	1,454	1,178	1,021	70	955	66	679	58	3.35	4.51
รวมทั้งประเทศ	80,106	70,926	47,389	38,164	54	35,814	50	12,277	26	53.65	81.60



อ่างฯใหญ่ สูง/ต่ำกว่า Upper Rule Curve (URC)



อ่างเก็บน้ำขนาดใหญ่ที่มีปริมาณน้ำเก็บกัก สูง/ต่ำกว่า Upper Rule Curve (URC)

วันที่ 14 กรกฎาคม 2566



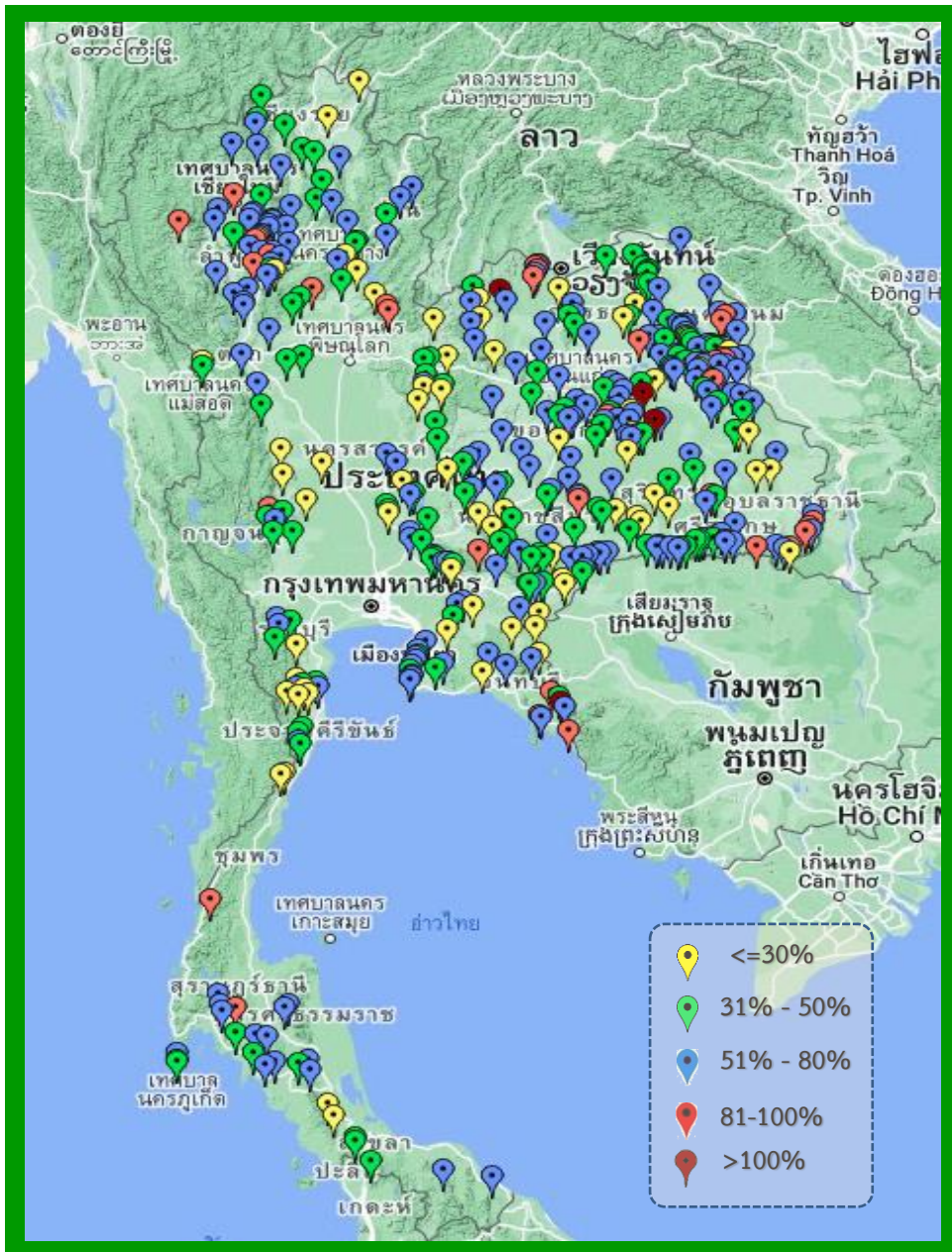
ลำดับ	ชื่ออ่างเก็บน้ำ	ความจุที่ รณส. (ล้าน ม.)	ความจุที่ รณค. (ล้าน ม.)	ณ วันที่		ไหลลง วันนี้ (ล้าน ม.)	ระบาย วันนี้ (ล้าน ม.)	ปริมาณน้ำเก็บกัก +สูง /- ต่ำ กว่า Upper Rule Curve (URC) (ล้าน ม.)
				ปี 2566	% รณค.			
1	ภูมิพล*	13,462	13,462	6,126	46	12.70	22.00	-3,328.62
2	สิริกิติ์*	10,508	9,510	3,657	38	6.48	14.99	-2,999.46
3	แม่จันทน์บุรีชล	323	265	173	65	0.02	0.32	46.73
4	แม่จางอุดมธารา	295	263	155	59	0.25	1.24	-38.57
5	กวิลม	106	106	51	48	0.40	1.04	-18.76
6	กวิคอง	209	170	76	45	0.00	0.23	-44.79
7	แควน้อยบำรุงแดน	1,080	939	160	17	0.83	1.73	-307.31
8	แม่มอก	110	110	34	31	0.00	0.16	-36.02
9	ห้วยหลวง	136	136	76	56	0.11	0.11	-0.36
10	น้ำอูน	780	520	245	47	0.29	1.27	-109.81
11	น้ำพุง*	200	165	47	29	0.00	0.60	3.44
12	จุฬารัตน์*	181	164	60	37	0.10	0.00	-49.09
13	อุบลรัตน์*	4,640	2,431	818	34	3.85	0.80	-160.46
14	ลำปาว	2,450	1,980	950	48	4.52	3.65	-61.01
15	ลำตะคอง	445	314	164	52	0.00	0.69	-60.57
16	ลำพระเพลิง	242	155	67	44	0.04	0.00	-41.41
17	มูลบ	350	141	69	49	0.01	0.05	-31.20
18	ลำแจะ	325	275	122	44	0.20	0.72	-96.48
19	ลำน้ำรอง	197	121	79	65	0.00	0.00	-16.56
20	สิรินธร*	1,966	1,966	1,066	54	2.78	2.09	-142.21
21	ป่าสักชลสิทธิ์	960	960	115	12	0.79	1.04	-127.90
22	ทับเสลา	190	160	86	54	0.00	0.00	-20.19
23	กระเสียว	390	299	80	27	0.50	0.06	-123.88
24	ศรีนครินทร์*	18,770	17,745	12,452	70	3.98	8.99	-3,664.42
25	วชิราลงกรณ*	11,000	8,860	4,025	45	7.47	6.97	-2,722.31
26	ขุนด่านปราการชล	225	224	68	30	0.48	0.09	-39.57
27	คลองสิียด	450	420	70	17	0.00	0.34	-195.11
28	บางพระ	127	117	46	39	0.02	0.39	-42.40
29	หนองปลาไหล	206	164	74	45	0.00	0.79	-56.49
30	ประแสร์	322	295	189	64	0.53	0.39	-60.33
31	นฤปดินทรจินดา	332	295	77	26	0.00	0.14	-80.65
32	แก่งกระจาน	900	710	206	29	0.73	0.86	-221.91
33	ปราณบุรี	490	391	67	17	0.33	0.29	-201.17
34	รัชชประภา*	6,144	5,639	3,109	55	2.89	5.07	-1,639.29
35	บางยาง*	1,590	1,454	955	66	3.35	4.51	-261.60

อ่างเก็บน้ำที่สูงกว่า Upper Rule Curve (URC) จำนวน 2 แห่ง

ฝ่ายประมวลและวิเคราะห์สถานการณ์น้ำ ส่วนประมวลวิเคราะห์สถานการณ์น้ำ สำนักบริหารจัดการน้ำและอุทกวิทยา



สถานการณ์น้ำในอ่างเก็บน้ำขนาดกลาง วันที่ 14 กรกฎาคม 2566



ภาค	ปริมาณน้ำอ่างเก็บน้ำขนาดกลาง จำนวน 435 แห่ง								
	จำนวนอ่าง	ความจุ	น้ำใช้การ	ปริมาณน้ำปี 2565	% รนก.	ปริมาณน้ำปี 2566	% รนก.	ใช้การปี 2566	% ใช้การ
เหนือ	80	1,083	992	601	56	509	47	419	42
ตะวันออกเฉียงเหนือ	226	2,061	1,892	1,242	60	1,079	52	912	48
กลาง	27	419	393	183	44	129	31	105	27
ตะวันตก	8	164	152	101	61	74	45	63	41
ตะวันออก	52	1,006	949	590	59	408	41	352	37
ใต้	42	679	626	470	69	311	46	257	41
รวม	435	5,411	5,004	3,187	59	2,510	46	2,107	42

สรุปอ่างขนาดกลางที่มีปริมาตรในช่วง ≤30%, >30 - 50% ,>50-80%, > 80-100% และ >100%					
ภาค	≤30%	>30-50%	>50-80%	>80-100%	>100%
เหนือ	9	20	43	8	0
ตอน.	30	63	109	21	3
ตะวันออก	10	13	25	3	1
กลาง	10	12	4	1	0
ตะวันตก	0	5	3	0	0
ใต้	10	13	17	2	0
รวม	69	126	201	35	4
รวมทั้งหมด 435 แห่ง					



ปริมาณน้ำในอ่างเก็บน้ำขนาดใหญ่และขนาดกลาง วันที่ 14 กรกฎาคม 2566

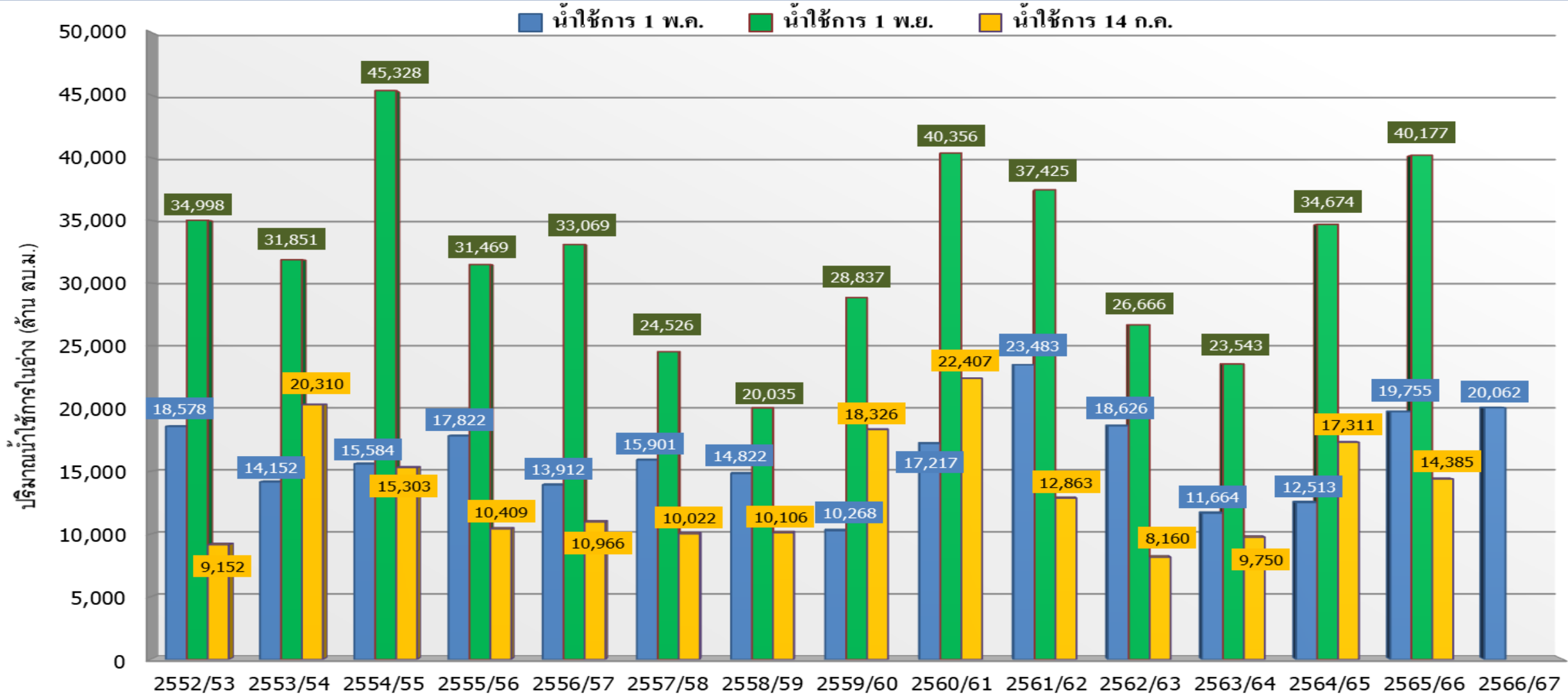


ภาค	ขนาดใหญ่				ขนาดกลาง				รวมอ่างขนาดใหญ่และกลาง						รับน้ำได้อีก ปริมาณ	เปรียบเทียบปี 65 กับ 66		
	จำนวน	ความจุ	ปี 2566	% ความจุ อ่างฯ	จำนวน	ความจุ	ปี 2566	% ความจุ อ่างฯ	จำนวน	ความจุ	ปี2565		ปี2566			ปริมาณ	ปริมาณ	%
											ปริมาณ	%	ปริมาณ	%				
เหนือ	8	24,825	10,432	42	80	1,083	509	47	88	25,908	10,529	41	10,941	42	14,967	412	4	
ตอน.	12	8,368	3,765	45	226	2,061	1,079	52	238	10,429	5,019	48	4,844	46	5,586	-175	-3	
กลาง	3	1,419	280	20	27	419	129	31	30	1,838	618	34	409	22	1,429	-209	-34	
ตะวันตก	2	26,605	16,477	62	8	164	74	45	10	26,769	18,598	69	16,551	62	10,218	-2,047	-11	
ตะวันออก	6	1,515	523	35	52	1,006	408	41	58	2,520	1,211	48	931	37	1,589	-280	-23	
ใต้	4	8,194	4,338	53	42	679	311	46	46	8,874	5,378	61	4,649	52	4,225	-729	-14	
รวม	35	70,926	<u>35,814</u>	50	435	5,411	<u>2,510</u>	46	470	76,337	41,353	54	<u>38,324</u>	50	38,013	-3,029	-7	
ปริมาณน้ำใช้การ		47,384	<u>12,277</u>	26		5,004	<u>2,107</u>	42		52,388	17,404	33	<u>14,385</u>	27				

สามารถรับน้ำได้อีก **38,031** ล้าน ลบ.ม. (50%)

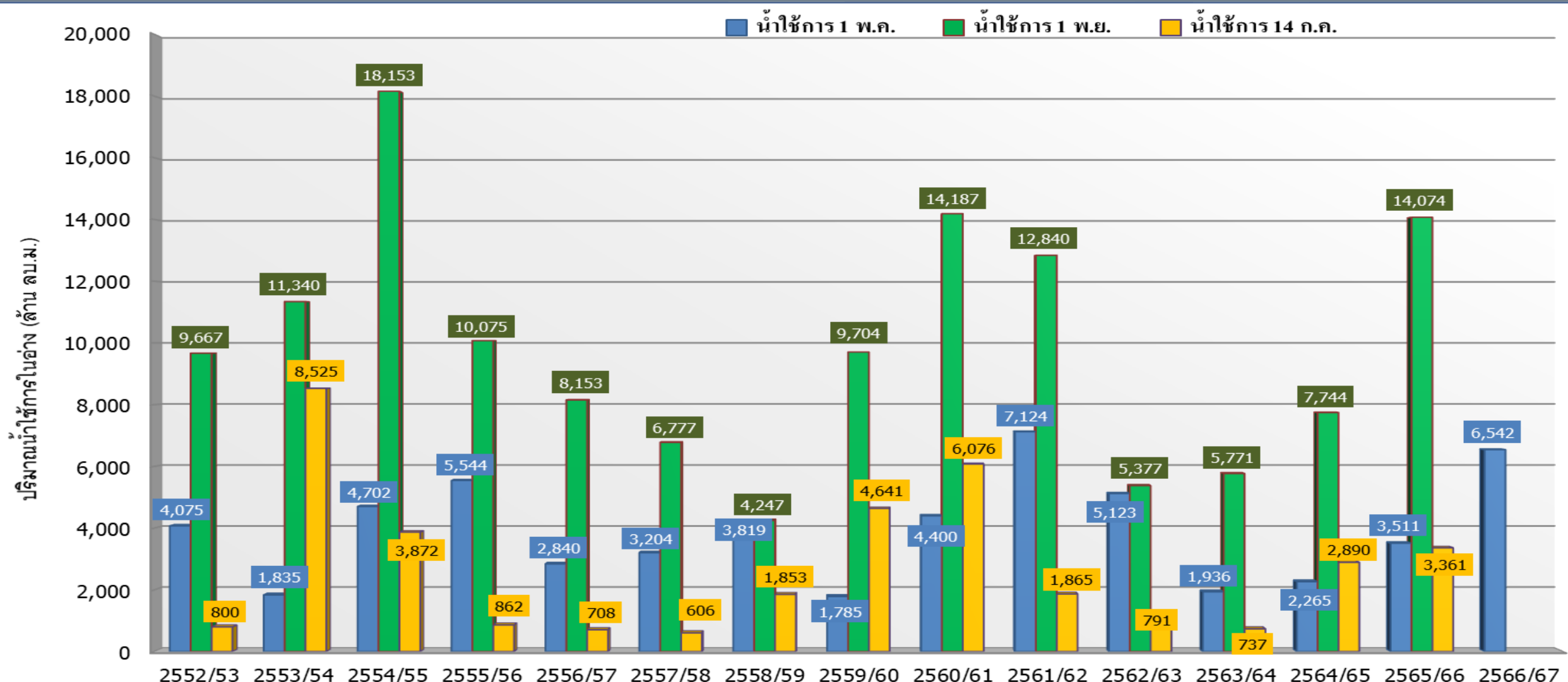
%น้ำใช้การ=(ปริมาณน้ำใช้การ/ความจุอ่างน้ำใช้การ)*100

กราฟเปรียบเทียบปริมาณน้ำใช้การในอ่างเก็บน้ำขนาดใหญ่และขนาดกลาง ตั้งแต่ปี 2553 ถึง ปี 2566



ปี 25 (1)/(2)	2552/53	2553/54	2554/55	2555/56	2556/57	2557/58	2558/59	2559/60	2560/61	2561/62	2562/63	2563/64	2564/65	2565/66	2566/67
(1) ■ น้ำใช้การ 1 พ.ค.	18,578	14,152	15,584	17,822	13,912	15,901	14,822	10,268	17,217	23,483	18,626	11,664	12,513	19,755	20,062
(1) ■ น้ำใช้การ 1 พ.ย.	34,998	31,851	45,328	31,469	33,069	24,526	20,035	28,837	40,356	37,425	26,666	23,543	34,674	40,177	
(2) ■ น้ำใช้การ 14 ก.ค.	9,152	20,310	15,303	10,409	10,966	10,022	10,106	18,326	22,407	12,863	8,160	9,750	17,311	14,385	

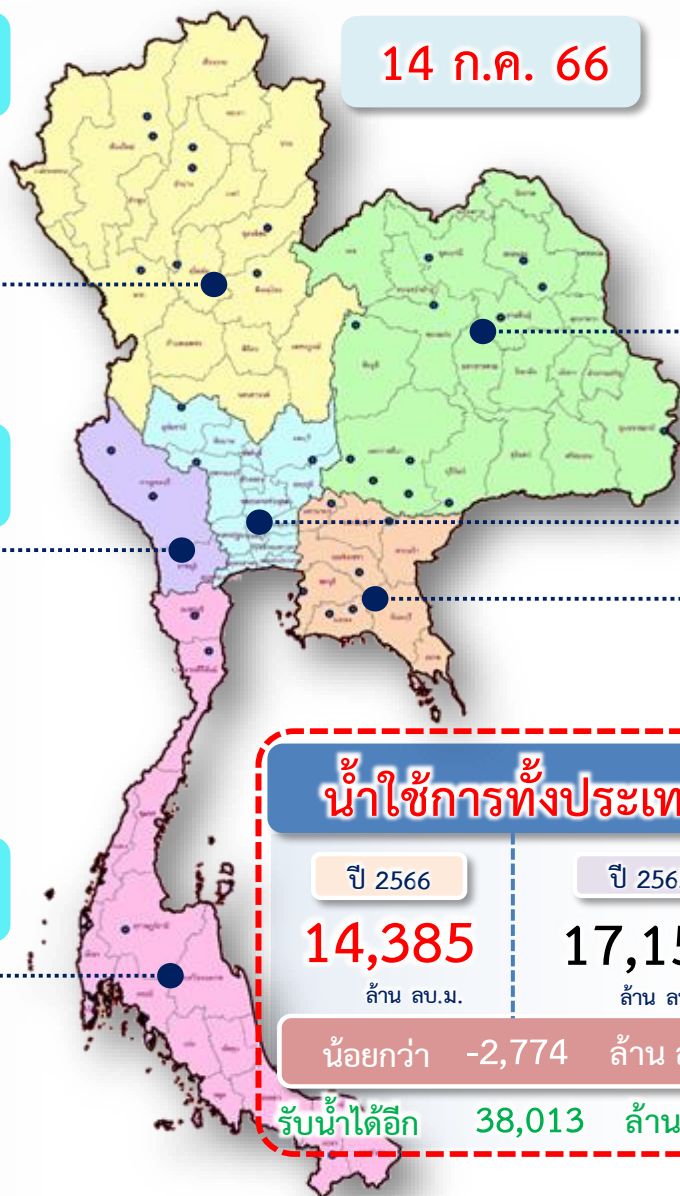
กราฟเปรียบเทียบปริมาณน้ำใช้การในกลุ่มน้ำเจ้าพระยา (ภูมิพล สิริกิติ์ แควน้อยฯ ป่าสักฯ) ตั้งแต่ปี 2553 ถึง ปี 2566



ปี 25 (1)/(2)	2552/53	2553/54	2554/55	2555/56	2556/57	2557/58	2558/59	2559/60	2560/61	2561/62	2562/63	2563/64	2564/65	2565/66	2566/67
(1) ■ น้ำใช้การ 1 พ.ค.	4,075	1,835	4,702	5,544	2,840	3,204	3,819	1,785	4,400	7,124	5,123	1,936	2,265	3,511	6,542
(1) ■ น้ำใช้การ 1 พ.ย.	9,667	11,340	18,153	10,075	8,153	6,777	4,247	9,704	14,187	12,840	5,377	5,771	7,744	14,074	
(2) ■ น้ำใช้การ 14 ก.ค.	800	8,525	3,872	862	708	606	1,853	4,641	6,076	1,865	791	737	2,890	3,361	



ปริมาณน้ำใช้การ อ่างเก็บน้ำขนาดใหญ่และขนาดกลาง



14 ก.ค. 66

ภาคเหนือ

อ่างใหญ่ 8 แห่ง
อ่างกลาง 80 แห่ง

ปี 2566	ปี 2565
4,106 ล้าน ลบ.ม.	3,685 ล้าน ลบ.ม.
มากกว่า 421 ล้าน ลบ.ม.	
รับน้ำได้อีก 14,967 ล้าน ลบ.ม.	

ภาคตะวันออกเฉียงเหนือ

ปี 2566	ปี 2565
3,026 ล้าน ลบ.ม.	2,951 ล้าน ลบ.ม.
มากกว่า 74 ล้าน ลบ.ม.	
รับน้ำได้อีก 5,586 ล้าน ลบ.ม.	

ภาคตะวันตก

อ่างใหญ่ 2 แห่ง
อ่างกลาง 8 แห่ง

ปี 2566	ปี 2565
3,263 ล้าน ลบ.ม.	5,312 ล้าน ลบ.ม.
น้อยกว่า -2,049 ล้าน ลบ.ม.	
รับน้ำได้อีก 10,218 ล้าน ลบ.ม.	

ภาคกลาง

ปี 2566	ปี 2565
325 ล้าน ลบ.ม.	534 ล้าน ลบ.ม.
น้อยกว่า -209 ล้าน ลบ.ม.	
รับน้ำได้อีก 1,429 ล้าน ลบ.ม.	

ภาคใต้

อ่างใหญ่ 4 แห่ง
อ่างกลาง 42 แห่ง

ปี 2566	ปี 2565
2,884 ล้าน ลบ.ม.	3,613 ล้าน ลบ.ม.
น้อยกว่า -728 ล้าน ลบ.ม.	
รับน้ำได้อีก 4,225 ล้าน ลบ.ม.	

ภาคตะวันออก

ปี 2566	ปี 2565
781 ล้าน ลบ.ม.	1,064 ล้าน ลบ.ม.
น้อยกว่า -283 ล้าน ลบ.ม.	
รับน้ำได้อีก 1,589 ล้าน ลบ.ม.	

น้ำใช้การทั่วประเทศ

ปี 2566	ปี 2565
14,385 ล้าน ลบ.ม.	17,159 ล้าน ลบ.ม.
น้อยกว่า -2,774 ล้าน ลบ.ม.	
รับน้ำได้อีก 38,013 ล้าน ลบ.ม.	

อ่างใหญ่ 12 แห่ง
อ่างกลาง 226 แห่ง

อ่างใหญ่ 3 แห่ง
อ่างกลาง 27 แห่ง

อ่างใหญ่ 6 แห่ง
อ่างกลาง 52 แห่ง



ติดตามปริมาณน้ำไหลลงและปริมาณน้ำระบาย วันที่ 14 กรกฎาคม 2566



อ่างเก็บน้ำ
ขนาดใหญ่
ทั่วประเทศ
35 แห่ง

เก็บกัก 51,325 ล้าน ลบ.ม.
ใช้การ 17,787 ล้าน ลบ.ม.

1 พ.ค.66



ต้นฤดูฝน ปี 2566

เก็บกัก 38,303 ล้าน ลบ.ม.
ใช้การ 14,766 ล้าน ลบ.ม.

1 มิ.ย.66



วันนี้ (14 ก.ค.66)		สะสม (1พ.ค.-ปัจจุบัน)	
	ไหลลง	53.65	3,047.82
	ระบาย	81.60	7,594.22
	ใช้การ	12,277 ล้าน ลบ.ม.	

4 เขื่อนหลัก
กลุ่มเจ้าพระยา

เก็บกัก 13,238 ล้าน ลบ.ม.
ใช้การ 6,542 ล้าน ลบ.ม.

1 พ.ค.66



ต้นฤดูฝน ปี 2566

เก็บกัก 11,852 ล้าน ลบ.ม.
ใช้การ 5,156 ล้าน ลบ.ม.

1 มิ.ย.66



วันนี้ (14 ก.ค.66)		สะสม (1พ.ค.-ปัจจุบัน)	
	ไหลลง	20.80	675.18
	ระบาย	39.76	3,652.32
	ใช้การ	3,361 ล้าน ลบ.ม.	



แนวโน้มสถานการณ์น้ำท่าในลำน้ำสายหลัก วันที่ 14 กรกฎาคม 2566



สถานการณ์ปกติ



แนวโน้ม

- ↑ แนวโน้มเพิ่มขึ้น
- ↓ แนวโน้มลดลง
- ↔ แนวโน้มทรงตัว

เกณฑ์สภาพน้ำท่า

- น้ำมาก : สูงกว่า 81% ค่าความจุลน้ำ
- น้ำดี : สูงกว่า 50.1 - 80 % ของความจุลน้ำ
- น้ำปกติ : สูงกว่า 30.1%-50% ของความจุลน้ำ
- น้ำน้อย : ต่ำกว่า 30% ของความจุลน้ำ

จำนวน

- สถานี
- 4 สถานี
- 13 สถานี
- 71 สถานี

จำนวนสถานีวัดน้ำท่าที่ใช้ติดตาม 88 สถานี

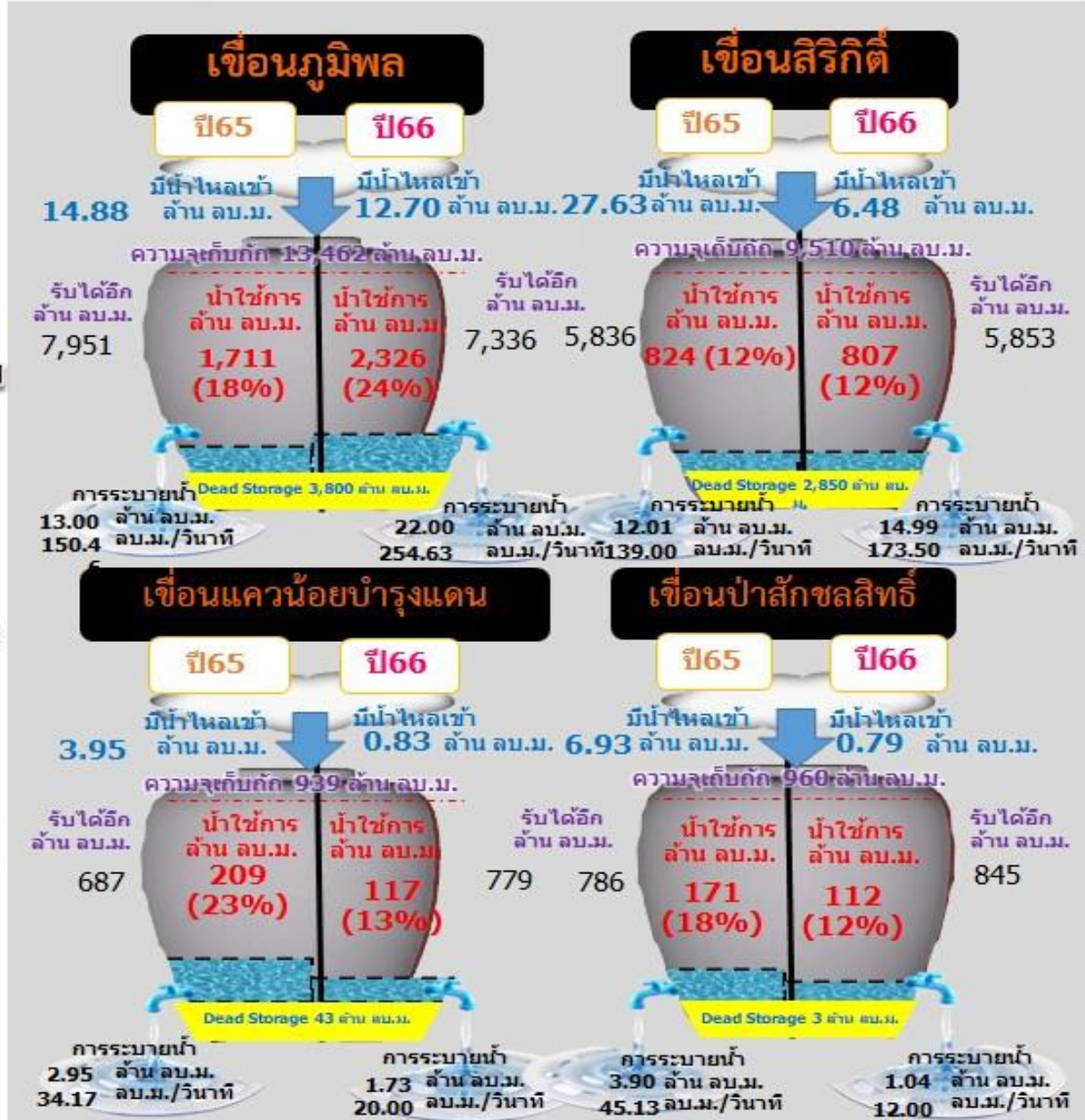


สถานการณ์ลุ่มน้ำเจ้าพระยา





รวม 4 เขื่อน	ปริมาณน้ำทั้งหมด (ล้าน ลบ.ม.)	น้ำใช้การ (ล้าน ลบ.ม.)	รับน้ำได้อีก (ล้าน ลบ.ม.)
14 ก.ค. 66	10,057 (40%)	3,361 (18%)	14,814
14 ก.ค. 65	9,611 (39%)	2,915 (16%)	15,260





การจั้ดสรรน้ำฤดูฝน ปี 2566





แผนการจัดสรรน้ำและการเพาะปลูกพืชฤดูฝน ปี 2566



(1 พฤษภาคม 2566 – 31 ตุลาคม 2566)



ทั้งประเทศ

ปริมาณน้ำต้นทุน 20,247 ล้าน ลบ.ม.
ความต้องการน้ำ 30,246 ล้าน ลบ.ม.
น้ำชลประทาน 14,851 ล้าน ลบ.ม.



อุปโภค-บริโภค

1,752 ล้าน ลบ.ม. (6%)



รักษาระบบนิเวศและอื่น ๆ

6,175 ล้าน ลบ.ม. (20%)



เกษตรกรรม

21,865 ล้าน ลบ.ม. (72%)



อุตสาหกรรม

454 ล้าน ลบ.ม. (2%)

อุปโภค-บริโภค



แผนเพาะปลูก

22.71 ล้านไร่

นาปี 16.97 ล้านไร่

ลุ่มเจ้าพระยา

ปริมาณน้ำต้นทุน 6,542 ล้าน ลบ.ม.
ความต้องการน้ำ 10,021 ล้าน ลบ.ม.
น้ำชลประทาน (4 เขื่อนหลัก) 5,500 ล้าน ลบ.ม.



อุปโภค-บริโภค

288 ล้าน ลบ.ม. (3%)



รักษาระบบนิเวศและอื่น ๆ

145 ล้าน ลบ.ม. (1%)



เกษตรกรรม

9,421 ล้าน ลบ.ม. (94%)



อุตสาหกรรม

167 ล้าน ลบ.ม. (2%)



แผนเพาะปลูก

9.51 ล้านไร่

นาปี 8.05 ล้านไร่

ลุ่มน้ำแม่กลอง

ปริมาณน้ำต้นทุน 4,772 ล้าน ลบ.ม.
ความต้องการน้ำ 5,280 ล้าน ลบ.ม.
น้ำชลประทาน (2 เขื่อนหลัก) 3,800 ล้าน ลบ.ม.



อุปโภค-บริโภค

649 ล้าน ลบ.ม. (12%)



รักษาระบบนิเวศและอื่น ๆ

1,496 ล้าน ลบ.ม. (28%)



เกษตรกรรม

3,133 ล้าน ลบ.ม. (59%)



อุตสาหกรรม

2 ล้าน ลบ.ม. (1%)



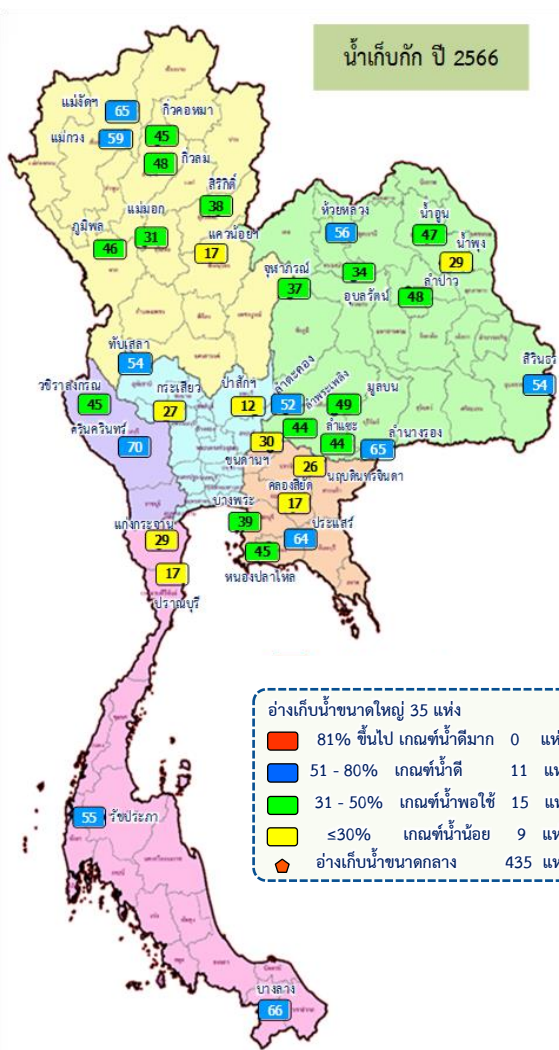
แผนเพาะปลูก

2.10 ล้านไร่

นาปี 0.88 ล้านไร่

** ส่งเสริมการปลูกพืชฤดูฝนให้ใช้น้ำฝนเป็นหลัก ใช้น้ำชลประทานเสริมกรณีฝนทิ้งช่วง หรือปริมาณฝนตกน้อยกว่าคาดการณ์ของกรมอุตุนิยมวิทยา**

สถานการณ์น้ำและแผน-ผลการบริหารจัดการน้ำฤดูฝนปี 2566 ทั่วประเทศ (1 พ.ค.66 – 31 ต.ค.66)



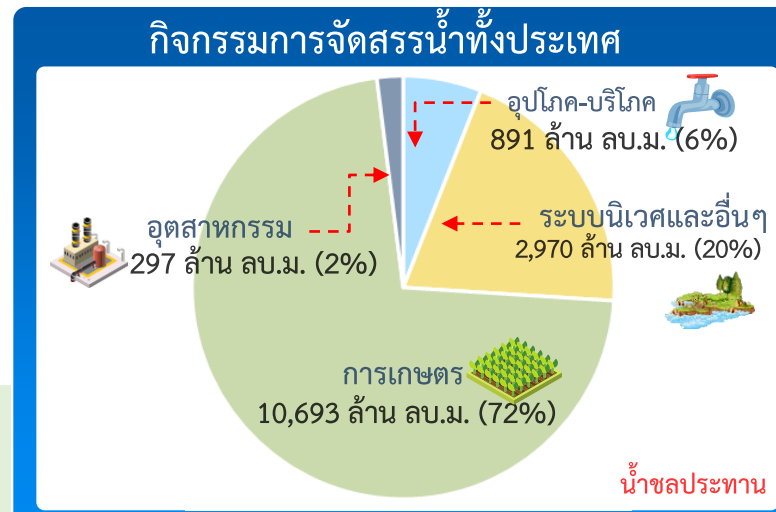
ปริมาณน้ำเก็บกักและใช้การทั่วประเทศ ณ วันที่ 14 ก.ค.66

ประเภทอ่างเก็บน้ำ	จำนวนแห่ง	ปริมาณน้ำเก็บกัก (ล้าน ลบ.ม.)	ปริมาณน้ำใช้การ (ล้าน ลบ.ม.)
อ่างฯ ใหญ่	35 แห่ง	70,926	47,389
อ่างฯ กลาง	435 แห่ง	5,410	5,003
อ่างฯ เล็ก	1,060 แห่ง	387	345
รวมทั้งหมด	1,530 แห่ง	76,723	52,737

ประเภทอ่างเก็บน้ำ	ปริมาณน้ำเก็บกัก (ล้าน ลบ.ม.)	ปริมาณน้ำใช้การ (ล้าน ลบ.ม.)
อ่างฯ ใหญ่	35,814 (51%)	12,277 (26%)
อ่างฯ กลาง	2,510 (46%)	2,107 (42%)
อ่างฯ เล็ก	229 (59%)	186 (54%)
รวมทั้งหมด	38,553 (50%)	14,571 (28%)

ปี 2565 = 38,164 ล้าน ลบ.ม. / ปี 2565 = 14,621 ล้าน ลบ.ม.
 ปี 2565 = 41,248 ล้าน ลบ.ม. / ปี 2565 = 17,311 ล้าน ลบ.ม.

ปริมาณน้ำเก็บกักทั่วประเทศ (รวมอ่างใหญ่ อ่างกลาง อ่างเล็ก) ณ วันที่ 1 พ.ค.66 จำนวน 44,231 ล้าน ลบ.ม. (58%)
 ปริมาณน้ำต้นทุน (1 พ.ค.66) จำนวน 20,247 ล้าน ลบ.ม. (38%) (ความต้องการน้ำฤดูฝน 30,246 ล้าน ลบ.ม.)



ผลจัดสรรน้ำฤดูฝน ปี 2566 วันที่ 14 ก.ค.66

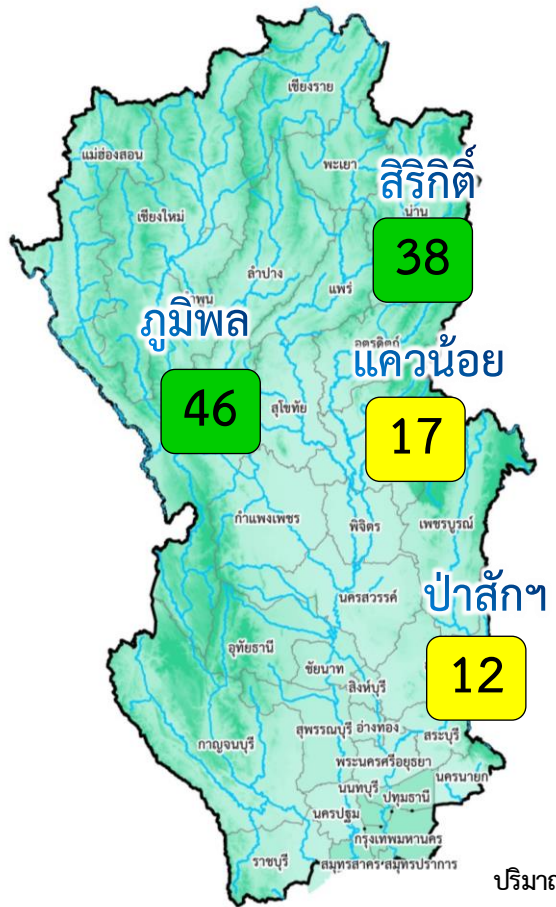
แผนจัดสรรน้ำ	น้ำชลประทาน 14,851 (ล้าน ลบ.ม.)
ผลจัดสรรน้ำ	8,419 (57%) (ล้าน ลบ.ม.)
คงเหลือ	6,432 (43%) (ล้าน ลบ.ม.)

ผลการเพาะปลูกข้าวนาปี 2566 (12 ก.ค.66)

แผน	16.98 ล้านไร่
เพาะปลูกแล้ว	11.66 ล้านไร่ (69%)
เก็บเกี่ยว	0.04 ล้านไร่



สถานการณ์น้ำและแผน-ผลการบริหารจัดการน้ำฤดูแล้งปี 2566 ลุ่มเจ้าพระยา (1 พ.ค.66 – 31 ต.ค.66)

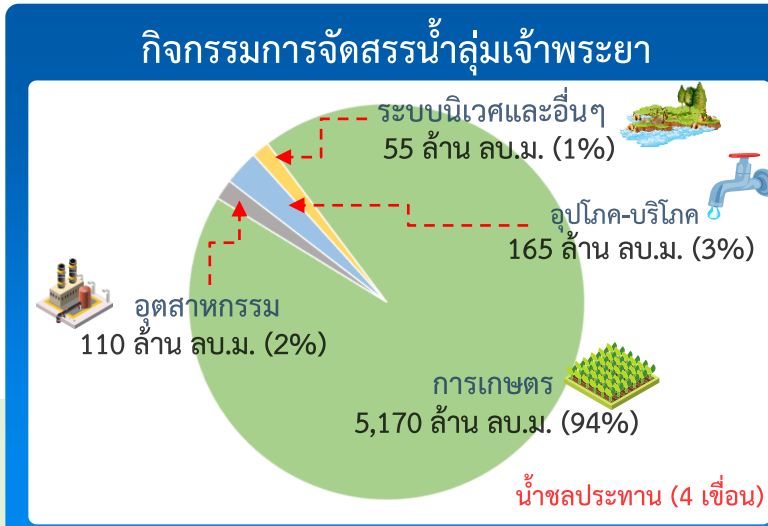


ปริมาณน้ำ 4 เขื่อนหลักเจ้าพระยา ณ วันที่ 14 ก.ค.66 (ล้าน ลบ.ม.)

เขื่อน	ปริมาณน้ำเก็บกัก	ปริมาณน้ำใช้การ	ไหลลงวันนี้	ระบายวันนี้
ภูมิพล	ปริมาณน้ำเก็บกัก 13,462 ล้าน ลบ.ม. ปริมาณน้ำใช้การ 9,662 ล้าน ลบ.ม.	6,126 (46%)	2,326 (24%)	12.70 / 22.00
สิริกิติ์	ปริมาณน้ำเก็บกัก 9,510 ล้าน ลบ.ม. ปริมาณน้ำใช้การ 6,660 ล้าน ลบ.ม.	3,657 (38%)	807 (12%)	6.48 / 14.99
แควน้อย	ปริมาณน้ำเก็บกัก 939 ล้าน ลบ.ม. ปริมาณน้ำใช้การ 896 ล้าน ลบ.ม.	160 (17%)	117 (13%)	1.47 / 1.73
ป่าสัก	ปริมาณน้ำเก็บกัก 960 ล้าน ลบ.ม. ปริมาณน้ำใช้การ 957 ล้าน ลบ.ม.	115 (12%)	112 (12%)	0.79 / 1.04
4 เขื่อน	ปริมาณน้ำเก็บกัก 24,871 ล้าน ลบ.ม. ปริมาณน้ำใช้การ 18,175 ล้าน ลบ.ม.	10,057 (40%) ปี 2565 = 9,610 ล้าน ลบ.ม.	3,361 (19%) ปี 2565 = 2,914 ล้าน ลบ.ม.	20.80 / 39.76

- อ่างเก็บน้ำขนาดใหญ่ 4 แห่ง
- 81% ขึ้นไป เกณฑ์น้ำดีมาก - แห่ง
- 51 - 80% เกณฑ์น้ำดี - แห่ง
- 31 - 50% เกณฑ์น้ำพอใช้ 2 แห่ง
- ≤30% เกณฑ์น้ำน้อย 2 แห่ง

ปริมาณน้ำเก็บกัก ณ วันที่ 1 พ.ค.66 จำนวน 13,238 ล้าน ลบ.ม. (53%)
 ปริมาณน้ำต้นทุน (1 พ.ค.66) จำนวน 6,542 ล้าน ลบ.ม.
 (ความต้องการน้ำฤดูแล้งปี 10,021 ล้าน ลบ.ม.)
 แผนจัดสรรน้ำจาก 4 เขื่อน 5,500 ล้าน ลบ.ม.)



ผลจัดสรรน้ำฤดูแล้ง ปี 2566 วันที่ 14 ก.ค.66

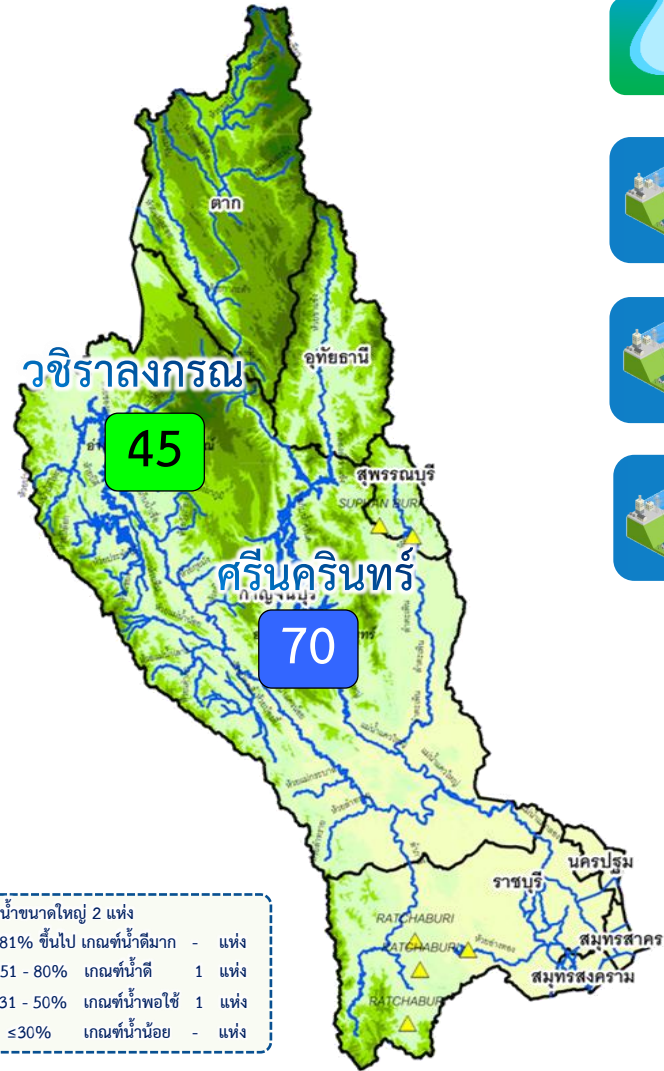
แผนจัดสรรน้ำ	น้ำชลประทาน (4 เขื่อน) 5,500 (ล้าน ลบ.ม.)
ผลจัดสรรน้ำ	3,653 (66%) (ล้าน ลบ.ม.)
คงเหลือ	1,847 (34%) (ล้าน ลบ.ม.)

ผลการเพาะปลูกข้าวนาปี 2566 (12 ก.ค.66)

แผน	เพาะปลูกแล้ว	เก็บเกี่ยว
8.05 ล้านไร่	6.69 ล้านไร่ (83%)	0.04 ล้านไร่



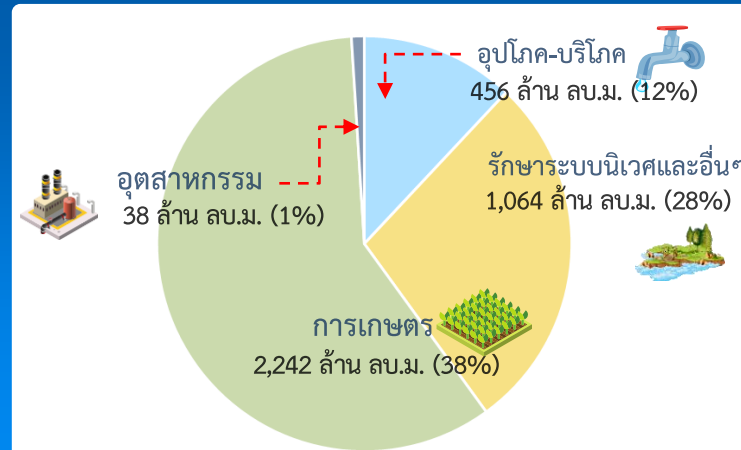
สถานการณ์น้ำและแผน-ผลการบริหารจัดการน้ำฤดูแล้งปี 2566 ลุ่มน้ำแม่กลอง (1 ก.ค.66 – 31 ธ.ค.66)



ปริมาณน้ำเก็บกักและใช้การ 2 เขื่อนหลักลุ่มน้ำแม่กลอง ณ วันที่ 14 ก.ค.66 (ล้าน ลบ.ม.)		ปริมาณน้ำเก็บกัก	ปริมาณน้ำใช้การ	ไหลลงวันนี้	ระบายวันนี้
ศรีนครินทร์	ปริมาณน้ำเก็บกัก 17,745 ล้าน ลบ.ม. ปริมาณน้ำใช้การ 7,480 ล้าน ลบ.ม.	12,452 (70%)	2,187 (29%)	3.98	8.99
วชิราลงกรณ์	ปริมาณน้ำเก็บกัก 8,860 ล้าน ลบ.ม. ปริมาณน้ำใช้การ 5,848 ล้าน ลบ.ม.	4,025 (45%)	1,013 (17%)	7.47	6.97
รวม 2 เขื่อน	ปริมาณน้ำเก็บกัก 26,605 ล้าน ลบ.ม. ปริมาณน้ำใช้การ 13,328 ล้าน ลบ.ม.	16,477 (62%) ปี 2565 = 18,487 ล้าน ลบ.ม.	3,200 (24%) ปี 2565 = 5,220 ล้าน ลบ.ม.	11.45	15.96

ปริมาณน้ำเก็บกัก (2 เขื่อน) ณ วันที่ 1 ก.ค.66 จำนวน 16,547 ล้าน ลบ.ม. (62%)
 ปริมาณน้ำต้นทุนปี 2566 จำนวน 3,270 ล้าน ลบ.ม. ความต้องการน้ำฤดูแล้งปี 2566 จำนวน 5,280 ล้าน ลบ.ม.

กิจกรรมการจัดสรรน้ำลุ่มน้ำแม่กลอง



ผลจัดสรรน้ำฤดูแล้ง ปี 2566 วันที่ 14 ก.ค.66

แผนจัดสรรน้ำ	น้ำชลประทาน (2 เขื่อน) 3,800 (ล้าน ลบ.ม.)
ผลจัดสรรน้ำ	257 (7%) (ล้าน ลบ.ม.)
คงเหลือ	3,543 (93%) (ล้าน ลบ.ม.)

ผลการเพาะปลูกข้าวนาปี 2566 (12 ก.ค.66)

แผน 0.88 ล้านไร่ / เพาะปลูกแล้ว 0.23 ล้านไร่ (27%) / เก็บเกี่ยว - ล้านไร่



การเพาะปลูกพืช



แผนผลการเพาะปลูกพืชในช่วงฤดูฝนปี 2566 (ข้อมูล ณ วันที่ 12 ก.ค. 66)

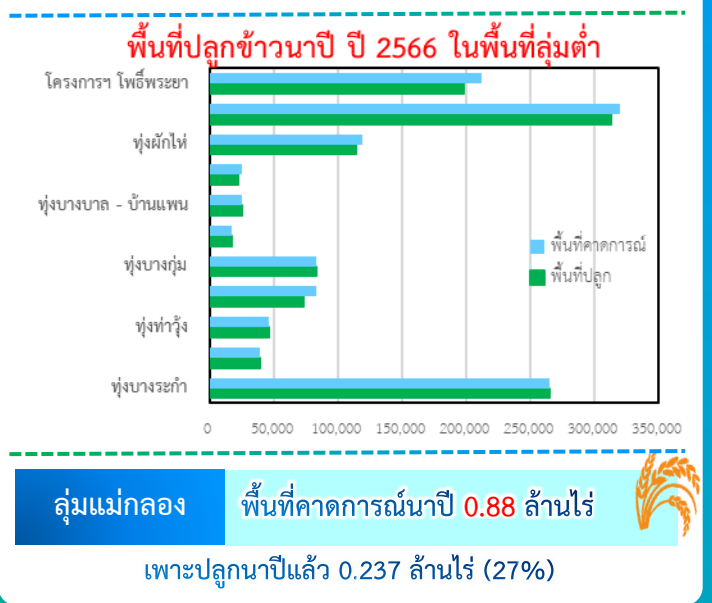
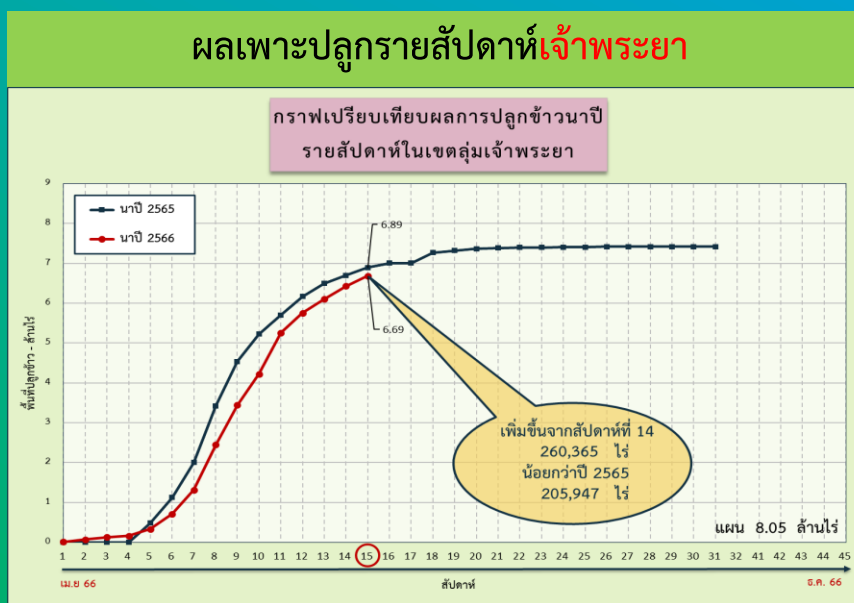
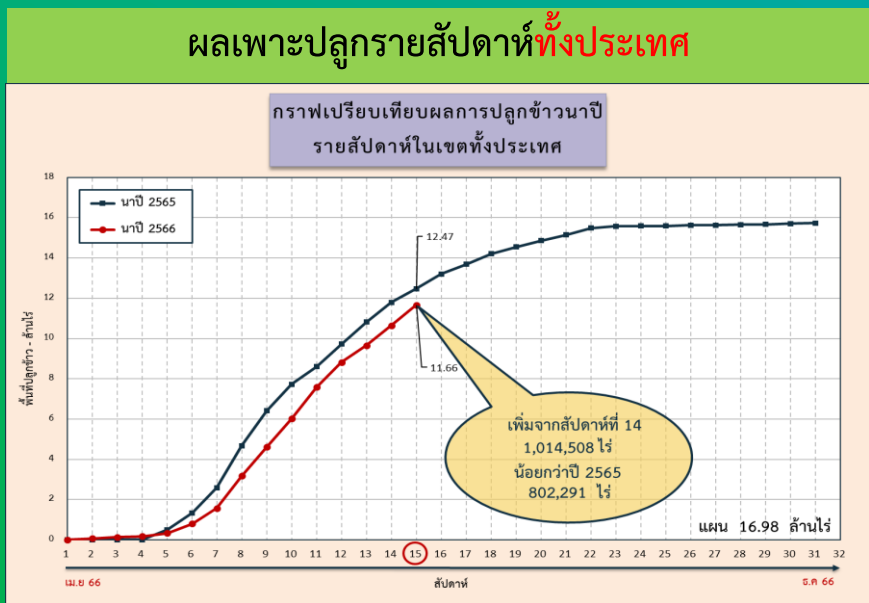
ภาค	ข้าวนาปี				พืชไร่-พืชผัก				รวม			
	แผน (ล้านไร่)	ผล (ล้านไร่)	%	เกี่ยว (ล้านไร่)	แผน (ล้านไร่)	ผล (ล้านไร่)	%	เกี่ยว (ล้านไร่)	แผน (ล้านไร่)	ผล (ล้านไร่)	%	เกี่ยว (ล้านไร่)
เหนือ	2.64	1.10	41		0.03	0.03	94		2.67	1.12	42	
ตะวันออกเฉียงเหนือ	3.55	2.68	75		0.02	0.01	29		3.57	2.68	75	
กลาง	0.09	0.02	24		0.01	0.01	123		0.09	0.03	30	
ตะวันออก	0.95	0.89	93		0.03	0.02	62		0.99	0.91	92	
ตะวันตก	1.21	0.25	21		0.28	0.04	14		1.49	0.29	19	
ใต้	0.48	0.04	9		0.02	0.001	4		0.50	0.04	8	
ลุ่มน้ำเจ้าพระยา	8.05	6.69	83	0.04	0.15	0.10	68	0.003	8.20	6.79	83	0.04
ทั่วประเทศ	16.98	11.66	69	0.04	0.53	0.20	37	0.003	17.51	11.86	68	0.04

ทั่วประเทศ พื้นที่คาดการณ์นาปี **16.98** ล้านไร่
 เพาะปลูกนาปีแล้ว **11.66** ล้านไร่ (69%)

ลุ่มเจ้าพระยา พื้นที่คาดการณ์นาปี **8.05** ล้านไร่
 เพาะปลูกนาปีแล้ว **6.69** ล้านไร่ (83%)

↳ **ลุ่มต่ำบางระกำ** พื้นที่คาดการณ์ นาปี **0.265** ล้านไร่
 เพาะปลูกนาปีแล้ว **0.265** ล้านไร่ (100%)
 เก็บเกี่ยว **0.028** ล้านไร่ (11%) คงเหลือ **0.237** ล้านไร่

↳ **10 ท่งตอนล่าง** พื้นที่คาดการณ์ นาปี **0.967** ล้านไร่
 เพาะปลูกนาปีแล้ว **0.929** ล้านไร่ (96%)



การปรับปรุงปฏิทินการเพาะปลูกพืชในพื้นที่ลุ่มต่ำ ปี 2566



โครงการบางระกำโมเดล



บูรณาการการบริหารจัดการพื้นที่ลุ่มต่ำ รองรับน้ำหลาก ปี 2566

1-30 พ.ย. 66

เริ่มระบายน้ำออกจากพื้นที่ลุ่มต่ำ
เหลือน้ำไว้ 30 ซม. เพื่อเริ่มเตรียมแปลงเพาะปลูก
ข้าวนาปรังปี 2566/67

16 ส.ค.- 31 ต.ค. 66
เตรียมรองรับน้ำหลาก
400 ล้าน ลบ.ม.
(265,000 ไร่)

1-15 ส.ค. 66
เก็บเกี่ยว



31 ก.ค. 66
สิ้นสุดการส่งน้ำ



การปรับปรุงปฏิทิน การเพาะปลูกข้าว

ต้นเดือน มี.ค. 66
เริ่มประชาสัมพันธ์
โครงการฯ



15 มี.ค. 66
เริ่มส่งน้ำ
เข้าระบบชลประทาน



1 เม.ย. 66
เริ่มเพาะปลูกข้าว



แผน
2566

พื้นที่เป้าหมาย

พื้นที่ทุ่งบางระกำ 0.265 ล้านไร่
ใช้น้ำเพื่อการเพาะปลูก 310 ล้าน ลบ.ม.

พืชปลูก

อ.พรหมพิราม 106,914 ไร่
อ.เมืองพิษณุโลก 17,100 ไร่
อ.บางระกำ 55,900 ไร่
อ.วัดโบสถ์ 1,243 ไร่

สูญเสีย

พื้นที่ปลูกข้าว 0.12 ล้านไร่ (44%)
อ.กงไกรลาศ 83,843 ไร่

ส่วนบริหารจัดการน้ำ สำนักงานบริหารจัดการน้ำและอุทกวิทยา



กิจกรรมเปิดน้ำเข้าระบบส่งน้ำเพื่อปรับปรุงปฏิทินการเพาะปลูกข้าวนาปีในพื้นที่ลุ่มต่ำบางระกำ ณ บริเวณคลองแยงนวม ตำบลท่าช้าง อำเภอพรหมพิราม จังหวัดพิษณุโลก
วันศุกร์ที่ ๑๗ มีนาคม ๒๕๖๖



พื้นที่ลุ่มต่ำ 10 ทุ่ง ลุ่มน้ำเจ้าพระยาตอนล่าง



บูรณาการการบริหารจัดการพื้นที่ลุ่มต่ำ 10 ทุ่ง ปี 2566

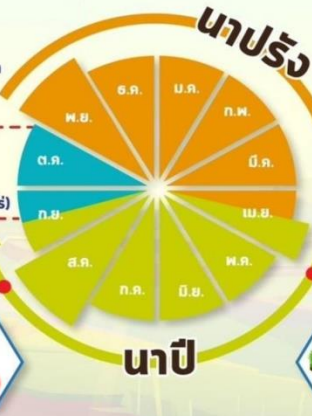
1 พ.ย. - 31 ต.ค. 66
เริ่มระบายน้ำออกจากพื้นที่ลุ่มต่ำ
เหลือน้ำไว้ 30 ซม. เพื่อเริ่มเตรียมแปลงเพาะปลูก
ข้าวนาปรังปี 2566/67

16 ก.ย.- 31 ต.ค. 66 พื้นที่ลุ่มต่ำ
มีความเสี่ยงที่จะเกิดความเสียหายจากอุทกภัย
งดเพาะปลูกข้าวนาปีต่อเนื่อง
ความจุของทุ่งรวม 1,300 ล้าน ลบ.ม. (953,214 ไร่)

1-15 ก.ย. 66
เก็บเกี่ยว



31 ส.ค. 66
สิ้นสุดการส่งน้ำ



การปรับปรุงปฏิทิน การเพาะปลูกข้าว

ต้นเดือน เม.ย. 66
เริ่มประชาสัมพันธ์
โครงการฯ



15 เม.ย. 66
เริ่มส่งน้ำ
เข้าระบบชลประทาน



1 พ.ค. 66
เริ่มเพาะปลูกข้าว



แผน
ปี 2566

พื้นที่เป้าหมาย

พื้นที่คาดการณ์เพาะปลูก 0.967 ล้านไร่
ใช้น้ำเพื่อการเพาะปลูก 940 ล้าน ลบ.ม.

พื้นที่ลุ่มต่ำ 10 ทุ่ง

ฝั่งซ้ายเขื่อนบางลาง-ป่าสัก
บางกุ่ม
เจ้าเจ็ด
เชียงราก
โพธิ์พระยา
ท่าจิ้ง
บางกุง
บางบาล-บ้านแพน
ป่าโมก
ฝักไถ่

ส่วนบริหารจัดการน้ำ สำนักงานบริหารจัดการน้ำและอุทกวิทยา



สถานการณ์ความเค็ม ในลำน้ำสายหลัก

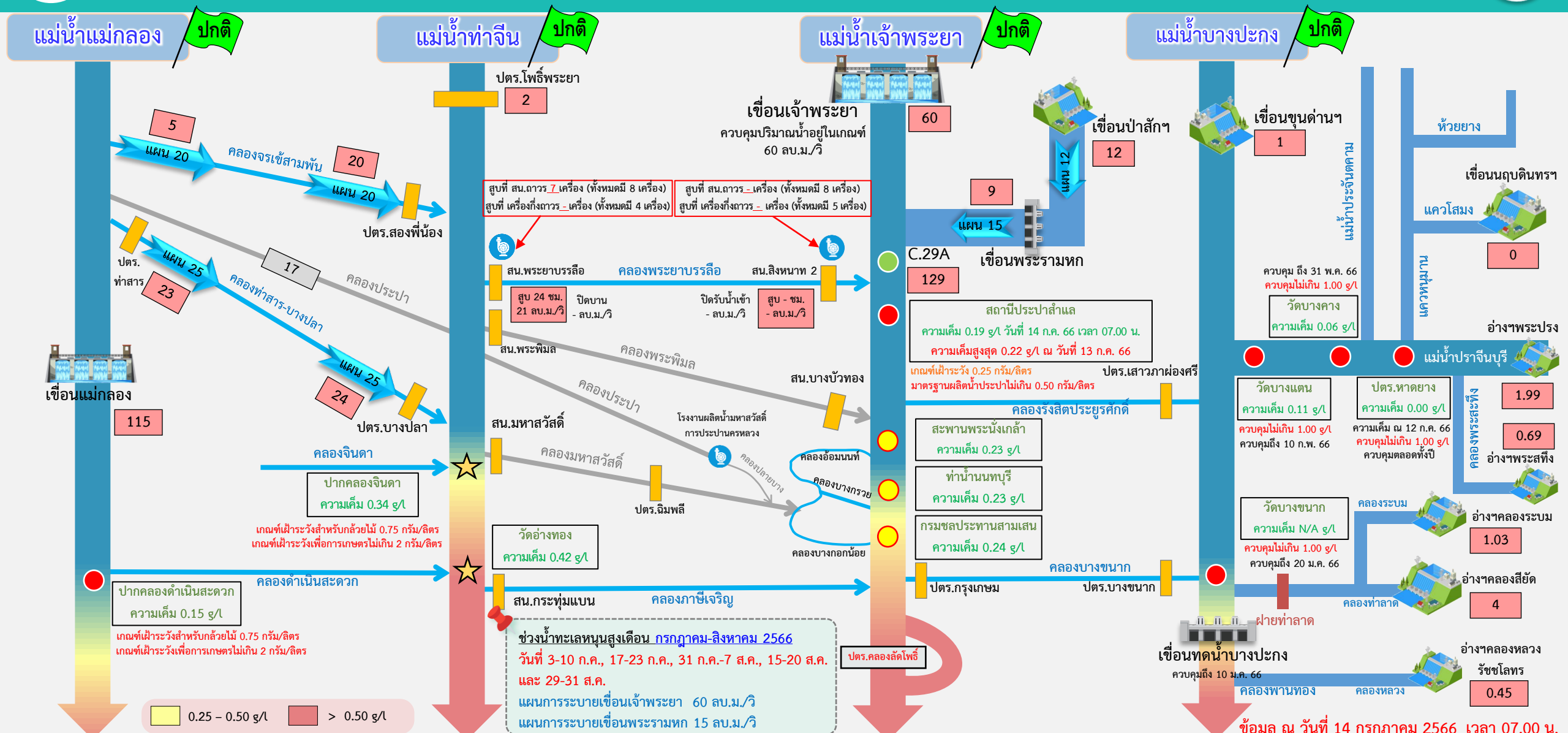


สถานการณ์ค่าความเค็มใน 4 ลำน้ำสายหลัก





การบริหารจัดการน้ำเพื่อรักษาระบบนิเวศ (ความเค็ม) ใน 4 ลำน้ำสายหลัก



0.25 - 0.50 g/L > 0.50 g/L

ช่วงน้ำทะเลหนุนสูงเดือน กรกฎาคม-สิงหาคม 2566
 วันที่ 3-10 ก.ค., 17-23 ก.ค., 31 ก.ค.-7 ส.ค., 15-20 ส.ค. และ 29-31 ส.ค.
 แผนการระบายเชื่อมเจ้าพระยา 60 ลบ.ม./วิ
 แผนการระบายเชื่อมพระรามหก 15 ลบ.ม./วิ

● จุดควบคุมความเค็ม ● จุดตรวจวัดความเค็ม ● สถานีวัดน้ำ ★ จุดติดตั้งเครื่องวัดคุณภาพน้ำเคลื่อนที่

ฝ่ายประมวลวิเคราะห์สถานการณ์น้ำ สำนักบริหารจัดการน้ำและอุทกวิทยา

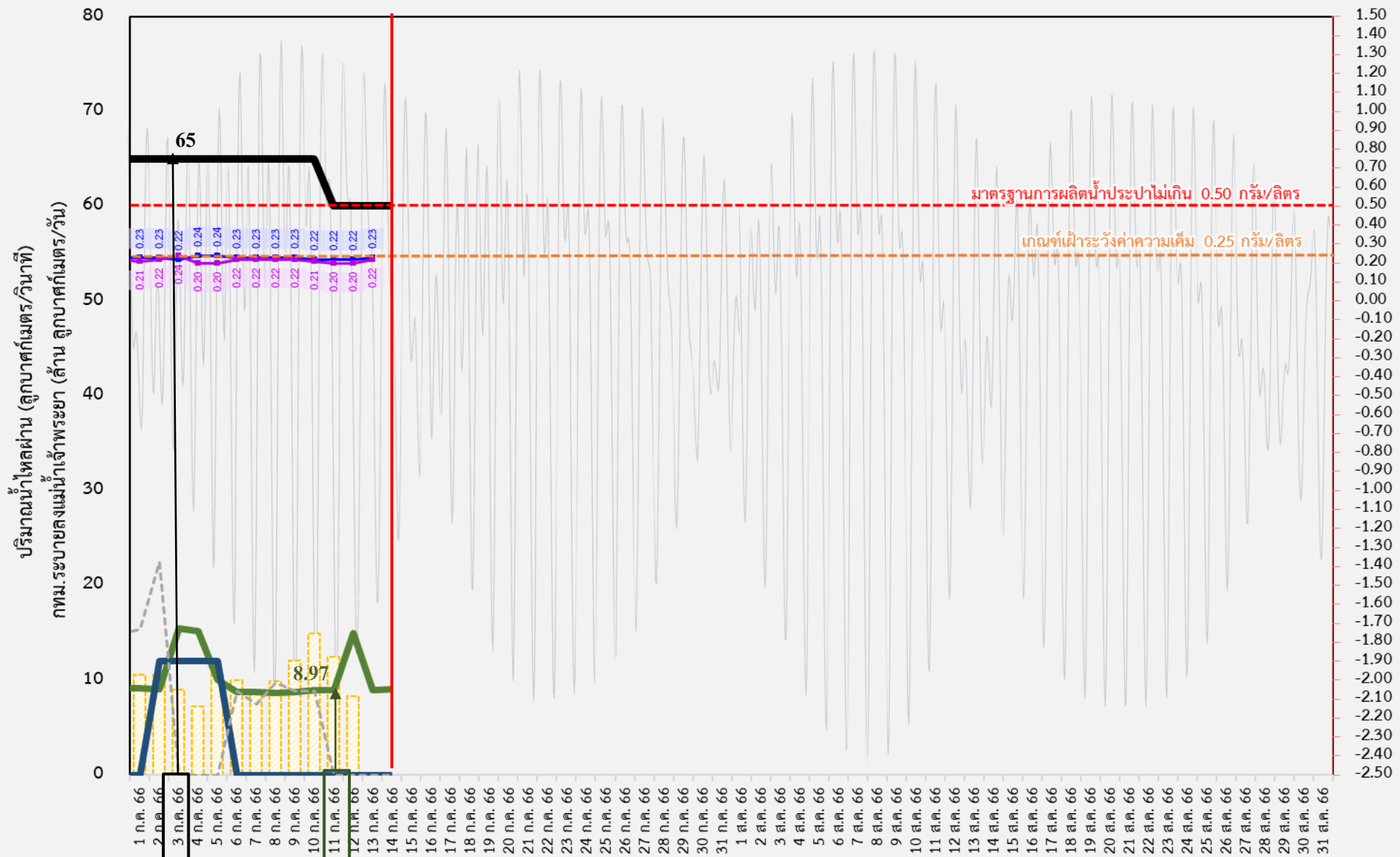
อ่าวไทย

ข้อมูล ณ วันที่ 14 กรกฎาคม 2566 เวลา 07.00 น.

อัตราการไหลเวลา 06.00 น. / คุณภาพน้ำเวลา 07.00 น.
 หน่วย : ลูกบาศก์เมตร/วินาที หน่วย : กรัม/ลิตร



ติดตามปริมาณน้ำไหลผ่านเขื่อน และติดตามค่าความเค็ม



ข้อมูล ณ วันที่ 14 กรกฎาคม 2566

- ระบายเขื่อนเจ้าพระยา
ลบ.ม./วินาที
- ระบายเขื่อนพระรามหก
ลบ.ม./วินาที
- สน.สิงหนาท (ระบายลงเจ้าพระยา)
ลบ.ม./วินาที
- กทม. (ระบายลงเจ้าพระยา)
ลบ.ม./วินาที
- ความเค็มสูงสุด (สะพานพระนั่งเกล้า)
กรัม/ลิตร
- ความเค็มสูงสุด (สำแล)
กรัม/ลิตร
- - - ปตร.สิงหนาท เปิดรับน้ำเข้า
ลบ.ม./วินาที

ค่าความเค็มสูงสุด (กรัม/ลิตร) และ ระดับน้ำทะเล (ม.รทก.)

เขื่อนเจ้าพระยา	60.00	ลบ.ม./วินาที
เขื่อนพระรามหก	9.01	ลบ.ม./วินาที
สน.สิงหนาท 2	0.00	ลบ.ม./วินาที
ความเค็มสำแล	0.22	ลบ.ม./วินาที

(สูงสุด ณ วันที่ 13 ก.ค. 66)

หมายเหตุ กทม. ระบายลงแม่น้ำเจ้าพระยา 12.41 ล้าน ลบ.ม./วัน
 สิงหนาท วันนี้ ปิดรับน้ำเข้า - ลบ.ม./วินาที
 และหยุดสูบน้ำเพื่อรักษาค่าความเค็มในแม่น้ำเจ้าพระยา

3 วัน จากเขื่อนพระรามหก
 11 วัน จากเขื่อนเจ้าพระยา
 รวม 73.97 ลบ.ม./วินาที



ติดตามปริมาณน้ำไหลผ่านเขื่อน และติดตามค่าความเค็ม



	ระบาย เขื่อนเจ้าพระยา ลบ.ม./วินาที	ระบาย เขื่อนป่าสักฯ ลบ.ม./วินาที	ระบายเขื่อน พระรามหก ลบ.ม./วินาที	ระดับน้ำสูงสุด บริเวณบ่อ- พระจุลจอมเกล้า (ค่าคาดการณ์)	ระดับน้ำสูงสุด บริเวณบ่อ- พระจุลจอมเกล้า (ค่าจริง)	ความเค็มสูงสุด สะพานพระนั่งเกล้า กรัม/ลิตร	ความเค็ม สูงสุด(สำแล) กรัม/ลิตร	สน.สิงหนาท (ระบายลงเจ้าพระยา) ลบ.ม./วินาที	รวมระบายจากเขื่อนเจ้าพระยา+ เขื่อนพระรามหก+สิงหนาท 2 ลบ.ม./วินาที	กรุงเทพมหานคร (ระบายลงเจ้าพระยา) ล้าน ลบ.ม./วัน
1 ก.ค. 66	65.00	12.01	9.19	0.83	-0.33	0.23	0.21	ปิดระบาย	79.55	10.55
2 ก.ค. 66	65.00	12.00	9.08	1.06	-0.19	0.23	0.22	12.00	91.22	10.57
3 ก.ค. 66	65.00	17.01	15.42	1.22	-0.14	0.22	0.24	12.00	91.10	8.96
4 ก.ค. 66	65.00	17.02	15.14	1.33	0.23	0.24	0.20	12.00	91.19	7.25
5 ก.ค. 66	65.00	12.04	10.04	1.39	0.41	0.24	0.20	12.00	91.08	10.66
6 ก.ค. 66	65.00	12.05	8.74	1.38	0.37	0.23	0.22	ปิดระบาย	85.42	10.00
7 ก.ค. 66	65.00	12.04	8.72	1.36	0.37	0.23	0.22	ปิดระบาย	85.14	8.82
8 ก.ค. 66	65.00	12.02	8.68	1.24	0.36	0.23	0.22	ปิดระบาย	75.04	9.86
9 ก.ค. 66	65.00	12.08	8.74	1.11	0.20	0.23	0.22	ปิดระบาย	73.74	12.01
10 ก.ค. 66	65.00	12.01	8.97	0.95	-0.30	0.22	0.21	ปิดระบาย	73.72	14.93
11 ก.ค. 66	60.00	12.04	8.97	0.83	-0.76	0.22	0.20	ปิดระบาย	73.68	12.41
12 ก.ค. 66	60.00	12.02	14.99	0.70	-1.35	0.22	0.20	ปิดระบาย	73.74	8.32
13 ก.ค. 66	60.00	12.02	8.97	0.56	-1.45	0.23	0.22	ปิดระบาย	73.97	
14 ก.ค. 66	60.00	12.01	9.01	0.74	-1.30			ปิดระบาย	73.97	

ค่าจริงระดับน้ำสูงสุดบริเวณบ่อพระจุลจอมเกล้า อ้างอิงจาก <https://telerid.rid.go.th>

การรุกตัวของน้ำเค็มแม่น้ำเจ้าพระยาปี 2566 ค่าความเค็มสูงสุดรายวัน (เวลา 00.00-23.00 น.)

วันที่	ระดับน้ำสูงสุด โรงไฟฟ้าพระ นครใต้ (ม.รทก.)	โรงไฟฟ้า พระนคร ใต้	สะพานบาง เขวน ตะริบออก	วัดห้องสี่ กุ้ง	วัดบางนา นอก	คลองอ้อม โพธิ์	วัด ราษฎร์ บูรณะ	สะพาน ตากสิน	สะพาน พุทธ	โรงพยาบาล บาล ศิริราช	ถนนชล ประทาน สามเสน	วัดเขมาว ท่าบ้านนท์	คลอง อ้อมนนท์	สะพาน พระนั่ง เกล้า	วัดเชิงท่า (กรมชล ประทาน)	สะพาน นาครี	ปาก คลอง บางหลวง	วัดมะขาม	วัดจาง	วัดโสภา ราม	สถานี สูบน้ำ สำแล	วัดปทุม ทอง	วัดบาง เขวนอก	วัดไม้ค้อน	วัดสวน มะม่วง	วัดกองทัพ นือ	วัดกร่าง	วัดท้าย เกาะใหญ่	วัดโพธิ์ แดงเหนือ	วัดช้าง ใหญ่	ท่าเรือ บางลำโพง	วัดแจ้ง ท่าบาง ปะอิน	วัดบ้าน ใหม่	ปริมาณน้ำ (ลบ.ม./วิ)	เขื่อน เจ้าพระยา	เขื่อน ทรงจระเข้		
ระยะทางจากปากน้ำ (กม.)	12.0	15.6	20.0	25.0	35.0	40.0	45.9	50.0	52.1	55.9	60.8	61.5	62.2	64.0	79.5	83.7	90.8	91.0	91.2	92.4	96.0	99.1	100.5	101.2	101.8	103.8	108.5	110.0	110.8	114.4	118.7	125.4	130.0	เจือ น้ำ	เจือ ทราย			
13/06/2566	1.36	16.06	14.19	11.93	9.35	4.18	3.02	1.65	0.70	0.63	0.50	0.33	0.31	0.28	0.22	0.20	0.20	0.19	0.19	0.19	0.19	0.17	0.17	0.17	0.17	0.17	0.16	0.16	0.16	0.16	0.16	0.17	0.18	0.18	70	9.27		
14/06/2566	1.18	14.13	12.37	10.25	7.82	2.97	2.15	1.19	0.52	0.47	0.39	0.28	0.27	0.25	0.21	0.20	0.20	0.19	0.19	0.19	0.19	0.18	0.17	0.17	0.17	0.17	0.16	0.16	0.16	0.16	0.16	0.17	0.18	0.18	70	9.15		
15/06/2566	1.00	15.89	14.05	11.84	9.31	4.25	3.00	1.53	0.50	0.46	0.38	0.28	0.26	0.25	0.21	0.20	0.20	0.20	0.20	0.20	0.20	0.20	0.19	0.18	0.17	0.17	0.16	0.16	0.16	0.16	0.16	0.16	0.17	0.17	70	8.93		
16/06/2566	1.36	16.94	15.17	13.04	10.60	5.73	4.07	2.11	0.75	0.67	0.53	0.34	0.31	0.29	0.22	0.21	0.21	0.20	0.20	0.20	0.20	0.20	0.20	0.20	0.20	0.20	0.20	0.20	0.20	0.20	0.20	0.20	0.20	0.20	70	8.98		
17/06/2566	1.59	17.63	15.80	13.59	11.06	6.01	4.49	2.69	1.44	1.26	0.93	0.50	0.44	0.38	0.22	0.21	0.21	0.20	0.20	0.20	0.20	0.20	0.20	0.20	0.20	0.20	0.20	0.20	0.20	0.20	0.20	0.20	0.20	0.20	70	9.01		
18/06/2566	1.47	16.76	15.00	12.89	10.47	5.64	4.21	2.52	1.35	1.18	0.88	0.49	0.43	0.37	0.23	0.21	0.21	0.20	0.20	0.20	0.20	0.20	0.20	0.20	0.20	0.20	0.20	0.20	0.20	0.20	0.20	0.20	0.20	0.20	70	9.12		
19/06/2566	1.65	16.60	14.63	12.26	9.55	4.13	2.99	1.65	0.72	0.64	0.51	0.33	0.30	0.28	0.21	0.20	0.20	0.20	0.20	0.20	0.20	0.20	0.20	0.20	0.20	0.20	0.20	0.20	0.20	0.20	0.20	0.20	0.20	0.20	70	8.89		
20/06/2566	1.59	16.80	14.82	12.43	9.70	4.24	3.08	1.72	0.77	0.69	0.54	0.35	0.32	0.29	0.22	0.21	0.21	0.21	0.21	0.21	0.21	0.20	0.19	0.18	0.17	0.17	0.17	0.17	0.17	0.17	0.17	0.18	0.19	0.19	70	8.87		
21/06/2566	1.53	16.96	15.02	12.69	10.01	4.67	3.38	1.86	0.80	0.71	0.56	0.35	0.32	0.29	0.22	0.21	0.21	0.21	0.21	0.21	0.21	0.20	0.19	0.18	0.17	0.17	0.17	0.17	0.17	0.17	0.17	0.17	0.18	0.18	70	8.92		
22/06/2566	1.51	15.03	13.17	10.92	8.35	3.22	2.31	1.24	0.49	0.45	0.38	0.28	0.27	0.25	0.22	0.21	0.21	0.21	0.21	0.21	0.21	0.20	0.19	0.18	0.17	0.17	0.17	0.17	0.17	0.17	0.17	0.18	0.19	0.19	70	8.96		
23/06/2566	1.45	13.33	11.64	9.61	7.28	2.63	1.90	1.03	0.43	0.40	0.34	0.27	0.26	0.25	0.22	0.21	0.21	0.21	0.21	0.21	0.21	0.20	0.19	0.18	0.17	0.17	0.17	0.17	0.17	0.17	0.17	0.17	0.17	0.17	70	8.42		
24/06/2566	1.25	12.77	11.17	9.24	7.04	2.63	1.87	0.97	0.35	0.33	0.30	0.25	0.24	0.24	0.22	0.21	0.21	0.21	0.21	0.21	0.21	0.20	0.18	0.17	0.17	0.17	0.17	0.17	0.17	0.17	0.17	0.17	0.17	0.17	70	8.76		
25/06/2566	1.22	11.84	10.39	8.64	6.63	2.63	1.86	0.94	0.31	0.30	0.27	0.24	0.24	0.23	0.22	0.21	0.21	0.20	0.20	0.20	0.20	0.20	0.19	0.18	0.17	0.17	0.17	0.17	0.17	0.17	0.17	0.17	0.17	0.17	70	8.96		
26/06/2566	1.15	13.03	11.07	8.71	6.00	0.60	0.50	0.38	0.30	0.29	0.27	0.24	0.23	0.23	0.22	0.21	0.21	0.20	0.20	0.20	0.20	0.20	0.19	0.18	0.17	0.17	0.17	0.17	0.17	0.17	0.17	0.17	0.17	0.17	70	9.01		
27/06/2566	1.15	13.63	11.85	9.70	7.24	2.33	1.65	0.85	0.30	0.29	0.26	0.23	0.23	0.22	0.21	0.20	0.20	0.20	0.20	0.20	0.20	0.20	0.19	0.18	0.17	0.17	0.17	0.17	0.17	0.17	0.17	0.17	0.17	0.17	65	9.44		
28/06/2566	1.15	16.25	14.32	11.99	9.33	4.00	2.77	1.32	0.31	0.30	0.27	0.24	0.24	0.23	0.22	0.21	0.21	0.20	0.20	0.20	0.20	0.20	0.20	0.18	0.17	0.17	0.17	0.17	0.17	0.17	0.17	0.17	0.17	0.17	0.17	65	9.55	
29/06/2566	1.05	17.99	16.14	13.90	11.35	6.24	4.57	2.60	1.23	1.08	0.81	0.46	0.41	0.36	0.23	0.22	0.22	0.21	0.21	0.21	0.21	0.20	0.18	0.17	0.17	0.17	0.17	0.17	0.17	0.17	0.17	0.17	0.17	0.17	65	9.22		
30/06/2566	0.97	18.40	16.65	14.55	12.14	7.33	5.46	3.25	1.72	1.50	1.09	0.57	0.50	0.42	0.23	0.22	0.22	0.21	0.21	0.21	0.21	0.22	0.20	0.19	0.18	0.18	0.18	0.18	0.17	0.17	0.17	0.17	0.17	0.16	0.16	65	9.10	
1/07/2566	1.48	19.22	17.38	15.15	12.61	7.53	5.68	3.50	1.99	1.73	1.25	0.63	0.54	0.46	0.23	0.22	0.22	0.21	0.21	0.21	0.21	0.21	0.19	0.18	0.18	0.18	0.18	0.17	0.17	0.17	0.17	0.16	0.15	0.15	65	9.19		
2/07/2566	1.49	19.22	17.23	14.84	12.10	6.63	4.85	2.75	1.29	1.13	0.84	0.47	0.42	0.37	0.23	0.22	0.22	0.21	0.21	0.21	0.21	0.22	0.20	0.19	0.18	0.18	0.18	0.17	0.17	0.17	0.17	0.17	0.16	0.16	65	9.08		
3/07/2566	1.74	18.50	16.63	14.37	11.79	6.63	4.68	2.37	0.77	0.69	0.54	0.35	0.32	0.29	0.22	0.21	0.21	0.20	0.20	0.20	0.21	0.24	0.20	0.19	0.18	0.18	0.18	0.17	0.17	0.17	0.17	0.17	0.17	0.17	65	9.07		
4/07/2566	1.75	18.46	16.59	14.35	11.77	6.63	4.80	2.65	1.15	1.01	0.77	0.45	0.40	0.36	0.24	0.22	0.22	0.21	0.21	0.21	0.21	0.20	0.19	0.18	0.18	0.18	0.18	0.18	0.18	0.18	0.18	0.18	0.18	0.17	0.17	65	15.14	
5/07/2566	1.72	17.80	16.04	13.91	11.49	6.63	4.78	2.59	1.07	0.95	0.72	0.43	0.39	0.35	0.24	0.22	0.22	0.21	0.21	0.21	0.21	0.20	0.19	0.18	0.18	0.18	0.18	0.18	0.18	0.18	0.18	0.18	0.18	0.18	65	10.04		
6/07/2566	1.73	15.63	14.21	12.50	10.54	6.63	4.78	2.59	1.07	0.94	0.72	0.42	0.38	0.34	0.23	0.22	0.22	0.21	0.21	0.21	0.22	0.23	0.20	0.19	0.18	0.18	0.18	0.18	0.18	0.18	0.18	0.18	0.19	0.19	65	8.74		
7/07/2566	1.65	15.58	13.42	10.83	7.86	1.92	1.64	1.30	1.07	0.94	0.72	0.42	0.38	0.34	0.23	0.22	0.22	0.21	0.21	0.21	0.21	0.22	0.20	0.19	0.18	0.18	0.18	0.18	0.18	0.18	0.18	0.18	0.18	0.19	0.19	65	8.72	
8/07/2566	1.50	14.37	12.41	10.04	7.33	1.92	1.64	1.30	1.07	0.94	0.72	0.42	0.38	0.34	0.23	0.22	0.22	0.21	0.21	0.21	0.21	0.22	0.20	0.19	0.18	0.18	0.18	0.18	0.18	0.18	0.18	0.18	0.17	0.17	65	8.68		
9/07/2566	1.45	12.79	11.07	9.01	6.65	1.92	1.64	1.30	1.07	0.94	0.72	0.42	0.38	0.34	0.23	0.22	0.22	0.21	0.21	0.21	0.21	0.22	0.20	0.19	0.19	0.19	0.19	0.19	0.18	0.18	0.18	0.18	0.18	0.18	0.17	0.17	65	8.74
10/07/2566	1.47	11.98	10.39	8.48	6.29	1.92	1.36	0.71	0.25	0.25	0.24	0.23	0.23	0.22	0.22	0.21	0.21	0.21	0.21	0.21	0.21	0.21	0.20	0.20	0.20	0.20	0.20	0.19	0.18	0.18	0.18	0.18	0.18	0.18	65	8.97		
11/07/2566	1.31	11.16	9.70	7.95	5.94	1.92	1.37	0.72	0.27	0.26	0.25	0.23	0.23	0.23	0.22	0.21	0.21	0.21	0.21	0.21	0.21	0.20	0.19	0.19	0.19	0.19	0.19	0.19	0.19	0.19	0.19	0.19	0.19	0.19	60	8.97		
12/07/2566	1.25	9.35	7.93	6.22	4.26	0.35	0.32	0.28	0.26	0.25	0.24	0.23	0.23	0.23	0.22	0.22	0.22	0																				



คาดการณ์ปริมาณน้ำ ณ วันที่ 1 พฤศจิกายน 2566



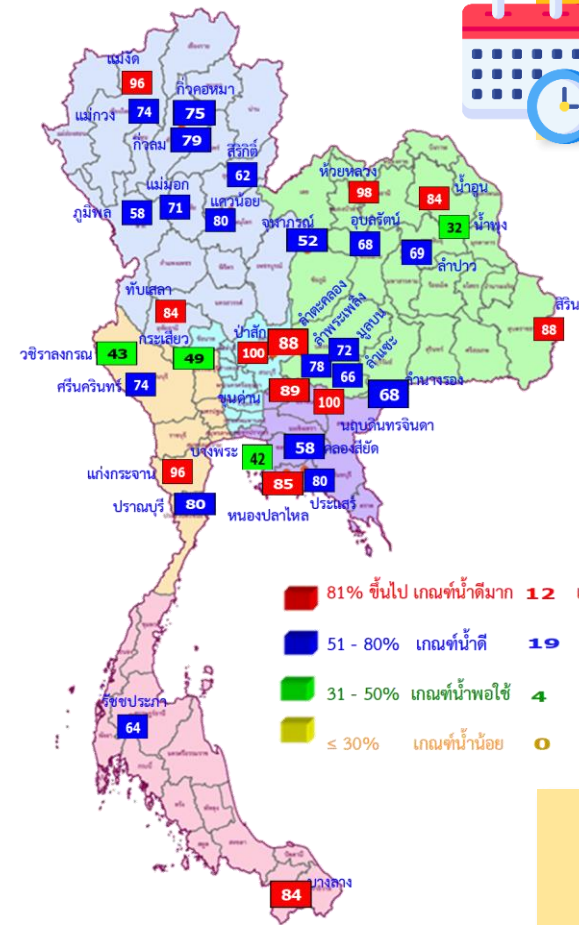


คาดการณ์ปริมาณน้ำอ่างเก็บน้ำขนาดใหญ่ 35 แห่งในช่วงฤดูฝน 2566 **6** กรณี



สถิติและคาดการณ์ปริมาณน้ำอ่างเก็บน้ำขนาดใหญ่
35 แห่งในช่วงฤดูฝน 2566 **6** กรณี

ปี	ปริมาณน้ำ (ล้าน ลบ.ม.)	%	น้ำใช้การ (ล้าน ลบ.ม.)	%
1 พ.ย.62	47,400	67	23,858	50
1 พ.ย.63	43,412	61	19,870	42
1 พ.ย.64	53,999	67	30,457	64
1 พ.ย.65	59,399	84	35,862	76
1 พ.ย. 66 (น้ำมาก)	61,869	87	38,327	81
1 พ.ย. 66 (น้ำเฉลี่ย)	55,418	78	31,875	67
1 พ.ย. 66 (น้ำน้อย)	46,640	66	23,097	49
1 พ.ย. 66 (One Map)	46,522	66	22,979	48
1 พ.ย. 66 (2544)	58,267	82	34,724	73
1 พ.ย. 66 (2562)	49,742	70	26,199	55



1 พ.ย. 66
(กรณีน้ำ One Map)

คาดการณ์ 1 พฤศจิกายน 2566
ปริมาณน้ำใช้การน้อยกว่า ปี 2565
12,883 ล้าน ลบ.ม.

ปี พ.ศ.	ปริมาณน้ำ (ล้าน ลบ.ม.)	%	น้ำใช้การ (ล้าน ลบ.ม.)	%
2566	46,522	66	22,979	48

คาดการณ์ ณ วันที่ 7 ก.ค.66

หมายเหตุ : กรณี One map (ใช้ Inflow กรณีฝนคาดการณ์น้อย)
ผลคาดการณ์อ่างเก็บน้ำขนาดใหญ่ 10 แห่ง (กฟผ.) ใช้ข้อมูลผลคาดการณ์ของ กฟผ. ณ วันที่ 3 กรกฎาคม 2566



คาดการณ์ปริมาณน้ำใช้การใน 4 เขื่อนหลัก ณ วันที่ 1 พ.ย. 2566

เขื่อนภูมิพล	ปี	ปริมาณ (ล้าน ลบ.ม.)	%	น้ำใช้การ (ล้าน ลบ.ม.)	%
	1 พ.ย. 65	11,974	89	8,174	85
	1 พ.ย. 66 (น้ำมาก)	10,167	76	6,367	66
	1 พ.ย. 66 (น้ำเฉลี่ย)	9,125	68	5,325	55
	1 พ.ย. 66 (น้ำน้อย)	8,126	60	4,326	45
	1 พ.ย. 66 (One Map)	7,751	58	3,951	41
	1 พ.ย. 66 (2544)	8,724	65	4,924	51
	1 พ.ย. 66 (2562)	7,712	57	3,912	40

เขื่อนป่าสักชลสิทธิ์	ปี	ปริมาณ (ล้าน ลบ.ม.)	%	น้ำใช้การ (ล้าน ลบ.ม.)	%
	1 พ.ย. 65	976	102	973	102
	1 พ.ย. 66 (น้ำมาก)	960	100	957	100
	1 พ.ย. 66 (น้ำเฉลี่ย)	960	100	957	100
	1 พ.ย. 66 (น้ำน้อย)	960	100	957	100
	1 พ.ย. 66 (One Map)	960	100	957	100
	1 พ.ย. 66 (2544)	960	100	957	100
	1 พ.ย. 66 (2562)	416	43	413	43

เขื่อนสิริกิติ์	ปี	ปริมาณ (ล้าน ลบ.ม.)	%	น้ำใช้การ (ล้าน ลบ.ม.)	%
	1 พ.ย. 65	6,863	72	4,013	60
	1 พ.ย. 66 (น้ำมาก)	7,942	84	5,092	76
	1 พ.ย. 66 (น้ำเฉลี่ย)	6,930	73	4,080	61
	1 พ.ย. 66 (น้ำน้อย)	5,823	61	2,973	45
	1 พ.ย. 66 (One Map)	5,860	62	3,010	45
	1 พ.ย. 66 (2544)	8,882	93	6,032	91
	1 พ.ย. 66 (2562)	5,893	62	3,043	46

เขื่อนแควน้อยบำรุงแดน	ปี	ปริมาณ (ล้าน ลบ.ม.)	%	น้ำใช้การ (ล้าน ลบ.ม.)	%
	1 พ.ย. 65	957	102	914	102
	1 พ.ย. 66 (น้ำมาก)	939	100	896	100
	1 พ.ย. 66 (น้ำเฉลี่ย)	939	100	896	100
	1 พ.ย. 66 (น้ำน้อย)	456	49	413	46
	1 พ.ย. 66 (One Map)	748	80	705	79
	1 พ.ย. 66 (2544)	939	100	896	100
	1 พ.ย. 66 (2562)	503	54	460	51

ปริมาณน้ำใช้การ 4 เขื่อนหลัก

1 พฤศจิกายน 2565 | 14,074 ล้าน ลบ.ม.

คาดการณ์ 1 พฤศจิกายน 2566 | 8,623 ล้าน ลบ.ม.

คาดการณ์ปริมาณน้ำรวม 4 เขื่อนหลัก

ปี	ปริมาณน้ำ (ล้าน ลบ.ม.)	%	น้ำใช้การ (ล้าน ลบ.ม.)	%
1 พ.ย. 65	20,770	91	14,074	87
1 พ.ย. 66 (น้ำมาก)	20,007	80	13,311	73
1 พ.ย. 66 (น้ำเฉลี่ย)	17,954	72	11,258	62
1 พ.ย. 66 (น้ำน้อย)	15,365	62	8,669	48
1 พ.ย. 66 (One Map)	15,319	62	8,623	47
1 พ.ย. 66 (2544)	19,505	78	12,809	70
1 พ.ย. 66 (2562)	14,524	58	7,828	43



การบริหารจัดการน้ำฤดูฝน ปี 2566





12 มาตรการ รับมือฤดูฝน ปี 2566

6 แนวทางปฏิบัติ กรมชลประทาน



12 มาตรการรับมือฤดูฝน ปี 2566

กนช. เห็นชอบ เมื่อวันที่ 16 มีนาคม 2566

**คาดการณ์ชี้เป้าพื้นที่เสี่ยงน้ำท่วมและพื้นที่
เสี่ยงช่วงฝนทิ้งช่วง** (มี.ค. 66 เป็นต้นไป)

**การบริหารจัดการพื้นที่ลุ่มต่ำ
เพื่อรองรับน้ำหลาก** (ภายใน ส.ค. 66)

**ทบทวน ปรับปรุงเกณฑ์บริหารจัดการน้ำ
ในแหล่งน้ำ/เขื่อนระบายน้ำและจัดทำ
แผนบริหารจัดการน้ำเชิงบูรณาการ**
(ก่อนฤดูฝน - ตลอดช่วงฤดูฝน)

**เตรียมความพร้อม ซ่อมแซม ปรับปรุง
อาคารชลศาสตร์ ระบบระบายน้ำ ไทโรมาตอร์
ให้พร้อมใช้งาน และปรับปรุงแก้ไข
สิ่งกีดขวางทางน้ำ** (ก่อนฤดูฝน - ตลอดช่วงฤดูฝน)

**เตรียมพร้อม/วางแผนเครื่องจักร เครื่องมือ
บุคลากร ประจำพื้นที่เสี่ยงน้ำท่วมและพื้นที่เสี่ยง
ในช่วงฝนทิ้งช่วง** (ก่อนฤดูฝน - ตลอดช่วงฤดูฝน)

ข้อมูล ณ วันที่ 16 มีนาคม 2566



เก็บกักเต็มประสิทธิภาพ



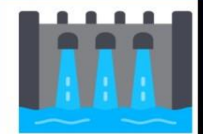
คาดการณ์พื้นที่เสี่ยง



หลีกเลี่ยงสิ่งกีดขวาง



ระบบชลประทานเร่งระบาย



Standby เครื่องมือเครื่องจักร



แจ้งเตือนและประชาสัมพันธ์



จัดทำโดย กองบริหารจัดการลุ่มน้ำ สำนักงานทรัพยากรน้ำแห่งชาติ 2

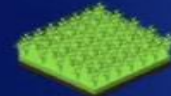


มาตรการ
บริหารจัดการน้ำ
ฤดูฝน
ปี 2566

“ เพื่อให้ปริมาณน้ำต้นทุน
ในอ่างเก็บน้ำมีเพียงพอ
สำหรับการใช้น้ำตลอดฤดูฝน ปี 2566
และเก็บกักไว้ใช้ฤดูแล้ง ปี 66/67 ”



จัดสรรน้ำเพื่อการ
อุปโภค-บริโภค
และรักษาระบบนิเวศ
ให้เพียงพอตลอดทั้งปี



ส่งเสริมการปลูกพืชฤดูฝน
ให้น้ำฝนเป็นหลัก
ใช้น้ำชลประทานเสริม
กรณีฝนทิ้งช่วงเท่านั้น



บริหารจัดการน้ำท่า
ให้มีประสิทธิภาพสูงสุด
ด้วยระบบและ
อาคารชลประทาน



กักเก็บน้ำในเขื่อน
ให้มากที่สุด

ไม่ต่ำกว่าเกณฑ์เก็บกักน้ำต่ำสุด ตามช่วงเวลา
เพื่อความมั่นคงด้านการอุปโภค-บริโภค
และรักษาระบบนิเวศ



วางแผนป้องกัน
และบรรเทาอุทกภัย



ชป.เตรียมความพร้อมเครื่องจักร-เครื่องมือ ช่วยเหลือ ฤดูแล้ง ทั่วประเทศ ปี 2566

ส่วนบริหารเครื่องจักรกลที่ 1

เชียงใหม่

- เครื่องสูบน้ำ 163 เครื่อง
- เครื่องจักรกลสนับสนุนอื่นๆ 247 หน่วย



รวม 410 หน่วย

ส่วนบริหารเครื่องจักรกลที่ 5

พระนครศรีอยุธยา

- เครื่องสูบน้ำ 265 เครื่อง
- เครื่องพลิกดินน้ำ 54 เครื่อง
- เครื่องจักรกลสนับสนุนอื่นๆ 222 หน่วย



รวม 541 หน่วย

ส่วนบริหารเครื่องจักรกลที่ 7

กาญจนบุรี

- เครื่องสูบน้ำ 160 เครื่อง
- เครื่องพลิกดินน้ำ 70 เครื่อง
- เครื่องจักรกลสนับสนุนอื่นๆ 227 หน่วย



รวม 457 หน่วย

ส่วนกลาง

นนทบุรี

- เครื่องสูบน้ำ 241 เครื่อง
- เครื่องจักรกลสนับสนุนอื่นๆ 277 หน่วย

รวม 518 หน่วย

ส่วนบริหารเครื่องจักรกลที่ 8

สงขลา

- เครื่องสูบน้ำ 297 เครื่อง
- เครื่องพลิกดินน้ำ 149 เครื่อง
- เครื่องจักรกลสนับสนุนอื่นๆ 324 หน่วย

รวม 770 หน่วย

ส่วนบริหารเครื่องจักรกลที่ 2

พิษณุโลก

- เครื่องสูบน้ำ 269 เครื่อง
- เครื่องพลิกดินน้ำ 20 เครื่อง
- เครื่องจักรกลสนับสนุนอื่นๆ 265 หน่วย



รวม 554 หน่วย

ส่วนบริหารเครื่องจักรกลที่ 3

ขอนแก่น

- เครื่องสูบน้ำ 286 เครื่อง
- เครื่องพลิกดินน้ำ 64 เครื่อง
- เครื่องจักรกลสนับสนุนอื่นๆ 401 หน่วย



รวม 751 หน่วย

ส่วนบริหารเครื่องจักรกลที่ 4

นครราชสีมา

- เครื่องสูบน้ำ 198 เครื่อง
- เครื่องพลิกดินน้ำ 145 เครื่อง
- เครื่องจักรกลสนับสนุนอื่นๆ 211 หน่วย

รวม 554 หน่วย

ส่วนบริหารเครื่องจักรกลที่ 6

ชลบุรี

- เครื่องสูบน้ำ 410 เครื่อง
- เครื่องพลิกดินน้ำ 115 เครื่อง
- เครื่องจักรกลสนับสนุนอื่นๆ 302 หน่วย

รวม 827 หน่วย

รวมทั้งประเทศ

- เครื่องสูบน้ำ 2,289 เครื่อง
- เครื่องพลิกดินน้ำ 617 เครื่อง
- เครื่องจักรกลสนับสนุนอื่นๆ 2,476 หน่วย

รวมเป็น
5,382 หน่วย



ฝ่ายประมวลและวิเคราะห์สถานการณ์น้ำ ส่วนประมวลวิเคราะห์สถานการณ์น้ำ สำนักบริหารจัดการน้ำและอุทกวิทยา



การให้ความช่วยเหลือ กรมชลประทาน





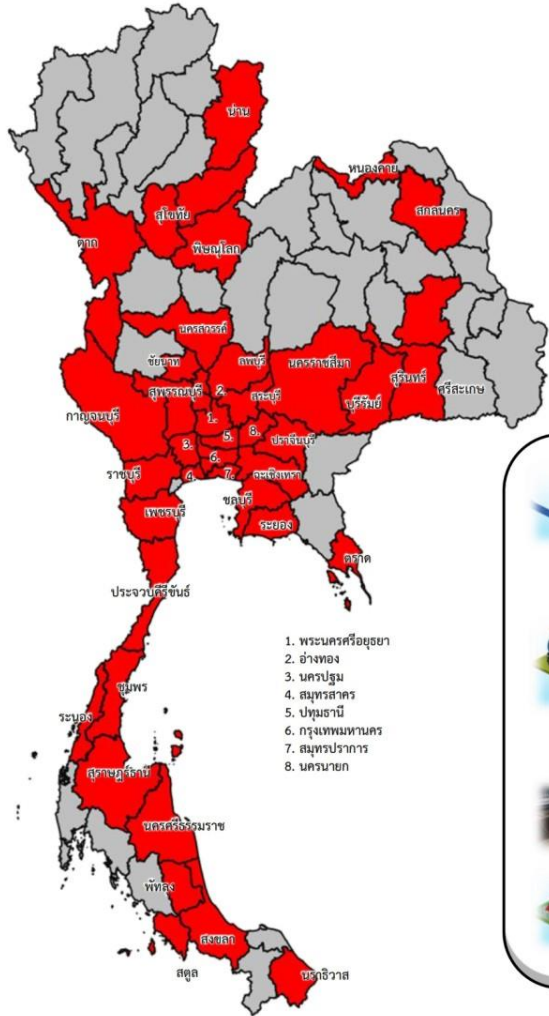
การให้ความช่วยเหลือเครื่องจักร-เครื่องมือ ฤดูฝน ปี 2566



ประจำสัปดาห์ (1 ก.ค.66 – 7 ก.ค.66)

ช่วยเหลือประจำสัปดาห์รวม

36 จังหวัด



ผล



เครื่องสูบน้ำ **468** เครื่อง
ปริมาณน้ำรวม 25,531 ล้าน ลบ.ม.



รถบรรทุกน้ำ **21** คัน
ปริมาณน้ำรวม 1,659,200 ลิตร



เครื่องผลักดันน้ำ **2** เครื่อง



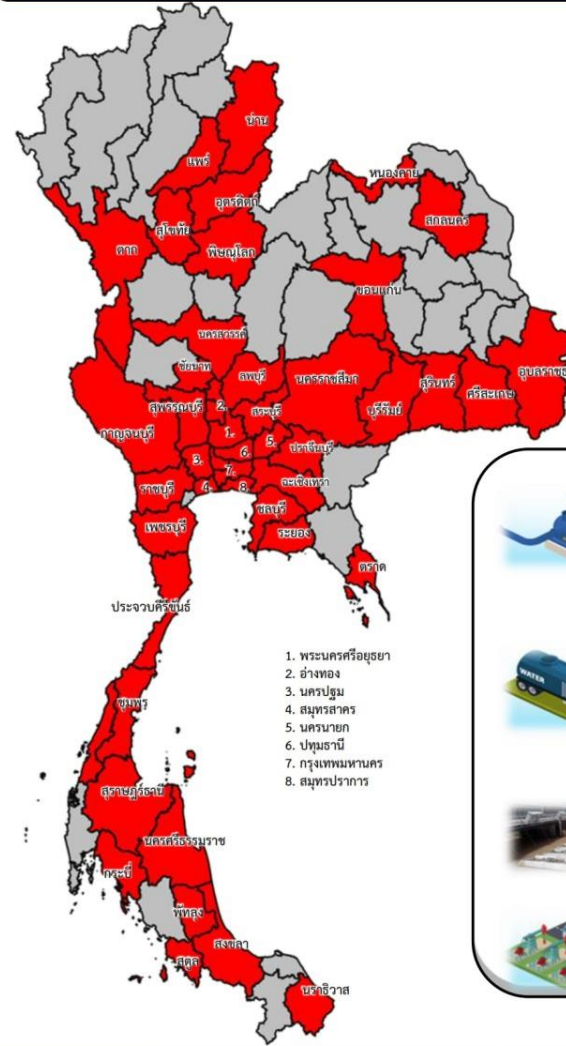
เครื่องจักรอื่นๆ **21** หน่วย

*** ยังมีการช่วยเหลือภัยแล้ง

สะสม (1 พ.ค.66 – 7 ก.ค.66)

ช่วยเหลือสะสมรวม

47 จังหวัด



ผล



เครื่องสูบน้ำ **739** เครื่อง
ปริมาณน้ำรวม 143,872 ล้าน ลบ.ม.



รถบรรทุกน้ำ **63** คัน
ปริมาณน้ำรวม 10,811,720 ลิตร



เครื่องผลักดันน้ำ **2** เครื่อง



เครื่องจักรอื่นๆ **63** หน่วย

*** ยังมีการช่วยเหลือภัยแล้ง



ผลการประชาสัมพันธ์สร้างการรับรู้เกี่ยวกับสถานการณ์น้ำ



ฤดูฝน 2566 กรมชลประทาน



ระหว่างวันที่ 1 - 7 กรกฎาคม 2566

1. ศูนย์เรียนรู้การเพิ่มประสิทธิภาพการผลิตสินค้าเกษตร (ศพก.)



จำนวน

13 ครั้ง

เส้สัป **83** ครั้ง

เกษตรกร

131 คน

เส้สัป **1,143** คน

2. คณะกรรมการจัดการชลประทาน (JMC)



จำนวน

47 ครั้ง

เส้สัป **135** ครั้ง

เกษตรกร

959 คน

เส้สัป **3,684** คน

3. กลุ่มใช้น้ำ



จำนวน

349 ครั้ง

เส้สัป **1,242** ครั้ง

เกษตรกร

4,603 คน

เส้สัป **30,547** คน

4. การประชาสัมพันธ์อื่นๆ



จำนวน

1,190 ครั้ง

เส้สัป **7,064** ครั้ง

ข้อมูลสะสม ตั้งแต่วันที่ 1 พ.ค.66

รวมการประชาสัมพันธ์



จำนวนครั้งการประชาสัมพันธ์

1,599 เส้สัป **8,524**



จำนวนเกษตรกรที่รับการฟังประชาสัมพันธ์

5,693 เส้สัป **35,374**



ศูนย์ปฏิบัติการน้ำอัจฉริยะ (SWOC) กรมชลประทาน