



สถานการณ์และการบริหารจัดการน้ำ ฤดูฝน ปี 2566

ศูนย์ปฏิบัติการน้ำอัจฉริยะ (SWOC) กรมชลประทาน

วันที่ 14 กันยายน 2566



สถานการณ์ฝน และสภาพภูมิอากาศ



ปริมาณฝนสะสม (1 ม.ค. - 10 ก.ย. 2566)

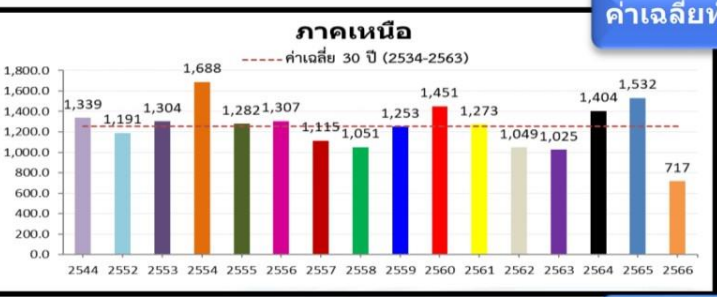
ฝนสะสมต่ำกว่าค่าปกติ **16%**



ค่าเฉลี่ยทั้งปี 1,420.8 มม.

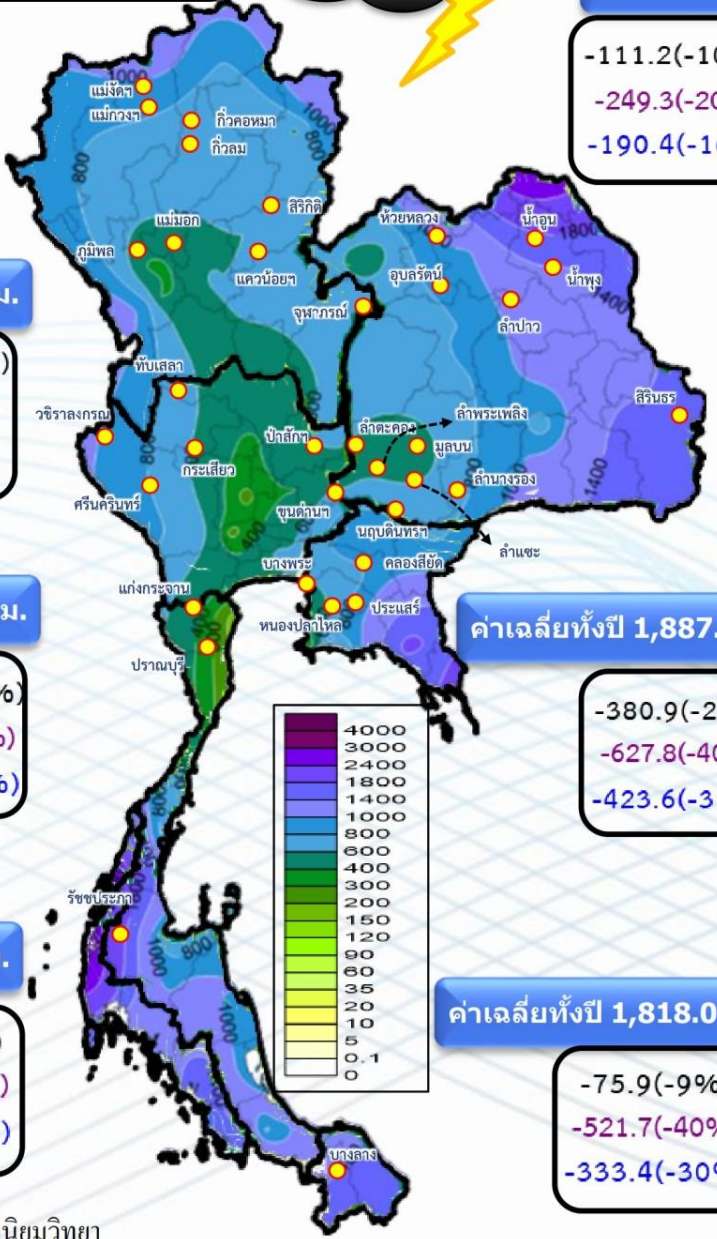


-111.2(-10%)
-249.3(-20%)
-190.4(-16%)

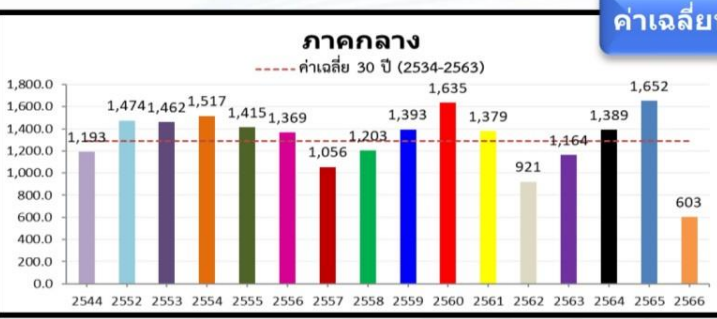


ค่าเฉลี่ยทั้งปี 1,253.8 มม.

-235.4(-25%)
-436.3(-38%)
-326.4(-31%)



หมายเหตุ
ตัวเลขสีดำ คือ ปี 66 เทียบกับค่าเฉลี่ย 30 ปี (2534-2563)
ตัวเลขสีม่วง คือ ปี 66 เทียบ ปี 65 (ณ วันเดียวกัน)
ตัวเลขสีน้ำเงิน คือ ปี 66 เทียบ ปี 44 (ณ วันเดียวกัน)

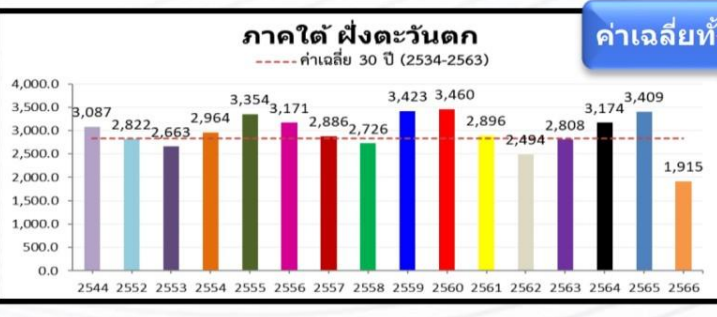
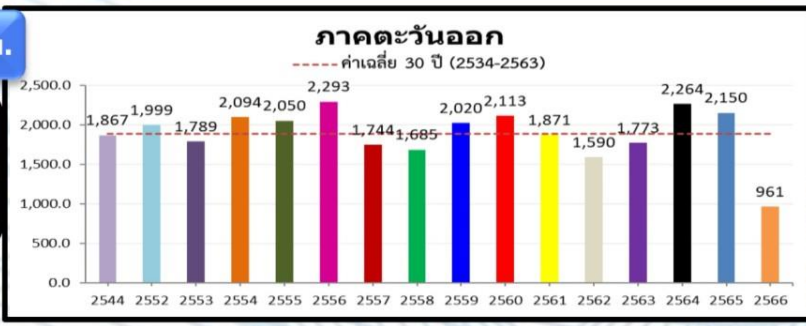


ค่าเฉลี่ยทั้งปี 1,291.7 มม.

-279.6(-32%)
-541.8(-47%)
-169.3(-22%)

ค่าเฉลี่ยทั้งปี 1,887.1 มม.

-380.9(-28%)
-627.8(-40%)
-423.6(-31%)

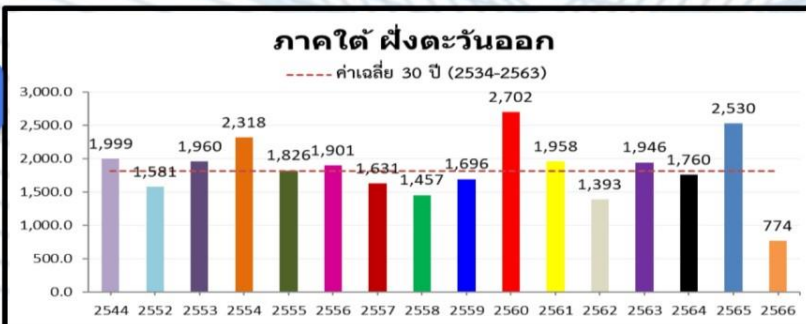


ค่าเฉลี่ยทั้งปี 2,833.5 มม.

+48.4(+3%)
-254.5(-12%)
-185.2(-9%)

ค่าเฉลี่ยทั้งปี 1,818.0 มม.

-75.9(-9%)
-521.7(-40%)
-333.4(-30%)





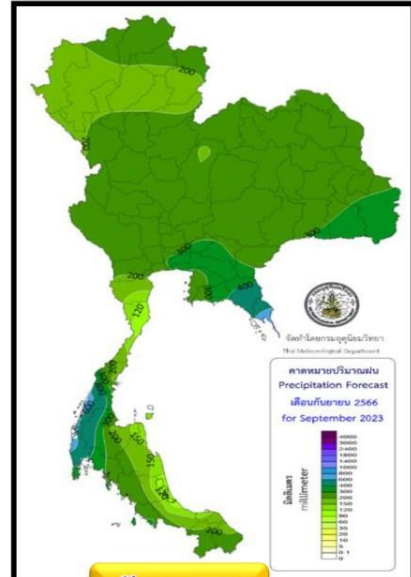
คาดการณ์ฝนรายเดือนของประเทศไทย (กันยายน 2566 - มกราคม 2567) ของกรมอุตุนิยมวิทยา



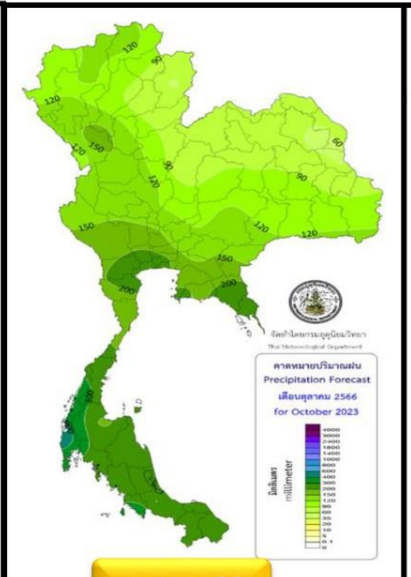
ณ วันที่ 10 ก.ย. 66

ปริมาณฝนรวม (มม.)

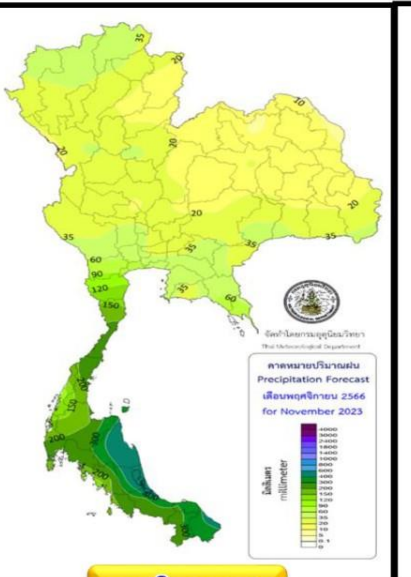
สูง-ต่ำ กว่าค่าปกติ(มม.)



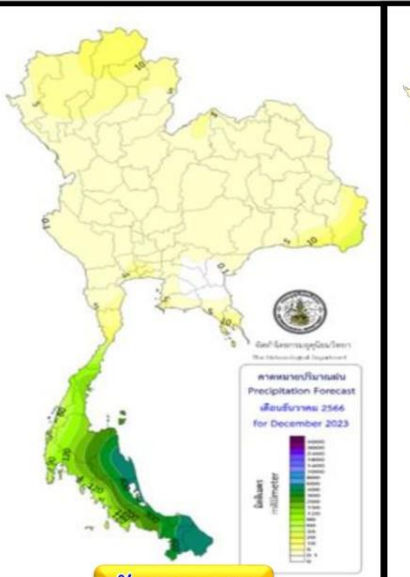
กันยายน 66



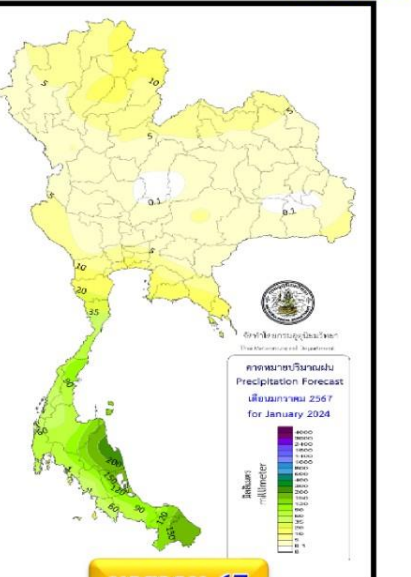
ตุลาคม 66



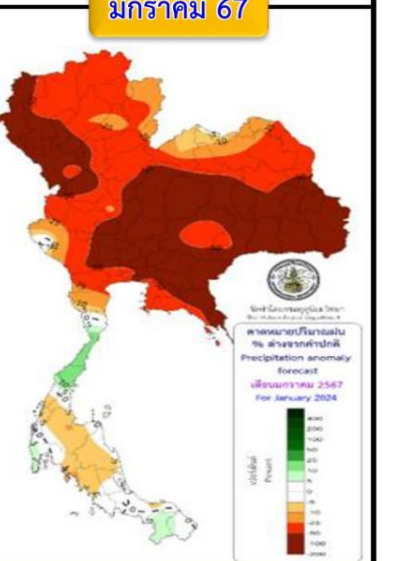
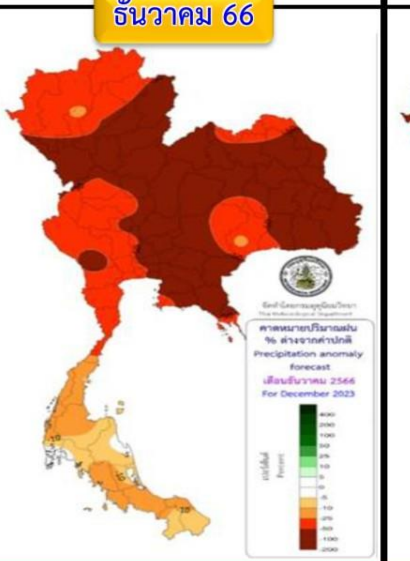
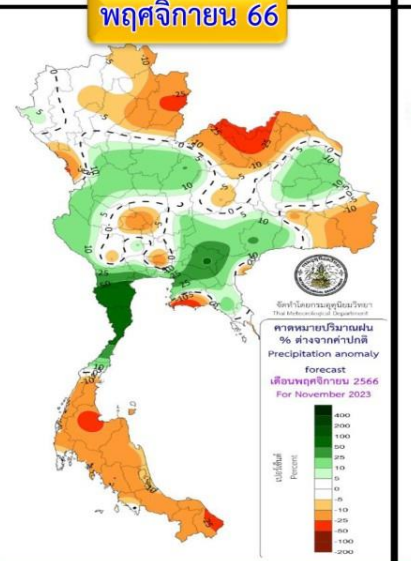
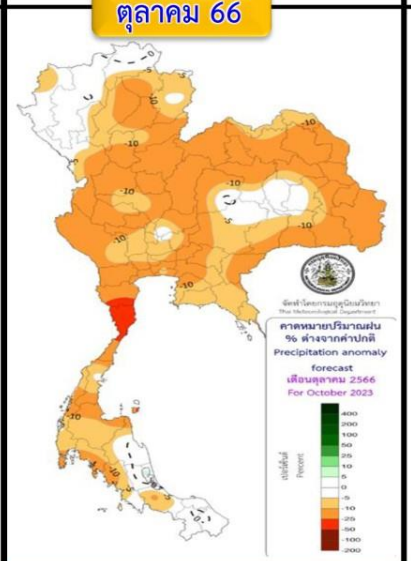
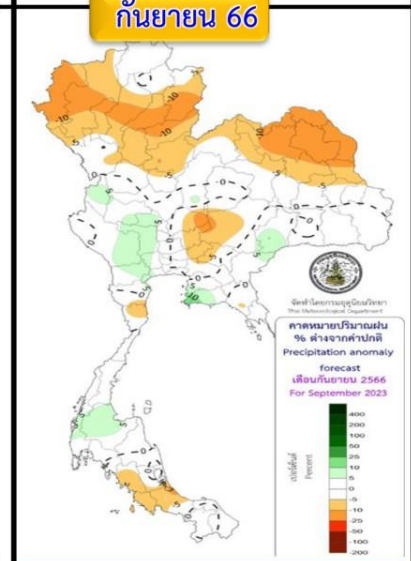
พฤศจิกายน 66



ธันวาคม 66



มกราคม 67



คำอธิบาย

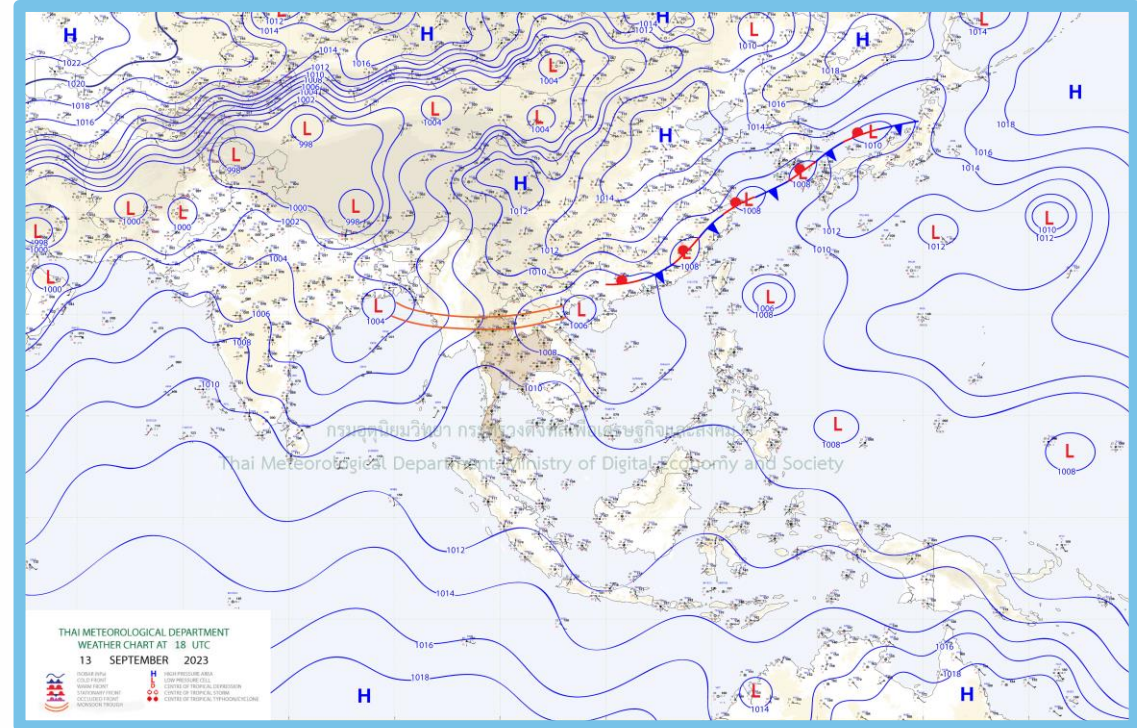
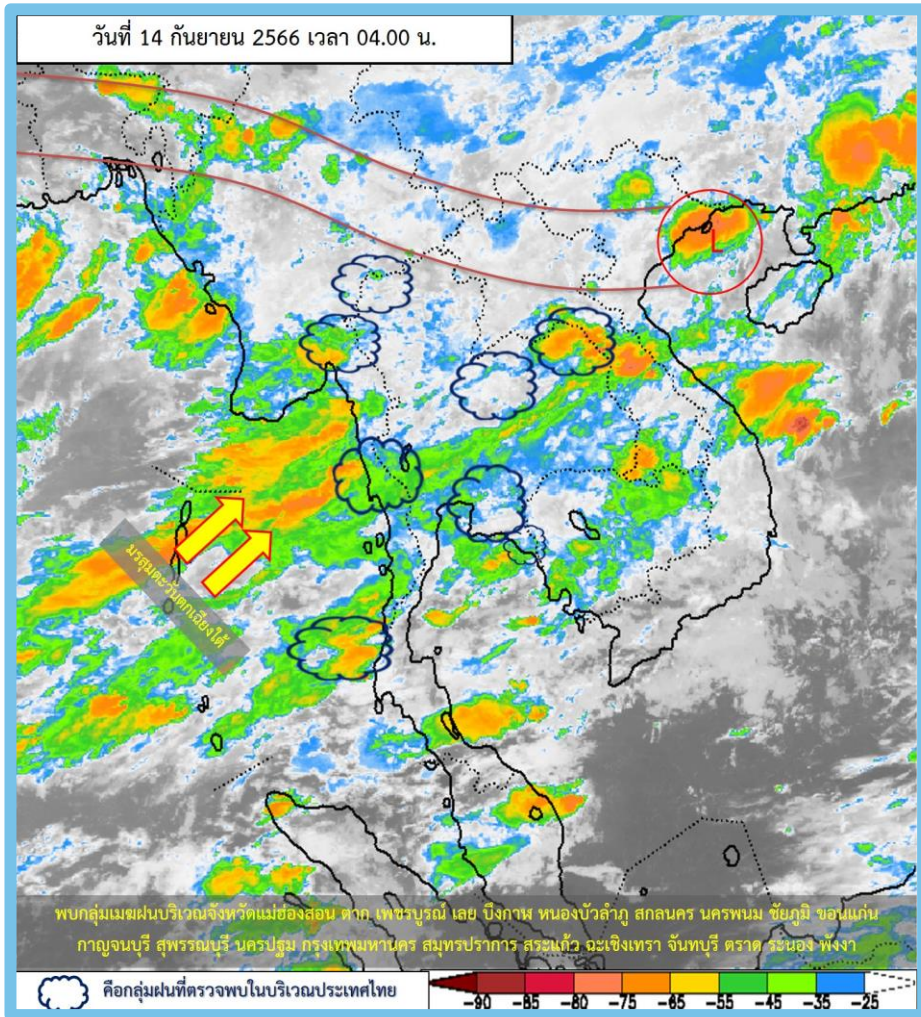
พื้นที่ส่วนใหญ่จะมีปริมาณฝนรวมใกล้เคียงค่าปกติ เว้นแต่ภาคเหนือและภาคตะวันออกเฉียงเหนือจะต่ำกว่าค่าปกติ

บริเวณประเทศไทยจะมีฝนรวมต่ำกว่าค่าปกติ

ปริมาณฝนรวมของประเทศไทยส่วนใหญ่จะมีปริมาณฝนใกล้เคียงค่าปกติ ภาคใต้จะมีปริมาณฝนต่ำกว่าค่าปกติ

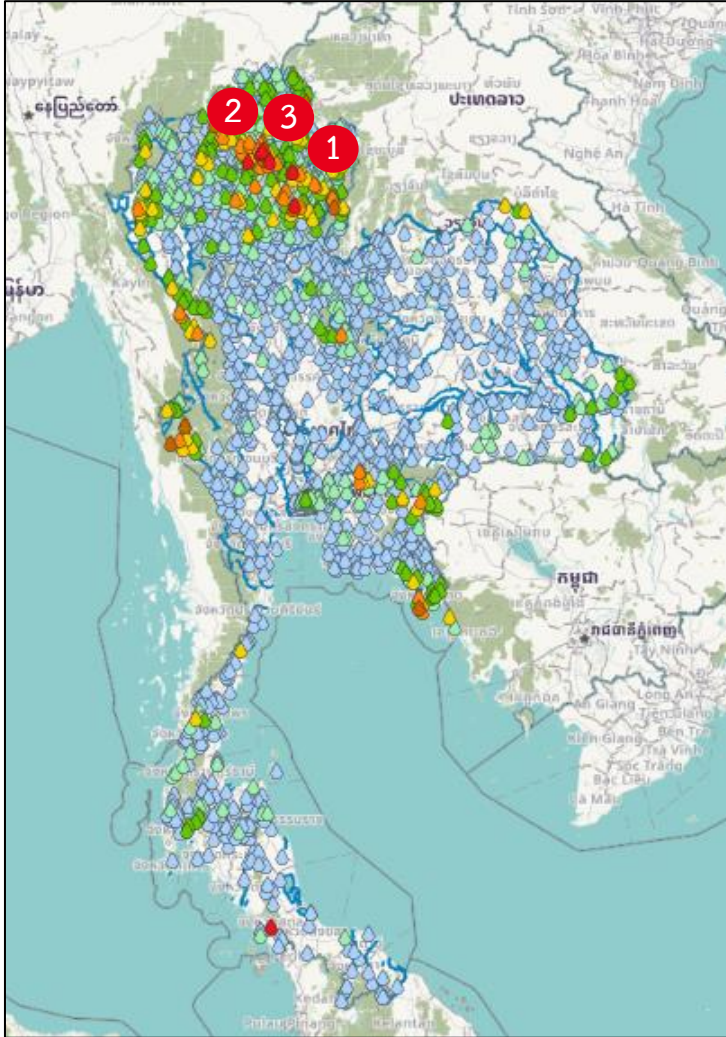
บริเวณประเทศไทยจะมีปริมาณฝนรวมต่ำกว่าค่าปกติ โดยเฉพาะประเทศไทยตอนบน

ประเทศไทยตอนบนจะมีปริมาณฝนรวมต่ำกว่าค่าปกติ ส่วนภาคใต้จะมีฝนใกล้เคียงถึงต่ำกว่าค่าปกติเล็กน้อย



พยากรณ์อากาศ 24 ชั่วโมงข้างหน้า

ร่องมรสุมกำลังแรงพาดผ่านประเทศเมียนมา ภาคเหนือตอนบน และประเทศลาวตอนบน เข้าสู่หย่อมความกดอากาศต่ำบริเวณประเทศเวียดนามตอนบน และอ่าวตังเกี๋ย ประกอบกับมรสุมตะวันตกเฉียงใต้กำลังปานกลางพัดปกคลุมทะเลอันดามัน ประเทศไทย และอ่าวไทย **ลักษณะเช่นนี้ทำให้ประเทศไทยยังคงมีฝนตกหนักถึงหนักมากบางแห่งในภาคเหนือ ภาคตะวันออกเฉียงเหนือ ภาคกลาง และภาคตะวันออก**

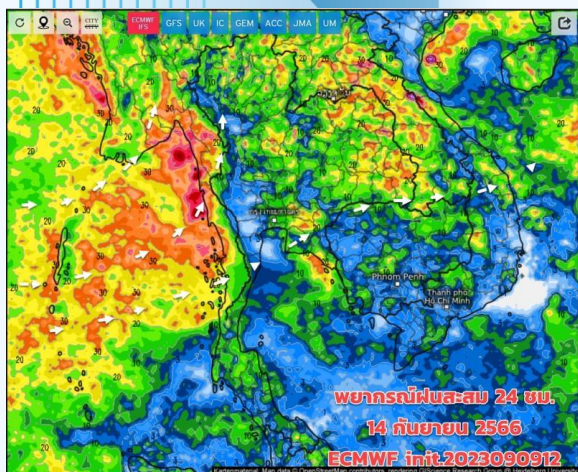


สถานี	ตำบล อำเภอ จังหวัด	เวลา	ฝนสะสม (มม.)
บ้านกลาง	ต.เชียงม่วน อ.เชียงม่วน จ.พะเยา 1	04:00 น.	107.5
บ้านห้วยทรายสา	ต.บ้านด้อม อ.เมืองพะเยา จ.พะเยา 2	04:00 น.	101
บ้านแม่กาห้วยเคียน	ต.แม่กา อ.เมืองพะเยา จ.พะเยา 3	04:00 น.	99
บ้านฝาง 44,117,118	ต.นิคมพัฒนา อ.มะนัง จ.สตูล	04:00 น.	94
บ้านแม่ต๋อมใน	ต.บ้านด้อม อ.เมืองพะเยา จ.พะเยา	04:00 น.	93
บ้านห้วยก้อด	ต.ร่องเคาะ อ.วังเหนือ จ.ลำปาง	04:00 น.	91.5
อบต.ร่องกวาง	ต.ร่องกวาง อ.ร่องกวาง จ.แพร่	05:00 น.	91.4
พะเยา	ต.แม่ใส อ.เมืองพะเยา จ.พะเยา	04:00 น.	88.2
บ้านผาดั้ง	ต.ปอ อ.เวียงแก่น จ.เชียงราย	04:00 น.	86
บ้านร่องคำดง	ต.แม่นาเรือ อ.เมืองพะเยา จ.พะเยา	04:00 น.	83

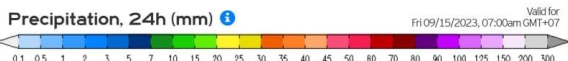
>0-10	>10-20	>20-35	>35-50	>50-70	>70-90	>90
ฝนเล็กน้อย ฝนน้อย	ฝนปานกลาง	ฝนหนัก	ฝนหนักมาก ฝนมาก			



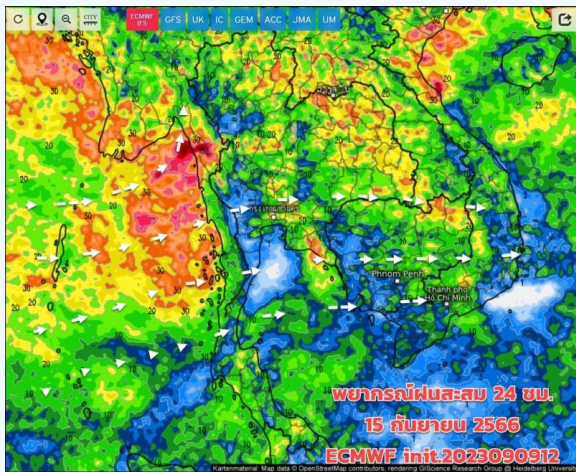
พยากรณ์ฝนสะสมรายวัน จากแบบจำลองบรรยากาศเชิงตัวเลข GFS วันที่ 14 ก.ย. – 20 ก.ย. 66



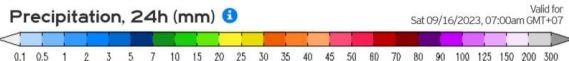
พยากรณ์ฝนสะสม 24 ชม.
14 กันยายน 2566
ECMWF init.2023090912



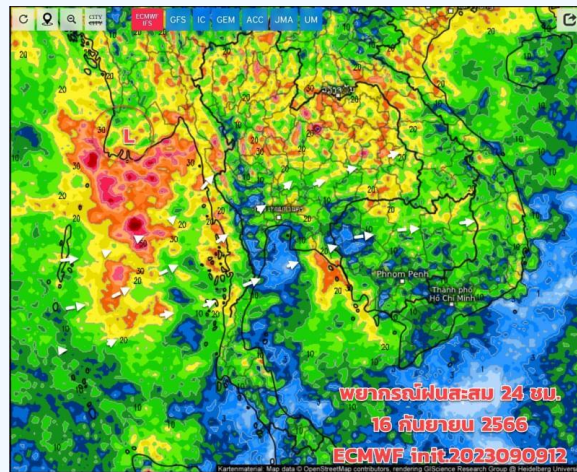
วันที่ 14 ก.ย. 2566



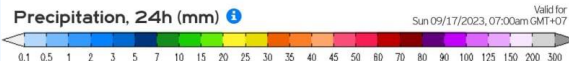
พยากรณ์ฝนสะสม 24 ชม.
15 กันยายน 2566
ECMWF init.2023090912



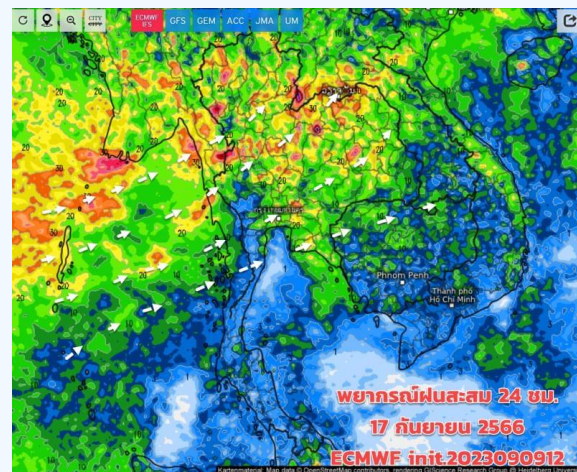
วันที่ 15 ก.ย. 2566



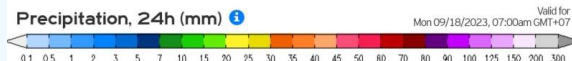
พยากรณ์ฝนสะสม 24 ชม.
16 กันยายน 2566
ECMWF init.2023090912



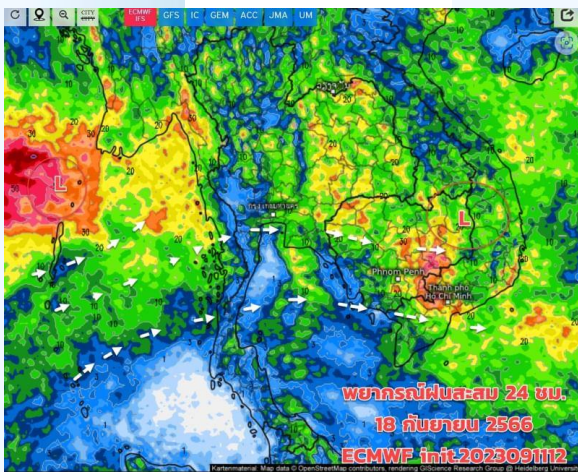
วันที่ 16 ก.ย. 2566



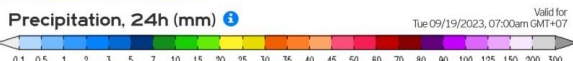
พยากรณ์ฝนสะสม 24 ชม.
17 กันยายน 2566
ECMWF init.2023090912



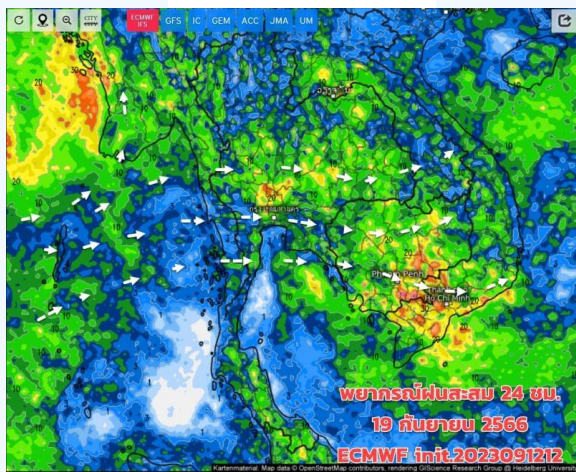
วันที่ 17 ก.ย. 2566



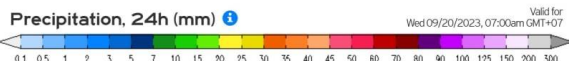
พยากรณ์ฝนสะสม 24 ชม.
18 กันยายน 2566
ECMWF init.2023091112



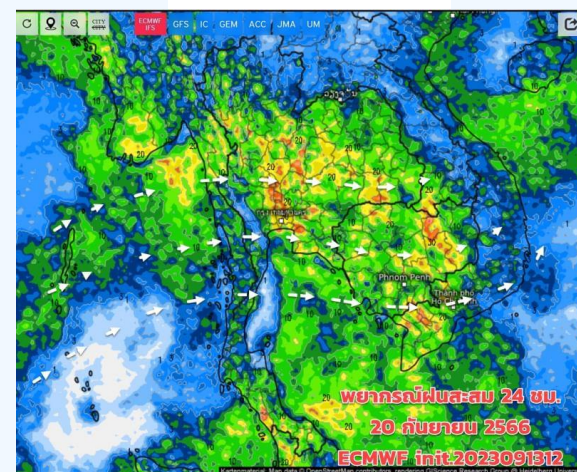
วันที่ 18 ก.ย. 2566



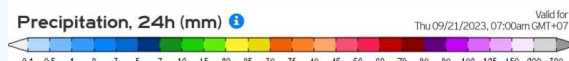
พยากรณ์ฝนสะสม 24 ชม.
19 กันยายน 2566
ECMWF init.2023091212



วันที่ 19 ก.ย. 2566



พยากรณ์ฝนสะสม 24 ชม.
20 กันยายน 2566
ECMWF init.2023091312



วันที่ 20 ก.ย. 2566

การคาดหมาย

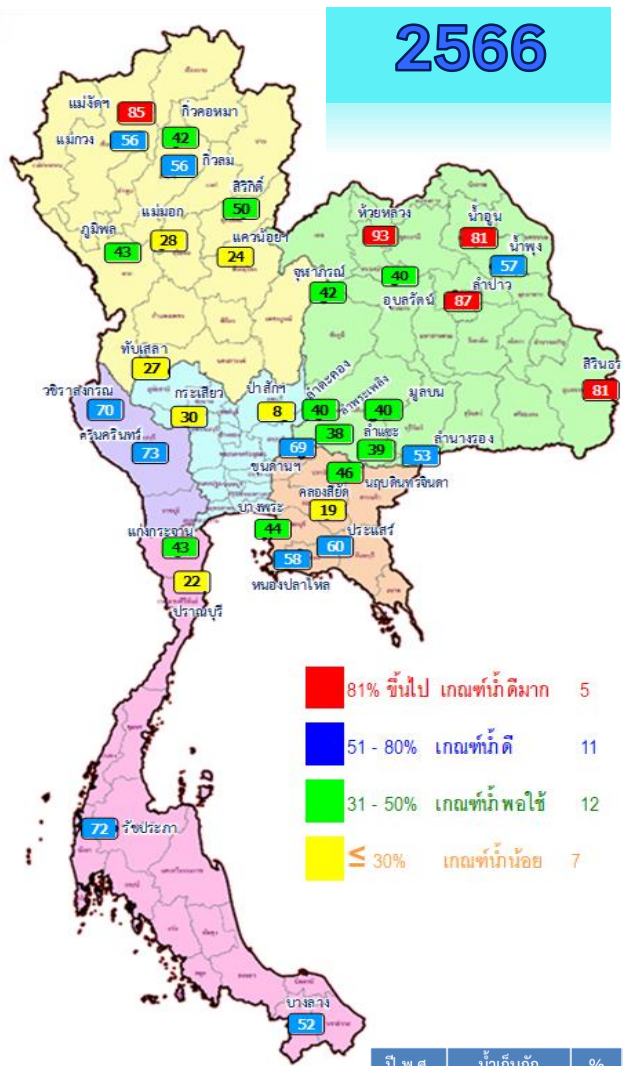
วันนี้ (14 ก.ย.66) ร่องมรสุมยังพาดผ่านตอนบนของภาคเหนือ ภาคอีสาน ส่วนมรสุมยังคงพัดปกคลุม มีกำลังปานกลาง ทำให้สถานการณ์ฝนในระยะนี้ ยังมีกระจายต่อเนื่อง แต่ปริมาณฝนส่วนใหญ่ยังเป็นฝนเล็กน้อยถึงปานกลาง อาจมีฝนหนักบางแห่งด้านรับมรสุม และบริเวณประเทศไทยตอนบนใกล้ร่องมรสุม ส่วนภาคใต้ยังมีฝนน้อยกว่าภาคอื่นๆ โดยยังมีฝนบางแห่งด้านรับมรสุม คลื่นลมยังมีกำลังปานกลาง



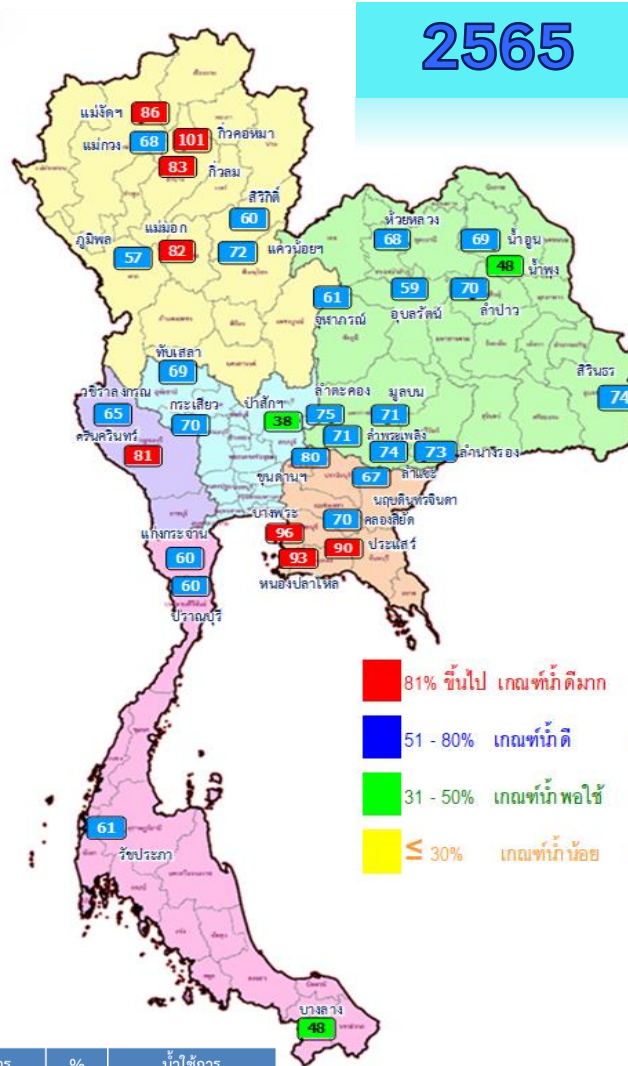
สถานการณ์น้ำในอ่างเก็บน้ำ และสถานการณ์น้ำท่า



ปริมาณน้ำเก็บกักในอ่างเก็บน้ำขนาดใหญ่ วันที่ 14 กันยายน



■ 81% ขึ้นไป เกษต์ที่มากที่สุด 5 แห่ง
■ 51 - 80% เกษต์ที่ปกติ 11 แห่ง
■ 31 - 50% เกษต์ที่พอใช้ 12 แห่ง
■ ≤ 30% เกษต์ที่น้อย 7 แห่ง



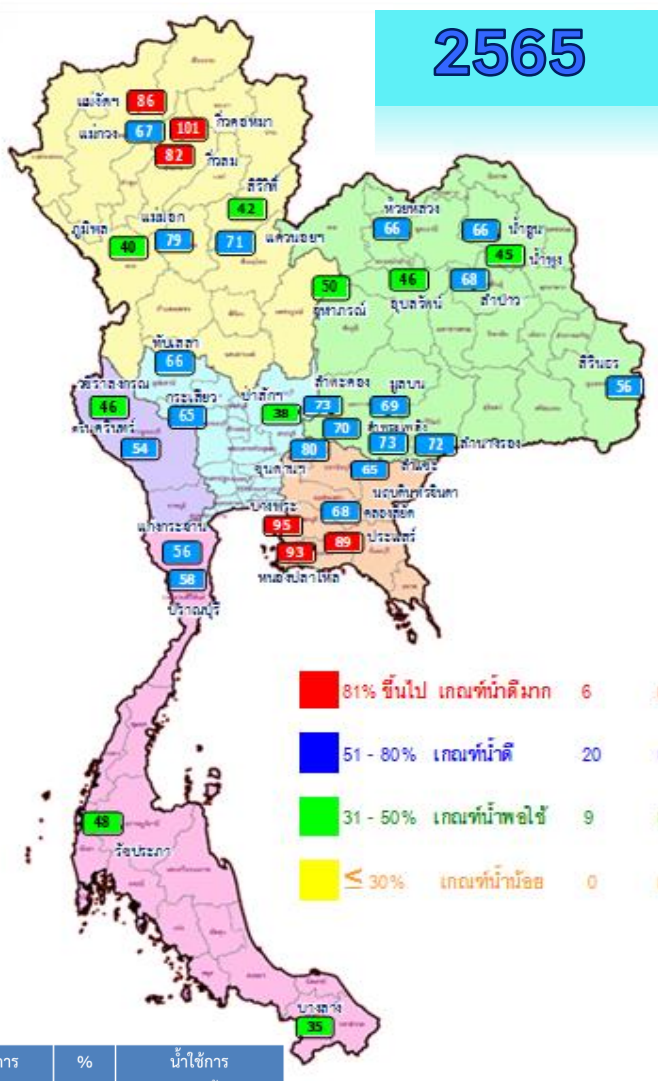
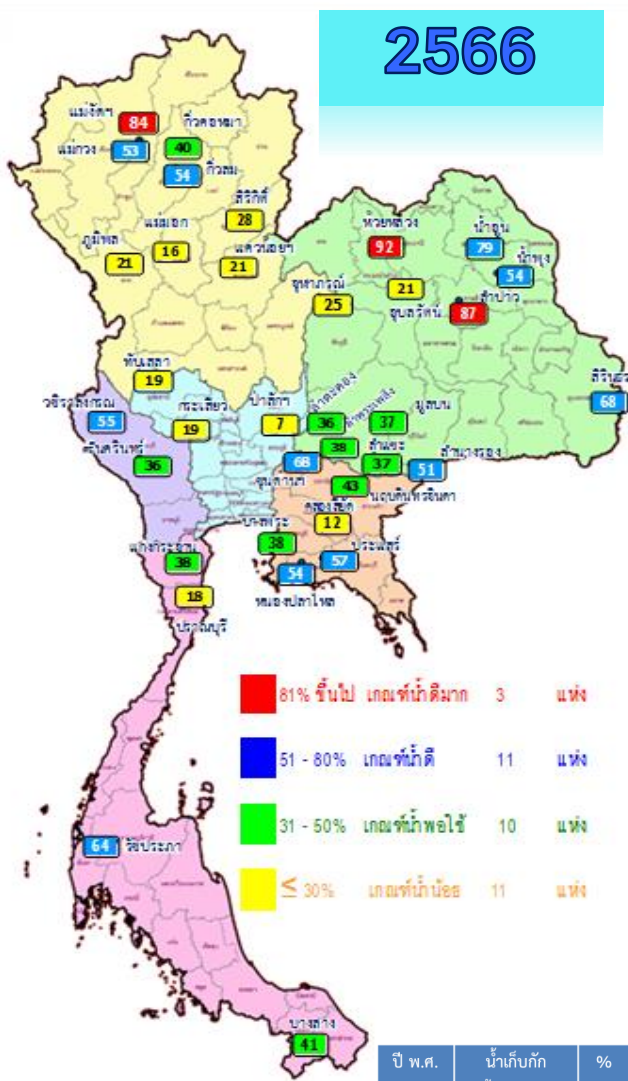
■ 81% ขึ้นไป เกษต์ที่มากที่สุด 8 แห่ง
■ 51 - 80% เกษต์ที่ปกติ 24 แห่ง
■ 31 - 50% เกษต์ที่พอใช้ 3 แห่ง
■ ≤ 30% เกษต์ที่น้อย 0 แห่ง

ปี พ.ศ.	น้ำเก็บกัก (ล้าน ลบ.ม.)	%	น้ำใช้การ (ล้าน ลบ.ม.)	%	น้ำใช้การมาก / น้อย
2666	42,064	59	18,527	39	น้อยกว่าปีที่แล้ว
2665	47,140	66	23,598	50	5,070

ภาค อ่างเก็บน้ำเขื่อน	ความจุ ที่ รนส. (ล้าน ม.)	ความจุ ที่ รนท. (ล้าน ม.)	ความจุ น้ำใช้การ (ล้าน ม.)	ณ วันนี้						ปริมาณน้ำ ไหลลง วันนี้ (ล้าน ม.)	ปริมาณน้ำ ระบาย วันนี้ (ล้าน ม.)	
				ปี 2565		ปี 2566						
				ปริมาตร (ล้าน ม.)	% รนท.	ปริมาตร (ล้าน ม.)	% รนท.	ปริมาตรใช้การ (ล้าน ม.)	% ใช้การ			
ภาคเหนือ												
ภูมิพล*	13,462	13,462	9,662	7,692	57	5,791	43	1,991	15	21	43.89	3.00
สิริกิติ์*	10,508	9,510	6,660	5,675	60	4,730	50	1,880	20	28	44.51	4.01
แม่ต๋นสมบุรณ์ชล	323	265	253	228	86	225	85	213	80	84	3.40	0.23
แม่กางอุดมธารา	295	263	249	180	68	147	56	133	50	53	1.30	0.43
กิ่วลม	106	106	103	88	83	59	56	56	52	54	1.51	0.67
กิ่วคอหมา	209	170	164	172	101	72	42	66	39	40	2.93	0.27
แควน้อยบำรุงแดน	1,080	939	896	680	72	229	24	186	20	21	19.96	0.86
แม่เมาะ	110	110	94	90	82	31	28	15	14	16	0.04	0.12
ภาคตะวันออกเฉียงเหนือ												
ห้วยหลวง	136	136	129	92	68	126	93	119	88	92	1.53	1.12
น้ำอูน	780	520	475	361	69	419	81	374	72	79	7.74	2.05
น้ำพุง*	200	165	157	79	48	93	57	85	52	54	2.46	0.61
จุฬารามณ์*	181	164	127	100	61	69	42	32	20	25	0.12	0.00
อุบลรัตน์*	4,640	2,431	1,850	1,441	59	969	40	388	16	21	14.84	0.80
ลำปาว	2,450	1,980	1,880	1,380	70	1,730	87	1,630	82	87	34.75	3.35
ลำตะคอง	445	314	292	234	75	127	40	105	33	36	1.01	0.26
ลำพระเพลิง	242	155	154	109	71	59	38	58	37	38	0.41	0.00
มูลบ	350	141	134	100	71	57	40	50	36	37	0.49	0.05
ลำแจะ	325	275	268	202	74	107	39	100	36	37	1.47	0.03
ลำนางรอง	197	121	118	89	73	64	53	61	50	51	0.03	0.00
สิรินธร*	1,966	1,966	1,135	1,464	74	1,598	81	767	39	68	17.56	4.11
ภาคกลาง												
ป่าสักชลสิทธิ์	960	960	957	364	38	74	8	71	7	7	0.00	1.04
ทับเสลา	190	160	143	111	69	44	27	27	17	19	0.00	0.00
กระเสียว	390	299	259	208	70	89	30	49	16	19	0.09	0.06
ภาคตะวันตก												
ศรีนครินทร์*	18,770	17,745	7,480	14,313	81	12,995	73	2,730	15	36	30.68	10.00
วชิราลงกรณ์*	11,000	8,860	5,848	5,717	65	6,222	70	3,210	36	55	141.42	14.90
ภาคตะวันออก												
ขุนด่านปราการชล	225	224	219	179	80	155	69	150	67	68	3.71	0.04
คลองสิียด	450	420	390	294	70	79	19	49	12	12	0.32	0.14
บางพระ	127	117	105	112	96	52	44	40	34	38	0.00	0.40
หนองปลาไหล	206	164	150	153	93	95	58	81	50	54	0.08	0.59
ประแสร์	322	295	275	264	90	176	60	156	53	57	0.61	0.13
นฤปดินทรจินดา	338	295	281	198	67	135	46	121	41	43	3.52	0.00
ภาคใต้												
แก่งกระจาน	900	710	645	428	60	309	43	244	34	38	6.45	2.25
ปราณบุรี	490	391	373	235	60	86	22	69	18	18	1.99	0.29
รัชชประภา*	6,144	5,639	4,287	3,413	61	4,085	72	2,734	48	64	3.57	3.20
บางลาจ*	1,590	1,454	1,178	694	48	763	52	487	33	41	2.98	4.00
รวมทั้งประเทศ	77,891	70,926	47,389	47,138	66	42,064	59	18,527	26	39	395.37	59.01



ปริมาณน้ำใช้การในอ่างเก็บน้ำขนาดใหญ่ วันที่ 14 กันยายน



■ 81% ขึ้นไป เกณฑ์น้ำดีมาก 3 แห่ง
■ 51 - 80% เกณฑ์น้ำดี 11 แห่ง
■ 31 - 50% เกณฑ์น้ำพอใช้ 10 แห่ง
■ ≤ 30% เกณฑ์น้ำน้อย 11 แห่ง

■ 81% ขึ้นไป เกณฑ์น้ำดีมาก 6 แห่ง
■ 51 - 80% เกณฑ์น้ำดี 20 แห่ง
■ 31 - 50% เกณฑ์น้ำพอใช้ 9 แห่ง
■ ≤ 30% เกณฑ์น้ำน้อย 0 แห่ง

ปี พ.ศ.	น้ำเก็บกัก (ล้าน ลบ.ม.)	%	น้ำใช้การ (ล้าน ลบ.ม.)	%	น้ำใช้การมาก / น้อย
2666	42,064	59	18,527	39	น้อยกว่าปีที่แล้ว
2665	47,140	66	23,598	50	5,070

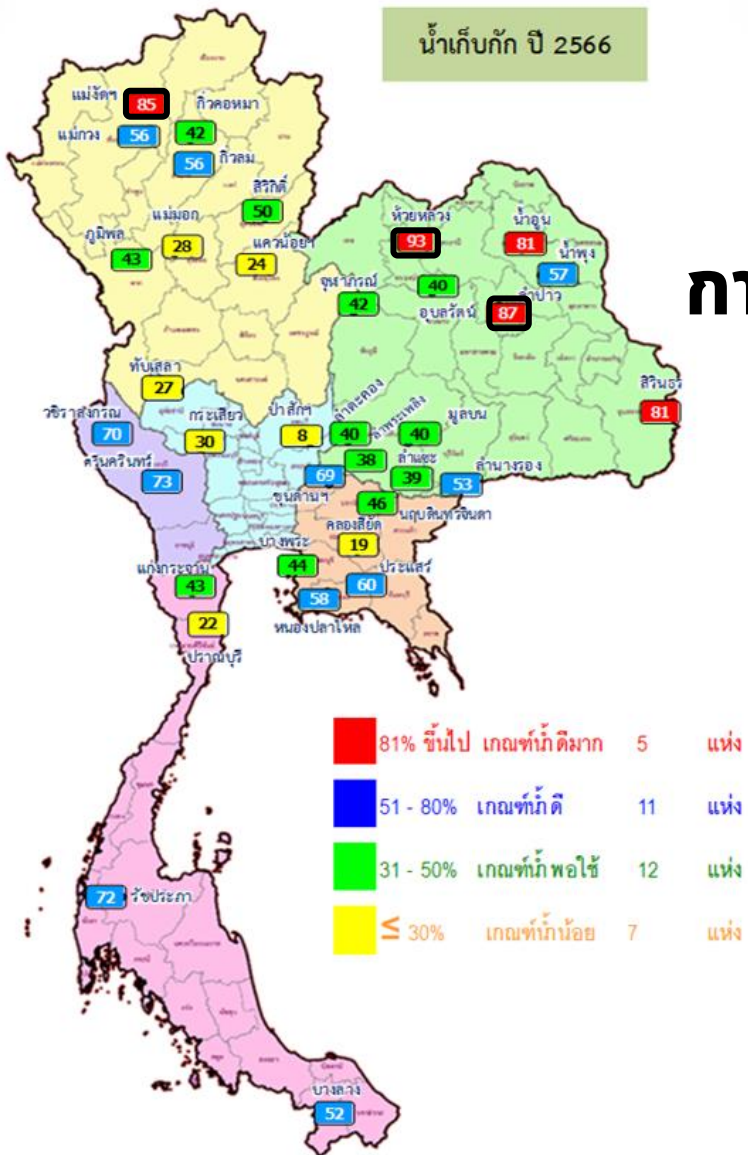
ภาค	อ่างเก็บน้ำเขื่อน	ความจุที่ รนส. (ล้าน ม.³)	ความจุที่ รนท. (ล้าน ม.³)	ความจุน้ำใช้การ (ล้าน ม.³)	ณ วันที่						ปริมาณน้ำไหลลงวันนี้ (ล้าน ม.³)	ปริมาณน้ำระบายวันนี้ (ล้าน ม.³)
					ปี 2565		ปี 2566		ปริมาณน้ำใช้การ (ล้าน ม.³)	% ใช้การ		
					ปริมาตร (ล้าน ม.³)	% รนท.	ปริมาตร (ล้าน ม.³)	% รนท.				
ภาคเหนือ												
ภูมิพล*		13,462	13,462	9,662	7,692	57	5,791	43	1,991	21	43.89	3.00
สิริกิติ์*		10,508	9,510	6,660	5,675	60	4,730	50	1,880	28	44.51	4.01
แม่รัตนบุรี*		323	265	253	228	86	225	85	213	84	3.40	0.23
แม่จางอุตรดิตถ์		295	263	249	180	68	147	56	133	53	1.30	0.43
กิ่วลม		106	106	103	88	83	59	56	56	54	1.51	0.67
กิ่วคอหมา		209	170	164	172	101	72	42	66	40	2.93	0.27
แควน้อยบำรุงแดน		1,080	939	896	680	72	229	24	186	21	19.96	0.86
แม่เมาะ		110	110	94	90	82	31	28	15	16	0.04	0.12
ภาคตะวันออกเฉียงเหนือ												
ห้วยหลวง		136	136	129	92	68	126	93	119	92	1.53	1.12
น้ำฮอน		780	520	475	361	69	419	81	374	79	7.74	2.05
น้ำพุง*		200	165	157	79	48	93	57	85	54	2.46	0.61
จุฬารามย์*		181	164	127	100	61	69	42	32	25	0.12	0.00
อุบลรัตน์*		4,640	2,431	1,850	1,441	59	969	40	388	21	14.84	0.80
ลำปาว		2,450	1,980	1,880	1,380	70	1,730	87	1,630	87	34.75	3.35
ลำตะคอง		445	314	292	234	75	127	40	105	36	1.01	0.26
ลำพระเพลิง		242	155	154	109	71	59	38	58	38	0.41	0.00
มูลบน		350	141	134	100	71	57	40	50	37	0.49	0.05
ลำแจะ		325	275	268	202	74	107	39	100	37	1.47	0.03
ลำน้ำรอง		197	121	118	89	73	64	53	61	51	0.03	0.00
สิรินธร*		1,966	1,966	1,135	1,464	74	1,598	81	767	68	17.56	4.11
ภาคกลาง												
ป่าสักชลสิทธิ์		960	960	957	364	38	74	8	71	7	0.00	1.04
ทับเสลา		190	160	143	111	69	44	27	27	19	0.00	0.00
กระเสียว		390	299	259	208	70	89	30	49	19	0.09	0.06
ภาคตะวันตก												
ศรีนครินทร์*		18,770	17,745	7,480	14,313	81	12,995	73	2,730	36	30.68	10.00
วชิราลงกรณ์*		11,000	8,860	5,848	5,717	65	6,222	70	3,210	55	141.42	14.90
ภาคตะวันออก												
ขุนด่านปราการชล		225	224	219	179	80	155	69	150	68	3.71	0.04
คลองสิชล		450	420	390	294	70	79	19	49	12	0.32	0.14
บางพระ		127	117	105	112	96	52	44	40	38	0.00	0.40
หนองปลาไหล		206	164	150	153	93	95	58	81	54	0.08	0.59
ประแสร์		322	295	275	264	90	176	60	156	57	0.61	0.13
นฤปดินทรจินดา		338	295	281	198	67	135	46	121	43	3.52	0.00
ภาคใต้												
แก่งกระจาน		900	710	645	428	60	309	43	244	38	6.45	2.25
ปราณบุรี		490	391	373	235	60	86	22	69	18	1.99	0.29
รัชชประภา*		6,144	5,639	4,287	3,413	61	4,085	72	2,734	64	3.57	3.20
บางลา*		1,590	1,454	1,178	694	48	763	52	487	41	2.98	4.00
รวมทั้งประเทศ		80,106	70,926	47,389	47,138	66	42,064	59	18,527	39	395.37	59.01



อ่างฯใหญ่ **สูง/ต่ำกว่า** Upper Rule Curve (URC) **และ** Lower Rule Curve (LRC)

น้ำเก็บกัก ปี 2566

ข้อมูล ณ วันที่ 14 ก.ย.66



การเฝ้าติดตามสถานการณ์

สูงกว่า URC 3 แห่ง

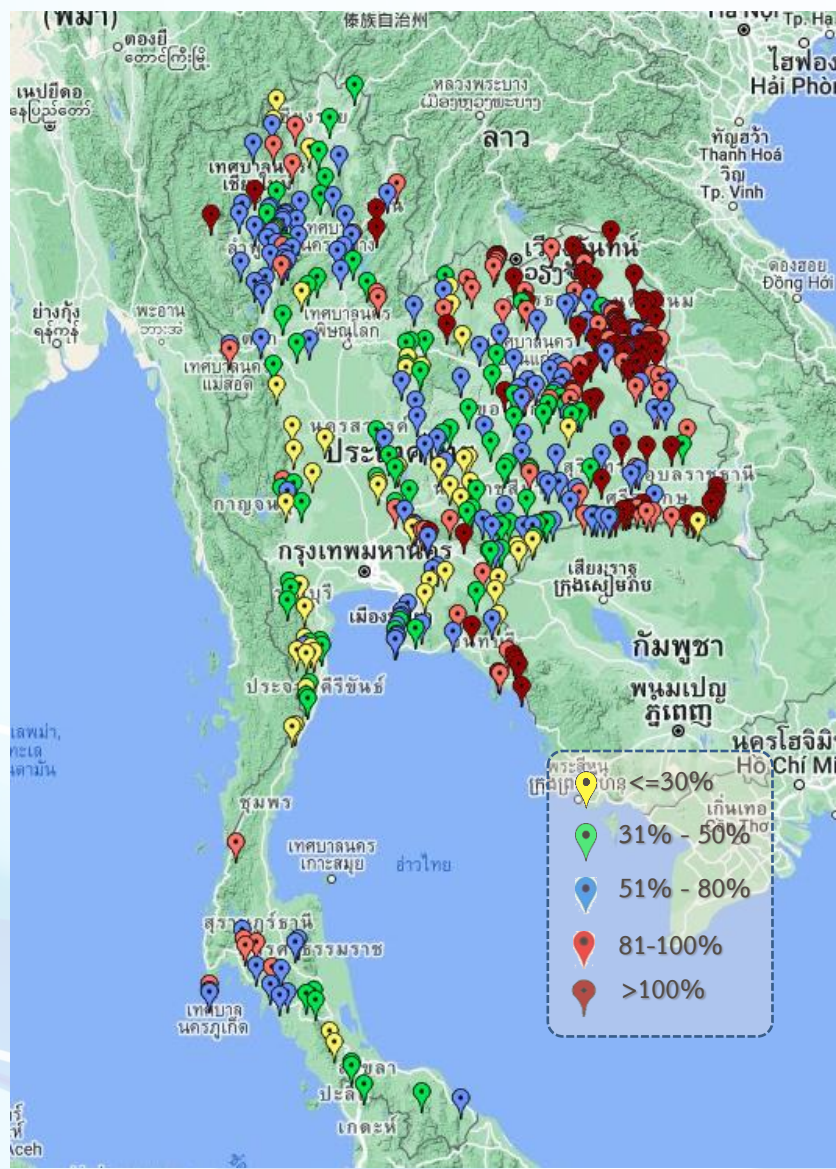
ต่ำกว่า LRC 10 แห่ง

ลำดับ	ชื่ออ่างเก็บน้ำ	ความจุที่ รนส. (ล้าน ม.)	ความจุที่ รนท. (ล้าน ม.)	ณ วันที่ 14 ก.ย. 66		ไหลลงวันนี้ (ล้าน ม.)	ระบายวันนี้ (ล้าน ม.)	ปริมาณน้ำเก็บกัก +สูง/-ต่ำ กว่า Upper Rule Curve (URC) (ล้าน ม.)	ปริมาณน้ำเก็บกัก +สูง/-ต่ำ กว่า Lower Rule Curve (LRC) (ล้าน ม.)
				ปริมาณ (ล้าน ม.)	% รนท.				
1	ภูมิพล*	13,462	13,462	5,791	43	43.89	3.00	-4,934.67	-866.02
2	สิริกิติ์*	10,508	9,510	4,730	50	44.51	4.01	-3,403.13	-926.90
3	แม่จันทน์*	323	265	225	85	3.40	0.23	43.62	143.66
4	แม่จันทน์*	295	263	147	56	1.30	0.43	-69.56	48.67
5	กิ่วลม	106	106	59	56	1.51	0.67	-15.03	4.97
6	กิ่วคอหมา	209	170	72	42	2.93	0.27	-74.03	13.63
7	เขื่อนลุ่มน้ำมูล	1,080	939	229	24	19.96	0.86	-495.61	-121.12
8	แม่จันทน์*	110	110	31	28	0.04	0.12	-54.50	-11.73
9	ห้วยหลวง	136	136	126	93	1.53	1.12	31.20	88.08
10	น้ำจืด	780	520	419	81	7.74	2.05	-26.72	257.59
11	น้ำพุง*	200	165	93	57	2.46	0.61	-2.27	39.48
12	จุฬารัตน์*	181	164	69	42	0.12	0.00	-51.92	-8.82
13	อุบลรัตน์*	4,640	2,431	969	40	14.84	0.80	-206.68	260.30
14	ลำปาว	2,450	1,980	1,730	87	34.75	3.35	56.28	1,017.43
15	ลำตะคอง	445	314	127	40	1.01	0.26	-97.20	55.06
16	ลำพระเพลิง	242	155	59	38	0.41	0.00	-46.20	34.36
17	มูลบน	350	141	57	40	0.49	0.05	-40.43	25.04
18	ลำแจะ	325	275	107	39	1.47	0.03	-108.54	24.37
19	ลำน้ำระยอง	197	121	64	53	0.03	0.00	-26.60	40.72
20	สิรินธร*	1,966	1,966	1,598	81	17.56	4.11	-61.79	256.27
21	ป่าสักชลสิทธิ์	960	960	74	8	0.00	1.04	-466.95	-103.62
22	ทับเสลา	190	160	44	27	0.00	0.00	-58.03	-3.68
23	กระเสียว	390	299	89	30	0.09	0.06	-116.10	10.41
24	ศรีนครินทร์*	18,770	17,745	12,995	73	30.68	10.00	-3,890.87	411.98
25	วชิราลงกรณ*	11,000	8,860	6,222	70	141.42	14.90	-2,341.68	733.88
26	ขุนด่านปราการชล	225	224	155	69	3.71	0.04	-28.63	67.28
27	คลองสิียด	450	420	79	19	0.32	0.14	-218.03	-31.53
28	บางพระ	127	117	52	44	0.00	0.40	-37.88	36.31
29	หนองปลาไหล	206	164	95	58	0.08	0.59	-46.29	49.17
30	ประแสร์	322	295	176	60	0.61	0.13	-107.36	86.64
31	นฤปดินทรจินดา	332	295	135	46	3.52	0.00	-68.13	46.38
32	แก่งกระจาน	900	710	309	43	6.45	2.25	-209.96	133.78
33	ปราณบุรี	490	391	86	22	1.99	0.29	-190.19	-26.04
34	รัชชประภา*	6,144	5,639	4,085	72	3.57	3.20	-1,179.86	-12.92
35	บางลาง*	1,590	1,454	763	52	2.98	4.00	-277.74	89.21
								จำนวน 3 แห่ง	จำนวน 10 แห่ง

ฝ่ายประมวลและวิเคราะห์สถานการณ์น้ำ ส่วนประมวลวิเคราะห์สถานการณ์น้ำ สำนักบริหารจัดการน้ำและอุทกวิทยา



สถานการณ์น้ำในอ่างเก็บน้ำขนาดกลาง วันที่ 14 กันยายน 2566



ภาค	ปริมาณน้ำอ่างเก็บน้ำขนาดกลาง จำนวน 435 แห่ง									
	จำนวนอ่าง	ความจุ	น้ำใช้การ	ปริมาณน้ำปี 2565	% รนค.	ปริมาณน้ำปี 2566	% รนค.	ใช้การปี 2566	% ใช้การ	
เหนือ	80	1,083	992	865	80	572	53	482	49	
ตะวันออกเฉียงเหนือ	226	2,061	1,892	1,752	85	1,523	74	1,355	72	
กลาง	27	419	393	300	72	160	38	136	35	
ตะวันตก	8	164	152	107	65	62	38	51	34	
ตะวันออก	52	1,006	949	790	79	565	56	509	54	
ใต้	42	679	626	408	60	293	43	239	38	
รวม	435	5,411	5,004	4,222	78	3,175	59	2,772	55	

สรุปอ่างขนาดกลางที่มีปริมาตรในช่วง <=30%, >30 - 50% ,>50-80%, >80-100% และ >100%					
ภาค	<=30%	>30-50%	>50-80%	>80-100%	>100%
เหนือ	7	17	42	9	5
ตอน.	13	32	59	49	73
ตะวันออก	10	9	17	7	9
กลาง	9	11	5	2	0
ตะวันตก	2	5	1	0	0
ใต้	11	13	11	7	0
รวม	52	87	135	74	87

รวมทั้งหมด 435 แห่ง



ปริมาณน้ำในอ่างเก็บน้ำขนาดใหญ่และขนาดกลาง วันที่ 14 กันยายน 2566

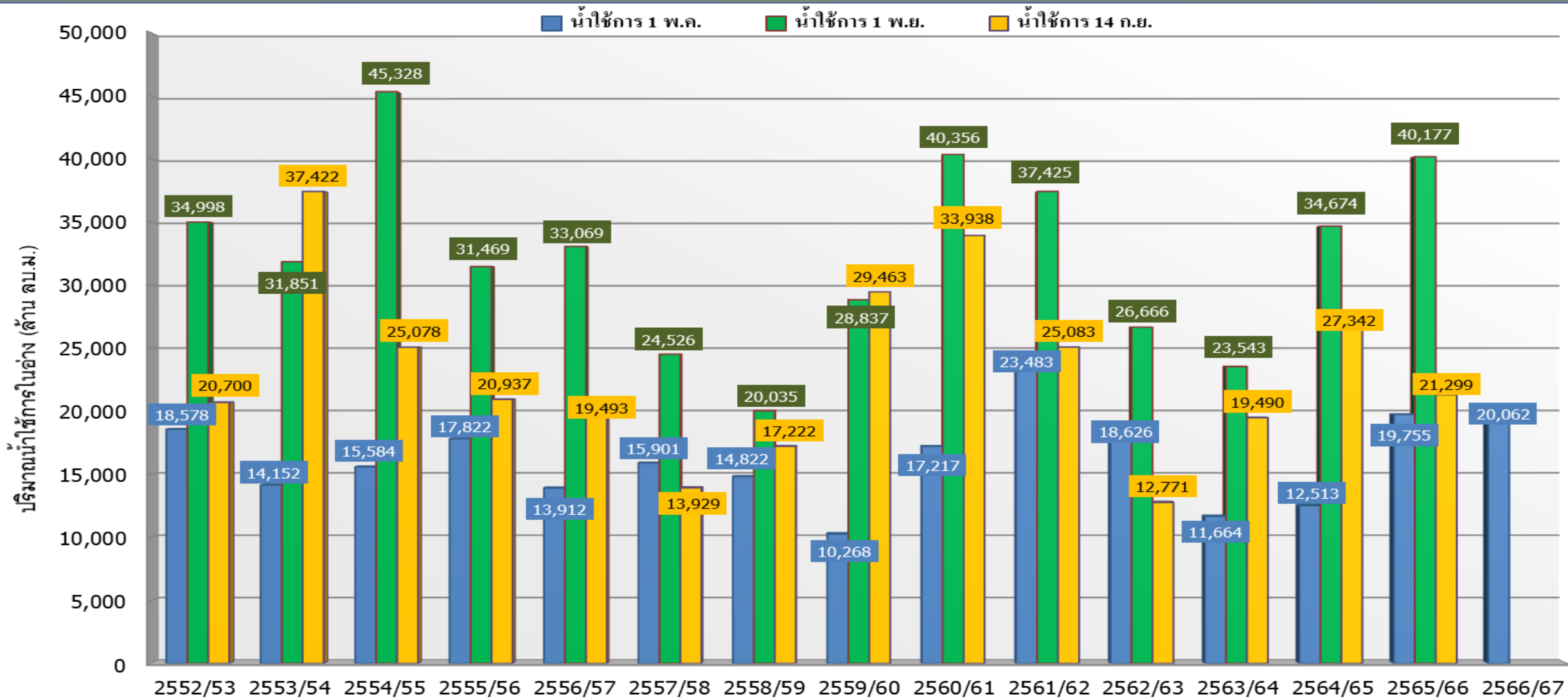


ภาค	ขนาดใหญ่				ขนาดกลาง				รวมอ่างขนาดใหญ่และกลาง						รับน้ำได้อีก	เปรียบเทียบปี 65 กับ 66		
	จำนวน	ความจุ	ปี 2566	% ความจุ อ่างฯ	จำนวน	ความจุ	ปี 2566	% ความจุ อ่างฯ	จำนวน	ความจุ	ปี2565		ปี2566			ปริมาณ	ปริมาณ	%
											ปริมาณ	%	ปริมาณ	%				
เหนือ	8	24,825	11,284	45	80	1,083	572	53	88	25,908	15,670	60	11,856	46	14,052	-3,814	-24	
ตอน.	12	8,368	5,420	65	226	2,061	1,523	74	238	10,429	7,403	71	6,943	67	3,486	-460	-6	
กลาง	3	1,419	207	15	27	419	160	38	30	1,838	982	53	367	20	1,470	-615	-63	
ตะวันตก	2	26,605	19,217	72	8	164	62	38	10	26,769	20,136	75	19,279	72	7,489	-857	-4	
ตะวันออก	6	1,515	692	46	52	1,006	565	56	58	2,520	1,991	79	1,257	50	1,264	-734	-37	
ใต้	4	8,194	5,244	64	42	679	293	43	46	8,874	5,179	58	5,537	62	3,337	358	7	
รวม	35	70,926	42,064	59	435	5,411	3,175	59	470	76,337	51,362	67	45,239	59	31,098	-6,123	-12	
ปริมาณน้ำใช้การ		47,389	18,527	39		5,004	2,772	55		52,388	27,413	52	21,299	41				

สามารถรับน้ำได้อีก **31,098** ล้าน ลบ.ม. (41%)

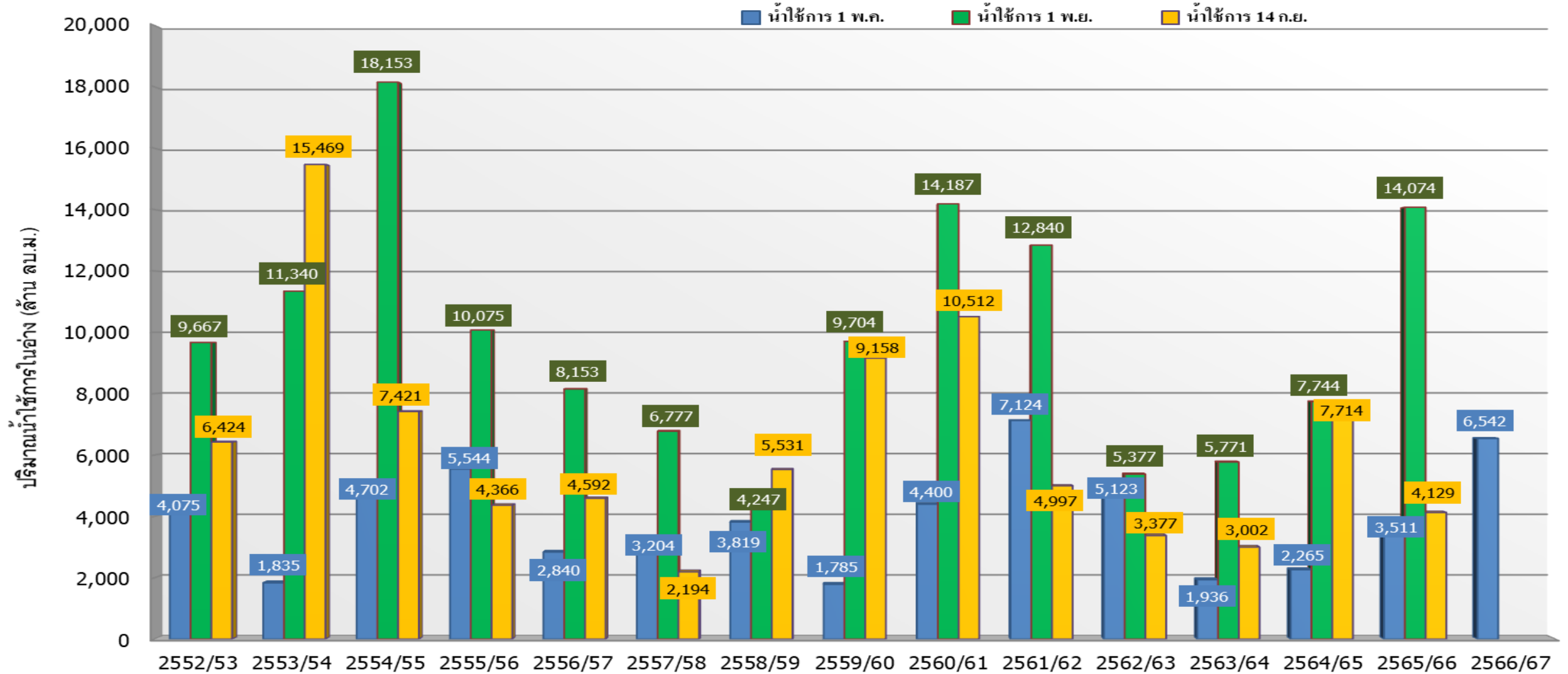
%น้ำใช้การ=(ปริมาณน้ำใช้การ/ความจุอ่างน้ำใช้การ)*100

กราฟเปรียบเทียบปริมาณน้ำใช้การในอ่างเก็บน้ำขนาดใหญ่และขนาดกลาง ตั้งแต่ปี 2553 ถึง ปี 2566



ปี 25 (1)/(2)	2552/53	2553/54	2554/55	2555/56	2556/57	2557/58	2558/59	2559/60	2560/61	2561/62	2562/63	2563/64	2564/65	2565/66	2566/67
(1) ■ น้ำใช้การ 1 พ.ค.	18,578	14,152	15,584	17,822	13,912	15,901	14,822	10,268	17,217	23,483	18,626	11,664	12,513	19,755	20,062
(1) ■ น้ำใช้การ 1 พ.ย.	34,998	31,851	45,328	31,469	33,069	24,526	20,035	28,837	40,356	37,425	26,666	23,543	34,674	40,177	
(2) ■ น้ำใช้การ 14 ก.ย.	20,700	37,422	25,078	20,937	19,493	13,929	17,222	29,463	33,938	25,083	12,771	19,490	27,342	21,299	

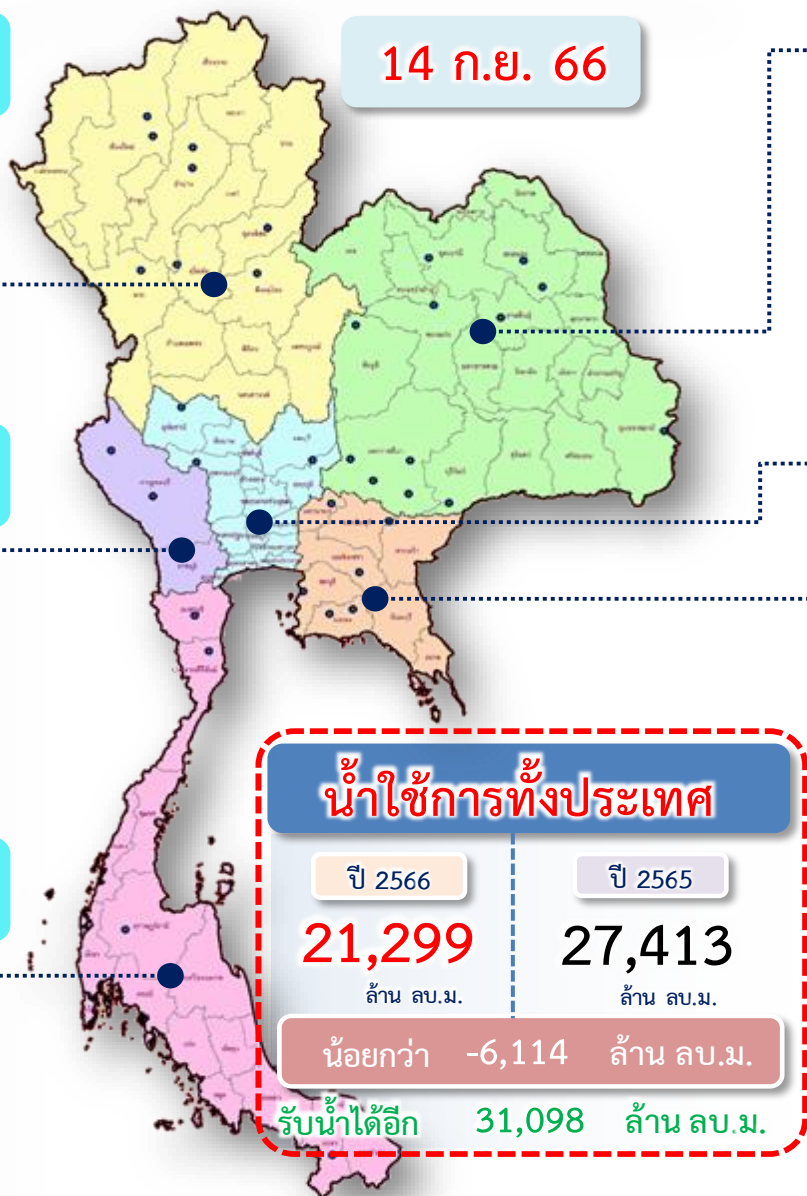
กราฟเปรียบเทียบปริมาณน้ำใช้การในกลุ่มน้ำเจ้าพระยา (ภูมิพล สิริกิติ์ แควน้อยฯ ปาสักฯ) ตั้งแต่ปี 2553 ถึง ปี 2566



ปี 25 (1)/(2)	2552/53	2553/54	2554/55	2555/56	2556/57	2557/58	2558/59	2559/60	2560/61	2561/62	2562/63	2563/64	2564/65	2565/66	2566/67
(1) ■ น้ำใช้การ 1 พ.ค.	4,075	1,835	4,702	5,544	2,840	3,204	3,819	1,785	4,400	7,124	5,123	1,936	2,265	3,511	6,542
(1) ■ น้ำใช้การ 1 พ.ย.	9,667	11,340	18,153	10,075	8,153	6,777	4,247	9,704	14,187	12,840	5,377	5,771	7,744	14,074	
(2) ■ น้ำใช้การ 14 ก.ย.	6,424	15,469	7,421	4,366	4,592	2,194	5,531	9,158	10,512	4,997	3,377	3,002	7,714	4,129	



ปริมาณน้ำใช้การ อ่างเก็บน้ำขนาดใหญ่และขนาดกลาง



14 ก.ย. 66

น้ำใช้การทั่วประเทศ

ปี 2566	ปี 2565
21,299	27,413
ล้าน ลบ.ม.	ล้าน ลบ.ม.
น้อยกว่า -6,114 ล้าน ลบ.ม.	
รับน้ำได้อีก 31,098 ล้าน ลบ.ม.	

ภาคเหนือ

อ่างใหญ่ 8 แห่ง
อ่างกลาง 80 แห่ง

ปี 2566	ปี 2565
5,021	8,835
ล้าน ลบ.ม.	ล้าน ลบ.ม.
น้อยกว่า -3,814 ล้าน ลบ.ม.	
รับน้ำได้อีก 14,052 ล้าน ลบ.ม.	

ภาคตะวันออกเฉียงเหนือ

อ่างใหญ่ 12 แห่ง
อ่างกลาง 226 แห่ง

ปี 2566	ปี 2565
5,125	5,580
ล้าน ลบ.ม.	ล้าน ลบ.ม.
น้อยกว่า -456 ล้าน ลบ.ม.	
รับน้ำได้อีก 3,486 ล้าน ลบ.ม.	

ภาคตะวันตก

อ่างใหญ่ 2 แห่ง
อ่างกลาง 8 แห่ง

ปี 2566	ปี 2565
5,991	6,848
ล้าน ลบ.ม.	ล้าน ลบ.ม.
น้อยกว่า -857 ล้าน ลบ.ม.	
รับน้ำได้อีก 7,489 ล้าน ลบ.ม.	

ภาคกลาง

อ่างใหญ่ 3 แห่ง
อ่างกลาง 27 แห่ง

ปี 2566	ปี 2565
283	896
ล้าน ลบ.ม.	ล้าน ลบ.ม.
น้อยกว่า -613 ล้าน ลบ.ม.	
รับน้ำได้อีก 1,470 ล้าน ลบ.ม.	

ภาคใต้

อ่างใหญ่ 4 แห่ง
อ่างกลาง 42 แห่ง

ปี 2566	ปี 2565
3,772	3,413
ล้าน ลบ.ม.	ล้าน ลบ.ม.
มากกว่า 359 ล้าน ลบ.ม.	
รับน้ำได้อีก 3,337 ล้าน ลบ.ม.	

ภาคตะวันออก

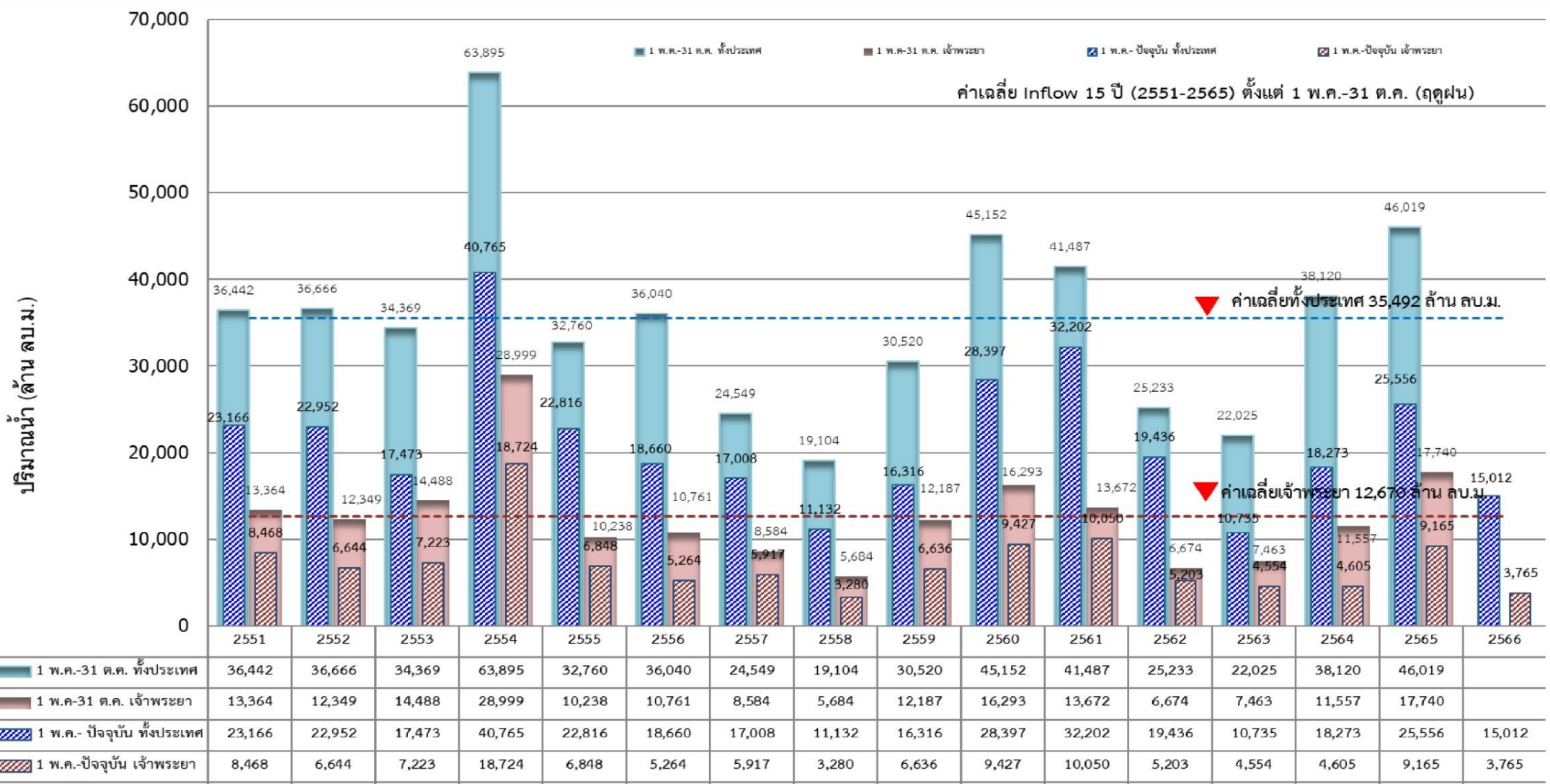
อ่างใหญ่ 6 แห่ง
อ่างกลาง 52 แห่ง

ปี 2566	ปี 2565
1,106	1,840
ล้าน ลบ.ม.	ล้าน ลบ.ม.
น้อยกว่า -734 ล้าน ลบ.ม.	
รับน้ำได้อีก 1,264 ล้าน ลบ.ม.	



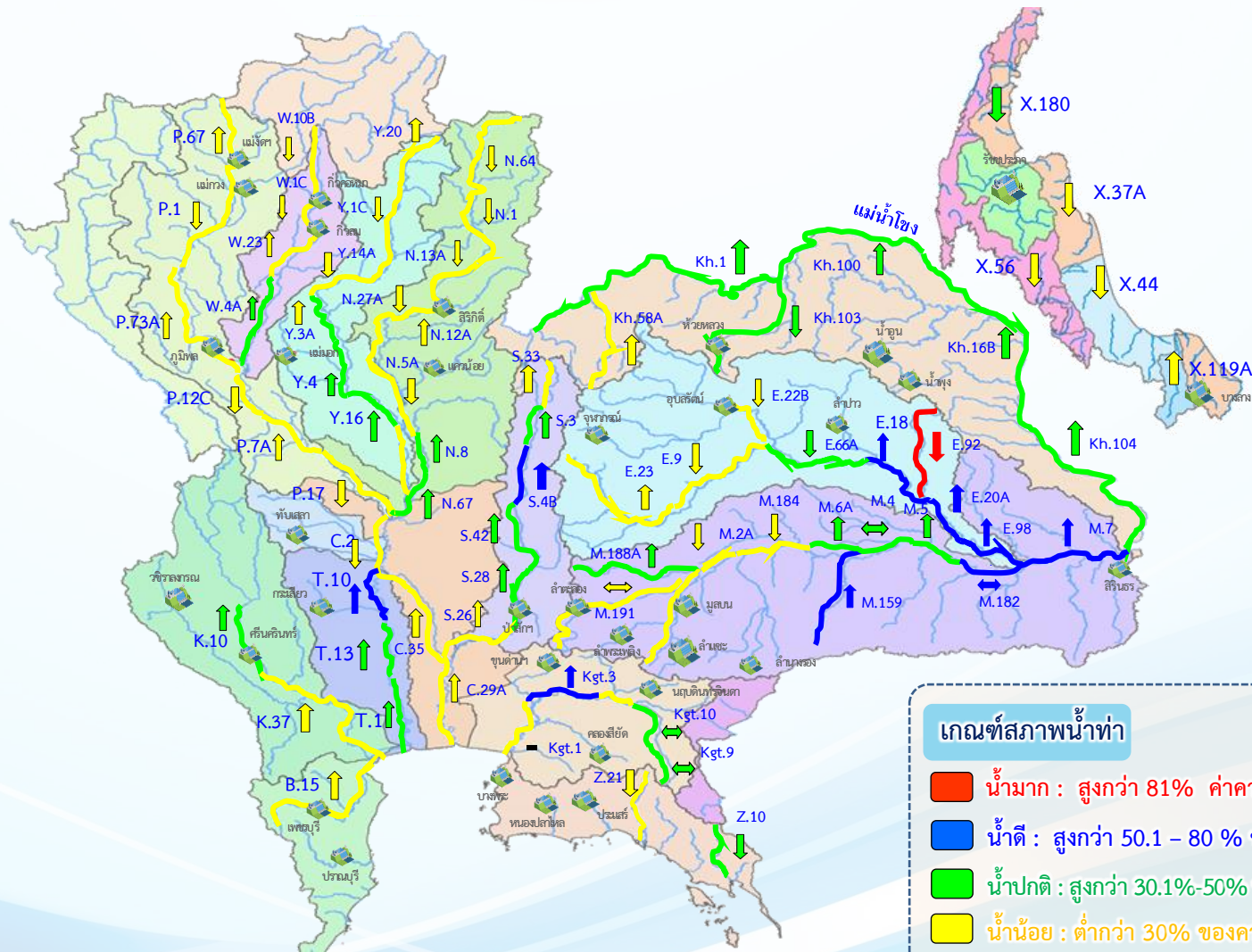
กราฟเปรียบเทียบปริมาณน้ำไหลลงเขื่อน (INFLOW) ปี 2551-2566

ช่วงฤดูฝน (1 พ.ค. - 31 ต.ค.) ทั้งประเทศ และเจ้าพระยา



แนวโน้มสถานการณ์น้ำท่าในลำน้ำสายหลัก

วันที่ 14 กันยายน 2566



แนวโน้ม

↑ แนวโน้มเพิ่มขึ้น

↓ แนวโน้มลดลง

↔ แนวโน้มทรงตัว

เกณฑ์สภาพน้ำท่า	จำนวน
น้ำมาก : สูงกว่า 81% ค่าความจุลน้ำ	1 สถานี
น้ำดี : สูงกว่า 50.1 – 80 % ของความจุลน้ำ	12 สถานี
น้ำปกติ : สูงกว่า 30.1%-50% ของความจุลน้ำ	33 สถานี
น้ำน้อย : ต่ำกว่า 30% ของความจุลน้ำ	42 สถานี

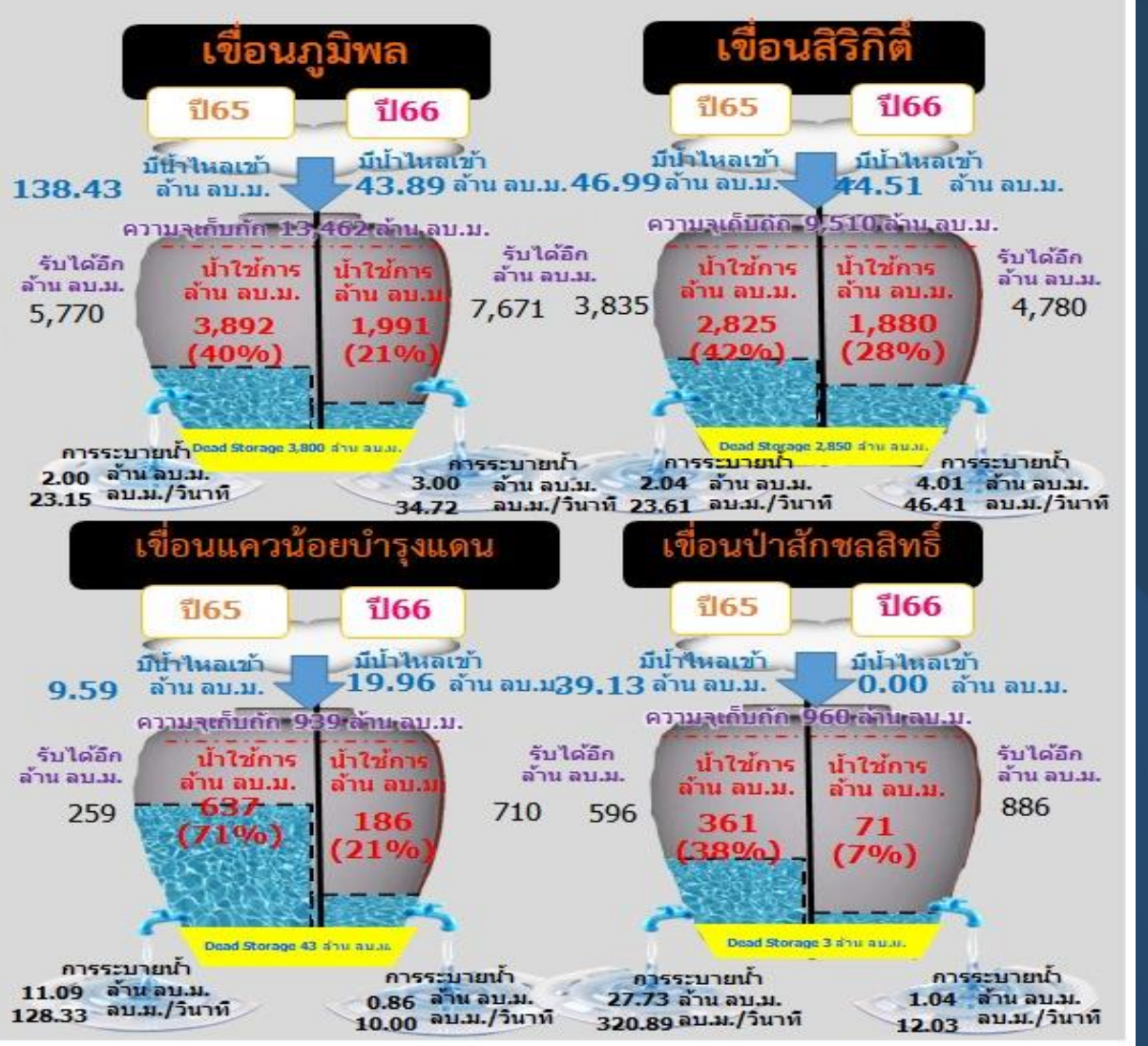
จำนวนสถานีวัดน้ำท่าที่ใช้ติดตาม 88 สถานี



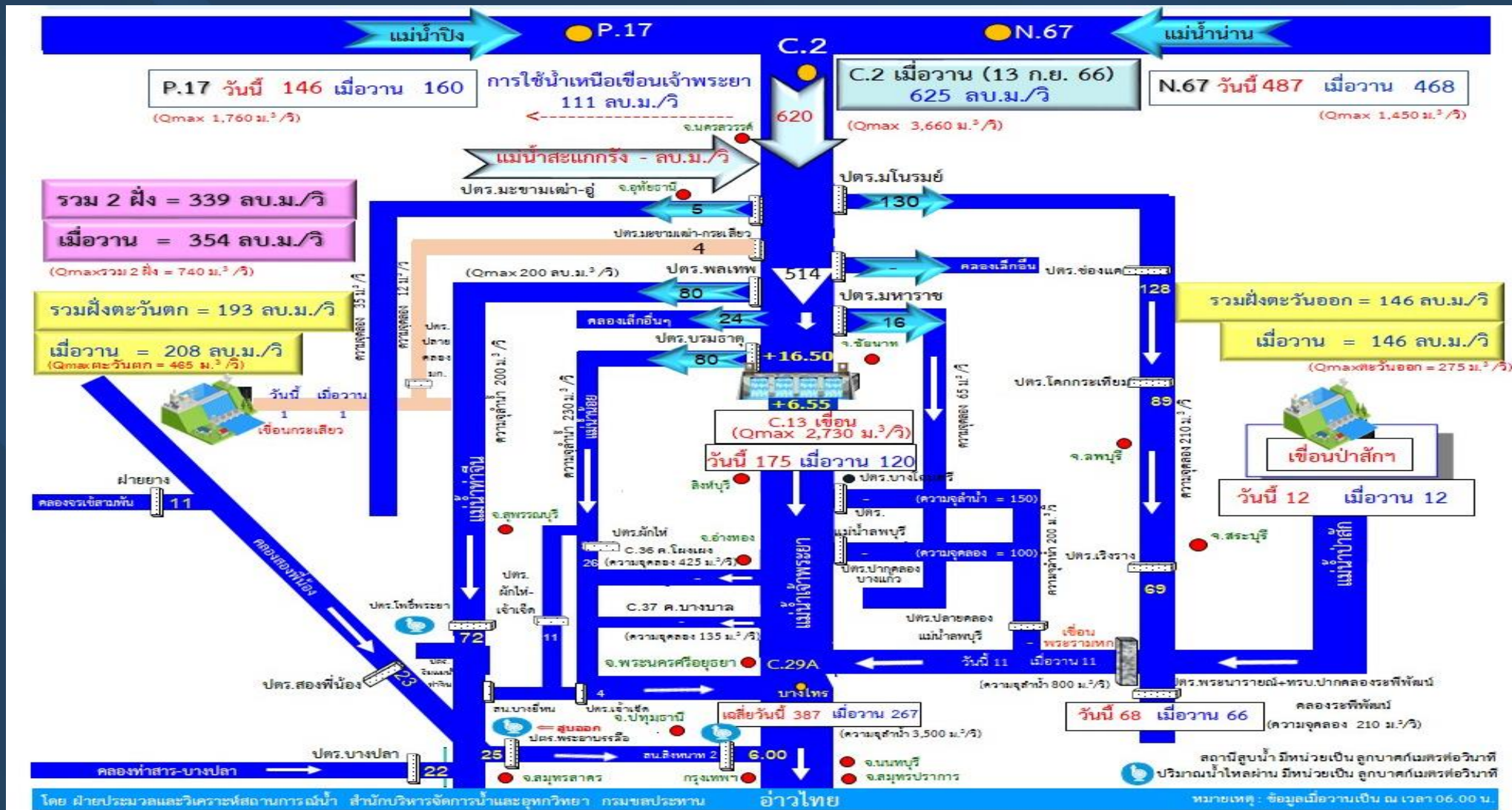
สถานการณ์ลุ่มน้ำเจ้าพระยา



รวม 4 เขื่อน	ปริมาณน้ำทั้งหมด (ล้าน ลบ.ม.)	น้ำใช้การ (ล้าน ลบ.ม.)	รับน้ำได้อีก (ล้าน ลบ.ม.)
14 ก.ย. 66	10,825 (44%)	4,129 (23%)	14,046
14 ก.ย. 65	14,410 (58%)	7,714 (42%)	10,461



ผังบริหารจัดการน้ำลุ่มน้ำเจ้าพระยาตอนล่าง

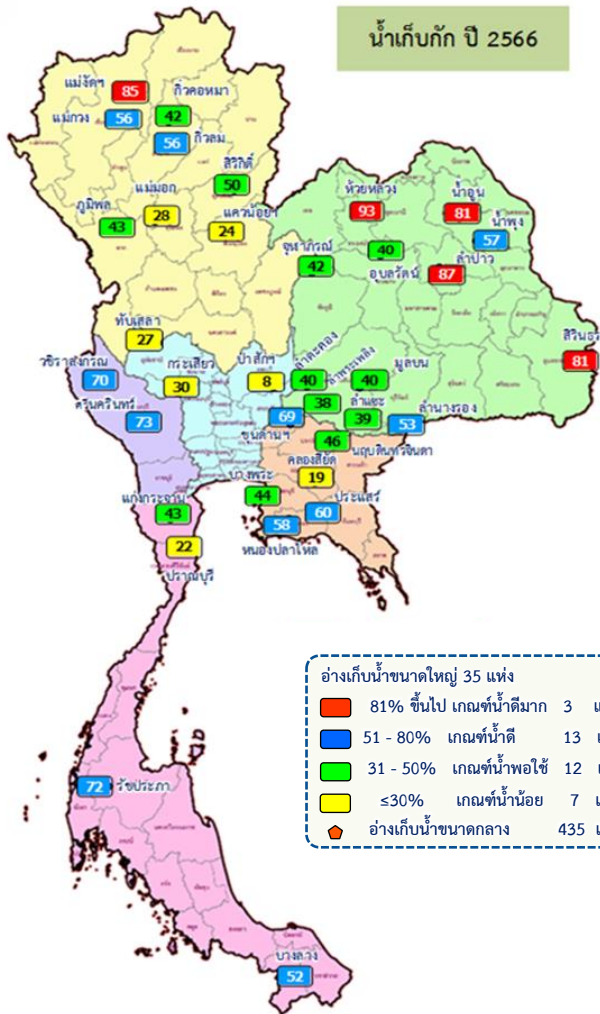




การจัดสรรน้ำฤดูฝน ปี 2566 และการเพาะปลูก



สถานการณ์น้ำและแผน-ผลการบริหารจัดการน้ำฤดูฝนปี 2566 ทั่วประเทศ (1 พ.ค.66 – 31 ต.ค.66)



ปริมาณน้ำเก็บกักและใช้การทั่วประเทศ ณ วันที่ 14 ก.ย.66



อ่างฯ ใหญ่

35 แห่ง

ปริมาณน้ำเก็บกัก 70,926 ล้าน ลบ.ม.
ปริมาณน้ำใช้การ 47,389 ล้าน ลบ.ม.

ปริมาณน้ำเก็บกัก
42,064 (59%)
ปี 2565 = 47,141 ล้าน ลบ.ม.

ปริมาณน้ำใช้การ
18,527 (39%)
ปี 2565 = 23,604 ล้าน ลบ.ม.

(ล้าน ลบ.ม.)



อ่างฯ กลาง

435 แห่ง

ปริมาณน้ำเก็บกัก 5,411 ล้าน ลบ.ม.
ปริมาณน้ำใช้การ 5,004 ล้าน ลบ.ม.

3,175 (59%)

2,772 (55%)

(ล้าน ลบ.ม.)



อ่างฯ เล็ก

1,060 แห่ง

ปริมาณน้ำเก็บกัก 389 ล้าน ลบ.ม.
ปริมาณน้ำใช้การ 346 ล้าน ลบ.ม.

243 (62%)

200 (58%)

(ล้าน ลบ.ม.)



รวมทั้งหมด

1,530 แห่ง

ปริมาณน้ำเก็บกัก 76,726 ล้าน ลบ.ม.
ปริมาณน้ำใช้การ 52,739 ล้าน ลบ.ม.

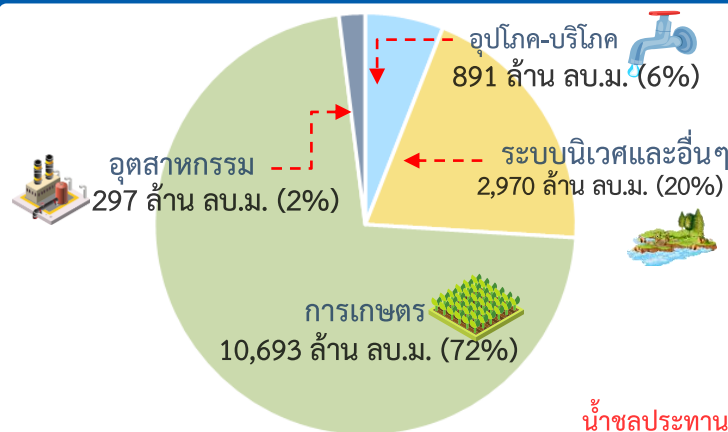
45,482 (59%)
ปี 2565 = 51,266 ล้าน ลบ.ม.

21,499 (41%)
ปี 2565 = 27,342 ล้าน ลบ.ม.

(ล้าน ลบ.ม.)

ปริมาณน้ำเก็บกักทั่วประเทศ (รวมอ่างใหญ่ อ่างกลาง อ่างเล็ก) ณ วันที่ 1 พ.ค.66 จำนวน 44,231 ล้าน ลบ.ม. (58%)
ปริมาณน้ำต้นทุน (1 พ.ค.66) จำนวน 20,247 ล้าน ลบ.ม. (38%) (ความต้องการน้ำฤดูฝน 30,246 ล้าน ลบ.ม.)

กิจกรรมการจัดสรรน้ำทั่วประเทศ



ผลจัดสรรน้ำฤดูฝน ปี 2566 วันที่ 14 ก.ย.66

แผนจัดสรรน้ำ

น้ำชลประทาน
14,851

(ล้าน ลบ.ม.)

ผลจัดสรรน้ำ

15,530 (105%)

(ล้าน ลบ.ม.)

เกินแผน

-679 (-5%)

(ล้าน ลบ.ม.)

ผลการเพาะปลูกข้าวนาปี 2566 (13 ก.ย.66)



แผน

เพาะปลูกแล้ว

เก็บเกี่ยว

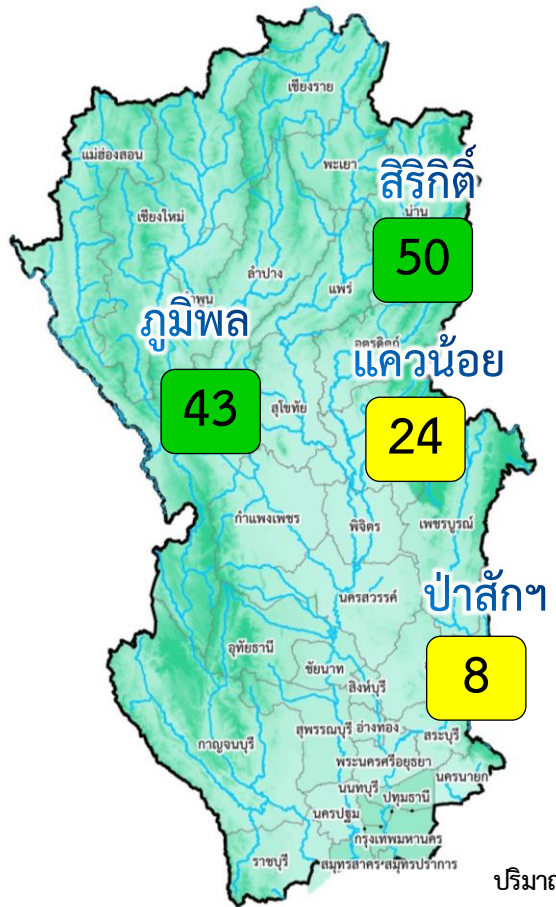
16.98 ล้านไร่

15.42 ล้านไร่ (91%)

4.77 ล้านไร่



สถานการณ์น้ำและแผน-ผลการบริหารจัดการน้ำฤดูแล้งปี 2566 ลุ่มเจ้าพระยา (1 พ.ค.66 – 31 ต.ค.66)



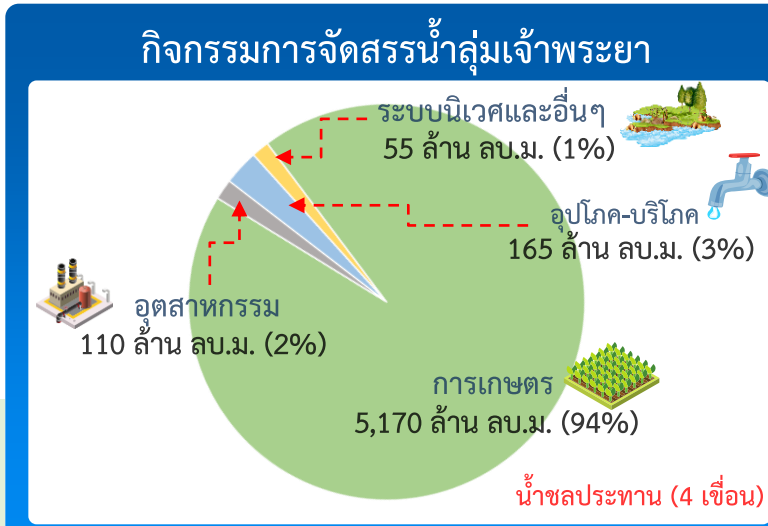
อ่างเก็บน้ำขนาดใหญ่ 4 แห่ง
 81% ขึ้นไป เกณฑ์น้ำดีมาก - แห่ง
 51 - 80% เกณฑ์น้ำดี - แห่ง
 31 - 50% เกณฑ์น้ำพอใช้ 2 แห่ง
 ≤30% เกณฑ์น้ำน้อย 2 แห่ง

ปริมาณน้ำเก็บกัก ณ วันที่ 1 พ.ค.66 จำนวน 13,238 ล้าน ลบ.ม. (53%)
 ปริมาณน้ำต้นทุน (1 พ.ค.66) จำนวน 6,542 ล้าน ลบ.ม.
 (ความต้องการน้ำฤดูแล้งปี 10,021 ล้าน ลบ.ม.)
 แผนจัดสรรน้ำจาก 4 เขื่อน 5,500 ล้าน ลบ.ม.)

ผลการเพาะปลูกข้าวนาปี 2566 (13 ก.ย.66)

แผน	เพาะปลูกแล้ว	เก็บเกี่ยว
8.05 ล้านไร่	7.57 ล้านไร่ (94%)	4.04 ล้านไร่

		ปริมาณน้ำ 4 เขื่อนหลักเจ้าพระยา ณ วันที่ 14 ก.ย.66 (ล้าน ลบ.ม.)				
		ปริมาณน้ำเก็บกัก	ปริมาณน้ำใช้การ	ไหลลงวันนี้	ระบายวันนี้	
	ภูมิพล	ปริมาณน้ำเก็บกัก 13,462 ล้าน ลบ.ม. ปริมาณน้ำใช้การ 9,662 ล้าน ลบ.ม.	5,791 (43%)	1,991 (21%)	43.89	3.00
	สิริกิติ์	ปริมาณน้ำเก็บกัก 9,510 ล้าน ลบ.ม. ปริมาณน้ำใช้การ 6,660 ล้าน ลบ.ม.	4,730 (50%)	1,880 (28%)	44.51	4.01
	แควน้อย	ปริมาณน้ำเก็บกัก 939 ล้าน ลบ.ม. ปริมาณน้ำใช้การ 896 ล้าน ลบ.ม.	229 (24%)	186 (21%)	19.96	0.86
	ป่าสัก	ปริมาณน้ำเก็บกัก 960 ล้าน ลบ.ม. ปริมาณน้ำใช้การ 957 ล้าน ลบ.ม.	74 (8%)	71 (7%)	0.00	1.04
	4 เขื่อน	ปริมาณน้ำเก็บกัก 24,871 ล้าน ลบ.ม. ปริมาณน้ำใช้การ 18,175 ล้าน ลบ.ม.	10,825 (44%) ปี 2565 = 14,410 ล้าน ลบ.ม.	4,129 (23%) ปี 2565 = 7,714 ล้าน ลบ.ม.	108.36	8.91

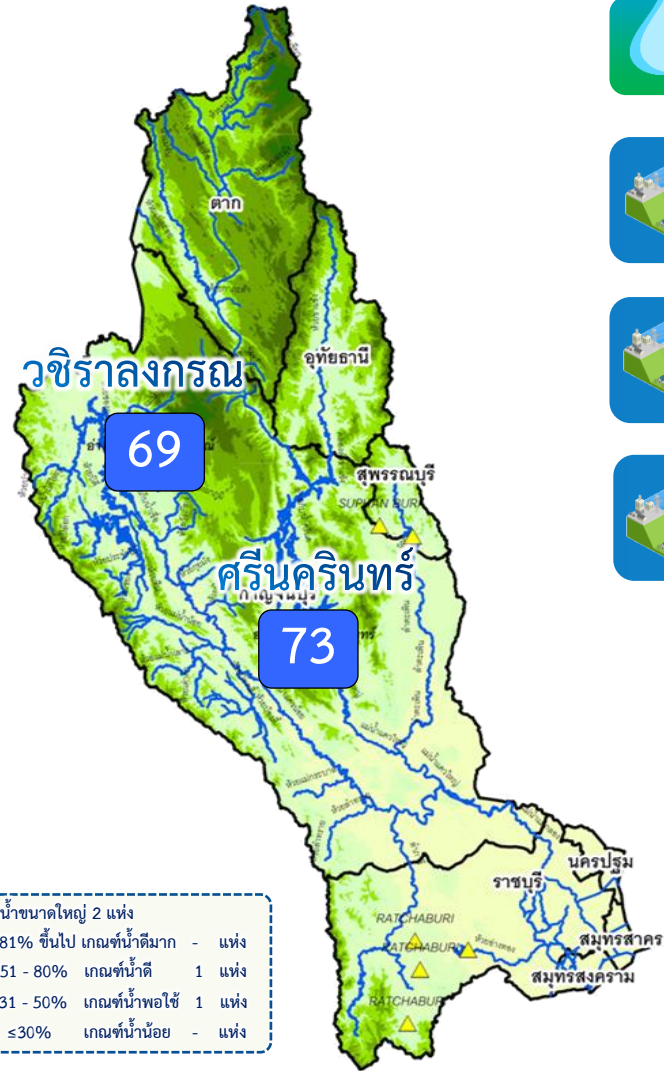


ผลจัดสรรน้ำฤดูแล้ง ปี 2566 วันที่ 14 ก.ย.66

แผนจัดสรรน้ำ	น้ำชลประทาน (4 เขื่อน) 5,500 (ล้าน ลบ.ม.)
ผลจัดสรรน้ำ	5,896 (107%) (ล้าน ลบ.ม.)
เกินแผน	-396 (-7%) (ล้าน ลบ.ม.)



สถานการณ์น้ำและแผน-ผลการบริหารจัดการน้ำฤดูฝนปี 2566 ลุ่มน้ำแม่กลอง (1 ก.ค.66 – 31 ธ.ค.66)

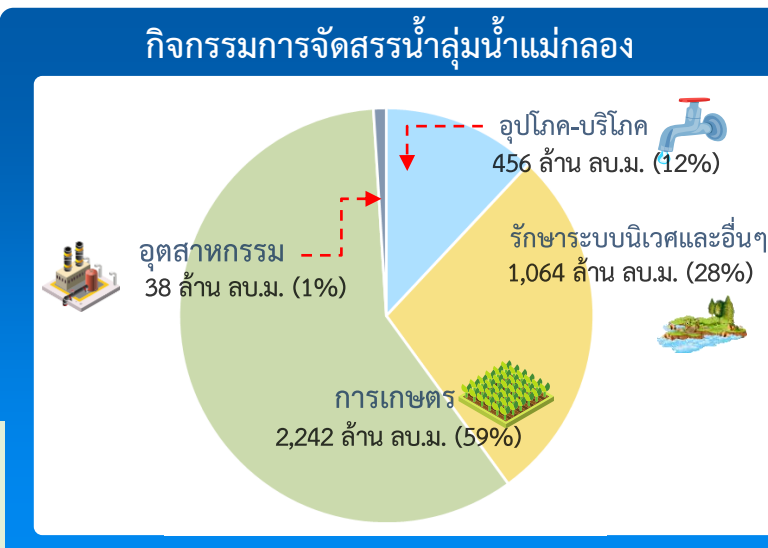


อ่างเก็บน้ำขนาดใหญ่ 2 แห่ง

- 81% ขึ้นไป เกณฑ์ดีมาก - 1 แห่ง
- 51 - 80% เกณฑ์ดี 1 แห่ง
- 31 - 50% เกณฑ์พอใช้ 1 แห่ง
- ≤30% เกณฑ์น้อย - 1 แห่ง

		ปริมาณน้ำเก็บกัก	ปริมาณน้ำใช้การ	ไหลลงวันนี้	ระบายวันนี้
ศรีนครินทร์	ปริมาณน้ำเก็บกัก	17,745 ล้าน ลบ.ม.	12,995 (73%)	30.68	10.00
	ปริมาณน้ำใช้การ	7,480 ล้าน ลบ.ม.	2,730 (36%)		
วชิราลงกรณ	ปริมาณน้ำเก็บกัก	8,860 ล้าน ลบ.ม.	6,222 (70%)	141.42	14.90
	ปริมาณน้ำใช้การ	5,848 ล้าน ลบ.ม.	3,210 (55%)		
รวม 2 เขื่อน	ปริมาณน้ำเก็บกัก	26,605 ล้าน ลบ.ม.	19,217 (72%)	172.10	24.90
	ปริมาณน้ำใช้การ	13,328 ล้าน ลบ.ม.	ปี 2565 = 20,029 ล้าน ลบ.ม. ปี 2565 = 6,752 ล้าน ลบ.ม.		

ปริมาณน้ำเก็บกัก (2 เขื่อน) ณ วันที่ 1 ก.ค.66 จำนวน 16,547 ล้าน ลบ.ม. (62%)
 ปริมาณน้ำต้นทุนปี 2566 จำนวน 3,270 ล้าน ลบ.ม. ความต้องการน้ำฤดูฝน 5,280 ล้าน ลบ.ม.



ผลจัดสรรน้ำฤดูฝน ปี 2566 วันที่ 14 ก.ย.66

แผนจัดสรรน้ำ	น้ำชลประทาน (2 เขื่อน) 3,800 (ล้าน ลบ.ม.)
ผลจัดสรรน้ำ	1,580 (42%) (ล้าน ลบ.ม.)
คงเหลือ	2,220 (58%) (ล้าน ลบ.ม.)

ผลการเพาะปลูกข้าวนาปี 2566 (13 ก.ย.66)

- แผน** 0.88 ล้านไร่
- เพาะปลูกแล้ว** 0.85 ล้านไร่ (96%)
- เก็บเกี่ยว** 0.14 ล้านไร่

แผนผลการเพาะปลูกพืชในช่วงฤดูฝน ปี 2566 (ข้อมูล ณ วันที่ 13 ก.ย. 66)

ภาค	ข้าวนาปี				พืชไร่-พืชผัก				รวม			
	แผน (ล้านไร่)	ผล (ล้านไร่)	%	เกี่ยว (ล้านไร่)	แผน (ล้านไร่)	ผล (ล้านไร่)	%	เกี่ยว (ล้านไร่)	แผน (ล้านไร่)	ผล (ล้านไร่)	%	เกี่ยว (ล้านไร่)
เหนือ	2.64	2.29	87	0.37	0.03	0.05	186	0.007	2.67	2.35	88	0.38
ตะวันออกเฉียงเหนือ	3.55	3.46	97	0.001	0.02	0.01	34		3.57	3.46	97	0.001
กลาง	0.09	0.04	44	0.01	0.01	0.01	115		0.09	0.04	48	0.01
ตะวันออก	0.95	0.95	100	0.22	0.03	0.02	65		0.99	0.97	98	0.22
ตะวันตก	1.21	1.04	86	0.14	0.28	0.25	90	0.02	1.49	1.29	87	0.16
ใต้	0.48	0.08	16		0.02	0.004	24	0.001	0.50	0.08	16	0.001
ลุ่มน้ำเจ้าพระยา	8.05	7.57	94	4.04	0.15	0.11	75	0.05	8.20	7.68	94	4.09
ทั้งประเทศ	16.98	15.42	91	4.77	0.53	0.45	85	0.08	17.51	15.87	91	4.85

ทั้งประเทศ พื้นที่คาดการณ์นาปี **16.98** ล้านไร่

เพาะปลูกนาปีแล้ว 15.42 ล้านไร่ (91%)
เก็บเกี่ยว 4.77 ล้านไร่ (31%) คงเหลือ 10.64 ล้านไร่

ลุ่มเจ้าพระยา พื้นที่คาดการณ์นาปี **8.05** ล้านไร่

เพาะปลูกนาปีแล้ว 7.57 ล้านไร่ (94%)
เก็บเกี่ยว 4.04 ล้านไร่ (53%) คงเหลือ 3.53 ล้านไร่

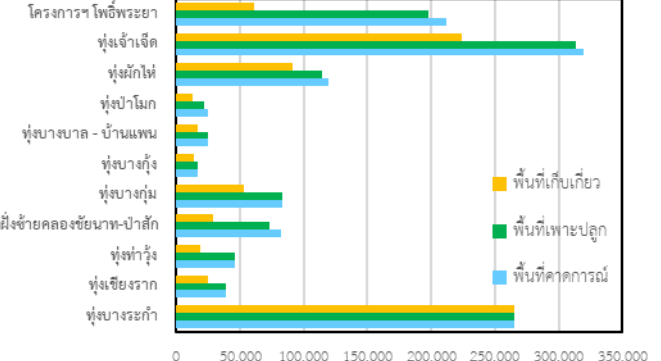
ลุ่มต่ำบางระกำ พื้นที่คาดการณ์ นาปี **0.265** ล้านไร่

เพาะปลูกนาปีแล้ว 0.265 ล้านไร่ (100%)
ปัจจุบันเก็บเกี่ยวแล้วเสร็จ 100%

10 ทุ่งตอนล่าง พื้นที่คาดการณ์ นาปี **0.967** ล้านไร่

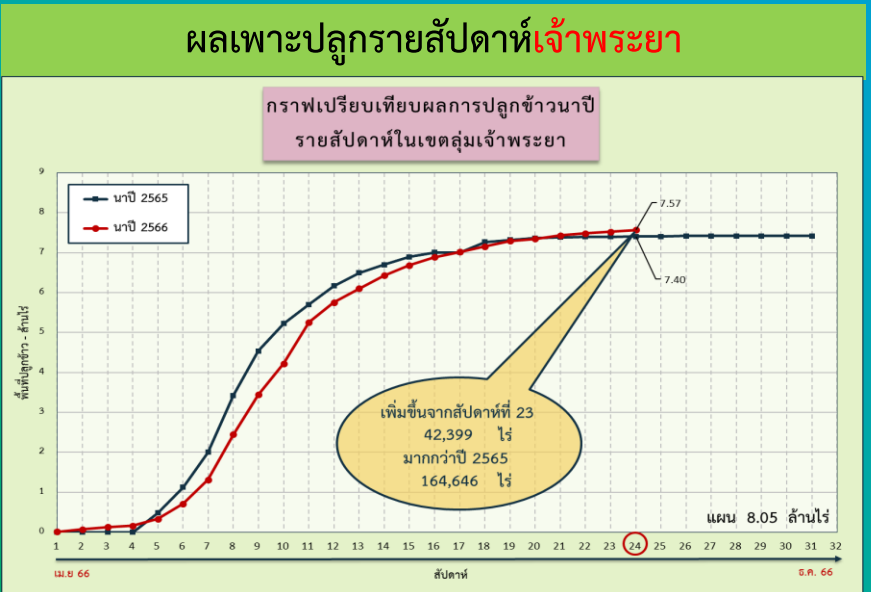
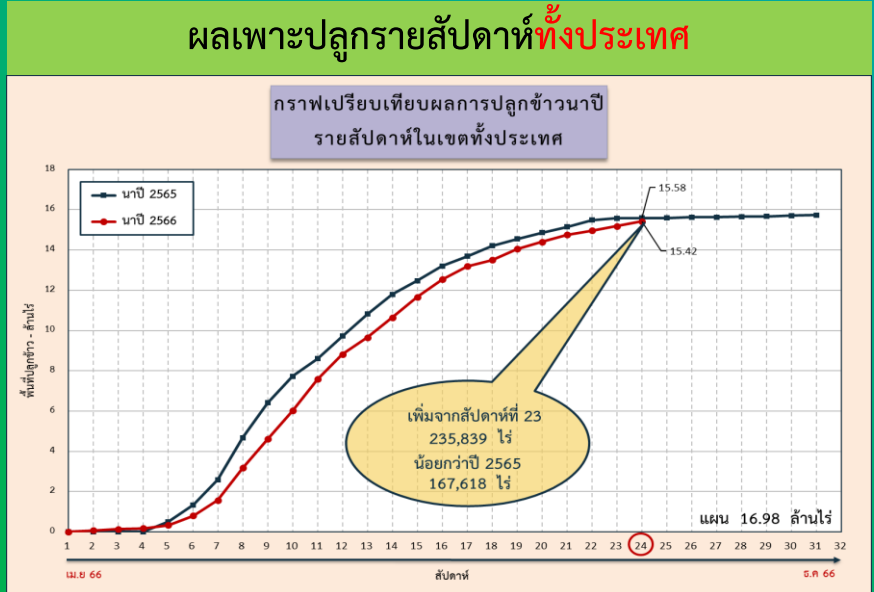
เพาะปลูกนาปีแล้ว 0.929 ล้านไร่ (96%)
เก็บเกี่ยว 0.681 ล้านไร่ (73%) คงเหลือ 0.248 ล้านไร่

พื้นที่ปลูกข้าวนาปี ปี 2566 ในพื้นที่ลุ่มต่ำ



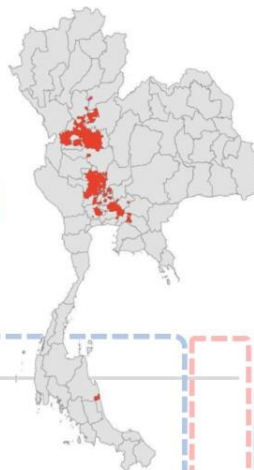
ลุ่มแม่กลอง พื้นที่คาดการณ์นาปี **0.88** ล้านไร่

เพาะปลูกนาปีแล้ว 0.850 ล้านไร่ (96%)
เก็บเกี่ยว 0.138 ล้านไร่ (16%) คงเหลือ 0.712 ล้านไร่

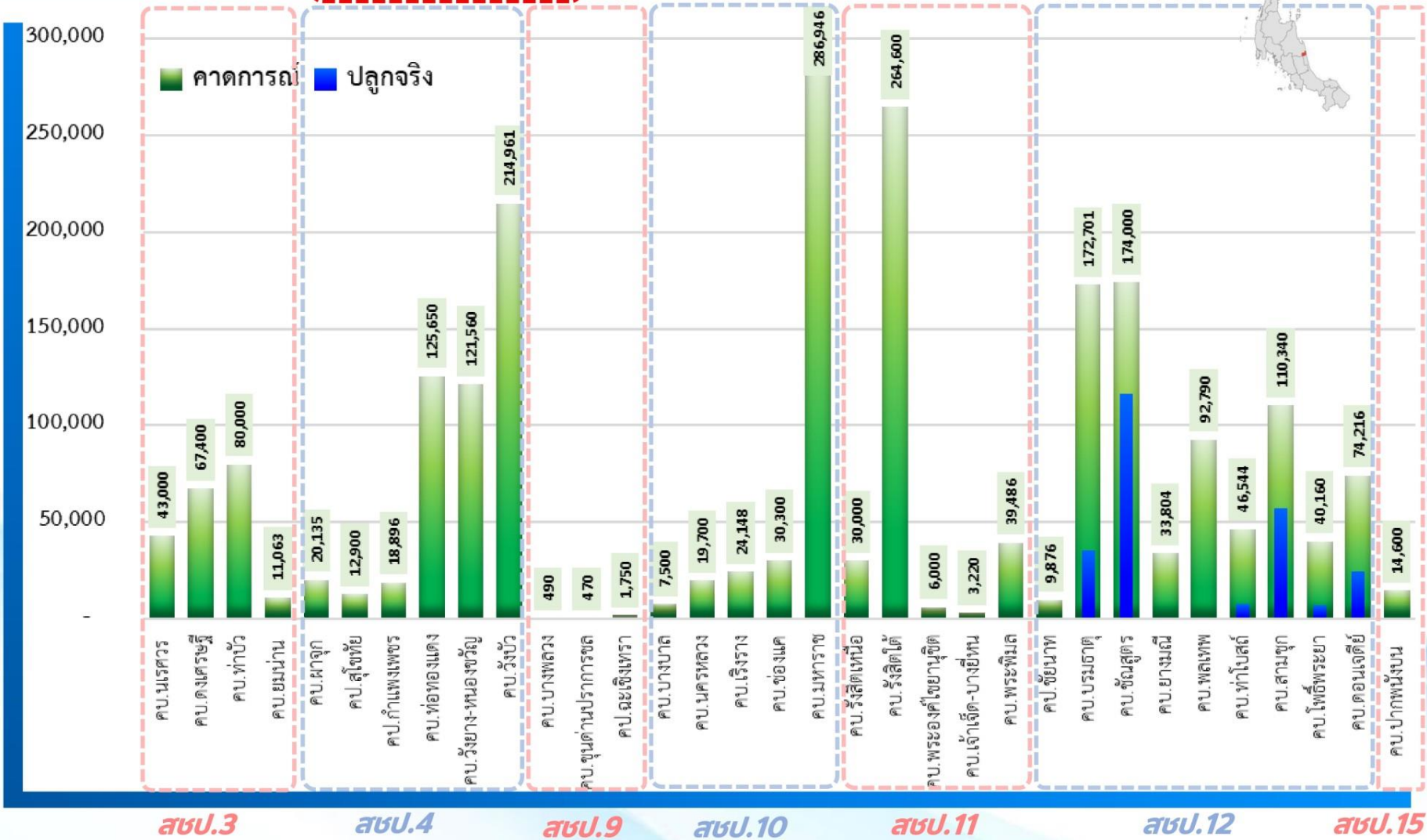


พื้นที่คาดการณ์เพาะปลูกข้าวนาปีต่อเนื่อง (นอกแผน) ปี 2566 รายโครงการชลประทาน

ข้อมูล ณ วันที่ 6 กันยายน 2566



คาดการณ์ 2,199,206 ไร่ **ปลูกจริง 247,385 ไร่**



สบป.	โครงการชลประทาน/โครงการส่งน้ำ	คาดการณ์ (ไร่)	ปลูกจริง (ไร่)
สบป.3	โครงการส่งน้ำและบำรุงรักษานครสวรรค์	43,000	-
สบป.3	โครงการส่งน้ำและบำรุงรักษาต.นครราชสีมา	67,400	-
สบป.3	โครงการส่งน้ำและบำรุงรักษาท่าบัว	80,000	-
สบป.3	โครงการส่งน้ำและบำรุงรักษายมมณาน	11,063	-
สบป.3	โครงการส่งน้ำและบำรุงรักษาผาจุ	20,135	-
รวมพื้นที่คาดการณ์ สบป.3		221,598	-
สบป.4	โครงการชลประทานสุโขทัย	12,900	-
สบป.4	โครงการชลประทานกำแพงเพชร	18,896	-
สบป.4	โครงการส่งน้ำและบำรุงรักษาพื้งทองแดง	125,650	-
สบป.4	โครงการส่งน้ำและบำรุงรักษาวังยาง-หนองขวัญ	121,560	-
สบป.4	โครงการส่งน้ำและบำรุงรักษาวังบัว	214,961	-
รวมพื้นที่คาดการณ์ สบป.4		493,967	-
สบป.9	โครงการส่งน้ำและบำรุงรักษาบางพลวง	490	-
สบป.9	โครงการส่งน้ำและบำรุงรักษาชุมชนด่านปรากฏขต	470	-
สบป.9	โครงการชลประทานอะเชิงเทรา	1,750	-
รวมพื้นที่คาดการณ์ สบป.9		2,710	-
สบป.10	โครงการส่งน้ำและบำรุงรักษาบางบาล	7,500	-
สบป.10	โครงการส่งน้ำและบำรุงรักษานครหลวง	19,700	-
สบป.10	โครงการส่งน้ำและบำรุงรักษาเริงราง	24,148	-
สบป.10	โครงการส่งน้ำและบำรุงรักษาช่องแค	30,300	-
สบป.10	โครงการส่งน้ำและบำรุงรักษามหाराช	286,946	-
รวมพื้นที่คาดการณ์ สบป.10		368,594	-
สบป.11	โครงการส่งน้ำและบำรุงรักษารังสิตเหนือ	30,000	-
สบป.11	โครงการส่งน้ำและบำรุงรักษารังสิตใต้	264,600	-
สบป.11	โครงการส่งน้ำและบำรุงรักษาพระองค์ไชยานุชิต	6,000	-
สบป.11	โครงการส่งน้ำและบำรุงรักษาเจ้าเจ็ด-บางยี่หน	3,220	-
สบป.11	โครงการส่งน้ำและบำรุงรักษาพระพิมล	39,486	-
สบป.11	โครงการชลประทานชัยนาท	9,876	-
สบป.11	โครงการส่งน้ำและบำรุงรักษาบรมธาตุ	172,701	35,117
สบป.11	โครงการส่งน้ำและบำรุงรักษาชัยสุตร	174,000	116,204
สบป.11	โครงการส่งน้ำและบำรุงรักษายางมะเ็	33,804	-
สบป.11	โครงการส่งน้ำและบำรุงรักษาพลเทพ	92,790	-
สบป.11	โครงการส่งน้ำและบำรุงรักษาท่าโบสถ์	46,544	7,711
สบป.11	โครงการส่งน้ำและบำรุงรักษาสามชุก	110,340	57,179
สบป.11	โครงการส่งน้ำและบำรุงรักษาโพธิ์พระยา	40,160	6,763
สบป.11	โครงการส่งน้ำและบำรุงรักษาดอนเจดีย์	74,216	24,411
สบป.11	โครงการส่งน้ำและบำรุงรักษาพระพิมล	39,486	-
รวมพื้นที่คาดการณ์ สบป.11		343,306	-
สบป.12	โครงการชลประทานชัยนาท	9,876	-
สบป.12	โครงการส่งน้ำและบำรุงรักษาบรมธาตุ	172,701	35,117
สบป.12	โครงการส่งน้ำและบำรุงรักษาชัยสุตร	174,000	116,204
สบป.12	โครงการส่งน้ำและบำรุงรักษายางมะเ็	33,804	-
สบป.12	โครงการส่งน้ำและบำรุงรักษาพลเทพ	92,790	-
สบป.12	โครงการส่งน้ำและบำรุงรักษาท่าโบสถ์	46,544	7,711
สบป.12	โครงการส่งน้ำและบำรุงรักษาสามชุก	110,340	57,179
สบป.12	โครงการส่งน้ำและบำรุงรักษาโพธิ์พระยา	40,160	6,763
สบป.12	โครงการส่งน้ำและบำรุงรักษาดอนเจดีย์	74,216	24,411
รวมพื้นที่คาดการณ์ สบป.12		754,431	247,385
สบป.15	โครงการส่งน้ำและบำรุงรักษาปากน้ำงิ้ว	14,600	-
รวมพื้นที่คาดการณ์ สบป.15		14,600	-
รวมพื้นที่คาดการณ์เพาะปลูกนาปีต่อเนื่อง (นอกแผน)		2,199,206	247,385

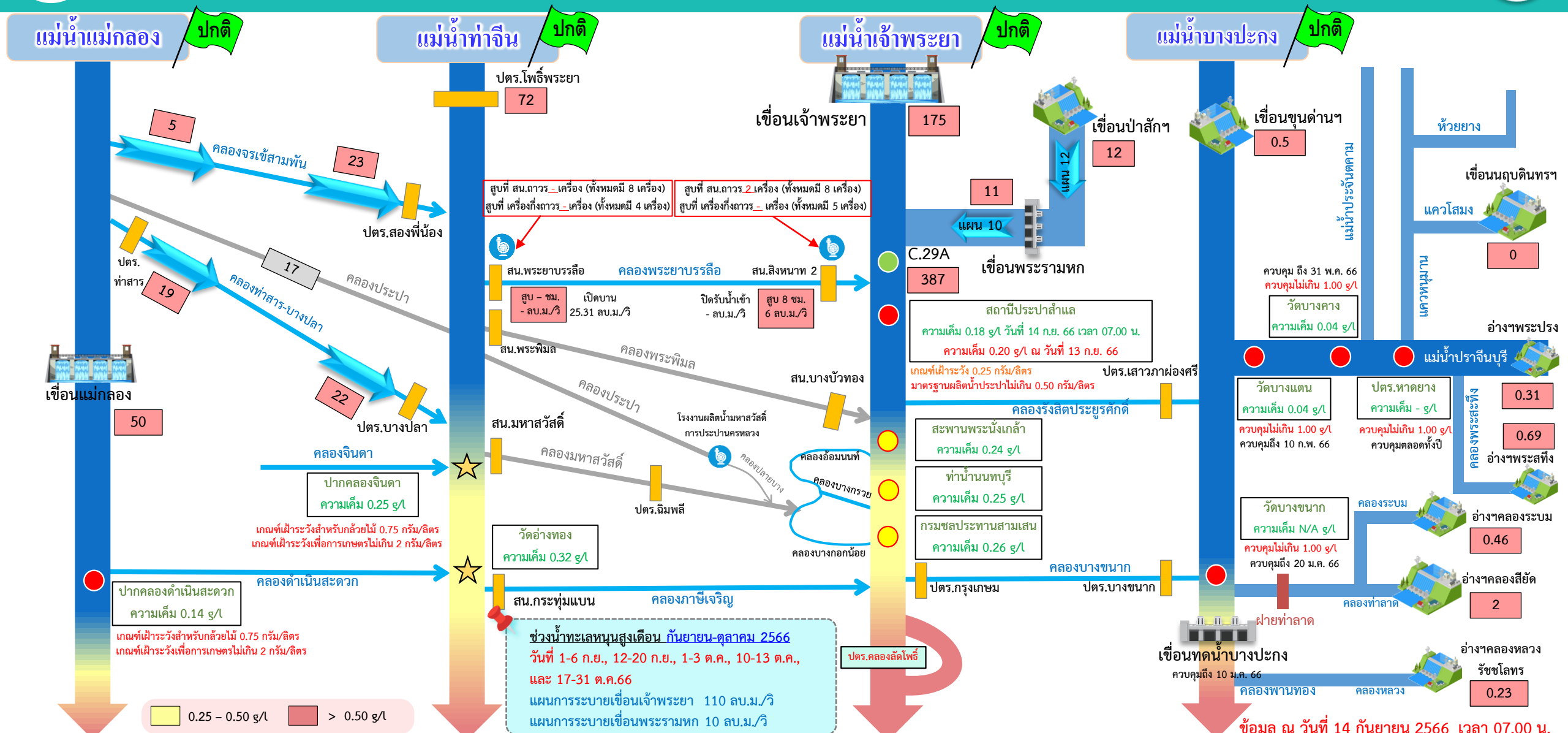


สถานการณ์ค่าความเค็ม ในลำน้ำสายหลัก





การบริหารจัดการน้ำเพื่อรักษาระบบนิเวศ (ความเค็ม) ใน 4 ลำน้ำสายหลัก



0.25 - 0.50 g/L > 0.50 g/L

● จุดควบคุมความเค็ม ● จุดตรวจวัดความเค็ม ● สถานีวัดน้ำ ★ จุดติดตั้งเครื่องวัดคุณภาพน้ำเคลื่อนที่

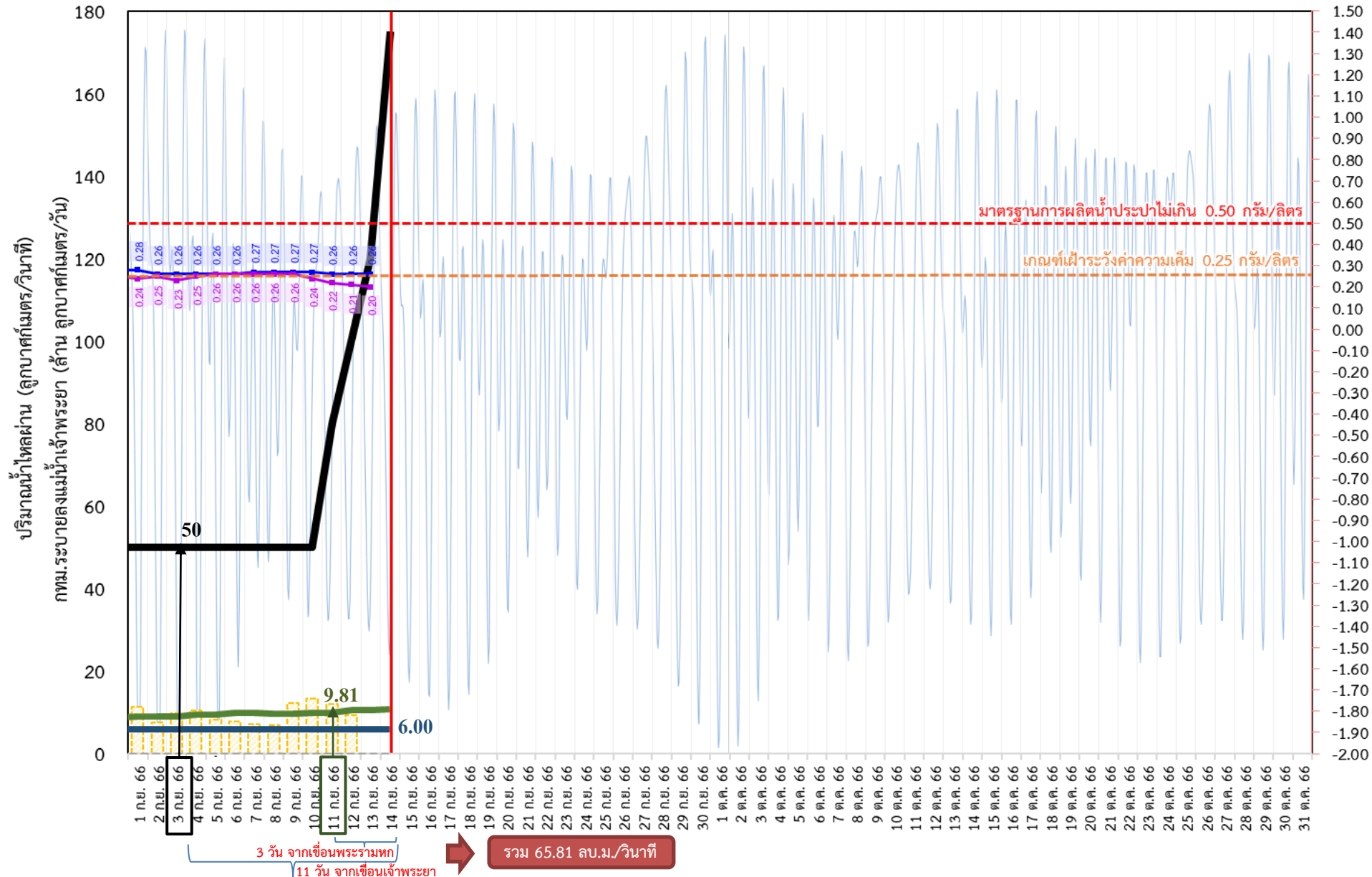
ฝ่ายประมวลวิเคราะห์สถานการณ์น้ำ สำนักบริหารจัดการน้ำและอุทกวิทยา

ข้อมูล ณ วันที่ 14 กันยายน 2566 เวลา 07.00 น.
 อัตราการไหลเวลา 06.00 น. / คุณภาพน้ำเวลา 07.00 น.
 หน่วย : ลูกบาศก์เมตร/วินาที หน่วย : กรัม/ลิตร



ติดตามปริมาณน้ำไหลผ่านเขื่อน และติดตามค่าความเค็ม

ข้อมูล ณ วันที่ 14 กันยายน 2566



- ระบายเขื่อนเจ้าพระยา
ลบ.ม./วินาที
- ระบายเขื่อนพระรามหก
ลบ.ม./วินาที
- สน.สิงหนาท (ระบายลงเจ้าพระยา)
ลบ.ม./วินาที
- กทม. (ระบายลงเจ้าพระยา)
ลบ.ม./วินาที
- ความเค็มสูงสุด (สะพานพระนั่งเกล้า)
กรัม/ลิตร
- ความเค็มสูงสุด (ลำแล)
กรัม/ลิตร
- - - ปตร.สิงหนาท เปิดรับน้ำเข้า
ลบ.ม./วินาที

เขื่อนเจ้าพระยา	175.00	ลบ.ม./วินาที
เขื่อนพระรามหก	10.76	ลบ.ม./วินาที
สน.สิงหนาท 2	6.00	ลบ.ม./วินาที
ความเค็มลำแล	0.20	ลบ.ม./วินาที
(สูงสุด ณ วันที่ 13 ก.ย. 66)		

หมายเหตุ กทม. ระบายลงแม่น้ำเจ้าพระยา 9.34 ล้าน ลบ.ม./วัน
 สิงหนาท วันนี้ ปิดรับน้ำเข้า - ลบ.ม./วินาที
 และสูบน้ำเพื่อรักษาค่าความเค็มในแม่น้ำเจ้าพระยา



ติดตามปริมาณน้ำไหลผ่านเขื่อน และติดตามค่าความเค็ม



	ระบาย เขื่อนเจ้าพระยา ลบ.ม./วินาที	ระบาย เขื่อนป่าสักฯ ลบ.ม./วินาที	ระบายเขื่อน พระรามหก ลบ.ม./วินาที	ระดับน้ำสูงสุด บริเวณป้อม- พระจุลจอมเกล้า (ค่าคาดการณ์)	ระดับน้ำสูงสุด บริเวณป้อม- พระจุลจอมเกล้า (ค่าจริง)	ความเค็มสูงสุด สะพานพระนั่งเกล้า กรัม/ลิตร	ความเค็ม สูงสุด(สำแล) กรัม/ลิตร	สน.สิงหนาท (ระบายลงเจ้าพระยา) ลบ.ม./วินาที	รวมระบายจากเขื่อนเจ้าพระยา+ เขื่อนพระรามหก+สิงหนาท 2 ลบ.ม./วินาที	กรุงเทพมหานคร (ระบายลงเจ้าพระยา) ล้าน ลบ.ม./วัน
1 ก.ย. 66	50.00	12.08	8.95	1.33	0.62	0.28	0.24	6.00	69.63	11.43
2 ก.ย. 66	50.00	12.06	9.04	1.24	0.55	0.26	0.25	6.00	69.80	7.68
3 ก.ย. 66	50.00	12.08	9.11	1.14	0.45	0.26	0.23	6.00	69.75	9.78
4 ก.ย. 66	50.00	12.08	9.36	1.02	0.23	0.26	0.25	6.00	74.95	10.42
5 ก.ย. 66	50.00	12.10	9.52	0.92	-0.26	0.26	0.26	6.00	75.04	8.35
6 ก.ย. 66	50.00	12.10	9.94	0.84	-0.80	0.26	0.26	6.00	70.11	7.74
7 ก.ย. 66	50.00	12.10	9.89	0.77	-1.03	0.27	0.26	6.00	70.36	7.11
8 ก.ย. 66	50.00	12.10	9.68	0.72	-1.42	0.27	0.26	6.00	70.52	6.86
9 ก.ย. 66	50.00	12.10	9.76	0.78	-1.43	0.27	0.26	6.00	65.94	12.32
10 ก.ย. 66	50.00	12.10	9.88	0.88	-1.45	0.27	0.24	6.00	65.89	13.26
11 ก.ย. 66	80.00	12.11	9.81	0.97	-1.43	0.26	0.22	6.00	65.68	12.02
12 ก.ย. 66	100.00	12.04	10.48	1.04	-0.68	0.26	0.21	6.00	65.76	9.34
13 ก.ย. 66	120.00	12.04	10.55	1.12	-0.55	0.26	0.20	6.00	65.88	
14 ก.ย. 66	175.00	12.02	10.76	1.13	-0.12			6.00	65.81	

ค่าจริงระดับน้ำสูงสุดบริเวณป้อมพระจุลจอมเกล้า อ้างอิงจาก <https://telerid.rid.go.th>



คาดการณ์ปริมาณน้ำ ณ วันที่ 1 พฤศจิกายน 2566

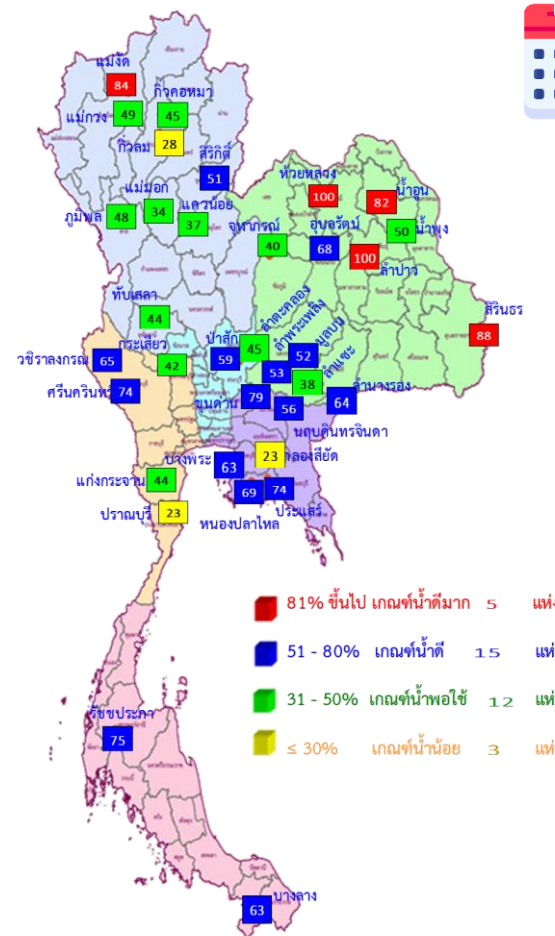


คาดการณ์ปริมาณน้ำอ่างเก็บน้ำขนาดใหญ่ 35 แห่งในช่วงฤดูฝน 2566 **6** กรณี



สถิติและคาดการณ์ปริมาณน้ำอ่างเก็บน้ำขนาดใหญ่
35 แห่งในช่วงฤดูฝน 2566 **4** กรณี

ปี	ปริมาณน้ำ (ล้าน ลบ.ม.)	%	น้ำใช้การ (ล้าน ลบ.ม.)	%
1 พ.ย.62	47,400	67	23,858	50
1 พ.ย.63	43,412	61	19,870	42
1 พ.ย.64	53,999	67	30,457	64
1 พ.ย.65	59,399	84	35,862	76
1 พ.ย. 66 (น้ำมาก)	54,824	77	31,282	66
1 พ.ย. 66 (น้ำเฉลี่ย)	51,679	73	28,136	59
1 พ.ย. 66 (น้ำน้อย)	46,995	66	23,453	49
1 พ.ย. 66 (One Map)	44,751	63	21,208	45



1 พ.ย. 66
(กรณีน้ำ One Map)

คาดการณ์ 1 พฤศจิกายน 2566
ปริมาณน้ำใช้การน้อยกว่า ปี 2565
14,654 ล้าน ลบ.ม.

ปี พ.ศ.	ปริมาณน้ำ (ล้าน ลบ.ม.)	%	น้ำใช้การ (ล้าน ลบ.ม.)	%
2566	44,751	63	21,208	45

คาดการณ์ ณ วันที่ 7 ก.ย.66

หมายเหตุ : กรณี One map (ใช้ Inflow กรณีฝนคาดการณ์น้อย)
ผลคาดการณ์อ่างเก็บน้ำขนาดใหญ่ 10 แห่ง (กฟผ.) ใช้ข้อมูลผลคาดการณ์ของ กฟผ. ณ วันที่ 4 กันยายน 2566



คาดการณ์ปริมาณน้ำใช้การใน 4 เขื่อนหลัก ณ วันที่ 1 พ.ย. 2566

เขื่อนภูมิพล	ปี	ปริมาณ (ล้าน ลบ.ม.)	%	น้ำใช้การ (ล้าน ลบ.ม.)	%
	1 พ.ย. 65	11,974	89	8,174	85
	1 พ.ย. 66 (น้ำมาก)	8,310	62	4,510	47
	1 พ.ย. 66 (น้ำเฉลี่ย)	7,712	57	3,912	40
	1 พ.ย. 66 (น้ำน้อย)	7,089	53	3,289	34
	1 พ.ย. 66 (One Map)	6,439	48	2,639	27

เขื่อนป่าสักชลสิทธิ์	ปี	ปริมาณ (ล้าน ลบ.ม.)	%	น้ำใช้การ (ล้าน ลบ.ม.)	%
	1 พ.ย. 65	976	102	973	102
	1 พ.ย. 66 (น้ำมาก)	960	100	957	100
	1 พ.ย. 66 (น้ำเฉลี่ย)	960	100	957	100
	1 พ.ย. 66 (น้ำน้อย)	684	71	681	71
	1 พ.ย. 66 (One Map)	567	59	564	59

เขื่อนสิริกิติ์	ปี	ปริมาณ (ล้าน ลบ.ม.)	%	น้ำใช้การ (ล้าน ลบ.ม.)	%
	1 พ.ย. 65	6,863	72	4,013	60
	1 พ.ย. 66 (น้ำมาก)	6,254	66	3,404	51
	1 พ.ย. 66 (น้ำเฉลี่ย)	5,902	62	3,052	46
	1 พ.ย. 66 (น้ำน้อย)	5,443	57	2,593	39
	1 พ.ย. 66 (One Map)	4,853	51	2,003	30

เขื่อนแควน้อยบำรุงแดน	ปี	ปริมาณ (ล้าน ลบ.ม.)	%	น้ำใช้การ (ล้าน ลบ.ม.)	%
	1 พ.ย. 65	957	102	914	102
	1 พ.ย. 66 (น้ำมาก)	939	100	896	100
	1 พ.ย. 66 (น้ำเฉลี่ย)	673	72	630	70
	1 พ.ย. 66 (น้ำน้อย)	366	39	323	36
	1 พ.ย. 66 (One Map)	352	37	309	34

ปริมาณน้ำใช้การ 4 เขื่อนหลัก

1 พฤศจิกายน 2565
14,074 ล้าน ลบ.ม.

คาดการณ์ 1 พฤศจิกายน 2566
5,516 ล้าน ลบ.ม.

คาดการณ์ปริมาณน้ำรวม 4 เขื่อนหลัก

ปี	ปริมาณน้ำ (ล้าน ลบ.ม.)	%	น้ำใช้การ (ล้าน ลบ.ม.)	%
1 พ.ย. 65	20,770	84	14,074	77
1 พ.ย. 66 (น้ำมาก)	16,463	66	9,767	54
1 พ.ย. 66 (น้ำเฉลี่ย)	15,247	61	8,551	47
1 พ.ย. 66 (น้ำน้อย)	13,582	55	6,886	38
1 พ.ย. 66 (One Map)	12,212	49	5,516	30



**มาตรการเตรียมความพร้อมรับมือ
ฤดูฝน ปี 2566
และการให้ความช่วยเหลือ**



12 มาตรการ รับมือฤดูฝน ปี 2566

6 แนวทางปฏิบัติ กรมชลประทาน



12 มาตรการรับมือฤดูฝน ปี 2566

กนช. เห็นชอบ เมื่อวันที่ 16 มีนาคม 2566

**คาดการณ์ชี้เป้าพื้นที่เสี่ยงน้ำท่วมและพื้นที่
เสี่ยงช่วงฝนทิ้งช่วง** (มี.ค. 66 เป็นต้นไป)

**การบริหารจัดการพื้นที่ลุ่มต่ำ
เพื่อรองรับน้ำหลาก** (ภายใน ส.ค. 66)

**ทบทวน ปรับปรุงเกณฑ์บริหารจัดการน้ำ
ในแหล่งน้ำ/เขื่อนระบายน้ำและจัดทำ
แผนบริหารจัดการน้ำเชิงบูรณาการ**
(ก่อนฤดูฝน - ตลอดช่วงฤดูฝน)

**เตรียมความพร้อม ซ่อมแซม ปรับปรุง
อาคารชลศาสตร์ ระบบระบายน้ำ ไทโรมาตอร์
ให้พร้อมใช้งาน และปรับปรุงแก้ไข
สิ่งกีดขวางทางน้ำ** (ก่อนฤดูฝน - ตลอดช่วงฤดูฝน)

**เตรียมพร้อม/วางแผนเครื่องจักร เครื่องมือ
บุคลากร ประจำพื้นที่เสี่ยงน้ำท่วมและพื้นที่เสี่ยง
ในช่วงฝนทิ้งช่วง** (ก่อนฤดูฝน - ตลอดช่วงฤดูฝน)

ข้อมูล ณ วันที่ 16 มีนาคม 2566



ติดตามประเมินผล

ปรับมาตรการให้สอดคล้องกับสถานการณ์ภัย (ตลอดช่วงฤดูฝน)

การสร้างการรับรู้และประชาสัมพันธ์
(ก่อนฤดูฝน - ตลอดช่วงฤดูฝน)

**สร้างความเข้มแข็งเครือข่าย
ภาคประชาชนในการให้ข้อมูลสถานการณ์**
(ก่อนฤดูฝน - ตลอดช่วงฤดูฝน)

**เร่งพัฒนาและเก็บกักน้ำ
ในแหล่งน้ำทุกประเภทช่วงปลายฤดูฝน**
(ภายใน ต.ค. - พ.ย. 66)

**ซักซ้อมแผนเผชิญเหตุ
ตั้งศูนย์ส่วนหน้าก่อนเกิดภัย
และฟื้นฟูสภาพให้กลับสู่สภาพปกติ**
(ตลอดช่วงฤดูฝน)

**เพิ่มประสิทธิภาพการระบายน้ำ
ของทางน้ำ** (ก่อนฤดูฝน - ตลอดช่วงฤดูฝน)

**ตรวจความมั่นคงปลอดภัย คัน ทำนบ
พังกันน้ำ** (ก่อนฤดูฝน - ตลอดช่วงฤดูฝน)

จัดทำโดย กองบริหารจัดการลุ่มน้ำ สำนักงานทรัพยากรน้ำแห่งชาติ

* ตัวหนังสือสีแดง คือ รวมมาตรการ
* ตัวหนังสือสีเขียว คือ เพิ่มมาตรการ

เก็บกักเต็มประสิทธิภาพ



คาดการณ์พื้นที่เสี่ยง



หลีกเลี่ยงสิ่งกีดขวาง



ระบบชลประทานเร่งระบาย



Standby เครื่องมือเครื่องจักร



แจ้งเตือนและประชาสัมพันธ์



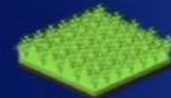


**มาตรการ
บริหารจัดการน้ำ
ฤดูฝน
ปี 2566**

“ เพื่อให้ปริมาณน้ำต้นทุน
ในอ่างเก็บน้ำมีเพียงพอ
สำหรับการใช้น้ำตลอดฤดูฝน ปี 2566
และเก็บกักไว้ใช้ฤดูแล้ง ปี 66/67 ”



จัดสรรน้ำเพื่อการ
อุปโภค-บริโภค
และรักษาระบบนิเวศ
ให้เพียงพอตลอดทั้งปี



ส่งเสริมการปลูกพืชฤดูฝน
ให้ใช้น้ำฝนเป็นหลัก
ใช้น้ำชลประทานเสริม
กรณีฝนทิ้งช่วงเท่านั้น



บริหารจัดการน้ำท่า
ให้มีประสิทธิภาพสูงสุด
ด้วยระบบและ
อาคารชลประทาน



**กักเก็บน้ำในเขื่อน
ให้มากที่สุด**

ไม่ต่ำกว่าเกณฑ์เก็บกักน้ำต่ำสุด ตามช่วงเวลา
เพื่อความมั่นคงด้านการอุปโภค-บริโภค
และรักษาระบบนิเวศ



**วางแผนป้องกัน
และบรรเทาอุทกภัย**



ชป.เตรียมความพร้อมเครื่องจักร-เครื่องมือ ช่วยเหลือ ฤดูแล้ง ทั่วประเทศ ปี 2566

ส่วนบริหารเครื่องจักรกลที่ 1

เชียงใหม่

- เครื่องสูบน้ำ 163 เครื่อง
- เครื่องจักรกลสนับสนุนอื่นๆ 247 หน่วย



รวม 410 หน่วย

ส่วนบริหารเครื่องจักรกลที่ 5

พระนครศรีอยุธยา

- เครื่องสูบน้ำ 265 เครื่อง
- เครื่องพลิกดินน้ำ 54 เครื่อง
- เครื่องจักรกลสนับสนุนอื่นๆ 222 หน่วย



รวม 541 หน่วย

ส่วนบริหารเครื่องจักรกลที่ 7

กาญจนบุรี

- เครื่องสูบน้ำ 160 เครื่อง
- เครื่องพลิกดินน้ำ 70 เครื่อง
- เครื่องจักรกลสนับสนุนอื่นๆ 227 หน่วย



รวม 457 หน่วย

ส่วนกลาง

นนทบุรี

- เครื่องสูบน้ำ 241 เครื่อง
- เครื่องจักรกลสนับสนุนอื่นๆ 277 หน่วย

รวม 518 หน่วย

ส่วนบริหารเครื่องจักรกลที่ 8

สงขลา

- เครื่องสูบน้ำ 297 เครื่อง
- เครื่องพลิกดินน้ำ 149 เครื่อง
- เครื่องจักรกลสนับสนุนอื่นๆ 324 หน่วย

รวม 770 หน่วย

ส่วนบริหารเครื่องจักรกลที่ 2

พิษณุโลก

- เครื่องสูบน้ำ 269 เครื่อง
- เครื่องพลิกดินน้ำ 20 เครื่อง
- เครื่องจักรกลสนับสนุนอื่นๆ 265 หน่วย



รวม 554 หน่วย

ส่วนบริหารเครื่องจักรกลที่ 3

ขอนแก่น

- เครื่องสูบน้ำ 286 เครื่อง
- เครื่องพลิกดินน้ำ 64 เครื่อง
- เครื่องจักรกลสนับสนุนอื่นๆ 401 หน่วย



รวม 751 หน่วย

ส่วนบริหารเครื่องจักรกลที่ 4

นครราชสีมา

- เครื่องสูบน้ำ 198 เครื่อง
- เครื่องพลิกดินน้ำ 145 เครื่อง
- เครื่องจักรกลสนับสนุนอื่นๆ 211 หน่วย

รวม 554 หน่วย

ส่วนบริหารเครื่องจักรกลที่ 6

ชลบุรี

- เครื่องสูบน้ำ 410 เครื่อง
- เครื่องพลิกดินน้ำ 115 เครื่อง
- เครื่องจักรกลสนับสนุนอื่นๆ 302 หน่วย

รวม 827 หน่วย

รวมทั้งประเทศ

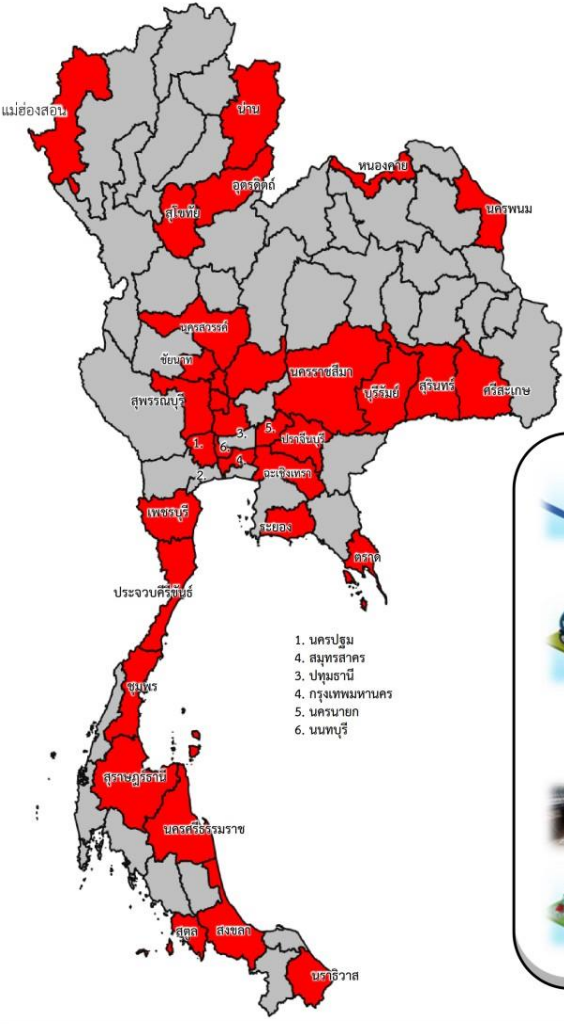
- เครื่องสูบน้ำ 2,289 เครื่อง
- เครื่องพลิกดินน้ำ 617 เครื่อง
- เครื่องจักรกลสนับสนุนอื่นๆ 2,476 หน่วย

รวมเป็น
5,382 หน่วย



ฝ่ายประมวลและวิเคราะห์สถานการณ์น้ำ ส่วนประมวลวิเคราะห์สถานการณ์น้ำ สำนักบริหารจัดการน้ำและอุทกวิทยา

ประจำสัปดาห์ (2 ก.ย.66 – 8 ก.ย.66)



ช่วยเหลือประจำสัปดาห์รวม **33** จังหวัด

ผล

เครื่องสูบน้ำ **428** เครื่อง
ปริมาณน้ำรวม 1.805 ล้าน ลบ.ม.

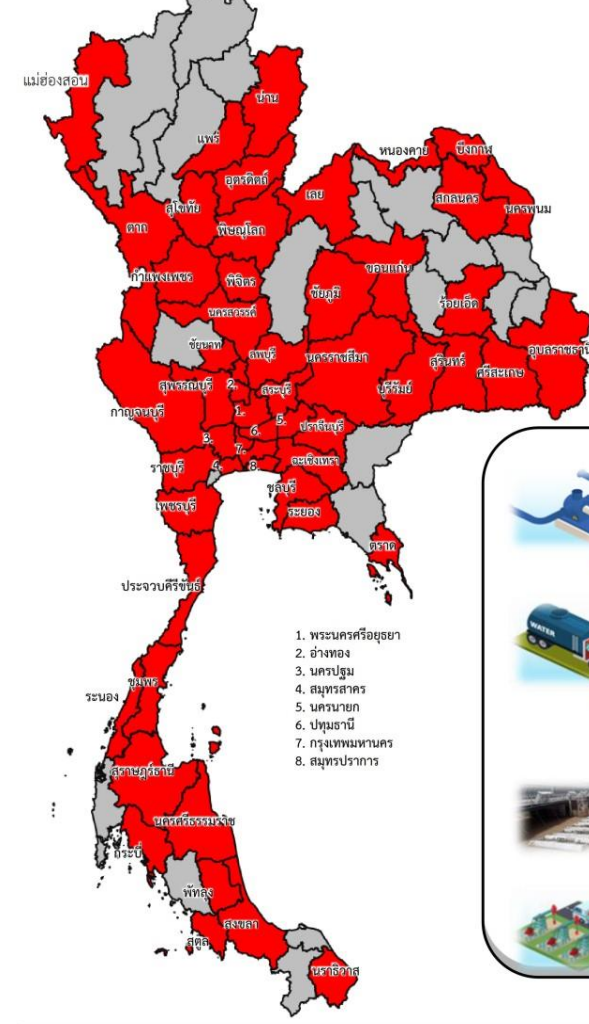
รถบรรทุกน้ำ **6** คัน
ปริมาณน้ำรวม 60,000 ลิตร

เครื่องผลักดันน้ำ **2** เครื่อง

เครื่องจักรอื่นๆ **5** หน่วย

1. นครปฐม
4. สมุทรสาคร
3. ปทุมธานี
4. กรุงเทพมหานคร
5. นครนายก
6. นนทบุรี

สะสม (1 พ.ค.66 – 8 ก.ย.66)



ช่วยเหลือสะสมรวม **55** จังหวัด

ผล

เครื่องสูบน้ำ **872** เครื่อง
ปริมาณน้ำรวม 222.830 ล้าน ลบ.ม.

รถบรรทุกน้ำ **70** คัน
ปริมาณน้ำรวม 13,245,420 ลิตร

เครื่องผลักดันน้ำ **3** เครื่อง

เครื่องจักรอื่นๆ **74** หน่วย

1. พระนครศรีอยุธยา
2. อ่างทอง
3. นครปฐม
4. สมุทรสาคร
5. นครนายก
6. ปทุมธานี
7. กรุงเทพมหานคร
8. สมุทรปราการ



ผลการประชาสัมพันธ์สร้างการรับรู้เกี่ยวกับสถานการณ์น้ำ



ฤดูฝน 2566 กรมชลประทาน



ระหว่างวันที่ 2 - 8 กันยายน 2566

1. ศูนย์เรียนรู้การเพิ่มประสิทธิภาพการผลิตสินค้าเกษตร (ศพก.)



จำนวน

27 ครั้ง

เส้สัป **92** ครั้ง

เกษตรกร

202 คน

เส้สัป **1,991** คน

2. คณะกรรมการจัดการชลประทาน (JMC)



จำนวน

59 ครั้ง

เส้สัป **159** ครั้ง

เกษตรกร

1,222 คน

เส้สัป **6,983** คน

3. กลุ่มใช้น้ำ



จำนวน

552 ครั้ง

เส้สัป **2,353** ครั้ง

เกษตรกร

5,565 คน

เส้สัป **46,895** คน

4. การประชาสัมพันธ์อื่นๆ



จำนวน

1,722 ครั้ง

เส้สัป **13,742** ครั้ง

ข้อมูลสะสม ตั้งแต่วันที่ 1 พ.ค.66

รวมการประชาสัมพันธ์



จำนวนครั้งการประชาสัมพันธ์

2,360 เส้สัป **16,346**



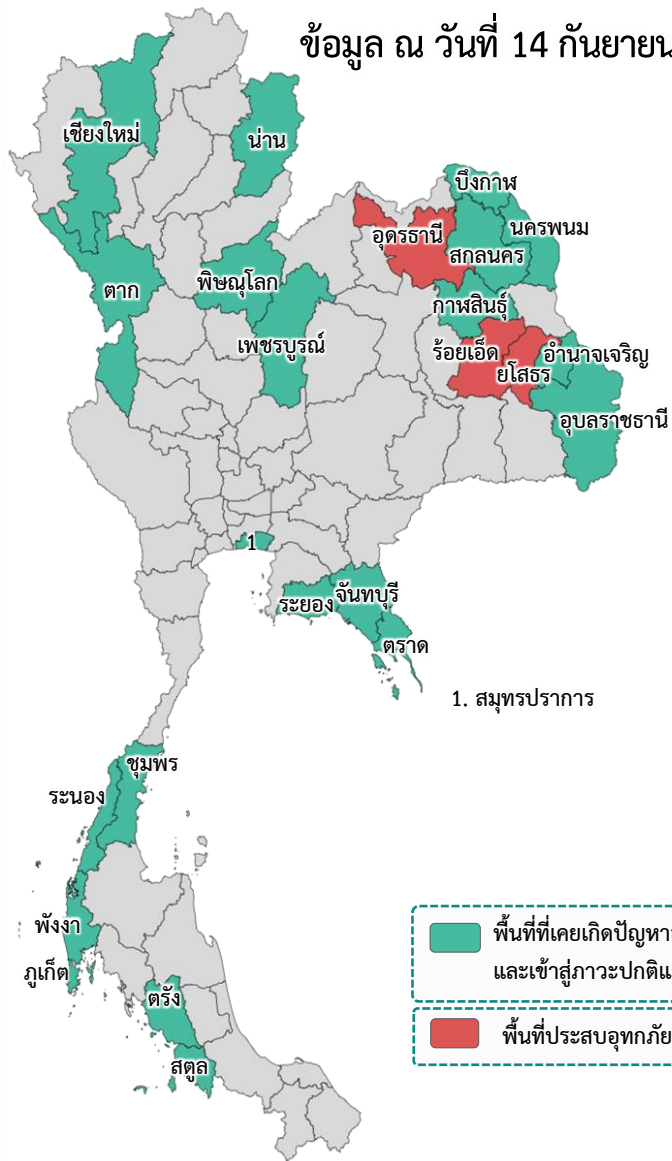
จำนวนเกษตรกรที่รับการฟังประชาสัมพันธ์

6,989 เส้สัป **55,869**



สถานการณ์อุทกภัย ปี 2566

ข้อมูล ณ วันที่ 14 กันยายน 2566



1. สมุทรปราการ

พื้นที่ที่เคยเกิดปัญหาอุทกภัย และเข้าสู่ภาวะปกติแล้ว
 พื้นที่ประสบอุทกภัย

อิทธิพลที่ส่งผลกระทบต่อ

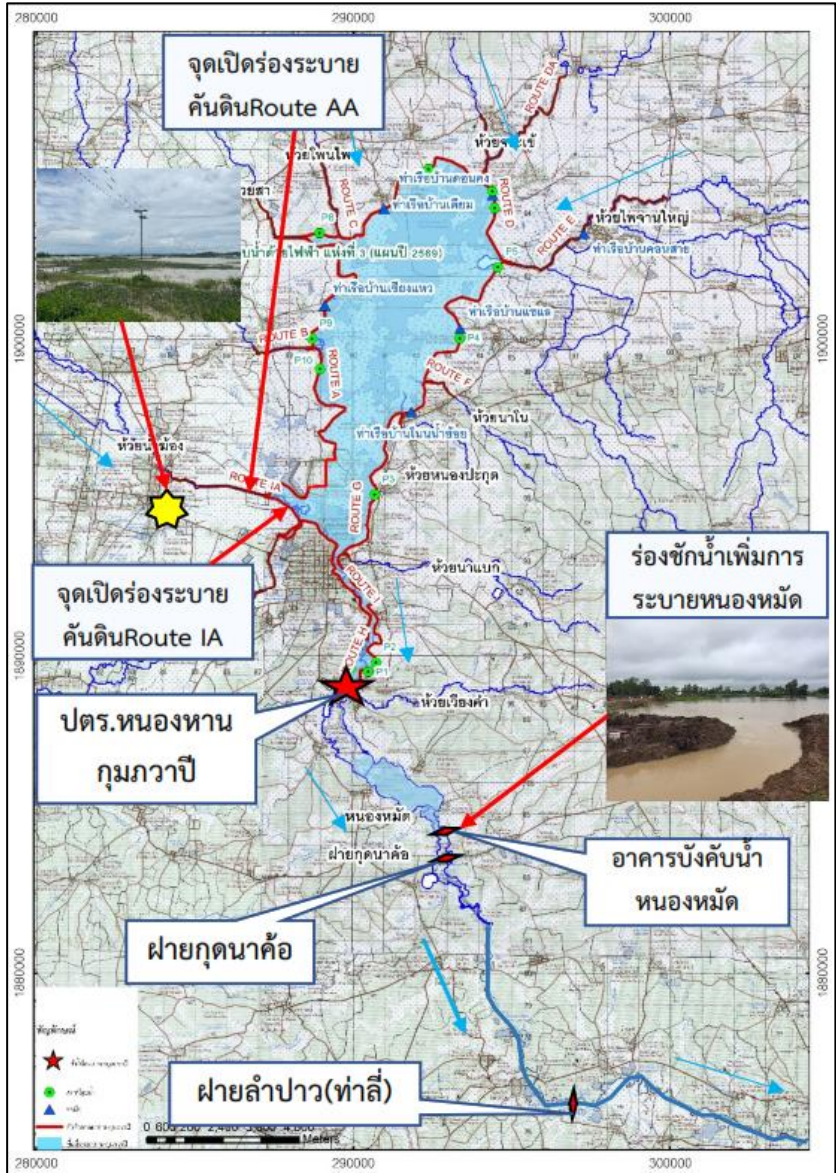
- ❑ มรสุมตะวันตกเฉียงใต้พัดปกคลุมทะเลอันดามัน ภาคใต้ และอ่าวไทย มีกำลังแรง (วันที่ 1-4 ก.ค.66) (ประสบอุทกภัย 5 จังหวัด ได้แก่ น่าน ร้อยเอ็ด ภูเก็ต สตูล และตรัง)
- ❑ ร่องมรสุมกำลังแรงพาดผ่านภาคเหนือ ภาคตะวันออกเฉียงเหนือ ภาคกลางตอนบน ประกอบกับมรสุมตะวันตกเฉียงใต้ที่พัดปกคลุมทะเลอันดามัน ภาคใต้ และอ่าวไทยมีกำลังแรง (วันที่ 16-20 ก.ค.66) (ประสบอุทกภัย 3 จังหวัด ได้แก่ ระยอง ชุมพร และระนอง)
- ❑ ร่องมรสุมกำลังปานกลางพาดผ่านภาคเหนือตอนล่าง ภาคกลาง ภาคตะวันออกเฉียงเหนือตอนล่าง ประกอบกับมรสุมตะวันตกเฉียงใต้กำลังค่อนข้างแรงพัดปกคลุมทะเลอันดามันตอนบน ภาคใต้ และอ่าวไทยตอนบน (วันที่ 22-24 ก.ค.66) (ประสบอุทกภัย 2 จังหวัด ได้แก่ ร้อยเอ็ด และสมุทรปราการ)
- ❑ ร่องมรสุมพาดผ่านภาคเหนือตอนบนของประเทศไทย และประเทศลาวตอนบน เข้าสู่หย่อมความกดอากาศต่ำบริเวณชายฝั่งเวียดนามตอนบน ประกอบกับมรสุมตะวันตกเฉียงใต้ปกคลุมทะเลอันดามัน ประเทศไทย และอ่าวไทยมีกำลังแรง (วันที่ 28 ก.ค. - 3 ส.ค.66) (ประสบอุทกภัย 7 จังหวัด ได้แก่ ตาก สกลนคร บึงกาฬ อุดรธานี นครพนม อำนาจเจริญ และอุบลราชธานี)
- ❑ ร่องมรสุมพาดผ่านประเทศเมียนมา ประเทศลาวตอนบนเข้าสู่หย่อมความกดอากาศต่ำ บริเวณประเทศเวียดนามตอนบน ประกอบกับมรสุมตะวันตกเฉียงใต้กำลังปานกลางปกคลุมทะเลอันดามัน ประเทศไทย และอ่าวไทย (วันที่ 5 ส.ค. - 10 ส.ค.66) (ประสบอุทกภัย 2 จังหวัด ได้แก่ น่าน และนครพนม)
- ❑ มรสุมตะวันตกเฉียงใต้พัดปกคลุมทะเลอันดามัน ประเทศไทย และอ่าวไทยมีกำลังค่อนข้างแรง ประกอบกับร่องมรสุมกำลังอ่อนพาดผ่านตอนบนของภาคเหนือ และประเทศลาวตอนบน เข้าสู่หย่อมความกดอากาศต่ำบริเวณประเทศเวียดนามตอนบน (วันที่ 13 - 15 ส.ค.66) (ประสบอุทกภัย 3 จังหวัด ได้แก่ พังงา ตรัง และสตูล)
- ❑ ร่องมรสุมพาดผ่านภาคเหนือ ภาคตะวันออกเฉียงเหนือ และภาคกลางตอนบน ประกอบกับมรสุมตะวันตกเฉียงใต้กำลังค่อนข้างแรงปกคลุมทะเลอันดามัน ประเทศไทย และอ่าวไทย (วันที่ 29 ส.ค. - 10 ก.ย.66) (ประสบอุทกภัย 11 จังหวัด ได้แก่ แม่ฮ่องสอน เชียงใหม่ พิชณุโลก อุดรธานี ร้อยเอ็ด กาฬสินธุ์ ยโสธร จันทบุรี ตราด เพชรบูรณ์ และสตูล)

พื้นที่ประสบอุทกภัย

❖ ส่งผลทำให้มีพื้นที่ประสบอุทกภัยรวมทั้งสิ้น **25 จังหวัด** ดังนี้

- จังหวัดที่เข้าสู่ภาวะปกติ **22 จังหวัด** ได้แก่ จังหวัดแม่ฮ่องสอน เชียงใหม่ น่าน พิชณุโลก ตาก สกลนคร บึงกาฬ นครพนม อำนาจเจริญ อุบลราชธานี กาฬสินธุ์ สมุทรปราการ จันทบุรี ระยอง ตราด เพชรบูรณ์ ระนอง ชุมพร พังงา ภูเก็ต สตูล และตรัง
- จังหวัดที่ประสบอุทกภัย **3 จังหวัด** ได้แก่ จังหวัดอุดรธานี ร้อยเอ็ด และยโสธร

ที่	สขป.	ลุ่มน้ำ	จังหวัด	อำเภอ (จำนวน)	รายชื่ออำเภอ	จุดประสบภัย			พื้นที่ประสบภัย	
						น้ำล้นตลิ่ง	ลำน้ำที่น้ำล้นตลิ่ง	น้ำท่วมขัง	ไร่	ครัวเรือน
1	สขป.5	โขงตะวันออกเฉียงเหนือ	อุดรธานี	1	กุมภวาปี			✓	430	
2	สขป.6	ชี	ร้อยเอ็ด	2	โพหนอง เสนภูมิ	✓	ลำน้ำยัง		19,164	
3	สขป.7	ชี	ยโสธร	2	เมืองยโสธร ทรายมูล	✓	ลำน้ำยัง แม่น้ำชี		2,340	
รวม				5		2		1	21,934	0



1. สาเหตุ

เนื่องจากในช่วงวันที่ 5-8 ก.ย.66 มีปริมาณฝนตกหนักในพื้นที่รับน้ำของโครงการฯ ซึ่งมี 10 ลำห้วย ที่เป็นลำน้ำสาขาของหนองหนองหมัด 1,447 ตารางกิโลเมตร ทำให้มีปริมาณน้ำท่า ไหลลงหนองหนองหมัดเป็นปริมาณมากส่งผลให้มีน้ำท่วมขังในพื้นที่ลุ่มต่ำ

2. สถานการณ์ปัจจุบัน

มีพื้นที่น้ำท่วม 1 อำเภอ ได้แก่ อำเภอกุมภวาปี ปัจจุบันปริมาณน้ำอ่างฯ เท่ากับ 91.63 ล้านลบ.ม คิดเป็น 89.84 % ของความจุอ่างฯ (ลดลงจากเมื่อวาน) ปริมาณน้ำในลำห้วยสาขา มีระดับคงที่ น้ำไหลช้า และมีน้ำท่วมขังรอการระบายในบริเวณที่ลุ่มต่ำ บริเวณพื้นที่ ต.พันดอน จำนวนประมาณ 430 ไร่

3. แนวโน้มและการคาดการณ์

ระดับน้ำในอ่างฯ และลำห้วยต่าง ๆ มีแนวโน้มคงที่ สถานีสูบน้ำ P4 P5 P10 และ P11 เดินเครื่องสูบน้ำเข้าอ่างฯ เพื่อลดระดับน้ำบริเวณพื้นที่นอกคันดินที่เป็นที่ลุ่มต่ำ หากไม่มีฝนตกเพิ่มเติมและน้ำด้านท้ายลดลง คาดว่าจะสามารถควบคุมน้ำให้อยู่ในภาวะปกติภายใน 1-2 วัน และจะทำให้ลดผลกระทบน้ำท่วมขังทั้งด้านเหนือน้ำและท้ายน้ำได้

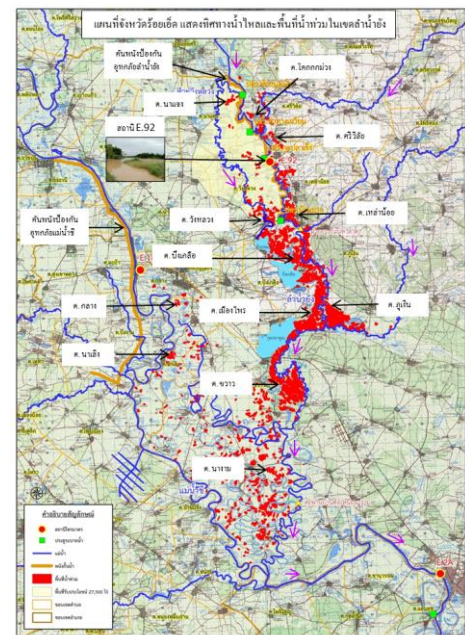
4. การช่วยเหลือและบริหารจัดการน้ำในพื้นที่

1. เปิดบานระบายน้ำจาก ประตูหนองหนองหมัด จำนวน 5 บาน บานละ 2.3 ม. อัตราการระบาย 51.84 ลบ.ม./วินาที (เนื่องจากระดับด้านเหนือน้ำและท้ายน้ำมีค่าใกล้เคียงกันมากจึงเป็นการระบายแบบ SubmergedFlow ทำให้ระบายออกได้น้อยกว่าปกติ)
2. เปิดบานระบายของ ประตูหนองหมัด ทั้ง 3 บาน บานละ 2.0 ม.และระบายผ่านฝายตัว M รวมทั้งชุดร่องชักน้ำบริเวณข้างคันดินหนองหมัดเพื่อเพิ่มการระบาย อัตราการระบายรวมประมาณ 29.50 ลบ.ม./วินาที (เนื่องจากระดับด้านเหนือน้ำและท้ายน้ำมีค่าใกล้เคียงกันมากจึงเป็นการระบายแบบ Submerged Flow ทำให้ระบายออกได้น้อยกว่าปกติ) (ระดับน้ำหนองหมัดปัจจุบัน + 168.33 ม.รทก.)
3. เดินเครื่องสูบน้ำจากสถานีสูบน้ำของโครงการฯ เข้าอ่างฯ เพื่อลดระดับน้ำในพื้นที่ลุ่มต่ำ ได้แก่ P4 P5 P10 และ P11
4. เปิดร่องระบายน้ำคันดิน routeAA และ Route IA เพื่อระบายน้ำจากห้วยกองสีและห้วยน้ำซ้อยลงสู่หนองกุมภวาปี เพื่อลดผลกระทบน้ำท่วมขังในพื้นที่ลุ่มต่ำ
5. ดำเนินการกำจัดวัชพืชบริเวณด้านหน้าอาคารบังคับน้ำหนองหมัด และบริเวณหน้าฝายลำปาว (ท่าลี่) บ้านท่าลี่ ต.ท่าลี่ อ.กุมภวาปี จ.อุดรธานี เพื่อเพิ่มประสิทธิภาพการระบายด้านท้ายน้ำให้ไหลสะดวกขึ้น
6. ติดตั้งเครื่องผลักดันน้ำจำนวน 4 ชุด เพื่อเพิ่มประสิทธิภาพการระบายน้ำบริเวณ ประตูระบายน้ำหนองหนองหมัด-กุมภวาปี



สถานการณ์อุทกภัย จังหวัดร้อยเอ็ด

ข้อมูล ณ วันที่ 14 กันยายน 2566



ภาพถ่ายแสดงพื้นที่น้ำท่วมในเขตลำน้ำยัง จ.ร้อยเอ็ด ประมาณ 19,164 ไร่



โครงการชลประทานร้อยเอ็ด ร่วมกับผู้ที่ต้องถิ่นและราษฎรในพื้นที่ ต.วังหลวง อ.เสลภูมิ ช่วยกันบรรจกระสอบทรายเพื่อวางเป็นแนวป้องกันน้ำยังล้นตลิ่ง รวม 2 จุด



ผู้ว่าราชการจังหวัดร้อยเอ็ด และส่วนราชการที่เกี่ยวข้องพื้นที่ประสบภัยน้ำท่วมเพื่อตรวจเยี่ยม ชี้แจง มอบ ใต้กำกับส่วนราชการที่เกี่ยวข้องเร่งช่วยเหลือราษฎรที่ได้รับผลกระทบ โดยเร่งด่วน



1. สาเหตุ

เกิดฝนตกหนัก วันที่ 3 กันยายน 2566 ที่ผ่านมา บริเวณต้นลำน้ำยังตอนบน ซึ่งอยู่ในเขต จ.กาฬสินธุ์ โดยมีปริมาณน้ำฝนมากที่สุด อ.ภูผินารายณ์ 124.0 มม. อ.เขาวง 50.0 มม. และ อ.ห้วยผึ้ง 36.0 มม. จึงเป็นเหตุให้ระดับน้ำในลำน้ำยังเพิ่มระดับขึ้นอย่างรวดเร็วและต่อเนื่อง

2. สถานการณ์ปัจจุบัน

มีพื้นที่น้ำท่วม 2 อำเภอ ได้แก่ อำเภอโพธิ์ทอง และอำเภอเสลภูมิ รวมพื้นที่ที่ได้รับผลกระทบจำนวน 19,164 ไร่ รายละเอียดดังนี้

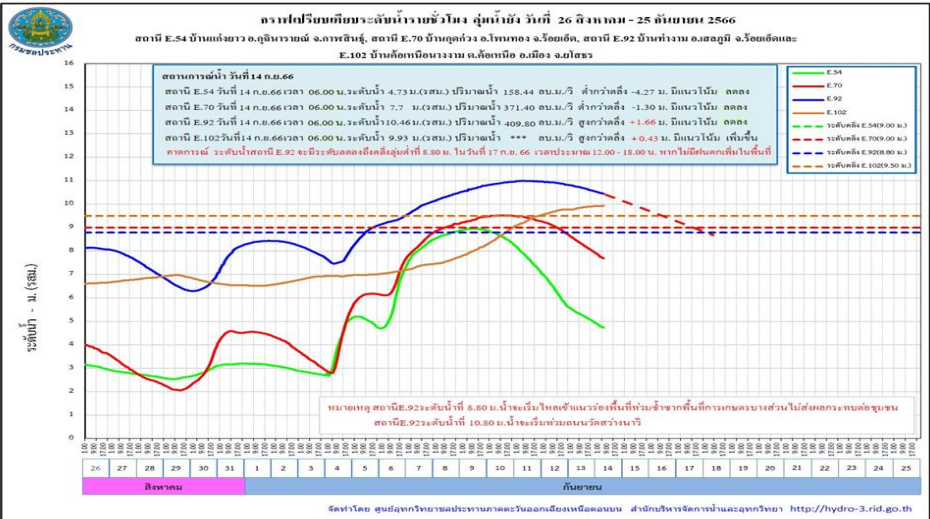
- 1. อำเภอโพธิ์ทอง มีพื้นที่น้ำท่วม ต.โคกกกมวง พื้นที่ที่ได้รับผลกระทบ 104 ไร่
- 2. อำเภอเสลภูมิ มีพื้นที่น้ำท่วม ต.เหล่าน้อย พื้นที่ที่ได้รับผลกระทบ 1,162 ไร่ ต.ภูเงิน 2,445 ไร่, ต.บึงเกลือ 4,357 ไร่ ต.ศรีวิสัย 400 ไร่ ต.กลาง 114 ไร่ ต.นางาม 4,010 ไร่ ต.เมืองไพร 434 ไร่ ต.นาแซง 170 ไร่ ต.วังหลวง 1,719 ไร่ ต.นาเลิง 565 ไร่ และ ต.ขวาว 3,684 ไร่

3. แนวโน้มและการคาดการณ์ (06.00 น.)

- ลำน้ำยัง สถานีวัดน้ำ E.92 บ้านท่างาม อ.เสลภูมิ จ.ร้อยเอ็ด ระดับน้ำ 10.46 ม. สูงกว่าตลิ่ง +1.66 ม. (ระดับตลิ่ง 8.80 ม.) ปริมาณน้ำ 409.80 ลบ.ม./วินาที (ความจุ 180.00 ลบ.ม./วินาที) **แนวโน้มลดลง**
- ลำน้ำยัง สถานีวัดน้ำ E.70 บ้านกุดกว้าง อ.โพธิ์ทอง จ.ร้อยเอ็ด ระดับน้ำ 7.70 ม. ต่ำกว่าตลิ่ง -1.30 ม. (ระดับตลิ่ง 9.00 ม.) ปริมาณน้ำ 371.40 ลบ.ม./วินาที (ความจุ 520.00 ลบ.ม./วินาที) **แนวโน้มลดลง**

4. การช่วยเหลือและบริหารจัดการน้ำในพื้นที่

โครงการชลประทานร้อยเอ็ด สำนักงานชลประทานที่ 6 ได้จัดเตรียมเครื่องสูบน้ำ 25 เครื่อง กระสอบบรรจุทราย จำนวน 10,000 กระสอบ ก่อ Mattress ขนาด 2x4x0.3 เมตร หินใหญ่ เส้าเข็มพืด(Sheet pile) เครื่องจักร เครื่องมือและบุคลากรเฝ้าระวังตลอดแนวพังกันน้ำยัง พร้อมรับมืออุทกภัยตามมาตรการ การช่วยเหลือและบรรเทาอุทกภัยของกรมชลประทาน และแจ้งประชาสัมพันธ์ประชาชนบูรณาการ ทุกภาคส่วนในจังหวัด ในการช่วยเหลือประชาชน โครงการชลประทานร้อยเอ็ด ได้มอบหมายให้เจ้าหน้าที่เฝ้าระวังและจัดเวรยามติดตามสถานการณ์น้ำตลอดแนวพังกันน้ำยัง 24 ชั่วโมง และทำการยกบานระบายปตร.น้ำกุดปลาแซง ปตร.ห้วยบุงเป้า และ ปตร.บ้านบาก เพื่อผันน้ำที่ท่วมไปยังแหล่งน้ำที่อยู่ใกล้เคียง และจัดการจราจรน้ำยังโดยระบายน้ำในเขื่อนยโสธร

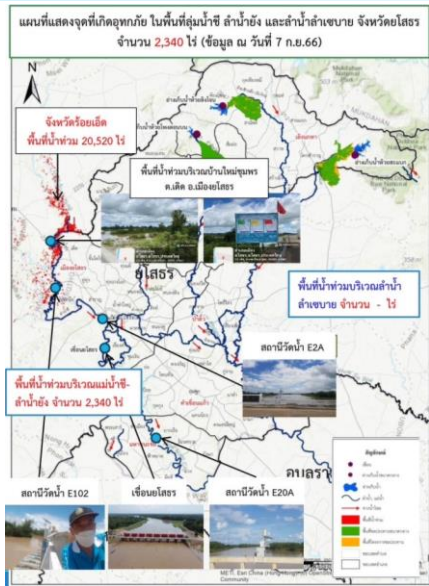


จัดทำโดย ศูนย์ปฏิบัติการและนิเทศการแจ้งเตือนสถานการณ์น้ำ สำนักงานชลประทานที่ 6 อ.เสลภูมิ จ.ร้อยเอ็ด <http://hydro-3.rid.go.th>



สถานการณ์อุทกภัย จังหวัดยโสธร

ข้อมูล ณ วันที่ 14 กันยายน 2566



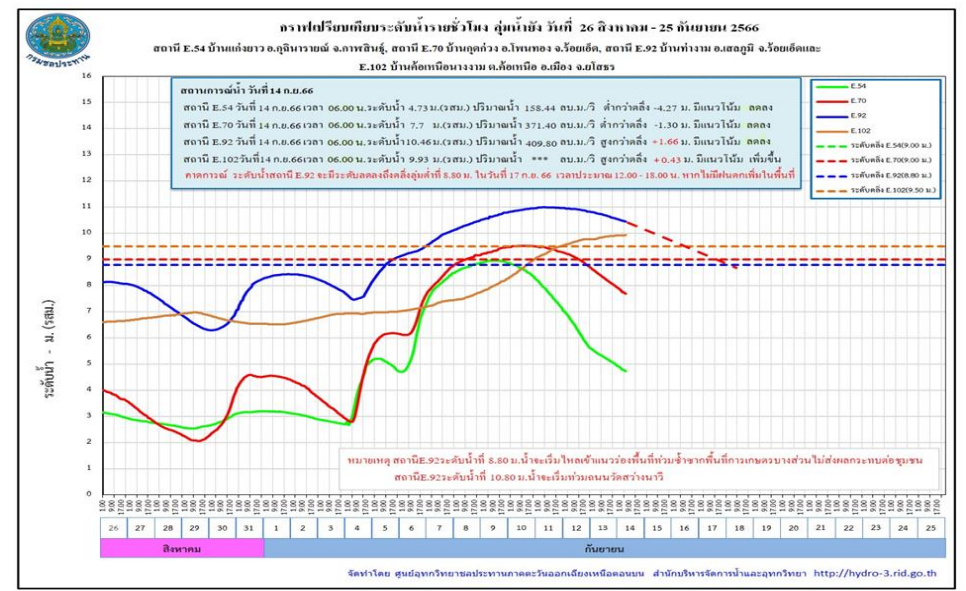
เขื่อนยโสธร ต.เขื่องคำ อ.เมืองยโสธร

สถานีวัดน้ำ E20A ต.ฟ้าหยาด อ.คำเขื่อนแก้ว

สถานีวัดน้ำ E2A ต.สำราญ อ.เมืองยโสธร

ฝายลำน้ำกว้าง เทศบาลเมืองยโสธร อ.เมืองยโสธร

สถานีวัดน้ำ E102 ต.ค้อเหนือ อ.เมืองยโสธร



1. สาเหตุ

ตามที่ได้เกิดสภาวะฝนตกหนักต่อเนื่อง เมื่อวันที่ 3-6 กันยายน 2566 ที่ผ่านมา บริเวณต้นลำน้ำยังตอนบน ซึ่งอยู่ในเขตจังหวัดกาฬสินธุ์ จึงเป็นเหตุให้ระดับน้ำในลำน้ำยังเพิ่มขึ้นอย่างรวดเร็ว และต่อเนื่อง และไหลสู่พื้นที่ ตอนล่างจังหวัดร้อยเอ็ดและจังหวัดยโสธร

2. สถานการณ์ปัจจุบัน

มีพื้นที่น้ำท่วม 2 อำเภอ ได้แก่ อำเภอเมืองยโสธร และอำเภอยายมุล รวมพื้นที่ที่ได้รับผลกระทบจำนวน 2,340 ไร่ รายละเอียดดังนี้

1. อำเภอเมืองยโสธร มีพื้นที่ที่ได้รับผลกระทบ 2,322 ไร่
2. อำเภอยายมุล มีพื้นที่ที่ได้รับผลกระทบ 18 ไร่

3. แนวโน้มและการคาดการณ์ (06.00 น.)

- ลำน้ำยัง สถานีวัดน้ำ E.102 บ้านค้อเหนือนางงาม อ.เมืองยโสธร จ.ยโสธร ระดับน้ำ 9.93 ม. สูงกว่าตลิ่ง +0.43 ม. (ระดับตลิ่ง 9.50 ม.) ปริมาณน้ำ - ลบ.ม./วินาที (ความจุ - ลบ.ม./วินาที) **แนวโน้มเพิ่มขึ้น**
- แม่น้ำชี สถานี E.2A บ้านใหม่ อ.เมืองยโสธร จ.ยโสธร ระดับน้ำ 12.13 ม. สูงกว่าตลิ่ง +0.13 ม. (ระดับตลิ่ง 12.00 ม.) ปริมาณน้ำ 1082.40 ลบ.ม./วินาที (ความจุ 1,020.00 ลบ.ม./วินาที) **แนวโน้มทรงตัว**
- แม่น้ำชี สถานี E.20A บ้านฟ้าหยาด อ.มหาชนะชัย จ.ยโสธร ระดับน้ำ 8.62 ม. ต่ำกว่าตลิ่ง -1.38 ม. (ระดับตลิ่ง 10.00 ม.) ปริมาณน้ำ 776.19 ลบ.ม./วินาที (ความจุ 1,100.00 ลบ.ม./วินาที) **แนวโน้มเพิ่มขึ้น**

4. การช่วยเหลือและบริหารจัดการน้ำในพื้นที่

โครงการชลประทานยโสธร สำนักงานชลประทานที่ 7 เตรียมติดตั้งเครื่องสูบน้ำ จำนวน 13 เครื่อง และติดตามสถานการณ์น้ำอย่างใกล้ชิด เพื่อให้ความช่วยเหลือ ได้อย่างทันที่และรายงานสถานการณ์ให้หน่วยงานที่เกี่ยวข้องทราบ โดยผู้ว่าราชการจังหวัดยโสธร เป็น CEO ในการบริหารจัดการน้ำและการช่วยเหลือต่างๆ ร่วมกับทุกหน่วยงานที่เกี่ยวข้อง และมีคำสั่งจัดตั้งกองอำนวยการป้องกันและบรรเทาสาธารณภัยจังหวัดยโสธร แต่งตั้งคณะทำงานติดตามสถานการณ์อุทกภัย ในช่วงฤดูฝน ปี 2566 จังหวัดยโสธร เพื่อให้ทุกหน่วยงานปฏิบัติหน้าที่ตามแผนเผชิญเหตุที่ได้เตรียมความพร้อมไว้ โดยทันที



ศูนย์ปฏิบัติการน้ำอัจฉริยะ SMART WATER OPERATION CENTER (SWOC)



CONTACT US



02 669 2560 หรือ



www.wmsc.rid.go.th/
www.swoc.rid.go.th/



wmsc.1460@gmail.com



SWOC RID



อาคาร 99 ปี ม.ล.ชชาติ กำภู
กรมชลประทาน กรุงเทพมหานคร

