



สถานการณ์และการบริหารจัดการน้ำ

ฤดูแล้ง ปี 2565/66

14 พฤศจิกายน 2565

ศูนย์ปฏิบัติการน้ำอัจฉริยะ (SWOC)

กรมชลประทาน สามเสน





หัวข้อ

การบริหารจัดการน้ำ

ฤดูแล้ง

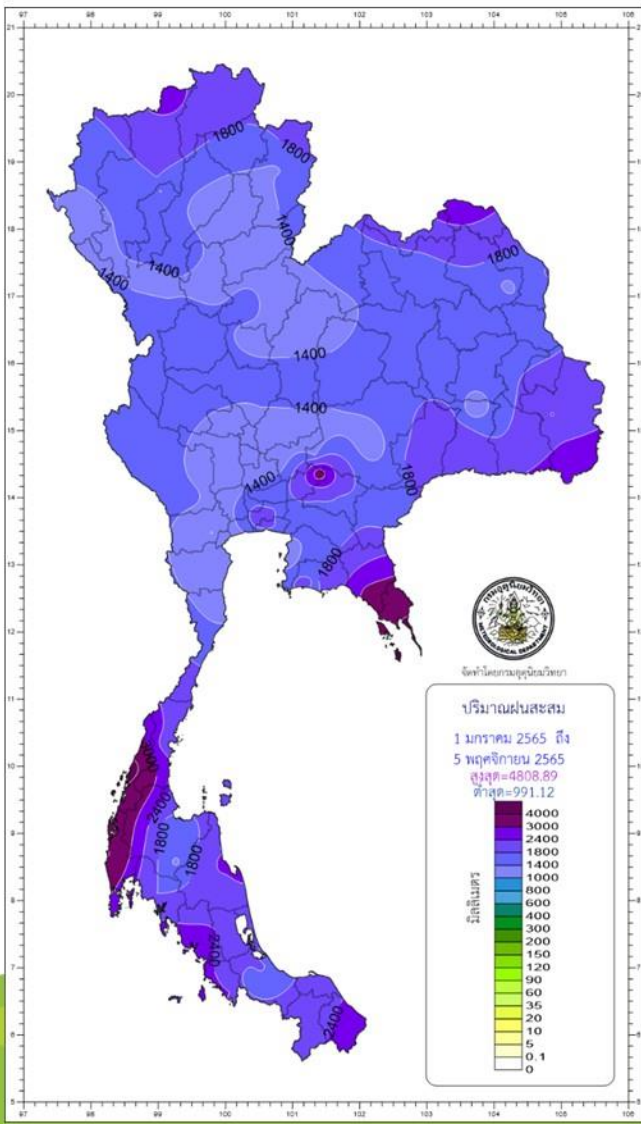
ปี 2565/66

1. สถานการณ์ฝน และสภาพภูมิอากาศ
2. สถานการณ์น้ำในอ่างเก็บน้ำและสถานการณ์น้ำท่า
3. สถานการณ์ลุ่มน้ำเจ้าพระยา
4. แผน-ผลจัดสรรน้ำฤดูแล้ง ปี 2565/66
5. การเพาะปลูกพืชฤดูฝน ปี 2565 (ข้าวนาปี)
6. การบริหารจัดการน้ำฤดูแล้ง ปี 2565/66
7. สถานการณ์อุทกภัยปี 2565
8. การเตรียมความพร้อมรับมืออุทกภัยพื้นที่ภาคใต้ ปี 2565



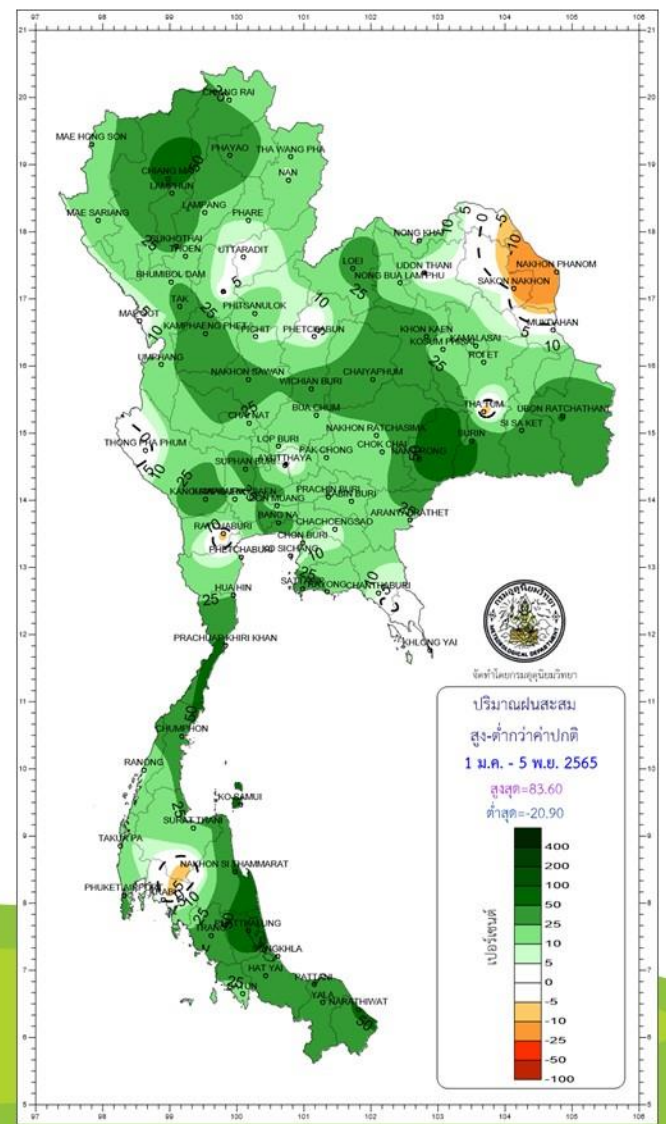
สถานการณ์ฝน และสภาพภูมิอากาศ

ปริมาณฝนรวม



ภาค	ปริมาณฝนเปรียบเทียบกับค่าปกติ		
	ตั้งแต่ 1 ม.ค. - ปัจจุบัน		
	ปริมาณฝน (มม.)	ค่าปกติ (มม.)	ผลต่างจากค่าปกติ
เหนือ	1482.8	1223.7	+ 259.1 มม. + 21 %
ตะวันออกเฉียงเหนือ	1640.6	1399.3	+ 241.3 มม. + 17 %
กลาง	1572.1	1258.2	+ 313.9 มม. + 25 %
ตะวันออก	2046.2	1833.1	+ 213.1 มม. + 12 %
ใต้ฝั่งตะวันออก	1798.1	1268.2	+ 529.9 มม. + 42 %
ใต้ฝั่งตะวันตก	3055.6	2580.6	+ 475.0 มม. + 18 %
กทม.	2428.7	1654.8	+ 773.9 มม. + 47 %
ทั้งประเทศ	1807.8	1488.9	+ 318.9 มม. + 21 %

สูง - ต่ำกว่าค่าปกติ

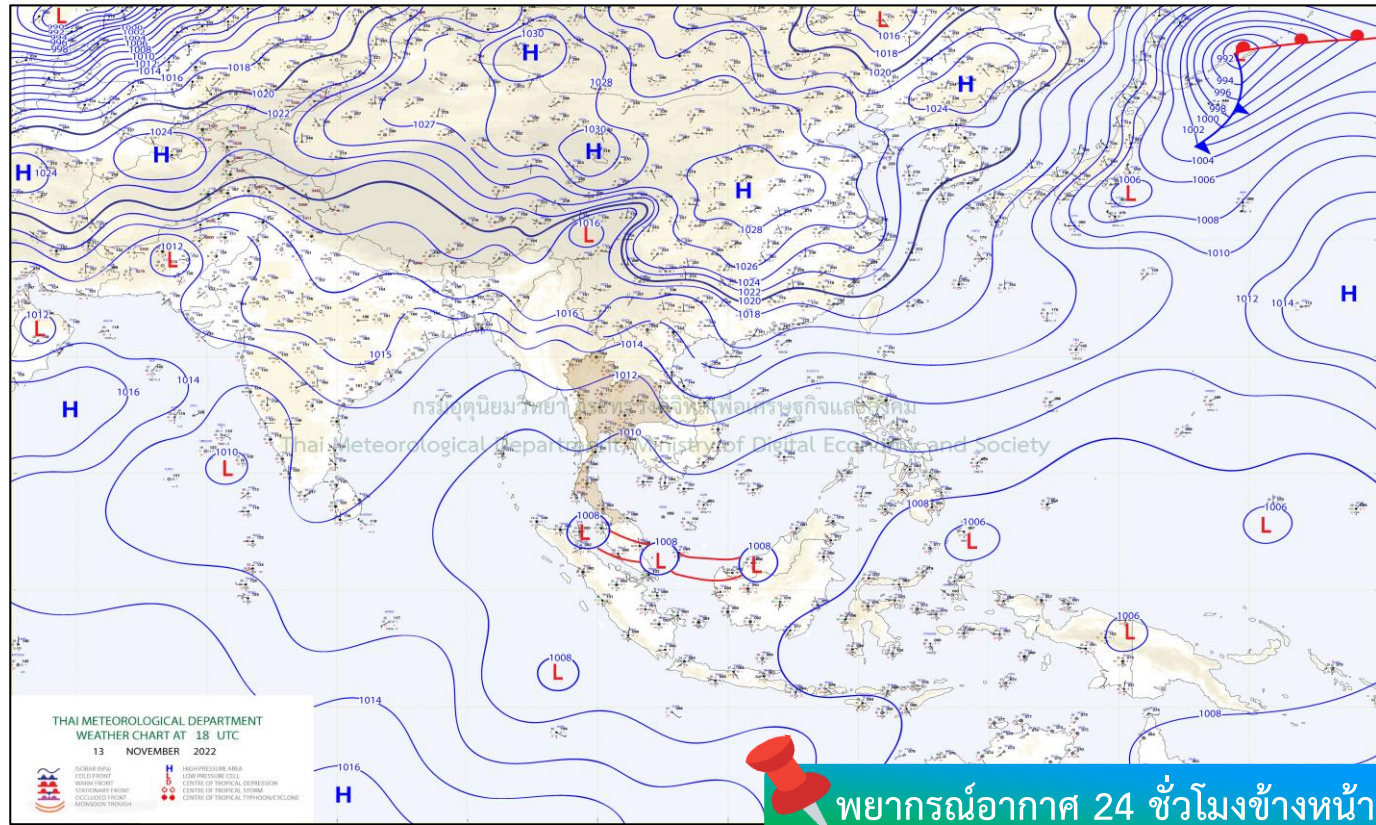
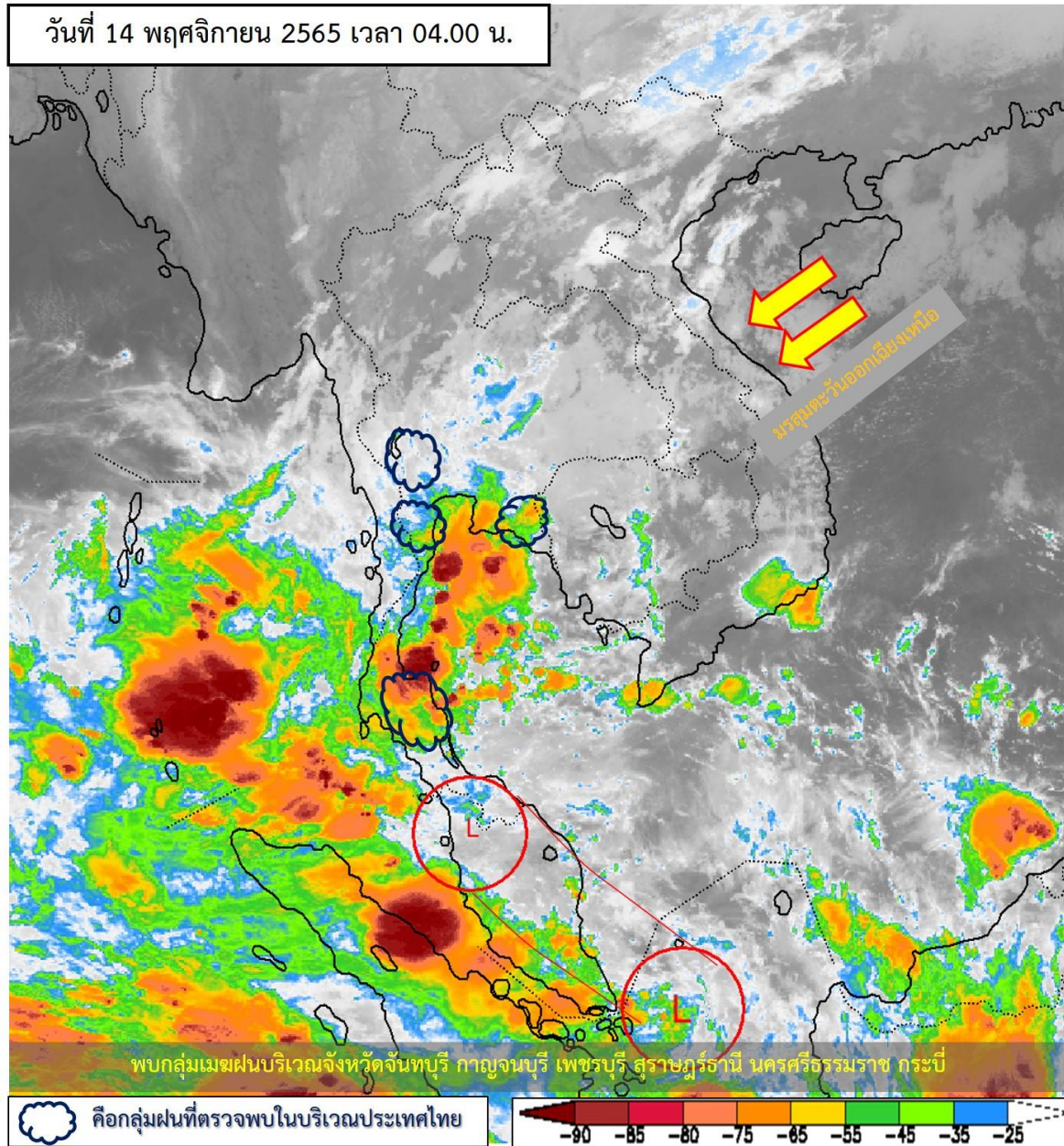


climate@tmd.go.th
www.climate.tmd.go.th
02-399-3290

กรมอุตุนิยมวิทยา
กระทรวงดิจิทัลเพื่อเศรษฐกิจและสังคม

สภาพภูมิอากาศ ประจำวันที่ 14 พฤศจิกายน 2565

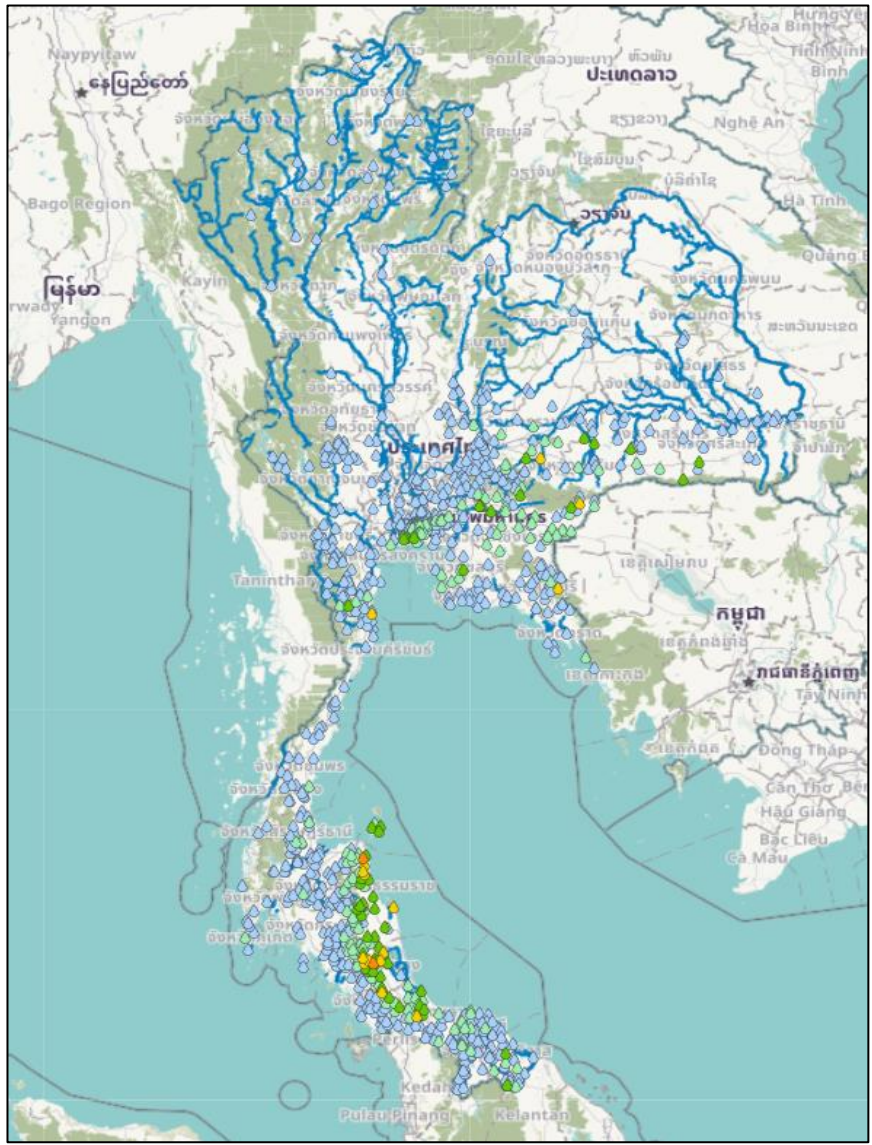
วันที่ 14 พฤศจิกายน 2565 เวลา 04.00 น.



ร่องมรสุมพาดผ่านประเทศมาเลเซีย โดยมีหย่อมความกดอากาศต่ำปกคลุมบริเวณช่องแคบมะละกา และภาคใต้ตอนล่าง มรสุมตะวันออกเฉียงเหนือยังคงพัดปกคลุมอ่าวไทยตอนบน ในขณะที่ลมตะวันออกเฉียงใต้พัดปกคลุมภาคใต้ตอนล่าง ลักษณะเช่นนี้ทำให้ภาคใต้มีฝนตกต่อเนื่องและมีฝนตกหนักถึงหนักมากบางแห่ง ส่วนบริเวณความกดอากาศสูงหรือมวลอากาศเย็นที่ปกคลุมประเทศไทยตอนบนมีกำลังอ่อนและเคลื่อนเข้าปกคลุมทะเลจีนใต้ ส่งผลทำให้มีลมตะวันออกเฉียงใต้และลมตะวันออกเฉียงใต้ในระดับบน พัดนำความชื้นจากทะเลเข้ามาปกคลุมภาคตะวันออกเฉียงเหนือตอนล่าง ภาคกลาง รวมทั้งกรุงเทพมหานครและปริมณฑล และภาคตะวันออก ทำให้บริเวณดังกล่าวมีฝนฟ้าคะนองเกิดขึ้นเกิดขึ้นได้บางพื้นที่ สำหรับภาคเหนือและภาคตะวันออกเฉียงเหนือ ตอนบนยังคงมีอากาศเย็นในตอนเช้า



ปริมาณฝนสะสม 24 ชั่วโมงย้อนหลัง วันที่ 13 พ.ย.65 – วันที่ 14 พ.ย.65

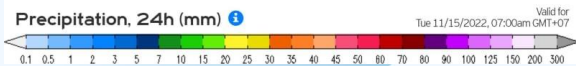
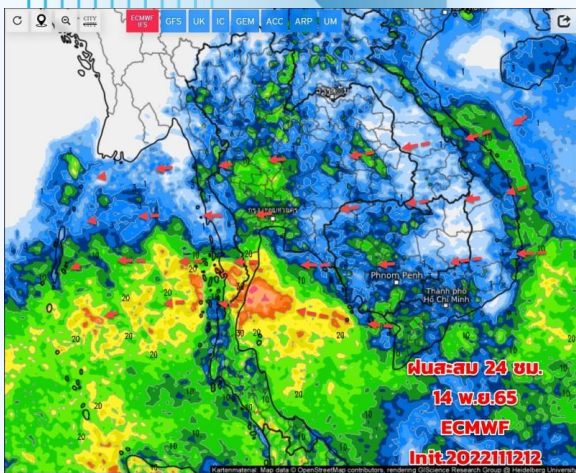


>0-10	>10-20	>20-35	>35-50	>50-70	>70-90	>90
ฝนเล็กน้อย ฝนน้อย	ฝนปานกลาง	ฝนหนัก	ฝนหนักมาก	ฝนหนักมาก	ฝนหนักมาก	ฝนหนักมาก

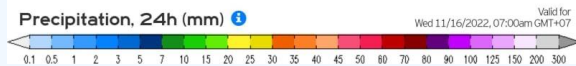
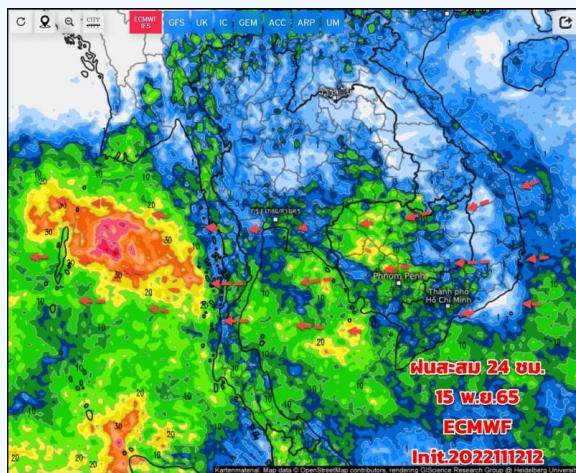
ชื่อสถานี	ที่ตั้ง	เวลา	ฝนสะสม (มม.)
รพส.บ้านสาเก	ด.ชุมพล อ.ศรีนครินทร์ จ.พัทลุง	06:00 น.	58.6
บ้านห้วยหินลับ	ด.ทุ่งไส อ.สีชล จ.นครศรีธรรมราช	04:00 น.	50.5
อบต.ปากพ่องิ่งตั้งตะวันออก	ด.ปากพ่องิ่งตั้งตะวันออก อ.ปากพ่องิ่ง จ.นครศรีธรรมราช	06:00 น.	48.6
บ้านน้ำลา	ด.เทพราช อ.สีชล จ.นครศรีธรรมราช	05:00 น.	47.5
บ้านห้วยครก	ด.เขาปู่ อ.ศรีบรรพต จ.พัทลุง	05:00 น.	46
บ้านเครือหวาย	ด.โป่งน้าร้อน อ.โป่งน้าร้อน จ.จันทบุรี	04:00 น.	45.5
บ้านเขาเหล็ก	ด.ทุ่งปรัง อ.สีชล จ.นครศรีธรรมราช	00:00 น.	44
สะพานท่าเสาเถา	ด.ชัยบุรี อ.เมืองพัทลุง จ.พัทลุง	06:00 น.	42.6
บ้านห้วยไทร	ด.ชุมพล อ.ศรีนครินทร์ จ.พัทลุง	05:00 น.	42.5
อบต.เทพราช	ด.เทพราช อ.สีชล จ.นครศรีธรรมราช	06:00 น.	40.8



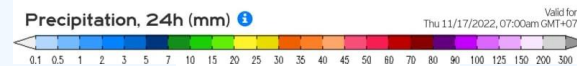
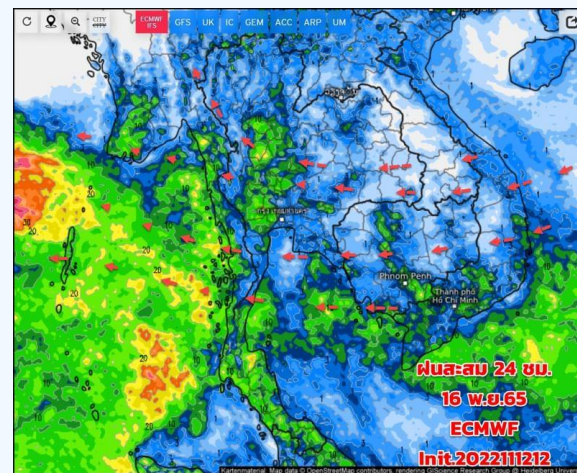
พยากรณ์ฝนสะสมรายวัน จากแบบจำลองบรรยากาศเชิงตัวเลข GFS วันที่ 14 พ.ย. – 20 พ.ย. 2565



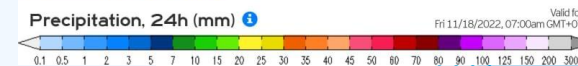
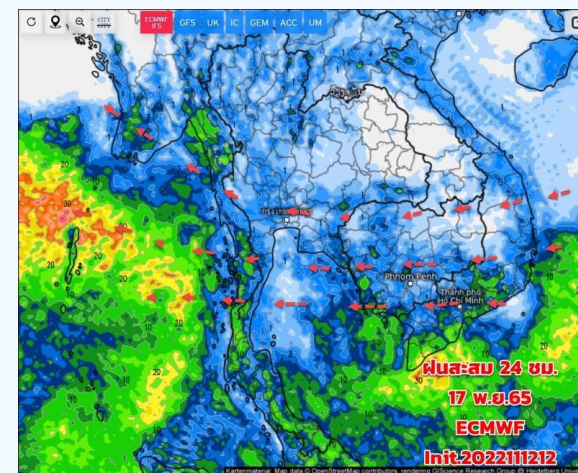
วันที่ 14 พ.ย. 2565



วันที่ 15 พ.ย. 2565



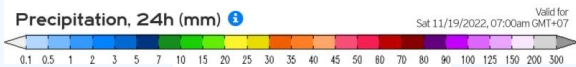
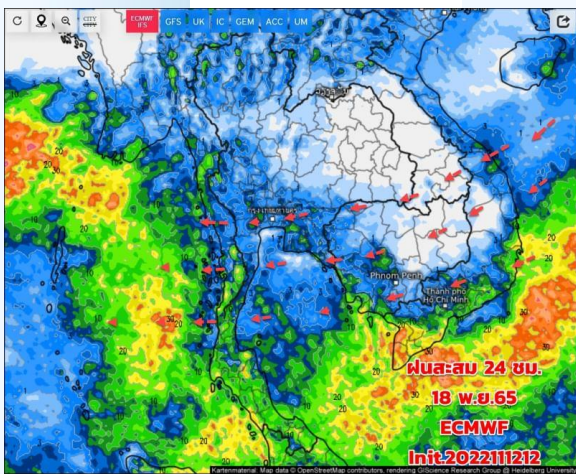
วันที่ 16 พ.ย. 2565



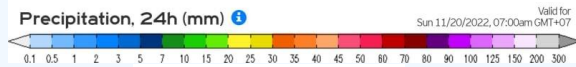
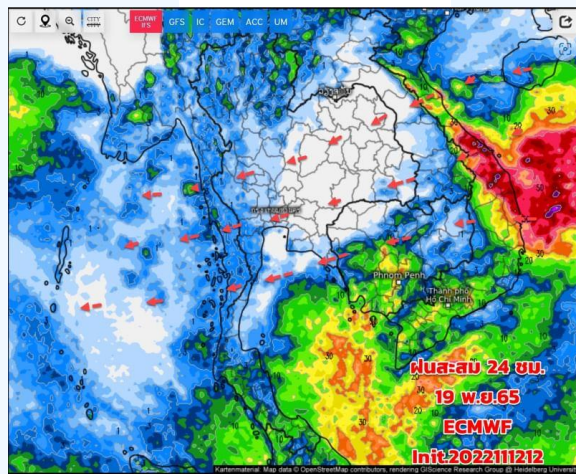
วันที่ 17 พ.ย. 2565

การคาดหมาย

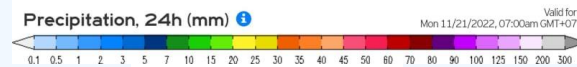
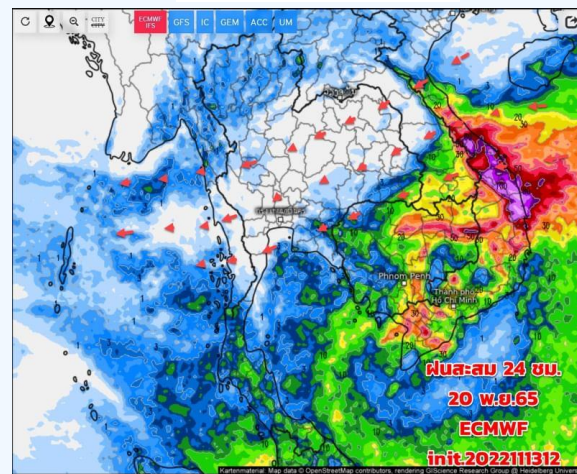
14-19 พ.ย.65 มวลอากาศเย็นที่แผ่ปกคลุมเริ่มมีกำลังอ่อน ทำให้ภาคเหนือ ภาคอีสาน อากาศเย็นและมีหมอกในตอนเช้า ประกอบกับมีลมตะวันออกเฉียงใต้พัดปกคลุม ทำให้ประเทศไทยตอนบนมีฝนเพิ่มขึ้น แต่ส่วนใหญ่เป็นฝนเล็กน้อยถึงปานกลางสำหรับภาคใต้ ยังจะต้องเจอฝน เป็นฝนเล็กน้อยถึงปานกลางตกต่อเนื่อง มีฝนตกหนักบางแห่ง โดยเฉพาะภาคใต้ฝั่งอ่าวไทย ต้องเฝ้าระวังน้ำท่วมฉับพลัน น้ำป่าไหลหลาก เนื่องจากร่องมรสุมยังพาดผ่านภาคใต้ตอนล่าง และมีลมตะวันออกเฉียงใต้พัดปกคลุม ในทะเลอันดามันยังมีหย่อมความกดอากาศต่ำปกคลุม ต้องเฝ้าระวังฝนตกหนัก



วันที่ 18 พ.ย. 2565



วันที่ 19 พ.ย. 2565



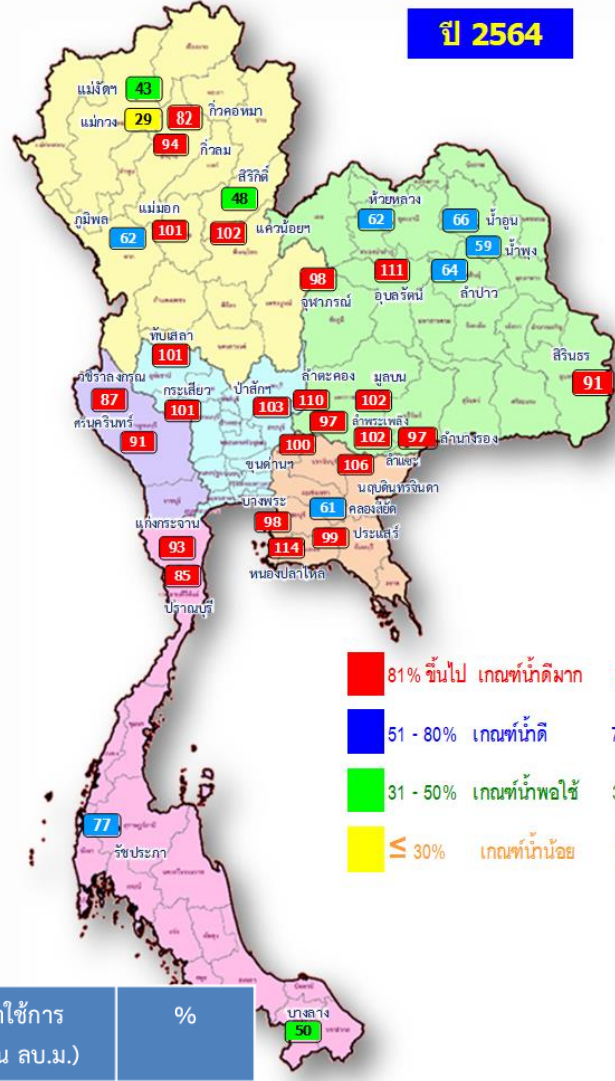
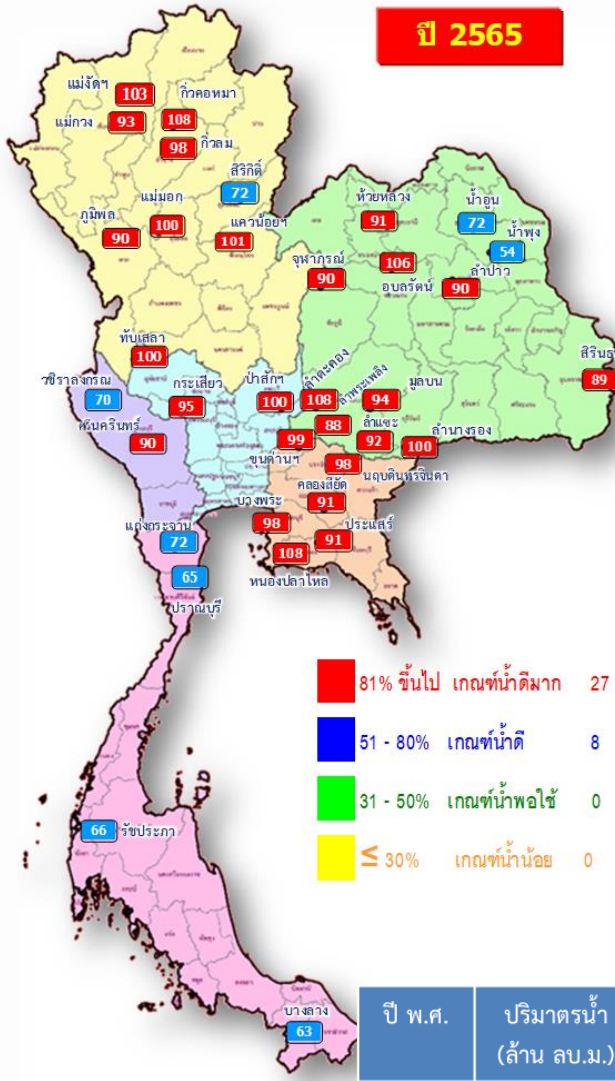
วันที่ 20 พ.ย. 2565



สถานการณ์น้ำในอ่างเก็บน้ำ และสถานการณ์น้ำท่า



ปริมาณน้ำเก็บกักในอ่างเก็บน้ำขนาดใหญ่ วันที่ 14 พฤศจิกายน 2565

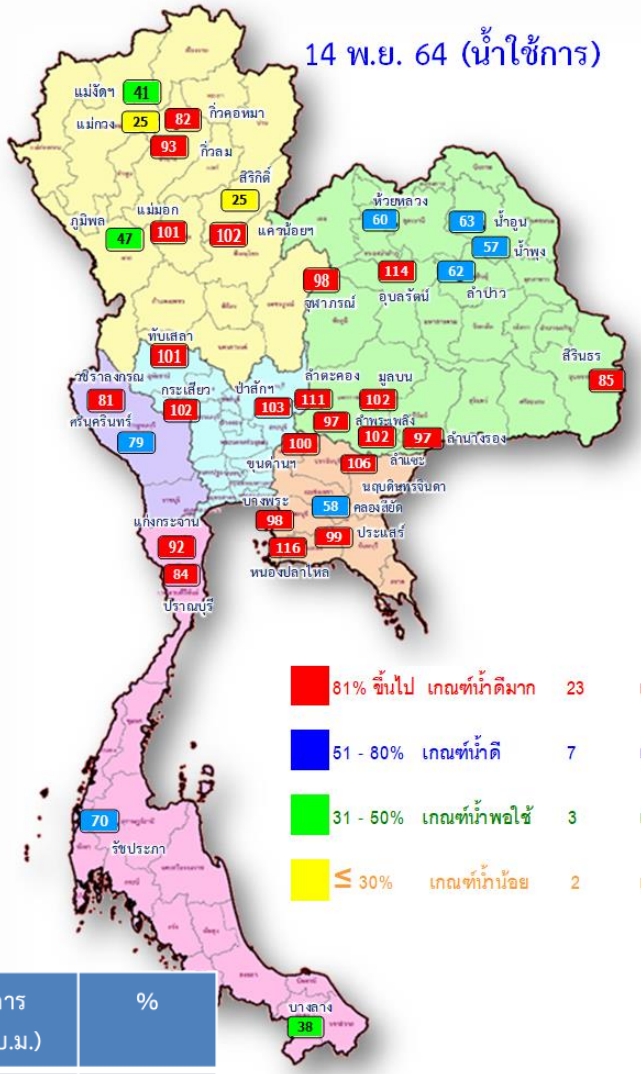
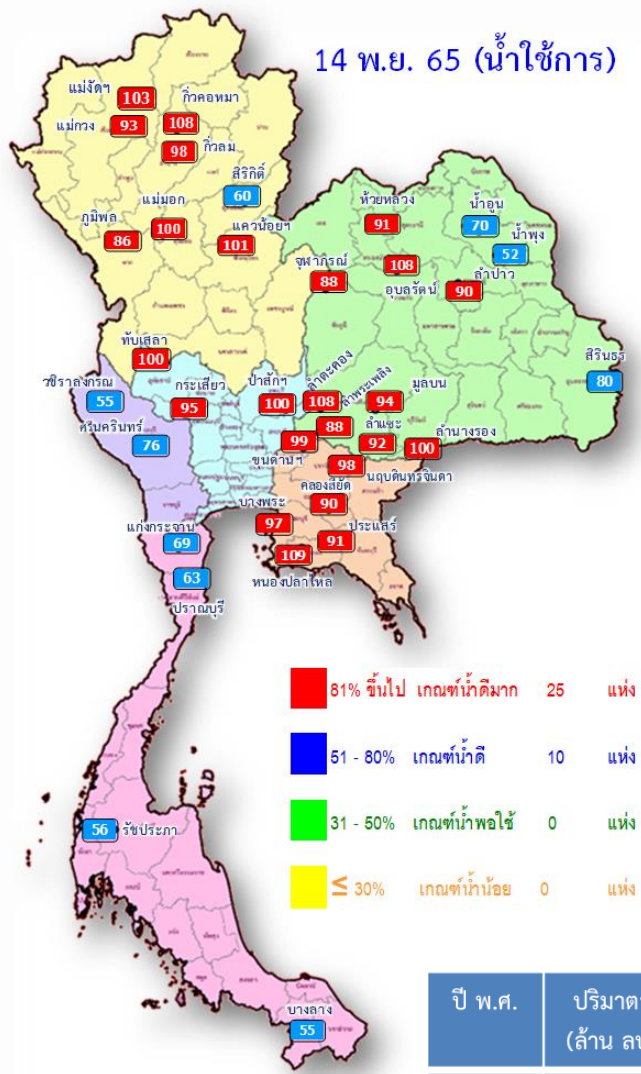


ปี พ.ศ.	ปริมาตรน้ำ (ล้าน ลบ.ม.)	%	น้ำใช้การ (ล้าน ลบ.ม.)	%
2565	59,060	83	35,522	75
2564	54,669	77	31,127	66

ภาค	ความจุที่ รนส. (ล้าน ม.³)	ความจุที่ รนค. (ล้าน ม.³)	ความจุน้ำใช้การ (ล้าน ม.³)	ณ วันที่						ปริมาณน้ำไหลลงวันนี้ (ล้าน ม.³)	ปริมาณน้ำระบายวันนี้ (ล้าน ม.³)	
				ปี 2564		ปี 2565						
				ปริมาณ (ล้าน ม.³)	% รนค.	ปริมาตร (ล้าน ม.³)	% รนค.	ปริมาตรใช้การ (ล้าน ม.³)	% รนค.			% ใช้การ
ภาคเหนือ												
ภูมิพล*	13,462	13,462	9,662	8,316	62	12,078	90	8,278	61	86	10.47	4.00
สิริกิติ์*	10,508	9,510	6,660	4,518	48	6,830	72	3,980	42	60	7.44	8.90
แม่จัดสมบูรณ์ชล	323	265	253	115	43	273	103	261	99	103	0.50	0.17
แม่กางอุดมธารา	295	263	249	77	29	246	93	232	88	93	0.45	0.05
กิ่วลม	106	106	103	100	94	104	98	101	95	98	0.80	0.80
กิ่วคอหมา	209	170	164	140	82	183	108	177	104	108	0.68	0.00
แควน้อยป่ารุ่งแดน	1,080	939	896	954	102	947	101	904	96	101	1.70	2.59
แม่มอก	110	110	94	111	101	110	100	94	85	100	0.02	0.02
ภาคตะวันออกเฉียงเหนือ												
ห้วยหลวง	136	136	129	84	62	124	91	117	86	91	0.00	0.11
น้ำอูน	780	520	475	342	66	376	72	331	64	70	0.29	0.00
น้ำพุง*	200	165	157	97	59	89	54	81	49	52	0.22	0.00
จุฬารักษ์*	181	164	127	161	98	148	90	111	68	88	0.18	0.05
อุบลรัตน์*	4,640	2,431	1,850	2,698	111	2,581	106	2,000	82	108	0.00	22.00
ลำปาว	2,450	1,980	1,880	1,274	64	1,789	90	1,689	85	90	0.00	0.12
ลำตะคอง	445	314	292	346	110	338	108	316	100	108	0.10	0.69
ลำพระเพลิง	242	155	154	150	97	137	88	136	87	88	0.09	0.41
มูลขาม	350	141	134	143	102	133	94	126	89	94	0.04	0.05
ลำแจะ	325	275	268	280	102	253	92	246	90	92	0.00	0.98
ลำนางรอง	197	121	118	118	97	121	100	117	97	100	0.00	0.10
สิรินธร*	1,966	1,966	1,135	1,798	91	1,744	89	913	46	80	3.56	0.00
ภาคกลาง												
ป่าสักชลสิทธิ์	960	960	957	988	103	958	100	955	100	100	0.00	0.88
ทับเสลา	190	160	143	161	101	160	100	143	89	100	0.00	0.00
กระเสียว	390	299	259	303	101	285	95	245	82	95	1.48	1.28
ภาคตะวันออก												
ศรีนครินทร์*	18,770	17,745	7,480	16,183	91	15,967	90	5,702	32	76	9.63	9.97
วชิราลงกรณ*	11,000	8,860	5,848	7,748	87	6,203	70	3,191	36	55	1.38	10.11
ภาคตะวันออก												
ขุนด่านปราการชล	225	224	219	224	100	221	99	217	97	99	0.05	0.19
คลองสิียด	450	420	390	256	61	383	91	353	84	90	0.00	0.14
บางพระ	127	117	105	115	98	114	98	102	87	97	0.18	0.34
หนองปลาไหล	206	164	150	187	114	177	108	164	100	109	1.46	0.75
ประแสร์	322	295	275	292	99	269	91	249	84	91	0.00	0.26
นฤปดินทรจินดา	338	295	281	313	106	290	98	275	93	98	0.03	1.00
ภาคใต้												
แก่งกระจาน	900	710	645	659	93	511	72	446	63	69	1.47	2.59
ปราณบุรี	490	391	373	332	85	253	65	235	60	63	0.36	2.36
รัชชประภา*	6,144	5,639	4,287	4,358	77	3,746	66	2,394	42	56	3.32	3.00
บางยาง*	1,590	1,454	1,178	723	50	919	63	643	44	55	12.66	5.01
รวมทั้งประเทศ	80,100	70,926	47,389	54,667	77	59,060	83	35,522	50	75	58.56	78.93



ปริมาณน้ำใช้การในอ่างเก็บน้ำขนาดใหญ่ วันที่ 14 พฤศจิกายน 2565

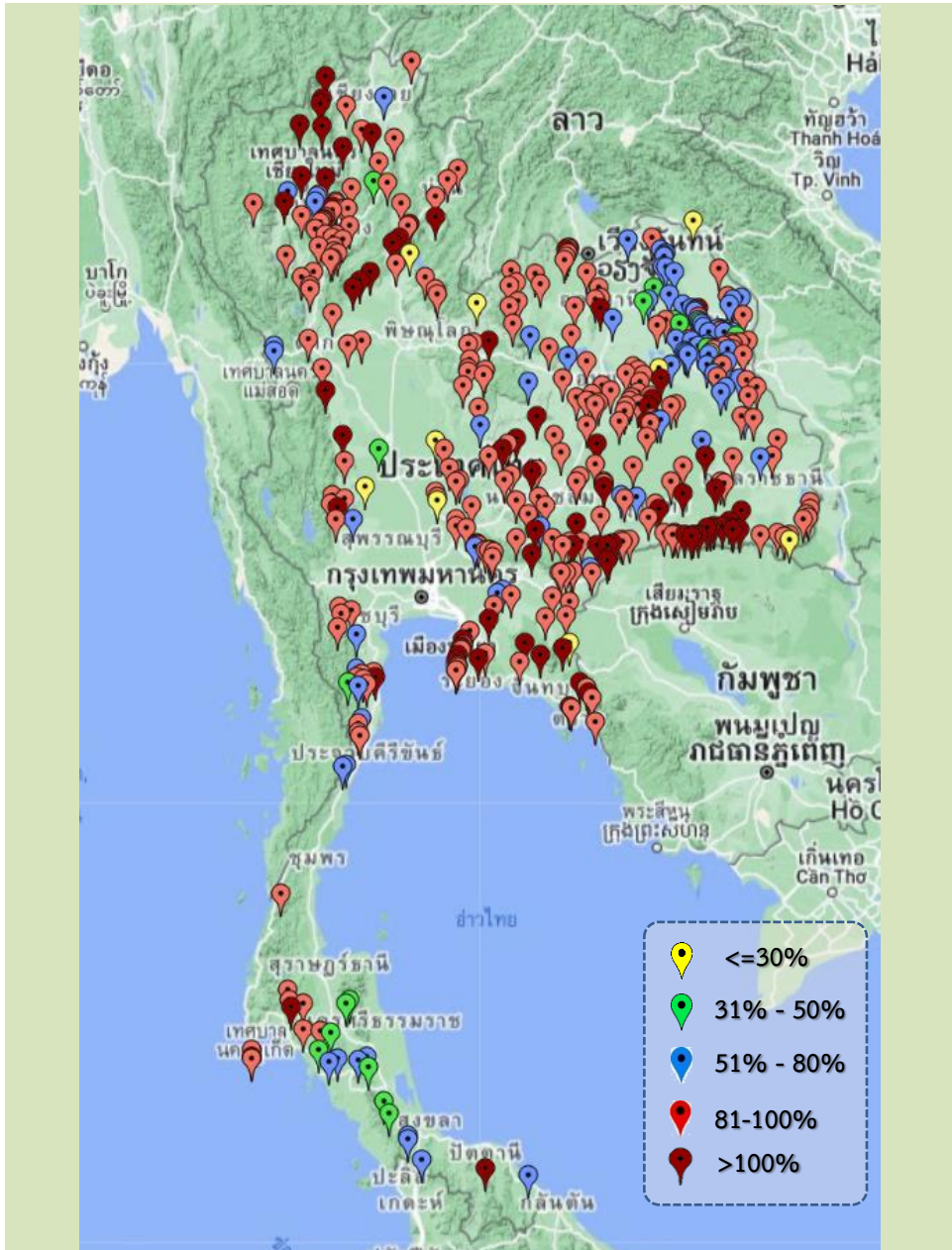


ปี พ.ศ.	ปริมาตรน้ำ (ล้าน ลบ.ม.)	%	น้ำใช้การ (ล้าน ลบ.ม.)	%
2565	59,060	83	35,522	75
2564	54,669	77	31,127	66

ภาค	ความจุที่ รนส. (ล้าน ม.³)	ความจุที่ รนค. (ล้าน ม.³)	ความจุน้ำใช้การ (ล้าน ม.³)	ณ วันนี้						ปริมาณน้ำไหลลงวันนี้ (ล้าน ม.³)	ปริมาณน้ำระบายวันนี้ (ล้าน ม.³)
				ปี 2564		ปี 2565					
				ปริมาตร (ล้าน ม.³)	% รนค.	ปริมาตร (ล้าน ม.³)	% รนค.	ปริมาตรใช้การ (ล้าน ม.³)	% ใช้การ		
ภาคเหนือ											
ภูมิพล*	13,462	13,462	9,662	8,316	62	12,078	90	8,278	86	10.47	4.00
สิริกิติ์*	10,508	9,510	6,660	4,518	48	6,830	72	3,980	60	7.44	8.90
แม่จัดสมบูรณ์ชล	323	265	253	115	43	273	103	261	103	0.50	0.17
แม่กางอุดมธารา	295	263	249	77	29	246	93	232	93	0.45	0.05
กิ่วลม	106	106	103	100	94	104	98	101	98	0.80	0.80
กิ่วคอหมา	209	170	164	140	82	183	108	177	108	0.68	0.00
แกวน้อยบำรุงแดน	1,080	939	896	954	102	947	101	904	101	1.70	2.59
แม่มอก	110	110	94	111	101	110	100	94	100	0.02	0.02
ภาคตะวันออกเฉียงเหนือ											
ห้วยหลวง	136	136	129	84	62	124	91	117	91	0.00	0.11
น้ำอูน	780	520	475	342	66	376	72	331	70	0.29	0.00
น้ำพอง	200	165	157	97	59	89	54	81	52	0.22	0.00
จุฬารามณ์*	181	164	127	161	98	148	90	111	88	0.18	0.05
อุบลรัตน์*	4,640	2,431	1,850	2,698	111	2,581	106	2,000	108	0.00	22.00
ลำปาว	2,450	1,980	1,880	1,274	64	1,789	90	1,689	90	0.00	0.12
ลำตะคอง	445	314	292	346	110	338	108	316	108	0.10	0.69
ลำพระเพลิง	242	155	154	150	97	137	88	136	88	0.09	0.41
มูลบน	350	141	134	143	102	133	94	126	94	0.04	0.05
ลำน้ำรอง	325	275	268	280	102	253	92	246	92	0.00	0.98
ลำน้ำจระเข้ม	197	121	118	118	97	121	100	117	100	0.00	0.10
สิรินธร*	1,966	1,966	1,135	1,798	91	1,744	89	913	80	3.56	0.00
ภาคกลาง											
ป่าสักชลสิทธิ์	960	960	957	988	103	958	100	955	100	0.00	0.88
ทับเสลา	190	160	143	161	101	160	100	143	100	0.00	0.00
กระเสียว	390	299	259	303	101	285	95	245	95	1.48	1.28
ภาคตะวันตก											
ศรีนครินทร์*	18,770	17,745	7,480	16,183	91	15,967	90	5,702	76	9.63	9.97
วชิราลงกรณ์*	11,000	8,860	5,848	7,748	87	6,203	70	3,191	55	1.38	10.11
ภาคตะวันออก											
ขุนด่านปราการชล	225	224	219	224	100	221	99	217	99	0.05	0.19
คลองสิียด	450	420	390	256	61	383	91	353	90	0.00	0.14
บางพระ	127	117	105	115	98	114	98	102	97	0.18	0.34
หนองปลาไหล	206	164	150	187	114	177	108	164	109	1.46	0.75
ประแสร์	322	295	275	292	99	269	91	249	91	0.00	0.26
นฤปดินทรจินดา	338	295	281	313	106	290	98	275	98	0.03	1.00
ภาคใต้											
แก่งกระจาน	900	710	645	659	93	511	72	446	69	1.47	2.59
ปราณบุรี	490	391	373	332	85	253	65	235	63	0.36	2.36
รัชชประภา*	6,144	5,639	4,287	4,358	77	3,746	66	2,394	56	3.32	3.00
บางยาง*	1,590	1,454	1,178	723	50	919	63	643	55	12.66	5.01
รวมทั้งประเทศ	80,106	70,926	47,389	54,667	77	59,060	83	35,522	75	58.56	78.93



สถานการณ์น้ำในอ่างเก็บน้ำขนาดกลาง วันที่ 14 พฤศจิกายน 2565



ภาค	ปริมาณน้ำอ่างเก็บน้ำขนาดกลาง จำนวน 412 แห่ง									
	จำนวนอ่าง	ความจุ	ใช้การ	ปี 2564	% รนค.	ปี 2565	% รนค.	ใช้การปี 2565	% ใช้การ	
เหนือ	80	1,082	992	824	76	966	89	871	88	
ตะวันออกเฉียงเหนือ	226	2,061	1,892	1,859	90	1,852	90	1,684	89	
กลาง	27	419	393	384	92	374	89	349	89	
ตะวันตก	8	164	152	174	106	165	101	154	101	
ตะวันออก	52	1,006	949	1,052	105	997	99	941	99	
ใต้	42	679	626	440	65	431	64	374	60	
รวม	435	5,410	5,003	4,733	87	4,785	88	4,373	87	

สรุปอ่างขนาดกลางที่มีปริมาตรในช่วง ≤30%, >30 - 50% ,>50-80%, >80-100% และ >100%					
ภาค	≤30%	>30-50%	>50-80%	>80-100%	>100%
เหนือ	1	1	6	51	21
ตอน.	6	8	55	119	38
ตะวันออก	1	0	4	31	16
กลาง	2	1	1	22	1
ตะวันตก	0	0	1	6	1
ใต้	0	8	14	16	4
รวม	10	18	81	245	81
รวมทั้งหมด 435 แห่ง					



ปริมาณน้ำในอ่างเก็บน้ำขนาดใหญ่และขนาดกลาง วันที่ 14 พฤศจิกายน 2565



ภาค	ขนาดใหญ่				ขนาดกลาง				รวมอ่างขนาดใหญ่และกลาง						รับน้ำได้อีก	เปรียบเทียบปี 64 กับ 65	
	จำนวน	ความจุ	ปี 2565	% ความจุ อ่างฯ	จำนวน	ความจุ	ปี 2565	% ความจุ อ่างฯ	จำนวน	ความจุ	ปี2564		ปี2565			ปริมาณ	ปริมาณ
											ปริมาณ	%	ปริมาณ	%			
เหนือ	8	24,825	20,770	84	80	1,082	966	89	88	25,907	15,155	58	21,736	84	4,199	6,581	43
ตอน.	12	8,368	7,834	94	226	2,061	1,852	90	238	10,429	9,351	90	9,686	93	917	335	4
กลาง	3	1,419	1,403	99	27	419	374	89	30	1,838	1,837	100	1,777	97	60	-60	-3
ตะวันตก	2	26,605	22,170	83	8	164	165	101	10	26,769	24,105	90	22,335	83	4,434	-1,770	-7
ตะวันออก	6	1,515	1,454	96	52	1,006	997	99	58	2,520	2,440	97	2,451	97	83	11	0
ใต้	4	8,194	5,428	66	42	679	431	63	46	8,874	6,514	73	5,859	66	3,014	-655	-10
รวม	35	70,926	59,060	83	435	5,410	4,785	88	470	76,336	59,402	78	63,845	84	12,708	4,443	7
ปริมาณน้ำใช้การ	47,384	<u>35,522</u>	75	5,003	<u>4,373</u>	87	52,388	<u>35,454</u>	68	<u>39,896</u>	76						

สามารถรับน้ำได้อีก **12,708** ล้าน ลบ.ม. (17%)

%น้ำใช้การ=(ปริมาณน้ำใช้การ/ความจุอ่างฯ)*100



ปริมาณน้ำเก็บกัก อ่างเก็บน้ำขนาดใหญ่และขนาดกลาง



14 พ.ย. 65

ภาคเหนือ

ปี 2565	ปี 2564
21,736	15,155
ล้าน ลบ.ม.	ล้าน ลบ.ม.
มากกว่า 6,582 ล้าน ลบ.ม.	
รับน้ำได้อีก 4,199 ล้าน ลบ.ม.	

ภาคตะวันออกเฉียงเหนือ

ปี 2565	ปี 2564
9,686	9,351
ล้าน ลบ.ม.	ล้าน ลบ.ม.
มากกว่า 334 ล้าน ลบ.ม.	
รับน้ำได้อีก 917 ล้าน ลบ.ม.	

ภาคตะวันตก

ปี 2565	ปี 2564
22,335	24,105
ล้าน ลบ.ม.	ล้าน ลบ.ม.
น้อยกว่า -1,770 ล้าน ลบ.ม.	
รับน้ำได้อีก 4,434 ล้าน ลบ.ม.	

ภาคกลาง

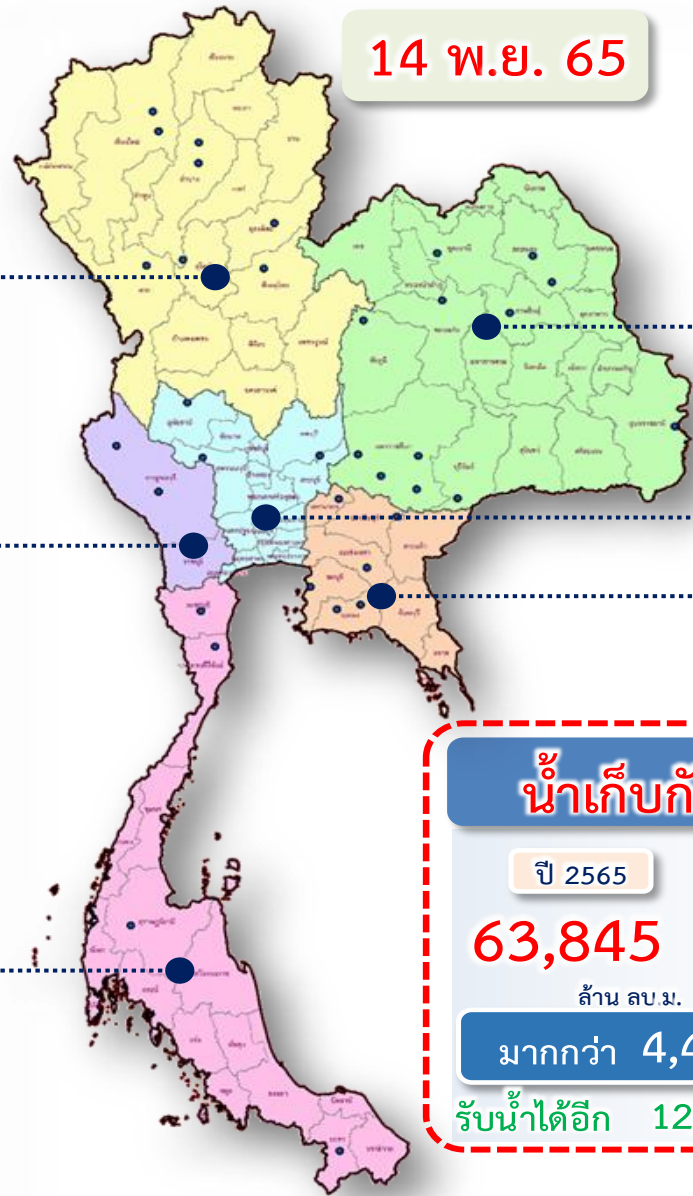
ปี 2565	ปี 2564
1,777	1,837
ล้าน ลบ.ม.	ล้าน ลบ.ม.
น้อยกว่า -60 ล้าน ลบ.ม.	
รับน้ำได้อีก 60 ล้าน ลบ.ม.	

ภาคใต้

ปี 2565	ปี 2564
5,859	6,512
ล้าน ลบ.ม.	ล้าน ลบ.ม.
น้อยกว่า -653 ล้าน ลบ.ม.	
รับน้ำได้อีก 3,014 ล้าน ลบ.ม.	

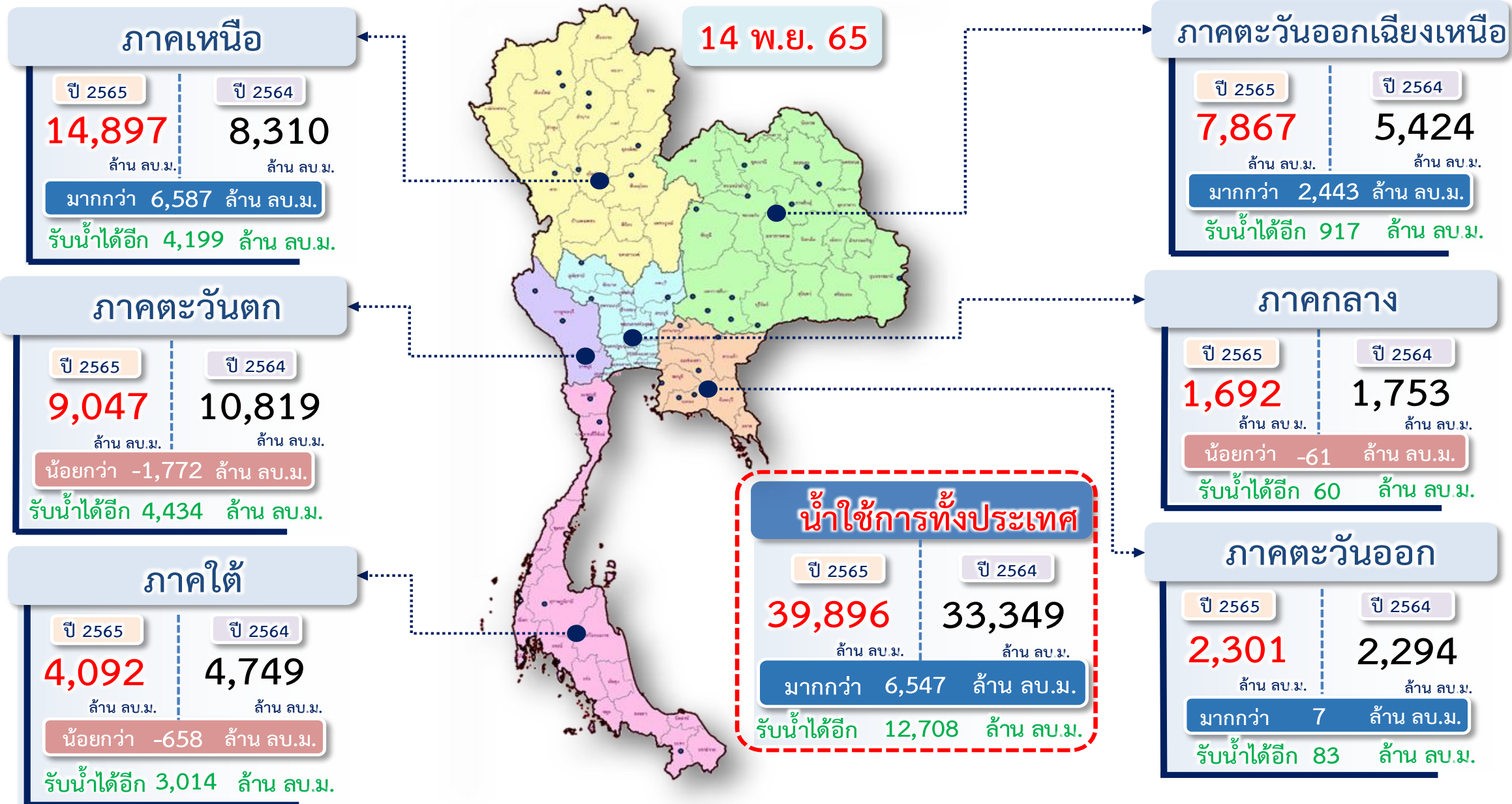
น้ำเก็บกักทั่วประเทศ

ปี 2565	ปี 2564
63,845	59,400
ล้าน ลบ.ม.	ล้าน ลบ.ม.
มากกว่า 4,444 ล้าน ลบ.ม.	
รับน้ำได้อีก 12,708 ล้าน ลบ.ม.	



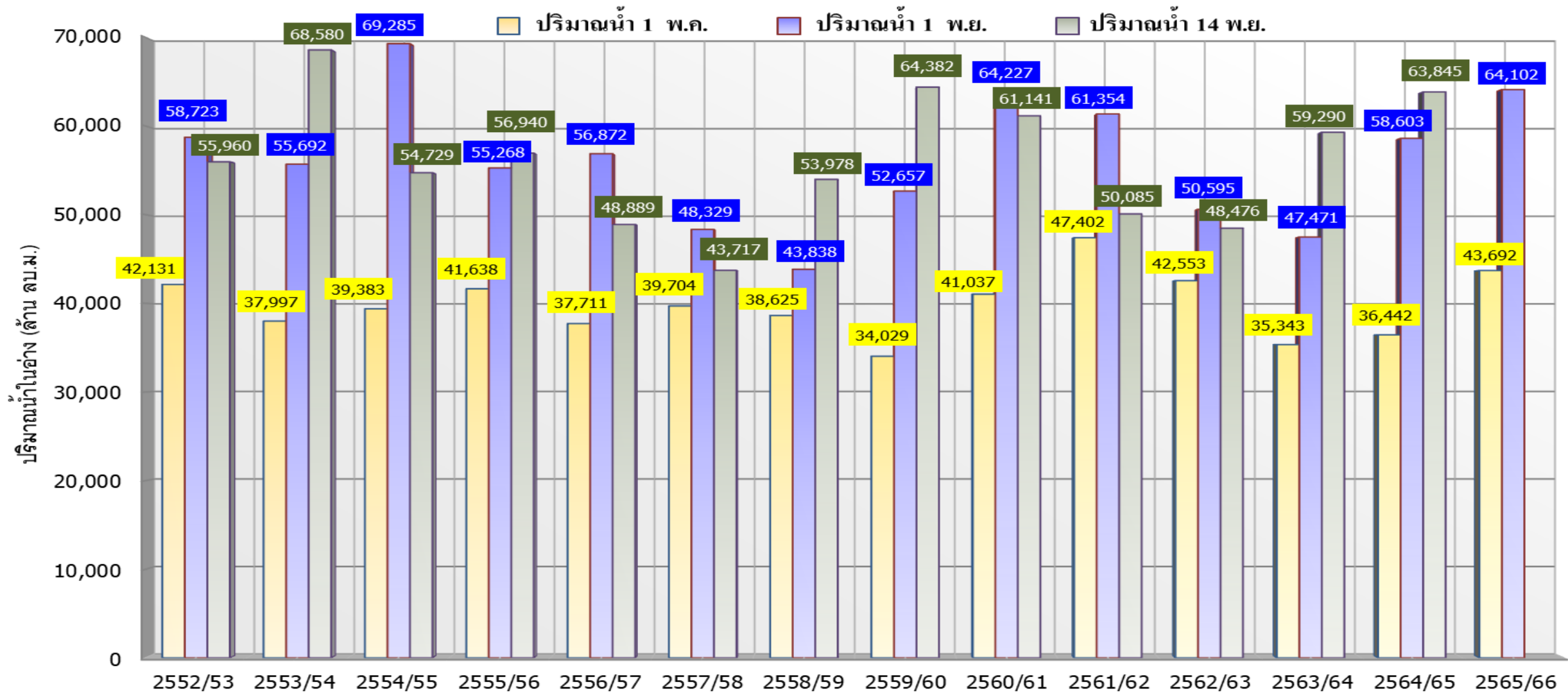


ปริมาณน้ำใช้การ อ่างเก็บน้ำขนาดใหญ่และขนาดกลาง





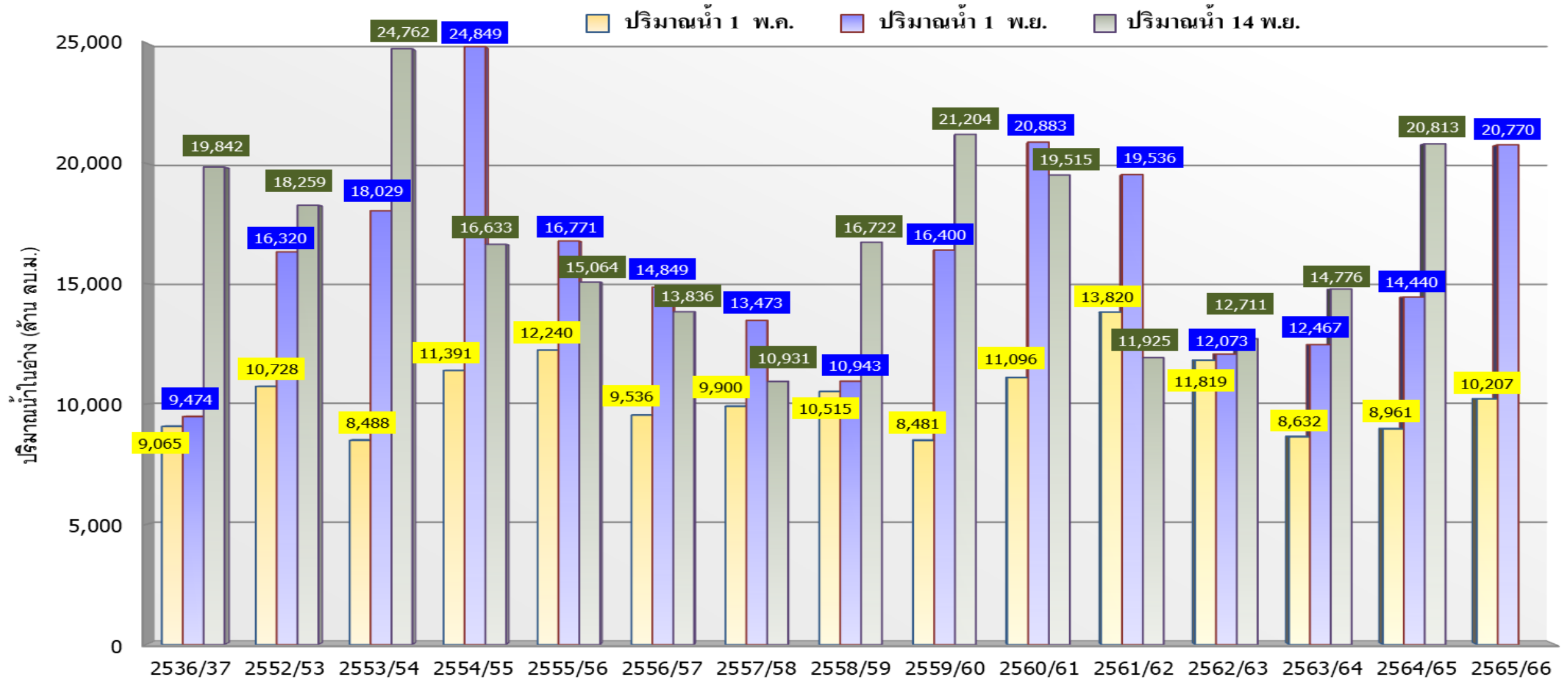
กราฟเปรียบเทียบปริมาณน้ำในอ่างเก็บน้ำขนาดใหญ่และขนาดกลาง ตั้งแต่ปี 2553 ถึง ปี 2565



ปี 25 (1)/(2)	2552/53	2553/54	2554/55	2555/56	2556/57	2557/58	2558/59	2559/60	2560/61	2561/62	2562/63	2563/64	2564/65	2565/66
(1) ปริมาณน้ำ 1 พ.ค.	42,131	37,997	39,383	41,638	37,711	39,704	38,625	34,029	41,037	47,402	42,553	35,343	36,442	43,692
(1) ปริมาณน้ำ 1 พ.ย.	58,723	55,692	69,285	55,268	56,872	48,329	43,838	52,657	64,227	61,354	50,595	47,471	58,603	64,102
(2) ปริมาณน้ำ 14 พ.ย.	55,960	68,580	54,729	56,940	48,889	43,717	53,978	64,382	61,141	50,085	48,476	59,290	63,845	



กราฟเปรียบเทียบปริมาณน้ำในลุ่มน้ำเจ้าพระยา (ภูมิพล สิริกิติ์ แควน้อยฯ ป่าสักฯ) ปี 2536 และตั้งแต่ปี 2553 ถึง ปี 2565



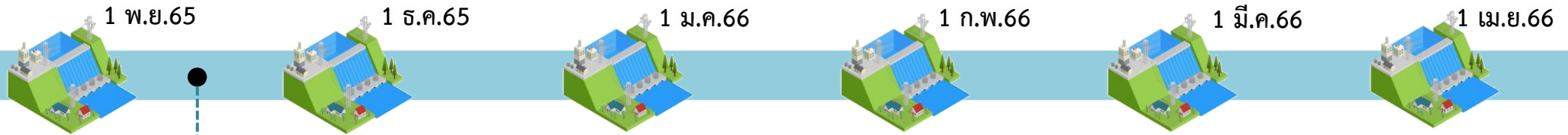
ปี 25 (1)/(2)	2536/37	2552/53	2553/54	2554/55	2555/56	2556/57	2557/58	2558/59	2559/60	2560/61	2561/62	2562/63	2563/64	2564/65	2565/66
(1) ปริมาณน้ำ 1 พ.ค.	9,065	10,728	8,488	11,391	12,240	9,536	9,900	10,515	8,481	11,096	13,820	11,819	8,632	8,961	10,207
(1) ปริมาณน้ำ 1 พ.ย.	9,474	16,320	18,029	24,849	16,771	14,849	13,473	10,943	16,400	20,883	19,536	12,073	12,467	14,440	20,770
(2) ปริมาณน้ำ 14 พ.ย.	19,842	18,259	24,762	16,633	15,064	13,836	10,931	16,722	21,204	19,515	11,925	12,711	14,776	20,813	



ติดตามปริมาณน้ำไหลลงและปริมาณน้ำระบาย วันที่ 14 พฤศจิกายน 2565

อ่างเก็บน้ำ
ขนาดใหญ่
ทั่วประเทศ
35 แห่ง

เก็บกัก 59,399 ล้าน ลบ.ม.
ใช้การ 35,862 ล้าน ลบ.ม.

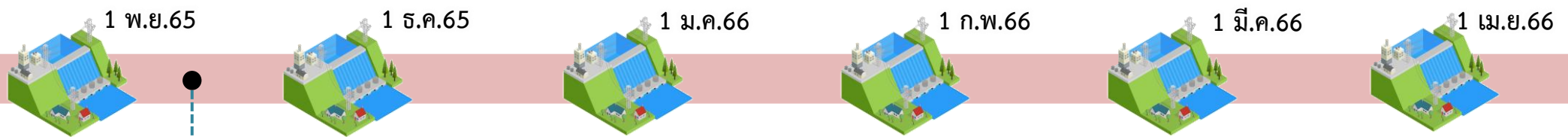


ต้นฤดูแล้ง ปี 2565/66

วันนี้ (14 พ.ย.65)		สะสม (1พ.ย.-ปัจจุบัน)
ไหลลง	58.56	1,127.66
ระบาย	78.93	1,267.72
ใช้การ	35,522 ล้าน ลบ.ม.	

4 เขื่อนหลัก
ลุ่มเจ้าพระยา

เก็บกัก 20,770 ล้าน ลบ.ม.
ใช้การ 14,074 ล้าน ลบ.ม.

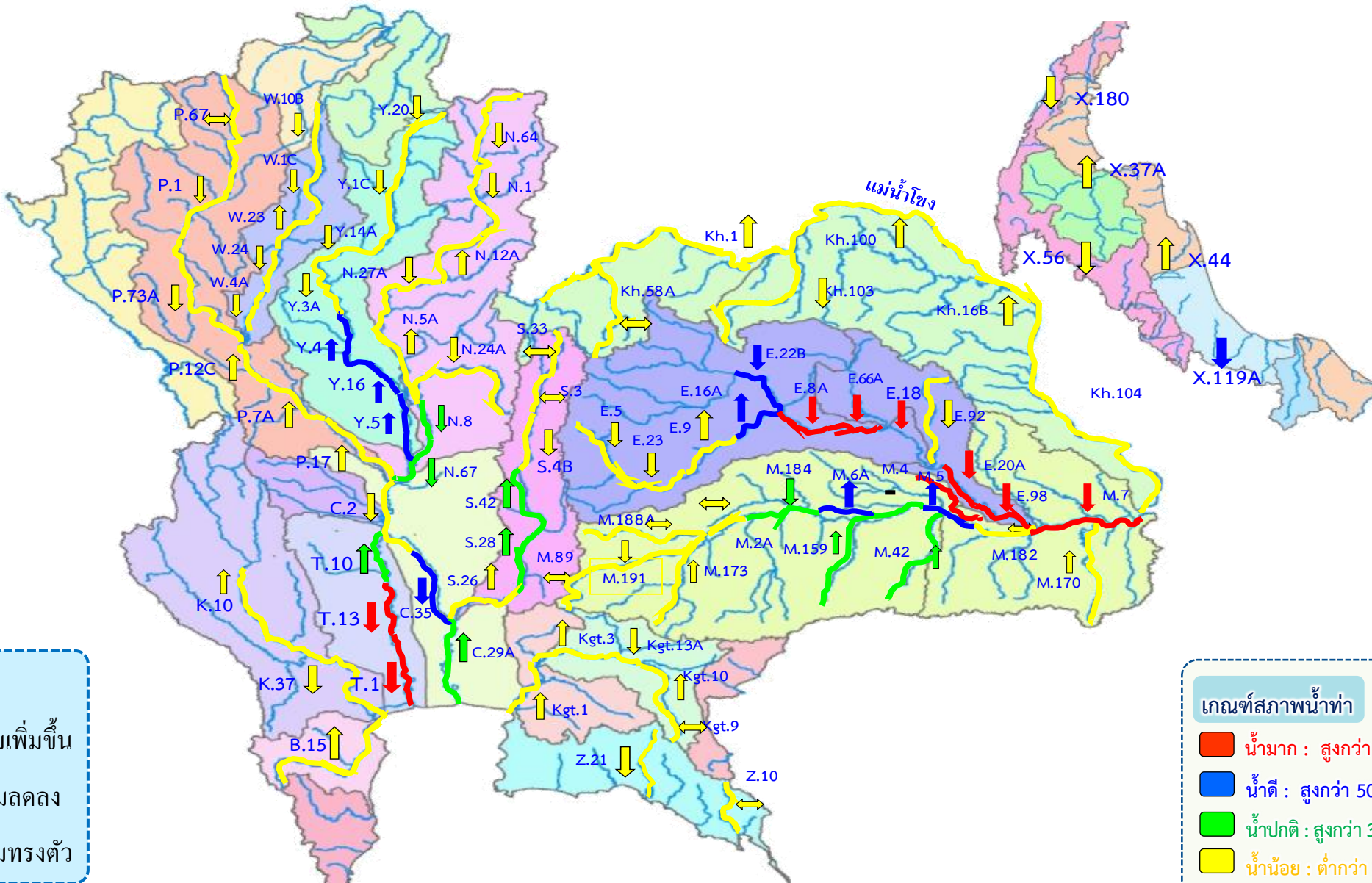


ต้นฤดูแล้ง ปี 2565/66

วันนี้ (14 พ.ย.65)		สะสม (1พ.ย.-ปัจจุบัน)
ไหลลง	19.61	354.45
ระบาย	16.37	260.92
ใช้การ	14,117 ล้าน ลบ.ม.	



แนวโน้มสถานการณ์น้ำท่าในลำน้ำสายหลัก วันที่ 14 พ.ย. 2565



แนวโน้ม

- ↑ แนวโน้มเพิ่มขึ้น
- ↓ แนวโน้มลดลง
- ↔ แนวโน้มทรงตัว

เกณฑ์สภาพน้ำท่า

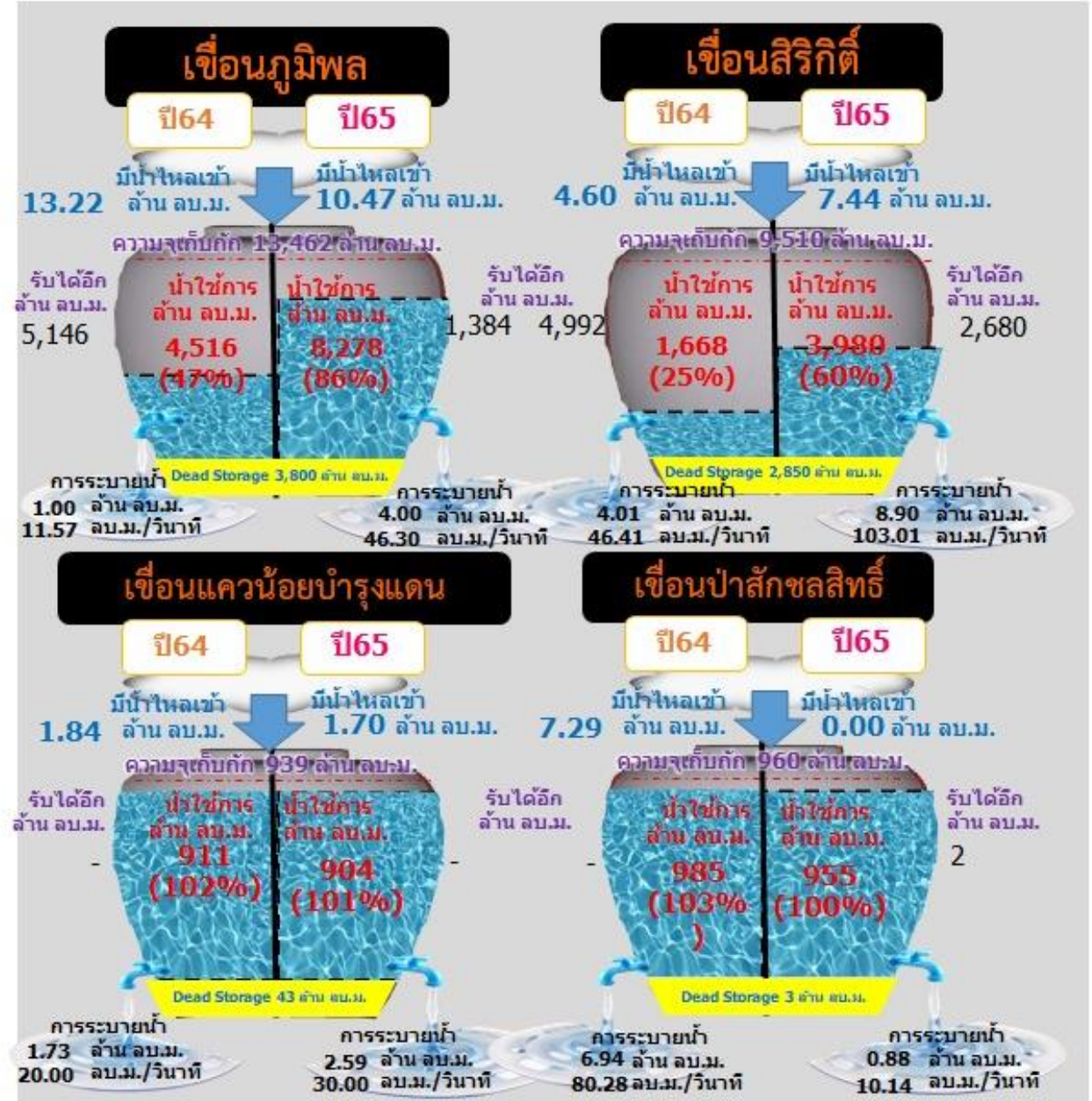
- น้ำมาก : สูงกว่า 81% ค่าความจุลำนํ้า
- น้ำดี : สูงกว่า 50.1 - 80 % ของความจุลำนํ้า
- น้ำปกติ : สูงกว่า 30.1%-50% ของความจุลำนํ้า
- น้ำน้อย : ต่ำกว่า 30% ของความจุลำนํ้า



สถานการณ์ลุ่มน้ำเจ้าพระยา



รวม 4 เขื่อน	ปริมาณน้ำทั้งหมด (ล้าน ลบ.ม.)	น้ำใช้การ (ล้าน ลบ.ม.)	รับน้ำได้อีก (ล้าน ลบ.ม.)
14 พ.ย. 65	20,813 (84%)	14,117 (78%)	4,065
14 พ.ย. 64	14,776 (59%)	8,080 (44%)	10,138





สถานการณ์น้ำในทุ่งลุ่มต่ำ



รายงานการรับน้ำเข้าพื้นที่ลุ่มต่ำ 11 ทุ่ง ณ วันที่ 14 พ.ย. 65

ที่	พื้นที่ลุ่มต่ำ	พื้นที่รับน้ำ (ไร่)	พื้นที่เก็บเกี่ยวแล้ว วันที่ 28 ก.ย. 65 (ไร่,%)	ความจุทุ่ง (ล้าน ลบ.ม.)	ผลการรับน้ำ (ล้าน ลบ.ม. /วัน)						ระดับน้ำเฉลี่ยทั้งทุ่ง (ม.)
					(2) รับน้ำฝนเข้าทุ่ง	(3) น้ำฝนและน้ำหลากในพื้นที่	(4) ระบายออก	(5)=(2)+(3)-(4) สรุปรับน้ำวันนี้	(6) รับน้ำสะสม	(7) = (1) - (6) สามารถรับได้อีก	
พื้นที่ลุ่มต่ำเจ้าพระยาตอนบน											
1	ทุ่งบางระกำ	265,000	265,000 (100%)	400.00	สิ้นสุดการระบายน้ำ				96.76 (24%)	303.24	0.23 (คงที่)
พื้นที่ลุ่มต่ำเจ้าพระยาตอนล่าง (ฝั่งตะวันออก)											
1	ทุ่งเชียงราก	38,300	38,300 (100%)	80.00	0.00	0.00	2.36	(2.36)	89.26 (112%)	เกินแผน 9.26	1.46 (ลดลง 4 ช.ม.)
2	ทุ่งท่าม่วง	45,700	45,700 (100%)	84.00	0.00	0.00	2.16	(2.16)	61.96 (74%)	22.04	0.85 (ลดลง 3 ช.ม.)
3	ทุ่งฝั่งซ้าย คลองชัยนาท-ป่าสัก	72,680	72,680 (100%)	116.00	0.00	0.00	2.20	(2.20)	56.46 (49%)	59.54	0.49 (ลดลง 2 ช.ม.)
4	ทุ่งบางกุ่ม	83,000	83,000 (100%)	130.00	0.00	0.00	6.50	(6.50)	90.50 (70%)	39.50	0.68 (ลดลง 5 ช.ม.)
5	ทุ่งบางกุ้ง	17,000	17,000 (100%)	27.00	0.00	0.00	0.99	(0.99)	68.08 (252%)	เกินแผน 41.08	2.50 (ลดลง 4 ช.ม.)
รวมฝั่งตะวันออก		256,680	256,680 (100%)	437.00	0.00	0.00	14.21	0.00	366.27 (84%)	121.08	0.89 (ลดลง)
พื้นที่ลุ่มต่ำเจ้าพระยาตอนล่าง (ฝั่งตะวันตก)											
6	ทุ่งบางบาล - บ้านแพน	25,508	24,542 (100%)	69.00	0.00	0.00	2.05	(2.05)	45.83 (66%)	23.17	1.12 (ลดลง 5 ช.ม.)
7	ทุ่งป่าโมก	24,504	21,701 (100%)	50.00	0.00	0.00	2.80	(2.80)	57.58 (115%)	เกินแผน 7.58	1.73 (ลดลง 8 ช.ม.)
8	ทุ่งผักไห่	119,304	113,974 (100%)	200.00	0.00	0.00	12.86	(12.86)	271.33 (136%)	เกินแผน 71.33	1.36 (ลดลง 6 ช.ม.)
9	ทุ่งเจ้าเจ็ด	350,000	309,437 (100%)	350.00	0.00	12.40	33.46	(21.06)	452.62 (129%)	เกินแผน 102.62	0.81 (ลดลง 4 ช.ม.)
10	ทุ่งโพธิ์พระยา	211,653	211,606 (100%)	203.00	0.00	5.95	8.78	(2.83)	153.05 (75%)	49.95	0.45 (ลดลง 1 ช.ม.)
รวมฝั่งตะวันตก		730,969	681,260 (100%)	872.00	0.00	18.35	59.95	0.00	980.41 (112%)	73.12	0.84 (ลดลง)
รวม 10 ทุ่งลุ่มต่ำเจ้าพระยาตอนล่าง		987,649	937,940 (100%)	1,309.00	0.00	18.35	74.16	0.00	1,346.68 (103%)	194.19	0.85 (ลดลง)
รวม 11 ทุ่งลุ่มต่ำเจ้าพระยา		1,252,649	1,202,940 (100%)	1,709.00	0.00	18.35	76.21	0.00	1,443.43 (84%)	497.44	0.72 (ลดลง)

* หมายเหตุ คบ.พระยาบวรริศ รับน้ำผ่าน 168.30 ลบ.ม./วิ และระบายน้ำออกจากโครงการ 115.02 ลบ.ม./วิ.



แผนการระบายน้ำออกจากทุ่งลุ่มต่ำ

พื้นที่ลุ่มต่ำ	ปริมาณน้ำค้างทุ่ง 9 พ.ย. 65 (ล้าน ลบ.ม.)	คงเหลือค้างทุ่ง 30 ซ.ม. (ล้าน ลบ.ม.)	ระบายน้ำออกจากทุ่ง (ล้าน ลบ.ม.)	แผนปฏิทินการระบายน้ำออกจากทุ่ง						
				7 พ.ย. 65	14 พ.ย. 65	21 พ.ย. 65	28 พ.ย. 65	5 ธ.ค. 65	12 ธ.ค. 65	19 ธ.ค. 65
ทุ่งบางระกำ	108.38	80	28							
ทุ่งเชียงราก	88.49	11	77							
ทุ่งท่าวัง	72.76	21	52							
ทุ่งฝั่งซ้ายคลองชัยนาท-ป่าสัก	67.46	29	38							
ทุ่งบางกุ่ม	122.20	65	57							
ทุ่งบางกุ่ม	61.89	25	37							
ทุ่งบางบาล - บ้านแพน	56.07	13	43							
ทุ่งป่าโมก	70.49	10	60							
ทุ่งผักไห่	319.12	60	259							
ทุ่งเจ้าเจ็ด	547.88	168	380							
โครงการฯ โปธิ์พระยา	170.47	110	60							
รวม (ล้าน ลบ.ม.)	1685.21	592	1,093							

9 พ.ย. 65 13:20 น.

หมายเหตุ : กรณีการระบายน้ำภายใต้สถานการณ์ปกติ

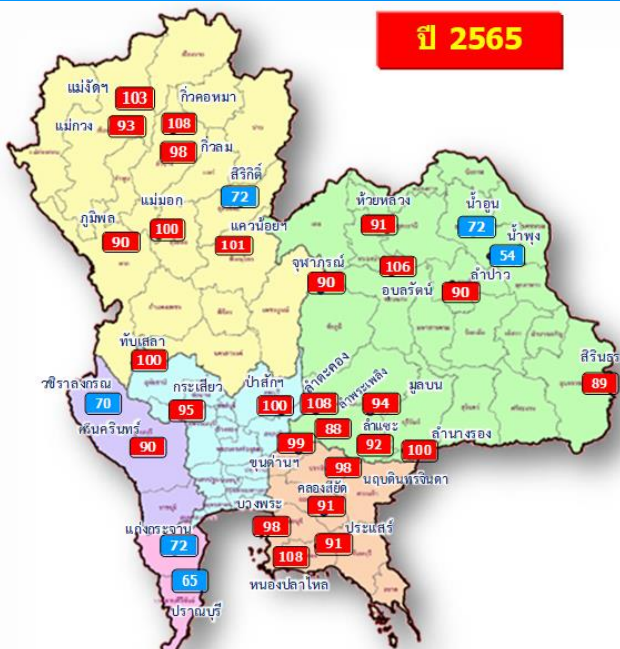
ทุ่งบางกุ่ม เก็บน้ำ +3.5 ม.รทก. (25 ล้าน ลบ.ม.) เพื่อเกี่ยวข้าวฝางลอย

ทุ่งโปธิ์พระยา คาดการณ์จะไม่มีน้ำหลากมาเพิ่มเติมในช่วงกลางเดือนพฤศจิกายน และจะใช้เวลาประมาณ 35 วันในการระบายน้ำออกจากทุ่งทั้งหมด



แผน-ผลจัดสรรน้ำฤดูแล้ง ปี 2565/66

แผน/ผล การบริหารจัดการน้ำฤดูแล้งปี 2565/66 ทั้งประเทศ (1 พ.ย.65 – 30 เม.ย.66)



อ่างเก็บน้ำขนาดใหญ่ 35 แห่ง

- 81% ขึ้นไป เกษตรน้ำดีมาก 27 แห่ง
- 51 - 80% เกษตรน้ำดี 8 แห่ง
- 31 - 50% เกษตรน้ำพอใช้ - แห่ง
- ≤30% เกษตรน้ำน้อย - แห่ง
- อ่างเก็บน้ำขนาดกลาง 435 แห่ง

ปริมาณน้ำเก็บกักและใช้การทั่วประเทศ ณ วันที่ 14 พ.ย.65

ประเภทอ่างเก็บน้ำ	ปริมาณน้ำเก็บกัก	ปริมาณน้ำใช้การ
อ่างฯ ใหญ่ 35 แห่ง	ปริมาณน้ำเก็บกัก 70,926 ล้าน ลบ.ม. ปริมาณน้ำใช้การ 47,389 ล้าน ลบ.ม.	59,060 (83%) 35,522 (75%) (ล้าน ลบ.ม.)
อ่างฯ กลาง 435 แห่ง	ปริมาณน้ำเก็บกัก 5,410 ล้าน ลบ.ม. ปริมาณน้ำใช้การ 5,003 ล้าน ลบ.ม.	4,785 (88%) 4,373 (87%) (ล้าน ลบ.ม.)
อ่างฯ เล็ก 1,060 แห่ง	ปริมาณน้ำเก็บกัก 389 ล้าน ลบ.ม. ปริมาณน้ำใช้การ 346 ล้าน ลบ.ม.	332 (85%) 290 (84%) (ล้าน ลบ.ม.)
รวมทั้งหมด 1,530 แห่ง	ปริมาณน้ำเก็บกัก 76,725 ล้าน ลบ.ม. ปริมาณน้ำใช้การ 52,738 ล้าน ลบ.ม.	64,177 (84%) 40,185 (76%) (ล้าน ลบ.ม.)

ปริมาณน้ำต้นทุนฤดูแล้งปี 2565/66 จำนวน **43,740** ล้าน ลบ.ม. (แผนจัดสรรน้ำฤดูแล้ง 27,685 ล้าน ลบ.ม. / สำรองน้ำต้นฤดูฝน 16,055 ล้าน ลบ.ม.)



แผนจัดสรรน้ำฤดูแล้ง ปี 2565/66 วันที่ 14 พ.ย.65

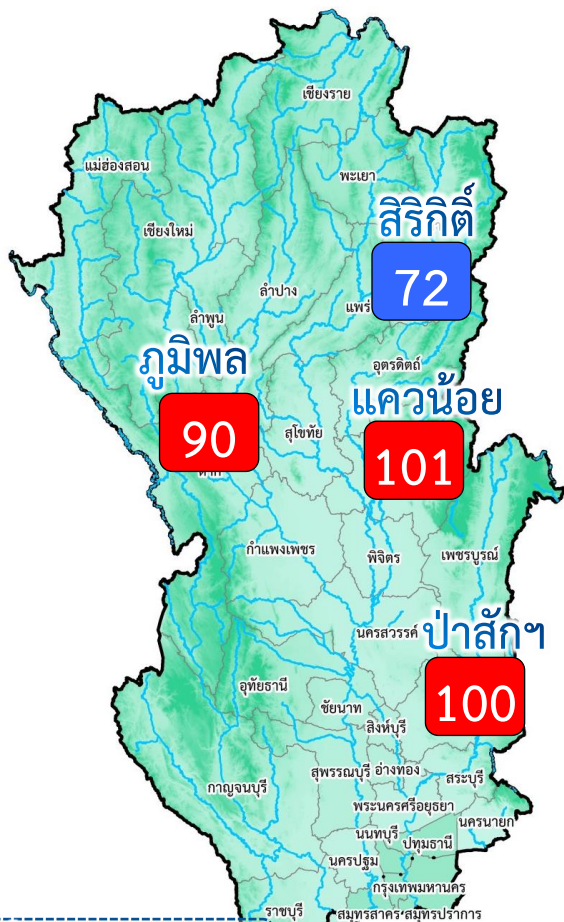
แผนจัดสรรน้ำ	27,685 (ล้าน ลบ.ม.)	
ผลจัดสรรน้ำ	1,659 (ล้าน ลบ.ม.)	6%
คงเหลือ	26,026 (ล้าน ลบ.ม.)	94%

ผลการเพาะปลูกข้าวนาปรัง 2565/66 (9 พ.ย.65)

- แผน** 10.42 ล้านไร่
- เพาะปลูกแล้ว** 0.15 ล้านไร่ (1%)
- เก็บเกี่ยว** - ล้านไร่



แผน/ผล การบริหารจัดการน้ำฤดูแล้งปี 2565/66 **ลุ่มเจ้าพระยา** (1 พ.ย.65 – 30 เม.ย.66)



อ่างเก็บน้ำขนาดใหญ่ 4 แห่ง

- 81% ขึ้นไป เกณฑ์น้ำท่วม 3 แห่ง
- 51 - 80% เกณฑ์น้ำดี 1 แห่ง
- 31 - 50% เกณฑ์น้ำพอใช้ - แห่ง
- ≤30% เกณฑ์น้ำน้อย - แห่ง

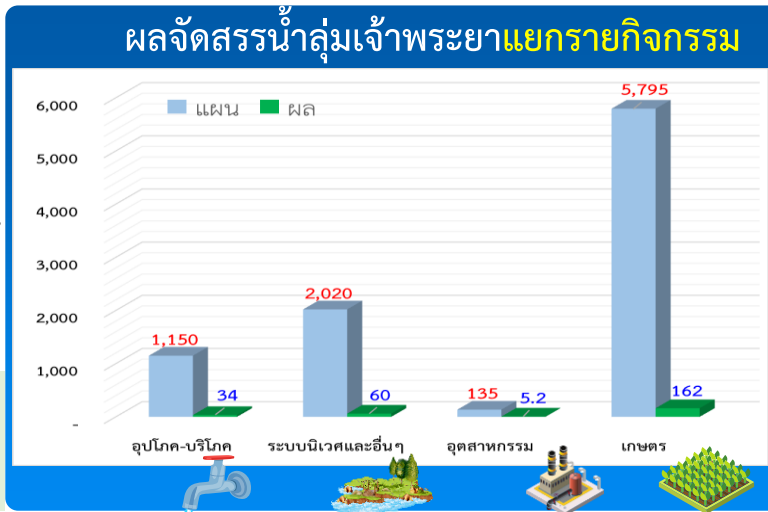
ปริมาณน้ำต้นทุนปี 2565/66 จำนวน **14,074** ล้าน ลบ.ม.
 (แผนจัดสรรน้ำฤดูแล้ง 9,100 ล้าน ลบ.ม. /
 สำรองน้ำต้นทุน 5,474 ล้าน ลบ.ม.)

ผลการเพาะปลูกข้าวนาปรัง 2565/66 (9 พ.ย.65)

- แผน: 6.64 ล้านไร่
- เพาะปลูกแล้ว: 0.08 ล้านไร่ (1%)
- เก็บเกี่ยว: - ล้านไร่

ปริมาณน้ำเก็บกักและใช้การ 4 เขื่อนหลักเจ้าพระยา ณ วันที่ 14 พ.ย.65

เขื่อน	ปริมาณน้ำเก็บกัก (ล้าน ลบ.ม.)	ปริมาณน้ำใช้การ (ล้าน ลบ.ม.)	ปริมาณน้ำเก็บกัก (%)	ปริมาณน้ำใช้การ (%)
เขื่อนภูมิพล	13,462	9,662	12,078 (90%)	8,278 (86%)
เขื่อนสิริกิติ์	9,510	6,660	6,830 (72%)	3,980 (60%)
เขื่อนแควน้อย	939	896	947 (101%)	904 (101%)
เขื่อนป่าสัก	960	957	958 (100%)	955 (100%)
รวม 4 เขื่อน	24,871	18,175	20,813 (84%)	14,117 (78%)



แผนจัดสรรน้ำฤดูแล้ง ปี 2565/66 วันที่ 14 พ.ย.65

แผนจัดสรรน้ำ	9,100 (ล้าน ลบ.ม.)	
ผลจัดสรรน้ำ	261 (ล้าน ลบ.ม.)	3 %
คงเหลือ	8,839 (ล้าน ลบ.ม.)	97 %

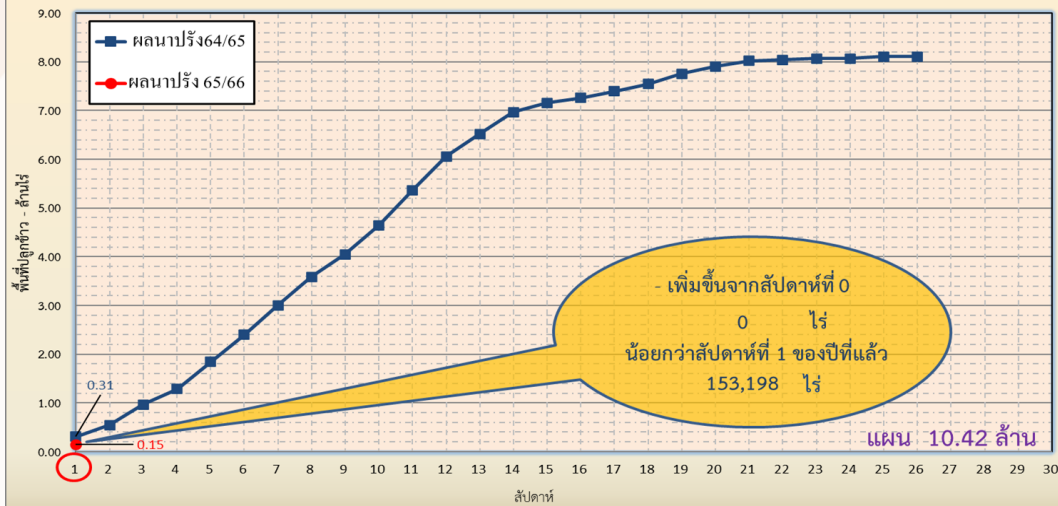


การเพาะปลุกพืชฤดูฝน ปี 2565 (ข้าวนาปี)

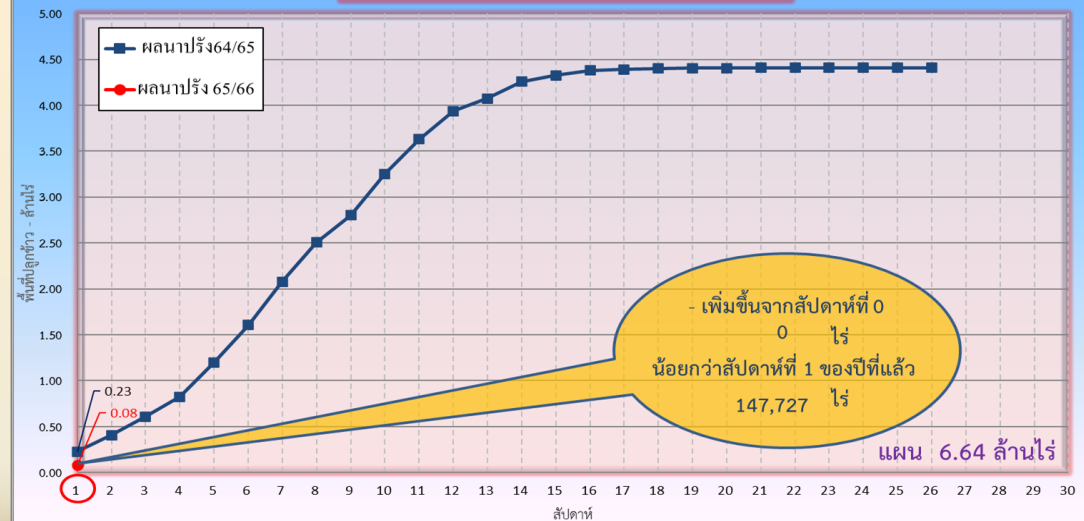
แผนผลการเพาะปลูกพืชในช่วงฤดูแล้งปี 2565 (ข้อมูล ณ วันที่ 9 พ.ย.65)

ภาค	ข้าวนาปรัง			พืชไร่-พืชผัก			รวม		
	แผน (ล้านไร่)	ผล (ล้านไร่)	%	แผน (ล้านไร่)	ผล (ล้านไร่)	%	แผน (ล้านไร่)	ผล (ล้านไร่)	%
เหนือ	0.77	0.05	6	0.19	0.01	6	0.96	0.06	6
ตะวันออกเฉียงเหนือ	1.32		0	0.05		0	1.37		0
กลาง	0.03	0.004	16	0.03	0.01	22	0.06	0.01	19
ตะวันออก	0.44	0.02	5	0.03	0.004	17	0.46	0.03	6
ตะวันตก	1.04		0	0.19		0	1.23		0
ใต้	0.18		0	0.06		0	0.24		0
ลุ่มน้ำเจ้าพระยา	6.64	0.08	1	0.10	0.03	27	6.74	0.11	2
ทั่วประเทศ	10.42	0.15	1	0.64	0.05	7	11.06	0.20	2

กราฟเปรียบเทียบผลการปลูกข้าวนาปรังรายสัปดาห์ในเขตทั่วประเทศ



กราฟเปรียบเทียบผลการปลูกข้าวนาปรังรายสัปดาห์ในเขตลุ่มน้ำเจ้าพระยา





กรมชลประทาน

พื้นที่ปลูกข้าวในเขตชลประทานลุ่มน้ำเจ้าพระยาและลุ่มน้ำแม่กลอง

ข้อมูล ณ วันที่ 9 พ.ย. 2565

ลุ่มน้ำเจ้าพระยา

พื้นที่คาดการณ์นาปี ปี 2565
จำนวน 8.05 ล้านไร่

เพาะปลูกแล้ว 7.42 ล้านไร่

เจริญเติบโตและรอเก็บเกี่ยว
0.44 ล้านไร่

เสียหาย
895 ไร่

เก็บเกี่ยว 6.98 ล้านไร่

อายุ 7 สัปดาห์
15,855 ไร่ (28 ก.ย. 65)
ต้องการใช้น้ำ 1.43 ล้าน ลบ.ม.

อายุ 9 สัปดาห์
600 ไร่ (14 ก.ย. 65)
ต้องการใช้น้ำ 0.25 ล้าน ลบ.ม.

อายุ 11 สัปดาห์
13,533 ไร่ (31 ส.ค. 65)
ต้องการใช้น้ำ 3.63 ล้าน ลบ.ม.

อายุ 13 สัปดาห์
45,295 ไร่ (17 ส.ค. 65)
ต้องการใช้น้ำ 5.49 ล้าน ลบ.ม.

อายุ 15 สัปดาห์
54,451 ไร่ (3 ส.ค. 65)
ต้องการใช้น้ำ 1.14 ล้าน ลบ.ม.

อายุ 17 สัปดาห์
115,031 ไร่ (20 ก.ค. 65)
ไม่ต้องการใช้น้ำ

อายุ 8 สัปดาห์
- ไร่ (21 ก.ย. 65)
ต้องการใช้น้ำ - ล้าน ลบ.ม.

อายุ 10 สัปดาห์
148 ไร่ (7 ก.ย. 65)
ต้องการใช้น้ำ 0.05 ล้าน ลบ.ม.

อายุ 12 สัปดาห์
11,795 ไร่ (24 ส.ค. 65)
ต้องการใช้น้ำ 2.32 ล้าน ลบ.ม.

อายุ 14 สัปดาห์
48,648 ไร่ (10 ส.ค. 65)
ต้องการใช้น้ำ 1.63 ล้าน ลบ.ม.

อายุ 16 สัปดาห์
69,924 ไร่ (27 ก.ค. 65)
ไม่ต้องการใช้น้ำ

อายุ 18 สัปดาห์
62,178 ไร่ (12 ก.ค. 65)
ไม่ต้องการใช้น้ำ

พื้นที่ 0.44 ล้านไร่ มีพื้นที่ปลูกข้าว
0.15 ล้านไร่ ที่ยังคงต้องการใช้น้ำอยู่
คิดเป็นน้ำจำนวน 15.94 ล้าน ลบ.ม.

ปลูกข้าวต่อเนื่อง
จำนวน 1.23 ล้านไร่

เก็บเกี่ยว 0.01 ล้านไร่

เสียหาย 0.01 ล้านไร่

เจริญเติบโต 1.21 ล้านไร่

อายุ 2 สัปดาห์
775 ไร่ (2 พ.ย. 65)
ต้องการใช้น้ำ 0.65 ล้าน ลบ.ม.

อายุ 4 สัปดาห์
11,109 ไร่ (19 ต.ค. 65)
ต้องการใช้น้ำ 8.25 ล้าน ลบ.ม.

อายุ 6 สัปดาห์
42,036 ไร่ (5 ต.ค. 65)
ต้องการใช้น้ำ 26.08 ล้าน ลบ.ม.

อายุ 8 สัปดาห์
119,513 ไร่ (21 ก.ย. 65)
ต้องการใช้น้ำ 57.94 ล้าน ลบ.ม.

อายุ 10 สัปดาห์
125,035 ไร่ (7 ก.ย. 65)
ต้องการใช้น้ำ 42.80 ล้าน ลบ.ม.

อายุ 12 สัปดาห์
52,173 ไร่ (24 ส.ค. 65)
ต้องการใช้น้ำ 10.25 ล้าน ลบ.ม.

อายุ 14 สัปดาห์
7,398 ไร่ (10 ส.ค. 65)
ต้องการใช้น้ำ 0.52 ล้าน ลบ.ม.

พื้นที่ 1.21 ล้านไร่
ต้องการใช้น้ำ 547.98 ล้าน ลบ.ม.

พื้นที่คาดการณ์นาปี ปี 2565/66
จำนวน 6.64 ล้านไร่

เพาะปลูกแล้ว 0.08 ล้านไร่

อายุ 1 สัปดาห์
80,660 ไร่ (9 พ.ย. 65)
ต้องการใช้น้ำ 67.47 ล้าน ลบ.ม.

พื้นที่ 0.08 ล้านไร่
ต้องการใช้น้ำ 67.47 ล้าน ลบ.ม.

ลุ่มน้ำแม่กลอง

พื้นที่คาดการณ์นาปี ปี 2565
จำนวน 0.89 ล้านไร่

เพาะปลูกแล้ว 0.87 ล้านไร่

เจริญเติบโตและรอเก็บเกี่ยว
0.56 ล้านไร่

เก็บเกี่ยว 0.31 ล้านไร่

อายุ 9 สัปดาห์
8,534 ไร่ (14 ก.ย. 65)
ต้องการใช้น้ำ 3.56 ล้าน ลบ.ม.

อายุ 11 สัปดาห์
230,129 ไร่ (31 ส.ค. 65)
ต้องการใช้น้ำ 59.73 ล้าน ลบ.ม.

อายุ 13 สัปดาห์
145,735 ไร่ (17 ส.ค. 65)
ต้องการใช้น้ำ 16.17 ล้าน ลบ.ม.

อายุ 15 สัปดาห์
24,916 ไร่ (3 ส.ค. 65)
ต้องการใช้น้ำ 0.34 ล้าน ลบ.ม.

อายุ 17 สัปดาห์
409 ไร่ (20 ก.ค. 65)
ไม่ต้องการใช้น้ำ

อายุ 10 สัปดาห์
35,489 ไร่ (7 ก.ย. 65)
ต้องการใช้น้ำ 12.03 ล้าน ลบ.ม.

อายุ 12 สัปดาห์
101,755 ไร่ (24 ส.ค. 65)
ต้องการใช้น้ำ 18.64 ล้าน ลบ.ม.

อายุ 14 สัปดาห์
13,721 ไร่ (10 ส.ค. 65)
ต้องการใช้น้ำ 0.78 ล้าน ลบ.ม.

อายุ 16 สัปดาห์
1,845 ไร่ (27 ก.ค. 65)
ไม่ต้องการใช้น้ำ

พื้นที่ 0.56 ล้านไร่
ต้องการใช้น้ำ 111.25 ล้าน ลบ.ม.



การบริหารจัดการน้ำฤดูแล้ง ปี 2565/66

SUPPLY
น้ำต้นทุน

1 เร่งเก็บกักน้ำ
ในแหล่งน้ำทุกประเภท

2 ฝေး:ดักและเตรียมจัดหา
แหล่งน้ำสำรอง พร้อมดาบแผน
เตรียมเครื่องจักรเครื่องมือ
ในพื้นที่เฝ้าระวังเสี่ยงขาดแคลนน้ำ

3 ปฏิบัติการเต็มน้ำ
ให้กับแหล่งน้ำ พื้นที่เกษตร และพื้นที่
เฝ้าระวังเสี่ยงขาดแคลนน้ำ

DEMAND
ความต้องการใช้น้ำ

4 กำหนดแผนจัดสรรน้ำและ
พื้นที่เพาะปลูกพืชฤดูแล้ง
โดยมีจรรยาให้สอดคล้องกับ
ปริมาณน้ำต้นทุน

5 เพิ่มประสิทธิภาพ
การใช้น้ำภาคการเกษตร

6 เตรียมน้ำสำรอง
สำหรับพื้นที่ลุ่มต่ำรับน้ำนอง
โดยการสนับสนุนจัดสรรน้ำเตรียมแปลง
เพาะปลูกนาปรังที่ 1 (นาปี)

7 ฝေး:ดักคุณภาพน้ำ
ในแม่น้ำสายหลัก แม่น้ำสายรอง
และเตรียมแผนปฏิบัติการรองรับกรณีเกิดปัญหา
และแจ้งเตือนพื้นที่เสี่ยง

10 มาตรการ รองรับฤดูแล้ง 2565/2566



กนช. มีมติเห็นชอบมาตรการรองรับฤดูแล้ง ปี 2565/66
เมื่อวันที่ 19 ตุลาคม 2565
QR CODE รายละเอียดมาตรการ

MANAGEMENT
การบริหารจัดการ

10 ติดตามและประเมิน
ผลการดำเนินงาน
ให้เป็นไปตามแผน รายงานผล
การให้ความช่วยเหลือ

9 สร้างการรับรู้
ประชาสัมพันธ์
สถานการณ์และ
แผนบริหารจัดการน้ำ

8 เสริมสร้างความร่วมมือ
ด้านการบริหารจัดการน้ำ
ขอชุมชน
ให้มีน้ำเพียงพอ สำหรับอุปโภคบริโภคและเกษตร
ตลอดฤดูแล้ง

หมายเหตุ

- 1. มาตรการที่ 4 ประกอบมาตรการที่ 4 และ 5
ใน 9 มาตรการรองรับสถานการณ์ขาดแคลนน้ำ ช่วงฤดูแล้ง ปี 2564/2565
- 2. เน้นเติม 2 มาตรการ คือ มาตรการที่ 5 และ 8

จัดทำโดย กองบริหารจัดการลุ่มน้ำ สำนักงานกชนยกรน้ำแห่งชาติ



การบริหารจัดการน้ำ **ฤดูแล้ง** และการเตรียมพร้อมรับมือ ปี 2565/66



ในฤดูแล้งจัดสรรน้ำให้สอดคล้องกับปริมาณน้ำต้นทุนตามลำดับความสำคัญของกิจการการใช้น้ำ ดังนี้

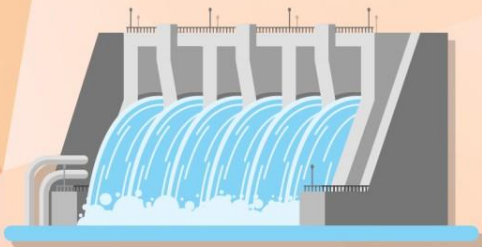
1. จัดสรรน้ำ **เพื่อการอุปโภค**
ในช่วงฤดูแล้ง



2. จัดสรรน้ำ **เพื่อการรักษาระบบนิเวศ**
ในช่วงฤดูแล้ง



3. สำรองน้ำไว้สำหรับการใช้น้ำในช่วงต้นฤดูฝน
เพื่ออุปโภค - บริโภคและรักษาระบบนิเวศ
เดือนพฤษภาคม - กรกฎาคม



4. จัดสรรน้ำ
เพื่อการเกษตรกรรม



5. จัดสรรน้ำ
เพื่อการอุตสาหกรรม





ชป.เตรียมความพร้อมเครื่องจักร-เครื่องมือ ช่วยเหลือ **ฤดูแล้ง** ทั่วประเทศ ปี 2565/66

ส่วนบริหารเครื่องจักรกลที่ 1 เชียงใหม่

- เครื่องสูบน้ำ 165 เครื่อง
 - เครื่องพลิกดินน้ำ 10 เครื่อง
 - เครื่องจักรกลสนับสนุนอื่นๆ 275 หน่วย
- รวม 450 หน่วย**



ส่วนบริหารเครื่องจักรกลที่ 2 พิษณุโลก

- เครื่องสูบน้ำ 237 เครื่อง
 - เครื่องพลิกดินน้ำ 23 เครื่อง
 - เครื่องจักรกลสนับสนุนอื่นๆ 337 หน่วย
- รวม 597 หน่วย**



ส่วนบริหารเครื่องจักรกลที่ 5 พระนครศรีอยุธยา

- เครื่องสูบน้ำ 410 เครื่อง
 - เครื่องพลิกดินน้ำ 39 เครื่อง
 - เครื่องจักรกลสนับสนุนอื่นๆ 463 หน่วย
- รวม 912 หน่วย**



ส่วนบริหารเครื่องจักรกลที่ 3 ขอนแก่น

- เครื่องสูบน้ำ 346 เครื่อง
 - เครื่องพลิกดินน้ำ 35 เครื่อง
 - เครื่องจักรกลสนับสนุนอื่นๆ 406 หน่วย
- รวม 787 หน่วย**



ส่วนบริหารเครื่องจักรกลที่ 7 กาญจนบุรี

- เครื่องสูบน้ำ 344 เครื่อง
 - เครื่องพลิกดินน้ำ 143 เครื่อง
 - เครื่องจักรกลสนับสนุนอื่นๆ 496 หน่วย
- รวม 983 หน่วย**



ส่วนบริหารเครื่องจักรกลที่ 4 นครราชสีมา

- เครื่องสูบน้ำ 222 เครื่อง
 - เครื่องพลิกดินน้ำ 176 เครื่อง
 - เครื่องจักรกลสนับสนุนอื่นๆ 243 หน่วย
- รวม 641 หน่วย**



ส่วนกลาง นนทบุรี

- เครื่องสูบน้ำ 127 เครื่อง
 - เครื่องพลิกดินน้ำ 120 เครื่อง
 - เครื่องจักรกลสนับสนุนอื่นๆ 50 หน่วย
- รวม 297 หน่วย**

ส่วนบริหารเครื่องจักรกลที่ 8 สงขลา

- เครื่องสูบน้ำ 337 เครื่อง
 - เครื่องพลิกดินน้ำ 71 เครื่อง
 - เครื่องจักรกลสนับสนุนอื่นๆ 307 หน่วย
- รวม 715 หน่วย**

ส่วนบริหารเครื่องจักรกลที่ 6 ชลบุรี

- เครื่องสูบน้ำ
 - เครื่องพลิกดินน้ำ
 - เครื่องจักรกลสนับสนุนอื่นๆ
- รวม=หน่วย**

รวมทั้งประเทศ

- เครื่องสูบน้ำ 2,188 เครื่อง
- เครื่องพลิกดินน้ำ 617 เครื่อง
- เครื่องจักรกลสนับสนุนอื่นๆ 2,577 หน่วย

รวมเป็น
5,382 หน่วย





แผนการบริหารจัดการน้ำในฤดูแล้งปี 2565/66 ทั้งประเทศ ในช่วงวันที่ 1 พฤศจิกายน 2565 ถึง 30 เมษายน 2566

แผนจัดสรรน้ำฤดูแล้งปี 2565/66
รวม 43,740 ล้านลูกบาศก์เมตร

แผนจัดสรรน้ำฤดูแล้งปี 2565/66 (พ.ย. 65 - เม.ย. 66)
รวม 27,685 ล้านลูกบาศก์เมตร
(คิดเป็นร้อยละ 63 ของปริมาณน้ำต้นทุน)

สำรองน้ำต้นทุนฝนนปี 2566 (พ.ค.-ก.ค. 66)
รวม 16,055 ล้านลูกบาศก์เมตร
(คิดเป็นร้อยละ 37 ของปริมาณน้ำต้นทุน)

อุปโภค-บริโภค
2,535 ล้าน ลบ.ม.
(คิดเป็นร้อยละ 9)

รักษาระบบนิเวศ
และอื่นๆ
8,270 ล้าน ลบ.ม.
(คิดเป็นร้อยละ 30)

อุตสาหกรรม
550 ล้าน ลบ.ม.
(คิดเป็นร้อยละ 2)

เกษตร
16,330 ล้าน ลบ.ม.
(คิดเป็นร้อยละ 59)

อุปโภค-บริโภค
รักษาระบบนิเวศ
และอื่นๆ
4,437 ล้าน ลบ.ม.
(คิดเป็นร้อยละ 28)

ฝนทิ้งช่วง
11,618 ล้าน ลบ.ม.
(คิดเป็นร้อยละ 72)

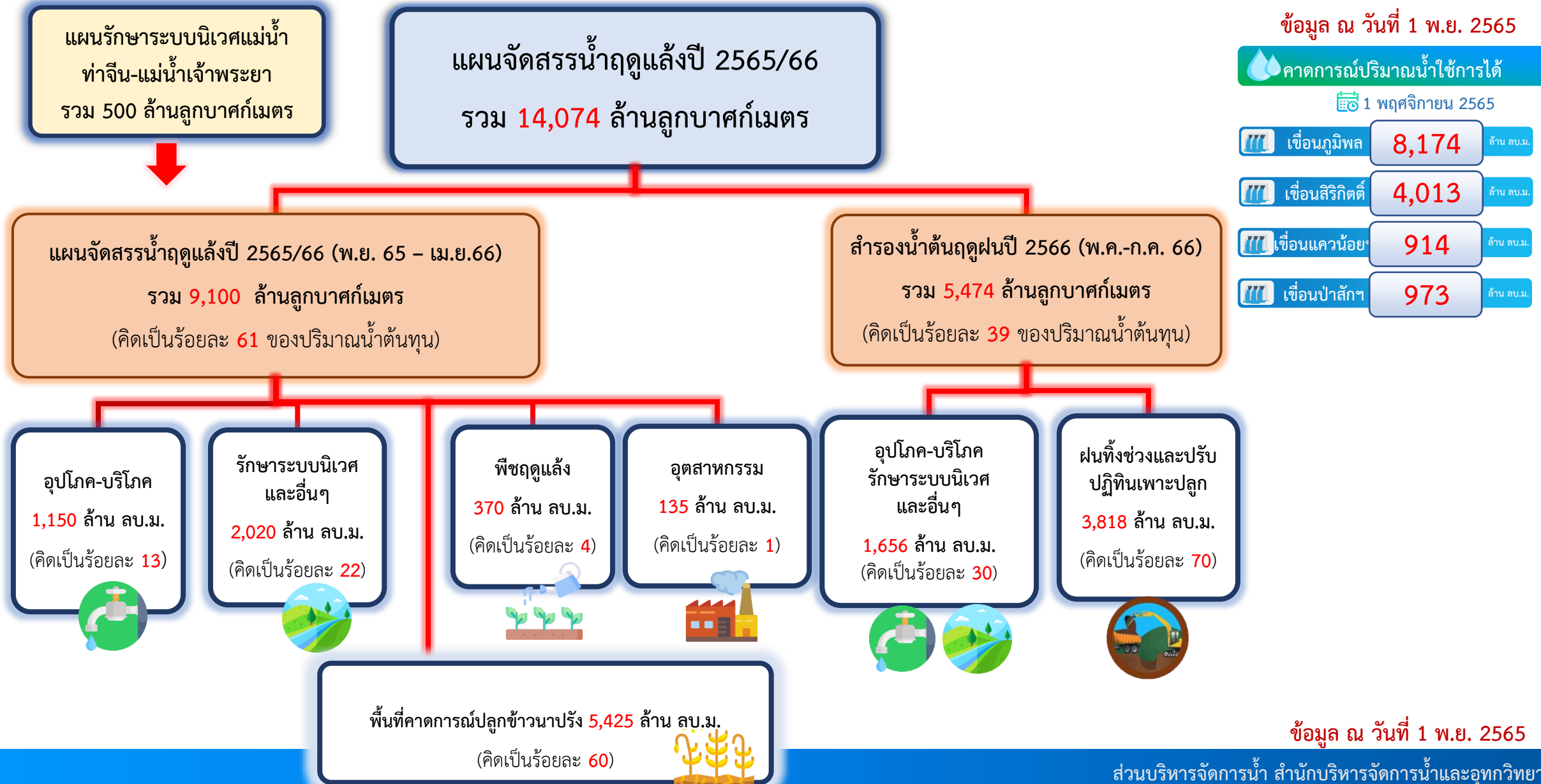


ข้อมูล ณ วันที่ 1 พ.ย. 2565



แผนการบริหารจัดการน้ำในฤดูแล้งปี 2565/66 ลุ่มน้ำเจ้าพระยา

ในช่วงวันที่ 1 พฤศจิกายน 2565 ถึง 30 เมษายน 2566





ร่าง แผนการบริหารจัดการน้ำในฤดูแล้งปี 2565/66 ลุ่มน้ำแม่กลอง ในช่วงวันที่ 1 มกราคม ถึง 30 มิถุนายน 2566

คาดการณ์ปริมาณน้ำใช้การได้
1 พฤศจิกายน 2565

	ศรีนครินทร์	5,694	ล้าน ลบ.ม.
	วชิราลงกรณ์	3,270	ล้าน ลบ.ม.

แผนจัดสรรน้ำฤดูแล้งปี 2565/66
รวม 8,964 ล้านลูกบาศก์เมตร

แผนรักษาระบบนิเวศแม่น้ำ
ท่าจีน-แม่น้ำเจ้าพระยา
รวม 500 ล้านลูกบาศก์เมตร

แผนจัดสรรน้ำฤดูแล้งปี 2565/66 (ม.ค. - มิ.ย. 66)
รวม 5,500 ล้านลูกบาศก์เมตร
(คิดเป็นร้อยละ 56 ของปริมาณน้ำต้นทุน)

แผนจัดสรรน้ำฤดูแล้งปี 2565 (ก.ค. - ส.ค. 66)
รวม 3,964 ล้านลูกบาศก์เมตร
(คิดเป็นร้อยละ 44 ของปริมาณน้ำต้นทุน)

อุปโภค-บริโภค
460 ล้าน ลบ.ม.
(คิดเป็นร้อยละ 9)

รักษาระบบนิเวศและ
อื่นๆ
1,360 ล้าน ลบ.ม.
(คิดเป็นร้อยละ 27)

เกษตรฤดูแล้งปี 2565/66
3,180 ล้าน ลบ.ม.
(คิดเป็นร้อยละ 64)

อุปโภค-บริโภค รักษา
ระบบนิเวศและอื่นๆ
1,500 ล้าน ลบ.ม.
(คิดเป็นร้อยละ 38)

ฝนทิ้งช่วง
2,464 ล้าน ลบ.ม.
(คิดเป็นร้อยละ 62)





สรุปปริมาณน้ำเพื่อการเพาะปลูกพืชฤดูแล้งในเขตชลประทาน ปี 2565/66

ภาค/ลุ่มน้ำ	ปริมาณน้ำใช้การ 1 พ.ย. 65 (ล้านลูกบาศก์เมตร)				แผนการจัดสรรน้ำช่วงฤดูแล้ง ปี 2565/66 (ล้านลูกบาศก์เมตร)				สำรอง ต้นฤดูฝน	วันเริ่มต้น ฤดูแล้ง
	อ่างใหญ่	อ่างกลาง	แหล่งน้ำ อื่นๆ	รวม	เกษตร	อุปโภค บริโภค	ระบบ และอื่นๆ	รวม		
เหนือ	842	873	778	2,493	1,392	109	404	1,905	588	1 พ.ย. 65
ตะวันออกเฉียงเหนือ	6,594	1,709	625	8,929	2,838	270	1,336	4,444	4,485	1 พ.ย. 65
กลาง	404	335	25	764	321	30	23	373	390	1 พ.ย. 65
ตะวันออก	1,381	897	1,210	3,488	1,415	177	989	2,582	906	1 พ.ย. 65
ตะวันตก	0	135	6	140	4	2	0	6	135	1 ม.ค. 65
ใต้	3,603	366	918	4,887	1,385	337	2,553	4,276	611	1 มี.ค. 66
รวม (ลุ่มน้ำอื่น)	12,824	4,315	3,562	20,702	7,355	925	5,305	13,585	7,117	
ลุ่มน้ำเจ้าพระยา	14,074		500	14,574	5,795	1,150	2,155	9,100	5,474	1 พ.ย. 65
4 เขื่อนหลัก	14,074			14,074	5,795	1,150	1,655	8,600	5,474	1 พ.ย. 65
รักษาระบบนิเวศแม่น้ำท่าจีน			500				500	500		1 พ.ย. 65
ลุ่มน้ำแม่กลอง	8,964		(500)	8,464	3,180	460	1,360	5,000	3,464	1 ม.ค. 66
2 เขื่อนหลัก	8,964			8,964	3,180	460	1,860	5,500	3,464	
รวมทั้งประเทศ	35,862	4,315	3,562	43,740	16,330	2,535	8,820	27,685	16,055	



สรุปน้ำต้นทุนเพื่อการเกษตรและแผนการเพาะปลูกพืชฤดูแล้งในเขตชลประทาน ปี 2565/66

ภาค/ลุ่มน้ำ	ปริมาณน้ำต้นทุน เพื่อการเกษตร ณ วันเริ่มต้นฤดูแล้ง (ล้านลูกบาศก์เมตร)	แผนการเพาะปลูกพืช (ไร่)					หมายเหตุ วันเริ่มต้น ฤดูแล้ง
		ข้าวนาปรัง	พืชไร่	พืชผัก	พืชอื่นๆ	รวม	
เหนือ	1,392	647,556	145,371	35,098	276,314	1,104,339	1 พ.ย. 65
ตะวันออกเฉียงเหนือ	2,838	1,317,964	40,726	6,436	105,734	1,470,860	1 ธ.ค. 65
กลาง	321	230,390	36,860	6,459	93,758	367,467	1 พ.ย. 65
ตะวันออก	1,415	448,335	23,721	1,505	674,976	1,148,537	1 พ.ย. 65
ตะวันตก	4	600	45	300	355	1,300	1 ม.ค. 66
ใต้	1,385	299,708	35,271	46,606	1,420,807	1,802,392	1 มี.ค. 66
รวม (ลุ่มน้ำอื่น)	7,355	2,944,553	281,994	96,404	2,571,943	5,894,894	
ลุ่มน้ำเจ้าพระยา	5,795	6,631,814	65,092	30,287	1,063,462	7,790,655	1 พ.ย. 65
ลุ่มน้ำแม่กลอง	3,180	840,000	63,500	105,600	1,059,556	2,068,656	1 ม.ค. 66
รวมทั้งประเทศ	16,330	10,416,367	410,586	232,291	4,694,961	15,754,205	

การช่วยเหลือประจำสัปดาห์ (29 ต.ค.65 – 4 พ.ย.65)

50 จังหวัด

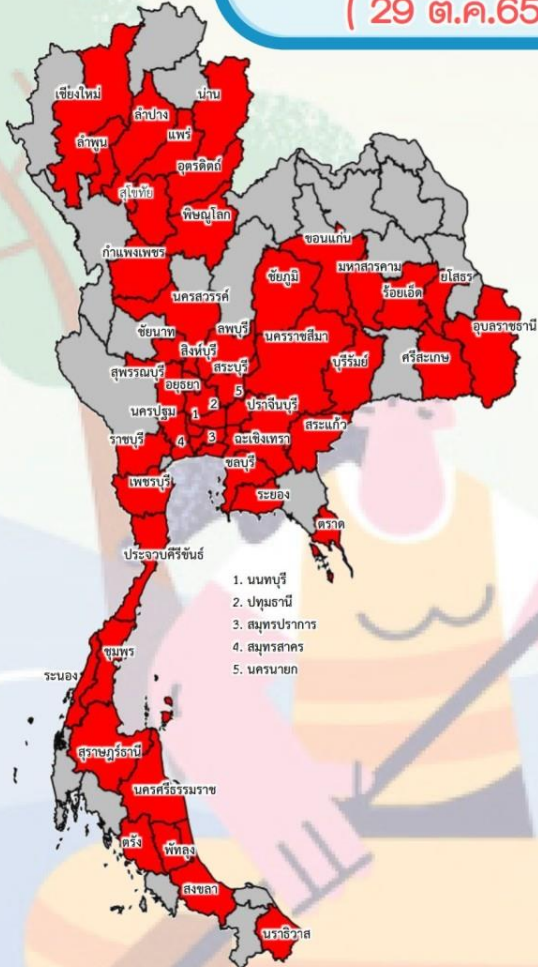


รถบรรทุกน้ำ = - คัน - เทียว
ปริมาณน้ำ - ล้านลิตร

เครื่องสูบน้ำ = 715 เครื่อง
ปริมาณน้ำรวม 1.52 ล้าน ลบ.ม.

เครื่องผลักดันน้ำ = 396 เครื่อง

เครื่องจักรอื่นๆ = 1 หน่วย



การช่วยเหลือสะสม (1 พ.ค.65 – 4 พ.ย.65)

57 จังหวัด

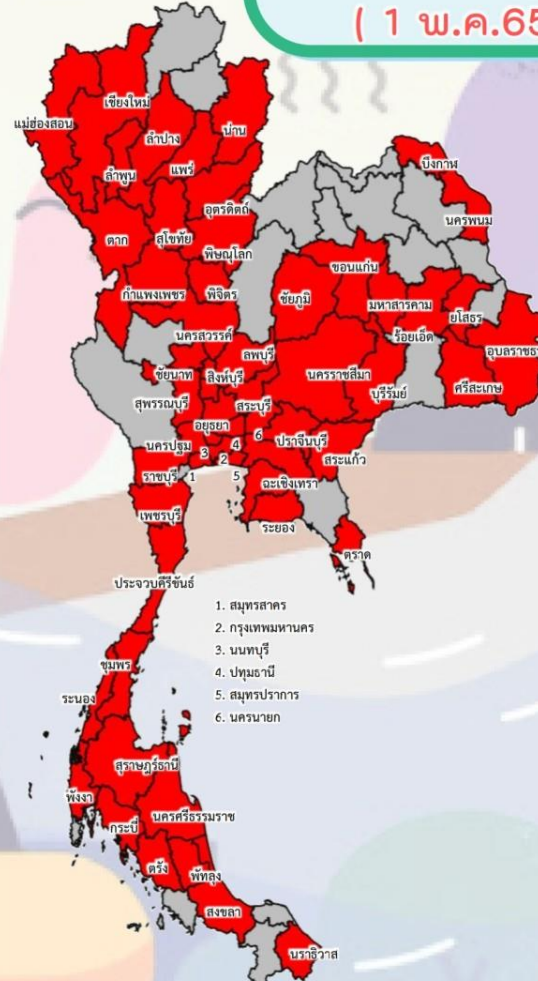


รถบรรทุกน้ำ = 1 คัน 9 เทียว
ปริมาณน้ำ 0.054 ล้านลิตร

เครื่องสูบน้ำ = 1,181 เครื่อง
ปริมาณน้ำรวม 102.95 ล้าน ลบ.ม.

เครื่องผลักดันน้ำ = 578 เครื่อง

เครื่องจักรอื่นๆ = 100 หน่วย





ผลการประชาสัมพันธ์สร้างการรับรู้เกี่ยวกับสถานการณ์น้ำ



ช่วงฤดูฝน ปี 2565 กรมชลประทาน

ระหว่างวันที่ 5 - 11 พฤศจิกายน 2565

1. ศูนย์เรียนรู้การเพิ่มประสิทธิภาพการผลิตสินค้าเกษตร (ศพก.)



จำนวน

4 ครั้ง

ระดม 112 ครั้ง

เกษตรกร

93 คน

ระดม 3,458 คน

2. คณะกรรมการจัดการชลประทาน (JMC)



จำนวน

2 ครั้ง

ระดม 61 ครั้ง

เกษตรกร

200 คน

ระดม 2,447 คน

3. กลุ่มใช้น้ำ



จำนวน

213 ครั้ง

ระดม 2,625 ครั้ง

เกษตรกร

1,470 คน

ระดม 32,389 คน

4. การประชาสัมพันธ์อื่นๆ



จำนวน

424 ครั้ง

ระดม 14,244 ครั้ง

ข้อมูลสะสม ตั้งแต่วันที่ 1 พ.ค.65

รวมการประชาสัมพันธ์



จำนวนครั้งการประชาสัมพันธ์

643 ระดม 17,042



จำนวนเกษตรกรที่รับการฟังประชาสัมพันธ์

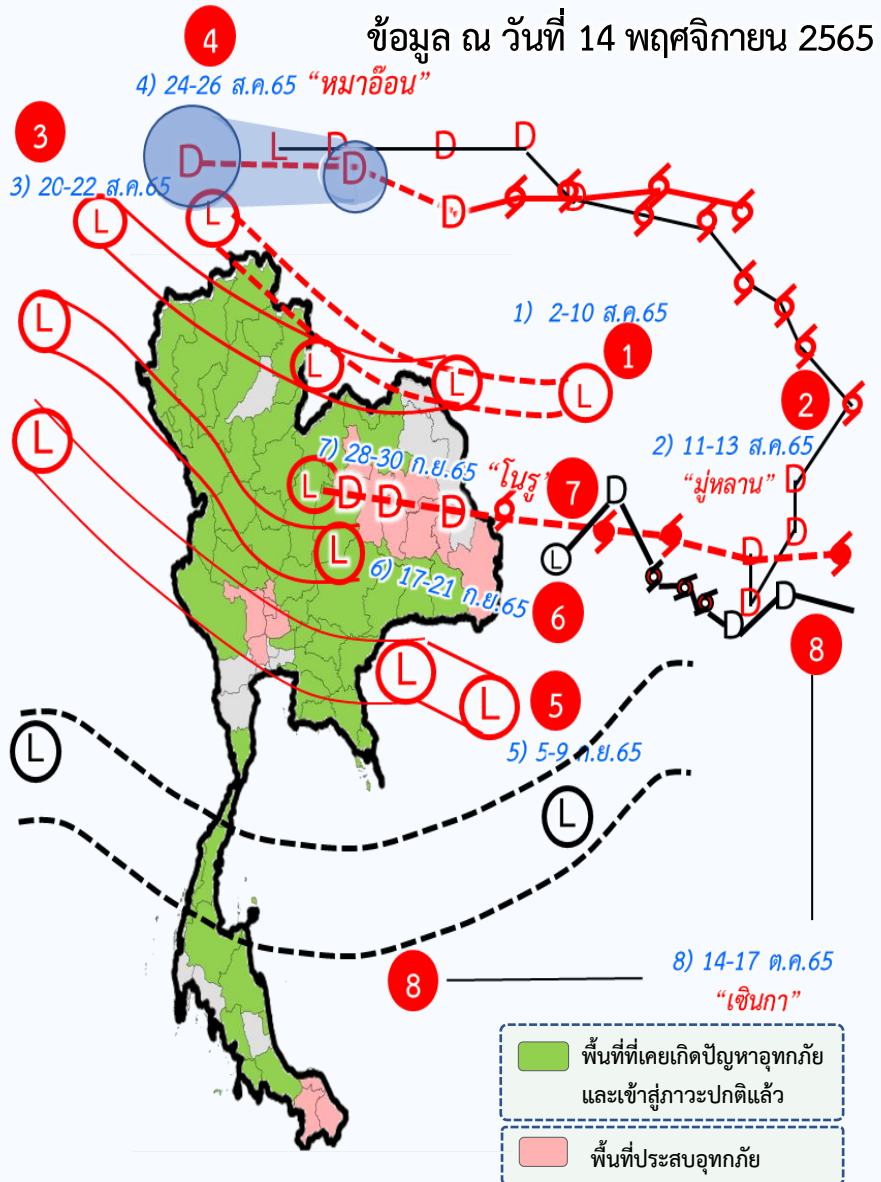
1,763 ระดม 38,294



สถานการณ์อุทกภัยปี 2565

สรุปสถานการณ์อุทกภัย ปี 2565

ข้อมูล ณ วันที่ 14 พฤศจิกายน 2565



อิทธิพลที่ส่งผลกระทบต่อ

พื้นที่ประสบอุทกภัยปี 2565 สาเหตุเนื่องจากอิทธิพล ดังนี้

- ❑ มรสุมตะวันตกเฉียงใต้พัดปกคลุมทะเลอันดามัน ประเทศไทย และอ่าวไทย ประกอบกับร่องมรสุมพาดผ่านภาคเหนือและภาคตะวันออกเฉียงเหนือ ตอนบนของประเทศไทย (วันที่ 2-10 ส.ค.65) ①
- ❑ พายุดีเปรสชัน “มูห์ลาน” ที่อ่อนกำลังลงเป็นหย่อมความกดอากาศต่ำกำลังแรง และเคลื่อนเข้าปกคลุมประเทศจีนตอนใต้ ประเทศเวียดนามตอนบน และประเทศลาวตอนบน (วันที่ 11-13 ส.ค.65) ②
- ❑ ร่องมรสุมพาดผ่านตอนบนของภาคเหนือ และประเทศลาวตอนบน เข้าสู่หย่อมความกดอากาศต่ำ บริเวณประเทศเวียดนามตอนบน ประกอบกับมรสุมตะวันตกเฉียงใต้ที่พัดปกคลุมทะเลอันดามัน ประเทศไทย และอ่าวไทย มีกำลังปานกลาง (วันที่ 20-22 ส.ค.65) ③
- ❑ พายุดีเปรสชัน “หมาอ้อน” ที่อ่อนกำลังลงเป็นหย่อมความกดอากาศต่ำกำลังแรงบริเวณประเทศลาวตอนบน (วันที่ 24-26 ส.ค.65) ④
- ❑ ร่องมรสุมกำลังแรงพาดผ่านภาคเหนือ และภาคตะวันออกเฉียงเหนือ ประกอบกับมรสุมตะวันตกเฉียงใต้ที่พัดปกคลุมทะเลอันดามัน ภาคใต้ และอ่าวไทยมีกำลังค่อนข้างแรง (วันที่ 5-9 ก.ย.65) ⑤
- ❑ ร่องมรสุมเลื่อนลงมาพาดผ่านภาคเหนือ ภาคกลาง และภาคตะวันออกเฉียงเหนือ ประกอบกับมรสุมตะวันตกเฉียงใต้ที่พัดปกคลุมทะเลอันดามัน ประเทศไทย และอ่าวไทยมีกำลังแรง (วันที่ 17-21 ก.ย.65) ⑥
- ❑ มรสุมตะวันตกเฉียงใต้ที่พัดปกคลุมทะเลอันดามัน ประเทศไทย และอ่าวไทย มีกำลังค่อนข้างแรง ประกอบกับพายุดีเปรสชัน “โนรู” มีศูนย์กลางอยู่บริเวณจังหวัดยโสธร และอ่อนกำลังลงเป็นหย่อมความกดอากาศต่ำกำลังแรง (วันที่ 28-30 ก.ย.65) ⑦
- ❑ ร่องมรสุมพาดผ่านภาคใต้ตอนกลางเข้าสู่พายุดีเปรสชัน “เซินกา (SONCA)” ที่อ่อนกำลังลงเป็นหย่อมความกดอากาศต่ำกำลังแรงปกคลุมบริเวณแขวงเซกอง ประเทศลาว (วันที่ 14-17 ต.ค.65) ⑧

พื้นที่ประสบอุทกภัย

❖ ส่งผลให้มีพื้นที่ประสบอุทกภัยรวมทั้งสิ้น 62 จังหวัด ดังนี้

- **จังหวัดที่เข้าสู่ภาวะปกติ 47 จังหวัด** ได้แก่ จังหวัดแม่ฮ่องสอน เชียงใหม่ น่าน ลำพูน พะเยา ลำปาง เชียงราย อุดรดิตถ์ พิษณุโลก นครสวรรค์ พิจิตร สุโขทัย กำแพงเพชร ตาก อุดรธานี เลย หนองคาย ชัยภูมิ นครราชสีมา ศรีสะเกษ สุรินทร์ บุรีรัมย์ นครนายก ปราจีนบุรี ฉะเชิงเทรา จันทบุรี ชลบุรี ระยอง ตรัง สระแก้ว ลพบุรี เพชรบูรณ์ สระบุรี สมุทรปราการ ปทุมธานี ชัยนาท อุทัยธานี กาญจนบุรี ประจวบคีรีขันธ์ ระนอง ชุมพร สุราษฎร์ธานี ภูเก็ต นครศรีธรรมราช สงขลา สตูล และตรัง
- **จังหวัดที่ประสบอุทกภัย 15 จังหวัด** ได้แก่ จังหวัดหนองบัวลำภู ขอนแก่น กาฬสินธุ์ ร้อยเอ็ด มหาสารคาม ยโสธร อุบลราชธานี พระนครศรีอยุธยา อ่างทอง สิงห์บุรี สุพรรณบุรี นครปฐม ปัตตานี ยะลา และนราธิวาส



สรุปสถานการณ์อุทกภัย ปี 2565

ข้อมูล ณ วันที่ 14 พฤศจิกายน 2565



ที่	สขป.	ลุ่มน้ำ	จังหวัด	อำเภอ (จำนวน)	รายชื่ออำเภอ	จุดประสบภัย			พื้นที่ประสบภัย	
						น้ำล้นตลิ่ง	ลำน้ำที่น้ำล้นตลิ่ง	น้ำท่วมขัง	ไร่	ครัวเรือน
1	สขป.5	ชี	หนองบัวลำภู	1	โนนสัง			✓	410	
2	สขป.6	ชี	ขอนแก่น	2	เมืองขอนแก่น น้ำพอง	✓	แม่น้ำชี	✓	14,765	
3	สขป.6	ชี	กาฬสินธุ์	6	เมือง กมลาไสย ร่องคำ ยางตลาด ท่าคันโท ฆ้องชัย	✓	แม่น้ำชี		26,032	1,017
4	สขป.6	ชี	ร้อยเอ็ด	13	เสลภูมิ โพนชัย เชียงขวัญ ทุ่งเขาหลวง ธวัชบุรี จัหวาร โพนทราย อาสามารท สุวรรณภูมิ พนมไพร เกษตรวิสัย หนองฮี โพนทอง	✓	แม่น้ำชี	✓	117,301	
5	สขป.6	ชี	มหาสารคาม	4	เมือง กันทรวิชัย โกสุมพิสัย เชียงยืน	✓	แม่น้ำชี	✓	63,694	
6	สขป.7	ชี	ยโสธร	4	เมืองยโสธร มหาชนะชัย ค้อวัง คำเขื่อนแก้ว	✓	แม่น้ำชี	✓	46,568	
7	สขป.7	มูล	อุบลราชธานี	13	เขื่องใน เมือง ตระการพืชผล วารินชำราบ สว่างวีระวงศ์ ตาลชุม ดอนมดแดง สำโรง พิบูลมังสาหาร โขงเจียม ม่วงสามสิบ เทล้าเสือโก้ สิรินคร	✓	แม่น้ำมูล	✓	103,761	
8	สขป.12	เจ้าพระยา	พระนครศรีอยุธยา	3	บางบาล เสนา ผักไห้	✓	แม่น้ำน้อย	✓		369
9	สขป.12	เจ้าพระยา	อ่างทอง	6	วิเศษชัยชาญ ป่าโมก เมืองอ่างทอง ไชโย โพธิ์ทอง แสวงหา	✓	แม่น้ำน้อย	✓	10,460	17,211
10	สขป.12	เจ้าพระยา	สิงห์บุรี	6	อินทร์บุรี พรหมบุรี บางระจัน เมือง ท่าช้าง ค่ายบางระจัน			✓	55,003	
11	สขป.12	ท่าจีน	สุพรรณบุรี	4	อู่ทอง สองพี่น้อง เมืองสุพรรณบุรี สามชุก	✓	คลองระบายใหญ่สองพี่น้อง	✓	178,185	69
12	สขป.13	ท่าจีน	นครปฐม	7	เมืองนครปฐม กำแพงแสน นครชัยศรี บางเลน พุทธมณฑล สามพราน ดอนตูม	✓	แม่น้ำท่าจีน	✓	28,550	200
13	สขป.17	ภาคใต้ฝั่งตะวันออกตอนล่าง	ยะลา	2	เมือง กรงปินัง	✓		✓	30	
14	สขป.17	ภาคใต้ฝั่งตะวันออกตอนล่าง	ปัตตานี	4	แม่ลาน โคกโพธิ์ เมืองปัตตานี หนองจิก	✓	แม่น้ำปัตตานี แม่น้ำสายบุรี			970
15	สขป.17	ภาคใต้ฝั่งตะวันออกตอนล่าง	นราธิวาส	3	ระแงะ แวง สุโหงปาดี	✓	แม่น้ำสุโหงโก-ลก คลองตันหยงมัส			1,514
รวม				78		13		12	644,759	21,350



การเตรียมความพร้อมรับมืออุทกภัย
พื้นที่ภาคใต้ ปี 2565



การเตรียมการเพื่อรองรับสถานการณ์อุทกภัยในพื้นที่ภาคใต้ ปี 2565



- ✓ **ติดตามสภาพภูมิอากาศ และสถานการณ์น้ำฝน น้ำท่า และน้ำในอ่างเก็บน้ำต่างๆ** เพื่อวิเคราะห์และเตรียมการรองรับสถานการณ์ที่อาจเกิดขึ้น โดยติดตามข้อมูลสภาพภูมิอากาศจากกรมอุตุนิยมวิทยา
- ✓ **วิเคราะห์พื้นที่เสี่ยงและพื้นที่เฝ้าระวัง** เพื่อเตรียมความพร้อมรับมืออุทกภัยที่อาจเกิดขึ้น
- ✓ **ตรวจสอบระบบชลประทาน** ให้สามารถรองรับสถานการณ์น้ำได้เต็มศักยภาพตามสถานการณ์น้ำที่เป็นจริงในแต่ละช่วงเวลารวมทั้งบริหารจัดการน้ำในอ่างเก็บน้ำให้อยู่ในเกณฑ์ควบคุมอย่างเคร่งครัด
- ✓ **เตรียมความพร้อมของเครื่องจักร เครื่องมือ** ประกอบด้วย รถแบคโฮ/รถขุด รถเทรลเลอร์ เครื่องสูบน้ำเคลื่อนที่ เครื่องผลักดันน้ำในบริเวณพื้นที่เสี่ยงที่จะเกิดน้ำท่วมเป็นประจำ ให้สามารถนำไปช่วยเหลือได้ทันทีเมื่อเกิดปัญหาน้ำท่วม และมอบหมายเจ้าหน้าที่ในพื้นที่ให้เฝ้าระวังและติดตามสถานการณ์น้ำอย่างใกล้ชิดตลอดเวลา
- ✓ **บูรณาการร่วมกับหน่วยงานที่เกี่ยวข้อง** ประกอบด้วย กรมอุตุนิยมวิทยา สถาบันสารสนเทศทรัพยากรน้ำ (องค์การมหาชน) การไฟฟ้าฝ่ายผลิตแห่งประเทศไทย กรมอุทกศาสตร์ (กองทัพเรือ) กรมทรัพยากรน้ำ กรมทางหลวง กรมทางหลวงชนบท กรมการปกครอง กรมส่งเสริมการปกครองท้องถิ่น การรถไฟแห่งประเทศไทย และกรมป้องกันและบรรเทาสาธารณภัย มีการประชุมหารือทุกสัปดาห์หรือตามสถานการณ์
- ✓ **ประชาสัมพันธ์ให้ข้อมูลข่าวสารสถานการณ์น้ำ** โดยบูรณาการร่วมกับผู้ว่าราชการจังหวัด กรมป้องกันและบรรเทาสาธารณภัยฝ่ายความมั่นคง และหน่วยงานที่เกี่ยวข้องในการแจ้งเตือนประชาชนเพื่อติดตามและเฝ้าระวังเตรียมรับสถานการณ์น้ำ จากฝนตกหนัก และน้ำท่วมที่อาจจะเกิดขึ้นอย่างใกล้ชิด





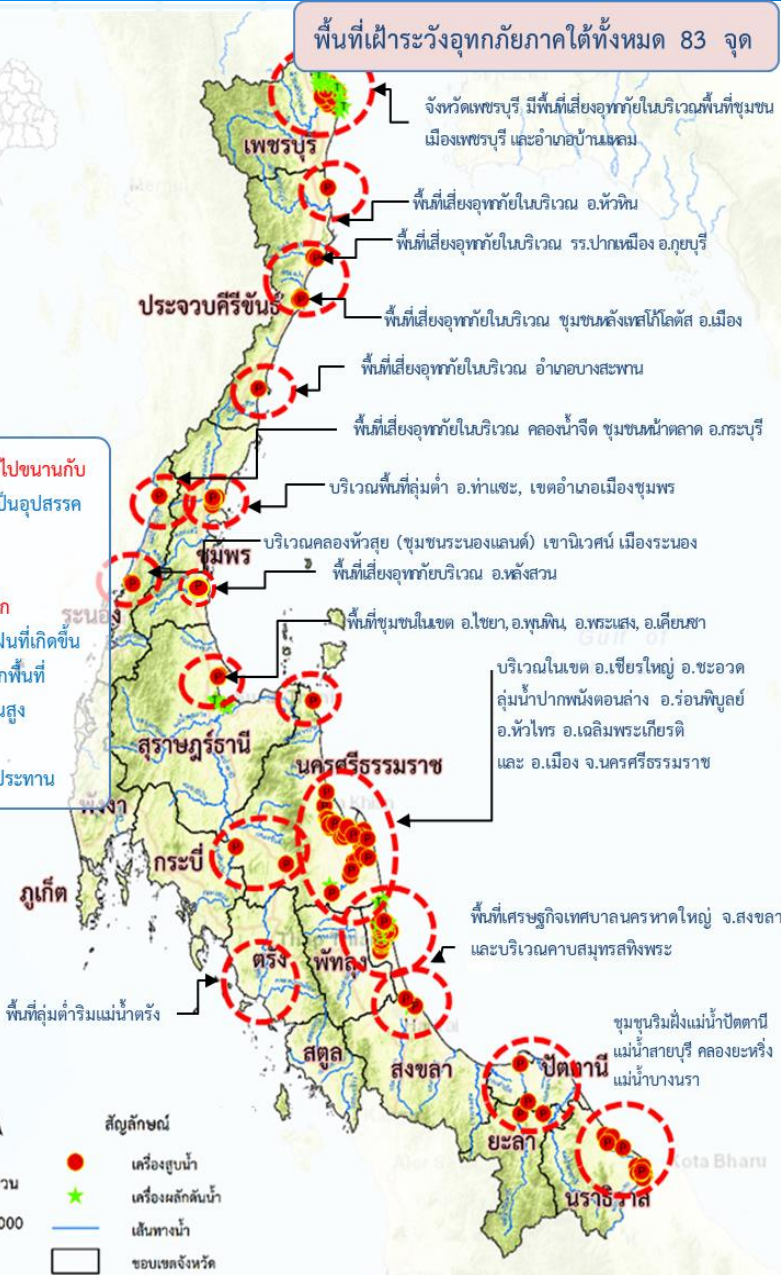
การเตรียมความพร้อมรับมืออุทกภัยในพื้นที่ภาคใต้ ปี 2565



ปัญหาอุปสรรคจากข้อเท็จจริงในพื้นที่ (การเกิดอุทกภัย)



1. ลักษณะทางกายภาพเป็นสันเขาพาดยาวลงไปขนานกับแนวชายฝั่งทะเล และมี ถนน และทางรถไฟ เป็นอุปสรรคกีดขวางการระบายน้ำ
2. สภาพการใช้พื้นที่เปลี่ยนแปลง
3. อาจเก็บน้ำส่วนใหญ่เป็นขนาดกลางและขนาดเล็ก ความสามารถกักเก็บน้ำไม่เพียงพอต่อปริมาณฝนที่เกิดขึ้น
4. อิทธิพลของน้ำทะเลหนุน ทำให้น้ำที่ไหลจากพื้นที่ตอนบนออกสู่ทะเล ได้ช้า ในช่วงน้ำทะเลขึ้นสูง โดยเฉพาะพื้นที่ลุ่มต่ำติดทะเล
5. พื้นที่ส่วนใหญ่ที่ท่วม เป็นพื้นที่นอกเขตชลประทาน



- ดำเนินการเตรียมความพร้อมของเครื่องสูบน้ำในพื้นที่ภาคใต้ 350 เครื่อง บริเวณพื้นที่เสี่ยงที่จะเกิดน้ำท่วมเป็นประจำ ให้สามารถนำไปช่วยเหลือได้ทันที เมื่อเกิดปัญหาน้ำท่วม

ภาคใต้ 16 จังหวัด

- เครื่องสูบน้ำ 350 เครื่อง (ประจำการอยู่ไว้ที่จุดพักหลักและจุดพักรองเครื่องจักรกล)
- เครื่องผลักดันน้ำ 440 เครื่อง (ประจำการอยู่ไว้ที่จุดพักหลักและจุดพักรองเครื่องจักรกล)
- รถแทรกเตอร์/รถขุด 196 คัน (ประจำการอยู่ไว้ที่จุดพักหลักและจุดพักรองเครื่องจักรกล)
- เครื่องจักรกลสนับสนุนอื่นๆ 203 หน่วย (ประจำการอยู่ไว้ที่จุดพักหลักและจุดพักรองเครื่องจักรกล)

รวม 1,189 หน่วย





กรมชลประทาน

กระทรวงเกษตรและสหกรณ์

