



สถานการณ์และการบริหารจัดการน้ำฤดูฝนปี 2566

วันที่ 14 มิถุนายน 2566

ศูนย์ปฏิบัติการน้ำอัจฉริยะ (SWOC)



สถานการณ์ฝน และสภาพภูมิอากาศ





คำหมายฤดูฝนของประเทศไทย ปี 2566



ปีนี้ ปริมาณฝนรวมของทั้งประเทศในช่วงฤดูฝนจะน้อยกว่าปี 2565 และจะน้อยกว่าค่าปกติประมาณ 5% (ปีที่แล้วสูงกว่าค่าปกติ 14%)

ฤดูฝนปีนี้ ของประเทศไทย

เริ่มต้น ในวันที่ 22 พฤษภาคม 2566

สิ้นสุดประมาณกลางเดือน ต.ค.

ฤดูฝนปีนี้ คาดว่า

พายุหมุนเขตร้อนจะเคลื่อนเข้าสู่ประเทศไทย จำนวน 1-2 ลูก

โดยมีโอกาสสูงที่จะเคลื่อนผ่านบริเวณภาคตะวันออกเฉียงเหนือและภาคเหนือในช่วงเดือนสิงหาคมหรือกันยายน

สิงหาคมและกันยายน

ฝนตกชุกหนาแน่น

ระวัง !!



พื้นที่ตกสะสม น้ำท่วมฉับพลัน น้ำป่าไหลหลาก

กรมอุตุนิยมวิทยา

กระทรวงดิจิทัลเพื่อเศรษฐกิจและสังคม

ข้อมูล ณ วันที่ 19 พ.ค. 66

ส.ค. - ก.ย.

ฝนตกชุกหนาแน่น



ฝนตก 60-80% ของพื้นที่เป็นส่วนใหญ่
กับมีฝนหนักหลายพื้นที่และหนักมากในบางแห่ง
ซึ่งจะก่อให้เกิดสภาวะน้ำท่วมฉับพลัน
น้ำป่าไหลหลาก รวมทั้งน้ำล้นตลิ่งได้ในบางพื้นที่

ตุลาคม

บริเวณภาคเหนือและภาคตะวันออกเฉียงเหนือ
มีฝนลดลงและเริ่มจะมีอากาศหนาวเย็นในตอนเช้า
โดยเฉพาะตอนบนของภาค

บริเวณภาคกลาง ภาคตะวันออกและภาคใต้
มีฝนตกชุกหนาแน่นต่อไป กับมีฝนตกหนักหลาย
พื้นที่และหนักมากในบางแห่ง

กลาง มิ.ย. - กลาง ก.ค.

ปริมาณและการกระจายของฝนลดลง

อาจก่อให้เกิดสภาวะฝนทิ้งช่วงในหลายพื้นที่
เกิดการขาดแคลนน้ำด้านการเกษตร โดยเฉพาะ
พื้นที่ที่แล้งซ้ำซากนอกเขตชลประทาน

ฝนตกต่อเนื่อง



ฝนตก 40-60% ของพื้นที่
กับมีฝนหนักบางพื้นที่

โดยเฉพาะ ภาคตะวันออกและภาคใต้ฝั่ง
ตะวันตกมีฝนตก 60-80% ของพื้นที่ กับมี
ฝนหนักถึงหนักมากในบางแห่ง

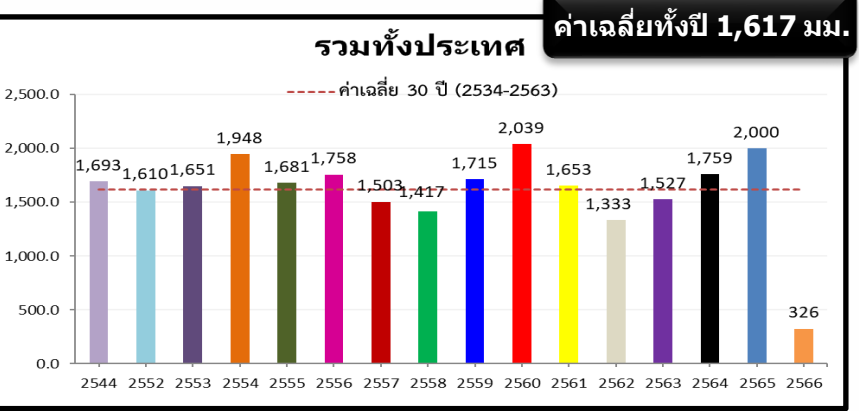
climate@tmd.go.th
www.climate.tmd.go.th
02-399-3290



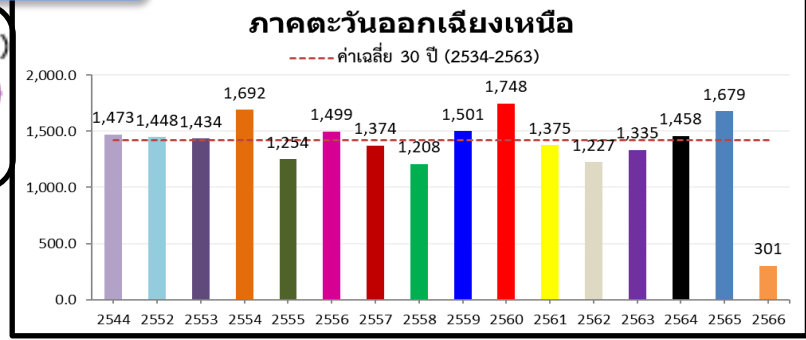


ปริมาณฝนสะสม (1 ม.ค. - 12 มิ.ย. 2566)

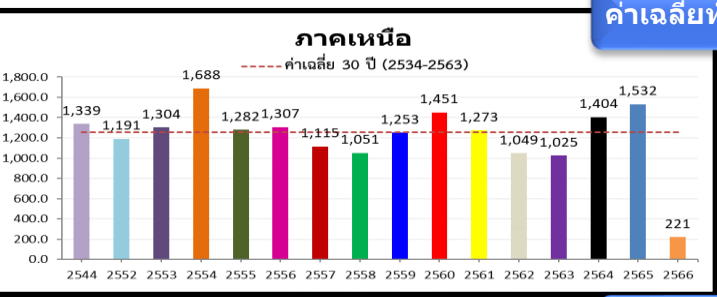
ฝนสะสมต่ำกว่าค่าปกติ **28%**



ค่าเฉลี่ยทั้งปี 1,420.8 มม.

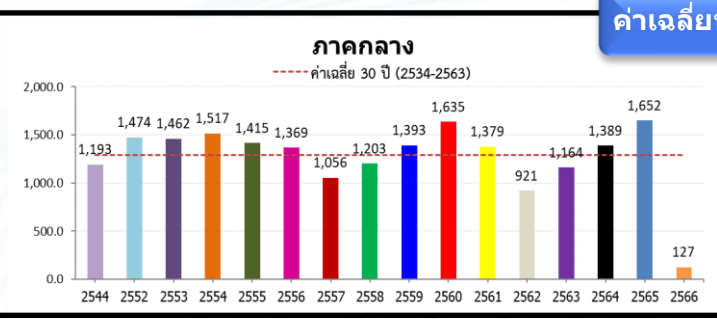


-111.6(-27%)
-1,377.9(-82%)
-1,171.6(-80%)



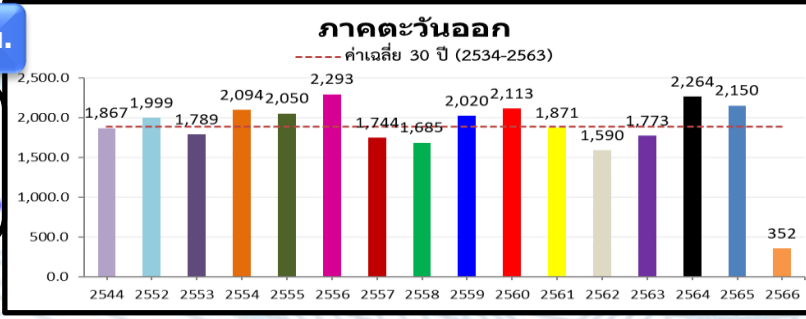
-134.0(-38%)
-1,311.3(-86%)
-1,118.3(-83%)

หมายเหตุ
ตัวเลขสีดำ คือ ปี 66 เทียบกับค่าเฉลี่ย 30 ปี (2534-2563)
ตัวเลขสีม่วง คือ ปี 66 เทียบ ปี 65 (ณ วันเดียวกัน)
ตัวเลขสีน้ำเงิน คือ ปี 66 เทียบ ปี 44 (ณ วันเดียวกัน)

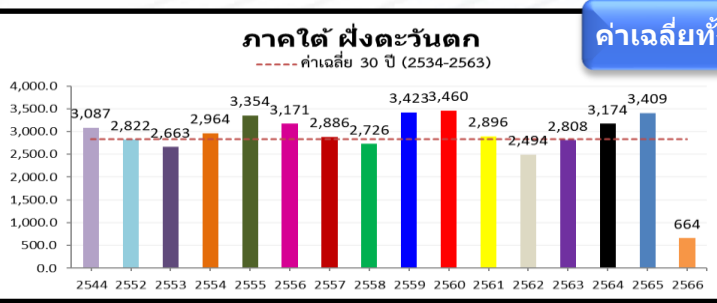


-220.3(-60%)
-1,505.1(-91%)
-1,046.8(-88%)

ค่าเฉลี่ยทั้งปี 1,887.1 มม.

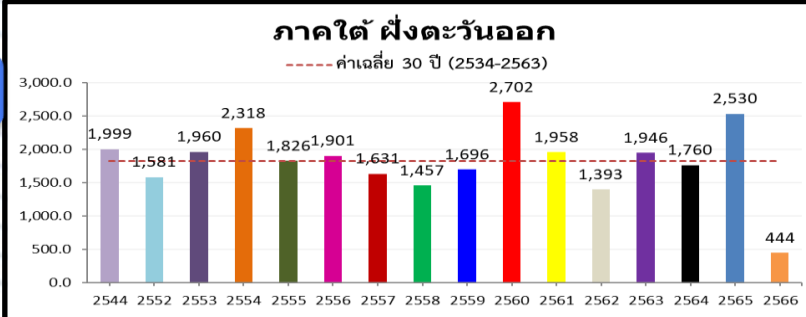


-150.1(-30%)
-1,797.5(-84%)
-1,514.5(-81%)

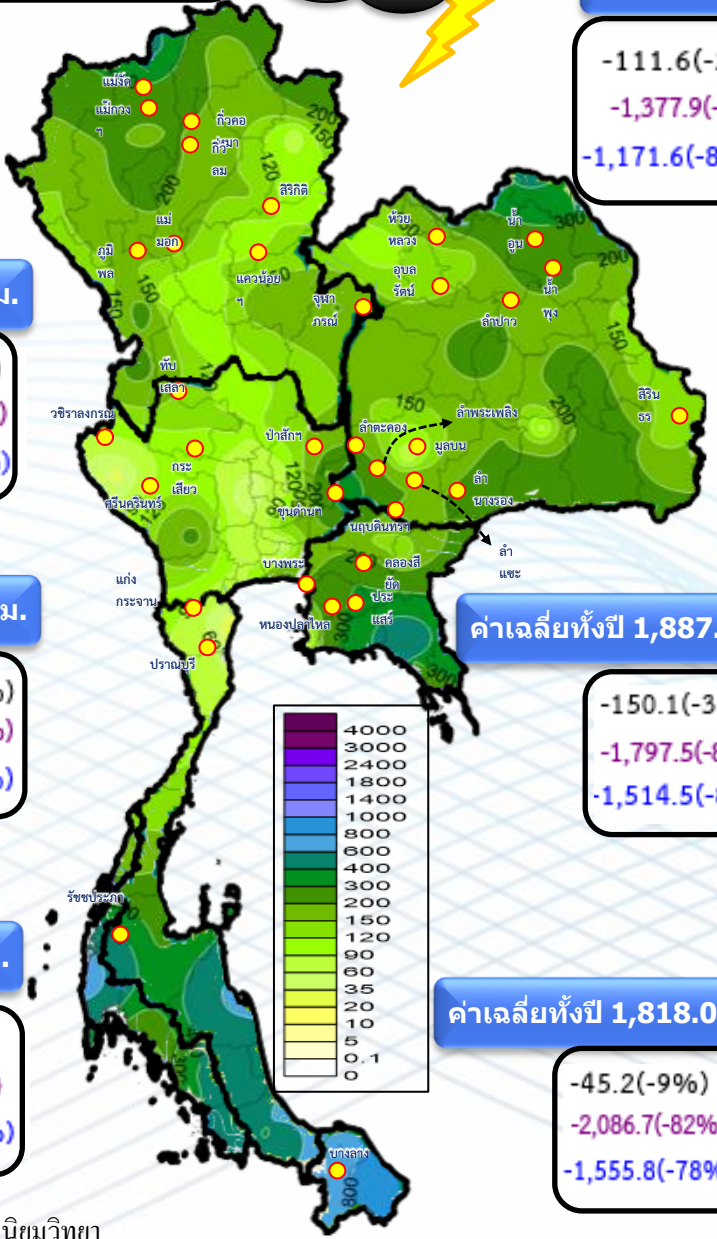


-108.6(-6%)
-2,744.9(-81%)
-2,422.9(-78%)

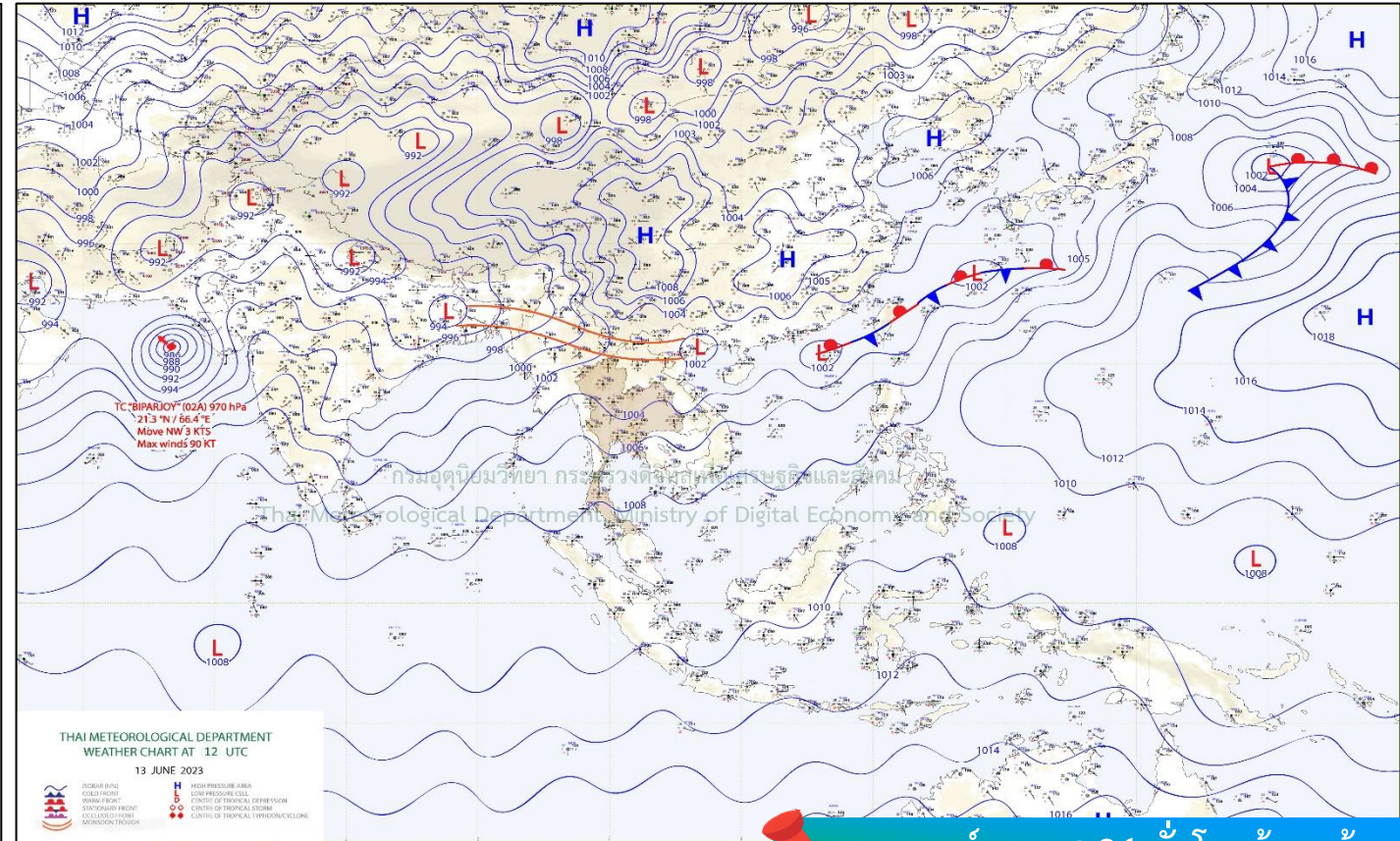
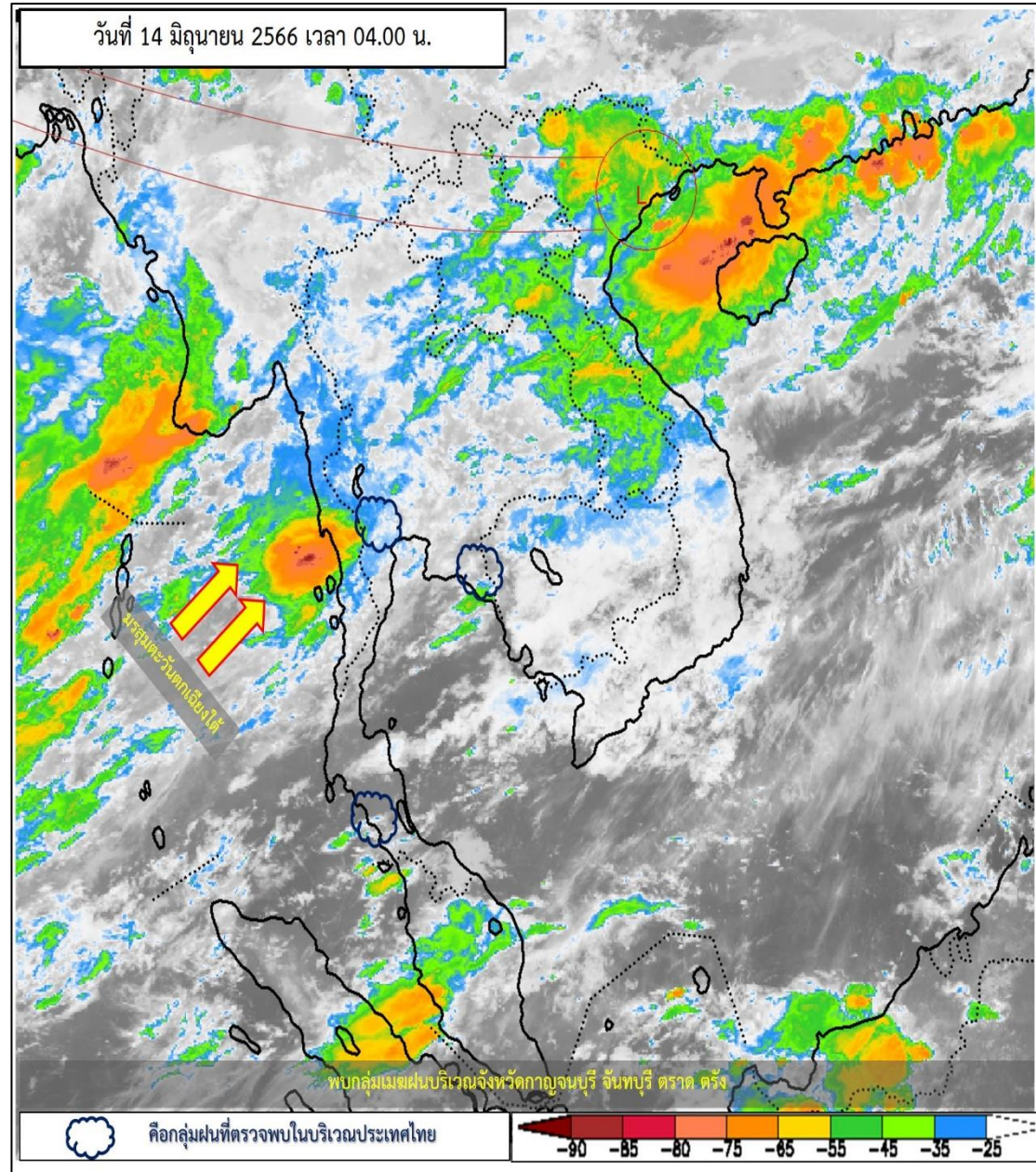
ค่าเฉลี่ยทั้งปี 1,818.0 มม.



-45.2(-9%)
-2,086.7(-82%)
-1,555.8(-78%)



วันที่ 14 มิถุนายน 2566 เวลา 04.00 น.

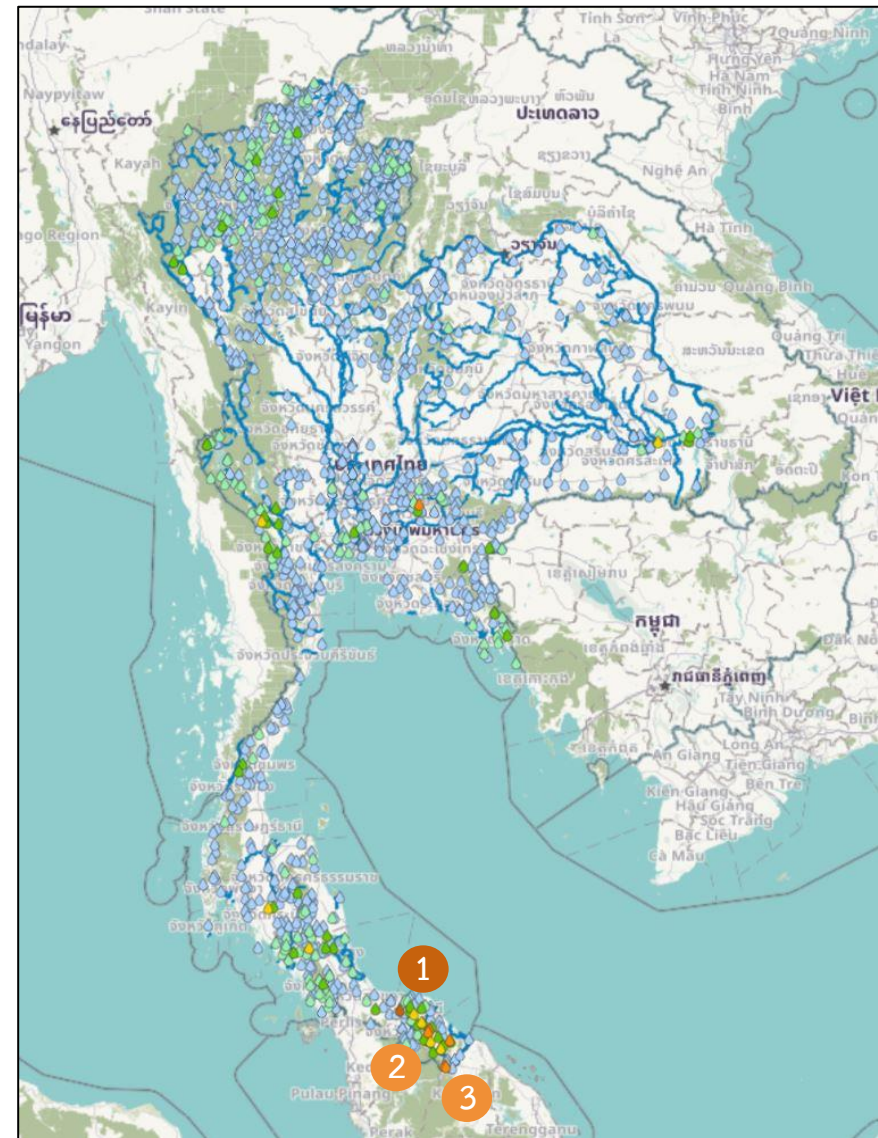


พยากรณ์อากาศ 24 ชั่วโมงข้างหน้า

มรสุมตะวันตกเฉียงใต้กำลังปานกลางพัดปกคลุมทะเลอันดามัน ประเทศไทย และอ่าวไทย ในขณะที่ร่องมรสุมพาดผ่านตอนบนของภาคเหนือ และประเทศลาวตอนบน เข้าสู่หย่อมความกดอากาศต่ำบริเวณประเทศเวียดนามตอนบน ลักษณะเช่นนี้ทำให้ประเทศไทย ยังคงมีฝนฟ้าคะนองเกิดขึ้นได้ ส่วนมากบริเวณด้านรับมรสุม โดยมีฝนตกหนักบางแห่ง ในภาคเหนือ ภาคตะวันออกเฉียงเหนือ และภาคตะวันออก



ปริมาณฝนสะสม 24 ชั่วโมงย้อนหลัง วันที่ 13 มิ.ย.66 – วันที่ 14 มิ.ย.66

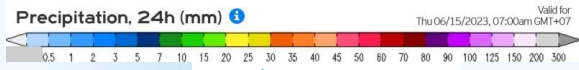
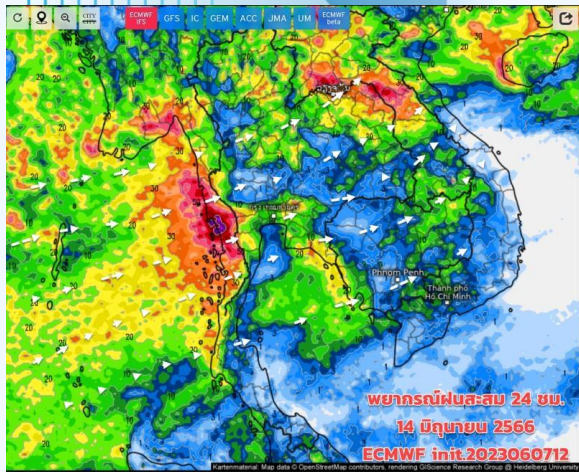


ชื่อสถานี	ที่ตั้ง	เวลา	ฝนสะสม (มม.)
บ้านทรายขาวออก	ต.ทรายขาว อ.โคกโพธิ์ จ.ปัตตานี 1	04:00 น.	80.5
บ้านท่าเรือ*	ต.หาดง อ.เรือเสาะ จ.นราธิวาส 2	04:00 น.	53.5
สะพานตาบัว บ้านยาเต๊ะ	ต.ภูเขาทอง อ.สุคีริน จ.นราธิวาส 3	04:00 น.	53.4
ที่ทำการอุทยานฯเขาใหญ่	ต.นาหินลาด อ.ปากพลี จ.นครนายก	04:00 น.	53
สำนักงานเกษตรอำเภอเจาะไอร้อง	ต.จวบ อ.เจาะไอร้อง จ.นราธิวาส	03:00 น.	52.2
สวนสาธารณะ ทต.เรือเสาะ	ต.เรือเสาะ อ.เรือเสาะ จ.นราธิวาส	03:00 น.	51.4
สะพานไอรป่าโจ	ต.ภูเขาทอง อ.สุคีริน จ.นราธิวาส	04:00 น.	50.6
อบต.เขาตม	ต.เขาตม อ.ยะรัง จ.ปัตตานี	03:00 น.	45.8
อ่างเก็บน้ำบางค่าปรีด	ต.สินปุน อ.เขาพนม จ.กระบี่	03:00 น.	45.2
ที่ว่าการอำเภอจะแนะ	ต.จะแนะ อ.จะแนะ จ.นราธิวาส	03:00 น.	45

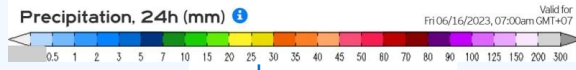
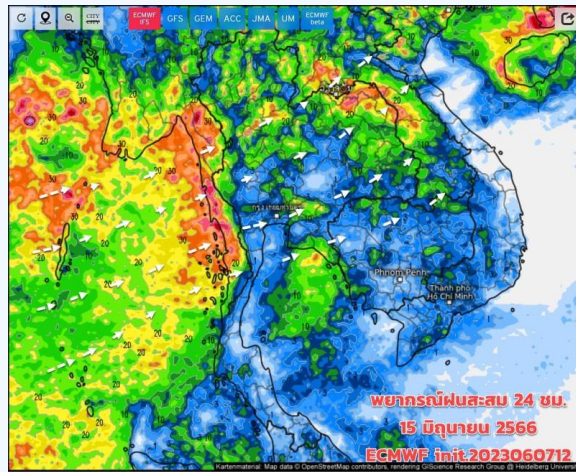
>0-10	>10-20	>20-35	>35-50	>50-70	>70-90	>90
ฝนเล็กน้อย ฝนน้อย	ฝนปานกลาง	ฝนหนัก	ฝนหนักมาก	ฝนหนักมาก	ฝนหนักมาก	ฝนหนักมาก



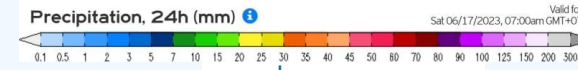
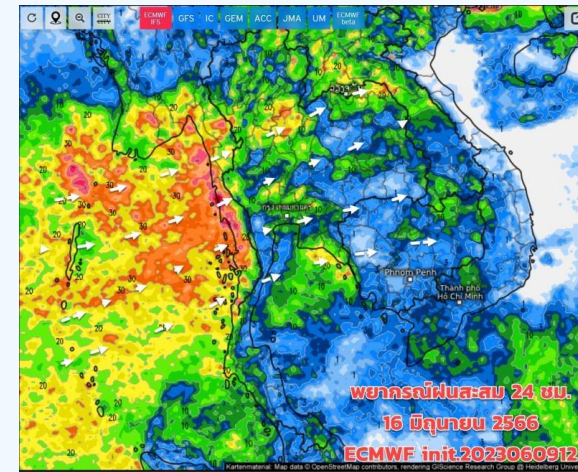
พยากรณ์ฝนสะสมรายวัน จากแบบจำลองบรรยากาศเชิงตัวเลข GFS วันที่ 14 มิ.ย. – 20 มิ.ย. 66



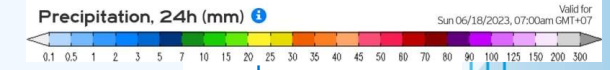
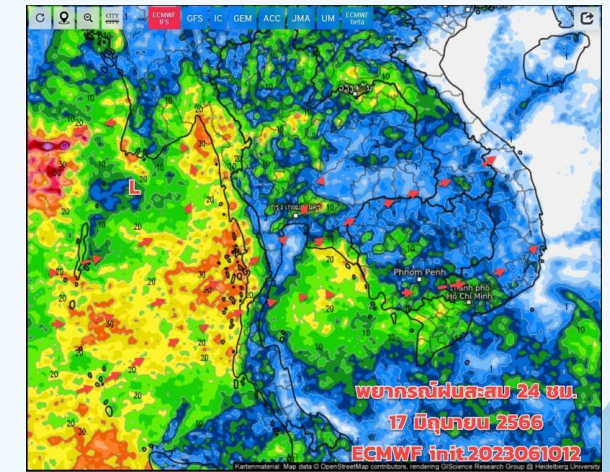
วันที่ 14 มิ.ย. 2566



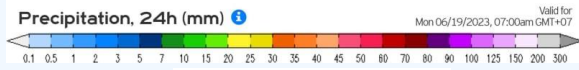
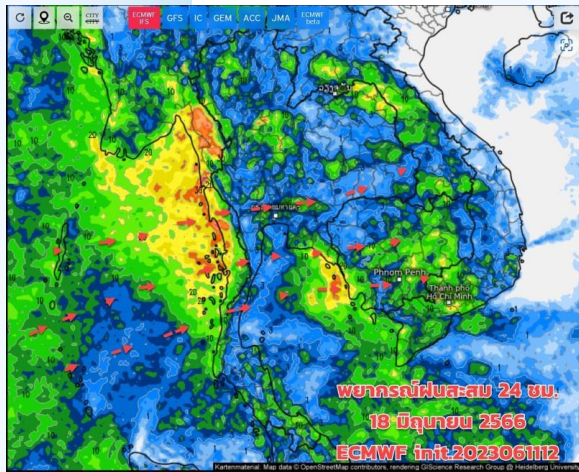
วันที่ 15 มิ.ย. 2566



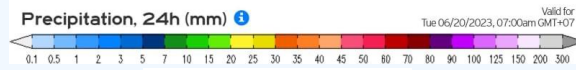
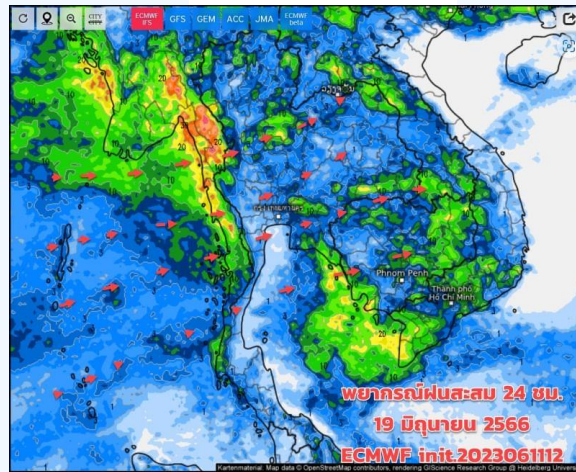
วันที่ 16 มิ.ย. 2566



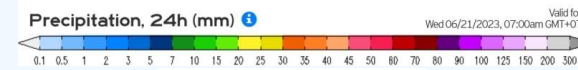
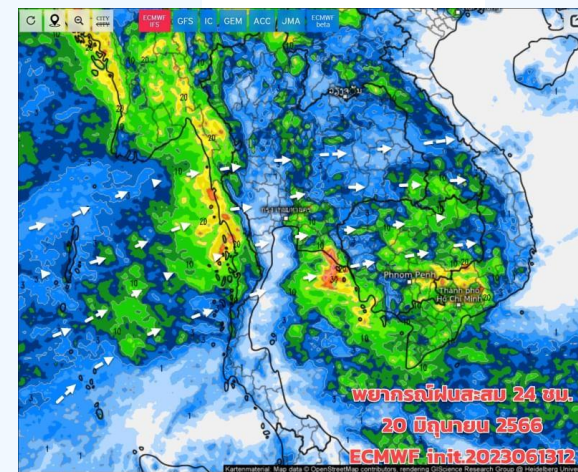
วันที่ 17 มิ.ย. 2566



วันที่ 18 มิ.ย. 2566



วันที่ 19 มิ.ย. 2566



วันที่ 20 มิ.ย. 2566

การคาดหมาย

ช่วง 14- 22 มิ.ย.66 สภาวะฝนบริเวณประเทศไทย ยังเกิดขึ้นได้บางพื้นที่ มีแนวโน้มลดลงจากที่ผ่านมา โดยเฉพาะช่วง หลังวันที่ 17 มิ.ย.66 เป็นต้นไป ปัจจุบันทำให้เกิดฝนเหลือเพียงมรสุมตะวันตกเฉียงใต้เท่านั้น (ร่องมรสุมได้เลื่อนขึ้นไปพาดผ่าน เมียนมาและ สปป.ลาว) โดยยังมีฝนเกิดขึ้นได้ด้านรับมรสุม และทางตอนบนของภาคเหนือ ตอนบนและด้านตะวันออกของภาคอีสาน เกิดขึ้นช่วงบ่ายถึงค่ำ ส่วนในพื้นที่ภาคเหนือ ตอนล่าง ภาคอีสานด้านตะวันตก ภาคกลาง ภาคตะวันออก รวมทั้ง กทม.และปริมณฑล มีฝนเป็นบางจุดบางพื้นที่



สถานการณ์น้ำในอ่างเก็บน้ำ และสถานการณ์น้ำท่า

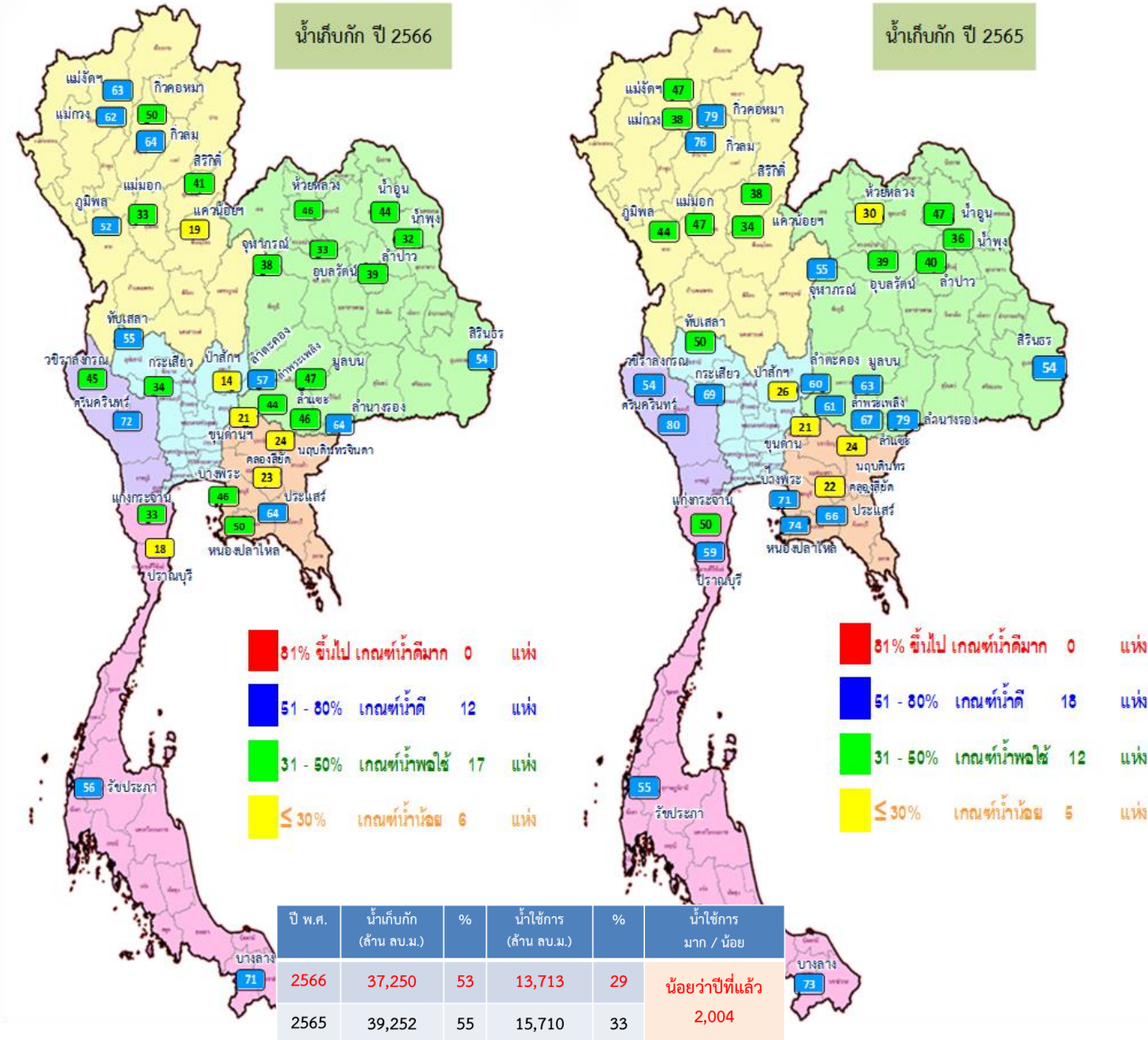




สถานการณ์น้ำในอ่างเก็บน้ำ และสถานการณ์น้ำท่า



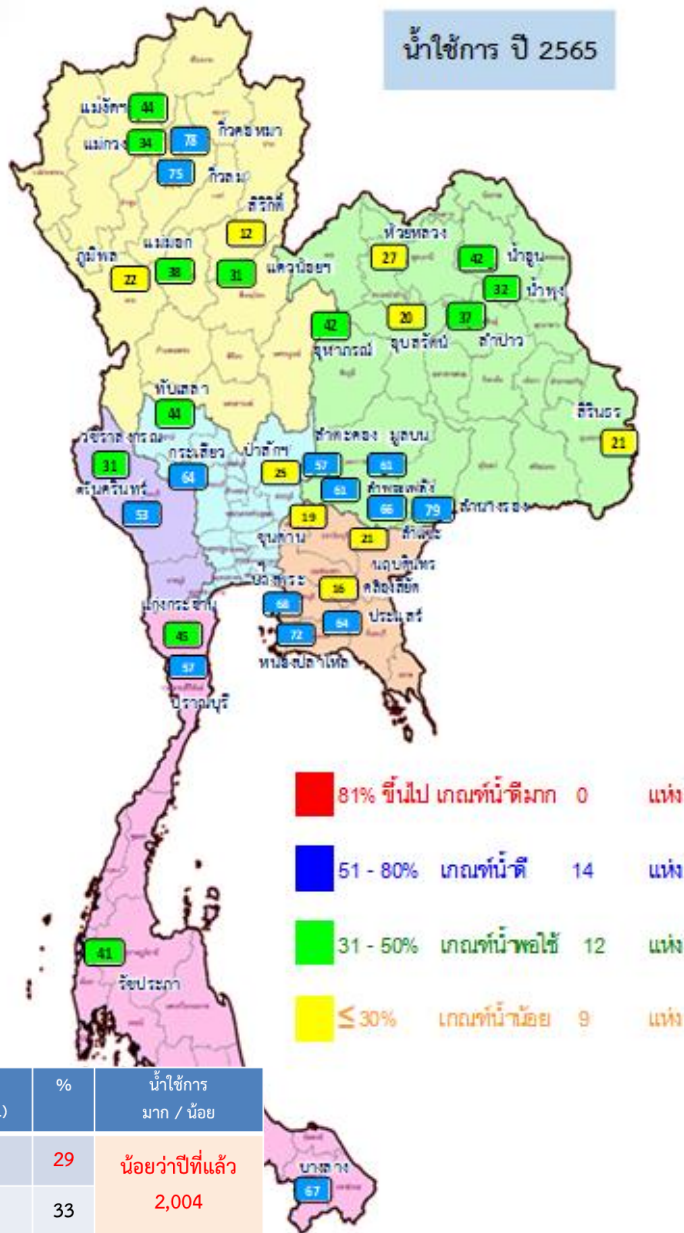
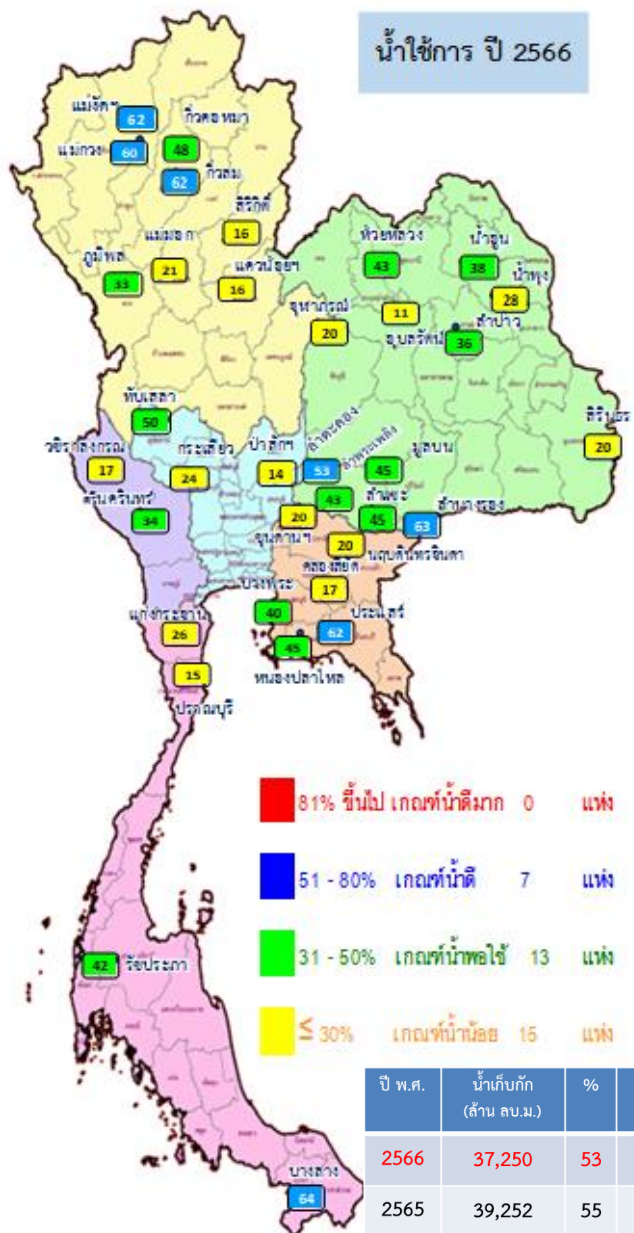
ปริมาณน้ำเก็บกักในอ่างเก็บน้ำขนาดใหญ่ วันที่ 14 มิถุนายน 2566



ภาค อ่างเก็บน้ำเขื่อน	ความจุ ที่ รนส. (ล้าน ม.³)	ความจุ ที่ รนท. (ล้าน ม.³)	ความจุน้ำ ใช้การ (ล้าน ม.³)	ณ วันที่						ปริมาณน้ำ ไหลลง วันนี้ (ล้าน ม.³)	ปริมาณน้ำ ระบาย วันนี้ (ล้าน ม.³)	
				ปี 2565		ปี 2566						
				ปริมาตร (ล้าน ม.³)	% รนท.	ปริมาตร (ล้าน ม.³)	% รนท.	ปริมาตรใช้การ (ล้าน ม.³)	% ใช้การ			
ภาคเหนือ												
ภูมิพล*	13,462	13,462	9,662	5,936	44	6,990	52	3,190	24	33	0.10	32.00
สิริกิติ์*	10,508	9,510	6,660	3,642	38	3,886	41	1,036	11	16	0.00	14.96
แม่จันทบูรณ์ชล	323	265	253	124	47	168	63	156	59	62	0.25	0.00
แม่กางอุดมธรา	295	263	249	100	38	162	62	148	56	60	0.12	0.05
กิ่วลม	106	106	103	81	76	68	64	64	60	62	0.26	0.14
กิ่วคอหมา	209	170	164	134	79	85	50	78	46	48	0.06	0.06
แกวน้อยบำรุงแดน	1,080	939	896	318	34	183	19	140	15	16	0.00	1.73
แม่มอก	110	110	94	52	47	36	33	20	18	21	0.00	0.04
ภาคตะวันออกเฉียงเหนือ												
ห้วยหลวง	136	136	129	41	30	62	46	55	41	43	0.61	0.11
น้ำอูน	780	520	475	244	47	227	44	182	35	38	0.27	0.00
น้ำพุง*	200	165	157	59	36	53	32	45	27	28	0.00	0.58
จุฬารามณ์*	181	164	127	91	55	63	38	26	16	20	0.58	0.00
อุบลรัตน์*	4,640	2,431	1,850	956	39	791	33	210	9	11	1.95	0.80
ลำปาว	2,450	1,980	1,880	791	40	770	39	670	34	36	0.87	0.26
ลำตะคอง	445	314	292	189	60	178	57	155	49	53	0.12	0.09
ลำพระเพลิง	242	155	154	94	61	68	44	66	43	43	0.00	0.05
มูลบน	350	141	134	89	63	67	47	60	42	45	0.00	0.37
ลำแชะ	325	275	268	183	67	128	46	121	44	45	0.00	0.12
ลำนางรอง	197	121	118	96	79	78	64	75	61	63	0.00	0.00
สิรินธร*	1,966	1,966	1,135	1,066	54	1,059	54	227	12	20	4.17	1.51
ภาคกลาง												
ป่าสักชลสิทธิ์	960	960	957	245	26	135	14	132	14	14	0.00	1.04
ทับเสลา	190	160	143	79	50	88	55	71	45	50	0.00	0.00
กระเสียว	390	299	259	207	69	102	34	62	21	24	0.00	1.79
ภาคตะวันออก												
ศรีนครินทร์*	18,770	17,745	7,480	14,265	80	12,783	72	2,518	14	34	3.27	17.92
วชิราลงกรณ์*	11,000	8,860	5,848	4,798	54	4,001	45	989	11	17	12.40	7.05
ภาคตะวันออก												
ขุนด่านปราการชล	225	224	219	46	21	48	21	43	19	20	0.80	0.39
คลองสีชัฒ	450	420	390	94	22	98	23	68	16	17	0.00	0.14
บางพระ	127	117	105	83	71	54	46	42	36	40	0.00	0.35
หนองปลาไหล	206	164	150	121	74	81	50	68	41	45	0.44	0.59
ประแสร์	322	295	275	196	66	190	64	170	57	62	0.00	0.41
นฤปดินทรจินดา	338	295	281	72	24	71	24	57	19	20	0.01	0.72
ภาคใต้												
แก่งกระจาน	900	710	645	358	50	231	33	166	23	26	2.05	2.42
ปรามบุรี	490	391	373	231	59	72	18	54	14	15	0.08	0.29
รัชชประภา*	6,144	5,639	4,287	3,105	55	3,142	56	1,791	32	42	4.15	6.34
บางกลาง*	1,590	1,454	1,178	1,064	73	1,036	71	760	52	64	2.42	5.01
รวมทั้งประเทศ	77,891	70,926	47,389	39,250	55	37,250	53	13,713	19	29	34.97	97.32



ปริมาณน้ำใช้การในอ่างเก็บน้ำขนาดใหญ่ วันที่ 14 มิถุนายน 2566

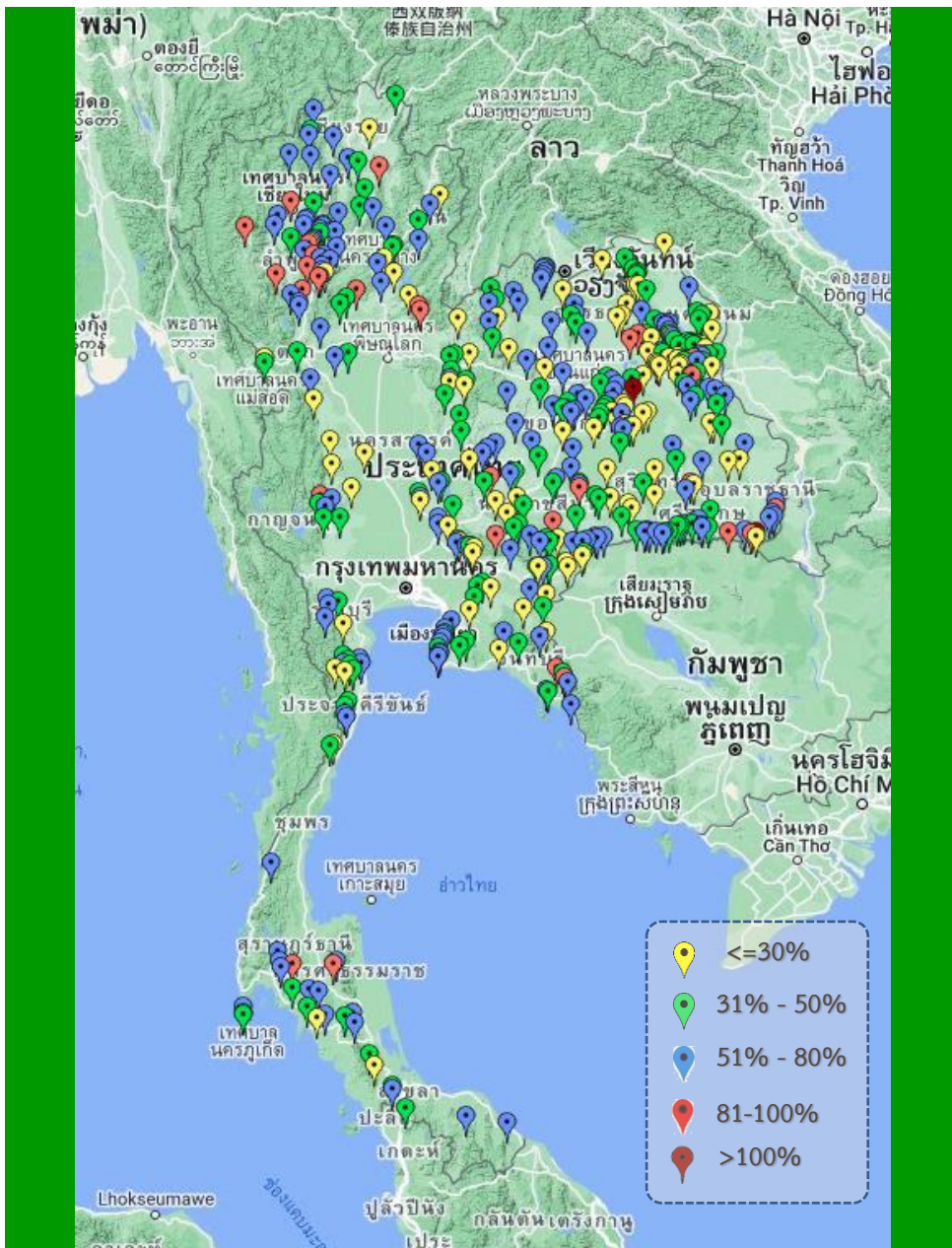


ปี พ.ศ.	น้ำเก็บกัก (ล้าน ลบ.ม.)	%	น้ำใช้การ (ล้าน ลบ.ม.)	%	น้ำใช้การ มาก / น้อย
2566	37,250	53	13,713	29	น้อยกว่าปีที่แล้ว
2565	39,252	55	15,710	33	2,004

ภาค	ความจุที่ รนส. (ล้าน ม.)	ความจุที่ รนท. (ล้าน ม.)	ความจุน้ำใช้การ (ล้าน ม.)	ณ วันที่				ปริมาณน้ำไหลลงวันนี้ (ล้าน ม.)	ปริมาณน้ำระบายวันนี้ (ล้าน ม.)		
				ปี 2565		ปี 2566					
				ปริมาตร (ล้าน ม.)	% รนท.	ปริมาตร (ล้าน ม.)	% รนท.				
ภาคเหนือ											
ภูมิพล*	13,462	13,462	9,662	5,936	44	6,990	52	3,190	33	0.10	32.00
สิริกิติ์*	10,508	9,510	6,660	3,642	38	3,886	41	1,036	16	0.00	14.96
แม่จัดสมบูรณ์ชล	323	265	253	124	47	168	63	156	62	0.25	0.00
แม่งวงอุดมธารา	295	263	249	100	38	162	62	148	60	0.12	0.05
ก๊วยหลม	106	106	103	81	76	68	64	64	62	0.26	0.14
ก๊วยหลมา	209	170	164	134	79	85	50	78	48	0.06	0.06
แควน้อยป่ารุ่งแดน	1,080	939	896	318	34	183	19	140	16	0.00	1.73
แม่มอก	110	110	94	52	47	36	33	20	21	0.00	0.04
ภาคตะวันออกเฉียงเหนือ											
ห้วยหลวง	136	136	129	41	30	62	46	55	43	0.61	0.11
น้ำอูน	780	520	475	244	47	227	44	182	38	0.27	0.00
น้ำพุง*	200	165	157	59	36	53	32	45	28	0.00	0.58
จุฬารัตน์*	181	164	127	91	55	63	38	26	20	0.58	0.00
อุบลรัตน์*	4,640	2,431	1,850	956	39	791	33	210	11	1.95	0.80
ลำปาว	2,450	1,980	1,880	791	40	770	39	670	36	0.87	0.26
ลำตะคอง	445	314	292	189	60	178	57	155	53	0.12	0.09
ลำพระเพลิง	242	155	154	94	61	68	44	66	43	0.00	0.05
มูลบน	350	141	134	89	63	67	47	60	45	0.00	0.37
ลำแจะ	325	275	268	183	67	128	46	121	45	0.00	0.12
ลำน้ำกรอง	197	121	118	96	79	78	64	75	63	0.00	0.00
สิรินธร*	1,966	1,966	1,135	1,066	54	1,059	54	227	20	4.17	1.51
ภาคกลาง											
ป่าสักชลสิทธิ์	960	960	957	245	26	135	14	132	14	0.00	1.04
ทับเสลา	190	160	143	79	50	88	55	71	50	0.00	0.00
กระเสียว	390	299	259	207	69	102	34	62	24	0.00	1.79
ภาคตะวันออก											
ศรีนครินทร์*	18,770	17,745	7,480	14,265	80	12,783	72	2,518	34	3.27	17.92
วชิราลงกรณ์*	11,000	8,860	5,848	4,798	54	4,001	45	989	17	12.40	7.05
ภาคตะวันออก											
ขุนด่านปราการชล	225	224	219	46	21	48	21	43	20	0.80	0.39
คลองสิียด	450	420	390	94	22	98	23	68	17	0.00	0.14
บางพระ	127	117	105	83	71	54	46	42	40	0.00	0.35
หนองปลาไหล	206	164	150	121	74	81	50	68	45	0.44	0.59
ประแสร์	322	295	275	196	66	190	64	170	62	0.00	0.41
นฤปดินทรจินดา	338	295	281	72	24	71	24	57	20	0.01	0.72
ภาคใต้											
แก่งกระจาน	900	710	645	358	50	231	33	166	26	2.05	2.42
ปรามบุรี	490	391	373	231	59	72	18	54	15	0.08	0.29
ราชประสงค์*	6,144	5,639	4,287	3,105	55	3,142	56	1,791	42	4.15	6.34
บางช้าง*	1,590	1,454	1,178	1,064	73	1,036	71	760	64	2.42	5.01
รวมทั้งประเทศ	80,106	70,926	47,389	39,250	55	37,250	53	13,713	29	34.97	97.32



สถานการณ์น้ำในอ่างเก็บน้ำขนาดกลาง วันที่ 14 มิถุนายน 2566



ภาค	ปริมาณน้ำอ่างเก็บน้ำขนาดกลาง จำนวน 435 แห่ง									
	จำนวนอ่าง	ความจุ	ใช้การ	ปี 2565	% รนก.	ปี 2566	% รนก.	ใช้การปี 2566	% ใช้การ	
เหนือ	80	1,083	992	611	56	514	47	423	43	
ตะวันออกเฉียงเหนือ	226	2,061	1,892	1,249	61	1,000	49	833	44	
กลาง	27	419	393	193	46	135	32	111	28	
ตะวันตก	8	164	152	104	64	80	49	69	45	
ตะวันออก	52	1,006	949	555	55	401	40	345	36	
ใต้	42	679	626	513	76	335	49	282	45	
รวม	435	5,411	5,004	3,225	60	2,465	46	2,063	41	

สรุปอ่างขนาดกลางที่มีปริมาตรในช่วง ≤30%, >30 - 50% ,>50-80%, >80-100% และ >100%					
ภาค	≤30%	>30-50%	>50-80%	>80-100%	>100%
เหนือ	10	16	42	12	0
ตอน.	57	72	83	12	2
ตะวันออก	13	17	20	2	0
กลาง	10	10	6	1	0
ตะวันตก	0	4	4	0	0
ใต้	6	15	19	2	0
รวม	96	134	174	29	2
รวมทั้งหมด 435 แห่ง					



ปริมาณน้ำในอ่างเก็บน้ำขนาดใหญ่และขนาดกลาง วันที่ 14 มิถุนายน 2566



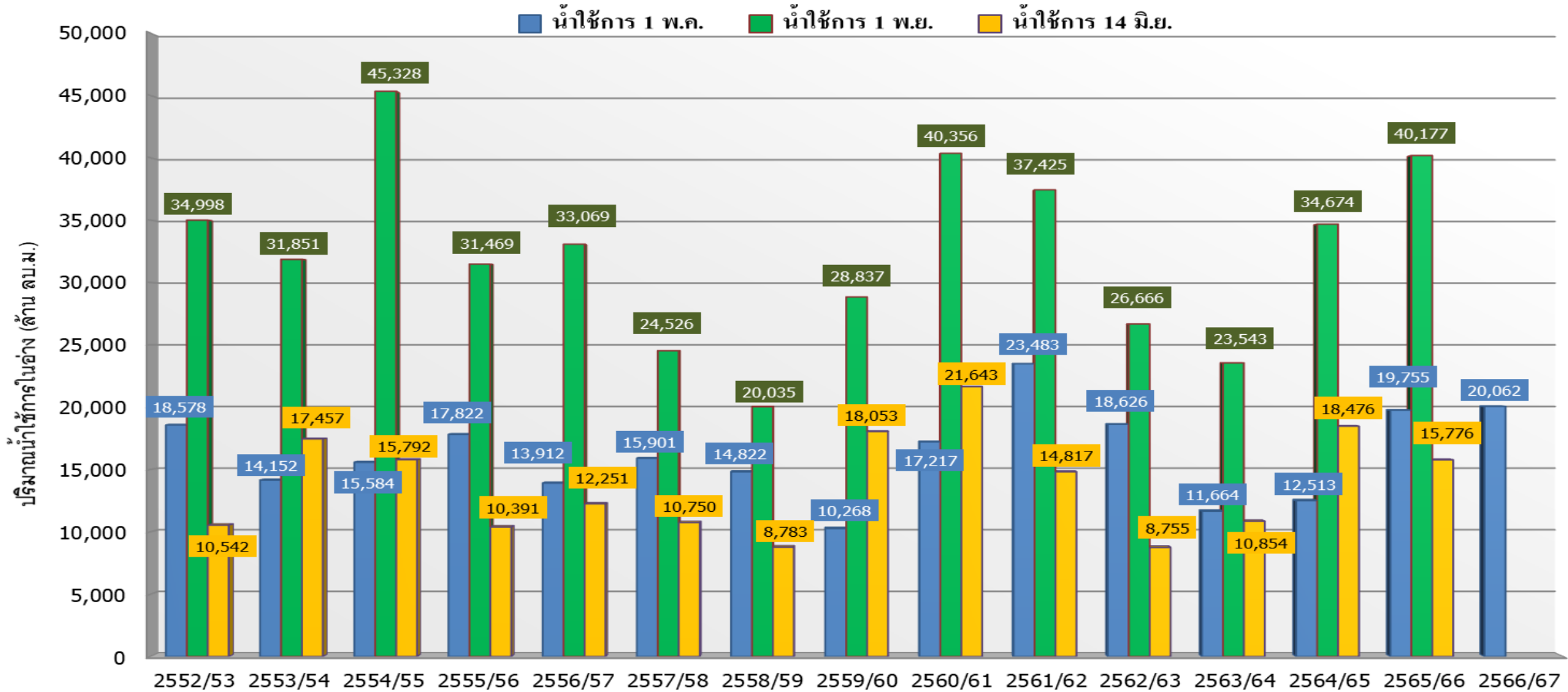
ภาค	ขนาดใหญ่				ขนาดกลาง				รวมอ่างขนาดใหญ่และกลาง						รับน้ำได้อีก	เปรียบเทียบปี 65 กับ 66		
	จำนวน	ความจุ	ปี 2566	% ความจุ อ่างฯ	จำนวน	ความจุ	ปี 2566	% ความจุ อ่างฯ	จำนวน	ความจุ	ปี2565		ปี2566			ปริมาณ	ปริมาณ	%
											ปริมาณ	%	ปริมาณ	%				
เหนือ	8	24,825	11,577	47	80	1,083	514	47	88	25,908	10,997	42	12,091	47	13,817	1,094	10	
ตอน.	12	8,368	3,541	42	226	2,061	1,000	49	238	10,429	5,149	49	4,541	44	5,888	-608	-12	
กลาง	3	1,419	326	23	27	419	135	32	30	1,838	725	39	461	25	1,377	-264	-36	
ตะวันตก	2	26,605	16,784	63	8	164	80	49	10	26,769	19,167	72	16,864	63	9,905	-2,303	-12	
ตะวันออก	6	1,515	541	36	52	1,006	401	40	58	2,520	1,168	46	942	37	1,578	-226	-19	
ใต้	4	8,194	4,481	55	42	679	335	49	46	8,874	5,272	59	4,816	54	4,058	-456	-9	
รวม	35	70,926	<u>37,250</u>	53	435	5,411	<u>2,465</u>	46	470	76,337	<u>42,477</u>	56	<u>39,715</u>	52	36,622	-2,762	-7	
ปริมาณน้ำใช้การ		47,384	<u>13,713</u>	29		5,004	<u>2,063</u>	41		52,388	<u>18,529</u>	35	<u>15,776</u>	30				

สามารถรับน้ำได้อีก **36,622** ล้าน ลบ.ม. (48%)

%น้ำใช้การ=(ปริมาณน้ำใช้การ/ความจุน้ำใช้การ)*100



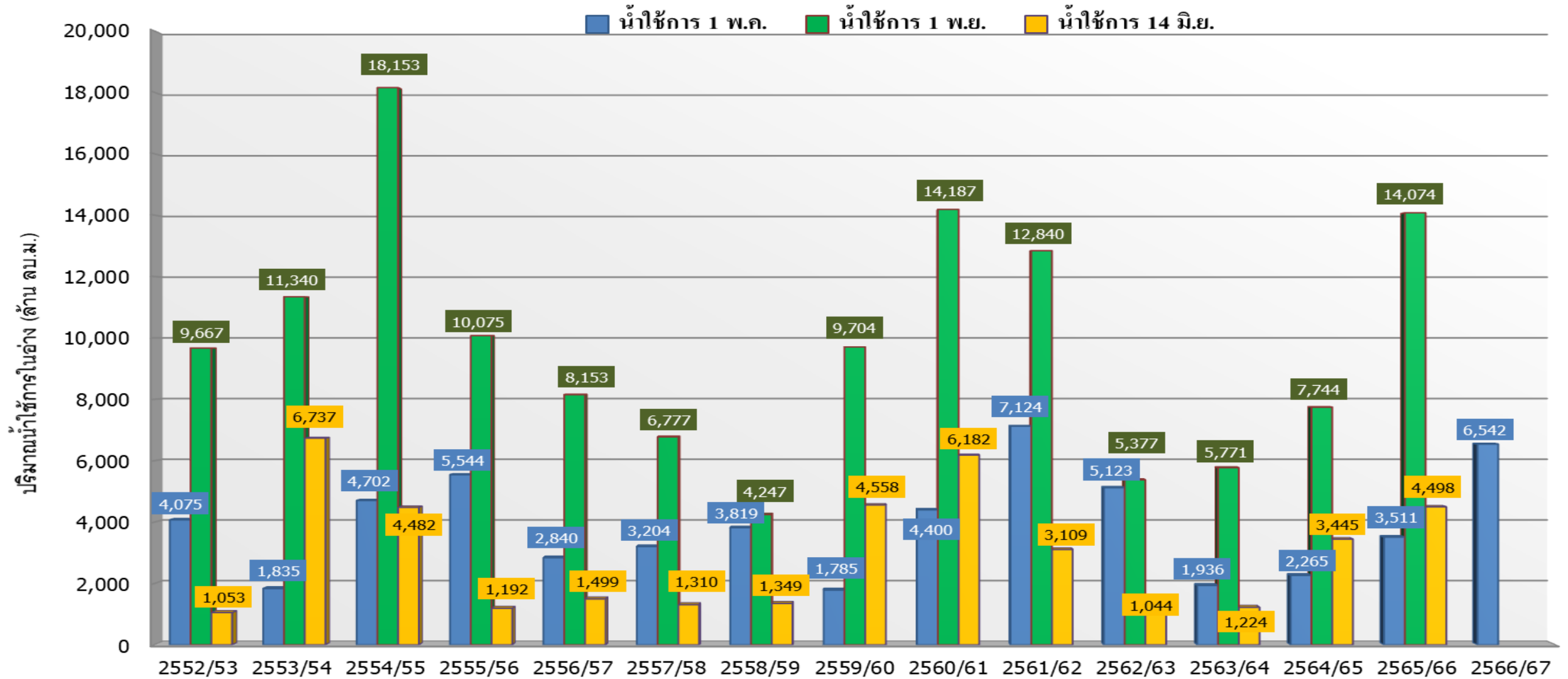
กราฟเปรียบเทียบปริมาณน้ำใช้การในอ่างเก็บน้ำขนาดใหญ่และขนาดกลาง ตั้งแต่ปี 2553 ถึง ปี 2566



ปี 25 (1)/(2)	2552/53	2553/54	2554/55	2555/56	2556/57	2557/58	2558/59	2559/60	2560/61	2561/62	2562/63	2563/64	2564/65	2565/66	2566/67
(1) ■ น้ำใช้การ 1 พ.ค.	18,578	14,152	15,584	17,822	13,912	15,901	14,822	10,268	17,217	23,483	18,626	11,664	12,513	19,755	20,062
(1) ■ น้ำใช้การ 1 พ.ย.	34,998	31,851	45,328	31,469	33,069	24,526	20,035	28,837	40,356	37,425	26,666	23,543	34,674	40,177	
(2) ■ น้ำใช้การ 14 มิ.ย.	10,542	17,457	15,792	10,391	12,251	10,750	8,783	18,053	21,643	14,817	8,755	10,854	18,476	15,776	



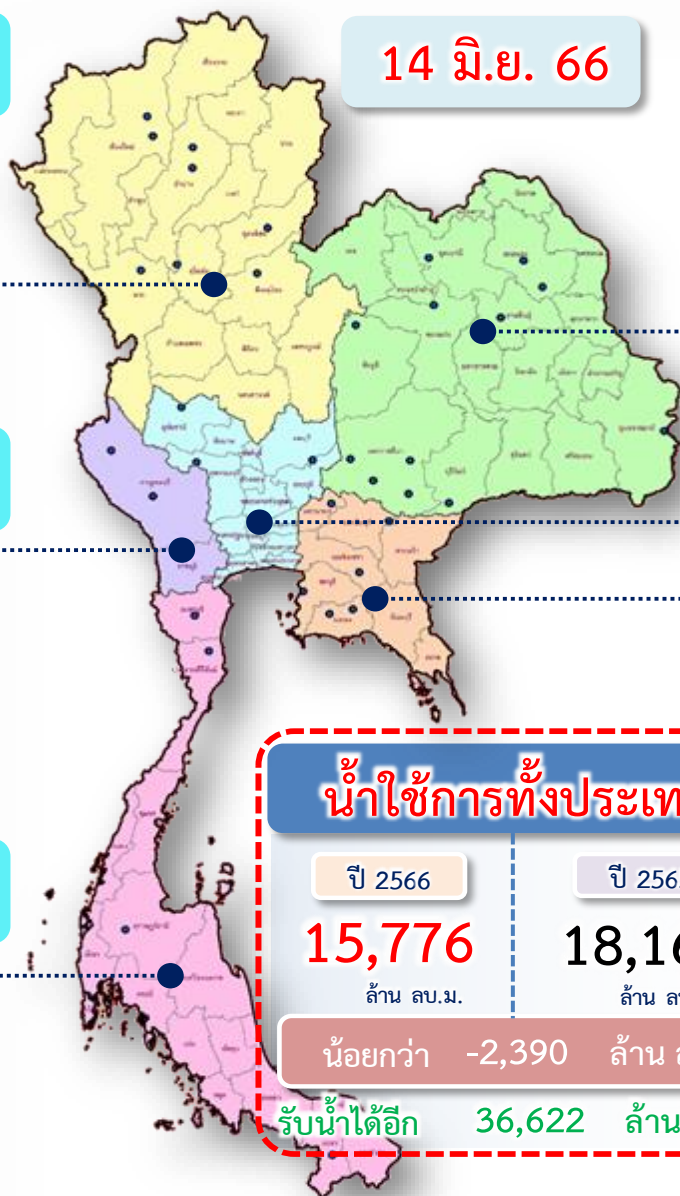
กราฟเปรียบเทียบปริมาณน้ำใช้การในลุ่มน้ำเจ้าพระยา (ภูมิพล สิริกิติ์ แควน้อยฯ ป่าสักฯ) ปี 2536 และตั้งแต่ปี 2553 ถึง ปี 2566



ปี 25 (1)/(2)	2552/53	2553/54	2554/55	2555/56	2556/57	2557/58	2558/59	2559/60	2560/61	2561/62	2562/63	2563/64	2564/65	2565/66	2566/67
(1) ■ น้ำใช้การ 1 พ.ค.	4,075	1,835	4,702	5,544	2,840	3,204	3,819	1,785	4,400	7,124	5,123	1,936	2,265	3,511	6,542
(1) ■ น้ำใช้การ 1 พ.ย.	9,667	11,340	18,153	10,075	8,153	6,777	4,247	9,704	14,187	12,840	5,377	5,771	7,744	14,074	
(2) ■ น้ำใช้การ 14 มิ.ย.	1,053	6,737	4,482	1,192	1,499	1,310	1,349	4,558	6,182	3,109	1,044	1,224	3,445	4,498	



ปริมาณน้ำใช้การ อ่างเก็บน้ำขนาดใหญ่และขนาดกลาง



14 มิ.ย. 66

น้ำใช้การทั่วประเทศ

ปี 2566	ปี 2565
15,776	18,166
ล้าน ลบ.ม.	
น้อยกว่า -2,390 ล้าน ลบ.ม.	
รับน้ำได้อีก 36,622 ล้าน ลบ.ม.	

ภาคเหนือ

อ่างใหญ่ 8 แห่ง
อ่างกลาง 80 แห่ง

ปี 2566	ปี 2565
5,256	4,153
ล้าน ลบ.ม.	
มากกว่า 1,103 ล้าน ลบ.ม.	
รับน้ำได้อีก 13,817 ล้าน ลบ.ม.	

ภาคตะวันออกเฉียงเหนือ

อ่างใหญ่ 12 แห่ง
อ่างกลาง 226 แห่ง

ปี 2566	ปี 2565
2,724	2,964
ล้าน ลบ.ม.	
น้อยกว่า -240 ล้าน ลบ.ม.	
รับน้ำได้อีก 5,888 ล้าน ลบ.ม.	

ภาคตะวันตก

อ่างใหญ่ 2 แห่ง
อ่างกลาง 8 แห่ง

ปี 2566	ปี 2565
3,576	5,881
ล้าน ลบ.ม.	
น้อยกว่า -2,305 ล้าน ลบ.ม.	
รับน้ำได้อีก 9,905 ล้าน ลบ.ม.	

ภาคกลาง

อ่างใหญ่ 3 แห่ง
อ่างกลาง 27 แห่ง

ปี 2566	ปี 2565
377	641
ล้าน ลบ.ม.	
น้อยกว่า -264 ล้าน ลบ.ม.	
รับน้ำได้อีก 1,377 ล้าน ลบ.ม.	

ภาคใต้

อ่างใหญ่ 4 แห่ง
อ่างกลาง 42 แห่ง

ปี 2566	ปี 2565
3,052	3,507
ล้าน ลบ.ม.	
น้อยกว่า -456 ล้าน ลบ.ม.	
รับน้ำได้อีก 4,058 ล้าน ลบ.ม.	

ภาคตะวันออก

อ่างใหญ่ 6 แห่ง
อ่างกลาง 52 แห่ง

ปี 2566	ปี 2565
792	1,021
ล้าน ลบ.ม.	
น้อยกว่า -229 ล้าน ลบ.ม.	
รับน้ำได้อีก 1,578 ล้าน ลบ.ม.	



ติดตามปริมาณน้ำไหลลงและปริมาณน้ำระบาย วันที่ 14 มิถุนายน 2566



อ่างเก็บน้ำ
ขนาดใหญ่
ทั่วประเทศ
35 แห่ง

เก็บกัก 51,325 ล้าน ลบ.ม.
ใช้การ 17,787 ล้าน ลบ.ม.

1 พ.ค.66



ต้นฤดูฝน ปี 2566

เก็บกัก 38,303 ล้าน ลบ.ม.
ใช้การ 14,766 ล้าน ลบ.ม.

1 มิ.ย.66



วันนี้ (14 มิ.ย.66)		สะสม (1พ.ค.-ปัจจุบัน)	
ไหลลง	34.97	1,411.67	
ระบาย	97.32	4,825.13	
ใช้การ	13,713 ล้าน ลบ.ม.		

4 เขื่อนหลัก
กลุ่มเจ้าพระยา

เก็บกัก 13,238 ล้าน ลบ.ม.
ใช้การ 6,542 ล้าน ลบ.ม.

1 พ.ค.66



ต้นฤดูฝน ปี 2566

เก็บกัก 11,852 ล้าน ลบ.ม.
ใช้การ 5,156 ล้าน ลบ.ม.

1 มิ.ย.66



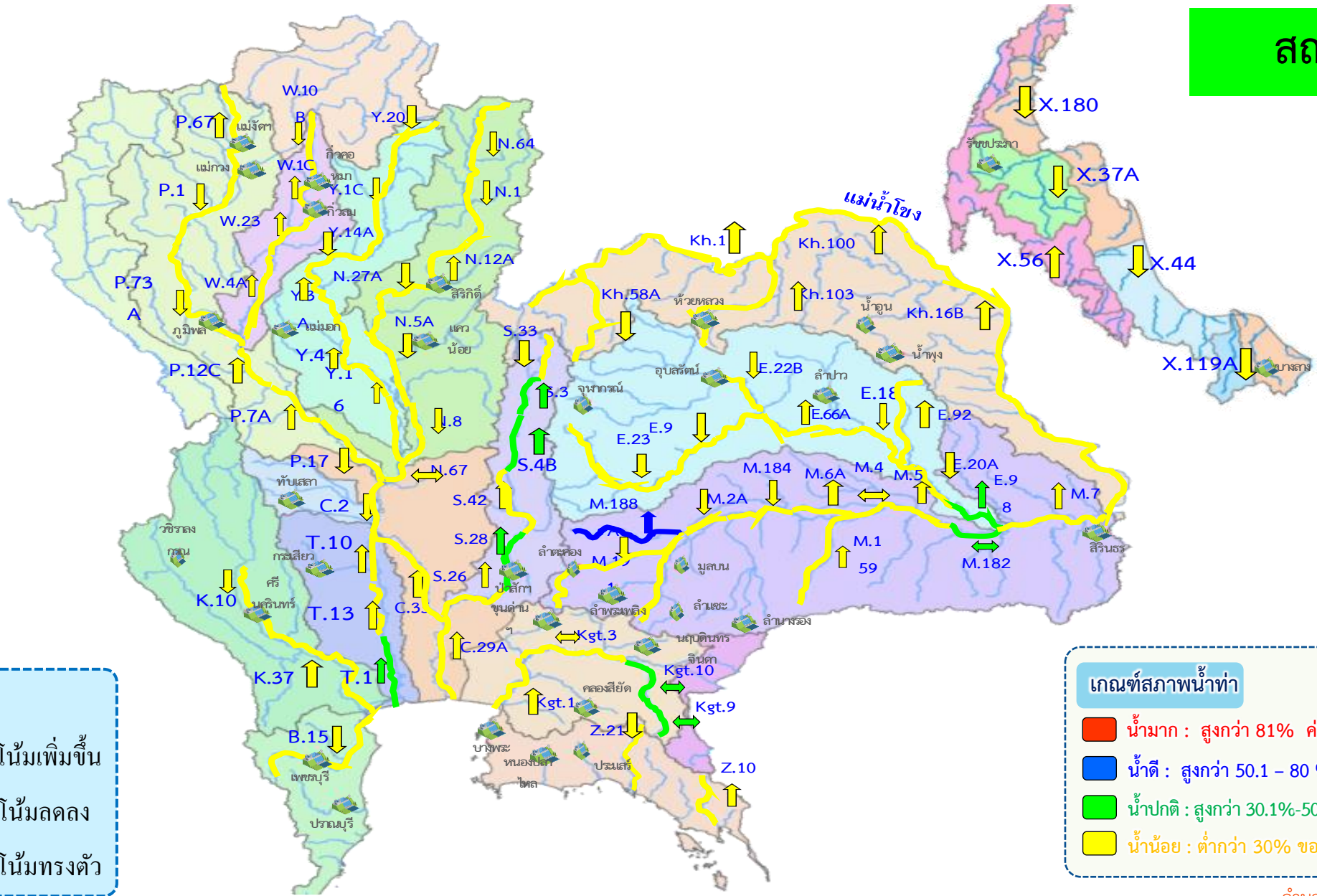
วันนี้ (14 มิ.ย.66)		สะสม (1พ.ค.-ปัจจุบัน)	
ไหลลง	0.10	306.31	
ระบาย	49.73	2,222.31	
ใช้การ	4,498 ล้าน ลบ.ม.		



แนวโน้มสถานการณ์น้ำท่าในลำน้ำสายหลัก วันที่ 14 มิถุนายน 2566



สถานการณ์ปกติ



แนวโน้ม

- ↑ แนวโน้มเพิ่มขึ้น
- ↓ แนวโน้มลดลง
- ↔ แนวโน้มทรงตัว

เกณฑ์สภาพน้ำท่า

- น้ำมาก : สูงกว่า 81% ค่าความจุลน้ำ
- น้ำดี : สูงกว่า 50.1 - 80 % ของความจุลน้ำ
- น้ำปกติ : สูงกว่า 30.1%-50% ของความจุลน้ำ
- น้ำน้อย : ต่ำกว่า 30% ของความจุลน้ำ

จำนวน

- สถานี
- 8 สถานี
- 6 สถานี
- 72 สถานี

จำนวนสถานีวัดน้ำท่าที่ใช้ติดตาม 83 สถานี

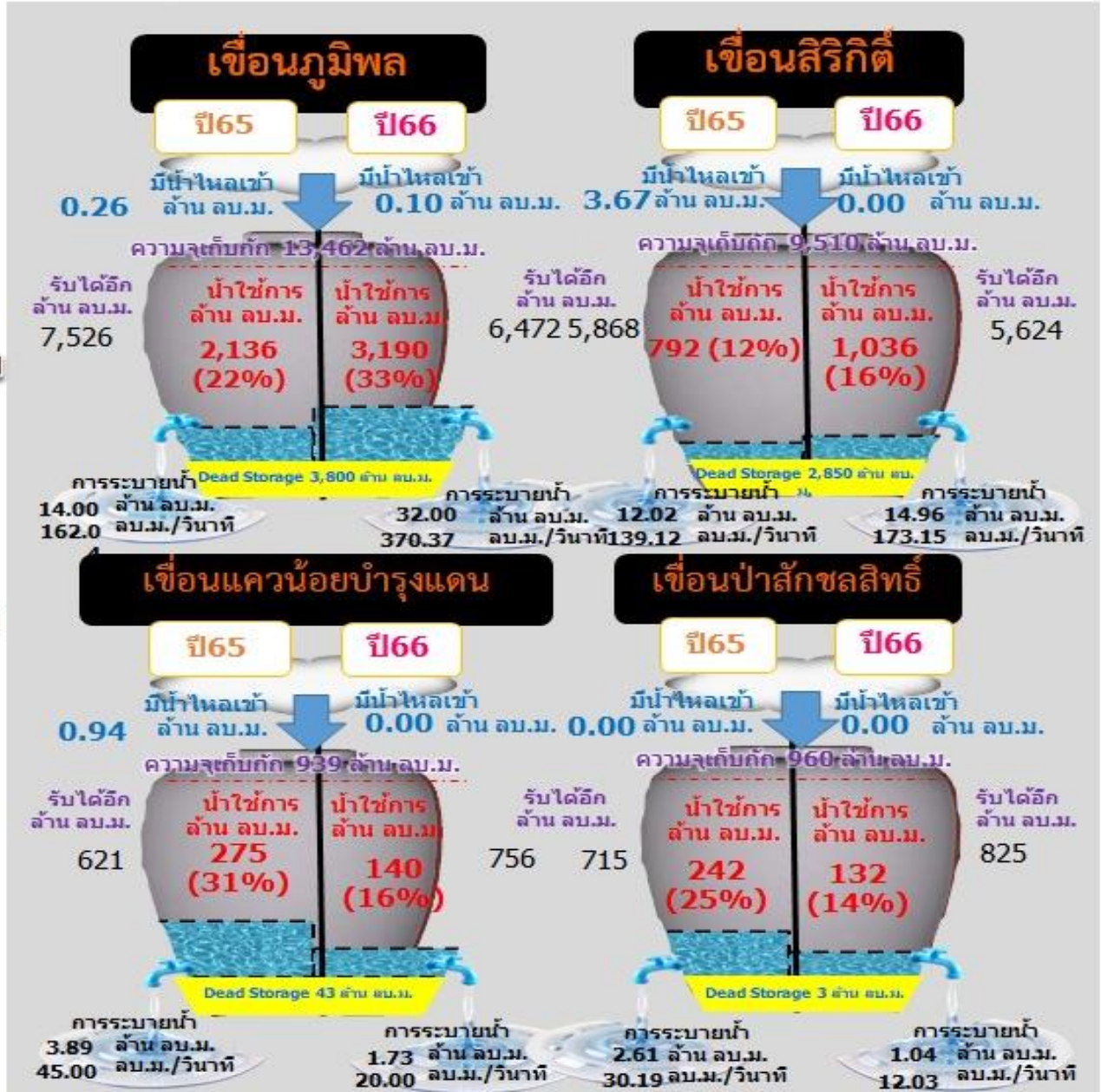


สถานการณ์ลุ่มน้ำเจ้าพระยา





รวม 4 เขื่อน	ปริมาณน้ำทั้งหมด (ล้าน ลบ.ม.)	น้ำใช้การ (ล้าน ลบ.ม.)	รับน้ำได้อีก (ล้าน ลบ.ม.)
14 มิ.ย. 66	11,194 (45%)	4,498 (25%)	13,677
14 มิ.ย. 65	10,141 (41%)	3,445 (19%)	14,730



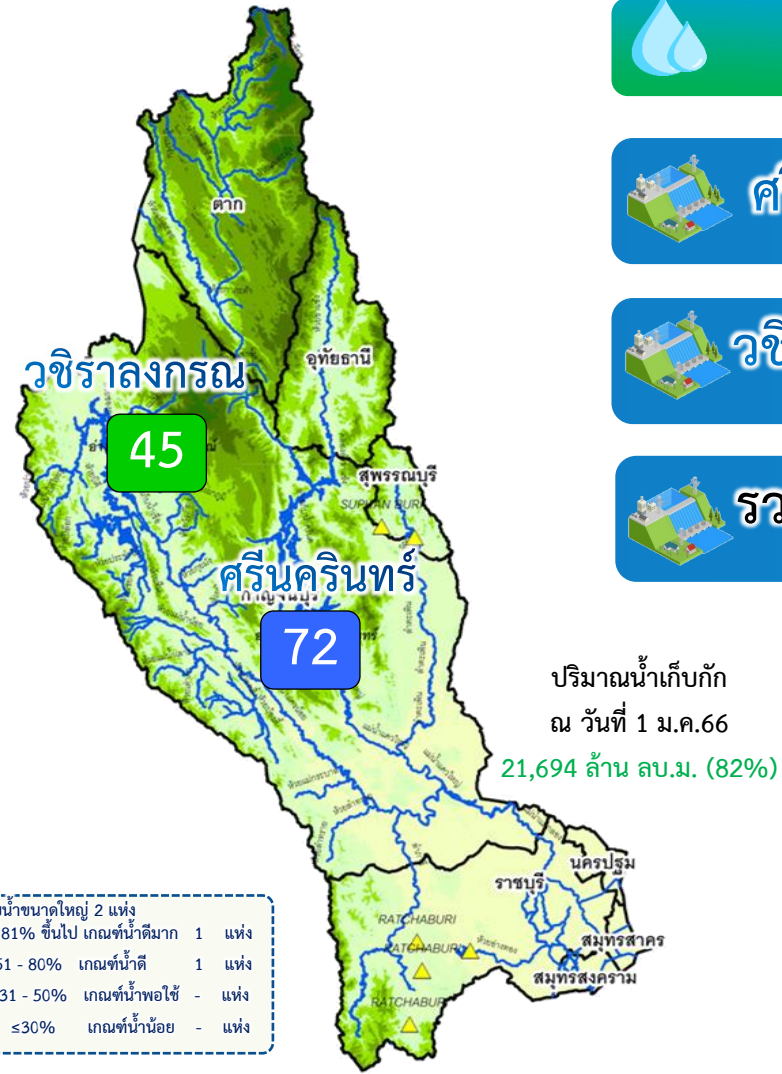


สรุปผลจัดสรรน้ำฤดูแล้ง ปี 2565/66





แผน/ผล การบริหารจัดการน้ำฤดูแล้งปี 2566 **ลุ่มน้ำแม่กลอง** (1 ม.ค.66 – 30 มิ.ย.66)

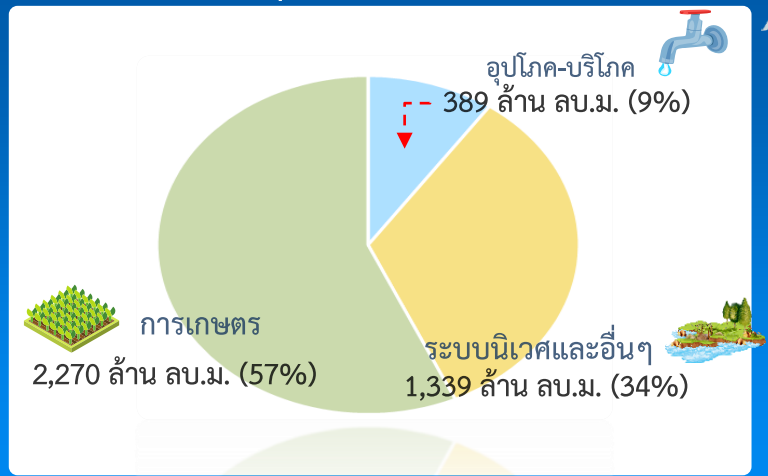


ปริมาณน้ำเก็บกักและใช้การ 2 เขื่อนหลักลุ่มแม่กลอง ณ วันที่ 14 มิ.ย.66 (ล้าน ลบ.ม.)

	ปริมาณน้ำเก็บกัก	ปริมาณน้ำใช้การ	ไหลลงวันนี้	ระบายวันนี้
ศรีนครินทร์ ปริมาณน้ำเก็บกัก 17,745 ล้าน ลบ.ม. ปริมาณน้ำใช้การ 7,480 ล้าน ลบ.ม.	12,783 (72%)	2,518 (34%)	3.27	17.92
วชิราลงกรณ ปริมาณน้ำเก็บกัก 8,860 ล้าน ลบ.ม. ปริมาณน้ำใช้การ 5,848 ล้าน ลบ.ม.	4,001 (45%)	989 (17%)	12.40	7.05
รวม 2 เขื่อน ปริมาณน้ำเก็บกัก 26,605 ล้าน ลบ.ม. ปริมาณน้ำใช้การ 13,328 ล้าน ลบ.ม.	16,784 (63%) ปี 2565 = 19,063 ล้าน ลบ.ม.	3,507 (26%) ปี 2565 = 5,786 ล้าน ลบ.ม.	15.67	24.97

ปริมาณน้ำต้นทุนปี 2566 จำนวน 8,964 ล้าน ลบ.ม. (แผนจัดสรรน้ำฤดูแล้ง 5,500 ล้าน ลบ.ม.
**แผนรักษาระบบนิเวศแม่น้ำท่าจีน-แม่น้ำเจ้าพระยา 500 ล้าน ลบ.ม. / สำรองน้ำต้นฤดูฝน 3,964 ล้าน ลบ.ม.)

ผลจัดสรรน้ำลุ่มน้ำแม่กลองแยกรายการกิจกรรม



แผนจัดสรรน้ำฤดูแล้ง ปี 2566 วันที่ 14 มิ.ย.66

แผนจัดสรรน้ำ	5,500 (ล้าน ลบ.ม.)	
ผลจัดสรรน้ำ	4,745 (ล้าน ลบ.ม.)	87 %
คงเหลือ	755 (ล้าน ลบ.ม.)	13 %

ผลการเพาะปลูกข้าวนาปรัง 2565/66 (7 มิ.ย.66)

แผน 0.84 ล้านไร่

เพาะปลูกแล้ว 0.83 ล้านไร่ (98%)

เก็บเกี่ยว 0.28 ล้านไร่



การจัดสรรน้ำฤดูฝน ปี 2566





แผนการจัดสรรน้ำและการเพาะปลูกพืชฤดูฝน ปี 2566



(1 พฤษภาคม 2566 – 31 ตุลาคม 2566)



ทั้งประเทศ

ปริมาณน้ำต้นทุน 20,247 ล้าน ลบ.ม.
ความต้องการน้ำ 30,246 ล้าน ลบ.ม.
น้ำชลประทาน 14,851 ล้าน ลบ.ม.



อุปโภค-บริโภค

1,752 ล้าน ลบ.ม. (6%)



รักษาระบบนิเวศและอื่น ๆ

6,175 ล้าน ลบ.ม. (20%)



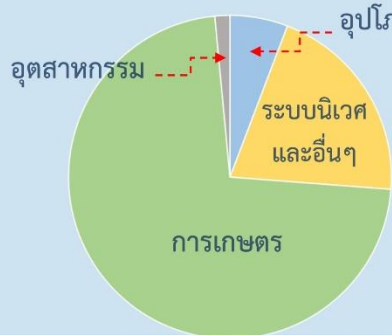
เกษตรกรรม

21,865 ล้าน ลบ.ม. (72%)



อุตสาหกรรม

454 ล้าน ลบ.ม. (2%)



แผนเพาะปลูก

22.71 ล้านไร่

นาปี 16.97 ล้านไร่

ลุ่มเจ้าพระยา

ปริมาณน้ำต้นทุน 6,542 ล้าน ลบ.ม.
ความต้องการน้ำ 10,021 ล้าน ลบ.ม.
น้ำชลประทาน (4 เขื่อนหลัก) 5,500 ล้าน ลบ.ม.



อุปโภค-บริโภค

288 ล้าน ลบ.ม. (3%)



รักษาระบบนิเวศและอื่น ๆ

145 ล้าน ลบ.ม. (1%)



เกษตรกรรม

9,421 ล้าน ลบ.ม. (94%)



อุตสาหกรรม

167 ล้าน ลบ.ม. (2%)



แผนเพาะปลูก

9.51 ล้านไร่

นาปี 8.05 ล้านไร่

ลุ่มน้ำแม่กลอง

ปริมาณน้ำต้นทุน 4,772 ล้าน ลบ.ม.
ความต้องการน้ำ 5,280 ล้าน ลบ.ม.
น้ำชลประทาน (2 เขื่อนหลัก) 3,800 ล้าน ลบ.ม.



อุปโภค-บริโภค

649 ล้าน ลบ.ม. (12%)



รักษาระบบนิเวศและอื่น ๆ

1,496 ล้าน ลบ.ม. (28%)



เกษตรกรรม

3,133 ล้าน ลบ.ม. (59%)



อุตสาหกรรม

2 ล้าน ลบ.ม. (1%)



แผนเพาะปลูก

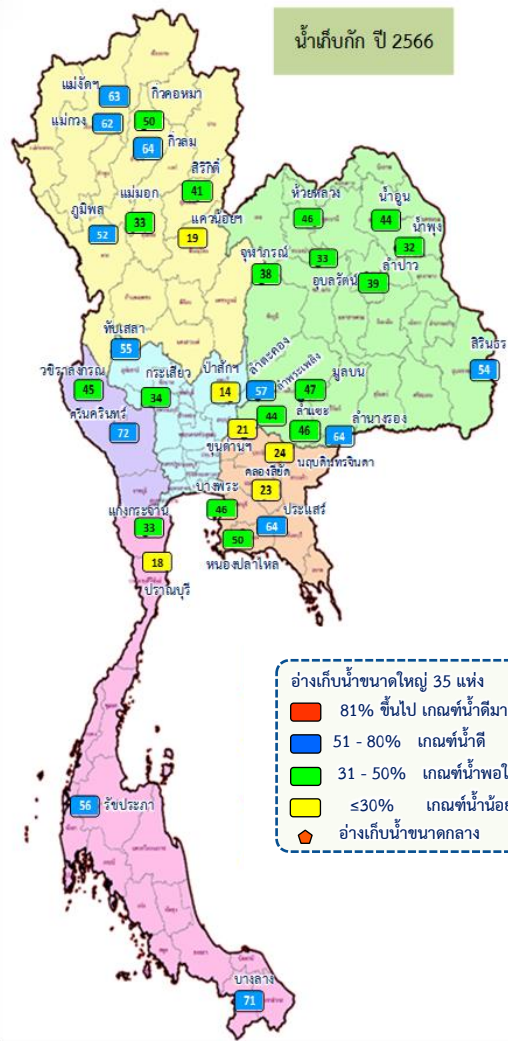
2.10 ล้านไร่

นาปี 0.88 ล้านไร่

** ส่งเสริมการปลูกพืชฤดูฝนให้ใช้น้ำฝนเป็นหลัก ใช้น้ำชลประทานเสริมกรณีฝนทิ้งช่วง หรือปริมาณฝนตกน้อยกว่าคาดการณ์ของกรมอุตุนิยมวิทยา**



แผน-ผล การบริหารจัดการน้ำฤดูฝนปี 2566 ทั่วประเทศ (1 พ.ค.66 – 31 ต.ค.66)



ปริมาณน้ำเก็บกักและใช้การทั่วประเทศ ณ วันที่ 14 มิ.ย.66



อ่างฯ ใหญ่

35 แห่ง

ปริมาณน้ำเก็บกัก 70,926 ล้าน ลบ.ม.
ปริมาณน้ำใช้การ 47,389 ล้าน ลบ.ม.

ปริมาณน้ำเก็บกัก
37,250 (53%)
ปี 2565 = 39,250 ล้าน ลบ.ม.

ปริมาณน้ำใช้การ
13,713 (29%)
ปี 2565 = 15,708 ล้าน ลบ.ม.

(ล้าน ลบ.ม.)



อ่างฯ กลาง

435 แห่ง

ปริมาณน้ำเก็บกัก 5,410 ล้าน ลบ.ม.
ปริมาณน้ำใช้การ 5,003 ล้าน ลบ.ม.

2,465 (46%)

2,063 (41%)

(ล้าน ลบ.ม.)



อ่างฯ เล็ก

1,060 แห่ง

ปริมาณน้ำเก็บกัก 387 ล้าน ลบ.ม.
ปริมาณน้ำใช้การ 345 ล้าน ลบ.ม.

222 (57%)

179 (52%)

(ล้าน ลบ.ม.)



รวมทั้งหมด

1,530 แห่ง

ปริมาณน้ำเก็บกัก 76,723 ล้าน ลบ.ม.
ปริมาณน้ำใช้การ 52,737 ล้าน ลบ.ม.

39,937 (52%)
ปี 2565 = 42,413 ล้าน ลบ.ม.

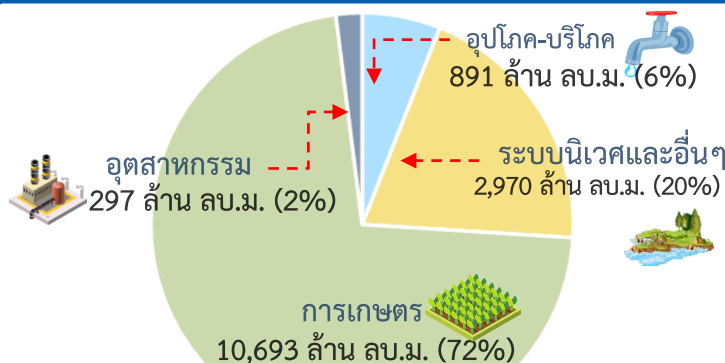
15,955 (30%)
ปี 2565 = 18,476 ล้าน ลบ.ม.

(ล้าน ลบ.ม.)

ปริมาณน้ำเก็บกักทั่วประเทศ (รวมอ่างใหญ่ อ่างกลาง อ่างเล็ก) ณ วันที่ 1 พ.ค.66 จำนวน 44,231 ล้าน ลบ.ม. (58%)

ปริมาณน้ำต้นทุน (1 พ.ค.66) จำนวน 20,247 ล้าน ลบ.ม. (38%) (ความต้องการน้ำฤดูฝน 30,246 ล้าน ลบ.ม.)

กิจกรรมการจัดสรรน้ำทั่วประเทศ



น้ำชลประทาน



ผลจัดสรรน้ำฤดูฝน ปี 2566 วันที่ 14 มิ.ย.66

แผนจัดสรรน้ำ

น้ำชลประทาน
14,851
(ล้าน ลบ.ม.)

ผลจัดสรรน้ำ

5,273 (36%)
(ล้าน ลบ.ม.)

คงเหลือ

9,578 (64%)
(ล้าน ลบ.ม.)

ผลการเพาะปลูกข้าวนาปี 2566 (7 มิ.ย.66)



แผน

เพาะปลูกแล้ว

เก็บเกี่ยว

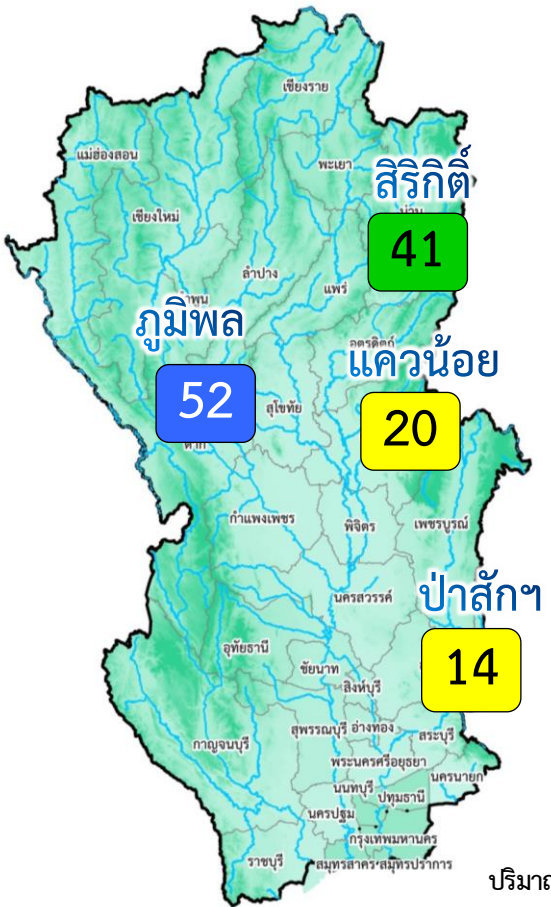
16.98 ล้านไร่

6.10 ล้านไร่ (35%)

- ล้านไร่



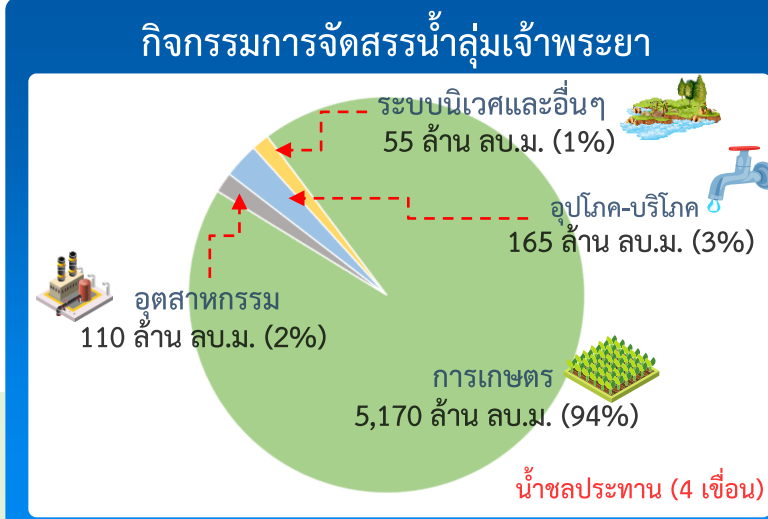
แผน-ผล การบริหารจัดการน้ำฤดูฝนปี 2566 **ลุ่มเจ้าพระยา** (1 พ.ค.66 – 31 ต.ค.66)



		ปริมาณน้ำ 4 เขื่อนหลักเจ้าพระยา ณ วันที่ 14 มิ.ย.66 (ล้าน ลบ.ม.)			
		ปริมาณน้ำเก็บกัก	ปริมาณน้ำใช้การ	ไหลลงวันนี้	ระบายวันนี้
	กวมิพล	ปริมาณน้ำเก็บกัก 13,462 ล้าน ลบ.ม. ปริมาณน้ำใช้การ 9,662 ล้าน ลบ.ม.	6,990 (52%)	3,190 (33%)	0.10 / 32.00
	สิริกิติ์	ปริมาณน้ำเก็บกัก 9,510 ล้าน ลบ.ม. ปริมาณน้ำใช้การ 6,660 ล้าน ลบ.ม.	3,886 (41%)	1,036 (16%)	0.00 / 14.96
	แควน้อย	ปริมาณน้ำเก็บกัก 939 ล้าน ลบ.ม. ปริมาณน้ำใช้การ 896 ล้าน ลบ.ม.	183 (20%)	140 (16%)	0.00 / 1.73
	ป่าสัก	ปริมาณน้ำเก็บกัก 960 ล้าน ลบ.ม. ปริมาณน้ำใช้การ 957 ล้าน ลบ.ม.	135 (14%)	132 (14%)	0.00 / 1.04
	4 เขื่อน	ปริมาณน้ำเก็บกัก 24,871 ล้าน ลบ.ม. ปริมาณน้ำใช้การ 18,175 ล้าน ลบ.ม.	11,194 (45%) ปี 2565 = 10,141 ล้าน ลบ.ม.	4,498 (25%) ปี 2565 = 3,445 ล้าน ลบ.ม.	0.10 / 49.73

อ่างเก็บน้ำขนาดใหญ่ 4 แห่ง	81% ขึ้นไป เกณฑ์น้ำดีมาก	- แห่ง
51 - 80% เกณฑ์น้ำดี	1 แห่ง	
31 - 50% เกณฑ์น้ำพอใช้	1 แห่ง	
≤30% เกณฑ์น้ำน้อย	2 แห่ง	

ปริมาณน้ำเก็บกัก ณ วันที่ 1 พ.ค.66 จำนวน 13,238 ล้าน ลบ.ม. (53%)
 ปริมาณน้ำต้นทุน (1 พ.ค.66) จำนวน 6,542 ล้าน ลบ.ม.
 (ความต้องการน้ำฤดูฝน 10,021 ล้าน ลบ.ม.)
 แผนจัดสรรน้ำจาก 4 เขื่อน 5,500 ล้าน ลบ.ม.)



ผลจัดสรรน้ำฤดูฝน ปี 2566 วันที่ 14 มิ.ย.66

แผนจัดสรรน้ำ	น้ำชลประทาน (4 เขื่อน) 5,500 (ล้าน ลบ.ม.)
ผลจัดสรรน้ำ	2,222 (41%) (ล้าน ลบ.ม.)
คงเหลือ	3,278 (59%) (ล้าน ลบ.ม.)

ผลการเพาะปลูกข้าวนาปี 2566 (7 มิ.ย.66)

แผน	เพาะปลูกแล้ว	เก็บเกี่ยว
8.05 ล้านไร่	4.22 ล้านไร่ (52%)	- ล้านไร่



การเพาะปลูกรักษ์



แผนผลการเพาะปลูกพืชในช่วงฤดูฝนปี 2566 (ข้อมูล ณ วันที่ 7 มิ.ย. 66)

ภาค	ข้าวนาปี			พืชไร่-พืชผัก			รวม		
	แผน (ล้านไร่)	ผล (ล้านไร่)	%	แผน (ล้านไร่)	ผล (ล้านไร่)	%	แผน (ล้านไร่)	ผล (ล้านไร่)	%
เหนือ	2.64	0.38	14	0.03	0.01	39	2.67	0.39	15
ตะวันออกเฉียงเหนือ	3.55	0.69	20	0.02			3.57	0.69	19
กลาง	0.09	0.001	1	0.01	0.001	17	0.09	0.002	2
ตะวันออก	0.95	0.62	65	0.03	0.02	53	0.99	0.63	64
ตะวันตก	1.21	0.10	8	0.28	0.01	5	1.49	0.11	7
ใต้	0.48			0.02			0.50		
ลุ่มน้ำเจ้าพระยา	8.05	4.22	52	0.15	0.06	43	8.20	4.29	52
ทั่วประเทศ	16.98	6.01	35	0.53	0.10	20	17.51	6.12	35

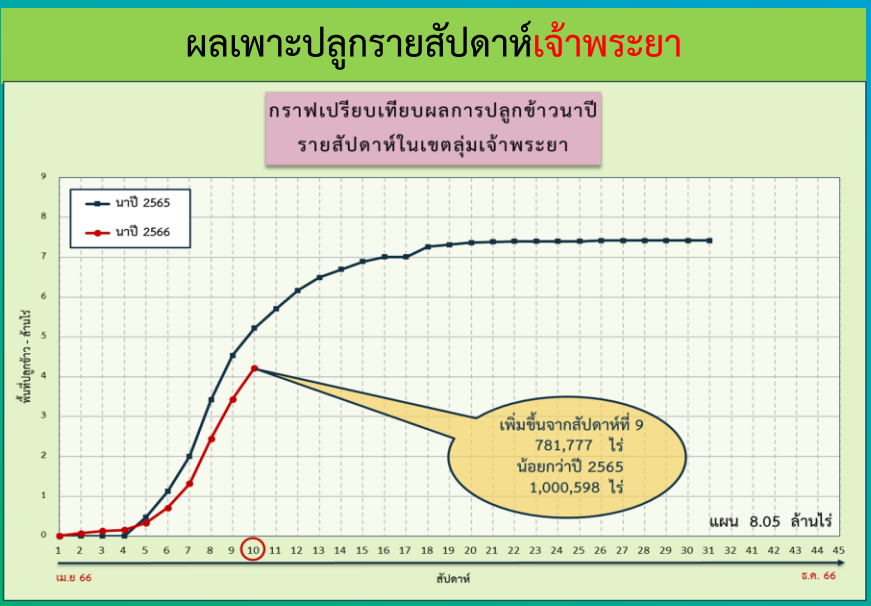
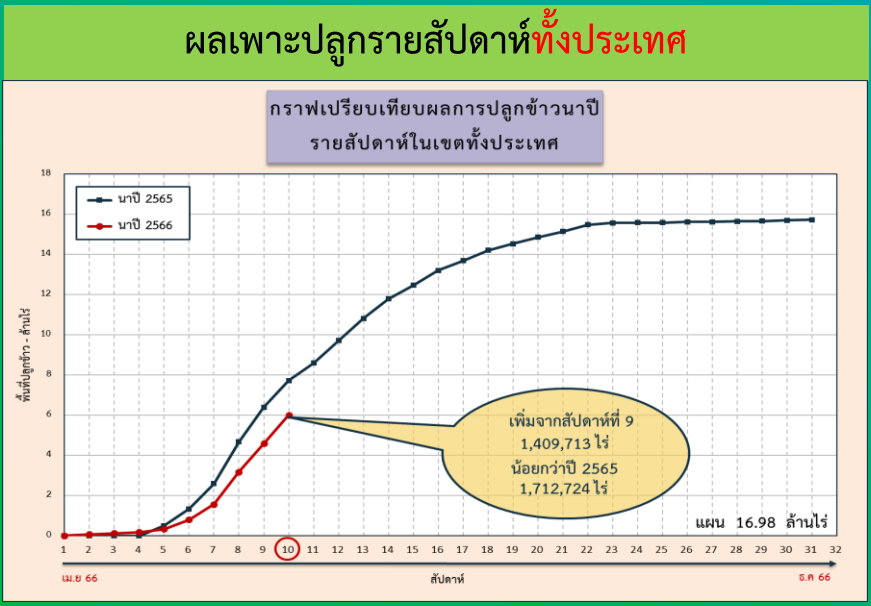
ทั้งประเทศ พื้นที่คาดการณ์นาปี **16.98** ล้านไร่
เพาะปลูกนาปีแล้ว 6.01 ล้านไร่ (35%)

ลุ่มเจ้าพระยา พื้นที่คาดการณ์นาปี **8.05** ล้านไร่
เพาะปลูกนาปีแล้ว 4.22 ล้านไร่ (52%)

- ↳ **ลุ่มต่ำบางระกำ** พื้นที่คาดการณ์นาปี **0.265** ล้านไร่
เพาะปลูกนาปีแล้ว 0.265 ล้านไร่ (100%)
- ↳ **10 ทุ่งตอนล่าง** พื้นที่คาดการณ์นาปี **0.967** ล้านไร่
เพาะปลูกนาปีแล้ว 0.952 ล้านไร่ (98%)

*** ปัจจุบันทุ่งโพธิ์พระยา เพาะปลูกนาปี 0.21 ล้านไร่
เก็บเกี่ยว 0.17 ล้านไร่ (78%) คงเหลือเก็บเกี่ยว 0.046 ล้านไร่

ลุ่มแม่กลอง พื้นที่คาดการณ์นาปี **0.88** ล้านไร่
*** ยังไม่เริ่มการเพาะปลูกนาปี





สถานการณ์ความเค็ม ในลำน้ำสายหลัก

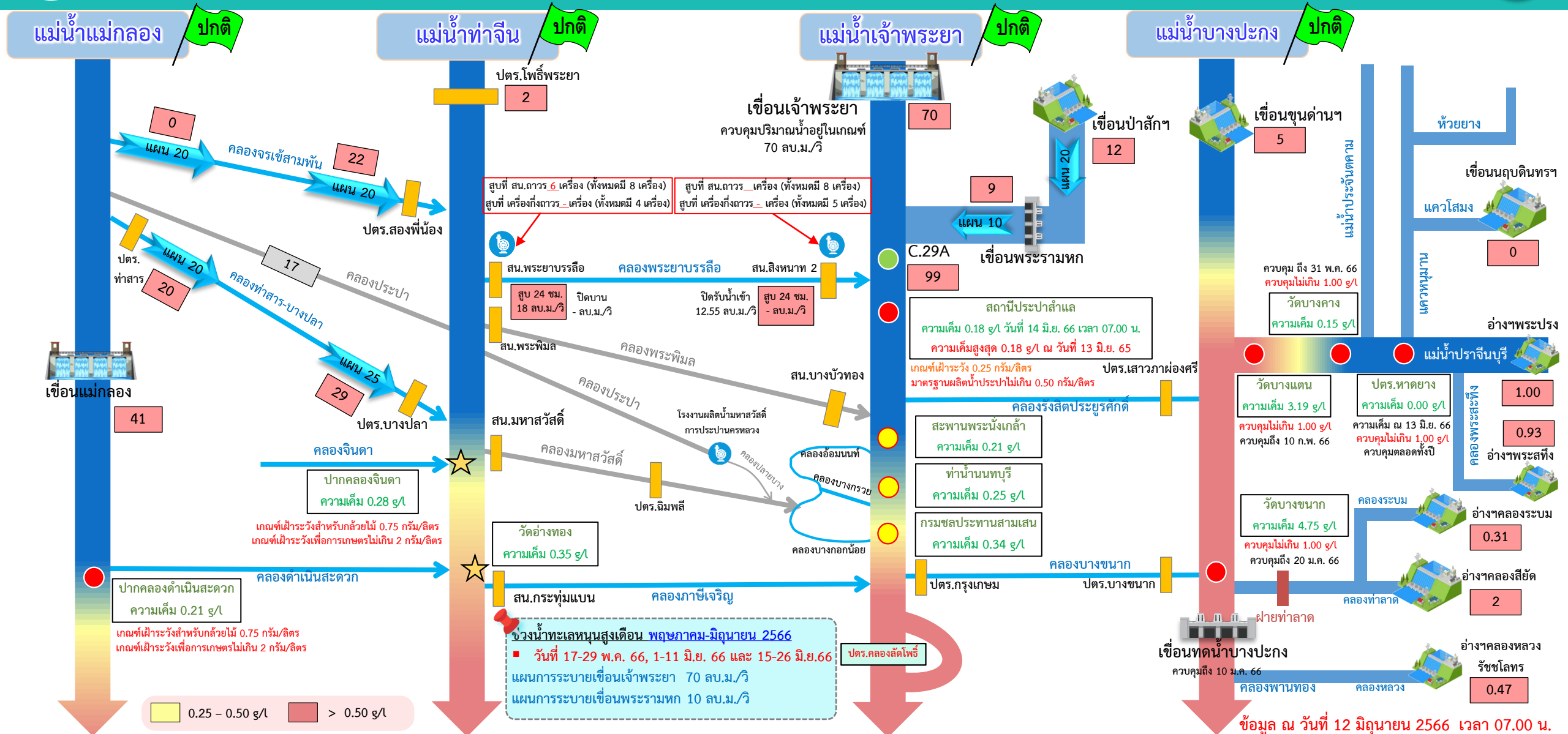


สถานการณ์ค่าความเค็มใน 4 ลำน้ำสายหลัก





การบริหารจัดการน้ำเพื่อรักษาระบบนิเวศ (ความเค็ม) ใน 4 ลำน้ำสายหลัก



● จุดควบคุมความเค็ม ● จุดตรวจวัดความเค็ม ● สถานีวัดน้ำ ★ จุดติดตั้งเครื่องวัดคุณภาพน้ำเคลื่อนที่

ฝ่ายประมวลวิเคราะห์สถานการณ์น้ำ สำนักบริหารจัดการน้ำและอุทกวิทยา

ข้อมูล ณ วันที่ 12 มิถุนายน 2566 เวลา 07.00 น.
 อัตราการไหลเวลา 06.00 น. / คุณภาพน้ำเวลา 07.00 น.
 หน่วย : ลูกบาศก์เมตร/วินาที หน่วย : กรัม/ลิตร



ติดตามปริมาณน้ำไหลผ่านเขื่อน และติดตามค่าความเค็ม



	ระบาย เขื่อนเจ้าพระยา ลบ.ม./วินาที	ระบาย เขื่อนป่าสักฯ ลบ.ม./วินาที	ระบายเขื่อน พระรามหก ลบ.ม./วินาที	รวมระบายเขื่อนเจ้าพระยา (ใช้เวลา11วัน) และเขื่อนพระรามหก (ใช้เวลา3วัน) ที่เดินทางมาบรรจบกัน	ระดับน้ำสูงสุด บริเวณป้อม- พระจุลจอมเกล้า (ค่าคาดการณ์)	ระดับน้ำสูงสุด บริเวณป้อม- พระจุลจอมเกล้า (ค่าจริง)	ความเค็ม สูงสุด(สำแล) กรัม/ลิตร	จำนวนชั่วโมงที่ความเค็ม เกิน 0.25 กรัมต่อลิตร (ชั่วโมง) ตั้งแต่เวลา 00.00-23.00น.	จำนวนชั่วโมงที่ความเค็ม เกิน 0.50 กรัมต่อลิตร (ชั่วโมง) ตั้งแต่เวลา 00.00-23.00น.	สน.สิงหนาท (ระบายลงเจ้าพระยา) ลบ.ม./วินาที	รวมระบายจากเขื่อน เจ้าพระยา+เขื่อนพระราม หก+สิงหนาท 2 ลบ.ม./วินาที
1 มิ.ย. 66	70.00	15.05	9.79	80.01	0.56	0.05	0.22	0	0	ปิดระบาย	80.01
2 มิ.ย. 66	70.00	15.06	9.68	80.06	0.77	0.22	0.20	0	0	ปิดระบาย	80.06
3 มิ.ย. 66	70.00	15.07	9.62	79.92	1.03	0.49	0.18	0	0	ปิดระบาย	79.92
4 มิ.ย. 66	70.00	15.01	9.63	79.79	1.21	0.35	0.17	0	0	ปิดระบาย	79.79
5 มิ.ย. 66	70.00	15.02	9.59	79.68	1.30	0.50	0.17	0	0	ปิดระบาย	79.68
6 มิ.ย. 66	70.00	15.03	8.89	79.62	1.34	0.76	0.17	0	0	12.00	91.62
7 มิ.ย. 66	70.00	15.03	8.12	79.63	1.35	0.85	0.18	0	0	12.00	91.63
8 มิ.ย. 66	70.00	15.10	8.13	79.59	1.34	0.72	0.18	0	0	ปิดระบาย	79.59
9 มิ.ย. 66	70.00	15.02	8.38	78.89	1.30	0.92	0.18	0	0	ปิดระบาย	78.89
10 มิ.ย. 66	70.00	12.09	8.67	78.12	1.21	0.49	0.17	0	0	ปิดระบาย	78.12
11 มิ.ย. 66	70.00	12.04	8.73	78.13	1.19	0.49	0.19	0	0	ปิดระบาย	78.13
12 มิ.ย. 66	70.00	12.07	8.76	78.38	1.07	-0.02	0.19	0	0	ปิดระบาย	78.38
13 มิ.ย. 66	70.00	12.01	9.27	78.67	0.90	-0.39	0.18	0	0	ปิดระบาย	78.67
14 มิ.ย. 66	70.00	12.02	9.15	78.73	0.76	-0.65				ปิดระบาย	78.73

ค่าจริงระดับน้ำสูงสุดบริเวณป้อมพระจุลจอมเกล้า อ้างอิงจาก <https://telerid.rid.go.th>

การรุกตัวของน้ำเค็มแม่น้ำเจ้าพระยาปี 2566 ค่าความเค็มสูงสุดรายวัน (เวลา 00.00-23.00 น.)

วันที่	ระดับน้ำสูงสุด โรงไฟฟ้าพระนครใต้ (ม.รทก.)	โรงไฟฟ้าพระนครใต้	สะพานบางพระวันออก	วัดห้อยตุง	วัดบางนาออก	คลองอู่โพธิ์	วัดราษฎร์บูรณะ	สะพานตากสิน	สะพานพุทธ	โรงพยาบาลศิริราช	กรมชลประทานสามเสน	วัดเขมา	ท่าน้ำหน่	คลองอ้อมถนน	สะพานพระนั่งเกล้า	วัดเชิงท่า(กรมชลประทานจรัญ)	สะพานนาคราญ	ปากคลองบางหลวง	วัดมะขาม	วัดฉวาง	วัดโลการาม	สถานีสูบน้ำสำแล	วัดปทุมทอง	วัดบางเตยนอก	วัดไม้ส้อม	วัดสวนมะม่วง	วัดสองพี่น้อง	วัดกร่าง	วัดท้ายเกาะใหญ่	วัดโพธิ์แดงเหนือ	วัดช้างใหญ่	ท่าเรือบางโพธิ์	วัดเชิงท่าบาง	วัดบ้านเป็ด	ปริมาณน้ำ (ลบ.ม./วิ)	เขื่อนเจ้าพระยา	เขื่อนพระรามหก
ระยะทางจากปากน้ำ (กม.)	12.0	15.6	20.0	25.0	35.0	40.0	45.9	50.0	52.1	55.9	60.8	61.5	62.2	64.0	79.5	83.7	90.8	91.0	91.2	92.4	96.0	99.1	100.5	101.2	101.8	103.8	108.5	110.0	110.8	114.4	118.7	125.4	130.0				
13/05/2566	1.43	13.20	11.89	10.32	8.52	4.92	3.60	2.05	0.97	0.86	0.66	0.40	0.36	0.33	0.23	0.20	0.19	0.17	0.17	0.17	0.17	0.17	0.16	0.16	0.16	0.16	0.16	0.16	0.16	0.16	0.16	0.16	0.15	0.15	70	10.52	
14/05/2566	1.54	12.34	11.05	9.49	7.72	4.16	3.01	1.66	0.72	0.65	0.51	0.33	0.31	0.28	0.22	0.19	0.18	0.17	0.17	0.17	0.17	0.17	0.16	0.16	0.16	0.16	0.16	0.16	0.16	0.16	0.16	0.16	0.15	0.15	70	10.59	
15/05/2566	1.44	11.20	9.98	8.50	6.82	3.45	2.48	1.33	0.53	0.48	0.40	0.28	0.27	0.25	0.21	0.18	0.17	0.16	0.16	0.16	0.17	0.18	0.17	0.17	0.17	0.17	0.17	0.16	0.16	0.16	0.16	0.16	0.15	0.15	70	10.50	
16/05/2566	1.29	10.00	8.76	7.26	5.55	2.12	1.53	0.83	0.34	0.32	0.28	0.22	0.22	0.21	0.19	0.17	0.17	0.16	0.16	0.16	0.17	0.18	0.17	0.17	0.17	0.17	0.17	0.17	0.17	0.17	0.17	0.17	0.17	0.17	0.17	70	10.61
17/05/2566	1.35	9.82	8.68	7.31	5.74	2.61	1.84	0.94	0.31	0.29	0.26	0.22	0.21	0.21	0.19	0.18	0.18	0.17	0.17	0.17	0.18	0.20	0.18	0.17	0.17	0.17	0.16	0.16	0.16	0.16	0.16	0.16	0.16	0.16	0.16	70	10.76
18/05/2566	1.21	10.13	8.90	7.42	5.72	2.33	1.65	0.85	0.29	0.28	0.25	0.21	0.21	0.20	0.19	0.18	0.18	0.17	0.17	0.17	0.18	0.22	0.19	0.18	0.17	0.17	0.16	0.16	0.16	0.16	0.16	0.16	0.15	0.15	70	10.37	
19/05/2566	1.32	9.81	8.54	7.02	5.27	1.78	1.27	0.67	0.25	0.24	0.22	0.20	0.20	0.20	0.19	0.18	0.18	0.17	0.17	0.17	0.19	0.24	0.20	0.18	0.17	0.17	0.16	0.16	0.16	0.16	0.15	0.14	0.14	70	10.25		
20/05/2566	1.59	11.63	10.21	8.50	6.54	2.62	1.84	0.92	0.28	0.27	0.24	0.21	0.21	0.20	0.19	0.18	0.18	0.17	0.17	0.17	0.17	0.17	0.17	0.17	0.17	0.16	0.16	0.16	0.16	0.16	0.16	0.16	0.16	0.16	70	10.50	
21/05/2566	1.78	12.40	11.31	9.99	8.48	5.47	3.77	1.76	0.37	0.34	0.30	0.24	0.23	0.22	0.20	0.19	0.19	0.19	0.19	0.19	0.18	0.17	0.17	0.17	0.17	0.17	0.16	0.16	0.16	0.16	0.16	0.15	0.15	70	10.21		
22/05/2566	1.61	12.35	11.24	9.90	8.37	5.30	3.70	1.80	0.49	0.45	0.37	0.27	0.26	0.25	0.21	0.19	0.19	0.18	0.18	0.18	0.18	0.17	0.17	0.17	0.17	0.17	0.16	0.16	0.16	0.16	0.16	0.16	0.15	0.15	70	10.09	
23/05/2566	1.39	11.74	10.57	9.17	7.56	4.34	3.03	1.48	0.41	0.38	0.32	0.25	0.24	0.23	0.20	0.19	0.19	0.18	0.18	0.18	0.18	0.17	0.17	0.17	0.17	0.17	0.16	0.16	0.16	0.16	0.15	0.14	0.14	70	10.08		
24/05/2566	1.48	11.17	9.99	8.58	6.96	3.72	2.63	1.34	0.44	0.40	0.34	0.25	0.24	0.23	0.20	0.19	0.19	0.18	0.18	0.18	0.18	0.18	0.17	0.17	0.17	0.17	0.16	0.16	0.16	0.16	0.16	0.15	0.15	70	10.03		
25/05/2566	1.29	11.09	10.14	8.99	7.67	5.04	3.61	1.92	0.74	0.66	0.52	0.33	0.30	0.28	0.21	0.19	0.19	0.18	0.18	0.18	0.18	0.18	0.17	0.17	0.17	0.17	0.16	0.16	0.16	0.16	0.16	0.15	0.15	70	10.28		
26/05/2566	1.30	14.22	12.74	10.97	8.94	4.87	3.45	1.77	0.60	0.54	0.43	0.29	0.27	0.25	0.20	0.19	0.19	0.18	0.18	0.18	0.18	0.19	0.17	0.16	0.16	0.16	0.16	0.16	0.16	0.16	0.16	0.16	0.15	0.15	70	10.23	
27/05/2566	1.31	21.05	18.43	15.27	11.65	4.42	3.14	1.62	0.57	0.51	0.41	0.28	0.27	0.25	0.20	0.19	0.19	0.18	0.18	0.18	0.18	0.18	0.17	0.16	0.16	0.16	0.16	0.16	0.16	0.16	0.16	0.16	0.15	0.15	70	10.18	
28/05/2566	1.14	N/A	####	####	####	3.89	2.75	1.40	0.47	0.43	0.36	0.26	0.25	0.23	0.20	0.18	0.18	0.17	0.17	0.17	0.17	0.17	0.16	0.16	0.16	0.16	0.16	0.16	0.16	0.16	0.16	0.16	0.15	0.15	70	10.06	
29/05/2566	N/A	N/A	####	####	####	4.04	2.85	1.45	0.47	0.43	0.36	0.26	0.25	0.23	0.20	0.19	0.19	0.18	0.18	0.18	0.18	0.17	0.16	0.16	0.16	0.16	0.16	0.16	0.16	0.16	0.16	0.16	0.15	0.15	70	10.01	
30/05/2566	N/A	N/A	####	####	####	4.09	2.92	1.53	0.57	0.51	0.41	0.28	0.26	0.24	0.19	0.18	0.18	0.18	0.18	0.18	0.18	0.17	0.16	0.16	0.16	0.16	0.16	0.15	0.15	0.15	0.15	0.15	0.15	0.15	70	10.06	
31/05/2566	0.60	N/A	####	####	####	4.68	3.29	1.64	0.50	0.45	0.37	0.26	0.25	0.23	0.19	0.18	0.18	0.18	0.18	0.18	0.18	0.18	0.17	0.17	0.17	0.17	0.16	0.16	0.16	0.16	0.16	0.15	0.15	0.16	70	9.92	
1/06/2566	0.94	N/A	####	####	####	5.64	3.99	2.05	0.70	0.63	0.49	0.31	0.29	0.26	0.20	0.19	0.19	0.18	0.18	0.18	0.19	0.22	0.18	0.17	0.16	0.16	0.16	0.15	0.15	0.15	0.15	0.15	0.15	0.15	70	9.79	
2/06/2566	1.17	N/A	####	####	####	5.83	4.23	2.34	1.03	0.91	0.68	0.39	0.35	0.31	0.20	0.19	0.19	0.18	0.18	0.18	0.19	0.20	0.18	0.17	0.16	0.16	0.16	0.16	0.16	0.16	0.15	0.14	0.14	70	9.68		
3/06/2566	1.40	20.53	18.26	15.52	12.39	6.13	4.60	2.79	1.54	1.34	0.98	0.51	0.44	0.37	0.20	0.19	0.19	0.18	0.18	0.18	0.18	0.18	0.17	0.16	0.16	0.16	0.16	0.15	0.15	0.15	0.14	0.13	0.13	70	9.62		
4/06/2566	1.59	21.37	18.93	15.99	12.62	5.89	4.38	2.60	1.36	1.19	0.87	0.47	0.41	0.35	0.20	0.19	0.19	0.18	0.18	0.18	0.18	0.17	0.16	0.16	0.16	0.16	0.16	0.15	0.15	0.15	0.15	0.15	0.14	0.14	70	9.63	
5/06/2566	1.69	21.99	19.41	16.31	12.75	5.65	4.23	2.55	1.39	1.21	0.89	0.47	0.41	0.35	0.20	0.19	0.19	0.19	0.19	0.19	0.18	0.17	0.16	0.16	0.16	0.16	0.15	0.15	0.15	0.15	0.15	0.15	0.15	0.15	70	9.59	
6/06/2566	1.76	22.62	20.06	16.98	13.46	6.41	4.75	2.80	1.44	1.26	0.92	0.49	0.43	0.37	0.21	0.20	0.20	0.19	0.19	0.19	0.18	0.17	0.16	0.16	0.16	0.16	0.16	0.16	0.16	0.16	0.16	0.16	0.15	0.15	70	8.89	
7/06/2566	1.80	23.31	20.85	17.88	14.49	7.70	5.94	3.86	2.42	2.09	1.51	0.75	0.64	0.53	0.25	0.22	0.21	0.19	0.19	0.19	0.19	0.18	0.17	0.16	0.16	0.16	0.16	0.16	0.16	0.16	0.16	0.16	0.15	0.15	70	8.12	
8/06/2566	1.53	23.19	20.81	17.95	14.67	8.12	6.30	4.15	2.65	2.29	1.65	0.81	0.70	0.58	0.27	0.23	0.22	0.20	0.20	0.20	0.19	0.18	0.17	0.16	0.16	0.16	0.16	0.16	0.16	0.16	0.16	0.16	0.16	0.16	70	8.13	
9/06/2566	1.52	22.14	19.70	16.77	13.41	6.69	5.11	3.24	1.94	1.69	1.23	0.64	0.56	0.48	0.26	0.23	0.22	0.20	0.20	0.20	0.19	0.18	0.17	0.16	0.16	0.16	0.16	0.16	0.16	0.16	0.16	0.15	0.15	70	8.38		
10/06/2566	1.54	20.32	18.10	15.42	12.36	6.24	4.69	2.87	1.60	1.40	1.03	0.55	0.48	0.41	0.24	0.21	0.20	0.19	0.19	0.19	0.19	0.19	0.17	0.16	0.16	0.16	0.16	0.16	0.16	0.16	0.16	0.16	0.16	0.16	70	8.67	
11/06/2566	1.44	18.82	16.62	13.97	10.94	4.87	3.59	2.07	1.02	0.90	0.68	0.40	0.36	0.32	0.22	0.20	0.20	0.19	0.19	0.19	0.19	0.19	0.17	0.16	0.16	0.16	0.16	0.16	0.16	0.16	0.16	0.17	0.17	70	8.73		
12/06/2566	1.29	17.67	15.49	12.87	9.86	3.86	2.78	1.51	0.63	0.57																											



คาดการณ์ปริมาณน้ำ ณ วันที่ 1 พฤศจิกายน 2566





คาดการณ์ปริมาณน้ำอ่างเก็บน้ำขนาดใหญ่ 35 แห่งในช่วงฤดูฝน 2566 5 กรณี

คาดการณ์ ณ วันที่
2 มิ.ย.66

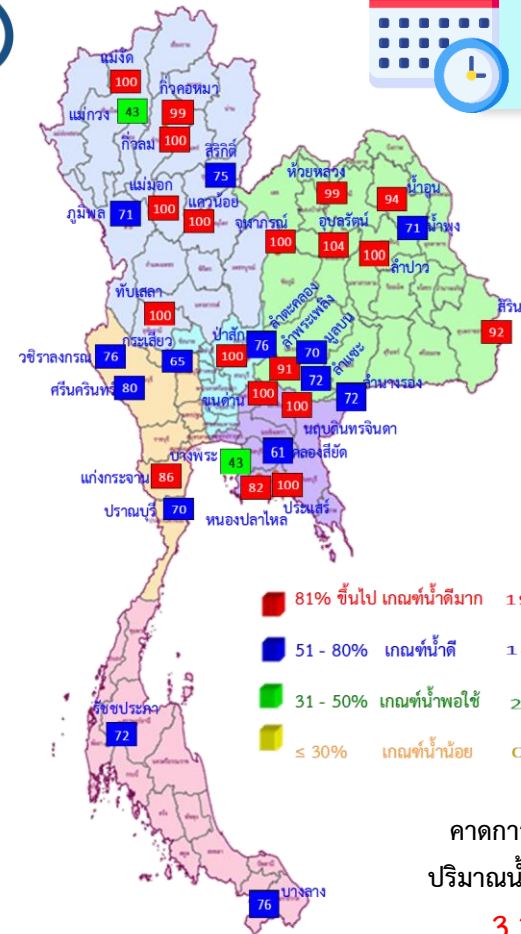


สถิติและคาดการณ์ปริมาณน้ำอ่างเก็บน้ำขนาดใหญ่
35 แห่งในช่วงฤดูฝน 2566 5 กรณี

ปี	ปริมาณน้ำ (ล้าน ลบ.ม.)	%	น้ำใช้การ (ล้าน ลบ.ม.)	%
1 พ.ย.62	47,400	67	23,858	50
1 พ.ย.63	43,412	61	19,870	42
1 พ.ย.64	53,999	67	30,457	64
1 พ.ย.65	59,399	84	35,862	76
1 พ.ย. 66 (น้ำมาก)	64,290	91	40,748	86
1 พ.ย. 66 (น้ำเฉลี่ย)	56,017	79	32,474	69
1 พ.ย. 66 (น้ำน้อย)	46,996	66	23,483	50
1 พ.ย. 66 (One Map)	58,804	83	35,261	74
1 พ.ย. 66 (2552)	58,986	83	35,443	75



1 พ.ย. 66
(กรณีน้ำเฉลี่ย)



- 81% ขึ้นไป เกณฑ์น้ำดีมาก 19 แห่ง
- 51 - 80% เกณฑ์น้ำดี 14 แห่ง
- 31 - 50% เกณฑ์น้ำพอใช้ 2 แห่ง
- ≤ 30% เกณฑ์น้ำน้อย 0 แห่ง

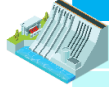
คาดการณ์ 1 พฤศจิกายน 2566
ปริมาณน้ำใช้การน้อยกว่า ปี 2565
3,388 ล้าน ลบ.ม.


ปี พ.ศ.	ปริมาณน้ำ (ล้าน ลบ.ม.)	%	น้ำใช้การ (ล้าน ลบ.ม.)	%
2566	56,017	79	32,474	69



คาดการณ์ปริมาณน้ำใช้การใน 4 เขื่อนหลัก ณ วันที่ 1 พ.ย. 2566

คาดการณ์ ณ วันที่
2 มิ.ย.66

เขื่อนภูมิพล	ปี	ปริมาณ (ล้าน ลบ.ม.)	%	น้ำใช้การ (ล้าน ลบ.ม.)	%
	1 พ.ย. 65	11,974	89	8,174	85
	1 พ.ย. 66 (น้ำมาก)	10,783	80	6,983	72
	1 พ.ย. 66 (น้ำเฉลี่ย)	9,614	71	5,814	60
	1 พ.ย. 66 (น้ำน้อย)	8,448	63	4,648	48
	1 พ.ย. 66 (One Map)	10,313	77	6,513	67
	1 พ.ย. 66 (2552)	10,880	81	7,080	73

เขื่อนสิริกิติ์	ปี	ปริมาณ (ล้าน ลบ.ม.)	%	น้ำใช้การ (ล้าน ลบ.ม.)	%
	1 พ.ย. 65	6,863	72	4,013	60
	1 พ.ย. 66 (น้ำมาก)	8,270	87	5,420	81
	1 พ.ย. 66 (น้ำเฉลี่ย)	7,114	75	4,264	64
	1 พ.ย. 66 (น้ำน้อย)	5,873	62	3,023	45
	1 พ.ย. 66 (One Map)	7,865	83	5,015	75
	1 พ.ย. 66 (2552)	5,988	63	3,138	47

เขื่อนแควน้อย	ปี	ปริมาณ (ล้าน ลบ.ม.)	%	น้ำใช้การ (ล้าน ลบ.ม.)	%
	1 พ.ย. 65	957	102	914	102
	1 พ.ย. 66 (น้ำมาก)	939	100	896	100
	1 พ.ย. 66 (น้ำเฉลี่ย)	939	100	896	100
	1 พ.ย. 66 (น้ำน้อย)	462	49	419	47
	1 พ.ย. 66 (One Map)	939	100	896	100
	1 พ.ย. 66 (2552)	866	92	823	92

เขื่อนป่าสักชลสิทธิ์	ปี	ปริมาณ (ล้าน ลบ.ม.)	%	น้ำใช้การ (ล้าน ลบ.ม.)	%
	1 พ.ย. 65	976	102	973	102
	1 พ.ย. 66 (น้ำมาก)	960	100	957	100
	1 พ.ย. 66 (น้ำเฉลี่ย)	960	100	957	100
	1 พ.ย. 66 (น้ำน้อย)	935	97	932	97
	1 พ.ย. 66 (One Map)	960	100	957	100
	1 พ.ย. 66 (2552)	960	100	957	100

1 พฤศจิกายน 2565
น้ำใช้การ 4 เขื่อนน้ำ
14,074 ล้าน ลบ.ม.

คาดการณ์ 1 พฤศจิกายน 2566
น้ำใช้การ 4 เขื่อนน้ำ
11,931 ล้าน ลบ.ม.



คาดการณ์ปริมาณน้ำรวม 4 เขื่อนหลัก

ปี	ปริมาณน้ำ (ล้าน ลบ.ม.)	%	น้ำใช้การ (ล้าน ลบ.ม.)	%
1 พ.ย. 65	20,770	91	14,074	87
1 พ.ย. 66 (น้ำมาก)	20,952	84	14,256	78
1 พ.ย. 66 (น้ำเฉลี่ย)	18,627	75	11,931	66
1 พ.ย. 66 (น้ำน้อย)	15,723	63	9,027	50
1 พ.ย. 66 (One Map)	20,078	81	13,382	74
1 พ.ย. 66 (2552)	18,653	75	11,957	66



การบริหารจัดการน้ำฤดูฝน ปี 2566





12 มาตรการ รับมือฤดูฝน ปี 2566

6 แนวทางปฏิบัติ กรมชลประทาน



12 มาตรการรับมือฤดูฝน ปี 2566

กนช. เห็นชอบ เมื่อวันที่ 16 มีนาคม 2566

**คาดการณ์ชี้เป้าพื้นที่เสี่ยงน้ำท่วมและพื้นที่
เสี่ยงช่วงฝนทิ้งช่วง** (มี.ค. 66 เป็นต้นไป)

**การบริหารจัดการพื้นที่ลุ่มต่ำ
เพื่อรองรับน้ำหลาก** (ภายใน ส.ค. 66)

**ทบทวน ปรับปรุงเกณฑ์บริหารจัดการน้ำ
ในแหล่งน้ำ/เขื่อนระบายน้ำและจัดทำ
แผนบริหารจัดการน้ำเชิงบูรณาการ**
(ก่อนฤดูฝน - ตลอดช่วงฤดูฝน)

**เตรียมความพร้อม ซ่อมแซม ปรับปรุง
อาคารชลศาสตร์ ระบบระบายน้ำ ไทโรมาตอร์
ให้พร้อมใช้งาน และปรับปรุงแก้ไข
สิ่งกีดขวางทางน้ำ** (ก่อนฤดูฝน - ตลอดช่วงฤดูฝน)

**เตรียมพร้อม/วางแผนเครื่องจักร เครื่องมือ
บุคลากร ประจำพื้นที่เสี่ยงน้ำท่วมและพื้นที่เสี่ยง
ในช่วงฝนทิ้งช่วง** (ก่อนฤดูฝน - ตลอดช่วงฤดูฝน)

ข้อมูล ณ วันที่ 16 มีนาคม 2566



ติดตามประเมินผล

ปรับมาตรการให้สอดคล้องกับสถานการณ์ภัย (ตลอดช่วงฤดูฝน)

การสร้างการรับรู้และประชาสัมพันธ์
(ก่อนฤดูฝน - ตลอดช่วงฤดูฝน)

**สร้างความเข้มแข็งเครือข่าย
ภาคประชาชนในการให้ข้อมูลสถานการณ์**
(ก่อนฤดูฝน - ตลอดช่วงฤดูฝน)

**เร่งพัฒนาและเก็บกักน้ำ
ในแหล่งน้ำทุกประเภทช่วงปลายฤดูฝน**
(ภายใน ต.ค. - พ.ย. 66)

**ซักซ้อมแผนเผชิญเหตุ
ตั้งศูนย์ส่วนหน้าก่อนเกิดภัย
และฟื้นฟูสภาพให้กลับสู่สภาพปกติ**
(ตลอดช่วงฤดูฝน)

**เพิ่มประสิทธิภาพการระบายน้ำ
ของทางน้ำ** (ก่อนฤดูฝน - ตลอดช่วงฤดูฝน)

**ตรวจความมั่นคงปลอดภัย คัน ทำนบ
พังกันน้ำ** (ก่อนฤดูฝน - ตลอดช่วงฤดูฝน)

จัดทำโดย กองบริหารจัดการลุ่มน้ำ สำนักงานทรัพยากรน้ำแห่งชาติ

* ตัวหนังสือสีแดง คือ รวมมาตรการ
* ตัวหนังสือสีเขียว คือ เพิ่มมาตรการ

เก็บกักเต็มประสิทธิภาพ



คาดการณ์พื้นที่เสี่ยง



หลีกเลี่ยงสิ่งกีดขวาง



ระบบชลประทานเร่งระบาย



Standby เครื่องมือเครื่องจักร



แจ้งเตือนและประชาสัมพันธ์



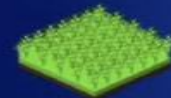


**มาตรการ
บริหารจัดการน้ำ
ฤดูฝน
ปี 2566**

“ เพื่อให้ปริมาณน้ำต้นทุน
ในอ่างเก็บน้ำมีเพียงพอ
สำหรับการใช้น้ำตลอดฤดูฝน ปี 2566
และเก็บกักไว้ใช้ฤดูแล้ง ปี 66/67 ”



จัดสรรน้ำเพื่อการ
อุปโภค-บริโภค
และรักษาระบบนิเวศ
ให้เพียงพอตลอดทั้งปี



ส่งเสริมการปลูกพืชฤดูฝน
ให้ใช้น้ำฝนเป็นหลัก
ใช้น้ำชลประทานเสริม
กรณีฝนทิ้งช่วงเท่านั้น



บริหารจัดการน้ำท่า
ให้มีประสิทธิภาพสูงสุด
ด้วยระบบและ
อาคารชลประทาน



**กักเก็บน้ำในเขื่อน
ให้มากที่สุด**

ไม่ต่ำกว่าเกณฑ์เก็บกักน้ำต่ำสุด ตามช่วงเวลา
เพื่อความมั่นคงด้านการอุปโภค-บริโภค
และรักษาระบบนิเวศ



**วางแผนป้องกัน
และบรรเทาอุทกภัย**

การปรับปรุงปฏิบัติการเพาะปลูกพืชในพื้นที่ลุ่มต่ำ ปี 2566



โครงการบางระกำโมเดล



บูรณาการการบริหารจัดการพื้นที่ลุ่มต่ำ รองรับน้ำหลาก ปี 2566

1-30 พ.ย. 66

เริ่มระบายน้ำออกจากพื้นที่ลุ่มต่ำ เหลือน้ำไว้ 30 ซม. เพื่อเริ่มเตรียมแปลงเพาะปลูก ใช้นาปรังปี 2566/67

16 ส.ค.- 31 ต.ค. 66

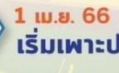
เตรียมรองรับน้ำหลาก 400 ล้าน ลบ.ม. (265,000 ไร่)

1-15 ส.ค. 66

เก็บเกี่ยว



31 ก.ค. 66
สิ้นสุดการส่งน้ำ



1 เม.ย. 66
เริ่มเพาะปลูกข้าว

การปรับปรุงปฏิบัติการเพาะปลูกข้าว

ต้นเดือน มี.ค. 66
เริ่มประชาสัมพันธ์โครงการฯ

15 มี.ค. 66
เริ่มส่งน้ำเข้าระบบชลประทาน

แผน 2566

พื้นที่เป้าหมาย

พื้นที่ทุ่งบางระกำ 0.265 ล้านไร่
ใช้น้ำเพื่อการเพาะปลูก 310 ล้าน ลบ.ม.

พืชปลูก

อ.พรหมพิราม 106,914 ไร่
อ.เมืองพิษณุโลก 17,100 ไร่
อ.บางระกำ 55,900 ไร่
อ.วัดโบสถ์ 1,243 ไร่

สูญเสีย

พื้นที่ปลูกข้าว 0.265 ล้านไร่ (44%)
อ.กงไกรลาศ 83,843 ไร่

ส่วนบริหารจัดการน้ำ สำนักงานบริหารจัดการน้ำและอุทกวิทยา



พื้นที่ลุ่มต่ำ 10 ทุ่ง ลุ่มน้ำเจ้าพระยาตอนล่าง



บูรณาการการบริหารจัดการพื้นที่ลุ่มต่ำ 10 ทุ่ง ปี 2566

1 พ.ย. - 31 ต.ค. 66

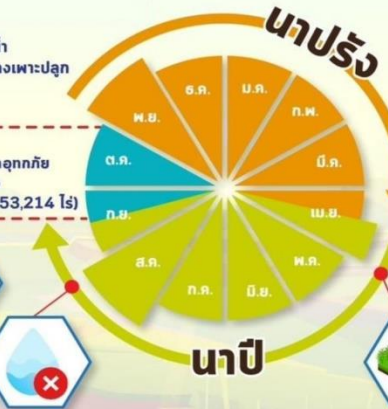
เริ่มระบายน้ำออกจากพื้นที่ลุ่มต่ำ เหลือน้ำไว้ 30 ซม. เพื่อเริ่มเตรียมแปลงเพาะปลูก ใช้นาปรังปี 2566/67

16 ก.ย.- 31 ต.ค. 66

พื้นที่ลุ่มต่ำ มีความเสี่ยงที่จะเกิดความเสียหายจากอุทกภัย จดเพาะปลูกข้าวมาปีต่อเนื่อง ความจุของทุ่งรวม 1,300 ล้าน ลบ.ม. (953,214 ไร่)

1-15 ก.ย. 66

เก็บเกี่ยว



31 ส.ค. 66
สิ้นสุดการส่งน้ำ



1 พ.ค. 66
เริ่มเพาะปลูกข้าว

การปรับปรุงปฏิบัติการเพาะปลูกข้าว

ต้นเดือน เม.ย. 66
เริ่มประชาสัมพันธ์โครงการฯ

15 เม.ย. 66
เริ่มส่งน้ำเข้าระบบชลประทาน

แผน ปี 2566

พื้นที่เป้าหมาย

พื้นที่ลาดการณเพาะปลูก 0.967 ล้านไร่
ใช้น้ำเพื่อการเพาะปลูก 940 ล้าน ลบ.ม.

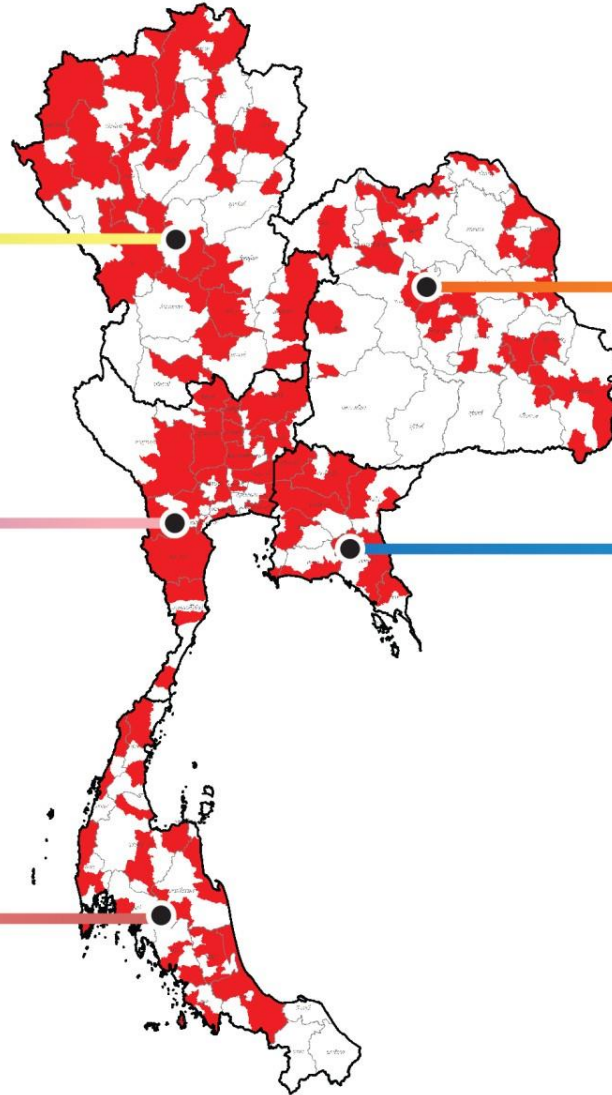
พื้นที่ลุ่มต่ำ 10 ทุ่ง

ฝั่งซ้ายเขื่อนบางลาง-ป่าสัก
บางทุ่ง
เจ้าเจ็ด
เชียงราก
โพธิ์พระยา
ท่าจิ้ง
บางกุ้ง
บางบาล-บ้านแพน
ป่าโมก
ผักไห่

ส่วนบริหารจัดการน้ำ สำนักงานบริหารจัดการน้ำและอุทกวิทยา



จุดฝ้าระวัง/จุดเสี่ยงอุทกภัย ปี 2566 กรมชลประทาน



โซนภาคเหนือ
(สขป. 1 - 4)

156 จุด
(224 ตำบล 88 อำเภอ 15 จังหวัด)

- สขป.1 **25** จุด (48 ตำบล 28 อำเภอ 3 จังหวัด)
- สขป.2 **17** จุด (47 ตำบล 17 อำเภอ 4 จังหวัด)
- สขป.3 **81** จุด (102 ตำบล 28 อำเภอ 4 จังหวัด)
- สขป.4 **33** จุด (27 ตำบล 15 อำเภอ 4 จังหวัด)

โซนภาคกลาง/ตก
(สขป. 10 - 13)

364 จุด
(300 ตำบล 77 อำเภอ 18 จังหวัด)

- สขป.10 **115** จุด (70 ตำบล 12 อำเภอ 4 จังหวัด)
- สขป.11 **28** จุด (30 ตำบล 17 อำเภอ 5 จังหวัด)
- สขป.12 **176** จุด (149 ตำบล 33 อำเภอ 5 จังหวัด)
- สขป.13 **45** จุด (51 ตำบล 15 อำเภอ 4 จังหวัด)

โซนภาคใต้
(สขป. 14 - 17)

105 จุด
(87 ตำบล 77 อำเภอ 16 จังหวัด)

- สขป.14 **45** จุด (35 ตำบล 16 อำเภอ 4 จังหวัด)
- สขป.15 **29** จุด (29 ตำบล 23 อำเภอ 5 จังหวัด)
- สขป.16 **17** จุด (19 ตำบล 11 อำเภอ 4 จังหวัด)
- สขป.17 **14** จุด (4 ตำบล 27 อำเภอ 3 จังหวัด)

โซนภาคตะวันออกเฉียงเหนือ
(สขป. 5 - 8)

177 จุด
(120 ตำบล 69 อำเภอ 17 จังหวัด)

- สขป.5 **35** จุด (26 ตำบล 20 อำเภอ 6 จังหวัด)
- สขป.6 **45** จุด (27 ตำบล 14 อำเภอ 5 จังหวัด)
- สขป.7 **92** จุด (65 ตำบล 34 อำเภอ 5 จังหวัด)
- สขป.8 **5** จุด (2 ตำบล 1 อำเภอ 1 จังหวัด)

โซนภาคตะวันออก
(สขป. 9)

108 จุด
(82 ตำบล 25 อำเภอ 8 จังหวัด)

- สขป.9 **108** จุด (82 ตำบล 25 อำเภอ 8 จังหวัด)

รวมจุดเสี่ยงอุทกภัย ปี 2566
= 910 จุด
(813 ตำบล 336 อำเภอ 74 จังหวัด)



ชป.เตรียมความพร้อมเครื่องจักร-เครื่องมือ ช่วยเหลือ ฤดูแล้ง ทั่วประเทศ ปี 2566

ส่วนบริหารเครื่องจักรกลที่ 1

เชียงใหม่

- เครื่องสูบน้ำ 163 เครื่อง
- เครื่องจักรกลสนับสนุนอื่นๆ 247 หน่วย



รวม 410 หน่วย

ส่วนบริหารเครื่องจักรกลที่ 5

พระนครศรีอยุธยา

- เครื่องสูบน้ำ 265 เครื่อง
- เครื่องพลิกดินน้ำ 54 เครื่อง
- เครื่องจักรกลสนับสนุนอื่นๆ 222 หน่วย

รวม 541 หน่วย



ส่วนบริหารเครื่องจักรกลที่ 7

กาญจนบุรี

- เครื่องสูบน้ำ 160 เครื่อง
- เครื่องพลิกดินน้ำ 70 เครื่อง
- เครื่องจักรกลสนับสนุนอื่นๆ 227 หน่วย

รวม 457 หน่วย



ส่วนกลาง

นนทบุรี

- เครื่องสูบน้ำ 241 เครื่อง
- เครื่องจักรกลสนับสนุนอื่นๆ 277 หน่วย

รวม 518 หน่วย

ส่วนบริหารเครื่องจักรกลที่ 8

สงขลา

- เครื่องสูบน้ำ 297 เครื่อง
- เครื่องพลิกดินน้ำ 149 เครื่อง
- เครื่องจักรกลสนับสนุนอื่นๆ 324 หน่วย

รวม 770 หน่วย

ส่วนบริหารเครื่องจักรกลที่ 2

พิษณุโลก

- เครื่องสูบน้ำ 269 เครื่อง
- เครื่องพลิกดินน้ำ 20 เครื่อง
- เครื่องจักรกลสนับสนุนอื่นๆ 265 หน่วย

รวม 554 หน่วย



ส่วนบริหารเครื่องจักรกลที่ 3

ขอนแก่น

- เครื่องสูบน้ำ 286 เครื่อง
- เครื่องพลิกดินน้ำ 64 เครื่อง
- เครื่องจักรกลสนับสนุนอื่นๆ 401 หน่วย

รวม 751 หน่วย



ส่วนบริหารเครื่องจักรกลที่ 4

นครราชสีมา

- เครื่องสูบน้ำ 198 เครื่อง
- เครื่องพลิกดินน้ำ 145 เครื่อง
- เครื่องจักรกลสนับสนุนอื่นๆ 211 หน่วย

รวม 554 หน่วย



ส่วนบริหารเครื่องจักรกลที่ 6

ชลบุรี

- เครื่องสูบน้ำ 410 เครื่อง
- เครื่องพลิกดินน้ำ 115 เครื่อง
- เครื่องจักรกลสนับสนุนอื่นๆ 302 หน่วย

รวม 827 หน่วย

รวมทั้งประเทศ

- เครื่องสูบน้ำ 2,289 เครื่อง
- เครื่องพลิกดินน้ำ 617 เครื่อง
- เครื่องจักรกลสนับสนุนอื่นๆ 2,476 หน่วย

รวมเป็น
5,382 หน่วย



ฝ่ายประมวลและวิเคราะห์สถานการณ์น้ำ ส่วนประมวลวิเคราะห์สถานการณ์น้ำ สำนักบริหารจัดการน้ำและอุทกวิทยา



การให้ความช่วยเหลือ กรมชลประทาน



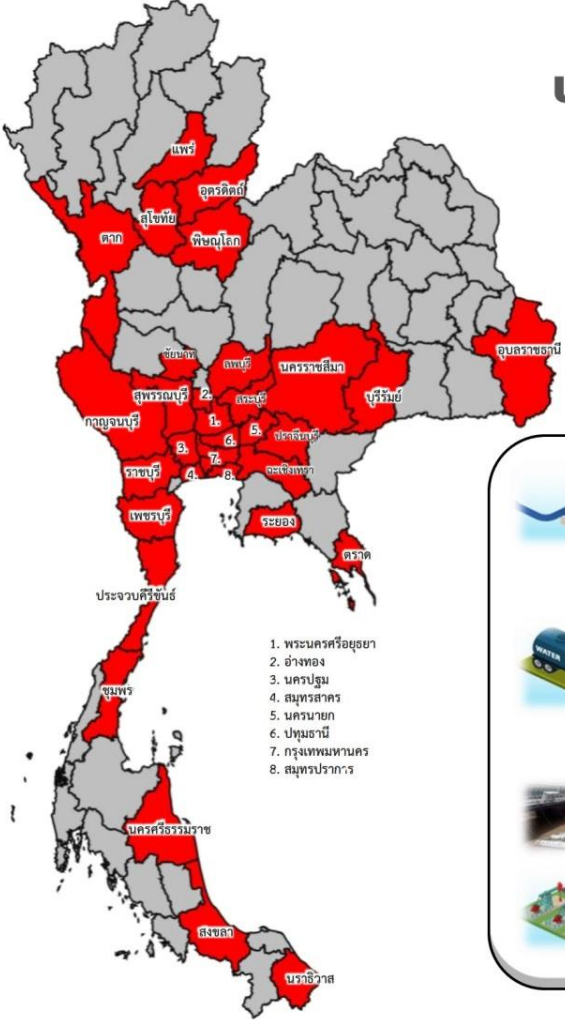


การให้ความช่วยเหลือเครื่องจักร-เครื่องมือ ฤดูฝน ปี 2566

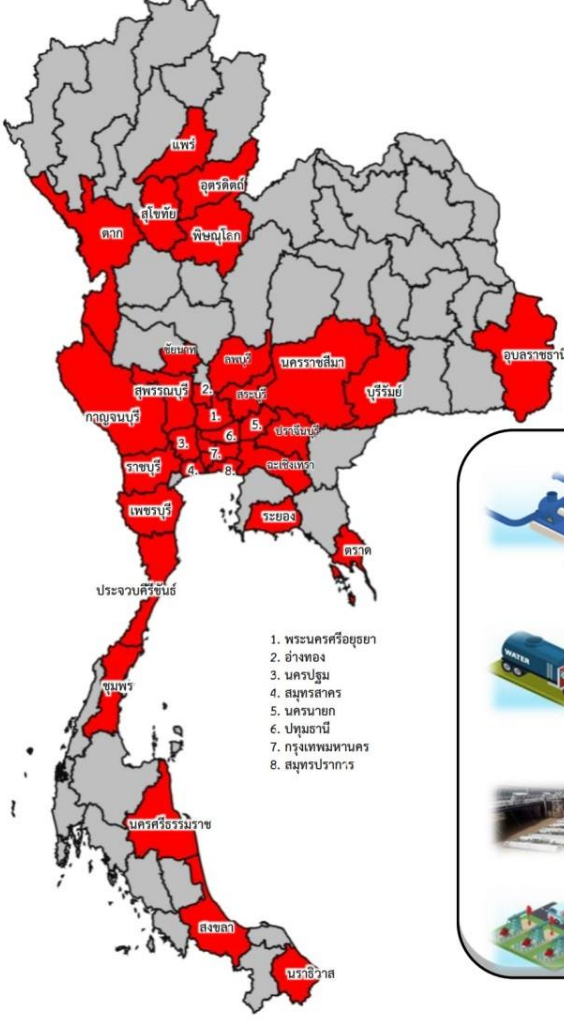


ประจำสัปดาห์ (27 พ.ค.66 – 2 มิ.ย.66)

สะสม (1 พ.ค.66 – 2 มิ.ย.66)



ช่วยเหลือ**ประจำสัปดาห์**รวม
33 จังหวัด



ช่วยเหลือ**สะสม**รวม
33 จังหวัด

ผล

- เครื่องสูบน้ำ **317** เครื่อง
ปริมาณน้ำรวม 16.731 ล้าน ลบ.ม.
- รถบรรทุกน้ำ **7** คัน
ปริมาณน้ำรวม 54,000 ลิตร
- เครื่องผลักดันน้ำ **2** เครื่อง
- เครื่องจักรอื่นๆ **10** หน่วย

ผล

- เครื่องสูบน้ำ **326** เครื่อง
ปริมาณน้ำรวม 33.759 ล้าน ลบ.ม.
- รถบรรทุกน้ำ **20** คัน
ปริมาณน้ำรวม 132,000 ลิตร
- เครื่องผลักดันน้ำ **2** เครื่อง
- เครื่องจักรอื่นๆ **11** หน่วย

*** ยังมีการช่วยเหลือภัยแล้ง

*** ยังมีการช่วยเหลือภัยแล้ง



ผลการประชาสัมพันธ์สร้างการรับรู้เกี่ยวกับสถานการณ์น้ำ



ฤดูฝน 2566 กรมชลประทาน



ระหว่างวันที่ 3 - 9 มิถุนายน 2566

1. ศูนย์เรียนรู้การเพิ่มประสิทธิภาพการผลิตสินค้าเกษตร (ศพก.)



จำนวน

7 ครั้ง

เสด็จ 34 ครั้ง

เกษตรกร

53 คน

เสด็จ 560 คน

2. คณะกรรมการจัดการชลประทาน (JMC)



จำนวน

18 ครั้ง

เสด็จ 50 ครั้ง

เกษตรกร

416 คน

เสด็จ 1,649 คน

3. กลุ่มใช้น้ำ



จำนวน

257 ครั้ง

เสด็จ 661 ครั้ง

เกษตรกร

5,009 คน

เสด็จ 15,006 คน

4. การประชาสัมพันธ์อื่นๆ



จำนวน

725 ครั้ง

เสด็จ 3,547 ครั้ง

ข้อมูลสะสม ตั้งแต่วันที่ 1 พ.ค.66

รวมการประชาสัมพันธ์



จำนวนครั้งการประชาสัมพันธ์

1,007 เสด็จ 4,292



จำนวนเกษตรกรที่รับการฟังประชาสัมพันธ์

5,478 เสด็จ 17,215



ศูนย์ปฏิบัติการน้ำอัจฉริยะ (SWOC) กรมชลประทาน