



สถานการณ์และการบริหารจัดการน้ำ ฤดูแล้ง ปี 2565/66

วันที่ 14 เมษายน 2566



ศูนย์ปฏิบัติการน้ำอัจฉริยะ (SWOC)
กรมชลประทาน สามเสน



หัวข้อ

การบริหารจัดการน้ำ

ฤดูแล้ง

ปี 2565/66

1. สถานการณ์ฝน และสภาพภูมิอากาศ
2. สถานการณ์น้ำในอ่างเก็บน้ำและสถานการณ์น้ำท่า
3. สถานการณ์ลุ่มน้ำเจ้าพระยา
4. แผน-ผลจัดสรรน้ำฤดูแล้ง ปี 2565/66
5. การเพาะปลูกพืชฤดูแล้ง ปี 2565/66 (ข้าวนาปรัง)
6. สถานการณ์ค่าความเค็มในลำน้ำสายหลัก
7. การบริหารจัดการน้ำฤดูแล้ง ปี 2565/66
8. คาดการณ์ปริมาณน้ำ ณ วันที่ 1 พฤษภาคม 2566



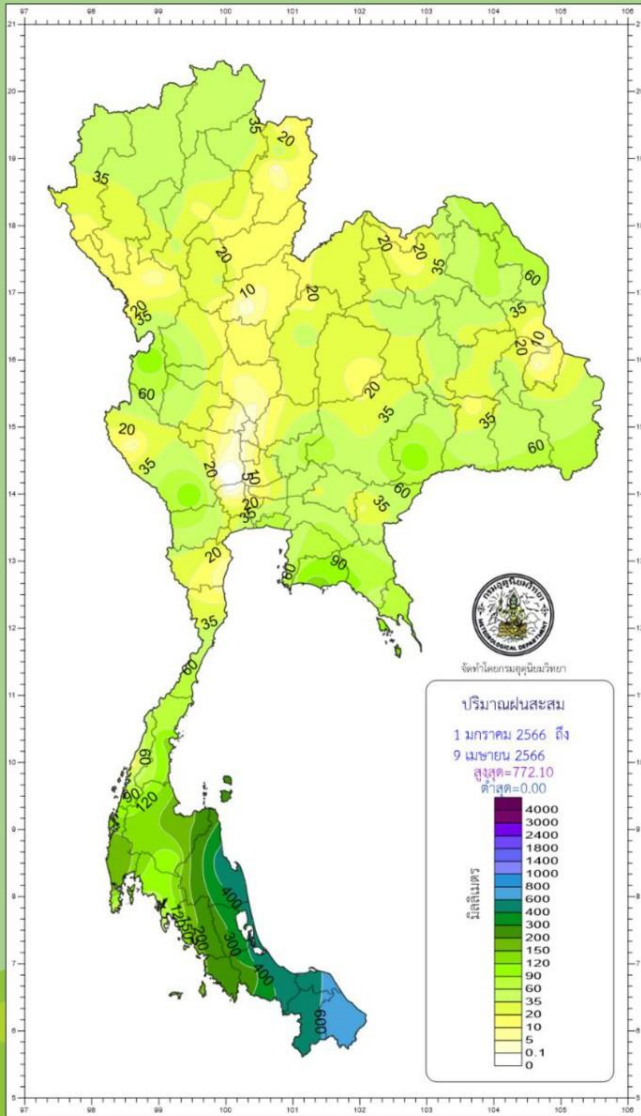
สถานการณ์ฝน และสภาพภูมิอากาศ



ปริมาณฝนสะสมปี 2566

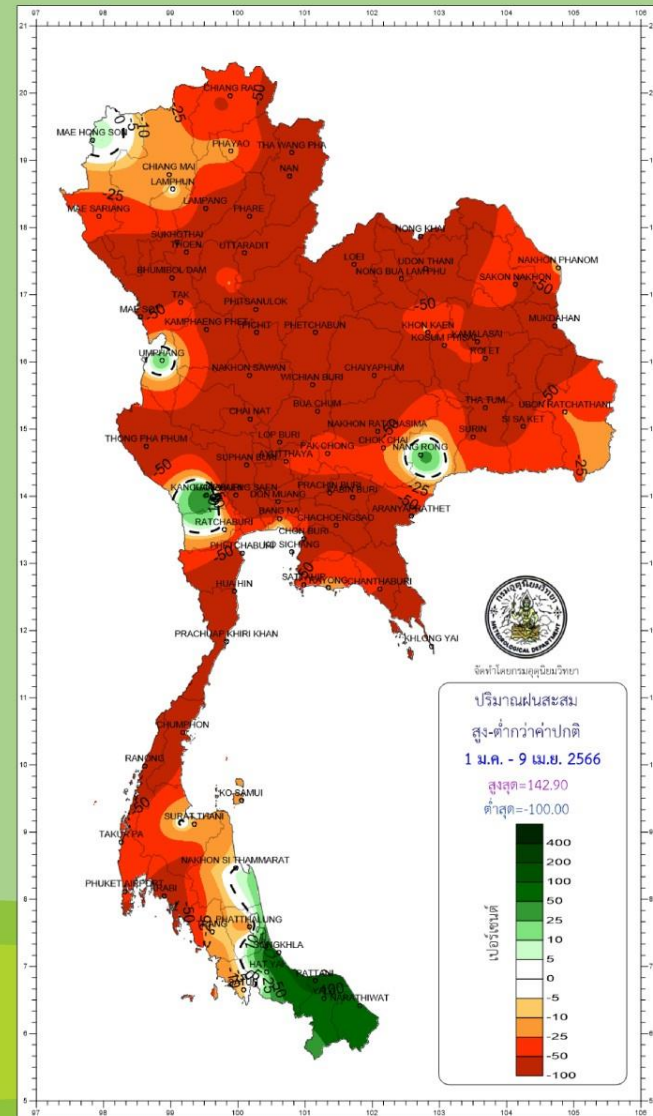
ตั้งแต่ 1 มกราคม - 9 เมษายน

ปริมาณฝนรวม



สูง - ต่ำกว่าค่าปกติ

| ภาค | ปริมาณฝนเปรียบเทียบกับค่าปกติ | | | |
|--------------------|-------------------------------|---------------|------------------|--------|
| | ตั้งแต่ 1 ม.ค. - ปัจจุบัน | | | |
| | ปริมาณฝน (มม.) | ค่าปกติ (มม.) | ผลต่างจากค่าปกติ | |
| เหนือ | 31.6 | 65.9 | - 34.3 มม. | - 52 % |
| ตะวันออกเฉียงเหนือ | 38.6 | 82.5 | - 43.9 มม. | - 53 % |
| กลาง | 30.6 | 82.3 | - 51.7 มม. | - 63 % |
| ตะวันออก | 67.2 | 139.6 | - 72.4 มม. | - 52 % |
| ใต้ฝั่งตะวันออก | 289.4 | 249.1 | + 40.3 มม. | + 16 % |
| ใต้ฝั่งตะวันตก | 134.7 | 222.7 | - 88.0 มม. | - 40 % |
| กทม. | 50.0 | 112.5 | - 62.5 มม. | - 56 % |
| ทั้งประเทศ | 87.5 | 124.2 | - 36.7 มม. | - 30 % |

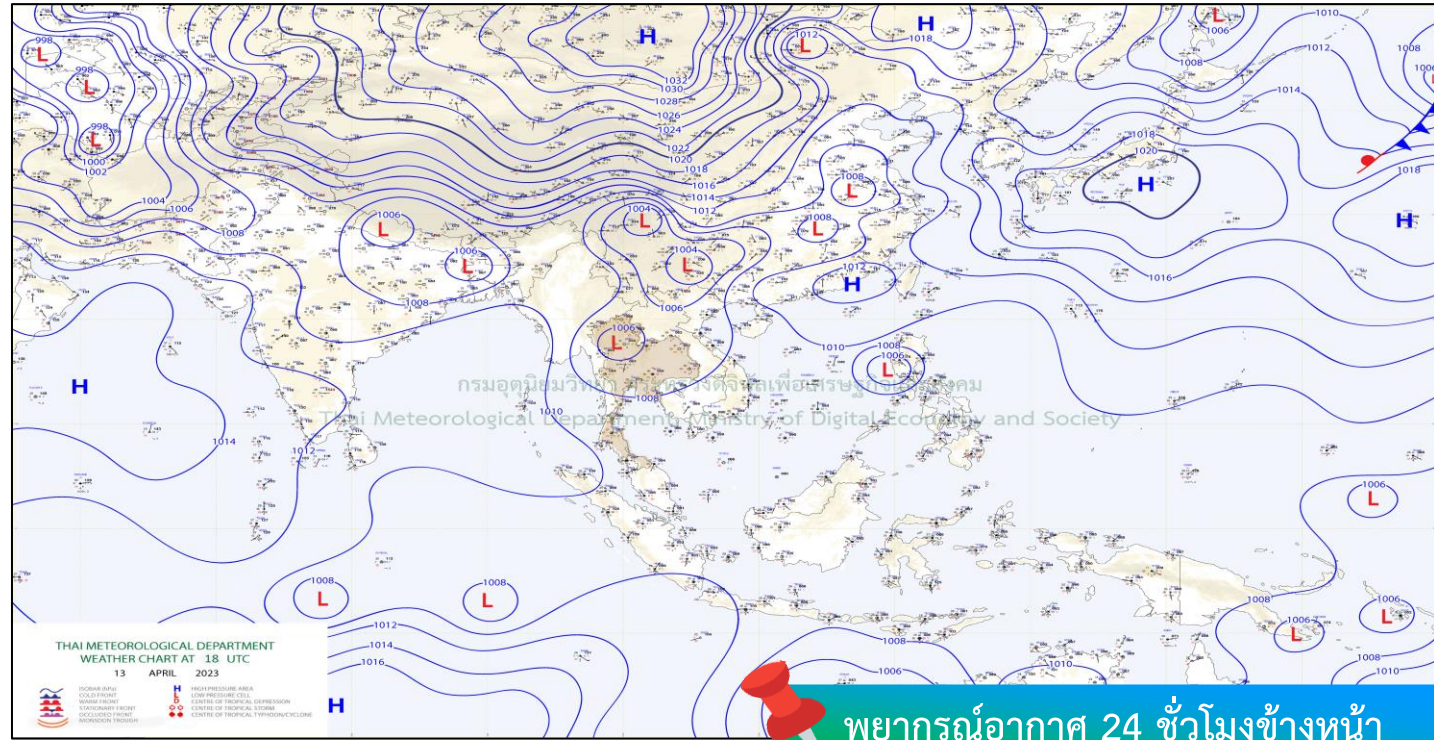
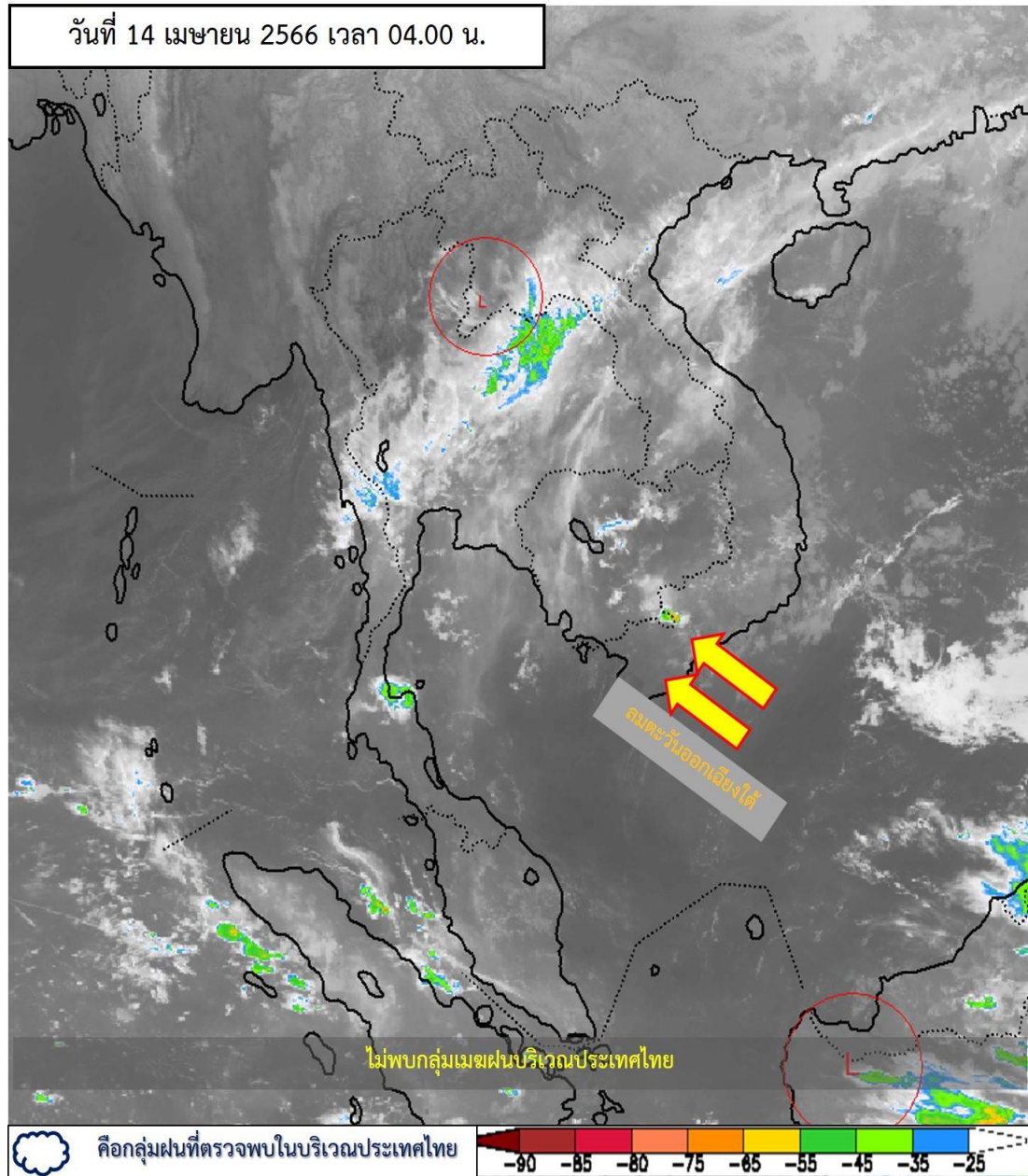


climate@tmd.go.th
www.climate.tmd.go.th
02-399-3290

กรมอุตุนิยมวิทยา
กระทรวงดิจิทัลเพื่อเศรษฐกิจและสังคม

สภาพภูมิอากาศ ประจำวันที่ 14 เมษายน 2566

วันที่ 14 เมษายน 2566 เวลา 04.00 น.

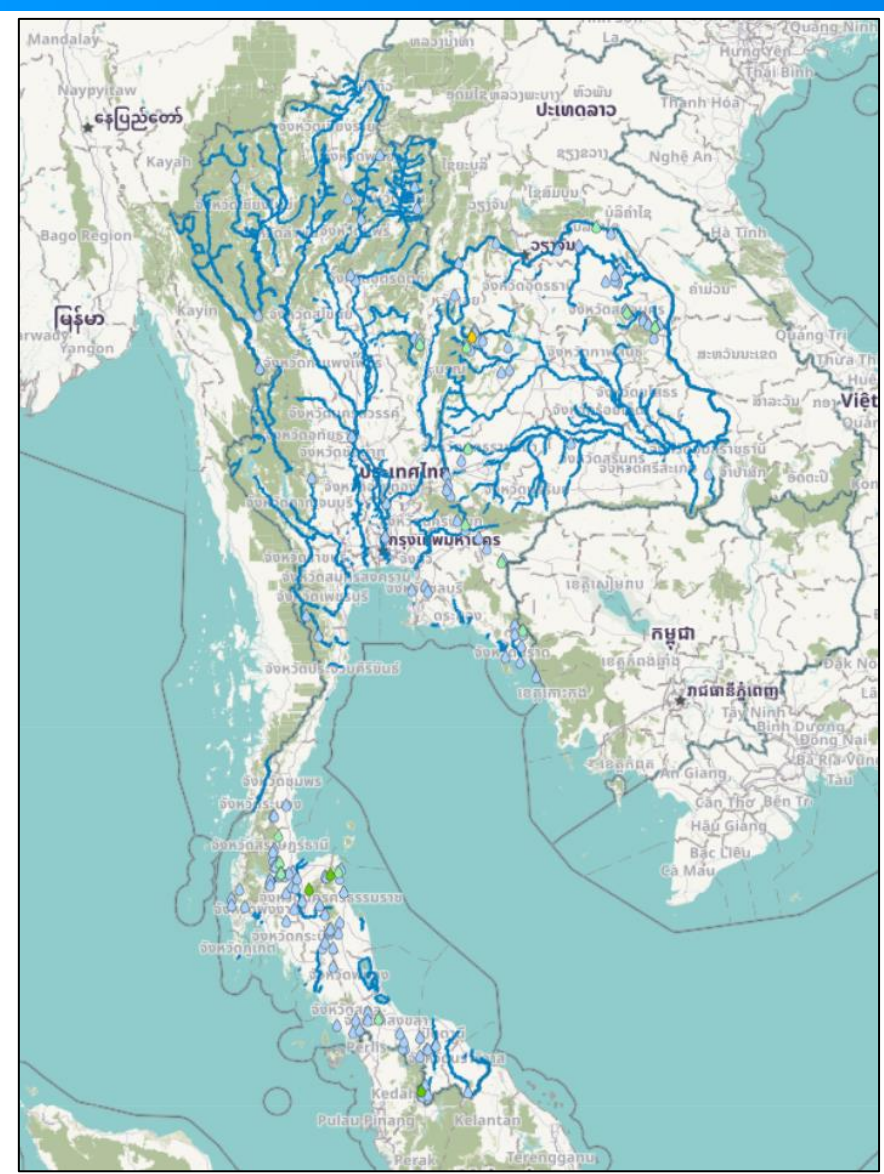


พยากรณ์อากาศ 24 ชั่วโมงข้างหน้า

ความกดอากาศต่ำเนื่องจากความร้อนปกคลุมประเทศไทยตอนบน ทำให้ประเทศไทยมีอากาศร้อน กับมีฟ้าหลัวในตอนกลางวัน และมีอากาศร้อนจัดบางพื้นที่ ในขณะที่ลมใต้และลมตะวันออกเฉียงใต้พัดปกคลุม ภาคตะวันออกเฉียงเหนือตอนล่าง ภาคกลางตอนล่าง และภาคตะวันออก ทำให้ประเทศไทยตอนบนยังคงมี ฝนฟ้าคะนองเกิดขึ้นได้บางพื้นที่ ส่วนลมตะวันตกเฉียงเหนือพัดปกคลุมทะเลอันดามัน และภาคใต้ ทำให้ ภาคใต้ยังคงมีฝนฟ้าคะนองเกิดขึ้นได้บางพื้นที่ อนึ่ง ในช่วงวันที่ 15 - 16 เม.ย. 66 บริเวณความกดอากาศสูง หรือมวลอากาศเย็นกำลังปานกลางจากประเทศจีนจะแผ่ลงมาปกคลุมภาคตะวันออกเฉียงเหนือของประเทศไทย และทะเลจีนใต้ ส่งผลทำให้ลมใต้และลมตะวันออกเฉียงใต้ที่พัดนำความชื้นจากอ่าวไทยและทะเลจีนใต้เข้ามาปกคลุมประเทศไทยตอนบนมีกำลังแรงขึ้น ในขณะที่ประเทศไทยมีอากาศร้อนถึงร้อนจัด ทำให้ประเทศไทย ตอนบนจะมีพายุฤดูร้อนเกิดขึ้น โดยมีลักษณะของพายุฝนฟ้าคะนอง ลมกระโชกแรง และลูกเห็บตกบางแห่ง



ปริมาณฝนสะสม 24 ชั่วโมงย้อนหลัง วันที่ 13 เม.ย.66 – วันที่ 14 เม.ย.66

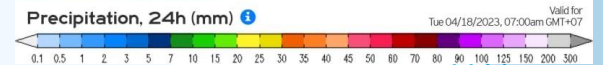
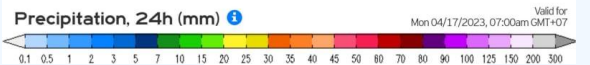
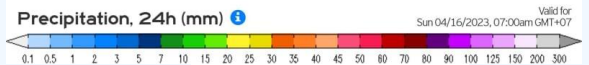
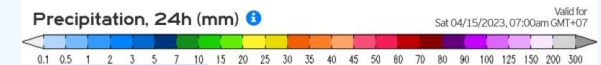
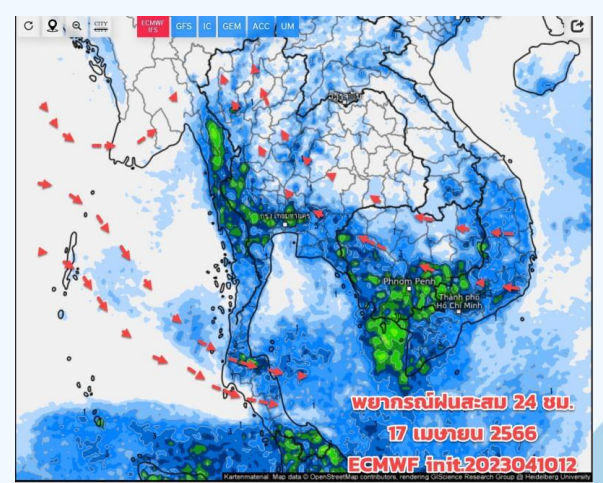
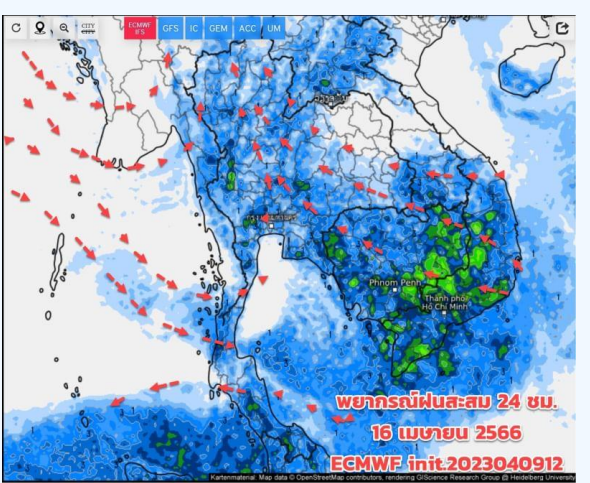
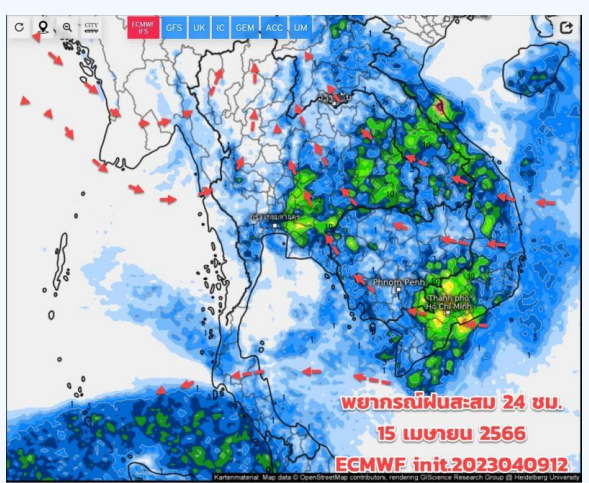
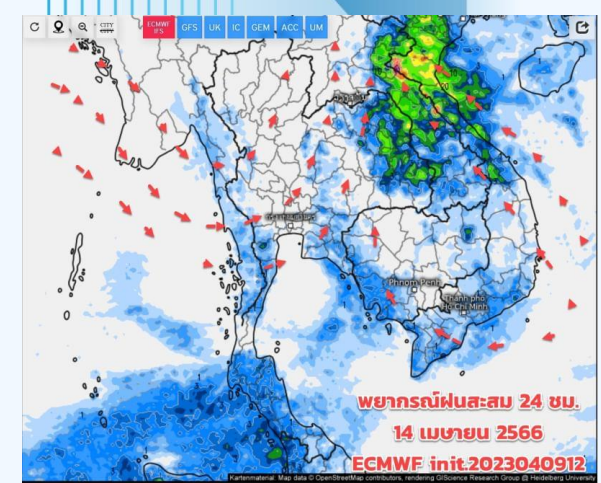


| | | | | | | |
|----------------------|-----------|--------|-----------|-----------|-----------|-----------|
| >0-10 | >10-20 | >20-35 | >35-50 | >50-70 | >70-90 | >90 |
| ฝนเล็กน้อย ฝนน้อย | ฝนปานกลาง | ฝนหนัก | ฝนหนักมาก | ฝนหนักมาก | ฝนหนักมาก | ฝนหนักมาก |

| ชื่อสถานี | ที่ตั้ง | เวลา | ฝนสะสม (มม.) |
|-----------------------|---|----------|--------------|
| บ้านนาน้อย | ต.ศรีฐาน อ.ภูกระดึง จ.เลย | 05:00 น. | 36.5 |
| บ้านบ่อน้ำร้อน | ต.ตาเนาะแมเราะ อ.เบตง จ.ยะลา | 05:00 น. | 31.5 |
| บ้านกอบแก้ววัฒนาภิบาล | ต.ลำพูน อ.บ้านนาสาร จ.สุราษฎร์ธานี | 05:00 น. | 28.5 |
| บ้านหัวเดย | ต.ท่าอุแท อ.กาญจนดิษฐ์ จ.สุราษฎร์ธานี | 05:00 น. | 22.5 |
| นาดี | ต.สะพานหิน อ.นาดี จ.ปราจีนบุรี | 06:00 น. | 18.8 |
| อบต.บึงกาฬ | ต.บึงกาฬ อ.บึงกาฬ จ.บึงกาฬ | 06:00 น. | 18.6 |
| หาดใหญ่ | ต.ทุ่งลาน อ.คลองหอยโข่ง จ.สงขลา | 04:00 น. | 18 |
| สถานี | ต.นาคู อ.นาแก จ.นครพนม | 05:00 น. | 17 |
| ปตร. บ้านนาคู-ท้ายน้ำ | ต.นาคู อ.นาแก จ.นครพนม | 06:00 น. | 17 |
| บ้านเขาวง* | ต.บ้านยาง อ.ศีร์ษะรินทร์ จ.สุราษฎร์ธานี | 05:00 น. | 16.5 |



พยากรณ์ฝนสะสมรายวัน จากแบบจำลองบรรยากาศเชิงตัวเลข GFS วันที่ 14 เม.ย. – 20 เม.ย. 66

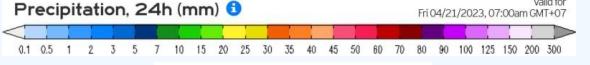
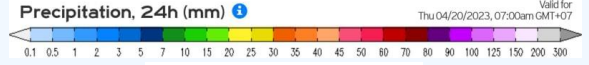
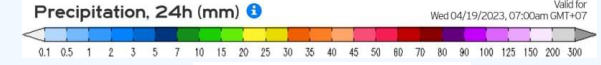
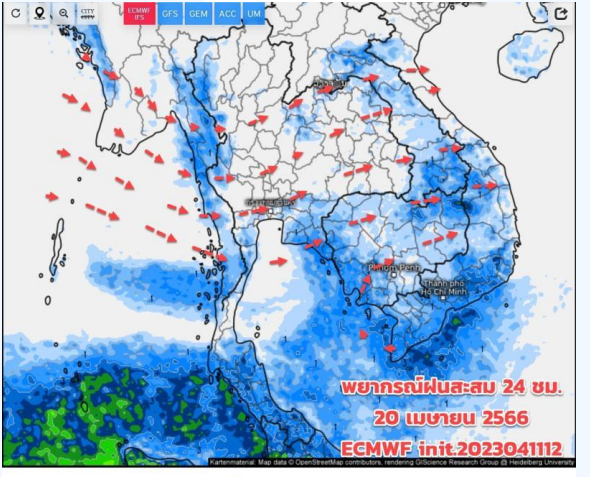
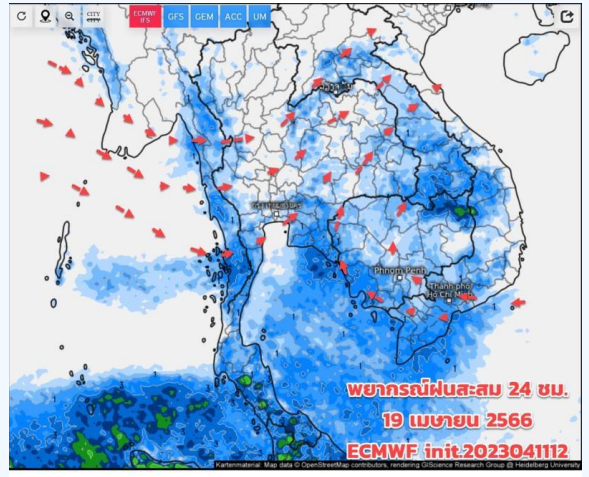
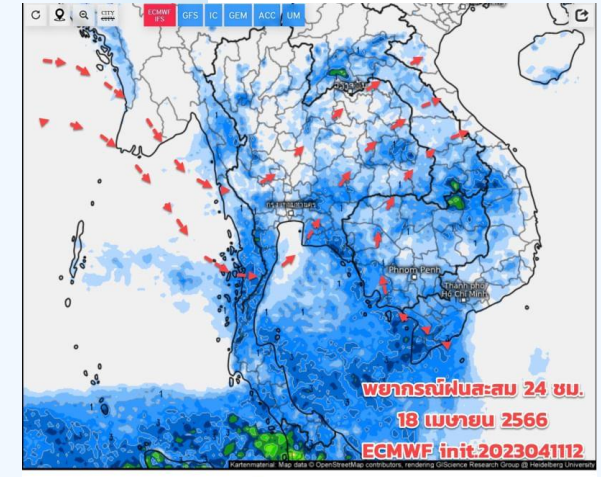


วันที่ 14 เม.ย. 2566

วันที่ 15 เม.ย. 2566

วันที่ 16 เม.ย. 2566

วันที่ 17 เม.ย. 2566



วันที่ 18 เม.ย. 2566

วันที่ 19 เม.ย. 2566

วันที่ 20 เม.ย. 2566

การคาดหมาย

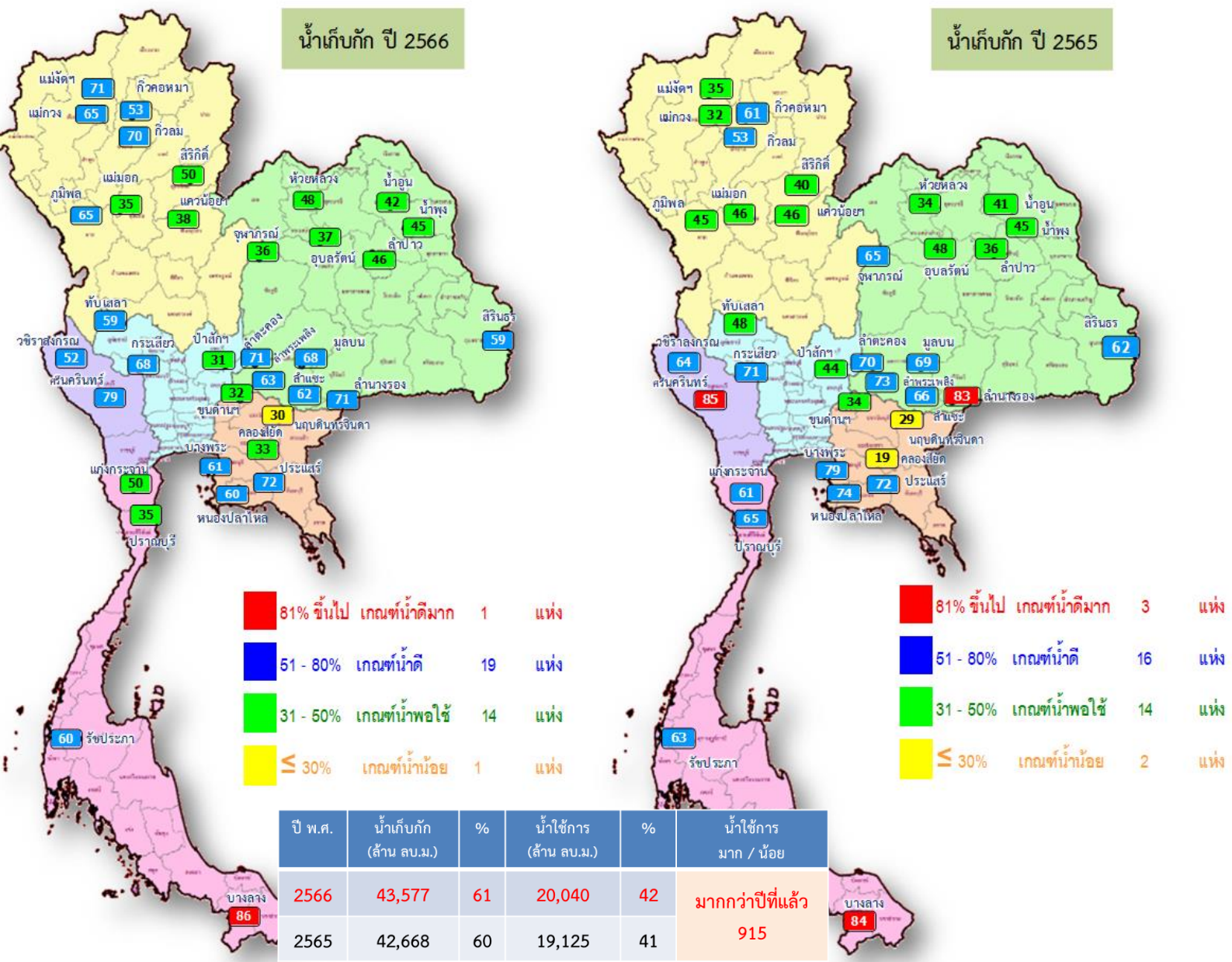
14-23 เม.ย.66 อากาศยังร้อนถึงร้อนจัดบริเวณภาคเหนือ ภาคอีสานตอนบน ภาคกลาง เนื่องจากความกดอากาศต่ำ เนื่องจากความร้อนปกคลุมประเทศไทยตอนบน ในขณะที่ลมใต้พัดปกคลุมภาคอีสานตอนล่าง และภาคตะวันออก ทำให้บริเวณดังกล่าวยังมีฝนฟ้าคะนองบางแห่งช่วงเทศกาลสงกรานต์วันหยุดยาว ดูแลรักษาสุขภาพเนื่องจากสภาพอากาศที่ร้อนถึงร้อนจัด และระวังอันตรายจากพายุฤดูร้อน (ฝนฟ้าคะนอง ลมกระโชกแรง ฟ้าผ่า) ที่อาจจะเกิดขึ้นโดยเฉพาะช่วงวันที่ 15-16 เม.ย.66 และช่วงวันที่ 23 เม.ย.66 ส่วนลมตะวันตก และตะวันตกเฉียงเหนือพัดปกคลุมทะเลอันดามัน และภาคใต้ ทำให้ภาคใต้ยังคงมีฝนฟ้าคะนองเกิดขึ้นได้บางพื้นที่



สถานการณ์น้ำในอ่างเก็บน้ำ และสถานการณ์น้ำท่า



ปริมาณน้ำเก็บกักในอ่างเก็บน้ำขนาดใหญ่ วันที่ 14 เมษายน 2566



| ภาค | ความจุ อ่างเก็บน้ำเขื่อน (ล้าน ม.³) | ความจุ ที่ รนท. (ล้าน ม.³) | ความจุน้ำ ใช้การ (ล้าน ม.³) | ณ วันนี้ | | | | | | | | ปริมาณน้ำ ไหลลง วันนี้ (ล้าน ม.³) | ปริมาณน้ำ ระบาย วันนี้ (ล้าน ม.³) |
|------------------------------|-------------------------------------|----------------------------|-----------------------------|--------------------|-----------|--------------------|-----------|--------------------------|-----------|-----------|--------------|-----------------------------------|-----------------------------------|
| | | | | ปี 2565 | | | | ปี 2566 | | | | | |
| | | | | ปริมาตร (ล้าน ม.³) | % รนท. | ปริมาตร (ล้าน ม.³) | % รนท. | ปริมาตรใช้การ (ล้าน ม.³) | % รนท. | % ใช้การ | % ใช้การ | | |
| ภาคเหนือ | | | | | | | | | | | | | |
| ภูมิพล* | 13,462 | 13,462 | 9,662 | 6,116 | 45 | 8,762 | 65 | 4,962 | 37 | 51 | 0.00 | 26.00 | |
| สิริกิติ์* | 10,508 | 9,510 | 6,660 | 3,799 | 40 | 4,773 | 50 | 1,923 | 20 | 29 | 3.38 | 17.00 | |
| แม่จันสมบูรณชล | 323 | 265 | 253 | 94 | 35 | 187 | 71 | 175 | 66 | 69 | 0.00 | 1.75 | |
| แม่กวางอุดมธารา | 295 | 263 | 249 | 83 | 32 | 171 | 65 | 157 | 60 | 63 | 0.11 | 0.67 | |
| กิ่วลม | 106 | 106 | 103 | 56 | 53 | 75 | 70 | 71 | 67 | 69 | 1.11 | 1.71 | |
| กิ่วคอหมา | 209 | 170 | 164 | 104 | 61 | 90 | 53 | 84 | 49 | 51 | 0.00 | 1.08 | |
| แควน้อยบำรุงแดน | 1,080 | 939 | 896 | 429 | 46 | 352 | 38 | 309 | 33 | 35 | 0.54 | 4.32 | |
| แม่มอก | 110 | 110 | 94 | 51 | 46 | 38 | 35 | 22 | 20 | 24 | 0.00 | 0.09 | |
| ภาคตะวันออกเฉียงเหนือ | | | | | | | | | | | | | |
| ห้วยหลวง | 136 | 136 | 129 | 47 | 34 | 65 | 48 | 59 | 43 | 46 | 0.00 | 0.41 | |
| น้ำอูน | 780 | 520 | 475 | 215 | 41 | 221 | 42 | 176 | 34 | 37 | 0.00 | 0.67 | |
| น้ำพุง* | 200 | 165 | 157 | 73 | 45 | 74 | 45 | 66 | 40 | 42 | 0.10 | 0.15 | |
| จุฬารามณ์* | 181 | 164 | 127 | 106 | 65 | 60 | 36 | 23 | 14 | 18 | 0.01 | 0.31 | |
| อุบลรัตน์* | 4,640 | 2,431 | 1,850 | 1,174 | 48 | 904 | 37 | 323 | 13 | 17 | 1.15 | 4.01 | |
| ลำปาว | 2,450 | 1,980 | 1,880 | 713 | 36 | 914 | 46 | 814 | 41 | 43 | 1.09 | 7.76 | |
| ลำตะคอง | 445 | 314 | 292 | 220 | 70 | 225 | 71 | 202 | 64 | 69 | 0.36 | 1.12 | |
| ลำพระเพลิง | 242 | 155 | 154 | 113 | 73 | 98 | 63 | 97 | 62 | 63 | 0.00 | 0.00 | |
| มูลขม | 350 | 141 | 134 | 98 | 69 | 96 | 68 | 89 | 63 | 67 | 0.00 | 0.74 | |
| ลำแจะ | 325 | 275 | 268 | 180 | 66 | 170 | 62 | 163 | 59 | 61 | 0.19 | 1.07 | |
| ลำนางรอง | 197 | 121 | 118 | 101 | 83 | 87 | 71 | 83 | 69 | 71 | 0.00 | 0.12 | |
| สิรินธร* | 1,966 | 1,966 | 1,135 | 1,224 | 62 | 1,168 | 59 | 337 | 17 | 30 | 1.45 | 0.45 | |
| ภาคกลาง | | | | | | | | | | | | | |
| ป่าสักชลสิทธิ์ | 960 | 960 | 957 | 427 | 44 | 300 | 31 | 297 | 31 | 31 | 0.00 | 3.47 | |
| ทับเสลา | 190 | 160 | 143 | 76 | 48 | 94 | 59 | 77 | 48 | 54 | 0.00 | 0.00 | |
| กระเสียว | 390 | 299 | 259 | 213 | 71 | 202 | 68 | 162 | 54 | 63 | 0.16 | 1.95 | |
| ภาคตะวันตก | | | | | | | | | | | | | |
| ศรีนครินทร์* | 18,770 | 17,745 | 7,480 | 15,095 | 85 | 14,079 | 79 | 3,814 | 21 | 51 | 0.94 | 19.96 | |
| วชิราลงกรณ* | 11,000 | 8,860 | 5,848 | 5,705 | 64 | 4,567 | 52 | 1,555 | 18 | 27 | 0.00 | 14.08 | |
| ภาคตะวันออก | | | | | | | | | | | | | |
| ขุนด่านปราการชล | 225 | 224 | 219 | 76 | 34 | 71 | 32 | 66 | 30 | 30 | 0.00 | 0.55 | |
| คลองสียัด | 450 | 420 | 390 | 80 | 19 | 137 | 33 | 107 | 26 | 27 | 0.00 | 1.90 | |
| บางพระ | 127 | 117 | 105 | 92 | 79 | 72 | 61 | 59 | 51 | 57 | 0.14 | 0.44 | |
| หนองปลาไหล | 206 | 164 | 150 | 121 | 74 | 99 | 60 | 85 | 52 | 57 | 0.03 | 0.90 | |
| ประแสร์ | 322 | 295 | 275 | 212 | 72 | 211 | 72 | 191 | 65 | 70 | 0.00 | 0.24 | |
| นฤปดินทรจินดา | 338 | 295 | 281 | 86 | 29 | 90 | 30 | 75 | 26 | 27 | 0.00 | 0.95 | |
| ภาคใต้ | | | | | | | | | | | | | |
| แก่งกระจาน | 900 | 710 | 645 | 434 | 61 | 355 | 50 | 290 | 41 | 45 | 0.71 | 3.02 | |
| ปราณบุรี | 490 | 391 | 373 | 253 | 65 | 136 | 35 | 119 | 30 | 32 | 0.59 | 2.27 | |
| รัชชประภา* | 6,144 | 5,639 | 4,287 | 3,576 | 63 | 3,384 | 60 | 2,032 | 36 | 47 | 0.97 | 7.07 | |
| บางลาง* | 1,590 | 1,454 | 1,178 | 1,228 | 84 | 1,249 | 86 | 973 | 67 | 83 | 2.80 | 6.14 | |
| รวมทั้งประเทศ | 77,891 | 70,926 | 47,389 | 42,668 | 60 | 43,577 | 61 | 20,040 | 28 | 42 | 15.83 | 132.36 | |

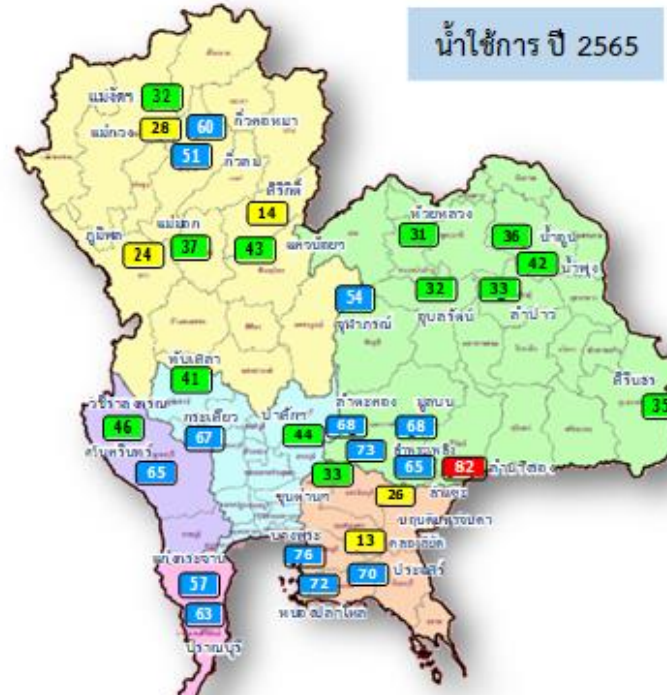


ปริมาณน้ำใช้การในอ่างเก็บน้ำขนาดใหญ่ วันที่ 14 เมษายน 2566



น้ำใช้การ ปี 2566

- 81% ขึ้นไป เกณฑ์น้ำดีมาก 1 แห่ง
- 51 - 80% เกณฑ์น้ำดี 16 แห่ง
- 31 - 50% เกณฑ์น้ำพอใช้ 9 แห่ง
- < 30% เกณฑ์น้ำน้อย 9 แห่ง



น้ำใช้การ ปี 2565

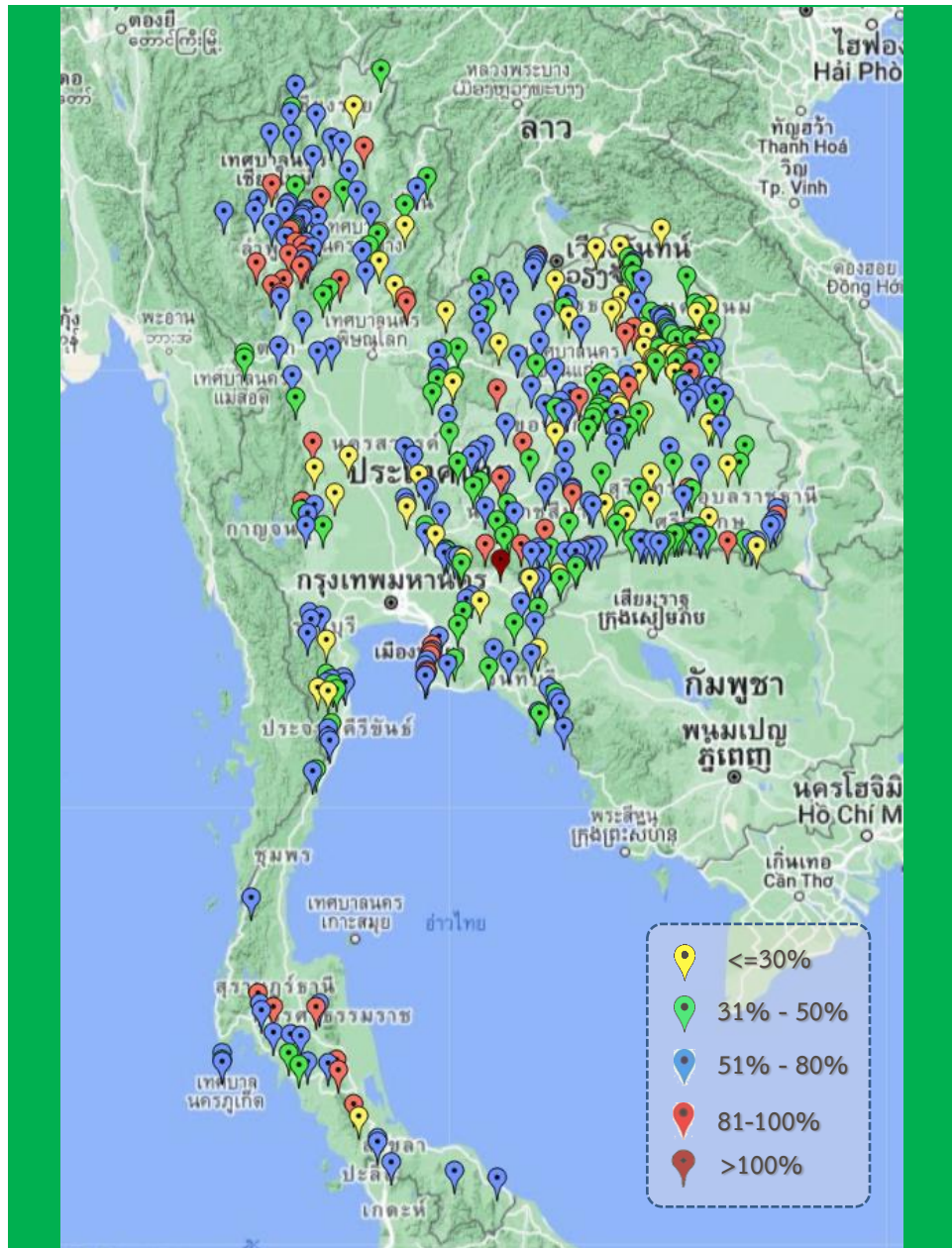
- 81% ขึ้นไป เกณฑ์น้ำดีมาก 2 แห่ง
- 51 - 80% เกณฑ์น้ำดี 15 แห่ง
- 31 - 50% เกณฑ์น้ำพอใช้ 13 แห่ง
- < 30% เกณฑ์น้ำน้อย 5 แห่ง

| ปี พ.ศ. | น้ำเก็บกัก (ล้าน ลบ.ม.) | % | น้ำใช้การ (ล้าน ลบ.ม.) | % | น้ำใช้การ มาก / น้อย |
|---------|-------------------------|----|------------------------|----|----------------------|
| 2566 | 43,577 | 61 | 20,040 | 42 | มากกว่าปีที่แล้ว |
| 2565 | 42,668 | 60 | 19,125 | 41 | 915 |

| ภาค | ความจุที่ รนส. (ล้าน ม.³) | ความจุที่ รนท. (ล้าน ม.³) | ความจุน้ำใช้การ (ล้าน ม.³) | ณ วันที่ | | | | | | ปริมาณน้ำไหลลงวันนี้ (ล้าน ม.³) | ปริมาณน้ำระบายวันนี้ (ล้าน ม.³) |
|------------------------------|---------------------------|---------------------------|----------------------------|--------------------|-----------|--------------------|-----------|-------------------------|-----------|---------------------------------|---------------------------------|
| | | | | ปี 2565 | | ปี 2566 | | ปริมาณใช้การ (ล้าน ม.³) | % ใช้การ | | |
| | | | | ปริมาตร (ล้าน ม.³) | % รนท. | ปริมาตร (ล้าน ม.³) | % รนท. | | | | |
| ภาคเหนือ | | | | | | | | | | | |
| ภูมิพล* | 13,462 | 13,462 | 9,662 | 6,116 | 45 | 8,762 | 65 | 4,962 | 51 | 0.00 | 26.00 |
| สิริกิติ์* | 10,508 | 9,510 | 6,660 | 3,799 | 40 | 4,773 | 50 | 1,923 | 29 | 3.38 | 17.00 |
| แม่จตุสมบูรณ์ชล | 323 | 265 | 253 | 94 | 35 | 187 | 71 | 175 | 69 | 0.00 | 1.75 |
| แม่กางอุดมธรา | 295 | 263 | 249 | 83 | 32 | 171 | 65 | 157 | 63 | 0.11 | 0.67 |
| กัวลม | 106 | 106 | 103 | 56 | 53 | 75 | 70 | 71 | 69 | 1.11 | 1.71 |
| กัวคองหมา | 209 | 170 | 164 | 104 | 61 | 90 | 53 | 84 | 51 | 0.00 | 1.08 |
| แควน้อยบำรุงแดน | 1,080 | 939 | 896 | 429 | 46 | 352 | 38 | 309 | 35 | 0.54 | 4.32 |
| แม่หมอก | 110 | 110 | 94 | 51 | 46 | 38 | 35 | 22 | 24 | 0.00 | 0.09 |
| ภาคตะวันออกเฉียงเหนือ | | | | | | | | | | | |
| ห้วยหลวง | 136 | 136 | 129 | 47 | 34 | 65 | 48 | 59 | 46 | 0.00 | 0.41 |
| น้ำอูน | 780 | 520 | 475 | 215 | 41 | 221 | 42 | 176 | 37 | 0.00 | 0.67 |
| น้ำพุง* | 200 | 165 | 157 | 73 | 45 | 74 | 45 | 66 | 42 | 0.10 | 0.15 |
| จุฬารัตน์* | 181 | 164 | 127 | 106 | 65 | 60 | 36 | 23 | 18 | 0.01 | 0.31 |
| อุบลรัตน์* | 4,640 | 2,431 | 1,850 | 1,174 | 48 | 904 | 37 | 323 | 17 | 1.15 | 4.01 |
| ลำปาว | 2,450 | 1,980 | 1,880 | 713 | 36 | 914 | 46 | 814 | 43 | 1.09 | 7.76 |
| ลำตะคอง | 445 | 314 | 292 | 220 | 70 | 225 | 71 | 202 | 69 | 0.36 | 1.12 |
| ลำพระเพลิง | 242 | 155 | 154 | 113 | 73 | 98 | 63 | 97 | 63 | 0.00 | 0.00 |
| มูลบน | 350 | 141 | 134 | 98 | 69 | 96 | 68 | 89 | 67 | 0.00 | 0.74 |
| ลำแซะ | 325 | 275 | 268 | 180 | 66 | 170 | 62 | 163 | 61 | 0.19 | 1.07 |
| ลำน้ำวงรอง | 197 | 121 | 118 | 101 | 83 | 87 | 71 | 83 | 71 | 0.00 | 0.12 |
| สิรินธร* | 1,966 | 1,966 | 1,135 | 1,224 | 62 | 1,168 | 59 | 337 | 30 | 1.45 | 0.45 |
| ภาคกลาง | | | | | | | | | | | |
| ป่าสักชลสิทธิ์ | 960 | 960 | 957 | 427 | 44 | 300 | 31 | 297 | 31 | 0.00 | 3.47 |
| ทับเสลา | 190 | 160 | 143 | 76 | 48 | 94 | 59 | 77 | 54 | 0.00 | 0.00 |
| กระเสียว | 390 | 299 | 259 | 213 | 71 | 202 | 68 | 162 | 63 | 0.16 | 1.95 |
| ภาคตะวันออก | | | | | | | | | | | |
| ศรีนครินทร์* | 18,770 | 17,745 | 7,480 | 15,095 | 85 | 14,079 | 79 | 3,814 | 51 | 0.94 | 19.96 |
| วชิราลงกรณ์* | 11,000 | 8,860 | 5,848 | 5,705 | 64 | 4,567 | 52 | 1,555 | 27 | 0.00 | 14.08 |
| ภาคตะวันตก | | | | | | | | | | | |
| ขุนด่านปราการชล | 225 | 224 | 219 | 76 | 34 | 71 | 32 | 66 | 30 | 0.00 | 0.55 |
| คลองสิียด | 450 | 420 | 390 | 80 | 19 | 137 | 33 | 107 | 27 | 0.00 | 1.90 |
| บางพระ | 127 | 117 | 105 | 92 | 79 | 72 | 61 | 59 | 57 | 0.14 | 0.44 |
| หนองปลาไหล | 206 | 164 | 150 | 121 | 74 | 99 | 60 | 85 | 57 | 0.03 | 0.90 |
| ประแสร์ | 322 | 295 | 275 | 212 | 72 | 211 | 72 | 191 | 70 | 0.00 | 0.24 |
| นฤปดินทรจินดา | 338 | 295 | 281 | 86 | 29 | 90 | 30 | 75 | 27 | 0.00 | 0.95 |
| ภาคใต้ | | | | | | | | | | | |
| แก่งกระจาน | 900 | 710 | 645 | 434 | 61 | 355 | 50 | 290 | 45 | 0.71 | 3.02 |
| ปราณบุรี | 490 | 391 | 373 | 253 | 65 | 136 | 35 | 119 | 32 | 0.59 | 2.27 |
| รัชชประภา* | 6,144 | 5,639 | 4,287 | 3,576 | 63 | 3,384 | 60 | 2,032 | 47 | 0.97 | 7.07 |
| บางลา* | 1,590 | 1,454 | 1,178 | 1,228 | 84 | 1,249 | 86 | 973 | 83 | 2.80 | 6.14 |
| รวมทั้งประเทศ | 80,106 | 70,926 | 47,389 | 42,668 | 60 | 43,577 | 61 | 20,040 | 42 | 15.83 | 132.38 |



สถานการณ์น้ำในอ่างเก็บน้ำขนาดกลาง วันที่ 14 เมษายน 2566



| ภาค | ปริมาณน้ำอ่างเก็บน้ำขนาดกลาง จำนวน 435 แห่ง | | | | | | | | | |
|--------------------|---|--------------|--------------|--------------|-----------|--------------|-----------|---------------|-----------|--|
| | จำนวนอ่าง | ความจุ | ใช้การ | ปี 2565 | % รนท. | ปี 2566 | % รนท. | ใช้การปี 2566 | % ใช้การ | |
| เหนือ | 80 | 1,083 | 992 | 583 | 54 | 611 | 56 | 521 | 52 | |
| ตะวันออกเฉียงเหนือ | 226 | 2,061 | 1,892 | 1,204 | 58 | 1,085 | 53 | 918 | 49 | |
| กลาง | 27 | 419 | 393 | 237 | 57 | 170 | 41 | 145 | 37 | |
| ตะวันตก | 8 | 164 | 152 | 137 | 84 | 108 | 66 | 96 | 63 | |
| ตะวันออก | 52 | 1,006 | 949 | 651 | 65 | 522 | 52 | 466 | 49 | |
| ใต้ | 42 | 679 | 626 | 580 | 85 | 435 | 64 | 381 | 61 | |
| รวม | 435 | 5,411 | 5,004 | 3,392 | 63 | 2,931 | 54 | 2,527 | 50 | |

| สรุปอ่างขนาดกลางที่มีปริมาตรในช่วง <=30%, >30 - 50% ,>50-80%, >80-100% และ >100% | | | | | |
|--|-----------|------------|------------|-----------|----------|
| ภาค | <=30% | >30-50% | >50-80% | >80-100% | >100% |
| เหนือ | 5 | 14 | 43 | 18 | 0 |
| ดอน. | 39 | 73 | 96 | 18 | 0 |
| ตะวันออก | 5 | 13 | 28 | 5 | 1 |
| กลาง | 7 | 8 | 11 | 1 | 0 |
| ตะวันตก | 0 | 2 | 6 | 0 | 0 |
| ใต้ | 4 | 8 | 24 | 6 | 0 |
| รวม | 60 | 118 | 208 | 48 | 1 |
| รวมทั้งหมด 435 แห่ง | | | | | |



ปริมาณน้ำในอ่างเก็บน้ำขนาดใหญ่และขนาดกลาง วันที่ 14 เมษายน 2566



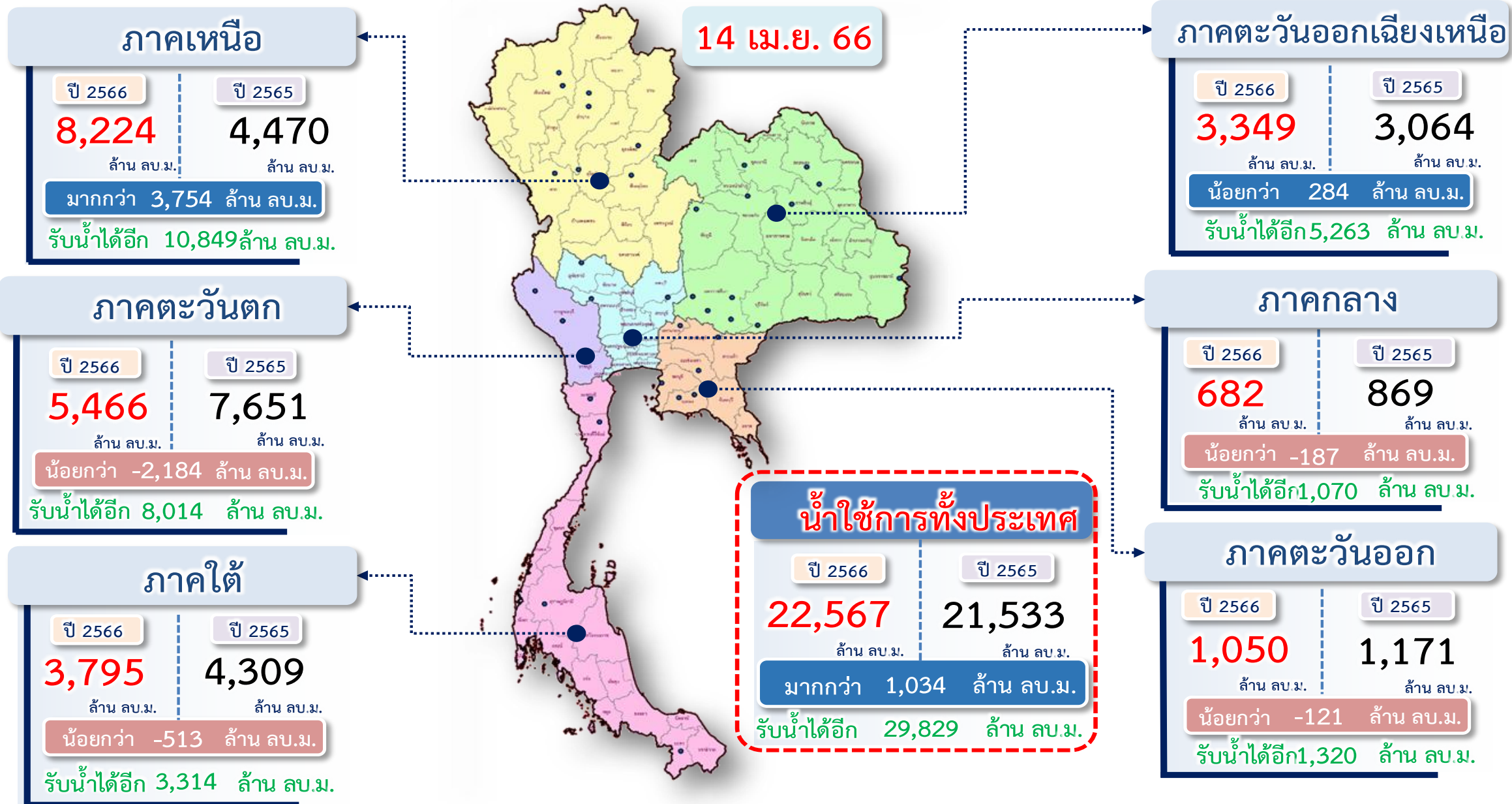
| ภาค | ขนาดใหญ่ | | | | ขนาดกลาง | | | | รวมอ่างขนาดใหญ่และกลาง | | | | | | รับน้ำได้อีก | เปรียบเทียบปี 65 กับ 66 | |
|-----------------|----------|--------|---------------|----------------|----------|--------|--------------|----------------|------------------------|--------|---------------|----|---------------|----|---------------|-------------------------|-----|
| | จำนวน | ความจุ | ปี 2566 | % ความจุ อ่างฯ | จำนวน | ความจุ | ปี 2566 | % ความจุ อ่างฯ | จำนวน | ความจุ | ปี2565 | | ปี2566 | | ปริมาณ | ปริมาณ | % |
| | | | | | | | | | | | ปริมาณ | % | ปริมาณ | % | | | |
| เหนือ | 8 | 24,825 | 14,448 | 58 | 80 | 1,083 | 611 | 56 | 88 | 25,908 | 11,314 | 44 | 15,059 | 58 | 10,849 | 3,745 | 33 |
| ตอน. | 12 | 8,368 | 4,082 | 49 | 226 | 2,061 | 1,085 | 53 | 238 | 10,429 | 5,466 | 52 | 5,167 | 50 | 5,263 | -299 | -5 |
| กลาง | 3 | 1,419 | 597 | 42 | 27 | 419 | 170 | 41 | 30 | 1,838 | 953 | 52 | 767 | 42 | 1,070 | -186 | -20 |
| ตะวันตก | 2 | 26,605 | 18,647 | 70 | 8 | 164 | 108 | 66 | 10 | 26,769 | 20,937 | 78 | 18,755 | 70 | 8,014 | -2,182 | -10 |
| ตะวันออก | 6 | 1,515 | 679 | 45 | 52 | 1,006 | 522 | 52 | 58 | 2,520 | 1,318 | 52 | 1,201 | 48 | 1,320 | -117 | -9 |
| ใต้ | 4 | 8,194 | 5,125 | 63 | 42 | 679 | 435 | 64 | 46 | 8,874 | 6,074 | 68 | 5,560 | 63 | 3,314 | -514 | -8 |
| รวม | 35 | 70,926 | <u>43,577</u> | 61 | 435 | 5,411 | <u>2,931</u> | 54 | 470 | 76,337 | <u>46,062</u> | 60 | <u>46,508</u> | 61 | <u>29,829</u> | 446 | 1 |
| ปริมาณน้ำใช้การ | | 47,384 | <u>20,040</u> | 42 | | 5,004 | <u>2,527</u> | 50 | | 52,388 | <u>22,113</u> | 42 | <u>22,567</u> | 43 | | | |

สามารถรับน้ำได้อีก **29,829** ล้าน ลบ.ม. (39%)

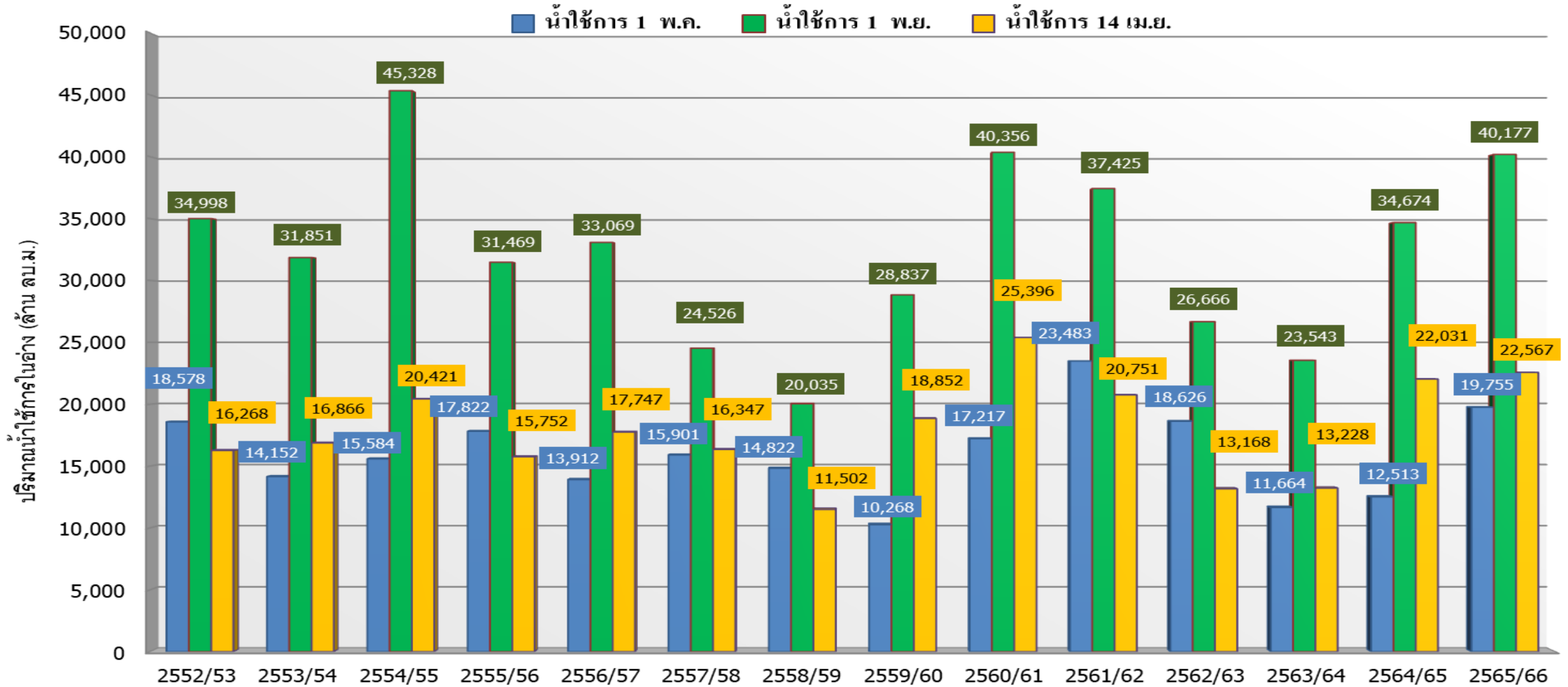
%น้ำใช้การ=(ปริมาณน้ำใช้การ/ความจุอ่างฯ)*100



ปริมาณน้ำใช้การ อ่างเก็บน้ำขนาดใหญ่และขนาดกลาง



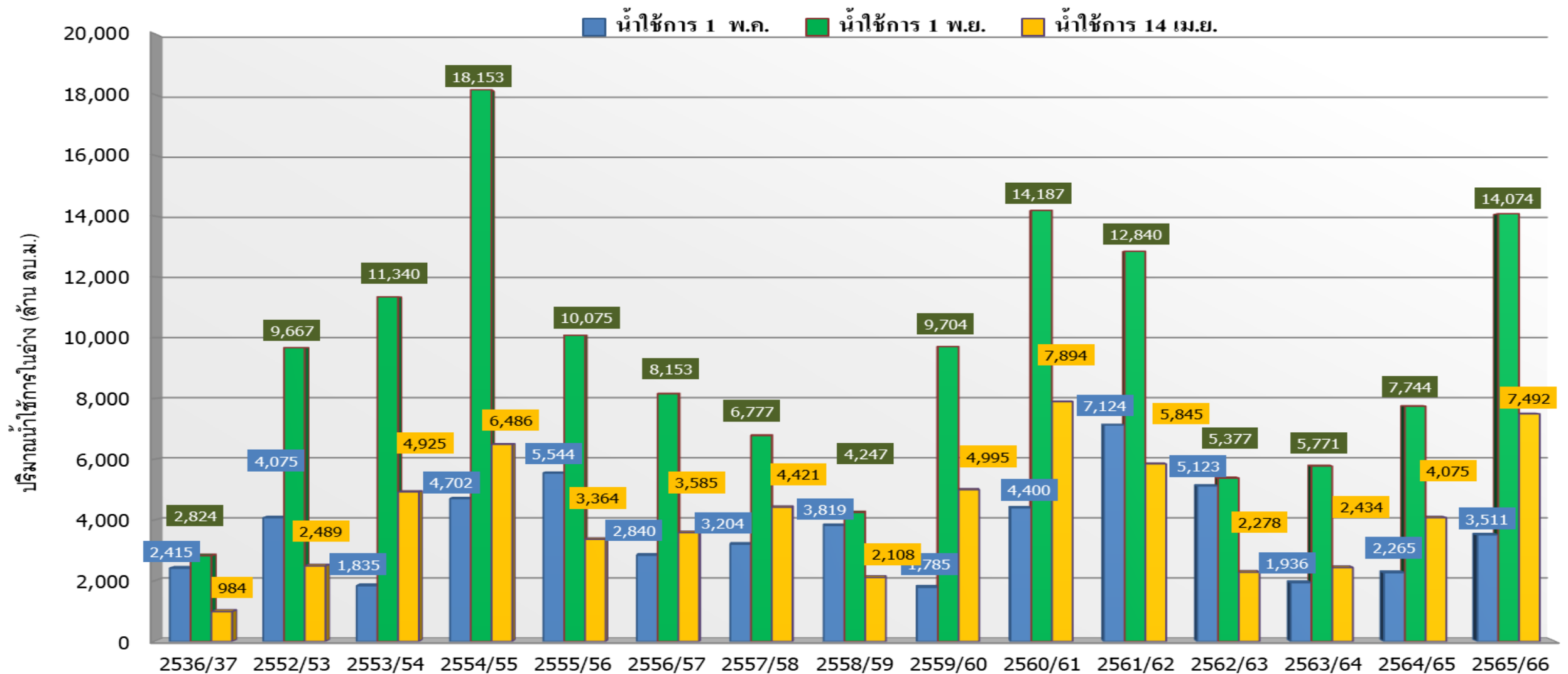
กราฟเปรียบเทียบปริมาณน้ำใช้การในอ่างเก็บน้ำขนาดใหญ่และขนาดกลาง ตั้งแต่ปี 2553 ถึง ปี 2565



| ปี 25 (1)/(2) | 2552/53 | 2553/54 | 2554/55 | 2555/56 | 2556/57 | 2557/58 | 2558/59 | 2559/60 | 2560/61 | 2561/62 | 2562/63 | 2563/64 | 2564/65 | 2565/66 |
|--------------------------|---------|---------|---------|---------|---------|---------|---------|---------|---------|---------|---------|---------|---------|---------|
| (1) ■ น้ำใช้การ 1 พ.ค. | 18,578 | 14,152 | 15,584 | 17,822 | 13,912 | 15,901 | 14,822 | 10,268 | 17,217 | 23,483 | 18,626 | 11,664 | 12,513 | 19,755 |
| (1) ■ น้ำใช้การ 1 พ.ย. | 34,998 | 31,851 | 45,328 | 31,469 | 33,069 | 24,526 | 20,035 | 28,837 | 40,356 | 37,425 | 26,666 | 23,543 | 34,674 | 40,177 |
| (2) ■ น้ำใช้การ 14 เม.ย. | 16,268 | 16,866 | 20,421 | 15,752 | 17,747 | 16,347 | 11,502 | 18,852 | 25,396 | 20,751 | 13,168 | 13,228 | 22,031 | 22,567 |



กราฟเปรียบเทียบปริมาณน้ำใช้การในลุ่มน้ำเจ้าพระยา (ภูมิพล สิริกิติ์ แควน้อยฯ ป่าสักฯ) ปี 2536และตั้งแต่ปี 2553 ถึง ปี 2565



| ปี 25 (1)/(2) | 2536/37 | 2552/53 | 2553/54 | 2554/55 | 2555/56 | 2556/57 | 2557/58 | 2558/59 | 2559/60 | 2560/61 | 2561/62 | 2562/63 | 2563/64 | 2564/65 | 2565/66 |
|--------------------------|---------|---------|---------|---------|---------|---------|---------|---------|---------|---------|---------|---------|---------|---------|---------|
| (1) ■ น้ำใช้การ 1 พ.ค. | 2,415 | 4,075 | 1,835 | 4,702 | 5,544 | 2,840 | 3,204 | 3,819 | 1,785 | 4,400 | 7,124 | 5,123 | 1,936 | 2,265 | 3,511 |
| (1) ■ น้ำใช้การ 1 พ.ย. | 2,824 | 9,667 | 11,340 | 18,153 | 10,075 | 8,153 | 6,777 | 4,247 | 9,704 | 14,187 | 12,840 | 5,377 | 5,771 | 7,744 | 14,074 |
| (2) ■ น้ำใช้การ 14 เม.ย. | 984 | 2,489 | 4,925 | 6,486 | 3,364 | 3,585 | 4,421 | 2,108 | 4,995 | 7,894 | 5,845 | 2,278 | 2,434 | 4,075 | 7,492 |



ติดตามปริมาณน้ำไหลลงและปริมาณน้ำระบาย วันที่ 14 เมษายน 2566

อ่างเก็บน้ำ
ขนาดใหญ่
ทั่วประเทศ
35 แห่ง



ต้นฤดูแล้ง ปี 2565/66

สะสม 1-30 พ.ย.65

| | |
|---------|----------|
| ↓ ไหลลง | 2,415.55 |
| → ระบาย | 2,541.89 |

สะสม 1-31 ธ.ค.65

| | |
|---------|----------|
| ↓ ไหลลง | 1,678.21 |
| → ระบาย | 3,039.86 |

สะสม 1-31 ม.ค.66

| | |
|---------|----------|
| ↓ ไหลลง | 995.94 |
| → ระบาย | 3,892.93 |

สะสม 1-28 ก.พ.66

| | |
|---------|----------|
| ↓ ไหลลง | 787.92 |
| → ระบาย | 3,929.71 |

| | วันนี้ (14 เม.ย.66) | สะสม (1พ.ย.-ปัจจุบัน) |
|---------|---------------------|-----------------------|
| ↓ ไหลลง | 15.83 | 6,730.09 |
| → ระบาย | 132.38 | 19,531.98 |
| ใช้การ | 20,040 ล้าน ลบ.ม. | |

4 เขื่อนหลัก
ลุ่มเจ้าพระยา



ต้นฤดูแล้ง ปี 2565/66

สะสม 1-30 พ.ย.65

| | |
|---------|--------|
| ↓ ไหลลง | 764.21 |
| → ระบาย | 581.24 |

สะสม 1-31 ธ.ค.65

| | |
|---------|----------|
| ↓ ไหลลง | 464.58 |
| → ระบาย | 1,313.25 |

สะสม 1-31 ม.ค.66

| | |
|---------|----------|
| ↓ ไหลลง | 291.11 |
| → ระบาย | 1,853.87 |

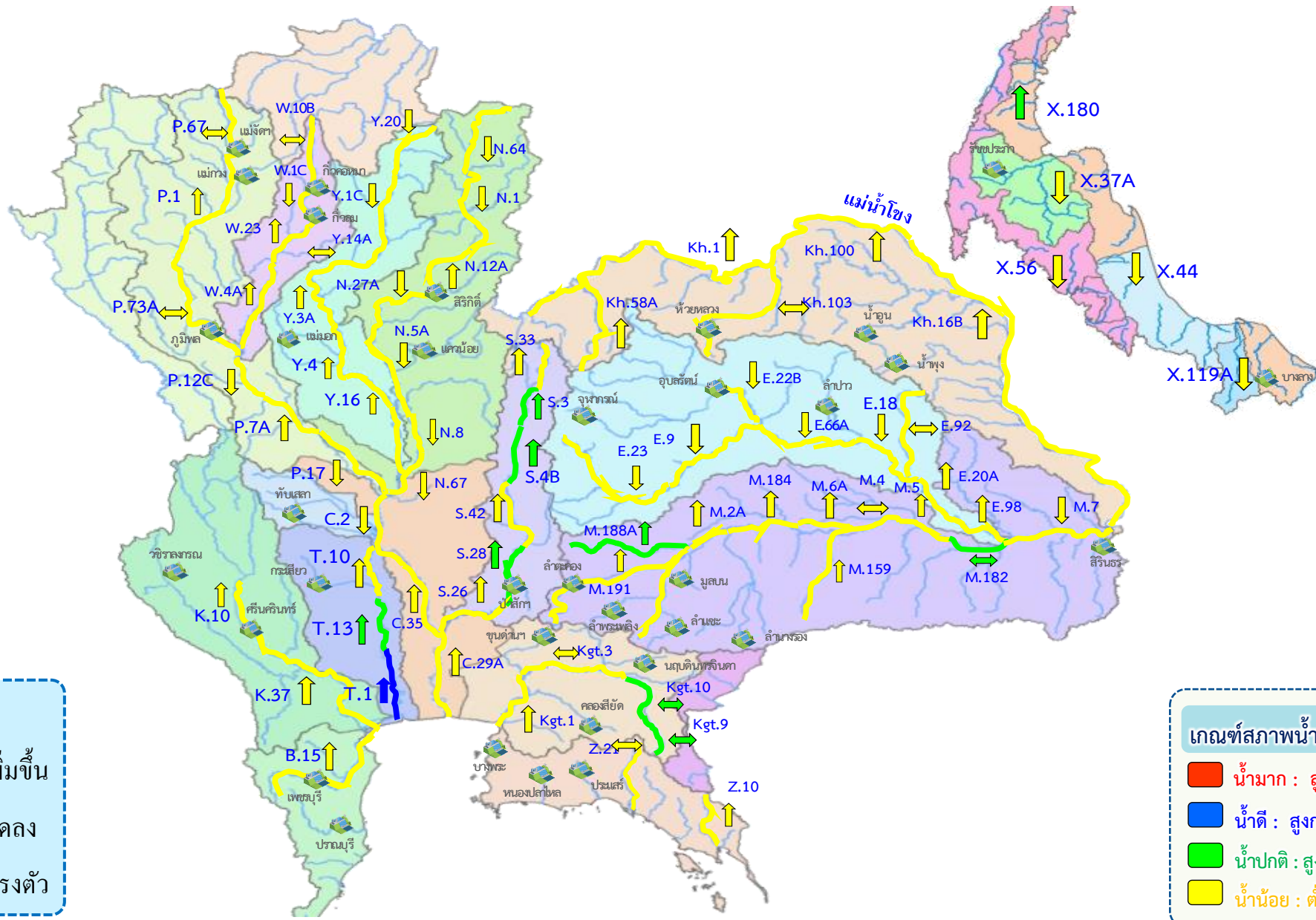
สะสม 1-28 ก.พ.66

| | |
|---------|----------|
| ↓ ไหลลง | 213.11 |
| → ระบาย | 1,698.37 |

| | วันนี้ (14 เม.ย.66) | สะสม (1พ.ย.-ปัจจุบัน) |
|---------|---------------------|-----------------------|
| ↓ ไหลลง | 3.92 | 1,925.62 |
| → ระบาย | 50.79 | 7,892.64 |
| ใช้การ | 7,492 ล้าน ลบ.ม. | |



แนวโน้มสถานการณ์น้ำท่าในลำน้ำสายหลัก วันที่ 14 เม.ย. 2566



แนวโน้ม

- ↑ แนวโน้มเพิ่มขึ้น
- ↓ แนวโน้มลดลง
- ↔ แนวโน้มทรงตัว

เกณฑ์สภาพน้ำท่า

- น้ำมาก : สูงกว่า 81% ค่าความจุลำนํ้า
- น้ำตํ่า : สูงกว่า 50.1 - 80 % ของความจุลำนํ้า
- น้ำปกติ : สูงกว่า 30.1%-50% ของความจุลำนํ้า
- น้ำน้อย : ตํ่ากว่า 30% ของความจุลำนํ้า

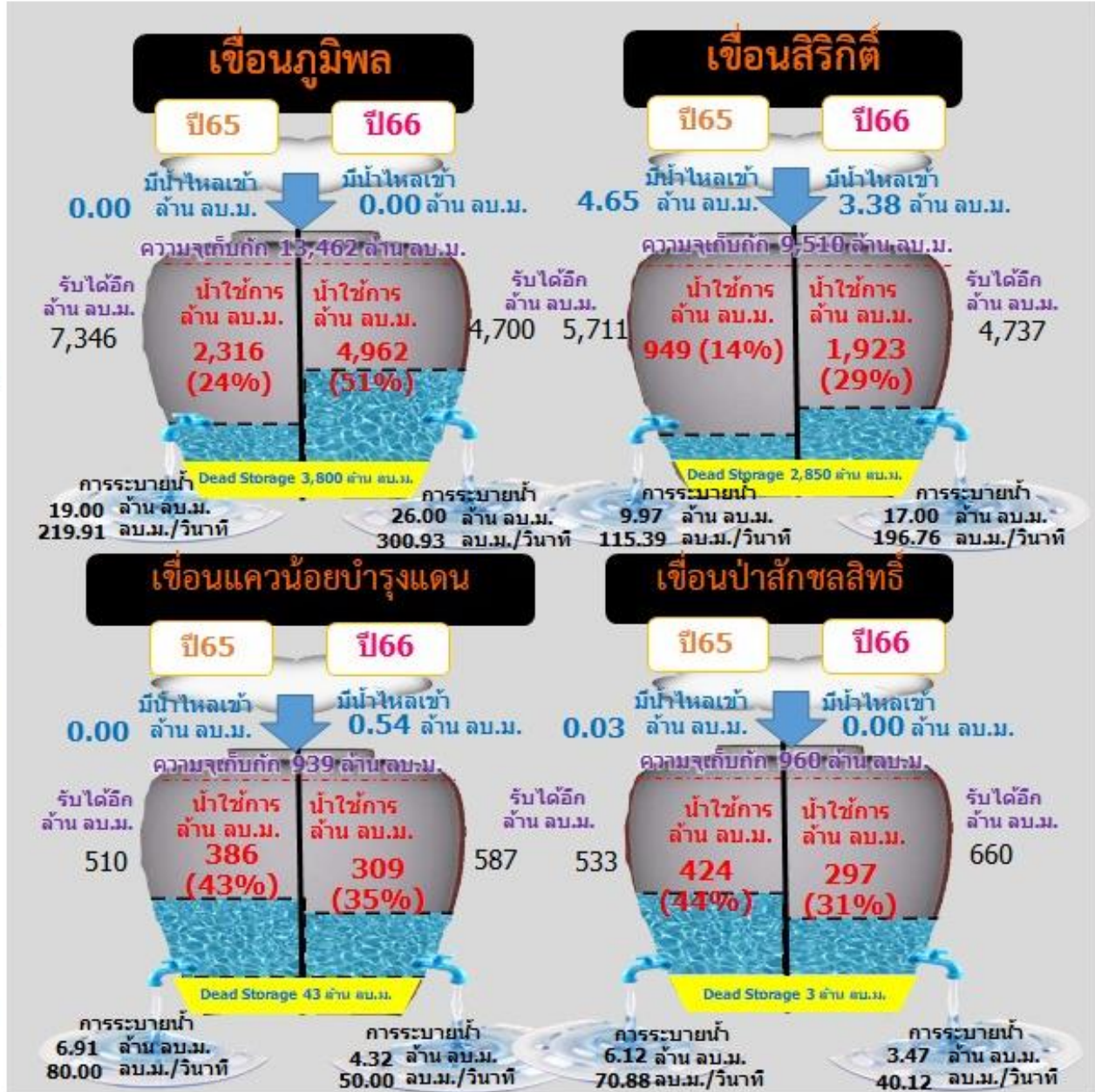


สถานการณ์ลุ่มน้ำเจ้าพระยา

ปริมาณน้ำ 4 เขื่อนหลักกลุ่มน้ำเจ้าพระยา วันที่ 14 เมษายน 2566



| รวม 4 เขื่อน | ปริมาณน้ำทั้งหมด (ล้าน ลบ.ม.) | น้ำใช้การ (ล้าน ลบ.ม.) | รับน้ำได้อีก (ล้าน ลบ.ม.) |
|--------------|----------------------------------|---------------------------|------------------------------|
| 14 เม.ย. 66 | 14,188 (57%) | 7,492 (41%) | 10,683 |
| 14 เม.ย. 65 | 10,771 (43%) | 4,075 (22%) | 14,100 |

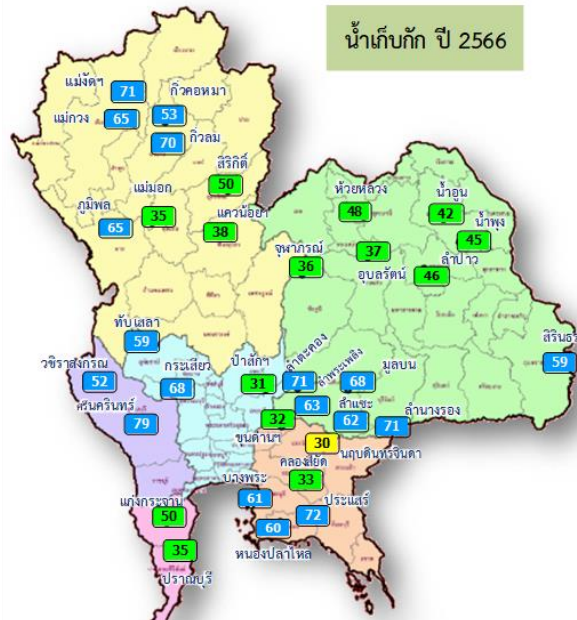




แผน-ผลจัดสรรน้ำฤดูแล้ง ปี 2565/66



แผน/ผล การบริหารจัดการน้ำฤดูแล้งปี 2565/66 ทั้งประเทศ (1 พ.ย.65 – 30 เม.ย.66)



- อ่างเก็บน้ำขนาดใหญ่ 35 แห่ง
- 81% ขึ้นไป เกณฑ์น้ำดีมาก 1 แห่ง
 - 51 - 80% เกณฑ์น้ำดี 19 แห่ง
 - 31 - 50% เกณฑ์น้ำพอใช้ 14 แห่ง
 - ≤30% เกณฑ์น้ำน้อย 1 แห่ง
 - อ่างเก็บน้ำขนาดกลาง 435 แห่ง

ปริมาณน้ำเก็บกักและใช้การทั่วประเทศ ณ วันที่ 14 เม.ย.66

| ประเภท | ปริมาณน้ำเก็บกัก | ปริมาณน้ำใช้การ |
|---------------------------------|--|--|
| อ่างฯ ใหญ่ 35 แห่ง | ปริมาณน้ำเก็บกัก 70,926 ล้าน ลบ.ม. ปริมาณน้ำใช้การ 47,389 ล้าน ลบ.ม. ปี 2565 = 42,668 ล้าน ลบ.ม. | ปริมาณน้ำใช้การ 20,040 (42%) ปี 2565 = 19,125 ล้าน ลบ.ม. (ล้าน ลบ.ม.) |
| อ่างฯ กลาง 435 แห่ง | ปริมาณน้ำเก็บกัก 5,410 ล้าน ลบ.ม. ปริมาณน้ำใช้การ 5,003 ล้าน ลบ.ม. | 2,931 (54%) 2,527 (50%) (ล้าน ลบ.ม.) |
| อ่างฯ เล็ก 1,060 แห่ง | ปริมาณน้ำเก็บกัก 387 ล้าน ลบ.ม. ปริมาณน้ำใช้การ 345 ล้าน ลบ.ม. | 257 (66%) 215 (62%) (ล้าน ลบ.ม.) |
| รวมทั้งหมด 1,530 แห่ง | ปริมาณน้ำเก็บกัก 76,723 ล้าน ลบ.ม. ปริมาณน้ำใช้การ 52,737 ล้าน ลบ.ม. ปี 2565 = 45,968 ล้าน ลบ.ม. | 46,765 (61%) 22,782 (43%) ปี 2565 = 22,031 ล้าน ลบ.ม. (ล้าน ลบ.ม.) |

ปริมาณน้ำต้นทุนฤดูแล้งปี 2565/66 จำนวน 43,740 ล้าน ลบ.ม. (แผนจัดสรรน้ำฤดูแล้ง 27,685 ล้าน ลบ.ม. / สำรองน้ำต้นทุน 16,055 ล้าน ลบ.ม.)
ปริมาณน้ำเก็บกักทั่วประเทศ (รวมอ่างใหญ่ อ่างกลาง อ่างเล็ก) ณ วันที่ 1 พ.ย.65 จำนวน 64,418 ล้าน ลบ.ม. (84%)

ผลจัดสรรน้ำทั้งประเทศแยกรายการกิจกรรม

| กิจกรรม | แผน | ผล |
|-------------------|--------|--------|
| อุปโภค-บริโภค | 2,535 | 2,289 |
| ระบบนิเวศและอื่นๆ | 8,270 | 6,180 |
| อุตสาหกรรม | 550 | 458 |
| การเกษตร | 16,330 | 13,963 |

แผนจัดสรรน้ำฤดูแล้ง ปี 2565/66 วันที่ 14 เม.ย.66

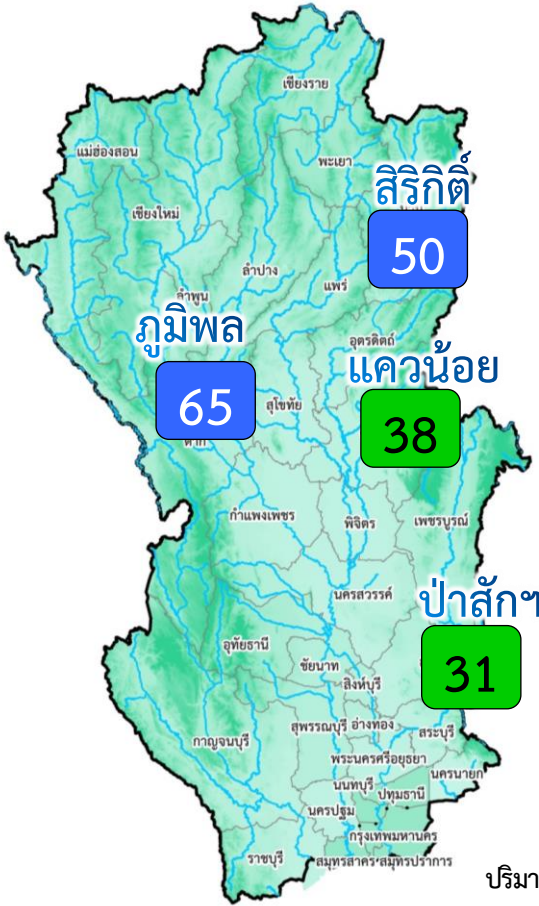
| | | |
|--------------|---------------------|------|
| แผนจัดสรรน้ำ | 27,685 (ล้าน ลบ.ม.) | |
| ผลจัดสรรน้ำ | 22,890 (ล้าน ลบ.ม.) | 83 % |
| คงเหลือ | 4,795 (ล้าน ลบ.ม.) | 17 % |

ผลการเพาะปลูกข้าวนาปรัง 2565/66 (5 เม.ย.65)

| | | |
|---------------|---------------------|--------------|
| แผน | เพาะปลูกแล้ว | เก็บเกี่ยว |
| 10.42 ล้านไร่ | 10.29 ล้านไร่ (99%) | 3.62 ล้านไร่ |



แผน/ผล การบริหารจัดการน้ำฤดูแล้งปี 2565/66 **ลุ่มเจ้าพระยา** (1 พ.ย.65 – 30 เม.ย.66)



ปริมาณน้ำเก็บกัก ณ วันที่ 1 พ.ย.65
จำนวน 20,770 ล้าน ลบ.ม. (84%)

ปริมาณน้ำต้นทุนปี 2565/66 จำนวน 14,074 ล้าน ลบ.ม.
(แผนจัดสรรน้ำฤดูแล้ง 9,100 ล้าน ลบ.ม. /
สำรองน้ำต้นทุน 5,474 ล้าน ลบ.ม.)

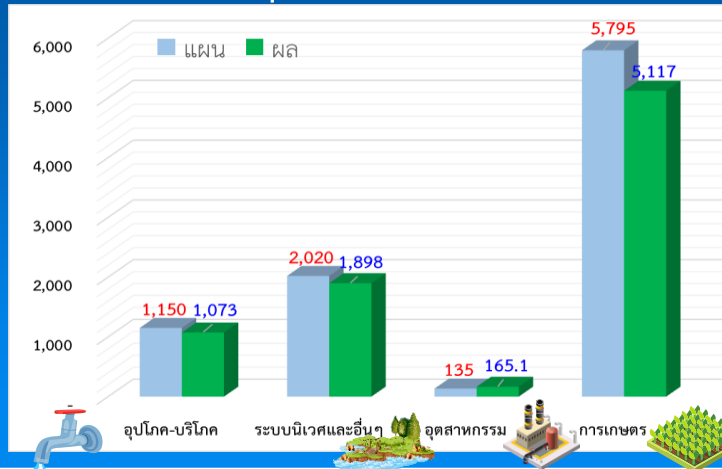
- อ่างเก็บน้ำขนาดใหญ่ 4 แห่ง
- 81% ขึ้นไป เกณฑ์น้ำดีมาก - แห่ง
- 51 - 80% เกณฑ์น้ำดี 2 แห่ง
- 31 - 50% เกณฑ์น้ำพอใช้ 2 แห่ง
- ≤30% เกณฑ์น้ำน้อย - แห่ง

ผลการเพาะปลูกข้าวนาปรัง 2565/66 (5 เม.ย.65)

แผน 6.64 ล้านไร่ / เพาะปลูกแล้ว 6.35 ล้านไร่ (96%) / เก็บเกี่ยว 2.73 ล้านไร่

| | | ปริมาณน้ำ 4 เขื่อนหลักเจ้าพระยา ณ วันที่ 14 เม.ย.66 | | (ล้าน ลบ.ม.) | |
|------------------|---|---|--|--------------|-------------|
| พื้นที่ | ปริมาณน้ำเก็บกัก | ปริมาณน้ำเก็บกัก (%) | ปริมาณน้ำใช้การ | ไหลลงวันนี้ | ระบายวันนี้ |
| ภูมิพล | ปริมาณน้ำเก็บกัก 13,462 ล้าน ลบ.ม. ปริมาณน้ำใช้การ 9,662 ล้าน ลบ.ม. | 8,762 (65%) | 4,962 (51%) | 0.00 | 26.00 |
| สิริกิติ์ | ปริมาณน้ำเก็บกัก 9,510 ล้าน ลบ.ม. ปริมาณน้ำใช้การ 6,660 ล้าน ลบ.ม. | 4,773 (50%) | 1,923 (29%) | 3.38 | 17.00 |
| แควน้อย | ปริมาณน้ำเก็บกัก 939 ล้าน ลบ.ม. ปริมาณน้ำใช้การ 896 ล้าน ลบ.ม. | 352 (38%) | 309 (35%) | 0.54 | 4.32 |
| ป่าสัก | ปริมาณน้ำเก็บกัก 960 ล้าน ลบ.ม. ปริมาณน้ำใช้การ 957 ล้าน ลบ.ม. | 300 (31%) | 297 (31%) | 0.00 | 3.47 |
| 4 เขื่อน | ปริมาณน้ำเก็บกัก 24,871 ล้าน ลบ.ม. ปริมาณน้ำใช้การ 18,175 ล้าน ลบ.ม. | 14,188 (57%) ปี 2565 = 10,771 ล้าน ลบ.ม. | 7,492 (41%) ปี 2565 = 4,075 ล้าน ลบ.ม. | 3.92 | 50.79 |

ผลจัดสรรน้ำลุ่มเจ้าพระยาแยกรายกิจกรรม



แผนจัดสรรน้ำฤดูแล้ง ปี 2565/66 วันที่ 14 เม.ย.66

| | | |
|---------------------|----------------------------------|-------------|
| แผนจัดสรรน้ำ | 9,100 (ล้าน ลบ.ม.) | |
| ผลจัดสรรน้ำ | 8,253 (ล้าน ลบ.ม.) | 91 % |
| | ใช้น้ำน้อยกว่าแผน 116 ล้าน ลบ.ม. | |
| คงเหลือ | 847 (ล้าน ลบ.ม.) | 9 % |

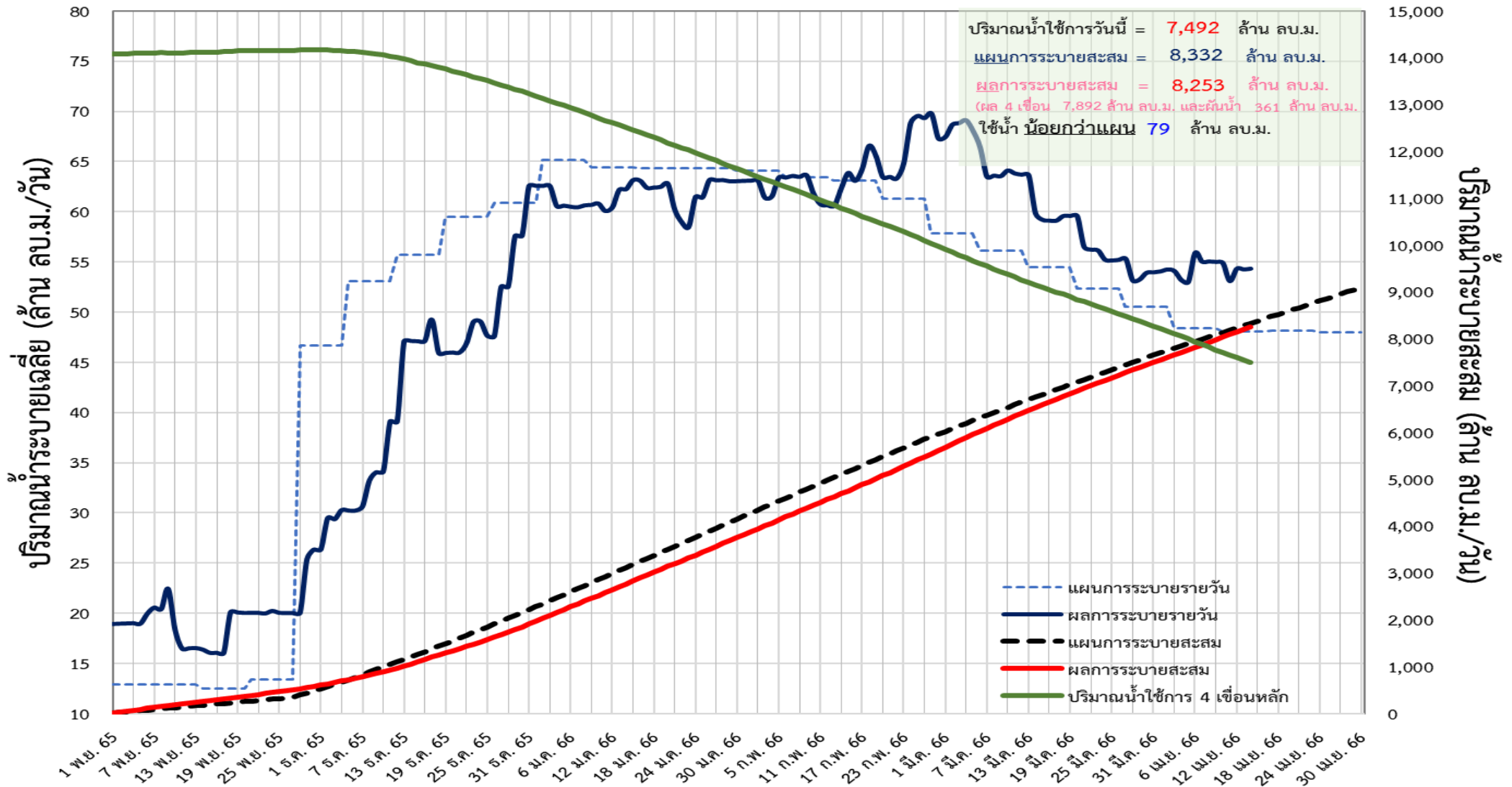


ติดตามผลการระบายน้ำลุ่มเจ้าพระยาและการผันน้ำจากลุ่มน้ำแม่กลอง (1 พ.ย.65 – 30 เม.ย.66)



📌 แผนการระบายน้ำฤดูแล้ง ปี 2565/66 จำนวน **9,100 ล้าน ลบ.ม.** (แผนระบายจาก 4 เขื่อนหลัก **8,600 ล้าน ลบ.ม.** และ **ผันน้ำจากลุ่มน้ำแม่กลอง 500 ล้าน ลบ.ม.**)

ข้อมูล ณ วันที่ 14 เมษายน 2566



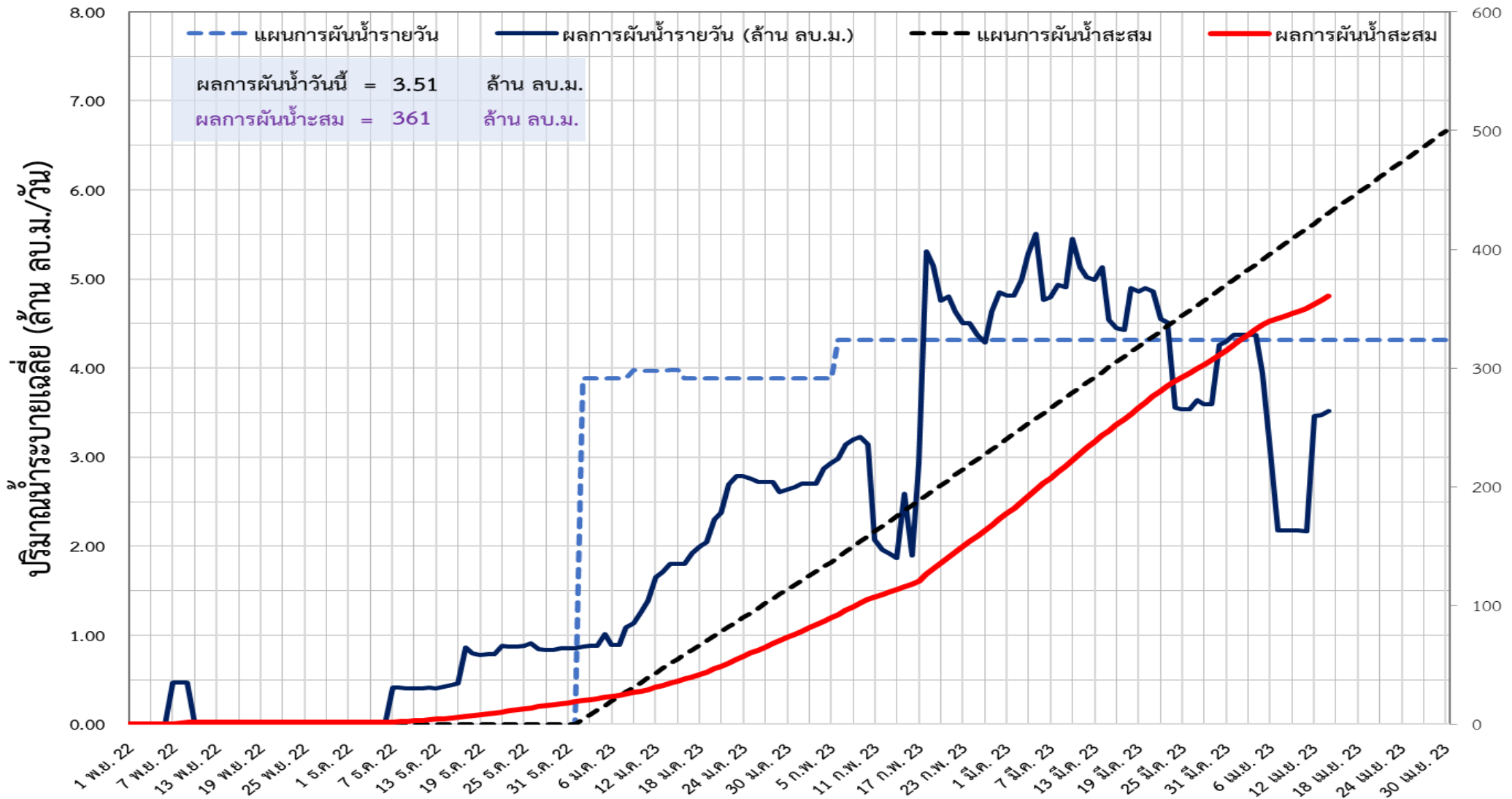


ติดตามผลการผันน้ำจากลุ่มน้ำแม่กลอง (1 พ.ย.65 – 30 เม.ย.66)



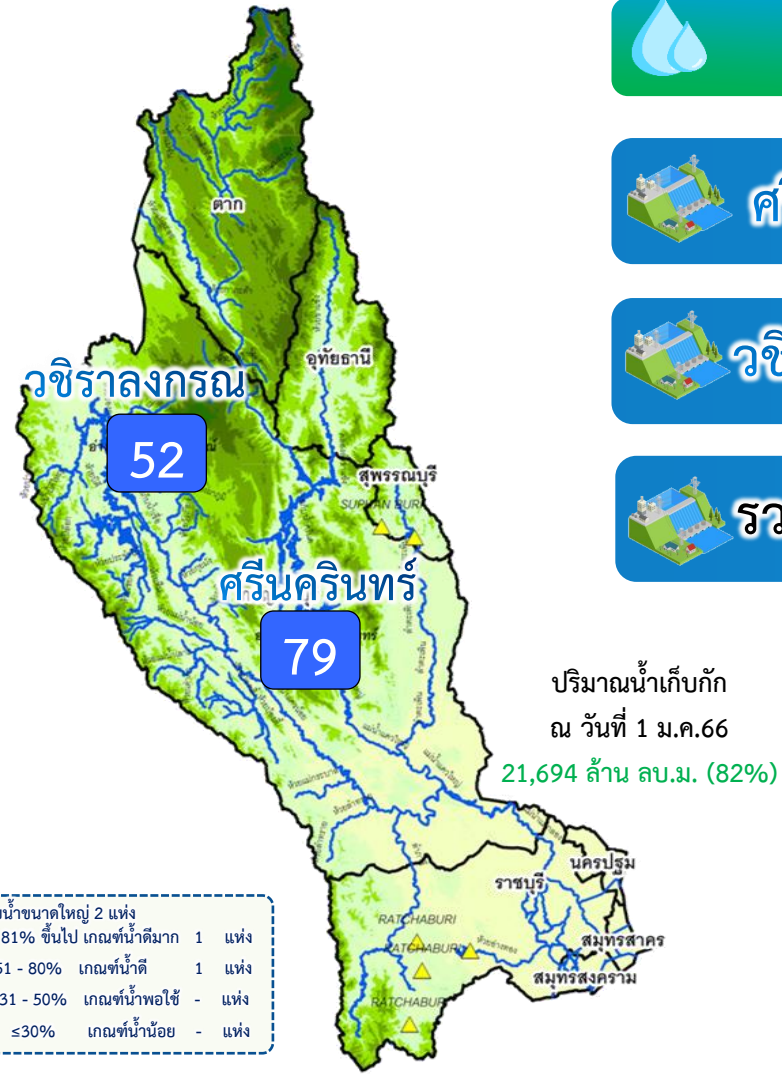
แผนการผันน้ำจากลุ่มน้ำแม่กลองปี 2565/66 จำนวน **500 ล้าน ลบ.ม.**

ข้อมูล ณ วันที่ 14 เมษายน 2566



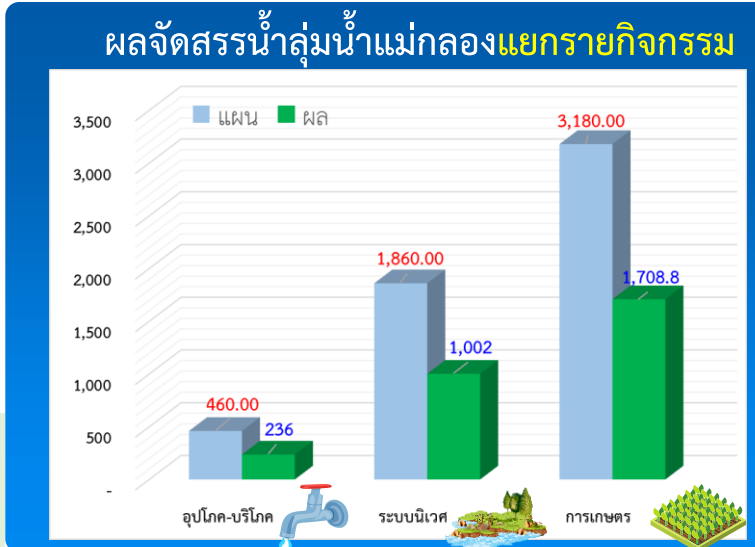


แผน/ผล การบริหารจัดการน้ำฤดูแล้งปี 2566 **ลุ่มน้ำแม่กลอง** (1 ม.ค.66 – 30 มิ.ย.66)



| ปริมาณน้ำเก็บกักและใช้การ 2 เขื่อนหลักลุ่มน้ำแม่กลอง ณ วันที่ 14 เม.ย.66 (ล้าน ลบ.ม.) | | ปริมาณน้ำเก็บกัก | ปริมาณน้ำใช้การ | ไหลลงวัน | ระบายวัน |
|--|---|---|-----------------|----------|----------|
| ศรีนครินทร์ ปริมาณน้ำเก็บกัก 17,745 ล้าน ลบ.ม. ปริมาณน้ำใช้การ 7,480 ล้าน ลบ.ม. | 14,079 (79%) | 3,814 (51%) | 0.94 | 19.96 | |
| วชิราลงกรณ ปริมาณน้ำเก็บกัก 8,860 ล้าน ลบ.ม. ปริมาณน้ำใช้การ 5,848 ล้าน ลบ.ม. | 4,567 (52%) | 1,555 (27%) | 0.00 | 14.08 | |
| รวม 2 เขื่อน ปริมาณน้ำเก็บกัก 26,605 ล้าน ลบ.ม. ปริมาณน้ำใช้การ 13,328 ล้าน ลบ.ม. | 18,647 (70%) ปี 2565 = 20,800 ล้าน ลบ.ม. | 5,370 (40%) ปี 2565 = 7,523 ล้าน ลบ.ม. | 0.94 | 34.04 | |

ปริมาณน้ำต้นทุนปี 2566 จำนวน 8,964 ล้าน ลบ.ม. (แผนจัดสรรน้ำฤดูแล้ง 5,500 ล้าน ลบ.ม.)
 **แผนรักษาระบบนิเวศแม่น้ำท่าจีน-แม่น้ำเจ้าพระยา 500 ล้าน ลบ.ม. / สำรองน้ำต้นทุนฤดูฝน 3,964 ล้าน ลบ.ม.)



แผนจัดสรรน้ำฤดูแล้ง ปี 2566 วันที่ 14 เม.ย.66

| | | |
|---------------------|--------------------|-----|
| แผนจัดสรรน้ำ | 5,500 (ล้าน ลบ.ม.) | |
| ผลจัดสรรน้ำ | 2,946 (ล้าน ลบ.ม.) | 54% |
| คงเหลือ | 2,554 (ล้าน ลบ.ม.) | 46% |

ผลการเพาะปลูกข้าวนาปรัง 2565/66 (5 เม.ย.65)

| | |
|--------------|--------------------|
| แผน | 0.84 ล้านไร่ |
| เพาะปลูกแล้ว | 0.83 ล้านไร่ (98%) |
| เก็บเกี่ยว | - ล้านไร่ |

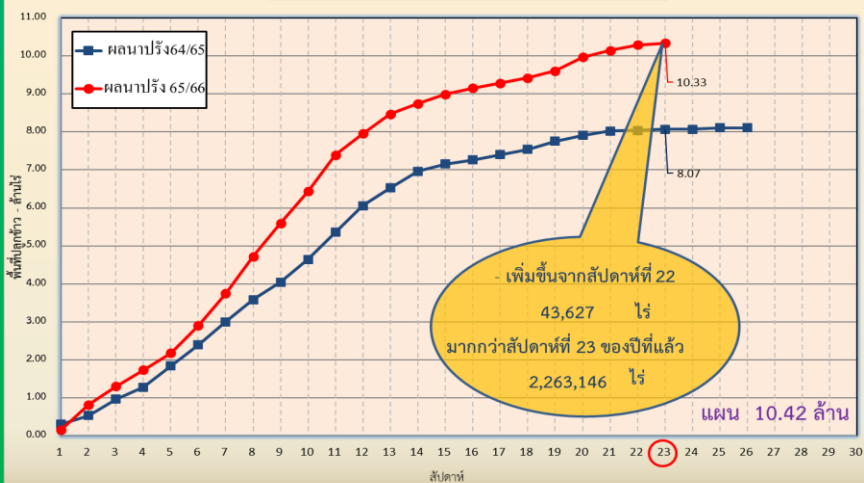


การเพาะปลูกพืชฤดูแล้ง ปี 2565/66 (ข้าวนาปรัง)

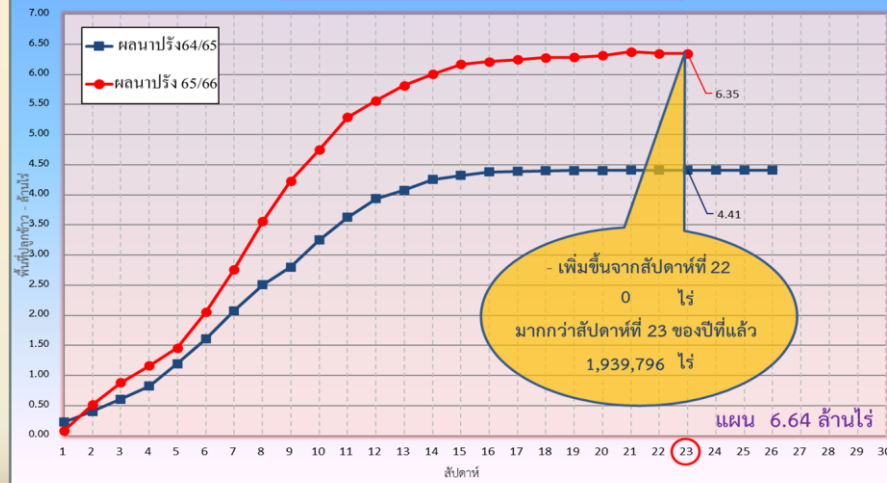
แผนผลการเพาะปลูกพืชในช่วงฤดูแล้งปี 2565/66 (ข้อมูล ณ วันที่ 12 เม.ย. 66)

| ภาค | ข้าวนาปรัง | | | | พืชไร่-พืชผัก | | | | รวม | | | |
|--------------------|---------------|--------------|-----|------------------|---------------|--------------|-----|------------------|---------------|--------------|-----|------------------|
| | แผน (ล้านไร่) | ผล (ล้านไร่) | % | เกี่ยว (ล้านไร่) | แผน (ล้านไร่) | ผล (ล้านไร่) | % | เกี่ยว (ล้านไร่) | แผน (ล้านไร่) | ผล (ล้านไร่) | % | เกี่ยว (ล้านไร่) |
| เหนือ | 0.77 | 1.05 | 137 | 0.54 | 0.19 | 0.24 | 123 | 0.09 | 0.96 | 1.29 | 134 | 0.63 |
| ตะวันออกเฉียงเหนือ | 1.32 | 1.39 | 105 | 0.06 | 0.05 | 0.04 | 84 | 0.005 | 1.37 | 1.42 | 104 | 0.06 |
| กลาง | 0.03 | 0.03 | 94 | 0.01 | 0.03 | 0.01 | 24 | 0.01 | 0.06 | 0.03 | 58 | 0.01 |
| ตะวันออก | 0.44 | 0.49 | 111 | 0.39 | 0.03 | 0.02 | 97 | 0.004 | 0.46 | 0.51 | 111 | 0.40 |
| ตะวันตก | 1.04 | 1.02 | 98 | 0.001 | 0.19 | 0.22 | 116 | 0.01 | 1.23 | 1.24 | 101 | 0.01 |
| ใต้ | 0.18 | 0.01 | 8 | 0.002 | 0.06 | 0.005 | 8 | | 0.24 | 0.02 | 8 | 0.002 |
| ลุ่มน้ำเจ้าพระยา | 6.64 | 6.35 | 96 | 3.52 | 0.10 | 0.13 | 132 | 0.07 | 6.74 | 6.47 | 96 | 3.59 |
| ทั่วประเทศ | 10.42 | 10.33 | 99 | 4.51 | 0.64 | 0.66 | 103 | 0.19 | 11.06 | 10.99 | 99 | 4.70 |

กราฟเปรียบเทียบผลการปลูกข้าวนาปรัง รายสัปดาห์ในเขตทั่วประเทศ



กราฟเปรียบเทียบผลการปลูกข้าวนาปรัง รายสัปดาห์ในเขตลุ่มเจ้าพระยา



ทั่วประเทศ พื้นที่คาดการณ์นาปรัง 10.42 ล้านไร่

เพาะปลูกนาปรังแล้ว 10.33 ล้านไร่ (99%)
เก็บเกี่ยวแล้ว 4.21 ล้านไร่ (41%)
รอเก็บเกี่ยว 6.12 ล้านไร่ (59%)

ลุ่มเจ้าพระยา พื้นที่คาดการณ์นาปรัง 6.64 ล้านไร่

เพาะปลูกนาปรังแล้ว 6.35 ล้านไร่ (96%)
เก็บเกี่ยวแล้ว 3.52 ล้านไร่ (55%)
รอเก็บเกี่ยว 2.83 ล้านไร่ (45%)

ลุ่มต่ำบางระกำ พื้นที่คาดการณ์นาปรัง 0.382 ล้านไร่

เพาะปลูกนาปรังแล้ว 0.269 ล้านไร่ (70%)
เก็บเกี่ยวแล้ว 0.253 ล้านไร่ (94%)
รอเก็บเกี่ยว 0.016 ล้านไร่ (6%)

10 ท่งตอนล่าง พื้นที่คาดการณ์นาปรัง 0.967 ล้านไร่

เพาะปลูกนาปรังแล้ว 0.931 ล้านไร่ (96%)
เก็บเกี่ยวแล้ว 0.204 ล้านไร่ (22%)
รอเก็บเกี่ยว 0.727 ล้านไร่ (78%)

ลุ่มแม่กลอง พื้นที่คาดการณ์นาปรัง 0.84 ล้านไร่

เพาะปลูกนาปรังแล้ว 0.824 ล้านไร่ (98%)
เก็บเกี่ยวแล้ว 0.001 ล้านไร่ (0.1%)
รอเก็บเกี่ยว 0.823 ล้านไร่ (99.9%)



การบริหารจัดการน้ำฤดูแล้ง ปี 2565/66



10 มาตรการ รองรับฤดูแล้ง ปี 2565/66

ความต้องการใช้น้ำ
DEMAND

น้ำต้นทุน
SUPPLY

01 เร่งเก็บกักน้ำ
ในแหล่งน้ำทุกประเภท

02 ฝักระวังและเตรียมจัดหาแหล่งน้ำสำรอง
พร้อมวางแผนเตรียมเครื่องจักรเครื่องมือ
ในพื้นที่ฝักระวังเสี่ยงขาดแคลนน้ำ

03 ปฏิบัติการเติมน้ำ
ให้กับแหล่งน้ำ พื้นที่เกษตรและ
พื้นที่ฝักระวังเสี่ยงขาดแคลนน้ำ

การบริหารจัดการ
MANAGEMENT

10 ติดตามและประเมินผลการดำเนินงาน
ให้เป็นไปตามแผน รายงานผลการให้ความช่วยเหลือ

09 สร้างการรับรู้ประชาสัมพันธ์
สถานการณ์และแผนบริหารจัดการน้ำ

08 เสริมสร้างความเข้มแข็ง
ด้านการบริหารจัดการน้ำของชุมชน
ให้มีน้ำเพียงพอสำหรับอุปโภคบริโภคและการเกษตรตลอดฤดูแล้ง

04 กำหนดแผนจัดสรรน้ำ
และพื้นที่เพาะปลูกพืชฤดูแล้ง
โดยพิจารณาให้สอดคล้องกับปริมาณน้ำต้นทุน

05 เพิ่มประสิทธิภาพ
การใช้น้ำภาคการเกษตร

06 เตรียมน้ำสำรอง
สำหรับพื้นที่ลุ่มต่ำรับน้ำนอง
โดยการสนับสนุนจัดสรรน้ำเตรียมแปลง
เพาะปลูกนารอบที่ 1 (นาปี)

07 ฝักระวังคุณภาพน้ำ
ในแม่น้ำสายหลัก แม่น้ำสายรองและเตรียมแผนปฏิบัติการ
รองรับกรณีเกิดปัญหาและแจ้งเตือนพื้นที่เสี่ยง

จาก **10** มาตรการ
ฤดูแล้ง



สู่ 6 แนวทาง

- 1 บริหารน้ำในอ่าง
- 2 จัดหาแหล่งน้ำสำรอง
- 3 ตรวจสอบความต้องการ
- 4 จัดสรรตามกิจกรรมหลัก
- 5 สำรองน้ำเก็บกักไว้ต้นฤดูฝน
- 6 ประเมินผลและประชาสัมพันธ์



ทศวรรษ
1460
ชลประทาน บริการประชาชน



การบริหารจัดการน้ำ ฤดูแล้ง และการเตรียมพร้อมรับมือ ปี 2565/66



ในฤดูแล้งจัดสรรน้ำให้สอดคล้องกับปริมาณน้ำต้นทุนตามลำดับความสำคัญของกิจการการใช้น้ำ ดังนี้

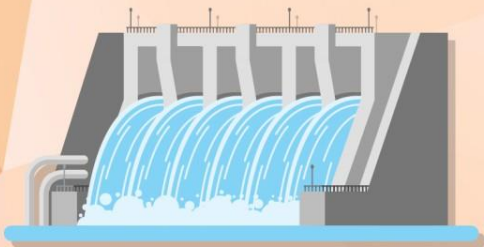
1. จัดสรรน้ำ เพื่อการอุปโภค - บริโภค
ในช่วงฤดูแล้ง



2. จัดสรรน้ำ เพื่อการรักษาระบบนิเวศ
ในช่วงฤดูแล้ง



3. สำรองน้ำไว้สำหรับการใช้น้ำในช่วงต้นฤดูฝน
เพื่ออุปโภค - บริโภคและรักษาระบบนิเวศ
เดือนพฤษภาคม - กรกฎาคม



4. จัดสรรน้ำ
เพื่อการเกษตรกรรม



5. จัดสรรน้ำ
เพื่อการอุตสาหกรรม

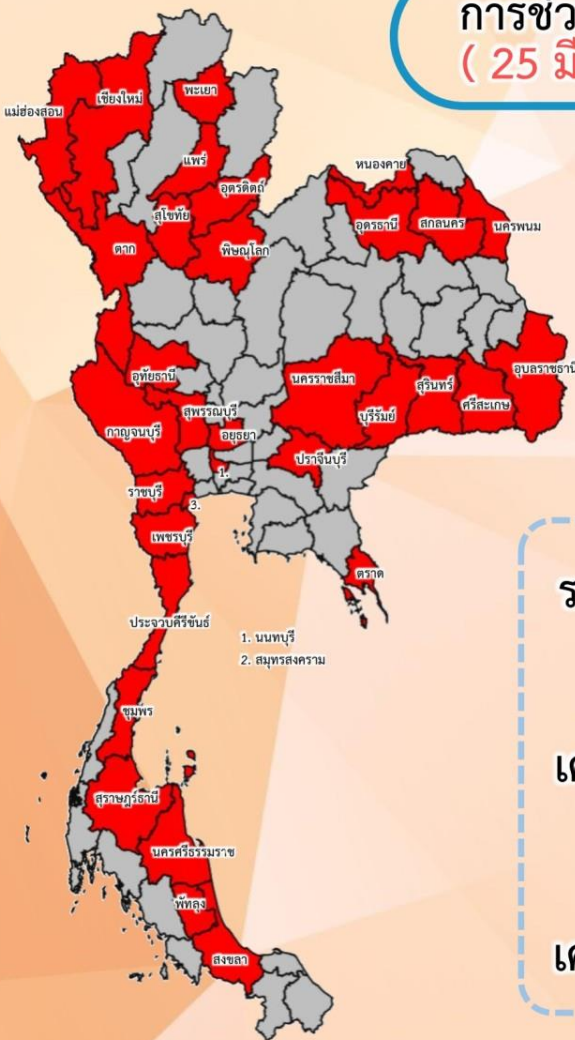




สรุปการให้ความช่วยเหลือเครื่องจักร-เครื่องมือ ช่วงฤดูแล้ง ปี 2565/66



การช่วยเหลือประจำสัปดาห์
(25 มี.ค.66 – 31 มี.ค.66)



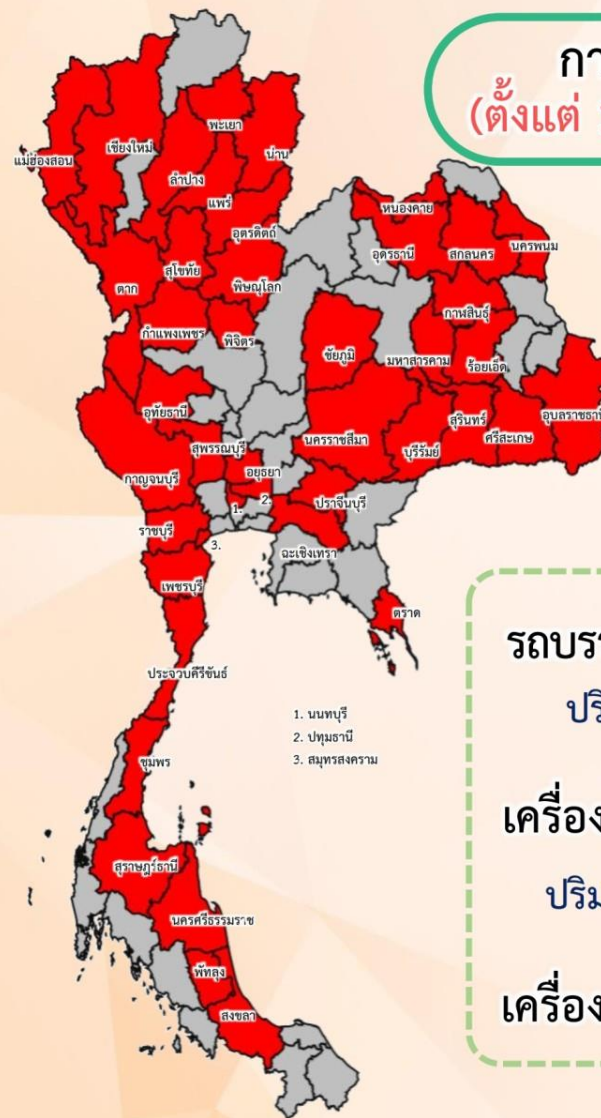
ช่วยเหลือประจำสัปดาห์รวม
33 จังหวัด

รถบรรทุกน้ำ = **11** คัน
ปริมาณน้ำรวม 1,032,000 ลิตร

เครื่องสูบน้ำ = **182** เครื่อง
ปริมาณน้ำรวม 9.969 ล้าน ลบ.ม.

เครื่องจักรอื่นๆ = **12** หน่วย

การช่วยเหลือสะสม
(ตั้งแต่ 1 พ.ย.65 – 31 มี.ค.66)



ช่วยเหลือสะสมรวม
43 จังหวัด

รถบรรทุกน้ำ = **49** คัน
ปริมาณน้ำรวม 1,920,000 ลิตร

เครื่องสูบน้ำ = **302** เครื่อง
ปริมาณน้ำรวม 166.499 ล้าน ลบ.ม.

เครื่องจักรอื่นๆ = **19** หน่วย



ผลการประชาสัมพันธ์สร้างการรับรู้สถานการณ์น้ำและการบริหารจัดการน้ำ



ฤดูแล้ง ปี 2565/66 กรมชลประทาน



ระหว่างวันที่ 1 - 7 เมษายน 2566

1. ศูนย์เรียนรู้การเพิ่มประสิทธิภาพการผลิตสินค้าเกษตร (ศพก.)



จำนวน

149 ครั้ง

สะสม 224 ครั้ง

เกษตรกร

21,344 คน

สะสม 23,027 คน

2. คณะกรรมการจัดการชลประทาน (JMC)



จำนวน

134 ครั้ง

สะสม 195 ครั้ง

เกษตรกร

828 คน

สะสม 3,748 คน

3. กลุ่มผู้ใช้น้ำ



จำนวน

506 ครั้ง

สะสม 2,188 ครั้ง

เกษตรกร

15,939 คน

สะสม 67,155 คน

4. การประชาสัมพันธ์อื่นๆ



จำนวน

767 ครั้ง

สะสม 5,736 ครั้ง

ข้อมูลสะสม ตั้งแต่วันที่ 1 พ.ย.65

รวมการประชาสัมพันธ์



จำนวนครั้งการประชาสัมพันธ์

1,556 สะสม 8,343



จำนวนเกษตรกรที่ได้รับการฟังประชาสัมพันธ์

28,111 สะสม 93,930



โครงการจ้างแรงงานชลประทาน เพื่อช่วยเหลือเกษตรกร ประจำปีงบประมาณ พ.ศ. 2566 กรมชลประทาน



หลักเกณฑ์การจ้างแรงงาน

- 1** เกษตรกรที่ขึ้นทะเบียนกับกรมส่งเสริมการเกษตร หรือ **เกษตรกรในพื้นที่**
- 2** **สมาชิกกลุ่มผู้ใช้น้ำ** ของกรมชลประทาน ในพื้นที่
- 3** **ประชาชนและผู้ใช้งานแรงงานทั่วไป** ในพื้นที่
- 4** หากแรงงานในพื้นที่ไม่เพียงพอ ให้พิจารณาจ้างเกษตรกร/แรงงานในพื้นที่ใกล้เคียง จากหมู่บ้าน ตำบล อำเภอ จังหวัด และลุ่มน้ำ ตามลำดับ

ลักษณะงานที่จ้าง

งานซ่อมแซม บำรุงรักษา ขุดลอก ปรับปรุง งานชลประทาน โครงการส่งเสริมการดำเนินงานอันเนื่องมาจากพระราชดำริ งานก่อสร้างแหล่งน้ำและระบบส่งน้ำเพื่อชุมชน/ชนบท แก้มลิง การจัดการคุณภาพน้ำ



พื้นที่เฝ้าระวังภัยแล้ง



พื้นที่เฝ้าระวังภัยแล้ง ปี 2565/66 ในเขตพื้นที่ชลประทาน



โซนภาคเหนือ
(สพ. 1 - 4)

97 จุด
(79 ตำบล 31 อำเภอ 10 จังหวัด)

- สพ.1 **32 จุด**
(15 ตำบล 7 อำเภอ 2 จังหวัด)
- สพ.2 **5 จุด**
(5 ตำบล 4 อำเภอ 2 จังหวัด)
- สพ.3 **38 จุด**
(38 ตำบล 13 อำเภอ 4 จังหวัด)
- สพ.4 **22 จุด**
(21 ตำบล 7 อำเภอ 2 จังหวัด)

โซนภาคตะวันออกเฉียงเหนือ
(สพ. 5 - 8)

47 จุด
(33 ตำบล 18 อำเภอ 10 จังหวัด)

- สพ.5 **5 จุด**
(4 ตำบล 4 อำเภอ 3 จังหวัด)
- สพ.6 **33 จุด**
(21 ตำบล 10 อำเภอ 5 จังหวัด)
- สพ.7 **- จุด**
(- ตำบล - อำเภอ - จังหวัด)
- สพ.8 **9 จุด**
(8 ตำบล 4 อำเภอ 2 จังหวัด)

โซนภาคกลาง/ตก
(สพ. 10 - 13)

211 จุด
(146 ตำบล 66 อำเภอ 15 จังหวัด)

- สพ.10 **60 จุด**
(52 ตำบล 27 อำเภอ 4 จังหวัด)
- สพ.11 **89 จุด**
(52 ตำบล 22 อำเภอ 4 จังหวัด)
- สพ.12 **33 จุด**
(24 ตำบล 9 อำเภอ 3 จังหวัด)
- สพ.13 **29 จุด**
(18 ตำบล 8 อำเภอ 4 จังหวัด)

โซนภาคตะวันออก
(สพ. 9)

31 จุด
(18 ตำบล 11 อำเภอ 7 จังหวัด)

สพ.9 **31 จุด**
(18 ตำบล 11 อำเภอ 7 จังหวัด)

โซนภาคใต้
(สพ. 14 - 17)

108 จุด
(52 ตำบล 23 อำเภอ 10 จังหวัด)

- สพ.14 **18 จุด**
(16 ตำบล 7 อำเภอ 3 จังหวัด)
- สพ.15 **85 จุด**
(31 ตำบล 12 อำเภอ 5 จังหวัด)
- สพ.16 **- จุด**
(- ตำบล - อำเภอ - จังหวัด)
- สพ.17 **5 จุด**
(5 ตำบล 4 อำเภอ 2 จังหวัด)

รวมจุดเฝ้าระวังภัยแล้ง ปี 2565/66

= 494 จุด
(328 ตำบล 149 อำเภอ 52 จังหวัด)

- ด้านการเกษตร **352 จุด**
- ด้านการอุปโภคบริโภค **142 จุด**

โซนภาคเหนือ
(สขป. 1 - 4)

17 จุด
(16 ตำบล 11 อำเภอ 5 จังหวัด)

- สขป.1 **6** จุด (5 ตำบล 4 อำเภอ 2 จังหวัด)
- สขป.2 **5** จุด (1 ตำบล 1 อำเภอ 1 จังหวัด)
- สขป.3 **10** จุด (10 ตำบล 6 อำเภอ 2 จังหวัด)
- สขป.4 **-** จุด (- ตำบล - อำเภอ - จังหวัด)

โซนภาคกลาง/ตก
(สขป. 10 - 13)

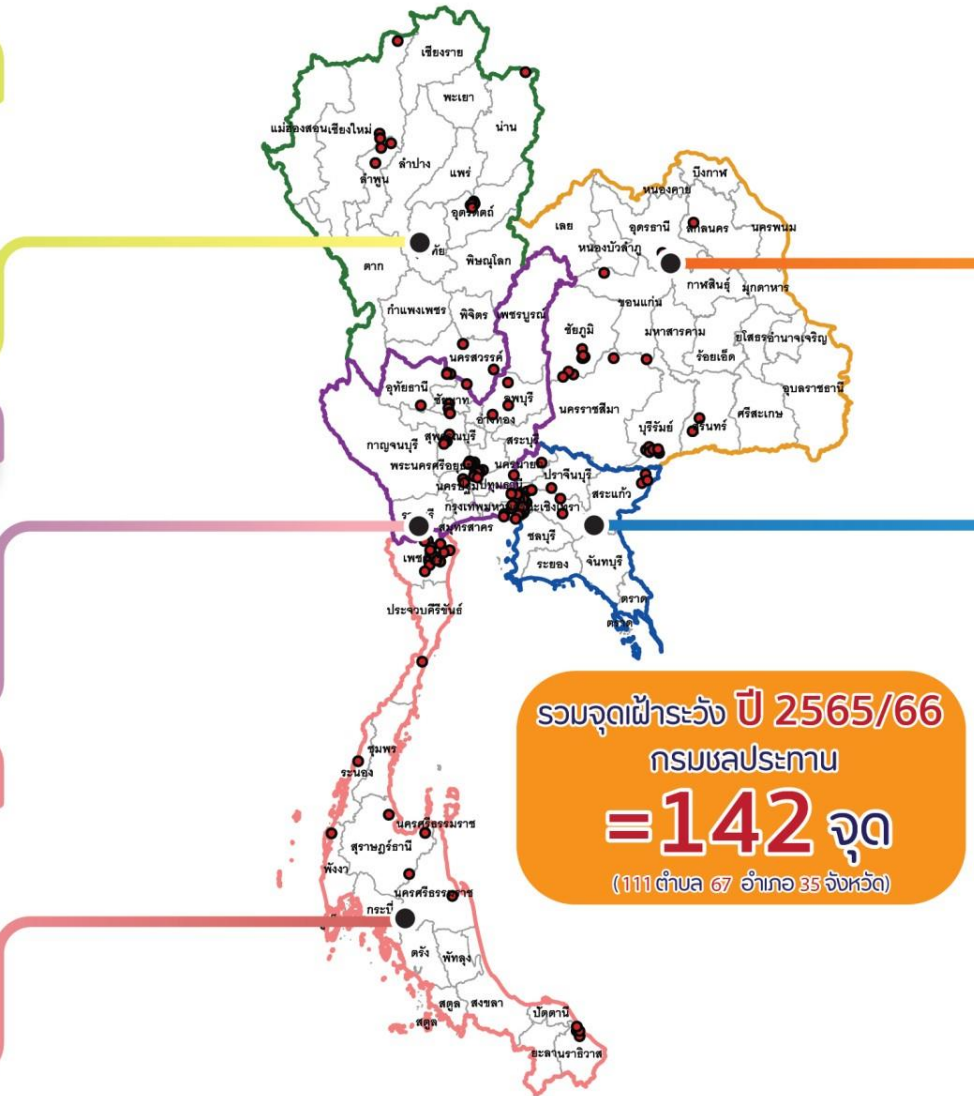
66 จุด
(44 ตำบล 22 อำเภอ 12 จังหวัด)

- สขป.10 **4** จุด (4 ตำบล 3 อำเภอ 2 จังหวัด)
- สขป.11 **49** จุด (29 ตำบล 13 อำเภอ 7 จังหวัด)
- สขป.12 **13** จุด (11 ตำบล 6 อำเภอ 3 จังหวัด)
- สขป.13 **-** จุด (- ตำบล - อำเภอ - จังหวัด)

โซนภาคใต้
(สขป. 14 - 17)

27 จุด
(26 ตำบล 18 อำเภอ 7 จังหวัด)

- สขป.14 **18** จุด (17 ตำบล 10 อำเภอ 3 จังหวัด)
- สขป.15 **5** จุด (5 ตำบล 5 อำเภอ 3 จังหวัด)
- สขป.16 **-** จุด (- ตำบล - อำเภอ - จังหวัด)
- สขป.17 **4** จุด (4 ตำบล 3 อำเภอ 1 จังหวัด)



โซนภาคตะวันออกเฉียงเหนือ
(สขป. 5 - 8)

25 จุด
(18 ตำบล 11 อำเภอ 7 จังหวัด)

- สขป.5 **2** จุด (2 ตำบล 2 อำเภอ 2 จังหวัด)
- สขป.6 **14** จุด (8 ตำบล 5 อำเภอ 3 จังหวัด)
- สขป.7 **-** จุด (- ตำบล - อำเภอ - จังหวัด)
- สขป.8 **9** จุด (8 ตำบล 4 อำเภอ 2 จังหวัด)

โซนภาคตะวันออก
(สขป. 9)

7 จุด
(7 ตำบล 5 อำเภอ 4 จังหวัด)

- สขป.9 **7** จุด (7 ตำบล 5 อำเภอ 4 จังหวัด)

แนวทางการบริหารจัดการของพื้นที่ขาดการันันเสี่ยงภัยแล้ง

- มีการเตรียมความพร้อมเครื่องจักร-เครื่องมือ
- มีการติดตาม วิเคราะห์ แนวโน้มสถานการณ์น้ำแต่ละวัน
- ประชาสัมพันธ์/เตือนภัยไปยังท้องถิ่นและปฏิบัติงานร่วมกับท้องถิ่น
- ตรวจสอบสภาพอาคารชลประทานให้พร้อมใช้งานสม่ำเสมอ



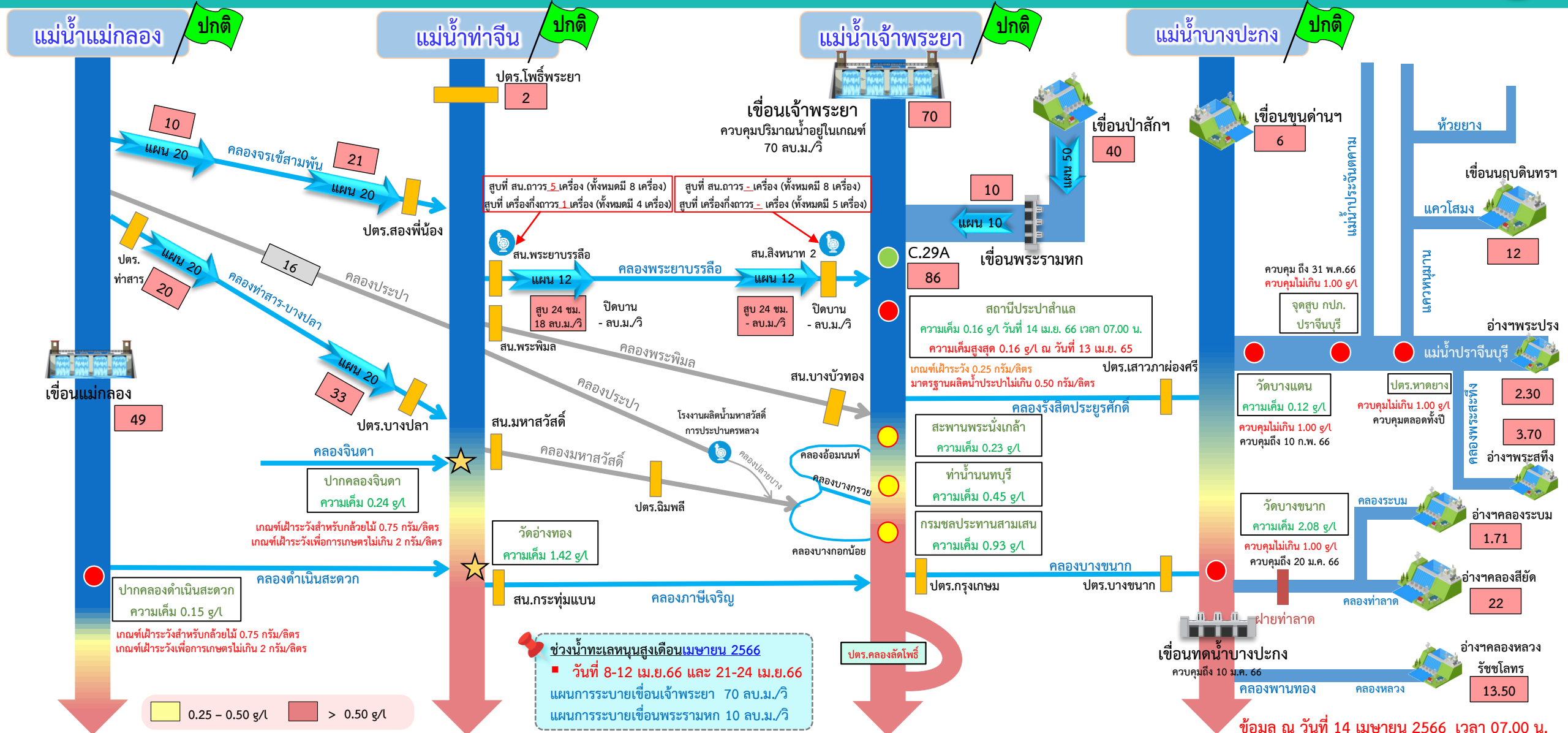
สถานการณ์ค่าความเค็มในลำน้ำสายหลัก

สถานการณ์ค่าความเค็มใน 4 ลำน้ำสายหลัก





การบริหารจัดการน้ำเพื่อรักษาระบบนิเวศ (ความเค็ม) ใน 4 ลำน้ำสายหลัก



ช่วงน้ำทะเลหนุนสูงเดือนเมษายน 2566

- วันที่ 8-12 เม.ย.66 และ 21-24 เม.ย.66
- แผนการระบายเชื่อมเจ้าพระยา 70 ลบ.ม./วิ
- แผนการระบายเชื่อมพระรามหก 10 ลบ.ม./วิ

● จุดควบคุมความเค็ม ● จุดตรวจวัดความเค็ม ● สถานีวัดน้ำ ★ จุดติดตั้งเครื่องวัดคุณภาพน้ำเคลื่อนที่

ฝ่ายประมวลวิเคราะห์สถานการณ์น้ำ สำนักบริหารจัดการน้ำและอุทกวิทยา

อ่าวไทย

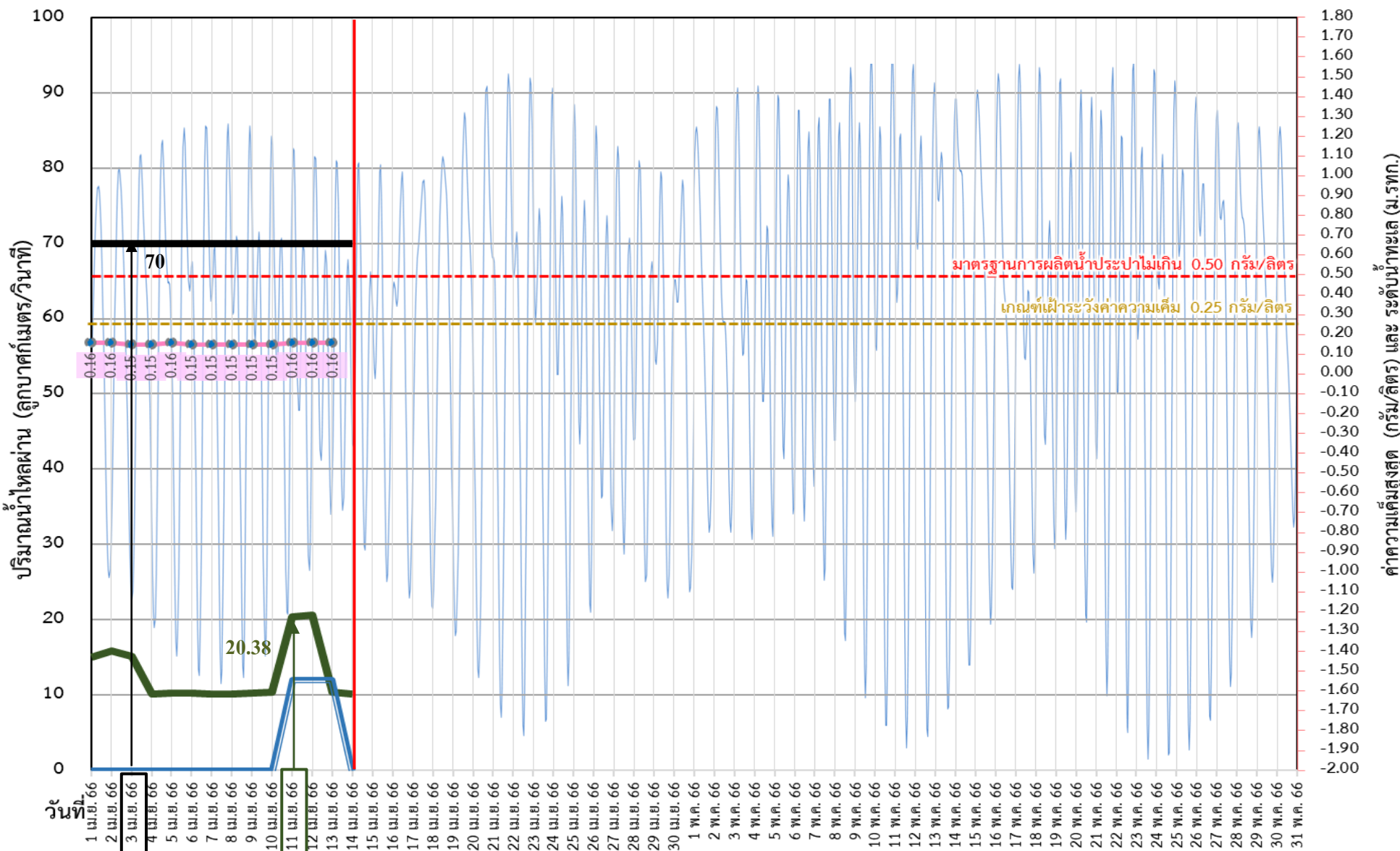
ข้อมูล ณ วันที่ 14 เมษายน 2566 เวลา 07.00 น.

อัตราการไหลเวลา 06.00 น. / คุณภาพน้ำเวลา 07.00 น.
หน่วย : ลูกบาศก์เมตร/วินาที หน่วย : กรัม/ลิตร



ติดตามปริมาณน้ำไหลผ่านเขื่อน และติดตามค่าความเค็ม

ข้อมูล ณ วันที่ 14 เมษายน 2566



- ระบายเขื่อนพระรามหก
ลบ.ม./วินาที
- ระบายเขื่อนเจ้าพระยา
ลบ.ม./วินาที
- สน.สิงหนาท
(ระบายลงเจ้าพระยา)
ลบ.ม./วินาที
- ความเค็มสูงสุด (สำแล)
กรัม/ลิตร

เขื่อนเจ้าพระยา 70.00 ลบ.ม./วินาที
 เขื่อนพระรามหก 10.14 ลบ.ม./วินาที
 สน.สิงหนาท 2 0.00 ลบ.ม./วินาที
 ความเค็มสูงสุด 0.16 ลบ.ม./วินาที
 (ความเค็มสูงสุดวันที่ 13 เม.ย. 66)

3 วัน จากเขื่อนพระรามหก
 11 วัน จากเขื่อนเจ้าพระยา

รวม 90.38 ลบ.ม./วินาที



ติดตามปริมาณน้ำไหลผ่านเขื่อน และติดตามค่าความเค็ม



| | ระบาย เขื่อนเจ้าพระยา ลบ.ม./วินาที | ระบาย เขื่อนป่าสักฯ ลบ.ม./วินาที | ระบาย เขื่อน พระรามหก ลบ.ม./วินาที | รวมระบายเขื่อนเจ้าพระยา(ใช้เวลา11 วัน) และพระรามหก(ใช้เวลา3วัน) ที่ เดินทางมาบรรจบกัน | ความเค็ม สูงสุด(ลำ แกล) กรัม/ลิตร | จำนวนชั่วโมงที่ความเค็ม เกิน 0.25 กรัมต่อลิตร (ชั่วโมง) ตั้งแต่เวลา 00.00-23.00น. | จำนวนชั่วโมงที่ความเค็ม เกิน 0.50 กรัมต่อลิตร (ชั่วโมง) ตั้งแต่เวลา 00.00-23.00น. | สน.สิงหนาท (ระบายลง เจ้าพระยา) ลบ.ม./วินาที | รวมระบายจากเขื่อน เจ้าพระยา+เขื่อนพระรามหก+ สิงหนาท 2 ลบ.ม./วินาที |
|-------------|--|--|---|---|--|--|--|--|---|
| 2 เม.ย. 66 | 70.00 | 50.01 | 15.81 | 95.22 | 0.16 | 0 | 0 | 0.00 | 95.22 |
| 3 เม.ย. 66 | 70.00 | 50.02 | 15.12 | 95.13 | 0.15 | 0 | 0 | 0.00 | 95.13 |
| 4 เม.ย. 66 | 70.00 | 40.03 | 10.19 | 95.08 | 0.15 | 0 | 0 | 0.00 | 95.08 |
| 5 เม.ย. 66 | 70.00 | 40.09 | 10.29 | 85.81 | 0.16 | 0 | 0 | 0.00 | 85.81 |
| 6 เม.ย. 66 | 70.00 | 40.07 | 10.31 | 85.12 | 0.15 | 0 | 0 | 0.00 | 85.12 |
| 7 เม.ย. 66 | 70.00 | 40.03 | 10.15 | 80.19 | 0.15 | 0 | 0 | 0.00 | 80.19 |
| 8 เม.ย. 66 | 70.00 | 40.87 | 10.11 | 80.29 | 0.15 | 0 | 0 | 0.00 | 80.29 |
| 9 เม.ย. 66 | 70.00 | 40.52 | 10.21 | 80.31 | 0.15 | 0 | 0 | 0.00 | 80.31 |
| 10 เม.ย. 66 | 70.00 | 40.22 | 10.40 | 80.15 | 0.15 | 0 | 0 | 0.00 | 80.15 |
| 11 เม.ย. 66 | 70.00 | 40.55 | 20.38 | 80.11 | 0.16 | 0 | 0 | 12.00 | 92.11 |
| 12 เม.ย. 66 | 70.00 | 40.66 | 20.61 | 80.21 | 0.16 | 0 | 0 | 12.00 | 92.21 |
| 13 เม.ย. 66 | 70.00 | 40.19 | 10.38 | 80.40 | 0.16 | 0 | 0 | 12.00 | 92.40 |
| 14 เม.ย. 66 | 70.00 | 40.12 | 10.14 | 90.38 | | | | 0.00 | 90.38 |

11 วัน

3 วัน

การรุกตัวของน้ำเค็มแม่น้ำเจ้าพระยาปี 2566 ค่าความเค็มสูงสุดรายวัน (เวลา 00.00-23.00 น.)

| วันที่ | ระดับน้ำสูงสุด โรงไฟฟ้าพระนคร | โรงไฟฟ้า พระนคร | สะพานบาง เขวน | วัดโสมนัส | วัดบางนา นอก | การท่าเรือ | วัด รามเกียรติ์ | สะพาน ตากสิน | สะพาน พุทธ | โรงพยาบาล ศิริราช | กรม ชลประทาน | วัดเขมา ท่านันทน์ | คลอง อ้อมนนท์ | สะพาน พระนั่ง | วัดเชิงท่า (กรมชล) | สะพาน นางอวี | ปาก คลอง | วัดมะเขือ วัดแดง | วัดบาง วัดปลา | วัดสวน มะม่วง | วัดสองฟ บึง | วัดกร่าง | วัดท้าย เกาะใหญ่ | วัดโพธิ์ แดงเหนือ | วัดช้าง ใหญ่ | ท่าเรือ บางพระ | วัดแจ้ง ท่าบาง | วัดบ้าน แม่ | ปริมาณน้ำ (ลบ.ม./วินาที) | | | | | | | |
|------------------------|----------------------------------|--------------------|------------------|-----------|-----------------|------------|--------------------|-----------------|---------------|----------------------|-----------------|----------------------|------------------|------------------|-----------------------|-----------------|-------------|---------------------|------------------|------------------|----------------|----------|---------------------|----------------------|-----------------|-------------------|-------------------|----------------|--------------------------|--------------|-------|-------|-------|-----------------|--------------|-------|
| | | | | | | | | | | | | | | | | | | | | | | | | | | | | | ถึง เป้าหมาย | ถึง พิกัด | | | | | | |
| ระยะทางจากปากน้ำ (กม.) | 12.0 | 15.6 | 20.0 | 25.0 | 27.0 | 40.0 | 45.9 | 50.0 | 52.1 | 55.9 | 60.8 | 61.5 | 62.2 | 64.0 | 79.5 | 83.7 | 90.8 | 91.0 | 91.2 | 92.4 | 96.0 | 99.1 | 100.5 | 101.2 | 101.8 | 103.8 | 108.5 | 110.0 | 110.8 | 114.4 | 118.7 | 125.4 | 130.0 | ถึง เป้าหมาย | ถึง พิกัด | |
| 13/03/2566 | 1.40 | 11.00 | 9.87 | 8.50 | 6.94 | 6.32 | 3.05 | 1.56 | 0.53 | 0.48 | 0.39 | 0.28 | 0.26 | 0.24 | 0.20 | 0.19 | 0.19 | 0.18 | 0.18 | 0.18 | 0.18 | 0.18 | 0.17 | 0.17 | 0.17 | 0.17 | 0.17 | 0.17 | 0.17 | 0.17 | 0.17 | 0.17 | 0.17 | 0.17 | 70 | 15.10 |
| 14/03/2566 | 1.33 | 11.90 | 11.06 | 10.04 | 8.88 | 8.41 | 4.09 | 2.13 | 0.77 | 0.69 | 0.53 | 0.34 | 0.31 | 0.28 | 0.21 | 0.19 | 0.18 | 0.17 | 0.17 | 0.17 | 0.17 | 0.17 | 0.17 | 0.17 | 0.17 | 0.17 | 0.17 | 0.17 | 0.17 | 0.17 | 0.17 | 0.17 | 0.17 | 0.17 | 70 | 15.27 |
| 15/03/2566 | 1.38 | 13.67 | 12.82 | 11.80 | 10.63 | 10.16 | 5.16 | 2.89 | 1.31 | 1.15 | 0.85 | 0.48 | 0.42 | 0.37 | 0.23 | 0.20 | 0.19 | 0.18 | 0.18 | 0.18 | 0.18 | 0.18 | 0.18 | 0.18 | 0.18 | 0.18 | 0.18 | 0.18 | 0.18 | 0.18 | 0.18 | 0.18 | 0.18 | 0.18 | 70 | 15.37 |
| 16/03/2566 | 1.24 | 14.07 | 13.11 | 11.96 | 10.64 | 10.11 | 5.08 | 2.80 | 1.21 | 1.06 | 0.80 | 0.45 | 0.41 | 0.36 | 0.23 | 0.20 | 0.19 | 0.18 | 0.18 | 0.18 | 0.18 | 0.18 | 0.19 | 0.18 | 0.17 | 0.17 | 0.17 | 0.17 | 0.17 | 0.17 | 0.17 | 0.17 | 0.17 | 0.17 | 80 | 20.31 |
| 17/03/2566 | 1.46 | 14.73 | 13.61 | 12.27 | 10.73 | 10.12 | 5.00 | 2.68 | 1.06 | 0.94 | 0.71 | 0.42 | 0.38 | 0.34 | 0.23 | 0.20 | 0.19 | 0.18 | 0.18 | 0.18 | 0.18 | 0.18 | 0.19 | 0.18 | 0.17 | 0.17 | 0.17 | 0.17 | 0.17 | 0.17 | 0.17 | 0.17 | 0.17 | 80 | 20.21 | |
| 18/03/2566 | 1.60 | 14.12 | 12.98 | 11.60 | 10.03 | 9.40 | 4.50 | 2.28 | 0.73 | 0.65 | 0.52 | 0.34 | 0.31 | 0.29 | 0.22 | 0.20 | 0.19 | 0.18 | 0.18 | 0.18 | 0.18 | 0.18 | 0.19 | 0.18 | 0.17 | 0.17 | 0.17 | 0.17 | 0.17 | 0.17 | 0.17 | 0.17 | 0.17 | 80 | 20.34 | |
| 19/03/2566 | 1.71 | 13.76 | 12.32 | 10.58 | 8.59 | 7.80 | 3.68 | 1.81 | 0.51 | 0.47 | 0.38 | 0.28 | 0.26 | 0.25 | 0.21 | 0.19 | 0.19 | 0.18 | 0.18 | 0.18 | 0.18 | 0.19 | 0.18 | 0.17 | 0.17 | 0.17 | 0.17 | 0.17 | 0.17 | 0.17 | 0.17 | 0.17 | 0.17 | 80 | 20.27 | |
| 20/03/2566 | 1.67 | 12.46 | 11.08 | 9.43 | 7.53 | 6.77 | 3.16 | 1.53 | 0.39 | 0.36 | 0.31 | 0.24 | 0.23 | 0.22 | 0.20 | 0.19 | 0.19 | 0.18 | 0.18 | 0.18 | 0.18 | 0.17 | 0.17 | 0.17 | 0.17 | 0.17 | 0.17 | 0.17 | 0.17 | 0.17 | 0.17 | 0.17 | 0.17 | 80 | 20.14 | |
| 21/03/2566 | 1.58 | 11.29 | 9.97 | 8.37 | 6.55 | 5.82 | 2.72 | 1.31 | 0.33 | 0.31 | 0.27 | 0.22 | 0.22 | 0.21 | 0.19 | 0.18 | 0.18 | 0.17 | 0.17 | 0.17 | 0.17 | 0.17 | 0.16 | 0.16 | 0.16 | 0.16 | 0.16 | 0.16 | 0.16 | 0.16 | 0.16 | 0.16 | 0.16 | 0.16 | 80 | 20.10 |
| 22/03/2566 | 1.46 | 9.83 | 8.74 | 7.42 | 5.92 | 5.32 | 2.49 | 1.20 | 0.31 | 0.29 | 0.26 | 0.22 | 0.21 | 0.21 | 0.19 | 0.18 | 0.18 | 0.17 | 0.17 | 0.17 | 0.17 | 0.17 | 0.16 | 0.16 | 0.16 | 0.16 | 0.16 | 0.16 | 0.16 | 0.16 | 0.16 | 0.16 | 0.16 | 0.16 | 80 | 20.02 |
| 23/03/2566 | 1.56 | 10.12 | 8.85 | 7.33 | 5.59 | 4.89 | 2.30 | 1.12 | 0.30 | 0.28 | 0.25 | 0.22 | 0.21 | 0.20 | 0.19 | 0.18 | 0.18 | 0.17 | 0.17 | 0.17 | 0.17 | 0.17 | 0.16 | 0.16 | 0.16 | 0.16 | 0.16 | 0.16 | 0.16 | 0.16 | 0.16 | 0.16 | 0.16 | 0.16 | 80 | 15.10 |
| 24/03/2566 | 1.43 | 9.89 | 8.41 | 6.64 | 4.60 | 3.79 | 1.81 | 0.91 | 0.28 | 0.27 | 0.24 | 0.21 | 0.21 | 0.20 | 0.19 | 0.18 | 0.18 | 0.17 | 0.17 | 0.17 | 0.17 | 0.16 | 0.16 | 0.16 | 0.16 | 0.16 | 0.16 | 0.16 | 0.16 | 0.16 | 0.16 | 0.16 | 0.16 | 0.16 | 80 | 15.21 |
| 25/03/2566 | 1.48 | 9.77 | 8.35 | 6.64 | 4.68 | 3.90 | 1.85 | 0.93 | 0.28 | 0.27 | 0.24 | 0.21 | 0.21 | 0.20 | 0.19 | 0.17 | 0.17 | 0.16 | 0.16 | 0.16 | 0.16 | 0.16 | 0.16 | 0.16 | 0.16 | 0.16 | 0.16 | 0.16 | 0.16 | 0.16 | 0.16 | 0.16 | 0.16 | 0.16 | 70 | 15.18 |
| 26/03/2566 | 1.30 | 8.68 | 7.47 | 6.02 | 4.36 | 3.70 | 1.77 | 0.89 | 0.28 | 0.27 | 0.24 | 0.21 | 0.21 | 0.20 | 0.19 | 0.18 | 0.18 | 0.17 | 0.17 | 0.17 | 0.17 | 0.16 | 0.15 | 0.15 | 0.15 | 0.15 | 0.15 | 0.15 | 0.15 | 0.15 | 0.15 | 0.15 | 0.15 | 0.15 | 70 | 15.08 |
| 27/03/2566 | 1.30 | 10.27 | 8.48 | 6.33 | 3.87 | 2.89 | 1.41 | 0.74 | 0.27 | 0.26 | 0.24 | 0.21 | 0.20 | 0.20 | 0.19 | 0.17 | 0.17 | 0.16 | 0.16 | 0.16 | 0.16 | 0.16 | 0.15 | 0.15 | 0.15 | 0.15 | 0.15 | 0.15 | 0.15 | 0.15 | 0.15 | 0.15 | 0.15 | 0.15 | 70 | 15.00 |
| 28/03/2566 | 1.18 | 11.21 | 9.50 | 7.44 | 5.09 | 4.15 | 1.98 | 0.99 | 0.31 | 0.29 | 0.26 | 0.23 | 0.22 | 0.21 | 0.20 | 0.18 | 0.18 | 0.17 | 0.17 | 0.17 | 0.17 | 0.16 | 0.15 | 0.15 | 0.15 | 0.15 | 0.15 | 0.15 | 0.15 | 0.15 | 0.15 | 0.15 | 0.15 | 0.15 | 70 | 15.04 |
| 29/03/2566 | 1.16 | 11.61 | 10.00 | 8.07 | 5.86 | 4.97 | 2.34 | 1.14 | 0.31 | 0.29 | 0.26 | 0.22 | 0.21 | 0.21 | 0.19 | 0.18 | 0.18 | 0.17 | 0.17 | 0.17 | 0.17 | 0.16 | 0.15 | 0.15 | 0.15 | 0.15 | 0.15 | 0.15 | 0.15 | 0.15 | 0.15 | 0.15 | 0.15 | 0.15 | 70 | 15.15 |
| 30/03/2566 | 1.10 | 14.13 | 12.33 | 10.16 | 7.67 | 6.68 | 3.10 | 1.47 | 0.34 | 0.32 | 0.28 | 0.23 | 0.23 | 0.22 | 0.20 | 0.18 | 0.18 | 0.17 | 0.17 | 0.17 | 0.17 | 0.16 | 0.15 | 0.15 | 0.15 | 0.15 | 0.15 | 0.15 | 0.15 | 0.15 | 0.15 | 0.15 | 0.15 | 0.15 | 70 | 15.22 |
| 31/03/2566 | 1.26 | 15.33 | 13.40 | 11.07 | 8.41 | 7.34 | 3.39 | 1.60 | 0.36 | 0.34 | 0.29 | 0.24 | 0.23 | 0.22 | 0.20 | 0.18 | 0.18 | 0.17 | 0.17 | 0.17 | 0.17 | 0.16 | 0.15 | 0.15 | 0.15 | 0.15 | 0.15 | 0.15 | 0.15 | 0.15 | 0.15 | 0.15 | 0.15 | 0.15 | 70 | 15.13 |
| 1/04/2566 | 1.31 | 14.69 | 12.96 | 10.89 | 8.51 | 7.56 | 3.48 | 1.64 | 0.35 | 0.33 | 0.29 | 0.23 | 0.23 | 0.22 | 0.20 | 0.18 | 0.17 | 0.16 | 0.16 | 0.16 | 0.16 | 0.16 | 0.15 | 0.15 | 0.15 | 0.15 | 0.15 | 0.15 | 0.15 | 0.15 | 0.15 | 0.15 | 0.15 | 0.15 | 70 | 15.08 |
| 2/04/2566 | 1.36 | 13.80 | 12.29 | 10.46 | 8.37 | 7.54 | 3.46 | 1.61 | 0.32 | 0.30 | 0.27 | 0.22 | 0.21 | 0.21 | 0.19 | 0.17 | 0.17 | 0.16 | 0.16 | 0.16 | 0.16 | 0.16 | 0.15 | 0.15 | 0.15 | 0.15 | 0.15 | 0.15 | 0.15 | 0.15 | 0.15 | 0.15 | 0.15 | 0.15 | 70 | 15.81 |
| 3/04/2566 | 1.35 | 12.82 | 11.47 | 9.85 | 8.00 | 7.26 | 3.33 | 1.54 | 0.30 | 0.28 | 0.25 | 0.22 | 0.21 | 0.20 | 0.19 | 0.17 | 0.17 | 0.16 | 0.16 | 0.16 | 0.16 | 0.15 | 0.15 | 0.15 | 0.15 | 0.15 | 0.15 | 0.15 | 0.15 | 0.15 | 0.15 | 0.15 | 0.15 | 0.15 | 70 | 15.12 |
| 4/04/2566 | 1.40 | 13.26 | 11.89 | 10.24 | 8.35 | 7.59 | 3.46 | 1.58 | 0.28 | 0.27 | 0.24 | 0.21 | 0.21 | 0.20 | 0.19 | 0.17 | 0.16 | 0.15 | 0.15 | 0.15 | 0.15 | 0.15 | 0.15 | 0.15 | 0.15 | 0.15 | 0.15 | 0.14 | 0.14 | 0.14 | 0.14 | 0.14 | 0.14 | 0.14 | 70 | 10.19 |
| 5/04/2566 | 1.27 | 11.29 | 10.37 | 9.25 | 7.98 | 7.47 | 3.41 | 1.56 | 0.28 | 0.27 | 0.24 | 0.21 | 0.21 | 0.20 | 0.19 | 0.17 | 0.17 | 0.16 | 0.16 | 0.16 | 0.16 | 0.16 | 0.15 | 0.15 | 0.15 | 0.15 | 0.15 | 0.15 | 0.15 | 0.15 | 0.15 | 0.15 | 0.15 | 0.15 | 70 | 10.29 |
| 6/04/2566 | 1.26 | 12.63 | 11.46 | 10.06 | 8.45 | 7.81 | 3.58 | 1.66 | 0.32 | 0.30 | 0.27 | 0.22 | 0.21 | 0.21 | 0.19 | 0.17 | 0.17 | 0.16 | 0.16 | 0.16 | 0.16 | 0.15 | 0.15 | 0.15 | 0.15 | 0.15 | 0.15 | 0.15 | 0.15 | 0.15 | 0.15 | 0.15 | 0.15 | 0.15 | 70 | 10.31 |
| 7/04/2566 | 1.27 | 11.40 | 10.26 | 8.88 | 7.31 | 6.68 | 3.09 | 1.45 | 0.32 | 0.30 | 0.27 | 0.22 | 0.21 | 0.21 | 0.19 | 0.17 | 0.17 | 0.16 | 0.16 | 0.16 | 0.16 | 0.15 | 0.14 | 0.14 | 0.14 | 0.14 | 0.14 | 0.15 | 0.15 | 0.15 | 0.15 | 0.15 | 0.15 | 0.15 | 70 | 10.15 |
| 8/04/2566 | 1.59 | 12.81 | 11.52 | 9.96 | 8.18 | 7.47 | 3.47 | 1.66 | 0.40 | 0.37 | 0.31 | 0.24 | 0.23 | 0.22 | 0.19 | 0.17 | 0.17 | 0.16 | 0.16 | 0.16 | 0.16 | 0.15 | 0.14 | 0.14 | 0.14 | 0.14 | 0.14 | 0.15 | 0.15 | 0.15 | 0.15 | 0.15 | 0.15 | 0.15 | 70 | 10.11 |
| 9/04/2566 | 1.60 | 12.80 | 11.70 | 10.37 | 8.86 | 8.25 | 3.85 | 1.86 | 0.47 | 0.43 | 0.35 | 0.25 | 0.24 | 0.23 | 0.19 | 0.17 | 0.17 | 0.16 | 0.16 | 0.16 | 0.16 | 0.15 | 0.15 | 0.15 | 0.15 | 0.15 | 0.15 | 0.15 | 0.15 | 0.15 | 0.15 | 0.15 | 0.15 | 0.15 | 70 | 10.21 |
| 10/04/2566 | 1.63 | 13.75 | 12.50 | 10.99 | 9.26 | 8.57 | 4.05 | 2.00 | 0.57 | 0.51 | 0.41 | 0.28 | 0.27 | 0.25 | 0.20 | 0.18 | 0.18 | 0.17 | 0.17 | 0.17 | 0.16 | 0.15 | 0.15 | 0.15 | 0.15 | 0.15 | 0.15 | 0.15 | 0.15 | 0.15 | 0.15 | 0.15 | 0.15 | 0.15 | 70 | 10.40 |
| 11/04/2566 | 1.44 | 12.90 | 12.26 | 11.48 | 10.59 | 10.24 | 5.07 | 2.73 | 1.10 | 0.97 | 0.72 | 0.41 | 0.37 | 0.32 | 0.21 | 0.19 | 0.19 | 0.18 | 0.18 | 0.18 | 0.17 | 0.16 | 0.15 | 0.15 | 0.15 | 0.15 | 0.15 | 0.15 | 0.15 | 0.15 | 0.15 | 0.15 | 0.15 | 0.15 | 70 | 20.38 |
| 12/04/2566 | 1.47 | 13.35 | 12.80 | 12.14 | 11.38 | 11.08 | 5.57 | 3.08 | 1.34 | 1.17 | 0.86 | 0.47 | 0.41 | 0.36 | 0.21 | 0.19 | 0.18 | 0.17 | 0.17 | 0.17 | 0.17 | 0.16 | 0.15 | 0.15 | 0.15 | 0.15 | 0.16 | 0.16 | 0.16 | 0.16 | 0.16 | 0.16 | 0.16 | 0.16 | 70 | 20.61 |
| 13/04/2566 | 1.46 | 14.70 | 13.94 | 13.02 | 11.97 | 11.55 | 5.98 | 3.45 | 1.69 | 1.47 | 1.07 | 0.56 | 0.49 | 0.42 | 0.23 | 0.20 | 0.19 | 0.18 | 0.18 | 0.18 | 0.17 | 0.16 | 0.15 | 0.15 | 0.15 | 0.15 | 0.16 | 0.16 | 0.16 | 0.16 | 0.16 | 0.16 | 0.16 | 0.16 | 70 | 10.38 |

ลิ้มความเค็ม 0.25 กรัม/ลิตร
ไกลสุด (ช่วงน้ำลง)

ลิ้มความเค็ม 0.25 กรัม/ลิตร
ไกลสุด (ช่วงน้ำขึ้น)

หมายเหตุ: - ค่าความเค็ม 0.25 กรัม/ลิตร เป็นเกณฑ์เฝ้าระวังและควบคุม
ความเค็มของที่สถานีสำแล
- ระยะไกลที่สุด ไกลสุด วัดจากปากอ่าวไทย
- แนวลากความเค็ม 0.25 กรัม/ลิตร (เส้นสีแดง) อยู่ในช่วงน้ำขึ้น
ใช้ข้อมูลค่าความเค็มสูงสุดรายวัน (เวลา 00.00-23.00 น.)
- แนวลากความเค็ม 0.25 กรัม/ลิตร (เส้นสีเขียว) อยู่ในช่วงน้ำลง
ใช้ข้อมูลค่าความเค็มต่ำสุดรายวัน (เวลา 00.00-23.00 น.)

ที่มาข้อมูล : ฝ่ายทรัพยากรน้ำและสิ่งแวดล้อม
การประปานครหลวง
[http://rwc.mwa](http://rwc.mwa.co.th/page/stats/)



คาดการณ์ปริมาณน้ำ
ณ วันที่ 1 พฤษภาคม 2566



คาดการณ์ปริมาณน้ำอ่างเก็บน้ำขนาดใหญ่ 35 แห่งในช่วงฤดูฝน 2566 4 กรณี



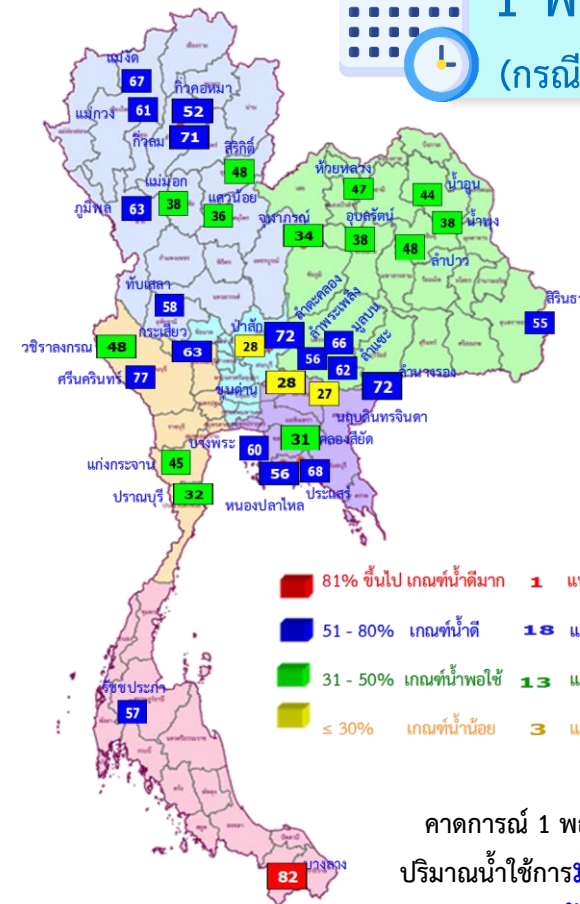
สถิติและคาดการณ์ปริมาณน้ำอ่างเก็บน้ำขนาดใหญ่ 35 แห่งในช่วงฤดูฝน 2566 4 กรณี

| ปี | ปริมาณน้ำ (ล้าน ลบ.ม.) | % | น้ำใช้การ (ล้าน ลบ.ม.) | % |
|-----------------------|------------------------|----|------------------------|----|
| 1 พ.ศ.62 | 40,452 | 57 | 16,909 | 36 |
| 1 พ.ศ.63 | 33,757 | 48 | 10,449 | 22 |
| 1 พ.ศ.64 | 33,387 | 48 | 10,334 | 22 |
| 1 พ.ศ.65 | 40,578 | 57 | 17,036 | 36 |
| 1 พ.ศ. 66 (น้ำมาก) | 42,229 | 60 | 18,690 | 39 |
| 1 พ.ศ. 66 (น้ำเฉลี่ย) | 41,980 | 59 | 18,441 | 39 |
| 1 พ.ศ. 66 (น้ำน้อย) | 41,750 | 59 | 18,211 | 38 |
| 1 พ.ศ. 66 (One Map) | 42,119 | 59 | 18,577 | 39 |

- แผนสำรองน้ำต้นฤดูฝน 16,055 ล้าน ลบ.ม.



1 พ.ค. 66
(กรณีน้ำเฉลี่ย)

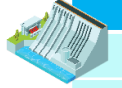



คาดการณ์ 1 พฤษภาคม 2566
ปริมาณน้ำใช้การมากกว่า ปี 2565
1,405 ล้าน ลบ.ม.

| ปี พ.ศ. | ปริมาณน้ำ (ล้าน ลบ.ม.) | % | น้ำใช้การ (ล้าน ลบ.ม.) | % |
|---------|------------------------|----|------------------------|----|
| 2566 | 41,980 | 59 | 18,441 | 39 |

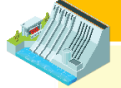


คาดการณ์ปริมาณน้ำใช้การใน 4 เขื่อนหลัก ณ วันที่ 1 พ.ค. 2566

| เขื่อนภูมิพล | ปี | ปริมาณ (ล้าน ลบ.ม.) | % | น้ำใช้การ (ล้าน ลบ.ม.) | % |
|---|-----------------------|---------------------|----|------------------------|----|
|  | 1 พ.ค. 65 | 5,791 | 43 | 1,991 | 21 |
| | 1 พ.ค. 66 (น้ำมาก) | 8,512 | 63 | 4,712 | 49 |
| | 1 พ.ค. 66 (น้ำเฉลี่ย) | 8,483 | 63 | 4,683 | 48 |
| | 1 พ.ค. 66 (น้ำน้อย) | 8,450 | 63 | 4,650 | 48 |
| | 1 พ.ค. 66 (One Map) | 8,720 | 65 | 4,920 | 51 |

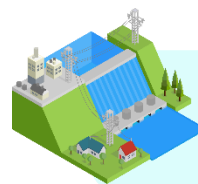
| เขื่อนป่าสักชลสิทธิ์ | ปี | ปริมาณ (ล้าน ลบ.ม.) | % | น้ำใช้การ (ล้าน ลบ.ม.) | % |
|---|-----------------------|---------------------|----|------------------------|----|
|  | 1 พ.ค. 65 | 330 | 34 | 327 | 34 |
| | 1 พ.ค. 66 (น้ำมาก) | 280 | 29 | 277 | 29 |
| | 1 พ.ค. 66 (น้ำเฉลี่ย) | 273 | 28 | 270 | 28 |
| | 1 พ.ค. 66 (น้ำน้อย) | 265 | 28 | 262 | 27 |
| | 1 พ.ค. 66 (One Map) | 283 | 29 | 280 | 29 |

- แผนสำรองน้ำต้นฤดูฝน 5,474 ล้าน ลบ.ม.

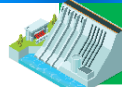
| เขื่อนสิริกิติ์ | ปี | ปริมาณ (ล้าน ลบ.ม.) | % | น้ำใช้การ (ล้าน ลบ.ม.) | % |
|---|-----------------------|---------------------|----|------------------------|----|
|  | 1 พ.ค. 65 | 3,702 | 39 | 852 | 13 |
| | 1 พ.ค. 66 (น้ำมาก) | 4,598 | 48 | 1,748 | 26 |
| | 1 พ.ค. 66 (น้ำเฉลี่ย) | 4,578 | 48 | 1,728 | 26 |
| | 1 พ.ค. 66 (น้ำน้อย) | 4,549 | 48 | 1,699 | 26 |
| | 1 พ.ค. 66 (One Map) | 5,029 | 53 | 2,179 | 33 |

1 พฤษภาคม 2565
น้ำใช้การ 4 เขื่อนน้ำ
3,510 ล้าน ลบ.ม.

คาดการณ์ 1 พฤษภาคม 2566
น้ำใช้การ 4 เขื่อนน้ำ
6,974 ล้าน ลบ.ม.



คาดการณ์ปริมาณน้ำรวม 4 เขื่อนหลัก

| เขื่อนแควน้อย | ปี | ปริมาณ (ล้าน ลบ.ม.) | % | น้ำใช้การ (ล้าน ลบ.ม.) | % |
|---|-----------------------|---------------------|----|------------------------|----|
|  | 1 พ.ค. 65 | 383 | 41 | 340 | 38 |
| | 1 พ.ค. 66 (น้ำมาก) | 344 | 37 | 301 | 34 |
| | 1 พ.ค. 66 (น้ำเฉลี่ย) | 336 | 36 | 293 | 33 |
| | 1 พ.ค. 66 (น้ำน้อย) | 327 | 35 | 284 | 32 |
| | 1 พ.ค. 66 (One Map) | 351 | 37 | 308 | 34 |

| ปี | ปริมาณน้ำ (ล้าน ลบ.ม.) | % | น้ำใช้การ (ล้าน ลบ.ม.) | % |
|-----------------------|------------------------|----|------------------------|----|
| 1 พ.ค. 65 | 10,206 | 41 | 3,510 | 19 |
| 1 พ.ค. 66 (น้ำมาก) | 13,734 | 55 | 7,038 | 39 |
| 1 พ.ค. 66 (น้ำเฉลี่ย) | 13,670 | 55 | 6,974 | 38 |
| 1 พ.ค. 66 (น้ำน้อย) | 13,592 | 55 | 6,896 | 38 |
| 1 พ.ค. 66 (One Map) | 14,383 | 46 | 7,687 | 37 |



การเตรียมความพร้อมรับมือ**ฤดูฝน** ปี 2566



ร่าง 12 มาตรการรับมือ ฤดูฝน ปี 2566

กนช. เห็นชอบ
เมื่อวันที่ 16 มีนาคม 2566

* ตัวหนังสือสีแดง คือ รวมมาตรการ
* ตัวหนังสือสีเขียว คือ เพิ่มมาตรการ

**คาดการณ์ซีพีเอพื้นที่เสี่ยงน้ำท่วม
และพื้นที่เสี่ยงช่วงฝนทิ้งช่วง**
(มี.ค. 66 เป็นต้นไป)

**การบริหารจัดการพื้นที่ลุ่มต่ำ
เพื่อรองรับน้ำหลาก** (ภายใน ส.ค. 66)

**ทบทวน ปรับปรุงเกณฑ์
บริหารจัดการน้ำในแหล่งน้ำ/
เขื่อนระบายน้ำและจัดทำแผน
บริหารจัดการน้ำเชิงบูรณาการ**
(ก่อนฤดูฝน - ตลอดช่วงฤดูฝน)

**เตรียมความพร้อม ซ่อมแซม
ปรับปรุง อาคารชลศาสตร์
ระบบระบายน้ำ โทรมมาตร
ให้พร้อมใช้งาน และปรับปรุงแก้ไข
สิ่งกีดขวางทางน้ำ** (ก่อนฤดูฝน - ตลอดช่วงฤดูฝน)

**เตรียมพร้อม/วางแผนเครื่องจักร
เครื่องมือ บุคลากร ประจำพื้นที่เสี่ยงน้ำ
ท่วมและพื้นที่เสี่ยงในช่วงฝนทิ้งช่วง**
(ก่อนฤดูฝน - ตลอดช่วงฤดูฝน)



**ติดตามประเมินผลปรับมาตรการให้สอดคล้อง
กับสถานการณ์ภัย** (ตลอดช่วงฤดูฝน)

การสร้างการรับรู้และประชาสัมพันธ์
(ก่อนฤดูฝน - ตลอดช่วงฤดูฝน)

**สร้างความเข้มแข็งเครือข่าย
ภาคประชาชน ในการให้ข้อมูล
สถานการณ์** (ก่อนฤดูฝน - ตลอดช่วงฤดูฝน)

**เร่งเก็บกักน้ำ ในแหล่งน้ำ
ทุกประเภทช่วงปลายฤดูฝน**
(ภายใน ต.ค. - พ.ย. 66)

**ซักซ้อมแผนเผชิญเหตุ
ตั้งศูนย์ส่วนหน้าก่อนเกิดภัย
และฟื้นฟูให้กลับสู่สภาพปกติ**
(ตลอดช่วงฤดูฝน)

**เพิ่มประสิทธิภาพการระบายน้ำ
ของทางน้ำ** (ก่อนฤดูฝน - ตลอดช่วงฤดูฝน)

**ตรวจความมั่นคงปลอดภัย
คัน ทำนบ พนังกันน้ำ**
(ก่อนฤดูฝน - ตลอดช่วงฤดูฝน)



มาตรการ บริหารจัดการน้ำ ฤดูฝน ปี 2566

“ เพื่อให้ปริมาณน้ำต้นทุน
ในอ่างเก็บน้ำมีเพียงพอ
สำหรับการใช้น้ำตลอดฤดูฝน ปี 2566
และเก็บกักไว้ใช้ฤดูแล้ง ปี 66/67 ”



จัดสรรน้ำเพื่อการ
อุปโภค-บริโภค
และรักษาระบบนิเวศ
ให้เพียงพอตลอดทั้งปี



ส่งเสริมการปลูกพืชฤดูฝน
ให้ใช้น้ำฝนเป็นหลัก
ใช้น้ำชลประทานเสริม
กรณีฝนทิ้งช่วงเท่านั้น



บริหารจัดการน้ำท่า
ให้มีประสิทธิภาพสูงสุด
ด้วยระบบและ
อาคารชลประทาน



กักเก็บน้ำในเขื่อน
ให้มากที่สุด

ไม่ต่ำกว่าเกณฑ์เก็บกักน้ำต่ำสุด ตามช่วงเวลา
เพื่อความมั่นคงด้านการอุปโภค-บริโภค
และรักษาระบบนิเวศ



วางแผนป้องกัน
และบรรเทาอุทกภัย



โครงการบางระกำโมเดล

บูรณาการการบริหารจัดการพื้นที่ลุ่มต่ำ รองรับน้ำหลาก ปี 2566

1-30 พ.ย. 66

เริ่มระบายน้ำออกจากพื้นที่ลุ่มต่ำ
เหลือน้ำไว้ 30 ซม. เพื่อเริ่มเตรียมแปลงเพาะปลูก
ข้าวนาปรังปี 2566/67

16 ส.ค.- 31 ต.ค. 66
เตรียมรองรับน้ำหลาก
400 ล้าน ลบ.ม.
(265,000 ไร่)

1-15 ส.ค. 66
เก็บเกี่ยว



31 ก.ค. 66
สิ้นสุดการส่งน้ำ



การปรับปฏิทิน การเพาะปลูกข้าว



ต้นเดือน มี.ค. 66
เริ่มประชาสัมพันธ์
โครงการฯ



15 มี.ค. 66
เริ่มส่งน้ำ
เข้าระบบชลประทาน



1 เม.ย. 66
เริ่มเพาะปลูกข้าว

แผน 2566

พื้นที่เป้าหมาย

พื้นที่ทุ่งบางระกำ 0.265 ล้านไร่
ใช้น้ำเพื่อการเพาะปลูก 310 ล้าน ลบ.ม.

| พิจนุโลก | |
|-----------------|-------------|
| อ.พรหมพิราม | 106,914 ไร่ |
| อ.เมืองพิจนุโลก | 17,100 ไร่ |
| อ.บางระกำ | 55,900 ไร่ |
| อ.วัดโบสถ์ | 1,243 ไร่ |

| สุโขทัย | |
|------------|------------|
| อ.กงไกรลาศ | 83,843 ไร่ |



พื้นที่ลุ่มต่ำ 10 ทุ่ง ลุ่มน้ำเจ้าพระยาตอนล่าง



บูรณาการการบริหารจัดการพื้นที่ลุ่มต่ำ 10 ทุ่ง ปี 2566

1 พ.ย. - 31 ธ.ค. 66

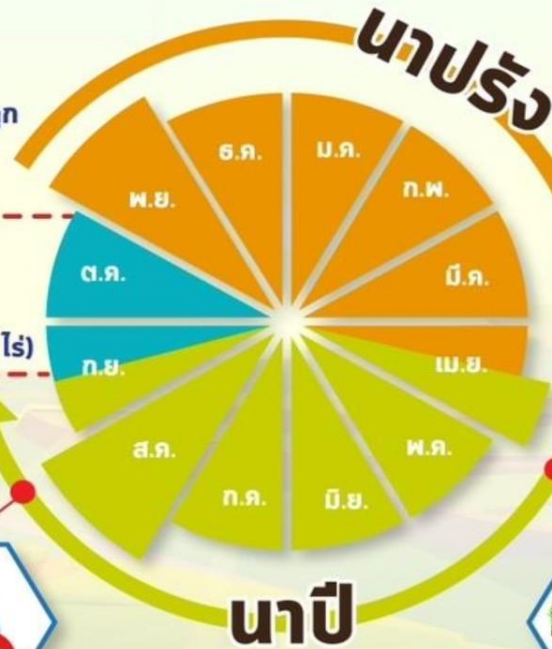
เริ่มระบายน้ำออกจากพื้นที่ลุ่มต่ำ
เหลือน้ำไว้ 30 ซม. เพื่อเริ่มเตรียมแปลงเพาะปลูก
ข้าวนาปรังปี 2566/67

16 ก.ย.- 31 ต.ค. 66 พื้นที่ลุ่มต่ำ
มีความเสี่ยงที่จะเกิดความเสียหายจากอุทกภัย
งดเพาะปลูกข้าวนาปีต่อเนื่อง
ความจุของทุ่งรวม 1,300 ล้าน ลบ.ม. (953,214 ไร่)

1-15 ก.ย. 66
เก็บเกี่ยว



31 ส.ค. 66
สิ้นสุดการส่งน้ำ



การปรับปรุง การเพาะปลูกข้าว



ต้นเดือน เม.ย. 66
เริ่มประชาสัมพันธ์
โครงการฯ



15 เม.ย. 66
เริ่มส่งน้ำ
เข้าระบบชลประทาน



1 พ.ค. 66
เริ่มเพาะปลูกข้าว



แผน
ปี 2566

พื้นที่เป้าหมาย
พื้นที่ลาดการณ้เพาะปลูก 0.967 ล้านไร่
ใช้น้ำเพื่อการเพาะปลูก 940 ล้าน ลบ.ม.

พื้นที่ลุ่มต่ำ 10 ทุ่ง

| | | |
|-----------------------|------------|----------------|
| ฝั่งซ้ายชัยนาท-ป่าสัก | โพธิ์พระยา | บางบาล-บ้านแพน |
| บางกุ่ม | ท่าเรือ | ป่าโมก |
| เจ้าเจ็ด | บางกุ้ง | ผักไห่ |
| เสียวรอก | | |



ชป.เตรียมความพร้อมเครื่องจักร-เครื่องมือ ช่วยเหลือ ฤดูแล้ง ทั่วประเทศ ปี 2566

ส่วนบริหารเครื่องจักรกลที่ 1 เชียงใหม่

- เครื่องสูบน้ำ 165 เครื่อง
- เครื่องพลิกดินน้ำ 10 เครื่อง
- รถบรรทุกน้ำ 49 คัน
- เครื่องจักรกลสนับสนุนอื่นๆ 226 หน่วย



ส่วนบริหารเครื่องจักรกลที่ 5 พระนครศรีอยุธยา

- เครื่องสูบน้ำ 410 เครื่อง
- เครื่องพลิกดินน้ำ 39 เครื่อง
- รถบรรทุกน้ำ 117 คัน
- เครื่องจักรกลสนับสนุนอื่นๆ 346 หน่วย



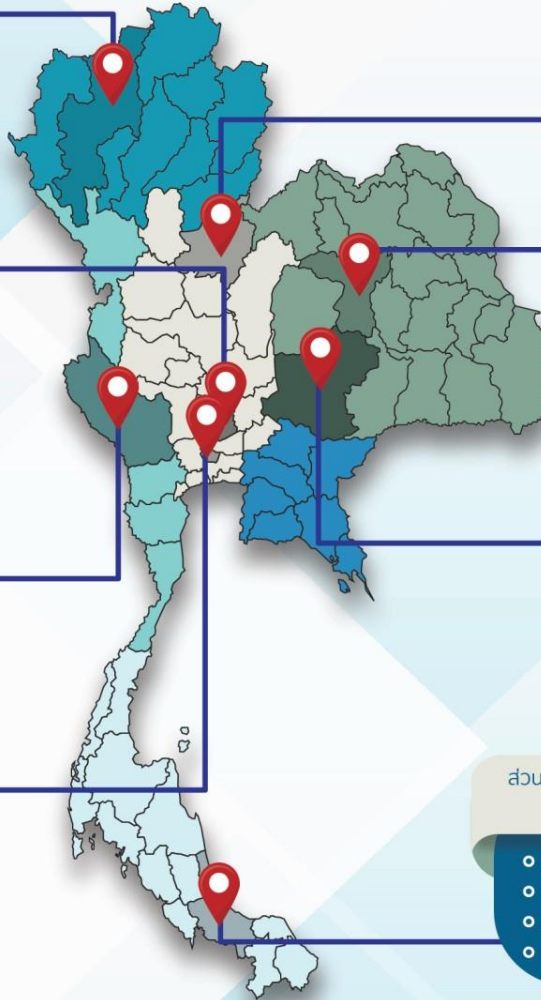
ส่วนบริหารเครื่องจักรกลที่ 6 กาญจนบุรี

- เครื่องสูบน้ำ 344 เครื่อง
- เครื่องพลิกดินน้ำ 143 เครื่อง
- รถบรรทุกน้ำ 30 คัน
- เครื่องจักรกลสนับสนุนอื่นๆ 466 หน่วย



ส่วนกลาง นนทบุรี

- เครื่องสูบน้ำ 127 เครื่อง
- เครื่องพลิกดินน้ำ 120 เครื่อง
- รถบรรทุกน้ำ 3 คัน
- เครื่องจักรกลสนับสนุนอื่นๆ 47 หน่วย



ส่วนบริหารเครื่องจักรกลที่ 2 พิษณุโลก

- เครื่องสูบน้ำ 237 เครื่อง
- เครื่องพลิกดินน้ำ 23 เครื่อง
- รถบรรทุกน้ำ 43 คัน
- เครื่องจักรกลสนับสนุนอื่นๆ 294 หน่วย



ส่วนบริหารเครื่องจักรกลที่ 3 ขอนแก่น

- เครื่องสูบน้ำ 346 เครื่อง
- เครื่องพลิกดินน้ำ 35 เครื่อง
- รถบรรทุกน้ำ 33 คัน
- เครื่องจักรกลสนับสนุนอื่นๆ 373 หน่วย



ส่วนบริหารเครื่องจักรกลที่ 4 นครราชสีมา

- เครื่องสูบน้ำ 222 เครื่อง
- เครื่องพลิกดินน้ำ 176 เครื่อง
- รถบรรทุกน้ำ 44 คัน
- เครื่องจักรกลสนับสนุนอื่นๆ 199 หน่วย



ส่วนบริหารเครื่องจักรกลที่ 7 สงขลา

- เครื่องสูบน้ำ 337 เครื่อง
- เครื่องพลิกดินน้ำ 71 เครื่อง
- รถบรรทุกน้ำ 39 คัน
- เครื่องจักรกลสนับสนุนอื่นๆ 268 หน่วย

รวมทั้งประเทศ

- เครื่องสูบน้ำ 2,198 เครื่อง
- เครื่องพลิกดินน้ำ 617 เครื่อง
- รถบรรทุกน้ำ 351 คัน
- เครื่องจักรกลสนับสนุนอื่นๆ 2,219 หน่วย

รวมเป็น
5,382 หน่วย





กรมชลประทาน

กรมชลประทาน
กระทรวงเกษตรและสหกรณ์

