



สถานการณ์และการบริหารจัดการน้ำ ฤดูแล้ง ปี 2566/67

ศูนย์ปฏิบัติการน้ำอัจฉริยะ (SWOC) กรมชลประทาน

วันที่ 15 กุมภาพันธ์ 2567

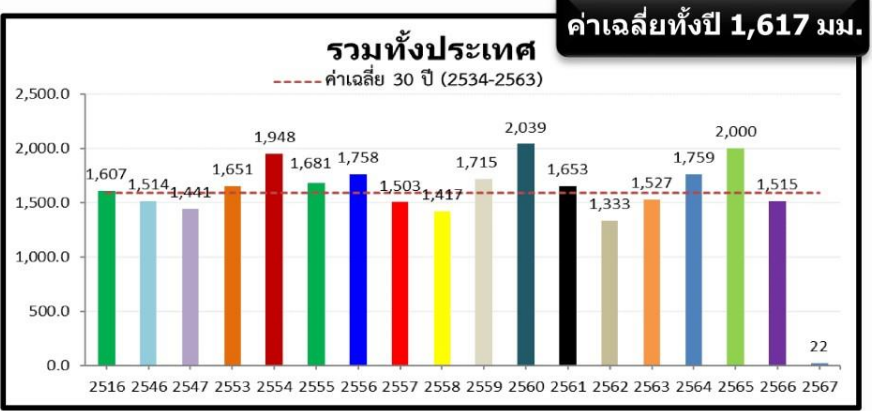
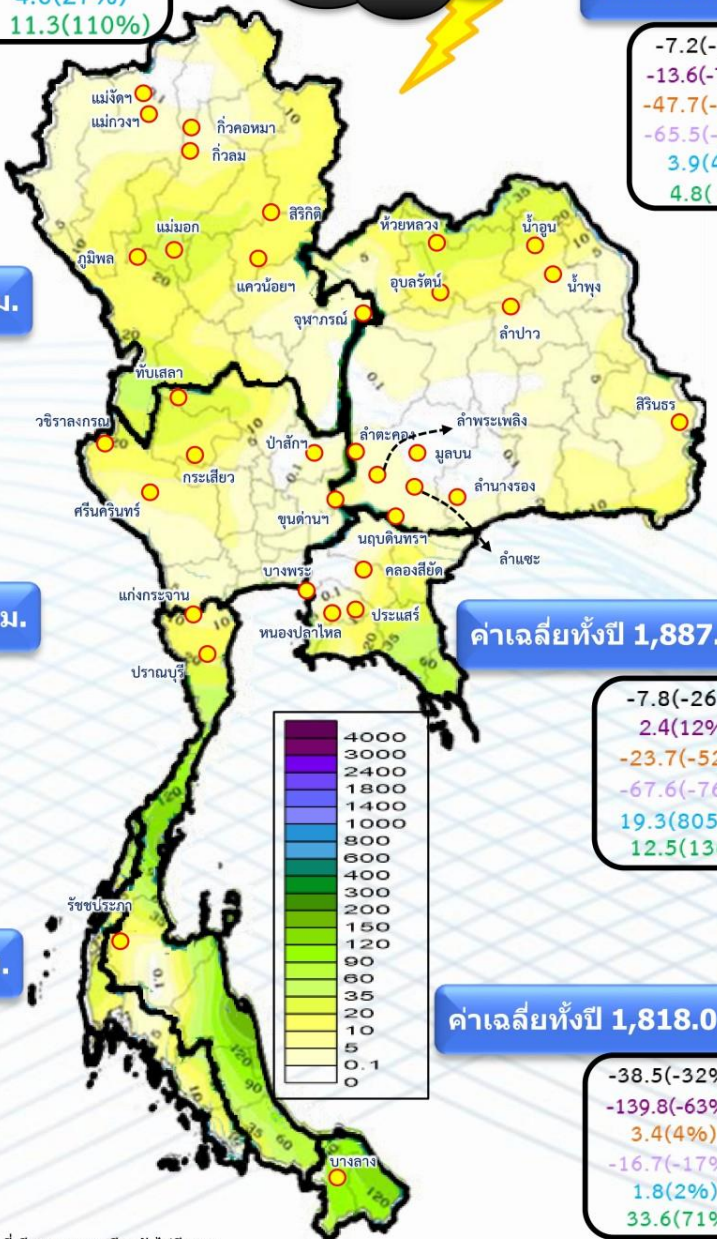


สถานการณ์ฝน และสภาพภูมิอากาศ



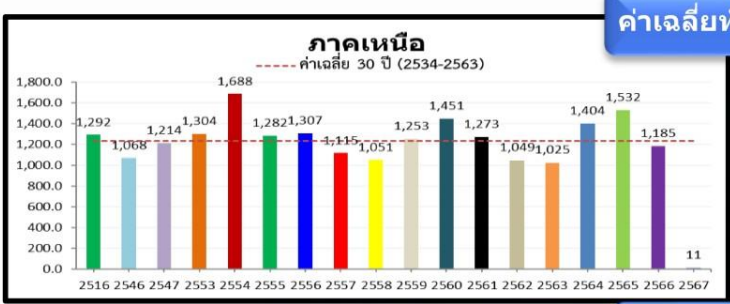
ปริมาณฝนสะสม (1 ม.ค. - 11 ก.พ. 2567)

ฝนสะสมต่ำกว่าค่าปกติ - 40%



ค่าเฉลี่ยทั้งปี 1,420.8 มม.

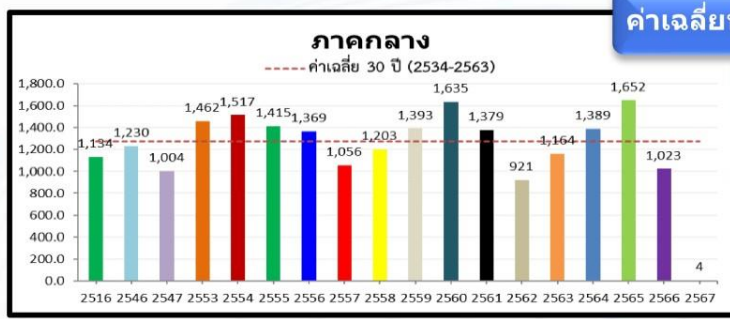
-7.2(-61%)
-13.6(-74%)
-47.7(-91%)
-65.5(-93%)
3.9(428%)
4.8(- %)



ค่าเฉลี่ยทั้งปี 1,253.8 มม.

-2.3(-17%)
3.9(56%)
-16.2(-60%)
-9.3(-46%)
-2.5(-19%)
11.0(- %)

หมายเหตุ
ตัวเลขสีดำ คือ ปริมาณฝนปี 67 เทียบกับค่าเฉลี่ย 30 ปี (2534-2563) หน่วย มม.
ตัวเลขสีม่วง คือ ปริมาณฝนปี 67 เทียบ ปี 66 (ณ วันเดียวกัน) หน่วย มม.
ตัวเลขสีส้ม คือ ปริมาณฝนปี 67 เทียบ ปี 53 (ณ วันเดียวกัน) หน่วย มม.
ตัวเลขสีม่วงอ่อน คือ ปริมาณฝนปี 67 เทียบ ปี 47 (ณ วันเดียวกัน) หน่วย มม.
ตัวเลขสีฟ้า คือ ปริมาณฝนปี 67 เทียบ ปี 46 (ณ วันเดียวกัน) หน่วย มม.
ตัวเลขสีเขียว คือ ปริมาณฝนปี 67 เทียบ ปี 16 (ณ วันเดียวกัน) หน่วย มม.

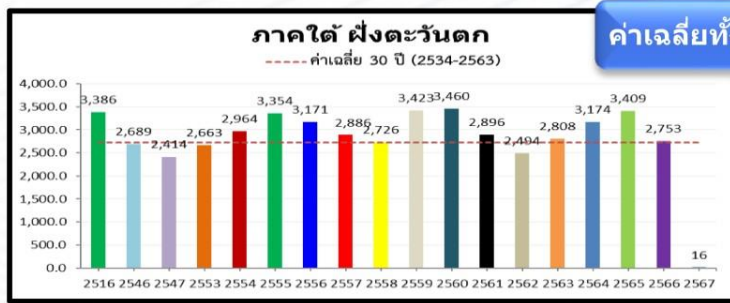
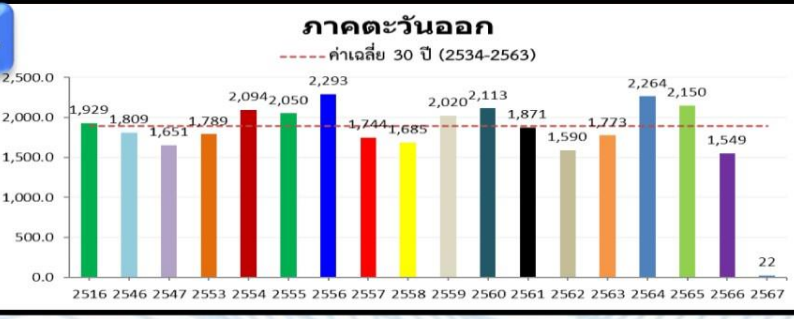


ค่าเฉลี่ยทั้งปี 1,291.7 มม.

-11.0(-72%)
-12.9(-75%)
-38.1(-90%)
-59.3(-93%)
4.4(- %)
4.0(991%)

ค่าเฉลี่ยทั้งปี 1,887.1 มม.

-7.8(-26%)
2.4(12%)
-23.7(-52%)
-67.6(-76%)
19.3(805%)
12.5(136%)



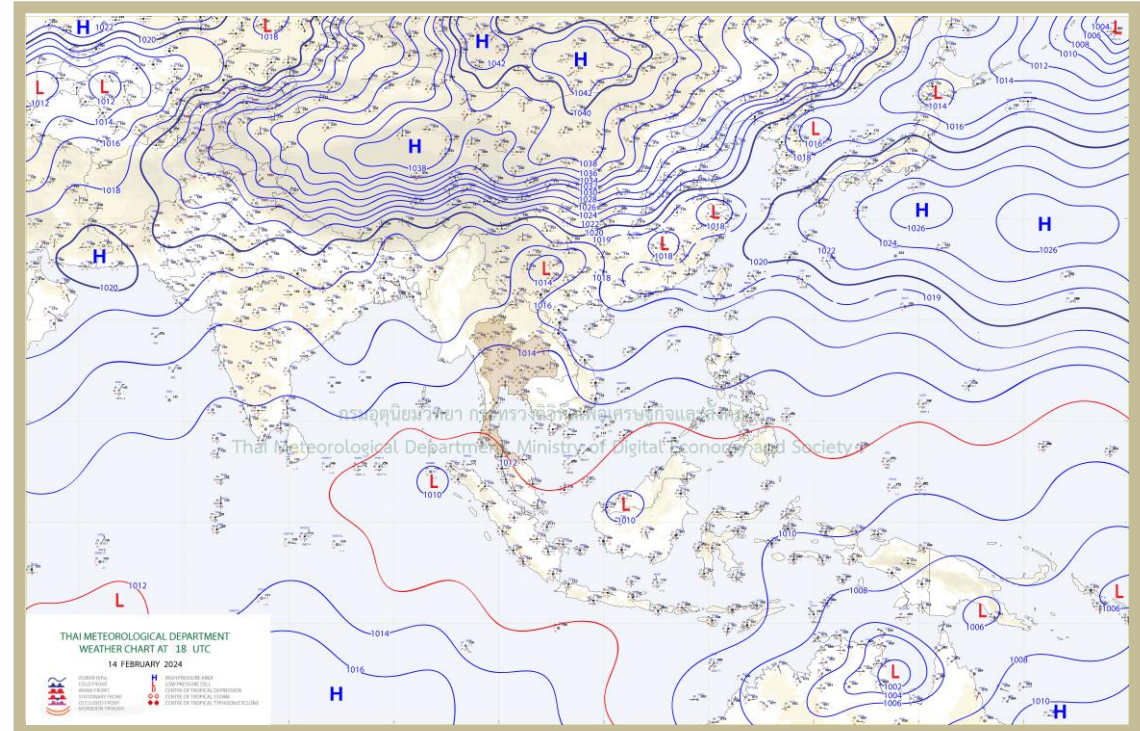
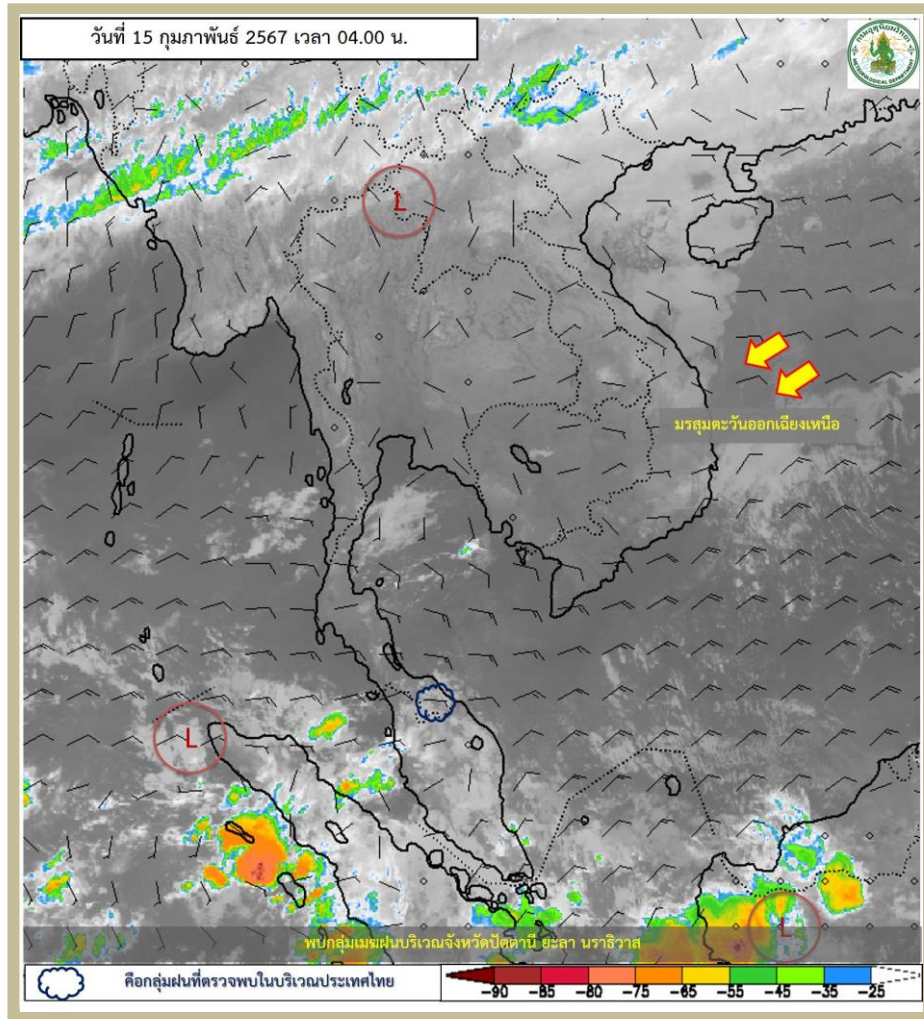
ค่าเฉลี่ยทั้งปี 2,833.5 มม.

-43.0(-73%)
-52.7(-77%)
-56.1(-78%)
-28.1(-64%)
0.6(4%)
-7.7(-33%)

ค่าเฉลี่ยทั้งปี 1,818.0 มม.

-38.5(-32%)
-139.8(-63%)
3.4(4%)
-16.7(-17%)
1.8(2%)
33.6(71%)





พยากรณ์อากาศ 24 ชั่วโมงข้างหน้า

บริเวณความกดอากาศสูงหรือมวลอากาศเย็นกำลังปานกลางที่ปกคลุมประเทศไทยตอนบนมีแนวโน้มกำลังอ่อนลงอีก ทำให้ประเทศไทยตอนบนมีอุณหภูมิสูงขึ้น โดยมีอากาศร้อนในตอนกลางวัน แต่ยังคงมีอากาศเย็นกับมีหมอกในตอนเช้า สำหรับมรสุมตะวันออกเฉียงเหนือที่พัดปกคลุมอ่าวไทยและภาคใต้เริ่มมีกำลังอ่อนลง ลักษณะเช่นนี้ทำให้คลื่นลมบริเวณอ่าวไทยและทะเลอันดามันมีกำลังอ่อนลง



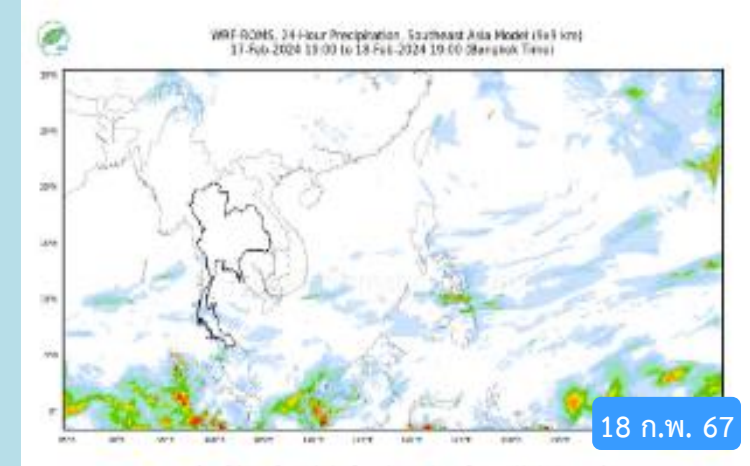
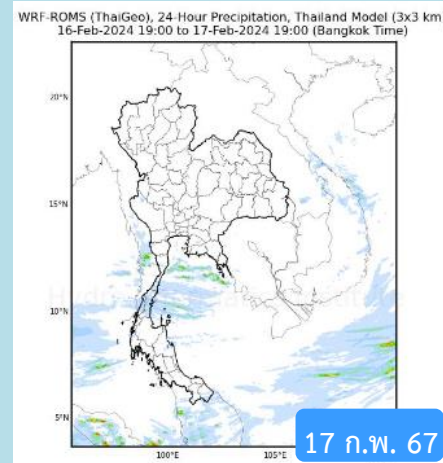
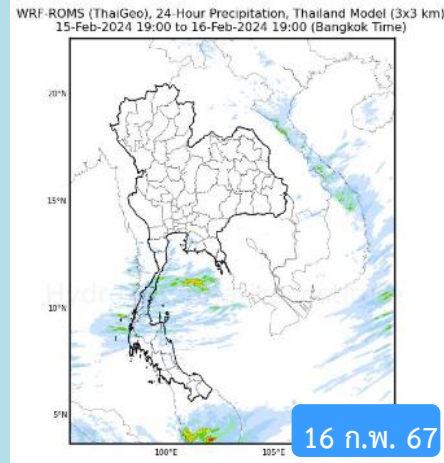
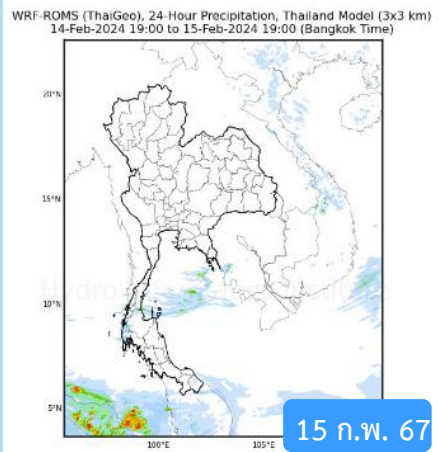
สถานี	ตำบล อำเภอ จังหวัด	เวลา	ฝนสะสม (มม.)
บ้านแพรงแห้ง	ต.วิสัยใต้ อ.สวี จ.ชุมพร	00:00 น.	64.5
สะพานกะลุปี้ บ้านสายปารี	ต.มาโมง อ.สุคีริน จ.นราธิวาส	05:00 น.	61.4
สะพานข้ามคลองสวอ บ้านสามชอย	ต.มาโมง อ.สุคีริน จ.นราธิวาส	05:00 น.	44.8
เขตรักษาพันธุ์สัตว์ป่าหาลา-บาลา	ต.โละจูด อ.แว้ง จ.นราธิวาส	05:00 น.	31.6
ทต.บุเก๊ะตา	ต.โละจูด อ.แว้ง จ.นราธิวาส	05:00 น.	26.6
สะพานบ้านคีรีวง คลองท่าดี	ต.ท่าโหลน อ.ลานสกา จ.นครศรีธรรมราช	05:00 น.	20
บ้านไอลาโจ*	ต.ภูเขาทอง อ.สุคีริน จ.นราธิวาส	00:00 น.	18.5
สะพานตาบัว บ้านยาเด๊ะ	ต.มาโมง อ.สุคีริน จ.นราธิวาส	05:00 น.	17.2
บ้านต้นปล้อง	ต.บุญเรือง อ.เขื่องของ จ.เข็ยงราย	00:00 น.	16
บ้านควนหัวช้าง*	ต.คลองเปี้ยะ อ.จะนะ จ.สงขลา	00:00 น.	13.5

>0-10	>10-20	>20-35	>35-50	>50-70	>70-90	>90
ฝนเล็กน้อย ฝนน้อย	ฝนปานกลาง		ฝนหนัก		ฝนหนักมาก	ฝนมาก



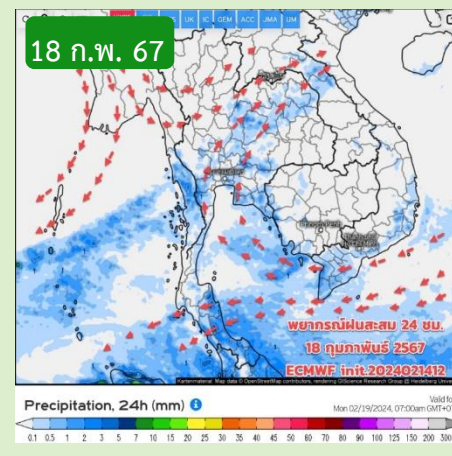
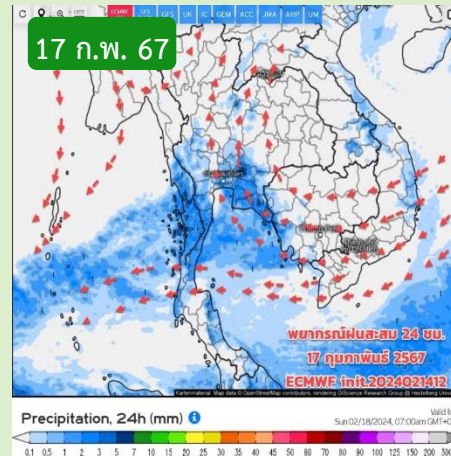
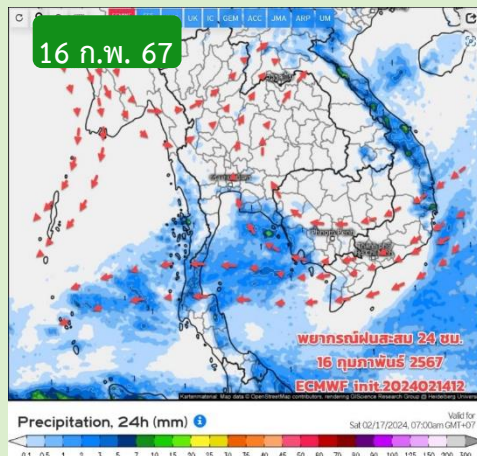
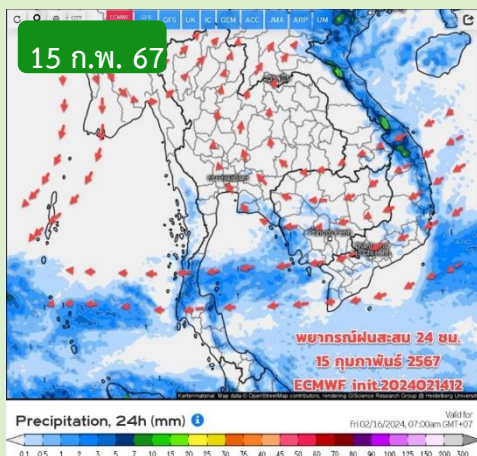


พยากรณ์ฝนสะสมรายวัน จากแบบจำลองสภาพอากาศ WRF-ROMS



หมายเหตุ : ข้อมูลจากสำนักงานทรัพยากรน้ำแห่งชาติ

พยากรณ์ฝนสะสม จากแบบจำลองบรรยากาศ ECMWF



หมายเหตุ : ข้อมูลจากกรมอุตุนิยมวิทยา

คาดหมายอากาศ 7 วันล่วงหน้า

ช่วง 15-24 ก.พ.67 ยังไม่มีปัจจัยที่สำคัญที่ทำให้
ให้อากาศของไทยเปลี่ยนแปลงมากนักในระยะนี้
10 วันข้างหน้า นอกจากมวลอากาศเย็นที่แผ่
ลงมาปกคลุมมีกำลังอ่อนลง ลมเบาลง แดด
แรง อากาศร้อนขึ้น (เว้นแต่ภาคเหนือ ยังมี
อากาศเย็นในตอนเช้า) ลมเริ่มเปลี่ยนทิศทาง
โดยจะมีลมใต้และลมตะวันออกเฉียงใต้จากอ่าว
ไทยพัดปกคลุม มีฝนเล็กน้อยบริเวณภาคอีสาน
ตอนล่าง ภาคตะวันออก สัญญาณฤดูร้อนกำลัง
จะมา ส่วนภาคใต้ ลมตะวันออกเฉียงเหนือ กำลังปานกลางถึง
ค่อนข้างแรงพัดปกคลุม ฝนยังมีได้เล็กน้อย
ภาคใต้ฝั่งอ่าวไทย ยังต้องระวังคลื่นลมแรง
ต่อเนื่องถึง 16 ก.พ.67

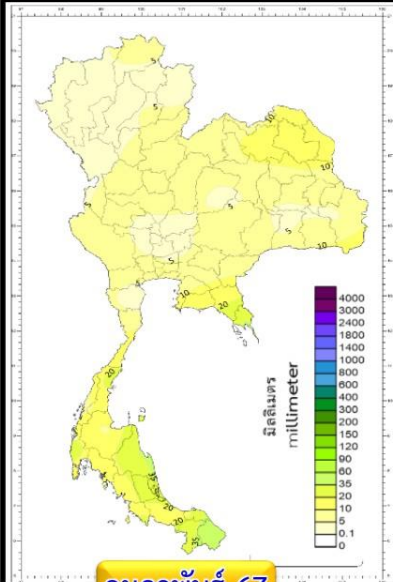


คาดการณ์ฝนรายเดือนของประเทศไทย (กุมภาพันธ์ 2567 – กรกฎาคม 2567) ของกรมอุตุนิยมวิทยา

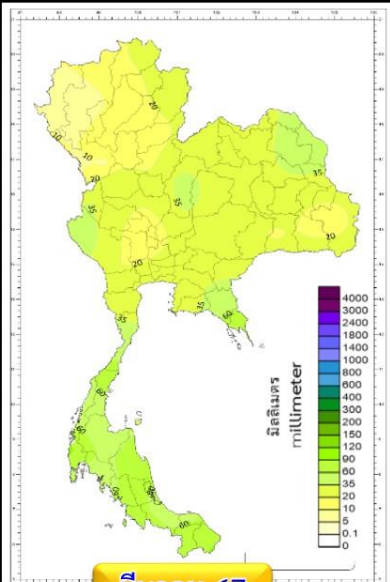


ณ วันที่ 22 ม.ค.67

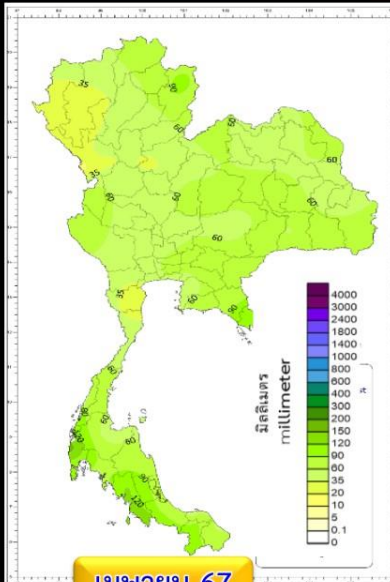
ปริมาณฝนรวม (มม.)



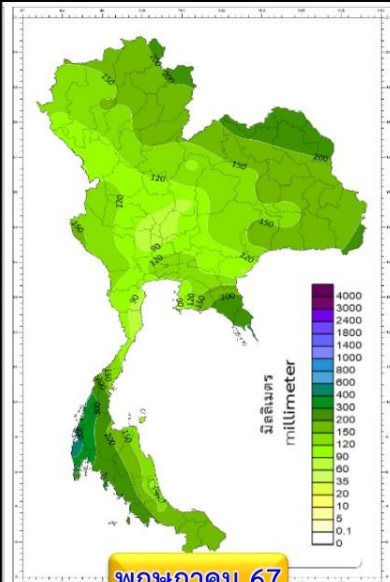
กุมภาพันธ์ 67



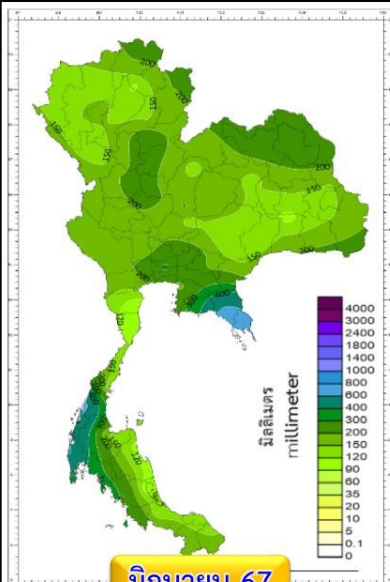
มีนาคม 67



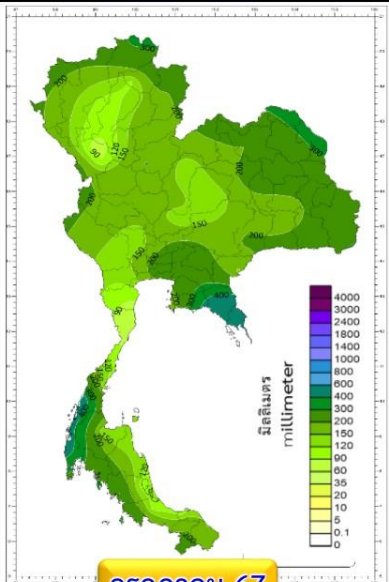
เมษายน 67



พฤษภาคม 67

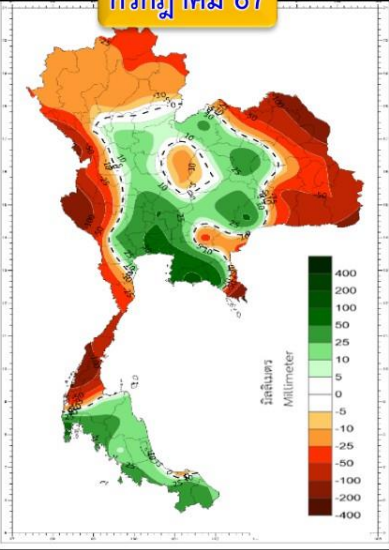
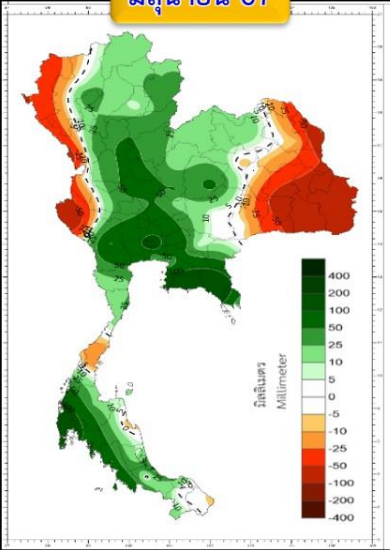
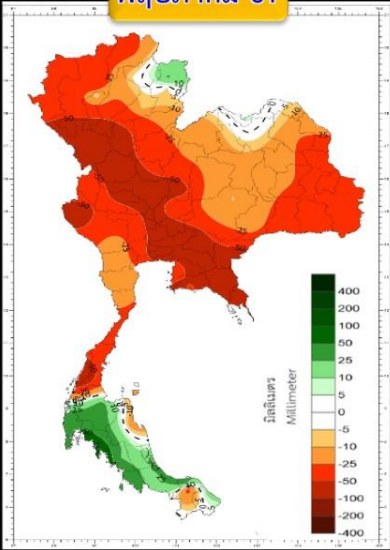
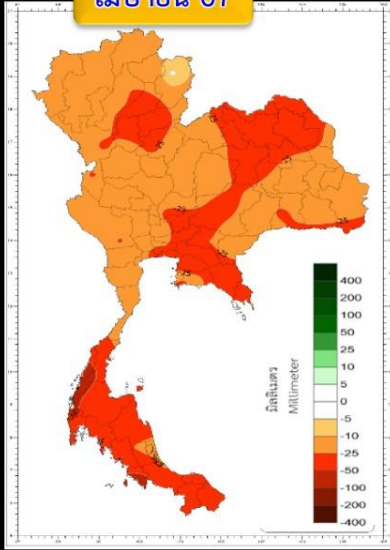
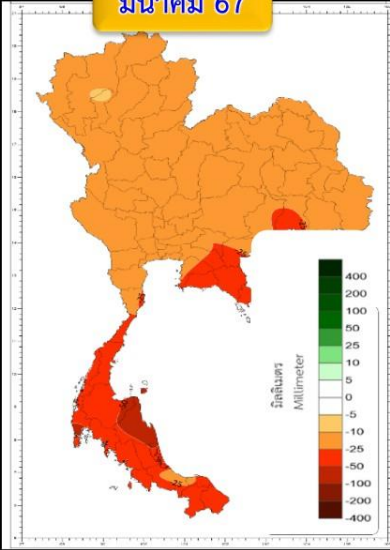
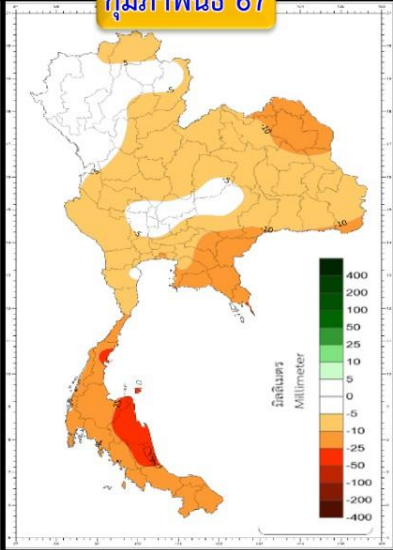


มิถุนายน 67



กรกฎาคม 67

สูง-ต่ำ กว่าค่าปกติ(มม.)



พื้นที่ส่วนใหญ่ของประเทศไทย จะมีฝนรวมต่ำกว่าค่าปกติ

พื้นที่ส่วนใหญ่ของประเทศไทย จะมีฝนรวมต่ำกว่าค่าปกติ

พื้นที่ส่วนใหญ่ของประเทศไทย จะมีฝนรวมต่ำกว่าค่าปกติ

พื้นที่ส่วนใหญ่ของประเทศไทยจะมี ปริมาณฝนรวมต่ำกว่าค่าปกติ ยกเว้นทางตอนกลางและตอนล่าง ภาคใต้ มีปริมาณฝนรวม สูงกว่าค่าปกติ

พื้นที่ส่วนใหญ่ของประเทศไทย จะมีฝนรวมสูงกว่าค่าปกติ

พื้นที่ส่วนใหญ่ของประเทศไทย จะมีฝนรวมสูงกว่าค่าปกติ

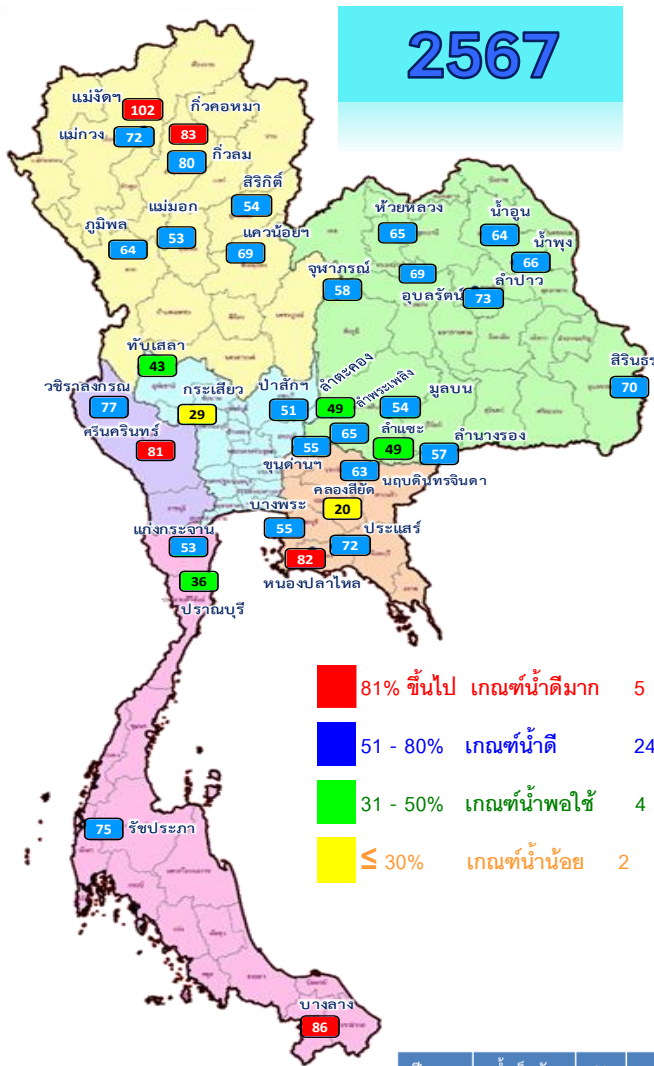
คำอธิบาย



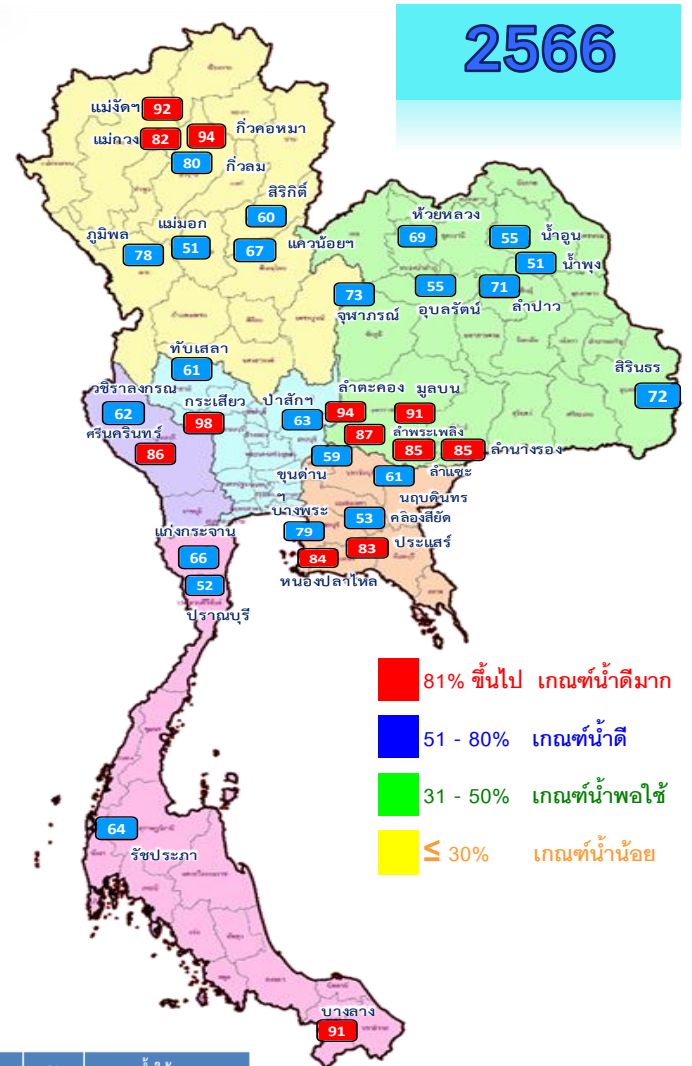
สถานการณ์น้ำในอ่างเก็บน้ำ และสถานการณ์น้ำท่า



ปริมาณน้ำเก็บกักในอ่างเก็บน้ำขนาดใหญ่ วันที่ 15 กุมภาพันธ์



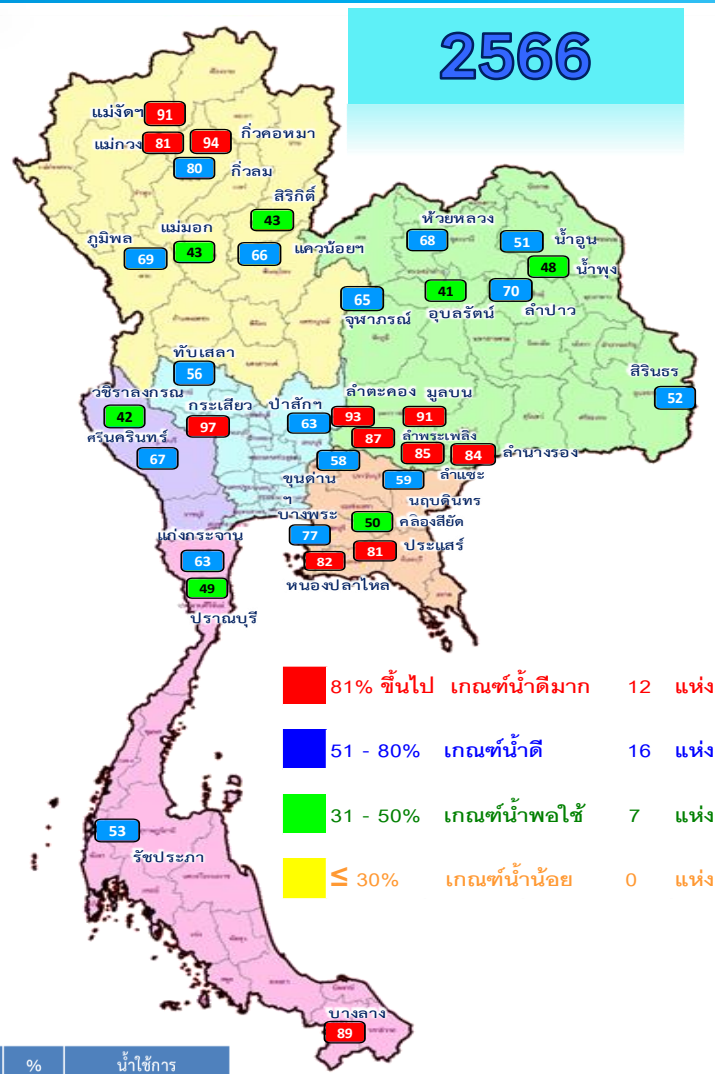
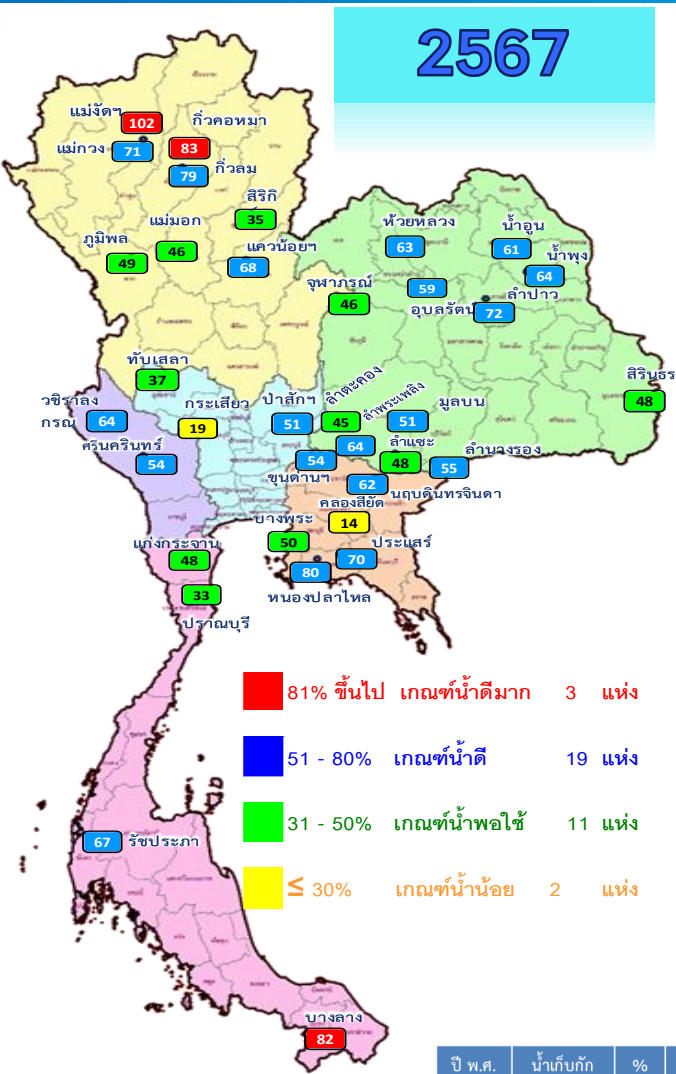
ปี พ.ศ.	น้ำเก็บกัก (ล้าน ลบ.ม.)	%	น้ำใช้การ (ล้าน ลบ.ม.)	%	น้ำใช้การ มาก / น้อย
2567	49,299	70	25,760	54	น้อยกว่าปีที่แล้ว
2566	51,630	73	28,092	59	2,332



ภาค	ความจุที่ รทส. (ล้าน ม.³)	ความจุที่ รทก. (ล้าน ม.³)	ความจุน้ำใช้การ (ล้าน ม.³)	ณ วันที่						ปริมาณน้ำไหลลงวันนี้ (ล้าน ม.³)	ปริมาณน้ำระบายวันนี้ (ล้าน ม.³)	
				ปี 2566		ปี 2567						
				ปริมาตร (ล้าน ม.³)	% รทก.	ปริมาตร (ล้าน ม.³)	% รทก.	ปริมาตรใช้การ (ล้าน ม.³)	% รทก.			% ใช้การ
ภาคเหนือ												
ภูมิพล*	13,462	13,462	9,662	10,511	78	8,571	64	4,771	35	49	5.60	30.00
สิริกิติ์*	10,508	9,510	6,660	5,689	60	5,153	54	2,303	24	35	3.49	14.06
แม่จันทมบูรณ์ชล	323	265	253	243	92	269	102	257	97	102	0.00	0.32
แม่จางอุดมธรา	295	263	249	216	82	191	72	177	67	71	0.20	0.86
กิ่วลม	106	106	103	85	80	84	80	81	76	79	1.02	1.70
กิ่วคอหมา	209	170	164	160	94	142	83	135	80	83	0.00	1.02
แควน้อยบำรุงแดน	1,080	939	896	631	67	652	69	609	65	68	0.06	5.18
แม่มอก	110	110	94	56	51	59	53	43	39	46	0.00	0.51
ภาคตะวันออกเฉียงเหนือ												
ห้วยหลวง	136	136	129	94	69	88	65	81	60	63	0.00	0.11
น้ำอูน	780	520	475	288	55	333	64	288	55	61	0.24	0.55
น้ำพุง*	200	165	156	83	51	109	66	100	61	64	0.02	0.60
จุฬารามณ์*	181	164	127	120	73	95	58	58	35	46	0.00	1.95
อุบลรัตน์*	4,640	2,431	1,849	1,339	55	1,674	69	1,093	45	59	0.00	6.06
ลำปาว	2,450	1,980	1,880	1,413	71	1,449	73	1,349	68	72	0.12	6.99
ลำตะคอง	445	314	292	294	94	154	49	131	42	45	0.00	0.26
ลำพระเพลิง	242	155	154	135	87	100	65	99	64	64	0.00	0.25
มูลบน	350	141	134	129	91	76	54	69	49	51	0.03	0.35
ลำแจะ	325	275	268	234	85	135	49	128	47	48	0.00	0.12
ลำน้ำรอง	197	121	118	103	85	69	57	65	54	55	0.00	0.00
สิรินธร*	1,966	1,966	1,135	1,416	72	1,374	70	543	28	48	0.00	1.04
ภาคกลาง												
ป่าสักชลสิทธิ์	960	960	957	603	63	490	51	487	51	51	0.00	5.62
ทับเสลา	190	160	143	98	61	69	43	52	33	37	0.00	0.10
กระเสียว	390	299	259	292	98	88	29	48	16	19	0.00	0.06
ภาคตะวันตก												
ศรีนครินทร์*	18,770	17,745	7,480	15,308	86	14,291	81	4,026	23	54	1.40	12.02
วชิราลงกรณ์*	11,000	8,860	5,848	5,465	62	6,781	77	3,769	43	64	0.00	22.06
ภาคตะวันออก												
ขุนด่านปราการชล	225	224	219	132	59	123	55	118	53	54	0.00	0.22
คลองสียัด	450	420	390	223	53	83	20	53	13	14	0.00	1.71
บางพระ	127	117	105	93	79	65	55	53	45	50	0.00	0.40
หนองปลาไหล	206	164	150	137	84	134	82	121	74	80	0.13	0.53
ประแสร์	322	295	275	243	83	212	72	192	65	70	0.00	0.89
นฤปดินทรจินดา	338	295	281	179	61	187	63	173	59	62	0.00	1.43
ภาคใต้												
แก่งกระจาน	900	710	645	469	66	375	53	310	44	48	0.23	1.30
ปราณบุรี	490	391	373	202	52	143	36	125	32	33	0.00	0.29
รัชชประภา*	6,144	5,639	4,287	3,625	64	4,235	75	2,884	51	67	0.97	4.98
บางกลาง*	1,590	1,454	1,178	1,321	91	1,248	86	972	67	82	4.25	4.07
รวมทั้งประเทศ	77,891	70,926	47,388	51,630	73	49,299	70	25,760	36	54	17.76	127.60



ปริมาณน้ำใช้การในอ่างเก็บน้ำขนาดใหญ่ วันที่ 15 กุมภาพันธ์

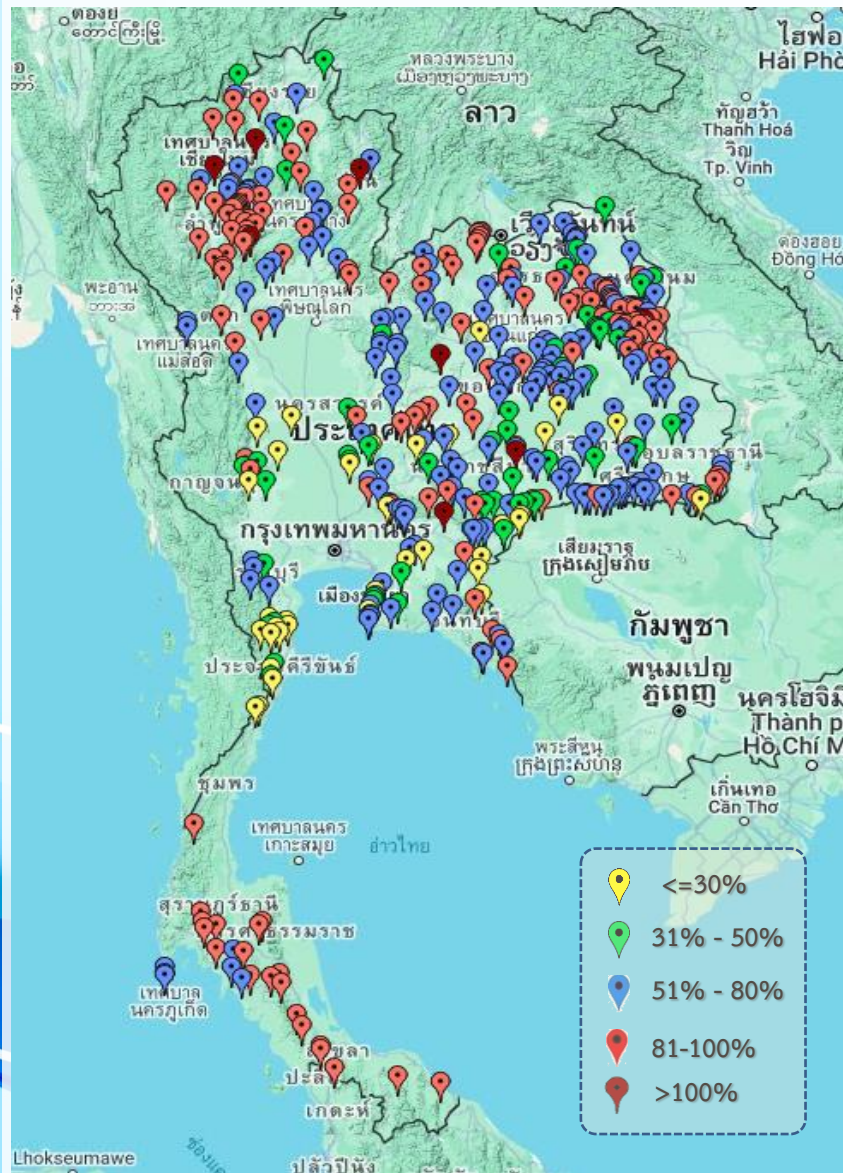


ปี พ.ศ.	น้ำเก็บกัก (ล้าน ลบ.ม.)	%	น้ำใช้การ (ล้าน ลบ.ม.)	%	น้ำใช้การมาก / น้อย
2567	49,299	70	25,760	54	น้อยกว่าปีที่แล้ว
2566	51,630	73	28,092	59	2,332

ภาค อ่างเก็บน้ำเขื่อน	ความจุ ที่ รทส. (ล้าน ม.³)	ความจุ ที่ รทก. (ล้าน ม.³)	ความจุ น้ำใช้การ (ล้าน ม.³)	ณ วันที่						ปริมาณน้ำ ไหลลง วันนี้ (ล้าน ม.³)	ปริมาณน้ำ ระบาย วันนี้ (ล้าน ม.³)
				ปี 2566		ปี 2567					
				ปริมาตร (ล้าน ม.³)	% รทก.	ปริมาตร (ล้าน ม.³)	% รทก.	ปริมาตรใช้การ (ล้าน ม.³)	% ใช้การ		
ภาคเหนือ											
ภูมิพล*	13,462	13,462	9,662	10,511	78	8,571	64	4,771	49	5.60	30.00
สิริกิติ์*	10,508	9,510	6,660	5,689	60	5,153	54	2,303	35	3.49	14.06
แม่จันทรมุรณชด	323	265	253	243	92	269	102	257	102	0.00	0.32
แม่กวางอุดมธารา	295	263	249	216	82	191	72	177	71	0.20	0.86
กิ่วลม	106	106	103	85	80	84	80	81	79	1.02	1.70
กิ่วคอหมา	209	170	164	160	94	142	83	135	83	0.00	1.02
แควน้อยบำรุงแดน	1,080	939	896	631	67	652	69	609	68	0.06	5.18
แม่มอก	110	110	94	56	51	59	53	43	46	0.00	0.51
ภาคตะวันออกเฉียงเหนือ											
ห้วยหลวง	136	136	129	94	69	88	65	81	63	0.00	0.11
น้ำอูน	780	520	475	288	55	333	64	288	61	0.24	0.55
น้ำพุง*	200	165	156	83	51	109	66	100	64	0.02	0.60
จุฬารักษ์*	181	164	127	120	73	95	58	58	46	0.00	1.95
อุบลรัตน์*	4,640	2,431	1,849	1,339	55	1,674	69	1,093	59	0.00	6.06
ลำปาว	2,450	1,980	1,880	1,413	71	1,449	73	1,349	72	0.12	6.99
ลำตะคอง	445	314	292	294	94	154	49	131	45	0.00	0.26
ลำพระเพลิง	242	155	154	135	87	100	65	99	64	0.00	0.25
มูลบน	350	141	134	129	91	76	54	69	51	0.03	0.35
ลำแพระ	325	275	268	234	85	135	49	128	48	0.00	0.12
ลำน้ำรอง	197	121	118	103	85	69	57	65	55	0.00	0.00
สิรินธร*	1,966	1,966	1,135	1,416	72	1,374	70	543	48	0.00	1.04
ภาคกลาง											
ป่าสักชลสิทธิ์	960	960	957	603	63	490	51	487	51	0.00	5.62
ทับเสลา	190	160	143	98	61	69	43	52	37	0.00	0.10
กระเสียว	390	299	259	292	98	88	29	48	19	0.00	0.06
ภาคตะวันตก											
ศรีนครินทร์*	18,770	17,745	7,480	15,308	86	14,291	81	4,026	54	1.40	12.02
วชิราลงกรณ์*	11,000	8,860	5,848	5,465	62	6,781	77	3,769	64	0.00	22.06
ภาคตะวันออก											
ขุนด่านปราการชล	225	224	219	132	59	123	55	118	54	0.00	0.22
คลองสียัด	450	420	390	223	53	83	20	53	14	0.00	1.71
บางพระ	127	117	105	93	79	65	55	53	50	0.00	0.40
หนองปลาไหล	206	164	150	137	84	134	82	121	80	0.13	0.53
ประแสร์	322	295	275	243	83	212	72	192	70	0.00	0.89
นฤปดินทรจินดา	338	295	281	179	61	187	63	173	62	0.00	1.43
ภาคใต้											
แก่งกระจาน	900	710	645	469	66	375	53	310	48	0.23	1.30
ปราณบุรี	490	391	373	202	52	143	36	125	33	0.00	0.29
รัชชประภา*	6,144	5,639	4,287	3,625	64	4,235	75	2,884	67	0.97	4.98
บางกลาง*	1,590	1,454	1,178	1,321	91	1,248	86	972	82	4.25	4.07
รวมทั้งประเทศ	80,106	70,926	47,388	51,630	73	49,299	70	25,760	54	17.76	127.60



สถานการณ์น้ำในอ่างเก็บน้ำขนาดกลาง วันที่ 15 กุมภาพันธ์ 2567



ภาค	ปริมาณน้ำอ่างเก็บน้ำขนาดกลาง จำนวน 435 แห่ง								
	จำนวนอ่าง	ความจุ	น้ำใช้การ	ปริมาณน้ำปี 2566	% รนก.	ปริมาณน้ำปี 2567	% รนก.	ใช้การปี 2567	% ใช้การ
เหนือ	80	1,083	992	848	78	818	76	728	73
ตะวันออกเฉียงเหนือ	226	2,061	1,892	1,506	73	1,440	70	1,272	67
กลาง	27	419	393	281	67	240	57	216	55
ตะวันตก	8	164	152	141	86	94	57	83	54
ตะวันออก	52	1,006	949	762	76	589	59	533	56
ใต้	42	679	626	543	80	494	73	440	70
รวม	435	5,411	5,004	4,081	75	3,675	68	3,271	65

สรุปอ่างขนาดกลางที่มีปริมาตรในช่วง ≤30%, >30 - 50% ,>50-80%, > 80-100% และ >100%

ภาค	≤30%	>30-50%	>50-80%	>80-100%	>100%
เหนือ	0	5	28	44	3
ตอน.	8	30	110	74	4
ตะวันออก	11	6	27	7	1
กลาง	5	5	14	3	0
ตะวันตก	1	3	3	1	0
ใต้	11	4	7	20	0
รวม	36	53	189	149	8

รวมทั้งหมด 435 แห่ง



ปริมาณน้ำในอ่างเก็บน้ำขนาดใหญ่และขนาดกลาง วันที่ 15 กุมภาพันธ์ 2567

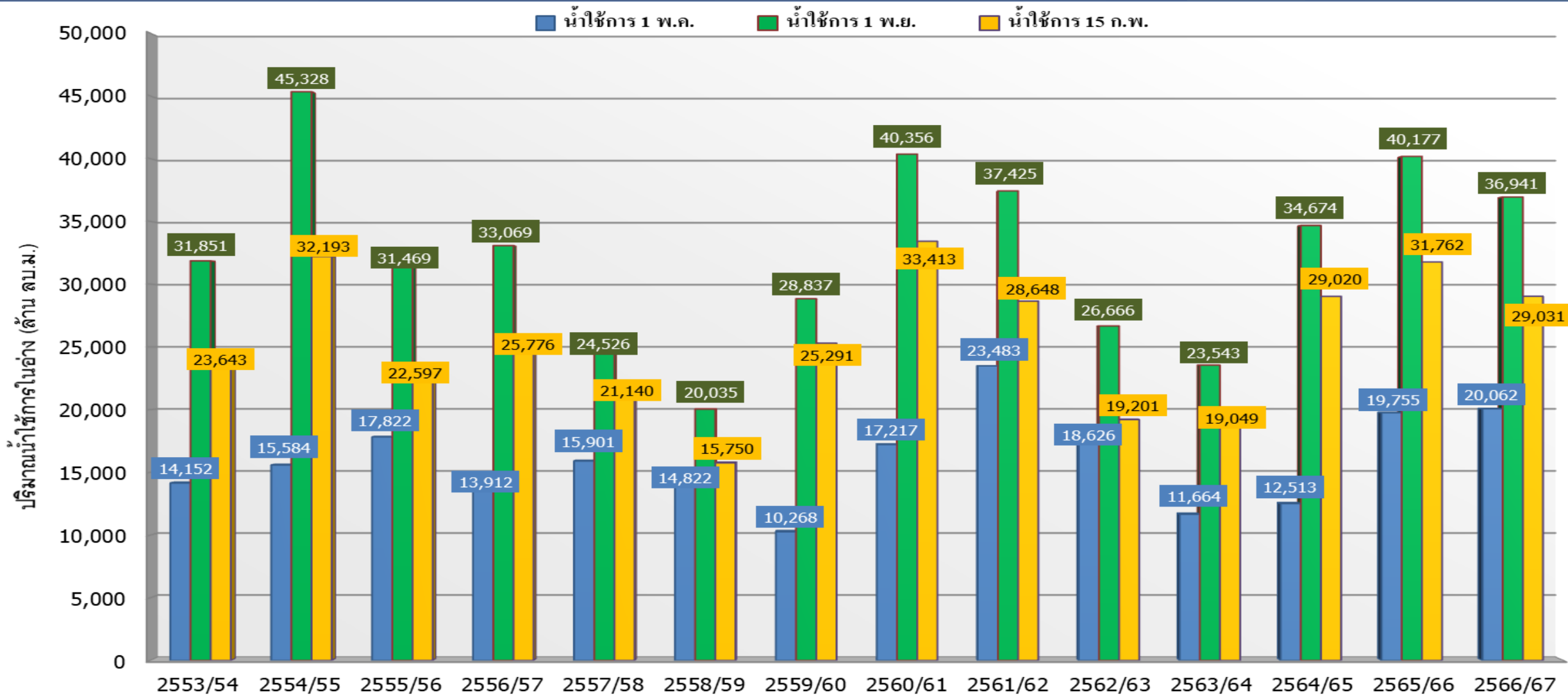


ภาค	ขนาดใหญ่				ขนาดกลาง				รวมอ่างขนาดใหญ่และกลาง						รับน้ำได้อีก ปริมาณ	เปรียบเทียบปี 66 กับ 67		
	จำนวน	ความจุ	ปี 2567	% ความจุ อ่างฯ	จำนวน	ความจุ	ปี 2567	% ความจุ อ่างฯ	จำนวน	ความจุ	ปี2566		ปี2567			ปริมาณ	ปริมาณ	%
											ปริมาณ	%	ปริมาณ	%				
เหนือ	8	24,825	15,121	61	80	1,083	818	76	88	25,908	18,439	71	15,939	62	9,973	-2,500	-14	
ตอน.	12	8,368	5,655	68	226	2,061	1,440	70	238	10,429	7,154	69	7,095	68	3,334	-59	-1	
กลาง	3	1,419	648	46	27	419	240	57	30	1,838	1,273	69	888	48	950	-385	-30	
ตะวันตก	2	26,605	21,071	79	8	164	94	57	10	26,769	20,914	78	21,165	79	5,603	251	1	
ตะวันออก	6	1,515	804	53	52	1,006	589	59	58	2,520	1,769	70	1,393	55	1,128	-376	-21	
ใต้	4	8,194	6,000	73	42	679	494	73	46	8,874	6,161	69	6,494	73	2,379	333	5	
รวม	35	70,926	49,299	70	435	5,411	3,675	68	470	76,337	55,711	73	52,974	69	23,368	-2,737	-5	
ปริมาณน้ำใช้การ		47,389	25,760	54		5,004	3,271	65		52,393	31,767	61	29,031	55				

สามารถรับน้ำได้อีก **23,368** ล้าน ลบ.ม. (31%)

%น้ำใช้การ=(ปริมาณน้ำใช้การ/ความจุอ่างฯ)*100 23

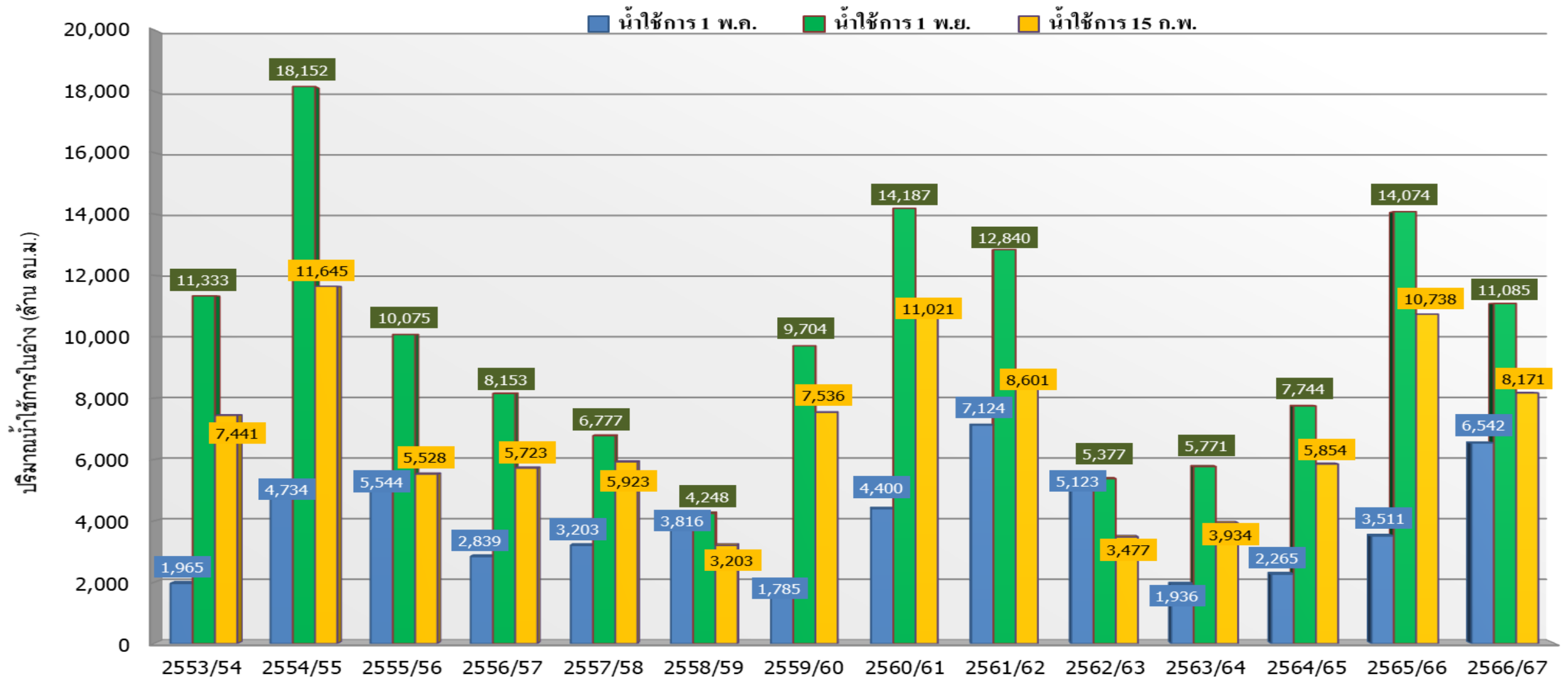
กราฟเปรียบเทียบปริมาณน้ำใช้การในอ่างเก็บน้ำขนาดใหญ่และขนาดกลาง ตั้งแต่ปี 2553 ถึง ปี 2567



ปี 25 (1)/(2)	2553/54	2554/55	2555/56	2556/57	2557/58	2558/59	2559/60	2560/61	2561/62	2562/63	2563/64	2564/65	2565/66	2566/67
(1) น้ำใช้การ 1 พ.ค.	14,152	15,584	17,822	13,912	15,901	14,822	10,268	17,217	23,483	18,626	11,664	12,513	19,755	20,062
(1) น้ำใช้การ 1 พ.ย.	31,851	45,328	31,469	33,069	24,526	20,035	28,837	40,356	37,425	26,666	23,543	34,674	40,177	36,941
(2) น้ำใช้การ 15 ก.พ.	23,643	32,193	22,597	25,776	21,140	15,750	25,291	33,413	28,648	19,201	19,049	29,020	31,762	29,031



กราฟเปรียบเทียบปริมาณน้ำใช้การในกลุ่มน้ำเจ้าพระยา (ภูมิพล สิริกิติ์ แควน้อยฯ ป่าสักฯ) ตั้งแต่ปี 2553 ถึงปี 2567



ปี 25 (1)/(2)	2553/54	2554/55	2555/56	2556/57	2557/58	2558/59	2559/60	2560/61	2561/62	2562/63	2563/64	2564/65	2565/66	2566/67
(1) น้ำใช้การ 1 พ.ค.	1,965	4,734	5,544	2,839	3,203	3,816	1,785	4,400	7,124	5,123	1,936	2,265	3,511	6,542
(1) น้ำใช้การ 1 พ.ย.	11,333	18,152	10,075	8,153	6,777	4,248	9,704	14,187	12,840	5,377	5,771	7,744	14,074	11,085
(2) น้ำใช้การ 15 ก.พ.	7,441	11,645	5,528	5,723	5,923	3,203	7,536	11,021	8,601	3,477	3,934	5,854	10,738	8,171



ปริมาณน้ำใช้การ อ่างเก็บน้ำขนาดใหญ่และขนาดกลาง



15 ก.พ. 67

ภาคเหนือ

อ่างใหญ่ 8 แห่ง
อ่างกลาง 80 แห่ง

ปี 2567	ปี 2566
9,104	11,604
ล้าน ลบ.ม.	
น้อยกว่า -2,500 ล้าน ลบ.ม.	
รับน้ำได้อีก 9,973 ล้าน ลบ.ม.	

ภาคตะวันออกเฉียงเหนือ

อ่างใหญ่ 12 แห่ง
อ่างกลาง 226 แห่ง

ปี 2567	ปี 2566
5,275	5,330
ล้าน ลบ.ม.	
น้อยกว่า -55 ล้าน ลบ.ม.	
รับน้ำได้อีก 3,334 ล้าน ลบ.ม.	

ภาคตะวันตก

อ่างใหญ่ 2 แห่ง
อ่างกลาง 8 แห่ง

ปี 2567	ปี 2566
7,877	7,626
ล้าน ลบ.ม.	
มากกว่า 251 ล้าน ลบ.ม.	
รับน้ำได้อีก 5,603 ล้าน ลบ.ม.	

ภาคกลาง

อ่างใหญ่ 3 แห่ง
อ่างกลาง 27 แห่ง

ปี 2567	ปี 2566
804	1,187
ล้าน ลบ.ม.	
น้อยกว่า -384 ล้าน ลบ.ม.	
รับน้ำได้อีก 950 ล้าน ลบ.ม.	

ภาคใต้

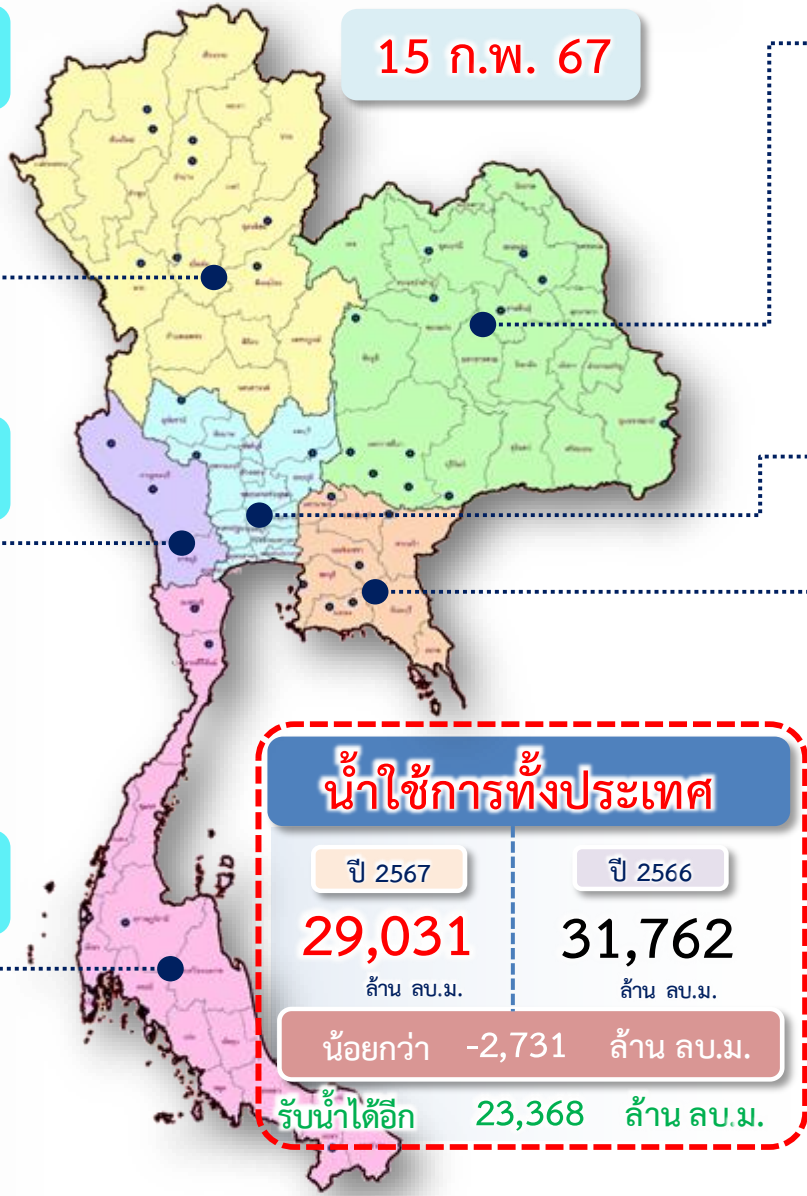
อ่างใหญ่ 4 แห่ง
อ่างกลาง 42 แห่ง

ปี 2567	ปี 2566
4,730	4,397
ล้าน ลบ.ม.	
มากกว่า 333 ล้าน ลบ.ม.	
รับน้ำได้อีก 2,379 ล้าน ลบ.ม.	

ภาคตะวันออก

อ่างใหญ่ 6 แห่ง
อ่างกลาง 52 แห่ง

ปี 2567	ปี 2566
1,242	1,618
ล้าน ลบ.ม.	
น้อยกว่า -376 ล้าน ลบ.ม.	
รับน้ำได้อีก 1,128 ล้าน ลบ.ม.	



น้ำใช้การทั่วประเทศ

ปี 2567	ปี 2566
29,031	31,762
ล้าน ลบ.ม.	
น้อยกว่า -2,731 ล้าน ลบ.ม.	
รับน้ำได้อีก 23,368 ล้าน ลบ.ม.	



แนวโน้มสถานการณ์น้ำท่าในลำน้ำสายหลัก

วันที่ 15 กุมภาพันธ์ 2567



แนวโน้ม

↑ แนวโน้มเพิ่มขึ้น

↓ แนวโน้มลดลง

↔ แนวโน้มทรงตัว

เกณฑ์สภาพน้ำท่า

- น้ำมาก : สูงกว่า 81% ค่าความจุลำนํ้า
- น้ำดี : สูงกว่า 50.1 - 80 % ของความจุลำนํ้า
- น้ำปกติ : สูงกว่า 30.1%-50% ของความจุลำนํ้า
- น้ำน้อย : ต่ำกว่า 30% ของความจุลำนํ้า

จำนวน

- สถานี
- 4 สถานี
- 9 สถานี
- 70 สถานี

จำนวนสถานีวัดน้ำท่าที่ใช้ติดตาม 83 สถานี

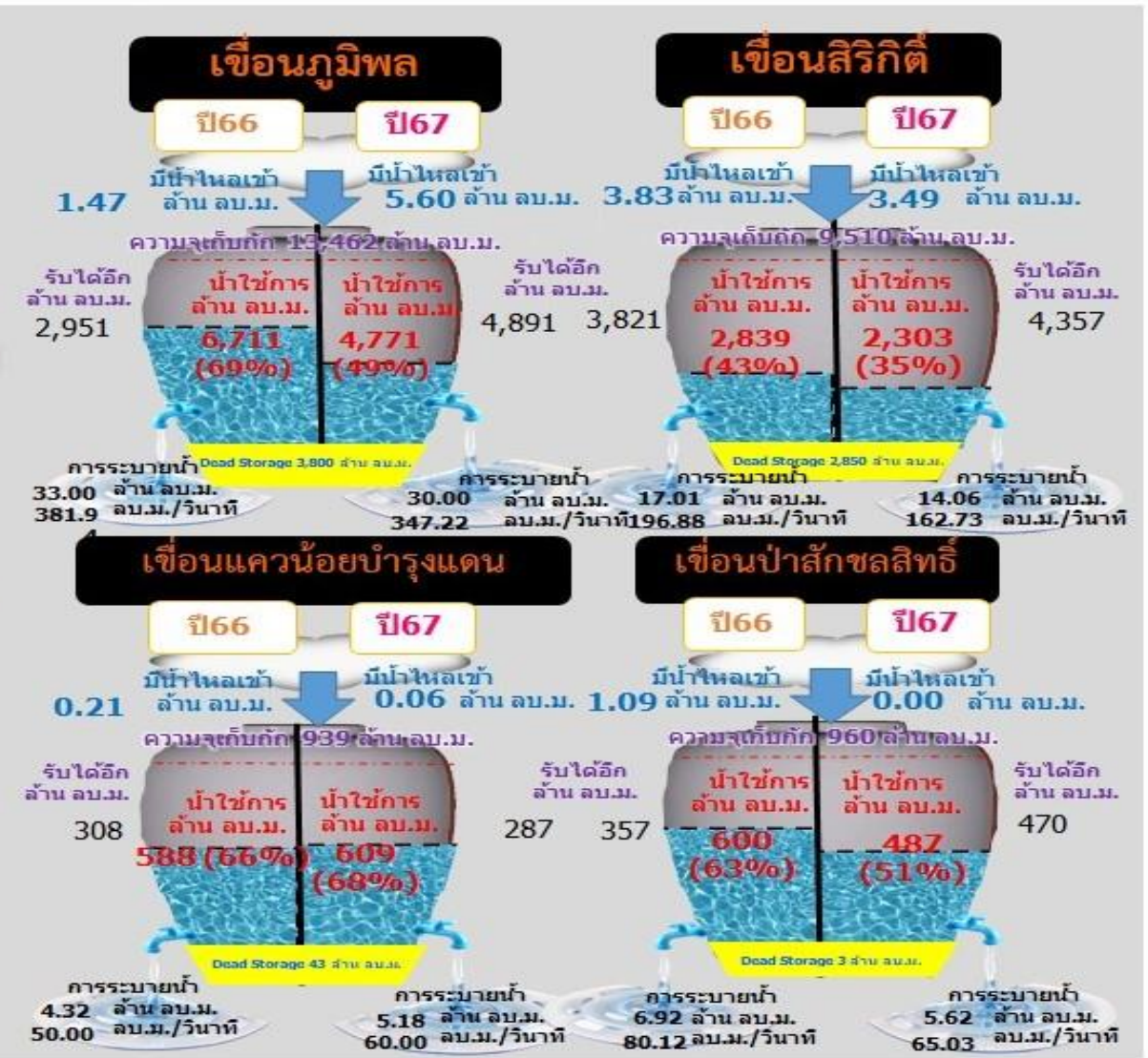


สถานการณ์ลุ่มน้ำเจ้าพระยา

ปริมาณน้ำ 4 เขื่อนหลักลุ่มน้ำเจ้าพระยา



รวม 4 เขื่อน	ปริมาณน้ำทั้งหมด (ล้าน ลบ.ม.)	น้ำใช้การ (ล้าน ลบ.ม.)	รับน้ำได้อีก (ล้าน ลบ.ม.)
15 ก.พ. 67	14,867 (60%)	8,171 (45%)	10,004
15 ก.พ. 66	17,434 (70%)	10,738 (59%)	7,437



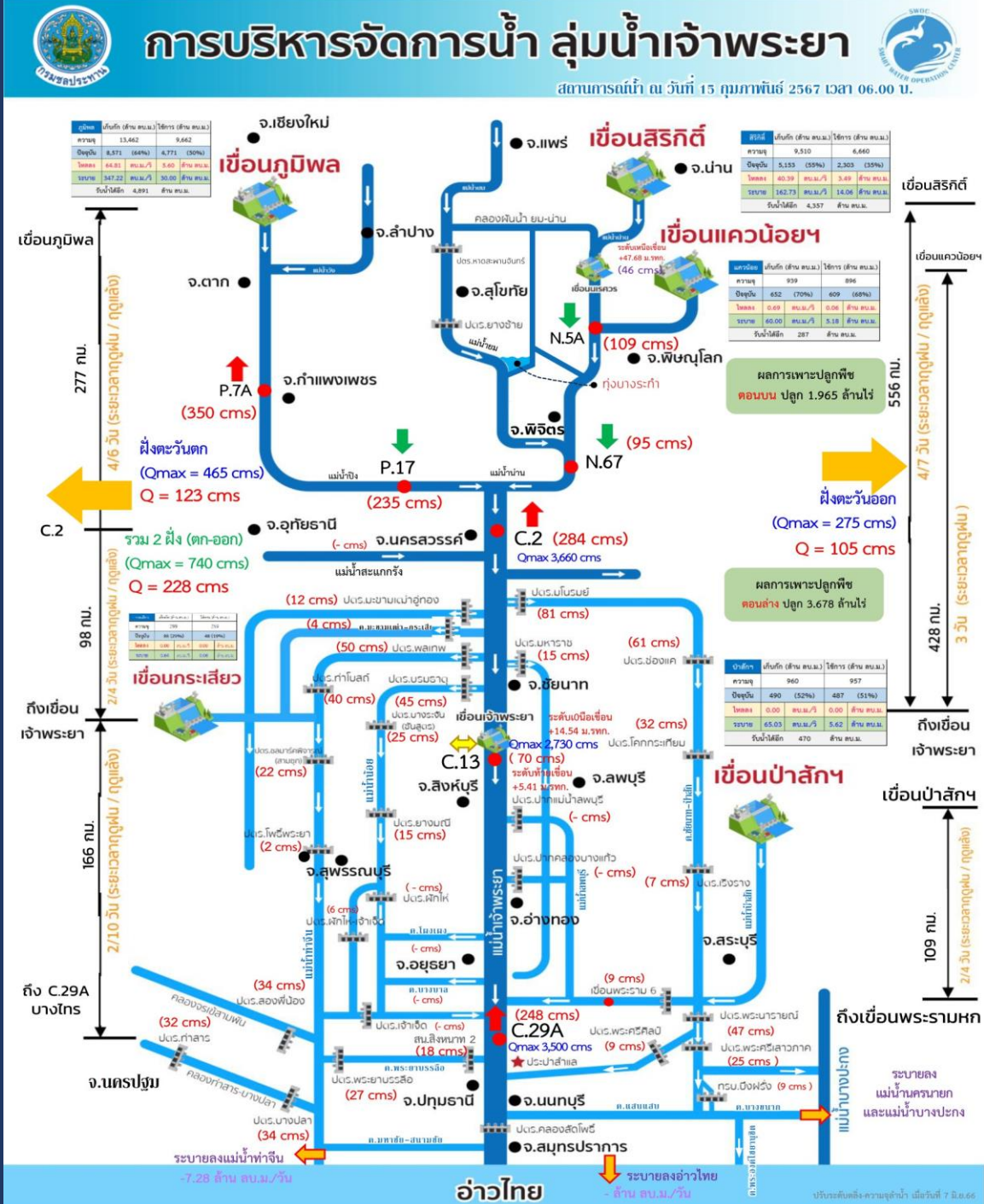
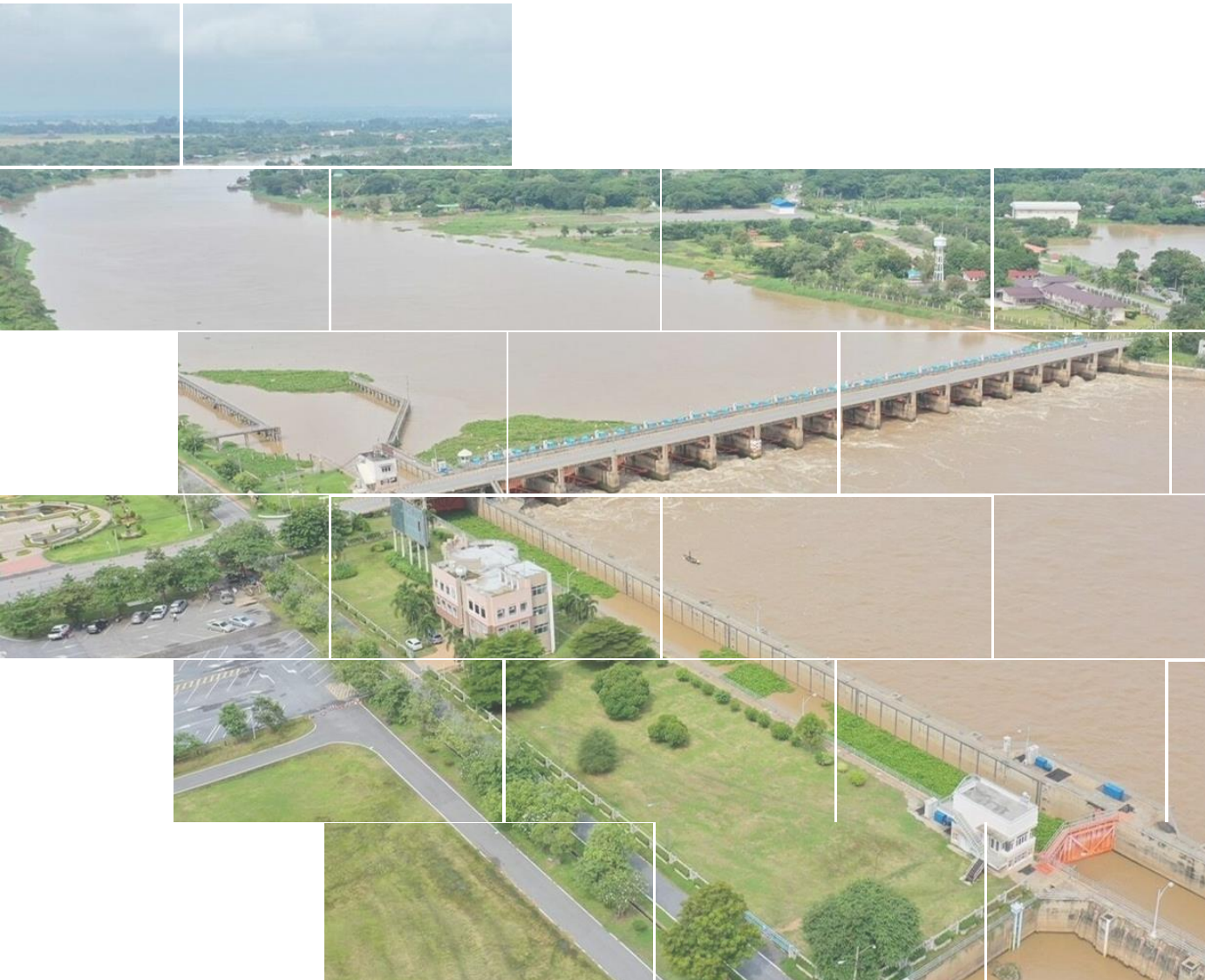
ไหลลงวันนี้
9.15 ล้าน ลบ.ม.

ระบายวันนี้
54.86 ล้าน ลบ.ม.



สถานการณ์ลุ่มน้ำเจ้าพระยา

ข้อมูล ณ วันที่ 15 ก.พ.67





แผน-ผลจัดสรรน้ำฤดูแล้ง ปี 2566/67



แผนการจัดสรรน้ำและการเพาะปลูกพืชฤดูแล้ง ปี 2566/67

(1 พฤศจิกายน 2566 - 30 เมษายน 2567)

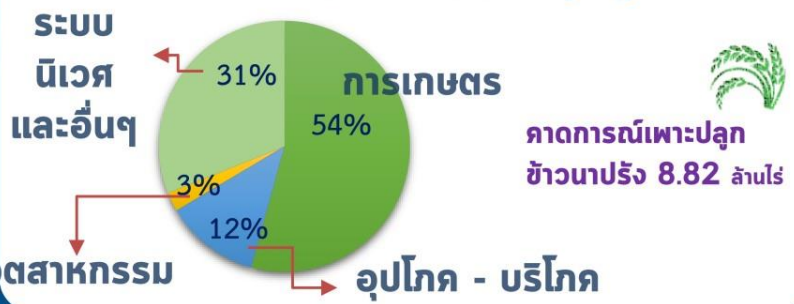
(ปรับแผนใหม่วันที่ 25 ม.ค.67)



ทั้งประเทศ

ปริมาณน้ำต้นทุน **40,387** ล้าน ลบ.ม.
1 พฤศจิกายน 2566 (ใหญ่ 32,849 + อื่น ๆ 7,538 ล้าน ลบ.ม.)
ความต้องการน้ำ **24,985** ล้าน ลบ.ม.
สำรองน้ำต้นทุน **15,402** ล้าน ลบ.ม.

- อุปโภค-บริโภค 3,050 ล้าน ลบ.ม. (12%)
- รักษาระบบนิเวศและอื่น ๆ 7,760 ล้าน ลบ.ม. (31%)
- เกษตรกรรม 13,555 ล้าน ลบ.ม. (54%)
- อุตสาหกรรม 620 ล้าน ลบ.ม. (3%)



ลุ่มเจ้าพระยา

ปริมาณน้ำต้นทุน **11,085** ล้าน ลบ.ม.
1 พฤศจิกายน 2566
ความต้องการน้ำ **8,700** ล้าน ลบ.ม.
สำรองน้ำต้นทุน **3,385** ล้าน ลบ.ม.

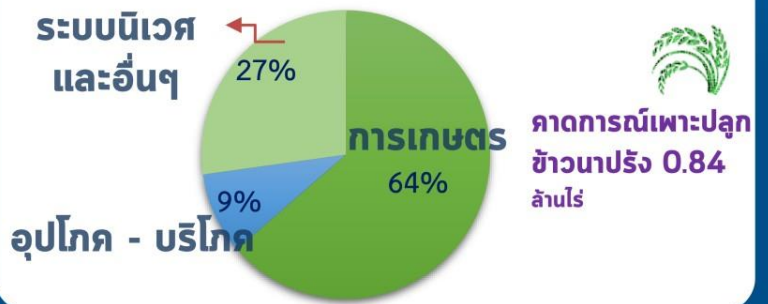
- อุปโภค-บริโภค 1,150 ล้าน ลบ.ม. (13%)
- รักษาระบบนิเวศและอื่น ๆ 2,722 ล้าน ลบ.ม. (31%)
- เกษตรกรรม 4,693 ล้าน ลบ.ม. (54%)
- อุตสาหกรรม 135 ล้าน ลบ.ม. (2%)



ลุ่มน้ำแม่กลอง (1 ม.ค. - 30 มิ.ย.67)

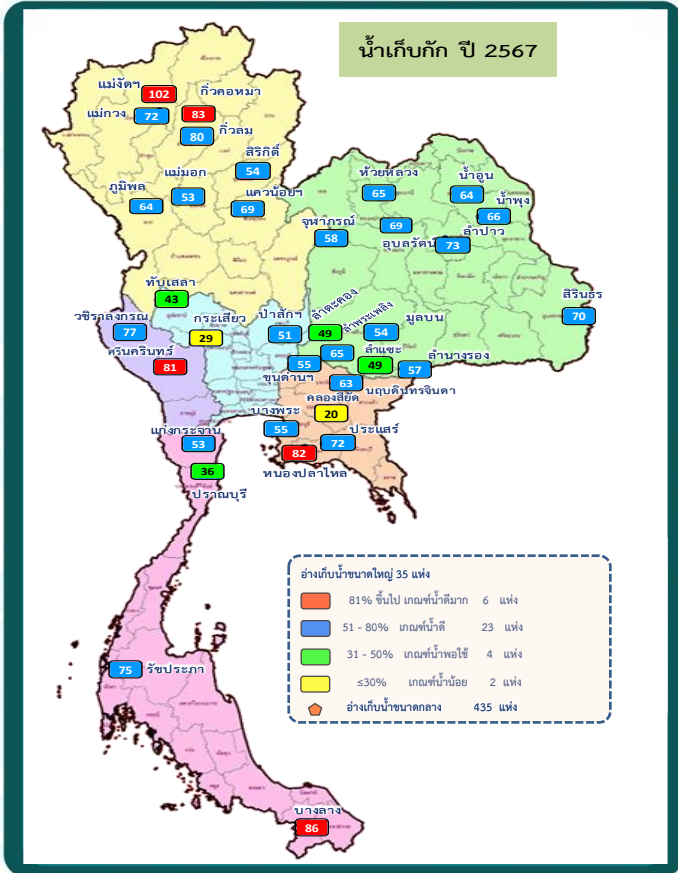
ปริมาณน้ำต้นทุน **9,233** ล้าน ลบ.ม.
1 พฤศจิกายน 2566
ความต้องการน้ำ **5,000** ล้าน ลบ.ม.
สำรองน้ำต้นทุน **4,233** ล้าน ลบ.ม.

- อุปโภค-บริโภค 460 ล้าน ลบ.ม. (9%)
- รักษาระบบนิเวศและอื่น ๆ 1,360 ล้าน ลบ.ม. (27%)
- เกษตรกรรม 3,180 ล้าน ลบ.ม. (64%)
- อุตสาหกรรม - ล้าน ลบ.ม. (0%)





แผน-ผล การบริหารจัดการน้ำฤดูแล้ง ปี 2566/67 **ทั้งประเทศ** (1 พ.ย.66-30 เม.ย. 67)



ปริมาณอ่างเก็บน้ำทั้งประเทศ วันที่ 15 ก.พ. 67

ปริมาณน้ำเก็บกักและใช้การทั้งประเทศ วันที่ 15 ก.พ. 67



1,530 แห่ง

ปริมาณน้ำเก็บกัก
53,240 ล้าน ลบ.ม. (69%)

ปริมาณน้ำใช้การ
29,255 ล้าน ลบ.ม. (55%)

คาดการณ์ปริมาณน้ำใช้การ ณ วันที่ 1 พ.ค. 67
17,299 ล้าน ลบ.ม. (37%)
คาดการณ์ 1 พ.ย.67 จำนวน 23,398 ล้าน ลบ.ม. (49%)

แผนใหม่

- ปริมาณน้ำเก็บกักทั้งประเทศ (รวมอ่างใหญ่ อ่างกลาง อ่างเล็ก) วันที่ 1 พ.ย. 66 จำนวน 61,191 ล้าน ลบ.ม. (78%)
- ปริมาณน้ำต้นทุน (1 พ.ย.66) จำนวน 40,387 ล้าน ลบ.ม. แผนจัดสรรน้ำฤดูแล้ง 24,985 ล้าน ลบ.ม. สำรองน้ำ
- ต้นฤดูฝน จำนวน 15,402 ล้าน ลบ.ม.

แผน - ผลจัดสรรน้ำฤดูแล้ง ปี2566/67

แผน - ผลเพาะปลูกข้าวนาปรัง ปี2566/67

	แผนเดิม (1 พ.ย. 66)	พื้นที่คาดการณ์ (25 ม.ค. 67)
แผน	5.80	8.82 (+3.02)
เพาะปลูกแล้ว	8.41 (145%)	8.41 (95%)
เก็บเกี่ยว	-	-



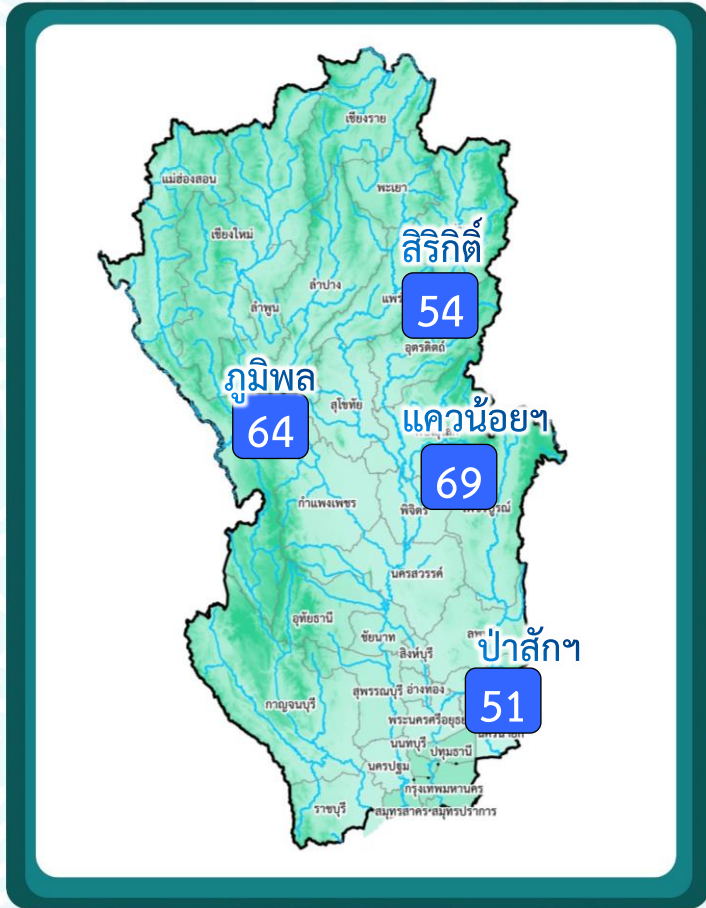
	แผนเดิม (1 พ.ย. 66)		แผนใหม่ (25 ม.ค. 67)	
แผนจัดสรรน้ำ	21,810	ล้าน ลบ.ม.	24,985	ล้าน ลบ.ม. (+3,175)
ผลจัดสรรน้ำ	13,216	61%	13,216	53%
คงเหลือ	8,594	39%	11,769	47%

*** ข้อมูล ณ วันที่ 14 ก.พ.67

* หน่วย: ล้านไร่



แผน-ผล การบริหารจัดการน้ำฤดูแล้ง ปี 2566/67 **ลุ่มน้ำเจ้าพระยา** (1 พ.ย.66-30 เม.ย. 67)



ปริมาณน้ำ 4 เขื่อนหลักเจ้าพระยา **วันที่ 15 ก.พ. 67**



4
เขื่อน

ปริมาณน้ำเก็บกัก	ปริมาณน้ำใช้การ
14,867 ล้าน ลบ.ม. (60%)	8,171 ล้าน ลบ.ม. (45%)

คาดการณ์ปริมาณน้ำใช้การ ณ วันที่ 1 พ.ค. 67
4,739 ล้าน ลบ.ม. (26%)

	ปริมาณน้ำเก็บกัก	ปริมาณน้ำใช้การ
กุมภีพล	8,571 (64%)	4,771 (49%)
สรีกิติ	5,153 (54%)	2,303 (35%)
แควน้อย	652 (69%)	609 (68%)
ป่าสัก	490 (51%)	487 (51%)

คาดการณ์ 1 พ.ย.67
8,575 ล้าน ลบ.ม. (47%)

คาดการณ์ ณ วันที่ 1 ก.พ. 67

แผนจัดสรรน้ำฤดูแล้ง ปี2566/67



	แผนเดิม (1 พ.ย. 66)		แผนใหม่ (25 ม.ค. 67)	
	จำนวน	%	จำนวน	%
แผนจัดสรรน้ำ	6,100	ล้าน ลบ.ม.	8,700	ล้าน ลบ.ม. (+2,600)
ผลสะสม	4,743	78%	4,743	55%
จัดสรรน้ำตามแผน	4,468		4,522	
พร้อมระบาย	221		221	
เกินแผน	54		-	
คงเหลือ	1,357	22%	3,957	45%

***** ระบายน้ำเพื่ออุปโภค-บริโภค รักษาาระบบนิเวศ และเกษตรต่อเนื่อง**

* ระบายน้ำ 4 เขื่อน **7,700** ล้าน ลบ.ม. (แผนเดิม 5,600 ล้าน ลบ.ม.)

* ผันน้ำจากลุ่มน้ำแม่กลอง **1,000** ล้าน ลบ.ม. (แผนเดิม 500 ล้าน ลบ.ม.)

	พร้อมระบาย	ระบายเกินแผน
แควน้อย	49	38
ป่าสัก	172	16
รวม	221	54

* หน่วย (ล้าน ลบ.ม.)

แผนเพาะปลูกข้าวนาปรัง ปี2566/67

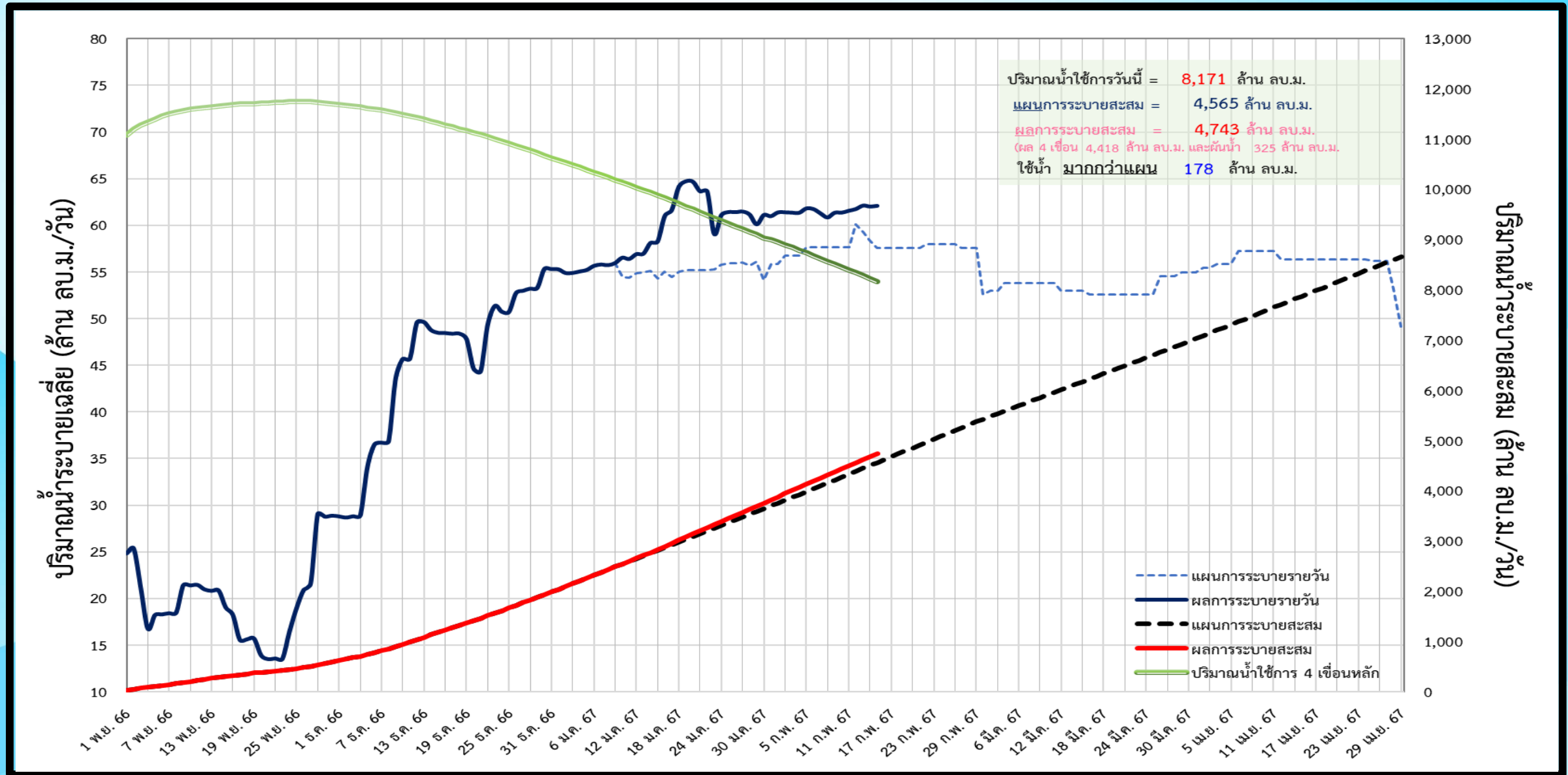


	แผนเดิม (1 พ.ย. 66)	พื้นที่คาดการณ์ (25 ม.ค. 67)
แผน	3.03	5.92 (+2.89)
เพาะปลูกแล้ว	5.64 (186%)	5.64 (95%)
เก็บเกี่ยว	-	-

* หน่วย: ล้านไร่

***** ข้อมูล ณ วันที่ 14 ก.พ.67**

ติดตามสถานการณ์น้ำรายวันของกลุ่มเจ้าพระยาและการผันน้ำจากลุ่มน้ำแม่กลอง

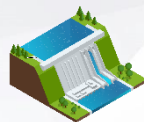




การบริหารจัดการน้ำฤดูแล้งปี 2567 (ลุ่มน้ำแม่กลอง)

(ช่วงวันที่ 1 มกราคม – 30 มิถุนายน 2567)

วันที่ 15 ก.พ.67



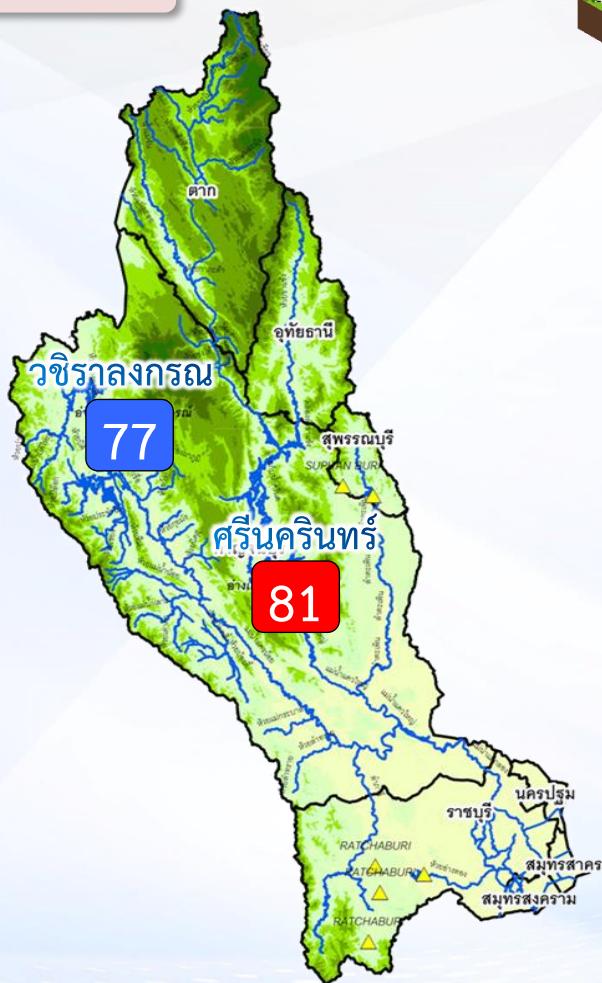
2 เขื่อน

ปริมาณน้ำเก็บกัก 26,605 ล้าน ลบ.ม.
ปริมาณน้ำใช้การ 13,328 ล้าน ลบ.ม.

น้ำเก็บกัก 21,071 (79%)
ล้าน ลบ.ม.

น้ำใช้การ 7,794 (58%)
ล้าน ลบ.ม.

ปริมาณน้ำต้นทุนฤดูแล้งปี 2567 9,233 ล้าน ลบ.ม.
(ปริมาณน้ำใช้การ วันที่ 1 พ.ย. 2566)



การจัดสรรน้ำ



แผน

การจัดสรรน้ำฤดูแล้ง ปี 2566
5,000 ล้าน ลบ.ม.

สนับสนุนลุ่มแม่กลอง 4,000 ล้าน ลบ.ม.
ผันไปลุ่มเจ้าพระยา 1,000 ล้าน ลบ.ม.

สำรองน้ำต้นฤดูแล้งปี 2567
4,233 ล้าน ลบ.ม.

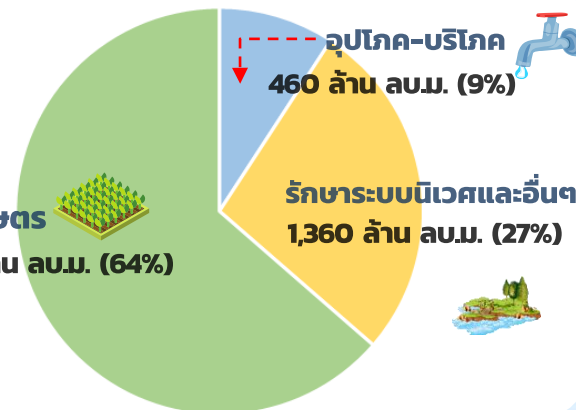


ผล

การจัดสรรน้ำฤดูแล้ง ปี 2566
1,150 ล้าน ลบ.ม. (24%)

คงเหลือปริมาณน้ำที่ต้องจัดสรร
3,850 ล้าน ลบ.ม. (76%)

การเกษตร 3,180 ล้าน ลบ.ม. (64%)



การบริหารจัดการ

- วางแผนจัดสรรน้ำฤดูแล้ง (1 ม.ค.66 – 30 มิ.ย.66) ไร่จำนวน 5,000 ล้าน ลบ.ม. (ใช้สนับสนุนในลุ่มแม่กลอง 4,000 ล้าน ลบ.ม. และผันไปลุ่มเจ้าพระยา 1,000 ล้าน ลบ.ม.)
- วางแผนเพาะปลูกฤดูแล้งไร่ 0.84 ล้านไร่
- ผันน้ำสนับสนุนลุ่มเจ้าพระยา 1,000 ล้าน ลบ.ม. (เริ่มผันน้ำ 2 พ.ย.66 – 30 พ.ค. 67) ปัจจุบันผันน้ำไปแล้ว 325 ล้าน ลบ.ม. (โดยที่ปริมาณน้ำส่วนหนึ่งใช้ผลักดันความเค็มในแม่น้ำท่าจีน ผ่านคลองจรเข้สามพัน และคลองท่าสาร-บางปลาอย่างเต็มศักยภาพ และอีกส่วนหนึ่งใช้สนับสนุนการบริหารจัดการน้ำในแม่น้ำเจ้าพระยา ซึ่งอยู่ระหว่างสำรวจศักยภาพ)
- คาดการณ์ปริมาณน้ำต้นฤดูแล้งปี (1 ก.ค.67) ฤดูแล้งน้อย จะมีปริมาณน้ำใช้การจำนวน 4,364 ล้าน ลบ.ม.

ผลการเพาะปลูกข้าวนาปี 2567 (14 ก.พ.67)

แผน

0.84 ล้านไร่

เพาะปลูกแล้ว

0.25 ไร่ (30%)

เก็บเกี่ยว

- ล้านไร่

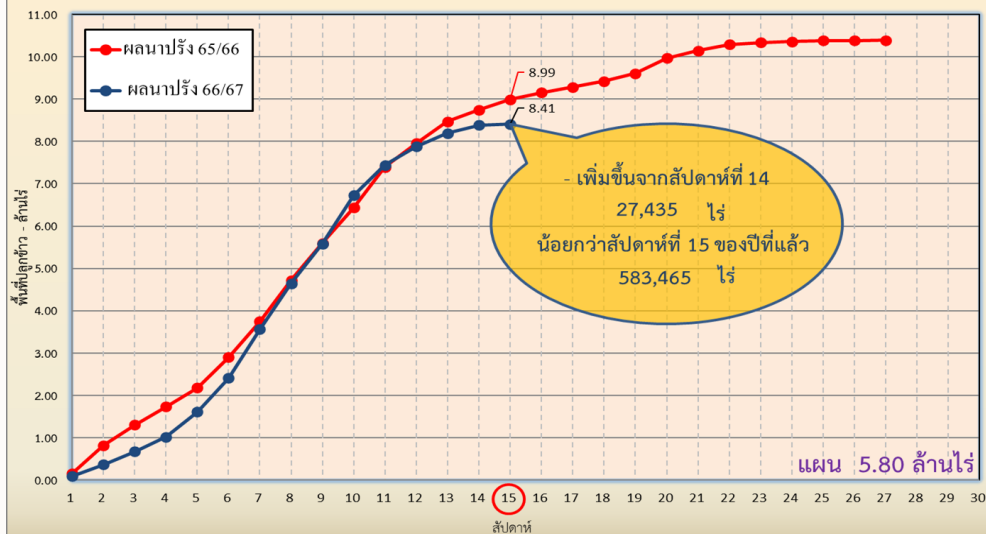


แผนผลการเพาะปลูกพืชในช่วงฤดูแล้งปี 2566/67 (ข้อมูล ณ วันที่ 14 ก.พ. 67)

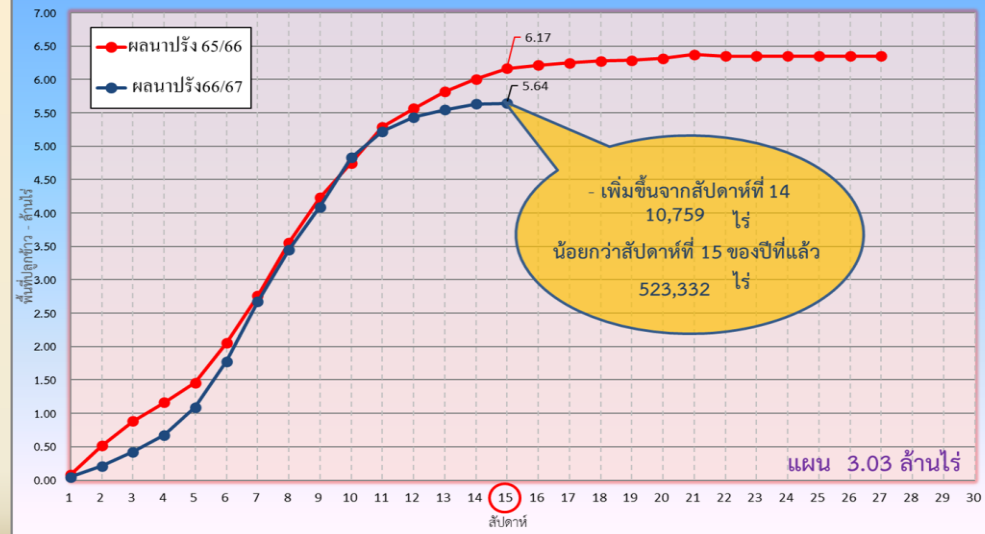


ภาค	ข้าวนาปรัง				พืชไร่-พืชผัก				รวม				
	แผน (ล้านไร่)	ผล (ล้านไร่)	%	เกี่ยว (ล้านไร่)	แผน (ล้านไร่)	ผล (ล้านไร่)	%	เกี่ยว (ล้านไร่)	แผน (ล้านไร่)	ผล (ล้านไร่)	%	เสียหาย	เกี่ยว (ล้านไร่)
เหนือ	0.40	0.94	235	0.01	0.16	0.22	144	0.002	0.55	1.16	210		0.011
ตะวันออกเฉียงเหนือ	0.95	1.08	114		0.05	0.04	75	0.001	1.00	1.12	112		0.001
กลาง	0.02	0.01	90		0.001	0.004	280		0.02	0.02	105		
ตะวันออก	0.38	0.47	125	0.09	0.01	0.02	156		0.39	0.49	126		0.090
ตะวันตก	0.84	0.26	31		0.19	0.13	69		1.03	0.39	38		
ใต้	0.19	0.002	1		0.03				0.21	0.003	1		
ลุ่มน้ำเจ้าพระยา	3.03	5.64	186	0.09	0.13	0.09	69	0.025	3.16	5.73	182		0.116
ทั่วประเทศ	5.80	8.41	145	0.19	0.57	0.51	90	0.028	6.37	8.92	140	0.000	0.218

กราฟเปรียบเทียบผลการปลูกข้าวนาปรังรายสัปดาห์ในเขตทั่วประเทศ



กราฟเปรียบเทียบผลการปลูกข้าวนาปรังรายสัปดาห์ในเขตลุ่มน้ำเจ้าพระยา





คาดการณ์ปริมาณน้ำ ณ วันที่ 1 พฤษภาคม 2567

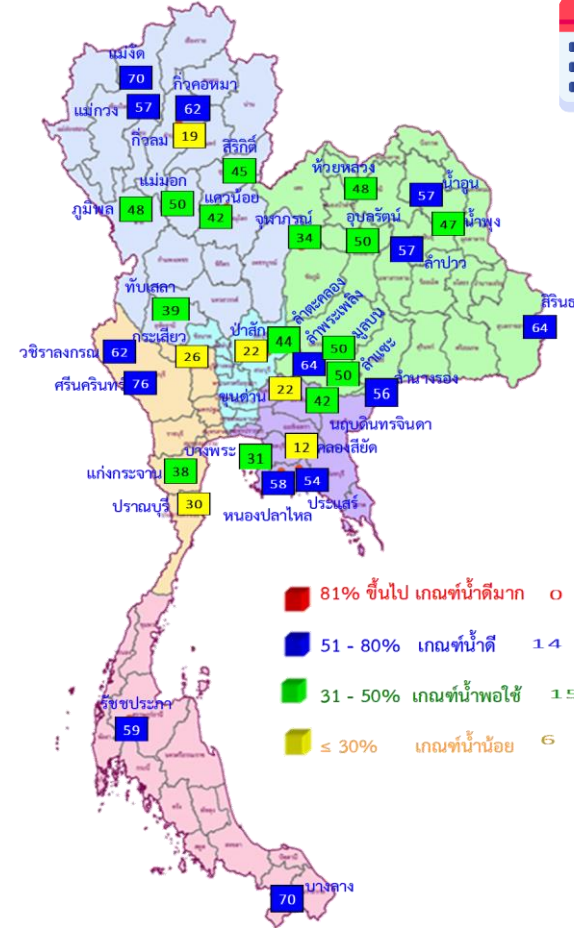


คาดการณ์ปริมาณน้ำอ่างเก็บน้ำขนาดใหญ่ 35 แห่งในช่วงฤดูแล้ง 2566/67 4 กรณี



สถิติและคาดการณ์ปริมาณน้ำอ่างเก็บน้ำขนาดใหญ่
35 แห่งในช่วงฤดูแล้ง 2566/67 4 กรณี

ปี	ปริมาณน้ำ (ล้าน ลบ.ม.)	%	น้ำใช้การ (ล้าน ลบ.ม.)	%
1 พ.ค. 63	33,757	48	10,449	22
1 พ.ค. 64	33,876	48	10,334	22
1 พ.ค. 65	40,578	57	17,036	36
1 พ.ค. 66	41,325	58	17,787	38
1 พ.ค. 67 (น้ำมาก)	42,159	59	18,617	39
1 พ.ค. 67 (น้ำเฉลี่ย)	41,487	58	17,944	38
1 พ.ค. 67 (น้ำน้อย)	40,803	58	17,261	36
1 พ.ค. 67 (One Map)	40,981	58	17,438	37




1 พ.ค. 67
(กรณีน้ำน้อย)


คาดการณ์ 1 พฤษภาคม 2567
ปริมาณน้ำใช้การน้อยกว่า ปี 2566
526 ล้าน ลบ.ม.

ปี พ.ศ.	ปริมาณน้ำ (ล้าน ลบ.ม.)	%	น้ำใช้การ (ล้าน ลบ.ม.)	%
2567	40,803	58	17,261	36



คาดการณ์ปริมาณน้ำใช้การใน 4 เขื่อนหลัก ณ วันที่ 1 พ.ค. 2567

เขื่อนภูมิพล	ปี	ปริมาณ (ล้าน ลบ.ม.)	%	น้ำใช้การ (ล้าน ลบ.ม.)	%
	1 พ.ค. 66	8,241	61	4,441	46
	1 พ.ค. 67 (น้ำมาก)	6,676	50	2,876	30
	1 พ.ค. 67 (น้ำเฉลี่ย)	6,585	49	2,785	29
	1 พ.ค. 67 (น้ำน้อย)	6,496	48	2,696	28
	1 พ.ค. 67 (One Map)	6,559	49	2,759	29

เขื่อนป่าสักชลสิทธิ์	ปี	ปริมาณ (ล้าน ลบ.ม.)	%	น้ำใช้การ (ล้าน ลบ.ม.)	%
	1 พ.ค. 66	232	24	229	24
	1 พ.ค. 67 (น้ำมาก)	249	26	246	26
	1 พ.ค. 67 (น้ำเฉลี่ย)	236	25	233	24
	1 พ.ค. 67 (น้ำน้อย)	209	22	206	22
	1 พ.ค. 67 (One Map)	210	22	207	22

เขื่อนสิริกิติ์	ปี	ปริมาณ (ล้าน ลบ.ม.)	%	น้ำใช้การ (ล้าน ลบ.ม.)	%
	1 พ.ค. 66	4,478	47	1,628	24
	1 พ.ค. 67 (น้ำมาก)	4,460	47	1,610	24
	1 พ.ค. 67 (น้ำเฉลี่ย)	4,395	46	1,545	23
	1 พ.ค. 67 (น้ำน้อย)	4,311	45	1,461	22
	1 พ.ค. 67 (One Map)	4,337	46	1,487	22

ปริมาณน้ำใช้การ 4 เขื่อนหลัก

1 พฤษภาคม 2566: 6,544 ล้าน ลบ.ม.

คาดการณ์ 1 พฤษภาคม 2567: 4,715 ล้าน ลบ.ม.



คาดการณ์ปริมาณน้ำรวม 4 เขื่อนหลัก

เขื่อนแควน้อยบำรุงแดน	ปี	ปริมาณ (ล้าน ลบ.ม.)	%	น้ำใช้การ (ล้าน ลบ.ม.)	%
	1 พ.ค. 66	289	31	246	27
	1 พ.ค. 67 (น้ำมาก)	431	46	388	43
	1 พ.ค. 67 (น้ำเฉลี่ย)	418	45	375	42
	1 พ.ค. 67 (น้ำน้อย)	395	42	352	39
	1 พ.ค. 67 (One Map)	395	42	352	39

ปี	ปริมาณน้ำ (ล้าน ลบ.ม.)	%	น้ำใช้การ (ล้าน ลบ.ม.)	%
1 พ.ค. 66	13,240	53	6,544	36
1 พ.ค. 67 (น้ำมาก)	11,815	48	5,119	28
1 พ.ค. 67 (น้ำเฉลี่ย)	11,635	47	4,939	27
1 พ.ค. 67 (น้ำน้อย)	11,411	46	4,715	26
1 พ.ค. 67 (One Map)	11,500	46	4,804	26



ติดตามค่าความเต็ม



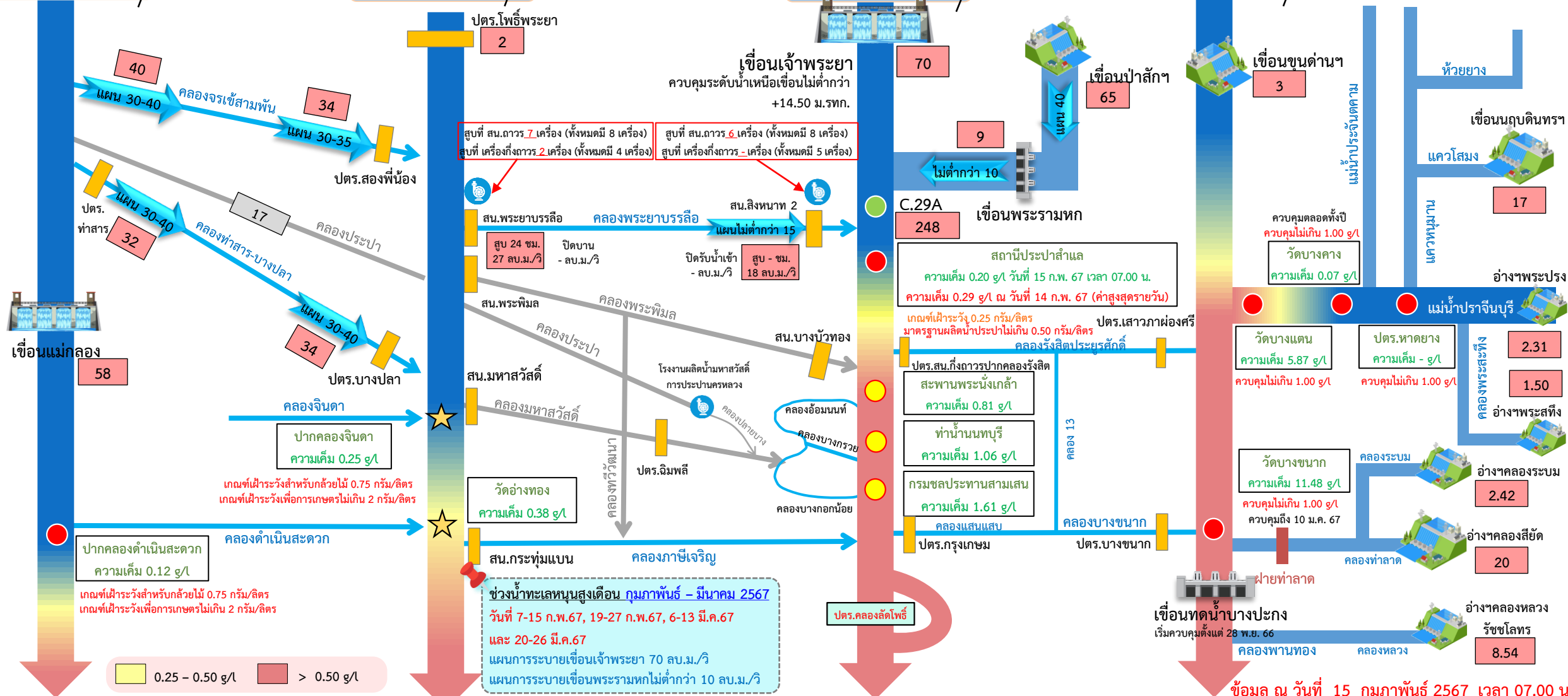
การบริหารจัดการน้ำเพื่อรักษาระบบนิเวศ (ความเค็ม) ใน 4 ลำน้ำสายหลัก

แม่น้ำแม่กลอง ปกติ

แม่น้ำท่าจีน ปกติ

แม่น้ำเจ้าพระยา ใฝ่ระวัง

แม่น้ำบางปะกง ปกติ



0.25 - 0.50 g/L > 0.50 g/L

● จุดควบคุมความเค็ม ● จุดตรวจวัดความเค็ม ● สถานีวัดน้ำ ★ จุดติดตั้งเครื่องวัดคุณภาพน้ำเคลื่อนที่

ฝ่ายประมวลวิเคราะห์สถานการณ์น้ำ สำนักบริหารจัดการน้ำและอุทกวิทยา

อ่าวไทย

ข้อมูล ณ วันที่ 15 กุมภาพันธ์ 2567 เวลา 07.00 น.

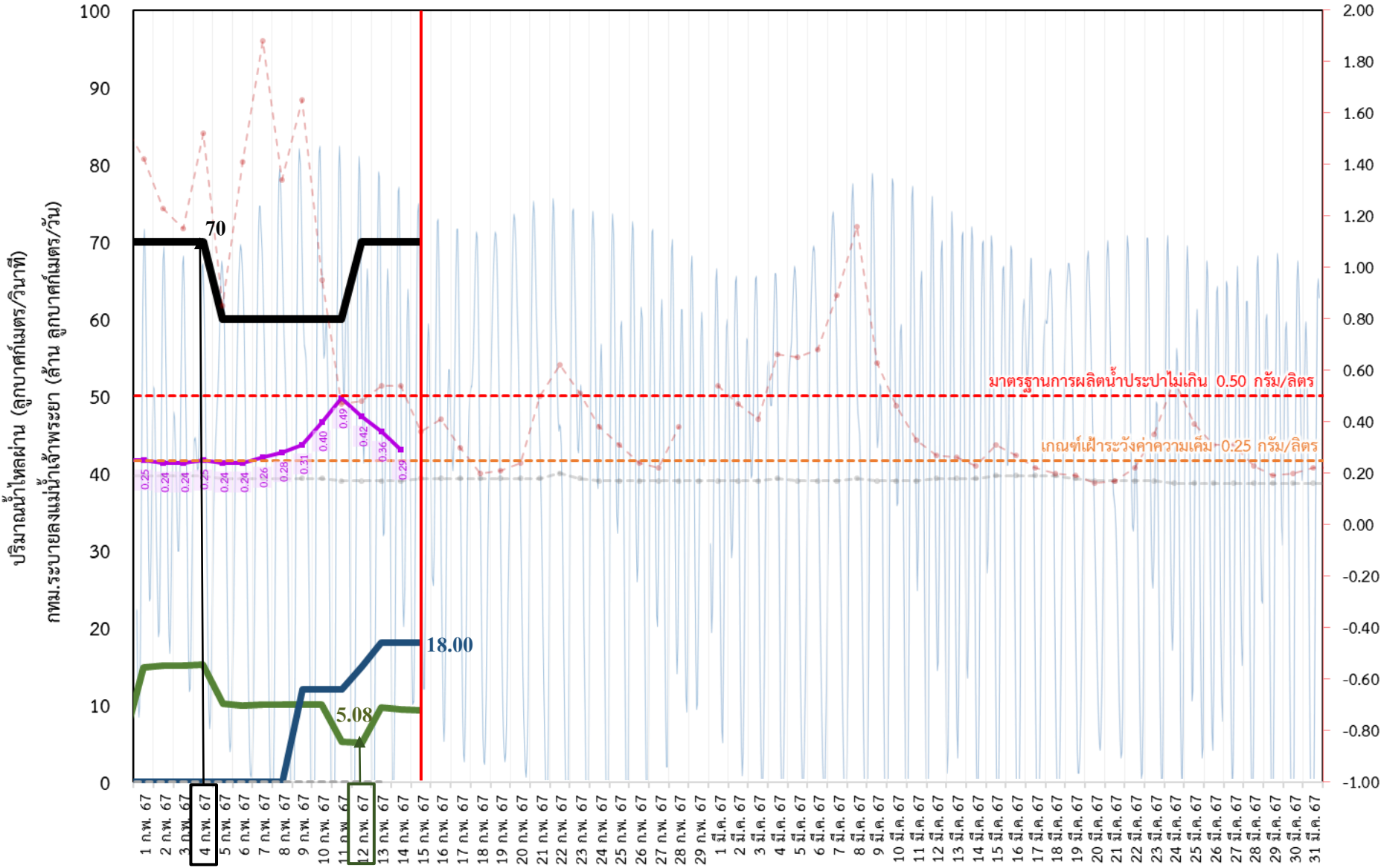
อัตราค่าไหลเวลา 06.00 น. / คุณภาพน้ำเวลา 07.00 น.
หน่วย : ลูกบาศก์เมตร/วินาที หน่วย : กรัม/ลิตร



ติดตามสถานการณ์ค่าความเค็มในแม่น้ำเจ้าพระยา



ข้อมูล ณ วันที่ 15 กุมภาพันธ์ 2567



สถิติความเค็มสูงสุดรายวัน

17 พ.ค. 2553	1.10 กรัม/ลิตร
05 มิ.ย. 2556	0.57 กรัม/ลิตร
15 ก.พ. 2557	1.92 กรัม/ลิตร
18 ก.ค. 2558	1.09 กรัม/ลิตร
27 พ.ค. 2559	0.87 กรัม/ลิตร
27 ก.พ. 2560	0.84 กรัม/ลิตร
28 ธ.ค. 2562	2.19 กรัม/ลิตร
13 ม.ค. 2563	1.36 กรัม/ลิตร
30 ม.ค. 2564	2.53 กรัม/ลิตร

- ▬ ระบายเขื่อนเจ้าพระยา ลบ.ม./วินาที
- ▬ ระบายเขื่อนพระรามหก ลบ.ม./วินาที
- ▬ สน.สิงหนาท (ระบายลงเจ้าพระยา) ลบ.ม./วินาที
- ▬ ความเค็มสูงสุด (สำแล) ปี 2567 กรัม/ลิตร
- ▬ ความเค็มสูงสุด (สำแล) ปี 2566 กรัม/ลิตร
- ▬ ความเค็มสูงสุด (สำแล) ปี 2564 กรัม/ลิตร
- ▬ ปตร.สิงหนาท เปิดรับน้ำเข้า ลบ.ม./วินาที

เขื่อนเจ้าพระยา	70.00	ลบ.ม./วินาที
เขื่อนพระรามหก	9.28	ลบ.ม./วินาที
สน.สิงหนาท 2	18.00	ลบ.ม./วินาที
ความเค็มสำแล	0.29	กรัม/ลิตร
(สูงสุด ณ วันที่ 14 ก.พ. 67)		

หมายเหตุ สิงหนาท วันนี้ ปิดรับน้ำเข้า - ลบ.ม./วินาที และสูบน้ำเพื่อรักษาค่าความเค็มในแม่น้ำเจ้าพระยา



ติดตามปริมาณน้ำไหลผ่านเขื่อน และติดตามค่าความเค็ม

	ระบาย เขื่อนเจ้าพระยา ลบ.ม./วินาที	ระบาย เขื่อนป่าสักฯ ลบ.ม./วินาที	ระบายเขื่อน พระรามหก ลบ.ม./วินาที	ระดับน้ำสูงสุด บริเวณป้อม- พระจุลจอมเกล้า (ค่าคาดการณ์)	ระดับน้ำสูงสุด บริเวณป้อม- พระจุลจอมเกล้า (ค่าจริง)	ความเค็ม สูงสุด(สำแล) กรัม/ลิตร ปี 2567	สน.สิงหนาท (ระบายลงเจ้าพระยา) ลบ.ม./วินาที	รวมระบายจากเขื่อนเจ้าพระยา+ เขื่อนพระรามหก+สิงหนาท 2 ลบ.ม./วินาที
2 ก.พ. 67	70.00	65.01	15.13	0.87	0.35	0.24	ปิดระบาย	64.91
3 ก.พ. 67	70.00	65.00	15.05	0.89	0.40	0.24	ปิดระบาย	64.97
4 ก.พ. 67	70.00	65.01	15.22	0.93	0.59	0.25	ปิดระบาย	74.77
5 ก.พ. 67	60.00	70.16	10.13	1.01	0.61	0.24	ปิดระบาย	75.13
6 ก.พ. 67	60.00	70.04	9.86	1.13	0.87	0.24	ปิดระบาย	75.05
7 ก.พ. 67	60.00	70.01	10.01	1.28	1.28	0.26	ปิดระบาย	75.22
8 ก.พ. 67	60.00	65.13	9.99	1.43	1.44	0.28	ปิดระบาย	70.13
9 ก.พ. 67	60.00	65.04	10.05	1.51	1.48	0.31	12.00	81.86
10 ก.พ. 67	60.00	65.08	10.04	1.50	1.50	0.40	12.00	92.01
11 ก.พ. 67	60.00	65.02	5.22	1.44	1.47	0.49	12.00	91.99
12 ก.พ. 67	70.00	65.02	5.08	1.33	1.16	0.42	15.00	95.05
13 ก.พ. 67	70.00	65.06	9.62	1.22	0.87	0.36	18.00	98.04
14 ก.พ. 67	70.00	65.01	9.42	1.10	0.88	0.29	18.00	93.22
15 ก.พ. 67	70.00	65.03	9.28	1.04	0.81		18.00	93.08

ค่าจริงระดับน้ำสูงสุดบริเวณป้อมพระจุลจอมเกล้า อ้างอิงจาก <https://telerid.rid.go.th>



มาตรการและการเตรียมความพร้อม รับมือฤดูแล้ง ปี 2566/67



Supply



ปฏิบัติการเติมน้ำ อย่างมีประสิทธิภาพ

Demand



บริหารจัดการน้ำ

ให้เป็นไปตามลำดับความสำคัญของการใช้น้ำ
ที่คณะกรรมการลุ่มน้ำกำหนด

ดำเนินการจัดสรรน้ำตามที่
คณะกรรมการลุ่มน้ำจัดอันดับความสำคัญ



เฝ้าระวังและแก้ไขคุณภาพน้ำ

ติดตามความเค็ม 4 ลำน้ำสายหลัก
เจ้าพระยา ท่าจีน แม่กลอง และบางปะกง

Management



สร้างการรับรู้ ประชาสัมพันธ์

ตั้งแต่ 1 พ.ย. 66 - 5 ม.ค. 67 ประชาสัมพันธ์ไปแล้ว
สะสม 10,443 ครั้ง เกษตรกร 32,681 คน

1

เฝ้าระวังและเตรียมจัดหาแหล่งน้ำสำรอง พร้อมวางแผน
เตรียมเครื่องจักร-เครื่องมือในพื้นที่เฝ้าระวังเสี่ยงขาดแคลนน้ำ

วางแผนเครื่องจักรเครื่องมือ จำนวน 5,382 หน่วย
ตั้งแต่ 1 พ.ย. 66 - 5 ม.ค. 67 สนับสนุนไปแล้ว 298 หน่วย (35 จังหวัด) แบ่งเป็น
เครื่องสูบน้ำ 252 เครื่อง รถบรรทุกน้ำ 33 คัน และเครื่องจักรอื่นๆ 13 หน่วย

2

3

กำหนดแผนจัดสรรน้ำ และพื้นที่เพาะปลูกพืชฤดูแล้ง
ควบคุมการเพาะปลูกข้าวนาปรัง สร้างการรับรู้ให้กับเกษตรกร
เตรียมน้ำสำรองสำหรับพื้นที่ลุ่มต่ำรับน้ำนอง

วางแผนจัดสรรน้ำทั้งประเทศ 21,810 ล้าน ลบ.ม. จัดสรรน้ำไปแล้ว 8,466 ล้าน ลบ.ม. (39%)
วางแผนเพาะปลูกนาปรัง 5.80 ล้านไร่ เเพาะปลูกแล้ว 6.73 ล้านไร่ (116%)

4

5

เพิ่มประสิทธิภาพการใช้น้ำ
ประหยัดน้ำและลดการสูญเสียน้ำในทุกภาคส่วน

ส่งเสริมเกษตรกรการทำนาเปียกสลับแห้ง / จัดรอบเวรส่งน้ำ

6

7

เสริมสร้างความเข้มแข็ง
ด้านการบริหารจัดการน้ำของชุมชน / องค์กรผู้ใช้น้ำ

มีการประชุมกลุ่มผู้ใช้น้ำเพื่อประชาสัมพันธ์สถานการณ์น้ำพร้อมรับมือปัญหาและร่วมกันแก้ไข
ปัญหาให้เกษตรกรในพื้นที่จำนวน 9,500 ราย 4,800 ครัวเรือน พื้นที่ 101,260 ไร่

8

9

ติดตามและประเมิน ผลการดำเนินงาน
ติดตามผลและประเมินผลการดำเนินงานรายงานผู้บริหารกรม
กระทรวงเกษตรและสหกรณ์ และสำนักงานทรัพยากรน้ำแห่งชาติ

6

แนวทาง กรมชลประทาน

1

บริหารน้ำในอ่างฯ
ควบคุมให้อยู่ในเกณฑ์บริหารจัดการน้ำ
และเพียงพอกับความต้องการ

2

จัดหาแหล่งน้ำสำรอง
เตรียมพื้นที่สำรองน้ำในกรณีเสี่ยงภัยแล้ง

3

ตรวจสอบความต้องการ
วิเคราะห์ ประเมินความต้องการใช้น้ำ
ทุกกิจกรรมตามลำดับความสำคัญ

4

จัดสรรตามกิจกรรมหลัก
จัดสรรน้ำตามลำดับความสำคัญ
ของกิจกรรมการใช้น้ำ

5

สำรองน้ำเก็บกักไว้ต้นฤดูฝน
สำรองน้ำไว้กรณีฝนทิ้งช่วงต้นฤดูฝน

6

ประเมินผลและประชาสัมพันธ์
ติดตาม ประเมินผล และแจ้งประชาสัมพันธ์
ข่าวสารให้ประชาชน และหน่วยงาน
ที่เกี่ยวข้องรับทราบ

จาก 9 มาตรการสู่ 6 แนวทางปฏิบัติ



มาตรการการเพาะปลูกพืชฤดูแล้ง ปี 2566/67

การจัดสรรน้ำ

วางแผนการบริหารจัดการน้ำ
แบบยั่งยืน โดยจัดสรรน้ำ
ให้สอดคล้องกับปริมาณน้ำต้นทุน
ในอ่างเก็บน้ำ เพื่อสนับสนุน
การใช้น้ำทุกกิจกรรมในพื้นที่ต่างๆ
ตามลำดับความสำคัญ ดังนี้

- 1** เพื่อการอุปโภค-บริโภค และการประปา 
- เพื่อการรักษาระบบนิเวศทางน้ำ เช่น การพลิกดินน้ำเค็ม การขับไล่น้ำเสีย บรรเทาสาธารณภัย จารัต ประเพณีและคมนาคม เป็นต้น 
- เพื่อสำรองน้ำไว้สำหรับการใช้น้ำในช่วงต้นฤดูฝน สำหรับอุปโภคบริโภคและรักษาระบบนิเวศ เดือน พฤษภาคม - กรกฎาคม 2567 
- เพื่อการเกษตร 
- เพื่อการอุตสาหกรรม 
- เพื่อการพาณิชย์กรรมและการท่องเที่ยว 



มาตรการการบริหารจัดการในช่วงฤดูแล้ง 2566/67

แนวทางในการดำเนินงาน และเตรียมความพร้อมรับสถานการณ์ภัยแล้ง ปี 2566/67 เพื่อให้การบริหารจัดการน้ำเป็นไปตามแผนที่กำหนด และไม่เกิดผลกระทบกับการบริหารจัดการน้ำในระยะต่อไป

▶ บริหารจัดการน้ำที่จัดสรรอย่างเข้มงวด และสอดคล้องกับสถานการณ์

▶ ประชาสัมพันธ์ขอความร่วมมือเกษตรกร งดเพาะปลูกข้าวนาปรังรอบที่ 2 หลังการเก็บเกี่ยว

▶ การเพิ่มประสิทธิภาพการใช้น้ำ เช่น การปลูกข้าวโดยวิธีเปียกสลับแห้ง สร้างการรับรู้ผ่านสื่อแจ้งเตือนสถานการณ์น้ำ แนวทางการบริหารจัดการน้ำ การช่วยเหลือ

ส่งน้ำแบบประณีตตามรอบเวรแต่ละพื้นที่ เพื่อให้มีน้ำเพียงพอต่อการใช้ในทุกภาคส่วน

พิจารณาการใช้น้ำจากแก้มลิงธรรมชาติ แหล่งน้ำต้นเอง และแหล่งน้ำอื่นๆในพื้นที่

การจัดเตรียมเครื่องสูบน้ำ รถบรรทุกน้ำ และเครื่องจักรเครื่องมือสนับสนุนอื่นๆ เพื่อพร้อมให้การช่วยเหลืออย่างทันที่

ทั้งประเทศ



มาตรการการบริหารจัดการในช่วงฤดูแล้ง 2566/67

แนวทางในการดำเนินงาน และเตรียมความพร้อมรับสถานการณ์ภัยแล้ง ปี 2566/67 เพื่อให้การบริหารจัดการน้ำเป็นไปตามแผนที่กำหนด และไม่เกิดผลกระทบต่อ

ในช่วงน้ำทะเลหนุนสูง พิจารณาเพิ่มการระบายของเขื่อนป่าสักชลสิทธิ์ และขอความร่วมมือสำนักงานชลประทานที่ 10 ควบคุมปริมาณน้ำผ่าน ปตร.พระนารายณ์ เพื่อรักษาปริมาณน้ำผ่านเขื่อนพระรามหกในเกณฑ์ที่กำหนด

สำหรับลำน้ำหรือคลองส่งน้ำที่มีความจำเป็นต้องรับน้ำเข้าเพื่อรักษาเสถียรภาพของตลิ่งให้พิจารณารับน้ำเข้าในเกณฑ์ต่ำสุด

ประชาสัมพันธ์สถานีสูบน้ำด้วยไฟฟ้าเพื่อการเกษตรรดสูบน้ำเข้าพื้นที่เพาะปลูกนอกแผน ขอความร่วมมือไม่ให้เกษตรกรทำการปิดกั้นลำน้ำหรือสูบน้ำเข้าพื้นที่เพาะปลูก

สถานีสูบน้ำของการประปานครหลวง การประปาส่วนภูมิภาค และการประปาส่วนท้องถิ่นสามารถทำการสูบน้ำได้ตามปกติ ตามแผนที่ได้ให้ไว้กับกรมชลประทาน

ให้หน่วยงานที่เกี่ยวข้องเฝ้าระวังและควบคุมไม่ให้มีการปล่อยน้ำเสียลงในแม่น้ำ คูคลอง และแหล่งน้ำต่างๆ เนื่องจากทำให้ต้องระบายน้ำจากอ่างเก็บน้ำเพิ่มขึ้นเพื่อเจือจางน้ำเสีย

ลุ่มน้ำเจ้าพระยา



ชป.เตรียมความพร้อมเครื่องจักร-เครื่องมือ ช่วยเหลือ ฤดูแล้ง ทั่วประเทศ ปี 2566/67

ส่วนบริหารเครื่องจักรกลที่ 1

เชียงใหม่

- เครื่องสูบน้ำ 163 เครื่อง
- รถบรรทุกน้ำ 15 คัน
- เครื่องจักรกลสนับสนุนอื่นๆ 232 หน่วย

รวม 410 หน่วย



ส่วนบริหารเครื่องจักรกลที่ 5

พระนครศรีอยุธยา

- เครื่องสูบน้ำ 265 เครื่อง
- รถบรรทุกน้ำ 11 เครื่อง
- เครื่องจักรกลสนับสนุนอื่นๆ 265 หน่วย

รวม 541 หน่วย



ส่วนบริหารเครื่องจักรกลที่ 7

กาญจนบุรี

- เครื่องสูบน้ำ 160 เครื่อง
- รถบรรทุกน้ำ 11 เครื่อง
- เครื่องจักรกลสนับสนุนอื่นๆ 286 หน่วย

รวม 457 หน่วย



ส่วนกลาง

นนทบุรี

- เครื่องสูบน้ำ 241 เครื่อง
- รถบรรทุกน้ำ 9 คัน
- เครื่องจักรกลสนับสนุนอื่นๆ 277 หน่วย

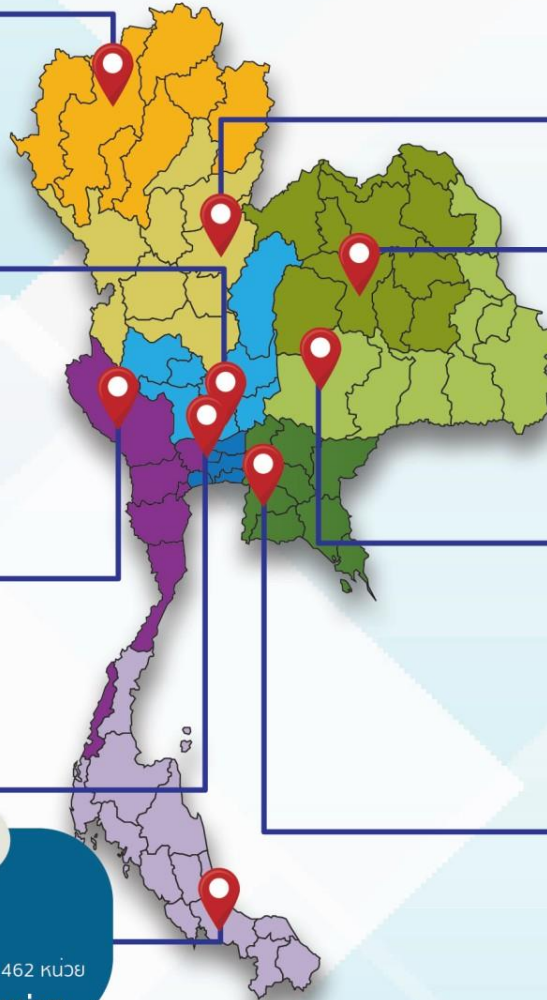
รวม 518 หน่วย

ส่วนบริหารเครื่องจักรกลที่ 8

สงขลา

- เครื่องสูบน้ำ 297 เครื่อง
- รถบรรทุกน้ำ 11 เครื่อง
- เครื่องจักรกลสนับสนุนอื่นๆ 462 หน่วย

รวม 770 หน่วย



ส่วนบริหารเครื่องจักรกลที่ 2

พิษณุโลก

- เครื่องสูบน้ำ 269 เครื่อง
- รถบรรทุกน้ำ 12 เครื่อง
- เครื่องจักรกลสนับสนุนอื่นๆ 273 หน่วย

รวม 554 หน่วย



ส่วนบริหารเครื่องจักรกลที่ 3

ขอนแก่น

- เครื่องสูบน้ำ 286 เครื่อง
- รถบรรทุกน้ำ 9 เครื่อง
- เครื่องจักรกลสนับสนุนอื่นๆ 456 หน่วย

รวม 751 หน่วย



ส่วนบริหารเครื่องจักรกลที่ 4

นครราชสีมา

- เครื่องสูบน้ำ 198 เครื่อง
- รถบรรทุกน้ำ 10 เครื่อง
- เครื่องจักรกลสนับสนุนอื่นๆ 346 หน่วย

รวม 554 หน่วย



ส่วนบริหารเครื่องจักรกลที่ 6

ชลบุรี

- เครื่องสูบน้ำ 410 เครื่อง
- รถบรรทุกน้ำ 14 เครื่อง
- เครื่องจักรกลสนับสนุนอื่นๆ 403 หน่วย

รวม 827 หน่วย

รวมทั้งประเทศ

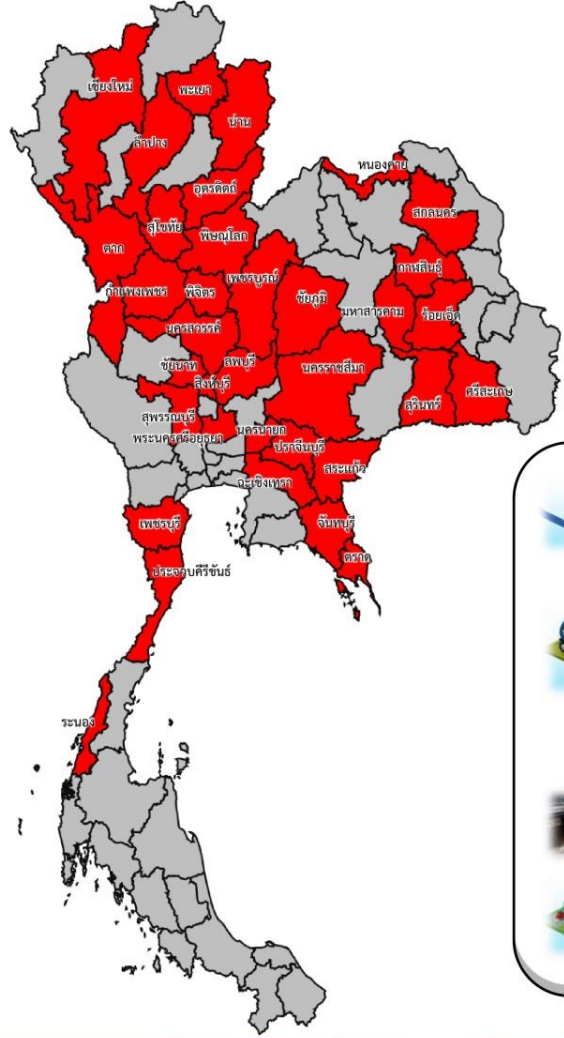
- เครื่องสูบน้ำ 2,289 เครื่อง
- รถบรรทุกน้ำ 102 เครื่อง
- เครื่องจักรกลสนับสนุนอื่นๆ 2,991 หน่วย

รวมเป็น
5,382 หน่วย



ฝ่ายประมวลและวิเคราะห์สถานการณ์น้ำ ส่วนประมวลวิเคราะห์สถานการณ์น้ำ สำนักบริหารจัดการน้ำและอุทกวิทยา

ประจำสัปดาห์ (3 ก.พ. 67 – 9 ก.พ. 67)

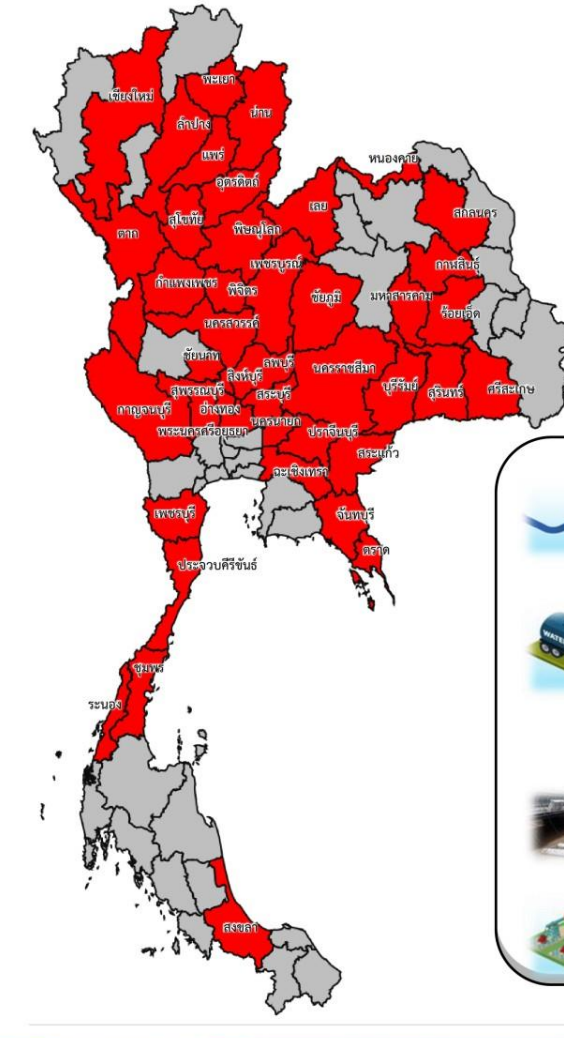


ช่วยเหลือ**ประจำสัปดาห์**รวม **35** จังหวัด

ผล

- เครื่องสูบน้ำ **210** เครื่อง ปริมาณน้ำรวม 5,167 ล้าน ลบ.ม.
- รถบรรทุกน้ำ **14** คัน ปริมาณน้ำรวม 700,000 ลิตร
- เครื่องผลักดันน้ำ - เครื่อง
- เครื่องจักรอื่นๆ **3** หน่วย

สะสม (1 พ.ย.66 – 9 ก.พ. 67)



ช่วยเหลือ**สะสม**รวม **43** จังหวัด

ผล

- เครื่องสูบน้ำ **470** เครื่อง ปริมาณน้ำรวม 109,171 ล้าน ลบ.ม.
- รถบรรทุกน้ำ **36** คัน ปริมาณน้ำรวม 4,700 ล้าน ลิตร
- เครื่องผลักดันน้ำ - เครื่อง
- เครื่องจักรอื่นๆ **20** หน่วย



ผลการประชาสัมพันธ์สร้างการรับรู้สถานการณ์น้ำและการบริหารจัดการน้ำ



กฎเฝ้า ปี 2566/67 กรมชลประทาน

ระหว่างวันที่ 3 - 9 กุมภาพันธ์ 2567

1 ศูนย์เรียนรู้การเพิ่มประสิทธิภาพการผลิตสินค้าเกษตร (ศพก.)



จำนวน

8 ครั้ง

สะสม 51 ครั้ง

เกษตรกร

315 คน

สะสม 1,475 คน

2. คณะกรรมการจัดการชลประทาน (JMC)



จำนวน

24 ครั้ง

สะสม 110 ครั้ง

เกษตรกร

1,308 คน

สะสม 5,577 คน

3 กลุ่มผู้ใช้น้ำ



จำนวน

493 ครั้ง

สะสม 2,126 ครั้ง

เกษตรกร

6,251 คน

สะสม 35,717 คน

4. การประชาสัมพันธ์อื่นๆ



จำนวน

1,914 ครั้ง

สะสม 11,334 ครั้ง

ข้อมูลสะสม ตั้งแต่วันที่ 1 พ.ย.66

รวมการประชาสัมพันธ์



จำนวนครั้งการประชาสัมพันธ์

2,146 สะสม **13,621**



จำนวนเกษตรกรที่รับการฟังประชาสัมพันธ์

7,874 สะสม **42,769**



โครงการจ้างแรงงานชลประทาน เพื่อช่วยเหลือเกษตรกร ปี 2567



ณ วันที่ 31 ม.ค.67

ระยะเวลาการจ้างแรงงาน 8 เดือน (ตุลาคม 2566 - พฤษภาคม 2567)

เป้าหมาย
จ้างแรงงาน



9,472 คน

วงเงิน (ล้านบาท)

545.30



6,674 คน | 70.46%

วงเงิน (ล้านบาท)

122.03 | 22.38%

ปัจจุบัน
จ้างแรงงาน

หลักเกณฑ์การจ้างแรงงาน

1

เกษตรกรที่ขึ้นทะเบียนกับ
กรมส่งเสริมการเกษตร หรือ
เกษตรกรในพื้นที่

2

สมาชิกกลุ่มผู้ใช้น้ำ
ของกรมชลประทาน
ในพื้นที่

3

ประชาชนและ
ผู้ใช้แรงงานทั่วไป
ในพื้นที่

4

หากแรงงานในพื้นที่ไม่เพียงพอ
**ให้พิจารณาจ้างเกษตรกร/
แรงงานในพื้นที่ใกล้เคียง**
จากหมู่บ้าน ตำบล อำเภอ จังหวัด
และลุ่มน้ำ ตามลำดับ

ลักษณะงานที่จ้าง

งานซ่อมแซมบำรุงรักษา ขุดลอก
ปรับปรุงงานชลประทาน โครงการส่งเสริม
การดำเนินงานอันเนื่องมาจากพระราชดำริ
งานก่อสร้างแหล่งน้ำและระบบส่งน้ำเพื่อ
ชุมชน/ชนบท แก้มลิง การจัดการคุณภาพน้ำ





ศูนย์ปฏิบัติการน้ำอัจฉริยะ SMART WATER OPERATION CENTER (SWOC)



CONTACT US



02 669 2560 หรือ



www.wmsc.rid.go.th/
www.swoc.rid.go.th/



wmsc.1460@gmail.com



SWOC RID



อาคาร 99 ปี ม.ล.ชชาติ กำภู
กรมชลประทาน กรุงเทพมหานคร

