



สถานการณ์และการบริหารจัดการน้ำ ฤดูแล้ง ปี 2566/67

ศูนย์ปฏิบัติการน้ำอัจฉริยะ (SWOC) กรมชลประทาน

วันที่ 15 มกราคม 2567



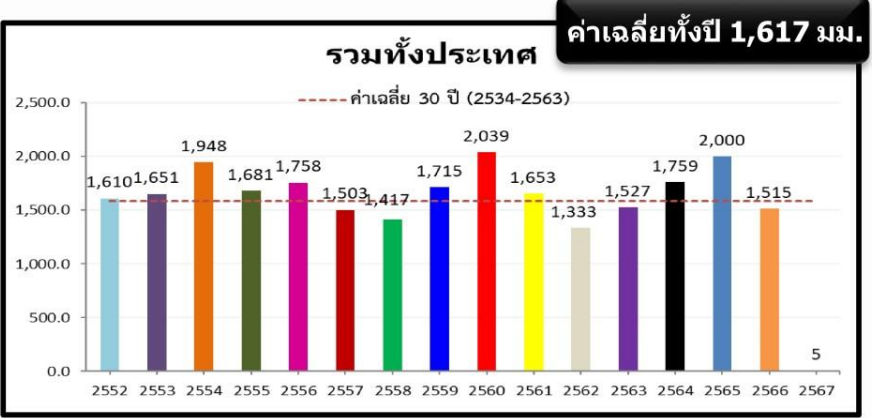
สถานการณ์ฝน และสภาพภูมิอากาศ



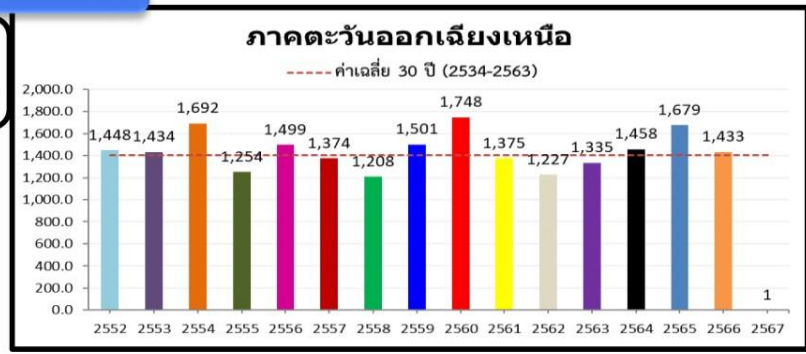
ปริมาณฝนสะสม (1 ม.ค. - 14 ม.ค. 2567)

ฝนสะสมต่ำกว่าค่าปกติ - 67%

-10.8(-67%)
-18.7(-78%)

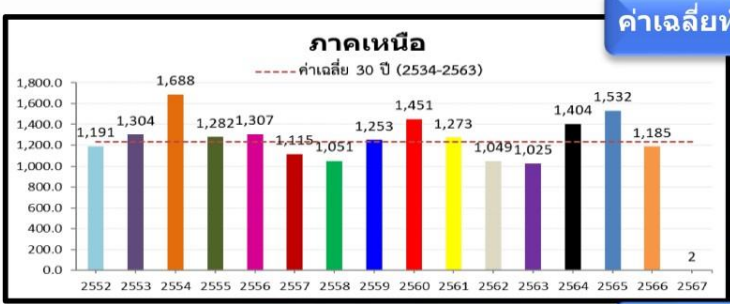


ค่าเฉลี่ยทั้งปี 1,420.8 มม.



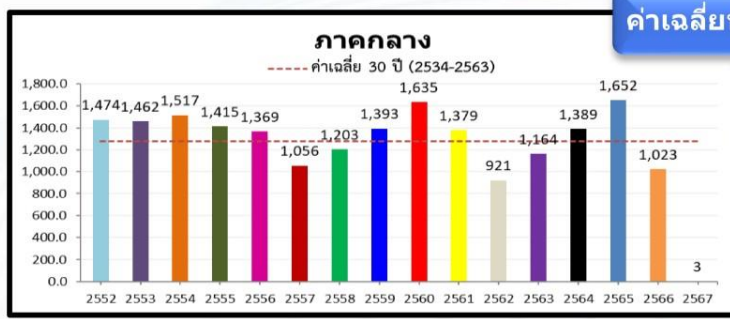
-1.5(-68%)
-13.1(-95%)

หมายเหตุ
ตัวเลขสีดำ คือ ปี 67 เทียบกับค่าเฉลี่ย 30 ปี (2534-2563)
ตัวเลขสีม่วง คือ ปี 67 เทียบ ปี 66 (ณ วันเดียวกัน)



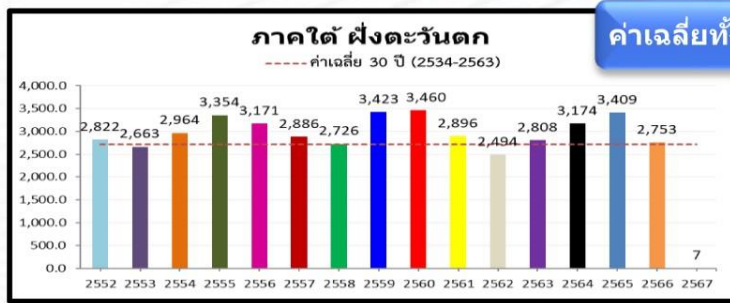
ค่าเฉลี่ยทั้งปี 1,253.8 มม.

-4.2(-72%)
-0.3(-17%)



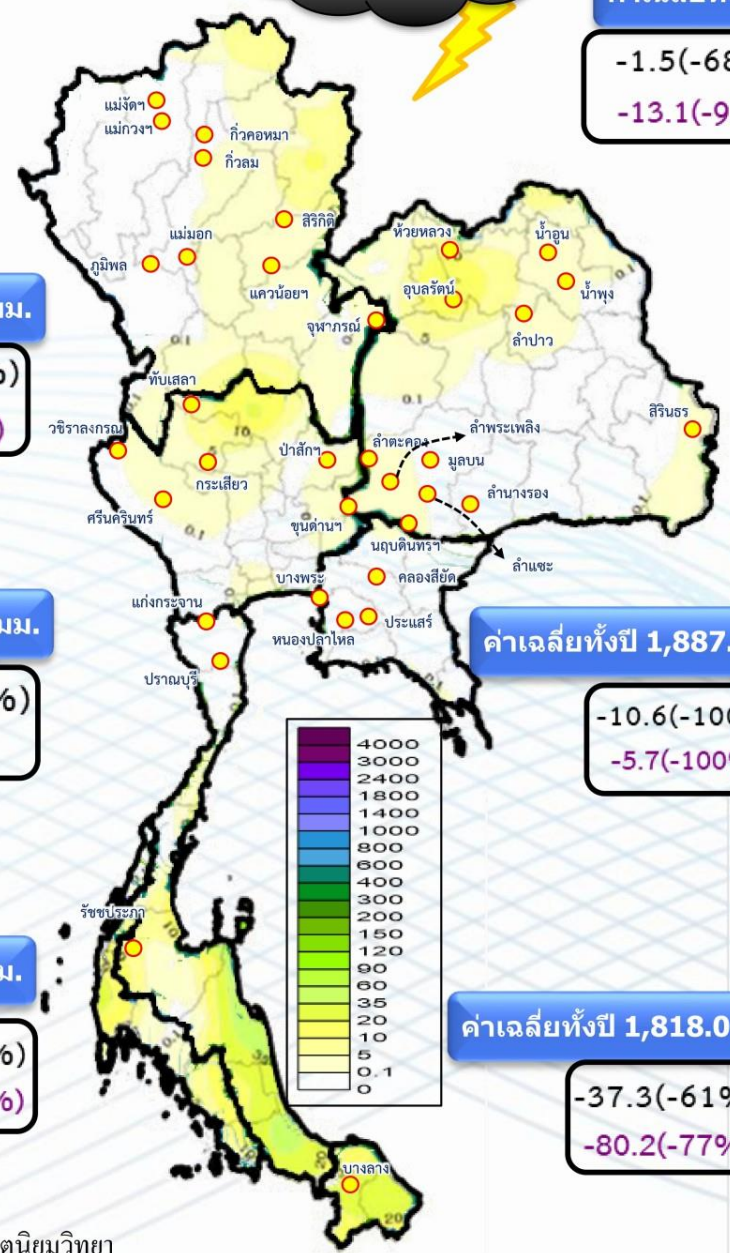
ค่าเฉลี่ยทั้งปี 1,291.7 มม.

-2.1(-41%)
-



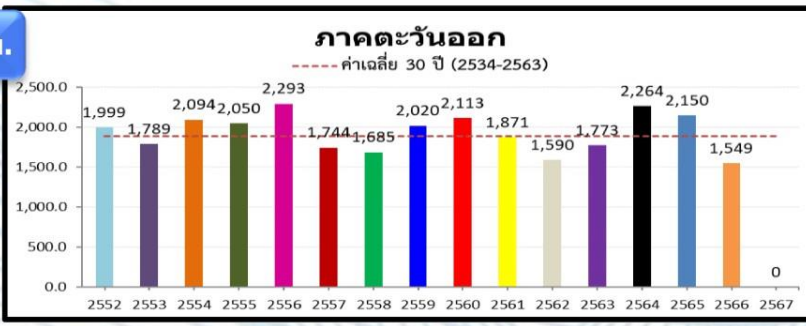
ค่าเฉลี่ยทั้งปี 2,833.5 มม.

-21.2(-74%)
-27.4(-79%)



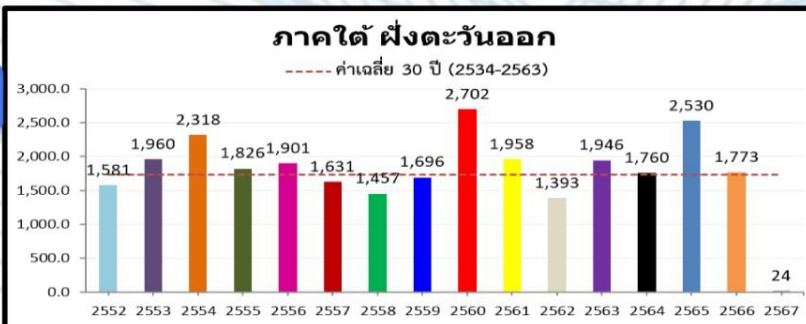
ค่าเฉลี่ยทั้งปี 1,887.1 มม.

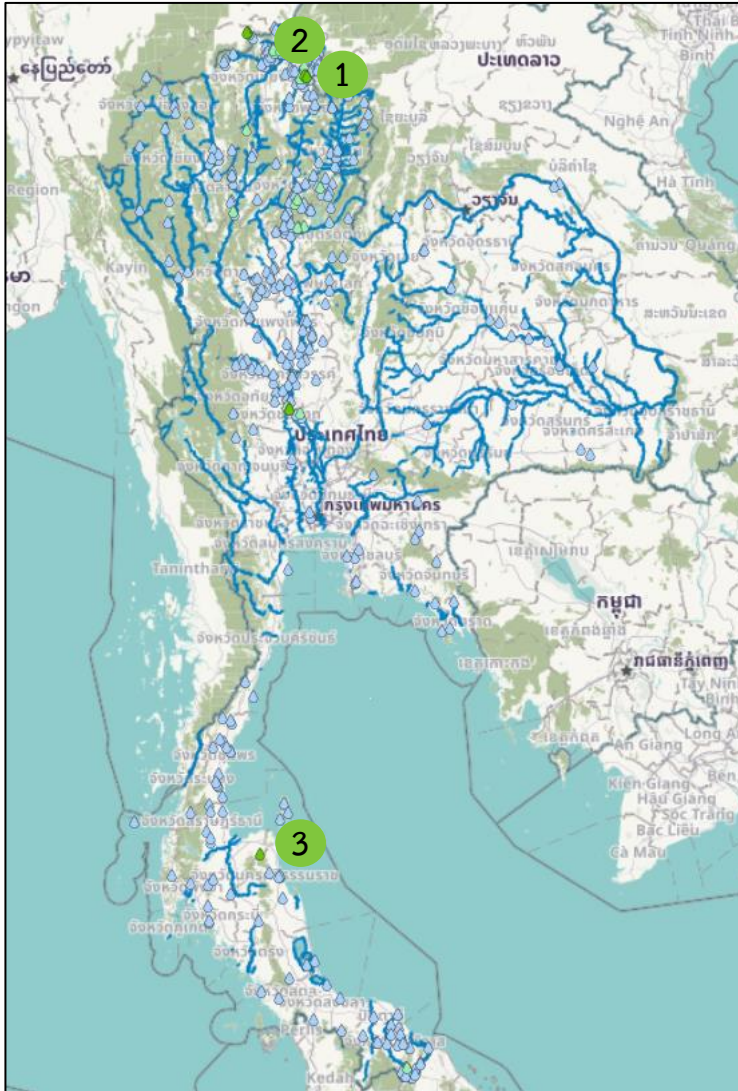
-10.6(-100%)
-5.7(-100%)



ค่าเฉลี่ยทั้งปี 1,818.0 มม.

-37.3(-61%)
-80.2(-77%)





สถานี	ตำบล อำเภอ จังหวัด	เวลา	ฝนสะสม (มม.)
TB17 - ศาลาเอนกประสงค์บ้านธาตุ หมู่ 18 ต.ดงเต่า อ.เทิง จ.เชียงราย	1 ต.ดงเต่า อ.เทิง จ.เชียงราย	04:50 น.	31.3
บ้านขุนคำ	2 ต.ดงเต่า อ.เทิง จ.เชียงราย	04:00 น.	28.5
ชุมชนตำบลคลองสระ (น้ำตกภูริน)	3 ต.คลองสระ อ.กาญจนาดิษฐ์ จ.สุราษฎร์ธานี	05:00 น.	28.2
บ้านหัวแม่โต	ต.แม่สองโน อ.แม่ฟ้าหลวง จ.เชียงราย	04:00 น.	26
TB16 - สถานีอนามัยบ้านปางคำ หมู่ 8 ต.ดงเต่า อ.เทิง จ.เชียงราย	ต.ดงเต่า อ.เทิง จ.เชียงราย	04:50 น.	25.8
สะพานคง-ศุข ศรีสวัสดิ์	ต.หาดท่าเสา อ.เมืองชัยนาท จ.ชัยนาท	05:00 น.	25.6
หน่วยจัดการต้นน้ำดอยปางหนูน	ต.เทอดไทย อ.แม่ฟ้าหลวง จ.เชียงราย	05:00 น.	21.2
บ้านผาเรือ	ต.ท่าข้าวเปลือก อ.แม่จัน จ.เชียงราย	04:00 น.	19
สะพานธรรมจักร(วัดธรรมามูล)	ต.ธรรมามูล อ.เมืองชัยนาท จ.ชัยนาท	05:00 น.	18.6
TA85 - โรงเรียนวัดศรีมงคล หมู่ 2 ต.หาดอาษา อ.สรรพยา จ.ชัยนาท	ต.หาดอาษา อ.สรรพยา จ.ชัยนาท	04:50 น.	18

>0-10	>10-20	>20-35	>35-50	>50-70	>70-90	>90
ฝนเล็กน้อย ฝนน้อย	ฝนปานกลาง		ฝนหนัก		ฝนหนักมาก ฝนมาก	



ปริมาณฝนสะสมย้อนหลัง 24 ชั่วโมง รายลุ่มน้ำ

วันที่ 14 - 15 มกราคม 2567



ใต้ฝั่งตะวันตก



ชื่อย่อสถานี	ที่ตั้ง	เวลา	ฝนสูงสุด (มม.)
สถานีบ้านแหงน้อยใต้	ต. บางเหนือ อ. ห้วยปูละ จ. พังงา	04:00	3.0
สถานีรร.บ้านขุน	ต. กะปาง อ. หางสาด จ. นครศรีธรรมราช	05:00	1.4
สถานีบ้านออกแดง	ต. บางไร่ อ. ตะกั่วป่า จ. พังงา	04:00	1.0
สถานีท่าการอุทยานแห่งชาติเขาพนมเบญจา	ต. ห้วยปริง อ. เมืองกระบี่ จ. กระบี่	05:00	0.8
สถานีบ้านย่านยาว	ต. เขียวเหนือ อ. เกาะลันตา จ. หนองคาย	04:00	0.5
สถานีบ้านผายท่า*	ต. ท่าบ่อ อ. กะปง จ. พังงา	04:00	0.5
สถานีพท22 - บ้านทุ่งสอมี: บ 2 ต.ทุ่งสอหลัง อ.ทุ่งหว้า จ.สตูล	ต. ทุ่งสอหลัง อ. ทุ่งหว้า จ. สตูล	04:50	0.2
สถานีควนทากหลง	ต. ภูใต้เจริญ อ. ควนทากหลง จ. สตูล	05:00	0.2
สถานีพท13 - บ้านแหลมสัก ต.แหลมสัก อ.อ่าวลึก จ.กระบี่	ต. คลองประสงค์ อ. เมืองกระบี่ จ. กระบี่	04:50	0.1
สถานีพท14 - อุทยานแห่งชาติ หมู่เกาะสุรินทร์เหนือ (ตอนบน) อ.เกาะพรหม อ.กระบุรี จ.พังงา	ต. เกาะพรหม อ. กระบุรี จ. พังงา	04:50	0.1

ทะเลสาบสงขลา



ชื่อย่อสถานี	ที่ตั้ง	เวลา	ฝนสูงสุด (มม.)
สถานีบ้านเหล่า	ต. เกาะแก้ว อ. เมืองสงขลา จ. สงขลา	04:00	0.5
สถานีELO7 - หาดแห่ราช ต.อ.กิ่งพระ อ.สทิงพระ จ.สงขลา	ต. อ.กิ่งพระ อ. สทิงพระ จ. สงขลา	04:50	0.3
สถานีพ.ส.ต.บ้านเขี้ยว	ต. เขานวด อ. สะปาย้อย จ. สงขลา	05:00	0.2
สถานีหน่วยพิทักษ์น้ำอ่าวท่ายาง	ต. เกาะหมาก อ. ปากพะยูน จ. พัทลุง	05:00	0.2
สถานีรร.บ้านเหนือต.ทิว	ต. หลงออง อ. บ้านฉาง จ. พัทลุง	05:00	0.2
สถานีTF53 - ที่ทำการศูนย์รักษาความปลอดภัยหมู่บ้าน (ชม.) หมู่ 3 บ้านเสียบ ต.สทิงพระ อ.จะนะ จ.สงขลา	ต. สทิงพระ อ. จะนะ จ. สงขลา	04:50	0.1
สถานีTF43 - บึงยี่หว้า อ.สะเตง จ.สงขลา	ต. สานักแก้ว อ. สะเตง จ. สงขลา	04:50	0.1

ใต้ฝั่งตะวันออกตอนบน



ชื่อย่อสถานี	ที่ตั้ง	เวลา	ฝนสูงสุด (มม.)
สถานีชุมชนตำบลคลองสระ (ป่าตอง 5)	ต. คลองสระ อ. กาญจนดิษฐ์ จ. สุราษฎร์ธานี	05:00	28.2
สถานีบ้านเนินทอง*	ต. สลุย อ. ท่าแพ จ. ชุมพร	04:00	2.0
สถานีบ้านเขาแดง	ต. วังทะเล อ. หลังสวน จ. ชุมพร	04:00	1.5
สถานีท.วังใหม่	ต. วังใหม่ อ. เมืองชุมพร จ. ชุมพร	05:00	1.2
สถานีTC21 - สถานีประจักษ์ศิลปาคม หมู่บ้าน หมู่ 10 ต.ท่าศาลา อ.ท่าศาลา จ.นครศรีธรรมราช	ต. ท่าศาลา อ. ท่าศาลา จ. นครศรีธรรมราช	04:50	1.0
สถานีบ้านดอนกระจ่าย	ต. วังทะเล อ. หลังสวน จ. ชุมพร	04:00	1.0
สถานีEJ07 - องค์การบริหารส่วนตำบลท่าศาลา ต.ท่าศาลา อ.ท่าศาลา จ.นครศรีธรรมราช	ต. ท่าศาลา อ. ท่าศาลา จ. นครศรีธรรมราช	04:50	1.0
สถานีTF52 - ศาลประชาคมหมู่บ้านปาล์ม หมู่ 1 ต.บ่อผุด อ.เกาะสมุย จ.สุราษฎร์ธานี	ต. บ่อผุด อ. เกาะสมุย จ. สุราษฎร์ธานี	04:50	0.8
สถานีวิภาวดี	ต. ตะกั่วหิน อ. วิภาวดี จ. สุราษฎร์ธานี	05:00	0.8
สถานีประจักษ์ศิลปาคม หมู่บ้าน หมู่ 10 ต.ท่าศาลา อ.ท่าศาลา จ.นครศรีธรรมราช	ต. สลุย อ. ท่าแพ จ. ชุมพร	05:00	0.8

ใต้ฝั่งตะวันออกตอนล่าง



ชื่อย่อสถานี	ที่ตั้ง	เวลา	ฝนสูงสุด (มม.)
สถานีสุคีริน	ต. สุคีริน อ. สุคีริน จ. นราธิวาส	05:00	11.6
สถานีม.ตาโบ	ต. เจ๊ะเห อ. ตากใบ จ. นราธิวาส	05:00	3.8
สถานีต.เนินยงนัส	ต. สันหยงมัส อ. ระแงะ จ. นราธิวาส	05:00	3.4
สถานีคลองปะแต	ต. ปะแต อ. ยะหา จ. ยะลา	05:00	3.2
สถานีบ้านหยงนัส*	ต. สันหยงมัส อ. ระแงะ จ. นราธิวาส	04:00	3.0
สถานีสะพานตาบัว บ้านยาดิ	ต. มายาง อ. สุคีริน จ. นราธิวาส	05:00	2.6
สถานีโรงเรียนนิคมสร้างตนเองพัฒนาภาคใต้ 1	ต. คลังขันธ์ อ. บ้านฝาง จ. ยะลา	05:00	1.4
สถานีสะพานอินมาโจ	ต. ทรายทอง อ. สุคีริน จ. นราธิวาส	05:00	1.0
สถานีท่าการอุทยานแห่งชาตินาคีชัย	ต. เดลิ้ม อ. ระแงะ จ. นราธิวาส	05:00	1.0
สถานีบ้านกือลอง	ต. คลังขันธ์ อ. บ้านฝาง จ. ยะลา	04:00	1.0



ปริมาณฝนสะสมย้อนหลัง 24 ชั่วโมง รายลุ่มน้ำ

วันที่ 14 - 15 มกราคม 2567



โขงเหนือ



ชื่อบุคลากร		ชื่อบุคลากร	ลุ่มน้ำโขงเหนือ	ค้นหา
ฝน 24 ชั่วโมง		ฝนวันนี้	ฝนวานนี้	ฝนรายเดือน
ชื่อสถานี	ที่ตั้ง	เวลา	ฝนล่าสุด (มม.)	
สถานี B17 - ศาลาเอกประมงบ้านธาตุ หมู่ 18 ต.ต้นเต่า อ.เทิง จ.เชียงราย	ต.ต้นเต่า อ.เทิง จ.เชียงราย	04:50	31.3	
สถานีบ้านขุนเต่า	ต.ต้นเต่า อ.เทิง จ.เชียงราย	04:00	28.5	
สถานีบ้านห้วยแม่คำ	ต.แม่สลองใน อ.แม่ฟ้าหลวง จ.เชียงราย	04:00	26.0	
สถานี B16 - สถานีอนามัยบ้านปางคำ หมู่ 8 ต.ต้นเต่า อ.เทิง จ.เชียงราย	ต.ต้นเต่า อ.เทิง จ.เชียงราย	04:50	25.8	
สถานีบริเวณวัดการเดินป่าดอยปางหมุ่น	ต.เทอดไทย อ.แม่ฟ้าหลวง จ.เชียงราย	05:00	21.2	
สถานีบ้านผาเรือ	ต.ท่าข้าวเปลือก อ.แม่จัน จ.เชียงราย	04:00	19.0	
สถานีบ้านดอยมด	ต.แม่เจดีย์ใหม่ อ.เวียงป่าเป้า จ.เชียงราย	04:00	17.5	
สถานีบ้านผาแตก	ต.ท่าข้าวเปลือก อ.แม่จัน จ.เชียงราย	04:00	15.5	
สถานีถดแม่วิน	ต.แม่จัน อ.แม่จัน จ.เชียงราย	05:00	15.0	
สถานีบ้านจอมกิตติ	ต.เวียง อ.เชียงแสน จ.เชียงราย	04:00	14.0	

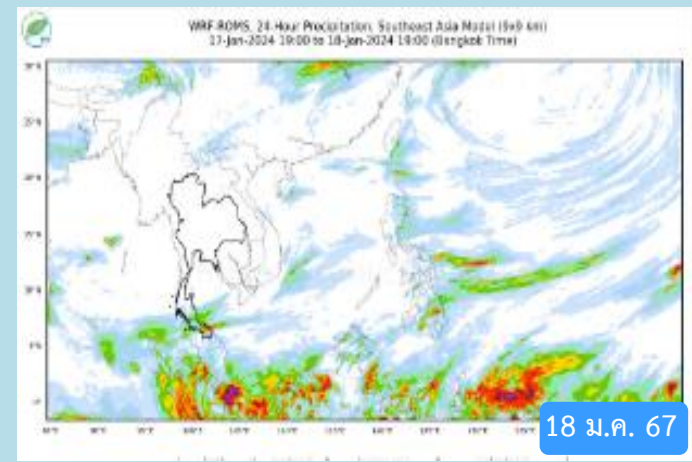
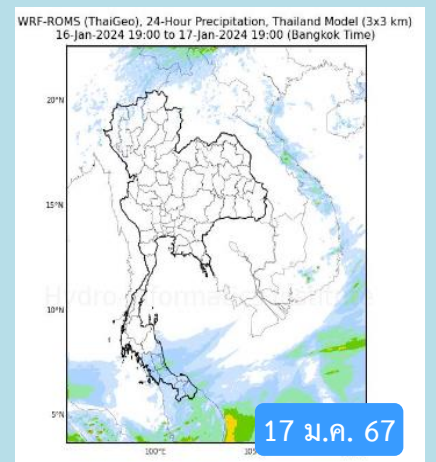
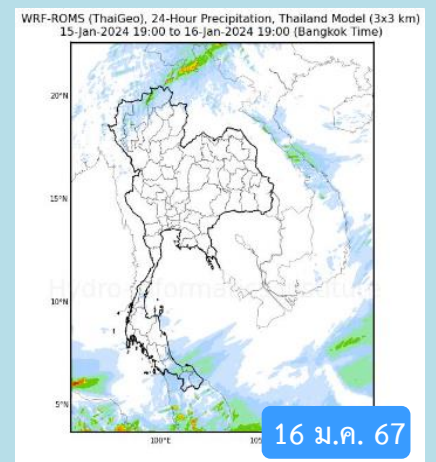
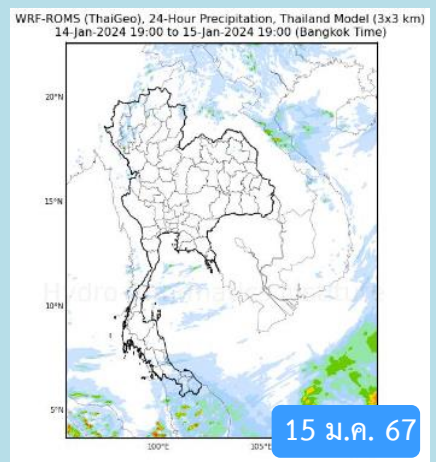
เจ้าพระยา



ชื่อบุคลากร		ชื่อบุคลากร	ลุ่มน้ำเจ้าพระยา	ค้นหา
ฝน 24 ชั่วโมง		ฝนวันนี้	ฝนวานนี้	ฝนรายเดือน
ชื่อสถานี	ที่ตั้ง	เวลา	ฝนล่าสุด (มม.)	
สถานีสะพานคง-ศรียุสดี	ต.หาดท่าเสา อ.เมืองขอนแก่น จ.ขอนแก่น	05:00	25.6	
สถานีสะพานธรรมจักร (วัดธรรมมาจุล)	ต.ธรรมมาจุล อ.เมืองขอนแก่น จ.ขอนแก่น	05:00	18.6	
สถานี TA05 - โรงเรียนวัดศรีมงคล หมู่ 2 ต.หาดอาษา อ.สรรพยา จ.ชัยนาท	ต.หาดอาษา อ.สรรพยา จ.ชัยนาท	04:50	18.0	
สถานีตรมโนรมย์	ต.วัดโคก อ.มโนรมย์ จ.ชัยนาท	05:00	4.2	
สถานีถดโกรกพระ	ต.โกรกพระ อ.โกรกพระ จ.นครสวรรค์	05:00	3.4	
สถานีนครสวรรค์	ต.กลางแดด อ.เมืองนครสวรรค์ จ.นครสวรรค์	04:00	2.9	
สถานีถดคู่งช้าง	ต.คู่งช้าง อ.มโนรมย์ จ.ชัยนาท	05:00	2.2	
สถานีถดเขาทอง	ต.เขาทอง อ.พยุหะคีรี จ.นครสวรรค์	05:00	1.4	
สถานีคลองบางจาก	ต.บางแห้ว อ.บางแค จ.กรุงเทพมหานคร	05:00	0.5	
สถานีตรมคลองขุมศรี-กมหาสวัสดิ์	ต.ศาลารามสพชน อ.ทวีวัฒนา จ.กรุงเทพมหานคร	05:00	0.5	

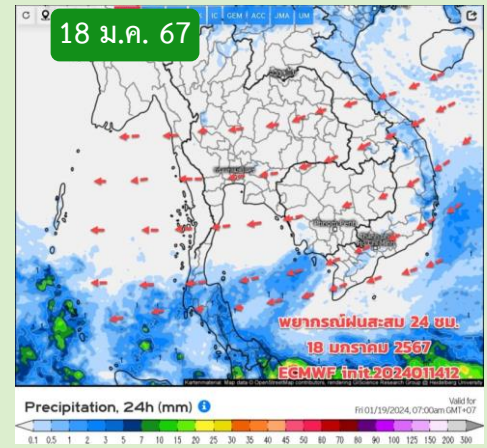
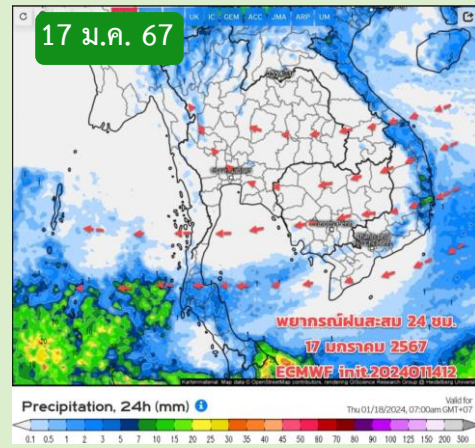
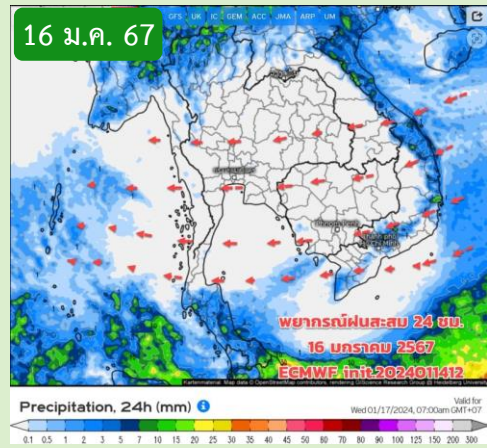
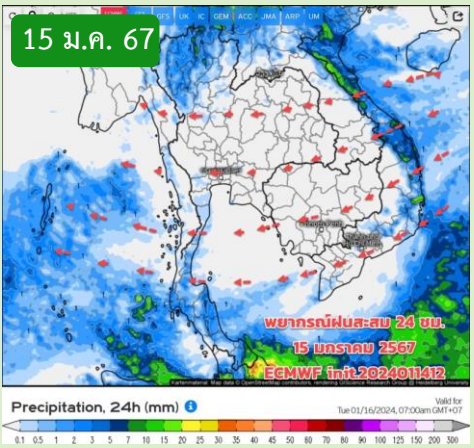


พยากรณ์ฝนสะสมรายวัน จากแบบจำลองสภาพอากาศ WRF-ROMS



หมายเหตุ : ข้อมูลจากสำนักงานทรัพยากรน้ำแห่งชาติ

พยากรณ์ฝนสะสม จากแบบจำลองบรรยากาศ ECMWF



หมายเหตุ : ข้อมูลจากกรมอุตุนิยมวิทยา

คาดหมายอากาศ 7 วันล่วงหน้า

ช่วง 15 - 17 ม.ค.67 มวลอากาศเย็นยังแผ่ปกคลุมภาคเหนือ ภาคอีสาน ทำให้มรสุมตะวันออกเฉียงเหนือ (ลมหนาว) ยังพัดปกคลุมในระดับล่าง ส่วนระดับบนยังมีกระแสลมฝ่ายตะวันตกพัดปกคลุมประเทศไทยตอนบนช่วงแรก (16-17 ม.ค.) ภาคเหนือตอนบนยังมีฝน/ฝนฟ้าคะนองเล็กน้อยบางแห่ง เช้าอากาศเย็น กลางวันอากาศร้อนสำหรับภาคใต้ยังมีฝนบางแห่ง ส่วนมากบริเวณภาคใต้ฝั่งอ่าวไทยและตอนล่าง คลื่นลมยังมีกำลังอ่อนถึงปานกลาง บริเวณ



สถานการณ์น้ำในอ่างเก็บน้ำ และสถานการณ์น้ำท่า

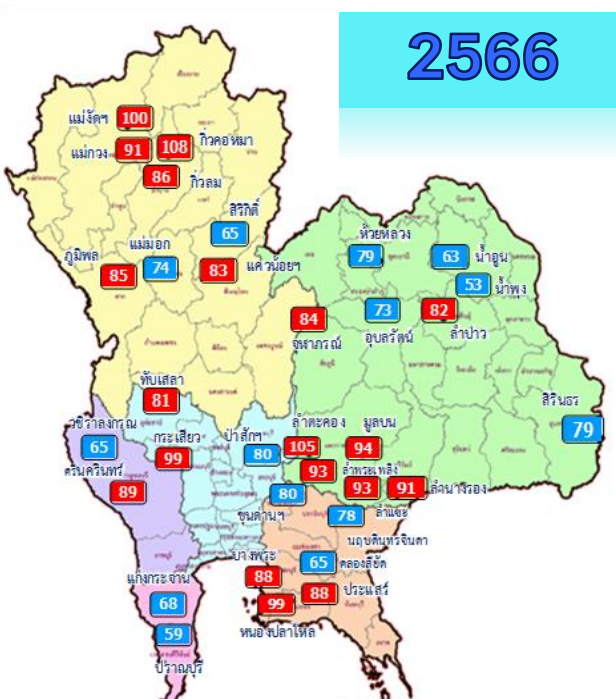


ปริมาณน้ำเก็บกักในอ่างเก็บน้ำขนาดใหญ่ วันที่ 15 มกราคม



2567

- 81% ขึ้นไป เกณฑ์น้ำดีมาก 9 แห่ง
- 51 - 80% เกณฑ์น้ำดี 22 แห่ง
- 31 - 50% เกณฑ์น้ำพอใช้ 3 แห่ง
- ≤ 30% เกณฑ์น้ำน้อย 1 แห่ง



2566

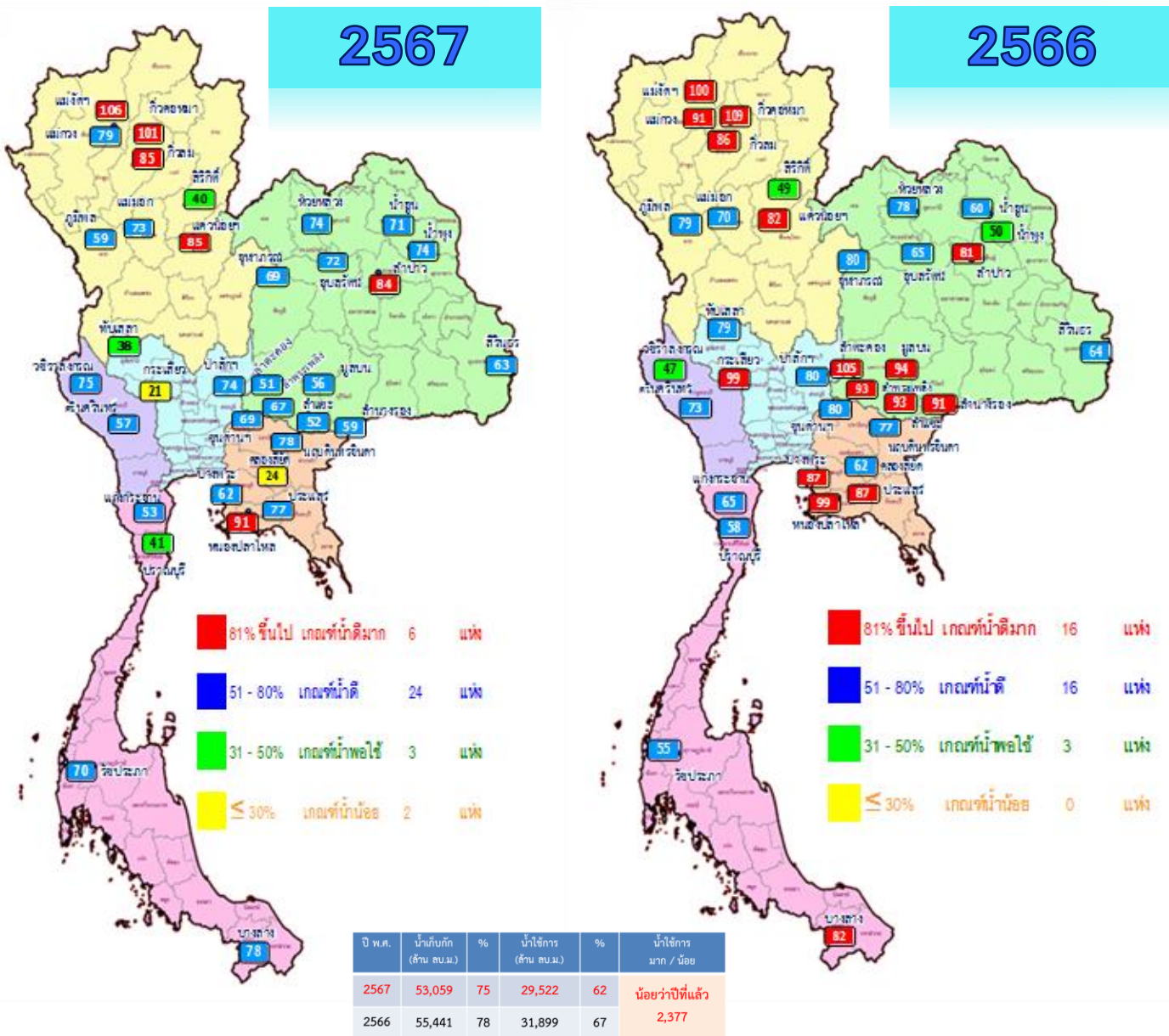
- 81% ขึ้นไป เกณฑ์น้ำดีมาก 20 แห่ง
- 51 - 80% เกณฑ์น้ำดี 15 แห่ง
- 31 - 50% เกณฑ์น้ำพอใช้ 0 แห่ง
- ≤ 30% เกณฑ์น้ำน้อย 0 แห่ง

ปี พ.ศ.	น้ำเก็บกัก (ล้าน ลบ.ม.)	%	น้ำใช้การ (ล้าน ลบ.ม.)	%	น้ำใช้การมาก / น้อย
2567	53,059	75	29,522	62	น้อยกว่าปีที่แล้ว
2566	55,441	78	31,899	67	2,377

ภาค อ่างเก็บน้ำเขื่อน	ความจุ ที่ รนส. (ล้าน ม.)	ความจุ ที่ รนค. (ล้าน ม.)	ความจุน้ำ ใช้การ (ล้าน ม.)	ณ วันที่								ปริมาณน้ำ ไหลลง วันนี้ (ล้าน ม.)	ปริมาณน้ำ ระบาย วันนี้ (ล้าน ม.)
				ปี 2566		ปี 2567							
				ปริมาตร (ล้าน ม.)	% รนค.	ปริมาตร (ล้าน ม.)	% รนค.	ปริมาตรใช้การ (ล้าน ม.)	% รนค.	% ใช้การ			
ภาคเหนือ													
ภูมิพล*	13,462	13,462	9,662	11,470	85	9,545	71	5,745	43	59	0.00	30.00	
สิริกิติ์*	10,508	9,510	6,660	6,144	65	5,528	58	2,678	28	40	4.74	14.00	
แม่จางอุดมธารา	323	265	253	266	100	281	106	269	102	106	0.11	0.32	
กิ่วลม	106	106	103	92	86	90	85	87	82	85	0.90	1.11	
กิ่วคอหมา	209	170	164	184	108	172	101	166	97	101	0.00	0.69	
แควน้อยบำรุงแดน	1,080	939	896	778	83	802	85	759	81	85	0.74	3.46	
แม่เมาะ	110	110	94	82	74	84	77	69	62	73	0.00	0.63	
ภาคตะวันออกเฉียงเหนือ													
ห้วยหลวง	136	136	129	107	79	102	75	95	70	74	0.00	0.11	
น้ำอูน	780	520	475	328	63	382	73	337	65	71	0.00	1.80	
น้ำพุง*	200	165	157	87	53	124	75	116	71	74	0.03	0.31	
จุฬารัตน์*	181	164	127	138	84	125	76	88	53	69	0.19	1.02	
อุบลรัตน์*	4,640	2,431	1,850	1,785	73	1,912	79	1,331	55	72	0.75	5.95	
ลำปาว	2,450	1,980	1,880	1,623	82	1,681	85	1,581	80	84	1.87	6.02	
ลำตะคอง	445	314	292	329	105	171	54	148	47	51	0.00	0.26	
ลำพระเพลิง	242	155	154	145	93	104	67	103	66	67	0.00	0.18	
มูลบน	350	141	134	133	94	82	58	75	53	56	0.00	0.05	
ลำแจะ	325	275	268	257	93	145	53	138	50	52	0.00	0.03	
ลำน้ำรอง	197	121	118	111	91	73	60	69	57	59	0.00	0.00	
สิรินธร*	1,966	1,966	1,135	1,560	79	1,542	78	711	36	63	0.00	1.00	
ภาคกลาง													
ป่าสักชลสิทธิ์	960	960	957	767	80	709	74	706	74	74	0.00	6.48	
ทับเสลา	190	160	143	130	81	71	44	54	34	38	0.00	0.11	
กระเสียว	390	299	259	296	99	93	31	53	18	21	0.00	0.06	
ภาคตะวันตก													
ศรีนครินทร์*	18,770	17,745	7,480	15,748	89	14,552	82	4,287	24	57	2.92	7.06	
วชิราลงกรณ*	11,000	8,860	5,848	5,756	65	7,375	83	4,363	49	75	0.00	15.05	
ภาคตะวันออก													
ขุนด่านปราการชล	225	224	219	180	80	157	70	152	68	69	0.00	1.35	
คลองสียัด	450	420	390	272	65	122	29	92	22	24	0.00	1.41	
บางพระ	127	117	105	103	88	77	66	65	55	62	0.08	0.38	
หนองปลาไหล	206	164	150	162	99	151	92	137	84	91	0.23	0.67	
ประแสร์	322	295	275	260	88	232	79	212	72	77	0.00	0.81	
นฤปดินทรจินดา	338	295	281	231	78	235	80	220	75	78	0.00	1.40	
ภาคใต้													
แก่งกระจาน	900	710	645	482	68	406	57	341	48	53	0.40	1.30	
ปราณบุรี	490	391	373	232	59	171	44	154	39	41	0.00	0.80	
รัชชประภา*	6,144	5,639	4,287	3,718	66	4,352	77	3,001	53	70	1.37	4.02	
บางกลาง*	1,590	1,454	1,178	1,244	86	1,198	82	921	63	78	6.30	12.10	
รวมทั้งประเทศ	77,891	70,926	47,389	55,439	78	53,059	75	29,522	42	62	20.80	120.04	



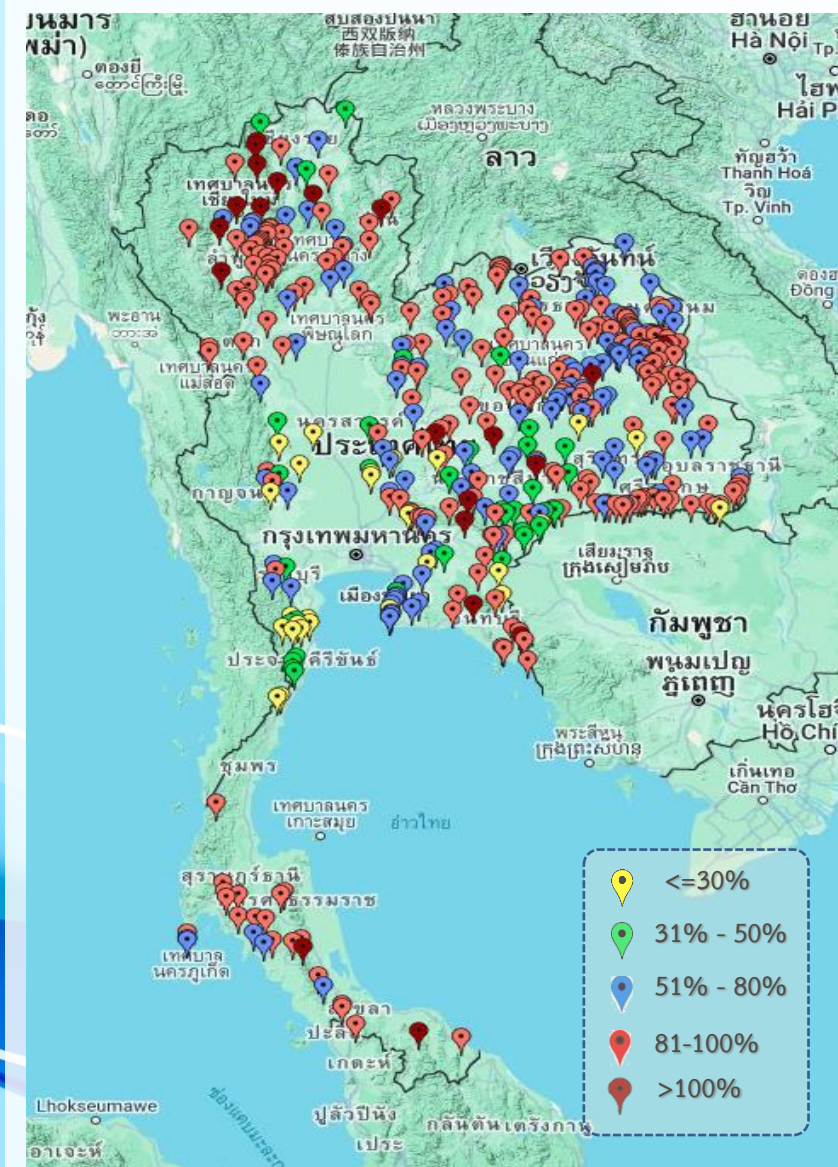
ปริมาณน้ำใช้การในอ่างเก็บน้ำขนาดใหญ่ วันที่ 15 มกราคม



ภาค อ่างเก็บน้ำเขื่อน	ความจุ ที่ รนส. (ล้าน ม.)	ความจุ ที่ รนค. (ล้าน ม.)	ความจุน้ำ ใช้การ (ล้าน ม.)	ณ วันที่						ปริมาณน้ำ ไหลลง วันนี้ (ล้าน ม.)	ปริมาณน้ำ ระบาย วันนี้ (ล้าน ม.)
				ปี 2566		ปี 2567					
				ปริมาณ (ล้าน ม.)	% รณค.	ปริมาณ (ล้าน ม.)	% รณค.	ปริมาณใช้การ (ล้าน ม.)	% ใช้การ		
ภาคเหนือ											
ภูมิพล*	13,462	13,462	9,662	11,470	85	9,545	71	5,745	59	0.00	30.00
สิริกิติ์*	10,508	9,510	6,660	6,144	65	5,528	58	2,678	40	4.74	14.00
แม่จันทน์*	323	265	253	266	100	281	106	269	106	0.11	0.32
แม่จันทน์*	295	263	249	240	91	211	80	197	79	0.18	0.11
กิ่วลม	106	106	103	92	86	90	85	87	85	0.90	1.11
กิ่วคอหมา	209	170	164	184	108	172	101	166	101	0.00	0.69
แควน้อยบำรุงแดน	1,080	939	896	778	83	802	85	759	85	0.74	3.46
แม่เมาะ	110	110	94	82	74	84	77	69	73	0.00	0.63
ภาคตะวันออกเฉียงเหนือ											
ห้วยหลวง	136	136	129	107	79	102	75	95	74	0.00	0.11
น้ำอูน	780	520	475	328	63	382	73	337	71	0.00	1.80
น้ำพุง*	200	165	157	87	53	124	75	116	74	0.03	0.31
จุฬาราม*	181	164	127	138	84	125	76	88	69	0.19	1.02
อุบลรัตน์*	4,640	2,431	1,850	1,785	73	1,912	79	1,331	72	0.75	5.95
ลำปาว	2,450	1,980	1,880	1,623	82	1,681	85	1,581	84	1.87	6.02
ลำตะคอง	445	314	292	329	105	171	54	148	51	0.00	0.26
ลำพระเพลิง	242	155	154	145	93	104	67	103	67	0.00	0.18
มูลบน	350	141	134	133	94	82	58	75	56	0.00	0.05
ลำแซะ	325	275	268	257	93	145	53	138	52	0.00	0.03
ลำนางรอง	197	121	118	111	91	73	60	69	59	0.00	0.00
สิรินธร*	1,966	1,966	1,135	1,560	79	1,542	78	711	63	0.00	1.00
ภาคกลาง											
ป่าสักชลสิทธิ์	960	960	957	767	80	709	74	706	74	0.00	6.48
ทับเสลา	190	160	143	130	81	71	44	54	38	0.00	0.11
กระเสียว	390	299	259	296	99	93	31	53	21	0.00	0.06
ภาคตะวันตก											
ศรีนครินทร์*	18,770	17,745	7,480	15,748	89	14,552	82	4,287	57	2.92	7.06
วชิราลงกรณ์*	11,000	8,860	5,848	5,756	65	7,375	83	4,363	75	0.00	15.05
ภาคตะวันออก											
ขุนด่านปราการชล	225	224	219	180	80	157	70	152	69	0.00	1.35
คลองสิียด	450	420	390	272	65	122	29	92	24	0.00	1.41
บางพระ	127	117	105	103	88	77	66	65	62	0.08	0.38
หนองปลาไหล	206	164	150	162	99	151	92	137	91	0.23	0.67
ประแสร์	322	295	275	260	88	232	79	212	77	0.00	0.81
นฤปดินทรจินดา	338	295	281	231	78	235	80	220	78	0.00	1.40
ภาคใต้											
แก่งกระจาน	900	710	645	482	68	406	57	341	53	0.40	1.30
ปราณบุรี	490	391	373	232	59	171	44	154	41	0.00	0.80
รัชชประภา*	6,144	5,639	4,287	3,718	66	4,352	77	3,001	70	1.37	4.02
บางกลาง*	1,590	1,454	1,178	1,244	86	1,198	82	921	78	6.30	12.10
รวมทั้งประเทศ	80,106	70,926	47,389	55,439	78	53,059	75	29,522	62	20.80	120.04



สถานการณ์น้ำในอ่างเก็บน้ำขนาดกลาง วันที่ 15 มกราคม 2567



ภาค	ปริมาณน้ำอ่างเก็บน้ำขนาดกลาง จำนวน 435 แห่ง								
	จำนวนอ่าง	ความจุ	น้ำใช้การ	ปริมาณน้ำปี 2565	% รนก.	ปริมาณน้ำปี 2566	% รนก.	ใช้การปี 2566	% ใช้การ
เหนือ	80	1,083	992	948	88	893	82	802	81
ตะวันออกเฉียงเหนือ	226	2,061	1,892	1,694	82	1,638	79	1,471	78
กลาง	27	419	393	331	79	279	67	254	65
ตะวันตก	8	164	152	156	95	103	63	92	60
ตะวันออก	52	1,006	949	893	89	709	70	652	69
ใต้	42	679	626	577	85	517	76	463	74
รวม	435	5,411	5,004	4,599	85	4,139	76	3,734	75

สรุปอ่างขนาดกลางที่มีปริมาตรในช่วง <=30%, >30 - 50% ,>50-80%, > 80-100% และ >100%					
ภาค	<=30%	>30-50%	>50-80%	>80-100%	>100%
เหนือ	0	5	14	51	10
ตอน.	5	13	67	134	7
ตะวันออก	6	6	18	19	3
กลาง	6	3	9	9	0
ตะวันตก	1	1	4	2	0
ใต้	9	6	6	19	2
รวม	27	34	118	234	22

รวมทั้งหมด 435 แห่ง



ปริมาณน้ำในอ่างเก็บน้ำขนาดใหญ่และขนาดกลาง วันที่ 15 มกราคม 2567

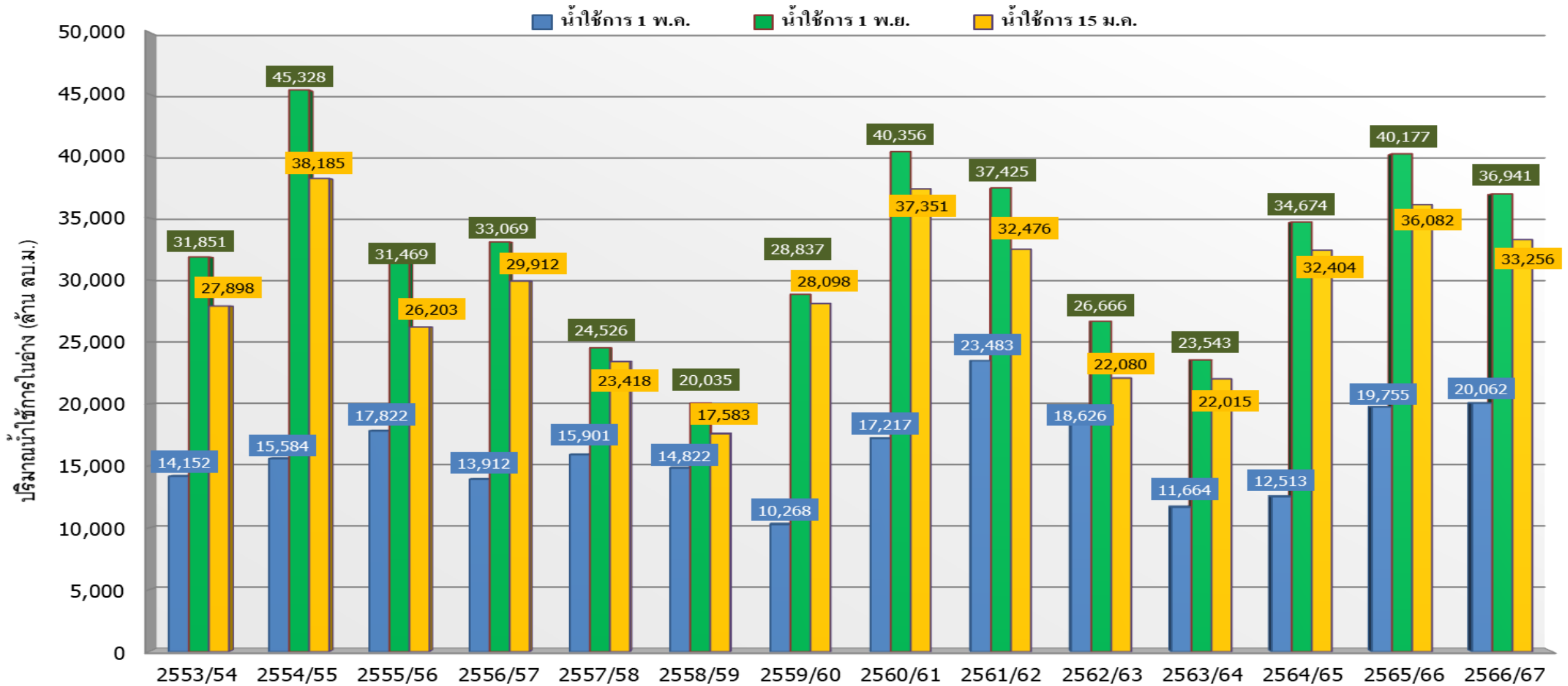


ภาค	ขนาดใหญ่				ขนาดกลาง				รวมอ่างขนาดใหญ่และกลาง						รับน้ำได้อีก	เปรียบเทียบปี 66 กับ 67		
	จำนวน	ความจุ	ปี 2567	% ความจุ อ่างฯ	จำนวน	ความจุ	ปี 2567	% ความจุ อ่างฯ	จำนวน	ความจุ	ปี2566		ปี2567			ปริมาณ	ปริมาณ	%
											ปริมาณ	%	ปริมาณ	%				
เหนือ	8	24,825	16,714	67	80	1,083	893	82	88	25,908	20,204	78	17,607	68	8,319	-2,597	-13	
ตอน.	12	8,368	6,444	77	226	2,061	1,638	79	238	10,429	8,296	80	8,082	77	2,348	-214	-3	
กลาง	3	1,419	873	62	27	419	279	67	30	1,838	1,524	83	1,152	63	685	-372	-24	
ตะวันตก	2	26,605	21,927	82	8	164	103	63	10	26,769	21,660	81	22,030	82	4,739	370	2	
ตะวันออก	6	1,515	974	64	52	1,006	709	71	58	2,520	2,101	83	1,683	67	838	-418	-20	
ใต้	4	8,194	6,127	75	42	679	517	76	46	8,874	6,255	70	6,644	75	2,229	389	6	
รวม	35	70,926	<u>53,059</u>	75	435	5,411	<u>4,139</u>	76	470	76,337	60,040	79	<u>57,198</u>	75	19,157	-2,842	-5	
ปริมาณน้ำใช้การ		47,389	<u>29,522</u>	62		5,004	<u>3,734</u>	75		52,388	36,091	69	<u>33,256</u>	63				

สามารถรับน้ำได้อีก **19,157** ล้าน ลบ.ม. (25%)

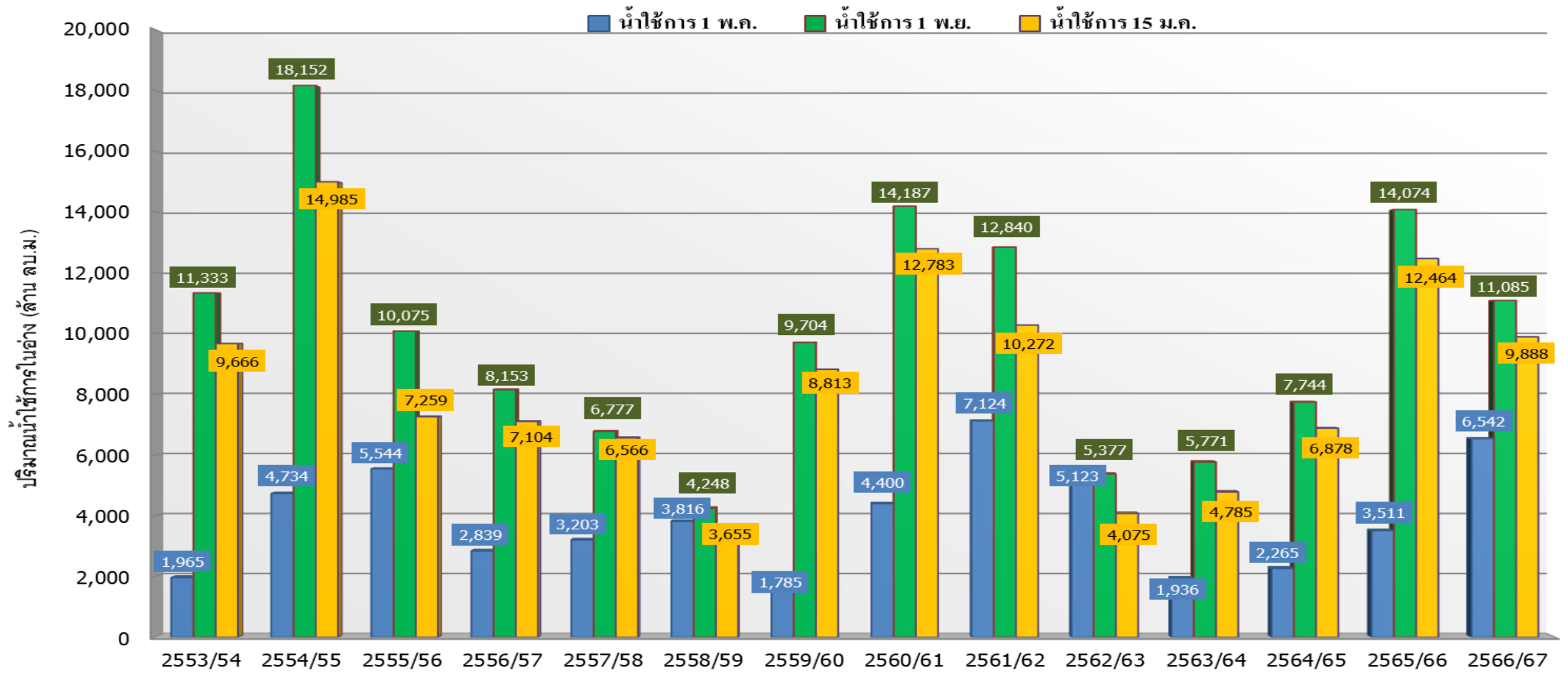
%น้ำใช้การ=(ปริมาณน้ำใช้การ/ความจุอ่างน้ำใช้การ)*100

กราฟเปรียบเทียบปริมาณน้ำใช้การในอ่างเก็บน้ำขนาดใหญ่และขนาดกลาง ตั้งแต่ปี 2553 ถึง ปี 2566



ปี 25 (1)/(2)	2553/54	2554/55	2555/56	2556/57	2557/58	2558/59	2559/60	2560/61	2561/62	2562/63	2563/64	2564/65	2565/66	2566/67
(1) ■ น้ำใช้การ 1 พ.ค.	14,152	15,584	17,822	13,912	15,901	14,822	10,268	17,217	23,483	18,626	11,664	12,513	19,755	20,062
(1) ■ น้ำใช้การ 1 พ.ย.	31,851	45,328	31,469	33,069	24,526	20,035	28,837	40,356	37,425	26,666	23,543	34,674	40,177	36,941
(2) ■ น้ำใช้การ 15 ม.ค.	27,898	38,185	26,203	29,912	23,418	17,583	28,098	37,351	32,476	22,080	22,015	32,404	36,082	33,256

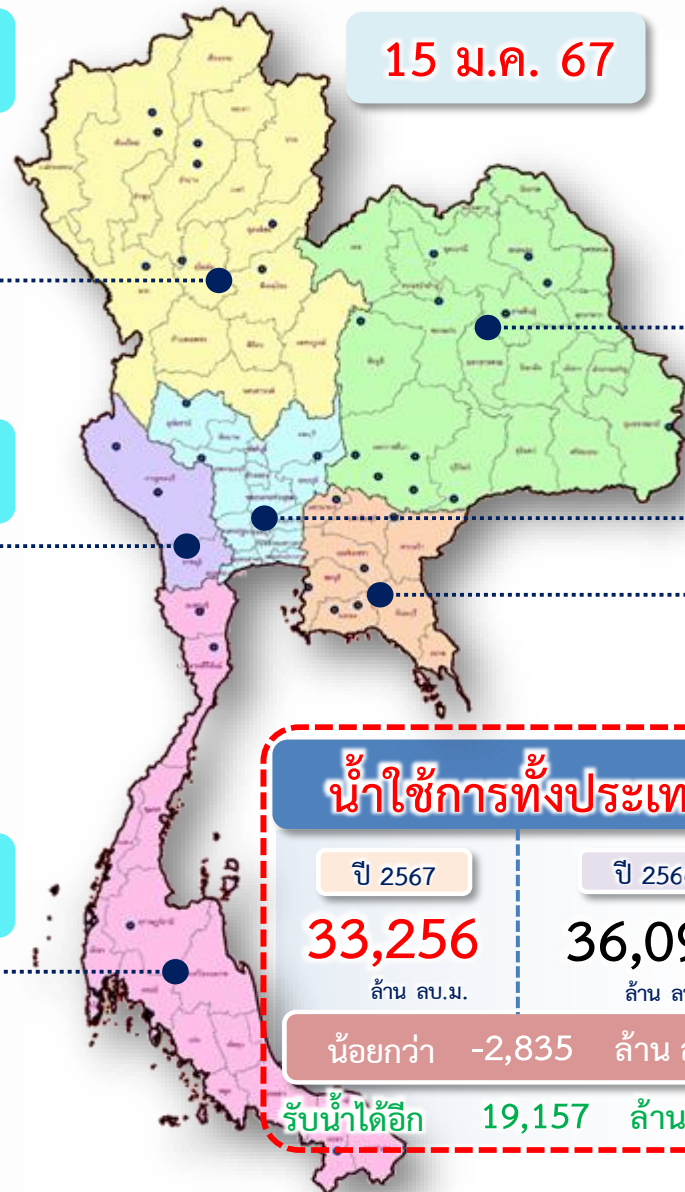
กราฟเปรียบเทียบปริมาณน้ำใช้การในกลุ่มน้ำเจ้าพระยา (ภูมิพล สิริกิติ์ แควน้อยฯ ปาสักฯ) ตั้งแต่ปี 2553 ถึง ปี 2566



ปี 25 (1)/(2)	2553/54	2554/55	2555/56	2556/57	2557/58	2558/59	2559/60	2560/61	2561/62	2562/63	2563/64	2564/65	2565/66	2566/67
(1) ■ น้ำใช้การ 1 พ.ค.	1,965	4,734	5,544	2,839	3,203	3,816	1,785	4,400	7,124	5,123	1,936	2,265	3,511	6,542
(1) ■ น้ำใช้การ 1 พ.ย.	11,333	18,152	10,075	8,153	6,777	4,248	9,704	14,187	12,840	5,377	5,771	7,744	14,074	11,085
(2) ■ น้ำใช้การ 15 ม.ค.	9,666	14,985	7,259	7,104	6,566	3,655	8,813	12,783	10,272	4,075	4,785	6,878	12,464	9,888



ปริมาณน้ำใช้การ อ่างเก็บน้ำขนาดใหญ่และขนาดกลาง



15 ม.ค. 67

น้ำใช้การทั่วประเทศ

ปี 2567	ปี 2566
33,256	36,091
ล้าน ลบ.ม.	ล้าน ลบ.ม.
น้อยกว่า -2,835 ล้าน ลบ.ม.	
รับน้ำได้อีก 19,157 ล้าน ลบ.ม.	

ภาคเหนือ

อ่างใหญ่ 8 แห่ง
อ่างกลาง 80 แห่ง

ปี 2567	ปี 2566
10,772	13,369
ล้าน ลบ.ม.	ล้าน ลบ.ม.
น้อยกว่า -2,597 ล้าน ลบ.ม.	
รับน้ำได้อีก 8,319 ล้าน ลบ.ม.	

ภาคตะวันออกเฉียงเหนือ

อ่างใหญ่ 12 แห่ง
อ่างกลาง 226 แห่ง

ปี 2567	ปี 2566
6,264	6,473
ล้าน ลบ.ม.	ล้าน ลบ.ม.
น้อยกว่า -210 ล้าน ลบ.ม.	
รับน้ำได้อีก 2,348 ล้าน ลบ.ม.	

ภาคตะวันตก

อ่างใหญ่ 2 แห่ง
อ่างกลาง 8 แห่ง

ปี 2567	ปี 2566
8,742	8,372
ล้าน ลบ.ม.	ล้าน ลบ.ม.
มากกว่า 370 ล้าน ลบ.ม.	
รับน้ำได้อีก 4,739 ล้าน ลบ.ม.	

ภาคกลาง

อ่างใหญ่ 3 แห่ง
อ่างกลาง 27 แห่ง

ปี 2567	ปี 2566
1,067	1,438
ล้าน ลบ.ม.	ล้าน ลบ.ม.
น้อยกว่า -370 ล้าน ลบ.ม.	
รับน้ำได้อีก 685 ล้าน ลบ.ม.	

ภาคใต้

อ่างใหญ่ 4 แห่ง
อ่างกลาง 42 แห่ง

ปี 2567	ปี 2566
4,880	4,489
ล้าน ลบ.ม.	ล้าน ลบ.ม.
มากกว่า 391 ล้าน ลบ.ม.	
รับน้ำได้อีก 2,229 ล้าน ลบ.ม.	

ภาคตะวันออก

อ่างใหญ่ 6 แห่ง
อ่างกลาง 52 แห่ง

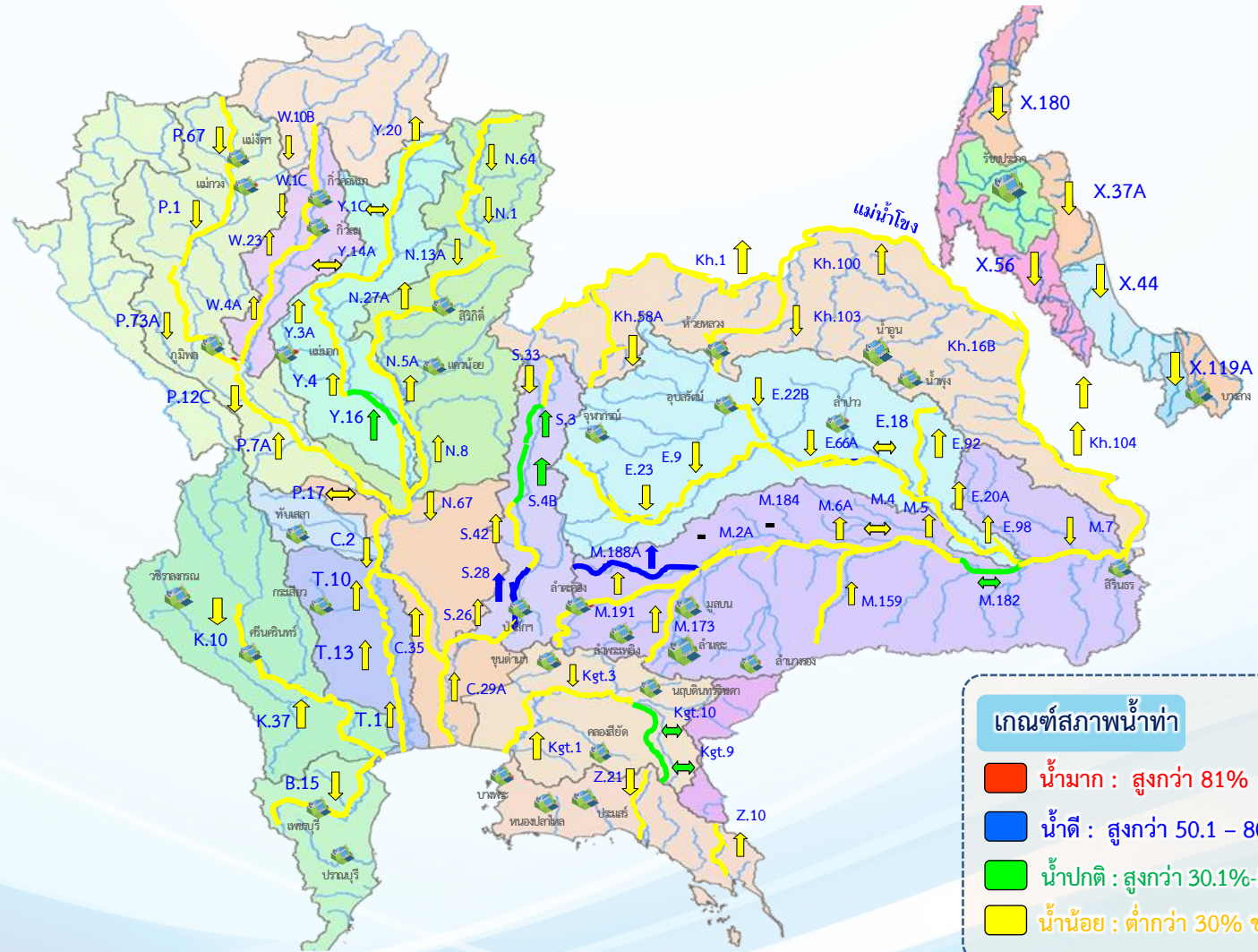
ปี 2567	ปี 2566
1,531	1,950
ล้าน ลบ.ม.	ล้าน ลบ.ม.
น้อยกว่า -419 ล้าน ลบ.ม.	
รับน้ำได้อีก 838 ล้าน ลบ.ม.	



แนวโน้มสถานการณ์น้ำท่าในลำน้ำสายหลัก



วันที่ 15 มกราคม 2567



แนวโน้ม

- ↑ แนวโน้มเพิ่มขึ้น
- ↓ แนวโน้มลดลง
- ↔ แนวโน้มทรงตัว

เกณฑ์สภาพน้ำท่า

- น้ำมาก : สูงกว่า 81% ค่าความจุลน้ำ
- น้ำดี : สูงกว่า 50.1 – 80 % ของความจุลน้ำ
- น้ำปกติ : สูงกว่า 30.1%-50% ของความจุลน้ำ
- น้ำน้อย : ต่ำกว่า 30% ของความจุลน้ำ

จำนวน

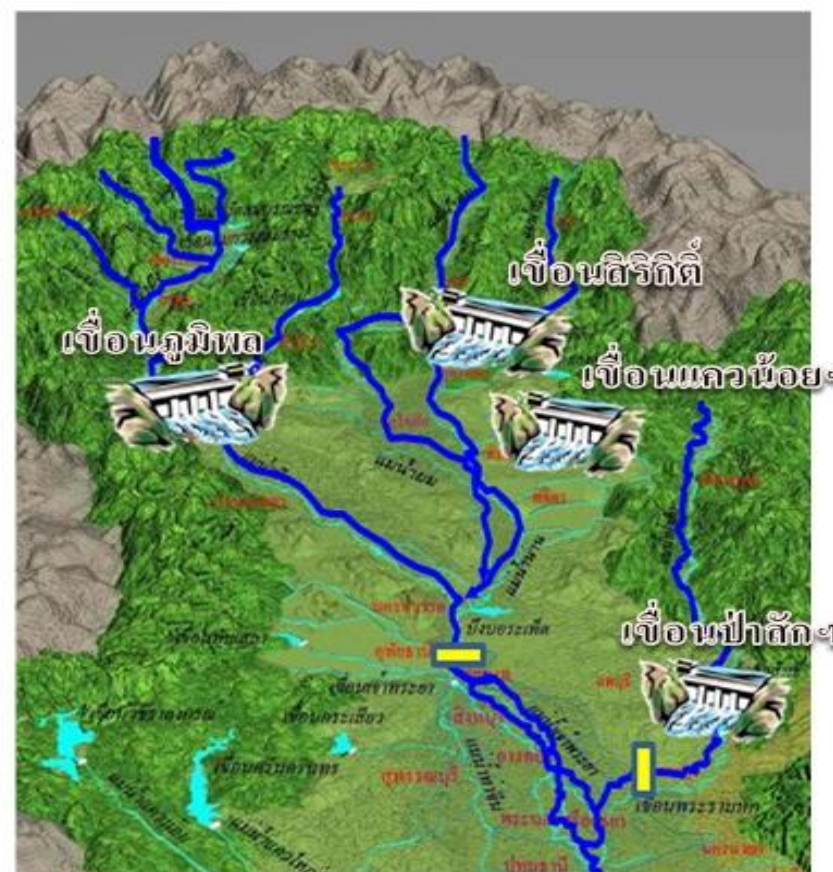
- 0 สถานี
- 4 สถานี
- 7 สถานี
- 71 สถานี

จำนวนสถานีวัดน้ำท่าที่ขีดติดตาม 82 สถานี

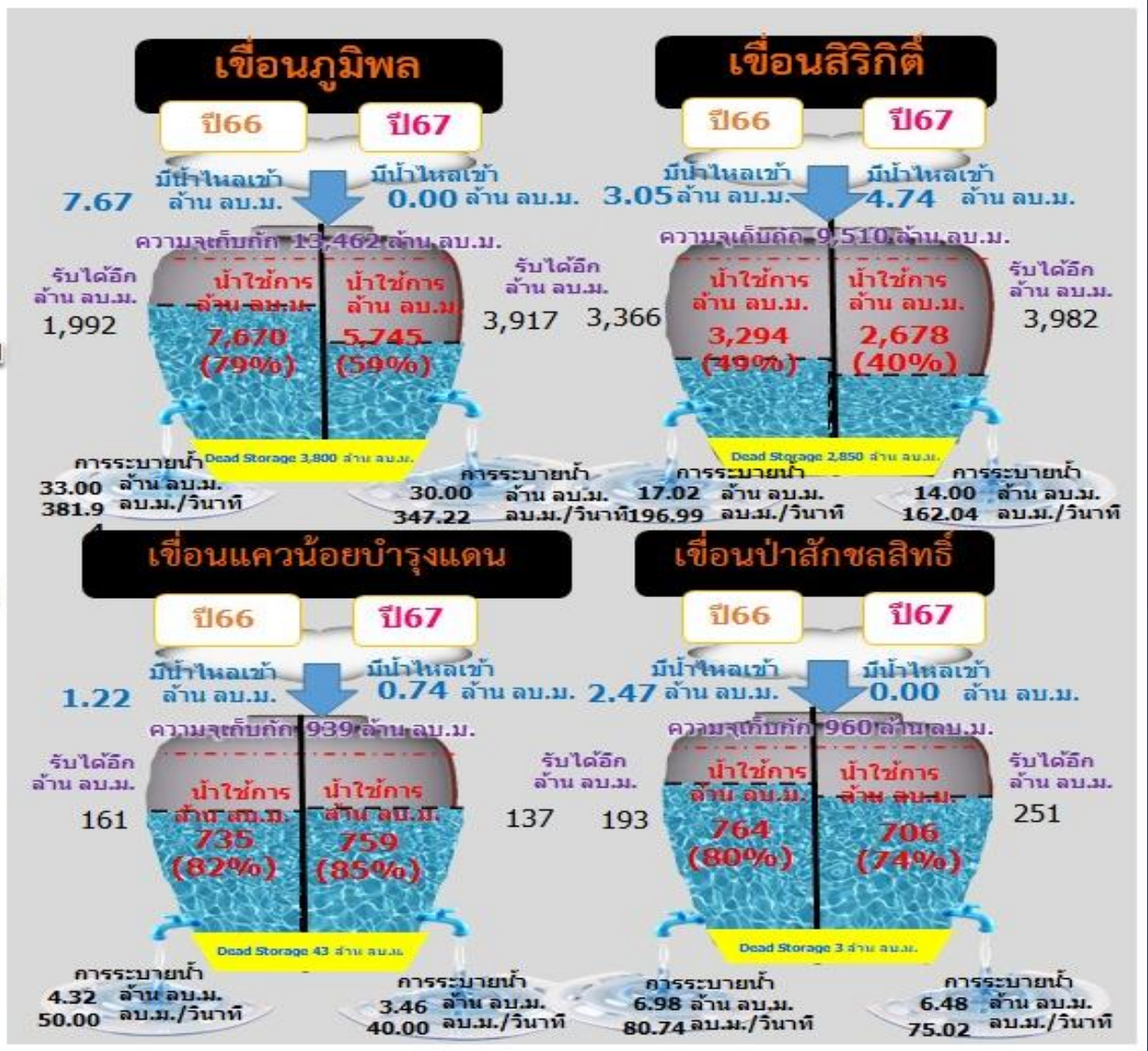


สถานการณ์ลุ่มน้ำเจ้าพระยา

ปริมาณน้ำ 4 เขื่อนหลักลุ่มน้ำเจ้าพระยา



รวม 4 เขื่อน	ปริมาณน้ำทั้งหมด (ล้าน ลบ.ม.)	น้ำใช้การ (ล้าน ลบ.ม.)	รับน้ำได้อีก (ล้าน ลบ.ม.)
15 ม.ค. 67	16,584 (67%)	9,888 (54%)	8,287
15 ม.ค. 66	19,160 (77%)	12,464 (69%)	5,711

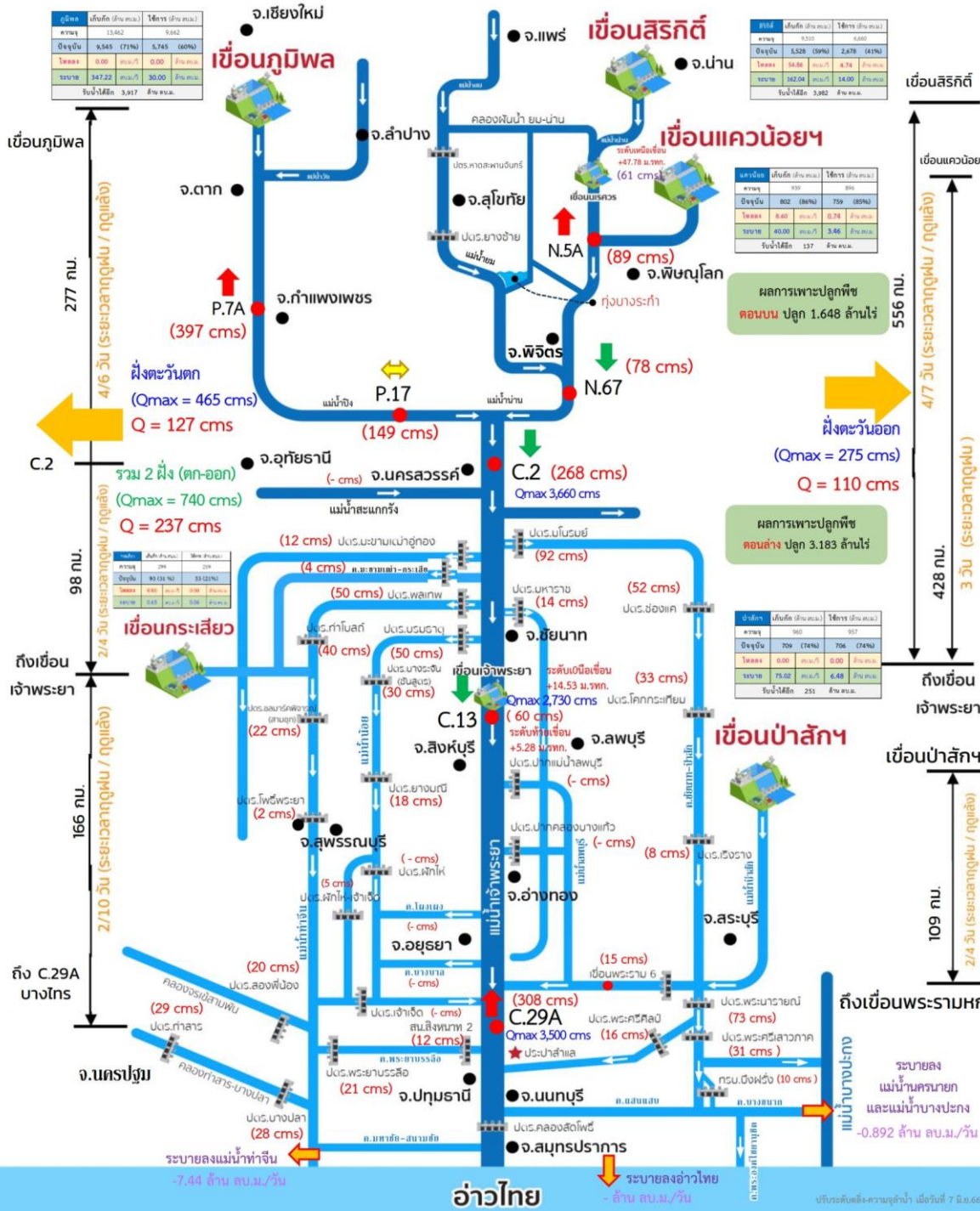
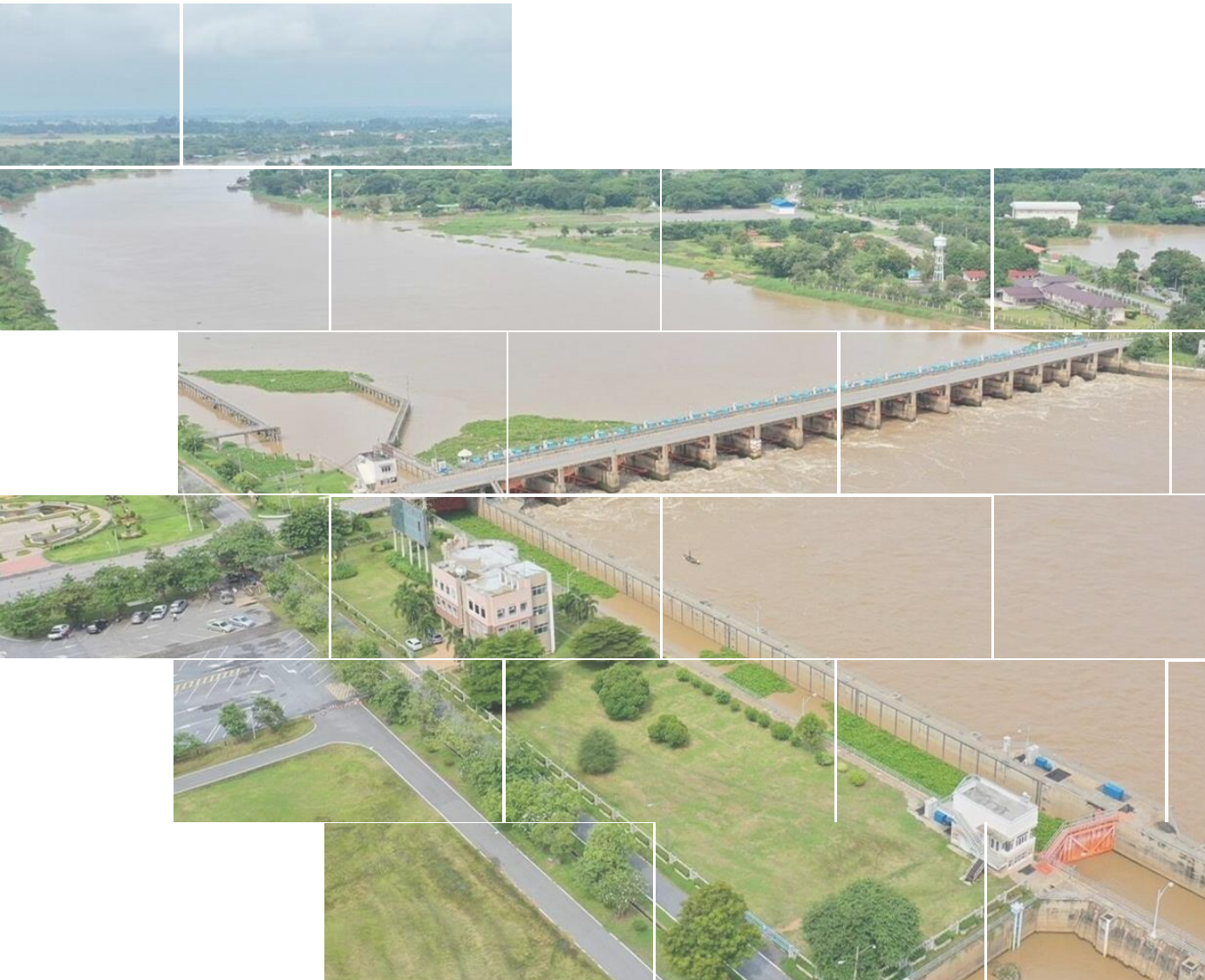


ไหลลงวันนี้ 5.48 ล้าน ลบ.ม.
ระบายวันนี้ 53.94 ล้าน ลบ.ม.



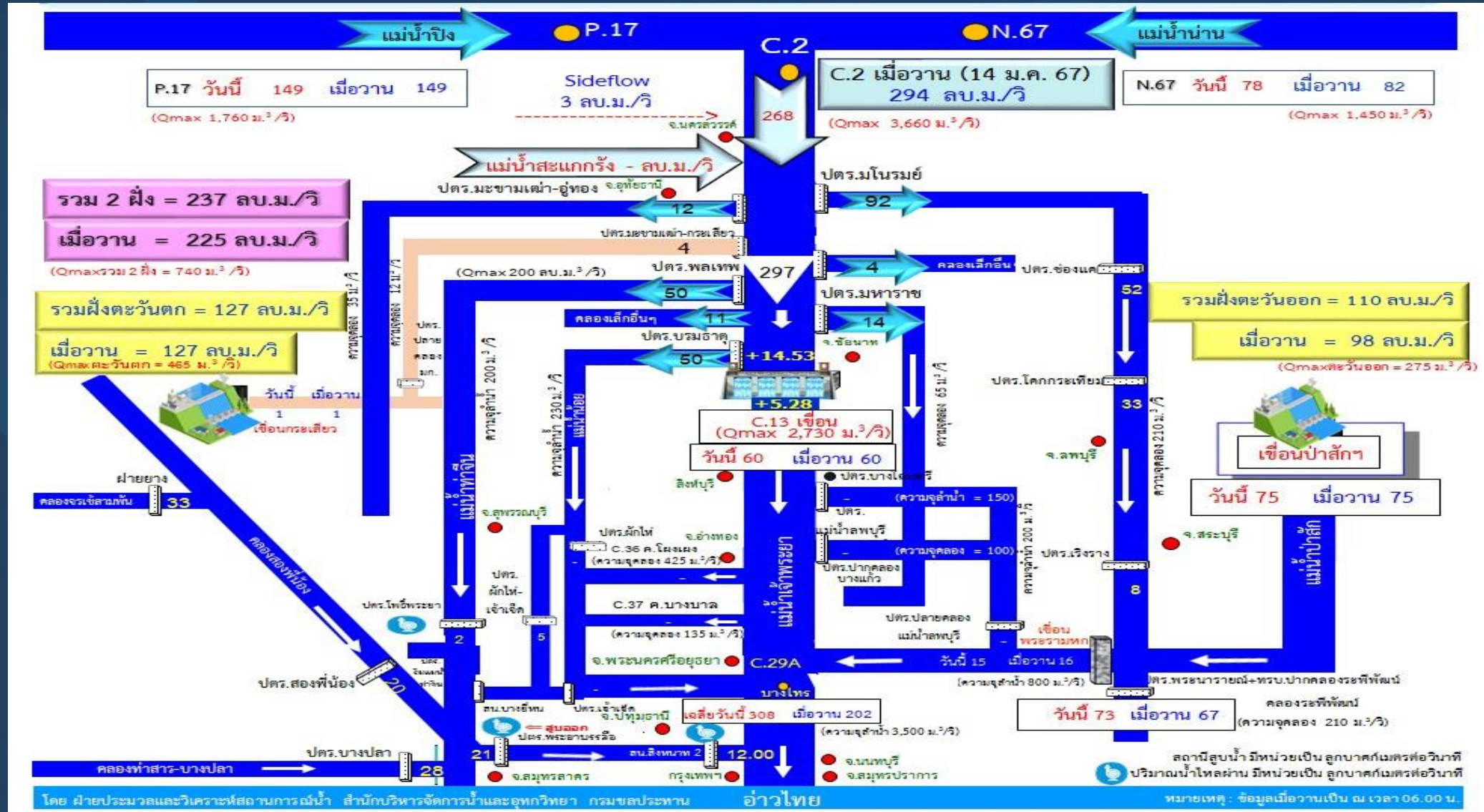
สถานการณ์ลุ่มน้ำเจ้าพระยา

ข้อมูล ณ วันที่ 15 ม.ค.67





ผังบริหารจัดการน้ำลุ่มน้ำเจ้าพระยาตอนล่าง



ข้อมูล ณ วันที่ 15 มกราคม 2567 เวลา 06.00 น.

ฝ่ายประมวลและวิเคราะห์สถานการณ์น้ำ สำนักบริหารจัดการน้ำและอุทกวิทยา



แผน-ผลจัดสรรน้ำฤดูแล้ง ปี 2566/67



แผนการจัดสรรน้ำและการเพาะปลูกพืชฤดูแล้ง ปี 2566/67

(1 พฤศจิกายน 2566 - 30 เมษายน 2567)

(ข้อมูล ณ วันที่ 1 พ.ย.66)



ทั้งประเทศ

ปริมาณน้ำต้นทุน **40,387** ล้าน ลบ.ม.

1 พฤศจิกายน 2566 (ใหญ่ 32,849 + อื่น ๆ 7,538 ล้าน ลบ.ม.)

ความต้องการน้ำ **21,810** ล้าน ลบ.ม.

สำรองน้ำต้นทุน **18,577** ล้าน ลบ.ม.



อุปโภค-บริโภค

3,060 ล้าน ลบ.ม. (14%)



รักษาระบบนิเวศและอื่น ๆ

7,195 ล้าน ลบ.ม. (33%)



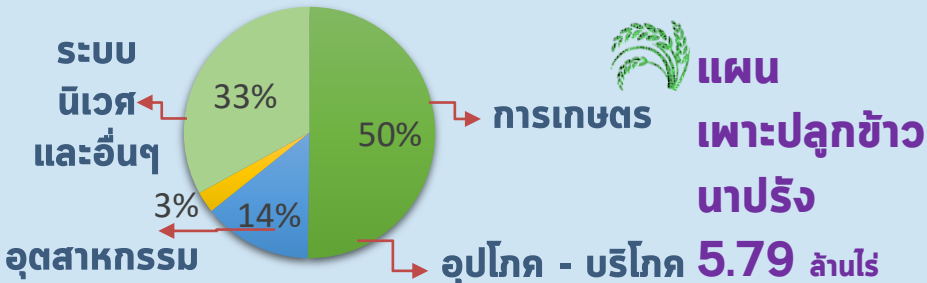
เกษตรกรรม

10,955 ล้าน ลบ.ม. (50%)



อุตสาหกรรม

600 ล้าน ลบ.ม. (3%)



ลุ่มเจ้าพระยา

ปริมาณน้ำต้นทุน **11,085** ล้าน ลบ.ม.

1 พฤศจิกายน 2566

ความต้องการน้ำ **6,100** ล้าน ลบ.ม.

สำรองน้ำต้นทุน **5,485** ล้าน ลบ.ม.



อุปโภค-บริโภค

1,150 ล้าน ลบ.ม. (19%)



รักษาระบบนิเวศและอื่น ๆ

2,500 ล้าน ลบ.ม. (41%)



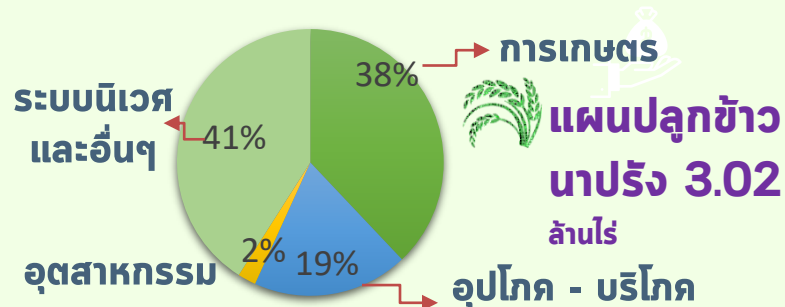
เกษตรกรรม

2,315 ล้าน ลบ.ม. (38%)



อุตสาหกรรม

135 ล้าน ลบ.ม. (2%)



ลุ่มน้ำแม่กลอง

(1 ม.ค. - 30 มิ.ย.67)

ปริมาณน้ำต้นทุน **9,196** ล้าน ลบ.ม.

1 พฤศจิกายน 2566

ความต้องการน้ำ **5,000** ล้าน ลบ.ม.

สำรองน้ำต้นทุน **4,196** ล้าน ลบ.ม.



อุปโภค-บริโภค

460 ล้าน ลบ.ม. (9%)



รักษาระบบนิเวศและอื่น ๆ

1,360 ล้าน ลบ.ม. (27%)



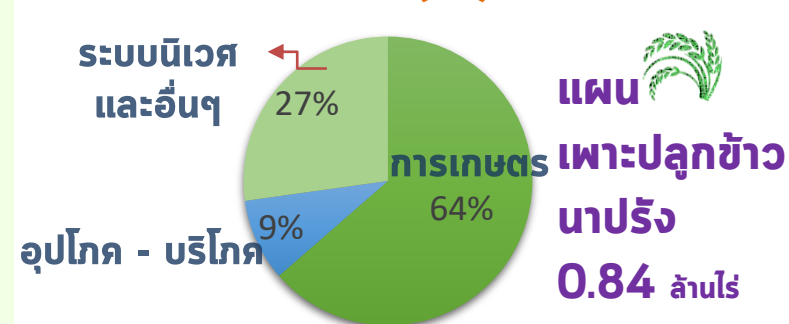
เกษตรกรรม

3,180 ล้าน ลบ.ม. (64%)



อุตสาหกรรม

- ล้าน ลบ.ม. (0%)





สถานการณ์น้ำและแผน-ผลการบริหารจัดการน้ำฤดูแล้งปี 2566/67 ทั้งประเทศ (1 พ.ย.66 – 30 เม.ย.67)



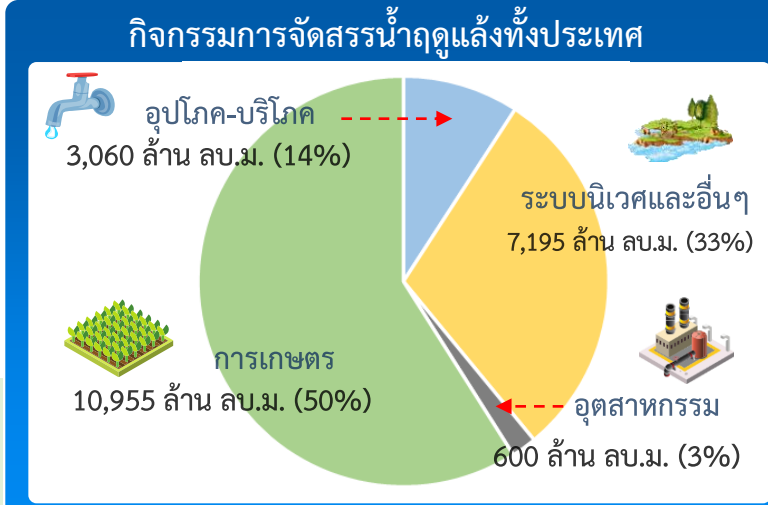
น้ำเก็บกัก ปี 2567

- อ่างเก็บน้ำขนาดใหญ่ 35 แห่ง
- 81% ขึ้นไป เกณฑ์น้ำดีมาก 9 แห่ง
 - 51 - 80% เกณฑ์น้ำดี 22 แห่ง
 - 31 - 50% เกณฑ์น้ำพอใช้ 3 แห่ง
 - ≤30% เกณฑ์น้ำน้อย - แห่ง
 - อ่างเก็บน้ำขนาดกลาง 435 แห่ง

ปริมาณน้ำเก็บกักและใช้การทั่วประเทศ ณ วันที่ 15 ม.ค.67

ประเภท	ปริมาณน้ำเก็บกัก	ปริมาณน้ำใช้การ
อ่างฯ ใหญ่ 35 แห่ง	ปริมาณน้ำเก็บกัก 70,926 ล้าน ลบ.ม. ปริมาณน้ำใช้การ 47,389 ล้าน ลบ.ม. ปี 2565 = 55,439 ล้าน ลบ.ม.	ปริมาณน้ำใช้การ 29,522 (62%) ปี 2565 = 31,901 ล้าน ลบ.ม. (ล้าน ลบ.ม.)
อ่างฯ กลาง 435 แห่ง	ปริมาณน้ำเก็บกัก 5,410 ล้าน ลบ.ม. ปริมาณน้ำใช้การ 5,003 ล้าน ลบ.ม.	4,139 (76%) 3,734 (75%) (ล้าน ลบ.ม.)
อ่างฯ เล็ก 1,060 แห่ง	ปริมาณน้ำเก็บกัก 387 ล้าน ลบ.ม. ปริมาณน้ำใช้การ 345 ล้าน ลบ.ม.	293 (75%) 250 (72%) (ล้าน ลบ.ม.)
รวมทั้งหมด 1,530 แห่ง	ปริมาณน้ำเก็บกัก 76,723 ล้าน ลบ.ม. ปริมาณน้ำใช้การ 52,737 ล้าน ลบ.ม. ปี 2565 = 60,037 ล้าน ลบ.ม.	57,491 (75%) 33,506 (64%) (ล้าน ลบ.ม.)

ปริมาณน้ำเก็บกักทั่วประเทศ (รวมอ่างใหญ่ อ่างกลาง อ่างเล็ก) ณ วันที่ 1 พ.ย.66 จำนวน 61,191 ล้าน ลบ.ม. (78%)
ปริมาณน้ำต้นทุน (1 พ.ย.66) จำนวน 40,387 ล้าน ลบ.ม. แผนจัดสรรน้ำฤดูแล้ง 21,810 ล้าน ลบ.ม. สำรองน้ำต้นทุนฤดูแล้งจำนวน 18,577 ล้าน ลบ.ม.



ผลจัดสรรน้ำฤดูแล้ง ปี 2566/67 วันที่ 15 ม.ค.67

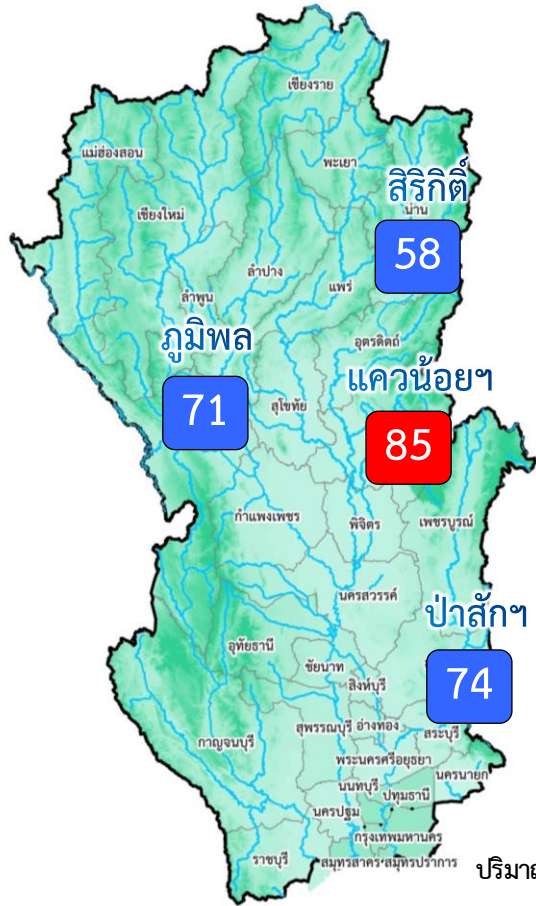
แผนจัดสรรน้ำ	21,810 (ล้าน ลบ.ม.)
ผลจัดสรรน้ำ	8,879 41%
คงเหลือ	12,931 59%

ผลการเพาะปลูกข้าวนาปรัง 2566/67 (10 ม.ค.67)

แผน	5.80 ล้านไร่
เพาะปลูกแล้ว	6.73 ล้านไร่ (116%)
เก็บเกี่ยว	- ล้านไร่



สถานการณ์น้ำและแผน-ผลการบริหารจัดการน้ำฤดูแล้งปี 2566/67 กลุ่มเจ้าพระยา (1 พ.ย.66 – 30 เม.ย.67)



ปริมาณน้ำเก็บกัก ณ วันที่ 1 พ.ย.66 จำนวน 17,781 ล้าน ลบ.ม.

ปริมาณน้ำต้นทุน (1 พ.ย.66) 11,085 ล้าน ลบ.ม.

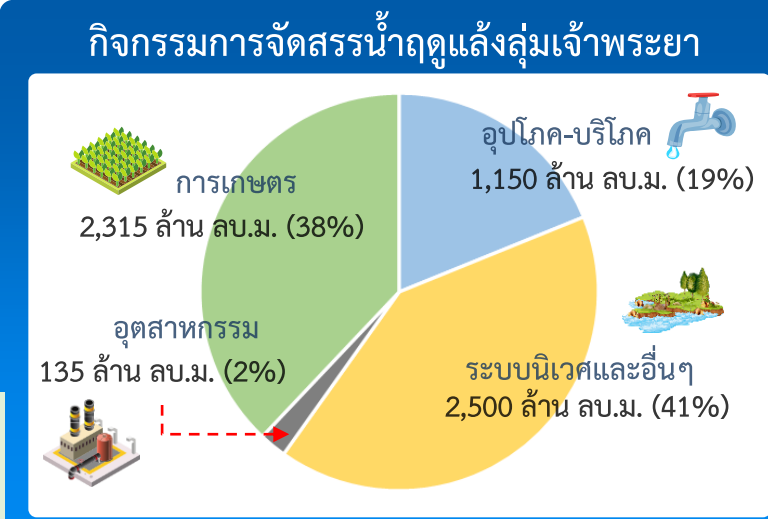
แผนจัดสรรน้ำฤดูแล้ง 6,100 ล้าน ลบ.ม.)

สำรองน้ำต้นทุนปี 2567 จำนวน 5,485 ล้าน ลบ.ม.

สีส้ม	อ่างเก็บน้ำขนาดใหญ่ 4 แห่ง	81% ขึ้นไป เกณฑ์น้ำดีมาก	1 แห่ง
สีน้ำเงิน	51 - 80% เกณฑ์น้ำดี	3 แห่ง	
สีเขียว	31 - 50% เกณฑ์น้ำพอใช้	- แห่ง	
สีเหลือง	≤30% เกณฑ์น้ำน้อย	- แห่ง	

แผน	เพาะปลูกแล้ว	เก็บเกี่ยว
3.03 ล้านไร่	4.83 ล้านไร่ (160%)	- ล้านไร่

		ปริมาณน้ำ 4 เขื่อนหลักเจ้าพระยา ณ วันที่ 15 ม.ค.67		(ล้าน ลบ.ม.)	
		ปริมาณน้ำเก็บกัก	ปริมาณน้ำใช้การ	ไหลลงวันนี้	ระบายวันนี้
	ภูมิพล	ปริมาณน้ำเก็บกัก 13,462 ล้าน ลบ.ม. ปริมาณน้ำใช้การ 9,662 ล้าน ลบ.ม.	9,545 (71%)	5,745 (59%)	0.00 30.00
	สิริกิติ์	ปริมาณน้ำเก็บกัก 9,510 ล้าน ลบ.ม. ปริมาณน้ำใช้การ 6,660 ล้าน ลบ.ม.	5,528 (58%)	2,678 (40%)	4.74 14.00
	แควน้อย	ปริมาณน้ำเก็บกัก 939 ล้าน ลบ.ม. ปริมาณน้ำใช้การ 896 ล้าน ลบ.ม.	802 (85%)	759 (85%)	0.74 3.46
	ป่าสัก	ปริมาณน้ำเก็บกัก 960 ล้าน ลบ.ม. ปริมาณน้ำใช้การ 957 ล้าน ลบ.ม.	709 (74%)	706 (74%)	0.00 6.48
	4 เขื่อน	ปริมาณน้ำเก็บกัก 24,871 ล้าน ลบ.ม. ปริมาณน้ำใช้การ 18,175 ล้าน ลบ.ม.	16,584 (67%) ปี 2565 = 19,160 ล้าน ลบ.ม.	9,888 (54%) ปี 2565 = 12,464 ล้าน ลบ.ม.	5.48 53.94



ผลจัดสรรน้ำฤดูแล้ง ปี 2566/67 วันที่ 15 ม.ค.67

	แผนจัดสรรน้ำ	6,100	(ล้าน ลบ.ม.)
	ผลจัดสรรน้ำ	2,785	46%
(ระบาย 4 เขื่อน 2,704 ล้าน ลบ.ม. ฝ้นน้ำจากกลุ่มแม่กลอง 81 ล้าน ลบ.ม.)			
	คงเหลือ	3,315	54%

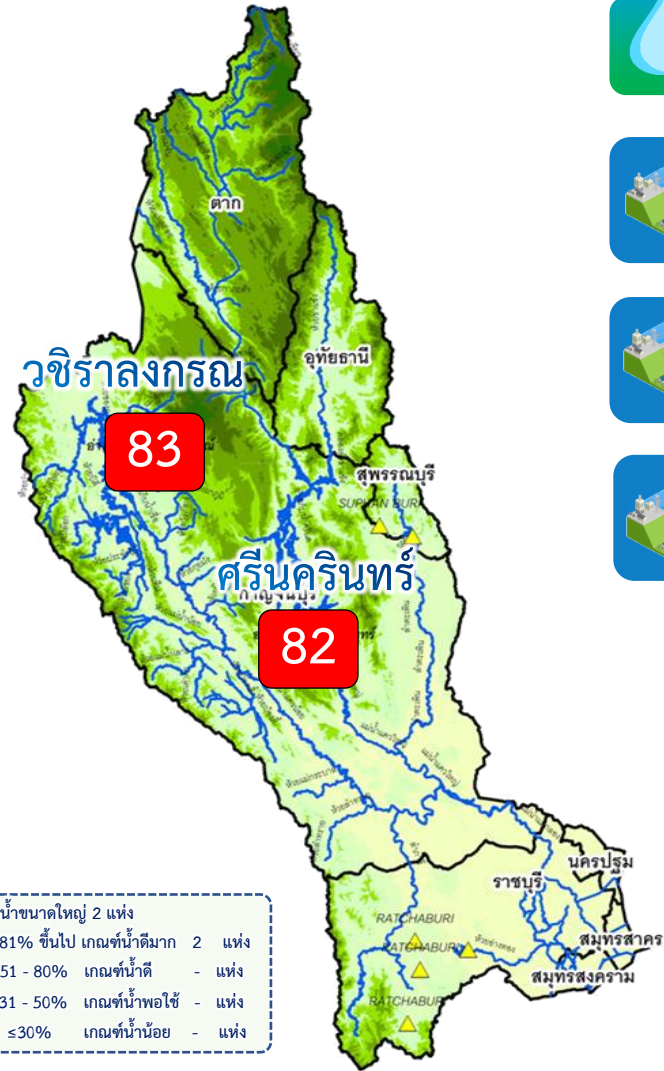


ติดตามสถานการณ์น้ำรายวันของกลุ่มเจ้าพระยาและการผันน้ำจากลุ่มน้ำแม่กลอง





สถานการณ์น้ำและแผน-ผลการบริหารจัดการน้ำฤดูแล้งปี 2567 ลุ่มน้ำแม่กลอง (1 ม.ค.67 – 30 มิ.ย.67)

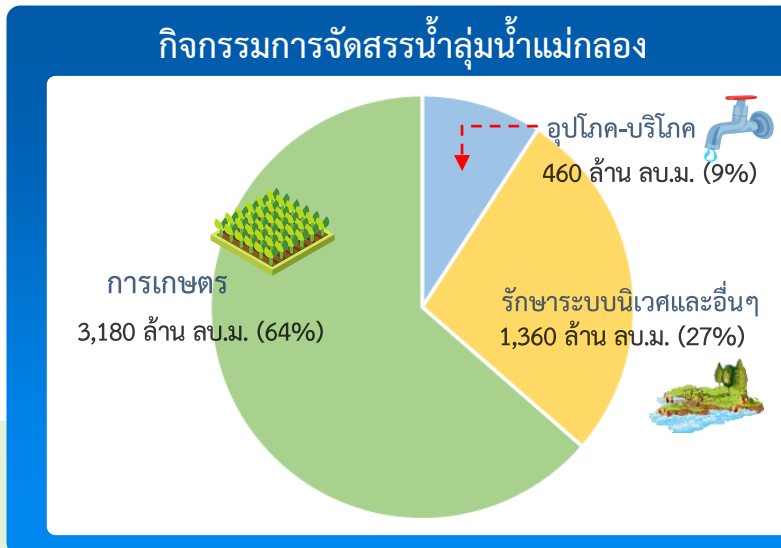


อ่างเก็บน้ำขนาดใหญ่ 2 แห่ง

- 81% ขึ้นไป เกษตม.น้ำดีมาก 2 แห่ง
- 51 - 80% เกษตม.น้ำดี - แห่ง
- 31 - 50% เกษตม.น้ำพอใช้ - แห่ง
- ≤30% เกษตม.น้ำน้อย - แห่ง

ปริมาณน้ำเก็บกักและใช้การ 2 เขื่อนหลักลุ่มน้ำแม่กลอง ณ วันที่ 15 ม.ค.67 (ล้าน ลบ.ม.)		ปริมาณน้ำเก็บกัก	ปริมาณน้ำใช้การ	ไหลลงวันนี้	ระบายวันนี้
ศรีนครินทร์	ปริมาตรน้ำเก็บกัก 17,745 ล้าน ลบ.ม. ปริมาตรน้ำใช้การ 7,480 ล้าน ลบ.ม.	14,552 (82%)	4,287 (57%)	2.92	7.06
วชิราลงกรณ	ปริมาตรน้ำเก็บกัก 8,860 ล้าน ลบ.ม. ปริมาตรน้ำใช้การ 5,848 ล้าน ลบ.ม.	7,375 (83%)	4,363 (75%)	0.00	15.05
รวม 2 เขื่อน	ปริมาตรน้ำเก็บกัก 26,605 ล้าน ลบ.ม. ปริมาตรน้ำใช้การ 13,328 ล้าน ลบ.ม.	21,927 (82%) ปี 2565 = 21,504 ล้าน ลบ.ม.	8,650 (65%) ปี 2565 = 8,227 ล้าน ลบ.ม.	2.92	22.11

ปริมาณน้ำเก็บกัก (2 เขื่อน) ณ วันที่ 1 ม.ค.67 จำนวน 22,152 ล้าน ลบ.ม. (83%)
 ปริมาณน้ำต้นทุนฤดูแล้งปี 2567 จำนวน 8,874 ล้าน ลบ.ม. ความต้องการน้ำฤดูแล้ง 5,000 ล้าน ลบ.ม. สำรองต้นฤดูฝน 4,196 ล้าน ลบ.ม.



ผลจัดสรรน้ำฤดูแล้ง ปี 2567 วันที่ 15 ม.ค.67

แผนจัดสรรน้ำ	5,000	(ล้าน ลบ.ม.)
ผลจัดสรรน้ำ	289	(ล้าน ลบ.ม.) 6%
คงเหลือ	4,711	(ล้าน ลบ.ม.) 94%

ผลการเพาะปลูกข้าวนาปรัง 2567 (10 ม.ค.67)

- แผน** 0.84 ล้านไร่
- เพาะปลูกแล้ว** 0.12 ล้านไร่ (14%)
- เก็บเกี่ยว** - ล้านไร่

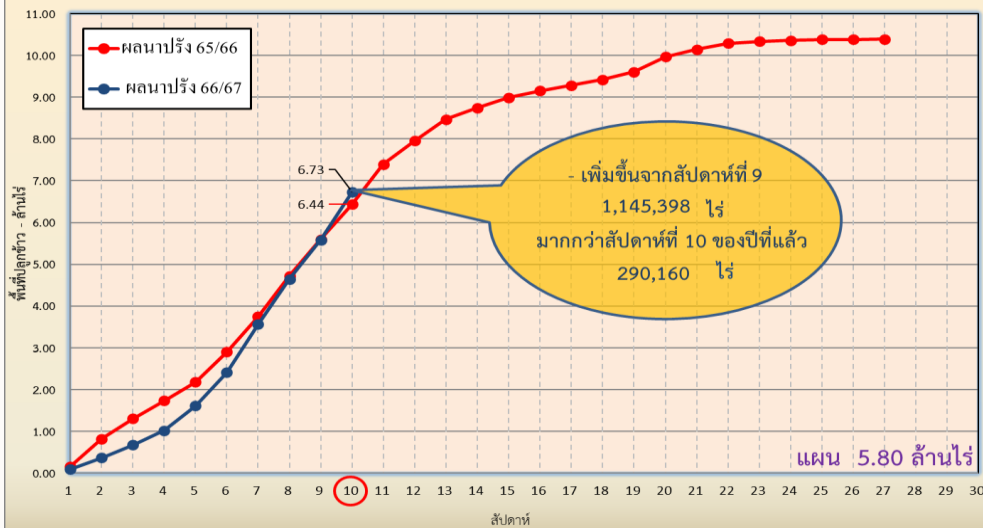


แผนผลการเพาะปลูกพืชในช่วงฤดูแล้งปี 2566/67 (ข้อมูล ณ วันที่ 10 ม.ค. 67)

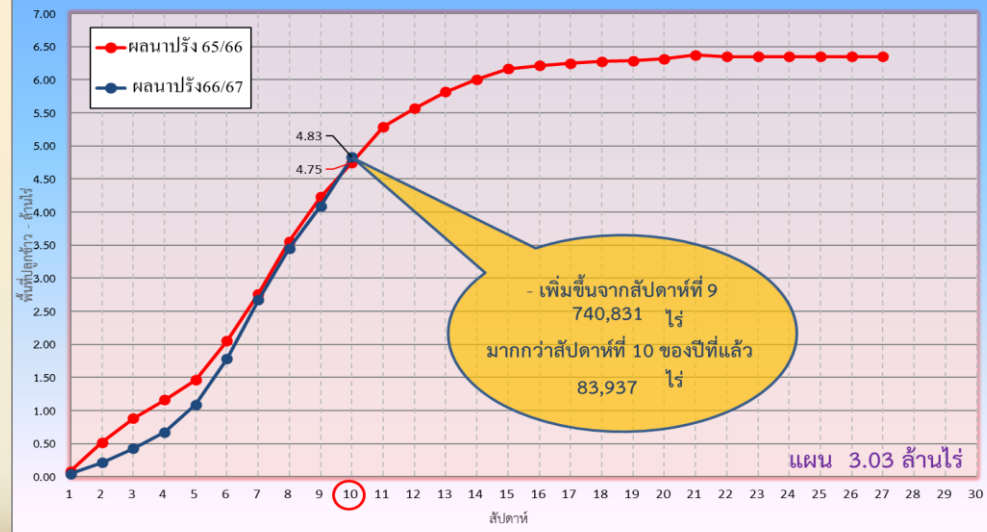


ภาค	ข้าวนาปรัง			พืชไร่-พืชผัก			รวม		
	แผน (ล้านไร่)	ผล (ล้านไร่)	%	แผน (ล้านไร่)	ผล (ล้านไร่)	%	แผน (ล้านไร่)	ผล (ล้านไร่)	%
เหนือ	0.40	0.56	141	0.16	0.17	108	0.55	0.73	132
ตะวันออกเฉียงเหนือ	0.95	0.76	80	0.05	0.02	44	1.00	0.78	78
กลาง	0.02	0.01	46	0.001	0.001	55	0.02	0.01	47
ตะวันออก	0.38	0.45	120	0.01	0.01	96	0.39	0.46	119
ตะวันตก	0.84	0.12	14	0.19	0.12	66	1.03	0.24	24
ใต้	0.19			0.03			0.21		
ลุ่มน้ำเจ้าพระยา	3.03	4.83	160	0.13	0.09	66	3.16	4.92	156
ทั้งประเทศ	5.80	6.73	116	0.57	0.41	73	6.37	7.14	112

กราฟเปรียบเทียบผลการปลูกข้าวนาปรังรายสัปดาห์ในเขตทั้งประเทศ



กราฟเปรียบเทียบผลการปลูกข้าวนาปรังรายสัปดาห์ในเขตลุ่มเจ้าพระยา





คาดการณ์ปริมาณน้ำ ณ วันที่ 1 พฤษภาคม 2567

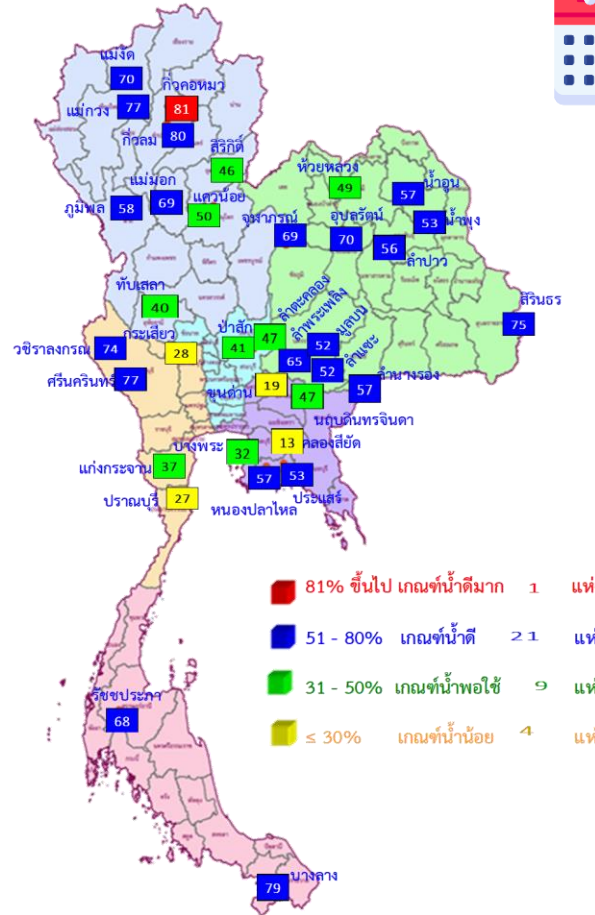


คาดการณ์ปริมาณน้ำอ่างเก็บน้ำขนาดใหญ่ 35 แห่งในช่วงฤดูแล้ง 2566/67 3 กรณี



สถิติและคาดการณ์ปริมาณน้ำอ่างเก็บน้ำขนาดใหญ่
35 แห่งในช่วงฤดูแล้ง 2566/67 3 กรณี

ปี	ปริมาณน้ำ (ล้าน ลบ.ม.)	%	น้ำใช้การ (ล้าน ลบ.ม.)	%
1 พ.ค. 63	33,757	48	10,449	22
1 พ.ค. 64	33,876	48	10,334	22
1 พ.ค. 65	40,578	57	17,036	36
1 พ.ค. 66	41,325	58	17,787	38
1 พ.ค. 67 (น้ำมาก)	47,100	66	23,558	50
1 พ.ค. 67 (น้ำเฉลี่ย)	46,379	65	22,837	48
1 พ.ค. 67 (น้ำน้อย)	45,381	64	21,839	46
1 พ.ค. 67 (One Map)	46,101	65	22,559	48



1 พ.ค. 67
(กรณีน้ำน้อย)

คาดการณ์ 1 พฤษภาคม 2567
ปริมาณน้ำใช้การมากกว่า ปี 2566
4,052 ล้าน ลบ.ม. !

ปี พ.ศ.	ปริมาณน้ำ (ล้าน ลบ.ม.)	%	น้ำใช้การ (ล้าน ลบ.ม.)	%
2567	45,381	64	21,839	46



คาดการณ์ปริมาณน้ำใช้การใน 4 เขื่อนหลัก ณ วันที่ 1 พ.ค. 2567

เขื่อนภูมิพล	ปี	ปริมาณ (ล้าน ลบ.ม.)	%	น้ำใช้การ (ล้าน ลบ.ม.)	%
	1 พ.ค. 66	8,241	61	4,441	46
	1 พ.ค. 67 (น้ำมาก)	7,966	59	4,166	43
	1 พ.ค. 67 (น้ำเฉลี่ย)	7,925	59	4,125	43
	1 พ.ค. 67 (น้ำน้อย)	7,812	58	4,012	42
	1 พ.ค. 67 (One Map)	7,860	58	4,060	42

เขื่อนป่าสักชลสิทธิ์	ปี	ปริมาณ (ล้าน ลบ.ม.)	%	น้ำใช้การ (ล้าน ลบ.ม.)	%
	1 พ.ค. 66	232	24	229	24
	1 พ.ค. 67 (น้ำมาก)	455	47	452	47
	1 พ.ค. 67 (น้ำเฉลี่ย)	435	45	432	45
	1 พ.ค. 67 (น้ำน้อย)	396	41	393	41
	1 พ.ค. 67 (One Map)	410	43	407	43

เขื่อนสิริกิติ์	ปี	ปริมาณ (ล้าน ลบ.ม.)	%	น้ำใช้การ (ล้าน ลบ.ม.)	%
	1 พ.ค. 66	4,478	47	1,628	24
	1 พ.ค. 67 (น้ำมาก)	4,633	49	1,783	27
	1 พ.ค. 67 (น้ำเฉลี่ย)	4,574	48	1,724	26
	1 พ.ค. 67 (น้ำน้อย)	4,382	46	1,532	23
	1 พ.ค. 67 (One Map)	4,462	47	1,612	24

ปริมาณน้ำใช้การ 4 เขื่อนหลัก

1 พฤษภาคม 2566	6,544 ล้าน ลบ.ม.
คาดการณ์ 1 พฤษภาคม 2567	6,365 ล้าน ลบ.ม.

เขื่อนแควน้อยบำรุงแดน	ปี	ปริมาณ (ล้าน ลบ.ม.)	%	น้ำใช้การ (ล้าน ลบ.ม.)	%
	1 พ.ค. 66	289	31	246	27
	1 พ.ค. 67 (น้ำมาก)	523	56	480	54
	1 พ.ค. 67 (น้ำเฉลี่ย)	505	54	462	52
	1 พ.ค. 67 (น้ำน้อย)	471	50	428	48
	1 พ.ค. 67 (One Map)	485	52	442	49

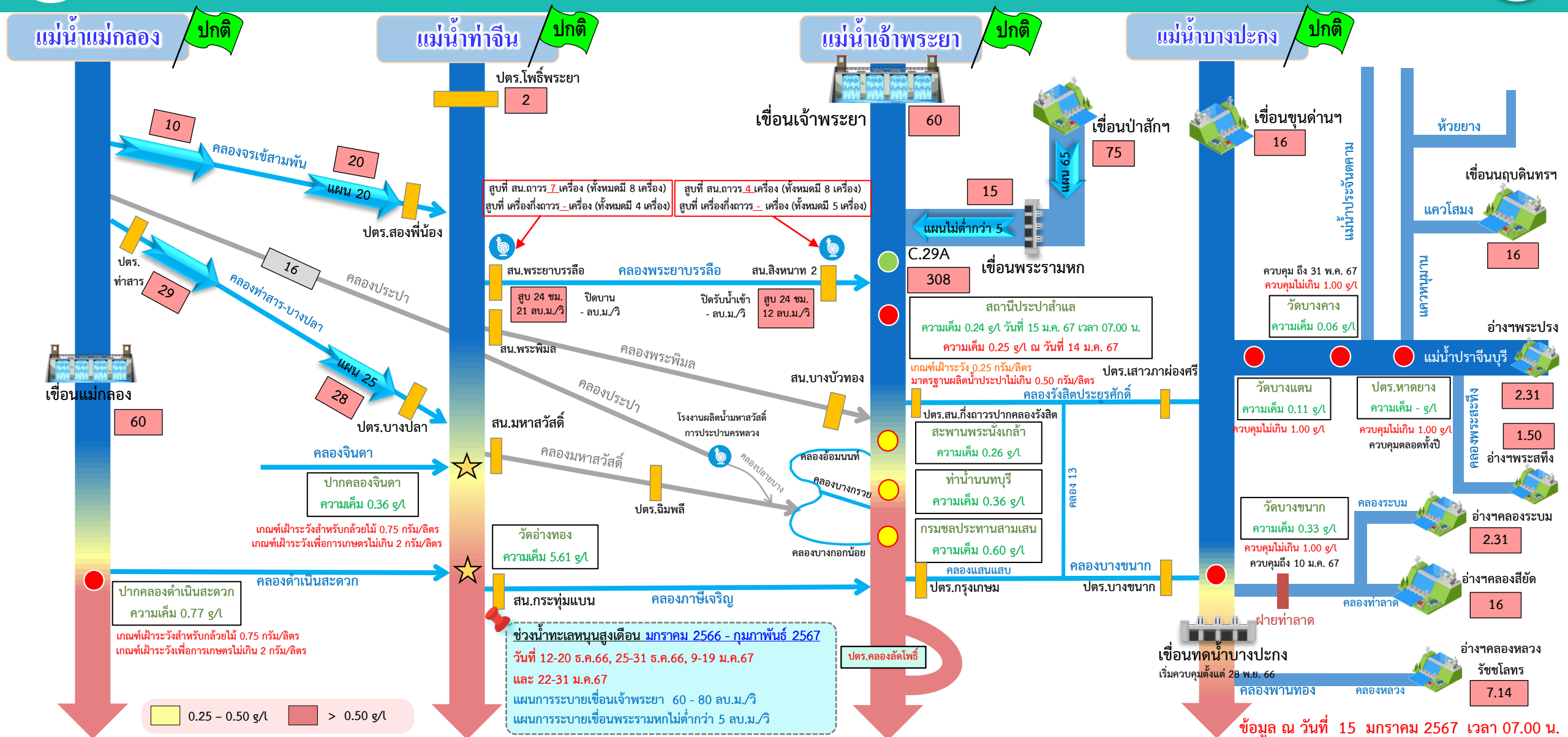
ปี	ปริมาณน้ำ (ล้าน ลบ.ม.)	%	น้ำใช้การ (ล้าน ลบ.ม.)	%
1 พ.ค. 66	13,240	53	6,544	36
1 พ.ค. 67 (น้ำมาก)	13,576	55	6,880	38
1 พ.ค. 67 (น้ำเฉลี่ย)	13,439	54	6,743	37
1 พ.ค. 67 (น้ำน้อย)	13,061	53	6,365	35
1 พ.ค. 67 (One Map)	13,217	53	6,521	36



ติดตามค่าความเต็ม



การบริหารจัดการน้ำเพื่อรักษาระบบนิเวศ (ความเค็ม) ใน 4 ลำน้ำสายหลัก

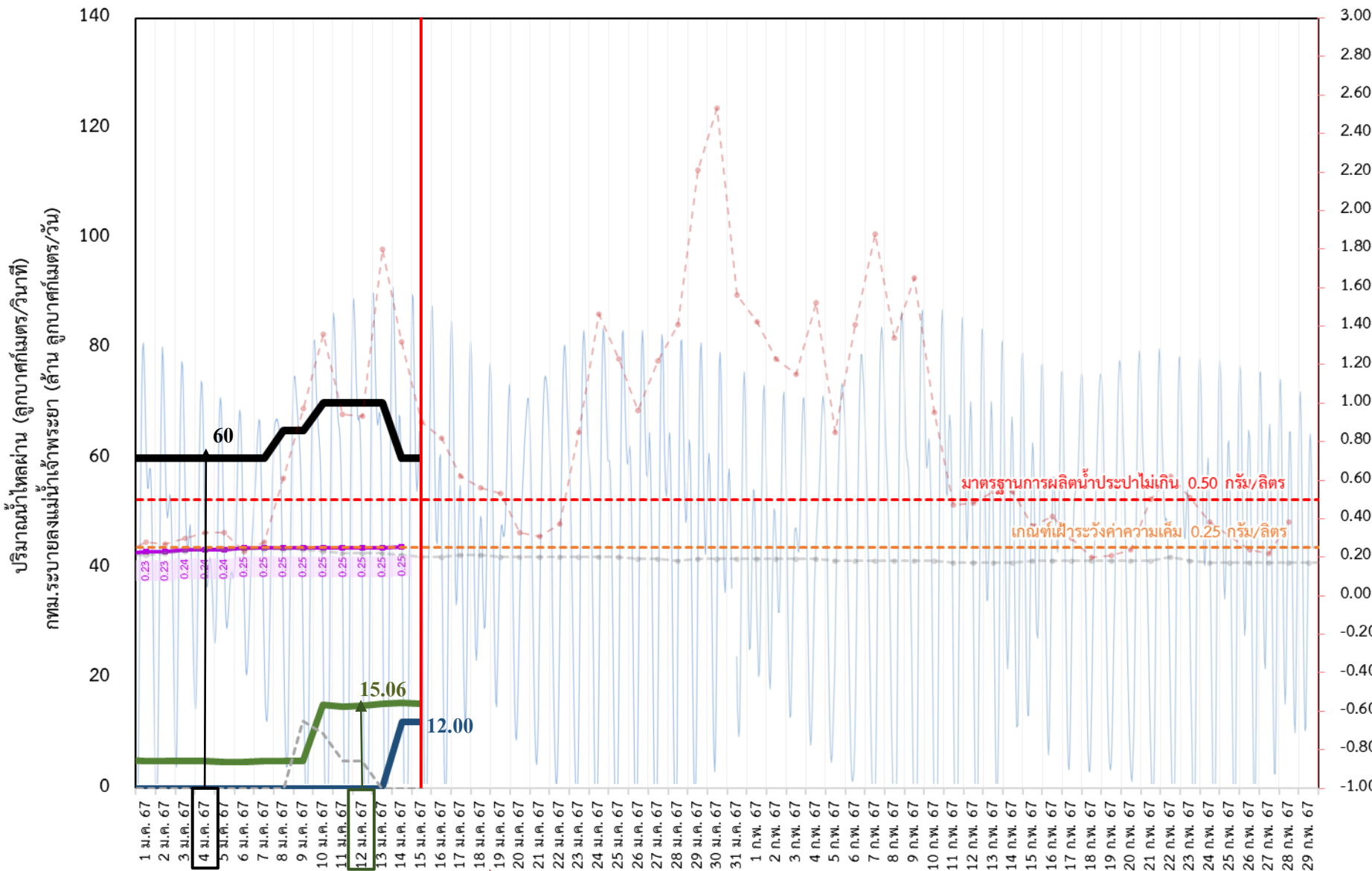


● จุดควบคุมความเค็ม ● จุดตรวจวัดความเค็ม ● สถานีวัดน้ำ ★ จุดติดตั้งเครื่องวัดคุณภาพน้ำเคลื่อนที่

ฝ่ายประมวลวิเคราะห์สถานการณ์น้ำ สำนักบริหารจัดการน้ำและอุทกวิทยา

อ่าวไทย

ข้อมูล ณ วันที่ 15 มกราคม 2567



- สถิติความเค็มสูงสุดรายวัน**
- 17 พ.ค. 2553 1.10 กรัม/ลิตร
 - 05 มิ.ย. 2556 0.57 กรัม/ลิตร
 - 15 ก.พ. 2557 1.92 กรัม/ลิตร
 - 18 ก.ค. 2558 1.09 กรัม/ลิตร
 - 27 พ.ค. 2559 0.87 กรัม/ลิตร
 - 27 ก.พ. 2560 0.84 กรัม/ลิตร
 - 28 ธ.ค. 2562 2.19 กรัม/ลิตร
 - 13 ม.ค. 2563 1.36 กรัม/ลิตร
 - 30 ม.ค. 2564 2.53 กรัม/ลิตร

ค่าความเค็มสูงสุด (กรัม/ลิตร) และ ระดับน้ำทะเล (ม.รทก.)

- ▬ ระบายเขื่อนเจ้าพระยา ลบ.ม./วินาที
- ▬ ระบายเขื่อนพระรามหก ลบ.ม./วินาที
- ▬ สน.สิงหนาท (ระบายลงเจ้าพระยา) ลบ.ม./วินาที
- ความเค็มสูงสุด (ต่ำแล) ปี 2567 กรัม/ลิตร
- ความเค็มสูงสุด (ต่ำแล) ปี 2566 กรัม/ลิตร
- ความเค็มสูงสุด (ต่ำแล) ปี 2564 กรัม/ลิตร
- ▬ ปตร.สิงหนาท เปิดรับน้ำเข้า ลบ.ม./วินาที

เขื่อนเจ้าพระยา 60.00 ลบ.ม./วินาที
 เขื่อนพระรามหก 15.40 ลบ.ม./วินาที
 สน.สิงหนาท 2 12.00 ลบ.ม./วินาที
 ความเค็มต่ำแล 0.25 ลบ.ม./วินาที
 (สูงสุด ณ วันที่ 14 ม.ค. 67)

หมายเหตุ สิงหนาท วันนี้ ปิดรับน้ำเข้า - ลบ.ม./วินาที และสูบน้ำเพื่อรักษาค่าความเค็มในแม่น้ำเจ้าพระยา

3 วัน จากเขื่อนพระรามหก
 11 วัน จากเขื่อนเจ้าพระยา
รวม 87.06 ลบ.ม./วินาที



ติดตามปริมาณน้ำไหลผ่านเขื่อน และติดตามค่าความเค็ม



	ระบาย เขื่อนเจ้าพระยา ลบ.ม./วินาที	ระบาย เขื่อนป่าสักฯ ลบ.ม./วินาที	ระบาย เขื่อน พระรามหก ลบ.ม./วินาที	ระดับน้ำสูงสุด บริเวณป้อม- พระจุลจอมเกล้า (ค่าคาดการณ์)	ระดับน้ำสูงสุด บริเวณป้อม- พระจุลจอมเกล้า (ค่าจริง)	ความเค็ม สูงสุด(สำแล) กรัม/ลิตร ปี 2567	สน.สิงหนาท (ระบายลงเจ้าพระยา) ลบ.ม./วินาที	รวมระบายจากเขื่อน เจ้าพระยา+เขื่อนพระรามหก+ สิงหนาท 2 ลบ.ม./วินาที
2 ม.ค. 67	60.00	60.01	4.94	0.64	-0.07	0.23	ปิดระบาย	65.12
3 ม.ค. 67	60.00	60.29	4.93	0.54	-0.23	0.24	ปิดระบาย	65.09
4 ม.ค. 67	60.00	60.17	4.89	0.51	-0.12	0.24	ปิดระบาย	65.01
5 ม.ค. 67	60.00	60.07	4.82	0.53	0.31	0.24	ปิดระบาย	64.94
6 ม.ค. 67	60.00	65.00	4.85	0.61	0.22	0.25	ปิดระบาย	64.93
7 ม.ค. 67	60.00	65.01	4.88	0.77	0.54	0.25	ปิดระบาย	64.89
8 ม.ค. 67	65.00	65.02	5.02	0.98	1.06	0.25	ปิดระบาย	64.82
9 ม.ค. 67	65.00	65.02	5.01	1.21	1.28	0.25	ปิดระบาย	64.85
10 ม.ค. 67	70.00	75.07	15.24	1.39	1.44	0.25	ปิดระบาย	64.88
11 ม.ค. 67	70.00	75.01	14.90	1.48	1.58	0.25	ปิดระบาย	65.02
12 ม.ค. 67	70.00	75.01	15.06	1.47	1.37	0.25	ปิดระบาย	65.01
13 ม.ค. 67	70.00	75.01	15.31	1.36	0.98	0.25	ปิดระบาย	75.24
14 ม.ค. 67	60.00	75.02	15.52	1.18	0.56	0.25	12.00	86.90
15 ม.ค. 67	60.00	75.02	15.40	0.97	0.28		12.00	87.06

ค่าจริงระดับน้ำสูงสุดบริเวณป้อมพระจุลจอมเกล้า อ้างอิงจาก <https://telerid.rid.go.th>



มาตรการและการเตรียมความพร้อม รับมือฤดูแล้ง ปี 2566/67



9 มาตรการรองรับฤดูแล้ง ปี 2566/67

กนช. เห็นชอบ เมื่อวันที่ 26 ตุลาคม 2566



กำหนดแผนจัดสรรน้ำ และพื้นที่เพาะปลูกพืชฤดูแล้ง

ควบคุมการเพาะปลูกข้าวนาปรัง
สร้างการรับรู้ให้กับเกษตรกร
เตรียมน้ำสำรองสำหรับพื้นที่ลุ่มต่ำรับน้ำนอง



ปฏิบัติการเติมน้ำ อย่างมีประสิทธิภาพ

เฝ้าระวังและเตรียมจัดหา แหล่งน้ำสำรองพร้อมวางแผน เตรียมเครื่องจักรเครื่องมือ ในพื้นที่เฝ้าระวังเสี่ยงขาดแคลนน้ำ



บริหารจัดการน้ำ

ให้เป็นไปตามลำดับความสำคัญ การใช้น้ำที่คณะกรรมการ ลุ่มน้ำกำหนด



เพิ่มประสิทธิภาพการใช้น้ำ

ประหยัดน้ำและลดการสูญเสีย น้ำ ในทุกภาคส่วน



เฝ้าระวังและแก้ไข คุณภาพน้ำ

เสริมสร้างความเข้มแข็ง

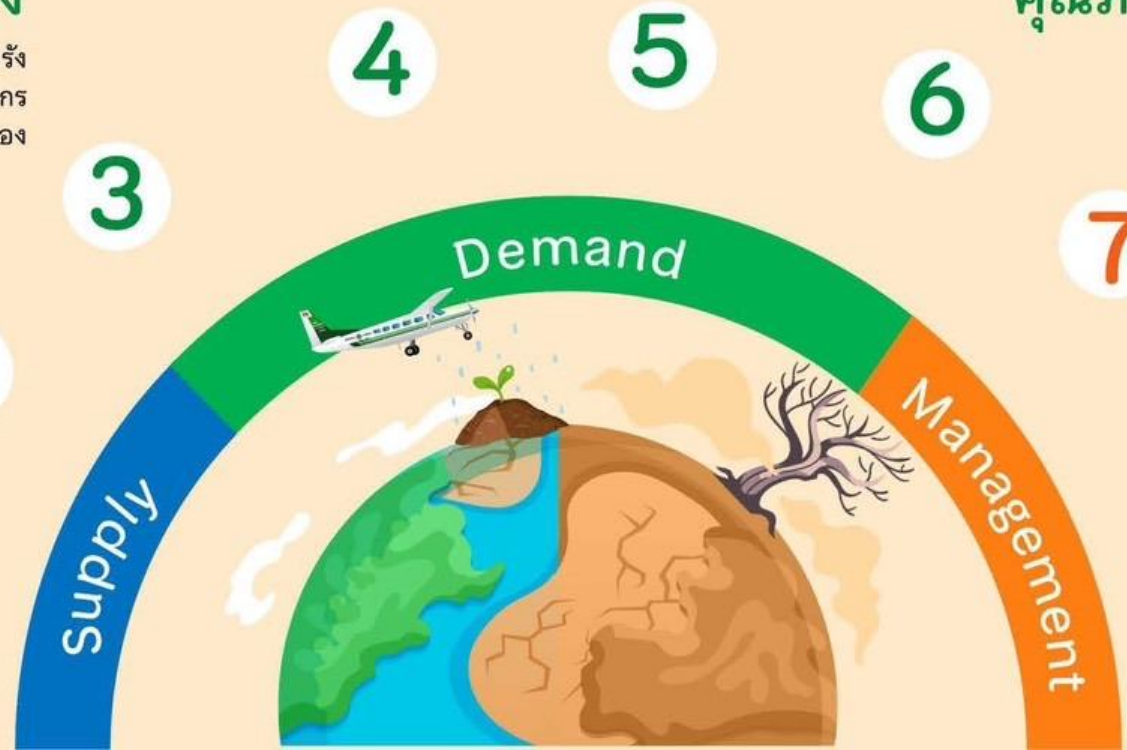
ด้านการบริหารจัดการน้ำ ของชุมชน / องค์กรผู้ใช้น้ำ



สร้างการรับรู้ ประชาสัมพันธ์



ติดตาม และประเมิน ผลการดำเนินงาน



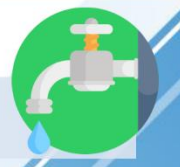


มาตรการการเพาะปลูกพืชฤดูแล้ง ปี 2566/67

การจัดสรรน้ำ

วางแผนการบริหารจัดการน้ำ
แบบยั่งยืน โดยจัดสรรน้ำ
ให้สอดคล้องกับปริมาณน้ำต้นทุน
ในอ่างเก็บน้ำ เพื่อสนับสนุน
การใช้น้ำทุกกิจกรรมในพื้นที่ต่างๆ
ตามลำดับความสำคัญ ดังนี้

- 1** เพื่อการอุปโภค-บริโภค และการประปา
- 2** เพื่อการรักษาระบบนิเวศทางน้ำ เช่น การพลิกดินน้ำเค็ม การขับไล่น้ำเสีย บรรเทาสาธารณภัย จารัต ประเพณีและคมนาคม เป็นต้น
- 3** เพื่อสำรองน้ำไว้สำหรับการใช้น้ำในช่วงต้นฤดูฝน สำหรับอุปโภคบริโภคและรักษาระบบนิเวศ เดือน พฤษภาคม - กรกฎาคม 2567
- 4** เพื่อการเกษตร
- 5** เพื่อการอุตสาหกรรม
- 6** เพื่อการพาณิชย์กรรมและการท่องเที่ยว





แนวทางการเพาะปลูกพืชฤดูแล้ง ปี 2566/67

ลุ่มน้ำเจ้าพระยา

▶ ปริมาณน้ำในเขื่อนภูมิพล เขื่อนสิริกิติ์ เขื่อนแควน้อยบำรุงแดน และเขื่อนป่าสักชลสิทธิ์ วางแผนจัดสรรน้ำสอดคล้องกับปริมาณน้ำต้นทุนที่มีอยู่ เพื่อให้การบริหารจัดการน้ำเป็นไปอย่างยั่งยืน มีปริมาณน้ำต้นทุนสามารถสนับสนุนการเพาะปลูกข้าวนาปรังปี 2566/67 ซึ่งวางแผนส่งน้ำให้กับพื้นที่เพาะปลูกข้าวนาปรังประมาณ 3.03 ล้านไร่

ลุ่มน้ำแม่กลอง

▶ ปริมาณน้ำในเขื่อนศรีนครินทร์และเขื่อนวชิราลงกรณ จังหวัดกาญจนบุรี วางแผนจัดสรรน้ำสอดคล้องกับปริมาณน้ำต้นทุนที่มีอยู่ สามารถสนับสนุนน้ำเพื่อการอุปโภค-บริโภค รักษาระบบนิเวศ และการเกษตร รวมไปถึงการส่งน้ำสำหรับการเพาะปลูกข้าวนาปรังในช่วงฤดูแล้งปี 2567

ลุ่มน้ำอื่นๆ

ให้วางแผนจัดสรรน้ำสอดคล้องกับปริมาณน้ำต้นทุน ดังต่อไปนี้

- ▶ สนับสนุนน้ำเฉพาะเพื่ออุปโภค-บริโภค รักษาระบบนิเวศ อุตสาหกรรม และอื่นๆ จำนวน 4 อ่างฯ คือ เขื่อนลำพระเพลิง เขื่อนลำแชะ จังหวัดนครราชสีมา เขื่อนหนองปลาไหล จังหวัดระยอง เขื่อนจุฬาภรณ์ จังหวัดชัยภูมิ
- ▶ สนับสนุนน้ำเพื่อการเพาะปลูกพืชไร่-พืชผัก และอื่นๆ จำนวน 11 อ่างฯ คือ เขื่อนแม่กวงอุดมธารา จังหวัดเชียงใหม่ เขื่อนก๊วลม จังหวัดลำปาง เขื่อนแม่มอก จังหวัดสุโขทัย เขื่อนลำตะคอง จังหวัดนครราชสีมา เขื่อนมูลบน จังหวัดนครราชสีมา เขื่อนลำนางรอง จังหวัดบุรีรัมย์ เขื่อนทับเสลา จังหวัดอุทัยธานี เขื่อนกระเสียว จังหวัดสุพรรณบุรี เขื่อนประแสร์ จังหวัดระยอง เขื่อนแก่งกระจาน จังหวัดเพชรบุรี เขื่อนปราณบุรี จังหวัดประจวบคีรีขันธ์

กษ. เห็นชอบเมื่อวันที่ 26 ตุลาคม 2566





ชป.เตรียมความพร้อมเครื่องจักร-เครื่องมือ ช่วยเหลือ ฤดูแล้ง ทั่วประเทศ ปี 2566/67

ส่วนบริหารเครื่องจักรกลที่ 1

เชียงใหม่

- เครื่องสูบน้ำ 163 เครื่อง
- รถบรรทุกน้ำ 15 คัน
- เครื่องจักรกลสนับสนุนอื่นๆ 232 หน่วย

รวม 410 หน่วย



ส่วนบริหารเครื่องจักรกลที่ 5

พระนครศรีอยุธยา

- เครื่องสูบน้ำ 265 เครื่อง
- รถบรรทุกน้ำ 11 เครื่อง
- เครื่องจักรกลสนับสนุนอื่นๆ 265 หน่วย

รวม 541 หน่วย



ส่วนบริหารเครื่องจักรกลที่ 7

กาญจนบุรี

- เครื่องสูบน้ำ 160 เครื่อง
- รถบรรทุกน้ำ 11 เครื่อง
- เครื่องจักรกลสนับสนุนอื่นๆ 286 หน่วย

รวม 457 หน่วย



ส่วนกลาง

นนทบุรี

- เครื่องสูบน้ำ 241 เครื่อง
- รถบรรทุกน้ำ 9 คัน
- เครื่องจักรกลสนับสนุนอื่นๆ 277 หน่วย

รวม 518 หน่วย

ส่วนบริหารเครื่องจักรกลที่ 8

สงขลา

- เครื่องสูบน้ำ 297 เครื่อง
- รถบรรทุกน้ำ 11 เครื่อง
- เครื่องจักรกลสนับสนุนอื่นๆ 462 หน่วย

รวม 770 หน่วย

ส่วนบริหารเครื่องจักรกลที่ 2

พิษณุโลก

- เครื่องสูบน้ำ 269 เครื่อง
- รถบรรทุกน้ำ 12 เครื่อง
- เครื่องจักรกลสนับสนุนอื่นๆ 273 หน่วย

รวม 554 หน่วย



ส่วนบริหารเครื่องจักรกลที่ 3

ขอนแก่น

- เครื่องสูบน้ำ 286 เครื่อง
- รถบรรทุกน้ำ 9 เครื่อง
- เครื่องจักรกลสนับสนุนอื่นๆ 456 หน่วย

รวม 751 หน่วย



ส่วนบริหารเครื่องจักรกลที่ 4

นครราชสีมา

- เครื่องสูบน้ำ 198 เครื่อง
- รถบรรทุกน้ำ 10 เครื่อง
- เครื่องจักรกลสนับสนุนอื่นๆ 346 หน่วย

รวม 554 หน่วย



ส่วนบริหารเครื่องจักรกลที่ 6

ชลบุรี

- เครื่องสูบน้ำ 410 เครื่อง
- รถบรรทุกน้ำ 14 เครื่อง
- เครื่องจักรกลสนับสนุนอื่นๆ 403 หน่วย

รวม 827 หน่วย

รวมทั้งประเทศ

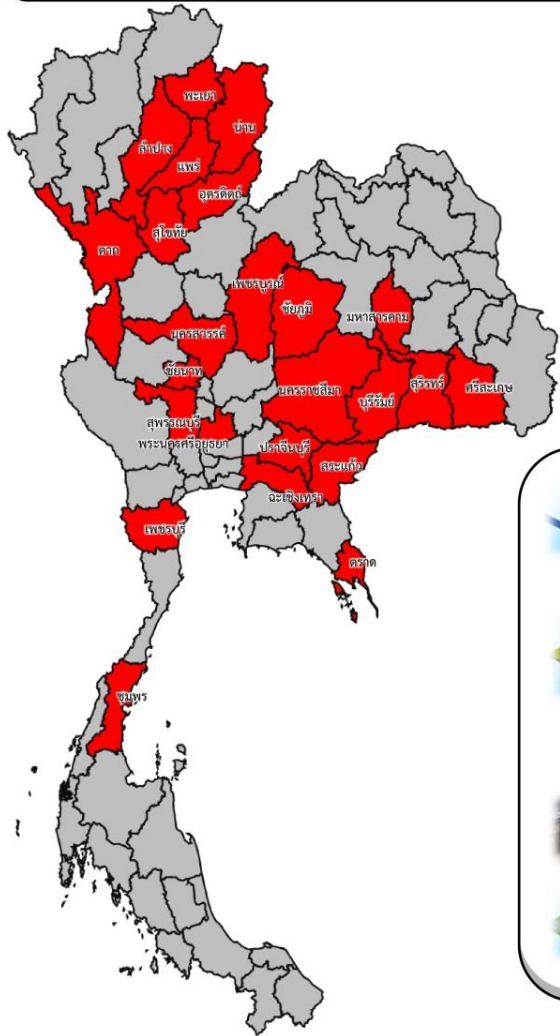
- เครื่องสูบน้ำ 2,289 เครื่อง
- รถบรรทุกน้ำ 102 เครื่อง
- เครื่องจักรกลสนับสนุนอื่นๆ 2,991 หน่วย

รวมเป็น
5,382 หน่วย



ฝ่ายประมวลและวิเคราะห์สถานการณ์น้ำ ส่วนประมวลวิเคราะห์สถานการณ์น้ำ สำนักบริหารจัดการน้ำและอุทกวิทยา

ประจำสัปดาห์ (30 ธ.ค. 66 - 5 ม.ค. 67)



ช่วยเหลือ**ประจำสัปดาห์**รวม

24 จังหวัด

ผล



เครื่องสูบน้ำ **58** เครื่อง
ปริมาณน้ำรวม 1,010 ล้าน ลบ.ม.



รถบรรทุกน้ำ **9** คัน
ปริมาณน้ำรวม 435,000 ลิตร

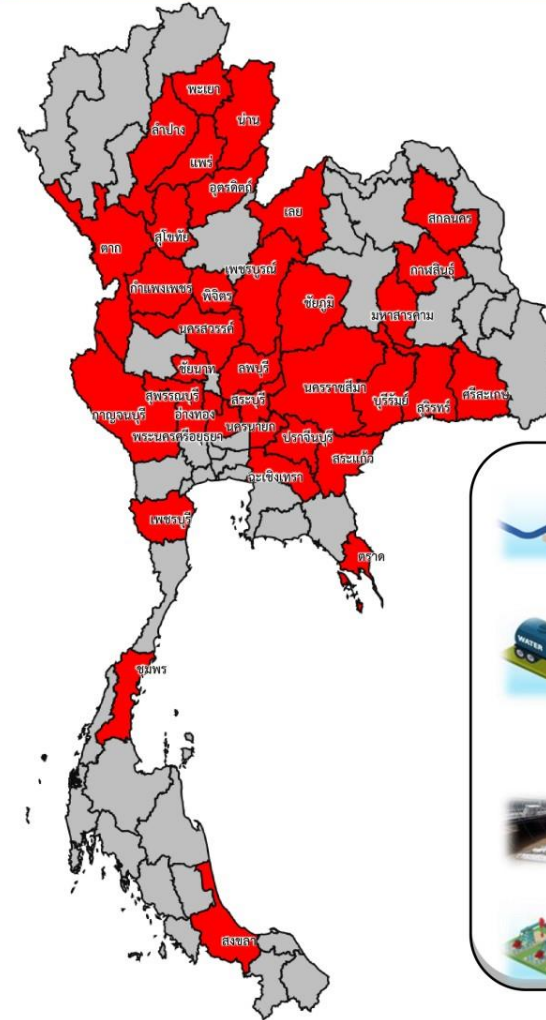


เครื่องผลักดันน้ำ - เครื่อง



เครื่องจักรอื่นๆ - หน่วย

สะสม (1 พ.ย.66 - 5 ม.ค. 67)



ช่วยเหลือ**สะสม**รวม

35 จังหวัด

ผล



เครื่องสูบน้ำ **252** เครื่อง
ปริมาณน้ำรวม 85,443 ล้าน ลบ.ม.



รถบรรทุกน้ำ **33** คัน
ปริมาณน้ำรวม 2,910 ล้าน ลิตร



เครื่องผลักดันน้ำ - เครื่อง



เครื่องจักรอื่นๆ **13** หน่วย



ผลการประชาสัมพันธ์สร้างการรับรู้สถานการณ์น้ำและการบริหารจัดการน้ำ



ฤดูแล้ง ปี 2566/67 กรมชลประทาน

ระหว่างวันที่ 6 - 12 มกราคม 2567

1 ศูนย์เรียนรู้การเพิ่มประสิทธิภาพการผลิตสินค้าเกษตร (ศพก.)



จำนวน

8 ครั้ง

สะสม 34 ครั้ง

เกษตรกร

293 คน

สะสม 976 คน

2. คณะกรรมการจัดการชลประทาน (JMC)



จำนวน

22 ครั้ง

สะสม 91 ครั้ง

เกษตรกร

1,453 คน

สะสม 4,914 คน

3. กลุ่มผู้ใช้น้ำ



จำนวน

461 ครั้ง

สะสม 1,518 ครั้ง

เกษตรกร

5,761 คน

สะสม 28,863 คน

4. การประชาสัมพันธ์อื่นๆ



จำนวน

1,846 ครั้ง

สะสม 9,170 ครั้ง

ข้อมูลสะสม ตั้งแต่วันที่ 1 พ.ย.66

รวมการประชาสัมพันธ์



จำนวนครั้งการประชาสัมพันธ์

2,023 สะสม 10,813



จำนวนเกษตรกรที่รับการฟังประชาสัมพันธ์

7,507 สะสม 34,753



โครงการจ้างแรงงานชลประทาน เพื่อช่วยเหลือเกษตรกร งบประมาณพลาังก่อนปี พ.ศ. 2566 กรมชลประทาน



ระยะเวลาการจ้างแรงงาน 8 เดือน (ตุลาคม 2566 – พฤษภาคม 2567)



หลักเกณฑ์การจ้างแรงงาน

1

เกษตรกรที่ขึ้นทะเบียนกับกรมส่งเสริมการเกษตร หรือ **เกษตรกรในพื้นที่**

2

สมาชิกกลุ่มผู้ใช้น้ำ ของกรมชลประทาน ในพื้นที่

3

ประชาชนและผู้ใช้งานทั่วไป ในพื้นที่

4

หากแรงงานในพื้นที่ไม่เพียงพอ ให้พิจารณาจ้างเกษตรกร/แรงงานในพื้นที่ใกล้เคียงจากหมู่บ้าน ตำบล อำเภอ จังหวัด และลุ่มน้ำ ตามลำดับ

ลักษณะงานที่จ้าง

งานซ่อมแซม บำรุงรักษา ขุดลอก ปรับปรุง งานชลประทาน โครงการส่งเสริมการดำเนินงานอันเนื่องมาจากพระราชดำริ งานก่อสร้างแหล่งน้ำและระบบส่งน้ำเพื่อชุมชน/ชนบท แก้มลิง การจัดการคุณภาพน้ำ





ศูนย์ปฏิบัติการน้ำอัจฉริยะ SMART WATER OPERATION CENTER (SWOC)



CONTACT US



02 669 2560 หรือ



www.wmsc.rid.go.th/
www.swoc.rid.go.th/



wmsc.1460@gmail.com



SWOC RID



อาคาร 99 ปี ม.ล.ชชาติ กำภู
กรมชลประทาน กรุงเทพมหานคร

