



สถานการณ์และการบริหารจัดการน้ำฤดูฝนปี 2566

วันที่ 15 กรกฎาคม 2566

ศูนย์ปฏิบัติการน้ำอัจฉริยะ (SWOC)



สถานการณ์ฝน และสภาพภูมิอากาศ





เตือน

ฝนตกหนักถึงหนักมากบริเวณประเทศไทย คลื่นลมแรงบริเวณทะเลอันดามันและอ่าวไทย



ระวังน้ำท่วมฉับพลัน น้ำป่าไหลหลาก

16 - 20 ก.ค. 66

กรมอุตุนิยมวิทยา



- พายุดีเปรสชัน บริเวณทะเลจีนใต้ตอนบน จะทวีกำลังแรงขึ้นเป็นพายุโซนร้อน "ตาลิม" และมีแนวโน้มเคลื่อนผ่านเกาะไหหลำเข้าสู่ประเทศเวียดนามตอนบน
- ร่องมรสุมกำลังแรงพาดผ่านภาคเหนือ ภาคตะวันออกเฉียงเหนือ ภาคกลางตอนบน
- มรสุมตะวันตกเฉียงใต้กำลังแรงพัดปกคลุมทะเลอันดามัน ภาคใต้ และอ่าวไทยตอนบน

ผลกระทบ ประเทศไทยมีฝนเพิ่มขึ้น และมีฝนตกหนักถึงหนักมากบางแห่ง และคลื่นลมบริเวณทะเลอันดามันและอ่าวไทยตอนบน คลื่นสูง 2-4 ม. บริเวณฝนฟ้าคะนองคลื่นสูง > 4 ม. อ่าวไทยตอนล่าง คลื่นสูง 2-3 ม. บริเวณฝนฟ้าคะนองคลื่นสูง > 3 ม.

ข้อควรระวัง ระวังอันตรายจากฝนตกหนักและฝนตกสะสม อาจทำให้เกิดน้ำท่วมฉับพลัน และน้ำป่าไหลหลาก ส่วนชาวเรือบริเวณทะเลอันดามันและอ่าวไทยตอนบนควรงดออกจากฝั่ง

ทะเลอันดามันคลื่นสูง 2-4 ม. บริเวณฝนฟ้าคะนองคลื่นสูง > 4 ม.

อ่าวไทยตอนบนคลื่นสูง 2-4 ม. บริเวณฝนฟ้าคะนอง คลื่นสูง > 4 ม.

อ่าวไทยตอนล่างคลื่นสูง 2-3 ม. บริเวณฝนฟ้าคะนอง คลื่นสูง > 3 ม.

อัปเดต วันที่ 15 ก.ค. 66 เวลา 08.00 น.



ประกาศกรมอุตุนิยมวิทยา พายุดีเปรสชันบริเวณทะเลจีนใต้



ที่มา กรมอุตุนิยมวิทยา



ประกาศกรมอุตุนิยมวิทยา เรื่อง พายุดีเปรสชัน ฉบับที่ 2 (188/2566)

(สำเนา)

เมื่อเวลา 01.00 น. ของวันที่ (15 ก.ค. 2566) พายุดีเปรสชันบริเวณทะเลจีนใต้ตอนบน มีศูนย์กลางอยู่ที่ละติจูด 18.0 องศาเหนือ ลองจิจูด 118.5 องศาตะวันออก มีความเร็วลมสูงสุดใกล้ศูนย์กลางประมาณ 55 กิโลเมตรต่อชั่วโมง พายุนี้กำลังเคลื่อนตัวทางทิศตะวันตกเฉียงเหนือค่อนข้างเร็วด้วยความเร็วประมาณ 15 กิโลเมตรต่อชั่วโมง มีแนวโน้มทวีกำลังแรงขึ้นเป็นพายุไซโคลน คาดว่าจะเคลื่อนผ่านเกาะไหหลำและขึ้นฝั่งประเทศเวียดนามตอนบน ในช่วงวันที่ 18-19 ก.ค. 66

อนึ่ง ในช่วงวันที่ 16-20 ก.ค. 66 ร่องมรสุมกำลังแรงจะเลื่อนลงมาพาดผ่านภาคเหนือ ภาคตะวันออกเฉียงเหนือ และภาคกลางตอนบน ประกอบกับมรสุมตะวันตกเฉียงใต้ที่พัดปกคลุมทะเลอันดามัน ภาคใต้ และอ่าวไทยมีกำลังแรง ลักษณะเช่นนี้ทำให้ประเทศไทยมีฝนเพิ่มขึ้นและมีฝนตกหนักถึงหนักมากบางแห่งบริเวณภาคเหนือ ภาคตะวันออกเฉียงเหนือ ภาคกลางรวมทั้งกรุงเทพมหานครและปริมณฑล ภาคตะวันออก และภาคใต้ ขอให้ประชาชนระวังอันตรายจากฝนตกหนักถึงหนักมากและฝนที่ตกสะสมซึ่งอาจทำให้เกิดน้ำท่วมฉับพลันและน้ำป่าไหลหลาก โดยเฉพาะพื้นที่ลาดเชิงเขาใกล้ทางน้ำไหลผ่านและพื้นที่ลุ่ม รวมทั้งเพิ่มความระมัดระวังในการสัญจรผ่านบริเวณที่มีฝนฟ้าคะนอง

จังหวัดที่คาดว่าจะมีฝนตกหนักถึงหนักมากบางแห่ง มีดังนี้

วันที่ 16 กรกฎาคม 2566

ภาคเหนือ: จังหวัดน่าน อุตรดิตถ์ ตาก พิจิตร และ เพชรบูรณ์
ภาคตะวันออกเฉียงเหนือ: จังหวัดเลยหนองบัวลำภู อุดรธานี หนองคาย บึงกาฬ สกลนคร นครพนม มุกดาหาร ชัยภูมิ ขอนแก่น กาฬสินธุ์ มหาสารคาม ร้อยเอ็ด ยโสธร อำนาจเจริญ นครราชสีมา บุรีรัมย์ สุรินทร์ ศรีสะเกษ และ อุบลราชธานี
ภาคกลาง: จังหวัดกาญจนบุรี และ ราชบุรี

ภาคตะวันออก: จังหวัดนครนายก ปราจีนบุรี สระแก้ว ฉะเชิงเทรา ชลบุรี ระยอง จันทบุรี และ ตราด
ภาคใต้: จังหวัดเพชรบุรี ประจวบคีรีขันธ์ ชุมพร สุราษฎร์ธานี ระนอง พังงา ภูเก็ต และ กระบี่

วันที่ 17-18 กรกฎาคม 2566

ภาคเหนือ: จังหวัดแม่ฮ่องสอน ตาก และ กำแพงเพชร
ภาคตะวันออกเฉียงเหนือ: จังหวัดบึงกาฬ สกลนคร นครพนม มุกดาหาร กาฬสินธุ์ มหาสารคาม ร้อยเอ็ด ยโสธร อำนาจเจริญ นครราชสีมา บุรีรัมย์ สุรินทร์ ศรีสะเกษ และอุบลราชธานี
ภาคกลาง: จังหวัดนครสวรรค์ อุทัยธานี กาญจนบุรี ราชบุรี ลพบุรี และ สระบุรี
ภาคตะวันออก: จังหวัดนครนายก ปราจีนบุรี สระแก้ว ฉะเชิงเทรา ชลบุรี ระยอง จันทบุรี และตราด
ภาคใต้: จังหวัดเพชรบุรี ประจวบคีรีขันธ์ ชุมพร สุราษฎร์ธานี ระนอง พังงา และ ภูเก็ต

2/วันที่ 19-20...

นายฉัตรทิพย์ หนูบรรจง
ผู้อำนวยการกองพยากรณ์อากาศ

สอบถามสภาพอากาศ โทร 1111 โทร 1182
โทรสาร 0-2399-4012, <https://www.tmd.go.th>
<https://www.metalarm.tmd.go.th/service>

นายฉัตรทิพย์ หนูบรรจง
ผู้อำนวยการกองพยากรณ์อากาศ

สอบถามสภาพอากาศ โทร 1111 โทร 1182
โทรสาร 0-2399-4012, <https://www.tmd.go.th>
<https://www.metalarm.tmd.go.th/service>

-2-

วันที่ 19-20 กรกฎาคม 2566

ภาคเหนือ: จังหวัดแม่ฮ่องสอน เชียงใหม่ เชียงราย พะเยา น่าน แพร่ อุตรดิตถ์ ตาก พิจิตร และ เพชรบูรณ์
ภาคตะวันออกเฉียงเหนือ: จังหวัดเลย หนองบัวลำภู อุดรธานี หนองคาย บึงกาฬ สกลนคร นครพนม มุกดาหาร ชัยภูมิ ขอนแก่น กาฬสินธุ์ มหาสารคาม ร้อยเอ็ด ยโสธร อำนาจเจริญ นครราชสีมา บุรีรัมย์ สุรินทร์ ศรีสะเกษ และอุบลราชธานี
ภาคกลาง: จังหวัดกาญจนบุรี ราชบุรี และ สระบุรี
ภาคตะวันออก: จังหวัดนครนายก ปราจีนบุรี สระแก้ว ฉะเชิงเทรา ชลบุรี ระยอง จันทบุรี และตราด
ภาคใต้: จังหวัดเพชรบุรี ประจวบคีรีขันธ์ ชุมพร สุราษฎร์ธานี ระนอง พังงา และ ภูเก็ต

สำหรับคลื่นลมบริเวณทะเลอันดามันและอ่าวไทยตอนบนมีกำลังแรง โดยมีคลื่นสูง 2-4 เมตร บริเวณที่มีฝนฟ้าคะนองคลื่นสูงมากกว่า 4 เมตร ส่วนบริเวณอ่าวไทยตอนล่าง ทะเลมีคลื่นสูง 2-3 เมตร บริเวณที่มีฝนฟ้าคะนองคลื่นสูงมากกว่า 3 เมตรขอให้ชาวเรือเดินเรือด้วยความระมัดระวัง และหลีกเลี่ยงการเดินเรือบริเวณที่มีฝนฟ้าคะนอง สำหรับชาวเรือบริเวณทะเลอันดามันและอ่าวไทยตอนบนควรตรวจสอบจากฝั่งในระยะนี้จึงขอให้ประชาชนติดตามประกาศจากกรมอุตุนิยมวิทยา และสามารถติดตามข้อมูลที่เว็บไซต์กรมอุตุนิยมวิทยา <http://www.tmd.go.th> หรือที่ 0-2399-4012-13 และ 1182 ได้ตลอด 24 ชั่วโมง

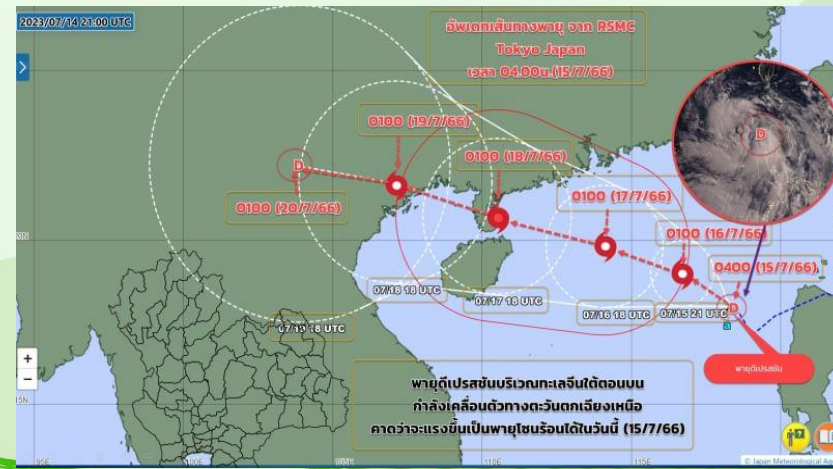
ประกาศ ณ วันที่ 15 กรกฎาคม พ.ศ. 2566 เวลา 05.00 น.

กรมอุตุนิยมวิทยาจะออกประกาศฉบับต่อไป ในวันที่ 15 กรกฎาคม พ.ศ. 2566 เวลา 11.00 น.

(ลงชื่อ) ชมภารี ชมภูรัตน์
(นางสาวชมภารี ชมภูรัตน์)
อธิบดีกรมอุตุนิยมวิทยา

ส่งเนาถูกต้อง
(นางสาวชลาสิทธิ์ แจ้งผล)
ผู้อำนวยการกองพยากรณ์อากาศ

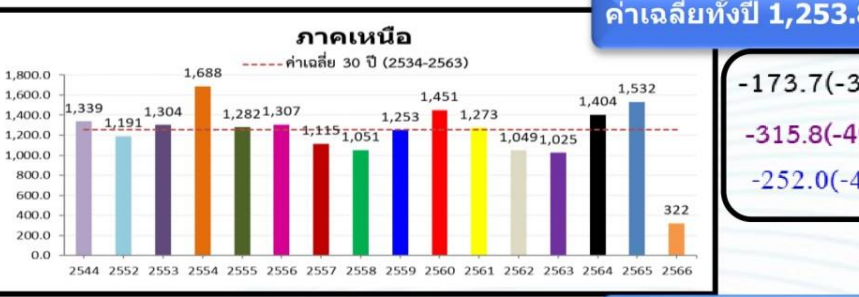
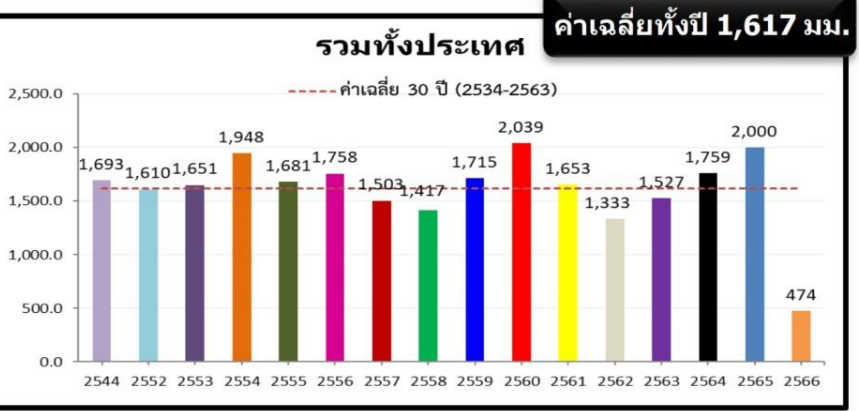
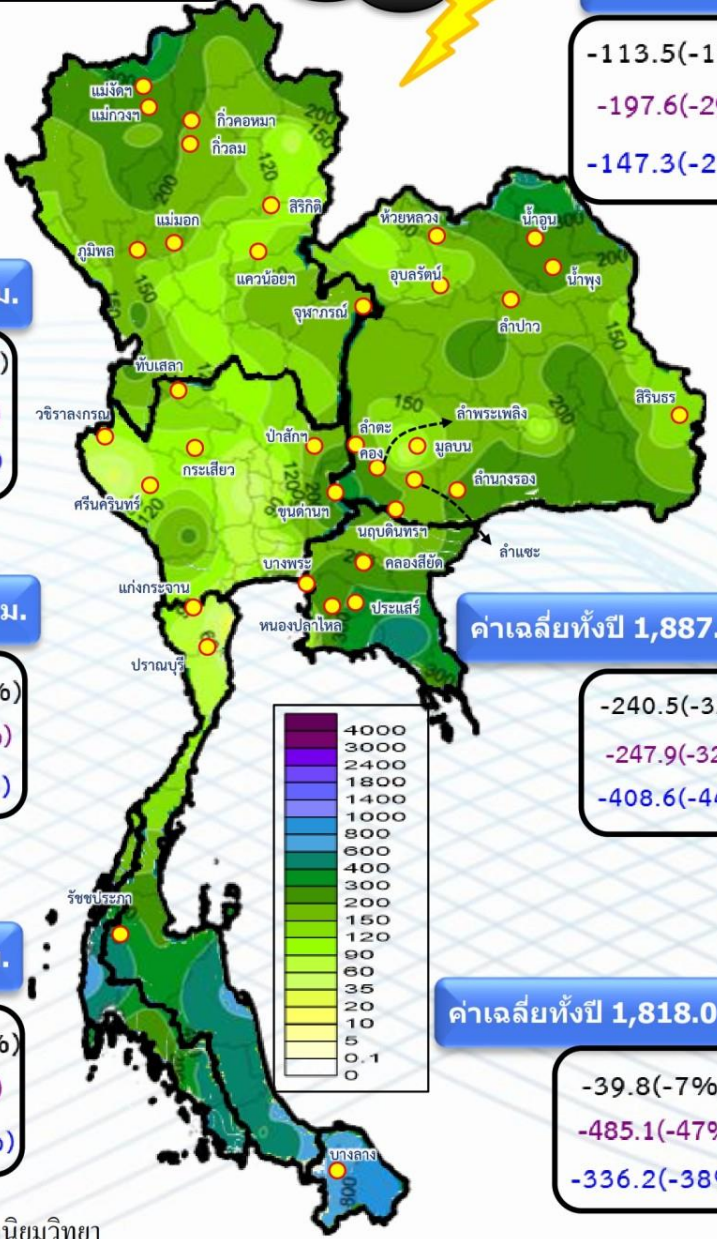
พายุดีเปรสชันบริเวณทะเลจีนใต้ตอนบน กำลังเคลื่อนตัวทางทิศตะวันตกเฉียงเหนือค่อนข้างเร็วด้วยความเร็วประมาณ 15 กิโลเมตรต่อชั่วโมง มีแนวโน้มทวีกำลังแรงขึ้นเป็นพายุไซโคลนในวันนี้ คาดว่าจะเคลื่อนผ่านเกาะไหหลำและจะขึ้นฝั่งรอยต่อระหว่างประเทศจีนตอนใต้และเวียดนามตอนบน หลังจากนั้นจะอ่อนกำลังลงเป็นพายุดีเปรสชัน และหย่อมความกดอากาศต่ำกำลังแรงบริเวณ สปป.ลาว และอาจจะเคลื่อนตัวเข้าสู่ บริเวณ จ.น่าน และภาคเหนือของไทย ซึ่งตามแนวเส้นทางของพายุจะส่งผลให้ ภาคเหนือ ภาคอีสานตอนบน (เลย หนองคาย บึงกาฬ อุดรธานี หนองบัวลำภู หนองคาย) มีฝนตกหนัก ได้



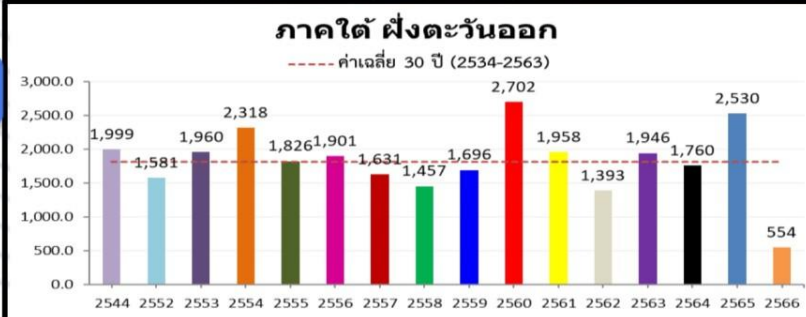
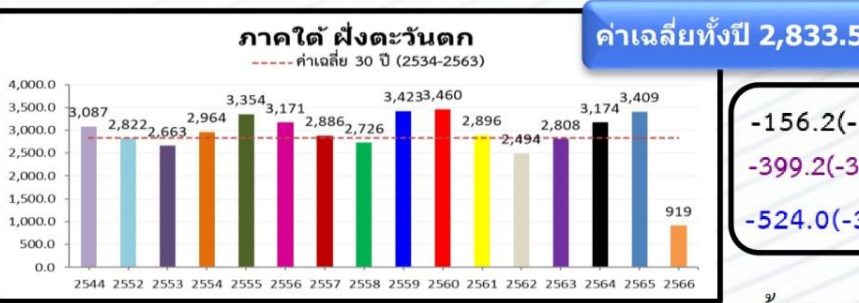
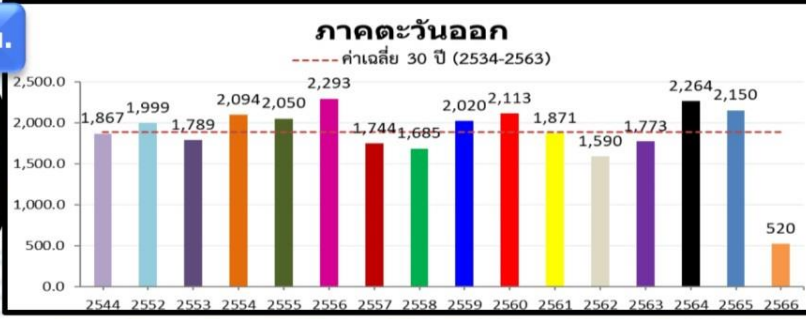
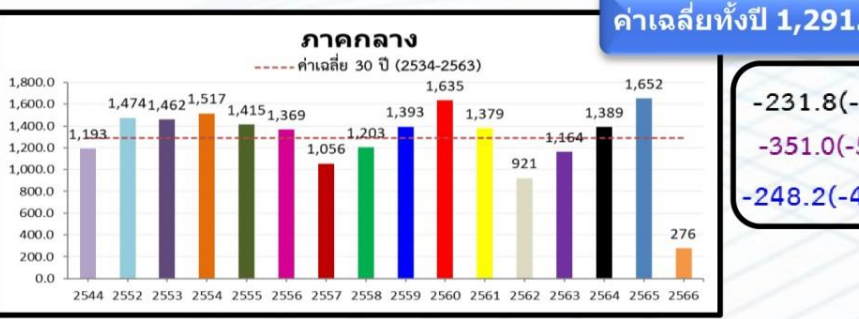


ปริมาณฝนสะสม (1 ม.ค. - 9 ก.ค. 2566)

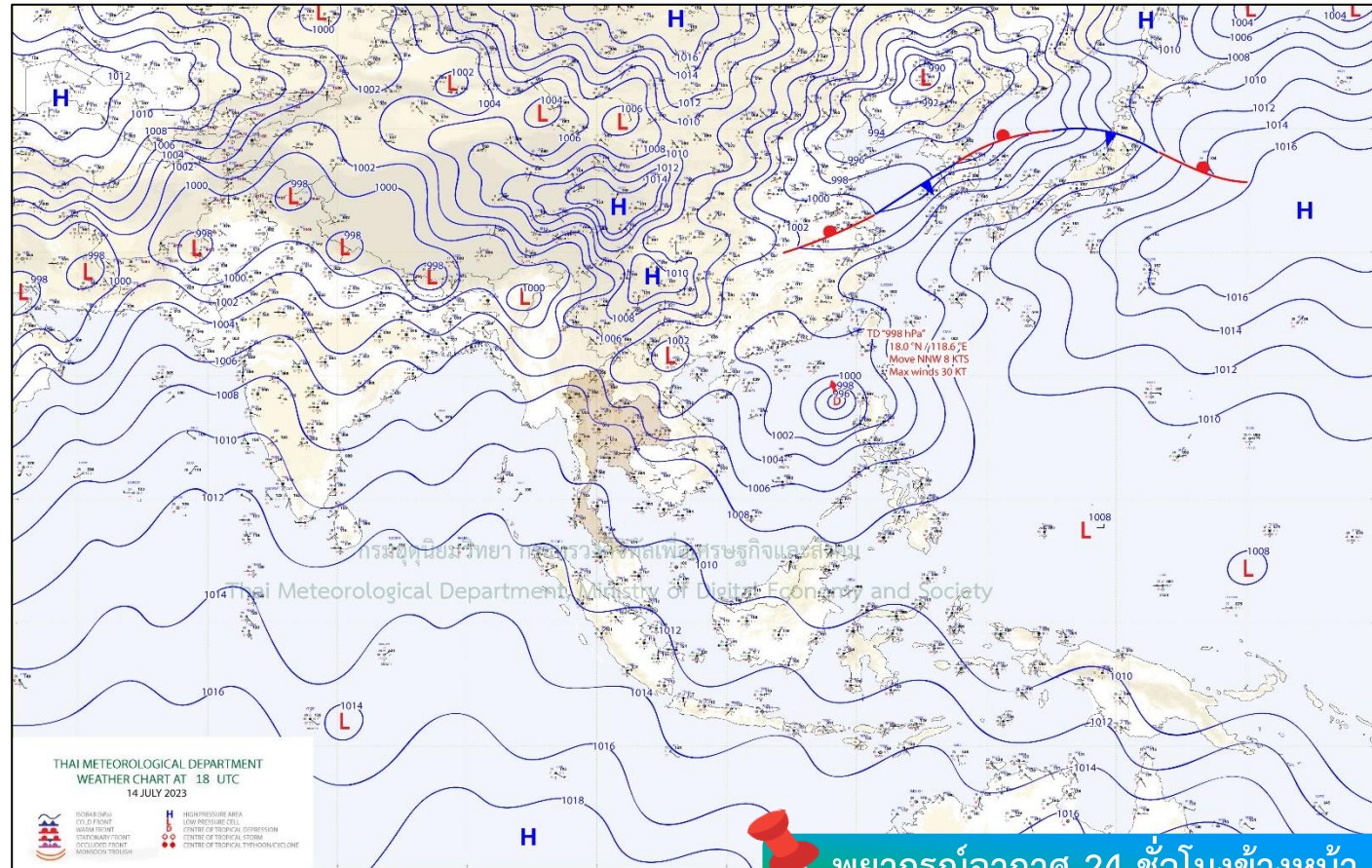
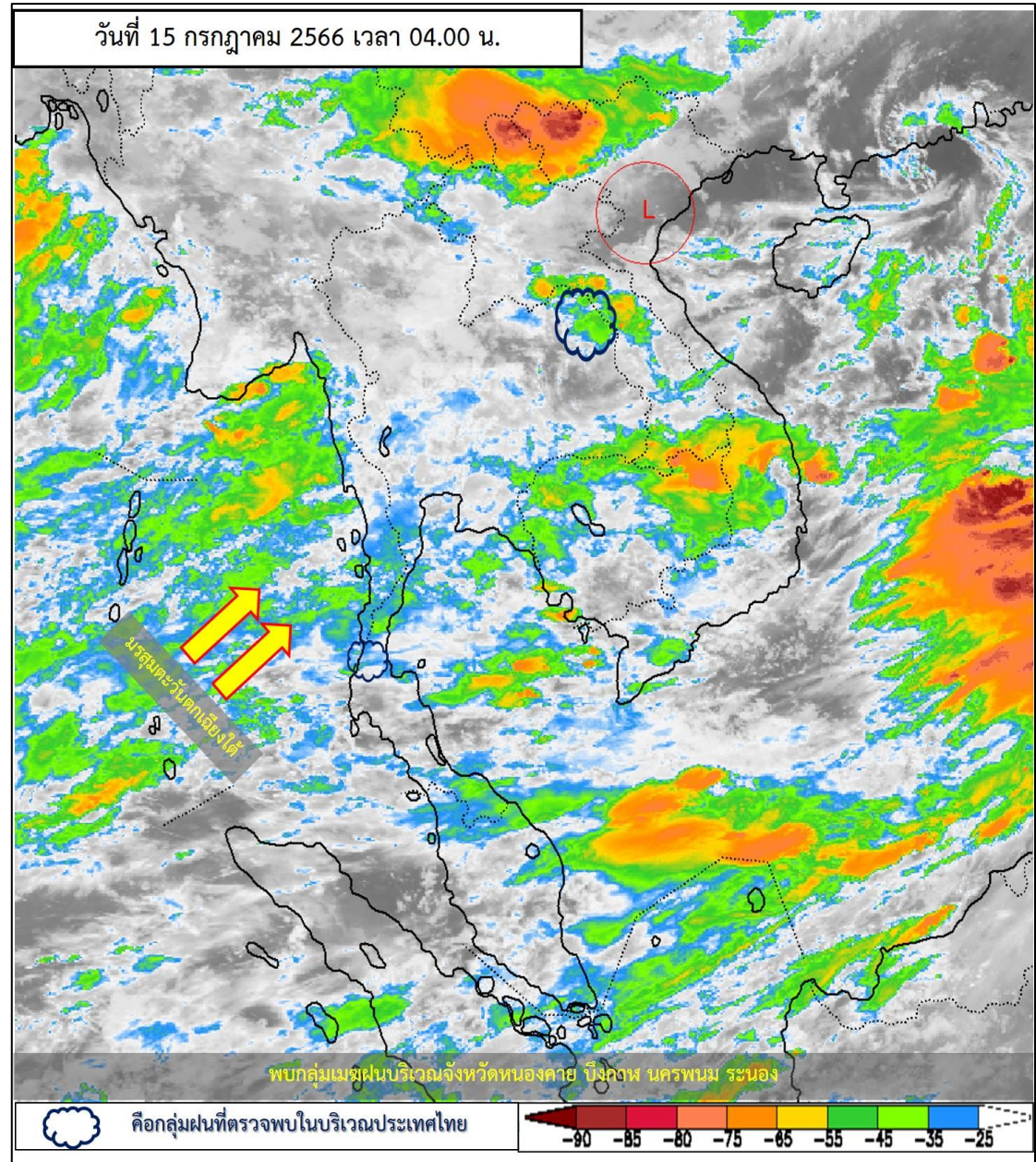
ฝนสะสมต่ำกว่าค่าปกติ **24 %**



หมายเหตุ
ตัวเลขสีดำ คือ ปี 66 เทียบกับค่าเฉลี่ย 30 ปี (2534-2563)
ตัวเลขสีม่วง คือ ปี 66 เทียบ ปี 65 (ณ วันเดียวกัน)
ตัวเลขสีน้ำเงิน คือ ปี 66 เทียบ ปี 44 (ณ วันเดียวกัน)



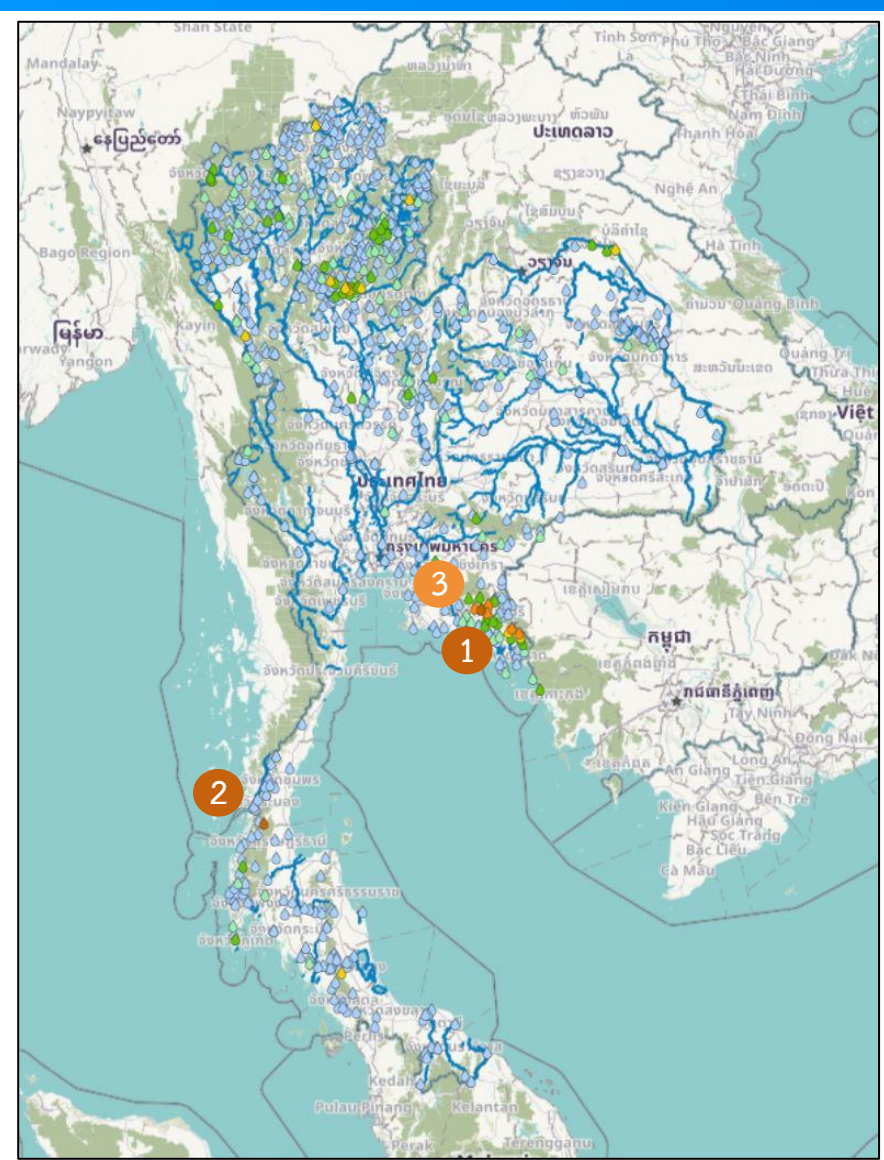
วันที่ 15 กรกฎาคม 2566 เวลา 04.00 น.



มรสุมตะวันตกเฉียงใต้ที่พัดปกคลุมทะเลอันดามัน ประเทศไทย และอ่าวไทยเริ่มมีกำลังแรงขึ้น ประกอบกับมีหย่อมความกดอากาศต่ำปกคลุมประเทศเวียดนามตอนบน ลักษณะเช่นนี้ทำให้ประเทศไทยมีฝนตกหนักบางแห่ง ในภาคตะวันออกเฉียงเหนือและภาคตะวันออก



ปริมาณฝนสะสม 24 ชั่วโมงย้อนหลัง วันที่ 14 ก.ค.66 – วันที่ 15 ก.ค.66

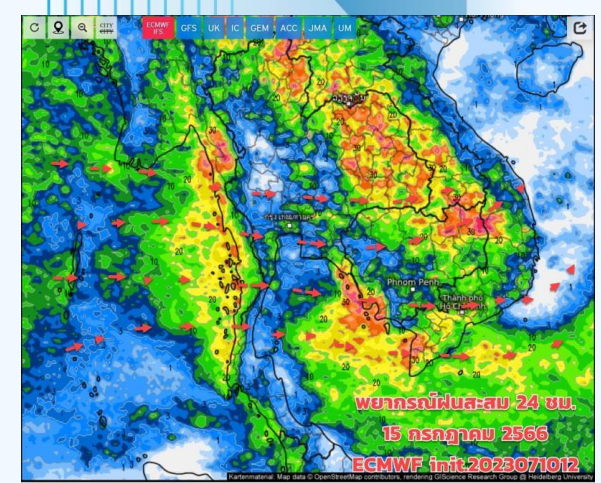


>0-10	>10-20	>20-35	>35-50	>50-70	>70-90	>90
ฝนเล็กน้อย ฝนน้อย	ฝนปานกลาง	ฝนหนัก	ฝนหนักมาก	ฝนหนักมาก	ฝนหนักมาก	ฝนหนักมาก

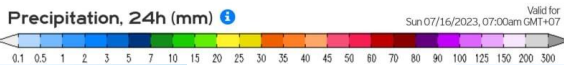
ชื่อสถานี	ที่ตั้ง	เวลา	ฝนสะสม (มม.)
วัดสันติธรรมคีรี (วัดเขาหินโค้ง)	ต.คลองพลู อ.เขาคิชฌกูฏ จ.จันทบุรี 1	05:00 น.	72.6
บ้านโนนแจะ	ต.พะโต๊ะ อ.พะโต๊ะ จ.ชุมพร 2	04:00 น.	70.5
แก่งหางแมว	ต.แก่งหางแมว อ.แก่งหางแมว จ.จันทบุรี 3	05:00 น.	67.6
บ้านตาบาด	ต.บ่อพลอย อ.บ่อไร่ จ.ตราด	04:00 น.	63
ทต.หนองบอน	ต.หนองบอน อ.บ่อไร่ จ.ตราด	05:00 น.	53.4
บ้านจันทาแป๊ะ	ต.จันทเขลม อ.เขาคิชฌกูฏ จ.จันทบุรี	04:00 น.	52
ทต.ตะเคียนทอง	ต.ตะเคียนทอง อ.เขาคิชฌกูฏ จ.จันทบุรี	05:00 น.	51.6
บ้านสุขฤทัย	ต.ท่าดอน อ.แม่เมาะ จ.เชียงใหม่	04:00 น.	48
บ้านฝางแล้ง	ต.ขุนฝาง อ.เมืองอุดรดิตถ์ จ.อุดรดิตถ์	04:00 น.	47
บ้านชะเนง้อ	ต.ชะเนง้อ อ.แม่ระมาด จ.ตาก	01:00 น.	46.5



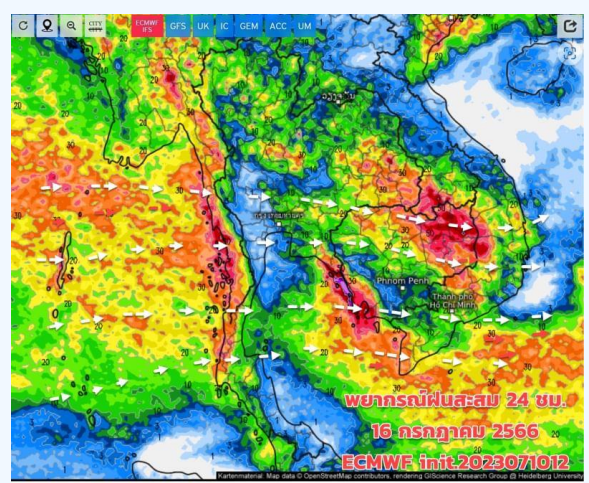
พยากรณ์ฝนสะสมรายวัน จากแบบจำลองบรรยากาศเชิงตัวเลข GFS วันที่ 15 ก.ค. – 21 ก.ค. 66



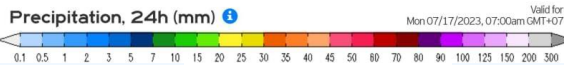
พยากรณ์ฝนสะสม 24 ชม.
15 กรกฎาคม 2566
ECMWF init:2023071012



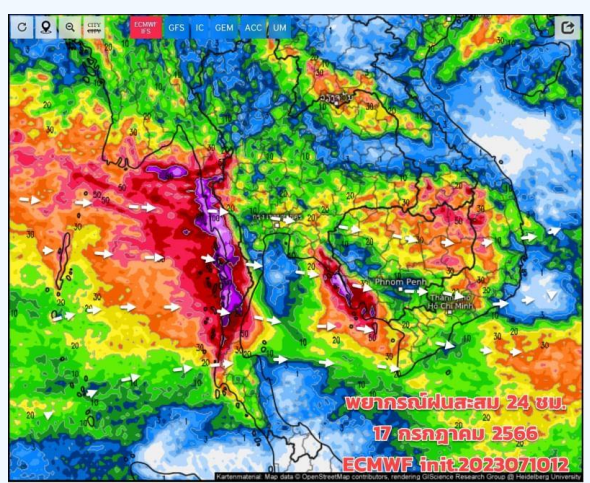
วันที่ 15 ก.ค. 2566



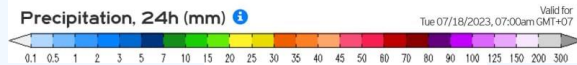
พยากรณ์ฝนสะสม 24 ชม.
16 กรกฎาคม 2566
ECMWF init:2023071012



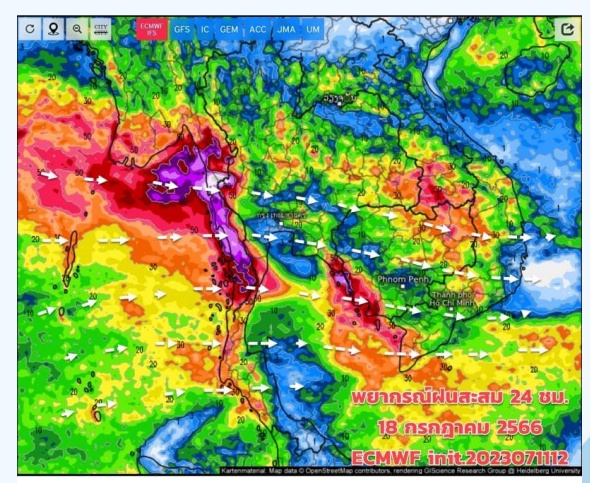
วันที่ 16 ก.ค. 2566



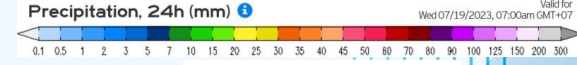
พยากรณ์ฝนสะสม 24 ชม.
17 กรกฎาคม 2566
ECMWF init:2023071012



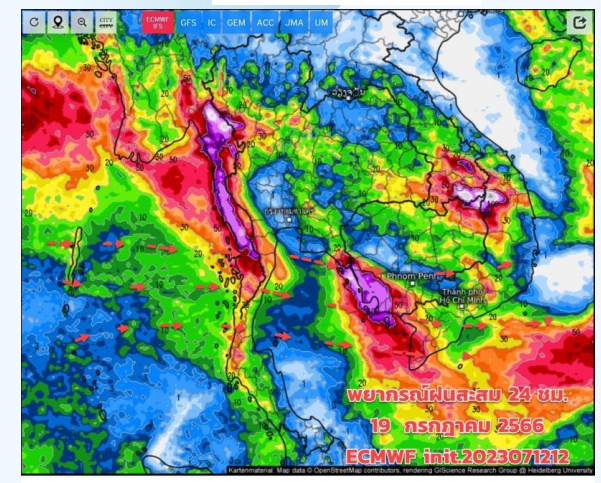
วันที่ 17 ก.ค. 2566



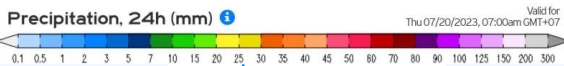
พยากรณ์ฝนสะสม 24 ชม.
18 กรกฎาคม 2566
ECMWF init:2023071112



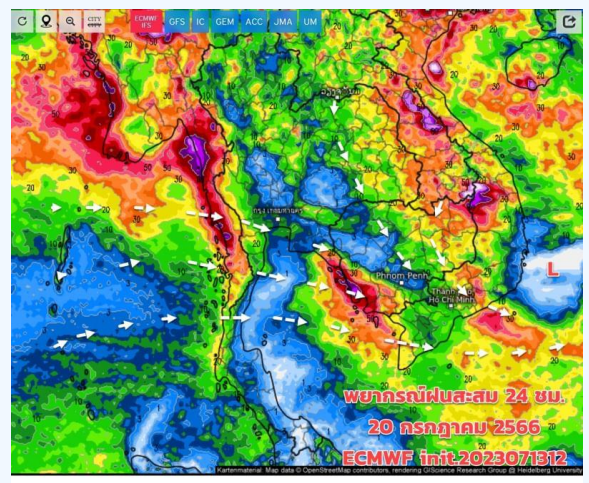
วันที่ 18 ก.ค. 2566



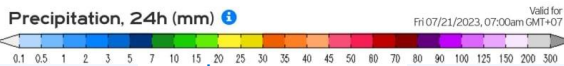
พยากรณ์ฝนสะสม 24 ชม.
19 กรกฎาคม 2566
ECMWF init:2023071212



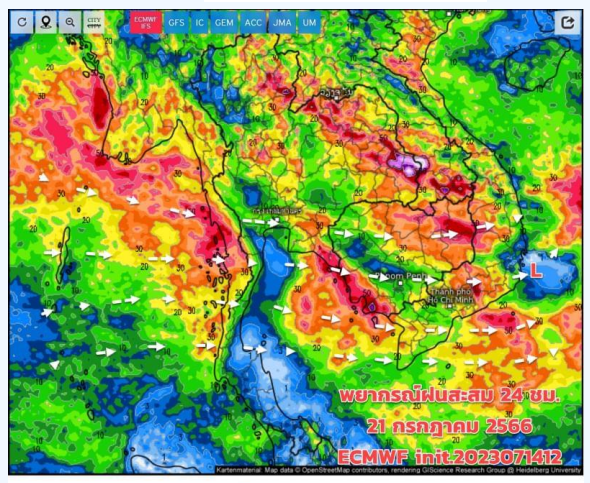
วันที่ 19 ก.ค. 2566



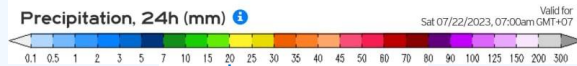
พยากรณ์ฝนสะสม 24 ชม.
20 กรกฎาคม 2566
ECMWF init:2023071312



วันที่ 20 ก.ค. 2566



พยากรณ์ฝนสะสม 24 ชม.
21 กรกฎาคม 2566
ECMWF init:2023071412

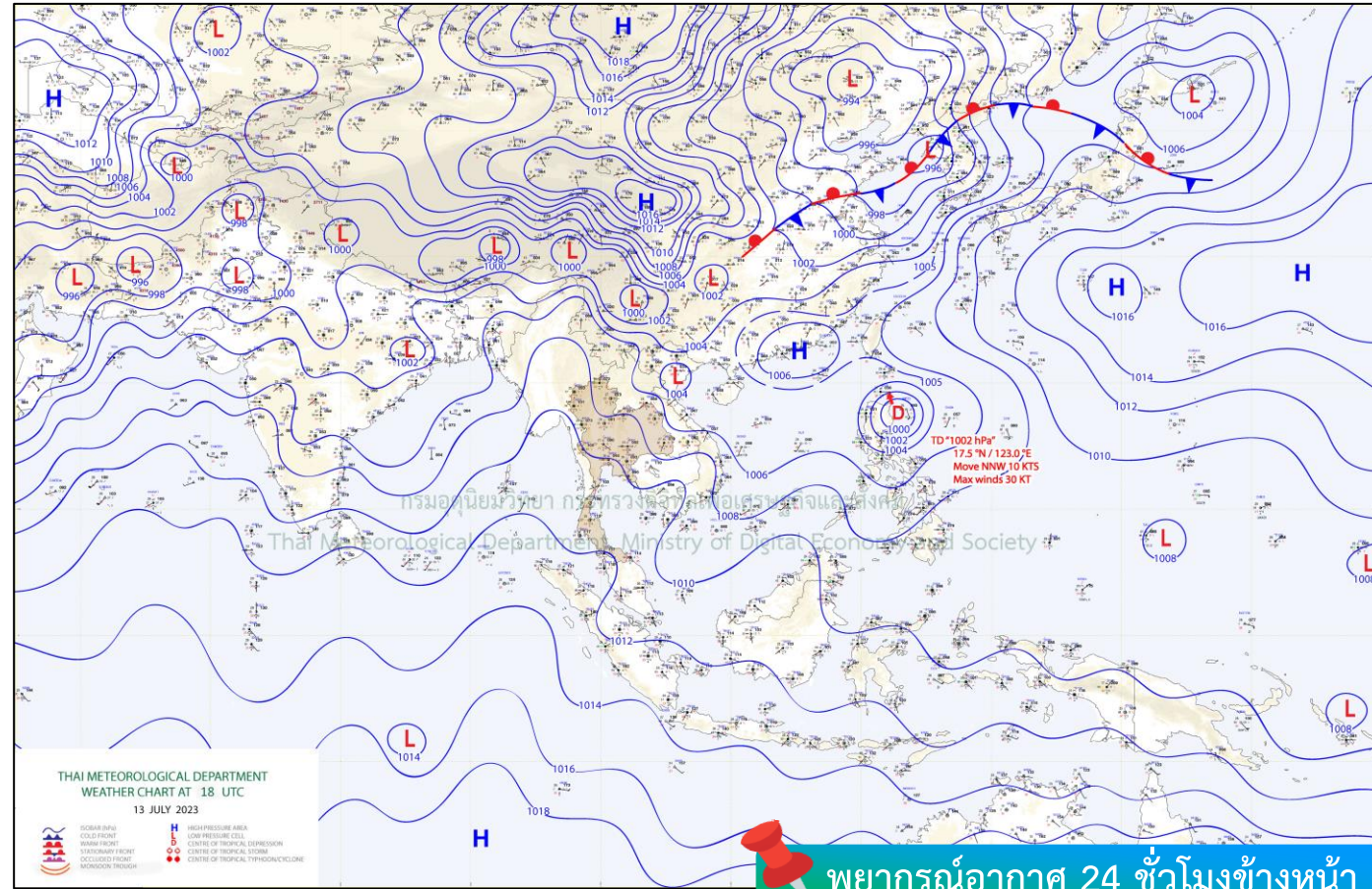
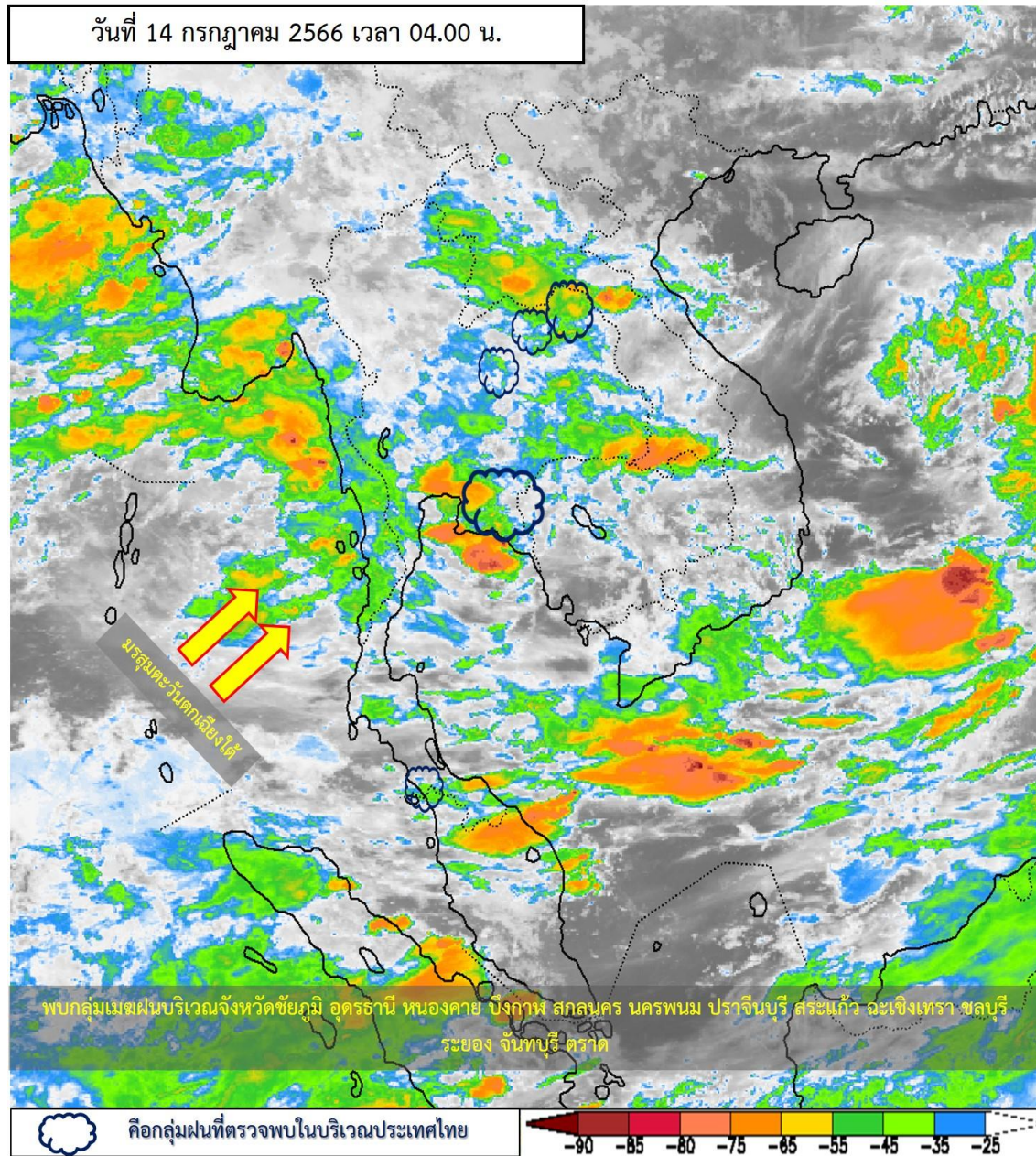


วันที่ 21 ก.ค. 2566

การคาดหมาย

ช่วง 15 -24 ก.ค.66 เป็นช่วงที่ประเทศไทยจะฝนจะเพิ่มขึ้น โดยเฉพาะด้านรับมรสุม ภาคเหนือ ภาคอีสาน ตอนบนและด้านตะวันออก มีฝนตกหนักบางแห่ง ต้องเฝ้าระวังฝนตกหนัก ฝนตกสะสม ซึ่งอาจทำให้เกิดน้ำท่วมฉับพลันน้ำป่าไหลหลากได้ ปัจจัยที่จะทำให้ฝนเพิ่มขึ้น เนื่องจากคาดว่าจะมีแนวร่องมรสุมเลื่อนลงมาพาดผ่านประเทศไทยตอนบน ประกอบกับมีพายุก่อตัวบริเวณทะเลจีนใต้ตอนบน และมีโอกาสเคลื่อนตัวเข้าสู่ชายฝั่งประเทศเวียดนามตอนบน จะช่วยดึงมรสุมให้มีกำลังแรงขึ้น พายุดังกล่าวมีโอกาสแรงขึ้นเป็นพายุไซклонร้อนได้ในวันนี้

วันที่ 14 กรกฎาคม 2566 เวลา 04.00 น.



มรสุมตะวันตกเฉียงใต้พัดปกคลุมทะเลอันดามัน ประเทศไทย และอ่าวไทย เริ่มมีกำลังแรงขึ้น ประกอบกับมีหย่อมความกดอากาศต่ำปกคลุมประเทศเวียดนามตอนบน ลักษณะเช่นนี้ทำให้ประเทศไทยยังคงมีฝนฟ้าคะนองและมีฝนตกหนักบางแห่งเกิดขึ้นได้



สถานการณ์น้ำในอ่างเก็บน้ำ และสถานการณ์น้ำท่า

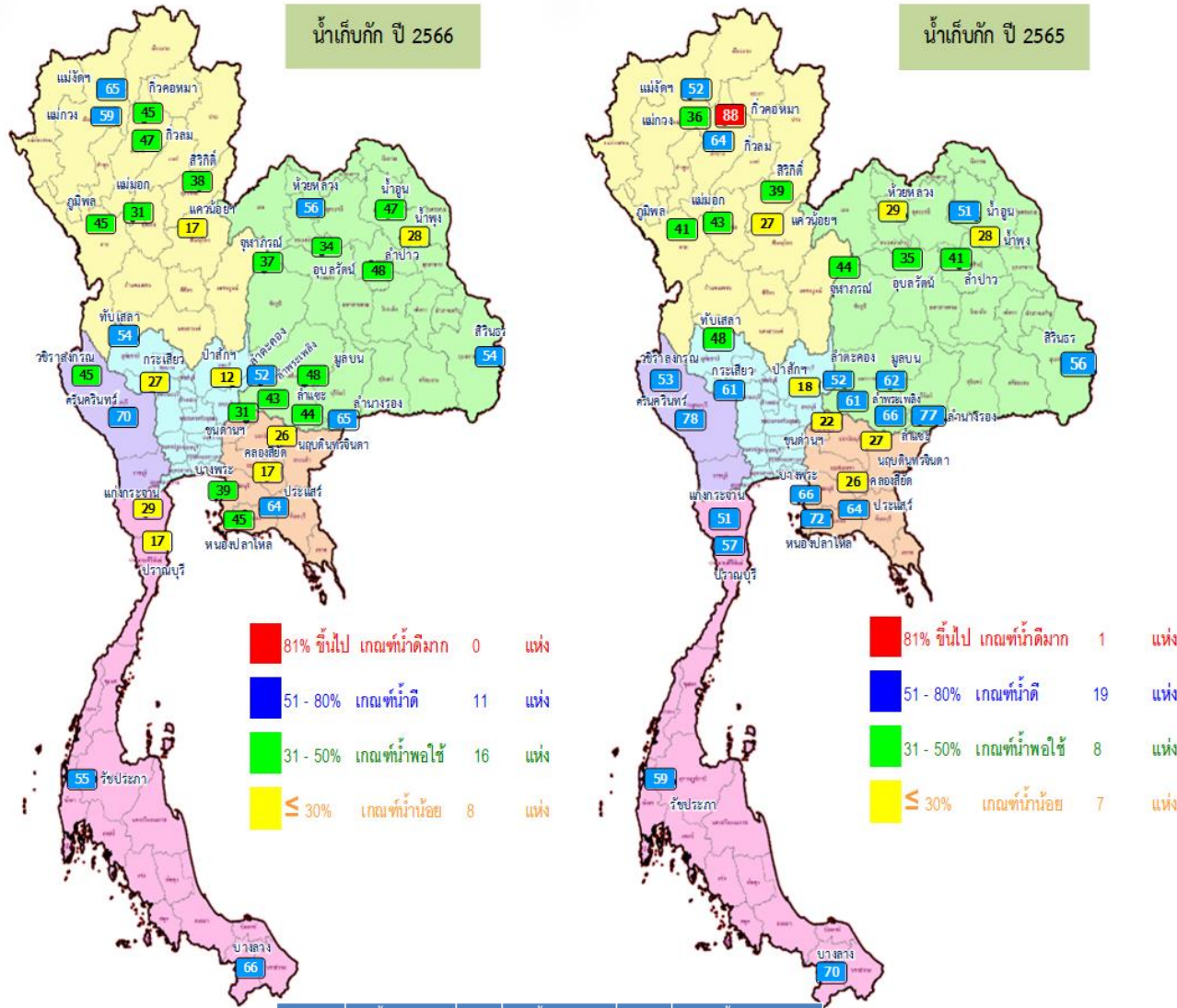




สถานการณ์น้ำในอ่างเก็บน้ำ และสถานการณ์น้ำท่า



ปริมาณน้ำเก็บกักในอ่างเก็บน้ำขนาดใหญ่ วันที่ 15 กรกฎาคม 2566



ปี พ.ศ.	น้ำเก็บกัก (ล้าน ลบ.ม.)	น้ำใช้การ (ล้าน ลบ.ม.)	%	น้ำใช้การ มาก / น้อย
2566	35,756	12,219	26	น้อยกว่าปีที่แล้ว
2565	38,305	14,763	31	2,544

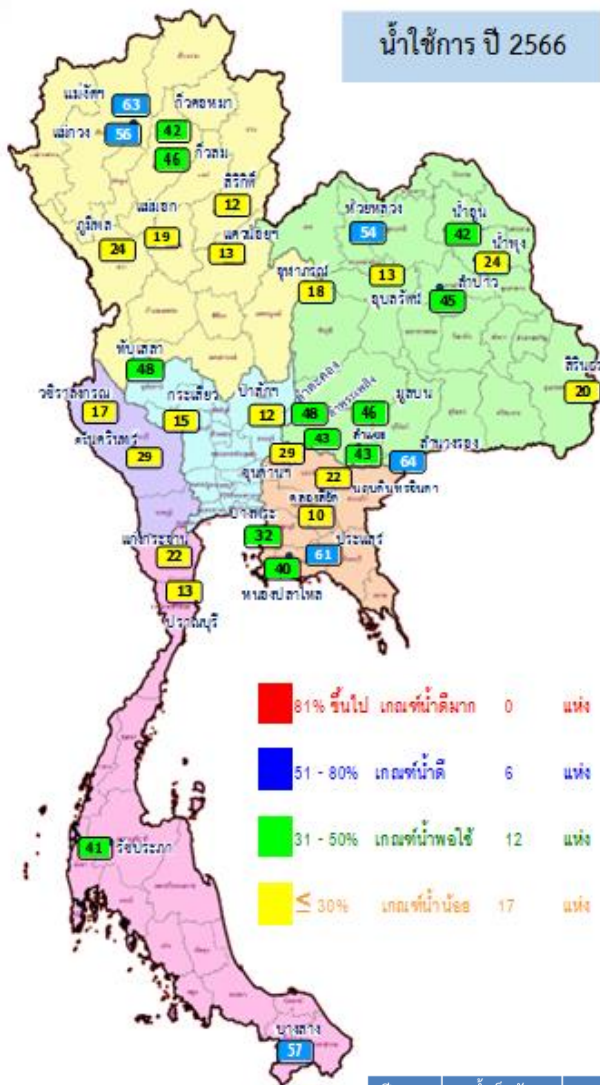
ภาค อ่างเก็บน้ำเขื่อน	ความจุ ที่ รนส. (ล้าน ม.³)	ความจุ ที่ รนค. (ล้าน ม.³)	ความจุ น้ำใช้การ (ล้าน ม.³)	ณ วันที่						ปริมาณน้ำ ไหลลง วันนี้ (ล้าน ม.³)	ปริมาณน้ำ ระบาย วันนี้ (ล้าน ม.³)	
				ปี 2565		ปี 2566						
				ปริมาตร (ล้าน ม.³)	% รณค.	ปริมาตร (ล้าน ม.³)	% รณค.	ปริมาตรใช้การ (ล้าน ม.³)	% ใช้การ			
ภาคเหนือ												
ภูมิพล*	13,462	13,462	9,662	5,513	41	6,108	45	2,308	17	24	4.85	22.00
สิริกิติ์*	10,508	9,510	6,660	3,689	39	3,650	38	800	8	12	8.02	15.00
แมจิดสมบูรณ์ชล	323	265	253	137	52	172	65	160	61	63	0.22	0.32
แมกวงอุดมธารา	295	263	249	95	36	154	59	140	53	56	0.18	1.23
กิ่วลม	106	106	103	68	64	50	47	47	44	46	0.26	1.17
กิ่วคอหมา	209	170	164	150	88	76	45	70	41	42	0.00	0.23
แควน้อยป่ารงแคน	1,080	939	896	256	27	160	17	117	12	13	1.47	1.73
แม่มอก	110	110	94	48	43	34	31	18	16	19	0.00	0.16
ภาคตะวันออกเฉียงเหนือ												
ห้วยหลวง	136	136	129	39	29	76	56	70	51	54	0.00	0.11
น้ำอูน	780	520	475	267	51	244	47	199	38	42	0.00	0.90
น้ำพุง*	200	165	157	46	28	46	28	38	23	24	0.00	0.60
จุฬารามณ์*	181	164	127	71	44	60	37	23	14	18	0.10	0.00
อุบลรัตน์*	4,640	2,431	1,850	851	35	816	34	235	10	13	0.00	0.80
ลำปาว	2,450	1,980	1,880	818	41	950	48	850	43	45	4.54	3.65
ลำตะคอง	445	314	292	164	52	162	52	139	44	48	0.00	0.69
ลำพระเพลิง	242	155	154	95	61	67	43	66	43	43	0.00	0.00
มูลบন	350	141	134	87	62	68	48	61	44	46	0.00	0.05
ลำแจะ	325	275	268	181	66	121	44	114	42	43	0.17	0.72
ลำน้ำจระนอง	197	121	118	93	77	79	65	76	62	64	0.07	0.00
สิรินธร*	1,966	1,966	1,135	1,111	56	1,060	54	229	12	20	0.00	2.10
ภาคกลาง												
ป่าสักชลสิทธิ์	960	960	957	175	18	114	12	111	12	12	0.36	1.04
ทับเสลา	190	160	143	77	48	86	54	69	43	48	0.00	0.13
กระเสียว	390	299	259	183	61	80	27	40	13	15	0.12	0.06
ภาคตะวันตก												
ศรีนครินทร์*	18,770	17,745	7,480	13,845	78	12,445	70	2,180	12	29	5.49	9.05
วชิราลงกรณ*	11,000	8,860	5,848	4,688	53	4,025	45	1,013	11	17	7.57	7.06
ภาคตะวันออก												
ขุนด่านปราการชล	225	224	219	49	22	69	31	64	29	29	0.40	0.09
คลองสียัด	450	420	390	109	26	70	17	40	10	10	0.82	0.34
บางพระ	127	117	105	77	66	45	39	33	28	32	0.05	0.42
หนองปลาไหล	206	164	150	117	72	73	45	60	37	40	0.00	0.67
ประแสร์	322	295	275	190	64	189	64	169	57	61	0.55	0.40
นฤปดินทรจินดา	338	295	281	80	27	77	26	63	21	22	0.09	0.04
ภาคใต้												
แก่งกระจาน	900	710	645	363	51	206	29	141	20	22	0.51	0.86
ปราณบุรี	490	391	373	225	57	67	17	49	13	13	0.33	0.29
รัชชประภา*	6,144	5,639	4,287	3,332	59	3,104	55	1,753	31	41	0.39	5.11
บางลาง*	1,590	1,454	1,178	1,013	70	953	66	676	47	57	2.11	4.57
รวมทั้งประเทศ	77,891	70,926	47,389	38,303	54	35,756	50	12,219	17	26	38.67	81.57



ปริมาณน้ำใช้การในอ่างเก็บน้ำขนาดใหญ่ วันที่ 15 กรกฎาคม 2566



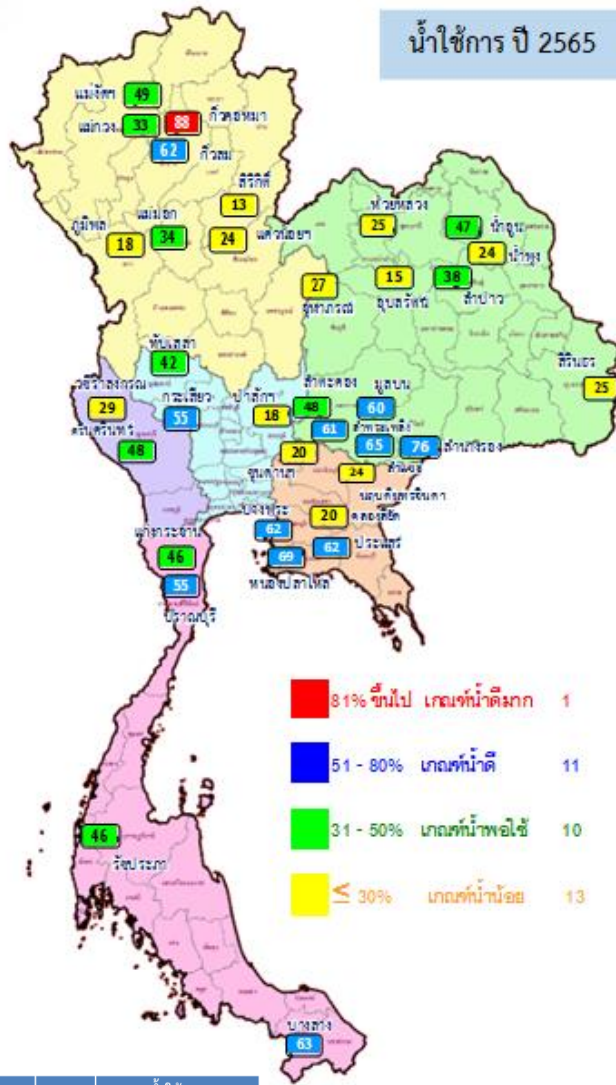
น้ำใช้การ ปี 2566



- >81% ขึ้นไป เกณฑ์น้ำดีมาก 0 แห่ง
- 51 - 80% เกณฑ์น้ำดี 6 แห่ง
- 31 - 50% เกณฑ์น้ำพอใช้ 12 แห่ง
- <30% เกณฑ์น้ำน้อย 17 แห่ง

ปี พ.ศ.	น้ำเก็บกัก (ล้าน ลบ.ม.)	8	น้ำใช้การ (ล้าน ลบ.ม.)	%	น้ำใช้การ มาก / น้อย
2566	35,756	50	12,219	26	น้อยกว่าปีที่แล้ว
2565	38,305	54	14,763	31	2,544

น้ำใช้การ ปี 2565

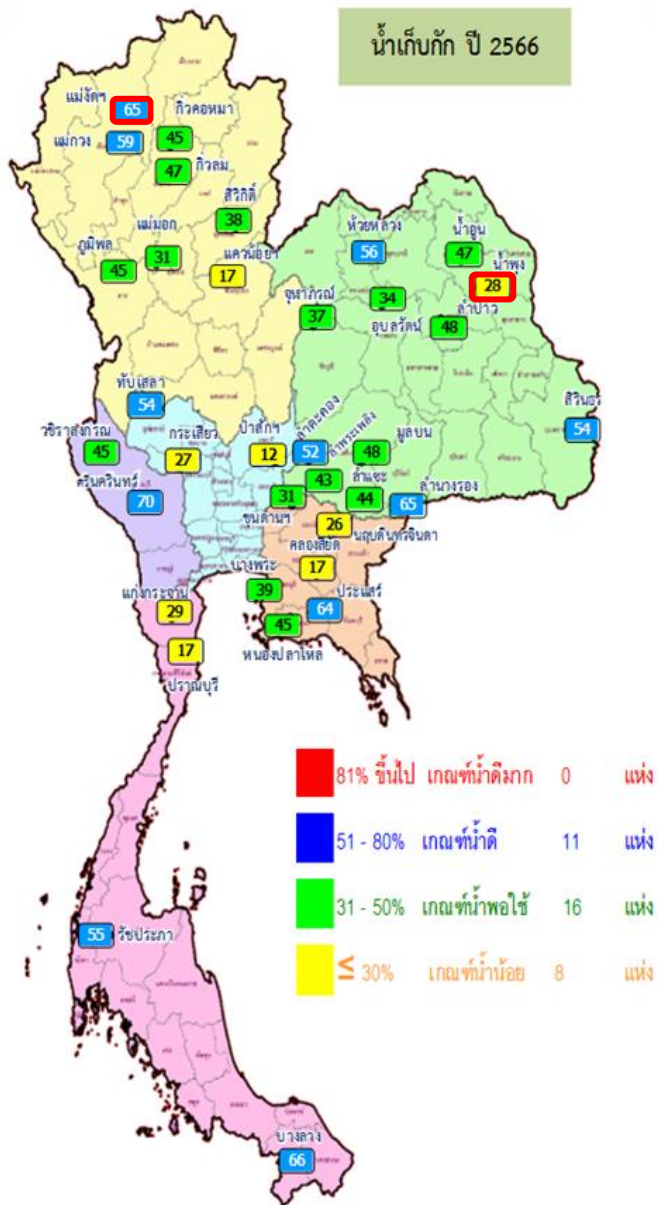


- >81% ขึ้นไป เกณฑ์น้ำดีมาก 1 แห่ง
- 51 - 80% เกณฑ์น้ำดี 11 แห่ง
- 31 - 50% เกณฑ์น้ำพอใช้ 10 แห่ง
- <30% เกณฑ์น้ำน้อย 13 แห่ง

ภาค อ่างเก็บน้ำเขื่อน	ความจุ ที่ รนส. (ล้าน ม.³)	ความจุ ที่ รนค. (ล้าน ม.³)	ความจุ น้ำใช้การ (ล้าน ม.³)	ณ วันที่						ปริมาณน้ำ ไหลลง วันนี้ (ล้าน ม.³)	ปริมาณน้ำ ระบาย วันนี้ (ล้าน ม.³)
				ปี 2565		ปี 2566		ปริมาณการใช้การ (ล้าน ม.³)	% ใช้การ		
				ปริมาตร (ล้าน ม.³)	% รนค.	ปริมาตร (ล้าน ม.³)	% รนค.				
ภาคเหนือ											
ภูมิพล*	13,462	13,462	9,662	5,513	41	6,108	45	2,308	24	4.85	22.00
สิริกิติ์*	10,508	9,510	6,660	3,689	39	3,650	38	800	12	8.02	15.00
แม่จัดสมบูรณ์ชล	323	265	253	137	52	172	65	160	63	0.22	0.32
แม่จางอุดมธารา	295	263	249	95	36	154	59	140	56	0.18	1.23
กิ่วลม	106	106	103	68	64	50	47	47	46	0.26	1.17
กิ่วคอหมา	209	170	164	150	88	76	45	70	42	0.00	0.23
แควน้อยบำรุงแดน	1,080	939	896	256	27	160	17	117	13	1.47	1.73
แม่มอก	110	110	94	48	43	34	31	18	19	0.00	0.16
ภาคตะวันออกเฉียงเหนือ											
ห้วยหลวง	136	136	129	39	29	76	56	70	54	0.00	0.11
น้ำอูน	780	520	475	267	51	244	47	199	42	0.00	0.90
น้ำพุง*	200	165	157	46	28	46	28	38	24	0.00	0.60
จุฬารัตน์*	181	164	127	71	44	60	37	23	18	0.10	0.00
อุบลรัตน์*	4,640	2,431	1,850	851	35	816	34	235	13	0.00	0.80
ลำปาว	2,450	1,980	1,880	818	41	950	48	850	45	4.54	3.65
ลำตะคอง	445	314	292	164	52	162	52	139	48	0.00	0.69
ลำพระเพลิง	242	155	154	95	61	67	43	66	43	0.00	0.00
มูลบง	350	141	134	87	62	68	48	61	46	0.00	0.05
ลำแจะ	325	275	268	181	66	121	44	114	43	0.17	0.72
ลำนางรอง	197	121	118	93	77	79	65	76	64	0.07	0.00
สิรินธร*	1,966	1,966	1,135	1,111	56	1,060	54	229	20	0.00	2.10
ภาคกลาง											
ป่าสักชลสิทธิ์	960	960	957	175	18	114	12	111	12	0.36	1.04
ห้วยเสลา	190	160	143	77	48	86	54	69	48	0.00	0.13
กระเสียว	390	299	259	183	61	80	27	40	15	0.12	0.06
ภาคตะวันตก											
ศรีนครินทร์*	18,770	17,745	7,480	13,845	78	12,445	70	2,180	29	5.49	9.05
วชิราลงกรณ์*	11,000	8,860	5,848	4,688	53	4,025	45	1,013	17	7.57	7.06
ภาคตะวันออก											
ขุนด่านปราการชล	225	224	219	49	22	69	31	64	29	0.40	0.09
คลองสิียด	450	420	390	109	26	70	17	40	10	0.82	0.34
บางพระ	127	117	105	77	66	45	39	33	32	0.05	0.42
หนองปลาไหล	206	164	150	117	72	73	45	60	40	0.00	0.67
ประแสร์	322	295	275	190	64	189	64	169	61	0.55	0.40
นฤปดินทรจินดา	338	295	281	80	27	77	26	63	22	0.09	0.04
ภาคใต้											
แก่งกระจาน	900	710	645	363	51	206	29	141	22	0.51	0.86
ปราณบุรี	490	391	373	225	57	67	17	49	13	0.33	0.29
รัชชประภา*	6,144	5,639	4,287	3,332	59	3,104	55	1,753	41	0.39	5.11
บางกลาง*	1,590	1,454	1,178	1,013	70	953	66	676	57	2.11	4.57
รวมทั้งประเทศ	80,106	70,926	47,389	38,303	54	35,756	50	12,219	26	38.67	81.57



อ่างฯใหญ่ สูง/ต่ำกว่า Upper Rule Curve (URC)



ข้อมูล ณ วันที่ 15 ก.ค.66

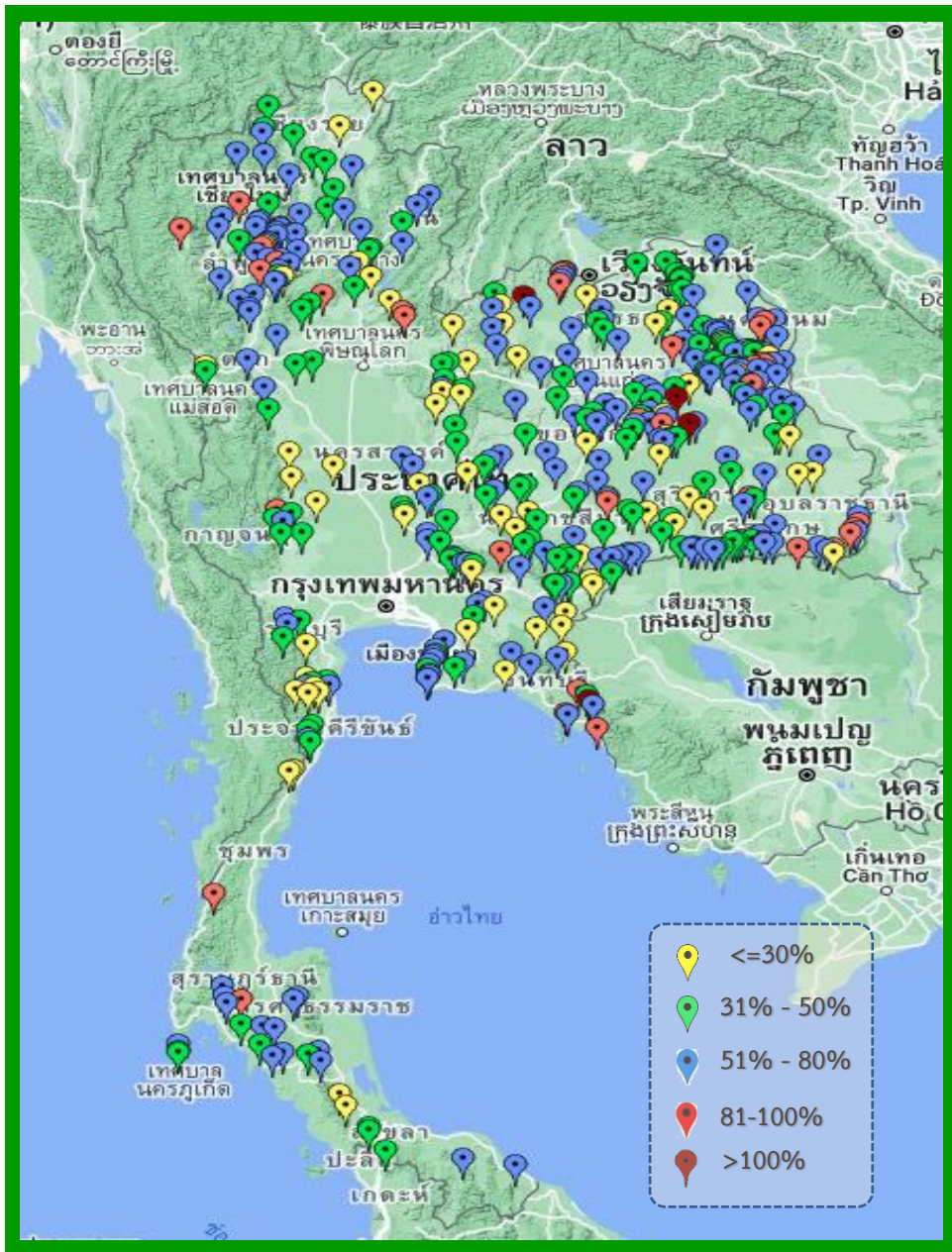
ลำดับ	ชื่อ อ่างเก็บน้ำ/ชื่ออื่น	ความจุที่ รณศ. (ล้าน ม.³)	ความจุที่ รณค. (ล้าน ม.³)	ณ วันที่ 15 กรกฎาคม 2566		ไหลลง วันนี้ (ล้าน ม.³)	ระบาย วันนี้ (ล้าน ม.³)	ปริมาณน้ำเก็บกัก +สูง /- ต่ำ กว่า Upper Rule Curve (URC) (ล้าน ม.³)
				ปริมาตร (ล้าน ม.³)	% รณค.			
1	ภูมิพล*	13,462	13,462	6,108	45	4.85	22.00	-3,341.16
2	สิริกิติ์*	10,508	9,510	3,650	38	8.02	15.00	-3,009.17
3	แม่จัดสมบูรณ์ชล	323	265	172	65	0.22	0.32	46.95
4	แม่จางอุคฆธารา	295	263	154	59	0.18	1.23	-39.46
5	กิวลม	106	106	50	47	0.26	1.17	-19.66
6	กิวคองหมา	209	170	76	45	0.00	0.23	-45.10
7	แควน้อยบำรุงแดน	1,080	939	160	17	1.47	1.73	-310.39
8	แม่มอก	110	110	34	31	0.00	0.16	-36.12
9	ห้วยหลวง	136	136	76	56	0.00	0.11	-0.54
10	น้ำอูน	780	520	244	47	0.00	0.90	-112.36
11	น้ำพุง*	200	165	46	28	0.00	0.60	2.34
12	จุฬารามณ์*	181	164	60	37	0.10	0.00	-48.84
13	อุบลรัตน์*	4,640	2,431	816	34	0.00	0.80	-158.03
14	ลำปาว	2,450	1,980	950	48	4.54	3.65	-66.86
15	ลำตะคอง	445	314	162	52	0.00	0.69	-62.23
16	ลำพระเพลิง	242	155	67	43	0.00	0.00	-41.32
17	มูลบন	350	141	68	48	0.00	0.05	-31.46
18	ลำแพระ	325	275	121	44	0.17	0.72	-97.13
19	ลำน้ำรอน	197	121	79	65	0.07	0.00	-16.48
20	สิรินธร*	1,966	1,966	1,060	54	0.00	2.10	-150.29
21	ป่าสักชลสิทธิ์	960	960	114	12	0.36	1.04	-128.57
22	ทับเสลา	190	160	86	54	0.00	0.13	-20.00
23	กระเสียว	390	299	80	27	0.12	0.06	-123.74
24	ศรีนครินทร์*	18,770	17,745	12,445	70	5.49	9.05	-3,671.12
25	วชิราลงกรณ*	11,000	8,860	4,025	45	7.57	7.06	-2,742.25
26	ขุนด่านปราการชล	225	224	69	31	0.40	0.09	-40.42
27	คลองสิียด	450	420	70	17	0.82	0.34	-194.71
28	บางพระ	127	117	45	39	0.05	0.42	-42.74
29	หนองปลาไหล	206	164	73	45	0.00	0.67	-57.35
30	ประแสร์	322	295	189	64	0.55	0.40	-60.97
31	นฤบดีนทรจินดา	332	295	77	26	0.09	0.04	-80.58
32	แก่งกระจาน	900	710	206	29	0.51	0.86	-222.09
33	ปราชญ์	490	391	67	17	0.33	0.29	-200.76
34	รัชชประภา*	6,144	5,639	3,104	55	0.39	5.11	-1,650.92
35	บางลา	1,590	1,454	953	66	2.11	4.57	-261.21

อ่างเก็บน้ำที่สูงกว่า Upper Rule Curve (URC) จำนวน 2 แห่ง

ฝ่ายประมวลและวิเคราะห์สถานการณ์น้ำ ส่วนประมวลวิเคราะห์สถานการณ์น้ำ สำนักบริหารจัดการน้ำและอุทกวิทยา



สถานการณ์น้ำในอ่างเก็บน้ำขนาดกลาง วันที่ 15 กรกฎาคม 2566



ภาค	ปริมาณน้ำอ่างเก็บน้ำขนาดกลาง จำนวน 435 แห่ง								
	จำนวนอ่าง	ความจุ	น้ำใช้การ	ปริมาณน้ำปี 2565	% รนก.	ปริมาณน้ำปี 2566	% รนก.	ใช้การปี 2566	% ใช้การ
เหนือ	80	1,083	992	607	56	509	47	418	42
ตะวันออกเฉียงเหนือ	226	2,061	1,892	1,257	61	1,076	52	909	48
กลาง	27	419	393	184	44	129	31	105	27
ตะวันตก	8	164	152	100	61	74	45	63	41
ตะวันออก	52	1,006	949	597	59	408	41	352	37
ใต้	42	679	626	471	69	309	46	255	41
รวม	435	5,411	5,004	3,216	59	2,505	46	2,103	42

ภาค	สรุปอ่างขนาดกลางที่มีปริมาตรในช่วง <=30%, >30 - 50% ,>50-80%, > 80-100% และ >100%				
	<=30%	>30-50%	>50-80%	>80-100%	>100%
เหนือ	9	20	43	8	0
ตอน.	29	67	106	21	3
ตะวันออก	10	13	25	3	1
กลาง	10	12	4	1	0
ตะวันตก	0	5	3	0	0
ใต้	10	13	17	2	0
รวม	68	130	198	35	4

รวมทั้งหมด 435 แห่ง



ปริมาณน้ำในอ่างเก็บน้ำขนาดใหญ่และขนาดกลาง วันที่ 15 กรกฎาคม 2566

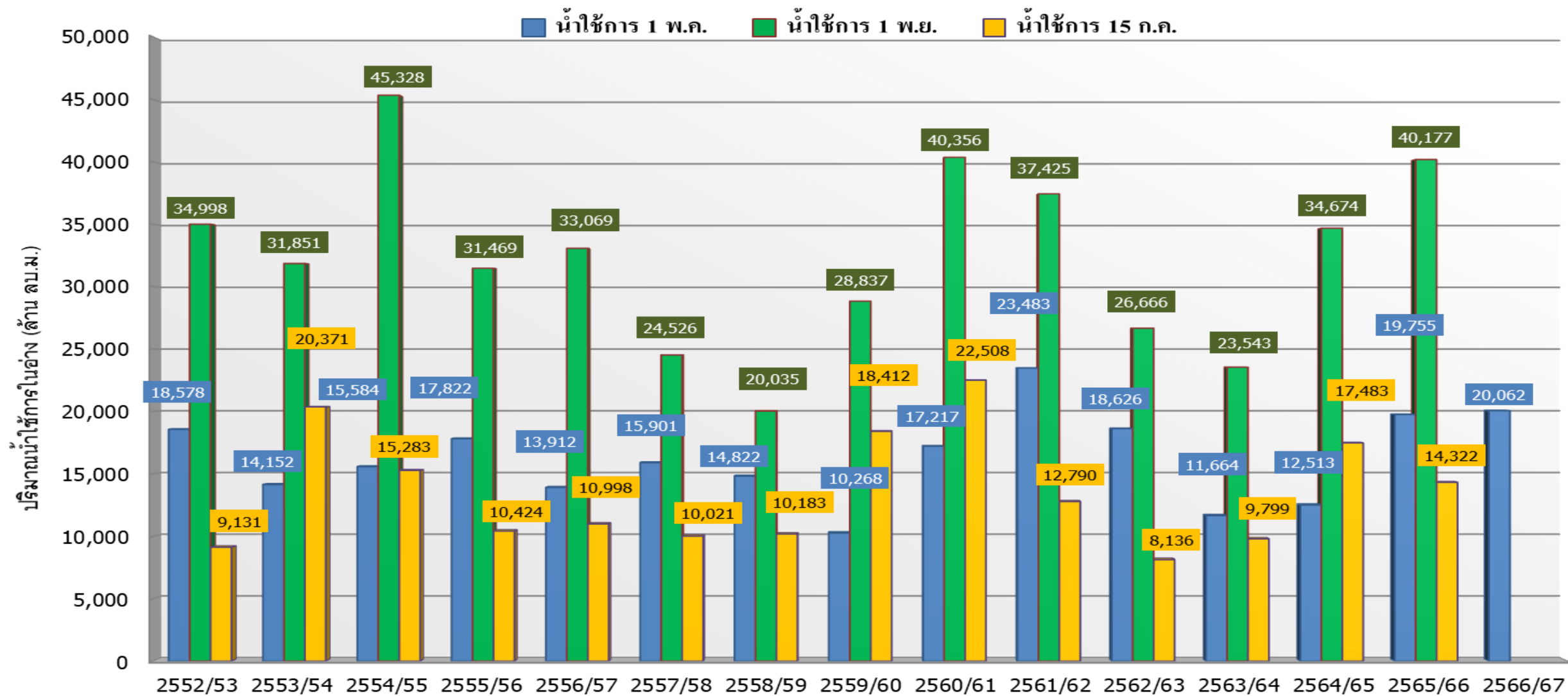


ภาค	ขนาดใหญ่				ขนาดกลาง				รวมอ่างขนาดใหญ่และกลาง						รับน้ำได้อีก	เปรียบเทียบปี 65 กับ 66		
	จำนวน	ความจุ	ปี 2566	% ความจุ อ่างฯ	จำนวน	ความจุ	ปี 2566	% ความจุ อ่างฯ	จำนวน	ความจุ	ปี2565		ปี2566			ปริมาณ	ปริมาณ	%
											ปริมาณ	%	ปริมาณ	%				
เหนือ	8	24,825	10,404	42	80	1,083	509	47	88	25,908	10,562	41	10,913	42	14,995	351	3	
ตอน.	12	8,368	3,751	45	226	2,061	1,076	52	238	10,429	5,081	49	4,827	46	5,602	-254	-5	
กลาง	3	1,419	279	20	27	419	129	31	30	1,838	620	34	408	22	1,430	-212	-34	
ตะวันตก	2	26,605	16,470	62	8	164	74	45	10	26,769	18,633	70	16,544	62	10,224	-2,089	-11	
ตะวันออก	6	1,515	523	35	52	1,006	408	41	58	2,520	1,219	48	931	37	1,590	-288	-24	
ใต้	4	8,194	4,330	53	42	679	309	45	46	8,874	5,406	61	4,639	52	4,235	-767	-14	
รวม	35	70,926	<u>35,756</u>	50	435	5,411	<u>2,505</u>	46	470	76,337	41,521	54	<u>38,261</u>	50	38,076	-3,260	-8	
ปริมาณน้ำใช้การ		47,384	<u>12,219</u>	26		5,004	<u>2,103</u>	42		52,388	17,573	34	<u>14,322</u>	27				

สามารถรับน้ำได้อีก **38,076** ล้าน ลบ.ม. (50%)

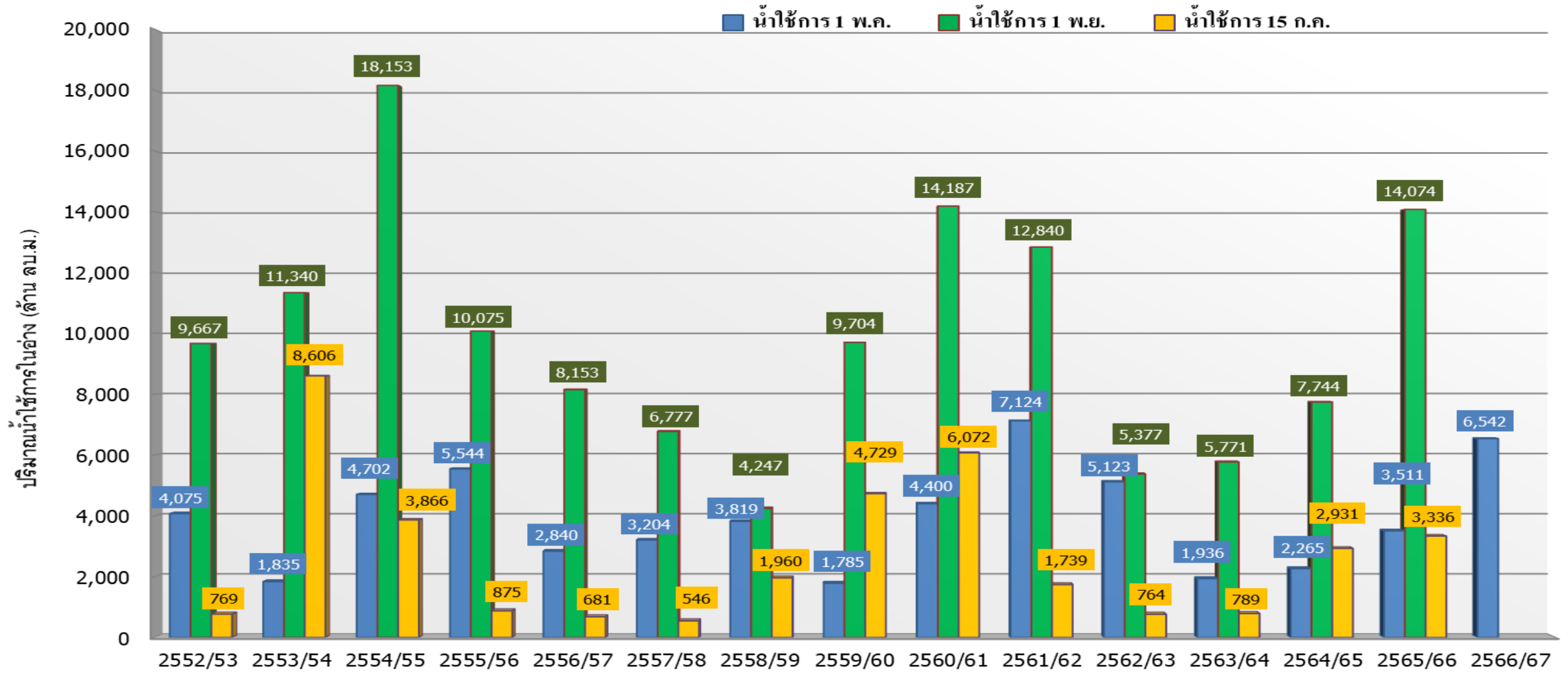
%น้ำใช้การ=(ปริมาณน้ำใช้การ/ความจุอ่างน้ำใช้การ)*100

กราฟเปรียบเทียบปริมาณน้ำใช้การในอ่างเก็บน้ำขนาดใหญ่และขนาดกลาง ตั้งแต่ปี 2553 ถึง ปี 2566



ปี 25 (1)/(2)	2552/53	2553/54	2554/55	2555/56	2556/57	2557/58	2558/59	2559/60	2560/61	2561/62	2562/63	2563/64	2564/65	2565/66	2566/67
(1) ■ น้ำใช้การ 1 พ.ค.	18,578	14,152	15,584	17,822	13,912	15,901	14,822	10,268	17,217	23,483	18,626	11,664	12,513	19,755	20,062
(1) ■ น้ำใช้การ 1 พ.ย.	34,998	31,851	45,328	31,469	33,069	24,526	20,035	28,837	40,356	37,425	26,666	23,543	34,674	40,177	
(2) ■ น้ำใช้การ 15 ก.ค.	9,131	20,371	15,283	10,424	10,998	10,021	10,183	18,412	22,508	12,790	8,136	9,799	17,483	14,322	

กราฟเปรียบเทียบปริมาณน้ำใช้การในกลุ่มน้ำเจ้าพระยา (ภูมิพล สิริกิติ์ แควน้อยฯ ปาสักฯ) ตั้งแต่ปี 2553 ถึง ปี 2566



ปี 25 (1)/(2)	2552/53	2553/54	2554/55	2555/56	2556/57	2557/58	2558/59	2559/60	2560/61	2561/62	2562/63	2563/64	2564/65	2565/66	2566/67
(1) ■ น้ำใช้การ 1 พ.ค.	4,075	1,835	4,702	5,544	2,840	3,204	3,819	1,785	4,400	7,124	5,123	1,936	2,265	3,511	6,542
(1) ■ น้ำใช้การ 1 พ.ย.	9,667	11,340	18,153	10,075	8,153	6,777	4,247	9,704	14,187	12,840	5,377	5,771	7,744	14,074	
(2) ■ น้ำใช้การ 15 ก.ค.	769	8,606	3,866	875	681	546	1,960	4,729	6,072	1,739	764	789	2,931	3,336	



ปริมาณน้ำใช้การ อ่างเก็บน้ำขนาดใหญ่และขนาดกลาง

ภาคเหนือ

ปี 2566: 4,077 ล้าน ลบ.ม.
ปี 2565: 3,718 ล้าน ลบ.ม.

มากกว่า 360 ล้าน ลบ.ม.
รับน้ำได้อีก 14,995 ล้าน ลบ.ม.

อ่างใหญ่ 8 แห่ง
อ่างกลาง 80 แห่ง

ภาคตะวันตก

ปี 2566: 3,256 ล้าน ลบ.ม.
ปี 2565: 5,347 ล้าน ลบ.ม.

น้อยกว่า -2,091 ล้าน ลบ.ม.
รับน้ำได้อีก 10,224 ล้าน ลบ.ม.

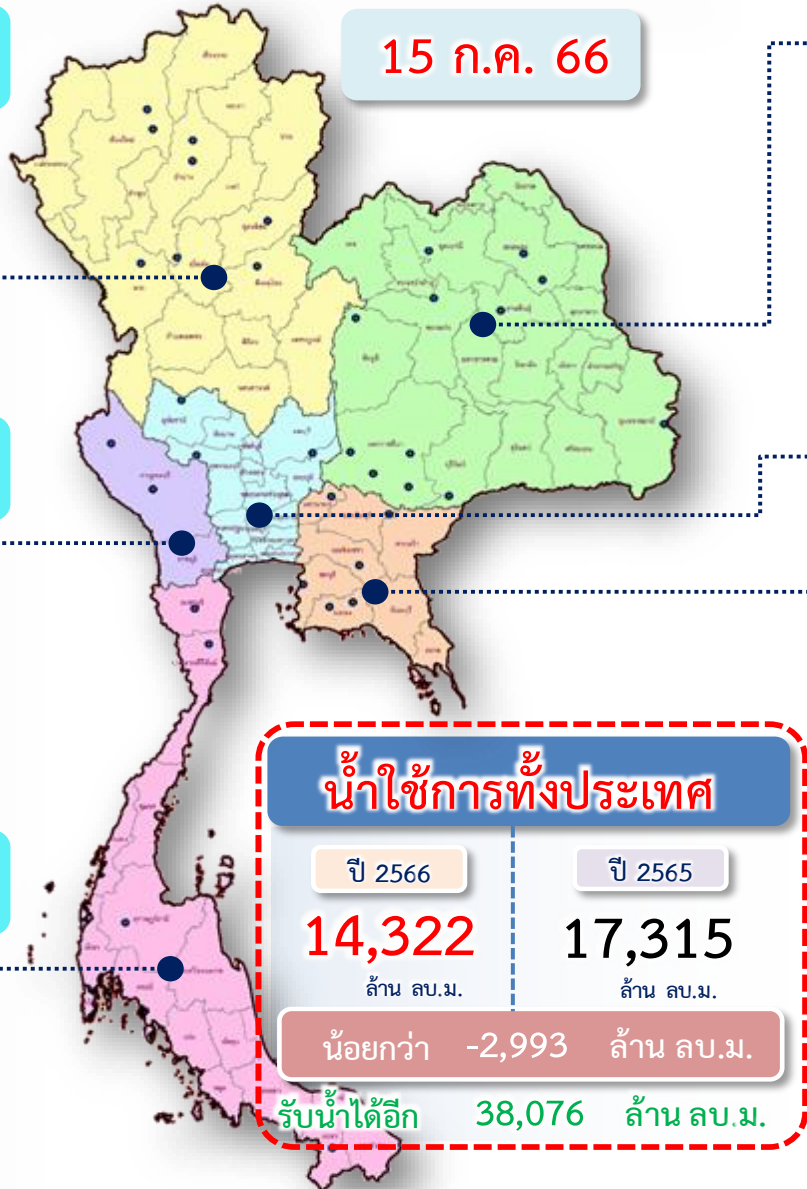
อ่างใหญ่ 2 แห่ง
อ่างกลาง 8 แห่ง

ภาคใต้

ปี 2566: 2,875 ล้าน ลบ.ม.
ปี 2565: 3,641 ล้าน ลบ.ม.

น้อยกว่า -766 ล้าน ลบ.ม.
รับน้ำได้อีก 4,235 ล้าน ลบ.ม.

อ่างใหญ่ 4 แห่ง
อ่างกลาง 42 แห่ง



15 ก.ค. 66

อ่างใหญ่ 12 แห่ง
อ่างกลาง 226 แห่ง

ภาคตะวันออกเฉียงเหนือ

ปี 2566: 3,009 ล้าน ลบ.ม.
ปี 2565: 3,001 ล้าน ลบ.ม.

มากกว่า 8 ล้าน ลบ.ม.
รับน้ำได้อีก 5,602 ล้าน ลบ.ม.

อ่างใหญ่ 3 แห่ง
อ่างกลาง 27 แห่ง

ภาคกลาง

ปี 2566: 324 ล้าน ลบ.ม.
ปี 2565: 536 ล้าน ลบ.ม.

น้อยกว่า -212 ล้าน ลบ.ม.
รับน้ำได้อีก 1,430 ล้าน ลบ.ม.

อ่างใหญ่ 6 แห่ง
อ่างกลาง 52 แห่ง

ภาคตะวันออก

ปี 2566: 781 ล้าน ลบ.ม.
ปี 2565: 1,073 ล้าน ลบ.ม.

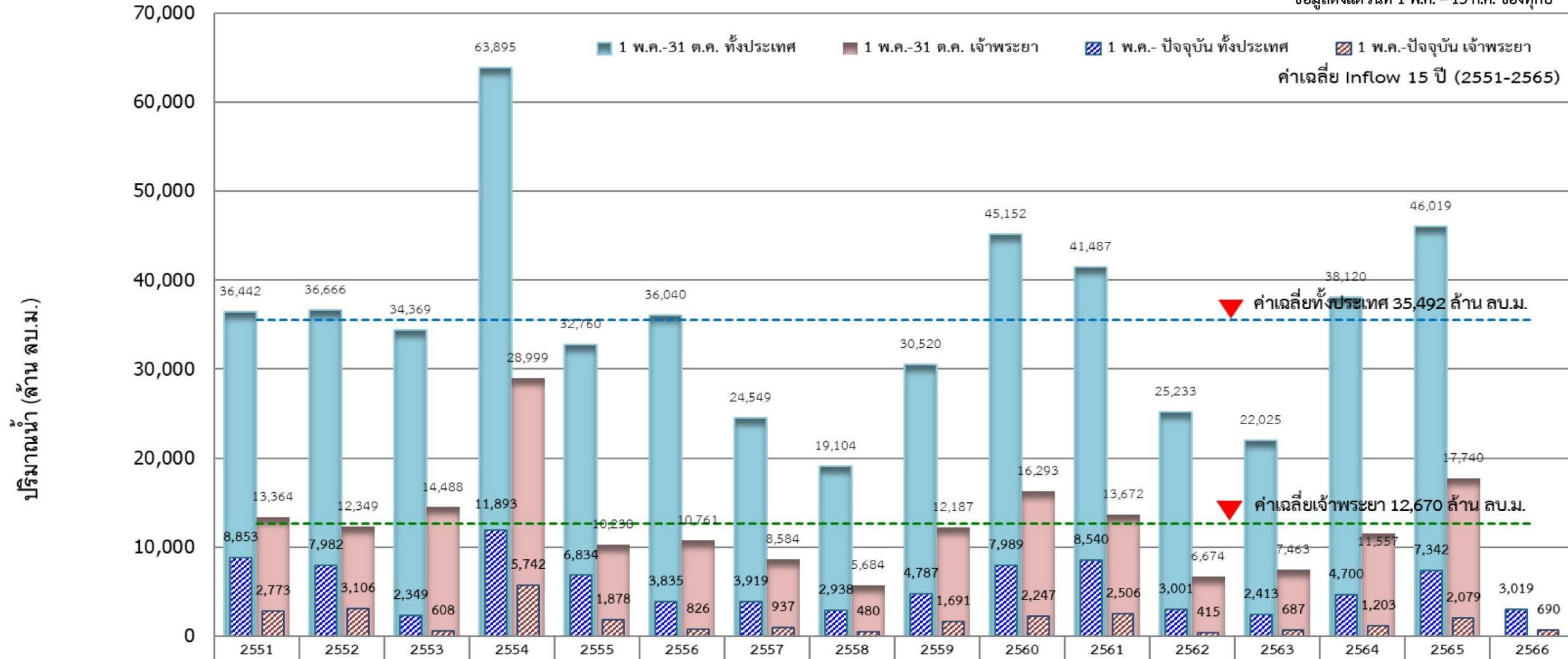
น้อยกว่า -292 ล้าน ลบ.ม.
รับน้ำได้อีก 1,590 ล้าน ลบ.ม.



กราฟเปรียบเทียบ INFLOW ฤดูฝนทั้งประเทศ-เจ้าพระยา ระหว่างปี 2551-2566



ข้อมูลตั้งแต่วันที่ 1 พ.ค. - 15 ก.ค. ของทุกปี



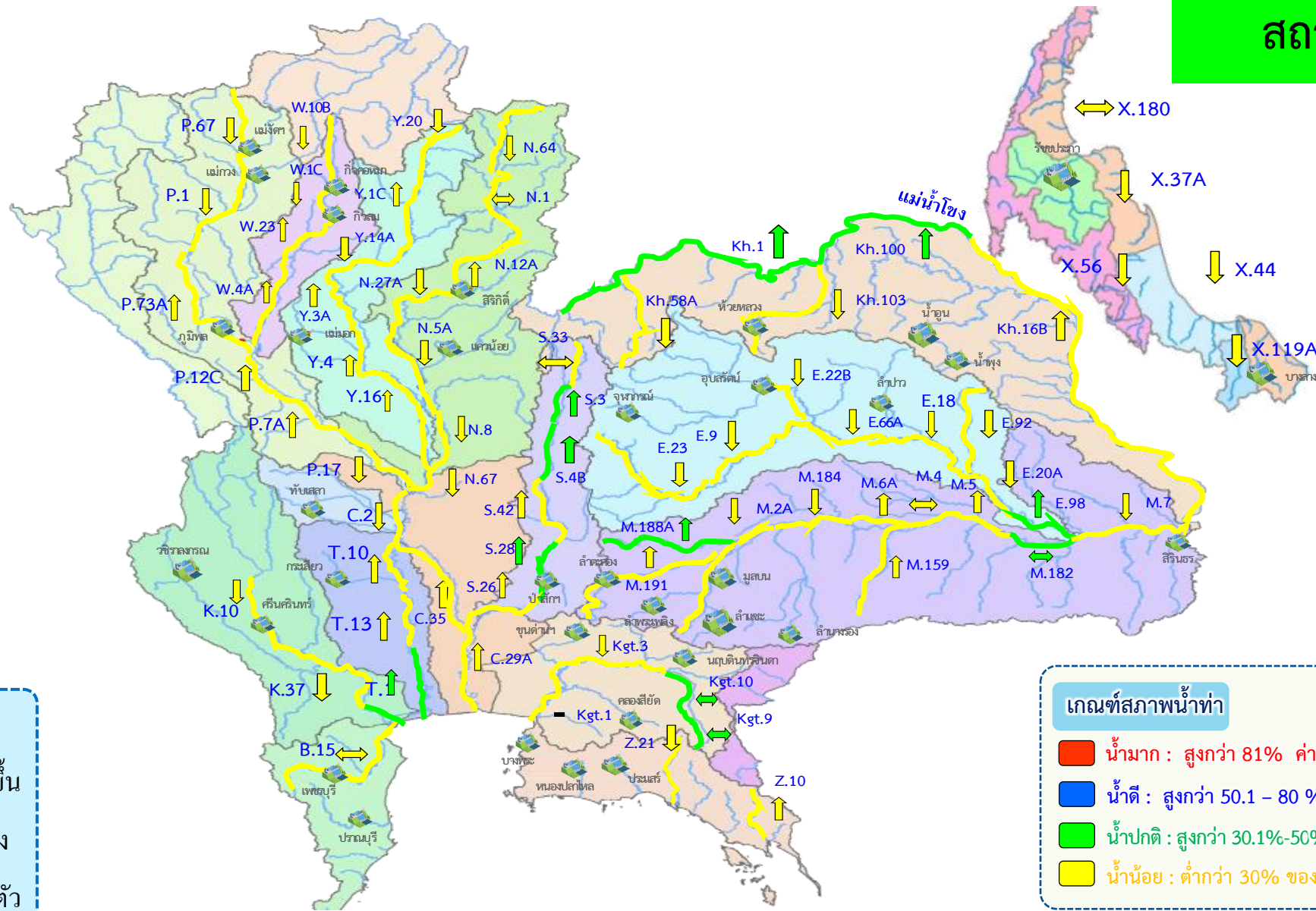
1 พ.ค.-31 ต.ค. ทั้งประเทศ	36,442	36,666	34,369	63,895	32,760	36,040	24,549	19,104	30,520	45,152	41,487	25,233	22,025	38,120	46,019
1 พ.ค.-31 ต.ค. เจ้าพระยา	13,364	12,349	14,488	28,999	10,238	10,761	8,584	5,684	12,187	16,293	13,672	6,674	7,463	11,557	17,740
1 พ.ค.-ปัจจุบัน ทั้งประเทศ	8,853	7,982	2,349	11,893	6,834	3,835	3,919	2,938	4,787	7,989	8,540	3,001	2,413	4,700	7,342
1 พ.ค.-ปัจจุบัน เจ้าพระยา	2,773	3,106	608	5,742	1,878	826	937	480	1,691	2,247	2,506	415	687	1,203	2,079



แนวโน้มสถานการณ์น้ำท่าในลำน้ำสายหลัก วันที่ 15 กรกฎาคม 2566



สถานการณ์ปกติ



แนวโน้ม

- ↑ แนวโน้มเพิ่มขึ้น
- ↓ แนวโน้มลดลง
- ↔ แนวโน้มทรงตัว

เกณฑ์สภาพน้ำท่า

- น้ำมาก : สูงกว่า 81% ค่าความจุลำนํ้า
- น้ำดี : สูงกว่า 50.1 – 80 % ของความจุลำนํ้า
- น้ำปกติ : สูงกว่า 30.1%-50% ของความจุลำนํ้า
- น้ำน้อย : ต่ำกว่า 30% ของความจุลำนํ้า

จำนวน

- สถานี 4 สถานี
- 13 สถานี
- 71 สถานี

จำนวนสถานีวัดน้ำท่าที่ใช้ติดตาม 88 สถานี

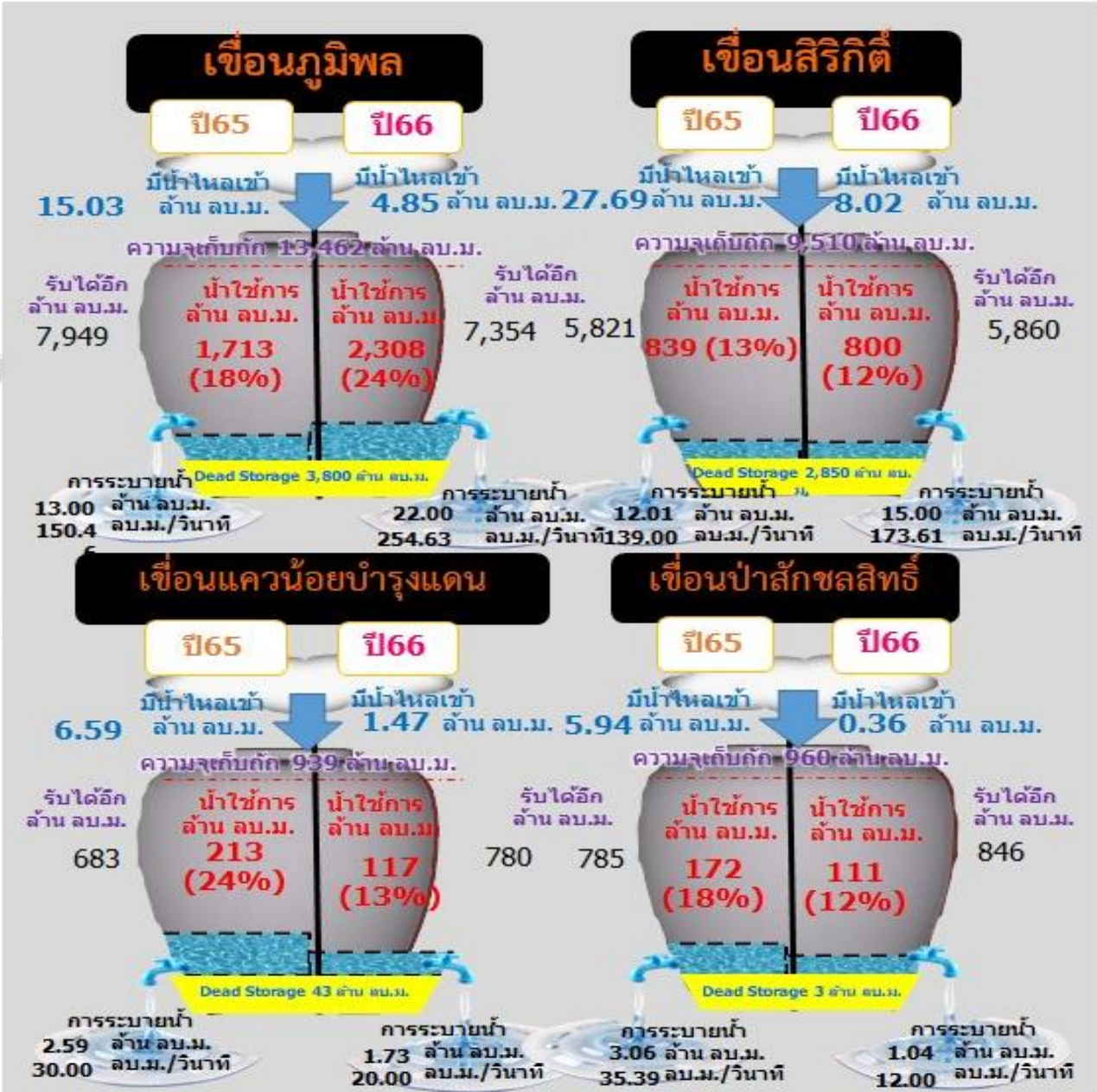


สถานการณ์ลุ่มน้ำเจ้าพระยา

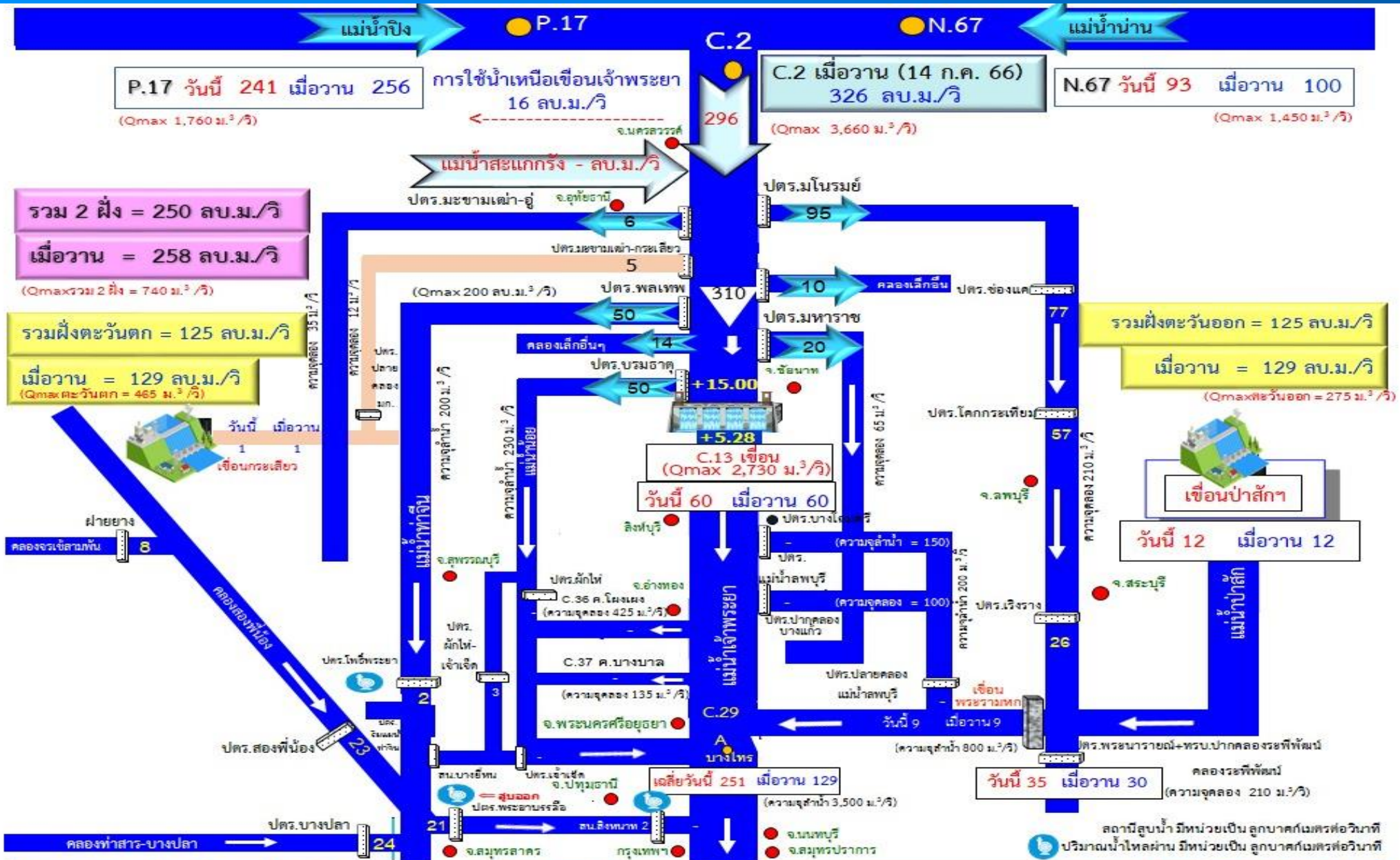




รวม 4 เขื่อน	ปริมาณน้ำทั้งหมด (ล้าน ลบ.ม.)	น้ำใช้การ (ล้าน ลบ.ม.)	รับน้ำได้อีก (ล้าน ลบ.ม.)
15 ก.ค. 66	10,031 (40%)	3,335 (18%)	14,840
15 ก.ค. 65	9,633 (39%)	2,937 (16%)	15,238



สถานการณ์น้ำลุ่มน้ำเจ้าพระยา วันที่ 15 ก.ค. 66 เวลา 06.00 น.





การจั้ดสรรน้ำฤตุฝน ปี 2566





แผนการจัดสรรน้ำและการเพาะปลูกพืชฤดูฝน ปี 2566



(1 พฤษภาคม 2566 – 31 ตุลาคม 2566)



ทั้งประเทศ

ปริมาณน้ำต้นทุน 20,247 ล้าน ลบ.ม.
ความต้องการน้ำ 30,246 ล้าน ลบ.ม.
น้ำชลประทาน 14,851 ล้าน ลบ.ม.



อุปโภค-บริโภค

1,752 ล้าน ลบ.ม. (6%)



รักษาระบบนิเวศและอื่น ๆ

6,175 ล้าน ลบ.ม. (20%)



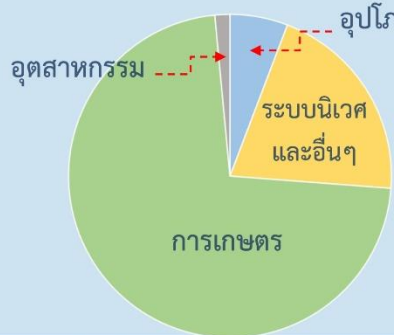
เกษตรกรรม

21,865 ล้าน ลบ.ม. (72%)



อุตสาหกรรม

454 ล้าน ลบ.ม. (2%)



แผนเพาะปลูก

22.71 ล้านไร่
นาปี 16.97 ล้านไร่

ลุ่มเจ้าพระยา

ปริมาณน้ำต้นทุน 6,542 ล้าน ลบ.ม.
ความต้องการน้ำ 10,021 ล้าน ลบ.ม.
น้ำชลประทาน (4 เขื่อนหลัก) 5,500 ล้าน ลบ.ม.



อุปโภค-บริโภค

288 ล้าน ลบ.ม. (3%)



รักษาระบบนิเวศและอื่น ๆ

145 ล้าน ลบ.ม. (1%)



เกษตรกรรม

9,421 ล้าน ลบ.ม. (94%)



อุตสาหกรรม

167 ล้าน ลบ.ม. (2%)



แผนเพาะปลูก

9.51 ล้านไร่
นาปี 8.05 ล้านไร่

ลุ่มน้ำแม่กลอง

ปริมาณน้ำต้นทุน 4,772 ล้าน ลบ.ม.
ความต้องการน้ำ 5,280 ล้าน ลบ.ม.
น้ำชลประทาน (2 เขื่อนหลัก) 3,800 ล้าน ลบ.ม.



อุปโภค-บริโภค

649 ล้าน ลบ.ม. (12%)



รักษาระบบนิเวศและอื่น ๆ

1,496 ล้าน ลบ.ม. (28%)



เกษตรกรรม

3,133 ล้าน ลบ.ม. (59%)



อุตสาหกรรม

2 ล้าน ลบ.ม. (1%)

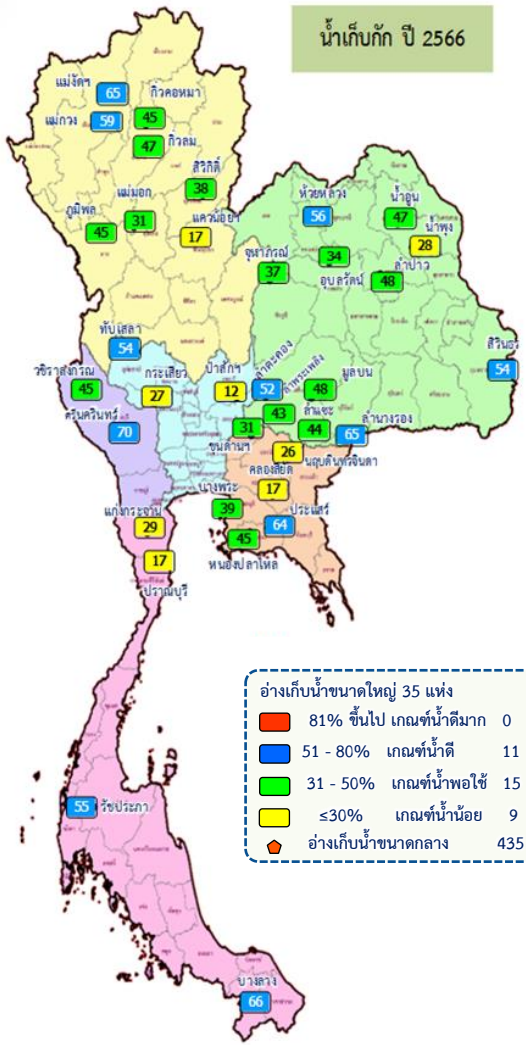


แผนเพาะปลูก

2.10 ล้านไร่
นาปี 0.88 ล้านไร่

** ส่งเสริมการปลูกพืชฤดูฝนให้ใช้น้ำฝนเป็นหลัก ใช้น้ำชลประทานเสริมกรณีฝนทิ้งช่วง หรือปริมาณฝนตกน้อยกว่าคาดการณ์ของกรมอุตุนิยมวิทยา**

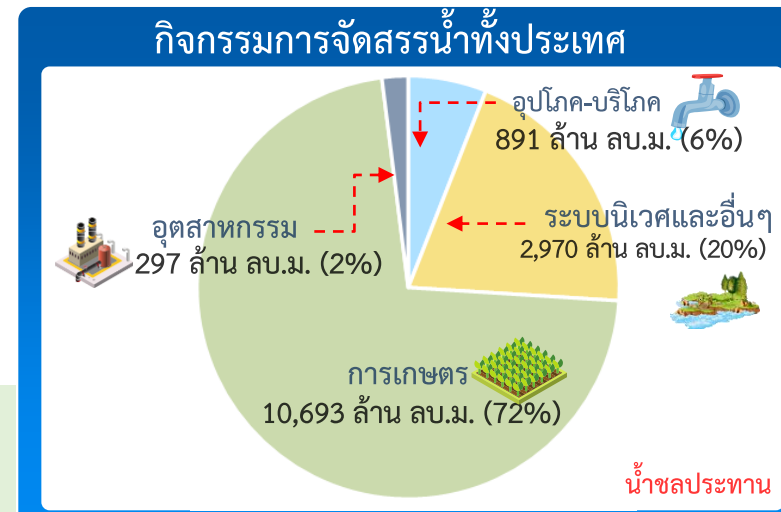
สถานการณ์น้ำและแผน-ผลการบริหารจัดการน้ำฤดูฝนปี 2566 ทั่วประเทศ (1 พ.ค.66 – 31 ต.ค.66)



ปริมาณน้ำเก็บกักและใช้การทั่วประเทศ ณ วันที่ 15 ก.ค.66

ประเภท	ปริมาณน้ำเก็บกัก	ปริมาณน้ำใช้การ
อ่างฯ ใหญ่ 35 แห่ง	ปริมาณน้ำเก็บกัก 70,926 ล้าน ลบ.ม. ปริมาณน้ำใช้การ 47,389 ล้าน ลบ.ม. ปี 2565 = 38,303 ล้าน ลบ.ม.	ปริมาณน้ำใช้การ 12,219 (26%) ปี 2565 = 14,761 ล้าน ลบ.ม. (ล้าน ลบ.ม.)
อ่างฯ กลาง 435 แห่ง	ปริมาณน้ำเก็บกัก 5,410 ล้าน ลบ.ม. ปริมาณน้ำใช้การ 5,003 ล้าน ลบ.ม.	2,505 (46%) 2,103 (42%) (ล้าน ลบ.ม.)
อ่างฯ เล็ก 1,060 แห่ง	ปริมาณน้ำเก็บกัก 387 ล้าน ลบ.ม. ปริมาณน้ำใช้การ 345 ล้าน ลบ.ม.	229 (59%) 186 (54%) (ล้าน ลบ.ม.)
รวมทั้งหมด 1,530 แห่ง	ปริมาณน้ำเก็บกัก 76,723 ล้าน ลบ.ม. ปริมาณน้ำใช้การ 52,737 ล้าน ลบ.ม. ปี 2565 = 41,420 ล้าน ลบ.ม.	14,508 (28%) ปี 2565 = 17,483 ล้าน ลบ.ม. (ล้าน ลบ.ม.)

ปริมาณน้ำเก็บกักทั่วประเทศ (รวมอ่างใหญ่ อ่างกลาง อ่างเล็ก) ณ วันที่ 1 พ.ค.66 จำนวน 44,231 ล้าน ลบ.ม. (58%)
 ปริมาณน้ำต้นทุน (1 พ.ค.66) จำนวน 20,247 ล้าน ลบ.ม. (38%) (ความต้องการน้ำฤดูฝน 30,246 ล้าน ลบ.ม.)



ผลจัดสรรน้ำฤดูฝน ปี 2566 วันที่ 15 ก.ค.66

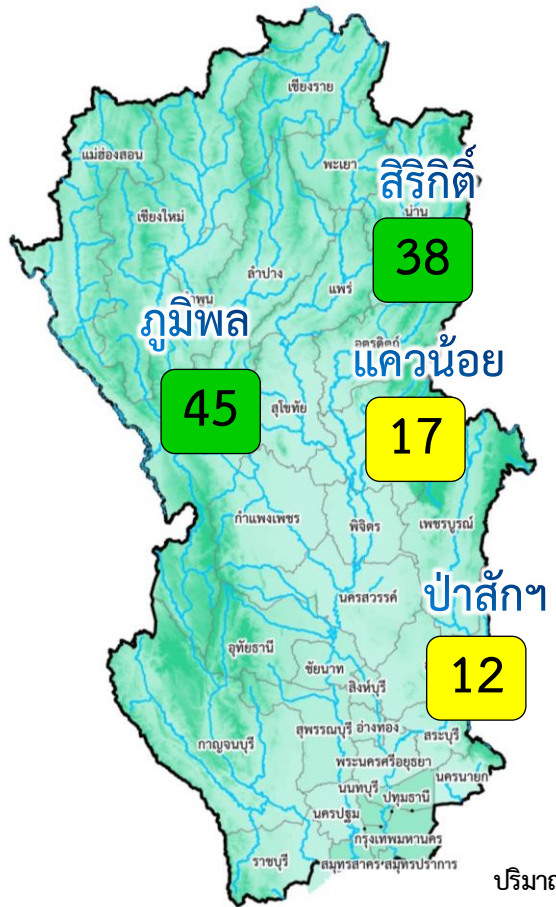
แผนจัดสรรน้ำ	น้ำชลประทาน 14,851 (ล้าน ลบ.ม.)
ผลจัดสรรน้ำ	8,512 (57%) (ล้าน ลบ.ม.)
คงเหลือ	6,339 (43%) (ล้าน ลบ.ม.)

ผลการเพาะปลูกข้าวนาปี 2566 (12 ก.ค.66)

แผน	เพาะปลูกแล้ว	เก็บเกี่ยว
16.98 ล้านไร่	11.66 ล้านไร่ (69%)	0.04 ล้านไร่



สถานการณ์น้ำและแผน-ผลการบริหารจัดการน้ำฤดูแล้งปี 2566 ลุ่มเจ้าพระยา (1 พ.ค.66 – 31 ต.ค.66)

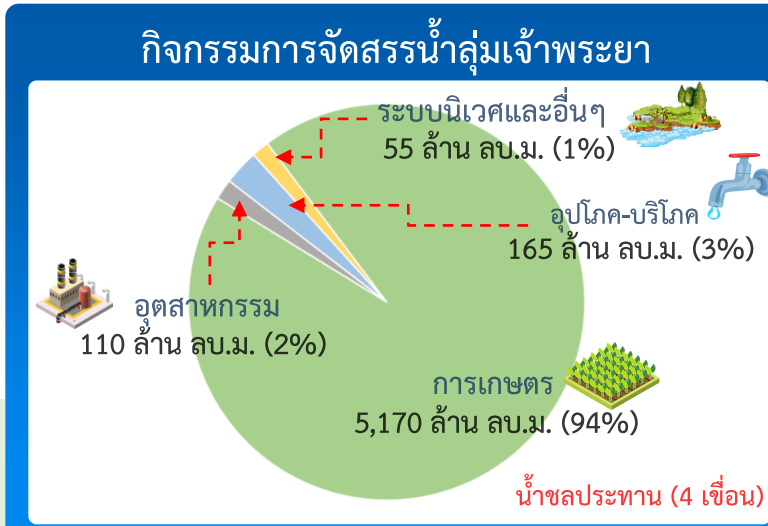


ปริมาณน้ำ 4 เขื่อนหลักเจ้าพระยา ณ วันที่ 15 ก.ค.66 (ล้าน ลบ.ม.)

เขื่อน	ปริมาณน้ำเก็บกัก	ปริมาณน้ำใช้การ	ไหลลงวันนี้	ระบายวันนี้
ภูมิพล	ปริมาณน้ำเก็บกัก 13,462 ล้าน ลบ.ม. ปริมาณน้ำใช้การ 9,662 ล้าน ลบ.ม.	6,108 (45%)	2,308 (24%)	4.85 / 22.00
สิริกิติ์	ปริมาณน้ำเก็บกัก 9,510 ล้าน ลบ.ม. ปริมาณน้ำใช้การ 6,660 ล้าน ลบ.ม.	3,650 (38%)	800 (12%)	8.02 / 15.00
แควน้อย	ปริมาณน้ำเก็บกัก 939 ล้าน ลบ.ม. ปริมาณน้ำใช้การ 896 ล้าน ลบ.ม.	160 (17%)	117 (13%)	1.47 / 1.73
ป่าสัก	ปริมาณน้ำเก็บกัก 960 ล้าน ลบ.ม. ปริมาณน้ำใช้การ 957 ล้าน ลบ.ม.	114 (12%)	111 (12%)	0.36 / 1.04
4 เขื่อน	ปริมาณน้ำเก็บกัก 24,871 ล้าน ลบ.ม. ปริมาณน้ำใช้การ 18,175 ล้าน ลบ.ม.	10,031 (40%) ปี 2565 = 9,633 ล้าน ลบ.ม.	3,335 (18%) ปี 2565 = 2,937 ล้าน ลบ.ม.	14.70 / 39.77

- อ่างเก็บน้ำขนาดใหญ่ 4 แห่ง
 - 81% ขึ้นไป เกณฑ์น้ำดีมาก - แห่ง
 - 51 - 80% เกณฑ์น้ำดี - แห่ง
 - 31 - 50% เกณฑ์น้ำพอใช้ 2 แห่ง
 - ≤30% เกณฑ์น้ำน้อย 2 แห่ง

ปริมาณน้ำเก็บกัก ณ วันที่ 1 พ.ค.66 จำนวน 13,238 ล้าน ลบ.ม. (53%)
 ปริมาณน้ำต้นทุน (1 พ.ค.66) จำนวน 6,542 ล้าน ลบ.ม.
 (ความต้องการน้ำฤดูแล้งปี 10,021 ล้าน ลบ.ม.)
 แผนจัดสรรน้ำจาก 4 เขื่อน 5,500 ล้าน ลบ.ม.)

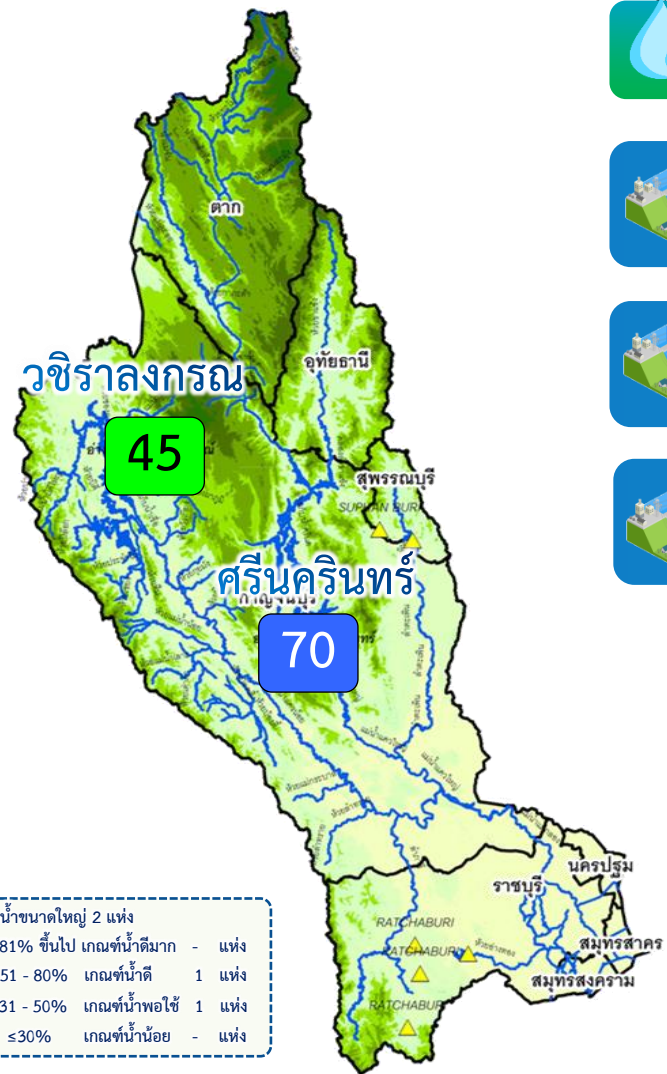


ผลจัดสรรน้ำฤดูแล้ง ปี 2566 วันที่ 15 ก.ค.66

แผนจัดสรรน้ำ	น้ำชลประทาน (4 เขื่อน) 5,500 (ล้าน ลบ.ม.)
ผลจัดสรรน้ำ	3,693 (67%) (ล้าน ลบ.ม.)
คงเหลือ	1,807 (33%) (ล้าน ลบ.ม.)

ผลการเพาะปลูกข้าวนาปี 2566 (12 ก.ค.66)

แผน	เพาะปลูกแล้ว	เก็บเกี่ยว
8.05 ล้านไร่	6.69 ล้านไร่ (83%)	0.04 ล้านไร่



		ปริมาณน้ำเก็บกัก	ปริมาณน้ำใช้การ	ไหลลงวันนี้	ระบายวันนี้
ศรีนครินทร์	ปริมาณน้ำเก็บกัก 17,745 ล้าน ลบ.ม.	12,445 (70%)	2,180 (29%)	5.49	9.05
	ปริมาณน้ำใช้การ 7,480 ล้าน ลบ.ม.				
วชิราลงกรณ	ปริมาณน้ำเก็บกัก 8,860 ล้าน ลบ.ม.	4,025 (45%)	1,013 (17%)	7.57	7.06
	ปริมาณน้ำใช้การ 5,848 ล้าน ลบ.ม.				
รวม 2 เขื่อน	ปริมาณน้ำเก็บกัก 26,605 ล้าน ลบ.ม.	16,470 (62%)	3,193 (24%)	13.06	16.11
	ปริมาณน้ำใช้การ 13,328 ล้าน ลบ.ม.				
		ปี 2565 = 18,533 ล้าน ลบ.ม.	ปี 2565 = 5,256 ล้าน ลบ.ม.		

ปริมาณน้ำเก็บกัก (2 เขื่อน) ณ วันที่ 1 ก.ค.66 จำนวน 16,547 ล้าน ลบ.ม. (62%)
 ปริมาณน้ำต้นทุนปี 2566 จำนวน 3,270 ล้าน ลบ.ม. ความต้องการน้ำฤดูแล้งปี 2566 จำนวน 5,280 ล้าน ลบ.ม.

กิจกรรมการจ้ดสรรน้ำลุ่มน้ำแม่กลอง

อุปโภค-บริโภค 456 ล้าน ลบ.ม. (12%)
 อนุรักษ์ระบบนิเวศและอื่นๆ 1,064 ล้าน ลบ.ม. (28%)
 เกษตร 2,242 ล้าน ลบ.ม. (38%)
 อุตสาหกรรม 38 ล้าน ลบ.ม. (1%)

ผลจ้ดสรรน้ำฤดูแล้งปี 2566 วันที่ 15 ก.ค.66

แผนจ้ดสรรน้ำ	น้ำชลประทาน (2 เขื่อน) 3,800 (ล้าน ลบ.ม.)
ผลจ้ดสรรน้ำ	273 (7%) (ล้าน ลบ.ม.)
คงเหลือ	3,527 (93%) (ล้าน ลบ.ม.)

ผลการเพาะปลูกข้าวนาปี 2566 (12 ก.ค.66)

แผน 0.88 ล้านไร่

เพาะปลูกแล้ว 0.23 ล้านไร่ (27%)

เก็บเกี่ยว - ล้านไร่



การเพาะปลูกพืช



ภาค	ข้าวนาปี				พืชไร่-พืชผัก				รวม			
	แผน (ล้านไร่)	ผล (ล้านไร่)	%	เกี่ยว (ล้านไร่)	แผน (ล้านไร่)	ผล (ล้านไร่)	%	เกี่ยว (ล้านไร่)	แผน (ล้านไร่)	ผล (ล้านไร่)	%	เกี่ยว (ล้านไร่)
เหนือ	2.64	1.10	41		0.03	0.03	94		2.67	1.12	42	
ตะวันออกเฉียงเหนือ	3.55	2.68	75		0.02	0.01	29		3.57	2.68	75	
กลาง	0.09	0.02	24		0.01	0.01	123		0.09	0.03	30	
ตะวันออก	0.95	0.89	93		0.03	0.02	62		0.99	0.91	92	
ตะวันตก	1.21	0.25	21		0.28	0.04	14		1.49	0.29	19	
ใต้	0.48	0.04	9		0.02	0.001	4		0.50	0.04	8	
ลุ่มน้ำเจ้าพระยา	8.05	6.69	83	0.04	0.15	0.10	68	0.003	8.20	6.79	83	0.04
ทั่วประเทศ	16.98	11.66	69	0.04	0.53	0.20	37	0.003	17.51	11.86	68	0.04

ทั่วประเทศ พื้นที่คาดการณ์นาปี 16.98 ล้านไร่
 เพาะปลูกนาปีแล้ว 11.66 ล้านไร่ (69%)

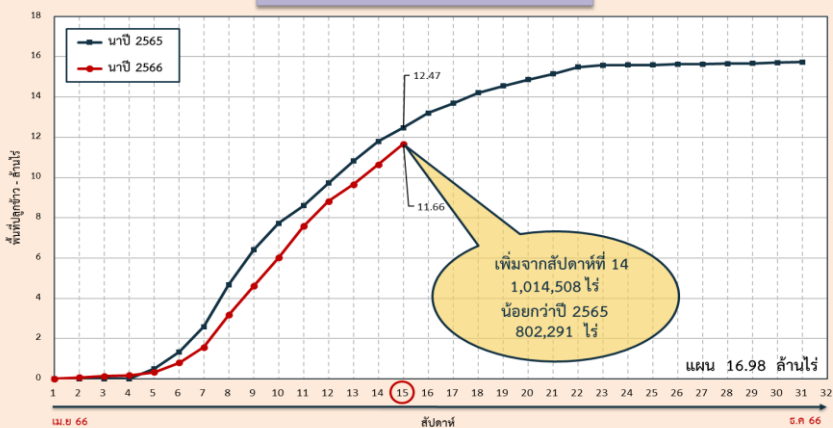
ลุ่มเจ้าพระยา พื้นที่คาดการณ์นาปี 8.05 ล้านไร่
 เพาะปลูกนาปีแล้ว 6.69 ล้านไร่ (83%)

↳ **ลุ่มต่ำบางระกำ** พื้นที่คาดการณ์ นาปี 0.265 ล้านไร่
 เพาะปลูกนาปีแล้ว 0.265 ล้านไร่ (100%)
 เก็บเกี่ยว 0.028 ล้านไร่ (11%) คงเหลือ 0.237 ล้านไร่

↳ **10 ท่งตอนล่าง** พื้นที่คาดการณ์ นาปี 0.967 ล้านไร่
 เพาะปลูกนาปีแล้ว 0.929 ล้านไร่ (96%)

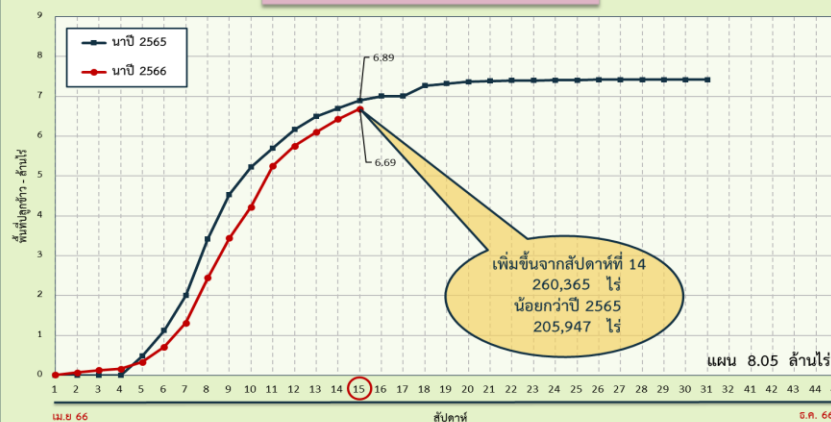
ผลเพาะปลูกรายสัปดาห์ทั่วประเทศ

กราฟเปรียบเทียบผลการปลูกข้าวนาปี รายสัปดาห์ในเขตทั่วประเทศ

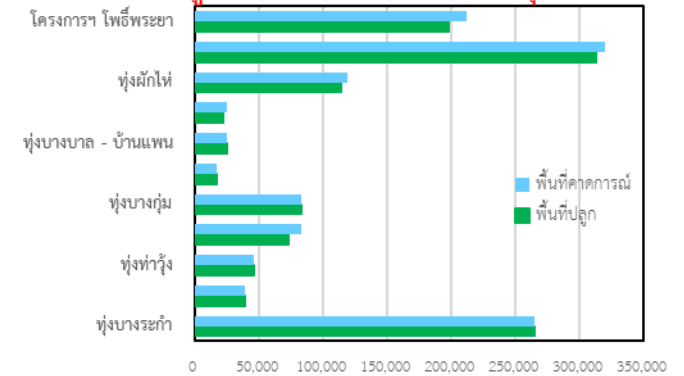


ผลเพาะปลูกรายสัปดาห์เจ้าพระยา

กราฟเปรียบเทียบผลการปลูกข้าวนาปี รายสัปดาห์ในเขตลุ่มเจ้าพระยา



พื้นที่ปลูกข้าวนาปี ปี 2566 ในพื้นที่ลุ่มต่ำ



ลุ่มแม่กลอง

พื้นที่คาดการณ์นาปี 0.88 ล้านไร่
 เพาะปลูกนาปีแล้ว 0.237 ล้านไร่ (27%)

การปรับปรุงปฏิบัติการเพาะปลูกพืชในพื้นที่ลุ่มต่ำ ปี 2566



โครงการบางระกำโมเดล



บูรณาการการบริหารจัดการพื้นที่ลุ่มต่ำ รองรับน้ำหลาก ปี 2566

1-30 พ.ย. 66

เริ่มระบายน้ำออกจากพื้นที่ลุ่มต่ำ เหลือน้ำไว้ 30 ซม. เพื่อเริ่มเตรียมแปลงเพาะปลูก ข้าวนาปรังปี 2566/67

16 ส.ค. - 31 ต.ค. 66

เตรียมรองรับน้ำหลาก 400 ล้าน ลบ.ม. (265,000 ไร่)

1-15 ส.ค. 66

เก็บเกี่ยว



การปรับปรุงปฏิบัติการเพาะปลูกข้าว

ต้นเดือน มี.ค. 66

เริ่มประชาสัมพันธ์โครงการฯ

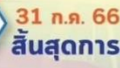
15 มี.ค. 66

เริ่มส่งน้ำเข้าระบบชลประทาน



1 เม.ย. 66

เริ่มเพาะปลูกข้าว



31 ก.ค. 66

สิ้นสุดการส่งน้ำ

แผน 2566

พื้นที่เป้าหมาย

พื้นที่ทุ่งบางระกำ 0.265 ล้านไร่
ใช้น้ำเพื่อการเพาะปลูก 310 ล้าน ลบ.ม.

พืชปลูก

อ.พรหมพิราม 106,914 ไร่
อ.เมืองพิษณุโลก 17,100 ไร่
อ.บางระกำ 55,900 ไร่
อ.วัดโบสถ์ 1,243 ไร่

สูญเสีย

พื้นที่ปลูกข้าว 0.265 ล้านไร่ (44%)
อ.กงไกรลาศ 83,843 ไร่



พื้นที่ลุ่มต่ำ 10 ทุ่ง ลุ่มน้ำเจ้าพระยาตอนล่าง



บูรณาการการบริหารจัดการพื้นที่ลุ่มต่ำ 10 ทุ่ง ปี 2566

1 พ.ย. - 31 ธ.ค. 66

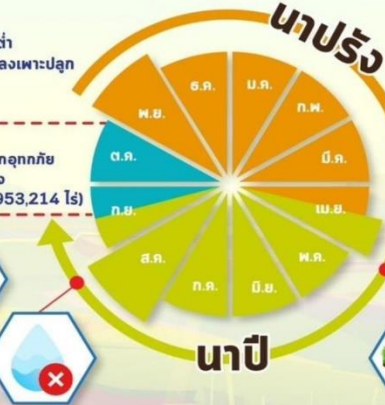
เริ่มระบายน้ำออกจากพื้นที่ลุ่มต่ำ เหลือน้ำไว้ 30 ซม. เพื่อเริ่มเตรียมแปลงเพาะปลูก ข้าวนาปรังปี 2566/67

16 ก.ย. - 31 ต.ค. 66

พื้นที่ลุ่มต่ำ มีความเสี่ยงที่จะเกิดความเสียหายจากอุทกภัย จดเพาะปลูกข้าวนาปีต่อเนื่อง ความจุของทุ่งรวม 1,300 ล้าน ลบ.ม. (953,214 ไร่)

1-15 ก.ย. 66

เก็บเกี่ยว



31 ส.ค. 66

สิ้นสุดการส่งน้ำ



การปรับปรุงปฏิบัติการเพาะปลูกข้าว

ต้นเดือน เม.ย. 66

เริ่มประชาสัมพันธ์โครงการฯ

15 เม.ย. 66

เริ่มส่งน้ำเข้าระบบชลประทาน



1 พ.ค. 66

เริ่มเพาะปลูกข้าว

แผน ปี 2566

พื้นที่เป้าหมาย

พื้นที่คาดการณ์เพาะปลูก 0.967 ล้านไร่
ใช้น้ำเพื่อการเพาะปลูก 940 ล้าน ลบ.ม.

พื้นที่ลุ่มต่ำ 10 ทุ่ง

ฝั่งซ้ายเขื่อนบางลาง-ป่าสัก
บางทุ่ง
เจ้าเจ็ด
เชียงราก
โพธิ์พระยา
ท่าจิ้ง
บางกุ้ง
บางบาล-บ้านแพน
ป่าโมก
ผักไห่



สถานการณ์ความเค็ม ในลำน้ำสายหลัก

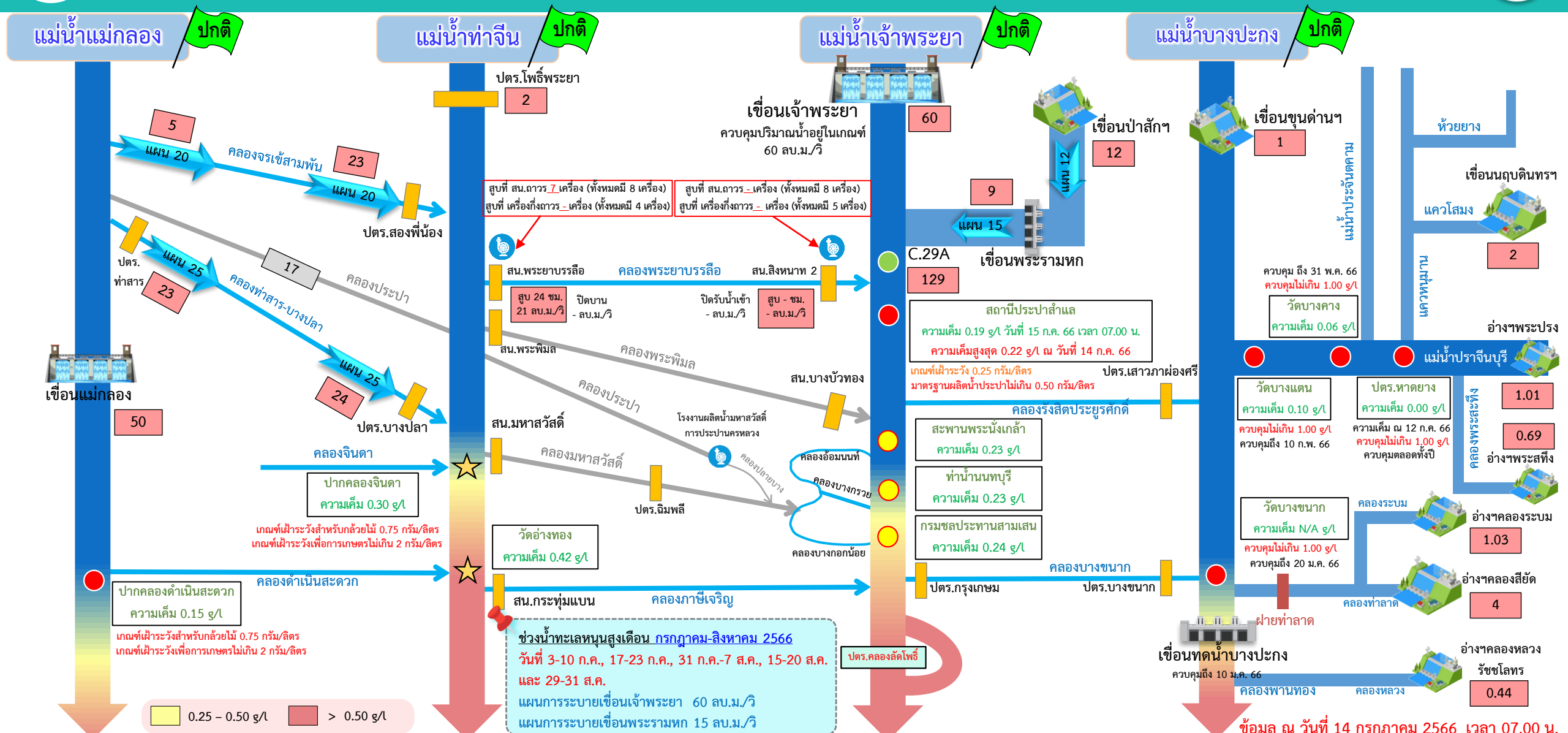


สถานการณ์ค่าความเค็มใน 4 ลำน้ำสายหลัก





การบริหารจัดการน้ำเพื่อรักษาระบบนิเวศ (ความเค็ม) ใน 4 ลำน้ำสายหลัก



ช่วงน้ำทะเลหนุนสูงเดือน กรกฎาคม-สิงหาคม 2566
 วันที่ 3-10 ก.ค., 17-23 ก.ค., 31 ก.ค.-7 ส.ค., 15-20 ส.ค. และ 29-31 ส.ค.
 แผนการระบายเชื่อมเจ้าพระยา 60 ลบ.ม./วิ
 แผนการระบายเชื่อมพระรามหก 15 ลบ.ม./วิ

0.25 - 0.50 g/L > 0.50 g/L

● จุดควบคุมความเค็ม ● จุดตรวจวัดความเค็ม ● สถานีวัดน้ำ ★ จุดติดตั้งเครื่องวัดคุณภาพน้ำเคลื่อนที่

อ่าวไทย

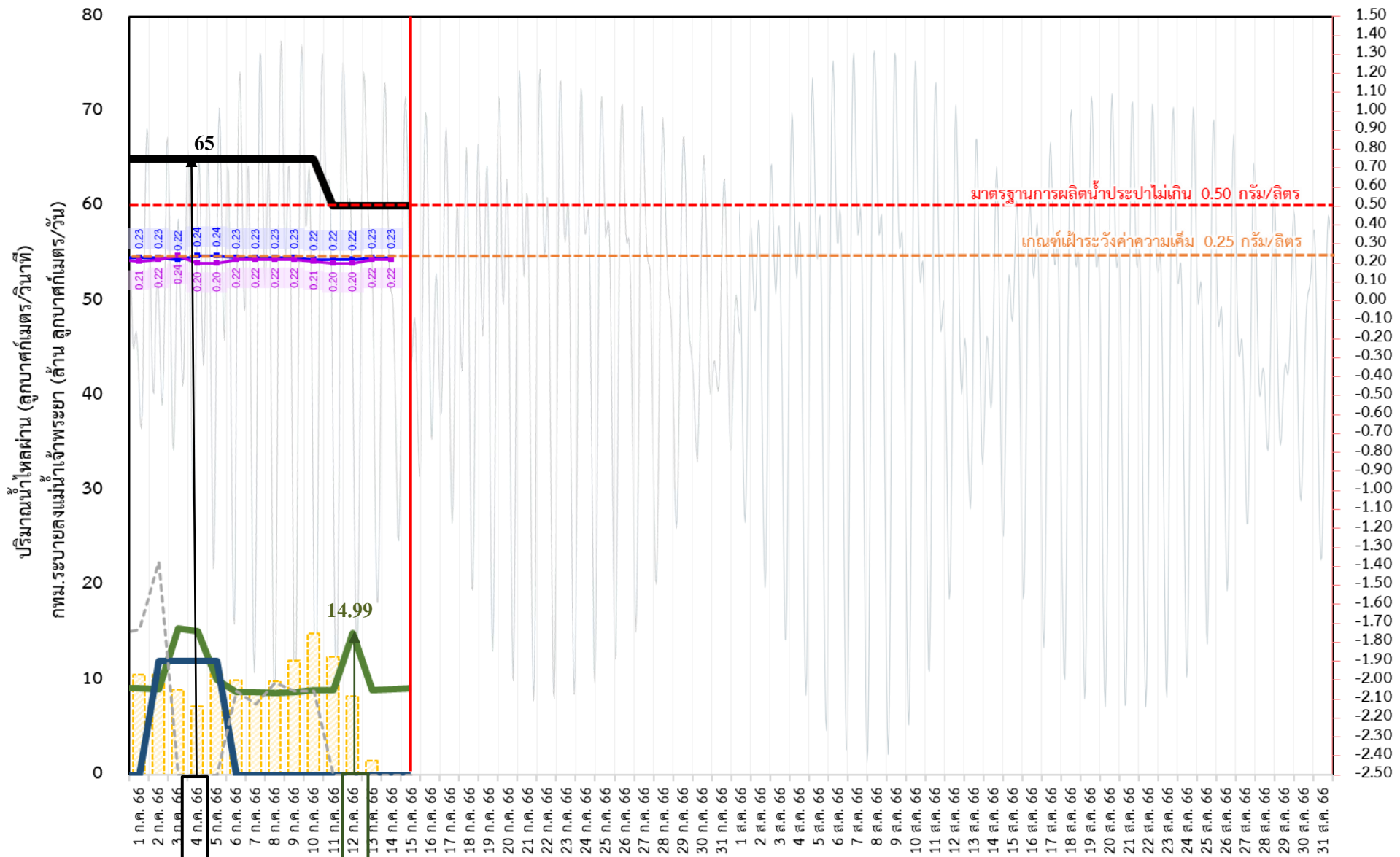
ฝ่ายประมวลผลวิเคราะห์สถานการณ์น้ำ สำนักบริหารจัดการน้ำและอุทกวิทยา

ข้อมูล ณ วันที่ 14 กรกฎาคม 2566 เวลา 07.00 น.

อัตราการไหลเวลา 06.00 น. / คุณภาพน้ำเวลา 07.00 น.
 หน่วย : ลูกบาศก์เมตร/วินาที หน่วย : กรัม/ลิตร



ติดตามปริมาณน้ำไหลผ่านเขื่อน และติดตามค่าความเค็ม



ข้อมูล ณ วันที่ 15 กรกฎาคม 2566

- ระบายเขื่อนเจ้าพระยา
ลบ.ม./วินาที
- ระบายเขื่อนพระรามหก
ลบ.ม./วินาที
- สน.สิงหนาท (ระบายลงเจ้าพระยา)
ลบ.ม./วินาที
- กทม. (ระบายลงเจ้าพระยา)
ลบ.ม./วินาที
- ความเค็มสูงสุด (สะพานพระนั่งเกล้า)
กรัม/ลิตร
- ความเค็มสูงสุด (ลำแผล)
กรัม/ลิตร
- ปตร.สิงหนาท เปิดรับน้ำเข้า
ลบ.ม./วินาที

เขื่อนเจ้าพระยา	60.00	ลบ.ม./วินาที
เขื่อนพระรามหก	9.15	ลบ.ม./วินาที
สน.สิงหนาท 2	0.00	ลบ.ม./วินาที
ความเค็มลำแผล	0.22	ลบ.ม./วินาที

(สูงสุด ณ วันที่ 14 ก.ค. 66)

หมายเหตุ กทม. ระบายลงแม่น้ำเจ้าพระยา 12.41 ล้าน ลบ.ม./วัน
 สิงหนาท วันนี้ ปิดรับน้ำเข้า - ลบ.ม./วินาที
 และหยุดสูบน้ำเพื่อรักษาค่าความเค็มในแม่น้ำเจ้าพระยา



ติดตามปริมาณน้ำไหลผ่านเขื่อน และติดตามค่าความเค็ม



	ระบาย เขื่อนเจ้าพระยา ลบ.ม./วินาที	ระบาย เขื่อนป่าสักฯ ลบ.ม./วินาที	ระบายเขื่อน พระรามหก ลบ.ม./วินาที	ระดับน้ำสูงสุด บริเวณป้อม- พระจุลจอมเกล้า (ค่าคาดการณ์)	ระดับน้ำสูงสุด บริเวณป้อม- พระจุลจอมเกล้า (ค่าจริง)	ความเค็มสูงสุด สะพานพระนั่งเกล้า กรัม/ลิตร	ความเค็ม สูงสุด(สำแล) กรัม/ลิตร	สน.สิงหนาท (ระบายลงเจ้าพระยา) ลบ.ม./วินาที	รวมระบายจากเขื่อนเจ้าพระยา+ เขื่อนพระรามหก+สิงหนาท 2 ลบ.ม./วินาที	กรุงเทพมหานครฯ (ระบายลงเจ้าพระยา) ล้าน ลบ.ม./วัน
2 ก.ค. 66	65.00	12.00	9.08	1.06	-0.19	0.23	0.22	12.00	91.22	10.57
3 ก.ค. 66	65.00	17.01	15.42	1.22	-0.14	0.22	0.24	12.00	91.10	8.96
4 ก.ค. 66	65.00	17.02	15.14	1.33	0.23	0.24	0.20	12.00	91.19	7.25
5 ก.ค. 66	65.00	12.04	10.04	1.39	0.41	0.24	0.20	12.00	91.08	10.66
6 ก.ค. 66	65.00	12.05	8.74	1.38	0.37	0.23	0.22	ปิดระบาย	85.42	10.00
7 ก.ค. 66	65.00	12.04	8.72	1.36	0.37	0.23	0.22	ปิดระบาย	85.14	8.82
8 ก.ค. 66	65.00	12.02	8.68	1.24	0.36	0.23	0.22	ปิดระบาย	75.04	9.86
9 ก.ค. 66	65.00	12.08	8.74	1.11	0.20	0.23	0.22	ปิดระบาย	73.74	12.01
10 ก.ค. 66	65.00	12.01	8.97	0.95	-0.30	0.22	0.21	ปิดระบาย	73.72	14.93
11 ก.ค. 66	60.00	12.04	8.97	0.83	-0.76	0.22	0.20	ปิดระบาย	73.68	12.41
12 ก.ค. 66	60.00	12.02	14.99	0.70	-1.35	0.22	0.20	ปิดระบาย	73.74	8.32
13 ก.ค. 66	60.00	12.02	8.97	0.56	-1.45	0.23	0.22	ปิดระบาย	73.97	1.46
14 ก.ค. 66	60.00	12.01	9.01	0.74	-1.30	0.23	0.22	ปิดระบาย	73.97	
15 ก.ค. 66	60.00	12.00	9.15	0.92	-0.99			ปิดระบาย	79.99	

ค่าจริงระดับน้ำสูงสุดบริเวณป้อมพระจุลจอมเกล้า อ้างอิงจาก <https://telerid.rid.go.th>



คาดการณ์ปริมาณน้ำ ณ วันที่ 1 พฤศจิกายน 2566



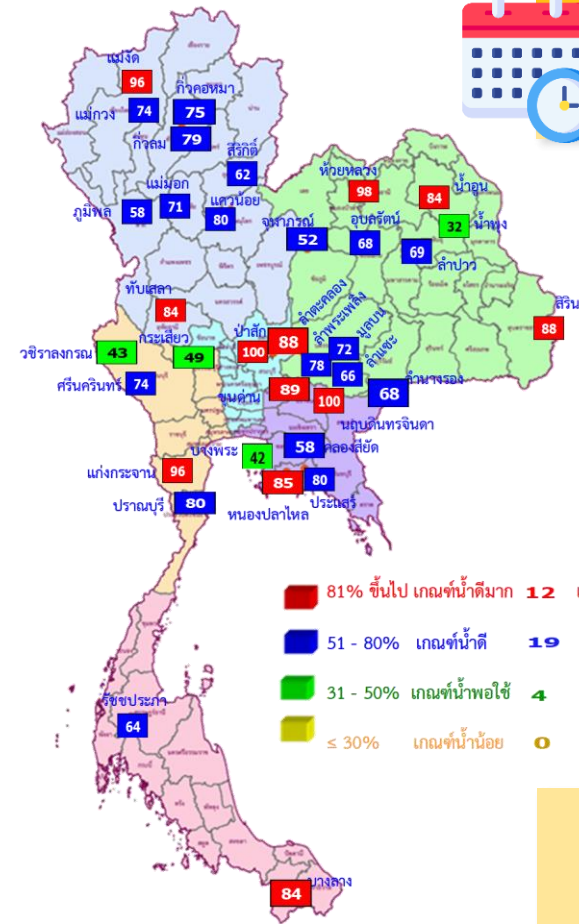


คาดการณ์ปริมาณน้ำอ่างเก็บน้ำขนาดใหญ่ 35 แห่งในช่วงฤดูฝน 2566 **6** กรณี



สถิติและคาดการณ์ปริมาณน้ำอ่างเก็บน้ำขนาดใหญ่
35 แห่งในช่วงฤดูฝน 2566 **6** กรณี

ปี	ปริมาณน้ำ (ล้าน ลบ.ม.)	%	น้ำใช้การ (ล้าน ลบ.ม.)	%
1 พ.ย.62	47,400	67	23,858	50
1 พ.ย.63	43,412	61	19,870	42
1 พ.ย.64	53,999	67	30,457	64
1 พ.ย.65	59,399	84	35,862	76
1 พ.ย. 66 (น้ำมาก)	61,869	87	38,327	81
1 พ.ย. 66 (น้ำเฉลี่ย)	55,418	78	31,875	67
1 พ.ย. 66 (น้ำน้อย)	46,640	66	23,097	49
1 พ.ย. 66 (One Map)	46,522	66	22,979	48
1 พ.ย. 66 (2544)	58,267	82	34,724	73
1 พ.ย. 66 (2562)	49,742	70	26,199	55



1 พ.ย. 66
(กรณีน้ำ One Map)

คาดการณ์ 1 พฤศจิกายน 2566
ปริมาณน้ำใช้การน้อยกว่า ปี 2565
12,883 ล้าน ลบ.ม.

ปี พ.ศ.	ปริมาณน้ำ (ล้าน ลบ.ม.)	%	น้ำใช้การ (ล้าน ลบ.ม.)	%
2566	46,522	66	22,979	48

คาดการณ์ ณ วันที่ 7 ก.ค.66

หมายเหตุ : กรณี One map (ใช้ Inflow กรณีฝนคาดการณ์น้อย)
ผลคาดการณ์อ่างเก็บน้ำขนาดใหญ่ 10 แห่ง (กฟผ.) ใช้ข้อมูลผลคาดการณ์ของ กฟผ. ณ วันที่ 3 กรกฎาคม 2566



คาดการณ์ปริมาณน้ำใช้การใน 4 เขื่อนหลัก ณ วันที่ 1 พ.ย. 2566

เขื่อนภูมิพล	ปี	ปริมาณ (ล้าน ลบ.ม.)	%	น้ำใช้การ (ล้าน ลบ.ม.)	%
	1 พ.ย. 65	11,974	89	8,174	85
	1 พ.ย. 66 (น้ำมาก)	10,167	76	6,367	66
	1 พ.ย. 66 (น้ำเฉลี่ย)	9,125	68	5,325	55
	1 พ.ย. 66 (น้ำน้อย)	8,126	60	4,326	45
	1 พ.ย. 66 (One Map)	7,751	58	3,951	41
	1 พ.ย. 66 (2544)	8,724	65	4,924	51
	1 พ.ย. 66 (2562)	7,712	57	3,912	40

เขื่อนป่าสักชลสิทธิ์	ปี	ปริมาณ (ล้าน ลบ.ม.)	%	น้ำใช้การ (ล้าน ลบ.ม.)	%
	1 พ.ย. 65	976	102	973	102
	1 พ.ย. 66 (น้ำมาก)	960	100	957	100
	1 พ.ย. 66 (น้ำเฉลี่ย)	960	100	957	100
	1 พ.ย. 66 (น้ำน้อย)	960	100	957	100
	1 พ.ย. 66 (One Map)	960	100	957	100
	1 พ.ย. 66 (2544)	960	100	957	100
	1 พ.ย. 66 (2562)	416	43	413	43

เขื่อนสิริกิติ์	ปี	ปริมาณ (ล้าน ลบ.ม.)	%	น้ำใช้การ (ล้าน ลบ.ม.)	%
	1 พ.ย. 65	6,863	72	4,013	60
	1 พ.ย. 66 (น้ำมาก)	7,942	84	5,092	76
	1 พ.ย. 66 (น้ำเฉลี่ย)	6,930	73	4,080	61
	1 พ.ย. 66 (น้ำน้อย)	5,823	61	2,973	45
	1 พ.ย. 66 (One Map)	5,860	62	3,010	45
	1 พ.ย. 66 (2544)	8,882	93	6,032	91
	1 พ.ย. 66 (2562)	5,893	62	3,043	46

เขื่อนแควน้อยบำรุงแดน	ปี	ปริมาณ (ล้าน ลบ.ม.)	%	น้ำใช้การ (ล้าน ลบ.ม.)	%
	1 พ.ย. 65	957	102	914	102
	1 พ.ย. 66 (น้ำมาก)	939	100	896	100
	1 พ.ย. 66 (น้ำเฉลี่ย)	939	100	896	100
	1 พ.ย. 66 (น้ำน้อย)	456	49	413	46
	1 พ.ย. 66 (One Map)	748	80	705	79
	1 พ.ย. 66 (2544)	939	100	896	100
	1 พ.ย. 66 (2562)	503	54	460	51

ปริมาณน้ำใช้การ 4 เขื่อนหลัก

1 พฤศจิกายน 2565 | 14,074 ล้าน ลบ.ม.

คาดการณ์ 1 พฤศจิกายน 2566 | 8,623 ล้าน ลบ.ม.

คาดการณ์ปริมาณน้ำรวม 4 เขื่อนหลัก

ปี	ปริมาณน้ำ (ล้าน ลบ.ม.)	%	น้ำใช้การ (ล้าน ลบ.ม.)	%
1 พ.ย. 65	20,770	91	14,074	87
1 พ.ย. 66 (น้ำมาก)	20,007	80	13,311	73
1 พ.ย. 66 (น้ำเฉลี่ย)	17,954	72	11,258	62
1 พ.ย. 66 (น้ำน้อย)	15,365	62	8,669	48
1 พ.ย. 66 (One Map)	15,319	62	8,623	47
1 พ.ย. 66 (2544)	19,505	78	12,809	70
1 พ.ย. 66 (2562)	14,524	58	7,828	43



การบริหารจัดการน้ำฤดูฝน ปี 2566





12 มาตรการ รับมือฤดูฝน ปี 2566

6 แนวทางปฏิบัติ กรมชลประทาน



12 มาตรการรับมือฤดูฝน ปี 2566

กนช. เห็นชอบ เมื่อวันที่ 16 มีนาคม 2566

**คาดการณ์ชี้เป้าพื้นที่เสี่ยงน้ำท่วมและพื้นที่
เสี่ยงช่วงฝนทิ้งช่วง** (มี.ค. 66 เป็นต้นไป)

**การบริหารจัดการพื้นที่ลุ่มต่ำ
เพื่อรองรับน้ำหลาก** (ภายใน ส.ค. 66)

**ทบทวน ปรับปรุงเกณฑ์บริหารจัดการน้ำ
ในแหล่งน้ำ/เขื่อนระบายน้ำและจัดทำ
แผนบริหารจัดการน้ำเชิงบูรณาการ**
(ก่อนฤดูฝน - ตลอดช่วงฤดูฝน)

**เตรียมความพร้อม ซ่อมแซม ปรับปรุง
อาคารชลศาสตร์ ระบบระบายน้ำ ไทโรมาตอร์
ให้พร้อมใช้งาน และปรับปรุงแก้ไข
สิ่งกีดขวางทางน้ำ** (ก่อนฤดูฝน - ตลอดช่วงฤดูฝน)

**เตรียมพร้อม/วางแผนเครื่องจักร เครื่องมือ
บุคลากร ประจำพื้นที่เสี่ยงน้ำท่วมและพื้นที่เสี่ยง
ในช่วงฝนทิ้งช่วง** (ก่อนฤดูฝน - ตลอดช่วงฤดูฝน)

ข้อมูล ณ วันที่ 16 มีนาคม 2566



ติดตามประเมินผล

ปรับมาตรการให้สอดคล้องกับสถานการณ์ภัย (ตลอดช่วงฤดูฝน)

* ตัวหนังสือสีแดง คือ รวมมาตรการ

* ตัวหนังสือสีเขียว คือ เพิ่มมาตรการ

การสร้างการรับรู้และประชาสัมพันธ์
(ก่อนฤดูฝน - ตลอดช่วงฤดูฝน)

**สร้างความเข้มแข็งเครือข่าย
ภาคประชาชนในการให้ข้อมูลสถานการณ์**
(ก่อนฤดูฝน - ตลอดช่วงฤดูฝน)

**เร่งพัฒนาและเก็บกักน้ำ
ในแหล่งน้ำทุกประเภทช่วงปลายฤดูฝน**
(ภายใน ต.ค. - พ.ย. 66)

**ซักซ้อมแผนเผชิญเหตุ
ตั้งศูนย์ส่วนหน้าก่อนเกิดภัย
และฟื้นฟูสภาพให้กลับสู่สภาพปกติ**
(ตลอดช่วงฤดูฝน)

**เพิ่มประสิทธิภาพการระบายน้ำ
ของทางน้ำ** (ก่อนฤดูฝน - ตลอดช่วงฤดูฝน)

**ตรวจความมั่นคงปลอดภัย คัน ทำนบ
พังกันน้ำ** (ก่อนฤดูฝน - ตลอดช่วงฤดูฝน)

จัดทำโดย กองบริหารจัดการลุ่มน้ำ สำนักงานทรัพยากรน้ำแห่งชาติ

2

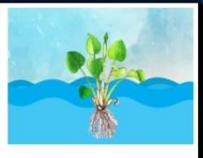
เก็บกักเต็มประสิทธิภาพ



คาดการณ์พื้นที่เสี่ยง



หลีกเลี่ยงสิ่งกีดขวาง



ระบบชลประทานเร่งระบาย



Standby เครื่องมือเครื่องจักร



แจ้งเตือนและประชาสัมพันธ์



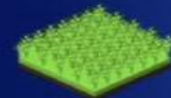


**มาตรการ
บริหารจัดการน้ำ
ฤดูฝน
ปี 2566**

“ เพื่อให้ปริมาณน้ำต้นทุน
ในอ่างเก็บน้ำมีเพียงพอ
สำหรับการใช้น้ำตลอดฤดูฝน ปี 2566
และเก็บกักไว้ใช้ฤดูแล้ง ปี 66/67 ”



จัดสรรน้ำเพื่อการ
อุปโภค-บริโภค
และรักษาระบบนิเวศ
ให้เพียงพอตลอดทั้งปี



ส่งเสริมการปลูกพืชฤดูฝน
ให้ใช้น้ำฝนเป็นหลัก
ใช้น้ำชลประทานเสริม
กรณีฝนทิ้งช่วงเท่านั้น



บริหารจัดการน้ำท่า
ให้มีประสิทธิภาพสูงสุด
ด้วยระบบและ
อาคารชลประทาน



กักเก็บน้ำในเขื่อน
ให้มากที่สุด

ไม่ต่ำกว่าเกณฑ์เก็บกักน้ำต่ำสุด ตามช่วงเวลา
เพื่อความมั่นคงด้านการอุปโภค-บริโภค
และรักษาระบบนิเวศ



วางแผนป้องกัน
และบรรเทาอุทกภัย



ชป.เตรียมความพร้อมเครื่องจักร-เครื่องมือ ช่วยเหลือ ฤดูแล้ง ทั่วประเทศ ปี 2566

ส่วนบริหารเครื่องจักรกลที่ 1

เชียงใหม่

- เครื่องสูบน้ำ 163 เครื่อง
- เครื่องจักรกลสนับสนุนอื่นๆ 247 หน่วย



รวม 410 หน่วย

ส่วนบริหารเครื่องจักรกลที่ 5

พระนครศรีอยุธยา

- เครื่องสูบน้ำ 265 เครื่อง
- เครื่องพลิกดินน้ำ 54 เครื่อง
- เครื่องจักรกลสนับสนุนอื่นๆ 222 หน่วย

รวม 541 หน่วย



ส่วนบริหารเครื่องจักรกลที่ 7

กาญจนบุรี

- เครื่องสูบน้ำ 160 เครื่อง
- เครื่องพลิกดินน้ำ 70 เครื่อง
- เครื่องจักรกลสนับสนุนอื่นๆ 227 หน่วย

รวม 457 หน่วย



ส่วนกลาง

นนทบุรี

- เครื่องสูบน้ำ 241 เครื่อง
- เครื่องจักรกลสนับสนุนอื่นๆ 277 หน่วย

รวม 518 หน่วย

ส่วนบริหารเครื่องจักรกลที่ 8

สงขลา

- เครื่องสูบน้ำ 297 เครื่อง
- เครื่องพลิกดินน้ำ 149 เครื่อง
- เครื่องจักรกลสนับสนุนอื่นๆ 324 หน่วย

รวม 770 หน่วย

ส่วนบริหารเครื่องจักรกลที่ 6

ชลบุรี

- เครื่องสูบน้ำ 410 เครื่อง
- เครื่องพลิกดินน้ำ 115 เครื่อง
- เครื่องจักรกลสนับสนุนอื่นๆ 302 หน่วย

รวม 827 หน่วย

ส่วนบริหารเครื่องจักรกลที่ 2

พิษณุโลก

- เครื่องสูบน้ำ 269 เครื่อง
- เครื่องพลิกดินน้ำ 20 เครื่อง
- เครื่องจักรกลสนับสนุนอื่นๆ 265 หน่วย

รวม 554 หน่วย



ส่วนบริหารเครื่องจักรกลที่ 3

ขอนแก่น

- เครื่องสูบน้ำ 286 เครื่อง
- เครื่องพลิกดินน้ำ 64 เครื่อง
- เครื่องจักรกลสนับสนุนอื่นๆ 401 หน่วย

รวม 751 หน่วย



ส่วนบริหารเครื่องจักรกลที่ 4

นครราชสีมา

- เครื่องสูบน้ำ 198 เครื่อง
- เครื่องพลิกดินน้ำ 145 เครื่อง
- เครื่องจักรกลสนับสนุนอื่นๆ 211 หน่วย

รวม 554 หน่วย



รวมทั้งประเทศ

- เครื่องสูบน้ำ 2,289 เครื่อง
- เครื่องพลิกดินน้ำ 617 เครื่อง
- เครื่องจักรกลสนับสนุนอื่นๆ 2,476 หน่วย

รวมเป็น
5,382 หน่วย



ฝ่ายประมวลและวิเคราะห์สถานการณ์น้ำ ส่วนประมวลวิเคราะห์สถานการณ์น้ำ สำนักบริหารจัดการน้ำและอุทกวิทยา



การให้ความช่วยเหลือ กรมชลประทาน





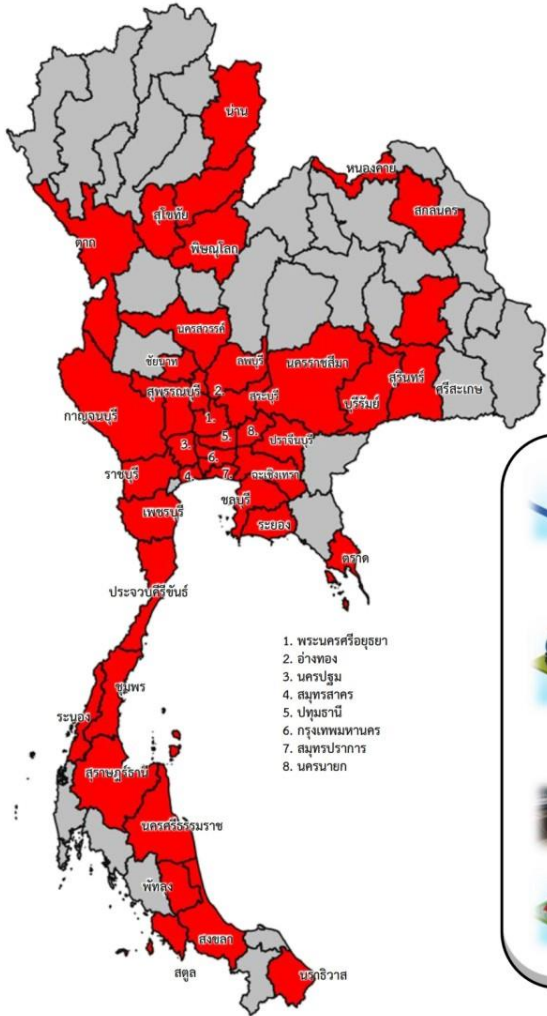
การให้ความช่วยเหลือเครื่องจักร-เครื่องมือ ฤดูฝน ปี 2566



ประจำสัปดาห์ (1 ก.ค.66 – 7 ก.ค.66)

ช่วยเหลือประจำสัปดาห์รวม

36 จังหวัด



ผล



เครื่องสูบน้ำ **468** เครื่อง
ปริมาณน้ำรวม 25,531 ล้าน ลบ.ม.



รถบรรทุกน้ำ **21** คัน
ปริมาณน้ำรวม 1,659,200 ลิตร



เครื่องผลักดันน้ำ **2** เครื่อง



เครื่องจักรอื่นๆ **21** หน่วย

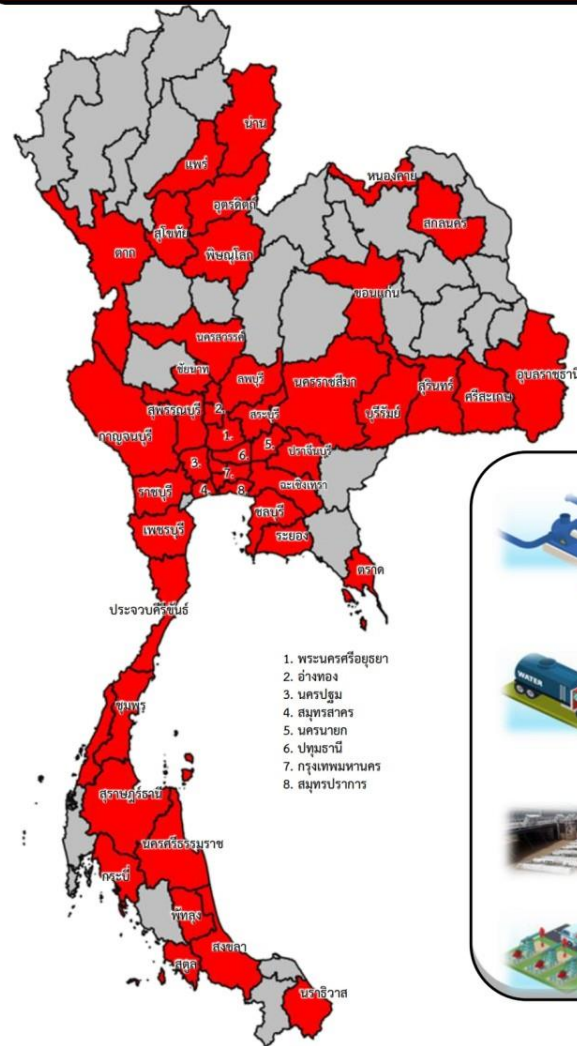
1. พระนครศรีอยุธยา
2. อ่างทอง
3. นครปฐม
4. สมุทรสาคร
5. ปทุมธานี
6. กรุงเทพมหานคร
7. สมุทรปราการ
8. นครนายก

*** ยังมีการช่วยเหลือภัยแล้ง

สะสม (1 พ.ค.66 – 7 ก.ค.66)

ช่วยเหลือสะสมรวม

47 จังหวัด



ผล



เครื่องสูบน้ำ **739** เครื่อง
ปริมาณน้ำรวม 143,872 ล้าน ลบ.ม.



รถบรรทุกน้ำ **63** คัน
ปริมาณน้ำรวม 10,811,720 ลิตร



เครื่องผลักดันน้ำ **2** เครื่อง



เครื่องจักรอื่นๆ **63** หน่วย

1. พระนครศรีอยุธยา
2. อ่างทอง
3. นครปฐม
4. สมุทรสาคร
5. นครนายก
6. ปทุมธานี
7. กรุงเทพมหานคร
8. สมุทรปราการ

*** ยังมีการช่วยเหลือภัยแล้ง



ผลการประชาสัมพันธ์สร้างการรับรู้เกี่ยวกับสถานการณ์น้ำ



ฤดูฝน 2566 กรมชลประทาน



ระหว่างวันที่ 1 - 7 กรกฎาคม 2566

1. ศูนย์เรียนรู้การเพิ่มประสิทธิภาพการผลิตสินค้าเกษตร (ศพก.)



จำนวน

13 ครั้ง

เส้สัฒ 83 ครั้ง

เกษตรกร

131 คน

เส้สัฒ 1,143 คน

2. คณะกรรมการจัดการชลประทาน (JMC)



จำนวน

47 ครั้ง

เส้สัฒ 135 ครั้ง

เกษตรกร

959 คน

เส้สัฒ 3,684 คน

3. กลุ่มใช้น้ำ



จำนวน

349 ครั้ง

เส้สัฒ 1,242 ครั้ง

เกษตรกร

4,603 คน

เส้สัฒ 30,547 คน

4. การประชาสัมพันธ์อื่นๆ



จำนวน

1,190 ครั้ง

เส้สัฒ 7,064 ครั้ง

ข้อมูลสะสม ตั้งแต่วันที่ 1 พ.ค.66

รวมการประชาสัมพันธ์



จำนวนครั้งการประชาสัมพันธ์

1,599 เส้สัฒ 8,524



จำนวนเกษตรกรที่รับการฟังประชาสัมพันธ์

5,693 เส้สัฒ 35,374



ศูนย์ปฏิบัติการน้ำอัจฉริยะ (SWOC) กรมชลประทาน