



# สถานการณ์และการบริหารจัดการน้ำ ฤดูแล้ง ปี 2565/66

วันที่ 15 กุมภาพันธ์ 2566



ศูนย์ปฏิบัติการน้ำอัจฉริยะ (SWOC)  
กรมชลประทาน สามเสน



# หัวข้อ

การบริหารจัดการน้ำ

ฤดูแล้ง

ปี 2565/66

1. สถานการณ์ฝน และสภาพภูมิอากาศ
2. สถานการณ์น้ำในอ่างเก็บน้ำและสถานการณ์น้ำท่า
3. สถานการณ์ลุ่มน้ำเจ้าพระยา
4. แผน-ผลจัดสรรน้ำฤดูแล้ง ปี 2565/66
5. การเพาะปลูกพืชฤดูแล้ง ปี 2565/66 (ข้าวนาปรัง)
6. สถานการณ์ค่าความเค็มในลำน้ำสายหลัก
7. การบริหารจัดการน้ำฤดูแล้ง ปี 2565/66
8. คาดการณ์ปริมาณน้ำ ณ วันที่ 1 พฤษภาคม 2566



---

# สถานการณ์ฝน และสภาพภูมิอากาศ



# ปริมาณฝนสะสมปี 2566

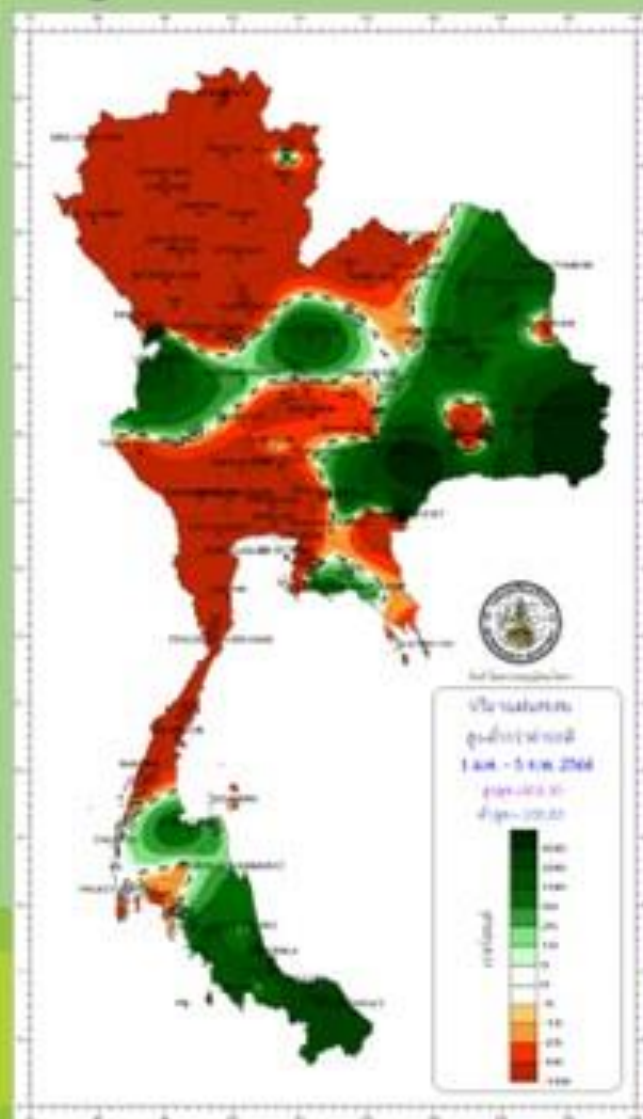
## ตั้งแต่ 1 มกราคม - 5 กุมภาพันธ์

### ปริมาณฝนรวม



ภาค	ปริมาณฝนเฉลี่ยต่อพื้นที่		
	ตั้งแต่ 1 ม.ค. - ปัจจุบัน		
	ปริมาณสะสม (มม.)	ค่าปกติ (มม.)	ผลต่างจากค่าปกติ
เหนือ	7.1	12.2	- 5.1 มม. - 42 %
ตะวันออกเฉียงเหนือ	17.1	9.0	+ 8.1 มม. + 90 %
กลาง	3.8	13.2	- 9.5 มม. - 72 %
ตะวันออก	18.0	26.1	- 8.1 มม. - 31 %
ใต้ฝั่งตะวันออก	219.5	112.3	+ 107.2 มม. + 95 %
ใต้ฝั่งตะวันตก	67.6	55.0	+ 12.6 มม. + 23 %
กทม.	0.0	28.4	- 28.4 มม. - 100 %
ทั้งประเทศ	48.8	32.8	+ 16.0 มม. + 49 %

### สูง - ต่ำกว่าค่าปกติ

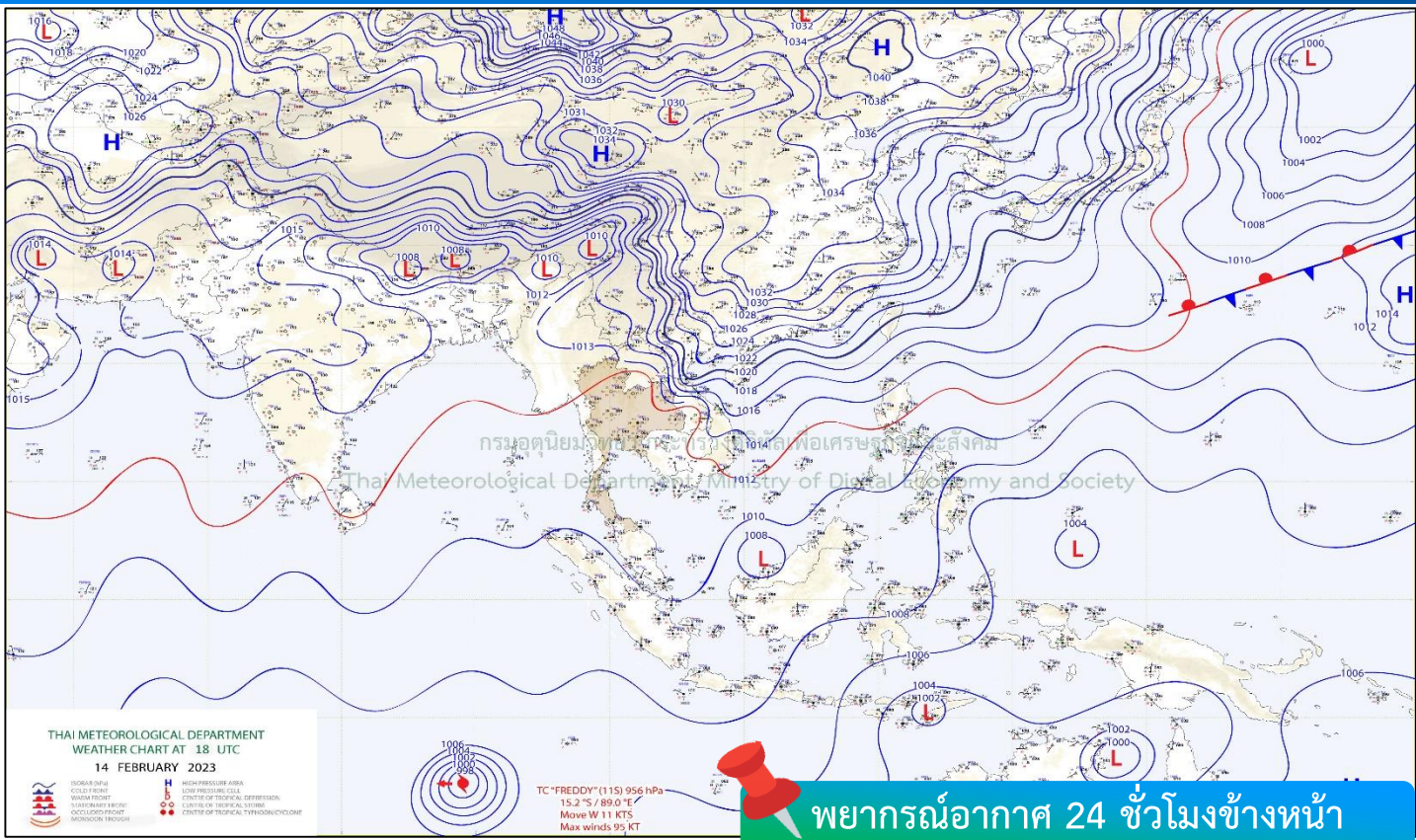
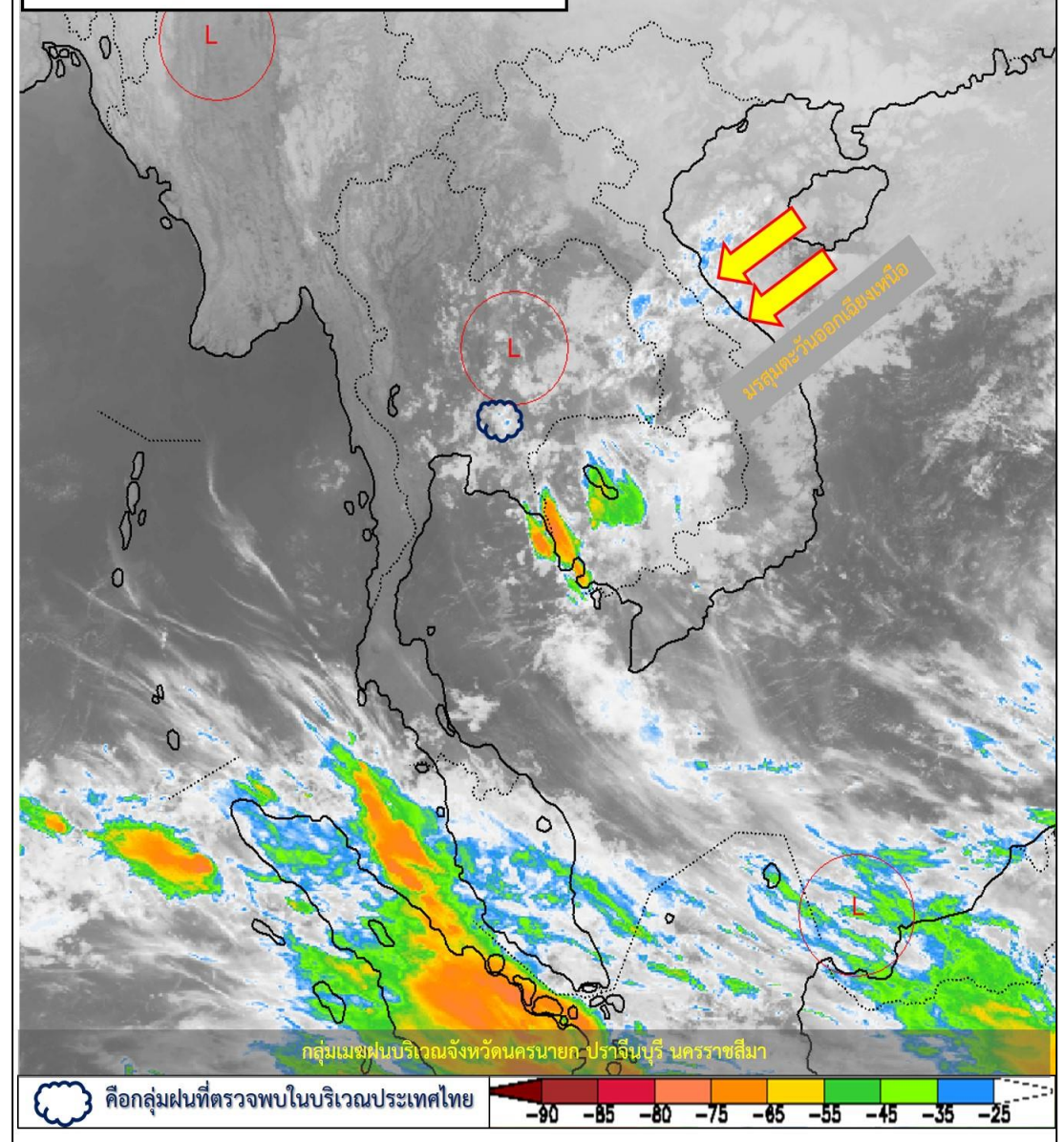


climate@tmd.go.th  
www.climate.tmd.go.th  
02-399-3290

กรมอุตุนิยมวิทยา  
กระทรวงดิจิทัลเพื่อเศรษฐกิจและสังคม

# สภาพภูมิอากาศ ประจำวันที่ 15 กุมภาพันธ์ 2566

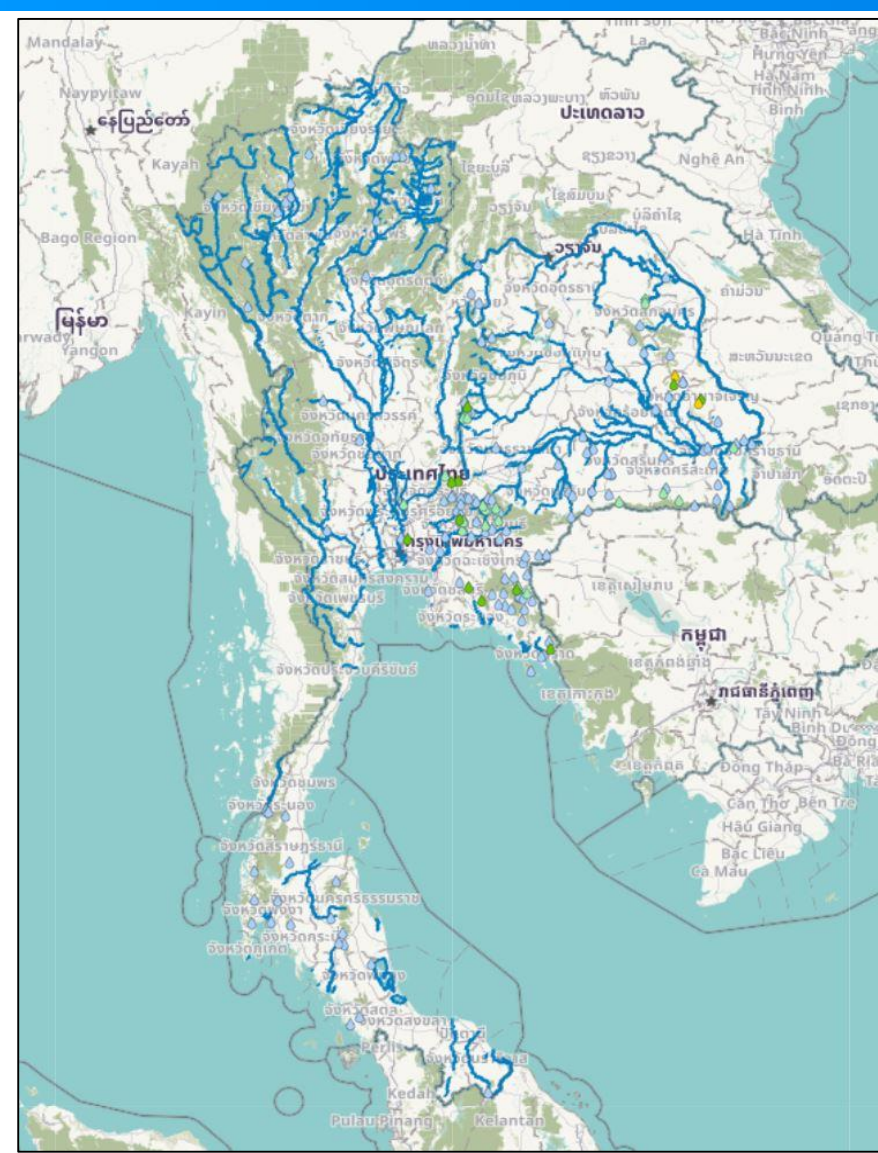
วันที่ 15 กุมภาพันธ์ 2566 เวลา 04.00 น.



บริเวณความกดอากาศสูงกำลังค่อนข้างแรงจากประเทศจีนได้แผ่ลงมาปกคลุมภาคตะวันออกเฉียงเหนือแล้ว คาดว่าจะแผ่ลงมาปกคลุมบริเวณอื่นๆ ในระยะถัดไป ในขณะที่บริเวณประเทศไทยตอนบนมีอากาศร้อนโดยทั่วไป **ลักษณะ** เช่นนี้ทำให้ประเทศไทยมีพายุฝนฟ้าคะนอง ลมกระโชกแรง และลูกเห็บตกบางแห่ง รวมถึงอาจมีฟ้าผ่าเกิดขึ้นได้ อุณหภูมิจะลดลง 1-3 องศาเซลเซียส กับมีลมแรง



# ปริมาณฝนสะสม 24 ชั่วโมงย้อนหลัง วันที่ 14 ก.พ.66 – วันที่ 15 ก.พ.66

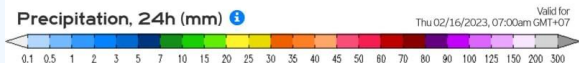
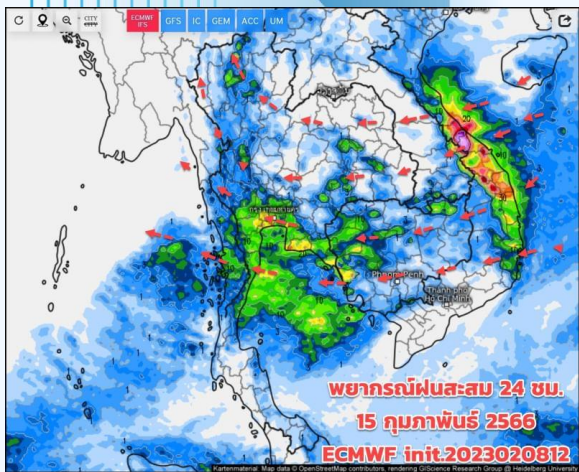


ชื่อสถานี	ที่ตั้ง	เวลา	ฝนสะสม (มม.)
สถานีควบคุมไฟฟ้าอุลึงหม้อฝิ่ง-ภูสระดอแก้ว	ต.หนองมะแซว อ.เมืองอำนาจเจริญ จ.อำนาจเจริญ	06:00 น.	49.4
ทต.ห้องแซง	ต.ห้องแซง อ.เลิงนกทา จ.ยโสธร	06:00 น.	39.8
อบต.สัมผ้อ	ต.สัมผ้อ อ.ไทยเจริญ จ.ยโสธร	06:00 น.	31.2
โรงเรียนบ้านภูเขาชาม	ต.คึมใหญ่ อ.เมืองอำนาจเจริญ จ.อำนาจเจริญ	06:00 น.	29.8
บ้านข้ามมงคล	ต.โป่งนก อ.เทพสถิต จ.ชัยภูมิ	05:00 น.	29
อบต.บ่อทอง	ต.บ่อทอง อ.บ่อทอง จ.ชลบุรี	06:00 น.	28.2
บ้านคลองไทร	ต.หนองยางเสือ อ.มวกเหล็ก จ.สระบุรี	05:00 น.	27.5
บ้านท่ามะปราง	ต.นาหินลาด อ.ปากพลี จ.นครนายก	05:00 น.	23
รพ.สต.บ้านคลองขวาง	ต.ท่ากุ่ม อ.เมืองตราด จ.ตราด	06:00 น.	23
บ้านตาเรืองล่าง	ต.ปะตง อ.สอยดาว จ.จันทบุรี	05:00 น.	21.5

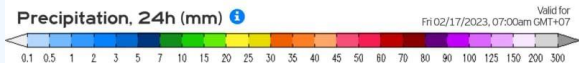
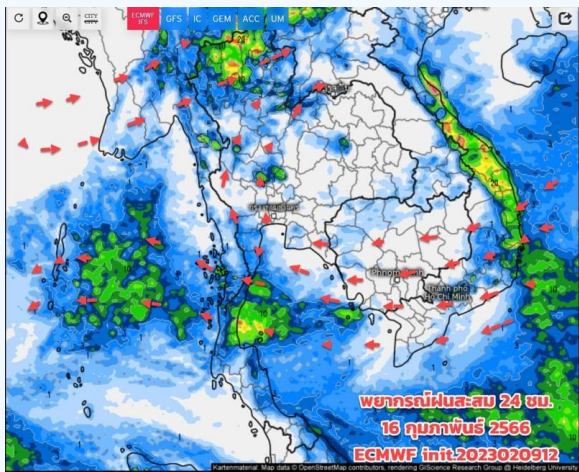
>0-10	>10-20	>20-35	>35-50	>50-70	>70-90	>90
ฝนเล็กน้อย ฝนน้อย	ฝนปานกลาง	ฝนหนัก	ฝนหนักมาก	ฝนหนักมาก	ฝนหนักมาก	ฝนหนักมาก



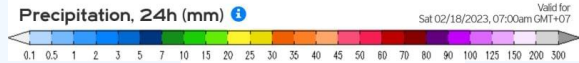
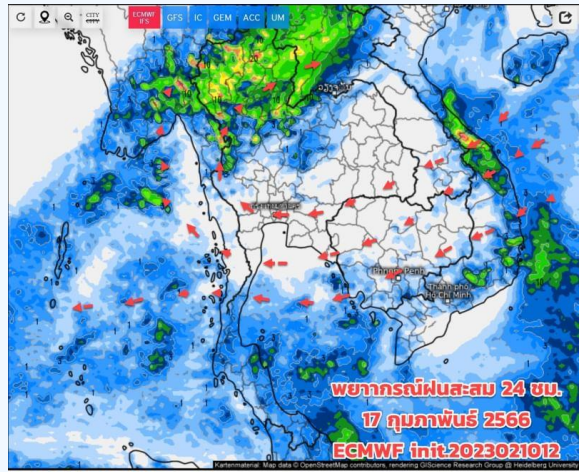
# พยากรณ์ฝนสะสมรายวัน จากแบบจำลองบรรยากาศเชิงตัวเลข GFS วันที่ 15 ก.พ. – 21 ก.พ.66



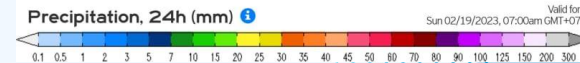
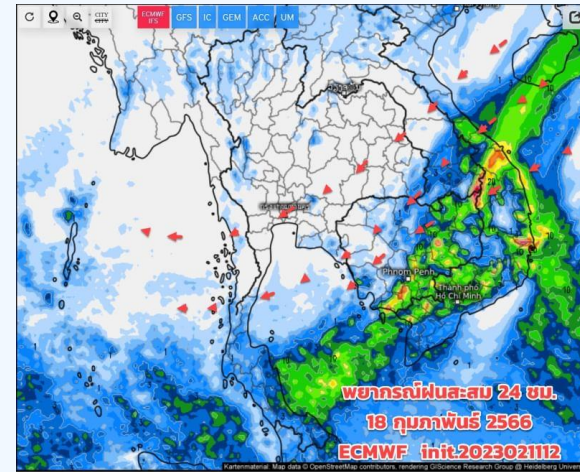
วันที่ 15 ก.พ. 2566



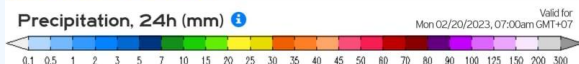
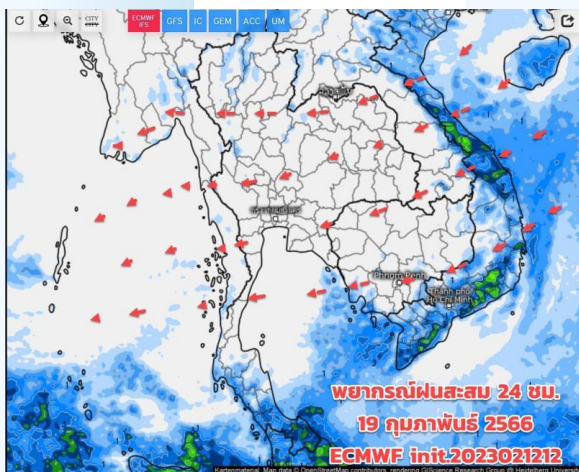
วันที่ 16 ก.พ. 2566



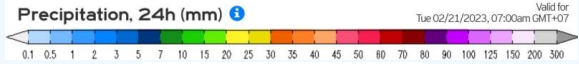
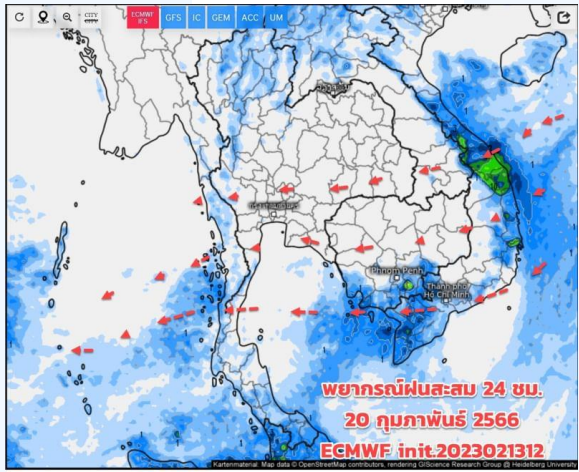
วันที่ 17 ก.พ. 2566



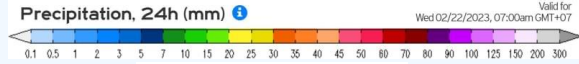
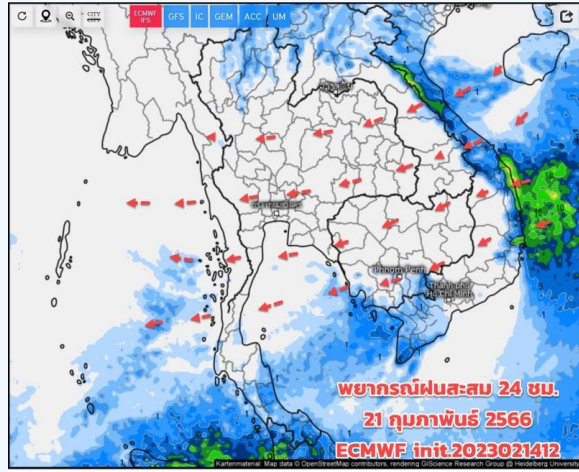
วันที่ 18 ก.พ. 2566



วันที่ 19 ก.พ. 2566



วันที่ 20 ก.พ. 2566



วันที่ 21 ก.พ. 2566

## การคาดหมาย

15 ก.พ.66 อากาศยังแปรปรวน จะมีฝนฟ้าคะนองเกิดขึ้นในบริเวณภาคอีสานตอนล่าง ภาคกลาง (รวม กทม.และปริมณฑล) ภาคตะวันออก ภาคใต้ ตอนบน (เพชรบุรี ประจวบฯ ชุมพร) เนื่องจากจะมีมวลอากาศเย็นแผ่เสริมลงมาปกคลุมภาคอีสาน ทิศทางลมยังแปรปรวนในช่วงแรก ก่อนที่จะกลายลมหนาว มีกำลังค่อนข้างแรง โดยวันนี้ (15 ก.พ.66) จะมีฝนฟ้าคะนองลมกระโชกแรง บริเวณภาคอีสานตอนล่าง ภาคกลาง ภาคตะวันออก กทม.และปริมณฑล รวมทั้งภาคใต้ ตอนบน (เพชรบุรี ประจวบฯ) หลังจากนั้นอากาศเย็นลงต้องระวังพายุฝนฟ้าคะนอง



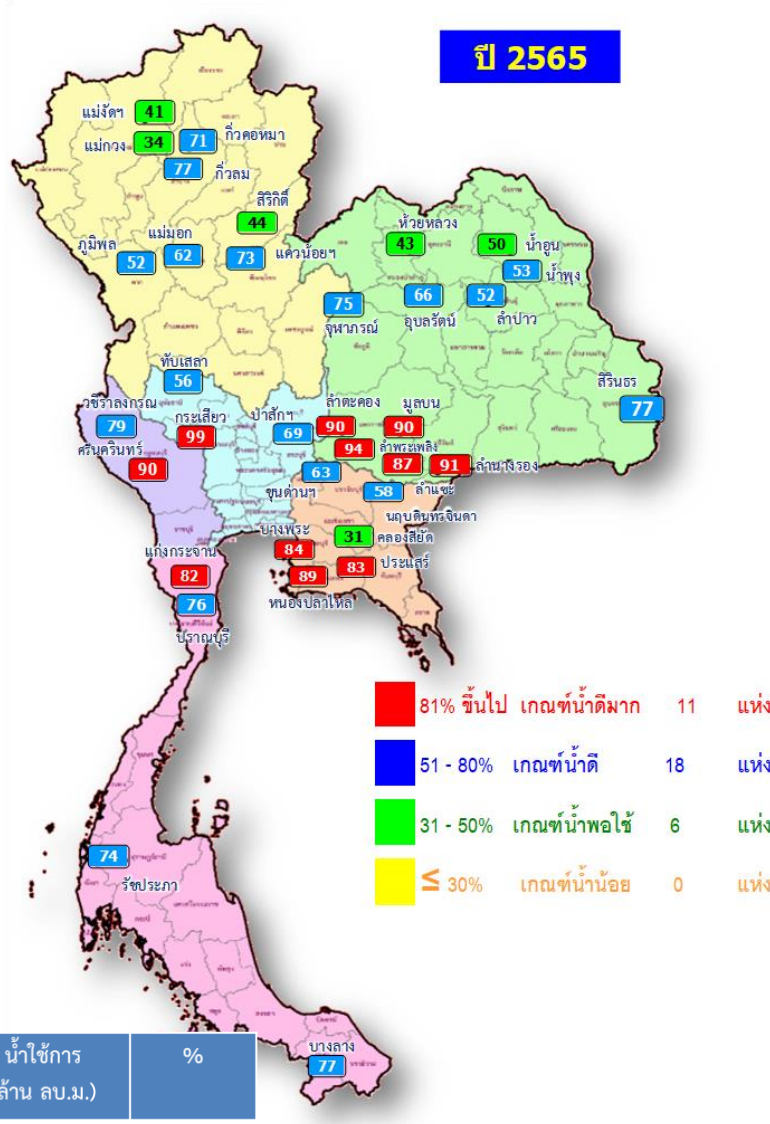
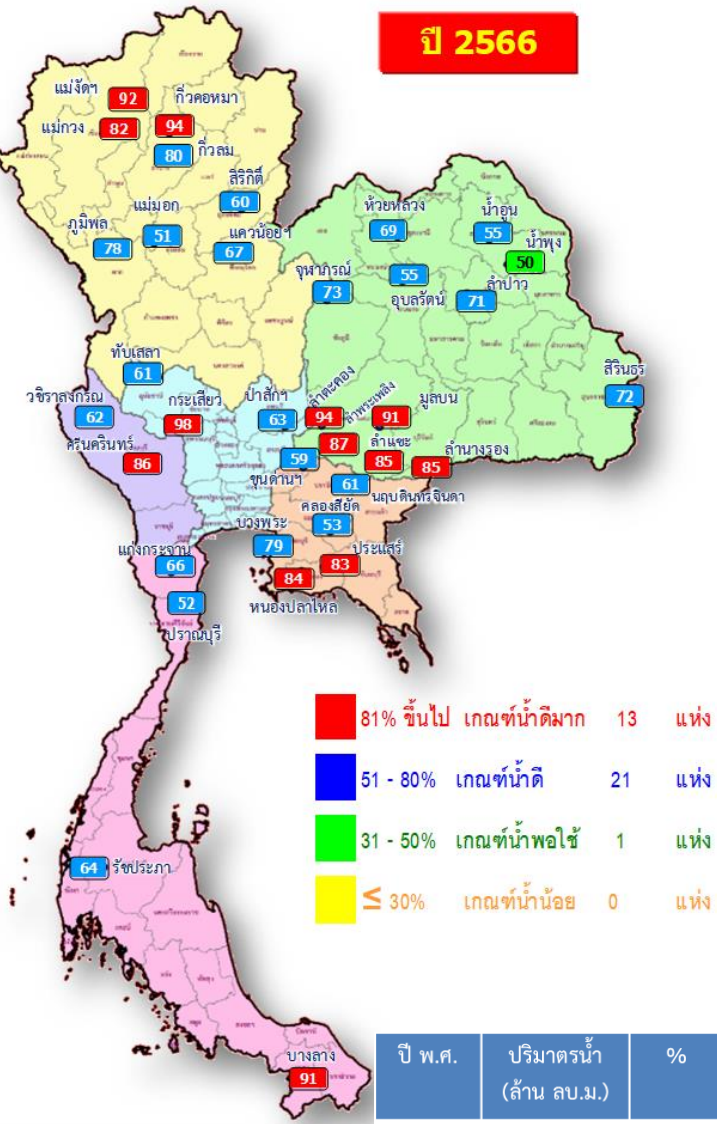
---

# สถานการณ์น้ำในอ่างเก็บน้ำ และสถานการณ์น้ำท่า





# ปริมาณน้ำเก็บกักในอ่างเก็บน้ำขนาดใหญ่ วันที่ 15 กุมภาพันธ์ 2566

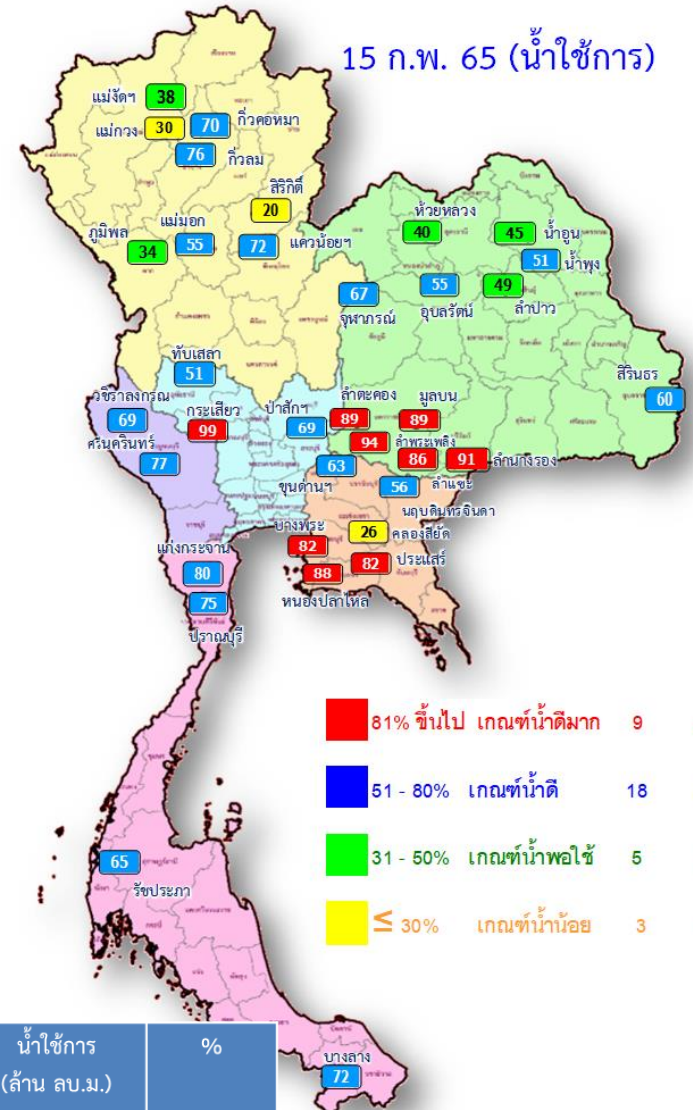
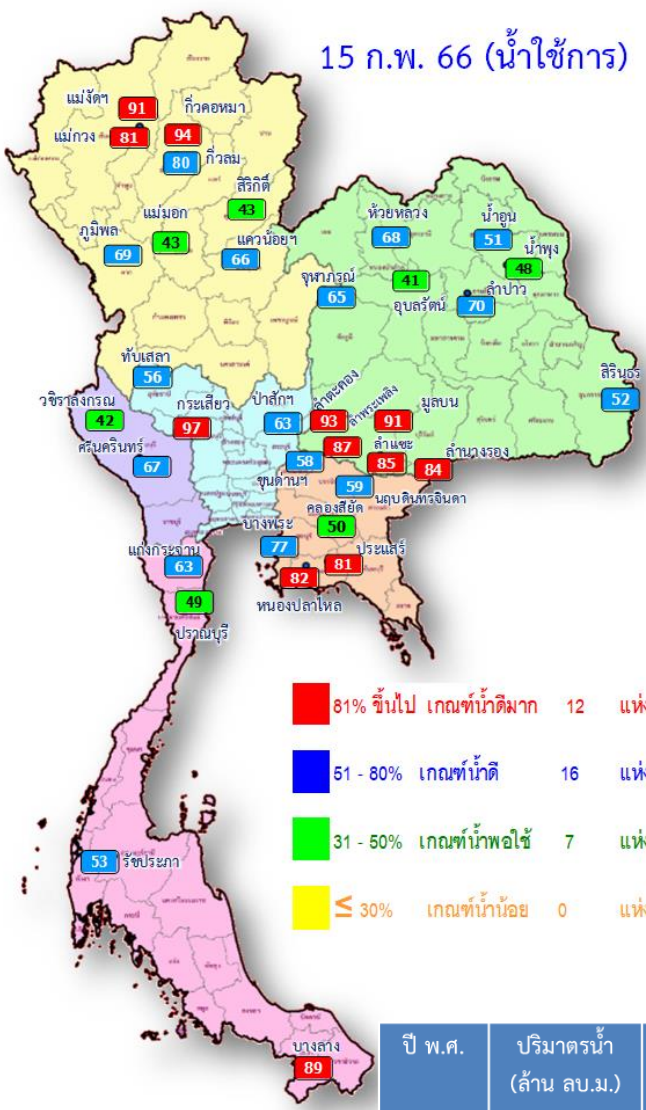


ปี พ.ศ.	ปริมาตรน้ำ (ล้าน ลบ.ม.)	%	น้ำใช้การ (ล้าน ลบ.ม.)	%
2566	51,630	73	28,093	59
2565	49,142	69	25,600	54

ภาค	อ่างเก็บน้ำเขื่อน	ความจุที่ รนส. (ล้าน ม.³)	ความจุที่ รนท. (ล้าน ม.³)	ความจุน้ำใช้การ (ล้าน ม.³)	ณ วันที่						ปริมาณน้ำไหลลงวันนี้ (ล้าน ม.³)	ปริมาณน้ำระบายวันนี้ (ล้าน ม.³)	
					ปี 2565		ปี 2566		ปริมาตรใช้การ รนท. (%)	ปริมาตรใช้การ รนส. (%)			
					ปริมาตร (ล้าน ม.³)	% รนท.	ปริมาตร (ล้าน ม.³)	% รนท.					
<b>ภาคเหนือ</b>													
ภูมิพล*		13,462	13,462	9,662	7,054	52	10,511	78	6,711	50	69	1.47	33.00
สิริกิติ์*		10,508	9,510	6,660	4,151	44	5,689	60	2,839	30	43	3.83	17.01
แม่จัดสมบูรณ์ชล		323	265	253	108	41	243	92	231	87	91	0.00	0.37
แม่กวางอุดมธารา		295	263	249	89	34	216	82	202	77	81	0.09	1.21
กัวลอม		106	106	103	82	77	85	80	82	77	80	0.54	2.05
กัวคองหมา		209	170	164	121	71	160	94	154	90	94	0.00	0.20
แควน้อยบำรุงแดน		1,080	939	896	686	73	631	67	588	63	66	0.21	4.32
แม่มอก		110	110	94	68	62	56	51	40	37	43	0.00	0.12
<b>ภาคตะวันออกเฉียงเหนือ</b>													
ห้วยหลวง		136	136	129	58	43	94	69	88	65	68	0.00	0.11
น้ำพูน		780	520	475	258	50	288	55	243	47	51	0.24	1.66
น้ำพุง*		200	165	157	88	53	83	50	75	46	48	0.00	0.16
จุฬารัตน์*		181	164	127	123	75	120	73	83	51	65	0.27	0.52
อุบลรัตน์*		4,640	2,431	1,850	1,604	66	1,339	55	758	31	41	0.00	13.00
ลำปาว		2,450	1,980	1,880	1,022	52	1,413	71	1,313	66	70	0.18	6.14
ลำตะคอง		445	314	292	283	90	294	94	271	86	93	0.05	0.86
ลำพระเพลิง		242	155	154	146	94	135	87	134	86	87	0.01	0.77
มูลบน		350	141	134	126	90	129	91	122	86	91	0.12	0.08
ลำแจะ		325	275	268	238	87	234	85	227	83	85	0.00	0.90
ลำนางรอง		197	121	118	111	91	103	85	99	82	84	0.00	0.27
สิรินธร*		1,966	1,966	1,135	1,513	77	1,416	72	585	30	52	0.00	1.57
<b>ภาคกลาง</b>													
ป่าสักชลสิทธิ์		960	960	957	659	69	603	63	600	62	63	1.09	6.92
ทับเสลา		190	160	143	90	56	98	61	81	50	56	0.00	0.00
กระเสียว		390	299	259	297	99	292	98	252	84	97	0.00	0.06
<b>ภาคตะวันตก</b>													
ศรีนครินทร์*		18,770	17,745	7,480	16,053	90	15,308	86	5,043	28	67	0.49	20.09
วชิราลงกรณ*		11,000	8,860	5,848	7,020	79	5,465	62	2,453	28	42	1.30	11.95
<b>ภาคตะวันออก</b>													
ขุนด่านปราการชล		225	224	219	142	63	132	59	127	57	58	0.01	0.51
คลองสิียด		450	420	390	131	31	223	53	193	46	50	0.00	1.64
บางพระ		127	117	105	99	84	93	79	81	69	77	0.10	0.39
หนองปลาไหล		206	164	150	146	89	137	84	123	75	82	0.38	0.98
ประแสร์		322	295	275	246	83	243	83	223	76	81	0.00	0.23
นฤปดินทรจินดา		338	295	281	172	58	179	61	164	56	59	0.00	1.60
<b>ภาคใต้</b>													
แก่งกระจาน		900	710	645	581	82	469	66	404	57	63	1.04	0.86
ปราณบุรี		490	391	373	299	76	202	52	185	47	49	0.18	1.67
รัชชประภา*		6,144	5,639	4,287	4,154	74	3,626	64	2,274	40	53	1.25	4.91
บางลาง*		1,590	1,454	1,178	1,122	77	1,321	91	1,045	72	89	5.62	5.95
<b>รวมทั้งประเทศ</b>		<b>77,891</b>	<b>70,926</b>	<b>47,389</b>	<b>49,140</b>	<b>69</b>	<b>51,630</b>	<b>73</b>	<b>28,093</b>	<b>40</b>	<b>59</b>	<b>18.45</b>	<b>142.10</b>



# ปริมาณน้ำใช้การในอ่างเก็บน้ำขนาดใหญ่ วันที่ 15 กุมภาพันธ์ 2566

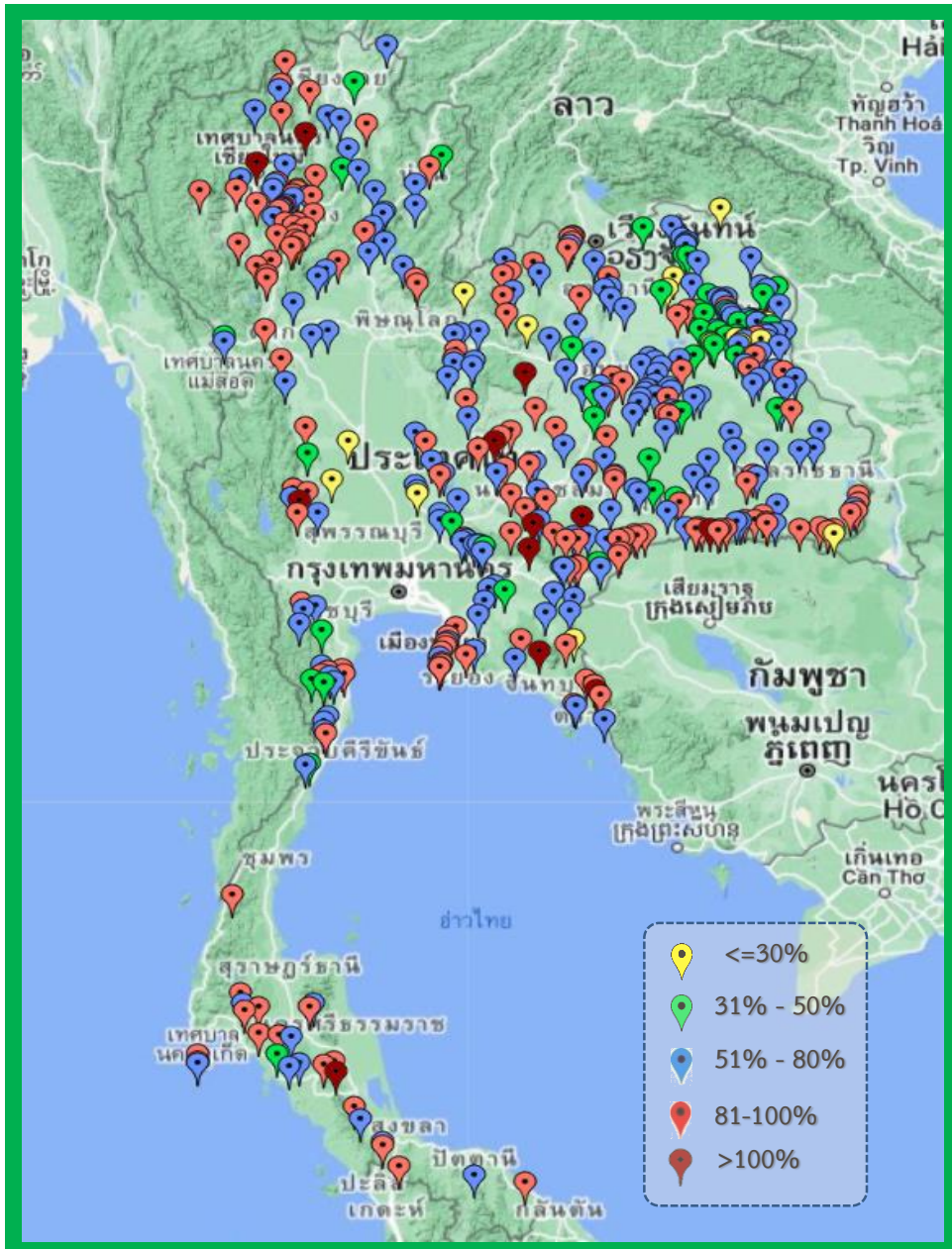


ปี พ.ศ.	ปริมาตรน้ำ (ล้าน ลบ.ม.)	%	น้ำใช้การ (ล้าน ลบ.ม.)	%
2566	51,630	73	28,093	59
2565	49,142	69	25,600	54

ภาค	อ่างเก็บน้ำเขื่อน	ความจุที่ รนส. (ล้าน ม.³)	ความจุที่ รนท. (ล้าน ม.³)	ความจุน้ำใช้การ (ล้าน ม.³)	ณ วันที่				ปริมาณน้ำไหลลงวันนี้ (ล้าน ม.³)	ปริมาณน้ำระบายวันนี้ (ล้าน ม.³)		
					ปี 2565		ปี 2566					
					ปริมาตร (ล้าน ม.³)	% รนท.	ปริมาตร (ล้าน ม.³)	% รนท.				
<b>ภาคเหนือ</b>												
	ภูมิพล*	13,462	13,462	9,662	7,054	52	10,511	78	6,711	69	1.47	33.00
	สิริกิติ์*	10,508	9,510	6,660	4,151	44	5,689	60	2,839	43	3.83	17.01
	แม่จัดสมบูรณ์ชล	323	265	253	108	41	243	92	231	91	0.00	0.37
	แม่งาวอุดมธารา	295	263	249	89	34	216	82	202	81	0.09	1.21
	ก๊วยลอม	106	106	103	82	77	85	80	82	80	0.54	2.05
	ก๊วยลอม	209	170	164	121	71	160	94	154	94	0.00	0.20
	แควน้อยบำรุงแดน	1,080	939	896	686	73	631	67	588	66	0.21	4.32
	แม่มอก	110	110	94	68	62	56	51	40	43	0.00	0.12
<b>ภาคตะวันออกเฉียงเหนือ</b>												
	ห้วยหลวง	136	136	129	58	43	94	69	88	68	0.00	0.11
	น้ำอูน	780	520	475	258	50	288	55	243	51	0.24	1.66
	น้ำพุง*	200	165	157	88	53	83	50	75	48	0.00	0.16
	จุฬารัตน์*	181	164	127	123	75	120	73	83	65	0.27	0.52
	อุบลรัตน์*	4,640	2,431	1,850	1,604	66	1,339	55	758	41	0.00	13.00
	ลำปาว	2,450	1,980	1,880	1,022	52	1,413	71	1,313	70	0.18	6.14
	ลำตะคอง	445	314	292	283	90	294	94	271	93	0.05	0.86
	ลำพระเพลิง	242	155	154	146	94	135	87	134	87	0.01	0.77
	มูลบน	350	141	134	126	90	129	91	122	91	0.12	0.08
	ลำแซะ	325	275	268	238	87	234	85	227	85	0.00	0.90
	ลำนางรอง	197	121	118	111	91	103	85	99	84	0.00	0.27
	สิรินธร*	1,966	1,966	1,135	1,513	77	1,416	72	585	52	0.00	1.57
<b>ภาคกลาง</b>												
	ป่าสักชลสิทธิ์	960	960	957	659	69	603	63	600	63	1.09	6.92
	ทับเสลา	190	160	143	90	56	98	61	81	56	0.00	0.00
	กระเสียว	390	299	259	297	99	292	98	252	97	0.00	0.06
<b>ภาคตะวันตก</b>												
	ศรีนครินทร์*	18,770	17,745	7,480	16,053	90	15,308	86	5,043	67	0.49	20.09
	วชิราลงกรณ*	11,000	8,860	5,848	7,020	79	5,465	62	2,453	42	1.30	11.95
<b>ภาคตะวันออก</b>												
	ขุนด่านปราการชล	225	224	219	142	63	132	59	127	58	0.01	0.51
	คลองสิียด	450	420	390	131	31	223	53	193	50	0.00	1.64
	บางพระ	127	117	105	99	84	93	79	81	77	0.10	0.39
	หนองปลาไหล	206	164	150	146	89	137	84	123	82	0.38	0.98
	ประแสร์	322	295	275	246	83	243	83	223	81	0.00	0.23
	นฤบดีมิตรจินดา	338	295	281	172	58	179	61	164	59	0.00	1.60
<b>ภาคใต้</b>												
	แก่งกระจาน	900	710	645	581	82	469	66	404	63	1.04	0.86
	ปราณบุรี	490	391	373	299	76	202	52	185	49	0.18	1.67
	รัชชประภา*	6,144	5,639	4,287	4,154	74	3,626	64	2,274	53	1.25	4.91
	บางลาจ*	1,590	1,454	1,178	1,122	77	1,321	91	1,045	89	5.62	5.95
<b>รวมทั้งประเทศ</b>		<b>80,106</b>	<b>70,926</b>	<b>47,389</b>	<b>49,140</b>	<b>69</b>	<b>51,630</b>	<b>73</b>	<b>28,093</b>	<b>59</b>	<b>18.45</b>	<b>142.10</b>



# สถานการณ์น้ำในอ่างเก็บน้ำขนาดกลาง วันที่ 15 กุมภาพันธ์ 2566



ภาค	ปริมาณน้ำอ่างเก็บน้ำขนาดกลาง จำนวน 435 แห่ง								
	จำนวนอ่าง	ความจุ	ใช้การ	ปี 2565	% รนก.	ปี 2566	% รนก.	ใช้การปี 2566	% ใช้การ
เหนือ	80	1,082	992	714	66	841	78	750	76
ตะวันออกเฉียงเหนือ	226	2,061	1,892	1,443	70	1,506	73	1,338	71
กลาง	27	419	393	290	69	281	67	256	65
ตะวันตก	8	164	152	152	93	141	86	130	85
ตะวันออก	52	1,006	949	775	77	763	76	706	74
ใต้	42	679	626	550	81	543	80	489	78
<b>รวม</b>	<b>435</b>	<b>5,410</b>	<b>5,003</b>	<b>3,924</b>	<b>73</b>	<b>4,075</b>	<b>75</b>	<b>3,669</b>	<b>73</b>

สรุปอ่างขนาดกลางที่มีปริมาตรในช่วง <=30%, >30 - 50% ,>50-80%, >80-100% และ >100%					
ภาค	<=30%	>30-50%	>50-80%	>80-100%	>100%
เหนือ	0	4	33	40	3
ตอน.	12	32	106	71	5
ตะวันออก	1	3	25	20	3
กลาง	3	2	15	7	0
ตะวันตก	0	0	5	2	1
ใต้	0	5	16	20	1
<b>รวม</b>	<b>16</b>	<b>46</b>	<b>200</b>	<b>160</b>	<b>13</b>
<b>รวมทั้งหมด 435 แห่ง</b>					



# ปริมาณน้ำในอ่างเก็บน้ำขนาดใหญ่และขนาดกลาง วันที่ 15 กุมภาพันธ์ 2566



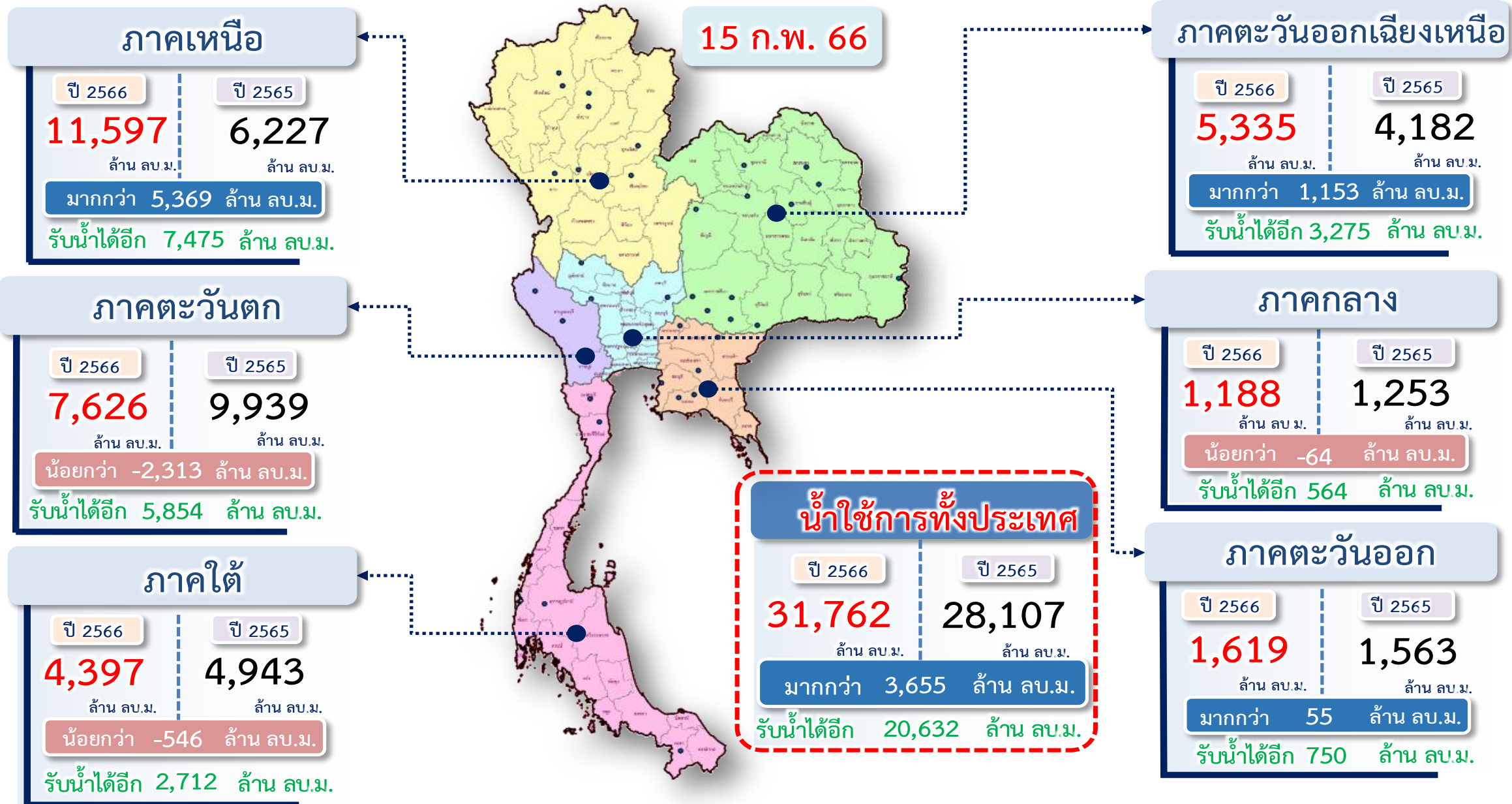
ภาค	ขนาดใหญ่				ขนาดกลาง				รวมอ่างขนาดใหญ่และกลาง						รับน้ำได้อีก	เปรียบเทียบปี 65 กับ 66	
	จำนวน	ความจุ	ปี 2566	% ความจุ อ่างฯ	จำนวน	ความจุ	ปี 2566	% ความจุ อ่างฯ	จำนวน	ความจุ	ปี2565		ปี2566		ปริมาณ	ปริมาณ	%
											ปริมาณ	%	ปริมาณ	%			
เหนือ	8	24,825	17,591	71	80	1,082	841	78	88	25,907	13,072	50	18,432	71	7,475	5,360	41
ตอน.	12	8,368	5,648	67	226	2,061	1,506	73	238	10,429	7,015	67	7,154	69	3,275	139	2
กลาง	3	1,419	992	70	27	419	281	67	30	1,838	1,337	73	1,273	69	564	-64	-5
ตะวันตก	2	26,605	20,773	78	8	164	141	86	10	26,769	23,225	87	20,914	78	5,854	-2,311	-10
ตะวันออก	6	1,515	1,007	66	52	1,006	763	76	58	2,520	1,710	68	1,770	70	750	60	4
ใต้	4	8,194	5,618	69	42	679	543	80	46	8,874	6,709	76	6,161	69	2,712	-548	-8
<b>รวม</b>	<b>35</b>	<b>70,926</b>	<b>51,630</b>	<b>73</b>	<b>435</b>	<b>5,410</b>	<b>4,075</b>	<b>75</b>	<b>470</b>	<b>76,336</b>	<b>53,066</b>	<b>70</b>	<b>55,705</b>	<b>73</b>	<b>20,632</b>	<b>2,639</b>	<b>5</b>
ปริมาณน้ำใช้การ	47,384	<u>28,093</u>	59		5,003	<u>3,669</u>	73		52,388	<u>29,118</u>	56	<u>31,762</u>	61				

สามารถรับน้ำได้อีก 20,632 ล้าน ลบ.ม. (27%)

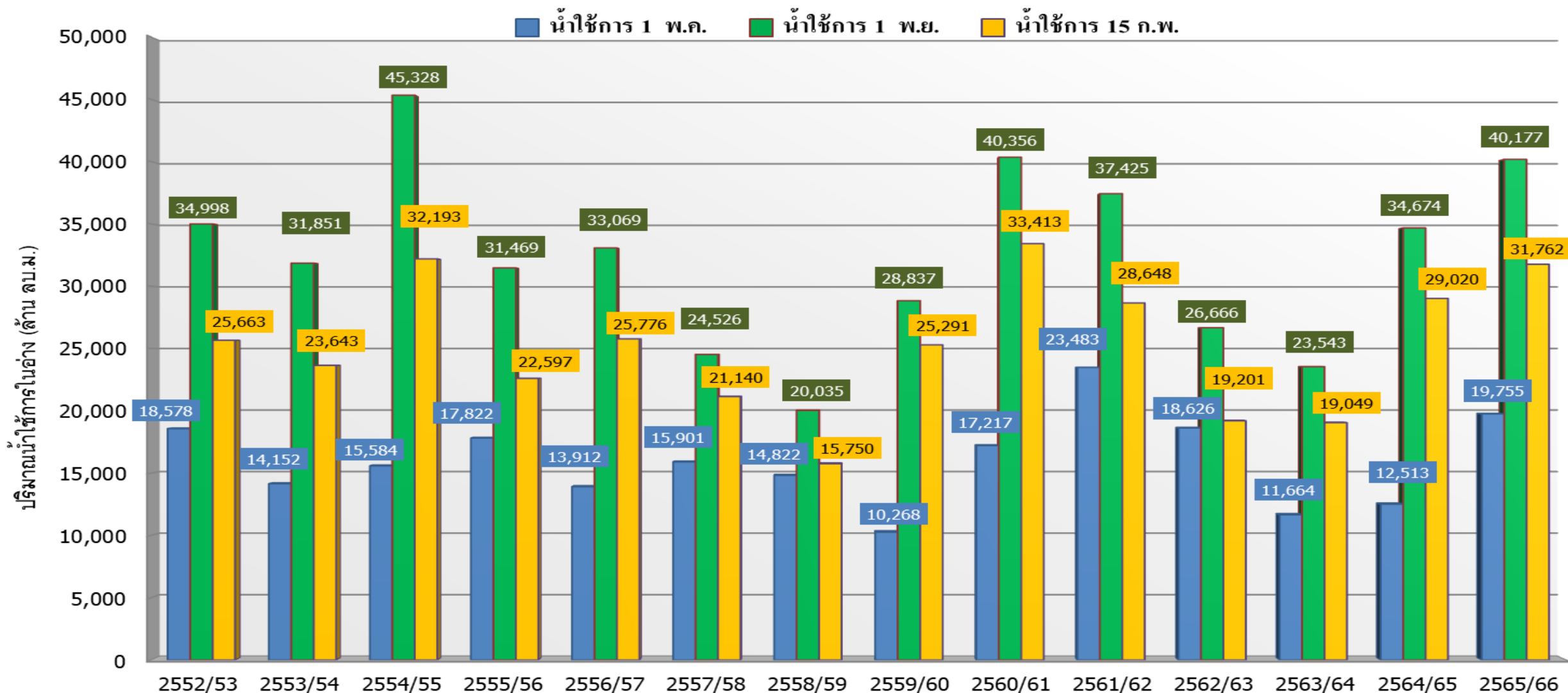
%น้ำใช้การ=(ปริมาณน้ำใช้การ/ความจุอ่างน้ำใช้การ)\*100



# ปริมาณน้ำใช้การ อ่างเก็บน้ำขนาดใหญ่และขนาดกลาง



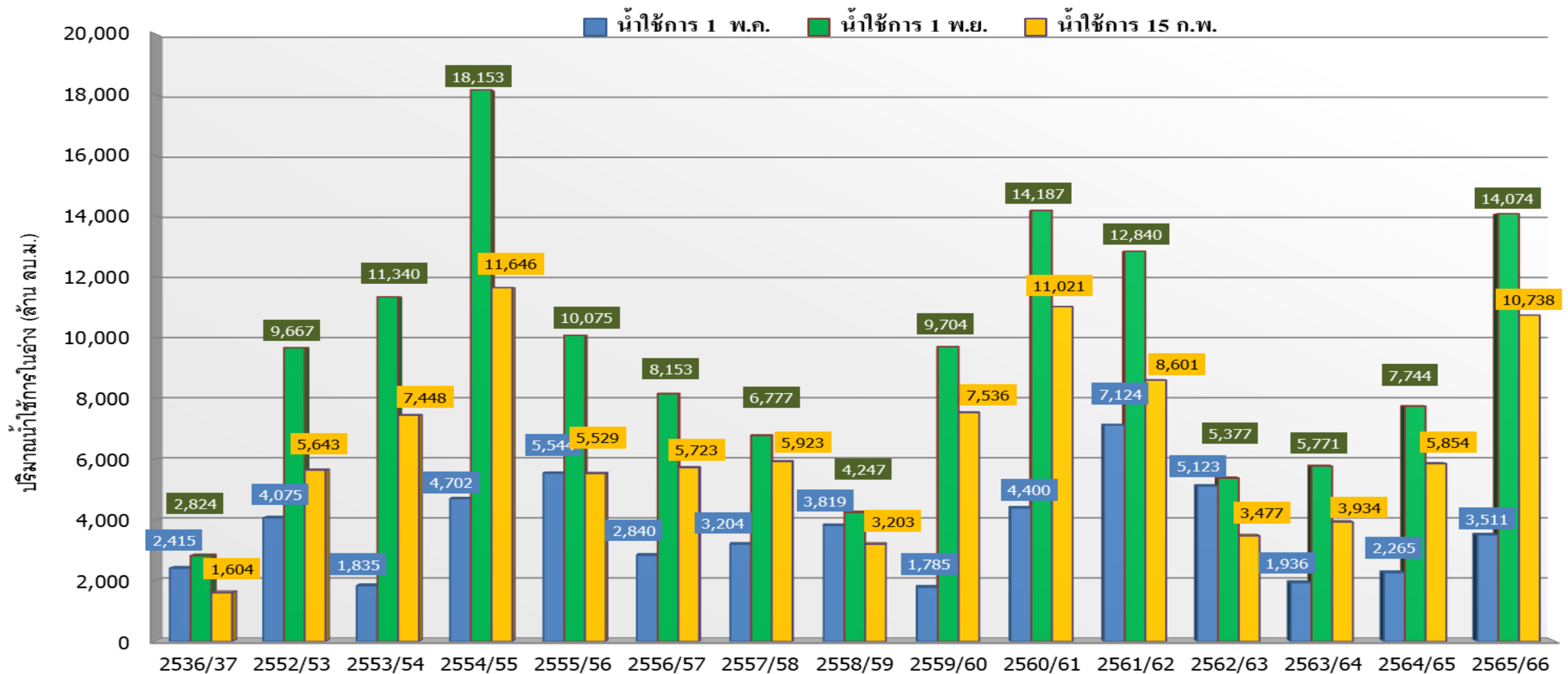
# กราฟเปรียบเทียบปริมาณน้ำใช้การในอ่างเก็บน้ำขนาดใหญ่และขนาดกลาง ตั้งแต่ปี 2553 ถึง ปี 2565



ปี 25 (1)/(2)	2552/53	2553/54	2554/55	2555/56	2556/57	2557/58	2558/59	2559/60	2560/61	2561/62	2562/63	2563/64	2564/65	2565/66
(1) ■ น้ำใช้การ 1 พ.ค.	18,578	14,152	15,584	17,822	13,912	15,901	14,822	10,268	17,217	23,483	18,626	11,664	12,513	19,755
(1) ■ น้ำใช้การ 1 พ.ย.	34,998	31,851	45,328	31,469	33,069	24,526	20,035	28,837	40,356	37,425	26,666	23,543	34,674	40,177
(2) ■ น้ำใช้การ 15 ก.พ.	25,663	23,643	32,193	22,597	25,776	21,140	15,750	25,291	33,413	28,648	19,201	19,049	29,020	31,762

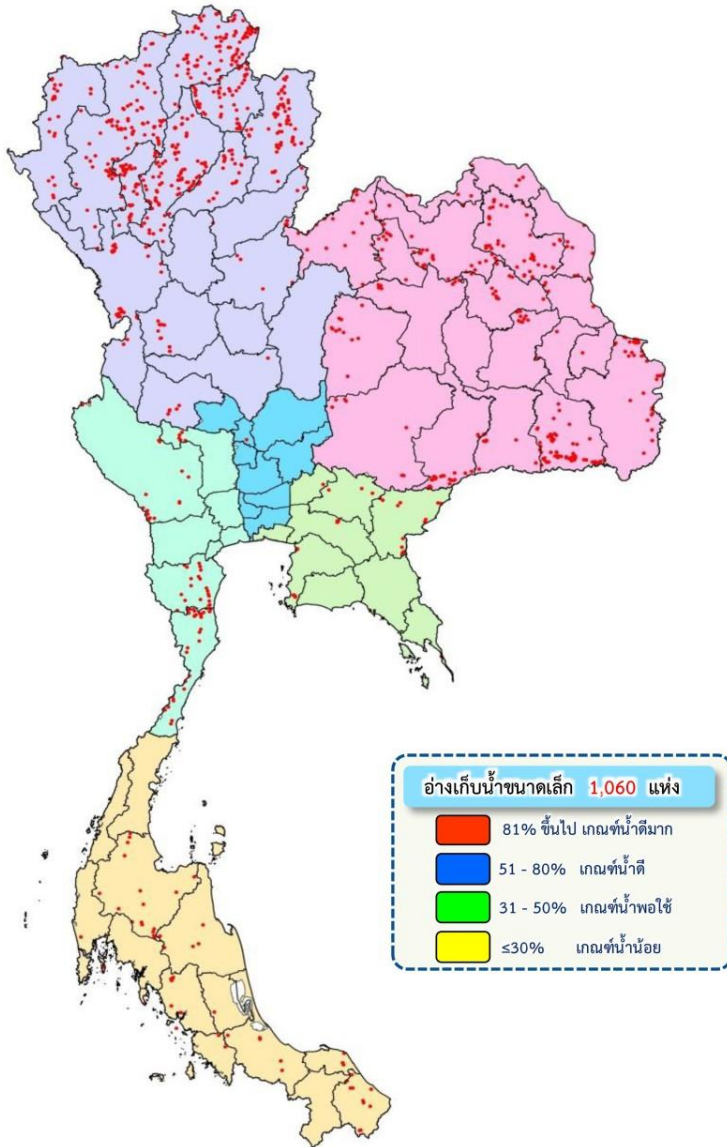


# กราฟเปรียบเทียบปริมาณน้ำใช้การในลุ่มน้ำเจ้าพระยา (ภูมิพล สิริกิติ์ แควน้อยฯ ป่าสักฯ) ปี 2536และตั้งแต่ปี 2553 ถึง ปี 2565



ปี 25 (1)/(2)	2536/37	2552/53	2553/54	2554/55	2555/56	2556/57	2557/58	2558/59	2559/60	2560/61	2561/62	2562/63	2563/64	2564/65	2565/66
(1) ■ น้ำใช้การ 1 พ.ค.	2,415	4,075	1,835	4,702	5,544	2,840	3,204	3,819	1,785	4,400	7,124	5,123	1,936	2,265	3,511
(1) ■ น้ำใช้การ 1 พ.ย.	2,824	9,667	11,340	18,153	10,075	8,153	6,777	4,247	9,704	14,187	12,840	5,377	5,771	7,744	14,074
(2) ■ น้ำใช้การ 15 ก.พ.	1,604	5,643	7,448	11,646	5,529	5,723	5,923	3,203	7,536	11,021	8,601	3,477	3,934	5,854	10,738

ปริมาณน้ำเก็บกักและใช้การทั่วประเทศ อ่างเก็บน้ำขนาดเล็ก  
(ปริมาณน้ำ ณ วันที่ 9 ก.พ.66)



ภาค	ความจุ (ล้าน ลบ.ม.)		ปริมาณน้ำ (ล้าน ลบ.ม.)		จำนวน (อ่างฯ)			
	เก็บกัก	ใช้การ	เก็บกัก	ใช้การ				
เหนือ (538 แห่ง)	207	187	155 (75%)	135 (72%)	32	36	247	223
ตะวันออกเฉียงเหนือ (322 แห่ง)	107	93	72 (67%)	57 (62%)	10	48	158	106
กลาง (13 แห่ง)	5	5	4 (89%)	4 (89%)	-	-	3	10
ตะวันตก (44 แห่ง)	29	27	22 (74%)	20 (72%)	3	4	23	14
ตะวันออก (38 แห่ง)	9	9	7 (70%)	6 (67%)	4	4	18	12
ใต้ (105 แห่ง)	30	24	23 (78%)	18 (73%)	2	6	47	50
<b>ทั่วประเทศ (1,060 แห่ง)</b>	<b>387</b>	<b>345</b>	<b>282 (73%)</b>	<b>240 (70%)</b>	<b>51</b>	<b>98</b>	<b>496</b>	<b>415</b>





# ติดตามปริมาณน้ำไหลลงและปริมาณน้ำระบาย วันที่ 15 กุมภาพันธ์ 2566



อ่างเก็บน้ำ  
ขนาดใหญ่  
ทั่วประเทศ  
35 แห่ง

เก็บกัก 59,399 ล้าน ลบ.ม.  
ใช้การ 35,862 ล้าน ลบ.ม.



ต้นฤดูแล้ง ปี 2565/66

สะสม 1-30 พ.ย.65	
↓ ไหลลง	2,415.55
→ ระบาย	2,541.89

เก็บกัก 58,873 ล้าน ลบ.ม.  
ใช้การ 35,336 ล้าน ลบ.ม.



สะสม 1-31 ธ.ค.65	
↓ ไหลลง	1,678.21
→ ระบาย	3,039.86

เก็บกัก 56,890 ล้าน ลบ.ม.  
ใช้การ 33,353 ล้าน ลบ.ม.



เก็บกัก 53,382 ล้าน ลบ.ม.  
ใช้การ 29,845 ล้าน ลบ.ม.



วันนี้ (15 ก.พ.66)		สะสม (1พ.ย.-ปัจจุบัน)
↓ ไหลลง	18.45	5,570.29
→ ระบาย	142.10	11,550.48
ใช้การ	28,093 ล้าน ลบ.ม.	

4 เขื่อนหลัก  
กลุ่มเจ้าพระยา

เก็บกัก 20,770 ล้าน ลบ.ม.  
ใช้การ 14,074 ล้าน ลบ.ม.



ต้นฤดูแล้ง ปี 2565/66

สะสม 1-30 พ.ย.65	
↓ ไหลลง	764.21
→ ระบาย	581.24

เก็บกัก 20,869 ล้าน ลบ.ม.  
ใช้การ 14,173 ล้าน ลบ.ม.



สะสม 1-31 ธ.ค.65	
↓ ไหลลง	464.58
→ ระบาย	1,313.25

เก็บกัก 19,883 ล้าน ลบ.ม.  
ใช้การ 13,187 ล้าน ลบ.ม.



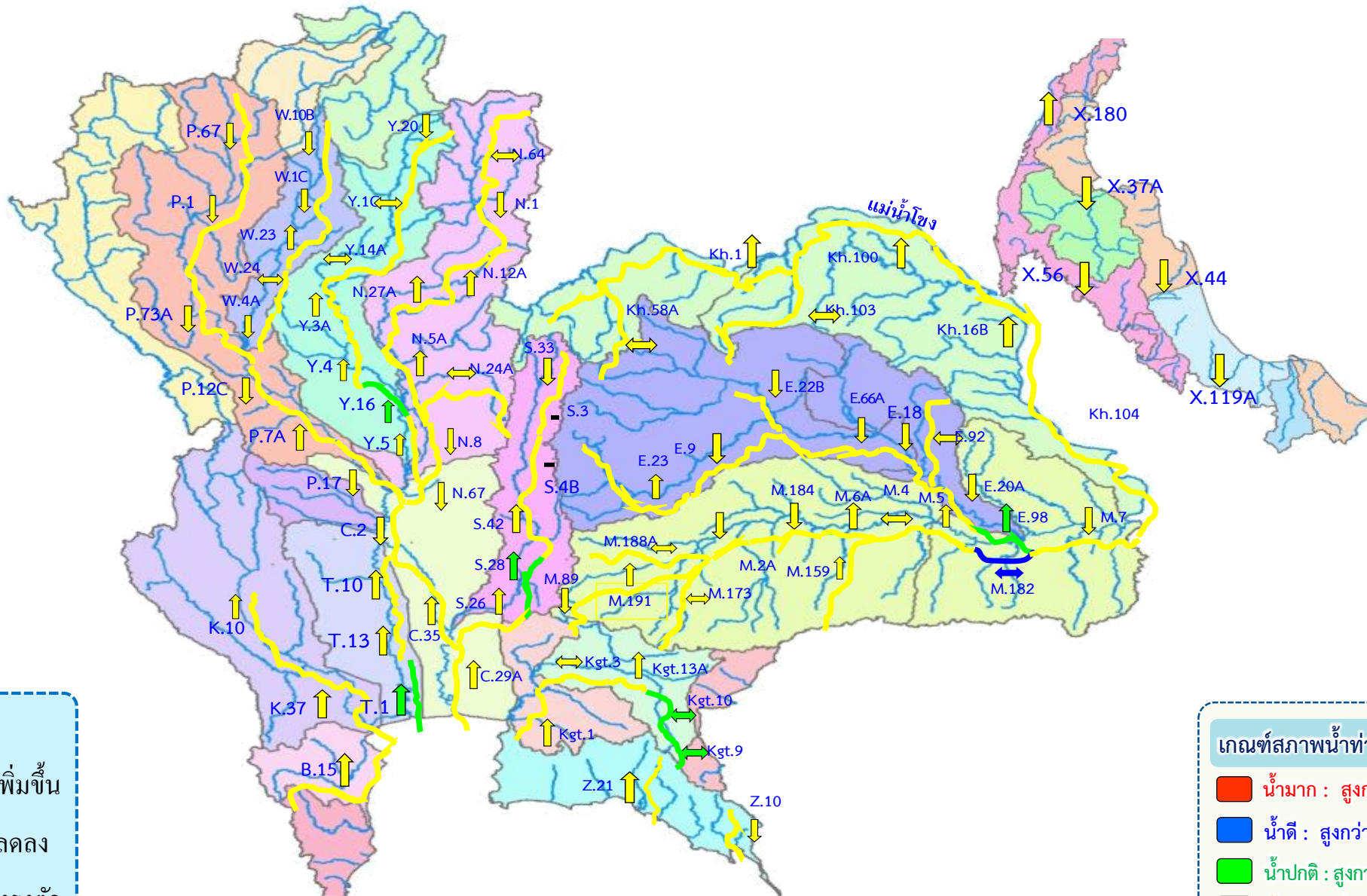
เก็บกัก 18,215 ล้าน ลบ.ม.  
ใช้การ 11,519 ล้าน ลบ.ม.



วันนี้ (15 ก.พ.66)		สะสม (1พ.ย.-ปัจจุบัน)
↓ ไหลลง	6.60	1,639.80
→ ระบาย	61.25	4,644.58
ใช้การ	10,738 ล้าน ลบ.ม.	



# แนวโน้มสถานการณ์น้ำท่าในลำน้ำสายหลัก วันที่ 15 ก.พ. 2566



**แนวโน้ม**

- ↑ แนวโน้มเพิ่มขึ้น
- ↓ แนวโน้มลดลง
- ↔ แนวโน้มทรงตัว

**เกณฑ์สภาพน้ำท่า**

- น้ำมาก : สูงกว่า 81% ค่าความจุลำนํ้า
- น้ำดี : สูงกว่า 50.1 - 80 % ของความจุลำนํ้า
- น้ำปกติ : สูงกว่า 30.1%-50% ของความจุลำนํ้า
- น้ำน้อย : ต่ำกว่า 30% ของความจุลำนํ้า

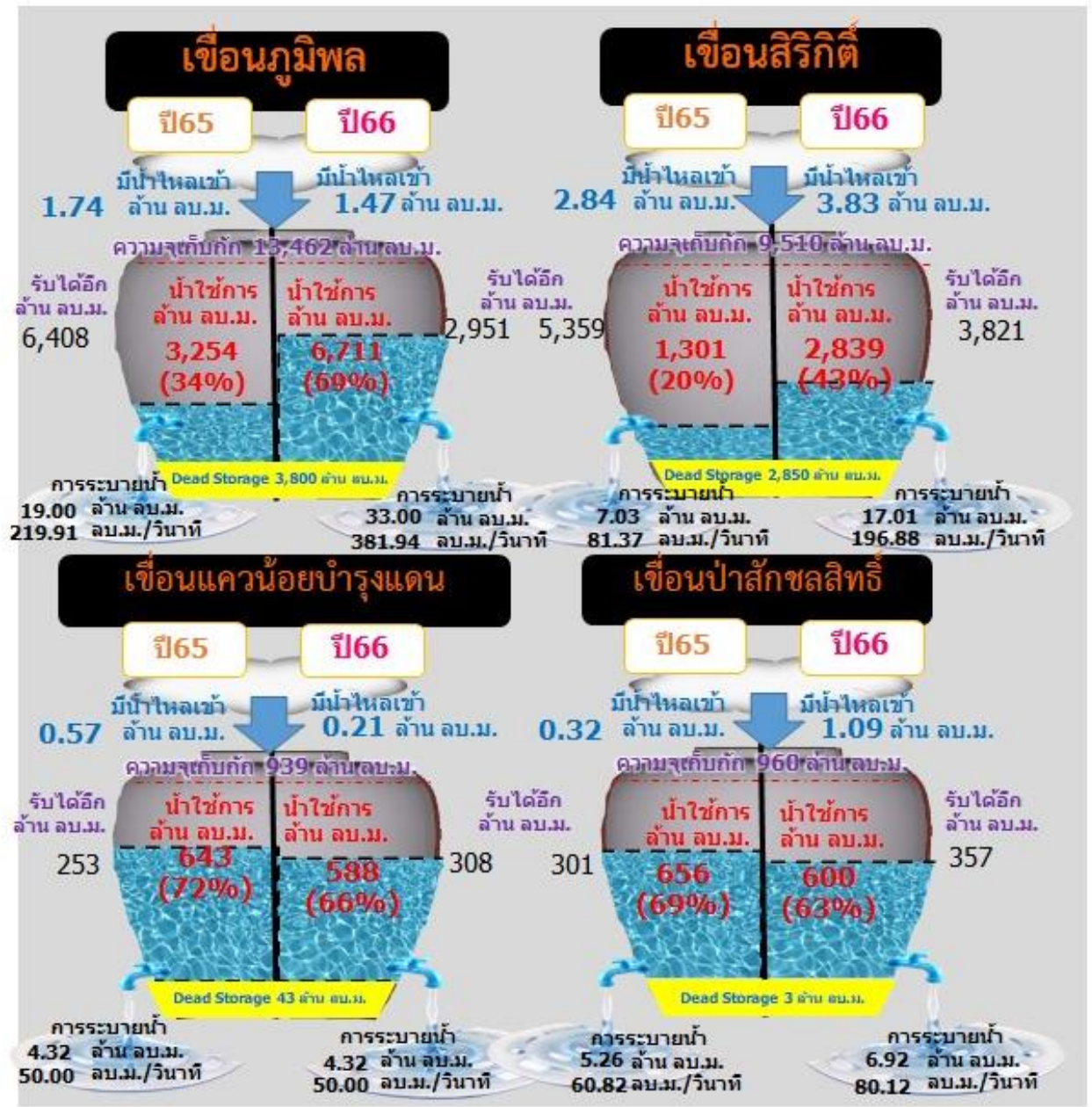


---

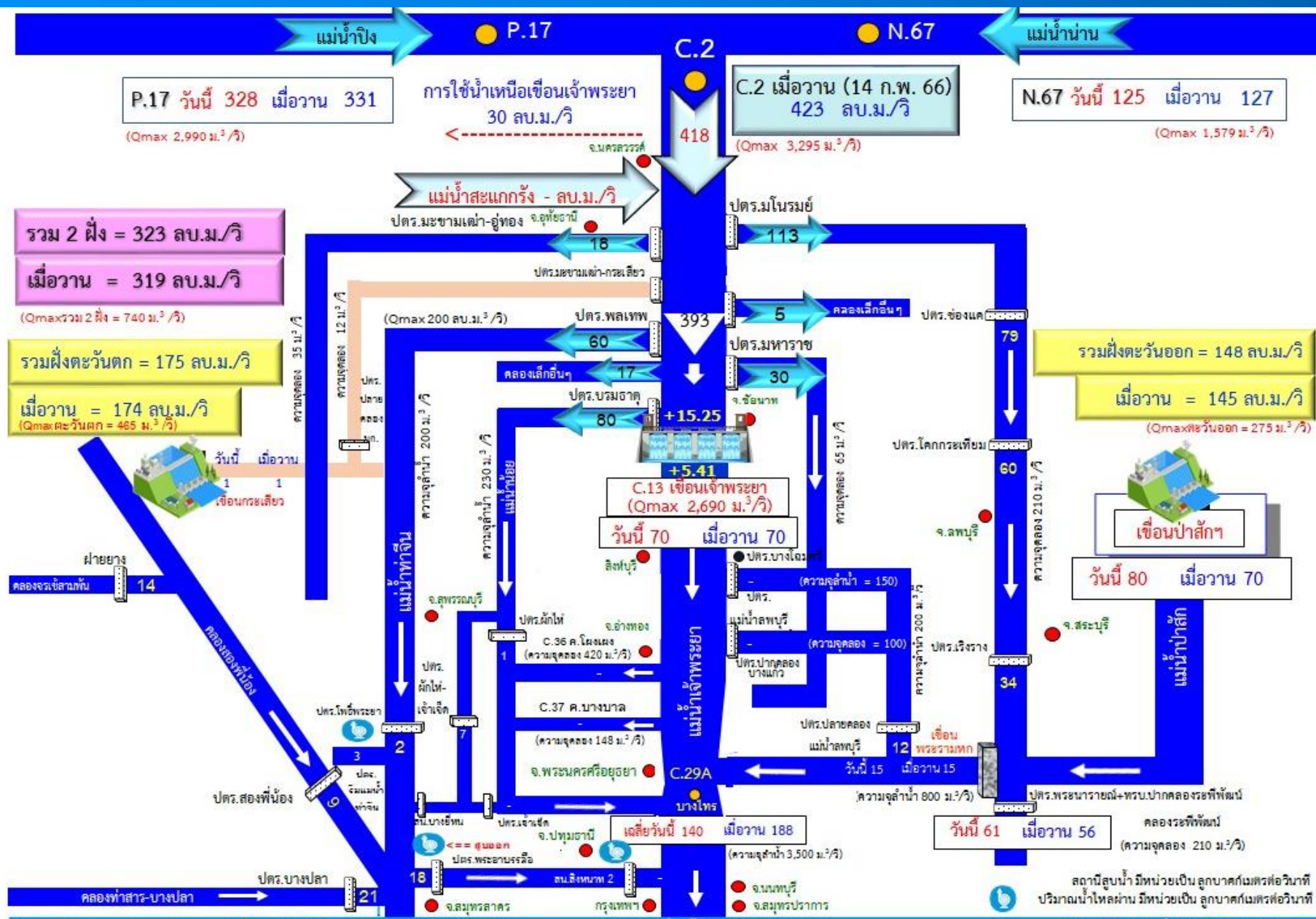
# สถานการณ์ลุ่มน้ำเจ้าพระยา



รวม 4 เขื่อน	ปริมาณน้ำทั้งหมด (ล้าน ลบ.ม.)	น้ำใช้การ (ล้าน ลบ.ม.)	รับน้ำได้อีก (ล้าน ลบ.ม.)
15 ก.พ. 66	17,434 (70%)	10,738 (59%)	7,437
15 ก.พ. 65	12,550 (50%)	5,854 (32%)	12,321



# สถานการณ์น้ำลุ่มน้ำเจ้าพระยา วันที่ 15 ก.พ. 66 เวลา 06.00 น.





---

# แผน-ผลจัดสรรน้ำฤดูแล้ง ปี 2565/66



# แผนการจัดสรรน้ำและการเพาะปลูกพืชฤดูแล้ง ปี 2565/66



(1 พฤศจิกายน 2565 – 30 เมษายน 2566)

## ทั้งประเทศ



ปริมาณน้ำต้นทุน 43,740 ล้าน ลบ.ม.  
ความต้องการน้ำ 27,685 ล้าน ลบ.ม.  
สำรองน้ำต้นฤดูฝน 16,055 ล้าน ลบ.ม.



อุปโภค-บริโภค  
2,535 ล้าน ลบ.ม. (9%)



ระบบนิเวศ  
8,270 ล้าน ลบ.ม. (30%)



เกษตรกรรม  
16,330 ล้าน ลบ.ม. (59%)



การอุตสาหกรรม  
550 ล้าน ลบ.ม. (2%)



แผนข้าวนาปรัง 10.42 ล้านไร่

## ลุ่มเจ้าพระยา

ปริมาณน้ำต้นทุน 14,074 ล้าน ลบ.ม.  
ความต้องการน้ำ 9,100 ล้าน ลบ.ม.  
สำรองน้ำต้นฤดูฝน 5,474 ล้าน ลบ.ม.



อุปโภค-บริโภค  
1,150 ล้าน ลบ.ม. (13%)



ระบบนิเวศ  
2,020 ล้าน ลบ.ม. (22%)



เกษตรกรรม  
5,795 ล้าน ลบ.ม. (64%)



การอุตสาหกรรม  
135 ล้าน ลบ.ม. (1%)



แผนข้าวนาปรัง 6.64 ล้านไร่

## ลุ่มแม่กลอง

ปริมาณน้ำต้นทุน 8,964 ล้าน ลบ.ม.  
ความต้องการน้ำ 5,500 ล้าน ลบ.ม.  
สำรองน้ำต้นฤดูฝน 3,964 ล้าน ลบ.ม.

รักษาระบบนิเวศเจ้าพระยา 500 ล้าน ลบ.ม.



อุปโภค-บริโภค  
460 ล้าน ลบ.ม. (9%)



ระบบนิเวศ  
1,360 ล้าน ลบ.ม. (27%)



เกษตรกรรม  
3,180 ล้าน ลบ.ม. (64%)



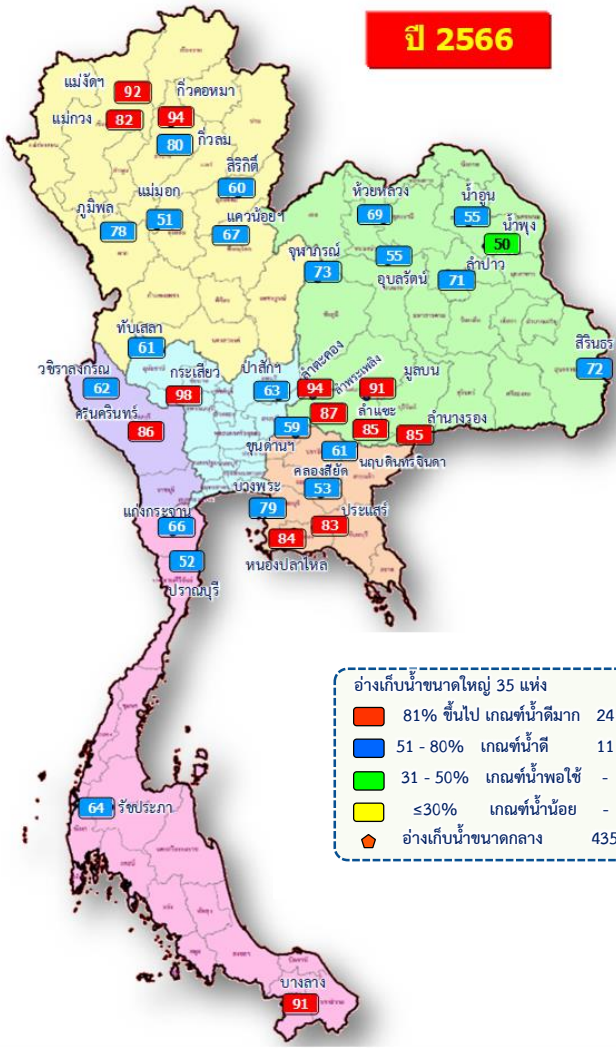
การอุตสาหกรรม  
- ล้าน ลบ.ม. (-%)



แผนข้าวนาปรัง 0.84 ล้านไร่



# แผน/ผล การบริหารจัดการน้ำฤดูแล้งปี 2565/66 ทั่วประเทศ (1 พ.ย.65 – 30 เม.ย.66)

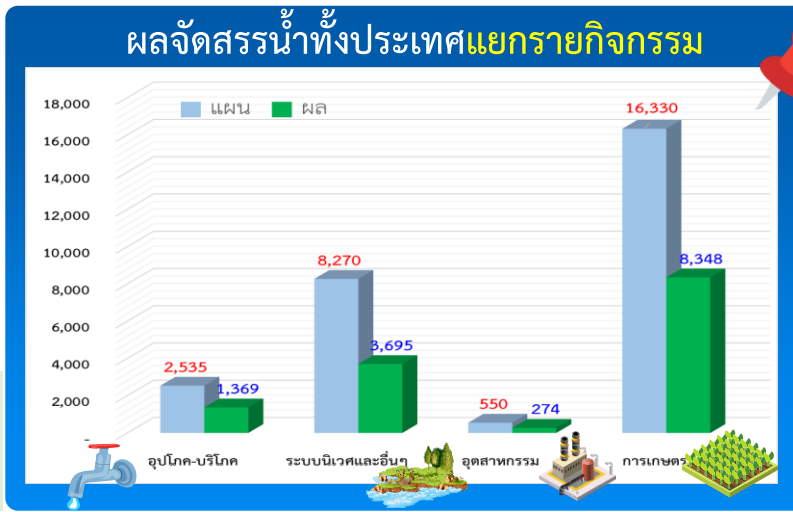


## ปริมาณน้ำเก็บกักและใช้การทั่วประเทศ ณ วันที่ 15 ก.พ.66

ประเภทอ่างเก็บน้ำ	จำนวนอ่าง	ปริมาณน้ำเก็บกัก (ล้าน ลบ.ม.)	ปริมาณน้ำใช้การ (ล้าน ลบ.ม.)	ปริมาณน้ำเก็บกัก (%)	ปริมาณน้ำใช้การ (%)
อ่างฯ ใหญ่	35 แห่ง	70,926	47,389	51,630 (73%)	28,093 (59%)
อ่างฯ กลาง	435 แห่ง	5,410	5,003	4,075 (75%)	3,669 (73%)
อ่างฯ เล็ก	1,060 แห่ง	387	345	282 (73%)	240 (70%)
รวมทั้งหมด	1,530 แห่ง	76,723	52,737	55,987 (73%)	32,002 (61%)

ปริมาณน้ำต้นทุนฤดูแล้งปี 2565/66 จำนวน **43,740** ล้าน ลบ.ม. (แผนจัดสรรน้ำฤดูแล้ง 27,685 ล้าน ลบ.ม. / สำรองน้ำต้นทุน 16,055 ล้าน ลบ.ม.)

ปริมาณน้ำเก็บกักทั่วประเทศ (รวมอ่างใหญ่ อ่างกลาง อ่างเล็ก) ณ วันที่ 1 พ.ย.65 จำนวน **64,418** ล้าน ลบ.ม. (84%)



**แผนจัดสรรน้ำฤดูแล้ง ปี 2565/66 วันที่ 15 ก.พ.66**

แผนจัดสรรน้ำ	27,685 (ล้าน ลบ.ม.)	
ผลจัดสรรน้ำ	13,685 (ล้าน ลบ.ม.)	50 %
คงเหลือ	14,000 (ล้าน ลบ.ม.)	50 %

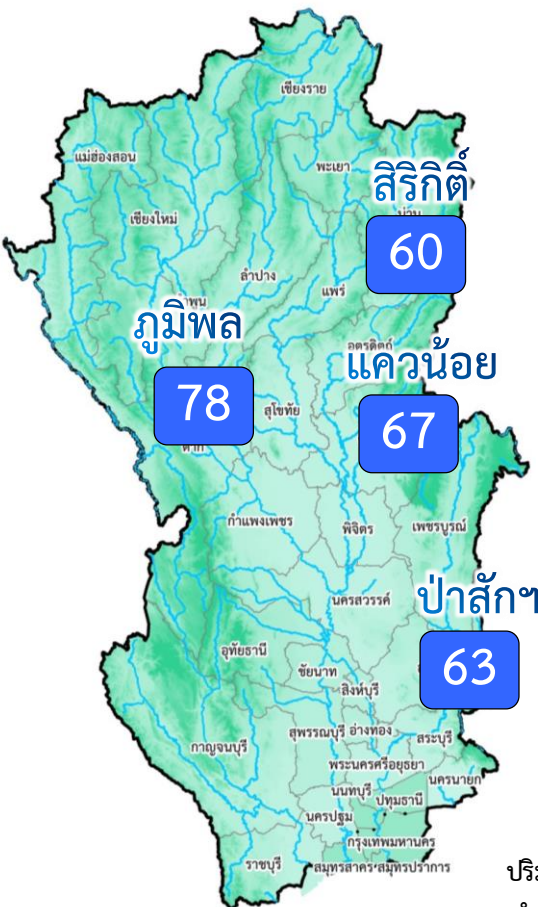
**ผลการเพาะปลูกข้าวนาปรัง 2565/66 (8 ก.พ.65)**

แผน	10.42 ล้านไร่
เพาะปลูกแล้ว	8.740 ล้านไร่ (84%)
เก็บเกี่ยว	- ล้านไร่





# แผน/ผล การบริหารจัดการน้ำฤดูแล้งปี 2565/66 **ลุ่มเจ้าพระยา** (1 พ.ย.65 – 30 เม.ย.66)



อ่างเก็บน้ำขนาดใหญ่ 4 แห่ง

- 81% ขึ้นไป เกษตษน้ำดีมาก - แห่ง
- 51 - 80% เกษตษน้ำดี 4 แห่ง
- 31 - 50% เกษตษน้ำพอใช้ - แห่ง
- ≤30% เกษตษน้ำน้อย - แห่ง

ปริมาณน้ำเก็บกัก ณ วันที่ 1 พ.ย.65  
จำนวน 20,770 ล้าน ลบ.ม. (84%)

ปริมาณน้ำต้นทุนปี 2565/66 จำนวน 14,074 ล้าน ลบ.ม.  
(แผนจัดสรรน้ำฤดูแล้ง 9,100 ล้าน ลบ.ม. /  
สำรองน้ำต้นฤดูฝน 5,474 ล้าน ลบ.ม.)

**ผลการเพาะปลูกข้าวนาปรัง 2565/66 (8 ก.พ.65)**

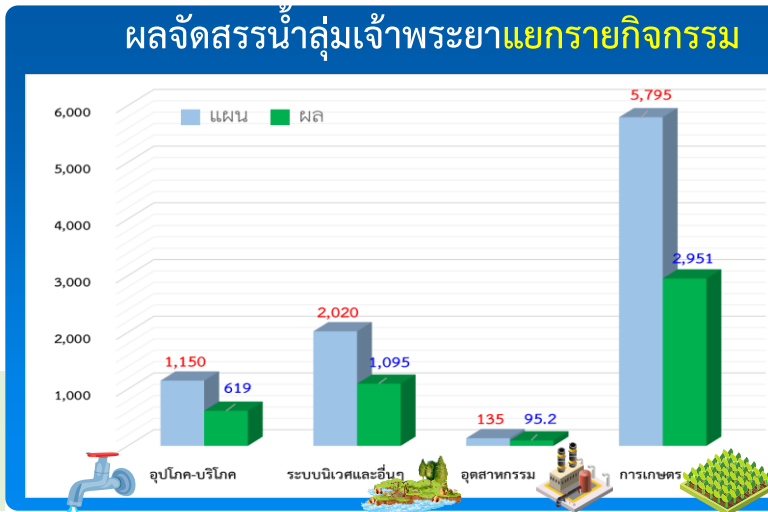
แผน	เพาะปลูกแล้ว	เก็บเกี่ยว
6.64 ล้านไร่	6.000 ล้านไร่ (90%)	- ล้านไร่

## ปริมาณน้ำเก็บกักและใช้การ 4 เขื่อนหลักเจ้าพระยา ณ วันที่ 15 ก.พ.66

เขื่อน	ปริมาณน้ำเก็บกัก (ล้าน ลบ.ม.)	ปริมาณน้ำใช้การ (ล้าน ลบ.ม.)
เขื่อนภูมิพล	13,462	9,662
เขื่อนสิริกิติ์	9,510	6,660
เขื่อนแควน้อย	939	896
เขื่อนป่าสัก	960	957
<b>รวม 4 เขื่อน</b>	<b>24,871</b>	<b>18,175</b>

ประเภท	ปริมาณน้ำเก็บกัก (ล้าน ลบ.ม.)	ปริมาณน้ำใช้การ (ล้าน ลบ.ม.)
ปริมาณน้ำเก็บกัก	10,511 (78%)	6,711 (69%)
ปริมาณน้ำใช้การ	5,689 (60%)	2,839 (43%)
ปริมาณน้ำเก็บกัก	631 (67%)	588 (66%)
ปริมาณน้ำใช้การ	603 (63%)	600 (63%)
<b>รวม 4 เขื่อน</b>	<b>17,491 (70%)</b>	<b>10,795 (59%)</b>



### แผนจัดสรรน้ำฤดูแล้ง ปี 2565/66 วันที่ 15 ก.พ.66

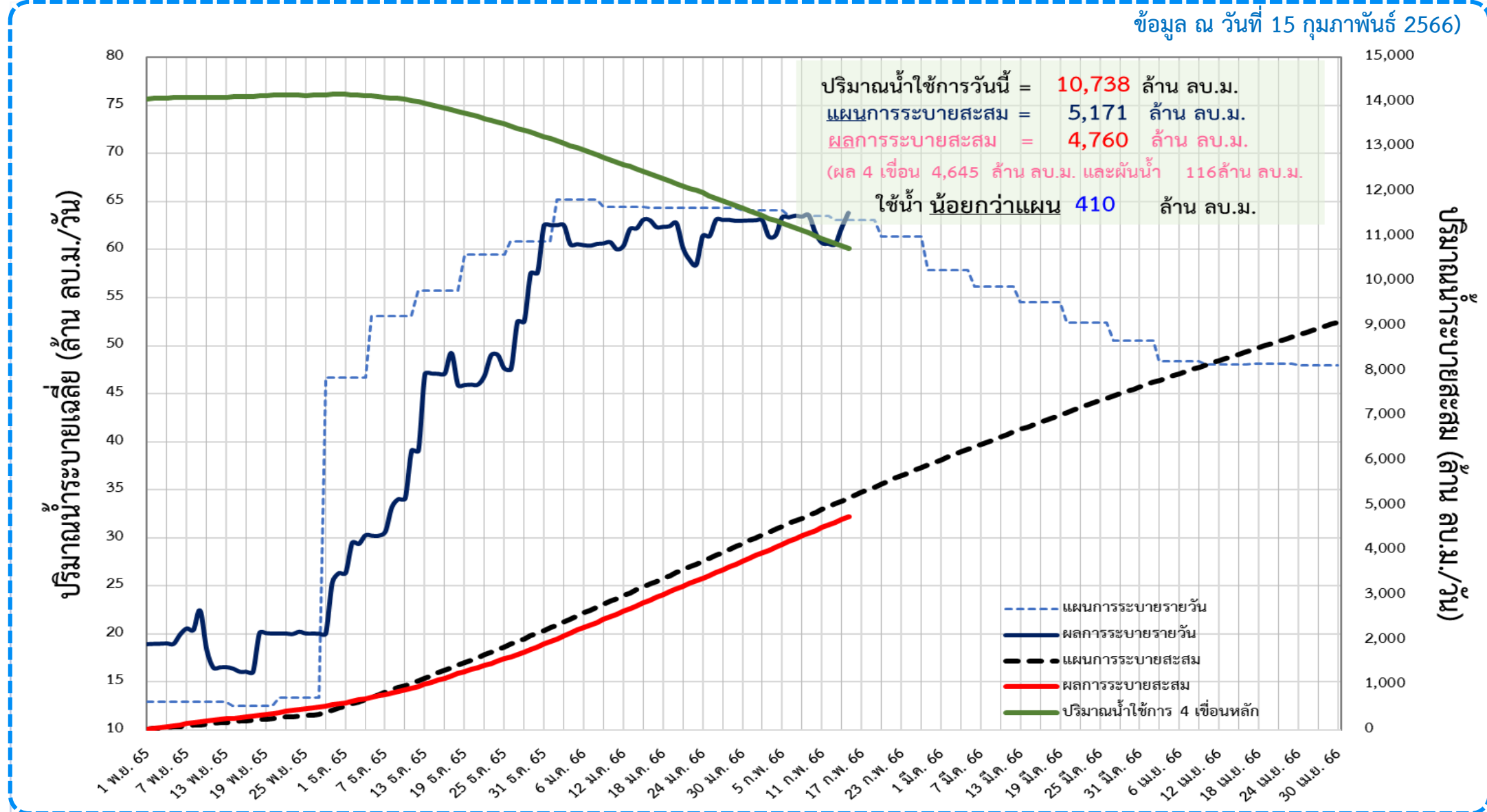
ประเภท	แผนจัดสรรน้ำ (ล้าน ลบ.ม.)	ผลจัดสรรน้ำ (ล้าน ลบ.ม.)	เปอร์เซ็นต์ (%)
แผนจัดสรรน้ำ	9,100	-	-
ผลจัดสรรน้ำ	-	4,760	53 %
คงเหลือ	-	4,340	47 %



# ติดตามผลการระบายน้ำลุ่มเจ้าพระยาและการผันน้ำจากลุ่มน้ำแม่กลอง (1 พ.ย.65 – 30 เม.ย.66)



📌 แผนการระบายน้ำฤดูแล้ง ปี 2565/66 จำนวน **9,100 ล้าน ลบ.ม.** (แผนระบายจาก **4 เขื่อนหลัก 8,600 ล้าน ลบ.ม.** และ **ผันน้ำจากลุ่มน้ำแม่กลอง 500 ล้าน ลบ.ม.**)



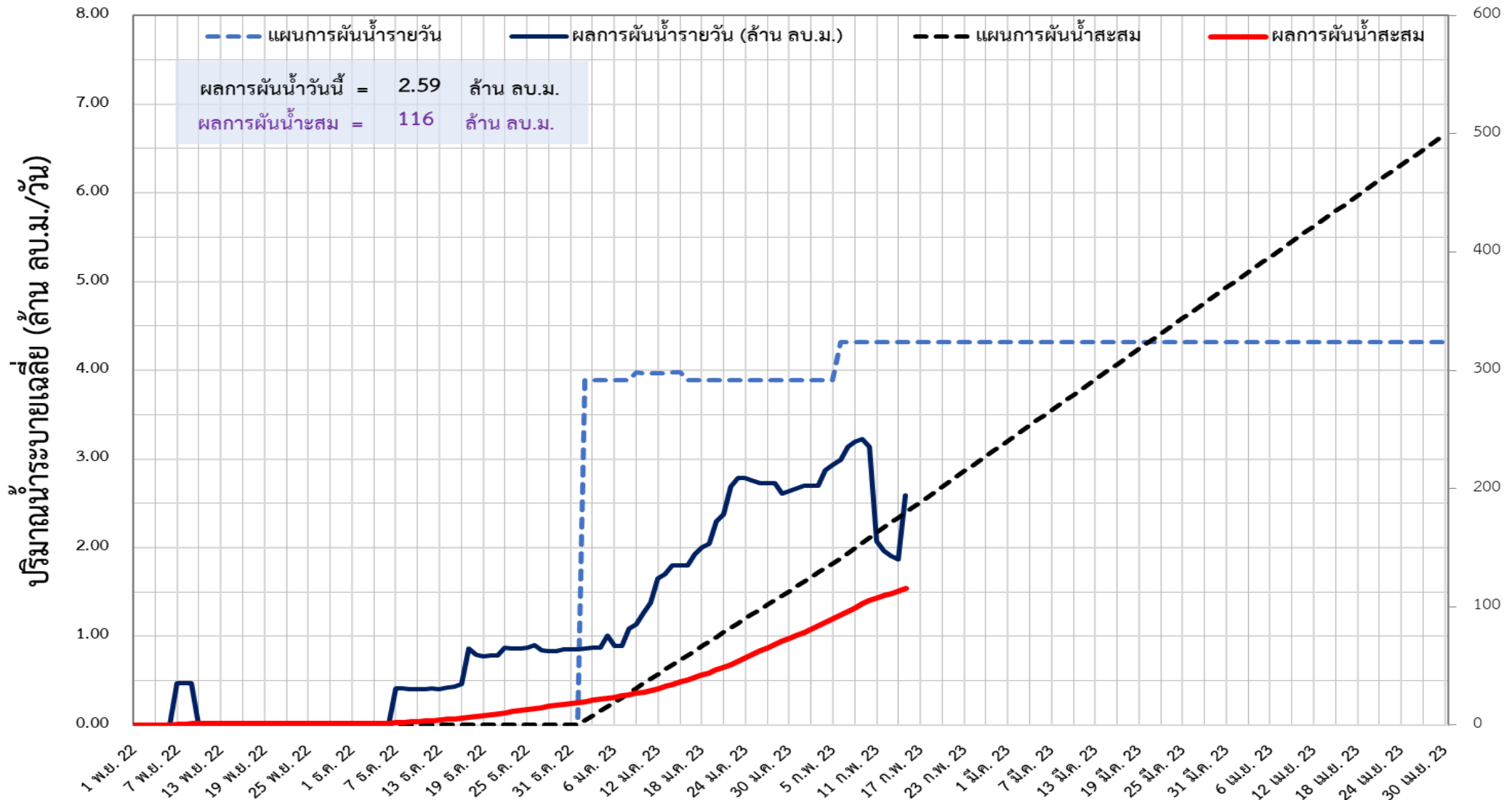


# ติดตามผลการผันน้ำจากลุ่มน้ำแม่กลอง (1 พ.ย.65 – 30 เม.ย.66)



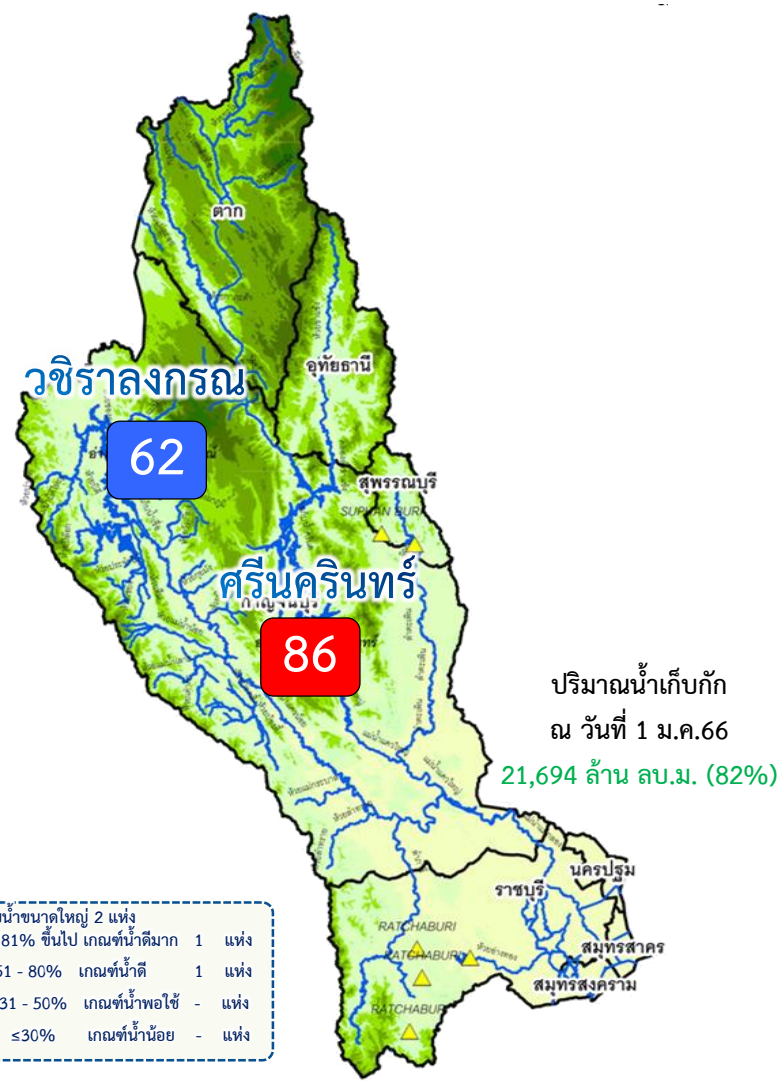
แผนการผันน้ำจากลุ่มน้ำแม่กลองปี 2565/66 จำนวน **500 ล้าน ลบ.ม.**

ข้อมูล ณ วันที่ 15 กุมภาพันธ์ 2566





# แผน/ผล การบริหารจัดการน้ำฤดูแล้งปี 2566 **ลุ่มน้ำแม่กลอง** (1 ม.ค.66 – 30 มิ.ย.66)

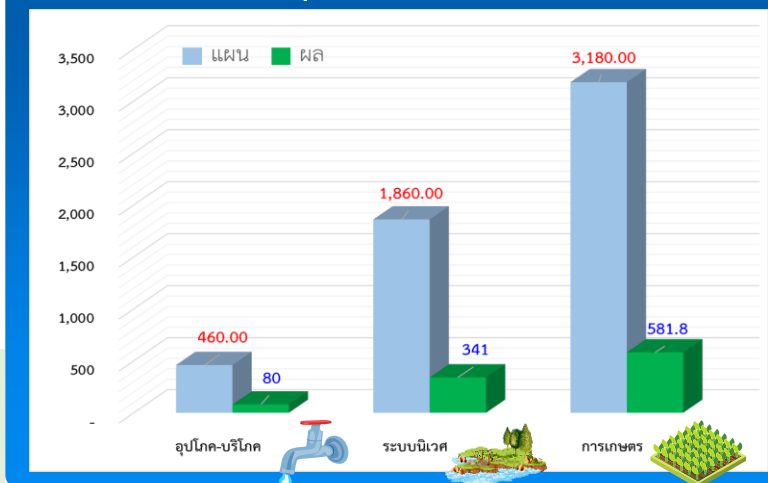


## ปริมาณน้ำเก็บกักและใช้การ 2 เขื่อนหลักลุ่มน้ำแม่กลอง ณ วันที่ 15 ก.พ.66

	ปริมาณน้ำเก็บกัก	ปริมาณน้ำใช้การ
<b>ศรีนครินทร์</b> ปริมาณน้ำเก็บกัก 17,745 ล้าน ลบ.ม. ปริมาณน้ำใช้การ 7,480 ล้าน ลบ.ม.	15,308 (86%)	5,043 (67%) (ล้าน ลบ.ม.)
<b>วชิราลงกรณ์</b> ปริมาณน้ำเก็บกัก 8,860 ล้าน ลบ.ม. ปริมาณน้ำใช้การ 5,848 ล้าน ลบ.ม.	5,465 (62%)	2,453 (42%) (ล้าน ลบ.ม.)
<b>รวม 2 เขื่อน</b> ปริมาณน้ำเก็บกัก 26,605 ล้าน ลบ.ม. ปริมาณน้ำใช้การ 13,328 ล้าน ลบ.ม.	20,773 (78%)	7,496 (56%) (ล้าน ลบ.ม.)

ปริมาณน้ำต้นทุนปี 2566 จำนวน 8,964 ล้าน ลบ.ม. (แผนจัดสรรน้ำฤดูแล้ง 5,500 ล้าน ลบ.ม.)  
 \*\*แผนรักษาระบบนิเวศแม่น้ำท่าจีน-แม่น้ำเจ้าพระยา 500 ล้าน ลบ.ม. / สำรองน้ำต้นฤดูฝน 3,964 ล้าน ลบ.ม. )

## ผลจัดสรรน้ำลุ่มน้ำแม่กลองแยกรายการกิจกรรม



## แผนจัดสรรน้ำฤดูแล้ง ปี 2566 วันที่ 15 ก.พ.66

<b>แผนจัดสรรน้ำ</b>	5,500 (ล้าน ลบ.ม.)	
<b>ผลจัดสรรน้ำ</b>	1,003 (ล้าน ลบ.ม.)	19 %
<b>คงเหลือ</b>	4,497 (ล้าน ลบ.ม.)	81 %

ผลการเพาะปลูกข้าวนาปรัง 2565/66 (8 ก.พ.65)

แผน	เพาะปลูกแล้ว	เก็บเกี่ยว
0.84 ล้านไร่	0.132 ล้านไร่ (16%)	- ล้านไร่

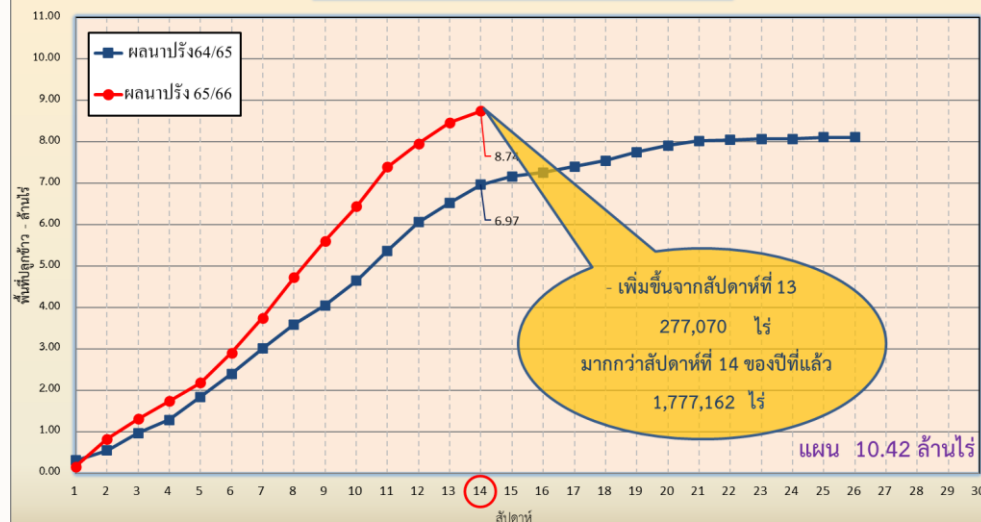


---

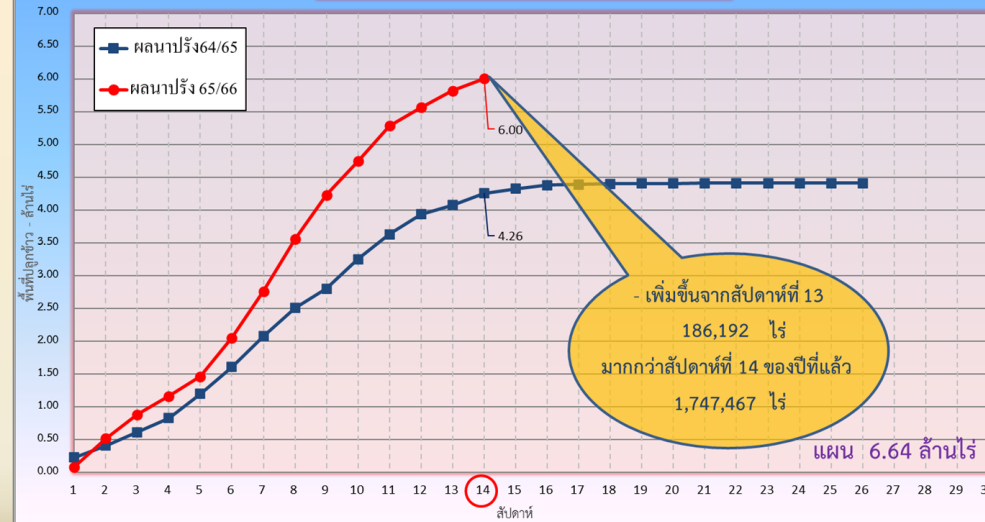
การเพาะปลูกพืชฤดูแล้ง ปี 2565/66  
(ข้าวนาปรัง)

ภาค	ข้าวนาปรัง			พืชไร่-พืชผัก			รวม		
	แผน (ล้านไร่)	ผล (ล้านไร่)	%	แผน (ล้านไร่)	ผล (ล้านไร่)	%	แผน (ล้านไร่)	ผล (ล้านไร่)	%
เหนือ	0.77	1.01	131	0.19	0.23	121	0.96	1.24	129
ตะวันออกเฉียงเหนือ	1.32	1.10	84	0.05	0.04	81	1.37	1.14	84
กลาง	0.03	0.02	57	0.03	0.01	23	0.06	0.02	39
ตะวันออก	0.44	0.48	109	0.03	0.02	96	0.46	0.50	109
ตะวันตก	1.04	0.13	13	0.19	0.07	38	1.23	0.20	17
ใต้	0.18	0.002	1	0.06	0.001	1	0.24	0.003	1
ลุ่มน้ำเจ้าพระยา	6.64	6.00	90	0.10	0.14	143	6.74	6.14	91
ทั่วประเทศ	10.42	8.74	84	0.64	0.51	80	11.06	9.26	84

กราฟเปรียบเทียบผลการปลูกข้าวนาปรัง รายสัปดาห์ในเขตทั่วประเทศ



กราฟเปรียบเทียบผลการปลูกข้าวนาปรัง รายสัปดาห์ในเขตลุ่มน้ำเจ้าพระยา





# พื้นที่ปลูกข้าวในเขตชลประทานลุ่มน้ำเจ้าพระยาและลุ่มน้ำแม่กลอง

ข้อมูล ณ วันที่ 8 ก.พ. 2566

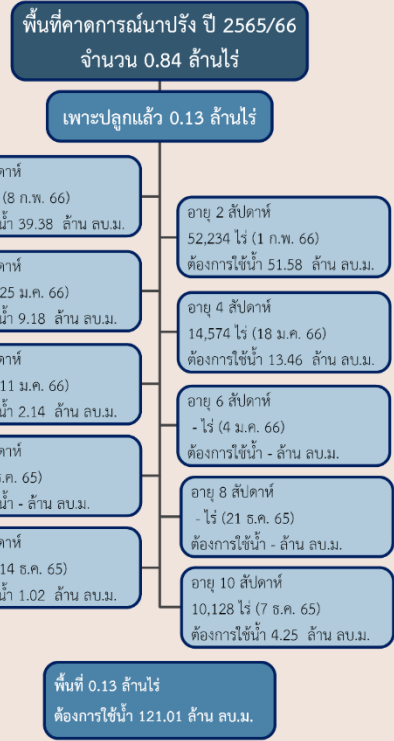
## ลุ่มน้ำเจ้าพระยา



## พื้นที่คาดการณ์นาปรัง ปี 2565/66 จำนวน 6.64 ล้านไร่



## ลุ่มน้ำแม่กลอง





---

# การบริหารจัดการน้ำฤดูแล้ง ปี 2565/66





# 10 มาตรการ รองรับฤดูแล้ง ปี 2565/66

ความต้องการใช้น้ำ  
DEMAND

น้ำต้นทุน  
SUPPLY

- 01 **เร่งเก็บกักน้ำ**  
ในแหล่งน้ำทุกประเภท
- 02 **เฝ้าระวังและเตรียมจัดหาแหล่งน้ำสำรอง**  
พร้อมวางแผนเตรียมเครื่องจักรเครื่องมือ  
ในพื้นที่เฝ้าระวังเสี่ยงขาดแคลนน้ำ
- 03 **ปฏิบัติการเติมน้ำ**  
ให้กับแหล่งน้ำ พื้นที่เกษตรและ  
พื้นที่เฝ้าระวังเสี่ยงขาดแคลนน้ำ

การบริหารจัดการ  
MANAGEMENT

- 10 **ติดตามและประเมินผลการดำเนินงาน**  
ให้เป็นไปตามแผน รายงานผลการให้ความช่วยเหลือ
- 09 **สร้างการรับรู้ประชาสัมพันธ์**  
สถานการณ์และแผนบริหารจัดการน้ำ
- 08 **เสริมสร้างความเข้มแข็ง**  
ด้านการบริหารจัดการน้ำของชุมชน  
ให้มีน้ำเพียงพอสำหรับอุปโภคบริโภคและการเกษตรตลอดฤดูแล้ง



- 04 **กำหนดแผนจัดสรรน้ำ**  
และพื้นที่เพาะปลูกพืชฤดูแล้ง  
โดยพิจารณาให้สอดคล้องกับปริมาณน้ำต้นทุน
- 05 **เพิ่มประสิทธิภาพ**  
การใช้น้ำภาคการเกษตร
- 06 **เตรียมน้ำสำรอง**  
สำหรับพื้นที่ลุ่มต่ำรับน้ำนอง  
โดยการสนับสนุนจัดสรรน้ำเตรียมแปลง  
เพาะปลูกนารอบที่ 1 (นาปี)
- 07 **เฝ้าระวังคุณภาพน้ำ**  
ในแม่น้ำสายหลัก แม่น้ำสายรองและเตรียมแผนปฏิบัติการ  
รองรับกรณีเกิดปัญหาและแจ้งเตือนพื้นที่เสี่ยง

จาก **10** มาตรการ  
ฤดูแล้ง



# สู่ 6 แนวทาง

- 1 บริหารน้ำในอ่าง
- 2 จัดหาแหล่งน้ำสำรอง
- 3 ตรวจสอบความต้องการ
- 4 จัดสรรตามกิจกรรมหลัก
- 5 สำรองน้ำเก็บกักไว้ต้นฤดูฝน
- 6 ประเมินผลและประชาสัมพันธ์



ทศวรรษ  
**1460**  
ชลประทาน บริการประชาชน



# การบริหารจัดการน้ำ **ฤดูแล้ง** และการเตรียมพร้อมรับมือ ปี 2565/66



ในฤดูแล้งจัดสรรน้ำให้สอดคล้องกับปริมาณน้ำต้นทุนตามลำดับความสำคัญของกิจการการใช้น้ำ ดังนี้

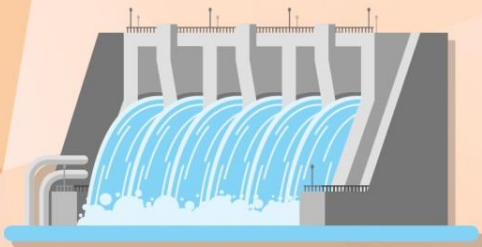
1. จัดสรรน้ำ **เพื่อการอุปโภค**  
ในช่วงฤดูแล้ง



2. จัดสรรน้ำ **เพื่อการรักษาระบบนิเวศ**  
ในช่วงฤดูแล้ง



3. สำรองน้ำไว้สำหรับการใช้น้ำในช่วงต้นฤดูฝน  
**เพื่ออุปโภค - บริโภคและรักษาระบบนิเวศ**  
เดือนพฤษภาคม - กรกฎาคม



4. จัดสรรน้ำ  
**เพื่อการเกษตรกรรม**



5. จัดสรรน้ำ  
**เพื่อการอุตสาหกรรม**





# ชป.เตรียมความพร้อมเครื่องจักร-เครื่องมือ ช่วยเหลือ ฤดูแล้ง ทั่วประเทศ ปี 2565/66

## ส่วนบริหารเครื่องจักรกลที่ 1 เชียงใหม่

- เครื่องสูบน้ำ 165 เครื่อง
- เครื่องพลิกดินน้ำ 10 เครื่อง
- เครื่องจักรกลสนับสนุนอื่นๆ 275 หน่วย

รวม 450 หน่วย



## ส่วนบริหารเครื่องจักรกลที่ 2 พิษณุโลก

- เครื่องสูบน้ำ 237 เครื่อง
- เครื่องพลิกดินน้ำ 23 เครื่อง
- เครื่องจักรกลสนับสนุนอื่นๆ 337 หน่วย

รวม 597 หน่วย



## ส่วนบริหารเครื่องจักรกลที่ 5 พระนครศรีอยุธยา

- เครื่องสูบน้ำ 410 เครื่อง
- เครื่องพลิกดินน้ำ 39 เครื่อง
- เครื่องจักรกลสนับสนุนอื่นๆ 463 หน่วย

รวม 912 หน่วย



## ส่วนบริหารเครื่องจักรกลที่ 3 ขอนแก่น

- เครื่องสูบน้ำ 346 เครื่อง
- เครื่องพลิกดินน้ำ 35 เครื่อง
- เครื่องจักรกลสนับสนุนอื่นๆ 406 หน่วย

รวม 787 หน่วย



## ส่วนบริหารเครื่องจักรกลที่ 7 กาญจนบุรี

- เครื่องสูบน้ำ 344 เครื่อง
- เครื่องพลิกดินน้ำ 143 เครื่อง
- เครื่องจักรกลสนับสนุนอื่นๆ 496 หน่วย

รวม 983 หน่วย



## ส่วนบริหารเครื่องจักรกลที่ 4 นครราชสีมา

- เครื่องสูบน้ำ 222 เครื่อง
- เครื่องพลิกดินน้ำ 176 เครื่อง
- เครื่องจักรกลสนับสนุนอื่นๆ 243 หน่วย

รวม 641 หน่วย



## ส่วนกลาง นนทบุรี

- เครื่องสูบน้ำ 127 เครื่อง
- เครื่องพลิกดินน้ำ 120 เครื่อง
- เครื่องจักรกลสนับสนุนอื่นๆ 50 หน่วย

รวม 297 หน่วย

## ส่วนบริหารเครื่องจักรกลที่ 8 สงขลา

- เครื่องสูบน้ำ 337 เครื่อง
- เครื่องพลิกดินน้ำ 71 เครื่อง
- เครื่องจักรกลสนับสนุนอื่นๆ 307 หน่วย

รวม 715 หน่วย

## ส่วนบริหารเครื่องจักรกลที่ 6 ชลบุรี

- เครื่องสูบน้ำ
- เครื่องพลิกดินน้ำ
- เครื่องจักรกลสนับสนุนอื่นๆ

รวม=หน่วย

## รวมทั้งประเทศ

- เครื่องสูบน้ำ 2,188 เครื่อง
- เครื่องพลิกดินน้ำ 617 เครื่อง
- เครื่องจักรกลสนับสนุนอื่นๆ 2,577 หน่วย

รวมเป็น  
5,382 หน่วย

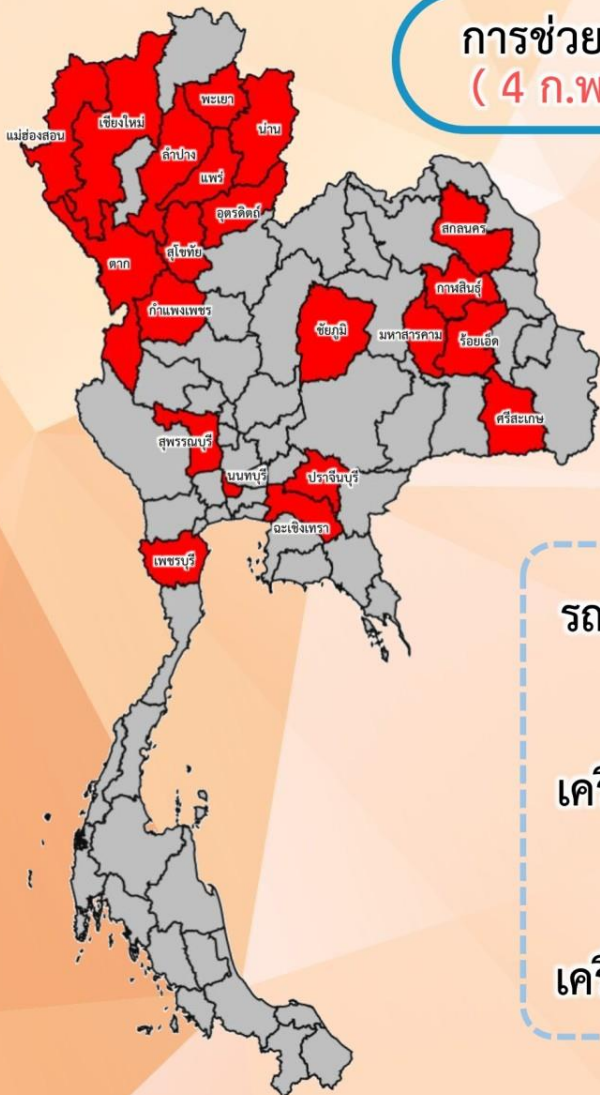




# สรุปการให้ความช่วยเหลือเครื่องจักร-เครื่องมือ ช่วงฤดูแล้ง ปี 2565/66



การช่วยเหลือประจำสัปดาห์  
( 4 ก.พ.66 – 10 ก.พ.66 )



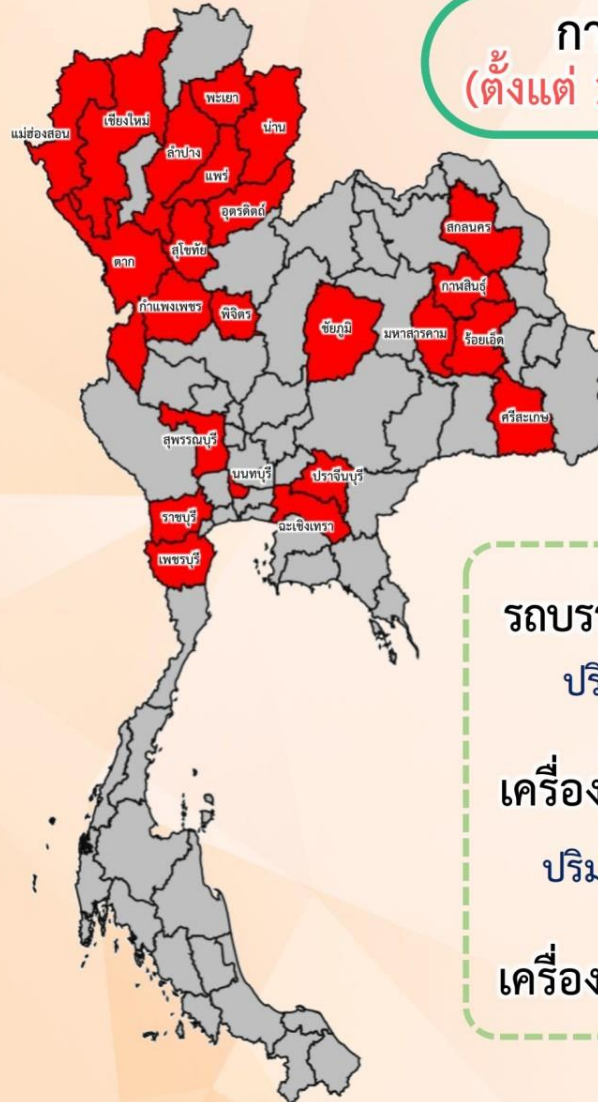
ช่วยเหลือประจำสัปดาห์รวม  
**21 จังหวัด**

รถบรรทุกน้ำ = 1 คัน  
ปริมาณน้ำรวม 6,000 ลิตร

เครื่องสูบน้ำ = 126 เครื่อง  
ปริมาณน้ำรวม 9.592 ล้าน ลบ.ม.

เครื่องจักรอื่นๆ = 18 หน่วย

การช่วยเหลือสะสม  
(ตั้งแต่ 1 พ.ย.65 – 10 ก.พ.66)



ช่วยเหลือสะสมรวม  
**23 จังหวัด**

รถบรรทุกน้ำ = 3 คัน  
ปริมาณน้ำรวม 18,000 ลิตร

เครื่องสูบน้ำ = 127 เครื่อง  
ปริมาณน้ำรวม 110.323 ล้าน ลบ.ม.

เครื่องจักรอื่นๆ = 19 หน่วย



# ผลการประชาสัมพันธ์สร้างการรับรู้สถานการณ์น้ำและการบริหารจัดการน้ำ



## ฤดูแล้ง ปี 2565/66 กรมชลประทาน



ระหว่างวันที่ 4 - 10 กุมภาพันธ์ 2566

1. ศูนย์เรียนรู้การเพิ่มประสิทธิภาพการผลิตสินค้าเกษตร (ศพก.)



จำนวน

**104** ครั้ง

สะสม 147 ครั้ง

เกษตรกร

**21,124** คน

สะสม 21,919 คน

2. คณะกรรมการจัดการชลประทาน (JMC)



จำนวน

**85** ครั้ง

สะสม 138 ครั้ง

เกษตรกร

**824** คน

สะสม 3,386 คน

3. กลุ่มใช้น้ำ



จำนวน

**368** ครั้ง

สะสม 1,249 ครั้ง

เกษตรกร

**4,802** คน

สะสม 22,061 คน

4. การประชาสัมพันธ์อื่นๆ



จำนวน

**550** ครั้ง

สะสม 3,191 ครั้ง

### รวมการประชาสัมพันธ์



จำนวนครั้งการประชาสัมพันธ์

**1,107** สะสม 4,725



จำนวนเกษตรกรที่รับการฟังประชาสัมพันธ์

**26,750** สะสม 47,366

# โครงการจ้างแรงงานชลประทาน เพื่อช่วยเหลือเกษตรกร ประจำปีงบประมาณ พ.ศ. 2566 กรมชลประทาน



## หลักเกณฑ์การจ้างแรงงาน

1

เกษตรกรที่ขึ้นทะเบียนกับกรมส่งเสริมการเกษตร หรือ **เกษตรกรในพื้นที่**

2

**สมาชิกกลุ่มผู้ใช้น้ำ** ของกรมชลประทาน ในพื้นที่

3

**ประชาชนและผู้ใช้งานแรงงานทั่วไป** ในพื้นที่

4

หากแรงงานในพื้นที่ไม่เพียงพอ ให้พิจารณาจ้างเกษตรกร/**แรงงานในพื้นที่ใกล้เคียง** จากหมู่บ้าน ตำบล อำเภอ จังหวัด และลุ่มน้ำ ตามลำดับ

## ลักษณะงานที่จ้าง

งานซ่อมแซม บำรุงรักษา ขุดลอก ปรับปรุง งานชลประทาน โครงการส่งเสริมการดำเนินงานอันเนื่องมาจากพระราชดำริ งานก่อสร้างแหล่งน้ำและระบบส่งน้ำเพื่อชุมชน/ชนบท แก้มลิง การจัดการคุณภาพน้ำ





---

# สถานการณ์ค่าความเค็มในลำน้ำสายหลัก



# สถานการณ์ค่าความเค็มใน 4 ลำน้ำสายหลัก



รายงานสถานการณ์ค่าความเค็มและปริมาณน้ำ แม่น้ำเจ้าพระยา  
15 กุมภาพันธ์ 2566 เวลา 7:00 น.

สถานี : สูบน้ำประปาสำแล - สะพานพระนั่งเกล้า - ทำนบหันทุปรี - กรมชลประทานสามเสน



รายงานสถานการณ์ค่าความเค็มและปริมาณน้ำ แม่น้ำท่าจีน  
15 กุมภาพันธ์ 2566 เวลา 7:00 น.

สถานี : วัดท่าพูด - ปากคลองจินดา - วัดดอนไก่ดี - วัดอ่างทอง - วัดพันธุวงศ์



รายงานสถานการณ์ค่าความเค็มและปริมาณน้ำ แม่น้ำปราจีน-บางปะกง  
15 กุมภาพันธ์ 2566 เวลา 7:00 น.

สถานี : บางแตน - บางกระเจ็ด - เขื่อนบางปะกง - วัดแหลมใต้ - ชลประทานฉะเชิงเทรา



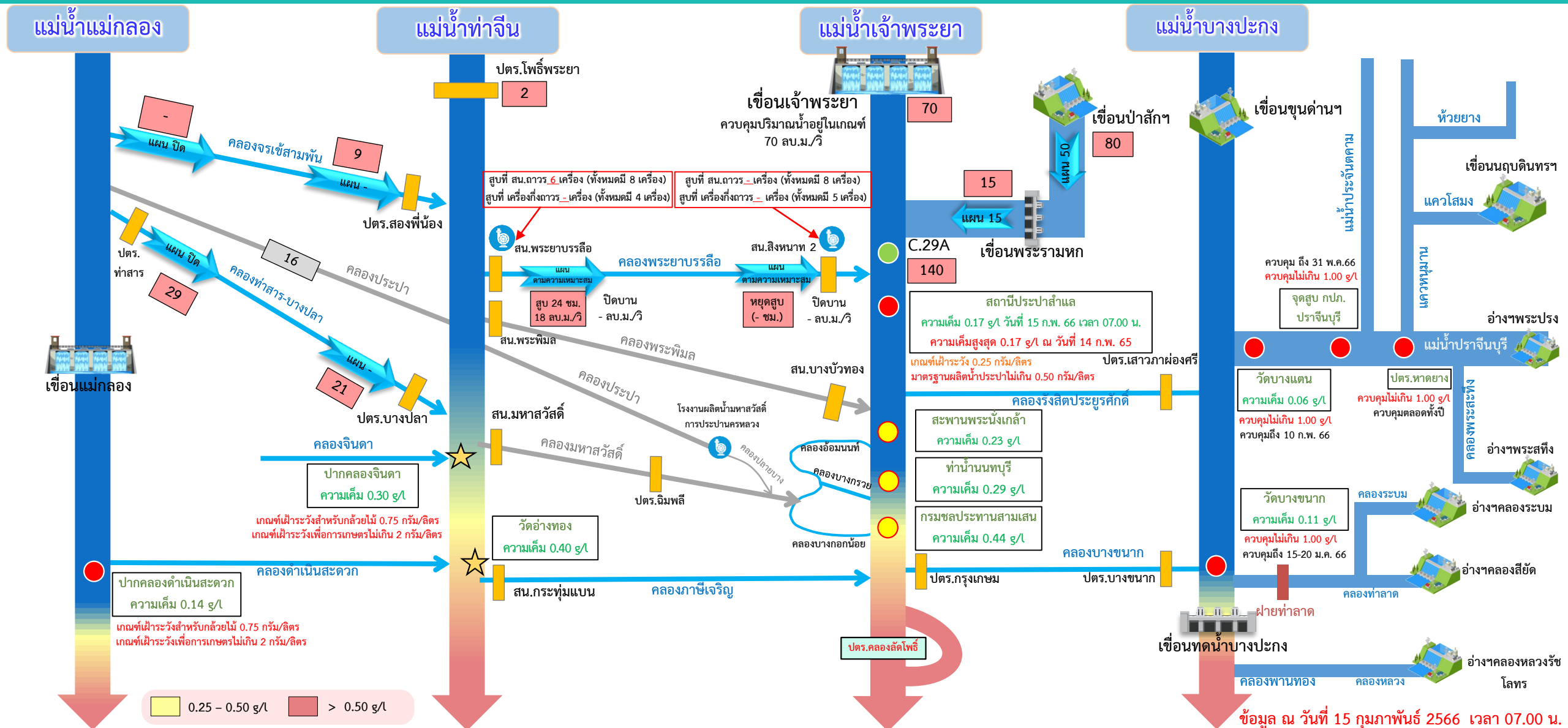
รายงานสถานการณ์ค่าความเค็มและปริมาณน้ำ แม่น้ำแม่กลอง  
15 กุมภาพันธ์ 2566 เวลา 07:00 น.

สถานี : โพธาราม - ราชบุรี - ปากคลองดำเนินสะดวก - บางคนที - อัมพวา





# การบริหารจัดการน้ำเพื่อรักษาระบบนิเวศ (ความเค็ม) ใน 4 ลำน้ำสายหลัก



ฝ่ายประมวลวิเคราะห์สถานการณ์น้ำ สำนักบริหารจัดการน้ำและอุทกวิทยา

อ่าวไทย

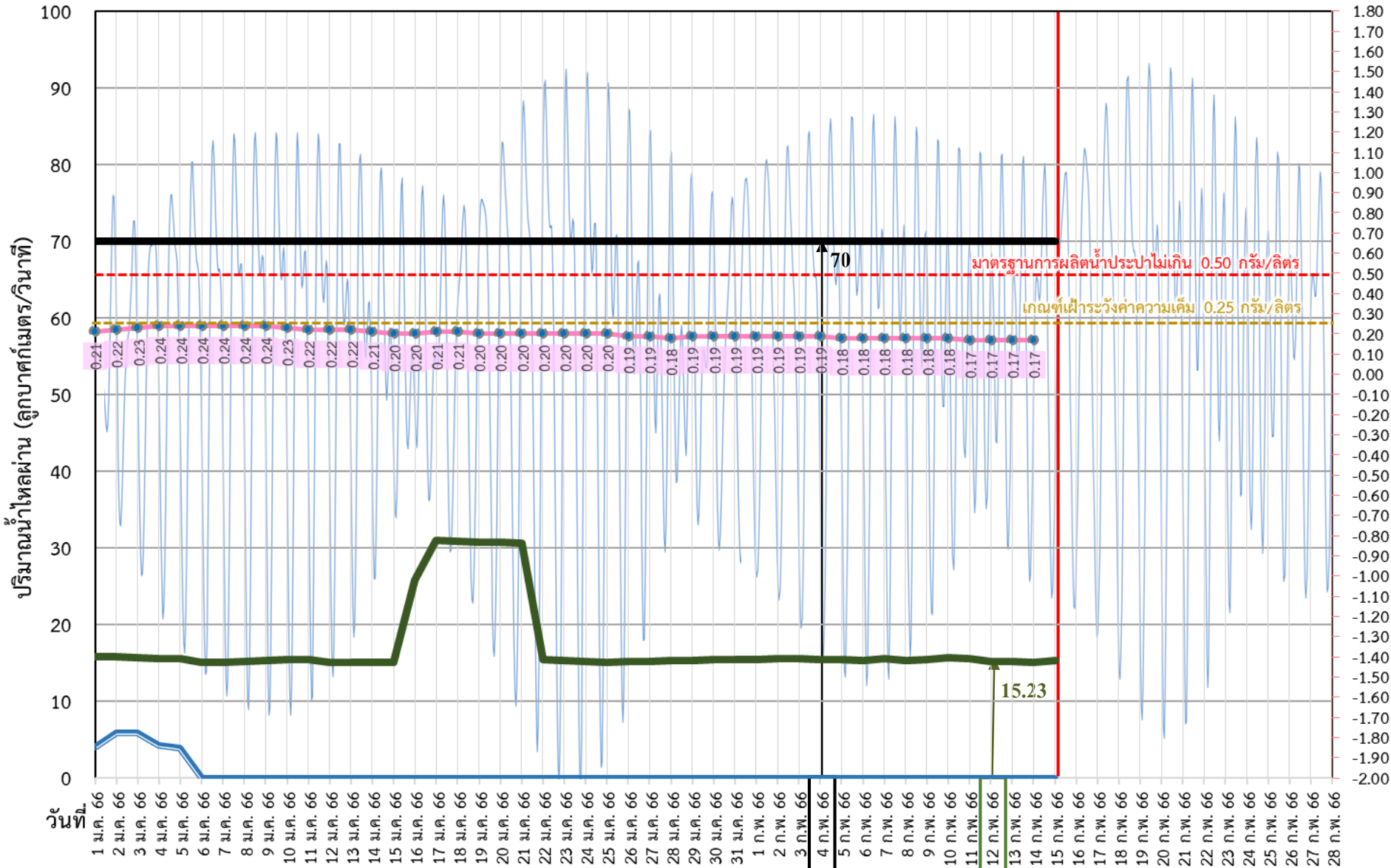
ข้อมูล ณ วันที่ 15 กุมภาพันธ์ 2566 เวลา 07.00 น.  
 อัตราการไหลเวลา 06.00 น. / คุณภาพน้ำเวลา 07.00 น.  
 หน่วย : ลูกบาศก์เมตร/วินาที หน่วย : กรัม/ลิตร



# ติดตามปริมาณน้ำไหลผ่านเขื่อน และติดตามค่าความเค็ม



ข้อมูล ณ วันที่ 15 กุมภาพันธ์ 2566



ค่าความเค็มสูงสุด (กรัม/ลิตร) และ ระดับน้ำทะเล (ม.รทก.)

- ระบายเขื่อนพระรามหก  
ลบ.ม./วินาที
- ระบายเขื่อนเจ้าพระยา  
ลบ.ม./วินาที
- สन.สิงหนาท  
(ระบายลงเจ้าพระยา)  
ลบ.ม./วินาที
- ความเค็มสูงสุด (ลำแล)  
กรัม/ลิตร

เขื่อนเจ้าพระยา 70.00 ลบ.ม./วินาที  
 เขื่อนพระรามหก 15.27 ลบ.ม./วินาที  
 สน.สิงหนาท 2 0.00 ลบ.ม./วินาที  
 ความเค็มสูงสุด 0.17 ลบ.ม./วินาที  
 (ความเค็มสูงสุดวันที่ 14 ก.พ. 66)

3 วัน จากเขื่อนพระรามหก  
 11 วัน จากเขื่อนเจ้าพระยา  
 รวม 85.23 ลบ.ม./วินาที



# ติดตามปริมาณน้ำไหลผ่านเขื่อน และติดตามค่าความเค็ม



	ระบาย เขื่อนเจ้าพระยา ลบ.ม./วินาที	ระบาย เขื่อนป่าสักฯ ลบ.ม./วินาที	ระบาย เขื่อน พระรามหก ลบ.ม./วินาที	รวมระบายเขื่อนเจ้าพระยา(ใช้เวลา11 วัน) และพระรามหก(ใช้เวลา3วัน) ที่ เดินทางมาบรรจบกัน	ความเค็ม สูงสุด(ลำ แล) กรัม/ลิตร	จำนวนชั่วโมงที่ความเค็ม เกิน 0.25 กรัมต่อลิตร (ชั่วโมง) ตั้งแต่เวลา 00.00-23.00น.	จำนวนชั่วโมงที่ความเค็ม เกิน 0.50 กรัมต่อลิตร (ชั่วโมง) ตั้งแต่เวลา 00.00-23.00น.	สน.สิงหนาท (ระบายลง เจ้าพระยา) ลบ.ม./วินาที	รวมระบายจากเขื่อน เจ้าพระยา+เขื่อนพระรามหก+ สิงหนาท 2 ลบ.ม./วินาที
3 ก.พ. 66	70.00	50.06	15.52	85.38	0.19	0	0	0.00	85.38
4 ก.พ. 66	70.00	50.03	15.41	85.47	0.19	0	0	0.00	85.47
5 ก.พ. 66	70.00	70.34	15.43	85.57	0.18	0	0	0.00	85.57
6 ก.พ. 66	70.00	70.16	15.34	85.52	0.18	0	0	0.00	85.52
7 ก.พ. 66	70.00	70.04	15.53	85.41	0.18	0	0	0.00	85.41
8 ก.พ. 66	70.00	70.15	15.36	85.43	0.18	0	0	0.00	85.43
9 ก.พ. 66	70.00	70.11	15.46	85.34	0.18	0	0	0.00	85.34
10 ก.พ. 66	70.00	50.11	15.62	85.53	0.18	0	0	0.00	85.53
11 ก.พ. 66	70.00	50.09	15.61	85.36	0.17	0	0	0.00	85.36
12 ก.พ. 66	70.00	50.08	15.23	85.46	0.17	0	0	0.00	85.46
13 ก.พ. 66	70.00	50.21	15.24	85.62	0.17	0	0	0.00	85.62
14 ก.พ. 66	70.00	70.22	15.01	85.61	0.17	0	0	0.00	85.61
15 ก.พ. 66	70.00	80.12	15.27	85.23				0.00	85.23

11 วัน

3 วัน





---

คาดการณ์ปริมาณน้ำ  
ณ วันที่ 1 พฤษภาคม 2566



# คาดการณ์ปริมาณน้ำอ่างเก็บน้ำขนาดใหญ่ 35 แห่งในช่วงฤดูแล้ง 2565/66



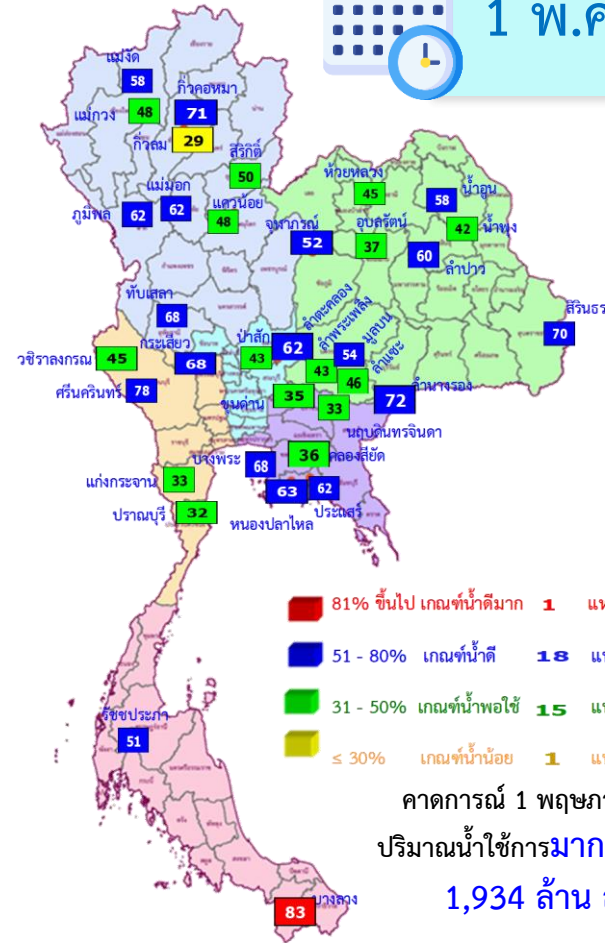
## สถิติและคาดการณ์ปริมาณน้ำอ่างเก็บน้ำขนาดใหญ่ 35 แห่งในช่วงฤดูแล้ง 2565/66

ปี	ปริมาณน้ำ (ล้าน ลบ.ม.)	%	น้ำใช้การ (ล้าน ลบ.ม.)	%
1 พ.ศ.62	40,452	57	16,909	36
1 พ.ศ.63	33,757	48	10,449	22
1 พ.ศ.64	33,387	48	10,334	22
1 พ.ศ.65	40,578	57	17,036	36
1 พ.ศ. 66	42,509	60	18,970	40

หมายเหตุ : ภาคใต้ยังอยู่ในช่วงฤดูฝน



1 พ.ค. 66



คาดการณ์ 1 พฤษภาคม 2566  
ปริมาณน้ำใช้การมากกว่า ปี 2565  
1,934 ล้าน ลบ.ม.

ปี พ.ศ.	ปริมาณน้ำ (ล้าน ลบ.ม.)	%	น้ำใช้การ (ล้าน ลบ.ม.)	%
2566	42,509	60	18,970	40



# คาดการณ์ปริมาณน้ำใช้การใน 4 เขื่อนหลัก ณ วันที่ 1 พ.ค. 2566

## เขื่อนภูมิพล

ปี	ปริมาณ		น้ำใช้การ	
	(ล้าน ลบ.ม.)	%	(ล้าน ลบ.ม.)	%
1 พ.ค. 65	5,791	43	1,991	21
1 พ.ค. 66	8,812	65	5,012	52

## เขื่อนป่าสักชลสิทธิ์

ปี	ปริมาณ		น้ำใช้การ	
	(ล้าน ลบ.ม.)	%	(ล้าน ลบ.ม.)	%
1 พ.ค. 65	330	34	327	34
1 พ.ค. 66	409	43	406	42

## เขื่อนสิริกิติ์

ปี	ปริมาณ		น้ำใช้การ	
	(ล้าน ลบ.ม.)	%	(ล้าน ลบ.ม.)	%
1 พ.ค. 65	3,702	39	852	13
1 พ.ค. 66	4,941	52	2,091	31

1 พฤษภาคม 2565  
น้ำใช้การ 4 เขื่อนน้ำ  
3,510 ล้าน ลบ.ม.

คาดการณ์ 1 พฤษภาคม 2566  
น้ำใช้การ 4 เขื่อนน้ำ  
7,921 ล้าน ลบ.ม.

## คาดการณ์ปริมาณน้ำรวม 4 เขื่อนหลัก

ปี	ปริมาณน้ำ (ล้าน ลบ.ม.)	%	น้ำใช้การ (ล้าน ลบ.ม.)	%
1 พ.ค. 65	10,206	41	3,510	19
1 พ.ค. 66	14,617	59	7,921	44

## เขื่อนแควน้อย

ปี	ปริมาณ		น้ำใช้การ	
	(ล้าน ลบ.ม.)	%	(ล้าน ลบ.ม.)	%
1 พ.ค. 65	383	41	340	38
1 พ.ค. 66	455	48	412	46





กรมชลประทาน

กรมชลประทาน  
กระทรวงเกษตรและสหกรณ์

