



สถานการณ์และการบริหารจัดการน้ำ

ฤดูแล้ง ปี 2565/66

15 ธันวาคม 2565

ศูนย์ปฏิบัติการน้ำอัจฉริยะ (SWOC)

กรมชลประทาน สามเสน





หัวข้อ

การบริหารจัดการน้ำ

ฤดูแล้ง

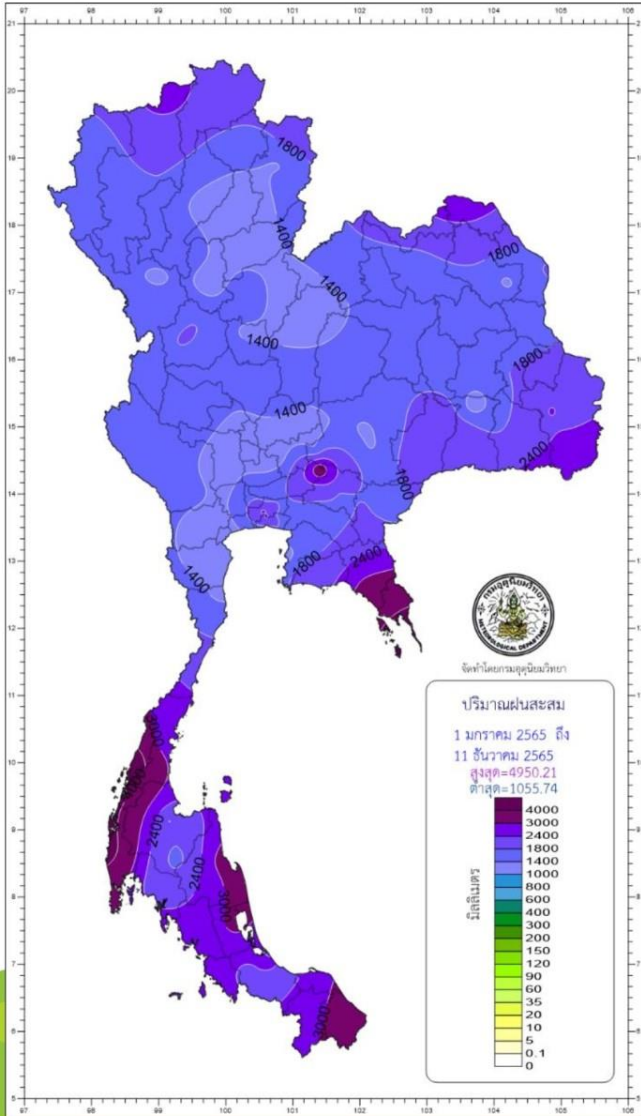
ปี 2565/66

1. สถานการณ์ฝน และสภาพภูมิอากาศ
2. สถานการณ์น้ำในอ่างเก็บน้ำและสถานการณ์น้ำท่า
3. สถานการณ์ลุ่มน้ำเจ้าพระยา
4. สถานการณ์ลุ่มน้ำพื้นที่ภาคใต้
5. แผน-ผลจัดสรรน้ำฤดูแล้ง ปี 2565/66
6. การเพาะปลูกพืชฤดูแล้ง ปี 2565/66 (ข้าวนาปรัง)
7. การบริหารจัดการน้ำฤดูแล้ง ปี 2565/66
8. สถานการณ์ค่าความเค็มในลำน้ำสายหลัก
9. คาดการณ์ปริมาณน้ำ ณ วันที่ 1 พฤษภาคม 2566
10. สถานการณ์อุทกภัยปี 2565
11. การเตรียมความพร้อมรับมืออุทกภัยพื้นที่ภาคใต้ ปี 2565



สถานการณ์ฝน และสภาพภูมิอากาศ

ปริมาณฝนรวม



ปริมาณฝนสะสม
1 มกราคม 2565 ถึง
11 ธันวาคม 2565
สูงสุด=4950.21
ต่ำสุด=1055.74

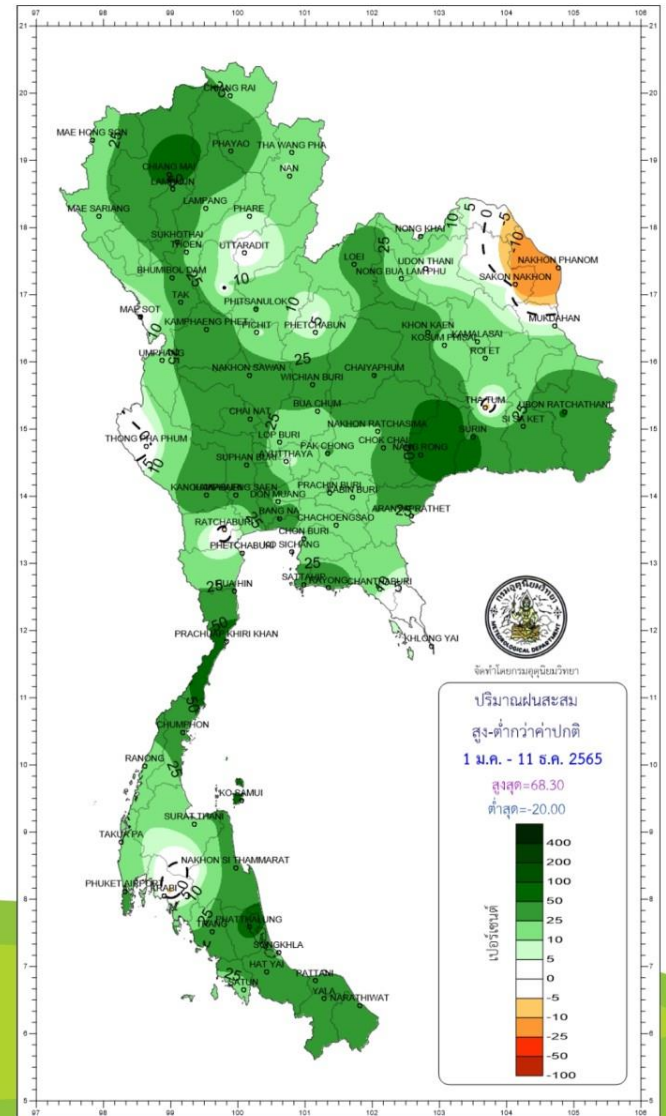
มิลลิเมตร

ปริมาณฝนสะสมปี 2565

ตั้งแต่ 1 มกราคม - ปัจจุบัน

ภาค	ปริมาณฝนเปรียบเทียบกับค่าปกติ		
	ตั้งแต่ 1 ม.ค. - ปัจจุบัน		
	ปริมาณฝน (มม.)	ค่าปกติ (มม.)	ผลต่างจากค่าปกติ
เหนือ	1532.7	1245.4	+ 287.3 มม. + 23 %
ตะวันออกเฉียงเหนือ	1694.9	1412.9	+ 282.0 มม. + 20 %
กลาง	1660.6	1283.6	+ 377.0 มม. + 29 %
ตะวันออก	2153.6	1873.7	+ 279.9 มม. + 15 %
ใต้ฝั่งตะวันออก	2296.1	1676.2	+ 619.9 มม. + 37 %
ใต้ฝั่งตะวันตก	3352.4	2771.5	+ 580.9 มม. + 21 %
กทม.	2564.9	1694.8	+ 870.1 มม. + 51 %
ทั้งประเทศ	1963.5	1586.2	+ 377.3 มม. + 24 %

สูง - ต่ำกว่าค่าปกติ



ปริมาณฝนสะสม
สูง-ต่ำกว่าค่าปกติ
1 ม.ค. - 11 ธ.ค. 2565
สูงสุด=68.30
ต่ำสุด=-20.00

เปอร์เซ็นต์

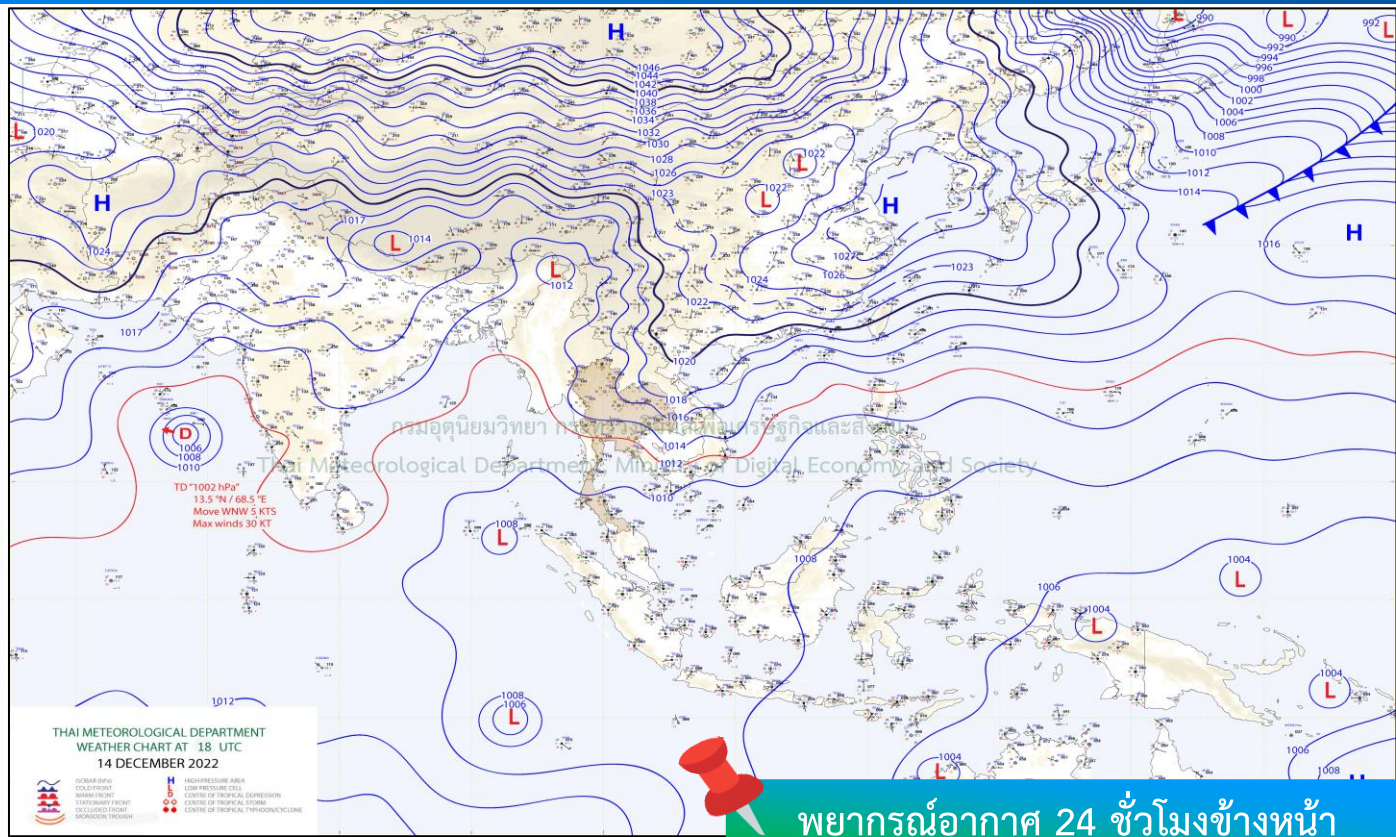
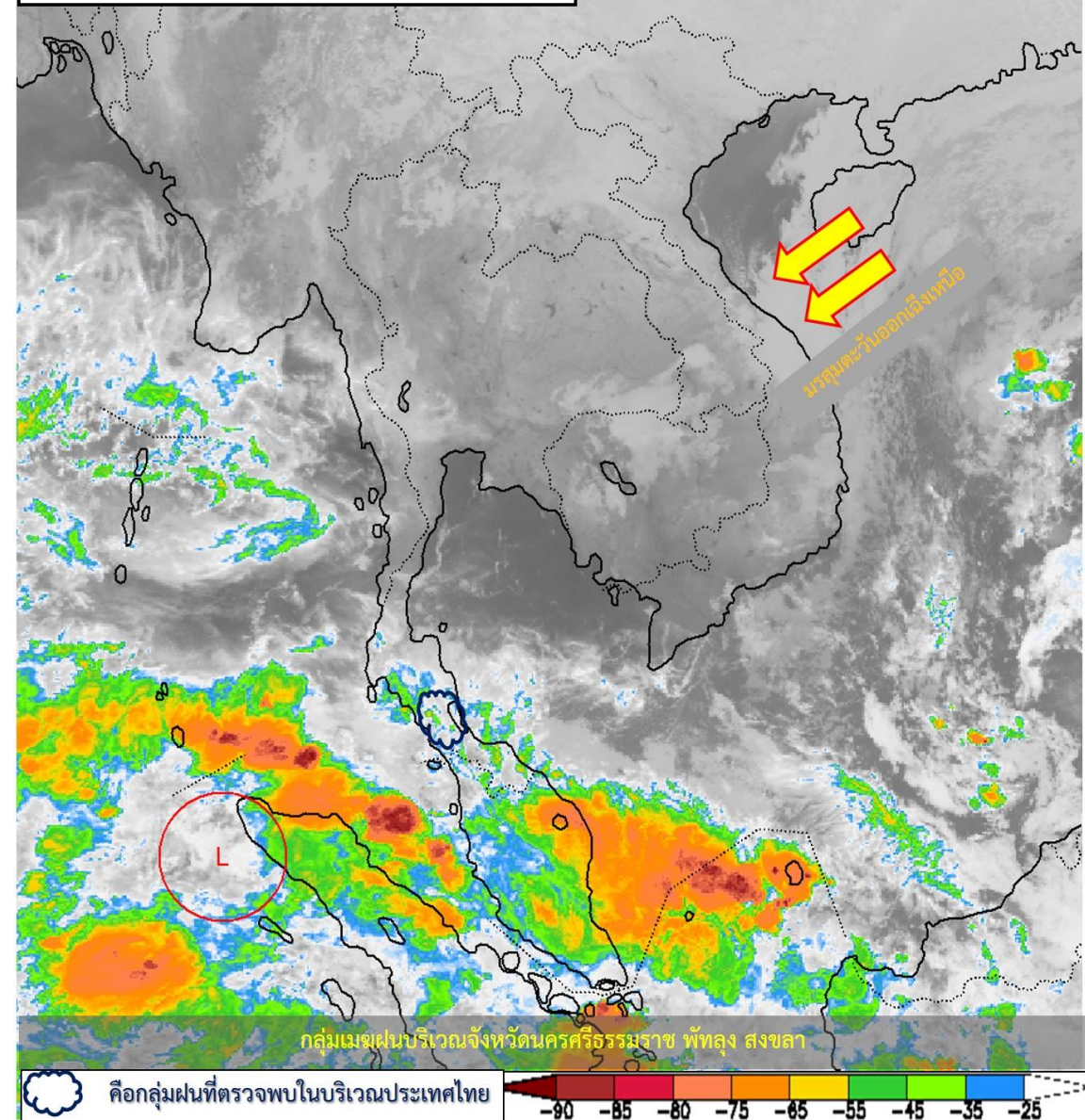


climate@tmd.go.th
www.climate.tmd.go.th
02-399-3290

กรมอุตุนิยมวิทยา
กระทรวงดิจิทัลเพื่อเศรษฐกิจและสังคม

สภาพภูมิอากาศ ประจำวันที่ 15 ธันวาคม 2565

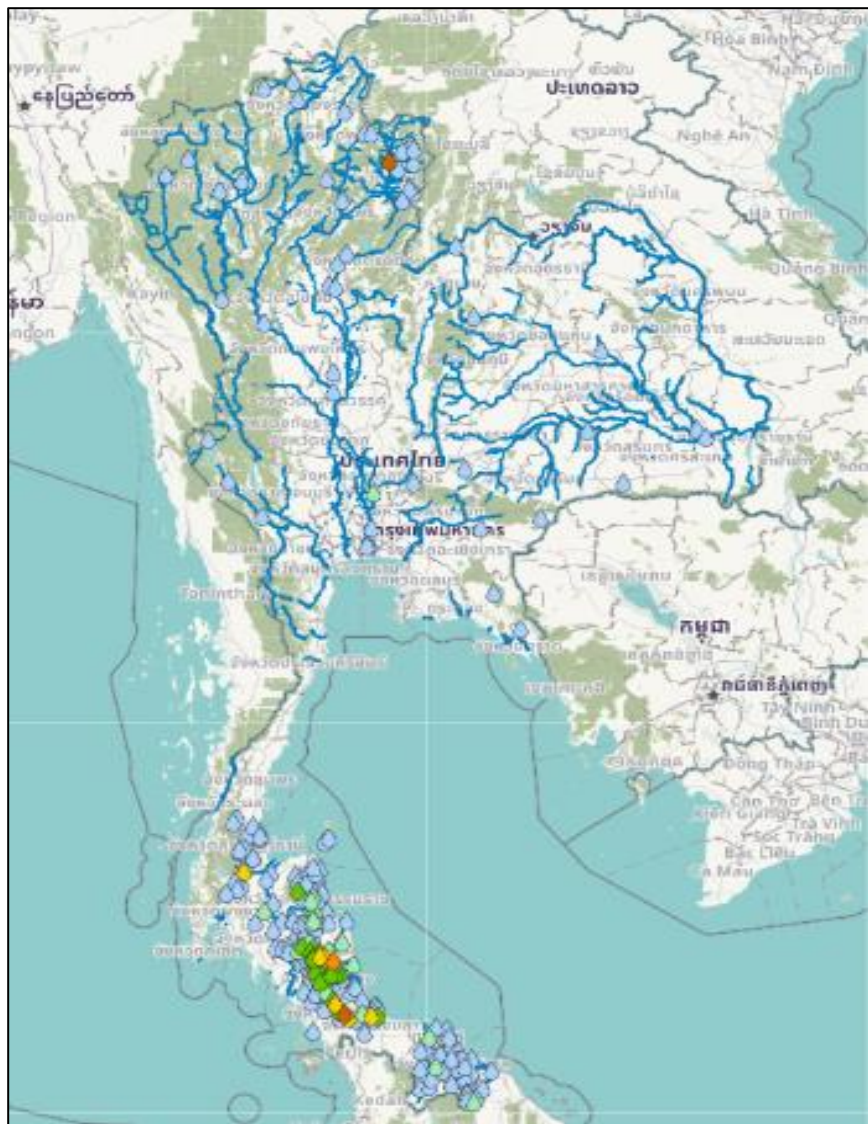
วันที่ 15 ธันวาคม 2565 เวลา 04.00 น.



บริเวณความกดอากาศสูงหรือมวลอากาศเย็นกำลังค่อนข้างแรงจากประเทศจีนปกคลุมประเทศไทยตอนบน ทำให้บริเวณดังกล่าวยังคงมีอากาศเย็นถึงหนาว สำหรับมรสุมตะวันออกเฉียงเหนือกำลังค่อนข้างแรงพัดปกคลุมอ่าวไทย ภาคใต้ และทะเลอันดามัน ทำให้คลื่นลมบริเวณอ่าวไทยมีกำลังค่อนข้างแรง โดยอ่าวไทยตอนล่างมีคลื่นสูง 2-3 เมตร บริเวณที่มีฝนฟ้าคะนองคลื่นสูงมากกว่า 3 เมตร



ปริมาณฝนสะสม 24 ชั่วโมงย้อนหลัง วันที่ 14 ธ.ค.65 – วันที่ 15 ธ.ค.65

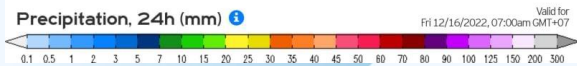
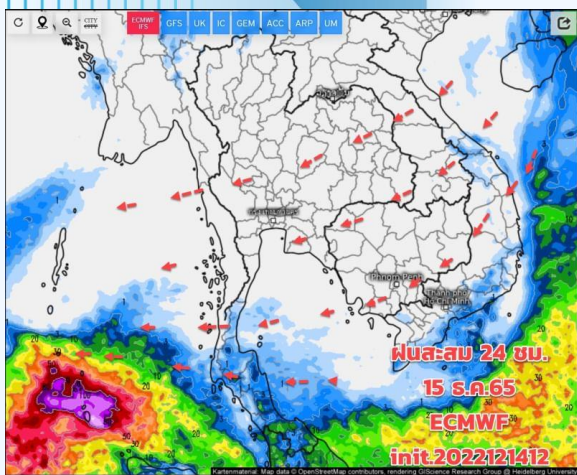


ชื่อสถานี	ที่ตั้ง	เวลา	ฝนสะสม (มม.)
อบต.เขาพระ	ต.เขาพระ อ.รัตภูมิ จ.สงขลา	06:00 น.	70.2
สะพานบ้านแหลมโดนด	ต.แหลมโดนด อ.ควนขนุน จ.พัทลุง	06:00 น.	56
รร.บ้านเหมืองตะกั่ว	ต.หนองธง อ.ป่าบอน จ.พัทลุง	06:00 น.	49.8
บ้านเขาจันทร์	ต.หนองธง อ.ป่าบอน จ.พัทลุง	05:00 น.	49.5
บ้านไทรงาม	ต.ท่าขนอน อ.คีรีรัฐนิคม จ.สุราษฎร์ธานี	05:00 น.	48
บ้านพรุเตานอก	ต.ทุ่งใหญ่ อ.หาดใหญ่ จ.สงขลา	05:00 น.	42.5
สะพานห้วยน้ำใส	ต.ลานข่อย อ.ป่าพะยอม จ.พัทลุง	06:00 น.	41.4
บ้านคลองต่อ	ต.กำแพงเพชร อ.รัตภูมิ จ.สงขลา	05:00 น.	40
สะพานข้ามคลองห้วยกรวด	ต.ป่าพะยอม อ.ป่าพะยอม จ.พัทลุง	06:00 น.	36.6

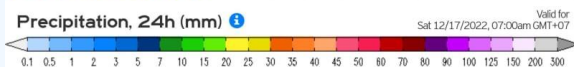
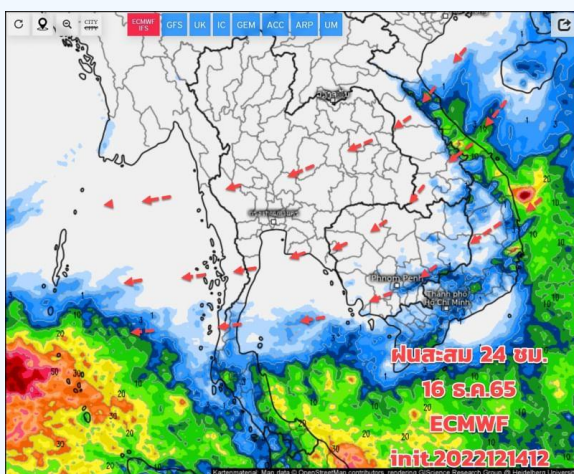
>0-10	>10-20	>20-35	>35-50	>50-70	>70-90	>90
ฝนเล็กน้อย ฝนน้อย	ฝนปานกลาง			ฝนหนัก		ฝนหนักมาก ฝนมาก



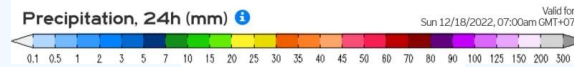
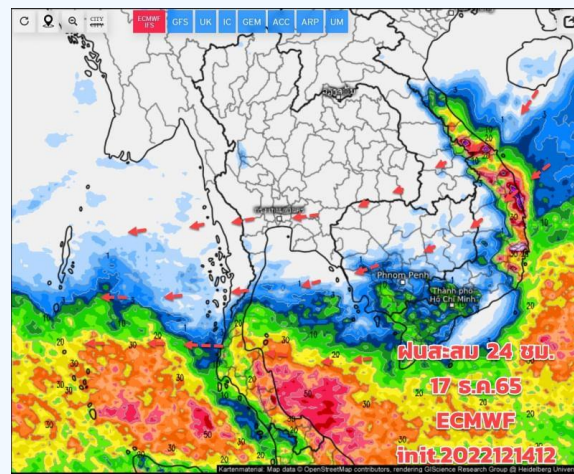
พยากรณ์ฝนสะสมรายวัน จากแบบจำลองบรรยากาศเชิงตัวเลข GFS วันที่ 15 ธ.ค. – 21 ธ.ค. 2565



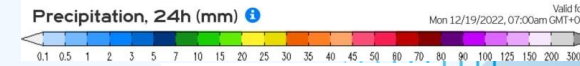
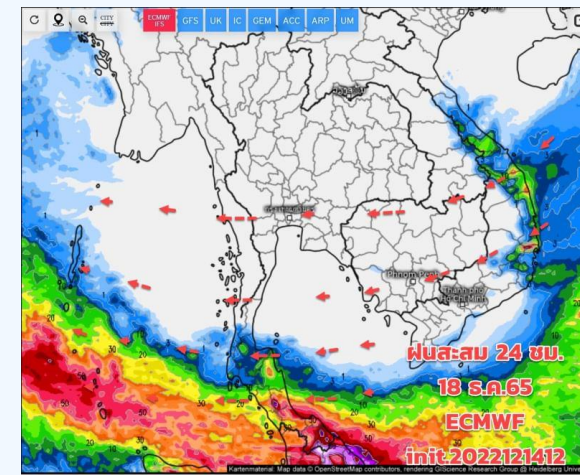
วันที่ 15 ธ.ค. 2565



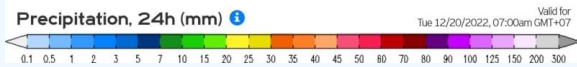
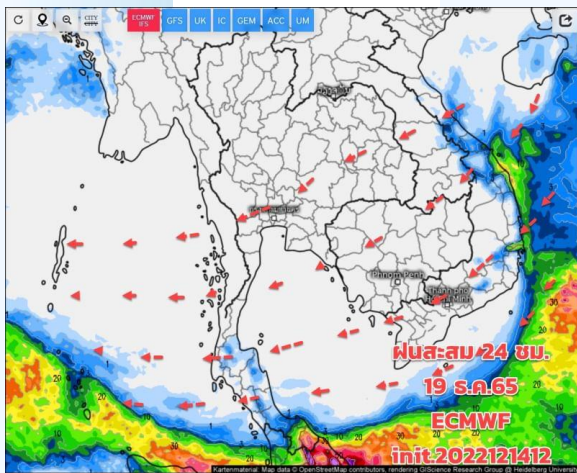
วันที่ 16 ธ.ค. 2565



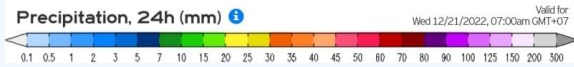
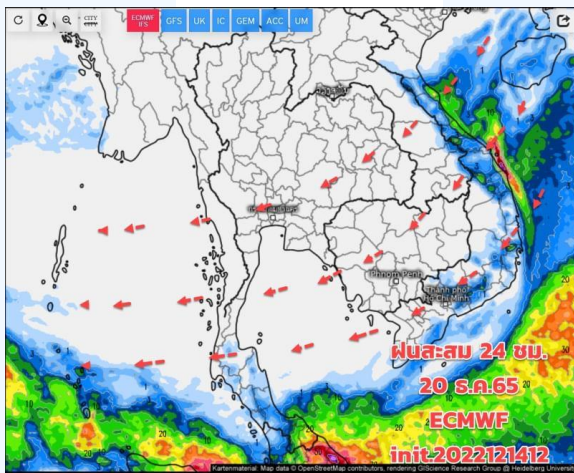
วันที่ 17 ธ.ค. 2565



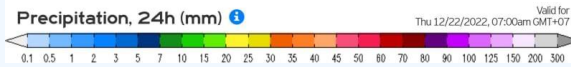
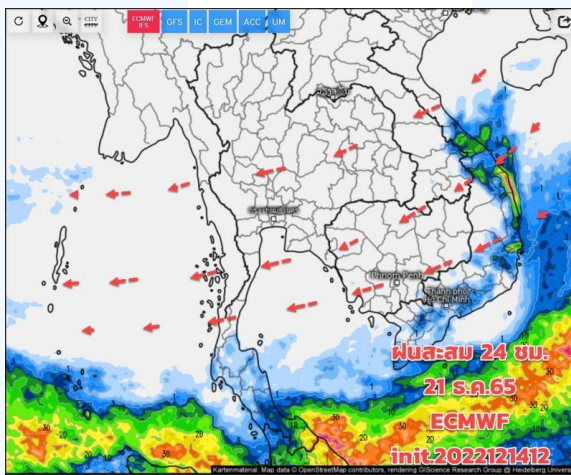
วันที่ 18 ธ.ค. 2565



วันที่ 19 ธ.ค. 2565



วันที่ 20 ธ.ค. 2565



วันที่ 21 ธ.ค. 2565

การคาดหมาย

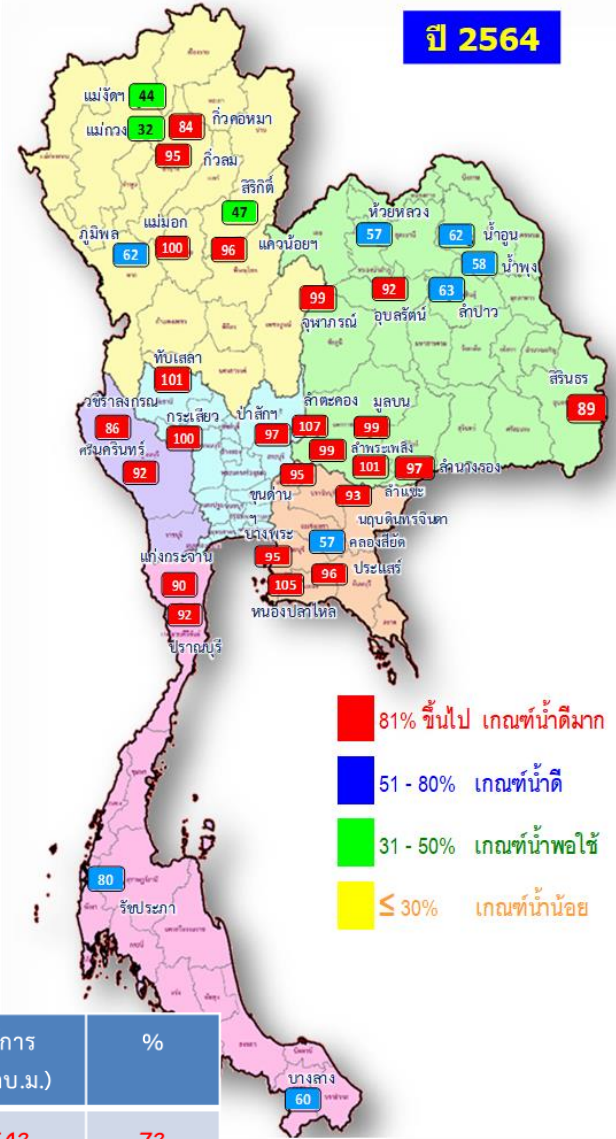
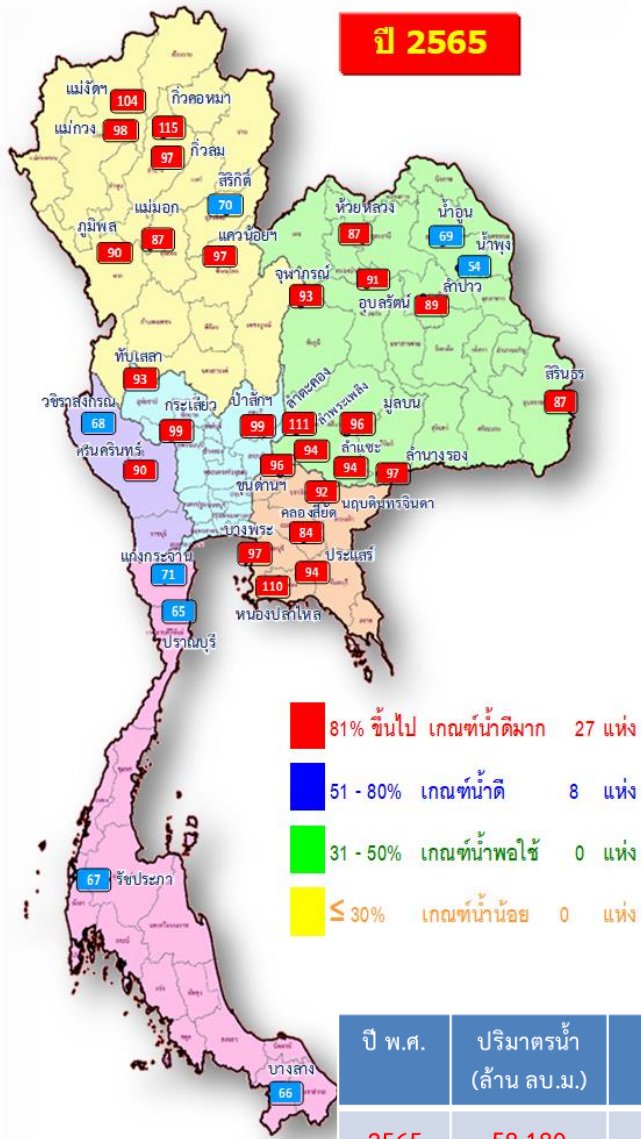
ช่วงวันที่ 15- 24 ธ.ค. 65 ระบบของมวลอากาศเย็นจากประเทศจีน เริ่มแผ่เสริมลงมาปกคลุมประเทศไทยตอนบน และทะเลจีนใต้เป็นระลอกๆ ทำให้ภาคเหนือ ภาคอีสาน อากาศยังเย็นถึงหนาวในตอนเช้าหลายพื้นที่ สำหรับภาคใต้ 15 - 16 ธ.ค.65 ฝนลดลงบ้าง แต่ยังมีฝนบางแห่ง โดยเฉพาะภาคใต้ตอนล่างต้องเฝ้าระวังพื้นที่ตกฝนตกสะสม เมื่อลมหนาวพัดปกคลุมอ่าวไทยและภาคใต้ มีกำลังแรง คลื่นลมมีกำลังแรงและ 17 - 18 ธ.ค.65 ภาคใต้จะมีฝนเพิ่มขึ้นและฝนตกหนักอีกครั้ง เมื่อมวลอากาศเย็นมีกำลังอ่อนลง ช่วง 19 -24 ธ.ค.65 จะมีมวลอากาศเย็นจะแผ่เสริมลงมาอีก ทำให้ตอนบนอากาศเย็นถึงหนาว อุณหภูมิลดลงอีก



สถานการณ์น้ำในอ่างเก็บน้ำ และสถานการณ์น้ำท่า



ปริมาณน้ำเก็บกักในอ่างเก็บน้ำขนาดใหญ่ วันที่ 15 ธันวาคม 2565



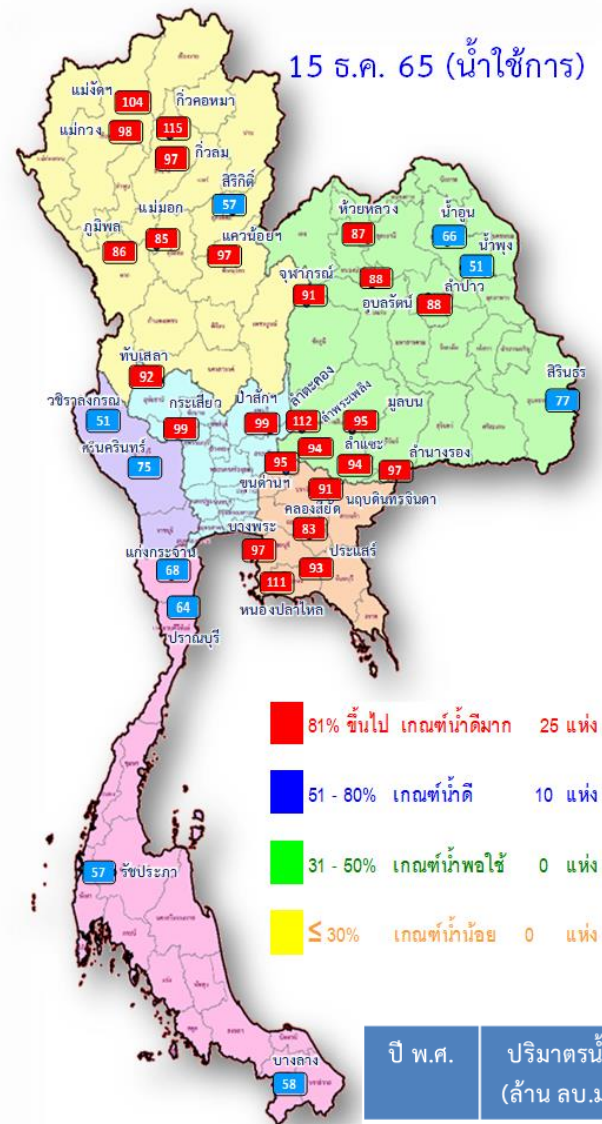
ปี พ.ศ.	ปริมาณน้ำ (ล้าน ลบ.ม.)	%	น้ำใช้การ (ล้าน ลบ.ม.)	%
2565	58,180	82	34,643	73
2564	54,124	76	30,582	65

หมวด อ่างเก็บน้ำเชื่อม	ความจุ ที่ รนส. (ล้าน ม.³)	ความจุ ที่ รนค. (ล้าน ม.³)	ความจุน้ำ ใช้การ (ล้าน ม.³)	ณ วันที่								ปริมาณน้ำ ไหลลง วันนี้ (ล้าน ม.³)	ปริมาณน้ำ ระบาย วันนี้ (ล้าน ม.³)
				ปี 2564		ปี 2565							
				ปริมาณน้ำ (ล้าน ม.³)	% รนค.	ปริมาตร (ล้าน ม.³)	% รนค.	ปริมาตรใช้การ (ล้าน ม.³)	% รนค.	% ใช้การ			
ภาคเหนือ													
ภูมิพล*	13,462	13,462	9,662	8,300	62	12,120	90	8,320	62	86	4.82	13.00	
สิริกิติ์*	10,508	9,510	6,660	4,451	47	6,619	70	3,769	40	57	3.90	25.00	
แม่จตุรมบูรณชล	323	265	253	116	44	275	104	263	99	104	0.22	0.27	
แม่งวอุดมธารา	295	263	249	84	32	258	98	244	93	98	0.34	0.04	
กัวลุม	106	106	103	101	95	103	97	99	93	97	0.65	0.65	
กัวคองหมา	209	170	164	143	84	195	115	189	111	115	0.14	0.14	
แควน้อยบำรุงแดน	1,080	939	896	903	96	908	97	865	92	97	0.20	4.32	
แม่มอก	110	110	94	110	100	96	87	80	73	85	0.04	1.02	
ภาคตะวันออกเฉียงเหนือ													
ห้วยหลวง	136	136	129	77	57	118	87	112	82	87	0.00	0.11	
น้ำอูน	780	520	475	324	62	361	69	316	61	66	0.00	1.55	
น้ำพุง*	200	165	157	96	58	89	54	81	49	51	0.00	0.00	
จุฬารัตน์*	181	164	127	162	99	153	93	116	71	91	0.24	1.06	
อุบลรัตน์*	4,640	2,431	1,850	2,247	92	2,203	91	1,622	67	88	0.00	13.97	
ลำปาว	2,450	1,980	1,880	1,240	63	1,758	89	1,658	84	88	0.00	0.37	
ลำตะคอง	445	314	292	338	107	350	111	327	104	112	0.70	0.43	
ลำพระเพลิง	242	155	154	153	99	146	94	144	93	94	0.07	0.00	
มูลบน	350	141	134	140	99	135	96	128	91	95	0.00	0.08	
ลำแจะ	325	275	268	278	101	258	94	251	91	94	0.19	0.03	
ลำน้ำรอง	197	121	118	118	97	118	97	114	94	97	0.00	0.24	
สิรินธร*	1,966	1,966	1,135	1,744	89	1,704	87	873	44	77	2.72	2.12	
ภาคกลาง													
ป่าสักชลสิทธิ์	960	960	957	932	97	946	99	943	98	99	3.15	4.32	
ทับเสลา	190	160	143	161	101	149	93	132	82	92	0.00	1.00	
กระเสียว	390	299	259	300	100	296	99	256	86	99	0.00	0.06	
ภาคตะวันออก													
ศรีนครินทร์*	18,770	17,745	7,480	16,330	92	15,900	90	5,635	32	75	3.83	8.01	
วชิราลงกรณ*	11,000	8,860	5,848	7,615	86	6,016	68	3,004	34	51	0.49	9.04	
ภาคตะวันออก													
ขุนด่านปราการชล	225	224	219	213	95	214	96	210	94	95	0.03	0.26	
คลองสียัด	450	420	390	239	57	354	84	324	77	83	0.00	2.94	
บางพระ	127	117	105	112	95	114	97	101	87	97	0.11	0.33	
หนองปลาไหล	206	164	150	173	105	180	110	166	102	111	0.00	0.59	
ประแสร์	322	295	275	285	96	276	94	256	87	93	0.00	0.01	
นฤปดินทรจินดา	338	295	281	274	93	271	92	257	87	91	0.00	1.04	
ภาคใต้													
แก่งกระจาน	900	710	645	641	90	504	71	439	62	68	0.59	0.86	
ปราณบุรี	490	391	373	358	92	255	65	238	61	64	0.12	1.58	
รัชชประภา*	6,144	5,639	4,287	4,496	80	3,775	67	2,424	43	57	2.64	5.14	
บางลาง*	1,590	1,454	1,178	869	60	964	66	688	47	58	10.70	4.55	
รวมทั้งประเทศ	77,891	70,926	47,389	54,122	76	58,180	82	34,643	49	73	35.89	104.15	



ปริมาณน้ำใช้การในอ่างเก็บน้ำขนาดใหญ่ วันที่ 15 ธันวาคม 2565

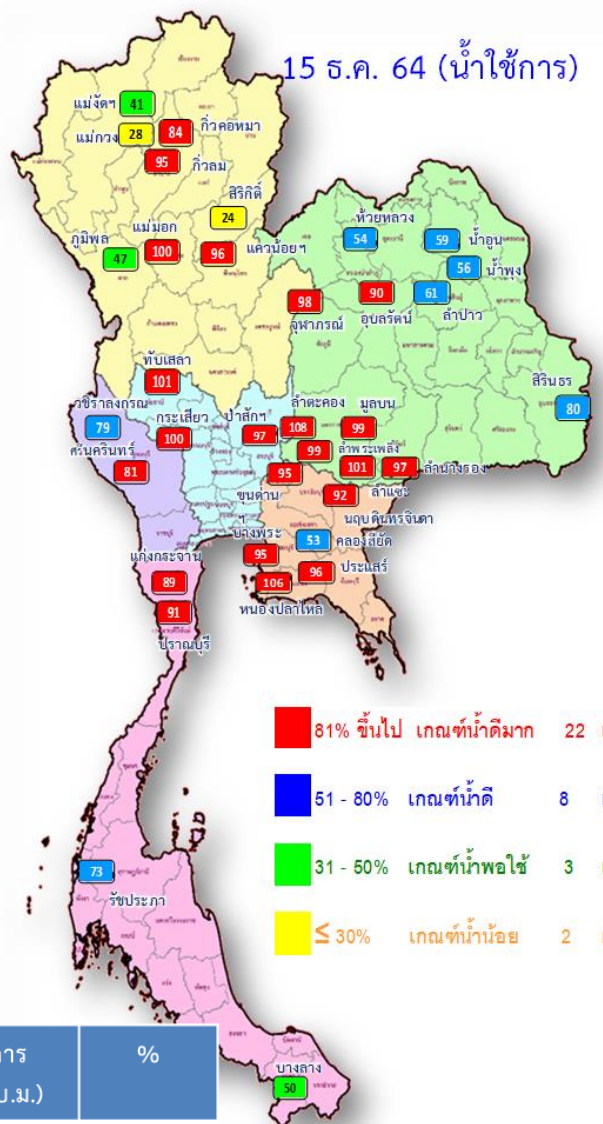
15 ธ.ค. 65 (น้ำใช้การ)



- 81% ขึ้นไป เกณฑ์น้ำดีมาก 25 แห่ง
- 51 - 80% เกณฑ์น้ำดี 10 แห่ง
- 31 - 50% เกณฑ์น้ำพอใช้ 0 แห่ง
- ≤ 30% เกณฑ์น้ำน้อย 0 แห่ง

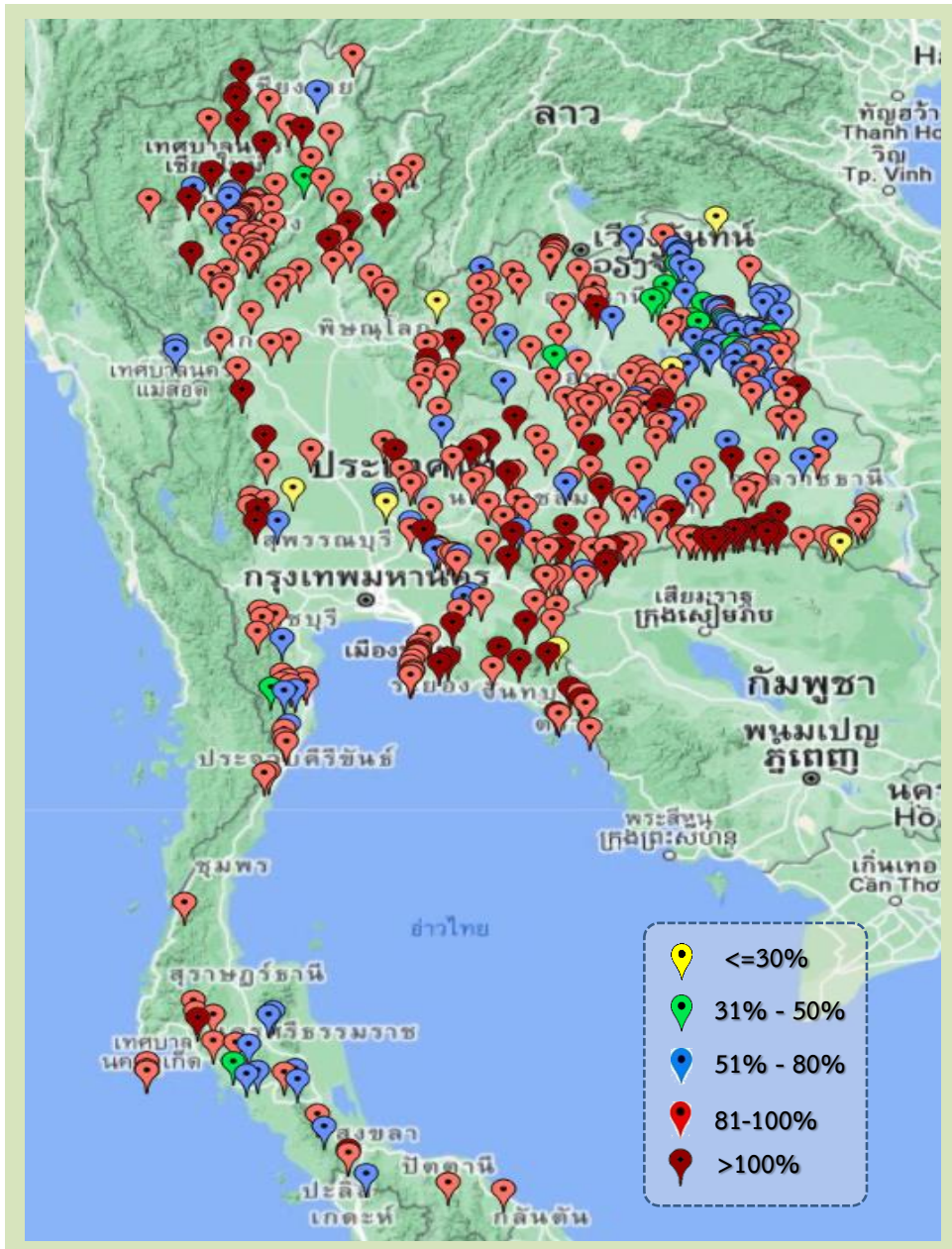
ปี พ.ศ.	ปริมาณน้ำ (ล้าน ลบ.ม.)	%	น้ำใช้การ (ล้าน ลบ.ม.)	%
2565	58,180	82	34,643	73
2564	54,124	76	30,582	65

15 ธ.ค. 64 (น้ำใช้การ)



- 81% ขึ้นไป เกณฑ์น้ำดีมาก 22 แห่ง
- 51 - 80% เกณฑ์น้ำดี 8 แห่ง
- 31 - 50% เกณฑ์น้ำพอใช้ 3 แห่ง
- ≤ 30% เกณฑ์น้ำน้อย 2 แห่ง

ภาค	อ่างเก็บน้ำเขื่อน	ความจุที่ รนส. (ล้าน ม.³)	ความจุที่ รนค. (ล้าน ม.³)	ความจุน้ำใช้การ (ล้าน ม.³)	ณ วันที่				ปริมาณน้ำไหลลงวันนี้ (ล้าน ม.³)	ปริมาณน้ำระบายวันนี้ (ล้าน ม.³)		
					ปี 2564		ปี 2565					
					ปริมาตร (ล้าน ม.³)	% รนค.	ปริมาตร (ล้าน ม.³)	% รนค.			ปริมาตรใช้การ (ล้าน ม.³)	% ใช้การ
ภาคเหนือ												
ภูมิภาค*		13,462	13,462	9,662	8,300	62	12,120	90	8,320	86	4.82	13.00
สิริกิติ์*		10,508	9,510	6,660	4,451	47	6,619	70	3,769	57	3.90	25.00
แม้งัดสมบูรณ์ชล		323	265	253	116	44	275	104	263	104	0.22	0.27
แม่งาวอุดมธารา		295	263	249	84	32	258	98	244	98	0.34	0.04
กิ่วลม		106	106	103	101	95	103	97	99	97	0.65	0.65
กิ่วคอหมา		209	170	164	143	84	195	115	189	115	0.14	0.14
แควน้อยบำรุงแดน		1,080	939	896	903	96	908	97	865	97	0.20	4.32
แม่มอก		110	110	94	110	100	96	87	80	85	0.04	1.02
ภาคตะวันออกเฉียงเหนือ												
ห้วยหลวง		136	136	129	77	57	118	87	112	87	0.00	0.11
น้ำอูน		780	520	475	324	62	361	69	316	66	0.00	1.55
น้ำพุง*		200	165	157	96	58	89	54	81	51	0.00	0.00
จุฬารักษ์*		181	164	127	162	99	153	93	116	91	0.24	1.06
อุบลรัตน์*		4,640	2,431	1,850	2,247	92	2,203	91	1,622	88	0.00	13.97
ลำปาว		2,450	1,980	1,880	1,240	63	1,758	89	1,658	88	0.00	0.37
ลำตะคอง		445	314	292	338	107	350	111	327	112	0.70	0.43
ลำพระเพลิง		242	155	154	153	99	146	94	144	94	0.07	0.00
มูลบน		350	141	134	140	99	135	96	128	95	0.00	0.08
ลำแจะ		325	275	268	278	101	258	94	251	94	0.19	0.03
ลำนางรือง		197	121	118	118	97	118	97	114	97	0.00	0.24
สิรินธร*		1,966	1,966	1,135	1,744	89	1,704	87	873	77	2.72	2.12
ภาคกลาง												
ป่าสักชลสิทธิ์		960	960	957	932	97	946	99	943	99	3.15	4.32
ทับเสลา		190	160	143	161	101	149	93	132	92	0.00	1.00
กระเสียว		390	299	259	300	100	296	99	256	99	0.00	0.06
ภาคตะวันตก												
ศรีนครินทร์*		18,770	17,745	7,480	16,330	92	15,900	90	5,635	75	3.83	8.01
วชิราลงกรณ์*		11,000	8,860	5,848	7,615	86	6,016	68	3,004	51	0.49	9.04
ภาคตะวันออก												
ขุนด่านปราการชล		225	224	219	213	95	214	96	210	95	0.03	0.26
คลองสิียด		450	420	390	239	57	354	84	324	83	0.00	2.94
บางพระ		127	117	105	112	95	114	97	101	97	0.11	0.33
หนองปลาไหล		206	164	150	173	105	180	110	166	111	0.00	0.59
ประแสร์		322	295	275	285	96	276	94	256	93	0.00	0.01
นฤปดินทรจินดา		338	295	281	274	93	271	92	257	91	0.00	1.04
ภาคใต้												
แก่งกระจาน		900	710	645	641	90	504	71	439	68	0.59	0.86
ปราณบุรี		490	391	373	358	92	255	65	238	64	0.12	1.58
รัชชประภา*		6,144	5,639	4,287	4,496	80	3,775	67	2,424	57	2.64	5.14
บางกลาง*		1,590	1,454	1,178	869	60	964	66	688	58	10.70	4.55
รวมทั้งประเทศ		80,106	70,926	47,389	54,122	76	58,180	82	34,643	73	35.89	104.15



ภาค	ปริมาณน้ำอ่างเก็บน้ำขนาดกลาง จำนวน 435 แห่ง								
	จำนวนอ่าง	ความจุ	ใช้การ	ปี 2564	% รนค.	ปี 2565	% รนค.	ใช้การปี 2565	% ใช้การ
เหนือ	80	1,082	992	819	76	1,021	94	921	93
ตะวันออกเฉียงเหนือ	226	2,061	1,891	1,754	85	1,827	89	1,658	88
กลาง	27	419	393	374	89	374	89	349	89
ตะวันตก	8	164	152	169	103	162	99	151	99
ตะวันออก	52	1,006	949	996	99	989	98	933	98
ใต้	42	679	626	568	84	533	79	477	76
รวม	435	5,410	5,003	4,680	87	4,906	91	4,489	90

สรุปอ่างขนาดกลางที่มีปริมาตรในช่วง ≤30%, >30 - 50% ,>50-80%, >80-100% และ >100%					
ภาค	≤30%	>30-50%	>50-80%	>80-100%	>100%
เหนือ	0	1	7	54	18
ตอน.	6	14	57	117	32
ตะวันออก	1	0	5	31	15
กลาง	2	0	4	18	3
ตะวันตก	0	0	1	5	2
ใต้	0	2	13	25	2
รวม	9	17	87	250	72
รวมทั้งหมด 435 แห่ง					



ปริมาณน้ำในอ่างเก็บน้ำขนาดใหญ่และขนาดกลาง วันที่ 15 ธันวาคม 2565



ภาค	ขนาดใหญ่				ขนาดกลาง				รวมอ่างขนาดใหญ่และกลาง						รับน้ำได้อีก	เปรียบเทียบปี 64 กับ 65	
	จำนวน	ความจุ	ปี 2565	% ความจุ อ่างฯ	จำนวน	ความจุ	ปี 2565	% ความจุ อ่างฯ	จำนวน	ความจุ	ปี2564		ปี2565		ปริมาณ	ปริมาณ	%
											ปริมาณ	%	ปริมาณ	%			
เหนือ	8	24,825	20,574	83	80	1,082	1,021	94	88	25,907	15,028	58	21,595	83	4,347	6,567	44
ตอน.	12	8,368	7,392	88	226	2,061	1,827	89	238	10,429	8,670	83	9,219	88	1,245	549	6
กลาง	3	1,419	1,391	98	27	419	374	89	30	1,838	1,767	96	1,765	96	72	-2	0
ตะวันตก	2	26,605	21,916	82	8	164	162	99	10	26,769	24,115	90	22,078	82	4,691	-2,037	-8
ตะวันออก	6	1,515	1,408	93	52	1,006	989	98	58	2,520	2,290	91	2,397	95	139	107	5
ใต้	4	8,194	5,499	67	42	679	533	78	46	8,874	6,934	78	6,032	68	2,842	-902	-13
รวม	35	70,926	58,180	82	435	5,410	4,906	91	470	76,336	58,804	77	63,086	83	13,337	4,282	7
ปริมาณน้ำใช้การ		47,384	34,643	73		5,003	4,489	90		52,387	34,855	67	39,132	75			

สามารถรับน้ำได้อีก **13,337** ล้าน ลบ.ม. (17%)

%น้ำใช้การ=(ปริมาณน้ำใช้การ/ความจุอ่างฯ)*100



ปริมาณน้ำเก็บกัก อ่างเก็บน้ำขนาดใหญ่และขนาดกลาง



15 ธ.ค. 65

ภาคเหนือ

ปี 2565	ปี 2564
21,595	15,028
ล้าน ลบ.ม.	ล้าน ลบ.ม.

มากกว่า 6,567 ล้าน ลบ.ม.
รับน้ำได้อีก 4,347 ล้าน ลบ.ม.

ภาคตะวันออกเฉียงเหนือ

ปี 2565	ปี 2564
9,219	8,670
ล้าน ลบ.ม.	ล้าน ลบ.ม.

มากกว่า 549 ล้าน ลบ.ม.
รับน้ำได้อีก 1,245 ล้าน ลบ.ม.

ภาคตะวันตก

ปี 2565	ปี 2564
22,078	24,115
ล้าน ลบ.ม.	ล้าน ลบ.ม.

น้อยกว่า -2,037 ล้าน ลบ.ม.
รับน้ำได้อีก 4,691 ล้าน ลบ.ม.

ภาคกลาง

ปี 2565	ปี 2564
1,765	1,767
ล้าน ลบ.ม.	ล้าน ลบ.ม.

น้อยกว่า -2 ล้าน ลบ.ม.
รับน้ำได้อีก 72 ล้าน ลบ.ม.

น้ำเก็บกักทั่วประเทศ

ปี 2565	ปี 2564
63,086	58,802
ล้าน ลบ.ม.	ล้าน ลบ.ม.

มากกว่า 4,284 ล้าน ลบ.ม.
รับน้ำได้อีก 13,337 ล้าน ลบ.ม.

ภาคใต้

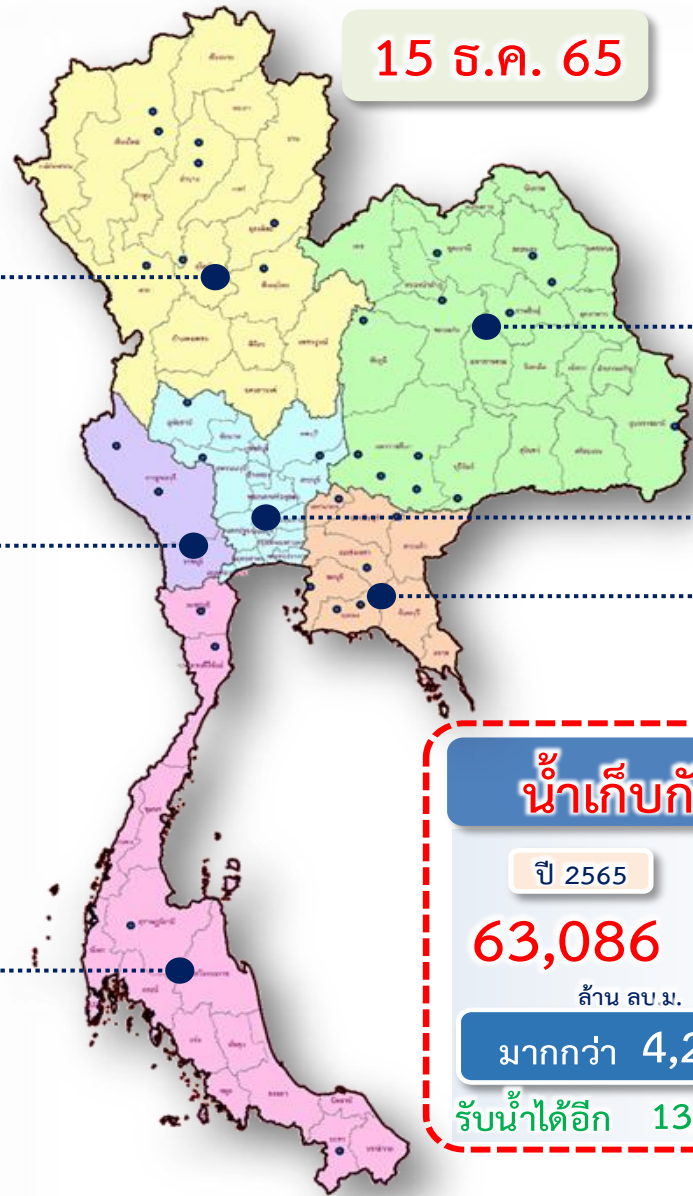
ปี 2565	ปี 2564
6,032	6,932
ล้าน ลบ.ม.	ล้าน ลบ.ม.

น้อยกว่า -900 ล้าน ลบ.ม.
รับน้ำได้อีก 2,842 ล้าน ลบ.ม.

ภาคตะวันออก

ปี 2565	ปี 2564
2,397	2,290
ล้าน ลบ.ม.	ล้าน ลบ.ม.

มากกว่า 107 ล้าน ลบ.ม.
รับน้ำได้อีก 139 ล้าน ลบ.ม.





ปริมาณน้ำใช้การ อ่างเก็บน้ำขนาดใหญ่และขนาดกลาง



15 ธ.ค. 65

ภาคเหนือ

ปี 2565	ปี 2564
14,750	8,184
ล้าน ลบ.ม.	ล้าน ลบ.ม.
มากกว่า 6,566 ล้าน ลบ.ม.	
รับน้ำได้อีก 4,347 ล้าน ลบ.ม.	

ภาคตะวันออกเฉียงเหนือ

ปี 2565	ปี 2564
7,400	5,195
ล้าน ลบ.ม.	ล้าน ลบ.ม.
มากกว่า 2,205 ล้าน ลบ.ม.	
รับน้ำได้อีก 1,245 ล้าน ลบ.ม.	

ภาคตะวันตก

ปี 2565	ปี 2564
8,790	10,829
ล้าน ลบ.ม.	ล้าน ลบ.ม.
น้อยกว่า -2,039 ล้าน ลบ.ม.	
รับน้ำได้อีก 4,691 ล้าน ลบ.ม.	

ภาคกลาง

ปี 2565	ปี 2564
1,681	1,683
ล้าน ลบ.ม.	ล้าน ลบ.ม.
น้อยกว่า -2 ล้าน ลบ.ม.	
รับน้ำได้อีก 72 ล้าน ลบ.ม.	

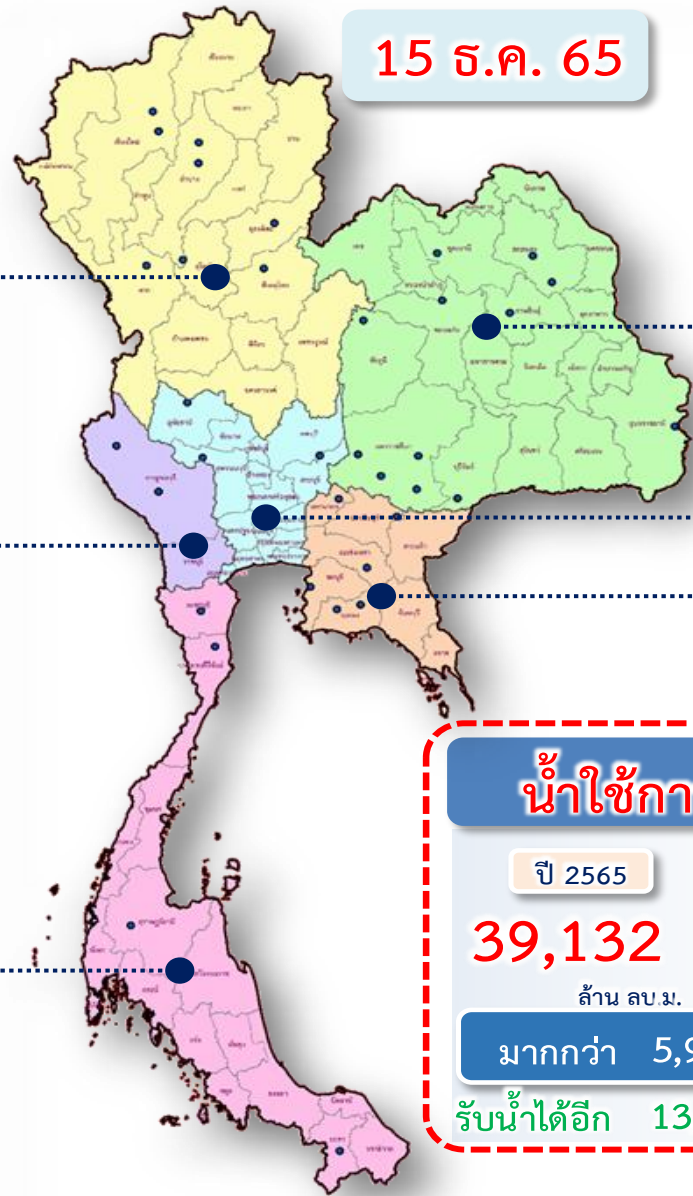
ภาคใต้

ปี 2565	ปี 2564
4,265	5,169
ล้าน ลบ.ม.	ล้าน ลบ.ม.
น้อยกว่า -904 ล้าน ลบ.ม.	
รับน้ำได้อีก 2,842 ล้าน ลบ.ม.	

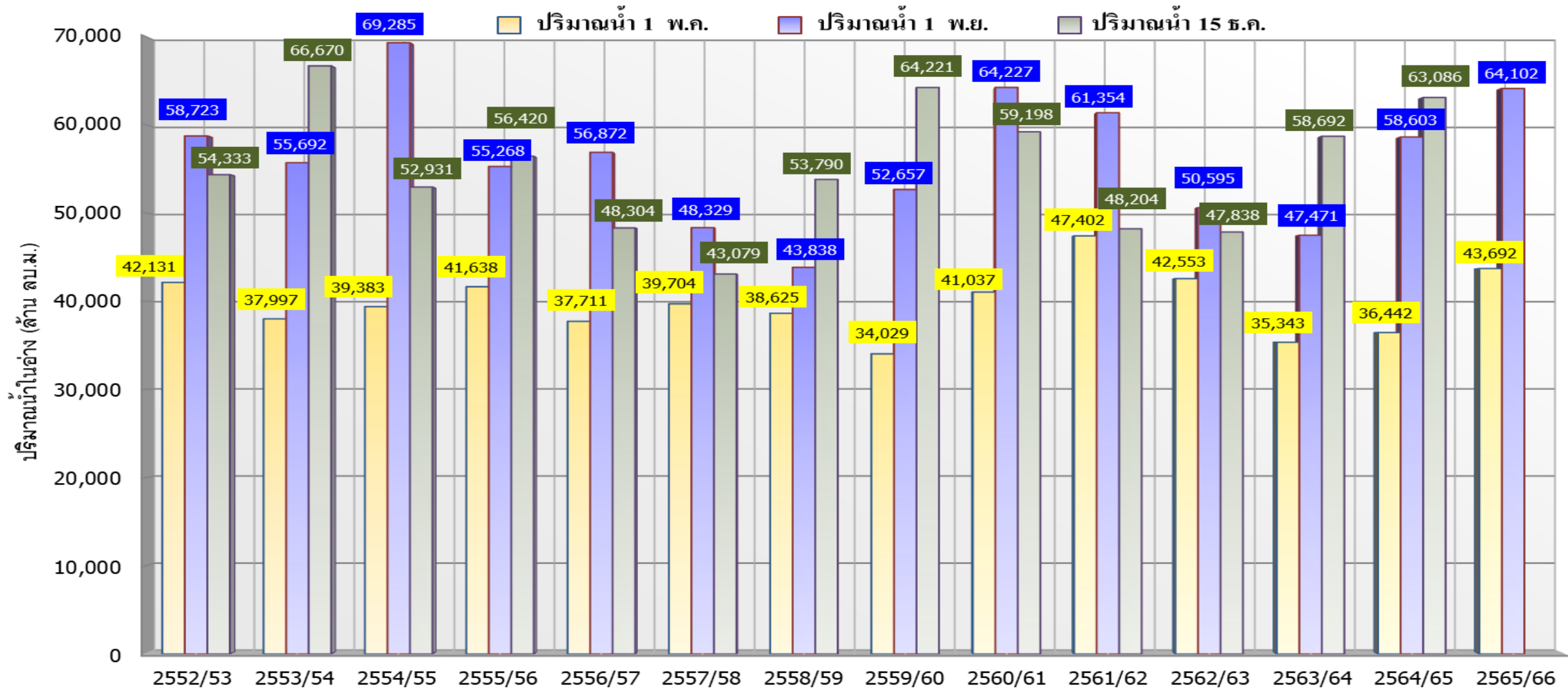
ภาคตะวันออก

ปี 2565	ปี 2564
2,247	2,143
ล้าน ลบ.ม.	ล้าน ลบ.ม.
มากกว่า 104 ล้าน ลบ.ม.	
รับน้ำได้อีก 139 ล้าน ลบ.ม.	

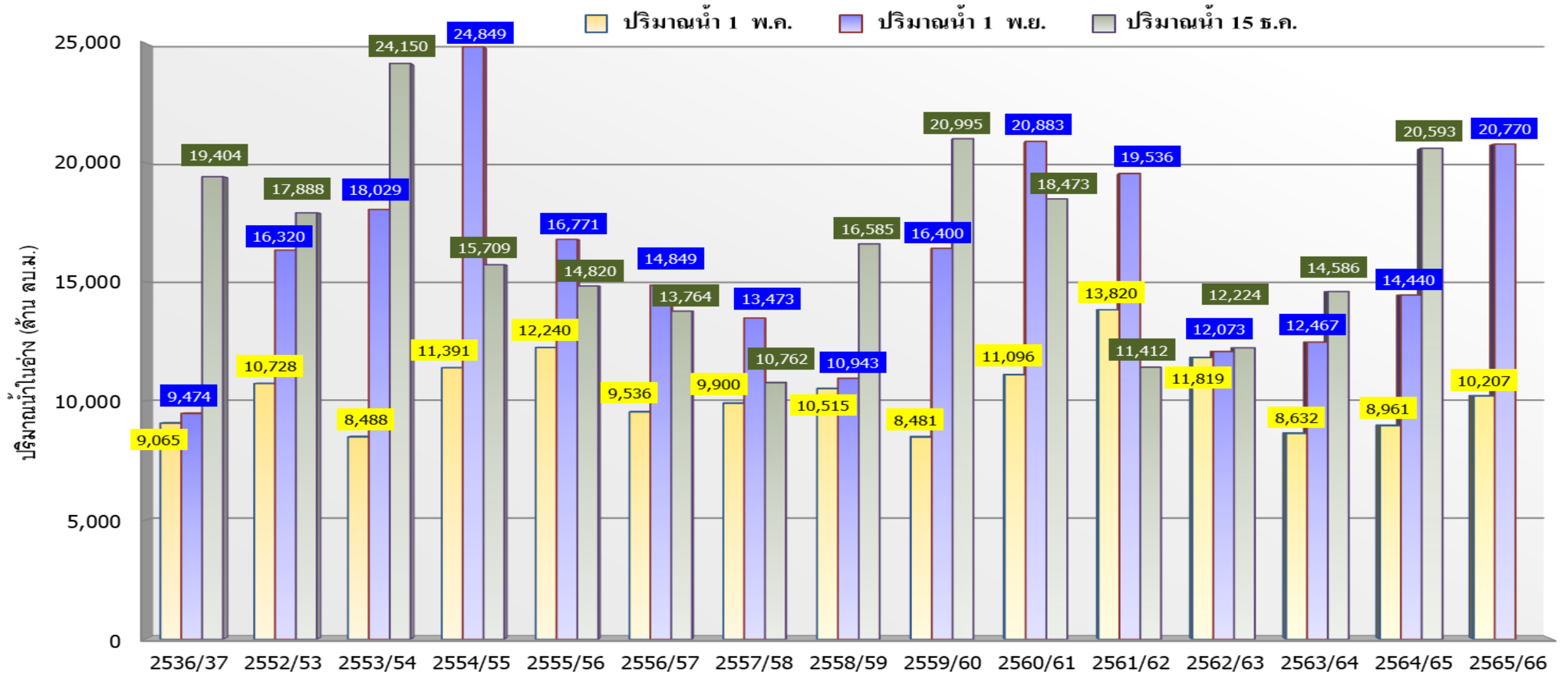
น้ำใช้การทั่วประเทศ	
ปี 2565	ปี 2564
39,132	33,202
ล้าน ลบ.ม.	ล้าน ลบ.ม.
มากกว่า 5,930 ล้าน ลบ.ม.	
รับน้ำได้อีก 13,337 ล้าน ลบ.ม.	



กราฟเปรียบเทียบปริมาณน้ำในอ่างเก็บน้ำขนาดใหญ่และขนาดกลาง ตั้งแต่ปี 2553 ถึง ปี 2565

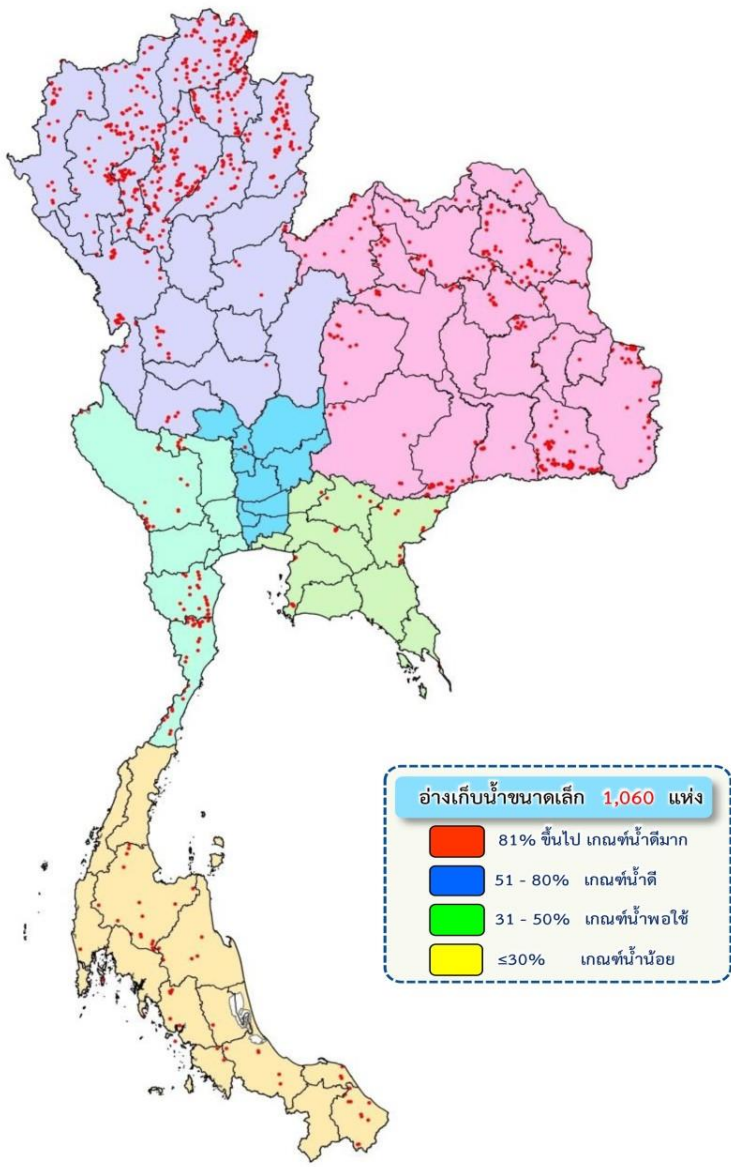


ปี 25 (1)/(2)	2552/53	2553/54	2554/55	2555/56	2556/57	2557/58	2558/59	2559/60	2560/61	2561/62	2562/63	2563/64	2564/65	2565/66
(1) ปริมาณน้ำ 1 พ.ค.	42,131	37,997	39,383	41,638	37,711	39,704	38,625	34,029	41,037	47,402	42,553	35,343	36,442	43,692
(1) ปริมาณน้ำ 1 พ.ย.	58,723	55,692	69,285	55,268	56,872	48,329	43,838	52,657	64,227	61,354	50,595	47,471	58,603	64,102
(2) ปริมาณน้ำ 15 ธ.ค.	54,333	66,670	52,931	56,420	48,304	43,079	53,790	64,221	59,198	48,204	47,838	58,692	63,086	



ปี 25 (1)/(2)	2536/37	2552/53	2553/54	2554/55	2555/56	2556/57	2557/58	2558/59	2559/60	2560/61	2561/62	2562/63	2563/64	2564/65	2565/66
(1) ปริมาณน้ำ 1 พ.ค.	9,065	10,728	8,488	11,391	12,240	9,536	9,900	10,515	8,481	11,096	13,820	11,819	8,632	8,961	10,207
(1) ปริมาณน้ำ 1 พ.ย.	9,474	16,320	18,029	24,849	16,771	14,849	13,473	10,943	16,400	20,883	19,536	12,073	12,467	14,440	20,770
(2) ปริมาณน้ำ 15 ธ.ค.	19,404	17,888	24,150	15,709	14,820	13,764	10,762	16,585	20,995	18,473	11,412	12,224	14,586	20,593	

ปริมาณน้ำเก็บกักและใช้การทั่วประเทศ อ่างเก็บน้ำขนาดเล็ก (ปริมาณน้ำ ณ วันที่ 8 ธ.ค.65)



ภาค	ความจุ (ล้าน ลบ.ม.)		ปริมาณน้ำ (ล้าน ลบ.ม.)		จำนวน (อ่างฯ)			
	เก็บกัก	ใช้การ	เก็บกัก	ใช้การ	เก็บกัก	ใช้การ	รวม	ใช้การ
เหนือ (538 แห่ง)	207	187	176 (85%)	156 (84%)	23	11	129	375
ตะวันออกเฉียงเหนือ (322 แห่ง)	107	93	85 (79%)	70 (76%)	7	9	137	169
กลาง (13 แห่ง)	5	5	4 (94%)	4 (94%)	-	-	2	11
ตะวันตก (44 แห่ง)	29	27	25 (84%)	23 (83%)	1	3	14	26
ตะวันออก (38 แห่ง)	9	9	8 (80%)	7 (78%)	2	3	10	23
ใต้ (105 แห่ง)	30	24	26 (88%)	21 (85%)	1	2	16	86
ทั่วประเทศ (1,060 แห่ง)	387	345	324 (84%)	281 (82%)	34	28	308	690



ติดตามปริมาณน้ำไหลลงและปริมาณน้ำระบาย วันที่ 15 ธันวาคม 2565

อ่างเก็บน้ำ
ขนาดใหญ่
ทั่วประเทศ
35 แห่ง

เก็บกัก 59,399 ล้าน ลบ.ม.

ใช้การ 35,862 ล้าน ลบ.ม.

1 พ.ย.65



1 ธ.ค.65



1 ม.ค.66



1 ก.พ.66



1 มี.ค.66



1 เม.ย.66



ต้นฤดูแล้ง ปี 2565/66

วันนี้ (15 ธ.ค.65)		สะสม (1พ.ย.-ปัจจุบัน)
ไหลลง	35.89	3,221.41
ระบาย	104.15	3,739.57
ใช้การ	34,643 ล้าน ลบ.ม.	

เก็บกัก 20,770 ล้าน ลบ.ม.

ใช้การ 14,074 ล้าน ลบ.ม.

1 พ.ย.65



1 ธ.ค.65



1 ม.ค.66



1 ก.พ.66



1 มี.ค.66



1 เม.ย.66



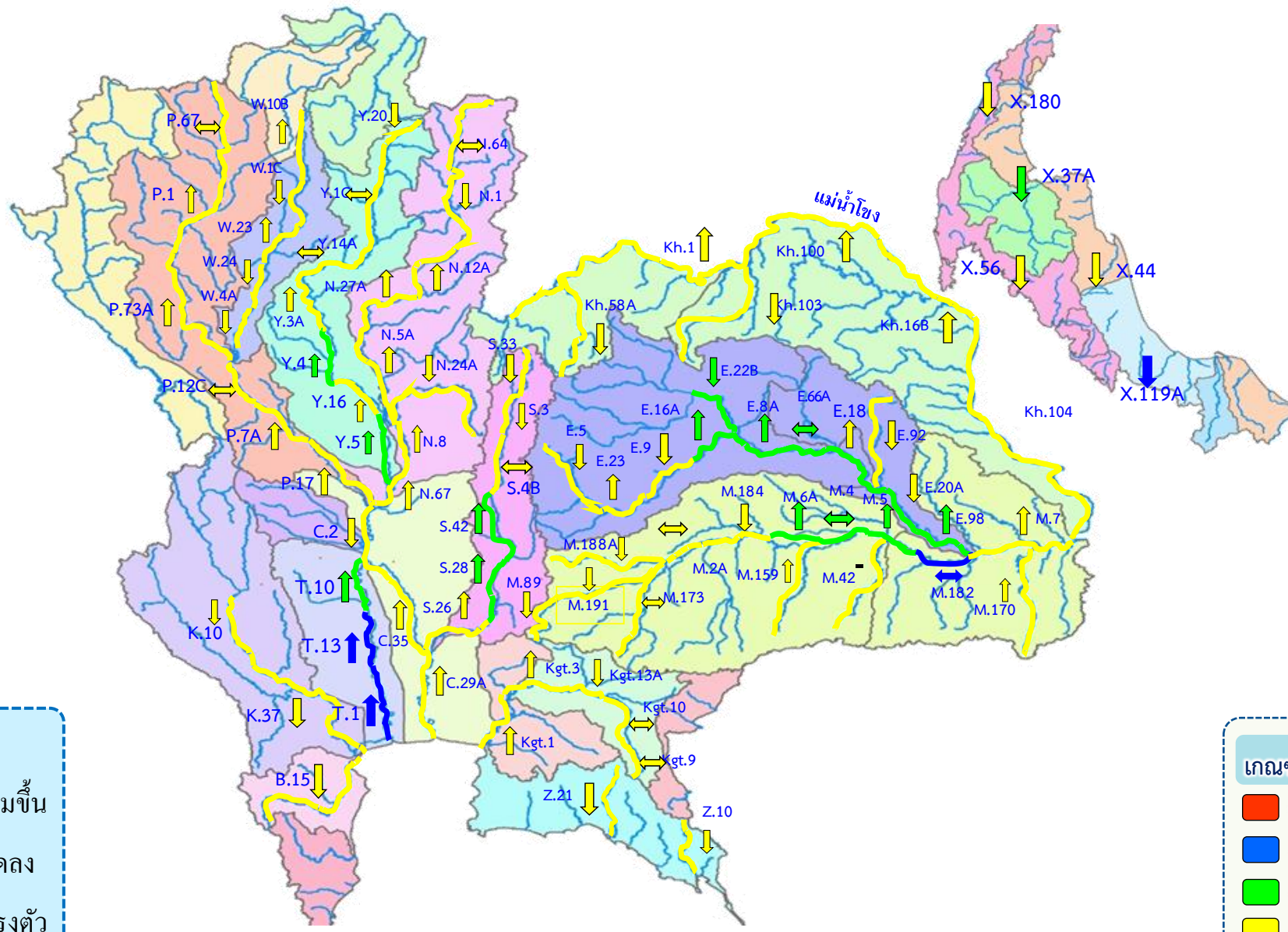
ต้นฤดูแล้ง ปี 2565/66

วันนี้ (15 ธ.ค.65)		สะสม (1พ.ย.-ปัจจุบัน)
ไหลลง	12.07	1,051.75
ระบาย	46.64	1,103.89
ใช้การ	13,897 ล้าน ลบ.ม.	

4 เขื่อนหลัก
ลุ่มเจ้าพระยา



แนวโน้มสถานการณ์น้ำท่าในลำน้ำสายหลัก วันที่ 15 ธ.ค. 2565



แนวโน้มน้ำ

- ↑ แนวโน้มน้ำเพิ่มขึ้น
- ↓ แนวโน้มน้ำลดลง
- ↔ แนวโน้มน้ำทรงตัว

เกณฑ์สภาพน้ำท่า

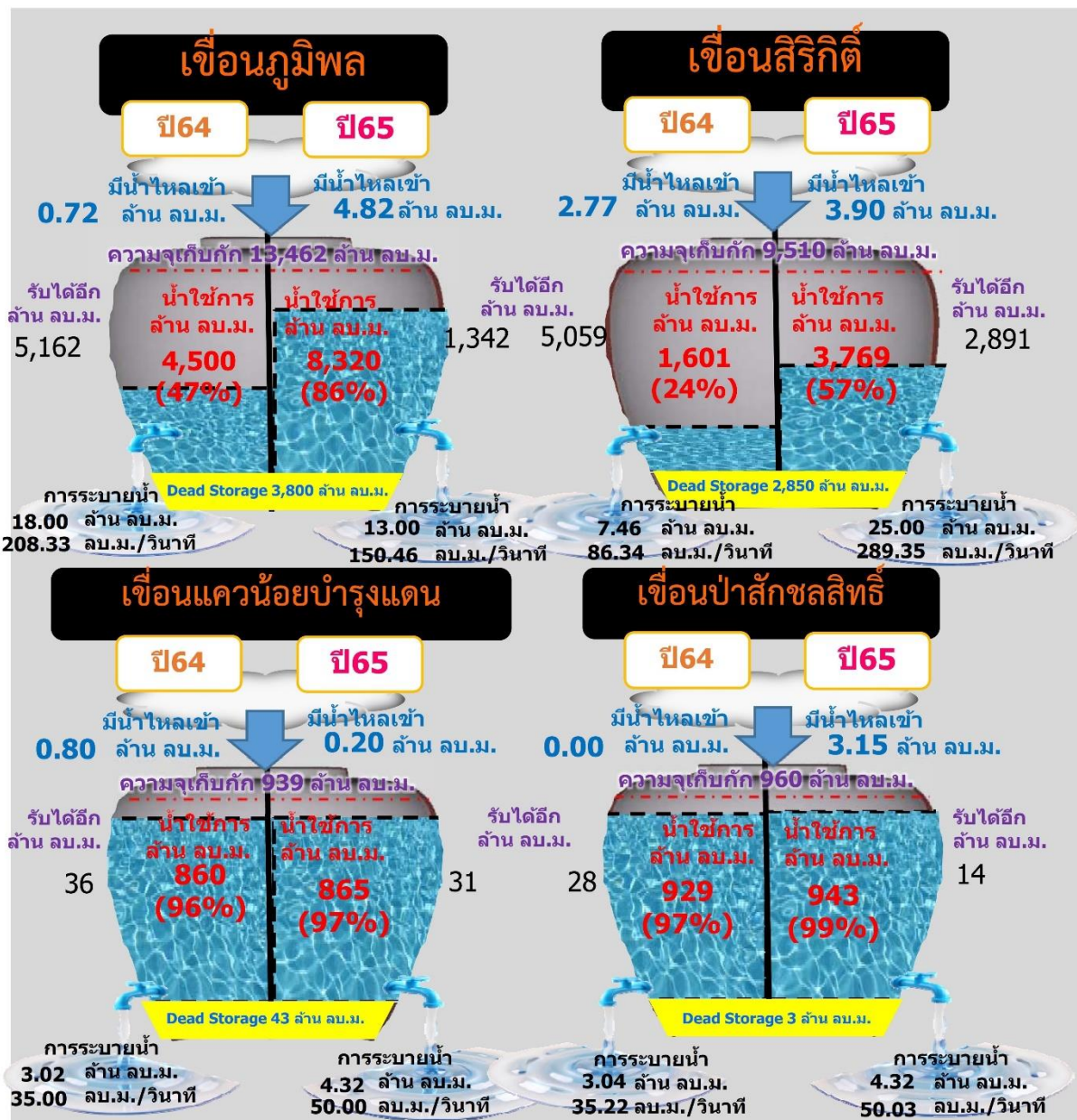
- น้ำมาก : สูงกว่า 81% ค่าความจุลำนํ้า
- น้ำดี : สูงกว่า 50.1 - 80 % ของความจุลำนํ้า
- น้ำปกติ : สูงกว่า 30.1%-50% ของความจุลำนํ้า
- น้ำน้อย : ต่ำกว่า 30% ของความจุลำนํ้า



สถานการณ์ลุ่มน้ำเจ้าพระยา



รวม 4 เขื่อน	ปริมาณน้ำทั้งหมด (ล้าน ลบ.ม.)	น้ำใช้การ (ล้าน ลบ.ม.)	รับน้ำได้อีก (ล้าน ลบ.ม.)
15 ธ.ค. 65	20,593 (83%)	13,897 (76%)	4,278
15 ธ.ค. 64	14,586 (59%)	7,890 (43%)	10,285





สถานการณ์น้ำในทุ่งลุ่มต่ำ



รายงานการรับน้ำเข้าพื้นที่ลุ่มต่ำ 11 ทุ่ง ณ วันที่ 14 ธ.ค. 65

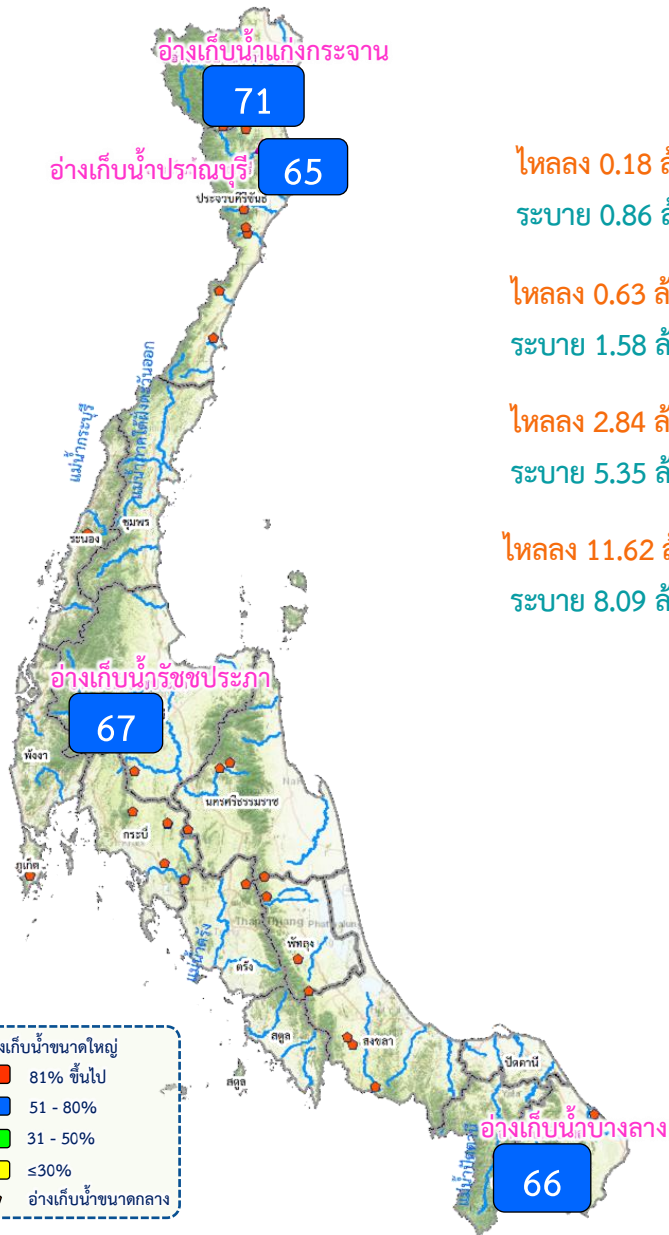
ที่	พื้นที่ลุ่มต่ำ	พื้นที่รับน้ำ (ไร่)	พื้นที่เก็บเกี่ยวแล้ว วันที่ 28 ก.ย. 65 (ไร่,%)	ความจุทุ่ง (1) (ล้าน ลบ.ม.)	ผลการรับน้ำ (ล้าน ลบ.ม. /วัน)					ระดับน้ำเฉลี่ยทั้งทุ่ง (ม.)
					(2) รับน้ำฝนเข้าทุ่ง	(3) น้ำฝนและน้ำหลากในพื้นที่	(4) ระบายออก	(5)=(2)+(3)-(4) สรุปรับน้ำวันนี้	(6) ปริมาณน้ำปัจจุบัน	
พื้นที่ลุ่มต่ำเจ้าพระยาตอนบน										
1	ทุ่งบางระกำ	265,000	265,000 (100%)	400.00	สิ้นสุดการระบายน้ำ			96.76 (24%)	0.23 (คงที่)	
พื้นที่ลุ่มต่ำเจ้าพระยาตอนล่าง (ฝั่งตะวันออก)										
1	ทุ่งเชียงราก	38,300	38,300 (100%)	80.00	สิ้นสุดการระบายน้ำ			26.29 (33%)	0.43 (คงที่)	
2	ทุ่งท่าม่วง	45,700	45,700 (100%)	84.00	สิ้นสุดการระบายน้ำ			13.57 (16%)	0.19 (คงที่)	
3	ทุ่งฝั่งซ้าย คลองชัยนาท-ป่าสัก	72,680	72,680 (100%)	116.00	สิ้นสุดการระบายน้ำ			36.66 (32%)	0.32 (คงที่)	
4	ทุ่งบางกุ่ม	83,000	83,000 (100%)	130.00	สิ้นสุดการระบายน้ำ			0.06 (0%)	0.00 (คงที่)	
5	ทุ่งบางกุ้ง	17,000	17,000 (100%)	27.00	0.00	0.00	1.83	(1.83)	31.67 (117%)	1.16 (ลดลง 7 ช.ม.)
รวมฝั่งตะวันออก		256,680	256,680 (100%)	437.00	0.00	0.00	1.83	0.00	108.27 (25%)	0.26 (คงที่)
พื้นที่ลุ่มต่ำเจ้าพระยาตอนล่าง (ฝั่งตะวันตก)										
6	ทุ่งบางบาล - บ้านแพน	25,508	24,542 (100%)	69.00	สิ้นสุดการระบายน้ำ			13.86 (20%)	0.34 (คงที่)	
7	ทุ่งป่าโมก	24,504	21,701 (100%)	50.00	สิ้นสุดการระบายน้ำ			8.35 (17%)	0.25 (คงที่)	
8	ทุ่งผักไห่	119,304	113,974 (100%)	200.00	0.00	0.00	5.18	(5.18)	57.78 (29%)	0.29 (ลดลง 3 ช.ม.)
9	ทุ่งเจ้าเจ็ด	350,000	309,437 (100%)	350.00	สิ้นสุดการระบายน้ำ			168.64 (48%)	0.30 (คงที่)	
10	ทุ่งโพธิ์พระยา	211,653	211,606 (100%)	203.00	0.00	7.89	10.47	(2.58)	83.18 (41%)	0.25 (ลดลง 1 ช.ม.)
รวมฝั่งตะวันตก		730,969	681,260 (100%)	872.00	0.00	7.89	15.66	0.00	331.80 (38%)	0.28 (ลดลง)
รวม 10 ทุ่งลุ่มต่ำเจ้าพระยาตอนล่าง		987,649	937,940 (100%)	1,309.00	0.00	7.89	17.49	0.00	440.07 (34%)	0.28 (ลดลง)
รวม 11 ทุ่งลุ่มต่ำเจ้าพระยา		1,252,649	1,202,940 (100%)	1,709.00	0.00	7.89	17.49	0.00	536.83 (31%)	0.27 (คงที่)

* หมายเหตุ คบ.พระยาบวรลือ รับน้ำผ่าน 117.81 ลบ.ม./วิ และระบายน้ำออกจากโครงการ 43.44 ลบ.ม./วิ.



สถานการณ์ลุ่มน้ำในพื้นที่ภาคใต้

สถานการณ์น้ำ ภาคใต้ (วันที่ 15 ธ.ค.65)

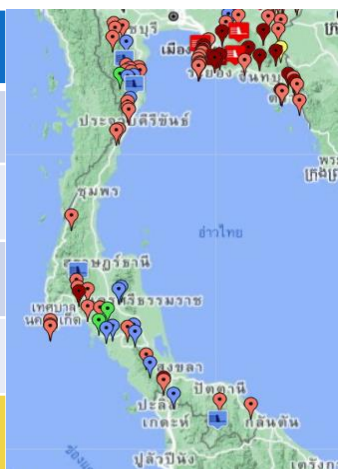


อ่างเก็บน้ำขนาดใหญ่ ภาคใต้ (4 แห่ง)

ชื่ออ่างเก็บน้ำ	ปริมาณน้ำเก็บกัก	ปริมาณน้ำใช้การ
แก่งกระจาน ไหลลง 0.18 ล้าน ลบ.ม. ระบาย 0.86 ล้าน ลบ.ม.	ปริมาณน้ำเก็บกัก 710 ล้าน ลบ.ม. ปริมาณน้ำใช้การ 521 ล้าน ลบ.ม. 504 (71%)	ปริมาณน้ำใช้การ 439 (68%) (ล้าน ลบ.ม.)
ปราณบุรี ไหลลง 0.63 ล้าน ลบ.ม. ระบาย 1.58 ล้าน ลบ.ม.	ปริมาณน้ำเก็บกัก 391 ล้าน ลบ.ม. ปริมาณน้ำใช้การ 355 ล้าน ลบ.ม. 255 (65%)	ปริมาณน้ำใช้การ 238 (64%) (ล้าน ลบ.ม.)
รัชชประภา ไหลลง 2.84 ล้าน ลบ.ม. ระบาย 5.35 ล้าน ลบ.ม.	ปริมาณน้ำเก็บกัก 5,639 ล้าน ลบ.ม. ปริมาณน้ำใช้การ 3,751 ล้าน ลบ.ม. 3,775 (67%)	ปริมาณน้ำใช้การ 2,424 (57%) (ล้าน ลบ.ม.)
บางยาง ไหลลง 11.62 ล้าน ลบ.ม. ระบาย 8.09 ล้าน ลบ.ม.	ปริมาณน้ำเก็บกัก 1,454 ล้าน ลบ.ม. ปริมาณน้ำใช้การ 1,178 ล้าน ลบ.ม. 964 (66%)	ปริมาณน้ำใช้การ 688 (58%) (ล้าน ลบ.ม.)

สรุปอ่างเก็บน้ำขนาดกลาง ภาคใต้ (42 แห่ง)

สชป.	น้อยกว่า 30%	ระหว่าง 30-50%	ระหว่าง 50-80%	ระหว่าง 80-100%	มากกว่า 100%
สชป.14	-	1	4	11	1
สชป.15	-	2	3	8	1
สชป.16	-	-	5	3	1
สชป.17	-	-	-	2	-
รวมภาคใต้	-	3	12	24	3



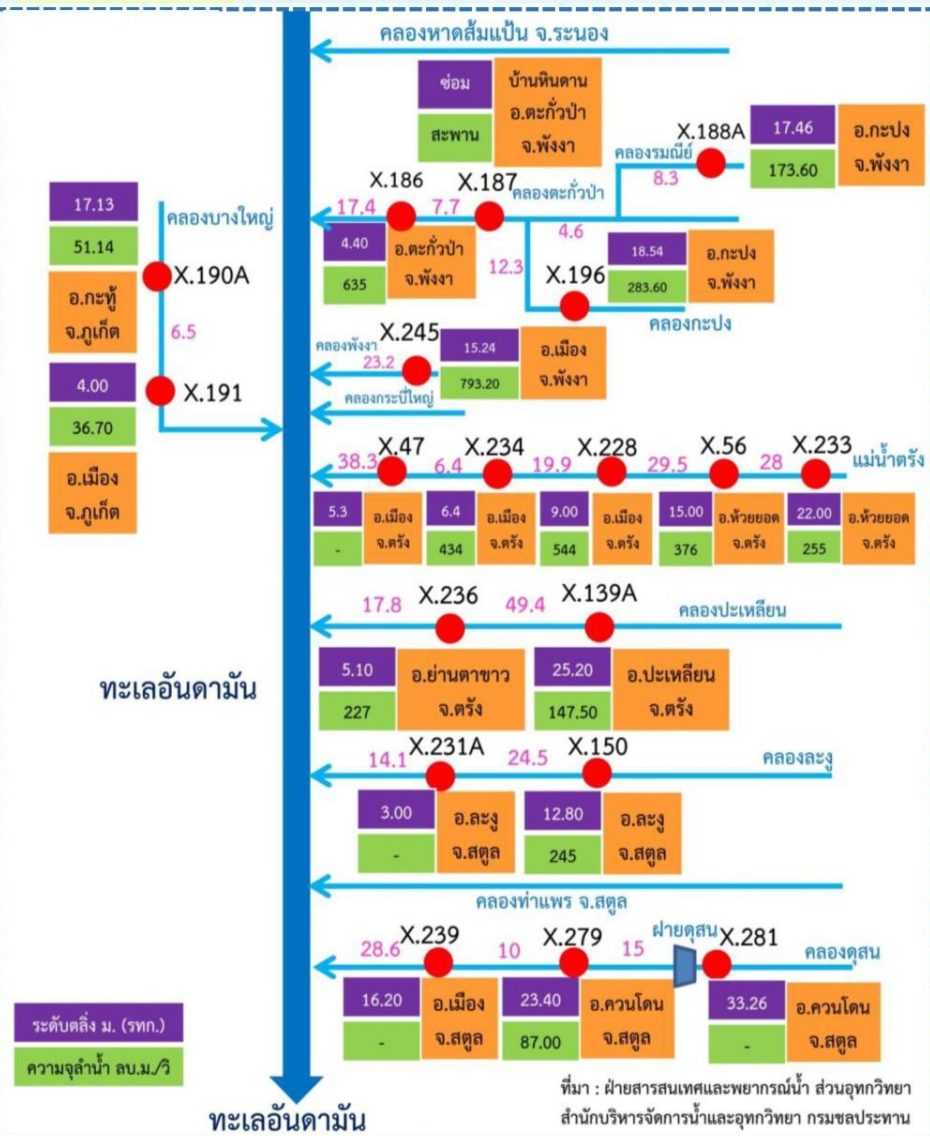


ติดตามสถานการณ์น้ำลุ่มน้ำภาคใต้ฝั่งตะวันตก



สถานการณ์ลุ่มน้ำภาคใต้ฝั่งตะวันตก

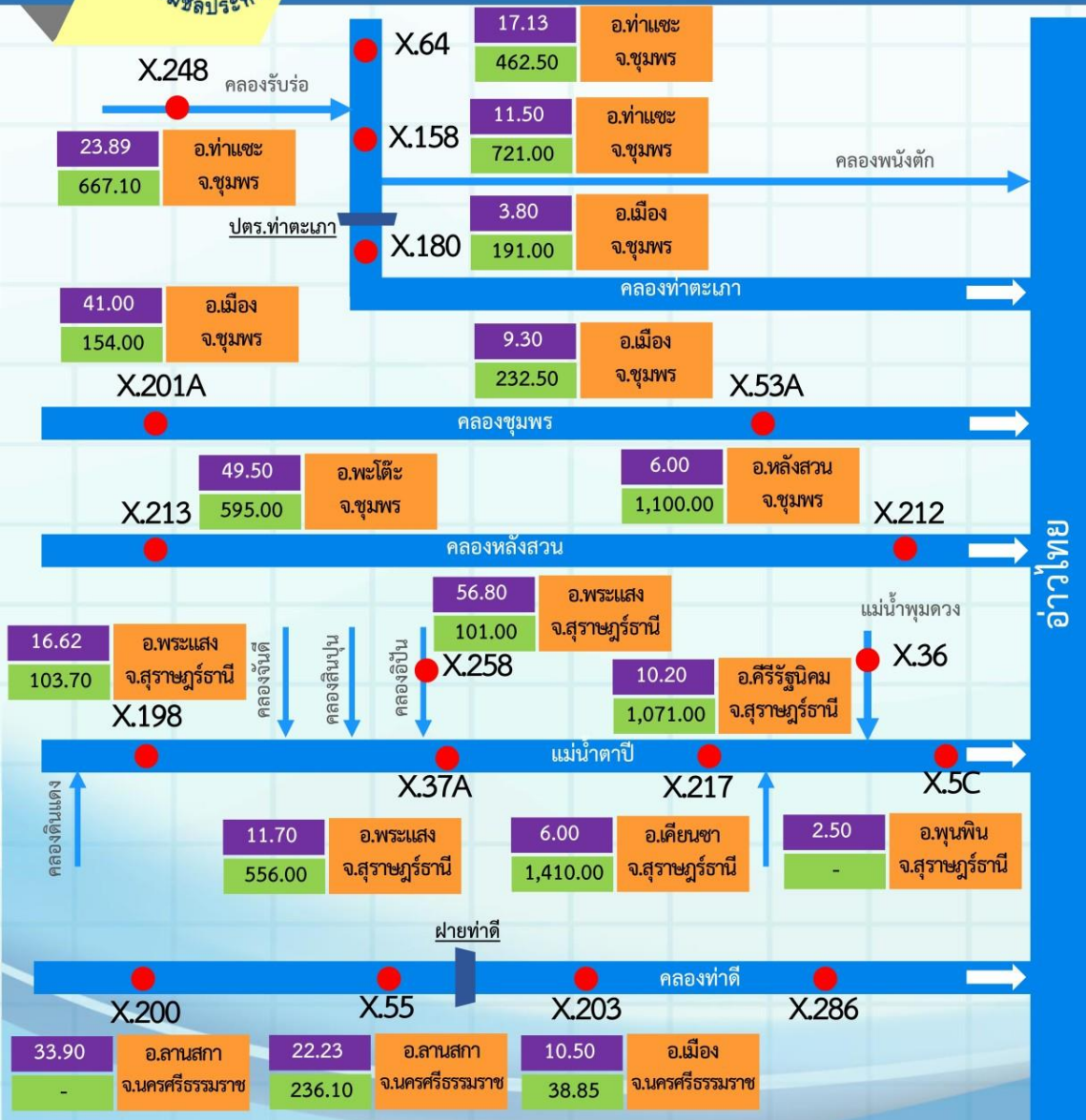
วันที่ 15 ธ.ค.65 เวลา 06.00 น.



แม่น้ำ	สถานี	ที่ตั้งสถานี			ตลิ่ง ม.	ความจุ ม. ³ / วิ.	ระดับน้ำ		ปริมาณน้ำ		ค่า(-) สูง(+) กว่าตลิ่ง	อยู่ใน เกณฑ์	แนวโน้ม
		บ้าน/ตำบล	อำเภอ	จังหวัด			วันนี้ ม.	เมื่อวาน ม.	วันนี้ ม. ³ / วิ.	เมื่อวาน ม. ³ / วิ.			
คลองตะกั่วป่า	X.187	บ้านหินदान	ตะกั่วป่า	พังงา	8.25	623	0.00	3.60	0.00	23.00	-8.25	น้อย	ลดลง
	X.186	บ้านตลาดเก่า	ตะกั่วป่า	พังงา	4.40	635	-0.84	-0.86	27.60	26.90	-5.24	น้อย	เพิ่มขึ้น
คลองกะพง	X.196	บ้านท่านา	กะพง	พังงา	18.54	284	15.00	14.96	9.50	8.50	-3.54	น้อย	เพิ่มขึ้น
คลองพังงา	X.245		เมืองพังงา	พังงา	15.24	793	7.94	7.95	10.20	10.50	-7.30	น้อย	ลดลง
คลองบางใหญ่	X.191		เมืองภูเก็ต	ภูเก็ต	4.00	37	1.61	1.67	1.49	2.03	-2.39	น้อย	ลดลง
	X.233	บ้านไสหาร	ห้วยยอด	ตรัง	22.00	255	15.85	16.33	53.00	63.75	-6.15	น้อย	ลดลง
แม่น้ำตรัง	X.56	บ้านท่าประดู่	ห้วยยอด	ตรัง	15.00	376	9.77	10.19	79.10	91.70	-5.23	น้อย	ลดลง
	X.234	บ้านป่าหมาก	เมืองตรัง	ตรัง	6.40	434	2.68	2.71	136.80	138.60	-3.72	ปกติ	ลดลง
	X.47	บ้านท่าจิ้น	เมืองตรัง	ตรัง	5.30		1.57	1.61	-	-	-3.73	ปกติ	ลดลง
คลองปะเหลียน	X.139A	บ้านปะเหลียนโน	ปะเหลียน	ตรัง	25.20	148	21.77	22.07	10.20	13.55	-3.43	น้อย	ลดลง
	X.236	บ้านย่านดาขาว	ย่านดาขาว	ตรัง	5.10	227	1.17	1.41	37.10	44.30	-3.93	น้อย	ลดลง
คลองละงู	X.150	บ้านวังพระเคียน	ละงู	สตูล	12.80	245	6.63	6.83	31.60	35.60	-6.17	น้อย	ลดลง
	X.231A	ชุมชนประชาบำรุง	ละงู	สตูล	3.00		-0.10	-0.19	-	-	-3.10	น้อย	เพิ่มขึ้น
คลองคูสน	X.239	บ้านฉลุงเหนือ	เมืองสตูล	สตูล	16.20		14.09	14.19	-	-	-2.11	มาก	ลดลง



ติดตามสถานการณ์น้ำลุ่มน้ำภาคใต้ฝั่งตะวันออกตอนบน



สถานการณ์น้ำภาคใต้ฝั่งตะวันออกตอนบน วันที่ 15 ธ.ค.65 เวลา 06.00 น.

แม่น้ำ	สถานี	ที่ตั้งสถานี			ตลิ่ง ม.	ความจุ ม. ³ / ร.	ระดับน้ำ		ปริมาณน้ำ		ต่ำ(-) สูงกว่าตลิ่ง	อยู่ใน เกณฑ์	แนวโน้ม
		บ้าน/ตำบล	อำเภอ	จังหวัด			วันนี้ ม.	เมื่อวาน ม.	วันนี้ ม. ³ / ร.	เมื่อวาน ม. ³ / ร.			
ภาคใต้ฝั่งตะวันออกตอนบน (ชุมพร)													
คลองรับร้อ	X.248	บ้านหาดโน	ท่าแซะ	ชุมพร	23.89	667	18.93	18.98	28.85	31.10	-4.96	น้อย	ลดลง
คลองท่าตะเภา	X.64	บ้านท่าแซะ	ท่าแซะ	ชุมพร	17.13	463	9.17	10.20	21.55	45.00	-7.96	น้อย	ลดลง
	X.158	บ้านวังครก	ท่าแซะ	ชุมพร	11.50	721	4.22	4.73	63.00	88.50	-7.28	น้อย	ลดลง
	X.180	สะพานเทศบาล 2	เมืองชุมพร	ชุมพร	3.80	191	1.16	1.79	51.60	77.55	-2.64	น้อย	ลดลง
คลองชุมพร	X.53A	บ้านวังไผ่	เมืองชุมพร	ชุมพร	9.30	233	3.05	3.11	12.00	13.20	-6.25	น้อย	ลดลง
คลองหลังสวน	X.212	ถนนลูกเสือ	หลังสวน	ชุมพร	6.00	1,100	0.57	0.76	127.00	147.60	-5.43	น้อย	ลดลง
ภาคใต้ฝั่งตะวันออกตอนบน (ตาปี)													
แม่น้ำ	สถานี	ที่ตั้งสถานี			ตลิ่ง ม.	ความจุ ม. ³ / ร.	ระดับน้ำ		ปริมาณน้ำ		ต่ำ(-) สูงกว่าตลิ่ง	อยู่ใน เกณฑ์	แนวโน้ม
		บ้าน/ตำบล	อำเภอ	จังหวัด			วันนี้ ม.	เมื่อวาน ม.	วันนี้ ม. ³ / ร.	เมื่อวาน ม. ³ / ร.			
แม่น้ำตาปี	X.37A	บ้านย่านดินแดง	พระแสง	สุราษฎร์ธานี	11.70	556	8.87	8.97	239.60	247.60	-2.83	ปกติ	ลดลง
	X.217	บ้านเคียนซา	เคียนซา	สุราษฎร์ธานี	6.00	1,410	3.31	3.35	373.60	380.00	-2.69	น้อย	ลดลง
	X.5C	บ้านท่าข้าม	พุนพิน	สุราษฎร์ธานี	2.50	-	1.03	1.07	-	-	-1.47	ปกติ	ลดลง
คลองสินปุน	X.198		พระแสง	สุราษฎร์ธานี	16.62	104	12.69	12.50	24.13	21.75	-3.93	น้อย	เพิ่มขึ้น
คลองอินปัน	X.258		พระแสง	สุราษฎร์ธานี	56.80	101	54.40	54.40	-	-	-2.40	มาก	ทรงตัว
ภาคใต้ฝั่งตะวันออกตอนบน (นครศรีธรรมราช)													
แม่น้ำ	สถานี	ที่ตั้งสถานี			ตลิ่ง ม.	ความจุ ม. ³ / ร.	ระดับน้ำ		ปริมาณน้ำ		ต่ำ(-) สูงกว่าตลิ่ง	อยู่ใน เกณฑ์	แนวโน้ม
		บ้าน/ตำบล	อำเภอ	จังหวัด			วันนี้ ม.	เมื่อวาน ม.	วันนี้ ม. ³ / ร.	เมื่อวาน ม. ³ / ร.			
คลองท่าดี	X.200	บ้านวังไทร	ลานสกา	นครศรีธรรมราช	33.90	0	32.28	32.34	-	-	-1.62	มาก	ลดลง
	X.55	บ้านท่าใหญ่	ลานสกา	นครศรีธรรมราช	22.23	236	19.40	19.55	23.00	28.25	-2.83	น้อย	ลดลง
	X.203	บ้านนาป่า	เมืองนครศรีธรรมราช	นครศรีธรรมราช	10.50	38	9.53	10.31	17.35	31.51	-0.97	ปกติ	ลดลง



แผน-ผลจัดสรรน้ำฤดูแล้ง ปี 2565/66



แผนการจัดสรรน้ำและการเพาะปลูกพืชฤดูแล้ง ปี 2565/66



(1 พฤศจิกายน 2565 – 30 เมษายน 2566)

ทั้งประเทศ

ปริมาณน้ำต้นทุน 43,740 ล้าน ลบ.ม.
ความต้องการน้ำ 27,685 ล้าน ลบ.ม.
สำรองน้ำต้นฤดูฝน 16,055 ล้าน ลบ.ม.



อุปโภค-บริโภค
2,535 ล้าน ลบ.ม. (9%)



ระบบนิเวศ
8,270 ล้าน ลบ.ม. (30%)



เกษตรกรรม
16,330 ล้าน ลบ.ม. (59%)



การอุตสาหกรรม
550 ล้าน ลบ.ม. (2%)



แผนข้าวนาปรัง 10.42 ล้านไร่

ลุ่มเจ้าพระยา

ปริมาณน้ำต้นทุน 14,074 ล้าน ลบ.ม.
ความต้องการน้ำ 9,100 ล้าน ลบ.ม.
สำรองน้ำต้นฤดูฝน 5,474 ล้าน ลบ.ม.



อุปโภค-บริโภค
1,150 ล้าน ลบ.ม. (13%)



ระบบนิเวศ
2,020 ล้าน ลบ.ม. (22%)



เกษตรกรรม
5,795 ล้าน ลบ.ม. (64%)



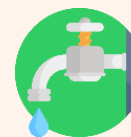
การอุตสาหกรรม
135 ล้าน ลบ.ม. (1%)



แผนข้าวนาปรัง 6.64 ล้านไร่

ลุ่มแม่กลอง

ปริมาณน้ำต้นทุน 8,964 ล้าน ลบ.ม.
ความต้องการน้ำ 5,500 ล้าน ลบ.ม.
สำรองน้ำต้นฤดูฝน 3,964 ล้าน ลบ.ม.
รักษาระบบนิเวศเจ้าพระยา 500 ล้าน ลบ.ม.



อุปโภค-บริโภค
460 ล้าน ลบ.ม. (9%)



ระบบนิเวศ
1,360 ล้าน ลบ.ม. (27%)



เกษตรกรรม
3,180 ล้าน ลบ.ม. (64%)



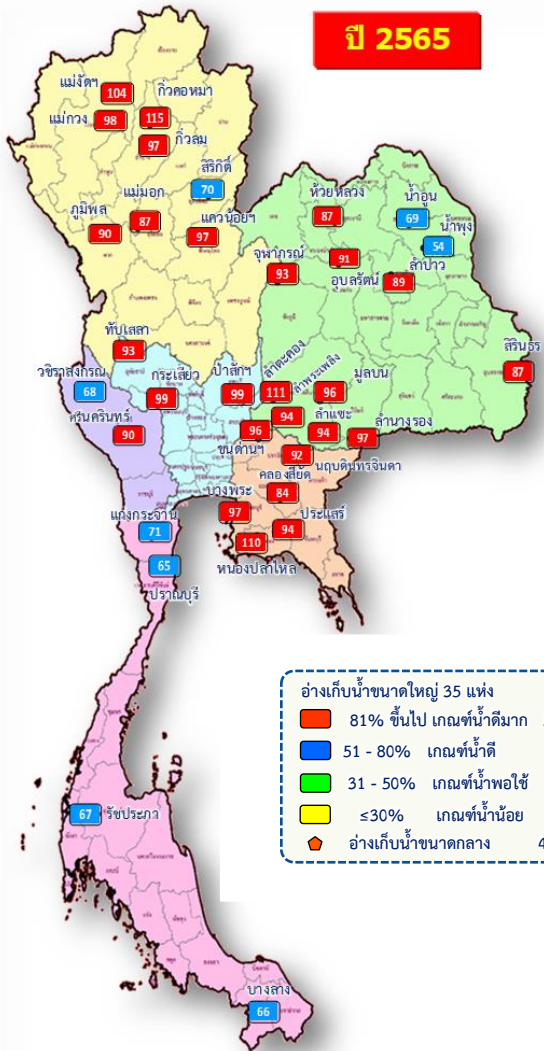
การอุตสาหกรรม
- ล้าน ลบ.ม. (-%)



แผนข้าวนาปรัง 0.84 ล้านไร่



แผน/ผล การบริหารจัดการน้ำฤดูแล้งปี 2565/66 ทั้งประเทศ (1 พ.ย.65 – 30 เม.ย.66)



ปริมาณน้ำเก็บกักและใช้การทั่วประเทศ ณ วันที่ 15 ธ.ค.65

ประเภท	จำนวนแห่ง	ปริมาณน้ำเก็บกัก (ล้าน ลบ.ม.)	ปริมาณน้ำใช้การ (ล้าน ลบ.ม.)	ปริมาณน้ำเก็บกัก (%)	ปริมาณน้ำใช้การ (%)
อ่างฯ ใหญ่	35 แห่ง	70,926	47,389	58,180 (82%)	34,643 (73%)
อ่างฯ กลาง	435 แห่ง	5,410	5,003	4,906 (91%)	4,489 (90%)
อ่างฯ เล็ก	1,060 แห่ง	389	346	324 (83%)	281 (81%)
รวมทั้งหมด	1,530 แห่ง	76,725	52,738	63,410 (83%)	39,413 (75%)

ปริมาณน้ำต้นทุนฤดูแล้งปี 2565/66 จำนวน 43,740 ล้าน ลบ.ม. (แผนจัดสรรน้ำฤดูแล้ง 27,685 ล้าน ลบ.ม. / สำรองน้ำต้นฤดูฝน 16,055 ล้าน ลบ.ม.)

ปริมาณน้ำเก็บกักทั่วประเทศ (รวมอ่างใหญ่ อ่างกลาง อ่างเล็ก) ณ วันที่ 1 พ.ย.65 จำนวน 64,418 ล้าน ลบ.ม. (84%)

ผลจัดสรรน้ำทั่วประเทศแยกรายกิจกรรม

กิจกรรม	แผน (ล้าน ลบ.ม.)	ผล (ล้าน ลบ.ม.)
อุปโภคบริโภค	2,535	494
ระบบนิเวศและอื่นๆ	8,270	1,334
อุตสาหกรรม	550	99
เกษตร	16,330	3,014

แผนจัดสรรน้ำฤดูแล้ง ปี 2565/66 วันที่ 15 ธ.ค.65

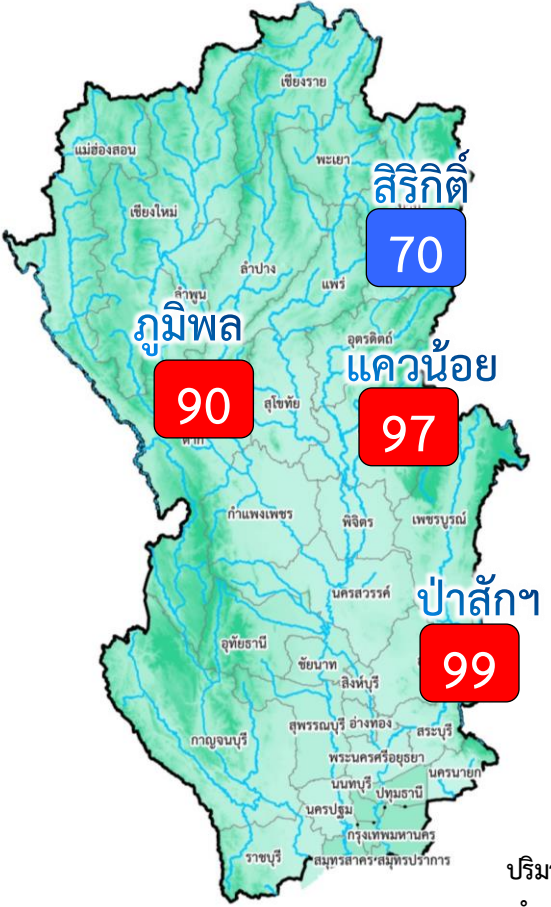
แผนจัดสรรน้ำ	27,685 (ล้าน ลบ.ม.)	
ผลจัดสรรน้ำ	4,940 (ล้าน ลบ.ม.)	18 %
คงเหลือ	22,745 (ล้าน ลบ.ม.)	82 %

ผลการเพาะปลูกข้าวนาปรัง 2565/66 (14 ธ.ค.65)

แผน	10.42 ล้านไร่
เพาะปลูกแล้ว	2.903 ล้านไร่ (28%)
เก็บเกี่ยว	- ล้านไร่



แผน/ผล การบริหารจัดการน้ำฤดูแล้งปี 2565/66 **ลุ่มเจ้าพระยา** (1 พ.ย.65 – 30 เม.ย.66)



อ่างเก็บน้ำขนาดใหญ่ 4 แห่ง

- 81% ขึ้นไป เกือบทั้งหมด 3 แห่ง
- 51 - 80% เกือบน้ำดี 1 แห่ง
- 31 - 50% เกือบน้ำพอใช้ - แห่ง
- ≤30% เกือบน้ำน้อย - แห่ง

ปริมาณน้ำเก็บกัก ณ วันที่ 1 พ.ย.65
จำนวน 20,770 ล้าน ลบ.ม. (84%)

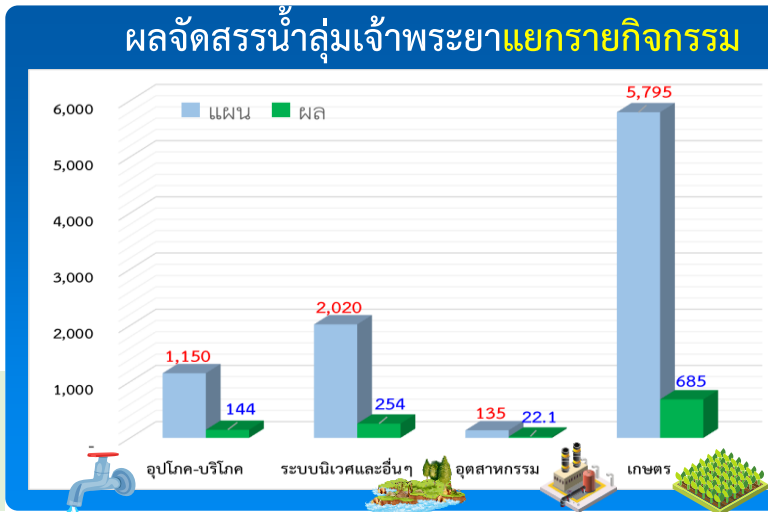
ปริมาณน้ำต้นทุนปี 2565/66 จำนวน 14,074 ล้าน ลบ.ม.
(แผนจัดสรรน้ำฤดูแล้ง 9,100 ล้าน ลบ.ม. /
สำรองน้ำต้นฤดูฝน 5,474 ล้าน ลบ.ม.)

ผลการเพาะปลูกข้าวนาปรัง 2565/66 (14 ธ.ค.65)

แผน	เพาะปลูกแล้ว	เก็บเกี่ยว
6.64 ล้านไร่	2.053 ล้านไร่ (31%)	- ล้านไร่

ปริมาณน้ำเก็บกักและใช้การ 4 เขื่อนหลักเจ้าพระยา ณ วันที่ 15 ธ.ค.65

เขื่อน	ปริมาณน้ำเก็บกัก	ปริมาณน้ำใช้การ
เขื่อนภูมิพล	ปริมาณน้ำเก็บกัก 13,462 ล้าน ลบ.ม. ปริมาณน้ำใช้การ 9,662 ล้าน ลบ.ม.	12,120 (90%) 8,320 (86%) (ล้าน ลบ.ม.)
เขื่อนสิริกิติ์	ปริมาณน้ำเก็บกัก 9,510 ล้าน ลบ.ม. ปริมาณน้ำใช้การ 6,660 ล้าน ลบ.ม.	6,619 (70%) 3,769 (57%) (ล้าน ลบ.ม.)
เขื่อนแควน้อย	ปริมาณน้ำเก็บกัก 939 ล้าน ลบ.ม. ปริมาณน้ำใช้การ 896 ล้าน ลบ.ม.	908 (97%) 865 (97%) (ล้าน ลบ.ม.)
เขื่อนป่าสัก	ปริมาณน้ำเก็บกัก 960 ล้าน ลบ.ม. ปริมาณน้ำใช้การ 957 ล้าน ลบ.ม.	946 (99%) 943 (99%) (ล้าน ลบ.ม.)
รวม 4 เขื่อน	ปริมาณน้ำเก็บกัก 24,871 ล้าน ลบ.ม. ปริมาณน้ำใช้การ 18,175 ล้าน ลบ.ม.	20,593 (83%) 13,897 (76%) (ล้าน ลบ.ม.)

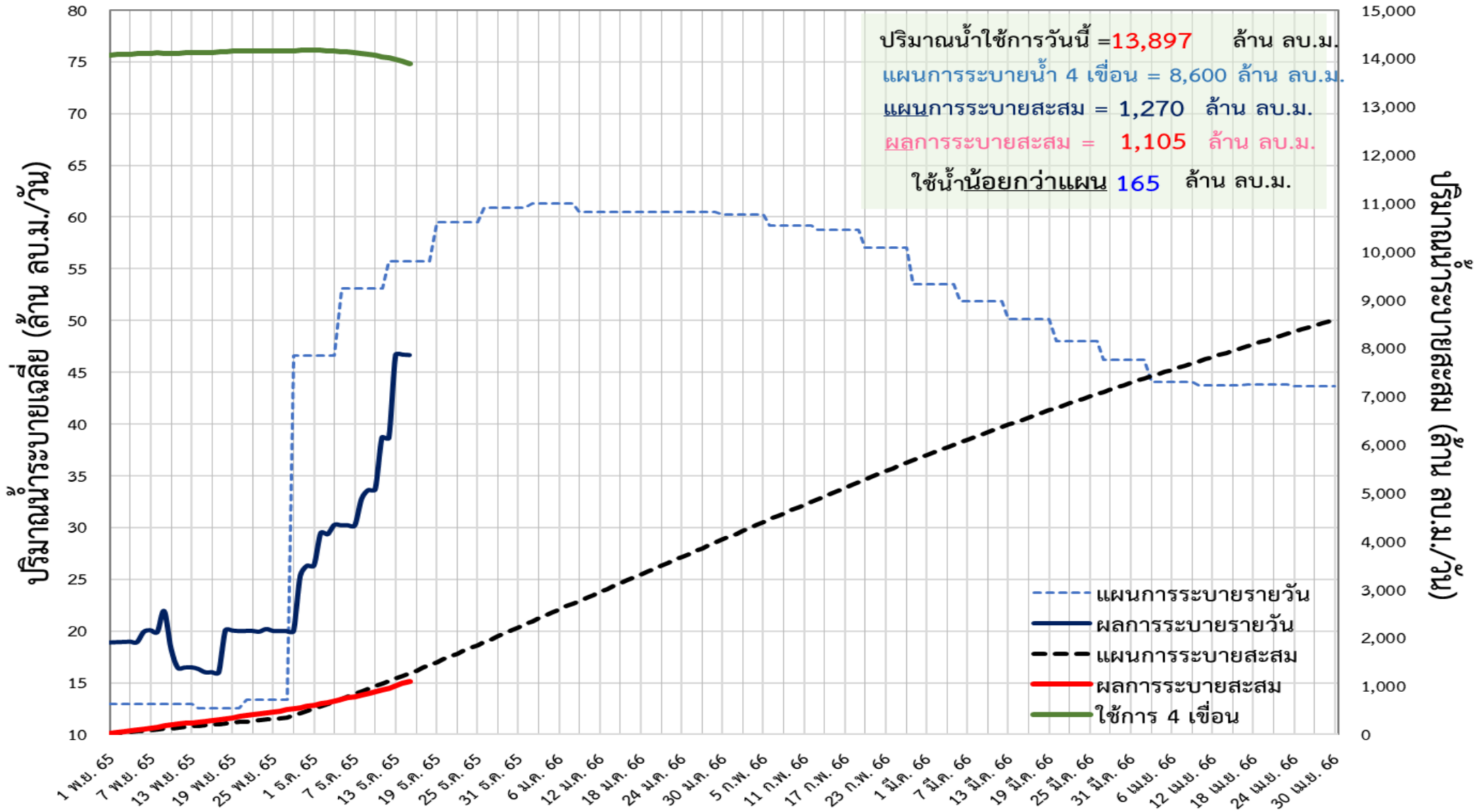


แผนจัดสรรน้ำฤดูแล้ง ปี 2565/66 วันที่ 15 ธ.ค.65

แผนจัดสรรน้ำ	9,100 (ล้าน ลบ.ม.)	
ผลจัดสรรน้ำ	(ล้าน ลบ.ม.)	13 %
คงเหลือ	7,995 (ล้าน ลบ.ม.)	87 %



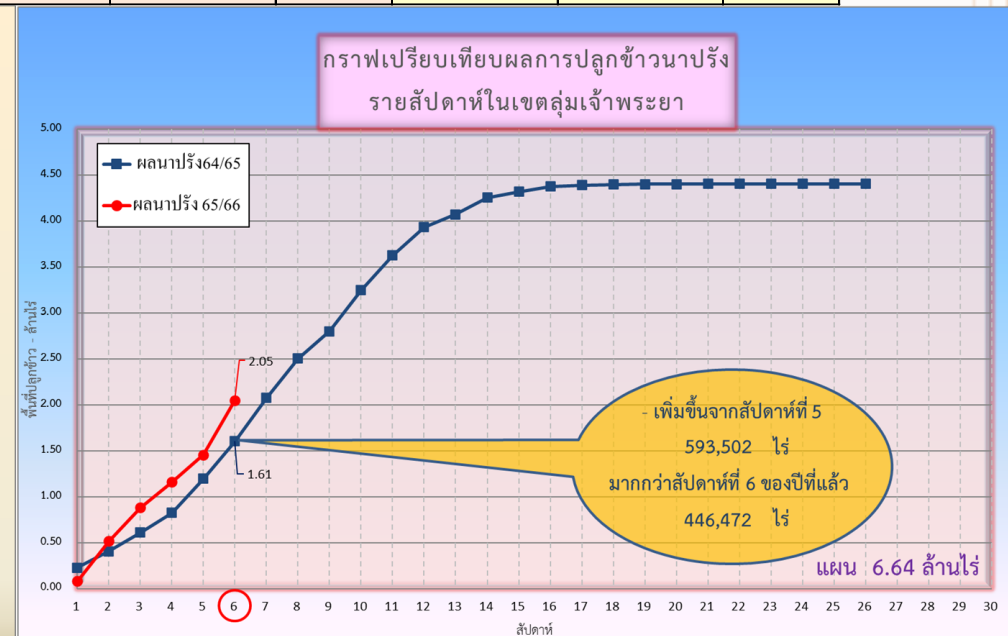
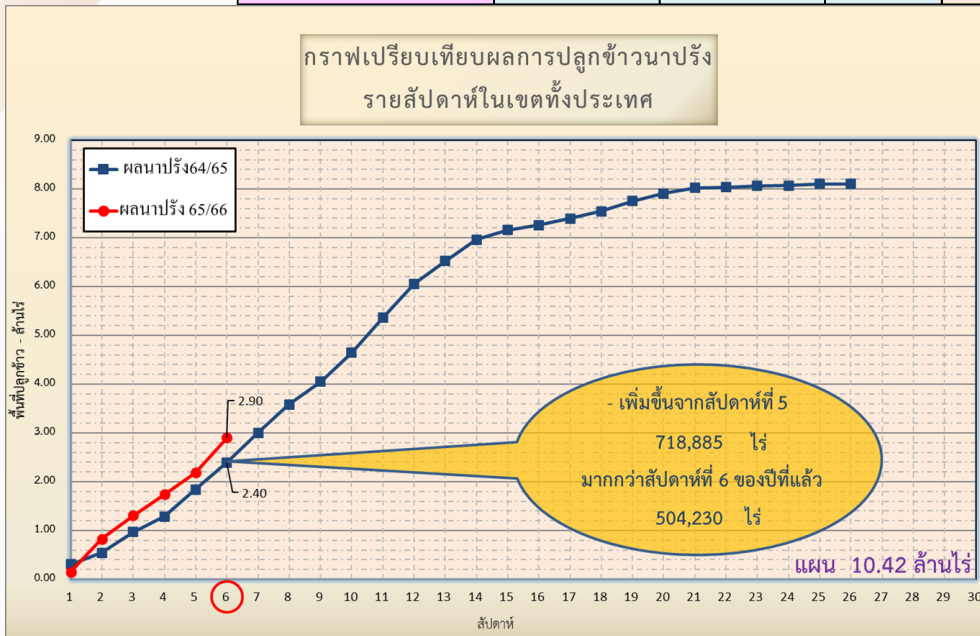
ติดตามผลการบริหารจัดการน้ำฤดูแล้งปี 2565/66 กลุ่มเจ้าพระยา (1 พ.ย.65 – 30 เม.ย.66)





การเพาะปลูกพืชฤดูแล้ง ปี 2565/66 (ข้าวนาปรัง)

ภาค	ข้าวนาปรัง			พืชไร่-พืชผัก			รวม		
	แผน (ล้านไร่)	ผล (ล้านไร่)	%	แผน (ล้านไร่)	ผล (ล้านไร่)	%	แผน (ล้านไร่)	ผล (ล้านไร่)	%
เหนือ	0.77	0.450	59	0.19	0.096	50	0.96	0.546	57
ตะวันออกเฉียงเหนือ	1.32	0.020	2	0.05	0.004	8	1.37	0.024	2
กลาง	0.03	0.005	19	0.03	0.002	8	0.06	0.008	13
ตะวันออก	0.44	0.361	82	0.03	0.007	26	0.46	0.367	79
ตะวันตก	1.04	0.013	1	0.19	0.016	8	1.23	0.028	2
ใต้	0.18	0.002	1	0.06		0	0.24	0.002	1
ลุ่มน้ำเจ้าพระยา	6.64	2.053	31	0.10	0.092	97	6.74	2.145	32
ทั้งประเทศ	10.42	2.903	28	0.64	0.217	34	11.06	3.120	28



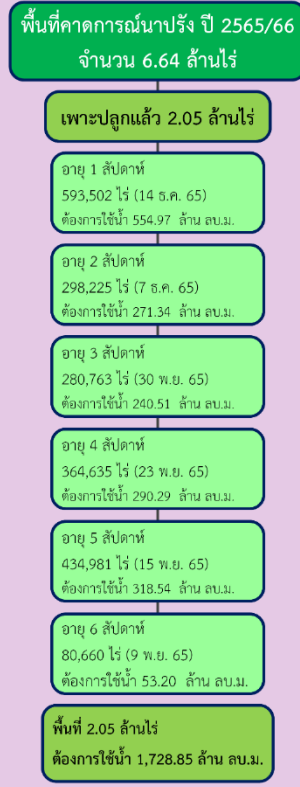
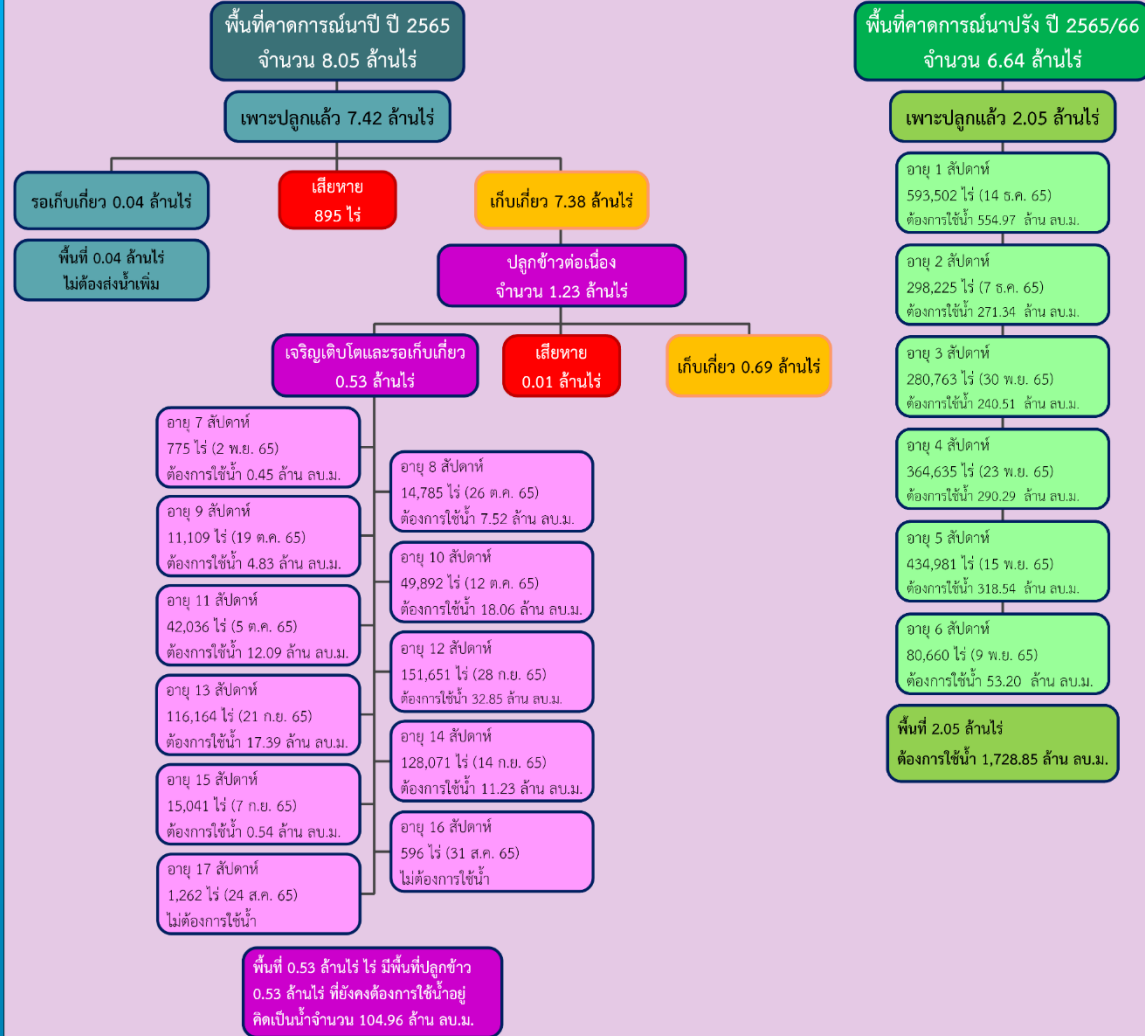


กรมชลประทาน

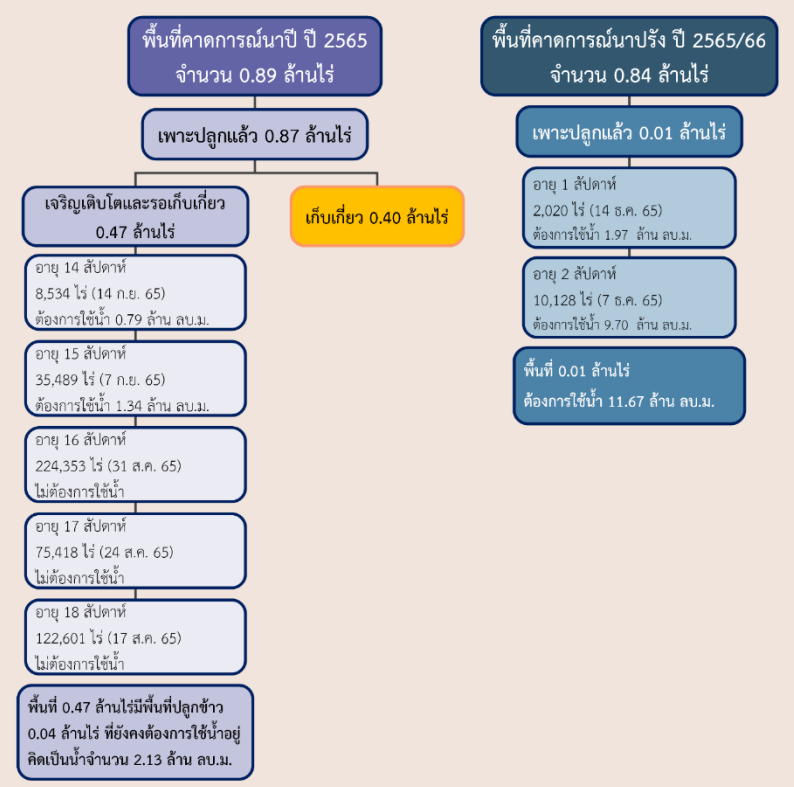
พื้นที่ปลูกข้าวในเขตชลประทานลุ่มน้ำเจ้าพระยาและลุ่มน้ำแม่กลอง

ข้อมูล ณ วันที่ 14 ธ.ค. 2565

ลุ่มน้ำเจ้าพระยา



ลุ่มน้ำแม่กลอง





การบริหารจัดการน้ำฤดูแล้ง ปี 2565/66



10 มาตรการ รองรับฤดูแล้ง ปี 2565/66

ความต้องการใช้น้ำ
DEMAND

น้ำต้นทุน
SUPPLY

01 เร่งเก็บกักน้ำ
ในแหล่งน้ำทุกประเภท

02 ฝักระวังและเตรียมจัดหาแหล่งน้ำสำรอง
พร้อมวางแผนเตรียมเครื่องจักรเครื่องมือ
ในพื้นที่ฝักระวังเสี่ยงขาดแคลนน้ำ

03 ปฏิบัติการเติมน้ำ
ให้กับแหล่งน้ำ พื้นที่เกษตรและ
พื้นที่ฝักระวังเสี่ยงขาดแคลนน้ำ

การบริหารจัดการ
MANAGEMENT

10 ติดตามและประเมินผลการดำเนินงาน
ให้เป็นไปตามแผน รายงานผลการให้ความช่วยเหลือ

09 สร้างการรับรู้ประชาสัมพันธ์
สถานการณ์และแผนบริหารจัดการน้ำ

08 เสริมสร้างความเข้มแข็ง
ด้านการบริหารจัดการน้ำของชุมชน
ให้มีน้ำเพียงพอสำหรับอุปโภคบริโภคและการเกษตรตลอดฤดูแล้ง

04 กำหนดแผนจัดสรรน้ำ
และพื้นที่เพาะปลูกพืชฤดูแล้ง
โดยพิจารณาให้สอดคล้องกับปริมาณน้ำต้นทุน

05 เพิ่มประสิทธิภาพ
การใช้น้ำภาคการเกษตร

06 เตรียมน้ำสำรอง
สำหรับพื้นที่ลุ่มต่ำรับน้ำนอง
โดยการสนับสนุนจัดสรรน้ำเตรียมแปลง
เพาะปลูกนารอบที่ 1 (นาปี)

07 ฝักระวังคุณภาพน้ำ
ในแม่น้ำสายหลัก แม่น้ำสายรองและเตรียมแผนปฏิบัติการ
รองรับกรณีเกิดปัญหาและแจ้งเตือนพื้นที่เสี่ยง



การบริหารจัดการน้ำ ฤดูแล้ง และการเตรียมพร้อมรับมือ ปี 2565/66



ในฤดูแล้งจัดสรรน้ำให้สอดคล้องกับปริมาณน้ำต้นทุนตามลำดับความสำคัญของกิจการการใช้น้ำ ดังนี้

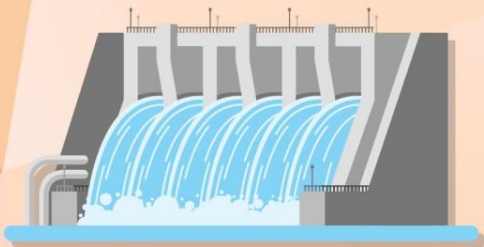
1. จัดสรรน้ำ **เพื่อการอุปโภค**
ในช่วงฤดูแล้ง



2. จัดสรรน้ำ **เพื่อการรักษาระบบนิเวศ**
ในช่วงฤดูแล้ง



3. สำรองน้ำไว้สำหรับการใช้น้ำในช่วงต้นฤดูฝน
เพื่ออุปโภค - บริโภคและรักษาระบบนิเวศ
เดือนพฤษภาคม - กรกฎาคม



4. จัดสรรน้ำ
เพื่อการเกษตรกรรม



5. จัดสรรน้ำ
เพื่อการอุตสาหกรรม





ชป.เตรียมความพร้อมเครื่องจักร-เครื่องมือ ช่วยเหลือ ฤดูแล้ง ทั่วประเทศ ปี 2565/66

ส่วนบริหารเครื่องจักรกลที่ 1 เชียงใหม่

- เครื่องสูบน้ำ 165 เครื่อง
 - เครื่องพลิกดินน้ำ 10 เครื่อง
 - เครื่องจักรกลสนับสนุนอื่นๆ 275 หน่วย
- รวม 450 หน่วย**



ส่วนบริหารเครื่องจักรกลที่ 2 พิษณุโลก

- เครื่องสูบน้ำ 237 เครื่อง
 - เครื่องพลิกดินน้ำ 23 เครื่อง
 - เครื่องจักรกลสนับสนุนอื่นๆ 337 หน่วย
- รวม 597 หน่วย**



ส่วนบริหารเครื่องจักรกลที่ 5 พระนครศรีอยุธยา

- เครื่องสูบน้ำ 410 เครื่อง
 - เครื่องพลิกดินน้ำ 39 เครื่อง
 - เครื่องจักรกลสนับสนุนอื่นๆ 463 หน่วย
- รวม 912 หน่วย**



ส่วนบริหารเครื่องจักรกลที่ 3 ขอนแก่น

- เครื่องสูบน้ำ 346 เครื่อง
 - เครื่องพลิกดินน้ำ 35 เครื่อง
 - เครื่องจักรกลสนับสนุนอื่นๆ 406 หน่วย
- รวม 787 หน่วย**



ส่วนบริหารเครื่องจักรกลที่ 7 กาญจนบุรี

- เครื่องสูบน้ำ 344 เครื่อง
 - เครื่องพลิกดินน้ำ 143 เครื่อง
 - เครื่องจักรกลสนับสนุนอื่นๆ 496 หน่วย
- รวม 983 หน่วย**



ส่วนบริหารเครื่องจักรกลที่ 4 นครราชสีมา

- เครื่องสูบน้ำ 222 เครื่อง
 - เครื่องพลิกดินน้ำ 176 เครื่อง
 - เครื่องจักรกลสนับสนุนอื่นๆ 243 หน่วย
- รวม 641 หน่วย**



ส่วนกลาง นนทบุรี

- เครื่องสูบน้ำ 127 เครื่อง
 - เครื่องพลิกดินน้ำ 120 เครื่อง
 - เครื่องจักรกลสนับสนุนอื่นๆ 50 หน่วย
- รวม 297 หน่วย**

ส่วนบริหารเครื่องจักรกลที่ 8 สงขลา

- เครื่องสูบน้ำ 337 เครื่อง
 - เครื่องพลิกดินน้ำ 71 เครื่อง
 - เครื่องจักรกลสนับสนุนอื่นๆ 307 หน่วย
- รวม 715 หน่วย**

ส่วนบริหารเครื่องจักรกลที่ 6 ชลบุรี

- เครื่องสูบน้ำ
 - เครื่องพลิกดินน้ำ
 - เครื่องจักรกลสนับสนุนอื่นๆ
- รวม=หน่วย**

รวมทั้งประเทศ

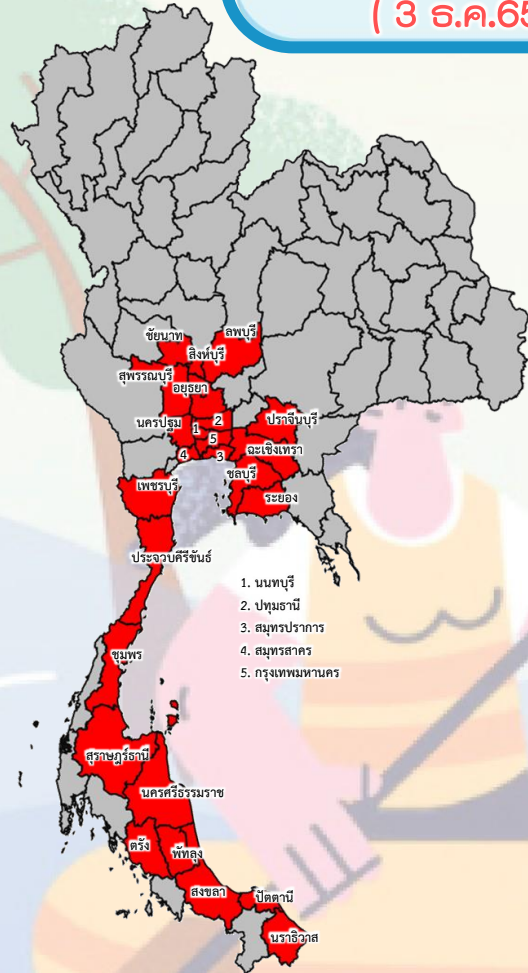
- เครื่องสูบน้ำ 2,188 เครื่อง
- เครื่องพลิกดินน้ำ 617 เครื่อง
- เครื่องจักรกลสนับสนุนอื่นๆ 2,577 หน่วย

รวมเป็น
5,382 หน่วย



การช่วยเหลือประจำสัปดาห์ (3 ธ.ค.65 – 9 ธ.ค.65)

26 จังหวัด



รถบรรทุกน้ำ = - คัน - เทียว
ปริมาณน้ำ - ล้านลิตร

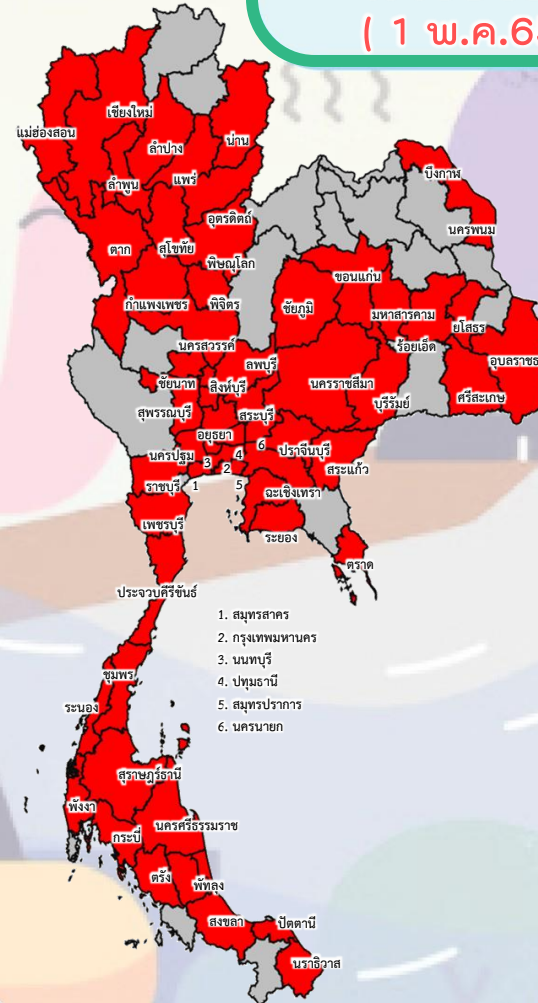
เครื่องสูบน้ำ = 489 เครื่อง
ปริมาณน้ำรวม - ล้าน ลบ.ม.

เครื่องผลักดันน้ำ = 170 เครื่อง

เครื่องจักรอื่นๆ = - หน่วย

การช่วยเหลือสะสม (1 พ.ค.65 – 9 ธ.ค.65)

58 จังหวัด



รถบรรทุกน้ำ = 1 คัน 9 เทียว
ปริมาณน้ำ 0.054 ล้านลิตร

เครื่องสูบน้ำ = 1,241 เครื่อง
ปริมาณน้ำรวม 102.95 ล้าน ลบ.ม.

เครื่องผลักดันน้ำ = 919 เครื่อง

เครื่องจักรอื่นๆ = 100 หน่วย



ผลการประชาสัมพันธ์สร้างการรับรู้สถานการณ์น้ำและการบริหารจัดการน้ำ



ฤดูแล้ง ปี 2565/66 กรมชลประทาน



ระหว่างวันที่ 3 - 9 ธันวาคม 2565

1. ศูนย์เรียนรู้การเพิ่มประสิทธิภาพการผลิตสินค้าเกษตร (ศพก.)



จำนวน

24 ครั้ง

สะสม 30 ครั้ง

เกษตรกร

121 คน

สะสม 155 คน

2. คณะกรรมการจัดการชลประทาน (JMC)



จำนวน

30 ครั้ง

สะสม 36 ครั้ง

เกษตรกร

588 คน

สะสม 708 คน

3. กลุ่มใช้น้ำ



จำนวน

138 ครั้ง

สะสม 258 ครั้ง

เกษตรกร

3,002 คน

สะสม 4,883 คน

4. การประชาสัมพันธ์อื่นๆ



จำนวน

240 ครั้ง

สะสม 628 ครั้ง

ข้อมูลสะสม ตั้งแต่วันที่ 1 พ.ย.65

รวมการประชาสัมพันธ์



จำนวนครั้งการประชาสัมพันธ์

432 สะสม 952



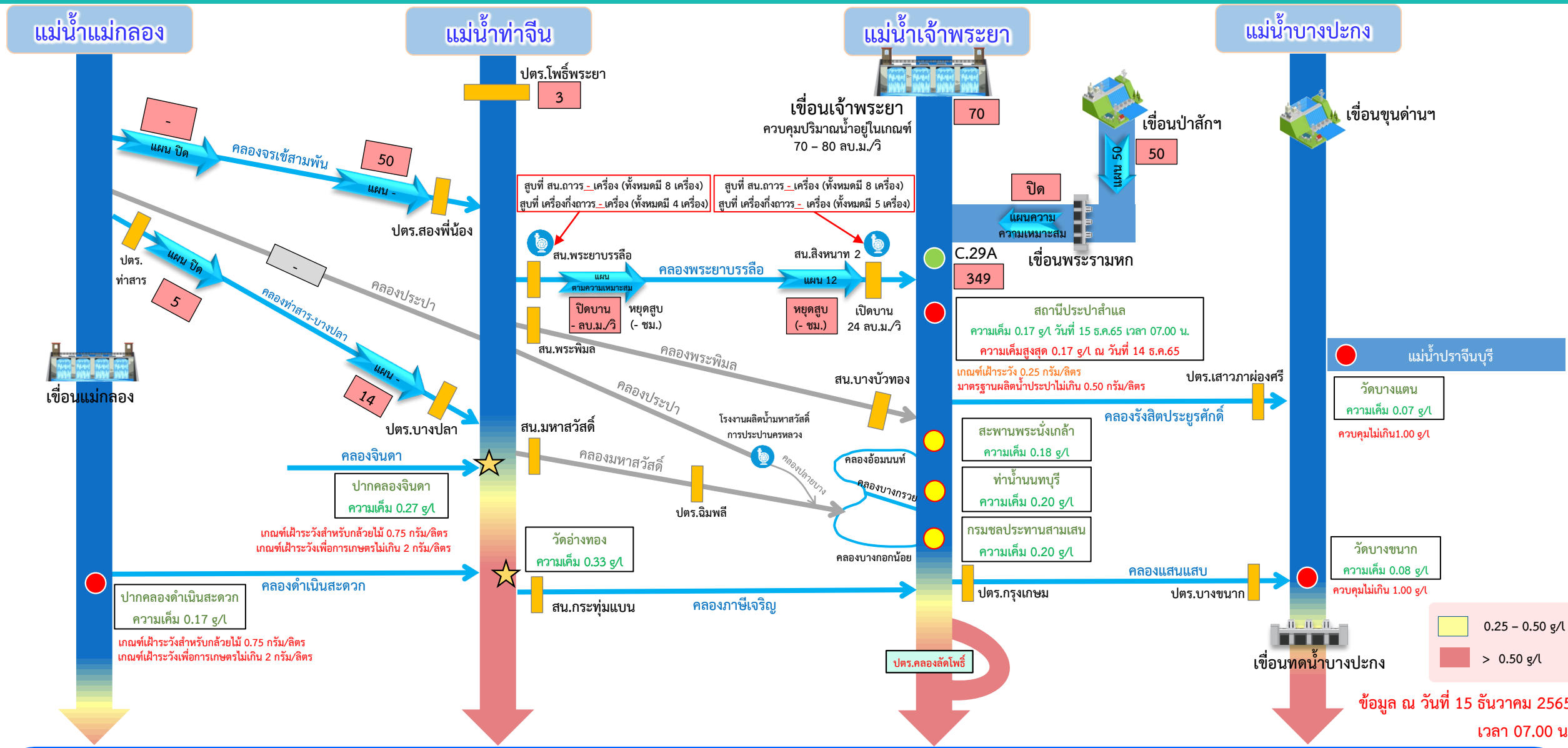
จำนวนเกษตรกรที่รับการฟังประชาสัมพันธ์

3,711 สะสม 5,746



สถานการณ์ค่าความเค็มในลำน้ำสายหลัก

การบริหารจัดการน้ำเพื่อรักษาระบบนิเวศ (ความเค็ม) ใน 4 ลำน้ำสายหลัก



0.25 - 0.50 g/L
> 0.50 g/L

ข้อมูล ณ วันที่ 15 ธันวาคม 2565
เวลา 07.00 น.

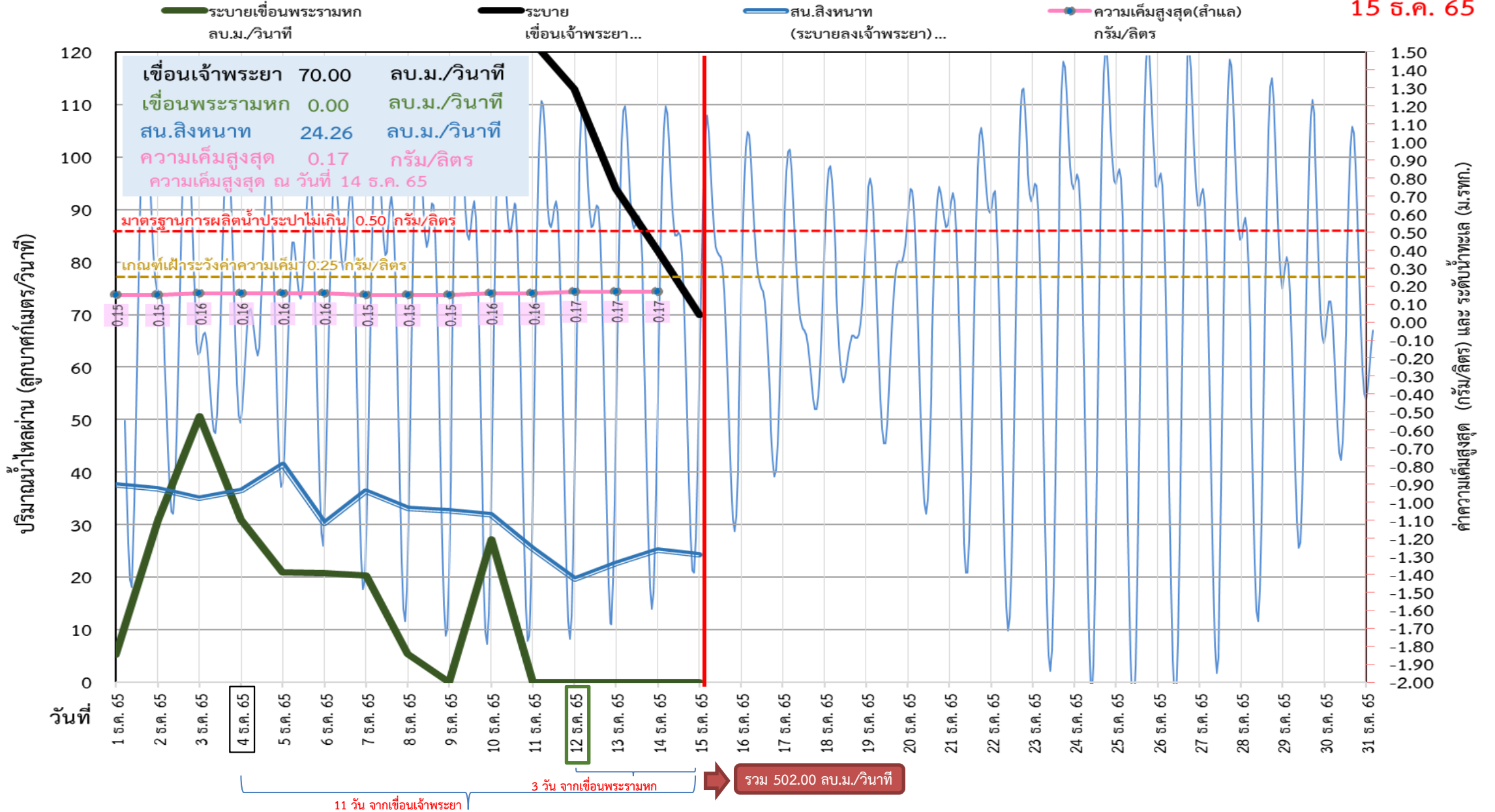
● จุดควบคุมความเค็ม ● จุดตรวจวัดความเค็ม ● สถานีวัดน้ำ
★ จุดติดตั้งเครื่องวัดคุณภาพน้ำเคลื่อนที่



ติดตามปริมาณน้ำไหลผ่านเขื่อน และติดตามค่าความเค็ม

15 ธ.ค. 65

เขื่อนเจ้าพระยาก่อนวันที่ 11 ธ.ค.65 ระบายมากกว่า 120 ลบ.ม./วินาที





ติดตามปริมาณน้ำไหลผ่านเขื่อน และติดตามค่าความเค็ม



	ระบาย เขื่อนเจ้าพระยา ลบ.ม./วินาที	ระบาย เขื่อนป่าสักฯ ลบ.ม./วินาที	ระบายเขื่อน พระรามหก ลบ.ม./วินาที	รวมระบายเขื่อนเจ้าพระยา(ใช้เวลา11วัน) และพระรามหก(ใช้เวลา3วัน) ที่เดินทาง มาบรรจบกัน	ความเค็ม สูงสุด(ต่ำแล) กรัม/ลิตร	จำนวนชั่วโมงที่ความเค็ม เกิน 0.25 กรัมต่อลิตร (ชั่วโมง) ตั้งแต่เวลา 00.00-23.00น.	จำนวนชั่วโมงที่ความเค็ม เกิน 0.50 กรัมต่อลิตร (ชั่วโมง) ตั้งแต่เวลา 00.00-23.00น.	สน.สิงหนาท (ระบายลงเจ้าพระยา) ลบ.ม./วินาที	รวมระบายจากเขื่อนเจ้าพระยา+ เขื่อนพระรามหก+สิงหนาท 2 ลบ.ม./วินาที
1 ธ.ค. 65	385.00	20.28	5.17		0.15	0	0	37.56	37.56
2 ธ.ค. 65	445.00	20.29	30.97		0.15	0	0	36.77	36.77
3 ธ.ค. 65	511.00	20.31	50.68		0.16	0	0	35.11	35.11
4 ธ.ค. 65	502.00	30.37	30.89		0.16	0	0	36.56	36.56
5 ธ.ค. 65	475.00	30.37	20.94		0.16	0	0	41.41	41.41
6 ธ.ค. 65	367.00	30.37	20.71		0.16	0	0	30.31	30.31
7 ธ.ค. 65	316.00	30.35	20.34		0.15	0	0	36.37	36.37
8 ธ.ค. 65	217.00	50.13	5.33		0.15	0	0	33.05	33.05
9 ธ.ค. 65	185.00	50.09	ปิดระบาย		0.15	0	0	32.66	32.66
10 ธ.ค. 65	153.00	50.06	27.23		0.16	0	0	31.89	31.89
11 ธ.ค. 65	122.00	50.09	ปิดระบาย		0.16	0	0	25.52	25.52
12 ธ.ค. 65	113.00	50.03	ปิดระบาย	385.00	0.17	0	0	19.59	404.59
13 ธ.ค. 65	94.00	50.03	ปิดระบาย	472.23	0.17	0	0	22.58	494.81
14 ธ.ค. 65	82.00	50.07	ปิดระบาย	511.00	0.17	0	0	25.21	536.21
15 ธ.ค. 65	70	50.04	ปิดระบาย	502.00				24.26	526.26

11 วัน

3 วัน

การรูกตัวของน้ำเค็มแม่น้ำเจ้าพระยาปี 2565 ค่าความเค็มสูงสุดรายวัน (เวลา 00.00-23.00 น.)

วันที่	ระดับน้ำสูงสุด รฟ. พระนครใต้ (ม.รทก.)	โรงไฟฟ้า	สะพานวงแหวน	วัดบางนา	วัดบางนา	วัดโพธิ์	วัดราชบูรณะ	สะพานตากสิน	สะพานพุทธ	โรงพยาบาลศิริราช	กรมชลประทานสามเสน	วัดเขมาฯ ท่าบ้านนรท์	คลองอ้อมนนท์	สะพานพระนั่งเกล้า	วัดเชิงท่า (กรมชลประทานปากเกร็ด)	สะพานนวลอริ	ปากคลองบางหลวง	วัดมะขาม	วัดจาง	วัดโสมการาม	สถานีสูบน้ำสำแล	วัดปทุมทอง	วัดบางเตยนอก	วัดไผ่ล้อม	วัดสวนมะม่วง	วัดสองพี่น้อง	วัดกร่าง	วัดท้ายเกาะใหญ่	วัดโพธิ์แดงเหนือ	วัดช้างใหญ่	ท่าเรือบางโพธิ์	วัดเชิงท่าบางปะอิน	วัดบ้านเป็ง	ปริมาณน้ำ (ลบ.ม./วิ)		
		พระนครใต้	ตะวันออก																															วัดทองคั้ง	ค.ลัดโพธิ์	เขียนเจ้าพระยา
14/11/65	1.76	0.27	0.25	0.23	0.20	0.15	0.15	0.15	0.15	0.15	0.15	0.14	0.14	0.14	0.13	0.13	0.13	0.13	0.13	0.13	0.13	0.13	0.13	0.13	0.13	0.13	0.13	0.13	0.13	0.13	0.12	0.12	0.11	746	-	
15/11/65	1.59	0.27	0.25	0.23	0.20	0.15	0.15	0.15	0.15	0.15	0.15	0.15	0.15	0.15	0.14	0.14	0.14	0.14	0.14	0.14	0.14	0.14	0.13	0.13	0.13	0.13	0.13	0.13	0.13	0.13	0.13	0.13	0.13	0.14	692	-
16/11/65	1.51	0.30	0.28	0.25	0.22	0.16	0.16	0.16	0.16	0.16	0.16	0.15	0.15	0.15	0.14	0.14	0.14	0.14	0.14	0.14	0.14	0.14	0.14	0.14	0.14	0.13	0.13	0.13	0.14	0.14	0.15	0.17	675	-		
17/11/65	1.56	0.53	0.47	0.40	0.32	0.16	0.16	0.16	0.16	0.16	0.16	0.15	0.15	0.15	0.14	0.14	0.14	0.14	0.14	0.14	0.14	0.15	0.14	0.14	0.14	0.14	0.14	0.14	0.14	0.15	0.15	0.15	0.17	650	5.03	
18/11/65	1.43	0.42	0.38	0.33	0.28	0.17	0.17	0.17	0.17	0.17	0.17	0.16	0.16	0.16	0.15	0.15	0.14	0.14	0.14	0.14	0.15	0.14	0.14	0.14	0.14	0.14	0.14	0.14	0.15	0.15	0.15	0.17	533	5.00		
19/11/65	1.41	0.49	0.44	0.38	0.31	0.17	0.17	0.17	0.17	0.17	0.17	0.16	0.16	0.16	0.15	0.15	0.15	0.15	0.15	0.15	0.15	0.14	0.14	0.14	0.14	0.14	0.14	0.14	0.15	0.15	0.16	0.18	508	20.22		
20/11/65	1.27	0.65	0.57	0.48	0.38	0.17	0.17	0.16	0.16	0.16	0.16	0.16	0.16	0.16	0.15	0.15	0.15	0.15	0.15	0.15	0.15	0.15	0.15	0.15	0.15	0.14	0.14	0.14	0.15	0.15	0.15	0.17	441	20.09		
21/11/65	1.24	0.58	0.52	0.44	0.35	0.17	0.17	0.17	0.17	0.17	0.17	0.16	0.16	0.16	0.15	0.15	0.15	0.15	0.15	0.15	0.15	0.15	0.15	0.15	0.15	0.15	0.15	0.15	0.15	0.16	0.16	0.17	379	15.50		
22/11/65	1.30	0.95	0.83	0.68	0.51	0.17	0.17	0.16	0.16	0.16	0.16	0.16	0.16	0.16	0.15	0.15	0.15	0.15	0.15	0.15	0.16	0.15	0.15	0.15	0.15	0.15	0.15	0.15	0.15	0.16	0.16	0.17	327	10.47		
23/11/65	1.29	0.50	0.45	0.39	0.31	0.17	0.17	0.16	0.16	0.16	0.16	0.17	0.17	0.17	0.16	0.16	0.15	0.15	0.15	0.15	0.15	0.15	0.15	0.15	0.15	0.15	0.15	0.15	0.15	0.16	0.16	0.17	293	5.27		
24/11/65	1.72	0.47	0.42	0.37	0.30	0.17	0.17	0.17	0.17	0.17	0.17	0.17	0.17	0.17	0.16	0.16	0.16	0.16	0.16	0.16	0.15	0.16	0.16	0.16	0.16	0.15	0.15	0.15	0.16	0.16	0.16	0.18	265	-		
25/11/65	1.82	0.40	0.36	0.32	0.27	0.17	0.17	0.16	0.16	0.16	0.16	0.17	0.17	0.17	0.16	0.16	0.16	0.16	0.16	0.16	0.16	0.16	0.16	0.16	0.16	0.16	0.16	0.16	0.16	0.16	0.16	0.16	0.16	339	-	
26/11/65	2.02	0.73	0.64	0.54	0.41	0.17	0.17	0.17	0.17	0.17	0.17	0.17	0.17	0.17	0.16	0.16	0.16	0.16	0.16	0.16	0.16	0.16	0.16	0.16	0.16	0.16	0.16	0.16	0.16	0.16	0.16	0.17	417	5.24		
27/11/65	1.93	0.72	0.63	0.53	0.41	0.18	0.18	0.18	0.18	0.18	0.18	0.18	0.18	0.18	0.17	0.17	0.17	0.16	0.16	0.16	0.16	0.16	0.16	0.16	0.16	0.16	0.16	0.16	0.16	0.16	0.16	0.16	0.16	504	5.17	
28/11/65	1.85	0.47	0.42	0.37	0.31	0.18	0.18	0.18	0.18	0.18	0.18	0.18	0.18	0.18	0.17	0.17	0.17	0.17	0.17	0.17	0.16	0.16	0.16	0.16	0.16	0.16	0.16	0.16	0.16	0.16	0.16	0.16	0.16	504	15.45	
29/11/65	1.80	0.37	0.34	0.30	0.26	0.18	0.18	0.19	0.19	0.19	0.18	0.17	0.17	0.17	0.17	0.17	0.17	0.17	0.17	0.17	0.16	0.16	0.16	0.16	0.16	0.16	0.16	0.16	0.16	0.16	0.16	0.17	498	20.31		
30/11/65	1.81	0.53	0.47	0.41	0.33	0.18	0.18	0.18	0.18	0.18	0.18	0.17	0.17	0.17	0.16	0.16	0.16	0.16	0.16	0.16	0.16	0.15	0.15	0.15	0.15	0.15	0.15	0.15	0.15	0.15	0.15	0.16	448	-		
1/12/65	1.59	0.83	0.73	0.60	0.46	0.18	0.18	0.18	0.18	0.18	0.18	0.17	0.17	0.17	0.16	0.16	0.16	0.16	0.16	0.16	0.15	0.15	0.15	0.15	0.15	0.15	0.15	0.15	0.15	0.15	0.15	0.16	385	5.17		
2/12/65	1.68	2.35	2.01	1.59	1.12	0.17	0.17	0.17	0.17	0.17	0.17	0.17	0.17	0.17	0.16	0.16	0.16	0.16	0.16	0.16	0.15	0.15	0.15	0.15	0.15	0.15	0.15	0.15	0.15	0.15	0.16	0.17	445	30.97		
3/12/65	1.55	4.04	3.43	2.69	1.85	0.17	0.17	0.17	0.17	0.17	0.17	0.17	0.17	0.17	0.16	0.16	0.16	0.16	0.16	0.16	0.16	0.16	0.16	0.16	0.16	0.16	0.16	0.16	0.16	0.16	0.16	0.16	511	50.68		
4/12/65	1.44	3.52	2.99	2.35	1.63	0.17	0.17	0.17	0.17	0.17	0.17	0.17	0.17	0.17	0.16	0.16	0.16	0.16	0.16	0.16	0.16	0.16	0.16	0.16	0.16	0.16	0.16	0.16	0.16	0.16	0.16	0.16	502	30.89		
5/12/65	1.44	4.13	3.51	2.75	1.89	0.17	0.17	0.17	0.17	0.17	0.17	0.17	0.17	0.17	0.16	0.16	0.16	0.16	0.16	0.16	0.16	0.15	0.15	0.15	0.15	0.15	0.15	0.15	0.15	0.15	0.15	0.15	475	20.94		
6/12/65	1.47	4.38	3.72	2.92	2.00	0.17	0.17	0.17	0.17	0.17	0.17	0.17	0.17	0.17	0.16	0.16	0.16	0.16	0.16	0.16	0.16	0.15	0.15	0.15	0.15	0.15	0.15	0.15	0.15	0.15	0.15	0.16	367	20.71		
7/12/65	1.76	4.75	4.03	3.16	2.16	0.17	0.17	0.18	0.18	0.18	0.18	0.17	0.17	0.17	0.16	0.16	0.16	0.16	0.16	0.16	0.15	0.15	0.15	0.15	0.15	0.15	0.15	0.15	0.15	0.15	0.16	0.17	316	20.34		
8/12/65	1.72	3.29	2.80	2.20	1.53	0.17	0.17	0.18	0.18	0.18	0.17	0.16	0.16	0.16	0.15	0.15	0.15	0.15	0.15	0.15	0.15	0.15	0.15	0.15	0.15	0.15	0.15	0.15	0.15	0.16	0.16	0.16	216	5.33		
9/12/65	1.90	4.41	3.74	2.94	2.01	0.17	0.17	0.18	0.18	0.18	0.17	0.16	0.16	0.16	0.16	0.16	0.16	0.16	0.16	0.16	0.15	0.15	0.15	0.15	0.15	0.15	0.16	0.16	0.16	0.16	0.17	0.18	185	-		
10/12/65	1.93	6.11	5.17	4.04	2.75	0.17	0.17	0.18	0.18	0.18	0.17	0.16	0.16	0.16	0.16	0.17	0.17	0.17	0.17	0.17	0.16	0.17	0.17	0.17	0.17	0.16	0.16	0.16	0.16	0.17	0.18	153	27.23			
11/12/65	1.97	6.69	5.66	4.42	3.00	0.17	0.17	0.18	0.18	0.18	0.17	0.17	0.17	0.17	0.17	0.17	0.17	0.17	0.17	0.17	0.16	0.18	0.19	0.19	0.19	0.18	0.17	0.17	0.17	0.17	0.18	122	-			
12/12/65	1.99	7.60	6.43	5.02	3.40	0.17	0.17	0.18	0.18	0.18	0.17	0.17	0.17	0.17	0.17	0.17	0.17	0.17	0.17	0.17	0.17	0.18	0.18	0.18	0.18	0.17	0.17	0.17	0.17	0.17	0.18	113	-			
13/12/65	1.78	6.96	5.89	4.60	3.12	0.17	0.17	0.18	0.18	0.18	0.17	0.17	0.17	0.17	0.17	0.17	0.17	0.17	0.17	0.17	0.17	0.18	0.19	0.19	0.18	0.17	0.17	0.17	0.17	0.17	0.18	94	-			
14/12/65	1.71	6.38	5.40	4.22	2.87	0.17	0.18	0.18	0.19	0.19	0.19	0.18	0.18	0.18	0.18	0.18	0.18	0.18	0.18	0.18	0.17	0.18	0.19	0.19	0.19	0.18	0.17	0.17	0.17	0.17	0.18	82	-			

ลิ่มความเค็ม 0.25 กรัม/ลิตร
ใกล้สุด (ช่วงน้ำลง)

ลิ่มความเค็ม 0.25 กรัม/ลิตร
ไกลสุด (ช่วงน้ำขึ้น)

หมายเหตุ: - ค่าความเค็ม 0.25 กรัม/ลิตร เป็นเกณฑ์เฝ้าระวังและควบคุมความเค็มของที่สถานีสำแล
- ระยะใกล้สุด ไกลสุด วัดจากปากอ่าวไทย
- แนวลากความเค็ม 0.25 กรัม/ลิตร (เส้นสีแดง) อยู่ในช่วงน้ำขึ้น
ใช้ข้อมูลค่าความเค็มสูงสุดรายวัน (เวลา 00.00-23.00 น.)
- แนวลากความเค็ม 0.25 กรัม/ลิตร (เส้นสีเขียว) อยู่ในช่วงน้ำลง
ใช้ข้อมูลค่าความเค็มต่ำสุดรายวัน (เวลา 00.00-23.00 น.)

ที่มาข้อมูล : ฝ่ายทรัพยากรน้ำและสิ่งแวดล้อม การประปานครหลวง
<http://rwc.mwa.co.th/page/stats/>
จัดทำโดย : ฝ่ายตะกอนและคุณภาพน้ำ สบอ.



คาดการณ์ปริมาณน้ำ ณ วันที่ 1 พฤษภาคม 2566

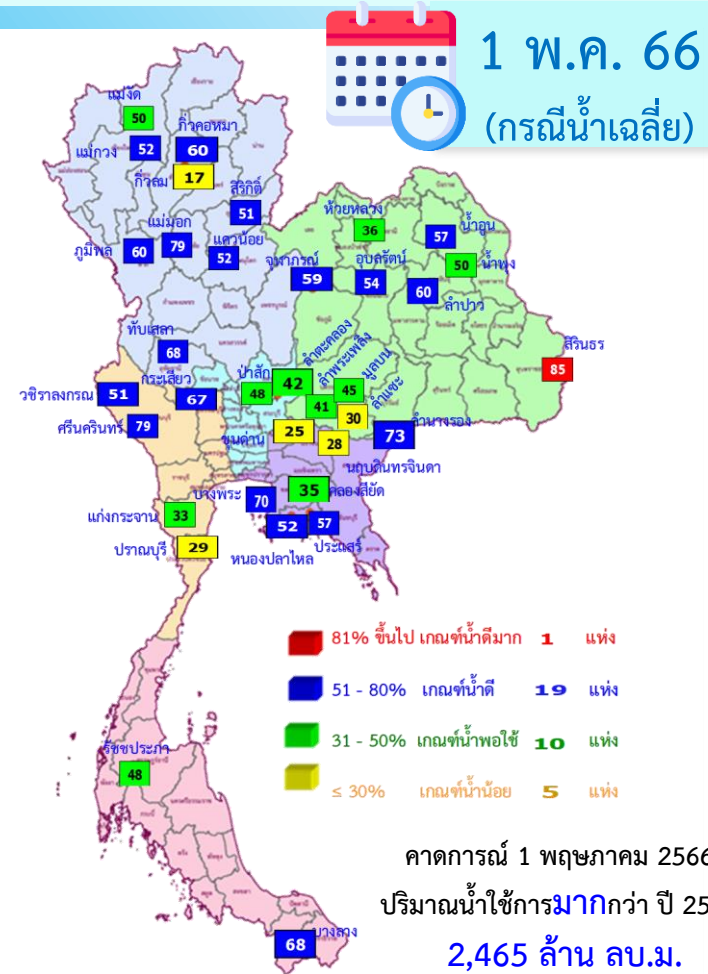


คาดการณ์ปริมาณน้ำอ่างเก็บน้ำขนาดใหญ่ 35 แห่งในช่วงฤดูแล้ง 2565 4 กรณี



สถิติและคาดการณ์ปริมาณน้ำอ่างเก็บน้ำขนาดใหญ่ 35 แห่งในช่วงฤดูแล้ง 2565 4 กรณี

ปี	ปริมาณน้ำ (ล้าน ลบ.ม.)	%	น้ำใช้การ (ล้าน ลบ.ม.)	%
1 พ.ศ.60	38,561	54	15,034	32
1 พ.ศ.61	44,375	63	20,832	44
1 พ.ศ.62	40,452	57	16,909	36
1 พ.ศ.63	33,757	48	10,449	22
1 พ.ศ.64	33,387	48	10,334	22
1 พ.ศ.65	40,578	57	17,036	36
1 พ.ศ. 66 (น้ำมาก)	44,446	63	20,909	44
1 พ.ศ. 66 (น้ำเฉลี่ย)	43,038	61	19,501	41
1 พ.ศ. 66 (น้ำน้อย)	41,633	59	18,096	38
1 พ.ศ. 66 (One Map)	47,024	66	23,487	50



ปี พ.ศ.	ปริมาณน้ำ (ล้าน ลบ.ม.)	%	น้ำใช้การ (ล้าน ลบ.ม.)	%
2565	43,038	61	19,501	41



คาดการณ์ปริมาณน้ำใช้การใน 4 เขื่อนหลัก ณ วันที่ 1 พ.ค. 2566

เขื่อนภูมิพล	ปี	ปริมาณ (ล้าน ลบ.ม.)	%	น้ำใช้การ (ล้าน ลบ.ม.)	%
	1 พ.ค. 65	5,791	43	1,991	21
	1 พ.ค. 66 (น้ำมาก)	8,353	62	4,553	47
	1 พ.ค. 66 (น้ำเฉลี่ย)	8,125	60	4,325	45
	1 พ.ค. 66 (น้ำน้อย)	7,897	59	4,097	42
	1 พ.ค. 66 (One Map)	8,457	63	4,657	48

เขื่อนป่าสักชลสิทธิ์	ปี	ปริมาณ (ล้าน ลบ.ม.)	%	น้ำใช้การ (ล้าน ลบ.ม.)	%
	1 พ.ค. 65	330	34	327	34
	1 พ.ค. 66 (น้ำมาก)	508	53	505	53
	1 พ.ค. 66 (น้ำเฉลี่ย)	458	48	455	48
	1 พ.ค. 66 (น้ำน้อย)	408	43	405	42
	1 พ.ค. 66 (One Map)	926	96	923	96

เขื่อนสิริกิติ์	ปี	ปริมาณ (ล้าน ลบ.ม.)	%	น้ำใช้การ (ล้าน ลบ.ม.)	%
	1 พ.ค. 65	3,702	39	852	13
	1 พ.ค. 66 (น้ำมาก)	5,111	54	2,261	34
	1 พ.ค. 66 (น้ำเฉลี่ย)	4,915	52	2,065	31
	1 พ.ค. 66 (น้ำน้อย)	4,719	50	1,869	28
	1 พ.ค. 66 (One Map)	5,341	56	2,491	37

1 พฤษภาคม 2565
น้ำใช้การ 4 เขื่อนน้ำ 3,510 ล้าน ลบ.ม.

คาดการณ์ 1 พฤษภาคม 2566
น้ำใช้การ 4 เขื่อนน้ำ (น้ำเฉลี่ย) 7,294 ล้าน ลบ.ม.



คาดการณ์ปริมาณน้ำรวม 4 เขื่อนหลัก

4 กรณี

เขื่อนแควน้อย	ปี	ปริมาณ (ล้าน ลบ.ม.)	%	น้ำใช้การ (ล้าน ลบ.ม.)	%
	1 พ.ค. 65	383	41	340	38
	1 พ.ค. 66 (น้ำมาก)	549	58	506	56
	1 พ.ค. 66 (น้ำเฉลี่ย)	492	52	449	50
	1 พ.ค. 66 (น้ำน้อย)	435	46	392	44
	1 พ.ค. 66 (One Map)	880	94	837	93

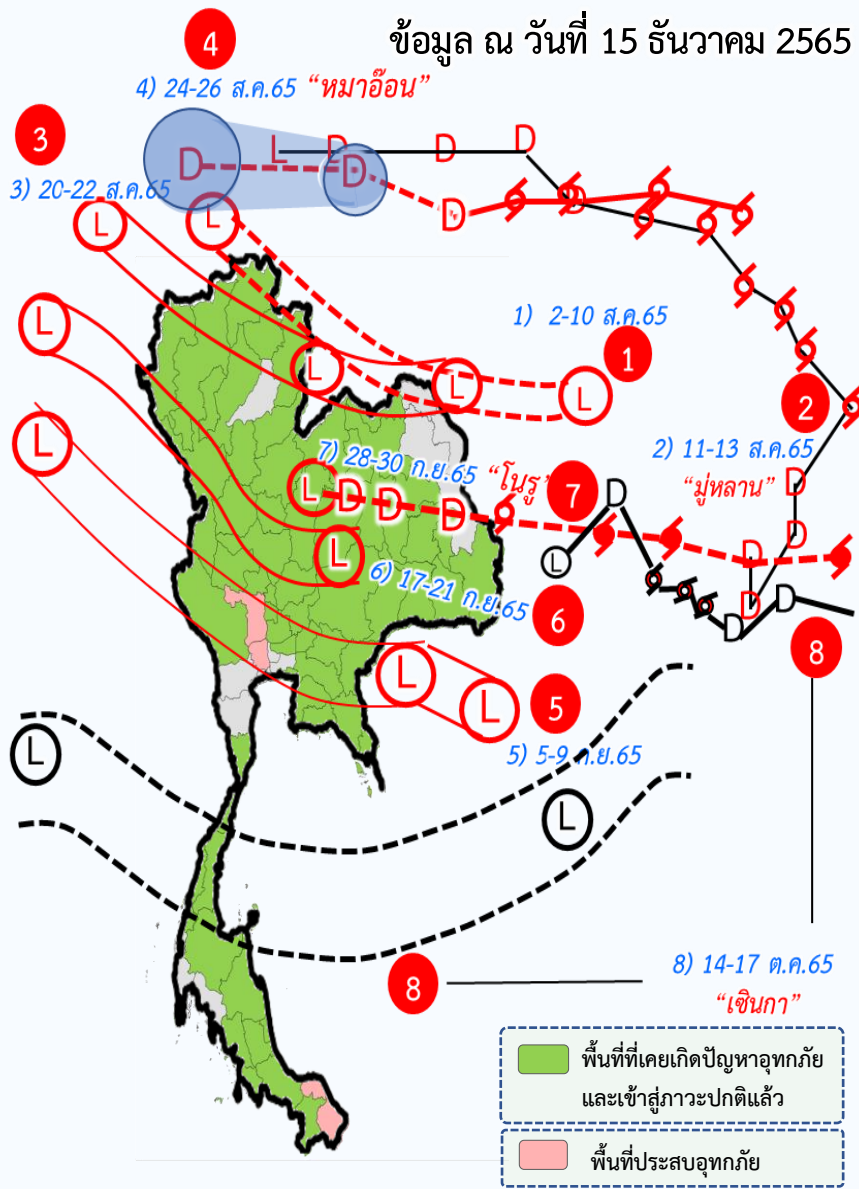
ปี	ปริมาณน้ำ (ล้าน ลบ.ม.)	%	น้ำใช้การ (ล้าน ลบ.ม.)	%
1 พ.ค. 65	10,206	41	3,510	19
1 พ.ค. 65 (น้ำมาก)	14,521	58	7,825	43
1 พ.ค. 65 (น้ำเฉลี่ย)	13,990	56	7,294	40
1 พ.ค. 65 (น้ำน้อย)	13,459	54	6,763	37
1 พ.ค. 65 One Map)	15,605	63	8,909	49



สถานการณ์อุทกภัยปี 2565

สรุปสถานการณ์อุทกภัย ปี 2565

อิทธิพลที่ส่งผลกระทบต่อ



- พื้นที่ประสบอุทกภัยปี 2565 สาเหตุเนื่องจากอิทธิพล ดังนี้
- ❑ มรสุมตะวันตกเฉียงใต้พัดปกคลุมทะเลอันดามัน ประเทศไทย และอ่าวไทย ประกอบกับร่องมรสุมพาดผ่านภาคเหนือและภาคตะวันออกเฉียงเหนือ ตอนบนของประเทศไทย (วันที่ 2-10 ส.ค.65) ①
 - ❑ พายุดีเปรสชัน "มูหลาน" ที่อ่อนกำลังลงเป็นหย่อมความกดอากาศต่ำกำลังแรง และเคลื่อนเข้าปกคลุมประเทศจีนตอนใต้ ประเทศเมียนมาตอนบน และประเทศลาวตอนบน (วันที่ 11-13 ส.ค.65) ②
 - ❑ ร่องมรสุมพาดผ่านตอนบนของภาคเหนือ และประเทศลาวตอนบน เข้าสู่หย่อมความกดอากาศต่ำ บริเวณประเทศเมียนมาตอนบน ประกอบกับมรสุมตะวันตกเฉียงใต้ที่พัดปกคลุมทะเลอันดามัน ประเทศไทย และอ่าวไทย มีกำลังปานกลาง (วันที่ 20-22 ส.ค.65) ③
 - ❑ พายุดีเปรสชัน "พายุโซนร้อน" ที่อ่อนกำลังลงเป็นหย่อมความกดอากาศต่ำกำลังแรงบริเวณประเทศลาวตอนบน (วันที่ 24-26 ส.ค.65) ④
 - ❑ ร่องมรสุมกำลังแรงพาดผ่านภาคเหนือ และภาคตะวันออกเฉียงเหนือ ประกอบกับมรสุมตะวันตกเฉียงใต้ที่พัดปกคลุมทะเลอันดามัน ภาคใต้ และอ่าวไทยมีกำลังค่อนข้างแรง (วันที่ 5-9 ก.ย.65) ⑤
 - ❑ ร่องมรสุมเลื่อนลงมาพาดผ่านภาคเหนือ ภาคกลาง และภาคตะวันออกเฉียงเหนือ ประกอบกับมรสุมตะวันตกเฉียงใต้ที่พัดปกคลุมทะเลอันดามัน ประเทศไทย และอ่าวไทยมีกำลังแรง (วันที่ 17-21 ก.ย.65) ⑥
 - ❑ มรสุมตะวันตกเฉียงใต้ที่พัดปกคลุมทะเลอันดามัน ประเทศไทย และอ่าวไทย มีกำลังค่อนข้างแรง ประกอบกับพายุดีเปรสชัน "โนรู" มีศูนย์กลางอยู่บริเวณจังหวัดโยโสธร และอ่อนกำลังลงเป็นหย่อมความกดอากาศต่ำกำลังแรง (วันที่ 28-30 ก.ย.65) ⑦
 - ❑ ร่องมรสุมพาดผ่านภาคใต้ตอนกลางเข้าสู่พายุดีเปรสชัน "เซินกา (SONCA)" ที่อ่อนกำลังลงเป็นหย่อมความกดอากาศต่ำกำลังแรงปกคลุมบริเวณแขวงเซกอง ประเทศลาว (วันที่ 14-17 ต.ค.65) ⑧
 - ❑ ร่องมรสุมพาดผ่านภาคใต้ตอนกลาง ประกอบกับลมตะวันตกเฉียงใต้ที่พัดปกคลุมทะเลอันดามันและภาคใต้จะมีกำลังแรง (วันที่ 19-22 ต.ค.65)
 - ❑ ร่องมรสุมพาดผ่านภาคใต้ตอนล่างเข้าสู่หย่อมความกดอากาศต่ำบริเวณชายฝั่งประเทศมาเลเซีย (วันที่ 4-6 พ.ย.65)
 - ❑ หย่อมความกดอากาศต่ำที่ปกคลุมบริเวณทะเลจีนใต้ตอนล่าง จะเคลื่อนผ่านบริเวณปลายแหลมญวน อ่าวไทยตอนบน เข้าสู่แนวร่องมรสุมที่เลื่อนขึ้นมาพาดผ่านบริเวณภาคใต้ตอนบน (วันที่ 13-16 พ.ย.65)
 - ❑ หย่อมความกดอากาศต่ำกำลังแรงปกคลุมอ่าวไทยตอนบน และภาคตะวันออก ประกอบกับร่องมรสุมพาดผ่านภาคใต้ตอนบน (วันที่ 21-24 พ.ย.65)
 - ❑ หย่อมความกดอากาศต่ำกำลังแรงปกคลุมบริเวณทะเลอันดามันตอนล่างและช่องแคบมะละกา ในขณะที่ร่องมรสุมยังคงพาดผ่านภาคใต้ตอนล่าง ประกอบกับมรสุมตะวันออกเฉียงเหนือกำลังค่อนข้างแรง และลมตะวันออกเฉียงใต้พัดปกคลุมอ่าวไทย และภาคใต้ (วันที่ 2-6 ธ.ค.65)
 - ❑ มรสุมตะวันออกเฉียงเหนือพัดปกคลุมอ่าวไทยและภาคใต้มีกำลังแรง ประกอบกับร่องมรสุมพาดผ่านภาคใต้ตอนล่าง (วันที่ 8-11 ธ.ค.65)



สรุปสถานการณ์อุทกภัย ปี 2565

ข้อมูล ณ วันที่ 15 ธันวาคม 2565



พื้นที่ประสบอุทกภัย



❖ ส่งผลให้มีพื้นที่ประสบอุทกภัยรวมทั้งสิ้น 63 จังหวัด ดังนี้

- จังหวัดที่เข้าสู่ภาวะปกติ 59 จังหวัด ได้แก่ จังหวัดแม่ฮ่องสอน เชียงใหม่ น่าน ลำพูน พะเยา ลำปาง เชียงราย อุดรดิตถ์ พิษณุโลก นครสวรรค์ พิจิตร สุโขทัย กำแพงเพชร ตาก อุตรธานี เลย หนองบัวลำภู หนองคาย ขอนแก่น กาฬสินธุ์ ชัยภูมิ มหาสารคาม ยโสธร อุบลราชธานี ศรีสะเกษ นครราชสีมา สุรินทร์ บุรีรัมย์ ร้อยเอ็ดนครนายก ปราจีนบุรี ฉะเชิงเทรา จันทบุรี ชลบุรี ระยอง ตราด สระแก้ว ลพบุรี เพชรบูรณ์ สระบุรี สมุทรปราการ ปทุมธานี ชัยนาท อ่างทอง สิงห์บุรี พระนครศรีอยุธยา อุทัยธานี กาญจนบุรี ประจวบคีรีขันธ์ ชุมพร ระนอง ภูเก็ต นครศรีธรรมราช สุราษฎร์ธานี สตูล ตรัง พัทลุง สงขลา และยะลา
- จังหวัดที่ประสบอุทกภัย 4 จังหวัด จังหวัดสุพรรณบุรี นครปฐม ปัตตานี และนราธิวาส

ที่	สชป.	ลุ่มน้ำ	จังหวัด	อำเภอ (จำนวน)	รายชื่ออำเภอ	จุดประสบภัย			พื้นที่ประสบภัย	
						น้ำล้นตลิ่ง	ลำน้ำที่น้ำล้นตลิ่ง	น้ำท่วมขัง	ไร่	ครัวเรือน
1	สชป.12	ท่าจีน	สุพรรณบุรี	3	อู่ทอง สองพี่น้อง เมืองสุพรรณบุรี	✓	คลองระบายใหญ่สองพี่น้อง	✓	167,458	
2	สชป.13	ท่าจีน	นครปฐม	2	นครชัยศรี บางเลน	✓	แม่น้ำท่าจีน	✓	20,979	200
3	สชป.17	ภาคใต้ฝั่งตะวันออก ตอนล่าง	ปัตตานี	2	เมืองปัตตานี หนองจิก	✓	แม่น้ำปัตตานี			525
4	สชป.17	ภาคใต้ฝั่งตะวันออก ตอนล่าง	นราธิวาส	2	สุโหงโก-ลก ตากใบ	✓	คลองตันหยงมัส			539
รวม				9		4		2	188,437	1,264



การเตรียมความพร้อมรับมืออุทกภัย พื้นที่ภาคใต้ ปี 2565



การเตรียมการเพื่อรองรับสถานการณ์อุทกภัยในพื้นที่ภาคใต้ ปี 2565



- ✓ **ติดตามสภาพภูมิอากาศ และสถานการณ์น้ำฝน น้ำท่า และน้ำในอ่างเก็บน้ำต่างๆ** เพื่อวิเคราะห์และเตรียมการรองรับสถานการณ์ที่อาจเกิดขึ้น โดยติดตามข้อมูลสภาพภูมิอากาศจากกรมอุตุนิยมวิทยา
- ✓ **วิเคราะห์พื้นที่เสี่ยงและพื้นที่เฝ้าระวัง** เพื่อเตรียมความพร้อมรับมืออุทกภัยที่อาจเกิดขึ้น
- ✓ **ตรวจสอบระบบชลประทาน** ให้สามารถรองรับสถานการณ์น้ำได้เต็มศักยภาพตามสถานการณ์น้ำที่เป็นจริงในแต่ละช่วงเวลารวมทั้งบริหารจัดการน้ำในอ่างเก็บน้ำให้อยู่ในเกณฑ์ควบคุมอย่างเคร่งครัด
- ✓ **เตรียมความพร้อมของเครื่องจักร เครื่องมือ** ประกอบด้วย รถแบคโฮ/รถขุด รถเทรลเลอร์ เครื่องสูบน้ำเคลื่อนที่ เครื่องผลักดันน้ำในบริเวณพื้นที่เสี่ยงที่จะเกิดน้ำท่วมเป็นประจำ ให้สามารถนำไปช่วยเหลือได้ทันทีเมื่อเกิดปัญหาน้ำท่วม และมอบหมายเจ้าหน้าที่ในพื้นที่ให้เฝ้าระวังและติดตามสถานการณ์น้ำอย่างใกล้ชิดตลอดเวลา
- ✓ **บูรณาการร่วมกับหน่วยงานที่เกี่ยวข้อง** ประกอบด้วย กรมอุตุนิยมวิทยา สถาบันสารสนเทศทรัพยากรน้ำ (องค์การมหาชน) การไฟฟ้าฝ่ายผลิตแห่งประเทศไทย กรมอุทกศาสตร์ (กองทัพเรือ) กรมทรัพยากรน้ำ กรมทางหลวง กรมทางหลวงชนบท กรมการปกครอง กรมส่งเสริมการปกครองท้องถิ่น การรถไฟแห่งประเทศไทย และกรมป้องกันและบรรเทาสาธารณภัย มีการประชุมหารือทุกสัปดาห์หรือตามสถานการณ์
- ✓ **ประชาสัมพันธ์ให้ข้อมูลข่าวสารสถานการณ์น้ำ** โดยบูรณาการร่วมกับผู้ว่าราชการจังหวัด กรมป้องกันและบรรเทาสาธารณภัยฝ่ายความมั่นคง และหน่วยงานที่เกี่ยวข้องในการแจ้งเตือนประชาชนเพื่อติดตามและเฝ้าระวังเตรียมรับสถานการณ์น้ำ จากฝนตกหนัก และน้ำท่วมที่อาจจะเกิดขึ้นอย่างใกล้ชิด





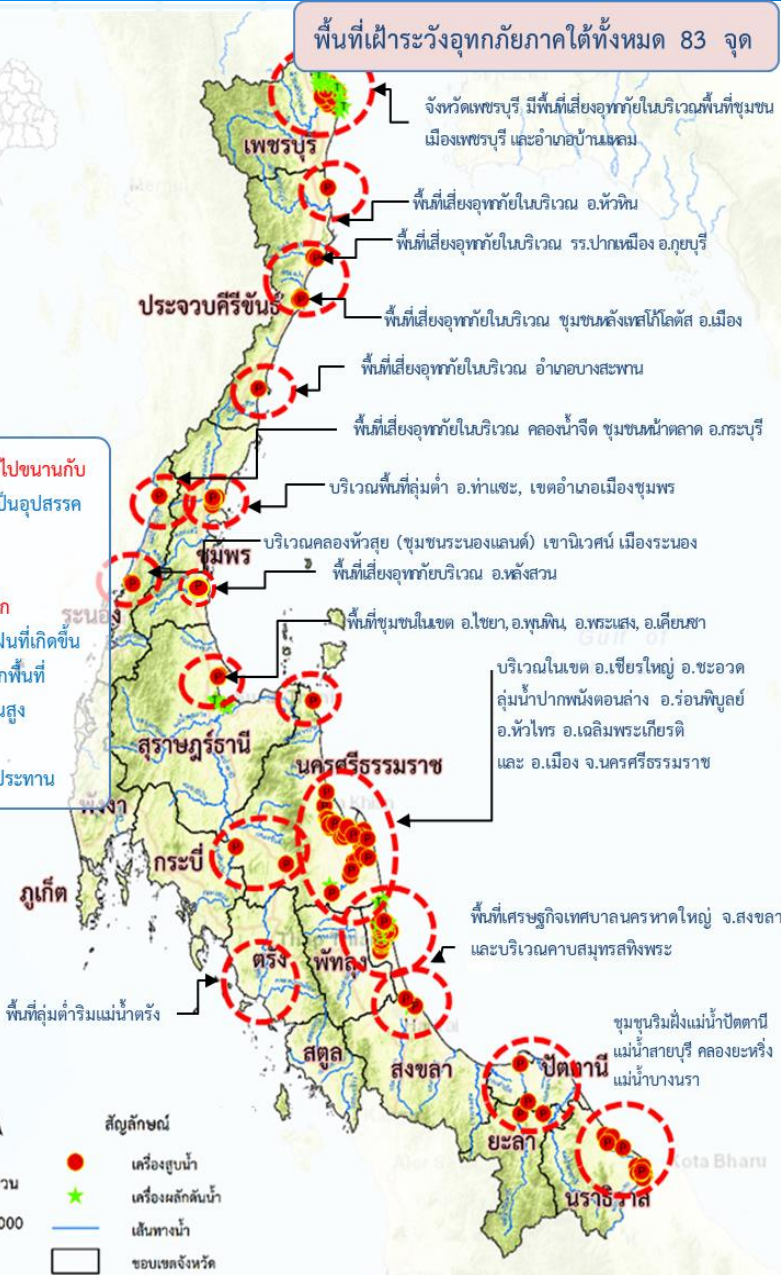
การเตรียมความพร้อมรับมืออุทกภัยในพื้นที่ภาคใต้ ปี 2565



ปัญหาอุปสรรคจากข้อเท็จจริงในพื้นที่ (การเกิดอุทกภัย)



1. ลักษณะทางกายภาพเป็นสันเขาพาดยาวลงไปขนานกับแนวชายฝั่งทะเล และมี ถนน และทางรถไฟ เป็นอุปสรรคกีดขวางการระบายน้ำ
2. สภาพการใช้พื้นที่เปลี่ยนแปลง
3. อ่างเก็บน้ำส่วนใหญ่เป็นขนาดกลางและขนาดเล็ก ความสามารถกักเก็บน้ำไม่เพียงพอต่อปริมาณฝนที่เกิดขึ้น
4. อิทธิพลของน้ำทะเลหนุน ทำให้น้ำที่ไหลจากพื้นที่ตอนบนออกสู่ทะเล ได้ช้า ในช่วงน้ำทะเลขึ้นสูง โดยเฉพาะพื้นที่ลุ่มต่ำติดทะเล
5. พื้นที่ส่วนใหญ่ที่ท่วม เป็นพื้นที่นอกเขตชลประทาน



- ดำเนินการเตรียมความพร้อมของเครื่องสูบน้ำในพื้นที่ภาคใต้ 350 เครื่อง บริเวณพื้นที่เสี่ยงที่จะเกิดน้ำท่วมเป็นประจำ ให้สามารถนำไปช่วยเหลือได้ทันที เมื่อเกิดปัญหาน้ำท่วม

ภาคใต้ 16 จังหวัด

- เครื่องสูบน้ำ 350 เครื่อง (ประจำการอยู่ไว้ที่จุดพักหลักและจุดพักรองเครื่องจักรกล)
- เครื่องผลักดันน้ำ 440 เครื่อง (ประจำการอยู่ไว้ที่จุดพักหลักและจุดพักรองเครื่องจักรกล)
- รถแทรกเตอร์/รถขุด 196 คัน (ประจำการอยู่ไว้ที่จุดพักหลักและจุดพักรองเครื่องจักรกล)
- เครื่องจักรกลสนับสนุนอื่นๆ 203 หน่วย (ประจำการอยู่ไว้ที่จุดพักหลักและจุดพักรองเครื่องจักรกล)

รวม 1,189 หน่วย





กรมชลประทาน กระทรวงเกษตรและสหกรณ์

