



สถานการณ์และการบริหารจัดการน้ำ ฤดูแล้ง ปี 2565/66

วันที่ 14 มีนาคม 2566



ศูนย์ปฏิบัติการน้ำอัจฉริยะ (SWOC)
กรมชลประทาน สามเสน



หัวข้อ

การบริหารจัดการน้ำ

ฤดูแล้ง

ปี 2565/66

1. สถานการณ์ฝน และสภาพภูมิอากาศ
2. สถานการณ์น้ำในอ่างเก็บน้ำและสถานการณ์น้ำท่า
3. สถานการณ์ลุ่มน้ำเจ้าพระยา
4. แผน-ผลจัดสรรน้ำฤดูแล้ง ปี 2565/66
5. การเพาะปลูกพืชฤดูแล้ง ปี 2565/66 (ข้าวนาปรัง)
6. สถานการณ์ค่าความเค็มในลำน้ำสายหลัก
7. การบริหารจัดการน้ำฤดูแล้ง ปี 2565/66
8. คาดการณ์ปริมาณน้ำ ณ วันที่ 1 พฤษภาคม 2566



สถานการณ์ฝน และสภาพภูมิอากาศ



ฤดูร้อนของประเทศไทย ปี 2566



คาดว่าประเทศไทยตอนบนจะมีอุณหภูมิสูงสุดเฉลี่ย **35.5 °ซ** ซึ่งใกล้เคียงค่าปกติ (ค่าปกติ 35.4 °ซ)
แต่จะสูงกว่าปี 2565 ส่วนปริมาณฝนรวมเฉลี่ยปีนี้จะใกล้เคียงค่าปกติ (ปีที่แล้ว 34.0 °ซ)



ฤดูร้อนปีนี้

จะเริ่ม **วันที่ 5 มี.ค.66**

และสิ้นสุดประมาณ **กลางเดือน พ.ค. 2566**

ระวัง !! พายุฤดูร้อน



ฝนฟ้าคะนอง



ลมกระโชกแรง



ลูกเห็บตก

ประเทศไทยตอนบน



40.0 – 43.0 °ซ.

ปลายก.พ. – กลางมี.ค.

- อากาศร้อนหลายพื้นที่ในตอนกลางวัน
- ภาคเหนือและอีสานยังคงมีอากาศหนาวเย็นในตอนเช้า

กลางมี.ค. – กลางเม.ย.

- อากาศร้อนอบอ้าวเป็นระยะ ๆ
- อากาศร้อนจัดหลายพื้นที่ในบางช่วง
- เกิดพายุฤดูร้อนในหลายพื้นที่

กลางเม.ย. – กลางพ.ค.

- อากาศแปรปรวน
- มีอากาศร้อนจัดบางแห่งในบางช่วง
- มีฝนฟ้าคะนองหลายพื้นที่



ภาคใต้ (ปลายก.พ. – กลางเม.ย.)



37.0 – 38.0 °ซ.



ฝนเพิ่มขึ้น และตกหนักบางแห่ง



อ่าวไทยและอันดามัน คลื่นสูง 1-2 เมตร

ภาคใต้ (ปลายเม.ย. เป็นต้นไป)



ฝนเพิ่มขึ้น ตกต่อเนื่อง และตกหนักถึงหนักมากบางแห่ง



อันดามัน คลื่นสูง 2-3 เมตร



อาจมีการก่อตัวของพายุไซโคลน



climate@tmd.go.th
www.climate.tmd.go.th

02-399-3290

กรมอุตุนิยมวิทยา

กระทรวงดิจิทัลเพื่อเศรษฐกิจและสังคม

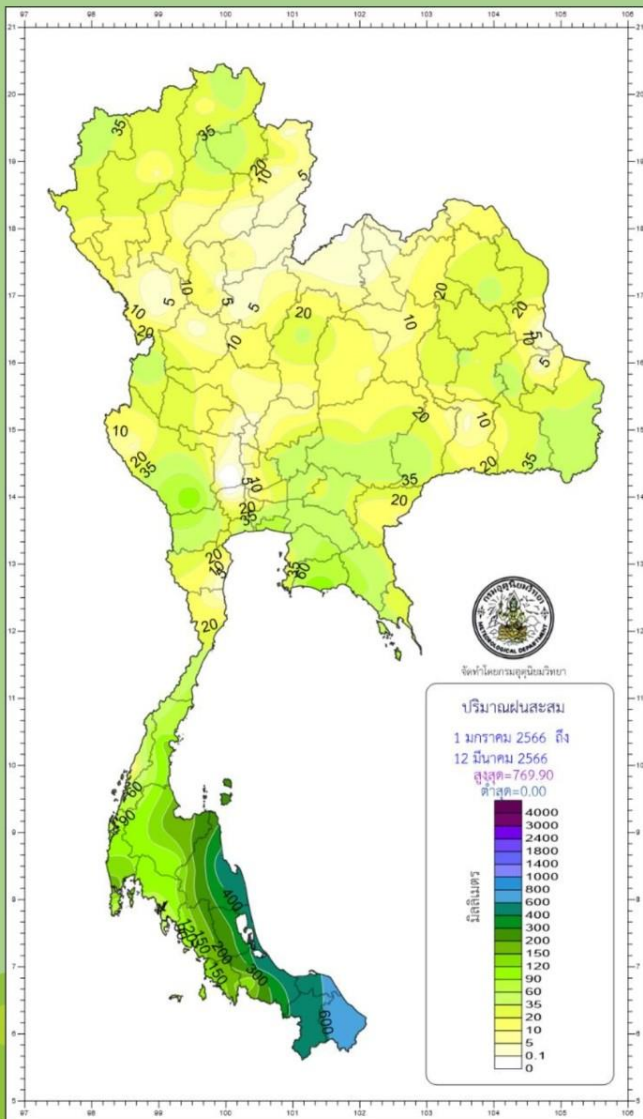
อัปเดตวันที่ 3 มี.ค. 2566



ปริมาณฝนสะสมปี 2566

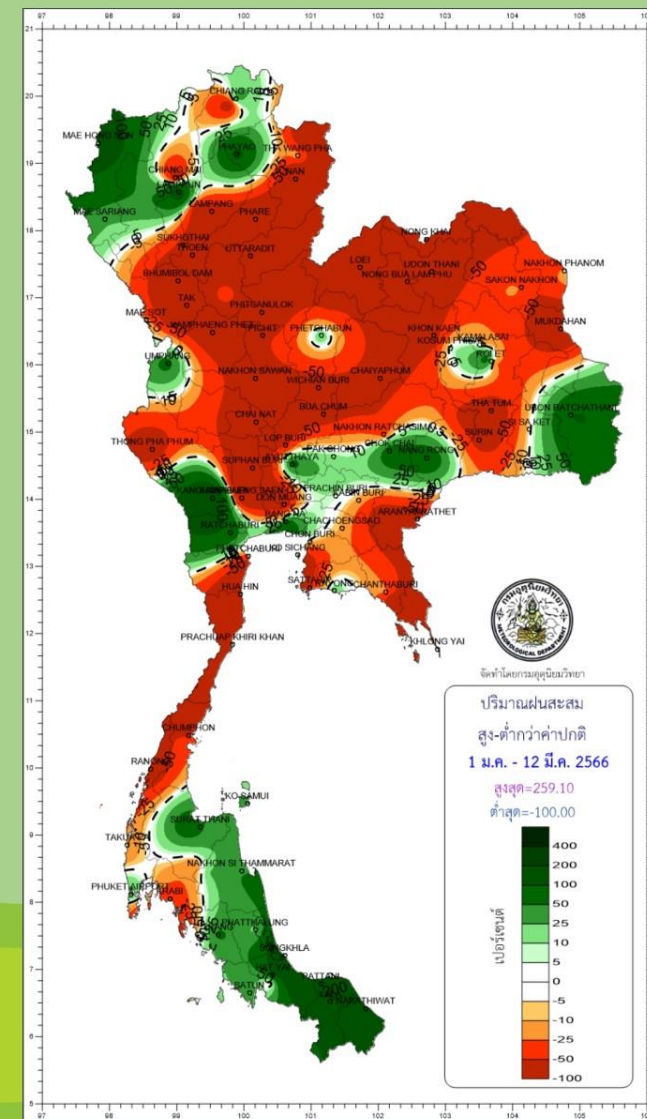
ตั้งแต่ 1 มกราคม - 8 มีนาคม

ปริมาณฝนรวม



ภาค	ปริมาณฝนเปรียบเทียบกับค่าปกติ		
	ปริมาณฝน (มม.)	ค่าปกติ (มม.)	ผลต่างจากค่าปกติ
เหนือ	215	26.6	- 5.1 มม. - 19 %
ตะวันออกเฉียงเหนือ	19.6	30.1	- 10.5 มม. - 35 %
กลาง	26.2	30.8	- 4.6 มม. - 15 %
ตะวันออก	40.5	69.2	- 28.7 มม. - 41 %
ใต้ฝั่งตะวันออก	283.4	166.4	+ 117.0 มม. + 70 %
ใต้ฝั่งตะวันตก	100.3	104.3	- 4.0 มม. - 4 %
กทม.	49.9	53.5	- 3.6 มม. - 7 %
ทั้งประเทศ	720	623	+ 9.7 มม. + 16 %

สูง - ต่ำกว่าค่าปกติ

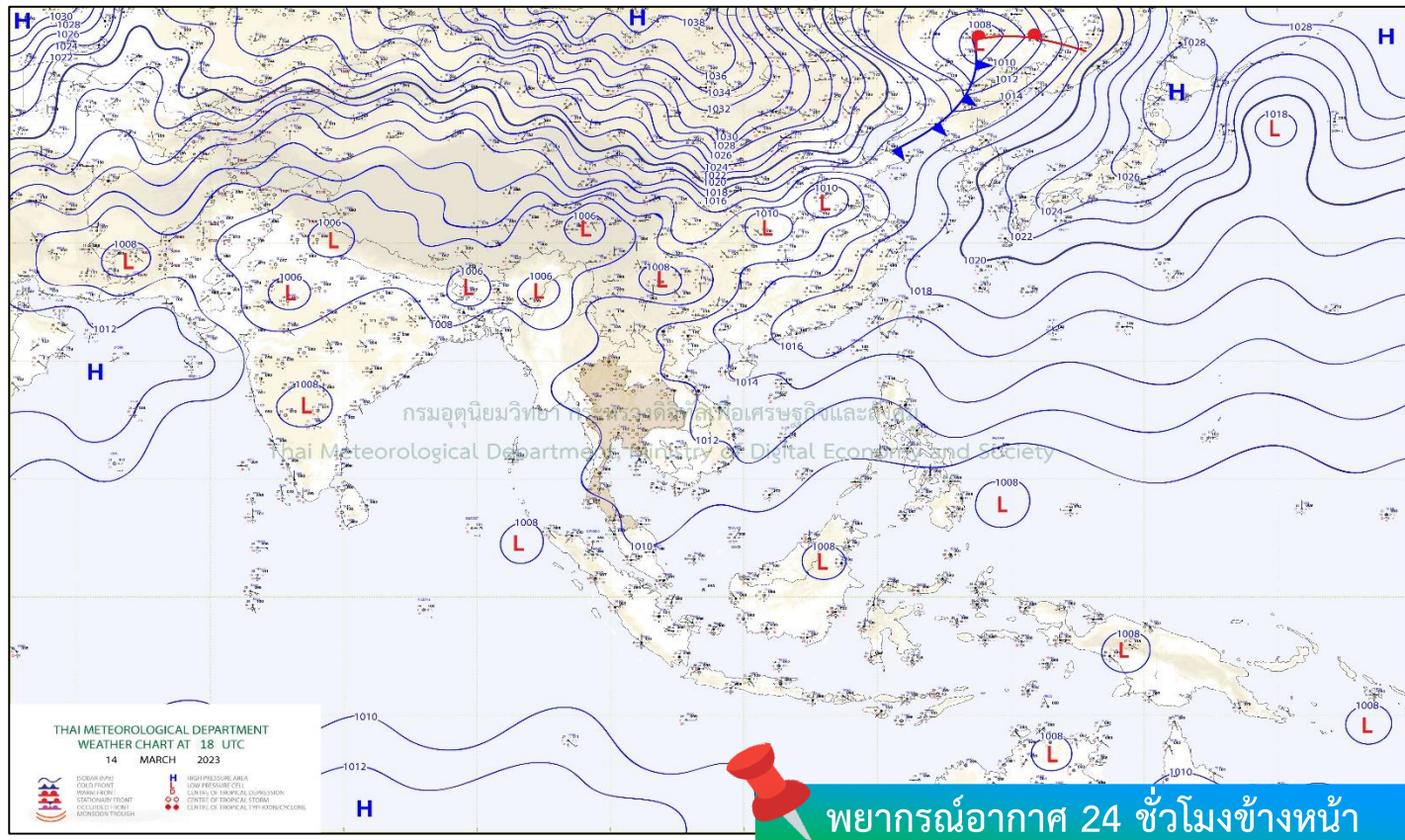
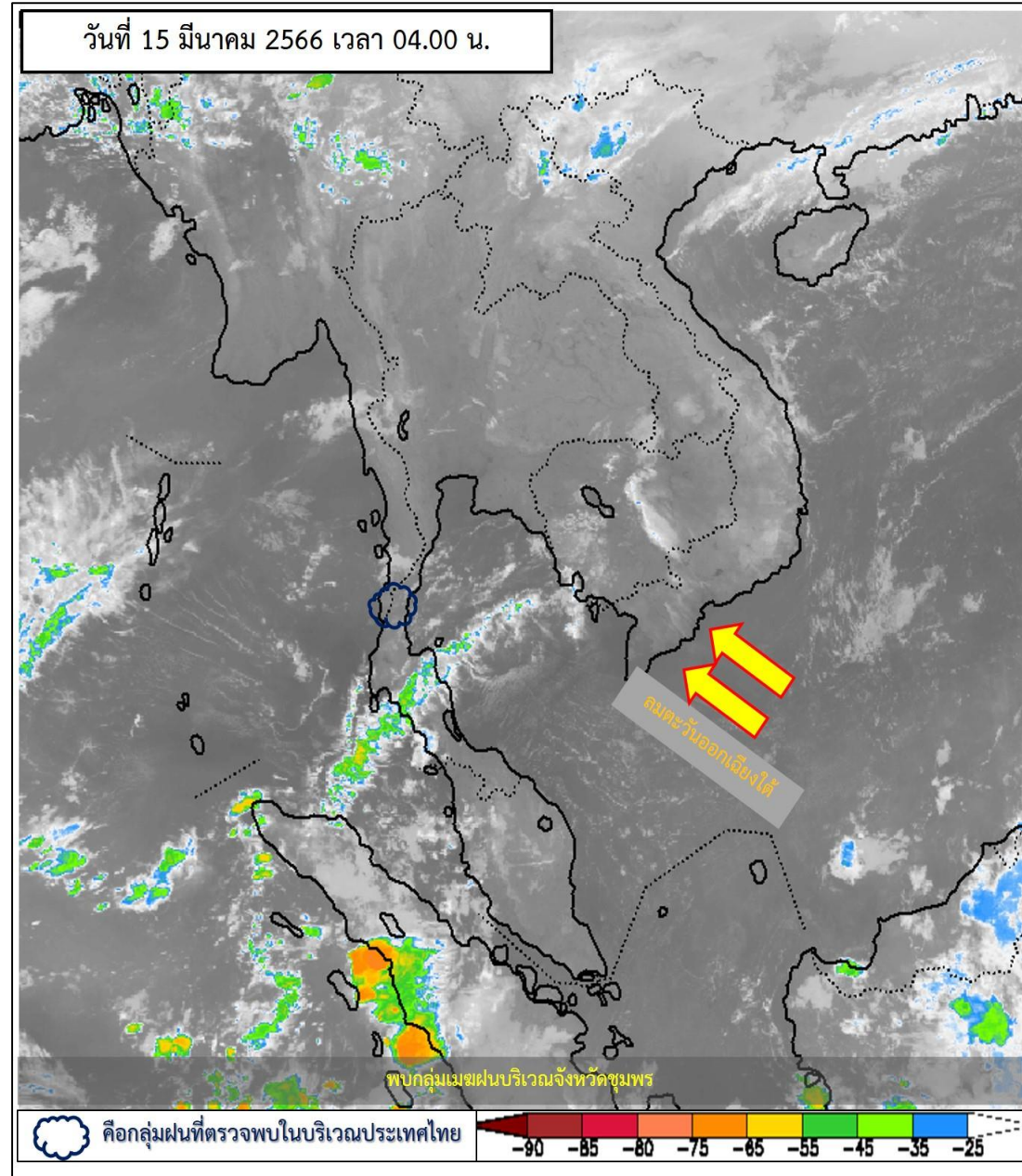


climate@tmd.go.th
www.climate.tmd.go.th
02-399-3290

กรมอุตุนิยมวิทยา
กระทรวงดิจิทัลเพื่อเศรษฐกิจและสังคม

สภาพภูมิอากาศ ประจำวันที่ 15 มีนาคม 2566

วันที่ 15 มีนาคม 2566 เวลา 04.00 น.

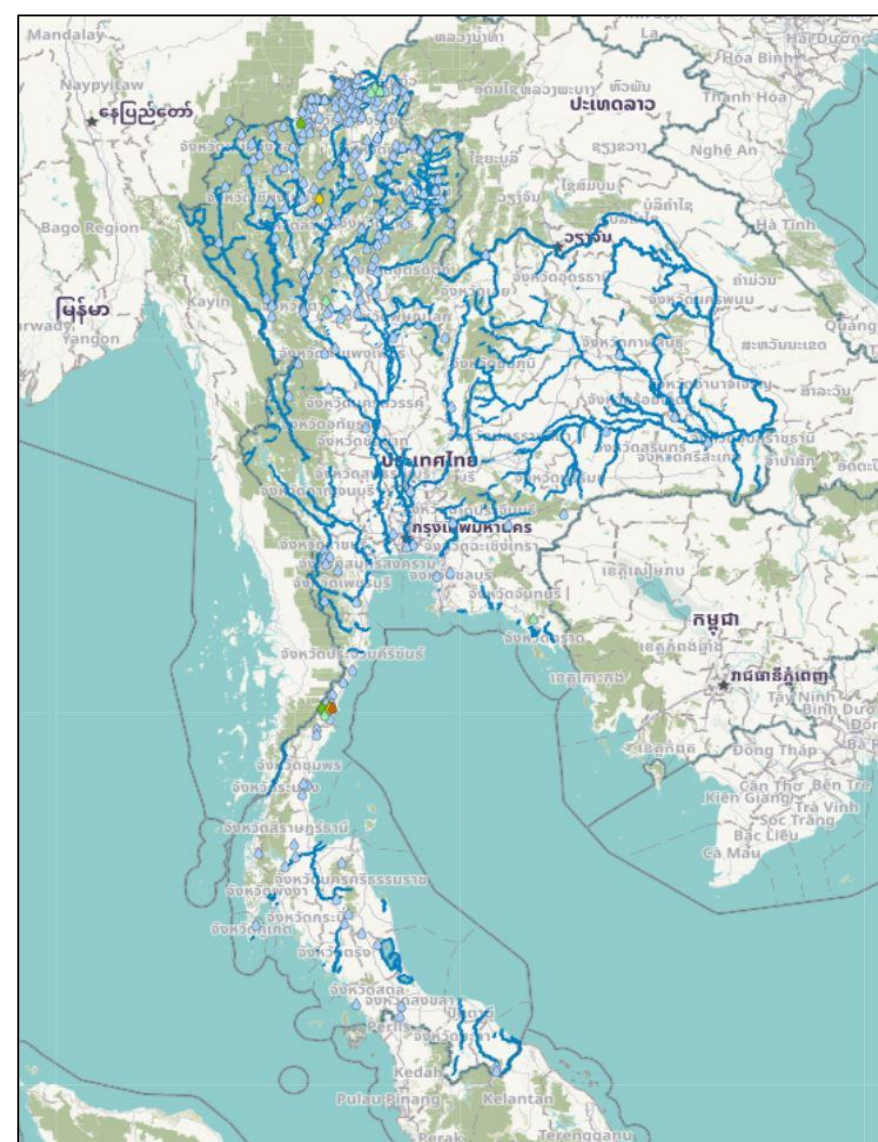


บริเวณความกดอากาศสูงหรือมวลอากาศเย็นกำลังปานกลางที่ปกคลุมประเทศไทยตอนบนและทะเลจีนใต้มีกำลังอ่อนลง แต่ยังคงทำให้ภาคเหนือและภาคตะวันออกเฉียงเหนือมีอากาศเย็นกับมีหมอกบางในตอนเช้า ในขณะที่ลมตะวันออกเฉียงใต้พัดปกคลุมประเทศไทยตอนบน ลักษณะเช่นนี้ทำให้บริเวณดังกล่าวมีฝนเล็กน้อยบางแห่งสำหรับลมตะวันออกเฉียงใต้พัดปกคลุมอ่าวไทย ภาคใต้ และทะเลอันดามัน ทำให้ภาคใต้มีฝนฟ้าคะนองบางแห่งเกิดขึ้น

ที่มา กรมอุตุนิยมวิทยา



ปริมาณฝนสะสม 24 ชั่วโมงย้อนหลัง วันที่ 14 มี.ค.66 – วันที่ 15 มี.ค.66

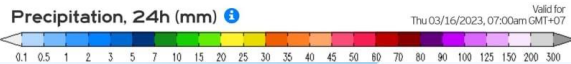
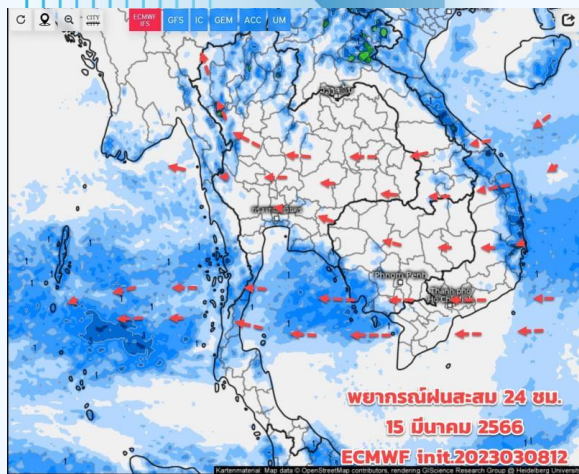


>0-10	>10-20	>20-35	>35-50	>50-70	>70-90	>90
ฝนเล็กน้อย ฝนน้อย	ฝนปานกลาง	ฝนหนัก	ฝนหนักมาก	ฝนหนักมาก	ฝนหนักมาก	ฝนหนักมาก

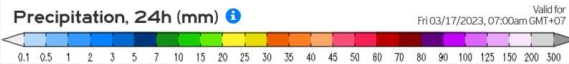
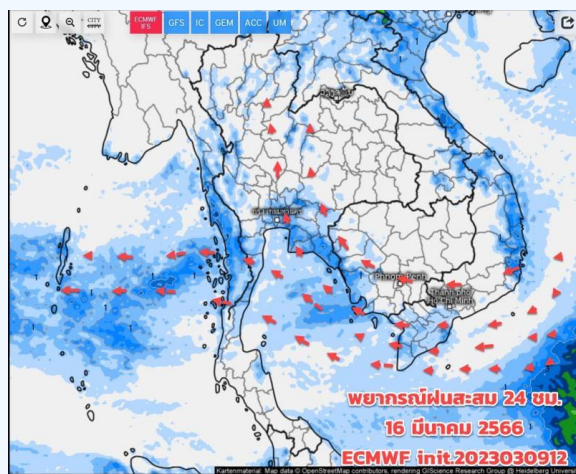
ชื่อสถานี	ที่ตั้ง	เวลา	ฝนสะสม (มม.)
สำนักงานเกษตรอำเภอบางสะพาน	ต.กำเนิดนพคุณ อ.บางสะพาน จ.ประจวบคีรีขันธ์	06:00 น.	84.8
คลองขนาน	ต.ทองมงคล อ.บางสะพาน จ.ประจวบคีรีขันธ์	06:00 น.	49.4
ทต.ร่อนทอง	ต.ร่อนทอง อ.บางสะพาน จ.ประจวบคีรีขันธ์	06:00 น.	48.4
บ้านห้วยยาบ	ต.ทาเหนือ อ.แม่อน จ.เชียงใหม่	05:00 น.	45.5
น้ำตกไทรคู่	ต.ร่อนทอง อ.บางสะพาน จ.ประจวบคีรีขันธ์	06:00 น.	30.4
บ้านถ้ำจอบ	ต.หนองบัว อ.ไชยปราการ จ.เชียงใหม่	05:00 น.	24
บ้านราชมงคล	ต.ทองมงคล อ.บางสะพาน จ.ประจวบคีรีขันธ์	05:00 น.	18
บ้านวังหาด	ต.ตลิ่งชัน อ.บ้านด่านลานหอย จ.สุโขทัย	05:00 น.	16
บ้านสะไทย	ต.วังสรรพรส อ.ขลุง จ.จันทบุรี	05:00 น.	13.5
บ้านช่องลม	ต.ข้างแตรก อ.บางสะพานน้อย จ.ประจวบคีรีขันธ์	05:00 น.	12.5



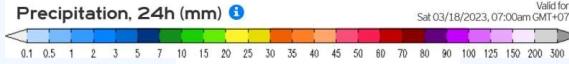
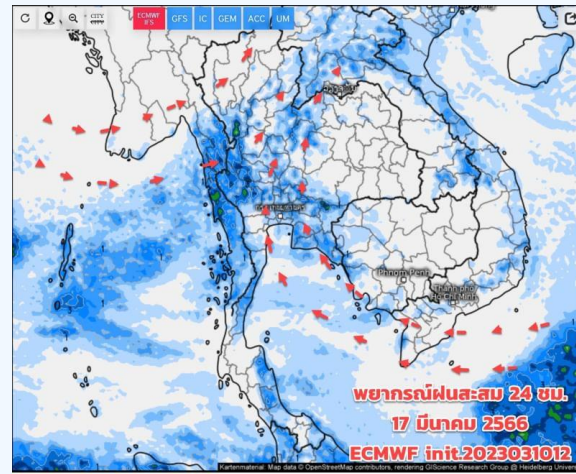
พยากรณ์ฝนสะสมรายวัน จากแบบจำลองบรรยากาศเชิงตัวเลข GFS วันที่ 15 มี.ค. – 21 มี.ค 66



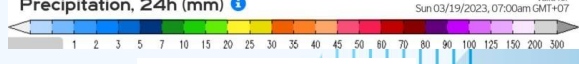
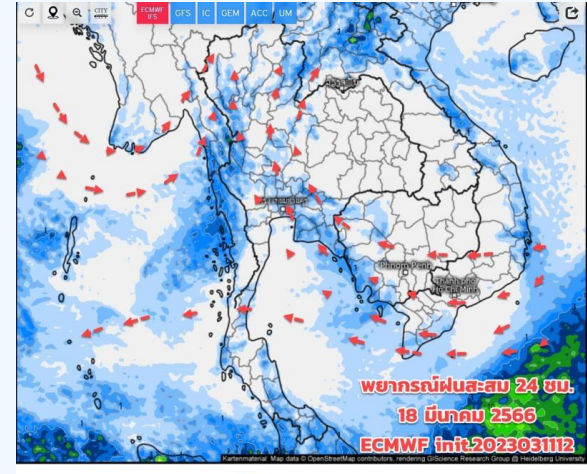
วันที่ 15 มี.ค. 2566



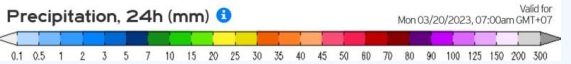
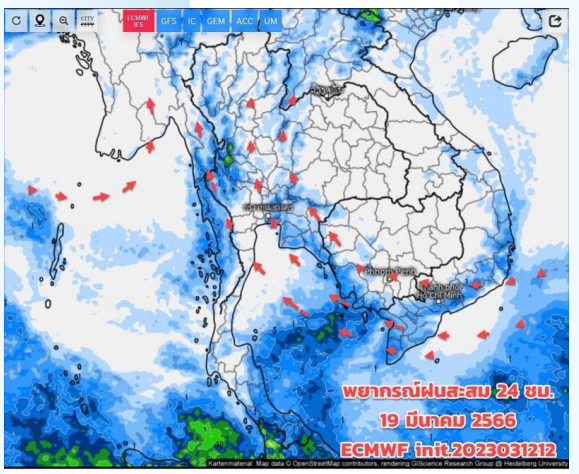
วันที่ 16 มี.ค. 2566



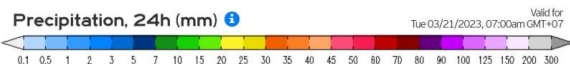
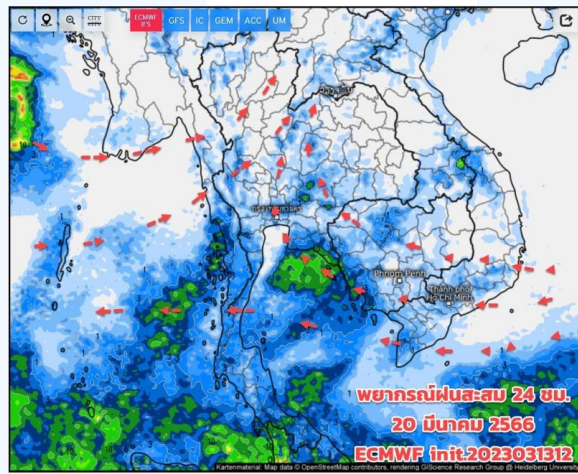
วันที่ 17 มี.ค. 2566



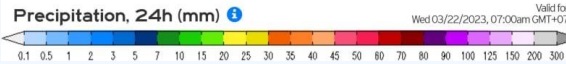
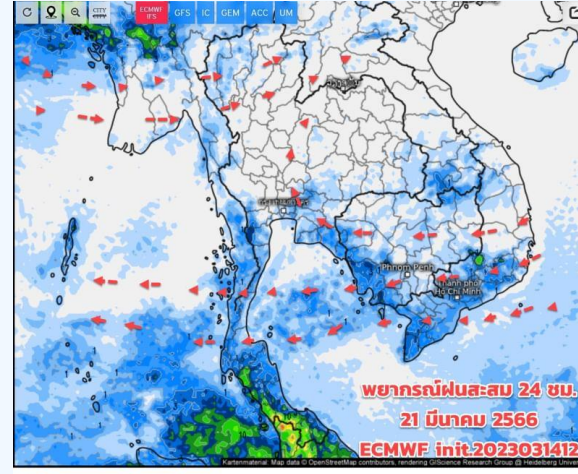
วันที่ 18 มี.ค. 2566



วันที่ 19 มี.ค. 2566



วันที่ 20 มี.ค. 2566



วันที่ 21 มี.ค. 2566

การคาดหมาย

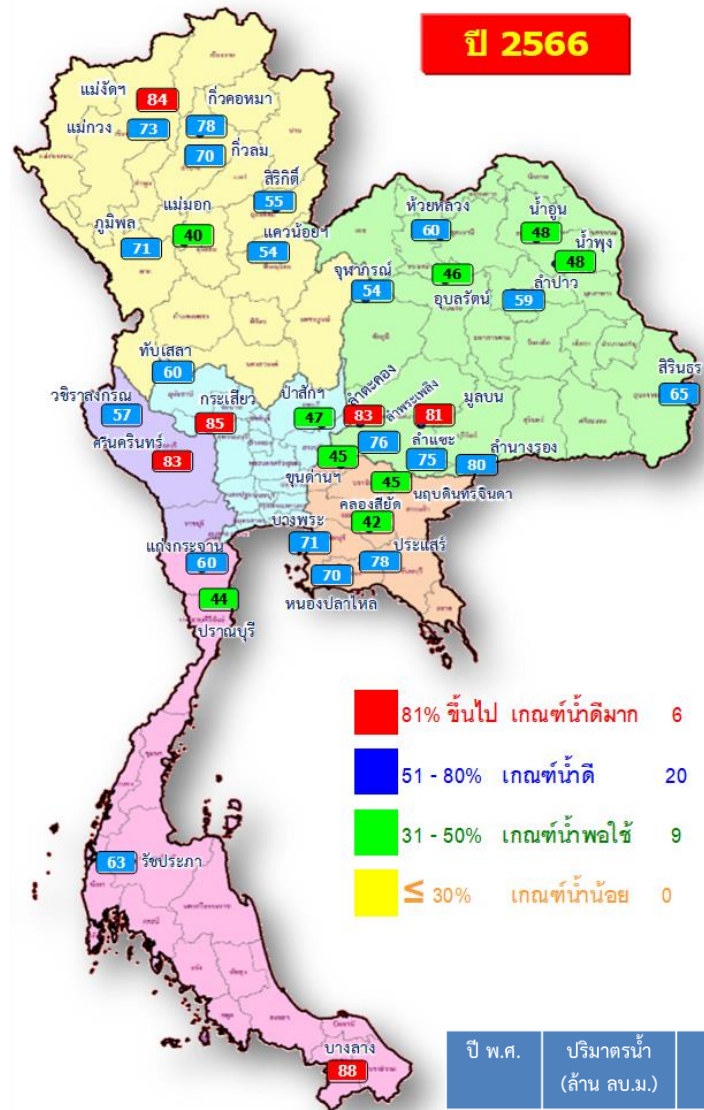
ประเทศไทยตอนบนอากาศเย็นในตอนเช้า กลางวันอากาศจะเริ่มร้อนขึ้น มีฝนบางแห่งภาคเหนือตอนบน ภาคตะวันออก หลังจากนั้น มวลอากาศเย็นที่ปกคลุมประเทศไทยตอนบน จะมีกำลังอ่อนลง ทำให้มีลมใต้และตะวันออกเฉียงใต้พัดปกคลุมแทนที่ และบางเวลา มีกระแสลมตะวันตกจากประเทศเมียนมา พัดเข้ามาปกคลุมภาคเหนือ ภาคอีสานตอนบน และ 16 - 20 มี.ค.66 จะมีหย่อมความกดอากาศต่ำเข้ามาปกคลุมแทน ระยะนี้ยังไม่มีปัจจัยที่ทำให้อากาศเปลี่ยนแปลงรุนแรงในระยะ 10 วันนี้ ส่วนภาคใต้ยังมีฝนบางแห่ง คลื่นลม มีกำลังปานกลาง 1-2 ม. ระวังบริเวณที่มีฝนฟ้าคะนอง หลังจากนั้น มีแนวโน้มจะมีกำลังอ่อนลง



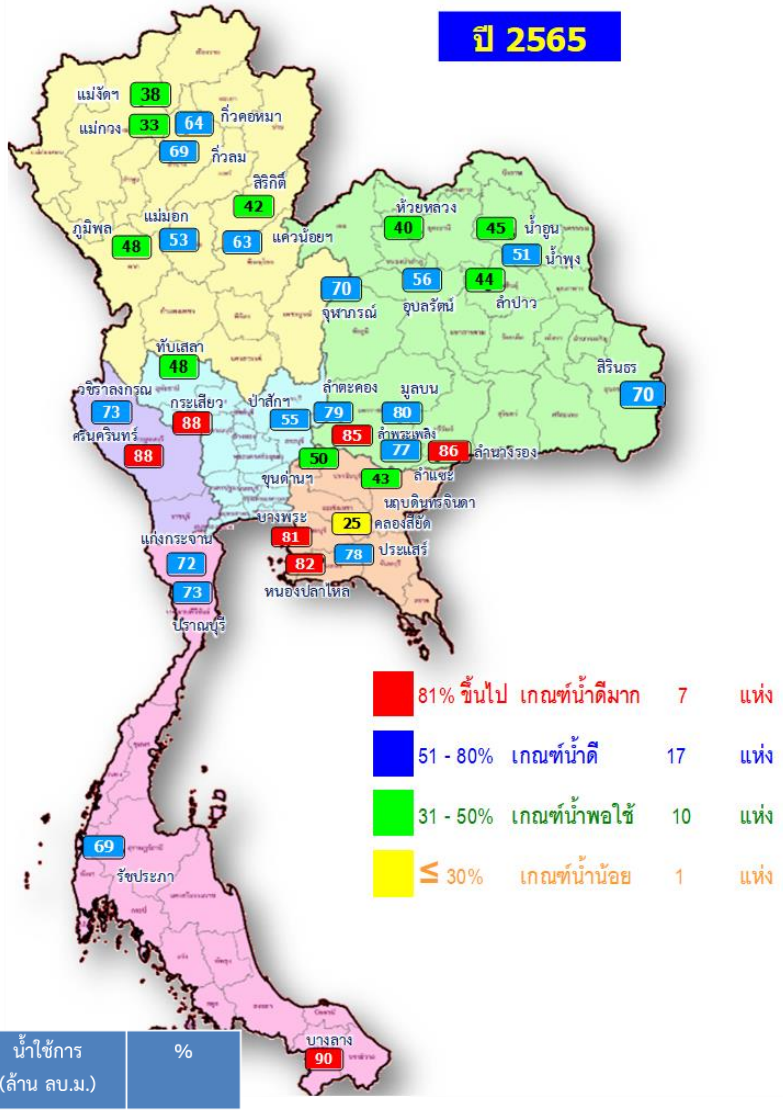
สถานการณ์น้ำในอ่างเก็บน้ำ และสถานการณ์น้ำท่า



ปริมาณน้ำเก็บกักในอ่างเก็บน้ำขนาดใหญ่ วันที่ 15 มีนาคม 2566



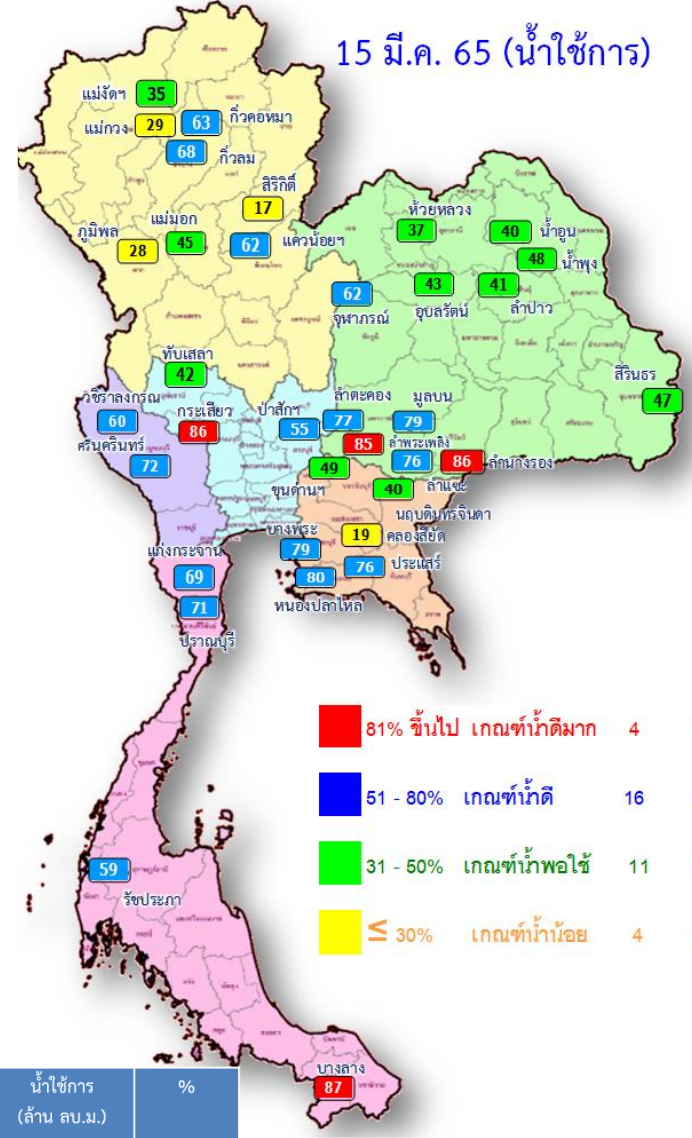
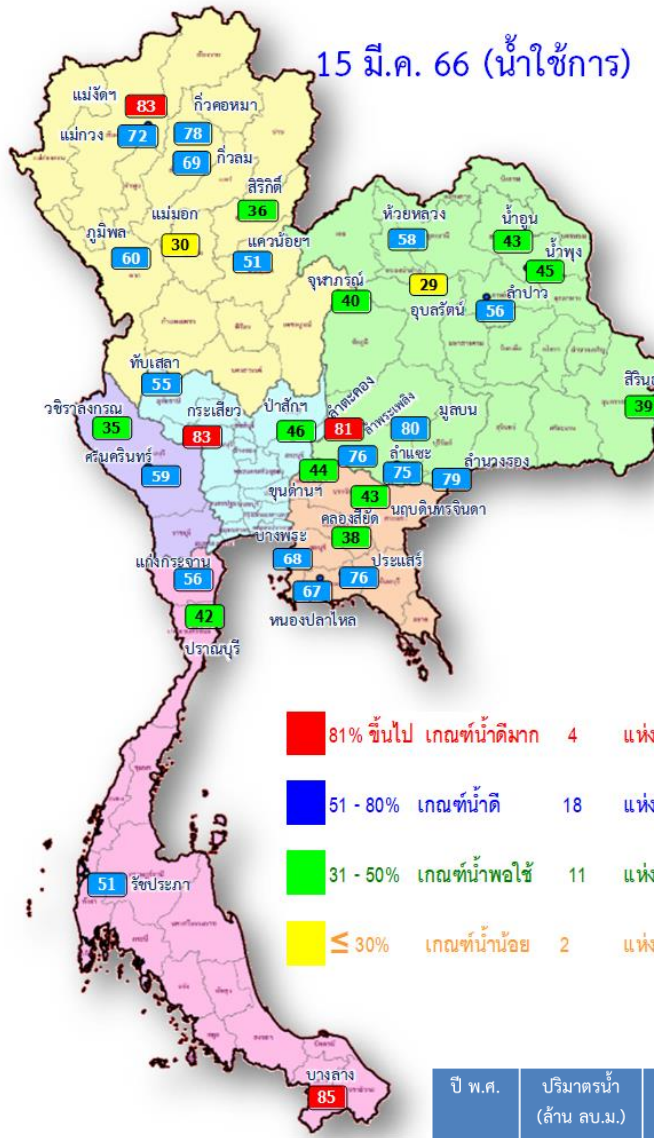
ปี พ.ศ.	ปริมาตรน้ำ (ล้าน ลบ.ม.)	%	น้ำใช้การ (ล้าน ลบ.ม.)	%
2566	47,656	67	24,119	51
2565	46,262	65	22,720	48



ภาค อ่างเก็บน้ำเขื่อน	ความจุ ที่ รนส. (ล้าน ม.³)	ความจุ ที่ รนท. (ล้าน ม.³)	ความจุน้ำ ใช้การ (ล้าน ม.³)	ณ วันที่						ปริมาณน้ำ ไหลลง วันนี้ (ล้าน ม.³)	ปริมาณน้ำ ระบาย วันนี้ (ล้าน ม.³)	
				ปี 2565		ปี 2566						
				ปริมาตร (ล้าน ม.³)	% รณท.	ปริมาตร (ล้าน ม.³)	% รณท.	ปริมาตรใช้การ (ล้าน ม.³)	% ใช้การ			
ภาคเหนือ												
ภูมิพล*	13,462	13,462	9,662	6,508	48	9,594	71	5,794	43	60	2.46	29.00
สิริกิติ์*	10,508	9,510	6,660	4,009	42	5,254	55	2,404	25	36	4.35	16.98
แม่จัดสมบูรณ์ชล	323	265	253	102	38	222	84	210	79	83	0.05	0.94
แม่กวางอุดมธารา	295	263	249	87	33	192	73	178	68	72	0.25	0.84
กิ่วลม	106	106	103	73	69	75	70	71	67	69	2.26	1.90
กิ่วคอหมา	209	170	164	109	64	133	78	127	75	78	0.00	1.77
แควน้อยบำรุงแดน	1,080	939	896	596	63	503	54	460	49	51	0.00	4.32
แม่มอก	110	110	94	58	53	44	40	28	26	30	0.00	0.63
ภาคตะวันออกเฉียงเหนือ												
ห้วยหลวง	136	136	129	54	40	82	60	75	55	58	0.00	0.11
น้ำอูน	780	520	475	234	45	250	48	205	40	43	0.29	0.58
น้ำพุง*	200	165	157	84	51	79	48	71	43	45	0.11	0.17
จุฬารามณ์*	181	164	127	115	70	88	54	51	31	40	0.12	0.78
อุบลรัตน์*	4,640	2,431	1,850	1,371	56	1,118	46	537	22	29	1.23	7.07
ลำปาว	2,450	1,980	1,880	874	44	1,159	59	1,059	53	56	0.00	9.67
ลำตะคอง	445	314	292	248	79	260	83	237	75	81	0.17	1.12
ลำพระเพลิง	242	155	154	131	85	118	76	117	75	76	0.16	0.74
มูลบน	350	141	134	112	80	114	81	107	76	80	0.14	0.35
ลำแชะ	325	275	268	212	77	207	75	200	73	75	0.00	0.90
ลำนางรอง	197	121	118	105	86	97	80	94	77	79	0.10	0.19
สิรินธร*	1,966	1,966	1,135	1,367	70	1,278	65	447	23	39	0.00	2.51
ภาคกลาง												
ป่าสักชลสิทธิ์	960	960	957	530	55	448	47	445	46	46	0.00	4.33
ทับเสลา	190	160	143	77	48	96	60	79	49	55	0.00	0.00
กระเสียว	390	299	259	263	88	255	85	215	72	83	0.43	1.58
ภาคตะวันตก												
ศรีนครินทร์*	18,770	17,745	7,480	15,674	88	14,715	83	4,450	25	59	2.47	20.03
วชิราลงกรณ*	11,000	8,860	5,848	6,498	73	5,030	57	2,018	23	35	0.00	12.08
ภาคตะวันออก												
ขุนด่านปราการชล	225	224	219	113	50	101	45	97	43	44	0.00	0.37
คลองสียัด	450	420	390	103	25	177	42	147	35	38	0.00	0.44
บางพระ	127	117	105	95	81	83	71	71	61	68	0.00	0.41
หนองปลาไหล	206	164	150	134	82	114	70	101	62	67	0.17	0.90
ประแสร์	322	295	275	229	78	230	78	210	71	76	0.00	0.51
นฤปดินทรจินดา	338	295	281	127	43	134	45	119	40	43	0.00	1.50
ภาคใต้												
แก่งกระจาน	900	710	645	513	72	424	60	359	51	56	0.68	3.02
ปราณบุรี	490	391	373	284	73	174	44	156	40	42	0.00	1.67
รัชชประภา*	6,144	5,639	4,287	3,866	69	3,527	63	2,176	39	51	0.23	5.12
บางลาง*	1,590	1,454	1,178	1,306	90	1,281	88	1,005	69	85	2.87	4.20
รวมทั้งประเทศ	77,891	70,926	47,389	46,260	65	47,656	67	24,119	34	51	18.55	136.72



ปริมาณน้ำใช้การในอ่างเก็บน้ำขนาดใหญ่ วันที่ 15 มีนาคม 2566



- 81% ขึ้นไป เกณฑ์น้ำดีมาก 4 แห่ง
- 51 - 80% เกณฑ์น้ำดี 18 แห่ง
- 31 - 50% เกณฑ์น้ำพอใช้ 11 แห่ง
- ≤ 30% เกณฑ์น้ำน้อย 2 แห่ง

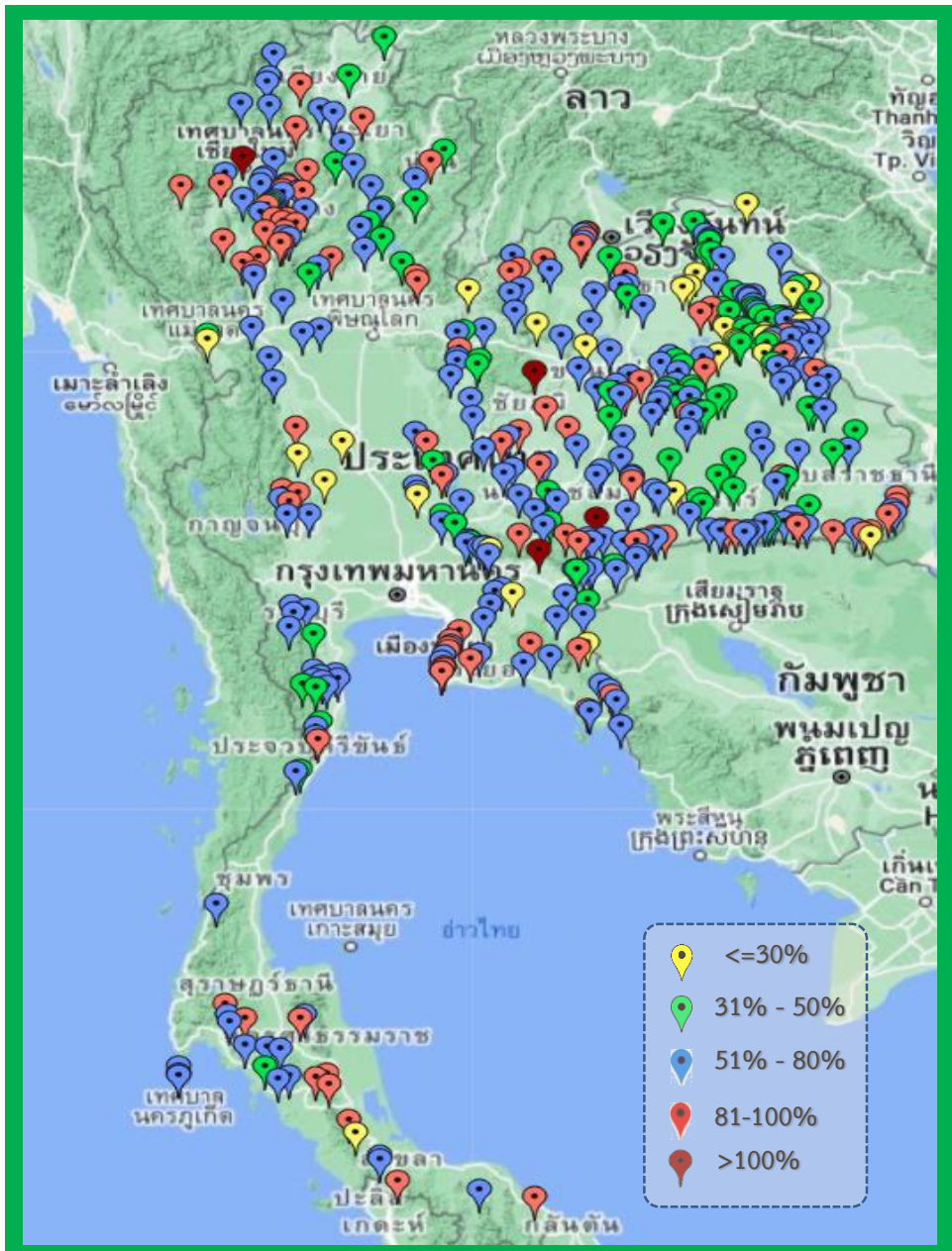
- 81% ขึ้นไป เกณฑ์น้ำดีมาก 4 แห่ง
- 51 - 80% เกณฑ์น้ำดี 16 แห่ง
- 31 - 50% เกณฑ์น้ำพอใช้ 11 แห่ง
- ≤ 30% เกณฑ์น้ำน้อย 4 แห่ง

ปี พ.ศ.	ปริมาณน้ำ (ล้าน ลบ.ม.)	%	น้ำใช้การ (ล้าน ลบ.ม.)	%
2566	47,656	67	24,119	51
2565	46,262	65	22,720	48

ภาค	อ่างเก็บน้ำเขื่อน	ความจุที่ รนส. (ล้าน ม.³)	ความจุที่ รนท. (ล้าน ม.³)	ความจุน้ำใช้การ (ล้าน ม.³)	ณ วันที่						ปริมาณน้ำไหลลงวันนี้ (ล้าน ม.³)	ปริมาณน้ำระบายวันนี้ (ล้าน ม.³)
					ปี 2565		ปี 2566		ปริมาณน้ำใช้การ (ล้าน ม.³)	% ใช้การ		
					ปริมาตร (ล้าน ม.³)	% รนท.	ปริมาตร (ล้าน ม.³)	% รนท.				
ภาคเหนือ												
	ภูมิพล*	13,462	13,462	9,662	6,508	48	9,594	71	5,794	60	2.46	29.00
	สิริกิติ์*	10,508	9,510	6,660	4,009	42	5,254	55	2,404	36	4.35	16.98
	แม้งัดสมบูรณ์ชล	323	265	253	102	38	222	84	210	83	0.05	0.94
	แม่งาวจตุรพักตรพิมาน	295	263	249	87	33	192	73	178	72	0.25	0.84
	ก๊วยหลวม	106	106	103	73	69	75	70	71	69	2.26	1.90
	ก๊วยหลวม	209	170	164	109	64	133	78	127	78	0.00	1.77
	แควน้อยบำรุงแดน	1,080	939	896	596	63	503	54	460	51	0.00	4.32
	แม่เมาะ	110	110	94	58	53	44	40	28	30	0.00	0.63
ภาคตะวันออกเฉียงเหนือ												
	ห้วยหลวง	136	136	129	54	40	82	60	75	58	0.00	0.11
	น้ำอูน	780	520	475	234	45	250	48	205	43	0.29	0.58
	น้ำพุง*	200	165	157	84	51	79	48	71	45	0.11	0.17
	จุฬารัตน์*	181	164	127	115	70	88	54	51	40	0.12	0.78
	อุบลรัตน์*	4,640	2,431	1,850	1,371	56	1,118	46	537	29	1.23	7.07
	ลำปาว	2,450	1,980	1,880	874	44	1,159	59	1,059	56	0.00	9.67
	ลำตะคอง	445	314	292	248	79	260	83	237	81	0.17	1.12
	ลำพระเพลิง	242	155	154	131	85	118	76	117	76	0.16	0.74
	มูลน	350	141	134	112	80	114	81	107	80	0.14	0.35
	ลำแจะ	325	275	268	212	77	207	75	200	75	0.00	0.90
	ลำนางรอง	197	121	118	105	86	97	80	94	79	0.10	0.19
	สิรินธร*	1,966	1,966	1,135	1,367	70	1,278	65	447	39	0.00	2.51
ภาคกลาง												
	ป่าสักชลสิทธิ์	960	960	957	530	55	448	47	445	46	0.00	4.33
	ทับเสลา	190	160	143	77	48	96	60	79	55	0.00	0.00
	กระเสียว	390	299	259	263	88	255	85	215	83	0.43	1.58
ภาคตะวันออก												
	ศรีนครินทร์*	18,770	17,745	7,480	15,674	88	14,715	83	4,450	59	2.47	20.03
	วชิราลงกรณ*	11,000	8,860	5,848	6,498	73	5,030	57	2,018	35	0.00	12.08
ภาคตะวันออก												
	ขุนด่านปราการชล	225	224	219	113	50	101	45	97	44	0.00	0.37
	คลองสียัด	450	420	390	103	25	177	42	147	38	0.00	0.44
	บางพระ	127	117	105	95	81	83	71	71	68	0.00	0.41
	หนองปลาไหล	206	164	150	134	82	114	70	101	67	0.17	0.90
	ประแสร์	322	295	275	229	78	230	78	210	76	0.00	0.51
	นฤบดีนทรจินดา	338	295	281	127	43	134	45	119	43	0.00	1.50
ภาคใต้												
	แก่งกระจาน	900	710	645	513	72	424	60	359	56	0.68	3.02
	ปราณบุรี	490	391	373	284	73	174	44	156	42	0.00	1.67
	รัชชประภา*	6,144	5,639	4,287	3,866	69	3,527	63	2,176	51	0.23	5.12
	บางลาง*	1,590	1,454	1,178	1,306	90	1,281	88	1,005	85	2.87	4.20
รวมทั้งประเทศ		80,106	70,926	47,389	46,260	65	47,656	67	24,119	51	18.55	136.72



สถานการณ์น้ำในอ่างเก็บน้ำขนาดกลาง วันที่ 15 มีนาคม 2566



ภาค	ปริมาณน้ำอ่างเก็บน้ำขนาดกลาง จำนวน 435 แห่ง								
	จำนวนอ่าง	ความจุ	ใช้การ	ปี 2565	% รนก.	ปี 2566	% รนก.	ใช้การปี 2566	% ใช้การ
เหนือ	80	1,083	992	659	61	727	67	637	64
ตะวันออกเฉียงเหนือ	226	2,061	1,892	1,301	63	1,289	63	1,121	59
กลาง	27	419	393	260	62	224	54	199	51
ตะวันตก	8	164	152	142	87	126	77	115	76
ตะวันออก	52	1,006	949	717	71	640	64	584	62
ใต้	42	679	626	592	87	493	72	439	70
รวม	435	5,411	5,004	3,671	68	3,499	65	3,095	62

สรุปอ่างขนาดกลางที่มีปริมาตรในช่วง ≤30%, >30 - 50% ,>50-80%, >80-100% และ >100%

ภาค	≤30%	>30-50%	>50-80%	>80-100%	>100%
เหนือ	1	12	38	28	1
ตอน.	22	53	108	41	2
ตะวันออก	3	4	32	12	1
กลาง	4	6	13	4	0
ตะวันตก	0	0	7	1	0
ใต้	1	6	25	10	0
รวม	31	81	223	96	4

รวมทั้งหมด 435 แห่ง



ปริมาณน้ำในอ่างเก็บน้ำขนาดใหญ่และขนาดกลาง วันที่ 15 มีนาคม 2566



ภาค	ขนาดใหญ่				ขนาดกลาง				รวมอ่างขนาดใหญ่และกลาง						รับน้ำได้อีก	เปรียบเทียบปี 65 กับ 66	
	จำนวน	ความจุ	ปี 2566	% ความจุ อ่างฯ	จำนวน	ความจุ	ปี 2566	% ความจุ อ่างฯ	จำนวน	ความจุ	ปี2565		ปี2566			ปริมาณ	ปริมาณ
											ปริมาณ	%	ปริมาณ	%			
เหนือ	8	24,825	16,017	65	80	1,083	727	67	88	25,908	12,200	47	16,744	65	9,164	4,544	37
ตอน.	12	8,368	4,850	58	226	2,061	1,289	63	238	10,429	6,208	60	6,139	59	4,290	-69	-1
กลาง	3	1,419	799	56	27	419	224	54	30	1,838	1,130	61	1,023	56	815	-107	-9
ตะวันตก	2	26,605	19,745	74	8	164	126	77	10	26,769	22,314	83	19,871	74	6,897	-2,443	-11
ตะวันออก	6	1,515	839	55	52	1,006	640	64	58	2,520	1,518	60	1,479	59	1,041	-39	-3
ใต้	4	8,194	5,406	66	42	679	493	73	46	8,874	6,563	74	5,899	66	2,975	-664	-10
รวม	35	70,926	47,656	67	435	5,411	3,499	65	470	76,337	49,933	65	51,155	67	25,182	1,222	2
ปริมาณน้ำใช้การ	47,384	<u>24,119</u>	51	5,004	<u>3,095</u>	62	52,388	<u>25,984</u>	50	<u>27,214</u>	52						

สามารถรับน้ำได้อีก **25,182** ล้าน ลบ.ม. (33%)

%น้ำใช้การ=(ปริมาณน้ำใช้การ/ความจุอ่างฯ)*100



ปริมาณน้ำใช้การ อ่างเก็บน้ำขนาดใหญ่และขนาดกลาง



15 มี.ค. 66

ภาคเหนือ

ปี 2566	ปี 2565
9,909	5,356
ล้าน ลบ.ม.	ล้าน ลบ.ม.
มากกว่า 4,552 ล้าน ลบ.ม.	
รับน้ำได้อีก 9,164 ล้าน ลบ.ม.	

ภาคตะวันออกเฉียงเหนือ

ปี 2566	ปี 2565
4,321	3,608
ล้าน ลบ.ม.	ล้าน ลบ.ม.
น้อยกว่า 712 ล้าน ลบ.ม.	
รับน้ำได้อีก 4,290 ล้าน ลบ.ม.	

ภาคตะวันตก

ปี 2566	ปี 2565
6,583	9,028
ล้าน ลบ.ม.	ล้าน ลบ.ม.
น้อยกว่า -2,444 ล้าน ลบ.ม.	
รับน้ำได้อีก 6,897 ล้าน ลบ.ม.	

ภาคกลาง

ปี 2566	ปี 2565
938	1,046
ล้าน ลบ.ม.	ล้าน ลบ.ม.
น้อยกว่า -108 ล้าน ลบ.ม.	
รับน้ำได้อีก 815 ล้าน ลบ.ม.	

ภาคใต้

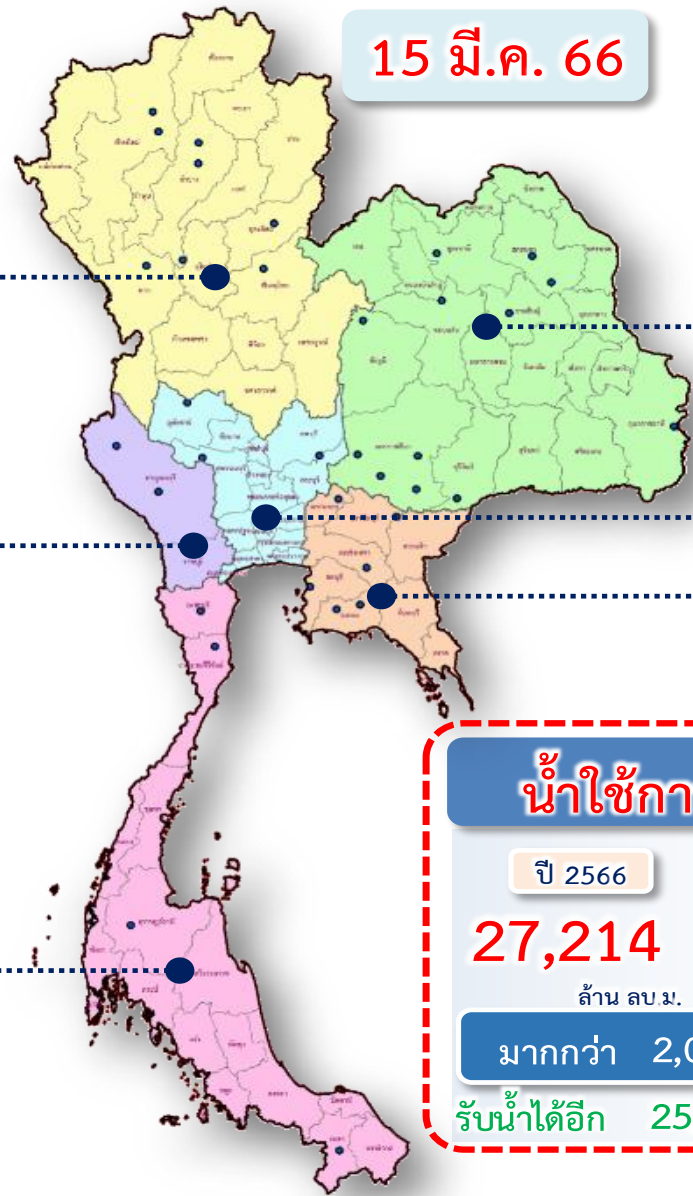
ปี 2566	ปี 2565
4,134	4,798
ล้าน ลบ.ม.	ล้าน ลบ.ม.
น้อยกว่า -663 ล้าน ลบ.ม.	
รับน้ำได้อีก 2,975 ล้าน ลบ.ม.	

น้ำใช้การทั่วประเทศ

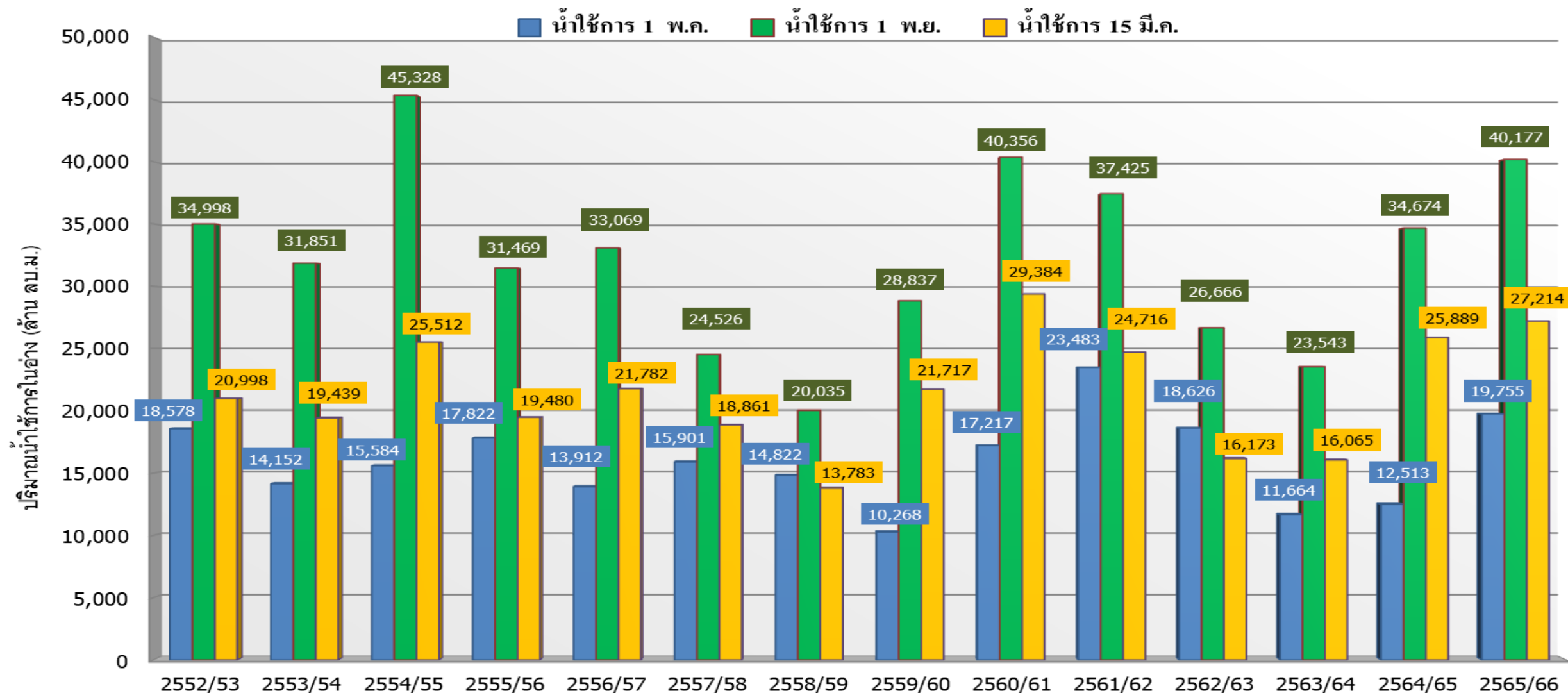
ปี 2566	ปี 2565
27,214	25,206
ล้าน ลบ.ม.	ล้าน ลบ.ม.
มากกว่า 2,008 ล้าน ลบ.ม.	
รับน้ำได้อีก 25,182 ล้าน ลบ.ม.	

ภาคตะวันออก

ปี 2566	ปี 2565
1,329	1,371
ล้าน ลบ.ม.	ล้าน ลบ.ม.
น้อยกว่า -43 ล้าน ลบ.ม.	
รับน้ำได้อีก 1,041 ล้าน ลบ.ม.	



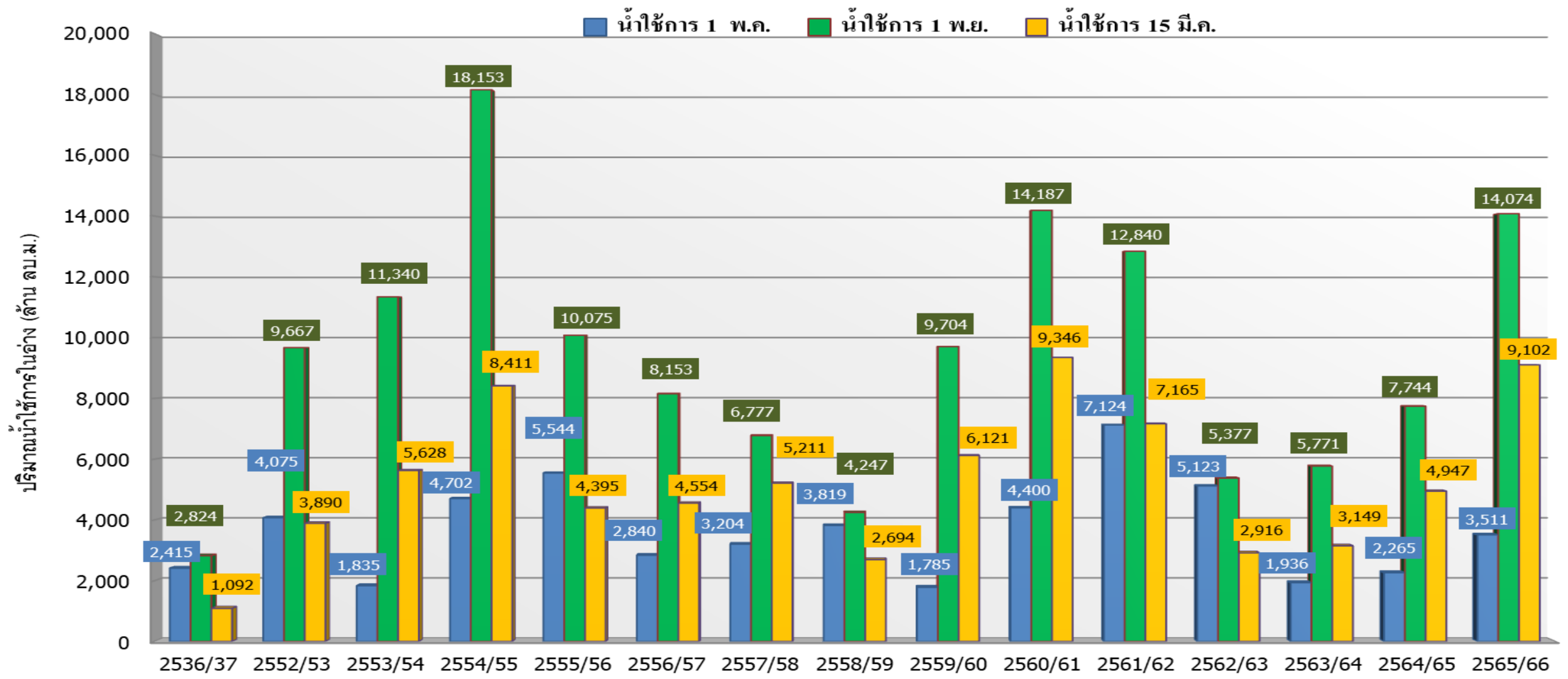
กราฟเปรียบเทียบปริมาณน้ำใช้การในอ่างเก็บน้ำขนาดใหญ่และขนาดกลาง ตั้งแต่ปี 2553 ถึง ปี 2565



ปี 25 (1)/(2)	2552/53	2553/54	2554/55	2555/56	2556/57	2557/58	2558/59	2559/60	2560/61	2561/62	2562/63	2563/64	2564/65	2565/66
(1) ■ น้ำใช้การ 1 พ.ค.	18,578	14,152	15,584	17,822	13,912	15,901	14,822	10,268	17,217	23,483	18,626	11,664	12,513	19,755
(1) ■ น้ำใช้การ 1 พ.ย.	34,998	31,851	45,328	31,469	33,069	24,526	20,035	28,837	40,356	37,425	26,666	23,543	34,674	40,177
(2) ■ น้ำใช้การ 15 มี.ค.	20,998	19,439	25,512	19,480	21,782	18,861	13,783	21,717	29,384	24,716	16,173	16,065	25,889	27,214



กราฟเปรียบเทียบปริมาณน้ำใช้การในลุ่มน้ำเจ้าพระยา (ภูมิพล สิริกิติ์ แควน้อยฯ ป่าสักฯ) ปี 2536และตั้งแต่ปี 2553 ถึง ปี 2565

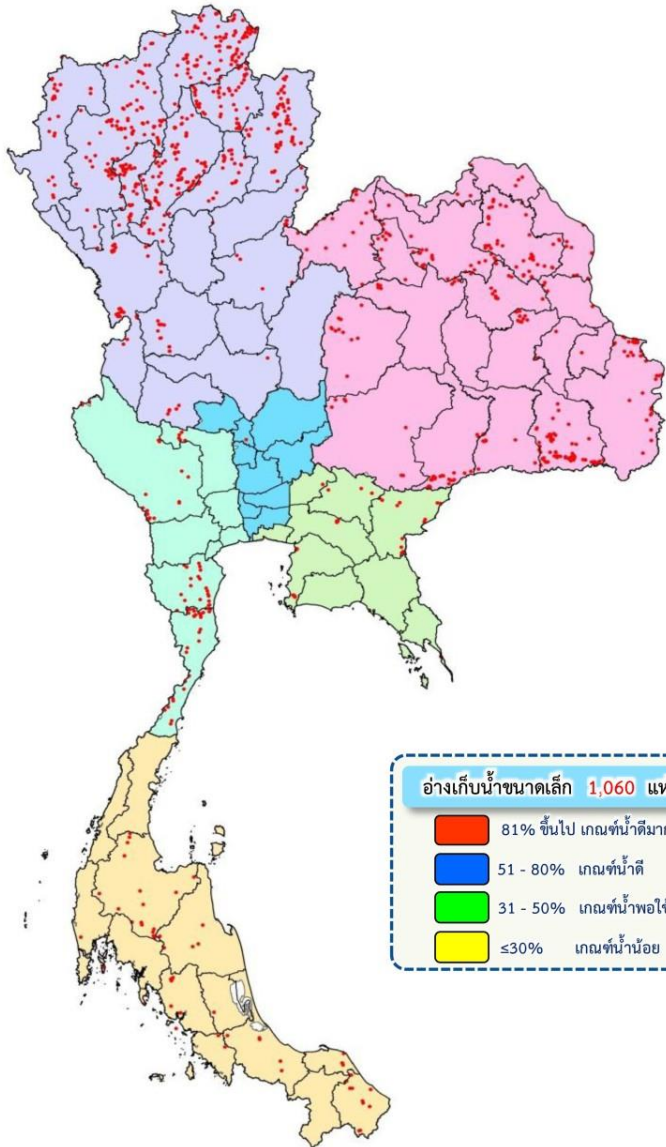


ปี 25 (1)/(2)	2536/37	2552/53	2553/54	2554/55	2555/56	2556/57	2557/58	2558/59	2559/60	2560/61	2561/62	2562/63	2563/64	2564/65	2565/66
(1) ■ น้ำใช้การ 1 พ.ค.	2,415	4,075	1,835	4,702	5,544	2,840	3,204	3,819	1,785	4,400	7,124	5,123	1,936	2,265	3,511
(1) ■ น้ำใช้การ 1 พ.ย.	2,824	9,667	11,340	18,153	10,075	8,153	6,777	4,247	9,704	14,187	12,840	5,377	5,771	7,744	14,074
(2) ■ น้ำใช้การ 15 มี.ค.	1,092	3,890	5,628	8,411	4,395	4,554	5,211	2,694	6,121	9,346	7,165	2,916	3,149	4,947	9,102



ปริมาณน้ำเก็บกักและใช้การทั่วประเทศ อ่างเก็บน้ำขนาดเล็ก

(ปริมาณน้ำ ณ วันที่ 9 มี.ค.66)



อ่างเก็บน้ำขนาดเล็ก 1,060 แห่ง

- 81% ขึ้นไป เกษتمน้ำดีมาก
- 51 - 80% เกษتمน้ำดี
- 31 - 50% เกษتمน้ำพอใช้
- ≤30% เกษتمน้ำน้อย

ภาค	ความจุ (ล้าน ลบ.ม.)		ปริมาณน้ำ (ล้าน ลบ.ม.)		จำนวน (อ่างฯ)			
	เก็บกัก	ใช้การ	เก็บกัก	ใช้การ				
เหนือ (538 แห่ง)	207	187	145 (70%)	125 (67%)	44	54	263	177
ตะวันออกเฉียงเหนือ (322 แห่ง)	107	93	66 (62%)	52 (56%)	20	62	141	99
กลาง (13 แห่ง)	5	5	4 (85%)	4 (85%)	-	-	3	10
ตะวันตก (44 แห่ง)	29	27	19 (66%)	17 (63%)	3	5	28	8
ตะวันออก (38 แห่ง)	9	9	6 (63%)	5 (61%)	5	4	19	10
ใต้ (105 แห่ง)	30	24	22 (72%)	16 (66%)	3	8	46	48
ทั้งประเทศ (1,060 แห่ง)	387	345	262 (68%)	220 (64%)	75	133	500	352



ติดตามปริมาณน้ำไหลลงและปริมาณน้ำระบาย วันที่ 15 มีนาคม 2566



อ่างเก็บน้ำ
ขนาดใหญ่
ทั่วประเทศ
35 แห่ง

เก็บกัก 59,399 ล้าน ลบ.ม.
ใช้การ 35,862 ล้าน ลบ.ม.



ต้นฤดูแล้ง ปี 2565/66

สะสม 1-30 พ.ย.65	
↓ ไหลลง	2,415.55
→ ระบาย	2,541.89

เก็บกัก 58,873 ล้าน ลบ.ม.
ใช้การ 35,336 ล้าน ลบ.ม.



สะสม 1-31 ธ.ค.65	
↓ ไหลลง	1,678.21
→ ระบาย	3,039.86

เก็บกัก 56,890 ล้าน ลบ.ม.
ใช้การ 33,353 ล้าน ลบ.ม.



เก็บกัก 53,382 ล้าน ลบ.ม.
ใช้การ 29,845 ล้าน ลบ.ม.



วันนี้ (15 มี.ค.66)		สะสม (1พ.ย.-ปัจจุบัน)
↓ ไหลลง	18.55	6,175.75
→ ระบาย	136.72	15,542.95
ใช้การ	24,119 ล้าน ลบ.ม.	

4 เขื่อนหลัก
กลุ่มเจ้าพระยา

เก็บกัก 20,770 ล้าน ลบ.ม.
ใช้การ 14,074 ล้าน ลบ.ม.



ต้นฤดูแล้ง ปี 2565/66

สะสม 1-30 พ.ย.65	
↓ ไหลลง	764.21
→ ระบาย	581.24

เก็บกัก 20,869 ล้าน ลบ.ม.
ใช้การ 14,173 ล้าน ลบ.ม.



สะสม 1-31 ธ.ค.65	
↓ ไหลลง	464.58
→ ระบาย	1,313.25

เก็บกัก 19,883 ล้าน ลบ.ม.
ใช้การ 13,187 ล้าน ลบ.ม.



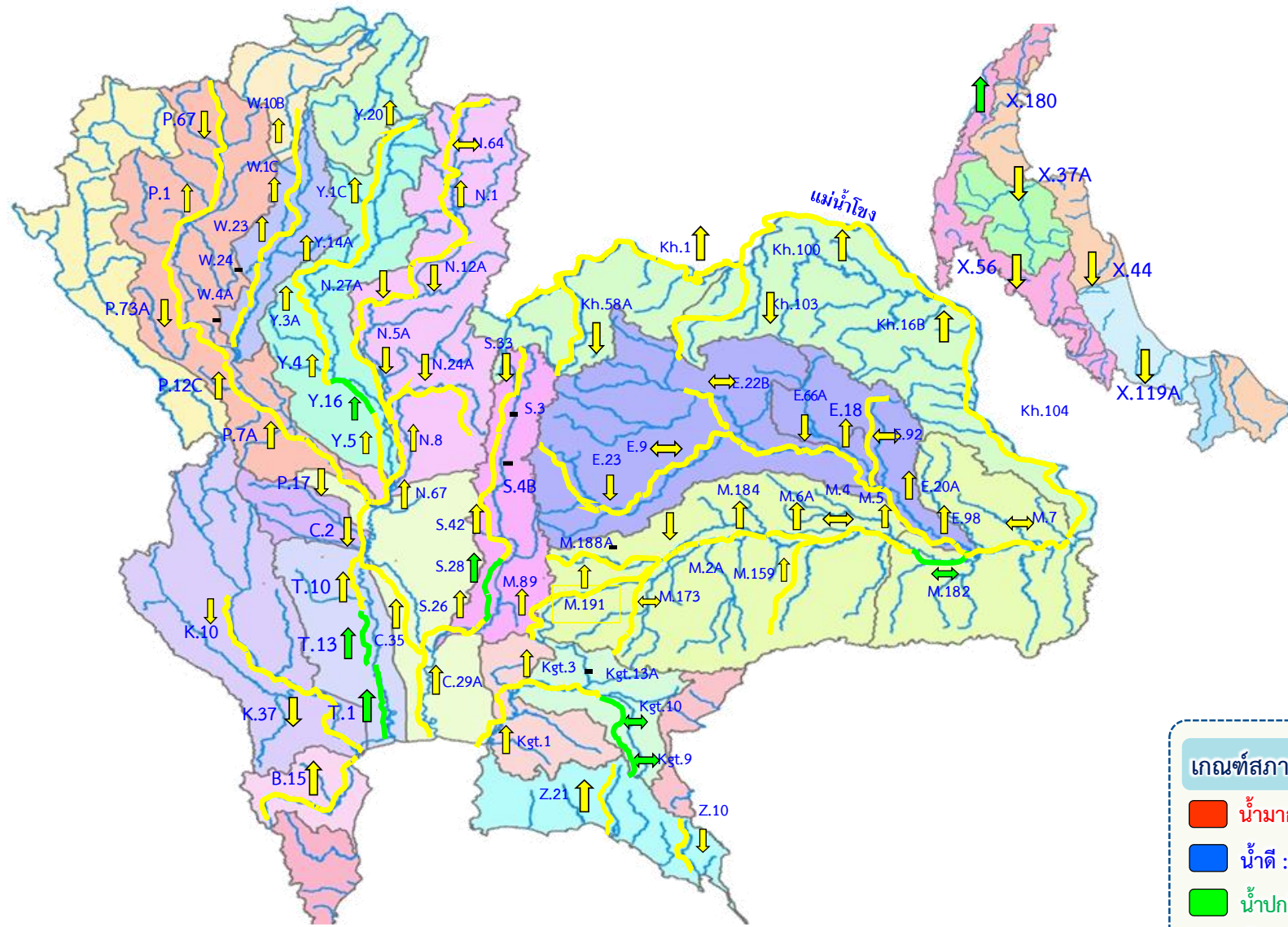
เก็บกัก 18,215 ล้าน ลบ.ม.
ใช้การ 11,519 ล้าน ลบ.ม.



วันนี้ (15 มี.ค.66)		สะสม (1พ.ย.-ปัจจุบัน)
↓ ไหลลง	6.81	1,820.00
→ ระบาย	54.63	6,345.19
ใช้การ	9,102 ล้าน ลบ.ม.	



แนวโน้มสถานการณ์น้ำท่าในลำน้ำสายหลัก วันที่ 15 มี.ค. 2566



แนวโน้มน้ำ

- ↑ แนวโน้มน้ำเพิ่มขึ้น
- ↓ แนวโน้มน้ำลดลง
- ↔ แนวโน้มน้ำทรงตัว

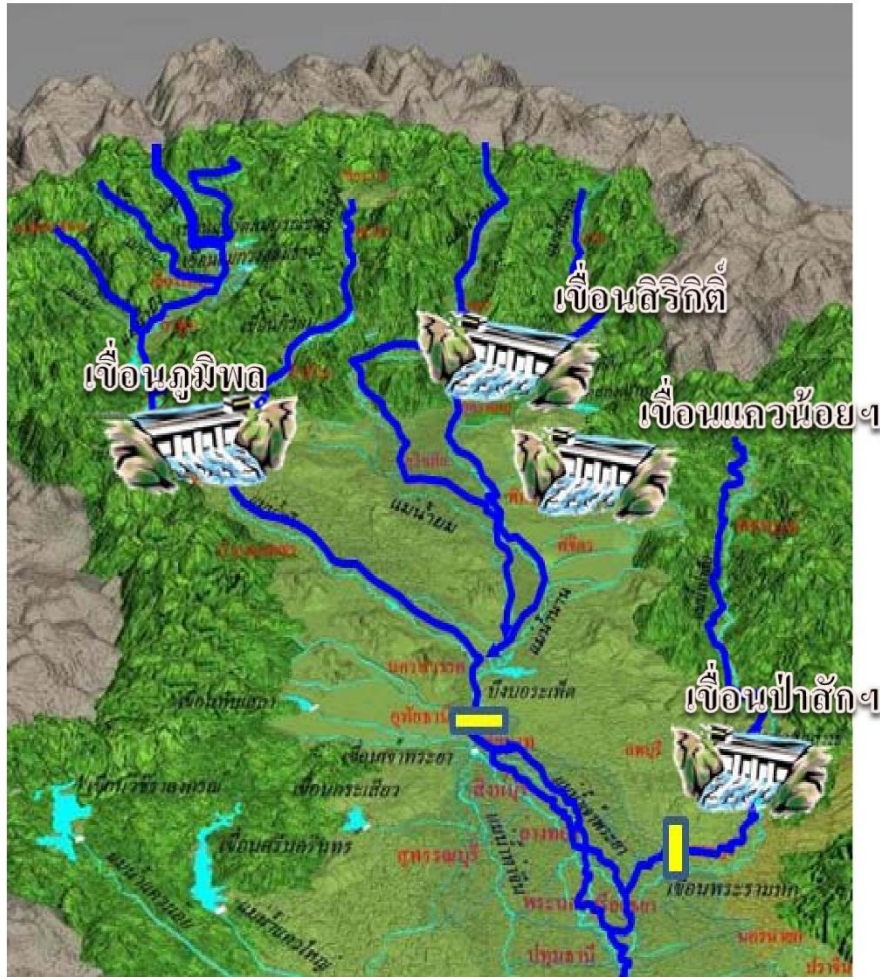
เกณฑ์สภาพน้ำท่า

- น้ำมาก : สูงกว่า 81% ค่าความจุลำนํ้า
- น้ำดี : สูงกว่า 50.1 - 80 % ของความจุลำนํ้า
- น้ำปกติ : สูงกว่า 30.1%-50% ของความจุลำนํ้า
- น้ำน้อย : ต่ำกว่า 30% ของความจุลำนํ้า

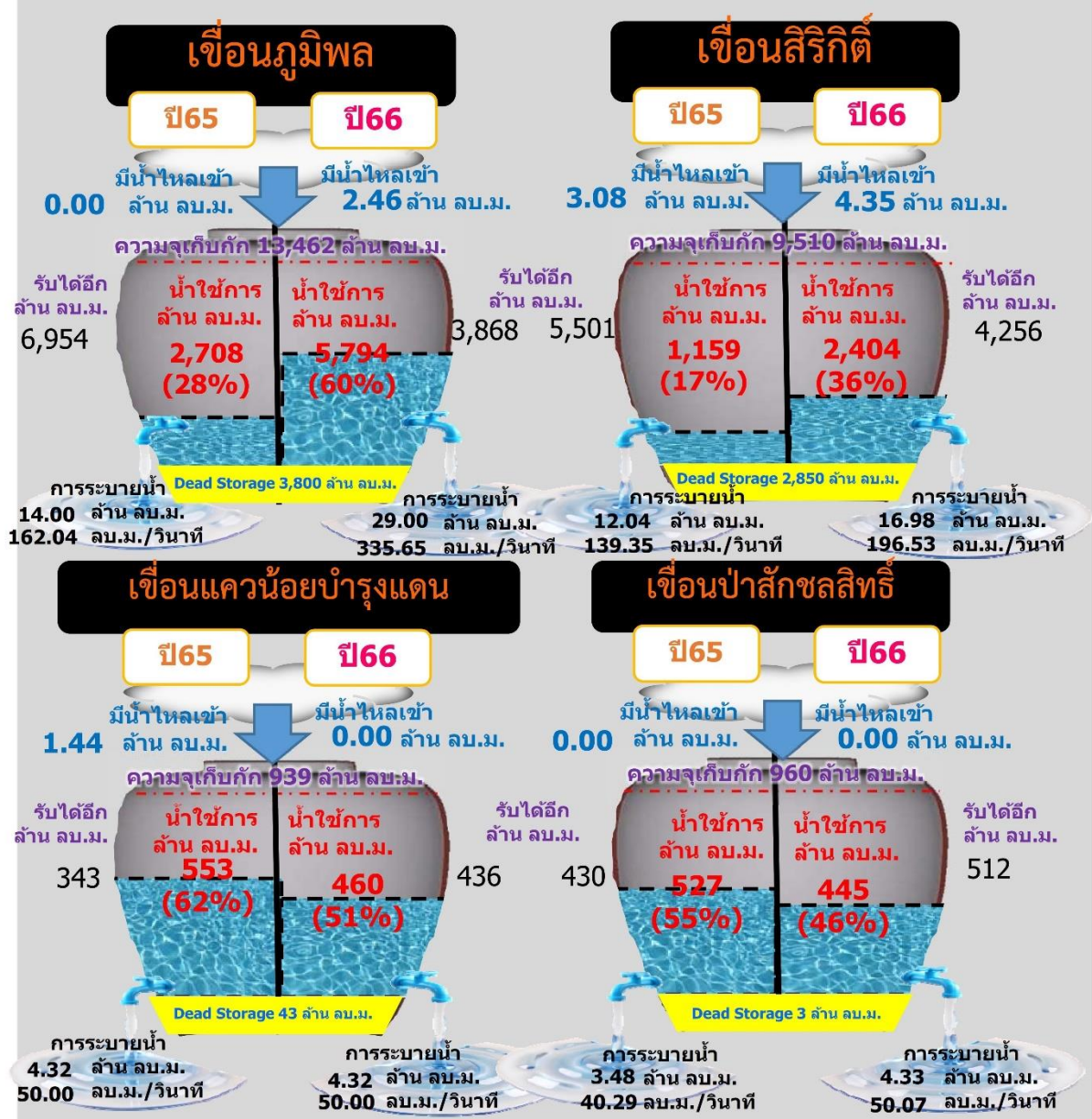


สถานการณ์ลุ่มน้ำเจ้าพระยา

ปริมาณน้ำ 4 เขื่อนหลักลุ่มน้ำเจ้าพระยา วันที่ 15 มีนาคม 2566



รวม 4 เขื่อน	ปริมาณน้ำทั้งหมด (ล้าน ลบ.ม.)	น้ำใช้การ (ล้าน ลบ.ม.)	รับน้ำได้อีก (ล้าน ลบ.ม.)
15 มี.ค. 66	15,798 (64%)	9,102 (50%)	9,073
15 มี.ค. 65	11,643 (47%)	4,947 (27%)	13,228



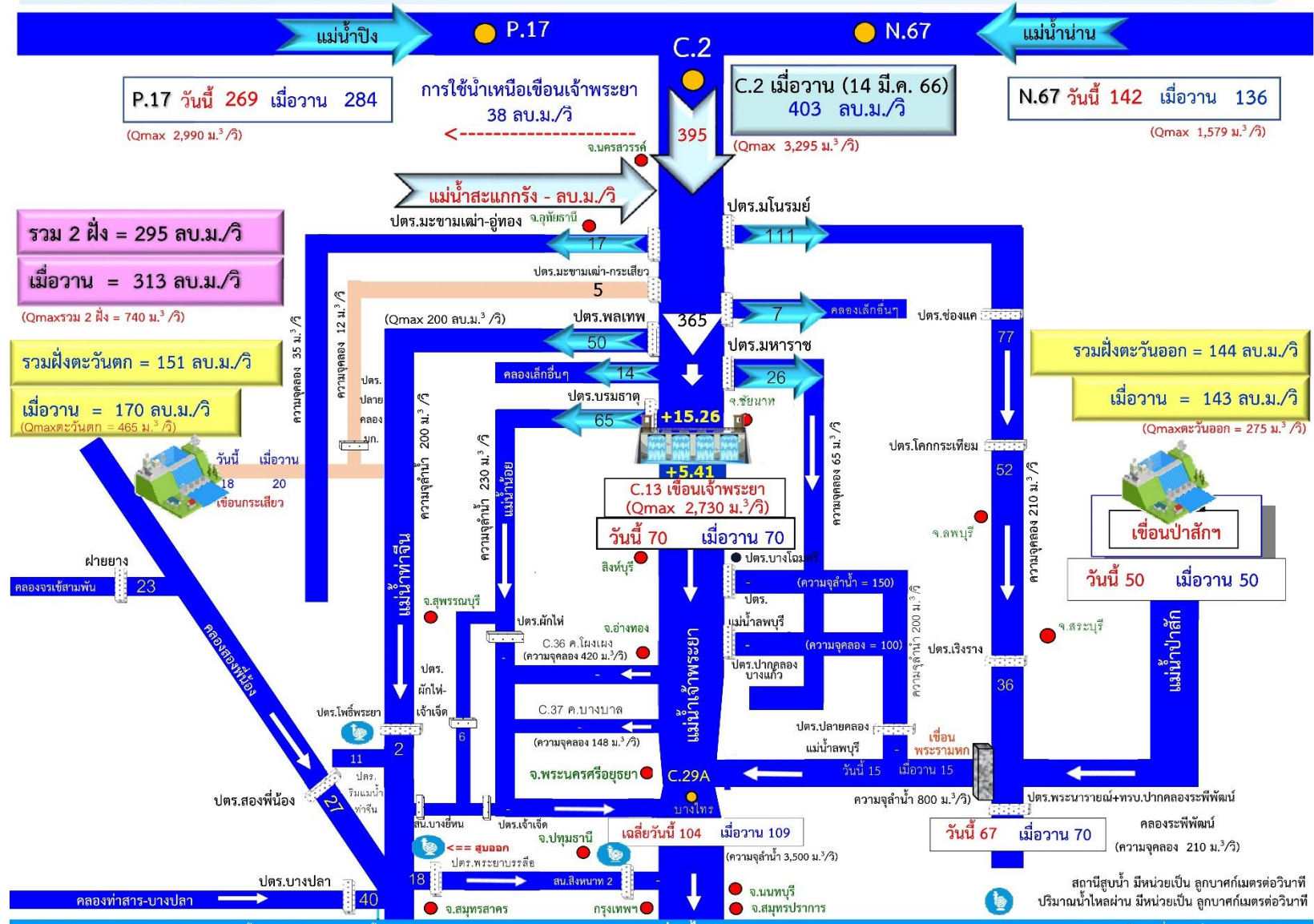


สถานการณ์น้ำลุ่มน้ำเจ้าพระยา วันที่ 15 มี.ค. 66 เวลา 06.00 น.



สถานการณ์น้ำในลุ่มน้ำเจ้าพระยา

วันที่ 15 มี.ค. 66 เวลา 06.00 น.





แผน-ผลจัดสรรน้ำฤดูแล้ง ปี 2565/66



แผนการจัดสรรน้ำและการเพาะปลูกพืชฤดูแล้ง ปี 2565/66



(1 พฤศจิกายน 2565 – 30 เมษายน 2566)

ทั้งประเทศ



ปริมาณน้ำต้นทุน 43,740 ล้าน ลบ.ม.
ความต้องการน้ำ 27,685 ล้าน ลบ.ม.
สำรองน้ำต้นฤดูฝน 16,055 ล้าน ลบ.ม.



อุปโภค-บริโภค
2,535 ล้าน ลบ.ม. (9%)



ระบบนิเวศ
8,270 ล้าน ลบ.ม. (30%)



เกษตรกรรม
16,330 ล้าน ลบ.ม. (59%)



การอุตสาหกรรม
550 ล้าน ลบ.ม. (2%)



แผนข้าวนาปรัง 10.42 ล้านไร่

ลุ่มเจ้าพระยา

ปริมาณน้ำต้นทุน 14,074 ล้าน ลบ.ม.
ความต้องการน้ำ 9,100 ล้าน ลบ.ม.
สำรองน้ำต้นฤดูฝน 5,474 ล้าน ลบ.ม.



อุปโภค-บริโภค
1,150 ล้าน ลบ.ม. (13%)



ระบบนิเวศ
2,020 ล้าน ลบ.ม. (22%)



เกษตรกรรม
5,795 ล้าน ลบ.ม. (64%)



การอุตสาหกรรม
135 ล้าน ลบ.ม. (1%)



แผนข้าวนาปรัง 6.64 ล้านไร่

ลุ่มแม่กลอง

ปริมาณน้ำต้นทุน 8,964 ล้าน ลบ.ม.
ความต้องการน้ำ 5,500 ล้าน ลบ.ม.
สำรองน้ำต้นฤดูฝน 3,964 ล้าน ลบ.ม.

รักษาระบบนิเวศเจ้าพระยา 500 ล้าน ลบ.ม.



อุปโภค-บริโภค
460 ล้าน ลบ.ม. (9%)



ระบบนิเวศ
1,360 ล้าน ลบ.ม. (27%)



เกษตรกรรม
3,180 ล้าน ลบ.ม. (64%)



การอุตสาหกรรม
- ล้าน ลบ.ม. (-%)



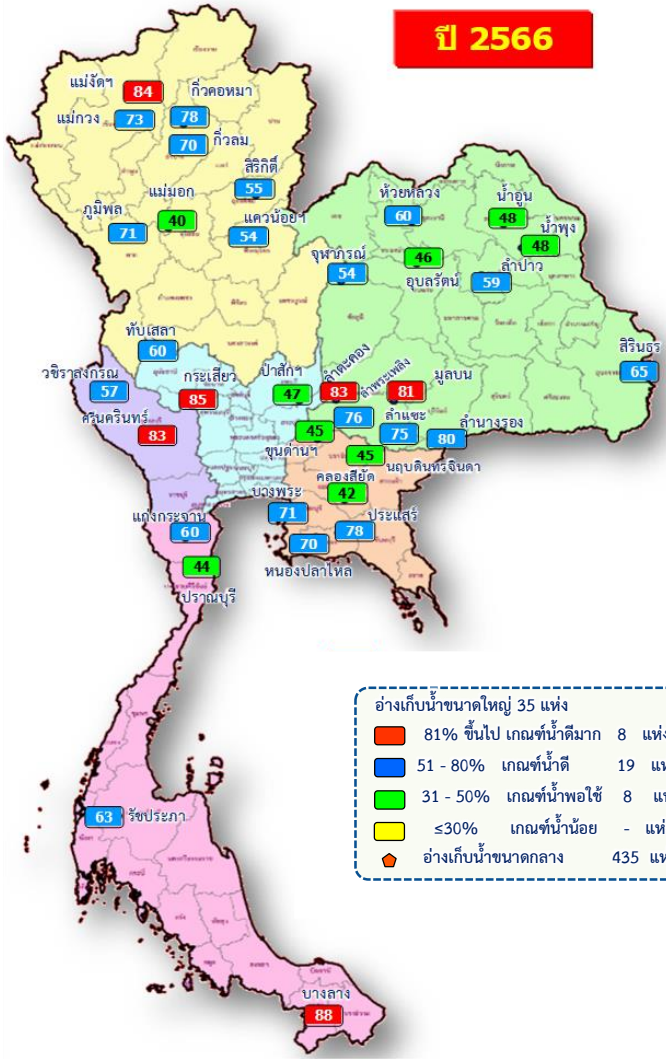
แผนข้าวนาปรัง 0.84 ล้านไร่



แผน/ผล การบริหารจัดการน้ำฤดูแล้งปี 2565/66 ทั้งประเทศ (1 พ.ย.65 – 30 เม.ย.66)



ปี 2566



ปริมาณน้ำเก็บกักและใช้การทั้งประเทศ ณ วันที่ 15 มี.ค.66



อ่างฯ ใหญ่

35 แห่ง

ปริมาณน้ำเก็บกัก 70,926 ล้าน ลบ.ม.
ปริมาณน้ำใช้การ 47,389 ล้าน ลบ.ม.

ปริมาณน้ำเก็บกัก

47,656 (67%)

ปริมาณน้ำใช้การ

24,119 (51%)

(ล้าน ลบ.ม.)



อ่างฯ กลาง

435 แห่ง

ปริมาณน้ำเก็บกัก 5,410 ล้าน ลบ.ม.
ปริมาณน้ำใช้การ 5,003 ล้าน ลบ.ม.

3,499 (65%)

3,095 (62%)

(ล้าน ลบ.ม.)



อ่างฯ เล็ก

1,060 แห่ง

ปริมาณน้ำเก็บกัก 387 ล้าน ลบ.ม.
ปริมาณน้ำใช้การ 345 ล้าน ลบ.ม.

262 (68%)

220 (64%)

(ล้าน ลบ.ม.)



รวมทั้งหมด

1,530 แห่ง

ปริมาณน้ำเก็บกัก 76,723 ล้าน ลบ.ม.
ปริมาณน้ำใช้การ 52,737 ล้าน ลบ.ม.

51,417 (67%)

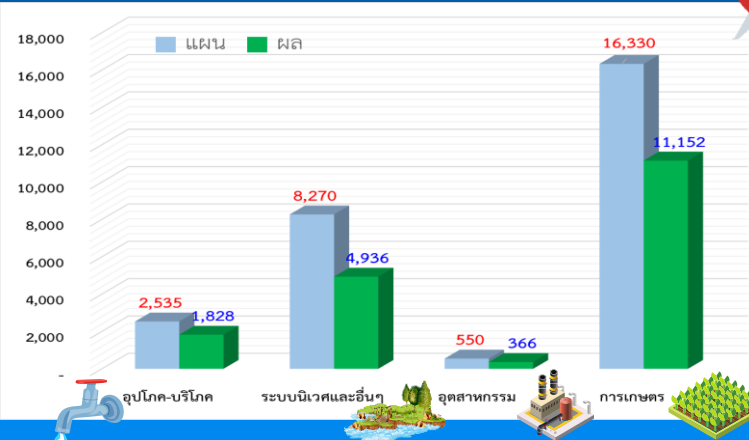
27,434 (52%)

(ล้าน ลบ.ม.)

ปริมาณน้ำต้นทุนฤดูแล้งปี 2565/66 จำนวน 43,740 ล้าน ลบ.ม. (แผนจัดสรรน้ำฤดูแล้ง 27,685 ล้าน ลบ.ม. / สำรองน้ำต้นทุน 16,055 ล้าน ลบ.ม.)

ปริมาณน้ำเก็บกักทั้งประเทศ (รวมอ่างใหญ่ อ่างกลาง อ่างเล็ก) ณ วันที่ 1 พ.ย.65 จำนวน 64,418 ล้าน ลบ.ม. (84%)

ผลจัดสรรน้ำทั้งประเทศแยกรายการกิจกรรม



แผนจัดสรรน้ำฤดูแล้ง ปี 2565/66 วันที่ 15 มี.ค.66

แผนจัดสรรน้ำ	27,685 (ล้าน ลบ.ม.)	
ผลจัดสรรน้ำ	18,281 (ล้าน ลบ.ม.)	67 %
คงเหลือ	9,404 (ล้าน ลบ.ม.)	33 %

ผลการเพาะปลูกข้าวนาปรัง 2565/66 (8 มี.ค.65)

แผน

10.42 ล้านไร่

เพาะปลูกแล้ว

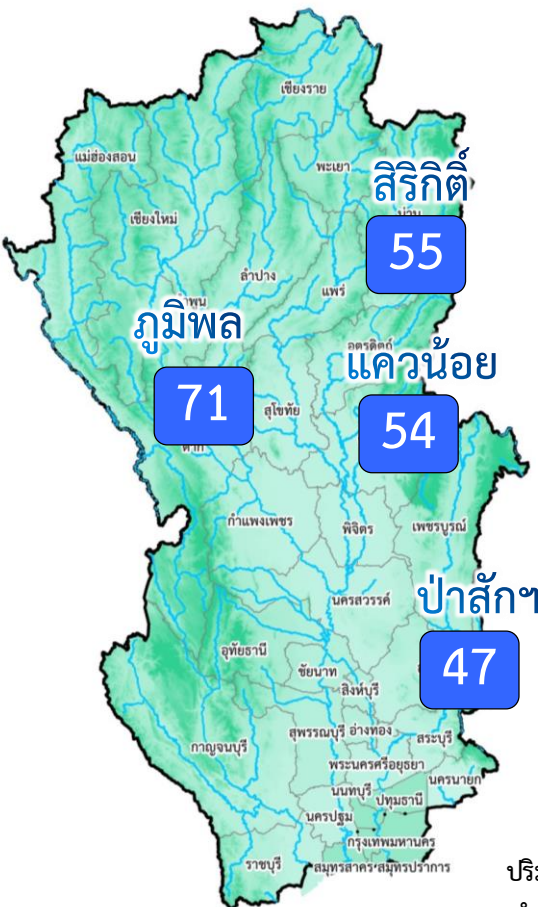
9.420 ล้านไร่ (90%)

เก็บเกี่ยว

1.050 ล้านไร่



แผน/ผล การบริหารจัดการน้ำฤดูแล้งปี 2565/66 **ลุ่มเจ้าพระยา** (1 พ.ย.65 – 30 เม.ย.66)



อ่างเก็บน้ำขนาดใหญ่ 4 แห่ง
 81% ขึ้นไป เกษตษน้ำดีมาก - แห่ง
 51 - 80% เกษตษน้ำดี 4 แห่ง
 31 - 50% เกษตษน้ำพอใช้ - แห่ง
 ≤30% เกษตษน้ำน้อย - แห่ง

ปริมาณน้ำเก็บกัก ณ วันที่ 1 พ.ย.65
 จำนวน 20,770 ล้าน ลบ.ม. (84%)

ปริมาณน้ำต้นทุนปี 2565/66 จำนวน 14,074 ล้าน ลบ.ม.
 (แผนจัดสรรน้ำฤดูแล้ง 9,100 ล้าน ลบ.ม. /
 สำรองน้ำต้นฤดูฝน 5,474 ล้าน ลบ.ม.)

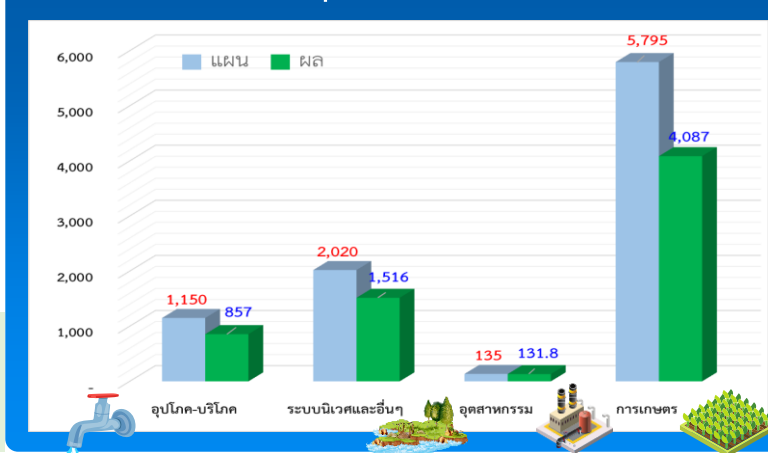
ผลการเพาะปลูกข้าวนาปรัง 2565/66 (8 มี.ค.65)

แผน	เพาะปลูกแล้ว	เก็บเกี่ยว
6.64 ล้านไร่	6.280 ล้านไร่ (95%)	0.575 ล้านไร่

ปริมาณน้ำเก็บกักและใช้การ 4 เขื่อนหลักเจ้าพระยา ณ วันที่ 15 มี.ค.66

เขื่อน	ปริมาณน้ำเก็บกัก	ปริมาณน้ำใช้การ
เขื่อนภูมิพล	ปริมาณน้ำเก็บกัก 13,462 ล้าน ลบ.ม. ปริมาณน้ำใช้การ 9,662 ล้าน ลบ.ม.	9,594 (71%) 5,794 (60%) (ล้าน ลบ.ม.)
เขื่อนสิริกิติ์	ปริมาณน้ำเก็บกัก 9,510 ล้าน ลบ.ม. ปริมาณน้ำใช้การ 6,660 ล้าน ลบ.ม.	5,254 (55%) 2,404 (36%) (ล้าน ลบ.ม.)
เขื่อนแควน้อย	ปริมาณน้ำเก็บกัก 939 ล้าน ลบ.ม. ปริมาณน้ำใช้การ 896 ล้าน ลบ.ม.	503 (54%) 460 (51%) (ล้าน ลบ.ม.)
เขื่อนป่าสัก	ปริมาณน้ำเก็บกัก 960 ล้าน ลบ.ม. ปริมาณน้ำใช้การ 957 ล้าน ลบ.ม.	448 (47%) 445 (46%) (ล้าน ลบ.ม.)
รวม 4 เขื่อน	ปริมาณน้ำเก็บกัก 24,871 ล้าน ลบ.ม. ปริมาณน้ำใช้การ 18,175 ล้าน ลบ.ม.	15,850 (64%) 9,154 (50%) (ล้าน ลบ.ม.)

ผลจัดสรรน้ำลุ่มเจ้าพระยาแยกรายกิจกรรม



แผนจัดสรรน้ำฤดูแล้ง ปี 2565/66 วันที่ 15 มี.ค.66

แผนจัดสรรน้ำ	9,100 (ล้าน ลบ.ม.)	
ผลจัดสรรน้ำ	6,592 (ล้าน ลบ.ม.)	73 %
คงเหลือ	2,508 (ล้าน ลบ.ม.)	27 %

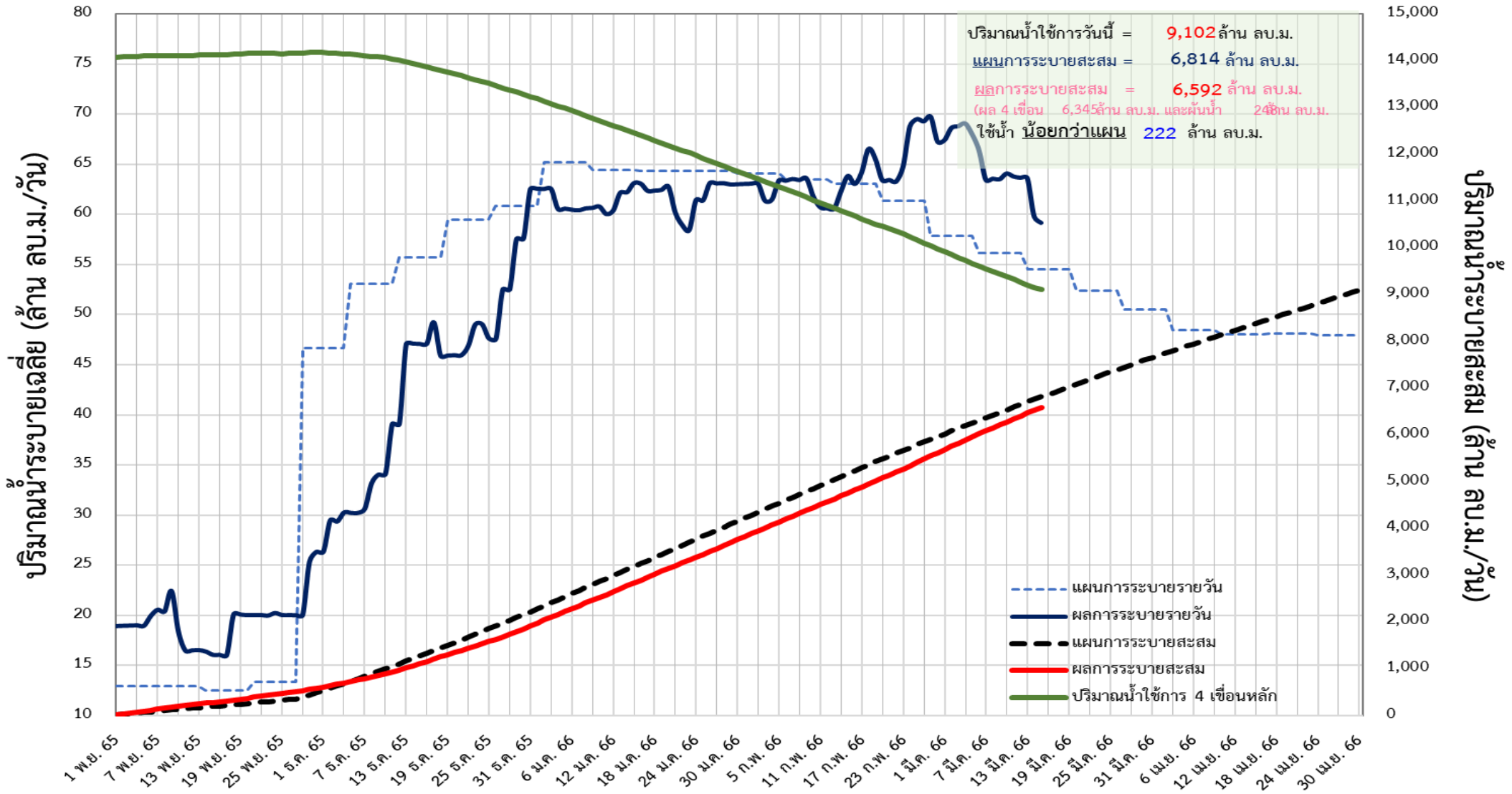


ติดตามผลการระบายน้ำลุ่มเจ้าพระยาและการผันน้ำจากลุ่มน้ำแม่กลอง (1 พ.ย.65 – 30 เม.ย.66)



📌 แผนการระบายน้ำฤดูแล้ง ปี 2565/66 จำนวน **9,100 ล้าน ลบ.ม.** (แผนระบายจาก **4 เขื่อนหลัก 8,600 ล้าน ลบ.ม.** และ **ผันน้ำจากลุ่มน้ำแม่กลอง 500 ล้าน ลบ.ม.**)

ข้อมูล ณ วันที่ 15 มีนาคม 2566



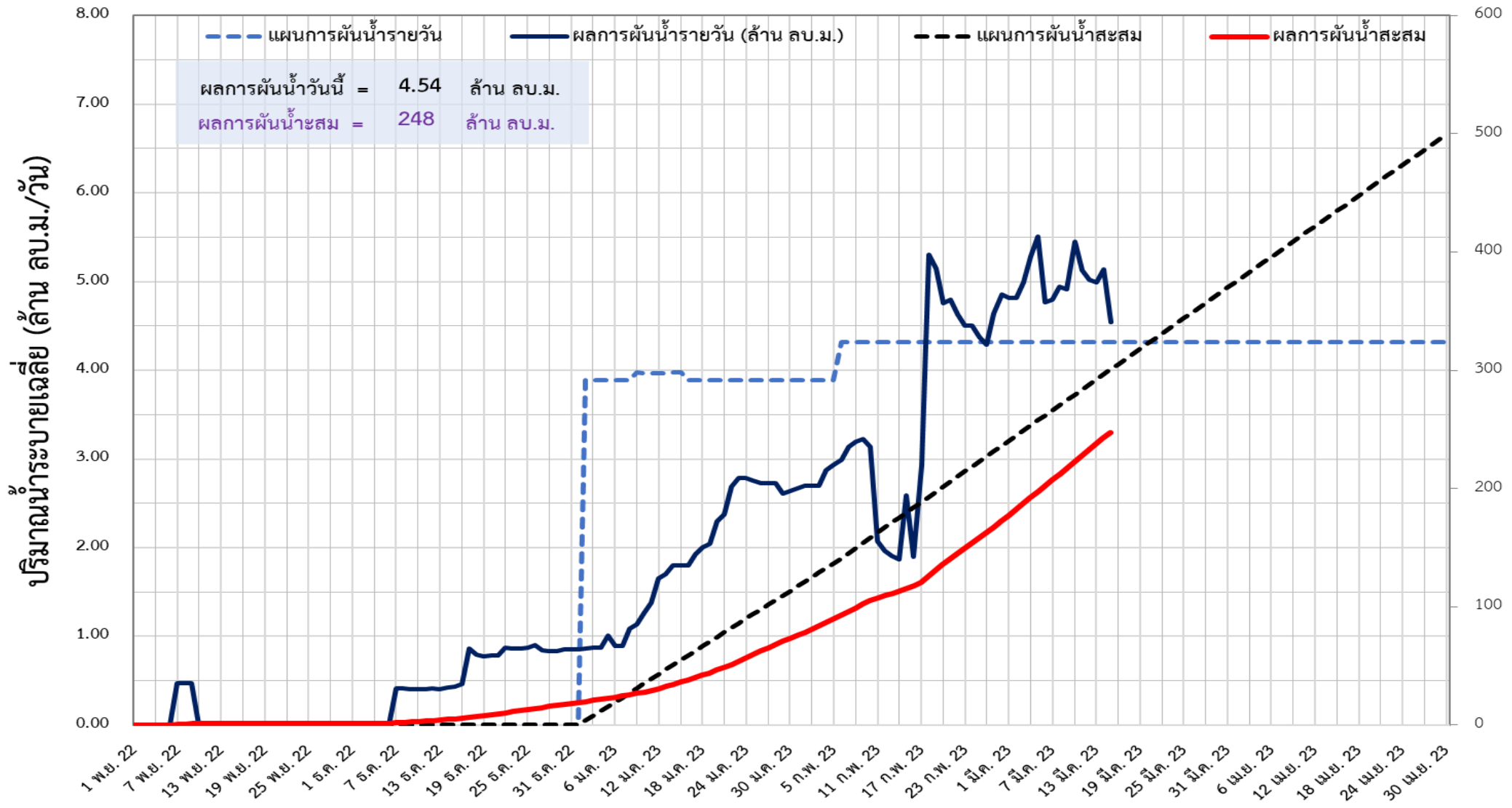


ติดตามผลการผันน้ำจากลุ่มน้ำแม่กลอง (1 พ.ย.65 – 30 เม.ย.66)



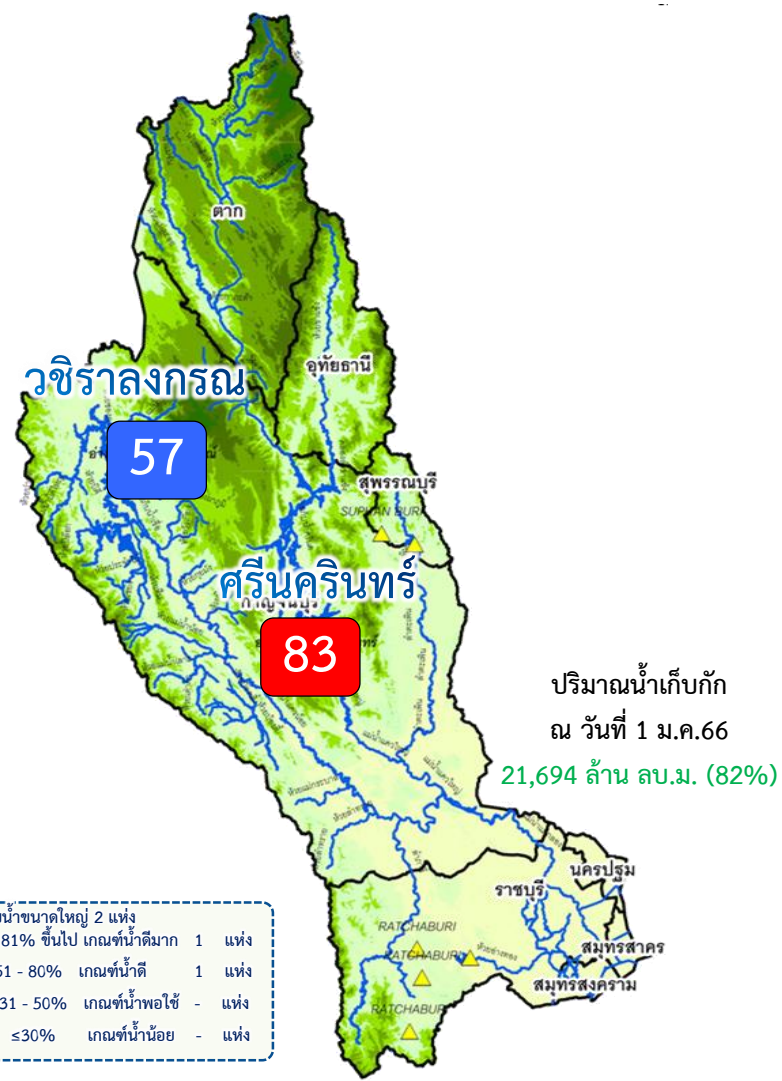
แผนการผันน้ำจากลุ่มน้ำแม่กลองปี 2565/66 จำนวน **500 ล้าน ลบ.ม.**

ข้อมูล ณ วันที่ 15 มีนาคม 2566





แผน/ผล การบริหารจัดการน้ำฤดูแล้งปี 2566 **ลุ่มน้ำแม่กลอง** (1 ม.ค.66 – 30 มิ.ย.66)

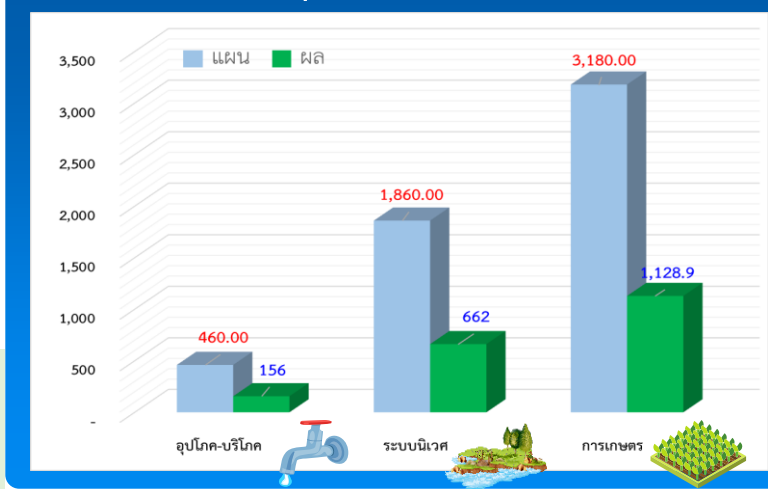


ปริมาณน้ำเก็บกักและใช้การ 2 เขื่อนหลักลุ่มแม่กลอง ณ วันที่ 15 มี.ค.66

	ปริมาณน้ำเก็บกัก	ปริมาณน้ำใช้การ
ศรีนครินทร์ ปริมาณน้ำเก็บกัก 17,745 ล้าน ลบ.ม. ปริมาณน้ำใช้การ 7,480 ล้าน ลบ.ม.	14,715 (83%)	4,450 (59%) (ล้าน ลบ.ม.)
วชิราลงกรณ ปริมาณน้ำเก็บกัก 8,860 ล้าน ลบ.ม. ปริมาณน้ำใช้การ 5,848 ล้าน ลบ.ม.	5,030 (57%)	2,018 (35%) (ล้าน ลบ.ม.)
รวม 2 เขื่อน ปริมาณน้ำเก็บกัก 26,605 ล้าน ลบ.ม. ปริมาณน้ำใช้การ 13,328 ล้าน ลบ.ม.	19,745 (74%)	6,468 (49%) (ล้าน ลบ.ม.)

ปริมาณน้ำต้นทุนปี 2566 จำนวน 8,964 ล้าน ลบ.ม. (แผนจัดสรรน้ำฤดูแล้ง 5,500 ล้าน ลบ.ม.)
 **แผนรักษาระบบนิเวศแม่น้ำท่าจีน-แม่น้ำเจ้าพระยา 500 ล้าน ลบ.ม. / สำรองน้ำต้นฤดูฝน 3,964 ล้าน ลบ.ม.)

ผลจัดสรรน้ำลุ่มน้ำแม่กลองแยกรายการกิจกรรม



แผนจัดสรรน้ำฤดูแล้ง ปี 2566 วันที่ 15 มี.ค.66

แผนจัดสรรน้ำ	5,500 (ล้าน ลบ.ม.)	
ผลจัดสรรน้ำ	1,946 (ล้าน ลบ.ม.)	36 %
คงเหลือ	3,554 (ล้าน ลบ.ม.)	64 %

ผลการเพาะปลูกข้าวนาปรัง 2565/66 (8 มี.ค.65)

แผน 0.84 ล้านไร่

เพาะปลูกแล้ว 0.237 ล้านไร่ (28%)

เก็บเกี่ยว - ล้านไร่



การเพาะปลูกพืชฤดูแล้ง ปี 2565/66
(ข้าวนาปรัง)

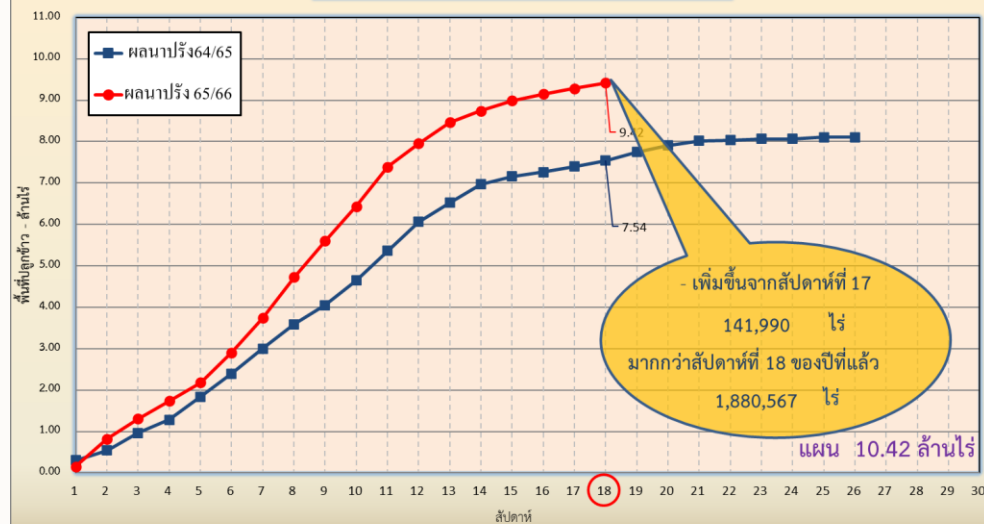


แผนผลการเพาะปลูกพืชในช่วงฤดูแล้งปี 2565/66 (ข้อมูล ณ วันที่ 8 มี.ค. 66)

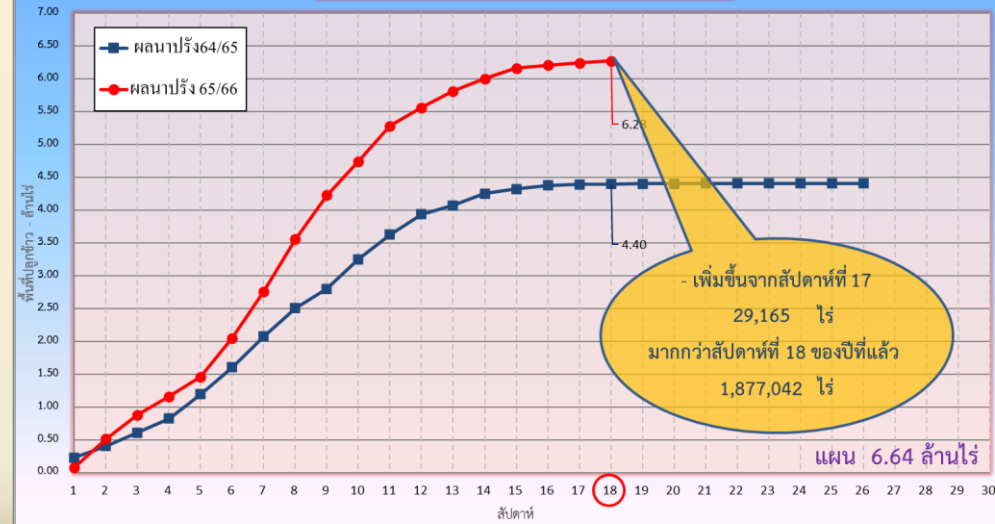


ภาค	ข้าวนาปรัง				พืชไร่-พืชผัก				รวม			
	แผน (ล้านไร่)	ผล (ล้านไร่)	%	เกี่ยว (ล้านไร่)	แผน (ล้านไร่)	ผล (ล้านไร่)	%	เกี่ยว (ล้านไร่)	แผน (ล้านไร่)	ผล (ล้านไร่)	%	เกี่ยว (ล้านไร่)
เหนือ	0.77	1.04	135	0.200	0.19	0.24	121	0.012	0.96	1.28	133	0.213
ตะวันออกเฉียงเหนือ	1.32	1.36	103	0.002	0.05	0.04	84	0.001	1.37	1.40	103	0.003
กลาง	0.03	0.02	58	0.009	0.03	0.01	23		0.06	0.02	40	0.011
ตะวันออก	0.44	0.48	110	0.264	0.03	0.02	85		0.46	0.50	108	0.265
ตะวันตก	1.04	0.25	24		0.19	0.17	91		1.23	0.42	34	
ใต้	0.18	0.002	1	0.001	0.06	0.003	4		0.24	0.005	2	0.001
ลุ่มน้ำเจ้าพระยา	6.64	6.28	95	0.575	0.10	0.12	122	0.019	6.74	6.39	95	0.593
ทั่วประเทศ	10.42	9.42	90	1.050	0.64	0.59	92	0.036	11.06	10.02	91	1.086

กราฟเปรียบเทียบผลการปลูกข้าวนาปรัง รายสัปดาห์ในเขตทั่วประเทศ



กราฟเปรียบเทียบผลการปลูกข้าวนาปรัง รายสัปดาห์ในเขตลุ่มน้ำเจ้าพระยา





กรมชลประทาน

พื้นที่ปลูกข้าวในเขตชลประทานลุ่มน้ำเจ้าพระยาและลุ่มน้ำแม่กลอง

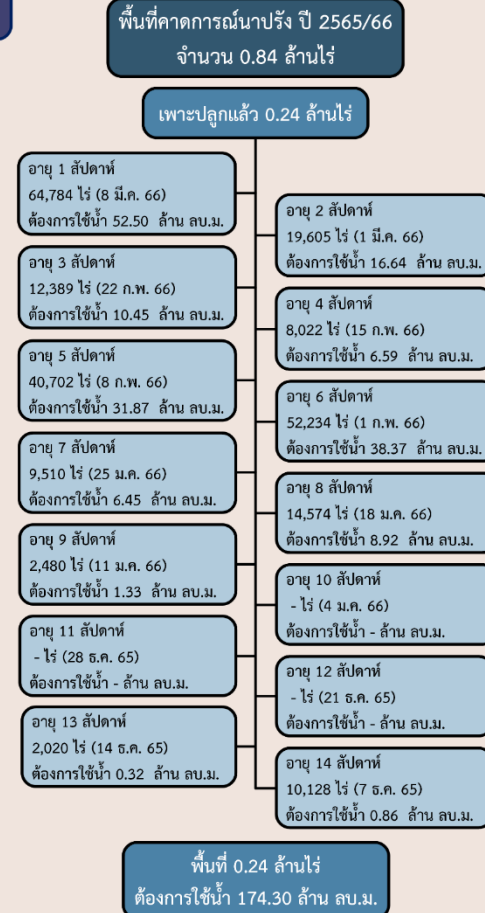
ข้อมูล ณ วันที่ 8 มี.ค. 2566

ลุ่มน้ำเจ้าพระยา



พื้นที่ 5.71 ล้านไร่ มีพื้นที่ปลูกข้าว 5.27 ล้านไร่
ที่ยังคงต้องการใช้น้ำอยู่ คิดเป็นน้ำจำนวน 2,071.01 ล้าน ลบ.ม.

ลุ่มน้ำแม่กลอง





การบริหารจัดการน้ำฤดูแล้ง ปี 2565/66



10 มาตรการ รองรับฤดูแล้ง ปี 2565/66

ความต้องการใช้น้ำ
DEMAND

น้ำต้นทุน
SUPPLY

01 เร่งเก็บกักน้ำ
ในแหล่งน้ำทุกประเภท

02 ฝักระวังและเตรียมจัดหาแหล่งน้ำสำรอง
พร้อมวางแผนเตรียมเครื่องจักรเครื่องมือ
ในพื้นที่ฝักระวังเสี่ยงขาดแคลนน้ำ

03 ปฏิบัติการเติมน้ำ
ให้กับแหล่งน้ำ พื้นที่เกษตรและ
พื้นที่ฝักระวังเสี่ยงขาดแคลนน้ำ

การบริหารจัดการ
MANAGEMENT

10 ติดตามและประเมินผลการดำเนินงาน
ให้เป็นไปตามแผน รายงานผลการให้ความช่วยเหลือ

09 สร้างการรับรู้ประชาสัมพันธ์
สถานการณ์และแผนบริหารจัดการน้ำ

08 เสริมสร้างความเข้มแข็ง
ด้านการบริหารจัดการน้ำของชุมชน
ให้มีน้ำเพียงพอสำหรับอุปโภคบริโภคและการเกษตรตลอดฤดูแล้ง

04 กำหนดแผนจัดสรรน้ำ
และพื้นที่เพาะปลูกพืชฤดูแล้ง
โดยพิจารณาให้สอดคล้องกับปริมาณน้ำต้นทุน

05 เพิ่มประสิทธิภาพ
การใช้น้ำภาคการเกษตร

06 เตรียมน้ำสำรอง
สำหรับพื้นที่ลุ่มต่ำรับน้ำนอง
โดยการสนับสนุนจัดสรรน้ำเตรียมแปลง
เพาะปลูกนารอบที่ 1 (นาปี)

07 ฝักระวังคุณภาพน้ำ
ในแม่น้ำสายหลัก แม่น้ำสายรองและเตรียมแผนปฏิบัติการ
รองรับกรณีเกิดปัญหาและแจ้งเตือนพื้นที่เสี่ยง

จาก **10** มาตรการ
ฤดูแล้ง



สู่ 6 แนวทาง

- 1 บริหารน้ำในอ่าง
- 2 จัดหาแหล่งน้ำสำรอง
- 3 ตรวจสอบความต้องการ
- 4 จัดสรรตามกิจกรรมหลัก
- 5 สำรองน้ำเก็บกักไว้ต้นฤดูฝน
- 6 ประเมินผลและประชาสัมพันธ์



ทศวรรษ
1460
ชลประทาน บริการประชาชน



การบริหารจัดการน้ำ ฤดูแล้ง และการเตรียมพร้อมรับมือ ปี 2565/66



ในฤดูแล้งจัดสรรน้ำให้สอดคล้องกับปริมาณน้ำต้นทุนตามลำดับความสำคัญของกิจการการใช้น้ำ ดังนี้

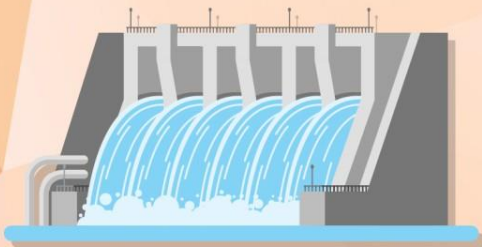
1. จัดสรรน้ำ **เพื่อการอุปโภค**
ในช่วงฤดูแล้ง



2. จัดสรรน้ำ **เพื่อการรักษาระบบนิเวศ**
ในช่วงฤดูแล้ง



3. สำรองน้ำไว้สำหรับการใช้น้ำในช่วงต้นฤดูฝน
เพื่ออุปโภค - บริโภคและรักษาระบบนิเวศ
เดือนพฤษภาคม - กรกฎาคม



4. จัดสรรน้ำ
เพื่อการเกษตรกรรม



5. จัดสรรน้ำ
เพื่อการอุตสาหกรรม





ชป.เตรียมความพร้อมเครื่องจักร-เครื่องมือ ช่วยเหลือ ฤดูแล้ง ทั่วประเทศ ปี 2565/66

ส่วนบริหารเครื่องจักรกลที่ 1 เชียงใหม่

- เครื่องสูบน้ำ 165 เครื่อง
- เครื่องพลิกดินน้ำ 10 เครื่อง
- เครื่องจักรกลสนับสนุนอื่นๆ 275 หน่วย

รวม 450 หน่วย



ส่วนบริหารเครื่องจักรกลที่ 2 พิษณุโลก

- เครื่องสูบน้ำ 237 เครื่อง
- เครื่องพลิกดินน้ำ 23 เครื่อง
- เครื่องจักรกลสนับสนุนอื่นๆ 337 หน่วย

รวม 597 หน่วย



ส่วนบริหารเครื่องจักรกลที่ 3 ขอนแก่น

- เครื่องสูบน้ำ 346 เครื่อง
- เครื่องพลิกดินน้ำ 35 เครื่อง
- เครื่องจักรกลสนับสนุนอื่นๆ 406 หน่วย

รวม 787 หน่วย



ส่วนบริหารเครื่องจักรกลที่ 4 นครราชสีมา

- เครื่องสูบน้ำ 222 เครื่อง
- เครื่องพลิกดินน้ำ 176 เครื่อง
- เครื่องจักรกลสนับสนุนอื่นๆ 243 หน่วย

รวม 641 หน่วย



รวมทั้งประเทศ

- เครื่องสูบน้ำ 2,188 เครื่อง
- เครื่องพลิกดินน้ำ 617 เครื่อง
- เครื่องจักรกลสนับสนุนอื่นๆ 2,577 หน่วย

รวมเป็น
5,382 หน่วย



ส่วนบริหารเครื่องจักรกลที่ 5 พระนครศรีอยุธยา

- เครื่องสูบน้ำ 410 เครื่อง
- เครื่องพลิกดินน้ำ 39 เครื่อง
- เครื่องจักรกลสนับสนุนอื่นๆ 463 หน่วย

รวม 912 หน่วย



ส่วนบริหารเครื่องจักรกลที่ 7 กาญจนบุรี

- เครื่องสูบน้ำ 344 เครื่อง
- เครื่องพลิกดินน้ำ 143 เครื่อง
- เครื่องจักรกลสนับสนุนอื่นๆ 496 หน่วย

รวม 983 หน่วย



ส่วนกลาง นนทบุรี

- เครื่องสูบน้ำ 127 เครื่อง
- เครื่องพลิกดินน้ำ 120 เครื่อง
- เครื่องจักรกลสนับสนุนอื่นๆ 50 หน่วย

รวม 297 หน่วย

ส่วนบริหารเครื่องจักรกลที่ 8 สงขลา

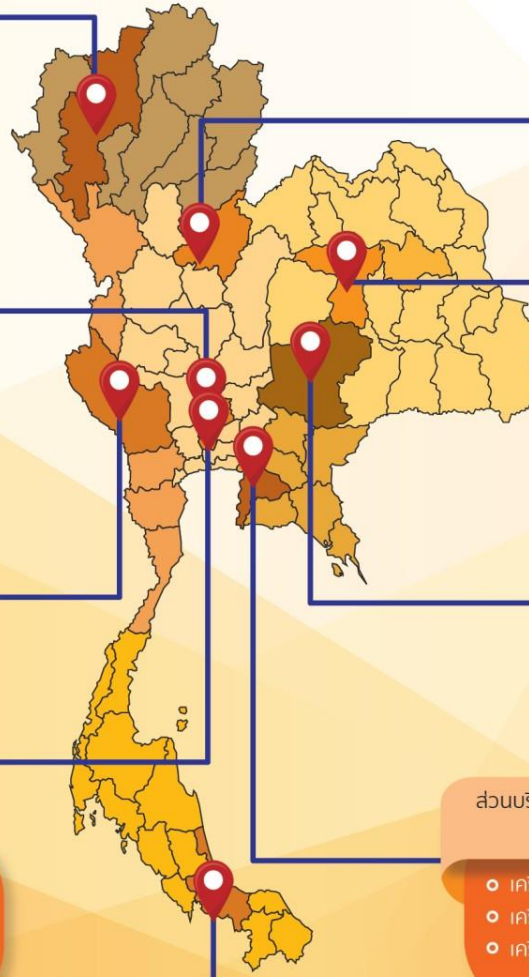
- เครื่องสูบน้ำ 337 เครื่อง
- เครื่องพลิกดินน้ำ 71 เครื่อง
- เครื่องจักรกลสนับสนุนอื่นๆ 307 หน่วย

รวม 715 หน่วย

ส่วนบริหารเครื่องจักรกลที่ 6 ชลบุรี

- เครื่องสูบน้ำ
- เครื่องพลิกดินน้ำ
- เครื่องจักรกลสนับสนุนอื่นๆ

รวม=หน่วย

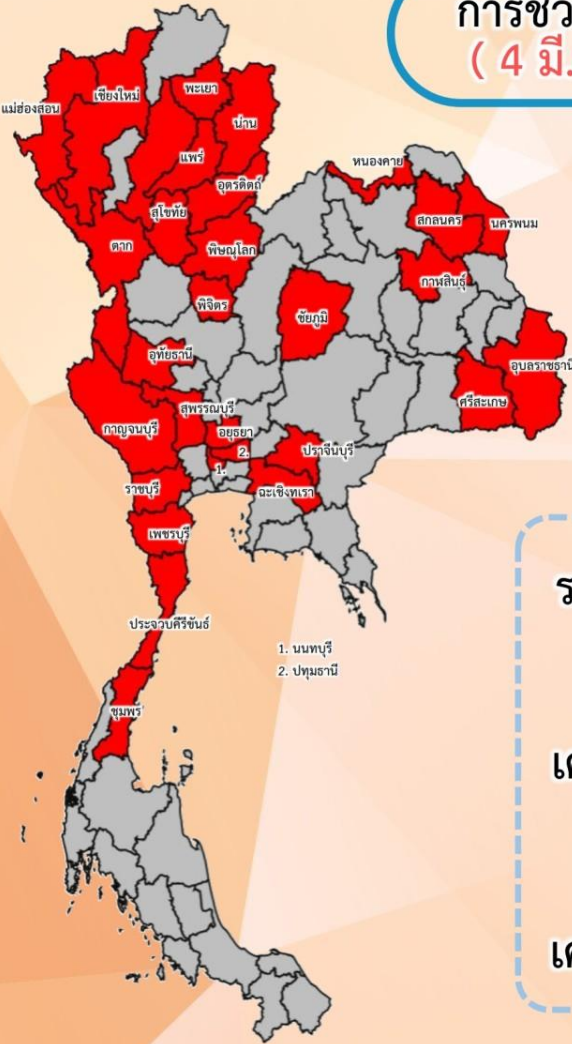




สรุปการให้ความช่วยเหลือเครื่องจักร-เครื่องมือ ช่วงฤดูแล้ง ปี 2565/66



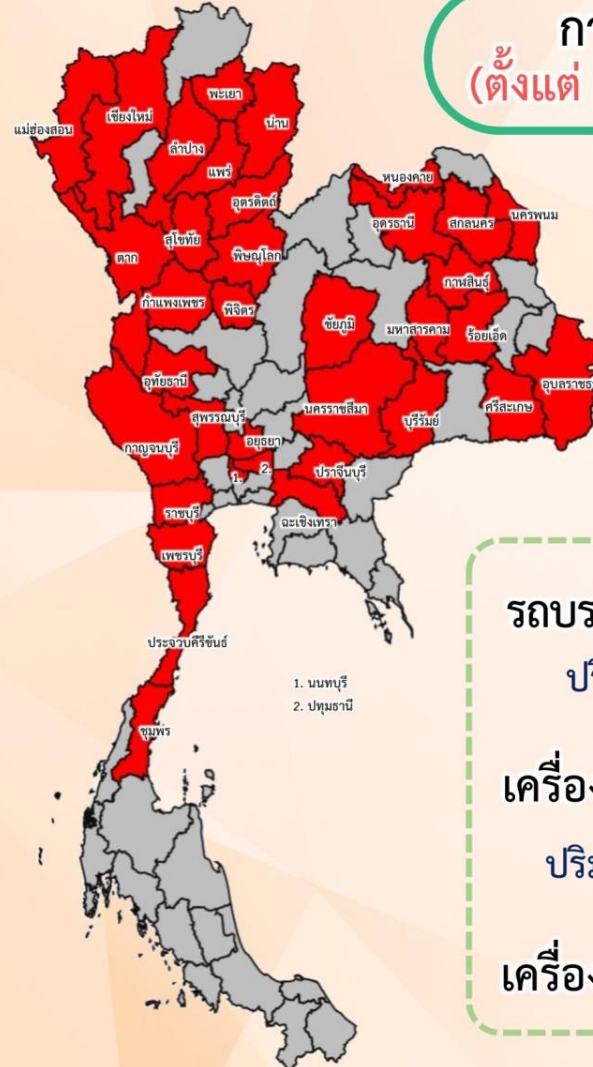
การช่วยเหลือประจำสัปดาห์
(4 มี.ค.66 – 10 มี.ค.66)



ช่วยเหลือประจำสัปดาห์รวม
30 จังหวัด

- รถบรรทุกน้ำ = 3 คัน
ปริมาณน้ำรวม 48,000 ลิตร
- เครื่องสูบน้ำ = 192 เครื่อง
ปริมาณน้ำรวม 8.461 ล้าน ลบ.ม.
- เครื่องจักรอื่นๆ = 7 หน่วย

การช่วยเหลือสะสม
(ตั้งแต่ 1 พ.ย.65 – 10 มี.ค.66)



ช่วยเหลือสะสมรวม
36 จังหวัด

- รถบรรทุกน้ำ = 8 คัน
ปริมาณน้ำรวม 552,000 ลิตร
- เครื่องสูบน้ำ = 249 เครื่อง
ปริมาณน้ำรวม 126.352 ล้าน ลบ.ม.
- เครื่องจักรอื่นๆ = 27 หน่วย



ผลการประชาสัมพันธ์สร้างการรับรู้สถานการณ์น้ำและการบริหารจัดการน้ำ



ฤดูแล้ง ปี 2565/66 กรมชลประทาน



ระหว่างวันที่ 4 - 10 มีนาคม 2566

1. ศูนย์เรียนรู้การเพิ่มประสิทธิภาพการผลิตสินค้าเกษตร (ศพก.)



จำนวน

133 ครั้ง

สะสม 187 ครั้ง

เกษตรกร

21,284 คน

สะสม 22,449 คน

2. คณะกรรมการจัดการชลประทาน (JMC)



จำนวน

108 ครั้ง

สะสม 167 ครั้ง

เกษตรกร

731 คน

สะสม 3,588 คน

3. กลุ่มใช้น้ำ



จำนวน

447 ครั้ง

สะสม 1,716 ครั้ง

เกษตรกร

15,648 คน

สะสม 43,781 คน

4. การประชาสัมพันธ์อื่นๆ



จำนวน

648 ครั้ง

สะสม 4,597 ครั้ง

รวมการประชาสัมพันธ์



จำนวนครั้งการประชาสัมพันธ์

1,336 สะสม 6,667



จำนวนเกษตรกรที่รับการฟังประชาสัมพันธ์

27,663 สะสม 69,818



โครงการจ้างแรงงานชลประทาน เพื่อช่วยเหลือเกษตรกร ประจำปีงบประมาณ พ.ศ. 2566 กรมชลประทาน



หลักเกณฑ์การจ้างแรงงาน

- 1** เกษตรกรที่ขึ้นทะเบียนกับกรมส่งเสริมการเกษตร หรือ **เกษตรกรในพื้นที่**
- 2** **สมาชิกกลุ่มผู้ใช้น้ำ** ของกรมชลประทาน ในพื้นที่
- 3** **ประชาชนและผู้ใช้งานแรงงานทั่วไป** ในพื้นที่
- 4** หากแรงงานในพื้นที่ไม่เพียงพอ ให้พิจารณาจ้างเกษตรกร/แรงงานในพื้นที่ใกล้เคียงจากหมู่บ้าน ตำบล อำเภอ จังหวัด และลุ่มน้ำ ตามลำดับ

ลักษณะงานที่จ้าง

งานซ่อมแซม บำรุงรักษา ขุดลอก ปรับปรุง งานชลประทาน โครงการส่งเสริมการดำเนินงานอันเนื่องมาจากพระราชดำริ งานก่อสร้างแหล่งน้ำและระบบส่งน้ำเพื่อชุมชน/ชนบท แก้มลิง การจัดการคุณภาพน้ำ

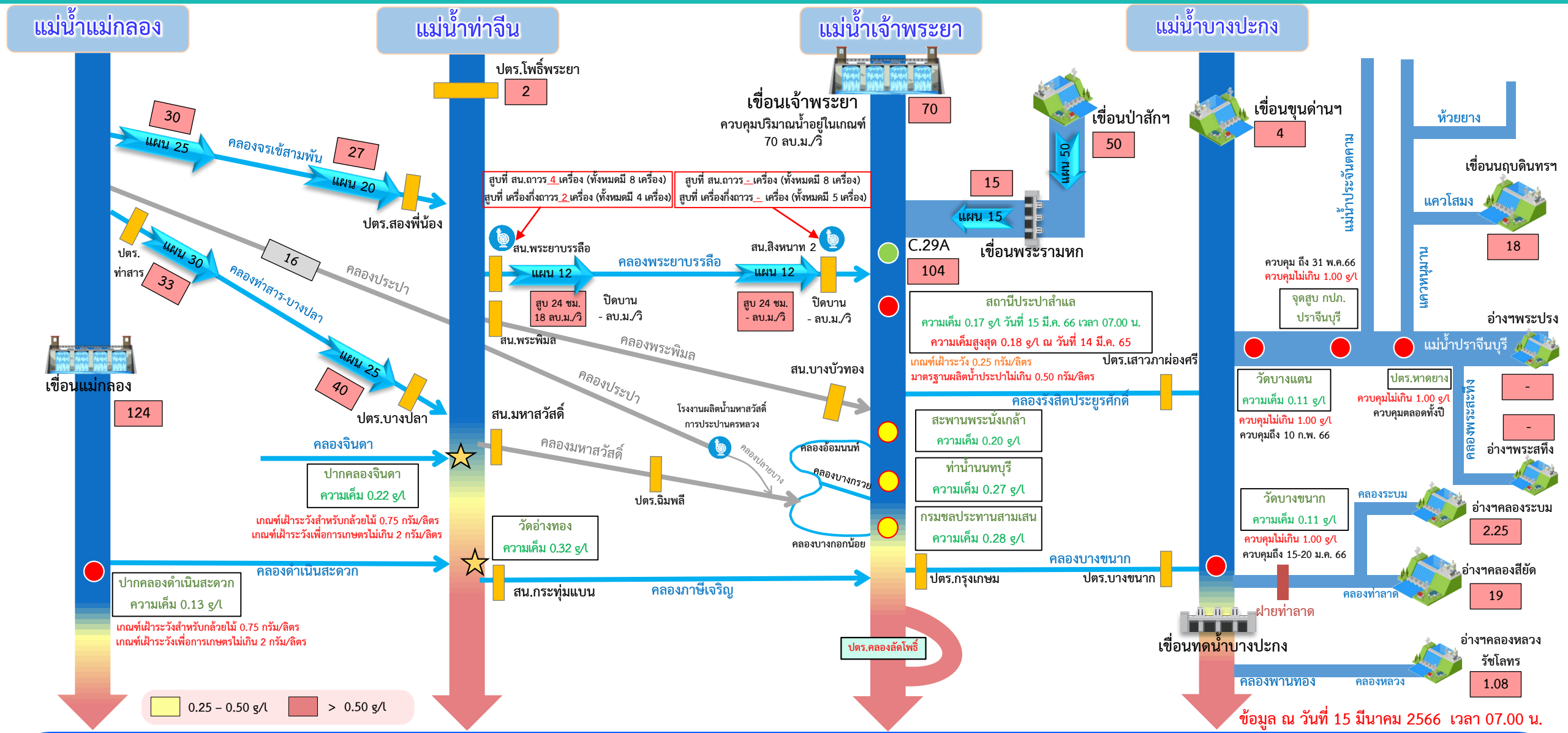


สถานการณ์ค่าความเค็มในลำน้ำสายหลัก





การบริหารจัดการน้ำเพื่อรักษาระบบนิเวศ (ความเค็ม) ใน 4 ลำน้ำสายหลัก



ฝ่ายประมวลวิเคราะห์สถานการณ์น้ำ สำนักบริหารจัดการน้ำและอุทกวิทยา

อ่าวไทย

ข้อมูล ณ วันที่ 15 มีนาคม 2566 เวลา 07.00 น.

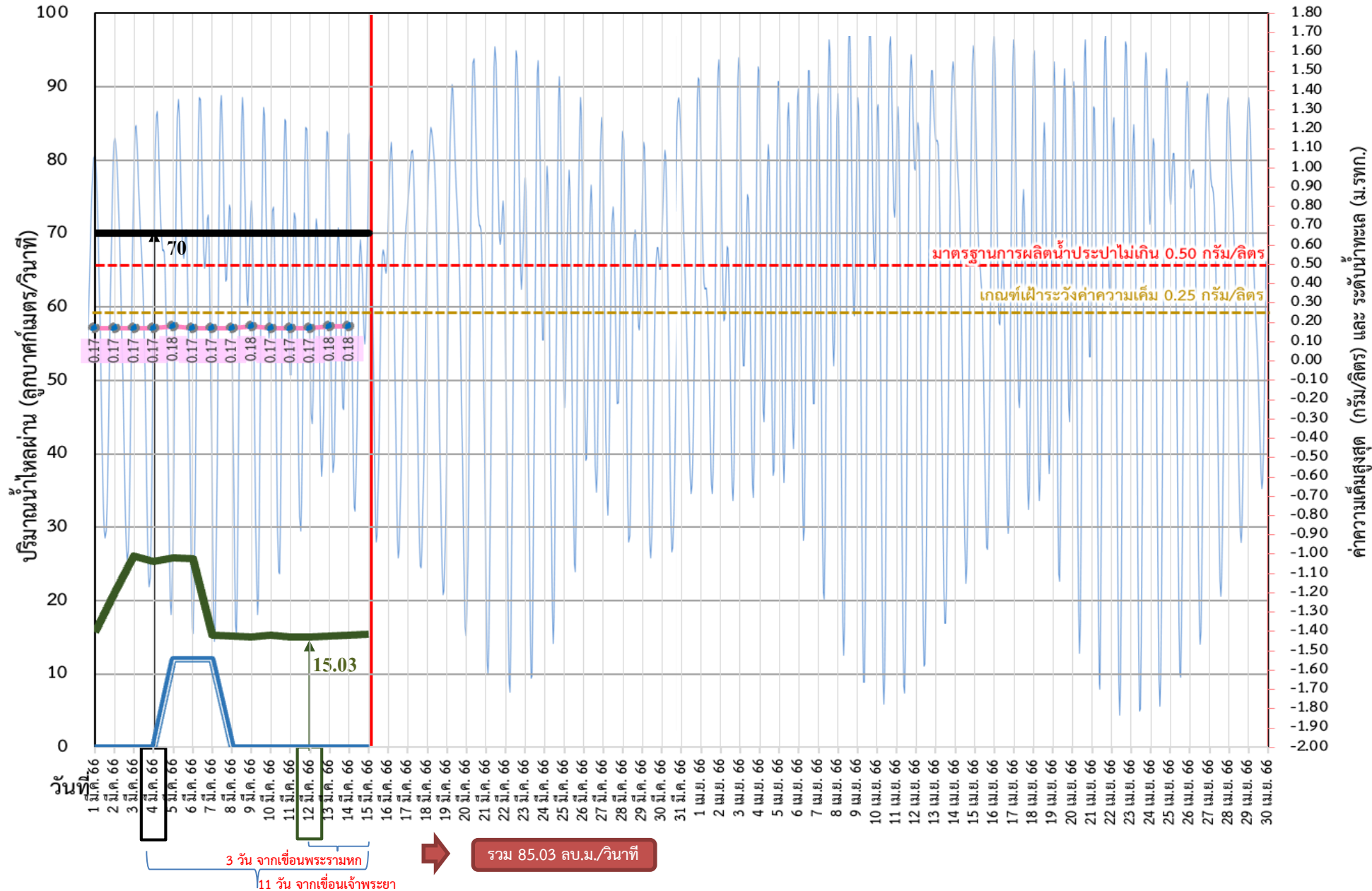
อัตราค่าไหลเวลา 06.00 น. / คุณภาพน้ำเวลา 07.00 น.
หน่วย : ลูกบาศก์เมตร/วินาที หน่วย : กรัม/ลิตร



ติดตามปริมาณน้ำไหลผ่านเขื่อน และติดตามค่าความเค็ม



ข้อมูล ณ วันที่ 15 มีนาคม 2566



- ระบายเขื่อนพระรามหก
ลบ.ม./วินาที
- ระบายเขื่อนเจ้าพระยา
ลบ.ม./วินาที
- สन.สิงหนาท
(ระบายลงเจ้าพระยา)
ลบ.ม./วินาที
- ความเค็มสูงสุด (ล้ำแล)
กรัม/ลิตร

เขื่อนเจ้าพระยา	70.00	ลบ.ม./วินาที
เขื่อนพระรามหก	15.37	ลบ.ม./วินาที
สน.สิงหนาท 2	00.00	ลบ.ม./วินาที
ความเค็มสูงสุด	0.18	ลบ.ม./วินาที
(ความเค็มสูงสุดวันที่ 14 มี.ค. 66)		



ติดตามปริมาณน้ำไหลผ่านเขื่อน และติดตามค่าความเค็ม



	ระบาย เขื่อนเจ้าพระยา ลบ.ม./วินาที	ระบาย เขื่อนป่าสักฯ ลบ.ม./วินาที	ระบายเขื่อน พระรามหก ลบ.ม./วินาที	รวมระบายเขื่อนเจ้าพระยา(ใช้เวลา11วัน) และพระรามหก(ใช้เวลา3วัน) ที่เดินทางมาบรรจบกัน	ความเค็ม สูงสุด(สำแล) กรัม/ลิตร	จำนวนชั่วโมงที่ความเค็ม เกิน 0.25 กรัมต่อลิตร (ชั่วโมง) ตั้งแต่เวลา 00.00-23.00น.	จำนวนชั่วโมงที่ความเค็ม เกิน 0.50 กรัมต่อลิตร (ชั่วโมง) ตั้งแต่เวลา 00.00-23.00น.	สน.สิงหนาท (ระบายลงเจ้าพระยา) ลบ.ม./วินาที	รวมระบายจากเขื่อนเจ้าพระยา +เขื่อนพระรามหก+สิงหนาท 2 ลบ.ม./วินาที
2 มี.ค. 66	70.00	75.10	20.94	85.45	0.17	0	0	0.00	85.45
3 มี.ค. 66	70.00	75.10	26.01	85.48	0.17	0	0	0.00	85.48
4 มี.ค. 66	70.00	75.03	25.33	85.61	0.17	0	0	0.00	85.61
5 มี.ค. 66	70.00	60.02	25.85	90.94	0.18	0	0	12.00	102.94
6 มี.ค. 66	70.00	50.12	25.70	96.01	0.17	0	0	12.00	108.01
7 มี.ค. 66	70.00	50.10	15.27	95.33	0.17	0	0	12.00	107.33
8 มี.ค. 66	70.00	50.08	15.21	95.85	0.17	0	0	0.00	95.85
9 มี.ค. 66	70.00	50.05	15.07	95.70	0.18	0	0	0.00	95.70
10 มี.ค. 66	70.00	50.03	15.23	85.27	0.17	0	0	0.00	85.27
11 มี.ค. 66	70.00	50.01	15.08	85.21	0.17	0	0	0.00	85.21
12 มี.ค. 66	70.00	50.14	15.03	85.07	0.17	0	0	0.00	85.07
13 มี.ค. 66	70.00	50.11	15.10	85.23	0.18	0	0	0.00	85.23
14 มี.ค. 66	70.00	50.10	15.27	85.08	0.18	0	0	0.00	85.08
15 มี.ค. 66	70.00	50.07	15.37	85.03				0.00	85.03

11 วัน

3 วัน



คาดการณ์ปริมาณน้ำ
ณ วันที่ 1 พฤษภาคม 2566



คาดการณ์ปริมาณน้ำอ่างเก็บน้ำขนาดใหญ่ 35 แห่งในช่วงฤดูแล้ง 2565/66

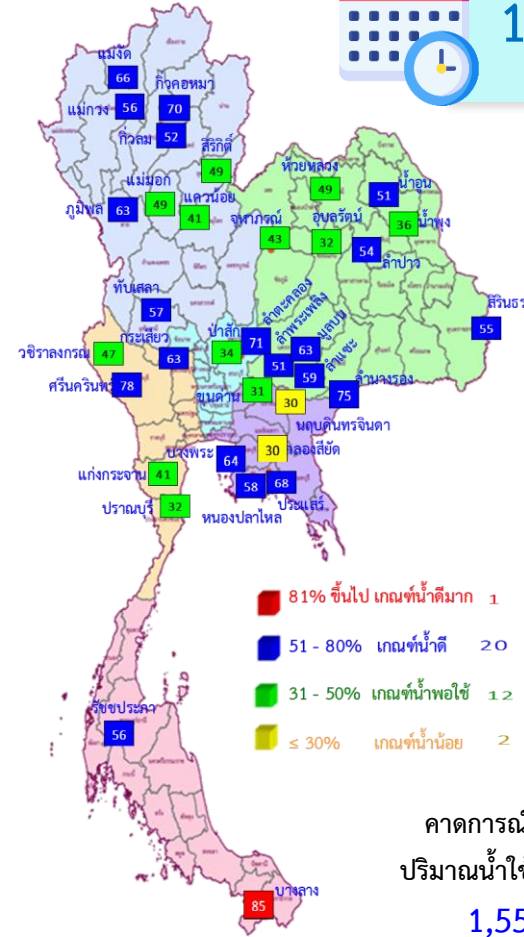


สถิติและคาดการณ์ปริมาณน้ำอ่างเก็บน้ำขนาดใหญ่ 35 แห่งในช่วงฤดูแล้ง 2565/66

ปี	ปริมาณน้ำ (ล้าน ลบ.ม.)	%	น้ำใช้การ (ล้าน ลบ.ม.)	%
1 พ.ศ.62	40,452	57	16,909	36
1 พ.ศ.63	33,757	48	10,449	22
1 พ.ศ.64	33,387	48	10,334	22
1 พ.ศ.65	40,578	57	17,036	36
1 พ.ศ. 66	42,134	59	18,595	39
1 พ.ศ. 66 (2544)	43,315	61	19,772	42



1 พ.ค. 66



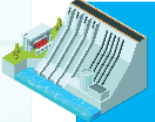
คาดการณ์ 1 พฤษภาคม 2566
 ปริมาณน้ำใช้การมากกว่า ปี 2565
 1,59 ล้าน ลบ.ม.

ปี พ.ศ.	ปริมาณน้ำ (ล้าน ลบ.ม.)	%	น้ำใช้การ (ล้าน ลบ.ม.)	%
2566	42,134	59	18,595	39




คาดการณ์ปริมาณน้ำใช้การใน 4 เขื่อนหลัก ณ วันที่ 1 พ.ค. 2566

เขื่อนภูมิพล




ปี	ปริมาณ (ล้าน ลบ.ม.)	%	น้ำใช้การ (ล้าน ลบ.ม.)	%
1 พ.ค. 65	5,791	43	1,991	21
1 พ.ค. 66	8,518	63	4,718	49

เขื่อนป่าสักชลสิทธิ์



ปี	ปริมาณ (ล้าน ลบ.ม.)	%	น้ำใช้การ (ล้าน ลบ.ม.)	%
1 พ.ค. 65	330	34	327	34
1 พ.ค. 66	324	34	321	34

เขื่อนสิริกิติ์

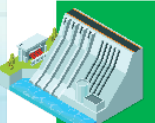


ปี	ปริมาณ (ล้าน ลบ.ม.)	%	น้ำใช้การ (ล้าน ลบ.ม.)	%
1 พ.ค. 65	3,702	39	852	13
1 พ.ค. 66	4,607	48	1,757	26

1 พฤษภาคม 2565
น้ำใช้การ 4 เขื่อนน้ำ
3,510 ล้าน ลบ.ม.

คาดการณ์ 1 พฤษภาคม 2566
น้ำใช้การ 4 เขื่อนน้ำ
7,142 ล้าน ลบ.ม.

เขื่อนแควน้อย



ปี	ปริมาณ (ล้าน ลบ.ม.)	%	น้ำใช้การ (ล้าน ลบ.ม.)	%
1 พ.ค. 65	383	41	340	38
1 พ.ค. 66	389	41	346	39



คาดการณ์ปริมาณน้ำรวม 4 เขื่อนหลัก

ปี	ปริมาณน้ำ (ล้าน ลบ.ม.)	%	น้ำใช้การ (ล้าน ลบ.ม.)	%
1 พ.ค. 65	10,206	41	3,510	19
1 พ.ค. 66	13,838	56	7,142	39



กรมชลประทาน

กรมชลประทาน
กระทรวงเกษตรและสหกรณ์

