



สถานการณ์และการบริหารจัดการน้ำ ฤดูแล้ง ปี 2565/66

วันที่ 16 มกราคม 2566



ศูนย์ปฏิบัติการน้ำอัจฉริยะ (SWOC)
กรมชลประทาน สามเสน



หัวข้อ

การบริหารจัดการน้ำ

ฤดูแล้ง

ปี 2565/66

1. สถานการณ์ฝน และสภาพภูมิอากาศ
2. สถานการณ์น้ำในอ่างเก็บน้ำและสถานการณ์น้ำท่า
3. สถานการณ์ลุ่มน้ำเจ้าพระยา
4. สถานการณ์ลุ่มน้ำพื้นที่ภาคใต้
5. แผน-ผลจัดสรรน้ำฤดูแล้ง ปี 2565/66
6. การเพาะปลูกพืชฤดูแล้ง ปี 2565/66 (ข้าวนาปรัง)
7. การบริหารจัดการน้ำฤดูแล้ง ปี 2565/66
8. สถานการณ์ค่าความเค็มในลำน้ำสายหลัก
9. คาดการณ์ปริมาณน้ำ ณ วันที่ 1 พฤษภาคม 2566
10. สถานการณ์อุทกภัยปี 2565

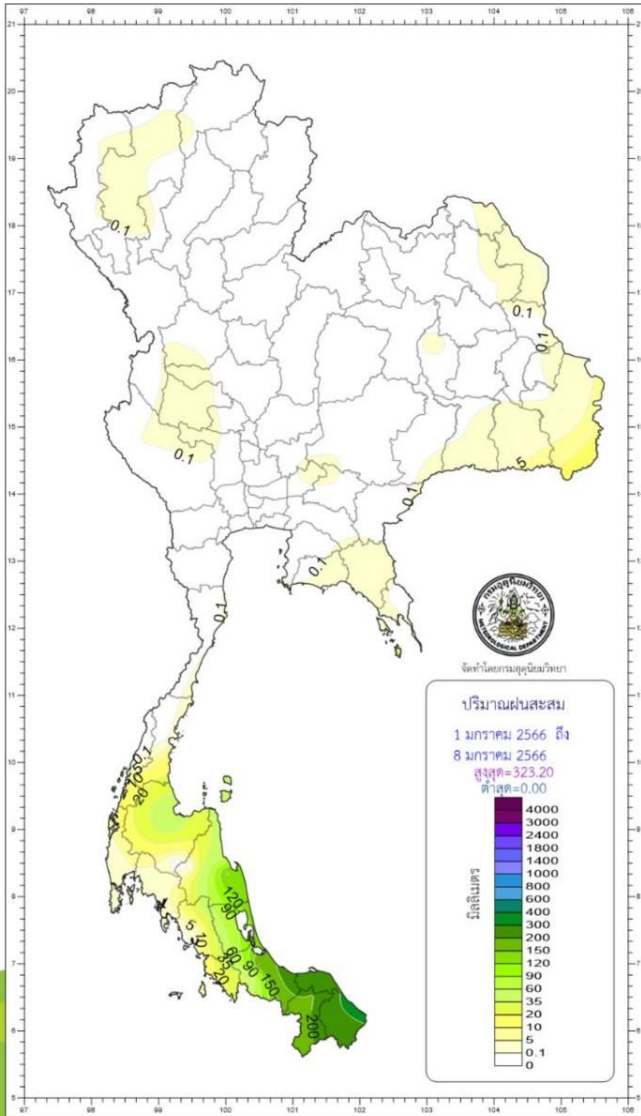


สถานการณ์ฝน และสภาพภูมิอากาศ

ปริมาณฝนสะสมปี 2566

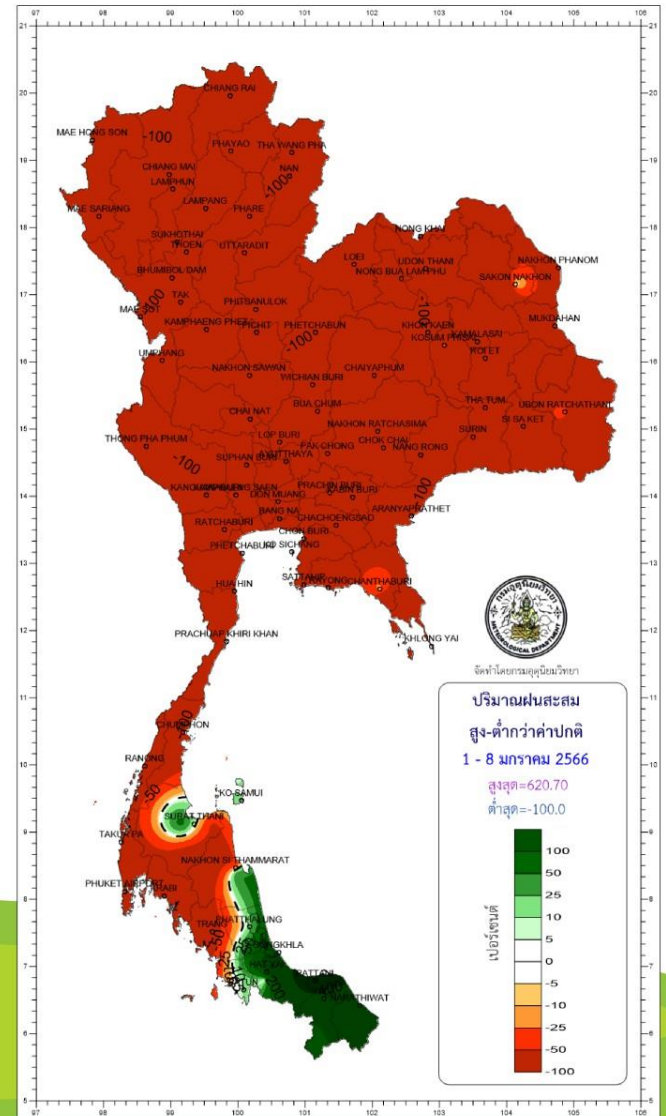
ตั้งแต่ 1 - 8 มกราคม

ปริมาณฝนรวม



ภาค	ปริมาณฝนเปรียบเทียบกับค่าปกติ			
	ตั้งแต่ 1 ม.ค. - ปัจจุบัน			
	ปริมาณฝน (มม.)	ค่าปกติ (มม.)	ผลต่างจากค่าปกติ	
เหนือ	0.0	2.9	- 2.9 มม.	- 100 %
ตะวันออกเฉียงเหนือ	0.2	1.6	- 1.4 มม.	- 88 %
กลาง	0.0	2.0	- 2.0 มม.	- 100 %
ตะวันออก	0.5	3.6	- 3.1 มม.	- 86 %
ใต้ฝั่งตะวันออก	95.9	42.6	+ 53.3 มม.	+ 125 %
ใต้ฝั่งตะวันตก	4.6	19.9	- 15.3 มม.	- 77 %
กทม.	0.0	2.1	- 2.1 มม.	- 100 %
ทั้งประเทศ	15.2	10.4	+ 4.8 มม.	+ 46 %

สูง - ต่ำกว่าค่าปกติ

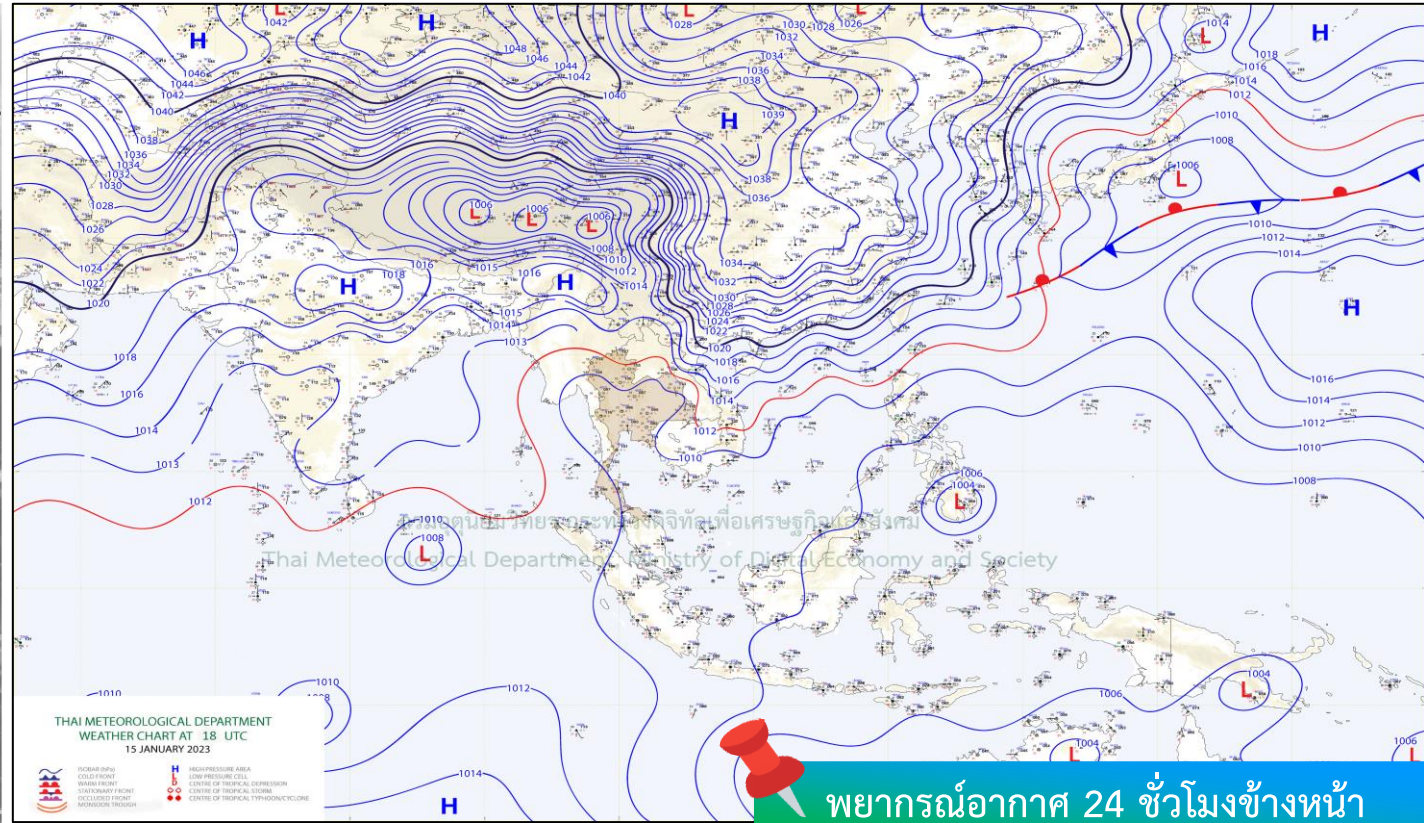
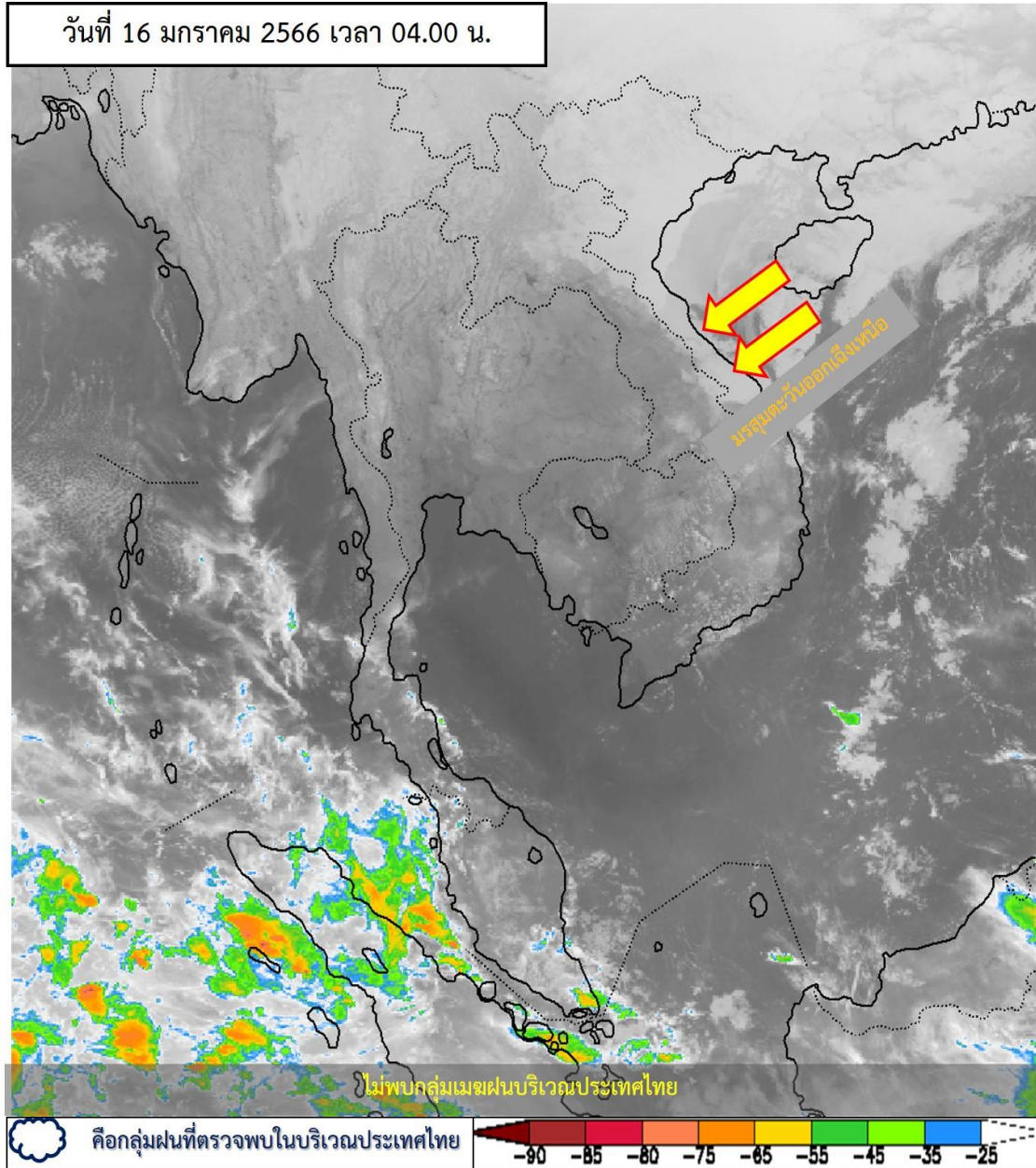


climate@tmd.go.th
www.climate.tmd.go.th
02-399-3290

กรมอุตุนิยมวิทยา
กระทรวงดิจิทัลเพื่อเศรษฐกิจและสังคม

สภาพภูมิอากาศ ประจำวันที่ 16 มกราคม 2566

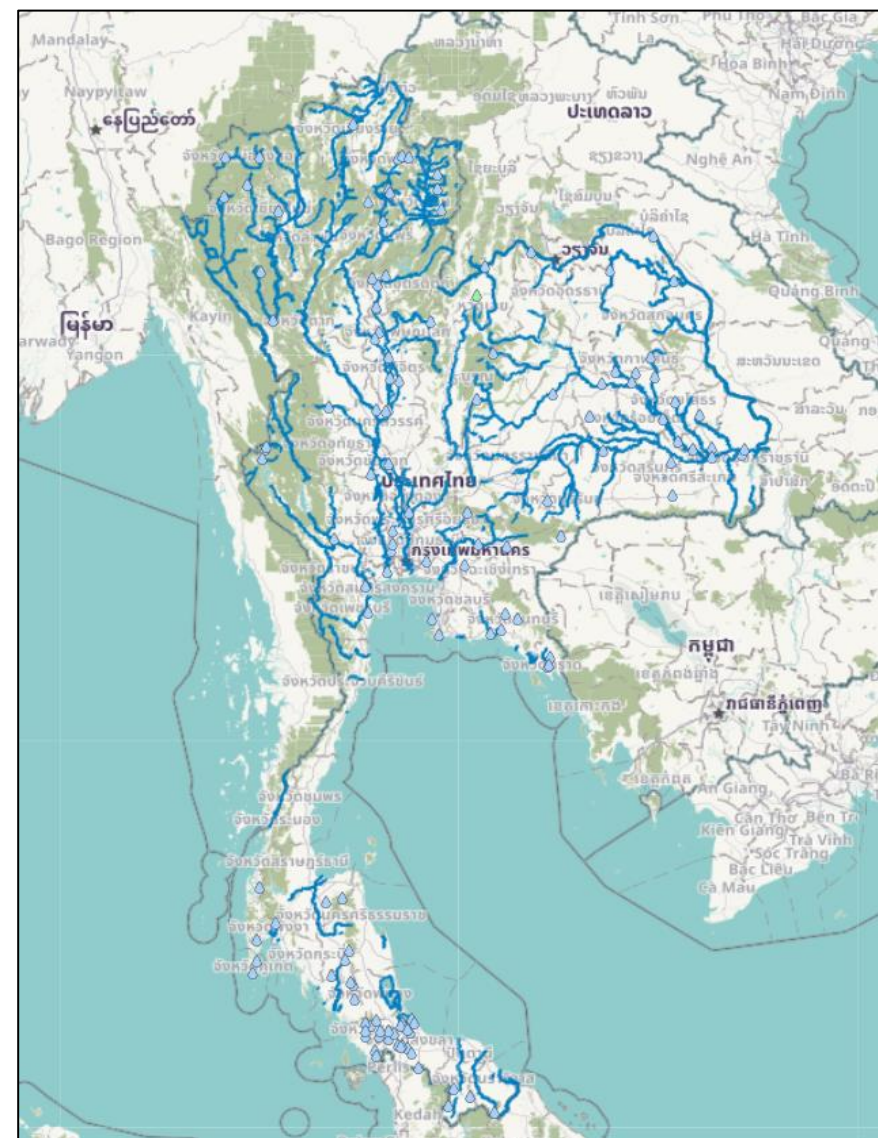
วันที่ 16 มกราคม 2566 เวลา 04.00 น.



บริเวณความกดอากาศสูงหรือมวลอากาศเย็นกำลังแรงระลอกใหม่จากประเทศจีนได้แผ่ลงมาปกคลุมภาคตะวันออกเฉียงเหนือตอนบนของประเทศไทยแล้ว **ลักษณะเช่นนี้ทำให้ภาคตะวันออกเฉียงเหนือมีอุณหภูมิลดลง 2-4 องศาเซลเซียส กับมีลมแรง** ส่วนภาคเหนือ ภาคกลาง และภาคตะวันออก จะได้รับผลกระทบในระยะถัดไป สำหรับมรสุมตะวันออกเฉียงเหนือพัดปกคลุมอ่าวไทย ภาคใต้ และทะเลอันดามัน **ทำให้ภาคใต้มีฝนฟ้าคะนองบางแห่ง** ส่วนคลื่นลมบริเวณอ่าวไทยมีคลื่นสูงประมาณ 1 เมตร บริเวณที่มีฝนฟ้าคะนองคลื่นสูงมากกว่า 1 เมตร



ปริมาณฝนสะสม 24 ชั่วโมงย้อนหลัง วันที่ 15 ม.ค.66 – วันที่ 16 ม.ค.66

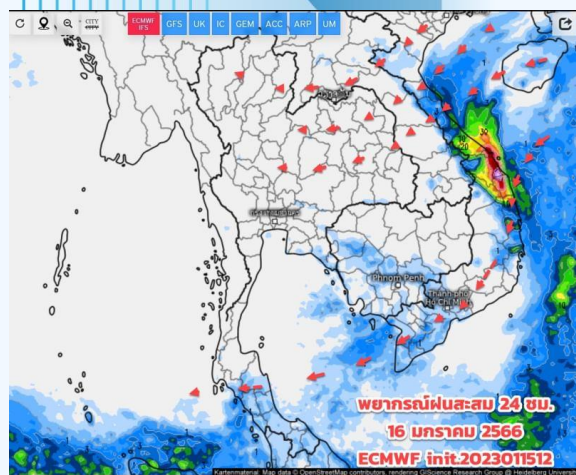


ชื่อสถานี	ที่ตั้ง	เวลา	ฝนสะสม (มม.)
บ้านโนนสมบูรณ์	ต.सानตม อ.ภูเรือ จ.เลย	05:00 น.	17.5
บ้านสองพี่น้อง*	ต.ท่าโพธิ์ อ.สะเดา จ.สงขลา	05:00 น.	10
บ้านคลองหิน	ต.เขาพระ อ.รัตภูมิ จ.สงขลา	05:00 น.	8
บางปะหัน	ต.ขยาย อ.บางปะหัน จ.พระนครศรีอยุธยา	06:00 น.	7.4
บางกล่ำ	ต.ท่าช้าง อ.บางกล่ำ จ.สงขลา	06:00 น.	6
บ้านพรเตาะนอก	ต.ทุ่งใหญ่ อ.หาดใหญ่ จ.สงขลา	05:00 น.	5.5
บ้านคลองต่อ	ต.กำแพงเพชร อ.รัตภูมิ จ.สงขลา	05:00 น.	5
สะเดา	ต.พังลา อ.สะเดา จ.สงขลา	06:00 น.	4.8
สะเดา	ต.ท่าโพธิ์ อ.สะเดา จ.สงขลา	04:00 น.	4.6
บ้านเหล่า	ต.เกาะแก้ว อ.เมืองสงขลา จ.สงขลา	05:00 น.	4

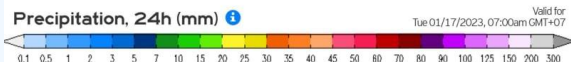
>0-10	>10-20	>20-35	>35-50	>50-70	>70-90	>90
ฝนเล็กน้อย ฝนน้อย	ฝนปานกลาง	ฝนหนัก	ฝนหนักมาก	ฝนหนักมาก	ฝนหนักมาก	ฝนหนักมาก



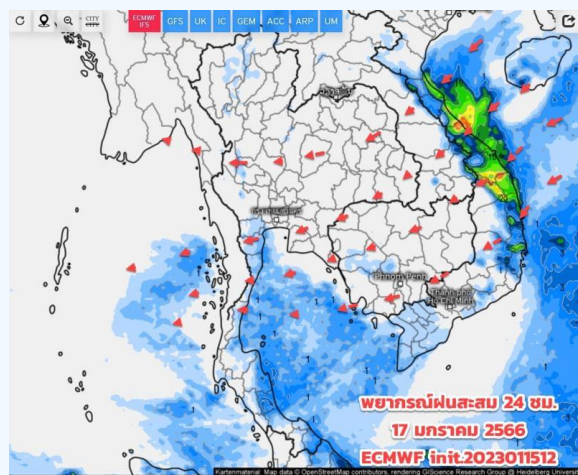
พยากรณ์ฝนสะสมรายวัน จากแบบจำลองบรรยากาศเชิงตัวเลข GFS วันที่ 16 – 22 ม.ค.66



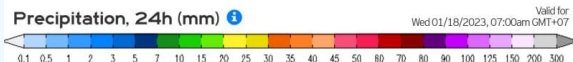
พยากรณ์ฝนสะสม 24 ชม.
16 มกราคม 2566
ECMWF init.2023011512



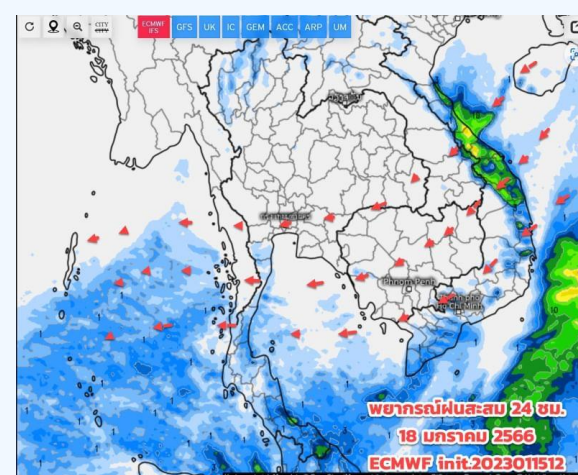
วันที่ 16 ม.ค. 2565



พยากรณ์ฝนสะสม 24 ชม.
17 มกราคม 2566
ECMWF init.2023011512



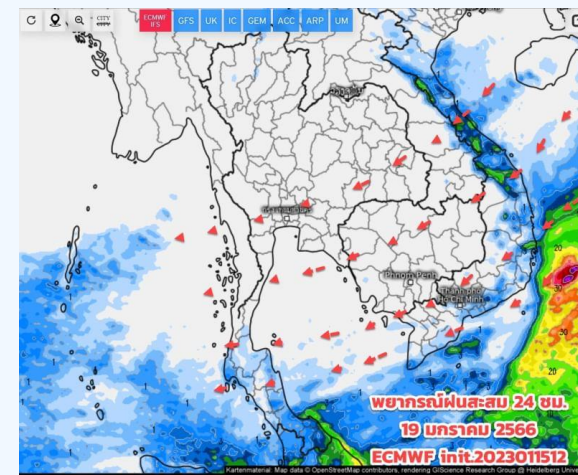
วันที่ 17 ม.ค. 2565



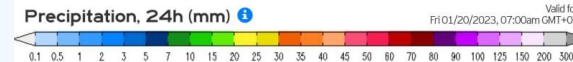
พยากรณ์ฝนสะสม 24 ชม.
18 มกราคม 2566
ECMWF init.2023011512



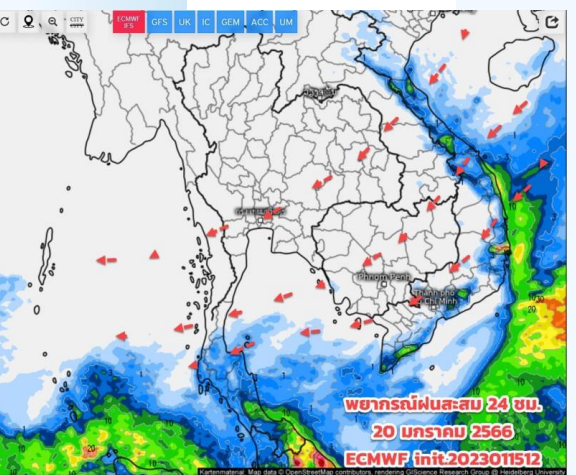
วันที่ 18 ม.ค. 2565



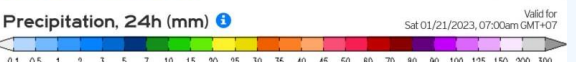
พยากรณ์ฝนสะสม 24 ชม.
19 มกราคม 2566
ECMWF init.2023011512



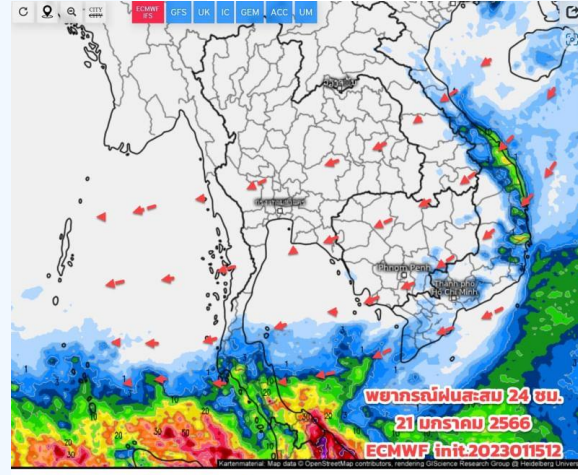
วันที่ 19 ม.ค. 2565



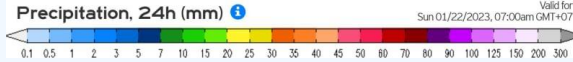
พยากรณ์ฝนสะสม 24 ชม.
20 มกราคม 2566
ECMWF init.2023011512



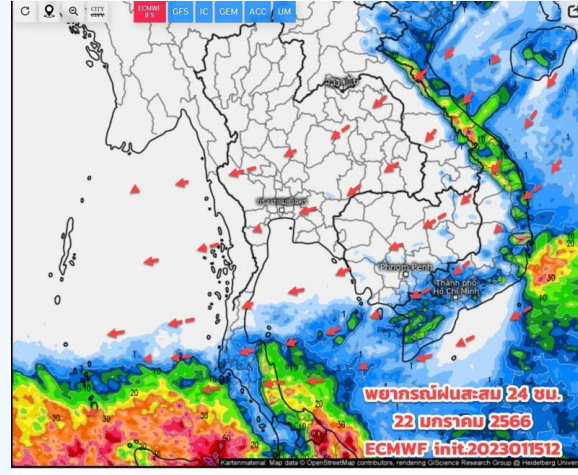
วันที่ 20 ม.ค. 2565



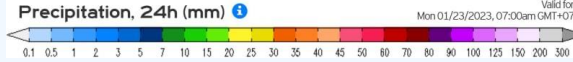
พยากรณ์ฝนสะสม 24 ชม.
21 มกราคม 2566
ECMWF init.2023011512



วันที่ 21 ม.ค. 2565



พยากรณ์ฝนสะสม 24 ชม.
22 มกราคม 2566
ECMWF init.2023011512



วันที่ 22 ม.ค. 2565

การคาดหมาย

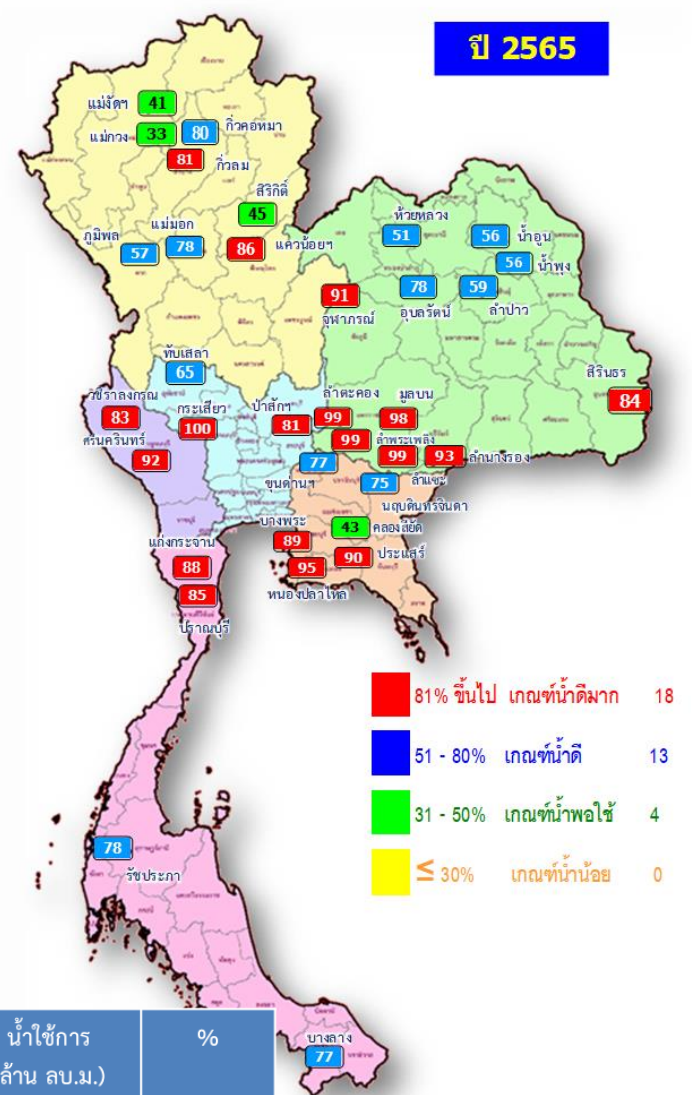
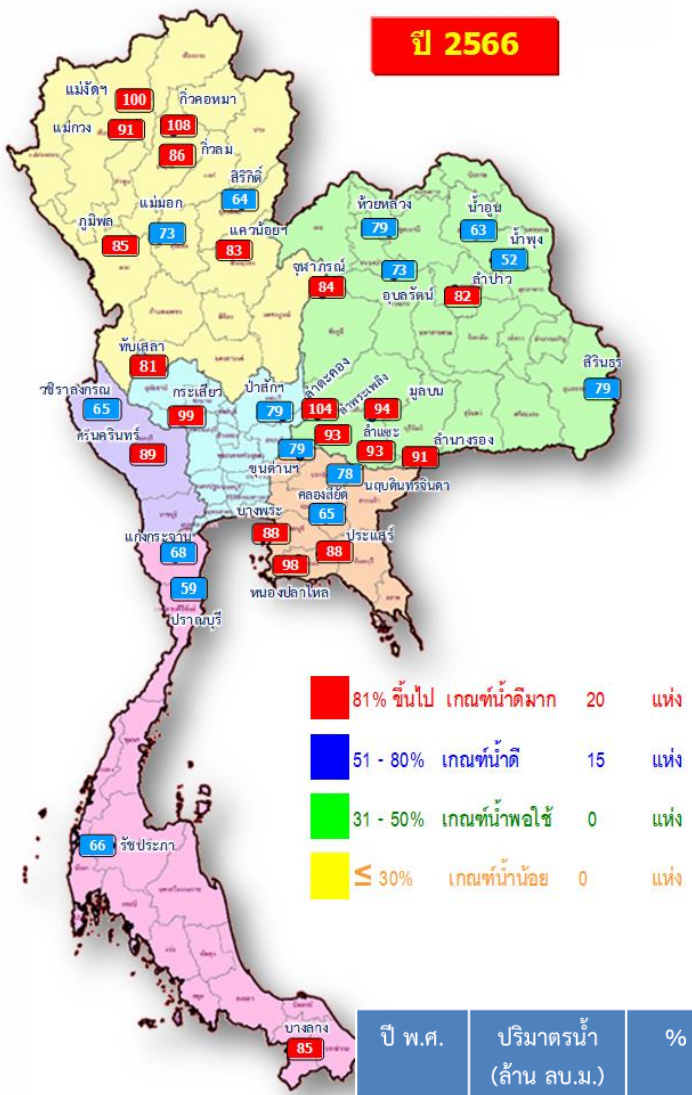
ในช่วง16-25 ม.ค.66 คาดว่าจะมีมวลอากาศเย็นกำลังค่อนข้างแรง จากประเทศจีนแผ่ลงมาปกคลุมประเทศไทยตอนบน ลมหนาวพัดแรงขึ้น ทำให้ประเทศไทยตอนบนมีอากาศเย็นลง ฝนน้อย กับมีลมแรงบริเวณภาคอีสาน ส่วนภาคใต้โดยเฉพาะภาคตอนล่าง มีฝนเพิ่มขึ้น และมีฝนตกหนักบางแห่ง ตั้งแต่วันที่ 20 ม.ค.66 เป็นต้นไป ต้องเฝ้าระวังฝนตกหนัก คลื่นลมในอ่าวไทยและอันดามัน มีกำลังแรงขึ้น หนักบางแห่ง ตั้งแต่วันที่ 20 ม.ค.66 เป็นต้นไป คลื่นลมในอ่าวไทยและอันดามัน มีกำลังแรงขึ้น



สถานการณ์น้ำในอ่างเก็บน้ำ และสถานการณ์น้ำท่า



ปริมาณน้ำเก็บกักในอ่างเก็บน้ำขนาดใหญ่ วันที่ 16 มกราคม 2566

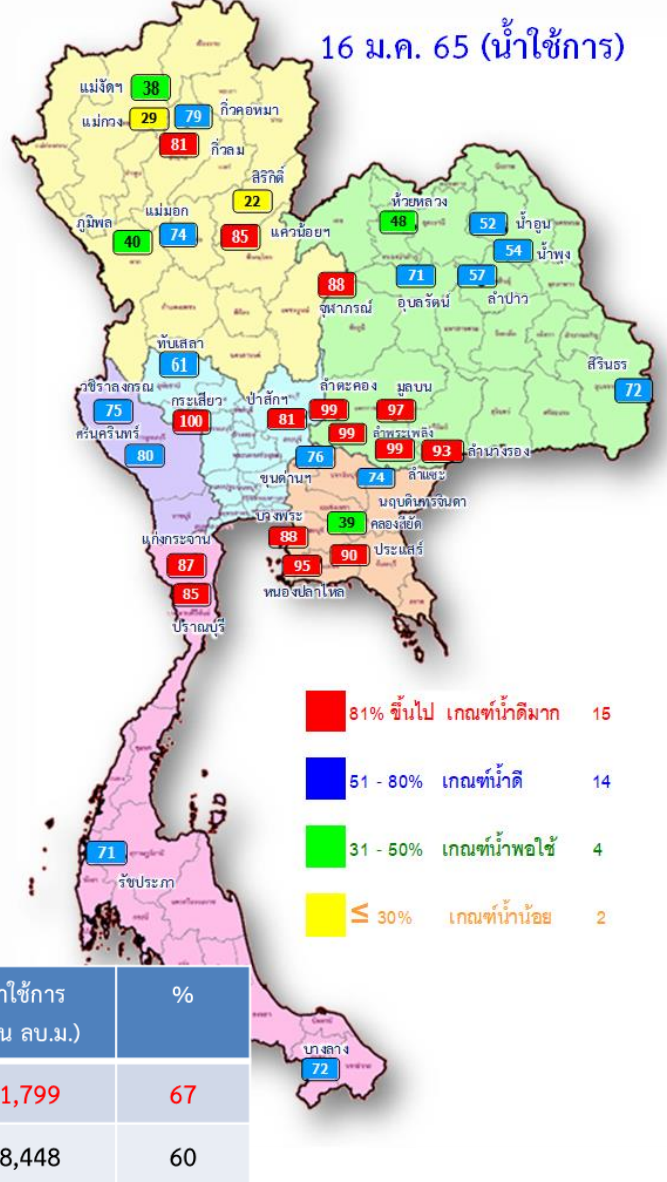
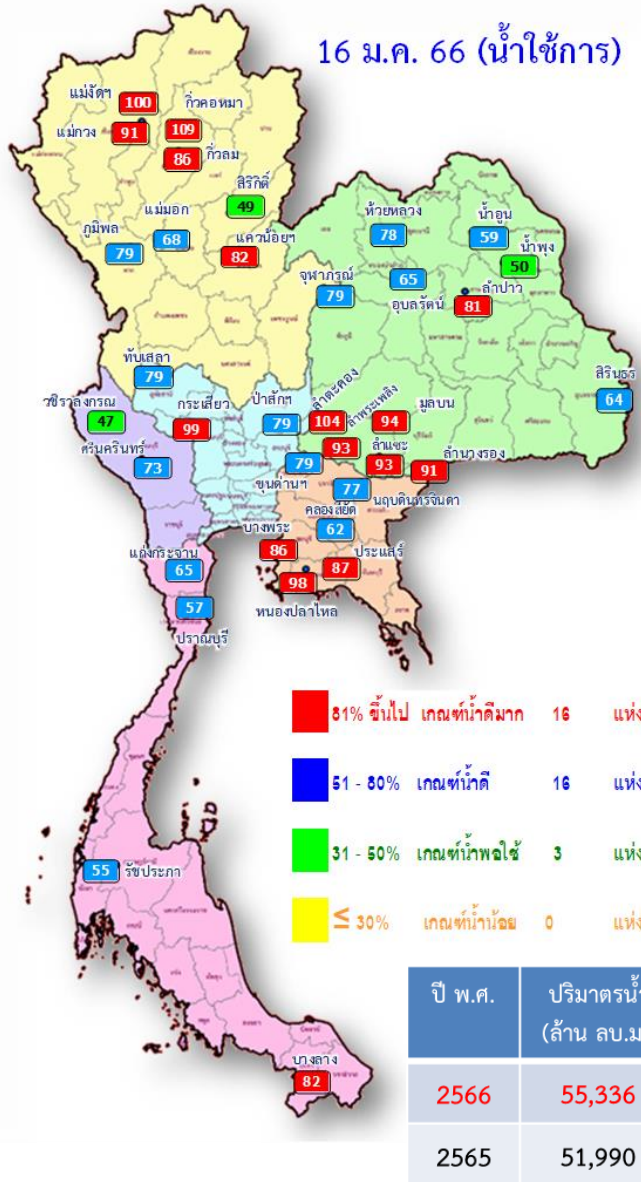


ปี พ.ศ.	ปริมาณน้ำ (ล้าน ลบ.ม.)	%	น้ำใช้การ (ล้าน ลบ.ม.)	%
2566	55,336	78	31,799	67
2565	51,990	73	28,448	60

ภาค อ่างเก็บน้ำเขื่อน	ความจุ ที่ รนส. (ล้าน ม.³)	ความจุ ที่ รนท. (ล้าน ม.³)	ความจุ น้ำใช้การ (ล้าน ม.³)	ณ วันที่						ปริมาณน้ำ ไหลลง วันนี้ (ล้าน ม.³)	ปริมาณน้ำ ระบาย วันนี้ (ล้าน ม.³)	
				ปี 2565		ปี 2566						
				ปริมาตร (ล้าน ม.³)	% รนท.	ปริมาตร (ล้าน ม.³)	% รนท.	ปริมาตรใช้การ (ล้าน ม.³)	% ใช้การ			
ภาคเหนือ												
ภูมิพล*	13,462	13,462	9,662	7,655	57	11,438	85	7,638	57	79	2.18	33.00
สิริกิติ์*	10,508	9,510	6,660	4,299	45	6,130	64	3,280	34	49	3.04	16.99
แม่จันสมบูรณ์ชล	323	265	253	109	41	265	100	253	96	100	0.01	0.39
แม่กวางอุดมธารา	295	263	249	87	33	239	91	225	86	91	0.21	0.71
กิ่วลม	106	106	103	87	81	92	86	88	83	86	0.69	1.00
กิ่วคอหมา	209	170	164	136	80	184	108	178	105	109	0.06	0.34
แควน้อยบำรุงแดน	1,080	939	896	803	86	775	83	732	78	82	1.22	4.32
แม่มอก	110	110	94	86	78	80	73	64	58	68	0.01	1.55
ภาคตะวันออกเฉียงเหนือ												
ห้วยหลวง	136	136	129	69	51	107	79	100	74	78	0.00	0.11
น้ำอูน	780	520	475	292	56	327	63	282	54	59	0.54	1.49
น้ำพุง*	200	165	157	92	56	87	52	79	48	50	0.07	0.00
จุฬารามย์*	181	164	127	149	91	137	84	100	61	79	0.18	0.52
อุบลรัตน์*	4,640	2,431	1,850	1,895	78	1,778	73	1,197	49	65	3.87	8.80
ลำปาว	2,450	1,980	1,880	1,172	59	1,618	82	1,518	77	81	0.25	4.61
ลำตะคอง	445	314	292	311	99	326	104	304	97	104	0.37	0.78
ลำพระเพลิง	242	155	154	153	99	145	93	143	93	93	0.19	0.00
มูลบน	350	141	134	138	98	133	94	126	89	94	0.16	0.08
ลำแซะ	325	275	268	271	99	257	93	250	91	93	0.18	0.03
ลำน้ำรอง	197	121	118	113	93	111	91	107	88	91	0.01	0.12
สิรินธร*	1,966	1,966	1,135	1,644	84	1,555	79	724	37	64	0.26	2.03
ภาคกลาง												
ป่าสักชลสิทธิ์	960	960	957	781	81	763	79	760	79	79	3.35	6.96
ทับเสลา	190	160	143	104	65	130	81	113	70	79	0.00	0.00
กระเสียว	390	299	259	300	100	296	99	256	86	99	0.27	0.06
ภาคตะวันออก												
ศรีนครินทร์*	18,770	17,745	7,480	16,283	92	15,744	89	5,479	31	73	6.51	8.98
วชิราลงกรณ*	11,000	8,860	5,848	7,382	83	5,750	65	2,738	31	47	2.86	8.07
ภาคตะวันออก												
ขุนด่านปราการชล	225	224	219	172	77	177	79	173	77	79	0.01	2.30
คลองสิียด	450	420	390	182	43	271	65	241	57	62	0.00	1.44
บางพระ	127	117	105	104	89	103	88	91	78	86	0.11	0.39
หนองปลาไหล	206	164	150	156	95	161	98	148	90	98	0.19	0.85
ประแสร์	322	295	275	266	90	260	88	240	81	87	0.00	0.40
นฤปดินทรจินดา	338	295	281	221	75	229	78	215	73	77	0.11	1.50
ภาคใต้												
แก่งกระจาน	900	710	645	626	88	481	68	416	59	65	0.63	1.30
ปราณบุรี	490	391	373	334	85	332	59	214	55	57	1.26	1.67
รัชชประภา*	6,144	5,639	4,287	4,396	78	3,715	66	2,363	42	55	0.64	3.05
บางลาง*	1,590	1,454	1,178	1,121	77	1,241	85	965	66	82	6.66	10.03
รวมทั้งประเทศ	77,891	70,926	47,389	51,988	73	55,336	78	31,799	45	67	36.09	123.86



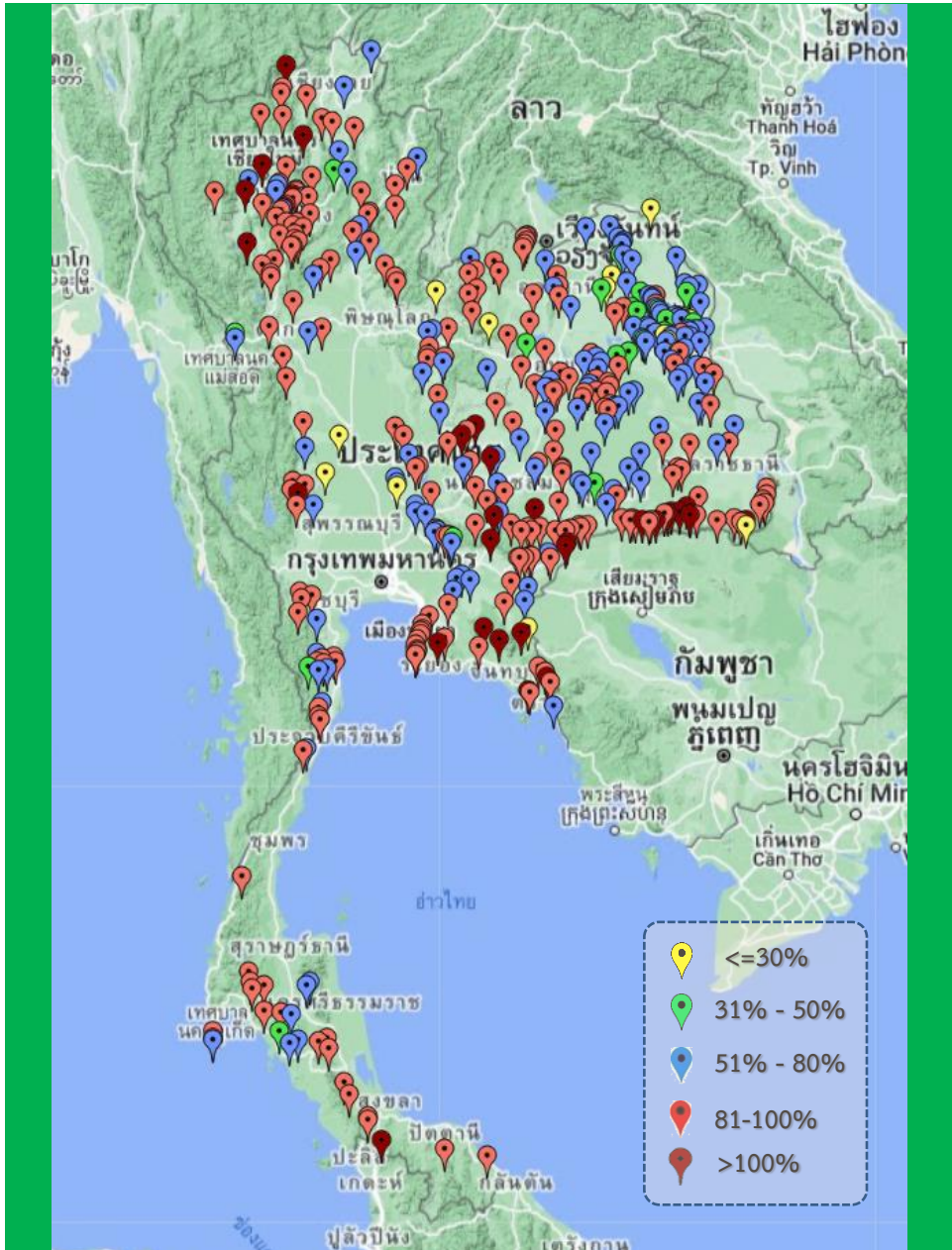
ปริมาณน้ำใช้การในอ่างเก็บน้ำขนาดใหญ่ วันที่ 16 มกราคม 2566



ภาช อ่างเก็บน้ำเชื่อม	ความจุ ที่ รนส. (ล้าน ม. ³)	ความจุ ที่ รนค. (ล้าน ม. ³)	ความจุน้ำ ใช้การ (ล้าน ม. ³)	ณ วันที่						ปริมาณน้ำ ไหลลง วันนี้ (ล้าน ม. ³)	ปริมาณน้ำ ระบาย วันนี้ (ล้าน ม. ³)
				ปี 2565		ปี 2566		ปริมาณน้ำ ใช้การ (ล้าน ม. ³)	% ใช้การ		
				ปริมาตร (ล้าน ม. ³)	% รนค.	ปริมาตร (ล้าน ม. ³)	% รนค.				
ภาคเหนือ											
ภูมิพล*	13,462	13,462	9,662	7,655	57	11,438	85	7,638	79	2.18	33.00
สิริกิติ์*	10,508	9,510	6,660	4,299	45	6,130	64	3,280	49	3.04	16.99
แม่จันทน์*	323	265	253	109	41	265	100	253	100	0.01	0.39
แม่จาง*	295	263	249	87	33	239	91	225	91	0.21	0.71
กิ่วลม	106	106	103	87	81	92	86	88	86	0.69	1.00
กิ่วคอหมา	209	170	164	136	80	184	108	178	109	0.06	0.34
แควน้อยบางแค	1,080	939	896	803	86	775	83	732	82	1.22	4.32
แม่มอก	110	110	94	86	78	80	73	64	68	0.01	1.55
ภาคตะวันออกเฉียงเหนือ											
ห้วยหลวง	136	136	129	69	51	107	79	100	78	0.00	0.11
น้ำอูน	780	520	475	292	56	327	63	282	59	0.54	1.49
น้ำพอง*	200	165	157	92	56	87	52	79	50	0.07	0.00
จุฬารัตน์*	181	164	127	149	91	137	84	100	79	0.18	0.52
อุบลรัตน์*	4,640	2,431	1,850	1,895	78	1,778	73	1,197	65	3.87	8.80
ลำปาว	2,450	1,980	1,880	1,172	59	1,618	82	1,518	81	0.25	4.61
ลำตะคอง	445	314	292	311	99	326	104	304	104	0.37	0.78
ลำพระเพลิง	242	155	154	153	99	145	93	143	93	0.19	0.00
มูลขม	350	141	134	138	98	133	94	126	94	0.16	0.08
ลำแซะ	325	275	268	271	99	257	93	250	93	0.18	0.03
ลำน้ำจระเข้ม	197	121	118	113	93	111	91	107	91	0.01	0.12
สิรินธร*	1,966	1,966	1,135	1,644	84	1,555	79	724	64	0.26	2.03
ภาคกลาง											
ป่าสักชลสิทธิ์	960	960	957	781	81	763	79	760	79	3.35	6.96
ทับเสลา	190	160	143	104	65	130	81	113	79	0.00	0.00
กระเสียว	390	299	259	300	100	296	99	256	99	0.27	0.06
ภาคตะวันตก											
ศรีนครินทร์*	18,770	17,745	7,480	16,283	92	15,744	89	5,479	73	6.51	8.98
วชิราลงกรณ*	11,000	8,860	5,848	7,382	83	5,750	65	2,738	47	2.86	8.07
ภาคตะวันออก											
ขุนด่านปราการช	225	224	219	172	77	177	79	173	79	0.01	2.30
คลองสียัด	450	420	390	182	43	271	65	241	62	0.00	1.44
บางพระ	127	117	105	104	89	103	88	91	86	0.11	0.39
หนองปลาไหล	206	164	150	156	95	161	98	148	98	0.19	0.85
ประแสร์	322	295	275	266	90	260	88	240	87	0.00	0.40
นฤปดิทรจินด	338	295	281	221	75	229	78	215	77	0.11	1.50
ภาคใต้											
แก่งกระจาน	900	710	645	626	88	481	68	416	65	0.63	1.30
ปราณบุรี	490	391	373	334	85	232	59	214	57	1.26	1.67
รัชชประภา*	6,144	5,639	4,287	4,396	78	3,715	66	2,363	55	0.64	3.05
บางลาจ*	1,590	1,454	1,178	1,121	77	1,241	85	965	82	6.66	10.03
รวมทั้งประเทศ	80,106	70,926	47,389	51,988	73	55,336	78	31,799	67	36.09	123.86



สถานการณ์น้ำในอ่างเก็บน้ำขนาดกลาง วันที่ 16 มกราคม 2566



ภาค	ปริมาณน้ำอ่างเก็บน้ำขนาดกลาง จำนวน 435 แห่ง								
	จำนวนอ่าง	ความจุ	ใช้การ	ปี 2565	% รนค.	ปี 2566	% รนค.	ใช้การปี 2566	% ใช้การ
เหนือ	80	1,082	992	782	72	943	87	843	85
ตะวันออกเฉียงเหนือ	226	2,061	1,891	1,612	78	1,690	82	1,522	80
กลาง	27	419	393	326	78	329	79	304	77
ตะวันตก	8	164	152	162	99	155	95	144	95
ตะวันออก	52	1,006	949	873	87	890	88	833	88
ใต้	42	679	626	576	85	577	85	520	83
รวม	435	5,410	5,003	4,331	80	4,584	85	4,167	83

สรุปอ่างขนาดกลางที่มีปริมาตรในช่วง ≤30%, >30 - 50% ,>50-80%, >80-100% และ >100%					
ภาค	≤30%	>30-50%	>50-80%	>80-100%	>100%
เหนือ	0	2	15	56	7
ตอน.	10	18	86	98	14
ตะวันออก	1	1	12	29	9
กลาง	3	0	12	12	0
ตะวันตก	0	0	1	6	1
ใต้	0	2	12	27	1
รวม	14	23	138	228	32
รวมทั้งหมด 435 แห่ง					



ปริมาณน้ำในอ่างเก็บน้ำขนาดใหญ่และขนาดกลาง วันที่ 16 มกราคม 2566



ภาค	ขนาดใหญ่				ขนาดกลาง				รวมอ่างขนาดใหญ่และกลาง						รับน้ำได้อีก	เปรียบเทียบปี 65 กับ 66	
	จำนวน	ความจุ	ปี 2566	% ความจุ อ่างฯ	จำนวน	ความจุ	ปี 2566	% ความจุ อ่างฯ	จำนวน	ความจุ	ปี2565		ปี2566		ปริมาณ	ปริมาณ	%
											ปริมาณ	%	ปริมาณ	%			
เหนือ	8	24,825	19,203	77	80	1,082	943	87	88	25,907	14,043	54	20,146	78	5,776	6,103	43
ตอน.	12	8,368	6,580	79	226	2,061	1,690	82	238	10,429	7,912	76	8,270	79	2,171	358	5
กลาง	3	1,419	1,189	84	27	419	329	79	30	1,838	1,511	82	1,518	83	320	7	0
ตะวันตก	2	26,605	21,494	81	8	164	155	95	10	26,769	23,827	89	21,649	81	5,120	-2,178	-9
ตะวันออก	6	1,515	1,201	79	52	1,006	890	89	58	2,520	1,974	78	2,091	83	429	117	6
ใต้	4	8,194	5,669	69	42	679	577	85	46	8,874	7,055	80	6,246	70	2,628	-809	-11
รวม	35	70,926	55,336	78	435	5,410	4,584	85	470	76,336	56,321	74	59,920	78	16,443	3,599	6
ปริมาณน้ำใช้การ	47,384	<u>31,799</u>	67	5,003	<u>4,167</u>	83	52,387	<u>32,372</u>	62	<u>35,965</u>	69						

สามารถรับน้ำได้อีก **16,443** ล้าน ลบ.ม. (22%)

%น้ำใช้การ=(ปริมาณน้ำใช้การ/ความจุอ่างฯ)*100



ปริมาณน้ำใช้การ อ่างเก็บน้ำขนาดใหญ่และขนาดกลาง



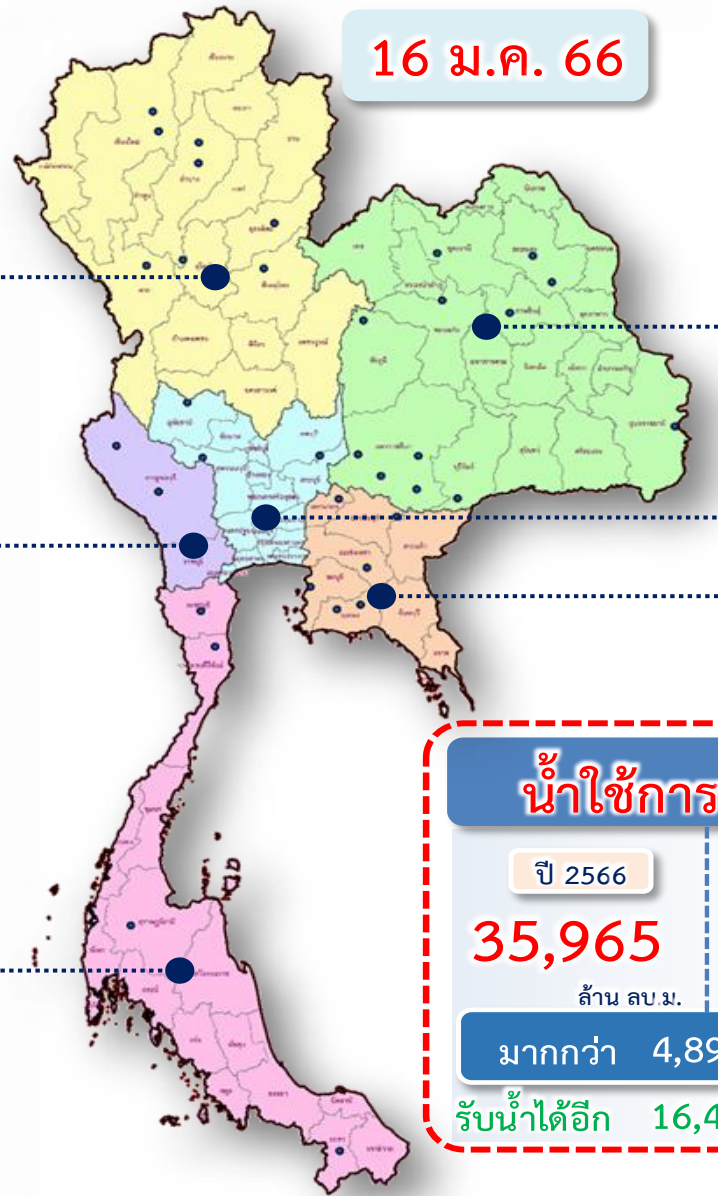
ภาคเหนือ



ภาคตะวันตก



ภาคใต้



ภาคตะวันออกเฉียงเหนือ



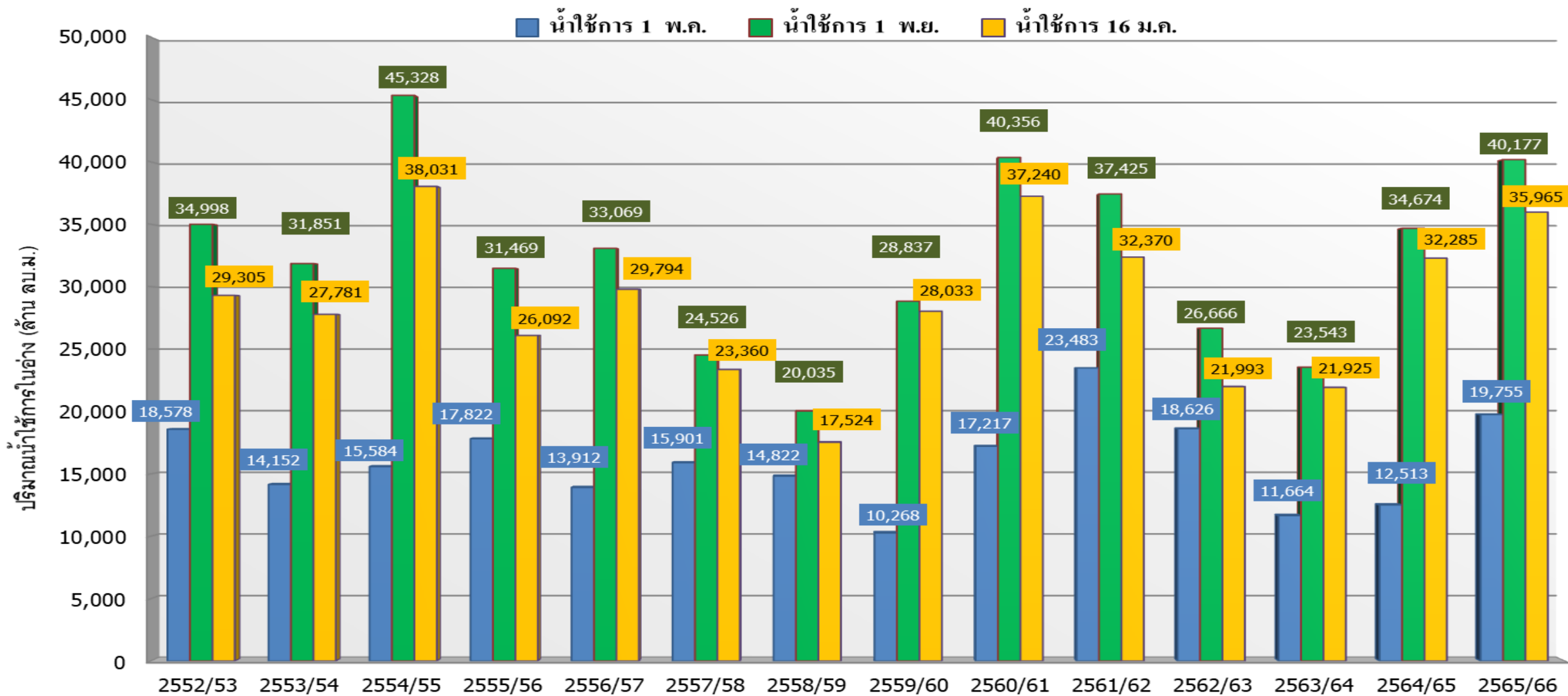
ภาคกลาง



ภาคตะวันออก



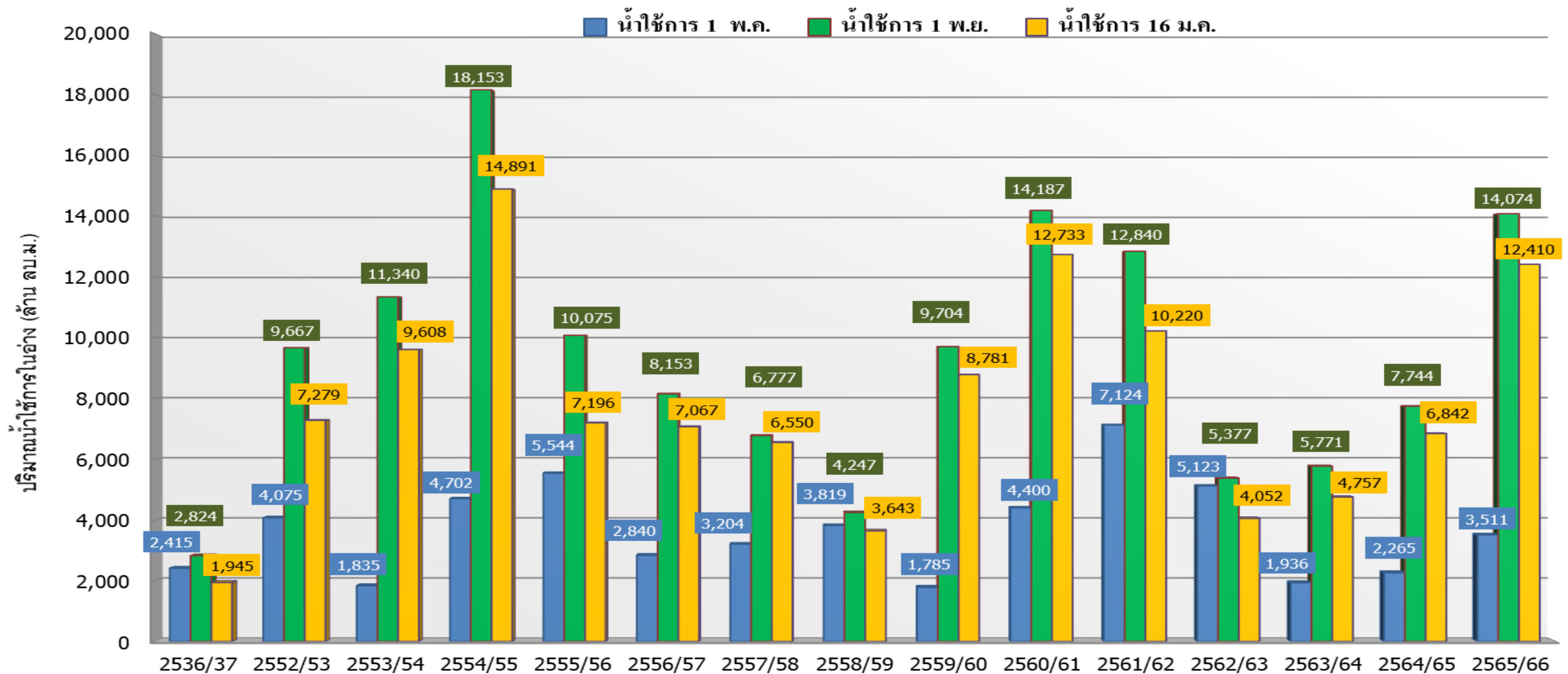
กราฟเปรียบเทียบปริมาณน้ำใช้การในอ่างเก็บน้ำขนาดใหญ่และขนาดกลาง ตั้งแต่ปี 2553 ถึง ปี 2565



ปี 25 (1)/(2)	2552/53	2553/54	2554/55	2555/56	2556/57	2557/58	2558/59	2559/60	2560/61	2561/62	2562/63	2563/64	2564/65	2565/66
(1) ■ น้ำใช้การ 1 พ.ค.	18,578	14,152	15,584	17,822	13,912	15,901	14,822	10,268	17,217	23,483	18,626	11,664	12,513	19,755
(1) ■ น้ำใช้การ 1 พ.ย.	34,998	31,851	45,328	31,469	33,069	24,526	20,035	28,837	40,356	37,425	26,666	23,543	34,674	40,177
(2) ■ น้ำใช้การ 16 ม.ค.	29,305	27,781	38,031	26,092	29,794	23,360	17,524	28,033	37,240	32,370	21,993	21,925	32,285	35,965

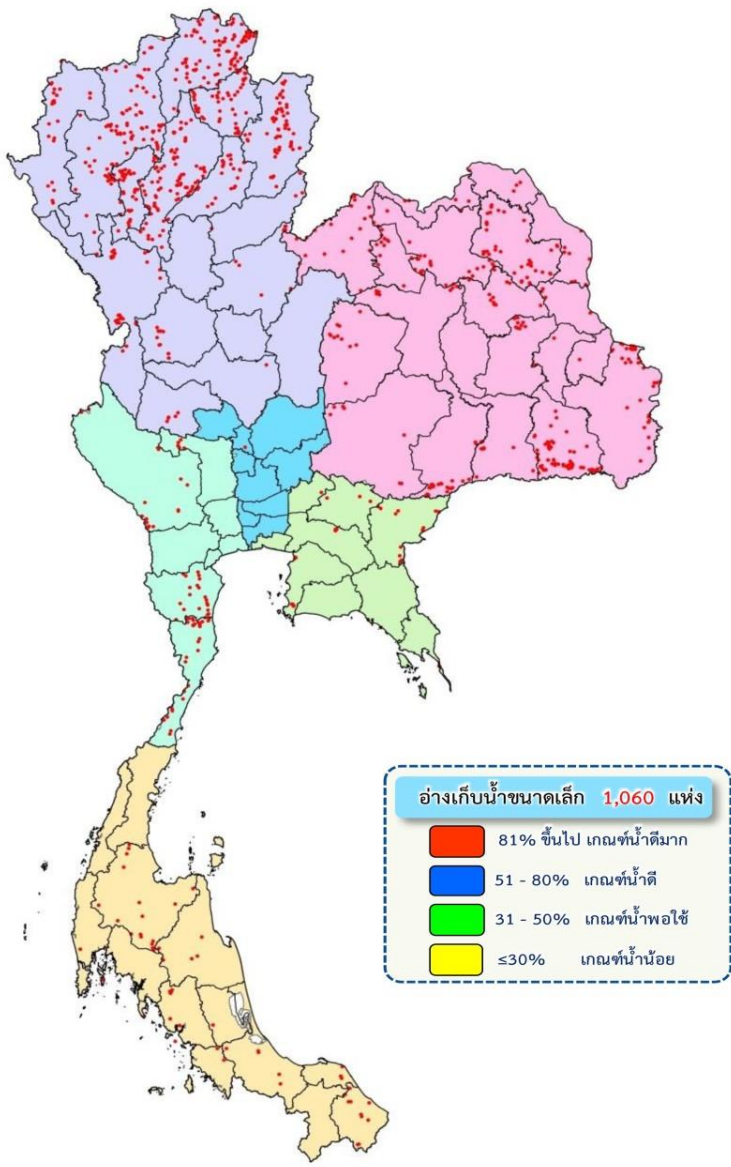


กราฟเปรียบเทียบปริมาณน้ำใช้การในลุ่มน้ำเจ้าพระยา (ภูมิพล สิริกิติ์ แควน้อยฯ ป่าสักฯ) ปี 2536และตั้งแต่ปี 2553 ถึง ปี 2565



ปี 25 (1)/(2)	2536/37	2552/53	2553/54	2554/55	2555/56	2556/57	2557/58	2558/59	2559/60	2560/61	2561/62	2562/63	2563/64	2564/65	2565/66
(1) ■ น้ำใช้การ 1 พ.ค.	2,415	4,075	1,835	4,702	5,544	2,840	3,204	3,819	1,785	4,400	7,124	5,123	1,936	2,265	3,511
(1) ■ น้ำใช้การ 1 พ.ย.	2,824	9,667	11,340	18,153	10,075	8,153	6,777	4,247	9,704	14,187	12,840	5,377	5,771	7,744	14,074
(2) ■ น้ำใช้การ 16 ม.ค.	1,945	7,279	9,608	14,891	7,196	7,067	6,550	3,643	8,781	12,733	10,220	4,052	4,757	6,842	12,410

ปริมาณน้ำเก็บกักและใช้การทั่วประเทศ อ่างเก็บน้ำขนาดเล็ก (ปริมาณน้ำ ณ วันที่ 12 ม.ค.66)



ภาค	ความจุ (ล้าน ลบ.ม.)		ปริมาณน้ำ (ล้าน ลบ.ม.)		จำนวน (อ่างฯ)			
	เก็บกัก	ใช้การ	เก็บกัก	ใช้การ	เก็บกัก	ใช้การ	ไม่มีน้ำ	น้ำเต็ม
เหนือ (538 แห่ง)	207	187	165 (80%)	144 (77%)	30	22	186	300
ตะวันออกเฉียงเหนือ (322 แห่ง)	107	93	79 (74%)	65 (70%)	24	45	148	105
กลาง (13 แห่ง)	5	5	4 (92%)	4 (92%)	-	-	3	10
ตะวันตก (44 แห่ง)	29	27	24 (80%)	22 (79%)	3	2	18	21
ตะวันออก (38 แห่ง)	9	9	7 (78%)	7 (76%)	2	3	11	22
ใต้ (105 แห่ง)	30	24	25 (84%)	20 (80%)	3	3	38	61
ทั่วประเทศ (1,060 แห่ง)	387	345	304 (78%)	261 (76%)	62	75	404	519



ติดตามปริมาณน้ำไหลลงและปริมาณน้ำระบาย วันที่ 16 มกราคม 2566



อ่างเก็บน้ำ
ขนาดใหญ่
ทั่วประเทศ
35 แห่ง

เก็บกัก 59,399 ล้าน ลบ.ม.
ใช้การ 35,862 ล้าน ลบ.ม.



ต้นฤดูแล้ง ปี 2565/66

สะสม 1-30 พ.ย.65	
↓ ไหลลง	2,415.55
→ ระบาย	2,541.89

เก็บกัก 58,873 ล้าน ลบ.ม.
ใช้การ 35,336 ล้าน ลบ.ม.



สะสม 1-31 ธ.ค.65	
↓ ไหลลง	1,678.21
→ ระบาย	3,039.86

เก็บกัก 56,890 ล้าน ลบ.ม.
ใช้การ 33,353 ล้าน ลบ.ม.



วันนี้ (16 ม.ค.66)		สะสม (1พ.ย.-ปัจจุบัน)	
↓ ไหลลง	36.09	4,693.94	
→ ระบาย	123.86	7,564.31	
ใช้การ	31,799 ล้าน ลบ.ม.		

4 เขื่อนหลัก
ลุ่มเจ้าพระยา

เก็บกัก 20,770 ล้าน ลบ.ม.
ใช้การ 14,074 ล้าน ลบ.ม.



ต้นฤดูแล้ง ปี 2565/66

สะสม 1-30 พ.ย.65	
↓ ไหลลง	764.21
→ ระบาย	581.24

เก็บกัก 20,869 ล้าน ลบ.ม.
ใช้การ 14,173 ล้าน ลบ.ม.



สะสม 1-31 ธ.ค.65	
↓ ไหลลง	464.58
→ ระบาย	1,313.25

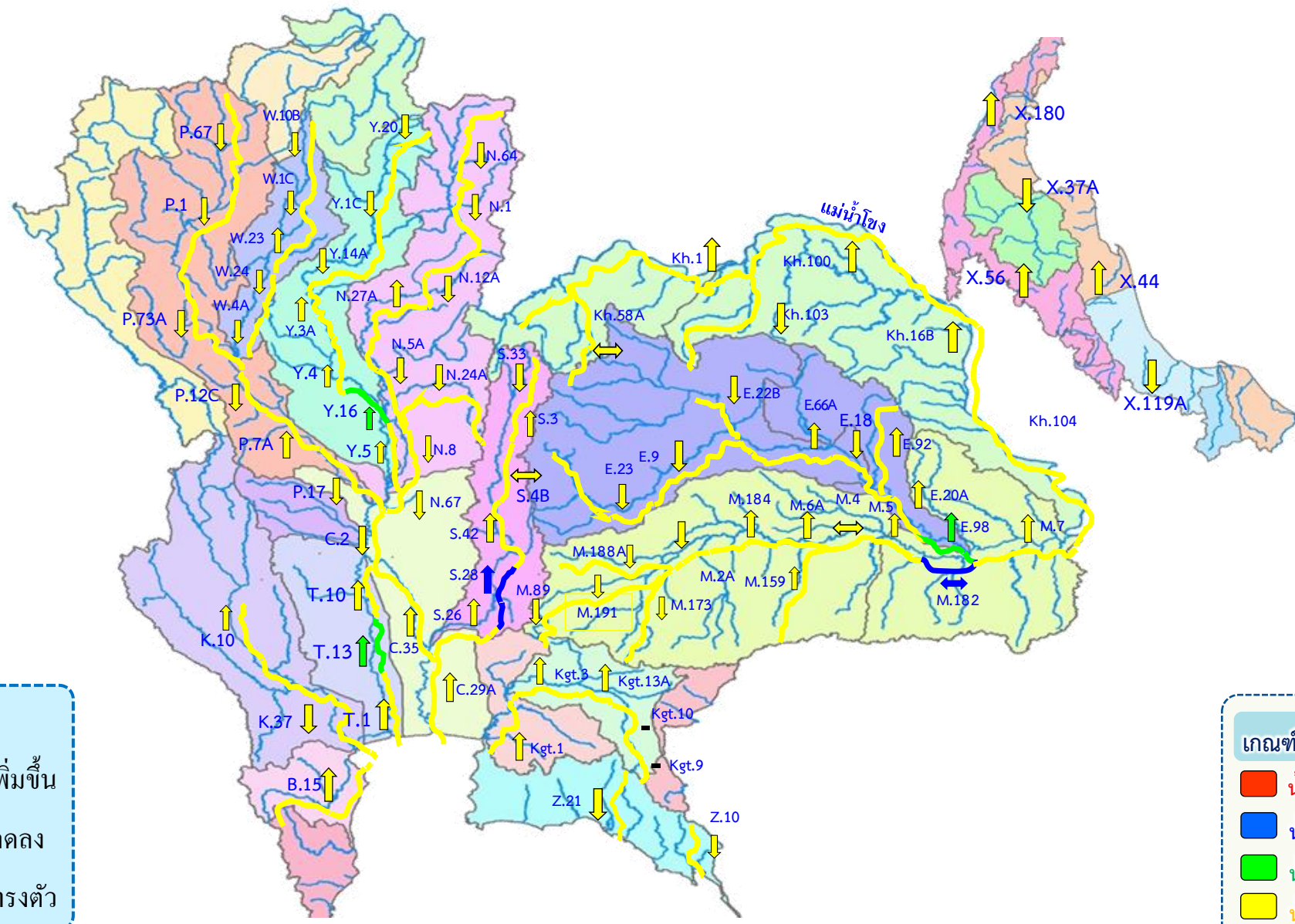
เก็บกัก 19,883 ล้าน ลบ.ม.
ใช้การ 13,187 ล้าน ลบ.ม.



วันนี้ (16 ม.ค.66)		สะสม (1พ.ย.-ปัจจุบัน)	
↓ ไหลลง	9.78	1,407.71	
→ ระบาย	61.27	2,857.36	
ใช้การ	12,410 ล้าน ลบ.ม.		



แนวโน้มสถานการณ์น้ำท่าในลำน้ำสายหลัก วันที่ 16 ม.ค. 2566



แนวโน้ม

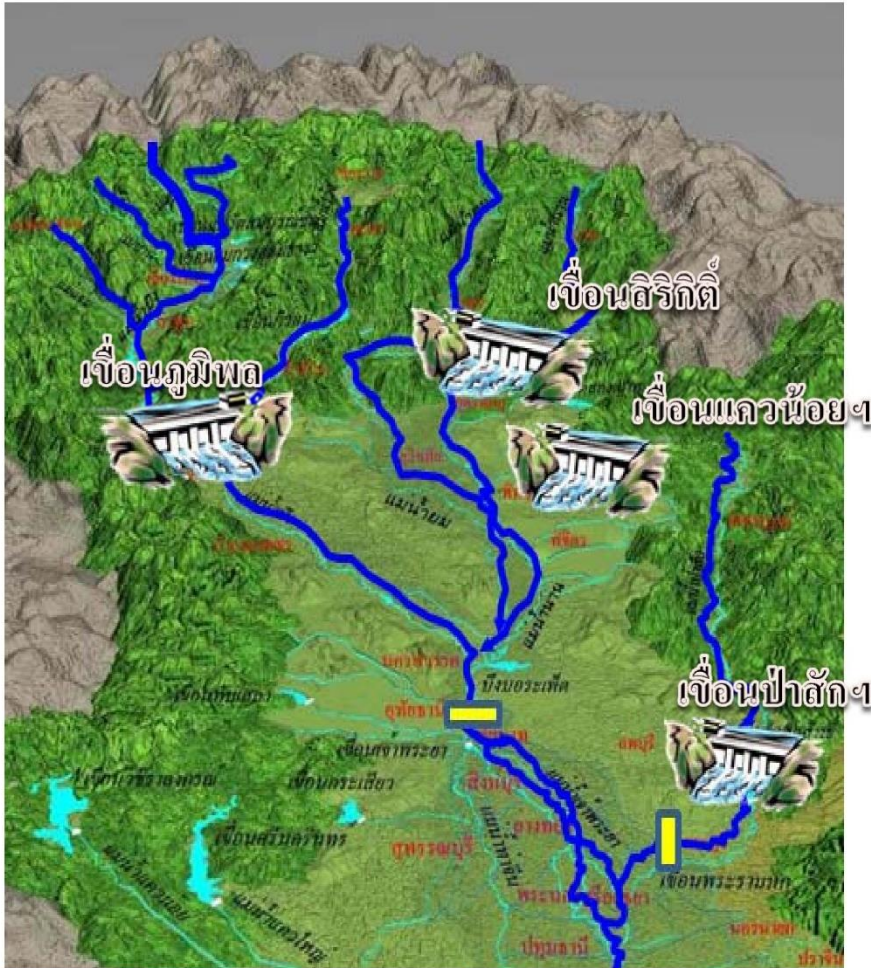
- ↑ แนวโน้มเพิ่มขึ้น
- ↓ แนวโน้มลดลง
- ↔ แนวโน้มทรงตัว

เกณฑ์สภาพน้ำท่า

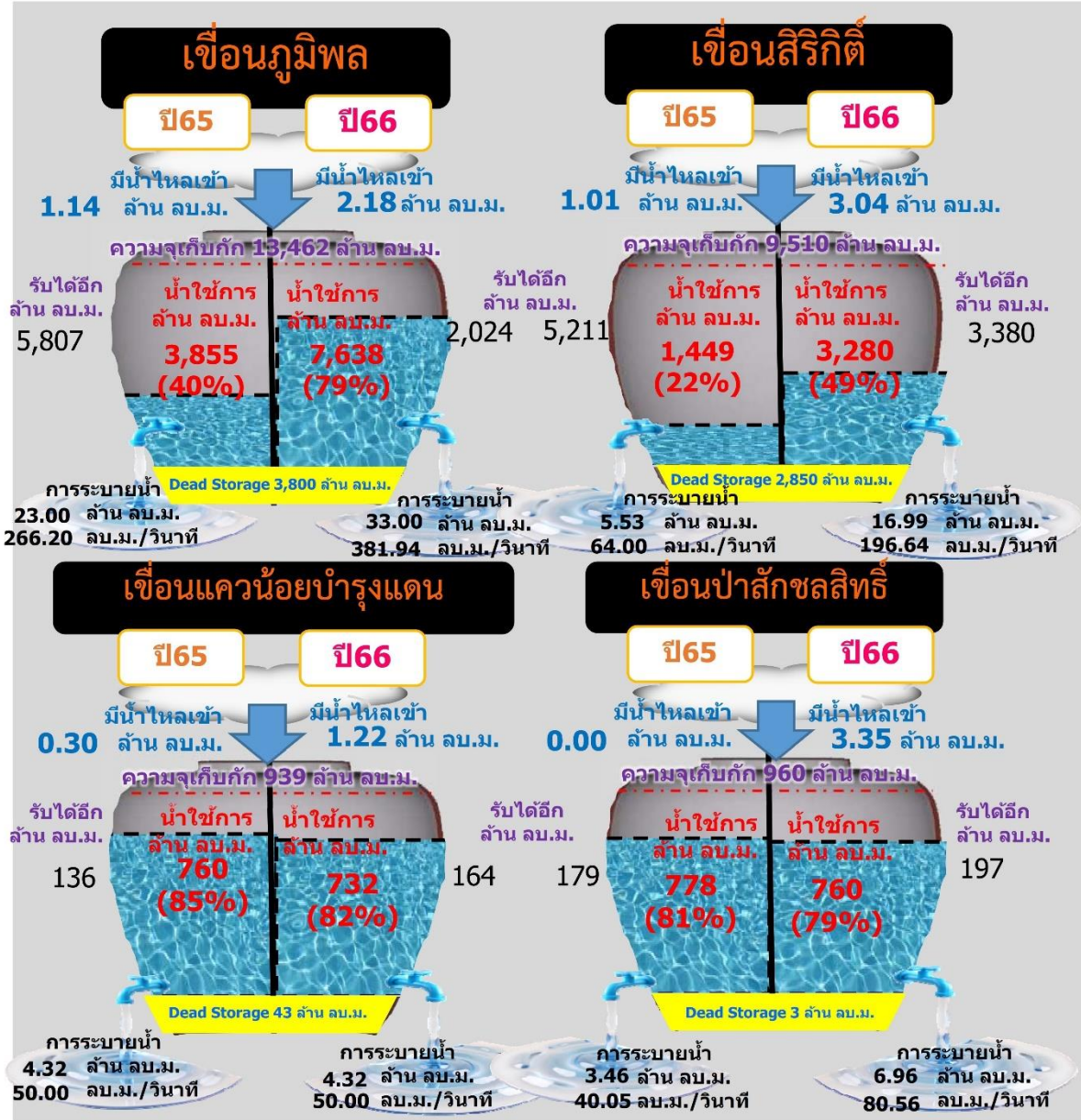
- น้ำมาก : สูงกว่า 81% ค่าความจุลำนํ้า
- น้ำดี : สูงกว่า 50.1 - 80 % ของความจุลำนํ้า
- น้ำปกติ : สูงกว่า 30.1%-50% ของความจุลำนํ้า
- น้ำน้อย : ต่ำกว่า 30% ของความจุลำนํ้า



สถานการณ์ลุ่มน้ำเจ้าพระยา



รวม 4 เขื่อน	ปริมาณน้ำทั้งหมด (ล้าน ลบ.ม.)	น้ำใช้การ (ล้าน ลบ.ม.)	รับน้ำได้อีก (ล้าน ลบ.ม.)
16 ม.ค. 66	19,106 (77%)	12,410 (68%)	5,765
16 ม.ค. 65	13,538 (54%)	6,842 (38%)	11,333





สถานการณ์น้ำในทุ่งลุ่มต่ำ



รายงานการรับน้ำเข้าพื้นที่ลุ่มต่ำ 11 ทุ่ง ณ วันที่ 15 ม.ค. 66

ที่	พื้นที่ลุ่มต่ำ	พื้นที่รับน้ำ (ไร่)	ความจุทุ่ง (1) (ล้าน ลบ.ม.)	ผลการรับน้ำ (ล้าน ลบ.ม. /วัน)						ระดับน้ำเฉลี่ยทั้งทุ่ง (ม.)
				(2) รับน้ำผิวน้ำเข้าทุ่ง	(3) น้ำฝนและน้ำหลากในพื้นที่	(4) ระบายออก	(5)=(2)+(3)-(4) สรุปรับน้ำวันนี้	(6) ปริมาณน้ำปัจจุบัน	คาดการณ์ที่สิ้นสุดการระบาย	
พื้นที่ลุ่มต่ำเจ้าพระยาตอนบน										
1	ทุ่งบางระกำ	265,000	400.00	สิ้นสุดการระบายน้ำ				96.76 (24%)	10 พ.ย. 66	0.23 (คงที่)
พื้นที่ลุ่มต่ำเจ้าพระยาตอนล่าง (ฝั่งตะวันออก)										
1	ทุ่งเชียงราก	38,300	80.00	สิ้นสุดการระบายน้ำ				26.29 (33%)	30 พ.ย. 65	0.43 (คงที่)
2	ทุ่งท่าวัง	45,700	84.00	สิ้นสุดการระบายน้ำ				13.57 (16%)	2 ธ.ค. 65	0.19 (คงที่)
3	ทุ่งฝั่งซ้าย คลองชัยนาท-ป่าสัก	72,680	116.00	สิ้นสุดการระบายน้ำ				36.66 (32%)	23 พ.ย. 65	0.32 (คงที่)
4	ทุ่งบางกุ่ม	83,000	130.00	สิ้นสุดการระบายน้ำ				0.06 (0%)	5 ธ.ค. 65	0.00 (คงที่)
5	ทุ่งบางกุ่ม	17,000	27.00	สิ้นสุดการระบายน้ำ				16.03 (59%)	22 ธ.ค. 65	0.59 (คงที่)
รวมฝั่งตะวันออก		256,680	437.00	0.00	0.00	0.00	0.00	92.63 (21%)		0.23 (คงที่)
พื้นที่ลุ่มต่ำเจ้าพระยาตอนล่าง (ฝั่งตะวันตก)										
6	ทุ่งบางบาล - บ้านแพน	25,508	69.00	สิ้นสุดการระบายน้ำ				13.86 (20%)	2 ธ.ค. 65	0.34 (คงที่)
7	ทุ่งป่าโมก	24,504	50.00	สิ้นสุดการระบายน้ำ				8.35 (17%)	7 ธ.ค. 65	0.25 (คงที่)
8	ทุ่งผักไห่	119,304	200.00	สิ้นสุดการระบายน้ำ				52.02 (26%)	15 ธ.ค. 65	0.26 (คงที่)
9	ทุ่งเจ้าเจ็ด	350,000	350.00	สิ้นสุดการระบายน้ำ				168.64 (48%)	6 ธ.ค. 65	0.30 (คงที่)
10	ทุ่งโพธิ์พระยา	211,653	203.00	0.00	2.20	3.88	(1.68)	75.83 (37%)	24 ม.ค. 66	0.22 (คงที่)
รวมฝั่งตะวันตก		730,969	872.00	0.00	2.20	3.88	0.00	318.69 (37%)		0.27 (คงที่)
รวม 10 ทุ่งลุ่มต่ำเจ้าพระยาตอนล่าง		987,649	1,309.00	0.00	2.20	3.88	0.00	411.32 (31%)		0.26 (คงที่)
รวม 11 ทุ่งลุ่มต่ำเจ้าพระยา		1,252,649	1,709.00	0.00	2.20	3.88	0.00	508.07 (30%)		0.25 (คงที่)

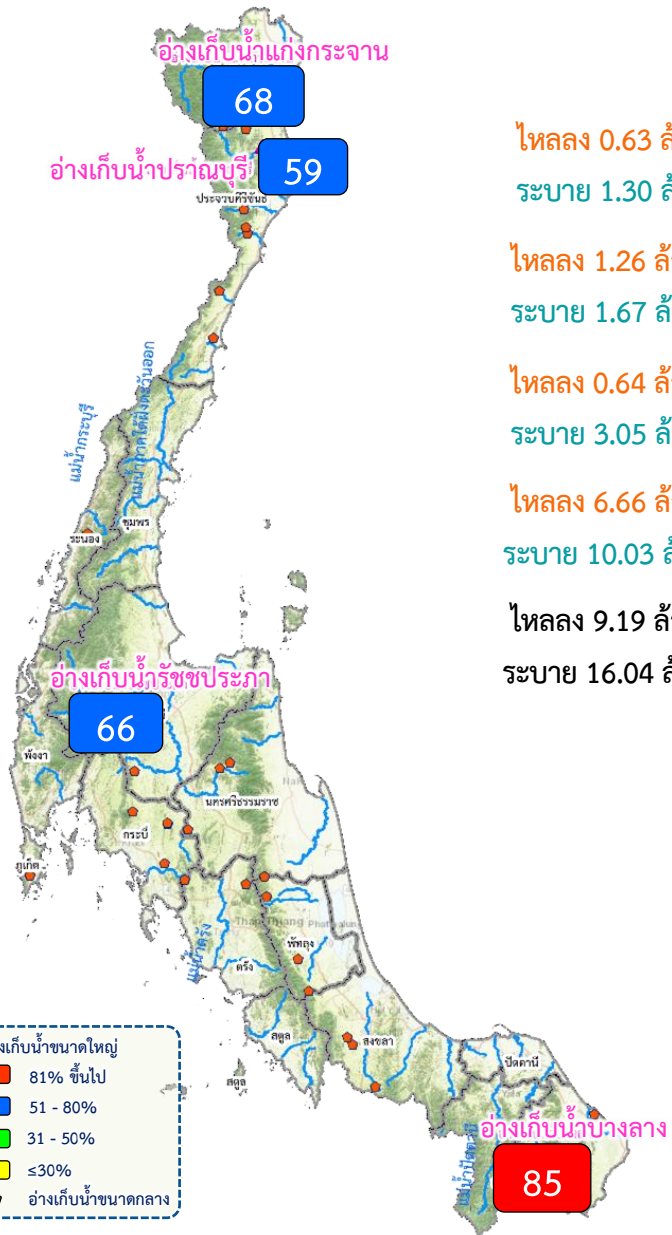
*หมายเหตุ คบ.พระยาบรรลือ รับน้ำผ่าน 71.73 ลบ.ม./วิ และระบายน้ำออกจากโครงการ 1.38 ลบ.ม./วิ.

ทุ่งโพธิ์พระยา มีพื้นที่ฝั่งขวาของทุ่งรับน้ำจากพื้นที่โครงการฯ สามชุก ดอนเจดีย์ สองพี่น้อง และบางเลน ลงคลองระบายใหญ่สองพี่น้องระบายน้ำผ่าน ปตร.สองพี่น้อง จากสถานการณ์น้ำในภาพรวมพบว่ามีปริมาณน้ำค้างทุ่งมากกว่าที่คาดการณ์ไว้ ทำให้ปริมาณน้ำในทุ่งลดลงช้ากว่าปกติ จึงขอปรับปริมาณน้ำสะสมเดิม (ในวันที่ 28 ธ.ค. 65) จาก 53.91 ล้านลบ.ม. เป็น 108 ล้านลบ.ม. ซึ่งได้จากการสำรวจใหม่พื้นที่ภายในทุ่งโพธิ์พระยา คาดว่าจะสิ้นสุดการระบาย ภายในวันที่ 24 ม.ค. 66



สถานการณ์ลุ่มน้ำในพื้นที่ภาคใต้

สถานการณ์น้ำในอ่างเก็บน้ำ ภาคใต้ (วันที่ 16 ม.ค.66)



อ่างเก็บน้ำขนาดใหญ่ ภาคใต้ (4 แห่ง)

ชื่ออ่างเก็บน้ำ	ปริมาณน้ำเก็บกัก	ปริมาณน้ำใช้การ
แก่งกระจาน ไหลลง 0.63 ล้าน ลบ.ม. ระบาย 1.30 ล้าน ลบ.ม.	ปริมาณน้ำเก็บกัก 710 ล้าน ลบ.ม. ปริมาณน้ำใช้การ 645 ล้าน ลบ.ม.	481 (68%) 416 (65%) (ล้าน ลบ.ม.)
ปราณบุรี ไหลลง 1.26 ล้าน ลบ.ม. ระบาย 1.67 ล้าน ลบ.ม.	ปริมาณน้ำเก็บกัก 391 ล้าน ลบ.ม. ปริมาณน้ำใช้การ 373 ล้าน ลบ.ม.	232 (59%) 214 (57%) (ล้าน ลบ.ม.)
รัชชประภา ไหลลง 0.64 ล้าน ลบ.ม. ระบาย 3.05 ล้าน ลบ.ม.	ปริมาณน้ำเก็บกัก 5,639 ล้าน ลบ.ม. ปริมาณน้ำใช้การ 4,287 ล้าน ลบ.ม.	3,715 (66%) 2,363 (55%) (ล้าน ลบ.ม.)
บางลาง ไหลลง 6.66 ล้าน ลบ.ม. ระบาย 10.03 ล้าน ลบ.ม.	ปริมาณน้ำเก็บกัก 1,454 ล้าน ลบ.ม. ปริมาณน้ำใช้การ 1,178 ล้าน ลบ.ม.	1,241 (85%) 965 (82%) (ล้าน ลบ.ม.)
รวม 4 เขื่อน ไหลลง 9.19 ล้าน ลบ.ม. ระบาย 16.04 ล้าน ลบ.ม.	ปริมาณน้ำเก็บกัก 8,194 ล้าน ลบ.ม. ปริมาณน้ำใช้การ 6,484 ล้าน ลบ.ม.	5,669 (69%) 3,958 (61%) (ล้าน ลบ.ม.)



สรุปอ่างเก็บน้ำขนาดกลาง ภาคใต้ (42 แห่ง)

สชป.	น้อยกว่า 30%	ระหว่าง 30-50%	ระหว่าง 50-80%	ระหว่าง 80-100%	มากกว่า 100%
สชป.14	-	1	6	10	-
สชป.15	-	1	4	9	-
สชป.16	-	-	2	6	1
สชป.17	-	-	-	2	-
รวมภาคใต้	-	2	12	27	1



แผน-ผลจัดสรรน้ำฤดูแล้ง ปี 2565/66



แผนการจัดสรรน้ำและการเพาะปลูกพืชฤดูแล้ง ปี 2565/66



(1 พฤศจิกายน 2565 – 30 เมษายน 2566)

ทั้งประเทศ

ปริมาณน้ำต้นทุน 43,740 ล้าน ลบ.ม.
ความต้องการน้ำ 27,685 ล้าน ลบ.ม.
สำรองน้ำต้นฤดูฝน 16,055 ล้าน ลบ.ม.



อุปโภค-บริโภค
2,535 ล้าน ลบ.ม. (9%)



ระบบนิเวศ
8,270 ล้าน ลบ.ม. (30%)



เกษตรกรรม
16,330 ล้าน ลบ.ม. (59%)



การอุตสาหกรรม
550 ล้าน ลบ.ม. (2%)



แผนข้าวนาปรัง 10.42 ล้านไร่

ลุ่มเจ้าพระยา

ปริมาณน้ำต้นทุน 14,074 ล้าน ลบ.ม.
ความต้องการน้ำ 9,100 ล้าน ลบ.ม.
สำรองน้ำต้นฤดูฝน 5,474 ล้าน ลบ.ม.



อุปโภค-บริโภค
1,150 ล้าน ลบ.ม. (13%)



ระบบนิเวศ
2,020 ล้าน ลบ.ม. (22%)



เกษตรกรรม
5,795 ล้าน ลบ.ม. (64%)



การอุตสาหกรรม
135 ล้าน ลบ.ม. (1%)



แผนข้าวนาปรัง 6.64 ล้านไร่

ลุ่มแม่กลอง

ปริมาณน้ำต้นทุน 8,964 ล้าน ลบ.ม.
ความต้องการน้ำ 5,500 ล้าน ลบ.ม.
สำรองน้ำต้นฤดูฝน 3,964 ล้าน ลบ.ม.
รักษาระบบนิเวศเจ้าพระยา 500 ล้าน ลบ.ม.



อุปโภค-บริโภค
460 ล้าน ลบ.ม. (9%)



ระบบนิเวศ
1,360 ล้าน ลบ.ม. (27%)



เกษตรกรรม
3,180 ล้าน ลบ.ม. (64%)



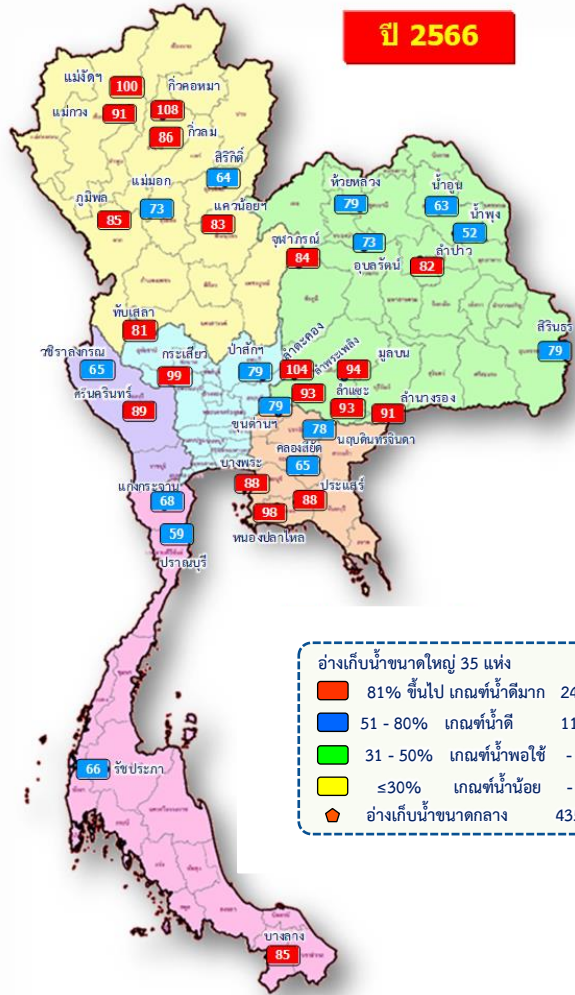
การอุตสาหกรรม
- ล้าน ลบ.ม. (-%)



แผนข้าวนาปรัง 0.84 ล้านไร่



แผน/ผล การบริหารจัดการน้ำฤดูแล้งปี 2565/66 ทั่วประเทศ (1 พ.ย.65 – 30 เม.ย.66)



ปริมาณน้ำเก็บกักและใช้การทั่วประเทศ ณ วันที่ 16 ม.ค.66



อ่างฯ ใหญ่

35 แห่ง

ปริมาณน้ำเก็บกัก 70,926 ล้าน ลบ.ม.
ปริมาณน้ำใช้การ 47,389 ล้าน ลบ.ม.

ปริมาณน้ำเก็บกัก
55,336 (78%)

ปริมาณน้ำใช้การ
31,799 (67%)

(ล้าน ลบ.ม.)



อ่างฯ กลาง

435 แห่ง

ปริมาณน้ำเก็บกัก 5,410 ล้าน ลบ.ม.
ปริมาณน้ำใช้การ 5,003 ล้าน ลบ.ม.

4,584 (85%)

4,167 (83%)

(ล้าน ลบ.ม.)



อ่างฯ เล็ก

1,060 แห่ง

ปริมาณน้ำเก็บกัก 387 ล้าน ลบ.ม.
ปริมาณน้ำใช้การ 345 ล้าน ลบ.ม.

304 (79%)

261 (76%)

(ล้าน ลบ.ม.)



รวมทั้งหมด

1,530 แห่ง

ปริมาณน้ำเก็บกัก 76,723 ล้าน ลบ.ม.
ปริมาณน้ำใช้การ 52,737 ล้าน ลบ.ม.

60,224 (78%)

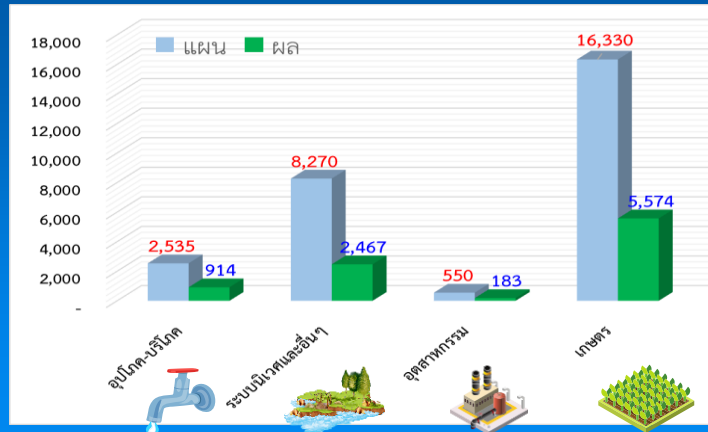
36,226 (69%)

(ล้าน ลบ.ม.)

ปริมาณน้ำต้นทุนฤดูแล้งปี 2565/66 จำนวน **43,740** ล้าน ลบ.ม. (แผนจัดสรรน้ำฤดูแล้ง 27,685 ล้าน ลบ.ม. / สำรองน้ำต้นฤดูฝน 16,055 ล้าน ลบ.ม.)

ปริมาณน้ำเก็บกักทั่วประเทศ (รวมอ่างใหญ่ อ่างกลาง อ่างเล็ก) ณ วันที่ 1 พ.ย.65 จำนวน **64,418** ล้าน ลบ.ม. (84%)

ผลจัดสรรน้ำทั่วประเทศแยกรายกิจกรรม



แผนจัดสรรน้ำฤดูแล้ง ปี 2565/66 วันที่ 16 ม.ค.66



แผนจัดสรรน้ำ

27,685
(ล้าน ลบ.ม.)



ผลจัดสรรน้ำ

(ล้าน ลบ.ม.)
9,137

34 %



คงเหลือ

(ล้าน ลบ.ม.)
18,548

66 %

ผลการเพาะปลูกข้าวนาปรัง 2565/66 (11 ม.ค.65)



แผน

10.42 ล้านไร่

เพาะปลูกแล้ว

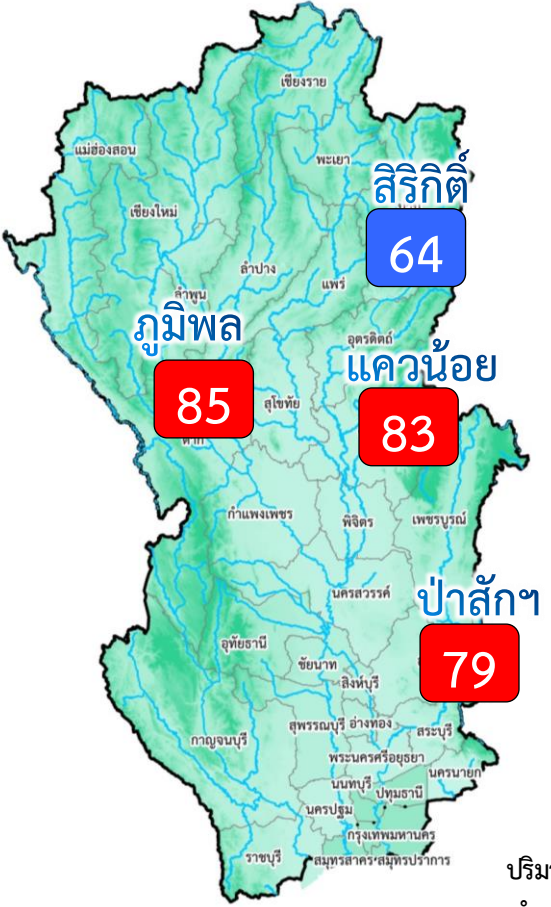
6.440 ล้านไร่ (62%)

เก็บเกี่ยว

- ล้านไร่



แผน/ผล การบริหารจัดการน้ำฤดูแล้งปี 2565/66 **ลุ่มเจ้าพระยา** (1 พ.ย.65 – 30 เม.ย.66)



อ่างเก็บน้ำขนาดใหญ่ 4 แห่ง
 81% ขึ้นไป เกณฑ์น้ำดีมาก 3 แห่ง
 51 - 80% เกณฑ์น้ำดี 1 แห่ง
 31 - 50% เกณฑ์น้ำพอใช้ - แห่ง
 ≤30% เกณฑ์น้ำน้อย - แห่ง

ปริมาณน้ำเก็บกัก ณ วันที่ 1 พ.ย.65
 จำนวน 20,770 ล้าน ลบ.ม. (84%)

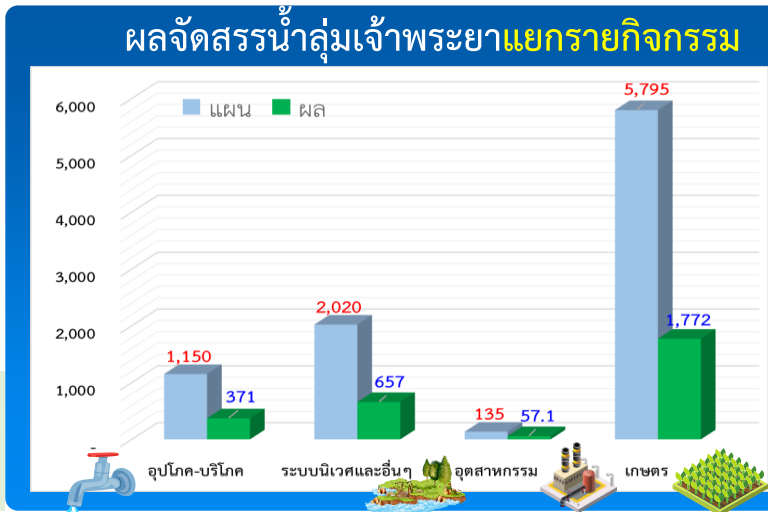
ปริมาณน้ำต้นทุนปี 2565/66 จำนวน 14,074 ล้าน ลบ.ม.
 (แผนจัดสรรน้ำฤดูแล้ง 9,100 ล้าน ลบ.ม. /
 สำรองน้ำต้นฤดูฝน 5,474 ล้าน ลบ.ม.)

ผลการเพาะปลูกข้าวนาปรัง 2565/66 (11 ม.ค.65)

แผน	เพาะปลูกแล้ว	เก็บเกี่ยว
6.64 ล้านไร่	4.750 ล้านไร่ (71%)	- ล้านไร่

ปริมาณน้ำเก็บกักและใช้การ 4 เขื่อนหลักเจ้าพระยา ณ วันที่ 16 ม.ค.66

เขื่อน	ปริมาณน้ำเก็บกัก	ปริมาณน้ำใช้การ	ปริมาณน้ำเก็บกัก (%)	ปริมาณน้ำใช้การ (%)	หน่วย
เขื่อนภูมิพล	13,462 ล้าน ลบ.ม.	9,662 ล้าน ลบ.ม.	11,438 (85%)	7,638 (79%)	(ล้าน ลบ.ม.)
เขื่อนสิริกิติ์	9,510 ล้าน ลบ.ม.	6,660 ล้าน ลบ.ม.	6,130 (64%)	3,280 (49%)	(ล้าน ลบ.ม.)
เขื่อนแควน้อย	939 ล้าน ลบ.ม.	896 ล้าน ลบ.ม.	775 (83%)	732 (82%)	(ล้าน ลบ.ม.)
เขื่อนป่าสัก	960 ล้าน ลบ.ม.	957 ล้าน ลบ.ม.	763 (79%)	760 (79%)	(ล้าน ลบ.ม.)
รวม 4 เขื่อน	24,871 ล้าน ลบ.ม.	18,175 ล้าน ลบ.ม.	19,106 (77%)	12,410 (68%)	(ล้าน ลบ.ม.)



แผนจัดสรรน้ำฤดูแล้ง ปี 2565/66 วันที่ 16 ม.ค.66

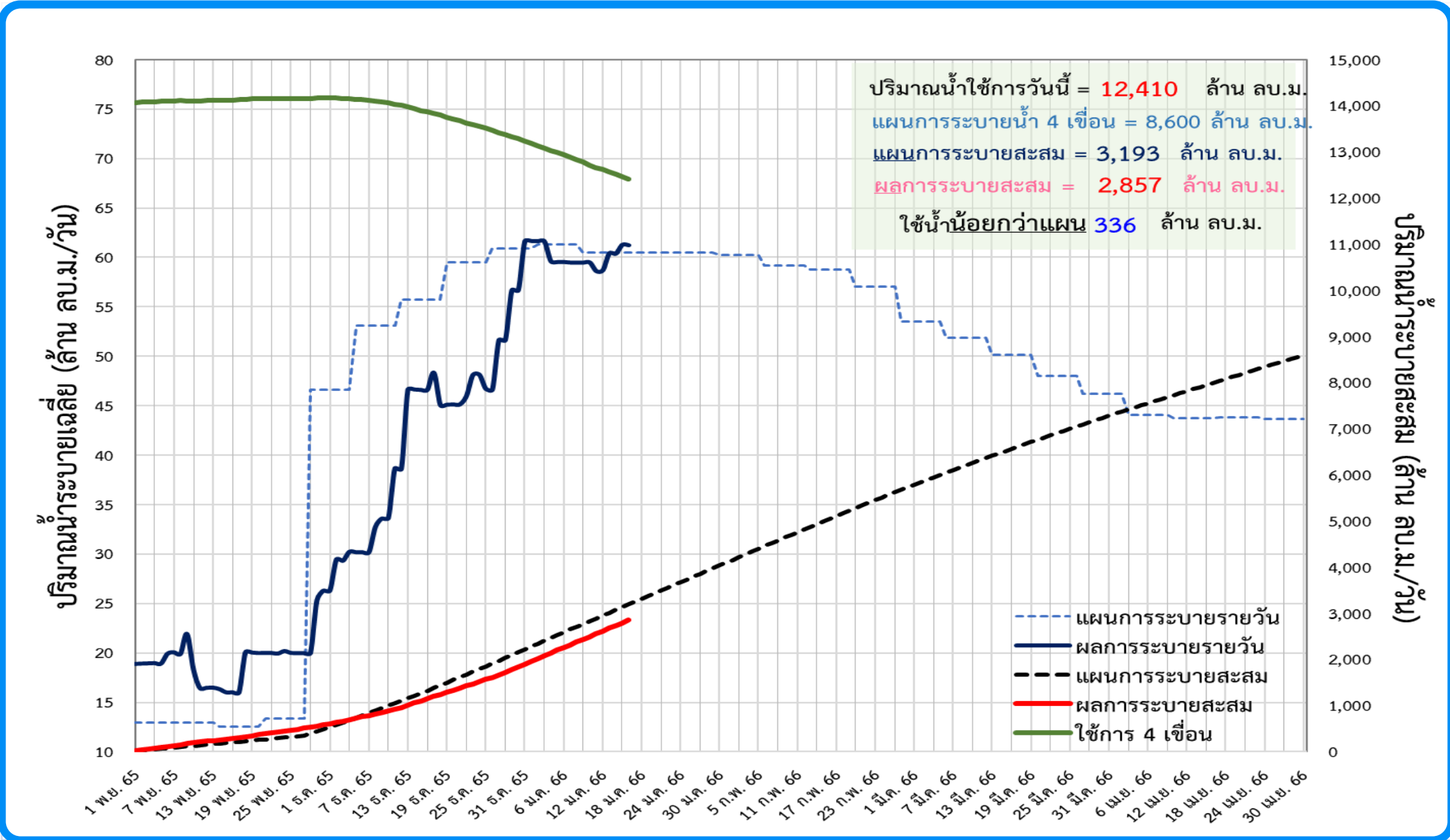
แผนจัดสรรน้ำ	9,100 (ล้าน ลบ.ม.)	
ผลจัดสรรน้ำ	2,857 (ล้าน ลบ.ม.)	32 %
คงเหลือ	6,243 (ล้าน ลบ.ม.)	68 %



ติดตามผลการบริหารจัดการน้ำฤดูแล้งปี 2565/66 กลุ่มเจ้าพระยา (1 พ.ย.65 – 30 เม.ย.66)

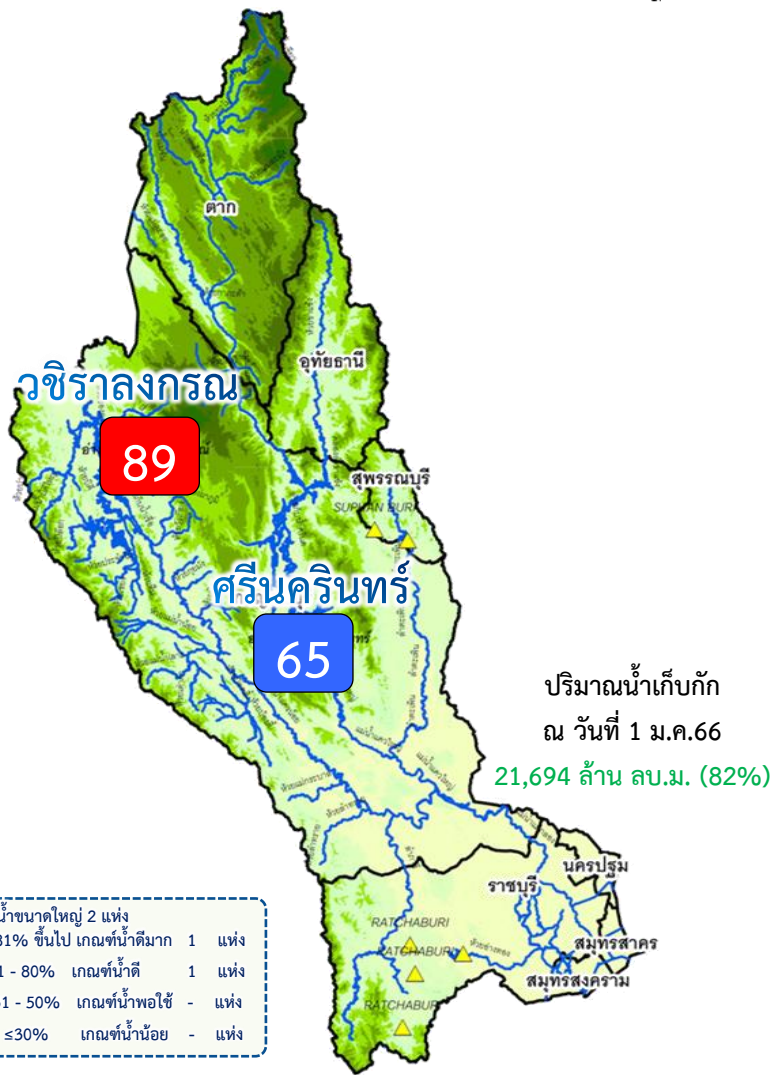


วันที่ 16 ม.ค.66





แผน/ผล การบริหารจัดการน้ำฤดูแล้งปี 2566 **ลุ่มน้ำแม่กลอง** (1 ม.ค.66 – 30 ก.ค.66)



ปริมาณน้ำเก็บกักและใช้การ 2 เขื่อนหลักลุ่มน้ำแม่กลอง ณ วันที่ 16 ม.ค.66

ศรีนครินทร์

ปริมาณน้ำเก็บกัก 17,745 ล้าน ลบ.ม.
ปริมาณน้ำใช้การ 7,480 ล้าน ลบ.ม.

ปริมาณน้ำเก็บกัก
15,744 (89%)

ปริมาณน้ำใช้การ
5,479 (73%) (ล้าน ลบ.ม.)

วชิราลงกรณ

ปริมาณน้ำเก็บกัก 8,860 ล้าน ลบ.ม.
ปริมาณน้ำใช้การ 5,848 ล้าน ลบ.ม.

ปริมาณน้ำเก็บกัก
5,750 (65%)

ปริมาณน้ำใช้การ
2,738 (47%) (ล้าน ลบ.ม.)

รวม 2 เขื่อน

ปริมาณน้ำเก็บกัก 26,605 ล้าน ลบ.ม.
ปริมาณน้ำใช้การ 13,328 ล้าน ลบ.ม.

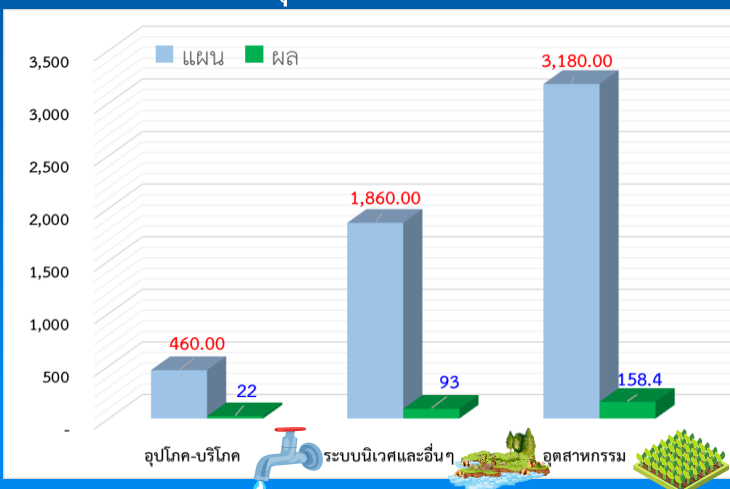
ปริมาณน้ำเก็บกัก
21,494 (81%)

ปริมาณน้ำใช้การ
8,217 (62%) (ล้าน ลบ.ม.)

ปริมาณน้ำต้นทุนปี 2566 จำนวน **8,964** ล้าน ลบ.ม. (แผนจัดสรรน้ำฤดูแล้ง 5,500 ล้าน ลบ.ม.)

****แผนรักษาระบบนิเวศแม่น้ำท่าจีน-แม่น้ำเจ้าพระยา 500 ล้าน ลบ.ม. / สำรองน้ำต้นทุนฤดูฝน 3,964 ล้าน ลบ.ม. ***

ผลจัดสรรน้ำลุ่มน้ำแม่กลองแยกรายการกิจกรรม



แผนจัดสรรน้ำฤดูแล้ง ปี 2566 วันที่ 16 ม.ค.66

แผนจัดสรรน้ำ	5,500 (ล้าน ลบ.ม.)	
ผลจัดสรรน้ำ	(ล้าน ลบ.ม.)	5 %
คงเหลือ	5,227 (ล้าน ลบ.ม.)	95 %

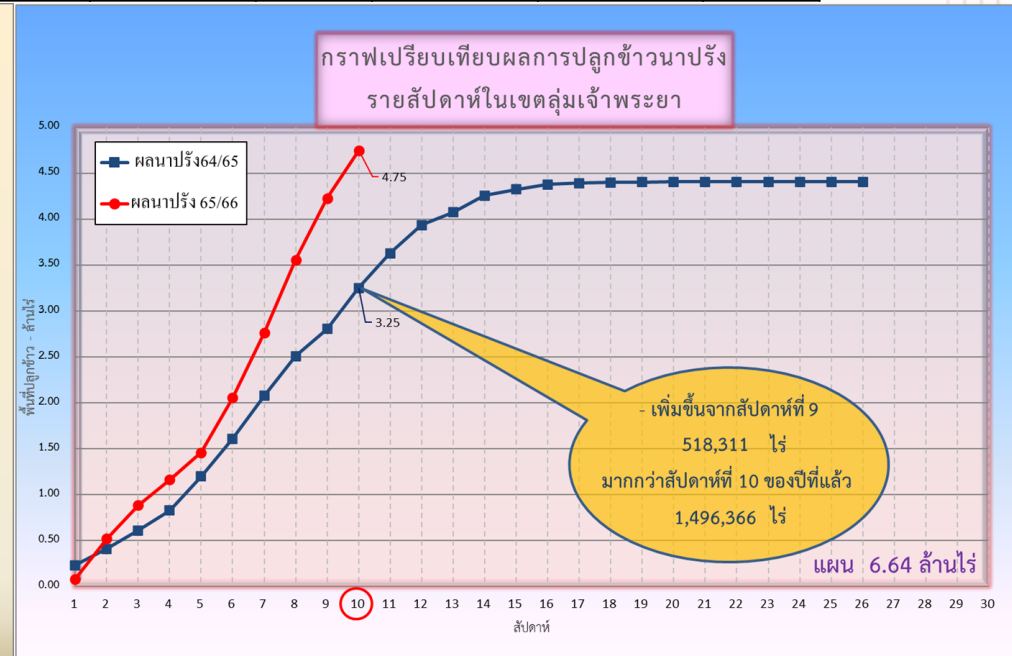
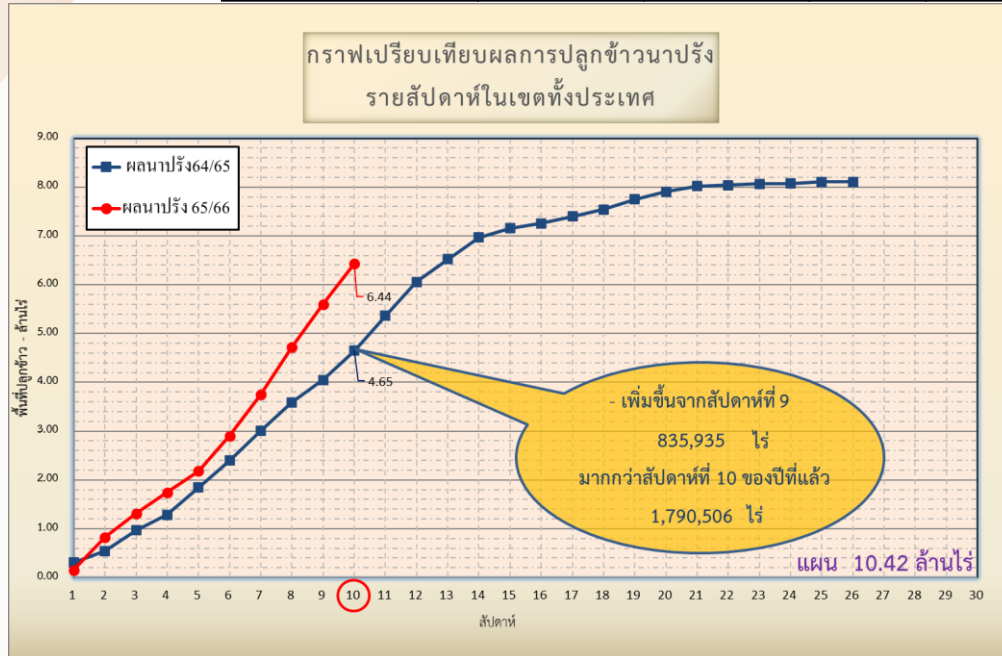
ผลการเพาะปลูกข้าวนาปรัง 2565/66 (11 ม.ค.65)

แผน **0.84** ล้านไร่ / เพาะปลูกแล้ว **0.015** ล้านไร่ (2%) / เก็บเกี่ยว - ล้านไร่



การเพาะปลุกพืชฤดูแล้ง ปี 2565/66 (ข้าวนาปรัง)

ภาค	ข้าวนาปรัง			พืชไร่-พืชผัก			รวม		
	แผน (ล้านไร่)	ผล (ล้านไร่)	%	แผน (ล้านไร่)	ผล (ล้านไร่)	%	แผน (ล้านไร่)	ผล (ล้านไร่)	%
เหนือ	0.77	0.68	88	0.19	0.18	93	0.96	0.86	89
ตะวันออกเฉียงเหนือ	1.32	0.54	41	0.05	0.03	55	1.37	0.56	41
กลาง	0.03	0.01	29	0.03	0.01	23	0.06	0.01	26
ตะวันออก	0.44	0.45	102	0.03	0.01	47	0.46	0.46	99
ตะวันตก	1.04	0.02	2	0.19	0.02	11	1.23	0.04	3
ใต้	0.18	0.002	1	0.06	0.001	1	0.24	0.003	1
ลุ่มน้ำเจ้าพระยา	6.64	4.75	71	0.10	0.12	131	6.74	4.87	72
ทั่วประเทศ	10.42	6.44	62	0.64	0.37	58	11.06	6.81	62



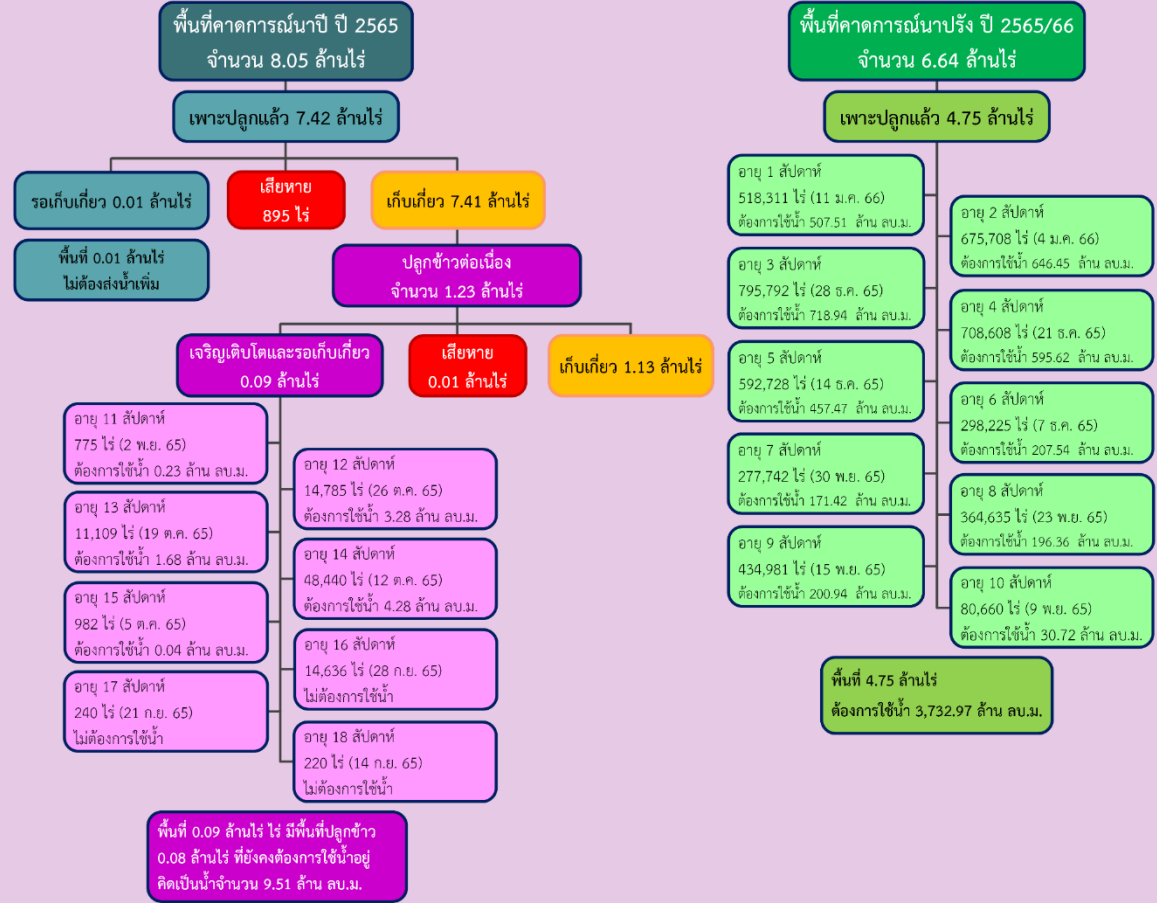


กรมชลประทาน

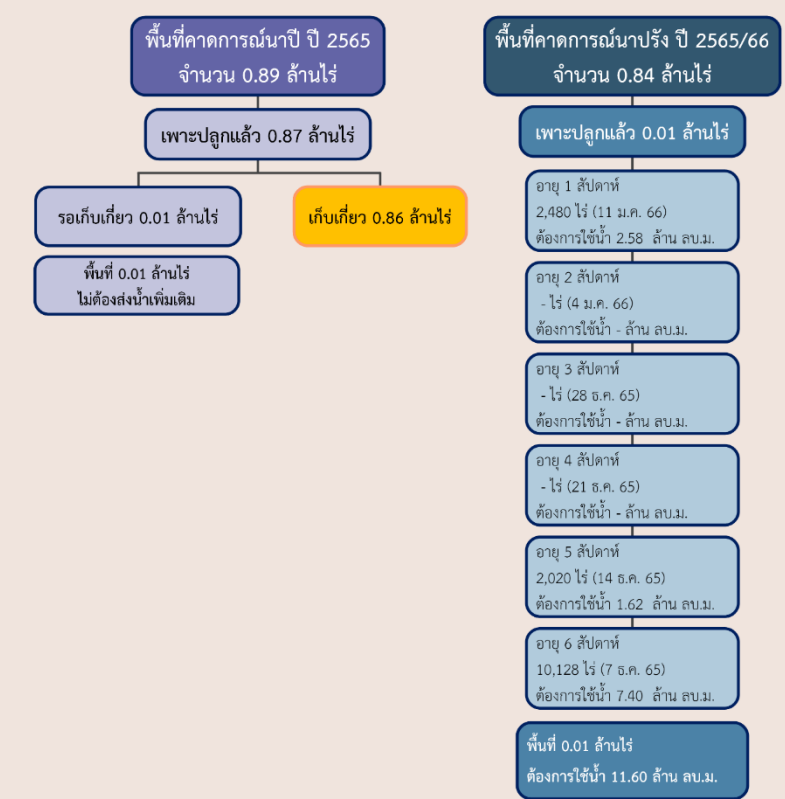
พื้นที่ปลูกข้าวในเขตชลประทานลุ่มน้ำเจ้าพระยาและลุ่มน้ำแม่กลอง

ข้อมูล ณ วันที่ 11 ม.ค. 2566

ลุ่มน้ำเจ้าพระยา



ลุ่มน้ำแม่กลอง





การบริหารจัดการน้ำฤดูแล้ง ปี 2565/66



10 มาตรการ รองรับฤดูแล้ง ปี 2565/66

ความต้องการใช้น้ำ
DEMAND

น้ำต้นทุน
SUPPLY

- 01 **เร่งเก็บกักน้ำ**
ในแหล่งน้ำทุกประเภท
- 02 **เฝ้าระวังและเตรียมจัดหาแหล่งน้ำสำรอง**
พร้อมวางแผนเตรียมเครื่องจักรเครื่องมือ
ในพื้นที่เฝ้าระวังเสี่ยงขาดแคลนน้ำ
- 03 **ปฏิบัติการเติมน้ำ**
ให้กับแหล่งน้ำ พื้นที่เกษตรและ
พื้นที่เฝ้าระวังเสี่ยงขาดแคลนน้ำ

การบริหารจัดการ
MANAGEMENT

- 10 **ติดตามและประเมินผลการดำเนินงาน**
ให้เป็นไปตามแผน รายงานผลการให้ความช่วยเหลือ
- 09 **สร้างการรับรู้ประชาสัมพันธ์**
สถานการณ์และแผนบริหารจัดการน้ำ
- 08 **เสริมสร้างความเข้มแข็ง**
ด้านการบริหารจัดการน้ำของชุมชน
ให้มีน้ำเพียงพอสำหรับอุปโภคบริโภคและการเกษตรตลอดฤดูแล้ง



- 04 **กำหนดแผนจัดสรรน้ำ**
และพื้นที่เพาะปลูกพืชฤดูแล้ง
โดยพิจารณาให้สอดคล้องกับปริมาณน้ำต้นทุน
- 05 **เพิ่มประสิทธิภาพ**
การใช้น้ำภาคการเกษตร
- 06 **เตรียมน้ำสำรอง**
สำหรับพื้นที่ลุ่มต่ำรับน้ำนอง
โดยการสนับสนุนจัดสรรน้ำเตรียมแปลง
เพาะปลูกนารอบที่ 1 (นาปี)
- 07 **เฝ้าระวังคุณภาพน้ำ**
ในแม่น้ำสายหลัก แม่น้ำสายรองและเตรียมแผนปฏิบัติการ
รองรับกรณีเกิดปัญหาและแจ้งเตือนพื้นที่เสี่ยง

จาก **10** มาตรการ
ฤดูแล้ง



สู่ 6 แนวทาง

- 1 บริหารน้ำในอ่าง
- 2 จัดหาแหล่งน้ำสำรอง
- 3 ตรวจสอบความต้องการ
- 4 จัดสรรตามกิจกรรมหลัก
- 5 สำรองน้ำเก็บกักไว้ต้นฤดูฝน
- 6 ประเมินผลและประชาสัมพันธ์



ทศวรรษ
1460
ชลประทาน บริการประชาชน



การบริหารจัดการน้ำ ฤดูแล้ง และการเตรียมพร้อมรับมือ ปี 2565/66



ในฤดูแล้งจัดสรรน้ำให้สอดคล้องกับปริมาณน้ำต้นทุนตามลำดับความสำคัญของกิจการการใช้น้ำ ดังนี้

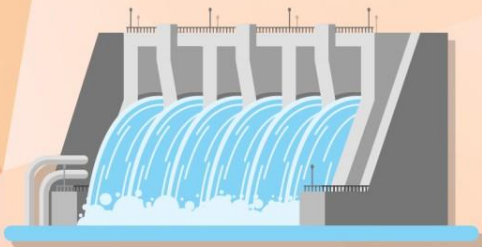
1. จัดสรรน้ำ **เพื่อการอุปโภค**
ในช่วงฤดูแล้ง



2. จัดสรรน้ำ **เพื่อการรักษาระบบนิเวศ**
ในช่วงฤดูแล้ง



3. สำรองน้ำไว้สำหรับการใช้น้ำในช่วงต้นฤดูฝน
เพื่ออุปโภค - บริโภคและรักษาระบบนิเวศ
เดือนพฤษภาคม - กรกฎาคม



4. จัดสรรน้ำ
เพื่อการเกษตรกรรม



5. จัดสรรน้ำ
เพื่อการอุตสาหกรรม





ชป.เตรียมความพร้อมเครื่องจักร-เครื่องมือ ช่วยเหลือ ฤดูแล้ง ทั่วประเทศ ปี 2565/66

ส่วนบริหารเครื่องจักรกลที่ 1 เชียงใหม่

- เครื่องสูบน้ำ 165 เครื่อง
 - เครื่องพลิกดินน้ำ 10 เครื่อง
 - เครื่องจักรกลสนับสนุนอื่นๆ 275 หน่วย
- รวม 450 หน่วย**



ส่วนบริหารเครื่องจักรกลที่ 2 พิษณุโลก

- เครื่องสูบน้ำ 237 เครื่อง
 - เครื่องพลิกดินน้ำ 23 เครื่อง
 - เครื่องจักรกลสนับสนุนอื่นๆ 337 หน่วย
- รวม 597 หน่วย**



ส่วนบริหารเครื่องจักรกลที่ 5 พระนครศรีอยุธยา

- เครื่องสูบน้ำ 410 เครื่อง
 - เครื่องพลิกดินน้ำ 39 เครื่อง
 - เครื่องจักรกลสนับสนุนอื่นๆ 463 หน่วย
- รวม 912 หน่วย**



ส่วนบริหารเครื่องจักรกลที่ 3 ขอนแก่น

- เครื่องสูบน้ำ 346 เครื่อง
 - เครื่องพลิกดินน้ำ 35 เครื่อง
 - เครื่องจักรกลสนับสนุนอื่นๆ 406 หน่วย
- รวม 787 หน่วย**



ส่วนบริหารเครื่องจักรกลที่ 7 กาญจนบุรี

- เครื่องสูบน้ำ 344 เครื่อง
 - เครื่องพลิกดินน้ำ 143 เครื่อง
 - เครื่องจักรกลสนับสนุนอื่นๆ 496 หน่วย
- รวม 983 หน่วย**



ส่วนบริหารเครื่องจักรกลที่ 4 นครราชสีมา

- เครื่องสูบน้ำ 222 เครื่อง
 - เครื่องพลิกดินน้ำ 176 เครื่อง
 - เครื่องจักรกลสนับสนุนอื่นๆ 243 หน่วย
- รวม 641 หน่วย**



ส่วนกลาง นนทบุรี

- เครื่องสูบน้ำ 127 เครื่อง
 - เครื่องพลิกดินน้ำ 120 เครื่อง
 - เครื่องจักรกลสนับสนุนอื่นๆ 50 หน่วย
- รวม 297 หน่วย**

ส่วนบริหารเครื่องจักรกลที่ 8 สงขลา

- เครื่องสูบน้ำ 337 เครื่อง
 - เครื่องพลิกดินน้ำ 71 เครื่อง
 - เครื่องจักรกลสนับสนุนอื่นๆ 307 หน่วย
- รวม 715 หน่วย**

ส่วนบริหารเครื่องจักรกลที่ 6 ชลบุรี

- เครื่องสูบน้ำ
 - เครื่องพลิกดินน้ำ
 - เครื่องจักรกลสนับสนุนอื่นๆ
- รวม=หน่วย**

รวมทั้งประเทศ

- เครื่องสูบน้ำ 2,188 เครื่อง
- เครื่องพลิกดินน้ำ 617 เครื่อง
- เครื่องจักรกลสนับสนุนอื่นๆ 2,577 หน่วย

**รวมเป็น
5,382 หน่วย**





ผลการประชาสัมพันธ์สร้างการรับรู้สถานการณ์น้ำและการบริหารจัดการน้ำ



ฤดูแล้ง ปี 2565/66 กรมชลประทาน



ระหว่างวันที่ 7 - 13 มกราคม 2566

1. ศูนย์เรียนรู้การเพิ่มประสิทธิภาพการผลิตสินค้าเกษตร (ศพก.)



จำนวน

51 ครั้ง

สะสม 82 ครั้ง

เกษตรกร

29 คน

สะสม 316 คน

2. คณะกรรมการจัดการชลประทาน (JMC)



จำนวน

69 ครั้ง

สะสม 99 ครั้ง

เกษตรกร

1,070 คน

สะสม 2,433 คน

3. กลุ่มใช้น้ำ



จำนวน

275 ครั้ง

สะสม 795 ครั้ง

เกษตรกร

4,973 คน

สะสม 15,688 คน

4. การประชาสัมพันธ์อื่นๆ



จำนวน

463 ครั้ง

สะสม 2,560 ครั้ง

ข้อมูลสะสม ตั้งแต่วันที่ 1 พ.ย.65

รวมการประชาสัมพันธ์



จำนวนครั้งการประชาสัมพันธ์

858 สะสม 3,536



จำนวนเกษตรกรที่ได้รับการฟังประชาสัมพันธ์

6,072 สะสม 18,437



สถานการณ์ค่าความเค็มในลำน้ำสายหลัก

สถานการณ์ค่าความเค็มใน 4 ลำน้ำสายหลัก



รายงานสถานการณ์ค่าความเค็มและปริมาณน้ำ แม่น้ำเจ้าพระยา
16 มกราคม 2566 เวลา 7:00 น.

สถานี : สถานีประปาสำแล – สะพานพระนั่งเกล้า – ทำนายนันทบุรี - กรมชลประทานสามเสน



รายงานสถานการณ์ค่าความเค็มและปริมาณน้ำ แม่น้ำท่าจีน
16 มกราคม 2566 เวลา 7:00 น.

สถานี : วัดท่าพูด - ปากคลองจินดา - วัดดอนไก่ดี - วัดอ่างทอง - วัดพันธุวงศ์



รายงานสถานการณ์ค่าความเค็มและปริมาณน้ำ แม่น้ำปราจีน-บางปะกง
16 มกราคม 2566 เวลา 7:00 น.

สถานี : บางแตง - บางกระเจ็ด - เขื่อนบางปะกง - วัดแหลมใต้ - ชลประทานฉะเชิงเทรา

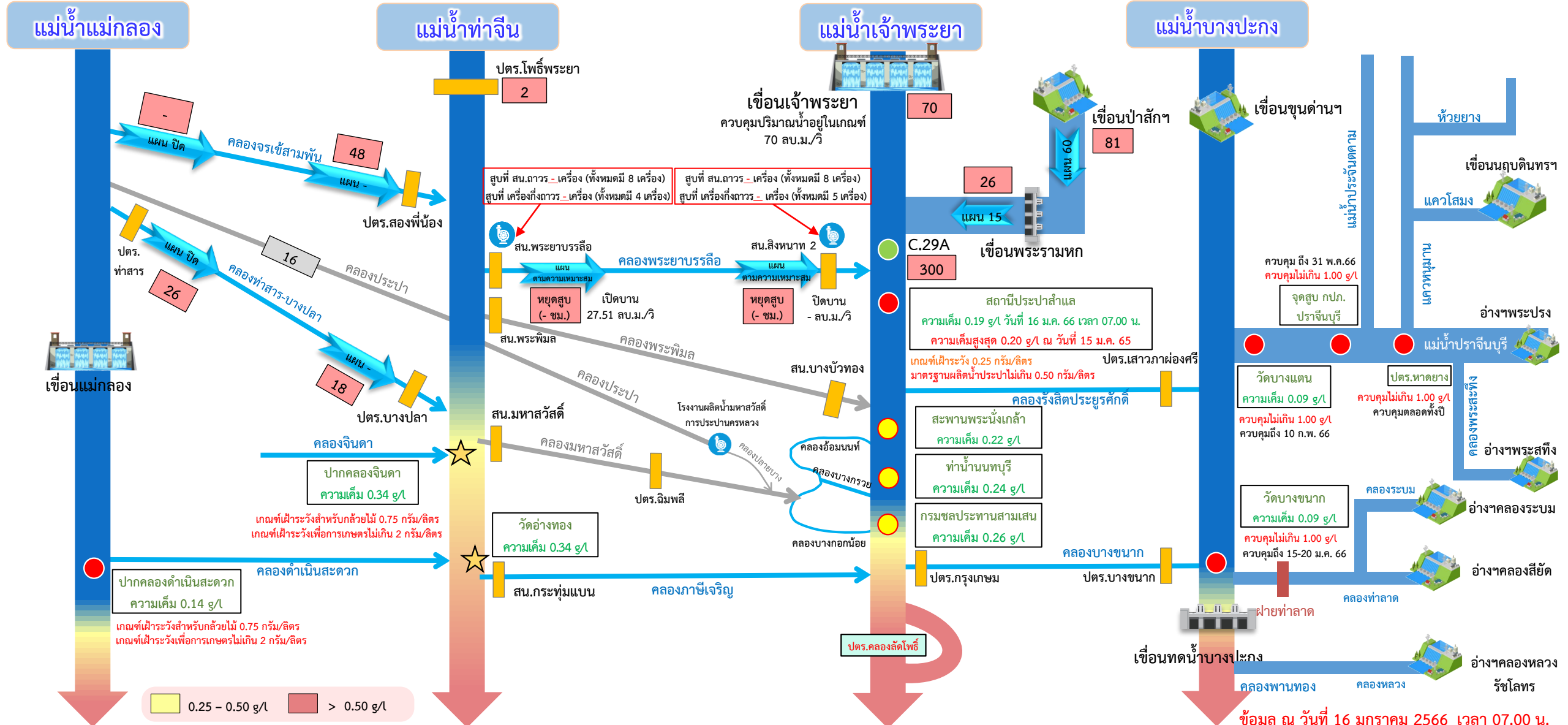


รายงานสถานการณ์ค่าความเค็มและปริมาณน้ำ แม่น้ำแม่กลอง
16 มกราคม 2566 เวลา 07:00 น.

สถานี : โพธาราม - ราชบุรี - ปากคลองดำเนินสะดวก - บางคนที - อัมพวา



การบริหารจัดการน้ำเพื่อรักษาระบบนิเวศ (ความเค็ม) ใน 4 ลำน้ำสายหลัก



0.25 - 0.50 g/L > 0.50 g/L

● จุดควบคุมความเค็ม ● จุดตรวจวัดความเค็ม ● สถานีวัดน้ำ ★ จุดติดตั้งเครื่องวัดคุณภาพน้ำเคลื่อนที่

ฝ่ายประมวลวิเคราะห์สถานการณ์น้ำ สำนักบริหารจัดการน้ำและอุทกวิทยา

อ่าวไทย

ข้อมูล ณ วันที่ 16 มกราคม 2566 เวลา 07.00 น.

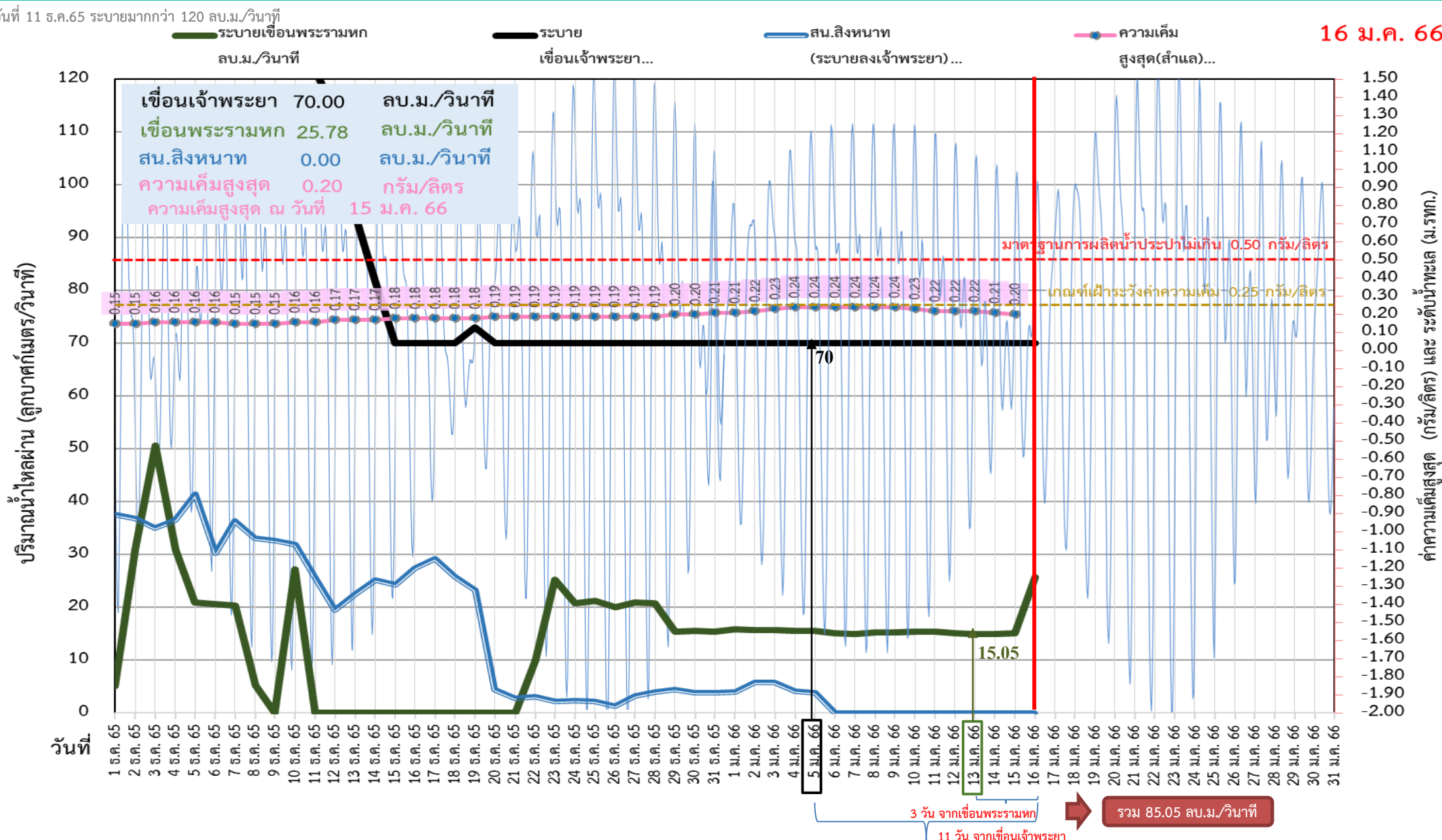
อัตราการใช้เวลา 06.00 น. / คุณภาพน้ำเวลา 07.00 น.

หน่วย : ลูกบาศก์เมตร/วินาที หน่วย : กรัม/ลิตร



ติดตามปริมาณน้ำไหลผ่านเขื่อน และติดตามค่าความเค็ม

16 ม.ค. 66





ติดตามปริมาณน้ำไหลผ่านเขื่อน และติดตามค่าความเค็ม



	ระบาย เขื่อนเจ้าพระยา ลบ.ม./วินาที	ระบาย เขื่อนป่าสักฯ ลบ.ม./วินาที	ระบาย เขื่อน พระรามหก ลบ.ม./วินาที	รวมระบายเขื่อนเจ้าพระยา(ใช้เวลา11วัน) และพระรามหก(ใช้เวลา3วัน) ที่เดินทาง มาบรรจบกัน	ความเค็ม สูงสุด(สำแล) กรัม/ลิตร	จำนวนชั่วโมงที่ความเค็ม เกิน 0.25 กรัมต่อลิตร (ชั่วโมง) ตั้งแต่เวลา 00.00-23.00น.	จำนวนชั่วโมงที่ความเค็ม เกิน 0.50 กรัมต่อลิตร (ชั่วโมง) ตั้งแต่เวลา 00.00-23.00น.	สน.สิงหนาท (ระบายลงเจ้าพระยา) ลบ.ม./วินาที	รวมระบายจากเขื่อนเจ้าพระยา+ เขื่อนพระรามหก+สิงหนาท 2 ลบ.ม./วินาที
2 ม.ค. 66	70.00	85.06	15.79	85.55	0.22	0	0	5.87	91.42
3 ม.ค. 66	70.00	85.12	15.72	85.45	0.23	0	0	5.87	91.32
4 ม.ค. 66	70.00	60.78	15.55	85.85	0.24	0	0	4.21	90.06
5 ม.ค. 66	70.00	60.65	15.53	85.79	0.24	0	0	3.84	89.63
6 ม.ค. 66	70.00	60.52	15.10	85.72	0.24	0	0	0.00	85.72
7 ม.ค. 66	70.00	60.35	15.06	85.55	0.24	0	0	0.00	85.55
8 ม.ค. 66	70.00	60.18	15.24	85.53	0.24	0	0	0.00	85.53
9 ม.ค. 66	70.00	60.01	15.36	85.10	0.24	0	0	0.00	85.10
10 ม.ค. 66	70.00	60.03	15.43	85.06	0.23	0	0	0.00	85.06
11 ม.ค. 66	70.00	50.20	15.40	85.24	0.22	0	0	0.00	85.24
12 ม.ค. 66	70.00	50.13	15.10	85.36	0.22	0	0	0.00	85.36
13 ม.ค. 66	70.00	70.78	15.05	85.43	0.22	0	0	0.00	85.43
14 ม.ค. 66	70.00	70.63	15.00	85.40	0.21	0	0	0.00	85.4
15 ม.ค. 66	70.00	80.74	15.08	85.10	0.20	0	0	0.00	85.10
16 ม.ค. 66	70.00	80.56	25.78	85.05				0.00	85.05

11 วัน

3 วัน

การรุกตัวของน้ำเค็มแม่น้ำเจ้าพระยาปี 2566 ค่าความเค็มสูงสุดรายวัน (เวลา 00.00-23.00 น.)

วันที่	ระดับน้ำสูงสุด รฟ. พระนครใต้ (ม.รทก.)	โรงไฟฟ้าพระนครใต้	สะพานวงแหวนตะวันออก	วัดทองคั้ง	วัดบางนาออก	ค.ลัดโพธิ์	วัดราชบุรณะ	สะพานตากสิน	สะพานพุทธ	โรงพยาบาลบาลศิวิชัย	กรมชลประทาน นนทบุรี	วัดเขมา	ท่าหน้านนท์	คลองอ้อมนนท์	สะพานพระนั่งเกล้า	วัดเชิงท่า (กรมชลประทาน ปากเกร็ด)	สะพานนวพลวิ บางหลวง	วัดมะขาม	วัดอาจ	วัดโสภณาราม	สถานีสูบน้ำสำแล	วัดปฐมทอง	วัดบางเตยนอก	วัดในล้อม	วัดสวนมะม่วง	วัดสองพี่น้อง	วัดกร่าง	วัดท้ายเกาะใหญ่	วัดโพธิ์แดงเหนือ	วัดช้างใหญ่	ท่าเรือบางโพธิ์	วัดเชิงท่าบางปะอิน	วัดบ้านเป็ง	ปริมาณน้ำ (ลบ.ม./วิ)	
																																		เขื่อนเจ้าพระยา	เขื่อนพระรามหก
ระยะทางจากปากน้ำ (กม.)	12.0	15.6	20.0	25.0	35.0	40.0	45.9	50.0	52.1	55.9	60.8	61.5	62.2	64.0	76.5	83.7	90.8	91.0	91.2	92.4	96.0	99.1	100.5	101.2	101.8	103.8	108.5	110.0	110.8	114.4	118.7	125.4	130.0		
13/12/2565	1.78	6.96	5.89	4.60	3.12	0.17	0.17	0.18	0.18	0.18	0.18	0.17	0.17	0.17	0.17	0.17	0.17	0.17	0.17	0.17	0.17	0.18	0.19	0.19	0.18	0.17	0.17	0.17	0.17	0.17	0.17	0.18	0.18	94	-
14/12/2565	1.71	6.38	5.40	4.22	2.87	0.17	0.18	0.18	0.19	0.19	0.19	0.18	0.18	0.18	0.18	0.18	0.18	0.18	0.18	0.18	0.18	0.17	0.18	0.19	0.19	0.18	0.17	0.17	0.17	0.17	0.17	0.17	0.18	82	-
15/12/2565	1.65	8.69	7.35	5.73	3.87	0.17	0.18	0.18	0.19	0.19	0.19	0.18	0.18	0.18	0.18	0.18	0.18	0.18	0.18	0.18	0.18	0.18	0.18	0.18	0.18	0.18	0.18	0.18	0.18	0.18	0.18	0.18	0.18	70	-
16/12/2565	1.42	9.29	7.85	6.12	4.15	0.19	0.19	0.19	0.19	0.19	0.19	0.18	0.18	0.18	0.18	0.18	0.18	0.18	0.18	0.18	0.18	0.18	0.18	0.18	0.18	0.18	0.18	0.18	0.18	0.18	0.18	0.18	0.18	70	-
17/12/2565	1.48	10.44	8.82	6.88	4.65	0.20	0.20	0.20	0.20	0.20	0.20	0.19	0.19	0.19	0.19	0.18	0.18	0.18	0.18	0.18	0.18	0.18	0.18	0.18	0.18	0.18	0.18	0.18	0.18	0.18	0.18	0.18	0.18	70	-
18/12/2565	1.23	8.70	7.36	5.74	3.90	0.20	0.20	0.20	0.20	0.20	0.20	0.19	0.19	0.19	0.19	0.18	0.18	0.18	0.18	0.18	0.18	0.18	0.18	0.18	0.18	0.18	0.18	0.18	0.18	0.18	0.18	0.18	0.18	70	-
19/12/2565	1.31	12.85	10.85	8.45	5.70	0.20	0.20	0.20	0.20	0.20	0.20	0.19	0.19	0.19	0.19	0.19	0.19	0.19	0.19	0.19	0.19	0.19	0.19	0.19	0.19	0.19	0.19	0.19	0.19	0.19	0.19	0.19	0.19	73	-
20/12/2565	1.26	16.20	13.67	10.63	7.16	0.20	0.20	0.20	0.20	0.20	0.20	0.19	0.19	0.19	0.19	0.19	0.19	0.19	0.19	0.19	0.19	0.19	0.19	0.19	0.19	0.19	0.19	0.19	0.19	0.19	0.19	0.19	0.19	70	-
21/12/2565	1.27	16.57	14.11	11.16	7.78	1.01	1.01	1.01	1.01	0.89	0.66	0.38	0.34	0.30	0.19	0.19	0.19	0.19	0.19	0.19	0.19	0.19	0.19	0.19	0.19	0.19	0.19	0.19	0.19	0.19	0.19	0.19	0.19	70	-
22/12/2565	1.61	16.57	14.06	11.03	7.57	0.64	0.64	0.64	0.64	0.57	0.45	0.29	0.27	0.25	0.19	0.19	0.19	0.19	0.19	0.19	0.19	0.19	0.19	0.19	0.19	0.19	0.19	0.19	0.19	0.19	0.19	0.19	0.19	70	10.09
23/12/2565	1.93	17.08	14.50	11.40	7.85	0.75	0.75	0.75	0.75	0.67	0.51	0.32	0.29	0.26	0.19	0.20	0.20	0.20	0.20	0.20	0.20	0.20	0.20	0.20	0.20	0.20	0.20	0.20	0.20	0.20	0.20	0.20	70	25.34	
24/12/2565	1.97	17.21	14.57	11.39	7.75	0.48	0.48	0.48	0.48	0.44	0.36	0.26	0.24	0.23	0.19	0.19	0.19	0.19	0.19	0.19	0.19	0.19	0.19	0.19	0.19	0.19	0.19	0.19	0.19	0.19	0.19	0.19	70	20.80	
25/12/2565	1.93	15.75	13.31	10.38	7.03	0.32	0.32	0.32	0.32	0.30	0.27	0.23	0.22	0.22	0.20	0.19	0.19	0.19	0.19	0.19	0.19	0.19	0.19	0.19	0.19	0.19	0.19	0.19	0.19	0.19	0.19	0.19	70	21.18	
26/12/2565	1.93	17.15	14.49	11.28	7.61	0.27	0.27	0.27	0.27	0.26	0.24	0.21	0.20	0.20	0.19	0.19	0.19	0.19	0.19	0.19	0.19	0.19	0.19	0.19	0.19	0.19	0.19	0.19	0.19	0.20	0.20	0.21	70	20.08	
27/12/2565	1.81	12.68	10.72	8.35	5.65	0.24	0.24	0.24	0.24	0.23	0.22	0.21	0.21	0.21	0.20	0.19	0.19	0.19	0.19	0.19	0.19	0.19	0.19	0.19	0.19	0.19	0.19	0.19	0.20	0.20	0.21	0.23	70	20.98	
28/12/2565	1.77	11.53	9.75	7.60	5.14	0.23	0.23	0.23	0.23	0.23	0.22	0.21	0.21	0.20	0.20	0.19	0.19	0.19	0.19	0.19	0.19	0.19	0.19	0.19	0.20	0.20	0.20	0.21	0.21	0.21	0.21	0.21	70	20.78	
29/12/2565	1.57	9.13	7.73	6.04	4.11	0.24	0.24	0.24	0.24	0.23	0.22	0.21	0.21	0.21	0.20	0.20	0.20	0.20	0.20	0.20	0.20	0.20	0.20	0.20	0.21	0.21	0.21	0.21	0.21	0.22	0.22	0.23	70	15.46	
30/12/2565	1.48	9.48	8.02	6.26	4.25	0.23	0.23	0.23	0.23	0.22	0.21	0.20	0.20	0.20	0.19	0.20	0.20	0.20	0.20	0.20	0.20	0.20	0.20	0.20	0.21	0.21	0.21	0.21	0.21	0.22	0.23	0.23	70	15.55	
31/12/2565	1.65	13.24	11.19	8.71	5.89	0.23	0.23	0.23	0.23	0.23	0.22	0.21	0.21	0.20	0.20	0.20	0.20	0.20	0.20	0.20	0.20	0.20	0.21	0.21	0.21	0.21	0.21	0.22	0.23	0.23	0.23	0.23	0.23	70	15.45
1/01/2566	1.19	11.19	9.46	7.38	5.00	0.23	0.23	0.23	0.23	0.23	0.22	0.21	0.21	0.20	0.20	0.21	0.21	0.21	0.21	0.21	0.21	0.22	0.22	0.22	0.22	0.23	0.23	0.23	0.23	0.23	0.22	0.22	0.21	70	15.85
2/01/2566	1.23	16.33	13.79	10.73	7.23	0.23	0.23	0.23	0.23	0.23	0.22	0.21	0.21	0.20	0.20	0.21	0.21	0.21	0.21	0.21	0.21	0.22	0.23	0.23	0.23	0.23	0.24	0.24	0.24	0.23	0.23	0.23	0.21	70	15.79
3/01/2566	1.12	18.28	15.49	12.13	8.29	0.61	0.61	0.61	0.61	0.55	0.44	0.29	0.27	0.25	0.20	0.21	0.21	0.22	0.22	0.22	0.22	0.23	0.23	0.23	0.23	0.23	0.24	0.24	0.24	0.23	0.23	0.22	0.19	70	15.72
4/01/2566	1.34	18.41	15.57	12.15	8.24	0.41	0.41	0.41	0.41	0.38	0.32	0.25	0.24	0.23	0.20	0.22	0.22	0.23	0.23	0.23	0.23	0.24	0.24	0.24	0.24	0.24	0.23	0.23	0.23	0.22	0.22	0.21	0.19	70	15.55
5/01/2566	1.46	17.18	14.51	11.31	7.63	0.29	0.29	0.29	0.29	0.28	0.26	0.23	0.22	0.22	0.21	0.22	0.22	0.23	0.23	0.23	0.23	0.24	0.24	0.24	0.24	0.24	0.23	0.23	0.23	0.22	0.22	0.21	0.18	70	15.53
6/01/2566	1.47	15.13	12.78	9.96	6.73	0.27	0.27	0.27	0.27	0.26	0.24	0.22	0.22	0.22	0.21	0.23	0.23	0.24	0.24	0.24	0.24	0.24	0.24	0.24	0.24	0.23	0.23	0.23	0.22	0.22	0.21	0.19	70	15.10	
7/01/2566	1.53	14.05	11.88	9.26	6.26	0.27	0.27	0.27	0.27	0.26	0.25	0.23	0.23	0.23	0.22	0.23	0.23	0.24	0.24	0.24	0.24	0.24	0.24	0.24	0.23	0.23	0.23	0.22	0.22	0.21	0.21	0.20	0.18	70	15.06
8/01/2566	1.52	13.24	11.19	8.72	5.90	0.25	0.25	0.25	0.25	0.25	0.24	0.23	0.23	0.22	0.22	0.23	0.23	0.24	0.24	0.24	0.24	0.24	0.24	0.23	0.23	0.23	0.22	0.21	0.21	0.21	0.20	0.19	70	15.24	
9/01/2566	1.61	14.62	12.36	9.63	6.51	0.27	0.27	0.27	0.27	0.26	0.25	0.24	0.24	0.24	0.23	0.24	0.24	0.24	0.24	0.24	0.24	0.24	0.23	0.22	0.22	0.21	0.20	0.20	0.20	0.20	0.20	0.19	70	15.36	
10/01/2566	1.47	13.01	11.00	8.58	5.81	0.27	0.27	0.27	0.27	0.26	0.25	0.24	0.24	0.24	0.23	0.23	0.23	0.23	0.23	0.23	0.23	0.23	0.23	0.23	0.22	0.22	0.22	0.21	0.20	0.20	0.20	0.20	0.19	70	15.43
11/01/2566	1.55	12.46	10.53	8.22	5.56	0.26	0.26	0.26	0.26	0.26	0.25	0.24	0.24	0.23	0.23	0.23	0.23	0.23	0.23	0.23	0.23	0.22	0.21	0.21	0.21	0.21	0.20	0.19	0.19	0.19	0.19	0.18	70	15.40	
12/01/2566	1.54	13.07	11.05	8.62	5.84	0.27	0.27	0.27	0.27	0.27	0.26	0.25	0.25	0.24	0.24	0.23	0.23	0.22	0.22	0.22	0.22	0.22	0.21	0.20	0.20	0.20	0.19	0.19	0.19	0.19	0.19	0.18	70	15.10	
13/01/2566	1.46	12.75	10.78	8.41	5.70	0.27	0.27	0.27	0.27	0.27	0.26	0.25	0.25	0.24	0.24	0.23	0.23	0.22	0.22	0.22	0.22	0.22	0.21	0.20	0.20	0.20	0.19	0.19	0.19	0.19	0.19	0.20	70	15.05	
14/01/2566	1.34	11.64	9.85	7.69	5.21	0.27	0.27	0.27	0.27	0.27	0.26	0.25	0.25	0.24	0.24	0.22	0.22	0.21	0.21	0.21	0.21	0.21	0.20	0.20	0.20	0.19	0.19	0.19	0.19	0.19	0.19	0.19	0.19	70	15.00

ลิ่มความเค็ม 0.25 กรัม/ลิตร
ไกลที่สุด (ช่วงน้ำลง)

ลิ่มความเค็ม 0.25 กรัม/ลิตร
ไกลที่สุด (ช่วงน้ำขึ้น)

หมายเหตุ: - ค่าความเค็ม 0.25 กรัม/ลิตร เป็นเกณฑ์เฝ้าระวังและควบคุมความเค็มของที่สถานีสำแล
- ระยะไกลที่สุด ไกลสุด วัดจากปากอ่าวไทย
- แนวลากความเค็ม 0.25 กรัม/ลิตร (เส้นสีแดง) อยู่ในช่วงน้ำขึ้น
ใช้ข้อมูลค่าความเค็มสูงสุดรายวัน (เวลา 00.00-23.00 น.)
- แนวลากความเค็ม 0.25 กรัม/ลิตร (เส้นสีเขียว) อยู่ในช่วงน้ำลง
ใช้ข้อมูลค่าความเค็มต่ำสุดรายวัน (เวลา 00.00-23.00 น.)

ที่มาข้อมูล : ฝ่ายทรัพยากรน้ำและสิ่งแวดล้อม การประปานครหลวง
<http://rwc.mwa.co.th/page/stats/>
จัดทำโดย : ฝ่ายตะกอนและคุณภาพน้ำ สบอ.



คาดการณ์ปริมาณน้ำ
ณ วันที่ 1 พฤษภาคม 2566



คาดการณ์ปริมาณน้ำอ่างเก็บน้ำขนาดใหญ่ 35 แห่งในช่วงฤดูแล้ง 2566



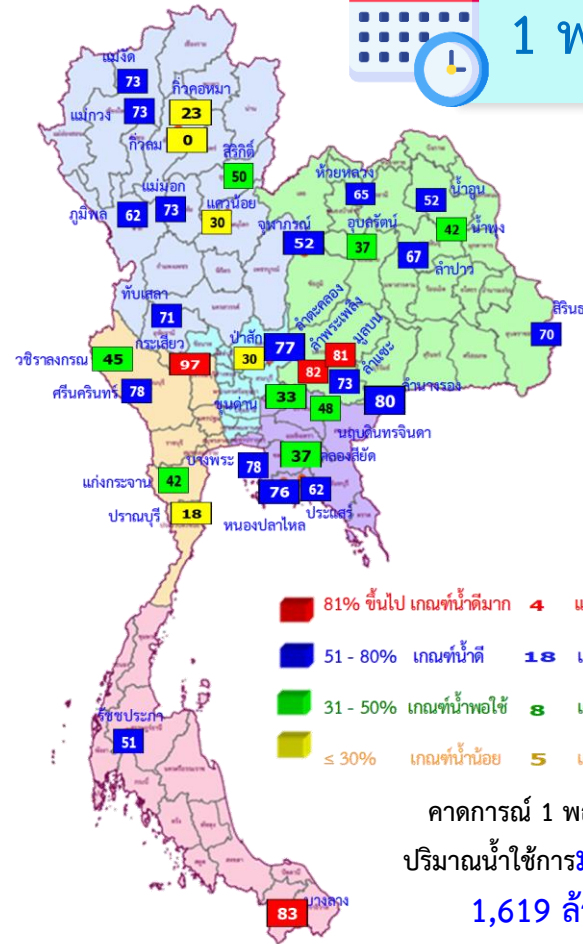
สถิติและคาดการณ์ปริมาณน้ำอ่างเก็บน้ำขนาดใหญ่ 35 แห่งในช่วงฤดูแล้ง 2566

ปี	ปริมาณน้ำ (ล้าน ลบ.ม.)	%	น้ำใช้การ (ล้าน ลบ.ม.)	%
1 พ.ศ.62	40,452	57	16,909	36
1 พ.ศ.63	33,757	48	10,449	22
1 พ.ศ.64	33,387	48	10,334	22
1 พ.ศ.65	40,578	57	17,036	36
1 พ.ศ. 66	42,194	59	18,655	39

หมายเหตุ : ภาคใต้ยังอยู่ในช่วงฤดูฝน



1 พ.ค. 66



คาดการณ์ 1 พฤษภาคม 2566
ปริมาณน้ำใช้การมากกว่า ปี 2565
1,619 ล้าน ลบ.ม.

ปี พ.ศ.	ปริมาณน้ำ (ล้าน ลบ.ม.)	%	น้ำใช้การ (ล้าน ลบ.ม.)	%
2566	42,194	59	18,655	39



คาดการณ์ปริมาณน้ำใช้การใน 4 เขื่อนหลัก ณ วันที่ 1 พ.ค. 2566

เขื่อนภูมิพล

ปี	ปริมาณ		น้ำใช้การ	
	(ล้าน ลบ.ม.)	%	(ล้าน ลบ.ม.)	%
1 พ.ค. 65	5,791	43	1,991	21
1 พ.ค. 66	8,713	65	4,913	51

เขื่อนป่าสักชลสิทธิ์

ปี	ปริมาณ		น้ำใช้การ	
	(ล้าน ลบ.ม.)	%	(ล้าน ลบ.ม.)	%
1 พ.ค. 65	330	34	327	34
1 พ.ค. 66	420	44	417	44

เขื่อนสิริกิติ์

ปี	ปริมาณ		น้ำใช้การ	
	(ล้าน ลบ.ม.)	%	(ล้าน ลบ.ม.)	%
1 พ.ค. 65	3,702	39	852	13
1 พ.ค. 66	4,899	52	2,049	31

1 พฤษภาคม 2565
น้ำใช้การ 4 เขื่อนน้ำ
3,510 ล้าน ลบ.ม.

คาดการณ์ 1 พฤษภาคม 2566
น้ำใช้การ 4 เขื่อนน้ำ
7,802 ล้าน ลบ.ม.

เขื่อนแควน้อย

ปี	ปริมาณ		น้ำใช้การ	
	(ล้าน ลบ.ม.)	%	(ล้าน ลบ.ม.)	%
1 พ.ค. 65	383	41	340	38
1 พ.ค. 66	466	50	423	47

คาดการณ์ปริมาณน้ำรวม 4 เขื่อนหลัก

ปี	ปริมาณน้ำ (ล้าน ลบ.ม.)	%	น้ำใช้การ (ล้าน ลบ.ม.)	%
1 พ.ค. 65	10,206	41	3,510	19
1 พ.ค. 66	14,498	58	7,802	43



สถานการณ์อุทกภัยปี 2566

สถานการณ์อุทกภัยในพื้นที่ภาคใต้

ข้อมูล วันที่ 13 มกราคม 2566

อิทธิพลที่ส่งผลกระทบ

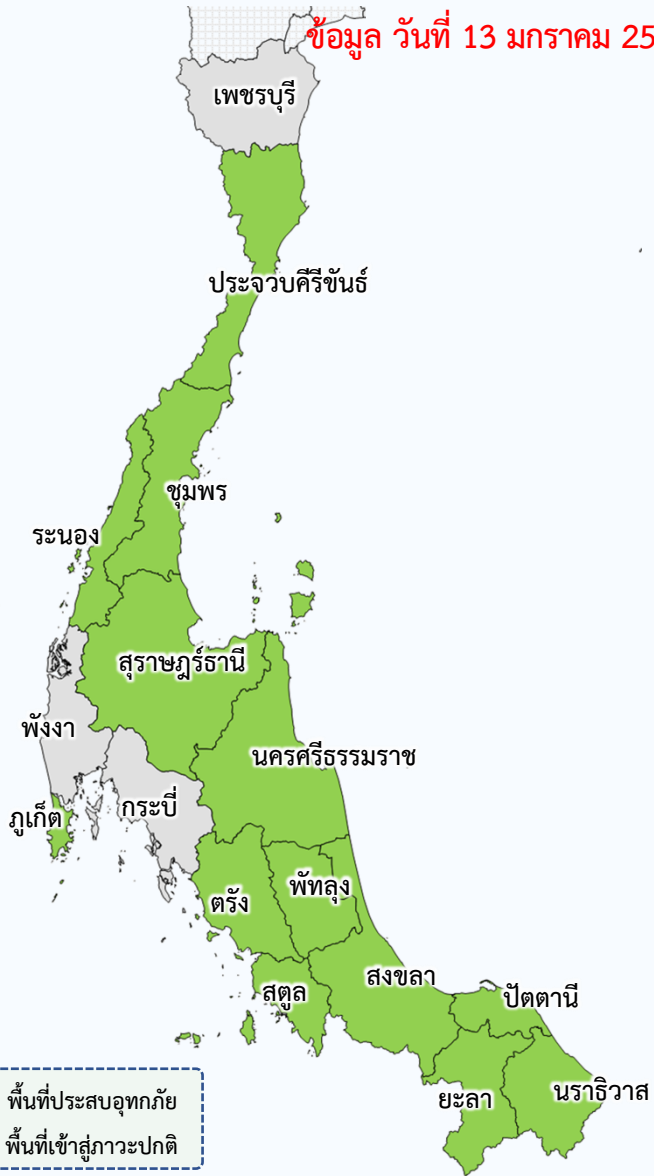
พื้นที่ประสบอุทกภัย สาเหตุเนื่องจากอิทธิพล ดังนี้

- ❑ ร่องมรสุมพาดผ่านภาคใต้ตอนกลางเข้าสู่พายุดีเปรสชัน “เซินกา (SONCA)” ที่อ่อนกำลังลงเป็นหย่อมความกดอากาศต่ำกำลังแรง ปกคลุมบริเวณแขวงเซกอง ประเทศลาว (วันที่ 14-17 ต.ค.65)
- ❑ ร่องมรสุมพาดผ่านภาคใต้ตอนกลาง ประกอบกับลมตะวันตกเฉียงใต้ที่พัดปกคลุมทะเลอันดามันและภาคใต้จะมีกำลังแรง (วันที่ 19-22 ต.ค.65)
- ❑ ร่องมรสุมพาดผ่านภาคใต้ตอนล่างเข้าสู่หย่อมความกดอากาศต่ำบริเวณชายฝั่งประเทศมาเลเซีย (วันที่ 4-6 พ.ย.65)
- ❑ หย่อมความกดอากาศต่ำที่ปกคลุมบริเวณทะเลจีนใต้ตอนล่าง จะเคลื่อนผ่านบริเวณปลายแหลมญวน อ่าวไทยตอนบน เข้าสู่แนวร่องมรสุมที่เลื่อนขึ้นมาพาดผ่านบริเวณภาคใต้ตอนบน (วันที่ 13-16 พ.ย.65)
- ❑ หย่อมความกดอากาศต่ำกำลังแรงปกคลุมอ่าวไทยตอนบน และภาคตะวันออก ประกอบกับร่องมรสุมพาดผ่านภาคใต้ตอนบน (วันที่ 21-24 พ.ย.65)
- ❑ หย่อมความกดอากาศต่ำกำลังแรงปกคลุมบริเวณทะเลอันดามันตอนล่างและช่องแคบมะละกา ในขณะที่ร่องมรสุมยังคงพาดผ่านภาคใต้ตอนล่าง ประกอบกับมรสุมตะวันออกเฉียงเหนือกำลังค่อนข้างแรง และลมตะวันออกเฉียงใต้พัดปกคลุมอ่าวไทย และภาคใต้ (วันที่ 2-6 ธ.ค.65)
- ❑ มรสุมตะวันออกเฉียงเหนือพัดปกคลุมอ่าวไทยและภาคใต้มีกำลังแรง ประกอบกับร่องมรสุมพาดผ่านภาคใต้ตอนล่าง (วันที่ 8-11 ธ.ค.65)
- ❑ มรสุมตะวันออกเฉียงเหนือที่พัดปกคลุมอ่าวไทยและภาคใต้มีกำลังแรง (วันที่ 17-20 ธ.ค.65)
- ❑ มรสุมตะวันออกเฉียงเหนือที่พัดปกคลุมอ่าวไทยและภาคใต้มีกำลังแรง (วันที่ 6-8 ม.ค.66)

พื้นที่ประสบอุทกภัยในภาคใต้

ส่งผลทำให้มีพื้นที่ประสบอุทกภัยภาคใต้รวมทั้งสิ้น 13 จังหวัด ได้แก่ จังหวัดประจวบคีรีขันธ์ ชุมพร ระนอง ภูเก็ต สุราษฎร์ธานี นครศรีธรรมราช พัทลุง สงขลา สตูล ตรัง ปัตตานี ยะลา และนราธิวาส

ปัจจุบันสถานการณ์เข้าสู่ภาวะปกติแล้วทั้ง 13 จังหวัด





กรมชลประทาน

กรมชลประทาน
กระทรวงเกษตรและสหกรณ์

