



สถานการณ์และการบริหารจัดการน้ำ ฤดูแล้ง ปี 2566/67

ศูนย์ปฏิบัติการน้ำอัจฉริยะ (SWOC) กรมชลประทาน

วันที่ 16 มกราคม 2567



สถานการณ์ฝน และสภาพภูมิอากาศ



ปริมาณฝนสะสม (1 ม.ค. - 14 ม.ค. 2567)

ฝนสะสมต่ำกว่าค่าปกติ - 67%

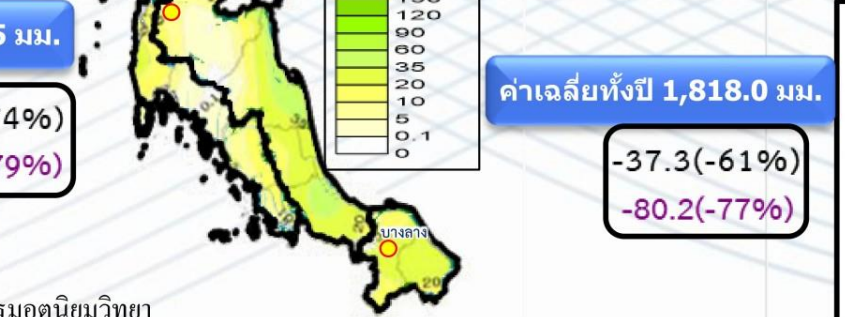
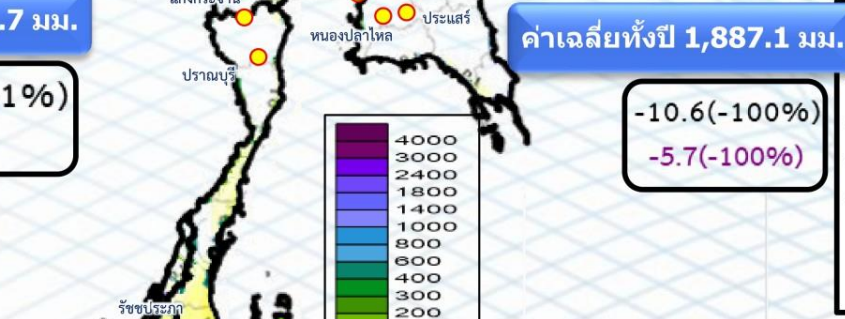
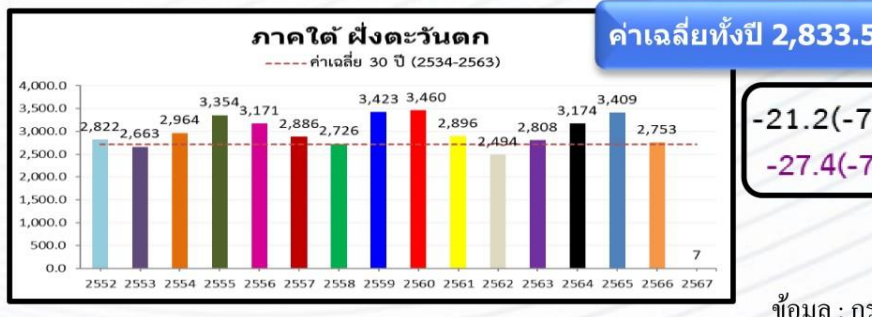
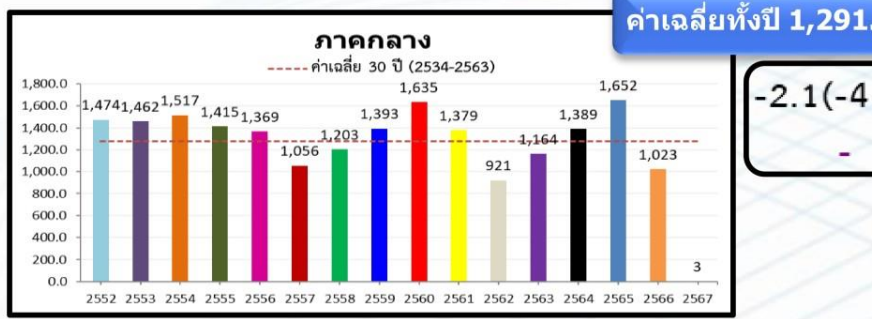
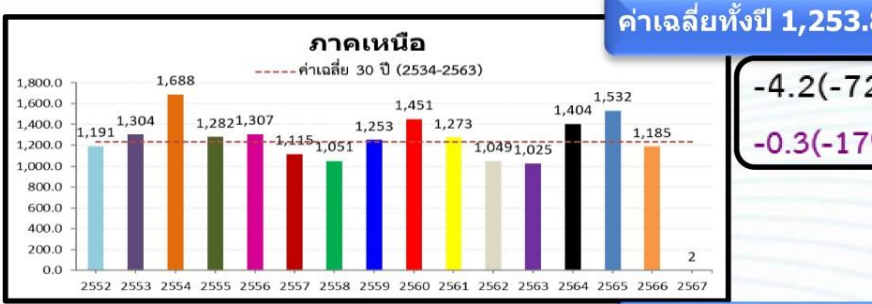
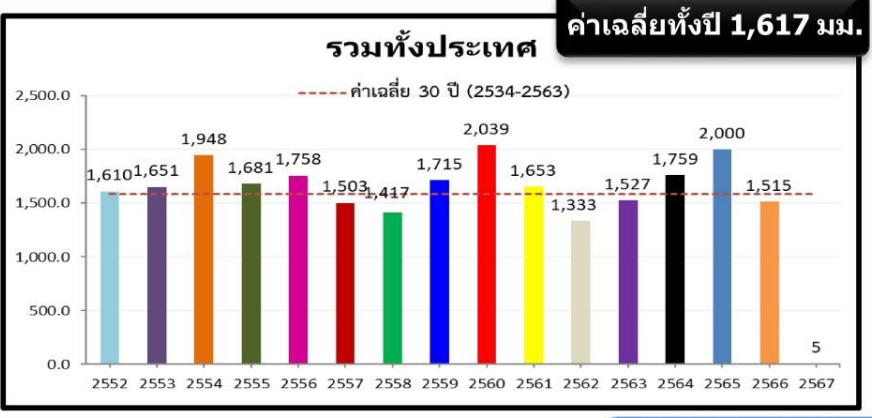
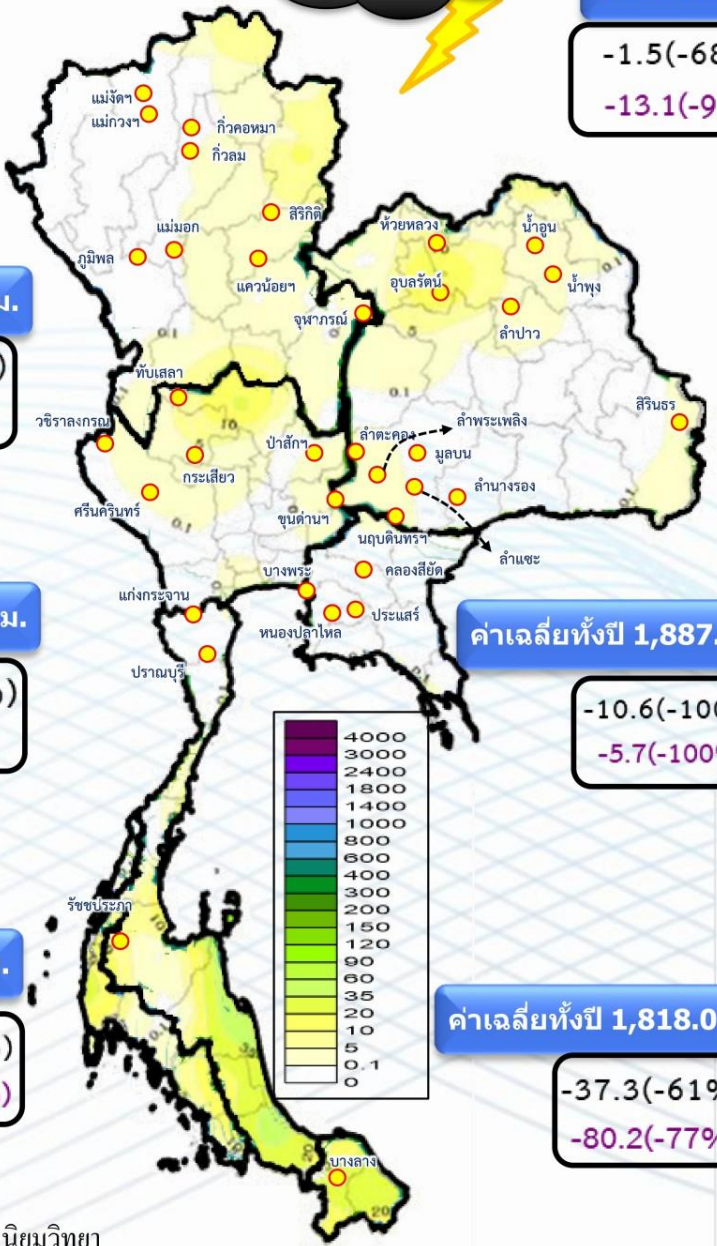
-10.8(-67%)
-18.7(-78%)

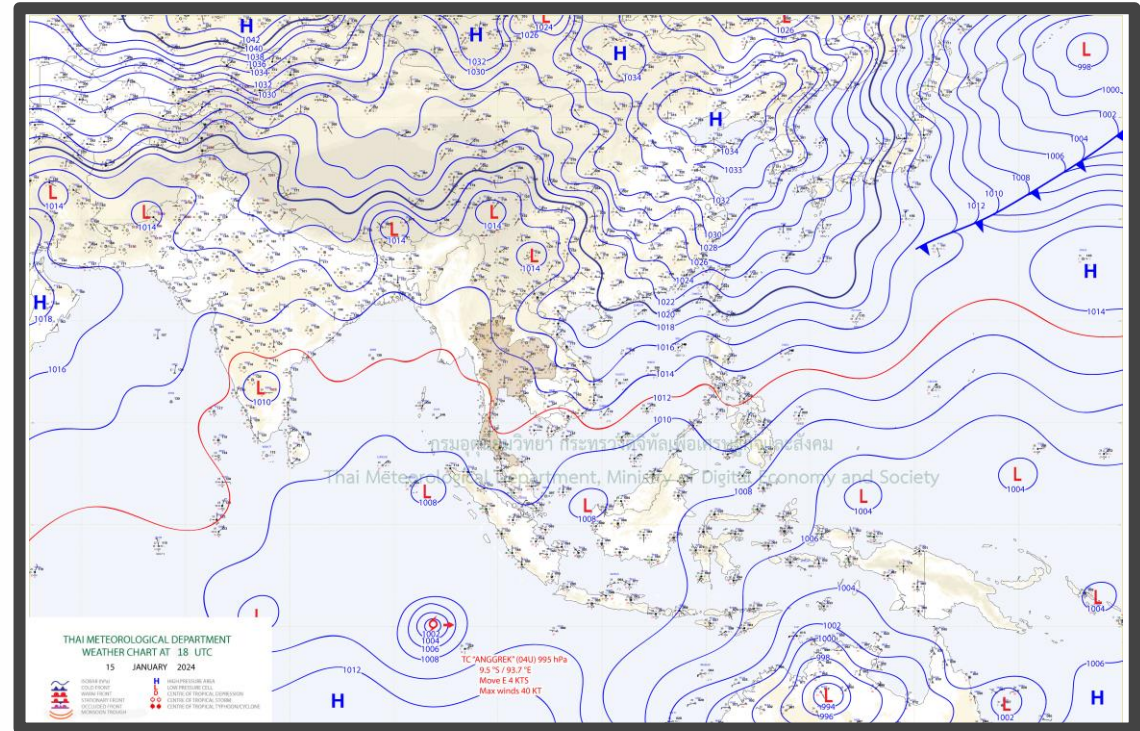
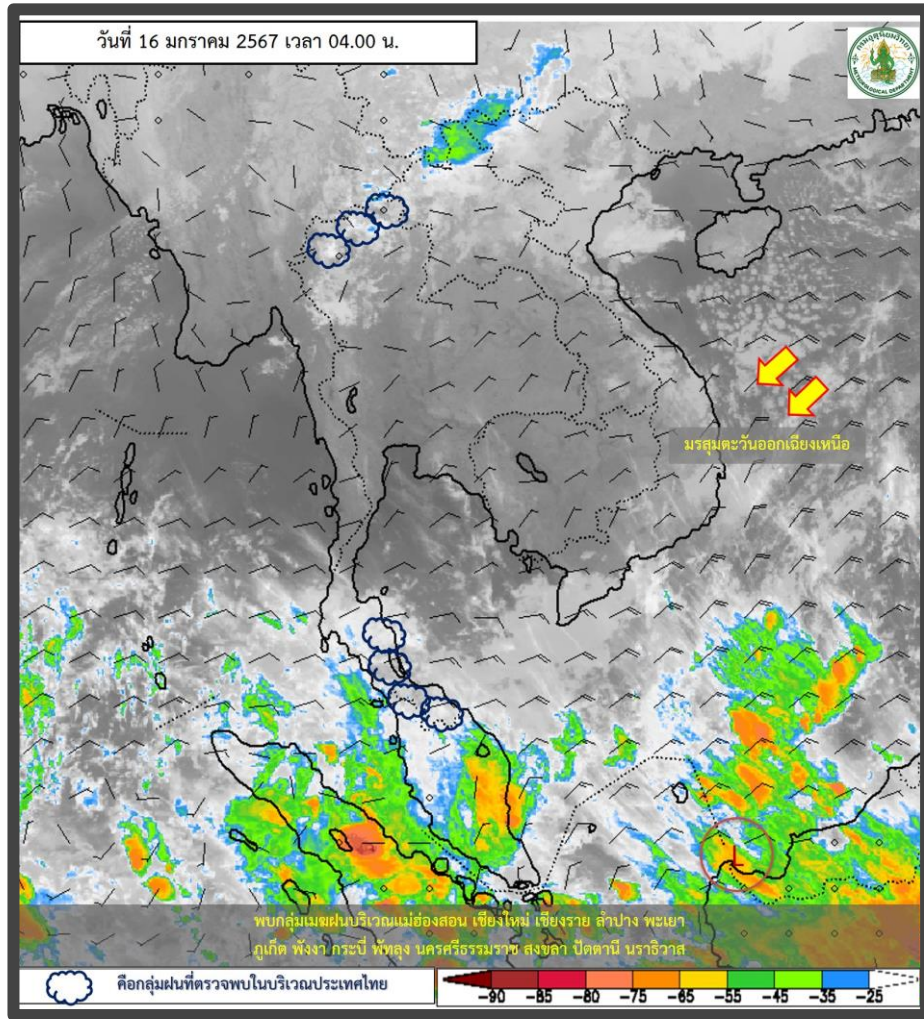
ค่าเฉลี่ยทั้งปี 1,420.8 มม.

-1.5(-68%)
-13.1(-95%)



หมายเหตุ
ตัวเลขสีดำ คือ ปี 67 เทียบกับค่าเฉลี่ย 30 ปี (2534-2563)
ตัวเลขสีม่วง คือ ปี 67 เทียบ ปี 66 (ณ วันเดียวกัน)





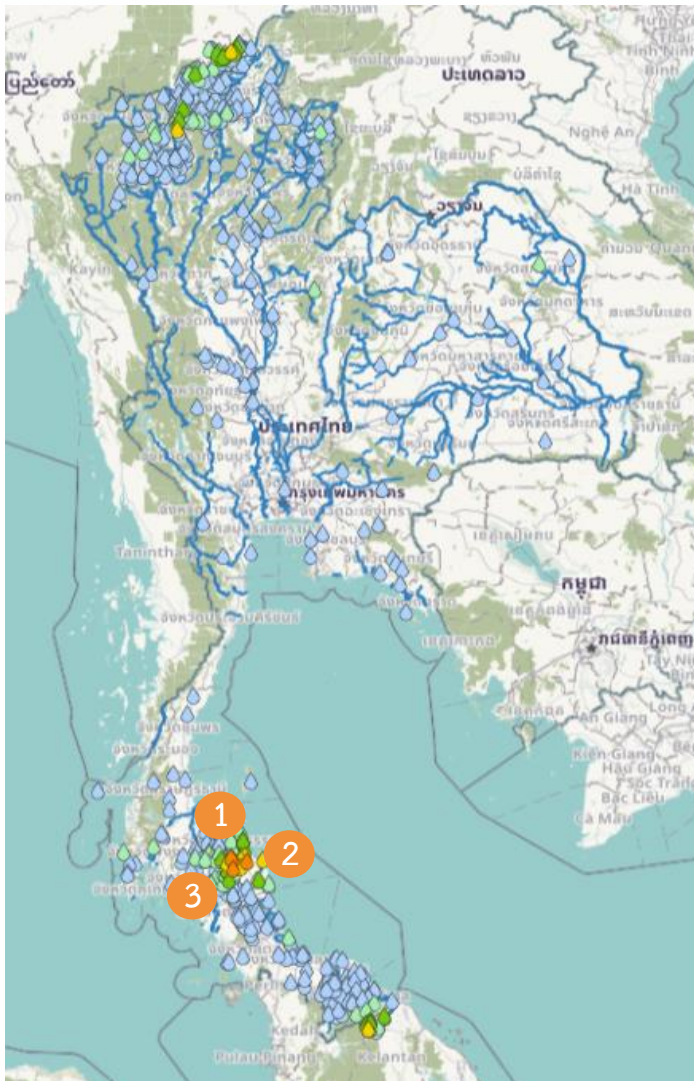
พยากรณ์อากาศ 24 ชั่วโมงข้างหน้า

คลื่นกระแสลมฝ่ายตะวันตกจากประเทศเมียนมาได้เคลื่อนเข้าปกคลุมภาคเหนือตอนบน และประเทศลาวตอนบน ลักษณะเช่นนี้ทำให้ภาคเหนือมีพายุฝนฟ้าคะนอง ลมกระโชกแรง และลูกเห็บตกเกิดขึ้นได้บางพื้นที่ ในขณะที่บริเวณความกดอากาศสูงกำลังปานกลางยังคงปกคลุมภาคตะวันออกเฉียงเหนือและทะเลจีนใต้ ทำให้ภาคตะวันออกเฉียงเหนือ ภาคกลาง ภาคตะวันออก และภาคใต้ตอนบนมีอากาศเย็นในตอนเช้า สำหรับมรสุมตะวันออกเฉียงเหนือพัดปกคลุมอ่าวไทยและภาคใต้ ทำให้ภาคใต้มีฝนฟ้าคะนองกับมีฝนตกหนักบางแห่ง



ปริมาณฝน 24 ชั่วโมงย้อนหลัง

วันที่ 15 - 16 มกราคม 2567



สถานี	ตำบล อำเภอ จังหวัด	เวลา	ฝนสะสม (มม.)
สะพานบ้านคีรีวง คลองท่าดี	1 ต.ท่าโลน อ.ลานสกา จ.นครศรีธรรมราช	05:00 น.	62.6
นครศรีธรรมราช สกษ.	2 ต.ท่าเรือ อ.เมืองนครศรีธรรมราช จ.นครศรีธรรมราช	04:00 น.	59.5
โรงเรียนวัดโคกโพธิ์สถิตย์	3 ต.ท่าโลน อ.ลานสกา จ.นครศรีธรรมราช	05:00 น.	54.4
สถานีวิจัยต้นน้ำคีรีวง	ต.ท่าโลน อ.ลานสกา จ.นครศรีธรรมราช	05:00 น.	53.8
หน่วยจัดการต้นน้ำปากพ่อง	ต.หินตก อ.ร่อนพิบูลย์ จ.นครศรีธรรมราช	05:00 น.	51.8
หน่วยพิทักษ์อุทยานแห่งชาติ ดย. ๔ (เขาทอง)	ต.เขาแก้ว อ.ลานสกา จ.นครศรีธรรมราช	05:00 น.	48
บ้านท่าเจริญ*	ต.เสาชง อ.ร่อนพิบูลย์ จ.นครศรีธรรมราช	04:00 น.	47
บ้านหนองบัว*	ต.ไชยมนตรี อ.เมืองนครศรีธรรมราช จ.นครศรีธรรมราช	04:00 น.	47
บ้านดากแดด*	ต.ท่าซึก อ.เมืองนครศรีธรรมราช จ.นครศรีธรรมราช	04:00 น.	42.5
บ้านแม่โจ้	ต.บ้านเป่า อ.แม่แตง จ.เชียงใหม่	04:00 น.	40.5

>0-10	>10-20	>20-35	>35-50	>50-70	>70-90	>90
ฝนเล็กน้อย ฝนน้อย	ฝนปานกลาง		ฝนหนัก			ฝนหนักมาก ฝนมาก



ปริมาณฝนสะสมย้อนหลัง 24 ชั่วโมง รายลุ่มน้ำ

วันที่ 15 - 16 มกราคม 2567

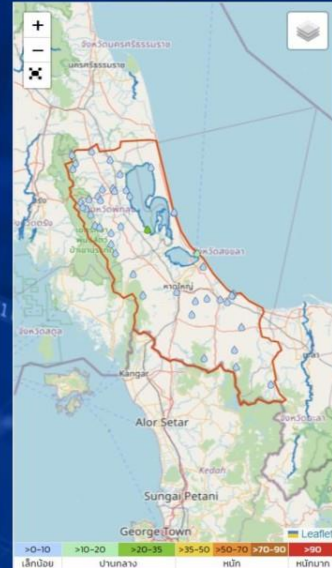


ใต้ฝั่งตะวันตก



ชื่อสถานี	ที่ตั้ง	เวลา	ฝนล่าสุด (มม.)
สถานีไร่วังค้ กอง เมย ดี	ต. ไร่วัง อ. ห้วยสูง จ. นครศรีธรรมราช	06:00	23.2
สถานีบ้านประดู่	ต. นาหลวงเสน อ. ห้วยสูง จ. นครศรีธรรมราช	06:00	21.8
สถานีฝายคลองท่าเสา	ต. นาหลวงเสน อ. ห้วยสูง จ. นครศรีธรรมราช	06:00	21.4
สถานีทุ่งสง	ต. ปากแพรก อ. ห้วยสูง จ. นครศรีธรรมราช	06:00	20.0
สถานีบ้านนอก*	ต. ขมาย อ. ห้วยสูง จ. นครศรีธรรมราช	05:00	17.5
สถานีสะพานข้ามคลองท่าแพ	ต. ปากแพรก อ. ห้วยสูง จ. นครศรีธรรมราช	06:00	17.4
สถานีบ้านวิเศษ*	ต. ขมาย อ. ห้วยสูง จ. นครศรีธรรมราช	05:00	16.5
สถานีรร.บ้านพูน	ต. กะปาง อ. ห้วยสูง จ. นครศรีธรรมราช	06:00	16.4
สถานีบ้านท่าเสา*	ต. นาหลวงเสน อ. ห้วยสูง จ. นครศรีธรรมราช	05:00	16.0
สถานีน้ำตกปลิว	ต. ลำใหญ่ อ. ห้วยสูง จ. นครศรีธรรมราช	06:00	15.0

ทะเลสาบสงขลา



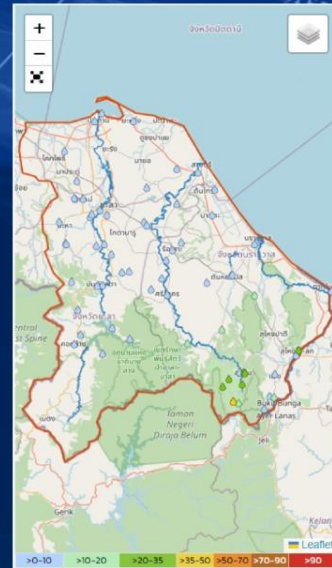
ชื่อสถานี	ที่ตั้ง	เวลา	ฝนล่าสุด (มม.)
สถานีสะพานข้ามคลองบางม่วง	ต. ฟาร์มมี อ. ปากพะยูน จ. พัทลุง	06:00	25.6
สถานีTH27 - อาคารเวทีกลางสระบัว ณเมือง ยาง อ.เมืองสงขลา จ.สงขลา	ต. บ่อทราย อ. เมืองสงขลา จ. สงขลา	05:50	13.6
สถานีหน่วยพิทักษ์อุทยานแห่งชาติที่ ๗.๙ (เขาคยาราม)	ต. บ้านนา อ. ศรีนครินทร์ จ. พัทลุง	06:00	8.0
สถานีสะพานบ้านแหลมไหนด	ต. แหมงโตนด อ. ควนขนุน จ. พัทลุง	06:00	7.8
สถานีรพ.บ้านสำนัก	ต. ขุมพล อ. ศรีนครินทร์ จ. พัทลุง	06:00	7.6
สถานีทำการเกษตรรักษาพันธุ์สัตว์ป่าตงนางช้าง	ต. ห้วยคำเสา อ. หาดใหญ่ จ. สงขลา	06:00	7.6
สถานีพิทลุง สกน.	ต. ลำปำ อ. เมืองพัทลุง จ. พัทลุง	04:00	7.3
สถานีTF40 - ศูนย์สาธารณสุขมูลฐานชุมชน บ้านนาเมือง เลมที่ 85/4 หมู่ 5 ต.จ.กิ่งพระ อ.สิงหนคร จ.สงขลา	ต. จะหยงพระ อ. สิงหนคร จ. สงขลา	05:50	7.0
สถานีTD32 - รัตบ้านนา ต.บ้านนา อ.ศรีนครินทร์ จ.พัทลุง	ต. บ้านนา อ. ศรีนครินทร์ จ. พัทลุง	05:50	6.2
สถานีสะพานข้ามคลองลำปำ	ต. ลำปำ อ. เมืองพัทลุง จ. พัทลุง	06:00	6.0

ใต้ฝั่งตะวันออกตอนบน



ชื่อสถานี	ที่ตั้ง	เวลา	ฝนล่าสุด (มม.)
สถานีสะพานข้ามคลองท่าดี	ต. กำโลน อ. ลานสกา จ. นครศรีธรรมราช	06:00	62.6
สถานีนครศรีธรรมราช สกน.	ต. ท่าเรือ อ. เมืองนครศรีธรรมราช จ. นครศรีธรรมราช	04:00	59.5
สถานีหน่วยจัดการต้นน้ำ ปากบึง	ต. หินตก อ. ร่อนพิบูลย์ จ. นครศรีธรรมราช	06:00	54.6
สถานีไร่เจริญวัดโคกโพธิ์ สติชัย	ต. กำโลน อ. ลานสกา จ. นครศรีธรรมราช	06:00	54.4
สถานีสถานีวิจัยต้นน้ำศรีวง	ต. กำโลน อ. ลานสกา จ. นครศรีธรรมราช	06:00	53.8
สถานีหน่วยพิทักษ์อุทยานแห่งชาติ ๗.๔ (เขาทอง)	ต. เขาแก้ว อ. ลานสกา จ. นครศรีธรรมราช	06:00	48.0
สถานีบ้านท่าเจริญ*	ต. เสาง อ. ร่อนพิบูลย์ จ. นครศรีธรรมราช	05:00	47.0
สถานีบ้านหนองบัว*	ต. ไชยมนตรี อ. เมืองนครศรีธรรมราช จ. นครศรีธรรมราช	05:00	47.0
สถานีบ้านตาแดด*	ต. ท่าชัย อ. เมืองนครศรีธรรมราช จ. นครศรีธรรมราช	05:00	42.5
สถานีอบต. ปากพื้งฝั่งตะวันออก	ต. ปากพื้งฝั่งตะวันออก อ. ปากพื้ง จ. นครศรีธรรมราช	06:00	39.6

ใต้ฝั่งตะวันออกตอนล่าง



ชื่อสถานี	ที่ตั้ง	เวลา	ฝนล่าสุด (มม.)
สถานีบ้านไผ่ป่าใจ*	ต. อุเขาทอง อ. สุคีริน จ. นราธิวาส	05:00	37.0
สถานีสะพานไทรป่าใจ	ต. อุเขาทอง อ. สุคีริน จ. นราธิวาส	06:00	35.8
สถานีสะพานลุ่ม ป่านสายป่ารี	ต. มาบึง อ. สุคีริน จ. นราธิวาส	06:00	35.0
สถานีสะพานข้ามคลองสองอว บ้านสามอชย	ต. มาบึง อ. สุคีริน จ. นราธิวาส	06:00	33.8
สถานีบ้านราษฎร์ผุด	ต. สุคีริน อ. สุคีริน จ. นราธิวาส	05:00	26.5
สถานีสุคีริน	ต. สุคีริน อ. สุคีริน จ. นราธิวาส	06:00	24.6
สถานีที่ว่าการอำเภอสุคีริน	ต. สุคีริน อ. สุคีริน จ. นราธิวาส	06:00	21.6
สถานีTC72 - บึงอีจันดาเมียม-ห้วยชุมชนท่ากอไผ่ ต.สุโขทัย-ลก อ.สุโขทัย-ลก จ.นราธิวาส	ต. สุโขทัย-ลก อ. สุโขทัย-ลก จ. นราธิวาส	05:50	20.5
สถานีที่ว่าการอำเภอจะแนะ	ต. จะแนะ อ. จะแนะ จ. นราธิวาส	06:00	18.6
สถานีรพ.บ้านไทรน้อย	ต. บ้านไทรน้อย อ. จะแนะ จ. นราธิวาส	06:00	16.4



ปริมาณฝนสะสมย้อนหลัง 24 ชั่วโมง รายลุ่มน้ำ

วันที่ 15 - 16 มกราคม 2567



โขงเหนือ



ข้อมูลจังหวัด: ย้อนดูลุ่มน้ำ | ลุ่มน้ำโขงเหนือ | ค้นหา

ชื่อกำหนด	ที่ตั้ง	จำนวนนี้	หน่วย	ฝนรายเดือน
สถานีหน่วยจัดการต้นน้ำดอยดง	ต.แม่ฟ้าหลวง อ.แม่ฟ้าหลวง จ.เชียงราย	06.00	มม.	40.0
สถานีทำการอุทยานแห่งชาติห้วยขาแข้ง - เขื่อนป่าสักชลสิทธิ์	ต.โป่งผา อ.แม่สาย จ.เชียงราย	06.00	มม.	33.8
สถานีบ้านเขื่อนป่าสักชลสิทธิ์	ต.แม่ฟ้าหลวง อ.แม่ฟ้าหลวง จ.เชียงราย	05.00	มม.	29.5
สถานีอนดเขตไทย	ต.เทอดไทย อ.แม่ฟ้าหลวง จ.เชียงราย	06.00	มม.	27.2
สถานีบ้านอาฮู	ต.เทอดไทย อ.แม่ฟ้าหลวง จ.เชียงราย	05.00	มม.	23.0
สถานีบ้านนาไผ่*	ต.เทอดไทย อ.แม่ฟ้าหลวง จ.เชียงราย	05.00	มม.	21.5
สถานีบ้านมอแสง	ต.แม่สลองใน อ.แม่ฟ้าหลวง จ.เชียงราย	05.00	มม.	21.0
สถานีสะพานห้วยแม่ลาว	ต.แม่ลาว อ.แม่สาย จ.เชียงราย	06.00	มม.	20.8
สถานีคลองพางคำ	ต.เวียงพางคำ อ.แม่สาย จ.เชียงราย	06.00	มม.	20.4
สถานีแม่ว้าย	ต.ท่าคันโท อ.แม่สาย จ.เชียงราย	06.00	มม.	20.0

จำนวนแถวต่อหน้า: 10 | แสดงรายการ 1-10 จาก 108 รายการ

เจ้าพระยา



ข้อมูลจังหวัด: ย้อนดูลุ่มน้ำ | ลุ่มน้ำเจ้าพระยา | ค้นหา

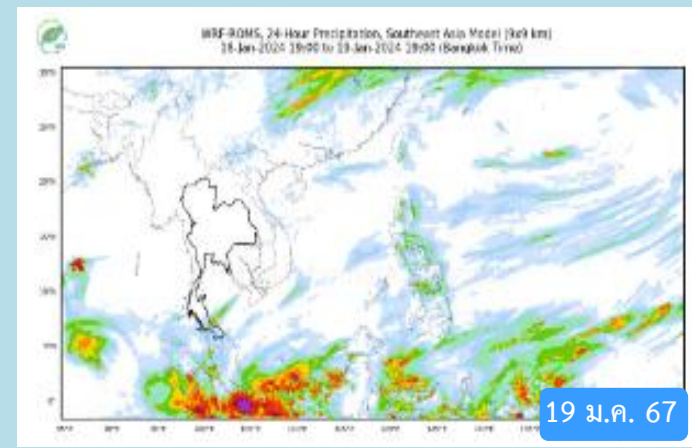
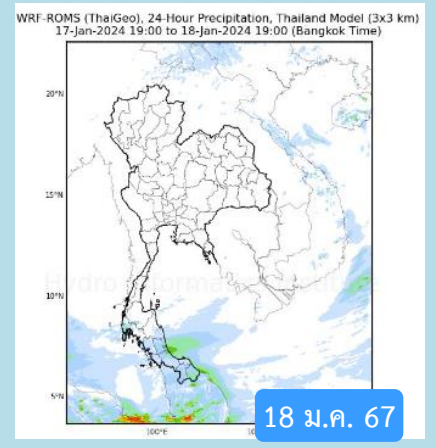
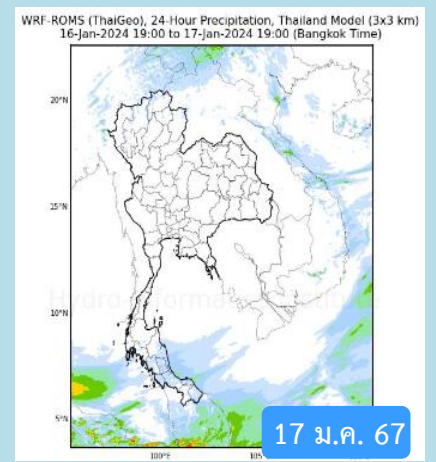
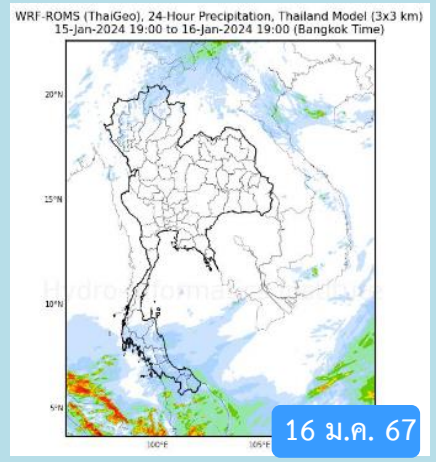
ชื่อกำหนด	ที่ตั้ง	จำนวนนี้	หน่วย	ฝนรายเดือน
สถานี-พวนธรรมจักร(วัดธรรมมาจุล)	ต.ธรรมามูล อ.เมืองชัยนาท จ.ชัยนาท	06.00	มม.	1.8
สถานีต.โกรกพระ	ต.โกรกพระ อ.โกรกพระ จ.นครสวรรค์	06.00	มม.	0.6
สถานีTC51 - สถานีนาบึง หมู่ 5 ต.ยางตา อ.โกรกพระ จ.นครสวรรค์	ต.ยางตา อ.โกรกพระ จ.นครสวรรค์	05.50	มม.	0.4
สถานี-พวนมอฉวี	ต.บ้านใหม่ อ.ปากเกร็ด จ.นนทบุรี	06.00	มม.	0.4

จำนวนแถวต่อหน้า: 10 | แสดงรายการ 1-4 จาก 4 รายการ

ล่าสุด 2024-01-16

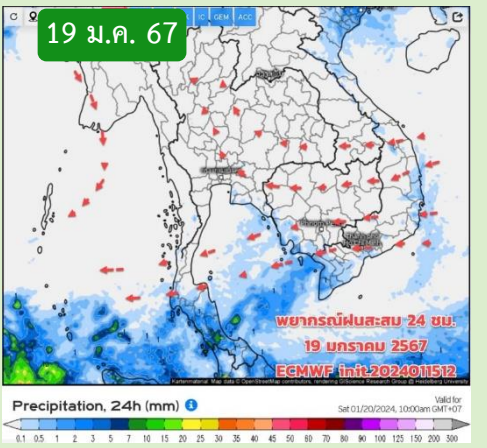
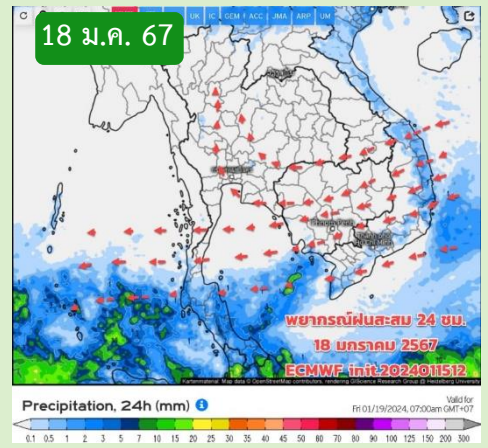
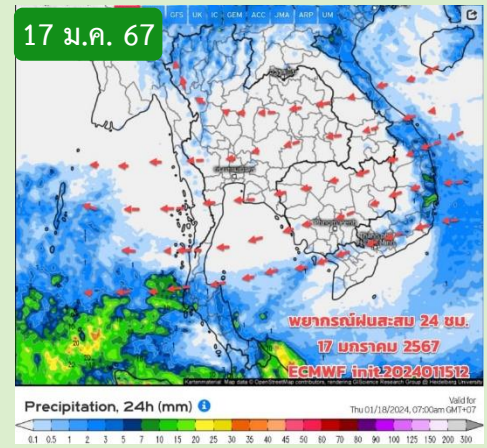
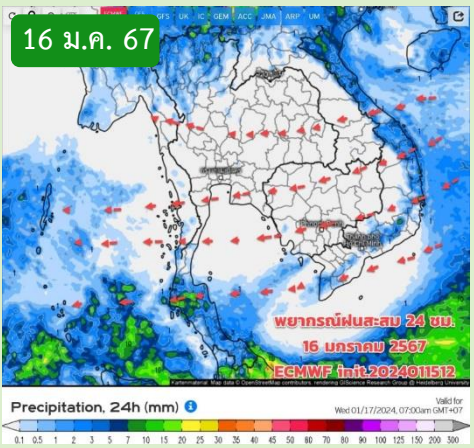


พยากรณ์ฝนสะสมรายวัน จากแบบจำลองสภาพอากาศ WRF-ROMS



หมายเหตุ : ข้อมูลจากสำนักงานทรัพยากรน้ำแห่งชาติ

พยากรณ์ฝนสะสม จากแบบจำลองบรรยากาศ ECMWF



หมายเหตุ : ข้อมูลจากกรมอุตุนิยมวิทยา

คาดหมายอากาศ 7 วันล่วงหน้า

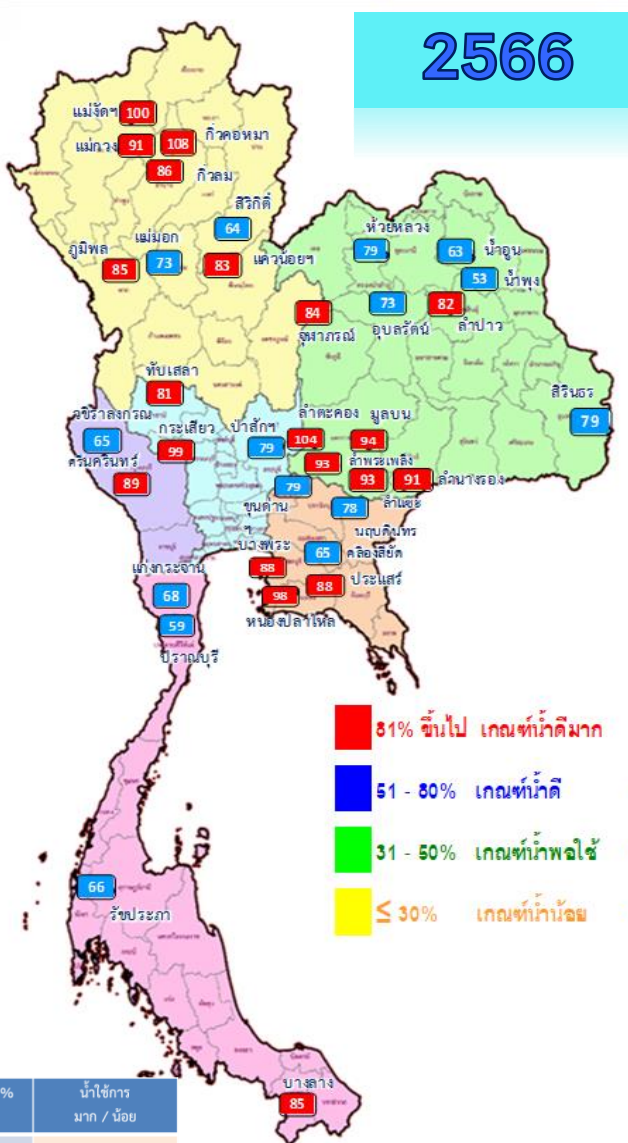
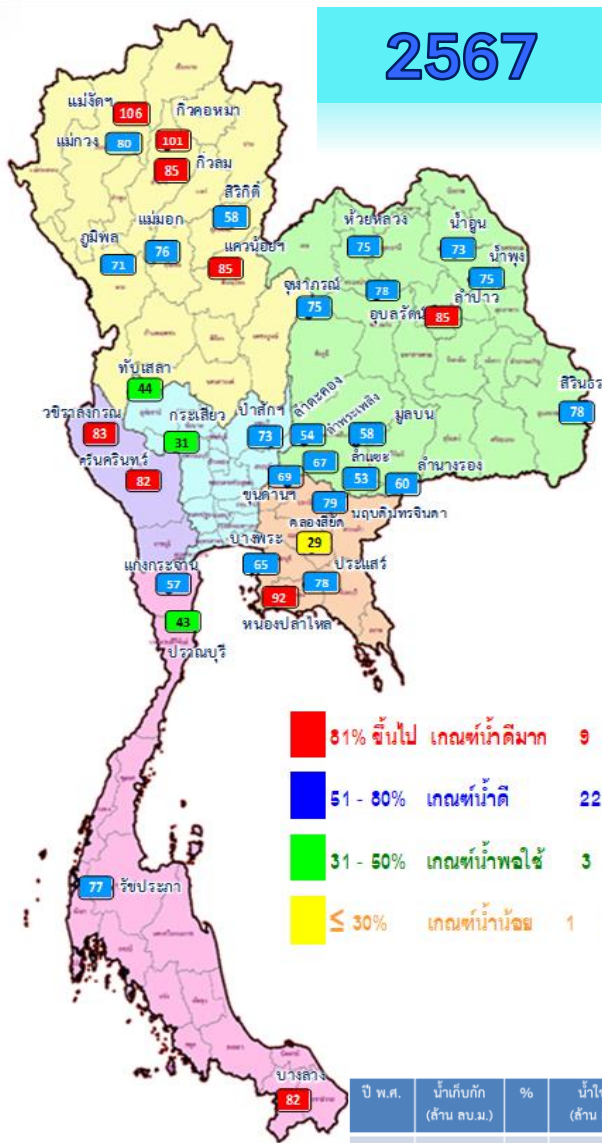
ช่วง 16 - 17 ม.ค.67 มวลอากาศเย็นยังแผ่ปกคลุมภาคเหนือ ภาคอีสาน ทำให้มีรสุมตะวันออกเฉียงเหนือ (ลมหนาว) ยังพัดปกคลุมในระดับล่าง ส่วนระดับบนยังมีกระแสลมฝ่ายตะวันตกพัดปกคลุมประเทศไทยตอนบน ช่วงแรก (16-17 ม.ค.) ภาคเหนือตอนบนยังมีฝน/ฝนฟ้าคะนองเล็กน้อยบางสำหรับภาคใต้ยังมีฝนบางแห่ง ส่วนมากบริเวณภาคใต้ฝั่งอ่าวไทยและตอนล่าง คลื่นลมยังมีกำลังอ่อนถึงปานกลาง บริเวณ และ ช่วง 18-21 ม.ค.67 มวลอากาศเย็นที่แผ่ปกคลุมมีกำลังอ่อนลง ลมมีกำลังอ่อน ทิศทางแปรปรวน และช่วง 22- 25 ม.ค. มีมวลอากาศเย็นกำลังค่อนข้างแรงจะแผ่เสริมลงมาปกคลุม ภาคอีสาน ในช่วงแรกๆ มีลมใต้ ลมตะวันออกเฉียงใต้ พัดนำความชื้นเข้ามาปกคลุมบริเวณภาคกลาง ภาคตะวันออกเฉียงเหนือ ทำให้มีฝนเกิดขึ้นบางแห่ง อุณหภูมิลดลงในบริเวณภาคอีสาน ส่วน กทม.และปริมณฑล อุณหภูมิลดลงเล็กน้อย



สถานการณ์น้ำในอ่างเก็บน้ำ และสถานการณ์น้ำท่า



ปริมาณน้ำเก็บกักในอ่างเก็บน้ำขนาดใหญ่ วันที่ 16 มกราคม

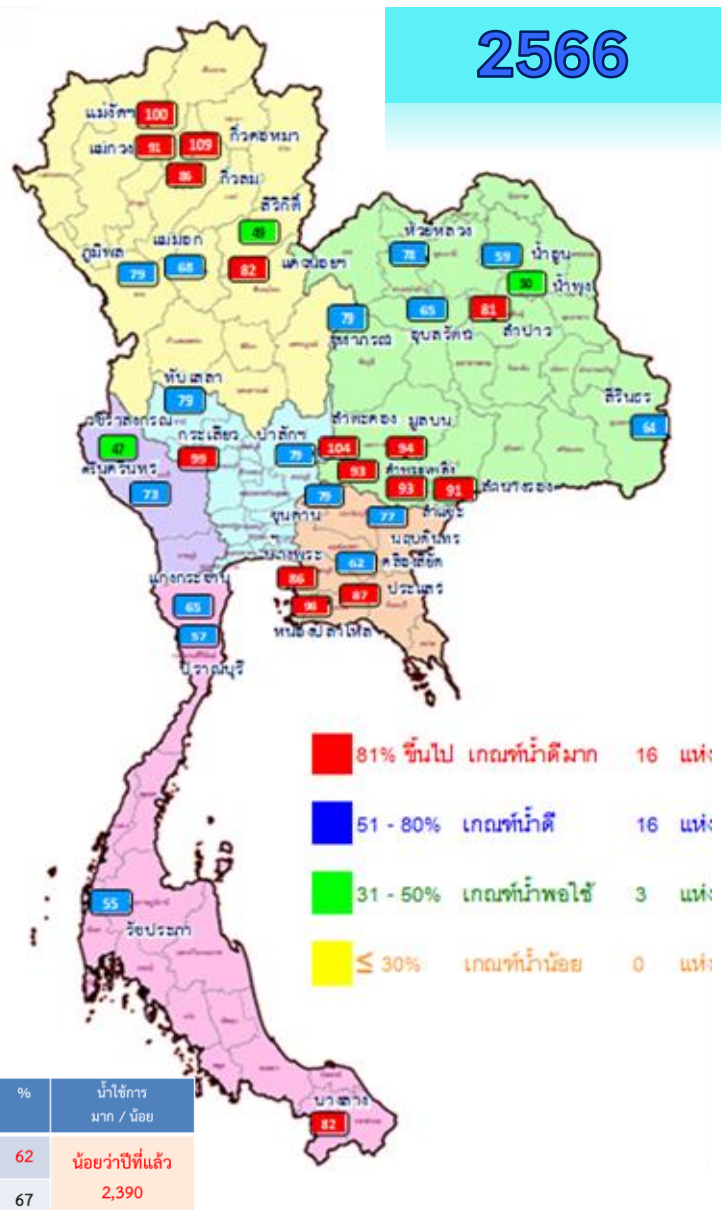
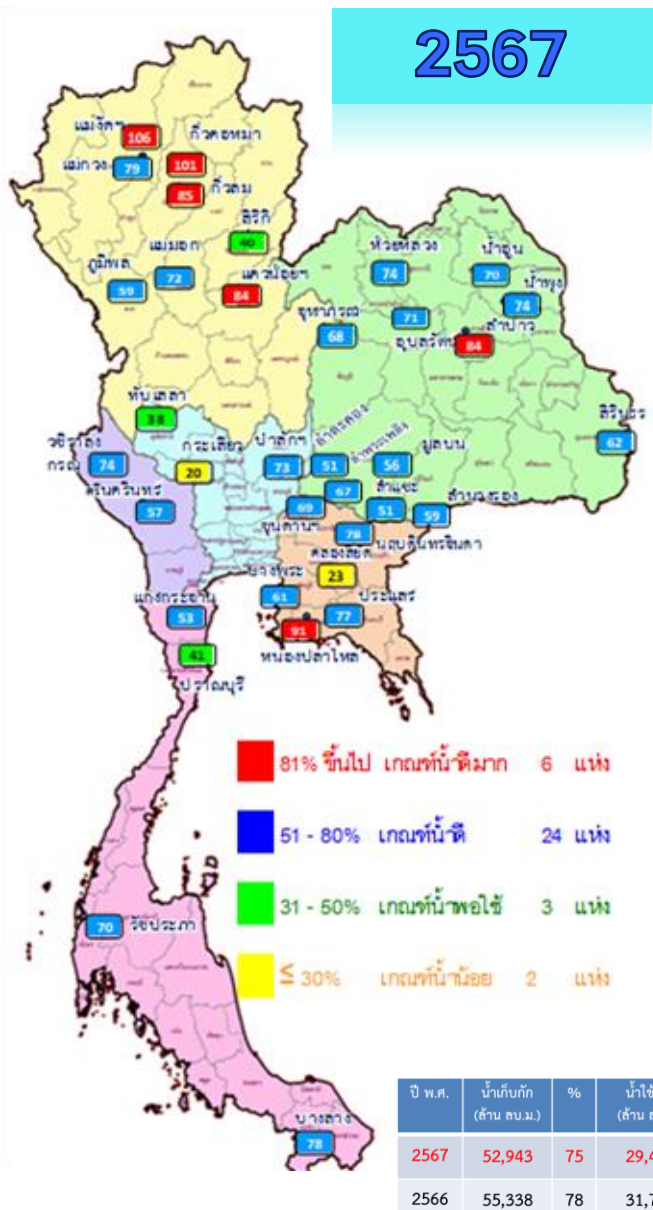


ปี พ.ศ.	น้ำเก็บกัก (ล้าน ลบ.ม.)	%	น้ำใช้การ (ล้าน ลบ.ม.)	%	น้ำใช้การ มาก / น้อย
2567	52,943	75	29,406	62	น้อยกว่าปีที่แล้ว
2566	55,338	78	31,796	67	2,390

ภาค อ่างเก็บน้ำเขื่อน	ความจุ ที่ รนส. (ล้าน ม.)	ความจุ ที่ รนค. (ล้าน ม.)	ความจุน้ำ ใช้การ (ล้าน ม.)	ณ วันนี้								ปริมาณน้ำ ไหลลง วันนี้ (ล้าน ม.)	ปริมาณน้ำ ระบาย วันนี้ (ล้าน ม.)
				ปี 2566		ปี 2567							
				ปริมาตร (ล้าน ม.)	% รนค.	ปริมาตร (ล้าน ม.)	% รนค.	ปริมาตรใช้การ (ล้าน ม.)	% รนค.	% ใช้การ			
ภาคเหนือ													
ภูมิพล*	13,462	13,462	9,662	11,438	85	9,511	71	5,711	42	59	0.51	33.00	
สิริกิติ์*	10,508	9,510	6,660	6,130	64	5,516	58	2,666	28	40	0.95	12.18	
แม่จันทมบูรณ์ชล	323	265	253	265	100	281	106	269	101	106	0.07	0.32	
แม่จางอุดมธารา	295	263	249	239	91	211	80	197	75	79	0.19	0.11	
กิ่วลม	106	106	103	92	86	90	85	87	82	85	0.88	0.88	
กิ่วคอหมา	209	170	164	184	108	171	101	165	97	101	0.16	0.69	
แควน้อยบำรุงแดน	1,080	939	896	775	83	799	85	756	80	84	1.27	4.75	
แม่มอก	110	110	94	80	73	84	76	68	62	72	0.00	0.63	
ภาคตะวันออกเฉียงเหนือ													
ห้วยหลวง	136	136	129	107	79	102	75	95	70	74	0.00	0.33	
น้ำอูน	780	520	475	327	63	380	73	335	64	70	0.00	1.82	
น้ำพุง*	200	165	157	87	53	124	75	116	70	74	0.03	0.31	
จุฬารักษ์*	181	164	127	137	84	124	75	87	53	68	0.39	1.02	
อุบลรัตน์*	4,640	2,431	1,850	1,778	73	1,902	78	1,321	54	71	0.00	6.01	
ลำปาว	2,450	1,980	1,880	1,618	82	1,675	85	1,575	80	84	1.88	6.01	
ลำตะคอง	445	314	292	326	104	170	54	147	47	51	0.00	0.26	
ลำพระเพลิง	242	155	154	145	93	104	67	103	66	67	0.00	0.19	
มูลบน	350	141	134	133	94	82	58	75	53	56	0.00	0.05	
ลำแจะ	325	275	268	257	93	145	53	138	50	51	0.00	0.03	
ลำน้ำร่อง	197	121	118	111	91	73	60	69	57	59	0.06	0.00	
สิรินธร*	1,966	1,966	1,135	1,555	79	1,540	78	709	36	62	2.79	2.05	
ภาคกลาง													
ป่าสักชลสิทธิ์	960	960	957	763	79	702	73	699	73	73	0.00	5.62	
ห้วยเสลา	190	160	143	130	81	71	44	54	34	38	0.00	0.11	
กระเสียว	390	299	259	296	99	93	31	53	18	20	0.00	0.06	
ภาคตะวันตก													
ศรีนครินทร์*	18,770	17,745	7,480	15,744	89	14,544	82	4,279	24	57	2.93	7.05	
วชิราลงกรณ์*	11,000	8,860	5,848	5,750	65	7,361	83	4,349	49	74	1.98	15.01	
ภาคตะวันออก													
ขุนด่านปราการชล	225	224	219	177	79	155	69	151	67	69	0.00	1.72	
คลองสียัด	450	420	390	271	65	121	29	91	22	23	0.00	1.41	
บางพระ	127	117	105	103	88	76	65	64	55	61	0.00	0.40	
หนองปลาไหล	206	164	150	161	98	151	92	137	84	91	0.00	0.55	
ประแสร์	322	295	275	260	88	231	78	211	72	77	0.00	0.81	
นฤปดินทรจินดา	338	295	281	229	78	233	79	219	74	78	0.07	1.47	
ภาคใต้													
แก่งกระจาน	900	710	645	481	68	405	57	340	48	53	0.40	1.30	
ปราณบุรี	490	391	373	232	59	170	43	152	39	41	0.00	0.80	
รัชชประภา*	6,144	5,639	4,287	3,715	66	4,349	77	2,998	53	70	2.35	5.01	
บางกลาง*	1,590	1,454	1,178	1,241	85	1,196	82	919	63	78	6.21	8.06	
รวมทั้งประเทศ	77,891	70,926	47,389	55,336	78	52,943	75	29,406	41	62	23.13	120.01	



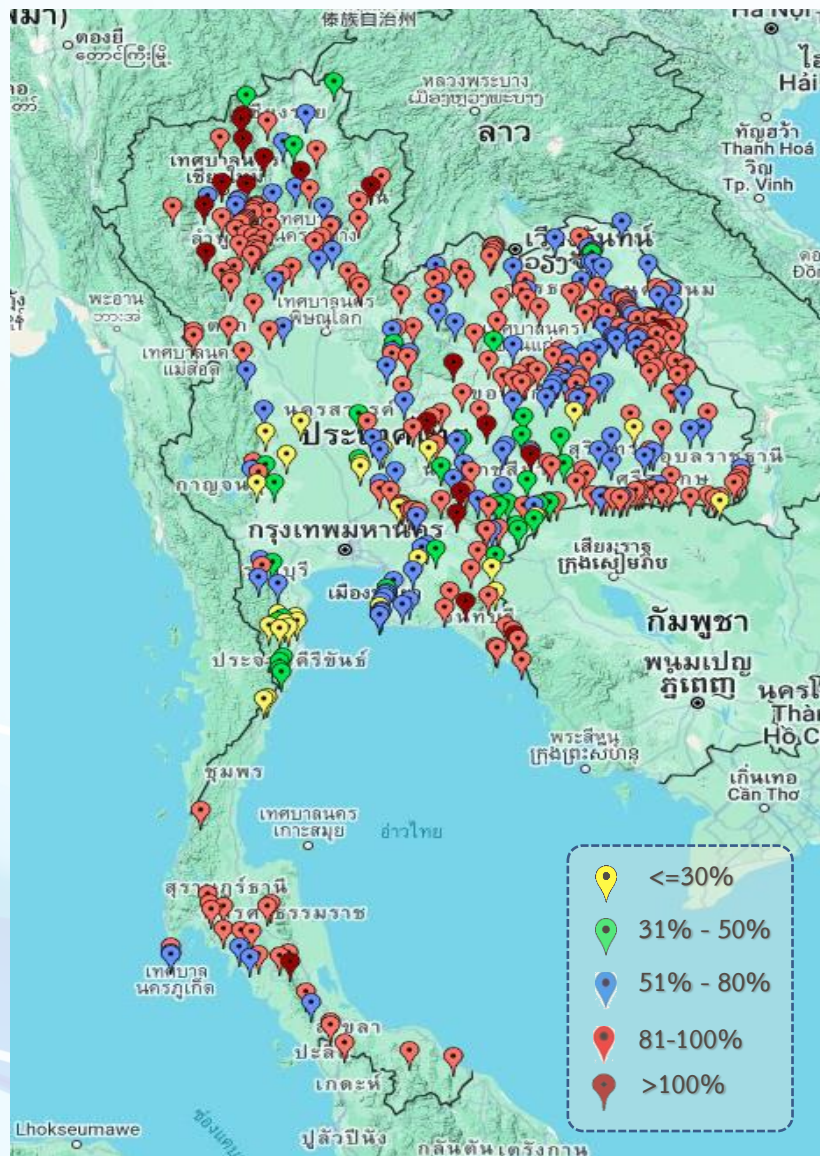
ปริมาณน้ำใช้การในอ่างเก็บน้ำขนาดใหญ่ วันที่ 16 มกราคม



ภาค อ่างเก็บน้ำเขื่อน	ความจุ ที่ รนส. (ล้าน ม.³)	ความจุ ที่ รนค. (ล้าน ม.³)	ความจุน้ำ ใช้การ (ล้าน ม.³)	ณ วันนี้						ปริมาณน้ำ ไหลลง วันนี้ (ล้าน ม.³)	ปริมาณน้ำ ระบาย วันนี้ (ล้าน ม.³)
				ปี 2566		ปี 2567					
				ปริมาณ (ล้าน ม.³)	% รนค.	ปริมาณ (ล้าน ม.³)	% รนค.	ปริมาณใช้การ (ล้าน ม.³)	% ใช้การ		
ภาคเหนือ											
ภูมิพล*	13,462	13,462	9,662	11,438	85	9,511	71	5,711	59	0.51	33.00
สิริกิติ์*	10,508	9,510	6,660	6,130	64	5,516	58	2,666	40	0.95	12.18
แม่จันทมบูรณ์ชล	323	265	253	265	100	281	106	269	106	0.07	0.32
แม่จางอุดมธารา	295	263	249	239	91	211	80	197	79	0.19	0.11
กิ่วลม	106	106	103	92	86	90	85	87	85	0.88	0.88
กิ่วคองหมา	209	170	164	184	108	171	101	165	101	0.16	0.69
แค่น้อยบำรุงแดน	1,080	939	896	775	83	799	85	756	84	1.27	4.75
แม่มอก	110	110	94	80	73	84	76	68	72	0.00	0.63
ภาคตะวันออกเฉียงเหนือ											
ห้วยหลวง	136	136	129	107	79	102	75	95	74	0.00	0.33
น้ำอูน	780	520	475	327	63	380	73	335	70	0.00	1.82
น้ำพุง*	200	165	157	87	53	124	75	116	74	0.03	0.31
จุฬารักษ์*	181	164	127	137	84	124	75	87	68	0.39	1.02
อุบลรัตน์*	4,640	2,431	1,850	1,778	73	1,902	78	1,321	71	0.00	6.01
ลำปาว	2,450	1,980	1,880	1,618	82	1,675	85	1,575	84	1.88	6.01
ลำตะคอง	445	314	292	326	104	170	54	147	51	0.00	0.26
ลำพระเพลิง	242	155	154	145	93	104	67	103	67	0.00	0.19
มูลบน	350	141	134	133	94	82	58	75	56	0.00	0.05
ลำแจะ	325	275	268	257	93	145	53	138	51	0.00	0.03
ลำน้ำรอง	197	121	118	111	91	73	60	69	59	0.06	0.00
สิรินธร*	1,966	1,966	1,135	1,555	79	1,540	78	709	62	2.79	2.05
ภาคกลาง											
ป่าสักชลสิทธิ์	960	960	957	763	79	702	73	699	73	0.00	5.62
ห้วยเสลา	190	160	143	130	81	71	44	54	38	0.00	0.11
กระเสียว	390	299	259	296	99	93	31	53	20	0.00	0.06
ภาคตะวันตก											
ศรีนครินทร์*	18,770	17,745	7,480	15,744	89	14,544	82	4,279	57	2.93	7.05
วชิราลงกรณ์*	11,000	8,860	5,848	5,750	65	7,361	83	4,349	74	1.98	15.01
ภาคตะวันออก											
ขุนด่านปราการชล	225	224	219	177	79	155	69	151	69	0.00	1.72
คลองสียัด	450	420	390	271	65	121	29	91	23	0.00	1.41
บางพระ	127	117	105	103	88	76	65	64	61	0.00	0.40
หนองปลาไหล	206	164	150	161	98	151	92	137	91	0.00	0.55
ประแสร์	322	295	275	260	88	231	78	211	77	0.00	0.81
นฤปดินทรจินดา	338	295	281	229	78	233	79	219	78	0.07	1.47
ภาคใต้											
แก่งกระจาน	900	710	645	481	68	405	57	340	53	0.40	1.30
ปราณบุรี	490	391	373	232	59	170	43	152	41	0.00	0.80
รัชชประภา*	6,144	5,639	4,287	3,715	66	4,349	77	2,998	70	2.35	5.01
บางกลาง*	1,590	1,454	1,178	1,241	85	1,196	82	919	78	6.21	8.06
รวมทั้งประเทศ	80,106	70,926	47,389	55,336	78	52,943	75	29,406	62	23.13	120.01



สถานการณ์น้ำในอ่างเก็บน้ำขนาดกลาง วันที่ 16 มกราคม 2567



ภาค	ปริมาณน้ำอ่างเก็บน้ำขนาดกลาง จำนวน 435 แห่ง								
	จำนวนอ่าง	ความจุ	น้ำใช้การ	ปริมาณน้ำปี 2565	% รนก.	ปริมาณน้ำปี 2566	% รนก.	ใช้การปี 2566	% ใช้การ
เหนือ	80	1,083	992	944	87	892	82	802	81
ตะวันออกเฉียงเหนือ	226	2,061	1,892	1,690	82	1,630	79	1,462	77
กลาง	27	419	393	329	79	278	66	253	64
ตะวันตก	8	164	152	155	95	103	63	91	60
ตะวันออก	52	1,006	949	890	88	705	70	648	68
ใต้	42	679	626	577	85	516	76	463	74
รวม	435	5,411	5,004	4,585	85	4,124	76	3,719	74

สรุปอ่างขนาดกลางที่มีปริมาตรในช่วง <=30%, >30 - 50% ,>50-80%, >80-100% และ >100%					
ภาค	<=30%	>30-50%	>50-80%	>80-100%	>100%
เหนือ	0	4	15	51	10
ดอน.	5	14	69	131	7
ตะวันออก	6	6	18	19	3
กลาง	6	3	9	9	0
ตะวันตก	1	2	3	2	0
ใต้	9	6	6	20	1
รวม	27	35	120	232	21

รวมทั้งหมด 435 แห่ง



ปริมาณน้ำในอ่างเก็บน้ำขนาดใหญ่และขนาดกลาง วันที่ 16 มกราคม 2567

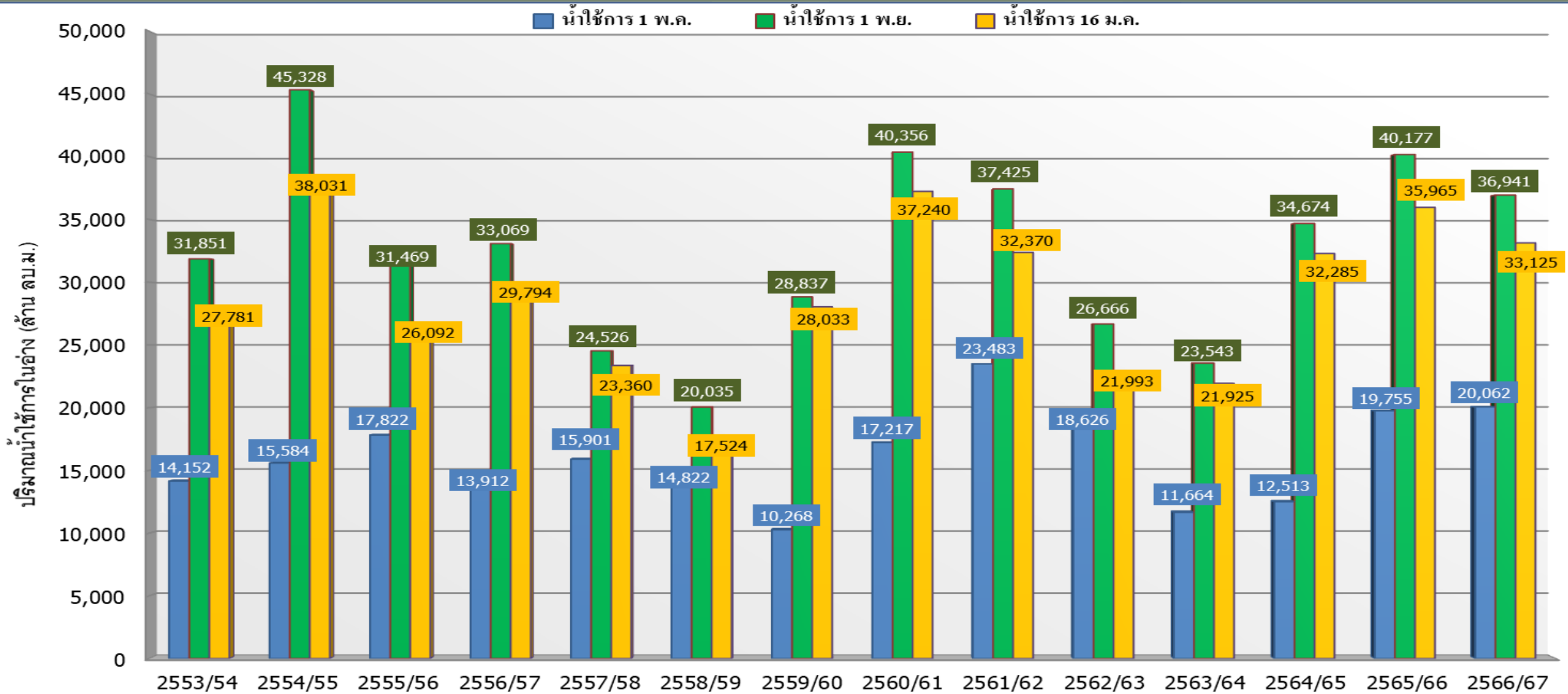


ภาค	ขนาดใหญ่				ขนาดกลาง				รวมอ่างขนาดใหญ่และกลาง						รับน้ำได้อีก	เปรียบเทียบปี 66 กับ 67		
	จำนวน	ความจุ	ปี 2567	% ความจุ อ่างฯ	จำนวน	ความจุ	ปี 2567	% ความจุ อ่างฯ	จำนวน	ความจุ	ปี2566		ปี2567			ปริมาณ	ปริมาณ	%
											ปริมาณ	%	ปริมาณ	%				
เหนือ	8	24,825	16,664	67	80	1,083	892	82	88	25,908	20,147	78	17,556	68	8,369	-2,591	-13	
ตอน.	12	8,368	6,420	77	226	2,061	1,630	79	238	10,429	8,271	79	8,050	77	2,379	-221	-3	
กลาง	3	1,419	866	61	27	419	278	66	30	1,838	1,518	83	1,144	62	693	-374	-25	
ตะวันตก	2	26,605	21,905	82	8	164	103	63	10	26,769	21,649	81	22,008	82	4,760	359	2	
ตะวันออก	6	1,515	967	64	52	1,006	705	70	58	2,520	2,091	83	1,672	66	848	-419	-20	
ใต้	4	8,194	6,120	75	42	679	516	76	46	8,874	6,248	70	6,636	75	2,238	388	6	
รวม	35	70,926	<u>52,943</u>	75	435	5,411	<u>4,124</u>	76	470	76,337	59,923	78	<u>57,067</u>	75	19,288	-2,856	-5	
ปริมาณน้ำใช้การ		47,389	<u>29,406</u>	62		5,004	<u>3,719</u>	74		52,388	35,974	69	<u>33,125</u>	63				

สามารถรับน้ำได้อีก **19,288** ล้าน ลบ.ม. (25%)

%น้ำใช้การ=(ปริมาณน้ำใช้การ/ความจุอ่างน้ำใช้การ)*100

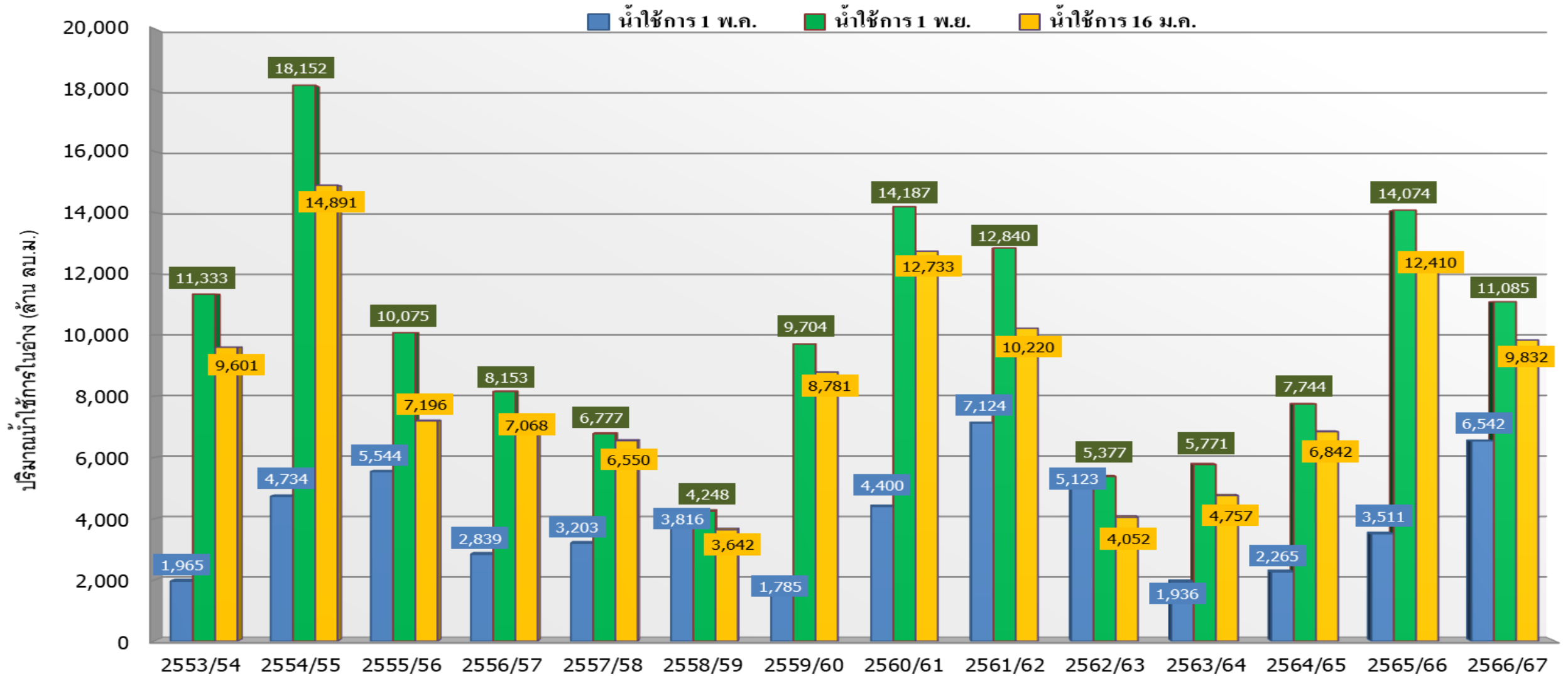
กราฟเปรียบเทียบปริมาณน้ำใช้การในอ่างเก็บน้ำขนาดใหญ่และขนาดกลาง ตั้งแต่ปี 2553 ถึง ปี 2567



ปี 25 (1)/(2)	2553/54	2554/55	2555/56	2556/57	2557/58	2558/59	2559/60	2560/61	2561/62	2562/63	2563/64	2564/65	2565/66	2566/67
(1) ■ น้ำใช้การ 1 พ.ค.	14,152	15,584	17,822	13,912	15,901	14,822	10,268	17,217	23,483	18,626	11,664	12,513	19,755	20,062
(1) ■ น้ำใช้การ 1 พ.ย.	31,851	45,328	31,469	33,069	24,526	20,035	28,837	40,356	37,425	26,666	23,543	34,674	40,177	36,941
(2) ■ น้ำใช้การ 16 ม.ค.	27,781	38,031	26,092	29,794	23,360	17,524	28,033	37,240	32,370	21,993	21,925	32,285	35,965	33,125



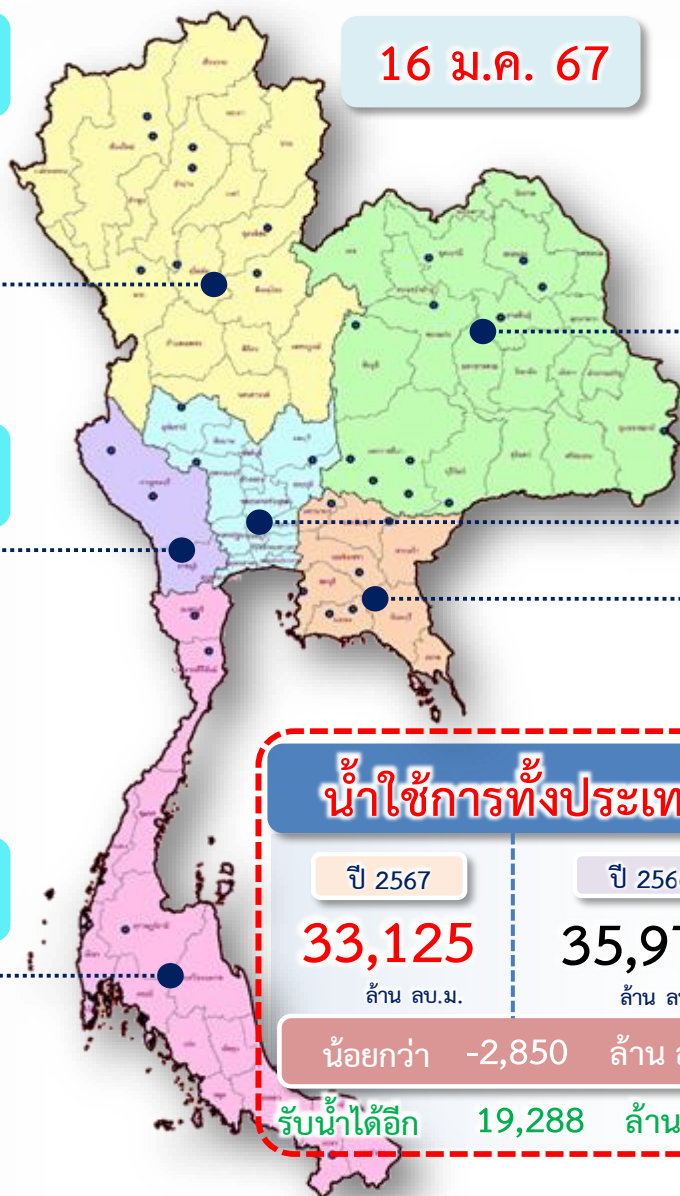
กราฟเปรียบเทียบปริมาณน้ำใช้การในกลุ่มน้ำเจ้าพระยา (ภูมิพล สิริกิติ์ แควน้อยฯ ป่าสักฯ) ตั้งแต่ปี 2553 ถึงปี 2567



ปี 25 (1)/(2)	2553/54	2554/55	2555/56	2556/57	2557/58	2558/59	2559/60	2560/61	2561/62	2562/63	2563/64	2564/65	2565/66	2566/67
(1) น้ำใช้การ 1 พ.ค.	1,965	4,734	5,544	2,839	3,203	3,816	1,785	4,400	7,124	5,123	1,936	2,265	3,511	6,542
(1) น้ำใช้การ 1 พ.ย.	11,333	18,152	10,075	8,153	6,777	4,248	9,704	14,187	12,840	5,377	5,771	7,744	14,074	11,085
(2) น้ำใช้การ 16 ม.ค.	9,601	14,891	7,196	7,068	6,550	3,642	8,781	12,733	10,220	4,052	4,757	6,842	12,410	9,832



ปริมาณน้ำใช้การ อ่างเก็บน้ำขนาดใหญ่และขนาดกลาง



16 ม.ค. 67

น้ำใช้การทั่วประเทศ

ปี 2567	ปี 2566
33,125	35,974
ล้าน ลบ.ม.	ล้าน ลบ.ม.
น้อยกว่า -2,850 ล้าน ลบ.ม.	
รับน้ำได้อีก 19,288 ล้าน ลบ.ม.	

ภาคเหนือ

อ่างใหญ่ 8 แห่ง
อ่างกลาง 80 แห่ง

ปี 2567	ปี 2566
10,721	13,312
ล้าน ลบ.ม.	ล้าน ลบ.ม.
น้อยกว่า -2,591 ล้าน ลบ.ม.	
รับน้ำได้อีก 8,369 ล้าน ลบ.ม.	

ภาคตะวันออกเฉียงเหนือ

อ่างใหญ่ 12 แห่ง
อ่างกลาง 226 แห่ง

ปี 2567	ปี 2566
6,232	6,448
ล้าน ลบ.ม.	ล้าน ลบ.ม.
น้อยกว่า -216 ล้าน ลบ.ม.	
รับน้ำได้อีก 2,379 ล้าน ลบ.ม.	

ภาคตะวันตก

อ่างใหญ่ 2 แห่ง
อ่างกลาง 8 แห่ง

ปี 2567	ปี 2566
8,720	8,361
ล้าน ลบ.ม.	ล้าน ลบ.ม.
มากกว่า 359 ล้าน ลบ.ม.	
รับน้ำได้อีก 4,760 ล้าน ลบ.ม.	

ภาคกลาง

อ่างใหญ่ 3 แห่ง
อ่างกลาง 27 แห่ง

ปี 2567	ปี 2566
1,059	1,432
ล้าน ลบ.ม.	ล้าน ลบ.ม.
น้อยกว่า -372 ล้าน ลบ.ม.	
รับน้ำได้อีก 693 ล้าน ลบ.ม.	

ภาคใต้

อ่างใหญ่ 4 แห่ง
อ่างกลาง 42 แห่ง

ปี 2567	ปี 2566
4,872	4,482
ล้าน ลบ.ม.	ล้าน ลบ.ม.
มากกว่า 391 ล้าน ลบ.ม.	
รับน้ำได้อีก 2,238 ล้าน ลบ.ม.	

ภาคตะวันออก

อ่างใหญ่ 6 แห่ง
อ่างกลาง 52 แห่ง

ปี 2567	ปี 2566
1,521	1,940
ล้าน ลบ.ม.	ล้าน ลบ.ม.
น้อยกว่า -420 ล้าน ลบ.ม.	
รับน้ำได้อีก 848 ล้าน ลบ.ม.	



แนวโน้มสถานการณ์น้ำท่าในลำน้ำสายหลัก

วันที่ 16 มกราคม 2567



แนวโน้ม

- ↑ แนวโน้มเพิ่มขึ้น
- ↓ แนวโน้มลดลง
- ↔ แนวโน้มทรงตัว

เกณฑ์สภาพน้ำท่า

- น้ำมาก : สูงกว่า 81% ค่าความจุลน้ำ
- น้ำดี : สูงกว่า 50.1 – 80 % ของความจุลน้ำ
- น้ำปกติ : สูงกว่า 30.1%-50% ของความจุลน้ำ
- น้ำน้อย : ต่ำกว่า 30% ของความจุลน้ำ

จำนวน

- 0 สถานี
- 4 สถานี
- 7 สถานี
- 71 สถานี

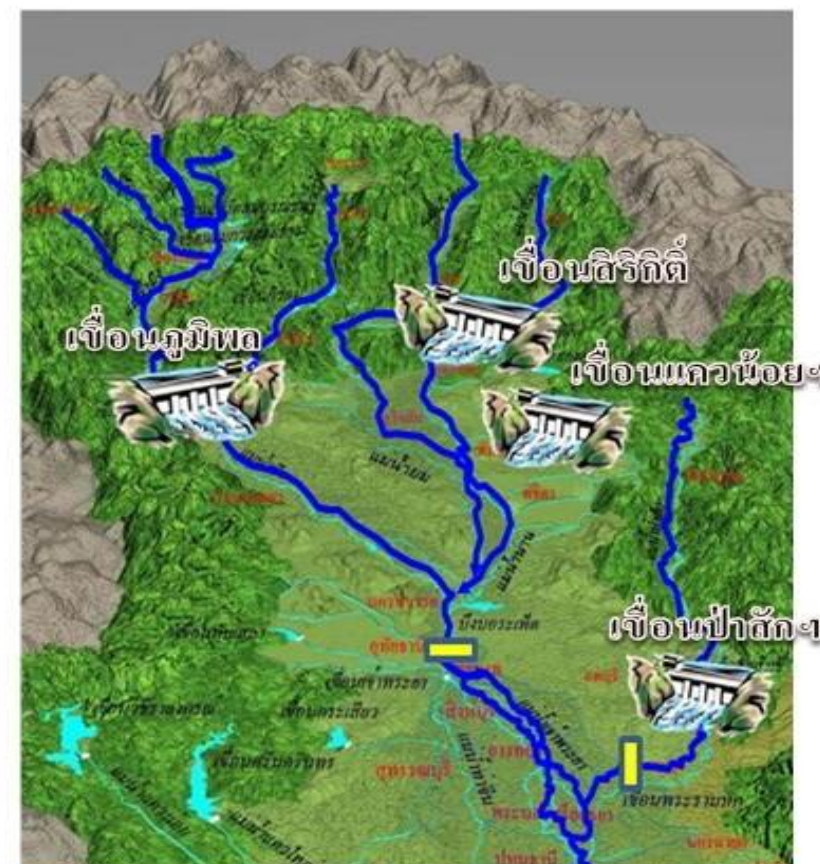
จำนวนสถานีวัดน้ำท่าที่ใช้ติดตาม 82 สถานี



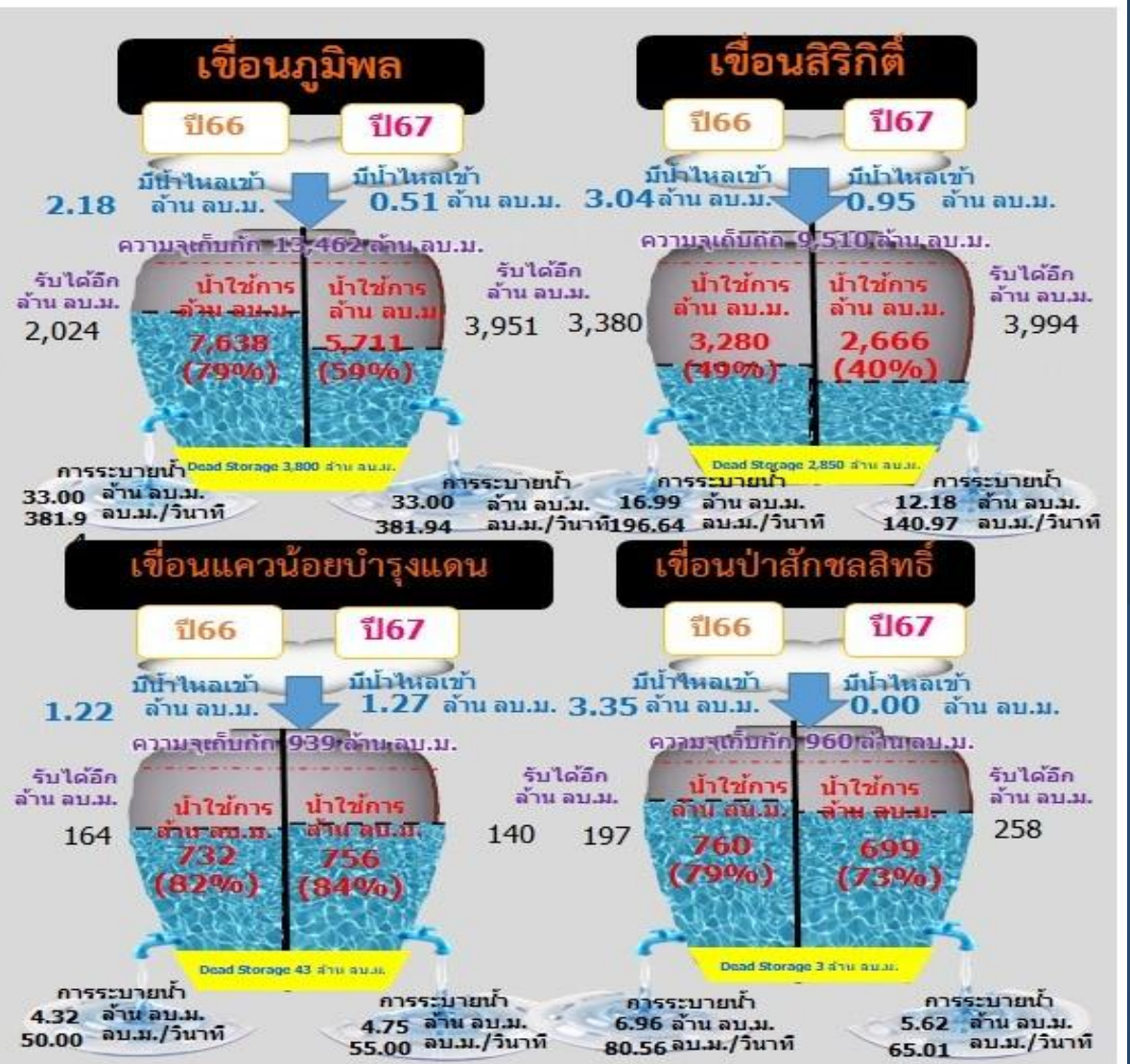
สถานการณ์ลุ่มน้ำเจ้าพระยา



ปริมาณน้ำ 4 เขื่อนหลักลุ่มน้ำเจ้าพระยา



รวม 4 เขื่อน	ปริมาณน้ำทั้งหมด (ล้าน ลบ.ม.)	น้ำใช้การ (ล้าน ลบ.ม.)	รับน้ำได้อีก (ล้าน ลบ.ม.)
16 ม.ค. 67	16,528 (66%)	9,832 (54%)	8,343
16 ม.ค. 66	19,106 (77%)	12,410 (68%)	5,765



ไหลลงวันนี้
2.73 ล้าน ลบ.ม.
ระบายวันนี้
55.55 ล้าน ลบ.ม.



แผน-ผลจัดสรรน้ำฤดูแล้ง ปี 2566/67



แผนการจัดสรรน้ำและการเพาะปลูกพืชฤดูแล้ง ปี 2566/67

(1 พฤศจิกายน 2566 - 30 เมษายน 2567)

(ข้อมูล ณ วันที่ 1 พ.ย.66)



ทั้งประเทศ

ปริมาณน้ำต้นทุน **40,387** ล้าน ลบ.ม.

1 พฤศจิกายน 2566 (ใหญ่ 32,849 + อื่น ๆ 7,538 ล้าน ลบ.ม.)

ความต้องการน้ำ **21,810** ล้าน ลบ.ม.

สำรองน้ำต้นทุน **18,577** ล้าน ลบ.ม.



อุปโภค-บริโภค

3,060 ล้าน ลบ.ม. (14%)



รักษาระบบนิเวศและอื่น ๆ

7,195 ล้าน ลบ.ม. (33%)



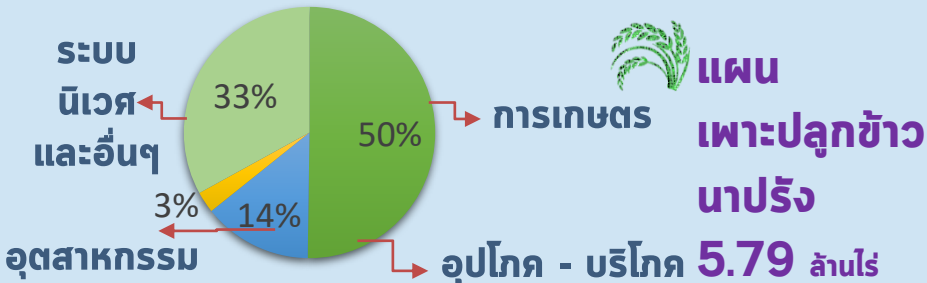
เกษตรกรรม

10,955 ล้าน ลบ.ม. (50%)



อุตสาหกรรม

600 ล้าน ลบ.ม. (3%)



ลุ่มเจ้าพระยา

ปริมาณน้ำต้นทุน **11,085** ล้าน ลบ.ม.

1 พฤศจิกายน 2566

ความต้องการน้ำ **6,100** ล้าน ลบ.ม.

สำรองน้ำต้นทุน **5,485** ล้าน ลบ.ม.



อุปโภค-บริโภค

1,150 ล้าน ลบ.ม. (19%)



รักษาระบบนิเวศและอื่น ๆ

2,500 ล้าน ลบ.ม. (41%)



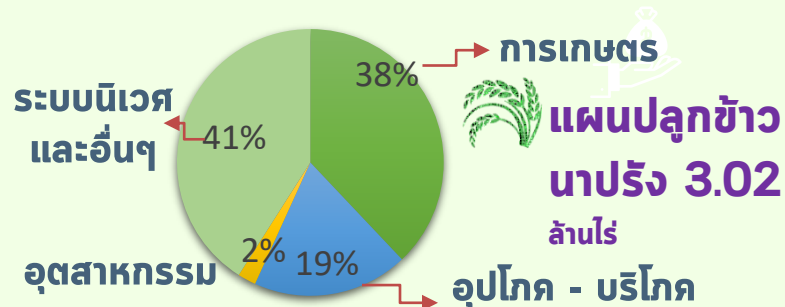
เกษตรกรรม

2,315 ล้าน ลบ.ม. (38%)



อุตสาหกรรม

135 ล้าน ลบ.ม. (2%)



ลุ่มน้ำแม่กลอง

(1 ม.ค. - 30 มิ.ย.67)

ปริมาณน้ำต้นทุน **9,196** ล้าน ลบ.ม.

1 พฤศจิกายน 2566

ความต้องการน้ำ **5,000** ล้าน ลบ.ม.

สำรองน้ำต้นทุน **4,196** ล้าน ลบ.ม.



อุปโภค-บริโภค

460 ล้าน ลบ.ม. (9%)



รักษาระบบนิเวศและอื่น ๆ

1,360 ล้าน ลบ.ม. (27%)



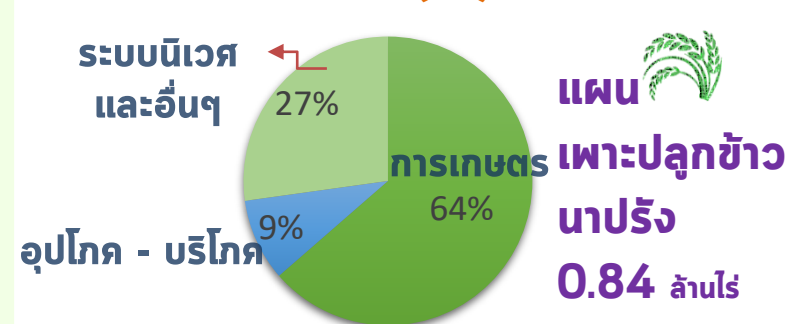
เกษตรกรรม

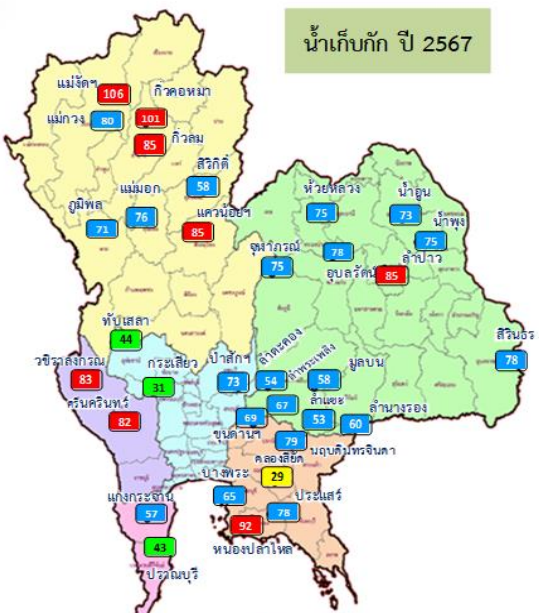
3,180 ล้าน ลบ.ม. (64%)



อุตสาหกรรม

- ล้าน ลบ.ม. (0%)





อ่างเก็บน้ำขนาดใหญ่ 35 แห่ง

81% ขึ้นไป เกณฑ์น้ำดีมาก	9 แห่ง
51 - 80% เกณฑ์น้ำดี	22 แห่ง
31 - 50% เกณฑ์น้ำพอใช้	3 แห่ง
≤30% เกณฑ์น้ำน้อย	- แห่ง
อ่างเก็บน้ำขนาดกลาง	435 แห่ง

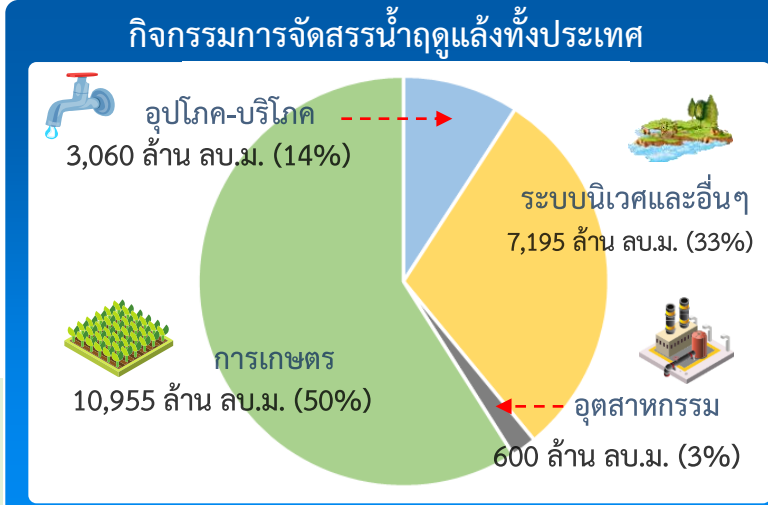
ผลการเพาะปลูกข้าวนาปรัง 2566/67 (10 ม.ค.67)

แผน	เพาะปลูกแล้ว	เก็บเกี่ยว
5.80 ล้านไร่	6.73 ล้านไร่ (116%)	- ล้านไร่

ปริมาณน้ำเก็บกักและใช้การทั้งประเทศ ณ วันที่ 16 ม.ค.67

ประเภท	ปริมาณน้ำเก็บกัก	ปริมาณน้ำใช้การ
อ่างฯ ใหญ่ 35 แห่ง	ปริมาณน้ำเก็บกัก 70,926 ล้าน ลบ.ม. ปริมาณน้ำใช้การ 47,389 ล้าน ลบ.ม. ปี 2565 = 55,336 ล้าน ลบ.ม.	29,406 (62%) ปี 2565 = 31,799 ล้าน ลบ.ม. (ล้าน ลบ.ม.)
อ่างฯ กลาง 435 แห่ง	ปริมาณน้ำเก็บกัก 5,410 ล้าน ลบ.ม. ปริมาณน้ำใช้การ 5,003 ล้าน ลบ.ม.	3,719 (74%) (ล้าน ลบ.ม.)
อ่างฯ เล็ก 1,060 แห่ง	ปริมาณน้ำเก็บกัก 387 ล้าน ลบ.ม. ปริมาณน้ำใช้การ 345 ล้าน ลบ.ม.	250 (72%) (ล้าน ลบ.ม.)
รวมทั้งหมด 1,530 แห่ง	ปริมาณน้ำเก็บกัก 76,723 ล้าน ลบ.ม. ปริมาณน้ำใช้การ 52,737 ล้าน ลบ.ม. ปี 2565 = 59,920 ล้าน ลบ.ม.	33,375 (63%) ปี 2565 = 35,965 ล้าน ลบ.ม. (ล้าน ลบ.ม.)

ปริมาณน้ำเก็บกักทั้งประเทศ (รวมอ่างใหญ่ อ่างกลาง อ่างเล็ก) ณ วันที่ 1 พ.ย.66 จำนวน 61,191 ล้าน ลบ.ม. (78%)
 ปริมาณน้ำต้นทุน (1 พ.ย.66) จำนวน 40,387 ล้าน ลบ.ม. แผนจัดสรรน้ำฤดูแล้ง 21,810 ล้าน ลบ.ม. สำรองน้ำต้นทุนฤดูแล้งจำนวน 18,577 ล้าน ลบ.ม.

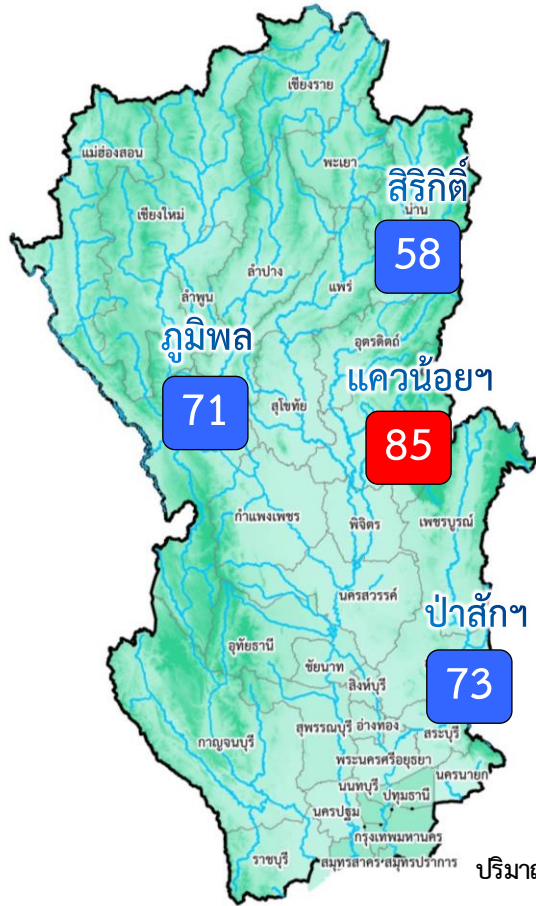


ผลจัดสรรน้ำฤดูแล้ง ปี 2566/67 วันที่ 16 ม.ค.67

แผนจัดสรรน้ำ	21,810	(ล้าน ลบ.ม.)
ผลจัดสรรน้ำ	9,015	42 %
คงเหลือ	12,795	58 %



สถานการณ์น้ำและแผน-ผลการบริหารจัดการน้ำฤดูแล้งปี 2566/67 กลุ่มเจ้าพระยา (1 พ.ย.66 – 30 เม.ย.67)



ปริมาณน้ำเก็บกัก ณ วันที่ 1 พ.ย.66 จำนวน 17,781 ล้าน ลบ.ม.

ปริมาณน้ำต้นทุน (1 พ.ย.66) 11,085 ล้าน ลบ.ม.

แผนจัดสรรน้ำฤดูแล้ง 6,100 ล้าน ลบ.ม.)

สำรองน้ำต้นทุนปี 2567 จำนวน 5,485 ล้าน ลบ.ม.

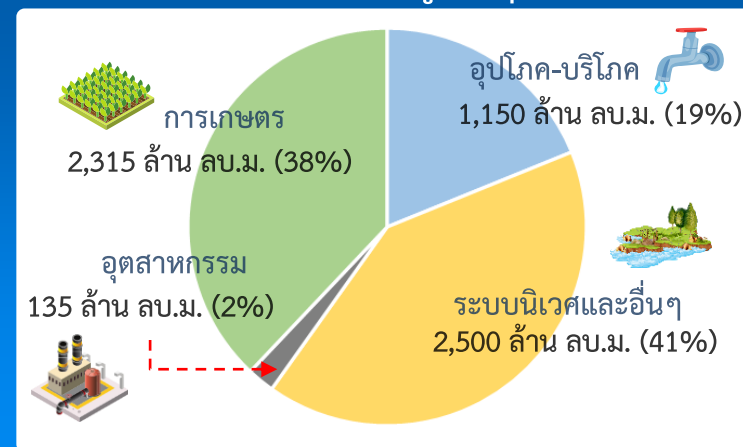
ผลการเพาะปลูกข้าวนาปรัง 2566/67 (10 ม.ค.67)

แผน 3.03 ล้านไร่ / เพาะปลูกแล้ว 4.83 ล้านไร่ (160%) / เก็บเกี่ยว - ล้านไร่

81%	ขึ้นไป	เกณฑ์น้ำดีมาก	1	แห่ง
51 - 80%		เกณฑ์น้ำดี	3	แห่ง
31 - 50%		เกณฑ์น้ำพอใช้	-	แห่ง
≤30%		เกณฑ์น้ำน้อย	-	แห่ง

		ปริมาณน้ำ 4 เขื่อนหลักเจ้าพระยา ณ วันที่ 16 ม.ค.67		(ล้าน ลบ.ม.)	
		ปริมาณน้ำเก็บกัก	ปริมาณน้ำใช้การ	ไหลลงวันนี้	ระบายวันนี้
	ภูมิพล	ปริมาณน้ำเก็บกัก 13,462 ล้าน ลบ.ม. ปริมาณน้ำใช้การ 9,662 ล้าน ลบ.ม.	9,511 (71%)	5,711 (59%)	0.51 / 33.00
	สิริกิติ์	ปริมาณน้ำเก็บกัก 9,510 ล้าน ลบ.ม. ปริมาณน้ำใช้การ 6,660 ล้าน ลบ.ม.	5,516 (58%)	2,666 (40%)	0.95 / 12.18
	แควน้อย	ปริมาณน้ำเก็บกัก 939 ล้าน ลบ.ม. ปริมาณน้ำใช้การ 896 ล้าน ลบ.ม.	799 (85%)	756 (84%)	1.27 / 4.75
	ป่าสัก	ปริมาณน้ำเก็บกัก 960 ล้าน ลบ.ม. ปริมาณน้ำใช้การ 957 ล้าน ลบ.ม.	702 (73%)	699 (73%)	0.00 / 5.62
	4 เขื่อน	ปริมาณน้ำเก็บกัก 24,871 ล้าน ลบ.ม. ปริมาณน้ำใช้การ 18,175 ล้าน ลบ.ม.	16,528 (66%) ปี 2565 = 19,106 ล้าน ลบ.ม.	9,832 (54%) ปี 2565 = 12,410 ล้าน ลบ.ม.	2.73 / 55.55

กิจกรรมการจัดสรรน้ำฤดูแล้งกลุ่มเจ้าพระยา

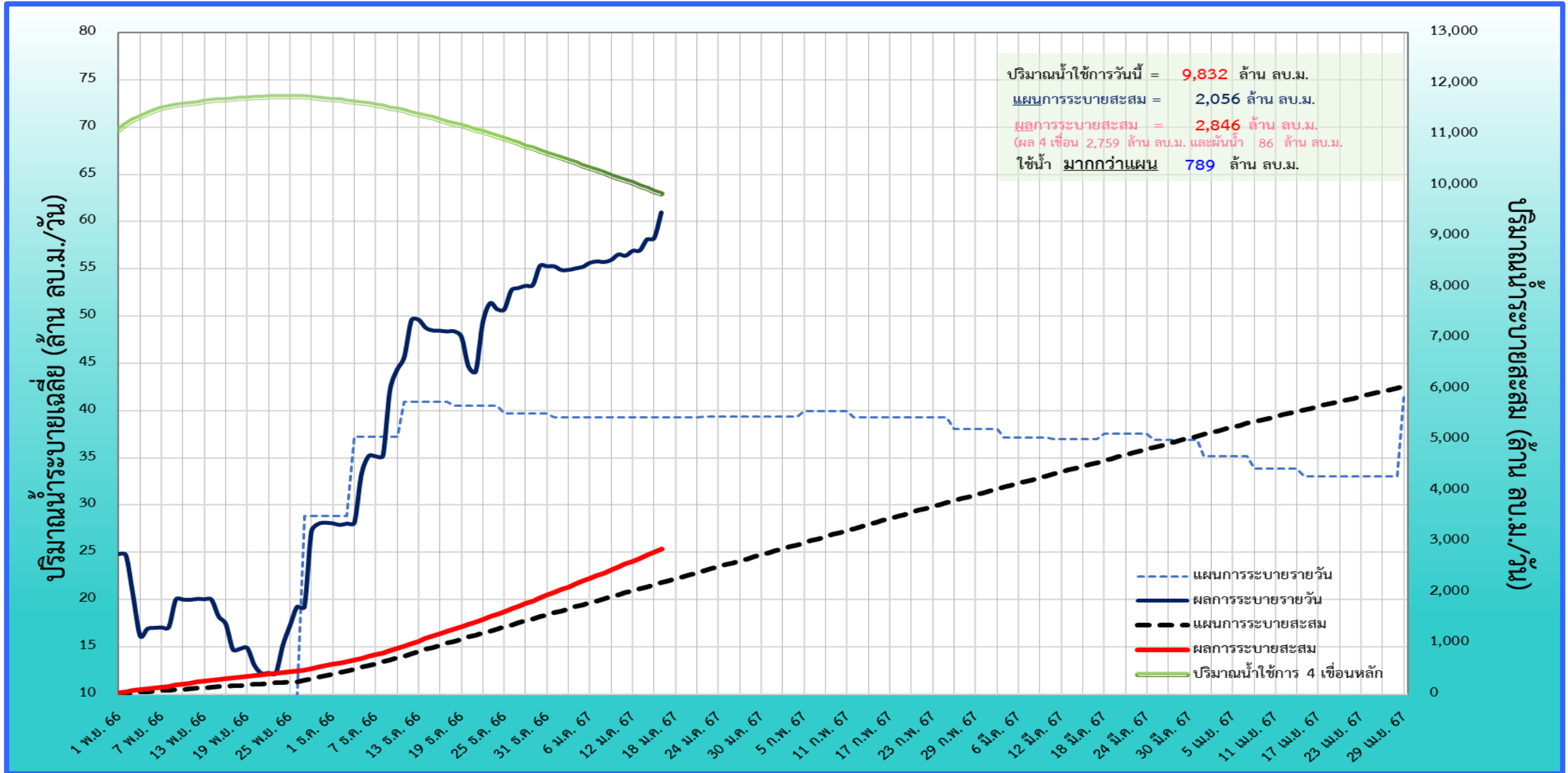


ผลจัดสรรน้ำฤดูแล้ง ปี 2566/67 วันที่ 16 ม.ค.67

	แผนจัดสรรน้ำ	6,100	(ล้าน ลบ.ม.)
	ผลจัดสรรน้ำ	2,846	47%
(ระบาย 4 เขื่อน 2,759 ล้าน ลบ.ม. / ฝ้นน้ำจากกลุ่มแม่กลอง 87 ล้าน ลบ.ม.)			
	คงเหลือ	3,254	53%

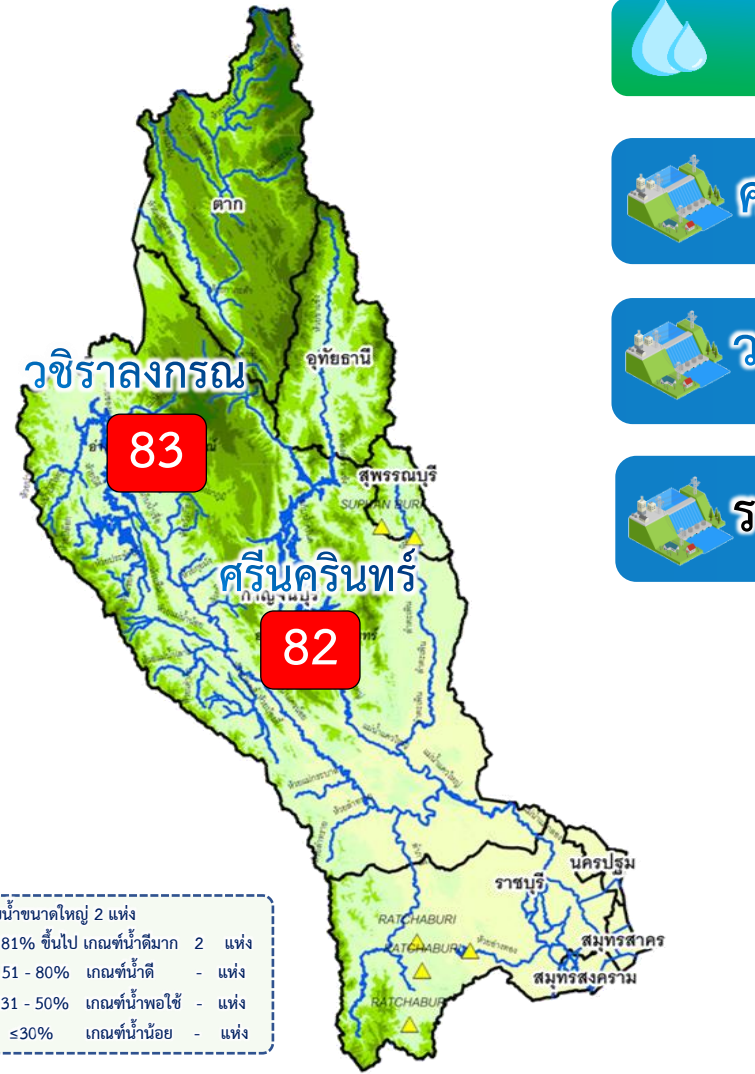


ติดตามสถานการณ์น้ำรายวันของกลุ่มเจ้าพระยาและการผันน้ำจากกลุ่มน้ำแม่กลอง





สถานการณ์น้ำและแผน-ผลการบริหารจัดการน้ำฤดูแล้งปี 2567 ลุ่มน้ำแม่กลอง (1 ม.ค.67 – 30 มิ.ย.67)

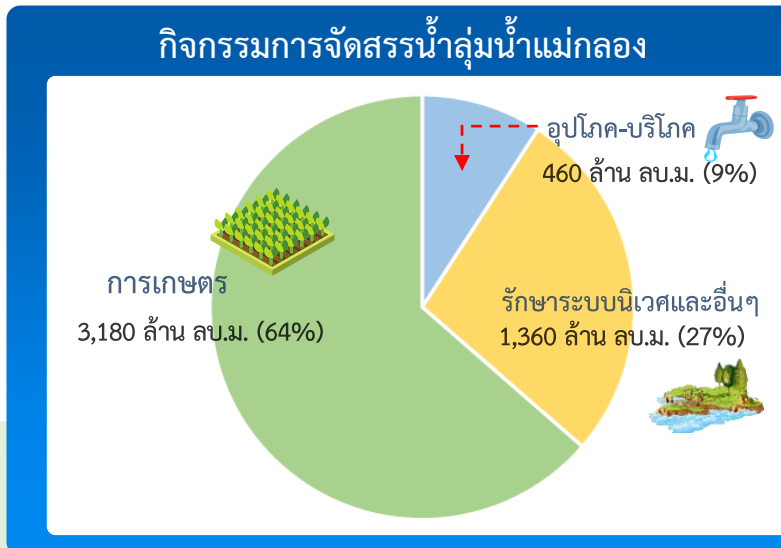


อ่างเก็บน้ำขนาดใหญ่ 2 แห่ง

- 81% ขึ้นไป เกษตม.น้ำดีมาก 2 แห่ง
- 51 - 80% เกษตม.น้ำดี - แห่ง
- 31 - 50% เกษตม.น้ำพอใช้ - แห่ง
- ≤30% เกษตม.น้ำน้อย - แห่ง

		ปริมาณน้ำเก็บกัก	ปริมาณน้ำใช้การ	ไหลลงวันนี้	ระบายวันนี้
ศรีนครินทร์	ปริมาตรน้ำเก็บกัก 17,745 ล้าน ลบ.ม. ปริมาตรน้ำใช้การ 7,480 ล้าน ลบ.ม.	14,544 (82%)	4,279 (57%)	2.93	7.05
วชิราลงกรณ	ปริมาตรน้ำเก็บกัก 8,860 ล้าน ลบ.ม. ปริมาตรน้ำใช้การ 5,848 ล้าน ลบ.ม.	7,361 (83%)	4,349 (74%)	1.98	15.01
รวม 2 เขื่อน	ปริมาตรน้ำเก็บกัก 26,605 ล้าน ลบ.ม. ปริมาตรน้ำใช้การ 13,328 ล้าน ลบ.ม.	21,905 (82%) ปี 2565 = 21,494 ล้าน ลบ.ม.	8,628 (65%) ปี 2565 = 8,217 ล้าน ลบ.ม.	4.91	22.06

ปริมาณน้ำเก็บกัก (2 เขื่อน) ณ วันที่ 1 ม.ค.67 จำนวน 22,152 ล้าน ลบ.ม. (83%)
 ปริมาณน้ำต้นทุนฤดูแล้งปี 2567 จำนวน 8,874 ล้าน ลบ.ม. ความต้องการน้ำฤดูแล้ง 5,000 ล้าน ลบ.ม. สำรองต้นฤดูฝน 4,196 ล้าน ลบ.ม.



ผลจัดสรรน้ำฤดูแล้ง ปี 2567 วันที่ 16 ม.ค.67

แผนจัดสรรน้ำ	5,000	(ล้าน ลบ.ม.)
ผลจัดสรรน้ำ	311	(ล้าน ลบ.ม.) 7%
คงเหลือ	4,689	(ล้าน ลบ.ม.) 93%

ผลการเพาะปลูกข้าวนาปรัง 2567 (10 ม.ค.67)

- แผน** 0.84 ล้านไร่
- เพาะปลูกแล้ว** 0.12 ล้านไร่ (14%)
- เก็บเกี่ยว** - ล้านไร่

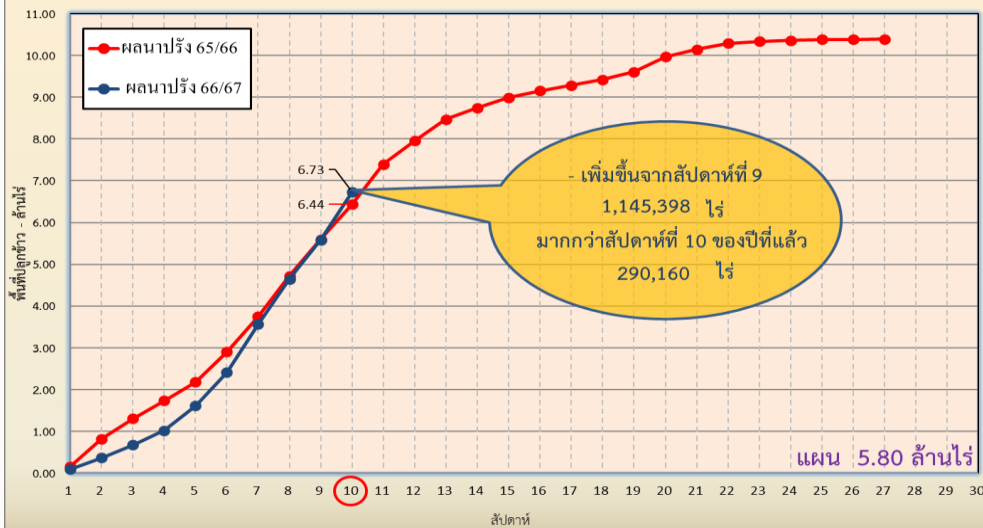


แผนผลการเพาะปลูกพืชในช่วงฤดูแล้งปี 2566/67 (ข้อมูล ณ วันที่ 10 ม.ค. 67)

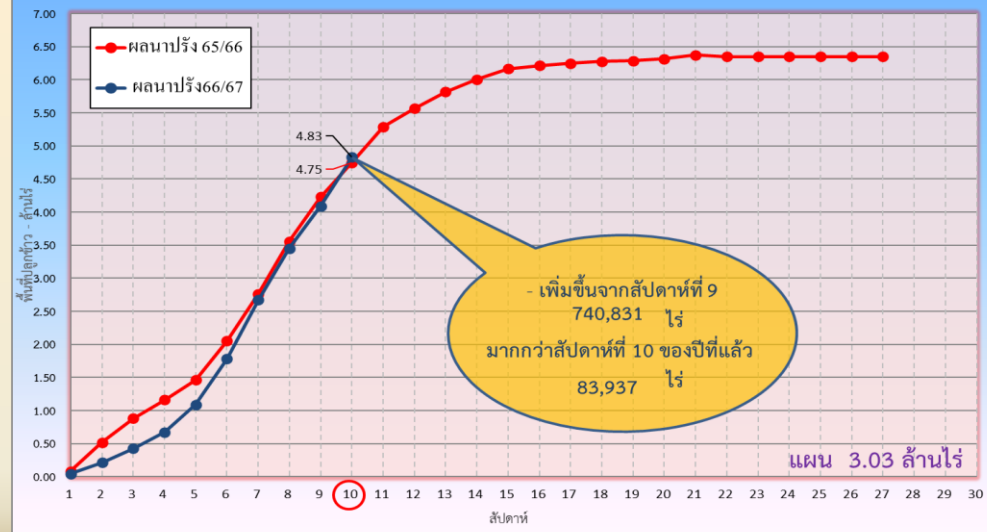


ภาค	ข้าวนาปรัง			พืชไร่-พืชผัก			รวม		
	แผน (ล้านไร่)	ผล (ล้านไร่)	%	แผน (ล้านไร่)	ผล (ล้านไร่)	%	แผน (ล้านไร่)	ผล (ล้านไร่)	%
เหนือ	0.40	0.56	141	0.16	0.17	108	0.55	0.73	132
ตะวันออกเฉียงเหนือ	0.95	0.76	80	0.05	0.02	44	1.00	0.78	78
กลาง	0.02	0.01	46	0.001	0.001	55	0.02	0.01	47
ตะวันออก	0.38	0.45	120	0.01	0.01	96	0.39	0.46	119
ตะวันตก	0.84	0.12	14	0.19	0.12	66	1.03	0.24	24
ใต้	0.19			0.03			0.21		
ลุ่มน้ำเจ้าพระยา	3.03	4.83	160	0.13	0.09	66	3.16	4.92	156
ทั้งประเทศ	5.80	6.73	116	0.57	0.41	73	6.37	7.14	112

กราฟเปรียบเทียบผลการปลูกข้าวนาปรัง รายสัปดาห์ในเขตทั้งประเทศ



กราฟเปรียบเทียบผลการปลูกข้าวนาปรัง รายสัปดาห์ในเขตลุ่มเจ้าพระยา





คาดการณ์ปริมาณน้ำ ณ วันที่ 1 พฤษภาคม 2567

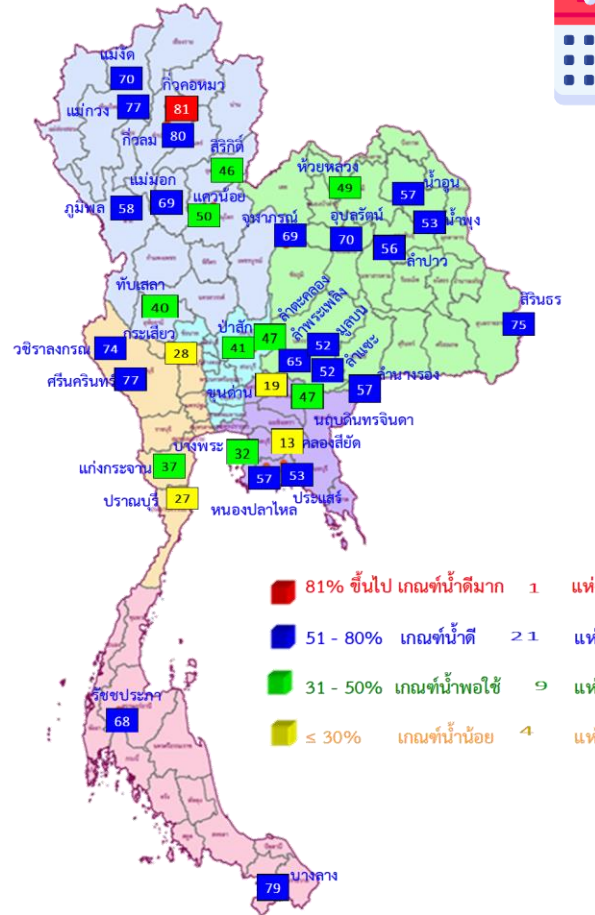


คาดการณ์ปริมาณน้ำอ่างเก็บน้ำขนาดใหญ่ 35 แห่งในช่วงฤดูแล้ง 2566/67 3 กรณี



สถิติและคาดการณ์ปริมาณน้ำอ่างเก็บน้ำขนาดใหญ่
35 แห่งในช่วงฤดูแล้ง 2566/67 3 กรณี

ปี	ปริมาณน้ำ (ล้าน ลบ.ม.)	%	น้ำใช้การ (ล้าน ลบ.ม.)	%
1 พ.ค. 63	33,757	48	10,449	22
1 พ.ค. 64	33,876	48	10,334	22
1 พ.ค. 65	40,578	57	17,036	36
1 พ.ค. 66	41,325	58	17,787	38
1 พ.ค. 67 (น้ำมาก)	47,100	66	23,558	50
1 พ.ค. 67 (น้ำเฉลี่ย)	46,379	65	22,837	48
1 พ.ค. 67 (น้ำน้อย)	45,381	64	21,839	46
1 พ.ค. 67 (One Map)	46,101	65	22,559	48



1 พ.ค. 67
(กรณีน้ำน้อย)

คาดการณ์ 1 พฤษภาคม 2567
ปริมาณน้ำใช้การมากกว่า ปี 2566
4,052 ล้าน ลบ.ม.

ปี พ.ศ.	ปริมาณน้ำ (ล้าน ลบ.ม.)	%	น้ำใช้การ (ล้าน ลบ.ม.)	%
2567	45,381	64	21,839	46



คาดการณ์ปริมาณน้ำใช้การใน 4 เขื่อนหลัก ณ วันที่ 1 พ.ค. 2567

เขื่อนภูมิพล	ปี	ปริมาณ (ล้าน ลบ.ม.)	%	น้ำใช้การ (ล้าน ลบ.ม.)	%
	1 พ.ค. 66	8,241	61	4,441	46
	1 พ.ค. 67 (น้ำมาก)	7,966	59	4,166	43
	1 พ.ค. 67 (น้ำเฉลี่ย)	7,925	59	4,125	43
	1 พ.ค. 67 (น้ำน้อย)	7,812	58	4,012	42
	1 พ.ค. 67 (One Map)	7,860	58	4,060	42

เขื่อนป่าสักชลสิทธิ์	ปี	ปริมาณ (ล้าน ลบ.ม.)	%	น้ำใช้การ (ล้าน ลบ.ม.)	%
	1 พ.ค. 66	232	24	229	24
	1 พ.ค. 67 (น้ำมาก)	455	47	452	47
	1 พ.ค. 67 (น้ำเฉลี่ย)	435	45	432	45
	1 พ.ค. 67 (น้ำน้อย)	396	41	393	41
	1 พ.ค. 67 (One Map)	410	43	407	43

เขื่อนสิริกิติ์	ปี	ปริมาณ (ล้าน ลบ.ม.)	%	น้ำใช้การ (ล้าน ลบ.ม.)	%
	1 พ.ค. 66	4,478	47	1,628	24
	1 พ.ค. 67 (น้ำมาก)	4,633	49	1,783	27
	1 พ.ค. 67 (น้ำเฉลี่ย)	4,574	48	1,724	26
	1 พ.ค. 67 (น้ำน้อย)	4,382	46	1,532	23
	1 พ.ค. 67 (One Map)	4,462	47	1,612	24

ปริมาณน้ำใช้การ 4 เขื่อนหลัก

1 พฤษภาคม 2566	6,544 ล้าน ลบ.ม.
คาดการณ์ 1 พฤษภาคม 2567	6,365 ล้าน ลบ.ม.

เขื่อนแควน้อยบำรุงแดน	ปี	ปริมาณ (ล้าน ลบ.ม.)	%	น้ำใช้การ (ล้าน ลบ.ม.)	%
	1 พ.ค. 66	289	31	246	27
	1 พ.ค. 67 (น้ำมาก)	523	56	480	54
	1 พ.ค. 67 (น้ำเฉลี่ย)	505	54	462	52
	1 พ.ค. 67 (น้ำน้อย)	471	50	428	48
	1 พ.ค. 67 (One Map)	485	52	442	49

คาดการณ์ปริมาณน้ำรวม 4 เขื่อนหลัก

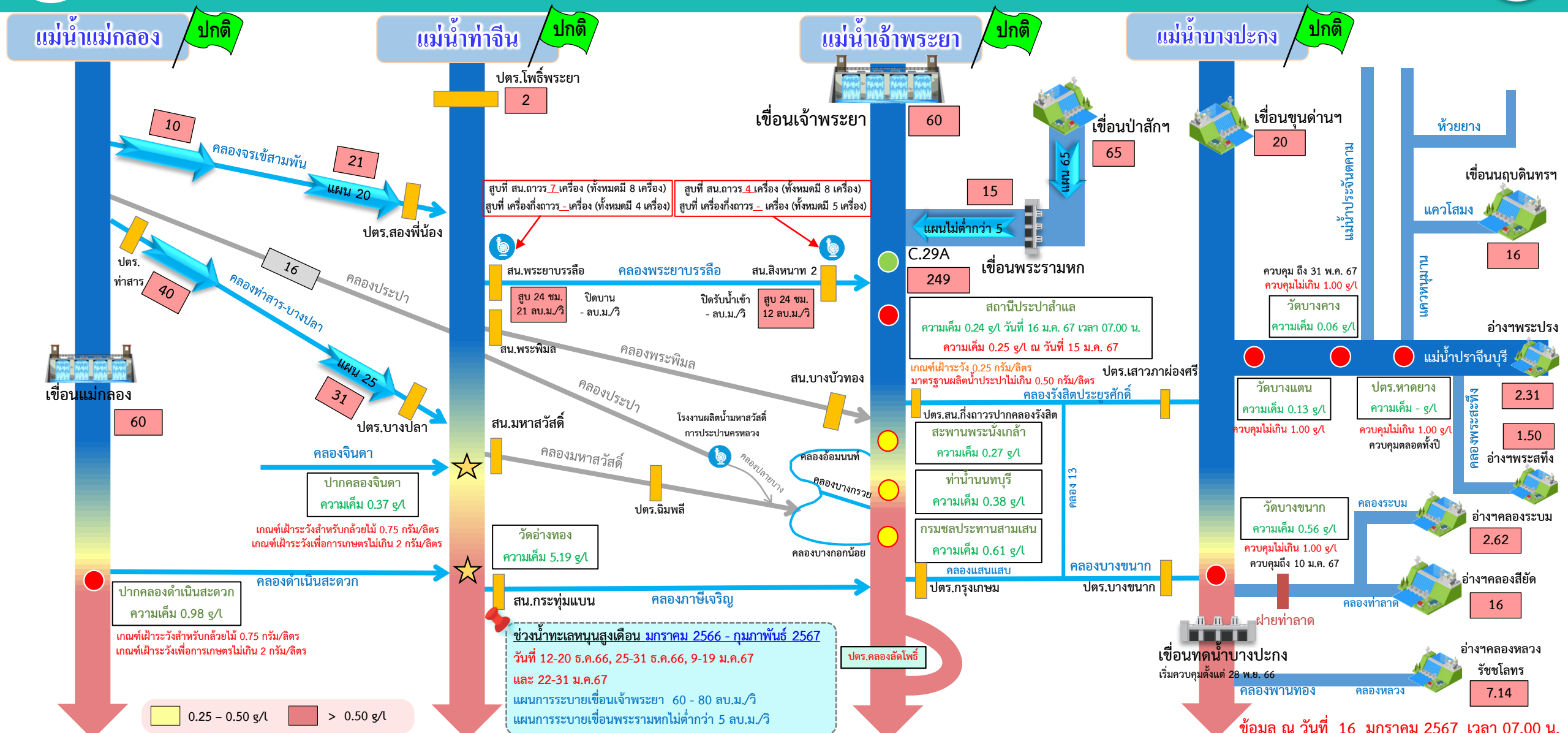
ปี	ปริมาณน้ำ (ล้าน ลบ.ม.)	%	น้ำใช้การ (ล้าน ลบ.ม.)	%
1 พ.ค. 66	13,240	53	6,544	36
1 พ.ค. 67 (น้ำมาก)	13,576	55	6,880	38
1 พ.ค. 67 (น้ำเฉลี่ย)	13,439	54	6,743	37
1 พ.ค. 67 (น้ำน้อย)	13,061	53	6,365	35
1 พ.ค. 67 (One Map)	13,217	53	6,521	36



ติดตามค่าความเต็ม



การบริหารจัดการน้ำเพื่อรักษาระบบนิเวศ (ความเค็ม) ใน 4 ลำน้ำสายหลัก



● จุดควบคุมความเค็ม ● จุดตรวจวัดความเค็ม ● สถานีวัดน้ำ ★ จุดติดตั้งเครื่องวัดคุณภาพน้ำเคลื่อนที่

ฝ่ายประมวลวิเคราะห์สถานการณ์น้ำ สำนักบริหารจัดการน้ำและอุทกวิทยา

อ่าวไทย

ข้อมูล ณ วันที่ 16 มกราคม 2567 เวลา 07.00 น.

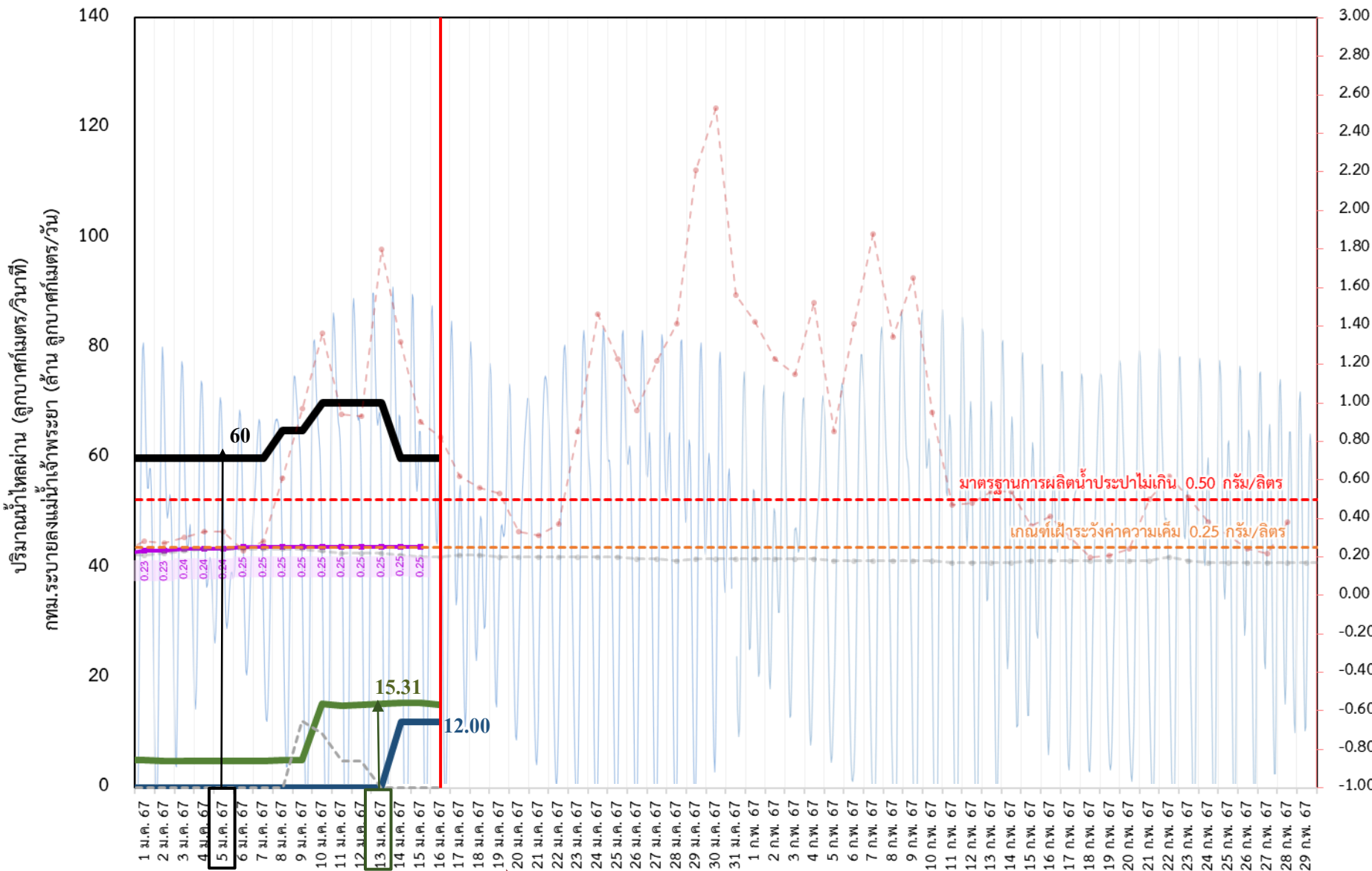
อัตราค่าไหลเวลา 06.00 น. / คุณภาพน้ำเวลา 07.00 น.
หน่วย : ลูกบาศก์เมตร/วินาที หน่วย : กรัม/ลิตร



ติดตามปริมาณน้ำไหลผ่านเขื่อน และติดตามค่าความเค็ม



ข้อมูล ณ วันที่ 16 มกราคม 2567



- สถิติความเค็มสูงสุดรายวัน**
- 17 พ.ค. 2553 1.10 กรัม/ลิตร
 - 05 มิ.ย. 2556 0.57 กรัม/ลิตร
 - 15 ก.พ. 2557 1.92 กรัม/ลิตร
 - 18 ก.ค. 2558 1.09 กรัม/ลิตร
 - 27 พ.ค. 2559 0.87 กรัม/ลิตร
 - 27 ก.พ. 2560 0.84 กรัม/ลิตร
 - 28 ธ.ค. 2562 2.19 กรัม/ลิตร
 - 13 ม.ค. 2563 1.36 กรัม/ลิตร
 - 30 ม.ค. 2564 2.53 กรัม/ลิตร

- ระบายเขื่อนเจ้าพระยา ลบ.ม./วินาที
- ระบายเขื่อนพระรามหก ลบ.ม./วินาที
- สน.สิงหนาท (ระบายลงเจ้าพระยา) ลบ.ม./วินาที
- ความเค็มสูงสุด (สำแล) ปี 2567 กรัม/ลิตร
- ความเค็มสูงสุด (สำแล) ปี 2566 กรัม/ลิตร
- ความเค็มสูงสุด (สำแล) ปี 2564 กรัม/ลิตร
- ปตร.สิงหนาท เปิดรับน้ำเข้า ลบ.ม./วินาที

เขื่อนเจ้าพระยา 60.00 ลบ.ม./วินาที
 เขื่อนพระรามหก 15.17 ลบ.ม./วินาที
 สน.สิงหนาท 2 12.00 ลบ.ม./วินาที
 ความเค็มสำแล 0.25 ลบ.ม./วินาที
 (สูงสุด ณ วันที่ 15 ม.ค. 67)

หมายเหตุ สิงหนาท วันนี้ ปิดรับน้ำเข้า - ลบ.ม./วินาที
 และสูบน้ำเพื่อรักษาค่าความเค็มในแม่น้ำเจ้าพระยา



ติดตามปริมาณน้ำไหลผ่านเขื่อน และติดตามค่าความเค็ม



	ระบาย เขื่อนเจ้าพระยา ลบ.ม./วินาที	ระบาย เขื่อนป่าสักฯ ลบ.ม./วินาที	ระบาย เขื่อน พระรามหก ลบ.ม./วินาที	ระดับน้ำสูงสุด บริเวณป้อม- พระจุลจอมเกล้า (ค่าคาดการณ์)	ระดับน้ำสูงสุด บริเวณป้อม- พระจุลจอมเกล้า (ค่าจริง)	ความเค็ม สูงสุด(สำแล) กรัม/ลิตร ปี 2567	สน.สิงหนาท (ระบายลงเจ้าพระยา) ลบ.ม./วินาที	รวมระบายจากเขื่อน เจ้าพระยา+เขื่อนพระรามหก+ สิงหนาท 2 ลบ.ม./วินาที
3 ม.ค. 67	60.00	60.29	4.93	0.54	-0.23	0.24	ปิดระบาย	65.09
4 ม.ค. 67	60.00	60.17	4.89	0.51	-0.12	0.24	ปิดระบาย	65.01
5 ม.ค. 67	60.00	60.07	4.82	0.53	0.31	0.24	ปิดระบาย	64.94
6 ม.ค. 67	60.00	65.00	4.85	0.61	0.22	0.25	ปิดระบาย	64.93
7 ม.ค. 67	60.00	65.01	4.88	0.77	0.54	0.25	ปิดระบาย	64.89
8 ม.ค. 67	65.00	65.02	5.02	0.98	1.06	0.25	ปิดระบาย	64.82
9 ม.ค. 67	65.00	65.02	5.01	1.21	1.28	0.25	ปิดระบาย	64.85
10 ม.ค. 67	70.00	75.07	15.24	1.39	1.44	0.25	ปิดระบาย	64.88
11 ม.ค. 67	70.00	75.01	14.90	1.48	1.58	0.25	ปิดระบาย	65.02
12 ม.ค. 67	70.00	75.01	15.06	1.47	1.37	0.25	ปิดระบาย	65.01
13 ม.ค. 67	70.00	75.01	15.31	1.36	0.98	0.25	ปิดระบาย	75.24
14 ม.ค. 67	60.00	75.02	15.52	1.18	0.56	0.25	12.00	86.90
15 ม.ค. 67	60.00	75.02	15.40	0.97	0.28	0.25	12.00	87.06
16 ม.ค. 67	60.00	65.02	15.17	0.76	0.10		12.00	87.31

ค่าจริงระดับน้ำสูงสุดบริเวณป้อมพระจุลจอมเกล้า อ้างอิงจาก <https://telerid.rid.go.th>



มาตรการและการเตรียมความพร้อม รับมือฤดูแล้ง ปี 2566/67



Supply



ปฏิบัติการเติมน้ำ อย่างมีประสิทธิภาพ

Demand



บริหารจัดการน้ำ

ให้เป็นไปตามลำดับความสำคัญของการใช้น้ำ
ที่คณะกรรมการลุ่มน้ำกำหนด
ดำเนินการจัดสรรน้ำตามที่
คณะกรรมการลุ่มน้ำจัดอันดับความสำคัญ

เฝ้าระวังและแก้ไขคุณภาพน้ำ

ติดตามความเค็ม 4 ลำน้ำสายหลัก
เจ้าพระยา ท่าจีน แม่กลอง และบางปะกง

สร้างการรับรู้ ประชาสัมพันธ์

ตั้งแต่ 1 พ.ย. 66 - 5 ม.ค. 67 ประชาสัมพันธ์ไปแล้ว
สะสม 10,443 ครั้ง เกษตรกร 32,681 คน

Management

1

เฝ้าระวังและเตรียมจัดหาแหล่งน้ำสำรอง พร้อมวางแผน
เตรียมเครื่องจักร-เครื่องมือในพื้นที่เฝ้าระวังเสี่ยงขาดแคลนน้ำ

2

วางแผนเครื่องจักรเครื่องมือ จำนวน 5,382 หน่วย
ตั้งแต่ 1 พ.ย. 66 - 5 ม.ค. 67 สนับสนุนไปแล้ว 298 หน่วย (35 จังหวัด) แบ่งเป็น
เครื่องสูบน้ำ 252 เครื่อง รถบรรทุกน้ำ 33 คัน และเครื่องจักรอื่นๆ 13 หน่วย

3

กำหนดแผนจัดสรรน้ำ และพื้นที่เพาะปลูกพืชฤดูแล้ง
ควบคุมการเพาะปลูกข้าวนาปรัง สร้างการรับรู้ให้กับเกษตรกร
เตรียมน้ำสำรองสำหรับพื้นที่ลุ่มต่ำรับน้ำนอง

4

วางแผนจัดสรรน้ำทั้งประเทศ 21,810 ล้าน ลบ.ม. จัดสรรน้ำไปแล้ว 8,466 ล้าน ลบ.ม. (39%)
วางแผนเพาะปลูกนาปรัง 5.80 ล้านไร่ เเพาะปลูกแล้ว 6.73 ล้านไร่ (116%)

5

เพิ่มประสิทธิภาพการใช้น้ำ
ประหยัดน้ำและลดการสูญเสียในทุกภาคส่วน

6

ส่งเสริมเกษตรกรการทำนาเปียกสลับแห้ง / จัดรอบเวรส่งน้ำ

7

เสริมสร้างความเข้มแข็ง
ด้านการบริหารจัดการน้ำของชุมชน / องค์กรผู้ใช้น้ำ

8

มีการประชุมกลุ่มผู้ใช้น้ำเพื่อประชาสัมพันธ์สถานการณ์น้ำพร้อมรับมือปัญหาและร่วมกันแก้ไข
ปัญหาให้เกษตรกรในพื้นที่จำนวน 9,500 ราย 4,800 ครัวเรือน พื้นที่ 101,260 ไร่

9

ติดตามและประเมิน ผลการดำเนินงาน
ติดตามผลและประเมินผลการดำเนินงานรายงานผู้บริหารกรม
กระทรวงเกษตรและสหกรณ์ และสำนักงานทรัพยากรน้ำแห่งชาติ

6 แนวทาง กรมชลประทาน

1

บริหารน้ำในอ่างฯ
ควบคุมให้อยู่ในเกณฑ์บริหารจัดการน้ำ
และเพียงพอกับความต้องการ

2

จัดหาแหล่งน้ำสำรอง
เตรียมพื้นที่สำรองน้ำในกรณีเสี่ยงภัยแล้ง

3

ตรวจสอบความต้องการ
วิเคราะห์ ประเมินความต้องการใช้น้ำ
ทุกกิจกรรมตามลำดับความสำคัญ

4

จัดสรรตามกิจกรรมหลัก
จัดสรรน้ำตามลำดับความสำคัญ
ของกิจกรรมการใช้น้ำ

5

สำรองน้ำเก็บกักไว้ต้นฤดูฝน
สำรองน้ำไว้กรณีฝนทิ้งช่วงต้นฤดูฝน

6

ประเมินผลและประชาสัมพันธ์
ติดตาม ประเมินผล และแจ้งประชาสัมพันธ์
ข่าวสารให้ประชาชน และหน่วยงาน
ที่เกี่ยวข้องรับทราบ

จาก 9 มาตรการสู่ 6 แนวทางปฏิบัติ



มาตรการการเพาะปลูกพืชฤดูแล้ง ปี 2566/67

การจัดสรรน้ำ

วางแผนการบริหารจัดการน้ำแบบยั่งยืน โดยจัดสรรน้ำให้สอดคล้องกับปริมาณน้ำต้นทุนในอ่างเก็บน้ำ เพื่อสนับสนุนการใช้น้ำทุกกิจกรรมในพื้นที่ต่างๆ ตามลำดับความสำคัญ ดังนี้

- 1 เพื่อการอุปโภค-บริโภค และการประปา 
- 2 เพื่อการรักษาระบบนิเวศทางน้ำ เช่น การพลิกดินน้ำเค็ม การขับไล่น้ำเสีย บรรเทาสาธารณภัย จารัต ประเพณีและคมนาคม เป็นต้น 
- 3 เพื่อสำรองน้ำไว้สำหรับการใช้น้ำในช่วงต้นฤดูฝน สำหรับอุปโภคบริโภคและรักษาบบนิเวศ เดือน พฤษภาคม - กรกฎาคม 2567 
- 4 เพื่อการเกษตร 
- 5 เพื่อการอุตสาหกรรม 
- 6 เพื่อการพาณิชย์กรรมและการท่องเที่ยว 



แนวทางการเพาะปลูกพืชฤดูแล้ง ปี 2566/67

ลุ่มน้ำเจ้าพระยา

- ▶ ปริมาณน้ำในเขื่อนภูมิพล เขื่อนสิริกิติ์ เขื่อนแควน้อยบำรุงแดน และเขื่อนป่าสักชลสิทธิ์ วางแผนจัดสรรน้ำสอดคล้องกับปริมาณน้ำต้นทุนที่มีอยู่ เพื่อให้การบริหารจัดการน้ำเป็นไปอย่างยั่งยืน มีปริมาณน้ำต้นทุนสามารถสนับสนุนการเพาะปลูกข้าวนาปรังปี 2566/67 ซึ่งวางแผนส่งน้ำให้กับพื้นที่เพาะปลูกข้าวนาปรังประมาณ 3.03 ล้านไร่

ลุ่มน้ำแม่กลอง

- ▶ ปริมาณน้ำในเขื่อนศรีนครินทร์และเขื่อนวชิราลงกรณ จังหวัดกาญจนบุรี วางแผนจัดสรรน้ำสอดคล้องกับปริมาณน้ำต้นทุนที่มีอยู่ สามารถสนับสนุนน้ำเพื่อการอุปโภค-บริโภค รักษาระบบนิเวศ และการเกษตร รวมไปถึงการส่งน้ำสำหรับการเพาะปลูกข้าวนาปรังในช่วงฤดูแล้งปี 2567

ลุ่มน้ำอื่นๆ

ให้วางแผนจัดสรรน้ำสอดคล้องกับปริมาณน้ำต้นทุน ดังต่อไปนี้

- ▶ สนับสนุนน้ำเฉพาะเพื่ออุปโภค-บริโภค รักษาระบบนิเวศ อุตสาหกรรม และอื่นๆ จำนวน 4 อ่างฯ คือ เขื่อนลำพระเพลิง เขื่อนลำแชะ จังหวัดนครราชสีมา เขื่อนหนองปลาไหล จังหวัดระยอง เขื่อนจุฬาภรณ์ จังหวัดชัยภูมิ
- ▶ สนับสนุนน้ำเพื่อการเพาะปลูกพืชไร่-พืชผัก และอื่นๆ จำนวน 11 อ่างฯ คือ เขื่อนแม่กวงอุดมธารา จังหวัดเชียงใหม่ เขื่อนก๊วลม จังหวัดลำปาง เขื่อนแม่มอก จังหวัดสุโขทัย เขื่อนลำตะคอง จังหวัดนครราชสีมา เขื่อนมูลบน จังหวัดนครราชสีมา เขื่อนลำนางรอง จังหวัดบุรีรัมย์ เขื่อนทับเสลา จังหวัดอุทัยธานี เขื่อนกระเสียว จังหวัดสุพรรณบุรี เขื่อนประแสร์ จังหวัดระยอง เขื่อนแก่งกระจาน จังหวัดเพชรบุรี เขื่อนปราณบุรี จังหวัดประจวบคีรีขันธ์

กษ. เห็นชอบเมื่อวันที่ 26 ตุลาคม 2566





ชป.เตรียมความพร้อมเครื่องจักร-เครื่องมือ ช่วยเหลือ ฤดูแล้ง ทั่วประเทศ ปี 2566/67

ส่วนบริหารเครื่องจักรกลที่ 1

เชียงใหม่

- เครื่องสูบน้ำ 163 เครื่อง
- รถบรรทุกน้ำ 15 คัน
- เครื่องจักรกลสนับสนุนอื่นๆ 232 หน่วย

รวม 410 หน่วย



ส่วนบริหารเครื่องจักรกลที่ 5

พระนครศรีอยุธยา

- เครื่องสูบน้ำ 265 เครื่อง
- รถบรรทุกน้ำ 11 เครื่อง
- เครื่องจักรกลสนับสนุนอื่นๆ 265 หน่วย

รวม 541 หน่วย



ส่วนบริหารเครื่องจักรกลที่ 7

กาญจนบุรี

- เครื่องสูบน้ำ 160 เครื่อง
- รถบรรทุกน้ำ 11 เครื่อง
- เครื่องจักรกลสนับสนุนอื่นๆ 286 หน่วย

รวม 457 หน่วย



ส่วนกลาง

นนทบุรี

- เครื่องสูบน้ำ 241 เครื่อง
- รถบรรทุกน้ำ 9 คัน
- เครื่องจักรกลสนับสนุนอื่นๆ 277 หน่วย

รวม 518 หน่วย

ส่วนบริหารเครื่องจักรกลที่ 8

สงขลา

- เครื่องสูบน้ำ 297 เครื่อง
- รถบรรทุกน้ำ 11 เครื่อง
- เครื่องจักรกลสนับสนุนอื่นๆ 462 หน่วย

รวม 770 หน่วย

ส่วนบริหารเครื่องจักรกลที่ 2

พิษณุโลก

- เครื่องสูบน้ำ 269 เครื่อง
- รถบรรทุกน้ำ 12 เครื่อง
- เครื่องจักรกลสนับสนุนอื่นๆ 273 หน่วย

รวม 554 หน่วย



ส่วนบริหารเครื่องจักรกลที่ 3

ขอนแก่น

- เครื่องสูบน้ำ 286 เครื่อง
- รถบรรทุกน้ำ 9 เครื่อง
- เครื่องจักรกลสนับสนุนอื่นๆ 456 หน่วย

รวม 751 หน่วย



ส่วนบริหารเครื่องจักรกลที่ 4

นครราชสีมา

- เครื่องสูบน้ำ 198 เครื่อง
- รถบรรทุกน้ำ 10 เครื่อง
- เครื่องจักรกลสนับสนุนอื่นๆ 346 หน่วย

รวม 554 หน่วย



ส่วนบริหารเครื่องจักรกลที่ 6

ชลบุรี

- เครื่องสูบน้ำ 410 เครื่อง
- รถบรรทุกน้ำ 14 เครื่อง
- เครื่องจักรกลสนับสนุนอื่นๆ 403 หน่วย

รวม 827 หน่วย

รวมทั้งประเทศ

- เครื่องสูบน้ำ 2,289 เครื่อง
- รถบรรทุกน้ำ 102 เครื่อง
- เครื่องจักรกลสนับสนุนอื่นๆ 2,991 หน่วย

รวมเป็น
5,382 หน่วย



ฝ่ายประมวลและวิเคราะห์สถานการณ์น้ำ ส่วนประมวลวิเคราะห์สถานการณ์น้ำ สำนักบริหารจัดการน้ำและอุทกวิทยา

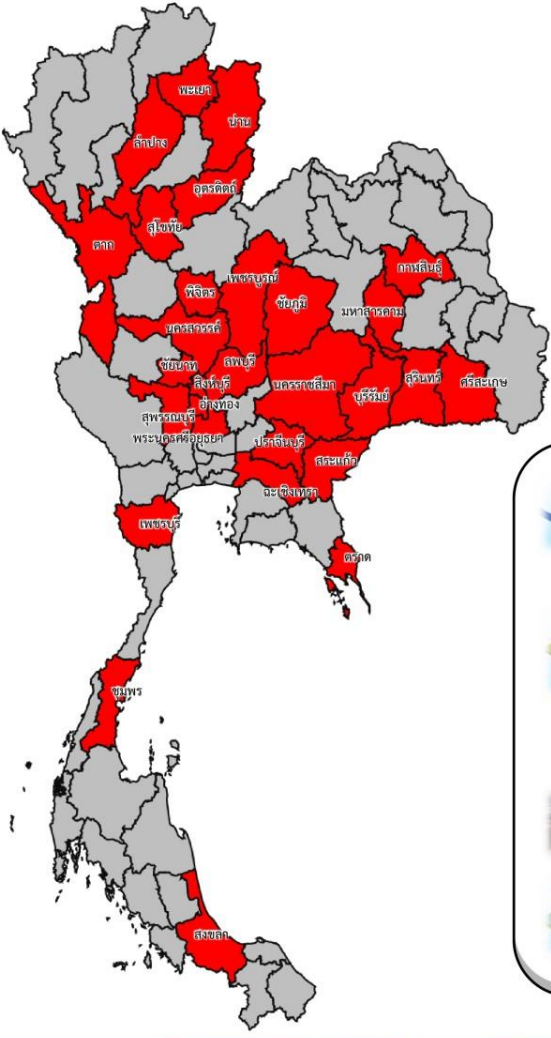


การให้ความช่วยเหลือเครื่องจักร-เครื่องมือ **ฤดูแล้ง ปี 2566/67**

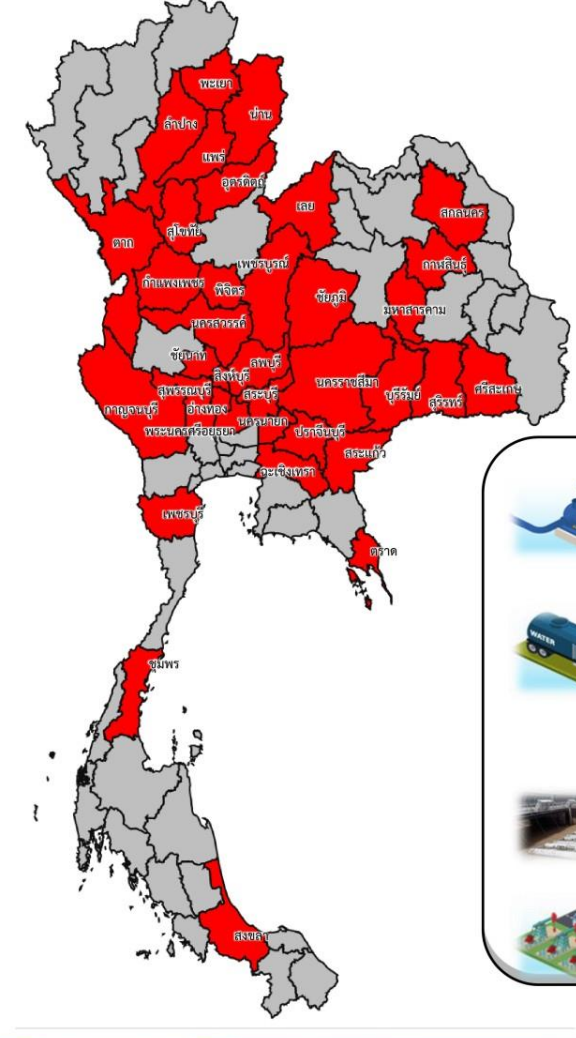


ประจำสัปดาห์ (6 ม.ค. 67 - 12 ม.ค. 67)

สะสม (1 พ.ย.66 - 12 ม.ค. 67)



ช่วยเหลือ**ประจำสัปดาห์**รวม
29 จังหวัด



ช่วยเหลือ**สะสม**รวม
36 จังหวัด

Fla

Fla

เครื่องสูบน้ำ **114** เครื่อง
ปริมาณน้ำรวม 2,227 ล้าน ลบ.ม.

เครื่องสูบน้ำ **278** เครื่อง
ปริมาณน้ำรวม 87,795 ล้าน ลบ.ม.

รถบรรทุกน้ำ **15** คัน
ปริมาณน้ำรวม 413,500 ลิตร

รถบรรทุกน้ำ **33** คัน
ปริมาณน้ำรวม 3,318 ล้าน ลิตร

เครื่องผลักดันน้ำ - เครื่อง

เครื่องผลักดันน้ำ - เครื่อง

เครื่องจักรอื่นๆ - หน่วย

เครื่องจักรอื่นๆ **13** หน่วย



ผลการประชาสัมพันธ์สร้างการรับรู้สถานการณ์น้ำและการบริหารจัดการน้ำ



ฤดูแล้ง ปี 2566/67 กรมชลประทาน

ระหว่างวันที่ 6 - 12 มกราคม 2567

1 ศูนย์เรียนรู้การเพิ่มประสิทธิภาพการผลิตสินค้าเกษตร (ศพก.)



จำนวน

8 ครั้ง

สะสม 34 ครั้ง

เกษตรกร

293 คน

สะสม 976 คน

2. คณะกรรมการจัดการชลประทาน (JMC)



จำนวน

22 ครั้ง

สะสม 91 ครั้ง

เกษตรกร

1,453 คน

สะสม 4,914 คน

3. กลุ่มผู้ใช้น้ำ



จำนวน

461 ครั้ง

สะสม 1,518 ครั้ง

เกษตรกร

5,761 คน

สะสม 28,863 คน

4. การประชาสัมพันธ์อื่นๆ



จำนวน

1,846 ครั้ง

สะสม 9,170 ครั้ง

ข้อมูลสะสม ตั้งแต่วันที่ 1 พ.ย.66

รวมการประชาสัมพันธ์



จำนวนครั้งการประชาสัมพันธ์

2,023 สะสม 10,813



จำนวนเกษตรกรที่รับการฟังประชาสัมพันธ์

7,507 สะสม 34,753



โครงการจ้างแรงงานชลประทาน เพื่อช่วยเหลือเกษตรกร งบประมาณพลาังก่อนปี พ.ศ. 2566 กรมชลประทาน



ระยะเวลาการจ้างแรงงาน 8 เดือน (ตุลาคม 2566 – พฤษภาคม 2567)



หลักเกณฑ์การจ้างแรงงาน

1

เกษตรกรที่ขึ้นทะเบียนกับกรมส่งเสริมการเกษตร หรือ **เกษตรกรในพื้นที่**

2

สมาชิกกลุ่มผู้ใช้น้ำ ของกรมชลประทาน ในพื้นที่

3

ประชาชนและผู้ใช้งานทั่วไป ในพื้นที่

4

หากแรงงานในพื้นที่ไม่เพียงพอ ให้พิจารณาจ้างเกษตรกร/แรงงานในพื้นที่ใกล้เคียงจากหมู่บ้าน ตำบล อำเภอ จังหวัด และลุ่มน้ำ ตามลำดับ

ลักษณะงานที่จ้าง

งานซ่อมแซม บำรุงรักษา ขุดลอก ปรับปรุง งานชลประทาน โครงการส่งเสริมการดำเนินงานอันเนื่องมาจากพระราชดำริ งานก่อสร้างแหล่งน้ำและระบบส่งน้ำเพื่อชุมชน/ชนบท แก้มลิง การจัดการคุณภาพน้ำ





ศูนย์ปฏิบัติการน้ำอัจฉริยะ SMART WATER OPERATION CENTER (SWOC)



CONTACT US



02 669 2560 หรือ



www.wmsc.rid.go.th/
www.swoc.rid.go.th/



wmsc.1460@gmail.com



SWOC RID



อาคาร 99 ปี ม.ล.ชชาติ กำภู
กรมชลประทาน กรุงเทพมหานคร

