



สถานการณ์และการบริหารจัดการน้ำฤดูฝนปี 2566

วันที่ 15 มิถุนายน 2566

ศูนย์ปฏิบัติการน้ำอัจฉริยะ (SWOC)



สถานการณ์ฝน และสภาพภูมิอากาศ





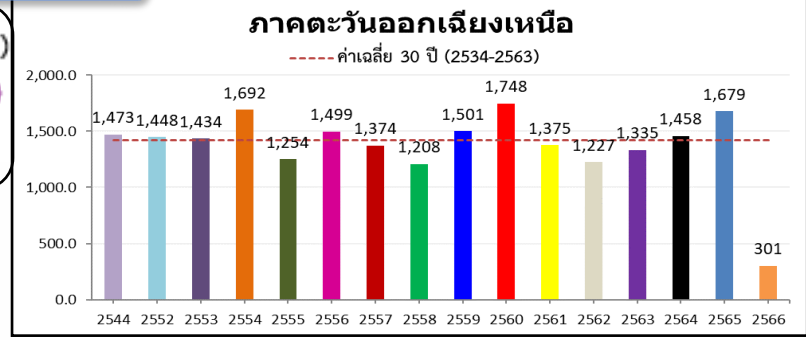
ปริมาณฝนสะสม (1 ม.ค. - 12 มิ.ย. 2566)

ฝนสะสมต่ำกว่าค่าปกติ **28 %**

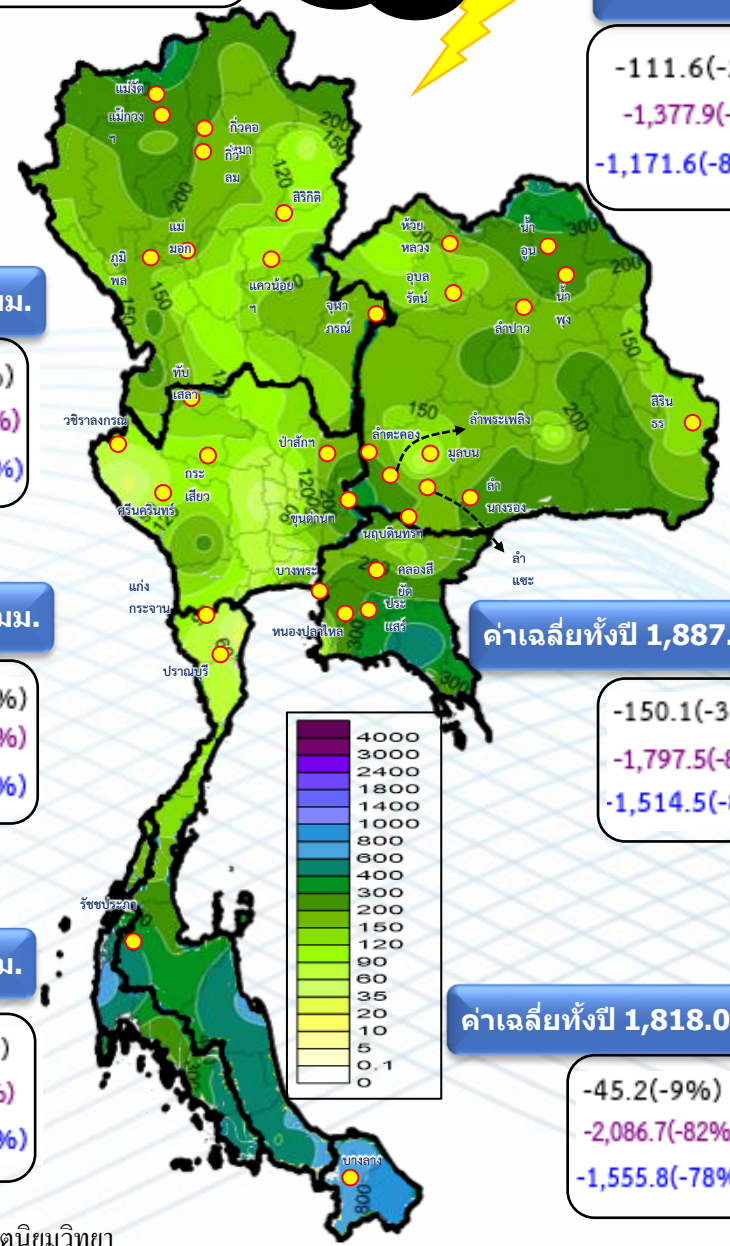
-123.8(-28%)
-1,673.4(-84%)
-1,366.5(-81%)

ค่าเฉลี่ยทั้งปี 1,420.8 มม.

-111.6(-27%)
-1,377.9(-82%)
-1,171.6(-80%)

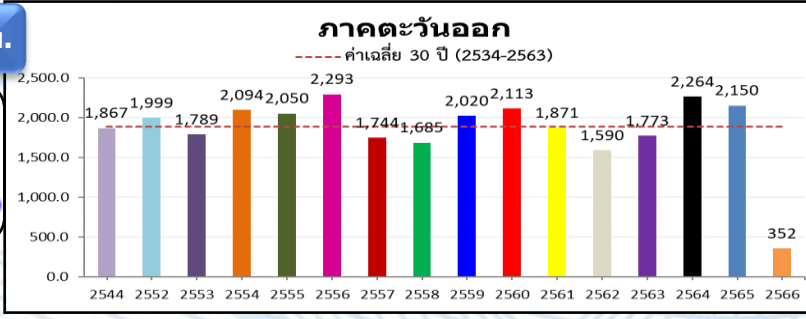


หมายเหตุ
ตัวเลขสีดำ คือ ปี 66 เทียบกับค่าเฉลี่ย 30 ปี (2534-2563)
ตัวเลขสีม่วง คือ ปี 66 เทียบ ปี 65 (ณ วันเดียวกัน)
ตัวเลขสีน้ำเงิน คือ ปี 66 เทียบ ปี 44 (ณ วันเดียวกัน)



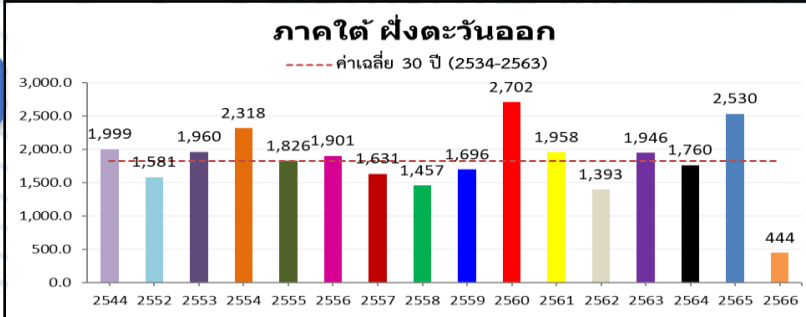
ค่าเฉลี่ยทั้งปี 1,887.1 มม.

-150.1(-30%)
-1,797.5(-84%)
-1,514.5(-81%)

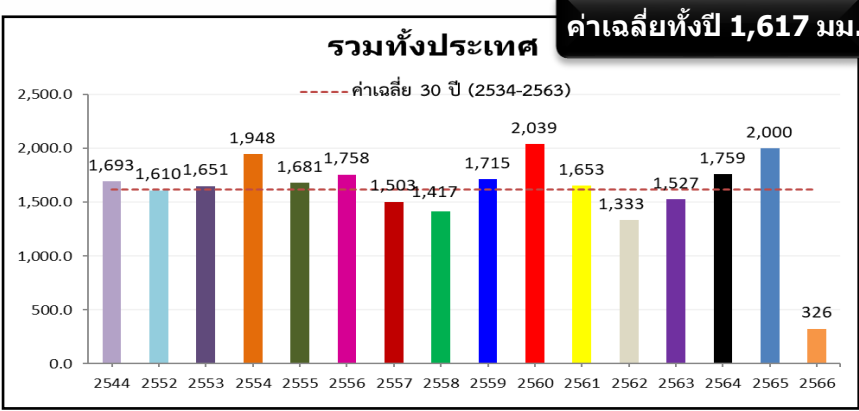


ค่าเฉลี่ยทั้งปี 1,818.0 มม.

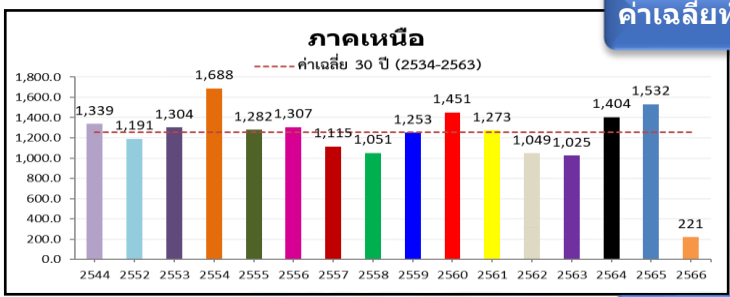
-45.2(-9%)
-2,086.7(-82%)
-1,555.8(-78%)



ค่าเฉลี่ยทั้งปี 1,617 มม.

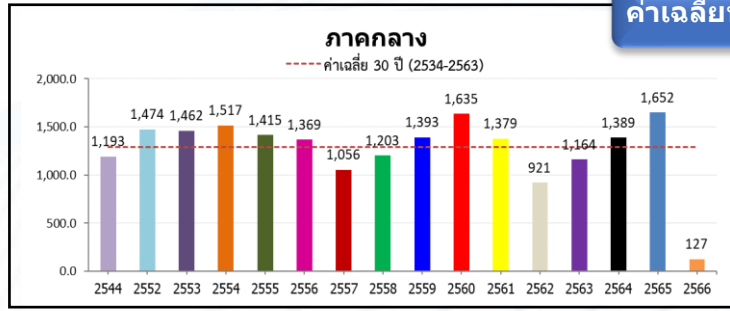


ค่าเฉลี่ยทั้งปี 1,253.8 มม.



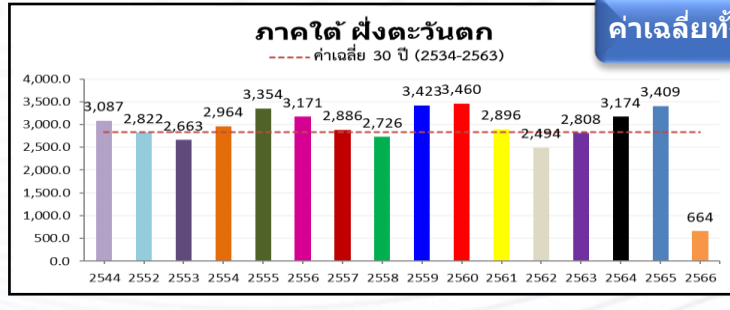
-134.0(-38%)
-1,311.3(-86%)
-1,118.3(-83%)

ค่าเฉลี่ยทั้งปี 1,291.7 มม.



-220.3(-60%)
-1,505.1(-91%)
-1,046.8(-88%)

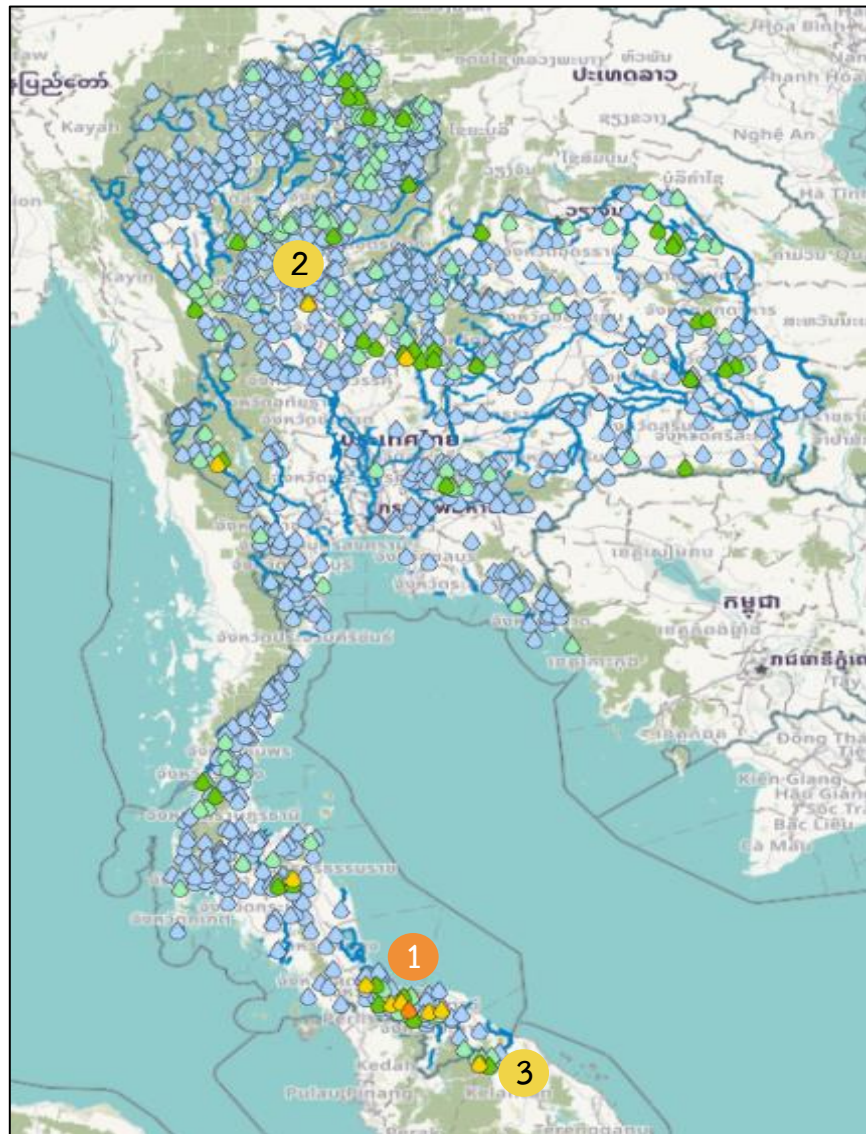
ค่าเฉลี่ยทั้งปี 2,833.5 มม.



-108.6(-6%)
-2,744.9(-81%)
-2,422.9(-78%)



ปริมาณฝนสะสม 24 ชั่วโมงย้อนหลัง วันที่ 15 มิ.ย.66 – วันที่ 16 มิ.ย.66

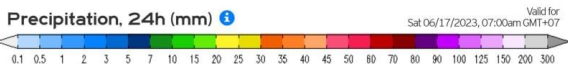
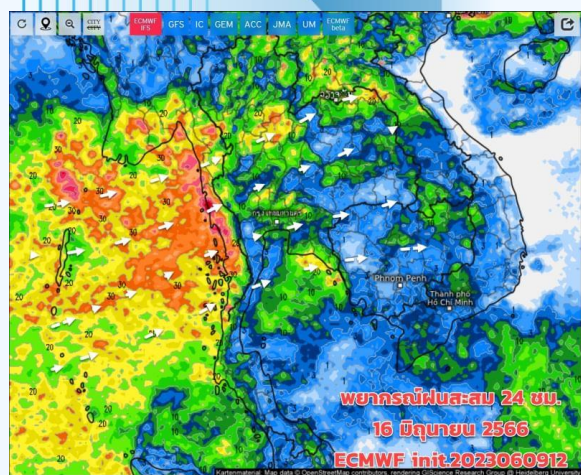


ชื่อสถานี	ที่ตั้ง	เวลา	ฝนสะสม (มม.)
เทศบาลตำบลท่าพระยา	ด.สะบาย้อย อ.สะบาย้อย จ.สงขลา 1	04:00 น.	51
บ้านสามพวง 1*	ด.สามพวง อ.คีรีมาศ จ.สุโขทัย 2	05:00 น.	50
สะพานไอร์ปาโจ	ด.ภูเขาทอง อ.สุคริบน จ.นราธิวาส 3	05:00 น.	48.8
บ้านวังใหญ่	ด.วังใหญ่ อ.เทพา จ.สงขลา	05:00 น.	43
อบต.เขาตุม	ด.เขาตุม อ.ยะรัง จ.ปัตตานี	04:00 น.	41.8
บ้านวังใหญ่	ด.นาทวี อ.นาทวี จ.สงขลา	05:00 น.	38.5
บ้านเหนือฟ้า	ด.พิปูน อ.พิปูน จ.นครศรีธรรมราช	05:00 น.	38
หาดใหญ่	ด.คอหงส์ อ.หาดใหญ่ จ.สงขลา	05:00 น.	37.4
บ้านชัยอูปุก	ด.ชัยพุทรา อ.ชนแดน จ.เพชรบูรณ์	05:00 น.	37
ลั่นถัน	ด.ลั่นถัน อ.ทองผาภูมิ จ.กาญจนบุรี	05:00 น.	36.6

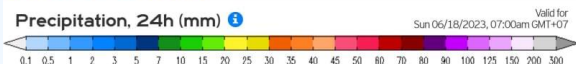
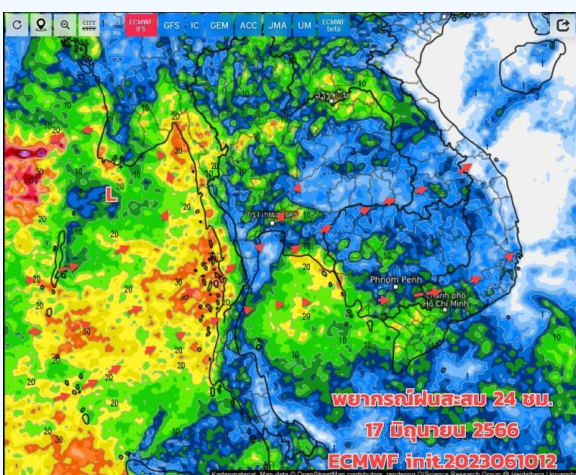
>0-10	>10-20	>20-35	>35-50	>50-70	>70-90	>90
ฝนเล็กน้อย ฝนน้อย	ฝนปานกลาง	ฝนหนัก	ฝนหนักมาก ฝนมาก			



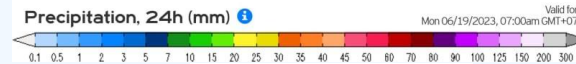
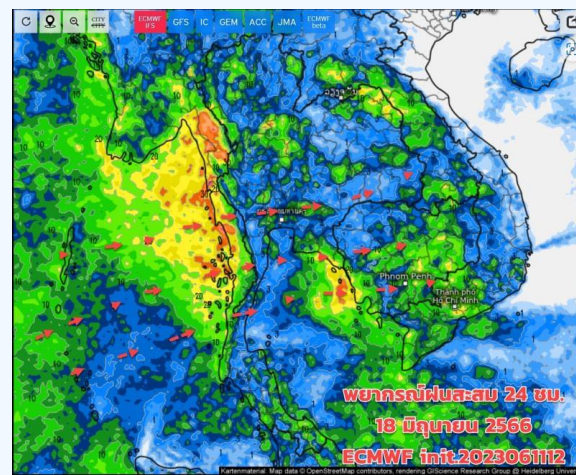
พยากรณ์ฝนสะสมรายวัน จากแบบจำลองบรรยากาศเชิงตัวเลข GFS วันที่ 16 มิ.ย. – 22 มิ.ย. 66



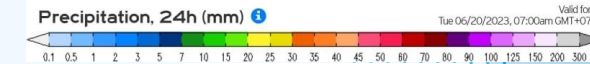
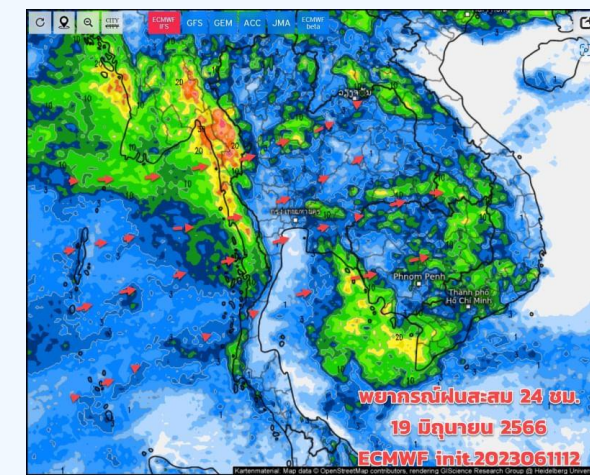
วันที่ 16 มิ.ย. 2566



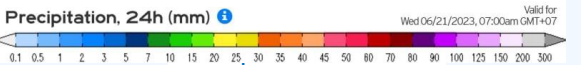
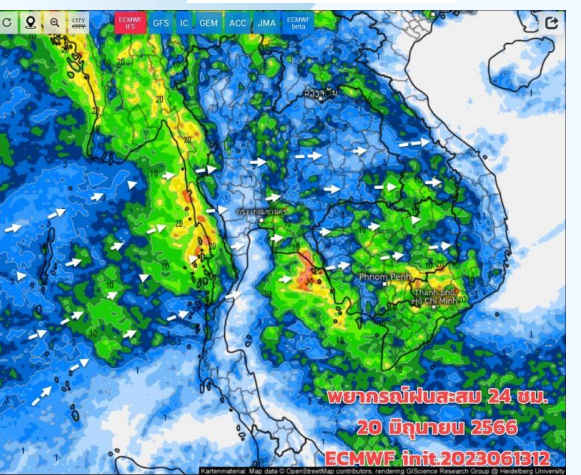
วันที่ 17 มิ.ย. 2566



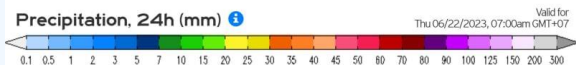
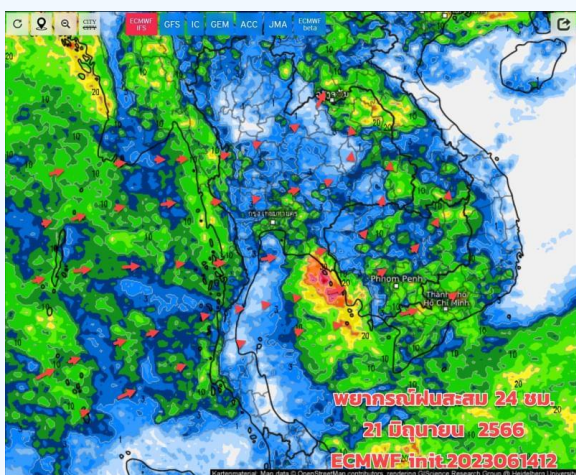
วันที่ 18 มิ.ย. 2566



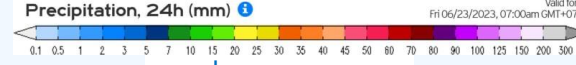
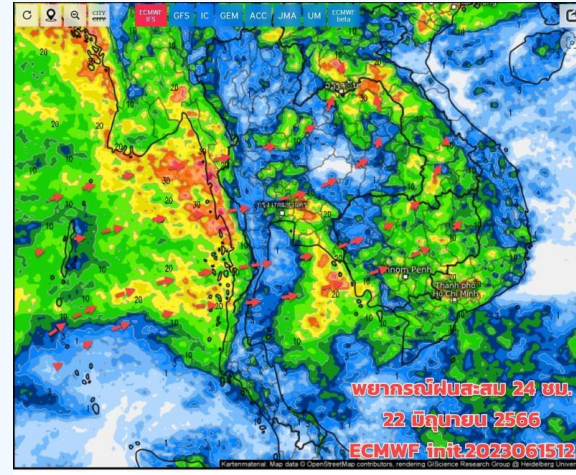
วันที่ 19 มิ.ย. 2566



วันที่ 20 มิ.ย. 2566



วันที่ 21 มิ.ย. 2566



วันที่ 22 มิ.ย. 2566

การคาดหมาย

ช่วง 16- 17 มิ.ย.66 มรสุมตะวันตกเฉียงเหนือ มีกำลังอ่อนลงเล็กน้อย ทำให้สภาวะฝนบริเวณประเทศไทยยังเกิดขึ้นได้บางพื้นที่บริเวณภาคเหนือ ภาคกลาง ภาคตะวันออก กทม.และปริมณฑล เป็นฝนเล็กน้อยถึงปานกลาง ส่วนภาคใต้ยังมีฝนได้ด้านรับมรสุม ตั้งแต่ 18 -25 มี.ย.66 บริเวณประเทศไทยตอนบน ฝนมีแนวโน้มลดลงอีก ส่วนช่วง 22 - 25 มิ.ย.66 มรสุมมีกำลังแรงขึ้น ทำให้ด้านตะวันออกและตอนบนของภาคอีสาน และด้านรับมรสุม ยังมีฝนตกต่อเนื่องได้ ปัจจัยที่ทำให้เกิดฝนในระยะนี้ เหลือเพียงมรสุมตะวันตกเฉียงใต้เท่านั้น



สถานการณ์น้ำในอ่างเก็บน้ำ และสถานการณ์น้ำท่า

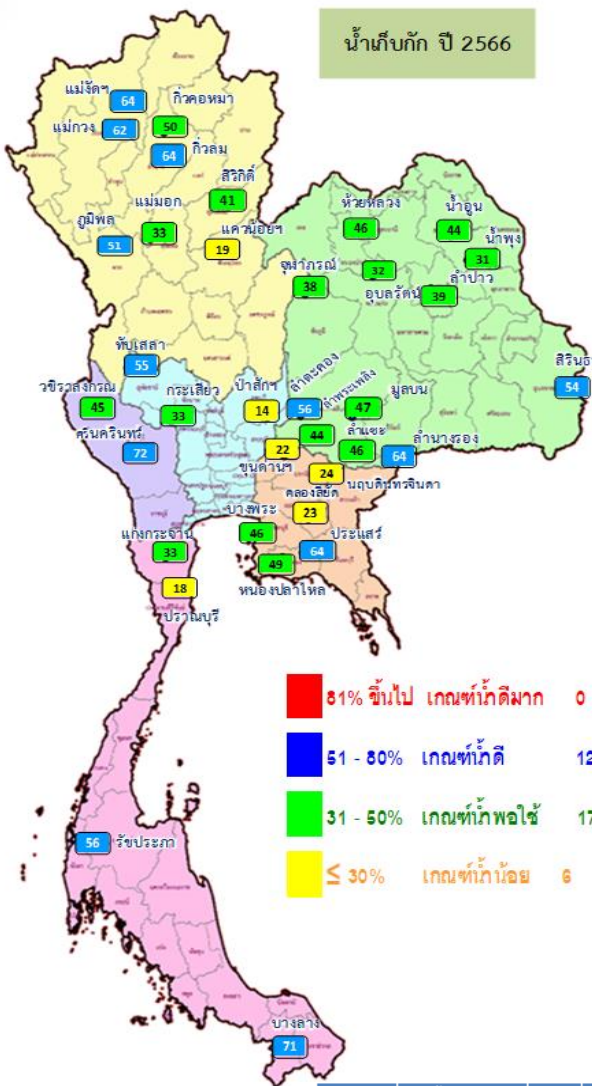




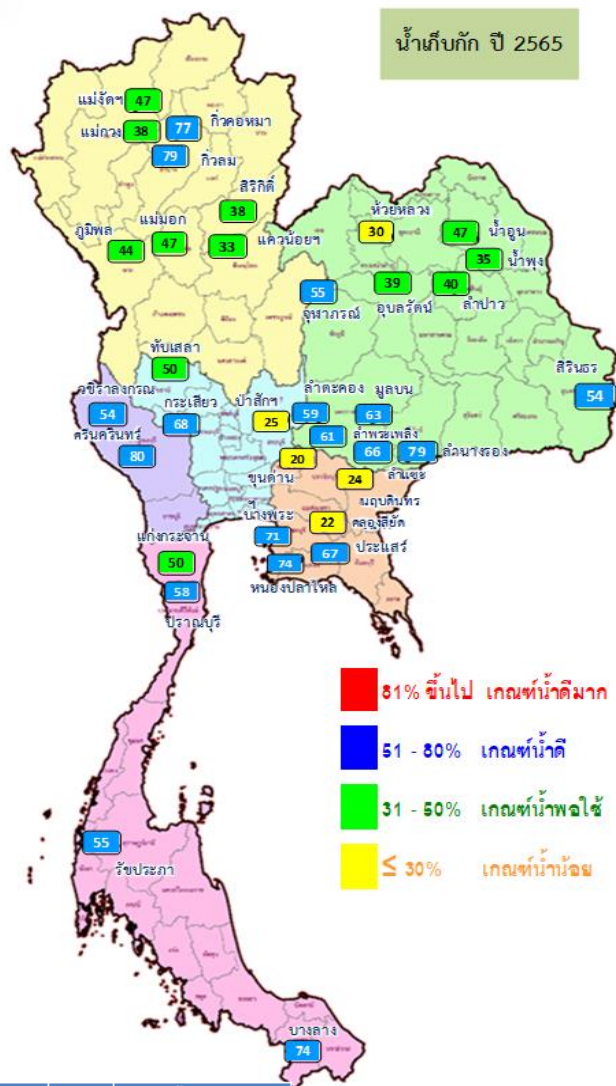
สถานการณ์น้ำในอ่างเก็บน้ำ และสถานการณ์น้ำท่า



ปริมาณน้ำเก็บกักในอ่างเก็บน้ำขนาดใหญ่ วันที่ 16 มิถุนายน 2566



■ >81% ขึ้นไป เกษตรที่กักตุนมาก 0 แห่ง
■ 51 - 80% เกษตรที่กักตุน 12 แห่ง
■ 31 - 50% เกษตรที่กักพอใช้ 17 แห่ง
■ ≤ 30% เกษตรที่กักน้อย 6 แห่ง



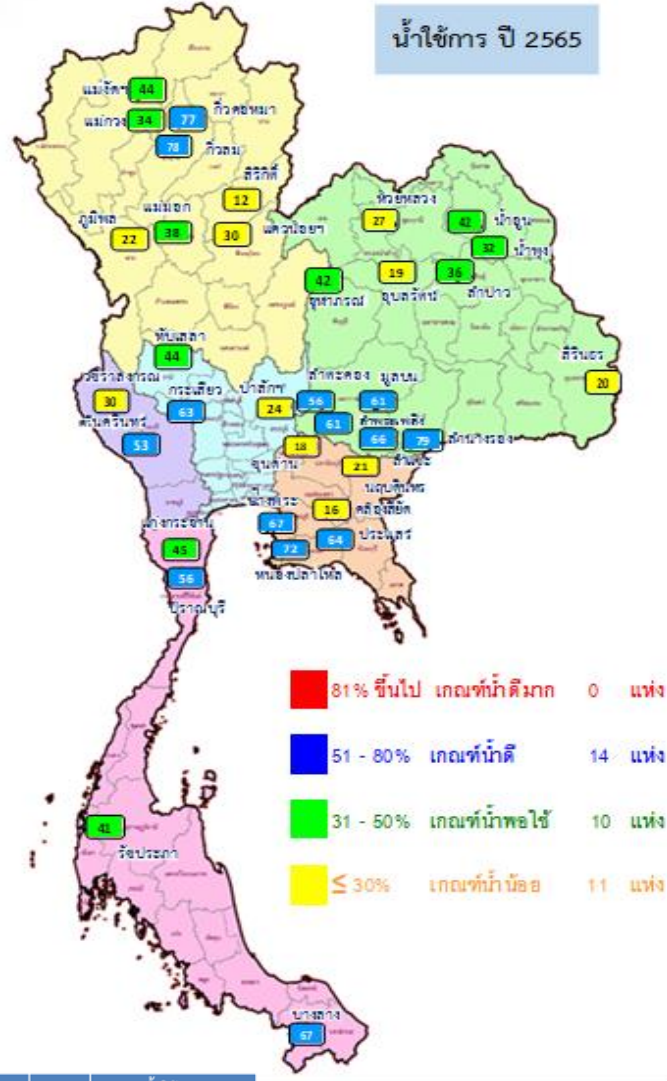
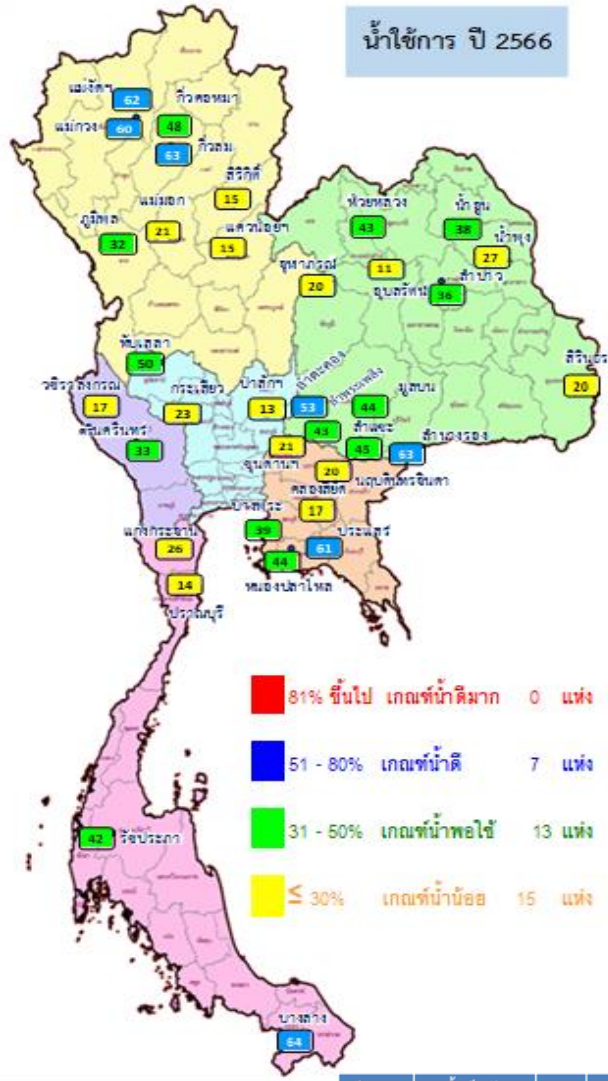
■ >81% ขึ้นไป เกษตรที่กักตุนมาก 0 แห่ง
■ 51 - 80% เกษตรที่กักตุน 18 แห่ง
■ 31 - 50% เกษตรที่กักพอใช้ 12 แห่ง
■ ≤ 30% เกษตรที่กักน้อย 5 แห่ง

ปี พ.ศ.	น้ำเก็บกัก (ล้าน ลบ.ม.)	%	น้ำใช้การ (ล้าน ลบ.ม.)	%	น้ำใช้การ มาก / น้อย
2566	37,101	52	13,564	29	น้อยกว่าปีที่แล้ว
2565	39,088	55	15,546	33	1,982

ภาค อ่างเก็บน้ำเขื่อน	ความจุ ที่ รนท. (ล้าน ม.³)	ความจุ ที่ รนท. (ล้าน ม.³)	ความจุ น้ำใช้การ (ล้าน ม.³)	ณ วันที่						ปริมาณน้ำ ไหลลง วันนี้ (ล้าน ม.³)	ปริมาณน้ำ ระบาย วันนี้ (ล้าน ม.³)	
				ปี 2565		ปี 2566						
				ปริมาตร (ล้าน ม.³)	% รทท.	ปริมาตร (ล้าน ม.³)	% รทท.	ปริมาตรใช้การ (ล้าน ม.³)	% ใช้การ			
ภาคเหนือ												
ภูมิพล*	13,462	13,462	9,662	5,909	44	6,924	51	3,124	23	32	0.54	30.00
สิริกิติ์*	10,508	9,510	6,660	3,627	38	3,857	41	1,007	11	15	3.48	17.00
แม่จันทน์*	323	265	253	124	47	168	64	156	59	62	0.19	0.04
แม่จันทน์*	295	263	249	100	38	162	62	148	56	60	0.12	0.05
ก๊วยหลิง	106	106	103	84	79	68	64	65	61	63	0.32	0.14
ก๊วยหลิง	209	170	164	132	77	84	50	78	46	48	0.00	0.02
แควน้อยบำรุงแดน	1,080	939	896	313	33	180	19	137	15	15	0.48	1.73
แม่เมาะ	110	110	94	51	47	36	33	20	18	21	0.00	0.04
ภาคตะวันออกเฉียงเหนือ												
ห้วยหลวง	136	136	129	41	30	62	46	55	41	43	0.20	0.11
น้ำพอง	780	520	475	244	47	227	44	182	35	38	0.20	0.00
น้ำพอง*	200	165	157	58	35	51	31	43	26	27	0.00	0.61
อุบลรัตน์*	181	164	127	91	55	62	38	25	15	20	0.05	0.00
อุบลรัตน์*	4,640	2,431	1,850	937	39	787	32	206	8	11	0.07	0.81
ลำปาว	2,450	1,980	1,880	782	40	770	39	670	34	36	0.88	0.26
ลำตะคอง	445	314	292	187	59	177	56	154	49	53	0.23	0.13
ลำพระเพลิง	242	155	154	95	61	68	44	66	43	43	0.04	0.00
มูลบน	350	141	134	89	63	66	47	59	42	44	0.00	0.05
ลำน้ำชี	325	275	268	183	66	127	46	120	44	45	0.00	0.12
ลำน้ำระยอง	197	121	118	96	79	78	64	75	61	63	0.07	0.00
สิรินธร*	1,966	1,966	1,135	1,059	54	1,055	54	223	11	20	0.25	1.52
ภาคกลาง												
ป่าสักชลสิทธิ์	960	960	957	237	25	132	14	129	13	13	0.00	1.04
ทับเสลา	190	160	143	80	50	88	55	71	44	50	0.00	0.14
กระเสียว	390	299	259	204	68	98	33	58	20	23	0.00	1.78
ภาคตะวันตก												
ศรีนครินทร์*	18,770	17,745	7,480	14,236	80	12,745	72	2,480	14	33	2.35	17.97
วชิราลงกรณ์*	11,000	8,860	5,848	4,771	54	4,018	45	1,006	11	17	22.12	7.14
ภาคตะวันออก												
ขุนด่านปราการชล	225	224	219	45	20	50	22	45	20	21	1.32	0.22
คลองสียัด	450	420	390	94	22	97	23	67	16	17	0.22	0.14
บางพระ	127	117	105	83	71	53	46	41	35	39	0.07	0.30
หนองปลาไหล	206	164	150	121	74	80	49	67	41	44	0.00	0.59
ประแสร์	322	295	275	196	67	188	64	168	57	61	0.00	0.41
นฤปดินทรจินดา	338	295	281	72	24	71	24	57	19	20	0.05	0.00
ภาคใต้												
แก่งกระจาน	900	710	645	357	50	231	33	166	23	26	2.25	2.16
ปราณบุรี	490	391	373	226	58	71	18	54	14	14	0.04	0.29
รัชชประภา*	6,144	5,639	4,287	3,094	55	3,138	56	1,787	32	42	3.94	6.14
บางลาง*	1,590	1,454	1,178	1,070	74	1,030	71	753	52	64	1.52	5.00
รวมทั้งประเทศ	77,891	70,926	47,389	39,086	55	37,101	52	13,564	19	29	40.99	95.93



ปริมาณน้ำใช้การในอ่างเก็บน้ำขนาดใหญ่ วันที่ 16 มิถุนายน 2566



ปี พ.ศ.	น้ำเก็บกัก (ล้าน ลบ.ม.)	%	น้ำใช้การ (ล้าน ลบ.ม.)	%	น้ำใช้การ มาก / น้อย
2566	37,101	52	13,564	29	น้อยกว่าปีที่แล้ว
2565	39,088	55	15,546	33	1,982

ภาค อ่างเก็บน้ำเขื่อน	ความจุ ที่ รนส. (ล้าน ม.³)	ความจุ ที่ รนท. (ล้าน ม.³)	ความจุน้ำ ใช้การ (ล้าน ม.³)	ณ วันที่						ปริมาณน้ำ ไหลลง วันนี้ (ล้าน ม.³)	ปริมาณน้ำ ระบาย วันนี้ (ล้าน ม.³)
				ปี 2565		ปี 2566		ปริมาณใช้การ (ล้าน ม.³)	% ใช้การ		
				ปริมาณ (ล้าน ม.³)	% รนท.	ปริมาณ (ล้าน ม.³)	% รนท.				
ภาคเหนือ											
ภูมิพล*	13,462	13,462	9,662	5,909	44	6,924	51	3,124	32	0.54	30.00
สิริกิติ์*	10,508	9,510	6,660	3,627	38	3,857	41	1,007	15	3.48	17.00
แม่งัดสมบูรณ์ชล	323	265	253	124	47	168	64	156	62	0.19	0.04
แม่งางอุดมธารา	295	263	249	100	38	162	62	148	60	0.12	0.05
กิ่วลม	106	106	103	84	79	68	64	65	63	0.32	0.14
กิ่วคอหมา	209	170	164	132	77	84	50	78	48	0.00	0.02
แควน้อยบำรุงแดน	1,080	939	896	313	33	180	19	137	15	0.48	1.73
แม่มอก	110	110	94	51	47	36	33	20	21	0.00	0.04
ภาคตะวันออกเฉียงเหนือ											
ห้วยหลวง	136	136	129	41	30	62	46	55	43	0.20	0.11
น้ำอูน	780	520	475	244	47	227	44	182	38	0.20	0.00
น้ำพุง*	200	165	157	58	35	51	31	43	27	0.00	0.61
จุฬารามณ์*	181	164	127	91	55	62	38	25	20	0.05	0.00
อุบลรัตน์*	4,640	2,431	1,850	937	39	787	32	206	11	0.07	0.81
ลำปาว	2,450	1,980	1,880	782	40	770	39	670	36	0.88	0.26
ลำตะคอง	445	314	292	187	59	177	56	154	53	0.23	0.13
ลำพระเพลิง	242	155	154	95	61	68	44	66	43	0.04	0.00
มูลขาม	350	141	134	89	63	66	47	59	44	0.00	0.05
ลำแจะ	325	275	268	183	66	127	46	120	45	0.00	0.12
ลำน้ำรอง	197	121	118	96	79	78	64	75	63	0.07	0.00
สิรินธร*	1,966	1,966	1,135	1,059	54	1,055	54	223	20	0.25	1.52
ภาคกลาง											
ป่าสักชลสิทธิ์	960	960	957	237	25	132	14	129	13	0.00	1.04
ทับเสลา	190	160	143	80	50	88	55	71	50	0.00	0.14
กระเสียว	390	299	259	204	68	98	33	58	23	0.00	1.78
ภาคตะวันตก											
ศรีนครินทร์*	18,770	17,745	7,480	14,236	80	12,745	72	2,480	33	2.35	17.97
วชิราลงกรณ์*	11,000	8,860	5,848	4,771	54	4,018	45	1,006	17	22.12	7.14
ภาคตะวันออก											
ขุนด่านปราการชล	225	224	219	45	20	50	22	45	21	1.32	0.22
คลองสีซัด	450	420	390	94	22	97	23	67	17	0.22	0.14
บางพระ	127	117	105	83	71	53	46	41	39	0.07	0.30
หนองปลาไหล	206	164	150	121	74	80	49	67	44	0.00	0.59
ประแสร์	322	295	275	196	67	188	64	168	61	0.00	0.41
นฤปดินทรจินดา	338	295	281	72	24	71	24	57	20	0.05	0.00
ภาคใต้											
แก่งกระจาน	900	710	645	357	50	231	33	166	26	2.25	2.16
ปราณบุรี	490	391	373	226	58	71	18	54	14	0.04	0.29
รัชชประภา*	6,144	5,639	4,287	3,094	55	3,138	56	1,787	42	3.94	6.14
บางกลาง*	1,590	1,454	1,178	1,070	74	1,030	71	753	64	1.52	5.00
รวมทั้งประเทศ	80,106	70,926	47,389	39,086	55	37,101	52	13,564	29	40.99	95.93



อ่างฯใหญ่ สูง/ต่ำกว่า Upper Rule Curve (URC)

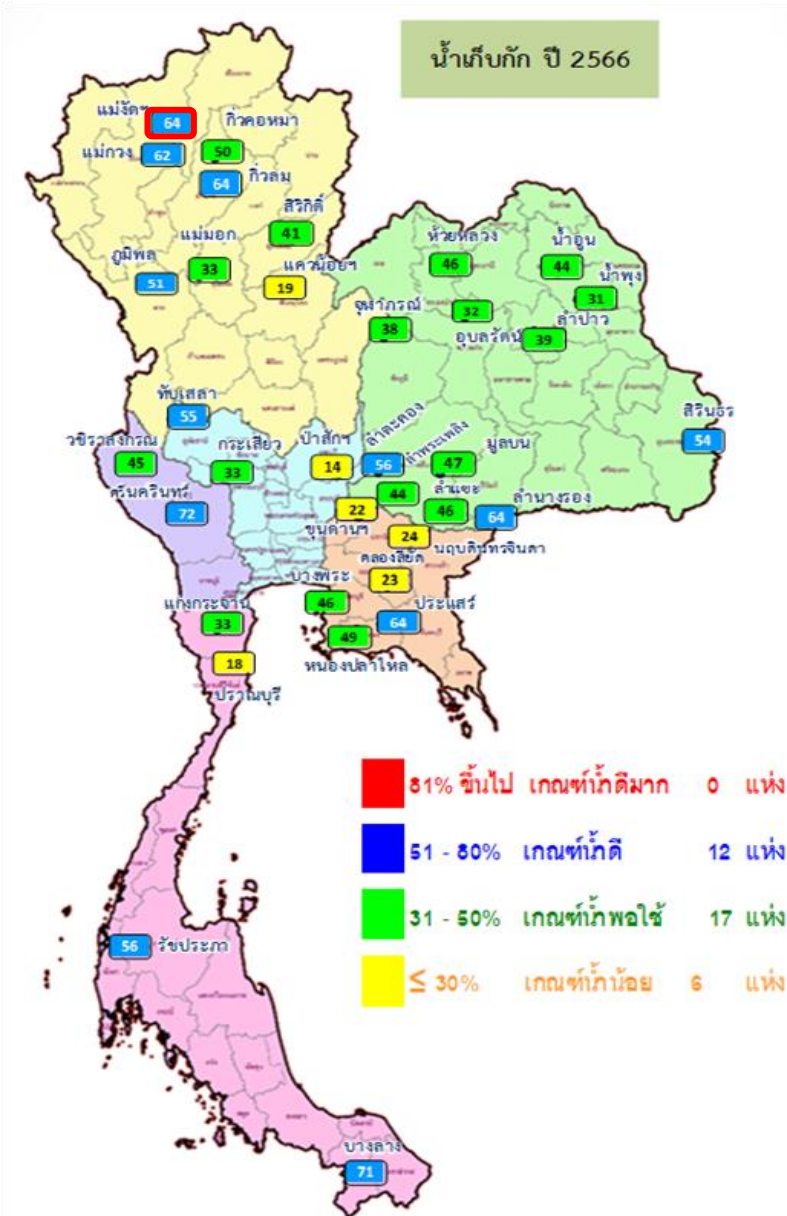


อ่างเก็บน้ำขนาดใหญ่ที่มีปริมาณน้ำเก็บกัก สูง/ต่ำ กว่า Upper Rule Curve (URC)



วันที่ 16 มิถุนายน 2566

ข้อมูล ณ วันที่ 16 มิ.ย.66



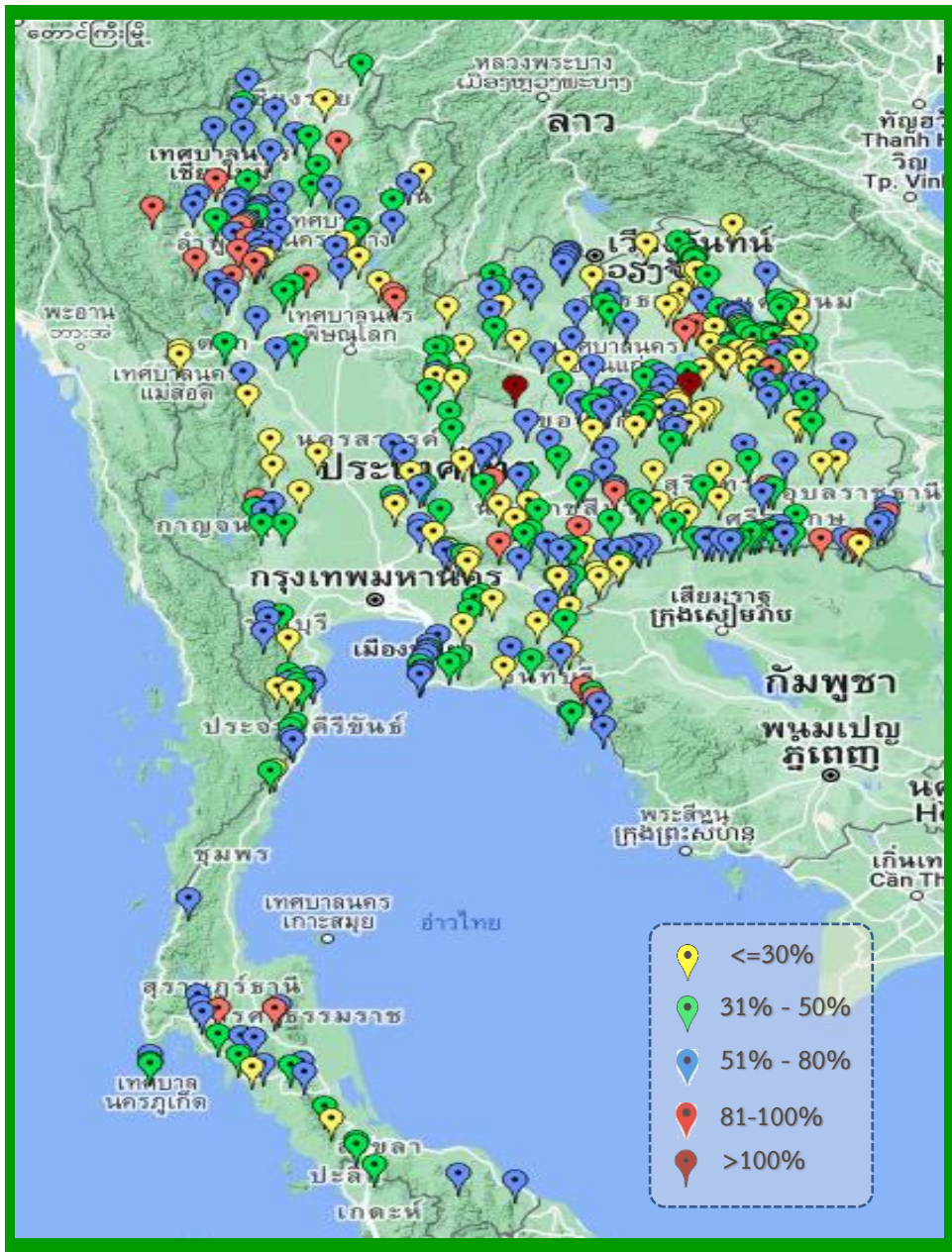
ลำดับ	ชื่ออ่างเก็บน้ำ	ความจุที่ รนส. (ล้าน ม.³)	ความจุที่ รนท. (ล้าน ม.³)	ณ วันที่ 16 มิ.ย. 66		ไหลลง (ล้าน ม.³)	ระบาย (ล้าน ม.³)	ปริมาณน้ำเก็บกัก + สูง / - ต่ำ กว่า Upper Rule Curve (URC) (ล้าน ม.³)
				ปริมาตร (ล้าน ม.³)	% รนท.			
1	ภูมิพล*	13,462	13,462	6,924	51	0.54	30.00	-2,675.13
2	สิริกิติ์*	10,508	9,510	3,857	41	3.48	17.00	-2,957.45
3	แม่จันทน์บุรี*	323	265	168	64	0.19	0.04	27.94
4	แม่จันทน์บุรี*	295	263	162	62	0.12	0.05	-37.40
5	ก๊วยหลวม	106	106	68	64	0.32	0.14	-1.89
6	ก๊วยหลวม	209	170	84	50	0.00	0.02	-35.66
7	แควน้อยบำรุงแดน	1,080	939	180	19	0.48	1.73	-226.25
8	แม่จันทน์บุรี*	110	110	36	33	0.00	0.04	-36.03
9	ห้วยหลวง	136	136	62	46	0.20	0.11	-16.41
10	น้ำอูน	780	520	227	44	0.20	0.00	-111.58
11	น้ำพุง*	200	165	51	31	0.00	0.61	-0.42
12	จุฬาราม*	181	164	62	38	0.05	0.00	-52.80
13	อุบลรัตน์*	4,640	2,431	787	32	0.07	0.81	-352.19
14	ลำปาว	2,450	1,980	770	39	0.88	0.26	-118.15
15	ลำตะคอง	445	314	177	56	0.23	0.13	-50.90
16	ลำพระเพลิง	242	155	68	44	0.04	0.00	-45.19
17	มูลบน	350	141	66	47	0.00	0.05	-37.09
18	ลำชี	325	275	127	46	0.00	0.12	-93.64
19	ลำน้ำระยอง	197	121	78	64	0.07	0.00	-20.20
20	สิรินธร*	1,966	1,966	1,055	54	0.25	1.52	-147.62
21	ป่าสักชลสิทธิ์	960	960	132	14	0.00	1.04	-121.00
22	ทับเสลา	190	160	88	55	0.00	0.14	-27.54
23	กระเสียว	390	299	98	33	0.00	1.78	-114.93
24	ศรีนครินทร์*	18,770	17,745	12,745	72	2.35	17.97	-3,390.75
25	วังจันทน์*	11,000	8,860	4,018	45	22.12	7.14	-2,502.73
26	ขุนด่านปราการชล	225	224	50	22	1.32	0.22	-39.24
27	คลองสิียด	450	420	97	23	0.22	0.14	-170.01
28	บางพระ	127	117	53	46	0.07	0.30	-35.03
29	หนองปลาไหล	206	164	80	49	0.00	0.59	-49.99
30	ประแสร์	322	295	188	64	0.00	0.41	-49.96
31	นฤบดีมิตรจินดา	332	295	71	24	0.05	0.00	-91.83
32	แก่งกระจาน	900	710	231	33	2.25	2.16	-215.47
33	ปราณบุรี	490	391	71	18	0.04	0.29	-208.56
34	รัชชประภา*	6,144	5,639	3,138	56	3.94	6.14	-1,489.82
35	บางบาล*	1,590	1,454	1,030	71	1.52	5.00	-278.31

อ่างเก็บน้ำที่สูงกว่า Upper Rule Curve (URC) จำนวน 1 แห่ง

ฝ่ายประมวลและวิเคราะห์สถานการณ์น้ำ ส่วนประมวลวิเคราะห์สถานการณ์น้ำ สำนักบริหารจัดการน้ำและอุทกวิทยา



สถานการณ์น้ำในอ่างเก็บน้ำขนาดกลาง วันที่ 16 มิถุนายน 2566



ภาค	ปริมาณน้ำอ่างเก็บน้ำขนาดกลาง จำนวน 435 แห่ง								
	จำนวนอ่าง	ความจุ	ใช้การ	ปี 2565	% รนก.	ปี 2566	% รนก.	ใช้การปี 2566	% ใช้การ
เหนือ	80	1,083	992	607	56	513	47	422	43
ตะวันออกเฉียงเหนือ	226	2,061	1,892	1,245	60	998	48	831	44
กลาง	27	419	393	190	46	135	32	110	28
ตะวันตก	8	164	152	104	63	79	48	68	44
ตะวันออก	52	1,006	949	552	55	403	40	346	36
ใต้	42	679	626	511	75	334	49	280	45
รวม	435	5,411	5,004	3,209	59	2,462	46	2,058	41

สรุปอ่างขนาดกลางที่มีปริมาตรในช่วง <=30%, >30 - 50% ,>50-80%, >80-100% และ >100%					
ภาค	<=30%	>30-50%	>50-80%	>80-100%	>100%
เหนือ	11	15	42	12	0
ตอน.	56	74	81	12	3
ตะวันออก	13	17	20	2	0
กลาง	10	10	6	1	0
ตะวันตก	0	4	4	0	0
ใต้	6	16	18	2	0
รวม	96	136	171	29	3
รวมทั้งหมด 435 แห่ง					



ปริมาณน้ำในอ่างเก็บน้ำขนาดใหญ่และขนาดกลาง วันที่ 16 มิถุนายน 2566

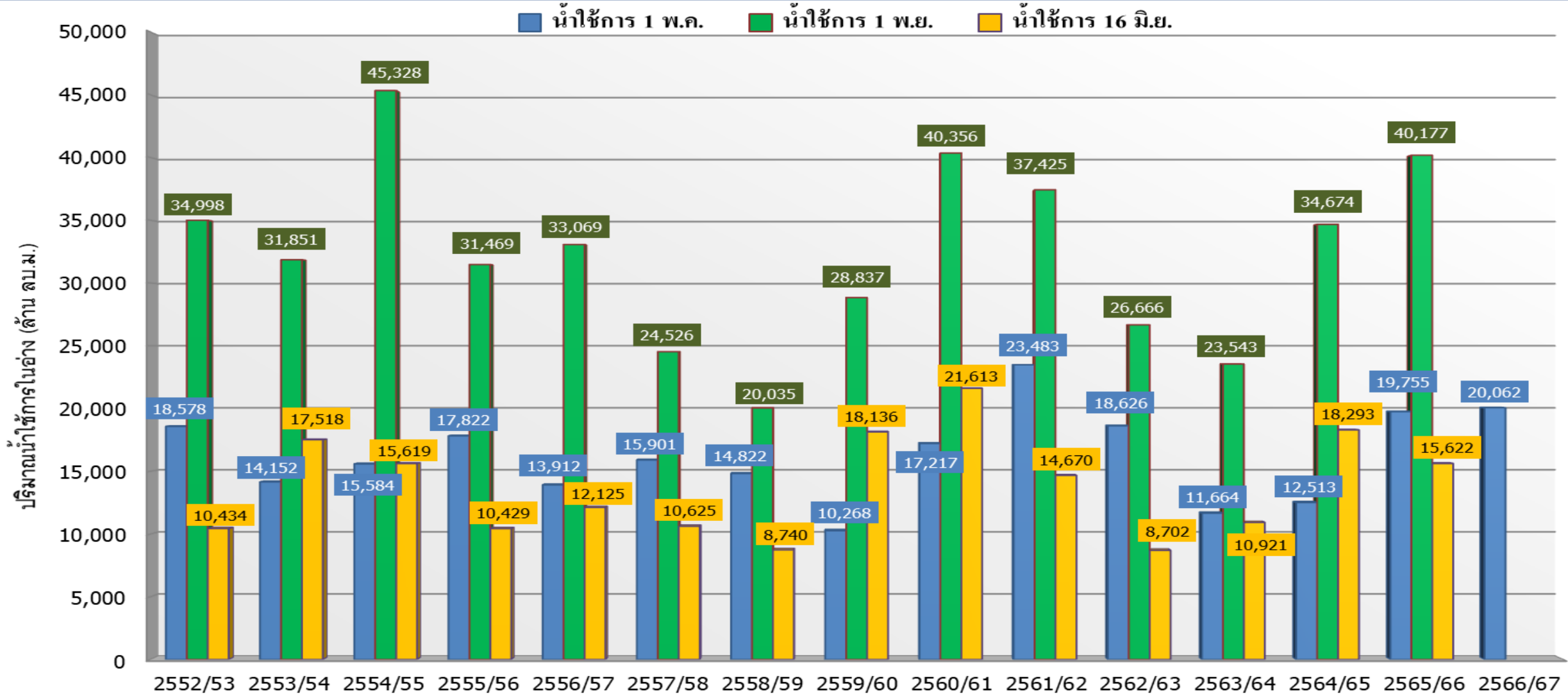


ภาค	ขนาดใหญ่				ขนาดกลาง				รวมอ่างขนาดใหญ่และกลาง						รับน้ำได้อีก	เปรียบเทียบปี 65 กับ 66		
	จำนวน	ความจุ	ปี 2566	% ความจุ อ่างฯ	จำนวน	ความจุ	ปี 2566	% ความจุ อ่างฯ	จำนวน	ความจุ	ปี2565		ปี2566			ปริมาณ	ปริมาณ	%
											ปริมาณ	%	ปริมาณ	%				
เหนือ	8	24,825	11,480	46	80	1,083	513	47	88	25,908	10,947	42	11,993	46	13,915	1,046	10	
ตอน.	12	8,368	3,529	42	226	2,061	998	48	238	10,429	5,105	49	4,527	43	5,902	-578	-11	
กลาง	3	1,419	319	22	27	419	135	32	30	1,838	711	39	454	25	1,384	-257	-36	
ตะวันตก	2	26,605	16,763	63	8	164	79	48	10	26,769	19,111	71	16,842	63	9,926	-2,269	-12	
ตะวันออก	6	1,515	540	36	52	1,006	403	40	58	2,520	1,163	46	943	37	1,577	-220	-19	
ใต้	4	8,194	4,470	55	42	679	334	49	46	8,874	5,260	59	4,804	54	4,070	-456	-9	
รวม	35	70,926	<u>37,101</u>	52	435	5,411	<u>2,462</u>	46	470	76,337	<u>42,297</u>	55	<u>39,563</u>	52	<u>36,774</u>	-2,734	-6	
ปริมาณน้ำใช้การ	47,384	<u>13,564</u>	29	5,004	<u>2,058</u>	41	52,388	<u>18,348</u>	35	<u>15,622</u>	30							

สามารถรับน้ำได้อีก **36,774** ล้าน ลบ.ม. (48%)

%น้ำใช้การ=(ปริมาณน้ำใช้การ/ความจุอ่างฯ)*100

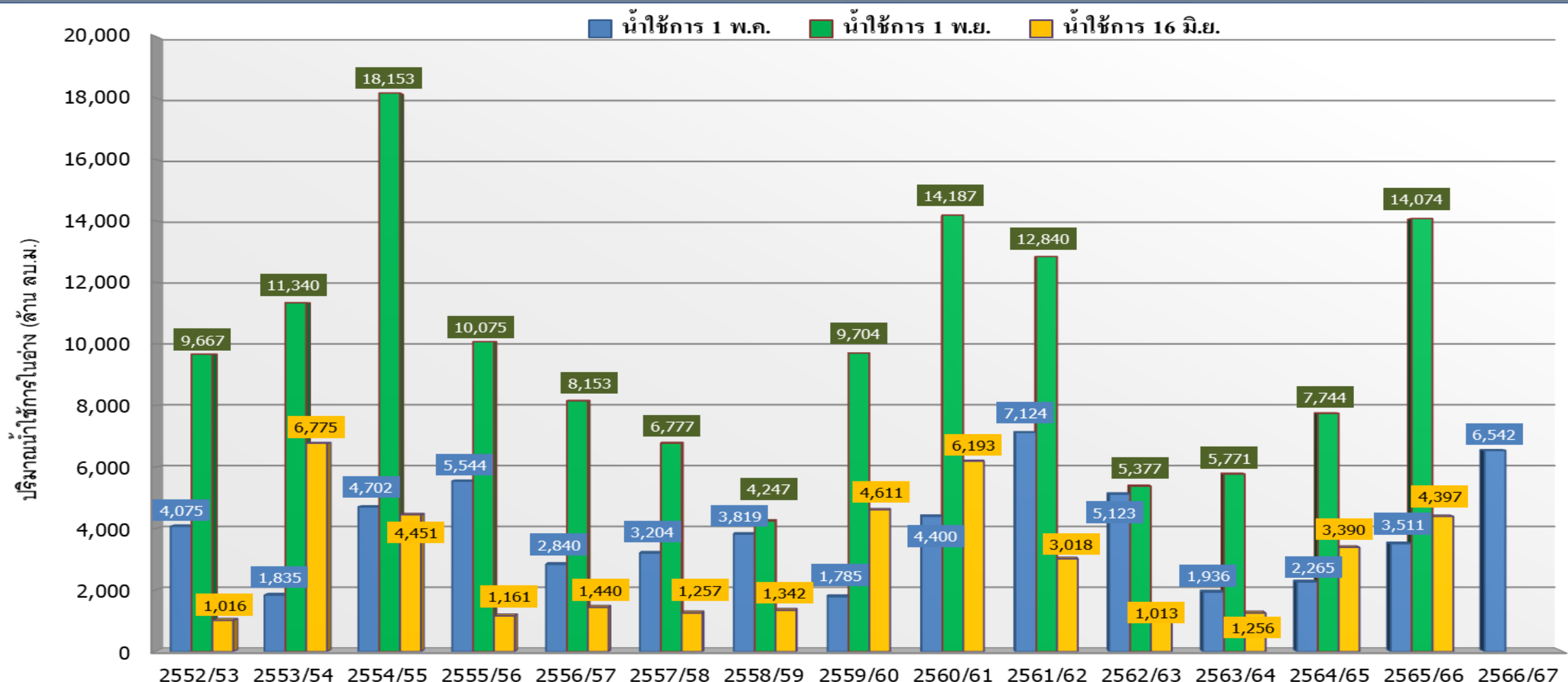
กราฟเปรียบเทียบปริมาณน้ำใช้การในอ่างเก็บน้ำขนาดใหญ่และขนาดกลาง ตั้งแต่ปี 2553 ถึง ปี 2566



ปี 25 (1)/(2)	2552/53	2553/54	2554/55	2555/56	2556/57	2557/58	2558/59	2559/60	2560/61	2561/62	2562/63	2563/64	2564/65	2565/66	2566/67
(1) ■ น้ำใช้การ 1 พ.ค.	18,578	14,152	15,584	17,822	13,912	15,901	14,822	10,268	17,217	23,483	18,626	11,664	12,513	19,755	20,062
(1) ■ น้ำใช้การ 1 พ.ย.	34,998	31,851	45,328	31,469	33,069	24,526	20,035	28,837	40,356	37,425	26,666	23,543	34,674	40,177	
(2) ■ น้ำใช้การ 16 มิ.ย.	10,434	17,518	15,619	10,429	12,125	10,625	8,740	18,136	21,613	14,670	8,702	10,921	18,293	15,622	



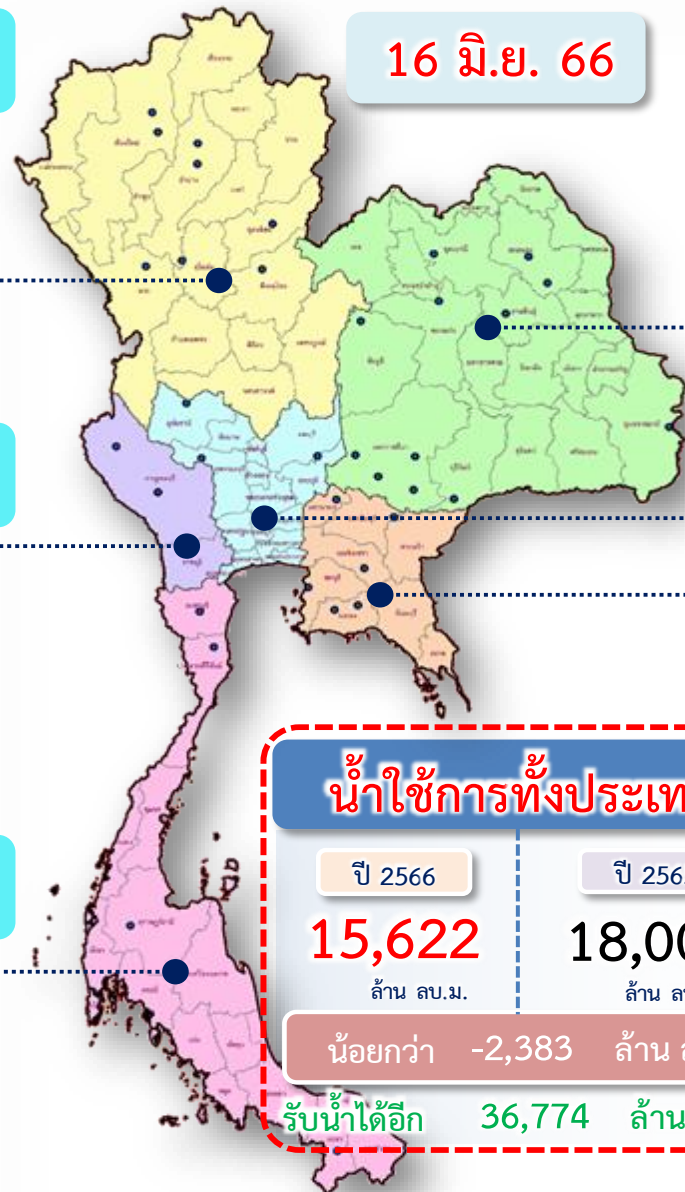
กราฟเปรียบเทียบปริมาณน้ำใช้การในลุ่มน้ำเจ้าพระยา (ภูมิพล สิริกิติ์ แควน้อยฯ ป่าสักฯ) ปี 2536 และตั้งแต่ปี 2553 ถึง ปี 2566



ปี 25 (1)/(2)	2552/53	2553/54	2554/55	2555/56	2556/57	2557/58	2558/59	2559/60	2560/61	2561/62	2562/63	2563/64	2564/65	2565/66	2566/67
(1) ■ น้ำใช้การ 1 พ.ค.	4,075	1,835	4,702	5,544	2,840	3,204	3,819	1,785	4,400	7,124	5,123	1,936	2,265	3,511	6,542
(1) ■ น้ำใช้การ 1 พ.ย.	9,667	11,340	18,153	10,075	8,153	6,777	4,247	9,704	14,187	12,840	5,377	5,771	7,744	14,074	
(2) ■ น้ำใช้การ 16 มิ.ย.	1,016	6,775	4,451	1,161	1,440	1,257	1,342	4,611	6,193	3,018	1,013	1,256	3,390	4,397	



ปริมาณน้ำใช้การ อ่างเก็บน้ำขนาดใหญ่และขนาดกลาง



ภาคเหนือ

อ่างใหญ่ 8 แห่ง
อ่างกลาง 80 แห่ง

ปี 2566	ปี 2565
5,157	4,103
ล้าน ลบ.ม.	ล้าน ลบ.ม.
มากกว่า 1,055 ล้าน ลบ.ม.	
รับน้ำได้อีก 13,915 ล้าน ลบ.ม.	

ภาคตะวันตก

อ่างใหญ่ 2 แห่ง
อ่างกลาง 8 แห่ง

ปี 2566	ปี 2565
3,554	5,825
ล้าน ลบ.ม.	ล้าน ลบ.ม.
น้อยกว่า -2,271 ล้าน ลบ.ม.	
รับน้ำได้อีก 9,926 ล้าน ลบ.ม.	

ภาคใต้

อ่างใหญ่ 4 แห่ง
อ่างกลาง 42 แห่ง

ปี 2566	ปี 2565
3,040	3,495
ล้าน ลบ.ม.	ล้าน ลบ.ม.
น้อยกว่า -455 ล้าน ลบ.ม.	
รับน้ำได้อีก 4,070 ล้าน ลบ.ม.	

น้ำใช้การทั่วประเทศ

ปี 2566	ปี 2565
15,622	18,004
ล้าน ลบ.ม.	ล้าน ลบ.ม.
น้อยกว่า -2,383 ล้าน ลบ.ม.	
รับน้ำได้อีก 36,774 ล้าน ลบ.ม.	

อ่างใหญ่ 12 แห่ง
อ่างกลาง 226 แห่ง

ภาคตะวันออกเฉียงเหนือ

ปี 2566	ปี 2565
2,710	2,940
ล้าน ลบ.ม.	ล้าน ลบ.ม.
น้อยกว่า -230 ล้าน ลบ.ม.	
รับน้ำได้อีก 5,902 ล้าน ลบ.ม.	

อ่างใหญ่ 3 แห่ง
อ่างกลาง 27 แห่ง

ภาคกลาง

ปี 2566	ปี 2565
369	627
ล้าน ลบ.ม.	ล้าน ลบ.ม.
น้อยกว่า -258 ล้าน ลบ.ม.	
รับน้ำได้อีก 1,384 ล้าน ลบ.ม.	

อ่างใหญ่ 6 แห่ง
อ่างกลาง 52 แห่ง

ภาคตะวันออก

ปี 2566	ปี 2565
792	1,016
ล้าน ลบ.ม.	ล้าน ลบ.ม.
น้อยกว่า -224 ล้าน ลบ.ม.	
รับน้ำได้อีก 1,577 ล้าน ลบ.ม.	



ติดตามปริมาณน้ำไหลลงและปริมาณน้ำระบาย วันที่ 16 มิถุนายน 2566



อ่างเก็บน้ำ
ขนาดใหญ่
ทั่วประเทศ
35 แห่ง

เก็บกัก 51,325 ล้าน ลบ.ม.
ใช้การ 17,787 ล้าน ลบ.ม.

1 พ.ค.66



ต้นฤดูฝน ปี 2566

เก็บกัก 38,303 ล้าน ลบ.ม.
ใช้การ 14,766 ล้าน ลบ.ม.

1 มิ.ย.66



วันนี้ (16 มิ.ย.66)		สะสม (1พ.ค.-ปัจจุบัน)	
ไหลลง	40.99	1,479.71	
ระบาย	95.93	5,016.71	
ใช้การ	13,564 ล้าน ลบ.ม.		

4 เขื่อนหลัก
กลุ่มเจ้าพระยา

เก็บกัก 13,238 ล้าน ลบ.ม.
ใช้การ 6,542 ล้าน ลบ.ม.

1 พ.ค.66



ต้นฤดูฝน ปี 2566

เก็บกัก 11,852 ล้าน ลบ.ม.
ใช้การ 5,156 ล้าน ลบ.ม.

1 มิ.ย.66



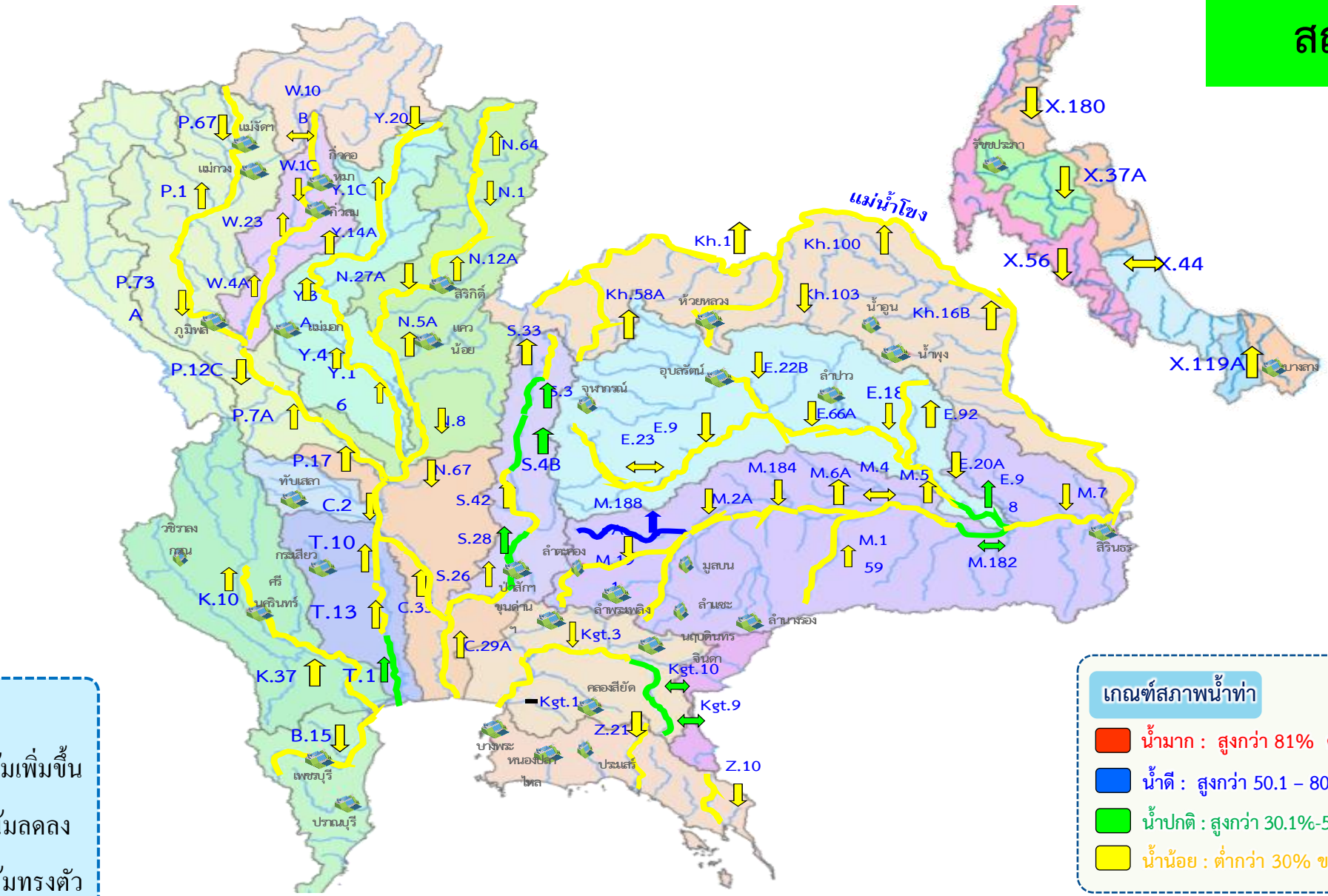
วันนี้ (16 มิ.ย.66)		สะสม (1พ.ค.-ปัจจุบัน)	
ไหลลง	4.50	312.38	
ระบาย	49.77	2,321.85	
ใช้การ	4,397 ล้าน ลบ.ม.		



แนวโน้มสถานการณ์น้ำท่าในลำน้ำสายหลัก วันที่ 16 มิถุนายน 2566



สถานการณ์ปกติ



แนวโน้ม

- ↑ แนวโน้มเพิ่มขึ้น
- ↓ แนวโน้มลดลง
- ↔ แนวโน้มทรงตัว

เกณฑ์สภาพน้ำท่า

- น้ำมาก : สูงกว่า 81% ค่าความจุลน้ำ
- น้ำดี : สูงกว่า 50.1 - 80 % ของความจุลน้ำ
- น้ำปกติ : สูงกว่า 30.1%-50% ของความจุลน้ำ
- น้ำน้อย : ต่ำกว่า 30% ของความจุลน้ำ

จำนวน

- สถานี
- 6 สถานี
- 8 สถานี
- 72 สถานี

จำนวนสถานีวัดน้ำท่าที่ใช้ติดตาม 87 สถานี



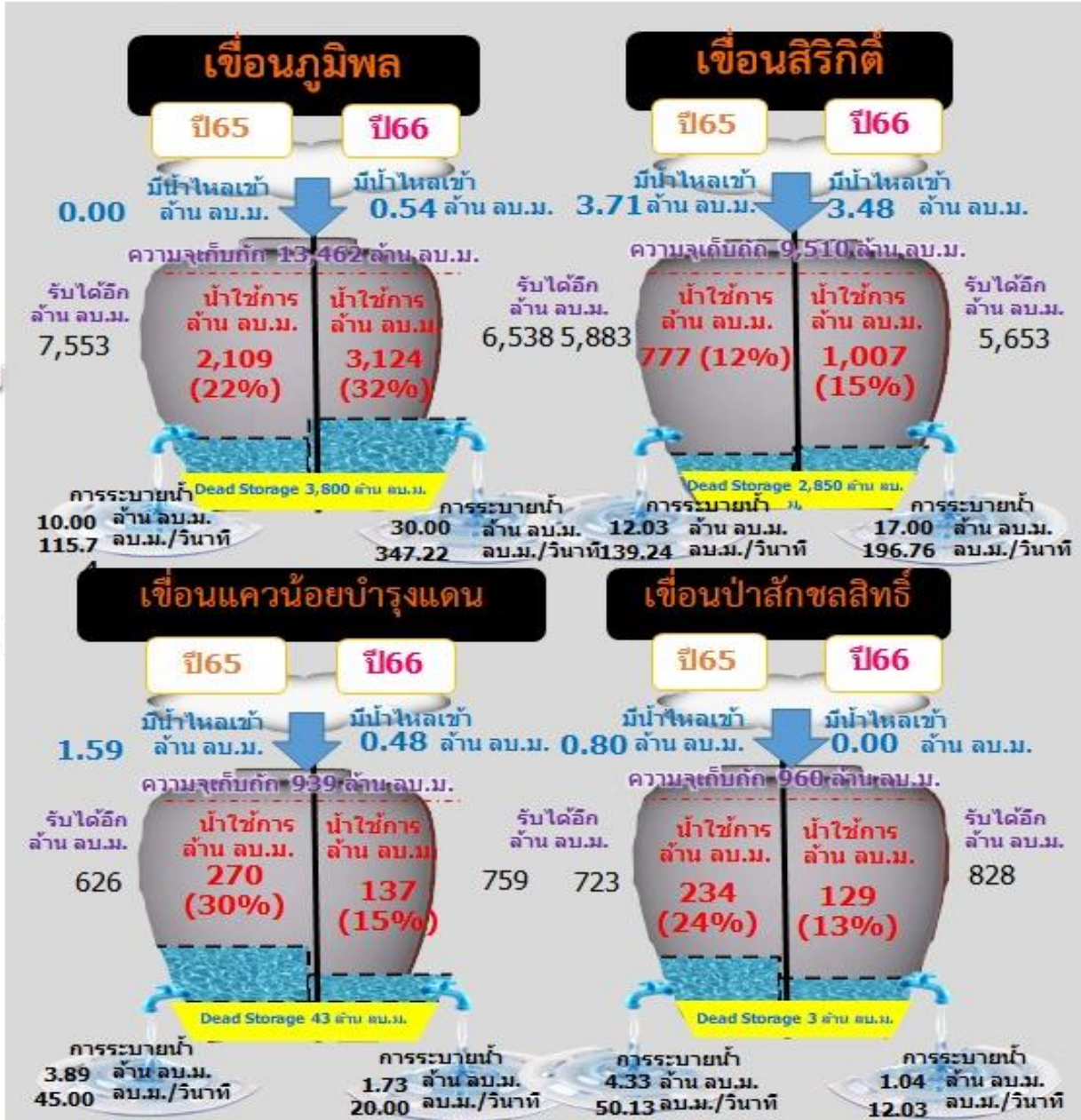
สถานการณ์ลุ่มน้ำเจ้าพระยา



ปริมาณน้ำ 4 เขื่อนหลักกลุ่มน้ำเจ้าพระยา วันที่ 16 มิถุนายน 2566



รวม 4 เขื่อน	ปริมาณน้ำทั้งหมด (ล้าน ลบ.ม.)	น้ำใช้การ (ล้าน ลบ.ม.)	รับน้ำได้อีก (ล้าน ลบ.ม.)
16 มิ.ย. 66	11,093 (45%)	4,397 (24%)	13,778
16 มิ.ย. 65	10,086 (41%)	3,390 (19%)	14,785



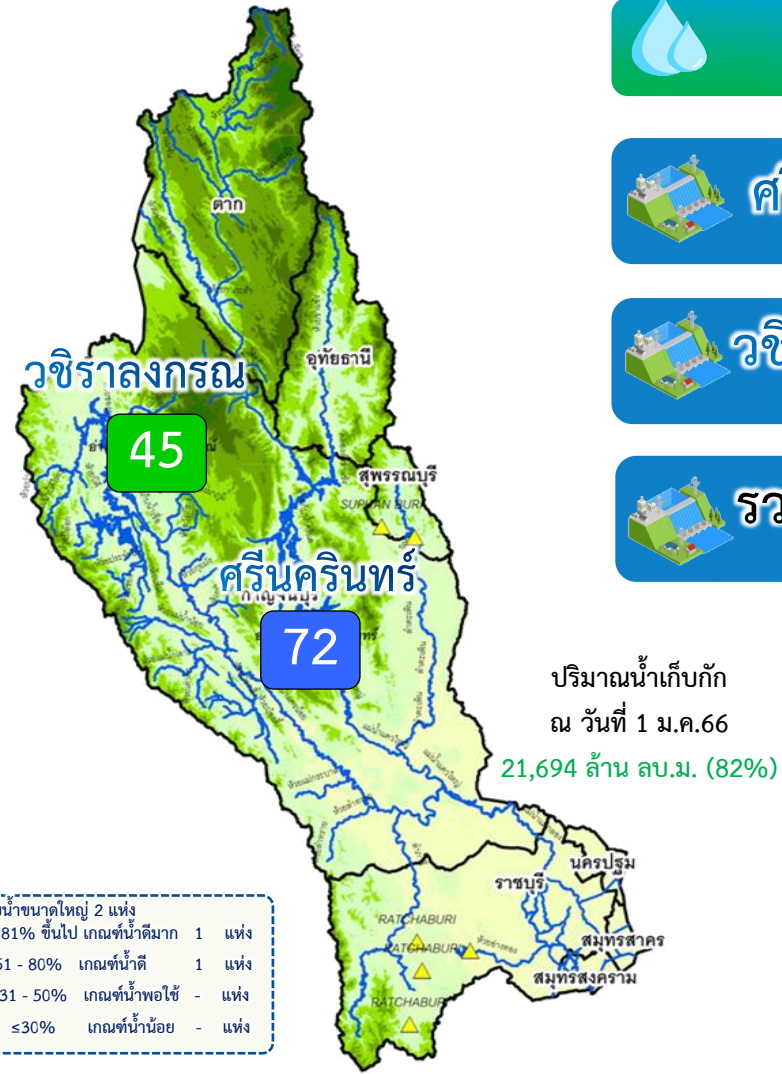


สรุปผลจัดสรรน้ำฤดูแล้ง ปี 2565/66





แผน/ผล การบริหารจัดการน้ำฤดูแล้งปี 2566 **ลุ่มน้ำแม่กลอง** (1 ม.ค.66 – 30 มิ.ย.66)

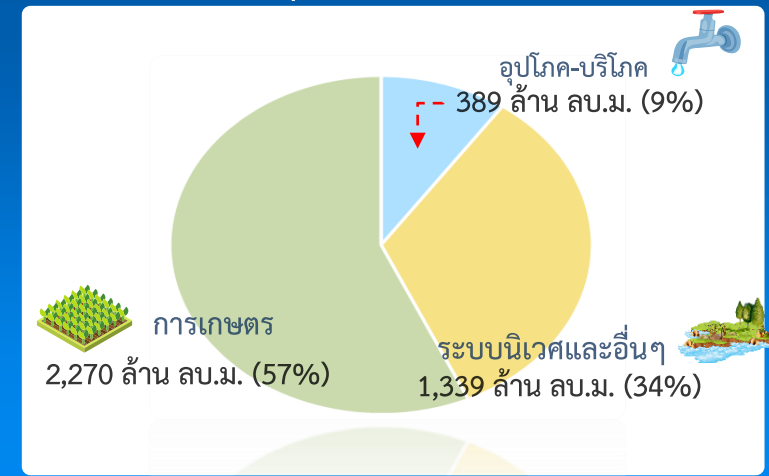


ปริมาณน้ำเก็บกักและใช้การ 2 เขื่อนหลักลุ่มแม่กลอง ณ วันที่ 16 มิ.ย.66 (ล้าน ลบ.ม.)

	ปริมาณน้ำเก็บกัก	ปริมาณน้ำใช้การ	ไหลลงวันนี้	ระบายวันนี้
ศรีนครินทร์ ปริมาณน้ำเก็บกัก 17,745 ล้าน ลบ.ม. ปริมาณน้ำใช้การ 7,480 ล้าน ลบ.ม.	12,745 (72%)	2,480 (33%)	2.35	17.97
วชิราลงกรณ์ ปริมาณน้ำเก็บกัก 8,860 ล้าน ลบ.ม. ปริมาณน้ำใช้การ 5,848 ล้าน ลบ.ม.	4,004 (45%)	1,006 (17%)	22.12	7.14
รวม 2 เขื่อน ปริมาณน้ำเก็บกัก 26,605 ล้าน ลบ.ม. ปริมาณน้ำใช้การ 13,328 ล้าน ลบ.ม.	16,763 (63%) ปี 2565 = 19,007 ล้าน ลบ.ม.	3,486 (26%) ปี 2565 = 5,730 ล้าน ลบ.ม.	24.47	25.11

ปริมาณน้ำต้นทุนปี 2566 จำนวน 8,964 ล้าน ลบ.ม. (แผนจัดสรรน้ำฤดูแล้ง 5,500 ล้าน ลบ.ม.
 **แผนรักษาระบบนิเวศแม่น้ำท่าจีน-แม่น้ำเจ้าพระยา 500 ล้าน ลบ.ม. / สำรองน้ำต้นฤดูฝน 3,964 ล้าน ลบ.ม.)

ผลจัดสรรน้ำลุ่มน้ำแม่กลองแยกรายการกิจกรรม



แผนจัดสรรน้ำฤดูแล้ง ปี 2566 วันที่ 16 มิ.ย.66

แผนจัดสรรน้ำ	5,500 (ล้าน ลบ.ม.)	
ผลจัดสรรน้ำ	4,795 (ล้าน ลบ.ม.)	88 %
คงเหลือ	705 (ล้าน ลบ.ม.)	12 %

ผลการเพาะปลูกข้าวนาปรัง 2565/66 (14 มิ.ย.66)

แผน	เพาะปลูกแล้ว	เก็บเกี่ยว
0.84 ล้านไร่	0.83 ล้านไร่ (98%)	0.28 ล้านไร่



การจั้ดสรรน้ำฤดูฝน ปี 2566





แผนการจัดสรรน้ำและการเพาะปลูกพืชฤดูฝน ปี 2566



(1 พฤษภาคม 2566 – 31 ตุลาคม 2566)



ทั้งประเทศ

ปริมาณน้ำต้นทุน 20,247 ล้าน ลบ.ม.
ความต้องการน้ำ 30,246 ล้าน ลบ.ม.
น้ำชลประทาน 14,851 ล้าน ลบ.ม.



อุปโภค-บริโภค

1,752 ล้าน ลบ.ม. (6%)



รักษาระบบนิเวศและอื่น ๆ

6,175 ล้าน ลบ.ม. (20%)



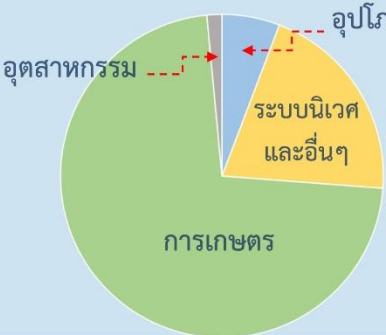
เกษตรกรรม

21,865 ล้าน ลบ.ม. (72%)



อุตสาหกรรม

454 ล้าน ลบ.ม. (2%)



แผนเพาะปลูก

22.71 ล้านไร่

นาปี 16.97 ล้านไร่

ลุ่มเจ้าพระยา

ปริมาณน้ำต้นทุน 6,542 ล้าน ลบ.ม.
ความต้องการน้ำ 10,021 ล้าน ลบ.ม.
น้ำชลประทาน (4 เขื่อนหลัก) 5,500 ล้าน ลบ.ม.



อุปโภค-บริโภค

288 ล้าน ลบ.ม. (3%)



รักษาระบบนิเวศและอื่น ๆ

145 ล้าน ลบ.ม. (1%)



เกษตรกรรม

9,421 ล้าน ลบ.ม. (94%)



อุตสาหกรรม

167 ล้าน ลบ.ม. (2%)



แผนเพาะปลูก

9.51 ล้านไร่

นาปี 8.05 ล้านไร่

ลุ่มน้ำแม่กลอง

ปริมาณน้ำต้นทุน 4,772 ล้าน ลบ.ม.
ความต้องการน้ำ 5,280 ล้าน ลบ.ม.
น้ำชลประทาน (2 เขื่อนหลัก) 3,800 ล้าน ลบ.ม.



อุปโภค-บริโภค

649 ล้าน ลบ.ม. (12%)



รักษาระบบนิเวศและอื่น ๆ

1,496 ล้าน ลบ.ม. (28%)



เกษตรกรรม

3,133 ล้าน ลบ.ม. (59%)



อุตสาหกรรม

2 ล้าน ลบ.ม. (1%)



แผนเพาะปลูก

2.10 ล้านไร่

นาปี 0.88 ล้านไร่

** ส่งเสริมการปลูกพืชฤดูฝนให้ใช้น้ำฝนเป็นหลัก ใช้น้ำชลประทานเสริมกรณีฝนทิ้งช่วง หรือปริมาณฝนตกน้อยกว่าคาดการณ์ของกรมอุตุนิยมวิทยา**

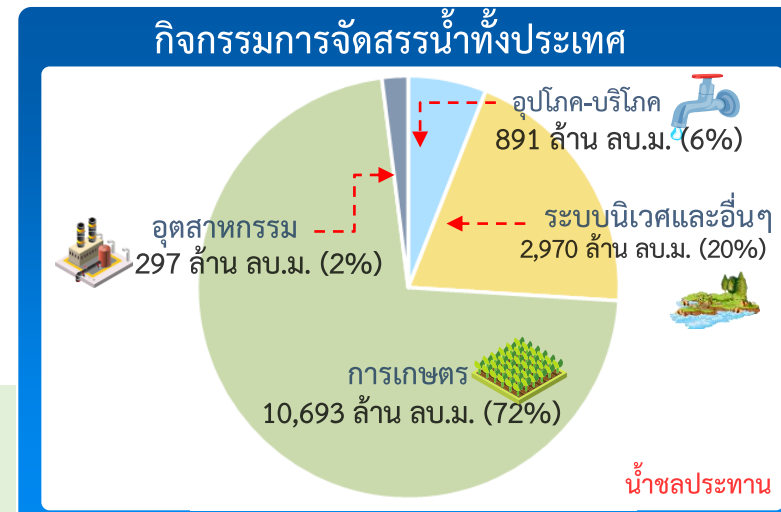


แผน-ผล การบริหารจัดการน้ำฤดูฝนปี 2566 ทั่วประเทศ (1 พ.ค.66 – 31 ต.ค.66)

ปริมาณน้ำเก็บกักและใช้การทั่วประเทศ ณ วันที่ 16 มิ.ย.66

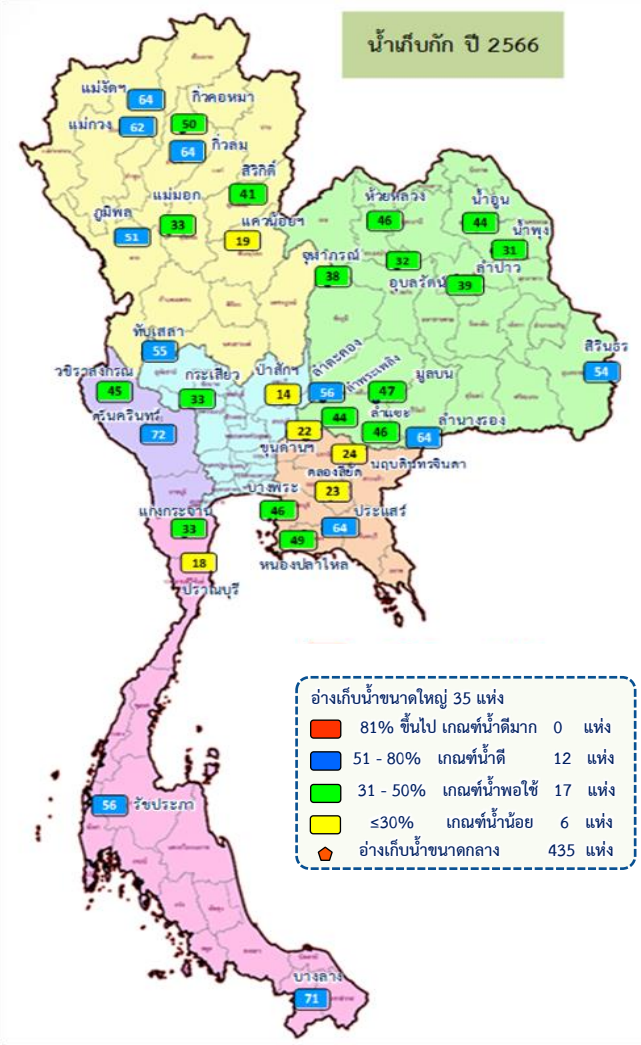
	ปริมาณน้ำเก็บกัก	ปริมาณน้ำใช้การ
อ่างฯ ใหญ่ 35 แห่ง	ปริมาณน้ำเก็บกัก 70,926 ล้าน ลบ.ม. ปริมาณน้ำใช้การ 47,389 ล้าน ลบ.ม. ปี 2565 = 39,086 ล้าน ลบ.ม.	37,101 (52%) 13,564 (29%) ปี 2565 = 15,543 ล้าน ลบ.ม. (ล้าน ลบ.ม.)
อ่างฯ กลาง 435 แห่ง	ปริมาณน้ำเก็บกัก 5,410 ล้าน ลบ.ม. ปริมาณน้ำใช้การ 5,003 ล้าน ลบ.ม.	2,462 (46%) 2,058 (41%) (ล้าน ลบ.ม.)
อ่างฯ เล็ก 1,060 แห่ง	ปริมาณน้ำเก็บกัก 387 ล้าน ลบ.ม. ปริมาณน้ำใช้การ 345 ล้าน ลบ.ม.	221 (57%) 179 (52%) (ล้าน ลบ.ม.)
รวมทั้งหมด 1,530 แห่ง	ปริมาณน้ำเก็บกัก 76,723 ล้าน ลบ.ม. ปริมาณน้ำใช้การ 52,737 ล้าน ลบ.ม.	39,784 (52%) 15,801 (30%) ปี 2565 = 42,230 ล้าน ลบ.ม. ปี 2565 = 18,293 ล้าน ลบ.ม. (ล้าน ลบ.ม.)

ปริมาณน้ำเก็บกักทั่วประเทศ (รวมอ่างใหญ่ อ่างกลาง อ่างเล็ก) ณ วันที่ 1 พ.ค.66 จำนวน 44,231 ล้าน ลบ.ม. (58%)
ปริมาณน้ำต้นทุน (1 พ.ค.66) จำนวน 20,247 ล้าน ลบ.ม. (38%) (ความต้องการน้ำฤดูฝน 30,246 ล้าน ลบ.ม.)



ผลจัดสรรน้ำฤดูฝน ปี 2566 วันที่ 16 มิ.ย.66

แผนจัดสรรน้ำ	น้ำชลประทาน 14,851 (ล้าน ลบ.ม.)
ผลจัดสรรน้ำ	5,484 (37%) (ล้าน ลบ.ม.)
คงเหลือ	9,367 (63%) (ล้าน ลบ.ม.)

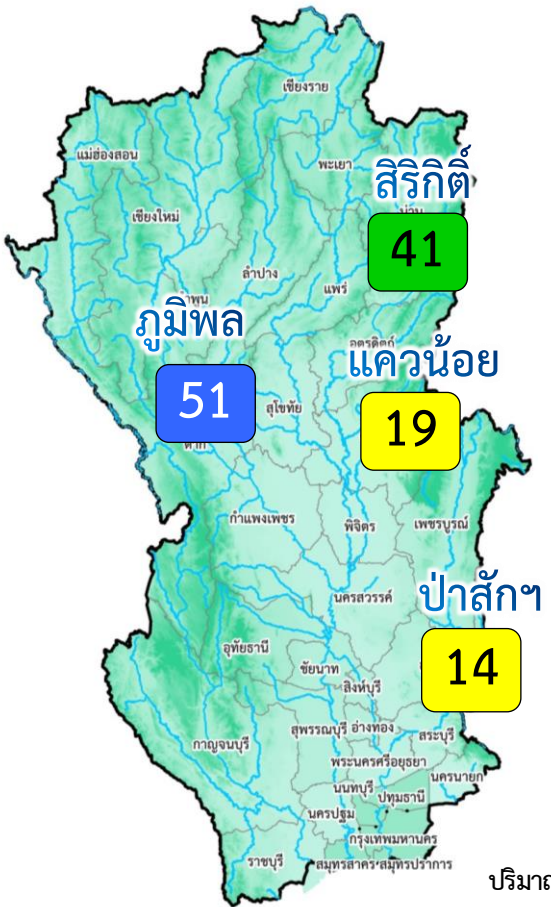


ผลการเพาะปลูกข้าวนาปี 2566 (14 มิ.ย.66)

แผน	เพาะปลูกแล้ว	เก็บเกี่ยว
16.98 ล้านไร่	7.58 ล้านไร่ (45%)	- ล้านไร่



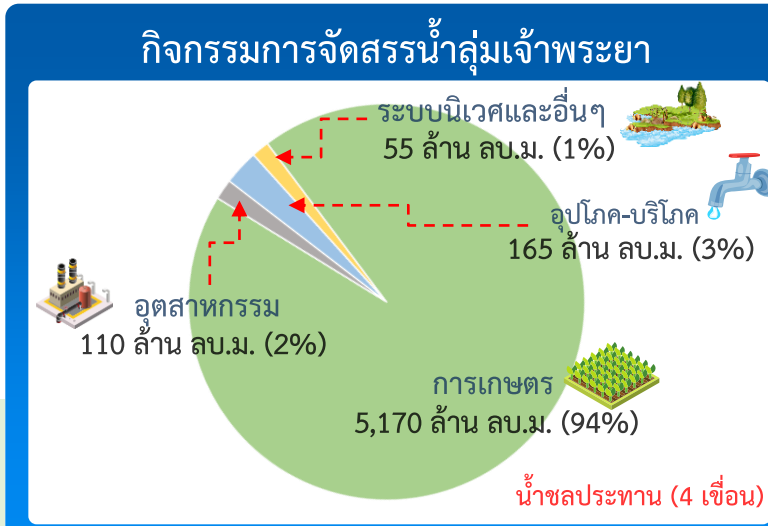
แผน-ผล การบริหารจัดการน้ำฤดูฝนปี 2566 **ลุ่มเจ้าพระยา** (1 พ.ค.66 – 31 ต.ค.66)



		ปริมาณน้ำ 4 เขื่อนหลักเจ้าพระยา ณ วันที่ 16 มิ.ย.66 (ล้าน ลบ.ม.)				
		ปริมาณน้ำเก็บกัก	ปริมาณน้ำใช้การ	ไหลลงวันนี้	ระบายวันนี้	
	กุ่มิพล	ปริมาณน้ำเก็บกัก 13,462 ล้าน ลบ.ม. ปริมาณน้ำใช้การ 9,662 ล้าน ลบ.ม.	6,924 (51%)	3,124 (32%)	0.00	30.00
	สิริกิติ์	ปริมาณน้ำเก็บกัก 9,510 ล้าน ลบ.ม. ปริมาณน้ำใช้การ 6,660 ล้าน ลบ.ม.	3,857 (41%)	1,007 (15%)	3.48	17.00
	แควน้อย	ปริมาณน้ำเก็บกัก 939 ล้าน ลบ.ม. ปริมาณน้ำใช้การ 896 ล้าน ลบ.ม.	180 (19%)	137 (15%)	0.48	1.73
	ป่าสัก	ปริมาณน้ำเก็บกัก 960 ล้าน ลบ.ม. ปริมาณน้ำใช้การ 957 ล้าน ลบ.ม.	132 (14%)	129 (13%)	0.00	1.04
	4 เขื่อน	ปริมาณน้ำเก็บกัก 24,871 ล้าน ลบ.ม. ปริมาณน้ำใช้การ 18,175 ล้าน ลบ.ม.	11,093 (45%) ปี 2565 = 10,086 ล้าน ลบ.ม.	4,397 (24%) ปี 2565 = 3,390 ล้าน ลบ.ม.	4.50	49.77

- อ่างเก็บน้ำขนาดใหญ่ 4 แห่ง
- 81% ขึ้นไป เกณฑ์น้ำดีมาก - แห่ง
- 51 - 80% เกณฑ์น้ำดี 1 แห่ง
- 31 - 50% เกณฑ์น้ำพอใช้ 1 แห่ง
- ≤30% เกณฑ์น้ำน้อย 2 แห่ง

ปริมาณน้ำเก็บกัก ณ วันที่ 1 พ.ค.66 จำนวน 13,238 ล้าน ลบ.ม. (53%)
 ปริมาณน้ำต้นทุน (1 พ.ค.66) จำนวน 6,542 ล้าน ลบ.ม.
 (ความต้องการน้ำฤดูฝน 10,021 ล้าน ลบ.ม.)
 แผนจัดสรรน้ำจาก 4 เขื่อน 5,500 ล้าน ลบ.ม.)



ผลจัดสรรน้ำฤดูฝน ปี 2566 วันที่ 16 มิ.ย.66

แผนจัดสรรน้ำ	น้ำชลประทาน (4 เขื่อน) 5,500 (ล้าน ลบ.ม.)
ผลจัดสรรน้ำ	2,322 (43%) (ล้าน ลบ.ม.)
คงเหลือ	3,178 (57%) (ล้าน ลบ.ม.)

ผลการเพาะปลูกข้าวนาปี 2566 (14 มิ.ย.66)

แผน 8.05 ล้านไร่	เพาะปลูกแล้ว 5.26 ล้านไร่ (65%)	เก็บเกี่ยว - ล้านไร่
------------------	---------------------------------	----------------------



การเพาะปลูกพืช



ภาค	ข้าวนาปี			พืชไร่-พืชผัก			รวม		
	แผน (ล้านไร่)	ผล (ล้านไร่)	%	แผน (ล้านไร่)	ผล (ล้านไร่)	%	แผน (ล้านไร่)	ผล (ล้านไร่)	%
เหนือ	2.64	0.52	20	0.03	0.01	40	2.67	0.53	20
ตะวันออกเฉียงเหนือ	3.55	0.99	28	0.02			3.57	0.99	28
กลาง	0.09	0.002	3	0.01	0.001	22	0.09	0.003	4
ตะวันออก	0.95	0.70	74	0.03	0.02	47	0.99	0.72	73
ตะวันตก	1.21	0.11	9	0.28	0.01	5	1.49	0.13	8
ใต้	0.48			0.02			0.50		
ลุ่มน้ำเจ้าพระยา	8.05	5.26	65	0.15	0.07	51	8.20	5.33	65
ทั่วประเทศ	16.98	7.58	45	0.53	0.12	22	17.51	7.70	44

ทั่วประเทศ พื้นที่คาดการณ์นาปี **16.98** ล้านไร่

เพาะปลูกนาปีแล้ว 7.58 ล้านไร่ (45%)

ลุ่มเจ้าพระยา พื้นที่คาดการณ์นาปี **8.05** ล้านไร่

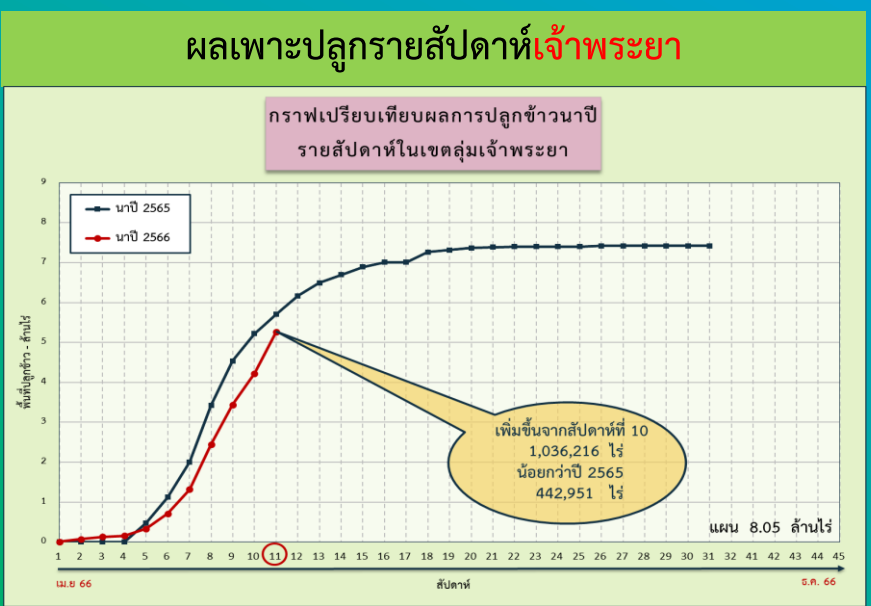
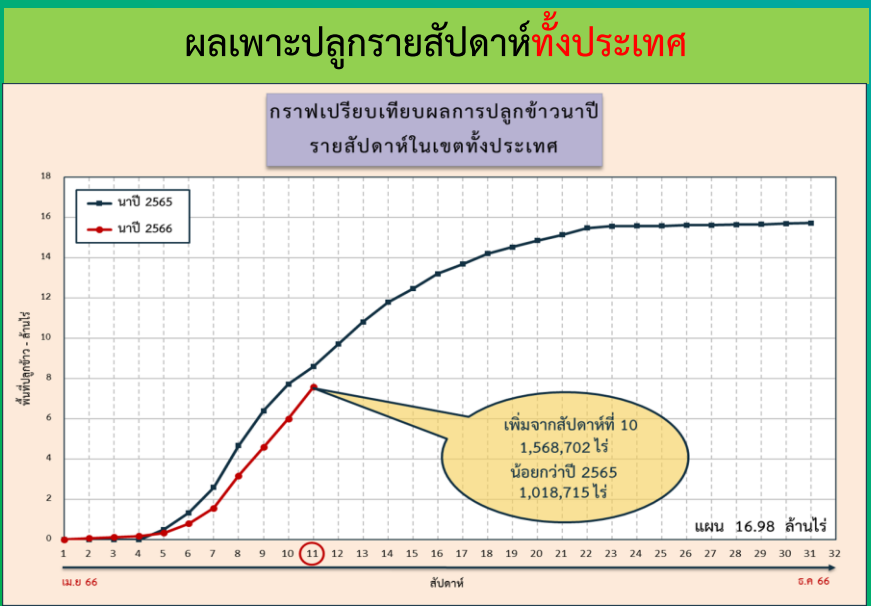
เพาะปลูกนาปีแล้ว 5.26 ล้านไร่ (65%)

- **ลุ่มต่ำบางระกำ** พื้นที่คาดการณ์นาปี **0.265** ล้านไร่
- เพาะปลูกนาปีแล้ว 0.265 ล้านไร่ (100%)
- **10 ท่งตอนล่าง** พื้นที่คาดการณ์นาปี **0.967** ล้านไร่
- เพาะปลูกนาปีแล้ว 0.985 ล้านไร่ (102%)

*** ปัจจุบันทุ่งโพธิ์พระยา เพาะปลูกนาปรัง 0.21 ล้านไร่
ปัจจุบันเก็บเกี่ยวแล้วเสร็จ 100%

ลุ่มแม่กลอง พื้นที่คาดการณ์นาปรัง **0.88** ล้านไร่

*** ยังไม่เริ่มการเพาะปลูกนาปี



การปรับปรุงปฏิบัติการเพาะปลูกพืชในพื้นที่ลุ่มต่ำ ปี 2566



โครงการบางระกำโมเดล



บูรณาการการบริหารจัดการพื้นที่ลุ่มต่ำ รองรับน้ำหลาก ปี 2566

1-30 พ.ย. 66

เริ่มระบายน้ำออกจากพื้นที่ลุ่มต่ำ
เหลือน้ำไว้ 30 ซม. เพื่อเริ่มเตรียมแปลงเพาะปลูก
ข้าวนาปรังปี 2566/67

16 ส.ค.- 31 ต.ค. 66

เตรียมรองรับน้ำหลาก
400 ล้าน ลบ.ม.
(265,000 ไร่)

1-15 ส.ค. 66

เก็บเกี่ยว



การปรับปรุง การเพาะปลูกข้าว

ต้นเดือน มี.ค. 66

เริ่มประชาสัมพันธ์
โครงการฯ

15 มี.ค. 66

เริ่มส่งน้ำ
เข้าระบบชลประทาน

1 เม.ย. 66

เริ่มเพาะปลูกข้าว

31 ก.ค. 66

สิ้นสุดการส่งน้ำ

แผน
2566

พื้นที่เป้าหมาย

พื้นที่ทุ่งบางระกำ 0.265 ล้านไร่
ใช้น้ำเพื่อการเพาะปลูก 310 ล้าน ลบ.ม.

พืชปลูก

อ.พรหมพิราม 106,914 ไร่
อ.เมืองพิษณุโลก 17,100 ไร่
อ.บางระกำ 55,900 ไร่
อ.วัดโบสถ์ 1,243 ไร่

สูญเสีย

พื้นที่ปลูกข้าว 0.265 ล้านไร่ (44%)
อ.กงไกรลาศ 83,843 ไร่



พื้นที่ลุ่มต่ำ 10 ทุ่ง ลุ่มน้ำเจ้าพระยาตอนล่าง



บูรณาการการบริหารจัดการพื้นที่ลุ่มต่ำ 10 ทุ่ง ปี 2566

1 พ.ย. - 31 ต.ค. 66

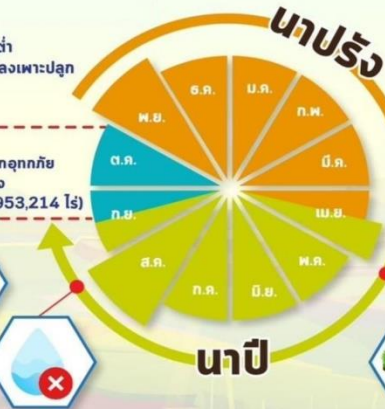
เริ่มระบายน้ำออกจากพื้นที่ลุ่มต่ำ
เหลือน้ำไว้ 30 ซม. เพื่อเริ่มเตรียมแปลงเพาะปลูก
ข้าวนาปรังปี 2566/67

16 ก.ย.- 31 ต.ค. 66

พื้นที่ลุ่มต่ำ
มีความเสี่ยงที่จะเกิดความเสียหายจากอุทกภัย
งดเพาะปลูกข้าวนาปรังต่อเนื่อง
ความจุของทุ่งรวม 1,300 ล้าน ลบ.ม. (953,214 ไร่)

1-15 ก.ย. 66

เก็บเกี่ยว



31 ส.ค. 66

สิ้นสุดการส่งน้ำ



การปรับปรุง การเพาะปลูกข้าว

ต้นเดือน เม.ย. 66

เริ่มประชาสัมพันธ์
โครงการฯ

15 เม.ย. 66

เริ่มส่งน้ำ
เข้าระบบชลประทาน

1 พ.ค. 66

เริ่มเพาะปลูกข้าว

แผน
ปี 2566

พื้นที่เป้าหมาย

พื้นที่คาดการณ์เพาะปลูก 0.967 ล้านไร่
ใช้น้ำเพื่อการเพาะปลูก 940 ล้าน ลบ.ม.

พื้นที่ลุ่มต่ำ 10 ทุ่ง

ฝั่งซ้ายเขื่อนบางลาง-ป่าสัก
บางทุ่ง
เจ้าเจ็ด
เชียงราก
โพธิ์พระยา
ท่าจิ้ง
บางกุ้ง
บางบาล-บ้านแพน
ป่าโมก
ผักไห่



สถานการณ์ความเค็ม ในลำน้ำสายหลัก

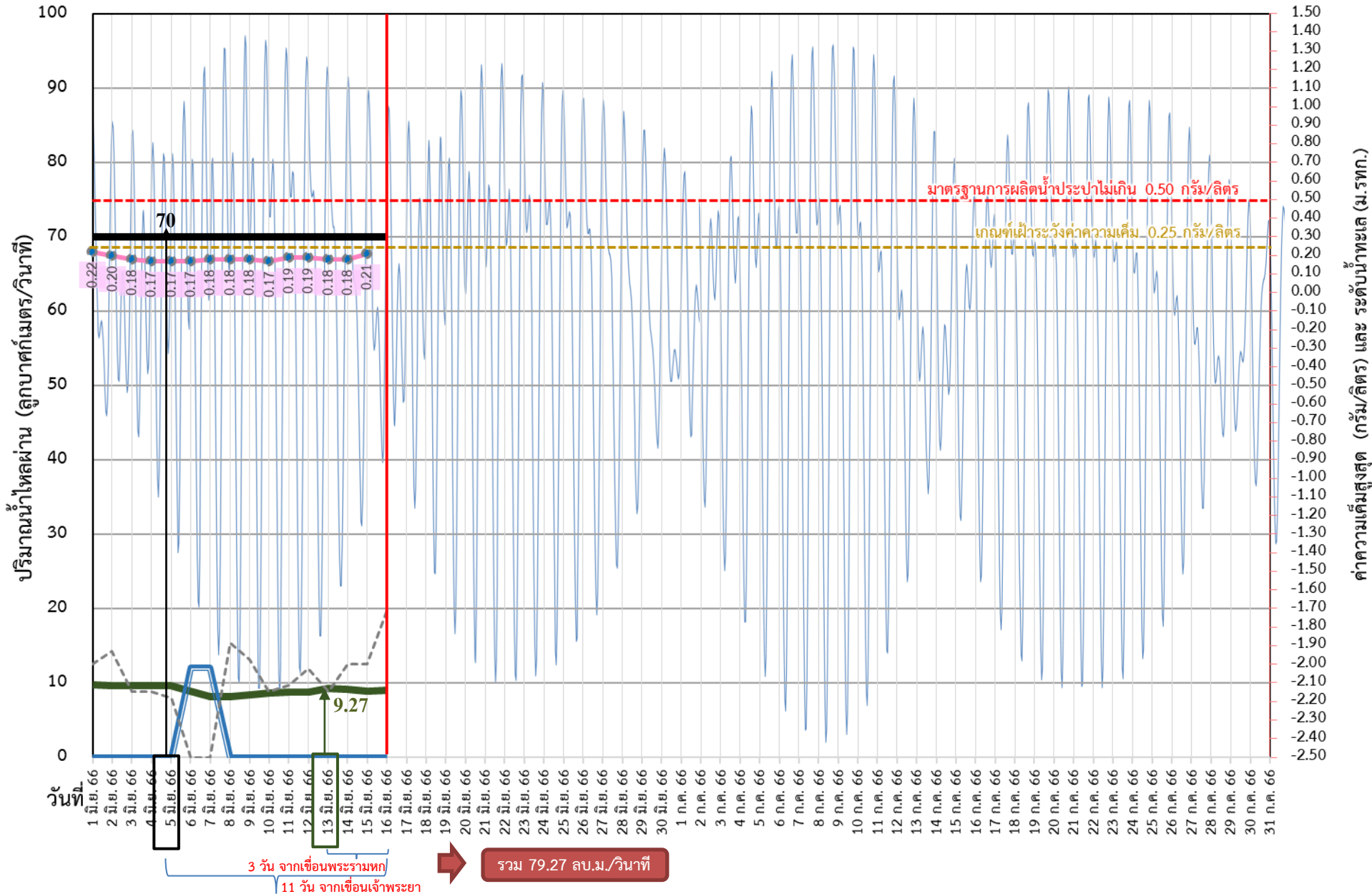






ติดตามปริมาณน้ำไหลผ่านเขื่อน และติดตามค่าความเค็ม

ข้อมูล ณ วันที่ 16 มิถุนายน 2566



- ▬ ระบายเขื่อนพระรามหก
ลบ.ม./วินาที
 - ▬ ระบายเขื่อนเจ้าพระยา
ลบ.ม./วินาที
 - ▬ สน.สิงหนาท
(ระบายลงเจ้าพระยา)
ลบ.ม./วินาที
 - ความเค็มสูงสุด (สำแล)
กรัม/ลิตร
 - ▬▬ เปิดรับน้ำเข้า (สิงหนาท)
ลบ.ม./วินาที
- เขื่อนเจ้าพระยา 70.00 ลบ.ม./วินาที
- เขื่อนพระรามหก 8.98 ลบ.ม./วินาที
- สน.สิงหนาท 2 0.00 ลบ.ม./วินาที
- ความเค็มสูงสุด 0.21 ลบ.ม./วินาที
(ความเค็มสูงสุดวันที่ 15 มิ.ย. 66)

หมายเหตุ สิงหนาท วันนี้ เปิดรับน้ำเข้า 19.84 ลบ.ม./วินาที และหยุดสูบน้ำเพื่อรักษาค่าความเค็มในแม่น้ำเจ้าพระยา



ติดตามปริมาณน้ำไหลผ่านเขื่อน และติดตามค่าความเค็ม



	ระบาย เขื่อนเจ้าพระยา ลบ.ม./วินาที	ระบาย เขื่อนป่าสักฯ ลบ.ม./วินาที	ระบายเขื่อน พระรามหก ลบ.ม./วินาที	รวมระบายเขื่อนเจ้าพระยา (ใช้เวลา11วัน) และเขื่อนพระรามหก (ใช้เวลา3วัน) ที่เดินทางมาบรรจบกัน	ระดับน้ำสูงสุด บริเวณบ่อ- พระจุลจอมเกล้า (ค่าคาดการณ์)	ระดับน้ำสูงสุด บริเวณบ่อ- พระจุลจอมเกล้า (ค่าจริง)	ความเค็ม สูงสุด(สำแล) กรัม/ลิตร	จำนวนชั่วโมงที่ความเค็ม เกิน 0.25 กรัมต่อลิตร (ชั่วโมง) ตั้งแต่เวลา 00.00-23.00น.	จำนวนชั่วโมงที่ความเค็ม เกิน 0.50 กรัมต่อลิตร (ชั่วโมง) ตั้งแต่เวลา 00.00-23.00น.	สน.สิงหนาท (ระบายลงเจ้าพระยา) ลบ.ม./วินาที	รวมระบายจากเขื่อน เจ้าพระยา+เขื่อนพระรามหก+ สิงหนาท 2 ลบ.ม./วินาที
1 มิ.ย. 66	70.00	15.05	9.79	80.01	0.56	0.05	0.22	0	0	ปิดระบาย	80.01
2 มิ.ย. 66	70.00	15.06	9.68	80.06	0.77	0.22	0.20	0	0	ปิดระบาย	80.06
3 มิ.ย. 66	70.00	15.07	9.62	79.92	1.03	0.49	0.18	0	0	ปิดระบาย	79.92
4 มิ.ย. 66	70.00	15.01	9.63	79.79	1.21	0.35	0.17	0	0	ปิดระบาย	79.79
5 มิ.ย. 66	70.00	15.02	9.59	79.68	1.30	0.50	0.17	0	0	ปิดระบาย	79.68
6 มิ.ย. 66	70.00	15.03	8.89	79.62	1.34	0.76	0.17	0	0	12.00	91.62
7 มิ.ย. 66	70.00	15.03	8.12	79.63	1.35	0.85	0.18	0	0	12.00	91.63
8 มิ.ย. 66	70.00	15.10	8.13	79.59	1.34	0.72	0.18	0	0	ปิดระบาย	79.59
9 มิ.ย. 66	70.00	15.02	8.38	78.89	1.30	0.92	0.18	0	0	ปิดระบาย	78.89
10 มิ.ย. 66	70.00	12.09	8.67	78.12	1.21	0.49	0.17	0	0	ปิดระบาย	78.12
11 มิ.ย. 66	70.00	12.04	8.73	78.13	1.19	0.49	0.19	0	0	ปิดระบาย	78.13
12 มิ.ย. 66	70.00	12.07	8.76	78.38	1.07	-0.02	0.19	0	0	ปิดระบาย	78.38
13 มิ.ย. 66	70.00	12.01	9.27	78.67	0.90	-0.39	0.18	0	0	ปิดระบาย	78.67
14 มิ.ย. 66	70.00	12.02	9.15	78.73	0.76	-0.65	0.18	0	0	ปิดระบาย	78.73
15 มิ.ย. 66	70.00	12.03	8.93	78.76	0.59	-0.57	0.21	0	0	ปิดระบาย	78.76
16 มิ.ย. 66	70.00	12.02	8.98	79.27	0.88	-28.00				ปิดระบาย	79.27

ค่าจริงระดับน้ำสูงสุดบริเวณบ่อพระจุลจอมเกล้า อ้างอิงจาก <https://telerid.rid.go.th>

การรุกตัวของน้ำเค็มแม่น้ำเจ้าพระยาปี 2566 ค่าความเค็มสูงสุดรายวัน (เวลา 00.00-23.00 น.)

วันที่	ระดับน้ำสูงสุด โรงไฟฟ้าพระนครใต้ (ม.รทก.)	โรงไฟฟ้าพระนครใต้	สะพานบางพระวันออก	วัดห้อยตุ้ง	วัดบางนาออก	คลองอภัยโพธิ์	วัดราชบุรณะ	สะพานตากสิน	สะพานพุทธ	โรงพยาบาลศิริราช	กวมชลประทานสามเสน	วัดเขมา	ท่าน้ำบนท์	คลองอ้อมนนท์	สะพานพระนั่งเกล้า	วัดเชิงท่า(กวมชลประทาน)	สะพานนวลฉวี	ปากคลองบางหลวง	วัดมะขาม	วัดฉวาง	วัดโลการาม	สถานีสูบน้ำสำแล	วัดปทุมทอง	วัดบางเตยนอก	วัดไม้ส้อม	วัดสวนมะม่วง	วัดสองพี่น้อง	วัดกร่าง	วัดท้ายเกาะใหญ่	วัดโพธิ์แดงเหนือ	วัดช้างใหญ่	ท่าเรือบางโพธิ์	วัดเชิงท่าบางอิน	วัดบ้านเป็ด	ปริมาณน้ำ (ลบ.ม./วิ)	เขื่อนเจ้าพระยา	เขื่อนพระรามหก
ระยะทางจากปากน้ำ (กม.)	12.0	15.6	20.0	25.0	35.0	40.0	45.9	50.0	52.1	55.9	60.8	61.5	62.2	64.0	79.5	83.7	90.8	91.0	91.2	92.4	96.0	99.1	100.5	101.2	101.8	103.8	108.5	110.0	110.8	114.4	118.7	125.4	130.0				
15/05/2566	1.44	11.20	9.98	8.50	6.82	3.45	2.48	1.33	0.53	0.48	0.40	0.28	0.27	0.25	0.21	0.18	0.17	0.16	0.16	0.17	0.18	0.17	0.17	0.17	0.17	0.17	0.16	0.16	0.16	0.16	0.16	0.15	0.15	70	10.50		
16/05/2566	1.29	10.00	8.76	7.26	5.55	2.12	1.53	0.83	0.34	0.32	0.28	0.22	0.22	0.21	0.19	0.17	0.17	0.16	0.16	0.16	0.17	0.18	0.17	0.17	0.17	0.17	0.17	0.17	0.17	0.17	0.17	0.17	0.17	0.17	70	10.61	
17/05/2566	1.35	9.82	8.68	7.31	5.74	2.61	1.84	0.94	0.31	0.29	0.26	0.22	0.21	0.21	0.19	0.18	0.18	0.17	0.17	0.17	0.18	0.20	0.18	0.17	0.17	0.17	0.16	0.16	0.16	0.16	0.16	0.16	0.16	0.16	70	10.76	
18/05/2566	1.21	10.13	8.90	7.42	5.72	2.33	1.65	0.85	0.29	0.28	0.25	0.21	0.21	0.20	0.19	0.18	0.18	0.17	0.17	0.17	0.18	0.22	0.19	0.18	0.17	0.17	0.16	0.16	0.16	0.16	0.16	0.15	0.15	70	10.37		
19/05/2566	1.32	9.81	8.54	7.02	5.27	1.78	1.27	0.67	0.25	0.24	0.22	0.20	0.20	0.20	0.19	0.18	0.18	0.17	0.17	0.17	0.19	0.24	0.20	0.18	0.17	0.17	0.16	0.16	0.16	0.16	0.15	0.14	0.14	70	10.25		
20/05/2566	1.59	11.63	10.21	8.50	6.54	2.62	1.84	0.92	0.28	0.27	0.24	0.21	0.21	0.20	0.19	0.18	0.18	0.17	0.17	0.17	0.17	0.17	0.17	0.17	0.17	0.16	0.16	0.16	0.16	0.16	0.16	0.16	0.16	70	10.50		
21/05/2566	1.78	12.40	11.31	9.99	8.48	5.47	3.77	1.76	0.37	0.34	0.30	0.24	0.23	0.22	0.20	0.19	0.19	0.19	0.19	0.19	0.18	0.17	0.17	0.17	0.17	0.17	0.16	0.16	0.16	0.16	0.16	0.15	0.15	70	10.21		
22/05/2566	1.61	12.35	11.24	9.90	8.37	5.30	3.70	1.80	0.49	0.45	0.37	0.27	0.26	0.25	0.21	0.19	0.19	0.18	0.18	0.18	0.18	0.17	0.17	0.17	0.17	0.17	0.16	0.16	0.16	0.16	0.16	0.15	0.15	70	10.09		
23/05/2566	1.39	11.74	10.57	9.17	7.56	4.34	3.03	1.48	0.41	0.38	0.32	0.25	0.24	0.23	0.20	0.19	0.19	0.18	0.18	0.18	0.18	0.17	0.17	0.17	0.17	0.17	0.16	0.16	0.16	0.16	0.15	0.14	0.14	70	10.08		
24/05/2566	1.48	11.17	9.99	8.58	6.96	3.72	2.63	1.34	0.44	0.40	0.34	0.25	0.24	0.23	0.20	0.19	0.19	0.18	0.18	0.18	0.18	0.18	0.17	0.17	0.17	0.17	0.16	0.16	0.16	0.16	0.16	0.15	0.15	70	10.03		
25/05/2566	1.29	11.09	10.14	8.99	7.67	5.04	3.61	1.92	0.74	0.66	0.52	0.33	0.30	0.28	0.21	0.19	0.19	0.18	0.18	0.18	0.18	0.18	0.18	0.17	0.17	0.16	0.16	0.16	0.16	0.16	0.15	0.15	70	10.28			
26/05/2566	1.30	14.22	12.74	10.97	8.94	4.87	3.45	1.77	0.60	0.54	0.43	0.29	0.27	0.25	0.20	0.19	0.19	0.18	0.18	0.18	0.18	0.19	0.17	0.16	0.16	0.16	0.16	0.16	0.16	0.16	0.16	0.15	0.15	70	10.23		
27/05/2566	1.31	21.05	18.43	15.27	11.65	4.42	3.14	1.62	0.57	0.51	0.41	0.28	0.27	0.25	0.20	0.19	0.19	0.18	0.18	0.18	0.18	0.18	0.17	0.16	0.16	0.16	0.16	0.16	0.16	0.16	0.16	0.15	0.15	70	10.18		
28/05/2566	1.14	N/A	#####	####	#####	3.89	2.75	1.40	0.47	0.43	0.36	0.26	0.25	0.23	0.20	0.18	0.18	0.17	0.17	0.17	0.17	0.17	0.16	0.16	0.16	0.16	0.16	0.16	0.16	0.16	0.16	0.15	0.15	70	10.06		
29/05/2566	N/A	N/A	#####	####	#####	4.04	2.85	1.45	0.47	0.43	0.36	0.26	0.25	0.23	0.20	0.19	0.19	0.18	0.18	0.18	0.18	0.17	0.16	0.16	0.16	0.16	0.16	0.16	0.16	0.16	0.16	0.16	0.15	0.15	70	10.01	
30/05/2566	N/A	N/A	#####	####	#####	4.09	2.92	1.53	0.57	0.51	0.41	0.28	0.26	0.24	0.19	0.18	0.18	0.18	0.18	0.18	0.18	0.17	0.16	0.16	0.16	0.16	0.15	0.15	0.15	0.15	0.15	0.15	0.15	0.15	70	10.06	
31/05/2566	0.60	N/A	#####	####	#####	4.68	3.29	1.64	0.50	0.45	0.37	0.26	0.25	0.23	0.19	0.18	0.18	0.18	0.18	0.18	0.18	0.18	0.17	0.17	0.17	0.16	0.15	0.15	0.15	0.15	0.15	0.15	0.16	0.16	70	9.92	
1/06/2566	0.94	N/A	#####	####	#####	5.64	3.99	2.05	0.70	0.63	0.49	0.31	0.29	0.26	0.20	0.19	0.19	0.18	0.18	0.18	0.19	0.22	0.18	0.17	0.16	0.16	0.16	0.15	0.15	0.15	0.15	0.15	0.15	0.15	70	9.79	
2/06/2566	1.17	N/A	#####	####	#####	5.83	4.23	2.34	1.03	0.91	0.68	0.39	0.35	0.31	0.20	0.19	0.19	0.18	0.18	0.18	0.19	0.20	0.18	0.17	0.16	0.16	0.16	0.16	0.16	0.16	0.15	0.14	0.14	70	9.68		
3/06/2566	1.40	20.53	18.26	15.52	12.39	6.13	4.60	2.79	1.54	1.34	0.98	0.51	0.44	0.37	0.20	0.19	0.19	0.18	0.18	0.18	0.18	0.18	0.17	0.16	0.16	0.16	0.16	0.15	0.15	0.15	0.14	0.13	0.13	70	9.62		
4/06/2566	1.59	21.37	18.93	15.99	12.62	5.89	4.38	2.60	1.36	1.19	0.87	0.47	0.41	0.35	0.20	0.19	0.19	0.18	0.18	0.18	0.18	0.17	0.16	0.16	0.16	0.16	0.15	0.15	0.15	0.15	0.15	0.14	0.14	70	9.63		
5/06/2566	1.69	21.99	19.41	16.31	12.75	5.65	4.23	2.55	1.39	1.21	0.89	0.47	0.41	0.35	0.20	0.19	0.19	0.19	0.19	0.19	0.18	0.17	0.16	0.16	0.16	0.16	0.15	0.15	0.15	0.15	0.15	0.15	0.15	70	9.59		
6/06/2566	1.76	22.62	20.06	16.98	13.46	6.41	4.75	2.80	1.44	1.26	0.92	0.49	0.43	0.37	0.21	0.20	0.20	0.19	0.19	0.19	0.18	0.17	0.16	0.16	0.16	0.16	0.16	0.16	0.16	0.16	0.15	0.15	70	8.89			
7/06/2566	1.80	23.31	20.85	17.88	14.49	7.70	5.94	3.86	2.42	2.09	1.51	0.75	0.64	0.53	0.25	0.22	0.21	0.19	0.19	0.19	0.19	0.18	0.17	0.16	0.16	0.16	0.16	0.16	0.16	0.16	0.15	0.15	70	8.12			
8/06/2566	1.53	23.19	20.81	17.95	14.67	8.12	6.30	4.15	2.65	2.29	1.65	0.81	0.70	0.58	0.27	0.23	0.22	0.20	0.20	0.20	0.19	0.18	0.17	0.16	0.16	0.16	0.16	0.16	0.16	0.16	0.16	0.16	0.16	70	8.13		
9/06/2566	1.52	22.14	19.70	16.77	13.41	6.69	5.11	3.24	1.94	1.69	1.23	0.64	0.56	0.48	0.26	0.23	0.22	0.20	0.20	0.20	0.19	0.18	0.17	0.16	0.16	0.16	0.16	0.16	0.16	0.16	0.16	0.16	0.15	0.15	70	8.38	
10/06/2566	1.54	20.32	18.10	15.42	12.36	6.24	4.69	2.87	1.60	1.40	1.03	0.55	0.48	0.41	0.24	0.21	0.20	0.19	0.19	0.19	0.19	0.19	0.17	0.16	0.16	0.16	0.16	0.16	0.16	0.16	0.16	0.16	0.16	70	8.67		
11/06/2566	1.44	18.82	16.62	13.97	10.94	4.87	3.59	2.07	1.02	0.90	0.68	0.40	0.36	0.32	0.22	0.20	0.20	0.19	0.19	0.19	0.19	0.19	0.17	0.16	0.16	0.16	0.16	0.16	0.16	0.16	0.16	0.17	0.17	70	8.73		
12/06/2566	1.29	17.67	15.49	12.87	9.86	3.86	2.78	1.51	0.63	0.57	0.45	0.31	0.29	0.26	0.21	0.19	0.19	0.18	0.18	0.18	0.18	0.19	0.17	0.16	0.16	0.16	0.16	0.16	0.16	0.16	0.17	0.18	0.18	70	8.76		
13/06/2566	1.36	16.06	14.19	11.93	9.35	4.18	3.02	1.65	0.70	0.63	0.50	0.33	0.31	0.28	0.22	0.20	0.20	0.19	0.19	0.19	0.19	0.18	0.17	0.17	0.17	0.16	0.16	0.16	0.16	0.17	0.18	0.18	70	9.27			
14/06/2566	1.18	14.13	12.37	10.25	7.82	2.97	2.15	1.19	0.52	0.47	0.39	0.28	0.27	0.25	0.21	0.20	0.20	0.19	0.19	0.19	0.19	0.19	0.18	0.17	0.17	0.17	0.16	0.16	0.16	0.16							



คาดการณ์ปริมาณน้ำ ณ วันที่ 1 พฤศจิกายน 2566





คาดการณ์ปริมาณน้ำอ่างเก็บน้ำขนาดใหญ่ 35 แห่งในช่วงฤดูฝน 2566



1 พ.ย. 66

(กรณี One map)

คาดการณ์ปริมาณน้ำอ่างเก็บน้ำ

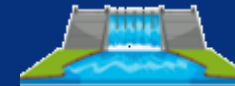
4 เขื่อนหลัก ลุ่มเจ้าพระยา

คาดการณ์ปริมาณน้ำ 4 เขื่อนหลัก
ณ วันที่ 1 พ.ย.2566 (กรณี One map)

- มีปริมาณน้ำเก็บกัก 15,699 (63%)
- ปริมาณน้ำใช้การ 9,003 (50%)

น้อยกว่า ปี 65 **5,071** ล้าน ลบ.ม.

เขื่อนภูมิพล



ปริมาณน้ำเก็บกัก 7,887 (59%)
ปริมาณน้ำใช้การ 4,087 (42%)

เขื่อนสิริกิติ์



ปริมาณน้ำเก็บกัก 5,913 (62%)
ปริมาณน้ำใช้การ 3,063 (46%)

เขื่อนแควน้อยบำรุงแดน



ปริมาณน้ำเก็บกัก 939 (100%)
ปริมาณน้ำใช้การ 896 (100%)

เขื่อนป่าสักชลสิทธิ์

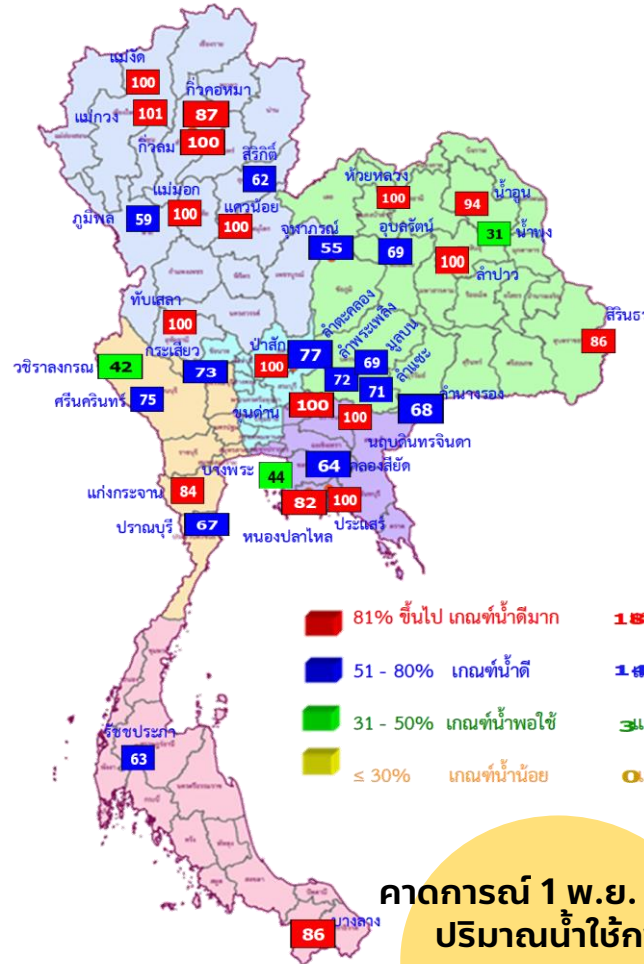


ปริมาณน้ำเก็บกัก 960 (100%)
ปริมาณน้ำใช้การ 957 (100%)

สถิติและคาดการณ์น้ำอ่างเก็บน้ำขนาดใหญ่ 35 แห่งในช่วงฤดูฝน 2566



ปี	ปริมาณน้ำ (ล้าน ลบ.ม.)	%	น้ำใช้การ (ล้าน ลบ.ม.)	%
1 พ.ย.62	47,400	67	23,858	50
1 พ.ย.63	43,412	61	19,870	42
1 พ.ย.64	53,999	67	30,457	64
1 พ.ย.65	59,399	84	35,862	76
1 พ.ย. 66 (น้ำมาก)	63,818	90	40,275	85
1 พ.ย. 66 (น้ำเฉลี่ย)	55,684	79	32,142	68
1 พ.ย. 66 (น้ำน้อย)	46,814	66	23,301	49
1 พ.ย. 66 (One Map)	47,921	68	24,378	51
1 พ.ย. 66 (2552)	58,449	82	34,906	74



- 81% ขึ้นไป เกณฑ์น้ำดีมาก 1 ช่อง
- 51 - 80% เกณฑ์น้ำดี 1 ช่อง
- 31 - 50% เกณฑ์น้ำพอใช้ 3 ช่อง
- ≤ 30% เกณฑ์น้ำน้อย 0 ช่อง

คาดการณ์ 1 พ.ย. 2566
ปริมาณน้ำใช้การ
น้อยกว่า ปี 2565
11,484 ล้าน ลบ.ม.

คาดการณ์ ณ วันที่ 9 มิ.ย.66



การบริหารจัดการน้ำฤดูฝน ปี 2566





12 มาตรการ รับมือฤดูฝน ปี 2566

6 แนวทางปฏิบัติ กรมชลประทาน



12 มาตรการรับมือฤดูฝน ปี 2566

กนช. เห็นชอบ เมื่อวันที่ 16 มีนาคม 2566

**คาดการณ์ชี้เป้าพื้นที่เสี่ยงน้ำท่วมและพื้นที่
เสี่ยงช่วงฝนทิ้งช่วง** (มี.ค. 66 เป็นต้นไป)

**การบริหารจัดการพื้นที่ลุ่มต่ำ
เพื่อรองรับน้ำหลาก** (ภายใน ส.ค. 66)

**ทบทวน ปรับปรุงเกณฑ์บริหารจัดการน้ำ
ในแหล่งน้ำ/เขื่อนระบายน้ำและจัดทำ
แผนบริหารจัดการน้ำเชิงบูรณาการ**
(ก่อนฤดูฝน - ตลอดช่วงฤดูฝน)

**เตรียมความพร้อม ซ่อมแซม ปรับปรุง
อาคารชลศาสตร์ ระบบระบายน้ำ ไทโรมาตอร์
ให้พร้อมใช้งาน และปรับปรุงแก้ไข
สิ่งกีดขวางทางน้ำ** (ก่อนฤดูฝน - ตลอดช่วงฤดูฝน)

**เตรียมพร้อม/วางแผนเครื่องจักร เครื่องมือ
บุคลากร ประจำพื้นที่เสี่ยงน้ำท่วมและพื้นที่เสี่ยง
ในช่วงฝนทิ้งช่วง** (ก่อนฤดูฝน - ตลอดช่วงฤดูฝน)

ข้อมูล ณ วันที่ 16 มีนาคม 2566



เก็บกักเต็มประสิทธิภาพ



คาดการณ์พื้นที่เสี่ยง



หลีกเลี่ยงสิ่งกีดขวาง



ระบบชลประทานเร่งระบาย



Standby เครื่องมือเครื่องจักร



แจ้งเตือนและประชาสัมพันธ์



**ตรวจความมั่นคงปลอดภัย คัน ทำนบ
พังกันน้ำ** (ก่อนฤดูฝน - ตลอดช่วงฤดูฝน)

จัดทำโดย กองบริหารจัดการลุ่มน้ำ สำนักงานทรัพยากรน้ำแห่งชาติ

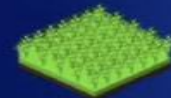


**มาตรการ
บริหารจัดการน้ำ
ฤดูฝน
ปี 2566**

“ เพื่อให้ปริมาณน้ำต้นทุน
ในอ่างเก็บน้ำมีเพียงพอ
สำหรับการใช้น้ำตลอดฤดูฝน ปี 2566
และเก็บกักไว้ใช้ฤดูแล้ง ปี 66/67 ”



จัดสรรน้ำเพื่อการ
อุปโภค-บริโภค
และรักษาระบบนิเวศ
ให้เพียงพอตลอดทั้งปี



ส่งเสริมการปลูกพืชฤดูฝน
ให้ใช้น้ำฝนเป็นหลัก
ใช้น้ำชลประทานเสริม
กรณีฝนทิ้งช่วงเท่านั้น



บริหารจัดการน้ำท่า
ให้มีประสิทธิภาพสูงสุด
ด้วยระบบและ
อาคารชลประทาน



**กักเก็บน้ำในเขื่อน
ให้มากที่สุด**

ไม่ต่ำกว่าเกณฑ์เก็บกักน้ำต่ำสุด ตามช่วงเวลา
เพื่อความมั่นคงด้านการอุปโภค-บริโภค
และรักษาระบบนิเวศ



**วางแผนป้องกัน
และบรรเทาอุทกภัย**



ชป.เตรียมความพร้อมเครื่องจักร-เครื่องมือ ช่วยเหลือ ฤดูแล้ง ทั่วประเทศ ปี 2566

ส่วนบริหารเครื่องจักรกลที่ 1

เชียงใหม่

- เครื่องสูบน้ำ 163 เครื่อง
- เครื่องจักรกลสนับสนุนอื่นๆ 247 หน่วย



รวม 410 หน่วย

ส่วนบริหารเครื่องจักรกลที่ 5

พระนครศรีอยุธยา

- เครื่องสูบน้ำ 265 เครื่อง
- เครื่องพลิกดินน้ำ 54 เครื่อง
- เครื่องจักรกลสนับสนุนอื่นๆ 222 หน่วย

รวม 541 หน่วย



ส่วนบริหารเครื่องจักรกลที่ 7

กาญจนบุรี

- เครื่องสูบน้ำ 160 เครื่อง
- เครื่องพลิกดินน้ำ 70 เครื่อง
- เครื่องจักรกลสนับสนุนอื่นๆ 227 หน่วย

รวม 457 หน่วย



ส่วนกลาง

นนทบุรี

- เครื่องสูบน้ำ 241 เครื่อง
- เครื่องจักรกลสนับสนุนอื่นๆ 277 หน่วย

รวม 518 หน่วย

ส่วนบริหารเครื่องจักรกลที่ 8

สงขลา

- เครื่องสูบน้ำ 297 เครื่อง
- เครื่องพลิกดินน้ำ 149 เครื่อง
- เครื่องจักรกลสนับสนุนอื่นๆ 324 หน่วย

รวม 770 หน่วย

ส่วนบริหารเครื่องจักรกลที่ 2

พิษณุโลก

- เครื่องสูบน้ำ 269 เครื่อง
- เครื่องพลิกดินน้ำ 20 เครื่อง
- เครื่องจักรกลสนับสนุนอื่นๆ 265 หน่วย

รวม 554 หน่วย



ส่วนบริหารเครื่องจักรกลที่ 3

ขอนแก่น

- เครื่องสูบน้ำ 286 เครื่อง
- เครื่องพลิกดินน้ำ 64 เครื่อง
- เครื่องจักรกลสนับสนุนอื่นๆ 401 หน่วย

รวม 751 หน่วย



ส่วนบริหารเครื่องจักรกลที่ 4

นครราชสีมา

- เครื่องสูบน้ำ 198 เครื่อง
- เครื่องพลิกดินน้ำ 145 เครื่อง
- เครื่องจักรกลสนับสนุนอื่นๆ 211 หน่วย

รวม 554 หน่วย



ส่วนบริหารเครื่องจักรกลที่ 6

ชลบุรี

- เครื่องสูบน้ำ 410 เครื่อง
- เครื่องพลิกดินน้ำ 115 เครื่อง
- เครื่องจักรกลสนับสนุนอื่นๆ 302 หน่วย

รวม 827 หน่วย

รวมทั้งประเทศ

- เครื่องสูบน้ำ 2,289 เครื่อง
- เครื่องพลิกดินน้ำ 617 เครื่อง
- เครื่องจักรกลสนับสนุนอื่นๆ 2,476 หน่วย

รวมเป็น
5,382 หน่วย



ฝ่ายประมวลและวิเคราะห์สถานการณ์น้ำ ส่วนประมวลวิเคราะห์สถานการณ์น้ำ สำนักบริหารจัดการน้ำและอุทกวิทยา

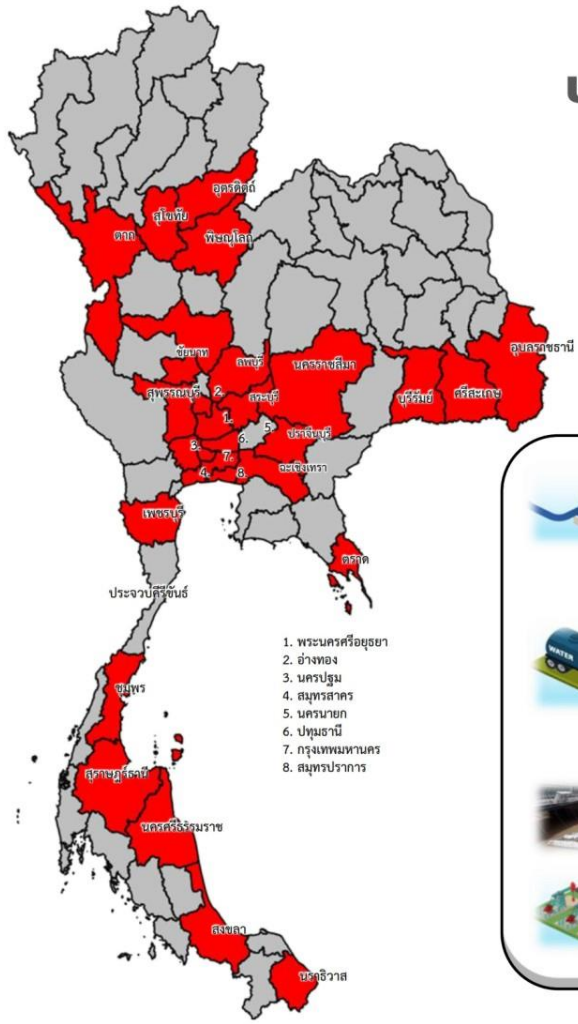


การให้ความช่วยเหลือ กรมชลประทาน

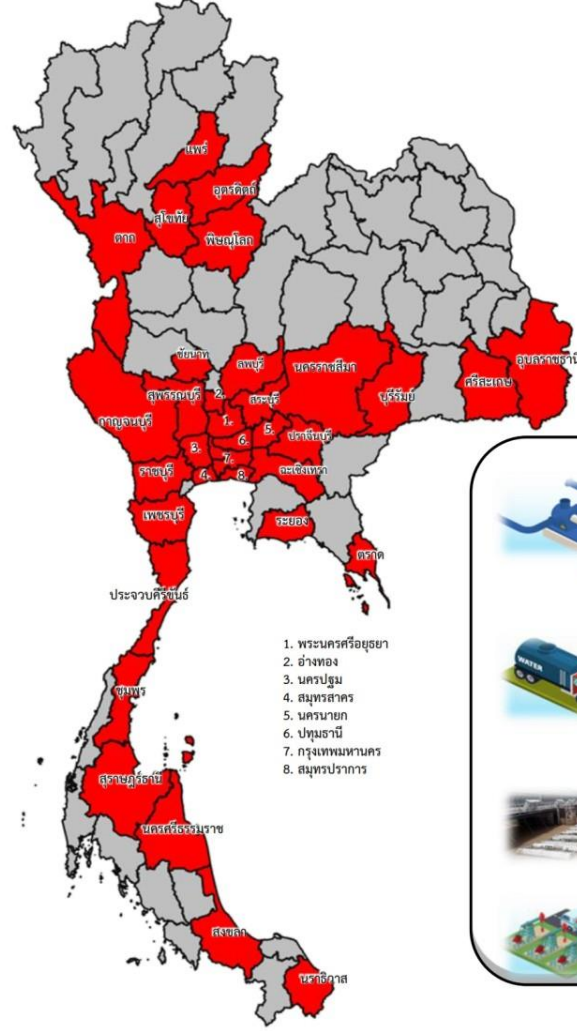


ประจำสัปดาห์ (3 มิ.ย.66 – 9 มิ.ย.66)

สะสม (1 พ.ค.66 – 9 มิ.ย.66)



ช่วยเหลือประจำสัปดาห์รวม
30 จังหวัด



ช่วยเหลือสะสมรวม
35 จังหวัด

ผล

- เครื่องสูบน้ำ **322** เครื่อง
ปริมาณน้ำรวม 10.196 ล้าน ลบ.ม.
- รถบรรทุกน้ำ **8** คัน
ปริมาณน้ำรวม 720,000 ลิตร
- เครื่องผลักดันน้ำ **2** เครื่อง
- เครื่องจักรอื่นๆ **20** หน่วย

ผล

- เครื่องสูบน้ำ **369** เครื่อง
ปริมาณน้ำรวม 33.493 ล้าน ลบ.ม.
- รถบรรทุกน้ำ **28** คัน
ปริมาณน้ำรวม 852,000 ลิตร
- เครื่องผลักดันน้ำ **2** เครื่อง
- เครื่องจักรอื่นๆ **21** หน่วย

*** ยังมีการช่วยเหลือภัยแล้ง

*** ยังมีการช่วยเหลือภัยแล้ง



ผลการประชาสัมพันธ์สร้างการรับรู้เกี่ยวกับสถานการณ์น้ำ



ฤดูฝน 2566 กรมชลประทาน



ระหว่างวันที่ 3 - 9 มิถุนายน 2566

1. ศูนย์เรียนรู้การเพิ่มประสิทธิภาพการผลิตสินค้าเกษตร (ศพก.)



จำนวน

7 ครั้ง

เส้สัป **34** ครั้ง

เกษตรกร

53 คน

เส้สัป **560** คน

2. คณะกรรมการจัดการชลประทาน (JMC)



จำนวน

18 ครั้ง

เส้สัป **50** ครั้ง

เกษตรกร

416 คน

เส้สัป **1,649** คน

3. กลุ่มใช้น้ำ



จำนวน

257 ครั้ง

เส้สัป **661** ครั้ง

เกษตรกร

5,009 คน

เส้สัป **15,006** คน

4. การประชาสัมพันธ์อื่นๆ



จำนวน

725 ครั้ง

เส้สัป **3,547** ครั้ง

ข้อมูลสะสม ตั้งแต่วันที่ 1 พ.ค.66

รวมการประชาสัมพันธ์



จำนวนครั้งการประชาสัมพันธ์

1,007 เส้สัป **4,292**



จำนวนเกษตรกรที่รับการฟังประชาสัมพันธ์

5,478 เส้สัป **17,215**



ศูนย์ปฏิบัติการน้ำอัจฉริยะ (SWOC) กรมชลประทาน