



สถานการณ์และการบริหารจัดการน้ำ ฤดูแล้ง ปี 2565/66

วันที่ 16 มีนาคม 2566



ศูนย์ปฏิบัติการน้ำอัจฉริยะ (SWOC)
กรมชลประทาน สามเสน



หัวข้อ

การบริหารจัดการน้ำ

ฤดูแล้ง

ปี 2565/66

1. สถานการณ์ฝน และสภาพภูมิอากาศ
2. สถานการณ์น้ำในอ่างเก็บน้ำและสถานการณ์น้ำท่า
3. สถานการณ์ลุ่มน้ำเจ้าพระยา
4. แผน-ผลจัดสรรน้ำฤดูแล้ง ปี 2565/66
5. การเพาะปลูกพืชฤดูแล้ง ปี 2565/66 (ข้าวนาปรัง)
6. สถานการณ์ค่าความเค็มในลำน้ำสายหลัก
7. การบริหารจัดการน้ำฤดูแล้ง ปี 2565/66
8. คาดการณ์ปริมาณน้ำ ณ วันที่ 1 พฤษภาคม 2566



สถานการณ์ฝน และสภาพภูมิอากาศ



ฤดูร้อนของประเทศไทย ปี 2566



คาดว่าประเทศไทยตอนบนจะมีอุณหภูมิสูงสุดเฉลี่ย 35.5 °ซ ซึ่งใกล้เคียงค่าปกติ (ค่าปกติ 35.4 °ซ) แต่จะสูงกว่าปี 2565 ส่วนปริมาณฝนรวมเฉลี่ยปีนี้จะใกล้เคียงค่าปกติ (ปีที่แล้ว 34.0 °ซ)



ฤดูร้อนปีนี้

จะเริ่ม วันที่ 5 มี.ค.66



และสิ้นสุดประมาณ กลางเดือน พ.ค. 2566

ระวัง !! พายุฤดูร้อน



ฝนฟ้าคะนอง



ลมกระโชกแรง



ลูกเห็บตก

ประเทศไทยตอนบน



40.0 – 43.0 °ซ.

ปลายก.พ. – กลางมี.ค.

- อากาศร้อนหลายพื้นที่ในตอนกลางวัน
- ภาคเหนือและอีสานยังคงมีอากาศหนาวเย็นในตอนเช้า

กลางมี.ค. – กลางเม.ย.

- อากาศร้อนอบอ้าวเป็นระยะ ๆ
- อากาศร้อนจัดหลายพื้นที่ในบางช่วง
- เกิดพายุฤดูร้อนในหลายพื้นที่

กลางเม.ย. – กลางพ.ค.

- อากาศแปรปรวน
- มีอากาศร้อนจัดบางแห่งในบางช่วง
- มีฝนฟ้าคะนองหลายพื้นที่



ภาคใต้ (ปลายก.พ. – กลางเม.ย.)



37.0 – 38.0 °ซ.



ฝนเพิ่มขึ้น และตกหนักบางแห่ง



อ่าวไทยและอันดามัน คลื่นสูง 1-2 เมตร

ภาคใต้ (ปลายเม.ย. เป็นต้นไป)



ฝนเพิ่มขึ้น ตกต่อเนื่อง และตกหนักถึงหนักมากบางแห่ง



อันดามัน คลื่นสูง 2-3 เมตร



อาจมีการก่อตัวของพายุไซโคลน



climate@tmd.go.th
www.climate.tmd.go.th

02-399-3290

กรมอุตุนิยมวิทยา

กระทรวงดิจิทัลเพื่อเศรษฐกิจและสังคม

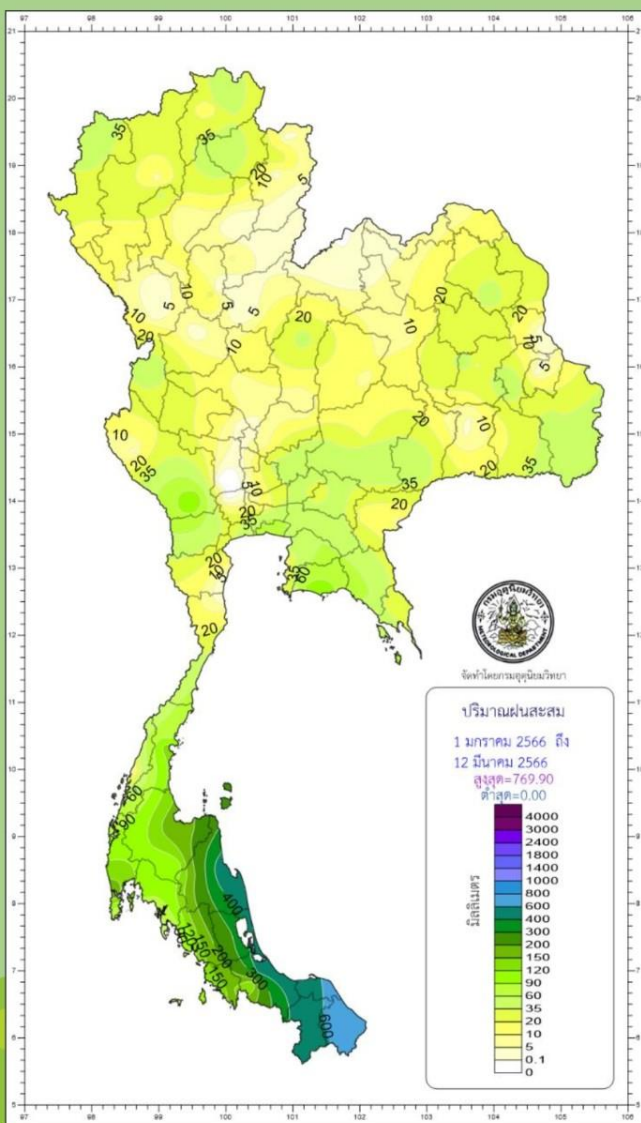
อัปเดตวันที่ 3 มี.ค. 2566



ปริมาณฝนสะสมปี 2566

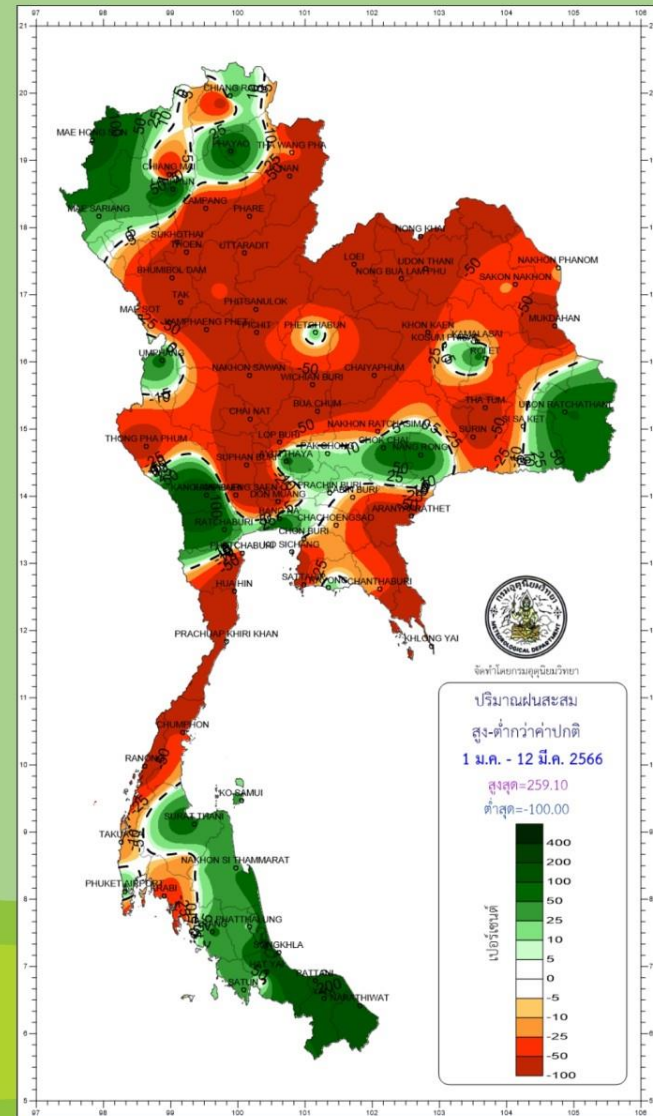
ตั้งแต่ 1 มกราคม - 8 มีนาคม

ปริมาณฝนรวม



ภาค	ปริมาณฝนเปรียบเทียบกับค่าปกติ		
	ตั้งแต่ 1 ม.ค. - ปัจจุบัน		
	ปริมาณฝน (มม.)	ค่าปกติ (มม.)	ผลต่างจากค่าปกติ
เหนือ	215	26.6	- 5.1 มม. - 19 %
ตะวันออกเฉียงเหนือ	19.6	30.1	- 10.5 มม. - 35 %
กลาง	26.2	30.8	- 4.6 มม. - 15 %
ตะวันออก	40.5	69.2	- 28.7 มม. - 41 %
ใต้ฝั่งตะวันออก	283.4	166.4	+ 117.0 มม. + 70 %
ใต้ฝั่งตะวันตก	100.3	104.3	- 4.0 มม. - 4 %
กทม.	49.9	53.5	- 3.6 มม. - 7 %
ทั้งประเทศ	720	623	+ 9.7 มม. + 16 %

สูง - ต่ำกว่าค่าปกติ

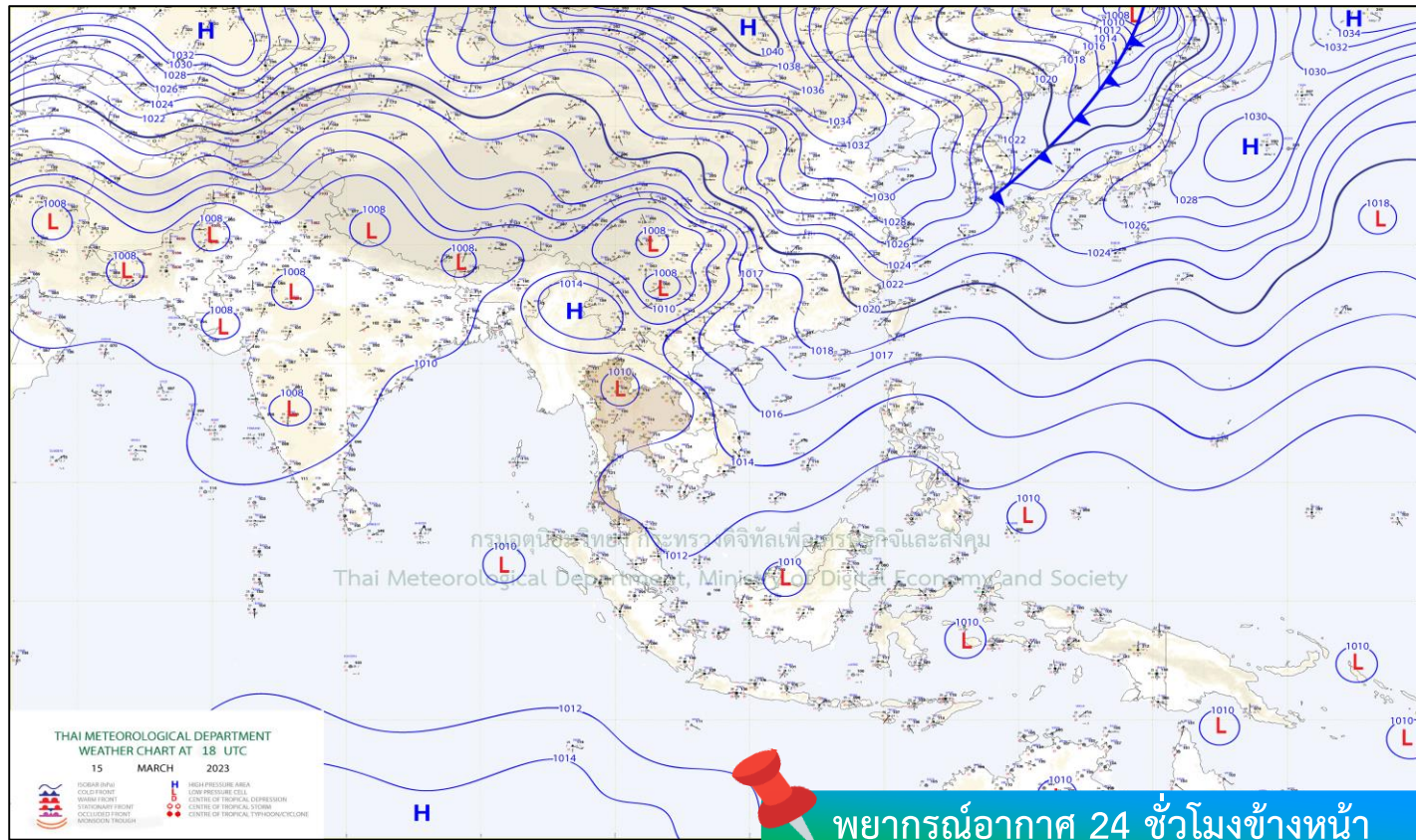
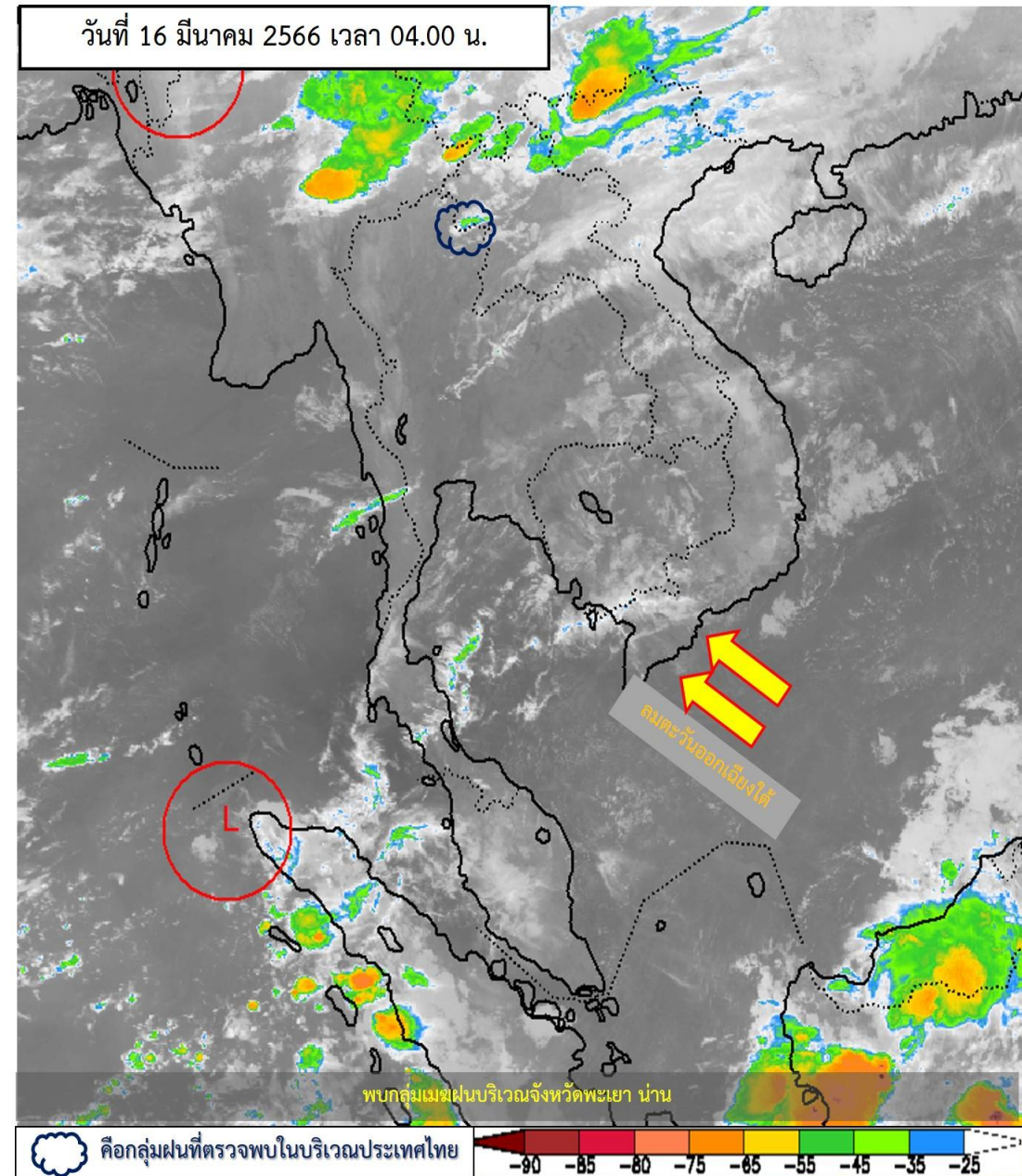


climate@tmd.go.th
www.climate.tmd.go.th
02-399-3290

กรมอุตุนิยมวิทยา
กระทรวงดิจิทัลเพื่อเศรษฐกิจและสังคม

สภาพภูมิอากาศ ประจำวันที่ 16 มีนาคม 2566

วันที่ 16 มีนาคม 2566 เวลา 04.00 น.



พยากรณ์อากาศ 24 ชั่วโมงข้างหน้า

ลมตะวันออกเฉียงใต้พัดปกคลุมประเทศไทยตอนบน ในขณะที่บริเวณดังกล่าวมีอากาศร้อนกับมีฟ้าหลัวในตอนกลางวัน **ลักษณะเช่นนี้ทำให้บริเวณประเทศไทยตอนบนมีฝนฟ้าคะนองบางแห่ง** สำหรับลมตะวันออกเฉียงใต้พัดปกคลุมอ่าวไทย ภาคใต้ และทะเลอันดามัน **ทำให้ภาคใต้มีฝนฟ้าคะนองเกิดขึ้นได้บางแห่ง** ส่วนคลื่นลมบริเวณอ่าวไทยตอนล่างมีคลื่นสูง 1-2 เมตร บริเวณที่มีฝนฟ้าคะนองคลื่นสูงมากกว่า 2 เมตร

ที่มา กรมอุตุนิยมวิทยา



ปริมาณฝนสะสม 24 ชั่วโมงย้อนหลัง วันที่ 15 มี.ค.66 – วันที่ 16 มี.ค.66

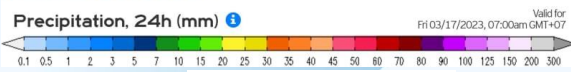
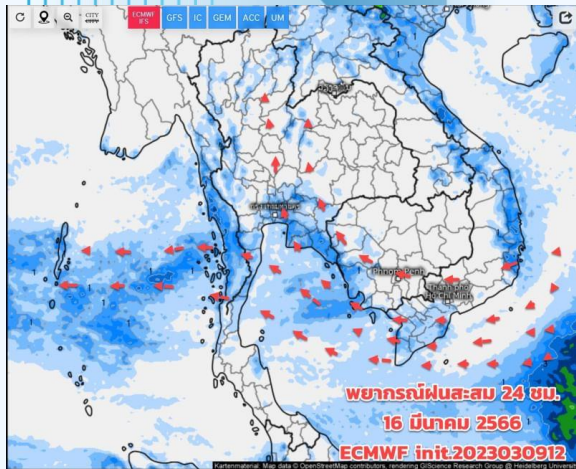


ชื่อสถานี	ที่ตั้ง	เวลา	ฝนสะสม (มม.)
บ้านนาปอ	ต.แสงภา อ.นาแห้ว จ.เลย	05:00 น.	58.5
บ้านกึ่งกาญจน์	ต.แม่เงิน อ.เชียงแสน จ.เชียงราย	05:00 น.	33
อบต.เทอดไทย	ต.เทอดไทย อ.แม่ฟ้าหลวง จ.เชียงราย	06:00 น.	25.2
บ้านอาภู่	ต.เทอดไทย อ.แม่ฟ้าหลวง จ.เชียงราย	05:00 น.	24.5
บ้านห้วยยาบ	ต.ทาเหนือ อ.แม่ออน จ.เชียงใหม่	20:00 น.	23.5
บ้านพญาไพรเล่ามา	ต.เทอดไทย อ.แม่ฟ้าหลวง จ.เชียงราย	05:00 น.	17.5
ทต.ท่าแร่	ต.ท่าแร่ อ.เมืองสกลนคร จ.สกลนคร	06:00 น.	15.4
บ้านผาแตก	ต.ท่าข้าวเปลือก อ.แม่จัน จ.เชียงราย	05:00 น.	15
อบต.เขาล้าน	ต.เขาล้าน อ.ทับสะแก จ.ประจวบคีรีขันธ์	06:00 น.	14.4
แหล่งท่องเที่ยวภูสิงกา	ต.ผาช้างน้อย อ.ปง จ.พะเยา	06:00 น.	13.8

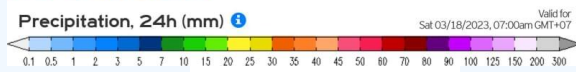
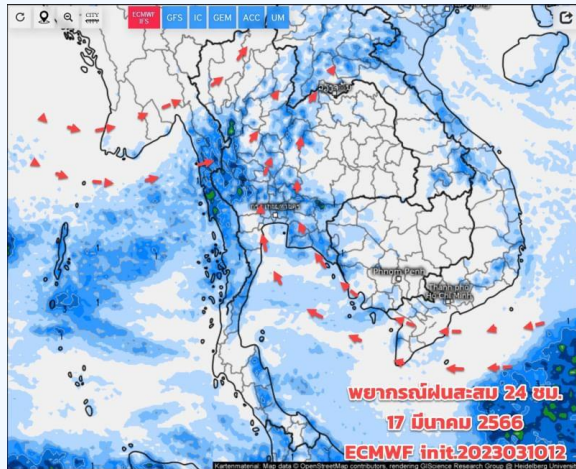
>0-10	>10-20	>20-35	>35-50	>50-70	>70-90	>90
ฝนเล็กน้อย ฝนน้อย	ฝนปานกลาง	ฝนหนัก	ฝนหนักมาก	ฝนหนักมาก	ฝนหนักมาก	ฝนหนักมาก



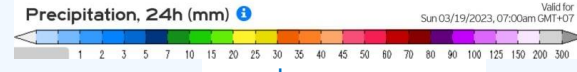
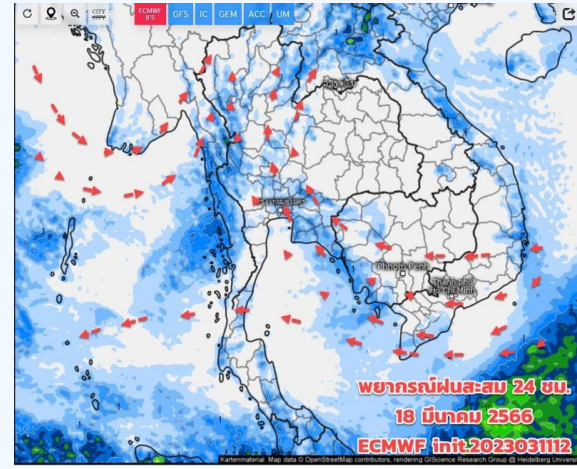
พยากรณ์ฝนสะสมรายวัน จากแบบจำลองบรรยากาศเชิงตัวเลข GFS วันที่ 16 มี.ค. – 22 มี.ค. 66



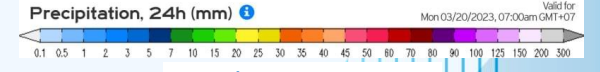
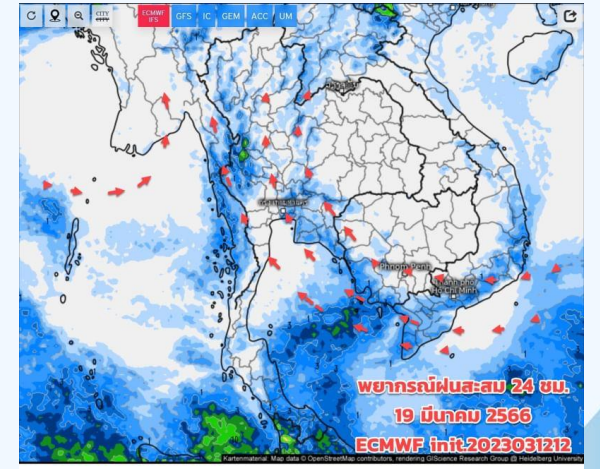
วันที่ 16 มี.ค. 2566



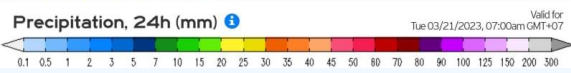
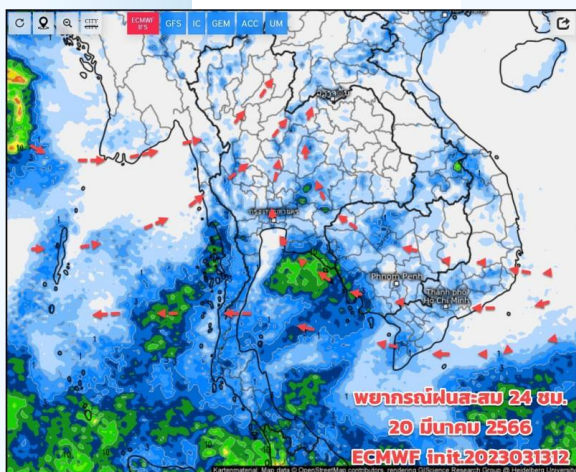
วันที่ 17 มี.ค. 2566



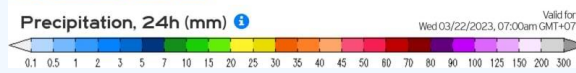
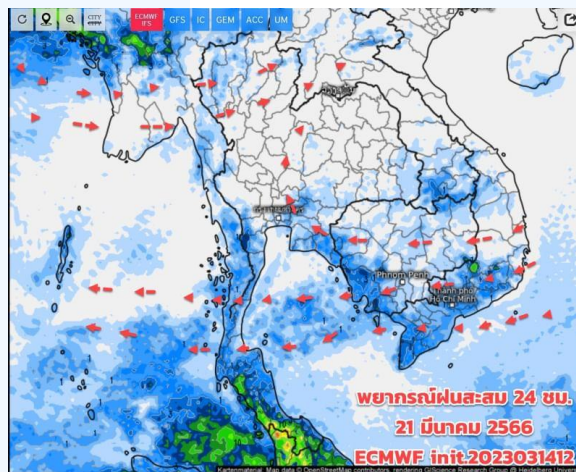
วันที่ 18 มี.ค. 2566



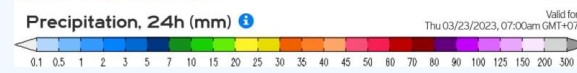
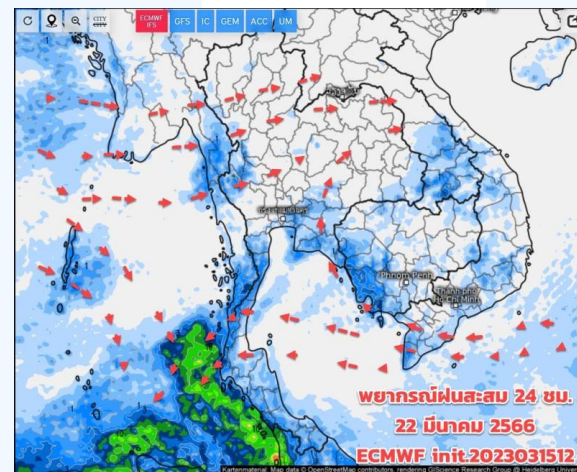
วันที่ 19 มี.ค. 2566



วันที่ 20 มี.ค. 2566



วันที่ 21 มี.ค. 2566



วันที่ 22 มี.ค. 2566

การคาดหมาย

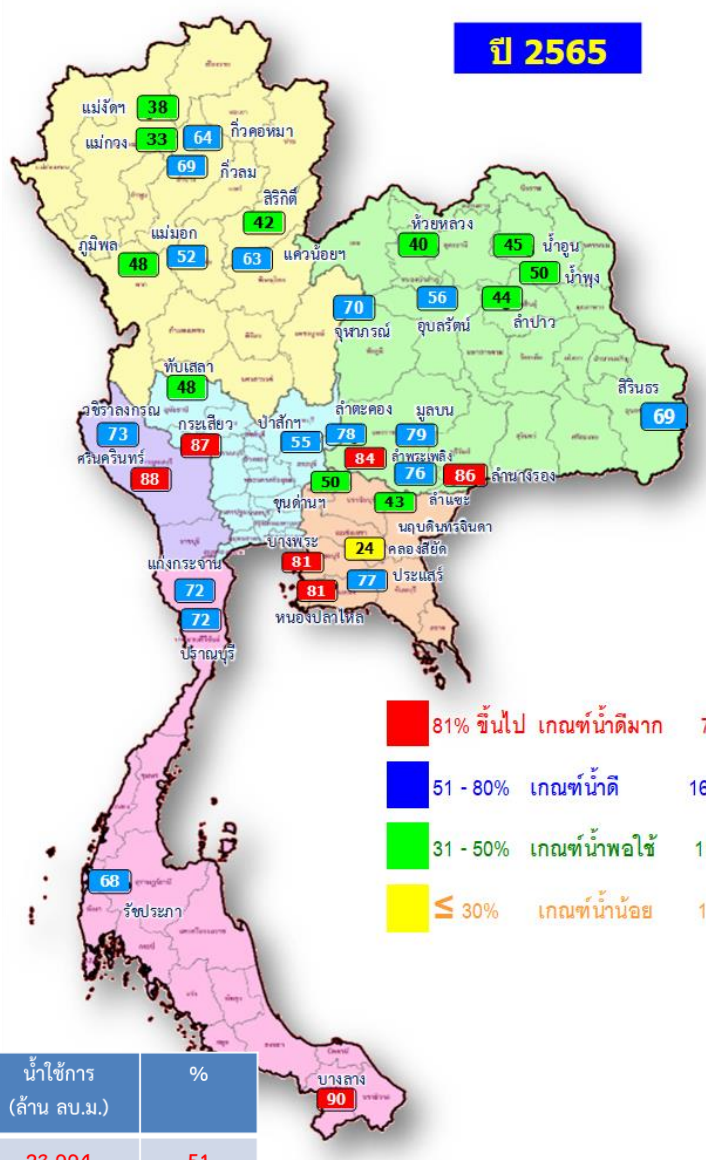
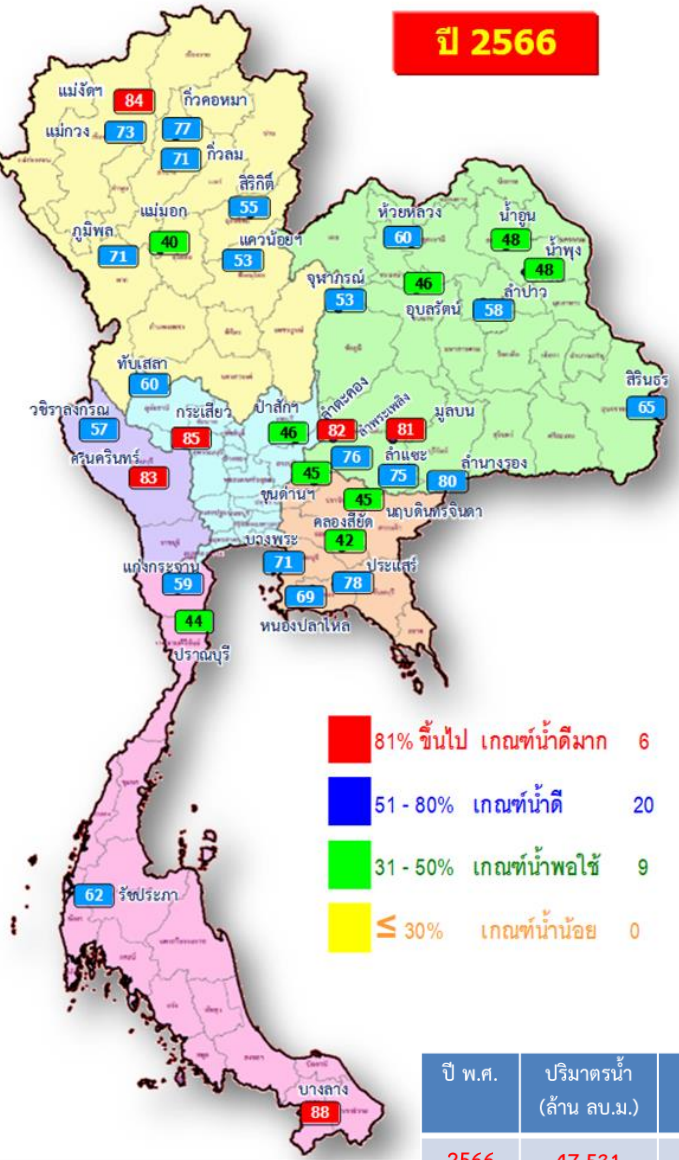
16-20 มี.ค.66 ประเทศไทยตอนบนอากาศเย็นในตอนเช้า กลางวันอากาศจะเริ่มร้อนขึ้น มีฝน/ฝนฟ้าคะนองบางแห่งภาคเหนือ ภาคกลาง (กทม.และปริมณฑล) และภาคตะวันออก เนื่องจากมวลอากาศเย็นที่ปกคลุมประเทศไทยตอนบนมีกำลังอ่อนลง ทำให้มีลมใต้ และตะวันออกเฉียงใต้พัดนำความชื้นจากอ่าวไทยเข้ามาปกคลุมบริเวณภาคกลาง กทม.และปริมณฑล และภาคอีสานตอนล่าง ส่วนภาคเหนือและภาคอีสานตอนบน มีกระแสลมตะวันตกจากประเทศเมียนมา และคาดว่าจะมีหย่อมความกดอากาศต่ำปกคลุมบริเวณประเทศไทยตอนบนในระยะต่อไป อากาศจะเริ่มร้อนขึ้นเรื่อยๆ ในช่วงกลางวัน



สถานการณ์น้ำในอ่างเก็บน้ำ และสถานการณ์น้ำท่า



ปริมาณน้ำเก็บกักในอ่างเก็บน้ำขนาดใหญ่ วันที่ 16 มีนาคม 2566

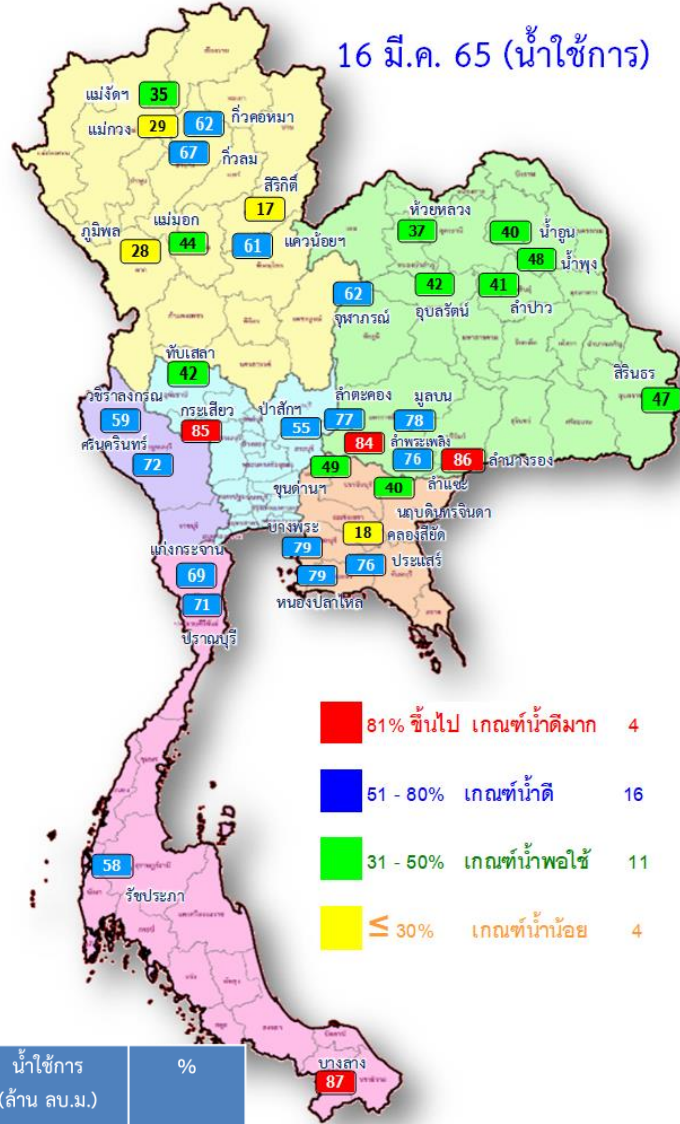
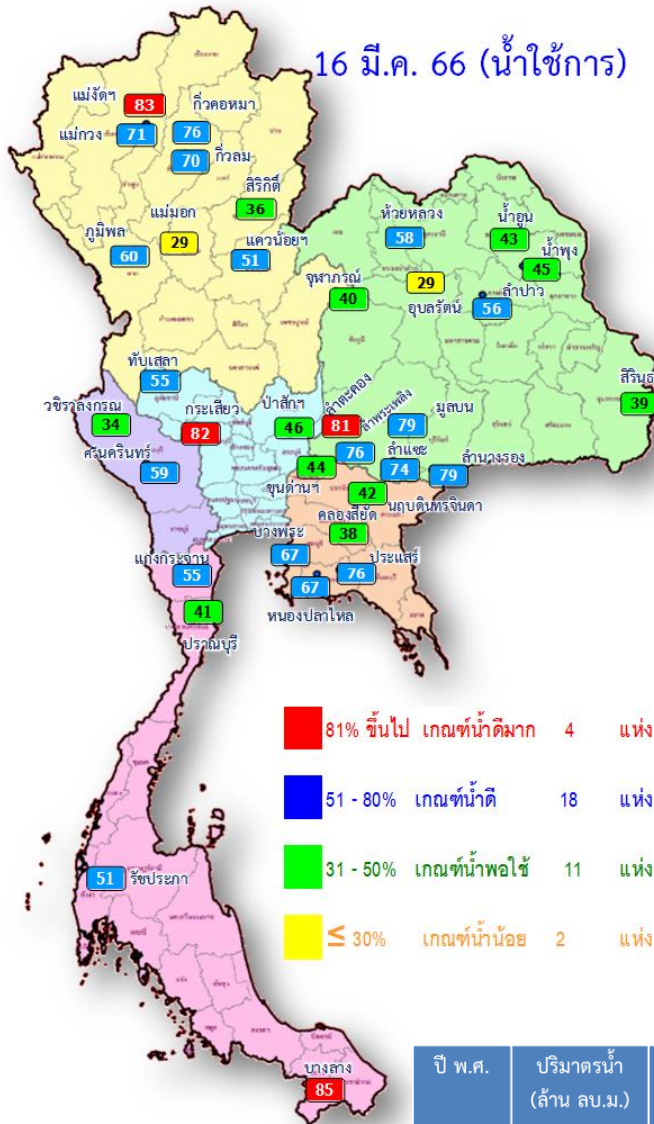


ปี พ.ศ.	ปริมาณน้ำ (ล้าน ลบ.ม.)	%	น้ำใช้การ (ล้าน ลบ.ม.)	%
2566	47,531	67	23,994	51
2565	46,139	65	22,597	48

ภาค	อ่างเก็บน้ำเขื่อน	ความจุที่ รล. (ล้าน ม.³)	ความจุที่ รทก. (ล้าน ม.³)	ความจุน้ำใช้การ (ล้าน ม.³)	ณ วันที่						ปริมาณน้ำไหลลงวันนี้ (ล้าน ม.³)	ปริมาณน้ำระบายวันนี้ (ล้าน ม.³)
					ปี 2565		ปี 2566					
					ปริมาตร (ล้าน ม.³)	% รทก.	ปริมาตร (ล้าน ม.³)	% รทก.	ปริมาตรใช้การ (ล้าน ม.³)	% ใช้การ		
ภาคเหนือ												
ภูมิพล*	13,462	13,462	9,662	6,497	48	9,565	71	5,765	43	60	2.30	29.00
สิริกิติ์*	10,508	9,510	6,660	3,999	42	5,240	55	2,390	25	36	4.39	17.00
แม่จัดสมบูรณ์ชล	323	265	253	102	38	222	84	210	79	83	0.03	0.35
แม่กางอุดมธารา	295	263	249	86	33	192	73	178	68	71	0.25	0.85
กิ่วลม	106	106	103	73	69	75	71	72	67	70	2.25	1.77
กิ่วคอหมา	209	170	164	108	64	131	77	125	74	76	0.00	1.77
แควน้อยบำรุงแดน	1,080	939	896	593	63	499	53	456	49	51	1.10	4.32
แม่เมาะ	110	110	94	58	52	43	40	28	25	29	0.00	0.63
ภาคตะวันออกเฉียงเหนือ												
ห้วยหลวง	136	136	129	54	40	82	60	75	55	58	0.00	0.11
น้ำอูน	780	520	475	233	45	250	48	205	39	43	0.29	0.58
น้ำพุง*	200	165	157	83	50	79	48	71	43	45	0.00	0.31
จุฬารัตน์*	181	164	127	115	70	87	53	50	31	40	0.50	0.78
อุบลรัตน์*	4,640	2,431	1,850	1,363	56	1,110	46	529	22	29	1.26	7.07
ลำปาว	2,450	1,980	1,880	868	44	1,150	58	1,050	53	56	0.93	8.45
ลำตะคอง	445	314	292	246	78	259	82	236	75	81	0.23	1.12
ลำพระเพลิง	242	155	154	131	84	118	76	116	75	76	0.11	0.91
มูลบน	350	141	134	112	79	114	81	107	76	79	0.00	0.35
ลำแซะ	325	275	268	210	76	206	75	199	72	74	0.00	0.98
ลำนางรอง	197	121	118	105	86	97	80	93	77	79	0.00	0.19
สิรินธร*	1,966	1,966	1,135	1,360	69	1,274	65	443	23	39	0.00	2.52
ภาคกลาง												
ป่าสักชลสิทธิ์	960	960	957	526	55	444	46	441	46	46	0.46	4.33
ห้วยเสลา	190	160	143	77	48	96	60	79	49	55	0.00	0.00
กระเสียว	390	299	259	261	87	253	85	213	71	82	0.42	1.58
ภาคตะวันตก												
ศรีนครินทร์*	18,770	17,745	7,480	15,654	88	14,704	83	4,439	25	59	4.61	12.97
วชิราลงกรณ์*	11,000	8,860	5,848	6,475	73	5,010	57	1,998	23	34	0.80	19.08
ภาคตะวันออก												
ขุนด่านปราการชล	225	224	219	112	50	101	45	96	43	44	0.00	0.30
คลองสียัด	450	420	390	102	24	177	42	147	35	38	0.00	0.44
บางพระ	127	117	105	95	81	83	71	71	60	67	0.00	0.40
หนองปลาไหล	206	164	150	133	81	114	69	100	61	67	0.35	0.89
ประแสร์	322	295	275	229	77	229	78	209	71	76	0.00	0.51
นฤบดีนทรจินดา	338	295	281	126	43	132	45	118	40	42	0.00	1.50
ภาคใต้												
แก่งกระจาน	900	710	645	511	72	421	59	356	50	55	0.70	3.02
ปราณบุรี	490	391	373	283	72	172	44	154	39	41	0.00	1.67
รัชชประภา*	6,144	5,639	4,287	3,853	68	3,523	62	2,172	39	51	1.55	5.08
บางกลาง*	1,590	1,454	1,178	1,303	90	1,279	88	1,003	69	85	2.66	3.98
รวมทั้งประเทศ	77,891	70,926	47,389	46,137	65	47,531	67	23,994	34	51	25.20	134.81



ปริมาณน้ำใช้การในอ่างเก็บน้ำขนาดใหญ่ วันที่ 16 มีนาคม 2566



- 81% ขึ้นไป เกณฑ์น้ำดีมาก 4 แห่ง
- 51 - 80% เกณฑ์น้ำดี 18 แห่ง
- 31 - 50% เกณฑ์น้ำพอใช้ 11 แห่ง
- ≤ 30% เกณฑ์น้ำน้อย 2 แห่ง

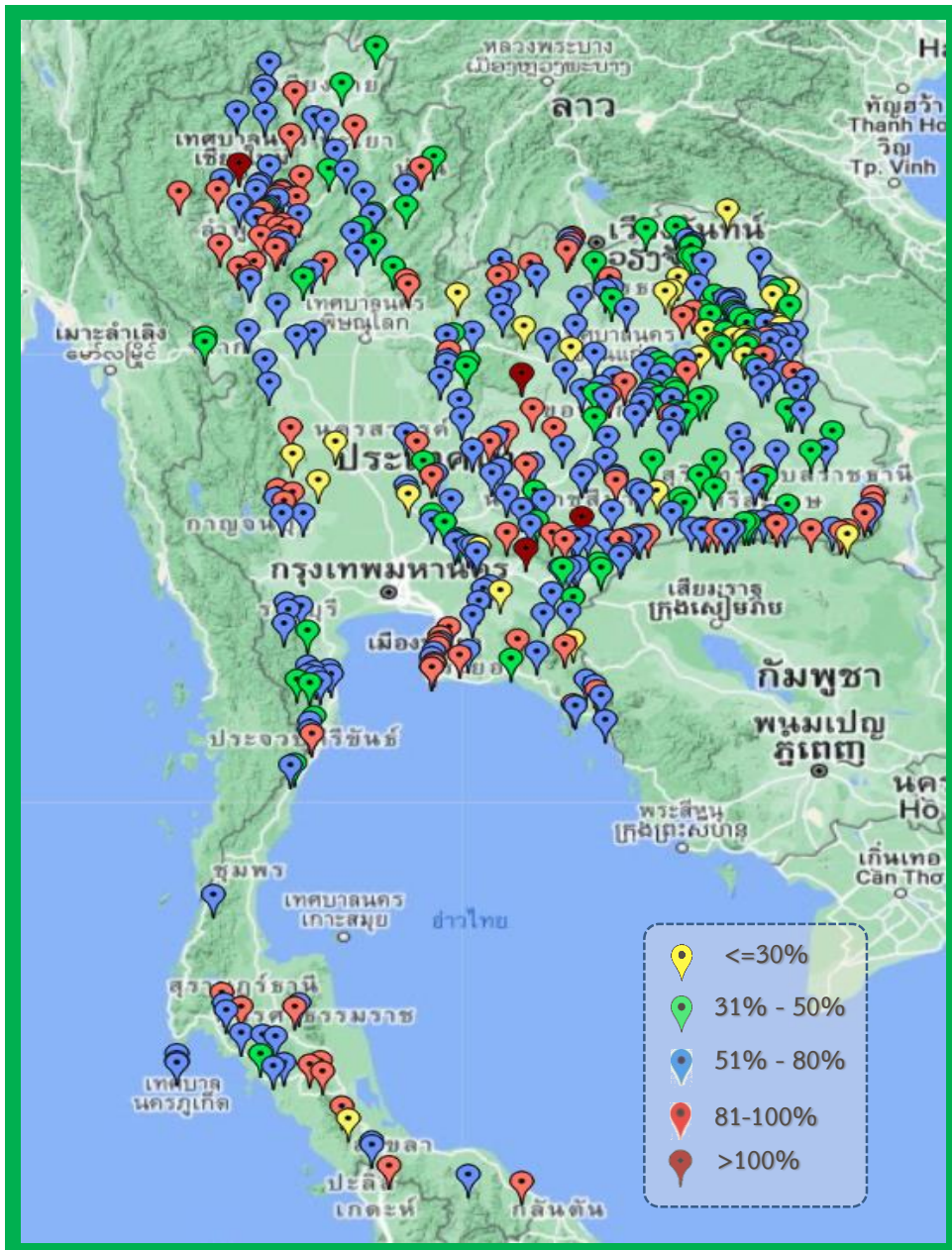
- 81% ขึ้นไป เกณฑ์น้ำดีมาก 4 แห่ง
- 51 - 80% เกณฑ์น้ำดี 16 แห่ง
- 31 - 50% เกณฑ์น้ำพอใช้ 11 แห่ง
- ≤ 30% เกณฑ์น้ำน้อย 4 แห่ง

ปี พ.ศ.	ปริมาตรน้ำ (ล้าน ลบ.ม.)	%	น้ำใช้การ (ล้าน ลบ.ม.)	%
2566	47,531	67	23,994	51
2565	46,139	65	22,597	48

ภาค	ความจุที่ รนส. (ล้าน ม.³)	ความจุที่ รนท. (ล้าน ม.³)	ความจุน้ำใช้การ (ล้าน ม.³)	ณ วันที่						ปริมาณน้ำไหลลงวันนี้ (ล้าน ม.³)	ปริมาณน้ำระบายวันนี้ (ล้าน ม.³)
				ปี 2565		ปี 2566					
				ปริมาตร (ล้าน ม.³)	% รนท.	ปริมาตร (ล้าน ม.³)	% รนท.	ปริมาตรใช้การ (ล้าน ม.³)	% ใช้การ		
ภาคเหนือ											
ภูมิพล*	13,462	13,462	9,662	6,497	48	9,565	71	5,765	60	2.30	29.00
สิริกิติ์*	10,508	9,510	6,660	3,999	42	5,240	55	2,390	36	4.39	17.00
แม่จันตมบรุณชล	323	265	253	102	38	222	84	210	83	0.03	0.35
แม่กวางอุดมธารา	295	263	249	86	33	192	73	178	71	0.25	0.85
กัวลอม	106	106	103	73	69	75	71	72	70	2.25	1.77
กัวคองหมา	209	170	164	108	64	131	77	125	76	0.00	1.77
แควน้อยบำรุงแดน	1,080	939	896	593	63	499	53	456	51	1.10	4.32
แม่มอก	110	110	94	58	52	43	40	28	29	0.00	0.63
ภาคตะวันออกเฉียงเหนือ											
ห้วยหลวง	136	136	129	54	40	82	60	75	58	0.00	0.11
น้ำยูน	780	520	475	233	45	250	48	205	43	0.29	0.58
น้ำพุง*	200	165	157	83	50	79	48	71	45	0.00	0.31
จุฬารักษ์*	181	164	127	115	70	87	53	50	40	0.50	0.78
อุบลรัตน์*	4,640	2,431	1,850	1,363	56	1,110	46	529	29	1.26	7.07
ลำปาว	2,450	1,980	1,880	868	44	1,150	58	1,050	56	0.93	8.45
ลำตะคอง	445	314	292	246	78	259	82	236	81	0.23	1.12
ลำพระเพลิง	242	155	154	131	84	118	76	116	76	0.11	0.91
มูลบน	350	141	134	112	79	114	81	107	79	0.00	0.35
ลำแซะ	325	275	268	210	76	206	75	199	74	0.00	0.98
ลำน้ำร่อง	197	121	118	105	86	97	80	93	79	0.00	0.19
สิรินธร*	1,966	1,966	1,135	1,360	69	1,274	65	443	39	0.00	2.52
ภาคกลาง											
ป่าสักชลสิทธิ์	960	960	957	526	55	444	46	441	46	0.46	4.33
ทับเสลา	190	160	143	77	48	96	60	79	55	0.00	0.00
กระเสียว	390	299	259	261	87	253	85	213	82	0.42	1.58
ภาคตะวันตก											
ศรีนครินทร์*	18,770	17,745	7,480	15,654	88	14,704	83	4,439	59	4.61	12.97
วชิราลงกรณ์*	11,000	8,860	5,848	6,475	73	5,010	57	1,998	34	0.80	19.08
ภาคตะวันออก											
ขุนด่านปราการชล	225	224	219	112	50	101	45	96	44	0.00	0.30
คลองสียัด	450	420	390	102	24	177	42	147	38	0.00	0.44
บางพระ	127	117	105	95	81	83	71	71	67	0.00	0.40
หนองปลาไหล	206	164	150	133	81	114	69	100	67	0.35	0.89
ประแสร์	322	295	275	229	77	229	78	209	76	0.00	0.51
นฤปดินทรจินดา	338	295	281	126	43	132	45	118	42	0.00	1.50
ภาคใต้											
แก่งกระจาน	900	710	645	511	72	421	59	356	55	0.70	3.02
ปราณบุรี	490	391	373	283	72	172	44	154	41	0.00	1.67
รัชชประภา*	6,144	5,639	4,287	3,853	68	3,523	62	2,172	51	1.55	5.08
บางลาง*	1,590	1,454	1,178	1,303	90	1,279	88	1,003	85	2.66	3.98
รวมทั้งประเทศ	80,106	70,926	47,389	46,137	65	47,531	67	23,994	51	25.20	134.81



สถานการณ์น้ำในอ่างเก็บน้ำขนาดกลาง วันที่ 16 มีนาคม 2566



ภาค	ปริมาณน้ำอ่างเก็บน้ำขนาดกลาง จำนวน 435 แห่ง								
	จำนวนอ่าง	ความจุ	ใช้การ	ปี 2565	% รนก.	ปี 2566	% รนก.	ใช้การปี 2566	% ใช้การ
เหนือ	80	1,083	992	658	61	724	67	633	64
ตะวันออกเฉียงเหนือ	226	2,061	1,892	1,293	63	1,282	62	1,115	59
กลาง	27	419	393	258	62	223	53	198	50
ตะวันตก	8	164	152	141	86	126	77	115	75
ตะวันออก	52	1,006	949	714	71	636	63	580	61
ใต้	42	679	626	591	87	491	72	437	70
รวม	435	5,411	5,004	3,655	68	3,482	64	3,077	61

สรุปอ่างขนาดกลางที่มีปริมาตรในช่วง ≤30%, >30 - 50%, >50-80%, >80-100% และ >100%

ภาค	≤30%	>30-50%	>50-80%	>80-100%	>100%
เหนือ	0	13	38	28	1
ตอน.	23	53	108	40	2
ตะวันออก	3	6	30	12	1
กลาง	4	6	13	4	0
ตะวันตก	0	0	7	1	0
ใต้	1	6	25	10	0
รวม	31	84	221	95	4

รวมทั้งหมด 435 แห่ง



ปริมาณน้ำในอ่างเก็บน้ำขนาดใหญ่และขนาดกลาง วันที่ 16 มีนาคม 2566



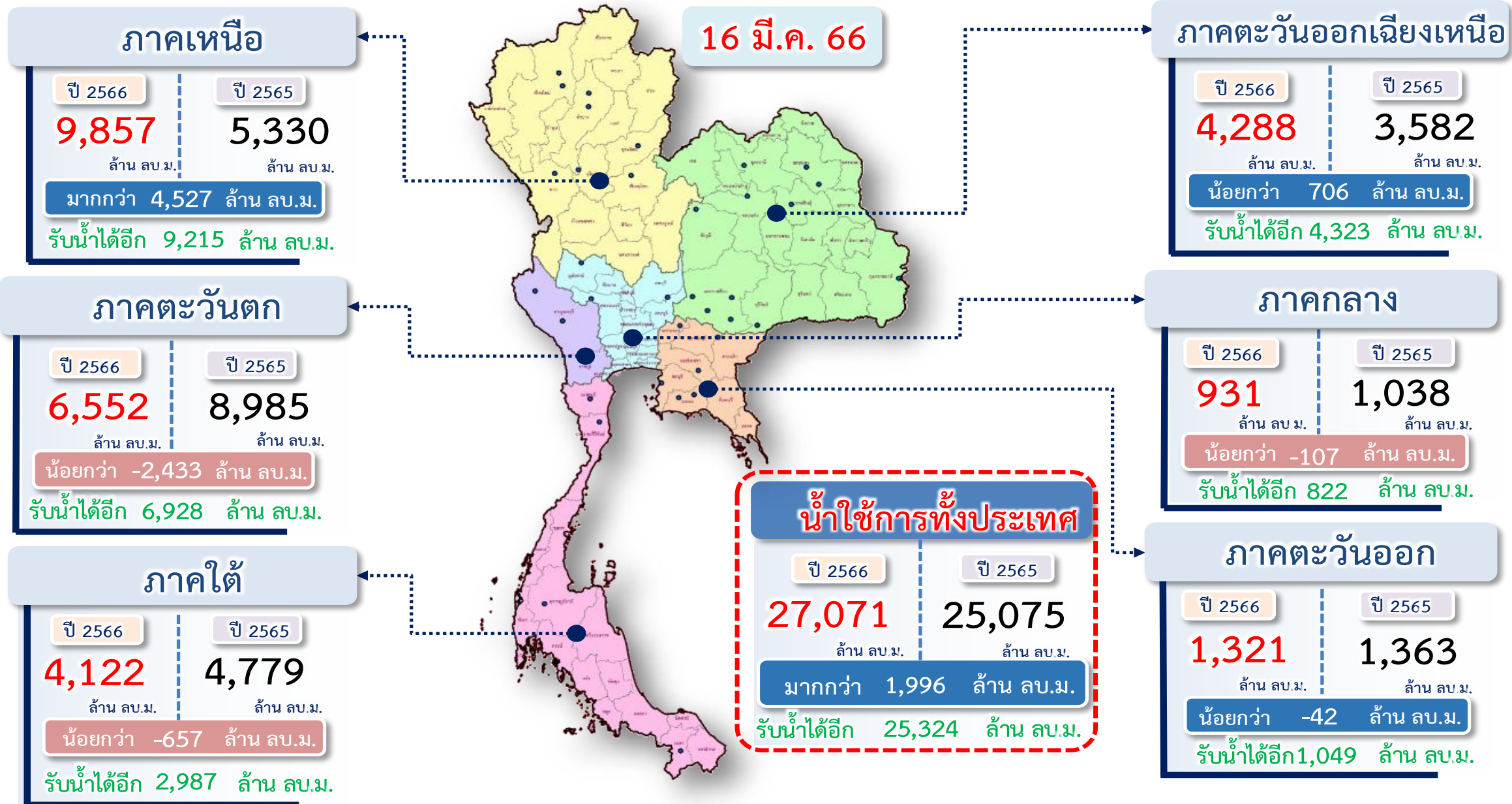
ภาค	ขนาดใหญ่				ขนาดกลาง				รวมอ่างขนาดใหญ่และกลาง						รับน้ำได้อีก	เปรียบเทียบปี 65 กับ 66		
	จำนวน	ความจุ	ปี 2566	% ความจุ อ่างฯ	จำนวน	ความจุ	ปี 2566	% ความจุ อ่างฯ	จำนวน	ความจุ	ปี2565		ปี2566			ปริมาณ	ปริมาณ	%
											ปริมาณ	%	ปริมาณ	%				
เหนือ	8	24,825	15,968	64	80	1,083	724	67	88	25,908	12,174	47	16,692	64	9,215	4,518	37	
ตอน.	12	8,368	4,824	58	226	2,061	1,282	62	238	10,429	6,174	59	6,106	59	4,323	-68	-1	
กลาง	3	1,419	793	56	27	419	223	53	30	1,838	1,122	61	1,016	55	822	-106	-9	
ตะวันตก	2	26,605	19,715	74	8	164	126	77	10	26,769	22,271	83	19,841	74	6,928	-2,430	-11	
ตะวันออก	6	1,515	835	55	52	1,006	636	63	58	2,520	1,510	60	1,471	58	1,049	-39	-3	
ใต้	4	8,194	5,396	66	42	679	491	72	46	8,874	6,544	74	5,887	66	2,987	-657	-10	
รวม	35	70,926	<u>47,531</u>	67	435	5,411	<u>3,482</u>	64	470	76,337	<u>49,794</u>	65	<u>51,013</u>	67	25,324	1,219	2	
ปริมาณน้ำใช้การ		47,384	<u>23,994</u>	51		5,004	<u>3,077</u>	61		52,388	<u>25,845</u>	49	<u>27,071</u>	52				

สามารถรับน้ำได้อีก **25,324** ล้าน ลบ.ม. (33%)

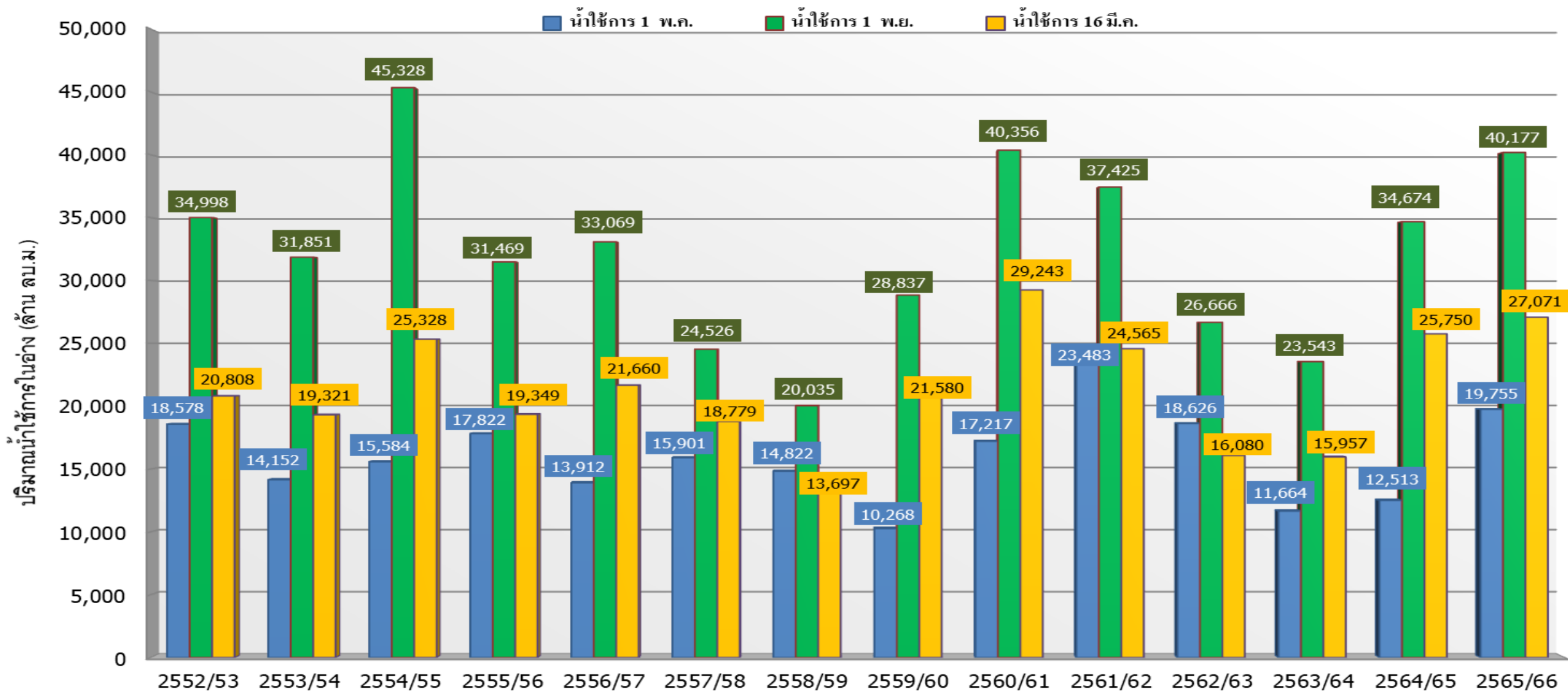
%น้ำใช้การ=(ปริมาณน้ำใช้การ/ความจุอ่างน้ำใช้การ)*100



ปริมาณน้ำใช้การ อ่างเก็บน้ำขนาดใหญ่และขนาดกลาง



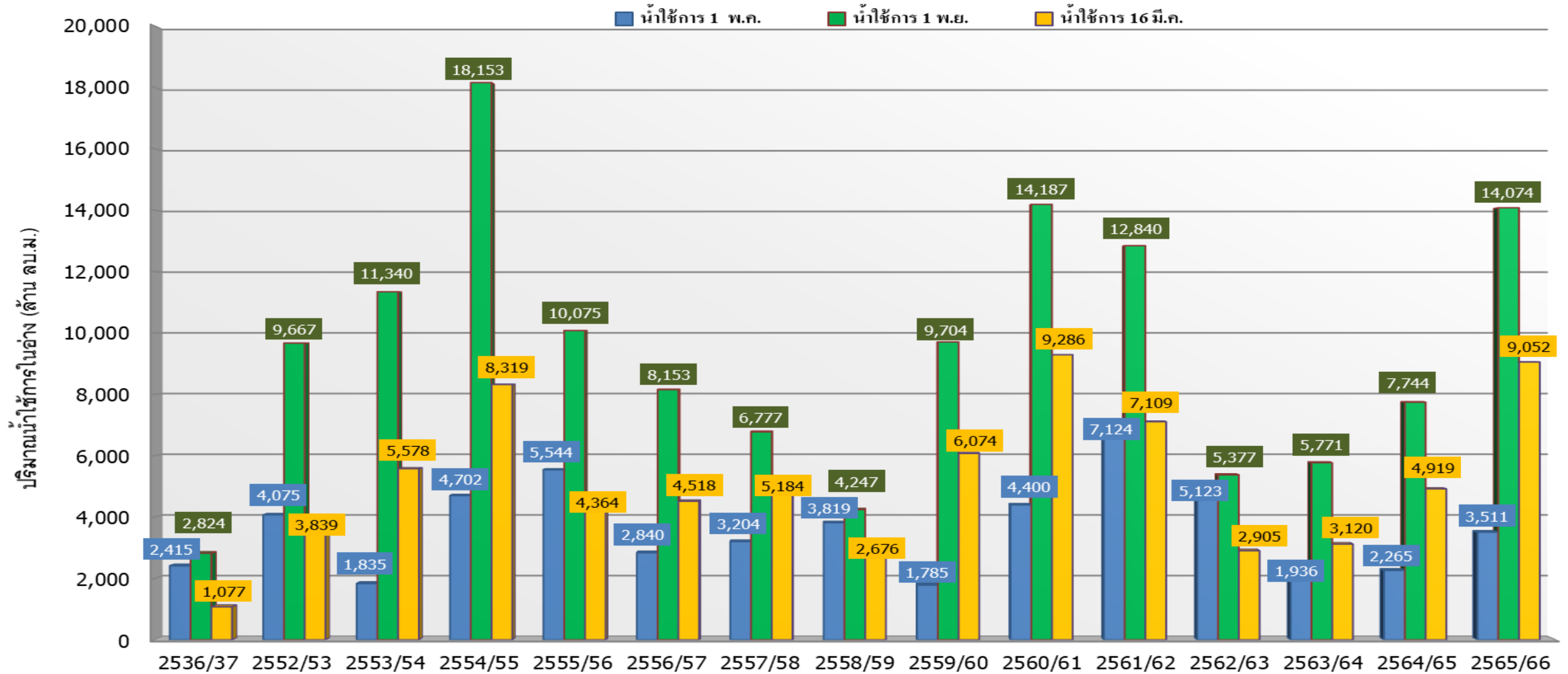
กราฟเปรียบเทียบปริมาณน้ำใช้การในอ่างเก็บน้ำขนาดใหญ่และขนาดกลาง ตั้งแต่ปี 2553 ถึง ปี 2566



ปี 25 (1)/(2)	2552/53	2553/54	2554/55	2555/56	2556/57	2557/58	2558/59	2559/60	2560/61	2561/62	2562/63	2563/64	2564/65	2565/66
(1) น้ำใช้การ 1 พ.ค.	18,578	14,152	15,584	17,822	13,912	15,901	14,822	10,268	17,217	23,483	18,626	11,664	12,513	19,755
(1) น้ำใช้การ 1 พ.ย.	34,998	31,851	45,328	31,469	33,069	24,526	20,035	28,837	40,356	37,425	26,666	23,543	34,674	40,177
(2) น้ำใช้การ 16 มี.ค.	20,808	19,321	25,328	19,349	21,660	18,779	13,697	21,580	29,243	24,565	16,080	15,957	25,750	27,071



กราฟเปรียบเทียบปริมาณน้ำใช้การในลุ่มน้ำเจ้าพระยา (ภูมิพล สิริกิติ์ แควน้อยฯ ป่าสักฯ) ปี 2536และตั้งแต่ปี 2553 ถึง ปี 2566

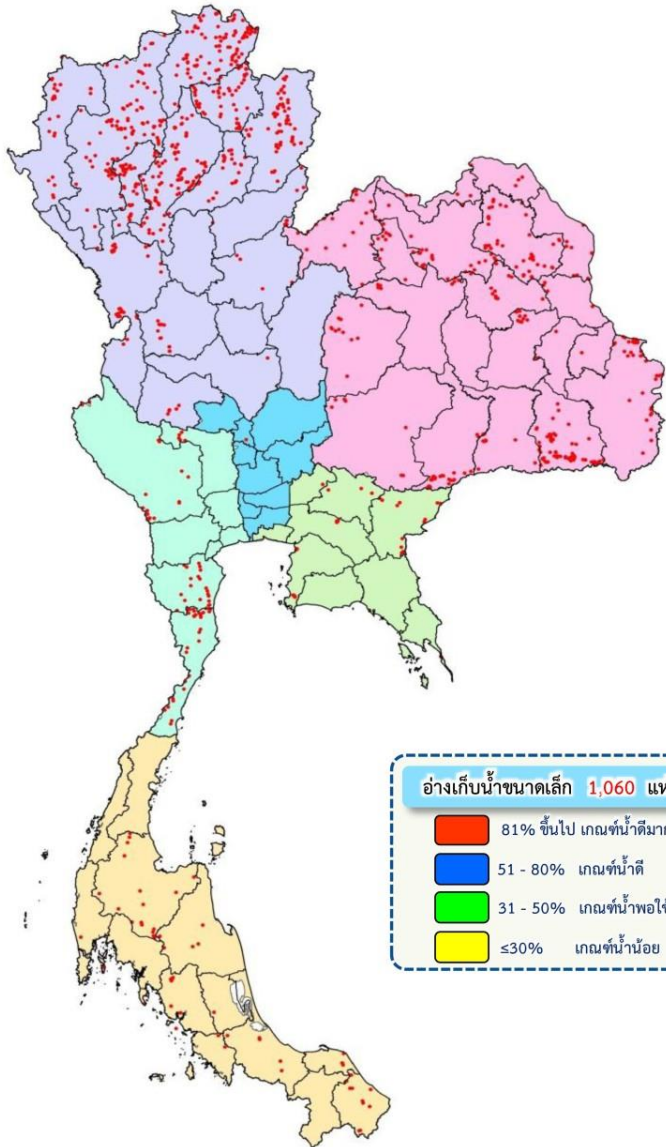


ปี 25 (1)/(2)	2536/37	2552/53	2553/54	2554/55	2555/56	2556/57	2557/58	2558/59	2559/60	2560/61	2561/62	2562/63	2563/64	2564/65	2565/66
(1) ■ น้ำใช้การ 1 พ.ค.	2,415	4,075	1,835	4,702	5,544	2,840	3,204	3,819	1,785	4,400	7,124	5,123	1,936	2,265	3,511
(1) ■ น้ำใช้การ 1 พ.ย.	2,824	9,667	11,340	18,153	10,075	8,153	6,777	4,247	9,704	14,187	12,840	5,377	5,771	7,744	14,074
(2) ■ น้ำใช้การ 16 มี.ค.	1,077	3,839	5,578	8,319	4,364	4,518	5,184	2,676	6,074	9,286	7,109	2,905	3,120	4,919	9,052



ปริมาณน้ำเก็บกักและใช้การทั่วประเทศ อ่างเก็บน้ำขนาดเล็ก

(ปริมาณน้ำ ณ วันที่ 9 มี.ค.66)



ภาค	ความจุ (ล้าน ลบ.ม.)		ปริมาณน้ำ (ล้าน ลบ.ม.)		จำนวน (อ่างฯ)			
	เก็บกัก	ใช้การ	เก็บกัก	ใช้การ				
เหนือ (538 แห่ง)	207	187	145 (70%)	125 (67%)	44	54	263	177
ตะวันออกเฉียงเหนือ (322 แห่ง)	107	93	66 (62%)	52 (56%)	20	62	141	99
กลาง (13 แห่ง)	5	5	4 (85%)	4 (85%)	-	-	3	10
ตะวันตก (44 แห่ง)	29	27	19 (66%)	17 (63%)	3	5	28	8
ตะวันออก (38 แห่ง)	9	9	6 (63%)	5 (61%)	5	4	19	10
ใต้ (105 แห่ง)	30	24	22 (72%)	16 (66%)	3	8	46	48
ทั้งประเทศ (1,060 แห่ง)	387	345	262 (68%)	220 (64%)	75	133	500	352



ติดตามปริมาณน้ำไหลลงและปริมาณน้ำระบาย วันที่ 16 มีนาคม 2566



อ่างเก็บน้ำ
ขนาดใหญ่
ทั่วประเทศ
35 แห่ง

เก็บกัก 59,399 ล้าน ลบ.ม.
ใช้การ 35,862 ล้าน ลบ.ม.



ต้นฤดูแล้ง ปี 2565/66

สะสม 1-30 พ.ย.65	
↓ ไหลลง	2,415.55
→ ระบาย	2,541.89

เก็บกัก 58,873 ล้าน ลบ.ม.
ใช้การ 35,336 ล้าน ลบ.ม.



สะสม 1-31 ธ.ค.65	
↓ ไหลลง	1,678.21
→ ระบาย	3,039.86

เก็บกัก 56,890 ล้าน ลบ.ม.
ใช้การ 33,353 ล้าน ลบ.ม.



เก็บกัก 53,382 ล้าน ลบ.ม.
ใช้การ 29,845 ล้าน ลบ.ม.



วันนี้ (16 มี.ค.66)		สะสม (1พ.ย.-ปัจจุบัน)
↓ ไหลลง	25.20	6,200.95
→ ระบาย	134.81	15,677.76
ใช้การ	23,994 ล้าน ลบ.ม.	

4 เขื่อนหลัก
กลุ่มเจ้าพระยา

เก็บกัก 20,770 ล้าน ลบ.ม.
ใช้การ 14,074 ล้าน ลบ.ม.



ต้นฤดูแล้ง ปี 2565/66

สะสม 1-30 พ.ย.65	
↓ ไหลลง	764.21
→ ระบาย	581.24

เก็บกัก 20,869 ล้าน ลบ.ม.
ใช้การ 14,173 ล้าน ลบ.ม.



สะสม 1-31 ธ.ค.65	
↓ ไหลลง	464.58
→ ระบาย	1,313.25

เก็บกัก 19,883 ล้าน ลบ.ม.
ใช้การ 13,187 ล้าน ลบ.ม.



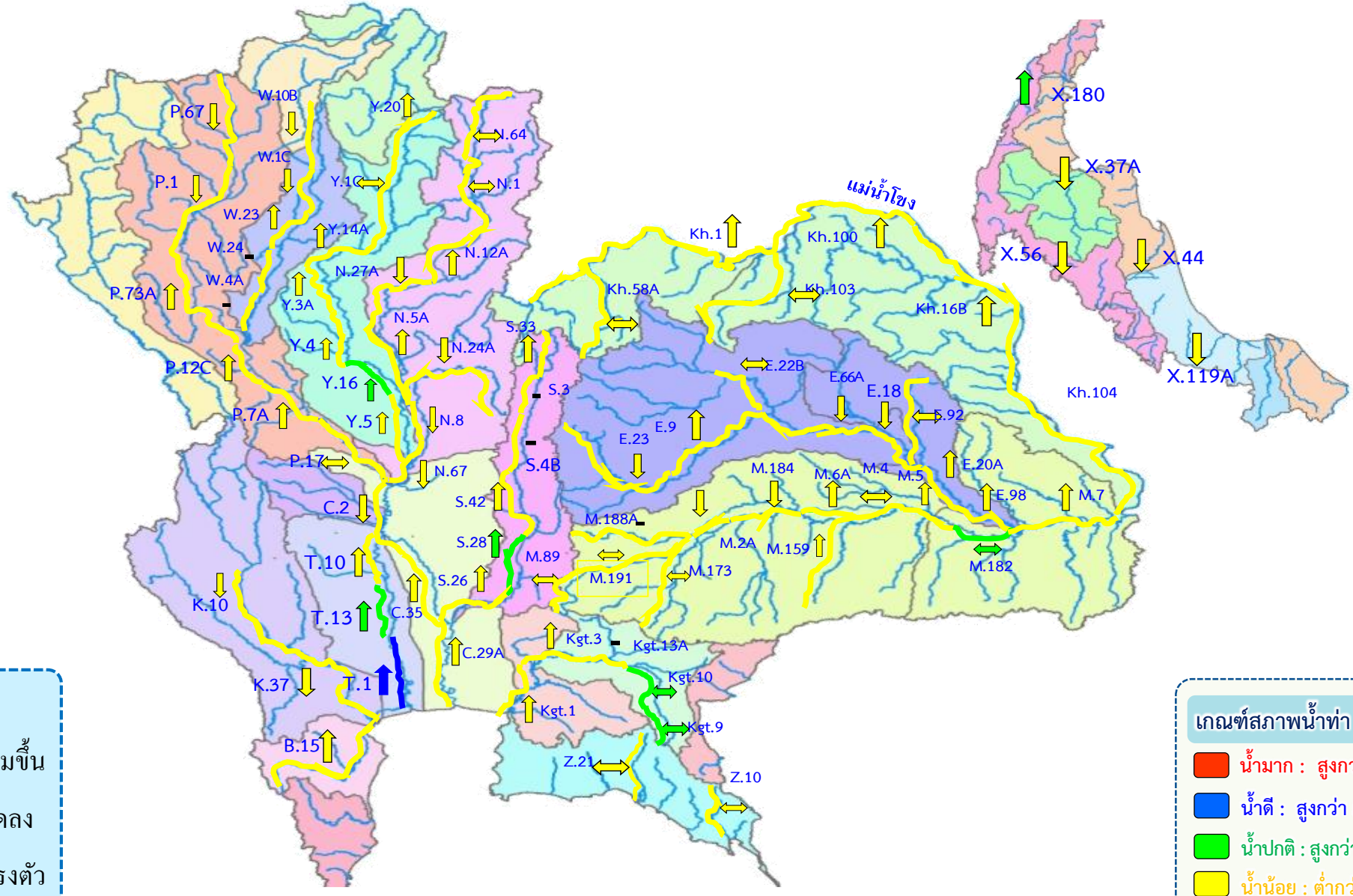
เก็บกัก 18,215 ล้าน ลบ.ม.
ใช้การ 11,519 ล้าน ลบ.ม.



วันนี้ (16 มี.ค.66)		สะสม (1พ.ย.-ปัจจุบัน)
↓ ไหลลง	8.26	1,828.26
→ ระบาย	54.65	6,399.84
ใช้การ	9,052 ล้าน ลบ.ม.	



แนวโน้มสถานการณ์น้ำท่าในลำน้ำสายหลัก วันที่ 16 มี.ค. 2566



แนวโน้ม

- ↑ แนวโน้มเพิ่มขึ้น
- ↓ แนวโน้มลดลง
- ↔ แนวโน้มทรงตัว

เกณฑ์สภาพน้ำท่า

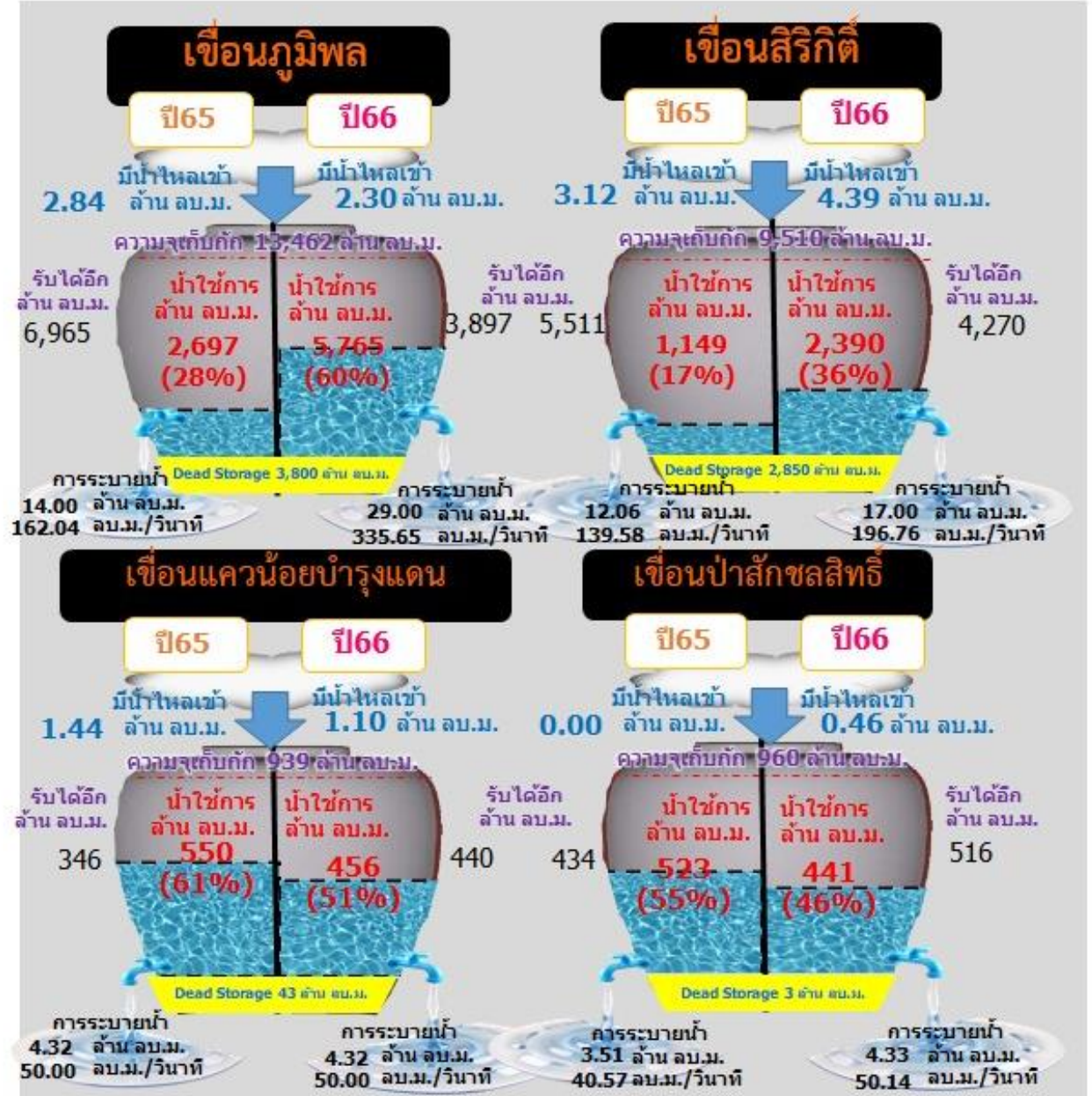
- น้ำมาก : สูงกว่า 81% ค่าความจุลำนํ้า
- น้ำดี : สูงกว่า 50.1 - 80 % ของความจุลำนํ้า
- น้ำปกติ : สูงกว่า 30.1%-50% ของความจุลำนํ้า
- น้ำน้อย : ต่ำกว่า 30% ของความจุลำนํ้า



สถานการณ์ลุ่มน้ำเจ้าพระยา



รวม 4 เขื่อน	ปริมาณน้ำทั้งหมด (ล้าน ลบ.ม.)	น้ำใช้การ (ล้าน ลบ.ม.)	รับน้ำได้อีก (ล้าน ลบ.ม.)
16 มี.ค. 66	15,748 (63%)	9,052 (50%)	9,123
16 มี.ค. 65	11,615 (47%)	4,919 (27%)	13,256





แผน-ผลจัดสรรน้ำฤดูแล้ง ปี 2565/66

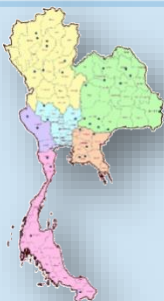


แผนการจัดสรรน้ำและการเพาะปลูกพืชฤดูแล้ง ปี 2565/66



(1 พฤศจิกายน 2565 – 30 เมษายน 2566)

ทั้งประเทศ



ปริมาณน้ำต้นทุน 43,740 ล้าน ลบ.ม.
ความต้องการน้ำ 27,685 ล้าน ลบ.ม.
สำรองน้ำต้นฤดูฝน 16,055 ล้าน ลบ.ม.



อุปโภค-บริโภค
2,535 ล้าน ลบ.ม. (9%)



ระบบนิเวศ
8,270 ล้าน ลบ.ม. (30%)



เกษตรกรรม
16,330 ล้าน ลบ.ม. (59%)



การอุตสาหกรรม
550 ล้าน ลบ.ม. (2%)



แผนข้าวนาปรัง 10.42 ล้านไร่

ลุ่มเจ้าพระยา

ปริมาณน้ำต้นทุน 14,074 ล้าน ลบ.ม.
ความต้องการน้ำ 9,100 ล้าน ลบ.ม.
สำรองน้ำต้นฤดูฝน 5,474 ล้าน ลบ.ม.



อุปโภค-บริโภค
1,150 ล้าน ลบ.ม. (13%)



ระบบนิเวศ
2,020 ล้าน ลบ.ม. (22%)



เกษตรกรรม
5,795 ล้าน ลบ.ม. (64%)



การอุตสาหกรรม
135 ล้าน ลบ.ม. (1%)

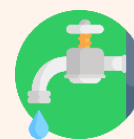


แผนข้าวนาปรัง 6.64 ล้านไร่

ลุ่มแม่กลอง

ปริมาณน้ำต้นทุน 8,964 ล้าน ลบ.ม.
ความต้องการน้ำ 5,500 ล้าน ลบ.ม.
สำรองน้ำต้นฤดูฝน 3,964 ล้าน ลบ.ม.

รักษาระบบนิเวศเจ้าพระยา 500 ล้าน ลบ.ม.



อุปโภค-บริโภค
460 ล้าน ลบ.ม. (9%)



ระบบนิเวศ
1,360 ล้าน ลบ.ม. (27%)



เกษตรกรรม
3,180 ล้าน ลบ.ม. (64%)



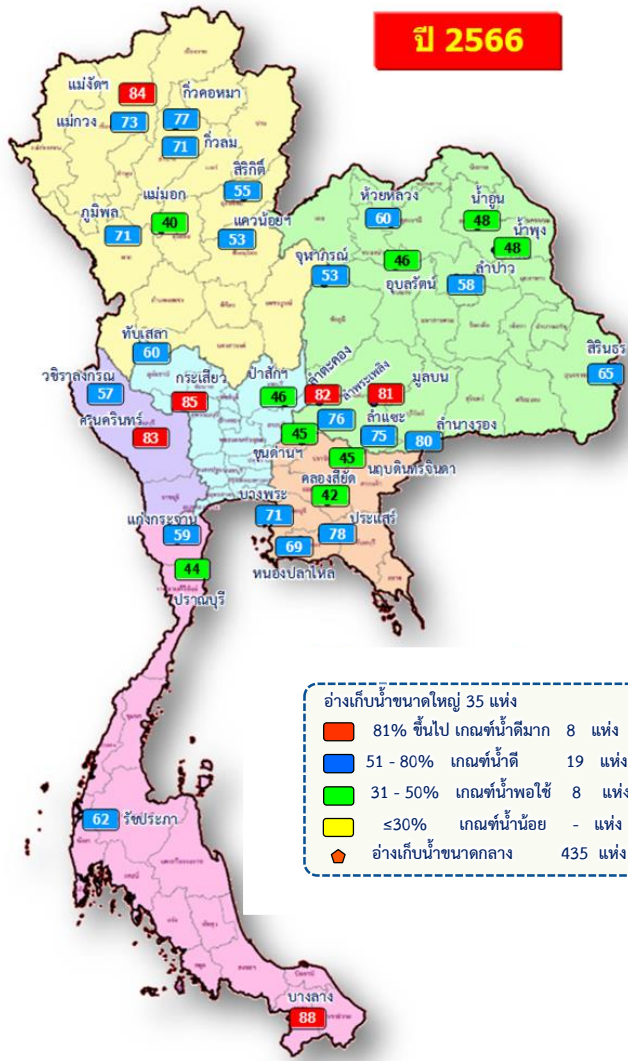
การอุตสาหกรรม
- ล้าน ลบ.ม. (-%)



แผนข้าวนาปรัง 0.84 ล้านไร่



แผน/ผล การบริหารจัดการน้ำฤดูแล้งปี 2565/66 ทั้งประเทศ (1 พ.ย.65 – 30 เม.ย.66)



ปริมาณน้ำเก็บกักและใช้การทั้งประเทศ ณ วันที่ 16 มี.ค.66

ประเภท	จำนวน	ปริมาณน้ำเก็บกัก	ปริมาณน้ำใช้การ
อ่างฯ ใหญ่	35 แห่ง	70,926 ล้าน ลบ.ม. ปริมาณน้ำใช้การ 47,389 ล้าน ลบ.ม.	47,531 (67%) 23,994 (51%) (ล้าน ลบ.ม.)
อ่างฯ กลาง	435 แห่ง	5,410 ล้าน ลบ.ม. ปริมาณน้ำใช้การ 5,003 ล้าน ลบ.ม.	3,482 (64%) 3,077 (61%) (ล้าน ลบ.ม.)
อ่างฯ เล็ก	1,060 แห่ง	387 ล้าน ลบ.ม. ปริมาณน้ำใช้การ 345 ล้าน ลบ.ม.	262 (68%) 220 (64%) (ล้าน ลบ.ม.)
รวมทั้งหมด	1,530 แห่ง	76,723 ล้าน ลบ.ม. ปริมาณน้ำใช้การ 52,737 ล้าน ลบ.ม.	51,275 (67%) 27,291 (52%) (ล้าน ลบ.ม.)

ปริมาณน้ำต้นทุนฤดูแล้งปี 2565/66 จำนวน 43,740 ล้าน ลบ.ม. (แผนจัดสรรน้ำฤดูแล้ง 27,685 ล้าน ลบ.ม. / สำรองน้ำต้นทุน 16,055 ล้าน ลบ.ม.)
 ปริมาณน้ำเก็บกักทั้งประเทศ (รวมอ่างใหญ่ อ่างกลาง อ่างเล็ก) ณ วันที่ 1 พ.ย.65 จำนวน 64,418 ล้าน ลบ.ม. (84%)

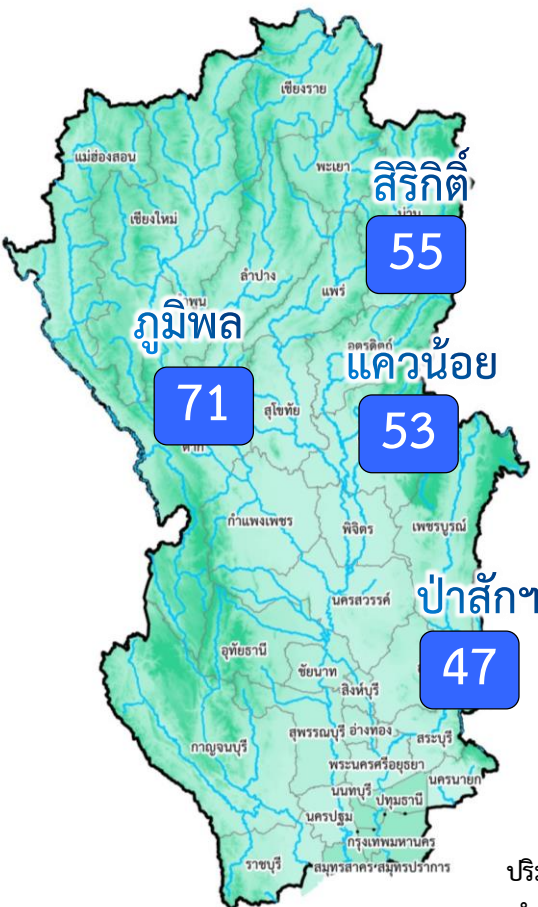


ผลการเพาะปลูกข้าวนาปรัง 2565/66 (15 มี.ค.65)

แผน	เพาะปลูกแล้ว	เก็บเกี่ยว
10.42 ล้านไร่	9.610 ล้านไร่ (92%)	1.518 ล้านไร่



แผน/ผล การบริหารจัดการน้ำฤดูแล้งปี 2565/66 **ลุ่มเจ้าพระยา** (1 พ.ย.65 – 30 เม.ย.66)



ปริมาณน้ำเก็บกัก ณ วันที่ 1 พ.ย.65 จำนวน **20,770 ล้าน ลบ.ม.** (84%)

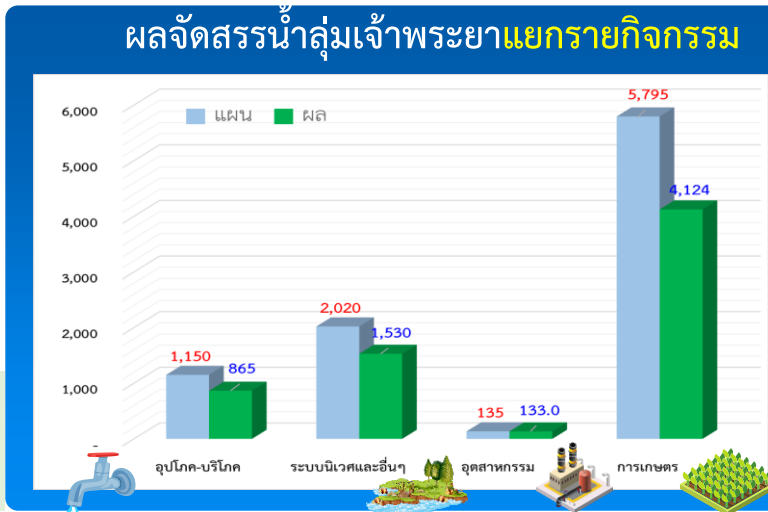
ปริมาณน้ำต้นทุนปี 2565/66 จำนวน **14,074 ล้าน ลบ.ม.**
(แผนจัดสรรน้ำฤดูแล้ง 9,100 ล้าน ลบ.ม. /
สำรองน้ำต้นฤดูฝน 5,474 ล้าน ลบ.ม.)

ผลการเพาะปลูกข้าวนาปรัง 2565/66 (15 มี.ค.65)

แผน	เพาะปลูกแล้ว	เก็บเกี่ยว
6.64 ล้านไร่	6.290 ล้านไร่ (95%)	0.986 ล้านไร่

ปริมาณน้ำเก็บกักและใช้การ 4 เขื่อนหลักเจ้าพระยา ณ วันที่ 16 มี.ค.66

เขื่อน	ปริมาณน้ำเก็บกัก	ปริมาณน้ำใช้การ
เขื่อนภูมิพล	ปริมาณน้ำเก็บกัก 13,462 ล้าน ลบ.ม. ปริมาณน้ำใช้การ 9,662 ล้าน ลบ.ม.	9,565 (71%) 5,765 (60%) (ล้าน ลบ.ม.)
เขื่อนสิริกิติ์	ปริมาณน้ำเก็บกัก 9,510 ล้าน ลบ.ม. ปริมาณน้ำใช้การ 6,660 ล้าน ลบ.ม.	5,240 (55%) 2,390 (36%) (ล้าน ลบ.ม.)
เขื่อนแควน้อย	ปริมาณน้ำเก็บกัก 939 ล้าน ลบ.ม. ปริมาณน้ำใช้การ 896 ล้าน ลบ.ม.	499 (53%) 456 (51%) (ล้าน ลบ.ม.)
เขื่อนป่าสัก	ปริมาณน้ำเก็บกัก 960 ล้าน ลบ.ม. ปริมาณน้ำใช้การ 957 ล้าน ลบ.ม.	444 (46%) 441 (46%) (ล้าน ลบ.ม.)
รวม 4 เขื่อน	ปริมาณน้ำเก็บกัก 24,871 ล้าน ลบ.ม. ปริมาณน้ำใช้การ 18,175 ล้าน ลบ.ม.	15,748 (63%) 9,052 (50%) (ล้าน ลบ.ม.)



แผนจัดสรรน้ำฤดูแล้ง ปี 2565/66 วันที่ 16 มี.ค.66

ประเภท	แผนจัดสรรน้ำ	ผลจัดสรรน้ำ	คงเหลือ
น้ำเพื่อการเกษตร	9,100 (ล้าน ลบ.ม.)	6,651 (ล้าน ลบ.ม.)	74 %
น้ำเพื่อการอุปโภค-บริโภค		2,449 (ล้าน ลบ.ม.)	26 %

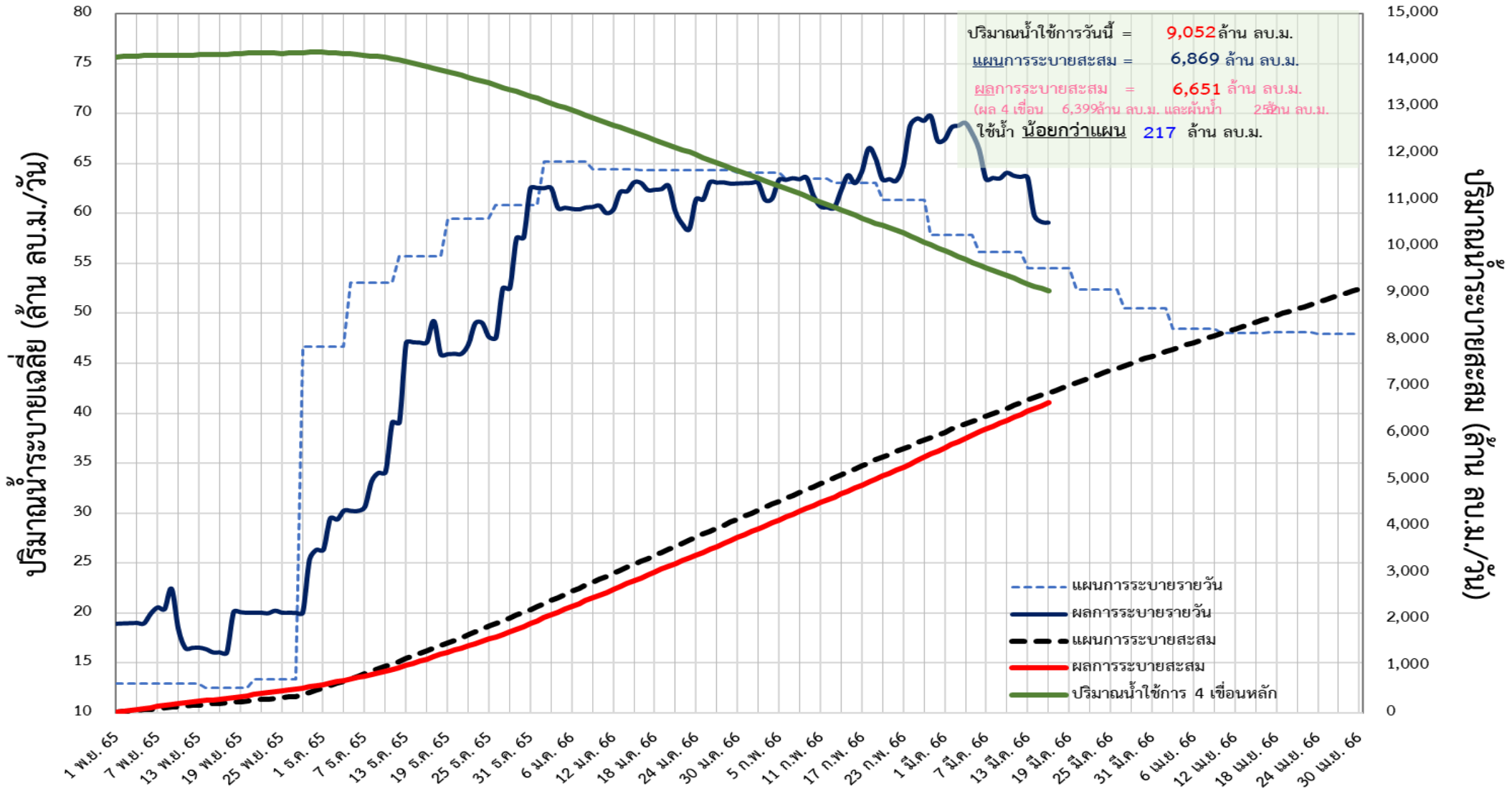


ติดตามผลการระบายน้ำลุ่มเจ้าพระยาและการผันน้ำจากลุ่มน้ำแม่กลอง (1 พ.ย.65 – 30 เม.ย.66)



📌 แผนการระบายน้ำฤดูแล้ง ปี 2565/66 จำนวน **9,100 ล้าน ลบ.ม.** (แผนระบายจาก 4 เขื่อนหลัก **8,600 ล้าน ลบ.ม.** และ **ผันน้ำจากลุ่มน้ำแม่กลอง 500 ล้าน ลบ.ม.**)

ข้อมูล ณ วันที่ 16 มีนาคม 2566



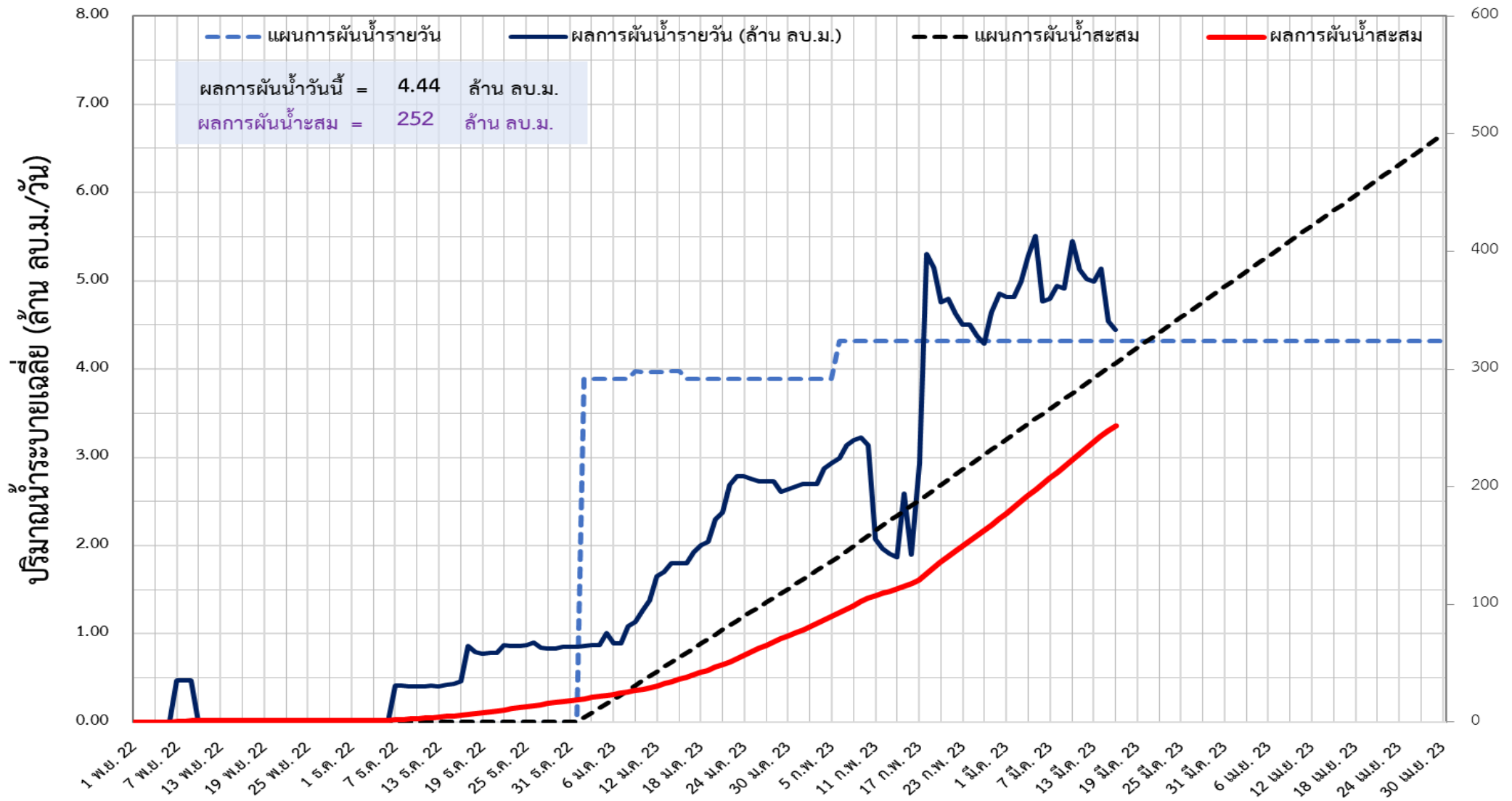


ติดตามผลการผันน้ำจากลุ่มน้ำแม่กลอง (1 พ.ย.65 – 30 เม.ย.66)



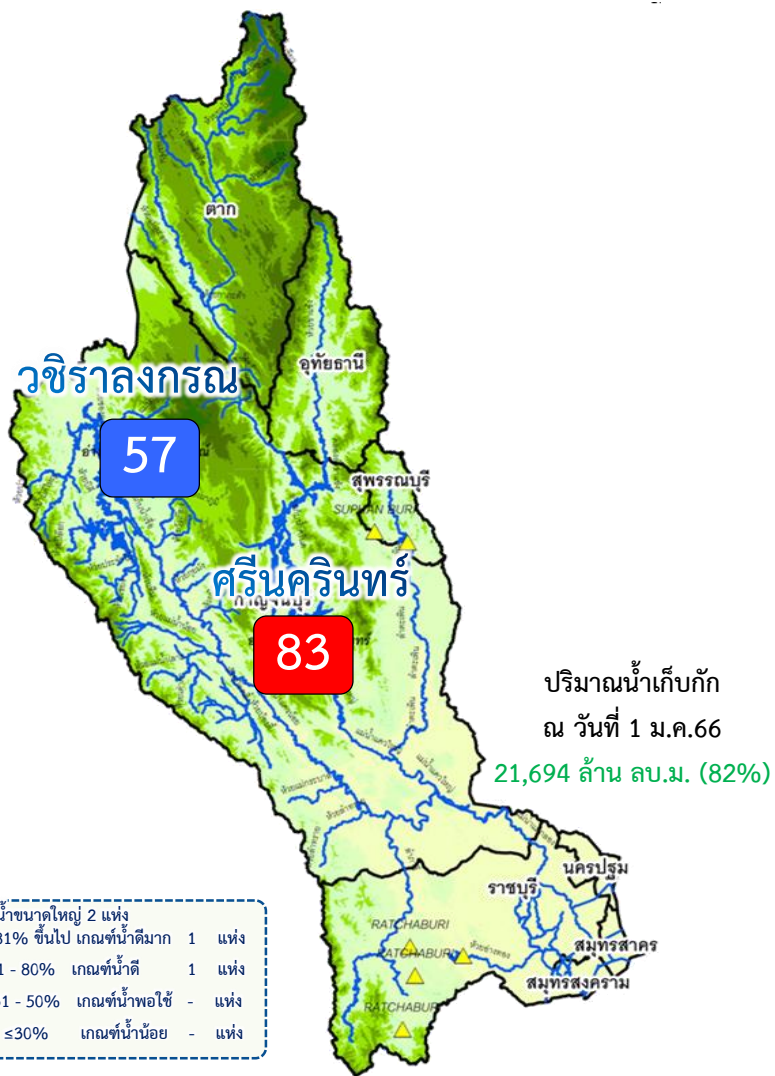
📌 แผนการผันน้ำจากลุ่มน้ำแม่กลองปี 2565/66 จำนวน **500 ล้าน ลบ.ม.**

ข้อมูล ณ วันที่ 16 มีนาคม 2566





แผน/ผล การบริหารจัดการน้ำฤดูแล้งปี 2566 **ลุ่มน้ำแม่กลอง** (1 ม.ค.66 – 30 มิ.ย.66)

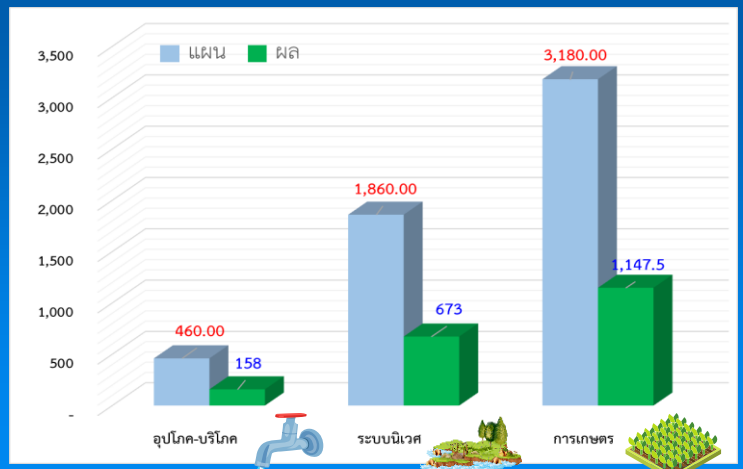


ปริมาณน้ำเก็บกักและใช้การ 2 เขื่อนหลักลุ่มแม่กลอง ณ วันที่ 16 มี.ค.66

	ปริมาณน้ำเก็บกัก	ปริมาณน้ำใช้การ
ศรีนครินทร์ ปริมาณน้ำเก็บกัก 17,745 ล้าน ลบ.ม. ปริมาณน้ำใช้การ 7,480 ล้าน ลบ.ม.	14,704 (83%)	4,439 (59%) (ล้าน ลบ.ม.)
วชิราลงกรณ ปริมาณน้ำเก็บกัก 8,860 ล้าน ลบ.ม. ปริมาณน้ำใช้การ 5,848 ล้าน ลบ.ม.	5,010 (57%)	1,998 (34%) (ล้าน ลบ.ม.)
รวม 2 เขื่อน ปริมาณน้ำเก็บกัก 26,605 ล้าน ลบ.ม. ปริมาณน้ำใช้การ 13,328 ล้าน ลบ.ม.	19,715 (74%)	6,438 (48%) (ล้าน ลบ.ม.)

ปริมาณน้ำต้นทุนปี 2566 จำนวน **8,964** ล้าน ลบ.ม. (แผนจัดสรรน้ำฤดูแล้ง 5,500 ล้าน ลบ.ม.
**แผนรักษาระบบนิเวศแม่น้ำท่าจีน-แม่น้ำเจ้าพระยา 500 ล้าน ลบ.ม. / สำรองน้ำต้นฤดูฝน 3,964 ล้าน ลบ.ม.)

ผลจัดสรรน้ำลุ่มน้ำแม่กลองแยกรายกิจกรรม



แผนจัดสรรน้ำฤดูแล้ง ปี 2566 วันที่ 16 มี.ค.66

แผนจัดสรรน้ำ	5,500 (ล้าน ลบ.ม.)	
ผลจัดสรรน้ำ	1,979 (ล้าน ลบ.ม.)	36 %
คงเหลือ	3,522 (ล้าน ลบ.ม.)	64 %

ผลการเพาะปลูกข้าวนาปรัง 2565/66 (15 มี.ค.65)

แผน 0.84 ล้านไร่

เพาะปลูกแล้ว 0.331 ล้านไร่ (39%)

เก็บเกี่ยว - ล้านไร่



การเพาะปลูกพืชฤดูแล้ง ปี 2565/66 (ข้าวนาปรัง)

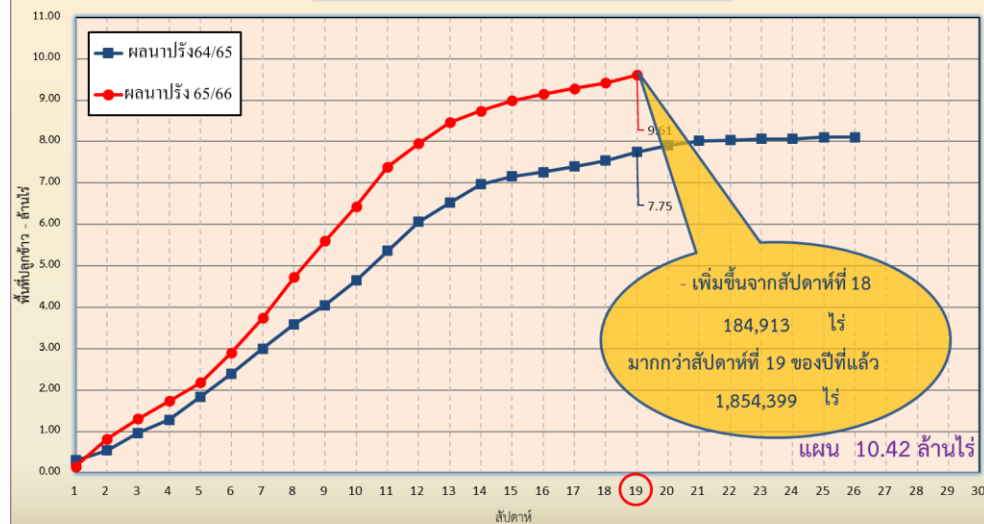


แผนผลการเพาะปลูกพืชในช่วงฤดูแล้งปี 2565/66 (ข้อมูล ณ วันที่ 15 มี.ค. 66)

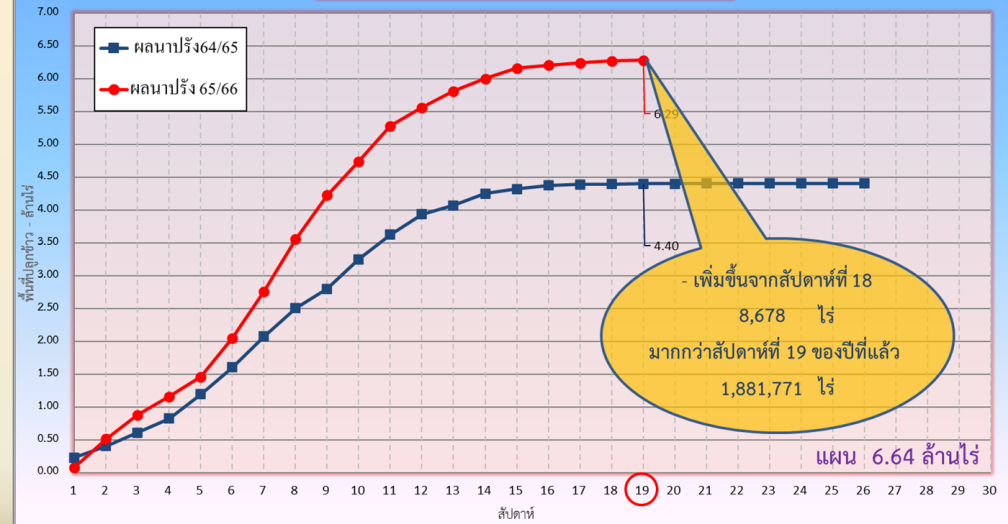


ภาค	ข้าวนาปรัง				พืชไร่-พืชผัก				รวม			
	แผน (ล้านไร่)	ผล (ล้านไร่)	%	เกี่ยว (ล้านไร่)	แผน (ล้านไร่)	ผล (ล้านไร่)	%	เกี่ยว (ล้านไร่)	แผน (ล้านไร่)	ผล (ล้านไร่)	%	เกี่ยว (ล้านไร่)
เหนือ	0.77	1.05	137	0.228	0.19	0.24	123	0.015	0.96	1.29	134	0.242
ตะวันออกเฉียงเหนือ	1.32	1.39	105	0.002	0.05	0.04	84	0.001	1.37	1.42	104	0.003
กลาง	0.03	0.02	83	0.005	0.03	0.01	24	0.004	0.06	0.03	53	0.009
ตะวันออก	0.44	0.48	110	0.296	0.03	0.02	85		0.46	0.50	108	0.296
ตะวันตก	1.04	0.38	36		0.19	0.21	111		1.23	0.59	48	
ใต้	0.18	0.004	2	0.002	0.06	0.004	6		0.24	0.008	3	0.002
ลุ่มน้ำเจ้าพระยา	6.64	6.29	95	0.986	0.10	0.12	122	0.030	6.74	6.40	95	1.016
ทั้งประเทศ	10.42	9.61	92	1.518	0.64	0.64	99	0.052	11.06	10.24	93	1.569

กราฟเปรียบเทียบผลการปลูกข้าวนาปรัง รายสัปดาห์ในเขตทั้งประเทศ



กราฟเปรียบเทียบผลการปลูกข้าวนาปรัง รายสัปดาห์ในเขตลุ่มเจ้าพระยา





กรมชลประทาน

พื้นที่ปลูกข้าวในเขตชลประทานลุ่มน้ำเจ้าพระยาและลุ่มน้ำแม่กลอง

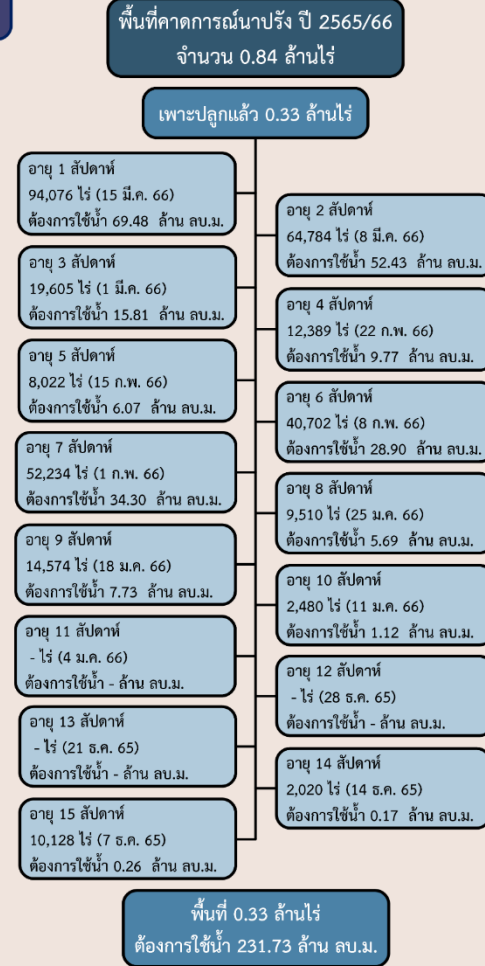
ข้อมูล ณ วันที่ 15 มี.ค. 2566

ลุ่มน้ำเจ้าพระยา



พื้นที่ 5.30 ล้านไร่ มีพื้นที่ปลูกข้าว 4.91 ล้านไร่
ที่ยังคงต้องการใช้น้ำอยู่ คิดเป็นน้ำจำนวน 1,636.25 ล้าน ลบ.ม.

ลุ่มน้ำแม่กลอง





การบริหารจัดการน้ำฤดูแล้ง ปี 2565/66



10 มาตรการ รองรับฤดูแล้ง ปี 2565/66

ความต้องการใช้น้ำ
DEMAND

น้ำต้นทุน
SUPPLY

01 เร่งเก็บกักน้ำ
ในแหล่งน้ำทุกประเภท

02 ฝักระวังและเตรียมจัดหาแหล่งน้ำสำรอง
พร้อมวางแผนเตรียมเครื่องจักรเครื่องมือ
ในพื้นที่ฝักระวังเสี่ยงขาดแคลนน้ำ

03 ปฏิบัติการเติมน้ำ
ให้กับแหล่งน้ำ พื้นที่เกษตรและ
พื้นที่ฝักระวังเสี่ยงขาดแคลนน้ำ

การบริหารจัดการ
MANAGEMENT

10 ติดตามและประเมินผลการดำเนินงาน
ให้เป็นไปตามแผน รายงานผลการให้ความช่วยเหลือ

09 สร้างการรับรู้ประชาสัมพันธ์
สถานการณ์และแผนบริหารจัดการน้ำ

08 เสริมสร้างความเข้มแข็ง
ด้านการบริหารจัดการน้ำของชุมชน
ให้มีน้ำเพียงพอสำหรับอุปโภคบริโภคและการเกษตรตลอดฤดูแล้ง

04 กำหนดแผนจัดสรรน้ำ
และพื้นที่เพาะปลูกพืชฤดูแล้ง
โดยพิจารณาให้สอดคล้องกับปริมาณน้ำต้นทุน

05 เพิ่มประสิทธิภาพ
การใช้น้ำภาคการเกษตร

06 เตรียมน้ำสำรอง
สำหรับพื้นที่ลุ่มต่ำรับน้ำนอง
โดยการสนับสนุนจัดสรรน้ำเตรียมแปลง
เพาะปลูกนารอบที่ 1 (นาปี)

07 ฝักระวังคุณภาพน้ำ
ในแม่น้ำสายหลัก แม่น้ำสายรองและเตรียมแผนปฏิบัติการ
รองรับกรณีเกิดปัญหาและแจ้งเตือนพื้นที่เสี่ยง

จาก **10** มาตรการ
ฤดูแล้ง



สู่ 6 แนวทาง

- 1 บริหารน้ำในอ่าง
- 2 จัดหาแหล่งน้ำสำรอง
- 3 ตรวจสอบความต้องการ
- 4 จัดสรรตามกิจกรรมหลัก
- 5 สำรองน้ำเก็บกักไว้ต้นฤดูฝน
- 6 ประเมินผลและประชาสัมพันธ์



ทศวรรษ
1460
ชลประทาน บริการประชาชน



การบริหารจัดการน้ำ ฤดูแล้ง และการเตรียมพร้อมรับมือ ปี 2565/66



ในฤดูแล้งจัดสรรน้ำให้สอดคล้องกับปริมาณน้ำต้นทุนตามลำดับความสำคัญของกิจการการใช้น้ำ ดังนี้

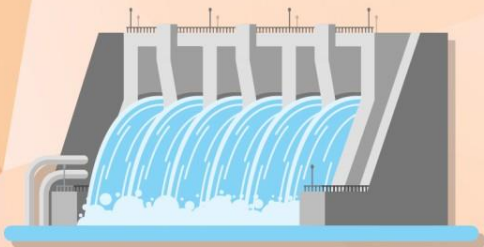
1. จัดสรรน้ำ **เพื่อการอุปโภค**
ในช่วงฤดูแล้ง



2. จัดสรรน้ำ **เพื่อการรักษาระบบนิเวศ**
ในช่วงฤดูแล้ง



3. สำรองน้ำไว้สำหรับการใช้น้ำในช่วงต้นฤดูฝน
เพื่ออุปโภค - บริโภคและรักษาระบบนิเวศ
เดือนพฤษภาคม - กรกฎาคม



4. จัดสรรน้ำ
เพื่อการเกษตรกรรม



5. จัดสรรน้ำ
เพื่อการอุตสาหกรรม





ชป.เตรียมความพร้อมเครื่องจักร-เครื่องมือ ช่วยเหลือ ฤดูแล้ง ทั่วประเทศ ปี 2565/66

ส่วนบริหารเครื่องจักรกลที่ 1 เชียงใหม่

- เครื่องสูบน้ำ 165 เครื่อง
- เครื่องพลิกดินน้ำ 10 เครื่อง
- เครื่องจักรกลสนับสนุนอื่นๆ 275 หน่วย

รวม 450 หน่วย



ส่วนบริหารเครื่องจักรกลที่ 2 พิษณุโลก

- เครื่องสูบน้ำ 237 เครื่อง
- เครื่องพลิกดินน้ำ 23 เครื่อง
- เครื่องจักรกลสนับสนุนอื่นๆ 337 หน่วย

รวม 597 หน่วย



ส่วนบริหารเครื่องจักรกลที่ 5 พระนครศรีอยุธยา

- เครื่องสูบน้ำ 410 เครื่อง
- เครื่องพลิกดินน้ำ 39 เครื่อง
- เครื่องจักรกลสนับสนุนอื่นๆ 463 หน่วย

รวม 912 หน่วย



ส่วนบริหารเครื่องจักรกลที่ 3 ขอนแก่น

- เครื่องสูบน้ำ 346 เครื่อง
- เครื่องพลิกดินน้ำ 35 เครื่อง
- เครื่องจักรกลสนับสนุนอื่นๆ 406 หน่วย

รวม 787 หน่วย



ส่วนบริหารเครื่องจักรกลที่ 7 กาญจนบุรี

- เครื่องสูบน้ำ 344 เครื่อง
- เครื่องพลิกดินน้ำ 143 เครื่อง
- เครื่องจักรกลสนับสนุนอื่นๆ 496 หน่วย

รวม 983 หน่วย



ส่วนบริหารเครื่องจักรกลที่ 4 นครราชสีมา

- เครื่องสูบน้ำ 222 เครื่อง
- เครื่องพลิกดินน้ำ 176 เครื่อง
- เครื่องจักรกลสนับสนุนอื่นๆ 243 หน่วย

รวม 641 หน่วย



ส่วนกลาง นนทบุรี

- เครื่องสูบน้ำ 127 เครื่อง
- เครื่องพลิกดินน้ำ 120 เครื่อง
- เครื่องจักรกลสนับสนุนอื่นๆ 50 หน่วย

รวม 297 หน่วย

ส่วนบริหารเครื่องจักรกลที่ 8 สงขลา

- เครื่องสูบน้ำ 337 เครื่อง
- เครื่องพลิกดินน้ำ 71 เครื่อง
- เครื่องจักรกลสนับสนุนอื่นๆ 307 หน่วย

รวม 715 หน่วย

ส่วนบริหารเครื่องจักรกลที่ 6 ชลบุรี

- เครื่องสูบน้ำ
- เครื่องพลิกดินน้ำ
- เครื่องจักรกลสนับสนุนอื่นๆ

รวม=หน่วย

รวมทั้งประเทศ

- เครื่องสูบน้ำ 2,188 เครื่อง
- เครื่องพลิกดินน้ำ 617 เครื่อง
- เครื่องจักรกลสนับสนุนอื่นๆ 2,577 หน่วย

รวมเป็น
5,382 หน่วย

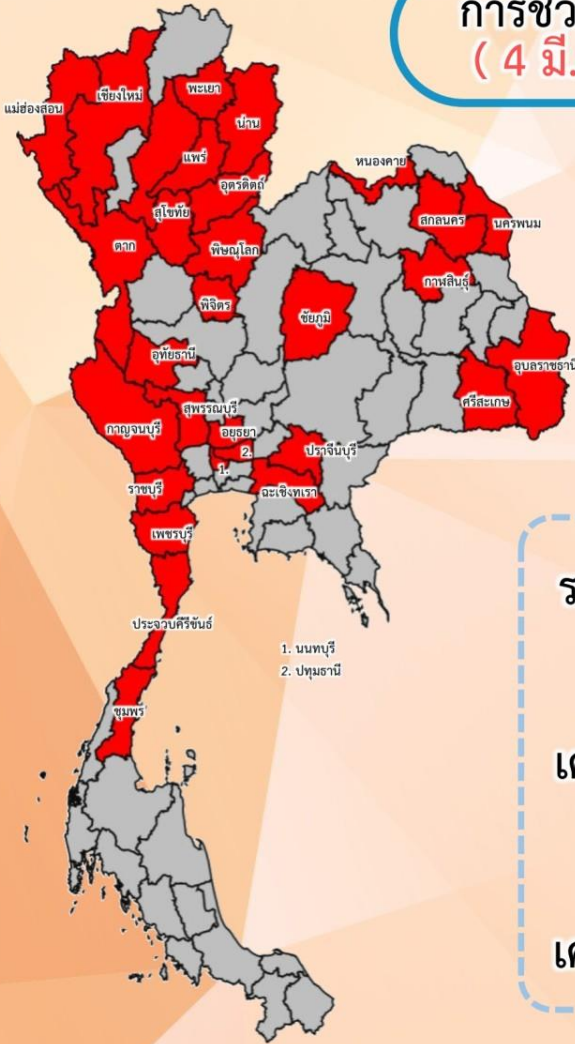




สรุปการให้ความช่วยเหลือเครื่องจักร-เครื่องมือ ช่วงฤดูแล้ง ปี 2565/66



การช่วยเหลือประจำสัปดาห์
(4 มี.ค.66 – 10 มี.ค.66)



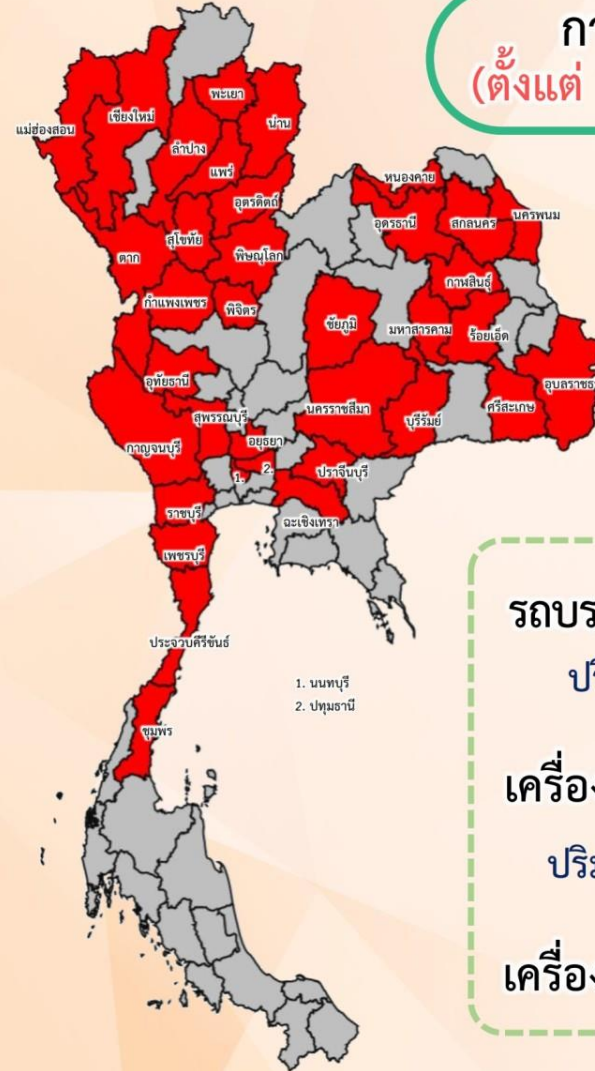
ช่วยเหลือประจำสัปดาห์รวม
30 จังหวัด

รถบรรทุกน้ำ = 3 คัน
ปริมาณน้ำรวม 48,000 ลิตร

เครื่องสูบน้ำ = 192 เครื่อง
ปริมาณน้ำรวม 8.461 ล้าน ลบ.ม.

เครื่องจักรอื่นๆ = 7 หน่วย

การช่วยเหลือสะสม
(ตั้งแต่ 1 พ.ย.65 – 10 มี.ค.66)



ช่วยเหลือสะสมรวม
36 จังหวัด

รถบรรทุกน้ำ = 8 คัน
ปริมาณน้ำรวม 552,000 ลิตร

เครื่องสูบน้ำ = 249 เครื่อง
ปริมาณน้ำรวม 126.352 ล้าน ลบ.ม.

เครื่องจักรอื่นๆ = 27 หน่วย



ผลการประชาสัมพันธ์สร้างการรับรู้สถานการณ์น้ำและการบริหารจัดการน้ำ



ฤดูแล้ง ปี 2565/66 กรมชลประทาน



ระหว่างวันที่ 4 - 10 มีนาคม 2566

1. ศูนย์เรียนรู้การเพิ่มประสิทธิภาพการผลิตสินค้าเกษตร (ศพก.)



จำนวน

133 ครั้ง

สะสม 187 ครั้ง

เกษตรกร

21,284 คน

สะสม 22,449 คน

2. คณะกรรมการจัดการชลประทาน (JMC)



จำนวน

108 ครั้ง

สะสม 167 ครั้ง

เกษตรกร

731 คน

สะสม 3,588 คน

3. กลุ่มใช้น้ำ



จำนวน

447 ครั้ง

สะสม 1,716 ครั้ง

เกษตรกร

15,648 คน

สะสม 43,781 คน

4. การประชาสัมพันธ์อื่นๆ



จำนวน

648 ครั้ง

สะสม 4,597 ครั้ง

รวมการประชาสัมพันธ์



จำนวนครั้งการประชาสัมพันธ์

1,336 สะสม 6,667



จำนวนเกษตรกรที่รับการฟังประชาสัมพันธ์

27,663 สะสม 69,818



โครงการจ้างแรงงานชลประทาน เพื่อช่วยเหลือเกษตรกร ประจำปีงบประมาณ พ.ศ. 2566 กรมชลประทาน



หลักเกณฑ์การจ้างแรงงาน

- 1 เกษตรกรที่ขึ้นทะเบียนกับกรมส่งเสริมการเกษตร หรือ **เกษตรกรในพื้นที่**
- 2 **สมาชิกกลุ่มผู้ใช้น้ำ** ของกรมชลประทาน ในพื้นที่
- 3 **ประชาชนและผู้ใช้งานแรงงานทั่วไป** ในพื้นที่
- 4 หากแรงงานในพื้นที่ไม่เพียงพอ ให้พิจารณาจ้างเกษตรกร/แรงงานในพื้นที่ใกล้เคียง จากหมู่บ้าน ตำบล อำเภอ จังหวัด และลุ่มน้ำ ตามลำดับ

ลักษณะงานที่จ้าง

งานซ่อมแซม บำรุงรักษา ขุดลอก ปรับปรุง งานชลประทาน โครงการส่งเสริมการดำเนินงานอันเนื่องมาจากพระราชดำริ งานก่อสร้างแหล่งน้ำและระบบส่งน้ำเพื่อชุมชน/ชนบท แก้มลิง การจัดการคุณภาพน้ำ



สถานการณ์ค่าความเค็มในลำน้ำสายหลัก

สถานการณ์ค่าความเค็มใน 4 ลำน้ำสายหลัก

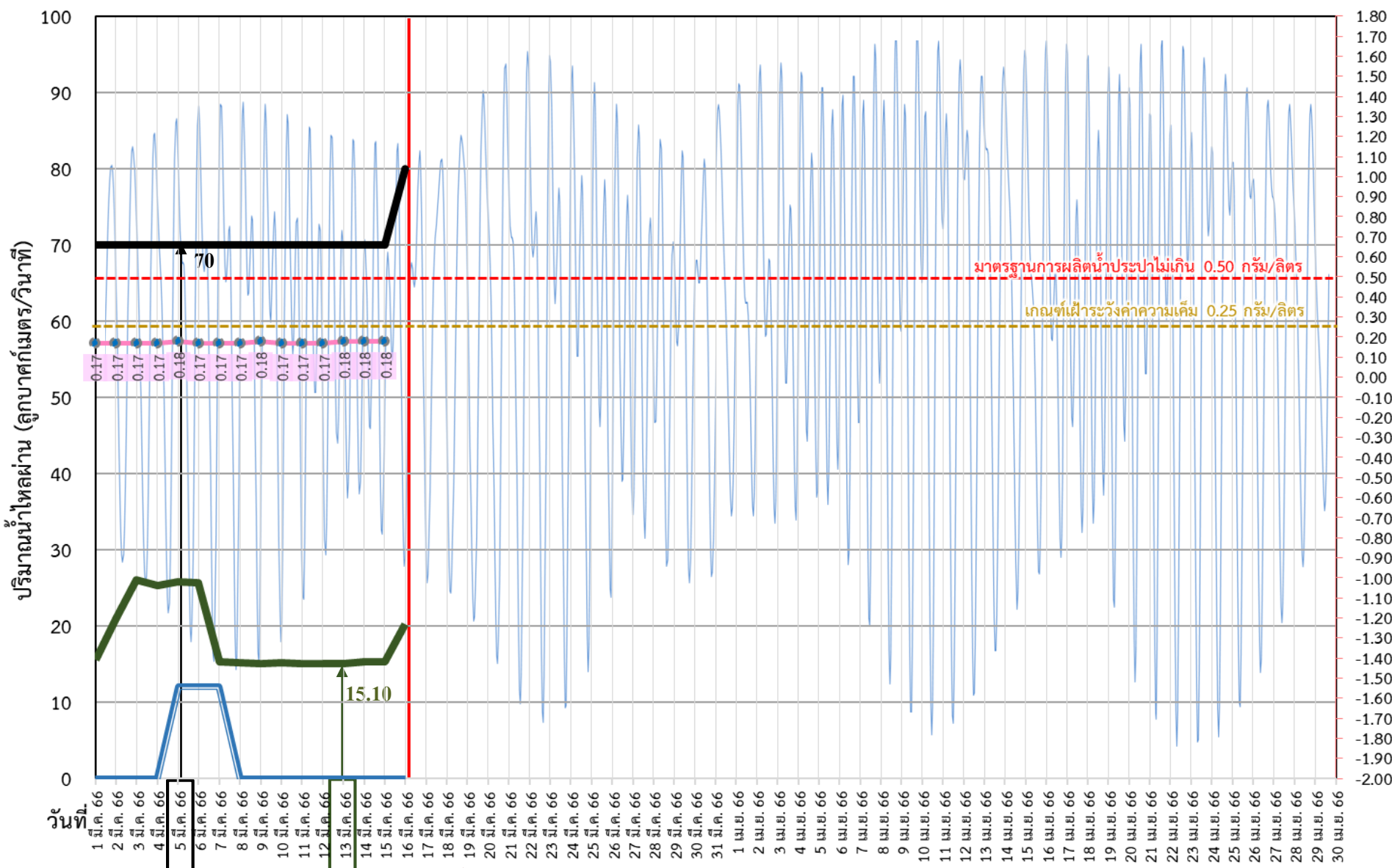




ติดตามปริมาณน้ำไหลผ่านเขื่อน และติดตามค่าความเค็ม



ข้อมูล ณ วันที่ 16 มีนาคม 2566



ค่าความเค็มสูงสุด (กรัม/ลิตร) และ ระดับน้ำทะเล (ม.รทก.)

- ระบายเขื่อนพระรามหก
ลบ.ม./วินาที
- ระบายเขื่อนเจ้าพระยา
ลบ.ม./วินาที
- สน.สิงหนาท
(ระบายลงเจ้าพระยา)
ลบ.ม./วินาที
- ความเค็มสูงสุด (ล้ำแล)
กรัม/ลิตร

เขื่อนเจ้าพระยา	70.00	ลบ.ม./วินาที
เขื่อนพระรามหก	20.31	ลบ.ม./วินาที
สน.สิงหนาท 2	00.00	ลบ.ม./วินาที
ความเค็มสูงสุด	0.18	ลบ.ม./วินาที
(ความเค็มสูงสุดวันที่ 15 มี.ค. 66)		

3 วัน จากเขื่อนพระรามหก
11 วัน จากเขื่อนเจ้าพระยา

รวม 85.10 ลบ.ม./วินาที



ติดตามปริมาณน้ำไหลผ่านเขื่อน และติดตามค่าความเค็ม



	ระบาย เขื่อนเจ้าพระยา ลบ.ม./วินาที	ระบาย เขื่อนป่าสักฯ ลบ.ม./วินาที	ระบาย เขื่อน พระรามหก ลบ.ม./วินาที	รวมระบายเขื่อนเจ้าพระยา(ใช้เวลา11 วัน) และพระรามหก(ใช้เวลา3วัน) ที่ เดินทางมาบรรจบกัน	ความเค็ม สูงสุด(ลำ แล) กรัม/ลิตร	จำนวนชั่วโมงที่ความเค็ม เกิน 0.25 กรัมต่อลิตร (ชั่วโมง) ตั้งแต่เวลา 00.00-23.00น.	จำนวนชั่วโมงที่ความเค็ม เกิน 0.50 กรัมต่อลิตร (ชั่วโมง) ตั้งแต่เวลา 00.00-23.00น.	สน.สิงหนาท (ระบายลง เจ้าพระยา) ลบ.ม./วินาที	รวมระบายจากเขื่อน เจ้าพระยา+เขื่อนพระรามหก+ สิงหนาท 2 ลบ.ม./วินาที
3 มี.ค. 66	70.00	75.10	26.01	85.48	0.17	0	0	0.00	85.48
4 มี.ค. 66	70.00	75.03	25.33	85.61	0.17	0	0	0.00	85.61
5 มี.ค. 66	70.00	60.02	25.85	90.94	0.18	0	0	12.00	102.94
6 มี.ค. 66	70.00	50.12	25.70	96.01	0.17	0	0	12.00	108.01
7 มี.ค. 66	70.00	50.10	15.27	95.33	0.17	0	0	12.00	107.33
8 มี.ค. 66	70.00	50.08	15.21	95.85	0.17	0	0	0.00	95.85
9 มี.ค. 66	70.00	50.05	15.07	95.70	0.18	0	0	0.00	95.70
10 มี.ค. 66	70.00	50.03	15.23	85.27	0.17	0	0	0.00	85.27
11 มี.ค. 66	70.00	50.01	15.08	85.21	0.17	0	0	0.00	85.21
12 มี.ค. 66	70.00	50.14	15.03	85.07	0.17	0	0	0.00	85.07
13 มี.ค. 66	70.00	50.11	15.10	85.23	0.18	0	0	0.00	85.23
14 มี.ค. 66	70.00	50.10	15.27	85.08	0.18	0	0	0.00	85.08
15 มี.ค. 66	70.00	50.07	15.37	85.03	0.18	0	0	0.00	85.03
16 มี.ค. 66	80.00	50.14	20.31	85.10				0.00	85.10

11 วัน

3 วัน

85.10

การรุกตัวของน้ำเค็มแม่น้ำเจ้าพระยาปี 2566 ค่าความเค็มสูงสุดรายวัน (เวลา 00.00-23.00 น.)

วันที่	ระดับน้ำสูงสุด รฟ.พระนครใต้ (ม.รทก.)	โรงไฟฟ้า พระนคร ใต้	สะพานวง แหวน ตะวันออก	วัดทองคี่	วัดบางนา นอก	ต.คลองเตย	วัด ราษฎร์ บูรณะ	สะพาน ตากสิน	สะพาน พุทธ	โรงไฟฟ้า บาลศิราษ	กรม ชลประทาน นครสวรรค์	วัดเขมา วรมหา	ท่าหน้า นนท์	คลอง อ้อมนนท์	สะพาน พระนั่ง เกล้า	วัดเชิงท่า (กรม ชลประทาน ปากเกร็ด)	สะพาน นวมวิถี	ปาก คลอง บางหลวง	วัดมะขาม	วัดจาง	วัดโยธา รวม	สถานี สูบน้ำ สำแล	วัดปฐม ทอง	วัดบาง เดยบอก	วัดโมลี มณเฑียร	วัดสวน มะม่วง	วัดสอง พี่น้อง	วัดกร่าง	วัดท้าย เกาะใหญ่	วัดโพธิ์ แดงเหนือ	วัดช้าง ใหญ่	ท่าเรือ บางโพธิ์	วัดเชิง ท่าบาง ปะอิน	วัดบ้าน แป๊ะ	ปริมาณน้ำ (ลบ.ม./วิ)	เขื่อน เจ้าพระยา	เขื่อน พระรามหก
ระยะทาง จากปากน้ำ (กม.)	12.0	15.6	20.0	25.0	35.0	40.0	45.9	50.0	52.1	55.9	60.8	61.5	62.2	64.0	76.5	83.7	90.8	91.0	91.2	92.4	96.0	99.1	100.5	101.2	101.8	103.8	108.5	110.0	110.8	114.4	118.7	125.4	130.0				
12/02/2566	1.51	17.56	15.02	11.96	8.46	1.46	1.46	1.46	1.46	1.28	0.95	0.53	0.47	0.41	0.26	0.22	0.21	0.19	0.19	0.19	0.18	0.17	0.17	0.17	0.17	0.17	0.16	0.16	0.16	0.16	0.16	0.16	0.16	0.17	70	15.23	
13/02/2566	1.36	15.38	13.13	10.42	7.33	1.13	1.13	1.13	1.13	1.00	0.76	0.45	0.41	0.36	0.25	0.21	0.20	0.18	0.18	0.18	0.18	0.17	0.17	0.17	0.17	0.17	0.16	0.16	0.16	0.16	0.16	0.16	0.16	0.16	70	15.24	
14/02/2566	1.21	13.23	11.28	8.93	6.24	0.86	0.86	0.86	0.86	0.77	0.60	0.39	0.36	0.33	0.25	0.21	0.20	0.18	0.18	0.18	0.18	0.17	0.17	0.17	0.17	0.17	0.16	0.16	0.16	0.16	0.16	0.16	0.16	0.15	70	15.0	
15/02/2566	1.33	16.54	14.16	11.30	8.02	1.47	1.47	1.47	1.47	1.29	0.98	0.57	0.51	0.45	0.30	0.23	0.21	0.18	0.18	0.18	0.18	0.18	0.17	0.17	0.17	0.17	0.16	0.16	0.16	0.16	0.16	0.16	0.16	0.16	70	15.27	
16/02/2566	1.32	16.24	13.86	10.99	7.72	1.16	1.16	1.16	1.16	1.03	0.79	0.49	0.45	0.40	0.29	0.23	0.22	0.19	0.19	0.19	0.19	0.19	0.18	0.17	0.17	0.17	0.17	0.16	0.16	0.16	0.16	0.16	0.16	0.16	70	25.57	
17/02/2566	1.69	18.21	15.51	12.26	8.54	1.11	1.11	1.11	1.11	0.99	0.77	0.49	0.44	0.40	0.30	0.24	0.22	0.19	0.19	0.19	0.19	0.18	0.17	0.17	0.17	0.17	0.16	0.16	0.16	0.16	0.16	0.16	0.16	0.15	70	35.01	
18/02/2566	1.63	16.21	13.74	10.77	7.38	0.58	0.58	0.58	0.58	0.53	0.44	0.33	0.31	0.29	0.25	0.21	0.20	0.18	0.18	0.18	0.18	0.19	0.18	0.17	0.17	0.17	0.16	0.16	0.16	0.16	0.16	0.16	0.16	0.15	70	35.86	
19/02/2566	1.72	15.55	13.16	10.29	7.00	0.42	0.42	0.42	0.42	0.39	0.34	0.28	0.27	0.26	0.24	0.21	0.20	0.18	0.18	0.18	0.18	0.18	0.17	0.17	0.17	0.17	0.16	0.16	0.16	0.16	0.16	0.16	0.16	0.17	70	35.92	
20/02/2566	1.93	16.26	13.76	10.76	7.32	0.45	0.45	0.45	0.45	0.42	0.36	0.29	0.28	0.27	0.24	0.21	0.20	0.18	0.18	0.18	0.18	0.18	0.17	0.17	0.17	0.17	0.16	0.16	0.16	0.16	0.16	0.16	0.16	0.17	70	25.30	
21/02/2566	1.92	15.89	13.46	10.53	7.18	0.48	0.48	0.48	0.48	0.44	0.38	0.29	0.28	0.27	0.24	0.21	0.20	0.18	0.18	0.18	0.18	0.19	0.18	0.17	0.17	0.17	0.16	0.16	0.16	0.16	0.16	0.16	0.16	0.17	70	15.10	
22/02/2566	1.81	15.28	12.94	10.13	6.90	0.46	0.46	0.46	0.46	0.43	0.36	0.28	0.27	0.26	0.23	0.20	0.19	0.18	0.18	0.18	0.19	0.21	0.19	0.18	0.17	0.17	0.16	0.16	0.16	0.16	0.16	0.16	0.17	70	15.18		
23/02/2566	1.66	15.24	12.89	10.07	6.84	0.38	0.38	0.38	0.38	0.36	0.31	0.26	0.25	0.24	0.22	0.20	0.19	0.18	0.18	0.18	0.18	0.18	0.17	0.17	0.17	0.17	0.16	0.16	0.16	0.16	0.16	0.16	0.17	70	15.37		
24/02/2566	1.59	14.68	12.42	9.70	6.58	0.35	0.35	0.35	0.35	0.33	0.29	0.24	0.24	0.23	0.21	0.19	0.18	0.17	0.17	0.17	0.17	0.18	0.17	0.17	0.17	0.17	0.16	0.16	0.16	0.16	0.16	0.16	0.16	0.17	70	15.34	
25/02/2566	1.71	16.56	14.01	10.94	7.42	0.39	0.39	0.39	0.39	0.36	0.31	0.25	0.24	0.23	0.21	0.19	0.18	0.17	0.17	0.17	0.17	0.17	0.17	0.17	0.17	0.16	0.16	0.16	0.16	0.16	0.16	0.16	0.16	0.17	70	15.46	
26/02/2566	1.55	16.15	13.66	10.67	7.25	0.40	0.40	0.40	0.40	0.37	0.32	0.25	0.24	0.23	0.21	0.19	0.18	0.17	0.17	0.17	0.17	0.17	0.16	0.16	0.16	0.16	0.16	0.16	0.16	0.16	0.16	0.16	0.16	0.16	70	15.57	
27/02/2566	1.47	16.44	13.91	10.85	7.36	0.38	0.38	0.38	0.38	0.35	0.31	0.25	0.24	0.23	0.21	0.19	0.18	0.17	0.17	0.17	0.17	0.17	0.16	0.16	0.16	0.16	0.16	0.16	0.16	0.16	0.15	0.15	0.14	70	15.45		
28/02/2566	1.39	18.00	15.22	11.87	8.05	0.39	0.39	0.39	0.39	0.36	0.31	0.25	0.24	0.23	0.21	0.19	0.19	0.18	0.18	0.18	0.18	0.17	0.16	0.16	0.16	0.16	0.16	0.16	0.16	0.16	0.16	0.16	0.16	0.15	70	15.48	
1/03/2566	1.30	19.82	16.83	13.23	9.11	0.87	0.87	0.87	0.87	0.77	0.60	0.37	0.34	0.30	0.22	0.19	0.18	0.17	0.17	0.17	0.17	0.17	0.16	0.16	0.16	0.16	0.16	0.16	0.16	0.16	0.16	0.16	0.16	0.15	70	15.61	
2/03/2566	1.44	21.66	18.57	14.84	10.58	2.06	2.06	2.06	2.06	1.78	1.28	0.64	0.55	0.46	0.22	0.20	0.19	0.18	0.18	0.18	0.18	0.17	0.16	0.16	0.16	0.16	0.16	0.16	0.16	0.16	0.16	0.16	0.15	70	20.94		
3/03/2566	1.75	21.77	18.86	15.35	11.34	3.32	3.32	3.32	3.32	2.86	2.02	0.94	0.78	0.63	0.23	0.20	0.19	0.18	0.18	0.18	0.18	0.17	0.16	0.16	0.16	0.16	0.16	0.16	0.16	0.16	0.15	0.15	0.14	70	26.01		
4/03/2566	1.54	18.58	15.97	12.82	9.22	2.02	2.02	2.02	2.02	1.75	1.26	0.63	0.54	0.45	0.22	0.19	0.18	0.17	0.17	0.17	0.17	0.17	0.16	0.16	0.16	0.16	0.16	0.16	0.16	0.16	0.15	0.15	0.14	70	25.33		
5/03/2566	1.45	16.64	14.14	11.14	7.70	0.83	0.83	0.83	0.83	0.74	0.56	0.34	0.31	0.28	0.20	0.18	0.18	0.17	0.17	0.17	0.17	0.17	0.16	0.16	0.16	0.16	0.16	0.16	0.16	0.16	0.15	0.15	0.14	70	25.85		
6/03/2566	1.52	16.26	13.85	10.96	7.64	1.01	1.01	1.01	1.01	0.89	0.67	0.39	0.34	0.30	0.20	0.18	0.18	0.17	0.17	0.17	0.17	0.17	0.16	0.16	0.16	0.16	0.16	0.16	0.16	0.16	0.15	0.15	0.14	70	25.70		
7/03/2566	1.56	15.61	13.29	10.50	7.31	0.93	0.93	0.93	0.93	0.82	0.62	0.37	0.33	0.29	0.20	0.18	0.18	0.17	0.17	0.17	0.17	0.17	0.16	0.16	0.16	0.16	0.16	0.16	0.16	0.16	0.15	0.15	0.14	70	15.27		
8/03/2566	1.47	14.36	12.24	9.70	6.78	0.95	0.95	0.95	0.95	0.84	0.63	0.37	0.33	0.30	0.20	0.18	0.18	0.17	0.17	0.17	0.17	0.17	0.16	0.16	0.16	0.16	0.16	0.16	0.16	0.16	0.16	0.16	0.16	0.14	70	15.21	
9/03/2566	1.50	14.09	12.00	9.48	6.60	0.84	0.84	0.84	0.84	0.74	0.57	0.35	0.31	0.28	0.20	0.18	0.18	0.17	0.17	0.17	0.17	0.18	0.17	0.17	0.17	0.17	0.17	0.17	0.17	0.16	0.16	0.16	0.14	70	15.07		
10/03/2566	1.55	13.93	11.89	9.44	6.64	1.03	1.03	1.03	1.03	0.91	0.68	0.39	0.35	0.31	0.20	0.18	0.18	0.17	0.17	0.17	0.17	0.17	0.17	0.17	0.17	0.17	0.17	0.17	0.17	0.16	0.16	0.16	0.14	70	15.23		
11/03/2566	1.51	13.61	11.64	9.26	6.54	1.10	1.10	1.10	1.10	0.97	0.72	0.41	0.37	0.32	0.21	0.19	0.18	0.17	0.17	0.17	0.17	0.17	0.17	0.17	0.17	0.17	0.17	0.17	0.16	0.16	0.16	0.14	70	15.08			
12/03/2566	1.38	12.38	10.55	8.34	5.81	0.76	0.76	0.76	0.76	0.68	0.52	0.33	0.30	0.27	0.20	0.18	0.18	0.17	0.17	0.17	0.17	0.17	0.17	0.17	0.17	0.17	0.17	0.17	0.16	0.16	0.15	0.13	70	15.03			
13/03/2566	1.40	11.00	9.35	7.36	5.08	0.53	0.53	0.53	0.53	0.48	0.39	0.28	0.26	0.24	0.20	0.19	0.19	0.18	0.18	0.18	0.18	0.18	0.17	0.17	0.17	0.17	0.17	0.17	0.16	0.16	0.15	0.13	70	15.10			
14/03/2566	1.33	11.90	10.14	8.03	5.61	0.77	0.77	0.77	0.77	0.69	0.53	0.34	0.31	0.28	0.21	0.19	0.18	0.17	0.17	0.17	0.17	0.18	0.17	0.17	0.17	0.17	0.17	0.17	0.16	0.16	0.16	0.14	70	15.27			
15/03/2566	1.38	13.67	11.72	9.37	6.68	1.31	1.31	1.31	1.31	1.15	0.85	0.48	0.42	0.37	0.23	0.20	0.19	0.18	0.18	0.18	0.18	0.18	0.17	0.17	0.17	0.17	0.17	0.16	0.16	0.16	0.14	70	15.37				

ลิ้มความเค็ม 0.25 กรัม/ลิตร
ใกล้สุด (ช่วงน้ำลง)

ลิ้มความเค็ม 0.25 กรัม/ลิตร
ใกล้สุด (ช่วงน้ำขึ้น)

หมายเหตุ: - ค่าความเค็ม 0.25 กรัม/ลิตร เป็นเกณฑ์เฝ้าระวังและควบคุม
ความเค็มของน้ำที่สถานีสำแล
- ระยะใกล้สุด ใกล้สุด วัดจากปากอ่าวไทย
- แนวลากความเค็ม 0.25 กรัม/ลิตร (เส้นสีแดง) อยู่ในช่วงน้ำขึ้น
ใช้ข้อมูลค่าความเค็มสูงสุดรายวัน (เวลา 00.00-23.00 น.)
- แนวลากความเค็ม 0.25 กรัม/ลิตร (เส้นสีเขียว) อยู่ในช่วงน้ำลง

ที่มาข้อมูล : ฝ่ายทรัพยากรน้ำและสิ่งแวดล้อม
การประปานครหลวง
<http://nwc.mwa.co.th/page/stats/>
จัดทำโดย : ฝ่ายระดมและคุณภาพน้ำ สบอ.



คาดการณ์ปริมาณน้ำ
ณ วันที่ 1 พฤษภาคม 2566



คาดการณ์ปริมาณน้ำอ่างเก็บน้ำขนาดใหญ่ 35 แห่งในช่วงฤดูแล้ง 2565/66

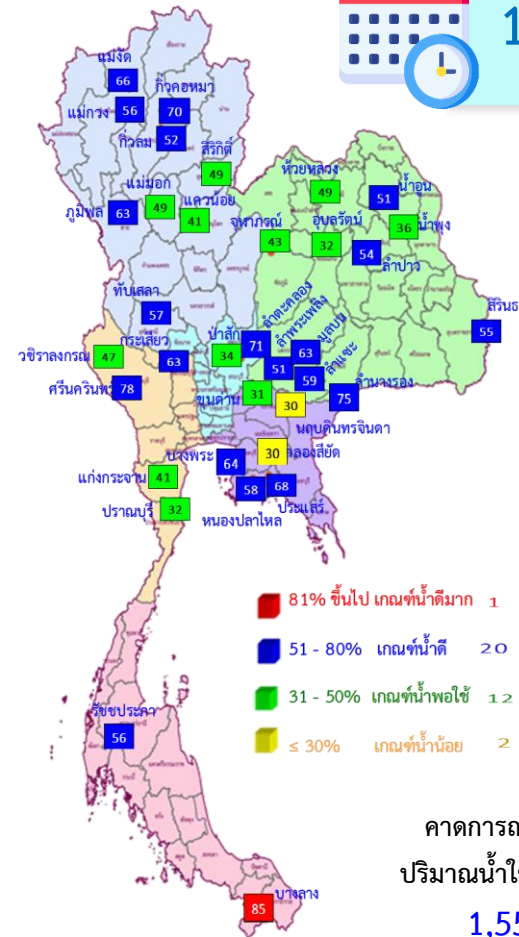


สถิติและคาดการณ์ปริมาณน้ำอ่างเก็บน้ำขนาดใหญ่ 35 แห่งในช่วงฤดูแล้ง 2565/66

ปี	ปริมาณน้ำ (ล้าน ลบ.ม.)	%	น้ำใช้การ (ล้าน ลบ.ม.)	%
1 พ.ศ.62	40,452	57	16,909	36
1 พ.ศ.63	33,757	48	10,449	22
1 พ.ศ.64	33,387	48	10,334	22
1 พ.ศ.65	40,578	57	17,036	36
1 พ.ศ. 66	42,134	59	18,595	39
1 พ.ศ. 66 (2544)	43,315	61	19,772	42



1 พ.ค. 66



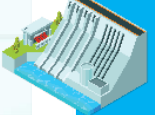
คาดการณ์ 1 พฤษภาคม 2566 ปริมาณน้ำใช้การมากกว่า ปี 2565 1,59 ล้าน ลบ.ม.

ปี พ.ศ.	ปริมาณน้ำ (ล้าน ลบ.ม.)	%	น้ำใช้การ (ล้าน ลบ.ม.)	%
2566	42,134	59	18,595	39



คาดการณ์ปริมาณน้ำใช้การใน 4 เขื่อนหลัก ณ วันที่ 1 พ.ค. 2566

เขื่อนภูมิพล




ปี	ปริมาณ (ล้าน ลบ.ม.)	%	น้ำใช้การ (ล้าน ลบ.ม.)	%
1 พ.ค. 65	5,791	43	1,991	21
1 พ.ค. 66	8,518	63	4,718	49

เขื่อนป่าสักชลสิทธิ์



ปี	ปริมาณ (ล้าน ลบ.ม.)	%	น้ำใช้การ (ล้าน ลบ.ม.)	%
1 พ.ค. 65	330	34	327	34
1 พ.ค. 66	324	34	321	34

เขื่อนสิริกิติ์



ปี	ปริมาณ (ล้าน ลบ.ม.)	%	น้ำใช้การ (ล้าน ลบ.ม.)	%
1 พ.ค. 65	3,702	39	852	13
1 พ.ค. 66	4,607	48	1,757	26

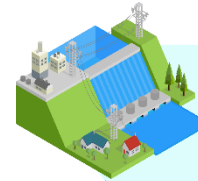
1 พฤษภาคม 2565
น้ำใช้การ 4 เขื่อนน้ำ
3,510 ล้าน ลบ.ม.

คาดการณ์ 1 พฤษภาคม 2566
น้ำใช้การ 4 เขื่อนน้ำ
7,142 ล้าน ลบ.ม.

เขื่อนแควน้อย



ปี	ปริมาณ (ล้าน ลบ.ม.)	%	น้ำใช้การ (ล้าน ลบ.ม.)	%
1 พ.ค. 65	383	41	340	38
1 พ.ค. 66	389	41	346	39



คาดการณ์ปริมาณน้ำรวม 4 เขื่อนหลัก

ปี	ปริมาณน้ำ (ล้าน ลบ.ม.)	%	น้ำใช้การ (ล้าน ลบ.ม.)	%
1 พ.ค. 65	10,206	41	3,510	19
1 พ.ค. 66	13,838	56	7,142	39



กรมชลประทาน

กรมชลประทาน กระทรวงเกษตรและสหกรณ์

