



สถานการณ์และการบริหารจัดการน้ำ ฤดูฝน ปี 2566

ศูนย์ปฏิบัติการน้ำอัจฉริยะ (SWOC) กรมชลประทาน

วันที่ 16 สิงหาคม 2566

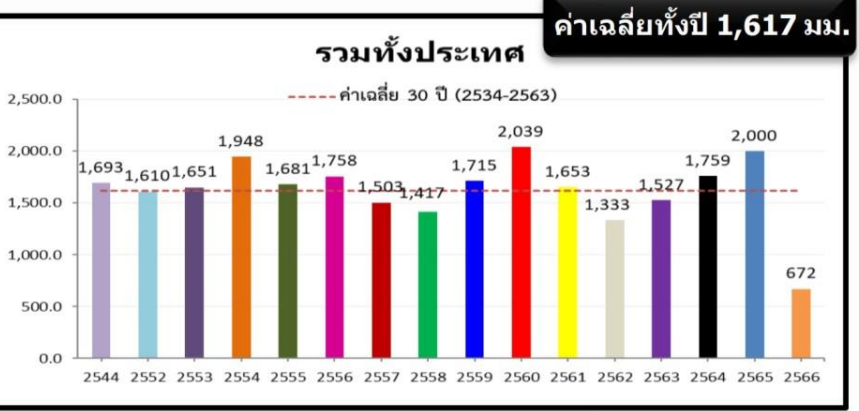
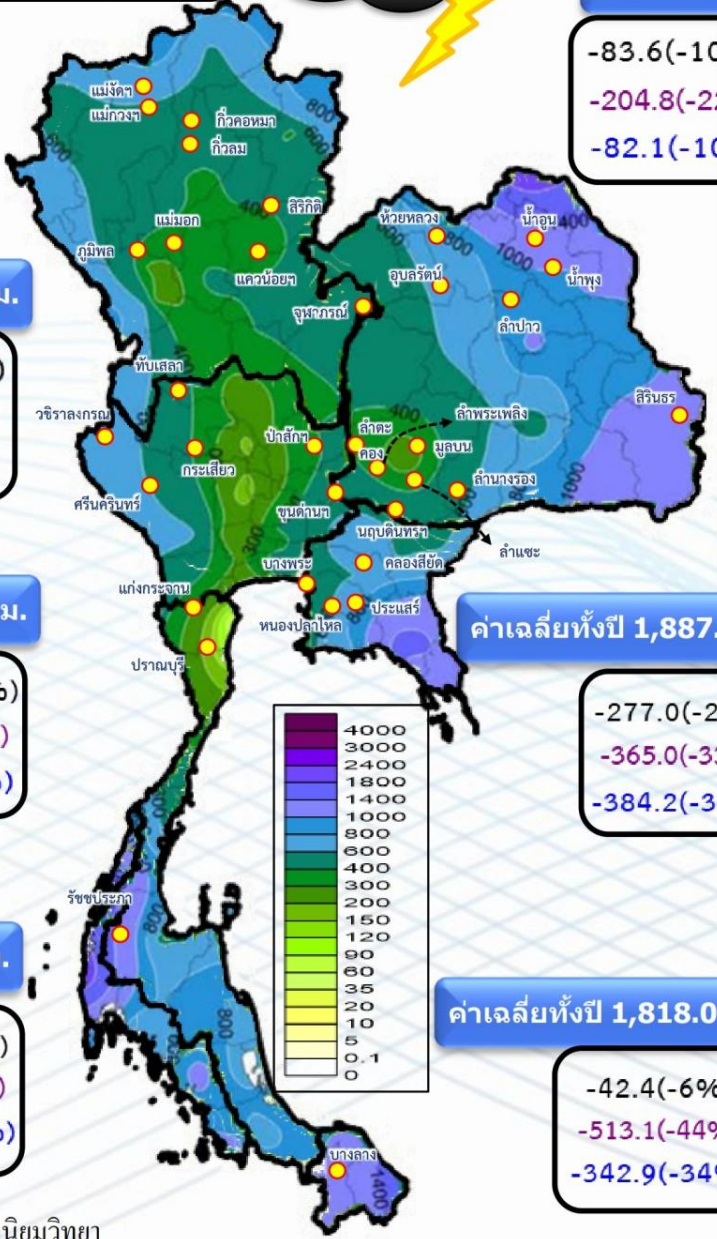


สถานการณ์ฝน และสภาพภูมิอากาศ

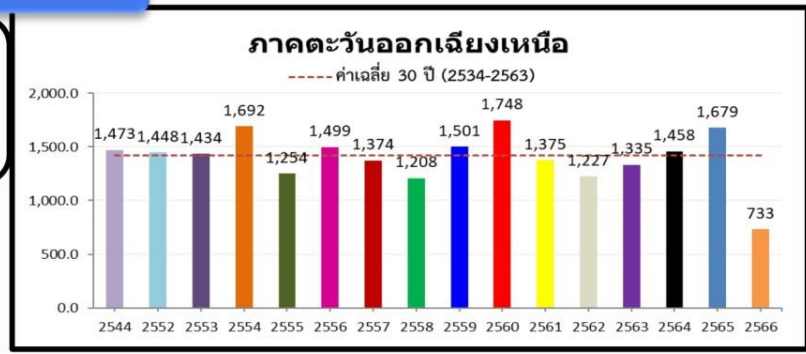


ปริมาณฝนสะสม (1 ม.ค. - 6 ส.ค.2566)

ฝนสะสมต่ำกว่าค่าปกติ **19%**

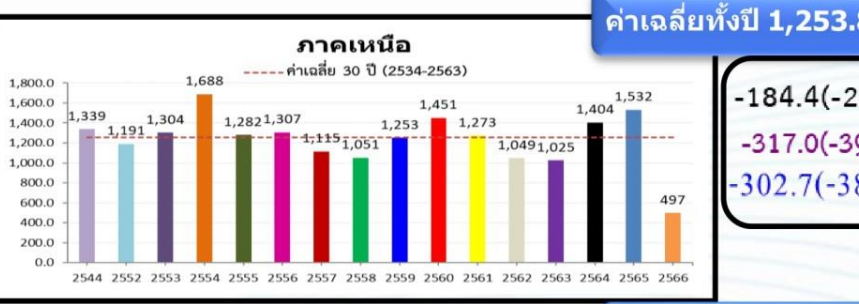


ค่าเฉลี่ยทั้งปี 1,420.8 มม.

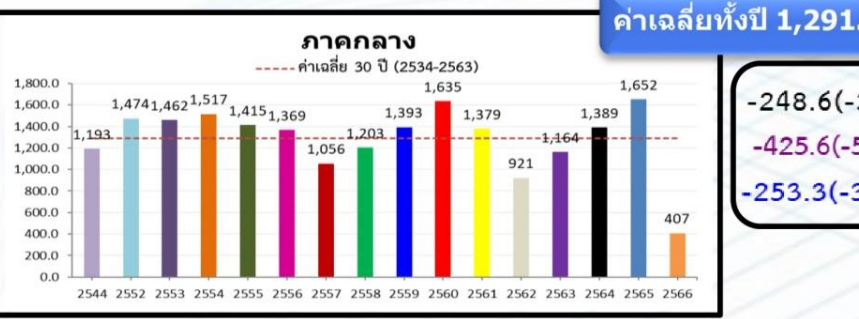


-83.6(-10%)
-204.8(-22%)
-82.1(-10%)

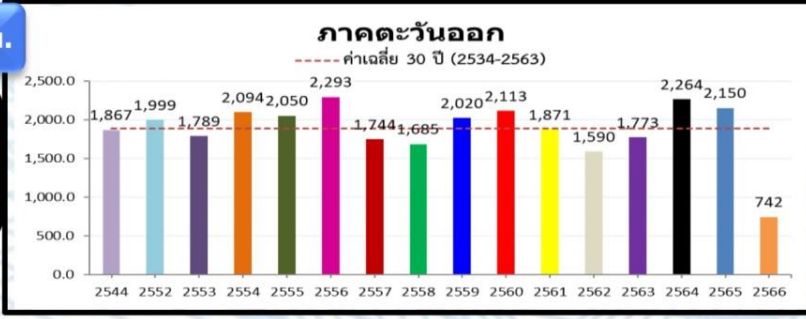
หมายเหตุ
ตัวเลขสีดำ คือ ปี 66 เทียบกับค่าเฉลี่ย 30 ปี (2534-2563)
ตัวเลขสีม่วง คือ ปี 66 เทียบ ปี 65 (ณ วันเดียวกัน)
ตัวเลขสีน้ำเงิน คือ ปี 66 เทียบ ปี 44 (ณ วันเดียวกัน)



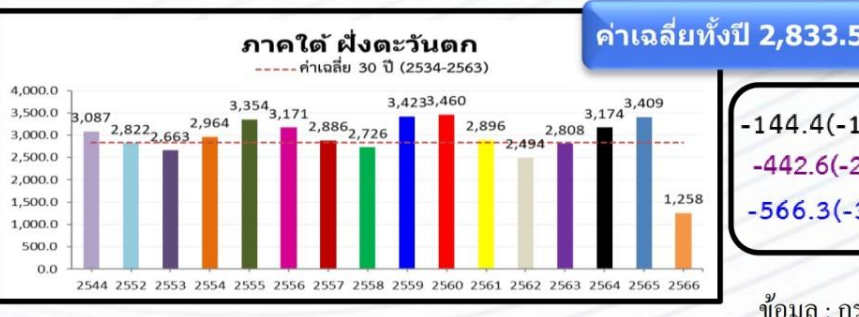
-184.4(-27%)
-317.0(-39%)
-302.7(-38%)



-248.6(-38%)
-425.6(-51%)
-253.3(-38%)



-277.0(-27%)
-365.0(-33%)
-384.2(-34%)



-144.4(-10%)
-442.6(-26%)
-566.3(-31%)

ค่าเฉลี่ยทั้งปี 1,818.0 มม.



-42.4(-6%)
-513.1(-44%)
-342.9(-34%)

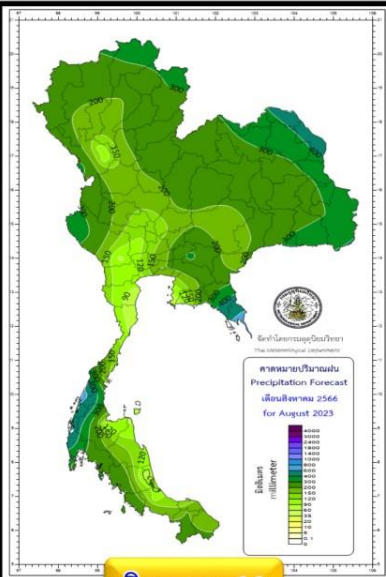


คาดการณ์ฝนรายเดือนของประเทศไทย (สิงหาคม 2566 - มกราคม 2567) ของกรมอุตุนิยมวิทยา

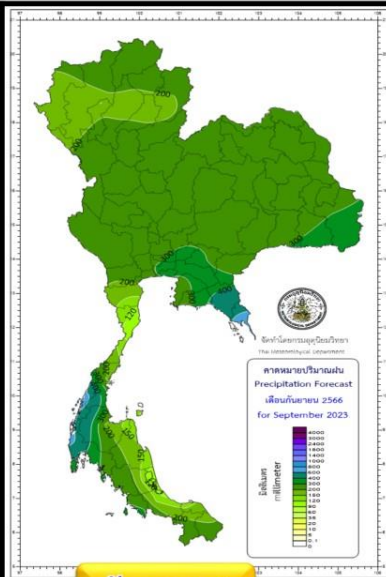


ณ วันที่ 6 ส.ค.66

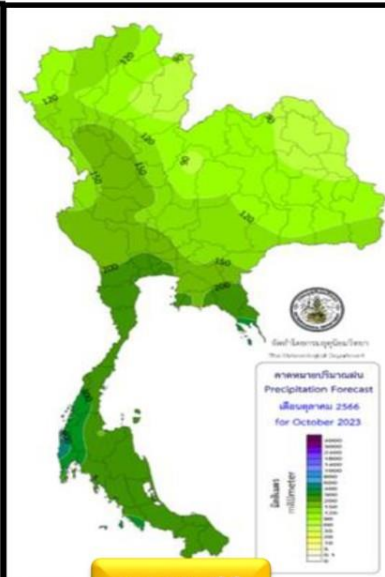
ปริมาณฝนรวม (มม.)



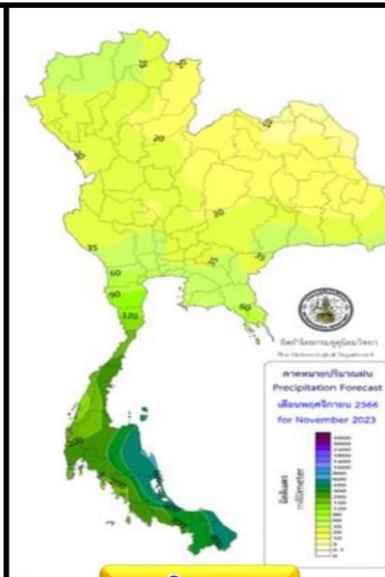
สิงหาคม 66



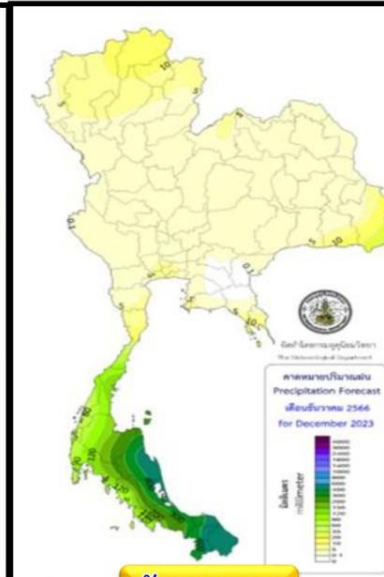
กันยายน 66



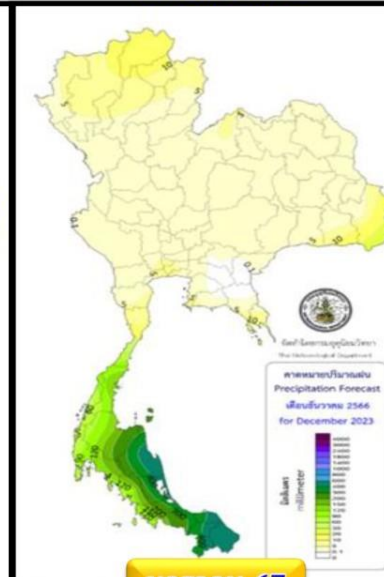
ตุลาคม 66



พฤศจิกายน 66

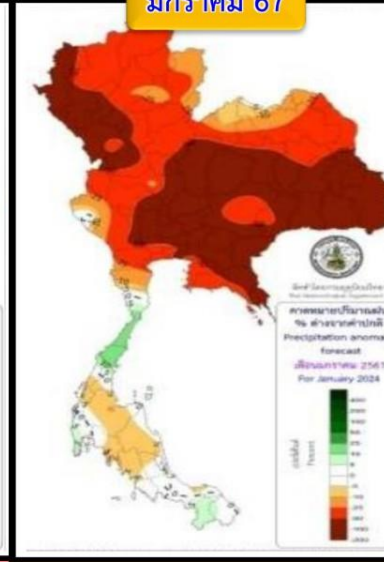
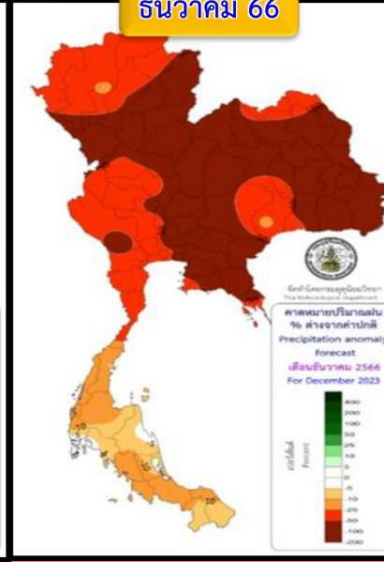
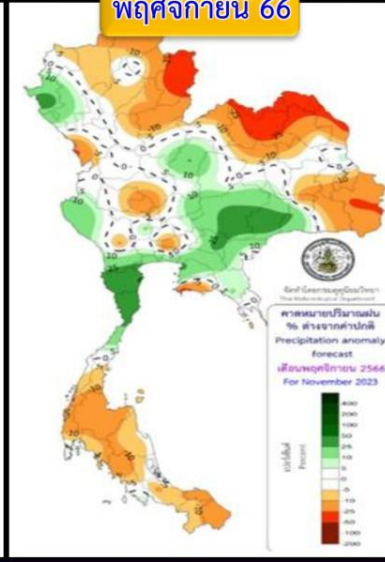
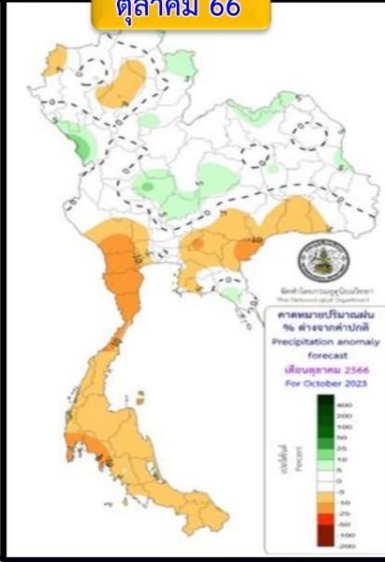
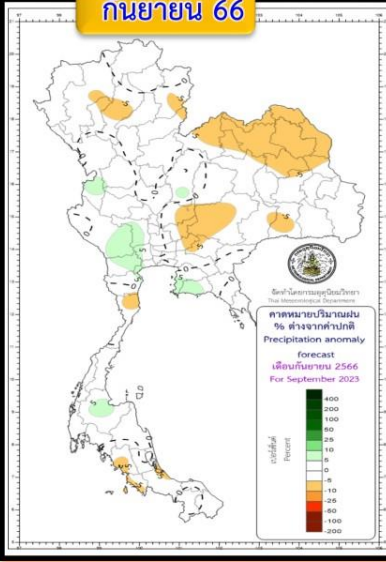
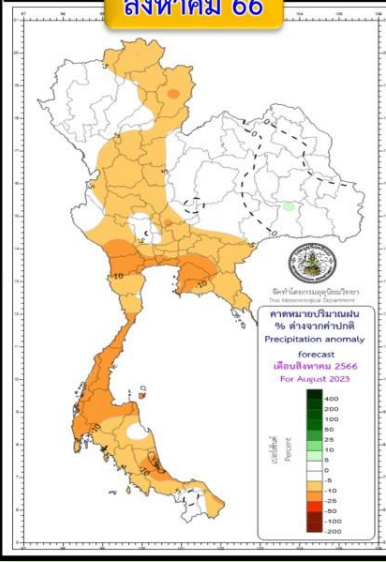


ธันวาคม 66



มกราคม 67

สูง-ต่ำ กว่าค่าปกติ(มม.)



ภาคตะวันออกเฉียงเหนือจะมีปริมาณฝนรวมใกล้เคียงค่าปกติ ส่วนภาคอื่นฯ จะมีปริมาณฝนต่ำกว่าค่าปกติ

พื้นที่ส่วนใหญ่จะมีปริมาณฝนรวมใกล้เคียงค่าปกติ เว้นแต่ภาคตะวันออกเฉียงเหนือจะมีปริมาณฝนรวมต่ำกว่าค่าปกติ

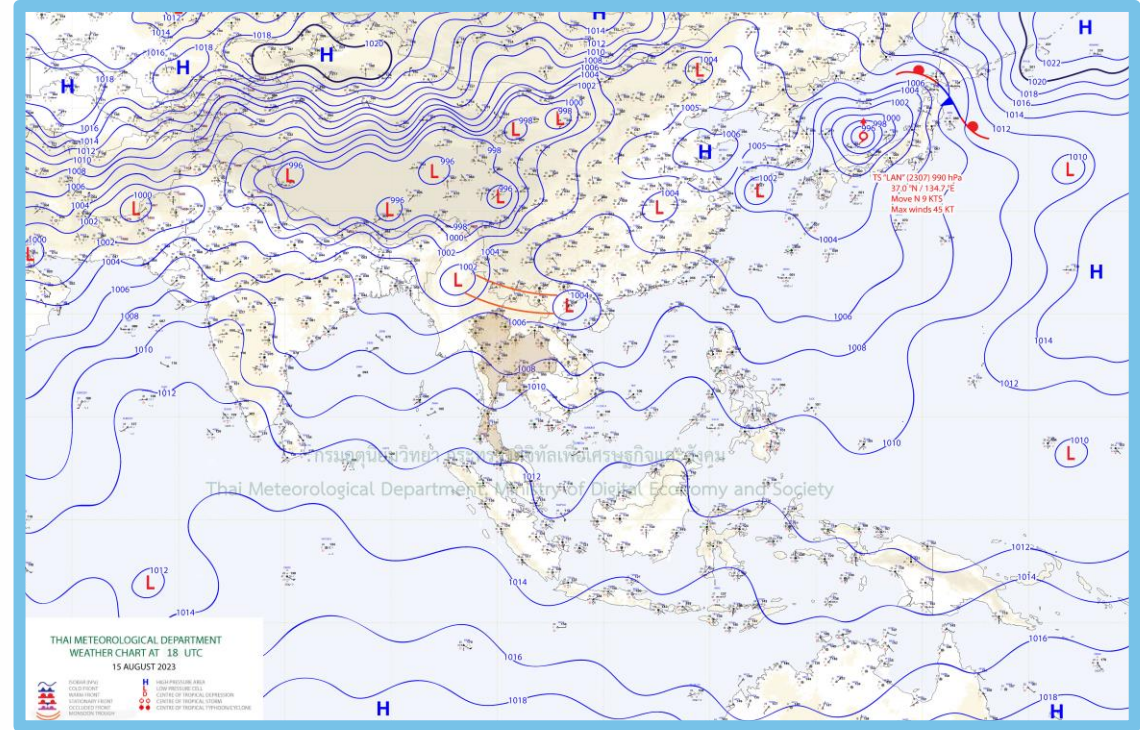
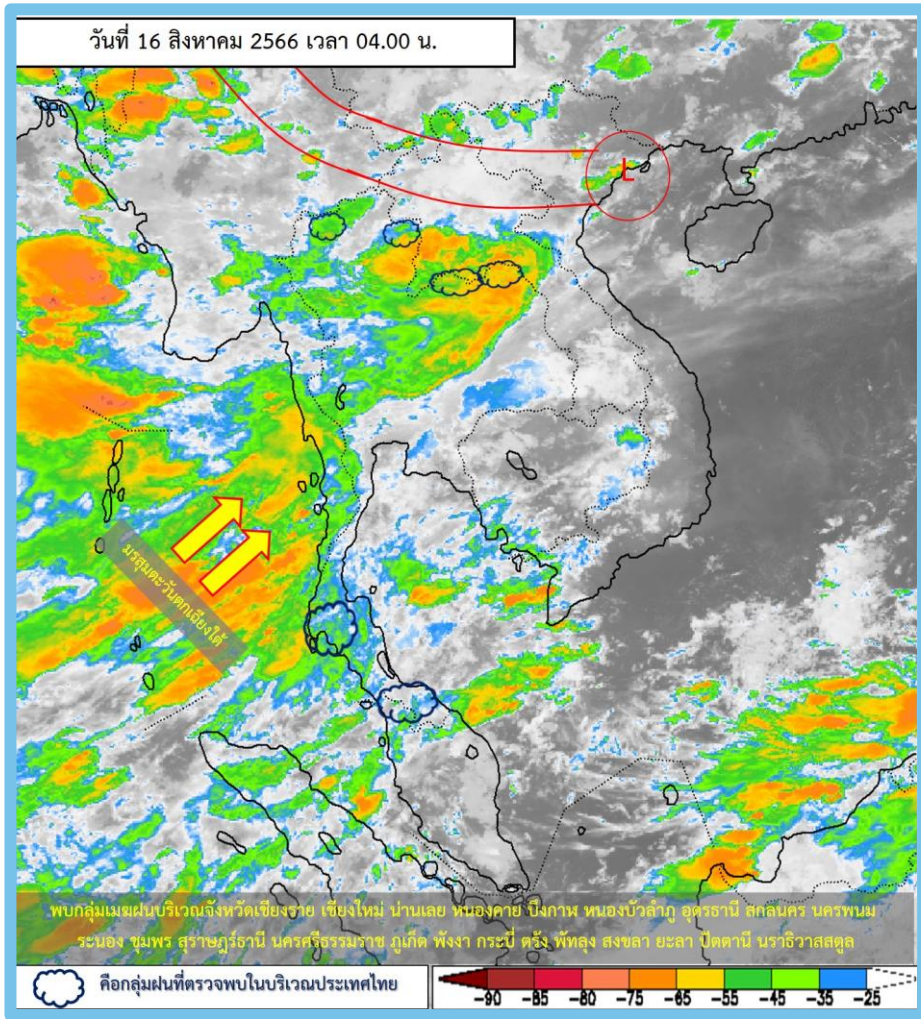
พื้นที่ส่วนใหญ่ของประเทศไทยตอนบนจะมีฝนรวมใกล้เคียงค่าปกติ เว้นแต่ภาคตะวันออกและภาคใต้ต่ำกว่าค่าปกติ

พื้นที่ตอนกลางของประเทศไทยจะมีปริมาณฝนรวมใกล้เคียงถึงสูงกว่าค่าปกติ ส่วนพื้นที่อื่นๆ ปริมาณฝนรวมต่ำกว่าค่าปกติ

บริเวณประเทศไทยจะมีปริมาณฝนรวมต่ำกว่าค่าปกติ โดยเฉพาะประเทศไทยตอนบน

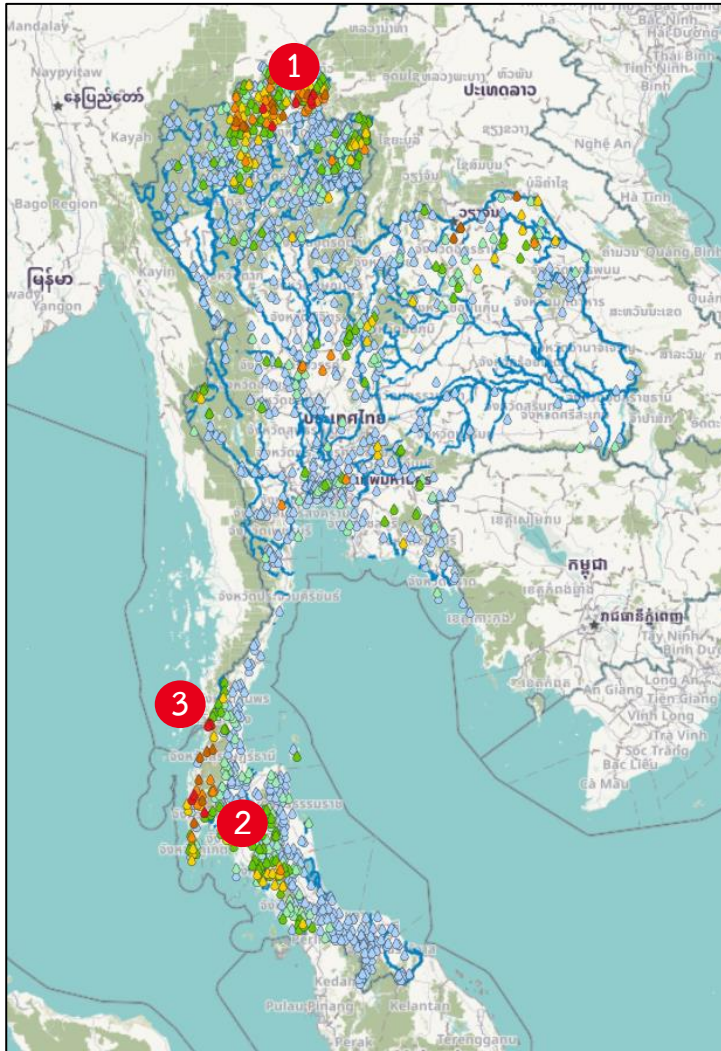
ประเทศไทยตอนบนจะมีปริมาณฝนรวมต่ำกว่าค่าปกติ ส่วนภาคใต้จะมีฝนใกล้เคียงถึงต่ำกว่าค่าปกติเล็กน้อย

คำอธิบาย



พยากรณ์อากาศ 24 ชั่วโมงข้างหน้า

มรสุมตะวันตกเฉียงใต้กำลังค่อนข้างแรงที่พัดปกคลุมทะเลอันดามัน ประเทศไทย และอ่าวไทยเริ่มมีกำลังอ่อนลง ในขณะที่ร่องมรสุมกำลังอ่อนพาดผ่านตอนบนของภาคเหนือ และประเทศลาวตอนบน เข้าสู่หย่อมความกดอากาศต่ำบริเวณประเทศเวียดนามตอนบนและอ่าวตังเกี๋ย ลักษณะเช่นนี้ทำให้ประเทศไทยมีฝนตกหนักบางแห่งในภาคเหนือ ภาคตะวันออกเฉียงเหนือ ภาคตะวันออก และภาคใต้ฝั่งตะวันออก โดยยังคงมีฝนตกหนักมากบางพื้นที่ในภาคใต้ฝั่งตะวันตก

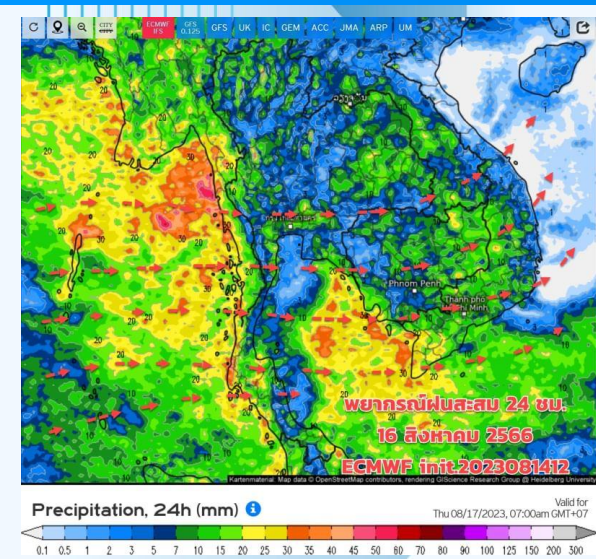


สถานี	ตำบล อำเภอ จังหวัด	เวลา	ฝนสะสม (มม.)
บ้านเจดีย์	ต.ป่าตาล อ.ขุนตาล จ.เชียงราย	04:00 น.	243.5
บ้านโรงกลวง	ต.นบปริง อ.เมืองพังงา จ.พังงา	04:00 น.	213.5
ทต.ปากน้ำ	ต.ปากน้ำ อ.เมืองระนอง จ.ระนอง	05:00 น.	132
ทม.ระนอง	ต.เขานิเวศน์ อ.เมืองระนอง จ.ระนอง	05:00 น.	124.6
บ้านป่าแดง	ต.ยางสอม อ.ขุนตาล จ.เชียงราย	04:00 น.	121.5
ตลาดเก่าตะกั่วป่า	ต.โคกเคียน อ.ตะกั่วป่า จ.พังงา	05:00 น.	114.4
ระนอง	ต.บางนอน อ.เมืองระนอง จ.ระนอง	04:00 น.	107
บ้านขุนคำ	ต.ดับเต่า อ.เทิง จ.เชียงราย	04:00 น.	102
ทต.ยางสอม	ต.ยางสอม อ.ขุนตาล จ.เชียงราย	05:00 น.	100.6
บ้านห้วยน้ำมา	ต.วาวี อ.แม่สรวย จ.เชียงราย	04:00 น.	99

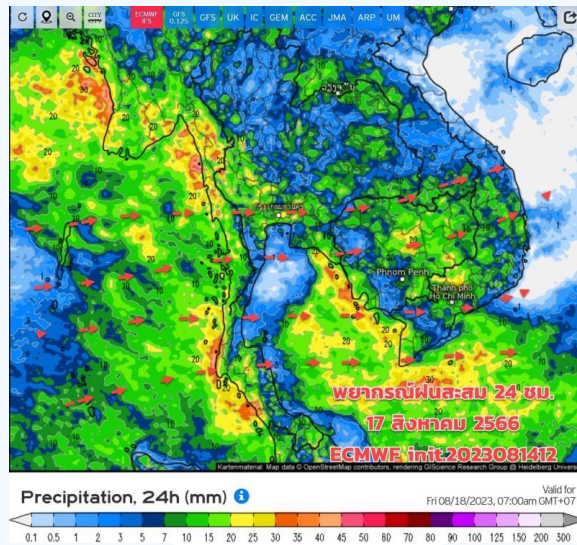
>0-10	>10-20	>20-35	>35-50	>50-70	>70-90	>90
ฝนเล็กน้อย ฝนน้อย	ฝนปานกลาง		ฝนหนัก			ฝนหนักมาก ฝนมาก



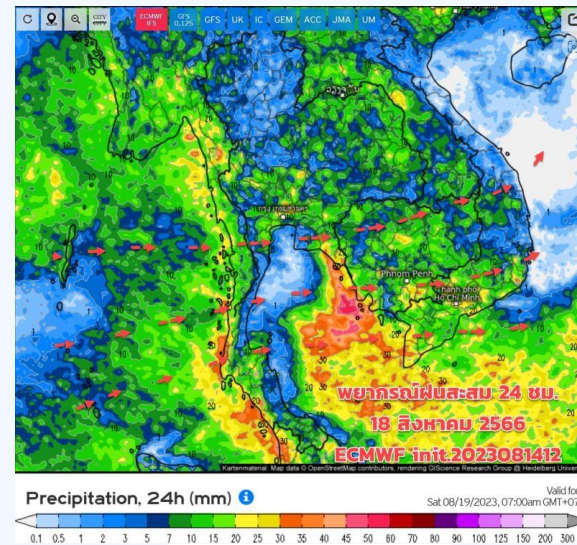
พยากรณ์ฝนสะสมรายวัน จากแบบจำลองบรรยากาศเชิงตัวเลข GFS วันที่ 16 ส.ค. – 22 ส.ค. 66



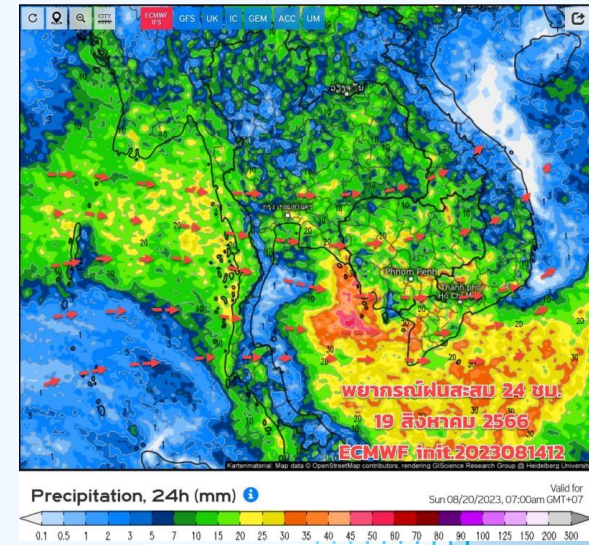
วันที่ 16 ส.ค. 2566



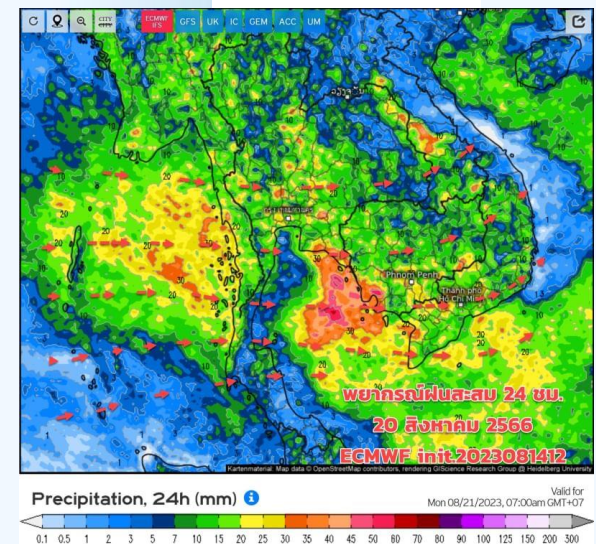
วันที่ 17 ส.ค. 2566



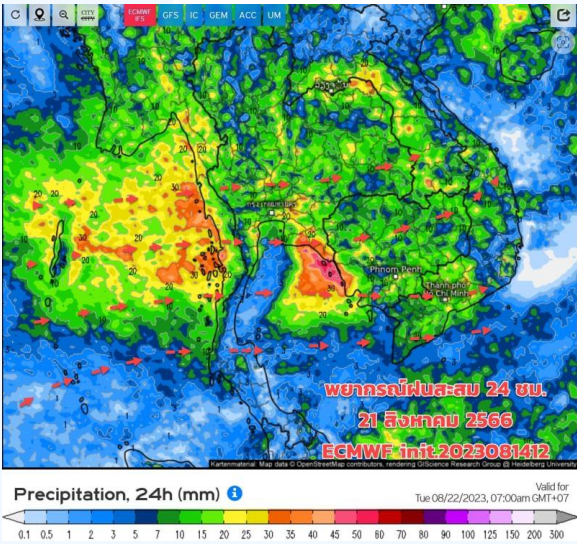
วันที่ 18 ส.ค. 2566



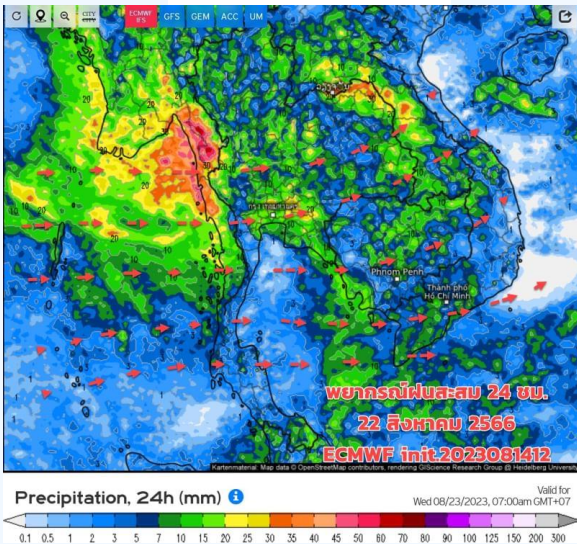
วันที่ 19 ส.ค. 2566



วันที่ 20 ส.ค. 2566



วันที่ 21 ส.ค. 2566



วันที่ 22 ส.ค. 2566

การคาดหมาย

ช่วง 16-18 ส.ค.66 มรสุมตะวันตกเฉียงใต้ (ลมฝน) กำลังปานกลางพัดปกคลุม ประกอบร่องมรสุมพาดผ่าน สปป.ลาว เข้าสู่หย่อมความกดอากาศต่ำบริเวณประเทศเวียดนามตอนบน ทำให้ภาคเหนือ ภาคอีสานตอนบน (ใกล้ร่องมรสุม) ยังมีฝนต่อเนื่องและฝนตกหนักบางแห่ง ส่วนใหญ่ยังเกิดขึ้นตามแนวชายขอบภาคเหนือ (ตาก แม่ฮ่องสอน เชียงใหม่ เชียงราย น่าน) ภาคอีสาน (อุดรธานี หนองบัวลำภู หนองคาย บึงกาฬ สกลนคร นครพนม) ส่วนบริเวณภาคเหนือตอนล่าง ภาคอีสานด้านตะวันตก ภาคกลางตอนบน ยังมีฝนน้อย สำหรับภาคกลางตอนล่าง (รวม กทม.และปริมณฑล) ภาคตะวันออก และภาคใต้โดยเฉพาะด้านรับมรสุม ยังมีฝนตกต่อเนื่องและมีฝนตกหนักบางแห่ง



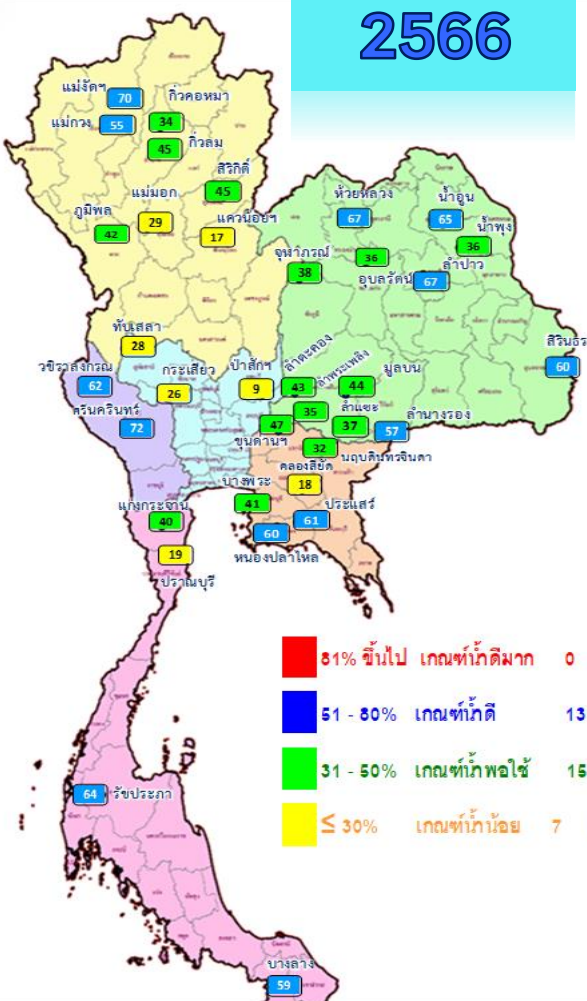
สถานการณ์น้ำในอ่างเก็บน้ำ และสถานการณ์น้ำท่า



ปริมาณน้ำเก็บกักในอ่างเก็บน้ำขนาดใหญ่ วันที่ 16 สิงหาคม

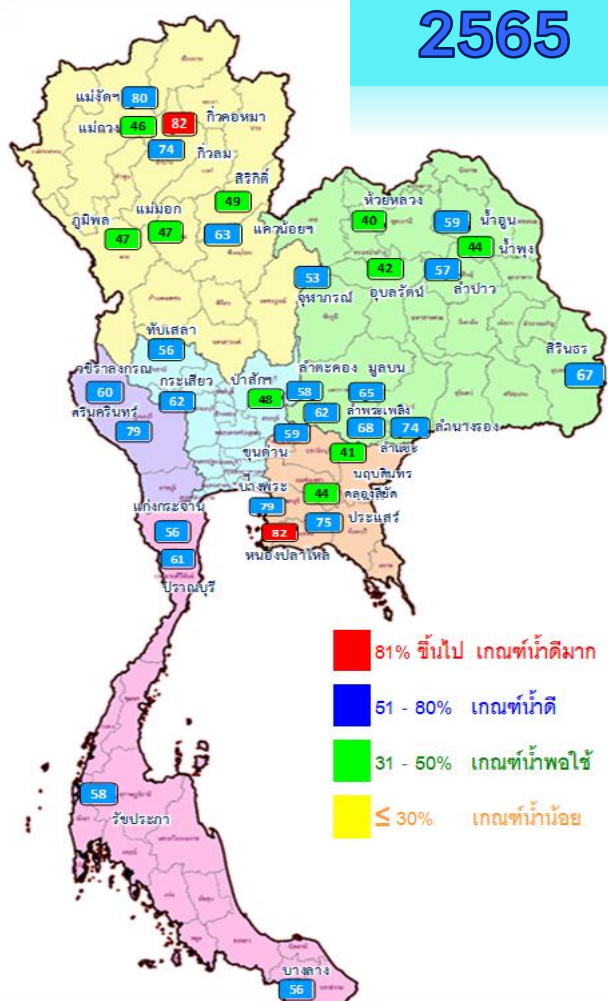


2566



- 81% ขึ้นไป เกณฑ์กักตุนมาก 0 แห่ง
- 51 - 80% เกณฑ์กักตุน 13 แห่ง
- 31 - 50% เกณฑ์กักพอใช้ 15 แห่ง
- ≤ 30% เกณฑ์กักน้อย 7 แห่ง

2565



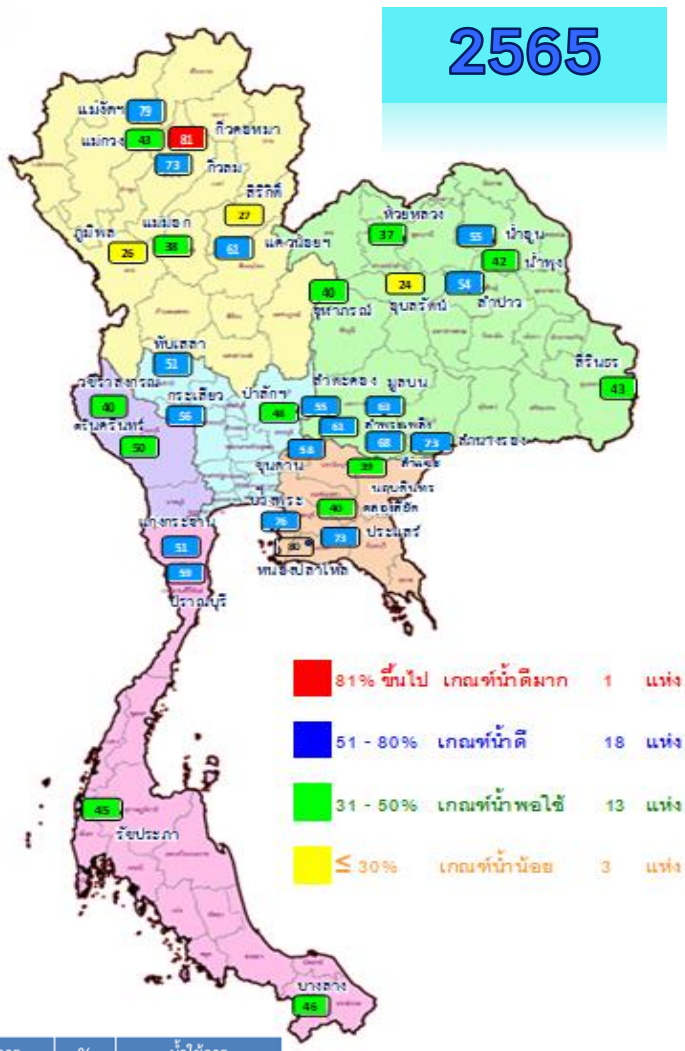
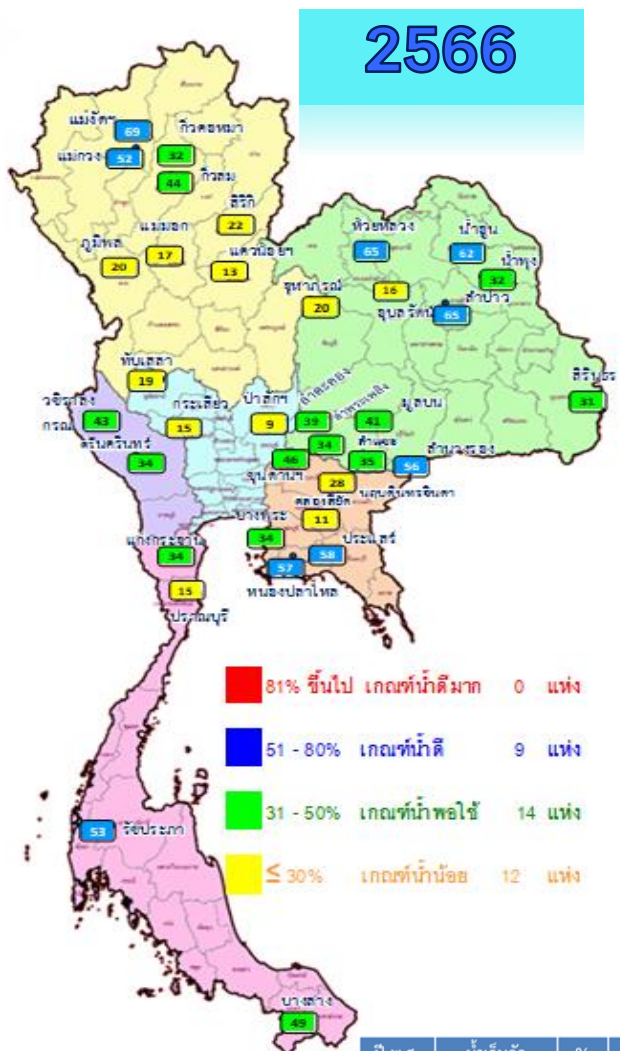
- 81% ขึ้นไป เกณฑ์กักตุนมาก 2 แห่ง
- 51 - 80% เกณฑ์กักตุน 23 แห่ง
- 31 - 50% เกณฑ์กักพอใช้ 10 แห่ง
- ≤ 30% เกณฑ์กักน้อย 0 แห่ง

ปี พ.ศ.	น้ำเก็บกัก (ล้าน ลบ.ม.)	%	น้ำใช้การ (ล้าน ลบ.ม.)	%	น้ำใช้การมาก / น้อย
2566	38,951	55	15,414	33	น้อยกว่าปีที่แล้ว
2565	42,512	60	18,970	40	3,556

ภาค	อ่างเก็บน้ำเขื่อน	ความจุที่ รนส. (ล้าน ม.)	ความจุที่ รนท. (ล้าน ม.)	ความจุน้ำใช้การ (ล้าน ม.)	ณ วันนี้						ปริมาณน้ำไหลลงวันนี้ (ล้าน ม.)	ปริมาณน้ำระบายวันนี้ (ล้าน ม.)	
					ปี 2565		ปี 2566		%				
					ปริมาณ (ล้าน ม.)	% รนท.	ปริมาณ (ล้าน ม.)	% รนท.	ปริมาณใช้การ (ล้าน ม.)	% ใช้การ			
ภาคเหนือ													
ภูมิพล*		13,462	13,462	9,662	6,303	47	5,720	42	1,920	14	20	8.42	25.00
สิริกิติ์*		10,508	9,510	6,660	4,661	49	4,321	45	1,471	15	22	28.95	13.01
แม่จัดสมบูรณ์ชล		323	265	253	211	80	186	70	174	66	69	1.84	0.32
แม่งวงอุดมธารา		295	263	249	122	46	144	55	130	49	52	0.36	0.60
กิ่วลม		106	106	103	79	74	48	45	45	42	44	1.02	0.93
กิ่วคอหมา		209	170	164	139	82	58	34	52	31	32	0.02	0.49
แควน้อยบำรุงแดน		1,080	939	896	588	63	163	17	120	13	13	1.18	1.30
แม่มอก		110	110	94	52	47	32	29	16	14	17	0.00	0.12
ภาคตะวันออกเฉียงเหนือ													
ห้วยหลวง		136	136	129	54	40	91	67	84	62	65	0.51	0.11
น้ำอูน		780	520	475	306	59	339	65	294	57	62	0.82	0.00
น้ำพุง*		200	165	157	73	44	59	36	51	31	32	1.25	0.41
จุฬารามย์*		181	164	127	88	53	62	38	25	15	20	0.12	0.00
อุบลรัตน์*		4,640	2,431	1,850	1,025	42	871	36	290	12	16	5.91	0.80
ลำปาว		2,450	1,980	1,880	1,124	57	1,329	67	1,229	62	65	7.19	6.26
ลำตะคอง		445	314	292	182	58	136	43	113	36	39	0.19	0.69
ลำพระเพลิง		242	155	154	95	62	54	35	52	34	34	0.00	0.49
มูลบน		350	141	134	91	65	62	44	55	39	41	0.02	0.40
ลำแจะ		325	275	268	188	68	102	37	95	34	35	0.42	0.98
ลำน้ำรอง		197	121	118	90	74	69	57	66	54	56	0.00	0.46
สิรินธร*		1,966	1,966	1,135	1,323	67	1,187	60	356	18	31	8.21	11.85
ภาคกลาง													
ป่าสักชลสิทธิ์		960	960	957	459	48	85	9	82	8	9	0.00	1.74
ทับเสลา		190	160	143	90	56	45	28	28	17	19	0.00	0.07
กระเสียว		390	299	259	185	62	78	26	38	13	15	0.00	0.05
ภาคตะวันตก													
ศรีนครินทร์*		18,770	17,745	7,480	14,007	79	12,786	72	2,521	14	34	25.56	10.03
วชิรลงกรณ์*		11,000	8,860	5,848	5,349	60	5,509	62	2,497	28	43	42.15	15.12
ภาคตะวันออก													
ขุนด่านปราการชล		225	224	219	132	59	106	47	102	45	46	2.89	0.04
คลองสิียด		450	420	390	185	44	74	18	44	10	11	0.00	0.34
บางพระ		127	117	105	92	79	47	41	35	30	34	0.00	0.43
หนองปลาไหล		206	164	150	134	82	99	60	85	52	57	0.00	0.49
ประแสร์		322	295	275	221	75	180	61	160	54	58	0.00	0.40
นฤปดินทรจินดา		338	295	281	122	41	94	32	80	27	28	0.05	0.00
ภาคใต้													
แก่งกระจาน		900	710	645	395	56	286	40	221	31	34	2.70	2.59
ปราณบุรี		490	391	373	239	61	75	19	57	15	15	0.45	0.29
รัชชประภา*		6,144	5,639	4,287	3,288	58	3,604	64	2,252	40	53	69.80	1.08
บางลาง*		1,590	1,454	1,178	816	56	852	59	575	40	49	1.72	6.01
รวมทั้งประเทศ		77,891	70,926	47,389	42,510	60	38,951	55	15,414	22	33	211.74	102.90



ปริมาณน้ำใช้การในอ่างเก็บน้ำขนาดใหญ่ วันที่ 16 สิงหาคม

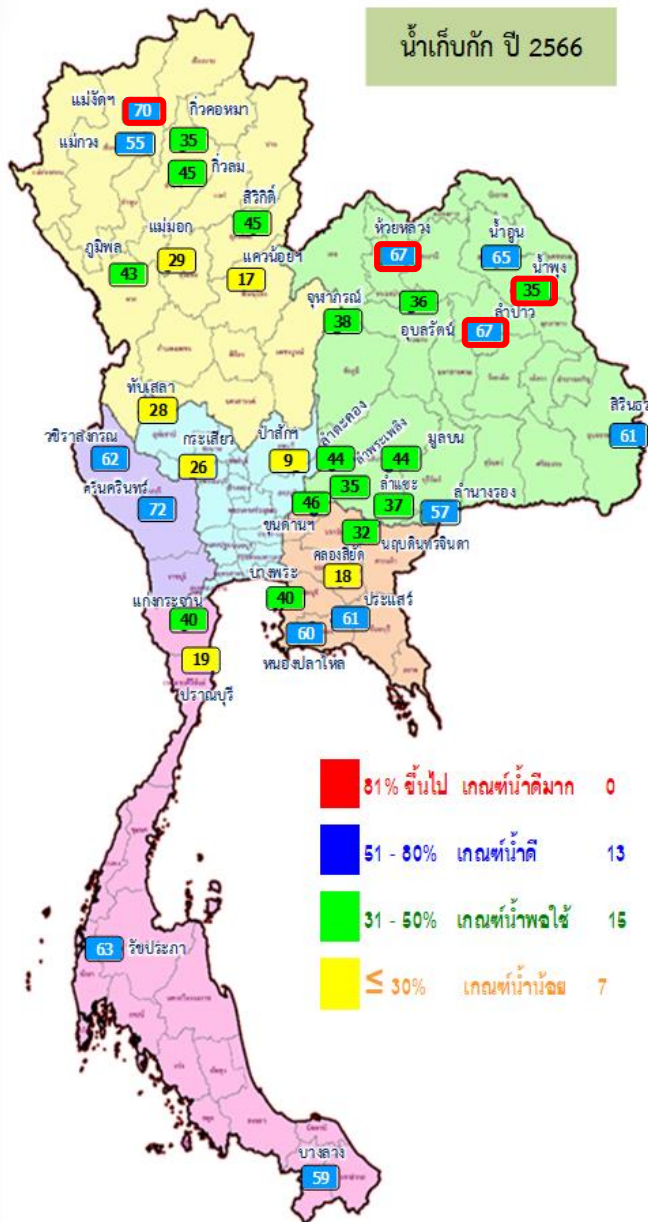


ปี พ.ศ.	น้ำเก็บกัก (ล้าน ลบ.ม.)	%	น้ำใช้การ (ล้าน ลบ.ม.)	%	น้ำใช้การมาก / น้อย
2566	38,951	55	15,414	33	น้อยกว่าปีที่แล้ว
2565	42,512	60	18,970	40	3,556

ภาค อ่างเก็บน้ำเขื่อน	ความจุ ที่ รนส. (ล้าน ม.³)	ความจุ ที่ รนท. (ล้าน ม.³)	ความจุ ใช้การ (ล้าน ม.³)	ณ วันที่						ปริมาณน้ำ ไหลลง วันนี้ (ล้าน ม.³)	ปริมาณน้ำ ระบาย วันนี้ (ล้าน ม.³)
				ปี 2565		ปี 2566		ปริมาณใช้การ (ล้าน ม.³)	% ใช้การ		
				ปริมาณ (ล้าน ม.³)	% รณท.	ปริมาณ (ล้าน ม.³)	% รณท.				
ภาคเหนือ											
ภูมิพล*	13,462	13,462	9,662	6,303	47	5,720	42	1,920	20	8.42	25.00
สิริกิติ์*	10,508	9,510	6,660	4,661	49	4,321	45	1,471	22	28.95	13.01
แม่จันทบูรณ์ชล	323	265	253	211	80	186	70	174	69	1.84	0.32
แม่จางอุคตธารา	295	263	249	122	46	144	55	130	52	0.36	0.60
กิ่วลม	106	106	103	79	74	48	45	45	44	1.02	0.93
กิ่วคองหมา	209	170	164	139	82	58	34	52	32	0.02	0.49
แควน้อยป่ารุ่งแดน	1,080	939	896	588	63	163	17	120	13	1.18	1.30
แม่มอก	110	110	94	52	47	32	29	16	17	0.00	0.12
ภาคตะวันออกเฉียงเหนือ											
ห้วยหลวง	136	136	129	54	40	91	67	84	65	0.51	0.11
น้ำอูน	780	520	475	306	59	339	65	294	62	0.82	0.00
น้ำพุง*	200	165	157	73	44	59	36	51	32	1.25	0.41
จุฬาราม*	181	164	127	88	53	62	38	25	20	0.12	0.00
อุบลรัตน์*	4,640	2,431	1,850	1,025	42	871	36	290	16	5.91	0.80
ลำปาว	2,450	1,980	1,880	1,124	57	1,329	67	1,229	65	7.19	6.26
ลำตะคอง	445	314	292	182	58	136	43	113	39	0.19	0.69
ลำพระเพลิง	242	155	154	95	62	54	35	52	34	0.00	0.49
มูลบน	350	141	134	91	65	62	44	55	41	0.02	0.40
ลำแชะ	325	275	268	188	68	102	37	95	35	0.42	0.98
ลำน้ำรอง	197	121	118	90	74	69	57	66	56	0.00	0.46
สิรินธร*	1,966	1,966	1,135	1,323	67	1,187	60	356	31	8.21	11.85
ภาคกลาง											
ปาลักชลสิทธิ์	960	960	957	459	48	85	9	82	9	0.00	1.74
ทับเสลา	190	160	143	90	56	45	28	28	19	0.00	0.07
กระเสียว	390	299	259	185	62	78	26	38	15	0.00	0.05
ภาคตะวันตก											
ศรีนครินทร์*	18,770	17,745	7,480	14,007	79	12,786	72	2,521	34	25.56	10.03
วชิราลงกรณ์*	11,000	8,860	5,848	5,349	60	5,509	62	2,497	43	42.15	15.12
ภาคตะวันออก											
ขุนด่านปราการชล	225	224	219	132	59	106	47	102	46	2.89	0.04
คลองลี้ยัด	450	420	390	185	44	74	18	44	11	0.00	0.34
บางพระ	127	117	105	92	79	47	41	35	34	0.00	0.43
หนองปลาไหล	206	164	150	134	82	99	60	85	57	0.00	0.49
ประแสร์	322	295	275	221	75	180	61	160	58	0.00	0.40
นฤปดินทรจินดา	338	295	281	122	41	94	32	80	28	0.05	0.00
ภาคใต้											
แก่งกระจาน	900	710	645	395	56	286	40	221	34	2.70	2.59
ปราณบุรี	490	391	373	239	61	75	19	57	15	0.45	0.29
รัชชประภา*	6,144	5,639	4,287	3,288	58	3,604	64	2,252	53	69.80	1.08
บางลา*	1,590	1,454	1,178	816	56	852	59	575	49	1.72	6.01
รวมทั้งประเทศ	80,106	70,926	47,389	42,510	60	38,951	55	15,414	33	211.74	102.90



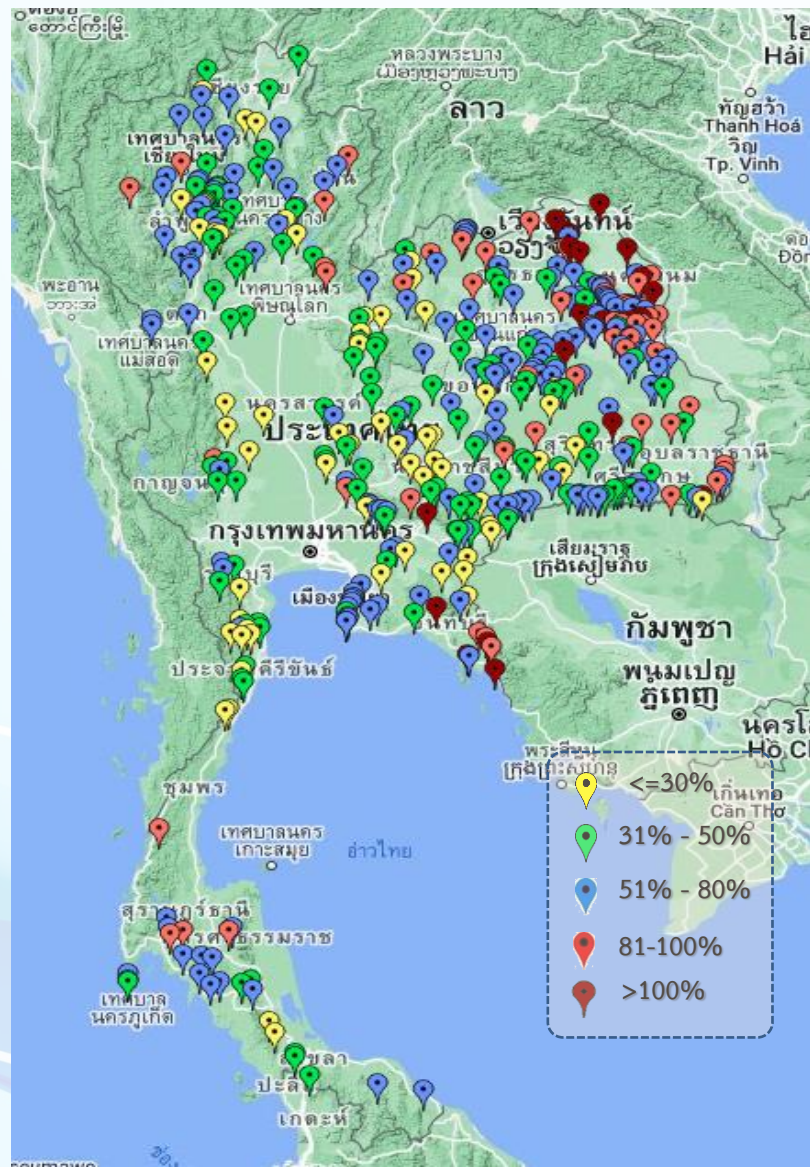
อ่างฯใหญ่ สูง/ต่ำกว่า Upper Rule Curve (URC) และ Lower Rule Curve (LRC)



ลำดับ	ชื่ออ่างเก็บน้ำ	ความจุที่ รนส. (ล้านม.)	ความจุที่ รนค. (ล้านม.)	ณ วันที่ 16/8/66		วันนี้ (ล้านม.)	วันนี้ (ล้านม.)	ปริมาณน้ำเก็บกัก +สูง /- ต่ำ กว่า Upper Rule Curve (URC) (ล้านม.)	ปริมาณน้ำเก็บกัก +สูง /- ต่ำ กว่า Lower Rule Curve (LRC) (ล้านม.)
				ปริมาตร (ล้านม.)	% รนค.				
1	ภูมิพล*	13,462	13,462	5,720	42	8.42	25.00	-4,010.33	-287.56
2	สิริกิติ์*	10,508	9,510	4,321	45	28.95	13.01	-2,812.72	-422.83
3	แม่จัดสมบูรณ์ชล	323	265	186	70	1.84	0.32	48.38	132.52
4	แม่กวางอุดมธารา	295	263	144	55	0.36	0.60	-50.78	60.74
5	กวิลอม	106	106	48	45	1.02	0.93	-21.75	1.87
6	กวิคอง	209	170	58	34	0.02	0.49	-70.09	16.13
7	แควน้อยบำรุงแดน	1,080	939	163	17	1.18	1.30	-419.29	-68.86
8	แม่มอก	110	110	32	29	0.00	0.12	-39.98	-3.71
9	ห้วยหลวง	136	136	91	67	0.51	0.11	11.30	59.57
10	น้ำอูน	780	520	339	65	0.82	0.00	-50.13	217.48
11	น้ำพุง*	200	165	59	36	1.25	0.41	-0.34	23.81
12	อุทประสิทธิ์*	181	164	62	38	0.12	0.00	-44.52	-0.38
13	อุบลรัตน์*	4,640	2,431	871	36	5.91	0.80	-53.55	289.24
14	ลำปาว	2,450	1,980	1,329	67	7.19	6.26	55.46	782.68
15	ลำตะคอง	445	314	136	43	0.19	0.69	-85.70	71.60
16	ลำพระเพลิง	242	155	54	35	0.00	0.49	-50.39	30.60
17	มูลบন	350	141	62	44	0.02	0.40	-35.58	33.30
18	ลำแชะ	325	275	102	37	0.42	0.98	-115.65	39.07
19	ลำนางรอง	197	121	69	57	0.00	0.46	-23.64	47.04
20	สิรินธร*	1,966	1,966	1,187	60	8.21	11.85	-188.96	50.19
21	ป่าสักชลสิทธิ์	960	960	85	9	0.00	1.74	-218.69	29.83
22	ทับเสลา	190	160	45	28	0.00	0.07	-51.64	1.39
23	กระเสียว	390	299	78	26	0.00	0.05	-121.10	7.50
24	ศรีนครินทร์*	18,770	17,745	12,786	72	25.56	10.03	-3,600.13	553.85
25	วชิราลงกรณ*	11,000	8,860	5,509	62	42.15	15.12	-2,224.50	724.64
26	ขุนด่านปราการชล	225	224	106	47	2.89	0.04	-39.91	50.47
27	คลองสิียด	450	420	74	18	0.00	0.34	-196.32	5.26
28	บางพระ	127	117	47	41	0.00	0.43	-39.96	33.39
29	หนองปลาไหล	206	164	99	60	0.00	0.49	-35.30	59.89
30	ประแสร์	322	295	180	61	0.00	0.40	-87.47	106.58
31	นฤบดินทรจินดา	332	295	94	32	0.05	0.00	-68.84	19.67
32	แก่งกระจาน	900	710	286	40	2.70	2.59	-162.69	141.56
33	ปราณบุรี	490	391	75	19	0.45	0.29	-186.02	-21.87
34	รัชชประภา*	6,144	5,639	3,604	64	69.80	1.08	-1,408.70	-318.42
35	บางหลวง*	1,590	1,454	852	59	1.72	6.01	-269.15	147.05
								จำนวน 3 แห่ง	จำนวน 7 แห่ง



สถานการณ์น้ำในอ่างเก็บน้ำขนาดกลาง วันที่ 16 สิงหาคม 2566



ภาค	ปริมาณน้ำอ่างเก็บน้ำขนาดกลาง จำนวน 435 แห่ง								
	จำนวนอ่าง	ความจุ	น้ำใช้การ	ปริมาณน้ำปี 2565	% รนก.	ปริมาณน้ำปี 2566	% รนก.	ใช้การปี 2566	% ใช้การ
เหนือ	80	1,083	992	737	68	506	47	416	42
ตะวันออกเฉียงเหนือ	226	2,061	1,892	1,479	72	1,218	59	1,050	56
กลาง	27	419	393	253	61	126	30	102	26
ตะวันตก	8	164	152	99	61	69	42	58	38
ตะวันออก	52	1,006	949	687	68	502	50	445	47
ใต้	42	679	626	427	63	303	45	249	40
รวม	435	5,411	5,004	3,682	68	2,724	50	2,321	46

สรุปอ่างขนาดกลางที่มีปริมาตรในช่วง <=30%, >30 - 50% ,>50-80%, >80-100% และ >100%					
ภาค	<=30%	>30-50%	>50-80%	>80-100%	>100%
เหนือ	12	27	35	6	0
ดอน.	19	46	98	46	17
ตะวันออก	9	9	25	4	5
กลาง	11	13	1	2	0
ตะวันตก	0	5	3	0	0
ใต้	11	12	15	4	0
รวม	62	112	177	62	22
รวมทั้งหมด 435 แห่ง					



ปริมาณน้ำในอ่างเก็บน้ำขนาดใหญ่และขนาดกลาง วันที่ 16 สิงหาคม 2566

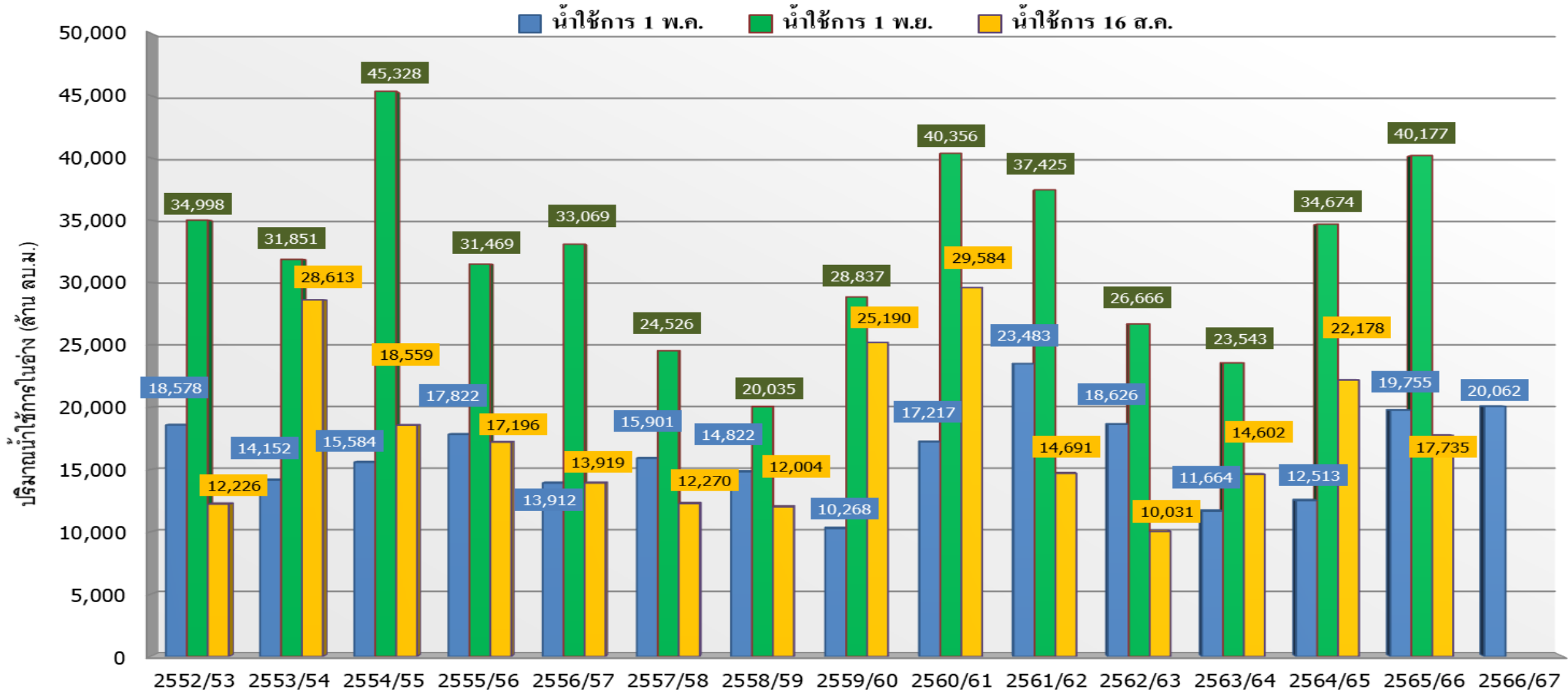


ภาค	ขนาดใหญ่				ขนาดกลาง				รวมอ่างขนาดใหญ่และกลาง						รับน้ำได้อีก	เปรียบเทียบปี 65 กับ 66		
	จำนวน	ความจุ	ปี 2566	% ความจุ อ่างฯ	จำนวน	ความจุ	ปี 2566	% ความจุ อ่างฯ	จำนวน	ความจุ	ปี2565		ปี2566			ปริมาณ	ปริมาณ	%
											ปริมาณ	%	ปริมาณ	%				
เหนือ	8	24,825	10,672	43	80	1,083	506	47	88	25,908	12,892	50	11,178	43	14,730	-1,714	-13	
ตอน.	12	8,368	4,360	52	226	2,061	1,218	59	238	10,429	6,120	59	5,578	53	4,851	-542	-9	
กลาง	3	1,419	208	15	27	419	126	30	30	1,838	987	54	334	18	1,504	-653	-66	
ตะวันตก	2	26,605	18,295	69	8	164	69	42	10	26,769	19,455	73	18,364	69	8,404	-1,091	-6	
ตะวันออก	6	1,515	600	40	52	1,006	502	50	58	2,520	1,573	62	1,102	44	1,418	-471	-30	
ใต้	4	8,194	4,816	59	42	679	303	45	46	8,874	5,167	58	5,119	58	3,754	-48	-1	
รวม	35	70,926	<u>38,951</u>	55	435	5,411	<u>2,724</u>	50	470	76,337	46,194	61	<u>41,675</u>	55	34,662	-4,519	-10	
ปริมาณน้ำใช้การ	47,389	<u>15,414</u>	33	5,004	<u>2,321</u>	46	52,388	<u>22,246</u>	42	<u>17,735</u>	34							

สามารถรับน้ำได้อีก **34,662** ล้าน ลบ.ม. (45%)

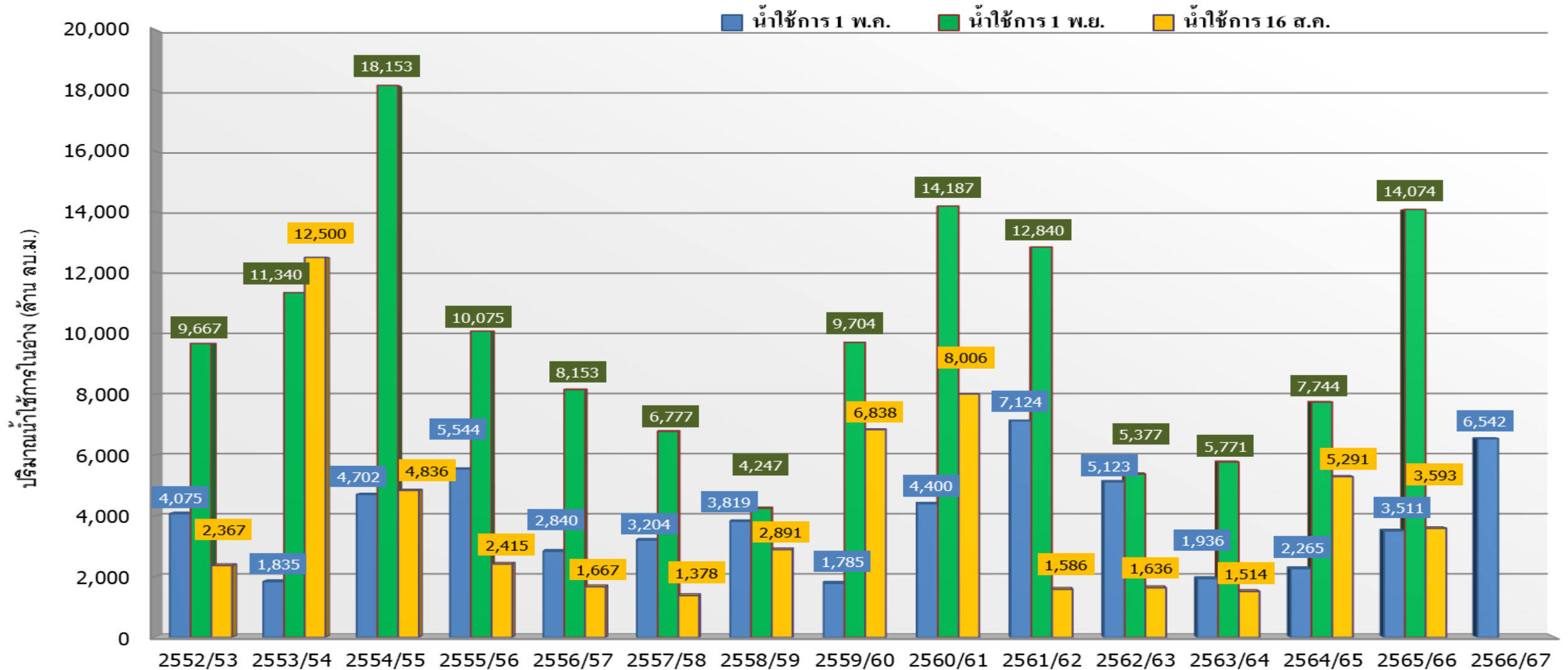
%น้ำใช้การ=(ปริมาณน้ำใช้การ/ความจุอ่างฯ)*100

กราฟเปรียบเทียบปริมาณน้ำใช้การในอ่างเก็บน้ำขนาดใหญ่และขนาดกลาง ตั้งแต่ปี 2553 ถึง ปี 2566



ปี 25 (1)/(2)	2552/53	2553/54	2554/55	2555/56	2556/57	2557/58	2558/59	2559/60	2560/61	2561/62	2562/63	2563/64	2564/65	2565/66	2566/67
(1) ■ น้ำใช้การ 1 พ.ค.	18,578	14,152	15,584	17,822	13,912	15,901	14,822	10,268	17,217	23,483	18,626	11,664	12,513	19,755	20,062
(1) ■ น้ำใช้การ 1 พ.ย.	34,998	31,851	45,328	31,469	33,069	24,526	20,035	28,837	40,356	37,425	26,666	23,543	34,674	40,177	
(2) ■ น้ำใช้การ 16 ส.ค.	12,226	28,613	18,559	17,196	13,919	12,270	12,004	25,190	29,584	14,691	10,031	14,602	22,178	17,735	

กราฟเปรียบเทียบปริมาณน้ำใช้การในกลุ่มน้ำเจ้าพระยา (ภูมิพล สิริกิติ์ แควน้อยฯ ปาสักฯ) ตั้งแต่ปี 2553 ถึง ปี 2566



ปี 25 (1)/(2)	2552/53	2553/54	2554/55	2555/56	2556/57	2557/58	2558/59	2559/60	2560/61	2561/62	2562/63	2563/64	2564/65	2565/66	2566/67
(1) ■ น้ำใช้การ 1 พ.ค.	4,075	1,835	4,702	5,544	2,840	3,204	3,819	1,785	4,400	7,124	5,123	1,936	2,265	3,511	6,542
(1) ■ น้ำใช้การ 1 พ.ย.	9,667	11,340	18,153	10,075	8,153	6,777	4,247	9,704	14,187	12,840	5,377	5,771	7,744	14,074	
(2) ■ น้ำใช้การ 16 ส.ค.	2,367	12,500	4,836	2,415	1,667	1,378	2,891	6,838	8,006	1,586	1,636	1,514	5,291	3,593	



ปริมาณน้ำใช้การ อ่างเก็บน้ำขนาดใหญ่และขนาดกลาง

16 ส.ค. 66

ภาคเหนือ

อ่างใหญ่ 8 แห่ง
อ่างกลาง 80 แห่ง

ปี 2566	ปี 2565
4,343	6,057
ล้าน ลบ.ม.	
น้อยกว่า -1,714 ล้าน ลบ.ม.	
รับน้ำได้อีก 14,730 ล้าน ลบ.ม.	

ภาคตะวันออกเฉียงเหนือ

ปี 2566	ปี 2565
3,759	4,297
ล้าน ลบ.ม.	
น้อยกว่า -538 ล้าน ลบ.ม.	
รับน้ำได้อีก 4,851 ล้าน ลบ.ม.	

ภาคตะวันตก

อ่างใหญ่ 2 แห่ง
อ่างกลาง 8 แห่ง

ปี 2566	ปี 2565
5,076	6,167
ล้าน ลบ.ม.	
น้อยกว่า -1,091 ล้าน ลบ.ม.	
รับน้ำได้อีก 8,404 ล้าน ลบ.ม.	

ภาคกลาง

ปี 2566	ปี 2565
250	901
ล้าน ลบ.ม.	
น้อยกว่า -651 ล้าน ลบ.ม.	
รับน้ำได้อีก 1,504 ล้าน ลบ.ม.	

ภาคใต้

อ่างใหญ่ 4 แห่ง
อ่างกลาง 42 แห่ง

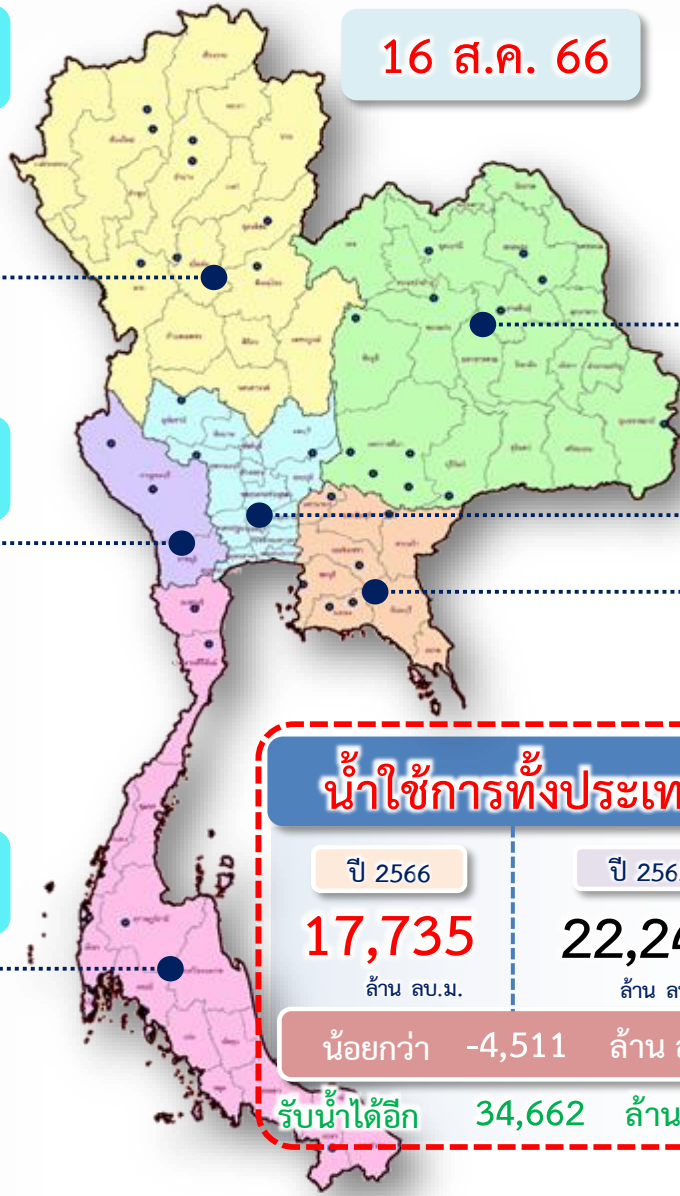
ปี 2566	ปี 2565
3,355	3,401
ล้าน ลบ.ม.	
น้อยกว่า -46 ล้าน ลบ.ม.	
รับน้ำได้อีก 3,754 ล้าน ลบ.ม.	

ภาคตะวันออก

ปี 2566	ปี 2565
951	1,422
ล้าน ลบ.ม.	
น้อยกว่า -471 ล้าน ลบ.ม.	
รับน้ำได้อีก 1,418 ล้าน ลบ.ม.	

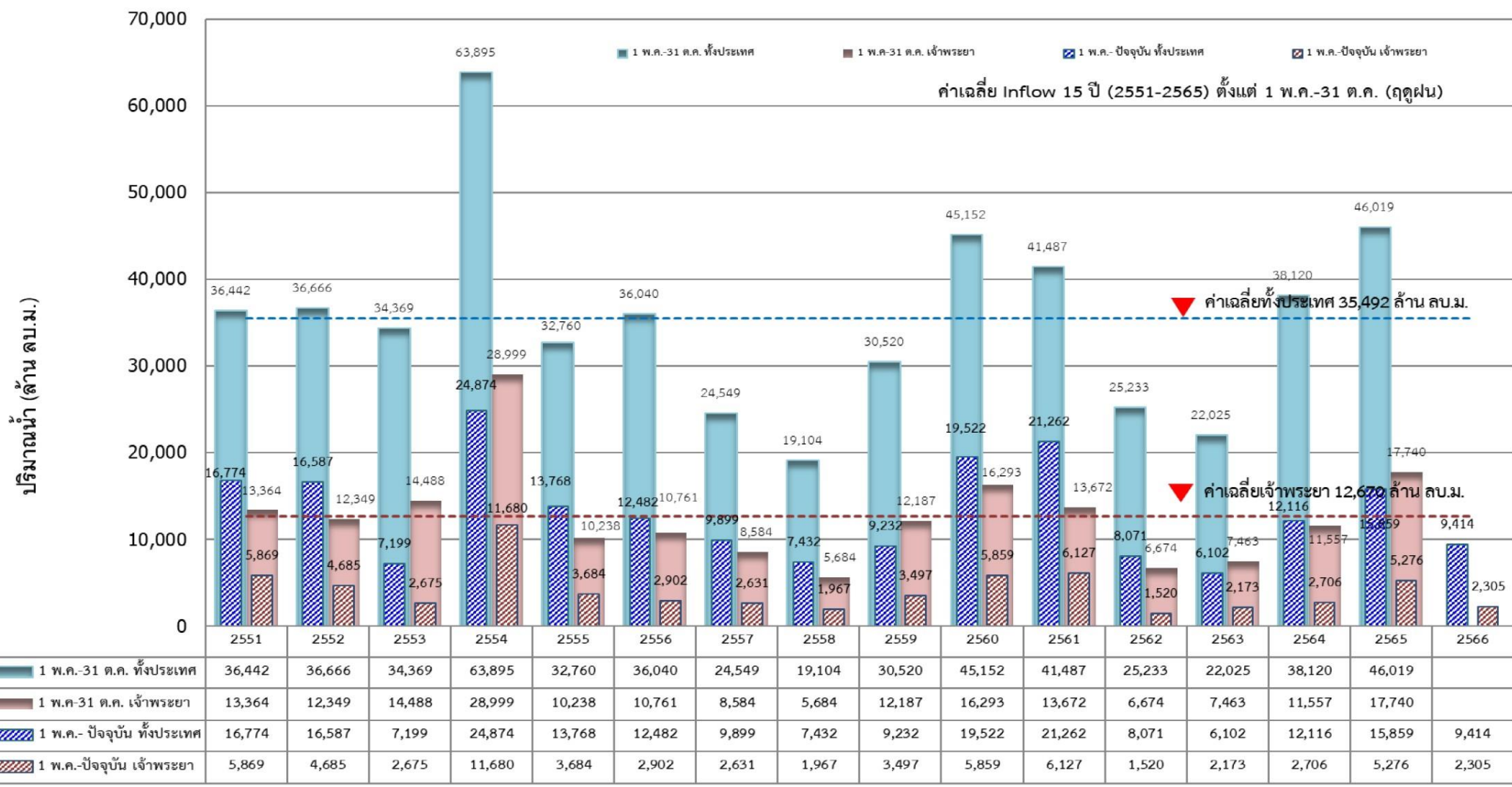
น้ำใช้การทั่วประเทศ

ปี 2566	ปี 2565
17,735	22,246
ล้าน ลบ.ม.	
น้อยกว่า -4,511 ล้าน ลบ.ม.	
รับน้ำได้อีก 34,662 ล้าน ลบ.ม.	





กราฟเปรียบเทียบปริมาณน้ำไหลลงเขื่อน (INFLOW) ปี 2551-2566 ช่วงฤดูฝน (1 พ.ค. - 31 ต.ค.) ทั้งประเทศ และเจ้าพระยา



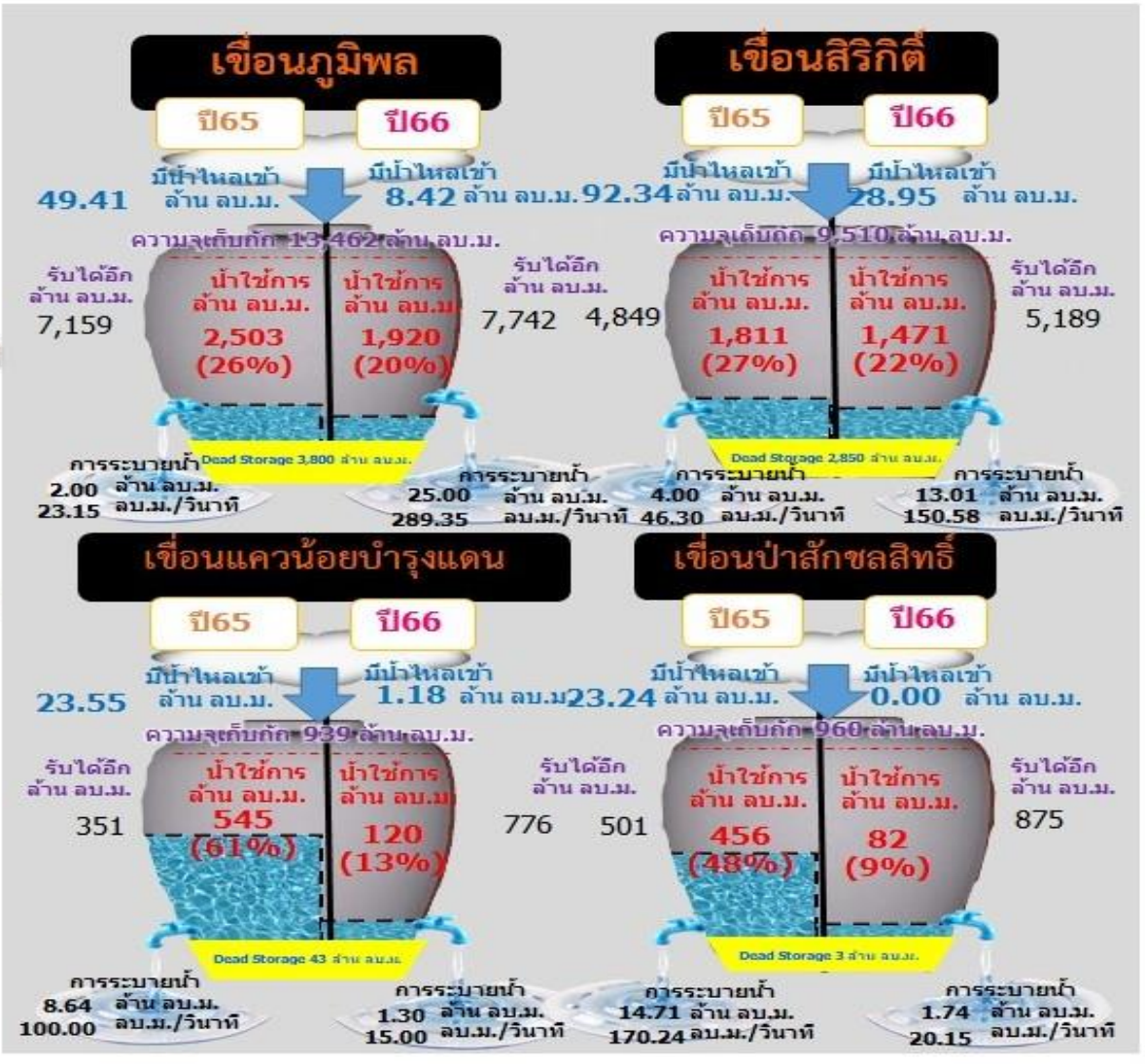


สถานการณ์ลุ่มน้ำเจ้าพระยา

ปริมาณน้ำ 4 เขื่อนหลักลุ่มน้ำเจ้าพระยา



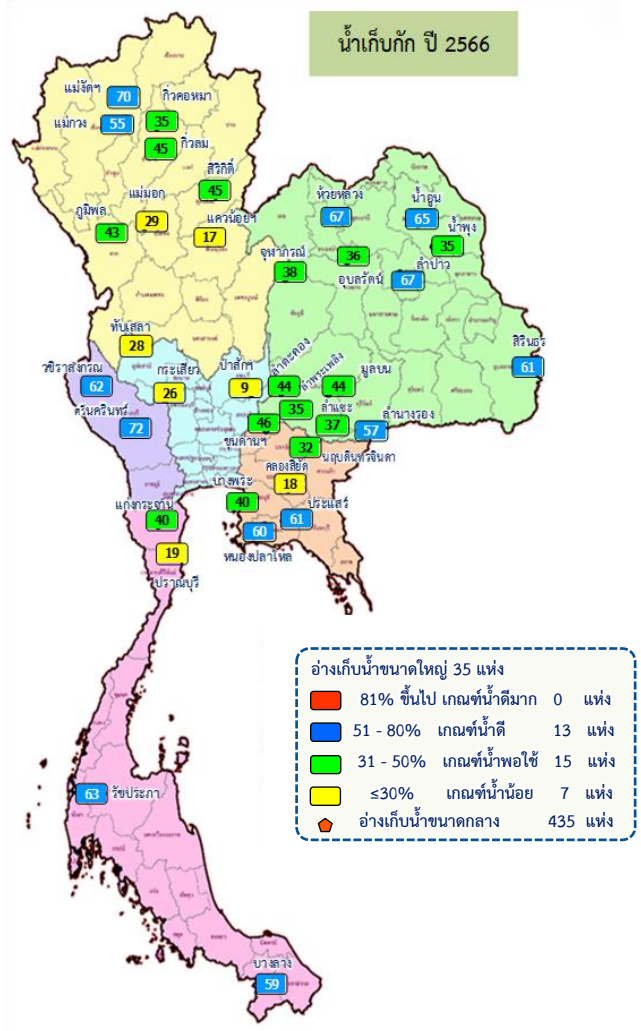
รวม 4 เขื่อน	ปริมาณน้ำทั้งหมด (ล้าน ลบ.ม.)	น้ำใช้การ (ล้าน ลบ.ม.)	รับน้ำได้อีก (ล้าน ลบ.ม.)
16 ส.ค. 66	10,289 (41%)	3,593 (20%)	14,582
16 ส.ค. 65	12,011 (48%)	5,315 (29%)	12,860





การจัดสรรน้ำฤดูฝน ปี 2566 และการเพาะปลูก

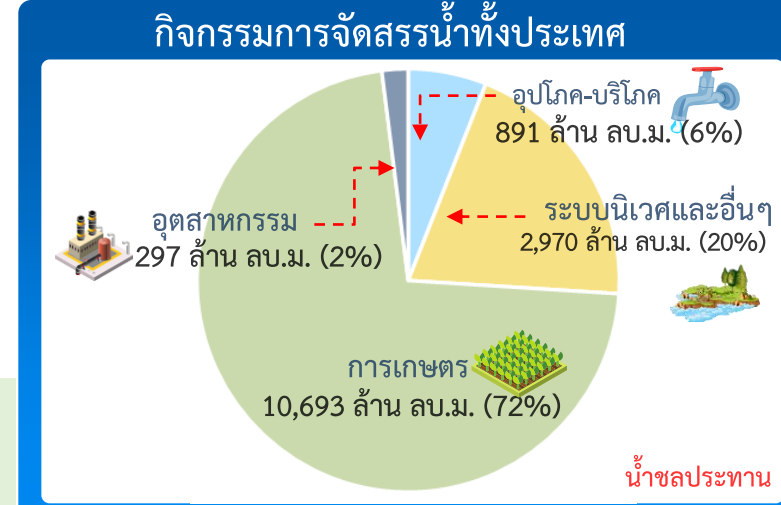
สถานการณ์น้ำและแผน-ผลการบริหารจัดการน้ำฤดูฝนปี 2566 ทั้งประเทศ (1 พ.ค.66 – 31 ต.ค.66)



ปริมาณน้ำเก็บกักและใช้การทั้งประเทศ ณ วันที่ 15 ส.ค.66

ประเภทอ่างเก็บน้ำ	ปริมาณน้ำเก็บกัก	ปริมาณน้ำใช้การ
อ่างฯ ใหญ่ 35 แห่ง	ปริมาณน้ำเก็บกัก 70,926 ล้าน ลบ.ม. ปริมาณน้ำใช้การ 47,389 ล้าน ลบ.ม. ปี 2565 = 42,510 ล้าน ลบ.ม.	ปริมาณน้ำใช้การ 15,414 (33%) ปี 2565 = 18,973 ล้าน ลบ.ม. (ล้าน ลบ.ม.)
อ่างฯ กลาง 435 แห่ง	ปริมาณน้ำเก็บกัก 5,410 ล้าน ลบ.ม. ปริมาณน้ำใช้การ 5,003 ล้าน ลบ.ม.	2,724 (50%) 2,321 (46%) (ล้าน ลบ.ม.)
อ่างฯ เล็ก 1,060 แห่ง	ปริมาณน้ำเก็บกัก 387 ล้าน ลบ.ม. ปริมาณน้ำใช้การ 345 ล้าน ลบ.ม.	241 (62%) 199 (58%) (ล้าน ลบ.ม.)
รวมทั้งหมด 1,530 แห่ง	ปริมาณน้ำเก็บกัก 76,723 ล้าน ลบ.ม. ปริมาณน้ำใช้การ 52,737 ล้าน ลบ.ม.	41,916 (55%) 17,934 (34%) (ล้าน ลบ.ม.)

ปริมาณน้ำเก็บกักทั้งประเทศ (รวมอ่างใหญ่ อ่างกลาง อ่างเล็ก) ณ วันที่ 1 พ.ค.66 จำนวน 44,231 ล้าน ลบ.ม. (58%)
 ปริมาณน้ำต้นทุน (1 พ.ค.66) จำนวน 20,247 ล้าน ลบ.ม. (38%) (ความต้องการน้ำฤดูฝน 30,246 ล้าน ลบ.ม.)



ผลจัดสรรน้ำฤดูฝน ปี 2566 วันที่ 15 ส.ค.66

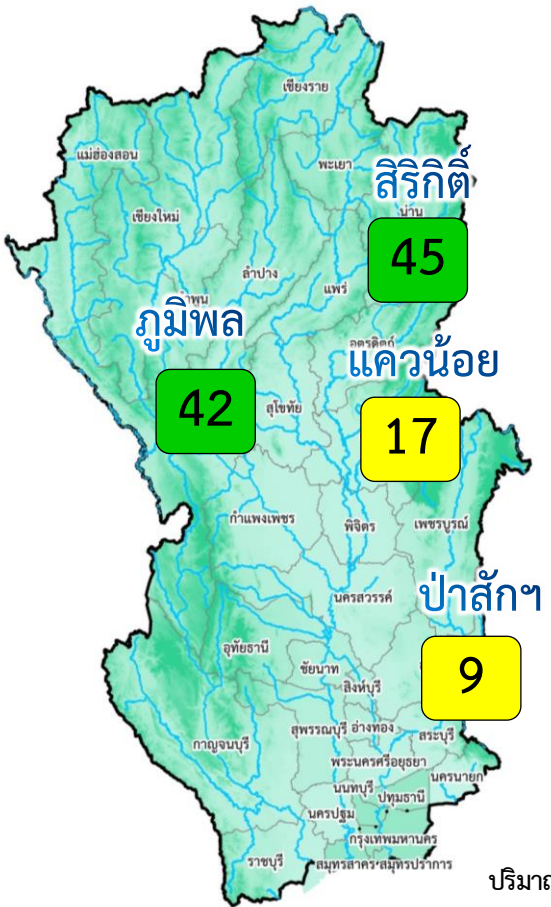
แผนจัดสรรน้ำ	น้ำชลประทาน 14,851 (ล้าน ลบ.ม.)
ผลจัดสรรน้ำ	12,108 (82%) (ล้าน ลบ.ม.)
คงเหลือ	2,743 (18%) (ล้าน ลบ.ม.)

ผลการเพาะปลูกข้าวนาปี 2566 (9 ส.ค.66)

แผน 16.98 ล้านไร่ / เพาะปลูกแล้ว 14.05 ล้านไร่ (83%) / เก็บเกี่ยว 0.56 ล้านไร่



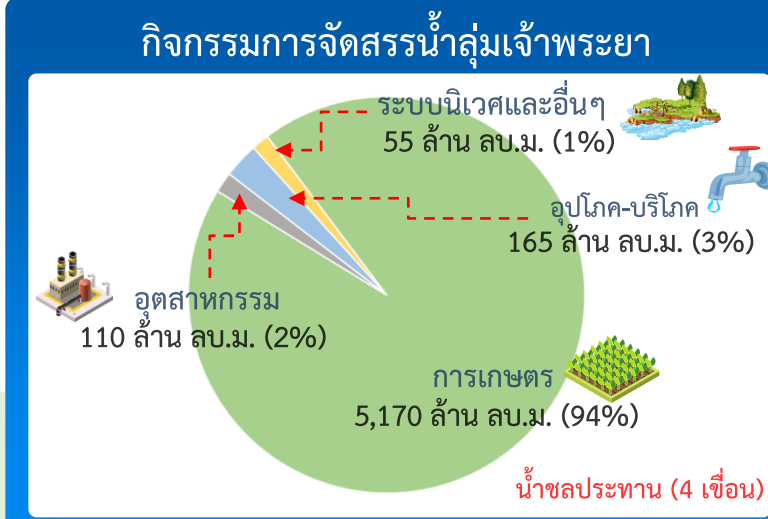
สถานการณ์น้ำและแผน-ผลการบริหารจัดการน้ำฤดูแล้งปี 2566 กลุ่มเจ้าพระยา (1 พ.ค.66 – 31 ต.ค.66)



		ปริมาณน้ำ 4 เขื่อนหลักเจ้าพระยา ณ วันที่ 16 ส.ค.66 (ล้าน ลบ.ม.)			
		ปริมาณน้ำเก็บกัก	ปริมาณน้ำใช้การ	ไหลลงวันนี้	ระบายวันนี้
	กวมิพล	ปริมาณน้ำเก็บกัก 13,462 ล้าน ลบ.ม. ปริมาณน้ำใช้การ 9,662 ล้าน ลบ.ม.	5,720 (42%)	1,920 (20%)	8.42 / 25.00
	สิริกิติ์	ปริมาณน้ำเก็บกัก 9,510 ล้าน ลบ.ม. ปริมาณน้ำใช้การ 6,660 ล้าน ลบ.ม.	4,321 (45%)	1,471 (22%)	28.95 / 13.01
	แควน้อย	ปริมาณน้ำเก็บกัก 939 ล้าน ลบ.ม. ปริมาณน้ำใช้การ 896 ล้าน ลบ.ม.	163 (17%)	120 (13%)	1.18 / 1.30
	ป่าสัก	ปริมาณน้ำเก็บกัก 960 ล้าน ลบ.ม. ปริมาณน้ำใช้การ 957 ล้าน ลบ.ม.	85 (9%)	82 (9%)	0.00 / 1.74
	4 เขื่อน	ปริมาณน้ำเก็บกัก 24,871 ล้าน ลบ.ม. ปริมาณน้ำใช้การ 18,175 ล้าน ลบ.ม.	10,289 (41%) ปี 2565 = 12,011 ล้าน ลบ.ม.	3,593 (20%) ปี 2565 = 5,315 ล้าน ลบ.ม.	38.55 / 41.05

- อ่างเก็บน้ำขนาดใหญ่ 4 แห่ง
- 81% ขึ้นไป เกณฑ์น้ำดีมาก - แห่ง
- 51 - 80% เกณฑ์น้ำดี - แห่ง
- 31 - 50% เกณฑ์น้ำพอใช้ 2 แห่ง
- ≤30% เกณฑ์น้ำน้อย 2 แห่ง

ปริมาณน้ำเก็บกัก ณ วันที่ 1 พ.ค.66 จำนวน 13,238 ล้าน ลบ.ม. (53%)
 ปริมาณน้ำต้นทุน (1 พ.ค.66) จำนวน 6,542 ล้าน ลบ.ม.
 (ความต้องการน้ำฤดูแล้งปี 10,021 ล้าน ลบ.ม.)
 แผนจัดสรรน้ำจาก 4 เขื่อน 5,500 ล้าน ลบ.ม.)

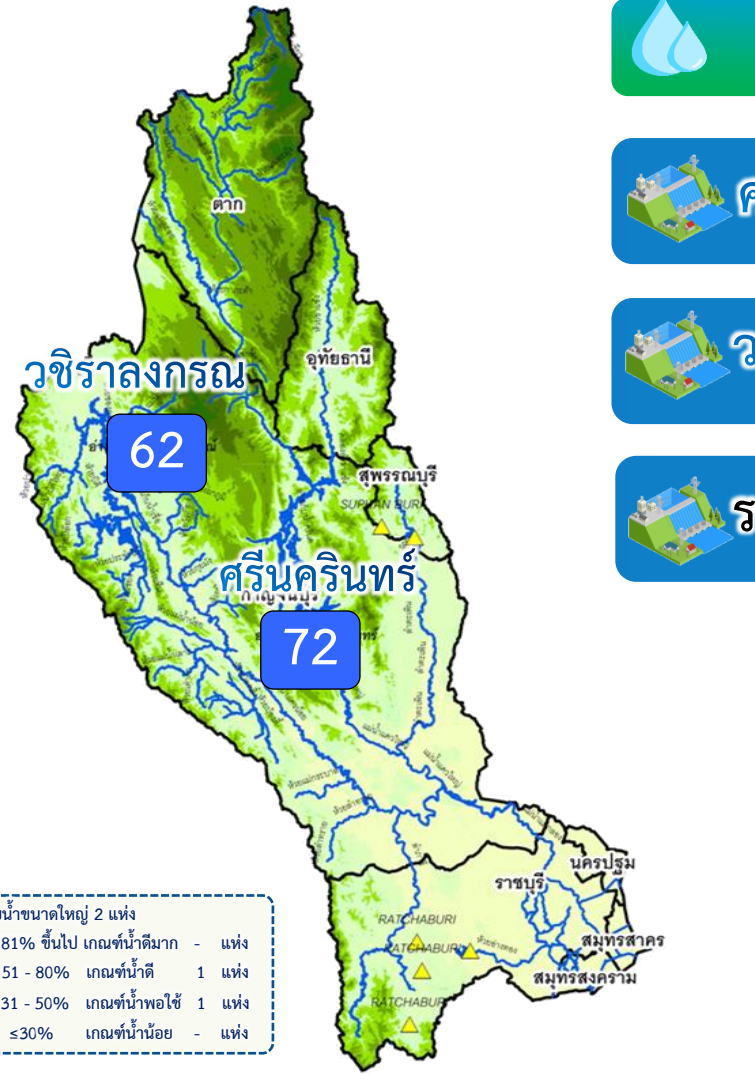


ผลจัดสรรน้ำฤดูแล้ง ปี 2566 วันที่ 16 ส.ค.66

แผนจัดสรรน้ำ	น้ำชลประทาน (4 เขื่อน) 5,500 (ล้าน ลบ.ม.)
ผลจัดสรรน้ำ	5,010 (91%) (ล้าน ลบ.ม.)
คงเหลือ	490 (9%) (ล้าน ลบ.ม.)

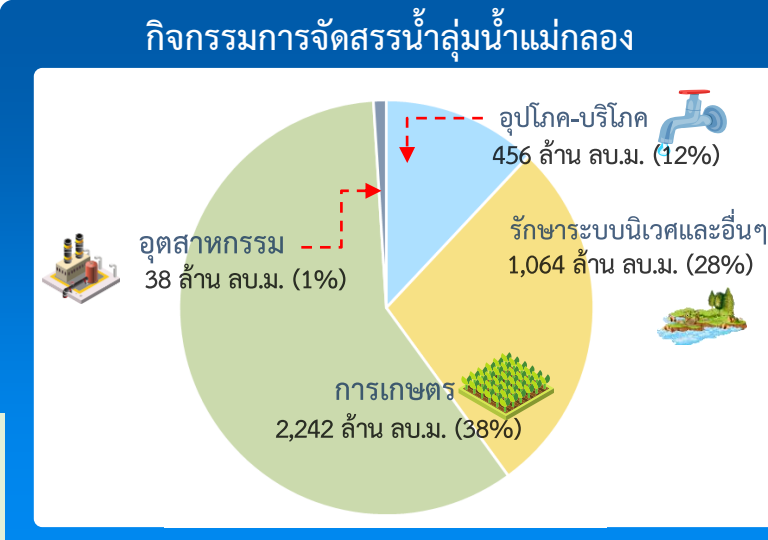
ผลการเพาะปลูกข้าวนาปี 2566 (9 ส.ค.66)

แผน	เพาะปลูกแล้ว	เก็บเกี่ยว
8.05 ล้านไร่	7.29 ล้านไร่ (91%)	0.55 ล้านไร่



ปริมาณน้ำเก็บกักและใช้การ 2 เขื่อนหลักลุ่มน้ำแม่กลอง ณ วันที่ 16 ส.ค.66 (ล้าน ลบ.ม.)		ปริมาณน้ำเก็บกัก	ปริมาณน้ำใช้การ	ไหลลงวันนี้	ระบายวันนี้
ศรีนครินทร์	ปริมาณน้ำเก็บกัก 17,745 ล้าน ลบ.ม. ปริมาณน้ำใช้การ 7,480 ล้าน ลบ.ม.	12,786 (72%)	2,521 (34%)	25.56	10.03
วชิราลงกรณ์	ปริมาณน้ำเก็บกัก 8,860 ล้าน ลบ.ม. ปริมาณน้ำใช้การ 5,848 ล้าน ลบ.ม.	5,509 (62%)	2,497 (42%)	42.15	15.12
รวม 2 เขื่อน	ปริมาณน้ำเก็บกัก 26,605 ล้าน ลบ.ม. ปริมาณน้ำใช้การ 13,328 ล้าน ลบ.ม.	18,295 (69%) ปี 2565 = 19,356 ล้าน ลบ.ม.	5,018 (38%) ปี 2565 = 6,079 ล้าน ลบ.ม.	67.71	25.15

ปริมาณน้ำเก็บกัก (2 เขื่อน) ณ วันที่ 1 ก.ค.66 จำนวน 16,547 ล้าน ลบ.ม. (62%)
 ปริมาณน้ำต้นทุนปี 2566 จำนวน 3,270 ล้าน ลบ.ม. ความต้องการน้ำฤดูแล้งปี 2566 จำนวน 5,280 ล้าน ลบ.ม.



ผลจัดสรรน้ำฤดูแล้ง ปี 2566 วันที่ 16 ส.ค.66

แผนจัดสรรน้ำ	น้ำชลประทาน (2 เขื่อน) 3,800 (ล้าน ลบ.ม.)
ผลจัดสรรน้ำ	884 (23%) (ล้าน ลบ.ม.)
คงเหลือ	2,916 (77%) (ล้าน ลบ.ม.)

ผลการเพาะปลูกข้าวนาปี 2566 (9 ส.ค.66)

แผน	เพาะปลูกแล้ว	เก็บเกี่ยว
0.88 ล้านไร่	0.372 ล้านไร่ (42%)	- ล้านไร่



แผนผลการเพาะปลูกพืชในช่วงฤดูฝนปี 2566 (ข้อมูล ณ วันที่ 9 ส.ค. 66)



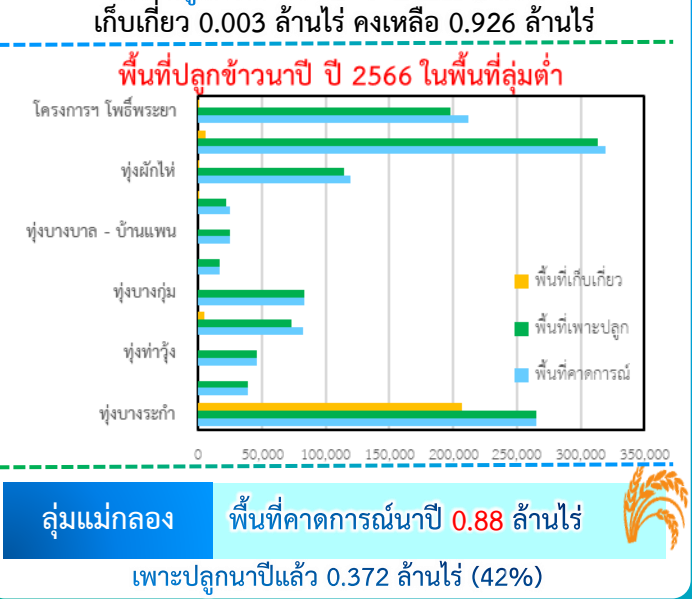
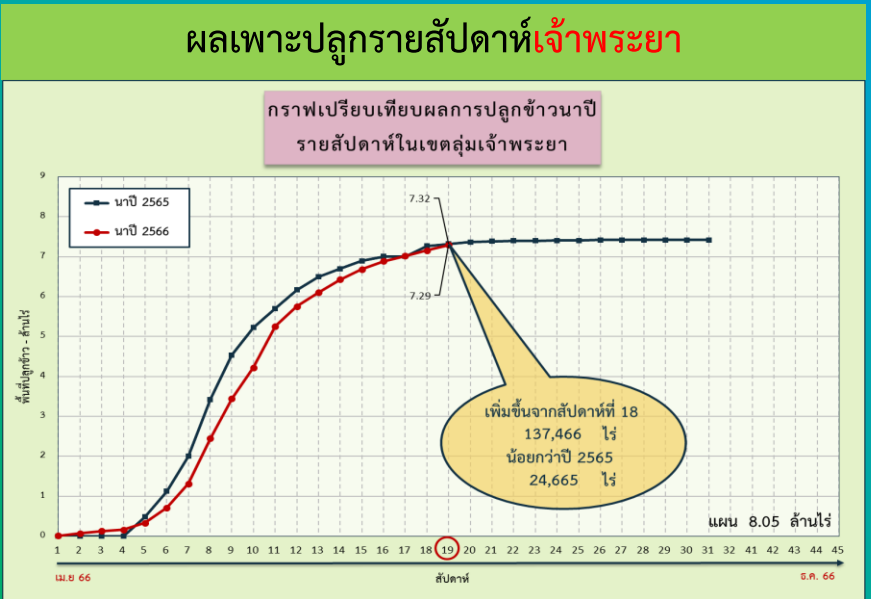
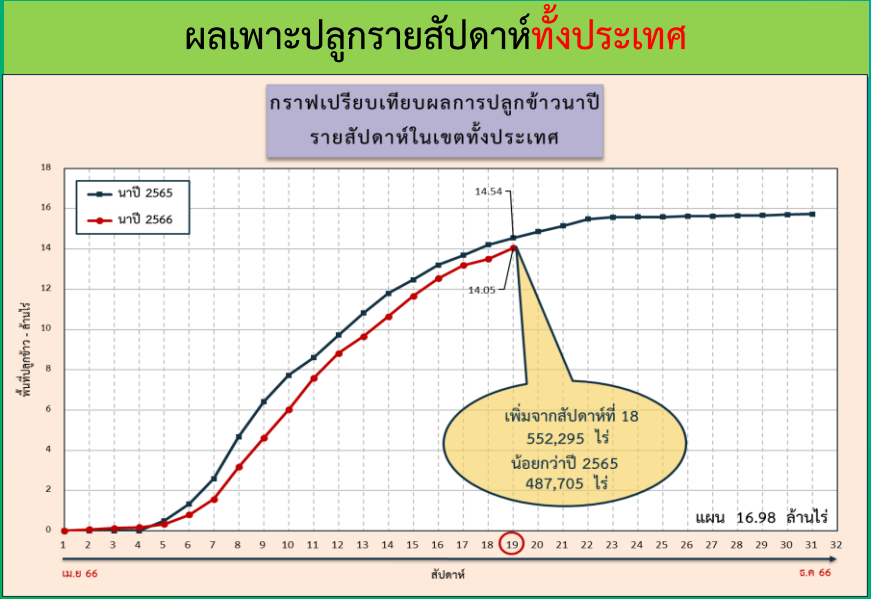
ภาค	ข้าวนาปี				พืชไร่-พืชผัก				รวม			
	แผน (ล้านไร่)	ผล (ล้านไร่)	%	เกี่ยว (ล้านไร่)	แผน (ล้านไร่)	ผล (ล้านไร่)	%	เกี่ยว (ล้านไร่)	แผน (ล้านไร่)	ผล (ล้านไร่)	%	เกี่ยว (ล้านไร่)
เหนือ	2.64	2.05	78	0.01	0.03	0.05	178		2.67	2.10	79	0.01
ตะวันออกเฉียงเหนือ	3.55	3.32	94		0.02	0.01	36		3.57	3.33	93	
กลาง	0.09	0.03	35		0.01	0.01	126		0.09	0.04	40	
ตะวันออก	0.95	0.90	95		0.03	0.02	61		0.99	0.92	94	
ตะวันตก	1.21	0.39	32		0.28	0.21	75	0.005	1.49	0.60	40	0.005
ใต้	0.48	0.07	14		0.02	0.003	17		0.50	0.07	14	
ลุ่มน้ำเจ้าพระยา	8.05	7.29	91	0.55	0.15	0.11	74	0.03	8.20	7.40	90	0.58
ทั่วประเทศ	16.98	14.05	83	0.56	0.53	0.40	76	0.04	17.51	14.46	83	0.59

ทั่วประเทศ พื้นที่คาดการณ์นาปี **16.98** ล้านไร่
 เพาะปลูกนาปีแล้ว 14.05 ล้านไร่ (83%)
 เก็บเกี่ยว 0.56 ล้านไร่ (4%) คงเหลือ 13.50 ล้านไร่

ลุ่มเจ้าพระยา พื้นที่คาดการณ์นาปี **8.05** ล้านไร่
 เพาะปลูกนาปีแล้ว 7.29 ล้านไร่ (91%)
 เก็บเกี่ยว 0.55 ล้านไร่ (8%) คงเหลือ 6.74 ล้านไร่

→ **ลุ่มต่ำบางระกำ** พื้นที่คาดการณ์ นาปี **0.265** ล้านไร่
 เพาะปลูกนาปีแล้ว 0.265 ล้านไร่ (100%)
 เก็บเกี่ยว 0.206 ล้านไร่ (78%) คงเหลือ 0.059 ล้านไร่

→ **10 ทุ่งตอนล่าง** พื้นที่คาดการณ์ นาปี **0.967** ล้านไร่
 เพาะปลูกนาปีแล้ว 0.929 ล้านไร่ (96%)
 เก็บเกี่ยว 0.003 ล้านไร่ คงเหลือ 0.926 ล้านไร่





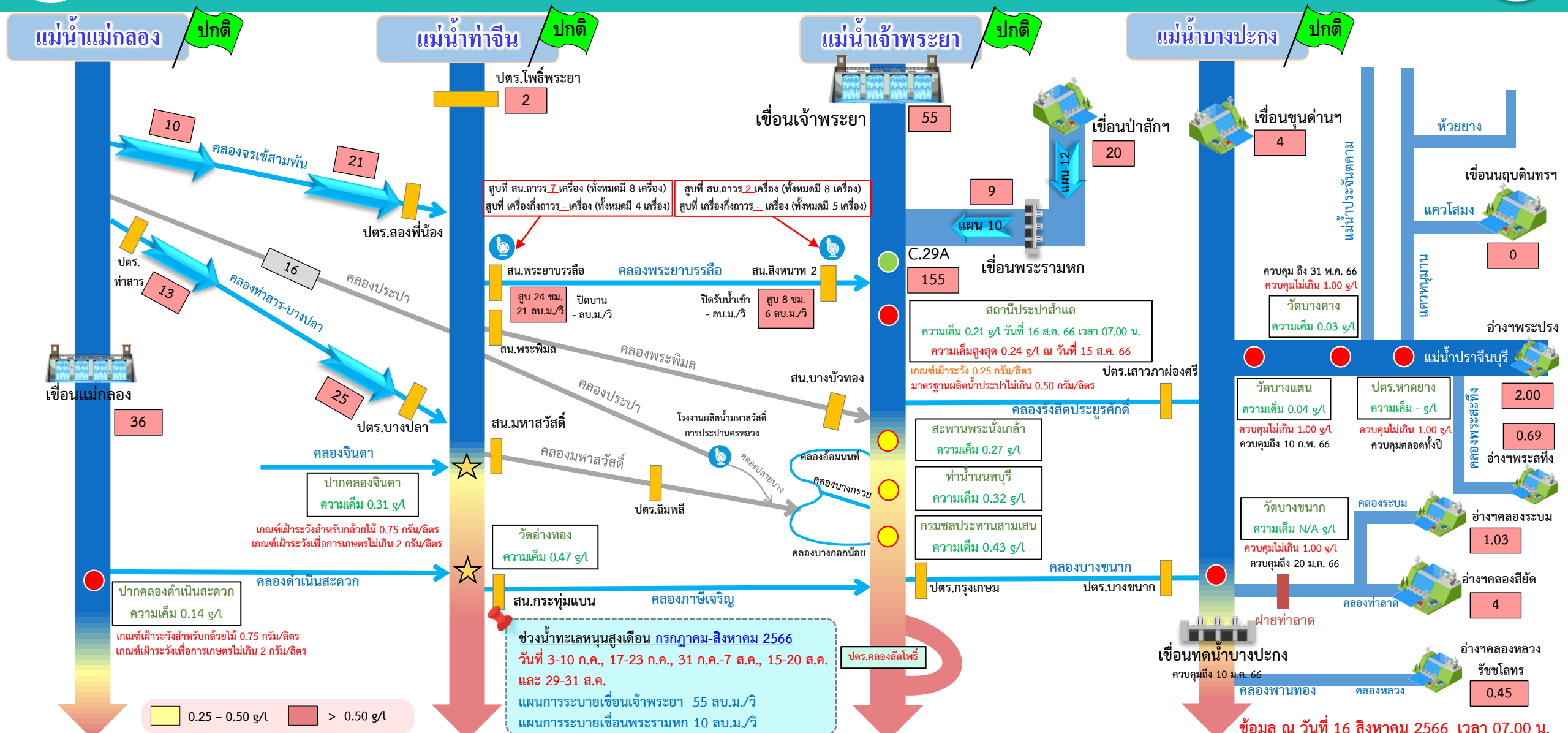
สถานการณ์ค่าความเค็ม ในลำน้ำสายหลัก

สถานการณ์ค่าความเค็มใน 4 ลำน้ำสายหลัก





การบริหารจัดการน้ำเพื่อรักษาระบบนิเวศ (ความเค็ม) ใน 4 ลำน้ำสายหลัก



● จุดควบคุมความเค็ม ● จุดตรวจวัดความเค็ม ● สถานีวัดน้ำ ★ จุดติดตั้งเครื่องวัดคุณภาพน้ำเคลื่อนที่

อ่าวไทย

ฝ่ายประมวลวิเคราะห์สถานการณ์น้ำ สำนักบริหารจัดการน้ำและอุทกวิทยา

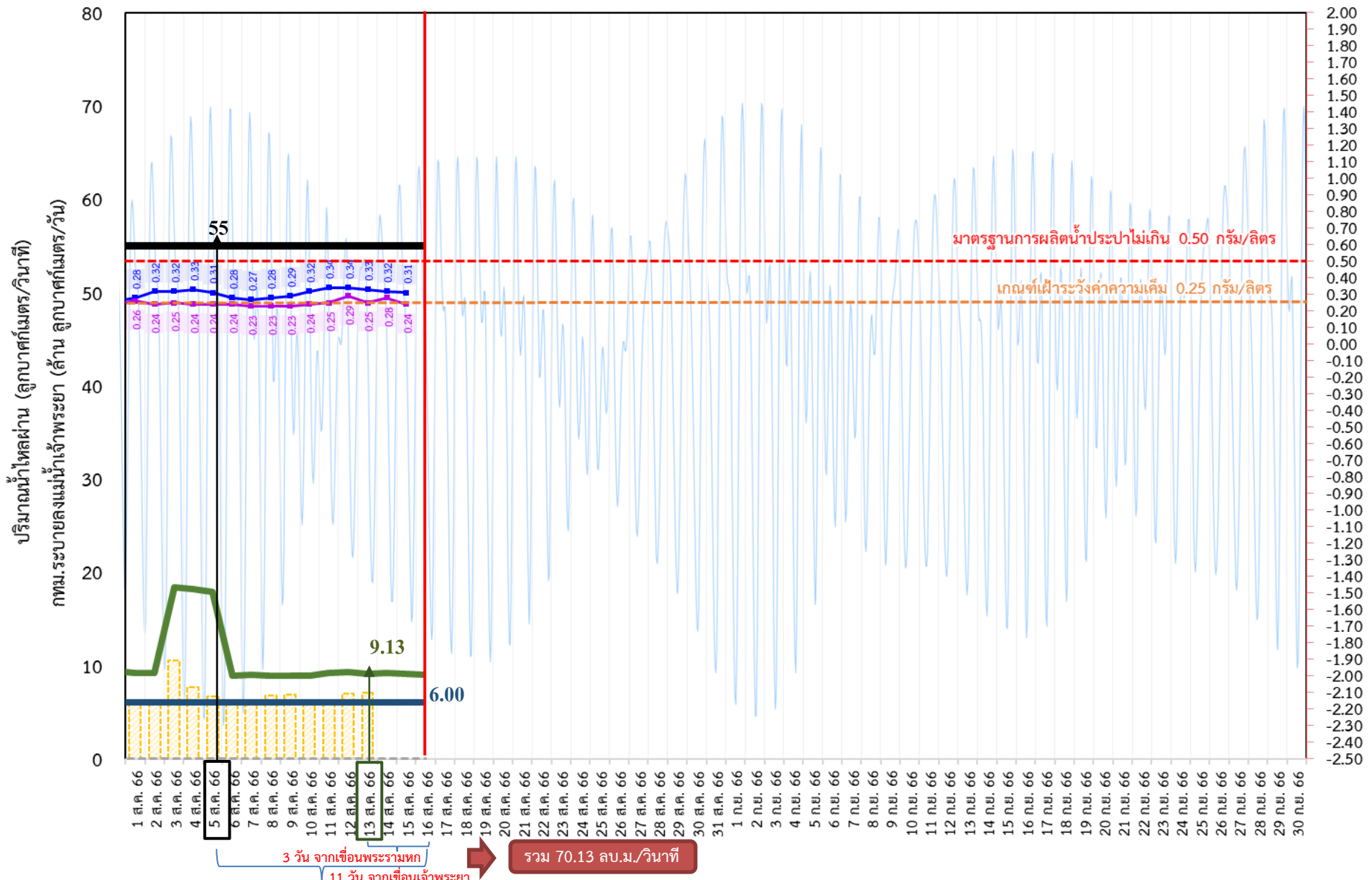
ข้อมูล ณ วันที่ 16 สิงหาคม 2566 เวลา 07.00 น.

อัตราค่าไหลเวลา 06.00 น. / คุณภาพน้ำเวลา 07.00 น.
หน่วย : ลูกบาศก์เมตร/วินาที หน่วย : กรัม/ลิตร



ติดตามปริมาณน้ำไหลผ่านเขื่อน และติดตามค่าความเค็ม

ข้อมูล ณ วันที่ 16 สิงหาคม 2566



- ระบายเขื่อนเจ้าพระยา
ลบ.ม./วินาที
- ระบายเขื่อนพระรามหก
ลบ.ม./วินาที
- สน.สิงหนาท (ระบายลงเจ้าพระยา)
ลบ.ม./วินาที
- กทม. (ระบายลงเจ้าพระยา)
ลบ.ม./วินาที
- ความเค็มสูงสุด (สะพานพระนั่งเกล้า)
กรัม/ลิตร
- ความเค็มสูงสุด (ลำแล)
กรัม/ลิตร
- ปตร.สิงหนาท เปิดรับน้ำเข้า
ลบ.ม./วินาที

เขื่อนเจ้าพระยา	55.00	ลบ.ม./วินาที
เขื่อนพระรามหก	9.01	ลบ.ม./วินาที
สน.สิงหนาท 2	6.00	ลบ.ม./วินาที
ความเค็มลำแล	0.24	ลบ.ม./วินาที (สูงสุด ณ วันที่ 15 ส.ค. 66)

หมายเหตุ กทม. ระบายลงแม่น้ำเจ้าพระยา 7.06 ล้าน ลบ.ม./วัน
 สิงหนาท วันนี้ ปิดรับน้ำเข้า - ลบ.ม./วินาที
 และสูบน้ำเพื่อรักษาค่าความเค็มในแม่น้ำเจ้าพระยา



ติดตามปริมาณน้ำไหลผ่านเขื่อน และติดตามค่าความเค็ม



	ระบาย เขื่อนเจ้าพระยา ลบ.ม./วินาที	ระบาย เขื่อนป่าสักฯ ลบ.ม./วินาที	ระบายเขื่อน พระรามหก ลบ.ม./วินาที	ระดับน้ำสูงสุด บริเวณป้อม- พระจุลจอมเกล้า (ค่าคาดการณ์)	ระดับน้ำสูงสุด บริเวณป้อม- พระจุลจอมเกล้า (ค่าจริง)	ความเค็มสูงสุด สะพานพระนั่งเกล้า กรัม/ลิตร	ความเค็ม สูงสุด(สำแล) กรัม/ลิตร	สน.สิงหนาท (ระบายลงเจ้าพระยา) ลบ.ม./วินาที	รวมระบายจากเขื่อนเจ้าพระยา+ เขื่อนพระรามหก+สิงหนาท 2 ลบ.ม./วินาที	กรุงเทพมหานคร (ระบายลงเจ้าพระยา) ล้าน ลบ.ม./วัน
3 ส.ค. 66	55.00	12.02	18.42	1.41	0.50	0.32	0.25	6.00	75.36	10.55
4 ส.ค. 66	55.00	12.04	18.21	1.37	0.73	0.33	0.24	6.00	75.21	7.63
5 ส.ค. 66	55.00	12.04	17.86	1.28	0.47	0.31	0.24	6.00	70.21	6.66
6 ส.ค. 66	55.00	12.04	8.85	1.14	0.21	0.28	0.24	6.00	79.42	5.90
7 ส.ค. 66	55.00	12.01	8.99	0.98	-0.21	0.27	0.23	6.00	79.21	6.29
8 ส.ค. 66	55.00	12.02	8.91	0.85	-0.63	0.28	0.23	6.00	78.86	6.73
9 ส.ค. 66	55.00	30.10	8.92	0.72	-0.94	0.29	0.23	6.00	69.85	6.87
10 ส.ค. 66	55.00	30.15	8.90	0.65	-1.43	0.32	0.24	6.00	69.99	6.19
11 ส.ค. 66	55.00	12.10	9.22	0.71	-1.54	0.34	0.25	6.00	69.91	6.01
12 ส.ค. 66	55.00	20.12	9.28	0.86	-1.17	0.34	0.29	6.00	69.92	7.00
13 ส.ค. 66	55.00	20.22	9.13	0.96	-1.11	0.33	0.25	6.00	69.90	7.06
14 ส.ค. 66	55.00	20.19	9.17	1.02	-0.80	0.32	0.28	6.00	70.22	
15 ส.ค. 66	55.00	20.28	9.09	1.09	-0.54	0.31	0.24	6.00	70.28	
16 ส.ค. 66	55.00	20.15	9.01	1.13	-0.42			6.00	70.13	

ค่าจริงระดับน้ำสูงสุดบริเวณป้อมพระจุลจอมเกล้า อ้างอิงจาก <https://telerid.rid.go.th>

การรุกตัวของน้ำเค็มแม่น้ำเจ้าพระยาปี 2566 ค่าความเค็มสูงสุดรายวัน (เวลา 00.00-23.00 น.)

วันที่	ระดับน้ำสูงสุด โรงไฟฟ้าพระ นครใต้ (ม.รทก.)	โรงไฟฟ้า พระนคร ใต้	สะพานวง แหวน ตะวันออก	วัดทองคี่ งู	วัดบางนา นอก	คลองกุด โพธิ์	วัด ราษฎร์ บูรณะ	สะพาน ตากสิน	สะพาน พุทธ	โรงพยาบาล ศิริราช	กมชล ประทาน สามเสน	วัดเขมา วรมาน	ท่าบ้านพร ก	คลอง อ้อมนนท์	สะพาน พระนั่ง เกล้า	วัดเชิงท่า (กมชล ปากเกร็ด)	สะพาน นวมณี	ปาก คลอง บางหลวง	วัดมะขาม	วัดนาง	วัดโสมก ว	สถานี สูบน้ำ สำแล	วัดปฐม ทอง	วัดบาง เดยอก	วัดโสมม อ	วัดสวน มะม่วง	วัดสองที่ บึง	วัดกร่าง	วัดท้าย เกาะใหญ่	วัดโพธิ์ แดงเหนือ	วัดช้าง ใหญ่	ท่าเรือ บางโพธิ์	วัดแจ้ง ท่าบาง ปะอิน	วัดบ้าน แม่เปิง	ปริมาณน้ำ (ลบ.ม./วิ)	เขื่อน เจ้าพระยา	เขื่อน พระรามหก
ระยะทางจากปากน้ำ (กม.)	12.0	15.6	20.0	25.0	35.0	40.0	45.9	50.0	52.1	55.9	60.8	61.5	62.2	64.0	69.5	83.7	90.8	91.0	91.2	92.4	96.0	99.1	100.5	101.2	101.8	103.8	108.5	110.0	110.8	114.4	118.7	125.4	130.0	เขื่อน เจ้าพระยา	เขื่อน พระรามหก		
15/07/2566	1.18	12.55	10.76	8.61	6.14	1.21	0.89	0.52	0.26	0.26	0.25	0.24	0.24	0.23	0.23	0.23	0.23	0.23	0.23	0.23	0.23	0.20	0.19	0.18	0.18	0.19	0.20	0.21	0.21	0.20	0.19	0.18	0.17	60	9.15		
16/07/2566	1.26	13.39	11.48	9.18	6.55	1.28	0.94	0.55	0.27	0.27	0.26	0.25	0.25	0.24	0.24	0.23	0.23	0.22	0.22	0.22	0.22	0.21	0.19	0.18	0.18	0.18	0.18	0.19	0.19	0.19	0.19	0.18	0.17	60	9.18		
17/07/2566	1.31	12.49	10.74	8.63	6.21	1.38	1.01	0.58	0.28	0.27	0.26	0.25	0.25	0.25	0.24	0.23	0.23	0.22	0.22	0.22	0.21	0.20	0.19	0.18	0.18	0.18	0.18	0.19	0.19	0.19	0.19	0.18	0.17	60	9.29		
18/07/2566	1.10	13.56	11.73	9.52	6.99	1.94	1.39	0.73	0.28	0.27	0.26	0.25	0.25	0.25	0.24	0.22	0.22	0.21	0.21	0.21	0.21	0.20	0.19	0.18	0.18	0.18	0.18	0.18	0.18	0.18	0.18	0.18	0.17	60	9.41		
19/07/2566	1.20	15.66	13.81	11.58	9.02	3.92	2.72	1.30	0.31	0.30	0.28	0.26	0.25	0.25	0.24	0.23	0.23	0.22	0.22	0.22	0.21	0.20	0.19	0.19	0.19	0.19	0.19	0.18	0.18	0.18	0.18	0.18	0.17	60	9.19		
20/07/2566	1.28	20.57	18.04	14.99	11.51	4.54	3.15	1.50	0.36	0.34	0.31	0.28	0.27	0.26	0.25	0.23	0.23	0.22	0.22	0.22	0.22	0.21	0.20	0.19	0.19	0.19	0.18	0.18	0.18	0.18	0.18	0.17	60	9.02			
21/07/2566	1.42	14.82	13.34	11.55	9.51	5.43	3.80	1.88	0.54	0.50	0.42	0.32	0.30	0.29	0.25	0.23	0.23	0.22	0.22	0.22	0.22	0.21	0.19	0.18	0.18	0.18	0.18	0.18	0.18	0.18	0.18	0.18	0.17	60	9.00		
22/07/2566	1.40	16.89	15.20	13.17	10.85	6.20	4.50	2.49	1.10	0.97	0.74	0.44	0.40	0.36	0.25	0.24	0.24	0.23	0.23	0.23	0.23	0.23	0.21	0.20	0.19	0.19	0.19	0.18	0.18	0.18	0.18	0.18	0.18	60	8.84		
23/07/2566	1.31	13.82	12.19	10.23	7.98	3.49	2.50	1.34	0.53	0.49	0.41	0.31	0.29	0.28	0.24	0.23	0.23	0.23	0.23	0.23	0.23	0.23	0.21	0.20	0.19	0.19	0.19	0.18	0.18	0.18	0.18	0.18	0.17	60	8.85		
24/07/2566	1.41	12.85	11.20	9.21	6.93	2.38	1.70	0.90	0.35	0.33	0.30	0.27	0.26	0.25	0.24	0.23	0.23	0.23	0.23	0.23	0.23	0.22	0.20	0.19	0.19	0.19	0.19	0.20	0.20	0.20	0.19	0.18	0.17	60	8.87		
25/07/2566	1.06	11.46	9.90	8.02	5.86	1.56	1.14	0.64	0.30	0.29	0.27	0.25	0.25	0.25	0.24	0.23	0.23	0.23	0.23	0.23	0.23	0.23	0.21	0.20	0.19	0.19	0.19	0.19	0.19	0.19	0.18	0.18	0.17	55	9.02		
26/07/2566	1.18	11.11	9.67	7.93	5.94	1.96	1.40	0.74	0.28	0.27	0.26	0.25	0.25	0.25	0.24	0.23	0.23	0.23	0.23	0.23	0.22	0.21	0.21	0.21	0.21	0.21	0.21	0.21	0.21	0.20	0.19	0.16	0.15	55	9.11		
27/07/2566	0.89	15.74	13.64	11.12	8.23	2.45	1.73	0.88	0.29	0.28	0.27	0.25	0.25	0.25	0.24	0.23	0.23	0.23	0.23	0.23	0.23	0.22	0.21	0.20	0.20	0.20	0.20	0.19	0.19	0.19	0.18	0.18	0.17	55	9.17		
28/07/2566	0.80	17.07	15.00	12.50	9.64	3.93	2.72	1.30	0.31	0.30	0.28	0.26	0.25	0.25	0.24	0.23	0.23	0.23	0.23	0.23	0.23	0.22	0.21	0.20	0.20	0.20	0.20	0.19	0.19	0.19	0.18	0.18	0.17	55	9.28		
29/07/2566	1.11	21.55	19.50	17.04	14.22	8.58	6.27	3.54	1.65	1.44	1.06	0.56	0.49	0.42	0.24	0.24	0.24	0.24	0.24	0.24	0.24	0.23	0.21	0.20	0.20	0.20	0.20	0.19	0.19	0.19	0.18	0.18	0.17	55	9.35		
30/07/2566	1.45	23.52	21.26	18.55	15.44	9.23	6.92	4.20	2.31	2.00	1.44	0.72	0.62	0.51	0.25	0.24	0.24	0.24	0.24	0.24	0.24	0.23	0.22	0.21	0.21	0.21	0.20	0.19	0.18	0.18	0.18	0.17	0.16	55	9.38		
31/07/2566	1.67	33.91	30.17	25.68	20.53	10.24	7.94	5.22	3.33	2.87	2.04	0.96	0.81	0.65	0.26	0.25	0.25	0.24	0.24	0.24	0.24	0.24	0.23	0.22	0.22	0.22	0.21	0.20	0.19	0.19	0.18	0.18	0.17	55	9.36		
1/08/2566	1.83	34.78	30.98	26.40	21.17	10.70	8.40	5.69	3.80	3.27	2.32	1.08	0.91	0.73	0.28	0.26	0.26	0.25	0.25	0.25	0.25	0.24	0.23	0.23	0.23	0.23	0.22	0.20	0.19	0.19	0.18	0.18	0.17	55	9.21		
2/08/2566	1.67	33.49	29.96	25.72	20.86	11.14	8.93	6.31	4.50	3.87	2.74	1.28	1.07	0.86	0.32	0.28	0.27	0.25	0.25	0.25	0.25	0.24	0.23	0.23	0.23	0.23	0.22	0.20	0.19	0.19	0.18	0.18	0.17	55	9.21		
3/08/2566	1.67	33.80	29.97	25.35	20.07	9.51	7.57	5.29	3.70	3.19	2.28	1.09	0.92	0.75	0.32	0.28	0.27	0.25	0.25	0.25	0.25	0.24	0.23	0.23	0.23	0.23	0.22	0.21	0.20	0.20	0.20	0.19	0.18	0.18	55	18.42	
4/08/2566	1.54	34.37	30.30	25.39	19.78	8.56	6.78	4.69	3.23	2.80	2.01	0.99	0.85	0.70	0.33	0.28	0.27	0.25	0.25	0.25	0.25	0.24	0.23	0.23	0.23	0.23	0.22	0.19	0.18	0.18	0.18	0.18	0.18	55	18.21		
5/08/2566	1.37	30.05	26.57	22.37	17.57	7.97	6.26	4.24	2.84	2.46	1.77	0.89	0.76	0.64	0.31	0.28	0.27	0.25	0.25	0.25	0.25	0.24	0.23	0.23	0.23	0.23	0.22	0.20	0.19	0.19	0.19	0.19	0.19	55	17.86		
6/08/2566	1.37	18.54	16.68	14.44	11.88	6.76	5.23	3.42	2.16	1.88	1.37	0.71	0.62	0.52	0.28	0.26	0.25	0.24	0.24	0.24	0.24	0.24	0.23	0.23	0.23	0.23	0.23	0.22	0.20	0.19	0.19	0.19	0.20	0.20	55	8.85	
7/08/2566	1.36	19.01	16.93	14.42	11.54	5.80	4.38	2.70	1.54	1.35	1.00	0.56	0.50	0.43	0.27	0.25	0.25	0.24	0.24	0.24	0.24	0.23	0.23	0.23	0.23	0.23	0.22	0.19	0.18	0.18	0.18	0.19	0.20	0.20	55	8.99	
8/08/2566	1.16	18.36	16.35	13.93	11.15	5.61	4.29	2.74	1.66	1.45	1.08	0.60	0.53	0.46	0.28	0.26	0.26	0.25	0.25	0.25	0.24	0.23	0.23	0.23	0.23	0.23	0.22	0.19	0.18	0.18	0.18	0.18	0.19	0.19	55	8.91	
9/08/2566	1.07	17.93	16.00	13.67	11.01	5.69	4.40	2.89	1.83	1.60	1.18	0.64	0.57	0.49	0.29	0.27	0.26	0.25	0.25	0.25	0.24	0.23	0.23	0.23	0.23	0.23	0.22	0.20	0.19	0.19	0.19	0.19	0.18	0.18	55	8.92	
10/08/2566	1.01	17.61	15.76	13.53	10.99	5.89	4.65	3.19	2.17	1.89	1.39	0.74	0.65	0.56	0.32	0.29	0.28	0.26	0.26	0.26	0.26	0.25	0.24	0.23	0.23	0.23	0.22	0.21	0.21	0.21	0.20	0.20	0.19	0.18	55	8.90	
11/08/2566	1.05	17.55	15.71	13.50	10.97	5.91	4.65	3.16	2.12	1.85	1.37	0.75	0.66	0.57	0.34	0.29	0.28	0.26	0.26	0.26	0.26	0.25	0.24	0.23	0.23	0.23	0.22	0.21	0.21	0.21	0.20	0.20	0.19	0.18	55	9.22	
12/08/2566	1.32	17.55	15.67	13.40	10.80	5.61	4.38	2.93	1.92	1.68	1.25	0.70	0.62	0.54	0.34	0.29	0.28	0.26	0.26	0.26	0.27	0.29	0.25	0.24	0.23	0.23	0.22	0.21	0.21	0.21	0.20	0.19	0.17	0.16	55	9.28	
13/08/2566	1.40	17.50	15.37	12.81	9.89	4.03	3.21	2.25	1.58	1.39	1.05	0.62	0.55	0.49	0.33	0.29	0.28	0.26	0.26	0.26	0.26	0.25	0.24	0.23	0.23	0.23	0.22	0.21	0.20	0.20	0.19	0.18	0.17	0.16	55	9.13	
14/08/2566	1.46	17.48	15.28	12.64	9.62	3.57	2.81	1.91	1.29	1.14	0.88	0.54	0.49	0.44	0.32	0.29	0.28	0.26	0.26	0.26	0.27	0.28	0.25	0.24	0.23	0.23	0.22	0.19	0.18	0.18	0.18	0.18	0.17	0.17	55	9.17	
15/08/2566	1.35	16.77	14.58	11.94	8.92	2.89	2.29	1.57	1.08	0.96	0.76	0.49	0.45	0.41	0.31	0.28	0.27	0.26	0.26	0.26	0.25	0.24	0.23	0.23	0.23	0.23	0.22	0.19	0.18	0.18	0.17	0.17	0.16	0.15	55	9.09	

ลิ้มความเค็ม 0.25 กรัม/ลิตร
โก๊ที่สุด (ช่วงน้ำลง)

ลิ้มความเค็ม 0.25 กรัม/ลิตร
โก๊ที่สุด (ช่วงน้ำขึ้น)

หมายเหตุ: - ค่าความเค็ม 0.25 กรัม/ลิตร เป็นเกณฑ์เฝ้าระวังและควบคุม
ความเค็มของที่สถานีสำแล
- ระยะโก๊ที่สุด โกลสุด วัดจากปากอ่าวไทย
- แนวลากความเค็ม 0.25 กรัม/ลิตร (เส้นสีแดง) อยู่ในช่วงน้ำขึ้น
ใช้ข้อมูลค่าความเค็มสูงสุดรายวัน (เวลา 00.00-23.00 น.)
- แนวลากความเค็ม 0.25 กรัม/ลิตร (เส้นสีเขียว) อยู่ในช่วงน้ำลง

ที่มาข้อมูล : ฝ่ายทรัพยากรน้ำและสิ่งแวดล้อม
การประปานครหลวง
<http://rwc.mwa.co.th/page/stats/>
จัดทำโดย : ฝ่ายตะกอนและคุณภาพน้ำ สบอ.



คาดการณ์ปริมาณน้ำ ณ วันที่ 1 พฤศจิกายน 2566

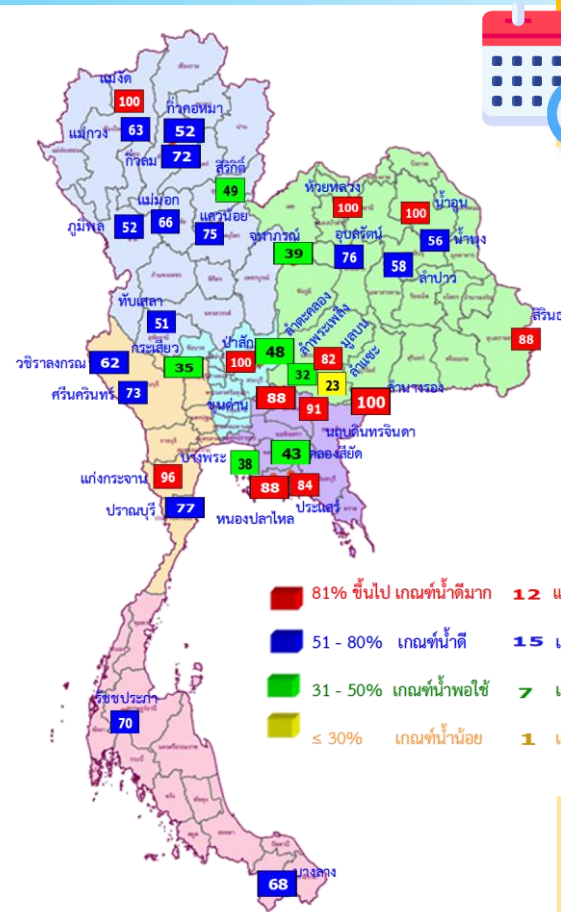


คาดการณ์ปริมาณน้ำอ่างเก็บน้ำขนาดใหญ่ 35 แห่งในช่วงฤดูฝน 2566 **6** กรณี



สถิติและคาดการณ์ปริมาณน้ำอ่างเก็บน้ำขนาดใหญ่ 35 แห่งในช่วงฤดูฝน 2566 **6** กรณี

ปี	ปริมาณน้ำ (ล้าน ลบ.ม.)	%	น้ำใช้การ (ล้าน ลบ.ม.)	%
1 พ.ย.62	47,400	67	23,858	50
1 พ.ย.63	43,412	61	19,870	42
1 พ.ย.64	53,999	67	30,457	64
1 พ.ย.65	59,399	84	35,862	76
1 พ.ย. 66 (น้ำมาก)	59,165	83	35,628	75
1 พ.ย. 66 (น้ำเฉลี่ย)	54,533	77	30,996	65
1 พ.ย. 66 (น้ำน้อย)	48,012	68	24,475	52
1 พ.ย. 66 (One Map)	45,634	64	22,096	47
1 พ.ย. 66 (2544)	56,365	79	32,828	69
1 พ.ย. 66 (2562)	51,218	72	27,681	58



1 พ.ย. 66
(กรณีน้ำ One Map)

คาดการณ์ 1 พฤศจิกายน 2566
ปริมาณน้ำใช้การน้อยกว่า ปี 2565
13,766 ล้าน ลบ.ม.

ปี พ.ศ.	ปริมาณน้ำ (ล้าน ลบ.ม.)	%	น้ำใช้การ (ล้าน ลบ.ม.)	%
2566	45,634	64	22,096	47

คาดการณ์ ณ วันที่ 10 ส.ค.66

หมายเหตุ : กรณี One map (ใช้ Inflow กรณีฝนคาดการณ์น้อย)
ผลคาดการณ์อ่างเก็บน้ำขนาดใหญ่ 10 แห่ง (กฟผ.) ใช้ข้อมูลผลคาดการณ์ของ กฟผ. ณ วันที่ 7 สิงหาคม 2566



คาดการณ์ปริมาณน้ำใช้การใน 4 เขื่อนหลัก ณ วันที่ 1 พ.ย. 2566

เขื่อนภูมิพล	ปี	ปริมาณ (ล้าน ลบ.ม.)	%	น้ำใช้การ (ล้าน ลบ.ม.)	%
	1 พ.ย. 65	11,974	89	8,174	85
	1 พ.ย. 66 (น้ำมาก)	9,548	71	5,748	59
	1 พ.ย. 66 (น้ำเฉลี่ย)	8,694	65	4,894	51
	1 พ.ย. 66 (น้ำน้อย)	7,875	59	4,075	42
	1 พ.ย. 66 (One Map)	6,999	52	3,199	33
	1 พ.ย. 66 (2544)	8,227	61	4,427	46
	1 พ.ย. 66 (2562)	7,622	57	3,822	40

เขื่อนป่าสักชลสิทธิ์	ปี	ปริมาณ (ล้าน ลบ.ม.)	%	น้ำใช้การ (ล้าน ลบ.ม.)	%
	1 พ.ย. 65	976	102	973	102
	1 พ.ย. 66 (น้ำมาก)	960	100	957	100
	1 พ.ย. 66 (น้ำเฉลี่ย)	960	100	957	100
	1 พ.ย. 66 (น้ำน้อย)	920	96	917	96
	1 พ.ย. 66 (One Map)	960	100	957	100
	1 พ.ย. 66 (2544)	960	100	957	100
	1 พ.ย. 66 (2562)	477	50	474	50

เขื่อนสิริกิติ์	ปี	ปริมาณ (ล้าน ลบ.ม.)	%	น้ำใช้การ (ล้าน ลบ.ม.)	%
	1 พ.ย. 65	6,863	72	4,013	60
	1 พ.ย. 66 (น้ำมาก)	7,027	74	4,177	63
	1 พ.ย. 66 (น้ำเฉลี่ย)	6,357	67	3,507	53
	1 พ.ย. 66 (น้ำน้อย)	5,565	59	2,715	41
	1 พ.ย. 66 (One Map)	4,624	49	1,774	27
	1 พ.ย. 66 (2544)	7,612	80	4,762	71
	1 พ.ย. 66 (2562)	6,061	64	3,211	48

เขื่อนแควน้อยบำรุงแดน	ปี	ปริมาณ (ล้าน ลบ.ม.)	%	น้ำใช้การ (ล้าน ลบ.ม.)	%
	1 พ.ย. 65	957	102	914	102
	1 พ.ย. 66 (น้ำมาก)	939	100	896	100
	1 พ.ย. 66 (น้ำเฉลี่ย)	922	98	879	98
	1 พ.ย. 66 (น้ำน้อย)	460	49	417	47
	1 พ.ย. 66 (One Map)	708	75	665	74
	1 พ.ย. 66 (2544)	939	100	896	100
	1 พ.ย. 66 (2562)	573	61	530	59

ปริมาณน้ำใช้การ 4 เขื่อนหลัก

1 พฤศจิกายน 2565 | 14,074 ล้าน ลบ.ม.

คาดการณ์ 1 พฤศจิกายน 2566 | 6,596 ล้าน ลบ.ม.

คาดการณ์ปริมาณน้ำรวม 4 เขื่อนหลัก

ปี	ปริมาณน้ำ (ล้าน ลบ.ม.)	%	น้ำใช้การ (ล้าน ลบ.ม.)	%
1 พ.ย. 65	20,770	91	14,074	87
1 พ.ย. 66 (น้ำมาก)	18,473	74	11,777	65
1 พ.ย. 66 (น้ำเฉลี่ย)	16,933	68	10,237	56
1 พ.ย. 66 (น้ำน้อย)	14,820	60	8,124	45
1 พ.ย. 66 (One Map)	13,292	53	6,596	36
1 พ.ย. 66 (2544)	17,738	71	11,042	61
1 พ.ย. 66 (2562)	14,732	59	8,036	44



**มาตรการเตรียมความพร้อมรับมือ
ฤดูฝน ปี 2566
และการให้ความช่วยเหลือ**



12 มาตรการ รับมือฤดูฝน ปี 2566

6 แนวทางปฏิบัติ กรมชลประทาน



12 มาตรการรับมือฤดูฝน ปี 2566

กนช. เห็นชอบ เมื่อวันที่ 16 มีนาคม 2566

**คาดการณ์ชี้เป้าพื้นที่เสี่ยงน้ำท่วมและพื้นที่
เสี่ยงช่วงฝนทิ้งช่วง** (มี.ค. 66 เป็นต้นไป)

**การบริหารจัดการพื้นที่ลุ่มต่ำ
เพื่อรองรับน้ำหลาก** (ภายใน ส.ค. 66)

**ทบทวน ปรับปรุงเกณฑ์บริหารจัดการน้ำ
ในแหล่งน้ำ/เขื่อนระบายน้ำและจัดทำ
แผนบริหารจัดการน้ำเชิงบูรณาการ**
(ก่อนฤดูฝน - ตลอดช่วงฤดูฝน)

**เตรียมความพร้อม ซ่อมแซม ปรับปรุง
อาคารชลศาสตร์ ระบบระบายน้ำ ไทโรมาตอร์
ให้พร้อมใช้งาน และปรับปรุงแก้ไข
สิ่งกีดขวางทางน้ำ** (ก่อนฤดูฝน - ตลอดช่วงฤดูฝน)

**เตรียมพร้อม/วางแผนเครื่องจักร เครื่องมือ
บุคลากร ประจำพื้นที่เสี่ยงน้ำท่วมและพื้นที่เสี่ยง
ในช่วงฝนทิ้งช่วง** (ก่อนฤดูฝน - ตลอดช่วงฤดูฝน)

ติดตามประเมินผล

ปรับมาตรการให้สอดคล้องกับสถานการณ์ภัย (ตลอดช่วงฤดูฝน)

การสร้างการรับรู้และประชาสัมพันธ์
(ก่อนฤดูฝน - ตลอดช่วงฤดูฝน)

**สร้างความเข้มแข็งเครือข่าย
ภาคประชาชนในการให้ข้อมูลสถานการณ์**
(ก่อนฤดูฝน - ตลอดช่วงฤดูฝน)

**เร่งพัฒนาและเก็บกักน้ำ
ในแหล่งน้ำทุกประเภทช่วงปลายฤดูฝน**
(ภายใน ต.ค. - พ.ย. 66)

**ซักซ้อมแผนเผชิญเหตุ
ตั้งศูนย์ส่วนหน้าก่อนเกิดภัย
และฟื้นฟูสภาพให้กลับสู่สภาพปกติ**
(ตลอดช่วงฤดูฝน)

**เพิ่มประสิทธิภาพการระบายน้ำ
ของทางน้ำ** (ก่อนฤดูฝน - ตลอดช่วงฤดูฝน)

**ตรวจความมั่นคงปลอดภัย คัน ทำนบ
พังกันน้ำ** (ก่อนฤดูฝน - ตลอดช่วงฤดูฝน)

* ตัวหนังสือสีแดง คือ รวมมาตรการ
* ตัวหนังสือสีเขียว คือ เพิ่มมาตรการ

เก็บกักเต็มประสิทธิภาพ



คาดการณ์พื้นที่เสี่ยง



หลีกเลี่ยงสิ่งกีดขวาง



ระบบชลประทานเร่งระบาย



Standby เครื่องมือเครื่องจักร



แจ้งเตือนและประชาสัมพันธ์



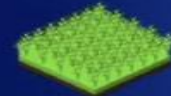


**มาตรการ
บริหารจัดการน้ำ
ฤดูฝน
ปี 2566**

“ เพื่อให้ปริมาณน้ำต้นทุน
ในอ่างเก็บน้ำมีเพียงพอ
สำหรับการใช้น้ำตลอดฤดูฝน ปี 2566
และเก็บกักไว้ใช้ฤดูแล้ง ปี 66/67 ”



จัดสรรน้ำเพื่อการ
อุปโภค-บริโภค
และรักษาระบบนิเวศ
ให้เพียงพอตลอดทั้งปี



ส่งเสริมการปลูกพืชฤดูฝน
ให้ใช้น้ำฝนเป็นหลัก
ใช้น้ำชลประทานเสริม
กรณีฝนทิ้งช่วงเท่านั้น



บริหารจัดการน้ำท่า
ให้มีประสิทธิภาพสูงสุด
ด้วยระบบและ
อาคารชลประทาน



กักเก็บน้ำในเขื่อน
ให้มากที่สุด

ไม่ต่ำกว่าเกณฑ์เก็บกักน้ำต่ำสุด ตามช่วงเวลา
เพื่อความมั่นคงด้านการอุปโภค-บริโภค
และรักษาระบบนิเวศ



วางแผนป้องกัน
และบรรเทาอุทกภัย



ชป.เตรียมความพร้อมเครื่องจักร-เครื่องมือ ช่วยเหลือ ฤดูแล้ง ทั่วประเทศ ปี 2566

ส่วนบริหารเครื่องจักรกลที่ 1

เชียงใหม่

- เครื่องสูบน้ำ 163 เครื่อง
- เครื่องจักรกลสนับสนุนอื่นๆ 247 หน่วย



รวม 410 หน่วย

ส่วนบริหารเครื่องจักรกลที่ 5

พระนครศรีอยุธยา

- เครื่องสูบน้ำ 265 เครื่อง
- เครื่องพลิกดินน้ำ 54 เครื่อง
- เครื่องจักรกลสนับสนุนอื่นๆ 222 หน่วย

รวม 541 หน่วย



ส่วนบริหารเครื่องจักรกลที่ 7

กาญจนบุรี

- เครื่องสูบน้ำ 160 เครื่อง
- เครื่องพลิกดินน้ำ 70 เครื่อง
- เครื่องจักรกลสนับสนุนอื่นๆ 227 หน่วย

รวม 457 หน่วย



ส่วนกลาง

นนทบุรี

- เครื่องสูบน้ำ 241 เครื่อง
- เครื่องจักรกลสนับสนุนอื่นๆ 277 หน่วย

รวม 518 หน่วย

ส่วนบริหารเครื่องจักรกลที่ 8

สงขลา

- เครื่องสูบน้ำ 297 เครื่อง
- เครื่องพลิกดินน้ำ 149 เครื่อง
- เครื่องจักรกลสนับสนุนอื่นๆ 324 หน่วย

รวม 770 หน่วย

ส่วนบริหารเครื่องจักรกลที่ 2

พิษณุโลก

- เครื่องสูบน้ำ 269 เครื่อง
- เครื่องพลิกดินน้ำ 20 เครื่อง
- เครื่องจักรกลสนับสนุนอื่นๆ 265 หน่วย

รวม 554 หน่วย



ส่วนบริหารเครื่องจักรกลที่ 3

ขอนแก่น

- เครื่องสูบน้ำ 286 เครื่อง
- เครื่องพลิกดินน้ำ 64 เครื่อง
- เครื่องจักรกลสนับสนุนอื่นๆ 401 หน่วย

รวม 751 หน่วย



ส่วนบริหารเครื่องจักรกลที่ 4

นครราชสีมา

- เครื่องสูบน้ำ 198 เครื่อง
- เครื่องพลิกดินน้ำ 145 เครื่อง
- เครื่องจักรกลสนับสนุนอื่นๆ 211 หน่วย

รวม 554 หน่วย



ส่วนบริหารเครื่องจักรกลที่ 6

ชลบุรี

- เครื่องสูบน้ำ 410 เครื่อง
- เครื่องพลิกดินน้ำ 115 เครื่อง
- เครื่องจักรกลสนับสนุนอื่นๆ 302 หน่วย

รวม 827 หน่วย

รวมทั้งประเทศ

- เครื่องสูบน้ำ 2,289 เครื่อง
- เครื่องพลิกดินน้ำ 617 เครื่อง
- เครื่องจักรกลสนับสนุนอื่นๆ 2,476 หน่วย

รวมเป็น
5,382 หน่วย



ฝ่ายประมวลและวิเคราะห์สถานการณ์น้ำ ส่วนประมวลวิเคราะห์สถานการณ์น้ำ สำนักบริหารจัดการน้ำและอุทกวิทยา

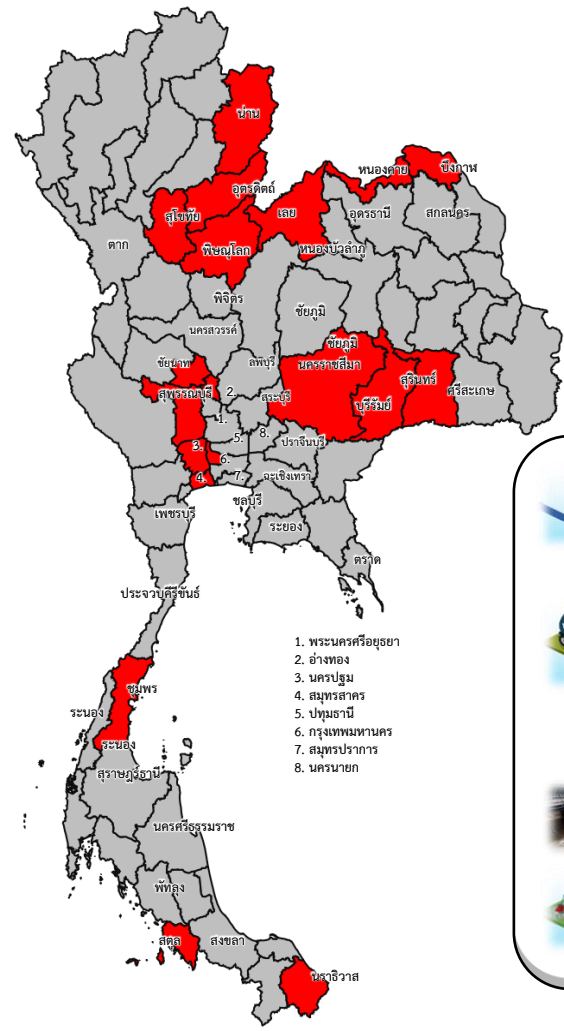


การให้ความช่วยเหลือเครื่องจักร-เครื่องมือ ฤดูฝน ปี 2566

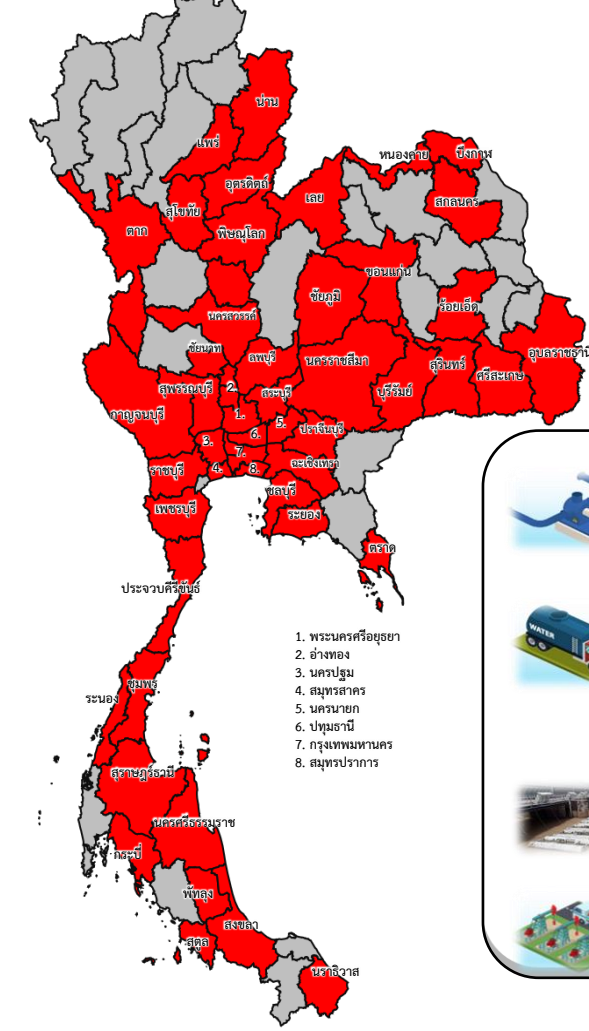


ประจำสัปดาห์ (5 ส.ค.66 – 11 ส.ค.66)

สะสม (1 พ.ค.66 – 11 ส.ค.66)



ช่วยเหลือ**ประจำสัปดาห์**รวม
19 จังหวัด



ช่วยเหลือ**สะสม**รวม
52 จังหวัด

ผล

- เครื่องสูบน้ำ **430** เครื่อง
ปริมาณน้ำรวม 1.270 ล้าน ลบ.ม.
- รถบรรทุกน้ำ **6** คัน
ปริมาณน้ำรวม 12,000 ลิตร
- เครื่องผลักดันน้ำ - เครื่อง
- เครื่องจักรอื่นๆ **8** หน่วย

ผล

- เครื่องสูบน้ำ **815** เครื่อง
ปริมาณน้ำรวม 217.250 ล้าน ลบ.ม.
- รถบรรทุกน้ำ **67** คัน
ปริมาณน้ำรวม 13,047,420 ลิตร
- เครื่องผลักดันน้ำ **3** เครื่อง
- เครื่องจักรอื่นๆ **71** หน่วย

*** ยังมีการช่วยเหลือภัยแล้ง

*** ยังมีการช่วยเหลือภัยแล้ง



ผลการประชาสัมพันธ์สร้างการรับรู้เกี่ยวกับสถานการณ์น้ำ



ฤดูฝน 2566 กรมชลประทาน



ระหว่างวันที่ 5 - 11 สิงหาคม 2566

1. ศูนย์เรียนรู้การเพิ่มประสิทธิภาพการผลิตสินค้าเกษตร (ศพก.)



จำนวน

28 ครั้ง

เส้สัป **83** ครั้ง

เกษตรกร

452 คน

เส้สัป **1,632** คน

2. คณะกรรมการจัดการชลประทาน (JMC)



จำนวน

66 ครั้ง

เส้สัป **4** ครั้ง

เกษตรกร

1,446 คน

เส้สัป **4,415** คน

3. กลุ่มใช้น้ำ



จำนวน

385 ครั้ง

เส้สัป **1,730** ครั้ง

เกษตรกร

3,576 คน

เส้สัป **36,079** คน

4. การประชาสัมพันธ์อื่นๆ



จำนวน

1,438 ครั้ง

เส้สัป **9,624** ครั้ง

ข้อมูลสะสม ตั้งแต่วันที่ 1 พ.ค.66

รวมการประชาสัมพันธ์



จำนวนครั้งการประชาสัมพันธ์

1,917 เส้สัป **11,575**



จำนวนเกษตรกรที่ได้รับการฟังประชาสัมพันธ์

5,474 เส้สัป **42,126**



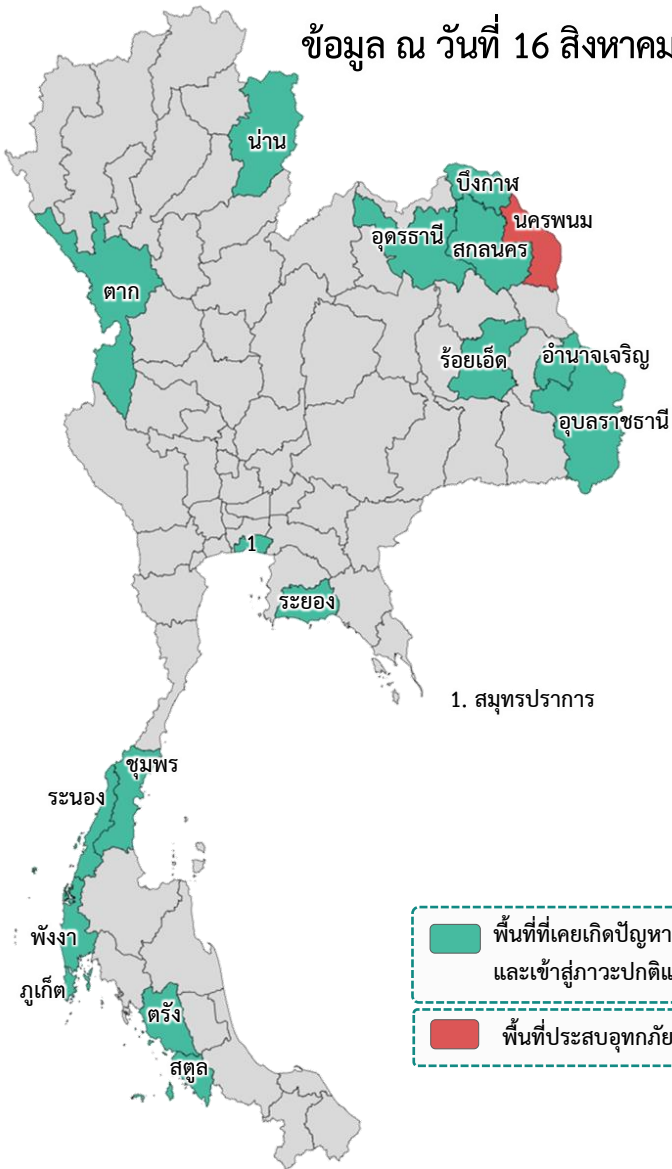
สถานการณ์อุทกภัย ปี 2566



สรุปสถานการณ์อุทกภัย ปี 2566



ข้อมูล ณ วันที่ 16 สิงหาคม 2566



อิทธิพลที่ส่งผลกระทบต่อ

พื้นที่ประสบอุทกภัยปี 2566 สาเหตุเนื่องจากอิทธิพล ดังนี้

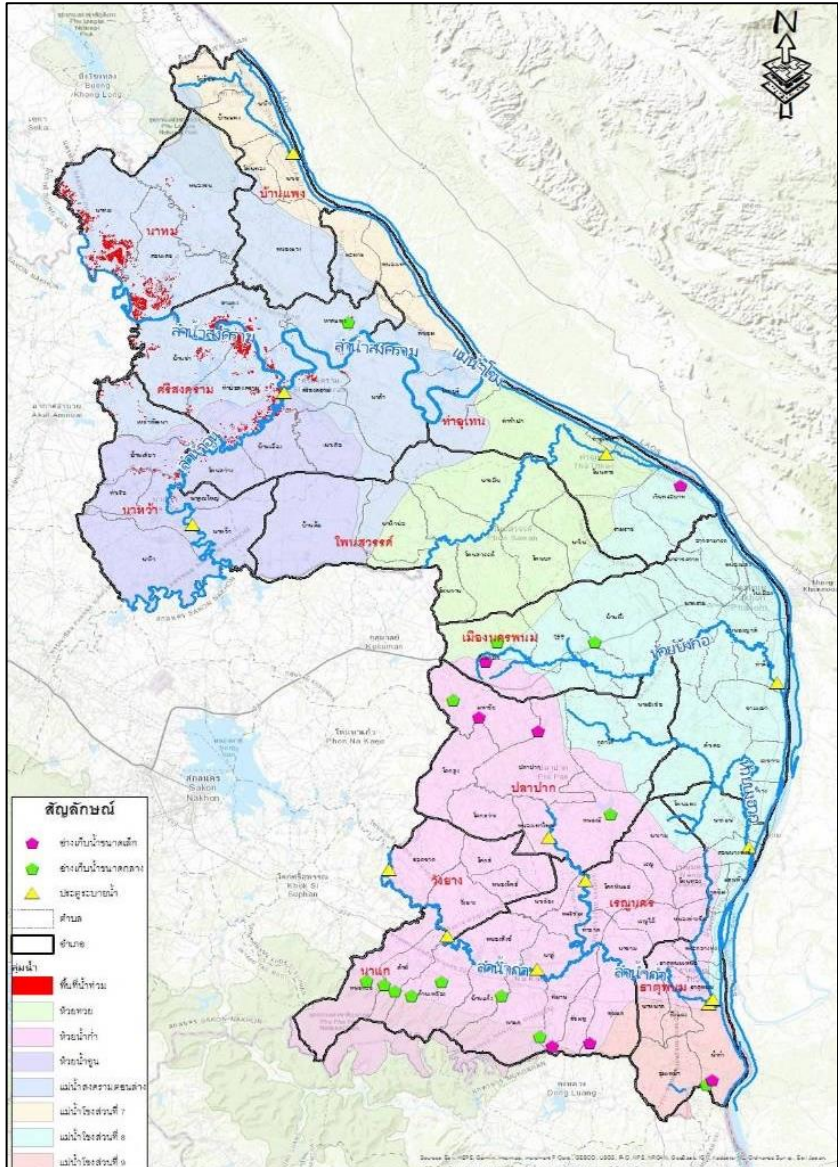
- ❑ มรสุมตะวันตกเฉียงใต้พัดปกคลุมทะเลอันดามัน ภาคใต้ และอ่าวไทย มีกำลังแรง (วันที่ 1-4 ก.ค.66) (ประสบอุทกภัย 5 จังหวัด ได้แก่ น่าน ร้อยเอ็ด ภูเก็ต สตูล และตรัง)
- ❑ ร่องมรสุมกำลังแรงพาดผ่านภาคเหนือ ภาคตะวันออกเฉียงเหนือ ภาคกลางตอนบน ประกอบกับมรสุมตะวันตกเฉียงใต้ที่พัดปกคลุมทะเลอันดามัน ภาคใต้ และอ่าวไทยมีกำลังแรง (วันที่ 16-20 ก.ค.66) (ประสบอุทกภัย 3 จังหวัด ได้แก่ ระยอง ชุมพร และระนอง)
- ❑ ร่องมรสุมกำลังปานกลางพาดผ่านภาคเหนือตอนล่าง ภาคกลาง ภาคตะวันออกเฉียงเหนือตอนล่าง ประกอบกับมรสุมตะวันตกเฉียงใต้กำลังค่อนข้างแรงพัดปกคลุมทะเลอันดามันตอนบน ภาคใต้ และอ่าวไทยตอนบน (วันที่ 22-24 ก.ค.66) (ประสบอุทกภัย 2 จังหวัด ได้แก่ ร้อยเอ็ด และสมุทรปราการ)
- ❑ ร่องมรสุมพาดผ่านภาคเหนือตอนบนของประเทศไทย และประเทศลาวตอนบน เข้าสู่หย่อมความกดอากาศต่ำบริเวณชายฝั่งเวียดนามตอนบน ประกอบกับมรสุมตะวันตกเฉียงใต้ปกคลุมทะเลอันดามัน ประเทศไทย และอ่าวไทยมีกำลังแรง (วันที่ 28 ก.ค. - 3 ส.ค.66) (ประสบอุทกภัย 8 จังหวัด ได้แก่ ตาก สกลนคร บึงกาฬ ร้อยเอ็ด อุดรธานี นครพนม อัญญาเจริญ และอุบลราชธานี)
- ❑ ร่องมรสุมพาดผ่านประเทศเมียนมา ประเทศลาวตอนบนเข้าสู่หย่อมความกดอากาศต่ำ บริเวณประเทศเวียดนามตอนบน ประกอบกับมรสุมตะวันตกเฉียงใต้กำลังปานกลางปกคลุมทะเลอันดามัน ประเทศไทย และอ่าวไทย (วันที่ 5 ส.ค. - 10 ส.ค.66) (ประสบอุทกภัย 1 จังหวัด ได้แก่ น่าน)
- ❑ มรสุมตะวันตกเฉียงใต้พัดปกคลุมทะเลอันดามัน ประเทศไทย และอ่าวไทยมีกำลังค่อนข้างแรง ประกอบกับร่องมรสุมกำลังอ่อนพาดผ่านตอนบนของภาคเหนือ และประเทศลาวตอนบน เข้าสู่หย่อมความกดอากาศต่ำบริเวณประเทศเวียดนามตอนบน (วันที่ 13 - 15 ส.ค.66)

พื้นที่ประสบอุทกภัย

❖ ส่งผลทำให้มีพื้นที่ประสบอุทกภัยรวมทั้งสิ้น 17 จังหวัด ดังนี้

- จังหวัดที่เข้าสู่ภาวะปกติ 16 จังหวัด ได้แก่ จังหวัดน่าน ตาก อุดรธานี สกลนคร บึงกาฬ ร้อยเอ็ด อัญญาเจริญ อุบลราชธานี สมุทรปราการ ระยอง ระนอง ชุมพร ภูเก็ต สตูล ตรัง และพังงา
- จังหวัดที่ประสบอุทกภัย 1 จังหวัด ได้แก่ จังหวัดนครพนม

ที่	สขป.	ลุ่มน้ำ	จังหวัด	อำเภอ (จำนวน)	รายชื่ออำเภอ	จุดประสบภัย			พื้นที่ประสบภัย	
						น้ำล้นตลิ่ง	ลำน้ำที่น้ำล้นตลิ่ง	น้ำท่วมขัง	ไร่	ครัวเรือน
1	สขป.7	โขงตะวันออกเฉียงเหนือ	นครพนม	4	บ้านแพง ศรีสงคราม นาหว้า นาทม	✓	ลำน้ำก่ำ		25,871	
รวม				4		1		0	25,871	0



1. สาเหตุ

เกิดฝนตกหนักอย่างต่อเนื่องตลอดทั้งวันในเขตพื้นที่จังหวัดนครพนม ตั้งแต่วันที่ 31 ก.ค. 66 ถึงวันที่ 6 ส.ค. 66 ส่งผลทำให้เกิดน้ำป่าไหลหลากและน้ำล้นตลิ่ง

2. สถานการณ์ปัจจุบัน

มีพื้นที่น้ำท่วม 4 อำเภอ ได้แก่ อำเภอบ้านแพง อำเภอศรีสงคราม อำเภอนาหว้า และอำเภอนาทม รวมพื้นที่น้ำท่วมประมาณ 25,871 ไร่ รายละเอียดดังนี้

1. **อำเภอบ้านแพง** มีพื้นที่น้ำท่วม 1 ตำบล ได้แก่ ตำบลหนองแวง

2. **อำเภอศรีสงคราม** มีพื้นที่น้ำท่วม 9 ตำบล ได้แก่ ตำบลศรีสงคราม ตำบลนาเตือ ตำบลบ้านเอื้อง ตำบลสามผง ตำบลท่าบองสงคราม ตำบลบ้านข่า ตำบลนาคำ ตำบลโพนสว่าง และตำบลหาดแพง

3. **อำเภอนาหว้า** มีพื้นที่น้ำท่วม 5 ตำบล ได้แก่ ตำบลนาหว้า ตำบลบ้านเสี้ยว ตำบลนาคุณใหญ่ ตำบลเหล่าพัฒนา และตำบลท่าเรือ

4. **อำเภอนาทม** มีพื้นที่น้ำท่วม 3 ตำบล ได้แก่ ตำบลนาทม ตำบลหนองซอน และตำบลดอนเตย

3. แนวโน้มและการคาดการณ์

ระดับน้ำในลำน้ำก่ำและแม่น้ำโขงเริ่มลดระดับลง จึงคาดว่าจะสามารถระบายน้ำที่ท่วมขังในพื้นที่ลงสู่ลำน้ำก่ำและแม่น้ำโขงได้เมื่อปริมาณฝนลดน้อยลง

4. การช่วยเหลือและบริหารจัดการน้ำในพื้นที่

โครงการชลประทานนครพนม สำนักงานชลประทานที่ 7 จัดเตรียมเครื่องจักรเครื่องมือสำหรับให้ความช่วยเหลือ ได้แก่ รถตักหน้าขุดหลัง รถบรรทุกเทท้าย และเครื่องสูบน้ำจำนวน 15 เครื่อง และได้ประสานสำนักเครื่องจักรกล นำเครื่องสูบน้ำแรงดันสูง (Hydro Flow) เพื่อติดตั้งบริเวณประตูระบายน้ำต่างๆ รวมทั้งหมด 6 ชุด โดยถึงวันที่ 12 ส.ค.66 ได้ดำเนินการติดตั้งเครื่องสูบน้ำ จำนวน 4 เครื่อง บริเวณประตูระบายน้ำบังฮวก และประตูระบายน้ำบังฮวก



ศูนย์ปฏิบัติการน้ำอัจฉริยะ SMART WATER OPERATION CENTER (SWOC)



CONTACT US



02 669 2560 หรือ



www.wmsc.rid.go.th/
www.swoc.rid.go.th/



wmsc.1460@gmail.com



SWOC RID



อาคาร 99 ปี ม.ล.ชชาติ กำภู
กรมชลประทาน กรุงเทพมหานคร

