

สถานการณ์น้ำและการบริหารจัดการน้ำ ฤดูแล้ง ปี 2566/67



วันที่ 17 มีนาคม 2567

ศูนย์ปฏิบัติการน้ำอัจฉริยะ (SWOC) กรมชลประทาน



สถานการณ์ฝน และสภาพภูมิอากาศ

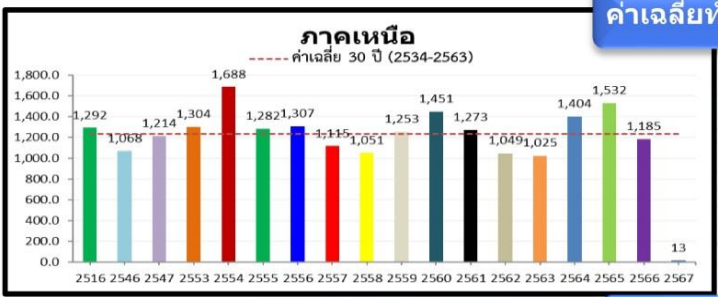
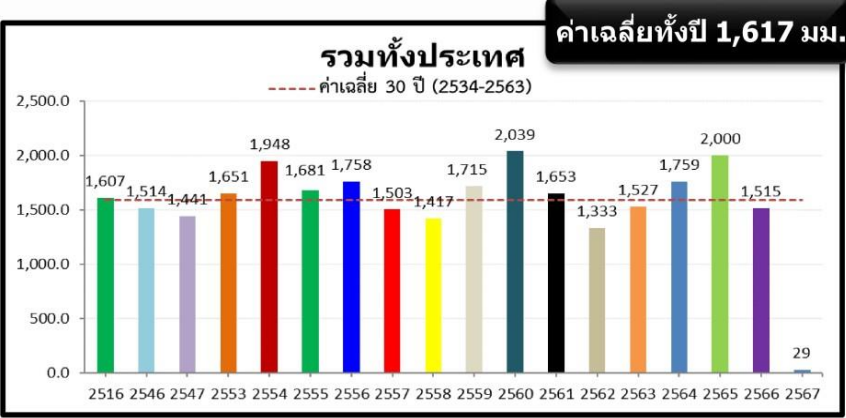


ปริมาณฝนสะสม (1 ม.ค. - 10 มี.ค. 2567)

ฝนสะสมต่ำกว่าค่าปกติ **- 51 %**

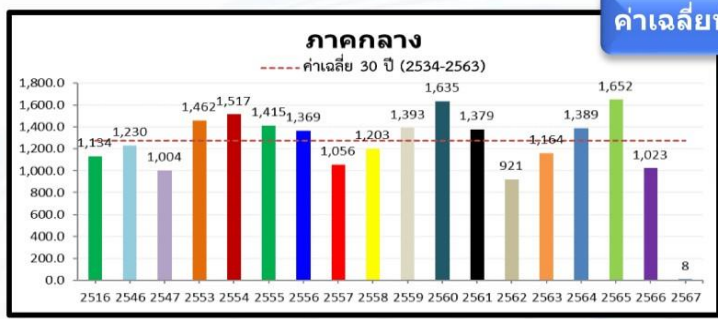
-31.3(-51%)
-40.4(-58%)
-30.8(-51%)
-36.6(-56%)
-20.1(-41%)
1.6(6%)

ค่าเฉลี่ยทั้งปี 1,420.8 มม.



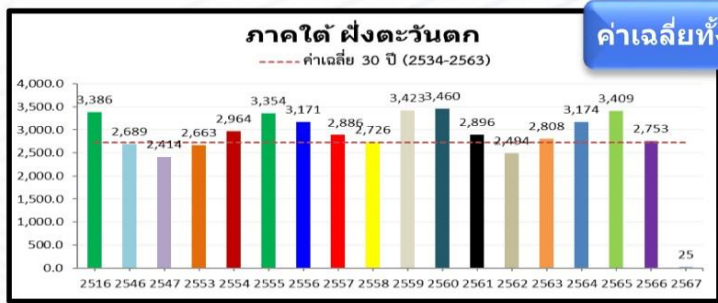
ค่าเฉลี่ยทั้งปี 1,253.8 มม.

-13.2(-50%)
-3.4(-20%)
-15.3(-53%)
-7.1(-35%)
-11.5(-46%)
-26.0(-66%)



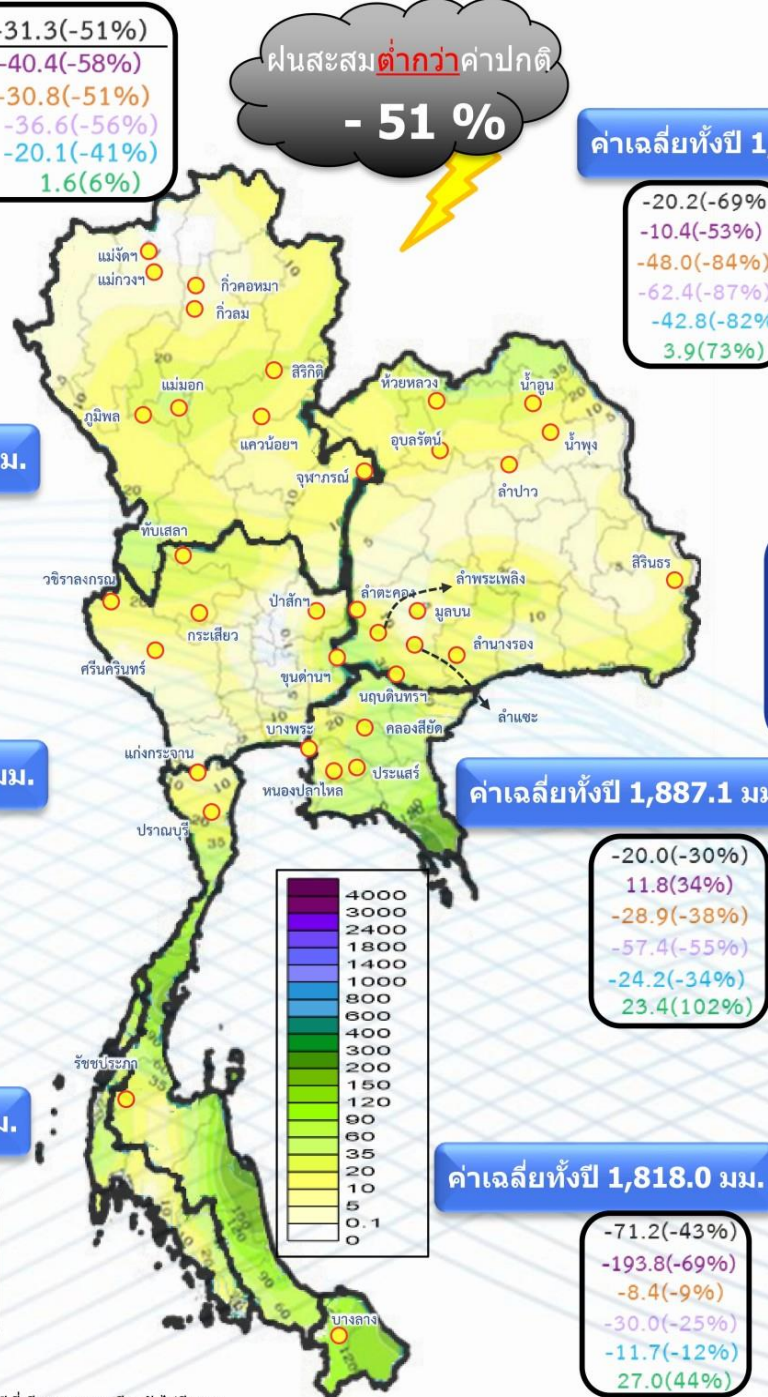
ค่าเฉลี่ยทั้งปี 1,291.7 มม.

-22.4(-74%)
-16.1(-67%)
-38.3(-83%)
-57.0(-88%)
-21.0(-72%)
1.9(30%)



ค่าเฉลี่ยทั้งปี 2,833.5 มม.

-77.1(-75%)
-75.5(-75%)
-66.7(-73%)
-30.7(-55%)
-7.4(-23%)
-15.6(-39%)



-20.2(-69%)
-10.4(-53%)
-48.0(-84%)
-62.4(-87%)
-42.8(-82%)
3.9(73%)

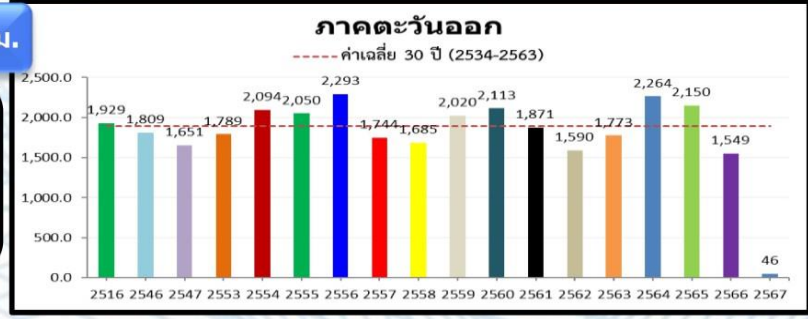
ค่าเฉลี่ยทั้งปี 1,887.1 มม.

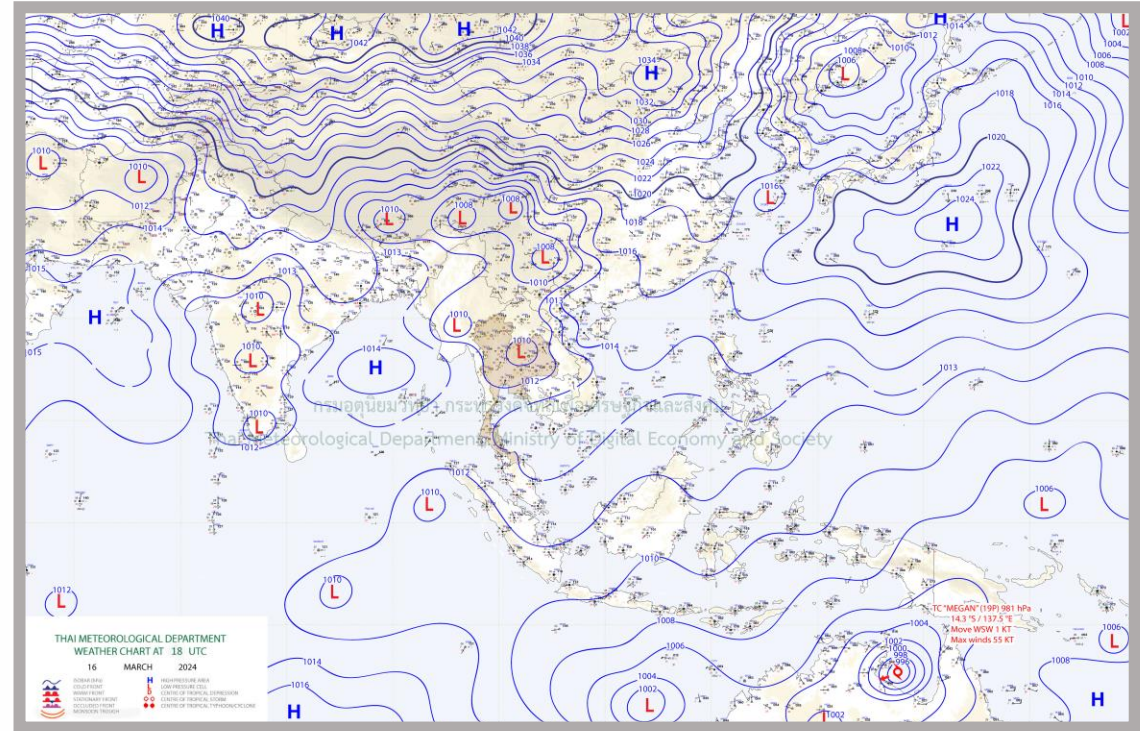
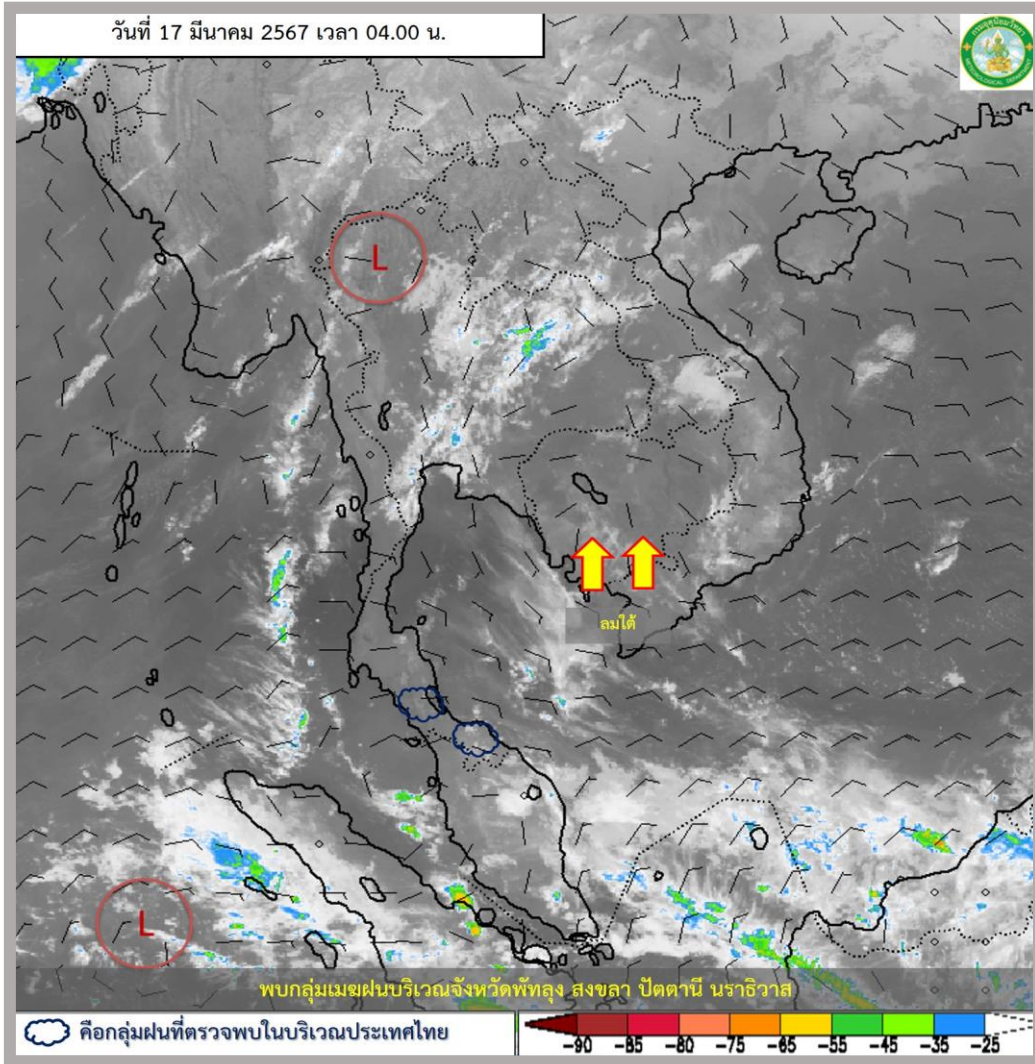
-20.0(-30%)
11.8(34%)
-28.9(-38%)
-57.4(-55%)
-24.2(-34%)
23.4(102%)

ค่าเฉลี่ยทั้งปี 1,818.0 มม.

-71.2(-43%)
-193.8(-69%)
-8.4(-9%)
-30.0(-25%)
-11.7(-12%)
27.0(44%)

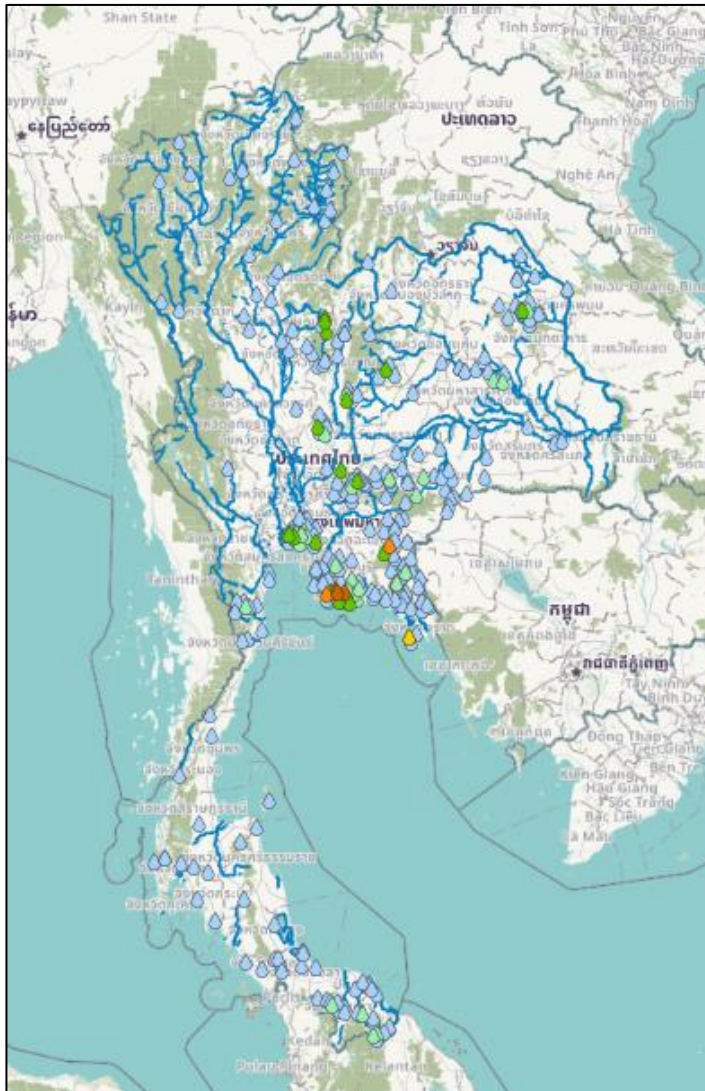
หมายเหตุ
ตัวเลขสีดำ คือ ปริมาณฝนปี 67 เทียบกับค่าเฉลี่ย 30 ปี (2534-2563) หน่วย มม.
ตัวเลขสีม่วง คือ ปริมาณฝนปี 67 เทียบ ปี 66 (ณ วันเดียวกัน) หน่วย มม.
ตัวเลขสีส้ม คือ ปริมาณฝนปี 67 เทียบ ปี 53 (ณ วันเดียวกัน) หน่วย มม.
ตัวเลขสีม่วงอ่อน คือ ปริมาณฝนปี 67 เทียบ ปี 47 (ณ วันเดียวกัน) หน่วย มม.
ตัวเลขสีฟ้า คือ ปริมาณฝนปี 67 เทียบ ปี 46 (ณ วันเดียวกัน) หน่วย มม.
ตัวเลขสีเขียว คือ ปริมาณฝนปี 67 เทียบ ปี 16 (ณ วันเดียวกัน) หน่วย มม.





พยากรณ์อากาศ 24 ชั่วโมงข้างหน้า

ความกดอากาศต่ำเนื่องจากความร้อนปกคลุมประเทศไทยตอนบน ลักษณะเช่นนี้ทำให้ประเทศไทยมีอากาศร้อนกับมีฟ้าหลัวในตอนกลางวัน โดยมีอากาศร้อนจัดบางพื้นที่ในภาคเหนือ ภาคตะวันออกเฉียงเหนือ และภาคกลาง ในขณะที่ลมใต้และลมตะวันออกเฉียงใต้พัดนำความชื้นจากอ่าวไทยและทะเลจีนใต้เข้ามาปกคลุมภาคเหนือตอนล่าง ภาคตะวันออกเฉียงเหนือตอนล่าง ภาคกลาง และภาคตะวันออก ลักษณะเช่นนี้ทำให้บริเวณดังกล่าวมีฝนฟ้าคะนองบางแห่ง สำหรับลมตะวันออกเฉียงใต้พัดปกคลุมอ่าวไทย ภาคใต้ และทะเลอันดามัน ทำให้ภาคใต้มีฝนฟ้าคะนองบางแห่ง



สถานี	ตำบล อำเภอ จังหวัด	เวลา	ฝนสะสม (มม.)
-------	--------------------	------	--------------

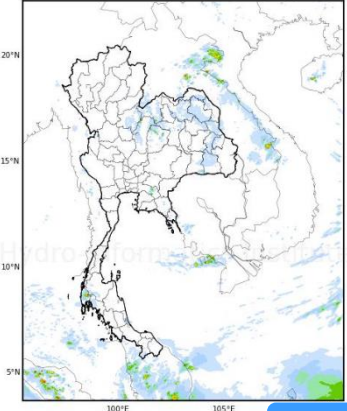
บ้านเขาจอมแห	ต.มะขามคู่ อ.นิคมพัฒนา จ.ระยอง	04:00 น.	71.5
บ้านมาตอง	ต.หนองลลวง อ.บ้านค่าย จ.ระยอง	04:00 น.	71.5
บ้านใหม่สามัคคี	ต.นิคมพัฒนา อ.นิคมพัฒนา จ.ระยอง	04:00 น.	71.5
เขตห้ามล่าสัตว์ป่าเขาชีโอน	ต.นาจอมเทียน อ.สัตหีบ จ.ชลบุรี	05:00 น.	51.8
TE79 - บ้านใหม่พัฒนา หมู่ 10	ต.พระเพลิง อ.เขาฉกรรจ์ จ.สระแก้ว	04:50 น.	50.7
TJ39 - ที่ทำการอุทยานแห่งชาติหมู่เกาะช้าง หมู่ 3	ต.เกาะช้าง อ.เกาะช้าง จ.ตราด	04:50 น.	48.8
บ้านแก่งลาด	ต.ห้วยเสี้ย อ.นครไทย จ.พิษณุโลก	04:00 น.	35
บ้านโคกแสมสาร	ต.โคกแสมสาร อ.โคกเจริญ จ.ลพบุรี	03:00 น.	33
บ้านโนนจิว	ต.บ้านบัว อ.เกษตรสมบูรณ์ จ.ชัยภูมิ	04:00 น.	32.5
บ้านคลองเตือ	ต.หมูสี อ.ปากช่อง จ.นครราชสีมา	04:00 น.	31

>0-10	>10-20	>20-35	>35-50	>50-70	>70-90	>90
ฝนเล็กน้อย ฝนน้อย	ฝนปานกลาง	ฝนหนัก	ฝนหนักมาก ฝนมาก			



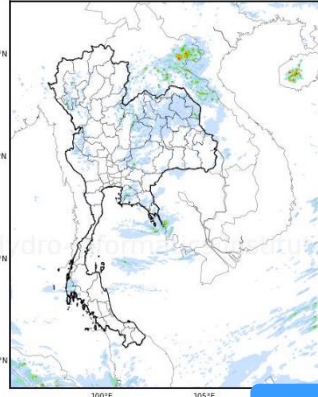
พยากรณ์ฝนสะสมรายวัน จากแบบจำลองสภาพอากาศ WRF-ROMS

WRF-ROMS (ThaiGeo), 24-Hour Precipitation, Thailand Model (3x3 km)
16-Mar-2024 19:00 to 17-Mar-2024 19:00 (Bangkok Time)



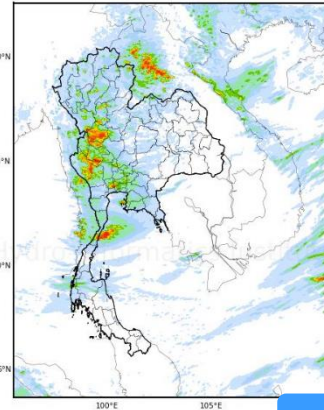
17 มี.ค. 67

WRF-ROMS (ThaiGeo), 24-Hour Precipitation, Thailand Model (3x3 km)
17-Mar-2024 19:00 to 18-Mar-2024 19:00 (Bangkok Time)



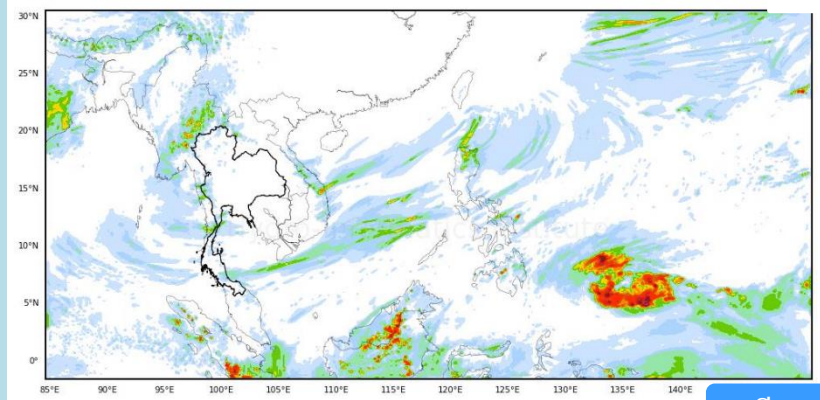
18 มี.ค. 67

WRF-ROMS (ThaiGeo), 24-Hour Precipitation, Thailand Model (3x3 km)
18-Mar-2024 19:00 to 19-Mar-2024 19:00 (Bangkok Time)



19 มี.ค. 67

WRF-ROMS, 24-Hour Precipitation, Southeast Asia Model (9x9 km)
19-Mar-2024 19:00 to 20-Mar-2024 19:00 (Bangkok Time)



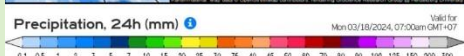
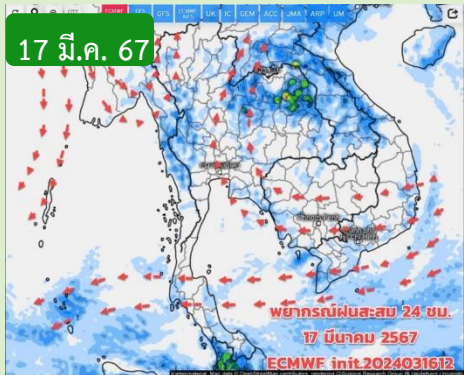
20 มี.ค. 67



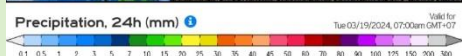
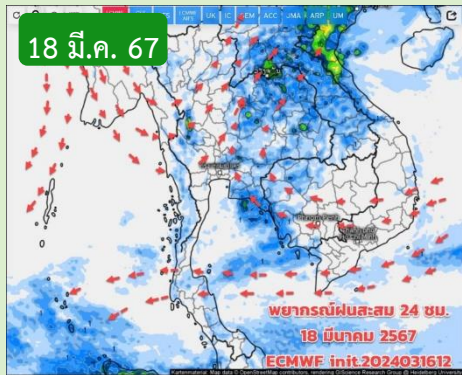
หมายเหตุ : ข้อมูลจากสำนักงานทรัพยากรน้ำแห่งชาติ

พยากรณ์ฝนสะสม จากแบบจำลองบรรยากาศ ECMWF

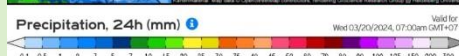
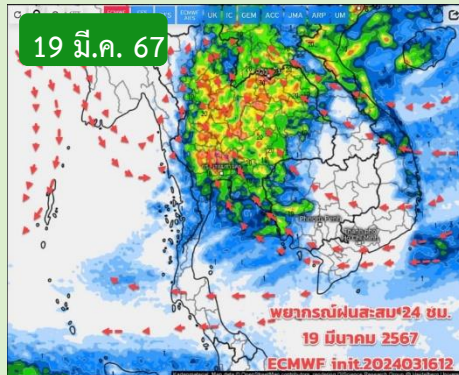
17 มี.ค. 67



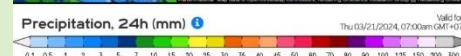
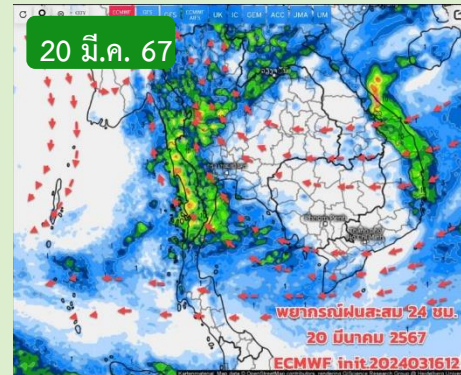
18 มี.ค. 67



19 มี.ค. 67



20 มี.ค. 67



หมายเหตุ : ข้อมูลจากกรมอุตุนิยมวิทยา

คาดหมายอากาศ 7 วันล่วงหน้า

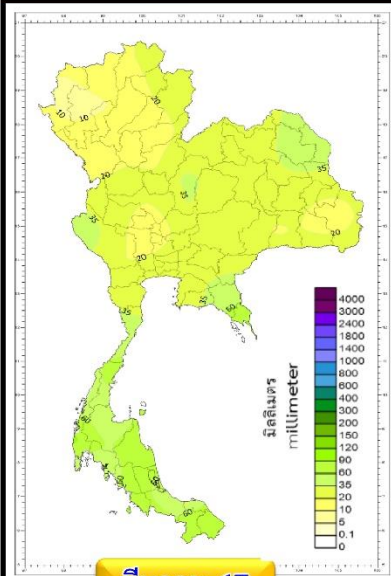
ช่วง 16-18 มี.ค.67 กลางวันอากาศยังร้อนและร้อนจัด บางพื้นที่ เนื่องจากหย่อมความกดอากาศต่ำความชื้นปกคลุม ทิศทางลมยังแปรปรวน โดยมีลมตะวันตก ตะวันตกเฉียงเหนือพัดปกคลุมด้านตะวันตกของภาคเหนือ ภาคกลาง และมีลมใต้ ตะวันออกเฉียงใต้พัดปกคลุมภาคอีสาน ภาคตะวันออก ทำให้มีเมฆเป็นส่วนมากและยังมีฝนฟ้าคะนองเกิดขึ้นได้บางแห่งบริเวณภาคอีสานตอนบน และภาคตะวันออก ส่วนภาคใต้มีฝนเล็กน้อย คลื่นลมยังมีกำลังอ่อนถึงปานกลาง

ช่วง 19 -21 มี.ค.67 เตรียมรับมือพายุฤดูร้อน มีสัญญาณฝนฟ้าคะนองเนื่องจากมีมวลอากาศเย็นกำลังปานกลาง ถึงค่อนข้างแรงแผ่ลงมาปกคลุมภาคอีสาน ทำให้มีลมใต้ ลมตะวันออกเฉียงใต้พัดปกคลุมในขณะที่ยะภาคไทยมีอากาศร้อนจัด ร้อนจัด ประกอบกับจะมีคลื่นกระแสลมฝ่ายตะวันตกของลมในระดับบนจากเมียนมาเคลื่อนเข้าปกคลุมภาคเหนือ ทำให้มีพายุฤดูร้อนเกิดขึ้นในระยะแรกๆ

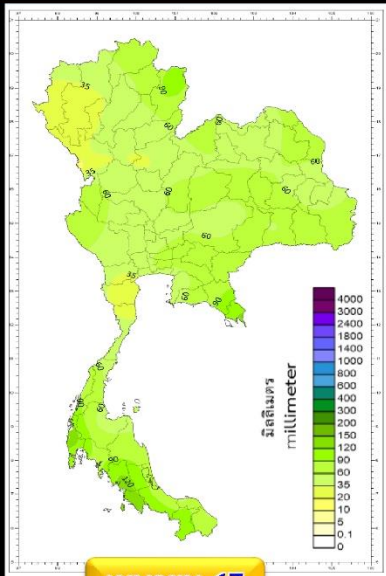
ปริมาณฝนรวม (มม.)

สูง-ต่ำ กว่าค่าปกติ(มม.)

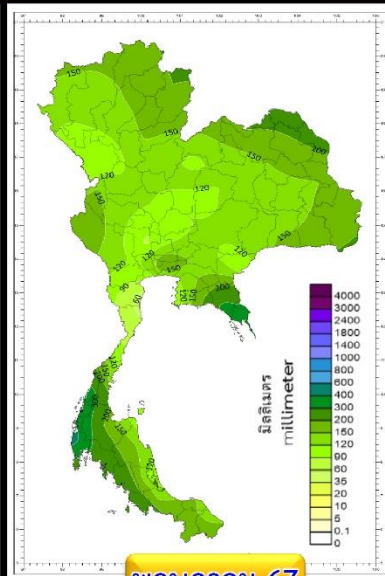
คาดหมาย



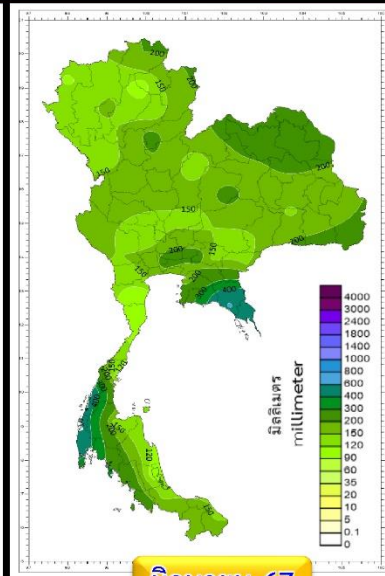
มีนาคม 67



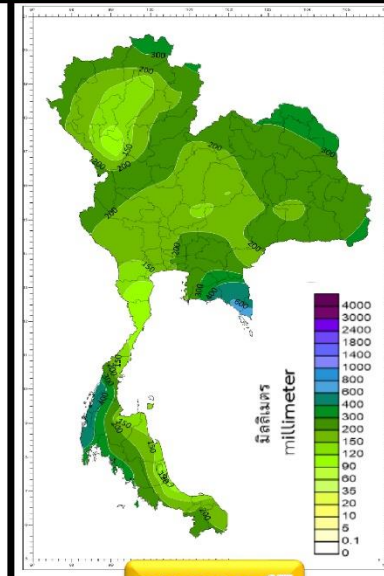
เมษายน 67



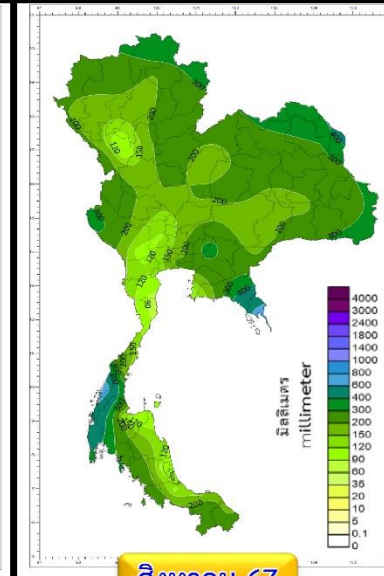
พฤษภาคม 67



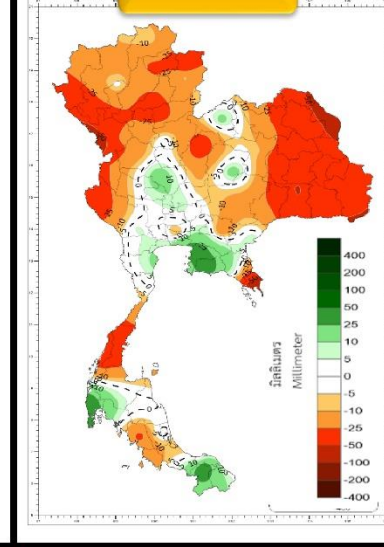
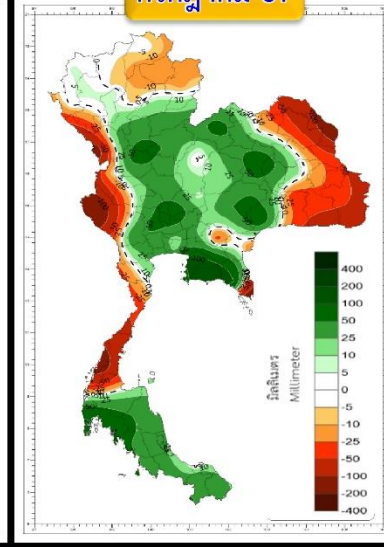
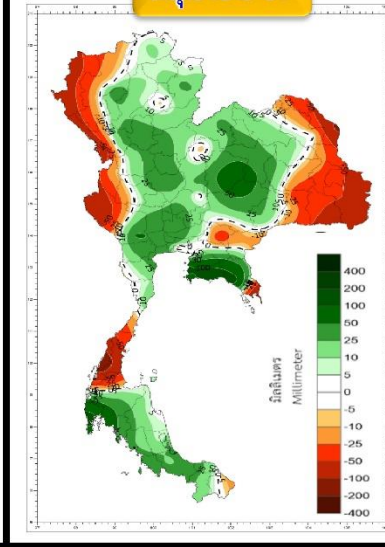
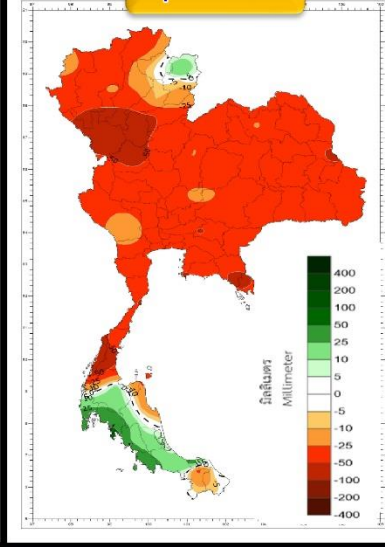
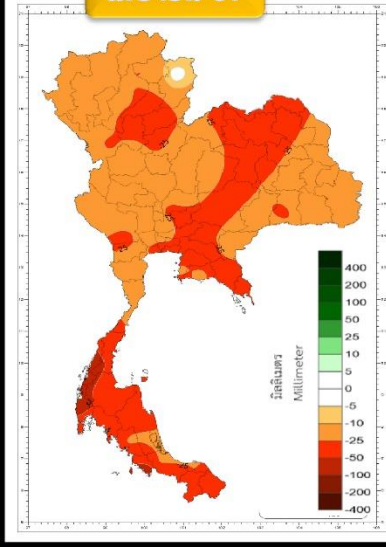
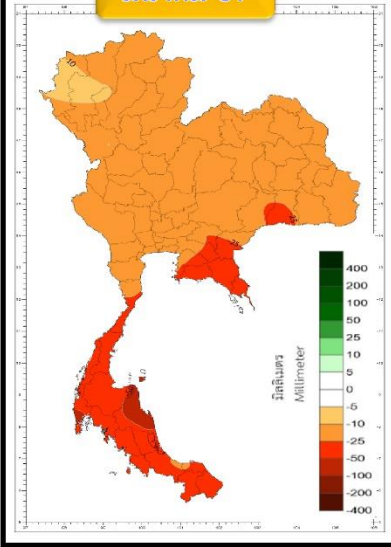
มิถุนายน 67



กรกฎาคม 67



สิงหาคม 67



พื้นที่ส่วนใหญ่ของประเทศไทย จะมีฝนรวมต่ำกว่าค่าปกติ

พื้นที่ส่วนใหญ่ของประเทศไทย จะมีฝนรวมต่ำกว่าค่าปกติ

พื้นที่ส่วนใหญ่ของประเทศไทย จะมีฝนรวมต่ำกว่าค่าปกติ เว้นแต่ภาคใต้ฝั่งตะวันตก จะสูงกว่าค่าปกติ

พื้นที่ส่วนใหญ่ของประเทศไทย จะมีฝนรวมสูงกว่าค่าปกติ

พื้นที่ส่วนใหญ่ของประเทศไทย จะมีฝนรวมสูงกว่าค่าปกติ

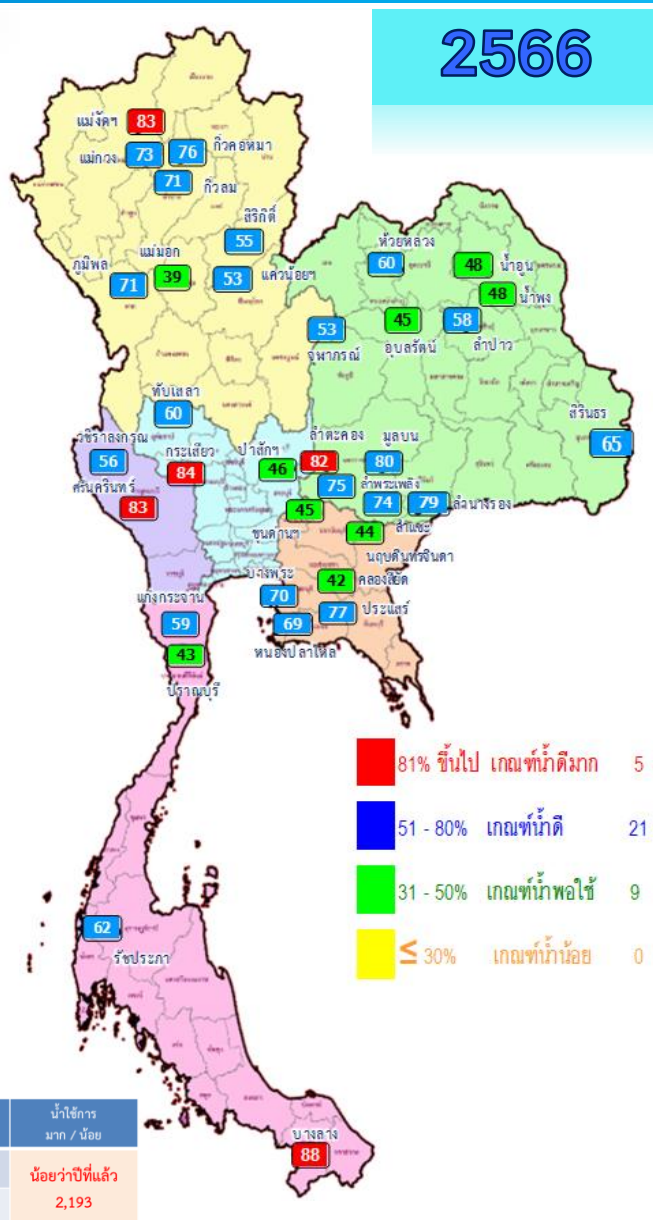
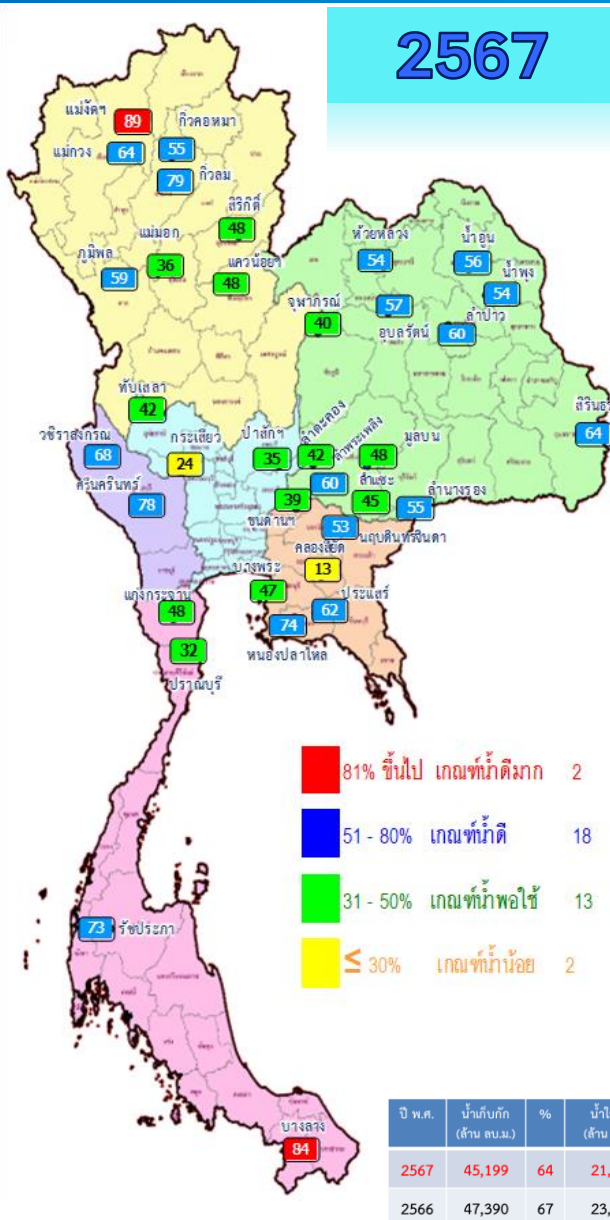
ภาคเหนือ ภาคตะวันออกเฉียงเหนือ จะมีฝนรวมต่ำกว่าค่าปกติ ส่วนภาคกลาง และภาคใต้ตอนล่าง จะสูงกว่าค่าปกติ



สถานการณ์น้ำในอ่างเก็บน้ำ และสถานการณ์น้ำท่า



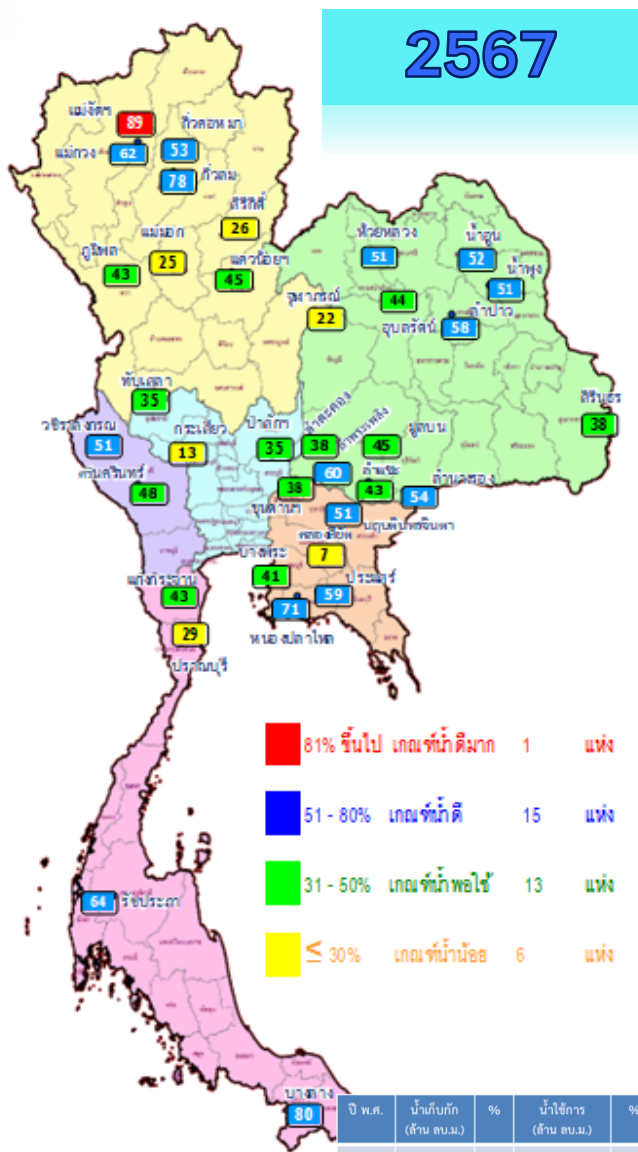
ปริมาณน้ำเก็บกักในอ่างเก็บน้ำขนาดใหญ่ วันที่ 17 มีนาคม



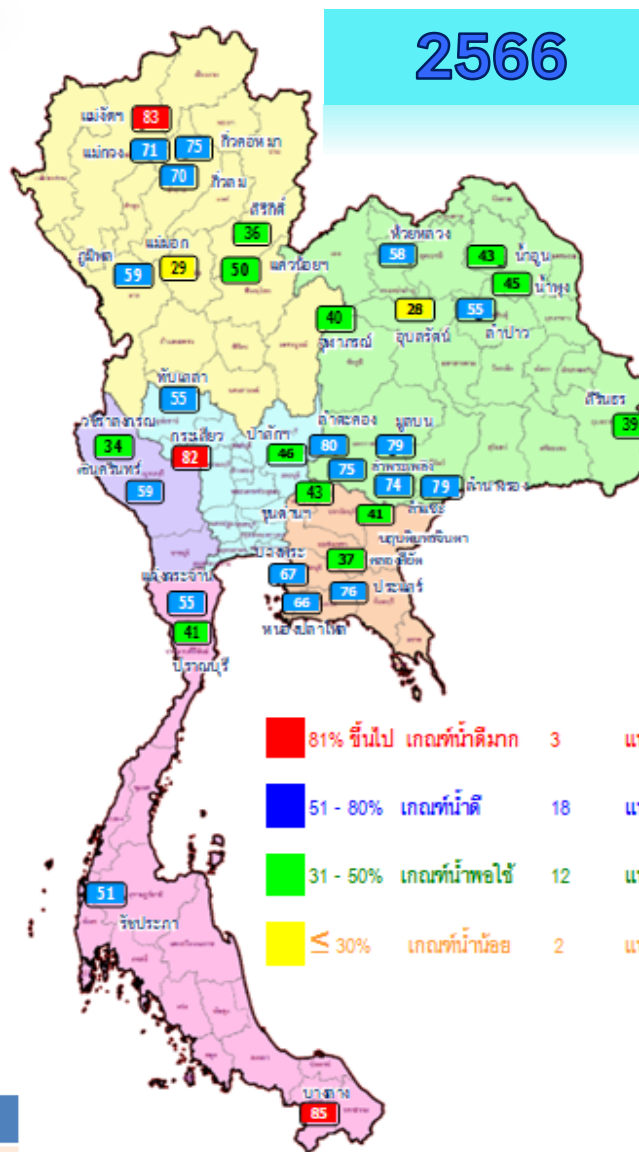
ภาค	ความจุที่ รนส. (ล้าน ม.³)	ความจุที่ รนท. (ล้าน ม.³)	ความจุน้ำใช้การ (ล้าน ม.³)	ณ วันที่						ปริมาณน้ำไหลลงวันนี้ (ล้าน ม.³)	ปริมาณน้ำระบายวันนี้ (ล้าน ม.³)	
				ปี 2566		ปี 2567						
				ปริมาตร (ล้าน ม.³)	% รนท.	ปริมาตร (ล้าน ม.³)	% รนท.	ปริมาตรใช้การ (ล้าน ม.³)	% รนท.			% ใช้การ
ภาคเหนือ												
ภูมิพล*	13,462	13,462	9,662	9,537	71	7,924	59	4,124	31	43	0.00	18.00
สิริกิติ์*	10,508	9,510	6,660	5,227	55	4,596	48	1,746	18	26	2.79	18.02
แม่จตุรมบูรณชล	323	265	253	221	83	237	89	224	85	89	0.00	1.64
แม่วงอุตมธารา	295	263	249	191	73	168	64	154	59	62	0.05	1.16
กิ่วลม	106	106	103	75	71	84	79	80	76	78	2.12	2.19
กิ่วคอง	209	170	164	130	76	93	55	87	51	53	0.00	1.48
แควน้อยบำรุงแดน	1,080	939	896	495	53	450	48	407	43	45	1.53	6.91
แม่ยมอก	110	110	94	43	39	40	36	24	22	25	0.00	0.63
ภาคตะวันออกเฉียงเหนือ												
ห้วยหลวง	136	136	129	81	60	73	54	66	49	51	0.00	0.01
น้ำอูน	780	520	475	250	48	290	56	245	47	52	0.00	1.34
น้ำพุง*	200	165	156	79	48	88	54	80	48	51	0.00	0.61
จุฬารัตน์*	181	164	127	87	53	66	40	28	17	22	0.05	1.48
อุบลรัตน์*	4,640	2,431	1,849	1,103	45	1,396	57	814	34	44	0.00	8.01
ลำปาว	2,450	1,980	1,880	1,141	58	1,187	60	1,087	55	58	0.99	8.58
ลำตะคอง	445	314	292	257	82	132	42	109	35	38	0.00	0.37
ลำพระเพลิง	242	155	154	117	75	93	60	92	59	60	0.00	0.09
มูลบน	350	141	134	113	80	67	48	60	43	45	0.02	0.08
ลำชี	325	275	268	205	74	123	45	116	42	43	0.00	0.21
ลำน้ำร่อง	197	121	118	96	79	67	55	63	52	54	0.02	0.00
สิรินธร*	1,966	1,966	1,135	1,270	65	1,259	64	427	22	38	0.94	1.50
ภาคกลาง												
ป่าสักชลสิทธิ์	960	960	957	439	46	335	35	332	35	35	0.00	3.89
ทับเสลา	190	160	143	96	60	68	42	51	32	35	0.00	0.00
กระเสียว	390	299	259	252	84	73	24	33	11	13	0.00	0.05
ภาคตะวันตก												
ศรีนครินทร์*	18,770	17,745	7,480	14,678	83	13,845	78	3,580	20	48	0.21	16.12
วชิราลงกรณ*	11,000	8,860	5,848	4,994	56	6,016	68	3,004	34	51	0.00	19.90
ภาคตะวันออก												
ขุนด่านปราการชล	225	224	219	100	45	87	39	82	37	38	0.01	1.58
คลองสิียด	450	420	390	176	42	56	13	26	6	7	0.00	0.16
บางพระ	127	117	105	82	70	55	47	43	36	41	0.00	0.32
หนองปลาไหล	206	164	150	113	69	120	74	107	65	71	0.18	0.46
ประแสร์	322	295	275	229	77	182	62	162	55	59	0.00	0.19
นฤปดินทรจินดา	338	295	281	130	44	156	53	142	48	51	0.00	0.51
ภาคใต้												
แก่งกระจาน	900	710	645	419	59	342	48	277	39	43	1.02	1.73
ปราณบุรี	490	391	373	169	43	124	32	107	27	29	0.00	0.80
ราชชะพิก*	6,144	5,639	4,287	3,519	62	4,089	73	2,738	49	64	2.69	6.55
บางกลาง*	1,590	1,454	1,178	1,277	88	1,218	84	942	65	80	0.73	3.02
รวมทั้งประเทศ	77,891	70,926	47,388	47,390	67	45,199	64	21,660	31	46	13.36	127.59



ปริมาณน้ำใช้การในอ่างเก็บน้ำขนาดใหญ่ วันที่ 17 มีนาคม



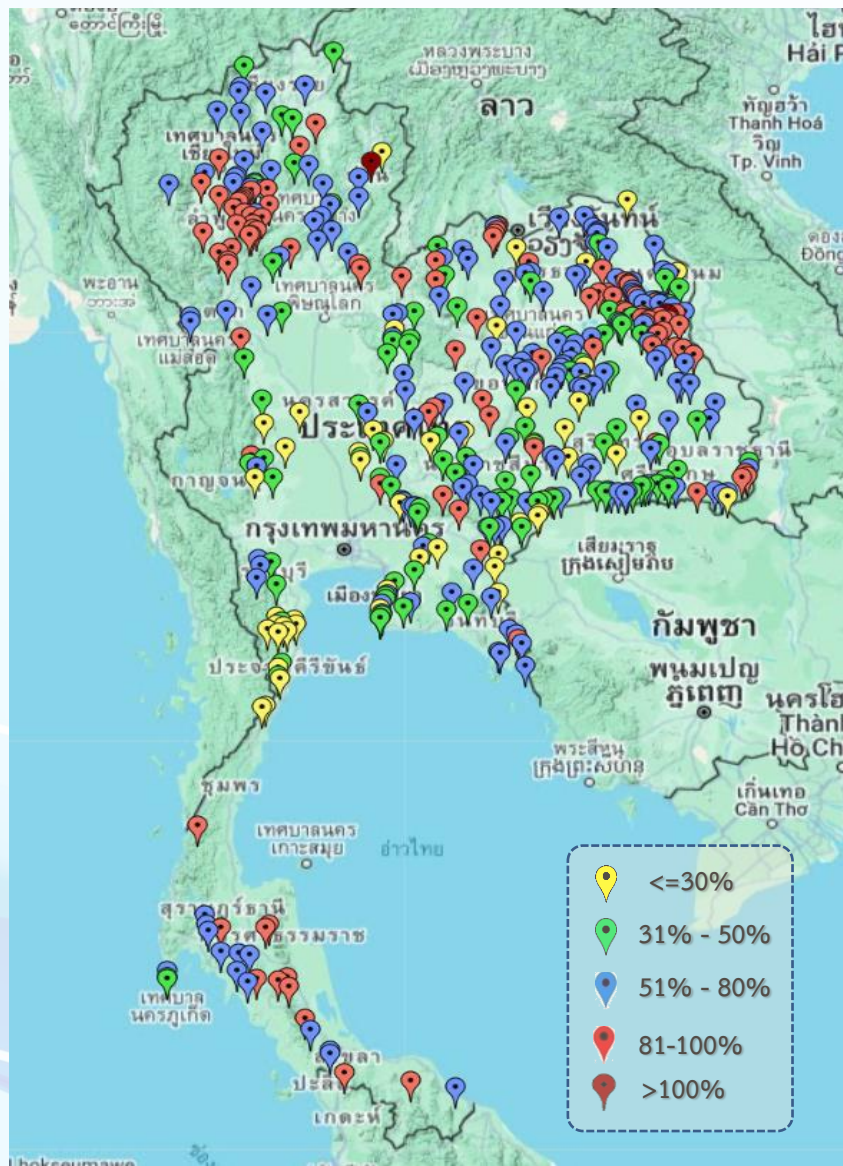
- 81% ขึ้นไป เกณฑ์น้ำดีมาก 1 แห่ง
- 51 - 80% เกณฑ์น้ำดี 15 แห่ง
- 31 - 50% เกณฑ์น้ำพอใช้ 13 แห่ง
- ≤ 30% เกณฑ์น้ำน้อย 6 แห่ง



- 81% ขึ้นไป เกณฑ์น้ำดีมาก 3 แห่ง
- 51 - 80% เกณฑ์น้ำดี 18 แห่ง
- 31 - 50% เกณฑ์น้ำพอใช้ 12 แห่ง
- ≤ 30% เกณฑ์น้ำน้อย 2 แห่ง

ภาค อ่างเก็บน้ำเขื่อน	ความจุ ที่ รนส. (ล้าน ม.³)	ความจุ ที่ รนท. (ล้าน ม.³)	ความจุน้ำ ใช้การ (ล้าน ม.³)	ณ วันนี้						ปริมาณน้ำ ไหลลง วันนี้ (ล้าน ม.³)	ปริมาณน้ำ ระบาย วันนี้ (ล้าน ม.³)
				ปี 2566		ปี 2567		ปริมาณน้ำ ใช้การ (ล้าน ม.³)	% ใช้การ		
				ปริมาตร (ล้าน ม.³)	% รณท.	ปริมาตร (ล้าน ม.³)	% รณท.				
ภาคเหนือ											
ภูมิพล*	13,462	13,462	9,662	9,537	71	7,924	59	4,124	43	0.00	18.00
สิริกิติ์*	10,508	9,510	6,660	5,227	55	4,596	48	1,746	26	2.79	18.02
แม่จันทสมบูรณ์ชล	323	265	253	221	83	237	89	224	89	0.00	1.64
แม่กวางอุดมธารา	295	263	249	191	73	168	64	154	62	0.05	1.16
กัวลม	106	106	103	75	71	84	79	80	78	2.12	2.19
กัวคองหมา	209	170	164	130	76	93	55	87	53	0.00	1.48
แควน้อยบำรุงแดน	1,080	939	896	495	53	450	48	407	45	1.53	6.91
แม่มอก	110	110	94	43	39	40	36	24	25	0.00	0.63
ภาคตะวันออกเฉียงเหนือ											
ห้วยหลวง	136	136	129	81	60	73	54	66	51	0.00	0.01
น้ำอูน	780	520	475	250	48	290	56	245	52	0.00	1.34
น้ำพุง*	200	165	156	79	48	88	54	80	51	0.00	0.61
จุฬารัตน์*	181	164	127	87	53	66	40	28	22	0.05	1.48
อุบลรัตน์*	4,640	2,431	1,849	1,103	45	1,396	57	814	44	0.00	8.01
ลำปาว	2,450	1,980	1,880	1,141	58	1,187	60	1,087	58	0.99	8.58
ลำตะคอง	445	314	292	257	82	132	42	109	38	0.00	0.37
ลำพระเพลิง	242	155	154	117	75	93	60	92	60	0.00	0.09
มูลบร	350	141	134	113	80	67	48	60	45	0.02	0.08
ลำแชะ	325	275	268	205	74	123	45	116	43	0.00	0.21
ลำนางรอง	197	121	118	96	79	67	55	63	54	0.02	0.00
สิรินธร*	1,966	1,966	1,135	1,270	65	1,259	64	427	38	0.94	1.50
ภาคกลาง											
ป่าสักชลสิทธิ์	960	960	957	439	46	335	35	332	35	0.00	3.89
ทับเสลา	190	160	143	96	60	68	42	51	35	0.00	0.00
กระเสียว	390	299	259	252	84	73	24	33	13	0.00	0.05
ภาคตะวันตก											
ศรีนครินทร์*	18,770	17,745	7,480	14,678	83	13,845	78	3,580	48	0.21	16.12
วชิราลงกรณ์*	11,000	8,860	5,848	4,994	56	6,016	68	3,004	51	0.00	19.90
ภาคตะวันออก											
ขุนด่านปราการชล	225	224	219	100	45	87	39	82	38	0.01	1.58
คลองสิียด	450	420	390	176	42	56	13	26	7	0.00	0.16
บางพระ	127	117	105	82	70	55	47	43	41	0.00	0.32
หนองปลาไหล	206	164	150	113	69	120	74	107	71	0.18	0.46
ประแสร์	322	295	275	229	77	182	62	162	59	0.00	0.19
นฤปดินทรจินดา	338	295	281	130	44	156	53	142	51	0.00	0.51
ภาคใต้											
แก่งกระจาน	900	710	645	419	59	342	48	277	43	1.02	1.73
ปราณบุรี	490	391	373	169	43	124	32	107	29	0.00	0.80
ราชประภา*	6,144	5,639	4,287	3,519	62	4,089	73	2,738	64	2.69	6.55
บางกลาง*	1,590	1,454	1,178	1,277	88	1,218	84	942	80	0.73	3.02
รวมทั้งประเทศ	80,106	70,926	47,388	47,390	67	45,199	64	21,660	46	13.36	127.59

สถานการณ์น้ำในอ่างเก็บน้ำขนาดกลาง วันที่ 17 มีนาคม 2567



ภาค	ปริมาณน้ำอ่างเก็บน้ำขนาดกลาง จำนวน 435 แห่ง								
	จำนวนอ่าง	ความจุ	น้ำใช้การ	ปริมาณน้ำปี 2566	% รนค.	ปริมาณน้ำปี 2567	% รนค.	ใช้การปี 2567	% ใช้การ
เหนือ	80	1,083	992	739	68	709	66	619	62
ตะวันออกเฉียงเหนือ	226	2,061	1,892	1,275	62	1,245	60	1,079	57
กลาง	27	419	393	219	52	192	46	168	43
ตะวันตก	8	164	152	125	76	76	46	65	42
ตะวันออก	52	1,006	949	633	63	493	49	436	46
ใต้	42	679	626	489	72	438	64	384	61
รวม	435	5,411	5,004	3,480	64	3,153	58	2,750	55

สรุปอ่างขนาดกลางที่มีปริมาตรในช่วง $\leq 30\%$, $>30 - 50\%$, $>50-80\%$, $>80-100\%$ และ $>100\%$

ภาค	$\leq 30\%$	$>30-50\%$	$>50-80\%$	$>80-100\%$	$>100\%$
เหนือ	1	12	35	31	1
ตอน.	17	50	102	55	2
ตะวันออก	11	17	21	3	0
กลาง	8	10	7	2	0
ตะวันตก	1	3	4	0	0
ใต้	12	6	13	11	0
รวม	50	98	182	102	3

รวมทั้งหมด 435 แห่ง



ปริมาณน้ำในอ่างเก็บน้ำขนาดใหญ่และขนาดกลาง วันที่ 17 มีนาคม 2567

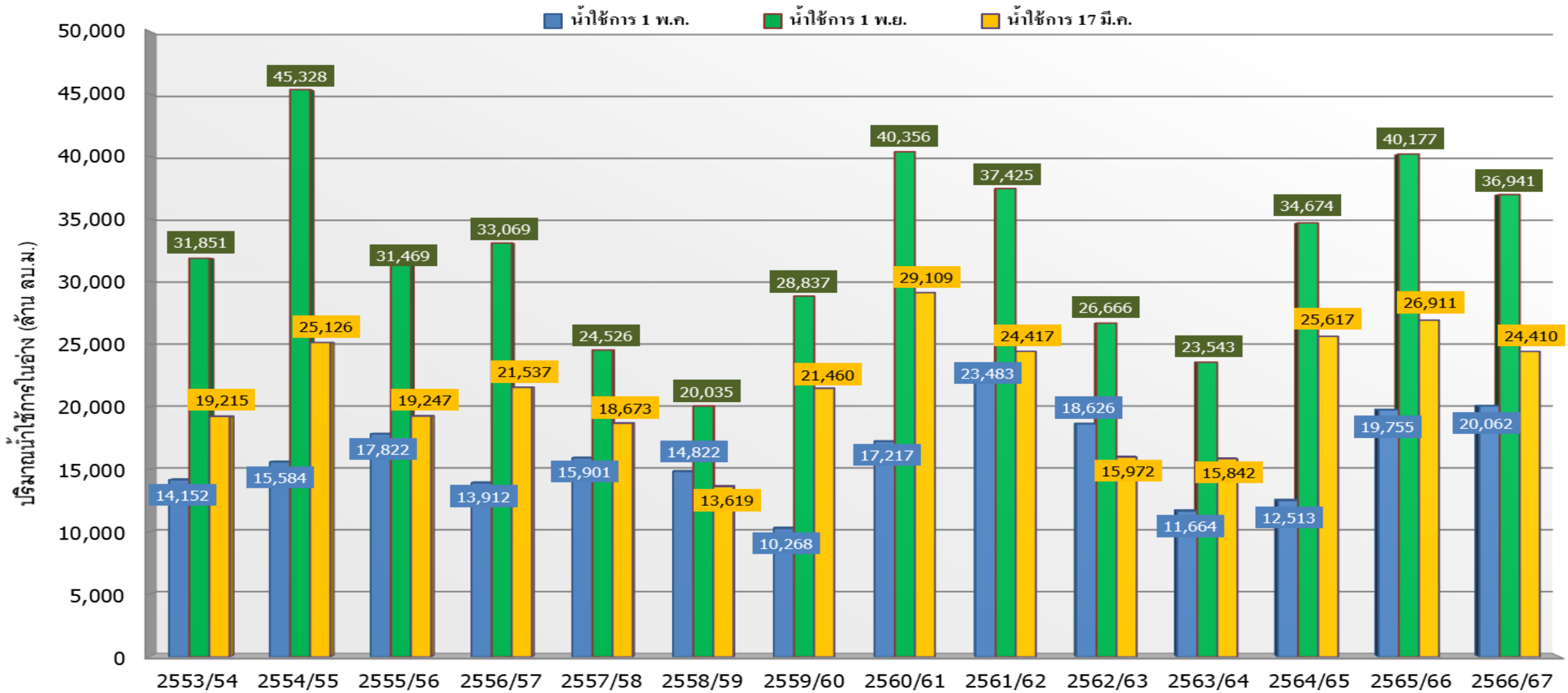


ภาค	ขนาดใหญ่				ขนาดกลาง				รวมอ่างขนาดใหญ่และกลาง						รับน้ำได้อีก	เปรียบเทียบปี 66 กับ 67		
	จำนวน	ความจุ	ปี 2567	% ความจุ อ่างฯ	จำนวน	ความจุ	ปี 2567	% ความจุ อ่างฯ	จำนวน	ความจุ	ปี2566		ปี2567			ปริมาณ	ปริมาณ	%
											ปริมาณ	%	ปริมาณ	%				
เหนือ	8	24,825	13,591	55	80	1,083	709	65	88	25,908	16,657	64	14,300	55	11,608	-2,357	-14	
ตอน.	12	8,368	4,841	58	226	2,061	1,245	60	238	10,429	6,074	58	6,086	58	4,343	12	0	
กลาง	3	1,419	475	33	27	419	192	46	30	1,838	1,006	55	667	36	1,171	-339	-34	
ตะวันตก	2	26,605	19,861	75	8	164	76	46	10	26,769	19,797	74	19,937	74	6,832	140	1	
ตะวันออก	6	1,515	656	43	52	1,006	493	49	58	2,520	1,463	58	1,149	46	1,371	-314	-21	
ใต้	4	8,194	5,775	70	42	679	438	64	46	8,874	5,873	66	6,213	70	2,661	340	6	
รวม	35	70,926	<u>45,199</u>	64	435	5,411	<u>3,153</u>	58	470	76,337	50,870	67	<u>48,352</u>	63	27,985	-2,518	-5	
ปริมาณน้ำใช้การ		47,389	<u>21,660</u>	46		5,004	<u>2,750</u>	55		52,393	26,926	51	<u>24,410</u>	47				

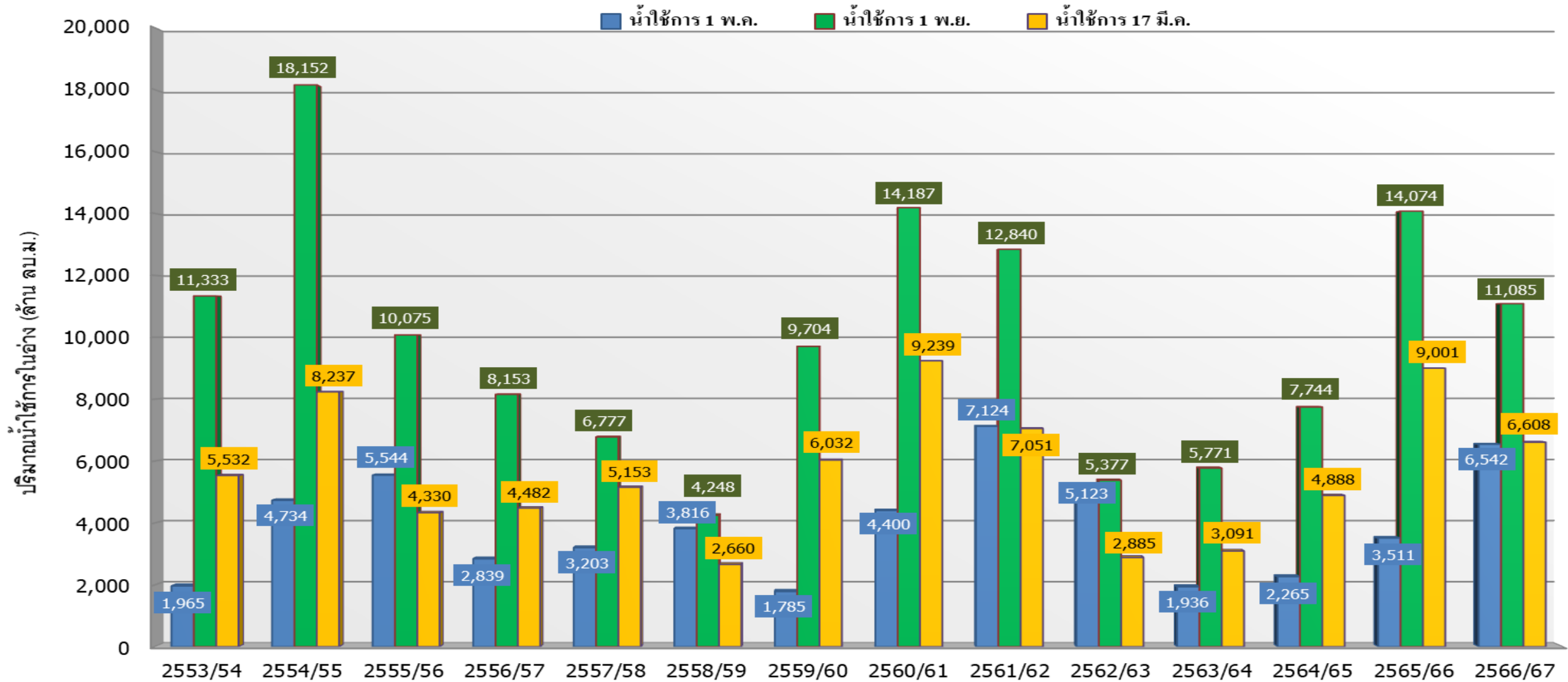
สามารถรับน้ำได้อีก **27,985** ล้าน ลบ.ม. (37%)

%น้ำใช้การ=(ปริมาณน้ำใช้การ/ความจุอ่างเก็บน้ำ)*100

กราฟเปรียบเทียบปริมาณน้ำใช้การในอ่างเก็บน้ำขนาดใหญ่และขนาดกลาง ตั้งแต่ปี 2553 ถึง ปี 2567



ปี 25 (1)/(2)	2553/54	2554/55	2555/56	2556/57	2557/58	2558/59	2559/60	2560/61	2561/62	2562/63	2563/64	2564/65	2565/66	2566/67
(1) ■ น้ำใช้การ 1 พ.ค.	14,152	15,584	17,822	13,912	15,901	14,822	10,268	17,217	23,483	18,626	11,664	12,513	19,755	20,062
(1) ■ น้ำใช้การ 1 พ.ย.	31,851	45,328	31,469	33,069	24,526	20,035	28,837	40,356	37,425	26,666	23,543	34,674	40,177	36,941
(2) ■ น้ำใช้การ 17 มี.ค.	19,215	25,126	19,247	21,537	18,673	13,619	21,460	29,109	24,417	15,972	15,842	25,617	26,911	24,410



ปี 25 (1)/(2)	2553/54	2554/55	2555/56	2556/57	2557/58	2558/59	2559/60	2560/61	2561/62	2562/63	2563/64	2564/65	2565/66	2566/67
(1) น้ำใช้การ 1 พ.ค.	1,965	4,734	5,544	2,839	3,203	3,816	1,785	4,400	7,124	5,123	1,936	2,265	3,511	6,542
(1) น้ำใช้การ 1 พ.ย.	11,333	18,152	10,075	8,153	6,777	4,248	9,704	14,187	12,840	5,377	5,771	7,744	14,074	11,085
(2) น้ำใช้การ 17 มี.ค.	5,532	8,237	4,330	4,482	5,153	2,660	6,032	9,239	7,051	2,885	3,091	4,888	9,001	6,608



ปริมาณน้ำใช้การ อ่างเก็บน้ำขนาดใหญ่และขนาดกลาง



ภาคเหนือ

อ่างใหญ่ 8 แห่ง
อ่างกลาง 80 แห่ง

ปี 2567	ปี 2566
7,465	9,822
ล้าน ลบ.ม.	
น้อยกว่า -2,356 ล้าน ลบ.ม.	
รับน้ำได้อีก 11,608 ล้าน ลบ.ม.	

ภาคตะวันตก

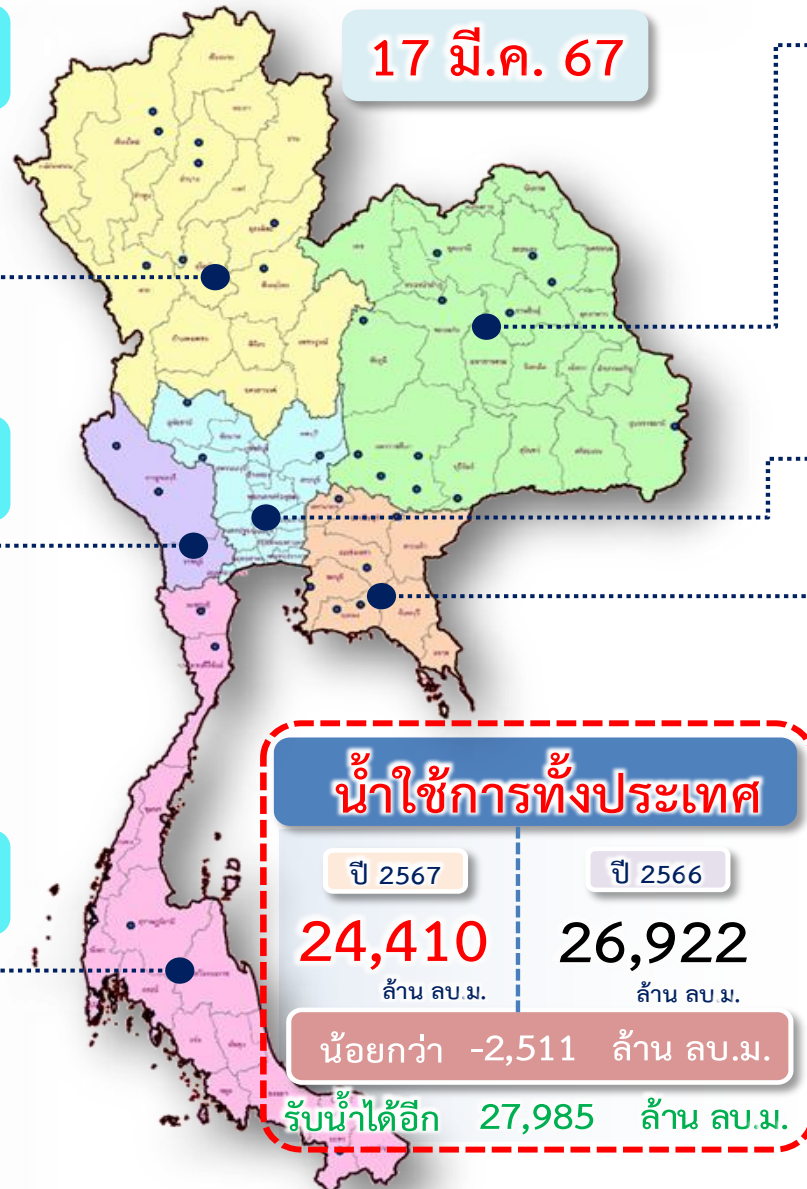
อ่างใหญ่ 2 แห่ง
อ่างกลาง 8 แห่ง

ปี 2567	ปี 2566
6,648	6,509
ล้าน ลบ.ม.	
มากกว่า 140 ล้าน ลบ.ม.	
รับน้ำได้อีก 6,832 ล้าน ลบ.ม.	

ภาคใต้

อ่างใหญ่ 4 แห่ง
อ่างกลาง 42 แห่ง

ปี 2567	ปี 2566
4,448	4,109
ล้าน ลบ.ม.	
มากกว่า 339 ล้าน ลบ.ม.	
รับน้ำได้อีก 2,661 ล้าน ลบ.ม.	



อ่างใหญ่ 12 แห่ง
อ่างกลาง 226 แห่ง

ภาคตะวันออกเฉียงเหนือ

ปี 2567	ปี 2566
4,268	4,251
ล้าน ลบ.ม.	
มากกว่า 17 ล้าน ลบ.ม.	
รับน้ำได้อีก 4,343 ล้าน ลบ.ม.	

อ่างใหญ่ 3 แห่ง
อ่างกลาง 27 แห่ง

ภาคกลาง

ปี 2567	ปี 2566
583	920
ล้าน ลบ.ม.	
น้อยกว่า -337 ล้าน ลบ.ม.	
รับน้ำได้อีก 1,171 ล้าน ลบ.ม.	

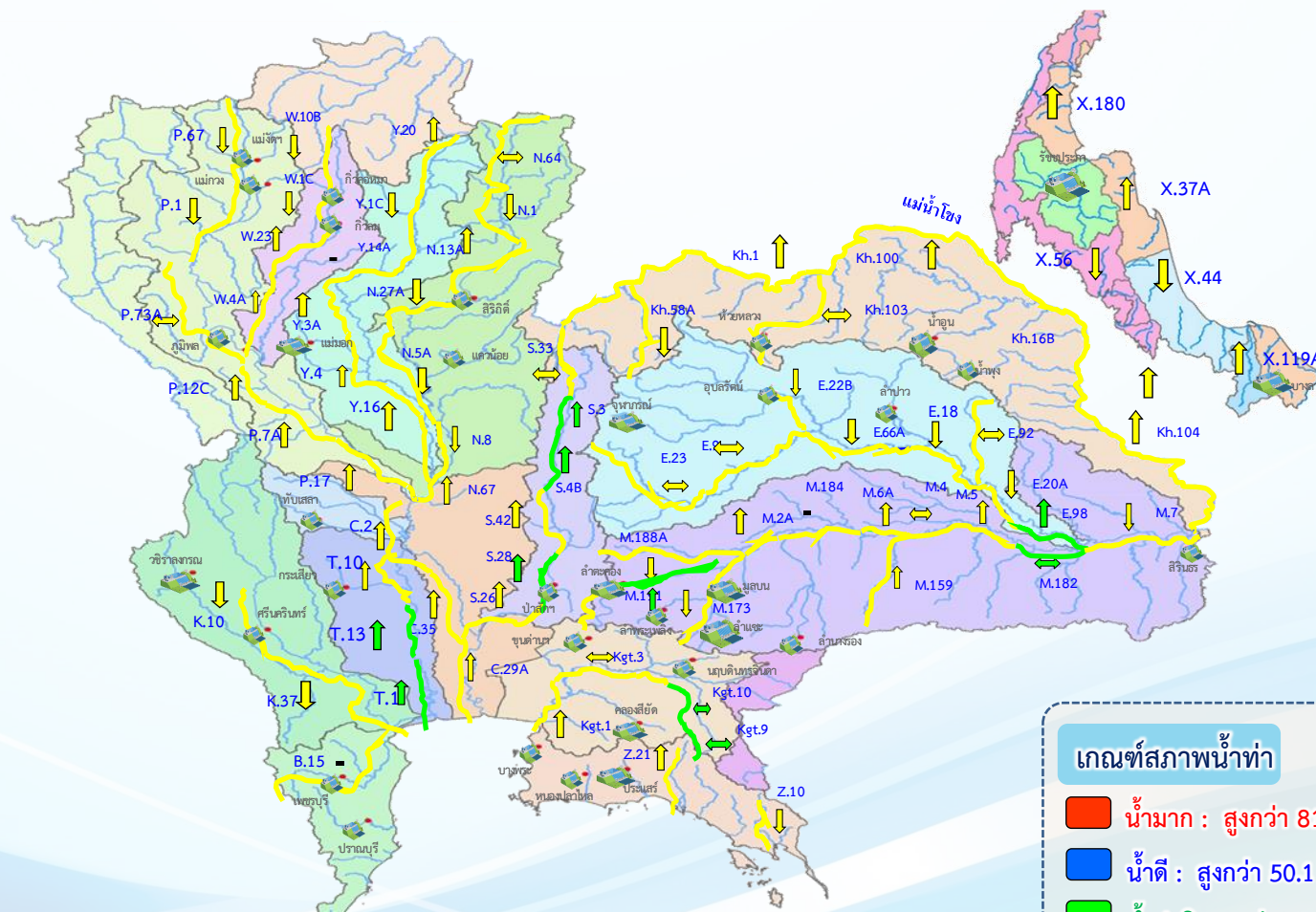
อ่างใหญ่ 6 แห่ง
อ่างกลาง 52 แห่ง

ภาคตะวันออก

ปี 2567	ปี 2566
998	1,312
ล้าน ลบ.ม.	
น้อยกว่า -314 ล้าน ลบ.ม.	
รับน้ำได้อีก 1,371 ล้าน ลบ.ม.	

แนวโน้มสถานการณ์น้ำทำในลำน้ำสายหลัก

วันที่ 17 มีนาคม 2567



แนวโน้ม

- ↑ แนวโน้มเพิ่มขึ้น
- ↓ แนวโน้มลดลง
- ↔ แนวโน้มทรงตัว

เกณฑ์สภาพน้ำทำ

- น้ำมาก : สูงกว่า 81% ค่าความจุลำนํ้า
- น้ำดี : สูงกว่า 50.1 - 80 % ของความจุลำนํ้า
- น้ำปกติ : สูงกว่า 30.1%-50% ของความจุลำนํ้า
- น้ำน้อย : ต่ำกว่า 30% ของความจุลำนํ้า

จำนวน

- สถานี
- 5 สถานี
- 7 สถานี
- 70 สถานี

จำนวนสถานีวัดน้ำทำที่ใช้ติดตาม 82 สถานี



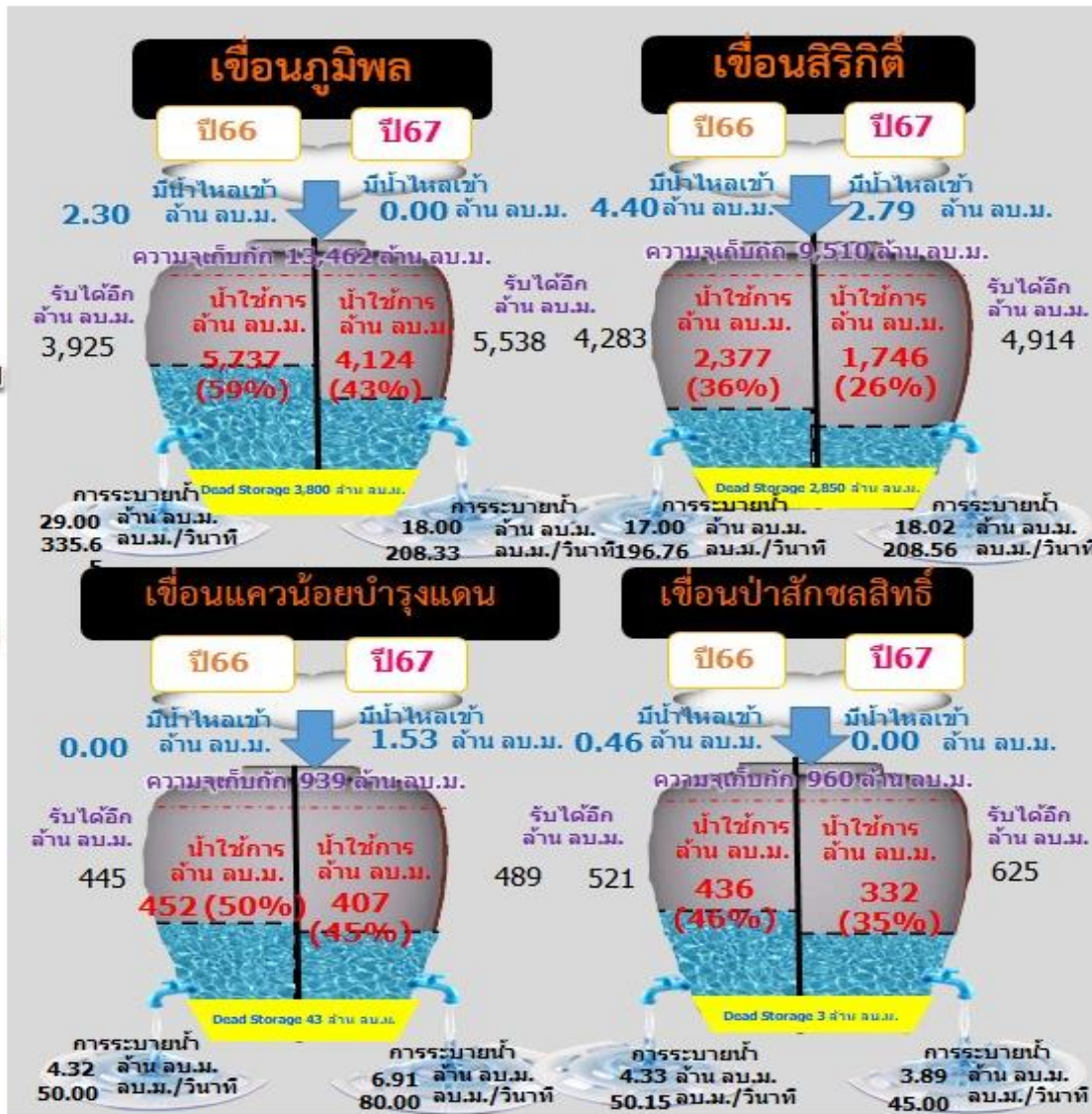
สถานการณ์น้ำ ลุ่มน้ำเจ้าพระยา

ปริมาณน้ำ 4 เขื่อนหลักลุ่มน้ำเจ้าพระยา



รวม 4 เขื่อน	ปริมาณน้ำทั้งหมด (ล้าน ลบ.ม.)	น้ำใช้การ (ล้าน ลบ.ม.)	รับน้ำได้อีก (ล้าน ลบ.ม.)
17 มี.ค. 67	13,304 (53%)	6,608 (36%)	11,567
17 มี.ค. 66	15,697 (63%)	9,001 (50%)	9,174

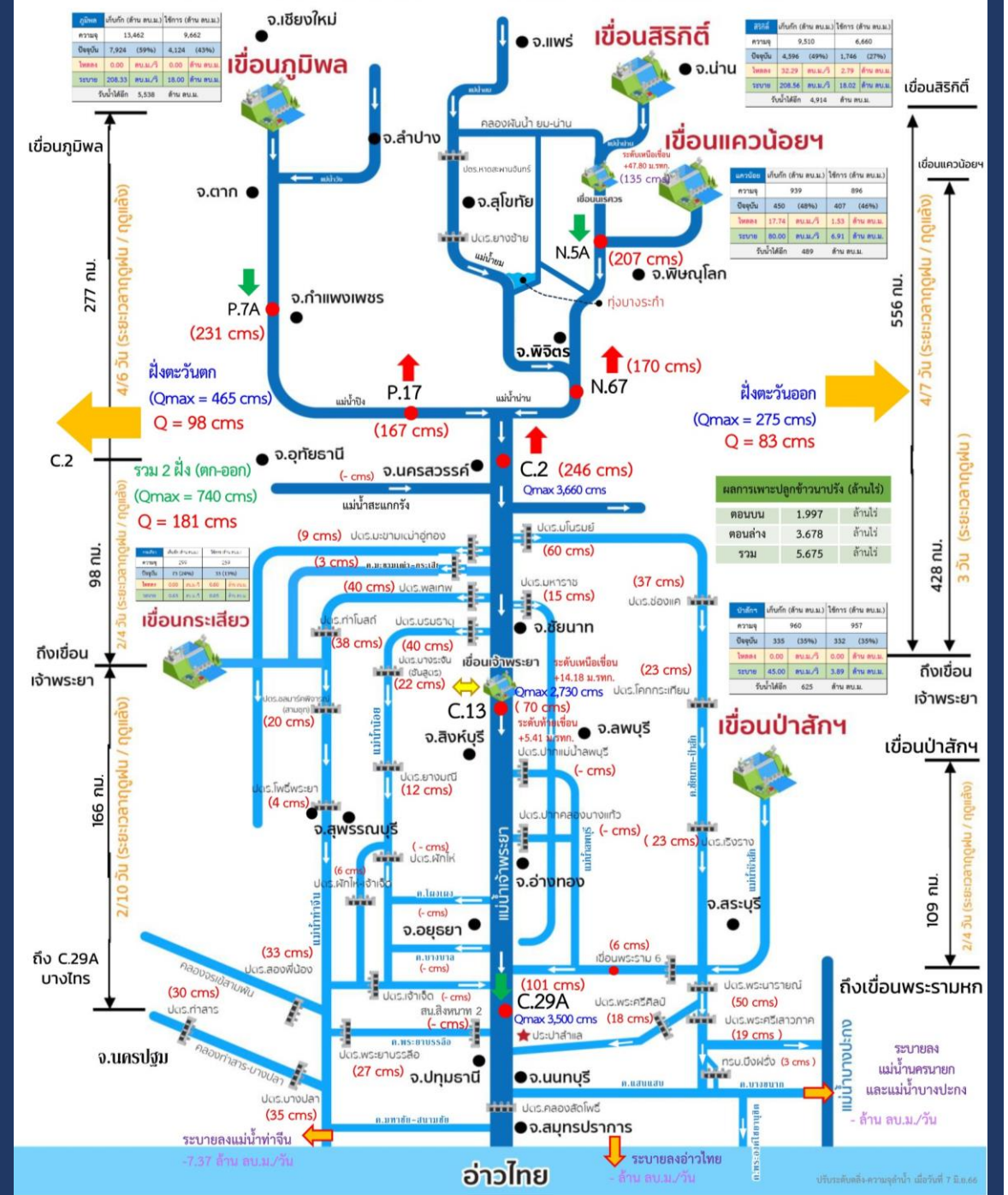
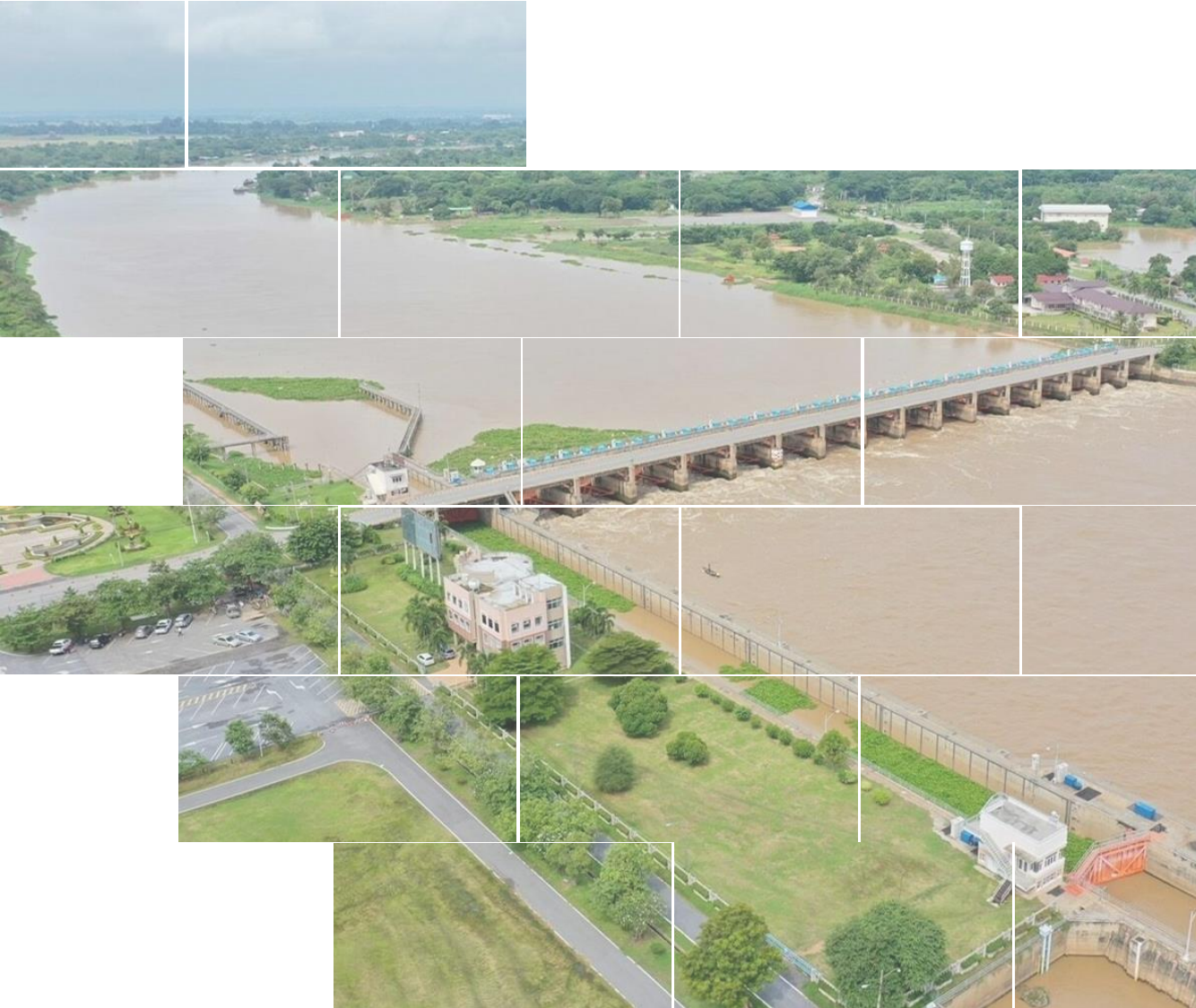
ไหลลงรวมวันนี้ 4.89 ล้าน ลบ.ม. ระบายรวมวันนี้ 46.88 ล้าน ลบ.ม.



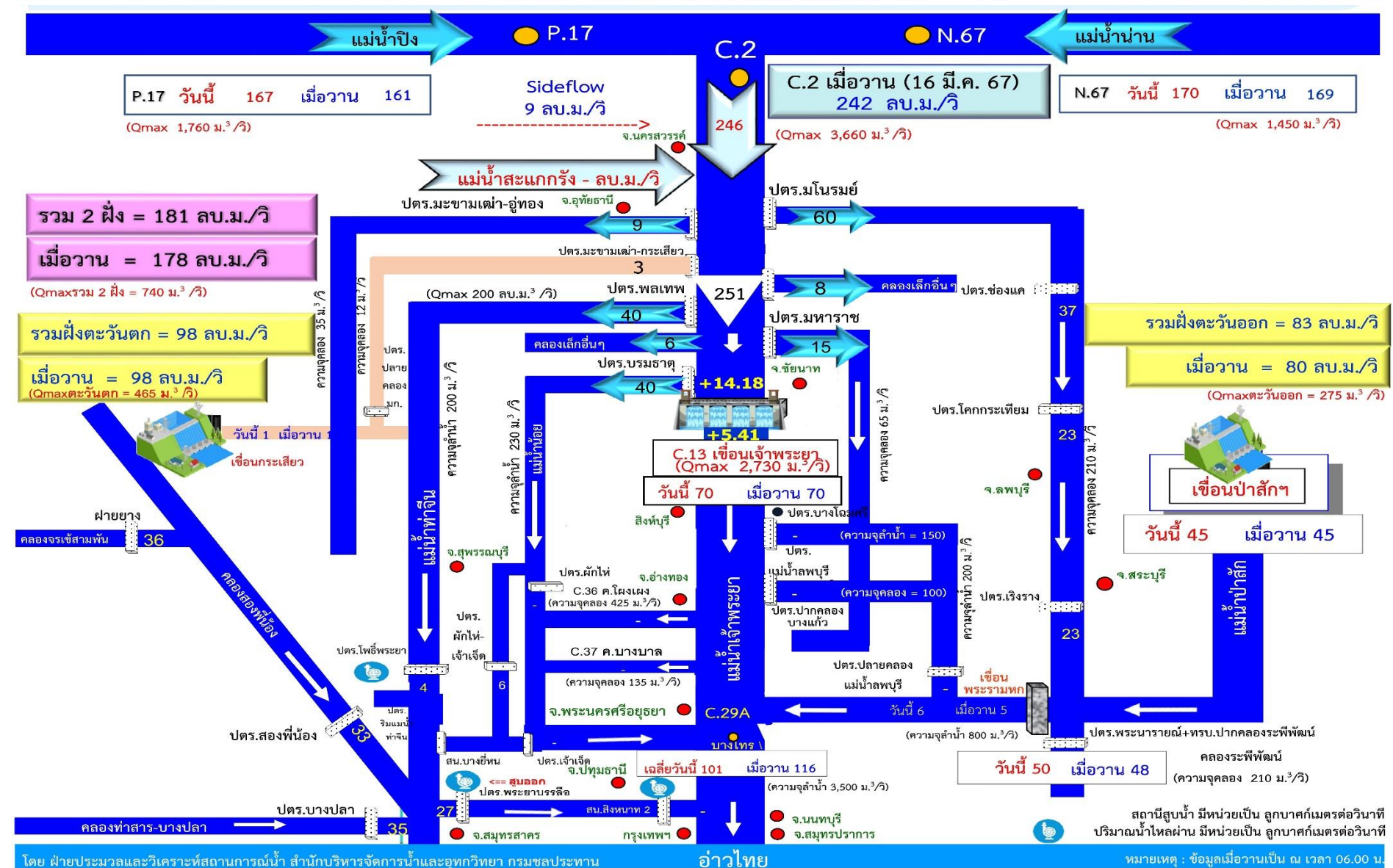


สถานการณ์ลุ่มน้ำเจ้าพระยา

ข้อมูล ณ วันที่ 17 มี.ค.67



การบริหารจัดการน้ำลุ่มน้ำเจ้าพระยาตอนล่าง





แผน-ผลจัดสรรน้ำ ฤดูแล้ง ปี 2566/67



แผนการจัดสรรน้ำและการเพาะปลูกพืชฤดูแล้ง ปี 2566/67



(1 พฤศจิกายน 2566 - 30 เมษายน 2567)

(ปรับแผนใหม่วันที่ 25 ม.ค.67)



ทั้งประเทศ

ปริมาณน้ำต้นทุน **40,387** ล้าน ลบ.ม.
1 พฤศจิกายน 2566 (ใหญ่ 32,849 + อื่น ๆ 7,538 ล้าน ลบ.ม.)
ความต้องการน้ำ **24,985** ล้าน ลบ.ม.
สำรองน้ำต้นทุนฤดูฝน **15,402** ล้าน ลบ.ม.

อุปโภค-บริโภค
3,050 ล้าน ลบ.ม. (12%)

รักษาระบบนิเวศและอื่น ๆ
7,760 ล้าน ลบ.ม. (31%)

เกษตรกรรม
13,555 ล้าน ลบ.ม. (54%)

อุตสาหกรรม
620 ล้าน ลบ.ม. (3%)



ลุ่มเจ้าพระยา

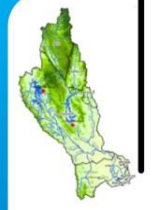
ปริมาณน้ำต้นทุน **11,085** ล้าน ลบ.ม.
1 พฤศจิกายน 2566
ความต้องการน้ำ **8,700** ล้าน ลบ.ม.
สำรองน้ำต้นทุนฤดูฝน **3,385** ล้าน ลบ.ม.

อุปโภค-บริโภค
1,150 ล้าน ลบ.ม. (13%)

รักษาระบบนิเวศและอื่น ๆ
2,722 ล้าน ลบ.ม. (31%)

เกษตรกรรม
4,693 ล้าน ลบ.ม. (54%)

อุตสาหกรรม
135 ล้าน ลบ.ม. (2%)



ลุ่มน้ำแม่กลอง (1 ม.ค. - 30 มิ.ย.67)

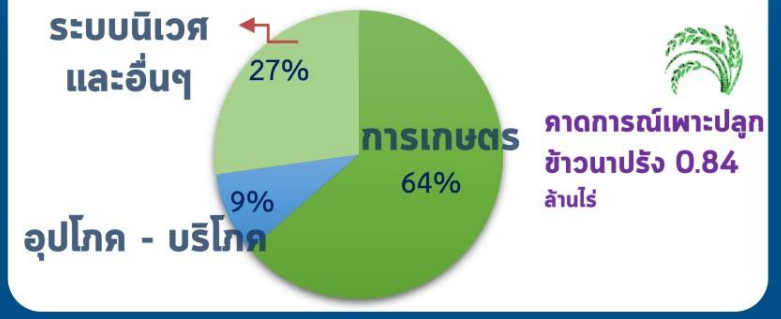
ปริมาณน้ำต้นทุน **9,233** ล้าน ลบ.ม.
1 พฤศจิกายน 2566
ความต้องการน้ำ **5,000** ล้าน ลบ.ม.
สำรองน้ำต้นทุนฤดูฝน **4,233** ล้าน ลบ.ม.

อุปโภค-บริโภค
460 ล้าน ลบ.ม. (9%)

รักษาระบบนิเวศและอื่น ๆ
1,360 ล้าน ลบ.ม. (27%)
***ผันน้ำไปสนับสนุนลุ่มน้ำเจ้าพระยา 1,000 ล้าน ลบ.ม.

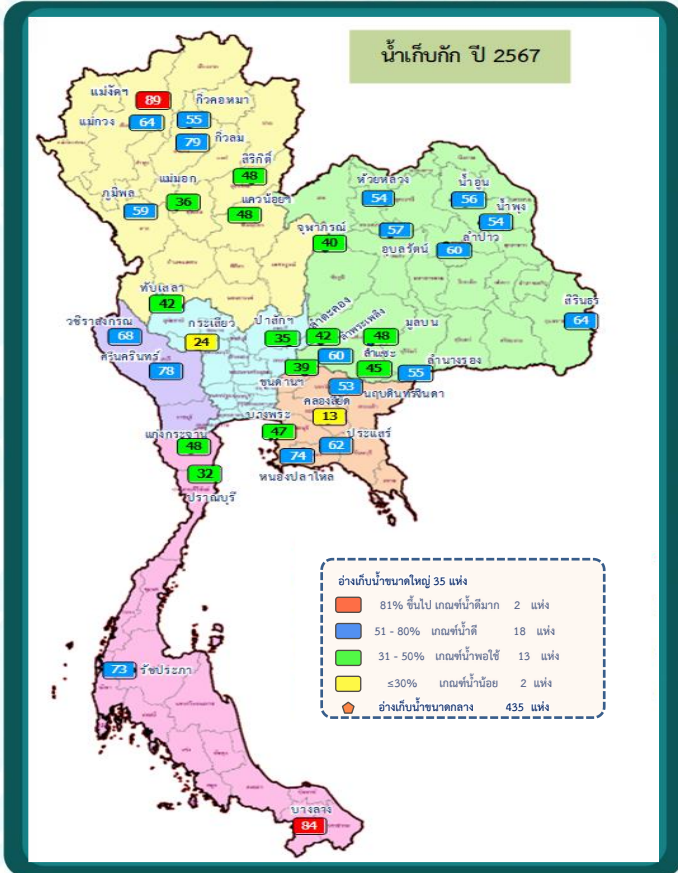
เกษตรกรรม
3,180 ล้าน ลบ.ม. (64%)

อุตสาหกรรม
- ล้าน ลบ.ม. (0%)





แผน-ผล การบริหารจัดการน้ำฤดูแล้ง ปี 2566/67 **ทั้งประเทศ** (1 พ.ย.66-30 เม.ย. 67)



ปริมาณอ่างเก็บน้ำทั้งประเทศ วันที่ 17 มี.ค. 67

ปริมาณน้ำเก็บกักและใช้การทั้งประเทศ วันที่ 17 มี.ค. 67



1,530 แห่ง

ปริมาณน้ำเก็บกัก
48,603 ล้าน ลบ.ม. (63%)

ปริมาณน้ำใช้การ
24,618 ล้าน ลบ.ม. (47%)

คาดการณ์ปริมาณน้ำใช้การ ณ วันที่ 1 พ.ค. 67
16,829 ล้าน ลบ.ม. (36%)
คาดการณ์ 1 พ.ย.67 จำนวน 22,197 ล้าน ลบ.ม. (47%)

แผนใหม่ ปริมาณน้ำเก็บกักทั้งประเทศ (รวมอ่างใหญ่ อ่างกลาง อ่างเล็ก) วันที่ 1 พ.ย. 66 จำนวน 61,191 ล้าน ลบ.ม. (78%)
ปริมาณน้ำต้นทุน (1 พ.ย.66) จำนวน 40,387 ล้าน ลบ.ม. แผนจัดสรรน้ำฤดูแล้ง 24,985 ล้าน ลบ.ม. สำรองน้ำ
ต้นฤดูฝน จำนวน 15,402 ล้าน ลบ.ม.

แผน - ผลจัดสรรน้ำฤดูแล้ง ปี2566/67

แผน - ผลเพาะปลูกข้าวนาปรัง ปี2566/67

(ล้านไร่)	แผนเดิม (1 พ.ย. 66)	พื้นที่คาดการณ์ (25 มี.ค. 67)
แผน	5.80	8.82 (+3.02)
เพาะปลูกแล้ว	-	8.82 (100%)
เก็บเกี่ยว	-	1.71



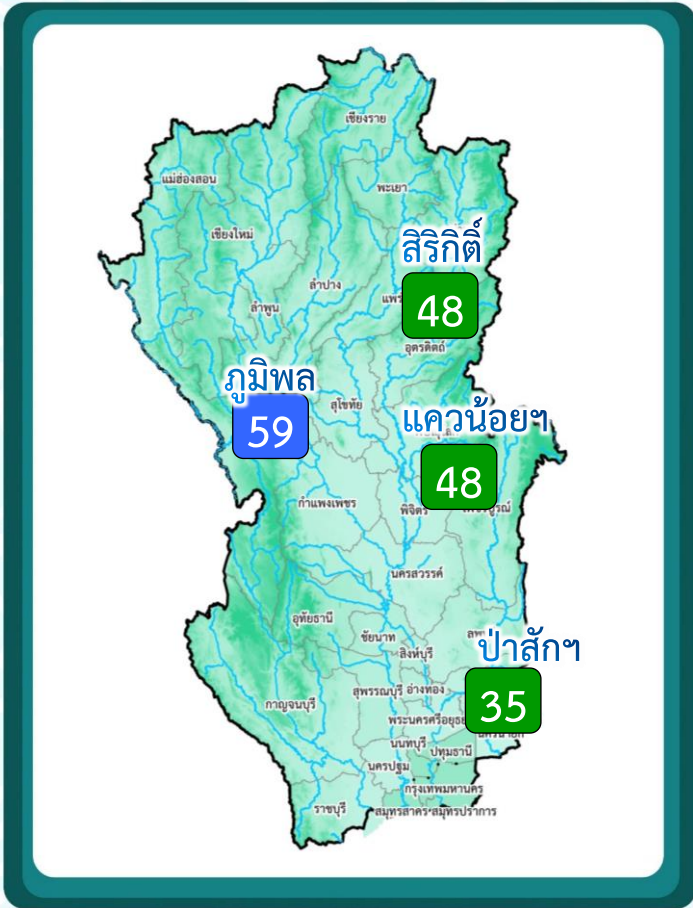
	แผนเดิม (1 พ.ย. 66)		แผนใหม่ (ปรับเมื่อ 25 มี.ค. 67)	
	จำนวน	%	จำนวน	%
แผนจัดสรรน้ำ	21,810	ล้าน ลบ.ม.	24,985	ล้าน ลบ.ม. (+3,175)
ผลจัดสรรน้ำ	17,750	81%	17,750	71%
คงเหลือ	4,606	19%	7,235	29%

*** ข้อมูล ณ วันที่ 13 มี.ค.67

* หน่วย: ล้านไร่



แผน-ผล การบริหารจัดการน้ำฤดูแล้ง ปี 2566/67 **ลุ่มน้ำเจ้าพระยา** (1 พ.ย.66-30 เม.ย. 67)



ปริมาณน้ำ 4 เขื่อนหลักเจ้าพระยา วันที่ 17 มี.ค. 67



4 เขื่อน	ปริมาณน้ำเก็บกัก	ปริมาณน้ำใช้การ	คาดการณ์ปริมาณน้ำใช้การ ณ วันที่ 1 พ.ค. 67 4,521 ล้าน ลบ.ม. (25%)
	13,304 ล้าน ลบ.ม. (53%)	6,608 ล้าน ลบ.ม. (36%)	

	ปริมาณน้ำเก็บกัก	ปริมาณน้ำใช้การ
ภูมิพล	7,924 (59%)	4,124 (43%)
สรีรศักดิ์	4,596 (48%)	1,746 (26%)
แควน้อย	450 (48%)	407 (45%)
ป่าสัก	335 (35%)	332 (35%)

คาดการณ์ 1 พ.ย.67
8,043 ล้าน ลบ.ม. (44%)

คาดการณ์ ณ วันที่ 14 มี.ค. 67



แผนจัดสรรน้ำฤดูแล้ง ปี2566/67

	แผนเดิม (1 พ.ย. 66)		แผนใหม่ (ปรับเมื่อ 25 มี.ค. 67)	
	จำนวน	ล้าน ลบ.ม.	จำนวน	ล้าน ลบ.ม.
แผนจัดสรรน้ำ	6,100	ล้าน ลบ.ม.	8,700	ล้าน ลบ.ม. (+2,600)
ผลสะสม	6,495	106%	6,495	75%
จัดสรรน้ำตามแผน	6,220		6,274	
พร้อมระบาย	221		221	
เกินแผน	54		-	
คงเหลือ	เกินแผน 395	เกินแผน 6%	2,205	25%

***** ระบายน้ำเพื่ออุปโภค-บริโภค รักษาาระบบนิเวศ และเกษตรต่อเนื่อง**

* ระบายน้ำ 4 เขื่อน 7,700 ล้าน ลบ.ม. (แผนเดิม 5,600 ล้าน ลบ.ม.)
* ฝืนน้ำจากลุ่มน้ำแม่กลอง 1,000 ล้าน ลบ.ม. (แผนเดิม 500 ล้าน ลบ.ม.)

	พร้อมระบาย	ระบายเกินแผน
แควน้อย	49	38
ป่าสัก	172	16
รวม	221	54



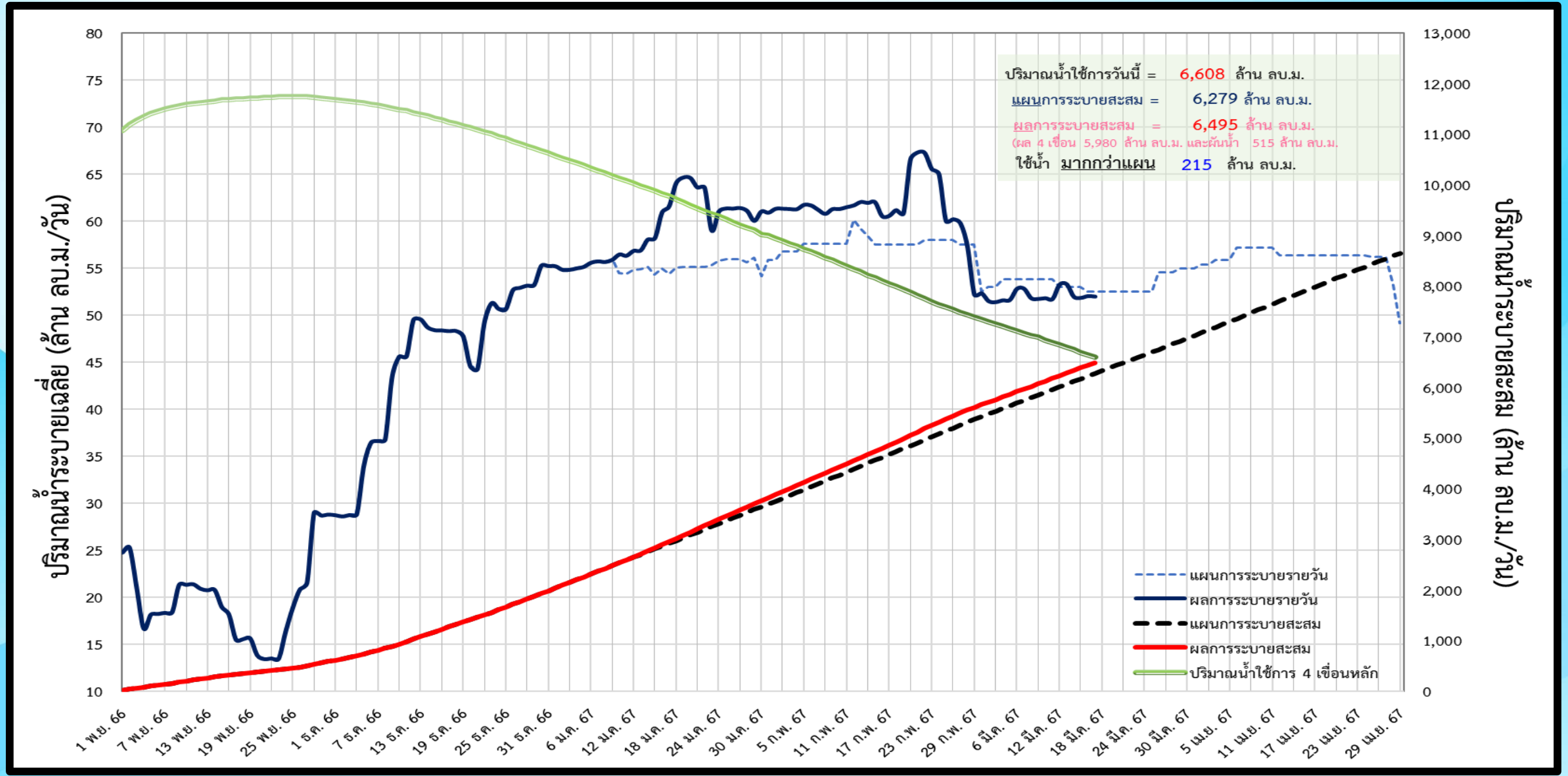
แผนเพาะปลูกข้าวนาปรัง ปี2566/67

(ล้านไร่)	แผนเดิม (1 พ.ย. 66)	พื้นที่คาดการณ์ (25 มี.ค. 67)
แผน	3.03	5.92 (+2.89)
เพาะปลูกแล้ว	-	5.68 (96%)
เก็บเกี่ยว	-	1.22

*** ข้อมูล ณ วันที่ 13 มี.ค.67

* หน่วย (ล้าน ลบ.ม.) 24

ติดตามสถานการณ์น้ำรายวันของกลุ่มเจ้าพระยาและการผันน้ำจากลุ่มน้ำแม่กลอง

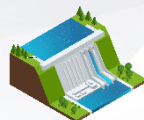




การบริหารจัดการน้ำฤดูแล้งปี 2567 (ลุ่มน้ำแม่กลอง)

(ช่วงวันที่ 1 มกราคม – 30 มิถุนายน 2567)

วันที่ 17 มี.ค.67



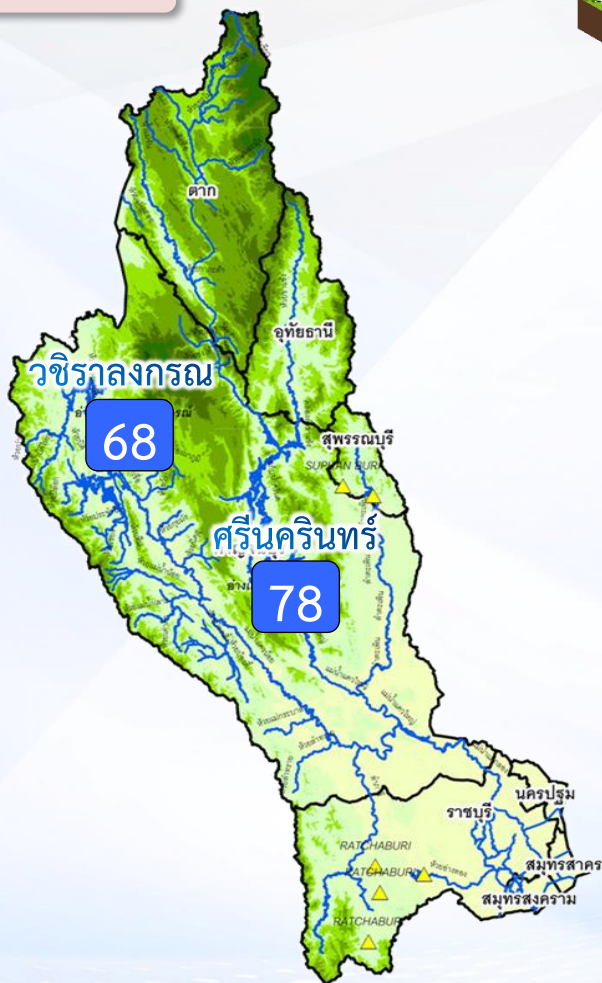
2 เขื่อน

ปริมาณน้ำเก็บกัก 26,605 ล้าน ลบ.ม.
ปริมาณน้ำใช้การ 13,328 ล้าน ลบ.ม.

น้ำเก็บกัก **19,861 (75%)**
ล้าน ลบ.ม.

น้ำใช้การ **6,584 (49%)**
ล้าน ลบ.ม.

ปริมาณน้ำต้นทุนฤดูแล้งปี 2567 **9,233** ล้าน ลบ.ม.
(ปริมาณน้ำใช้การ วันที่ 1 พ.ย. 2566)



การจัดสรรน้ำ



แผน

การจัดสรรน้ำฤดูแล้ง ปี 2567
5,000 ล้าน ลบ.ม.

สนับสนุนลุ่มแม่กลอง 4,000 ล้าน ลบ.ม.
ผันไปลุ่มเจ้าพระยา 1,000 ล้าน ลบ.ม.

สำรองน้ำต้นฤดูแล้งปี 2567
4,233 ล้าน ลบ.ม.



ผล

การจัดสรรน้ำฤดูแล้ง ปี 2567
2,264 ล้าน ลบ.ม. (46%)

คงเหลือปริมาณน้ำที่ต้องจัดสรร
2,736 ล้าน ลบ.ม. (54%)

การเกษตร **3,180** ล้าน ลบ.ม. (64%)

อุปโภค-บริโภค **460** ล้าน ลบ.ม. (9%)

รักษาระบบนิเวศและอื่นๆ **1,360** ล้าน ลบ.ม. (27%)

การบริหารจัดการ

- วางแผนจัดสรรน้ำฤดูแล้ง (1 ม.ค.67 – 30 มิ.ย.67) ไร่จำนวน 5,000 ล้าน ลบ.ม.
(ใช้สนับสนุนในลุ่มแม่กลอง 4,000 ล้าน ลบ.ม. และผันไปลุ่มเจ้าพระยา 1,000 ล้าน ลบ.ม.)
- วางแผนเพาะปลูกฤดูแล้งไร่ 0.84 ล้านไร่
- ผันน้ำสนับสนุนลุ่มเจ้าพระยา 1,000 ล้าน ลบ.ม. (**เริ่มผันน้ำ 2 พ.ย.66 – 30 พ.ค. 67**)
ปัจจุบันผันน้ำไปแล้ว 515 ล้าน ลบ.ม. (โดยที่ปริมาณน้ำส่วนหนึ่งใช้ผลักดันความเค็มใน**แม่น้ำท่าจีน** ผ่านคลองจรเข้สามพัน และคลองท่าสาร-บางปลาอย่างเต็มศักยภาพ และอีกส่วนหนึ่งใช้สนับสนุนการบริหารจัดการน้ำในแม่น้ำเจ้าพระยา ซึ่งอยู่ระหว่างสำรวจศักยภาพ)
- คาดการณ์ปริมาณน้ำต้นฤดูแล้งปี (1 ก.ค.67) กรณีน้ำน้อย จะมีปริมาณน้ำใช้การจำนวน 4,310 ล้าน ลบ.ม. (32%)

ผลการเพาะปลูกข้าวนาปี 2567 (13 มี.ค.67)

แผน

0.84 ล้านไร่

เพาะปลูกแล้ว

0.607 ไร่ (72%)

เก็บเกี่ยว

- ล้านไร่

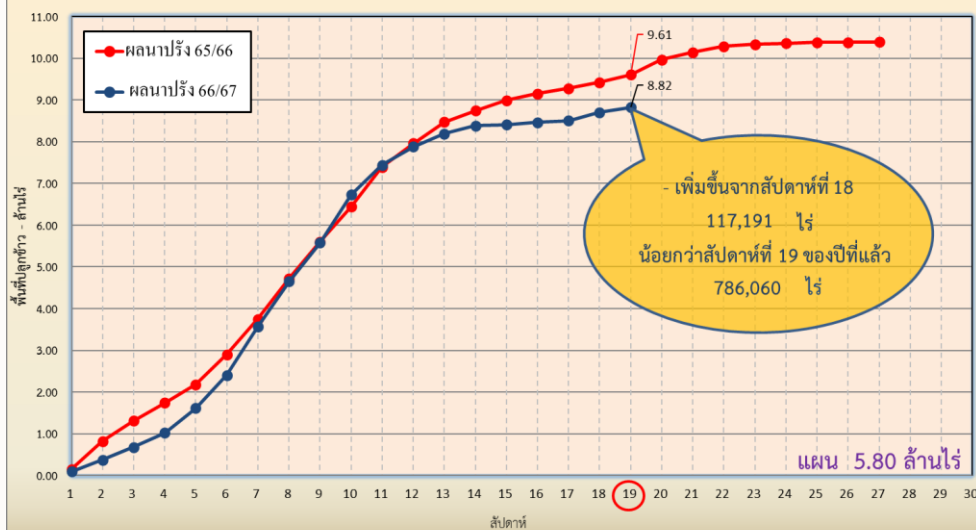


การเพาะปลูก

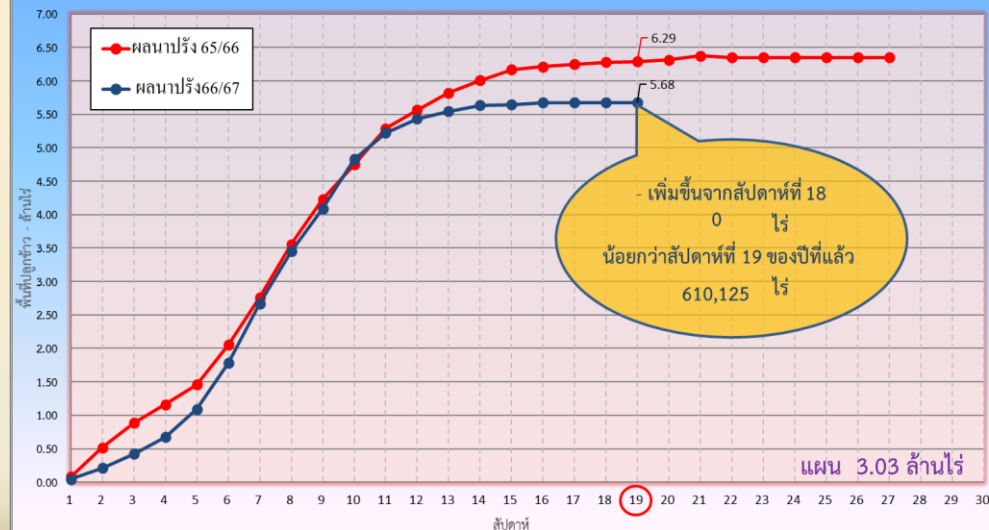
แผนผลการเพาะปลูกพืชในช่วงฤดูแล้งปี 2566/67 (ข้อมูล ณ วันที่ 13 มี.ค. 67)

ภาค	ข้าวนาปรัง				พืชไร่-พืชผัก				รวม			
	แผน (ล้านไร่)	ผล (ล้านไร่)	%	เกี่ยว (ล้านไร่)	แผน (ล้านไร่)	ผล (ล้านไร่)	%	เกี่ยว (ล้านไร่)	แผน (ล้านไร่)	ผล (ล้านไร่)	%	เกี่ยว (ล้านไร่)
เหนือ	0.40	0.95	238	0.18	0.16	0.23	145	0.01	0.55	1.17	212	0.19
ตะวันออกเฉียงเหนือ	0.95	1.09	114		0.05	0.04	78	0.002	1.00	1.13	112	0.002
กลาง	0.02	0.02	151	0.02	0.001	0.004	280	0.002	0.02	0.03	161	0.02
ตะวันออก	0.38	0.47	125	0.29	0.01	0.02	156		0.39	0.49	126	0.29
ตะวันตก	0.84	0.61	73		0.19	0.14	74	0.01	1.03	0.75	73	0.01
ใต้	0.19	0.002	1		0.03	0.002			0.21	0.004	2	
ลุ่มน้ำเจ้าพระยา	3.03	5.68	188	1.22	0.13	0.09	69	0.03	3.16	5.76	183	1.25
ทั่วประเทศ	5.80	8.82	152	1.71	0.57	0.52	92	0.06	6.37	9.34	147	1.77

กราฟเปรียบเทียบผลการปลูกข้าวนาปรัง รายสัปดาห์ในเขตทั่วประเทศ



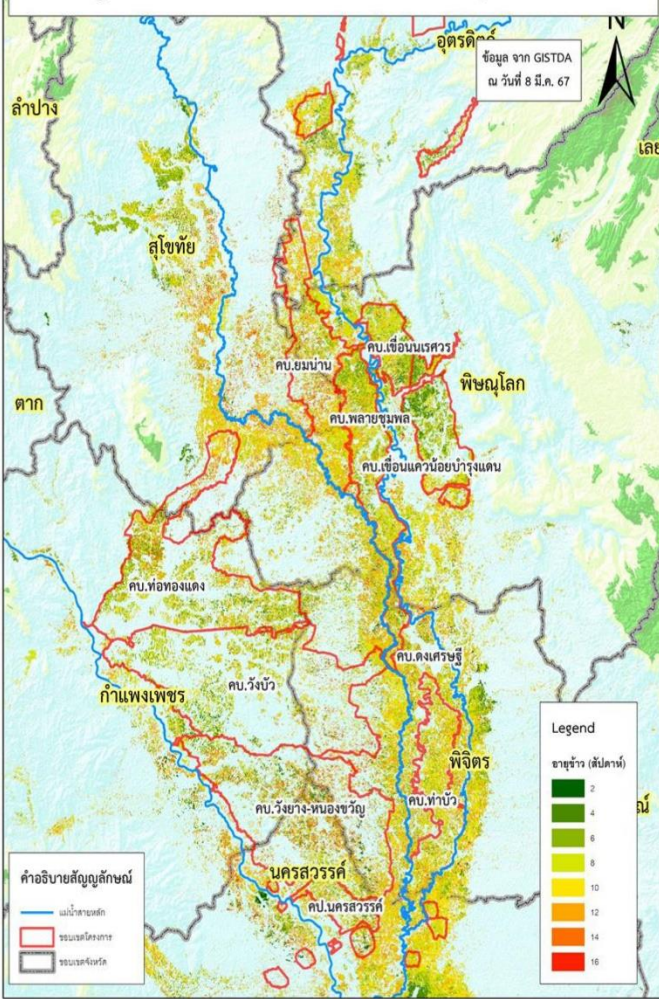
กราฟเปรียบเทียบผลการปลูกข้าวนาปรัง รายสัปดาห์ในเขตลุ่มน้ำเจ้าพระยา



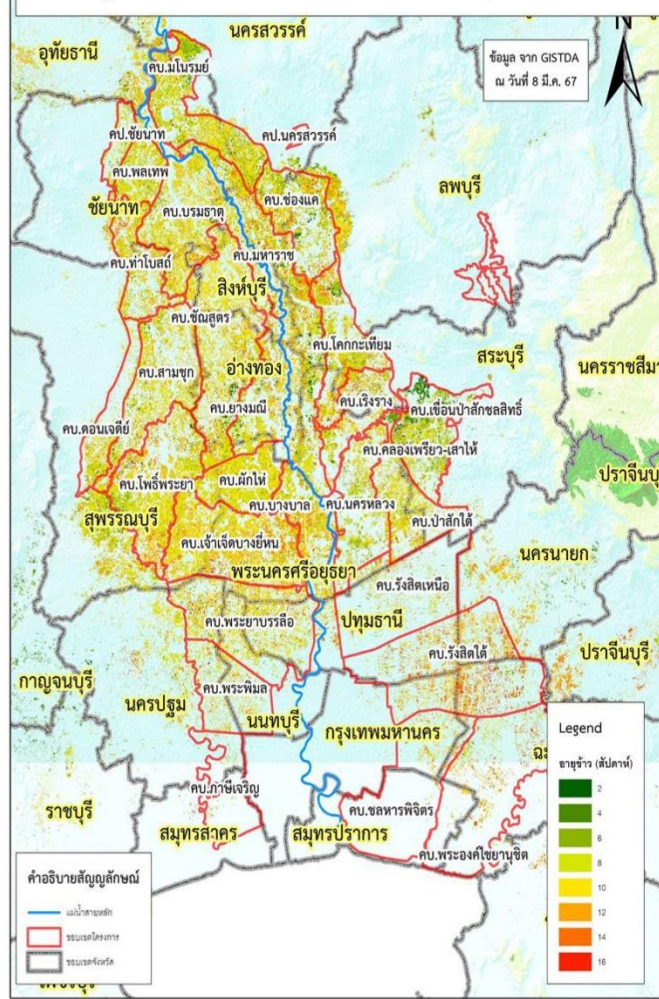


แผน-ผลการเพาะปลูกข้าวนาปีต่อเนื่อง ปี 2566 และนาปรังปี 2566/67 ในเขตชลประทานลุ่มน้ำเจ้าพระยา

พื้นที่ปลูกข้าวจากภาพถ่ายดาวเทียมของลุ่มน้ำเจ้าพระยา



พื้นที่ปลูกข้าวจากภาพถ่ายดาวเทียมของลุ่มน้ำเจ้าพระยา



พื้นที่คาดการณ์ปลูกข้าว

คาดการณ์นาปรัง **3,026,989** ไร่

เก็บเกี่ยว **1,218,537** ไร่

นาปรัง

ลำดับ	พื้นที่ (ไร่)
4	32,300
5	10,759
6	88,435
7	109,746
8	206,047
9	384,735
10	655,477
11	630,567
12	764,695
13	844,592
14	480,878
15	166,860
16	51,383
17	24,331
18	6,510
รวม	4,457,315

นาปรังต่อเนื่อง

ลำดับ	พื้นที่ (ไร่)
1	945
รวม	945

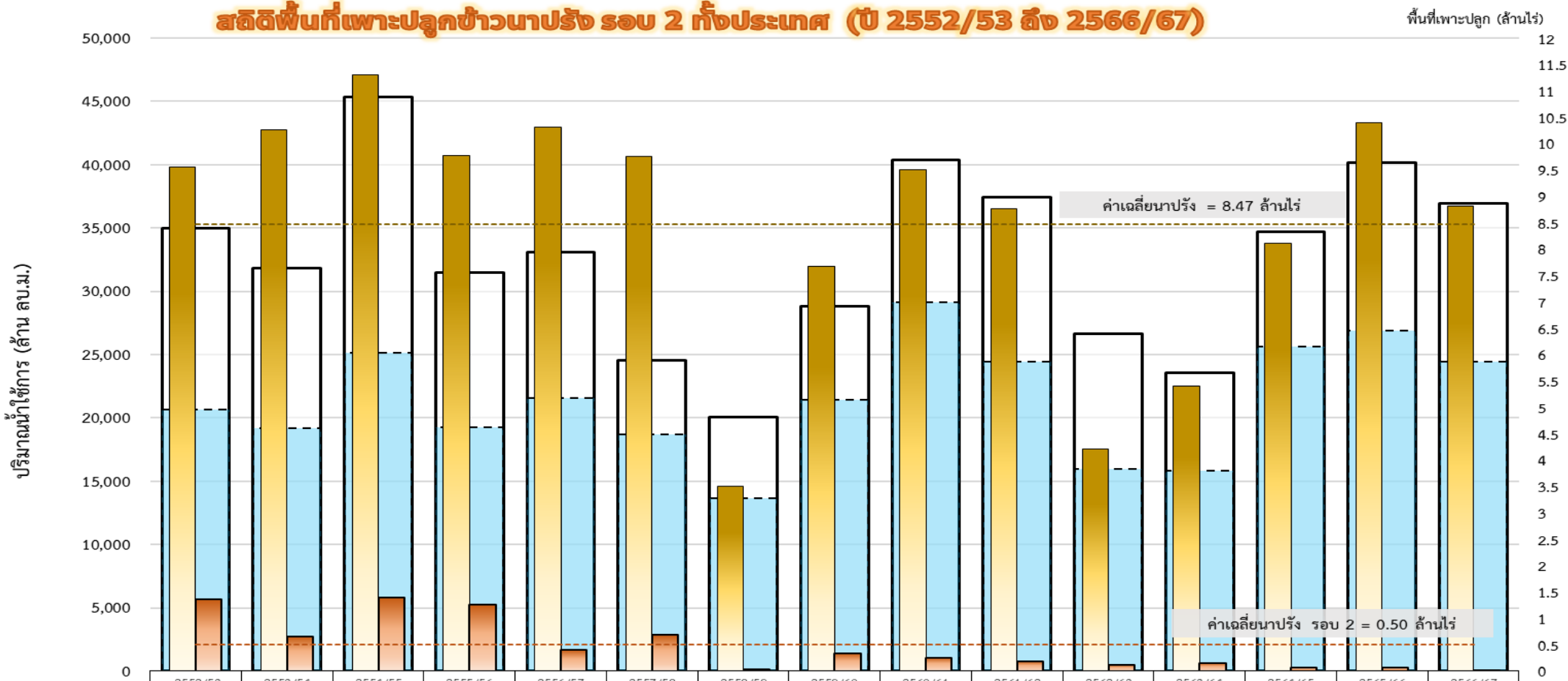
ข้อมูล ณ วันที่ 8 มี.ค.67



สถิติเพาะปลูกข้าวนาปรังรอบที่ 2 ทั้งประเทศ (ปี 2552/53 ถึง 2566/67)

ข้าวนาปรัง (ไร่)

สถิติพื้นที่เพาะปลูกข้าวนาปรัง รอบ 2 ทั้งประเทศ (ปี 2552/53 ถึง 2566/67)

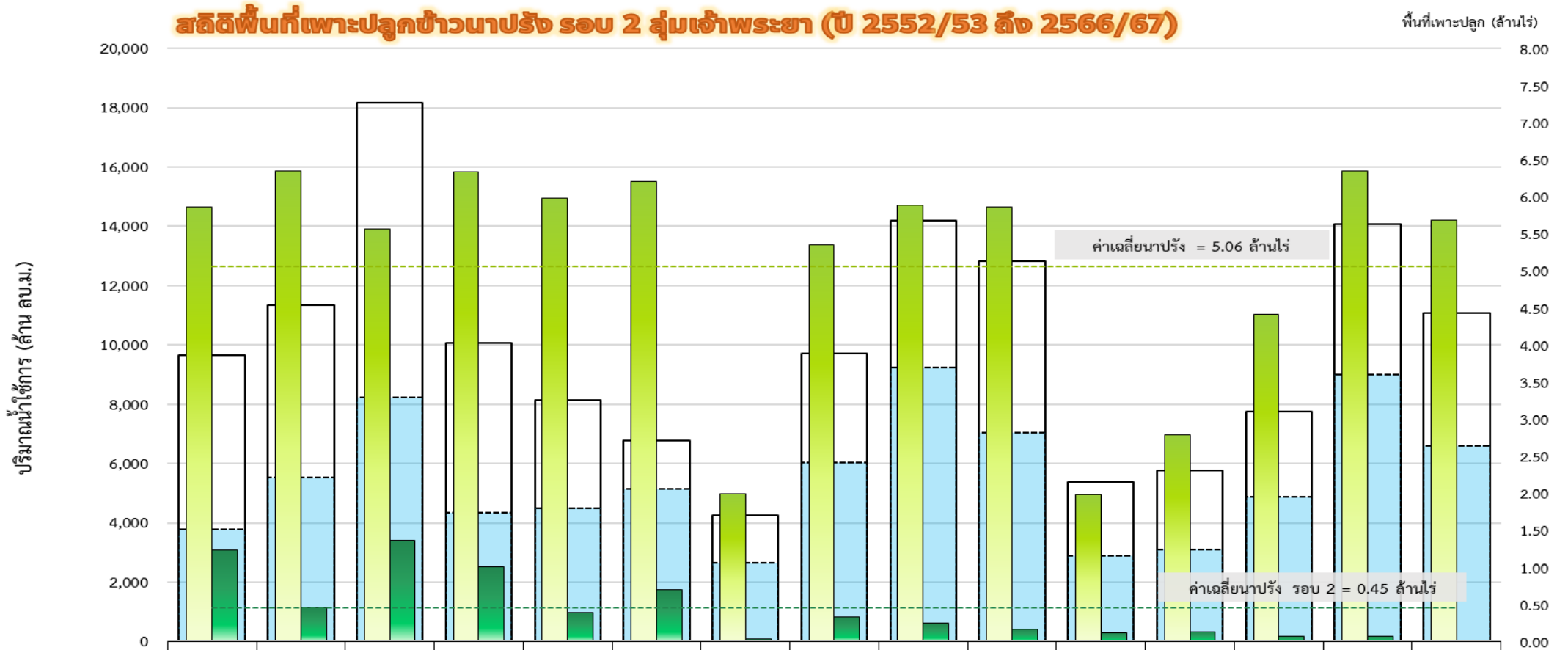


	2552/53	2553/54	2554/55	2555/56	2556/57	2557/58	2558/59	2559/60	2560/61	2561/62	2562/63	2563/64	2564/65	2565/66	2566/67
น้ำใช้การ (1 พ.ย.)	34,998	31,851	45,328	31,469	33,069	24,526	20,035	28,837	40,356	37,425	26,666	23,543	34,674	40,177	36,941
น้ำใช้การปัจจุบัน (17 มี.ค.)	20,626	19,215	25,126	19,247	21,537	18,673	13,619	21,460	29,109	24,417	15,972	15,842	25,617	26,911	24,410
พื้นที่นาปรัง (ทั้งประเทศ)	9.553	10.263	11.307	9.775	10.318	9.75	3.502	7.68	9.51	8.76	4.21	5.41	8.11	10.39	8.82
พื้นที่นาปรัง 2 (ทั้งประเทศ)	1.35	0.65	1.40	1.26	0.40	0.69	0.03	0.33	0.24	0.18	0.12	0.15	0.07	0.07	0.000945
นาปรัง 2 เฉลี่ยทั้งประเทศ	0.50	0.50	0.50	0.50	0.50	0.50	0.50	0.50	0.50	0.50	0.50	0.50	0.50	0.50	0.50
นาปรัง เฉลี่ยทั้งประเทศ	8.47	8.47	8.47	8.47	8.47	8.47	8.47	8.47	8.47	8.47	8.47	8.47	8.47	8.47	8.47



สถิติเพาะปลูกข้าวนาปรังรอบที่ 2 ลุ่มน้ำเจ้าพระยา (ปี 2552/53 ถึง 2566/67)

ข้าวนาปรัง (ไร่)



	2552/53	2553/54	2554/55	2555/56	2556/57	2557/58	2558/59	2559/60	2560/61	2561/62	2562/63	2563/64	2564/65	2565/66	2566/67
น้ำใช้การ (1 พ.ย.)	9,667	11,340	18,153	10,075	8,153	6,777	4,247	9,704	14,187	12,840	5,377	5,771	7,744	14,074	11,085
น้ำใช้การปัจจุบัน (17 มี.ค.)	3,781	5,532	8,237	4,330	4,482	5,153	2,660	6,032	9,239	7,051	2,885	3,091	4,888	9,001	6,608
พื้นที่นาปรัง (เจ้าพระยา)	5.87	6.34	5.56	6.33	5.98	6.20	1.99	5.35	5.89	5.86	1.98	2.79	4.41	6.35	5.68
พื้นที่นาปรัง 2 (เจ้าพระยา)	1.23	0.47	1.36	1.01	0.39	0.69	0.03	0.33	0.24	0.17	0.12	0.12	0.07	0.07	0.000945
นาปรัง 2 เฉลี่ยเจ้าพระยา	0.45	0.45	0.45	0.45	0.45	0.45	0.45	0.45	0.45	0.45	0.45	0.45	0.45	0.45	0.45
นาปรัง เฉลี่ยเจ้าพระยา	5.06	5.06	5.06	5.06	5.06	5.06	5.06	5.06	5.06	5.06	5.06	5.06	5.06	5.06	5.06



คาดการณ์ปริมาณน้ำ ณ วันที่ 1 พฤษภาคม 2567

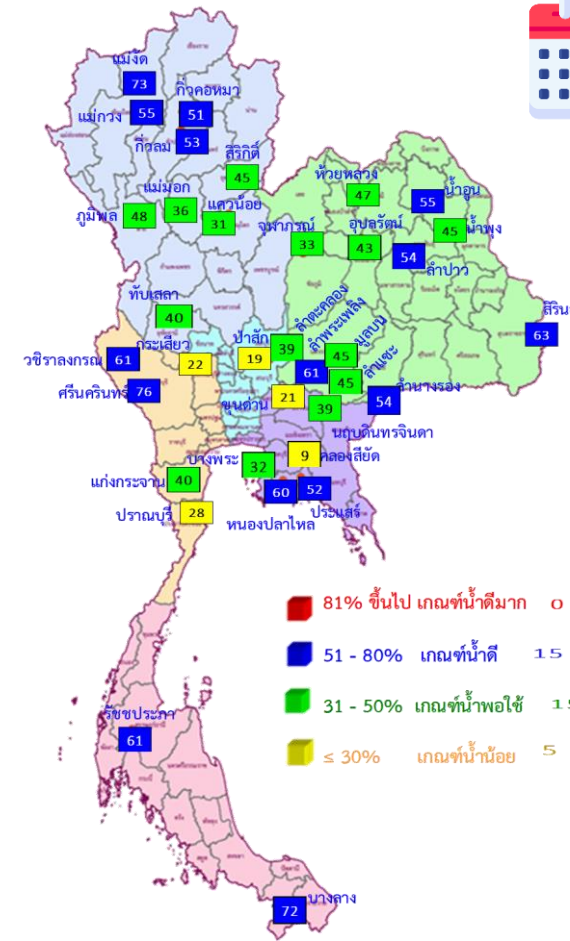


คาดการณ์ปริมาณน้ำอ่างเก็บน้ำขนาดใหญ่ 35 แห่งในช่วงฤดูแล้ง 2566/67 4 กรณี



สถิติและคาดการณ์ปริมาณน้ำอ่างเก็บน้ำขนาดใหญ่
35 แห่งในช่วงฤดูแล้ง 2566/67 4 กรณี

ปี	ปริมาตรน้ำ (ล้าน ลบ.ม.)	%	น้ำใช้การ (ล้าน ลบ.ม.)	%
1 พ.ศ. 63	33,757	48	10,449	22
1 พ.ศ. 64	33,876	48	10,334	22
1 พ.ศ. 65	40,578	57	17,036	36
1 พ.ศ. 66	41,325	58	17,787	38
1 พ.ศ. 67 (น้ำมาก)	41,345	58	17,803	38
1 พ.ศ. 67 (น้ำเฉลี่ย)	40,848	58	17,306	37
1 พ.ศ. 67 (น้ำน้อย)	40,371	57	16,829	36
1 พ.ศ. 67 (One Map)	40,775	57	17,233	36



1 พ.ศ. 67
(กรณีน้ำน้อย)

คาดการณ์ 1 พฤษภาคม 2567
ปริมาณน้ำใช้การน้อยกว่า ปี 2566
958 ล้าน ลบ.ม.

ปี พ.ศ.	ปริมาตรน้ำ (ล้าน ลบ.ม.)	%	น้ำใช้การ (ล้าน ลบ.ม.)	%
2567	40,371	57	16,829	36

คาดการณ์ ณ วันที่ 14 มี.ค.67



คาดการณ์ปริมาณน้ำใช้การใน 4 เขื่อนหลัก ณ วันที่ 1 พ.ค. 2567

เขื่อนภูมิพล	ปี	ปริมาณ (ล้าน ลบ.ม.)	%	น้ำใช้การ (ล้าน ลบ.ม.)	%
	1 พ.ค. 66	8,241	61	4,441	46
	1 พ.ค. 67 (น้ำมาก)	6,592	49	2,792	29
	1 พ.ค. 67 (น้ำเฉลี่ย)	6,532	49	2,732	28
	1 พ.ค. 67 (น้ำน้อย)	6,471	48	2,671	28
	1 พ.ค. 67 (One Map)	6,542	49	2,742	28

เขื่อนป่าสักชลสิทธิ์	ปี	ปริมาณ (ล้าน ลบ.ม.)	%	น้ำใช้การ (ล้าน ลบ.ม.)	%
	1 พ.ค. 66	232	24	229	24
	1 พ.ค. 67 (น้ำมาก)	215	22	212	22
	1 พ.ค. 67 (น้ำเฉลี่ย)	200	21	197	21
	1 พ.ค. 67 (น้ำน้อย)	187	19	184	19
	1 พ.ค. 67 (One Map)	172	18	169	18

เขื่อนสิริกิติ์	ปี	ปริมาณ (ล้าน ลบ.ม.)	%	น้ำใช้การ (ล้าน ลบ.ม.)	%
	1 พ.ค. 66	4,478	47	1,628	24
	1 พ.ค. 67 (น้ำมาก)	4,376	46	1,526	23
	1 พ.ค. 67 (น้ำเฉลี่ย)	4,328	46	1,478	22
	1 พ.ค. 67 (น้ำน้อย)	4,266	45	1,416	21
	1 พ.ค. 67 (One Map)	4,305	45	1,455	22

ปริมาณน้ำใช้การ 4 เขื่อนหลัก

1 พฤษภาคม 2566: 6,544 ล้าน ลบ.ม.

คาดการณ์ 1 พฤษภาคม 2567: 4,521 ล้าน ลบ.ม.



คาดการณ์ปริมาณน้ำรวม 4 เขื่อนหลัก

เขื่อนแควน้อยบำรุงแดน	ปี	ปริมาณ (ล้าน ลบ.ม.)	%	น้ำใช้การ (ล้าน ลบ.ม.)	%
	1 พ.ค. 66	289	31	246	27
	1 พ.ค. 67 (น้ำมาก)	314	33	271	30
	1 พ.ค. 67 (น้ำเฉลี่ย)	306	33	263	29
	1 พ.ค. 67 (น้ำน้อย)	293	31	250	28
	1 พ.ค. 67 (One Map)	293	31	250	28

ปี	ปริมาณน้ำ (ล้าน ลบ.ม.)	%	น้ำใช้การ (ล้าน ลบ.ม.)	%
1 พ.ค. 66	13,240	53	6,544	36
1 พ.ค. 67 (น้ำมาก)	11,496	46	4,800	26
1 พ.ค. 67 (น้ำเฉลี่ย)	11,365	46	4,669	26
1 พ.ค. 67 (น้ำน้อย)	11,217	45	4,521	25
1 พ.ค. 67 (One Map)	11,313	45	4,617	25

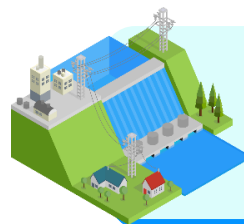
คาดการณ์ ณ วันที่ 14 มี.ค.67



คาดการณ์ปริมาณน้ำใช้การใน 2 เขื่อนหลัก ณ วันที่ 1 ก.ค. 2567

เขื่อนศรีนครินทร์

ปี	ปริมาณ		น้ำใช้การ	
	(ล้าน ลบ.ม.)	%	(ล้าน ลบ.ม.)	%
1 ก.ค. 66	12,529	71	2,264	30
1 ก.ค. 67 (น้ำมาก)	13,003	73	2,738	37
1 ก.ค. 67 (น้ำเฉลี่ย)	12,763	72	2,498	33
1 ก.ค. 67 (น้ำน้อย)	12,596	71	2,331	31
1 ก.ค. 67 (One Map)	12,820	72	2,555	34



คาดการณ์ปริมาณน้ำรวม 2 เขื่อนหลัก

ปี	ปริมาณน้ำ (ล้าน ลบ.ม.)	%	น้ำใช้การ (ล้าน ลบ.ม.)	%
1 ก.ค. 66	16,533	62	3,256	24
1 ก.ค. 67 (น้ำมาก)	18,634	70	5,357	40
1 ก.ค. 67 (น้ำเฉลี่ย)	18,042	68	4,765	36
1 ก.ค. 67 (น้ำน้อย)	17,587	66	4,310	32
1 ก.ค. 67 (One Map)	18,722	70	5,445	41

เขื่อนวชิราลงกรณ

ปี	ปริมาณ		น้ำใช้การ	
	(ล้าน ลบ.ม.)	%	(ล้าน ลบ.ม.)	%
1 ก.ค. 66	4,004	45	992	17
1 ก.ค. 67 (น้ำมาก)	5,631	64	2,619	45
1 ก.ค. 67 (น้ำเฉลี่ย)	5,279	60	2,267	39
1 ก.ค. 67 (น้ำน้อย)	4,991	56	1,979	34
1 ก.ค. 67 (One Map)	5,901	67	2,889	49

ปริมาณน้ำใช้การ 2 เขื่อนหลัก

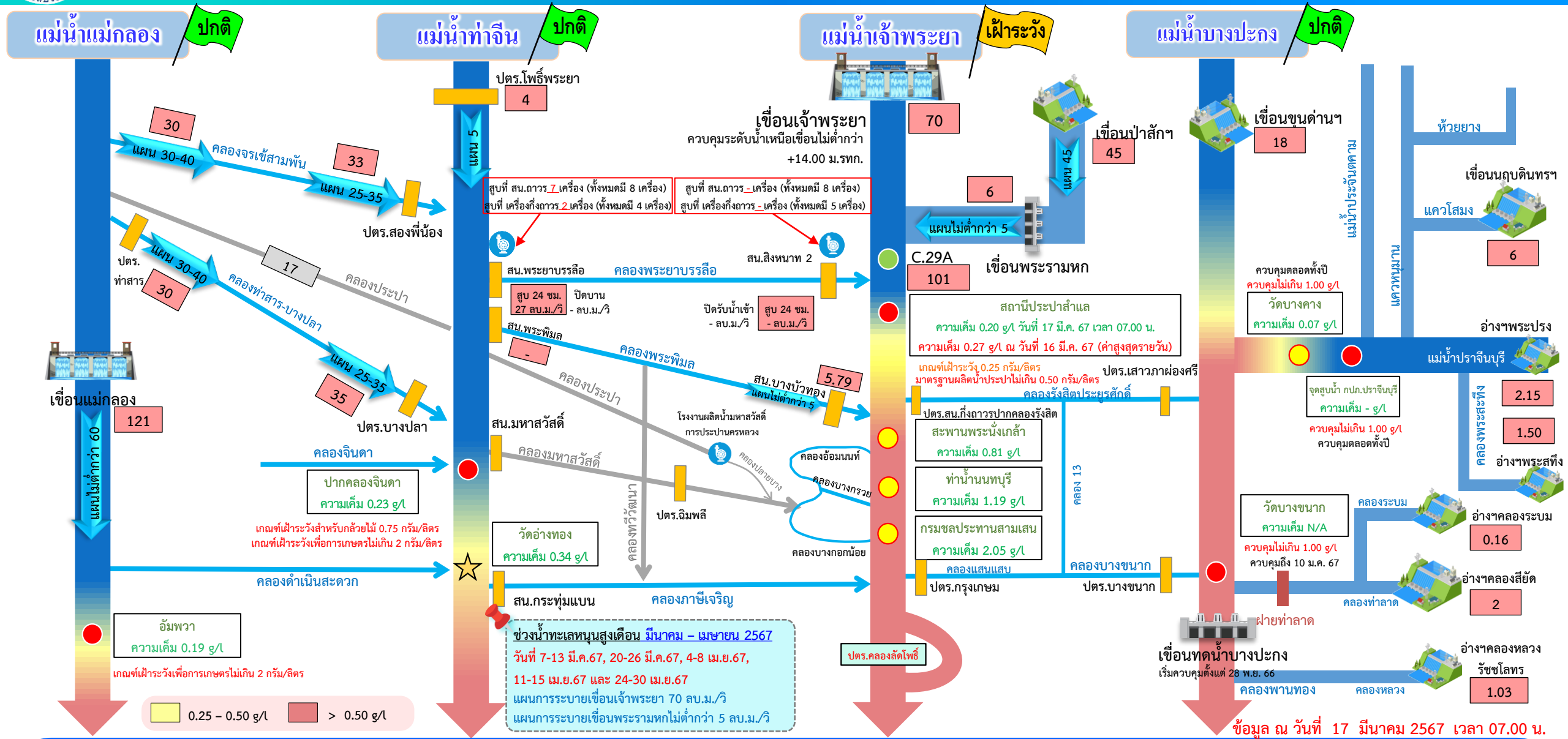
1 กรกฎาคม 2566
3,256 ล้าน ลบ.ม.

คาดการณ์ 1 กรกฎาคม 2567
4,310 ล้าน ลบ.ม.



ติดตามค่าความเค็ม

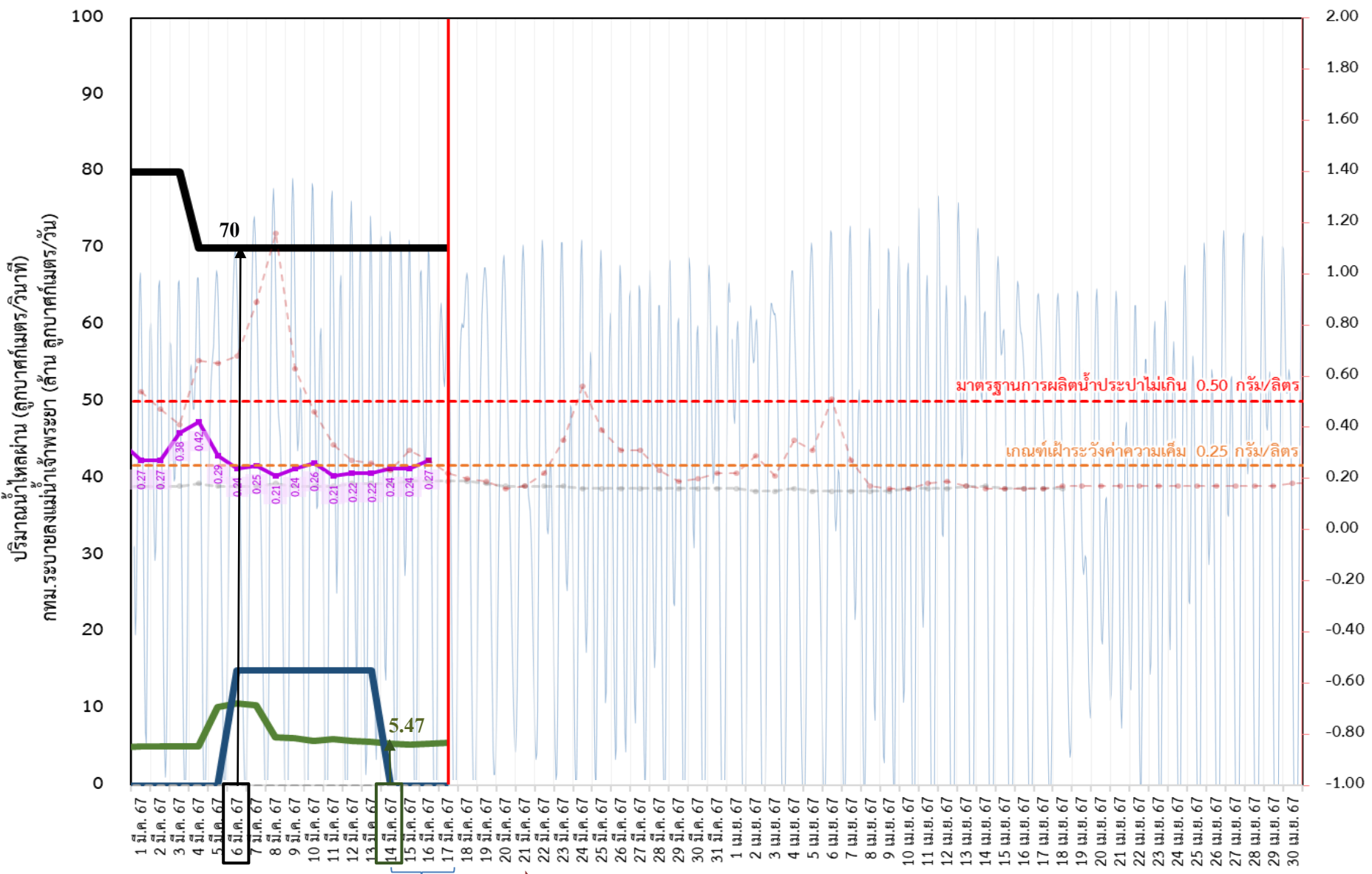
การบริหารจัดการน้ำเพื่อรักษาระบบนิเวศ (ความเค็ม) ใน 4 ลำน้ำสายหลัก





ติดตามสถานการณ์ค่าความเค็มในแม่น้ำเจ้าพระยา

ข้อมูล ณ วันที่ 17 มีนาคม 2567



สถิติความเค็มสูงสุดรายวัน

17 พ.ค. 2553	1.10 กรัม/ลิตร
05 มิ.ย. 2556	0.57 กรัม/ลิตร
15 ก.พ. 2557	1.92 กรัม/ลิตร
18 ก.ค. 2558	1.09 กรัม/ลิตร
27 พ.ค. 2559	0.87 กรัม/ลิตร
27 ก.พ. 2560	0.84 กรัม/ลิตร
28 ธ.ค. 2562	2.19 กรัม/ลิตร
13 ม.ค. 2563	1.36 กรัม/ลิตร
30 ม.ค. 2564	2.53 กรัม/ลิตร

- ระบายเขื่อนเจ้าพระยา ลบ.ม./วินาที
- ระบายเขื่อนพระรามหก ลบ.ม./วินาที
- สน.สิงหนาท (ระบายลงเจ้าพระยา) ลบ.ม./วินาที
- ความเค็มสูงสุด (สำแล) ปี 2567 กรัม/ลิตร
- ความเค็มสูงสุด (สำแล) ปี 2566 กรัม/ลิตร
- ความเค็มสูงสุด (สำแล) ปี 2564 กรัม/ลิตร
- ปตร.สิงหนาท เปิดรับน้ำเข้า ลบ.ม./วินาที

เขื่อนเจ้าพระยา	70.00	ลบ.ม./วินาที
เขื่อนพระรามหก	5.52	ลบ.ม./วินาที
สน.สิงหนาท 2	0.00	ลบ.ม./วินาที
ความเค็มสำแล	0.27	กรัม/ลิตร
(สูงสุด ณ วันที่ 16 มี.ค. 67)		

3 วัน จากเขื่อนพระรามหก
11 วัน จากเขื่อนเจ้าพระยา
รวม 75.47 ลบ.ม./วินาที



ติดตามปริมาณน้ำไหลผ่านเขื่อน และติดตามค่าความเค็ม



	ระบาย เขื่อนเจ้าพระยา ลบ.ม./วินาที	ระบาย เขื่อนป่าสักฯ ลบ.ม./วินาที	ระบาย เขื่อน พระรามหก ลบ.ม./วินาที	ระดับน้ำสูงสุด บริเวณป้อม- พระจุลจอมเกล้า (ค่าคาดการณ์)	ระดับน้ำ สูงสุด บริเวณป้อม- พระ จุลจอมเกล้า (ค่าจริง)	ความเค็ม สูงสุด(สำแล) กรัม/ลิตร ปี 2567	สน.สิงหนาท (ระบายลงเจ้าพระยา) ลบ.ม./วินาที	รวมระบายจากเขื่อนเจ้าพระยา+ เขื่อนพระรามหก+สิงหนาท 2 ลบ.ม./วินาที
4 มี.ค. 67	70.00	50.03	5.04	0.99	1.08	0.42	ปิดระบาย	75.03
5 มี.ค. 67	70.00	50.09	10.23	0.97	0.95	0.29	ปิดระบาย	75.10
6 มี.ค. 67	70.00	50.05	10.69	1.08	1.07	0.24	15.00	90.04
7 มี.ค. 67	70.00	50.08	10.47	1.17	1.40	0.25	15.00	90.04
8 มี.ค. 67	70.00	50.09	6.25	1.26	1.52	0.21	15.00	95.23
9 มี.ค. 67	70.00	50.00	6.17	1.33	1.71	0.24	15.00	95.69
10 มี.ค. 67	70.00	50.09	5.76	1.35	1.66	0.26	15.00	105.47
11 มี.ค. 67	70.00	45.03	6.00	1.34	1.42	0.21	15.00	101.25
12 มี.ค. 67	70.00	45.00	5.82	1.30	1.38	0.22	15.00	101.17
13 มี.ค. 67	70.00	45.05	5.69	1.24	1.27	0.22	15.00	100.76
14 มี.ค. 67	70.00	45.05	5.47	1.18	1.21	0.24	ปิดระบาย	86.00
15 มี.ค. 67	70.00	45.04	5.37	1.14	1.19	0.24	ปิดระบาย	75.82
16 มี.ค. 67	70.00	45.00	5.44	1.10	1.02	0.27	ปิดระบาย	75.69
17 มี.ค. 67	70.00	45.00	5.52	1.05	0.88		ปิดระบาย	75.47

11 วัน

3 วัน

75.47



มาตรการและการเตรียมความพร้อม รับมือฤดูแล้ง ปี 2566/67



Supply



ปฏิบัติการเติมน้ำ อย่างมีประสิทธิภาพ

Demand



บริหารจัดการน้ำ

ให้เป็นไปตามลำดับความสำคัญของการใช้น้ำ
ที่คณะกรรมการลุ่มน้ำกำหนด

ดำเนินการจัดสรรน้ำตามที่
คณะกรรมการลุ่มน้ำจัดอันดับความสำคัญ



เฝ้าระวังและแก้ไขคุณภาพน้ำ

ติดตามความเค็ม 4 ลำน้ำสายหลัก
เจ้าพระยา ท่าจีน แม่กลอง และบางปะกง

Management



สร้างการรับรู้ ประชาสัมพันธ์

ตั้งแต่ 1 พ.ย. 66 - 5 ม.ค. 67 ประชาสัมพันธ์ไปแล้ว
สะสม 10,443 ครั้ง เกษตรกร 32,681 คน

1

เฝ้าระวังและเตรียมจัดหาแหล่งน้ำสำรอง พร้อมวางแผน
เตรียมเครื่องจักร-เครื่องมือในพื้นที่เฝ้าระวังเสี่ยงขาดแคลนน้ำ

วางแผนเครื่องจักรเครื่องมือ จำนวน 5,382 หน่วย
ตั้งแต่ 1 พ.ย. 66 - 5 ม.ค. 67 สนับสนุนไปแล้ว 298 หน่วย (35 จังหวัด) แบ่งเป็น
เครื่องสูบน้ำ 252 เครื่อง รถบรรทุกน้ำ 33 คัน และเครื่องจักรอื่นๆ 13 หน่วย

2

กำหนดแผนจัดสรรน้ำ และพื้นที่เพาะปลูกพืชฤดูแล้ง

ควบคุมการเพาะปลูกข้าวนาปรัง สร้างการรับรู้ให้กับเกษตรกร
เตรียมน้ำสำรองสำหรับพื้นที่ลุ่มต่ำรับน้ำนอง

3

วางแผนจัดสรรน้ำทั้งประเทศ 21,810 ล้าน ลบ.ม. จัดสรรน้ำไปแล้ว 8,466 ล้าน ลบ.ม. (39%)
วางแผนเพาะปลูกนาปรัง 5.80 ล้านไร่ เเพาะปลูกแล้ว 6.73 ล้านไร่ (116%)

4

เพิ่มประสิทธิภาพการใช้น้ำ

ประหยัดน้ำและลดการสูญเสียน้ำในทุกภาคส่วน

ส่งเสริมเกษตรกรการทำนาเปียกสลับแห้ง / จัดรอบเวรส่งน้ำ

5

เสริมสร้างความเข้มแข็ง

ด้านการบริหารจัดการน้ำของชุมชน / องค์กรผู้ใช้น้ำ

มีการประชุมกลุ่มผู้ใช้น้ำเพื่อประชาสัมพันธ์สถานการณ์น้ำพร้อมรับมือปัญหาและร่วมกันแก้ไข
ปัญหาให้เกษตรกรในพื้นที่จำนวน 9,500 ราย 4,800 ครัวเรือน พื้นที่ 101,260 ไร่

6

ติดตามและประเมิน ผลการดำเนินงาน

ติดตามผลและประเมินผลการดำเนินงานรายงานผู้บริหารกรม
กระทรวงเกษตรและสหกรณ์ และสำนักงานทรัพยากรน้ำแห่งชาติ

7

6

แนวทาง กรมชลประทาน

1

บริหารน้ำในอ่างฯ

ควบคุมให้อยู่ในเกณฑ์บริหารจัดการน้ำ
และเพียงพอกับความต้องการ

2

จัดหาแหล่งน้ำสำรอง

เตรียมพื้นที่สำรองน้ำในกรณีเสี่ยงภัยแล้ง

3

ตรวจสอบความต้องการ

วิเคราะห์ ประเมินความต้องการใช้น้ำ
ทุกกิจกรรมตามลำดับความสำคัญ

4

จัดสรรตามกิจกรรมหลัก

จัดสรรน้ำตามลำดับความสำคัญ
ของกิจกรรมการใช้น้ำ

5

สำรองน้ำเก็บกักไว้ต้นฤดูฝน

สำรองน้ำไว้กรณีฝนทิ้งช่วงต้นฤดูฝน

6

ประเมินผลและประชาสัมพันธ์

ติดตาม ประเมินผล และแจ้งประชาสัมพันธ์
ข่าวสารให้ประชาชน และหน่วยงาน
ที่เกี่ยวข้องรับทราบ

จาก 9 มาตรการสู่ 6 แนวทางปฏิบัติ



ชป.เตรียมความพร้อมเครื่องจักร-เครื่องมือ ช่วยเหลือ ฤดูแล้ง ทั่วประเทศ ปี 2566/67

ส่วนบริหารเครื่องจักรกลที่ 1

เชียงใหม่

- เครื่องสูบน้ำ 163 เครื่อง
- รถบรรทุกน้ำ 15 คัน
- เครื่องจักรกลสนับสนุนอื่นๆ 232 หน่วย

รวม 410 หน่วย



ส่วนบริหารเครื่องจักรกลที่ 5

พระนครศรีอยุธยา

- เครื่องสูบน้ำ 265 เครื่อง
- รถบรรทุกน้ำ 11 เครื่อง
- เครื่องจักรกลสนับสนุนอื่นๆ 265 หน่วย

รวม 541 หน่วย



ส่วนบริหารเครื่องจักรกลที่ 7

กาญจนบุรี

- เครื่องสูบน้ำ 160 เครื่อง
- รถบรรทุกน้ำ 11 เครื่อง
- เครื่องจักรกลสนับสนุนอื่นๆ 286 หน่วย

รวม 457 หน่วย



ส่วนกลาง

นนทบุรี

- เครื่องสูบน้ำ 241 เครื่อง
- รถบรรทุกน้ำ 9 คัน
- เครื่องจักรกลสนับสนุนอื่นๆ 277 หน่วย

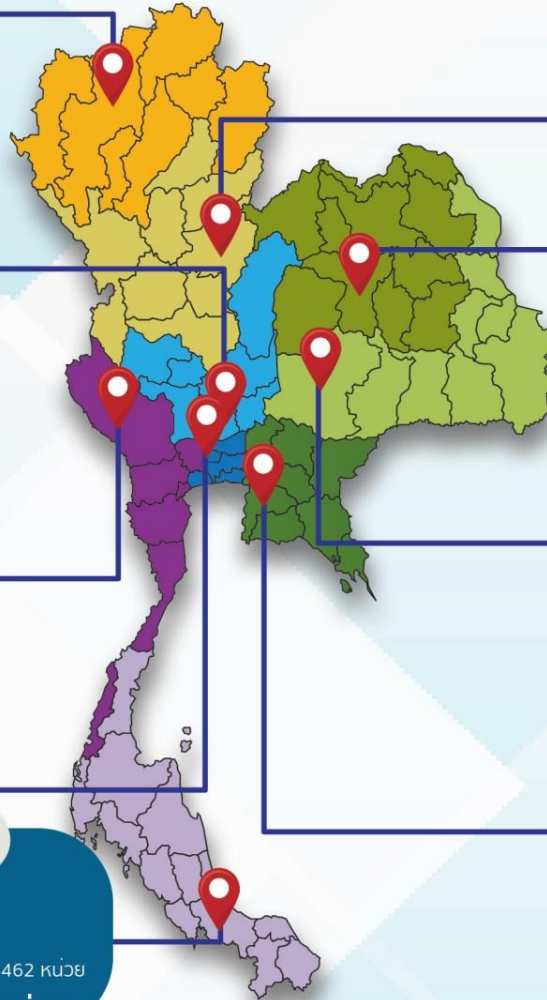
รวม 518 หน่วย

ส่วนบริหารเครื่องจักรกลที่ 8

สงขลา

- เครื่องสูบน้ำ 297 เครื่อง
- รถบรรทุกน้ำ 11 เครื่อง
- เครื่องจักรกลสนับสนุนอื่นๆ 462 หน่วย

รวม 770 หน่วย



ส่วนบริหารเครื่องจักรกลที่ 2

พิษณุโลก

- เครื่องสูบน้ำ 269 เครื่อง
- รถบรรทุกน้ำ 12 เครื่อง
- เครื่องจักรกลสนับสนุนอื่นๆ 273 หน่วย

รวม 554 หน่วย



ส่วนบริหารเครื่องจักรกลที่ 3

ขอนแก่น

- เครื่องสูบน้ำ 286 เครื่อง
- รถบรรทุกน้ำ 9 เครื่อง
- เครื่องจักรกลสนับสนุนอื่นๆ 456 หน่วย

รวม 751 หน่วย



ส่วนบริหารเครื่องจักรกลที่ 4

นครราชสีมา

- เครื่องสูบน้ำ 198 เครื่อง
- รถบรรทุกน้ำ 10 เครื่อง
- เครื่องจักรกลสนับสนุนอื่นๆ 346 หน่วย

รวม 554 หน่วย



ส่วนบริหารเครื่องจักรกลที่ 6

ชลบุรี

- เครื่องสูบน้ำ 410 เครื่อง
- รถบรรทุกน้ำ 14 เครื่อง
- เครื่องจักรกลสนับสนุนอื่นๆ 403 หน่วย

รวม 827 หน่วย

รวมทั้งประเทศ

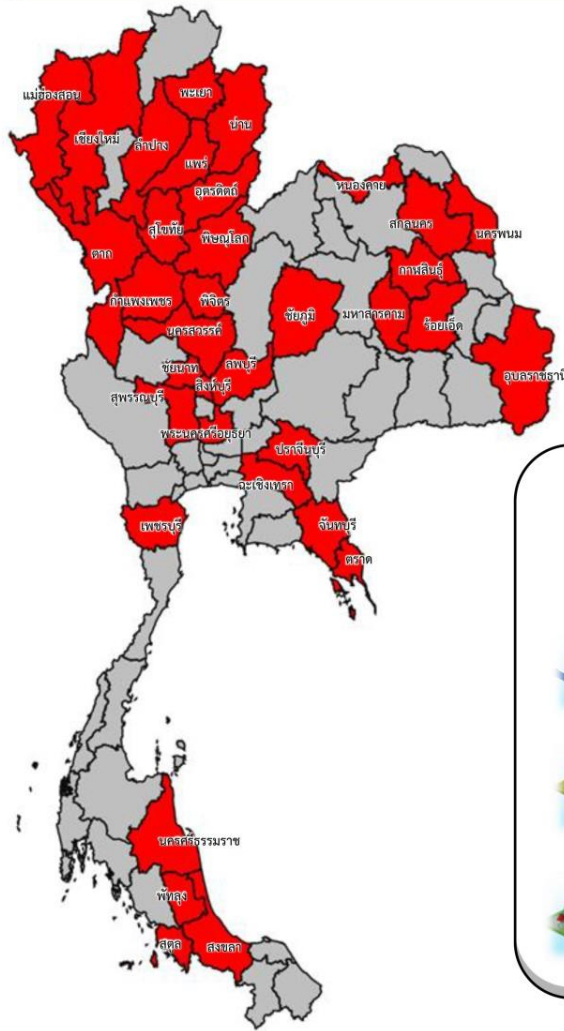
- เครื่องสูบน้ำ 2,289 เครื่อง
- รถบรรทุกน้ำ 102 เครื่อง
- เครื่องจักรกลสนับสนุนอื่นๆ 2,991 หน่วย

รวมเป็น
5,382 หน่วย



ฝ่ายประมวลและวิเคราะห์สถานการณ์น้ำ ส่วนประมวลวิเคราะห์สถานการณ์น้ำ สำนักบริหารจัดการน้ำและอุทกวิทยา

ประจำสัปดาห์ (2 มี.ค. 67 – 8 มี.ค. 67)



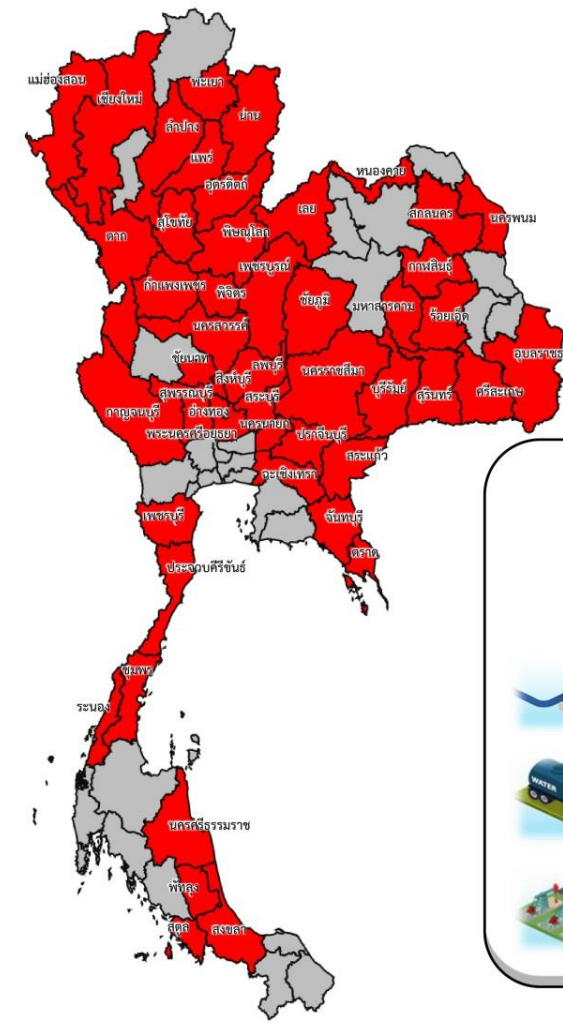
ช่วยเหลือ**ประจำสัปดาห์**รวม
35 จังหวัด



รวมการช่วยเหลือทั้งหมด
248 หน่วย

- เครื่องสูบน้ำ **224** เครื่อง
- รถบรรทุกน้ำ **20** คัน
- เครื่องจักรอื่นๆ **4** หน่วย

สะสม (1 พ.ย.66 – 8 มี.ค. 67)



ช่วยเหลือ**สะสม**รวม
49 จังหวัด



รวมการช่วยเหลือทั้งหมด
741 หน่วย

- เครื่องสูบน้ำ **677** เครื่อง
- รถบรรทุกน้ำ **42** คัน
- เครื่องจักรอื่นๆ **22** หน่วย



ผลการประชาสัมพันธ์สร้างการรับรู้สถานการณ์น้ำและการบริหารจัดการน้ำ



กฎเฝ้า ปี 2566/67 กรมชลประทาน

ระหว่างวันที่ 2 - 8 มีนาคม 2567

1. ศูนย์เรียนรู้การเพิ่มประสิทธิภาพการผลิตสินค้าเกษตร (ศพก.)



จำนวน

8 ครั้ง

สะสม 92 ครั้ง

เกษตรกร

231 คน

สะสม 3,568 คน

2. คณะกรรมการจัดการชลประทาน (JMC)



จำนวน

26 ครั้ง

สะสม 114 ครั้ง

เกษตรกร

1,428 คน

สะสม 6,017 คน

3. กลุ่มผู้ใช้น้ำ



จำนวน

511 ครั้ง

สะสม 2,535 ครั้ง

เกษตรกร

5,858 คน

สะสม 41,615 คน

4. การประชาสัมพันธ์อื่นๆ



จำนวน

1,801 ครั้ง

สะสม 13,491 ครั้ง

ข้อมูลสะสม ตั้งแต่วันที่ 1 พ.ย.66

รวมการประชาสัมพันธ์

จำนวนครั้งการประชาสัมพันธ์
2,064 สะสม **16,232**

จำนวนเกษตรกรที่รับการฟังประชาสัมพันธ์
7,517 สะสม **51,200**

รายงานข้อมูล ณ วันที่ 8 มีนาคม 2567



โครงการจ้างแรงงานชลประทาน เพื่อช่วยเหลือเกษตรกร งบประมาณพลาังก่อนปี พ.ศ. 2566 กรมชลประทาน



ระยะเวลาการจ้างแรงงาน 8 เดือน (ตุลาคม 2566 – พฤษภาคม 2567)



หลักเกณฑ์การจ้างแรงงาน

1

เกษตรกรที่ขึ้นทะเบียนกับกรมส่งเสริมการเกษตร หรือ **เกษตรกรในพื้นที่**

2

สมาชิกกลุ่มผู้ใช้น้ำ ของกรมชลประทาน ในพื้นที่

3

ประชาชนและผู้ใช้งานทั่วไป ในพื้นที่

4

หากแรงงานในพื้นที่ไม่เพียงพอ ให้พิจารณาจ้างเกษตรกร/แรงงานในพื้นที่ใกล้เคียงจากหมู่บ้าน ตำบล อำเภอ จังหวัด และลุ่มน้ำ ตามลำดับ

ลักษณะงานที่จ้าง

งานซ่อมแซม บำรุงรักษา ขุดลอก ปรับปรุง งานชลประทาน โครงการส่งเสริมการดำเนินงานอันเนื่องมาจากพระราชดำริ งานก่อสร้างแหล่งน้ำและระบบส่งน้ำเพื่อชุมชน/ชนบท แก้มลิง การจัดการคุณภาพน้ำ





ศูนย์ปฏิบัติการน้ำอัจฉริยะ SMART WATER OPERATION CENTER (SWOC)



CONTACT US



02 669 2560 หรือ



www.wmsc.rid.go.th/
www.swoc.rid.go.th/



wmsc.1460@gmail.com



SWOC RID



อาคาร 99 ปี ม.ล.ชชาติ กำภู
กรมชลประทาน กรุงเทพมหานคร

