



# สถานการณ์และการบริหารจัดการน้ำ ฤดูแล้ง ปี 2566/67

ศูนย์ปฏิบัติการน้ำอัจฉริยะ (SWOC) กรมชลประทาน

วันที่ 17 มกราคม 2567



# สถานการณ์ฝน และสภาพภูมิอากาศ



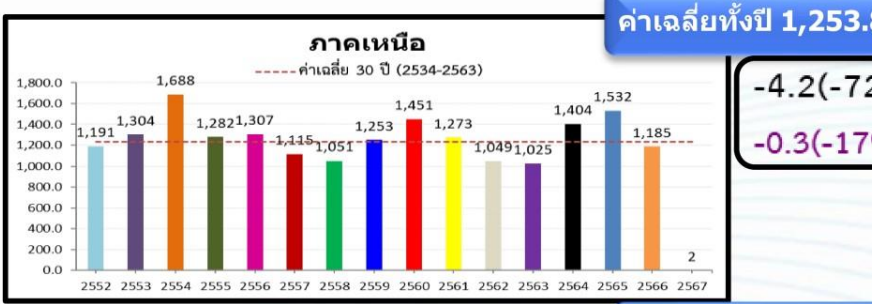
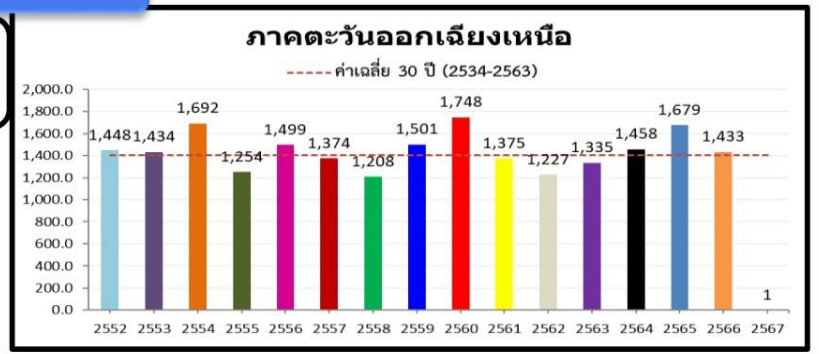
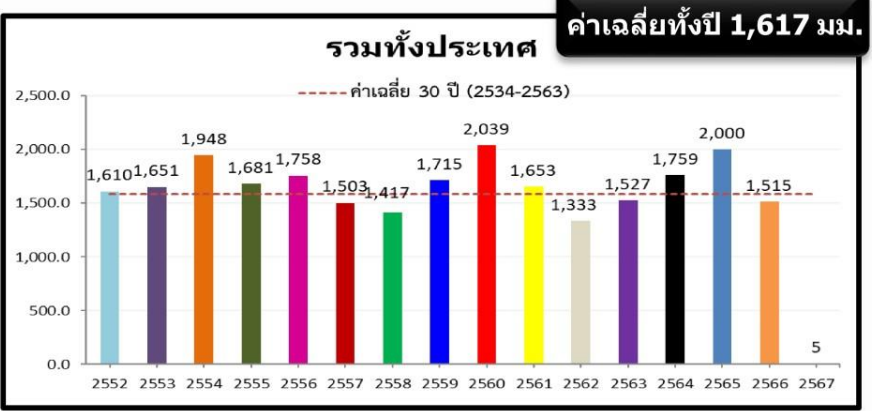
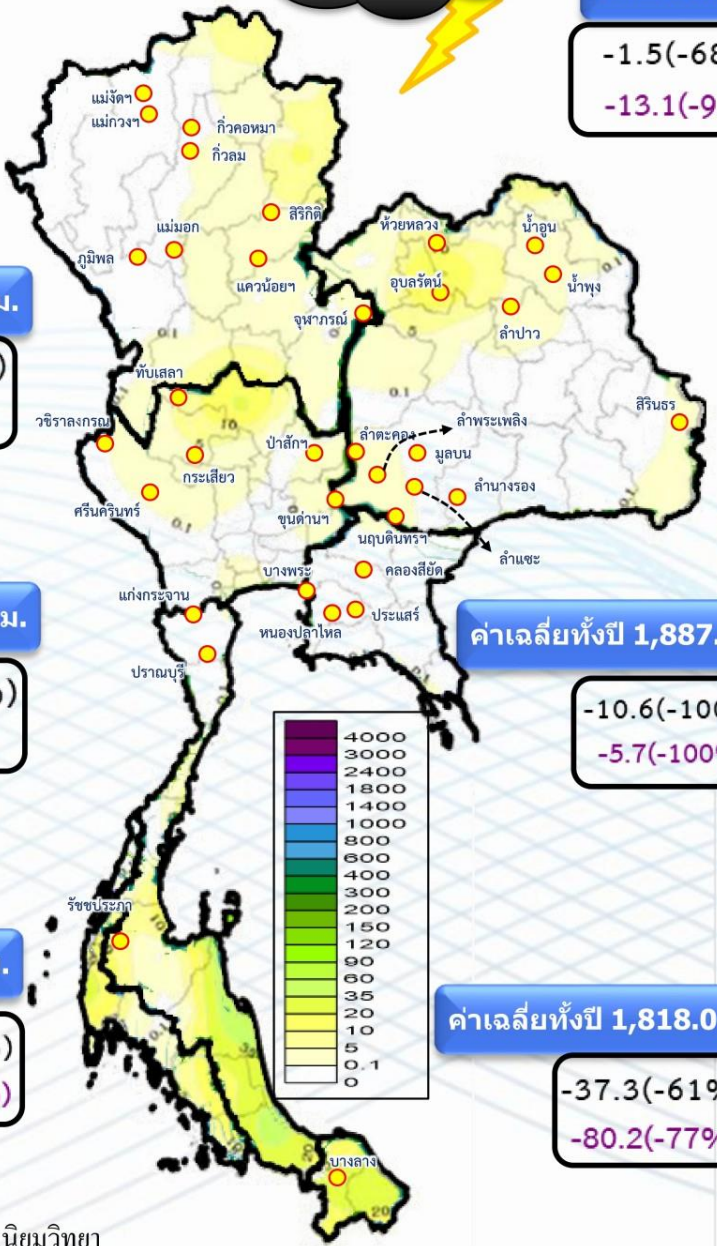


# ปริมาณฝนสะสม (1 ม.ค. - 14 ม.ค. 2567)

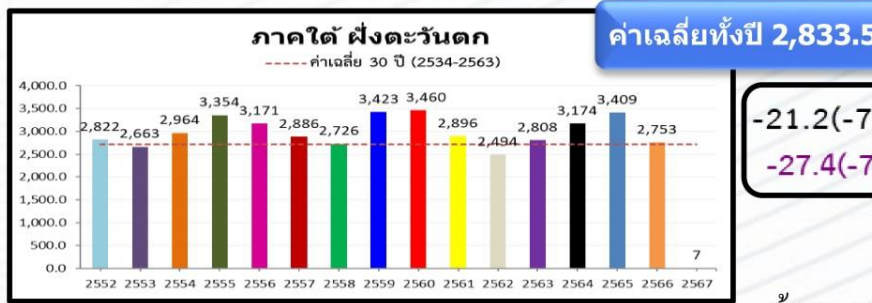
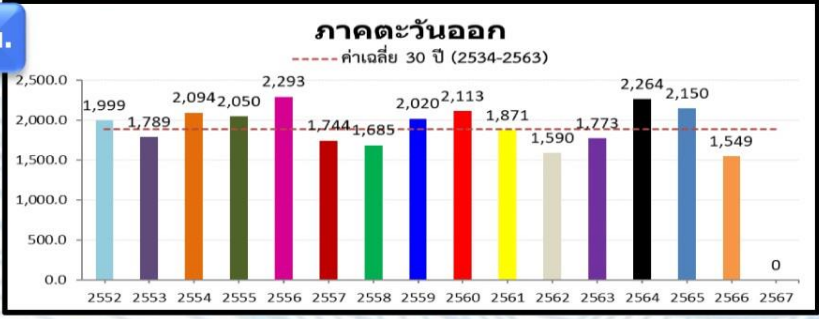
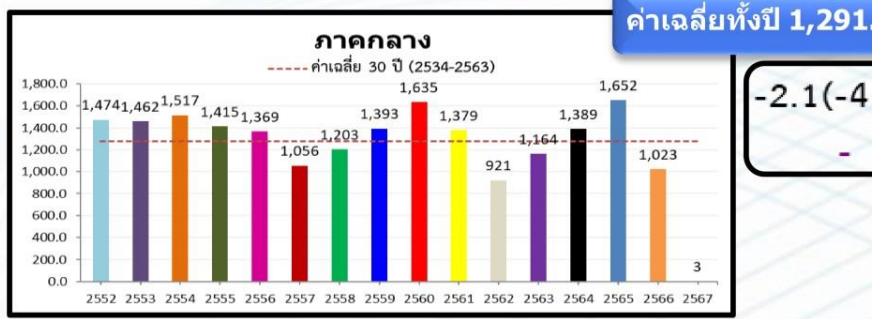
ฝนสะสมต่ำกว่าค่าปกติ - 67%

-10.8(-67%)  
-18.7(-78%)

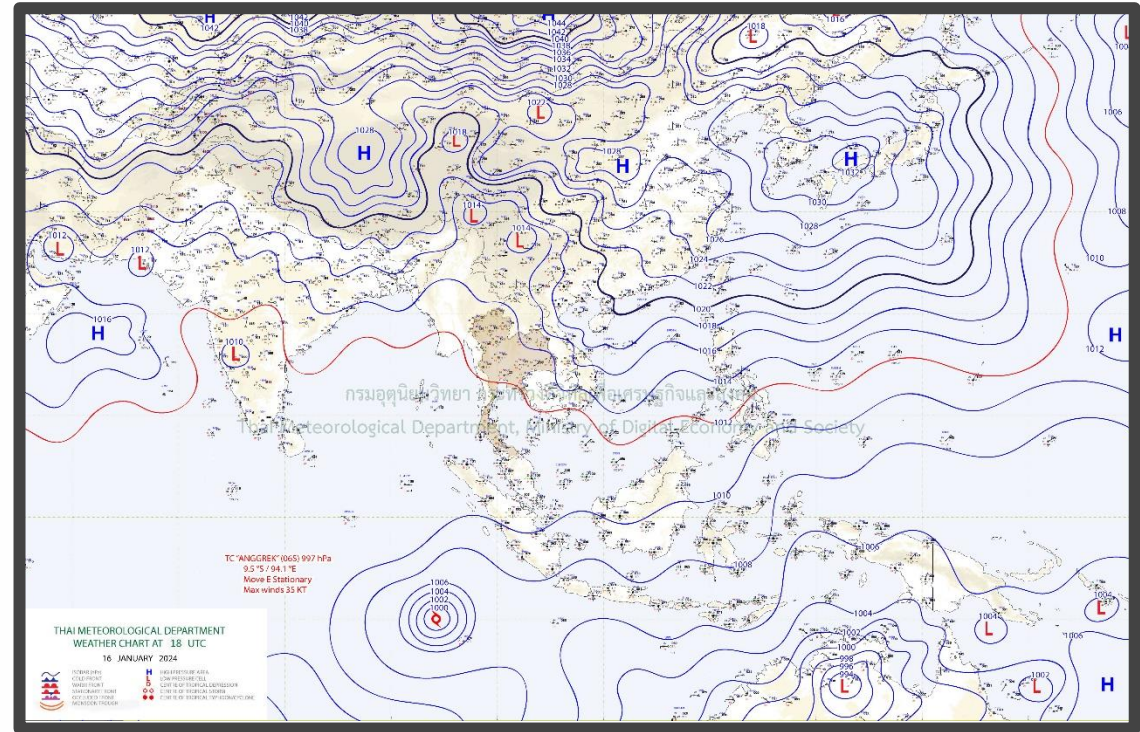
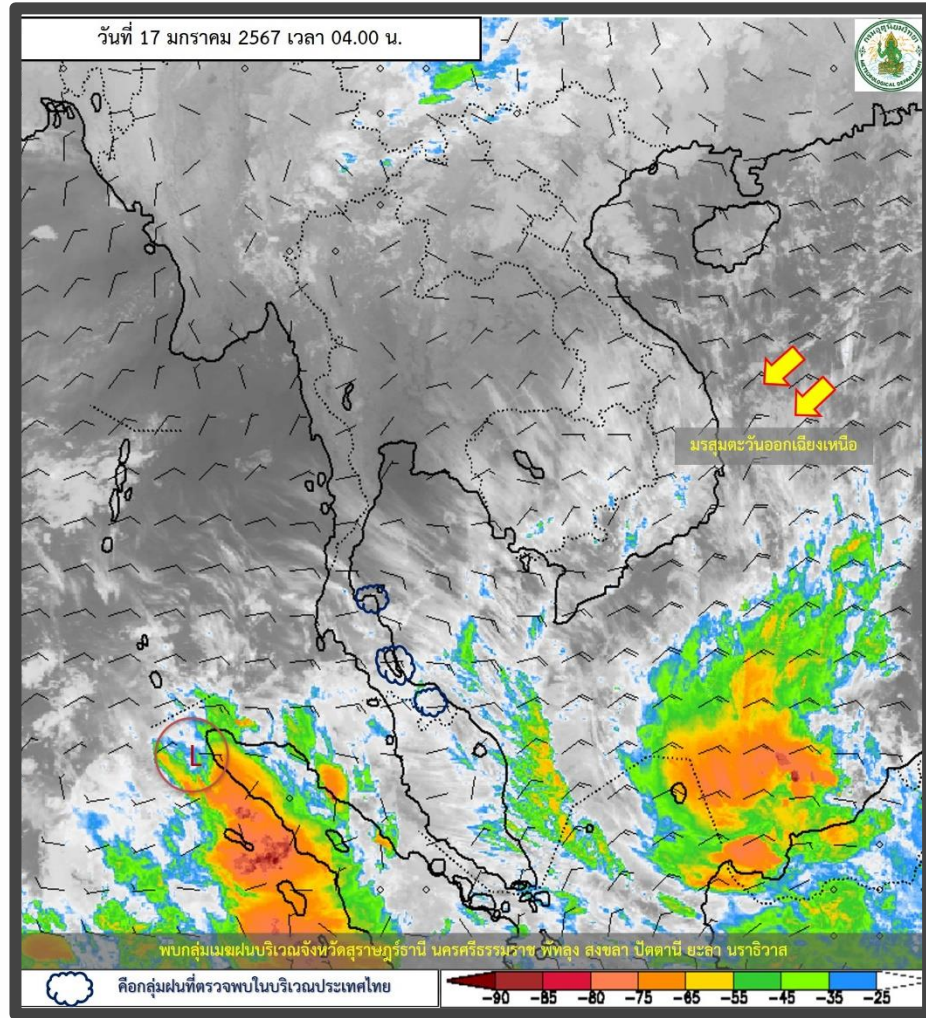
ค่าเฉลี่ยทั้งปี 1,420.8 มม.



**หมายเหตุ**  
ตัวเลขสีดำ คือ ปี 67 เทียบกับค่าเฉลี่ย 30 ปี (2534-2563)  
ตัวเลขสีม่วง คือ ปี 67 เทียบ ปี 66 (ณ วันเดียวกัน)







### พยากรณ์อากาศ 24 ชั่วโมงข้างหน้า

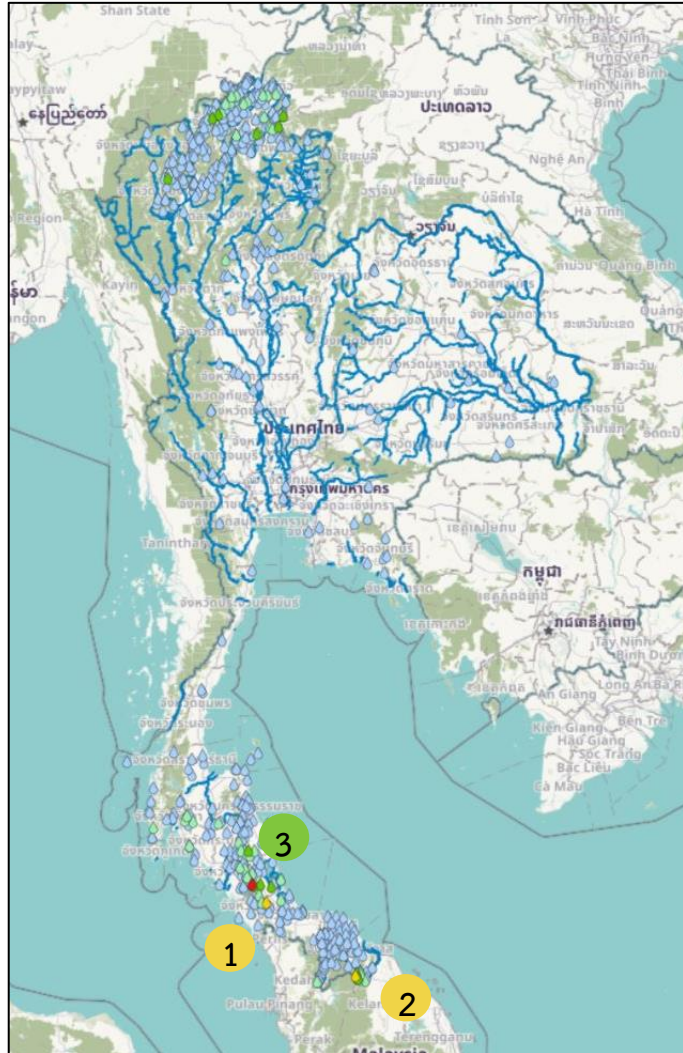
คลื่นกระแสลมฝ่ายตะวันตกปกคลุมภาคเหนือตอนบนและประเทศลาวตอนบน ลักษณะเช่นนี้ทำให้ภาคเหนือตอนบนยังคงมีฝนตกบางพื้นที่ ในขณะที่บริเวณความกดอากาศสูงกำลังปานกลางยังคงปกคลุมภาคตะวันออกเฉียงเหนือและทะเลจีนใต้ ทำให้ภาคตะวันออกเฉียงเหนือ ภาคกลาง ภาคตะวันออก และภาคใต้ตอนบนมีอากาศเย็นในตอนเช้า สำหรับมรสุมตะวันออกเฉียงเหนือพัดปกคลุมอ่าวไทยและภาคใต้ ทำให้ภาคใต้มีฝนฟ้าคะนองกับมีฝนตกหนักบางแห่ง





# ปริมาณฝน 24 ชั่วโมงย้อนหลัง

วันที่ 16 มกราคม - 17 มกราคม 2567



สถานี	ตำบล อำเภอ จังหวัด	เวลา	ฝนสะสม (มม.)
ชุมชนบ้านท่าหรั่ง*	ต.เขาพระ อ.รัตภูมิ จ.สงขลา 1	04:00 น.	36.5
สะพานข้ามคลองสอวอ บ้านสามช้อย	ต.มาโมง อ.สุคิริน จ.นราธิวาส 2	05:00 น.	36.4
สะพานข้ามคลองวังเคียน	ต.วังอ่าง อ.ชะอวด จ.นครศรีธรรมราช 3	05:00 น.	34.4
สะพานไอร่ป่าโจ	ต.ภูเขาทอง อ.สุคิริน จ.นราธิวาส	05:00 น.	33.4
บ้านไอร่ป่าโจ*	ต.ภูเขาทอง อ.สุคิริน จ.นราธิวาส	04:00 น.	32.5
อบต.คลองเจลิ้ม	ต.คลองเจลิ้ม อ.กงหรา จ.พัทลุง	05:00 น.	31.8
บ้านเคียงห้วยน่าน	ต.แม่ลอย อ.เทิง จ.เชียงราย	04:00 น.	30
บ้านเด่นฮ่อม	ต.บ่อแก้ว อ.สะเมิง จ.เชียงใหม่	04:00 น.	30
บ้านโป่งถึบใน	ต.แม่คะ อ.ฝาง จ.เชียงใหม่	04:00 น.	26

>0-10	>10-20	>20-35	>35-50	>50-70	>70-90	>90
ฝนเล็กน้อย ฝนน้อย	ฝนปานกลาง		ฝนหนัก		ฝนหนักมาก	ฝนมาก





# ปริมาณฝนสะสมย้อนหลัง 24 ชั่วโมง รายลุ่มน้ำ

## วันที่ 16 - 17 มกราคม 2567



### ใต้ฝั่ง ตะวันตก



ชื่อสถานี	ที่ตั้ง	เวลา	ฝนล่าสุด (มม.)
สถานีหน่วยพิทักษ์อุทยานแห่งชาติที่ ขบ.๗ (น้ำตกสวนประ)	ต.ปากแจ่ม อ.ท่าวซอ จ.ตรัง	05:00	19.8
สถานีบ้านนาแห้ว	ต.นาเคย อ.ท่าชัย จ.พังงา	04:00	14.0
สถานีวัดวังคองเมย ๕	ต.วัง อ.ทุ่งสง จ.นครศรีธรรมราช	05:00	13.6
สถานีWB13 - บ้านแหลมศึก อ.อ่าวลึก จ.กระบี่	ต.คลองประสงค์ อ.เมืองกระบี่ จ.กระบี่	04:50	11.8
สถานีบ้านด่าน	ต.ปากแจ่ม อ.ท่าวซอ จ.ตรัง	04:00	9.5
สถานีเมืองพังงา	ต.ถ้ำน้ำผุด อ.เมืองพังงา จ.พังงา	05:00	9.2
สถานีวัดกุ่มปุด	ต.ทับปุด อ.ทับปุด จ.พังงา	05:00	7.8
สถานีหน่วยพิทักษ์อุทยานแห่งชาติที่ ขบ.๔ (บ้านโคก)	ต.หนองวีล อ.วังวิเศษ จ.ตรัง	05:00	7.6
สถานีบ้านทุ่งยา	ต.ประเหลียน อ.ประเหลียน จ.ตรัง	04:00	6.5
สถานีวัดไผ่ขาว	ต.ไผ่ขาว อ.ดงสูง จ.ภูเก็ต	05:00	6.0

### ทะเลสาบ สงขลา



ชื่อสถานี	ที่ตั้ง	เวลา	ฝนล่าสุด (มม.)
สถานีTD37 - ที่ทำการผู้ใหญ่บ้าน หมู่ 11 ต.คลองเจ็ด อ.งขลา จ.พัทลุง	ต.คลองเจ็ด อ.งขลา จ.พัทลุง	04:50	90.8
สถานีชุมชนบ้านท่าพร่อง*	ต.เขาพระ อ.รัตภูมิ จ.สงขลา	04:00	36.5
สถานีวัดคลองเจ็ด	ต.คลองเจ็ด อ.งขลา จ.พัทลุง	05:00	31.8
สถานีบ้านทุ่งนาพัน*	ต.โคกสัก อ.บางแก้ว จ.พัทลุง	04:00	23.5
สถานีสะพานข้ามคลองบางม่วง	ต.ท่าเสา อ.ปากพะยูน จ.พัทลุง	05:00	21.6
สถานีหน่วยพิทักษ์อุทยานแห่งชาติที่ ขบ.๘ (น้ำตกเขาครา)	ต.บ้านนา อ.ศรีนครินทร์ จ.พัทลุง	05:00	20.0
สถานีบ้านคอกครก	ต.เขาปู่ อ.ศรีบรรพต จ.พัทลุง	04:00	17.0
สถานีบ้านคลองกรวย	ต.ท่าชะมวง อ.รัตภูมิ จ.สงขลา	04:00	17.0
สถานีสะพานข้ามคลองหัวกระวด	ต.เกาะซัน อ.ชะอวด จ.นครศรีธรรมราช	05:00	16.4
สถานีวัดบ้านหมื่นตึกหัว	ต.หนอง อ.บ้านฉาง จ.พัทลุง	05:00	16.2

### ใต้ฝั่ง ตะวันออก ตอนบน



ชื่อสถานี	ที่ตั้ง	เวลา	ฝนล่าสุด (มม.)
สถานีสะพานข้ามคลองวังเหียน	ต.วัง อ.ชะอวด จ.นครศรีธรรมราช	05:00	34.4
สถานีสะพานคลองฉิม	ต.ปลายพระยา อ.ปลายพระยา จ.กระบี่	05:00	20.0
สถานีวัดปากพื้งฝั่งตะวันออก	ต.ปากพื้ง อ.ชะอวด จ.นครศรีธรรมราช	05:00	19.4
สถานีคลองชะอวด	ต.ชะอวด อ.ชะอวด จ.นครศรีธรรมราช	05:00	17.8
สถานีวัดการุณ	ต.เกาะเกด อ.เข็ญใหญ่ จ.นครศรีธรรมราช	05:00	16.6
สถานีสะพานควยน้ำใส	ต.เกาะซัน อ.ชะอวด จ.นครศรีธรรมราช	05:00	14.6
สถานีบ้านวังเย็น	ต.น้ำตก อ.ทุ่งสง จ.นครศรีธรรมราช	04:00	13.5
สถานีบ้านบางเหยี่ยว	ต.ศรีวัง อ.ปลายพระยา จ.กระบี่	04:00	12.5
สถานีวัดปลายพระยา	ต.ปลายพระยา อ.ปลายพระยา จ.กระบี่	05:00	11.8
สถานีบ้านควนพูน	ต.ไพรทอล อ.ชัยบุรี จ.สุราษฎร์ธานี	04:00	11.5

### ใต้ฝั่ง ตะวันออก ตอนล่าง



ชื่อสถานี	ที่ตั้ง	เวลา	ฝนล่าสุด (มม.)
สถานีสะพานข้ามคลองสอง บ้านสามช้อย	ต.นาโยง อ.สุคีริน จ.นราธิวาส	05:00	36.4
สถานีสะพานไทรป่า	ต.ภูเขาทอง อ.สุคีริน จ.นราธิวาส	05:00	33.4
สถานีบ้านไอบ่าง*	ต.ภูเขาทอง อ.สุคีริน จ.นราธิวาส	04:00	32.5
สถานีบ้านราษฎร์พุด	ต.สุคีริน อ.สุคีริน จ.นราธิวาส	04:00	25.0
สถานีสะพานกุ่ม บ้านสายปารี	ต.นาโยง อ.สุคีริน จ.นราธิวาส	05:00	16.6
สถานีสะพานตาบัว บ้านตาดี	ต.นาโยง อ.สุคีริน จ.นราธิวาส	05:00	14.8
สถานีตรวจรักษาพันธุ์สัตว์ป่าอาลา-บาลา	ต.โคกสูง อ.นบพิตำ จ.นราธิวาส	05:00	12.0
สถานีสุคีริน	ต.สุคีริน อ.สุคีริน จ.นราธิวาส	05:00	11.4
สถานีวัดคลองเบตง (ชุมชนกุ่มของ)	ต.เบตง อ.เบตง จ.ยะลา	05:00	11.4
สถานีวัดวังท่ากอสุคีริน	ต.สุคีริน อ.สุคีริน จ.นราธิวาส	05:00	9.6





# ปริมาณฝนสะสมย้อนหลัง 24 ชั่วโมง รายลุ่มน้ำ

วันที่ 16 - 17 มกราคม 2567

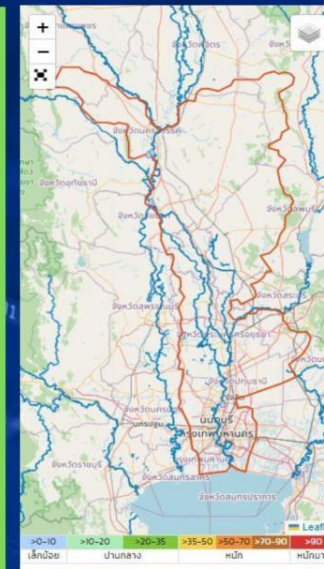


## โขงเหนือ



ฝน 24 ชั่วโมง		ฝนวันนี้	ฝนวานนี้	ฝนรายเดือน
ชื่อสถานี	ที่ตั้ง	เวลา	ฝนล่าสุด (มม.)	
สถานีบ้านเที่ยงค้อยบ้าน	ต.แม่อ้อย อ.เทิง จ.เชียงราย	04:00	30.0	
สถานีบ้านโง้งก๊อบโน	ต.แม่อะ อ.ฝาง จ.เชียงใหม่	04:00	26.0	
สถานีบ้านขุนสรวะ	ต.วารี อ.แม่สรวย จ.เชียงราย	04:00	24.0	
สถานีบ้านฮวก	ต.ภูซาง อ.ภูซาง จ.พะเยา	04:00	22.5	
สถานีบ้านร่มโพธิ์เงิน	ต.ป่อ อ.เวียงแก่น จ.เชียงราย	04:00	21.0	
สถานีบ้านผาไต้	ต.หน่วยงมู อ.เมืองเชียงราย จ.เชียงราย	04:00	17.0	
สถานีบ้านศรีบุญเรือง	ต.หนองป่าก่อ อ.ดอยหลวง จ.เชียงราย	04:00	17.0	
สถานีบ้านสันติคีรี	ต.แม่อัสลองนอก อ.แม่ฟ้าหลวง จ.เชียงราย	04:00	16.5	
สถานีบ้านแม่เอิบ	ต.บ้านแซว อ.เชียงแสน จ.เชียงราย	04:00	15.5	
สถานีบ้านผาลาด	ต.พางัว อ.เทิง จ.เชียงราย	04:00	14.5	

## เจ้าพระยา

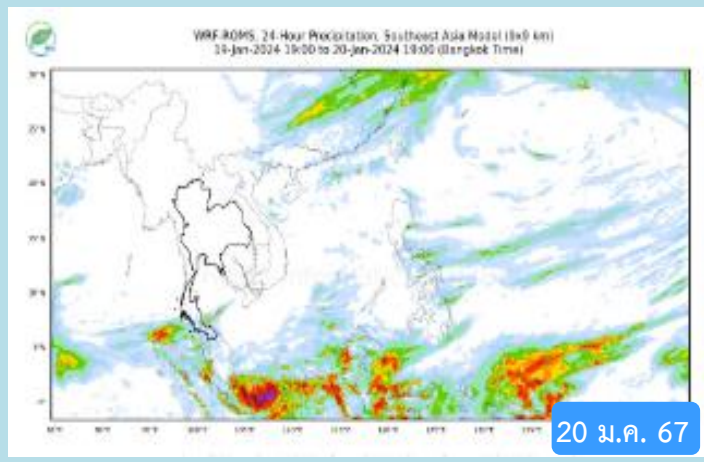
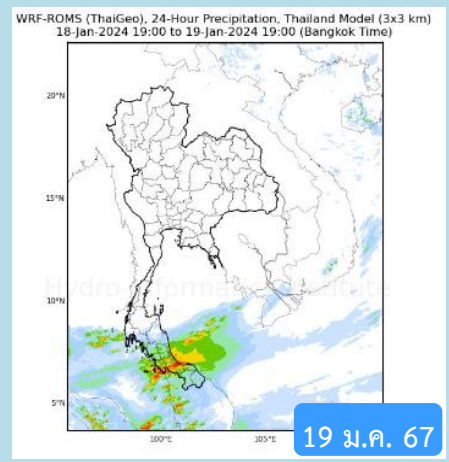
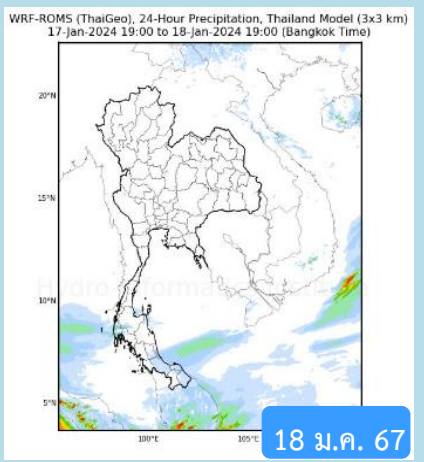
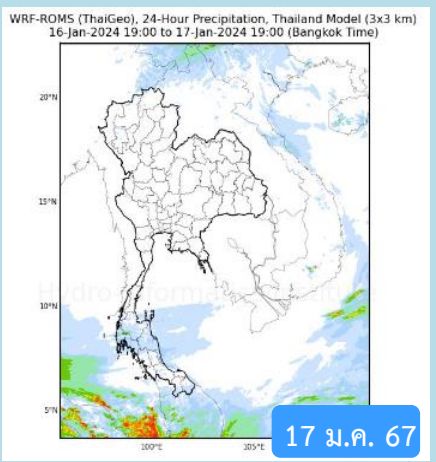


ฝน 24 ชั่วโมง		ฝนวันนี้	ฝนวานนี้	ฝนรายเดือน
ชื่อสถานี	ที่ตั้ง	เวลา	ฝนล่าสุด (มม.)	
สถานีสะพานธรรมจักร(วัดสรภัญญา)	ต.ธรรมมาตุล อ.เมืองชัยนาท จ.ชัยนาท	05:00	0.8	
สถานีปากคลองตลาด	ต.พระบรมมหาราชวัง อ.พระนคร จ.กรุงเทพมหานคร	05:00	0.5	
สถานี TC51 - สถานีอนามัย หมู่ 5 ต.ยางตาล อ.โกรกพระ จ.นครสวรรค์	ต.ยางตาล อ.โกรกพระ จ.นครสวรรค์	04:50	0.3	
สถานีสะพานมอฉวี	ต.บ้านใหม่ อ.ปากเกร็ด จ.นนทบุรี	05:00	0.2	
สถานีวัดโกรกพระ	ต.โกรกพระ อ.โกรกพระ จ.นครสวรรค์	05:00	0.2	



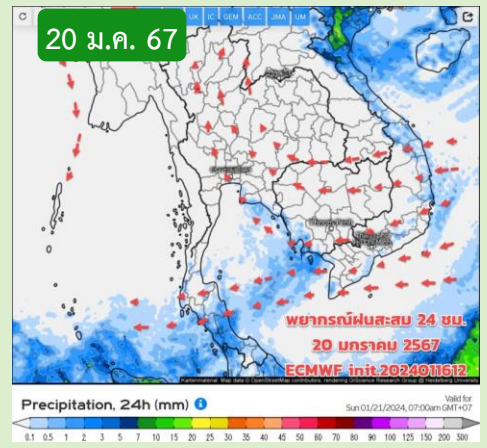
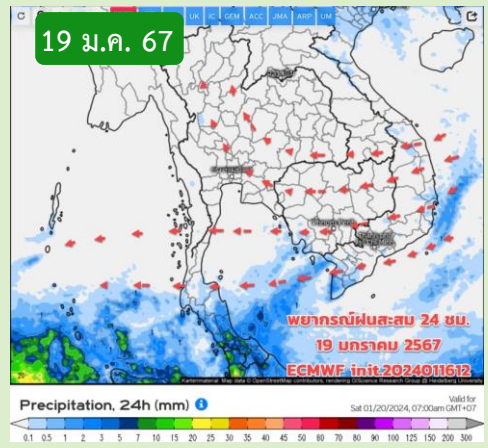
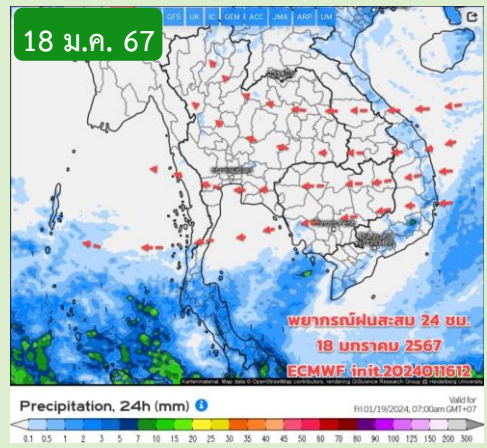
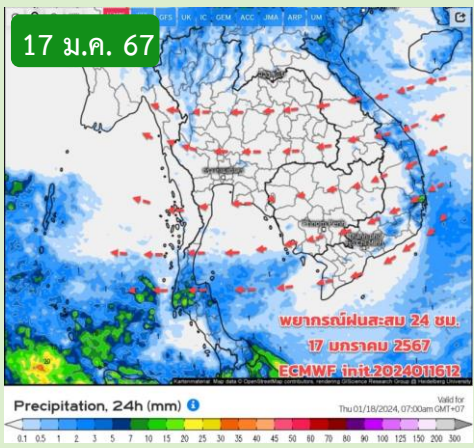


# พยากรณ์ฝนสะสมรายวัน จากแบบจำลองสภาพอากาศ WRF-ROMS



หมายเหตุ : ข้อมูลจากสำนักงานทรัพยากรน้ำแห่งชาติ

# พยากรณ์ฝนสะสม จากแบบจำลองบรรยากาศ ECMWF



หมายเหตุ : ข้อมูลจากกรมอุตุนิยมวิทยา

## คาดหมายอากาศ 7 วันล่วงหน้า

ช่วง 16 -โดยวันนี้ (17 ม.ค.67) มวลอากาศเย็นยังแผ่ปกคลุมภาคเหนือ ภาคอีสาน ลมหนาวกำลังปานกลางพัดปกคลุมในระดับล่าง ส่วนระดับบนยังมีกระแสลมฝ่ายตะวันตก พัดปกคลุมภาคเหนือตอนบน ทำให้ภาคเหนือตอนบนยังมีฝน/ฝนฟ้าคะนองเล็กน้อยบางแห่ง เช้าอากาศเย็น กลางวันอากาศร้อน สำหรับภาคใต้ยังมีฝนบางแห่ง ส่วนมากบริเวณภาคใต้ฝั่งอ่าวไทยและตอนล่าง คลื่นลมยังมีกำลังอ่อนถึงปานกลาง บริเวณ และช่วง 18-21 ม.ค.67 มวลอากาศเย็นที่แผ่ปกคลุมมีกำลังอ่อนลง ลมมีกำลังอ่อน ทิศทางแปรปรวน มีหมอกในตอนเช้า





# สถานการณ์น้ำในอ่างเก็บน้ำ และสถานการณ์น้ำท่า

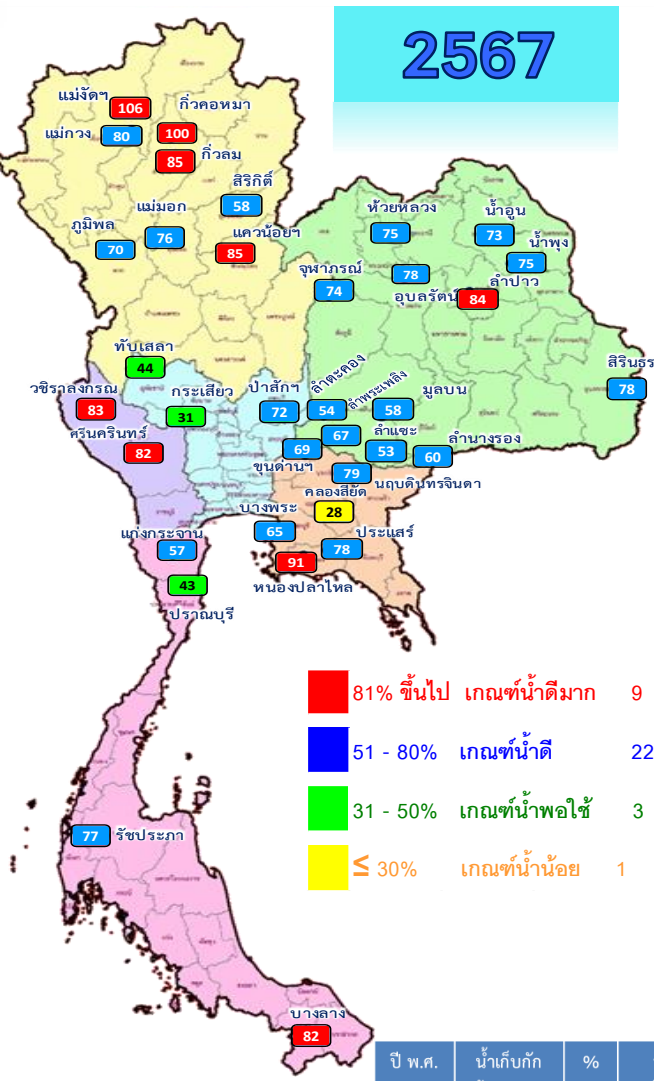


# ปริมาณน้ำเก็บกักในอ่างเก็บน้ำขนาดใหญ่ วันที่ 17 มกราคม

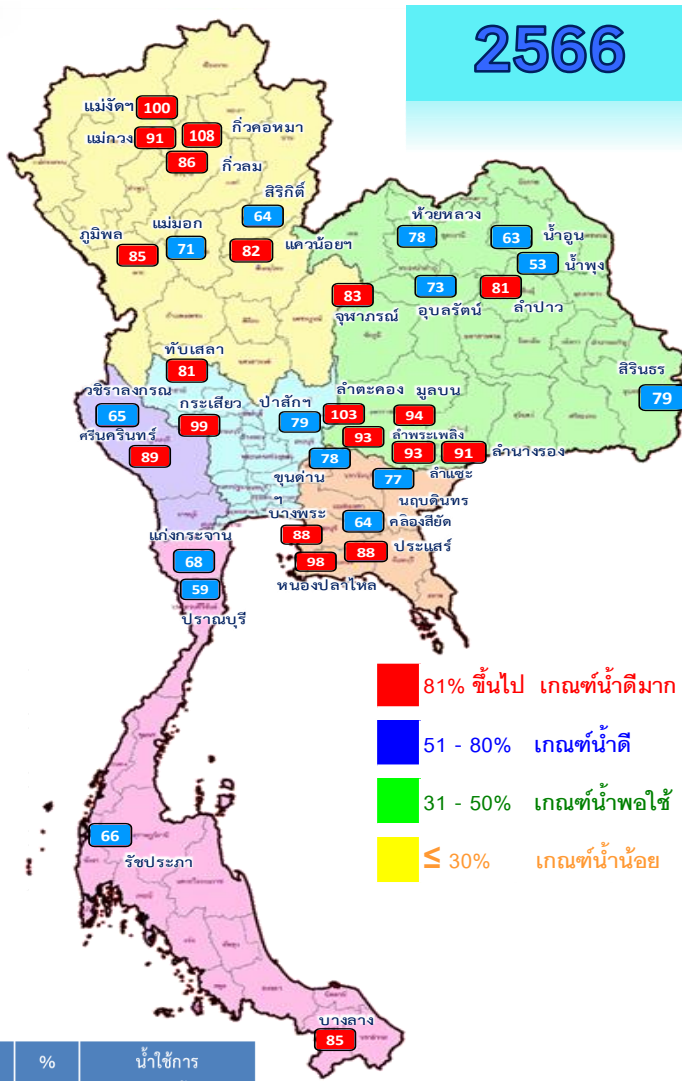


2567

2566



- 81% ขึ้นไป เกษตน้ำดีมาก 9 แห่ง
- 51 - 80% เกษตน้ำดี 22 แห่ง
- 31 - 50% เกษตน้ำพอใช้ 3 แห่ง
- ≤ 30% เกษตน้ำน้อย 1 แห่ง



- 81% ขึ้นไป เกษตน้ำดีมาก 20 แห่ง
- 51 - 80% เกษตน้ำดี 15 แห่ง
- 31 - 50% เกษตน้ำพอใช้ 0 แห่ง
- ≤ 30% เกษตน้ำน้อย 0 แห่ง

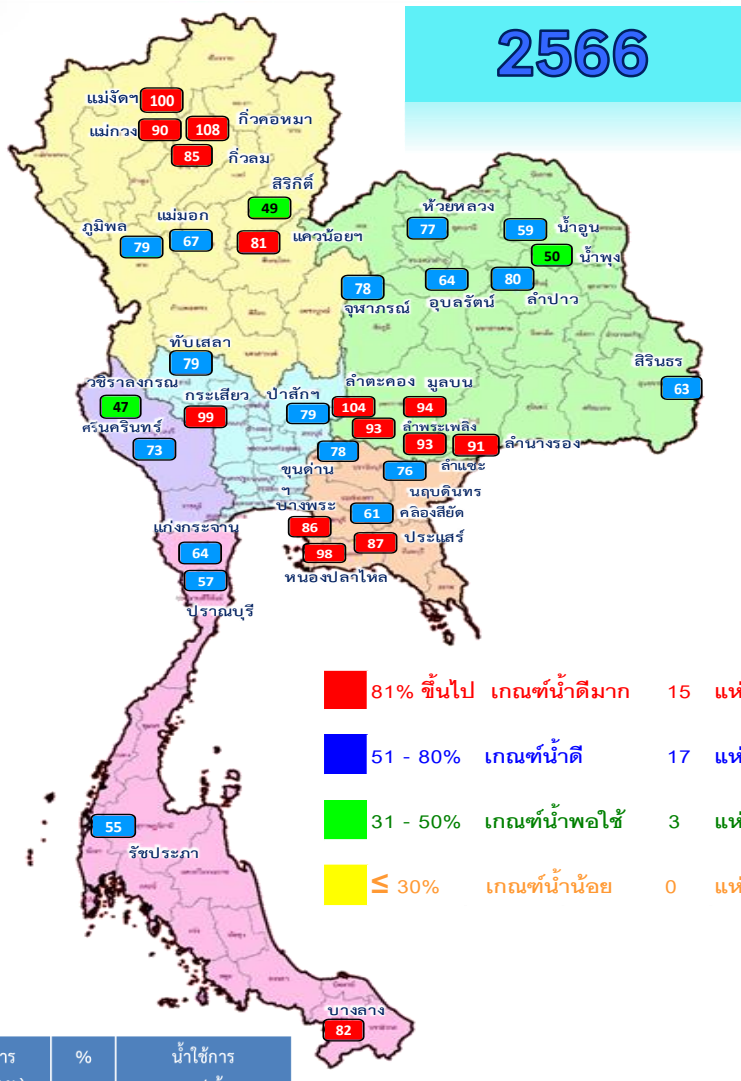
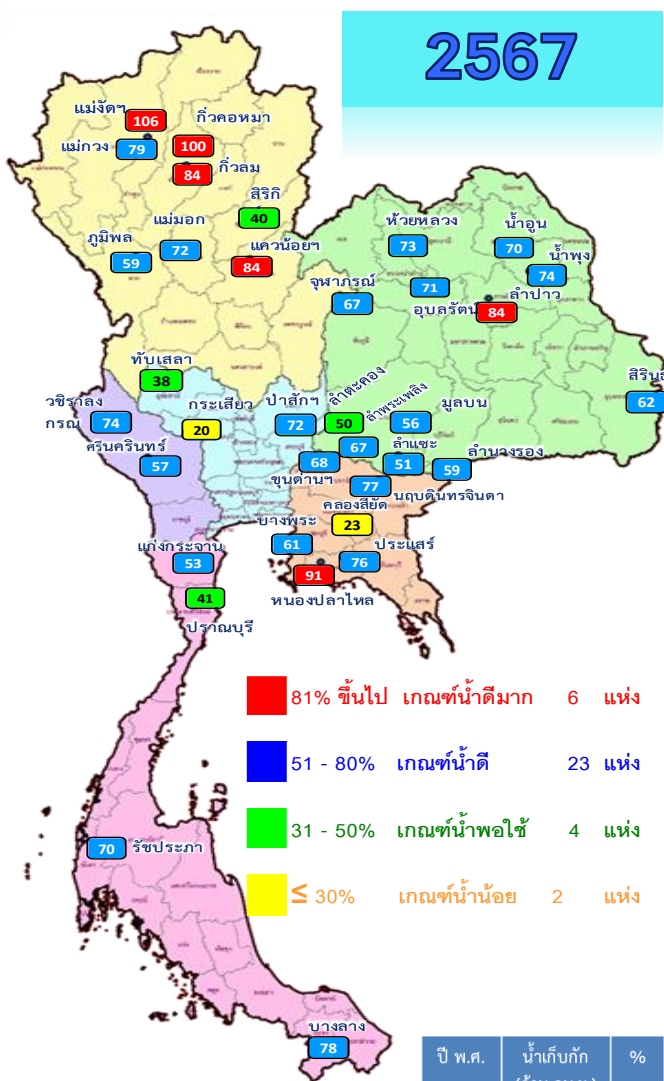
ปี พ.ศ.	น้ำเก็บกัก (ล้าน ลบ.ม.)	%	น้ำใช้การ (ล้าน ลบ.ม.)	%	น้ำใช้การมาก / น้อย
2567	52,828	74	29,291	62	น้อยกว่าปีที่แล้ว
2566	55,229	78	31,687	67	2,396

ภาค อ่างเก็บน้ำเขื่อน	ความจุ ที่ รนส. (ล้าน ม.³)	ความจุ ที่ รนท. (ล้าน ม.³)	ความจุน้ำ ใช้การ (ล้าน ม.³)	ณ วันที่						ปริมาณน้ำ ไหลลง วันนี้ (ล้าน ม.³)	ปริมาณน้ำ ระบาย วันนี้ (ล้าน ม.³)	
				ปี 2566		ปี 2567						
				ปริมาตร (ล้าน ม.³)	% รนท.	ปริมาตร (ล้าน ม.³)	% รนท.	ปริมาตรใช้การ (ล้าน ม.³)	% รนท.			% ใช้การ
<b>ภาคเหนือ</b>												
ภูมิพล*	13,462	13,462	9,662	11,412	85	9,480	70	5,680	42	59	3.53	33.00
สิริกิติ์*	10,508	9,510	6,660	6,115	64	5,507	58	2,657	28	40	2.88	12.12
แม่จัดสมบูรณ์ชล	323	265	253	265	100	281	106	268	101	106	0.12	0.32
แม่จางอุดมธารา	295	263	249	239	91	212	80	198	75	79	0.20	0.11
กิ่วลม	106	106	103	91	86	90	85	87	82	84	0.90	1.04
กิ่วคอหมา	209	170	164	183	108	171	100	164	97	100	0.03	0.69
แควน้อยบางแตน	1,080	939	896	771	82	795	85	752	80	84	1.33	5.18
แม่มอก	110	110	94	79	71	83	76	67	61	72	0.00	0.63
<b>ภาคตะวันออกเฉียงเหนือ</b>												
ห้วยหลวง	136	136	129	106	78	101	75	95	70	73	0.00	0.33
น้ำอูน	780	520	475	325	63	378	73	333	64	70	0.57	1.82
น้ำพุง*	200	165	157	87	53	124	75	116	70	74	0.03	0.30
จุฬารัตน์*	181	164	127	137	83	122	74	85	52	67	0.00	1.42
อุบลรัตน์*	4,640	2,431	1,850	1,772	73	1,892	78	1,311	54	71	0.00	6.18
ลำปาว	2,450	1,980	1,880	1,613	81	1,670	84	1,570	79	84	1.88	6.00
ลำตะคอง	445	314	292	325	103	170	54	147	47	50	0.00	0.26
ลำพระเพลิง	242	155	154	145	93	104	67	102	66	67	0.00	0.19
มูลบน	350	141	134	132	94	82	58	75	53	56	0.02	0.08
ลำแจะ	325	275	268	257	93	145	53	138	50	51	0.00	0.03
ลำนางรอง	197	121	118	111	91	73	60	69	57	59	0.00	0.00
สิรินธร*	1,966	1,966	1,135	1,550	79	1,535	78	704	36	62	0.34	2.08
<b>ภาคกลาง</b>												
ป่าสักชลสิทธิ์	960	960	957	757	79	695	72	692	72	72	0.00	5.62
ทับเสลา	190	160	143	130	81	71	44	54	34	38	0.00	0.11
กระเสียว	390	299	259	296	99	93	31	53	18	20	0.00	0.06
<b>ภาคตะวันตก</b>												
ศรีนครินทร์*	18,770	17,745	7,480	15,736	89	14,541	82	4,276	24	57	7.98	9.02
วชิราลงกรณ*	11,000	8,860	5,848	5,741	65	7,340	83	4,328	49	74	0.00	18.09
<b>ภาคตะวันออก</b>												
ขุนด่านปราการชล	225	224	219	175	78	154	69	150	67	68	0.00	0.92
คลองสิียด	450	420	390	269	64	119	28	89	21	23	0.00	1.41
บางพระ	127	117	105	103	88	76	65	64	55	61	0.00	0.41
หนองปลาไหล	206	164	150	161	98	150	91	136	83	91	0.00	0.54
ประแสร์	322	295	275	259	88	230	78	210	71	76	0.00	0.81
นฤบดีทรจินดา	338	295	281	227	77	232	79	217	74	77	0.00	1.40
<b>ภาคใต้</b>												
แก่งกระจาน	900	710	645	480	68	404	57	339	48	53	0.40	1.30
ปรามบุรี	490	391	373	231	59	169	43	151	39	41	0.00	0.80
รัชชประภา*	6,144	5,639	4,287	3,712	66	4,346	77	2,994	53	70	2.43	5.08
บางกลาง*	1,590	1,454	1,178	1,237	85	1,197	82	920	63	78	7.22	6.10
<b>รวมทั้งประเทศ</b>	<b>77,891</b>	<b>70,926</b>	<b>47,389</b>	<b>55,227</b>	<b>78</b>	<b>52,828</b>	<b>74</b>	<b>29,291</b>	<b>41</b>	<b>62</b>	<b>29.86</b>	<b>123.43</b>





# ปริมาณน้ำใช้การในอ่างเก็บน้ำขนาดใหญ่ วันที่ 17 มกราคม



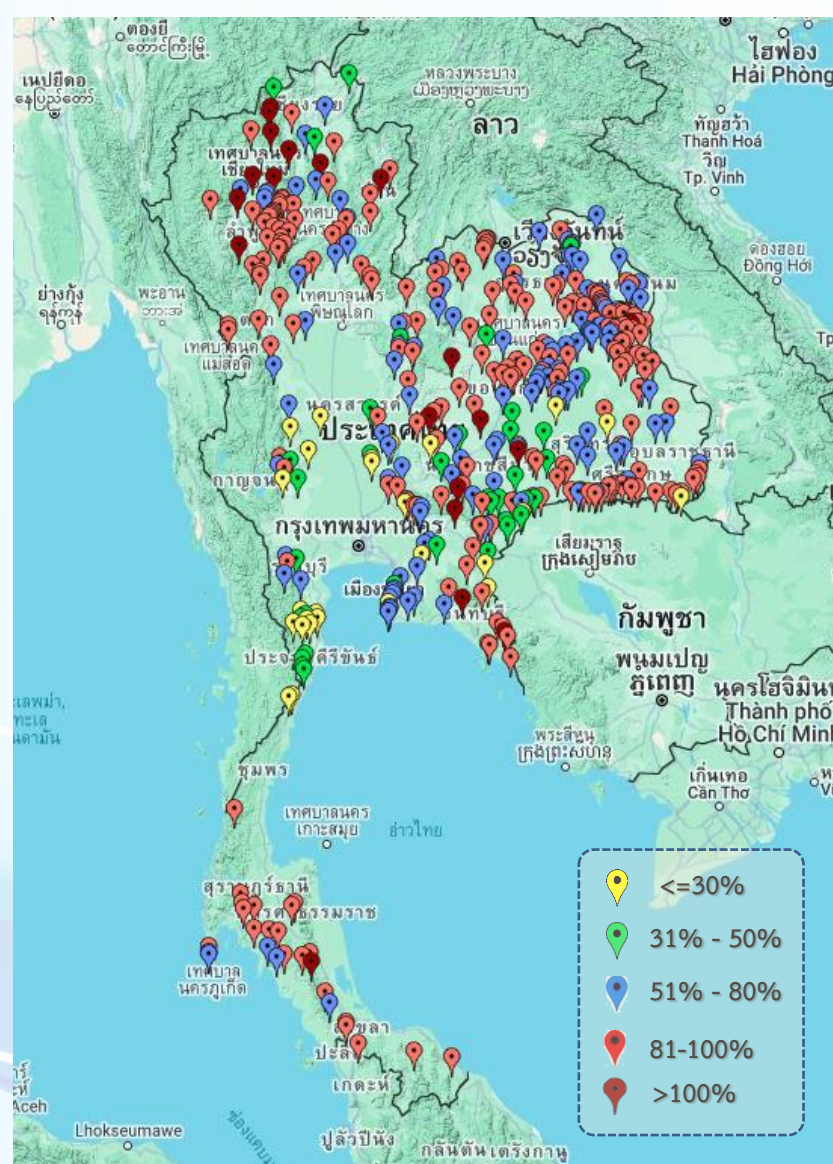
- 81% ขึ้นไป เกณฑ์น้ำดีมาก 6 แห่ง
- 51 - 80% เกณฑ์น้ำดี 23 แห่ง
- 31 - 50% เกณฑ์น้ำพอใช้ 4 แห่ง
- ≤ 30% เกณฑ์น้ำน้อย 2 แห่ง

- 81% ขึ้นไป เกณฑ์น้ำดีมาก 15 แห่ง
- 51 - 80% เกณฑ์น้ำดี 17 แห่ง
- 31 - 50% เกณฑ์น้ำพอใช้ 3 แห่ง
- ≤ 30% เกณฑ์น้ำน้อย 0 แห่ง

ปี พ.ศ.	น้ำเก็บกัก (ล้าน ลบ.ม.)	%	น้ำใช้การ (ล้าน ลบ.ม.)	%	น้ำใช้การ มาก / น้อย
2567	52,828	74	29,291	62	น้อยกว่าปีที่แล้ว
2566	55,229	78	31,687	67	2,396

หมวด อ่างเก็บน้ำเขื่อน	ความจุ ที่ รนส. (ล้าน ม. <sup>3</sup> )	ความจุ ที่ รนท. (ล้าน ม. <sup>3</sup> )	ความจุ น้ำใช้การ (ล้าน ม. <sup>3</sup> )	ณ วันที่						ปริมาณน้ำ ไหลลง วันนี้ (ล้าน ม. <sup>3</sup> )	ปริมาณน้ำ ระบาย วันนี้ (ล้าน ม. <sup>3</sup> )
				ปี 2566		ปี 2567		ปริมาณใช้การ (ล้าน ม. <sup>3</sup> )	% ใช้การ		
				ปริมาตร (ล้าน ม. <sup>3</sup> )	% รณท.	ปริมาตร (ล้าน ม. <sup>3</sup> )	% รณท.				
<b>ภาคเหนือ</b>											
ภูมิพล*	13,462	13,462	9,662	11,412	85	9,480	70	5,680	59	3.53	33.00
สิริกิติ์*	10,508	9,510	6,660	6,115	64	5,507	58	2,657	40	2.88	12.12
แม่จันทมบูรณชล	323	265	253	265	100	281	106	268	106	0.12	0.32
แม่กวางอุดมธารา	295	263	249	239	91	212	80	198	79	0.20	0.11
กิ่วลม	106	106	103	91	86	90	85	87	84	0.90	1.04
กิ่วคอหมา	209	170	164	183	108	171	100	164	100	0.03	0.69
แควน้อยบางแตน	1,080	939	896	771	82	795	85	752	84	1.33	5.18
แม่มอก	110	110	94	79	71	83	76	67	72	0.00	0.63
<b>ภาคตะวันออกเฉียงเหนือ</b>											
ห้วยหลวง	136	136	129	106	78	101	75	95	73	0.00	0.33
น้ำอูน	780	520	475	325	63	378	73	333	70	0.57	1.82
น้ำพุง*	200	165	157	87	53	124	75	116	74	0.03	0.30
จุฬารามณ์*	181	164	127	137	83	122	74	85	67	0.00	1.42
อุบลรัตน์*	4,640	2,431	1,850	1,772	73	1,892	78	1,311	71	0.00	6.18
ลำปาว	2,450	1,980	1,880	1,613	81	1,670	84	1,570	84	1.88	6.00
ลำตะคอง	445	314	292	325	103	170	54	147	50	0.00	0.26
ลำพระเพลิง	242	155	154	145	93	104	67	102	67	0.00	0.19
มูลบน	350	141	134	132	94	82	58	75	56	0.02	0.08
ลำแชะ	325	275	268	257	93	145	53	138	51	0.00	0.03
ลำนางรอง	197	121	118	111	91	73	60	69	59	0.00	0.00
สิรินธร*	1,966	1,966	1,135	1,550	79	1,535	78	704	62	0.34	2.08
<b>ภาคกลาง</b>											
ป่าสักชลสิทธิ์	960	960	957	757	79	695	72	692	72	0.00	5.62
ทับเสลา	190	160	143	130	81	71	44	54	38	0.00	0.11
กระเสียว	390	299	259	296	99	93	31	53	20	0.00	0.06
<b>ภาคตะวันตก</b>											
ศรีนครินทร์*	18,770	17,745	7,480	15,736	89	14,541	82	4,276	57	7.98	9.02
วชิราลงกรณ์*	11,000	8,860	5,848	5,741	65	7,340	83	4,328	74	0.00	18.09
<b>ภาคตะวันออก</b>											
ขุนด่านปราการชล	225	224	219	175	78	154	69	150	68	0.00	0.92
คลองสิียด	450	420	390	269	64	119	28	89	23	0.00	1.41
บางพระ	127	117	105	103	88	76	65	64	61	0.00	0.41
หนองปลาไหล	206	164	150	161	98	150	91	136	91	0.00	0.54
ประแสร์	322	295	275	259	88	230	78	210	76	0.00	0.81
นฤปดินทรจินดา	338	295	281	227	77	232	79	217	77	0.00	1.40
<b>ภาคใต้</b>											
แก่งกระจาน	900	710	645	480	68	404	57	339	53	0.40	1.30
ปราณบุรี	490	391	373	231	59	169	43	151	41	0.00	0.80
รัชชประภา*	6,144	5,639	4,287	3,712	66	4,346	77	2,994	70	2.43	5.08
บางลา*	1,590	1,454	1,178	1,237	85	1,197	82	920	78	7.22	6.10
<b>รวมทั้งประเทศ</b>	<b>80,106</b>	<b>70,926</b>	<b>47,389</b>	<b>55,227</b>	<b>78</b>	<b>52,828</b>	<b>74</b>	<b>29,291</b>	<b>62</b>	<b>29.86</b>	<b>123.43</b>

# สถานการณ์น้ำในอ่างเก็บน้ำขนาดกลาง วันที่ 17 มกราคม 2567



ภาค	ปริมาณน้ำอ่างเก็บน้ำขนาดกลาง จำนวน 435 แห่ง									
	จำนวนอ่าง	ความจุ	น้ำใช้การ	ปริมาณน้ำปี 2565	% รนก.	ปริมาณน้ำปี 2566	% รนก.	ใช้การปี 2566	% ใช้การ	
เหนือ	80	1,083	992	941	87	890	82	800	81	
ตะวันออกเฉียงเหนือ	226	2,061	1,892	1,686	82	1,625	79	1,458	77	
กลาง	27	419	393	327	78	276	66	252	64	
ตะวันตก	8	164	152	155	95	102	63	91	60	
ตะวันออก	52	1,006	949	884	88	702	70	645	68	
ใต้	42	679	626	576	85	515	76	462	74	
<b>รวม</b>	<b>435</b>	<b>5,411</b>	<b>5,004</b>	<b>4,569</b>	<b>84</b>	<b>4,110</b>	<b>76</b>	<b>3,707</b>	<b>74</b>	

สรุปอ่างขนาดกลางที่มีปริมาตรในช่วง  $\leq 30\%$ ,  $>30 - 50\%$ ,  $>50-80\%$ ,  $>80-100\%$  และ  $>100\%$

ภาค	$\leq 30\%$	$>30-50\%$	$>50-80\%$	$>80-100\%$	$>100\%$
เหนือ	0	4	15	51	10
ตอน.	5	15	70	129	7
ตะวันออก	6	6	20	17	3
กลาง	6	3	10	8	0
ตะวันตก	1	2	3	2	0
ใต้	9	6	6	20	1
<b>รวม</b>	<b>27</b>	<b>36</b>	<b>124</b>	<b>227</b>	<b>21</b>

**รวมทั้งหมด 435 แห่ง**





# ปริมาณน้ำในอ่างเก็บน้ำขนาดใหญ่และขนาดกลาง วันที่ 17 มกราคม 2567

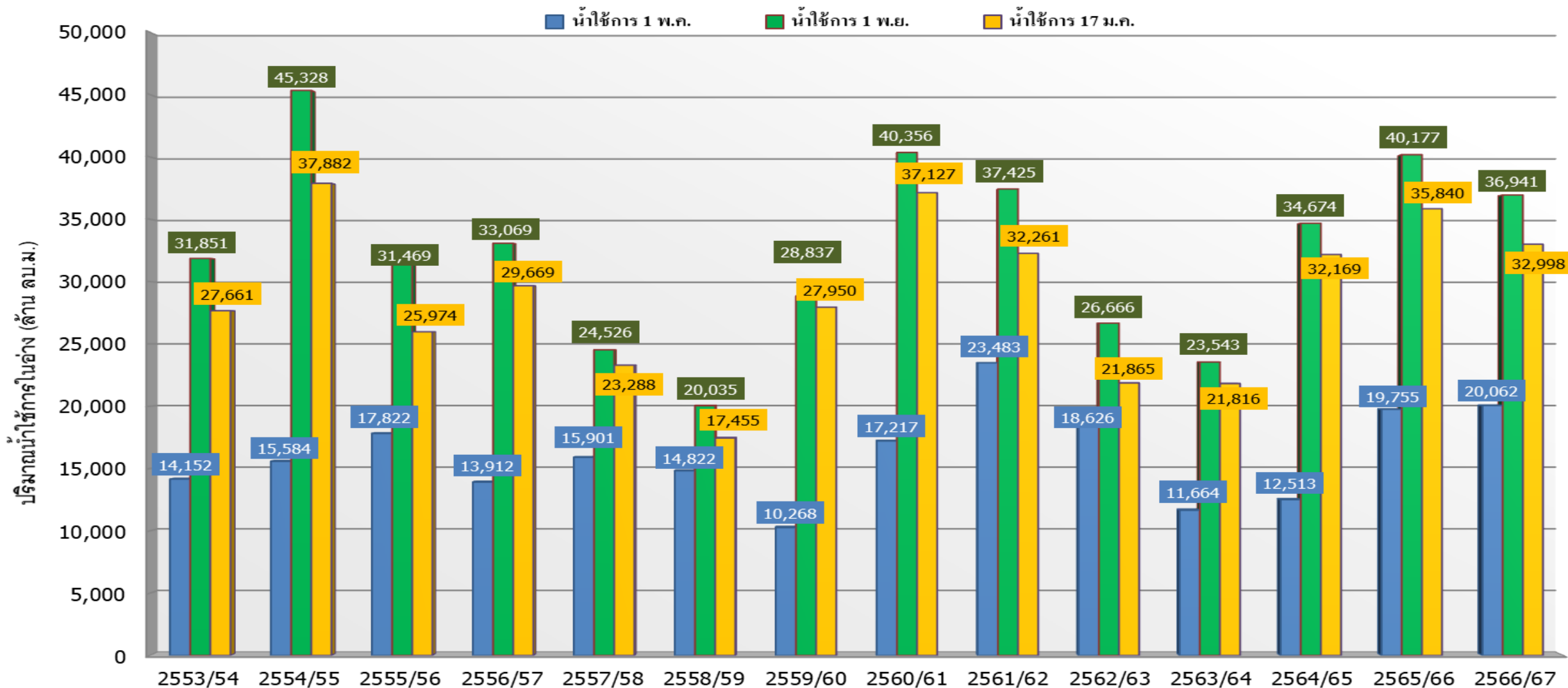


ภาค	ขนาดใหญ่				ขนาดกลาง				รวมอ่างขนาดใหญ่และกลาง						รับน้ำได้อีก	เปรียบเทียบปี 66 กับ 67		
	จำนวน	ความจุ	ปี 2567	% ความจุ อ่างฯ	จำนวน	ความจุ	ปี 2567	% ความจุ อ่างฯ	จำนวน	ความจุ	ปี2566		ปี2567			ปริมาณ	ปริมาณ	%
											ปริมาณ	%	ปริมาณ	%				
เหนือ	8	24,825	16,617	67	80	1,083	890	82	88	25,908	20,095	78	17,507	68	8,417	-2,588	-13	
ตอน.	12	8,368	6,395	76	226	2,061	1,625	79	238	10,429	8,245	79	8,020	77	2,409	-225	-3	
กลาง	3	1,419	859	61	27	419	276	66	30	1,838	1,510	82	1,135	62	703	-375	-25	
ตะวันตก	2	26,605	21,881	82	8	164	102	62	10	26,769	21,632	81	21,983	82	4,786	351	2	
ตะวันออก	6	1,515	961	63	52	1,006	702	70	58	2,520	2,078	82	1,663	66	858	-415	-20	
ใต้	4	8,194	6,116	75	42	679	515	76	46	8,874	6,238	70	6,631	75	2,243	393	6	
<b>รวม</b>	<b>35</b>	<b>70,926</b>	<b><u>52,828</u></b>	<b>74</b>	<b>435</b>	<b>5,411</b>	<b><u>4,110</u></b>	<b>76</b>	<b>470</b>	<b>76,337</b>	<b><u>59,798</u></b>	<b>78</b>	<b><u>56,938</u></b>	<b>75</b>	<b>19,415</b>	<b>-2,860</b>	<b>-5</b>	
ปริมาณน้ำใช้การ		47,389	<b><u>29,291</u></b>	62		5,004	<b><u>3,707</u></b>	74		52,388	<b><u>35,849</u></b>	68	<b><u>32,998</u></b>	63				

สามารถรับน้ำได้อีก **19,415** ล้าน ลบ.ม. (25%)

%น้ำใช้การ=(ปริมาณน้ำใช้การ/ความจุอ่างฯ)\*100

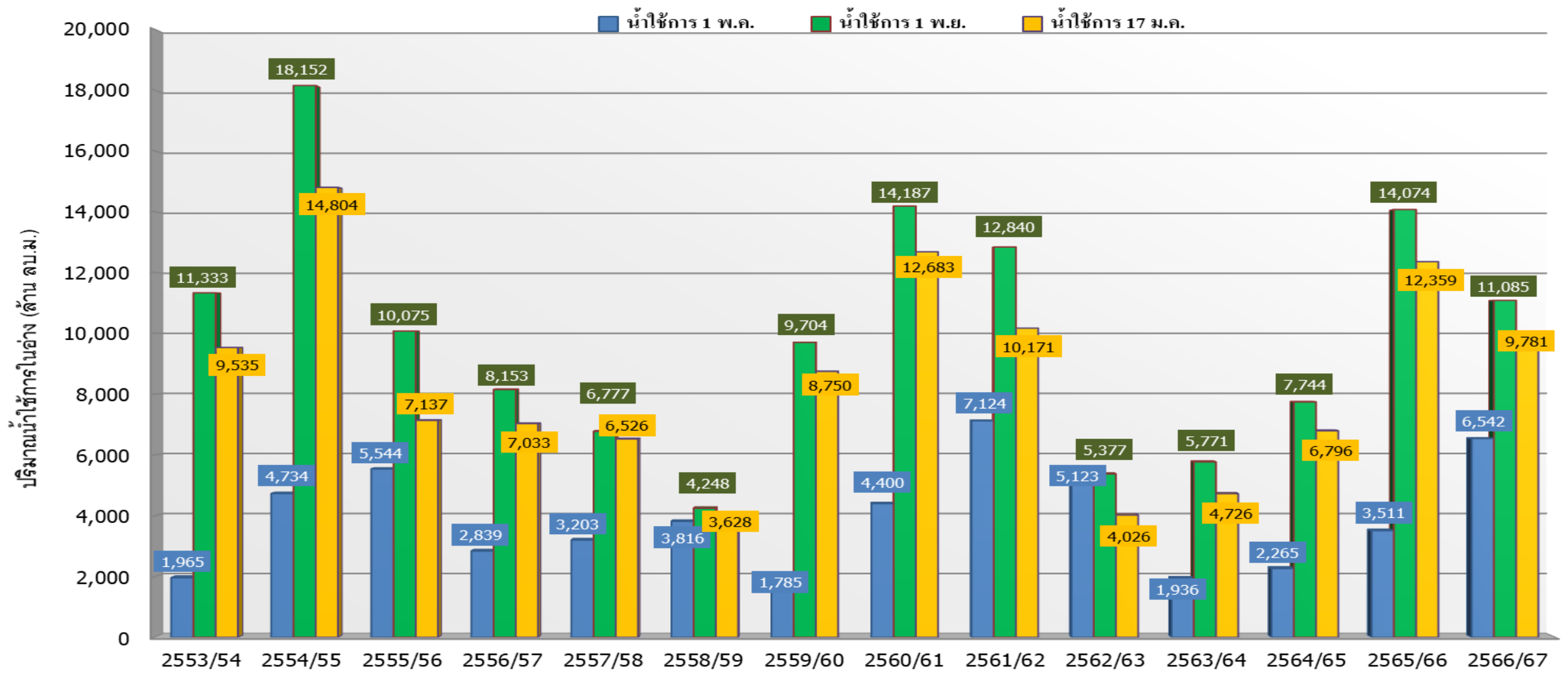
# กราฟเปรียบเทียบปริมาณน้ำใช้การในอ่างเก็บน้ำขนาดใหญ่และขนาดกลาง ตั้งแต่ปี 2553 ถึง ปี 2566



ปี 25 (1)/(2)	2553/54	2554/55	2555/56	2556/57	2557/58	2558/59	2559/60	2560/61	2561/62	2562/63	2563/64	2564/65	2565/66	2566/67
(1) ■ น้ำใช้การ 1 พ.ค.	14,152	15,584	17,822	13,912	15,901	14,822	10,268	17,217	23,483	18,626	11,664	12,513	19,755	20,062
(1) ■ น้ำใช้การ 1 พ.ย.	31,851	45,328	31,469	33,069	24,526	20,035	28,837	40,356	37,425	26,666	23,543	34,674	40,177	36,941
(2) ■ น้ำใช้การ 17 ม.ค.	27,661	37,882	25,974	29,669	23,288	17,455	27,950	37,127	32,261	21,865	21,816	32,169	35,840	32,998



# กราฟเปรียบเทียบปริมาณน้ำใช้การในกลุ่มน้ำเจ้าพระยา (ภูมิพล สิริกิติ์ แควน้อยฯ ปาสักฯ) ตั้งแต่ปี 2553 ถึง ปี 2566



ปี 25 (1)/(2)	2553/54	2554/55	2555/56	2556/57	2557/58	2558/59	2559/60	2560/61	2561/62	2562/63	2563/64	2564/65	2565/66	2566/67
(1) ■ น้ำใช้การ 1 พ.ค.	1,965	4,734	5,544	2,839	3,203	3,816	1,785	4,400	7,124	5,123	1,936	2,265	3,511	6,542
(1) ■ น้ำใช้การ 1 พ.ย.	11,333	18,152	10,075	8,153	6,777	4,248	9,704	14,187	12,840	5,377	5,771	7,744	14,074	11,085
(2) ■ น้ำใช้การ 17 ม.ค.	9,535	14,804	7,137	7,033	6,526	3,628	8,750	12,683	10,171	4,026	4,726	6,796	12,359	9,781



# ปริมาณน้ำใช้การ อ่างเก็บน้ำขนาดใหญ่และขนาดกลาง



17 ม.ค. 67

### ภาคเหนือ

อ่างใหญ่ 8 แห่ง  
อ่างกลาง 80 แห่ง

ปี 2567	ปี 2566
10,672	13,260
ล้าน ลบ.ม.	
น้อยกว่า -2,588 ล้าน ลบ.ม.	
รับน้ำได้อีก 8,417 ล้าน ลบ.ม.	

### ภาคตะวันออกเฉียงเหนือ

อ่างใหญ่ 12 แห่ง  
อ่างกลาง 226 แห่ง

ปี 2567	ปี 2566
6,202	6,422
ล้าน ลบ.ม.	
น้อยกว่า -221 ล้าน ลบ.ม.	
รับน้ำได้อีก 2,409 ล้าน ลบ.ม.	

### ภาคตะวันตก

อ่างใหญ่ 2 แห่ง  
อ่างกลาง 8 แห่ง

ปี 2567	ปี 2566
8,695	8,344
ล้าน ลบ.ม.	
มากกว่า 351 ล้าน ลบ.ม.	
รับน้ำได้อีก 4,786 ล้าน ลบ.ม.	

อ่างใหญ่ 3 แห่ง  
อ่างกลาง 27 แห่ง

### ภาคกลาง

ปี 2567	ปี 2566
1,051	1,424
ล้าน ลบ.ม.	
น้อยกว่า -373 ล้าน ลบ.ม.	
รับน้ำได้อีก 703 ล้าน ลบ.ม.	

### ภาคใต้

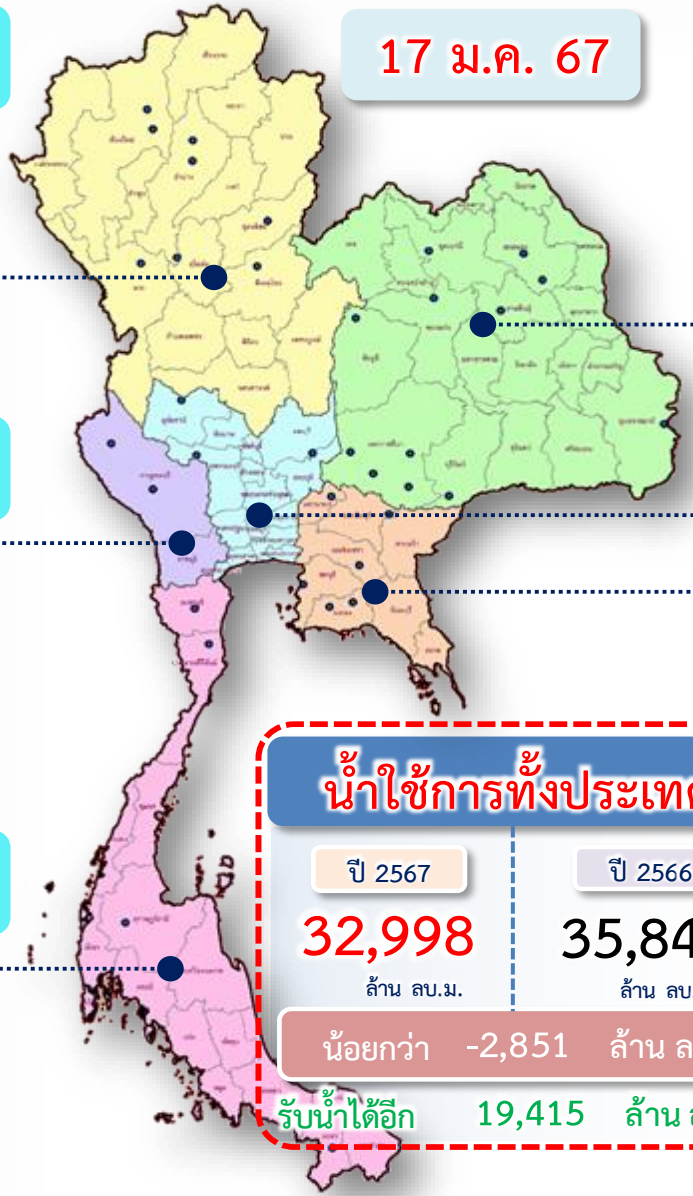
อ่างใหญ่ 4 แห่ง  
อ่างกลาง 42 แห่ง

ปี 2567	ปี 2566
4,867	4,472
ล้าน ลบ.ม.	
มากกว่า 396 ล้าน ลบ.ม.	
รับน้ำได้อีก 2,243 ล้าน ลบ.ม.	

อ่างใหญ่ 6 แห่ง  
อ่างกลาง 52 แห่ง

### ภาคตะวันออก

ปี 2567	ปี 2566
1,511	1,927
ล้าน ลบ.ม.	
น้อยกว่า -416 ล้าน ลบ.ม.	
รับน้ำได้อีก 858 ล้าน ลบ.ม.	



### น้ำใช้การทั่วประเทศ

ปี 2567	ปี 2566
32,998	35,849
ล้าน ลบ.ม.	
น้อยกว่า -2,851 ล้าน ลบ.ม.	
รับน้ำได้อีก 19,415 ล้าน ลบ.ม.	

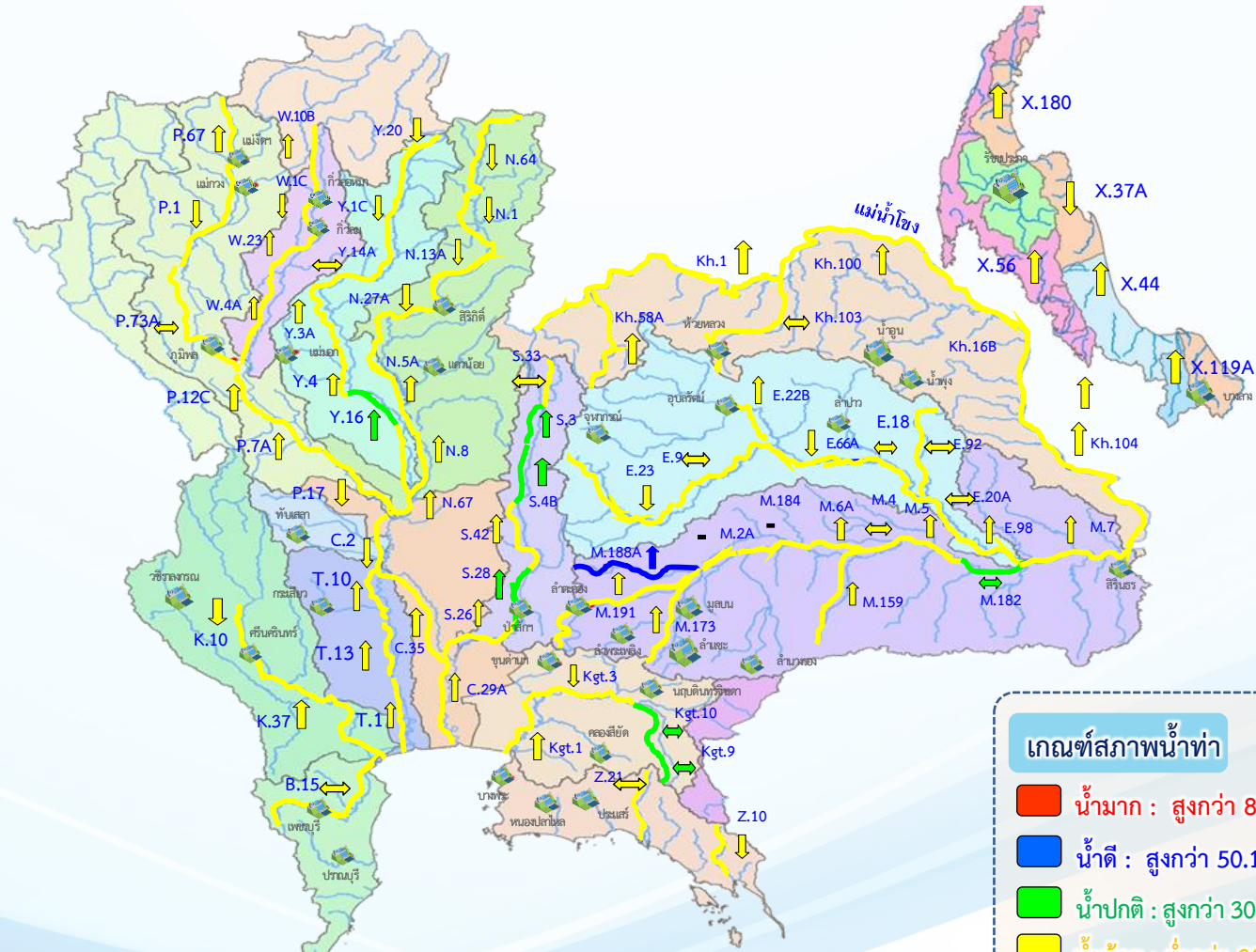




# แนวโน้มสถานการณ์น้ำท่าในลำน้ำสายหลัก



## วันที่ 17 มกราคม 2567



**แนวโน้ม**

- ↑ แนวโน้มเพิ่มขึ้น
- ↓ แนวโน้มลดลง
- ↔ แนวโน้มทรงตัว

**เกณฑ์สภาพน้ำท่า**

- น้ำมาก : สูงกว่า 81% ค่าความจุลำนํ้า
- น้ำดี : สูงกว่า 50.1 - 80 % ของความจุลำนํ้า
- น้ำปกติ : สูงกว่า 30.1%-50% ของความจุลำนํ้า
- น้ำน้อย : ต่ำกว่า 30% ของความจุลำนํ้า

จำนวน
0 สถานี
4 สถานี
7 สถานี
71 สถานี

จำนวนสถานีวัดน้ำท่าที่ใช้ติดตาม 82 สถานี



# สถานการณ์ลุ่มน้ำเจ้าพระยา

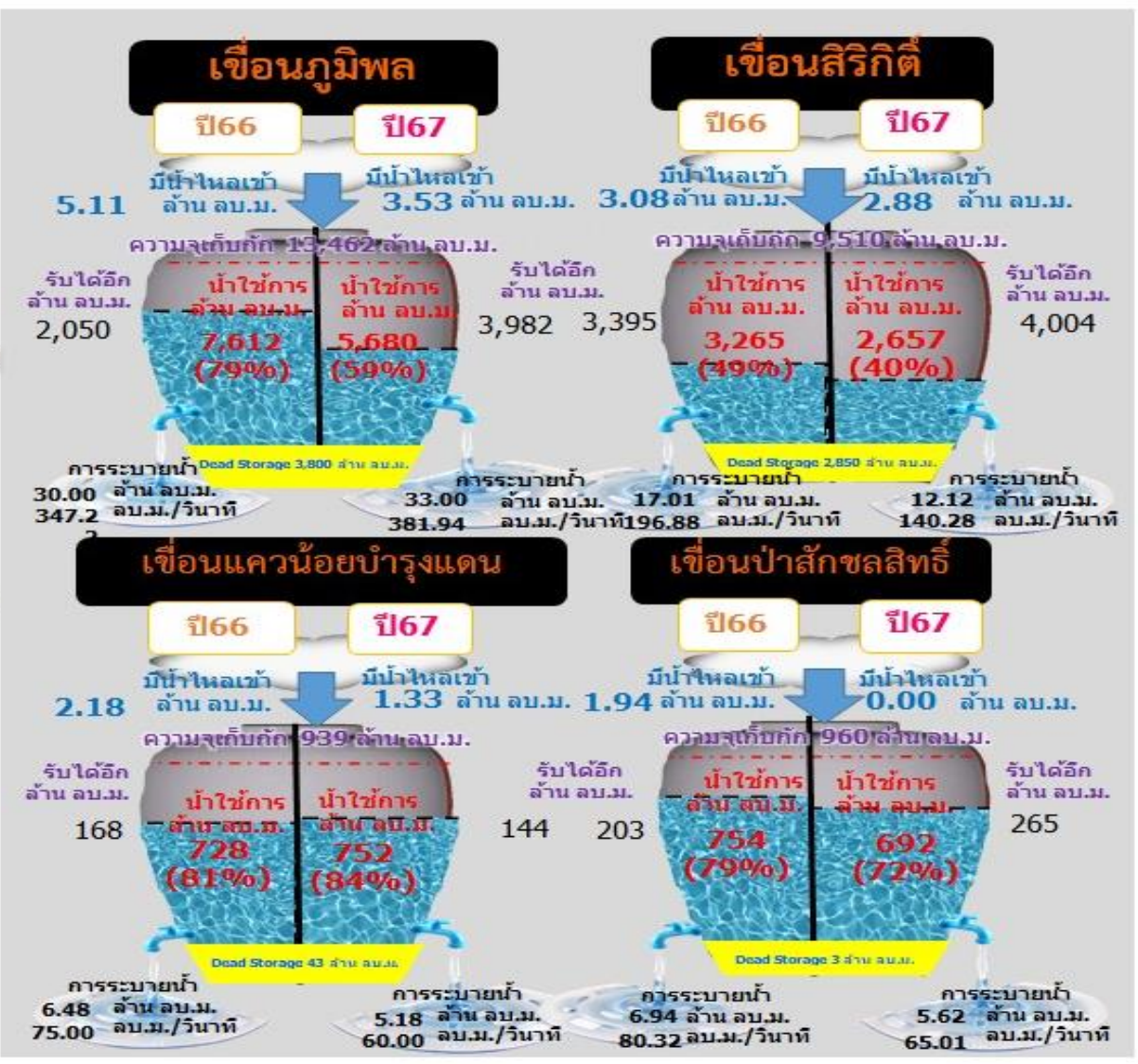




# ปริมาณน้ำ 4 เขื่อนหลักลุ่มน้ำเจ้าพระยา



รวม 4 เขื่อน	ปริมาณน้ำทั้งหมด (ล้าน ลบ.ม.)	น้ำใช้การ (ล้าน ลบ.ม.)	รับน้ำได้อีก (ล้าน ลบ.ม.)
17 ม.ค. 67	16,477 (66%)	9,781 (54%)	8,395
17 ม.ค. 66	19,055 (77%)	12,359 (68%)	5,816



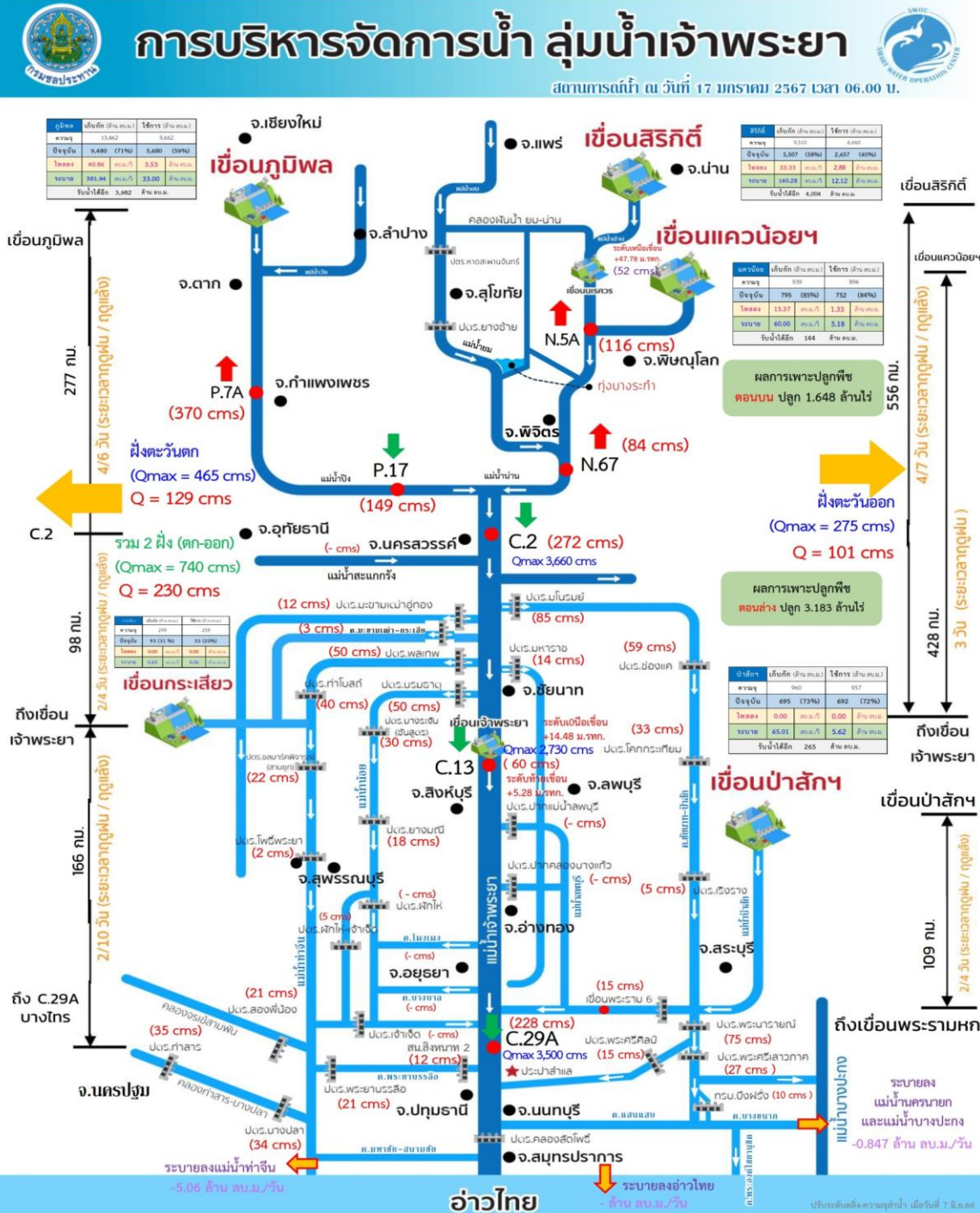
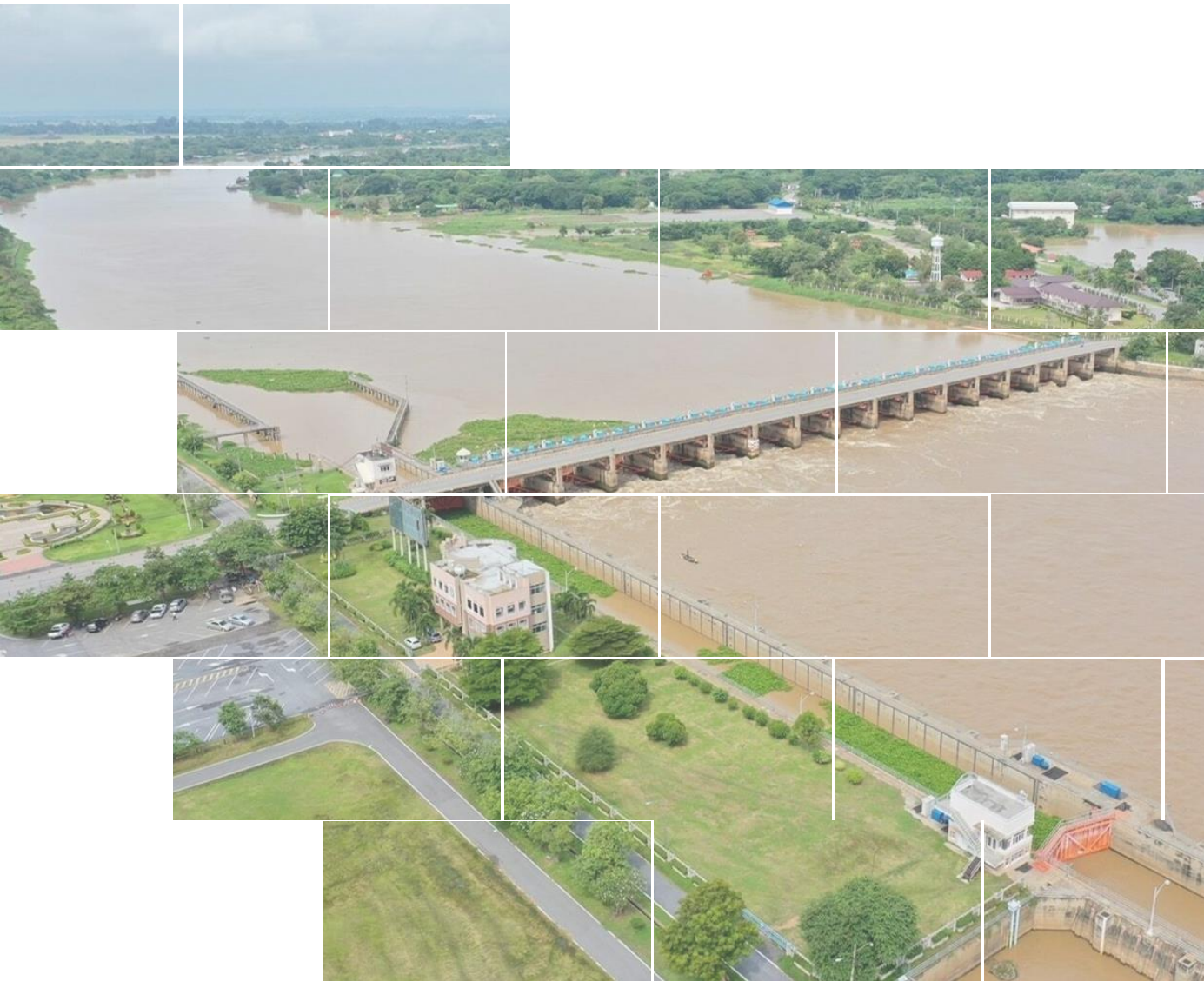
ไหลลงวันนี้  
7.74 ล้าน ลบ.ม.  
ระบายวันนี้  
55.92 ล้าน ลบ.ม.





# สถานการณ์ลุ่มน้ำเจ้าพระยา

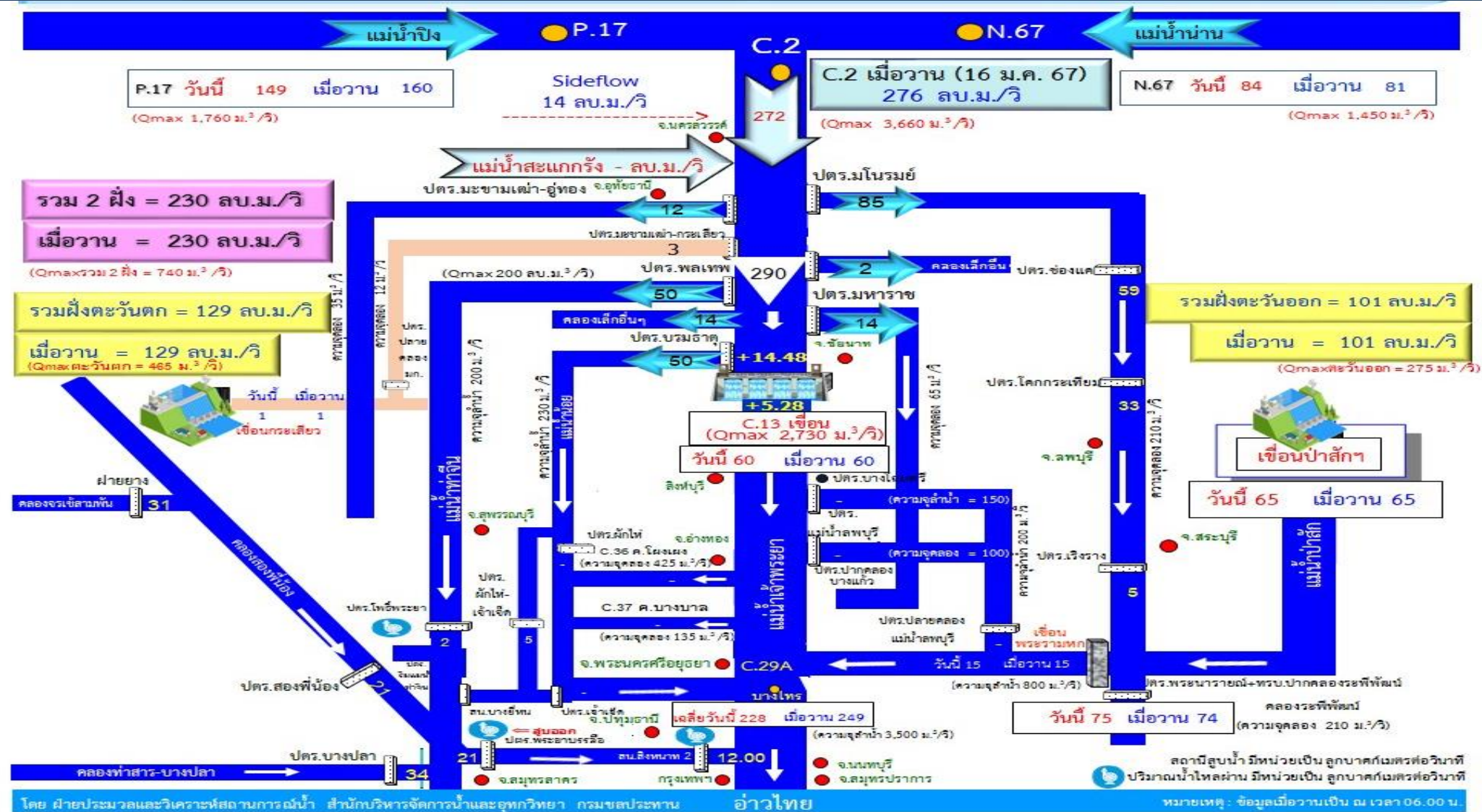
ข้อมูล ณ วันที่ 17 ม.ค.67







# ผังบริหารจัดการน้ำลุ่มน้ำเจ้าพระยาตอนล่าง





# แผน-ผลจัดสรรน้ำฤดูแล้ง ปี 2566/67





# แผนการจัดสรรน้ำและการเพาะปลูกพืชฤดูแล้ง ปี 2566/67

(1 พฤศจิกายน 2566 - 30 เมษายน 2567)



(ข้อมูล ณ วันที่ 1 พ.ย.66)



## ทั้งประเทศ

ปริมาณน้ำต้นทุน **40,387** ล้าน ลบ.ม.

1 พฤศจิกายน 2566 (ใหญ่ 32,849 + อื่น ๆ 7,538 ล้าน ลบ.ม.)

ความต้องการน้ำ **21,810** ล้าน ลบ.ม.

สำรองน้ำต้นทุน **18,577** ล้าน ลบ.ม.



**อุปโภค-บริโภค**  
3,060 ล้าน ลบ.ม. (14%)



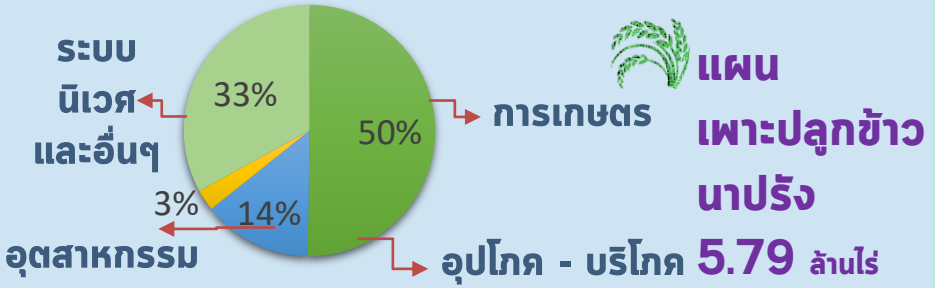
**รักษาระบบนิเวศและอื่น ๆ**  
7,195 ล้าน ลบ.ม. (33%)



**เกษตรกรรม**  
10,955 ล้าน ลบ.ม. (50%)



**อุตสาหกรรม**  
600 ล้าน ลบ.ม. (3%)



## ลุ่มเจ้าพระยา

ปริมาณน้ำต้นทุน **11,085** ล้าน ลบ.ม.

1 พฤศจิกายน 2566

ความต้องการน้ำ **6,100** ล้าน ลบ.ม.

สำรองน้ำต้นทุน **5,485** ล้าน ลบ.ม.



**อุปโภค-บริโภค**  
1,150 ล้าน ลบ.ม. (19%)



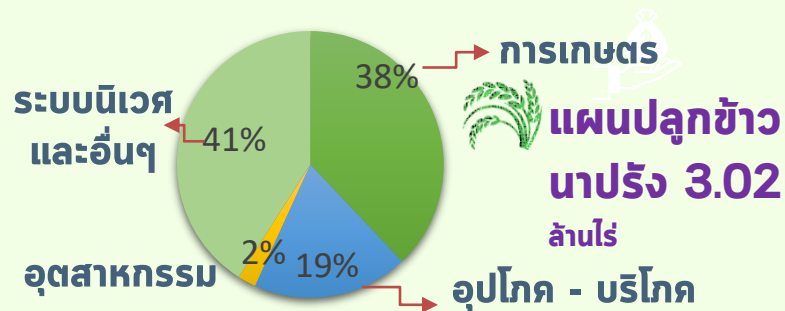
**รักษาระบบนิเวศและอื่น ๆ**  
2,500 ล้าน ลบ.ม. (41%)



**เกษตรกรรม**  
2,315 ล้าน ลบ.ม. (38%)



**อุตสาหกรรม**  
135 ล้าน ลบ.ม. (2%)



## ลุ่มน้ำแม่กลอง (1 ม.ค. - 30 มิ.ย.67)

ปริมาณน้ำต้นทุน **9,196** ล้าน ลบ.ม.

1 พฤศจิกายน 2566

ความต้องการน้ำ **5,000** ล้าน ลบ.ม.

สำรองน้ำต้นทุน **4,196** ล้าน ลบ.ม.



**อุปโภค-บริโภค**  
460 ล้าน ลบ.ม. (9%)



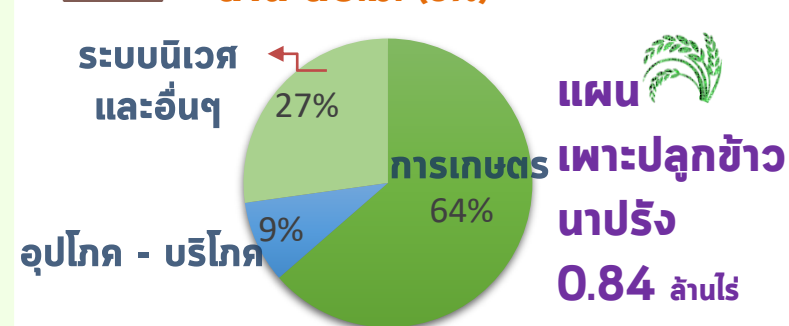
**รักษาระบบนิเวศและอื่น ๆ**  
1,360 ล้าน ลบ.ม. (27%)



**เกษตรกรรม**  
3,180 ล้าน ลบ.ม. (64%)

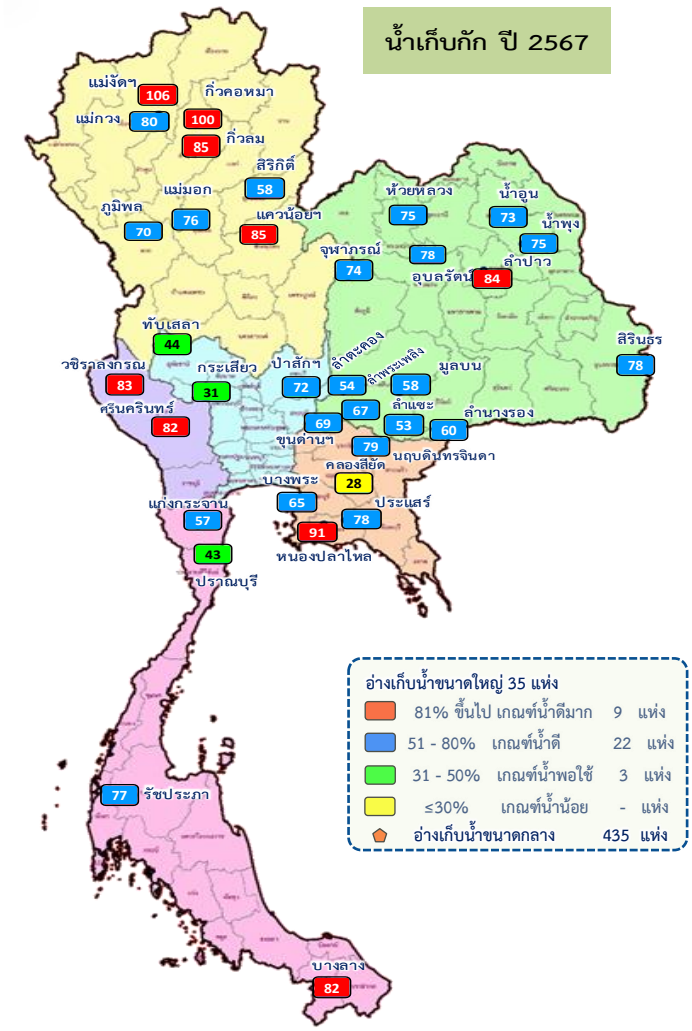


**อุตสาหกรรม**  
- ล้าน ลบ.ม. (0%)





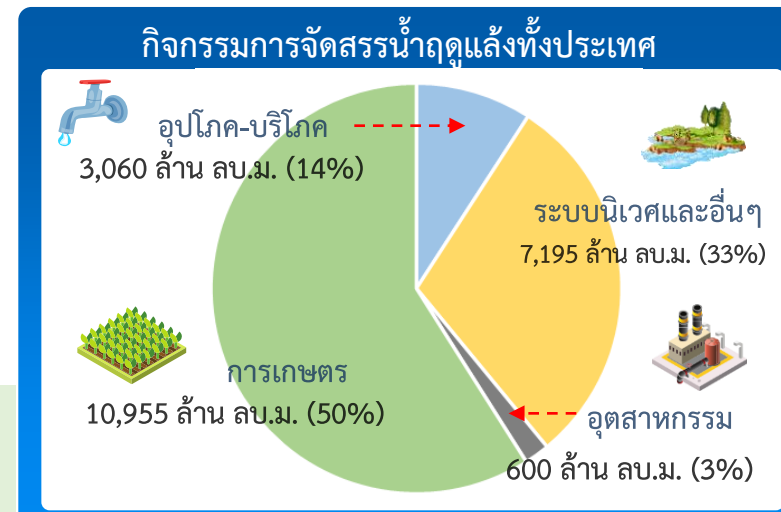
# สถานการณ์น้ำและแผน-ผลการบริหารจัดการน้ำฤดูแล้งปี 2566/67 ทั้งประเทศ (1 พ.ย.66 – 30 เม.ย.67)



## ปริมาณน้ำเก็บกักและใช้การทั้งประเทศ ณ วันที่ 17 ม.ค.67

ประเภท	ปริมาณน้ำเก็บกัก	ปริมาณน้ำใช้การ
<b>อ่างฯ ใหญ่</b> 35 แห่ง	ปริมาณน้ำเก็บกัก 70,926 ล้าน ลบ.ม. ปริมาณน้ำใช้การ 47,389 ล้าน ลบ.ม. ปี 2565 = 55,227 ล้าน ลบ.ม.	ปริมาณน้ำใช้การ 29,291 (62%) ปี 2565 = 31,690 ล้าน ลบ.ม. (ล้าน ลบ.ม.)
<b>อ่างฯ กลาง</b> 435 แห่ง	ปริมาณน้ำเก็บกัก 5,410 ล้าน ลบ.ม. ปริมาณน้ำใช้การ 5,003 ล้าน ลบ.ม.	4,110 (76%) 3,707 (74%) (ล้าน ลบ.ม.)
<b>อ่างฯ เล็ก</b> 1,060 แห่ง	ปริมาณน้ำเก็บกัก 387 ล้าน ลบ.ม. ปริมาณน้ำใช้การ 345 ล้าน ลบ.ม.	293 (75%) 250 (72%) (ล้าน ลบ.ม.)
<b>รวมทั้งหมด</b> 1,530 แห่ง	ปริมาณน้ำเก็บกัก 76,723 ล้าน ลบ.ม. ปริมาณน้ำใช้การ 52,737 ล้าน ลบ.ม. ปี 2565 = 59,795 ล้าน ลบ.ม.	57,231 (75%) 33,248 (63%) ปี 2565 = 35,840 ล้าน ลบ.ม. (ล้าน ลบ.ม.)

ปริมาณน้ำเก็บกักทั้งประเทศ (รวมอ่างใหญ่ อ่างกลาง อ่างเล็ก) ณ วันที่ 1 พ.ย.66 จำนวน 61,191 ล้าน ลบ.ม. (78%)  
 ปริมาณน้ำต้นทุน (1 พ.ย.66) จำนวน 40,387 ล้าน ลบ.ม. แผนจัดสรรน้ำฤดูแล้ง 21,810 ล้าน ลบ.ม. สำรองน้ำต้นทุนจำนวน 18,577 ล้าน ลบ.ม.



### ผลจัดสรรน้ำฤดูแล้ง ปี 2566/67 วันที่ 17 ม.ค.67

แผนจัดสรรน้ำ	21,810	(ล้าน ลบ.ม.)
ผลจัดสรรน้ำ	9,156	42 %
คงเหลือ	12,654	58 %

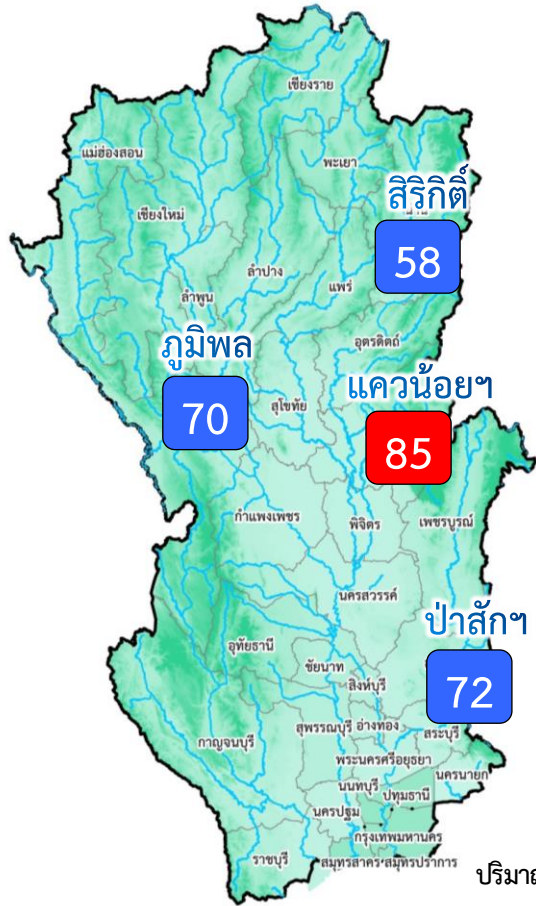
ผลการเพาะปลูกข้าวนาปรัง 2566/67 (10 ม.ค.67)

แผน	5.80 ล้านไร่
เพาะปลูกแล้ว	6.73 ล้านไร่ (116%)
เก็บเกี่ยว	- ล้านไร่





# สถานการณ์น้ำและแผน-ผลการบริหารจัดการน้ำฤดูแล้งปี 2566/67 กลุ่มเจ้าพระยา (1 พ.ย.66 – 30 เม.ย.67)



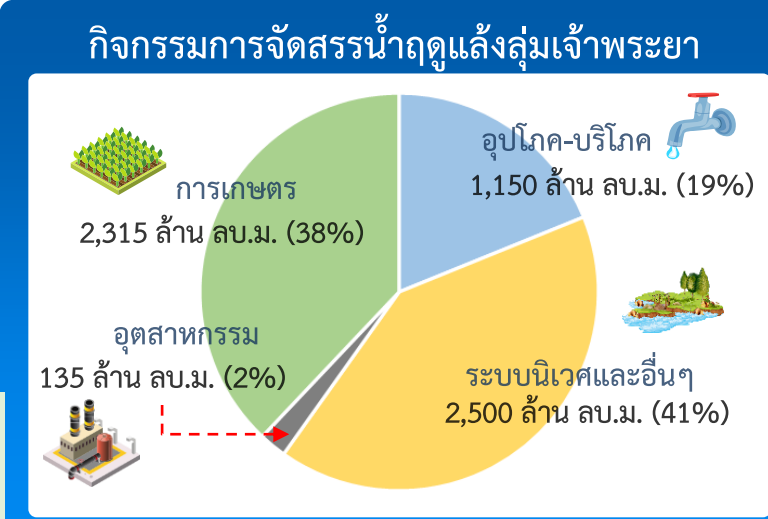
ปริมาณน้ำเก็บกัก ณ วันที่ 1 พ.ย.66 จำนวน 17,781 ล้าน ลบ.ม.  
 ปริมาณน้ำต้นทุน (1 พ.ย.66) 11,085 ล้าน ลบ.ม.  
 แผนจัดสรรน้ำฤดูแล้ง 6,100 ล้าน ลบ.ม.)  
 สำรองน้ำต้นฤดูฝน ปี 2567 จำนวน 5,485 ล้าน ลบ.ม.

อ่างเก็บน้ำขนาดใหญ่ 4 แห่ง	
81% ขึ้นไป เกณฑ์น้ำดีมาก	1 แห่ง
51 - 80% เกณฑ์น้ำดี	3 แห่ง
31 - 50% เกณฑ์น้ำพอใช้	- แห่ง
≤30% เกณฑ์น้ำน้อย	- แห่ง

ผลการเพาะปลูกข้าวนาปรัง 2566/67 (10 ม.ค.67)

แผน	เพาะปลูกแล้ว	เก็บเกี่ยว
3.03 ล้านไร่	4.83 ล้านไร่ (160%)	- ล้านไร่

ปริมาณน้ำ 4 เขื่อนหลักเจ้าพระยา ณ วันที่ 17 ม.ค.67 (ล้าน ลบ.ม.)		ปริมาณน้ำเก็บกัก	ปริมาณน้ำใช้การ	ไหลลงวันนี้	ระบายวันนี้
	<b>กุมิพล</b>	ปริมาณน้ำเก็บกัก 13,462 ล้าน ลบ.ม. ปริมาณน้ำใช้การ 9,662 ล้าน ลบ.ม.	<b>9,480 (70%)</b>	<b>5,680 (59%)</b>	3.53 / 33.00
	<b>สิริกิติ์</b>	ปริมาณน้ำเก็บกัก 9,510 ล้าน ลบ.ม. ปริมาณน้ำใช้การ 6,660 ล้าน ลบ.ม.	<b>5,507 (58%)</b>	<b>2,657 (40%)</b>	2.88 / 12.12
	<b>แควน้อย</b>	ปริมาณน้ำเก็บกัก 939 ล้าน ลบ.ม. ปริมาณน้ำใช้การ 896 ล้าน ลบ.ม.	<b>795 (85%)</b>	<b>752 (84%)</b>	1.33 / 5.18
	<b>ป่าสัก</b>	ปริมาณน้ำเก็บกัก 960 ล้าน ลบ.ม. ปริมาณน้ำใช้การ 957 ล้าน ลบ.ม.	<b>695 (72%)</b>	<b>692 (72%)</b>	0.00 / 5.62
	<b>4 เขื่อน</b>	ปริมาณน้ำเก็บกัก 24,871 ล้าน ลบ.ม. ปริมาณน้ำใช้การ 18,175 ล้าน ลบ.ม.	<b>16,477 (66%)</b> ปี 2565 = 19,055 ล้าน ลบ.ม.	<b>9,781 (54%)</b> ปี 2565 = 12,359 ล้าน ลบ.ม.	7.74 / 55.92



### ผลจัดสรรน้ำฤดูแล้ง ปี 2566/67 วันที่ 17 ม.ค.67

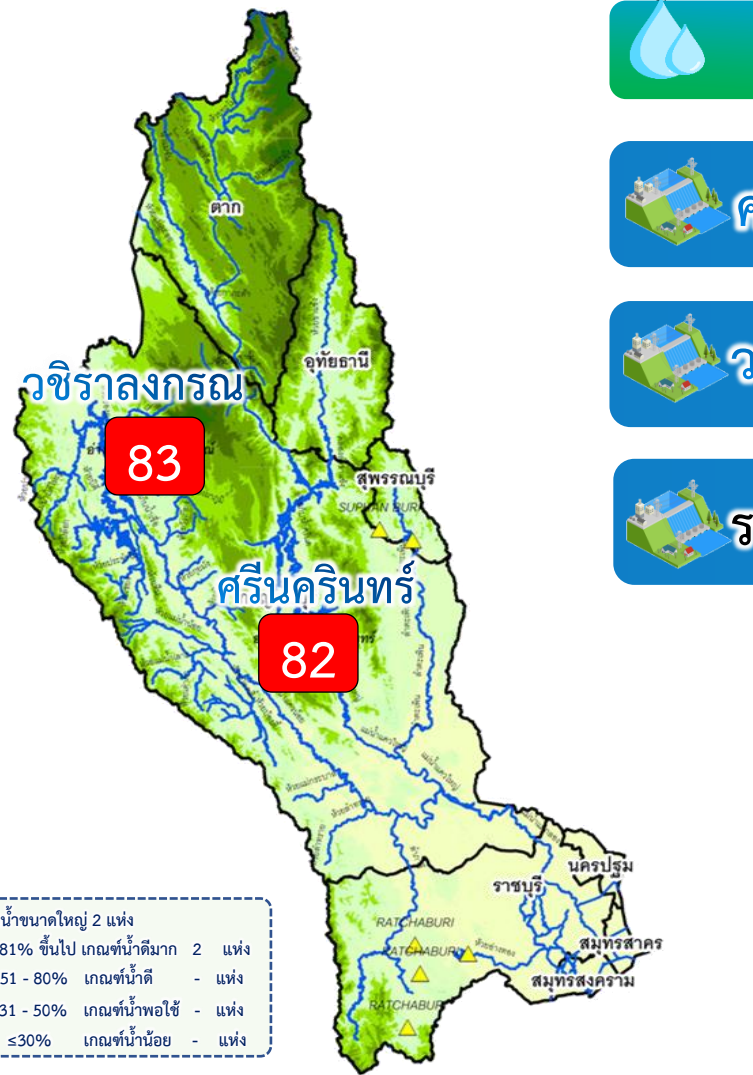
	<b>แผนจัดสรรน้ำ</b>	<b>6,100</b>	(ล้าน ลบ.ม.)
	<b>ผลจัดสรรน้ำ</b>	<b>2,907</b>	<b>48%</b>
(ระบาย 4 เขื่อน 2,815 ล้าน ลบ.ม. ฝืนน้ำจากลุ่มแม่กลอง 92 ล้าน ลบ.ม.)			
	<b>คงเหลือ</b>	<b>3,193</b>	<b>52%</b>

# ติดตามสถานการณ์น้ำรายวันของกลุ่มเจ้าพระยาและการผันน้ำจากลุ่มน้ำแม่กลอง





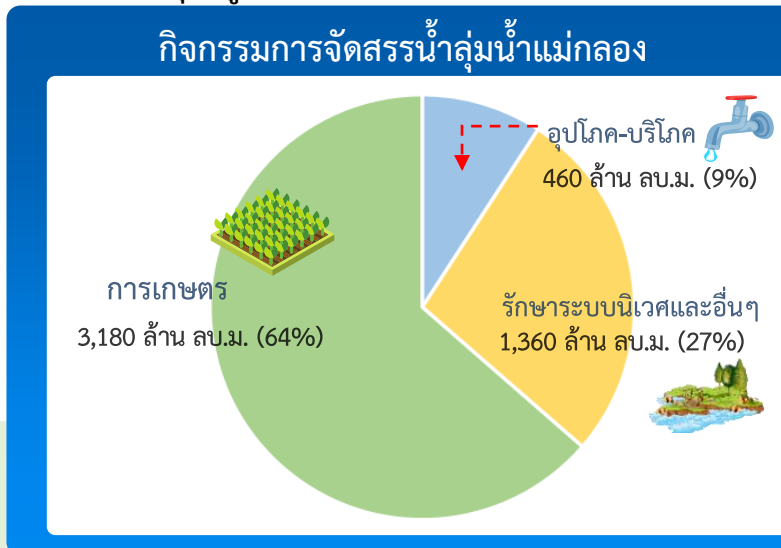
# สถานการณ์น้ำและแผน-ผลการบริหารจัดการน้ำฤดูแล้งปี 2567 ลุ่มน้ำแม่กลอง (1 ม.ค.67 – 30 มิ.ย.67)



ปริมาณน้ำเก็บกักและใช้การ 2 เขื่อนหลักลุ่มน้ำแม่กลอง ณ วันที่ 17 ม.ค.67 (ล้าน ลบ.ม.)		ปริมาณน้ำเก็บกัก	ปริมาณน้ำใช้การ	ไหลลงวันนี้	ระบายวันนี้
<b>ศรีนครินทร์</b>	ปริมาณน้ำเก็บกัก 17,745 ล้าน ลบ.ม. ปริมาณน้ำใช้การ 7,480 ล้าน ลบ.ม.	14,541 (82%)	4,276 (57%)	7.98	9.02
<b>วชิราลงกรณ</b>	ปริมาณน้ำเก็บกัก 8,860 ล้าน ลบ.ม. ปริมาณน้ำใช้การ 5,848 ล้าน ลบ.ม.	7,340 (83%)	4,328 (74%)	0.00	18.09
<b>รวม 2 เขื่อน</b>	ปริมาณน้ำเก็บกัก 26,605 ล้าน ลบ.ม. ปริมาณน้ำใช้การ 13,328 ล้าน ลบ.ม.	21,881 (82%) ปี 2565 = 21,477 ล้าน ลบ.ม.	8,604 (65%) ปี 2565 = 8,200 ล้าน ลบ.ม.	7.98	27.11

ปริมาณน้ำเก็บกัก (2 เขื่อน) ณ วันที่ 1 ม.ค.67 จำนวน 22,152 ล้าน ลบ.ม. (83%)

ปริมาณน้ำต้นทุนฤดูแล้งปี 2567 จำนวน 8,874 ล้าน ลบ.ม. ความต้องการน้ำฤดูแล้ง 5,000 ล้าน ลบ.ม. สำรองต้นฤดูฝน 4,196 ล้าน ลบ.ม.



### ผลจัดสรรน้ำฤดูแล้ง ปี 2567 วันที่ 17 ม.ค.67

<b>แผนจัดสรรน้ำ</b>	5,000	(ล้าน ลบ.ม.)
<b>ผลจัดสรรน้ำ</b>	338	7%
<b>คงเหลือ</b>	4,662	93%

ผลการเพาะปลูกข้าวนาปรัง 2567 (10 ม.ค.67)

แผน	เพาะปลูกแล้ว	เก็บเกี่ยว
0.84 ล้านไร่	0.12 ล้านไร่ (14%)	- ล้านไร่

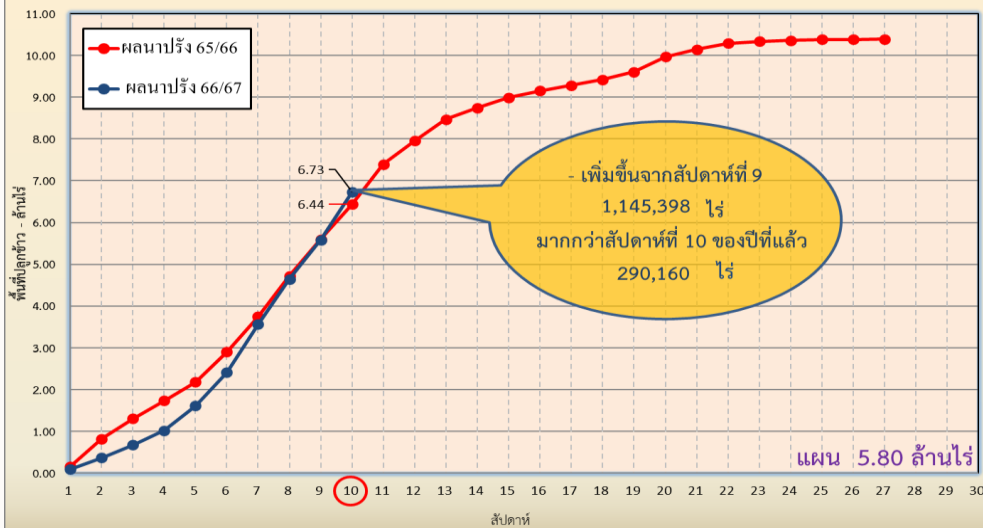


# แผนผลการเพาะปลูกพืชในช่วงฤดูแล้งปี 2566/67 (ข้อมูล ณ วันที่ 10 ม.ค. 67)

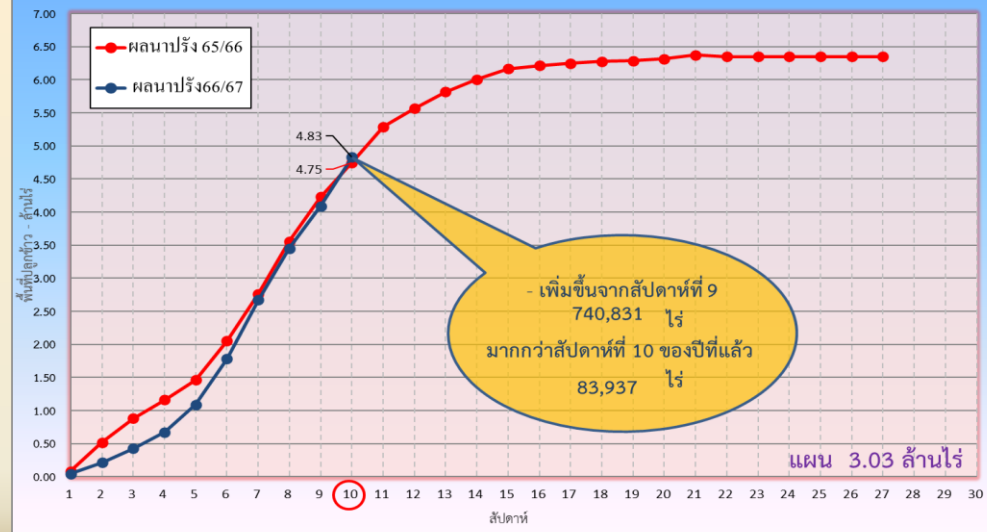


ภาค	ข้าวนาปรัง			พืชไร่-พืชผัก			รวม		
	แผน (ล้านไร่)	ผล (ล้านไร่)	%	แผน (ล้านไร่)	ผล (ล้านไร่)	%	แผน (ล้านไร่)	ผล (ล้านไร่)	%
เหนือ	0.40	0.56	141	0.16	0.17	108	0.55	0.73	132
ตะวันออกเฉียงเหนือ	0.95	0.76	80	0.05	0.02	44	1.00	0.78	78
กลาง	0.02	0.01	46	0.001	0.001	55	0.02	0.01	47
ตะวันออก	0.38	0.45	120	0.01	0.01	96	0.39	0.46	119
ตะวันตก	0.84	0.12	14	0.19	0.12	66	1.03	0.24	24
ใต้	0.19			0.03			0.21		
ลุ่มน้ำเจ้าพระยา	3.03	4.83	160	0.13	0.09	66	3.16	4.92	156
<b>ทั้งประเทศ</b>	<b>5.80</b>	<b>6.73</b>	<b>116</b>	<b>0.57</b>	<b>0.41</b>	<b>73</b>	<b>6.37</b>	<b>7.14</b>	<b>112</b>

กราฟเปรียบเทียบผลการปลูกข้าวนาปรังรายสัปดาห์ในเขตทั่วประเทศ



กราฟเปรียบเทียบผลการปลูกข้าวนาปรังรายสัปดาห์ในเขตลุ่มเจ้าพระยา







# คาดการณ์ปริมาณน้ำ ณ วันที่ 1 พฤษภาคม 2567



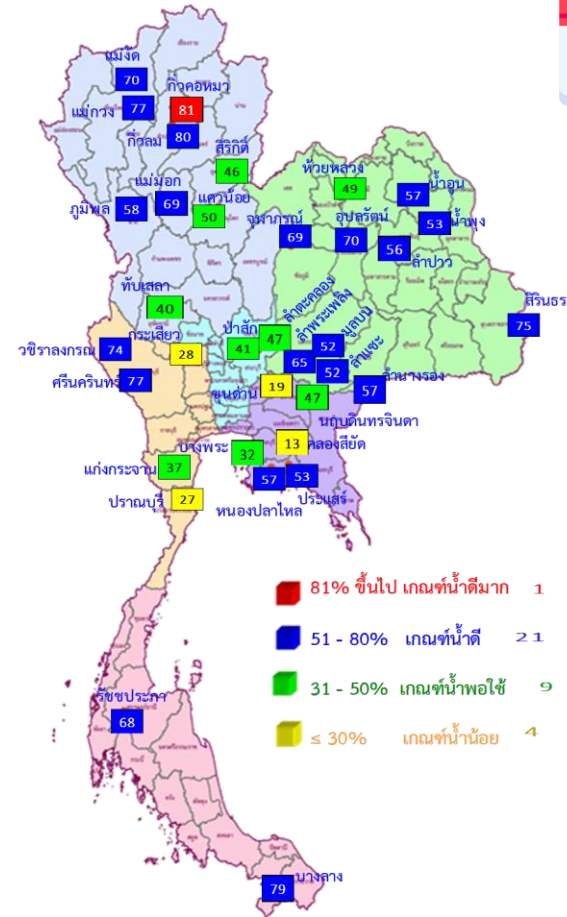
# คาดการณ์ปริมาณน้ำอ่างเก็บน้ำขนาดใหญ่ 35 แห่งในช่วงฤดูแล้ง 2566/67 3 กรณี



สถิติและคาดการณ์ปริมาณน้ำอ่างเก็บน้ำขนาดใหญ่  
35 แห่งในช่วงฤดูแล้ง 2566/67 3 กรณี

ปี	ปริมาณน้ำ (ล้าน ลบ.ม.)	%	น้ำใช้การ (ล้าน ลบ.ม.)	%
1 พ.ค. 63	33,757	48	10,449	22
1 พ.ค. 64	33,876	48	10,334	22
1 พ.ค. 65	40,578	57	17,036	36
1 พ.ค. 66	41,325	58	17,787	38
1 พ.ค. 67 (น้ำมาก)	47,100	66	23,558	50
1 พ.ค. 67 (น้ำเฉลี่ย)	46,379	65	22,837	48
1 พ.ค. 67 (น้ำน้อย)	45,381	64	21,839	46
1 พ.ค. 67 (One Map)	46,101	65	22,559	48

คาดการณ์ ณ วันที่ 11 ม.ค.67



1 พ.ค. 67  
(กรณีน้ำน้อย)

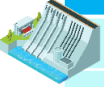
คาดการณ์ 1 พฤษภาคม 2567  
ปริมาณน้ำใช้การมากกว่า ปี 2566  
4,052 ล้าน ลบ.ม.


ปี พ.ศ.	ปริมาณน้ำ (ล้าน ลบ.ม.)	%	น้ำใช้การ (ล้าน ลบ.ม.)	%
2567	45,381	64	21,839	46





# คาดการณ์ปริมาณน้ำใช้การใน 4 เขื่อนหลัก ณ วันที่ 1 พ.ค. 2567

เขื่อนภูมิพล	ปี	ปริมาณ (ล้าน ลบ.ม.)	%	น้ำใช้การ (ล้าน ลบ.ม.)	%
	1 พ.ค. 66	8,241	61	4,441	46
	1 พ.ค. 67 (น้ำมาก)	7,966	59	4,166	43
	1 พ.ค. 67 (น้ำเฉลี่ย)	7,925	59	4,125	43
	1 พ.ค. 67 (น้ำน้อย)	7,812	58	4,012	42
	1 พ.ค. 67 (One Map)	7,860	58	4,060	42

เขื่อนป่าสักชลสิทธิ์	ปี	ปริมาณ (ล้าน ลบ.ม.)	%	น้ำใช้การ (ล้าน ลบ.ม.)	%
	1 พ.ค. 66	232	24	229	24
	1 พ.ค. 67 (น้ำมาก)	455	47	452	47
	1 พ.ค. 67 (น้ำเฉลี่ย)	435	45	432	45
	1 พ.ค. 67 (น้ำน้อย)	396	41	393	41
	1 พ.ค. 67 (One Map)	410	43	407	43

เขื่อนสิริกิติ์	ปี	ปริมาณ (ล้าน ลบ.ม.)	%	น้ำใช้การ (ล้าน ลบ.ม.)	%
	1 พ.ค. 66	4,478	47	1,628	24
	1 พ.ค. 67 (น้ำมาก)	4,633	49	1,783	27
	1 พ.ค. 67 (น้ำเฉลี่ย)	4,574	48	1,724	26
	1 พ.ค. 67 (น้ำน้อย)	4,382	46	1,532	23
	1 พ.ค. 67 (One Map)	4,462	47	1,612	24

**ปริมาณน้ำใช้การ 4 เขื่อนหลัก**

1 พฤษภาคม 2566	6,544 ล้าน ลบ.ม.
คาดการณ์ 1 พฤษภาคม 2567	6,365 ล้าน ลบ.ม.



**คาดการณ์ปริมาณน้ำรวม 4 เขื่อนหลัก**

เขื่อนแควน้อยบำรุงแดน	ปี	ปริมาณ (ล้าน ลบ.ม.)	%	น้ำใช้การ (ล้าน ลบ.ม.)	%
	1 พ.ค. 66	289	31	246	27
	1 พ.ค. 67 (น้ำมาก)	523	56	480	54
	1 พ.ค. 67 (น้ำเฉลี่ย)	505	54	462	52
	1 พ.ค. 67 (น้ำน้อย)	471	50	428	48
	1 พ.ค. 67 (One Map)	485	52	442	49

ปี	ปริมาณน้ำ (ล้าน ลบ.ม.)	%	น้ำใช้การ (ล้าน ลบ.ม.)	%
1 พ.ค. 66	13,240	53	6,544	36
1 พ.ค. 67 (น้ำมาก)	13,576	55	6,880	38
1 พ.ค. 67 (น้ำเฉลี่ย)	13,439	54	6,743	37
1 พ.ค. 67 (น้ำน้อย)	13,061	53	6,365	35
1 พ.ค. 67 (One Map)	13,217	53	6,521	36

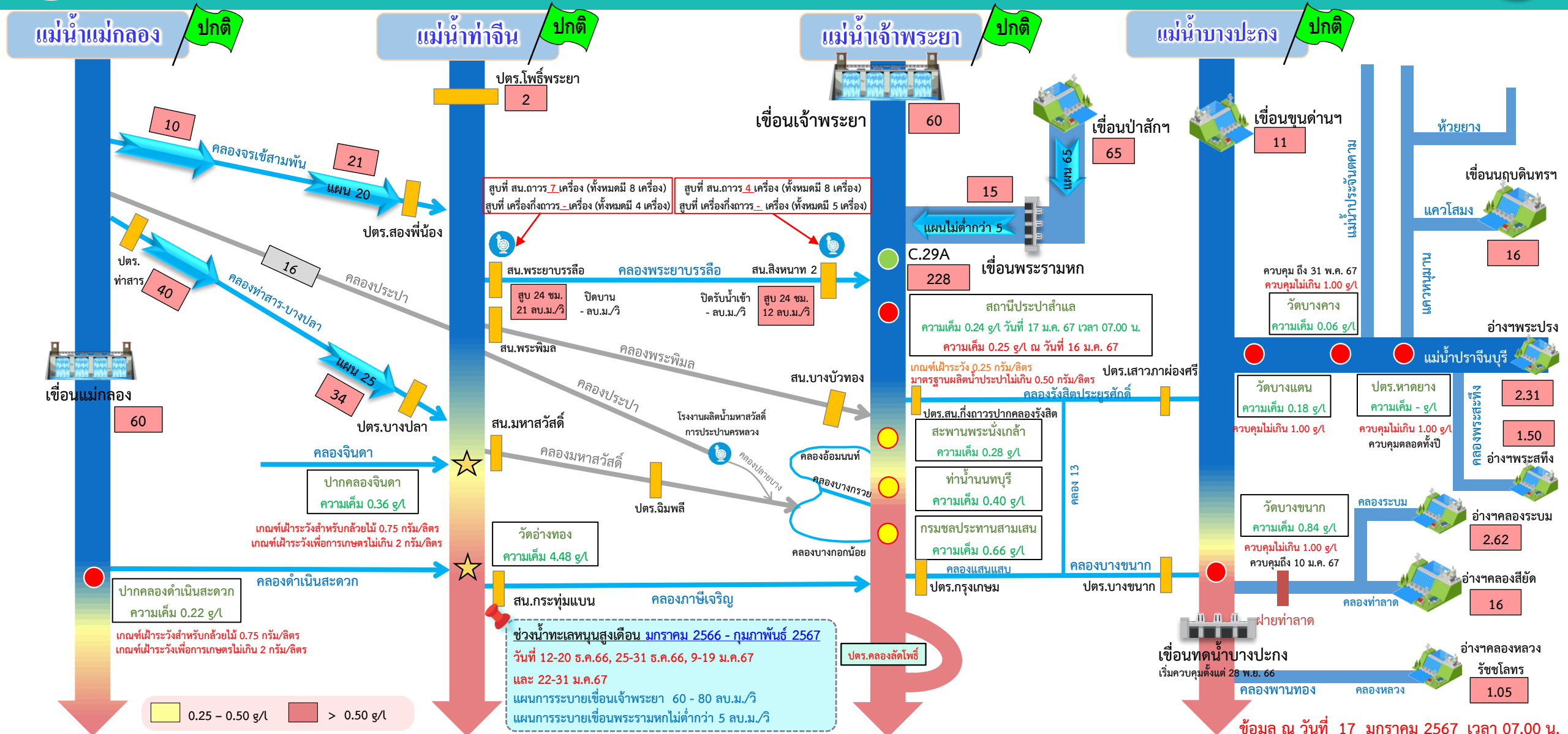


# ติดตามค่าความเต็ม





# การบริหารจัดการน้ำเพื่อรักษาระบบนิเวศ (ความเค็ม) ใน 4 ลำน้ำสายหลัก



อ่าวไทย

ข้อมูล ณ วันที่ 17 มกราคม 2567 เวลา 07.00 น.

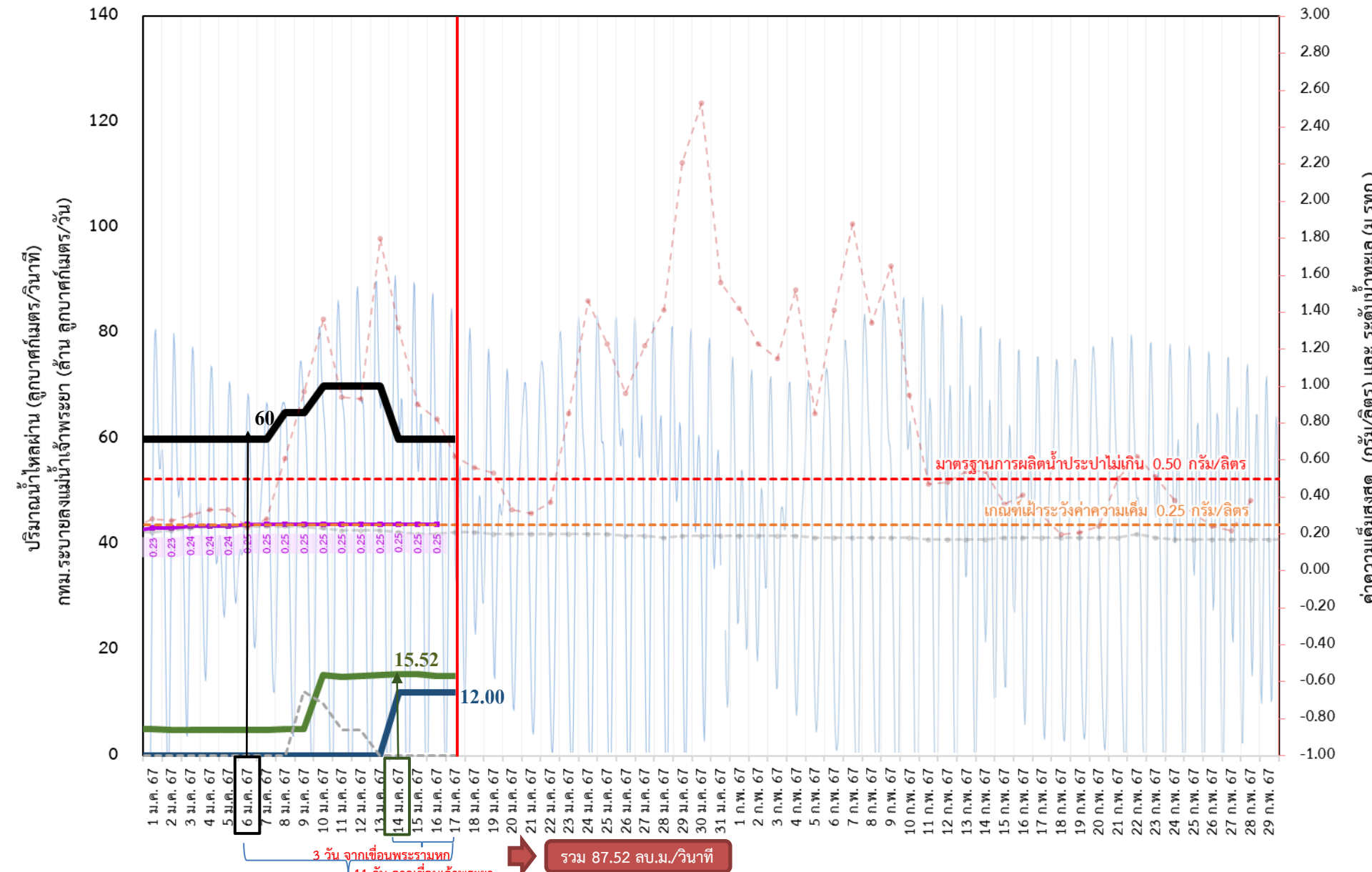
อัตราการไหลเวลา 06.00 น. / คุณภาพน้ำเวลา 07.00 น.  
หน่วย : ลูกบาศก์เมตร/วินาที หน่วย : กรัม/ลิตร



# ติดตามปริมาณน้ำไหลผ่านเขื่อน และติดตามค่าความเค็ม



ข้อมูล ณ วันที่ 17 มกราคม 2567



- สถิติความเค็มสูงสุดรายวัน**
- 17 พ.ค. 2553 1.10 กรัม/ลิตร
  - 05 มิ.ย. 2556 0.57 กรัม/ลิตร
  - 15 ก.พ. 2557 1.92 กรัม/ลิตร
  - 18 ก.ค. 2558 1.09 กรัม/ลิตร
  - 27 พ.ค. 2559 0.87 กรัม/ลิตร
  - 27 ก.พ. 2560 0.84 กรัม/ลิตร
  - 28 ธ.ค. 2562 2.19 กรัม/ลิตร
  - 13 ม.ค. 2563 1.36 กรัม/ลิตร
  - 30 ม.ค. 2564 2.53 กรัม/ลิตร

- ระบายเขื่อนเจ้าพระยา ลบ.ม./วินาที
- ระบายเขื่อนพระรามหก ลบ.ม./วินาที
- สน.สิงหนาท (ระบายลงเจ้าพระยา) ลบ.ม./วินาที
- ความเค็มสูงสุด (สำแล) ปี 2567 กรัม/ลิตร
- ความเค็มสูงสุด (สำแล) ปี 2566 กรัม/ลิตร
- ความเค็มสูงสุด (สำแล) ปี 2564 กรัม/ลิตร
- ปตร.สิงหนาท เปิดรับน้ำเข้า ลบ.ม./วินาที

เขื่อนเจ้าพระยา 60.00 ลบ.ม./วินาที  
 เขื่อนพระรามหก 15.18 ลบ.ม./วินาที  
 สน.สิงหนาท 2 12.00 ลบ.ม./วินาที  
 ความเค็มสำแล 0.25 ลบ.ม./วินาที  
 (สูงสุด ณ วันที่ 16 ม.ค. 67)

หมายเหตุ **สิงหนาท** วันนี้ **ปิดรับน้ำเข้า** - ลบ.ม./วินาที  
 และ **สูบน้ำ** เพื่อรักษาค่าความเค็มในแม่น้ำเจ้าพระยา





# ติดตามปริมาณน้ำไหลผ่านเขื่อน และติดตามค่าความเค็ม



	ระบาย เขื่อนเจ้าพระยา ลบ.ม./วินาที	ระบาย เขื่อนป่าสักฯ ลบ.ม./วินาที	ระบาย เขื่อน พระรามหก ลบ.ม./วินาที	ระดับน้ำสูงสุด บริเวณป้อม- พระจุลจอมเกล้า (ค่าคาดการณ์)	ระดับน้ำสูงสุด บริเวณป้อม- พระจุลจอมเกล้า (ค่าจริง)	ความเค็ม สูงสุด(สำแล) กรัม/ลิตร ปี 2567	สน.สิงหนาท (ระบายลงเจ้าพระยา) ลบ.ม./วินาที	รวมระบายจากเขื่อน เจ้าพระยา+เขื่อนพระรามหก+ สิงหนาท 2 ลบ.ม./วินาที
4 ม.ค. 67	60.00	60.17	4.89	0.51	-0.12	0.24	ปิดระบาย	65.01
5 ม.ค. 67	60.00	60.07	4.82	0.53	0.31	0.24	ปิดระบาย	64.94
6 ม.ค. 67	60.00	65.00	4.85	0.61	0.22	0.25	ปิดระบาย	64.93
7 ม.ค. 67	60.00	65.01	4.88	0.77	0.54	0.25	ปิดระบาย	64.89
8 ม.ค. 67	65.00	65.02	5.02	0.98	1.06	0.25	ปิดระบาย	64.82
9 ม.ค. 67	65.00	65.02	5.01	1.21	1.28	0.25	ปิดระบาย	64.85
10 ม.ค. 67	70.00	75.07	15.24	1.39	1.44	0.25	ปิดระบาย	64.88
11 ม.ค. 67	70.00	75.01	14.90	1.48	1.58	0.25	ปิดระบาย	65.02
12 ม.ค. 67	70.00	75.01	15.06	1.47	1.37	0.25	ปิดระบาย	65.01
13 ม.ค. 67	70.00	75.01	15.31	1.36	0.98	0.25	ปิดระบาย	75.24
14 ม.ค. 67	60.00	75.02	15.52	1.18	0.56	0.25	12.00	86.90
15 ม.ค. 67	60.00	75.02	15.40	0.97	0.28	0.25	12.00	87.06
16 ม.ค. 67	60.00	65.02	15.17	0.76	0.10	0.25	12.00	87.31
17 ม.ค. 67	60.00	65.01	15.18	0.62	0.20		12.00	87.52

ค่าจริงระดับน้ำสูงสุดบริเวณป้อมพระจุลจอมเกล้า อ้างอิงจาก <https://telerid.rid.go.th>



# มาตรการและการเตรียมความพร้อม รับมือฤดูแล้ง ปี 2566/67





## Supply



**ปฏิบัติการเติมน้ำ** อย่างมีประสิทธิภาพ

## Demand



### บริหารจัดการน้ำ

ให้เป็นไปตามลำดับความสำคัญของการใช้น้ำ  
ที่คณะกรรมการลุ่มน้ำกำหนด  
ดำเนินการจัดสรรน้ำตามที่  
คณะกรรมการลุ่มน้ำจัดอันดับความสำคัญ

### เฝ้าระวังและแก้ไขคุณภาพน้ำ

ติดตามความเค็ม 4 ลำน้ำสายหลัก  
เจ้าพระยา ท่าจีน แม่กลอง และบางปะกง

### สร้างการรับรู้ ประชาสัมพันธ์

ตั้งแต่ 1 พ.ย. 66 - 5 ม.ค. 67 ประชาสัมพันธ์ไปแล้ว  
สะสม 10,443 ครั้ง เกษตรกร 32,681 คน

## Management

1

**เฝ้าระวังและเตรียมจัดหาแหล่งน้ำสำรอง** พร้อมวางแผน  
เตรียมเครื่องจักร-เครื่องมือในพื้นที่เฝ้าระวังเสี่ยงขาดแคลนน้ำ

2

วางแผนเครื่องจักรเครื่องมือ จำนวน 5,382 หน่วย  
ตั้งแต่ 1 พ.ย. 66 - 5 ม.ค. 67 สนับสนุนไปแล้ว 298 หน่วย (35 จังหวัด) แบ่งเป็น  
เครื่องสูบน้ำ 252 เครื่อง รถบรรทุกน้ำ 33 คัน และเครื่องจักรอื่นๆ 13 หน่วย

3

**กำหนดแผนจัดสรรน้ำ และพื้นที่เพาะปลูกพืชฤดูแล้ง**  
ควบคุมการเพาะปลูกข้าวนาปรัง สร้างการรับรู้ให้กับเกษตรกร  
เตรียมน้ำสำรองสำหรับพื้นที่ลุ่มต่ำรับน้ำนอง

4

วางแผนจัดสรรน้ำทั้งประเทศ 21,810 ล้าน ลบ.ม. จัดสรรน้ำไปแล้ว 8,466 ล้าน ลบ.ม. (39%)  
วางแผนเพาะปลูกนาปรัง 5.80 ล้านไร่ เเพาะปลูกแล้ว 6.73 ล้านไร่ (116%)

5

**เพิ่มประสิทธิภาพการใช้น้ำ**  
ประหยัดน้ำและลดการสูญเสียน้ำในทุกภาคส่วน

6

ส่งเสริมเกษตรกรการทำนาเปียกสลับแห้ง / จัดรอบเวรส่งน้ำ

7

**เสริมสร้างความเข้มแข็ง**  
ด้านการบริหารจัดการน้ำของชุมชน / องค์กรผู้ใช้น้ำ

8

มีการประชุมกลุ่มผู้ใช้น้ำเพื่อประชาสัมพันธ์สถานการณ์น้ำพร้อมรับมือปัญหาและร่วมกันแก้ไข  
ปัญหาให้เกษตรกรในพื้นที่จำนวน 9,500 ราย 4,800 ครัวเรือน พื้นที่ 101,260 ไร่

9

**ติดตามและประเมิน** ผลการดำเนินงาน  
ติดตามผลและประเมินผลการดำเนินงานรายงานผู้บริหารกรม  
กระทรวงเกษตรและสหกรณ์ และสำนักงานทรัพยากรน้ำแห่งชาติ

## 6 แนวทาง กรมชลประทาน

1

**บริหารน้ำในอ่างฯ**  
ควบคุมให้อยู่ในเกณฑ์บริหารจัดการน้ำ  
และเพียงพอกับความต้องการ

2

**จัดหาแหล่งน้ำสำรอง**  
เตรียมพื้นที่สำรองน้ำในกรณีเสี่ยงภัยแล้ง

3

**ตรวจสอบความต้องการ**  
วิเคราะห์ ประเมินความต้องการใช้น้ำ  
ทุกกิจกรรมตามลำดับความสำคัญ

4

**จัดสรรตามกิจกรรมหลัก**  
จัดสรรน้ำตามลำดับความสำคัญ  
ของกิจกรรมการใช้น้ำ

5

**สำรองน้ำเก็บกักไว้ต้นฤดูฝน**  
สำรองน้ำไว้กรณีฝนทิ้งช่วงต้นฤดูฝน

6

**ประเมินผลและประชาสัมพันธ์**  
ติดตาม ประเมินผล และแจ้งประชาสัมพันธ์  
ข่าวสารให้ประชาชน และหน่วยงาน  
ที่เกี่ยวข้องรับทราบ

จาก 9 มาตรการสู่ 6 แนวทางปฏิบัติ





# มาตรการการเพาะปลูกพืชฤดูแล้ง ปี 2566/67

## การจัดสรรน้ำ

วางแผนการบริหารจัดการน้ำ  
แบบยั่งยืน โดยจัดสรรน้ำ  
ให้สอดคล้องกับปริมาณน้ำต้นทุน  
ในอ่างเก็บน้ำ เพื่อสนับสนุน  
การใช้น้ำทุกกิจกรรมในพื้นที่ต่างๆ  
ตามลำดับความสำคัญ ดังนี้

- 1** เพื่อการอุปโภค-บริโภค และการประปา 
- เพื่อการรักษาระบบนิเวศทางน้ำ เช่น การพลิกดินน้ำเค็ม การขังไล่ไล่เสีย บรรเทาสาธารณภัย จารัต ประเพณีและคมนาคม เป็นต้น 
- เพื่อสำรองน้ำไว้สำหรับการใช้น้ำในช่วงต้นฤดูฝน สำหรับอุปโภคบริโภคและรักษาระบบนิเวศ เดือน พฤษภาคม - กรกฎาคม 2567 
- เพื่อการเกษตร 
- เพื่อการอุตสาหกรรม 
- เพื่อการพาณิชย์กรรมและการท่องเที่ยว 





# แนวทางการเพาะปลูกพืชฤดูแล้ง ปี 2566/67

## ลุ่มน้ำเจ้าพระยา

▶ ปริมาณน้ำในเขื่อนภูมิพล เขื่อนสิริกิติ์ เขื่อนแควน้อยบำรุงแดน และเขื่อนป่าสักชลสิทธิ์ วางแผนจัดสรรน้ำสอดคล้องกับปริมาณน้ำต้นทุนที่มีอยู่ เพื่อให้การบริหารจัดการน้ำเป็นไปอย่างยั่งยืน มีปริมาณน้ำต้นทุนสามารถสนับสนุนการเพาะปลูกข้าวนาปรังปี 2566/67 ซึ่งวางแผนส่งน้ำให้กับพื้นที่เพาะปลูกข้าวนาปรังประมาณ 3.03 ล้านไร่

## ลุ่มน้ำแม่กลอง

▶ ปริมาณน้ำในเขื่อนศรีนครินทร์และเขื่อนวชิราลงกรณ จังหวัดกาญจนบุรี วางแผนจัดสรรน้ำสอดคล้องกับปริมาณน้ำต้นทุนที่มีอยู่ สามารถสนับสนุนน้ำเพื่อการอุปโภค-บริโภค รักษาระบบนิเวศ และการเกษตร รวมไปถึงการส่งน้ำสำหรับการเพาะปลูกข้าวนาปรังในช่วงฤดูแล้งปี 2567

## ลุ่มน้ำอื่นๆ

### ให้วางแผนจัดสรรน้ำสอดคล้องกับปริมาณน้ำต้นทุน ดังต่อไปนี้

- ▶ สนับสนุนน้ำเฉพาะเพื่ออุปโภค-บริโภค รักษาระบบนิเวศ อุตสาหกรรม และอื่นๆ จำนวน 4 อ่างฯ คือ เขื่อนลำพระเพลิง เขื่อนลำแชะ จังหวัดนครราชสีมา เขื่อนหนองปลาไหล จังหวัดระยอง เขื่อนจุฬาภรณ์ จังหวัดชัยภูมิ
- ▶ สนับสนุนน้ำเพื่อการเพาะปลูกพืชไร่-พืชผัก และอื่นๆ จำนวน 11 อ่างฯ คือ เขื่อนแม่กวงอุดมธารา จังหวัดเชียงใหม่ เขื่อนก๊วลม จังหวัดลำปาง เขื่อนแม่มอก จังหวัดสุโขทัย เขื่อนลำตะคอง จังหวัดนครราชสีมา เขื่อนมูลบน จังหวัดนครราชสีมา เขื่อนลำนางรอง จังหวัดบุรีรัมย์ เขื่อนทับเสลา จังหวัดอุทัยธานี เขื่อนกระเสียว จังหวัดสุพรรณบุรี เขื่อนประแสร์ จังหวัดระยอง เขื่อนแก่งกระจาน จังหวัดเพชรบุรี เขื่อนปราณบุรี จังหวัดประจวบคีรีขันธ์

กษ. เห็นชอบเมื่อวันที่ 26 ตุลาคม 2566







# ชป.เตรียมความพร้อมเครื่องจักร-เครื่องมือ ช่วยเหลือ ฤดูแล้ง ทั่วประเทศ ปี 2566/67

ส่วนบริหารเครื่องจักรกลที่ 1

## เชียงใหม่

- เครื่องสูบน้ำ 163 เครื่อง
- รถบรรทุกน้ำ 15 คัน
- เครื่องจักรกลสนับสนุนอื่นๆ 232 หน่วย

**รวม 410 หน่วย**



ส่วนบริหารเครื่องจักรกลที่ 5

## พระนครศรีอยุธยา

- เครื่องสูบน้ำ 265 เครื่อง
- รถบรรทุกน้ำ 11 เครื่อง
- เครื่องจักรกลสนับสนุนอื่นๆ 265 หน่วย

**รวม 541 หน่วย**



ส่วนบริหารเครื่องจักรกลที่ 7

## กาญจนบุรี

- เครื่องสูบน้ำ 160 เครื่อง
- รถบรรทุกน้ำ 11 เครื่อง
- เครื่องจักรกลสนับสนุนอื่นๆ 286 หน่วย

**รวม 457 หน่วย**



## ส่วนกลาง

นนทบุรี

- เครื่องสูบน้ำ 241 เครื่อง
- รถบรรทุกน้ำ 9 คัน
- เครื่องจักรกลสนับสนุนอื่นๆ 277 หน่วย

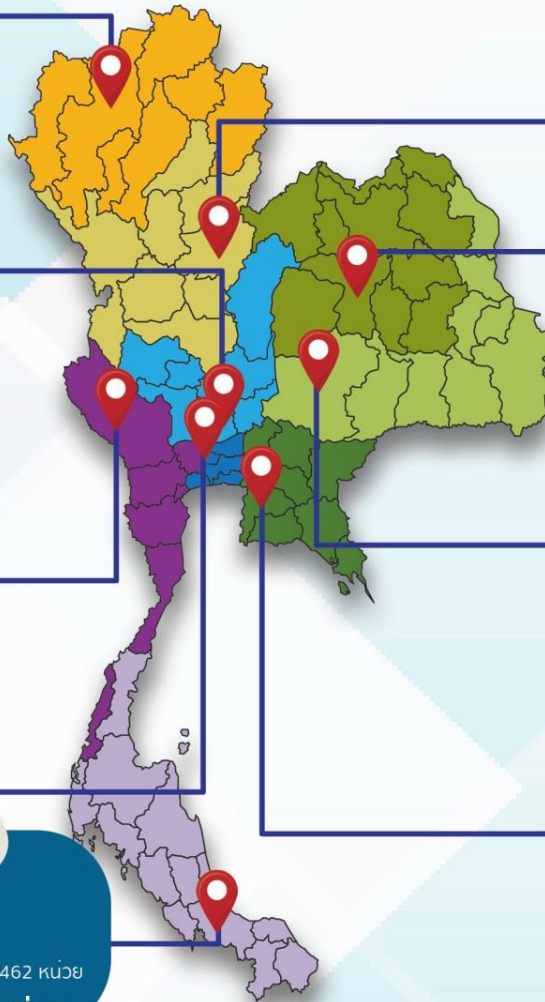
**รวม 518 หน่วย**

ส่วนบริหารเครื่องจักรกลที่ 8

## สงขลา

- เครื่องสูบน้ำ 297 เครื่อง
- รถบรรทุกน้ำ 11 เครื่อง
- เครื่องจักรกลสนับสนุนอื่นๆ 462 หน่วย

**รวม 770 หน่วย**



ส่วนบริหารเครื่องจักรกลที่ 2

## พิษณุโลก

- เครื่องสูบน้ำ 269 เครื่อง
- รถบรรทุกน้ำ 12 เครื่อง
- เครื่องจักรกลสนับสนุนอื่นๆ 273 หน่วย

**รวม 554 หน่วย**



ส่วนบริหารเครื่องจักรกลที่ 3

## ขอนแก่น

- เครื่องสูบน้ำ 286 เครื่อง
- รถบรรทุกน้ำ 9 เครื่อง
- เครื่องจักรกลสนับสนุนอื่นๆ 456 หน่วย

**รวม 751 หน่วย**



ส่วนบริหารเครื่องจักรกลที่ 4

## นครราชสีมา

- เครื่องสูบน้ำ 198 เครื่อง
- รถบรรทุกน้ำ 10 เครื่อง
- เครื่องจักรกลสนับสนุนอื่นๆ 346 หน่วย

**รวม 554 หน่วย**



ส่วนบริหารเครื่องจักรกลที่ 6

## ชลบุรี

- เครื่องสูบน้ำ 410 เครื่อง
- รถบรรทุกน้ำ 14 เครื่อง
- เครื่องจักรกลสนับสนุนอื่นๆ 403 หน่วย

**รวม 827 หน่วย**

## รวมทั้งประเทศ

- เครื่องสูบน้ำ 2,289 เครื่อง
- รถบรรทุกน้ำ 102 เครื่อง
- เครื่องจักรกลสนับสนุนอื่นๆ 2,991 หน่วย

รวมเป็น  
**5,382 หน่วย**



ฝ่ายประมวลและวิเคราะห์สถานการณ์น้ำ ส่วนประมวลวิเคราะห์สถานการณ์น้ำ สำนักบริหารจัดการน้ำและอุทกวิทยา



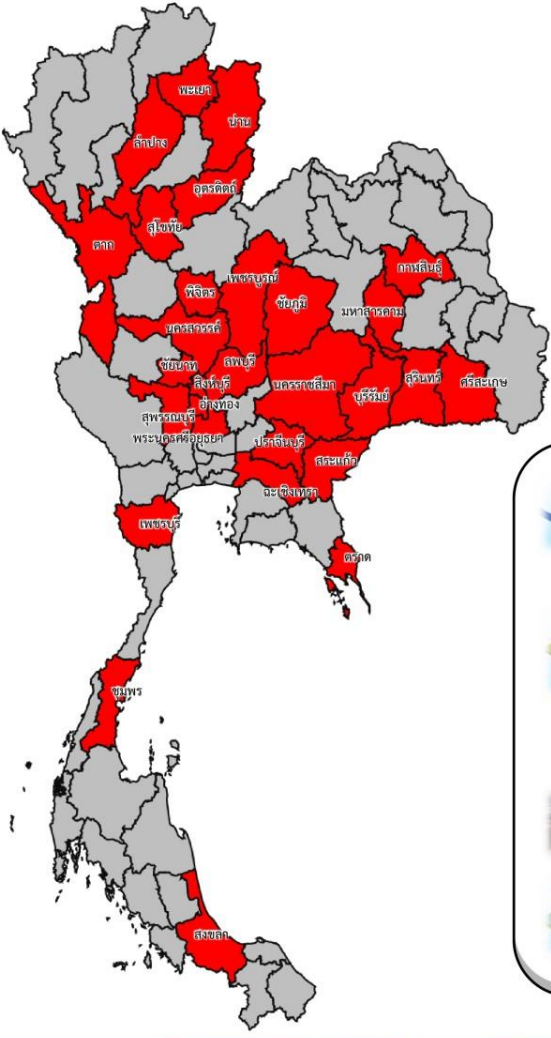


# การให้ความช่วยเหลือเครื่องจักร-เครื่องมือ **ฤดูแล้ง ปี 2566/67**

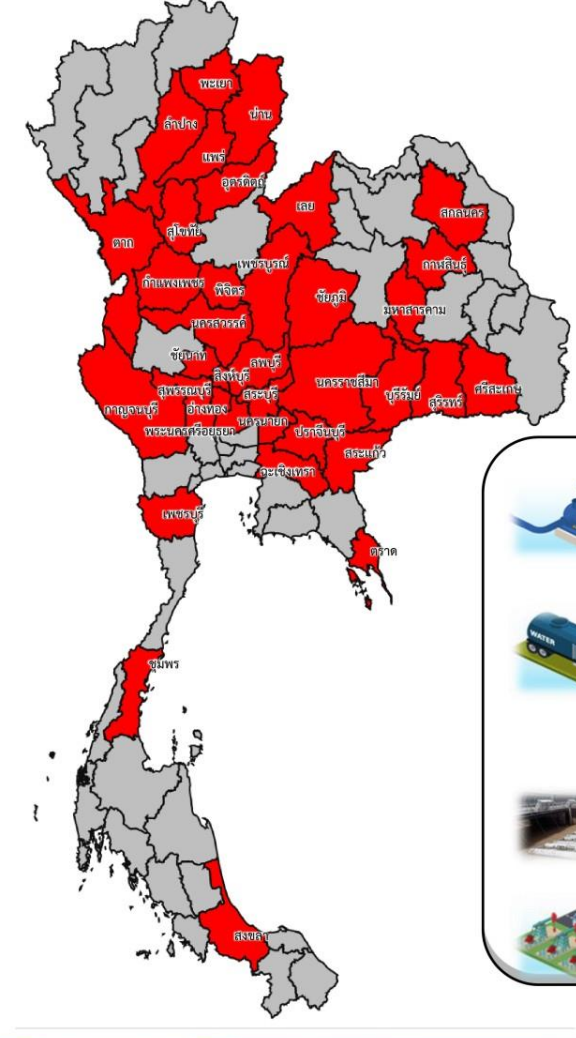


## ประจำสัปดาห์ (6 ม.ค. 67 - 12 ม.ค. 67)

## สะสม (1 พ.ย.66 - 12 ม.ค. 67)



ช่วยเหลือ**ประจำสัปดาห์**รวม  
**✓ 29** จังหวัด



ช่วยเหลือ**สะสม**รวม  
**36** จังหวัด

**Fla**

**Fla**

- เครื่องสูบน้ำ **114** เครื่อง  
ปริมาณน้ำรวม 2,227 ล้าน ลบ.ม.
- รถบรรทุกน้ำ **15** คัน  
ปริมาณน้ำรวม 413,500 ลิตร
- เครื่องผลักดันน้ำ - เครื่อง
- เครื่องจักรอื่นๆ - หน่วย

- เครื่องสูบน้ำ **278** เครื่อง  
ปริมาณน้ำรวม 87,795 ล้าน ลบ.ม.
- รถบรรทุกน้ำ **33** คัน  
ปริมาณน้ำรวม 3,318 ล้าน ลิตร
- เครื่องผลักดันน้ำ - เครื่อง
- เครื่องจักรอื่นๆ **13** หน่วย





# ผลการประชาสัมพันธ์สร้างการรับรู้สถานการณ์น้ำและการบริหารจัดการน้ำ



## ฤดูแล้ง ปี 2566/67 กรมชลประทาน

ระหว่างวันที่ 6 - 12 มกราคม 2567

1 ศูนย์เรียนรู้การเพิ่มประสิทธิภาพการผลิตสินค้าเกษตร (ศพก.)



จำนวน

**8** ครั้ง

สะสม 34 ครั้ง

เกษตรกร

**293** คน

สะสม 976 คน

2. คณะกรรมการจัดการชลประทาน (JMC)



จำนวน

**22** ครั้ง

สะสม 91 ครั้ง

เกษตรกร

**1,453** คน

สะสม 4,914 คน

3. กลุ่มผู้ใช้น้ำ



จำนวน

**461** ครั้ง

สะสม 1,518 ครั้ง

เกษตรกร

**5,761** คน

สะสม 28,863 คน

4. การประชาสัมพันธ์อื่นๆ



จำนวน

**1,846** ครั้ง

สะสม 9,170 ครั้ง

ข้อมูลสะสม ตั้งแต่วันที่ 1 พ.ย.66

### รวมการประชาสัมพันธ์



จำนวนครั้งการประชาสัมพันธ์

**2,023** สะสม 10,813



จำนวนเกษตรกรที่รับการฟังประชาสัมพันธ์

**7,507** สะสม 34,753





# โครงการจ้างแรงงานชลประทาน เพื่อช่วยเหลือเกษตรกร งบประมาณพลาังก่อนปี พ.ศ. 2566 กรมชลประทาน



ระยะเวลาการจ้างแรงงาน 8 เดือน (ตุลาคม 2566 – พฤษภาคม 2567)



## หลักเกณฑ์การจ้างแรงงาน

1

เกษตรกรที่ขึ้นทะเบียนกับกรมส่งเสริมการเกษตร หรือ **เกษตรกรในพื้นที่**

2

**สมาชิกกลุ่มผู้ใช้น้ำ** ของกรมชลประทาน ในพื้นที่

3

**ประชาชนและผู้ใช้งานทั่วไป** ในพื้นที่

4

หากแรงงานในพื้นที่ไม่เพียงพอ ให้พิจารณาจ้างเกษตรกร/แรงงานในพื้นที่ใกล้เคียง จากหมู่บ้าน ตำบล อำเภอ จังหวัด และลุ่มน้ำ ตามลำดับ

## ลักษณะงานที่จ้าง

งานซ่อมแซม บำรุงรักษา ขุดลอก ปรับปรุง งานชลประทาน โครงการส่งเสริมการดำเนินงานอันเนื่องมาจากพระราชดำริ งานก่อสร้างแหล่งน้ำและระบบส่งน้ำเพื่อชุมชน/ชนบท แก้มลิง การจัดการคุณภาพน้ำ







# ศูนย์ปฏิบัติการน้ำอัจฉริยะ SMART WATER OPERATION CENTER (SWOC)



## CONTACT US



02 669 2560 หรือ



[www.wmsc.rid.go.th/](http://www.wmsc.rid.go.th/)  
[www.swoc.rid.go.th/](http://www.swoc.rid.go.th/)



[wmsc.1460@gmail.com](mailto:wmsc.1460@gmail.com)



**SWOC RID**



อาคาร 99 ปี ม.ล.ชชาติ กำภู  
กรมชลประทาน กรุงเทพมหานคร

