



# สถานการณ์และการบริหารจัดการน้ำ ฤดูแล้ง ปี 2565/66

วันที่ 17 กุมภาพันธ์ 2566



ศูนย์ปฏิบัติการน้ำอัจฉริยะ (SWOC)  
กรมชลประทาน สามเสน



# หัวข้อ

การบริหารจัดการน้ำ

ฤดูแล้ง

ปี 2565/66

1. สถานการณ์ฝน และสภาพภูมิอากาศ
2. สถานการณ์น้ำในอ่างเก็บน้ำและสถานการณ์น้ำท่า
3. สถานการณ์ลุ่มน้ำเจ้าพระยา
4. แผน-ผลจัดสรรน้ำฤดูแล้ง ปี 2565/66
5. การเพาะปลูกพืชฤดูแล้ง ปี 2565/66 (ข้าวนาปรัง)
6. สถานการณ์ค่าความเค็มในลำน้ำสายหลัก
7. การบริหารจัดการน้ำฤดูแล้ง ปี 2565/66
8. คาดการณ์ปริมาณน้ำ ณ วันที่ 1 พฤษภาคม 2566



---

# สถานการณ์ฝน และสภาพภูมิอากาศ



# ปริมาณฝนสะสมปี 2566

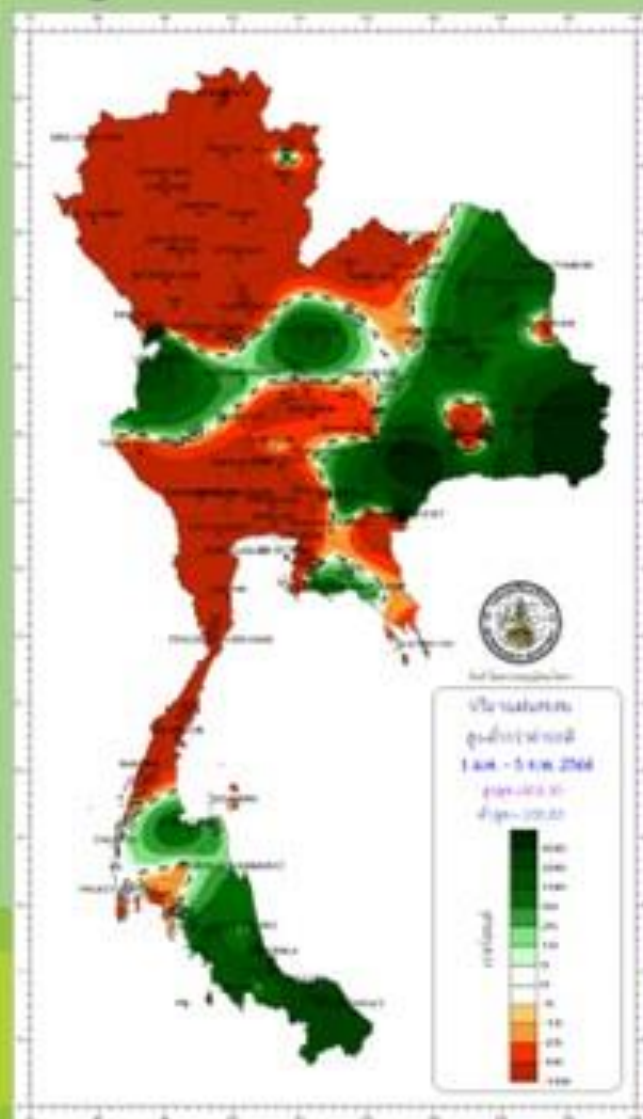
## ตั้งแต่ 1 มกราคม - 5 กุมภาพันธ์

### ปริมาณฝนรวม



ภาค	ปริมาณฝนเปรียบเทียบกับค่าปกติ		
	ตั้งแต่ 1 ม.ค. - ปัจจุบัน		
	ปริมาณสะสม (มม.)	ค่าปกติ (มม.)	ผลต่างจากค่าปกติ
เหนือ	7.1	12.2	- 5.1 มม. - 42 %
ตะวันออกเฉียงเหนือ	17.1	9.0	+ 8.1 มม. + 90 %
กลาง	3.8	13.2	- 9.5 มม. - 72 %
ตะวันออก	18.0	26.1	- 8.1 มม. - 31 %
ใต้ฝั่งตะวันออก	219.5	112.3	+ 107.2 มม. + 95 %
ใต้ฝั่งตะวันตก	67.6	55.0	+ 12.6 มม. + 23 %
กทม.	0.0	28.4	- 28.4 มม. - 100 %
ทั้งประเทศ	48.8	32.8	+ 16.0 มม. + 49 %

### สูง - ต่ำกว่าค่าปกติ

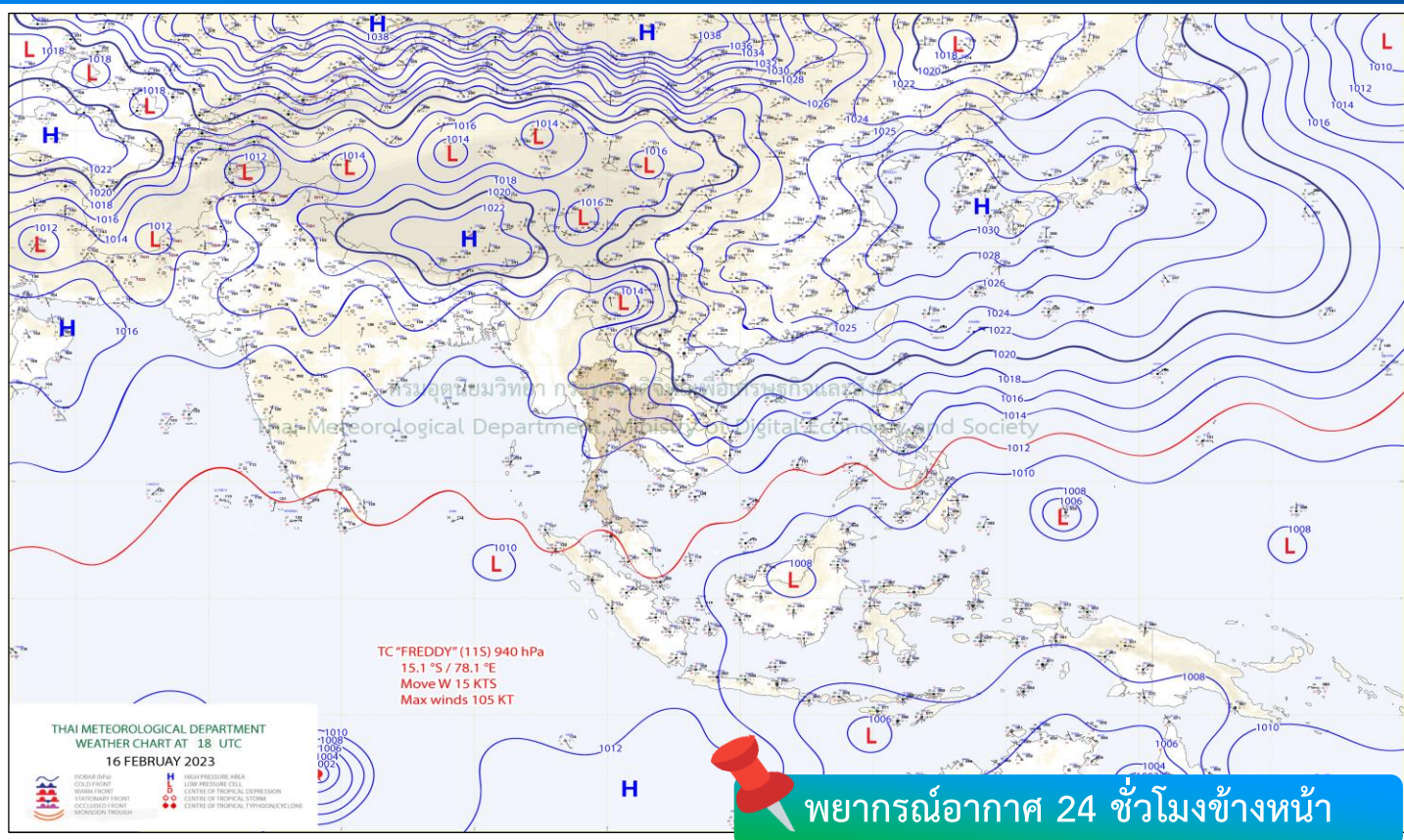
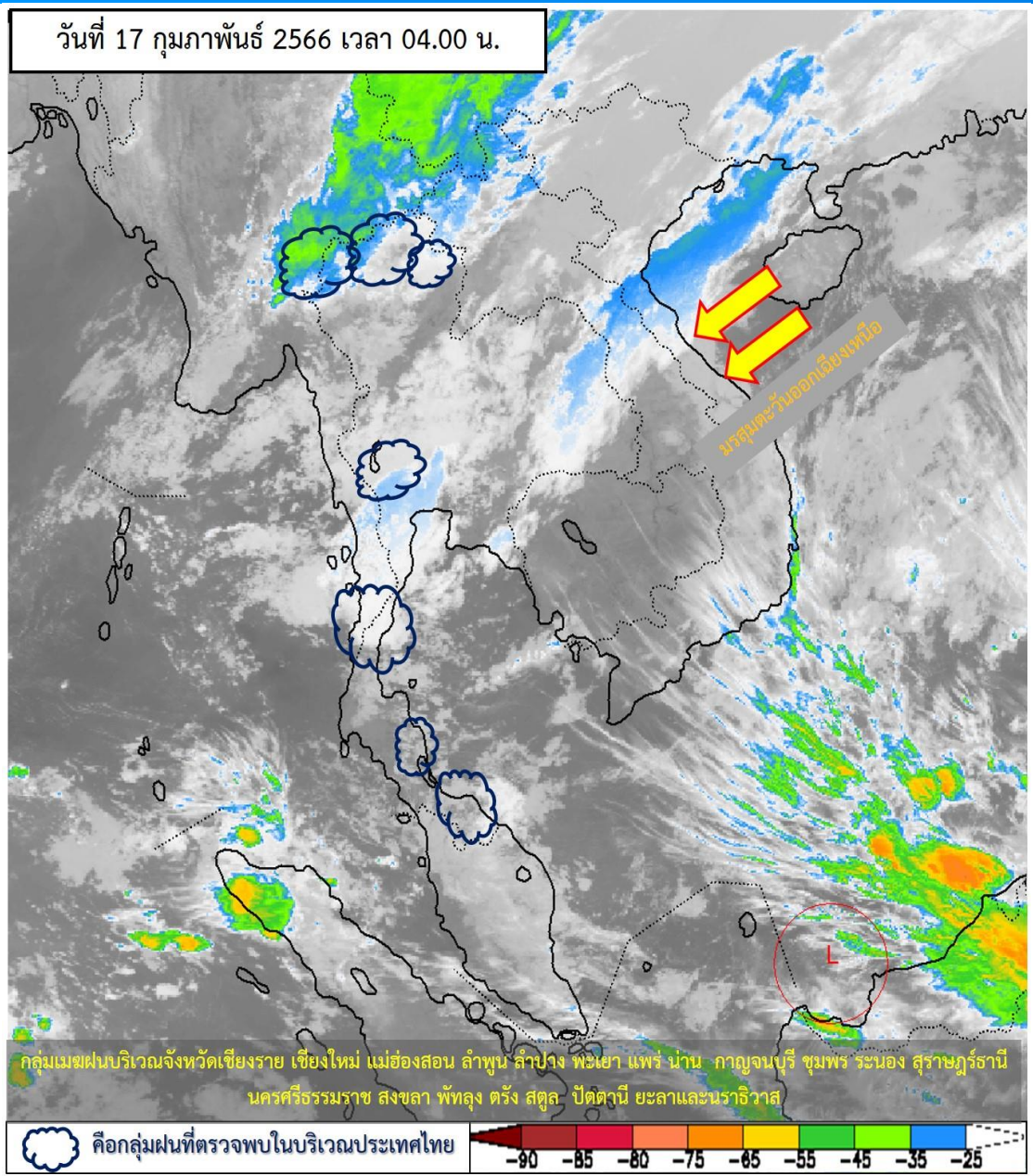


climate@tmd.go.th  
www.climate.tmd.go.th  
02-399-3290

กรมอุตุนิยมวิทยา  
กระทรวงดิจิทัลเพื่อเศรษฐกิจและสังคม

# สภาพภูมิอากาศ ประจำวันที่ 17 กุมภาพันธ์ 2566

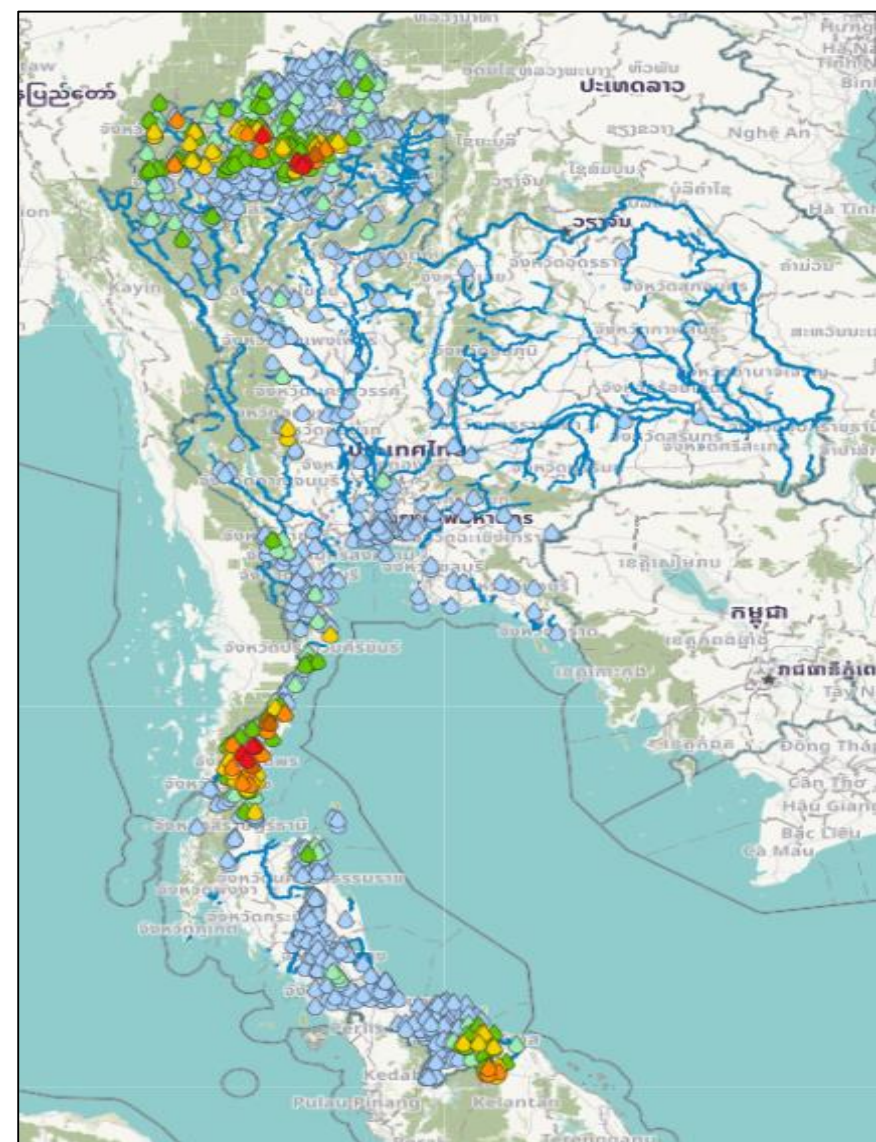
วันที่ 17 กุมภาพันธ์ 2566 เวลา 04.00 น.



คลื่นกระแสลมฝ่ายตะวันตกเคลื่อนเข้าปกคลุมภาคเหนือ ทำให้ภาคเหนือ มีพายุฝนฟ้าคะนอง ลมกระโชกแรง และลูกเห็บตกบางแห่ง หลังจากนั้นอุณหภูมิจะลดลงอีก 2-4 องศาเซลเซียส ในขณะที่บริเวณความกดอากาศสูงกำลังค่อนข้างแรงจากประเทศจีนปกคลุมประเทศไทยตอนบน ทำให้บริเวณดังกล่าวมีอากาศเย็นถึงหนาวในตอนเช้า และอุณหภูมิจะลดลง 1-2 องศาเซลเซียส สำหรับมรสุมตะวันออกเฉียงเหนือกำลังค่อนข้างแรงยังคงพัดปกคลุมอ่าวไทย ภาคใต้ และทะเลอันดามัน ทำให้ภาคใต้มีฝนเพิ่มขึ้นกับมีฝนตกหนักบางแห่ง



# ปริมาณฝนสะสม 24 ชั่วโมงย้อนหลัง วันที่ 16 ก.พ.66 – วันที่ 17 ก.พ.66

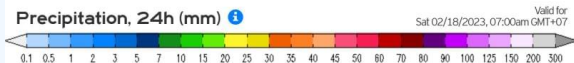
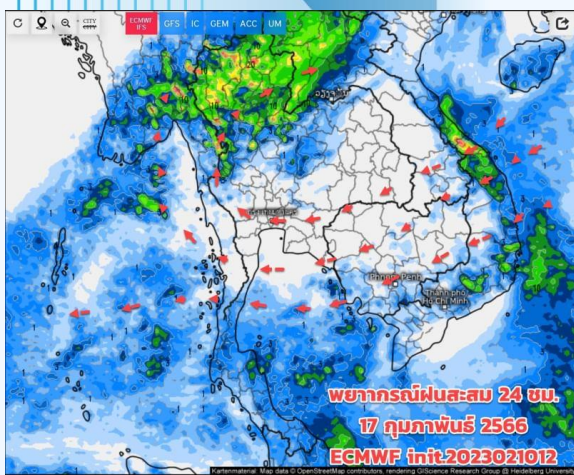


ชื่อสถานี	ที่ตั้ง	เวลา	ฝนสะสม (มม.)
บ้านไชยงาม	ต.แม่แวน อ.พร้าว จ.เชียงใหม่	05:00 น.	157.5
บ้านทุ่งฮ้าง	ต.ทุ่งผึ้ง อ.แจ้ห่ม จ.ลำปาง	05:00 น.	145
สะพานมิตรภาพร้อย-หินแก้ว	ต.ร้อย อ.ท่าแซะ จ.ชุมพร	06:00 น.	113.6
บ้านหนองตำเสา	ต.ถ้ำสิงห์ อ.เมืองชุมพร จ.ชุมพร	05:00 น.	107
อบต.ท่าข้าม	ต.ท่าข้าม อ.ท่าแซะ จ.ชุมพร	06:00 น.	104
บ้านทุ่งผึ้ง	ต.ทุ่งผึ้ง อ.แจ้ห่ม จ.ลำปาง	05:00 น.	99.5
บ้านแม่สงเหนือ	ต.ร่องเคาะ อ.วังเหนือ จ.ลำปาง	05:00 น.	95
ทต.วังใหม่	ต.วังใหม่ อ.เมืองชุมพร จ.ชุมพร	06:00 น.	94
บ้านผาซ้อ	ต.แม่สุก อ.แจ้ห่ม จ.ลำปาง	05:00 น.	80.5
บ้านใหม่พัฒนา	ต.บ้านร้อง อ.งาว จ.ลำปาง	05:00 น.	77

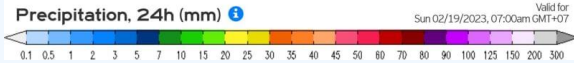
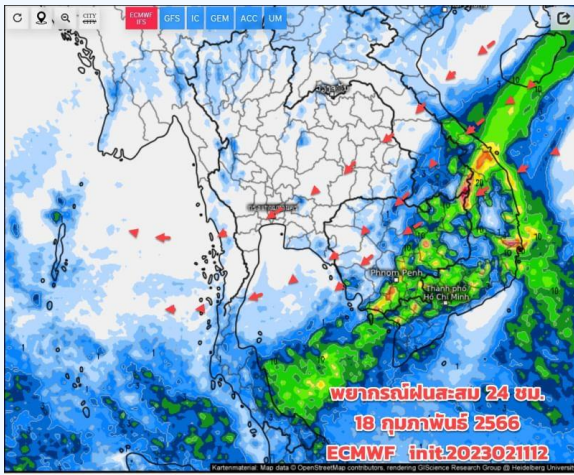
>0-10	>10-20	>20-35	>35-50	>50-70	>70-90	>90
ฝนเล็กน้อย ฝนน้อย	ฝนปานกลาง	ฝนหนัก	ฝนหนักมาก	ฝนหนักมาก	ฝนหนักมาก	ฝนหนักมาก



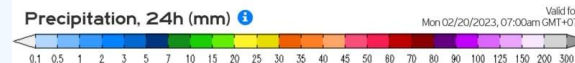
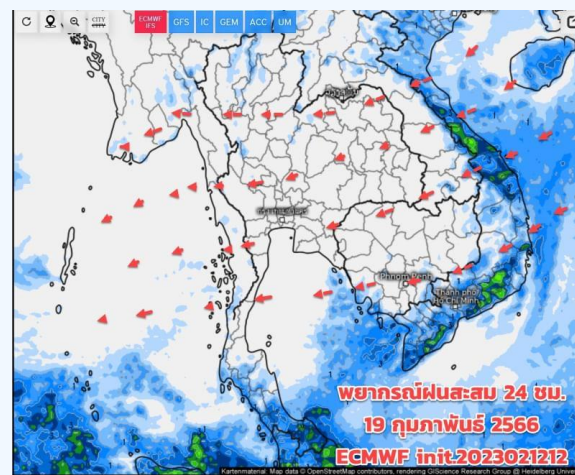
# พยากรณ์ฝนสะสมรายวัน จากแบบจำลองบรรยากาศเชิงตัวเลข GFS วันที่ 17 ก.พ. – 23 ก.พ.66



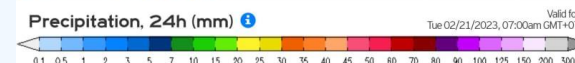
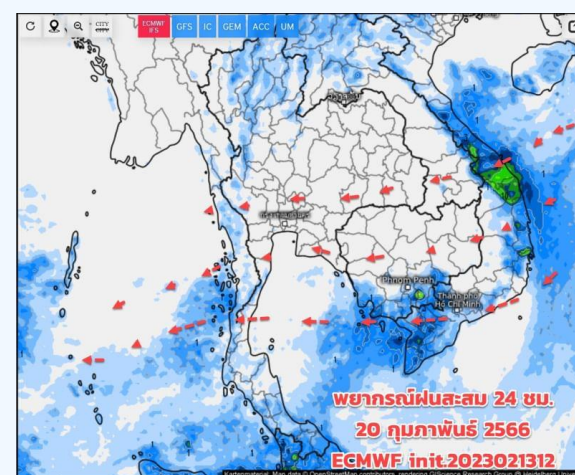
วันที่ 17 ก.พ. 2566



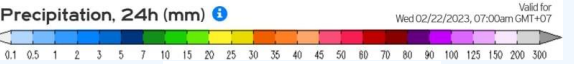
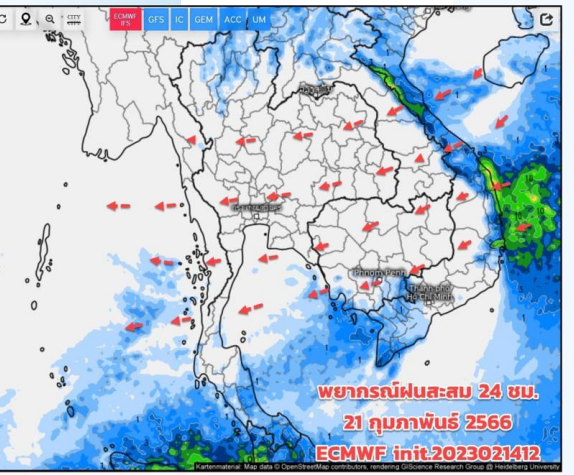
วันที่ 18 ก.พ. 2566



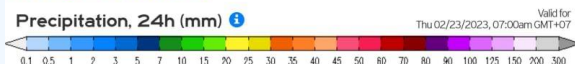
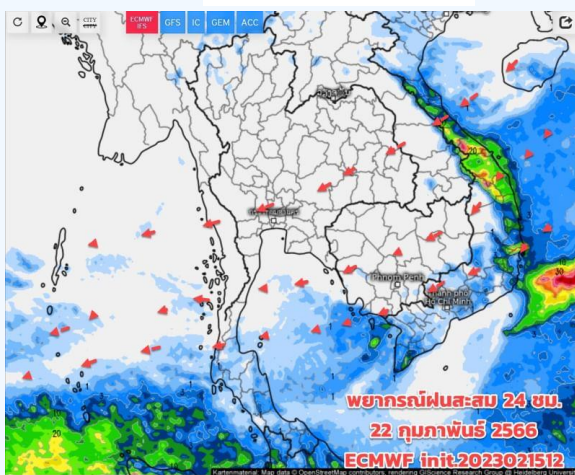
วันที่ 19 ก.พ. 2566



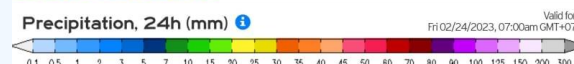
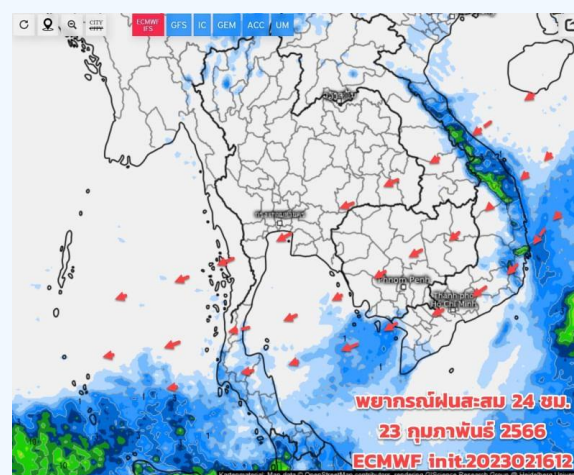
วันที่ 20 ก.พ. 2566



วันที่ 21 ก.พ. 2566



วันที่ 22 ก.พ. 2566



วันที่ 23 ก.พ. 2566

## การคาดหมาย

17 - 18 ก.พ.66 คลื่นกระแสลมตะวันตกจากทางด้านประเทศเมียนมา ได้เคลื่อนเข้าพัดปกคลุมภาคเหนือ และจะเคลื่อนเข้าสู่ภาคอีสานตอนบนต่อไป ทำให้ภาคเหนือ (แม่ฮ่องสอน เชียงใหม่ เชียงราย ลำพูน ลำปาง พะเยา น่าน แพร่) ภาคอีสานตอนบน (จ.เลย หนองบัวลำภู) มีพายุฝนฟ้าคะนอง และมีลมกระโชกแรงเกิดขึ้นได้ วันนี้อีก 1 วัน (17 ก.พ.66) ส่วนภาคใต้จะมีฝนฟ้าคะนองบางพื้นที่ คลื่นลมแรง ส่วนช่วง 19-26 ก.พ.66 ฝนน้อยลงเกือบทุกภาค เว้นแต่ภาคใต้ ยังมีฝนฟ้าคะนองเนื่องจากลมตะวันออก ตะวันออกเฉียงเหนือ พัดปกคลุมมีอากาศเย็นในตอนเช้า



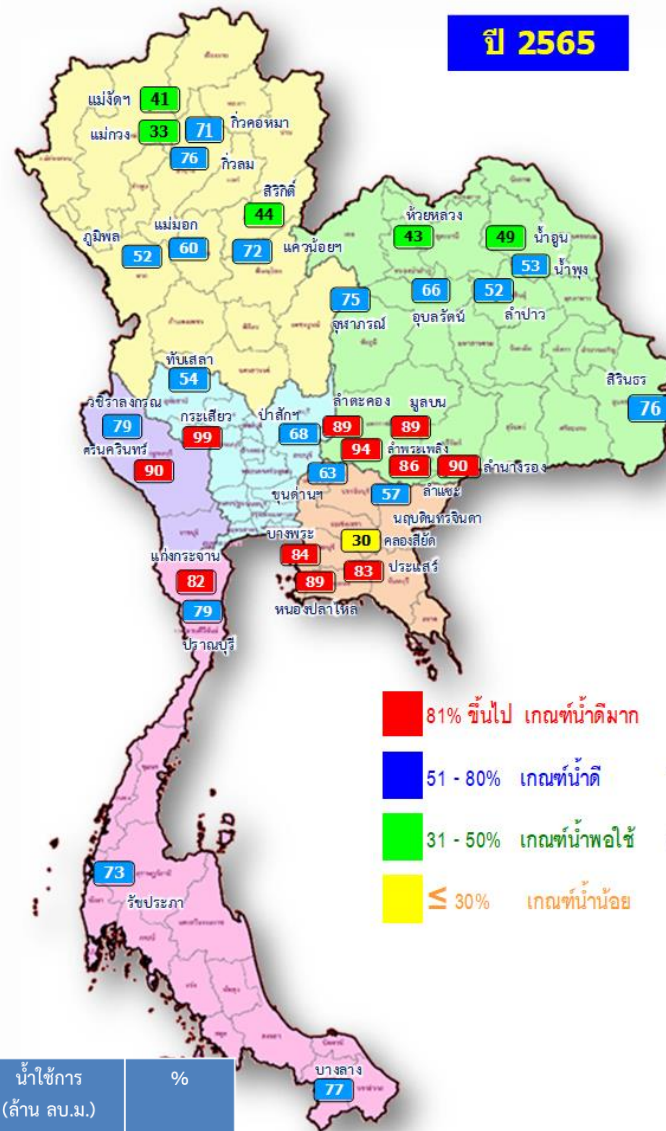
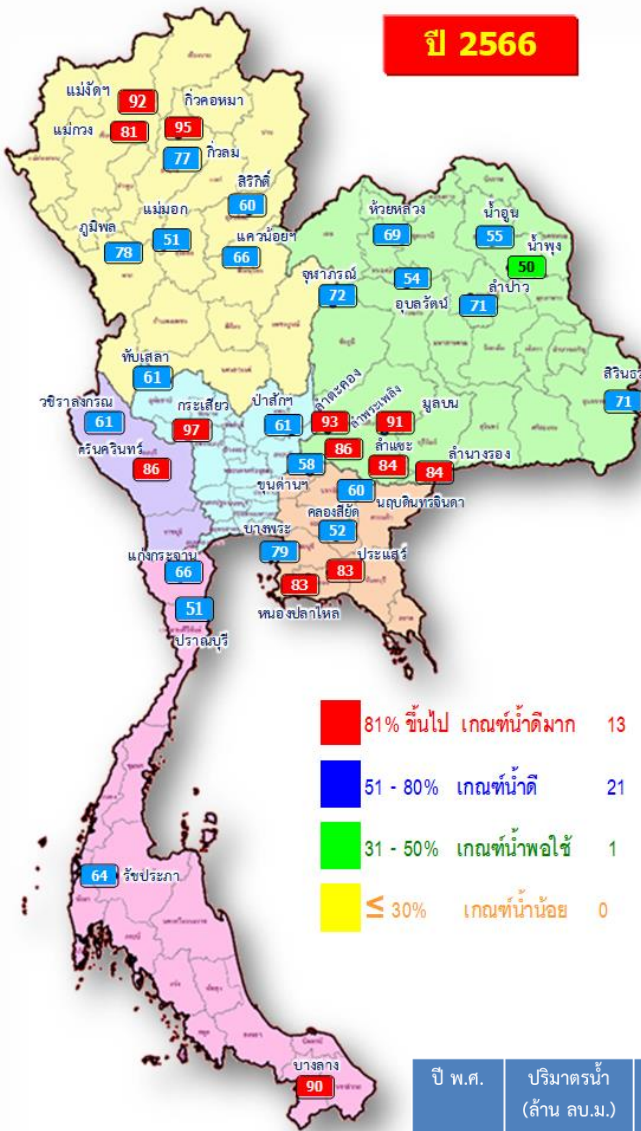
---

# สถานการณ์น้ำในอ่างเก็บน้ำ และสถานการณ์น้ำท่า





# ปริมาณน้ำเก็บกักในอ่างเก็บน้ำขนาดใหญ่ วันที่ 17 กุมภาพันธ์ 2566

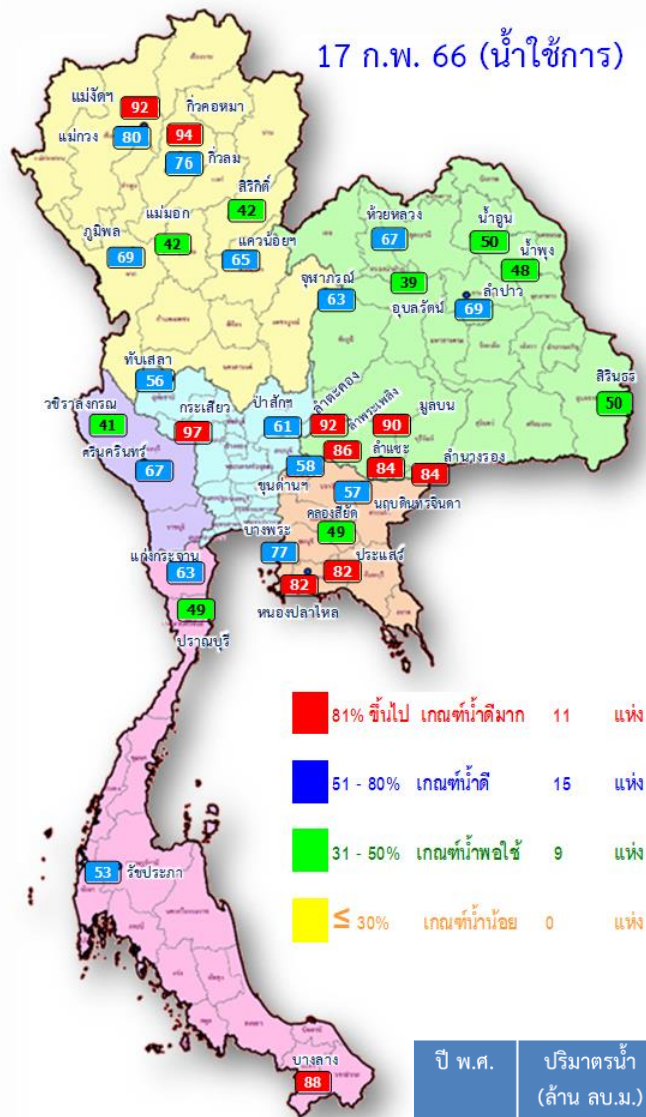


ปี พ.ศ.	ปริมาตรน้ำ (ล้าน ลบ.ม.)	%	น้ำใช้การ (ล้าน ลบ.ม.)	%
2566	51,341	72	27,804	59
2565	48,969	69	25,427	54

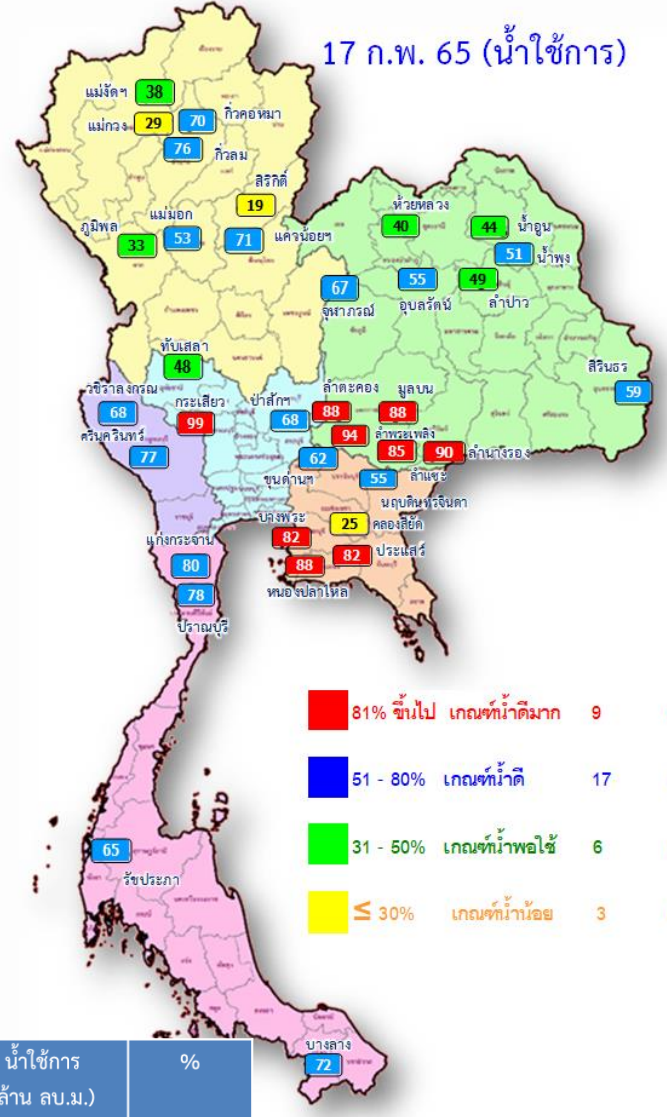
ภาค	ความจุที่ รนส. (ล้าน ม.³)	ความจุที่ รนท. (ล้าน ม.³)	ความจุน้ำใช้การ (ล้าน ม.³)	ณ วันที่						ปริมาณน้ำไหลลงวันนี้ (ล้าน ม.³)	ปริมาณน้ำระบายวันนี้ (ล้าน ม.³)	
				ปี 2565		ปี 2566						
				ปริมาตร (ล้าน ม.³)	% รนท. (ล้าน ม.³)	ปริมาตร (ล้าน ม.³)	% รนท. (ล้าน ม.³)	ปริมาตรใช้การ (ล้าน ม.³)	% รนท. (ล้าน ม.³)			% ใช้การ
<b>ภาคเหนือ</b>												
ภูมิพล*	13,462	13,462	9,662	7,003	52	10,445	78	6,645	49	69	1.78	33.00
สิริกิติ์*	10,508	9,510	6,660	4,141	44	5,661	60	2,811	30	42	3.86	17.01
แม่จัตสมบูรณชล	323	265	253	107	41	244	92	232	88	92	2.60	0.93
แม่กางอุดมธารา	295	263	249	87	33	214	81	200	76	80	0.20	0.82
ก๊วลม	106	106	103	81	76	82	77	78	74	76	0.61	2.26
ก๊วคอหมา	209	170	164	121	71	161	95	155	91	94	1.14	0.20
แควน้อยบำรุงแดน	1,080	939	896	679	72	622	66	579	62	65	0.00	4.32
แม่มอก	110	110	94	66	60	56	51	40	36	42	0.00	0.12
<b>ภาคตะวันออกเฉียงเหนือ</b>												
ห้วยหลวง	136	136	129	58	43	93	69	87	64	67	0.00	0.33
น้ำอูน	780	520	475	255	49	284	55	239	46	50	0.20	1.65
น้ำพุง*	200	165	157	88	53	83	50	75	45	48	0.00	0.00
จุฬารามณ์*	181	164	127	122	75	117	72	80	49	63	0.00	1.01
อุบลรัตน์*	4,640	2,431	1,850	1,595	66	1,309	54	728	30	39	0.00	10.01
ลำปาว	2,450	1,980	1,880	1,020	52	1,399	71	1,299	66	69	0.43	6.35
ลำตะคอง	445	314	292	281	89	292	93	270	86	92	0.00	0.86
ลำพระเพลิง	242	155	154	145	94	133	86	132	85	86	0.06	0.94
มูลบน	350	141	134	125	89	128	91	121	86	90	0.16	0.60
ลำแจะ	325	275	268	236	86	231	84	224	82	84	0.00	0.90
ลำนางรอง	197	121	118	110	90	102	84	99	81	84	0.00	0.27
สิรินธร*	1,966	1,966	1,135	1,503	76	1,402	71	571	29	50	0.00	1.50
<b>ภาคกลาง</b>												
ป่าสักชลสิทธิ์	960	960	957	650	68	589	61	586	61	61	0.59	6.93
ทับเสลา	190	160	143	86	54	98	61	81	50	56	0.00	0.00
กระเสียว	390	299	259	297	99	291	97	251	84	97	0.29	0.06
<b>ภาคตะวันตก</b>												
ศรีนครินทร์*	18,770	17,745	7,480	16,033	90	15,277	86	5,012	28	67	3.87	11.03
วชิราลงกรณ*	11,000	8,860	5,848	6,999	79	5,424	61	2,412	27	41	0.00	21.09
<b>ภาคตะวันออก</b>												
ขุนด่านปราการชล	225	224	219	141	63	131	58	126	56	58	0.02	0.33
คลองสียัด	450	420	390	127	30	220	52	190	45	49	0.00	1.64
บางพระ	127	117	105	98	84	92	79	80	69	77	0.09	0.38
หนองปลาไหล	206	164	150	146	89	136	83	123	75	82	0.57	0.97
ประแสร์	322	295	275	245	83	245	83	225	76	82	0.41	0.23
นฤปดินทรจินดา	338	295	281	169	57	176	60	161	55	57	0.00	1.50
<b>ภาคใต้</b>												
แก่งกระจาน	900	710	645	579	82	469	66	404	57	63	1.04	0.86
ปราณบุรี	490	391	373	308	79	200	51	182	47	49	0.78	1.67
รัชชประภา*	6,144	5,639	4,287	4,138	73	3,619	64	2,267	40	53	1.05	4.70
บางลาจ*	1,590	1,454	1,178	1,127	77	1,314	90	1,037	71	88	4.04	7.97
<b>รวมทั้งประเทศ</b>	<b>77,891</b>	<b>70,926</b>	<b>47,389</b>	<b>48,967</b>	<b>69</b>	<b>51,341</b>	<b>72</b>	<b>27,804</b>	<b>39</b>	<b>59</b>	<b>23.79</b>	<b>142.44</b>



# ปริมาณน้ำใช้การในอ่างเก็บน้ำขนาดใหญ่ วันที่ 17 กุมภาพันธ์ 2566



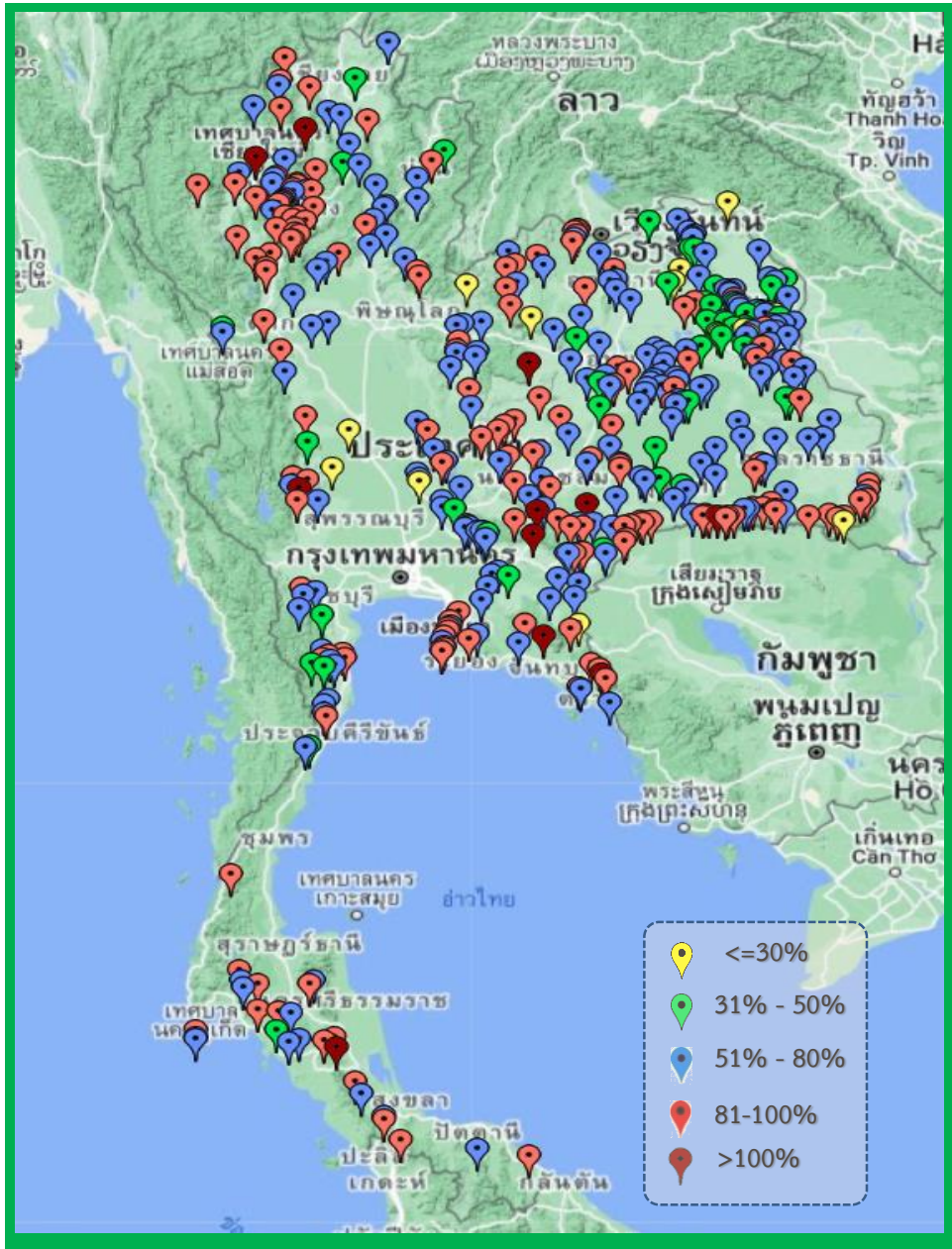
ปี พ.ศ.	ปริมาณน้ำ (ล้าน ลบ.ม.)	%	น้ำใช้การ (ล้าน ลบ.ม.)	%
2566	51,341	72	27,804	59
2565	48,969	69	25,427	54



ภาค อ่างเก็บน้ำเชื่อม	ความจุ ที่ รนท. (ล้าน ม.³)	ความจุ ที่ รนท. (ล้าน ม.³)	ความจุน้ำ ใช้การ (ล้าน ม.³)	ณ วันนี้				ปริมาณน้ำ ไหลลง วันนี้ (ล้าน ม.³)	ปริมาณน้ำ ระบาย วันนี้ (ล้าน ม.³)		
				ปี 2565		ปี 2566					
				ปริมาตร (ล้าน ม.³)	% รณท.	ปริมาตร (ล้าน ม.³)	% รณท.			ปริมาตรใช้การ (ล้าน ม.³)	% ใช้การ
<b>ภาคเหนือ</b>											
ภูมิพล*	13,462	13,462	9,662	7,003	52	10,445	78	6,645	69	1.78	33.00
สิริกิติ์*	10,508	9,510	6,660	4,141	44	5,661	60	2,811	42	3.86	17.01
แม่จัดสมบูรณ์ชล	323	265	253	107	41	244	92	232	92	2.60	0.93
แม่กวางอุดมธารา	295	263	249	87	33	214	81	200	80	0.20	0.82
ก๊วลม	106	106	103	81	76	82	77	78	76	0.61	2.26
ก๊วคหมา	209	170	164	121	71	161	95	155	94	1.14	0.20
แควน้อยบำรุงแดน	1,080	939	896	679	72	622	66	579	65	0.00	4.32
แม่มอก	110	110	94	66	60	56	51	40	42	0.00	0.12
<b>ภาคตะวันออกเฉียงเหนือ</b>											
ห้วยหลวง	136	136	129	58	43	93	69	87	67	0.00	0.33
น้ำอูน	780	520	475	255	49	284	55	239	50	0.20	1.65
น้ำพุง*	200	165	157	88	53	83	50	75	48	0.00	0.00
จุฬารัตน์*	181	164	127	122	75	117	72	80	63	0.00	1.01
อุบลรัตน์*	4,640	2,431	1,850	1,595	66	1,309	54	728	39	0.00	10.01
ลำปาว	2,450	1,980	1,880	1,020	52	1,399	71	1,299	69	0.43	6.35
ลำตะคอง	445	314	292	281	89	292	93	270	92	0.00	0.86
ลำพระเพลิง	242	155	154	145	94	133	86	132	86	0.06	0.94
มูลบน	350	141	134	125	89	128	91	121	90	0.16	0.60
ลำแซะ	325	275	268	236	86	231	84	224	84	0.00	0.90
ลำน้ำรอง	197	121	118	110	90	102	84	99	84	0.00	0.27
สิรินธร*	1,966	1,966	1,135	1,503	76	1,402	71	571	50	0.00	1.50
<b>ภาคกลาง</b>											
ป่าสักชลสิทธิ์	960	960	957	650	68	589	61	586	61	0.59	6.93
ทับเสลา	190	160	143	86	54	98	61	81	56	0.00	0.00
กระเสียว	390	299	259	297	99	291	97	251	97	0.29	0.06
<b>ภาคตะวันตก</b>											
ศรีนครินทร์*	18,770	17,745	7,480	16,033	90	15,277	86	5,012	67	3.87	11.03
วชิราลงกรณ์*	11,000	8,860	5,848	6,999	79	5,424	61	2,412	41	0.00	21.09
<b>ภาคตะวันออก</b>											
ขุนด่านปราการชล	225	224	219	141	63	131	58	126	58	0.02	0.33
คลองสียัด	450	420	390	127	30	220	52	190	49	0.00	1.64
บางพระ	127	117	105	98	84	92	79	80	77	0.09	0.38
หนองปลาไหล	206	164	150	146	89	136	83	123	82	0.57	0.97
ประแสร์	322	295	275	245	83	245	83	225	82	0.41	0.23
นฤปดินทรจินดา	338	295	281	169	57	176	60	161	57	0.00	1.50
<b>ภาคใต้</b>											
แก่งกระจาน	900	710	645	579	82	469	66	404	63	1.04	0.86
ปราณบุรี	490	391	373	308	79	200	51	182	49	0.78	1.67
รัชชประภา*	6,144	5,639	4,287	4,138	73	3,619	64	2,267	53	1.05	4.70
บางกลาง*	1,590	1,454	1,178	1,127	77	1,314	90	1,037	88	4.04	7.97
<b>รวมทั้งประเทศ</b>	<b>80,106</b>	<b>70,926</b>	<b>47,389</b>	<b>48,967</b>	<b>69</b>	<b>51,341</b>	<b>72</b>	<b>27,804</b>	<b>59</b>	<b>23.79</b>	<b>142.44</b>



# สถานการณ์น้ำในอ่างเก็บน้ำขนาดกลาง วันที่ 17 กุมภาพันธ์ 2566



ภาค	ปริมาณน้ำอ่างเก็บน้ำขนาดกลาง จำนวน 435 แห่ง								
	จำนวนอ่าง	ความจุ	ใช้การ	ปี 2565	% รนก.	ปี 2566	% รนก.	ใช้การปี 2566	% ใช้การ
เหนือ	80	1,082	992	711	66	833	77	742	75
ตะวันออกเฉียงเหนือ	226	2,061	1,892	1,431	69	1,493	72	1,325	70
กลาง	27	419	393	288	69	277	66	252	64
ตะวันตก	8	164	152	152	93	140	86	129	85
ตะวันออก	52	1,006	949	771	77	755	75	699	74
ใต้	42	679	626	559	82	540	80	486	78
<b>รวม</b>	<b>435</b>	<b>5,410</b>	<b>5,003</b>	<b>3,912</b>	<b>72</b>	<b>4,038</b>	<b>75</b>	<b>3,634</b>	<b>73</b>

สรุปอ่างขนาดกลางที่มีปริมาตรในช่วง <=30%, >30-50% ,>50-80%, >80-100% และ >100%

ภาค	<=30%	>30-50%	>50-80%	>80-100%	>100%
เหนือ	0	4	33	40	3
ตอน.	11	33	109	69	4
ตะวันออก	1	3	25	20	3
กลาง	3	2	15	7	0
ตะวันตก	0	0	5	2	1
ใต้	0	5	18	18	1
<b>รวม</b>	<b>15</b>	<b>47</b>	<b>205</b>	<b>156</b>	<b>12</b>

**รวมทั้งหมด 435 แห่ง**



# ปริมาณน้ำในอ่างเก็บน้ำขนาดใหญ่และขนาดกลาง วันที่ 17 กุมภาพันธ์ 2566



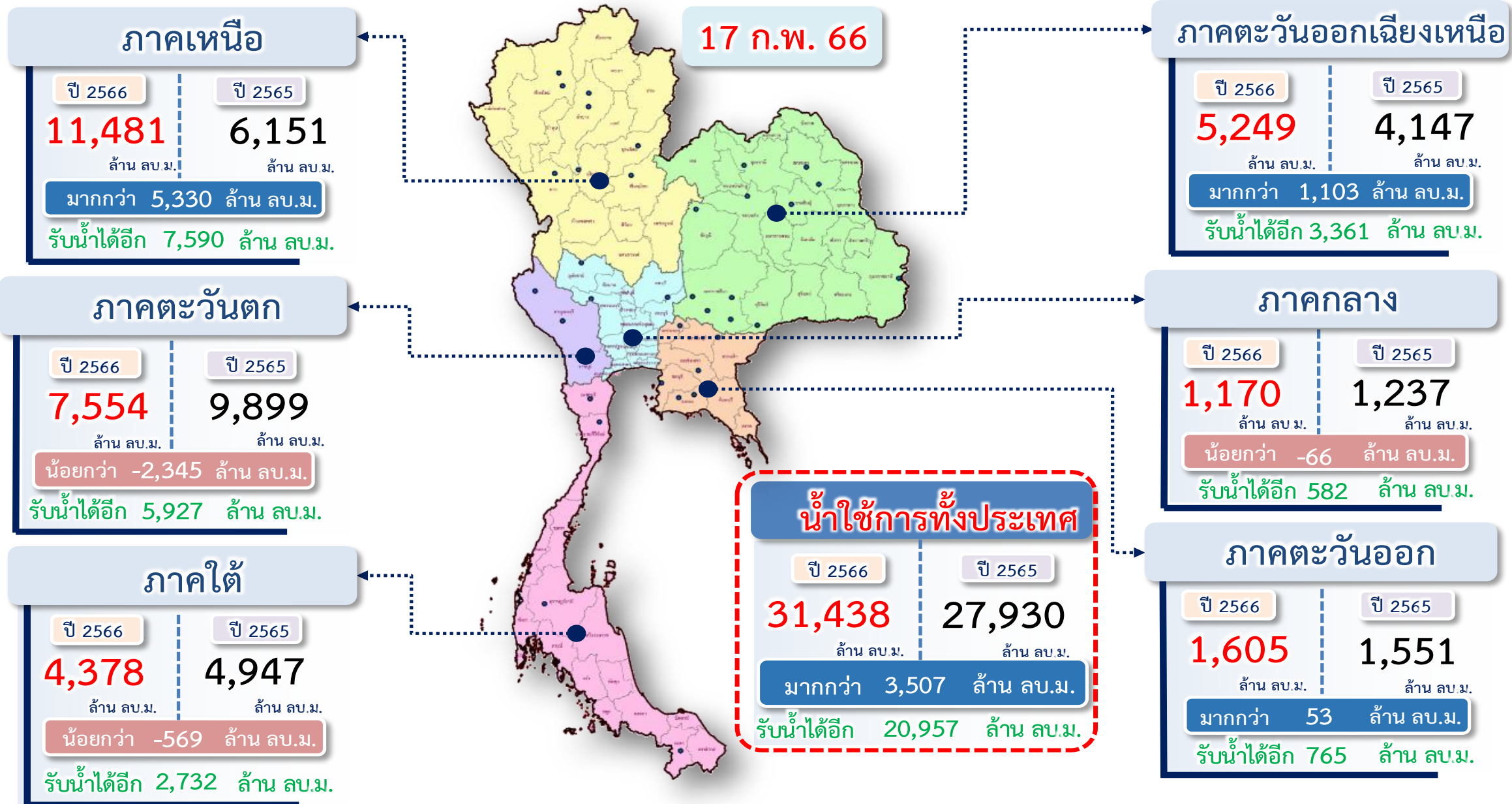
ภาค	ขนาดใหญ่				ขนาดกลาง				รวมอ่างขนาดใหญ่และกลาง						รับน้ำได้อีก	เปรียบเทียบปี 65 กับ 66		
	จำนวน	ความจุ	ปี 2566	% ความจุ อ่างฯ	จำนวน	ความจุ	ปี 2566	% ความจุ อ่างฯ	จำนวน	ความจุ	ปี2565		ปี2566			ปริมาณ	ปริมาณ	%
											ปริมาณ	%	ปริมาณ	%				
เหนือ	8	24,825	17,484	70	80	1,082	833	77	88	25,907	12,995	50	18,317	71	7,590	5,322	41	
ตอน.	12	8,368	5,575	67	226	2,061	1,493	72	238	10,429	6,970	67	7,068	68	3,361	98	1	
กลาง	3	1,419	978	69	27	419	277	66	30	1,838	1,321	72	1,255	68	582	-66	-5	
ตะวันตก	2	26,605	20,702	78	8	164	140	86	10	26,769	23,185	87	20,842	78	5,927	-2,343	-10	
ตะวันออก	6	1,515	1,000	66	52	1,006	755	75	58	2,520	1,698	67	1,755	70	765	57	3	
ใต้	4	8,194	5,602	68	42	679	540	79	46	8,874	6,712	76	6,142	69	2,732	-570	-8	
รวม	35	70,926	<b>51,341</b>	72	435	5,410	<b>4,038</b>	75	470	76,336	<b>52,881</b>	69	<b>55,379</b>	73	<b>20,957</b>	<b>2,498</b>	5	
ปริมาณน้ำใช้การ		47,384	<b>27,804</b>	59		5,003	<b>3,634</b>	73		52,388	<b>28,932</b>	55	<b>31,438</b>	60				

สามารถรับน้ำได้อีก **20,957** ล้าน ลบ.ม. (27%)

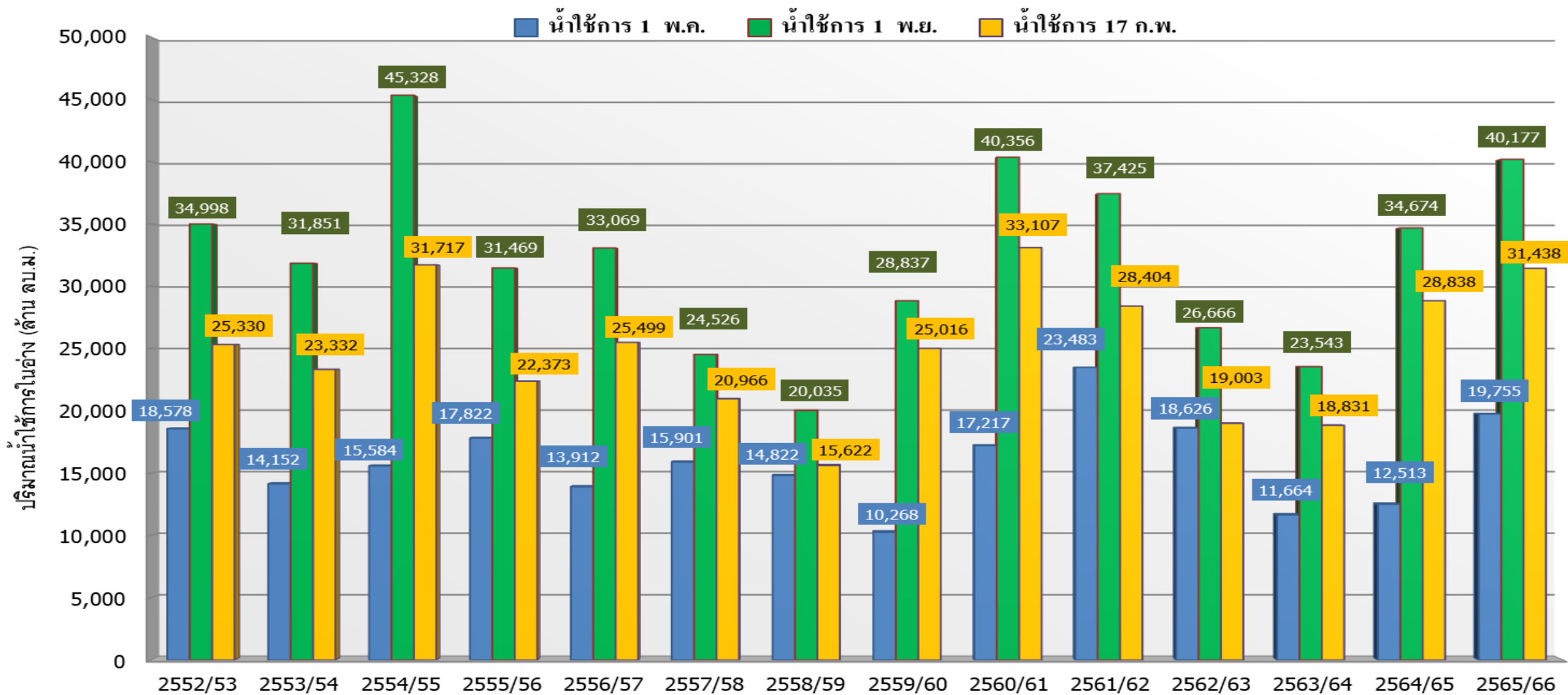
%น้ำใช้การ=(ปริมาณน้ำใช้การ/ความจุน้ำใช้การ)\*100



# ปริมาณน้ำใช้การ อ่างเก็บน้ำขนาดใหญ่และขนาดกลาง



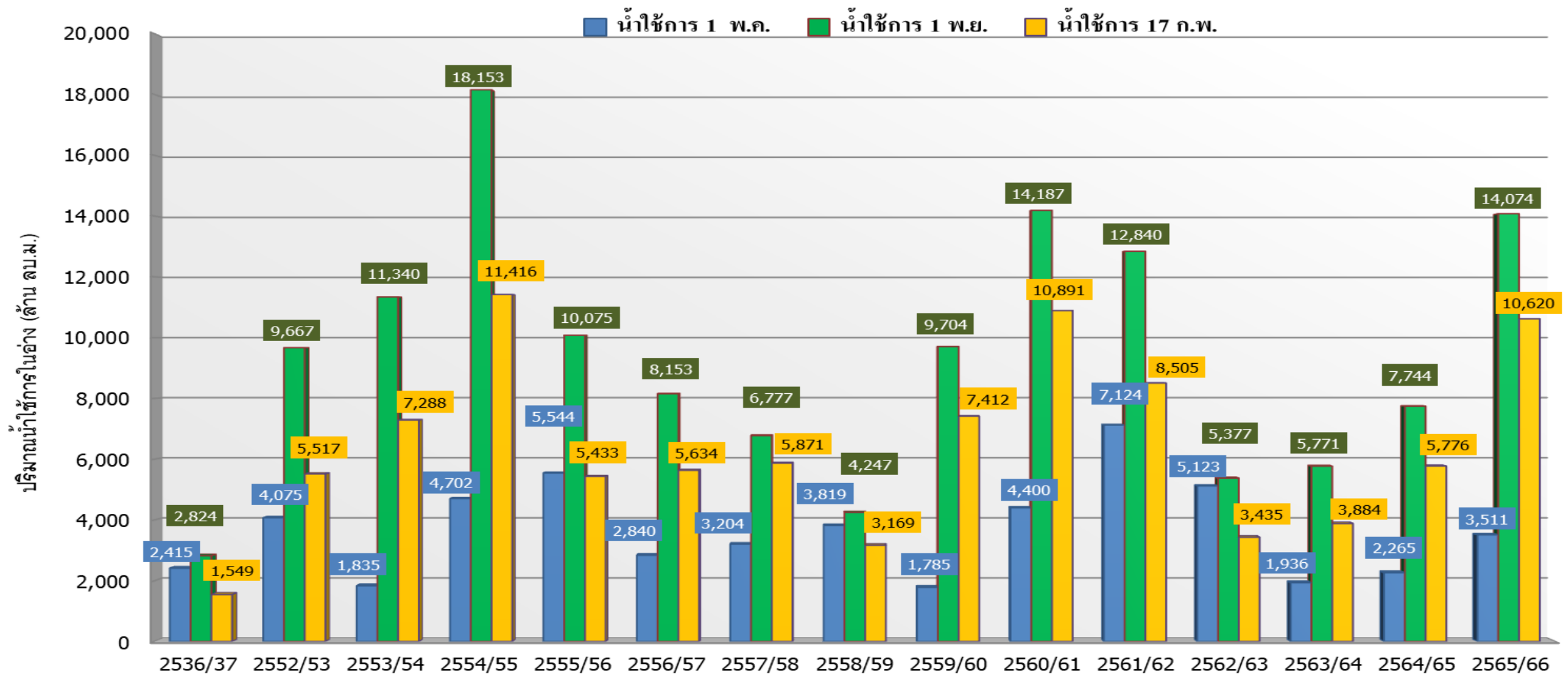
# กราฟเปรียบเทียบปริมาณน้ำใช้การในอ่างเก็บน้ำขนาดใหญ่และขนาดกลาง ตั้งแต่ปี 2553 ถึง ปี 2565



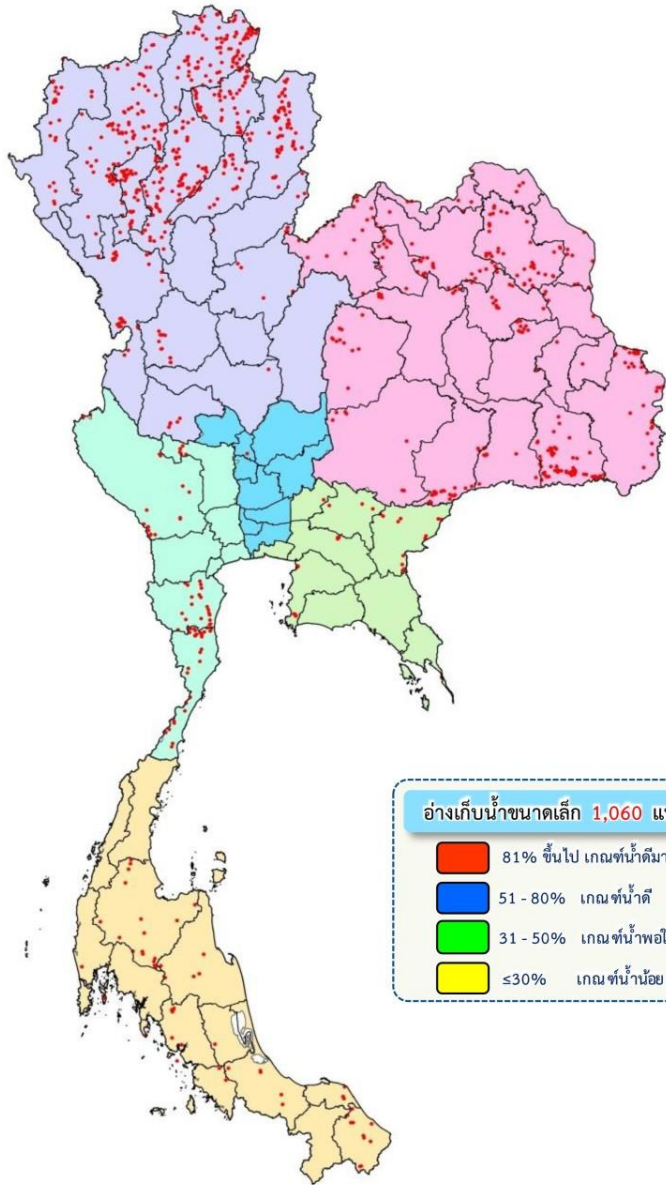
ปี 25 (1)/(2)	2552/53	2553/54	2554/55	2555/56	2556/57	2557/58	2558/59	2559/60	2560/61	2561/62	2562/63	2563/64	2564/65	2565/66
(1) ■ น้ำใช้การ 1 พ.ค.	18,578	14,152	15,584	17,822	13,912	15,901	14,822	10,268	17,217	23,483	18,626	11,664	12,513	19,755
(1) ■ น้ำใช้การ 1 พ.ย.	34,998	31,851	45,328	31,469	33,069	24,526	20,035	28,837	40,356	37,425	26,666	23,543	34,674	40,177
(2) ■ น้ำใช้การ 17 ก.พ.	25,330	23,332	31,717	22,373	25,499	20,966	15,622	25,016	33,107	28,404	19,003	18,831	28,838	31,438



# กราฟเปรียบเทียบปริมาณน้ำใช้การในลุ่มน้ำเจ้าพระยา (ภูมิพล สิริกิติ์ แควน้อยฯ ป่าสักฯ) ปี 2536และตั้งแต่ปี 2553 ถึง ปี 2565



ปี 25 (1)/(2)	2536/37	2552/53	2553/54	2554/55	2555/56	2556/57	2557/58	2558/59	2559/60	2560/61	2561/62	2562/63	2563/64	2564/65	2565/66
(1) ■ น้ำใช้การ 1 พ.ค.	2,415	4,075	1,835	4,702	5,544	2,840	3,204	3,819	1,785	4,400	7,124	5,123	1,936	2,265	3,511
(1) ■ น้ำใช้การ 1 พ.ย.	2,824	9,667	11,340	18,153	10,075	8,153	6,777	4,247	9,704	14,187	12,840	5,377	5,771	7,744	14,074
(2) ■ น้ำใช้การ 17 ก.พ.	1,549	5,517	7,288	11,416	5,433	5,634	5,871	3,169	7,412	10,891	8,505	3,435	3,884	5,776	10,620



ปริมาณน้ำเก็บกักและใช้การทั่วประเทศ อ่างเก็บน้ำขนาดเล็ก  
(ปริมาณน้ำ ณ วันที่ 16 ก.พ.66)

ภาค	ความจุ (ล้าน ลบ.ม.)		ปริมาณน้ำ (ล้าน ลบ.ม.)		จำนวน (อ่างฯ)			
	เก็บกัก	ใช้การ	เก็บกัก	ใช้การ	เก็บกัก	ใช้การ	เก็บกัก	ใช้การ
เหนือ (538 แห่ง)	207	187	144 (69%)	124 (66%)	62	46	253	177
ตะวันออกเฉียงเหนือ (322 แห่ง)	107	93	71 (67%)	57 (61%)	30	67	140	85
กลาง (13 แห่ง)	5	5	4 (88%)	4 (88%)	-	-	3	10
ตะวันตก (44 แห่ง)	29	27	21 (72%)	19 (69%)	3	4	27	10
ตะวันออก (38 แห่ง)	9	9	6 (67%)	6 (64%)	4	4	20	10
ใต้ (105 แห่ง)	30	24	23 (76%)	17 (70%)	3	5	48	49
<b>ทั้งประเทศ (1,060 แห่ง)</b>	<b>387</b>	<b>345</b>	<b>269 (69%)</b>	<b>226 (66%)</b>	<b>102</b>	<b>126</b>	<b>491</b>	<b>341</b>





# ติดตามปริมาณน้ำไหลลงและปริมาณน้ำระบาย วันที่ 17 กุมภาพันธ์ 2566



อ่างเก็บน้ำ  
ขนาดใหญ่  
ทั่วประเทศ  
35 แห่ง



ต้นฤดูแล้ง ปี 2565/66

สะสม 1-30 พ.ย.65		สะสม 1-31 ธ.ค.65	
↓ ไหลลง	2,415.55	↓ ไหลลง	1,678.21
→ ระบาย	2,541.89	→ ระบาย	3,039.86

วันนี้ (17 ก.พ.66)		สะสม (1พ.ย.-ปัจจุบัน)	
↓ ไหลลง	23.79	↓ ไหลลง	5,620.38
→ ระบาย	142.44	→ ระบาย	11,838.61
ใช้การ	27,804 ล้าน ลบ.ม.		

4 เขื่อนหลัก  
กลุ่มเจ้าพระยา



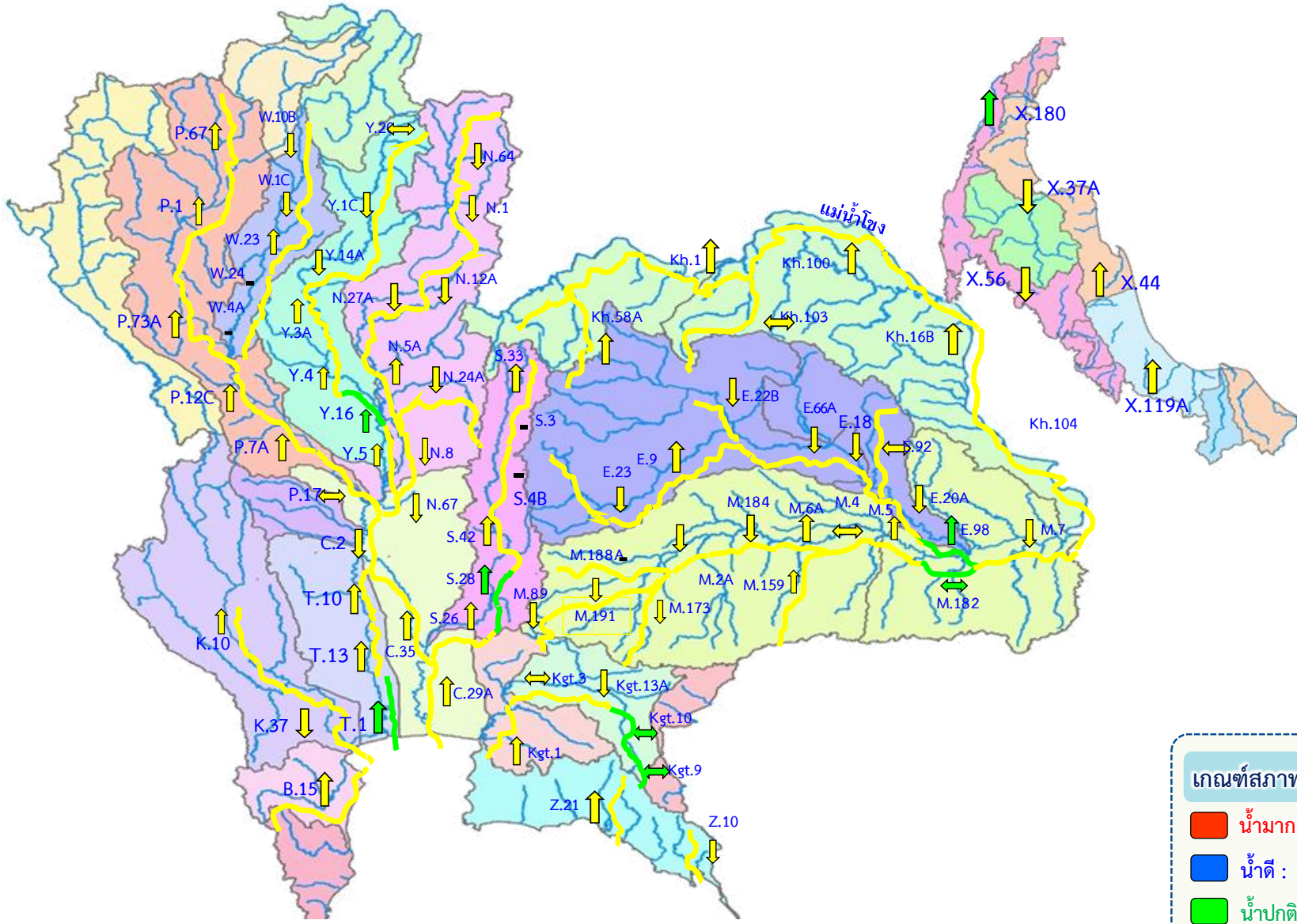
ต้นฤดูแล้ง ปี 2565/66

สะสม 1-30 พ.ย.65		สะสม 1-31 ธ.ค.65	
↓ ไหลลง	764.21	↓ ไหลลง	464.58
→ ระบาย	581.24	→ ระบาย	1,313.25

วันนี้ (17 ก.พ.66)		สะสม (1พ.ย.-ปัจจุบัน)	
↓ ไหลลง	6.23	↓ ไหลลง	1,652.71
→ ระบาย	61.26	→ ระบาย	4,766.99
ใช้การ	10,620 ล้าน ลบ.ม.		



# แนวโน้มสถานการณ์น้ำท่าในลำน้ำสายหลัก วันที่ 17 ก.พ. 2566



**แนวโน้ม**

- ↑ แนวโน้มเพิ่มขึ้น
- ↓ แนวโน้มลดลง
- ↔ แนวโน้มทรงตัว

**เกณฑ์สภาพน้ำท่า**

- น้ำมาก : สูงกว่า 81% ค่าความจุลำนํ้า
- น้ำดี : สูงกว่า 50.1 – 80 % ของความจุลำนํ้า
- น้ำปกติ : สูงกว่า 30.1%-50% ของความจุลำนํ้า
- น้ำน้อย : ต่ำกว่า 30% ของความจุลำนํ้า



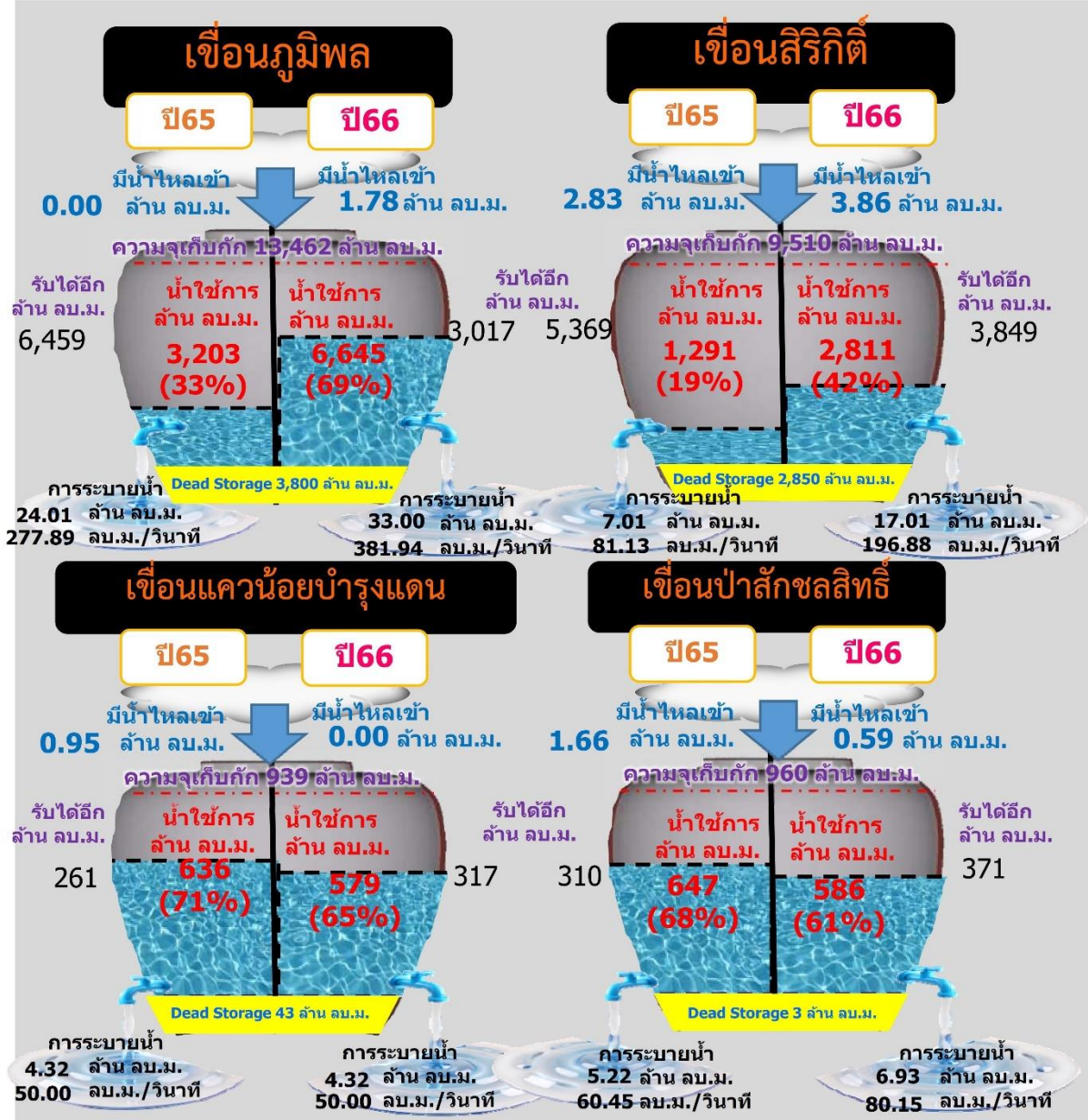
---

# สถานการณ์ลุ่มน้ำเจ้าพระยา

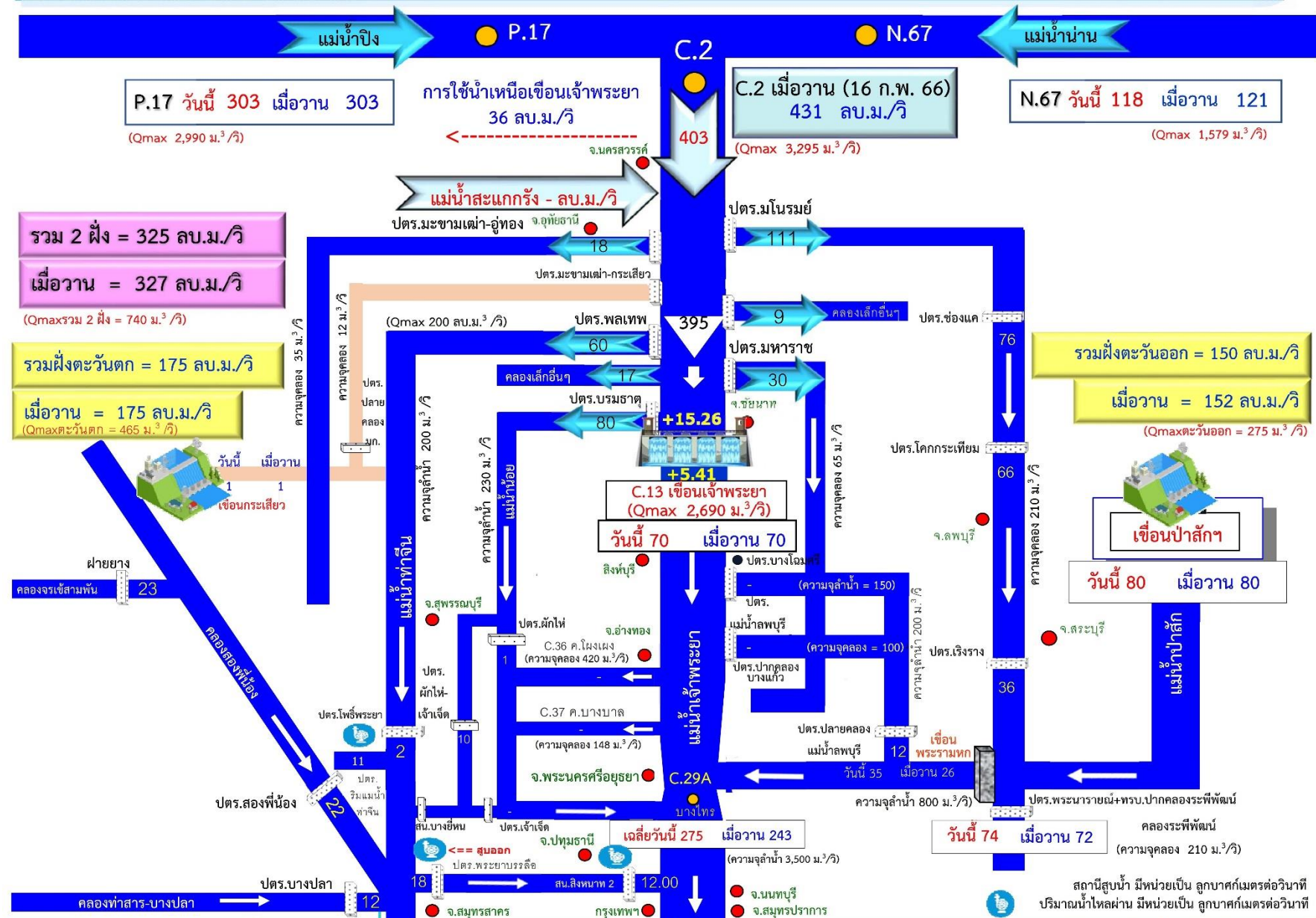
# ปริมาณน้ำ 4 เขื่อนหลักลุ่มน้ำเจ้าพระยา วันที่ 17 กุมภาพันธ์ 2566



รวม 4 เขื่อน	ปริมาณน้ำทั้งหมด (ล้าน ลบ.ม.)	น้ำใช้การ (ล้าน ลบ.ม.)	รับน้ำได้อีก (ล้าน ลบ.ม.)
17 ก.พ. 66	17,316 (70%)	10,620 (58%)	7,555
17 ก.พ. 65	12,472 (50%)	5,776 (32%)	12,399



# สถานการณ์น้ำลุ่มน้ำเจ้าพระยา วันที่ 17 ก.พ. 66 เวลา 06.00 น.





---

# แผน-ผลจัดสรรน้ำฤดูแล้ง ปี 2565/66

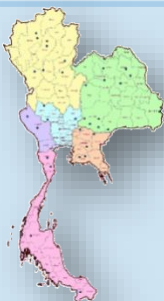


# แผนการจัดสรรน้ำและการเพาะปลูกพืชฤดูแล้ง ปี 2565/66



(1 พฤศจิกายน 2565 – 30 เมษายน 2566)

## ทั้งประเทศ



ปริมาณน้ำต้นทุน 43,740 ล้าน ลบ.ม.  
ความต้องการน้ำ 27,685 ล้าน ลบ.ม.  
สำรองน้ำต้นฤดูฝน 16,055 ล้าน ลบ.ม.



อุปโภค-บริโภค  
2,535 ล้าน ลบ.ม. (9%)



ระบบนิเวศ  
8,270 ล้าน ลบ.ม. (30%)



เกษตรกรรม  
16,330 ล้าน ลบ.ม. (59%)



การอุตสาหกรรม  
550 ล้าน ลบ.ม. (2%)



แผนข้าวนาปรัง 10.42 ล้านไร่

## ลุ่มเจ้าพระยา

ปริมาณน้ำต้นทุน 14,074 ล้าน ลบ.ม.  
ความต้องการน้ำ 9,100 ล้าน ลบ.ม.  
สำรองน้ำต้นฤดูฝน 5,474 ล้าน ลบ.ม.



อุปโภค-บริโภค  
1,150 ล้าน ลบ.ม. (13%)



ระบบนิเวศ  
2,020 ล้าน ลบ.ม. (22%)



เกษตรกรรม  
5,795 ล้าน ลบ.ม. (64%)



การอุตสาหกรรม  
135 ล้าน ลบ.ม. (1%)

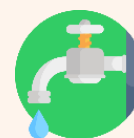


แผนข้าวนาปรัง 6.64 ล้านไร่

## ลุ่มแม่กลอง

ปริมาณน้ำต้นทุน 8,964 ล้าน ลบ.ม.  
ความต้องการน้ำ 5,500 ล้าน ลบ.ม.  
สำรองน้ำต้นฤดูฝน 3,964 ล้าน ลบ.ม.

รักษาระบบนิเวศเจ้าพระยา 500 ล้าน ลบ.ม.



อุปโภค-บริโภค  
460 ล้าน ลบ.ม. (9%)



ระบบนิเวศ  
1,360 ล้าน ลบ.ม. (27%)



เกษตรกรรม  
3,180 ล้าน ลบ.ม. (64%)



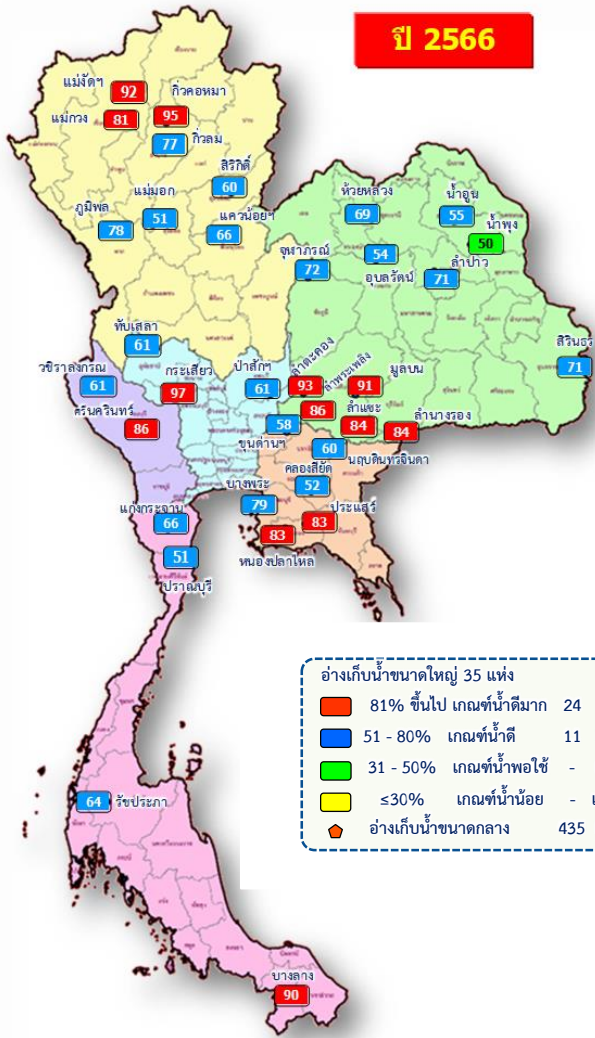
การอุตสาหกรรม  
- ล้าน ลบ.ม. (-%)



แผนข้าวนาปรัง 0.84 ล้านไร่



# แผน/ผล การบริหารจัดการน้ำฤดูแล้งปี 2565/66 ทั่วประเทศ (1 พ.ย.65 – 30 เม.ย.66)



## ปริมาณน้ำเก็บกักและใช้การทั่วประเทศ ณ วันที่ 17 ก.พ.66

ประเภทอ่างเก็บน้ำ	จำนวนอ่าง	ปริมาณน้ำเก็บกัก (ล้าน ลบ.ม.)	ปริมาณน้ำใช้การ (ล้าน ลบ.ม.)
อ่างฯ ใหญ่	35 แห่ง	70,926	47,389
อ่างฯ กลาง	435 แห่ง	5,410	5,003
อ่างฯ เล็ก	1,060 แห่ง	387	345
<b>รวมทั้งหมด</b>	<b>1,530 แห่ง</b>	<b>76,723</b>	<b>52,737</b>

ปริมาณน้ำต้นทุนฤดูแล้งปี 2565/66 จำนวน **43,740** ล้าน ลบ.ม. (แผนจัดสรรน้ำฤดูแล้ง 27,685 ล้าน ลบ.ม. / สำรองน้ำต้นทุน 16,055 ล้าน ลบ.ม.)

ปริมาณน้ำเก็บกักทั่วประเทศ (รวมอ่างใหญ่ อ่างกลาง อ่างเล็ก) ณ วันที่ 1 พ.ย.65 จำนวน **64,418** ล้าน ลบ.ม. (84%)



ประเภทการดำเนินงาน	แผนจัดสรรน้ำ (ล้าน ลบ.ม.)	ผลจัดสรรน้ำ (ล้าน ลบ.ม.)	คองเหลือ (ล้าน ลบ.ม.)
แผนจัดสรรน้ำ	27,685	14,015	13,670
ผลจัดสรรน้ำ	-	14,015	-
คองเหลือ	-	-	13,670

แผนจัดสรรน้ำฤดูแล้ง ปี 2565/66 วันที่ 17 ก.พ.66

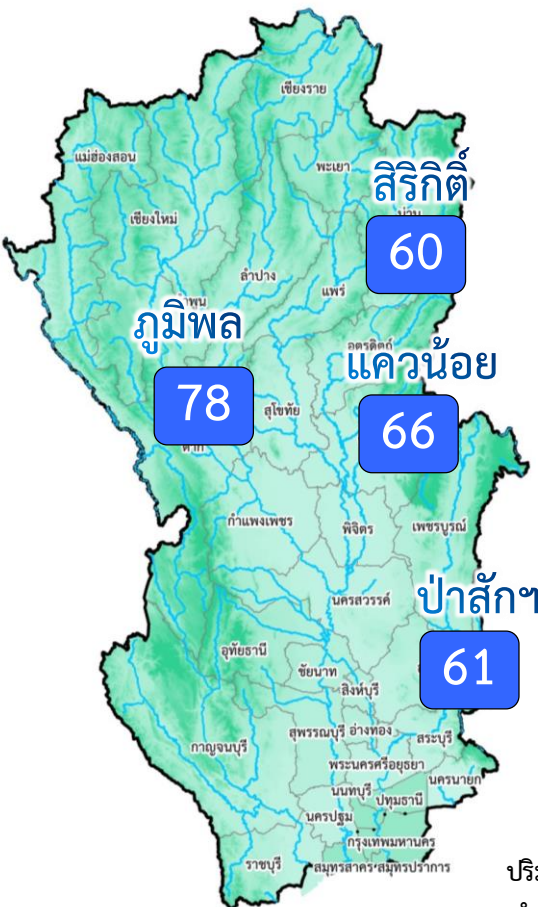
ผลการเพาะปลูกข้าวนาปรัง 2565/66 (15 ก.พ.65)

แผน	เพาะปลูกแล้ว	เก็บเกี่ยว
10.42 ล้านไร่	8.990 ล้านไร่ (86%)	- ล้านไร่





# แผน/ผล การบริหารจัดการน้ำฤดูแล้งปี 2565/66 **ลุ่มเจ้าพระยา** (1 พ.ย.65 – 30 เม.ย.66)



ปริมาณน้ำเก็บกัก ณ วันที่ 1 พ.ย.65 จำนวน 20,770 ล้าน ลบ.ม. (84%)  
 ปริมาณน้ำต้นทุนปี 2565/66 จำนวน 14,074 ล้าน ลบ.ม.  
 (แผนจัดสรรน้ำฤดูแล้ง 9,100 ล้าน ลบ.ม. /  
 สำรองน้ำต้นฤดูฝน 5,474 ล้าน ลบ.ม.)

- อ่างเก็บน้ำขนาดใหญ่ 4 แห่ง
- 81% ขึ้นไป เกณฑ์น้ำดีมาก - แห่ง
- 51 - 80% เกณฑ์น้ำดี 4 แห่ง
- 31 - 50% เกณฑ์น้ำพอใช้ - แห่ง
- ≤30% เกณฑ์น้ำน้อย - แห่ง

ผลการเพาะปลูกข้าวนาปรัง 2565/66 (15 ก.พ.65)

แผน	เพาะปลูกแล้ว	เก็บเกี่ยว
6.64 ล้านไร่	6.170 ล้านไร่ (93%)	- ล้านไร่

## ปริมาณน้ำเก็บกักและใช้การ 4 เขื่อนหลักเจ้าพระยา ณ วันที่ 17 ก.พ.66

เขื่อน	ปริมาณน้ำเก็บกัก	ปริมาณน้ำใช้การ
เขื่อนภูมิพล	ปริมาณน้ำเก็บกัก 13,462 ล้าน ลบ.ม. ปริมาณน้ำใช้การ 9,662 ล้าน ลบ.ม.	10,445 (78%) 6,645 (69%) (ล้าน ลบ.ม.)
เขื่อนลิริกิติ์	ปริมาณน้ำเก็บกัก 9,510 ล้าน ลบ.ม. ปริมาณน้ำใช้การ 6,660 ล้าน ลบ.ม.	5,661 (60%) 2,811 (42%) (ล้าน ลบ.ม.)
เขื่อนแควน้อย	ปริมาณน้ำเก็บกัก 939 ล้าน ลบ.ม. ปริมาณน้ำใช้การ 896 ล้าน ลบ.ม.	622 (66%) 579 (65%) (ล้าน ลบ.ม.)
เขื่อนป่าสัก	ปริมาณน้ำเก็บกัก 960 ล้าน ลบ.ม. ปริมาณน้ำใช้การ 957 ล้าน ลบ.ม.	589 (61%) 586 (61%) (ล้าน ลบ.ม.)
รวม 4 เขื่อน	ปริมาณน้ำเก็บกัก 24,871 ล้าน ลบ.ม. ปริมาณน้ำใช้การ 18,175 ล้าน ลบ.ม.	17,316 (70%) 10,620 (59%) (ล้าน ลบ.ม.)



## แผนจัดสรรน้ำฤดูแล้ง ปี 2565/66 วันที่ 17 ก.พ.66

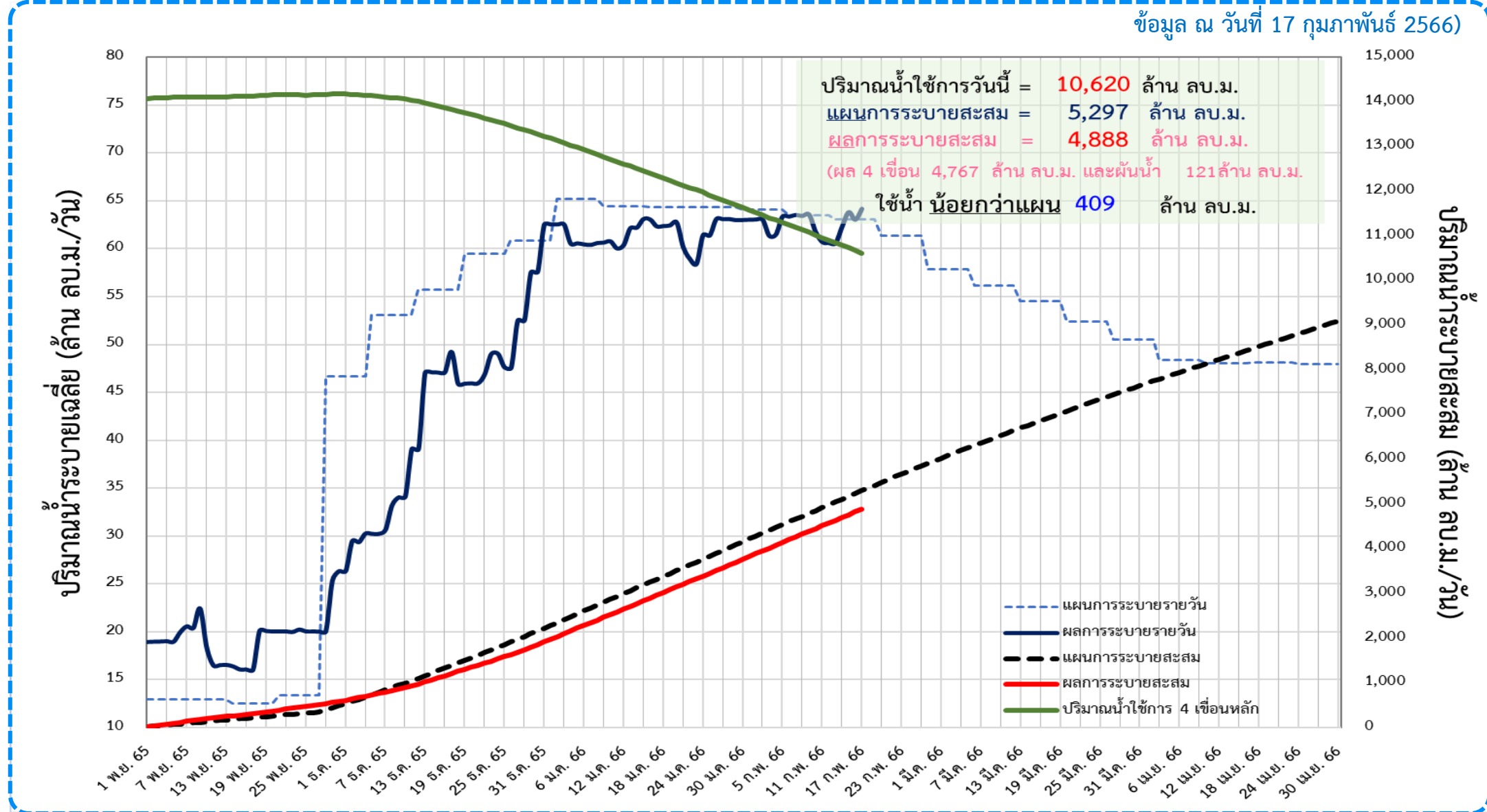
แผนจัดสรรน้ำ	9,100 (ล้าน ลบ.ม.)	
ผลจัดสรรน้ำ	4,888 (ล้าน ลบ.ม.)	54 %
คงเหลือ	4,212 (ล้าน ลบ.ม.)	46 %



# ติดตามผลการระบายน้ำลุ่มเจ้าพระยาและการผันน้ำจากลุ่มน้ำแม่กลอง (1 พ.ย.65 – 30 เม.ย.66)

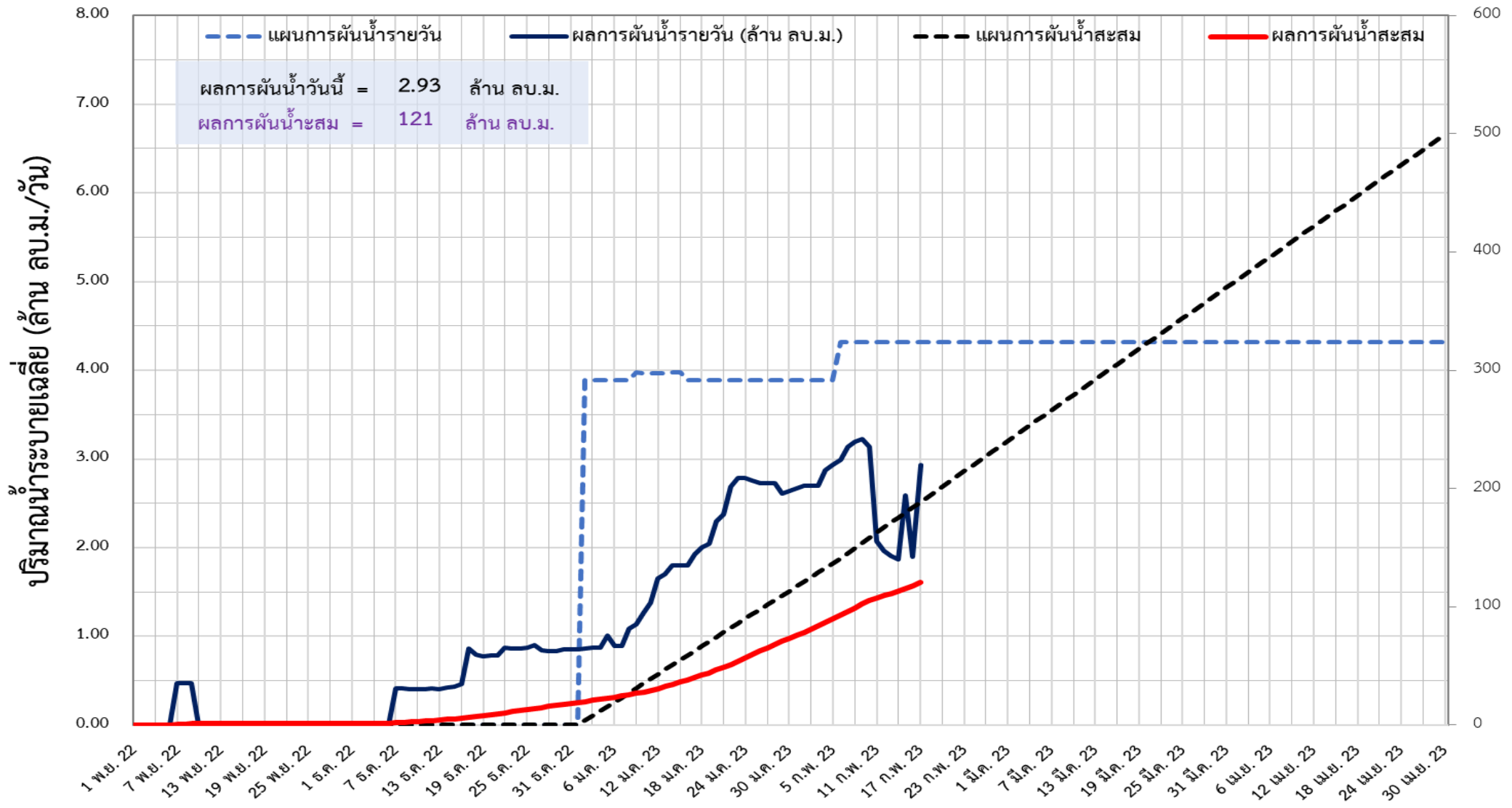


📌 แผนการระบายน้ำฤดูแล้ง ปี 2565/66 จำนวน **9,100 ล้าน ลบ.ม.** (แผนระบายจาก **4 เขื่อนหลัก 8,600 ล้าน ลบ.ม.** และ **ผันน้ำจากลุ่มน้ำแม่กลอง 500 ล้าน ลบ.ม.**)



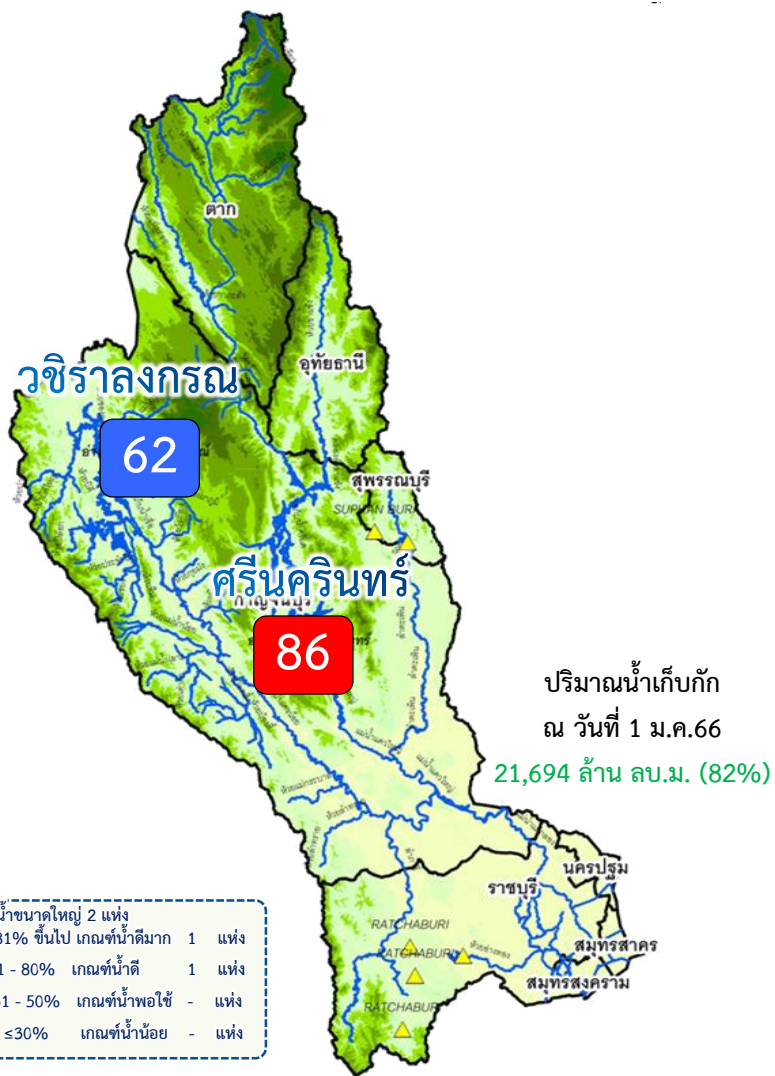
แผนการผันน้ำจากลุ่มน้ำแม่กลองปี 2565/66 จำนวน **500 ล้าน ลบ.ม.**

ข้อมูล ณ วันที่ 17 กุมภาพันธ์ 2566





# แผน/ผล การบริหารจัดการน้ำฤดูแล้งปี 2566 **ลุ่มน้ำแม่กลอง** (1 ม.ค.66 – 30 มิ.ย.66)

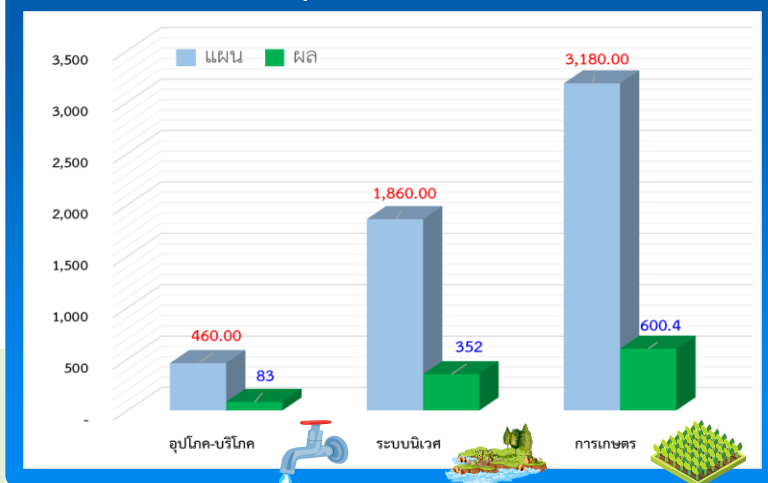


## ปริมาณน้ำเก็บกักและใช้การ 2 เขื่อนหลักลุ่มแม่กลอง ณ วันที่ 17 ก.พ.66

	ปริมาณน้ำเก็บกัก	ปริมาณน้ำใช้การ
<b>ศรีนครินทร์</b> ปริมาณน้ำเก็บกัก 17,745 ล้าน ลบ.ม. ปริมาณน้ำใช้การ 7,480 ล้าน ลบ.ม.	15,277 (86%)	5,012 (67%) (ล้าน ลบ.ม.)
<b>วชิราลงกรณ์</b> ปริมาณน้ำเก็บกัก 8,860 ล้าน ลบ.ม. ปริมาณน้ำใช้การ 5,848 ล้าน ลบ.ม.	5,424 (61%)	2,412 (41%) (ล้าน ลบ.ม.)
<b>รวม 2 เขื่อน</b> ปริมาณน้ำเก็บกัก 26,605 ล้าน ลบ.ม. ปริมาณน้ำใช้การ 13,328 ล้าน ลบ.ม.	20,702 (78%)	7,425 (56%) (ล้าน ลบ.ม.)

ปริมาณน้ำต้นทุนปี 2566 จำนวน 8,964 ล้าน ลบ.ม. (แผนจัดสรรน้ำฤดูแล้ง 5,500 ล้าน ลบ.ม.)  
 \*\*แผนรักษาระบบนิเวศแม่น้ำท่าจีน-แม่น้ำเจ้าพระยา 500 ล้าน ลบ.ม. / สำรองน้ำต้นฤดูฝน 3,964 ล้าน ลบ.ม.)

## ผลจัดสรรน้ำลุ่มน้ำแม่กลองแยกรายการกิจกรรม



## แผนจัดสรรน้ำฤดูแล้ง ปี 2566 วันที่ 17 ก.พ.66

<b>แผนจัดสรรน้ำ</b>	5,500 (ล้าน ลบ.ม.)	
<b>ผลจัดสรรน้ำ</b>	1,035 (ล้าน ลบ.ม.)	19 %
<b>คงเหลือ</b>	4,465 (ล้าน ลบ.ม.)	81 %

ผลการเพาะปลูกข้าวนาปรัง 2565/66 (15 ก.พ.65)

แผน	เพาะปลูกแล้ว	เก็บเกี่ยว
0.84 ล้านไร่	0.140 ล้านไร่ (17%)	- ล้านไร่



---

# การเพาะปลูกพืชฤดูแล้ง ปี 2565/66 (ข้าวนาปรัง)

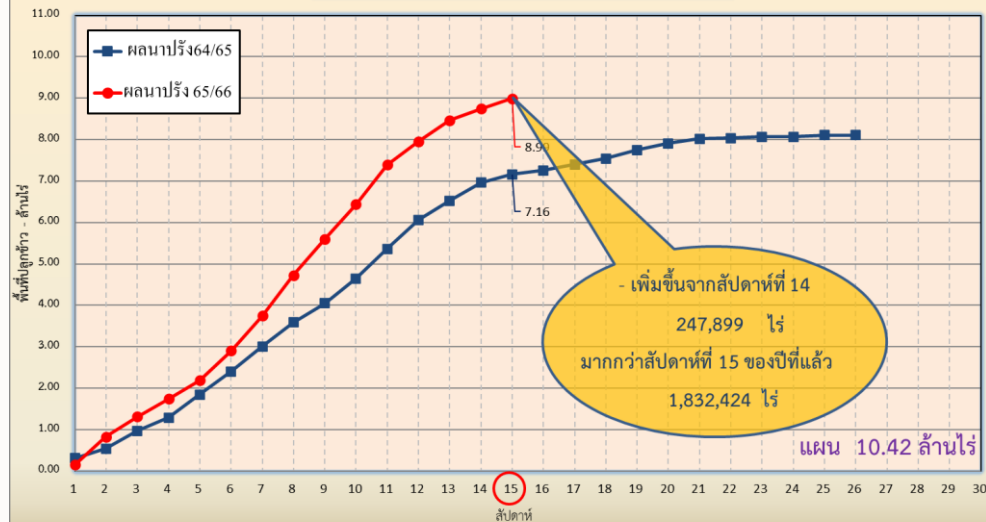


# แผนผลการเพาะปลูกพืชในช่วงฤดูแล้งปี 2565/66 (ข้อมูล ณ วันที่ 15 ก.พ. 66)

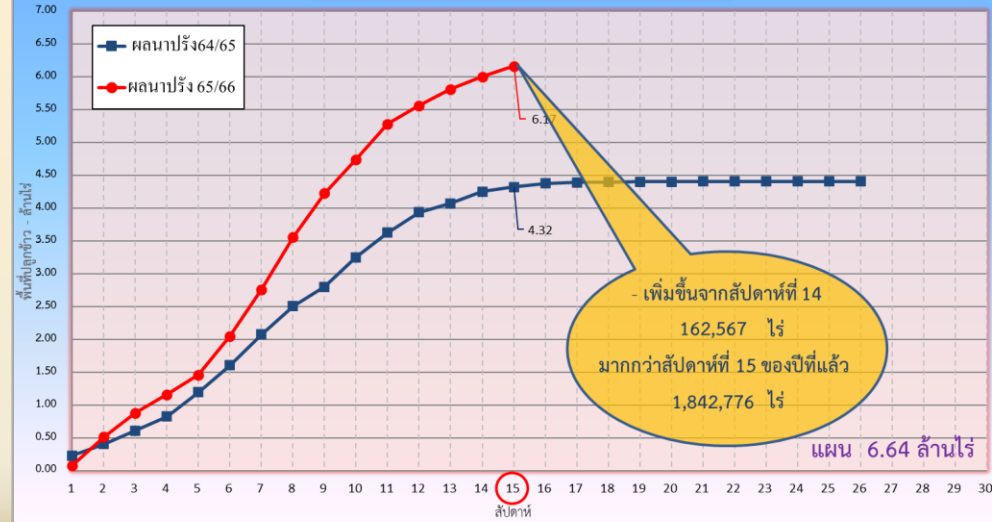


ภาค	ข้าวนาปรัง				พืชไร่-พืชผัก				รวม			
	แผน (ล้านไร่)	ผล (ล้านไร่)	%	เกี่ยว (ล้านไร่)	แผน (ล้านไร่)	ผล (ล้านไร่)	%	เกี่ยว (ล้านไร่)	แผน (ล้านไร่)	ผล (ล้านไร่)	%	เกี่ยว (ล้านไร่)
เหนือ	0.77	1.02	133	0.021	0.19	0.23	121	0.003	0.96	1.26	131	0.024
ตะวันออกเฉียงเหนือ	1.32	1.16	88	0.001	0.05	0.04	84	0.001	1.37	1.20	88	0.001
กลาง	0.03	0.02	57	0.001	0.03	0.01	23		0.06	0.02	40	0.001
ตะวันออก	0.44	0.48	110	0.030	0.03	0.02	85		0.46	0.50	108	0.030
ตะวันตก	1.04	0.14	14		0.19	0.09	50		1.23	0.24	19	
ใต้	0.18	0.002	1	0.001	0.06	0.001	1		0.24	0.003	1	0.001
ลุ่มน้ำเจ้าพระยา	6.64	6.17	93	0.037	0.10	0.14	143	0.024	6.74	6.30	94	0.061
ทั่วประเทศ	10.42	8.99	86	0.090	0.64	0.53	83	0.028	11.06	9.53	86	0.119

กราฟเปรียบเทียบผลการปลูกข้าวนาปรัง รายสัปดาห์ในเขตทั่วประเทศ



กราฟเปรียบเทียบผลการปลูกข้าวนาปรัง รายสัปดาห์ในเขตลุ่มน้ำเจ้าพระยา





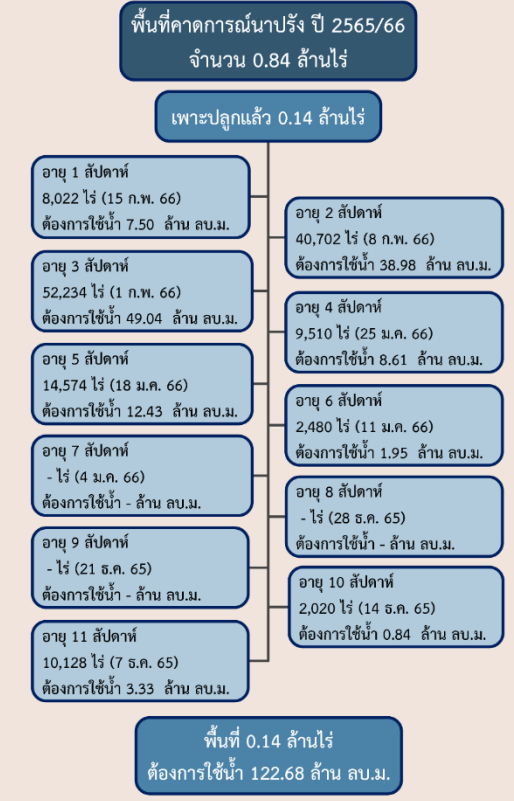
# พื้นที่ปลูกข้าวในเขตชลประทานลุ่มน้ำเจ้าพระยาและลุ่มน้ำแม่กลอง

ข้อมูล ณ วันที่ 15 ก.พ. 2566

## ลุ่มน้ำเจ้าพระยา



## ลุ่มน้ำแม่กลอง





---

# การบริหารจัดการน้ำฤดูแล้ง ปี 2565/66





# 10 มาตรการ รองรับฤดูแล้ง ปี 2565/66

ความต้องการใช้น้ำ  
DEMAND

น้ำต้นทุน  
SUPPLY

01 เร่งเก็บกักน้ำ  
ในแหล่งน้ำทุกประเภท

02 ฝักระวังและเตรียมจัดหาแหล่งน้ำสำรอง  
พร้อมวางแผนเตรียมเครื่องจักรเครื่องมือ  
ในพื้นที่ฝักระวังเสี่ยงขาดแคลนน้ำ

03 ปฏิบัติการเติมน้ำ  
ให้กับแหล่งน้ำ พื้นที่เกษตรและ  
พื้นที่ฝักระวังเสี่ยงขาดแคลนน้ำ

การบริหารจัดการ  
MANAGEMENT

10 ติดตามและประเมินผลการดำเนินงาน  
ให้เป็นไปตามแผน รายงานผลการให้ความช่วยเหลือ

09 สร้างการรับรู้ประชาสัมพันธ์  
สถานการณ์และแผนบริหารจัดการน้ำ

08 เสริมสร้างความเข้มแข็ง  
ด้านการบริหารจัดการน้ำของชุมชน  
ให้มีน้ำเพียงพอสำหรับอุปโภคบริโภคและการเกษตรตลอดฤดูแล้ง

04 กำหนดแผนจัดสรรน้ำ  
และพื้นที่เพาะปลูกพืชฤดูแล้ง  
โดยพิจารณาให้สอดคล้องกับปริมาณน้ำต้นทุน

05 เพิ่มประสิทธิภาพ  
การใช้น้ำภาคการเกษตร

06 เตรียมน้ำสำรอง  
สำหรับพื้นที่ลุ่มต่ำรับน้ำนอง  
โดยการสนับสนุนจัดสรรน้ำเตรียมแปลง  
เพาะปลูกนารอบที่ 1 (นาปี)

07 ฝักระวังคุณภาพน้ำ  
ในแม่น้ำสายหลัก แม่น้ำสายรองและเตรียมแผนปฏิบัติการ  
รองรับกรณีเกิดปัญหาและแจ้งเตือนพื้นที่เสี่ยง

จาก **10** มาตรการ  
ฤดูแล้ง



# สู่ 6 แนวทาง

- 1 บริหารน้ำในอ่าง
- 2 จัดหาแหล่งน้ำสำรอง
- 3 ตรวจสอบความต้องการ
- 4 จัดสรรตามกิจกรรมหลัก
- 5 สำรองน้ำเก็บกักไว้ต้นฤดูฝน
- 6 ประเมินผลและประชาสัมพันธ์



ทศวรรษ  
**1460**  
ชลประทาน บริการประชาชน



# การบริหารจัดการน้ำ ฤดูแล้ง และการเตรียมพร้อมรับมือ ปี 2565/66



ในฤดูแล้งจัดสรรน้ำให้สอดคล้องกับปริมาณน้ำต้นทุนตามลำดับความสำคัญของกิจการการใช้น้ำ ดังนี้

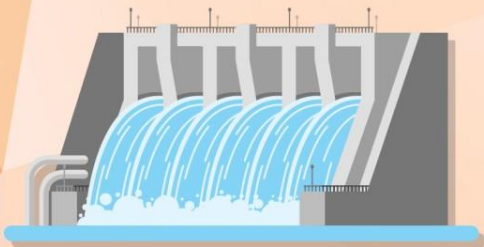
1. จัดสรรน้ำ **เพื่อการอุปโภค**  
ในช่วงฤดูแล้ง



2. จัดสรรน้ำ **เพื่อการรักษาระบบนิเวศ**  
ในช่วงฤดูแล้ง



3. สำรองน้ำไว้สำหรับการใช้น้ำในช่วงต้นฤดูฝน  
**เพื่ออุปโภค - บริโภคและรักษาระบบนิเวศ**  
เดือนพฤษภาคม - กรกฎาคม



4. จัดสรรน้ำ  
**เพื่อการเกษตรกรรม**



5. จัดสรรน้ำ  
**เพื่อการอุตสาหกรรม**





# ชป.เตรียมความพร้อมเครื่องจักร-เครื่องมือ ช่วยเหลือ ฤดูแล้ง ทั่วประเทศ ปี 2565/66

## ส่วนบริหารเครื่องจักรกลที่ 1 เชียงใหม่

- เครื่องสูบน้ำ 165 เครื่อง
  - เครื่องพลิกดินน้ำ 10 เครื่อง
  - เครื่องจักรกลสนับสนุนอื่นๆ 275 หน่วย
- รวม 450 หน่วย**



## ส่วนบริหารเครื่องจักรกลที่ 2 พิษณุโลก

- เครื่องสูบน้ำ 237 เครื่อง
  - เครื่องพลิกดินน้ำ 23 เครื่อง
  - เครื่องจักรกลสนับสนุนอื่นๆ 337 หน่วย
- รวม 597 หน่วย**



## ส่วนบริหารเครื่องจักรกลที่ 5 พระนครศรีอยุธยา

- เครื่องสูบน้ำ 410 เครื่อง
  - เครื่องพลิกดินน้ำ 39 เครื่อง
  - เครื่องจักรกลสนับสนุนอื่นๆ 463 หน่วย
- รวม 912 หน่วย**



## ส่วนบริหารเครื่องจักรกลที่ 3 ขอนแก่น

- เครื่องสูบน้ำ 346 เครื่อง
  - เครื่องพลิกดินน้ำ 35 เครื่อง
  - เครื่องจักรกลสนับสนุนอื่นๆ 406 หน่วย
- รวม 787 หน่วย**



## ส่วนบริหารเครื่องจักรกลที่ 7 กาญจนบุรี

- เครื่องสูบน้ำ 344 เครื่อง
  - เครื่องพลิกดินน้ำ 143 เครื่อง
  - เครื่องจักรกลสนับสนุนอื่นๆ 496 หน่วย
- รวม 983 หน่วย**



## ส่วนบริหารเครื่องจักรกลที่ 4 นครราชสีมา

- เครื่องสูบน้ำ 222 เครื่อง
  - เครื่องพลิกดินน้ำ 176 เครื่อง
  - เครื่องจักรกลสนับสนุนอื่นๆ 243 หน่วย
- รวม 641 หน่วย**



## ส่วนกลาง นนทบุรี

- เครื่องสูบน้ำ 127 เครื่อง
  - เครื่องพลิกดินน้ำ 120 เครื่อง
  - เครื่องจักรกลสนับสนุนอื่นๆ 50 หน่วย
- รวม 297 หน่วย**

## ส่วนบริหารเครื่องจักรกลที่ 8 สงขลา

- เครื่องสูบน้ำ 337 เครื่อง
  - เครื่องพลิกดินน้ำ 71 เครื่อง
  - เครื่องจักรกลสนับสนุนอื่นๆ 307 หน่วย
- รวม 715 หน่วย**

## ส่วนบริหารเครื่องจักรกลที่ 6 ชลบุรี

- เครื่องสูบน้ำ
  - เครื่องพลิกดินน้ำ
  - เครื่องจักรกลสนับสนุนอื่นๆ
- รวม=หน่วย**

## รวมทั้งประเทศ

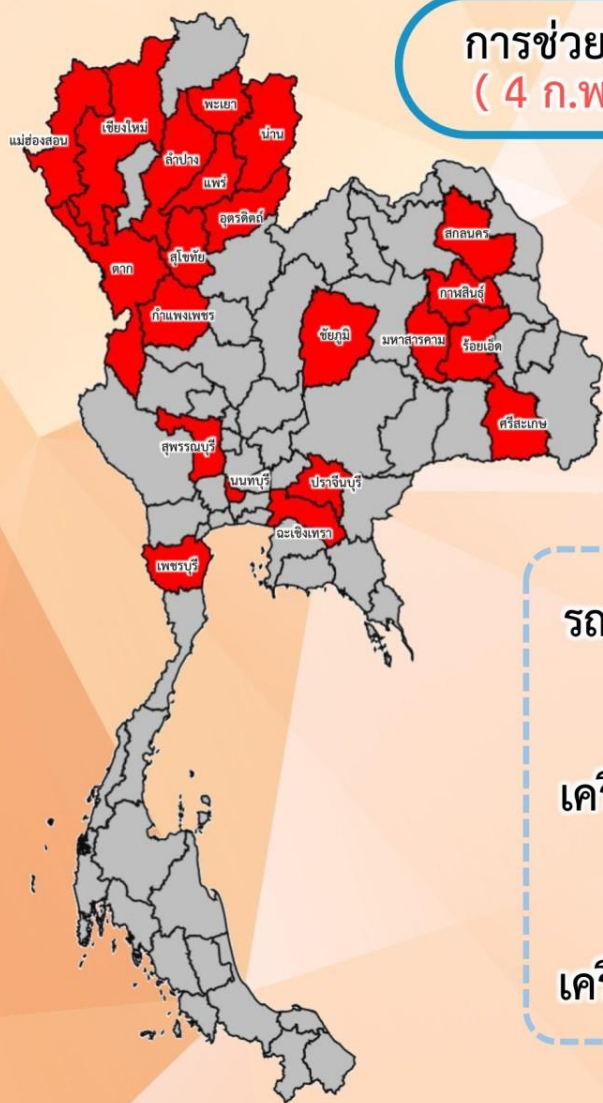
- เครื่องสูบน้ำ 2,188 เครื่อง
- เครื่องพลิกดินน้ำ 617 เครื่อง
- เครื่องจักรกลสนับสนุนอื่นๆ 2,577 หน่วย

รวมเป็น  
**5,382 หน่วย**





# สรุปการให้ความช่วยเหลือเครื่องจักร-เครื่องมือ ช่วงฤดูแล้ง ปี 2565/66



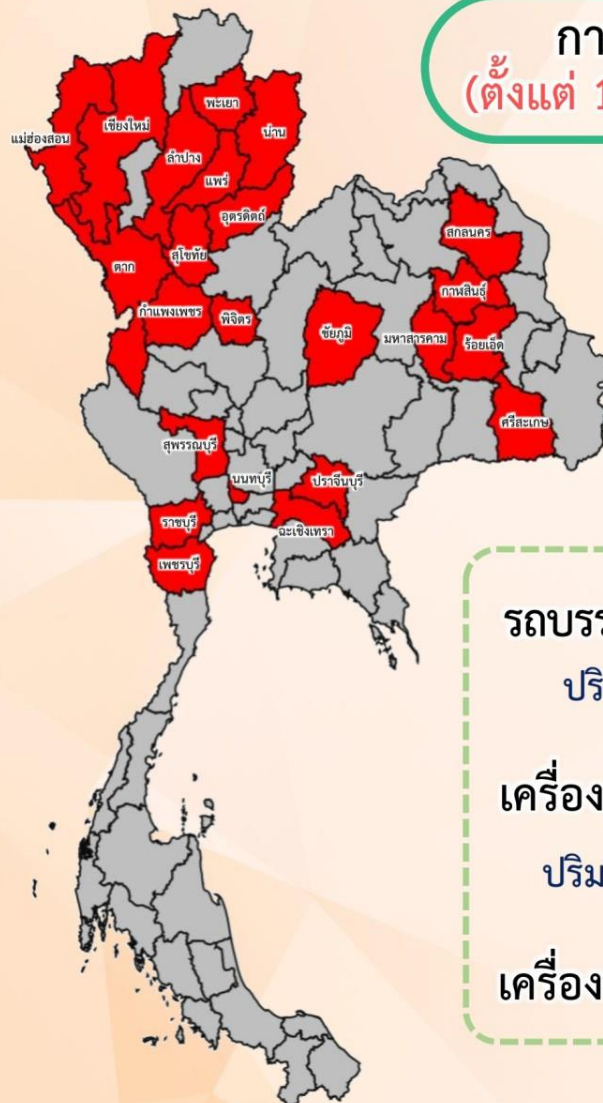
การช่วยเหลือประจำสัปดาห์  
( 4 ก.พ.66 – 10 ก.พ.66 )

ช่วยเหลือประจำสัปดาห์รวม  
**21 จังหวัด**

รถบรรทุกน้ำ = **1** คัน  
ปริมาณน้ำรวม 6,000 ลิตร

เครื่องสูบน้ำ = **126** เครื่อง  
ปริมาณน้ำรวม 9.592 ล้าน ลบ.ม.

เครื่องจักรอื่นๆ = **18** หน่วย



การช่วยเหลือสะสม  
(ตั้งแต่ 1 พ.ย.65 – 10 ก.พ.66)

ช่วยเหลือสะสมรวม  
**23 จังหวัด**

รถบรรทุกน้ำ = **3** คัน  
ปริมาณน้ำรวม 18,000 ลิตร

เครื่องสูบน้ำ = **127** เครื่อง  
ปริมาณน้ำรวม 110.323 ล้าน ลบ.ม.

เครื่องจักรอื่นๆ = **19** หน่วย



# ผลการประชาสัมพันธ์สร้างการรับรู้สถานการณ์น้ำและการบริหารจัดการน้ำ



## ฤดูแล้ง ปี 2565/66 กรมชลประทาน



ระหว่างวันที่ 4 - 10 กุมภาพันธ์ 2566

1. ศูนย์เรียนรู้การเพิ่มประสิทธิภาพการผลิตสินค้าเกษตร (ศพก.)



จำนวน

**104** ครั้ง

สะสม 147 ครั้ง

เกษตรกร

**21,124** คน

สะสม 21,919 คน

2. คณะกรรมการจัดการชลประทาน (JMC)



จำนวน

**85** ครั้ง

สะสม 138 ครั้ง

เกษตรกร

**824** คน

สะสม 3,386 คน

3. กลุ่มใช้น้ำ



จำนวน

**368** ครั้ง

สะสม 1,249 ครั้ง

เกษตรกร

**4,802** คน

สะสม 22,061 คน

4. การประชาสัมพันธ์อื่นๆ



จำนวน

**550** ครั้ง

สะสม 3,191 ครั้ง

### รวมการประชาสัมพันธ์



จำนวนครั้งการประชาสัมพันธ์

**1,107** สะสม 4,725



จำนวนเกษตรกรที่รับการฟังประชาสัมพันธ์

**26,750** สะสม 47,366



# โครงการจ้างแรงงานชลประทาน เพื่อช่วยเหลือเกษตรกร ประจำปีงบประมาณ พ.ศ. 2566 กรมชลประทาน



## หลักเกณฑ์การจ้างแรงงาน

- 1 เกษตรกรที่ขึ้นทะเบียนกับกรมส่งเสริมการเกษตร หรือ **เกษตรกรในพื้นที่**
- 2 **สมาชิกกลุ่มผู้ใช้น้ำ** ของกรมชลประทาน ในพื้นที่
- 3 **ประชาชนและผู้ใช้งานแรงงานทั่วไป** ในพื้นที่
- 4 หากแรงงานในพื้นที่ไม่เพียงพอ ให้พิจารณาจ้างเกษตรกร/**แรงงานในพื้นที่ใกล้เคียง** จากหมู่บ้าน ตำบล อำเภอ จังหวัด และลุ่มน้ำ ตามลำดับ

## ลักษณะงานที่จ้าง

งานซ่อมแซม บำรุงรักษา ขุดลอก ปรับปรุง งานชลประทาน โครงการส่งเสริมการดำเนินงานอันเนื่องมาจากพระราชดำริ งานก่อสร้างแหล่งน้ำและระบบส่งน้ำเพื่อชุมชน/ชนบท แก้มลิง การจัดการคุณภาพน้ำ



---

# สถานการณ์ค่าความเค็มในลำน้ำสายหลัก



# สถานการณ์ค่าความเค็มใน 4 ลำน้ำสายหลัก



รายงานสถานการณ์ค่าความเค็มและปริมาณน้ำ แม่น้ำเจ้าพระยา  
16 กุมภาพันธ์ 2566 เวลา 7:00 น.

สถานี : สูบน้ำประปาสำแล – สะพานพระนั่งเกล้า - ท่าวาณิชเจริญ - กรมชลประทานสามเสน

ปริมาณน้ำที่ระบายออกจากเขื่อนพระรามหก 25.57 ลบ.ม./วินาที  
ปริมาณน้ำที่ระบายออกจากเขื่อนเจ้าพระยา 70.00 ลบ.ม./วินาที  
ปริมาณน้ำที่ศูนย์ศิลปาชีพบางไทร 243.00 ลบ.ม./วินาที  
ระยะทางจากศูนย์ศิลปาชีพบางไทรถึงสถานีประปาสำแล 17 กม.



รายงานสถานการณ์ค่าความเค็มและปริมาณน้ำ แม่น้ำท่าจีน  
16 กุมภาพันธ์ 2566 เวลา 7:00 น.

สถานี : วัดท่าพูด - ปากคลองจินดา - วัดดอนไก่ดี - วัดอ่างทอง - วัดพันธวัชชัย

ปริมาณน้ำที่ระบายออกจากประตูโพธิ์พระยา 2.02 ลบ.ม./วินาที  
ปริมาณน้ำที่ระบายออกจากประตูสองพี่น้อง 10.71 ลบ.ม./วินาที  
ปริมาณน้ำที่ระบายออกจากประตูท่าสาร-บางปลา 11.27 ลบ.ม./วินาที



รายงานสถานการณ์ค่าความเค็มและปริมาณน้ำ แม่น้ำปราจีน-บางปะกง  
16 กุมภาพันธ์ 2566 เวลา 7:00 น.

สถานี : บางแตน - บางกระเจ็ด - เขื่อนบางปะกง - วัดแหลมใต้ - ชลประทานฉะเชิงเทรา

ปริมาณน้ำที่ระบายออกจากอ่างเก็บน้ำนฤดินทรจินดา 17.36 ลบ.ม./วินาที  
ปริมาณน้ำที่สถานี Kgt.3 อ.กบินทร์บุรี จ.ปราจีนบุรี 22.20 ลบ.ม./วินาที



รายงานสถานการณ์ค่าความเค็มและปริมาณน้ำ แม่น้ำแม่กลอง  
16 กุมภาพันธ์ 2566 เวลา 07:00 น.

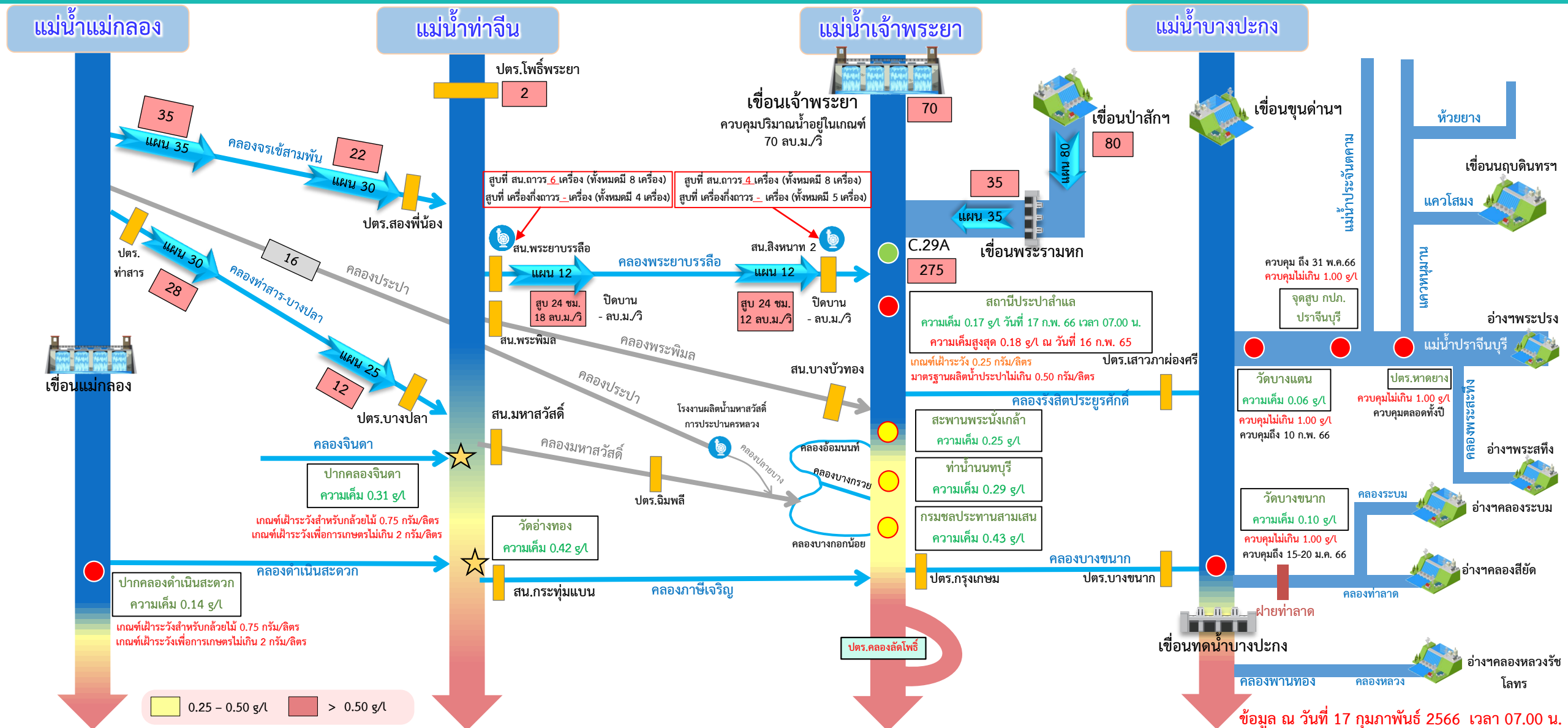
สถานี : โพนาราม - ราชบุรี - ปากคลองดำเนินสะดวก - บางคนที - อัมพวา

ปริมาณน้ำที่ระบายออกจากเขื่อนแม่กลอง 81.39 ลบ.ม./วินาที





# การบริหารจัดการน้ำเพื่อรักษาระบบนิเวศ (ความเค็ม) ใน 4 ลำน้ำสายหลัก



ฝ่ายประมวลวิเคราะห์สถานการณ์น้ำ สำนักบริหารจัดการน้ำและอุทกวิทยา

อ่าวไทย

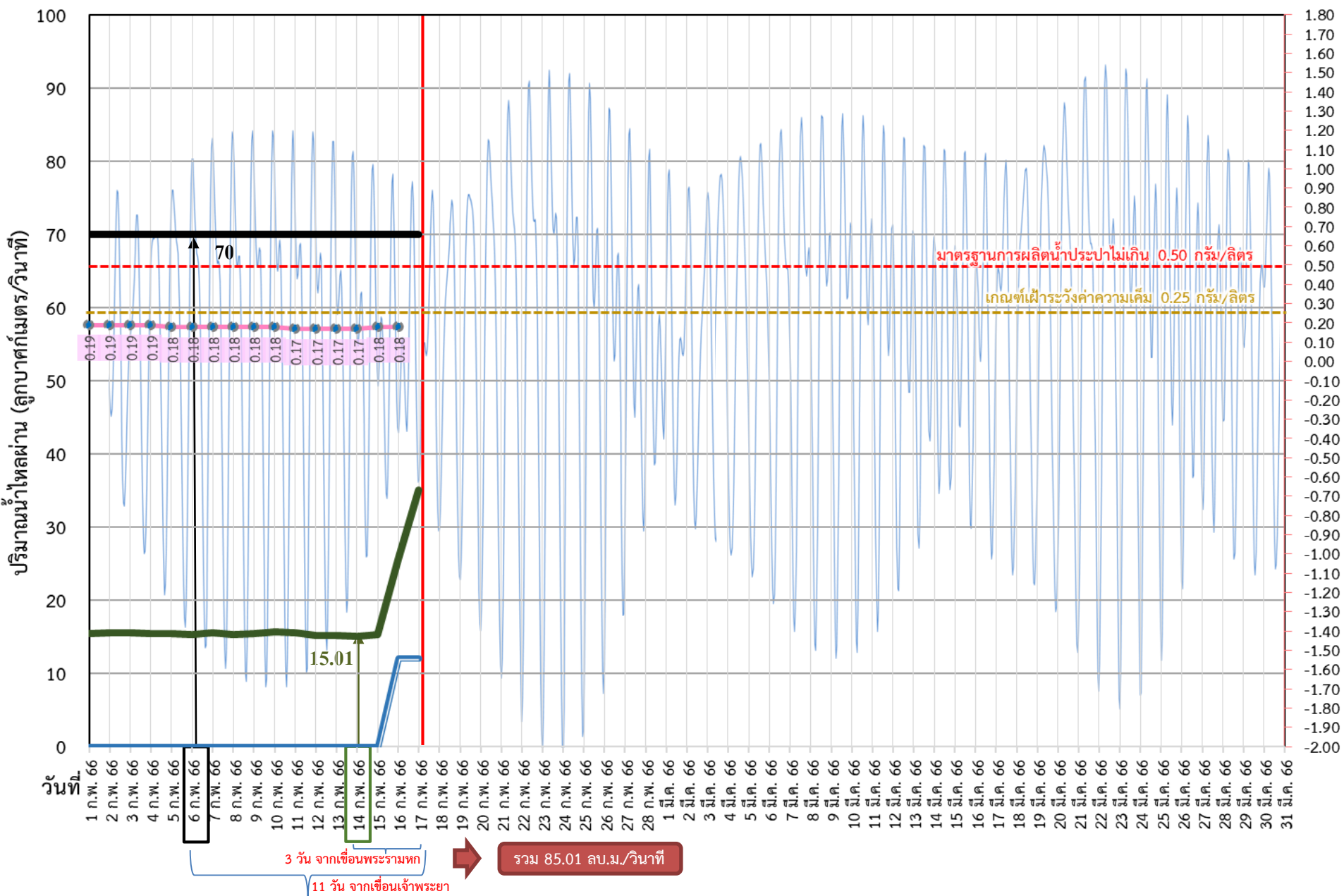
ข้อมูล ณ วันที่ 17 กุมภาพันธ์ 2566 เวลา 07.00 น.  
อัตราค่าไหลเวลา 06.00 น. / คุณภาพน้ำเวลา 07.00 น.  
หน่วย : ลูกบาศก์เมตร/วินาที หน่วย : กรัม/ลิตร



# ติดตามปริมาณน้ำไหลผ่านเขื่อน และติดตามค่าความเค็ม



ข้อมูล ณ วันที่ 17 กุมภาพันธ์ 2566



- ระบายเขื่อนพระรามหก  
ลบ.ม./วินาที
- ระบายเขื่อนเจ้าพระยา  
ลบ.ม./วินาที
- สน.สิงหนาท  
(ระบายลงเจ้าพระยา)  
ลบ.ม./วินาที
- ความเค็มสูงสุด (ล้ำแล)  
กรัม/ลิตร

เขื่อนเจ้าพระยา	70.00	ลบ.ม./วินาที
เขื่อนพระรามหก	35.01	ลบ.ม./วินาที
สน.สิงหนาท 2	0.00	ลบ.ม./วินาที
ความเค็มสูงสุด	0.18	ลบ.ม./วินาที
(ความเค็มสูงสุดวันที่ 16 ก.พ. 66)		



# ติดตามปริมาณน้ำไหลผ่านเขื่อน และติดตามค่าความเค็ม



	ระบาย เขื่อนเจ้าพระยา ลบ.ม./วินาที	ระบาย เขื่อนป่าสักฯ ลบ.ม./วินาที	ระบาย เขื่อน พระรามหก ลบ.ม./วินาที	รวมระบายเขื่อนเจ้าพระยา(ใช้เวลา11 วัน) และพระรามหก(ใช้เวลา3วัน) ที่ เดินทางมาบรรจบกัน	ความเค็ม สูงสุด(ลำ แกล) กรัม/ลิตร	จำนวนชั่วโมงที่ความเค็ม เกิน 0.25 กรัมต่อลิตร (ชั่วโมง) ตั้งแต่เวลา 00.00-23.00น.	จำนวนชั่วโมงที่ความเค็ม เกิน 0.50 กรัมต่อลิตร (ชั่วโมง) ตั้งแต่เวลา 00.00-23.00น.	สน.สิงหนาท (ระบายลง เจ้าพระยา) ลบ.ม./วินาที	รวมระบายจากเขื่อน เจ้าพระยา+เขื่อนพระรามหก+ สิงหนาท 2 ลบ.ม./วินาที
5 ก.พ. 66	70.00	70.34	15.43	85.57	0.18	0	0	0.00	85.57
6 ก.พ. 66	70.00	70.16	15.34	85.52	0.18	0	0	0.00	85.52
7 ก.พ. 66	70.00	70.04	15.53	85.41	0.18	0	0	0.00	85.41
8 ก.พ. 66	70.00	70.15	15.36	85.43	0.18	0	0	0.00	85.43
9 ก.พ. 66	70.00	70.11	15.46	85.34	0.18	0	0	0.00	85.34
10 ก.พ. 66	70.00	50.11	15.62	85.53	0.18	0	0	0.00	85.53
11 ก.พ. 66	70.00	50.09	15.61	85.36	0.17	0	0	0.00	85.36
12 ก.พ. 66	70.00	50.08	15.23	85.46	0.17	0	0	0.00	85.46
13 ก.พ. 66	70.00	50.21	15.24	85.62	0.17	0	0	0.00	85.62
14 ก.พ. 66	70.00	70.22	15.01	85.61	0.17	0	0	0.00	85.61
15 ก.พ. 66	70.00	80.12	15.27	85.23	0.18	0	0	0.00	85.23
16 ก.พ. 66	70.00	80.18	25.57	85.24	0.18	0	0	12.00	97.24
17 ก.พ. 66	70.00	80.15	35.01	85.01				12.00	97.01

11 วัน

3 วัน

การรุกตัวของน้ำเค็มแม่น้ำเจ้าพระยาปี 2566 ค่าความเค็มสูงสุดรายวัน (เวลา 00.00-23.00 น.)

วันที่	ระดับน้ำสูงสุด รพ.พระนครใต้ (ม.รทก.)	โรงไฟฟ้า พระนครใต้	สะพานวง แหวน ตะวันออก	วัดทองคู่	วัดบางนา นอก	ค.ลัดโพธิ์	วัดราชบูร บูรณะ	สะพาน ตากสิน	สะพาน พุทธ	โรงพยาบาล บาลสิริ ราช	กรม ชลประทาน สามเสน	วัดเขมาวา ท่าบ้านนร	คลอง อ้อมนนท์	สะพาน พระนั่ง เกล้า	วัดเชิงท่า (กรม ชลประทาน ปากเกร็ด)	สะพาน นวลตรี	ปาก คลอง บางหลวง	วัดมะขาม	วัดฉาง	วัดโกลา ราม	สถานี สูบน้ำ สำแล	วัดปทุม ทอง	วัดบาง เตยนอก	วัดไม้ล้อม	วัดสวน มะม่วง	วัดสองพี่น้อง	วัดกร่าง	วัดท้าย เกาะใหญ่	วัดโพธิ์ แดงเหนือ	วัดช้าง ใหญ่	ท่าเรือ บางโพธิ์	วัดเชิง ท่าบาง ปะอิน	วัดบ้าน แป้ง			
ระยะทาง จากปากน้ำ (กม.)		12.0	15.6	20.0	25.0	35.0	40.0	45.9	50.0	52.1	55.9	60.8	61.5	62.2	64.0	76.5	83.7	90.8	91.0	91.2	92.4	96.0	99.1	100.5	101.2	101.8	103.8	108.5	110.0	110.8	114.4	118.7	125.4	130.0		
16/01/2566	1.30	9.55	8.09	6.32	4.30	0.27	0.27	0.27	0.27	0.27	0.26	0.25	0.25	0.24	0.24	0.22	0.22	0.21	0.21	0.21	0.21	0.20	0.19	0.19	0.19	0.19	0.19	0.18	0.18	0.18	0.18	0.18	0.18	0.18	0.18	
17/01/2566	1.27	12.20	10.33	8.07	5.49	0.32	0.32	0.32	0.32	0.31	0.29	0.26	0.25	0.25	0.24	0.22	0.22	0.21	0.21	0.21	0.21	0.21	0.20	0.19	0.19	0.19	0.19	0.18	0.18	0.18	0.18	0.18	0.18	0.18	0.18	0.18
18/01/2566	1.23	15.48	13.17	10.38	7.20	0.83	0.83	0.83	0.83	0.74	0.59	0.38	0.35	0.32	0.25	0.23	0.23	0.22	0.22	0.22	0.22	0.21	0.20	0.19	0.19	0.19	0.19	0.18	0.18	0.18	0.18	0.18	0.18	0.18	0.18	0.17
19/01/2566	1.19	14.71	12.46	9.75	6.66	0.46	0.46	0.46	0.46	0.43	0.37	0.29	0.28	0.27	0.24	0.22	0.22	0.21	0.21	0.21	0.21	0.20	0.19	0.19	0.19	0.19	0.19	0.18	0.18	0.18	0.18	0.18	0.18	0.18	0.18	0.18
20/01/2566	1.62	16.62	14.11	11.10	7.64	0.74	0.74	0.74	0.74	0.67	0.53	0.36	0.34	0.31	0.25	0.23	0.22	0.21	0.21	0.21	0.21	0.20	0.19	0.19	0.19	0.19	0.19	0.18	0.18	0.18	0.18	0.18	0.18	0.18	0.18	0.18
21/01/2566	1.67	17.05	14.47	11.37	7.82	0.72	0.72	0.72	0.72	0.65	0.52	0.36	0.33	0.31	0.25	0.22	0.21	0.20	0.20	0.20	0.20	0.20	0.19	0.18	0.18	0.18	0.18	0.18	0.18	0.18	0.18	0.18	0.18	0.18	0.18	0.18
22/01/2566	1.89	17.25	14.66	11.54	7.97	0.83	0.83	0.83	0.83	0.74	0.59	0.38	0.35	0.32	0.25	0.22	0.21	0.20	0.20	0.20	0.20	0.20	0.19	0.18	0.18	0.18	0.18	0.18	0.18	0.18	0.18	0.18	0.18	0.18	0.18	0.18
23/01/2566	1.82	16.13	13.70	10.78	7.44	0.75	0.75	0.75	0.75	0.68	0.54	0.36	0.34	0.31	0.25	0.22	0.21	0.20	0.20	0.20	0.20	0.20	0.19	0.18	0.18	0.18	0.18	0.18	0.18	0.18	0.18	0.18	0.17	0.17	0.17	0.16
24/01/2566	1.78	16.96	14.38	11.27	7.71	0.60	0.60	0.60	0.60	0.55	0.45	0.33	0.31	0.30	0.25	0.22	0.21	0.20	0.20	0.20	0.20	0.20	0.19	0.18	0.18	0.18	0.18	0.18	0.18	0.17	0.17	0.17	0.17	0.17	0.17	0.17
25/01/2566	1.92	17.30	14.79	11.78	8.32	1.42	1.42	1.42	1.42	1.25	0.94	0.53	0.48	0.42	0.27	0.23	0.22	0.20	0.20	0.20	0.20	0.20	0.19	0.18	0.18	0.18	0.18	0.18	0.18	0.18	0.17	0.17	0.17	0.17	0.17	0.16
26/01/2566	1.10	20.60	17.51	13.79	9.53	1.02	1.02	1.02	1.02	0.91	0.70	0.43	0.40	0.36	0.26	0.23	0.22	0.20	0.20	0.20	0.20	0.19	0.18	0.18	0.18	0.18	0.18	0.18	0.17	0.17	0.17	0.17	0.16	0.16	0.16	0.15
27/01/2566	1.24	18.65	15.77	12.31	8.35	0.42	0.42	0.42	0.42	0.39	0.34	0.27	0.26	0.25	0.23	0.21	0.20	0.19	0.19	0.19	0.19	0.19	0.18	0.18	0.18	0.18	0.18	0.18	0.18	0.17	0.17	0.17	0.17	0.17	0.17	0.17
28/01/2566	1.62	18.57	15.70	12.25	8.29	0.39	0.39	0.39	0.39	0.37	0.32	0.27	0.26	0.25	0.23	0.21	0.20	0.19	0.19	0.19	0.19	0.19	0.18	0.18	0.18	0.18	0.18	0.18	0.18	0.18	0.18	0.18	0.18	0.18	0.18	0.18
29/01/2566	1.62	19.03	16.16	12.70	8.74	0.82	0.82	0.82	0.82	0.73	0.58	0.38	0.35	0.32	0.25	0.22	0.21	0.19	0.19	0.19	0.19	0.19	0.18	0.18	0.18	0.18	0.18	0.18	0.18	0.18	0.18	0.18	0.18	0.18	0.18	0.18
30/01/2566	1.25	17.57	14.97	11.84	8.27	1.11	1.11	1.11	1.11	0.98	0.74	0.43	0.39	0.34	0.23	0.21	0.20	0.19	0.19	0.19	0.19	0.19	0.18	0.17	0.17	0.17	0.17	0.17	0.17	0.17	0.17	0.17	0.16	0.16	0.16	0.15
31/01/2566	1.43	22.05	19.27	15.92	12.09	4.43	4.43	4.43	4.43	3.80	2.67	1.21	1.00	0.79	0.25	0.22	0.21	0.20	0.20	0.20	0.20	0.19	0.18	0.18	0.18	0.18	0.18	0.18	0.18	0.18	0.18	0.18	0.18	0.18	0.18	0.18
1/02/2566	1.32	17.42	15.49	13.18	10.52	5.22	5.22	5.22	5.22	4.47	3.13	1.39	1.14	0.89	0.25	0.22	0.21	0.20	0.20	0.20	0.20	0.19	0.18	0.18	0.18	0.18	0.18	0.18	0.18	0.18	0.18	0.18	0.18	0.18	0.18	0.18
2/02/2566	1.32	17.42	15.26	12.65	9.67	3.71	3.71	3.71	3.71	3.19	2.25	1.04	0.87	0.69	0.25	0.22	0.21	0.20	0.20	0.20	0.20	0.19	0.18	0.18	0.18	0.18	0.18	0.18	0.18	0.18	0.18	0.18	0.18	0.18	0.18	0.18
3/02/2566	1.30	17.42	15.31	12.78	9.87	4.07	4.07	4.07	4.07	3.50	2.46	1.13	0.94	0.75	0.26	0.23	0.22	0.20	0.20	0.20	0.20	0.19	0.18	0.18	0.18	0.18	0.18	0.18	0.18	0.18	0.18	0.18	0.18	0.18	0.18	0.18
4/02/2566	1.27	17.42	15.27	12.69	9.73	3.82	3.82	3.82	3.82	3.29	2.32	1.08	0.90	0.73	0.27	0.23	0.22	0.20	0.20	0.20	0.20	0.19	0.18	0.18	0.18	0.18	0.18	0.18	0.18	0.18	0.18	0.18	0.18	0.18	0.18	0.18
5/02/2566	1.23	17.42	15.17	12.46	9.37	3.17	3.17	3.17	3.17	2.74	1.95	0.94	0.80	0.65	0.28	0.23	0.22	0.20	0.20	0.20	0.19	0.18	0.17	0.17	0.17	0.17	0.17	0.17	0.17	0.17	0.17	0.17	0.17	0.17	0.17	0.17
6/02/2566	1.19	17.42	15.12	12.35	9.18	2.84	2.84	2.84	2.84	2.45	1.76	0.86	0.73	0.60	0.27	0.23	0.22	0.20	0.20	0.20	0.19	0.18	0.17	0.17	0.17	0.17	0.17	0.17	0.17	0.17	0.17	0.17	0.17	0.17	0.17	0.17
7/02/2566	1.62	17.42	15.03	12.15	8.86	2.27	2.27	2.27	2.27	1.97	1.42	0.72	0.62	0.52	0.26	0.22	0.21	0.19	0.19	0.19	0.19	0.18	0.18	0.18	0.18	0.18	0.18	0.18	0.18	0.18	0.18	0.18	0.18	0.18	0.18	0.18
8/02/2566	1.67	18.49	15.91	12.80	9.25	2.14	2.14	2.14	2.14	1.86	1.35	0.70	0.60	0.51	0.27	0.22	0.21	0.19	0.19	0.19	0.19	0.18	0.18	0.18	0.18	0.18	0.18	0.18	0.18	0.18	0.18	0.18	0.18	0.18	0.18	0.18
9/02/2566	1.65	18.43	15.92	12.90	9.45	2.54	2.54	2.54	2.54	2.20	1.59	0.80	0.68	0.57	0.28	0.23	0.22	0.20	0.20	0.20	0.19	0.18	0.17	0.17	0.17	0.17	0.17	0.17	0.17	0.17	0.17	0.17	0.17	0.17	0.17	0.17
10/02/2566	1.57	18.06	15.57	12.58	9.16	2.31	2.31	2.31	2.31	2.01	1.45	0.74	0.64	0.54	0.28	0.23	0.22	0.20	0.20	0.20	0.19	0.18	0.17	0.17	0.17	0.17	0.17	0.17	0.17	0.17	0.17	0.17	0.17	0.17	0.17	0.17
11/02/2566	1.51	16.98	14.56	11.64	8.31	1.64	1.64	1.64	1.64	1.43	1.06	0.58	0.51	0.44	0.26	0.22	0.21	0.19	0.19	0.19	0.18	0.17	0.17	0.17	0.17	0.17	0.17	0.17	0.17	0.17	0.17	0.17	0.17	0.17	0.17	0.17
12/02/2566	1.51	17.56	15.02	11.96	8.46	1.46	1.46	1.46	1.46	1.28	0.95	0.53	0.47	0.41	0.26	0.22	0.21	0.19	0.19	0.19	0.18	0.17	0.17	0.17	0.17	0.17	0.17	0.17	0.17	0.17	0.17	0.17	0.17	0.17	0.17	0.17
13/02/2566	1.36	15.38	13.13	10.42	7.33	1.13	1.13	1.13	1.13	1.00	0.76	0.45	0.41	0.36	0.25	0.21	0.20	0.18	0.18	0.18	0.18	0.17	0.17	0.17	0.17	0.17	0.17	0.17	0.17	0.17	0.17	0.17	0.17	0.17	0.17	0.17
14/02/2566	1.21	13.23	11.28	8.93	6.24	0.86	0.86	0.86	0.86	0.77	0.60	0.39	0.36	0.33	0.25	0.21	0.20	0.18	0.18	0.18	0.18	0.17	0.17	0.17	0.17	0.										



---

คาดการณ์ปริมาณน้ำ  
ณ วันที่ 1 พฤษภาคม 2566



# คาดการณ์ปริมาณน้ำอ่างเก็บน้ำขนาดใหญ่ 35 แห่งในช่วงฤดูแล้ง 2565/66



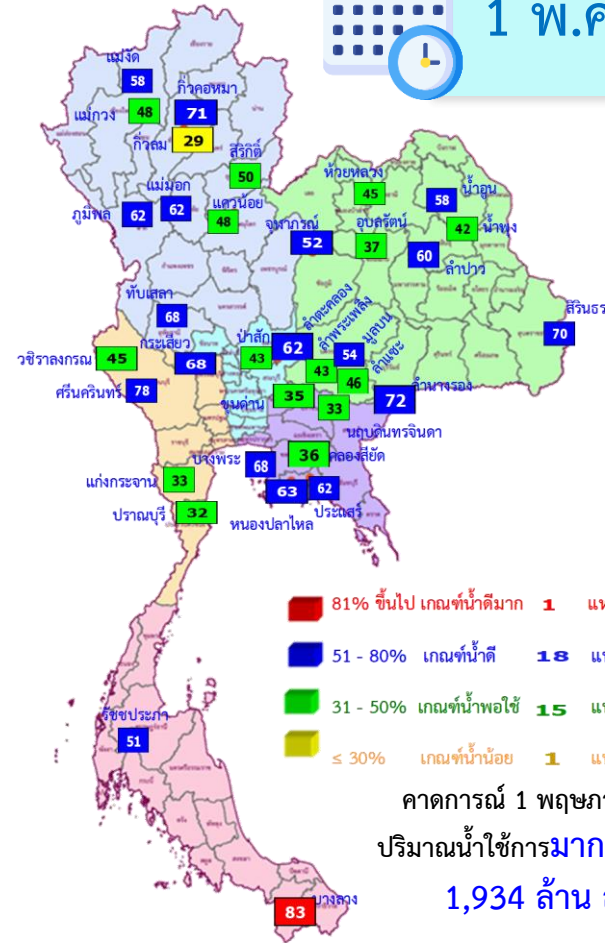
## สถิติและคาดการณ์ปริมาณน้ำอ่างเก็บน้ำขนาดใหญ่ 35 แห่งในช่วงฤดูแล้ง 2565/66

ปี	ปริมาณน้ำ (ล้าน ลบ.ม.)	%	น้ำใช้การ (ล้าน ลบ.ม.)	%
1 พ.ศ.62	40,452	57	16,909	36
1 พ.ศ.63	33,757	48	10,449	22
1 พ.ศ.64	33,387	48	10,334	22
1 พ.ศ.65	40,578	57	17,036	36
1 พ.ศ. 66	42,509	60	18,970	40

หมายเหตุ : ภาคใต้ยังอยู่ในช่วงฤดูฝน



1 พ.ค. 66



คาดการณ์ 1 พฤษภาคม 2566  
ปริมาณน้ำใช้การมากกว่า ปี 2565  
1,934 ล้าน ลบ.ม.

ปี พ.ศ.	ปริมาณน้ำ (ล้าน ลบ.ม.)	%	น้ำใช้การ (ล้าน ลบ.ม.)	%
2566	42,509	60	18,970	40



# คาดการณ์ปริมาณน้ำใช้การใน 4 เขื่อนหลัก ณ วันที่ 1 พ.ค. 2566

## เขื่อนภูมิพล

ปี	ปริมาณ		น้ำใช้การ	
	(ล้าน ลบ.ม.)	%	(ล้าน ลบ.ม.)	%
1 พ.ค. 65	5,791	43	1,991	21
1 พ.ค. 66	8,812	65	5,012	52

## เขื่อนป่าสักชลสิทธิ์

ปี	ปริมาณ		น้ำใช้การ	
	(ล้าน ลบ.ม.)	%	(ล้าน ลบ.ม.)	%
1 พ.ค. 65	330	34	327	34
1 พ.ค. 66	409	43	406	42

## เขื่อนสิริกิติ์

ปี	ปริมาณ		น้ำใช้การ	
	(ล้าน ลบ.ม.)	%	(ล้าน ลบ.ม.)	%
1 พ.ค. 65	3,702	39	852	13
1 พ.ค. 66	4,941	52	2,091	31

1 พฤษภาคม 2565  
น้ำใช้การ 4 เขื่อนน้ำ  
3,510 ล้าน ลบ.ม.

คาดการณ์ 1 พฤษภาคม 2566  
น้ำใช้การ 4 เขื่อนน้ำ  
7,921 ล้าน ลบ.ม.

## เขื่อนแควน้อย

ปี	ปริมาณ		น้ำใช้การ	
	(ล้าน ลบ.ม.)	%	(ล้าน ลบ.ม.)	%
1 พ.ค. 65	383	41	340	38
1 พ.ค. 66	455	48	412	46

## คาดการณ์ปริมาณน้ำรวม 4 เขื่อนหลัก

ปี	ปริมาณน้ำ (ล้าน ลบ.ม.)	%	น้ำใช้การ (ล้าน ลบ.ม.)	%
1 พ.ค. 65	10,206	41	3,510	19
1 พ.ค. 66	14,617	59	7,921	44





กรมชลประทาน

กรมชลประทาน  
กระทรวงเกษตรและสหกรณ์

