



สถานการณ์และการบริหารจัดการน้ำฤดูฝนปี 2566

วันที่ 17 พฤษภาคม 2566

ศูนย์ปฏิบัติการน้ำอัจฉริยะ (SWOC)



สถานการณ์ฝน และสภาพภูมิอากาศ





ติดตามสถานการณ์พายุไซโคลนรุนแรง "โมคา" บริเวณอ่าวเบงกอลตอนบน

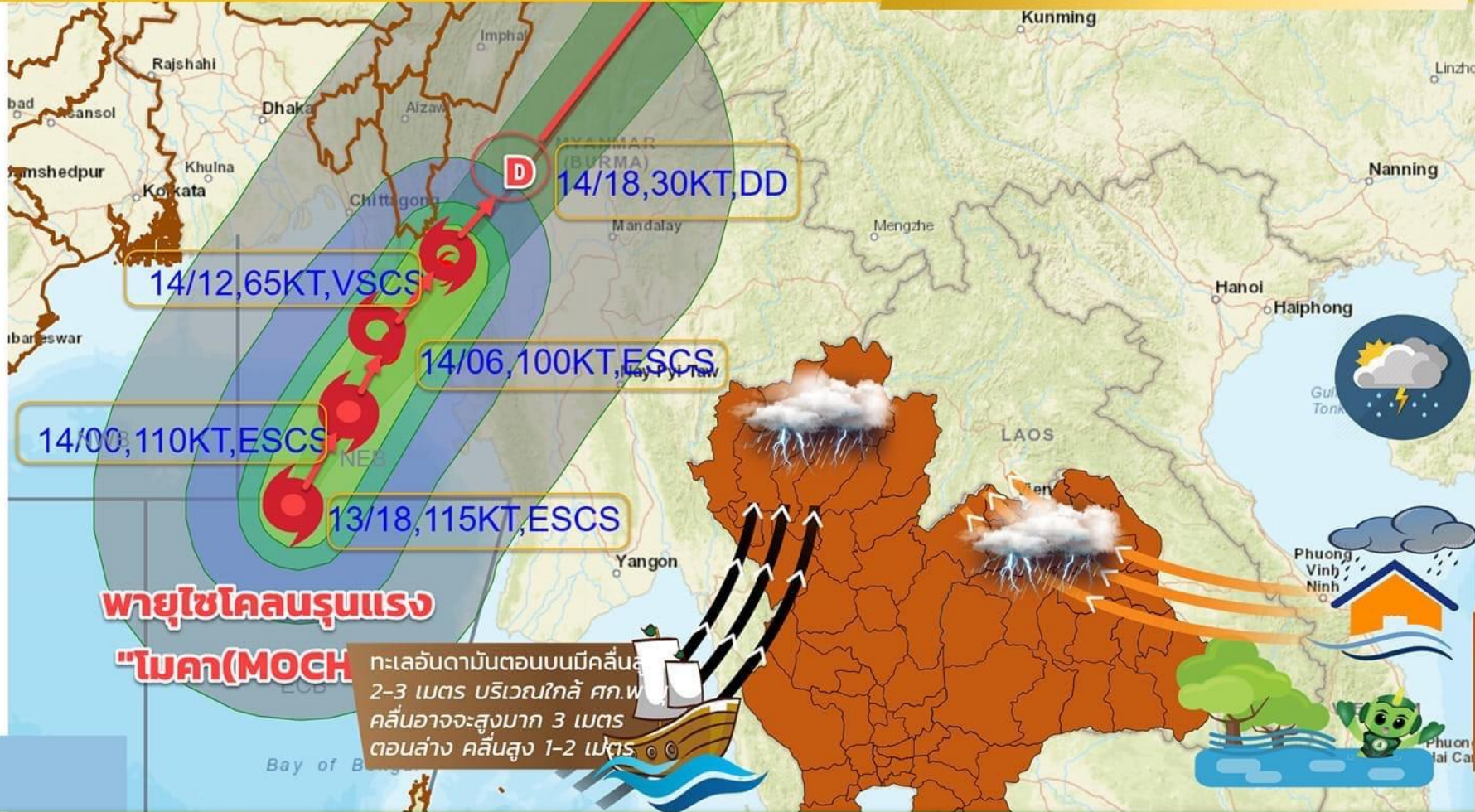


กรมอุตุนิยมวิทยา

มีผลกระทบถึง 16 พ.ค. 66

อัปเดต เวลา 09.30 (14 พ.ค.66)

สถานการณ์พายุไซโคลน ล่าสุด !



วันนี้ (14 พ.ค.66) : พายุไซโคลนรุนแรง "โมคา (MOCHA)" บริเวณอ่าวเบงกอลตอนบน กำลังเคลื่อนตัวทางทิศเหนือ ค่อนไปทาง ตะวันออกเฉียงเหนือเล็กน้อย คาดว่าจะเคลื่อน ขึ้นฝั่งบริเวณเมืองชัตตเว รัฐยะไข่ ประเทศ เมียนมา ในช่วงบ่ายวันนี้ และจะอ่อนกำลังลง ตามลำดับ ทำให้ลมตะวันตกเฉียงใต้ ที่พัดปกคลุมประเทศไทยตอนบน มีกำลังแรงขึ้น คลื่นลมมีกำลังแรง

ผลกระทบ (14-16 พ.ค.66)

ประเทศไทยจะมีฝนตกต่อเนื่อง และมีฝนหนัก บางแห่งบริเวณภาคเหนือ ภาคอีสานตอนบน ส่วนภาคกลาง ภาคตะวันออก กทม.และปริมณฑล มีฝนเล็กน้อย สำหรับภาคใต้มีฝนบางแห่ง อันดามันตอนบนมีคลื่นสูง

ข้อควรระวัง

ขอให้ประชาชนบริเวณประเทศไทยตอนบนระวังฝนตกหนัก ฝนตกสะสม อาจเกิดน้ำท่วมฉับพลัน น้ำป่าไหลหลาก และคลื่นลม ในทะเลอันดามันมีกำลังแรง

ชาวเรือ ชาวประมง เพิ่มความระมัดระวังในการ เรือในระยะนี้ เลี่ยงบริเวณทะเลอันดามันตอนบน งดออกจากฝั่งไปถึง 16 พ.ค.66

เส้นทางพายุไซโคลนรุนแรง "โมคา (MOCHA)" 14 พ.ค.66 (RSMC New Delhi) 2023051318



คำหมายฤดูฝนของประเทศไทย ปี 2566



ปีนี้ ปริมาณฝนรวมของทั้งประเทศในช่วงฤดูฝนจะน้อยกว่าปี 2565 และจะน้อยกว่าค่าปกติประมาณ 5% (ปีที่แล้วสูงกว่าค่าปกติ 14%)

ฤดูฝนปีนี้ ของประเทศไทย

เริ่มต้น **ปลายสัปดาห์ที่ 3 ของเดือน พ.ค.**

สิ้นสุดประมาณ **กลางเดือน ต.ค.**

ช่วงปลาย พ.ค. – มิ.ย.

ฝนตกต่อเนื่อง

ฝนตก **40-60%** ของพื้นที่
กับมีฝนหนักบางพื้นที่

โดยเฉพาะ ภาคตะวันออกและภาคใต้ฝั่ง
ตะวันตกมีฝนตก **60-80%** ของพื้นที่
กับมีฝนหนักถึงหนักมากในบางแห่ง



ส.ค. – ก.ย.

ฝนตกชุกหนาแน่น

ฝนตก **60-80%** ของพื้นที่ที่เป็นส่วนใหญ่
กับมีฝนหนักหลายพื้นที่และหนักมากในบางแห่ง
ซึ่งจะก่อให้เกิดสภาวะน้ำท่วมฉับพลัน
น้ำป่าไหลหลาก รวมทั้งน้ำล้นตลิ่งได้ในบางพื้นที่



กลาง มิ.ย. – กลาง ก.ค.

ปริมาณและการกระจายของฝนลดลง

อาจก่อให้เกิดสภาวะ**ฝนทิ้งช่วง**ในหลายพื้นที่
เกิดการขาดแคลนน้ำด้านการเกษตร โดยเฉพาะ
พื้นที่ที่แล้งซ้ำซากนอกเขตชลประทาน

ตุลาคม

บริเวณภาคเหนือและภาคตะวันออกเฉียงเหนือ
มี**ฝนลดลง**และเริ่มจะมีอากาศหนาวเย็นในตอนเช้า
โดยเฉพาะตอนบนของภาค

บริเวณภาคกลาง ภาคตะวันออกและภาคใต้
มีฝนตกชุกหนาแน่นต่อไป กับมีฝนตกหนักหลาย
พื้นที่และหนักมากในบางแห่ง

ฤดูฝนปีนี้ คาดว่า

พายุหมุนเขตร้อนจะเคลื่อน
เข้าสู่ประเทศไทย จำนวน **1-2 ลูก**

โดยมีโอกาสมากที่จะเคลื่อนผ่านบริเวณ
ภาคตะวันออกเฉียงเหนือและภาคเหนือ
ในช่วง**เดือนสิงหาคมหรือกันยายน**



สิงหาคมและกันยายน

ฝนตกชุกหนาแน่น

ระวัง !!



ฝนที่ตกสะสม น้ำท่วมฉับพลัน น้ำป่าไหลหลาก

กรมอุตุนิยมวิทยา

กระทรวงดิจิทัลเพื่อเศรษฐกิจและสังคม



climate@tmd.go.th
www.climate.tmd.go.th
02-399-3290

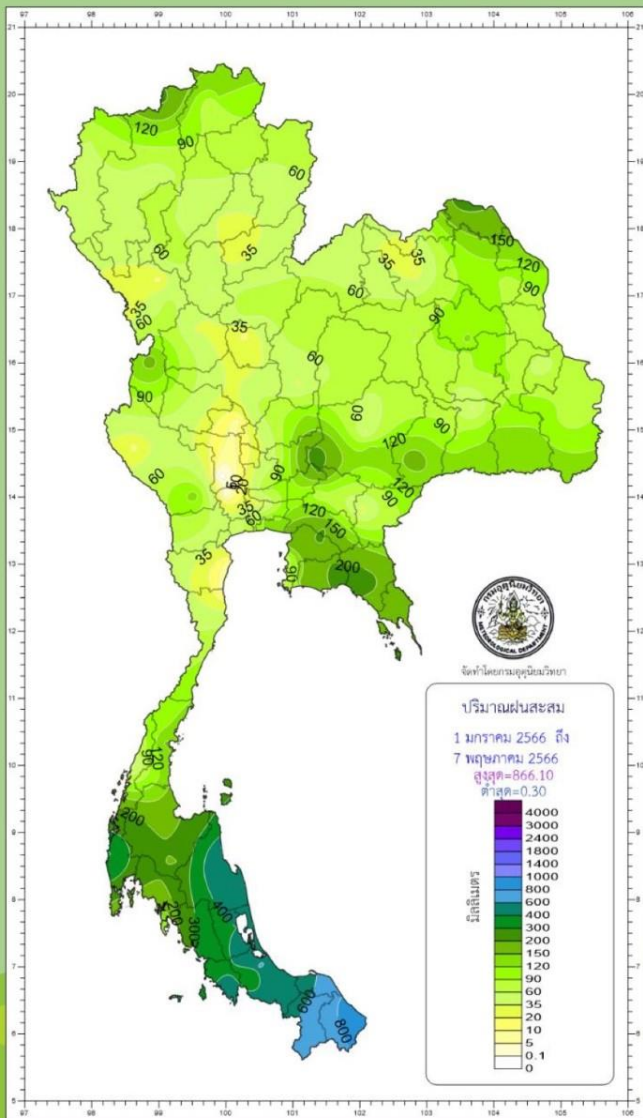
ข้อมูล ณ วันที่ 28 เม.ย. 66



ปริมาณฝนสะสมปี 2566

ตั้งแต่ 1 มกราคม - 7 พฤษภาคม

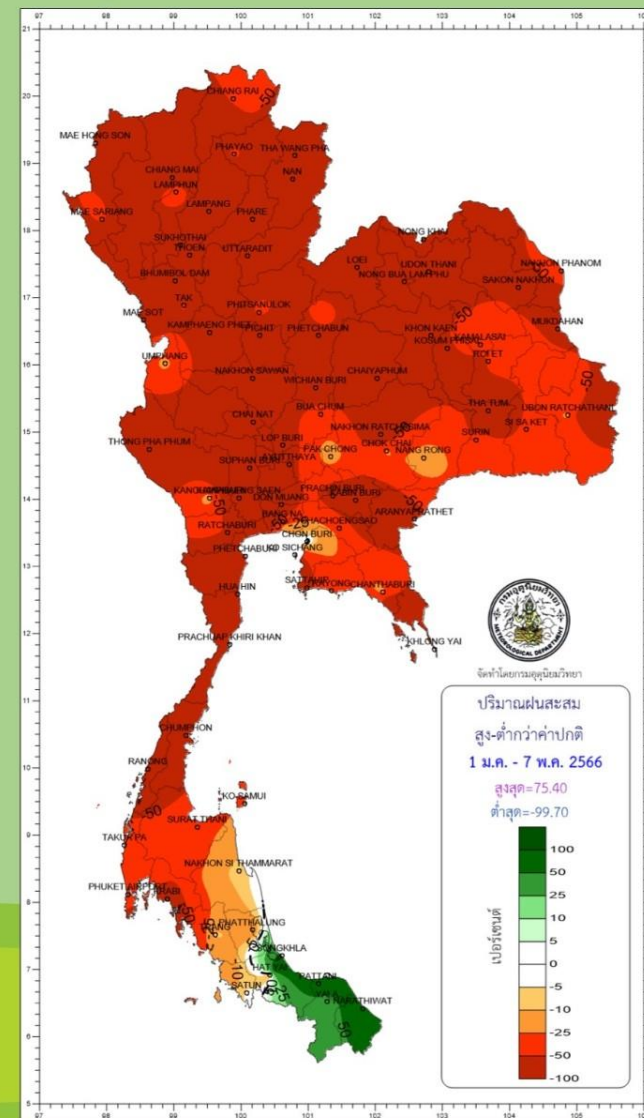
ปริมาณฝนรวม



ภาค	ปริมาณฝนเปรียบเทียบกับค่าปกติ			
	ปี 2566	ค่าปกติ (มม.)	ตั้งแต่ 1 ม.ค. - ปัจจุบัน	
			(มม.)	(ร้อยละ)
เหนือ	62.8	157.0	- 94.2 มม.	- 60 %
ตะวันออกเฉียงเหนือ	81.1	182.9	- 101.8 มม.	- 56 %
กลาง	56.6	172.5	- 115.9 มม.	- 67 %
ตะวันออก	127.6	249.9	- 122.3 มม.	- 49 %
ใต้ฝั่งตะวันออก	321.1	334.5	- 13.4 มม.	- 4 %
ใต้ฝั่งตะวันตก	248.3	398.6	- 150.3 มม.	- 38 %
กทม.	75.4	223.8	- 148.4 มม.	- 66 %
ทั้งประเทศ	132.7	227.0	- 94.3 มม.	- 42 %

ค่าปกติ : ค่าเฉลี่ย 30 ปี พ.ศ.2534-2563

สูง - ต่ำกว่าค่าปกติ

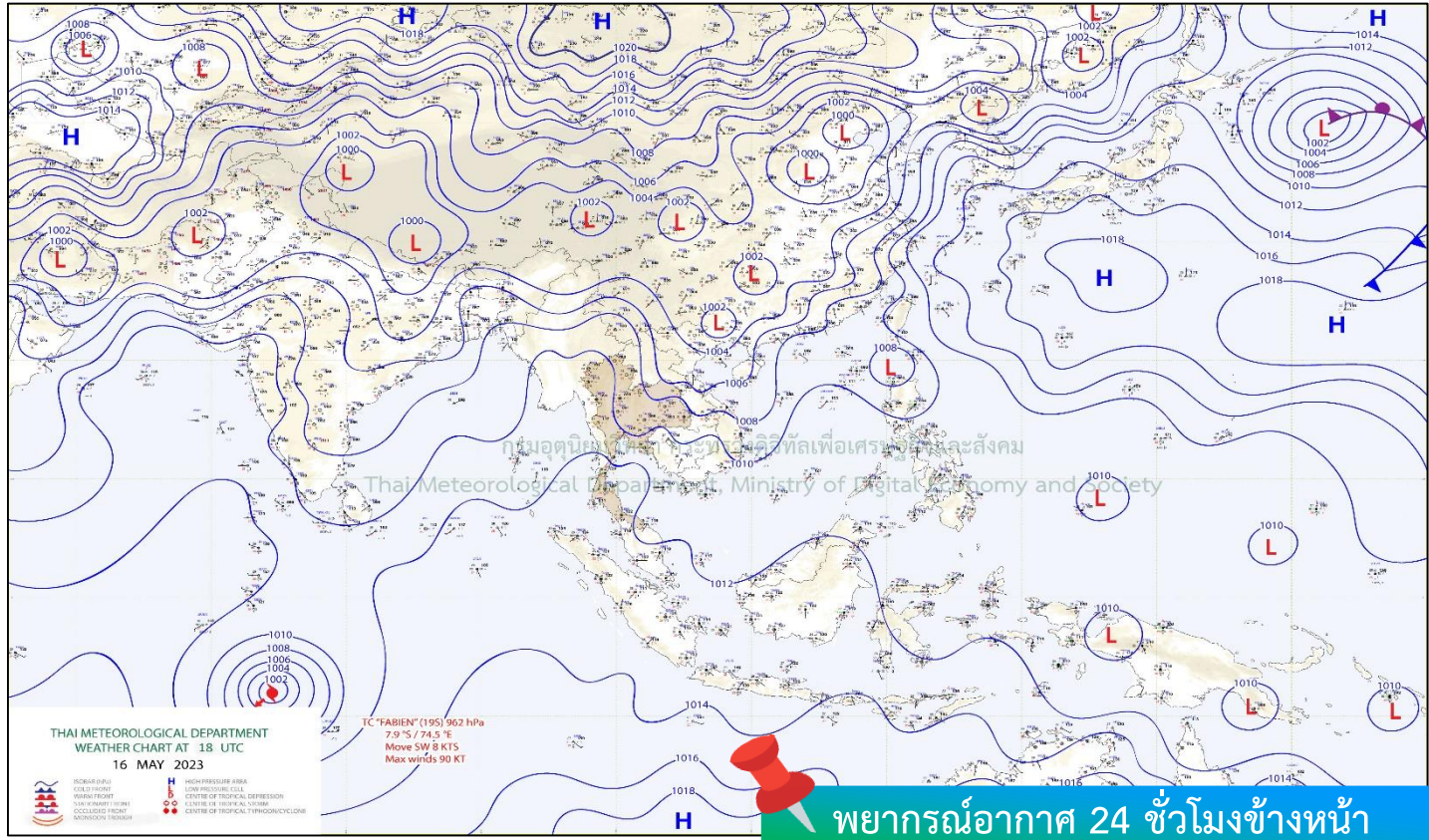
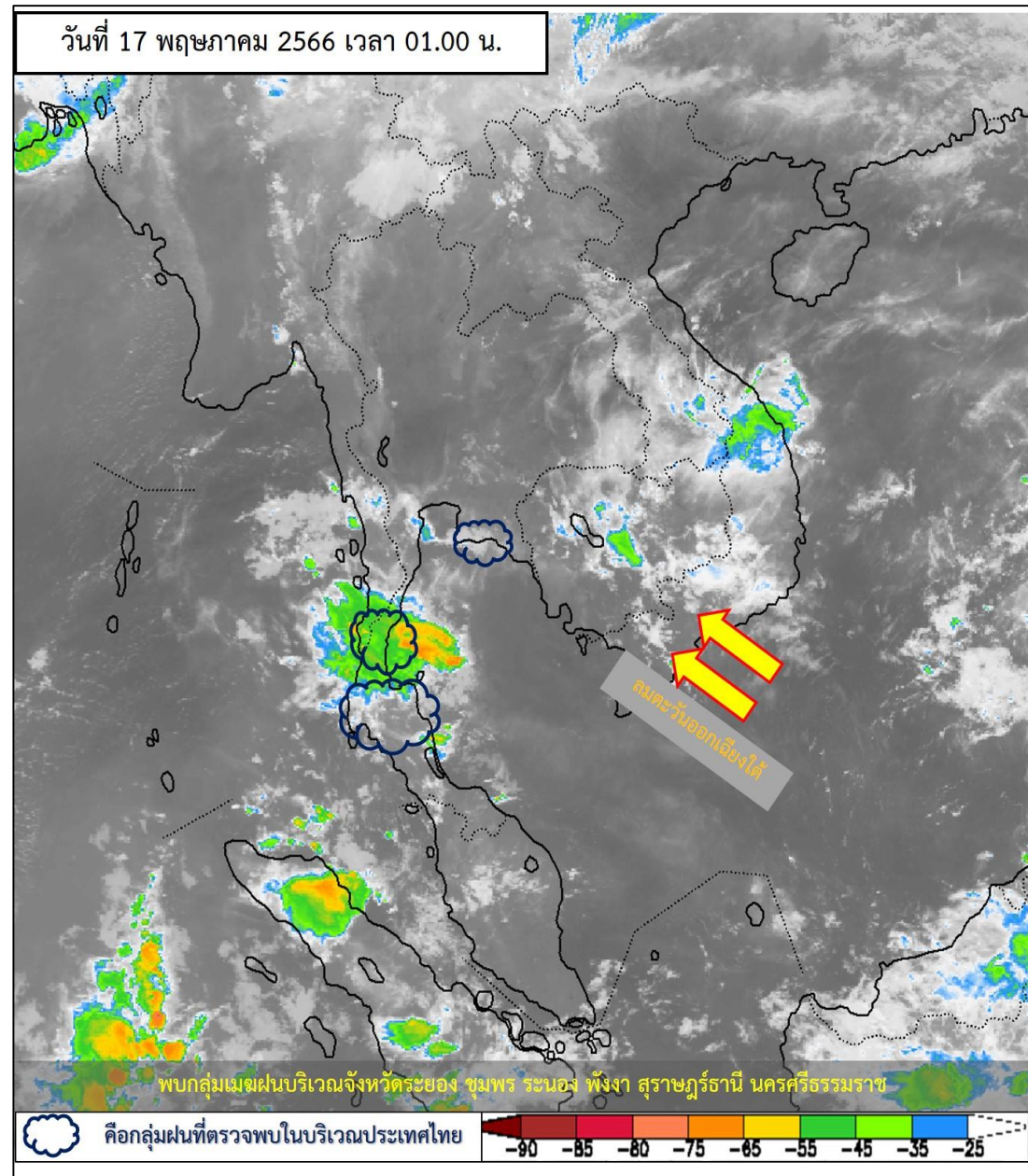


climate@tmd.go.th
www.climate.tmd.go.th
02-399-3290

กรมอุตุนิยมวิทยา
กระทรวงดิจิทัลเพื่อเศรษฐกิจและสังคม

สภาพภูมิอากาศ ประจำวันที่ 17 พฤษภาคม 2566

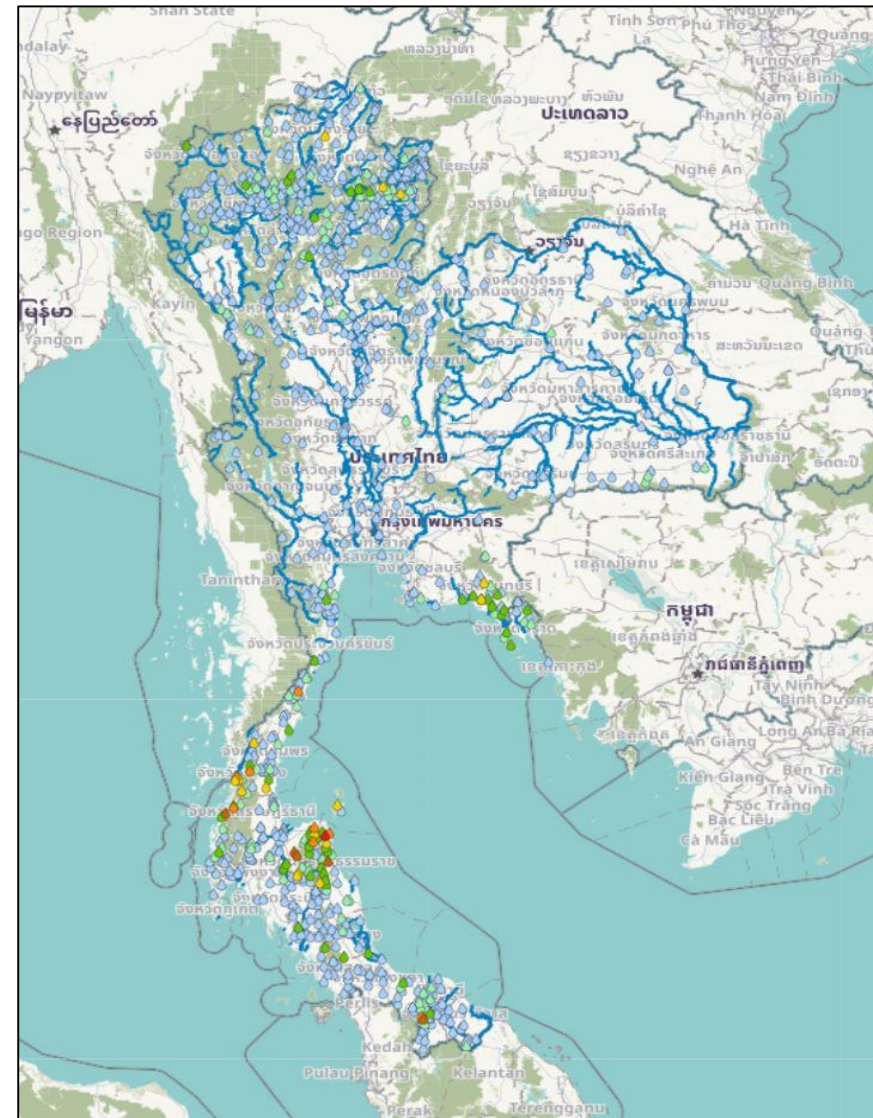
วันที่ 17 พฤษภาคม 2566 เวลา 01.00 น.



ลมตะวันตกเฉียงใต้ที่พัดปกคลุมประเทศไทยตอนบนมีกำลังอ่อนลง **ลักษณะ** เช่นนี้ทำให้บริเวณดังกล่าวมีฝนลดลง แต่ยังคงมีฝนฟ้าคะนองเกิดขึ้นได้บางพื้นที่ สำหรับ ลมตะวันตกและลมตะวันตกเฉียงใต้พัดปกคลุมทะเลอันดามัน ภาคใต้ และอ่าวไทย **ทำให้ภาคใต้ยังคงมีฝนฟ้าคะนอง** ส่วนคลื่นลมบริเวณทะเลอันดามันมีคลื่นสูงประมาณ 1 เมตร บริเวณที่มีฝนฟ้าคะนองคลื่นสูง 1-2 เมตร



ปริมาณฝนสะสม 24 ชั่วโมงย้อนหลัง วันที่ 16 พ.ค.66 – วันที่ 17 พ.ค.66

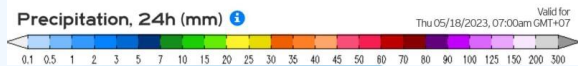
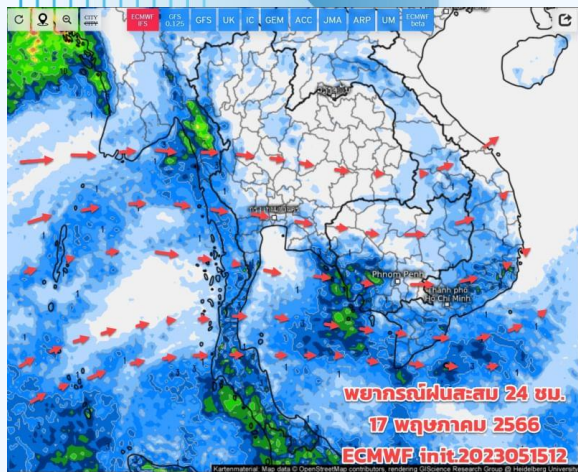


ชื่อสถานี	ที่ตั้ง	เวลา	ฝนสะสม (มม.)
บ้านห้วยหินลับ	ต.ทุ่งไผ่ อ.ลิซล จ.นครศรีธรรมราช	05:00 น.	101.5
บ้านพระเลียบ*	ต.ไทยบุรี อ.ท่าศาลา จ.นครศรีธรรมราช	05:00 น.	86.5
บ้านนาพรุ	ต.นาคา อ.สุขสำราญ จ.ระนอง	05:00 น.	84
บ้านกอบแก้ววัฒนาภิบาล	ต.ลำพูน อ.บ้านนาสาร จ.สุราษฎร์ธานี	05:00 น.	79
บ้านธารวางศ้อารีย์	ต.เพิ่มพูนทรัพย์ อ.บ้านนาสาร จ.สุราษฎร์ธานี	05:00 น.	78
บ้านบันนังนุโบ	ต.ถ้ำทะเล อ.บันนังสตา จ.ยะลา	05:00 น.	75.5
บ้านในเพลา	ต.ขนอม อ.ขนอม จ.นครศรีธรรมราช	05:00 น.	65
บ้านตะเคียนงาม	ต.บางหิน อ.กะเปอร์ จ.ระนอง	05:00 น.	61
ศูนย์เรียนรู้ชุมชนบ้านนาข้าว หมู่ที่ 2	ต.ถ้ำทะเล อ.บันนังสตา จ.ยะลา	06:00 น.	59.4
บ้านคอกช้าง	ต.ปากแพรก อ.ดอนสัก จ.สุราษฎร์ธานี	05:00 น.	57.5

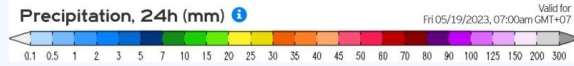
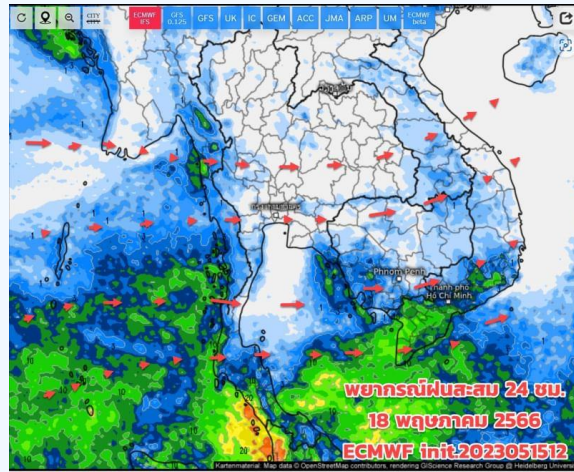
>0-10	>10-20	>20-35	>35-50	>50-70	>70-90	>90
ฝนเล็กน้อย ฝนน้อย	ฝนปานกลาง	ฝนหนัก	ฝนหนักมาก	ฝนหนักมาก	ฝนหนักมาก	ฝนหนักมาก



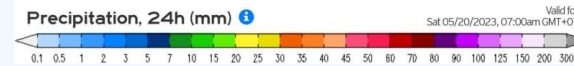
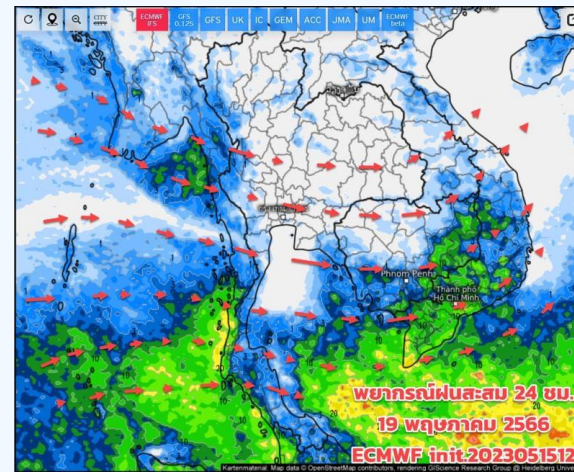
พยากรณ์ฝนสะสมรายวัน จากแบบจำลองบรรยากาศเชิงตัวเลข GFS วันที่ 17 พ.ค. – 23 พ.ค. 66



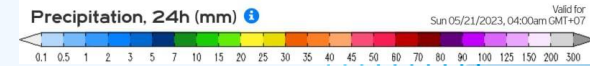
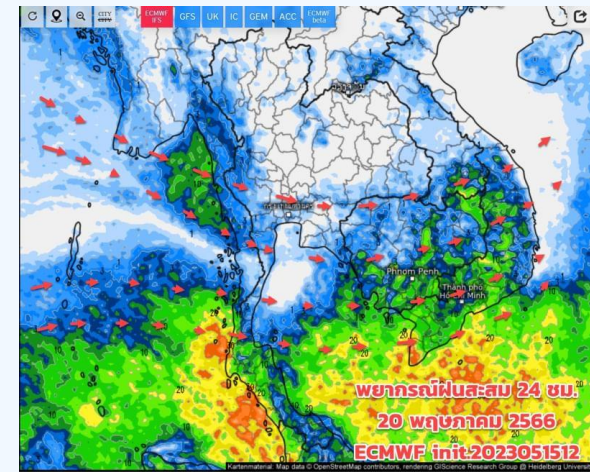
วันที่ 17 พ.ค. 2566



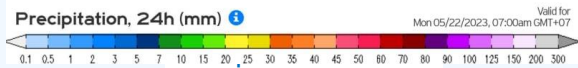
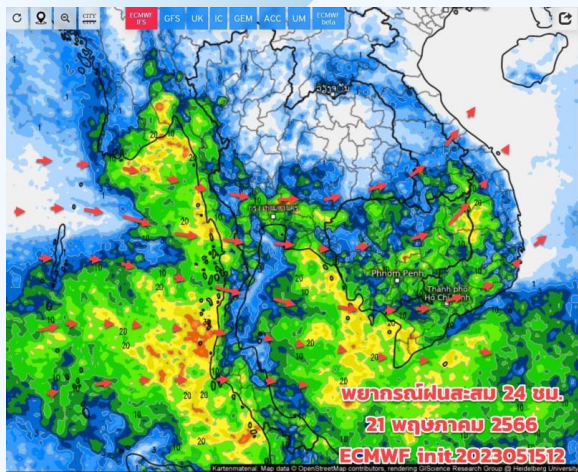
วันที่ 18 พ.ค. 2566



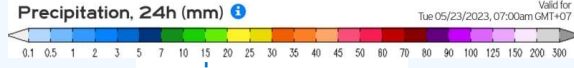
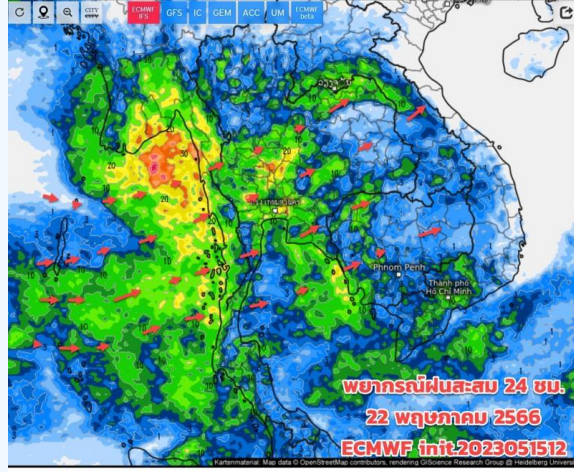
วันที่ 19 พ.ค. 2566



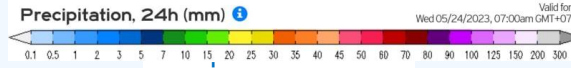
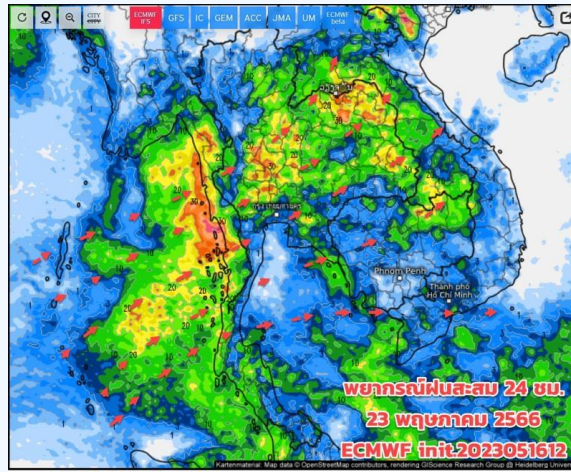
วันที่ 20 พ.ค. 2566



วันที่ 21 พ.ค. 2566



วันที่ 22 พ.ค. 2566



วันที่ 23 พ.ค. 2566

การคาดหมาย

17-21 พ.ค. 66 ประเทศไทยตอนบนฝนเริ่มน้อยลง โดยยังมีฝนฟ้าคะนองบางแห่ง อากาศร้อนตอนกลางวัน และ 22-26 พ.ค.66 จะมีฝนเพิ่มขึ้น วิเคราะห์ได้เป็นแนวคูกึ่งหรือแนวโค้งของลมตะวันตกตะวันตกเฉียงใต้เริ่มพัดปกคลุม ปกคลุมบริเวณภาคอีสาน สำหรับภาคตะวันออก (จันทบุรี ตราด) และภาคใต้จะมีฝนเพิ่มขึ้น โดยเฉพาะฝั่งอันดามันด้านรับลมตะวันตก และตะวันตกเฉียงใต้ที่พัดปกคลุมจะมีกำลังปานกลาง ตั้งแต่วันที่ 18 พ.ค.66 คลื่นลมจะเริ่มแรงขึ้น



สถานการณ์น้ำในอ่างเก็บน้ำ และสถานการณ์น้ำท่า





สถานการณ์น้ำในอ่างเก็บน้ำ และสถานการณ์น้ำท่า

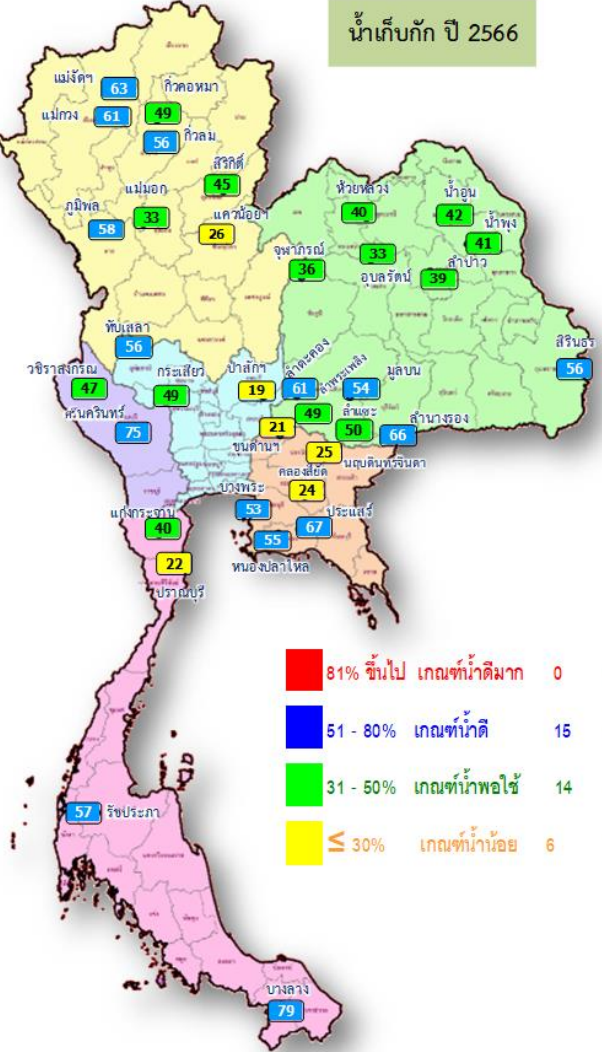


ปริมาณน้ำเก็บกักในอ่างเก็บน้ำขนาดใหญ่ วันที่ 17 พฤษภาคม 2566

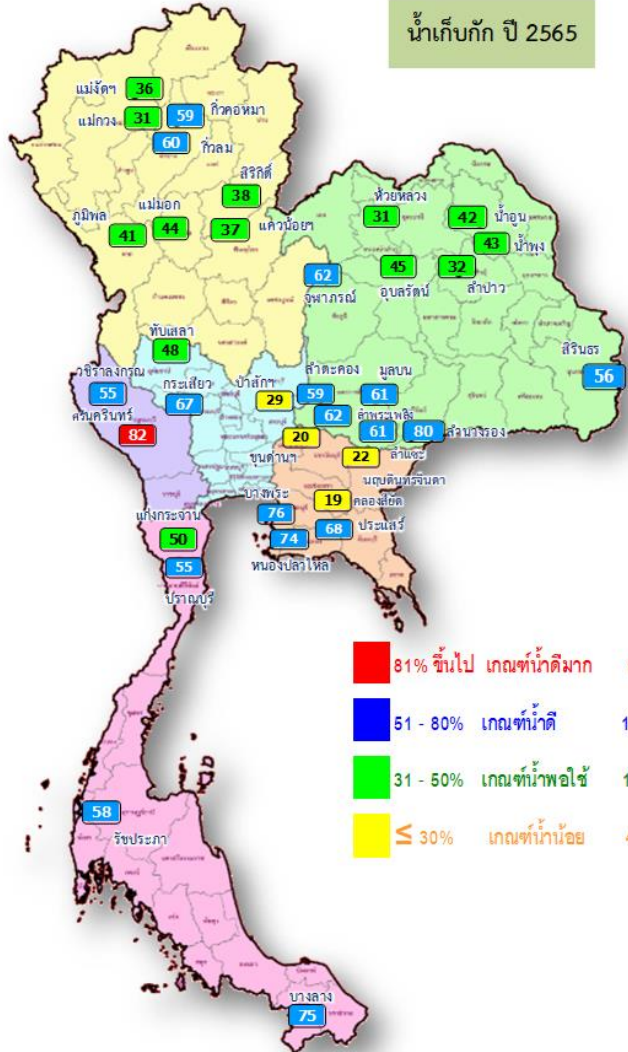


น้ำเก็บกัก ปี 2566

น้ำเก็บกัก ปี 2565



■ 81% ขึ้นไป เกษตรที่น้ำดีมาก 0 แห่ง
■ 51 - 80% เกษตรที่น้ำดี 15 แห่ง
■ 31 - 50% เกษตรที่น้ำพอใช้ 14 แห่ง
■ ≤ 30% เกษตรที่น้ำน้อย 6 แห่ง



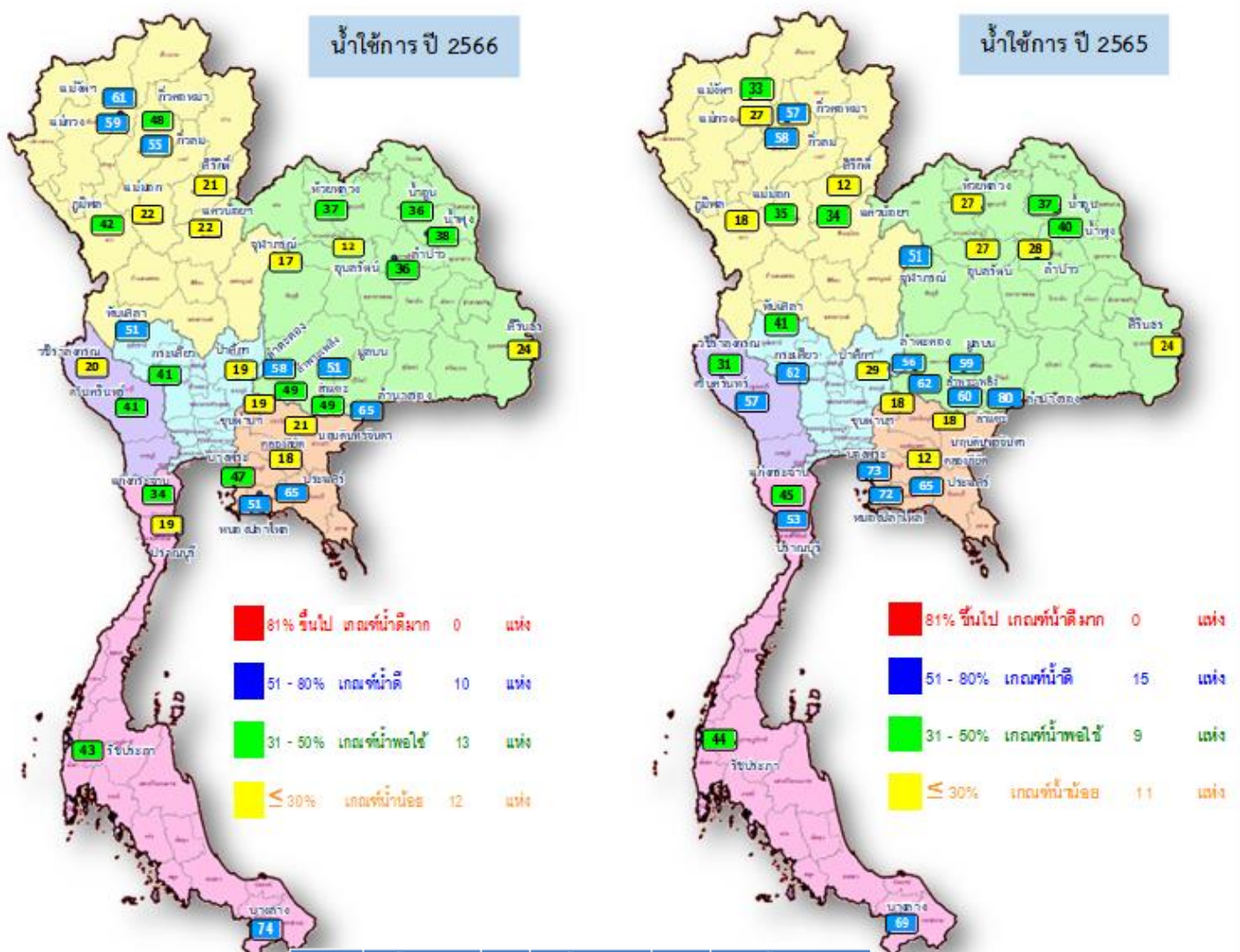
■ 81% ขึ้นไป เกษตรที่น้ำดีมาก 1 แห่ง
■ 51 - 80% เกษตรที่น้ำดี 17 แห่ง
■ 31 - 50% เกษตรที่น้ำพอใช้ 13 แห่ง
■ ≤ 30% เกษตรที่น้ำน้อย 4 แห่ง

ปี พ.ศ.	น้ำเก็บกัก (ล้าน ลบ.ม.)	%	น้ำใช้การ (ล้าน ลบ.ม.)	%	น้ำใช้การมาก / น้อย
2566	39,739	56	16,202	34	มากกว่าปีที่แล้ว
2565	39,280	55	15,738	33	501

ภาค อ่างเก็บน้ำเขื่อน	ความจุ ที่ รนส. (ล้าน ม.)	ความจุ ที่ รนค. (ล้าน ม.)	ความจุ น้ำใช้การ (ล้าน ม.)	ณ วันนี้						ปริมาณน้ำ ไหลลง วันนี้ (ล้าน ม.)	ปริมาณน้ำ ระบาย วันนี้ (ล้าน ม.)	
				ปี 2565		ปี 2566						
				ปริมาตร (ล้าน ม.)	% รนค.	ปริมาตร (ล้าน ม.)	% รนค.	ปริมาตรใช้การ (ล้าน ม.)	% ใช้การ			
ภาคเหนือ												
ภูมิพล*	13,462	13,462	9,662	5,564	41	7,840	58	4,040	30	42	17.73	25.00
สิริกิติ์*	10,508	9,510	6,660	3,645	38	4,255	45	1,405	15	21	5.70	14.93
แม่จัดสมบูรณ์ชล	323	265	253	94	36	166	63	154	58	61	0.54	0.04
แม่งวงอุดมธารา	295	263	249	82	31	162	61	148	56	59	0.29	0.05
กิ่วลม	106	106	103	63	60	60	56	56	53	55	0.95	0.33
กิ่วคอหมา	209	170	164	100	59	84	49	78	46	48	0.34	0.00
แควน้อยบำรุงแดน	1,080	939	896	352	37	240	26	197	21	22	1.24	2.16
แม่มอก	110	110	94	49	44	36	33	20	19	22	0.05	0.05
ภาคตะวันออกเฉียงเหนือ												
ห้วยหลวง	136	136	129	42	31	54	40	48	35	37	0.00	0.11
น้ำอูน	780	520	475	221	42	218	42	173	33	36	0.31	0.00
น้ำพุง*	200	165	157	71	43	67	41	59	36	38	0.01	0.32
จุฬารัตน์*	181	164	127	102	62	59	36	22	13	17	0.15	0.00
อุบลรัตน์*	4,640	2,431	1,850	1,087	45	810	33	229	9	12	2.25	1.06
ลำปาว	2,450	1,980	1,880	635	32	779	39	679	34	36	0.00	0.21
ลำตะคอง	445	314	292	187	59	191	61	168	54	58	0.11	0.43
ลำพระเพลิง	242	155	154	97	62	76	49	75	48	49	0.02	0.51
มูลบน	350	141	134	86	61	76	54	69	49	51	0.15	0.66
ลำแซะ	325	275	268	168	61	138	50	131	48	49	0.61	0.90
ลำน้ำรอง	197	121	118	98	80	80	66	77	63	65	0.00	0.02
สิรินธร*	1,966	1,966	1,135	1,104	56	1,102	56	271	14	24	0.00	3.02
ภาคกลาง												
ป่าสักชลสิทธิ์	960	960	957	282	29	186	19	183	19	19	0.00	2.62
ทับเสลา	190	160	143	76	48	90	56	73	45	51	0.00	0.14
กระเสียว	390	299	259	200	67	146	49	106	35	41	0.55	1.47
ภาคตะวันออก												
ศรีนครินทร์*	18,770	17,745	7,480	14,522	82	13,359	75	3,094	17	41	0.22	19.97
วชิราลงกรณ์*	11,000	8,860	5,848	4,852	55	4,186	47	1,174	13	20	1.50	8.10
ภาคตะวันออก												
ขุนด่านปราการชล	225	224	219	45	20	46	21	42	19	19	0.09	0.28
คลองสิียด	450	420	390	78	19	101	24	71	17	18	0.08	0.14
บางพระ	127	117	105	89	76	62	53	50	42	47	0.14	0.41
หนองปลาไหล	206	164	150	121	74	90	55	77	47	51	0.00	0.57
ประแสร์	322	295	275	200	68	199	67	179	61	65	0.00	0.41
นฤปดินทรจินดา	338	295	281	66	22	73	25	59	20	21	0.00	0.10
ภาคใต้												
แก่งกระจาน	900	710	645	353	50	284	40	219	31	34	0.79	3.28
ปราณบุรี	490	391	373	217	55	87	22	69	18	19	0.00	1.32
รัชชประภา*	6,144	5,639	4,287	3,247	58	3,196	57	1,844	33	43	3.24	8.00
บางกลาง*	1,590	1,454	1,178	1,084	75	1,143	79	867	60	74	7.22	6.58
รวมทั้งประเทศ	77,891	70,926	47,389	39,278	55	39,739	56	16,202	23	34	44.26	103.18



ปริมาณน้ำใช้การในอ่างเก็บน้ำขนาดใหญ่ วันที่ 17 พฤษภาคม 2566

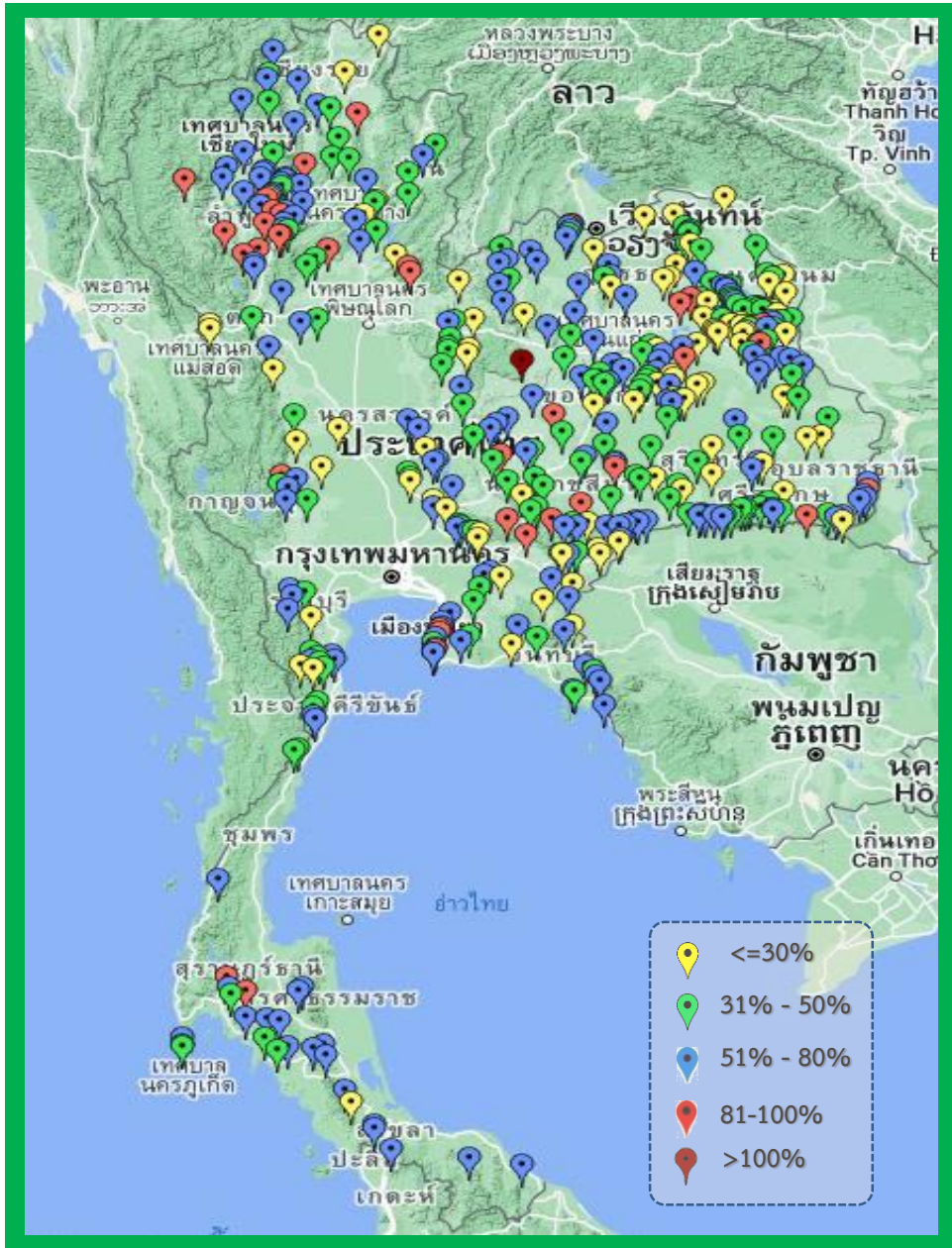


ปี พ.ศ.	น้ำเก็บกัก (ล้าน ลบ.ม.)	%	น้ำใช้การ (ล้าน ลบ.ม.)	%	น้ำใช้การ มาก / น้อย
2566	39,739	56	16,202	34	มากกว่าปีที่แล้ว
2565	39,280	55	15,738	33	501

ภาค อ่างเก็บน้ำเขื่อน	ความจุ ที่ รนส. (ล้าน ม.)	ความจุ ที่ รนท. (ล้าน ม.)	ความจุ น้ำใช้การ (ล้าน ม.)	ณ วันที่						ปริมาณน้ำ ไหลลง วันนี้ (ล้าน ม.)	ปริมาณน้ำ ระบาย วันนี้ (ล้าน ม.)
				ปี 2565		ปี 2566					
				ปริมาตร (ล้าน ม.)	% รณท.	ปริมาตร (ล้าน ม.)	% รณท.	ปริมาตรใช้การ (ล้าน ม.)	% ใช้การ		
ภาคเหนือ											
ภูมิพล*	13,462	13,462	9,662	5,564	41	7,840	58	4,040	42	17.73	25.00
สิริกิติ์*	10,508	9,510	6,660	3,645	38	4,255	45	1,405	21	5.70	14.93
แม่จตุรมบูรณชล	323	265	253	94	36	166	63	154	61	0.54	0.04
แม่จางอุดมธารา	295	263	249	82	31	162	61	148	59	0.29	0.05
ก๊วยลุม	106	106	103	63	60	60	56	56	55	0.95	0.33
ก๊วยคองหมา	209	170	164	100	59	84	49	78	48	0.34	0.00
แควน้อยบำรุงแดน	1,080	939	896	352	37	240	26	197	22	1.24	2.16
แม่หมอก	110	110	94	49	44	36	33	20	22	0.05	0.05
ภาคตะวันออกเฉียงเหนือ											
ห้วยหลวง	136	136	129	42	31	54	40	48	37	0.00	0.11
น้ำอูน	780	520	475	221	42	218	42	173	36	0.31	0.00
น้ำพุง*	200	165	157	71	43	67	41	59	38	0.01	0.32
จุฬารัตน์*	181	164	127	102	62	59	36	22	17	0.15	0.00
อุบลรัตน์*	4,640	2,431	1,850	1,087	45	810	33	229	12	2.25	1.06
ลำปาว	2,450	1,980	1,880	635	32	779	39	679	36	0.00	0.21
ลำตะคอง	445	314	292	187	59	191	61	168	58	0.11	0.43
ลำพระเพลิง	242	155	154	97	62	76	49	75	49	0.02	0.51
มูลบน	350	141	134	86	61	76	54	69	51	0.15	0.66
ลำน้ำชี	325	275	268	168	61	138	50	131	49	0.61	0.90
ลำน้ำระยอง	197	121	118	98	80	80	66	77	65	0.00	0.02
สิรินธร*	1,966	1,966	1,135	1,104	56	1,102	56	271	24	0.00	3.02
ภาคกลาง											
ป่าสักชลสิทธิ์	960	960	957	282	29	186	19	183	19	0.00	2.62
ทับเสลา	190	160	143	76	48	90	56	73	51	0.00	0.14
กระเสียว	390	299	259	200	67	146	49	106	41	0.55	1.47
ภาคตะวันตก											
ศรีนครินทร์*	18,770	17,745	7,480	14,522	82	13,359	75	3,094	41	0.22	19.97
วชิราลงกรณ์*	11,000	8,860	5,848	4,852	55	4,186	47	1,174	20	1.50	8.10
ภาคตะวันออก											
ขุนด่านปราการชล	225	224	219	45	20	46	21	42	19	0.09	0.28
คลองสิียด	450	420	390	78	19	101	24	71	18	0.08	0.14
บางพระ	127	117	105	89	76	62	53	50	47	0.14	0.41
หนองปลาไหล	206	164	150	121	74	90	55	77	51	0.00	0.57
ประแสร์	322	295	275	200	68	199	67	179	65	0.00	0.41
นฤปดินทรจินดา	338	295	281	66	22	73	25	59	21	0.00	0.10
ภาคใต้											
แก่งกระจาน	900	710	645	353	50	284	40	219	34	0.79	3.28
ปราณบุรี	490	391	373	217	55	87	22	69	19	0.00	1.32
รัชชประภา*	6,144	5,639	4,287	3,247	58	3,196	57	1,844	43	3.24	8.00
บางกลาง*	1,590	1,454	1,178	1,084	75	1,143	79	867	74	7.22	6.58
รวมทั้งประเทศ	80,106	70,926	47,389	39,278	55	39,739	56	16,202	34	44.26	103.18



สถานการณ์น้ำในอ่างเก็บน้ำขนาดกลาง วันที่ 17 พฤษภาคม 2566



ภาค	ปริมาณน้ำอ่างเก็บน้ำขนาดกลาง จำนวน 435 แห่ง								
	จำนวนอ่าง	ความจุ	ใช้การ	ปี 2565	% รนก.	ปี 2566	% รนก.	ใช้การปี 2566	% ใช้การ
เหนือ	80	1,083	992	555	51	544	50	453	46
ตะวันออกเฉียงเหนือ	226	2,061	1,892	1,208	59	989	48	822	43
กลาง	27	419	393	214	51	150	36	125	32
ตะวันตก	8	164	152	114	70	91	56	80	52
ตะวันออก	52	1,006	949	593	59	429	43	373	39
ใต้	42	679	626	558	82	365	54	312	50
รวม	435	5,411	5,004	3,242	60	2,568	47	2,165	43

สรุปอ่างขนาดกลางที่มีปริมาตรในช่วง <=30%, >30 - 50% ,>50-80%, >80-100% และ >100%

ภาค	<=30%	>30-50%	>50-80%	>80-100%	>100%
เหนือ	9	19	37	15	0
ตอน.	54	78	79	14	1
ตะวันออก	11	14	23	4	0
กลาง	10	9	7	1	0
ตะวันตก	0	3	5	0	0
ใต้	4	13	23	2	0
รวม	88	136	174	36	1

รวมทั้งหมด 435 แห่ง



ปริมาณน้ำในอ่างเก็บน้ำขนาดใหญ่และขนาดกลาง วันที่ 17 พฤษภาคม 2566

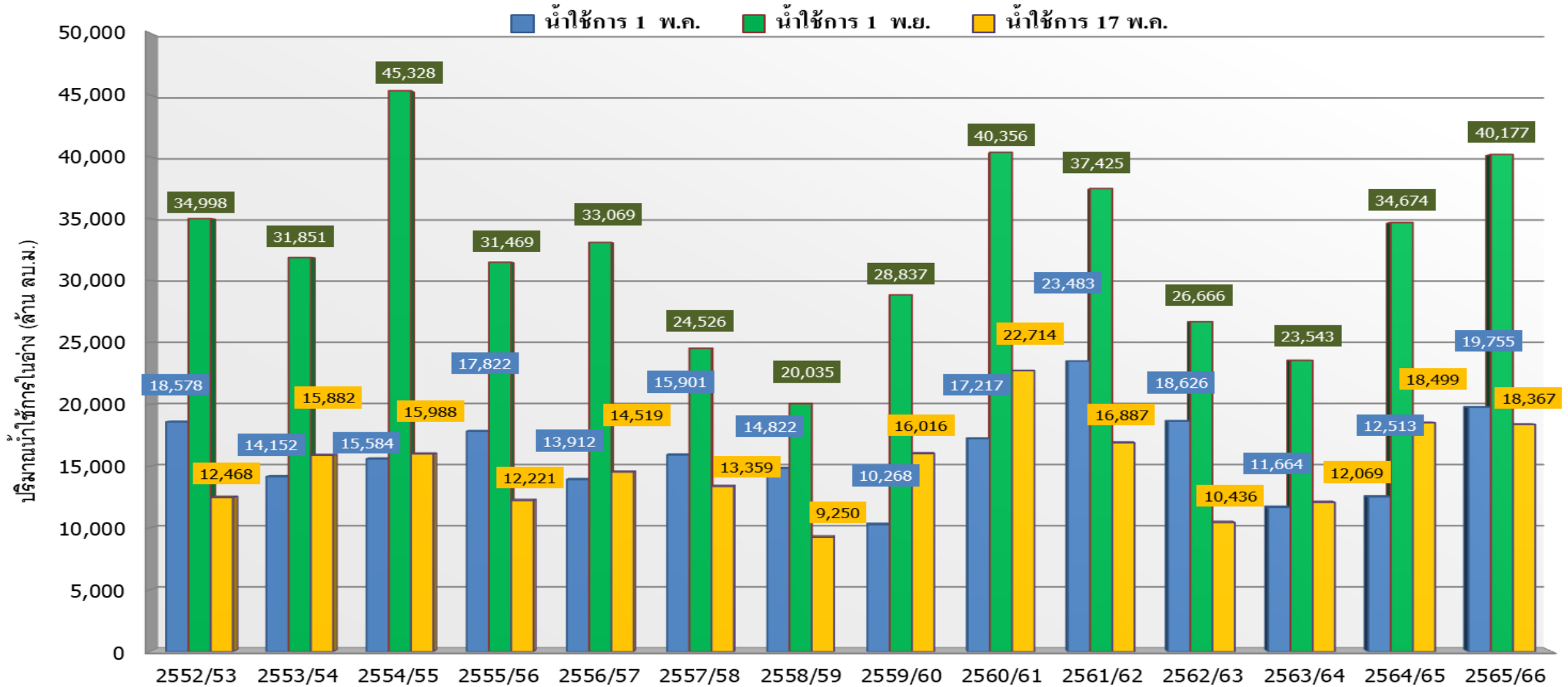


ภาค	ขนาดใหญ่				ขนาดกลาง				รวมอ่างขนาดใหญ่และกลาง						รับน้ำได้อีก	เปรียบเทียบปี 65 กับ 66	
	จำนวน	ความจุ	ปี 2566	% ความจุ อ่างฯ	จำนวน	ความจุ	ปี 2566	% ความจุ อ่างฯ	จำนวน	ความจุ	ปี2565		ปี2566			ปริมาณ	ปริมาณ
											ปริมาณ	%	ปริมาณ	%			
เหนือ	8	24,825	12,842	52	80	1,083	544	50	88	25,908	10,505	41	13,386	52	12,522	2,881	27
ตอน.	12	8,368	3,650	44	226	2,061	989	48	238	10,429	5,105	49	4,639	44	5,790	-466	-9
กลาง	3	1,419	421	30	27	419	150	36	30	1,838	772	42	571	31	1,266	-201	-26
ตะวันตก	2	26,605	17,546	66	8	164	91	56	10	26,769	19,488	73	17,637	66	9,132	-1,851	-9
ตะวันออก	6	1,515	570	38	52	1,006	429	43	58	2,520	1,191	47	999	40	1,522	-192	-16
ใต้	4	8,194	4,710	57	42	679	365	54	46	8,874	5,461	62	5,075	57	3,799	-386	-7
รวม	35	70,926	39,739	56	435	5,411	2,568	47	470	76,337	42,522	56	42,307	55	34,030	-215	-1
ปริมาณน้ำใช้การ	47,384	16,202	34	5,004	2,165	43	52,388	18,573	35	18,367	35						

สามารถรับน้ำได้อีก **34,030** ล้าน ลบ.ม. (45%)

%น้ำใช้การ=(ปริมาณน้ำใช้การ/ความจุน้ำใช้การ)*100

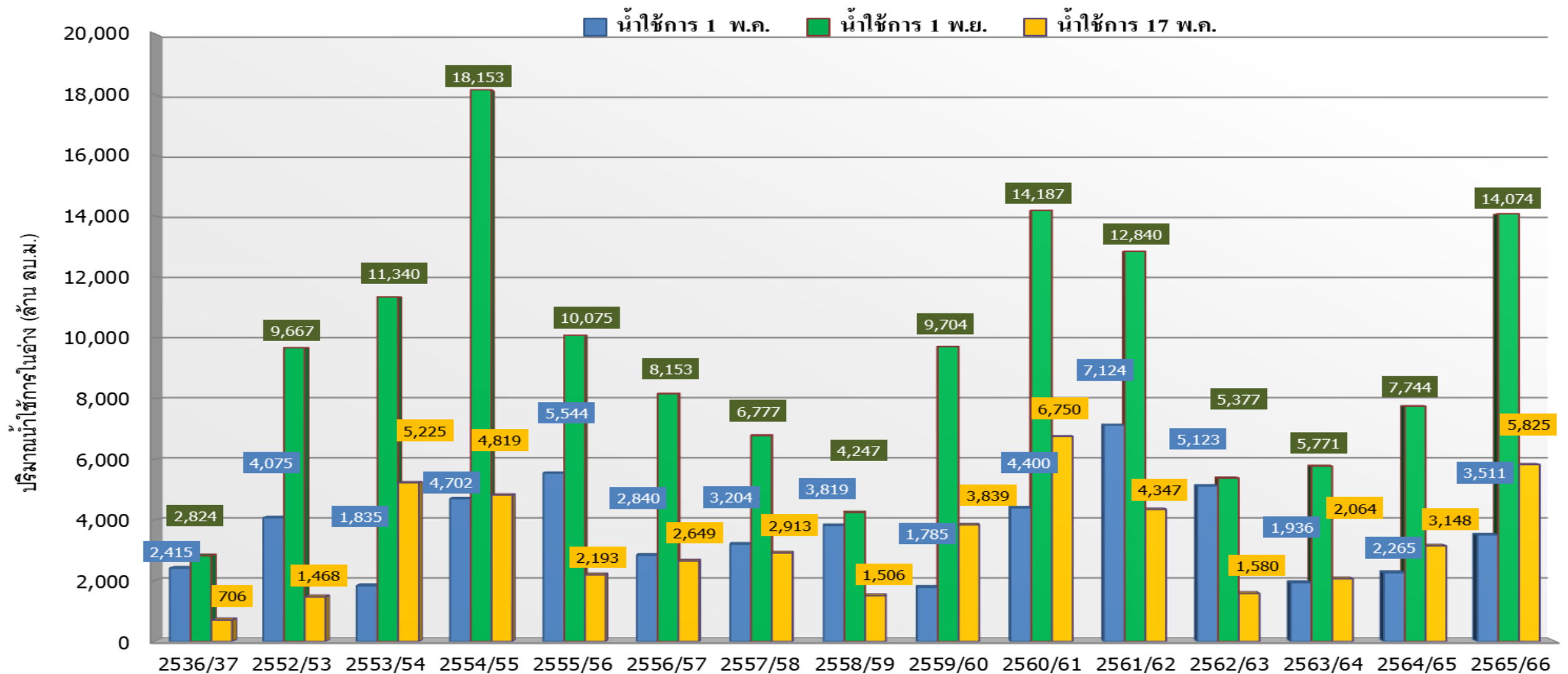
กราฟเปรียบเทียบปริมาณน้ำใช้การในอ่างเก็บน้ำขนาดใหญ่และขนาดกลาง ตั้งแต่ปี 2553 ถึง ปี 2566



ปี 25 (1)/(2)	2552/53	2553/54	2554/55	2555/56	2556/57	2557/58	2558/59	2559/60	2560/61	2561/62	2562/63	2563/64	2564/65	2565/66
(1) ■ น้ำใช้การ 1 พ.ค.	18,578	14,152	15,584	17,822	13,912	15,901	14,822	10,268	17,217	23,483	18,626	11,664	12,513	19,755
(1) ■ น้ำใช้การ 1 พ.ย.	34,998	31,851	45,328	31,469	33,069	24,526	20,035	28,837	40,356	37,425	26,666	23,543	34,674	40,177
(2) ■ น้ำใช้การ 17 พ.ค.	12,468	15,882	15,988	12,221	14,519	13,359	9,250	16,016	22,714	16,887	10,436	12,069	18,499	18,367



กราฟเปรียบเทียบปริมาณน้ำใช้การในลุ่มน้ำเจ้าพระยา (ภูมิพล สิริกิติ์ แควน้อยฯ ป่าสักฯ) ปี 2536 และตั้งแต่ปี 2553 ถึง ปี 2566



ปี 25 (1)/(2)	2536/37	2552/53	2553/54	2554/55	2555/56	2556/57	2557/58	2558/59	2559/60	2560/61	2561/62	2562/63	2563/64	2564/65	2565/66
(1) ■ น้ำใช้การ 1 พ.ค.	2,415	4,075	1,835	4,702	5,544	2,840	3,204	3,819	1,785	4,400	7,124	5,123	1,936	2,265	3,511
(1) ■ น้ำใช้การ 1 พ.ย.	2,824	9,667	11,340	18,153	10,075	8,153	6,777	4,247	9,704	14,187	12,840	5,377	5,771	7,744	14,074
(2) ■ น้ำใช้การ 17 พ.ค.	706	1,468	5,225	4,819	2,193	2,649	2,913	1,506	3,839	6,750	4,347	1,580	2,064	3,148	5,825



ปริมาณน้ำใช้การ อ่างเก็บน้ำขนาดใหญ่และขนาดกลาง



17 พ.ค. 66

ภาคเหนือ

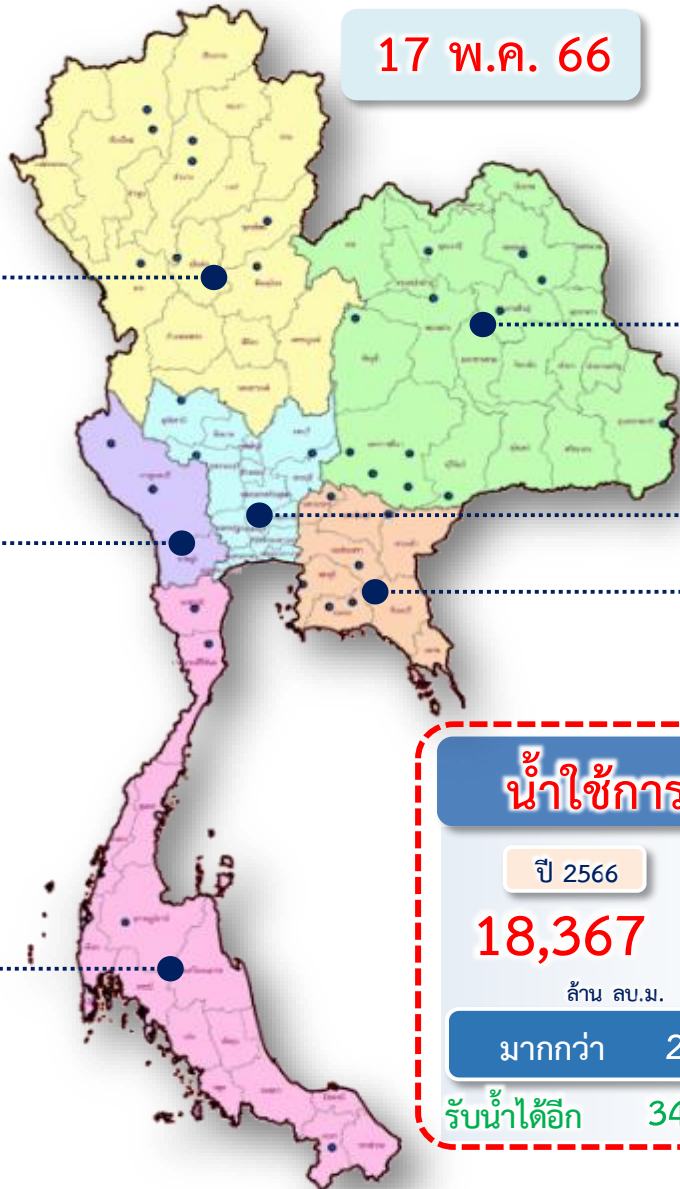
ปี 2566	ปี 2565
6,551	3,661
ล้าน ลบ.ม.	ล้าน ลบ.ม.
มากกว่า 2,890 ล้าน ลบ.ม.	
รับน้ำได้อีก 12,522 ล้าน ลบ.ม.	

ภาคตะวันตก

ปี 2566	ปี 2565
4,349	6,202
ล้าน ลบ.ม.	ล้าน ลบ.ม.
น้อยกว่า -1,853 ล้าน ลบ.ม.	
รับน้ำได้อีก 9,132 ล้าน ลบ.ม.	

ภาคใต้

ปี 2566	ปี 2565
3,311	3,696
ล้าน ลบ.ม.	ล้าน ลบ.ม.
น้อยกว่า -385 ล้าน ลบ.ม.	
รับน้ำได้อีก 3,799 ล้าน ลบ.ม.	



ภาคตะวันออกเฉียงเหนือ

ปี 2566	ปี 2565
2,822	2,789
ล้าน ลบ.ม.	ล้าน ลบ.ม.
มากกว่า 32 ล้าน ลบ.ม.	
รับน้ำได้อีก 5,790 ล้าน ลบ.ม.	

ภาคกลาง

ปี 2566	ปี 2565
486	688
ล้าน ลบ.ม.	ล้าน ลบ.ม.
น้อยกว่า -201 ล้าน ลบ.ม.	
รับน้ำได้อีก 1,266 ล้าน ลบ.ม.	

ภาคตะวันออก

ปี 2566	ปี 2565
848	1,045
ล้าน ลบ.ม.	ล้าน ลบ.ม.
น้อยกว่า -196 ล้าน ลบ.ม.	
รับน้ำได้อีก 1,522 ล้าน ลบ.ม.	

น้ำใช้การทั่วประเทศ

ปี 2566	ปี 2565
18,367	18,080
ล้าน ลบ.ม.	ล้าน ลบ.ม.
มากกว่า 287 ล้าน ลบ.ม.	
รับน้ำได้อีก 34,030 ล้าน ลบ.ม.	

ติดตามปริมาณน้ำไหลลงและปริมาณน้ำระบาย วันที่ 17 พฤษภาคม 2566

อ่างเก็บน้ำ
ขนาดใหญ่
ทั่วประเทศ
35 แห่ง

เก็บกัก 51,325 ล้าน ลบ.ม.
ใช้การ 17,787 ล้าน ลบ.ม.

1 พ.ค.66



	วันนี้ (17 พ.ค.66)	สะสม (1พ.ค.-ปัจจุบัน)
ไหลลง	44.26	542.36
ระบาย	103.18	1,942.00
ใช้การ	16,202 ล้าน ลบ.ม.	

4 เขื่อนหลัก
กลุ่มเจ้าพระยา

เก็บกัก 13,238 ล้าน ลบ.ม.
ใช้การ 6,542 ล้าน ลบ.ม.

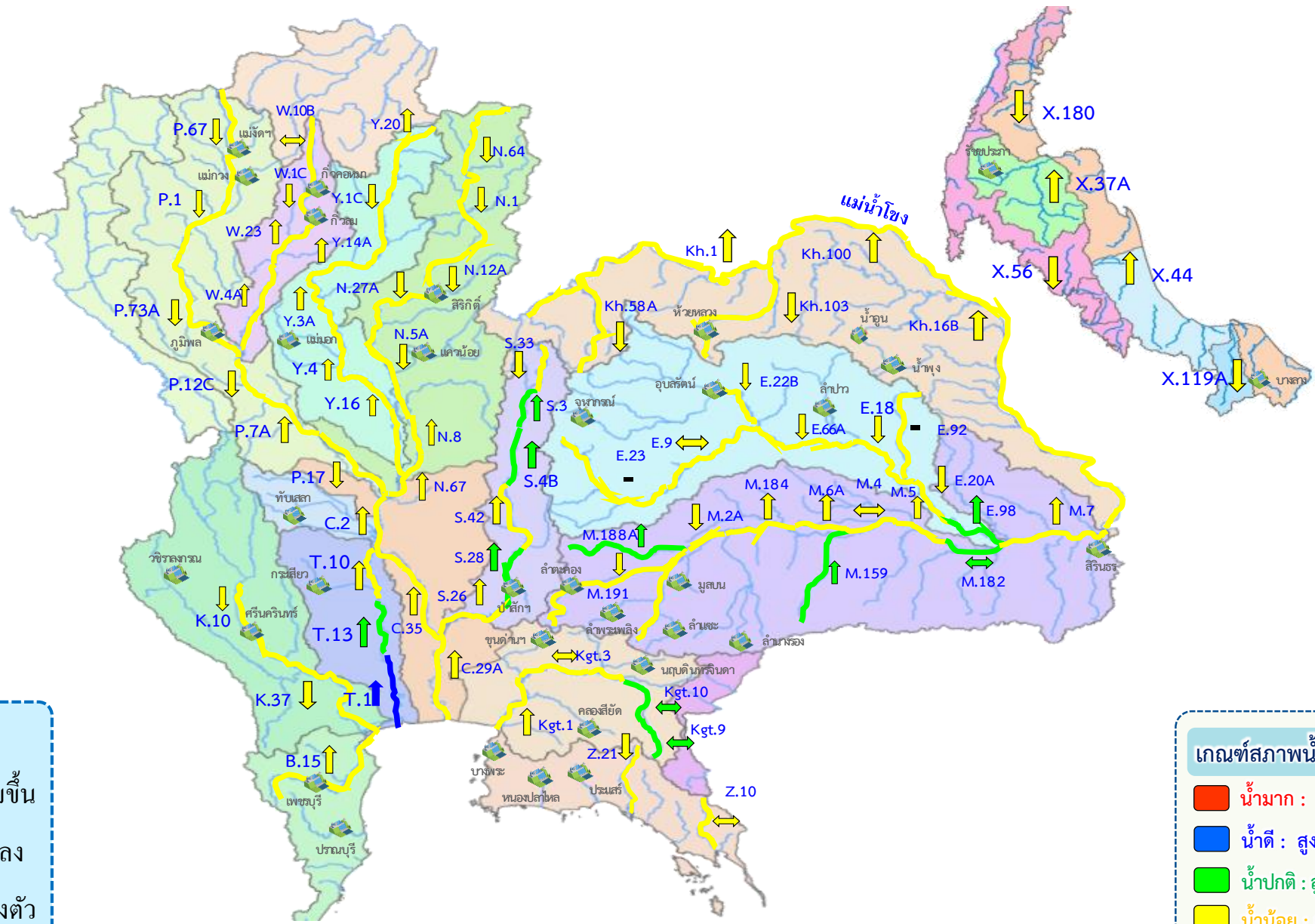
1 พ.ค.66



	วันนี้ (17 พ.ค.66)	สะสม (1พ.ค.-ปัจจุบัน)
ไหลลง	24.67	170.53
ระบาย	44.71	866.90
ใช้การ	5,825 ล้าน ลบ.ม.	



แนวโน้มสถานการณ์น้ำท่าในลำน้ำสายหลัก วันที่ 17 พ.ค. 2566



แนวโน้ม

- ↑ แนวโน้มเพิ่มขึ้น
- ↓ แนวโน้มลดลง
- ↔ แนวโน้มทรงตัว

เกณฑ์สภาพน้ำท่า

- น้ำมาก : สูงกว่า 81% ค่าความจุลำนํ้า
- น้ำดี : สูงกว่า 50.1 - 80 % ของความจุลำนํ้า
- น้ำปกติ : สูงกว่า 30.1%-50% ของความจุลำนํ้า
- น้ำน้อย : ต่ำกว่า 30% ของความจุลำนํ้า

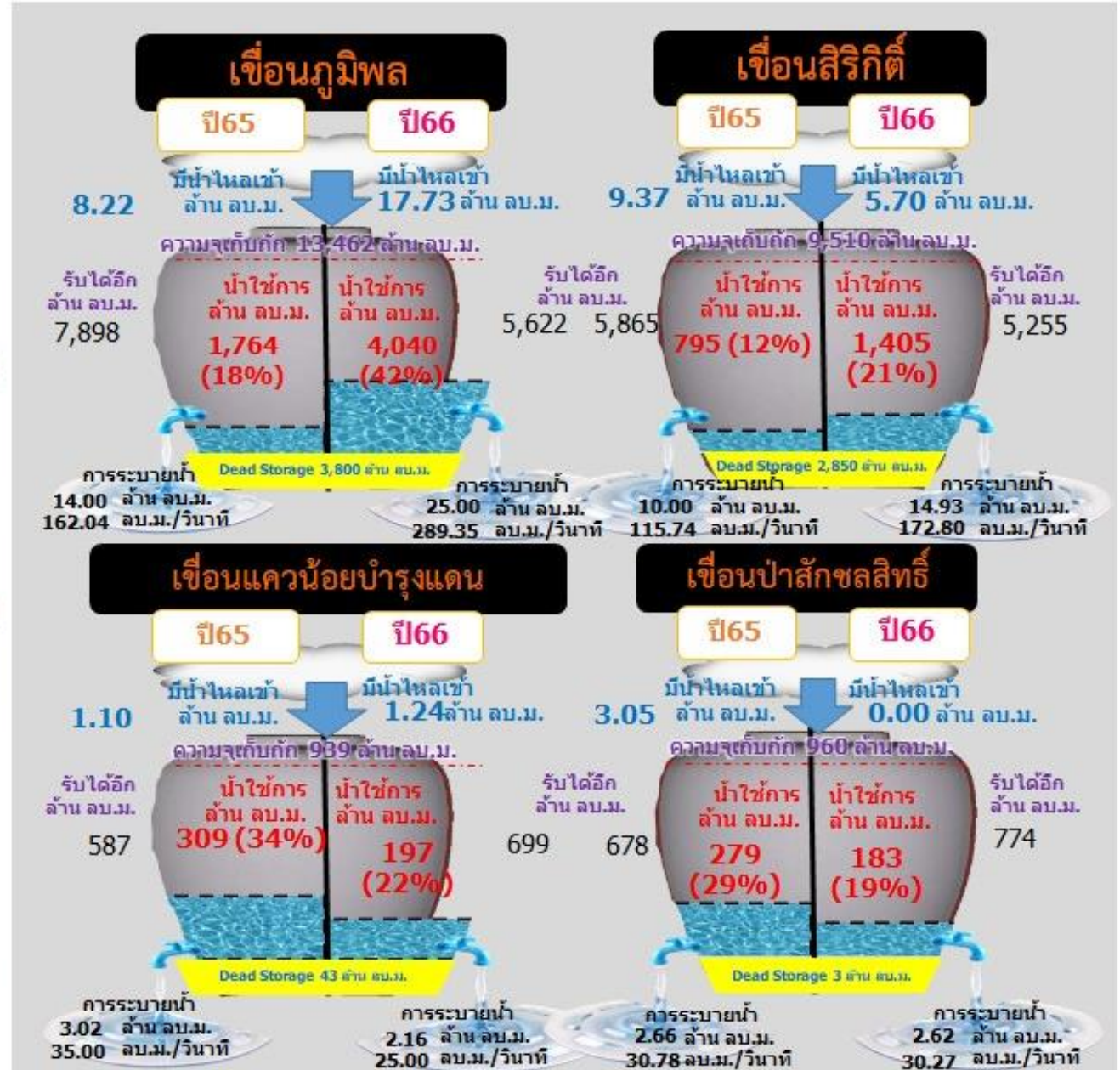


สถานการณ์ลุ่มน้ำเจ้าพระยา





รวม 4 เขื่อน	ปริมาณน้ำทั้งหมด (ล้าน ลบ.ม.)	น้ำใช้การ (ล้าน ลบ.ม.)	รับน้ำได้อีก (ล้าน ลบ.ม.)
17 พค. 66	12,521 (50%)	5,825 (32%)	12,350
17 พค. 65	9,844 (40%)	3,148 (17%)	15,027



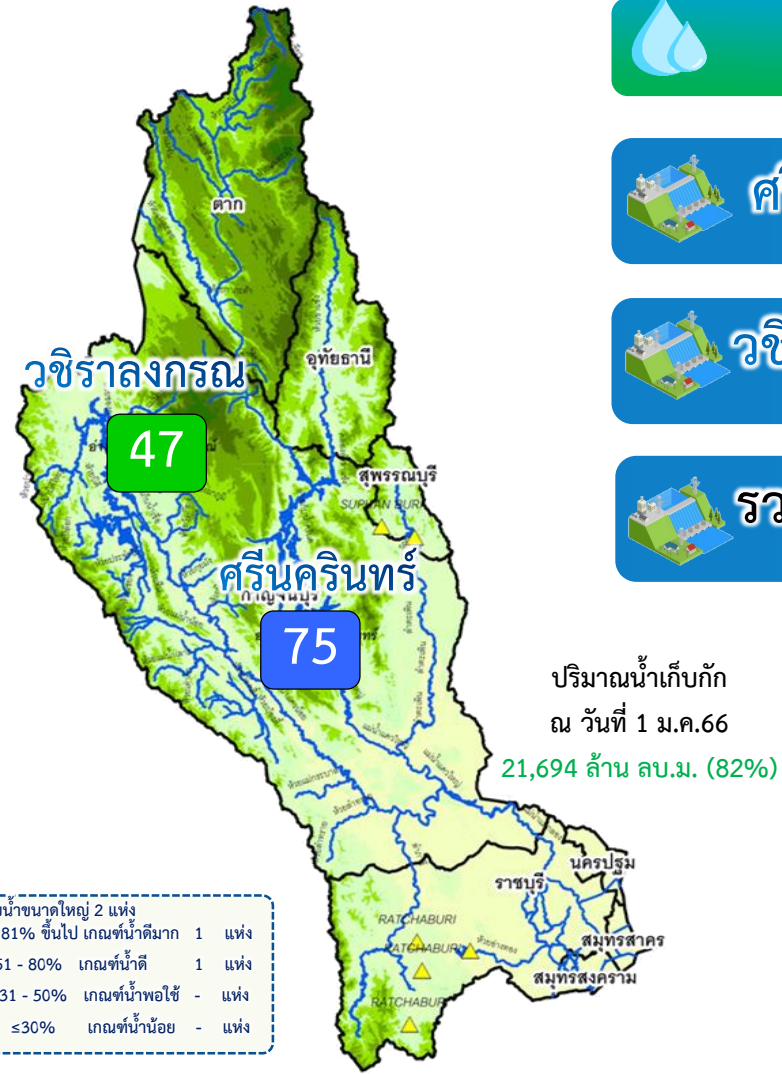


สรุปผลจัดสรรน้ำฤดูแล้ง ปี 2565/66



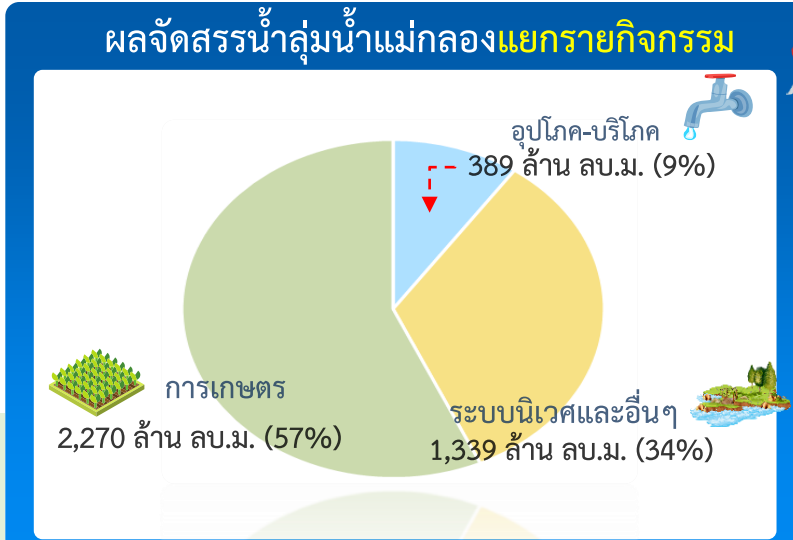


แผน/ผล การบริหารจัดการน้ำฤดูแล้งปี 2566 **ลุ่มน้ำแม่กลอง** (1 ม.ค.66 – 30 มิ.ย.66)



		ปริมาณน้ำเก็บกัก	ปริมาณน้ำใช้การ	ไหลลงวันนี้	ระบายวันนี้
	ศรีนครินทร์ ปริมาณน้ำเก็บกัก 17,745 ล้าน ลบ.ม. ปริมาณน้ำใช้การ 7,480 ล้าน ลบ.ม.	13,359 (75%)	3,094 (42%)	0.22	19.97
	วชิราลงกรณ ปริมาณน้ำเก็บกัก 8,860 ล้าน ลบ.ม. ปริมาณน้ำใช้การ 5,848 ล้าน ลบ.ม.	4,186 (47%)	1,174 (20%)	1.50	8.10
	รวม 2 เขื่อน ปริมาณน้ำเก็บกัก 26,605 ล้าน ลบ.ม. ปริมาณน้ำใช้การ 13,328 ล้าน ลบ.ม. ปี 2565 = 19,374 ล้าน ลบ.ม.	17,546 (66%)	4,269 (32%)	1.72	28.07

ปริมาณน้ำต้นทุนปี 2566 จำนวน **8,964** ล้าน ลบ.ม. (แผนจัดสรรน้ำฤดูแล้ง 5,500 ล้าน ลบ.ม.
 **แผนรักษาระบบนิเวศแม่น้ำท่าจีน-แม่น้ำเจ้าพระยา 500 ล้าน ลบ.ม. / สำรองน้ำต้นฤดูฝน 3,964 ล้าน ลบ.ม.)



แผนจัดสรรน้ำฤดูแล้ง ปี 2566 วันที่ 17 พ.ค.66

	แผนจัดสรรน้ำ	5,500 (ล้าน ลบ.ม.)	
	ผลจัดสรรน้ำ	3,968 (ล้าน ลบ.ม.)	73 %
	คงเหลือ	1,532 (ล้าน ลบ.ม.)	27 %

ผลการเพาะปลูกข้าวนาปรัง 2565/66 (10 พ.ค.66)

แผน	เพาะปลูกแล้ว	เก็บเกี่ยว
0.84 ล้านไร่	0.83 ล้านไร่ (98%)	0.13 ล้านไร่



การจั้ดสรรน้ำฤตุฝน ปี 2566





แผนการจัดสรรน้ำและการเพาะปลูกพืชฤดูฝน ปี 2566



(1 พฤษภาคม 2566 – 31 ตุลาคม 2566)



ทั้งประเทศ

ปริมาณน้ำต้นทุน 20,247 ล้าน ลบ.ม.
ความต้องการน้ำ 30,246 ล้าน ลบ.ม.
น้ำชลประทาน 14,851 ล้าน ลบ.ม.



อุปโภค-บริโภค

1,752 ล้าน ลบ.ม. (6%)



รักษาระบบนิเวศและอื่น ๆ

6,175 ล้าน ลบ.ม. (20%)



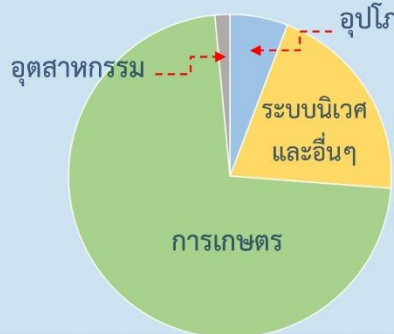
เกษตรกรรม

21,865 ล้าน ลบ.ม. (72%)



อุตสาหกรรม

454 ล้าน ลบ.ม. (2%)



แผนเพาะปลูก

22.71 ล้านไร่

นาปี 16.97 ล้านไร่

ลุ่มเจ้าพระยา

ปริมาณน้ำต้นทุน 6,542 ล้าน ลบ.ม.
ความต้องการน้ำ 10,021 ล้าน ลบ.ม.
น้ำชลประทาน (4 เขื่อนหลัก) 5,500 ล้าน ลบ.ม.



อุปโภค-บริโภค

288 ล้าน ลบ.ม. (3%)



รักษาระบบนิเวศและอื่น ๆ

145 ล้าน ลบ.ม. (1%)



เกษตรกรรม

9,421 ล้าน ลบ.ม. (94%)



อุตสาหกรรม

167 ล้าน ลบ.ม. (2%)



แผนเพาะปลูก

9.51 ล้านไร่

นาปี 8.05 ล้านไร่

ลุ่มน้ำแม่กลอง

ปริมาณน้ำต้นทุน 4,772 ล้าน ลบ.ม.
ความต้องการน้ำ 5,280 ล้าน ลบ.ม.
น้ำชลประทาน (2 เขื่อนหลัก) 3,800 ล้าน ลบ.ม.



อุปโภค-บริโภค

649 ล้าน ลบ.ม. (12%)



รักษาระบบนิเวศและอื่น ๆ

1,496 ล้าน ลบ.ม. (28%)



เกษตรกรรม

3,133 ล้าน ลบ.ม. (59%)



อุตสาหกรรม

2 ล้าน ลบ.ม. (1%)



แผนเพาะปลูก

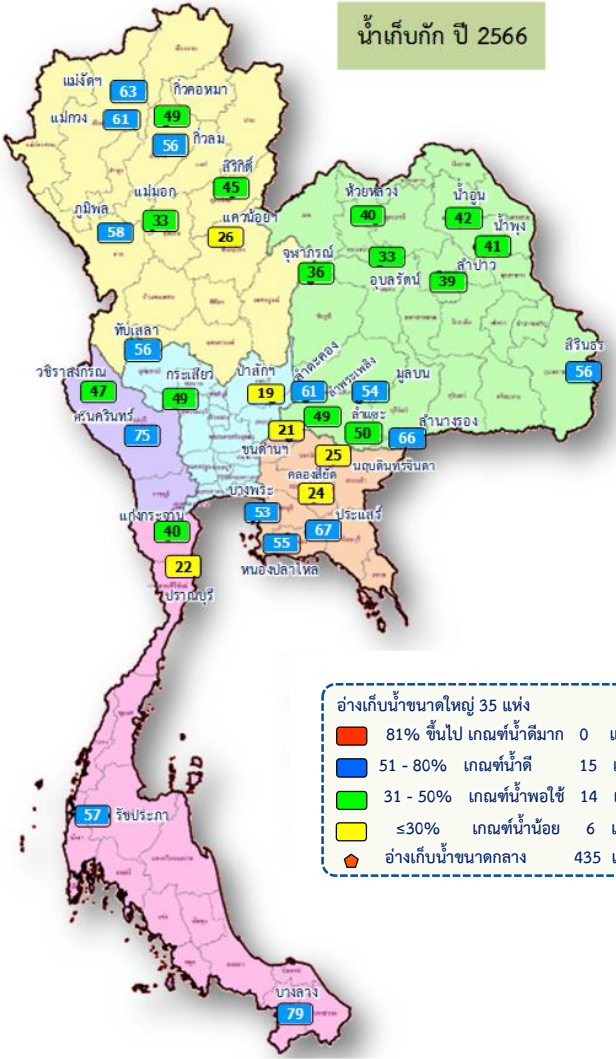
2.10 ล้านไร่

นาปี 0.88 ล้านไร่

** ส่งเสริมการปลูกพืชฤดูฝนให้ใช้น้ำฝนเป็นหลัก ใช้น้ำชลประทานเสริมกรณีฝนทิ้งช่วง หรือปริมาณฝนตกน้อยกว่าคาดการณ์ของกรมอุตุนิยมวิทยา**



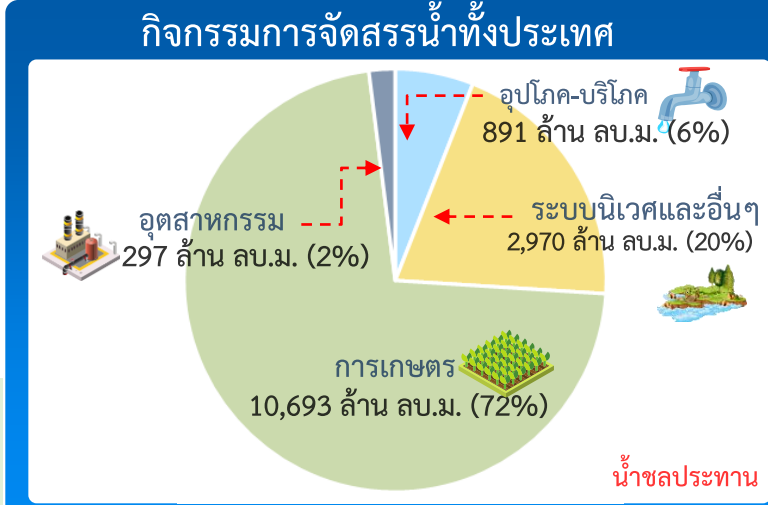
แผน-ผล การบริหารจัดการน้ำฤดูฝนปี 2566 ทั่วประเทศ (1 พ.ค.66 – 31 ต.ค.66)



ปริมาณน้ำเก็บกักและใช้การทั่วประเทศ ณ วันที่ 17 พ.ค.66

ประเภท	จำนวนแห่ง	ปริมาณน้ำเก็บกัก (ล้าน ลบ.ม.)	ปริมาณน้ำใช้การ (ล้าน ลบ.ม.)	ปี 2565 (ล้าน ลบ.ม.)
อ่างฯ ใหญ่	35 แห่ง	70,926	39,739 (56%)	39,278
อ่างฯ กลาง	435 แห่ง	5,410	2,568 (47%)	2,165
อ่างฯ เล็ก	1,060 แห่ง	387	219 (57%)	176
รวมทั้งหมด	1,530 แห่ง	76,723	42,526 (55%)	42,435

ปริมาณน้ำเก็บกักทั่วประเทศ (รวมอ่างใหญ่ อ่างกลาง อ่างเล็ก) ณ วันที่ 1 พ.ค.66 จำนวน 44,231 ล้าน ลบ.ม. (58%)
 ปริมาณน้ำต้นทุน (1 พ.ค.66) จำนวน 20,247 ล้าน ลบ.ม. (38%) (ความต้องการน้ำฤดูฝน 30,246 ล้าน ลบ.ม.)



ผลจัดสรรน้ำฤดูฝน ปี 2566 วันที่ 17 พ.ค.66

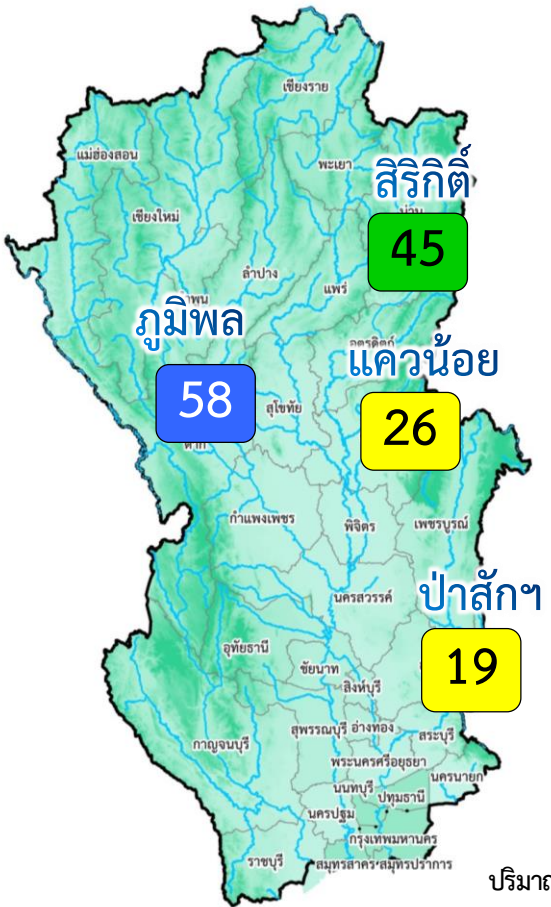
ประเภท	จำนวน (ล้าน ลบ.ม.)	ร้อยละ
แผนจัดสรรน้ำ	14,851	-
ผลจัดสรรน้ำ	2,124	15%
คงเหลือ	12,727	85%

ผลการเพาะปลูกข้าวนาปี 2566 (10 พ.ค.66)

แผน	16.98 ล้านไร่
เพาะปลูกแล้ว	0.80 ล้านไร่ (5%)
เก็บเกี่ยว	- ล้านไร่



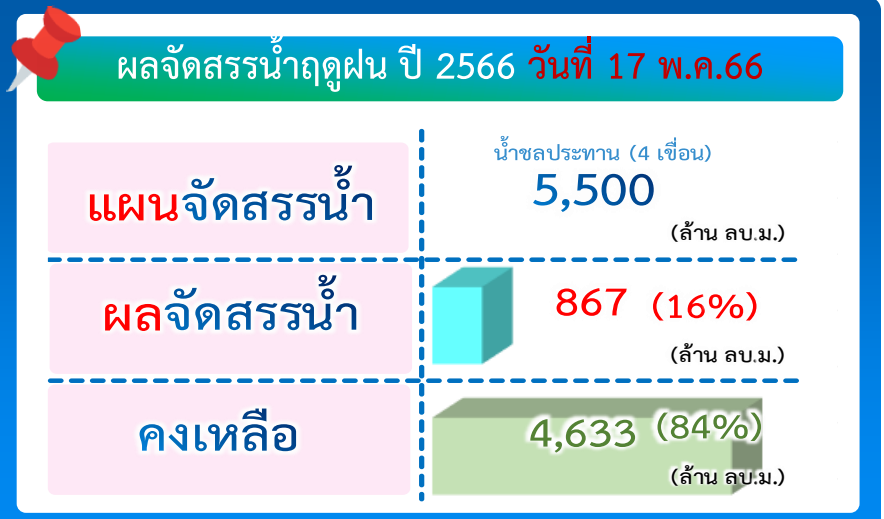
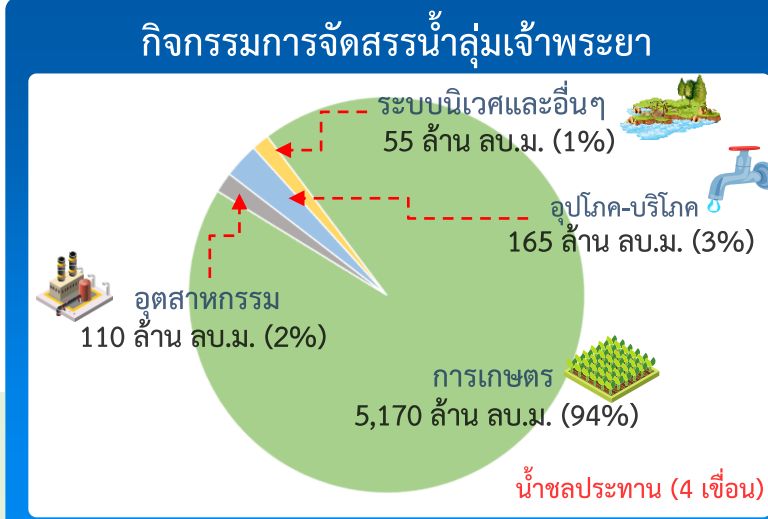
แผน-ผล การบริหารจัดการน้ำฤดูฝนปี 2566 **ลุ่มเจ้าพระยา** (1 พ.ค.66 – 31 ต.ค.66)



		ปริมาณน้ำ 4 เขื่อนหลักเจ้าพระยา ณ วันที่ 17 พ.ค.66 (ล้าน ลบ.ม.)				
		ปริมาณน้ำเก็บกัก	ปริมาณน้ำใช้การ	ไหลลงวันนี้	ระบายวันนี้	
	กุมิพล	ปริมาณน้ำเก็บกัก 13,462 ล้าน ลบ.ม. ปริมาณน้ำใช้การ 9,662 ล้าน ลบ.ม.	7,840 (58%)	4,040 (42%)	17.73	25.00
	ลิริกิต์	ปริมาณน้ำเก็บกัก 9,510 ล้าน ลบ.ม. ปริมาณน้ำใช้การ 6,660 ล้าน ลบ.ม.	4,255 (45%)	1,405 (21%)	5.70	14.93
	แควน้อย	ปริมาณน้ำเก็บกัก 939 ล้าน ลบ.ม. ปริมาณน้ำใช้การ 896 ล้าน ลบ.ม.	240 (26%)	197 (22%)	1.24	2.16
	ป่าสัก	ปริมาณน้ำเก็บกัก 960 ล้าน ลบ.ม. ปริมาณน้ำใช้การ 957 ล้าน ลบ.ม.	186 (19%)	183 (19%)	0.00	2.62
	4 เขื่อน	ปริมาณน้ำเก็บกัก 24,871 ล้าน ลบ.ม. ปริมาณน้ำใช้การ 18,175 ล้าน ลบ.ม.	12,521 (50%) ปี 2565 = 9,844 ล้าน ลบ.ม.	5,825 (32%) ปี 2565 = 3,148 ล้าน ลบ.ม.	24.67	44.71

- อ่างเก็บน้ำขนาดใหญ่ 4 แห่ง
- 81% ขึ้นไป เกณฑ์น้ำดีมาก - แห่ง
- 51 - 80% เกณฑ์น้ำดี 1 แห่ง
- 31 - 50% เกณฑ์น้ำพอใช้ 1 แห่ง
- ≤30% เกณฑ์น้ำน้อย 2 แห่ง

ปริมาณน้ำเก็บกัก ณ วันที่ 1 พ.ค.66 จำนวน 13,238 ล้าน ลบ.ม. (53%)
 ปริมาณน้ำต้นทุน (1 พ.ค.66) จำนวน 6,542 ล้าน ลบ.ม.
 (ความต้องการน้ำฤดูฝน 10,021 ล้าน ลบ.ม.)
 แผนจัดสรรน้ำจาก 4 เขื่อน 5,500 ล้าน ลบ.ม.)



ผลการเพาะปลูกข้าวนาปี 2566 (10 พ.ค.66)

สถานะ	จำนวน (ล้านไร่)	ร้อยละ
แผน	8.05	-
เพาะปลูกแล้ว	0.71	9%
เก็บเกี่ยว	-	-



การเพาะปลูกพืช



ภาค	ข้าวนาปี			พืชไร่-พืชผัก			รวม		
	แผน (ล้านไร่)	ผล (ล้านไร่)	%	แผน (ล้านไร่)	ผล (ล้านไร่)	%	แผน (ล้านไร่)	ผล (ล้านไร่)	%
เหนือ	2.64	0.005	0.2	0.03			2.67	0.005	0.2
ตะวันออกเฉียงเหนือ	3.55	0.03	0.8	0.02			3.57	0.03	1
กลาง	0.09			0.01			0.09		
ตะวันออก	0.95	0.06	5.8	0.03	0.02	48	0.99	0.07	7
ตะวันตก	1.21			0.28			1.49		
ใต้	0.48			0.02			0.50		
ลุ่มน้ำเจ้าพระยา	8.05	0.71	8.9	0.15	0.02	15	8.20	0.73	9
ทั่วประเทศ	16.98	0.80	4.7	0.53	0.04	7	17.51	0.84	5

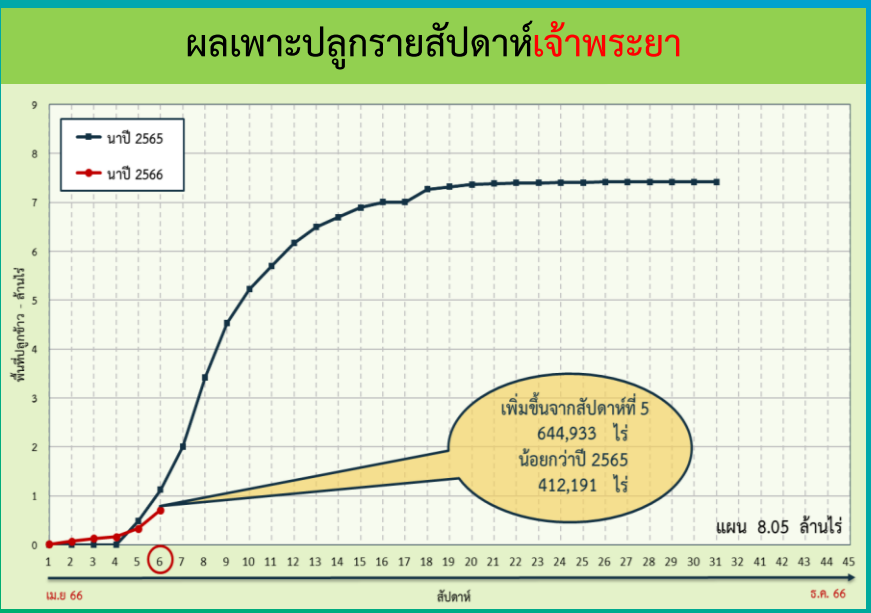
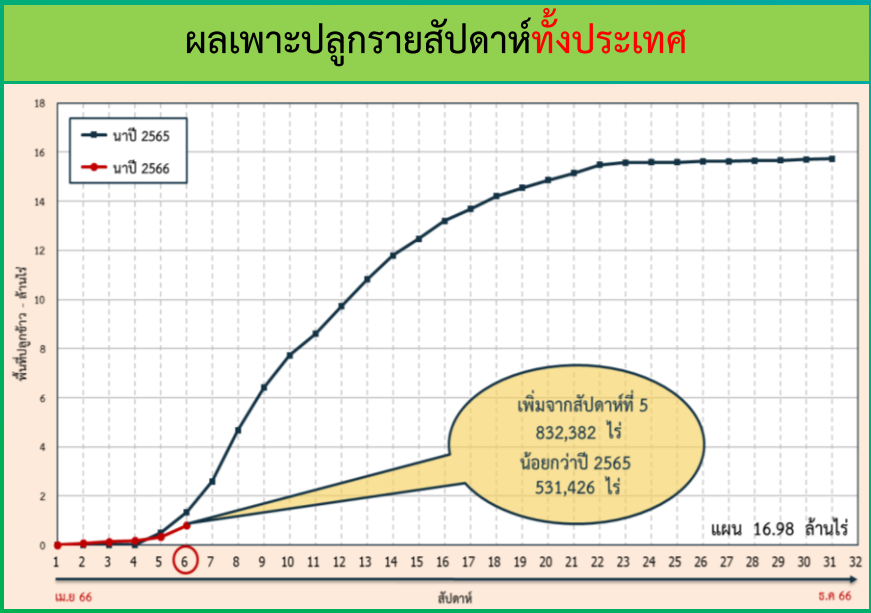
ทั่วประเทศ พื้นที่คาดการณ์นาปี **16.97** ล้านไร่
 เพาะปลูกนาปีแล้ว 0.80 ล้านไร่ (5%)

ลุ่มเจ้าพระยา พื้นที่คาดการณ์นาปี **8.05** ล้านไร่
 เพาะปลูกนาปีแล้ว 0.71 ล้านไร่ (9%)

↳ **ลุ่มต่ำบางระกำ** พื้นที่คาดการณ์นาปี **0.265** ล้านไร่
 เพาะปลูกนาปีแล้ว 0.247 ล้านไร่ (93%)

↳ **10 ท่งตอนล่าง** พื้นที่คาดการณ์นาปี **0.967** ล้านไร่
 เพาะปลูกนาปีแล้ว 0.048 ล้านไร่ (5%)

ลุ่มแม่กลอง พื้นที่คาดการณ์นาปี **0.88** ล้านไร่
 *** ยังไม่เริ่มการเพาะปลูกนาปี





สถานการณ์ความเค็ม ในลำน้ำสายหลัก

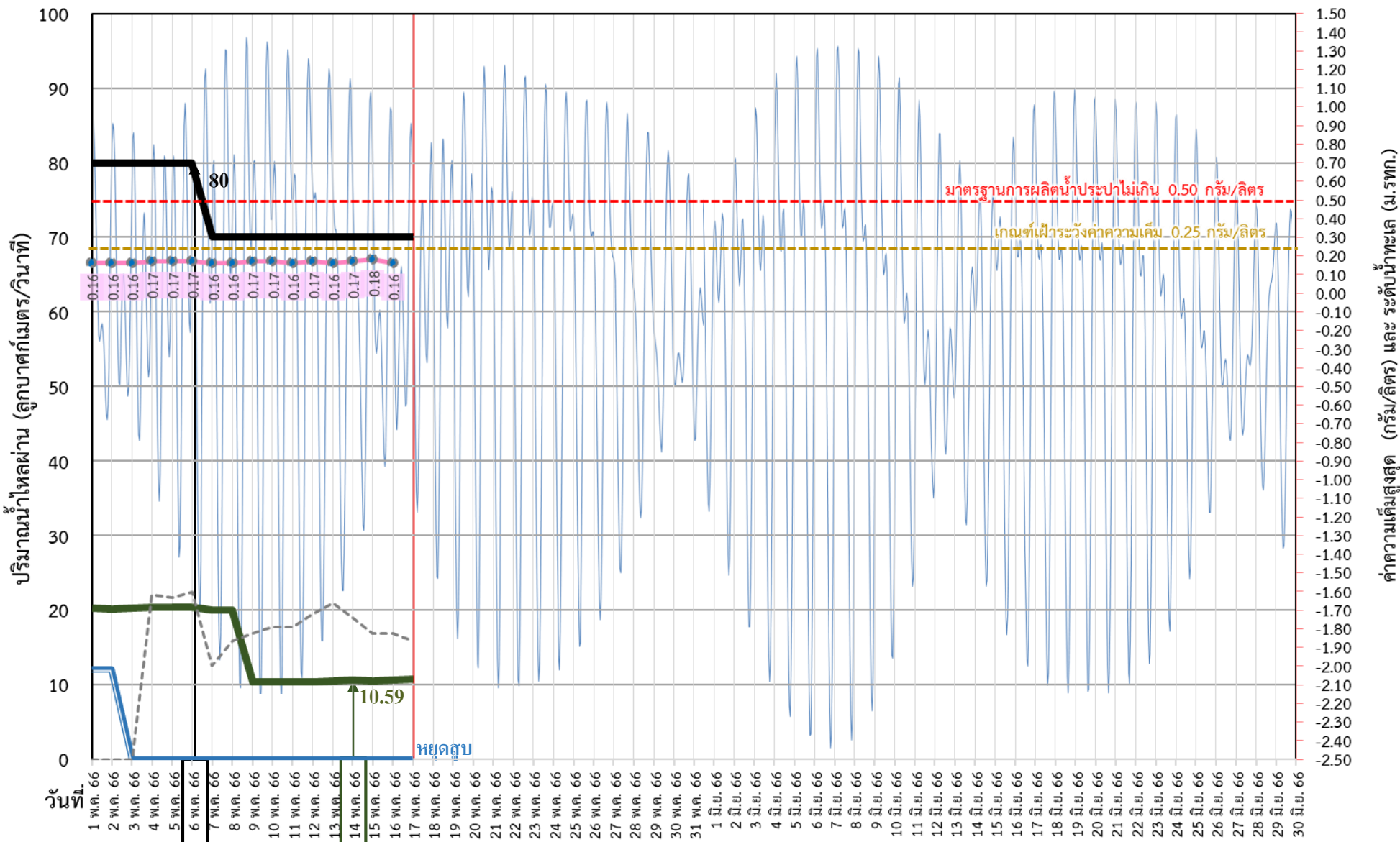






ติดตามปริมาณน้ำไหลผ่านเขื่อน และติดตามค่าความเค็ม

ข้อมูล ณ วันที่ 17 พฤษภาคม 2566



ค่าความเค็มสูงสุด (กรัม/ลิตร) และ ระดับน้ำทะเล (ม.รทก.)

- ระบายเขื่อนพระรามหก
- ระบายเขื่อนเจ้าพระยา
- สน.สิงหนาท (ระบายลงเจ้าพระยา)
- ความเค็มสูงสุด (สำแล)
- เปิดรับน้ำเข้า (สิงหนาท)

เขื่อนเจ้าพระยา	70.00	ลบ.ม./วินาที
เขื่อนพระรามหก	10.76	ลบ.ม./วินาที
สน.สิงหนาท 2	0.00	ลบ.ม./วินาที
ความเค็มสูงสุด	0.17	ลบ.ม./วินาที
(ความเค็มสูงสุดวันที่ 16 พ.ค. 66)		

3 วัน จากเขื่อนพระรามหก
11 วัน จากเขื่อนเจ้าพระยา

รวม 90.59 ลบ.ม./วินาที

หมายเหตุ สิงหนาท วันนี้ เปิดรับน้ำเข้า 16.84 ลบ.ม./วินาที แต่หยุดสูบเพื่อรักษาค่าความเค็มในแม่น้ำเจ้าพระยา



ติดตามปริมาณน้ำไหลผ่านเขื่อน และติดตามค่าความเค็ม



	ระบาย เขื่อนเจ้าพระยา ลบ.ม./วินาที	ระบาย เขื่อนป่าสักฯ ลบ.ม./วินาที	ระบายเขื่อน พระรามหก ลบ.ม./วินาที	รวมระบายเขื่อนเจ้าพระยา (ใช้เวลา11วัน) และเขื่อนพระรามหก (ใช้เวลา3วัน) ที่เดินทางมาบรรจบกัน	ระดับน้ำสูงสุด บริเวณป้อม- พระจุลจอมเกล้า (ค่าคาดการณ์)	ระดับน้ำสูงสุด บริเวณป้อม- พระจุลจอมเกล้า (ค่าจริง)	ความเค็ม สูงสุด(ลำแผล) กรัม/ลิตร	จำนวนชั่วโมงที่ความเค็ม เกิน 0.25 กรัมต่อลิตร (ชั่วโมง) ตั้งแต่เวลา 00.00-23.00น.	จำนวนชั่วโมงที่ความเค็ม เกิน 0.50 กรัมต่อลิตร (ชั่วโมง) ตั้งแต่เวลา 00.00-23.00น.	สน.สิงหนาท (ระบายลงเจ้าพระยา) ลบ.ม./วินาที	รวมระบายจากเขื่อน เจ้าพระยา+เขื่อนพระรามหก+ สิงหนาท 2 ลบ.ม./วินาที
5 พ.ค. 66	80.00	35.22	20.42	90.15	1.02	0.90	0.17	0	0	ปิดระบาย	90.15
6 พ.ค. 66	80.00	35.10	20.41	90.27	1.20	0.93	0.17	0	0	ปิดระบาย	90.27
7 พ.ค. 66	70.00	35.29	20.02	90.38	1.30	0.97	0.16	0	0	ปิดระบาย	90.38
8 พ.ค. 66	70.00	35.26	19.97	90.42	1.36	0.96	0.16	0	0	ปิดระบาย	90.42
9 พ.ค. 66	70.00	35.17	10.34	90.41	1.34	1.02	0.17	0	0	ปิดระบาย	90.41
10 พ.ค. 66	70.00	35.11	10.36	90.02	1.30	0.91	0.17	0	0	ปิดระบาย	90.02
11 พ.ค. 66	70.00	35.18	10.39	99.97	1.25	0.90	0.16	0	0	ปิดระบาย	99.97
12 พ.ค. 66	70.00	11 วัน 35.30	10.45	90.34	1.21	0.98	0.17	0	0	ปิดระบาย	90.34
13 พ.ค. 66	70.00	30.01	10.52	90.36	1.20	0.88	0.16	0	0	ปิดระบาย	90.36
14 พ.ค. 66	70.00	30.02	10.59	90.39	1.15	0.72	0.17	0	0	ปิดระบาย	90.39
15 พ.ค. 66	70.00	30.07	10.50	90.45	1.08	0.59	0.18	0	0	ปิดระบาย	90.45
16 พ.ค. 66	70.00	30.12	10.61	90.52	1.00	0.36	0.17	0	0	ปิดระบาย	90.52
17 พ.ค. 66	70.00	30.27	10.76	90.59	0.92	0.38				ปิดระบาย	90.59



คาดการณ์ปริมาณน้ำ ณ วันที่ 1 พฤศจิกายน 2566





คาดการณ์ปริมาณน้ำอ่างเก็บน้ำขนาดใหญ่ 35 แห่งในช่วงฤดูฝน 2566 5 กรณี

คาดการณ์ ณ วันที่
5 พ.ค.66

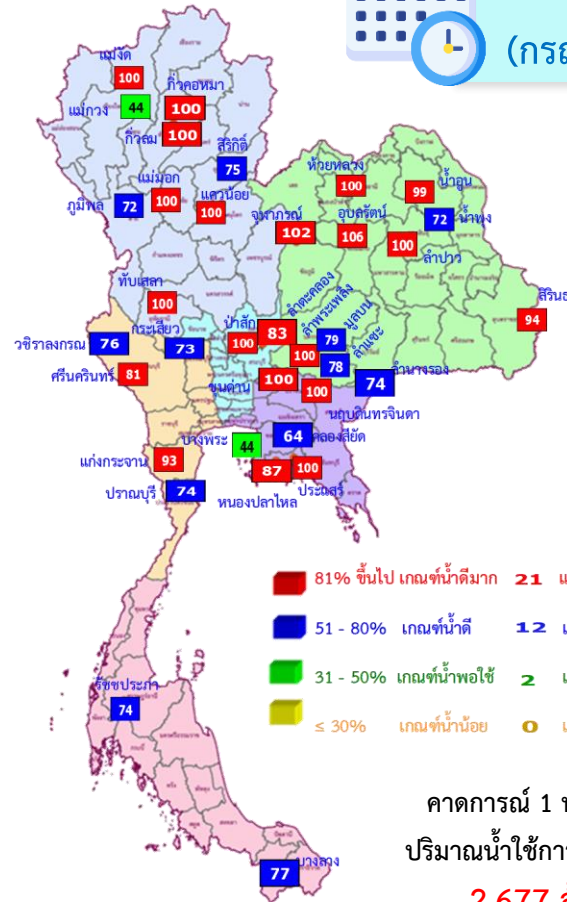


สถิติและคาดการณ์ปริมาณน้ำอ่างเก็บน้ำขนาดใหญ่
35 แห่งในช่วงฤดูฝน 2566 5 กรณี

ปี	ปริมาณน้ำ (ล้าน ลบ.ม.)	%	น้ำใช้การ (ล้าน ลบ.ม.)	%
1 พ.ย.62	47,400	67	23,858	50
1 พ.ย.63	43,412	61	19,870	42
1 พ.ย.64	53,999	67	30,457	64
1 พ.ย.65	59,399	84	35,862	76
1 พ.ย. 66 (น้ำมาก)	65,311	92	41,769	88
1 พ.ย. 66 (น้ำเฉลี่ย)	56,727	80	33,185	70
1 พ.ย. 66 (น้ำน้อย)	47,271	67	23,758	50
1 พ.ย. 66 (One Map)	54,531	77	30,988	65
1 พ.ย. 66 (2552)	59,899	84	36,357	77



1 พ.ย. 66
(กรณีน้ำเฉลี่ย)



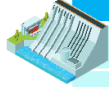
คาดการณ์ 1 พฤศจิกายน 2566
ปริมาณน้ำใช้การน้อยกว่า ปี 2565
2,677 ล้าน ลบ.ม.


ปี พ.ศ.	ปริมาณน้ำ (ล้าน ลบ.ม.)	%	น้ำใช้การ (ล้าน ลบ.ม.)	%
2566	56,727	80	33,185	70



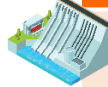
คาดการณ์ปริมาณน้ำใช้การใน 4 เขื่อนหลัก ณ วันที่ 1 พ.ย. 2566

คาดการณ์ ณ วันที่
5 พ.ค.66

เขื่อนภูมิพล	ปี	ปริมาณ (ล้าน ลบ.ม.)	%	น้ำใช้การ (ล้าน ลบ.ม.)	%
	1 พ.ย. 65	11,974	89	8,174	85
	1 พ.ย. 66 (น้ำมาก)	10,902	81	7,102	74
	1 พ.ย. 66 (น้ำเฉลี่ย)	9,668	72	5,868	61
	1 พ.ย. 66 (น้ำน้อย)	8,421	63	4,621	48
	1 พ.ย. 66 (One Map)	8,948	66	5,148	53
	1 พ.ย. 66 (2552)	11,077	82	7,277	75

เขื่อนสิริกิติ์	ปี	ปริมาณ (ล้าน ลบ.ม.)	%	น้ำใช้การ (ล้าน ลบ.ม.)	%
	1 พ.ย. 65	6,863	72	4,013	60
	1 พ.ย. 66 (น้ำมาก)	8,332	88	5,482	82
	1 พ.ย. 66 (น้ำเฉลี่ย)	7,131	75	4,281	64
	1 พ.ย. 66 (น้ำน้อย)	5,853	62	3,003	45
	1 พ.ย. 66 (One Map)	7,476	79	4,626	69
	1 พ.ย. 66 (2552)	5,990	63	3,140	47

เขื่อนแควน้อย	ปี	ปริมาณ (ล้าน ลบ.ม.)	%	น้ำใช้การ (ล้าน ลบ.ม.)	%
	1 พ.ย. 65	957	102	914	102
	1 พ.ย. 66 (น้ำมาก)	939	100	896	100
	1 พ.ย. 66 (น้ำเฉลี่ย)	939	100	896	100
	1 พ.ย. 66 (น้ำน้อย)	471	50	428	48
	1 พ.ย. 66 (One Map)	939	100	896	100
	1 พ.ย. 66 (2552)	898	96	855	95

เขื่อนป่าสักชลสิทธิ์	ปี	ปริมาณ (ล้าน ลบ.ม.)	%	น้ำใช้การ (ล้าน ลบ.ม.)	%
	1 พ.ย. 65	976	102	973	102
	1 พ.ย. 66 (น้ำมาก)	960	100	957	100
	1 พ.ย. 66 (น้ำเฉลี่ย)	960	100	957	100
	1 พ.ย. 66 (น้ำน้อย)	934	97	931	97
	1 พ.ย. 66 (One Map)	960	100	957	100
	1 พ.ย. 66 (2552)	960	100	957	100

1 พฤศจิกายน 2566
น้ำใช้การ 4 เขื่อนน้ำ
14,074 ล้าน ลบ.ม.

คาดการณ์ 1 พฤศจิกายน 2566
น้ำใช้การ 4 เขื่อนน้ำ
12,002 ล้าน ลบ.ม.



คาดการณ์ปริมาณน้ำรวม 4 เขื่อนหลัก

ปี	ปริมาณน้ำ (ล้าน ลบ.ม.)	%	น้ำใช้การ (ล้าน ลบ.ม.)	%
1 พ.ย. 65	20,770	91	14,074	87
1 พ.ย. 66 (น้ำมาก)	21,134	85	14,438	79
1 พ.ย. 66 (น้ำเฉลี่ย)	18,698	75	12,002	66
1 พ.ย. 66 (น้ำน้อย)	15,679	63	8,983	49
1 พ.ย. 66 (One Map)	18,323	74	11,627	64
1 พ.ย. 66 (2552)	18,925	76	12,229	67



การบริหารจัดการน้ำฤดูฝน ปี 2566





12 มาตรการ รับมือฤดูฝน ปี 2566

6 แนวทางปฏิบัติ กรมชลประทาน



12 มาตรการรับมือฤดูฝน ปี 2566

กนช. เห็นชอบ เมื่อวันที่ 16 มีนาคม 2566

**คาดการณ์ชี้เป้าพื้นที่เสี่ยงน้ำท่วมและพื้นที่
เสี่ยงช่วงฝนทิ้งช่วง** (มี.ค. 66 เป็นต้นไป)

**การบริหารจัดการพื้นที่ลุ่มต่ำ
เพื่อรองรับน้ำหลาก** (ภายใน ส.ค. 66)

**ทบทวน ปรับปรุงเกณฑ์บริหารจัดการน้ำ
ในแหล่งน้ำ/เขื่อนระบายน้ำและจัดทำ
แผนบริหารจัดการน้ำเชิงบูรณาการ**
(ก่อนฤดูฝน - ตลอดช่วงฤดูฝน)

**เตรียมความพร้อม ซ่อมแซม ปรับปรุง
อาคารชลศาสตร์ ระบบระบายน้ำ ไทโรมาตอร์
ให้พร้อมใช้งาน และปรับปรุงแก้ไข
สิ่งกีดขวางทางน้ำ** (ก่อนฤดูฝน - ตลอดช่วงฤดูฝน)

**เตรียมพร้อม/วางแผนเครื่องจักร เครื่องมือ
บุคลากร ประจำพื้นที่เสี่ยงน้ำท่วมและพื้นที่เสี่ยง
ในช่วงฝนทิ้งช่วง** (ก่อนฤดูฝน - ตลอดช่วงฤดูฝน)

ข้อมูล ณ วันที่ 16 มีนาคม 2566



เก็บกักเต็มประสิทธิภาพ



คาดการณ์พื้นที่เสี่ยง



หลีกเลี่ยงสิ่งกีดขวาง



ระบบชลประทานเร่งระบาย



Standby เครื่องมือเครื่องจักร



แจ้งเตือนและประชาสัมพันธ์



จัดทำโดย กองบริหารจัดการลุ่มน้ำ สำนักงานทรัพยากรน้ำแห่งชาติ 2

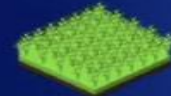


มาตรการ
บริหารจัดการน้ำ
ฤดูฝน
ปี 2566

“ เพื่อให้ปริมาณน้ำต้นทุน
ในอ่างเก็บน้ำมีเพียงพอ
สำหรับการใช้น้ำตลอดฤดูฝน ปี 2566
และเก็บกักไว้ใช้ฤดูแล้ง ปี 66/67 ”



จัดสรรน้ำเพื่อการ
อุปโภค-บริโภค
และรักษาระบบนิเวศ
ให้เพียงพอตลอดทั้งปี



ส่งเสริมการปลูกพืชฤดูฝน
ให้น้ำฝนเป็นหลัก
ใช้น้ำชลประทานเสริม
กรณีฝนทิ้งช่วงเท่านั้น



บริหารจัดการน้ำท่า
ให้มีประสิทธิภาพสูงสุด
ด้วยระบบและ
อาคารชลประทาน



กักเก็บน้ำในเขื่อน
ให้มากที่สุด

ไม่ต่ำกว่าเกณฑ์เก็บกักน้ำต่ำสุด ตามช่วงเวลา
เพื่อความมั่นคงด้านการอุปโภค-บริโภค
และรักษาระบบนิเวศ



วางแผนป้องกัน
และบรรเทาอุทกภัย

การปรับปรุงปฏิบัติการเพาะปลูกพืชในพื้นที่ลุ่มต่ำ ปี 2566



โครงการบางระกำโมเดล

บูรณาการการบริหารจัดการพื้นที่ลุ่มต่ำ รองรับน้ำหลาก ปี 2566



1-30 พ.ย. 66

เริ่มระบายน้ำออกจากพื้นที่ลุ่มต่ำ
เหลือน้ำไว้ 30 ซม. เพื่อเริ่มเตรียมแปลงเพาะปลูก
ข้าวนาปรังปี 2566/67

16 ส.ค. - 31 ต.ค. 66

เตรียมรองรับน้ำหลาก
400 ล้าน ลบ.ม.
(265,000 ไร่)

1-15 ส.ค. 66

เก็บเกี่ยว



31 ก.ค. 66
สิ้นสุดการส่งน้ำ

การปรับปรุง การเพาะปลูกข้าว



ต้นเดือน มี.ค. 66
เริ่มประชาสัมพันธ์
โครงการฯ



15 มี.ค. 66
เริ่มส่งน้ำ
เข้าระบบชลประทาน



1 เม.ย. 66
เริ่มเพาะปลูกข้าว

แผน
2566

พื้นที่เป้าหมาย

พื้นที่ทุ่งบางระกำ 0.265 ล้านไร่
ใช้น้ำเพื่อการเพาะปลูก 310 ล้าน ลบ.ม.

พืชปลูก

อ.พรหมพิราม 106,914 ไร่
อ.เมืองพิษณุโลก 17,100 ไร่
อ.บางระกำ 55,900 ไร่
อ.วัดโบสถ์ 1,243 ไร่

สูญเสีย

พื้นที่ปลูกข้าว 0.265 ล้านไร่ (44%)
อ.กงไกรลาศ 83,843 ไร่

ส่วนบริหารจัดการน้ำ สำนักงานบริหารจัดการน้ำและอุทกวิทยา



พื้นที่ลุ่มต่ำ 10 ทุ่ง ลุ่มน้ำเจ้าพระยาตอนล่าง

บูรณาการการบริหารจัดการพื้นที่ลุ่มต่ำ 10 ทุ่ง ปี 2566



1 พ.ย. - 31 ธ.ค. 66

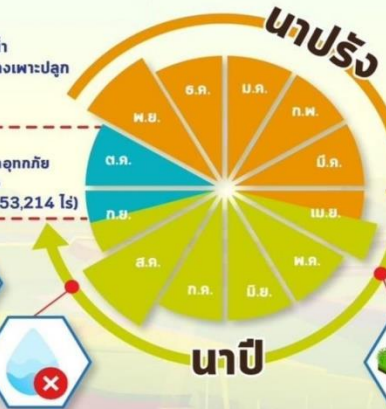
เริ่มระบายน้ำออกจากพื้นที่ลุ่มต่ำ
เหลือน้ำไว้ 30 ซม. เพื่อเริ่มเตรียมแปลงเพาะปลูก
ข้าวนาปรังปี 2566/67

16 ก.ย. - 31 ต.ค. 66

พื้นที่ลุ่มต่ำ
มีความเสี่ยงที่จะเกิดความเสียหายจากอุทกภัย
งดเพาะปลูกข้าวนาปรังต่อเนื่อง
ความจุของทุ่งรวม 1,300 ล้าน ลบ.ม. (953,214 ไร่)

1-15 ก.ย. 66

เก็บเกี่ยว



31 ส.ค. 66
สิ้นสุดการส่งน้ำ

การปรับปรุง การเพาะปลูกข้าว



ต้นเดือน เม.ย. 66
เริ่มประชาสัมพันธ์
โครงการฯ



15 เม.ย. 66
เริ่มส่งน้ำ
เข้าระบบชลประทาน



1 พ.ค. 66
เริ่มเพาะปลูกข้าว

แผน
ปี 2566

พื้นที่เป้าหมาย

พื้นที่คาดการณ์เพาะปลูก 0.967 ล้านไร่
ใช้น้ำเพื่อการเพาะปลูก 940 ล้าน ลบ.ม.

พื้นที่ลุ่มต่ำ 10 ทุ่ง

ฝั่งซ้ายเขื่อนบางลาง-ป่าสัก
บางทุ่ง
เจ้าเจ็ด
เชียงราก
โพธิ์พระยา
ท่าจิ้ง
บางกุ้ง
บางบาล-บ้านแพน
ป่าโมก
ผักไห่

ส่วนบริหารจัดการน้ำ สำนักงานบริหารจัดการน้ำและอุทกวิทยา



ชป.เตรียมความพร้อมเครื่องจักร-เครื่องมือ ช่วยเหลือ ฤดูแล้ง ทั่วประเทศ ปี 2566

ส่วนบริหารเครื่องจักรกลที่ 1 เชียงใหม่

- เครื่องสูบน้ำ 165 เครื่อง
- เครื่องพลิกดินน้ำ 10 เครื่อง
- รถบรรทุกน้ำ 49 คัน
- เครื่องจักรกลสนับสนุนอื่นๆ 226 หน่วย



ส่วนบริหารเครื่องจักรกลที่ 5 พระนครศรีอยุธยา

- เครื่องสูบน้ำ 410 เครื่อง
- เครื่องพลิกดินน้ำ 39 เครื่อง
- รถบรรทุกน้ำ 117 คัน
- เครื่องจักรกลสนับสนุนอื่นๆ 346 หน่วย



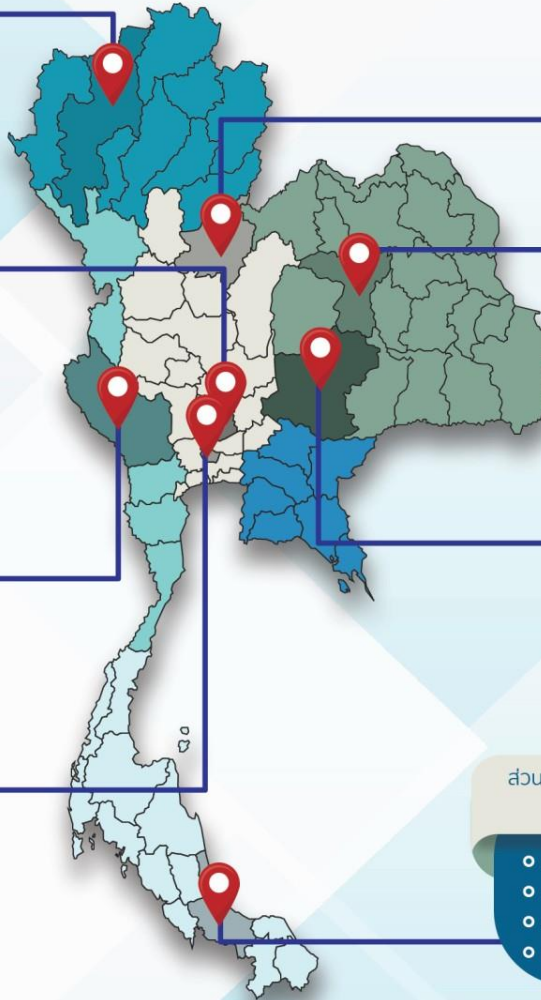
ส่วนบริหารเครื่องจักรกลที่ 6 กาญจนบุรี

- เครื่องสูบน้ำ 344 เครื่อง
- เครื่องพลิกดินน้ำ 143 เครื่อง
- รถบรรทุกน้ำ 30 คัน
- เครื่องจักรกลสนับสนุนอื่นๆ 466 หน่วย



ส่วนกลาง นนทบุรี

- เครื่องสูบน้ำ 127 เครื่อง
- เครื่องพลิกดินน้ำ 120 เครื่อง
- รถบรรทุกน้ำ 3 คัน
- เครื่องจักรกลสนับสนุนอื่นๆ 47 หน่วย



ส่วนบริหารเครื่องจักรกลที่ 2 พิษณุโลก

- เครื่องสูบน้ำ 237 เครื่อง
- เครื่องพลิกดินน้ำ 23 เครื่อง
- รถบรรทุกน้ำ 43 คัน
- เครื่องจักรกลสนับสนุนอื่นๆ 294 หน่วย



ส่วนบริหารเครื่องจักรกลที่ 3 ขอนแก่น

- เครื่องสูบน้ำ 346 เครื่อง
- เครื่องพลิกดินน้ำ 35 เครื่อง
- รถบรรทุกน้ำ 33 คัน
- เครื่องจักรกลสนับสนุนอื่นๆ 373 หน่วย



ส่วนบริหารเครื่องจักรกลที่ 4 นครราชสีมา

- เครื่องสูบน้ำ 222 เครื่อง
- เครื่องพลิกดินน้ำ 176 เครื่อง
- รถบรรทุกน้ำ 44 คัน
- เครื่องจักรกลสนับสนุนอื่นๆ 199 หน่วย



ส่วนบริหารเครื่องจักรกลที่ 7 สงขลา

- เครื่องสูบน้ำ 337 เครื่อง
- เครื่องพลิกดินน้ำ 71 เครื่อง
- รถบรรทุกน้ำ 39 คัน
- เครื่องจักรกลสนับสนุนอื่นๆ 268 หน่วย

รวมทั้งประเทศ

- เครื่องสูบน้ำ 2,198 เครื่อง
- เครื่องพลิกดินน้ำ 617 เครื่อง
- รถบรรทุกน้ำ 351 คัน
- เครื่องจักรกลสนับสนุนอื่นๆ 2,219 หน่วย

รวมเป็น
5,382 หน่วย





การให้ความช่วยเหลือ กรมชลประทาน

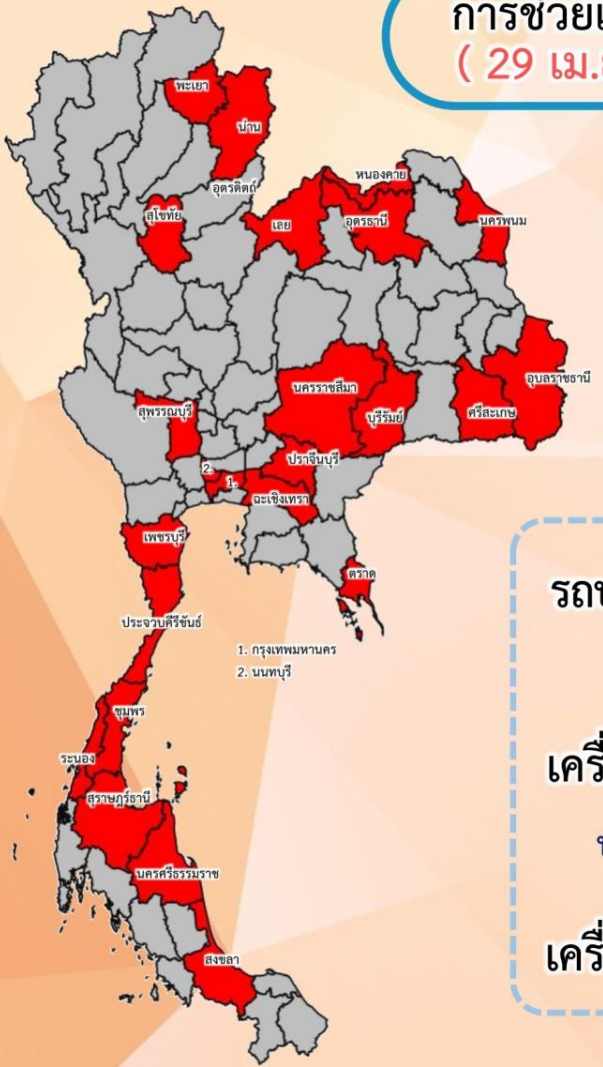




สรุปการให้ความช่วยเหลือเครื่องจักร-เครื่องมือ ช่วงฤดูแล้ง ปี 2565/66



การช่วยเหลือประจำสัปดาห์
(29 เม.ย.66 – 5 พ.ค.66)



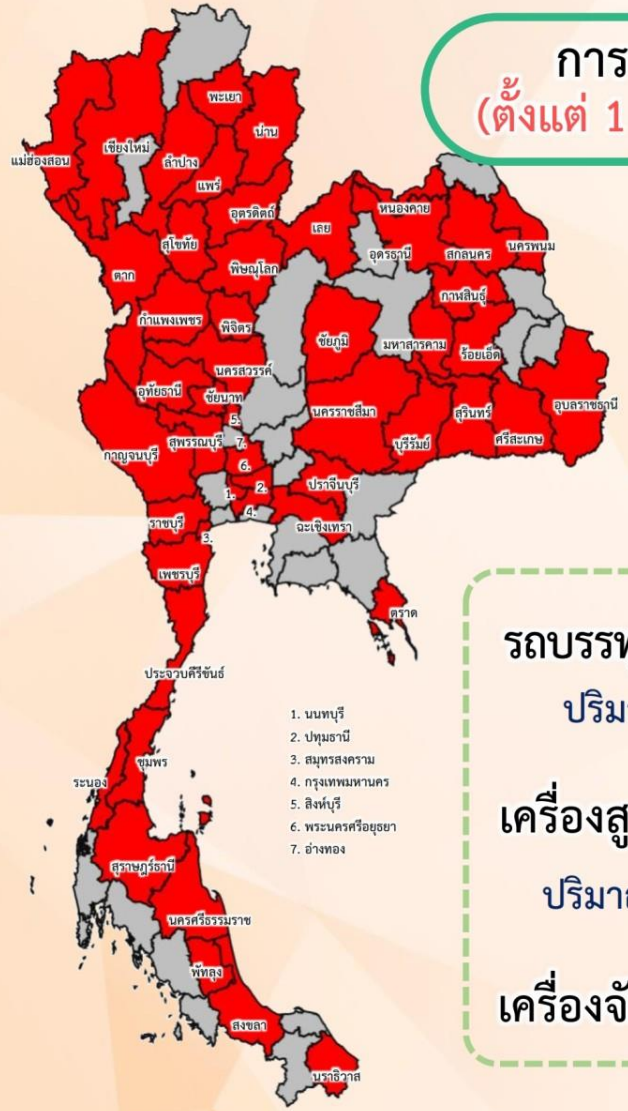
ช่วยเหลือประจำสัปดาห์รวม
24 จังหวัด

รถบรรทุกน้ำ = **21 คัน**
ปริมาณน้ำรวม 132,000 ลิตร

เครื่องสูบน้ำ = **85 เครื่อง**
ปริมาณน้ำรวม 3.056 ล้าน ลบ.ม.

เครื่องจักรอื่นๆ = **3 หน่วย**

การช่วยเหลือสะสม
(ตั้งแต่ 1 พ.ย.65 – 5 พ.ค.66)



ช่วยเหลือสะสมรวม
50 จังหวัด

รถบรรทุกน้ำ = **65 คัน**
ปริมาณน้ำรวม 4,113,000 ลิตร

เครื่องสูบน้ำ = **357 เครื่อง**
ปริมาณน้ำรวม 215.683 ล้าน ลบ.ม.

เครื่องจักรอื่นๆ = **30 หน่วย**



ผลการประชาสัมพันธ์สร้างการรับรู้สถานการณ์น้ำและการบริหารจัดการน้ำ



ฤดูแล้ง ปี 2565/66 กรมชลประทาน



ระหว่างวันที่ 6 - 12 พฤษภาคม 2566

1. ศูนย์เรียนรู้การเพิ่มประสิทธิภาพการผลิตสินค้าเกษตร (ศพก.)



จำนวน

173 ครั้ง

สะสม 249 ครั้ง

เกษตรกร

21,344 คน

สะสม 23,042 คน

2. คณะกรรมการจัดการชลประทาน (JMC)



จำนวน

156 ครั้ง

สะสม 221 ครั้ง

เกษตรกร

766 คน

สะสม 3,865 คน

3. กลุ่มผู้ใช้น้ำ



จำนวน

562 ครั้ง

สะสม 2,526 ครั้ง

เกษตรกร

15,766 คน

สะสม 70,140 คน

4. การประชาสัมพันธ์อื่นๆ



จำนวน

846 ครั้ง

สะสม 8,030 ครั้ง

ข้อมูลสะสม ตั้งแต่วันที่ 1 พ.ย.65

รวมการประชาสัมพันธ์



จำนวนครั้งการประชาสัมพันธ์

1,737 สะสม 11,026



จำนวนเกษตรกรที่รับการฟังประชาสัมพันธ์

27,876 สะสม 97,047



โครงการจ้างแรงงานชลประทาน เพื่อช่วยเหลือเกษตรกร ประจำปีงบประมาณ พ.ศ. 2566 กรมชลประทาน



หลักเกณฑ์การจ้างแรงงาน

- 1** เกษตรกรที่ขึ้นทะเบียนกับกรมส่งเสริมการเกษตร หรือ **เกษตรกรในพื้นที่**
- 2** **สมาชิกกลุ่มผู้ใช้น้ำ** ของกรมชลประทาน ในพื้นที่
- 3** **ประชาชนและผู้ใช้งานทั่วไป** ในพื้นที่
- 4** หากแรงงานในพื้นที่ไม่เพียงพอ ให้พิจารณาจ้างเกษตรกร/แรงงานในพื้นที่ใกล้เคียง จากหมู่บ้าน ตำบล อำเภอ จังหวัด และลุ่มน้ำ ตามลำดับ

ลักษณะงานที่จ้าง

งานซ่อมแซม บำรุงรักษา ขุดลอก ปรับปรุง งานชลประทาน โครงการส่งเสริมการดำเนินงานอันเนื่องมาจากพระราชดำริ งานก่อสร้างแหล่งน้ำและระบบส่งน้ำเพื่อชุมชน/ชนบท แก้มลิง การจัดการคุณภาพน้ำ



ศูนย์ปฏิบัติการน้ำอัจฉริยะ (SWOC) กรมชลประทาน