



สถานการณ์และการบริหารจัดการน้ำ

ฤดูแล้ง ปี 2565/66

17 พฤศจิกายน 2565

ศูนย์ปฏิบัติการน้ำอัจฉริยะ (SWOC)

กรมชลประทาน สามเสน





หัวข้อ

การบริหารจัดการน้ำ

ฤดูแล้ง

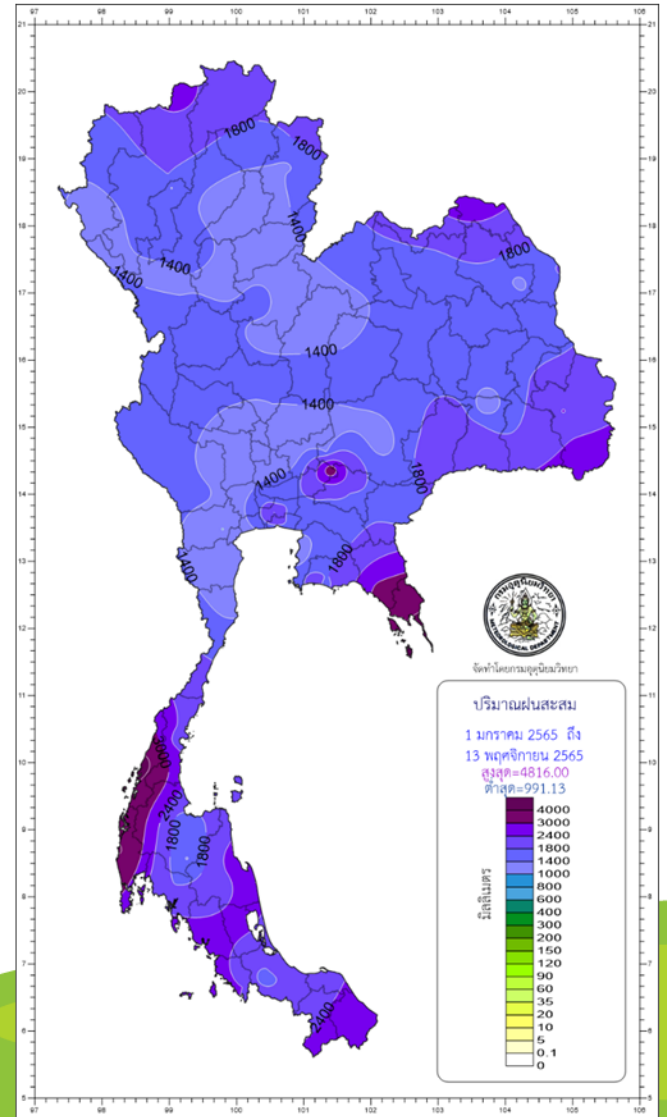
ปี 2565/66

1. สถานการณ์ฝน และสภาพภูมิอากาศ
2. สถานการณ์น้ำในอ่างเก็บน้ำและสถานการณ์น้ำท่า
3. สถานการณ์ลุ่มน้ำเจ้าพระยา
4. แผน-ผลจัดสรรน้ำฤดูแล้ง ปี 2565/66
5. การเพาะปลูกพืชฤดูฝน ปี 2565 (ข้าวนาปี)
6. การบริหารจัดการน้ำฤดูแล้ง ปี 2565/66
7. สถานการณ์อุทกภัยปี 2565
8. การเตรียมความพร้อมรับมืออุทกภัยพื้นที่ภาคใต้ ปี 2565



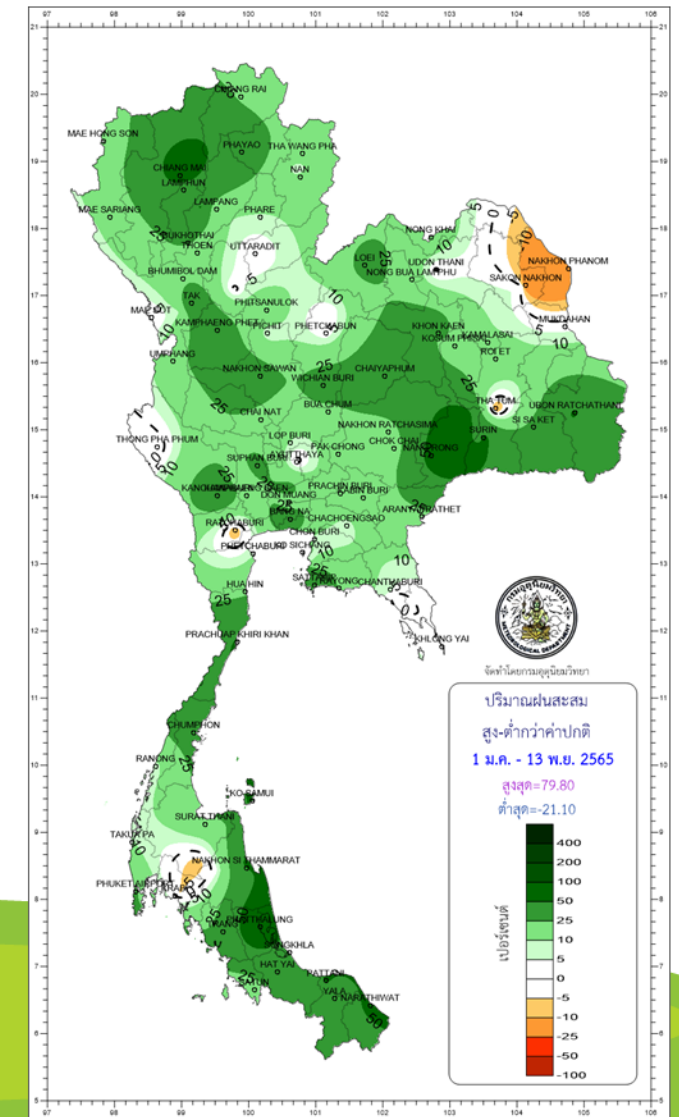
สถานการณ์ฝน และสภาพภูมิอากาศ

ปริมาณฝนรวม



สูง - ต่ำกว่าค่าปกติ

ภาค	ปริมาณฝนเปรียบเทียบกับค่าปกติ		
	ตั้งแต่ 1 ม.ค. - ปัจจุบัน		
	ปริมาณฝน (มม.)	ค่าปกติ (มม.)	ผลต่างจากค่าปกติ
เหนือ	1482.8	1231.8	+ 251.0 มม. + 20 %
ตะวันออกเฉียงเหนือ	1644.9	1405.6	+ 239.3 มม. + 17 %
กลาง	1573.8	1268.2	+ 305.6 มม. + 24 %
ตะวันออก	2057.5	1847.8	+ 209.7 มม. + 11 %
ใต้ฝั่งตะวันออก	1893.0	1348.3	+ 544.7 มม. + 40 %
ใต้ฝั่งตะวันตก	3089.3	2631.6	+ 457.7 มม. + 17 %
กทม.	2433.4	1668.1	+ 765.3 มม. + 46 %
ทั้งประเทศ	1828.3	1512.7	+ 315.6 มม. + 21 %

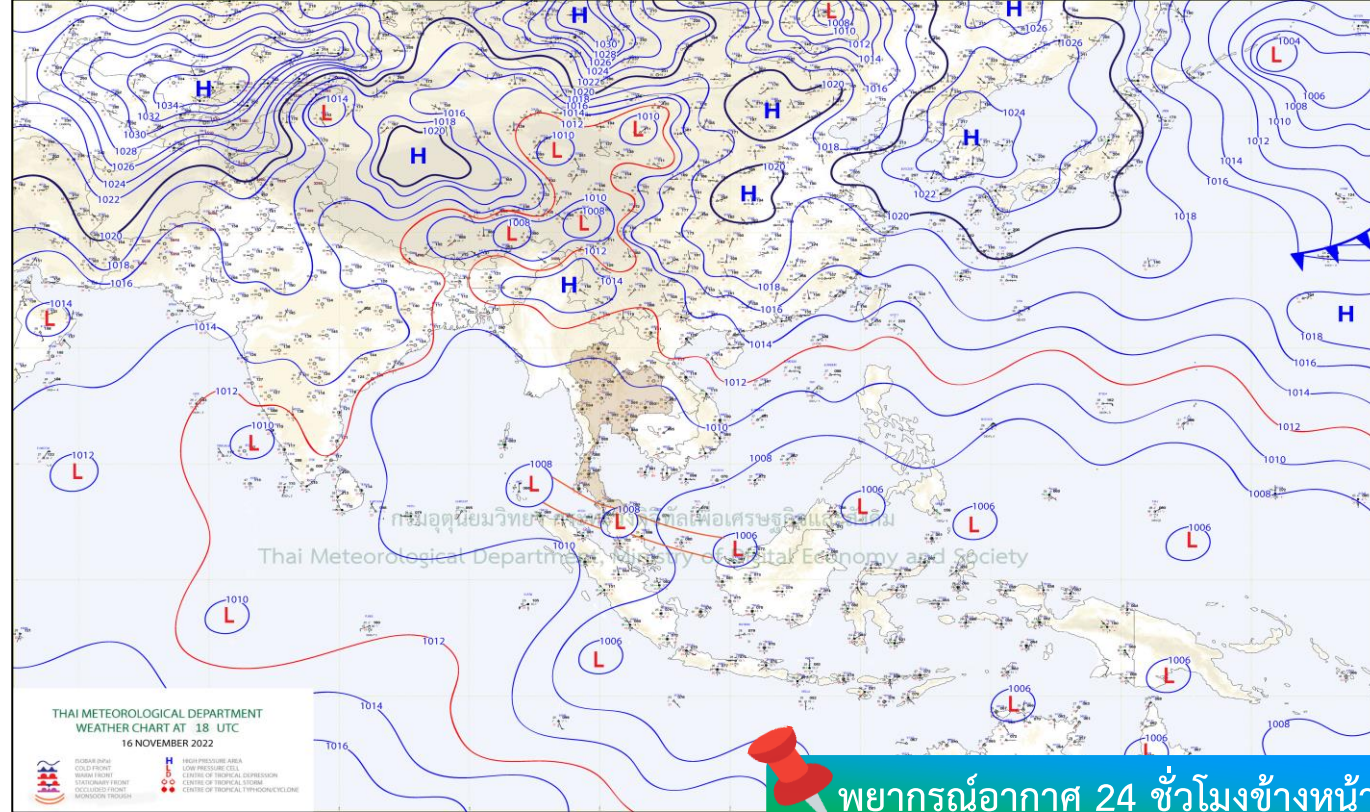
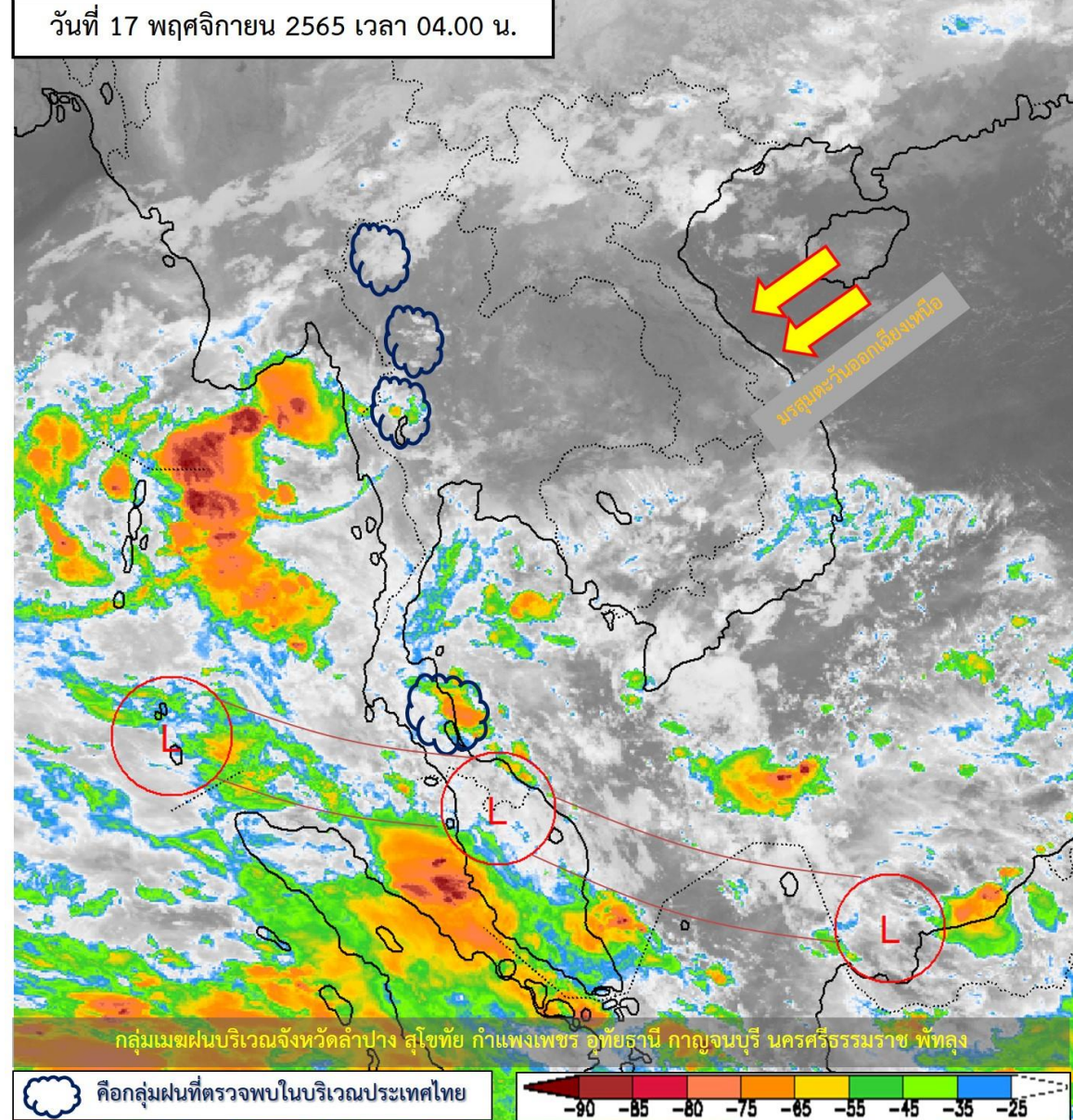


climate@tmd.go.th
www.climate.tmd.go.th
02-399-3290

กรมอุตุนิยมวิทยา
กระทรวงดิจิทัลเพื่อเศรษฐกิจและสังคม

สภาพภูมิอากาศ ประจำวันที่ 17 พฤศจิกายน 2565

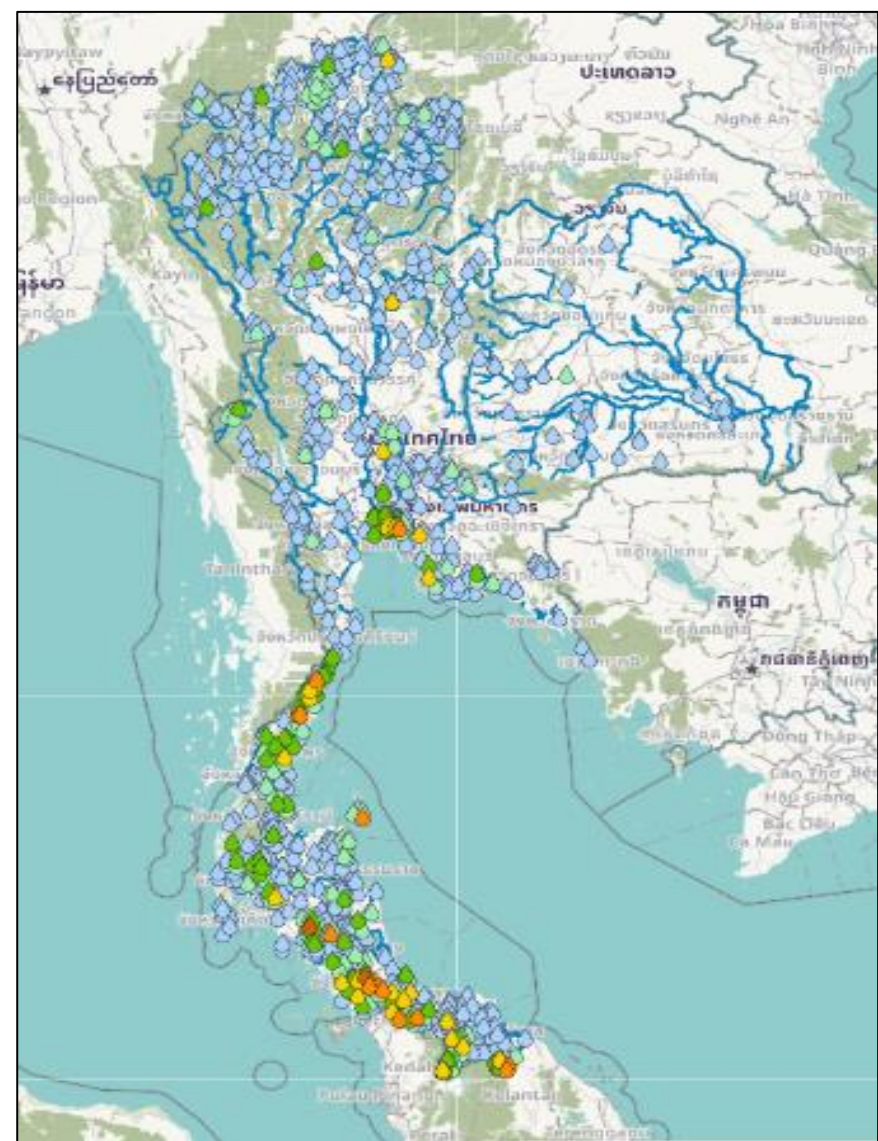
วันที่ 17 พฤศจิกายน 2565 เวลา 04.00 น.



ร่องมรสุมพาดผ่านภาคใต้ตอนล่าง ประกอบกับมีหย่อมความกดอากาศต่ำปกคลุมบริเวณประเทศมาเลเซีย ในขณะที่ลมตะวันออกเฉียงใต้ยังคงพัดปกคลุมอ่าวไทยและภาคใต้ ลักษณะเช่นนี้ทำให้ภาคใต้มีฝนตกต่อเนื่องและมีฝนตกหนักบางแห่ง สำหรับบริเวณความกดอากาศสูงหรือมวลอากาศเย็นกำลังอ่อนปกคลุมประเทศไทยตอนบนและทะเลจีนใต้ ส่งผลทำให้ยังคงมีลมตะวันออกเฉียงใต้พัดปกคลุมภาคตะวันออกเฉียงเหนือตอนล่าง ภาคกลาง รวมทั้งกรุงเทพมหานครและปริมณฑล และภาคตะวันออก ทำให้บริเวณดังกล่าวมีฝนฟ้าคะนองเกิดขึ้นได้บางพื้นที่ สำหรับภาคเหนือและภาคตะวันออกเฉียงเหนือตอนบนยังคงมีอากาศเย็นในตอนเช้า



ปริมาณฝนสะสม 24 ชั่วโมงย้อนหลัง วันที่ 16 พ.ย.65 – วันที่ 17 พ.ย.65

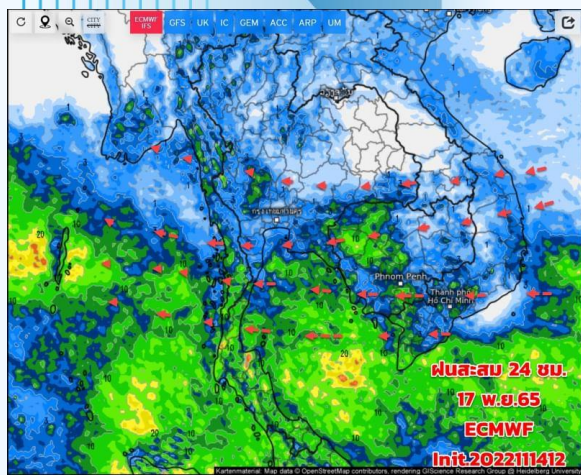


ชื่อสถานี	ที่ตั้ง	เวลา	ฝนสะสม (มม.)
บ้านโนนง	ต.อ่าวตง อ.วังวิเศษ จ.ตรัง	05:00 น.	80.5
หน่วยจัดการต้นน้ำคลองป่าพรุพ่อ	ต.ทุ่งนารี อ.ป่าบอน จ.พัทลุง	06:00 น.	77.4
สนข.ทุ่งครุ	ต.ทุ่งครุ อ.ทุ่งครุ จ.กรุงเทพมหานคร	06:00 น.	69
บ้านโง๊ะ	ต.ทุ่งต่าเสา อ.หาดใหญ่ จ.สงขลา	05:00 น.	67
อบต.เขาไชยราช	ต.เขาไชยราช อ.ปะทิว จ.ชุมพร	06:00 น.	62.6
บ้านคลองหิน	ต.เขาพระ อ.รัตภูมิ จ.สงขลา	05:00 น.	61.5
เขตรักษาพันธุ์สัตว์ป่าฮาลา-บาลา	ต.โล๊ะจูด อ.แว้ง จ.นราธิวาส	06:00 น.	60.6
บ้านหัวควน	ต.สำนักแต้ว อ.สะเดา จ.สงขลา	05:00 น.	58
บ้านพละ	ต.เขาไชยราช อ.ปะทิว จ.ชุมพร	05:00 น.	55.5
ทต.บูกะตา	ต.โล๊ะจูด อ.แว้ง จ.นราธิวาส	06:00 น.	54.4

>0-10	>10-20	>20-35	>35-50	>50-70	>70-90	>90
ฝนเล็กน้อย ฝนน้อย	ฝนปานกลาง	ฝนหนัก	ฝนหนักมาก ฝนมาก			

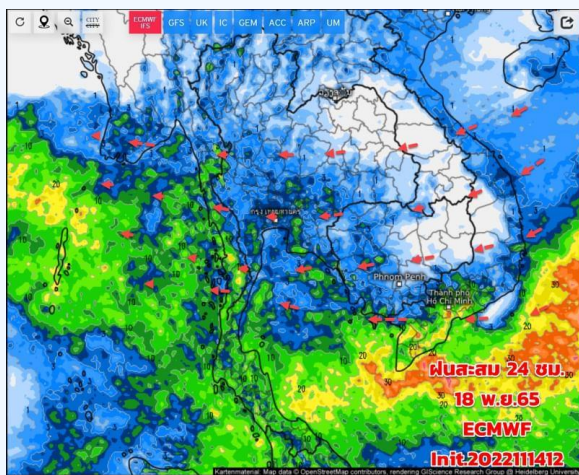


พยากรณ์ฝนสะสมรายวัน จากแบบจำลองบรรยากาศเชิงตัวเลข GFS วันที่ 17 พ.ย. – 23 พ.ย. 2565



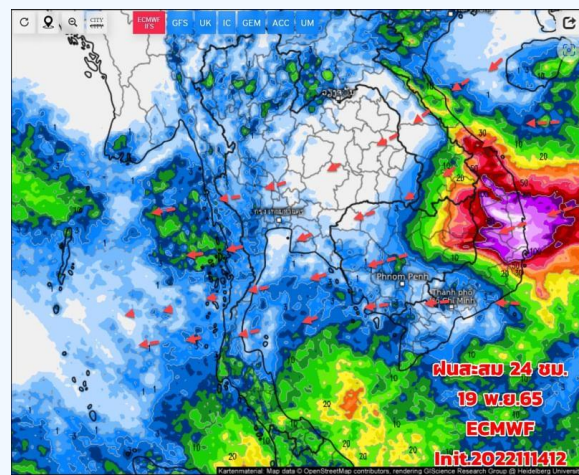
Precipitation, 24h (mm) Valid for Fri 11/18/2022, 07:00am GMT+07

วันที่ 17 พ.ย. 2565



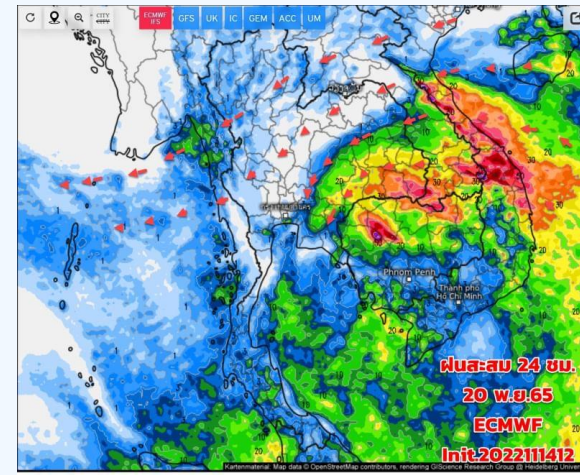
Precipitation, 24h (mm) Valid for Sat 11/19/2022, 07:00am GMT+07

วันที่ 18 พ.ย. 2565



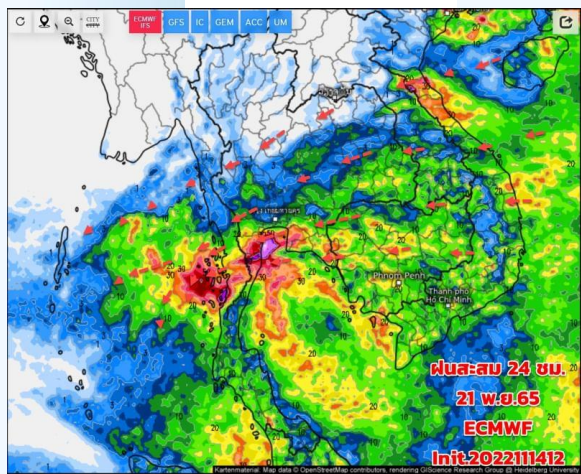
Precipitation, 24h (mm) Valid for Sun 11/20/2022, 07:00am GMT+07

วันที่ 19 พ.ย. 2565



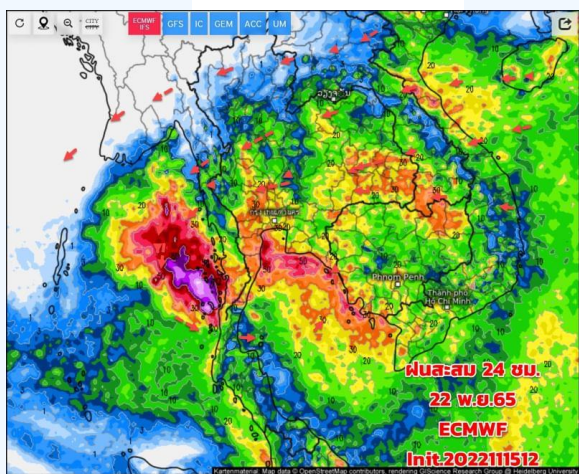
Precipitation, 24h (mm) Valid for Mon 11/21/2022, 07:00am GMT+07

วันที่ 20 พ.ย. 2565



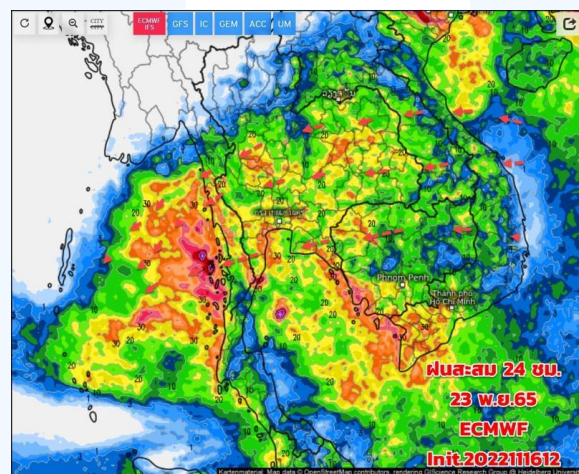
Precipitation, 24h (mm) Valid for Tue 11/22/2022, 07:00am GMT+07

วันที่ 21 พ.ย. 2565



Precipitation, 24h (mm) Valid for Wed 11/23/2022, 07:00am GMT+07

วันที่ 22 พ.ย. 2565



Precipitation, 24h (mm) Valid for Thu 11/24/2022, 07:00am GMT+07

วันที่ 23 พ.ย. 2565

การคาดหมาย

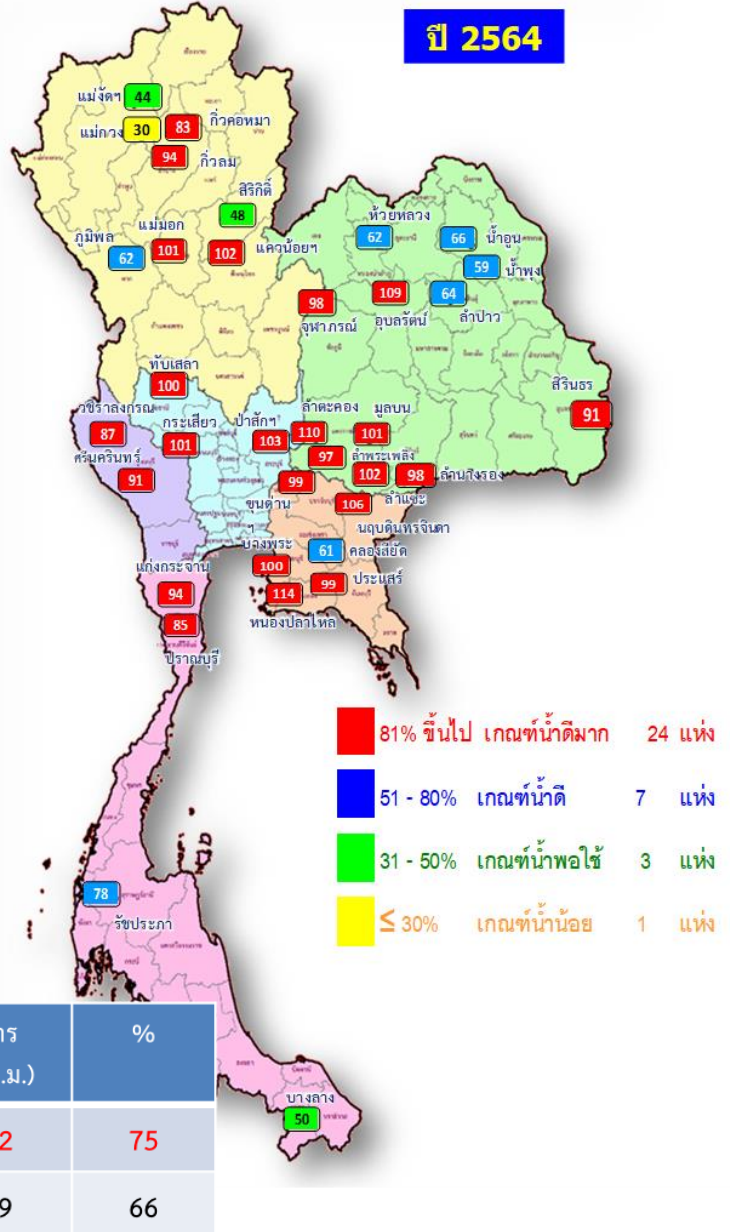
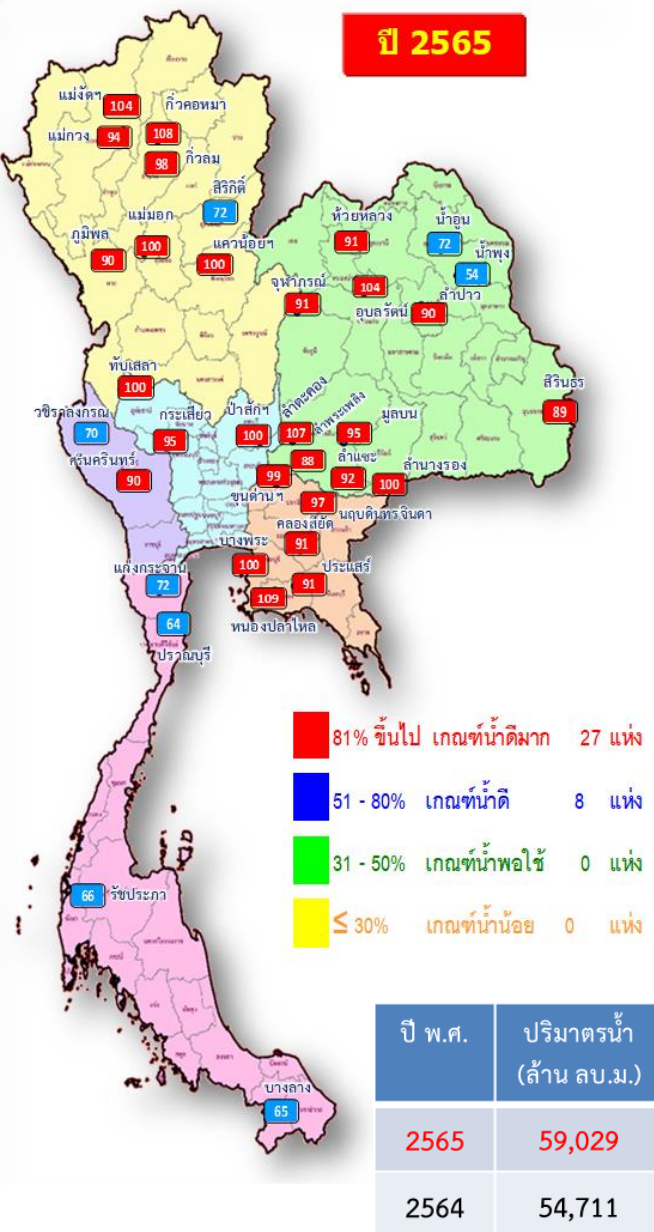
7-19 พ.ย.65 ลมตะวันออกและตะวันออกเฉียงใต้พัดนำความชื้นจากทะเลจีนใต้เข้าปกคลุมประเทศไทย ทำให้ประเทศไทยตอนบนมีฝนฟ้าคะนองเกิดขึ้นได้บางแห่ง แต่ส่วนใหญ่เป็นฝนเล็กน้อยถึงปานกลาง สำหรับภาคใต้ยังเสี่ยงฝนตกหนักบางพื้นที่ และยังคงต่อเนื่อง โดยเฉพาะภาคใต้ฝั่งอ่าวไทย ต้องเฝ้าระวังน้ำท่วมฉับพลัน น้ำป่าไหลหลาก เนื่องจากร่องมรสุมยังพาดผ่านภาคใต้ตอนล่าง และมีลมตะวันออกพัดปกคลุม ในทะเลอันดามันยังมีหย่อมความกดอากาศต่ำปกคลุม ต้องเฝ้าระวังฝนตกหนัก คลื่นลมมีกำลังปานกลาง



สถานการณ์น้ำในอ่างเก็บน้ำ และสถานการณ์น้ำท่า



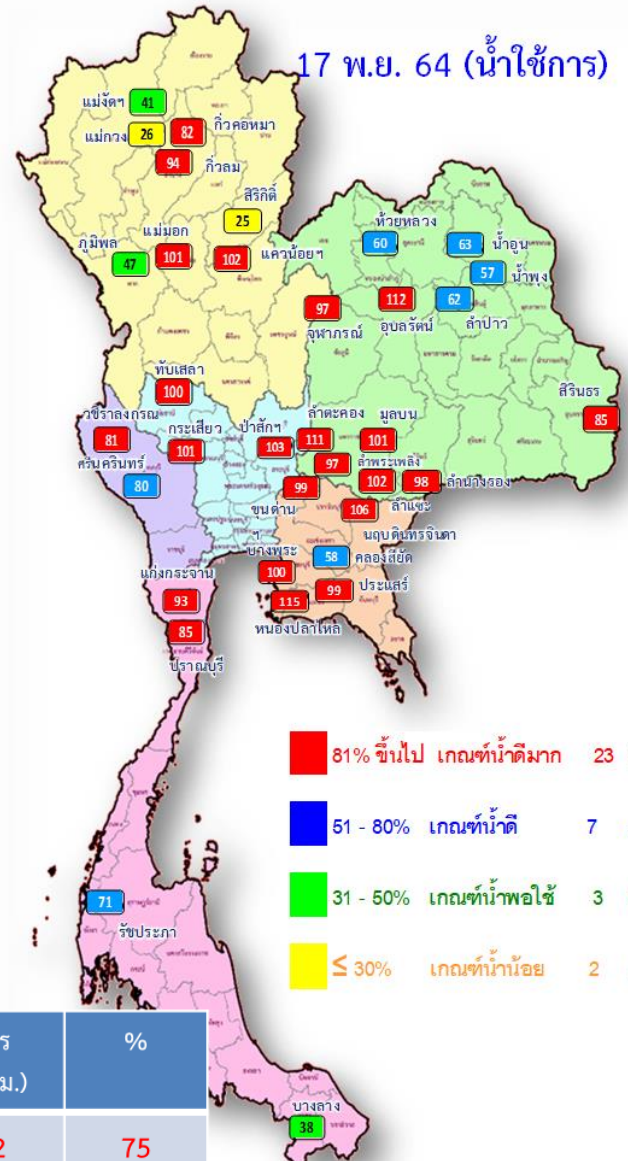
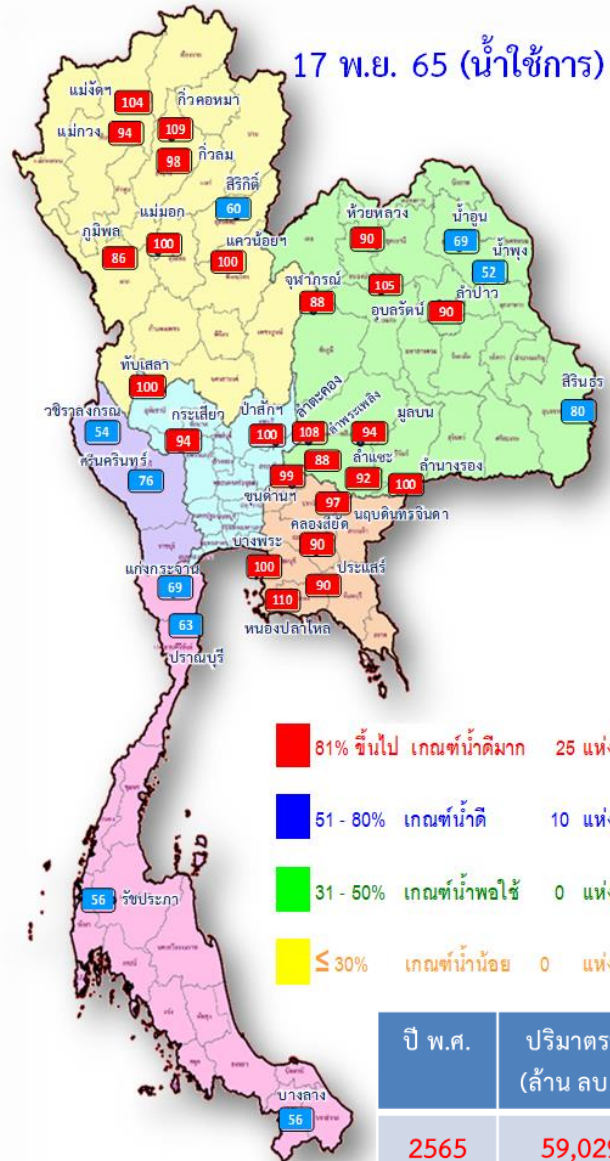
ปริมาณน้ำเก็บกักในอ่างเก็บน้ำขนาดใหญ่ วันที่ 17 พฤศจิกายน 2565



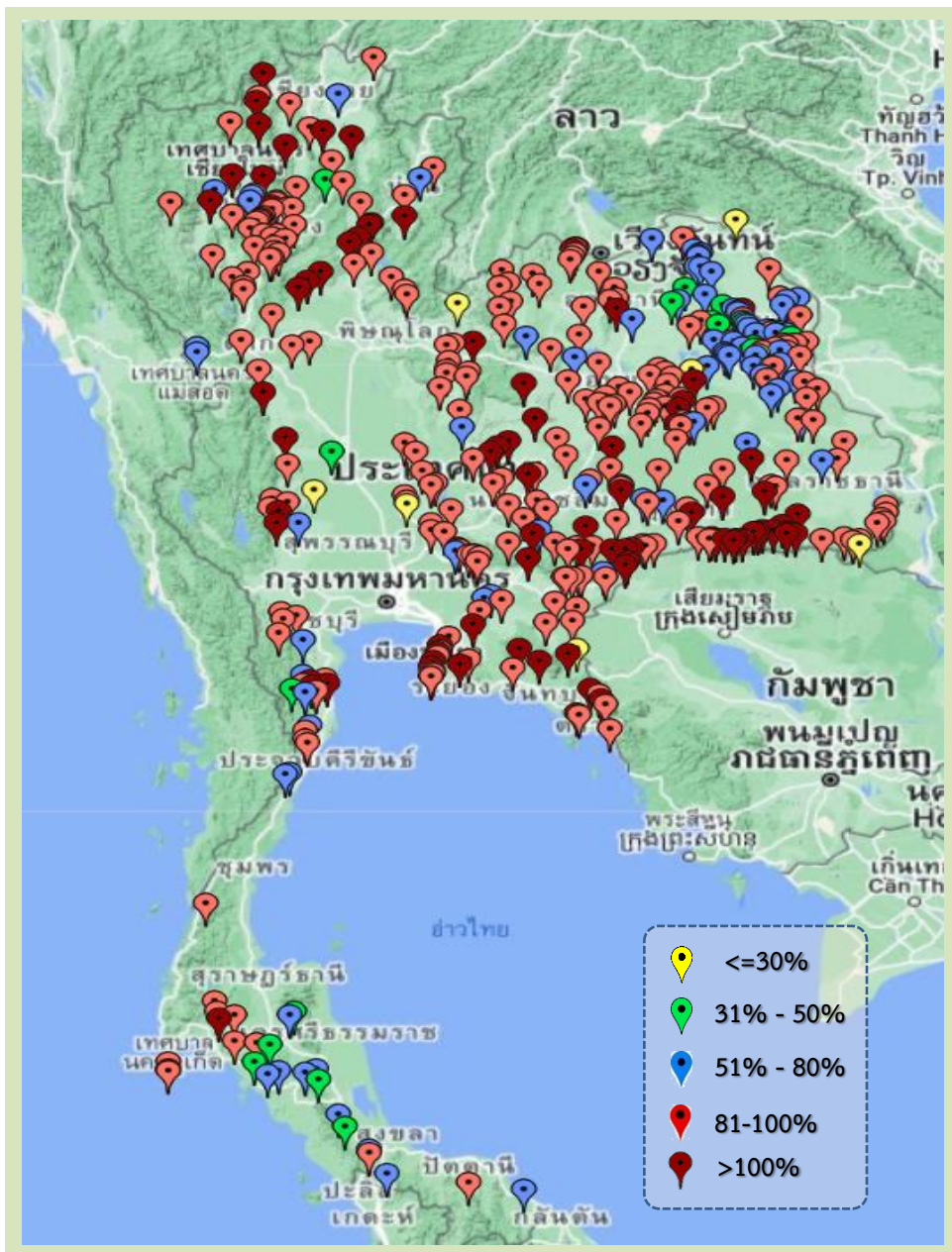
มณฑล อ่างเก็บน้ำเชื่อม	ความจุ ที่ รนส. (ล้าน ม.³)	ความจุ ที่ รนท. (ล้าน ม.³)	ความจุ น้ำใช้การ (ล้าน ม.³)	ณ วันที่						ปริมาณน้ำ ไหลลง วันนี้ (ล้าน ม.³)	ปริมาณน้ำ ระบาย วันนี้ (ล้าน ม.³)		
				ปี 2564		ปี 2565		%	%			%	%
				ปริมาตร (ล้าน ม.³)	% รนท.	ปริมาตร (ล้าน ม.³)	% รนท.						
ภาคเหนือ													
ภูมิพล*	13,462	13,462	9,662	8,350	62	12,102	90	8,302	62	86	13.85	4.00	
สิริกิติ์*	10,508	9,510	6,660	4,522	48	6,824	72	3,974	42	60	7.53	8.99	
แม่จันทน์*	323	265	253	116	44	275	104	263	99	104	1.02	0.19	
แม่กวาง*	295	263	249	78	30	247	94	233	89	94	0.64	0.04	
กิ่วลม	106	106	103	100	94	104	98	100	95	98	1.89	2.39	
กิ่วคอหมา	209	170	164	141	83	184	108	178	105	109	0.54	0.00	
แควน้อยบำรุงแดน	1,080	939	896	955	102	943	100	900	100	100	2.71	2.59	
แม่มอก	110	110	94	111	101	110	100	94	86	100	0.30	0.02	
ภาคตะวันออกเฉียงเหนือ													
ห้วยหลวง	136	136	129	84	62	123	91	117	86	90	0.00	0.11	
น้ำอูน	780	520	475	342	66	375	72	330	63	69	0.25	0.00	
น้ำพุง*	200	165	157	97	59	89	54	81	49	52	0.08	0.00	
จำปาศักดิ์*	181	164	127	160	98	149	91	112	68	88	0.39	0.05	
อุบลรัตน์*	4,640	2,431	1,850	2,650	109	2,532	104	1,951	80	105	7.55	18.00	
ลำปาว	2,450	1,980	1,880	1,274	64	1,785	90	1,685	85	90	1.65	0.12	
ลำตะคอง	445	314	292	346	110	338	107	315	100	108	0.24	0.32	
ลำพระเพลิง	242	155	154	151	97	137	88	136	87	88	0.30	0.00	
มูลบน	350	141	134	143	101	133	95	126	90	94	0.28	0.04	
ลำตะขง	325	275	268	281	102	254	92	247	90	92	0.58	0.12	
ลำน้ำระยอง	197	121	118	118	98	121	100	117	97	100	0.19	0.10	
สิรินธร*	1,966	1,966	1,135	1,798	91	1,744	89	913	46	80	0.88	0.00	
ภาคกลาง													
ป่าสักชลสิทธิ์	960	960	957	986	103	960	100	957	100	100	1.00	0.44	
ทับเสลา	190	160	143	160	100	160	100	143	89	100	0.00	0.00	
กระเสียว	390	299	259	302	101	284	95	244	81	94	0.47	0.85	
ภาคตะวันออก													
ศรีนครินทร์*	18,770	17,745	7,480	16,215	91	15,970	90	5,705	32	76	11.17	10.95	
วชิราลงกรณ์*	11,000	8,860	5,848	7,744	87	6,188	70	3,176	36	54	6.68	9.10	
ภาคตะวันออก													
ขุนด่านปราการชล	225	224	219	222	99	221	99	216	97	99	0.06	0.12	
คลองสิียด	450	420	390	256	61	382	91	352	84	90	0.00	0.14	
บางพระ	127	117	105	117	100	117	100	105	90	100	0.16	0.35	
หนองปลาไหล	206	164	150	187	114	179	109	165	101	110	1.24	0.76	
ประแสร์	322	295	275	291	99	268	91	248	84	90	0.42	0.24	
นฤปดินทรจินดา	338	295	281	313	106	287	97	272	92	97	0.00	1.00	
ภาคใต้													
แก่งกระจาน	900	710	645	664	94	509	72	444	63	69	1.02	2.59	
ปราณบุรี	490	391	373	333	85	252	64	234	60	63	0.64	1.32	
ราชประภา*	6,144	5,639	4,287	4,377	78	3,743	66	2,391	42	56	1.78	4.28	
บางกลาง*	1,590	1,454	1,178	725	50	939	65	663	46	56	11.94	10.13	
รวมทั้งประเทศ	80,100	70,926	47,389	54,709	77	59,029	83	35,492	50	75	77.46	79.37	



ปริมาณน้ำใช้การในอ่างเก็บน้ำขนาดใหญ่ วันที่ 17 พฤศจิกายน 2565



ภาค	ความจุที่ รนส. (ล้าน ม.³)	ความจุที่ รนท. (ล้าน ม.³)	ความจุน้ำใช้การ (ล้าน ม.³)	ณ วันนี้				ปริมาณน้ำไหลลงวันนี้ (ล้าน ม.³)	ปริมาณน้ำระบายวันนี้ (ล้าน ม.³)		
				ปี 2564		ปี 2565					
				ปริมาตร (ล้าน ม.³)	% รนท.	ปริมาตร (ล้าน ม.³)	% ปริมาตรใช้การ (ล้าน ม.³)				
ภาคเหนือ											
ภูมิพล*	13,462	13,462	9,662	8,350	62	12,102	90	8,302	86	13.85	4.00
สิริกิติ์*	10,508	9,510	6,660	4,522	48	6,824	72	3,974	60	7.53	8.99
แม่จัดสมบูรณ์ชล	323	265	253	116	44	275	104	263	104	1.02	0.19
แม่งวงอุคมธารา	295	263	249	78	30	247	94	233	94	0.64	0.04
กิ่วลม	106	106	103	100	94	104	98	100	98	1.89	2.39
กิ่วคอหมา	209	170	164	141	83	184	108	178	109	0.54	0.00
แควน้อยบำรุงแค	1,080	939	896	955	102	943	100	900	100	2.71	2.59
แม่มอก	110	110	94	111	101	110	100	94	100	0.30	0.02
ภาคตะวันออกเฉียงเหนือ											
ห้วยหลวง	136	136	129	84	62	123	91	117	90	0.00	0.11
น้ำอูน	780	520	475	342	66	375	72	330	69	0.25	0.00
น้ำพุง*	200	165	157	97	59	89	54	81	52	0.08	0.00
จุฬารักษ์*	181	164	127	160	98	149	91	112	88	0.39	0.05
อุบลรัตน์*	4,640	2,431	1,850	2,650	109	2,532	104	1,951	105	7.55	18.00
ลำปาว	2,450	1,980	1,880	1,274	64	1,785	90	1,685	90	1.65	0.12
ลำตะคอง	445	314	292	346	110	338	107	315	108	0.24	0.32
ลำพระเพลิง	242	155	154	151	97	137	88	136	88	0.30	0.00
มูลบน	350	141	134	143	101	133	95	126	94	0.28	0.04
ลำแซะ	325	275	268	281	102	254	92	247	92	0.58	0.12
ลำน้ำรอง	197	121	118	118	98	121	100	117	100	0.19	0.10
สิรินธร*	1,966	1,966	1,135	1,798	91	1,744	89	913	80	0.88	0.00
ภาคกลาง											
ป่าสักชลสิทธิ์	960	960	957	986	103	960	100	957	100	1.00	0.44
ทับเสลา	190	160	143	160	100	160	100	143	100	0.00	0.00
กระเสียว	390	299	259	302	101	284	95	244	94	0.47	0.85
ภาคตะวันออก											
ศรีนครินทร์*	18,770	17,745	7,480	16,215	91	15,970	90	5,705	76	11.17	10.95
วชิราลงกรณ*	11,000	8,860	5,848	7,744	87	6,188	70	3,176	54	6.68	9.10
ภาคตะวันออก											
ขุนด่านปราการชล	225	224	219	222	99	221	99	216	99	0.06	0.12
คลองสิียด	450	420	390	256	61	382	91	352	90	0.00	0.14
บางพระ	127	117	105	117	100	117	100	105	100	0.16	0.35
หนองปลาไหล	206	164	150	187	114	179	109	165	110	1.24	0.76
ประแสร์	322	295	275	291	99	268	91	248	90	0.42	0.24
นฤปดินทรจินดา	338	295	281	313	106	287	97	272	97	0.00	1.00
ภาคใต้											
แก่งกระจาน	900	710	645	664	94	509	72	444	69	1.02	2.59
ปราณบุรี	490	391	373	333	85	252	64	234	63	0.64	1.32
รัชชประภา*	6,144	5,639	4,287	4,377	78	3,743	66	2,391	56	1.78	4.28
บางลำภู*	1,590	1,454	1,178	725	50	939	65	663	56	11.94	10.13
รวมทั้งประเทศ	80,106	70,926	47,389	54,709	77	59,029	83	35,492	75	77.46	79.37



ภาค	ปริมาณน้ำอ่างเก็บน้ำขนาดกลาง จำนวน 435 แห่ง								
	จำนวนอ่าง	ความจุ	ใช้การ	ปี 2564	% รนค.	ปี 2565	% รนค.	ใช้การปี 2565	% ใช้การ
เหนือ	80	1,082	992	824	76	1,042	96	941	95
ตะวันออกเฉียงเหนือ	226	2,061	1,891	1,853	90	1,854	90	1,686	89
กลาง	27	419	393	384	92	373	89	348	89
ตะวันตก	8	164	152	173	106	165	101	154	101
ตะวันออก	52	1,006	949	1,051	104	998	99	942	99
ใต้	42	679	626	444	65	449	66	391	63
รวม	435	5,410	5,003	4,729	87	4,881	90	4,463	89

สรุปอ่างขนาดกลางที่มีปริมาตรในช่วง <=30%, >30 - 50% ,>50-80%, >80-100% และ >100%					
ภาค	<=30%	>30-50%	>50-80%	>80-100%	>100%
เหนือ	0	1	7	51	21
ตอน.	6	10	53	116	41
ตะวันออก	1	0	4	31	16
กลาง	2	1	1	22	1
ตะวันตก	0	0	1	5	2
ใต้	0	6	15	16	5
รวม	9	18	81	241	86
รวมทั้งหมด 435 แห่ง					



ปริมาณน้ำในอ่างเก็บน้ำขนาดใหญ่และขนาดกลาง วันที่ 17 พฤศจิกายน 2565



ภาค	ขนาดใหญ่				ขนาดกลาง				รวมอ่างขนาดใหญ่และกลาง						รับน้ำได้อีก	เปรียบเทียบปี 64 กับ 65		
	จำนวน	ความจุ	ปี 2565	% ความจุ อ่างฯ	จำนวน	ความจุ	ปี 2565	% ความจุ อ่างฯ	จำนวน	ความจุ	ปี2564		ปี2565			ปริมาณ	ปริมาณ	%
											ปริมาณ	%	ปริมาณ	%				
เหนือ	8	24,825	20,789	84	80	1,082	1,042	96	88	25,907	15,196	59	21,831	84	4,104	6,635	44	
ตอน.	12	8,368	7,782	93	226	2,061	1,854	90	238	10,429	9,297	89	9,636	92	918	339	4	
กลาง	3	1,419	1,404	99	27	419	373	89	30	1,838	1,832	100	1,777	97	61	-55	-3	
ตะวันตก	2	26,605	22,158	83	8	164	165	101	10	26,769	24,132	90	22,323	83	4,445	-1,809	-7	
ตะวันออก	6	1,515	1,454	96	52	1,006	998	99	58	2,520	2,438	97	2,452	97	84	14	1	
ใต้	4	8,194	5,443	66	42	679	449	66	46	8,874	6,545	74	5,892	66	2,982	-653	-10	
รวม	35	70,926	59,029	83	435	5,410	4,881	90	470	76,336	59,440	78	63,910	84	12,595	4,470	8	
ปริมาณน้ำใช้การ		47,384	35,492	75		5,003	4,463	89		52,387	35,491	68	39,955	76				

สามารถรับน้ำได้อีก **12,595** ล้าน ลบ.ม. (16%)

%น้ำใช้การ=(ปริมาณน้ำใช้การ/ความจุอ่างฯ)*100



ปริมาณน้ำเก็บกัก อ่างเก็บน้ำขนาดใหญ่และขนาดกลาง



17 พ.ย. 65

ภาคเหนือ

ปี 2565	ปี 2564
21,831	15,196
ล้าน ลบ.ม.	ล้าน ลบ.ม.
มากกว่า 6,635 ล้าน ลบ.ม.	
รับน้ำได้อีก 4,104 ล้าน ลบ.ม.	

ภาคตะวันออกเฉียงเหนือ

ปี 2565	ปี 2564
9,636	9,297
ล้าน ลบ.ม.	ล้าน ลบ.ม.
มากกว่า 339 ล้าน ลบ.ม.	
รับน้ำได้อีก 918 ล้าน ลบ.ม.	

ภาคตะวันตก

ปี 2565	ปี 2564
22,323	24,132
ล้าน ลบ.ม.	ล้าน ลบ.ม.
น้อยกว่า -1,809 ล้าน ลบ.ม.	
รับน้ำได้อีก 4,445 ล้าน ลบ.ม.	

ภาคกลาง

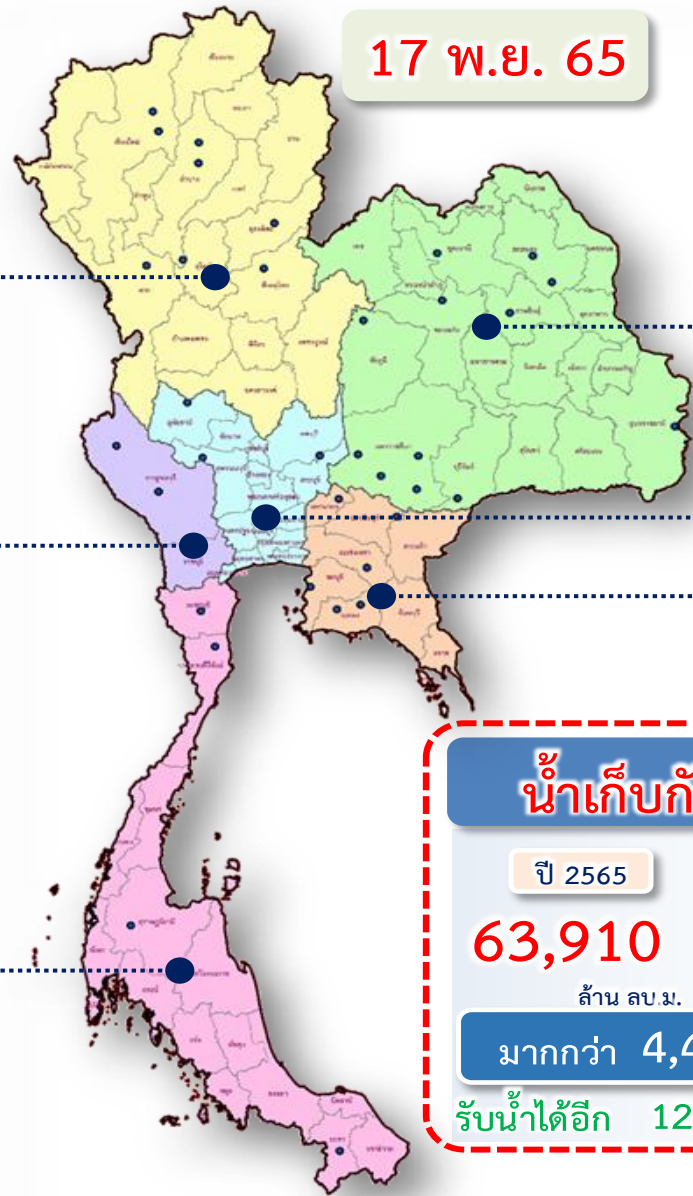
ปี 2565	ปี 2564
1,777	1,832
ล้าน ลบ.ม.	ล้าน ลบ.ม.
น้อยกว่า -55 ล้าน ลบ.ม.	
รับน้ำได้อีก 61 ล้าน ลบ.ม.	

ภาคใต้

ปี 2565	ปี 2564
5,892	6,543
ล้าน ลบ.ม.	ล้าน ลบ.ม.
น้อยกว่า -651 ล้าน ลบ.ม.	
รับน้ำได้อีก 2,982 ล้าน ลบ.ม.	

น้ำเก็บกักทั่วประเทศ

ปี 2565	ปี 2564
63,910	59,438
ล้าน ลบ.ม.	ล้าน ลบ.ม.
มากกว่า 4,471 ล้าน ลบ.ม.	
รับน้ำได้อีก 12,595 ล้าน ลบ.ม.	





ปริมาณน้ำใช้การ อ่างเก็บน้ำขนาดใหญ่และขนาดกลาง



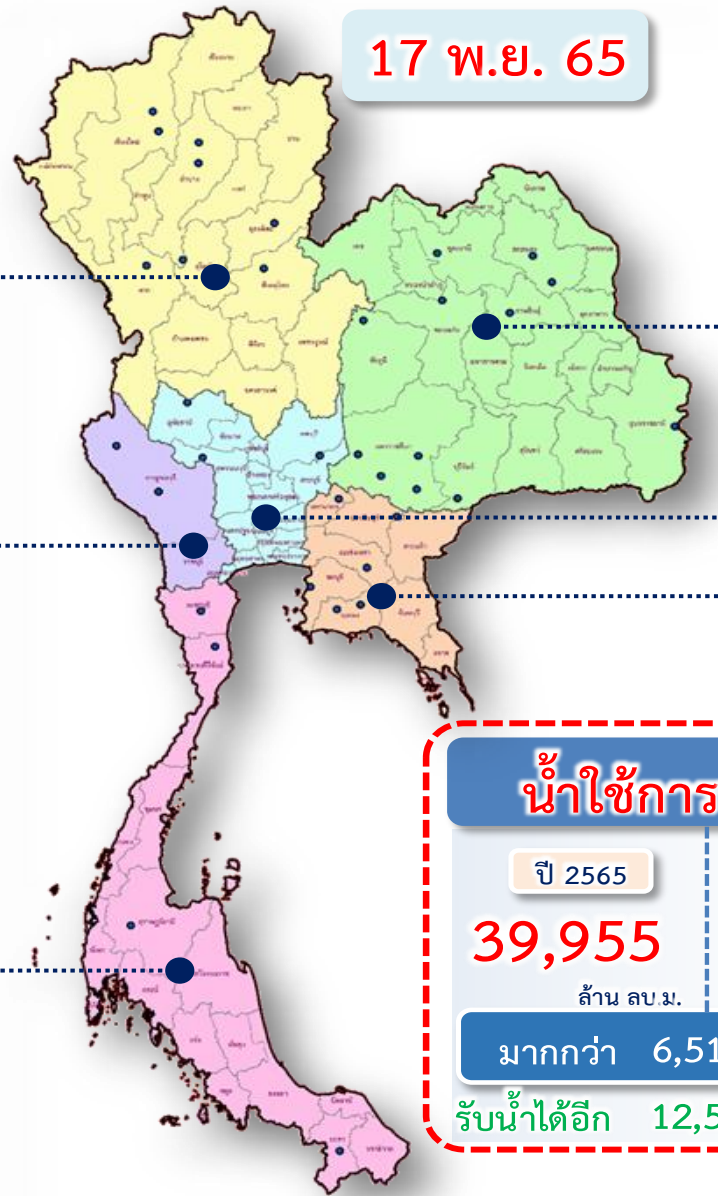
ภาคเหนือ



ภาคตะวันตก



ภาคใต้



ภาคตะวันออกเฉียงเหนือ



ภาคกลาง

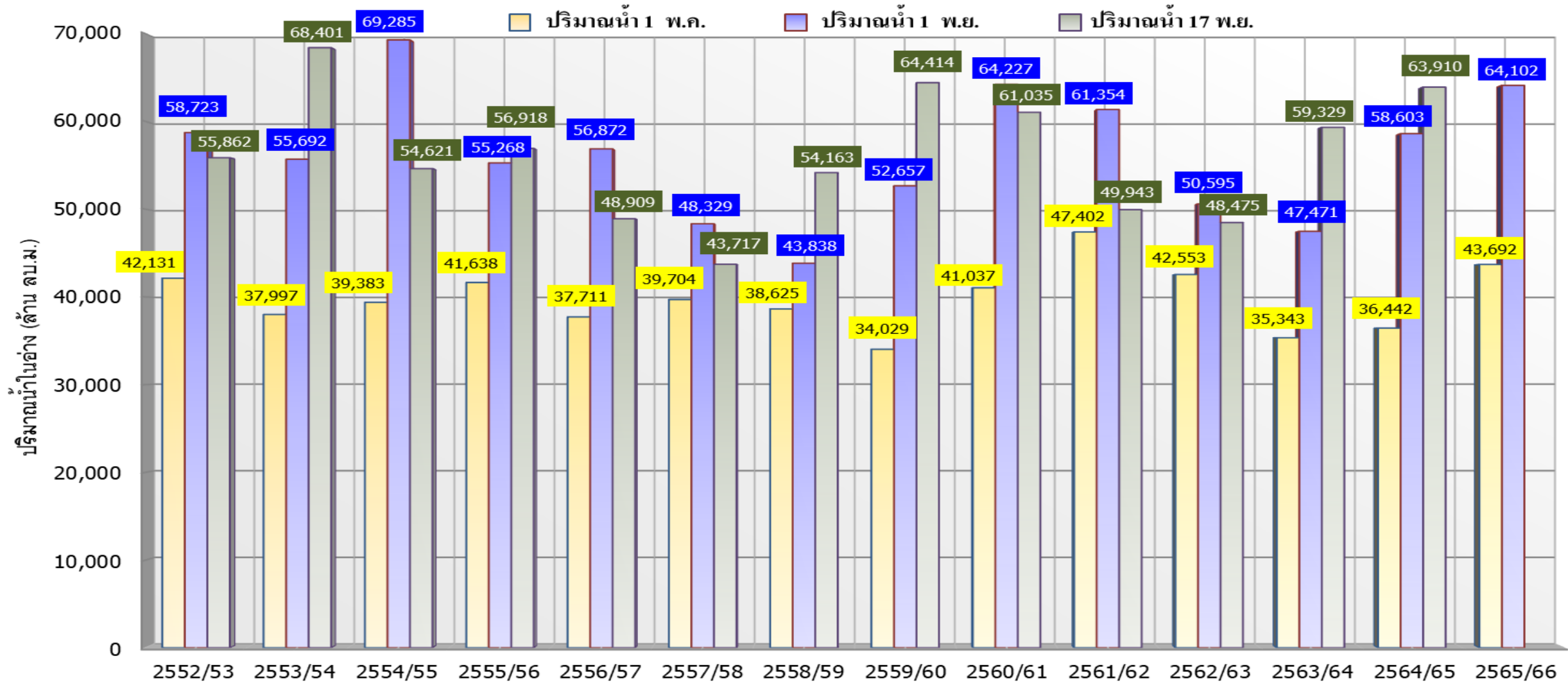


ภาคตะวันออก

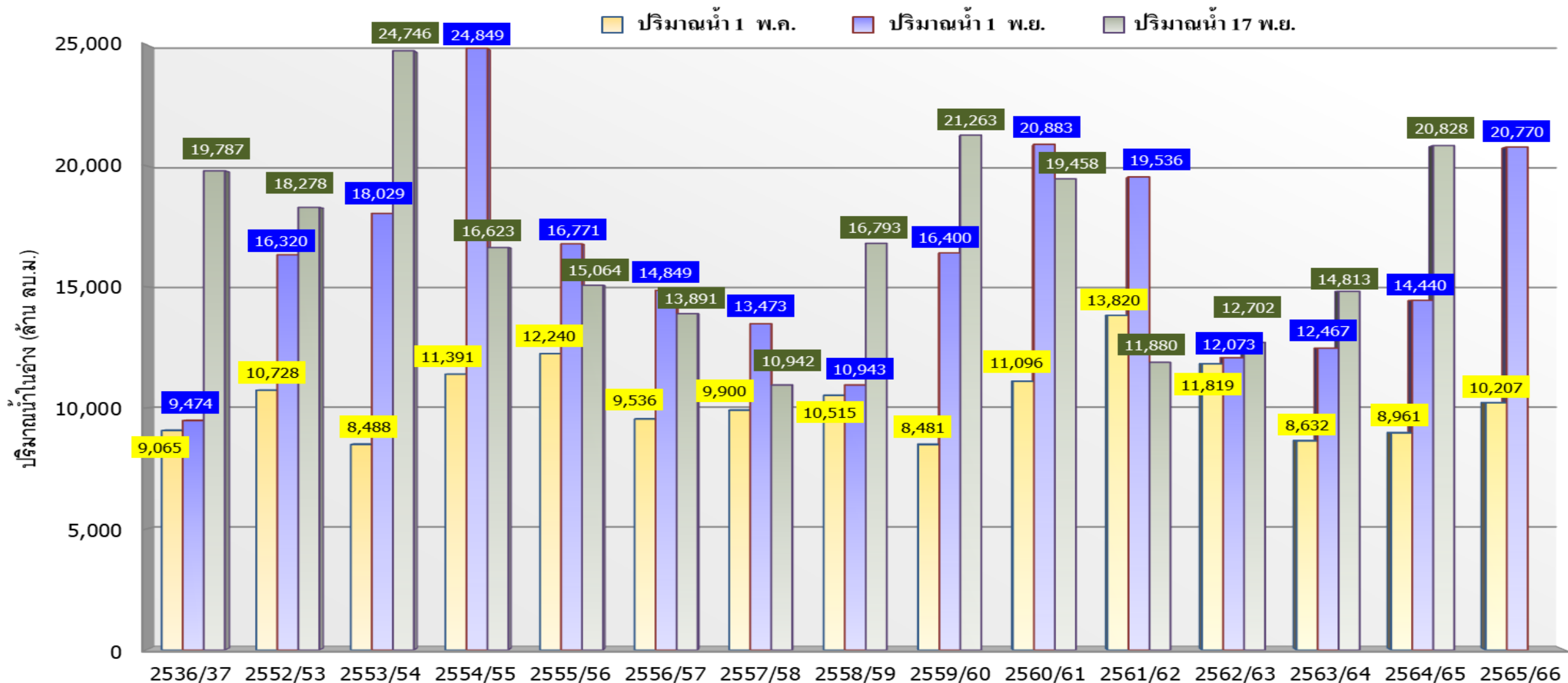




กราฟเปรียบเทียบปริมาณน้ำในอ่างเก็บน้ำขนาดใหญ่และขนาดกลาง ตั้งแต่ปี 2553 ถึง ปี 2565



ปี 25 (1)/(2)	2552/53	2553/54	2554/55	2555/56	2556/57	2557/58	2558/59	2559/60	2560/61	2561/62	2562/63	2563/64	2564/65	2565/66
(1) ปริมาณน้ำ 1 พ.ค.	42,131	37,997	39,383	41,638	37,711	39,704	38,625	34,029	41,037	47,402	42,553	35,343	36,442	43,692
(1) ปริมาณน้ำ 1 พ.ย.	58,723	55,692	69,285	55,268	56,872	48,329	43,838	52,657	64,227	61,354	50,595	47,471	58,603	64,102
(2) ปริมาณน้ำ 17 พ.ย.	55,862	68,401	54,621	56,918	48,909	43,717	54,163	64,414	61,035	49,943	48,475	59,329	63,910	



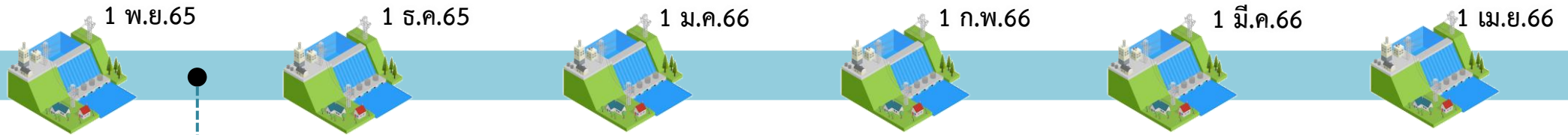
ปี 25 (1)/(2)	2536/37	2552/53	2553/54	2554/55	2555/56	2556/57	2557/58	2558/59	2559/60	2560/61	2561/62	2562/63	2563/64	2564/65	2565/66
(1) ปริมาณน้ำ 1 พ.ค.	9,065	10,728	8,488	11,391	12,240	9,536	9,900	10,515	8,481	11,096	13,820	11,819	8,632	8,961	10,207
(1) ปริมาณน้ำ 1 พ.ย.	9,474	16,320	18,029	24,849	16,771	14,849	13,473	10,943	16,400	20,883	19,536	12,073	12,467	14,440	20,770
(2) ปริมาณน้ำ 17 พ.ย.	19,787	18,278	24,746	16,623	15,064	13,891	10,942	16,793	21,263	19,458	11,880	12,702	14,813	20,828	



ติดตามปริมาณน้ำไหลลงและปริมาณน้ำระบาย วันที่ 17 พฤศจิกายน 2565

อ่างเก็บน้ำ
ขนาดใหญ่
ทั่วประเทศ
35 แห่ง

เก็บกัก 59,399 ล้าน ลบ.ม.
ใช้การ 35,862 ล้าน ลบ.ม.

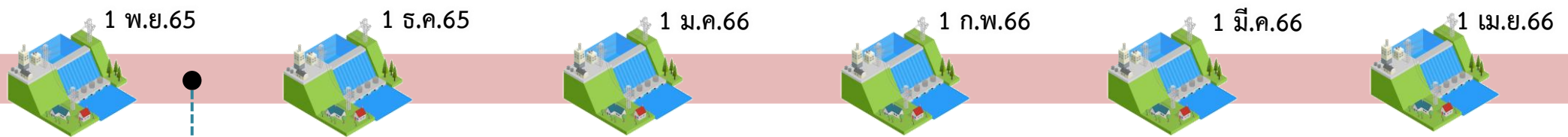


ต้นฤดูแล้ง ปี 2565/66

วันนี้ (17 พ.ย.65)		สะสม (1พ.ย.-ปัจจุบัน)
ไหลลง	77.46	1,368.86
ระบาย	79.37	1,503.24
ใช้การ	35,492 ล้าน ลบ.ม.	

4 เขื่อนหลัก
ลุ่มเจ้าพระยา

เก็บกัก 20,770 ล้าน ลบ.ม.
ใช้การ 14,074 ล้าน ลบ.ม.

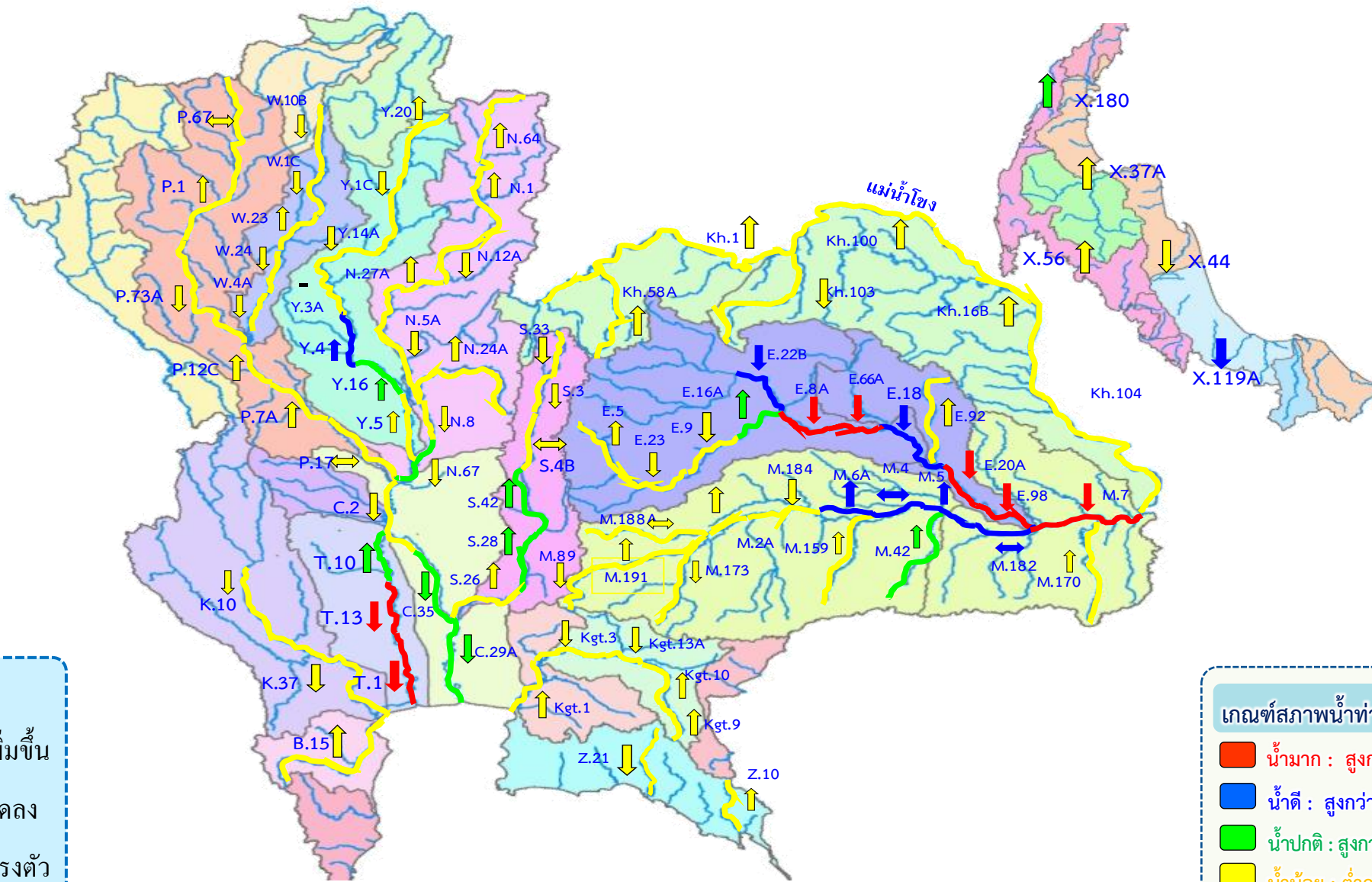


ต้นฤดูแล้ง ปี 2565/66

วันนี้ (17 พ.ย.65)		สะสม (1พ.ย.-ปัจจุบัน)
ไหลลง	25.09	429.85
ระบาย	16.02	309.04
ใช้การ	14,132 ล้าน ลบ.ม.	



แนวโน้มสถานการณ์น้ำท่าในลำน้ำสายหลัก วันที่ 17 พ.ย. 2565



แนวโน้ม

- ↑ แนวโน้มเพิ่มขึ้น
- ↓ แนวโน้มลดลง
- ↔ แนวโน้มทรงตัว

เกณฑ์สภาพน้ำท่า

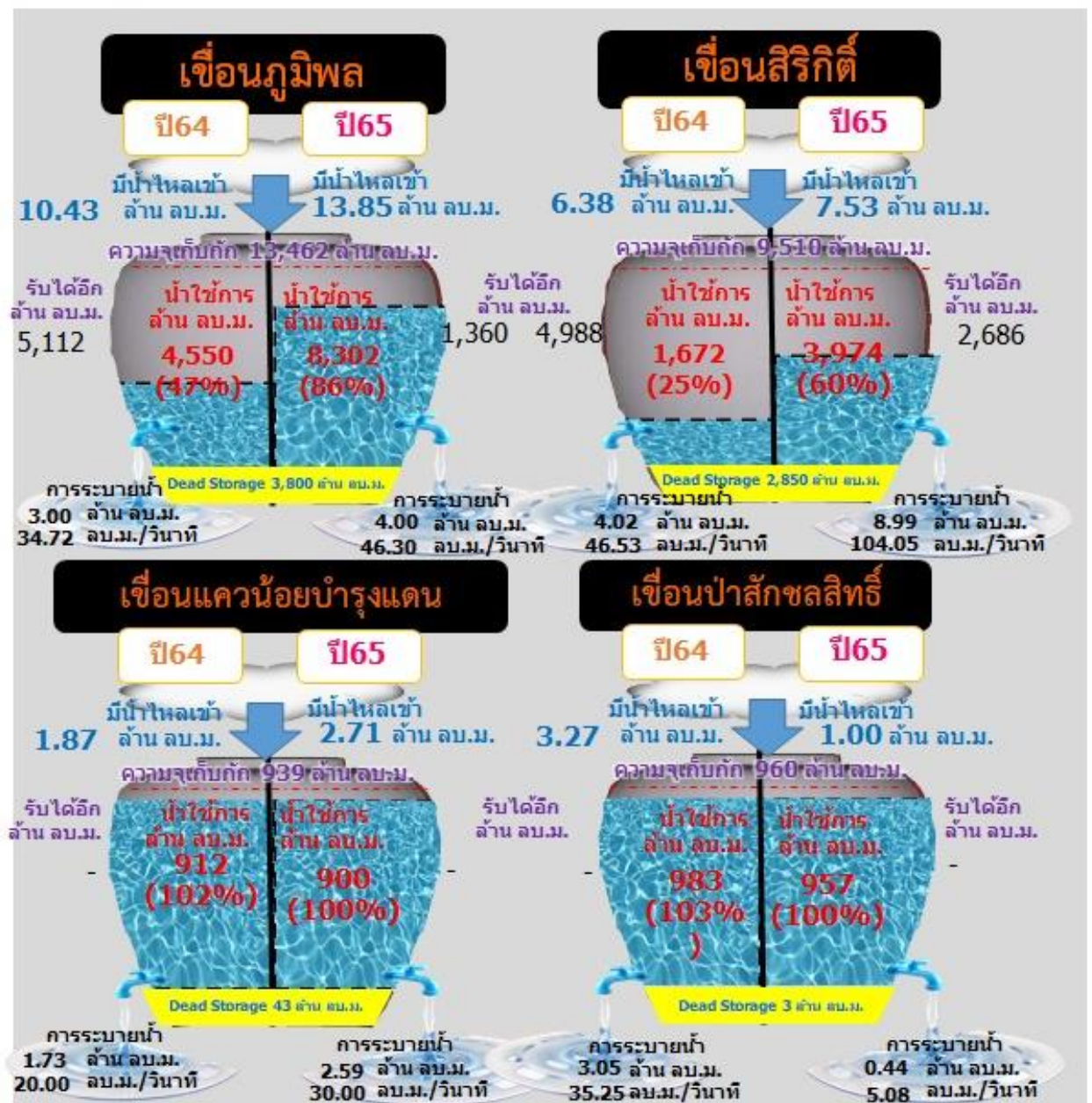
- น้ำมาก : สูงกว่า 81% ค่าความจุลำนํ้า
- น้ำดี : สูงกว่า 50.1 - 80 % ของความจุลำนํ้า
- น้ำปกติ : สูงกว่า 30.1%-50% ของความจุลำนํ้า
- น้ำน้อย : ต่ำกว่า 30% ของความจุลำนํ้า



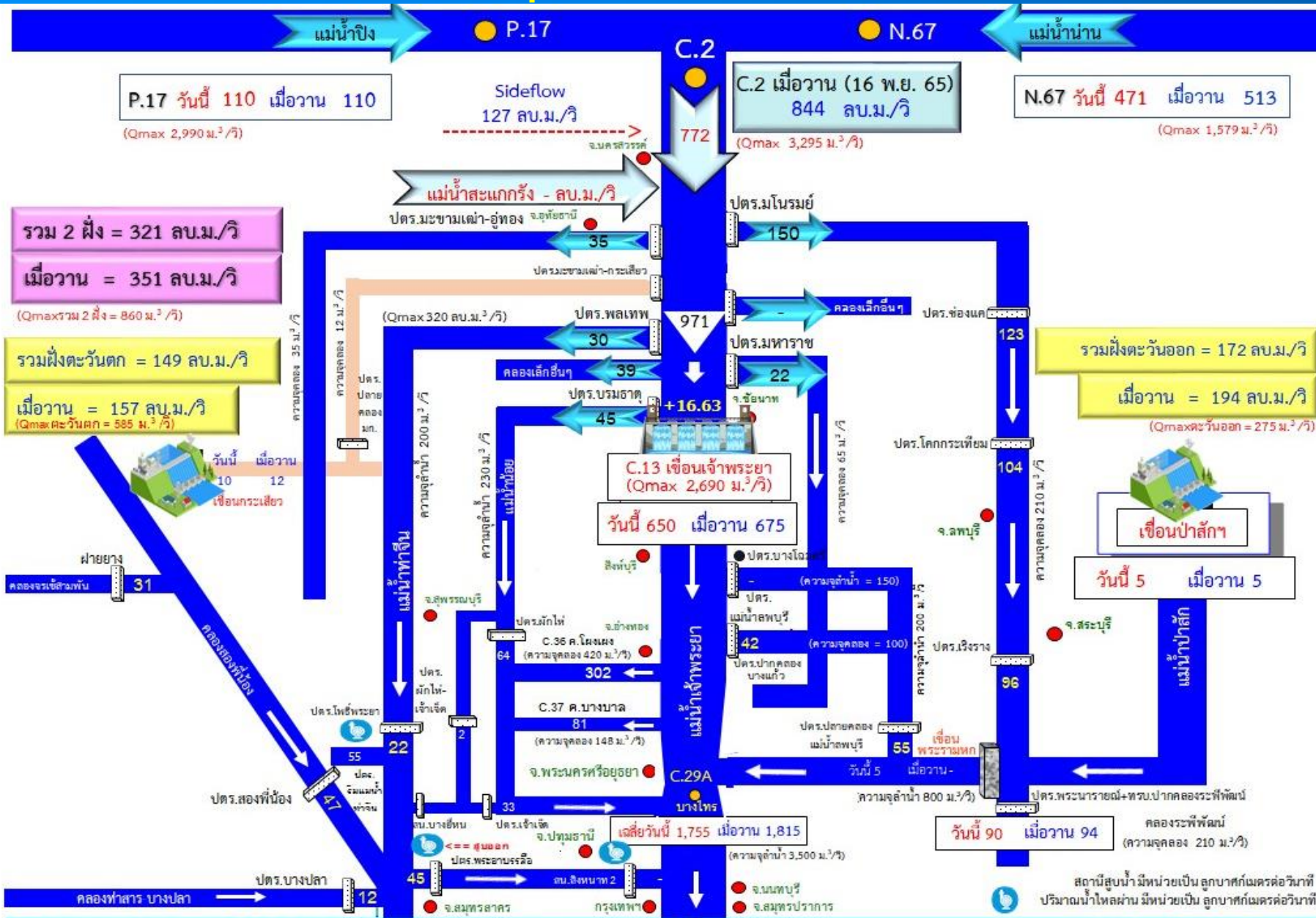
สถานการณ์ลุ่มน้ำเจ้าพระยา



รวม 4 เขื่อน	ปริมาณน้ำทั้งหมด (ล้าน ลบ.ม.)	น้ำใช้การ (ล้าน ลบ.ม.)	รับน้ำได้อีก (ล้าน ลบ.ม.)
17 พ.ย. 65	20,828 (84%)	14,132 (78%)	4,046
17 พ.ย. 64	14,813 (60%)	8,117 (45%)	10,100



สถานการณ์น้ำลุ่มน้ำเจ้าพระยา วันที่ 17 พ.ย. 65 เวลา 06.00 น.





สถานการณ์น้ำในทุ่งลุ่มต่ำ



รายงานการรับน้ำเข้าพื้นที่ลุ่มต่ำ 11 ทุ่ง ณ วันที่ 17 พ.ย. 65

ที่	พื้นที่ลุ่มต่ำ	พื้นที่รับน้ำ (ไร่)	พื้นที่เก็บเกี่ยวแล้ว วันที่ 28 ก.ย. 65 (ไร่,%)	ความจุทุ่ง (1) (ล้าน ลบ.ม.)	ผลการรับน้ำ (ล้าน ลบ.ม. /วัน)						ระดับน้ำเฉลี่ยทั้งทุ่ง (ม.)
					(2) ระบายน้ำเข้าทุ่ง	(3) น้ำฝนและน้ำหลากในพื้นที่	(4) ระบายออก	(5)=(2)+(3)-(4) สรุปรับน้ำวันนี้	(6) ระบายน้ำสะสม	(7) = (1) - (6) สามารถรับได้อีก	
พื้นที่ลุ่มต่ำเจ้าพระยาตอนบน											
1	ทุ่งบางระกำ	265,000	265,000 (100%)	400.00	สิ้นสุดการระบายน้ำ				96.76 (24%)	303.24	0.23 (คงที่)
พื้นที่ลุ่มต่ำเจ้าพระยาตอนล่าง (ฝั่งตะวันออก)											
1	ทุ่งเชียงราก	38,300	38,300 (100%)	80.00	0.00	0.00	2.90	(2.90)	80.72 (101%)	เกินแผน 0.72	1.32 (ลดลง 5 ซม.)
2	ทุ่งท่าม่วง	45,700	45,700 (100%)	84.00	0.00	0.00	2.16	(2.16)	55.48 (66%)	28.52	0.76 (ลดลง 3 ซม.)
3	ทุ่งฝั่งซ้าย คลองชัยนาท-ป่าสัก	72,680	72,680 (100%)	116.00	0.00	0.00	2.20	(2.20)	49.86 (43%)	66.14	0.43 (ลดลง 2 ซม.)
4	ทุ่งบางกุ่ม	83,000	83,000 (100%)	130.00	0.00	0.00	2.50	(2.50)	83.00 (64%)	47.00	0.63 (ลดลง 2 ซม.)
5	ทุ่งบางกุ้ง	17,000	17,000 (100%)	27.00	0.00	0.00	0.83	(0.83)	65.38 (242%)	เกินแผน 38.38	2.40 (ลดลง 3 ซม.)
รวมฝั่งตะวันออก		256,680	256,680 (100%)	437.00	0.00	0.00	10.59	0.00	334.45 (77%)	141.66	0.81 (ลดลง)
พื้นที่ลุ่มต่ำเจ้าพระยาตอนล่าง (ฝั่งตะวันตก)											
6	ทุ่งบางบาล - บ้านแพน	25,508	24,542 (100%)	69.00	0.00	0.00	2.16	(2.16)	39.57 (57%)	29.43	0.97 (ลดลง 5 ซม.)
7	ทุ่งป่าโมก	24,504	21,701 (100%)	50.00	0.00	0.00	2.80	(2.80)	49.18 (98%)	0.82	1.48 (ลดลง 8 ซม.)
8	ทุ่งผักไห่	119,304	113,974 (100%)	200.00	0.00	0.00	10.94	(10.94)	238.51 (119%)	เกินแผน 38.51	1.19 (ลดลง 5 ซม.)
9	ทุ่งเจ้าเจ็ด	350,000	309,437 (100%)	350.00	0.00	13.86	30.47	(16.61)	408.59 (117%)	เกินแผน 58.58	0.73 (ลดลง 3 ซม.)
10	ทุ่งโพธิ์พระยา	211,653	211,606 (100%)	203.00	0.00	6.20	8.78	(2.58)	145.22 (72%)	57.78	0.43 (ลดลง 1 ซม.)
รวมฝั่งตะวันตก		730,969	681,260 (100%)	872.00	0.00	20.07	55.16	0.00	881.06 (101%)	88.03	0.75 (ลดลง)
รวม 10 ทุ่งลุ่มต่ำเจ้าพระยาตอนล่าง		987,649	937,940 (100%)	1,309.00	0.00	20.07	65.75	0.00	1,215.51 (93%)	229.69	0.77 (ลดลง)
รวม 11 ทุ่งลุ่มต่ำเจ้าพระยา		1,252,649	1,202,940 (100%)	1,709.00	0.00	20.07	67.91	0.00	1,312.27 (77%)	532.93	0.65 (ลดลง)

* หมายเหตุ คบ.พระยาบรลือ รับน้ำผ่าน 168.95 ลบ.ม./วิ และระบายน้ำออกจากโครงการ 118.85 ลบ.ม./วิ.



แผนการระบายน้ำออกจากทุ่งลุ่มต่ำ

พื้นที่ลุ่มต่ำ	ปริมาณน้ำค้างทุ่ง 9 พ.ย. 65 (ล้าน ลบ.ม.)	คงเหลือค้างทุ่ง 30 ซ.ม. (ล้าน ลบ.ม.)	ระบายน้ำออกจากทุ่ง (ล้าน ลบ.ม.)	แผนปฏิทินการระบายน้ำออกจากทุ่ง						
				7 พ.ย. 65	14 พ.ย. 65	21 พ.ย. 65	28 พ.ย. 65	5 ธ.ค. 65	12 ธ.ค. 65	19 ธ.ค. 65
ทุ่งบางระกำ	108.38	80	28							
ทุ่งเชียงราก	88.49	11	77							
ทุ่งท่าร้าง	72.76	21	52							
ทุ่งฝั่งซ้ายคลองชัยนาท-ป่าสัก	67.46	29	38							
ทุ่งบางกุ่ม	122.20	65	57							
ทุ่งบางกุ่ม	61.89	25	37							
ทุ่งบางบาล - บ้านแพน	56.07	13	43							
ทุ่งป่าโมก	70.49	10	60							
ทุ่งผักไห่	319.12	60	259							
ทุ่งเจ้าเจ็ด	547.88	168	380							
โครงการฯ โปธิ์พระยา	170.47	110	60							
รวม (ล้าน ลบ.ม.)	1685.21	592	1,093							

9 พ.ย. 65 13:20 น.

หมายเหตุ : กรณีการระบายน้ำภายใต้สถานการณ์ปกติ

ทุ่งบางกุ่ม เก็บน้ำ +3.5 ม.รทก. (25 ล้าน ลบ.ม.) เพื่อเกี่ยวข้าวฝางลอย

ทุ่งโปธิ์พระยา คาดการณ์จะไม่มีน้ำหลากมาเพิ่มเติมในช่วงกลางเดือนพฤศจิกายน และจะใช้เวลาประมาณ 35 วันในการระบายน้ำออกจากทุ่งทั้งหมด



แผน-ผลจัดสรรน้ำฤดูแล้ง ปี 2565/66



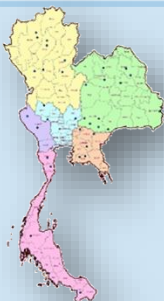
แผนการจัดสรรน้ำและการเพาะปลูกพืชฤดูแล้ง ปี 2565/66



(1 พฤศจิกายน 2565 – 30 เมษายน 2566)

ทั้งประเทศ

ปริมาณน้ำต้นทุน 43,740 ล้าน ลบ.ม.
ความต้องการน้ำ 27,685 ล้าน ลบ.ม.
สำรองน้ำต้นฤดูฝน 16,055 ล้าน ลบ.ม.



อุปโภค-บริโภค
2,535 ล้าน ลบ.ม. (9%)



ระบบนิเวศ
8,270 ล้าน ลบ.ม. (30%)



เกษตรกรรม
16,330 ล้าน ลบ.ม. (59%)



การอุตสาหกรรม
550 ล้าน ลบ.ม. (2%)



แผนข้าวนาปรัง 10.42 ล้านไร่

ลุ่มเจ้าพระยา

ปริมาณน้ำต้นทุน 14,074 ล้าน ลบ.ม.
ความต้องการน้ำ 9,100 ล้าน ลบ.ม.
สำรองน้ำต้นฤดูฝน 5,474 ล้าน ลบ.ม.



อุปโภค-บริโภค
1,150 ล้าน ลบ.ม. (13%)



ระบบนิเวศ
2,020 ล้าน ลบ.ม. (22%)



เกษตรกรรม
5,795 ล้าน ลบ.ม. (64%)



การอุตสาหกรรม
135 ล้าน ลบ.ม. (1%)



แผนข้าวนาปรัง 6.64 ล้านไร่

ลุ่มแม่กลอง

ปริมาณน้ำต้นทุน 8,964 ล้าน ลบ.ม.
ความต้องการน้ำ 5,500 ล้าน ลบ.ม.
สำรองน้ำต้นฤดูฝน 3,964 ล้าน ลบ.ม.
รักษาระบบนิเวศเจ้าพระยา 500 ล้าน ลบ.ม.



อุปโภค-บริโภค
460 ล้าน ลบ.ม. (9%)



ระบบนิเวศ
1,360 ล้าน ลบ.ม. (27%)



เกษตรกรรม
3,180 ล้าน ลบ.ม. (64%)



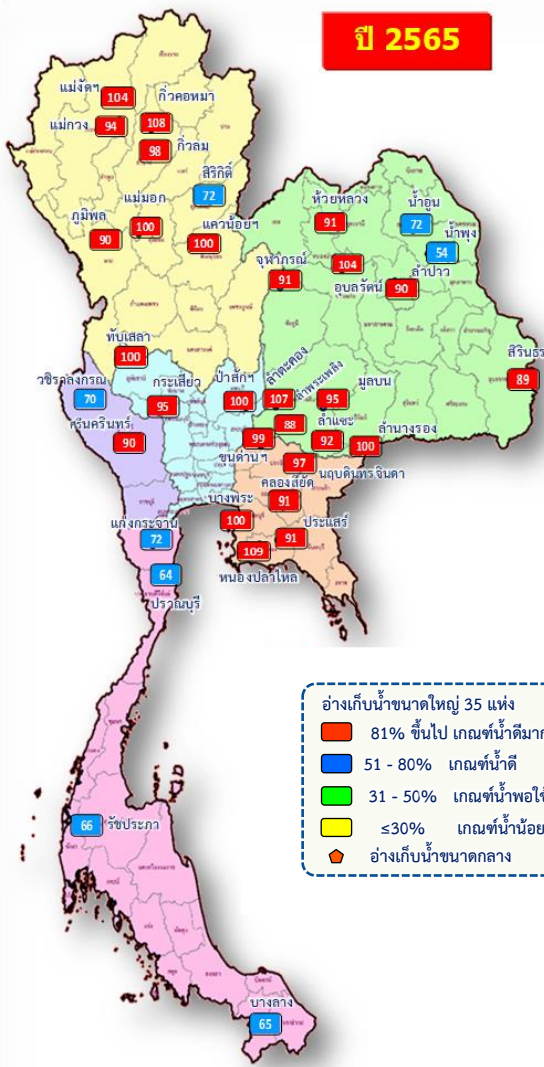
การอุตสาหกรรม
- ล้าน ลบ.ม. (-%)



แผนข้าวนาปรัง 0.84 ล้านไร่



แผน/ผล การบริหารจัดการน้ำฤดูแล้งปี 2565/66 ทั้งประเทศ (1 พ.ย.65 – 30 เม.ย.66)



ปริมาณน้ำเก็บกักและใช้การทั่วประเทศ ณ วันที่ 17 พ.ย.65

ประเภทอ่างเก็บน้ำ	ปริมาณน้ำเก็บกัก	ปริมาณน้ำใช้การ
อ่างฯ ใหญ่ 35 แห่ง	ปริมาณน้ำเก็บกัก 70,926 ล้าน ลบ.ม. ปริมาณน้ำใช้การ 47,389 ล้าน ลบ.ม. 59,029 (83%)	ปริมาณน้ำใช้การ 35,492 (75%) (ล้าน ลบ.ม.)
อ่างฯ กลาง 435 แห่ง	ปริมาณน้ำเก็บกัก 5,410 ล้าน ลบ.ม. ปริมาณน้ำใช้การ 5,003 ล้าน ลบ.ม. 4,881 (90%)	ปริมาณน้ำใช้การ 4,463 (89%) (ล้าน ลบ.ม.)
อ่างฯ เล็ก 1,060 แห่ง	ปริมาณน้ำเก็บกัก 389 ล้าน ลบ.ม. ปริมาณน้ำใช้การ 346 ล้าน ลบ.ม. 332 (85%)	ปริมาณน้ำใช้การ 290 (84%) (ล้าน ลบ.ม.)
รวมทั้งหมด 1,530 แห่ง	ปริมาณน้ำเก็บกัก 76,725 ล้าน ลบ.ม. ปริมาณน้ำใช้การ 52,738 ล้าน ลบ.ม. 64,242 (84%)	ปริมาณน้ำใช้การ 40,244 (76%) (ล้าน ลบ.ม.)

ปริมาณน้ำต้นทุนฤดูแล้งปี 2565/66 จำนวน **43,740** ล้าน ลบ.ม. (แผนจัดสรรน้ำฤดูแล้ง 27,685 ล้าน ลบ.ม. / สำรองน้ำต้นฤดูฝน 16,055 ล้าน ลบ.ม.)
 ปริมาณน้ำเก็บกักทั่วประเทศ (รวมอ่างใหญ่ อ่างกลาง อ่างเล็ก) ณ วันที่ 1 พ.ย.65 จำนวน **64,418** ล้าน ลบ.ม. (84%)



แผนจัดสรรน้ำฤดูแล้ง ปี 2565/66 วันที่ 17 พ.ย.65

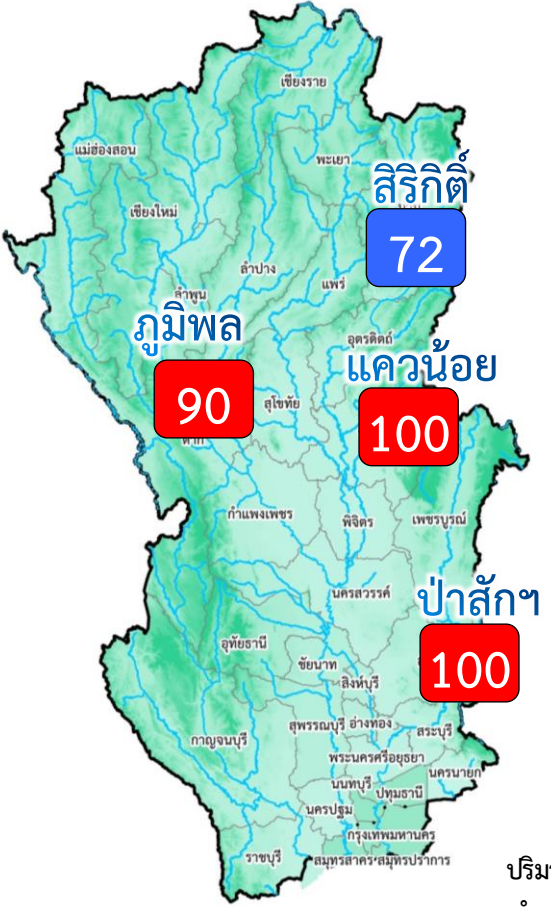
แผนจัดสรรน้ำ	27,685 (ล้าน ลบ.ม.)	
ผลจัดสรรน้ำ	1,954 (ล้าน ลบ.ม.)	8 %
คงเหลือ	25,731 (ล้าน ลบ.ม.)	92 %

ผลการเพาะปลูกข้าวนาปรัง 2565/66 (9 พ.ย.65)

แผน	เพาะปลูกแล้ว	เก็บเกี่ยว
10.42 ล้านไร่	0.15 ล้านไร่ (1%)	- ล้านไร่



แผน/ผล การบริหารจัดการน้ำฤดูแล้งปี 2565/66 **ลุ่มเจ้าพระยา** (1 พ.ย.65 – 30 เม.ย.66)



อ่างเก็บน้ำขนาดใหญ่ 4 แห่ง
 81% ขึ้นไป เกณฑ์น้ำดีมาก 3 แห่ง
 51 - 80% เกณฑ์น้ำดี 1 แห่ง
 31 - 50% เกณฑ์น้ำพอใช้ - แห่ง
 ≤30% เกณฑ์น้ำน้อย - แห่ง

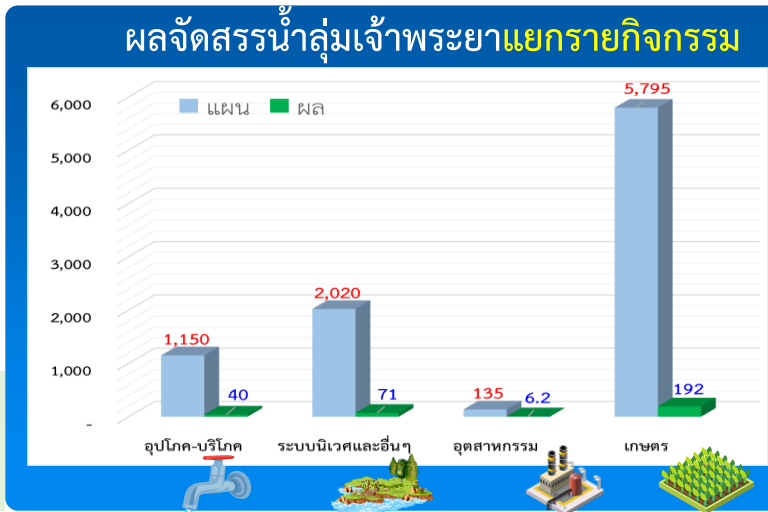
ปริมาณน้ำเก็บกัก ณ วันที่ 1 พ.ย.65 จำนวน 20,770 ล้าน ลบ.ม. (84%)
 ปริมาณน้ำต้นทุนปี 2565/66 จำนวน 14,074 ล้าน ลบ.ม.
 (แผนจัดสรรน้ำฤดูแล้ง 9,100 ล้าน ลบ.ม. /
 สำรองน้ำต้นฤดูฝน 5,474 ล้าน ลบ.ม.)

ผลการเพาะปลูกข้าวนาปรัง 2565/66 (9 พ.ย.65)

แผน	เพาะปลูกแล้ว	เก็บเกี่ยว
6.64 ล้านไร่	0.08 ล้านไร่ (1%)	- ล้านไร่

ปริมาณน้ำเก็บกักและใช้การ 4 เขื่อนหลักเจ้าพระยา ณ วันที่ 17 พ.ย.65

เขื่อน	ปริมาณน้ำเก็บกัก	ปริมาณน้ำใช้การ
เขื่อนภูมิพล	ปริมาณน้ำเก็บกัก 13,462 ล้าน ลบ.ม. ปริมาณน้ำใช้การ 9,662 ล้าน ลบ.ม.	12,102 (90%) 8,300 (86%) (ล้าน ลบ.ม.)
เขื่อนสิริกิติ์	ปริมาณน้ำเก็บกัก 9,510 ล้าน ลบ.ม. ปริมาณน้ำใช้การ 6,660 ล้าน ลบ.ม.	6,824 (72%) 3,974 (60%) (ล้าน ลบ.ม.)
เขื่อนแควน้อย	ปริมาณน้ำเก็บกัก 939 ล้าน ลบ.ม. ปริมาณน้ำใช้การ 896 ล้าน ลบ.ม.	943 (100%) 900 (100%) (ล้าน ลบ.ม.)
เขื่อนป่าสัก	ปริมาณน้ำเก็บกัก 960 ล้าน ลบ.ม. ปริมาณน้ำใช้การ 957 ล้าน ลบ.ม.	960 (100%) 957 (100%) (ล้าน ลบ.ม.)
รวม 4 เขื่อน	ปริมาณน้ำเก็บกัก 24,871 ล้าน ลบ.ม. ปริมาณน้ำใช้การ 18,175 ล้าน ลบ.ม.	20,828 (84%) 14,132 (78%) (ล้าน ลบ.ม.)



แผนจัดสรรน้ำฤดูแล้ง ปี 2565/66 วันที่ 17 พ.ย.65

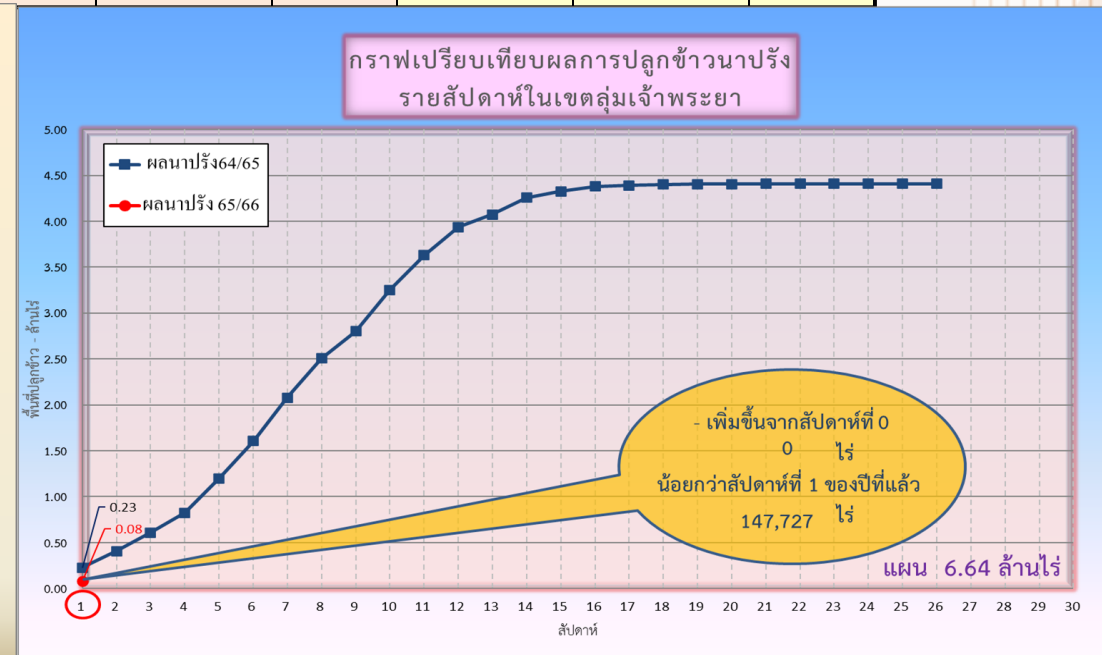
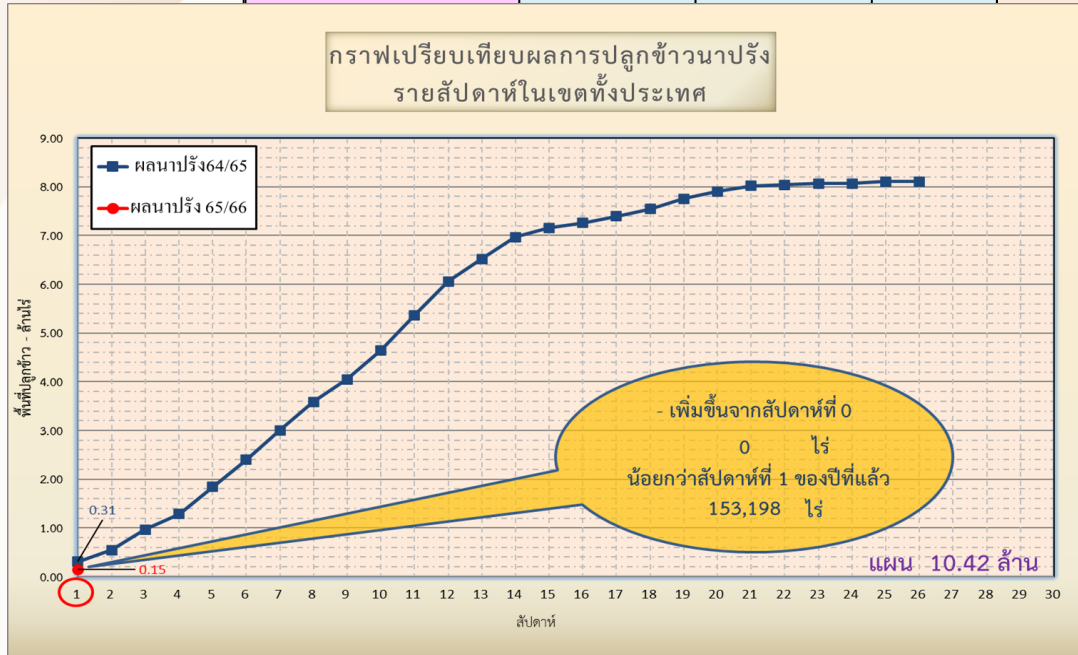
แผนจัดสรรน้ำ	9,100 (ล้าน ลบ.ม.)	
ผลจัดสรรน้ำ	309 (ล้าน ลบ.ม.)	4%
คงเหลือ	8,791 (ล้าน ลบ.ม.)	96%



การเพาะปลูกพืชฤดูฝน ปี 2565 (ข้าวนาปี)

แผนผลการเพาะปลูกพืชในช่วงฤดูแล้งปี 2565 (ข้อมูล ณ วันที่ 9 พ.ย.65)

ภาค	ข้าวนาปรัง			พืชไร่-พืชผัก			รวม		
	แผน (ล้านไร่)	ผล (ล้านไร่)	%	แผน (ล้านไร่)	ผล (ล้านไร่)	%	แผน (ล้านไร่)	ผล (ล้านไร่)	%
เหนือ	0.77	0.05	6	0.19	0.01	6	0.96	0.06	6
ตะวันออกเฉียงเหนือ	1.32		0	0.05		0	1.37		0
กลาง	0.03	0.004	16	0.03	0.01	22	0.06	0.01	19
ตะวันออก	0.44	0.02	5	0.03	0.004	17	0.46	0.03	6
ตะวันตก	1.04		0	0.19		0	1.23		0
ใต้	0.18		0	0.06		0	0.24		0
ลุ่มน้ำเจ้าพระยา	6.64	0.08	1	0.10	0.03	27	6.74	0.11	2
ทั่วประเทศ	10.42	0.15	1	0.64	0.05	7	11.06	0.20	2





กรมชลประทาน

พื้นที่ปลูกข้าวในเขตชลประทานลุ่มน้ำเจ้าพระยาและลุ่มน้ำแม่กลอง

ข้อมูล ณ วันที่ 9 พ.ย. 2565

ลุ่มน้ำเจ้าพระยา

พื้นที่คาดการณ์นาปี ปี 2565
จำนวน 8.05 ล้านไร่

เพาะปลูกแล้ว 7.42 ล้านไร่

เจริญเติบโตและรอเก็บเกี่ยว
0.44 ล้านไร่

เสียหาย
895 ไร่

เก็บเกี่ยว 6.98 ล้านไร่

อายุ 7 สัปดาห์
15,855 ไร่ (28 ก.ย. 65)
ต้องการใช้น้ำ 1.43 ล้าน ลบ.ม.

อายุ 9 สัปดาห์
600 ไร่ (14 ก.ย. 65)
ต้องการใช้น้ำ 0.25 ล้าน ลบ.ม.

อายุ 11 สัปดาห์
13,533 ไร่ (31 ส.ค. 65)
ต้องการใช้น้ำ 3.63 ล้าน ลบ.ม.

อายุ 13 สัปดาห์
45,295 ไร่ (17 ส.ค. 65)
ต้องการใช้น้ำ 5.49 ล้าน ลบ.ม.

อายุ 15 สัปดาห์
54,451 ไร่ (3 ส.ค. 65)
ต้องการใช้น้ำ 1.14 ล้าน ลบ.ม.

อายุ 17 สัปดาห์
115,031 ไร่ (20 ก.ค. 65)
ไม่ต้องการใช้น้ำ

อายุ 8 สัปดาห์
- ไร่ (21 ก.ย. 65)
ต้องการใช้น้ำ - ล้าน ลบ.ม.

อายุ 10 สัปดาห์
148 ไร่ (7 ก.ย. 65)
ต้องการใช้น้ำ 0.05 ล้าน ลบ.ม.

อายุ 12 สัปดาห์
11,795 ไร่ (24 ส.ค. 65)
ต้องการใช้น้ำ 2.32 ล้าน ลบ.ม.

อายุ 14 สัปดาห์
48,648 ไร่ (10 ส.ค. 65)
ต้องการใช้น้ำ 1.63 ล้าน ลบ.ม.

อายุ 16 สัปดาห์
69,924 ไร่ (27 ก.ค. 65)
ไม่ต้องการใช้น้ำ

อายุ 18 สัปดาห์
62,178 ไร่ (12 ก.ค. 65)
ไม่ต้องการใช้น้ำ

พื้นที่ 0.44 ล้านไร่ มีพื้นที่ปลูกข้าว
0.15 ล้านไร่ ที่ยังคงต้องการใช้น้ำอยู่
คิดเป็นน้ำจำนวน 15.94 ล้าน ลบ.ม.

ปลูกข้าวต่อเนื่อง
จำนวน 1.23 ล้านไร่

เก็บเกี่ยว 0.01 ล้านไร่

เสียหาย 0.01 ล้านไร่

เจริญเติบโต 1.21 ล้านไร่

อายุ 2 สัปดาห์
775 ไร่ (2 พ.ย. 65)
ต้องการใช้น้ำ 0.65 ล้าน ลบ.ม.

อายุ 4 สัปดาห์
11,109 ไร่ (19 ต.ค. 65)
ต้องการใช้น้ำ 8.25 ล้าน ลบ.ม.

อายุ 6 สัปดาห์
42,036 ไร่ (5 ต.ค. 65)
ต้องการใช้น้ำ 26.08 ล้าน ลบ.ม.

อายุ 8 สัปดาห์
119,513 ไร่ (21 ก.ย. 65)
ต้องการใช้น้ำ 57.94 ล้าน ลบ.ม.

อายุ 10 สัปดาห์
125,035 ไร่ (7 ก.ย. 65)
ต้องการใช้น้ำ 42.80 ล้าน ลบ.ม.

อายุ 12 สัปดาห์
52,173 ไร่ (24 ส.ค. 65)
ต้องการใช้น้ำ 10.25 ล้าน ลบ.ม.

อายุ 14 สัปดาห์
7,398 ไร่ (10 ส.ค. 65)
ต้องการใช้น้ำ 0.52 ล้าน ลบ.ม.

พื้นที่ 1.21 ล้านไร่
ต้องการใช้น้ำ 547.98 ล้าน ลบ.ม.

พื้นที่คาดการณ์นาปี ปี 2565/66
จำนวน 6.64 ล้านไร่

เพาะปลูกแล้ว 0.08 ล้านไร่

อายุ 1 สัปดาห์
80,660 ไร่ (9 พ.ย. 65)
ต้องการใช้น้ำ 67.47 ล้าน ลบ.ม.

พื้นที่ 0.08 ล้านไร่
ต้องการใช้น้ำ 67.47 ล้าน ลบ.ม.

ลุ่มน้ำแม่กลอง

พื้นที่คาดการณ์นาปี ปี 2565
จำนวน 0.89 ล้านไร่

เพาะปลูกแล้ว 0.87 ล้านไร่

เจริญเติบโตและรอเก็บเกี่ยว
0.56 ล้านไร่

เก็บเกี่ยว 0.31 ล้านไร่

อายุ 9 สัปดาห์
8,534 ไร่ (14 ก.ย. 65)
ต้องการใช้น้ำ 3.56 ล้าน ลบ.ม.

อายุ 11 สัปดาห์
230,129 ไร่ (31 ส.ค. 65)
ต้องการใช้น้ำ 59.73 ล้าน ลบ.ม.

อายุ 13 สัปดาห์
145,735 ไร่ (17 ส.ค. 65)
ต้องการใช้น้ำ 16.17 ล้าน ลบ.ม.

อายุ 15 สัปดาห์
24,916 ไร่ (3 ส.ค. 65)
ต้องการใช้น้ำ 0.34 ล้าน ลบ.ม.

อายุ 17 สัปดาห์
409 ไร่ (20 ก.ค. 65)
ไม่ต้องการใช้น้ำ

อายุ 10 สัปดาห์
35,489 ไร่ (7 ก.ย. 65)
ต้องการใช้น้ำ 12.03 ล้าน ลบ.ม.

อายุ 12 สัปดาห์
101,755 ไร่ (24 ส.ค. 65)
ต้องการใช้น้ำ 18.64 ล้าน ลบ.ม.

อายุ 14 สัปดาห์
13,721 ไร่ (10 ส.ค. 65)
ต้องการใช้น้ำ 0.78 ล้าน ลบ.ม.

อายุ 16 สัปดาห์
1,845 ไร่ (27 ก.ค. 65)
ไม่ต้องการใช้น้ำ

พื้นที่ 0.56 ล้านไร่
ต้องการใช้น้ำ 111.25 ล้าน ลบ.ม.



การบริหารจัดการน้ำฤดูแล้ง ปี 2565/66



การบริหารจัดการน้ำ ฤดูแล้ง และการเตรียมพร้อมรับมือ ปี 2565/66



ในฤดูแล้งจัดสรรน้ำให้สอดคล้องกับปริมาณน้ำต้นทุนตามลำดับความสำคัญของกิจการการใช้น้ำ ดังนี้

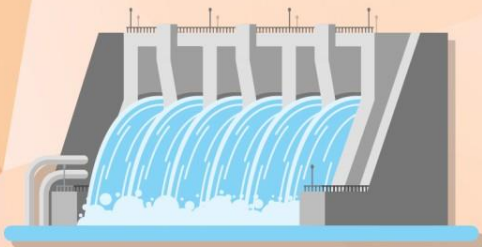
1. จัดสรรน้ำ **เพื่อการอุปโภค**
ในช่วงฤดูแล้ง



2. จัดสรรน้ำ **เพื่อการรักษาระบบนิเวศ**
ในช่วงฤดูแล้ง



3. สำรองน้ำไว้สำหรับการใช้น้ำในช่วงต้นฤดูฝน
เพื่ออุปโภค - บริโภคและรักษาระบบนิเวศ
เดือนพฤษภาคม - กรกฎาคม



4. จัดสรรน้ำ
เพื่อการเกษตรกรรม



5. จัดสรรน้ำ
เพื่อการอุตสาหกรรม





ชป.เตรียมความพร้อมเครื่องจักร-เครื่องมือ ช่วยเหลือ ฤดูแล้ง ทั่วประเทศ ปี 2565/66

ส่วนบริหารเครื่องจักรกลที่ 1 เชียงใหม่

- เครื่องสูบน้ำ 165 เครื่อง
- เครื่องพลิกดินน้ำ 10 เครื่อง
- เครื่องจักรกลสนับสนุนอื่นๆ 275 หน่วย

รวม 450 หน่วย



ส่วนบริหารเครื่องจักรกลที่ 2 พิษณุโลก

- เครื่องสูบน้ำ 237 เครื่อง
- เครื่องพลิกดินน้ำ 23 เครื่อง
- เครื่องจักรกลสนับสนุนอื่นๆ 337 หน่วย

รวม 597 หน่วย



ส่วนบริหารเครื่องจักรกลที่ 5 พระนครศรีอยุธยา

- เครื่องสูบน้ำ 410 เครื่อง
- เครื่องพลิกดินน้ำ 39 เครื่อง
- เครื่องจักรกลสนับสนุนอื่นๆ 463 หน่วย

รวม 912 หน่วย



ส่วนบริหารเครื่องจักรกลที่ 3 ขอนแก่น

- เครื่องสูบน้ำ 346 เครื่อง
- เครื่องพลิกดินน้ำ 35 เครื่อง
- เครื่องจักรกลสนับสนุนอื่นๆ 406 หน่วย

รวม 787 หน่วย



ส่วนบริหารเครื่องจักรกลที่ 7 กาญจนบุรี

- เครื่องสูบน้ำ 344 เครื่อง
- เครื่องพลิกดินน้ำ 143 เครื่อง
- เครื่องจักรกลสนับสนุนอื่นๆ 496 หน่วย

รวม 983 หน่วย



ส่วนบริหารเครื่องจักรกลที่ 4 นครราชสีมา

- เครื่องสูบน้ำ 222 เครื่อง
- เครื่องพลิกดินน้ำ 176 เครื่อง
- เครื่องจักรกลสนับสนุนอื่นๆ 243 หน่วย

รวม 641 หน่วย



ส่วนกลาง นนทบุรี

- เครื่องสูบน้ำ 127 เครื่อง
- เครื่องพลิกดินน้ำ 120 เครื่อง
- เครื่องจักรกลสนับสนุนอื่นๆ 50 หน่วย

รวม 297 หน่วย

ส่วนบริหารเครื่องจักรกลที่ 8 สงขลา

- เครื่องสูบน้ำ 337 เครื่อง
- เครื่องพลิกดินน้ำ 71 เครื่อง
- เครื่องจักรกลสนับสนุนอื่นๆ 307 หน่วย

รวม 715 หน่วย

ส่วนบริหารเครื่องจักรกลที่ 6 ชลบุรี

- เครื่องสูบน้ำ
- เครื่องพลิกดินน้ำ
- เครื่องจักรกลสนับสนุนอื่นๆ

รวม=หน่วย

รวมทั้งประเทศ

- เครื่องสูบน้ำ 2,188 เครื่อง
- เครื่องพลิกดินน้ำ 617 เครื่อง
- เครื่องจักรกลสนับสนุนอื่นๆ 2,577 หน่วย

รวมเป็น
5,382 หน่วย



การช่วยเหลือประจำสัปดาห์ (29 ต.ค.65 – 4 พ.ย.65)

50 จังหวัด

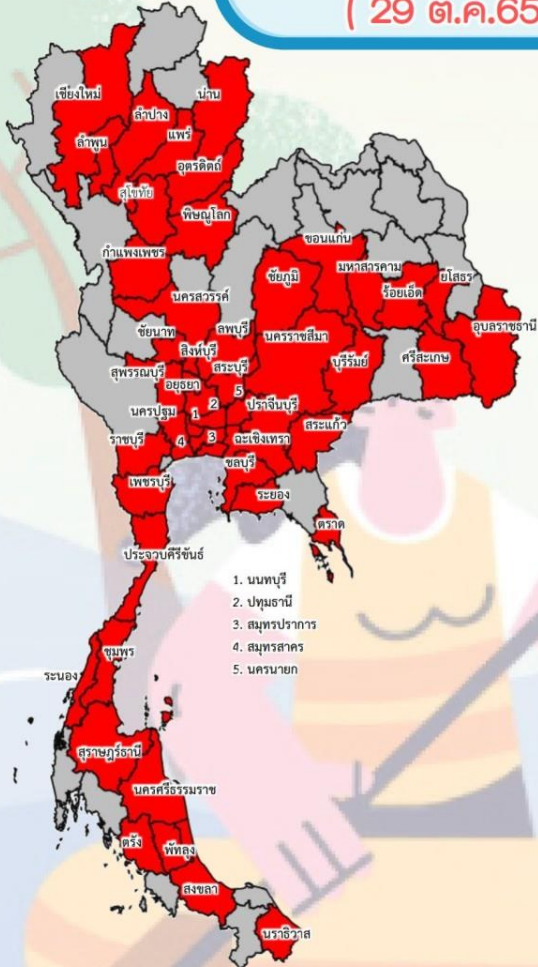


รถบรรทุกน้ำ = - คัน - เทียว
ปริมาณน้ำ - ล้านลิตร

เครื่องสูบน้ำ = 715 เครื่อง
ปริมาณน้ำรวม 1.52 ล้าน ลบ.ม.

เครื่องผลักดันน้ำ = 396 เครื่อง

เครื่องจักรอื่นๆ = 1 หน่วย



การช่วยเหลือสะสม (1 พ.ค.65 – 4 พ.ย.65)

57 จังหวัด

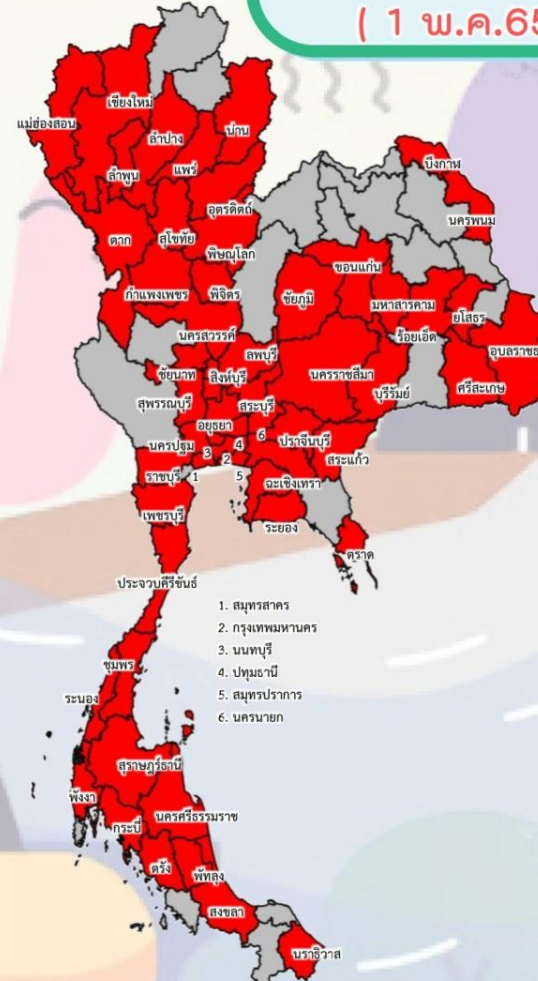


รถบรรทุกน้ำ = 1 คัน 9 เทียว
ปริมาณน้ำ 0.054 ล้านลิตร

เครื่องสูบน้ำ = 1,181 เครื่อง
ปริมาณน้ำรวม 102.95 ล้าน ลบ.ม.

เครื่องผลักดันน้ำ = 578 เครื่อง

เครื่องจักรอื่นๆ = 100 หน่วย





ผลการประชาสัมพันธ์สร้างการรับรู้เกี่ยวกับสถานการณ์น้ำ



ช่วงฤดูฝน ปี 2565 กรมชลประทาน

ระหว่างวันที่ 5 - 11 พฤศจิกายน 2565

1. ศูนย์เรียนรู้การเพิ่มประสิทธิภาพการผลิตสินค้าเกษตร (ศพก.)



จำนวน

4 ครั้ง

ละสลม 112 ครั้ง

เกษตรกร

93 คน

ละสลม 3,458 คน

2. คณะกรรมการจัดการชลประทาน (JMC)



จำนวน

2 ครั้ง

ละสลม 61 ครั้ง

เกษตรกร

200 คน

ละสลม 2,447 คน

3. กลุ่มใช้น้ำ



จำนวน

213 ครั้ง

ละสลม 2,625 ครั้ง

เกษตรกร

1,470 คน

ละสลม 32,389 คน

4. การประชาสัมพันธ์อื่นๆ



จำนวน

424 ครั้ง

ละสลม 14,244 ครั้ง

ข้อมูลสะสม ตั้งแต่วันที่ 1 พ.ค.65

รวมการประชาสัมพันธ์



จำนวนครั้งการประชาสัมพันธ์

643 ละสลม 17,042



จำนวนเกษตรกรที่รับการฟังประชาสัมพันธ์

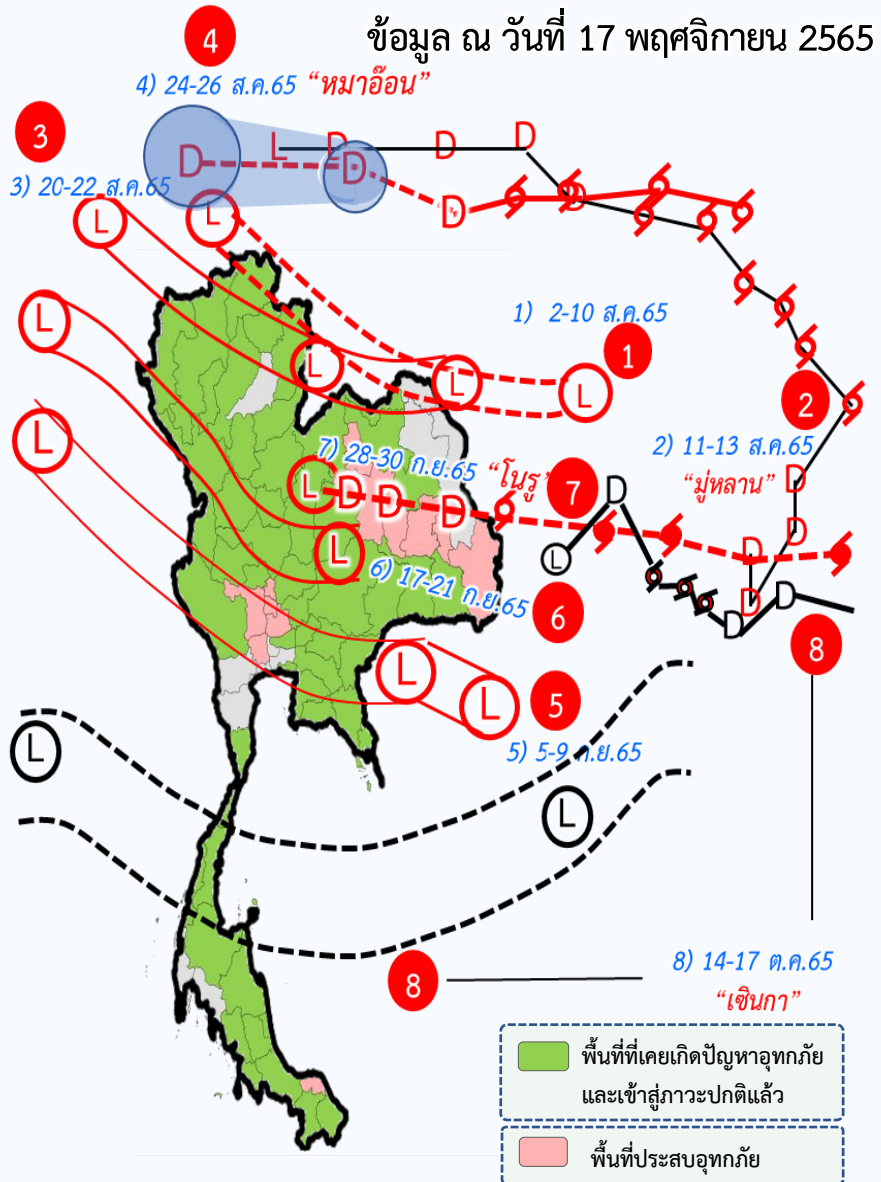
1,763 ละสลม 38,294



สถานการณ์อุทกภัยปี 2565

สรุปสถานการณ์อุทกภัย ปี 2565

ข้อมูล ณ วันที่ 17 พฤศจิกายน 2565



อิทธิพลที่ส่งผลกระทบต่อ

พื้นที่ประสบอุทกภัยปี 2565 สาเหตุเนื่องจากอิทธิพล ดังนี้

- ❑ มรสุมตะวันตกเฉียงใต้พัดปกคลุมทะเลอันดามัน ประเทศไทย และอ่าวไทย ประกอบกับร่องมรสุมพาดผ่านภาคเหนือและภาคตะวันออกเฉียงเหนือ ตอนบนของประเทศไทย (วันที่ 2-10 ส.ค.65) ①
- ❑ พายุดีเปรสชัน “มูห์ลาน” ที่อ่อนกำลังลงเป็นหย่อมความกดอากาศต่ำกำลังแรง และเคลื่อนเข้าปกคลุมประเทศจีนตอนใต้ ประเทศเมียนมาตอนบน และประเทศลาวตอนบน (วันที่ 11-13 ส.ค.65) ②
- ❑ ร่องมรสุมพาดผ่านตอนบนของภาคเหนือ และประเทศลาวตอนบน เข้าสู่หย่อมความกดอากาศต่ำ บริเวณประเทศเมียนมาตอนบน ประกอบกับมรสุมตะวันตกเฉียงใต้ที่พัดปกคลุมทะเลอันดามัน ประเทศไทย และอ่าวไทย มีกำลังปานกลาง (วันที่ 20-22 ส.ค.65) ③
- ❑ พายุดีเปรสชัน “หมาอ้อน” ที่อ่อนกำลังลงเป็นหย่อมความกดอากาศต่ำกำลังแรงบริเวณประเทศลาวตอนบน (วันที่ 24-26 ส.ค.65) ④
- ❑ ร่องมรสุมกำลังแรงพาดผ่านภาคเหนือ และภาคตะวันออกเฉียงเหนือ ประกอบกับมรสุมตะวันตกเฉียงใต้ที่พัดปกคลุมทะเลอันดามัน ภาคใต้ และอ่าวไทยมีกำลังค่อนข้างแรง (วันที่ 5-9 ก.ย.65) ⑤
- ❑ ร่องมรสุมเลื่อนลงมาพาดผ่านภาคเหนือ ภาคกลาง และภาคตะวันออกเฉียงเหนือ ประกอบกับมรสุมตะวันตกเฉียงใต้ที่พัดปกคลุมทะเลอันดามัน ประเทศไทย และอ่าวไทยมีกำลังแรง (วันที่ 17-21 ก.ย.65) ⑥
- ❑ มรสุมตะวันตกเฉียงใต้ที่พัดปกคลุมทะเลอันดามัน ประเทศไทย และอ่าวไทย มีกำลังค่อนข้างแรง ประกอบกับพายุดีเปรสชัน “โนรู” มีศูนย์กลางอยู่บริเวณจังหวัดยโสธร และอ่อนกำลังลงเป็นหย่อมความกดอากาศต่ำกำลังแรง (วันที่ 28-30 ก.ย.65) ⑦
- ❑ ร่องมรสุมพาดผ่านภาคใต้ตอนกลางเข้าสู่พายุดีเปรสชัน “เซินกา (SONCA)” ที่อ่อนกำลังลงเป็นหย่อมความกดอากาศต่ำกำลังแรงปกคลุมบริเวณแขวงเซกอง ประเทศลาว (วันที่ 14-17 ต.ค.65) ⑧

พื้นที่ประสบอุทกภัย

❖ ส่งผลทำให้มีพื้นที่ประสบอุทกภัยรวมทั้งสิ้น 63 จังหวัด ดังนี้

- **จังหวัดที่เข้าสู่ภาวะปกติ 51 จังหวัด** ได้แก่ จังหวัดแม่ฮ่องสอน เชียงใหม่ น่าน ลำพูน พะเยา ลำปาง เชียงราย อุดรดิตถ์ พิษณุโลก นครสวรรค์ พิจิตร สุโขทัย กำแพงเพชร ตาก อุดรธานี เลย หนองคาย กาฬสินธุ์ ชัยภูมิ นครราชสีมา ศรีสะเกษ สุรินทร์ บุรีรัมย์ นครนายก ปราจีนบุรี ฉะเชิงเทรา จันทบุรี ชลบุรี ระยอง ตราด สระแก้ว ลพบุรี เพชรบูรณ์ สระบุรี สมุทรปราการ ปทุมธานี ชัยนาท อุทัยธานี กาญจนบุรี ประจวบคีรีขันธ์ ระนอง ชุมพร สุราษฎร์ธานี ภูเก็ต นครศรีธรรมราช สตูล พัทลุง สงขลาตรัง ยะลา และนราธิวาส
- **จังหวัดที่ประสบอุทกภัย 12 จังหวัด** ได้แก่จังหวัดหนองบัวลำภู ขอนแก่น ร้อยเอ็ด มหาสารคาม ยโสธร อุบลราชธานี พระนครศรีอยุธยา อ่างทอง สิงห์บุรี สุพรรณบุรี นครปฐม และปัตตานี



สรุปสถานการณ์อุทกภัย ปี 2565

ข้อมูล ณ วันที่ 17 พฤศจิกายน 2565



ที่	สขป.	ลุ่มน้ำ	จังหวัด	อำเภอ (จำนวน)	รายชื่ออำเภอ	จุดประสบภัย			พื้นที่ประสบภัย	
						น้ำล้นตลิ่ง	ลำน้ำที่น้ำล้นตลิ่ง	น้ำท่วม ขัง	ไร่	ครัวเรือน
1	สขป.5	ชี	หนองบัวลำภู	1	โนนสัง			✓	140	
2	สขป.6	ชี	ขอนแก่น	2	เมืองขอนแก่น น้ำพอง	✓	แม่น้ำชี	✓	14,765	
3	สขป.6	ชี	ร้อยเอ็ด	13	เสลภูมิ โพธิ์ชัย เชียงขวัญ พุ่งเขาหลวง ธวัชบุรี จังหาร โพนทราย อาสามารด สุวรรณภูมิ พนมไพร เกษตรวิสัย หนองฮี โพนทอง	✓	แม่น้ำชี	✓	117,301	
4	สขป.6	ชี	มหาสารคาม	4	เมือง กันทรวิชัย โกสุมพิสัย เชียงยืน	✓	แม่น้ำชี	✓	53,711	
5	สขป.7	ชี	ยโสธร	4	เมืองยโสธร มหาชนะชัย ค้อวัง คำเขื่อนแก้ว	✓	แม่น้ำชี	✓	37,928	
6	สขป.7	มูล	อุบลราชธานี	7	เขื่องใน เมือง ดอนมดแดง วารินชำราบ ตาลชุม สว่างวีระวงศ์ สำโรง	✓	แม่น้ำมูล	✓	58,006	
7	สขป.12	เจ้าพระยา	พระนครศรีอยุธยา	2	เสนา ผักไห่	✓	แม่น้ำน้อย	✓		153
8	สขป.12	เจ้าพระยา	อ่างทอง	5	วิเศษชัยชาญ ป่าโมก เมืองอ่างทอง ไชโย โพธิ์ทอง	✓	แม่น้ำน้อย	✓	82,800	8,300
9	สขป.12	เจ้าพระยา	สิงห์บุรี	5	อินทร์บุรี บางระจัน เมือง ท่าช้าง ค่ายบางระจัน			✓	51,003	
10	สขป.12	ท่าจีน	สุพรรณบุรี	4	อู่ทอง สองพี่น้อง เมืองสุพรรณบุรี สามชุก	✓	คลองระบายนใหญ่ สองพี่น้อง	✓	172,487	69
11	สขป.13	ท่าจีน	นครปฐม	2	นครชัยศรี บางเลน	✓	แม่น้ำท่าจีน	✓	26,950	200
12	สขป.17	ภาคใต้ฝั่งตะวันออกตอนล่าง	ปัตตานี	1	เมืองปัตตานี	✓	แม่น้ำปัตตานี			
รวม				50		10		11	615,091	8,722



การเตรียมความพร้อมรับมืออุทกภัย
พื้นที่ภาคใต้ ปี 2565



การเตรียมการเพื่อรองรับสถานการณ์อุทกภัยในพื้นที่ภาคใต้ ปี 2565



- ✓ **ติดตามสภาพภูมิอากาศ และสถานการณ์น้ำฝน น้ำท่า และน้ำในอ่างเก็บน้ำต่างๆ** เพื่อวิเคราะห์และเตรียมการรองรับสถานการณ์ที่อาจเกิดขึ้น โดยติดตามข้อมูลสภาพภูมิอากาศจากกรมอุตุนิยมวิทยา
- ✓ **วิเคราะห์พื้นที่เสี่ยงและพื้นที่เฝ้าระวัง** เพื่อเตรียมความพร้อมรับมืออุทกภัยที่อาจเกิดขึ้น
- ✓ **ตรวจสอบระบบชลประทาน** ให้สามารถรองรับสถานการณ์น้ำได้เต็มศักยภาพตามสถานการณ์น้ำที่เป็นจริงในแต่ละช่วงเวลารวมทั้งบริหารจัดการน้ำในอ่างเก็บน้ำให้อยู่ในเกณฑ์ควบคุมอย่างเคร่งครัด
- ✓ **เตรียมความพร้อมของเครื่องจักร เครื่องมือ** ประกอบด้วย รถแบคโฮ/รถขุด รถเทรลเลอร์ เครื่องสูบน้ำเคลื่อนที่ เครื่องผลักดันน้ำในบริเวณพื้นที่เสี่ยงที่จะเกิดน้ำท่วมเป็นประจำ ให้สามารถนำไปช่วยเหลือได้ทันทีเมื่อเกิดปัญหาน้ำท่วม และมอบหมายเจ้าหน้าที่ในพื้นที่ให้เฝ้าระวังและติดตามสถานการณ์น้ำอย่างใกล้ชิดตลอดเวลา
- ✓ **บูรณาการร่วมกับหน่วยงานที่เกี่ยวข้อง** ประกอบด้วย กรมอุตุนิยมวิทยา สถาบันสารสนเทศทรัพยากรน้ำ (องค์การมหาชน) การไฟฟ้าฝ่ายผลิตแห่งประเทศไทย กรมอุทกศาสตร์ (กองทัพเรือ) กรมทรัพยากรน้ำ กรมทางหลวง กรมทางหลวงชนบท กรมการปกครอง กรมส่งเสริมการปกครองท้องถิ่น การรถไฟแห่งประเทศไทย และกรมป้องกันและบรรเทาสาธารณภัย มีการประชุมหารือทุกสัปดาห์หรือตามสถานการณ์
- ✓ **ประชาสัมพันธ์ให้ข้อมูลข่าวสารสถานการณ์น้ำ** โดยบูรณาการร่วมกับผู้ว่าราชการจังหวัด กรมป้องกันและบรรเทาสาธารณภัยฝ่ายความมั่นคง และหน่วยงานที่เกี่ยวข้องในการแจ้งเตือนประชาชนเพื่อติดตามและเฝ้าระวังเตรียมรับสถานการณ์น้ำ จากฝนตกหนัก และน้ำท่วมที่อาจจะเกิดขึ้นอย่างใกล้ชิด





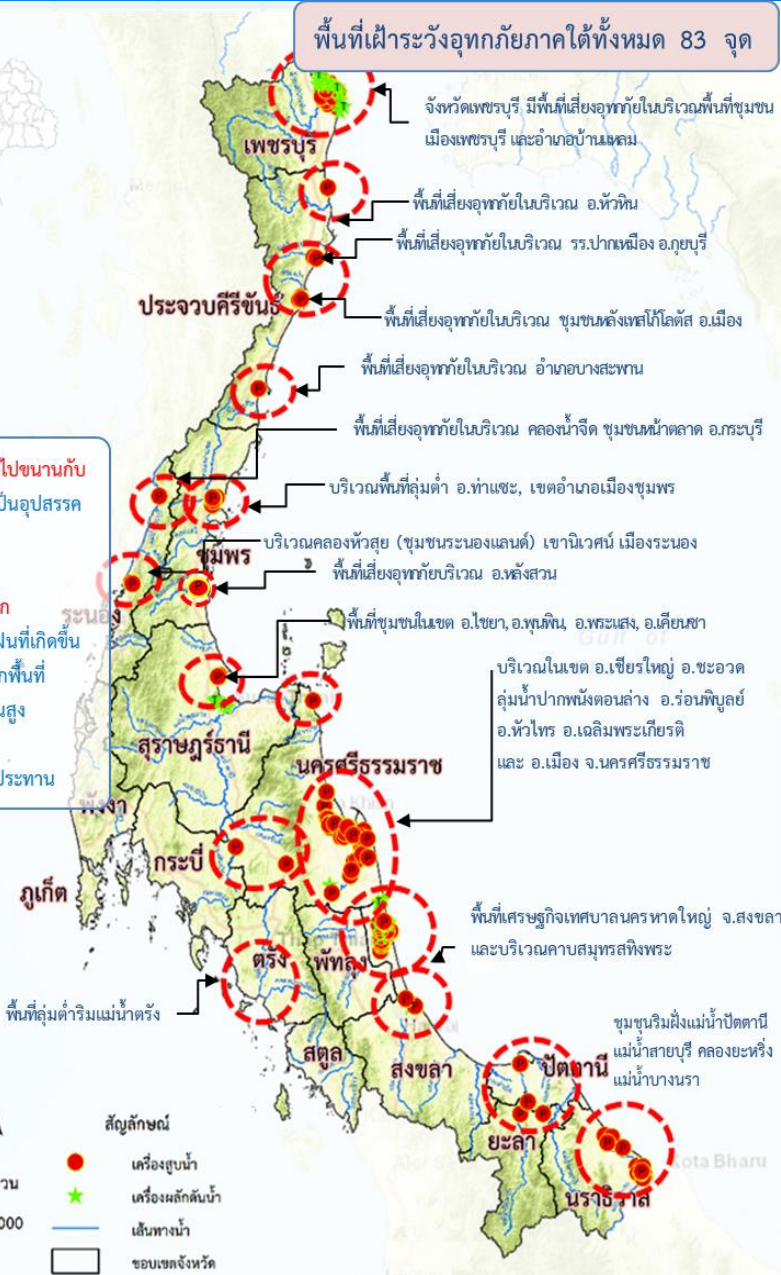
การเตรียมความพร้อมรับมืออุทกภัยในพื้นที่ภาคใต้ ปี 2565



ปัญหาอุปสรรคจากข้อเท็จจริงในพื้นที่ (การเกิดอุทกภัย)



1. ลักษณะทางกายภาพเป็นสันเขาพาดยาวลงไปขนานกับแนวชายฝั่งทะเล และมี ถนน และทางรถไฟ เป็นอุปสรรคกีดขวางการระบายน้ำ
2. สภาพการใช้พื้นที่เปลี่ยนแปลง
3. อ่างเก็บน้ำส่วนใหญ่เป็นขนาดกลางและขนาดเล็ก ความสามารถกักเก็บน้ำไม่เพียงพอต่อปริมาณฝนที่เกิดขึ้น
4. อิทธิพลของน้ำทะเลหนุน ทำให้น้ำที่ไหลจากพื้นที่ตอนบนออกสู่ทะเล ได้ช้า ในช่วงน้ำทะเลขึ้นสูง โดยเฉพาะพื้นที่ลุ่มต่ำติดทะเล
5. พื้นที่ส่วนใหญ่ที่ท่วม เป็นพื้นที่นอกเขตชลประทาน



- ดำเนินการเตรียมความพร้อมของเครื่องสูบน้ำในพื้นที่ภาคใต้ 350 เครื่อง บริเวณพื้นที่เสี่ยงที่จะเกิดน้ำท่วมเป็นประจำ ให้สามารถนำไปช่วยเหลือได้ทันที เมื่อเกิดปัญหาน้ำท่วม

ภาคใต้ 16 จังหวัด

- เครื่องสูบน้ำ 350 เครื่อง (ประจำการอยู่ไว้ที่จุดพักหลักและจุดพักรองเครื่องจักรกล)
- เครื่องผลักดันน้ำ 440 เครื่อง (ประจำการอยู่ไว้ที่จุดพักหลักและจุดพักรองเครื่องจักรกล)
- รถแทรกเตอร์/รถขุด 196 คัน (ประจำการอยู่ไว้ที่จุดพักหลักและจุดพักรองเครื่องจักรกล)
- เครื่องจักรกลสนับสนุนอื่นๆ 203 หน่วย (ประจำการอยู่ไว้ที่จุดพักหลักและจุดพักรองเครื่องจักรกล)

รวม 1,189 หน่วย





กรมชลประทาน

กระทรวงเกษตรและสหกรณ์

