



สถานการณ์และการบริหารจัดการน้ำ ฤดูแล้ง ปี 2565/66

วันที่ 17 เมษายน 2566



ศูนย์ปฏิบัติการน้ำอัจฉริยะ (SWOC)
กรมชลประทาน สามเสน



หัวข้อ

การบริหารจัดการน้ำ

ฤดูแล้ง

ปี 2565/66

1. สถานการณ์ฝน และสภาพภูมิอากาศ
2. สถานการณ์น้ำในอ่างเก็บน้ำและสถานการณ์น้ำท่า
3. สถานการณ์ลุ่มน้ำเจ้าพระยา
4. แผน-ผลจัดสรรน้ำฤดูแล้ง ปี 2565/66
5. การเพาะปลูกพืชฤดูแล้ง ปี 2565/66 (ข้าวนาปรัง)
6. สถานการณ์ค่าความเค็มในลำน้ำสายหลัก
7. การบริหารจัดการน้ำฤดูแล้ง ปี 2565/66
8. คาดการณ์ปริมาณน้ำ ณ วันที่ 1 พฤษภาคม 2566



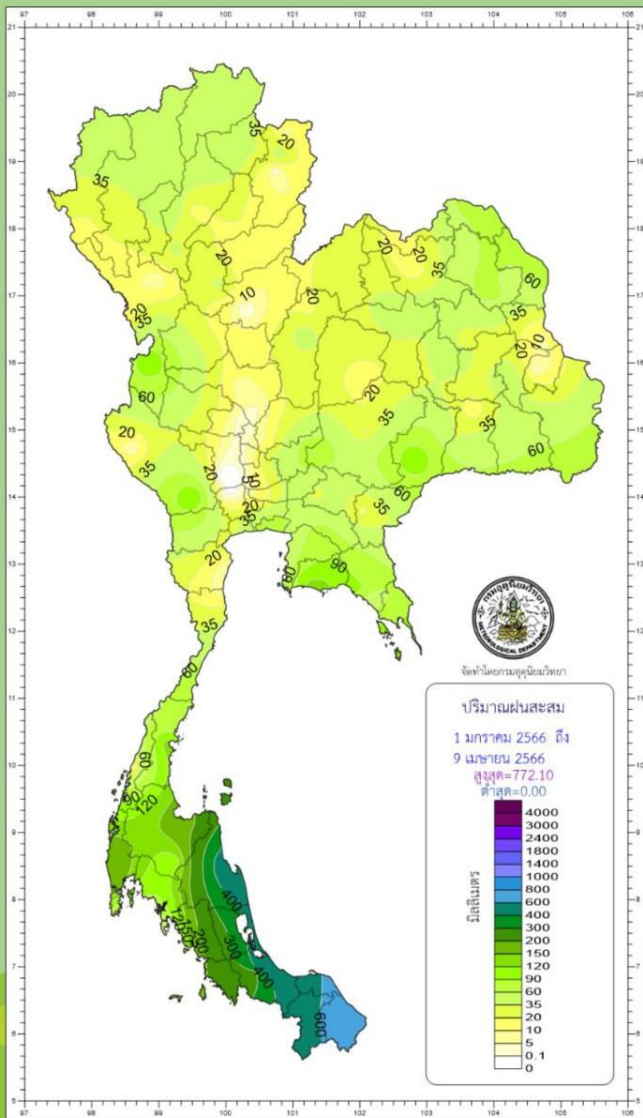
สถานการณ์ฝน และสภาพภูมิอากาศ



ปริมาณฝนสะสมปี 2566

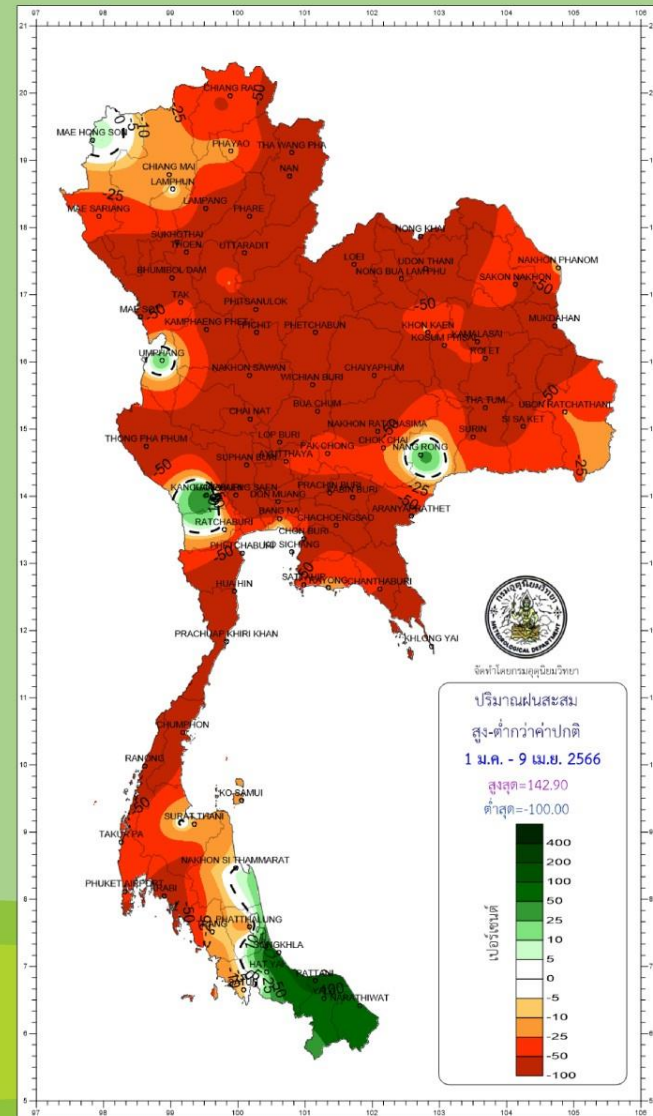
ตั้งแต่ 1 มกราคม - 9 เมษายน

ปริมาณฝนรวม



สูง - ต่ำกว่าค่าปกติ

ภาค	ปริมาณฝนเปรียบเทียบกับค่าปกติ			
	ตั้งแต่ 1 ม.ค. - ปัจจุบัน			
	ปริมาณฝน (มม.)	ค่าปกติ (มม.)	ผลต่างจากค่าปกติ	
เหนือ	31.6	65.9	- 34.3 มม.	- 52 %
ตะวันออกเฉียงเหนือ	38.6	82.5	- 43.9 มม.	- 53 %
กลาง	30.6	82.3	- 51.7 มม.	- 63 %
ตะวันออก	67.2	139.6	- 72.4 มม.	- 52 %
ใต้ฝั่งตะวันออก	289.4	249.1	+ 40.3 มม.	+ 16 %
ใต้ฝั่งตะวันตก	134.7	222.7	- 88.0 มม.	- 40 %
กทม.	50.0	112.5	- 62.5 มม.	- 56 %
ทั่วประเทศ	87.5	124.2	- 36.7 มม.	- 30 %

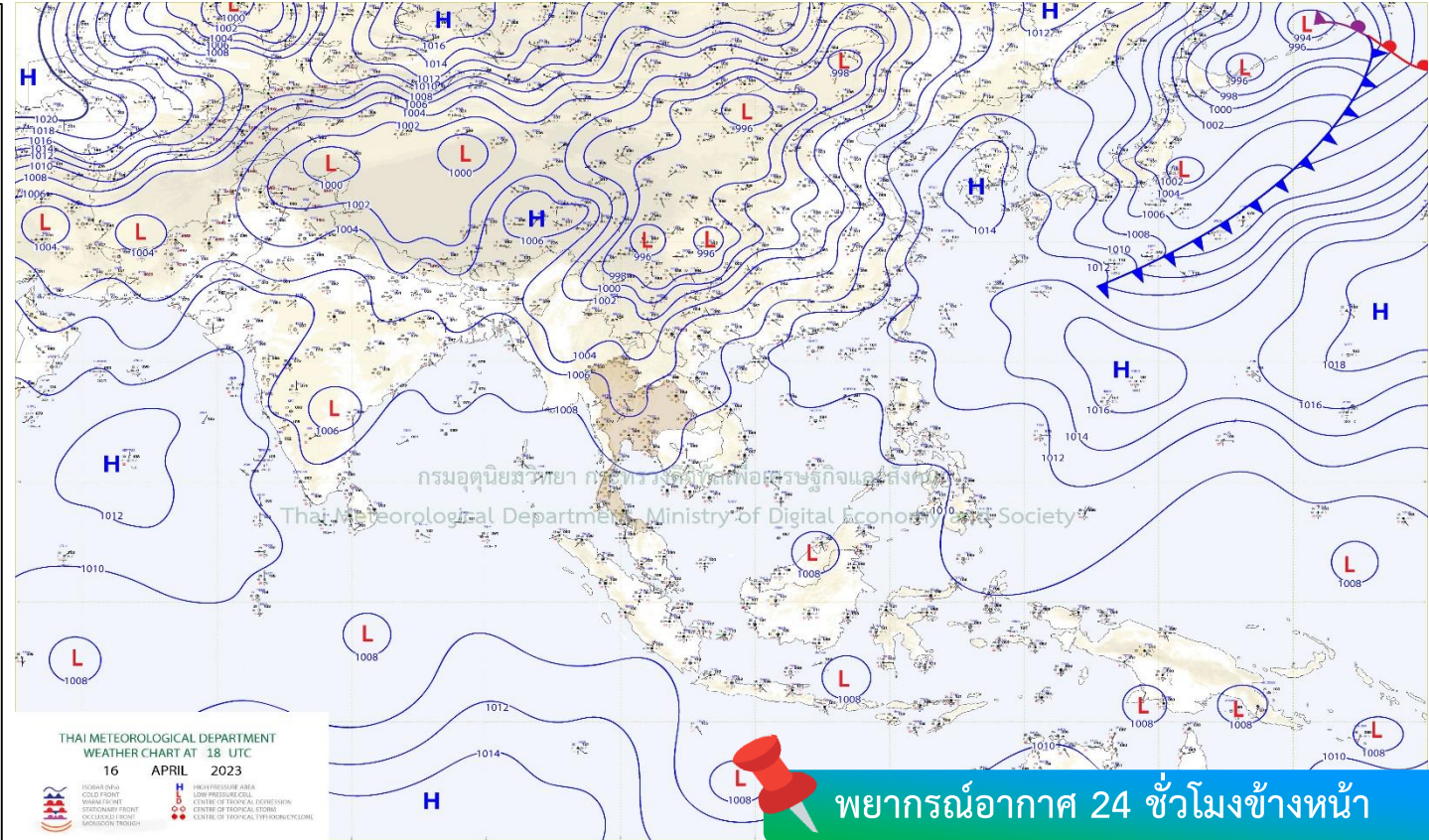
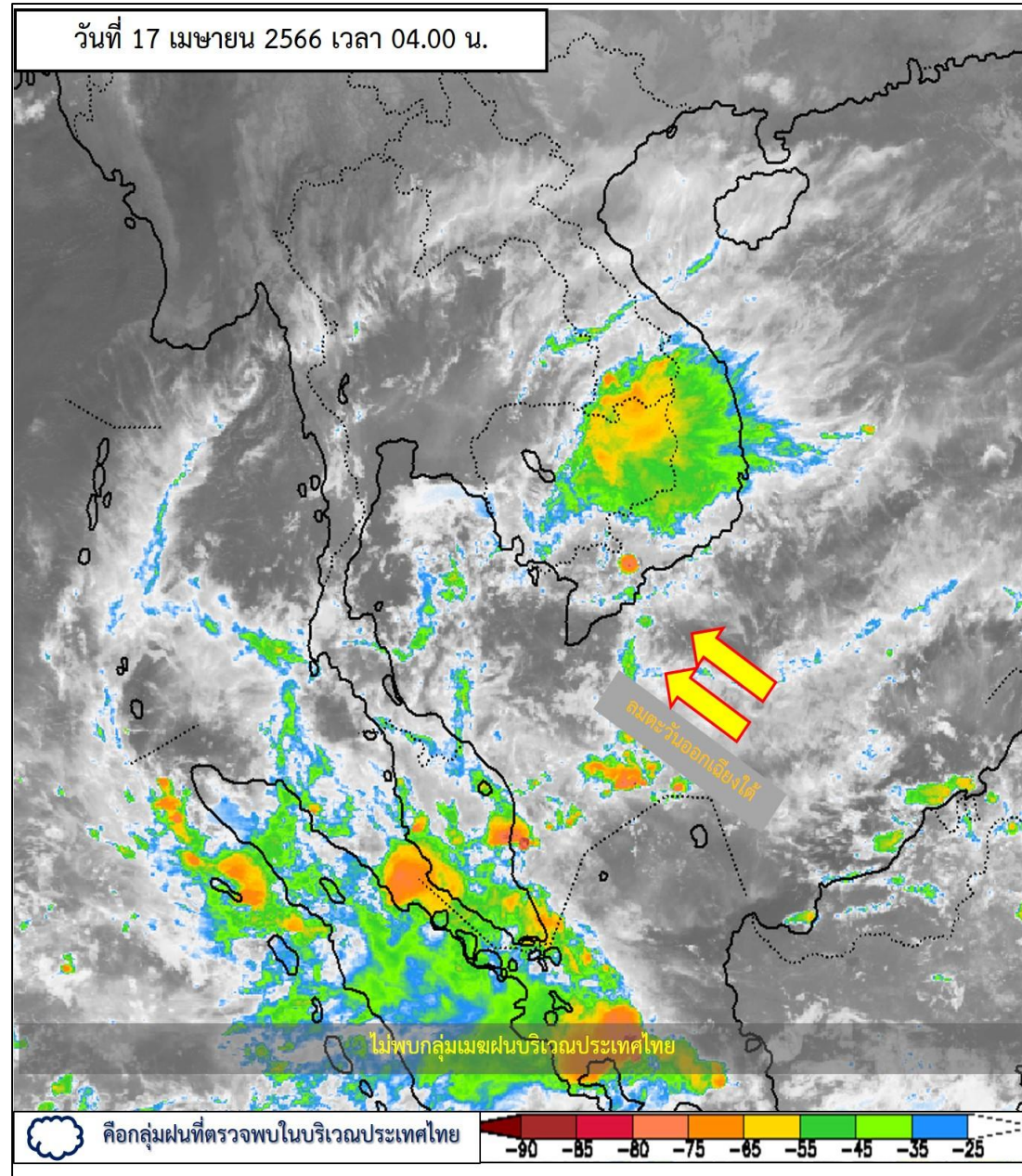


climate@tmd.go.th
www.climate.tmd.go.th
02-399-3290

กรมอุตุนิยมวิทยา
กระทรวงดิจิทัลเพื่อเศรษฐกิจและสังคม

สภาพภูมิอากาศ ประจำวันที่ 17 เมษายน 2566

วันที่ 17 เมษายน 2566 เวลา 04.00 น.

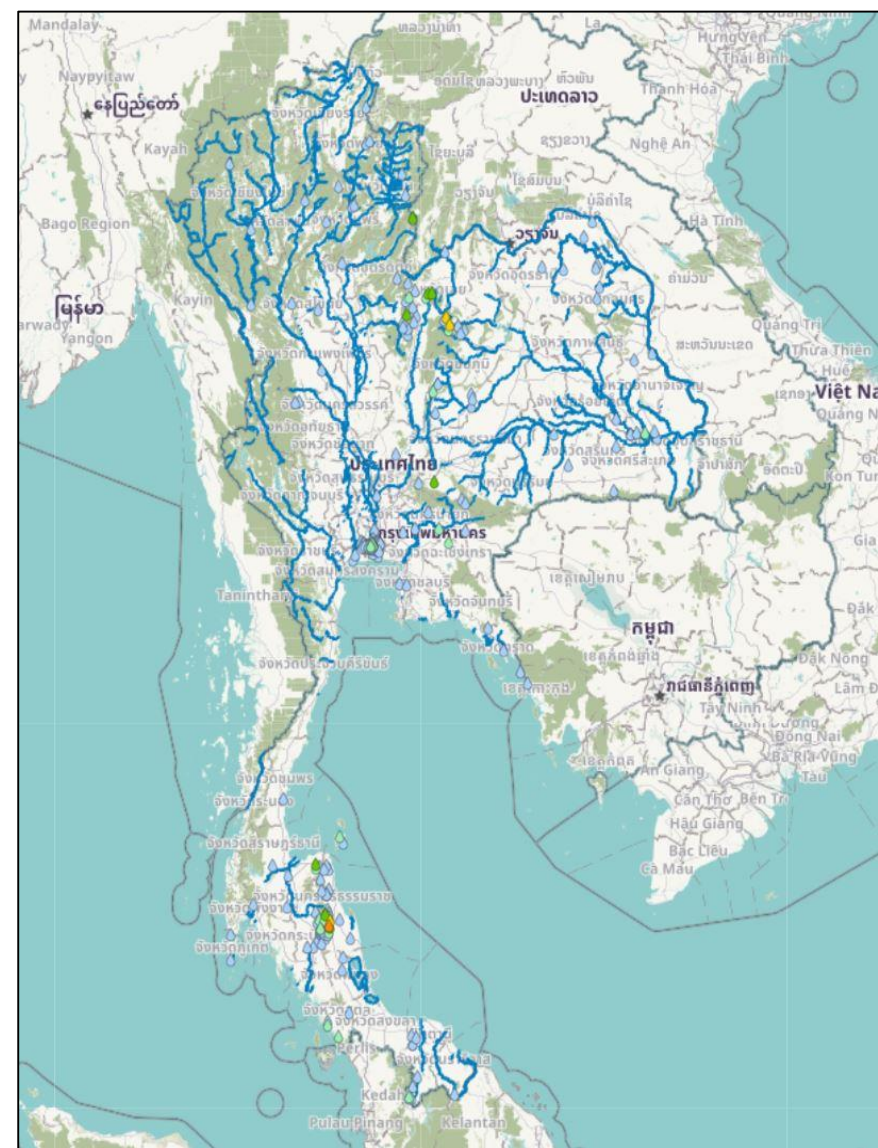


ความกดอากาศต่ำเนื่องจากความร้อนปกคลุมประเทศไทยตอนบน ทำให้ประเทศไทยมีอากาศร้อนโดยทั่วไป กับมีฟ้าหลัวในตอนกลางวัน และมีอากาศร้อนจัดบางพื้นที่สำหรับบริเวณความกดอากาศสูงหรือมวลอากาศเย็นกำลังปานกลางที่ปกคลุมภาคตะวันออกเฉียงเหนือ และทะเลจีนใต้มีกำลังอ่อนลง ในขณะที่ลมใต้และลมตะวันออกเฉียงใต้ยังคงพัดปกคลุมประเทศไทยตอนบน ลักษณะเช่นนี้ทำให้บริเวณดังกล่าวมีฝนฟ้าคะนองเกิดขึ้นได้บางพื้นที่ สำหรับลมตะวันตกเฉียงเหนือพัดปกคลุมทะเลอันดามัน และภาคใต้ ทำให้ภาคใต้มีฝนฟ้าคะนองเกิดขึ้นได้บางพื้นที่

ที่มา กรมอุตุนิยมวิทยา



ปริมาณฝนสะสม 24 ชั่วโมงย้อนหลัง วันที่ 16 เม.ย.66 – วันที่ 17 เม.ย.66

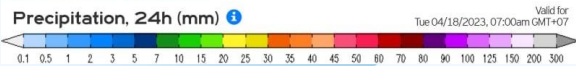
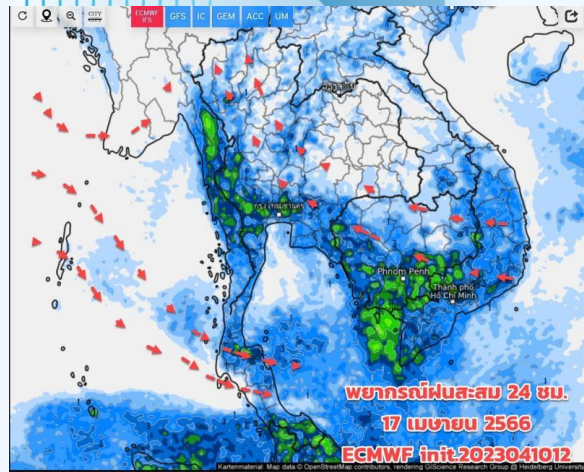


>0-10	>10-20	>20-35	>35-50	>50-70	>70-90	>90
ฝนเล็กน้อย ฝนน้อย	ฝนปานกลาง	ฝนหนัก	ฝนหนักมาก	ฝนหนักมาก	ฝนหนักมาก	ฝนหนักมาก

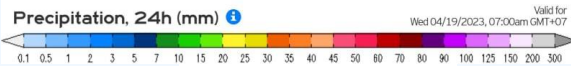
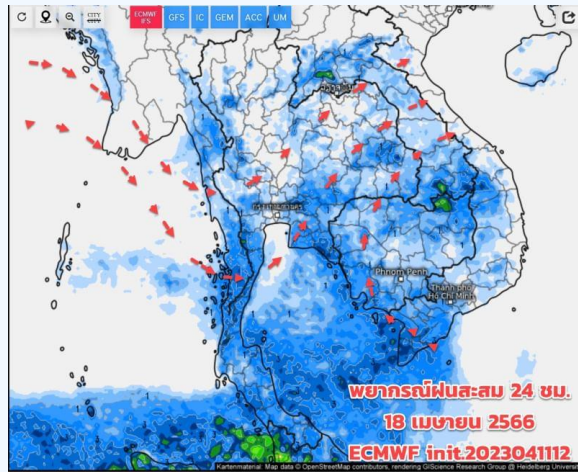
ชื่อสถานี	ที่ตั้ง	เวลา	ฝนสะสม (มม.)
บ้านขุนพิง	ต.หีนตค อ.ร้อนพิบูลย์ จ.นครศรีธรรมราช	05:00 น.	58
อบต.ขุนทะเล	ต.ขุนทะเล อ.ลานสกา จ.นครศรีธรรมราช	06:00 น.	40
บ้านฟองไต้	ต.วังกวาง อ.น้ำหนาว จ.เพชรบูรณ์	05:00 น.	38
หน่วยจัดการต้นน้ำน้ำพาง	ต.วังกวาง อ.น้ำหนาว จ.เพชรบูรณ์	06:00 น.	36.8
บ้านหีนสอ	ต.ปลาบ่า อ.ภูเรือ จ.เลย	05:00 น.	31.5
บ้านร่องกล้า	ต.เนินเพิ่ม อ.นครไทย จ.พิษณุโลก	18:00 น.	30.5
บ้านห้วยไม้แก่น	ต.หีนตค อ.ร้อนพิบูลย์ จ.นครศรีธรรมราช	05:00 น.	29
บ้านห้วยยาง	ต.บ่อเบี้ย อ.บ้านโคก จ.อุดรดิตถ์	05:00 น.	26
บ้านมะขาม	ต.ท่าอุแท อ.กาญจนดิษฐ์ จ.สุราษฎร์ธานี	05:00 น.	23.5
บ้านชนงพระไต้	ต.ชนงพระ อ.ปากช่อง จ.นครราชสีมา	05:00 น.	21



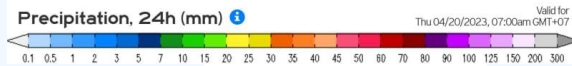
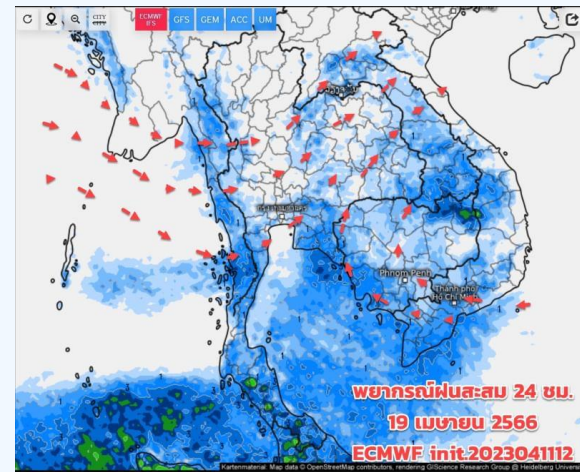
พยากรณ์ฝนสะสมรายวัน จากแบบจำลองบรรยากาศเชิงตัวเลข GFS วันที่ 17 เม.ย. – 23 เม.ย. 66



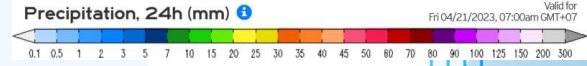
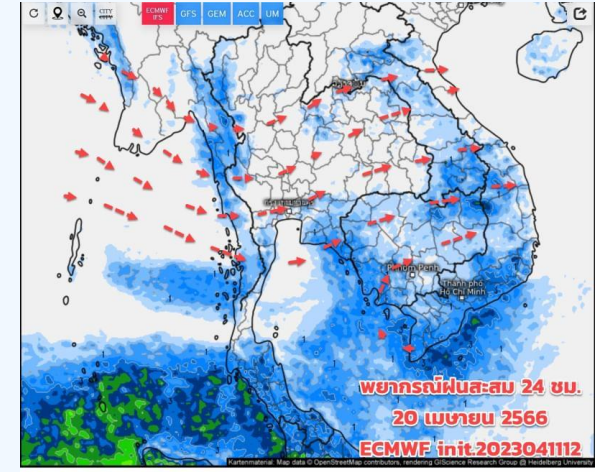
วันที่ 17 เม.ย. 2566



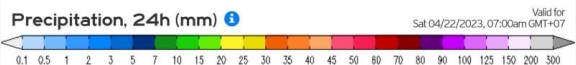
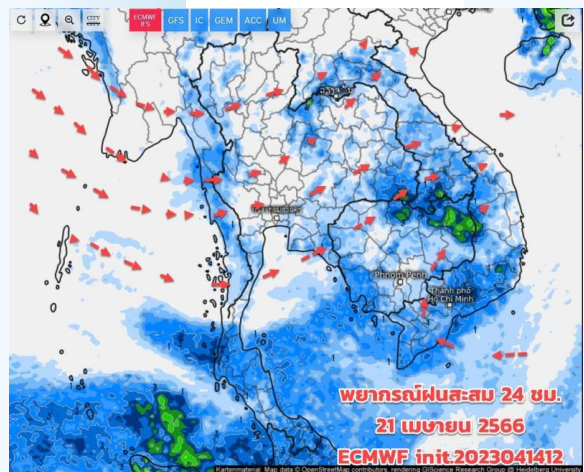
วันที่ 18 เม.ย. 2566



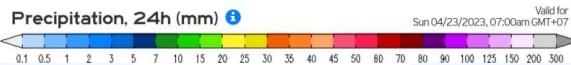
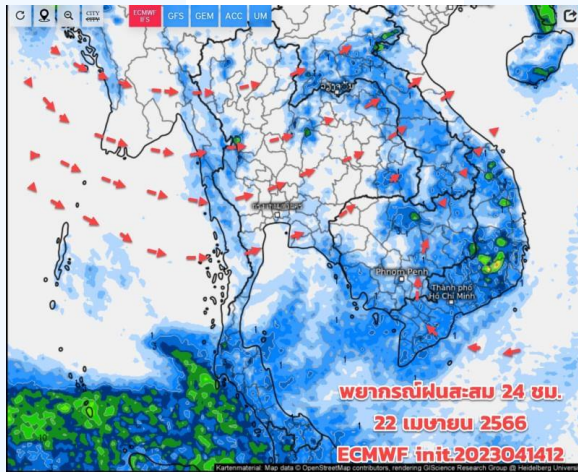
วันที่ 19 เม.ย. 2566



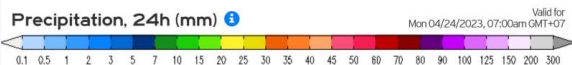
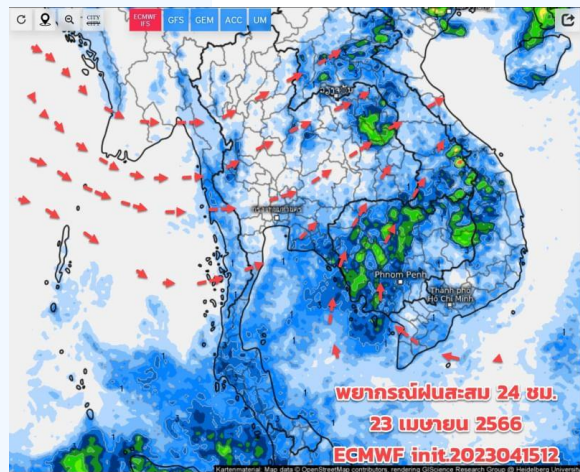
วันที่ 20 เม.ย. 2566



วันที่ 21 เม.ย. 2566



วันที่ 22 เม.ย. 2566



วันที่ 23 เม.ย. 2566

การคาดหมาย

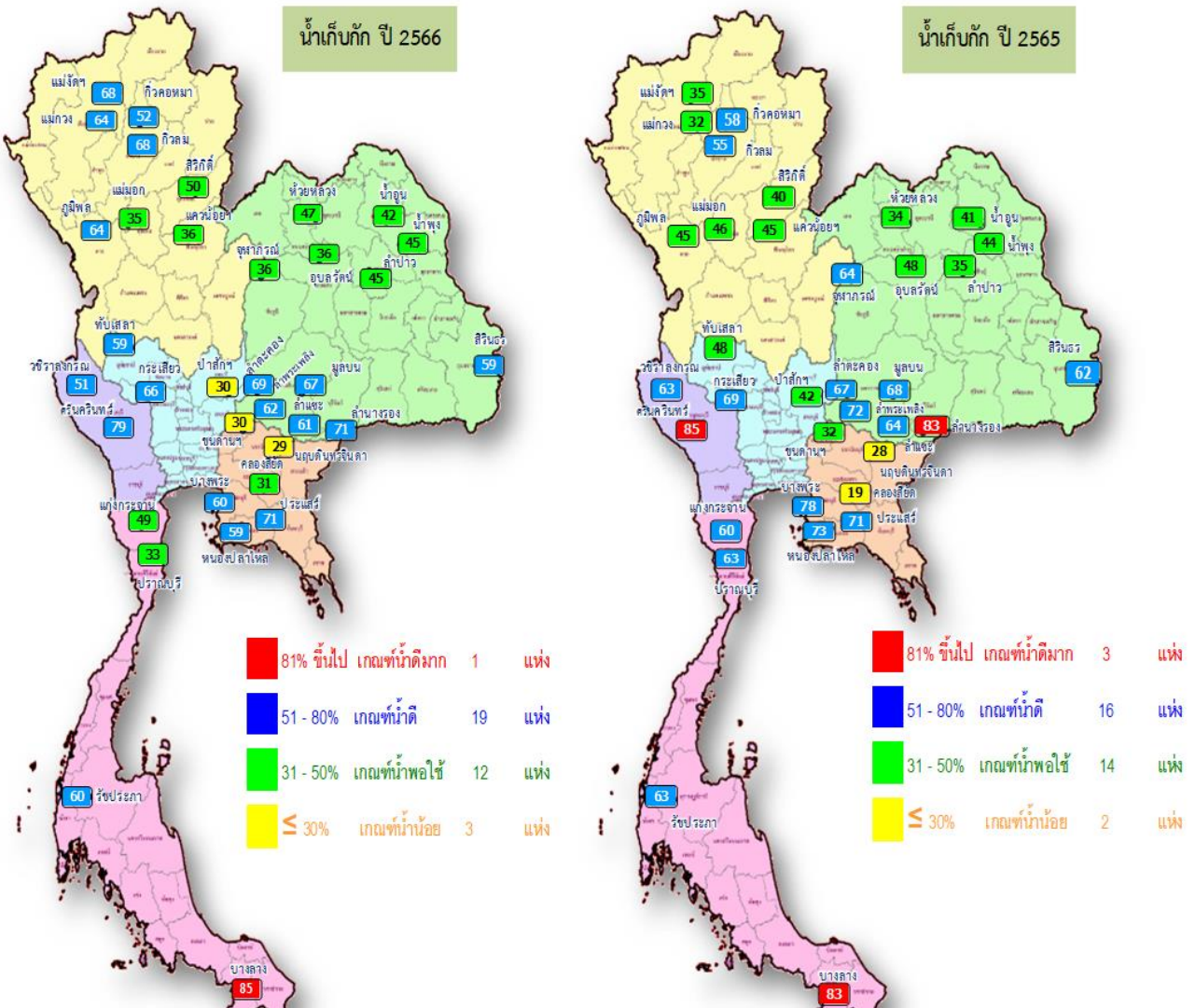
ในช่วงวันที่ 17 – 23 เม.ย. 66 ความกดอากาศต่ำเนื่องจากความร้อนปกคลุมประเทศไทยตอนบน ทำให้ประเทศไทยตอนบนมีอากาศร้อนโดยทั่วไป กับมีฟ้าหลัวในตอนกลางวัน และมีอากาศร้อนจัดบางพื้นที่ ในขณะที่บริเวณความกดอากาศสูงหรือมวลอากาศเย็นกำลังปานกลางที่ปกคลุมภาคตะวันออกเฉียงเหนือ และทะเลจีนใต้มีกำลังอ่อนลง ส่งผลทำให้ลมใต้และลมตะวันออกเฉียงใต้ที่พัดนำความชื้นจากทะเลจีนใต้และอ่าวไทยเข้ามาปกคลุมประเทศไทยตอนบนมีกำลังอ่อนลง แต่ยังคงทำให้ประเทศไทยตอนบนมีฝนฟ้าคะนองกับมีลมกระโชกแรงบางแห่งเกิดขึ้นได้



สถานการณ์น้ำในอ่างเก็บน้ำ และสถานการณ์น้ำท่า



ปริมาณน้ำเก็บกักในอ่างเก็บน้ำขนาดใหญ่ วันที่ 17 เมษายน 2566

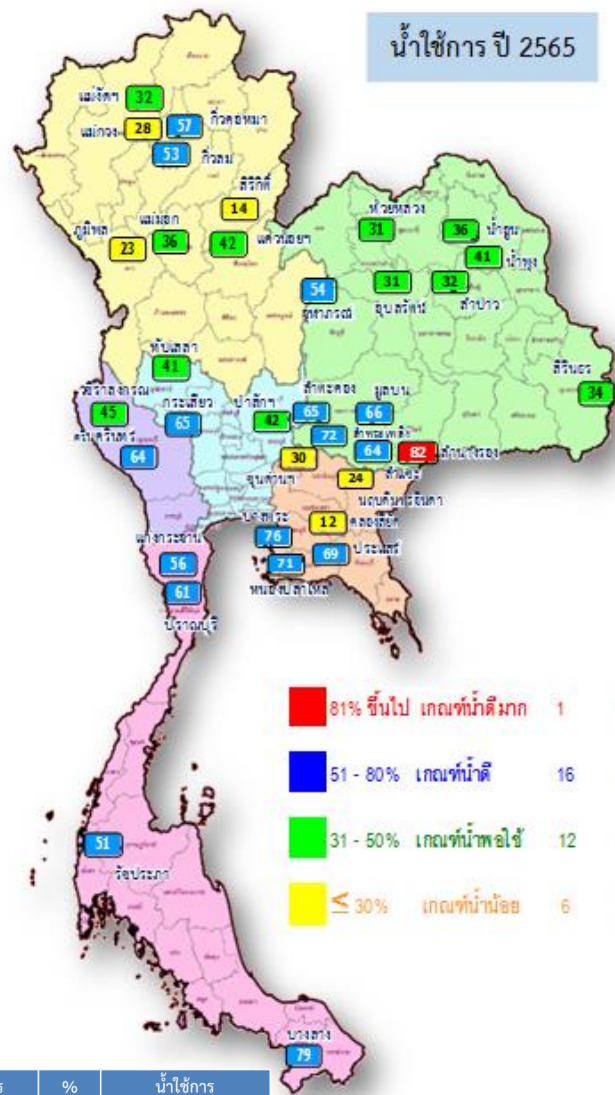
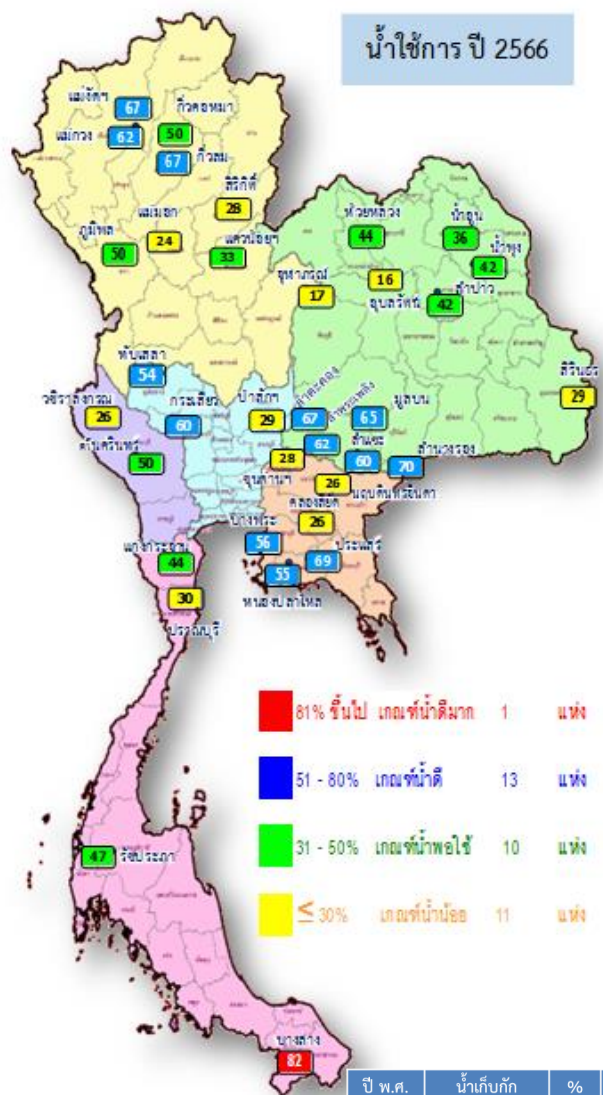


ปี พ.ศ.	น้ำเก็บกัก (ล้าน ลบ.ม.)	%	น้ำใช้การ (ล้าน ลบ.ม.)	%	น้ำใช้การ มาก / น้อย
2566	43,155	61	19,618	41	มากกว่าปีที่แล้ว
2565	42,248	60	18,706	39	912

ภาค	อ่างเก็บน้ำเขื่อน	ความจุ ที่ รนส. (ล้าน ม.³)	ความจุ ที่ รนค. (ล้าน ม.³)	ความจุน้ำใช้การ (ล้าน ม.³)	ณ วันที่						ปริมาณน้ำไหลลงวันนี้ (ล้าน ม.³)	ปริมาณน้ำระบายวันนี้ (ล้าน ม.³)	
					ปี 2565		ปี 2566						
					ปริมาตร (ล้าน ม.³)	% รนค.	ปริมาตร (ล้าน ม.³)	% รนค.	ปริมาตรใช้การ (ล้าน ม.³)	% รนค.			% ใช้การ
ภาคเหนือ													
ภูมิพล*		13,462	13,462	9,662	6,054	45	8,671	64	4,871	36	50	0.00	26.00
สิริกิติ์*		10,508	9,510	6,660	3,776	40	4,726	50	1,876	20	28	1.57	16.94
แม่จัดสมบูรณ์ชล		323	265	253	92	35	181	68	169	64	67	0.00	1.87
แม่งาวอุดมธารา		295	263	249	83	32	169	64	155	59	62	0.10	0.23
กิ่วลม		106	106	103	58	55	72	68	69	65	67	0.96	1.54
กิ่วคอหมา		209	170	164	99	58	88	52	81	48	50	0.00	0.72
แควน้อยบำรุงแดน		1,080	939	896	419	45	340	36	297	32	33	0.30	4.32
แม่มอก		110	110	94	50	46	38	35	22	20	24	0.00	0.09
ภาคตะวันออกเฉียงเหนือ													
ห้วยหลวง		136	136	129	46	34	64	47	57	42	44	0.00	0.41
น้ำอูน		780	520	475	214	41	218	42	173	33	36	0.00	0.00
น้ำพุง*		200	165	157	73	44	74	45	66	40	42	0.00	0.00
จุฬาภรณ์*		181	164	127	105	64	59	36	22	13	17	0.02	0.00
อุบลรัตน์*		4,640	2,431	1,850	1,156	48	885	36	304	13	16	1.25	4.06
ลำปาว		2,450	1,980	1,880	697	35	891	45	791	40	42	1.04	7.66
ลำตะคอง		445	314	292	212	67	218	69	195	62	67	0.33	1.12
ลำพระเพลิง		242	155	154	112	72	96	62	95	61	62	0.00	0.52
มูลบน		350	141	134	96	68	94	67	87	62	65	0.17	0.74
ลำแซะ		325	275	268	177	64	166	61	159	58	60	0.00	1.07
ลำน้ำระยอง		197	121	118	100	83	86	71	82	68	70	0.00	0.11
สิรินธร*		1,966	1,966	1,135	1,213	62	1,164	59	333	17	29	0.00	0.46
ภาคกลาง													
ป่าสักชลสิทธิ์		960	960	957	402	42	285	30	282	29	29	0.00	4.34
ทับเสลา		190	160	143	76	48	94	59	77	48	54	0.00	0.00
กระเสียว		390	299	259	207	69	196	66	156	52	60	0.23	1.94
ภาคตะวันออก													
ศรีนครินทร์*		18,770	17,745	7,480	15,034	85	14,018	79	3,753	21	50	2.55	20.03
วชิราลงกรณ*		11,000	8,860	5,848	5,621	63	4,518	51	1,506	17	26	0.00	14.09
ภาคตะวันออก													
ขุนด่านปราการชล		225	224	219	71	32	67	30	62	28	28	0.00	1.25
คลองสิียด		450	420	390	78	19	131	31	101	24	26	0.00	1.90
บางพระ		127	117	105	92	78	71	60	59	50	56	0.24	0.46
หนองปลาไหล		206	164	150	120	73	97	59	83	51	55	0.65	0.98
ประแสร์		322	295	275	210	71	210	71	190	64	69	0.00	0.39
นฤปดินทรจินดา		338	295	281	82	28	86	29	72	24	26	0.00	0.80
ภาคใต้													
แก่งกระจาน		900	710	645	425	60	347	49	282	40	44	1.28	3.46
ปราณบุรี		490	391	373	247	63	131	33	113	29	30	0.63	2.27
รัชชประภา*		6,144	5,639	4,287	3,535	63	3,366	60	2,015	36	47	0.44	5.21
บางลาง*		1,590	1,454	1,178	1,212	83	1,237	85	961	66	82	2.73	6.05
รวมทั้งประเทศ		77,891	70,926	47,389	42,246	60	43,155	61	19,618	28	41	14.51	131.00



ปริมาณน้ำใช้การในอ่างเก็บน้ำขนาดใหญ่ วันที่ 17 เมษายน 2566



■ 81% ขึ้นไป เกณฑ์น้ำดีมาก 1 แห่ง
■ 51 - 80% เกณฑ์น้ำดี 13 แห่ง
■ 31 - 50% เกณฑ์น้ำพอใช้ 10 แห่ง
■ ≤ 30% เกณฑ์น้ำน้อย 11 แห่ง

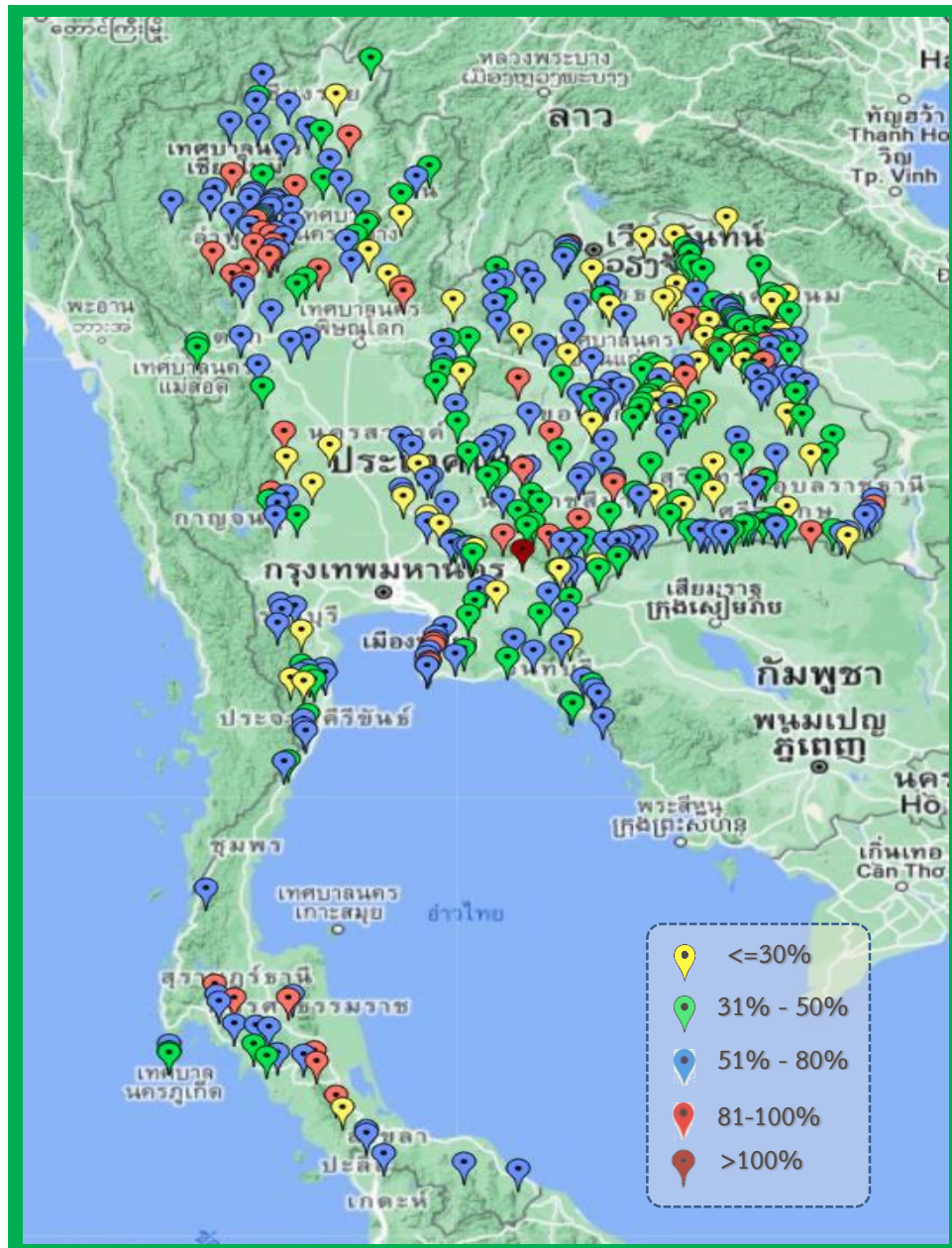
■ 81% ขึ้นไป เกณฑ์น้ำดีมาก 1 แห่ง
■ 51 - 80% เกณฑ์น้ำดี 16 แห่ง
■ 31 - 50% เกณฑ์น้ำพอใช้ 12 แห่ง
■ ≤ 30% เกณฑ์น้ำน้อย 6 แห่ง

ปี พ.ศ.	น้ำเก็บกัก (ล้าน ลบ.ม.)	%	น้ำใช้การ (ล้าน ลบ.ม.)	%	น้ำใช้การ มาก / น้อย
2566	43,155	61	19,618	41	มากกว่าปีที่แล้ว
2565	42,248	60	18,706	39	912

ภาค อ่างเก็บน้ำเขื่อน	ความจุ ที่ รนส. (ล้าน ม.³)	ความจุ ที่ รนค. (ล้าน ม.³)	ความจุ น้ำใช้การ (ล้าน ม.³)	ณ วันที่						ปริมาณน้ำ ไหลลง วันนี้ (ล้าน ม.³)	ปริมาณน้ำ ระบาย วันนี้ (ล้าน ม.³)
				ปี 2565		ปี 2566		ปริมาณน้ำ ใช้การ (ล้าน ม.³)	%		
				ปริมาตร (ล้าน ม.³)	%	ปริมาตร (ล้าน ม.³)	%				
ภาคเหนือ											
ภูมิพล*	13,462	13,462	9,662	6,054	45	8,671	64	4,871	50	0.00	26.00
สิริกิติ์*	10,508	9,510	6,660	3,776	40	4,726	50	1,876	28	1.57	16.94
แม่จัดสมบูรณ์ชล	323	265	253	92	35	181	68	169	67	0.00	1.87
แม่งาวอุดมธารา	295	263	249	83	32	169	64	155	62	0.10	0.23
ก๊วยหลม	106	106	103	58	55	72	68	69	67	0.96	1.54
ก๊วยคอง	209	170	164	99	58	88	52	81	50	0.00	0.72
แควน้อยบำรุงแดน	1,080	939	896	419	45	340	36	297	33	0.30	4.32
แม่มอก	110	110	94	50	46	38	35	22	24	0.00	0.09
ภาคตะวันออกเฉียงเหนือ											
ห้วยหลวง	136	136	129	46	34	64	47	57	44	0.00	0.41
น้ำอูน	780	520	475	214	41	218	42	173	36	0.00	0.00
น้ำพุง*	200	165	157	73	44	74	45	66	42	0.00	0.00
จุฬารามณ์*	181	164	127	105	64	59	36	22	17	0.02	0.00
อุบลรัตน์*	4,640	2,431	1,850	1,156	48	885	36	304	16	1.25	4.06
ลำปาว	2,450	1,980	1,880	697	35	891	45	791	42	1.04	7.66
ลำตะคอง	445	314	292	212	67	218	69	195	67	0.33	1.12
ลำพระเพลิง	242	155	154	112	72	96	62	95	62	0.00	0.52
มูลบน	350	141	134	96	68	94	67	87	65	0.17	0.74
ลำแจะ	325	275	268	177	64	166	61	159	60	0.00	1.07
ลำน้ำรอง	197	121	118	100	83	86	71	82	70	0.00	0.11
สิรินธร*	1,966	1,966	1,135	1,213	62	1,164	59	333	29	0.00	0.46
ภาคกลาง											
ป่าสักชลสิทธิ์	960	960	957	402	42	285	30	282	29	0.00	4.34
ทับเสลา	190	160	143	76	48	94	59	77	54	0.00	0.00
กระเสียว	390	299	259	207	69	196	66	156	60	0.23	1.94
ภาคตะวันตก											
ศรีนครินทร์*	18,770	17,745	7,480	15,034	85	14,018	79	3,753	50	2.55	20.03
วชิราลงกรณ์*	11,000	8,860	5,848	5,621	63	4,518	51	1,506	26	0.00	14.09
ภาคตะวันออก											
ขุนด่านปราการชล	225	224	219	71	32	67	30	62	28	0.00	1.25
คลองสิียด	450	420	390	78	19	131	31	101	26	0.00	1.90
บางพระ	127	117	105	92	78	71	60	59	56	0.24	0.46
หนองปลาไหล	206	164	150	120	73	97	59	83	55	0.65	0.98
ประแสร์	322	295	275	210	71	210	71	190	69	0.00	0.39
นฤปดินทรจินดา	338	295	281	82	28	86	29	72	26	0.00	0.80
ภาคใต้											
แก่งกระจาน	900	710	645	425	60	347	49	282	44	1.28	3.46
ปราณบุรี	490	391	373	247	63	131	33	113	30	0.63	2.27
รัชชประภา*	6,144	5,639	4,287	3,535	63	3,366	60	2,015	47	0.44	5.21
บางลาง*	1,590	1,454	1,178	1,212	83	1,237	85	961	82	2.73	6.05
รวมทั้งประเทศ	80,106	70,926	47,389	42,246	60	43,155	61	19,618	41	14.51	131.00



สถานการณ์น้ำในอ่างเก็บน้ำขนาดกลาง วันที่ 17 เมษายน 2566



ภาค	ปริมาณน้ำอ่างเก็บน้ำขนาดกลาง จำนวน 435 แห่ง								
	จำนวนอ่าง	ความจุ	ใช้การ	ปี 2565	% รนก.	ปี 2566	% รนก.	ใช้การปี 2566	% ใช้การ
เหนือ	80	1,083	992	573	53	600	55	509	51
ตะวันออกเฉียงเหนือ	226	2,061	1,892	1,194	58	1,067	52	900	48
กลาง	27	419	393	231	55	167	40	142	36
ตะวันตก	8	164	152	135	83	105	64	94	62
ตะวันออก	52	1,006	949	637	63	511	51	454	48
ใต้	42	679	626	571	84	427	63	374	60
รวม	435	5,411	5,004	3,341	62	2,877	53	2,473	49

สรุปอ่างขนาดกลางที่มีปริมาตรในช่วง <=30%, >30 - 50% ,>50-80%, >80-100% และ >100%					
ภาค	<=30%	>30-50%	>50-80%	>80-100%	>100%
เหนือ	5	15	42	18	0
ตอน.	41	80	88	17	0
ตะวันออก	5	14	28	4	1
กลาง	8	7	11	1	0
ตะวันตก	0	2	6	0	0
ใต้	4	9	23	6	0
รวม	63	127	198	46	1
รวมทั้งหมด 435 แห่ง					



ปริมาณน้ำในอ่างเก็บน้ำขนาดใหญ่และขนาดกลาง วันที่ 17 เมษายน 2566



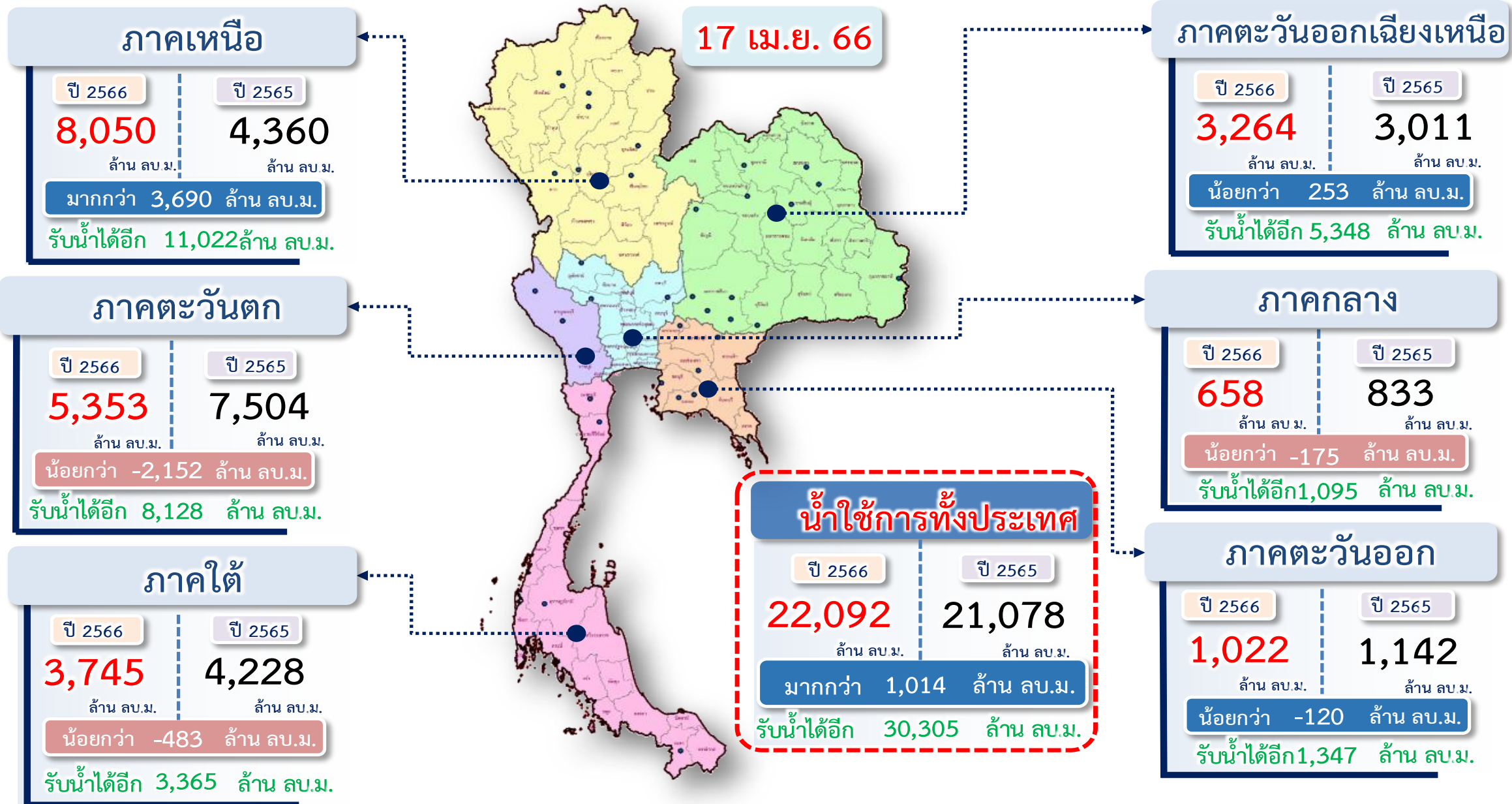
ภาค	ขนาดใหญ่				ขนาดกลาง				รวมอ่างขนาดใหญ่และกลาง						รับน้ำได้อีก	เปรียบเทียบปี 65 กับ 66		
	จำนวน	ความจุ	ปี 2566	% ความจุ อ่างฯ	จำนวน	ความจุ	ปี 2566	% ความจุ อ่างฯ	จำนวน	ความจุ	ปี2565		ปี2566			ปริมาณ	ปริมาณ	%
											ปริมาณ	%	ปริมาณ	%				
เหนือ	8	24,825	14,286	58	80	1,083	600	55	88	25,908	11,204	43	14,886	57	11,022	3,682	33	
ตอน.	12	8,368	4,015	48	226	2,061	1,067	52	238	10,429	5,396	52	5,082	49	5,348	-314	-6	
กลาง	3	1,419	576	41	27	419	167	40	30	1,838	917	50	743	40	1,095	-174	-19	
ตะวันตก	2	26,605	18,536	70	8	164	105	64	10	26,769	20,791	78	18,641	70	8,128	-2,150	-10	
ตะวันออก	6	1,515	662	44	52	1,006	511	51	58	2,520	1,289	51	1,173	47	1,347	-116	-9	
ใต้	4	8,194	5,082	62	42	679	427	63	46	8,874	5,993	68	5,509	62	3,365	-484	-8	
รวม	35	70,926	<u>43,155</u>	61	435	5,411	<u>2,877</u>	53	470	76,337	<u>45,589</u>	60	<u>46,032</u>	60	30,305	443	1	
ปริมาณน้ำใช้การ		47,384	<u>19,618</u>	41		5,004	<u>2,473</u>	49		52,388	<u>21,641</u>	41	<u>22,092</u>	42				

สามารถรับน้ำได้อีก **30,305** ล้าน ลบ.ม. (40%)

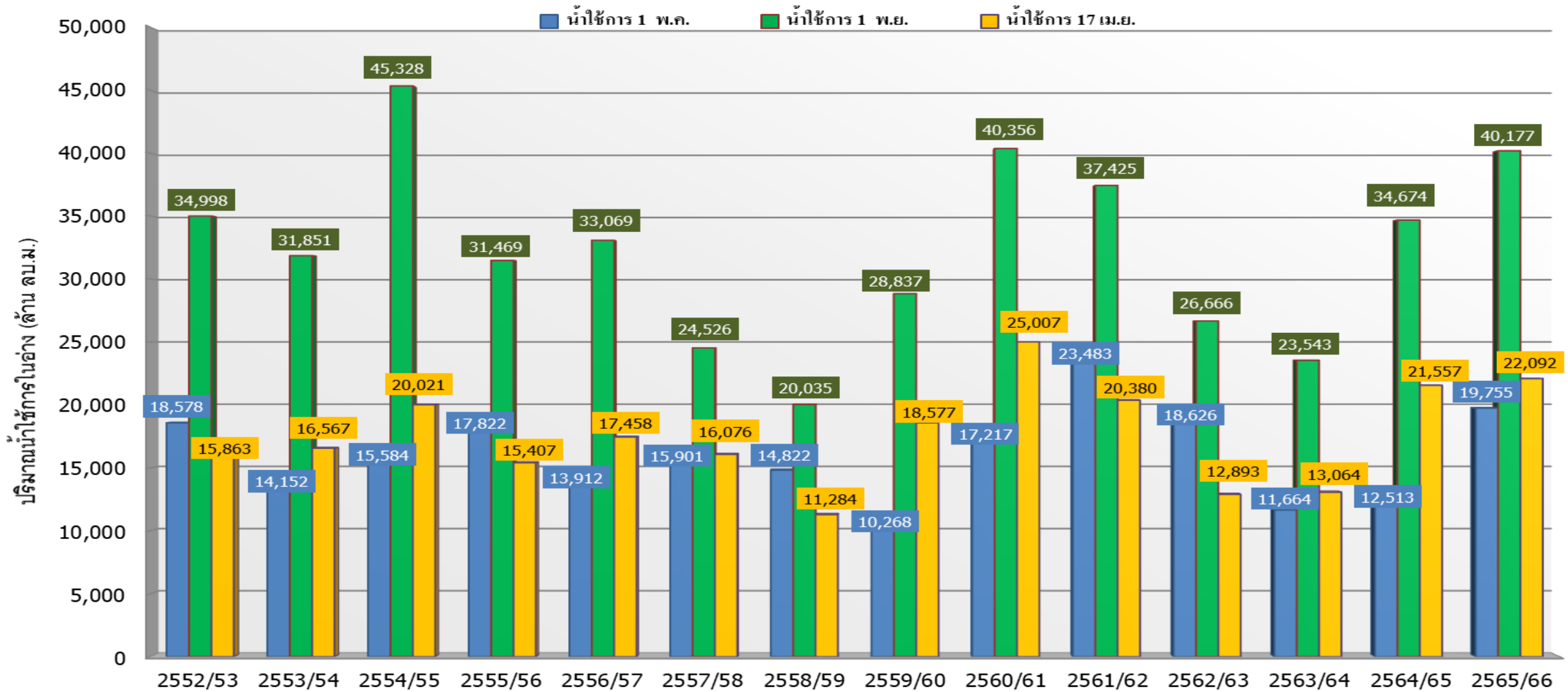
%น้ำใช้การ=(ปริมาณน้ำใช้การ/ความจุอ่างฯ)*100



ปริมาณน้ำใช้การ อ่างเก็บน้ำขนาดใหญ่และขนาดกลาง



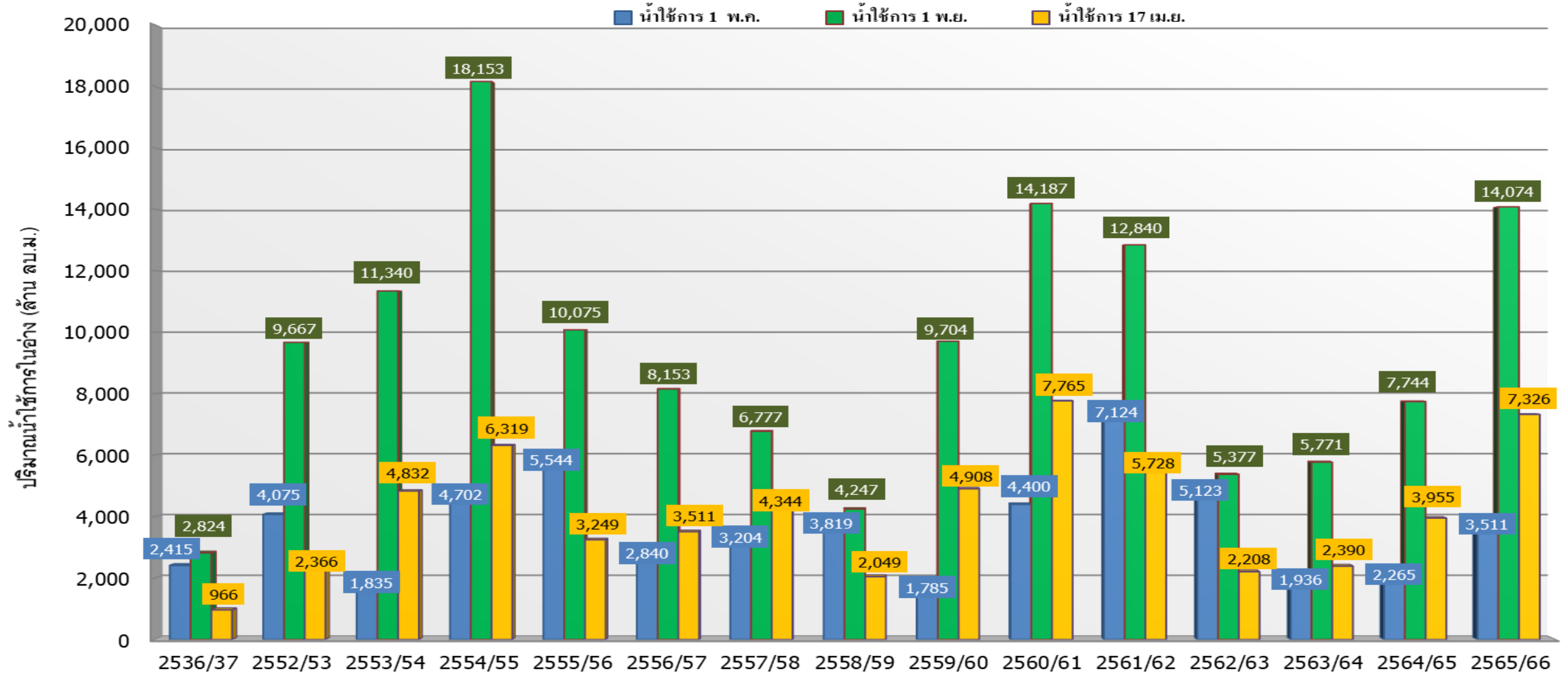
กราฟเปรียบเทียบปริมาณน้ำใช้การในอ่างเก็บน้ำขนาดใหญ่และขนาดกลาง ตั้งแต่ปี 2553 ถึง ปี 2566



ปี 25 (1)/(2)	2552/53	2553/54	2554/55	2555/56	2556/57	2557/58	2558/59	2559/60	2560/61	2561/62	2562/63	2563/64	2564/65	2565/66
(1) ■ น้ำใช้การ 1 พ.ค.	18,578	14,152	15,584	17,822	13,912	15,901	14,822	10,268	17,217	23,483	18,626	11,664	12,513	19,755
(1) ■ น้ำใช้การ 1 พ.ย.	34,998	31,851	45,328	31,469	33,069	24,526	20,035	28,837	40,356	37,425	26,666	23,543	34,674	40,177
(2) ■ น้ำใช้การ 17 เม.ย.	15,863	16,567	20,021	15,407	17,458	16,076	11,284	18,577	25,007	20,380	12,893	13,064	21,557	22,092



กราฟเปรียบเทียบปริมาณน้ำใช้การในลุ่มน้ำเจ้าพระยา (ภูมิพล สิริกิติ์ แควน้อยฯ ป่าสักฯ) ปี 2536และตั้งแต่ปี 2553 ถึง ปี 2566



ปี 25 (1)/(2)	2536/37	2552/53	2553/54	2554/55	2555/56	2556/57	2557/58	2558/59	2559/60	2560/61	2561/62	2562/63	2563/64	2564/65	2565/66
(1) ■ น้ำใช้การ 1 พ.ค.	2,415	4,075	1,835	4,702	5,544	2,840	3,204	3,819	1,785	4,400	7,124	5,123	1,936	2,265	3,511
(1) ■ น้ำใช้การ 1 พ.ย.	2,824	9,667	11,340	18,153	10,075	8,153	6,777	4,247	9,704	14,187	12,840	5,377	5,771	7,744	14,074
(2) ■ น้ำใช้การ 17 เม.ย.	966	2,366	4,832	6,319	3,249	3,511	4,344	2,049	4,908	7,765	5,728	2,208	2,390	3,955	7,326



ติดตามปริมาณน้ำไหลลงและปริมาณน้ำระบาย วันที่ 17 เมษายน 2566



อ่างเก็บน้ำ
ขนาดใหญ่
ทั่วประเทศ
35 แห่ง



ต้นฤดูแล้ง ปี 2565/66

สะสม 1-30 พ.ย.65

↓ ไหลลง	2,415.55
→ ระบาย	2,541.89

สะสม 1-31 ธ.ค.65

↓ ไหลลง	1,678.21
→ ระบาย	3,039.86

สะสม 1-31 ม.ค.66

↓ ไหลลง	995.94
→ ระบาย	3,892.93

สะสม 1-28 ก.พ.66

↓ ไหลลง	787.92
→ ระบาย	3,929.71

วันนี้ (17 เม.ย.66)		สะสม (1พ.ย.-ปัจจุบัน)
↓ ไหลลง	14.51	6,775.70
→ ระบาย	131.00	19,929.86
ใช้การ	19,618 ล้าน ลบ.ม.	

4 เขื่อนหลัก
กลุ่มเจ้าพระยา



ต้นฤดูแล้ง ปี 2565/66

สะสม 1-30 พ.ย.65

↓ ไหลลง	764.21
→ ระบาย	581.24

สะสม 1-31 ธ.ค.65

↓ ไหลลง	464.58
→ ระบาย	1,313.25

สะสม 1-31 ม.ค.66

↓ ไหลลง	291.11
→ ระบาย	1,853.87

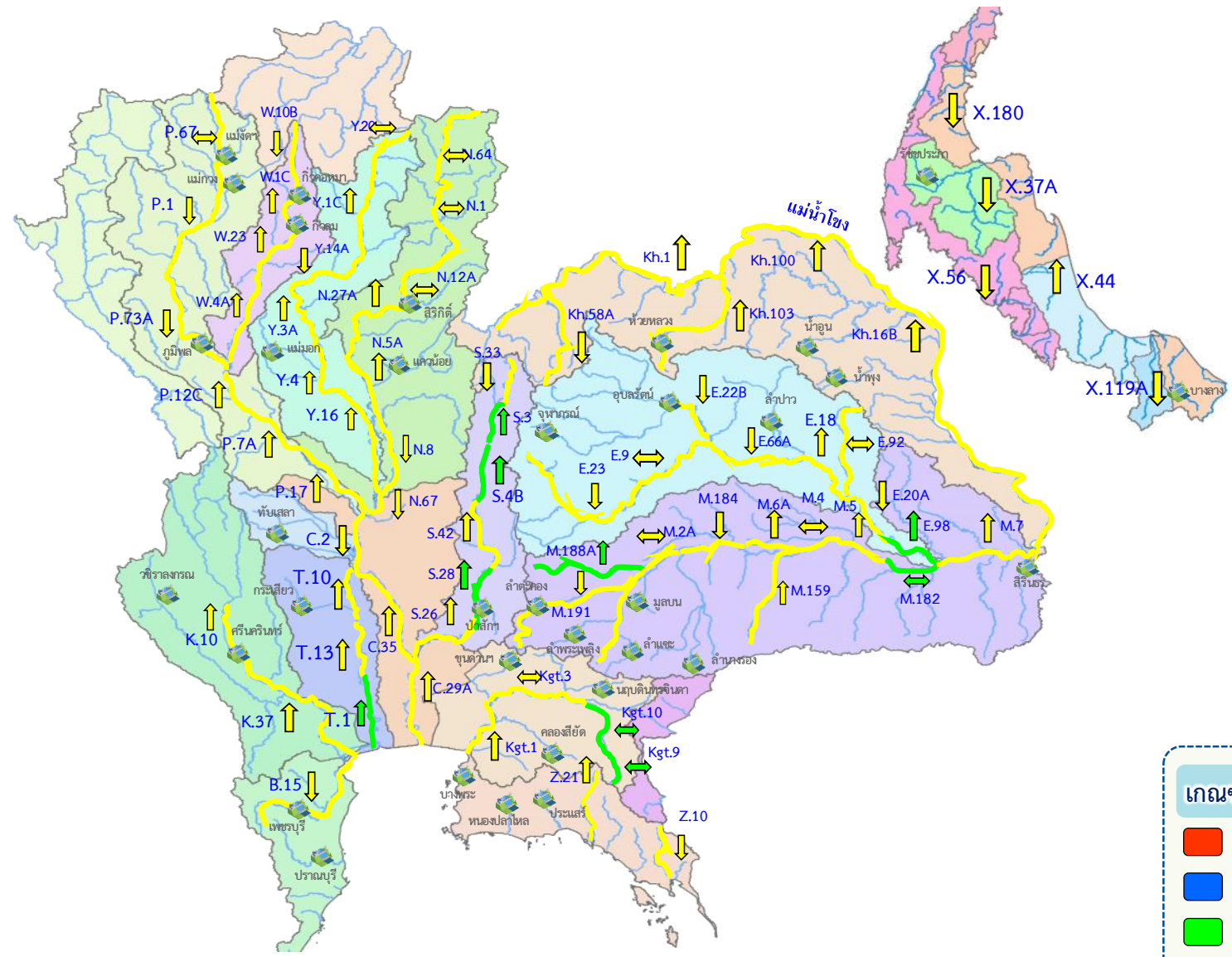
สะสม 1-28 ก.พ.66

↓ ไหลลง	213.11
→ ระบาย	1,698.37

วันนี้ (17 เม.ย.66)		สะสม (1พ.ย.-ปัจจุบัน)
↓ ไหลลง	1.87	1,933.31
→ ระบาย	51.60	8,046.67
ใช้การ	7,326 ล้าน ลบ.ม.	



แนวโน้มสถานการณ์น้ำท่าในลำน้ำสายหลัก วันที่ 17 เม.ย. 2566



แนวโน้ม

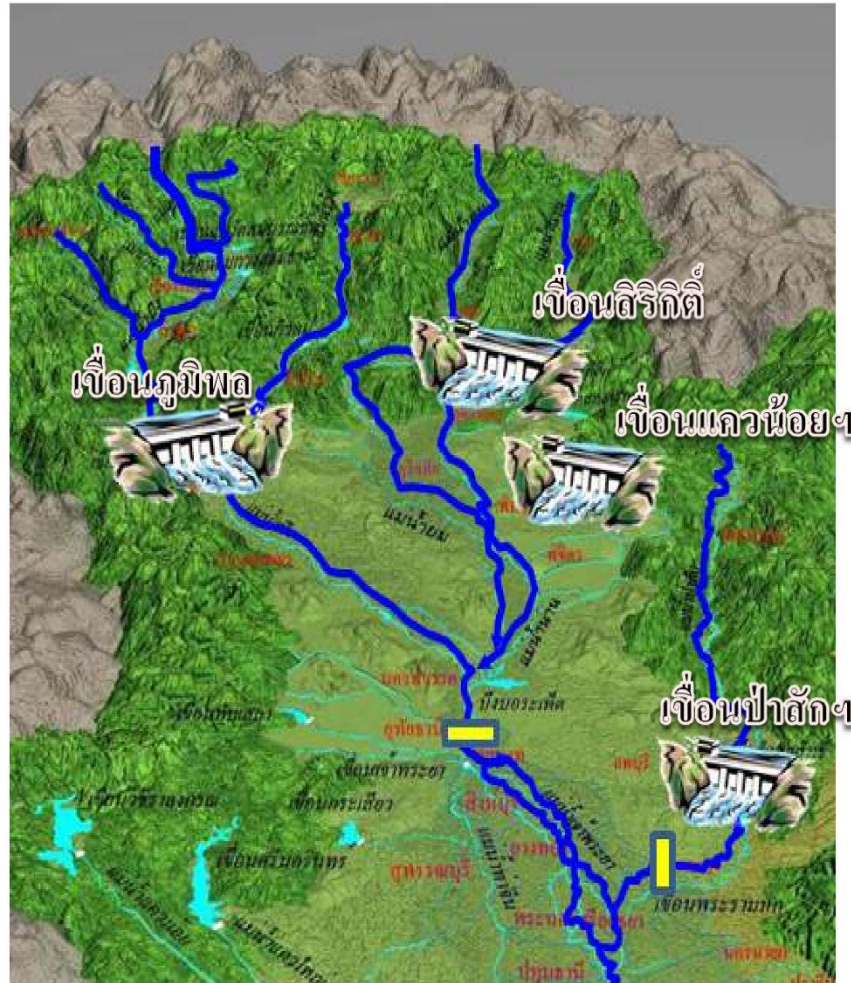
- ↑ แนวโน้มเพิ่มขึ้น
- ↓ แนวโน้มลดลง
- ↔ แนวโน้มทรงตัว

เกณฑ์สภาพน้ำท่า

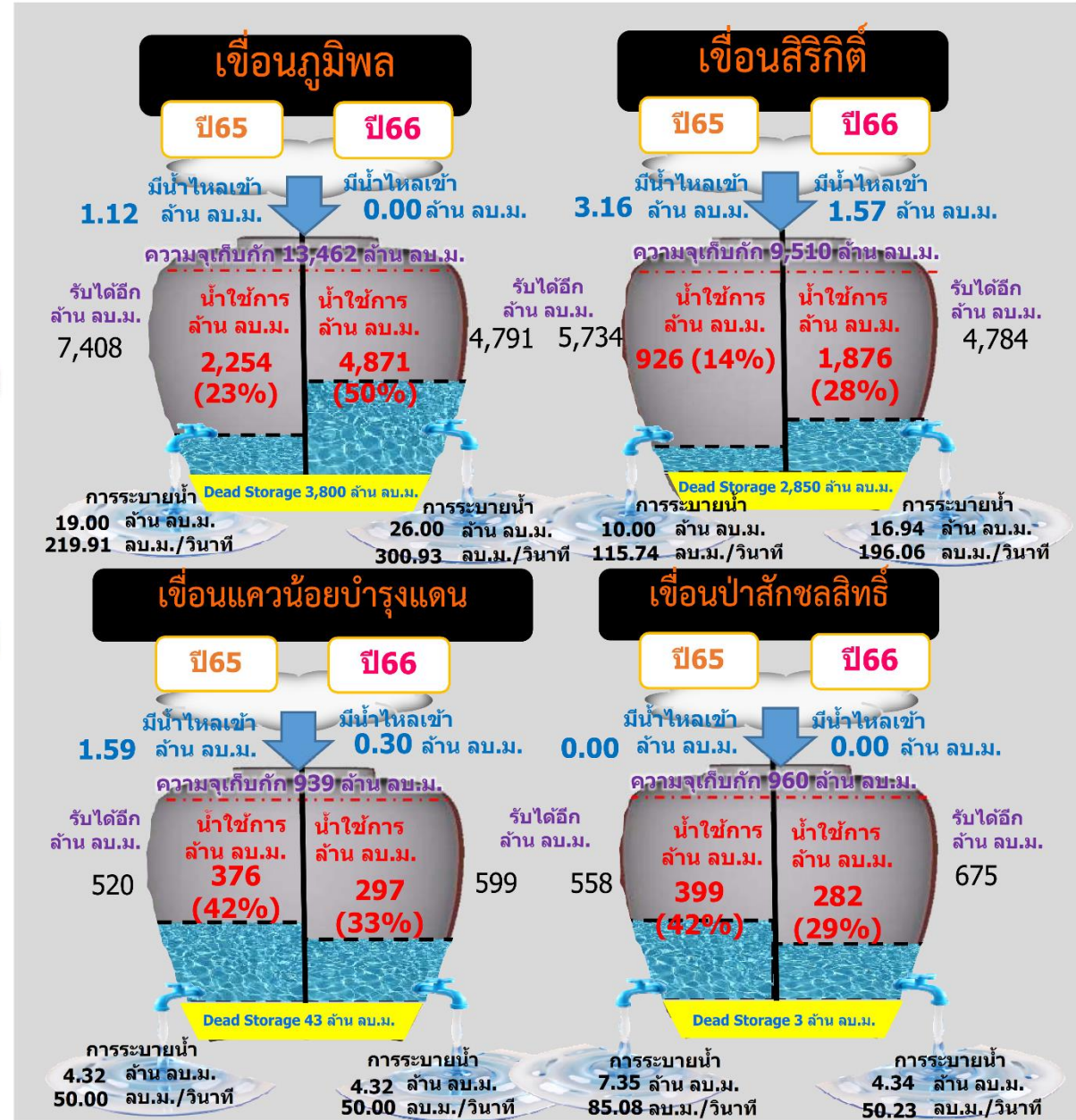
- น้ำมาก : สูงกว่า 81% ค่าความจุลำนํ้า
- น้ำดี : สูงกว่า 50.1 - 80 % ของความจุลำนํ้า
- น้ำปกติ : สูงกว่า 30.1%-50% ของความจุลำนํ้า
- น้ำน้อย : ต่ำกว่า 30% ของความจุลำนํ้า



สถานการณ์ลุ่มน้ำเจ้าพระยา

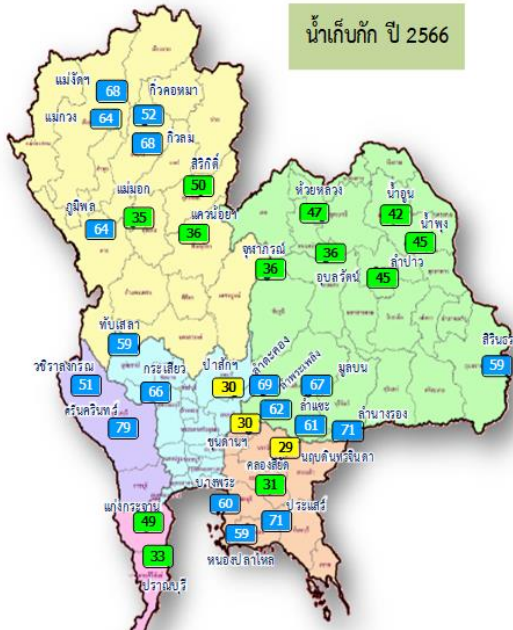


รวม 4 เขื่อน	ปริมาณน้ำทั้งหมด (ล้าน ลบ.ม.)	น้ำใช้การ (ล้าน ลบ.ม.)	รับน้ำได้อีก (ล้าน ลบ.ม.)
17 เม.ย. 66	14,022 (56%)	7,326 (40%)	10,849
17 เม.ย. 65	10,651 (43%)	3,955 (22%)	14,220





แผน/ผล การบริหารจัดการน้ำฤดูแล้งปี 2565/66 ทั้งประเทศ (1 พ.ย.65 – 30 เม.ย.66)



น้ำเก็บกัก ปี 2566

- อ่างเก็บน้ำขนาดใหญ่ 35 แห่ง
- 81% ขึ้นไป เกษตรน้ำตมมาก 1 แห่ง
 - 51 - 80% เกษตรน้ำดี 19 แห่ง
 - 31 - 50% เกษตรน้ำพอใช้ 14 แห่ง
 - ≤30% เกษตรน้ำน้อย 1 แห่ง
 - อ่างเก็บน้ำขนาดกลาง 435 แห่ง

ปริมาณน้ำเก็บกักและใช้การทั้งประเทศ ณ วันที่ 17 เม.ย.66

ประเภทอ่างเก็บน้ำ	จำนวนอ่าง	ปริมาณน้ำเก็บกัก (ล้าน ลบ.ม.)	ปริมาณน้ำใช้การ (ล้าน ลบ.ม.)	ปี 2565 (ล้าน ลบ.ม.)
อ่างฯ ใหญ่	35 แห่ง	70,926	19,618 (41%)	18,704 (41%)
อ่างฯ กลาง	435 แห่ง	5,410	2,473 (49%)	2,157 (42%)
อ่างฯ เล็ก	1,060 แห่ง	387	215 (62%)	215 (62%)
รวมทั้งหมด	1,530 แห่ง	76,723	22,307 (42%)	21,557 (42%)

ปริมาณน้ำต้นทุนฤดูแล้งปี 2565/66 จำนวน 43,740 ล้าน ลบ.ม. (แผนจัดสรรน้ำฤดูแล้ง 27,685 ล้าน ลบ.ม. / สำรองน้ำต้นทุนฤดูฝน 16,055 ล้าน ลบ.ม.)
 ปริมาณน้ำเก็บกักทั้งประเทศ (รวมอ่างใหญ่ อ่างกลาง อ่างเล็ก) ณ วันที่ 1 พ.ย.65 จำนวน 64,418 ล้าน ลบ.ม. (84%)

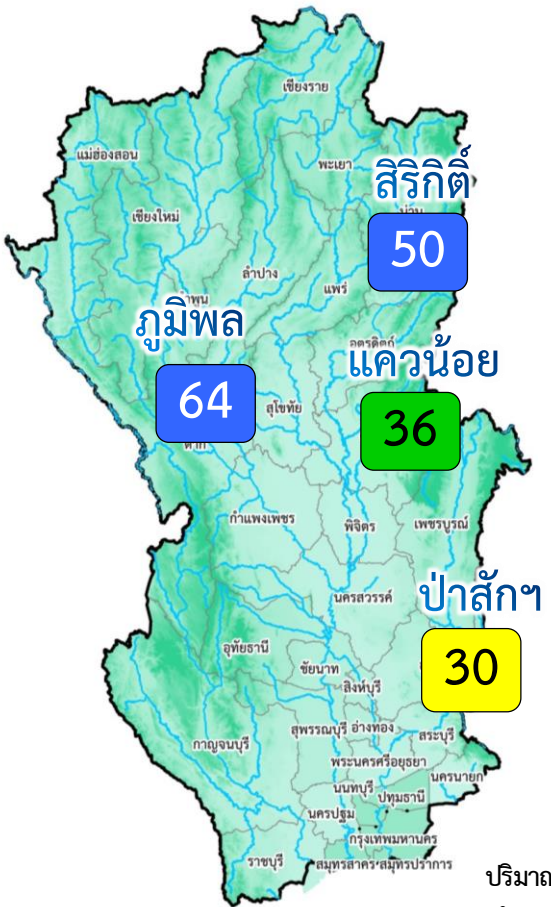
ผลการเพาะปลูกข้าวนาปรัง 2565/66 (12 เม.ย.65)

แผน	เพาะปลูกแล้ว	เก็บเกี่ยว
10.42 ล้านไร่	10.33 ล้านไร่ (99%)	4.51 ล้านไร่





แผน/ผล การบริหารจัดการน้ำฤดูแล้งปี 2565/66 **ลุ่มเจ้าพระยา** (1 พ.ย.65 – 30 เม.ย.66)



ปริมาณน้ำเก็บกัก ณ วันที่ 1 พ.ย.65
จำนวน 20,770 ล้าน ลบ.ม. (84%)
ปริมาณน้ำต้นทุนปี 2565/66 จำนวน 14,074 ล้าน ลบ.ม.
(แผนจัดสรรน้ำฤดูแล้ง 9,100 ล้าน ลบ.ม./
สำรองน้ำต้นฤดูฝน 5,474 ล้าน ลบ.ม.)

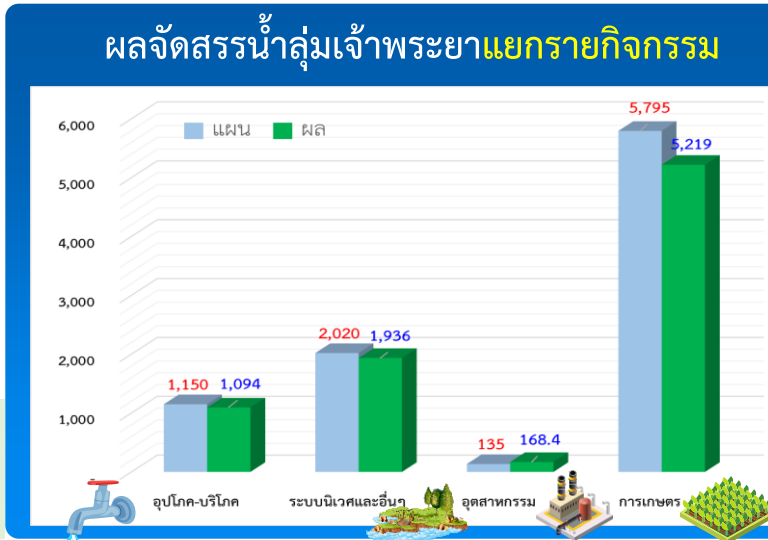
อ่างเก็บน้ำขนาดใหญ่ 4 แห่ง
 81% ขึ้นไป เกณฑ์น้ำดีมาก - แห่ง
 51 - 80% เกณฑ์น้ำดี 2 แห่ง
 31 - 50% เกณฑ์น้ำพอใช้ 1 แห่ง
 ≤30% เกณฑ์น้ำน้อย 1 แห่ง

ผลการเพาะปลูกข้าวนาปรัง 2565/66 (12 เม.ย.65)

แผน	เพาะปลูกแล้ว	เก็บเกี่ยว
6.64 ล้านไร่	6.35 ล้านไร่ (96%)	3.52 ล้านไร่

ปริมาณน้ำ 4 เขื่อนหลักเจ้าพระยา ณ วันที่ 17 เม.ย.66 (ล้าน ลบ.ม.)

เขื่อน	ปริมาณน้ำเก็บกัก	ปริมาณน้ำใช้การ	ไหลลงวันนี้	ระบายวันนี้
ภูมิพล	ปริมาณน้ำเก็บกัก 13,462 ล้าน ลบ.ม. ปริมาณน้ำใช้การ 9,662 ล้าน ลบ.ม.	8,671 (64%)	4,871 (50%)	0.00 26.00
สิริกิติ์	ปริมาณน้ำเก็บกัก 9,510 ล้าน ลบ.ม. ปริมาณน้ำใช้การ 6,660 ล้าน ลบ.ม.	4,726 (50%)	1,876 (28%)	1.57 16.94
แควน้อย	ปริมาณน้ำเก็บกัก 939 ล้าน ลบ.ม. ปริมาณน้ำใช้การ 896 ล้าน ลบ.ม.	340 (36%)	297 (33%)	0.30 4.32
ป่าสัก	ปริมาณน้ำเก็บกัก 960 ล้าน ลบ.ม. ปริมาณน้ำใช้การ 957 ล้าน ลบ.ม.	285 (30%)	287 (30%)	0.00 4.34
4 เขื่อน	ปริมาณน้ำเก็บกัก 24,871 ล้าน ลบ.ม. ปริมาณน้ำใช้การ 18,175 ล้าน ลบ.ม.	14,022 (56%) ปี 2565 = 10,651 ล้าน ลบ.ม.	7,326 (40%) ปี 2565 = 3,955 ล้าน ลบ.ม.	1.87 51.60



แผนจัดสรรน้ำฤดูแล้ง ปี 2565/66 วันที่ 17 เม.ย.66

แผนจัดสรรน้ำ	9,100 (ล้าน ลบ.ม.)	
ผลจัดสรรน้ำ	8,418 (ล้าน ลบ.ม.)	93 %
คงเหลือ	682 (ล้าน ลบ.ม.)	7 %

ใช้น้ำน้อยกว่าแผน 58 ล้าน ลบ.ม.

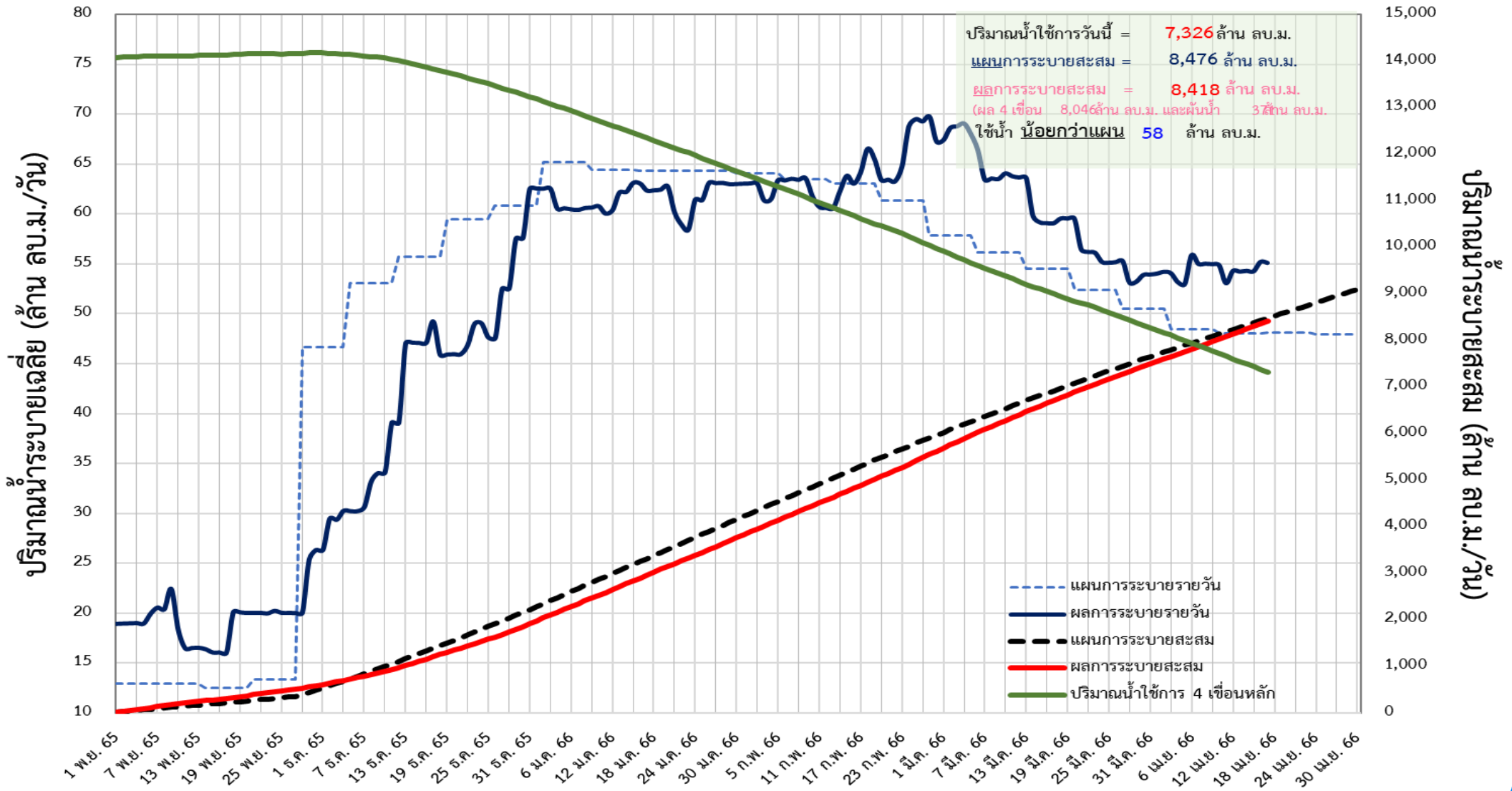


ติดตามผลการระบายน้ำลุ่มเจ้าพระยาและการผันน้ำจากลุ่มน้ำแม่กลอง (1 พ.ย.65 – 30 เม.ย.66)



แผนการระบายน้ำฤดูแล้ง ปี 2565/66 จำนวน **9,100 ล้าน ลบ.ม.** (แผนระบายจาก 4 เขื่อนหลัก **8,600 ล้าน ลบ.ม.** และ **ผันน้ำจากลุ่มน้ำแม่กลอง 500 ล้าน ลบ.ม.**)

ข้อมูล ณ วันที่ 17 เมษายน 2566



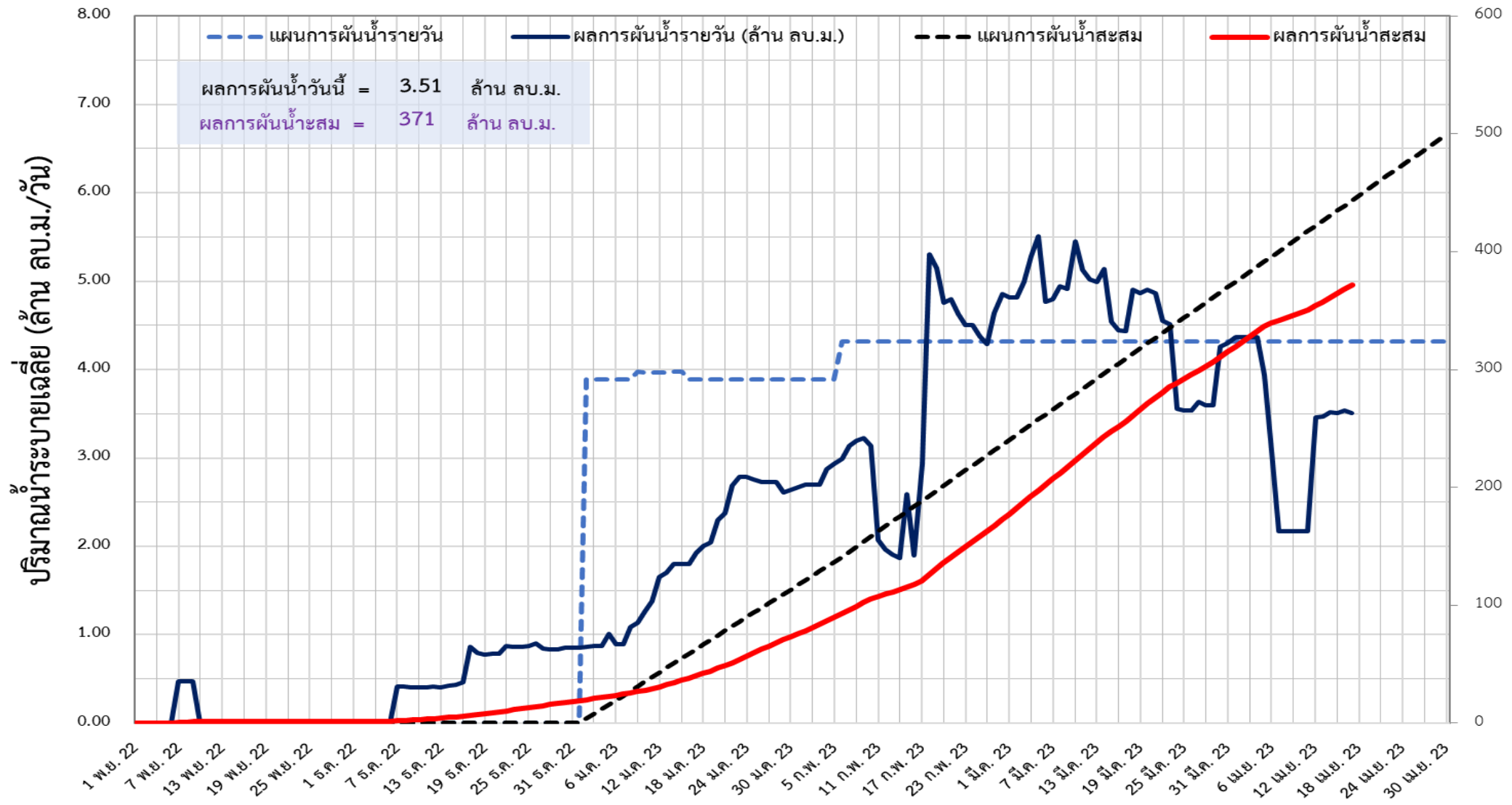


ติดตามผลการผันน้ำจากลุ่มน้ำแม่กลอง (1 พ.ย.65 – 30 เม.ย.66)



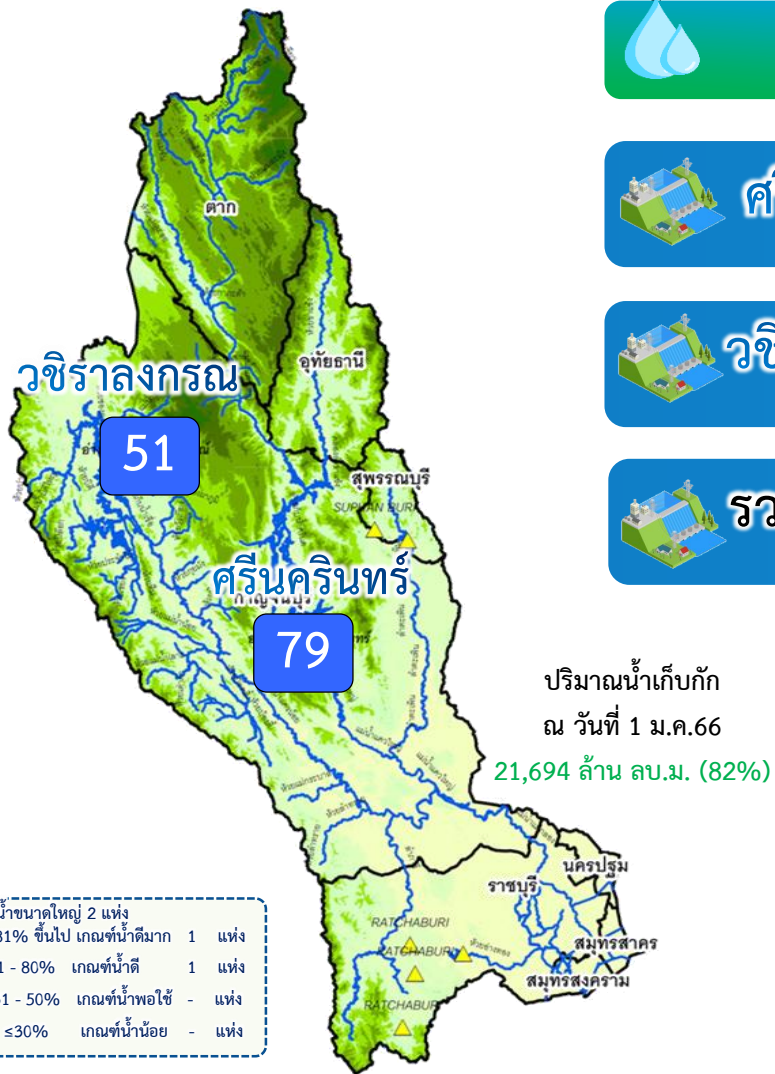
แผนการผันน้ำจากลุ่มน้ำแม่กลองปี 2565/66 จำนวน **500 ล้าน ลบ.ม.**

ข้อมูล ณ วันที่ 17 เมษายน 2566



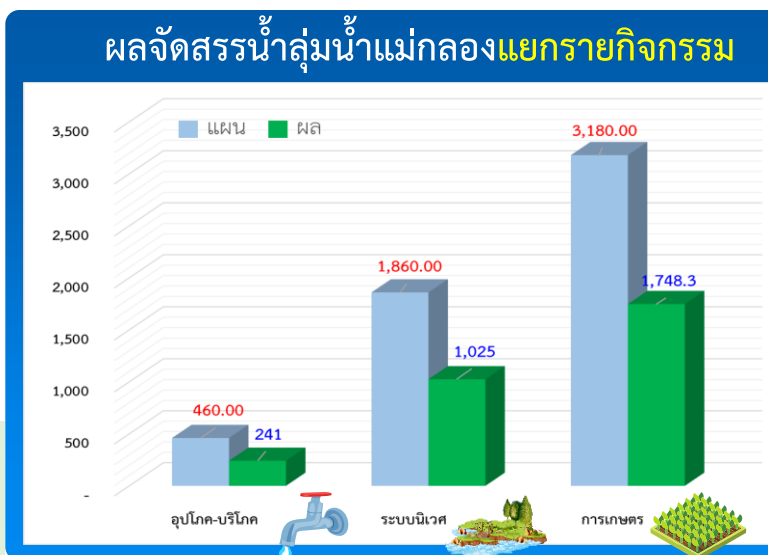


แผน/ผล การบริหารจัดการน้ำฤดูแล้งปี 2566 **ลุ่มน้ำแม่กลอง** (1 ม.ค.66 – 30 มิ.ย.66)



		ปริมาณน้ำเก็บกัก	ปริมาณน้ำใช้การ	ไหลลงวันนี้	ระบายวันนี้
ศรีนครินทร์	ปริมาณน้ำเก็บกัก 17,745 ล้าน ลบ.ม. ปริมาณน้ำใช้การ 7,480 ล้าน ลบ.ม.	14,018 (79%)	3,753 (50%)	2.55	20.03
วชิราลงกรณ	ปริมาณน้ำเก็บกัก 8,860 ล้าน ลบ.ม. ปริมาณน้ำใช้การ 5,848 ล้าน ลบ.ม.	4,518 (51%)	1,506 (26%)	0.00	14.09
รวม 2 เขื่อน	ปริมาณน้ำเก็บกัก 26,605 ล้าน ลบ.ม. ปริมาณน้ำใช้การ 13,328 ล้าน ลบ.ม. ปี 2565 = 20,656 ล้าน ลบ.ม.	18,536 (70%)	5,259 (39%)	2.55	34.12

ปริมาณน้ำต้นทุนปี 2566 จำนวน **8,964** ล้าน ลบ.ม. (แผนจัดสรรน้ำฤดูแล้ง 5,500 ล้าน ลบ.ม.
 **แผนรักษาระบบนิเวศแม่น้ำท่าจีน-แม่น้ำเจ้าพระยา 500 ล้าน ลบ.ม. / สำรองน้ำต้นฤดูฝน 3,964 ล้าน ลบ.ม.)



แผนจัดสรรน้ำฤดูแล้ง ปี 2566 วันที่ 17 เม.ย.66

แผนจัดสรรน้ำ	5,500 (ล้าน ลบ.ม.)	
ผลจัดสรรน้ำ	3,014 (ล้าน ลบ.ม.)	55 %
คงเหลือ	2,486 (ล้าน ลบ.ม.)	45 %

ผลการเพาะปลูกข้าวนาปรัง 2565/66 (12 เม.ย.65)

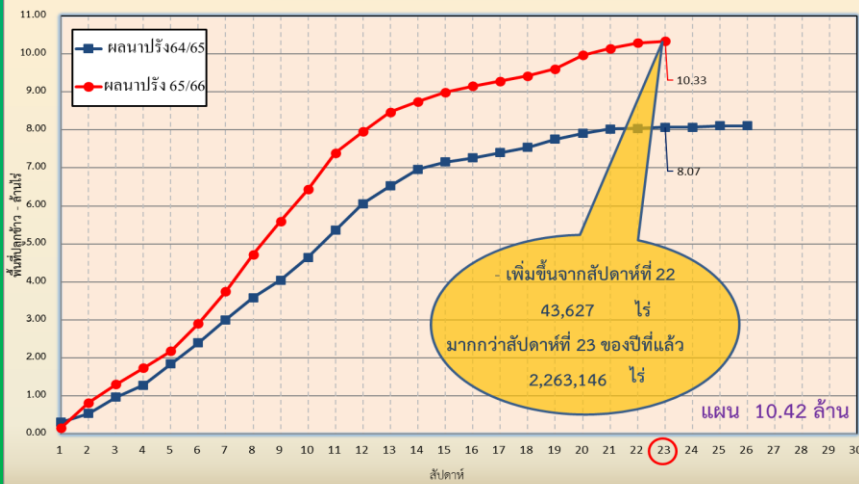
แผน	เพาะปลูกแล้ว	เก็บเกี่ยว
0.84 ล้านไร่	0.83 ล้านไร่ (98%)	0.01 ล้านไร่



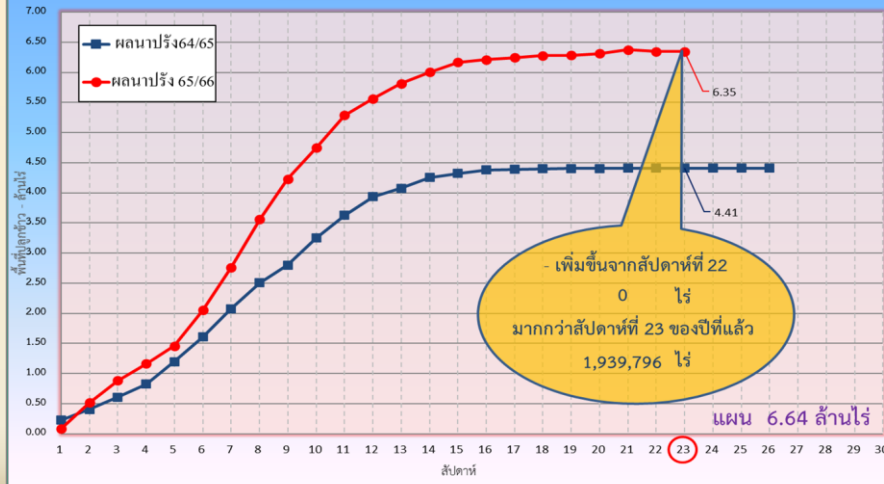
การเพาะปลูกพืชฤดูแล้ง ปี 2565/66 (ข้าวนาปรัง)

ภาค	ข้าวนาปรัง				พืชไร่-พืชผัก				รวม			
	แผน (ล้านไร่)	ผล (ล้านไร่)	%	เกี่ยว (ล้านไร่)	แผน (ล้านไร่)	ผล (ล้านไร่)	%	เกี่ยว (ล้านไร่)	แผน (ล้านไร่)	ผล (ล้านไร่)	%	เกี่ยว (ล้านไร่)
เหนือ	0.77	1.05	137	0.54	0.19	0.24	123	0.09	0.96	1.29	134	0.63
ตะวันออกเฉียงเหนือ	1.32	1.39	105	0.06	0.05	0.04	84	0.005	1.37	1.42	104	0.06
กลาง	0.03	0.03	94	0.01	0.03	0.01	24	0.01	0.06	0.03	58	0.01
ตะวันออก	0.44	0.49	111	0.39	0.03	0.02	97	0.004	0.46	0.51	111	0.40
ตะวันตก	1.04	1.02	98	0.001	0.19	0.22	116	0.01	1.23	1.24	101	0.01
ใต้	0.18	0.01	8	0.002	0.06	0.005	8		0.24	0.02	8	0.002
ลุ่มน้ำเจ้าพระยา	6.64	6.35	96	3.52	0.10	0.13	132	0.07	6.74	6.47	96	3.59
ทั่วประเทศ	10.42	10.33	99	4.51	0.64	0.66	103	0.19	11.06	10.99	99	4.70

กราฟเปรียบเทียบผลการปลูกข้าวนาปรัง รายสัปดาห์ในเขตทั่วประเทศ



กราฟเปรียบเทียบผลการปลูกข้าวนาปรัง รายสัปดาห์ในเขตลุ่มน้ำเจ้าพระยา



ทั่วประเทศ พื้นที่คาดการณ์นาปรัง **10.42** ล้านไร่

เพาะปลูกนาปรังแล้ว 10.33 ล้านไร่ (99%)
เก็บเกี่ยวแล้ว 4.21 ล้านไร่ (41%)
รอเก็บเกี่ยว 6.12 ล้านไร่ (59%)

ลุ่มน้ำเจ้าพระยา พื้นที่คาดการณ์นาปรัง **6.64** ล้านไร่

เพาะปลูกนาปรังแล้ว 6.35 ล้านไร่ (96%)
เก็บเกี่ยวแล้ว 3.52 ล้านไร่ (55%)
รอเก็บเกี่ยว 2.83 ล้านไร่ (45%)

ลุ่มต่ำบางระกำ พื้นที่คาดการณ์นาปรัง **0.382** ล้านไร่

เพาะปลูกนาปรังแล้ว 0.269 ล้านไร่ (70%)
เก็บเกี่ยวแล้ว 0.253 ล้านไร่ (94%)
รอเก็บเกี่ยว 0.016 ล้านไร่ (6%)

10 ท่งตอนล่าง พื้นที่คาดการณ์นาปรัง **0.967** ล้านไร่

เพาะปลูกนาปรังแล้ว 0.931 ล้านไร่ (96%)
เก็บเกี่ยวแล้ว 0.204 ล้านไร่ (22%)
รอเก็บเกี่ยว 0.727 ล้านไร่ (78%)

ลุ่มแม่กลอง พื้นที่คาดการณ์นาปรัง **0.84** ล้านไร่

เพาะปลูกนาปรังแล้ว 0.824 ล้านไร่ (98%)
เก็บเกี่ยวแล้ว 0.001 ล้านไร่ (0.1%)
รอเก็บเกี่ยว 0.823 ล้านไร่ (99.9%)



การบริหารจัดการน้ำฤดูแล้ง ปี 2565/66



10 มาตรการ รองรับฤดูแล้ง ปี 2565/66

ความต้องการใช้น้ำ
DEMAND

น้ำต้นทุน
SUPPLY

01 เร่งเก็บกักน้ำ
ในแหล่งน้ำทุกประเภท

02 ฝักระวังและเตรียมจัดหาแหล่งน้ำสำรอง
พร้อมวางแผนเตรียมเครื่องจักรเครื่องมือ
ในพื้นที่ฝักระวังเสี่ยงขาดแคลนน้ำ

03 ปฏิบัติการเติมน้ำ
ให้กับแหล่งน้ำ พื้นที่เกษตรและ
พื้นที่ฝักระวังเสี่ยงขาดแคลนน้ำ

การบริหารจัดการ
MANAGEMENT

10 ติดตามและประเมินผลการดำเนินงาน
ให้เป็นไปตามแผน รายงานผลการให้ความช่วยเหลือ

09 สร้างการรับรู้ประชาสัมพันธ์
สถานการณ์และแผนบริหารจัดการน้ำ

08 เสริมสร้างความเข้มแข็ง
ด้านการบริหารจัดการน้ำของชุมชน
ให้มีน้ำเพียงพอสำหรับอุปโภคบริโภคและการเกษตรตลอดฤดูแล้ง

04 กำหนดแผนจัดสรรน้ำ
และพื้นที่เพาะปลูกพืชฤดูแล้ง
โดยพิจารณาให้สอดคล้องกับปริมาณน้ำต้นทุน

05 เพิ่มประสิทธิภาพ
การใช้น้ำภาคการเกษตร

06 เตรียมน้ำสำรอง
สำหรับพื้นที่ลุ่มต่ำรับน้ำนอง
โดยการสนับสนุนจัดสรรน้ำเตรียมแปลง
เพาะปลูกนารอบที่ 1 (นาปี)

07 ฝักระวังคุณภาพน้ำ
ในแม่น้ำสายหลัก แม่น้ำสายรองและเตรียมแผนปฏิบัติการ
รองรับกรณีเกิดปัญหาและแจ้งเตือนพื้นที่เสี่ยง

จาก **10** มาตรการ
ฤดูแล้ง



สู่ 6 แนวทาง

- 1 บริหารน้ำในอ่าง
- 2 จัดหาแหล่งน้ำสำรอง
- 3 ตรวจสอบความต้องการ
- 4 จัดสรรตามกิจกรรมหลัก
- 5 สำรองน้ำเก็บกักไว้ต้นฤดูฝน
- 6 ประเมินผลและประชาสัมพันธ์



ทศวรรษ
1460
ชลประทาน บริการประชาชน



การบริหารจัดการน้ำ ฤดูแล้ง และการเตรียมพร้อมรับมือ ปี 2565/66



ในฤดูแล้งจัดสรรน้ำให้สอดคล้องกับปริมาณน้ำต้นทุนตามลำดับความสำคัญของกิจการการใช้น้ำ ดังนี้

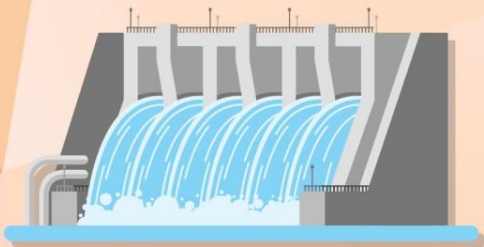
1. จัดสรรน้ำ เพื่อการอุปโภค - บริโภค
ในช่วงฤดูแล้ง



2. จัดสรรน้ำ เพื่อการรักษาระบบนิเวศ
ในช่วงฤดูแล้ง



3. สำรองน้ำไว้สำหรับการใช้น้ำในช่วงต้นฤดูฝน
เพื่ออุปโภค - บริโภคและรักษาระบบนิเวศ
เดือนพฤษภาคม - กรกฎาคม



4. จัดสรรน้ำ
เพื่อการเกษตรกรรม



5. จัดสรรน้ำ
เพื่อการอุตสาหกรรม

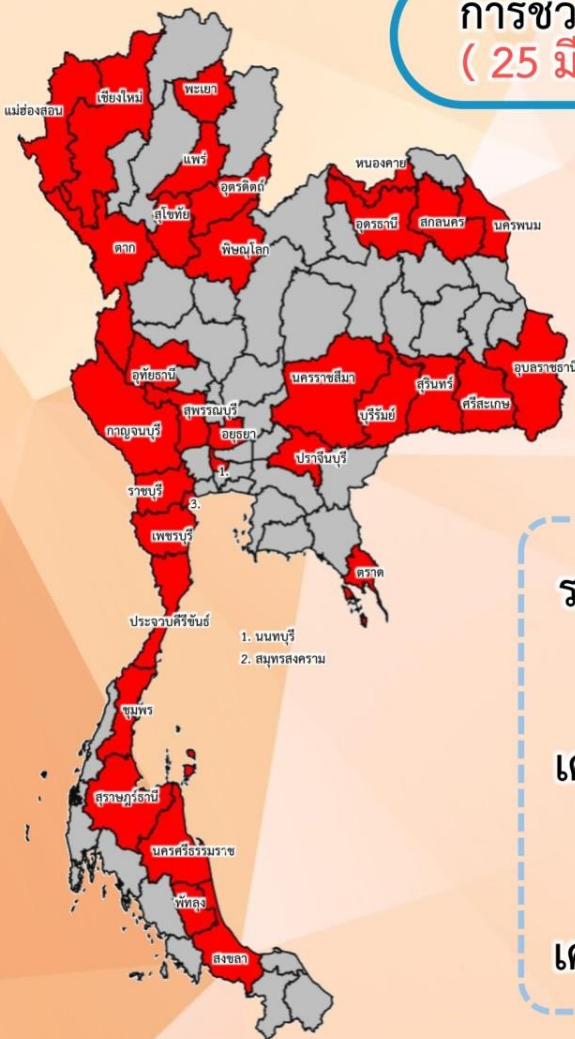




สรุปการให้ความช่วยเหลือเครื่องจักร-เครื่องมือ ช่วงฤดูแล้ง ปี 2565/66



การช่วยเหลือประจำสัปดาห์
(25 มี.ค.66 – 31 มี.ค.66)



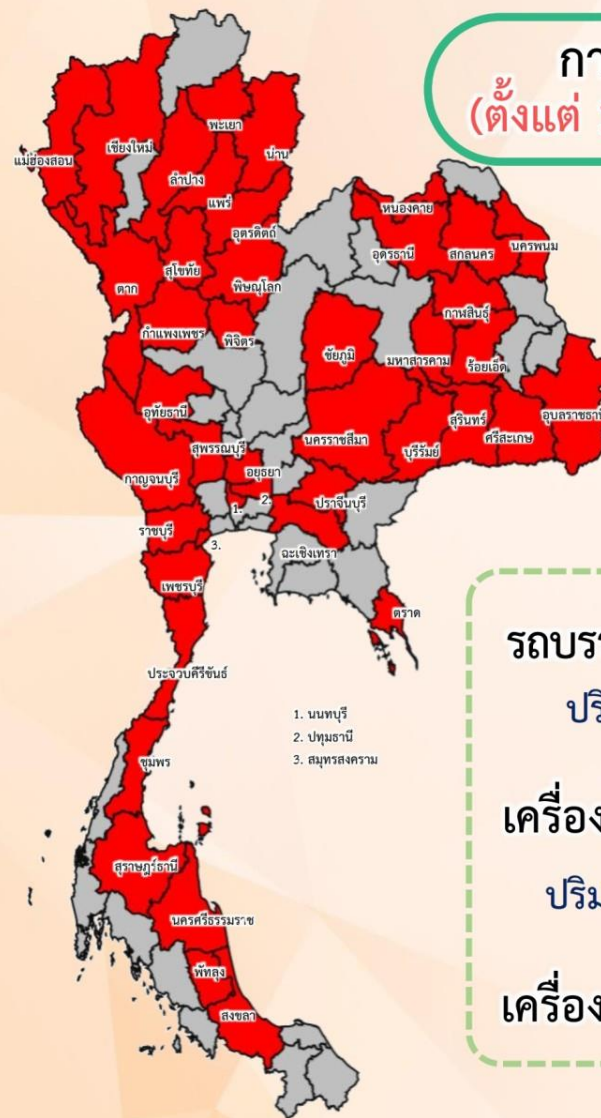
ช่วยเหลือประจำสัปดาห์รวม
33 จังหวัด

รถบรรทุกน้ำ = **11** คัน
ปริมาณน้ำรวม 1,032,000 ลิตร

เครื่องสูบน้ำ = **182** เครื่อง
ปริมาณน้ำรวม 9.969 ล้าน ลบ.ม.

เครื่องจักรอื่นๆ = **12** หน่วย

การช่วยเหลือสะสม
(ตั้งแต่ 1 พ.ย.65 – 31 มี.ค.66)



ช่วยเหลือสะสมรวม
43 จังหวัด

รถบรรทุกน้ำ = **49** คัน
ปริมาณน้ำรวม 1,920,000 ลิตร

เครื่องสูบน้ำ = **302** เครื่อง
ปริมาณน้ำรวม 166.499 ล้าน ลบ.ม.

เครื่องจักรอื่นๆ = **19** หน่วย



ผลการประชาสัมพันธ์สร้างการรับรู้สถานการณ์น้ำและการบริหารจัดการน้ำ



ฤดูแล้ง ปี 2565/66 กรมชลประทาน



ระหว่างวันที่ 1 - 7 เมษายน 2566

1. ศูนย์เรียนรู้การเพิ่มประสิทธิภาพการผลิตสินค้าเกษตร (ศพก.)



จำนวน

149 ครั้ง

สะสม 224 ครั้ง

เกษตรกร

21,344 คน

สะสม 23,027 คน

2. คณะกรรมการจัดการชลประทาน (JMC)



จำนวน

134 ครั้ง

สะสม 195 ครั้ง

เกษตรกร

828 คน

สะสม 3,748 คน

3. กลุ่มผู้ใช้น้ำ



จำนวน

506 ครั้ง

สะสม 2,188 ครั้ง

เกษตรกร

15,939 คน

สะสม 67,155 คน

4. การประชาสัมพันธ์อื่นๆ



จำนวน

767 ครั้ง

สะสม 5,736 ครั้ง

ข้อมูลสะสม ตั้งแต่วันที่ 1 พ.ย.65

รวมการประชาสัมพันธ์



จำนวนครั้งการประชาสัมพันธ์

1,556 สะสม 8,343



จำนวนเกษตรกรที่ได้รับการฟังประชาสัมพันธ์

28,111 สะสม 93,930



โครงการจ้างแรงงานชลประทาน เพื่อช่วยเหลือเกษตรกร ประจำปีงบประมาณ พ.ศ. 2566 กรมชลประทาน



หลักเกณฑ์การจ้างแรงงาน

- 1** เกษตรกรที่ขึ้นทะเบียนกับกรมส่งเสริมการเกษตร หรือ **เกษตรกรในพื้นที่**
- 2** **สมาชิกกลุ่มผู้ใช้น้ำ** ของกรมชลประทาน ในพื้นที่
- 3** **ประชาชนและผู้ใช้งานแรงงานทั่วไป** ในพื้นที่
- 4** หากแรงงานในพื้นที่ไม่เพียงพอ ให้พิจารณาจ้างเกษตรกร/แรงงานในพื้นที่ใกล้เคียงจากหมู่บ้าน ตำบล อำเภอ จังหวัด และลุ่มน้ำ ตามลำดับ

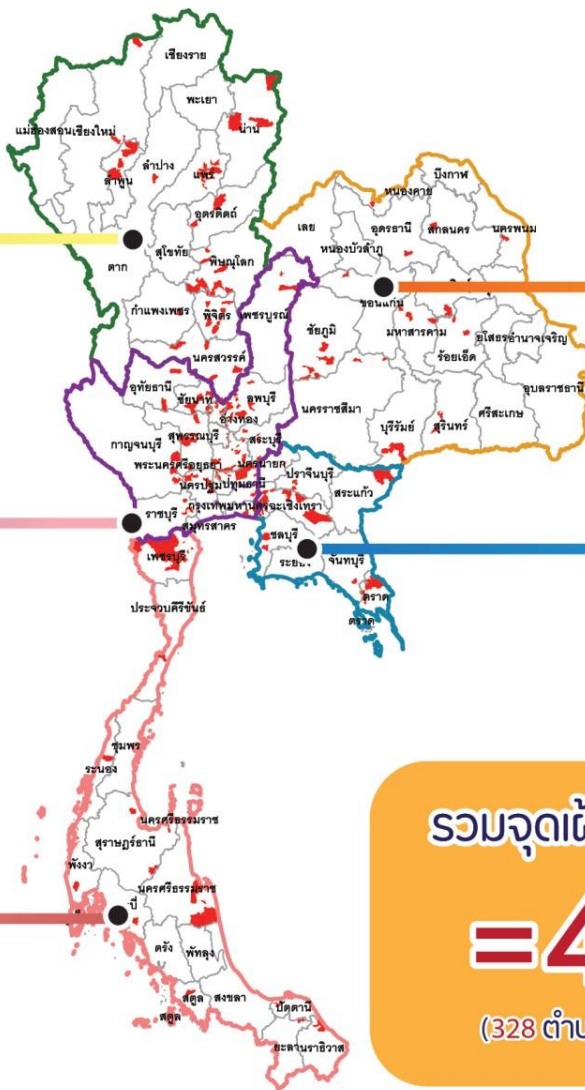
ลักษณะงานที่จ้าง

งานซ่อมแซม บำรุงรักษา ขุดลอก ปรับปรุง งานชลประทาน โครงการส่งเสริมการดำเนินงานอันเนื่องมาจากพระราชดำริ งานก่อสร้างแหล่งน้ำและระบบส่งน้ำเพื่อชุมชน/ชนบท แก้มลิง การจัดการคุณภาพน้ำ



พื้นที่เฝ้าระวังภัยแล้ง

พื้นที่เฝ้าระวังภัยแล้ง ปี 2565/66 ในเขตพื้นที่ชลประทาน



สขป.1 32 จุด
(15 ตำบล 7 อำเภอ 2 จังหวัด)

สขป.2 5 จุด
(5 ตำบล 4 อำเภอ 2 จังหวัด)

สขป.3 38 จุด
(38 ตำบล 13 อำเภอ 4 จังหวัด)

สขป.4 22 จุด
(21 ตำบล 7 อำเภอ 2 จังหวัด)

โซนภาคเหนือ
(สขป. 1 - 4)
97 จุด
(79 ตำบล 31 อำเภอ 10 จังหวัด)

สขป.10 60 จุด
(52 ตำบล 27 อำเภอ 4 จังหวัด)

สขป.11 89 จุด
(52 ตำบล 22 อำเภอ 4 จังหวัด)

สขป.12 33 จุด
(24 ตำบล 9 อำเภอ 3 จังหวัด)

สขป.13 29 จุด
(18 ตำบล 8 อำเภอ 4 จังหวัด)

โซนภาคกลาง/ตก
(สขป. 10 - 13)
211 จุด
(146 ตำบล 66 อำเภอ 15 จังหวัด)

สขป.14 18 จุด
(16 ตำบล 7 อำเภอ 3 จังหวัด)

สขป.15 85 จุด
(31 ตำบล 12 อำเภอ 5 จังหวัด)

สขป.16 - จุด
(- ตำบล - อำเภอ - จังหวัด)

สขป.17 5 จุด
(5 ตำบล 4 อำเภอ 2 จังหวัด)

โซนภาคใต้
(สขป. 14 - 17)
108 จุด
(52 ตำบล 23 อำเภอ 10 จังหวัด)

โซนภาคตะวันออกเฉียงเหนือ
(สขป. 5 - 8)
47 จุด
(33 ตำบล 18 อำเภอ 10 จังหวัด)

สขป.5 5 จุด
(4 ตำบล 4 อำเภอ 3 จังหวัด)

สขป.6 33 จุด
(21 ตำบล 10 อำเภอ 5 จังหวัด)

สขป.7 - จุด
(- ตำบล - อำเภอ - จังหวัด)

สขป.8 9 จุด
(8 ตำบล 4 อำเภอ 2 จังหวัด)

โซนภาคตะวันออก
(สขป. 9)
31 จุด
(18 ตำบล 11 อำเภอ 7 จังหวัด)

สขป.9
31 จุด
(18 ตำบล 11 อำเภอ 7 จังหวัด)

รวมจุดเฝ้าระวังภัยแล้ง ปี 2565/66
= 494 จุด
(328 ตำบล 149 อำเภอ 52 จังหวัด)

- ด้านการเกษตร 352 จุด
- ด้านการอุปโภคบริโภค 142 จุด

โซนภาคเหนือ
(สขป. 1 - 4)

17 จุด
(16 ตำบล 11 อำเภอ 5 จังหวัด)

- สขป.1 **6** จุด (5 ตำบล 4 อำเภอ 2 จังหวัด)
- สขป.2 **5** จุด (1 ตำบล 1 อำเภอ 1 จังหวัด)
- สขป.3 **10** จุด (10 ตำบล 6 อำเภอ 2 จังหวัด)
- สขป.4 **-** จุด (- ตำบล - อำเภอ - จังหวัด)

โซนภาคกลาง/ตก
(สขป. 10 - 13)

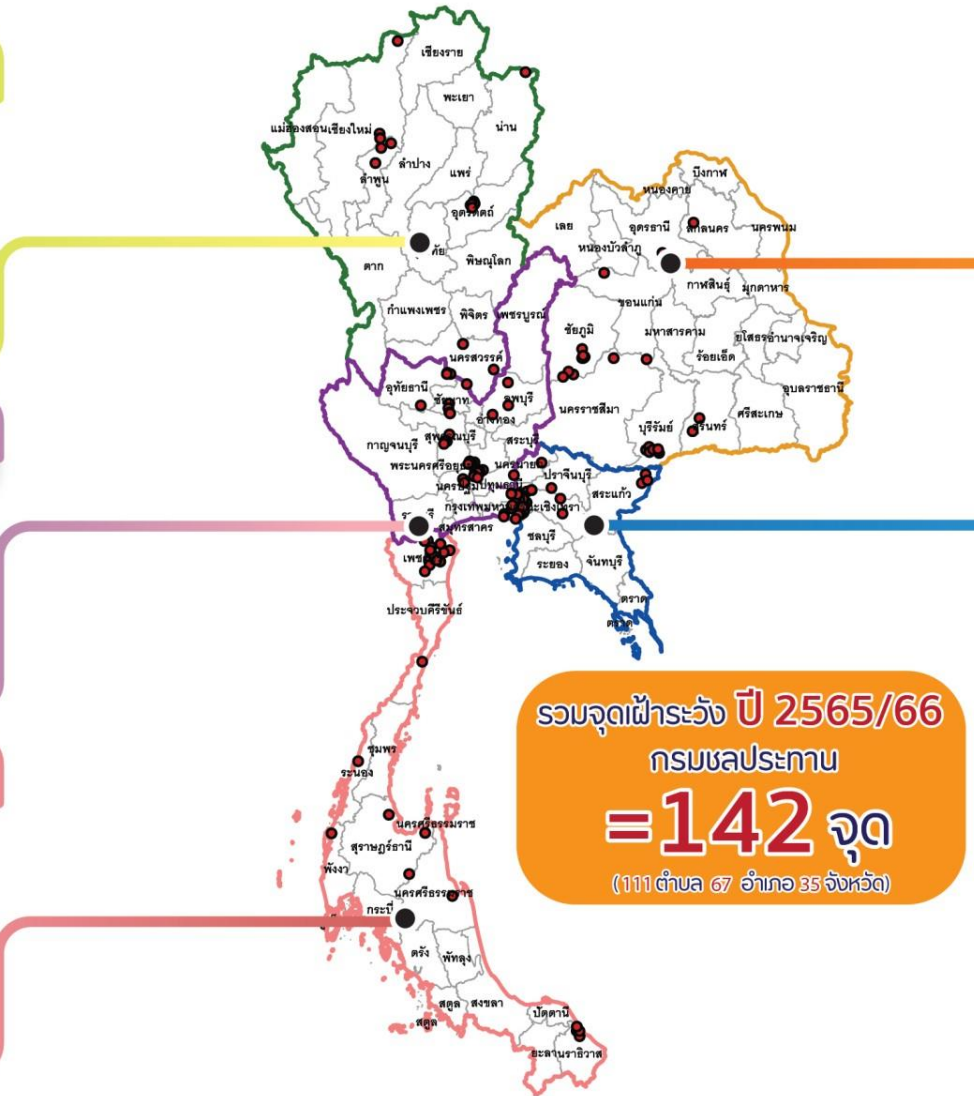
66 จุด
(44 ตำบล 22 อำเภอ 12 จังหวัด)

- สขป.10 **4** จุด (4 ตำบล 3 อำเภอ 2 จังหวัด)
- สขป.11 **49** จุด (29 ตำบล 13 อำเภอ 7 จังหวัด)
- สขป.12 **13** จุด (11 ตำบล 6 อำเภอ 3 จังหวัด)
- สขป.13 **-** จุด (- ตำบล - อำเภอ - จังหวัด)

โซนภาคใต้
(สขป. 14 - 17)

27 จุด
(26 ตำบล 18 อำเภอ 7 จังหวัด)

- สขป.14 **18** จุด (17 ตำบล 10 อำเภอ 3 จังหวัด)
- สขป.15 **5** จุด (5 ตำบล 5 อำเภอ 3 จังหวัด)
- สขป.16 **-** จุด (- ตำบล - อำเภอ - จังหวัด)
- สขป.17 **4** จุด (4 ตำบล 3 อำเภอ 1 จังหวัด)



โซนภาคตะวันออกเฉียงเหนือ
(สขป. 5 - 8)

25 จุด
(18 ตำบล 11 อำเภอ 7 จังหวัด)

- สขป.5 **2** จุด (2 ตำบล 2 อำเภอ 2 จังหวัด)
- สขป.6 **14** จุด (8 ตำบล 5 อำเภอ 3 จังหวัด)
- สขป.7 **-** จุด (- ตำบล - อำเภอ - จังหวัด)
- สขป.8 **9** จุด (8 ตำบล 4 อำเภอ 2 จังหวัด)

โซนภาคตะวันออก
(สขป. 9)

7 จุด
(7 ตำบล 5 อำเภอ 4 จังหวัด)

- สขป.9 **7** จุด (7 ตำบล 5 อำเภอ 4 จังหวัด)

แนวทางการบริหารจัดการของพื้นที่ขาดการันันเสี่ยงภัยแล้ง

- มีการเตรียมความพร้อมเครื่องจักร-เครื่องมือ
- มีการติดตาม วิเคราะห์ แนวโน้มสถานการณ์น้ำแต่ละวัน
- ประชาสัมพันธ์/เตือนภัยไปยังท้องถิ่นและปฏิบัติงานร่วมกับท้องถิ่น
- ตรวจสอบสภาพอาคารชลประทานให้พร้อมใช้งานสม่ำเสมอ



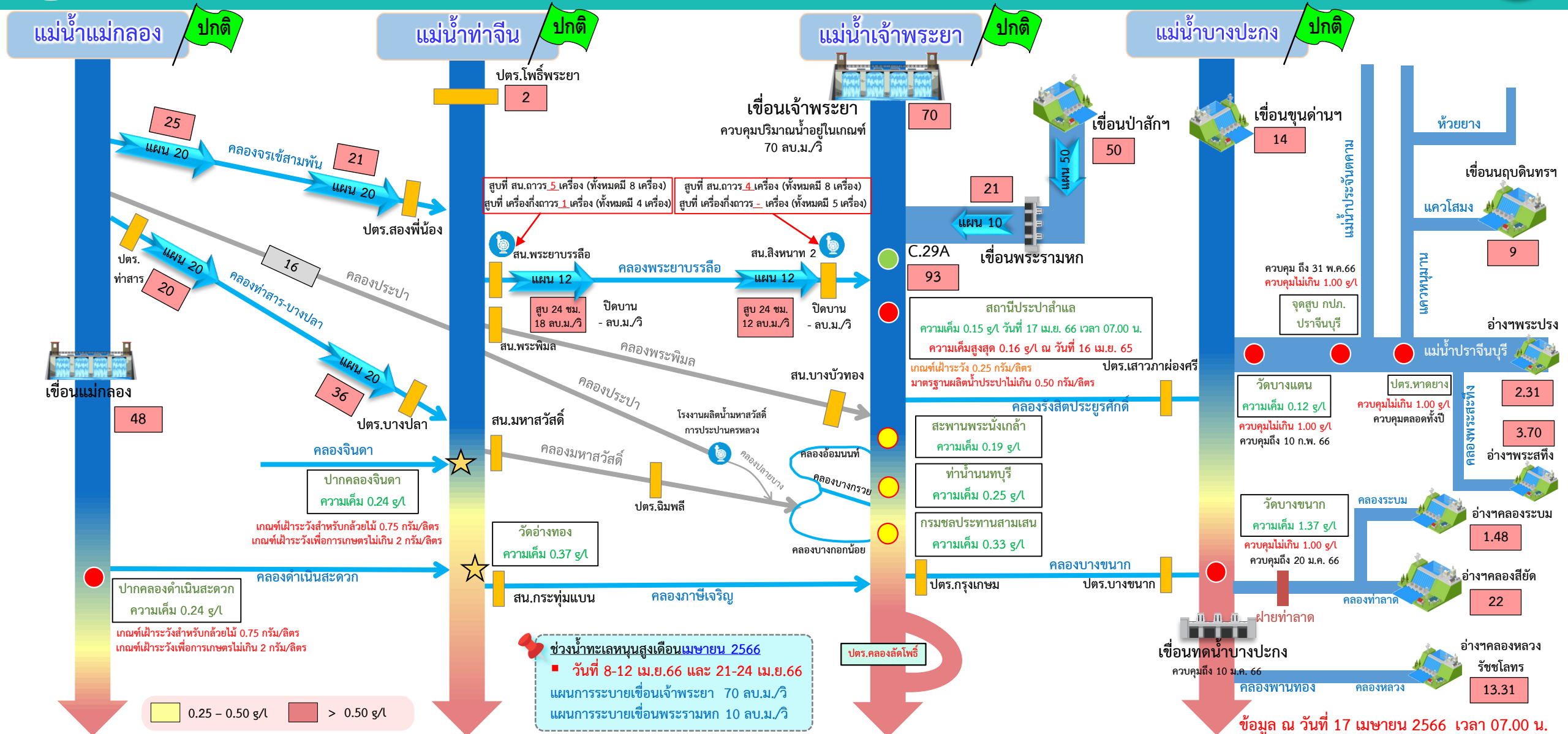
สถานการณ์ค่าความเค็มในลำน้ำสายหลัก

สถานการณ์ค่าความเค็มใน 4 ลำน้ำสายหลัก





การบริหารจัดการน้ำเพื่อรักษาระบบนิเวศ (ความเค็ม) ใน 4 ลำน้ำสายหลัก



ฝ่ายประมวลวิเคราะห์สถานการณ์น้ำ สำนักบริหารจัดการน้ำและอุทกวิทยา

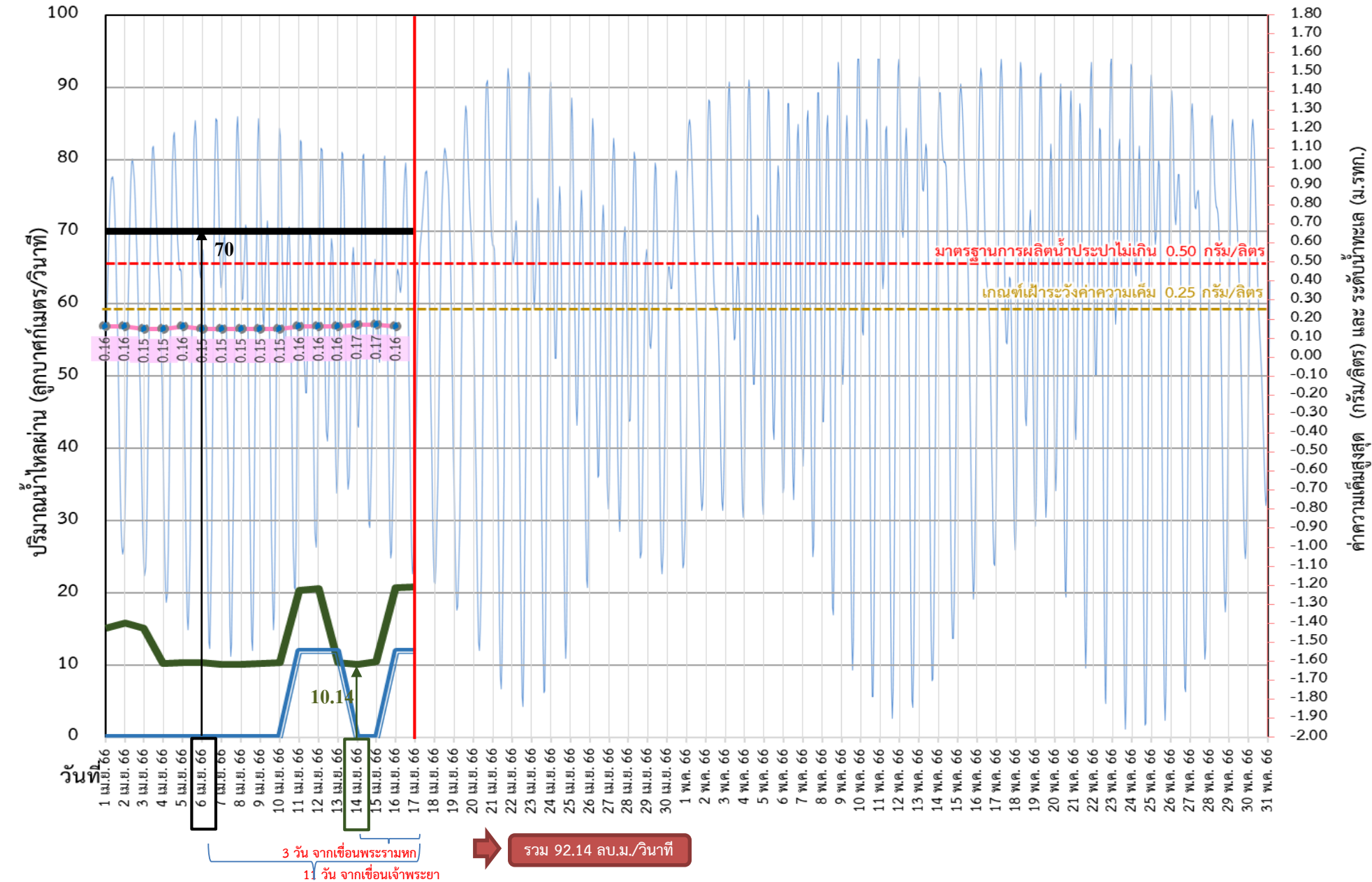
อ่าวไทย

ข้อมูล ณ วันที่ 17 เมษายน 2566 เวลา 07.00 น.
 อัตราการไหลเวลา 06.00 น. / คุณภาพน้ำเวลา 07.00 น.
 หน่วย : ลูกบาศก์เมตร/วินาที หน่วย : กรัม/ลิตร



ติดตามปริมาณน้ำไหลผ่านเขื่อน และติดตามค่าความเค็ม

ข้อมูล ณ วันที่ 17 เมษายน 2566



- █ ระบายเขื่อนพระรามหก
ลบ.ม./วินาที
- █ ระบายเขื่อนเจ้าพระยา
ลบ.ม./วินาที
- █ สन.สิงหนาท
(ระบายลงเจ้าพระยา)
ลบ.ม./วินาที
- ความเค็มสูงสุด (ล้ำแล)
กรัม/ลิตร

เขื่อนเจ้าพระยา	70.00	ลบ.ม./วินาที
เขื่อนพระรามหก	20.84	ลบ.ม./วินาที
สน.สิงหนาท 2	12.00	ลบ.ม./วินาที
ความเค็มสูงสุด	0.16	ลบ.ม./วินาที
(ความเค็มสูงสุดวันที่ 16 เม.ย. 66)		



ติดตามปริมาณน้ำไหลผ่านเขื่อน และติดตามค่าความเค็ม



	ระบาย เขื่อน เจ้าพระยา ลบ.ม./วินาที	ระบาย เขื่อนป่า สักฯ ลบ.ม./วินาที	ระบาย เขื่อน พระราม หก	รวมระบายเขื่อนเจ้าพระยา(ใช้เวลา 11วัน) และพระรามหก(ใช้เวลา3วัน) ที่เดินทางมาบรรจบกัน	ความเค็ม สูงสุด(ลำ แล) กรัม/ลิตร	จำนวนชั่วโมงที่ความ เค็ม เกิน 0.25 กรัมต่อลิตร (ชั่วโมง) ตั้งแต่เวลา 00.00-23.00น.	จำนวนชั่วโมงที่ความ เค็ม เกิน 0.50 กรัมต่อลิตร (ชั่วโมง) ตั้งแต่เวลา 00.00-23.00น.	สน.สิงหนาท (ระบายลง เจ้าพระยา) ลบ.ม./วินาที	รวมระบายจากเขื่อน เจ้าพระยา+เขื่อนพระราม หก+สิงหนาท 2 ลบ.ม./วินาที
4 เม.ย. 66	70.00	40.03	10.19	95.08	0.15	0	0	0.00	95.08
5 เม.ย. 66	70.00	40.09	10.29	85.81	0.16	0	0	0.00	85.81
6 เม.ย. 66	70.00	40.07	10.31	85.12	0.15	0	0	0.00	85.12
7 เม.ย. 66	70.00	40.03	10.15	80.19	0.15	0	0	0.00	80.19
8 เม.ย. 66	70.00	40.87	10.11	80.29	0.15	0	0	0.00	80.29
9 เม.ย. 66	70.00	40.52	10.21	80.31	0.15	0	0	0.00	80.31
10 เม.ย. 66	70.00	40.22	10.40	80.15	0.15	0	0	0.00	80.15
11 เม.ย. 66	70.00	40.55	20.38	80.11	0.16	0	0	12.00	92.11
12 เม.ย. 66	70.00	40.66	20.61	80.21	0.16	0	0	12.00	92.21
13 เม.ย. 66	70.00	40.19	10.38	80.40	0.16	0	0	12.00	92.40
14 เม.ย. 66	70.00	40.12	10.14	90.38	0.17	0	0	0.00	90.38
15 เม.ย. 66	70.00	40.41	10.45	90.61	0.17	0	0	0.00	90.61
16 เม.ย. 66	70.00	50.34	20.76	80.38	0.16	0	0	12.00	92.38
17 เม.ย. 66	70.00	50.23	20.84	80.14				12.00	92.14

การรุกตัวของน้ำเค็มแม่น้ำเจ้าพระยาปี 2566 ค่าความเค็มสูงสุดรายวัน (เวลา 00.00-23.00 น.)

วันที่	ระดับน้ำสูงสุด โรงไฟฟ้าพระ	โรงไฟฟ้า พระนคร	สะพาน แขวน	วัดทอง คู่	วัดบาง นอก	การท่า เรือ	วัด ราชบุร	สะพาน ตากสิน	สะพาน พุทธ	โรงพยาบาล	ถนน	วัดเขมา วรมหา	ท่า นา	คลอง อ้อมนบ	สะพาน พระนั่ง	วัดแจ้ง (กรมศ	สะพาน บรมม	ปาก คลอง	วัดเขมา วรมหา	วัดบาง กอบ	วัดโสม	วัดสวน มะม่วง	วัดทอง ที่เมือง	วัดกร	วัดท้าย เกาะใหม่	วัดโพธิ์ แดงเหนือ	วัดช่าง ใหญ่	ท่าเรือ บางโพ	วัดแจ้ง	วัดบ้าน แป๊ะ	ปริมาณน้ำ ฝน(มม/ปี)	ค่า ฝน เดือน	ค่า ฝน รายปี		
ระยะทางจากปากน้ำ (กม.)	12.0	15.6	20.0	25.0	27.0	40.0	45.9	50.0	52.1	55.9	60.8	61.5	62.2	64.0	79.5	83.7	90.8	91.0	91.2	92.4	96.0	99.1	100.5	101.2	101.8	103.8	108.5	110.0	110.8	114.4	118.7	125.4	130.0		
16/03/2566	1.24	14.07	13.11	11.96	10.64	10.11	5.08	2.80	1.21	1.06	0.80	0.45	0.41	0.36	0.23	0.20	0.19	0.18	0.18	0.18	0.19	0.18	0.17	0.17	0.17	0.17	0.17	0.17	0.17	0.17	0.16	0.16	80	20.31	
17/03/2566	1.46	14.73	13.61	12.27	10.73	10.12	5.00	2.68	1.06	0.94	0.71	0.42	0.38	0.34	0.23	0.20	0.19	0.18	0.18	0.18	0.19	0.18	0.17	0.17	0.17	0.17	0.16	0.16	0.16	0.16	0.16	0.16	80	20.21	
18/03/2566	1.60	14.12	12.98	11.60	10.03	9.40	4.50	2.28	0.73	0.65	0.52	0.34	0.31	0.29	0.22	0.20	0.19	0.18	0.18	0.18	0.19	0.18	0.17	0.17	0.17	0.16	0.16	0.16	0.16	0.16	0.16	0.17	0.17	80	20.34
19/03/2566	1.71	13.76	12.32	10.58	8.59	7.80	3.68	1.81	0.51	0.47	0.38	0.28	0.26	0.25	0.21	0.19	0.19	0.18	0.18	0.18	0.19	0.18	0.17	0.17	0.17	0.17	0.17	0.17	0.17	0.16	0.15	0.15	80	20.27	
20/03/2566	1.67	12.46	11.08	9.43	7.53	6.77	3.16	1.53	0.39	0.36	0.31	0.24	0.23	0.22	0.20	0.19	0.19	0.18	0.18	0.18	0.17	0.17	0.17	0.17	0.17	0.16	0.16	0.16	0.16	0.16	0.15	0.15	80	20.14	
21/03/2566	1.58	11.29	9.97	8.37	6.55	5.82	2.72	1.31	0.33	0.31	0.27	0.22	0.22	0.21	0.19	0.18	0.18	0.17	0.17	0.17	0.17	0.16	0.16	0.16	0.16	0.16	0.16	0.16	0.16	0.15	0.14	0.14	80	20.10	
22/03/2566	1.46	9.83	8.74	7.42	5.92	5.32	2.49	1.20	0.31	0.29	0.26	0.22	0.21	0.21	0.19	0.18	0.18	0.17	0.17	0.17	0.17	0.16	0.16	0.16	0.16	0.16	0.16	0.16	0.16	0.16	0.16	0.16	80	20.02	
23/03/2566	1.56	10.12	8.85	7.33	5.59	4.89	2.30	1.12	0.30	0.28	0.25	0.22	0.21	0.20	0.19	0.18	0.18	0.17	0.17	0.17	0.17	0.16	0.16	0.16	0.16	0.16	0.16	0.16	0.16	0.16	0.15	0.15	80	15.10	
24/03/2566	1.43	9.89	8.41	6.64	4.60	3.79	1.81	0.91	0.28	0.27	0.24	0.21	0.21	0.20	0.19	0.18	0.18	0.17	0.17	0.17	0.16	0.16	0.16	0.16	0.16	0.16	0.16	0.16	0.15	0.15	0.14	0.13	80	15.21	
25/03/2566	1.48	9.77	8.35	6.64	4.68	3.90	1.85	0.93	0.28	0.27	0.24	0.21	0.21	0.20	0.19	0.17	0.17	0.16	0.16	0.16	0.16	0.16	0.16	0.16	0.16	0.16	0.16	0.16	0.15	0.15	0.14	0.13	70	15.18	
26/03/2566	1.30	8.68	7.47	6.02	4.36	3.70	1.77	0.89	0.28	0.27	0.24	0.21	0.21	0.20	0.19	0.18	0.18	0.17	0.17	0.17	0.16	0.15	0.15	0.15	0.15	0.15	0.16	0.16	0.15	0.15	0.14	0.13	70	15.08	
27/03/2566	1.30	10.27	8.48	6.33	3.87	2.89	1.41	0.74	0.27	0.26	0.24	0.21	0.20	0.20	0.19	0.17	0.17	0.16	0.16	0.16	0.16	0.16	0.15	0.15	0.15	0.15	0.15	0.16	0.16	0.15	0.15	0.14	0.13	70	15.00
28/03/2566	1.18	11.21	9.50	7.44	5.09	4.15	1.98	0.99	0.31	0.29	0.26	0.23	0.22	0.21	0.20	0.18	0.18	0.17	0.17	0.17	0.16	0.15	0.15	0.15	0.15	0.15	0.15	0.15	0.15	0.15	0.15	0.14	0.14	70	15.04
29/03/2566	1.16	11.61	10.00	8.07	5.86	4.97	2.34	1.14	0.31	0.29	0.26	0.22	0.21	0.21	0.19	0.18	0.18	0.17	0.17	0.17	0.16	0.15	0.15	0.15	0.15	0.15	0.15	0.15	0.15	0.15	0.15	0.14	0.14	70	15.15
30/03/2566	1.10	14.13	12.33	10.16	7.67	6.68	3.10	1.47	0.34	0.32	0.28	0.23	0.23	0.22	0.20	0.18	0.18	0.17	0.17	0.17	0.16	0.15	0.15	0.15	0.15	0.15	0.15	0.15	0.15	0.15	0.15	0.15	0.15	70	15.22
31/03/2566	1.26	15.33	13.40	11.07	8.41	7.34	3.39	1.60	0.36	0.34	0.29	0.24	0.23	0.22	0.20	0.18	0.18	0.17	0.17	0.17	0.16	0.15	0.15	0.15	0.15	0.15	0.15	0.15	0.15	0.15	0.15	0.15	0.15	70	15.13
1/04/2566	1.31	14.69	12.96	10.89	8.51	7.56	3.48	1.64	0.35	0.33	0.29	0.23	0.23	0.22	0.20	0.18	0.17	0.16	0.16	0.16	0.16	0.15	0.15	0.15	0.15	0.15	0.15	0.15	0.15	0.15	0.15	0.15	0.15	70	15.08
2/04/2566	1.36	13.80	12.29	10.46	8.37	7.54	3.46	1.61	0.32	0.30	0.27	0.22	0.21	0.21	0.19	0.17	0.17	0.16	0.16	0.16	0.16	0.15	0.15	0.15	0.15	0.15	0.15	0.15	0.15	0.15	0.15	0.15	0.15	70	15.81
3/04/2566	1.35	12.82	11.47	9.85	8.00	7.26	3.33	1.54	0.30	0.28	0.25	0.22	0.21	0.20	0.19	0.17	0.17	0.16	0.16	0.16	0.15	0.15	0.15	0.15	0.15	0.15	0.14	0.14	0.14	0.14	0.14	0.15	0.15	70	15.12
4/04/2566	1.40	13.26	11.89	10.24	8.35	7.59	3.46	1.58	0.28	0.27	0.24	0.21	0.21	0.20	0.19	0.17	0.16	0.15	0.15	0.15	0.15	0.15	0.15	0.15	0.15	0.15	0.14	0.14	0.14	0.14	0.14	0.14	0.14	70	10.19
5/04/2566	1.27	11.29	10.37	9.25	7.98	7.47	3.41	1.56	0.28	0.27	0.24	0.21	0.21	0.20	0.19	0.17	0.17	0.16	0.16	0.16	0.16	0.15	0.15	0.15	0.15	0.15	0.14	0.14	0.14	0.14	0.14	0.14	0.14	70	10.29
6/04/2566	1.26	12.63	11.46	10.06	8.45	7.81	3.58	1.66	0.32	0.30	0.27	0.22	0.21	0.21	0.19	0.17	0.17	0.16	0.16	0.16	0.15	0.15	0.15	0.15	0.15	0.15	0.15	0.15	0.15	0.14	0.13	0.13	70	10.31	
7/04/2566	1.27	11.40	10.26	8.88	7.31	6.68	3.09	1.45	0.32	0.30	0.27	0.22	0.21	0.21	0.19	0.17	0.17	0.16	0.16	0.16	0.15	0.14	0.14	0.14	0.14	0.14	0.15	0.15	0.15	0.14	0.13	0.13	70	10.15	
8/04/2566	1.59	12.81	11.52	9.96	8.18	7.47	3.47	1.66	0.40	0.37	0.31	0.24	0.23	0.22	0.19	0.17	0.17	0.16	0.16	0.16	0.15	0.14	0.14	0.14	0.14	0.14	0.15	0.15	0.15	0.14	0.13	0.13	70	10.11	
9/04/2566	1.60	12.80	11.70	10.37	8.86	8.25	3.85	1.86	0.47	0.43	0.35	0.25	0.24	0.23	0.19	0.17	0.17	0.16	0.16	0.16	0.15	0.15	0.15	0.15	0.15	0.15	0.15	0.15	0.15	0.14	0.13	0.13	70	10.21	
10/04/2566	1.63	13.75	12.50	10.99	9.26	8.57	4.05	2.00	0.57	0.51	0.41	0.28	0.27	0.25	0.20	0.18	0.18	0.17	0.17	0.17	0.16	0.15	0.15	0.15	0.15	0.15	0.15	0.15	0.15	0.14	0.13	0.13	70	10.40	
11/04/2566	1.44	12.90	12.26	11.48	10.59	10.24	5.07	2.73	1.10	0.97	0.72	0.41	0.37	0.32	0.21	0.19	0.19	0.18	0.18	0.18	0.16	0.15	0.15	0.15	0.15	0.15	0.15	0.15	0.15	0.14	0.13	0.13	70	20.38	
12/04/2566	1.47	13.35	12.80	12.14	11.38	11.08	5.57	3.08	1.34	1.17	0.86	0.47	0.41	0.36	0.21	0.19	0.18	0.17	0.17	0.17	0.16	0.15	0.15	0.15	0.15	0.16	0.16	0.16	0.16	0.16	0.16	0.16	70	20.61	
13/04/2566	1.46	14.70	13.94	13.02	11.97	11.55	5.98	3.45	1.69	1.47	1.07	0.56	0.49	0.42	0.23	0.20	0.19	0.18	0.18	0.18	0.16	0.15	0.15	0.15	0.15	0.16	0.16	0.16	0.16	0.16	0.15	0.15	70	10.38	
14/04/2566	1.50	15.46	14.62	13.61	12.45	11.99	6.45	3.94	2.19	1.90	1.37	0.69	0.60	0.50	0.25	0.21	0.20	0.18	0.18	0.18	0.17	0.16	0.15	0.15	0.15	0.15	0.15	0.15	0.15	0.15	0.14	0.14	70	10.14	
15/04/2566	1.33	14.61	13.72	12.66	11.44	10.95	5.58	3.14	1.45	1.27	0.94	0.51	0.45	0.39	0.23	0.20	0.19	0.17	0.17	0.17	0.17	0.16	0.16	0.16	0.16	0.15	0.15	0.15	0.15	0.15	0.14	0.14	70	10.45	
16/04/2566	1.45	14.64	13.45	12.03	10.39	9.74	4.90	2.70	1.17	1.03	0.77	0.44	0.39	0.34	0.22	0.19	0.18	0.17	0.17	0.17	0.16	0.15	0.15	0.15	0.15	0.15	0.15	0.15	0.15	0.14	0.14	70	20.76		

ลิ้มความเค็ม 0.25 กรัม/ลิตร
ใกล้สุด (ช่วงน้ำลง)

ลิ้มความเค็ม 0.25 กรัม/ลิตร
ใกล้สุด (ช่วงน้ำขึ้น)

หมายเหตุ: - ค่าความเค็ม 0.25 กรัม/ลิตร เป็นเกณฑ์เฝ้าระวังและควบคุม
ความเค็มของที่สถานีสำแล
- ระยะใกล้สุด ใกล้สุด วัดจากปากอ่าวไทย
- แนวลากความเค็ม 0.25 กรัม/ลิตร (เส้นสีแดง) อยู่ในช่วงน้ำขึ้น
ใช้ข้อมูลค่าความเค็มสูงสุดรายวัน (เวลา 00.00-23.00 น.)
- แนวลากความเค็ม 0.25 กรัม/ลิตร (เส้นสีเขียว) อยู่ในช่วงน้ำลง
ใช้ข้อมูลค่าความเค็มต่ำสุดรายวัน (เวลา 00.00-23.00 น.)

ที่มาข้อมูล : ฝ่ายทรัพยากรน้ำและสิ่งแวดล้อม
การประปานครหลวง
<http://rwc.mwa.co.th/page/stats/>
จัดทำโดย : ฝ่ายตะกอนและคุณภาพน้ำ สบอ.



คาดการณ์ปริมาณน้ำ
ณ วันที่ 1 พฤษภาคม 2566



คาดการณ์ปริมาณน้ำอ่างเก็บน้ำขนาดใหญ่ 35 แห่งในช่วงฤดูฝน 2566 4 กรณี



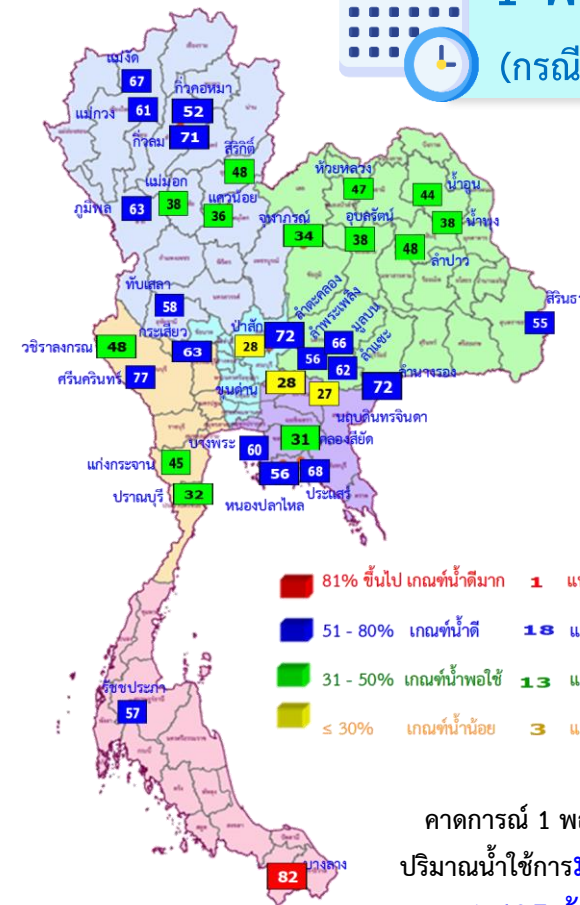
สถิติและคาดการณ์ปริมาณน้ำอ่างเก็บน้ำขนาดใหญ่
35 แห่งในช่วงฤดูฝน 2566 4 กรณี

ปี	ปริมาณน้ำ (ล้าน ลบ.ม.)	%	น้ำใช้การ (ล้าน ลบ.ม.)	%
1 พ.ศ.62	40,452	57	16,909	36
1 พ.ศ.63	33,757	48	10,449	22
1 พ.ศ.64	33,387	48	10,334	22
1 พ.ศ.65	40,578	57	17,036	36
1 พ.ศ. 66 (น้ำมาก)	42,229	60	18,690	39
1 พ.ศ. 66 (น้ำเฉลี่ย)	41,980	59	18,441	39
1 พ.ศ. 66 (น้ำน้อย)	41,750	59	18,211	38
1 พ.ศ. 66 (One Map)	42,119	59	18,577	39

- แผนสำรองน้ำต้นฤดูฝน 16,055 ล้าน ลบ.ม.



1 พ.ค. 66
(กรณีน้ำเฉลี่ย)

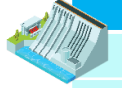



คาดการณ์ 1 พฤษภาคม 2566
ปริมาณน้ำใช้การมากกว่า ปี 2565
1,405 ล้าน ลบ.ม.

ปี พ.ศ.	ปริมาณน้ำ (ล้าน ลบ.ม.)	%	น้ำใช้การ (ล้าน ลบ.ม.)	%
2566	41,980	59	18,441	39

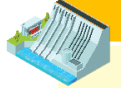


คาดการณ์ปริมาณน้ำใช้การใน 4 เขื่อนหลัก ณ วันที่ 1 พ.ค. 2566

เขื่อนภูมิพล	ปี	ปริมาณ (ล้าน ลบ.ม.)	%	น้ำใช้การ (ล้าน ลบ.ม.)	%
	1 พ.ค. 65	5,791	43	1,991	21
	1 พ.ค. 66 (น้ำมาก)	8,512	63	4,712	49
	1 พ.ค. 66 (น้ำเฉลี่ย)	8,483	63	4,683	48
	1 พ.ค. 66 (น้ำน้อย)	8,450	63	4,650	48
	1 พ.ค. 66 (One Map)	8,720	65	4,920	51

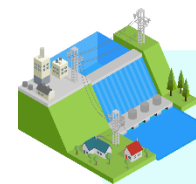
เขื่อนป่าสักชลสิทธิ์	ปี	ปริมาณ (ล้าน ลบ.ม.)	%	น้ำใช้การ (ล้าน ลบ.ม.)	%
	1 พ.ค. 65	330	34	327	34
	1 พ.ค. 66 (น้ำมาก)	280	29	277	29
	1 พ.ค. 66 (น้ำเฉลี่ย)	273	28	270	28
	1 พ.ค. 66 (น้ำน้อย)	265	28	262	27
	1 พ.ค. 66 (One Map)	283	29	280	29

- แผนสำรองน้ำต้นฤดูฝน 5,474 ล้าน ลบ.ม.

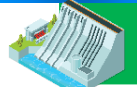
เขื่อนสิริกิติ์	ปี	ปริมาณ (ล้าน ลบ.ม.)	%	น้ำใช้การ (ล้าน ลบ.ม.)	%
	1 พ.ค. 65	3,702	39	852	13
	1 พ.ค. 66 (น้ำมาก)	4,598	48	1,748	26
	1 พ.ค. 66 (น้ำเฉลี่ย)	4,578	48	1,728	26
	1 พ.ค. 66 (น้ำน้อย)	4,549	48	1,699	26
	1 พ.ค. 66 (One Map)	5,029	53	2,179	33

1 พฤษภาคม 2565
น้ำใช้การ 4 เขื่อนน้ำ
3,510 ล้าน ลบ.ม.

คาดการณ์ 1 พฤษภาคม 2566
น้ำใช้การ 4 เขื่อนน้ำ
6,974 ล้าน ลบ.ม.



คาดการณ์ปริมาณน้ำรวม 4 เขื่อนหลัก

เขื่อนแควน้อย	ปี	ปริมาณ (ล้าน ลบ.ม.)	%	น้ำใช้การ (ล้าน ลบ.ม.)	%
	1 พ.ค. 65	383	41	340	38
	1 พ.ค. 66 (น้ำมาก)	344	37	301	34
	1 พ.ค. 66 (น้ำเฉลี่ย)	336	36	293	33
	1 พ.ค. 66 (น้ำน้อย)	327	35	284	32
	1 พ.ค. 66 (One Map)	351	37	308	34

ปี	ปริมาณน้ำ (ล้าน ลบ.ม.)	%	น้ำใช้การ (ล้าน ลบ.ม.)	%
1 พ.ค. 65	10,206	41	3,510	19
1 พ.ค. 66 (น้ำมาก)	13,734	55	7,038	39
1 พ.ค. 66 (น้ำเฉลี่ย)	13,670	55	6,974	38
1 พ.ค. 66 (น้ำน้อย)	13,592	55	6,896	38
1 พ.ค. 66 (One Map)	14,383	46	7,687	37



การเตรียมความพร้อมรับมือ**ฤดูฝน** ปี 2566



ร่าง 12 มาตรการรับมือ

กทช. เห็นชอบ
เมื่อวันที่ 16 มีนาคม 2566

ฤดูฝน ปี 2566

* ตัวหนังสือสีแดง คือ รวมมาตรการ
* ตัวหนังสือสีเขียว คือ เพิ่มมาตรการ

**คาดการณ์ซีพีเอพื้นที่เสี่ยงน้ำท่วม
และพื้นที่เสี่ยงช่วงฝนทิ้งช่วง**
(มี.ค. 66 เป็นต้นไป)



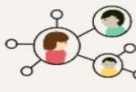
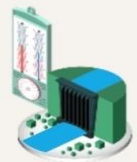
**ติดตามประเมินผลปรับมาตรการให้สอดคล้อง
กับสถานการณ์ภัย (ตลอดช่วงฤดูฝน)**

**การบริหารจัดการพื้นที่ลุ่มต่ำ
เพื่อรองรับน้ำหลาก (ภายใน ส.ค. 66)**



**การสร้างการรับรู้และประชาสัมพันธ์
(ก่อนฤดูฝน - ตลอดช่วงฤดูฝน)**

**ทบทวน ปรับปรุงเกณฑ์
บริหารจัดการน้ำในแหล่งน้ำ/
เขื่อนระบายน้ำและจัดทำแผน
บริหารจัดการน้ำเชิงบูรณาการ**
(ก่อนฤดูฝน - ตลอดช่วงฤดูฝน)



**สร้างความเข้มแข็งเครือข่าย
ภาคประชาชน ในการให้ข้อมูล
สถานการณ์ (ก่อนฤดูฝน - ตลอดช่วงฤดูฝน)**

**เตรียมความพร้อม ซ่อมแซม
ปรับปรุง อาคารชลศาสตร์
ระบบระบายน้ำ โทรมาตร
ให้พร้อมใช้งาน และปรับปรุงแก้ไข
สิ่งกีดขวางทางน้ำ (ก่อนฤดูฝน - ตลอดช่วงฤดูฝน)**



**เร่งเก็บกักน้ำ ในแหล่งน้ำ
ทุกประเภทช่วงปลายฤดูฝน**
(ภายใน ต.ค. - พ.ย. 66)

**เตรียมพร้อม/วางแผนเครื่องจักร
เครื่องมือ บุคลากร ประจำพื้นที่เสี่ยงน้ำ
ท่วมและพื้นที่เสี่ยงในช่วงฝนทิ้งช่วง**
(ก่อนฤดูฝน - ตลอดช่วงฤดูฝน)



**ซักซ้อมแผนเผชิญเหตุ
ตั้งศูนย์ส่วนหน้าก่อนเกิดภัย
และฟื้นฟูให้กลับสู่สภาพปกติ**
(ตลอดช่วงฤดูฝน)

**เพิ่มประสิทธิภาพการระบายน้ำ
ของทางน้ำ (ก่อนฤดูฝน - ตลอดช่วงฤดูฝน)**

**ตรวจความมั่นคงปลอดภัย
คัน ทำนบ พนังกันน้ำ**
(ก่อนฤดูฝน - ตลอดช่วงฤดูฝน)



มาตรการ บริหารจัดการน้ำ ฤดูฝน ปี 2566

“ เพื่อให้ปริมาณน้ำต้นทุน
ในอ่างเก็บน้ำมีเพียงพอ
สำหรับการใช้น้ำตลอดฤดูฝน ปี 2566
และเก็บกักไว้ใช้ฤดูแล้ง ปี 66/67 ”



จัดสรรน้ำเพื่อการ
อุปโภค-บริโภค
และรักษาระบบนิเวศ
ให้เพียงพอตลอดทั้งปี



ส่งเสริมการปลูกพืชฤดูฝน
ให้ใช้น้ำฝนเป็นหลัก
ใช้น้ำชลประทานเสริม
กรณีฝนทิ้งช่วงเท่านั้น



บริหารจัดการน้ำท่า
ให้มีประสิทธิภาพสูงสุด
ด้วยระบบและ
อาคารชลประทาน



**กักเก็บน้ำในเขื่อน
ให้มากที่สุด**
ไม่ต่ำกว่าเกณฑ์เก็บกักน้ำต่ำสุด ตามช่วงเวลา
เพื่อความมั่นคงด้านการอุปโภค-บริโภค
และรักษาระบบนิเวศ



**วางแผนป้องกัน
และบรรเทาอุทกภัย**



โครงการบางระกำโมเดล

บูรณาการการบริหารจัดการพื้นที่ลุ่มต่ำ รองรับน้ำหลาก ปี 2566

1-30 พ.ย. 66

เริ่มระบายน้ำออกจากพื้นที่ลุ่มต่ำ
เหลือน้ำไว้ 30 ซม. เพื่อเริ่มเตรียมแปลงเพาะปลูก
ข้าวนาปรังปี 2566/67

16 ส.ค.- 31 ต.ค. 66

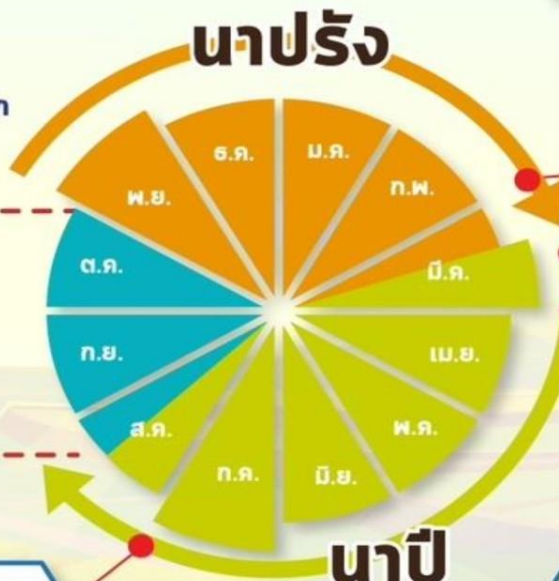
เตรียมรองรับน้ำหลาก
400 ล้าน ลบ.ม.
(265,000 ไร่)

1-15 ส.ค. 66

เก็บเกี่ยว



31 ก.ค. 66
สิ้นสุดการส่งน้ำ



การปรับปฏิทิน การเพาะปลูกข้าว



ต้นเดือน มี.ค. 66
เริ่มประชาสัมพันธ์
โครงการฯ



15 มี.ค. 66
เริ่มส่งน้ำ
เข้าระบบชลประทาน



1 เม.ย. 66
เริ่มเพาะปลูกข้าว

แผน 2566

พื้นที่เป้าหมาย

พื้นที่ทุ่งบางระกำ 0.265 ล้านไร่
ใช้น้ำเพื่อการเพาะปลูก 310 ล้าน ลบ.ม.

พิจนุโลก

อ.พรหมพิราม 106,914 ไร่
อ.เมืองพิจนุโลก 17,100 ไร่
อ.บางระกำ 55,900 ไร่
อ.วัดโบสถ์ 1,243 ไร่

สุโขทัย

อ.กงไกรลาศ 83,843 ไร่



พื้นที่ลุ่มต่ำ 10 กุ่ม ลุ่มน้ำเจ้าพระยาตอนล่าง



บูรณาการการบริหารจัดการพื้นที่ลุ่มต่ำ 10 กุ่ม ปี 2566

1 พ.ย. - 31 ธ.ค. 66

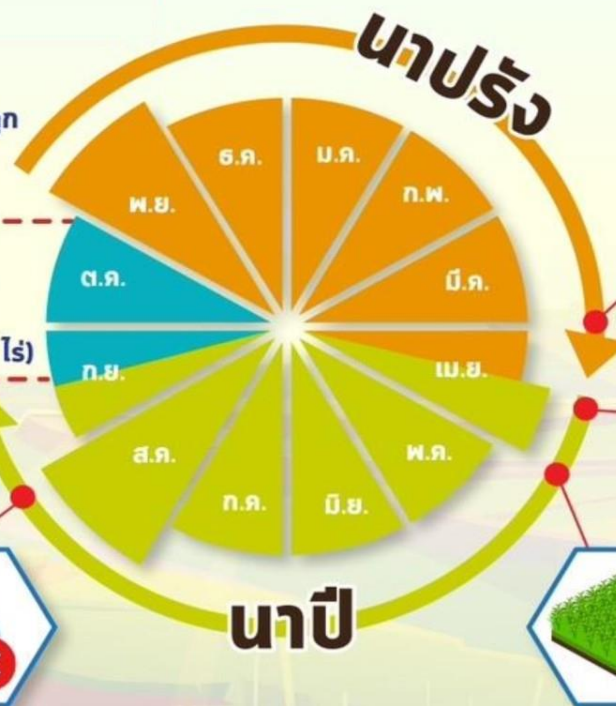
เริ่มระบายน้ำออกจากพื้นที่ลุ่มต่ำ
เหลือน้ำไว้ 30 ซม. เพื่อเริ่มเตรียมแปลงเพาะปลูก
ข้าวนาปรังปี 2566/67

16 ก.ย. - 31 ต.ค. 66 พื้นที่ลุ่มต่ำ
มีความเสี่ยงที่จะเกิดความเสียหายจากอุทกภัย
งดเพาะปลูกข้าวนาปีต่อเนื่อง
ความจุของกุ่มรวม 1,300 ล้าน ลบ.ม. (953,214 ไร่)

1-15 ก.ย. 66
เก็บเกี่ยว



31 ส.ค. 66
สิ้นสุดการส่งน้ำ



การปรับปรุง การเพาะปลูกข้าว



ต้นเดือน เม.ย. 66
เริ่มประชาสัมพันธ์
โครงการฯ



15 เม.ย. 66
เริ่มส่งน้ำ
เข้าระบบชลประทาน



1 พ.ค. 66
เริ่มเพาะปลูกข้าว

แผน
ปี 2566

พื้นที่เป้าหมาย
พื้นที่ลาดการณ้เพาะปลูก 0.967 ล้านไร่
ใช้น้ำเพื่อการเพาะปลูก 940 ล้าน ลบ.ม.

พื้นที่ลุ่มต่ำ 10 กุ่ม
ฝั่งซ้ายชัยนาท-ป่าสัก
บางกุ่ม
เจ้าเจ็ด
เชียงราก
โพธิ์พระยา
ท่าจิ้ง
บางกุ่ม
บางบาล-บ้านแพน
ป่าโมก
ผักไห่



ชป.เตรียมความพร้อมเครื่องจักร-เครื่องมือ ช่วยเหลือ ฤดูแล้ง ทั่วประเทศ ปี 2566

ส่วนบริหารเครื่องจักรกลที่ 1 เชียงใหม่

- เครื่องสูบน้ำ 165 เครื่อง
- เครื่องพลิกดินน้ำ 10 เครื่อง
- รถบรรทุกน้ำ 49 คัน
- เครื่องจักรกลสนับสนุนอื่นๆ 226 หน่วย



ส่วนบริหารเครื่องจักรกลที่ 5 พระนครศรีอยุธยา

- เครื่องสูบน้ำ 410 เครื่อง
- เครื่องพลิกดินน้ำ 39 เครื่อง
- รถบรรทุกน้ำ 117 คัน
- เครื่องจักรกลสนับสนุนอื่นๆ 346 หน่วย



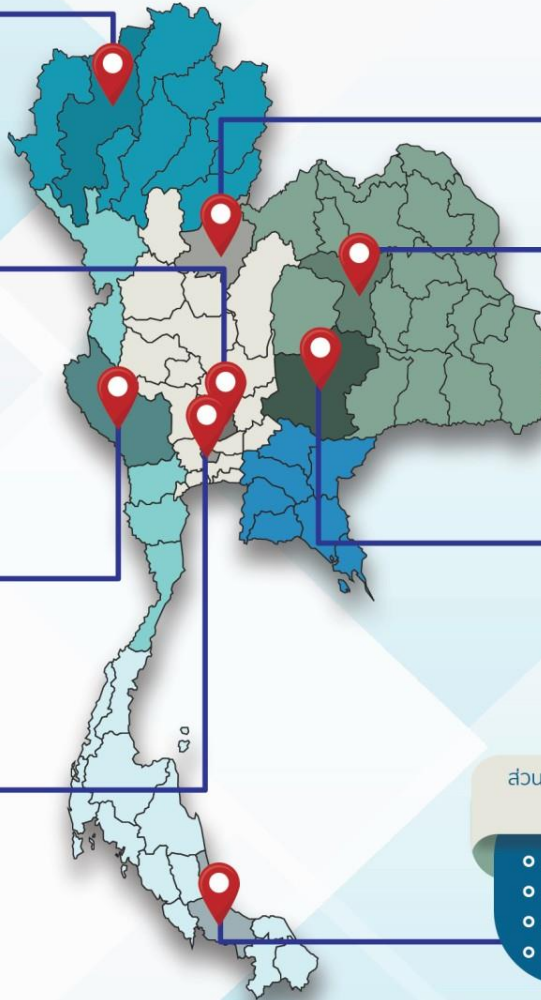
ส่วนบริหารเครื่องจักรกลที่ 6 กาญจนบุรี

- เครื่องสูบน้ำ 344 เครื่อง
- เครื่องพลิกดินน้ำ 143 เครื่อง
- รถบรรทุกน้ำ 30 คัน
- เครื่องจักรกลสนับสนุนอื่นๆ 466 หน่วย



ส่วนกลาง นนทบุรี

- เครื่องสูบน้ำ 127 เครื่อง
- เครื่องพลิกดินน้ำ 120 เครื่อง
- รถบรรทุกน้ำ 3 คัน
- เครื่องจักรกลสนับสนุนอื่นๆ 47 หน่วย



ส่วนบริหารเครื่องจักรกลที่ 2 พิษณุโลก

- เครื่องสูบน้ำ 237 เครื่อง
- เครื่องพลิกดินน้ำ 23 เครื่อง
- รถบรรทุกน้ำ 43 คัน
- เครื่องจักรกลสนับสนุนอื่นๆ 294 หน่วย



ส่วนบริหารเครื่องจักรกลที่ 3 ขอนแก่น

- เครื่องสูบน้ำ 346 เครื่อง
- เครื่องพลิกดินน้ำ 35 เครื่อง
- รถบรรทุกน้ำ 33 คัน
- เครื่องจักรกลสนับสนุนอื่นๆ 373 หน่วย



ส่วนบริหารเครื่องจักรกลที่ 4 นครราชสีมา

- เครื่องสูบน้ำ 222 เครื่อง
- เครื่องพลิกดินน้ำ 176 เครื่อง
- รถบรรทุกน้ำ 44 คัน
- เครื่องจักรกลสนับสนุนอื่นๆ 199 หน่วย



ส่วนบริหารเครื่องจักรกลที่ 7 สงขลา

- เครื่องสูบน้ำ 337 เครื่อง
- เครื่องพลิกดินน้ำ 71 เครื่อง
- รถบรรทุกน้ำ 39 คัน
- เครื่องจักรกลสนับสนุนอื่นๆ 268 หน่วย

รวมทั้งประเทศ

- เครื่องสูบน้ำ 2,198 เครื่อง
- เครื่องพลิกดินน้ำ 617 เครื่อง
- รถบรรทุกน้ำ 351 คัน
- เครื่องจักรกลสนับสนุนอื่นๆ 2,219 หน่วย

รวมเป็น
5,382 หน่วย





กรมชลประทาน

กรมชลประทาน
กระทรวงเกษตรและสหกรณ์

