

# สถานการณ์น้ำและการบริหารจัดการน้ำ ฤดูแล้ง ปี 2566/67



วันที่ 18 มีนาคม 2567

ศูนย์ปฏิบัติการน้ำอัจฉริยะ (SWOC) กรมชลประทาน



---

# สถานการณ์ฝน และสภาพภูมิอากาศ



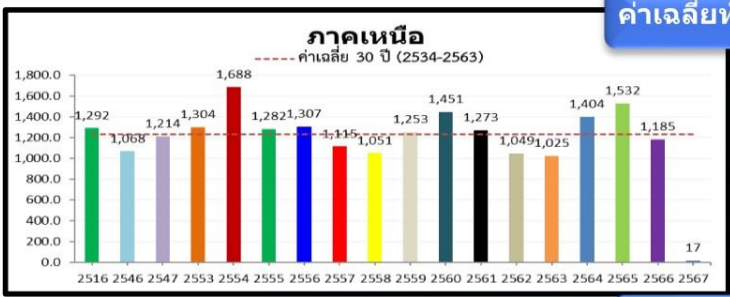
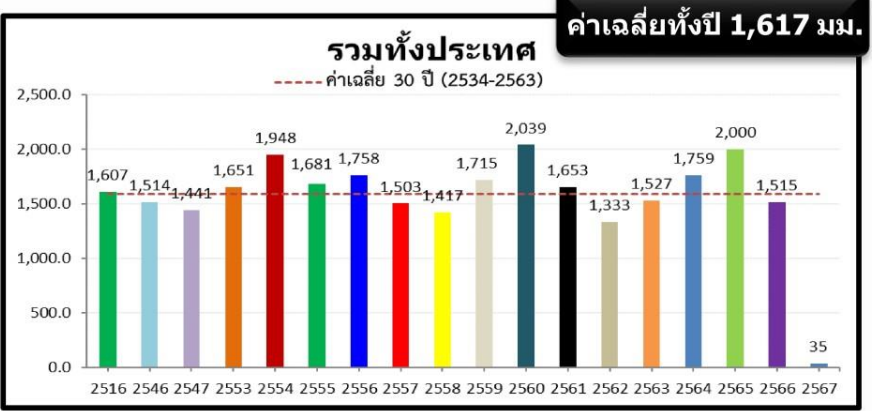
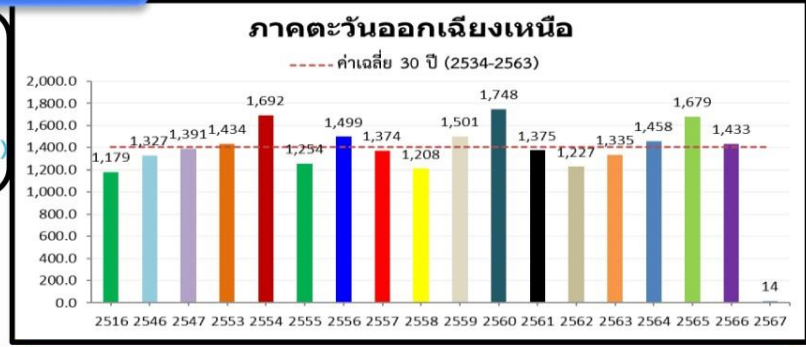
# ปริมาณฝนสะสม (1 ม.ค. - 17 มี.ค. 2567)

ฝนสะสมต่ำกว่าค่าปกติ - - 49 %

- 35.0(-49%)
- 38.2(-52%)
- 27.7(-44%)
- 34.9(-50%)
- 30.1(-46%)
- 1.0(3%)

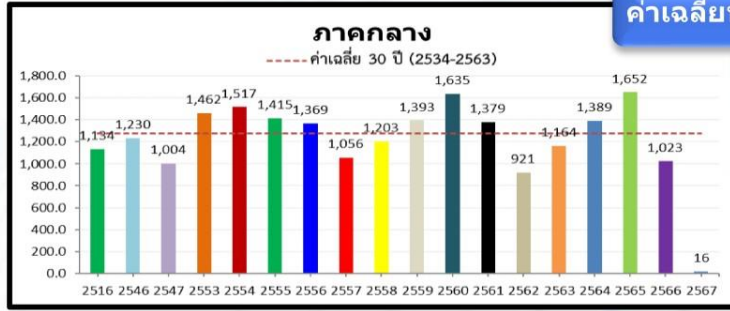
ค่าเฉลี่ยทั้งปี 1,420.8 มม.

- 22.1(-61%)
- 5.6(-28%)
- 43.2(-75%)
- 57.8(-80%)
- 43.9(-76%)
- 8.7(160%)



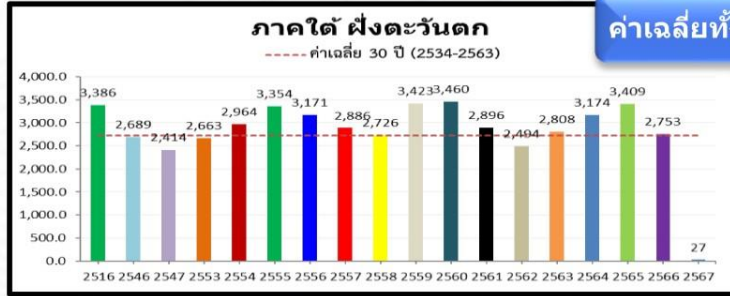
- 16.5(-49%)
- 8.5(-33%)
- 12.6(-43%)
- 7.3(-30%)
- 23.1(-58%)
- 28.6(-63%)

ค่าเฉลี่ยทั้งปี 1,253.8 มม.



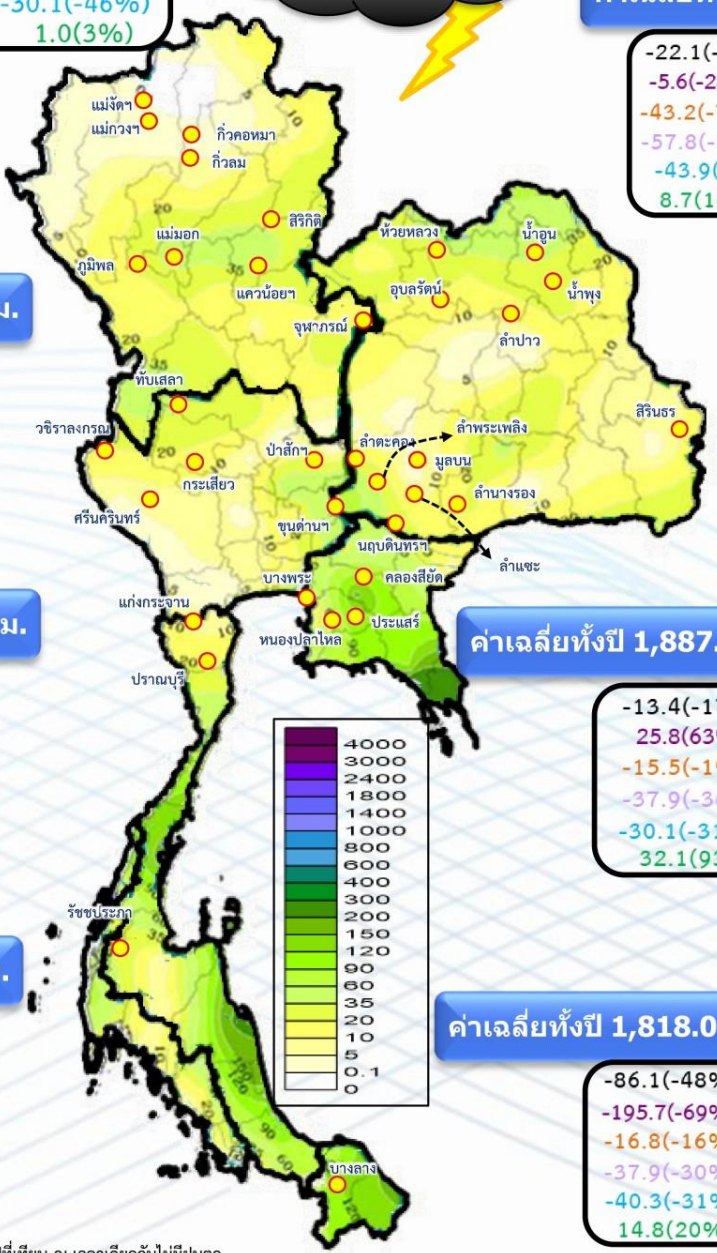
- 21.8(-57%)
- 10.0(-38%)
- 32.8(-67%)
- 51.1(-76%)
- 30.9(-66%)
- 0.4(2%)

ค่าเฉลี่ยทั้งปี 1,291.7 มม.



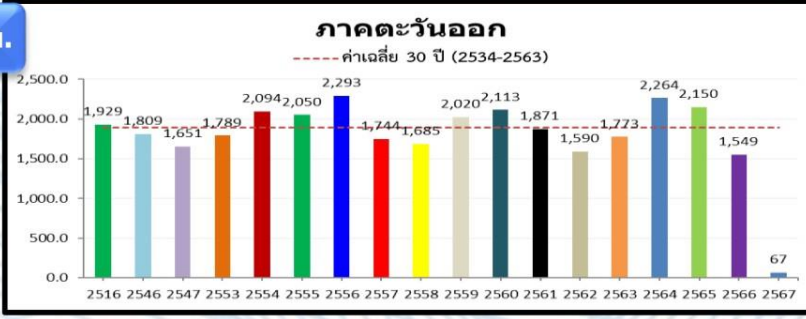
- 88.1(-76%)
- 73.6(-73%)
- 67.0(-71%)
- 45.7(-63%)
- 13.6(-34%)
- 19.0(-41%)

ค่าเฉลี่ยทั้งปี 2,833.5 มม.



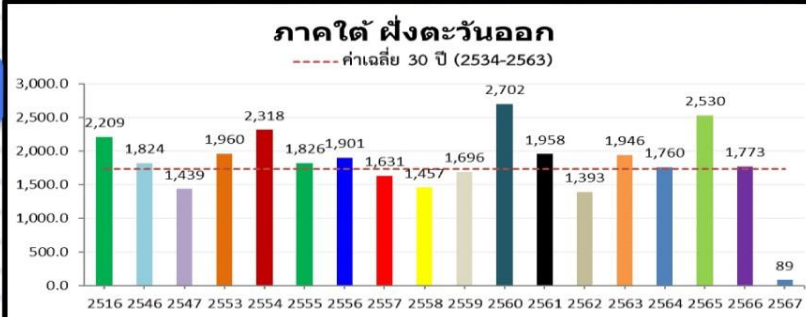
ค่าเฉลี่ยทั้งปี 1,887.1 มม.

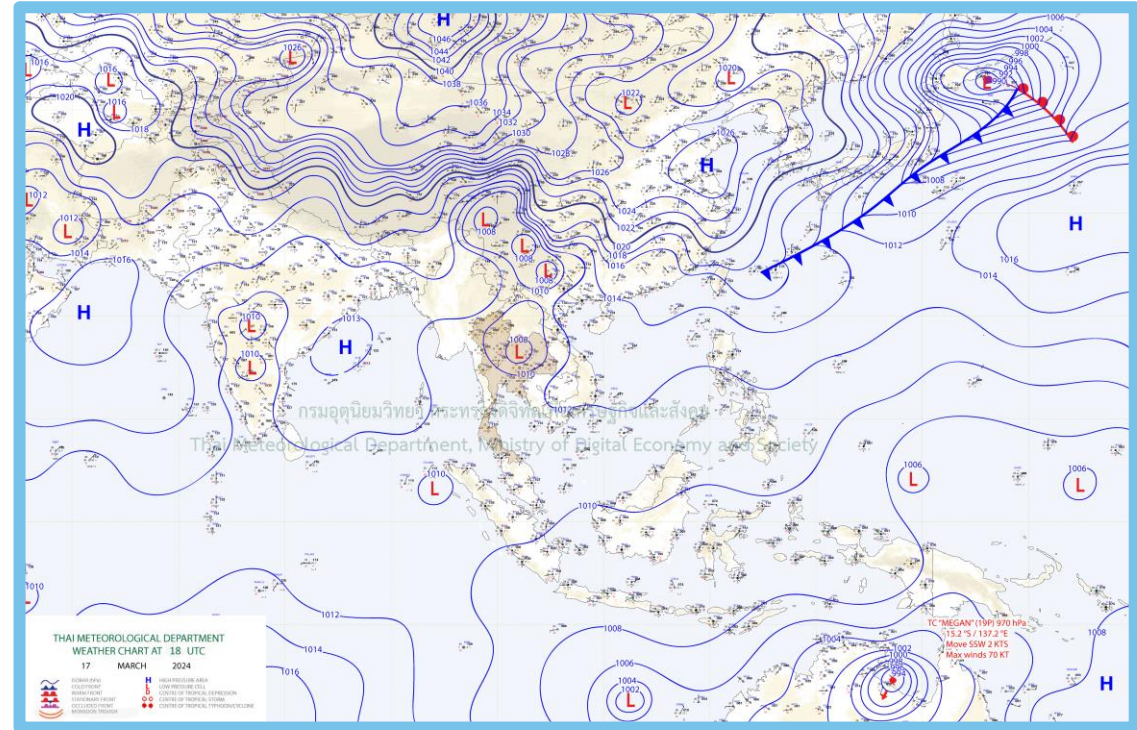
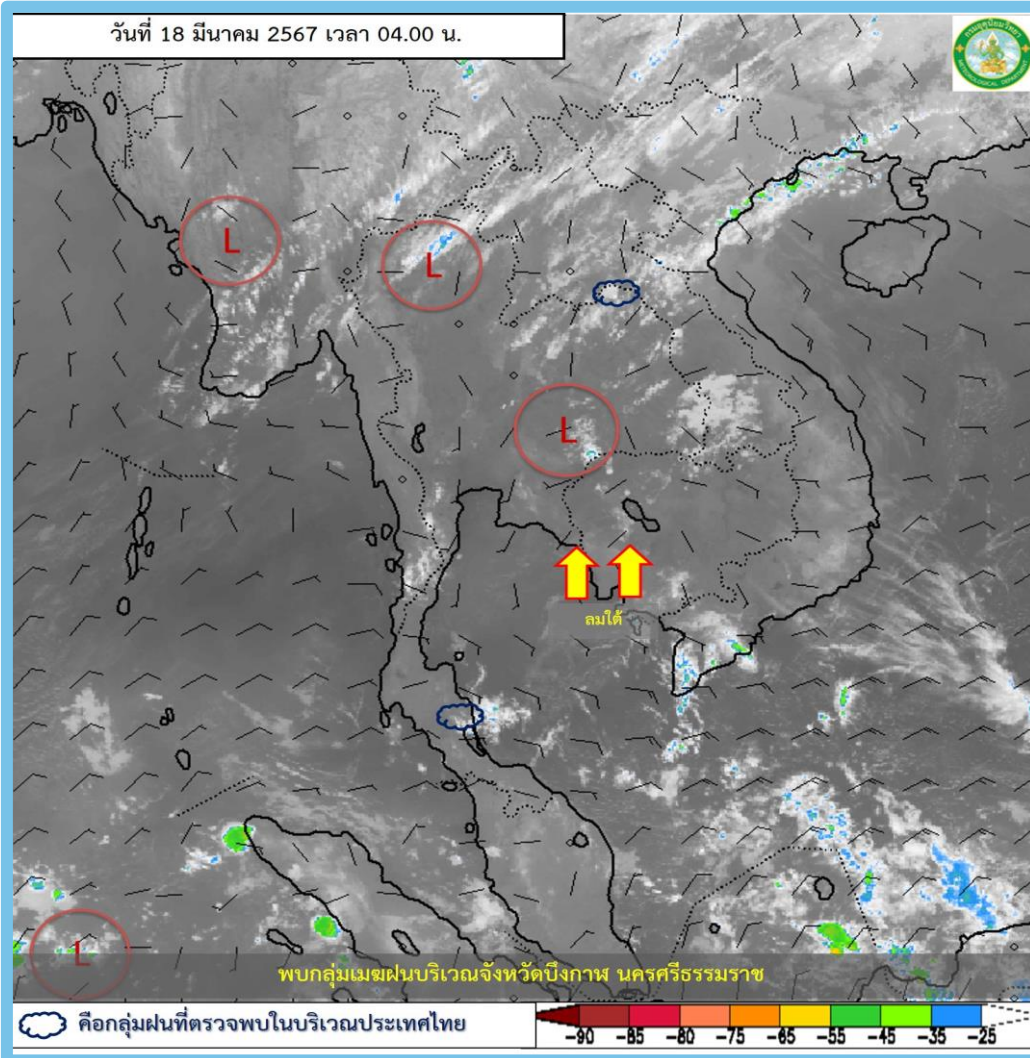
- 13.4(-17%)
- 25.8(63%)
- 15.5(-19%)
- 37.9(-36%)
- 30.1(-31%)
- 32.1(93%)



ค่าเฉลี่ยทั้งปี 1,818.0 มม.

- 86.1(-48%)
- 195.7(-69%)
- 16.8(-16%)
- 37.9(-30%)
- 40.3(-31%)
- 14.8(20%)





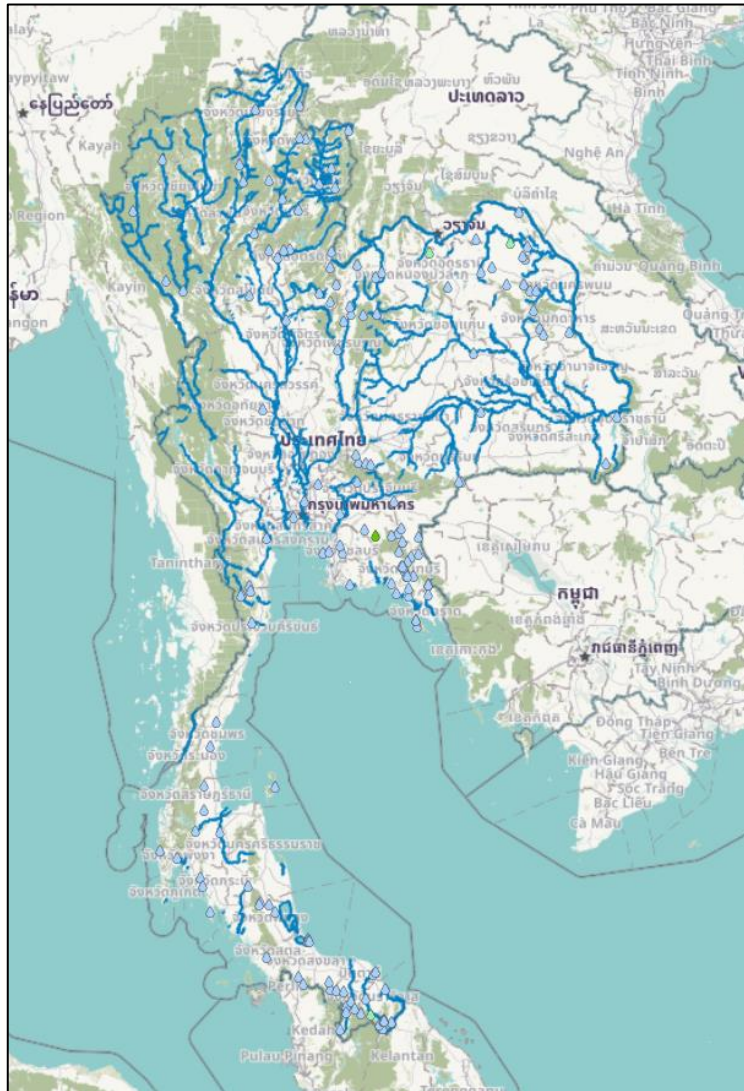
### พยากรณ์อากาศ 24 ชั่วโมงข้างหน้า

ความกดอากาศต่ำเนื่องจากความร้อนปกคลุมประเทศไทยตอนบน ลักษณะเช่นนี้ทำให้ประเทศไทยมีอากาศร้อนกับมีฟ้าหลัวในตอนกลางวัน ในขณะที่ลมใต้และลมตะวันออกเฉียงใต้พัดนำความชื้นจากอ่าวไทยและทะเลจีนใต้เข้ามาปกคลุมภาคเหนือตอนล่าง ภาคตะวันออกเฉียงเหนือตอนล่าง ภาคกลาง และภาคตะวันออก ลักษณะเช่นนี้ทำให้บริเวณดังกล่าวมีฝนฟ้าคะนองบางแห่งสำหรับลมตะวันออกเฉียงใต้พัดปกคลุมอ่าวไทย ภาคใต้ และทะเลอันดามัน ทำให้ภาคใต้มีฝนฟ้าคะนองบางแห่ง



# ปริมาณฝน 24 ชั่วโมงย้อนหลัง

## วันที่ 17 - 18 มีนาคม 2567



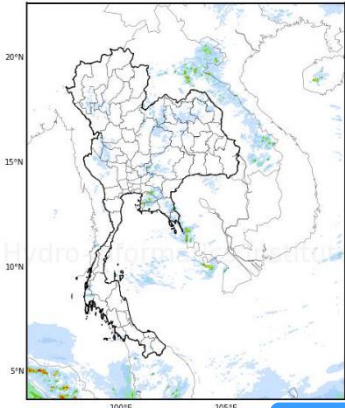
สถานี	ตำบล อำเภอ จังหวัด	เวลา	ฝนสะสม (มม.)
อบต.คลองตะเกรา	ต.คลองตะเกรา อ.ท่าตะเกียบ จ.ฉะเชิงเทรา	05:00 น.	25.4
รร.คชด.บ้านไอร์บือแด	ต.ช้างเผือก อ.จะนะ จ.นราธิวาส	05:00 น.	18.2
เทศบาลตำบลบ้านฝื่อ	ต.บ้านฝื่อ อ.บ้านฝื่อ จ.อุดรธานี	05:00 น.	16.4
อบต.ศาลาดากล้า	ต.ศาลาดากล้า อ.ศาลาดากล้า จ.สกลนคร	05:00 น.	15.6
เมืองพังงา	ต.ถ้ำน้ำผุด อ.เมืองพังงา จ.พังงา	05:00 น.	7.6
รร. ศาอาฮวนศรีสุราษฎร์วิทยา	ต.ศำอาฮวน อ.เมืองมุกดาหาร จ.มุกดาหาร	05:00 น.	7.2
อบต.เขาหลวง	ต.เขาหลวง อ.วังสะพุง จ.เลย	05:00 น.	7.2
TA67 - โรงเรียนวัดคลองพลู	ต.คลองพลู อ.เขาคิชฌกูฏ จ.จันทบุรี	04:50 น.	7.1
ปากช่อง สกษ.	ต.หนองน้ำแดง อ.ปากช่อง จ.นครราชสีมา	04:00 น.	6.5
บ้านนาหนอง	ต.หนองกะท้าว อ.นครไทย จ.พิษณุโลก	04:00 น.	6

>0-10	>10-20	>20-35	>35-50	>50-70	>70-90	>90
ฝนเล็กน้อย ฝนน้อย	ฝนปานกลาง		ฝนหนัก			ฝนหนักมาก ฝนมาก



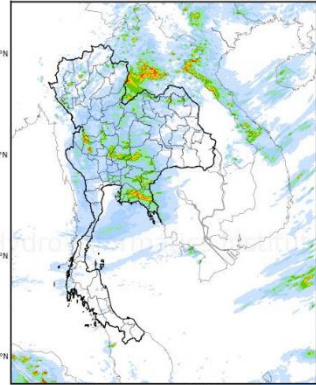
# พยากรณ์ฝนสะสมรายวัน จากแบบจำลองสภาพอากาศ WRF-ROMS

WRF-ROMS (ThaiGeo), 24-Hour Precipitation, Thailand Model (3x3 km)  
17-Mar-2024 19:00 to 18-Mar-2024 19:00 (Bangkok Time)



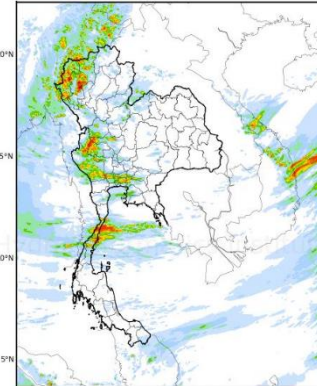
18 มี.ค. 67

WRF-ROMS (ThaiGeo), 24-Hour Precipitation, Thailand Model (3x3 km)  
18-Mar-2024 19:00 to 19-Mar-2024 19:00 (Bangkok Time)



19 มี.ค. 67

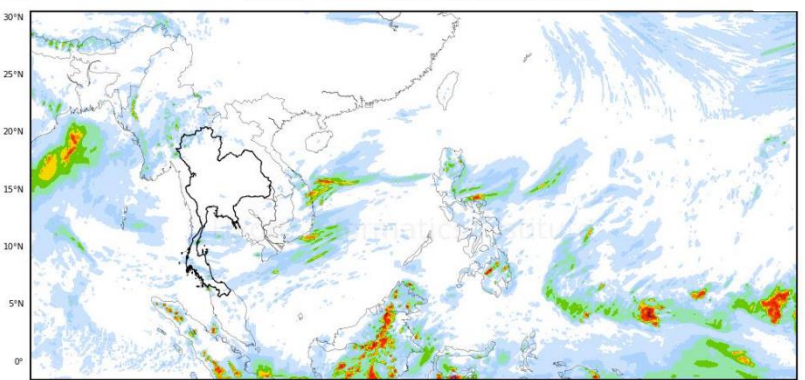
WRF-ROMS (ThaiGeo), 24-Hour Precipitation, Thailand Model (3x3 km)  
19-Mar-2024 19:00 to 20-Mar-2024 19:00 (Bangkok Time)



20 มี.ค. 67



WRF-ROMS, 24-Hour Precipitation, Southeast Asia Model (9x9 km)  
20-Mar-2024 19:00 to 21-Mar-2024 19:00 (Bangkok Time)



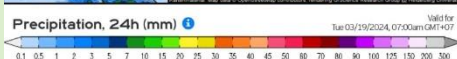
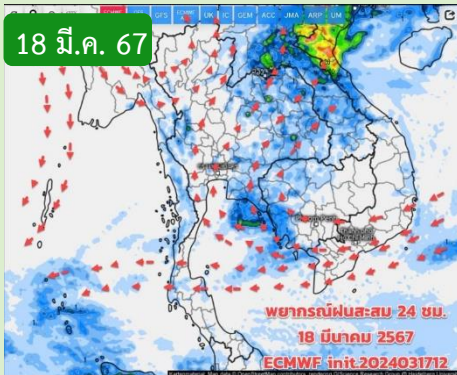
21 มี.ค. 67



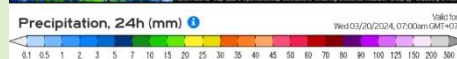
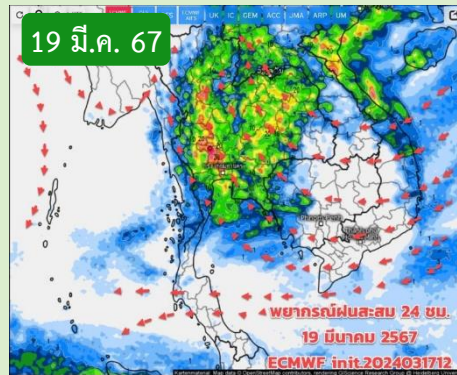
หมายเหตุ : ข้อมูลจากสำนักงานทรัพยากรน้ำแห่งชาติ

# พยากรณ์ฝนสะสม จากแบบจำลองบรรยากาศ ECMWF

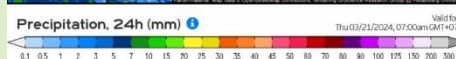
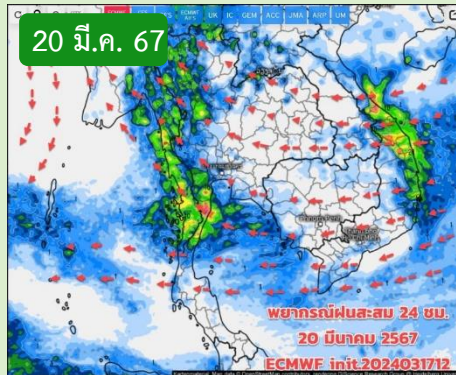
18 มี.ค. 67



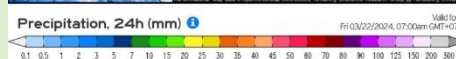
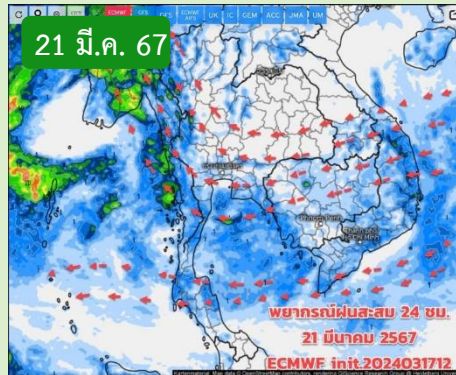
19 มี.ค. 67



20 มี.ค. 67



21 มี.ค. 67



หมายเหตุ : ข้อมูลจากกรมอุตุนิยมวิทยา

## คาดหมายอากาศ 7 วันล่วงหน้า

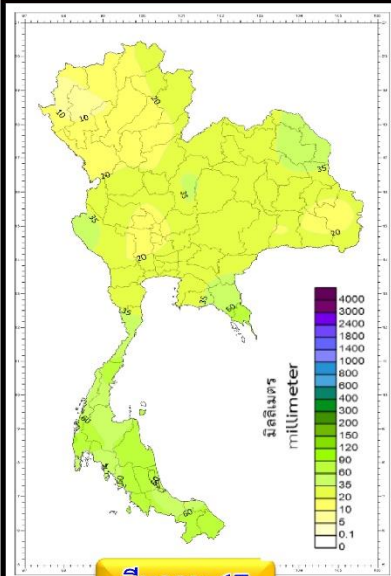
วันนี้(18มี.ค.67)กลางวันอากาศยังร้อนและร้อนจัด บางพื้นที่ เนื่องจากหย่อมความกดอากาศต่ำเนื่องจาก ความร้อนปกคลุมยังมีฝนฟ้าคะนองเกิดขึ้นได้บางแห่ง บริเวณภาคอีสานตอนบน และภาคตะวันออก ส่วนภาคใต้มีฝนเล็กน้อย คลื่นลมยังมีกำลังอ่อน ถึงปานกลาง

ช่วง 19-21 มี.ค.67 เตรียมรับมือพายุฤดูร้อน มีสัญญาณฝนเพิ่มขึ้น เนื่องจากมีมวลอากาศเย็น กำลังปานกลางถึงค่อนข้างแรงแผ่ลงมาปกคลุม ภาคอีสาน ทำให้มีลมได้ ชมตะวันตกเฉียงใต้พัดปกคลุม ในขณะที่ประเทศไทยมีอากาศร้อนถึงร้อนจัด ประกอบ กับจะมีคลื่นกระแสลมฝ่ายตะวันตกจากเมียนมา เคลื่อนเข้าปกคลุมภาคเหนือ ทำให้มีพายุฤดูร้อน เกิดขึ้นในระยะแรก ๆ โดยเริ่มทางภาคอีสาน ภาคตะวันออกก่อน

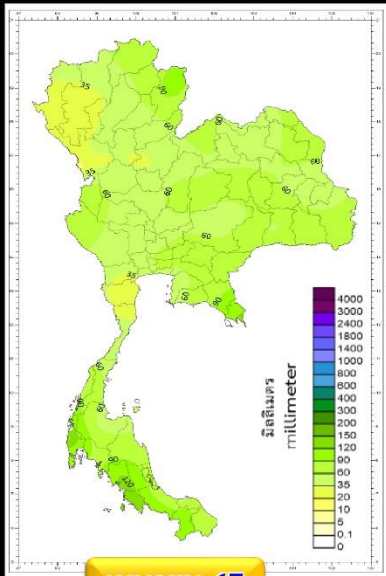
ปริมาณฝนรวม (มม.)

สูง-ต่ำ กว่าค่าปกติ(มม.)

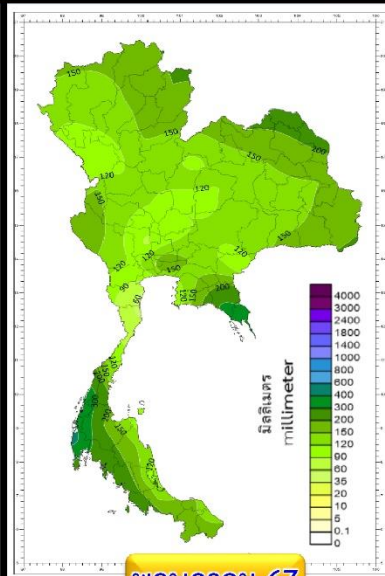
คาดหมาย



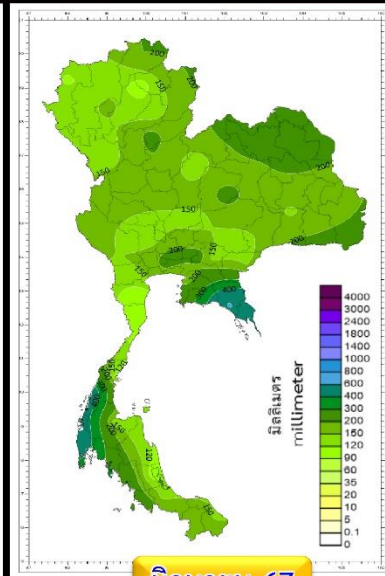
มีนาคม 67



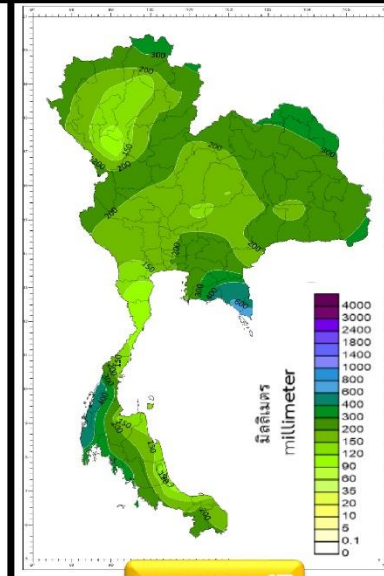
เมษายน 67



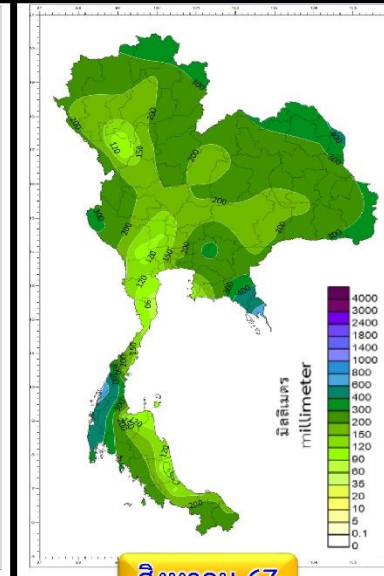
พฤษภาคม 67



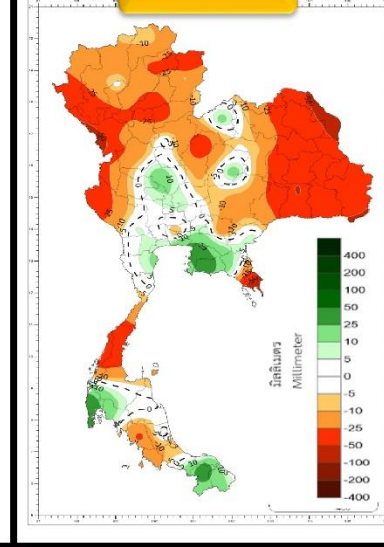
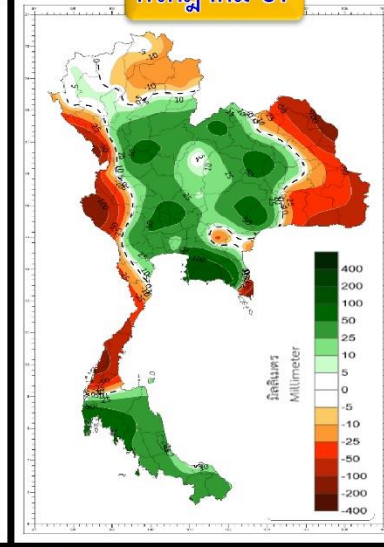
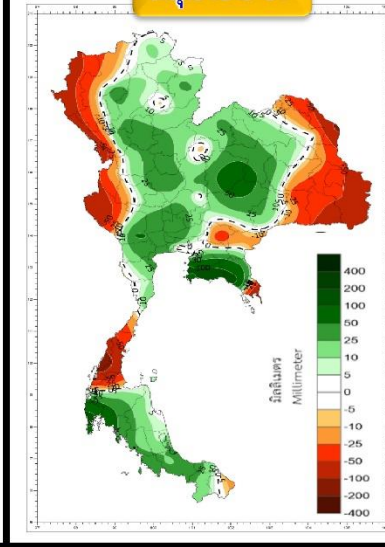
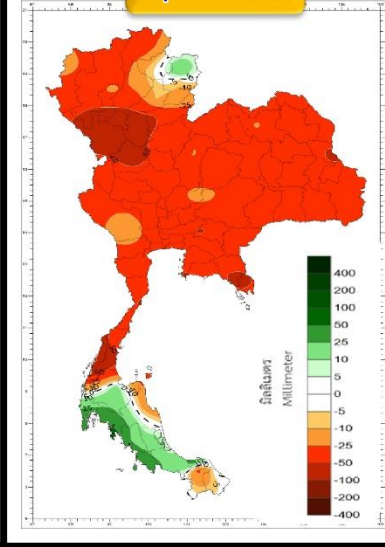
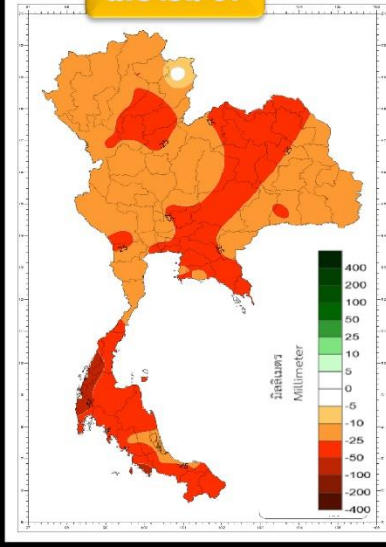
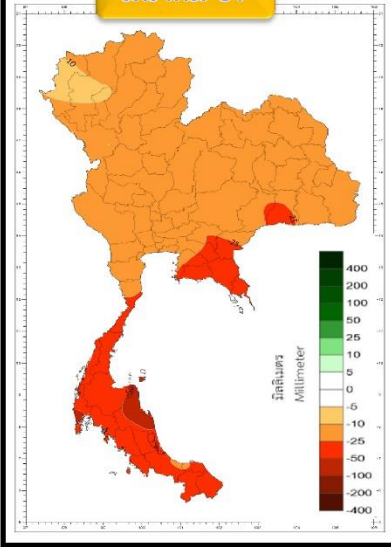
มิถุนายน 67



กรกฎาคม 67



สิงหาคม 67



พื้นที่ส่วนใหญ่ของประเทศไทย จะมีฝนรวมต่ำกว่าค่าปกติ

พื้นที่ส่วนใหญ่ของประเทศไทย จะมีฝนรวมต่ำกว่าค่าปกติ

พื้นที่ส่วนใหญ่ของประเทศไทย จะมีฝนรวมต่ำกว่าค่าปกติ เว้นแต่ภาคใต้ฝั่งตะวันตก จะสูงกว่าค่าปกติ

พื้นที่ส่วนใหญ่ของประเทศไทย จะมีฝนรวมสูงกว่าค่าปกติ

พื้นที่ส่วนใหญ่ของประเทศไทย จะมีฝนรวมสูงกว่าค่าปกติ

ภาคเหนือ ภาคตะวันออกเฉียงเหนือ จะมีฝนรวมต่ำกว่าค่าปกติ ส่วนภาคกลาง และภาคใต้ตอนล่าง จะสูงกว่าค่าปกติ



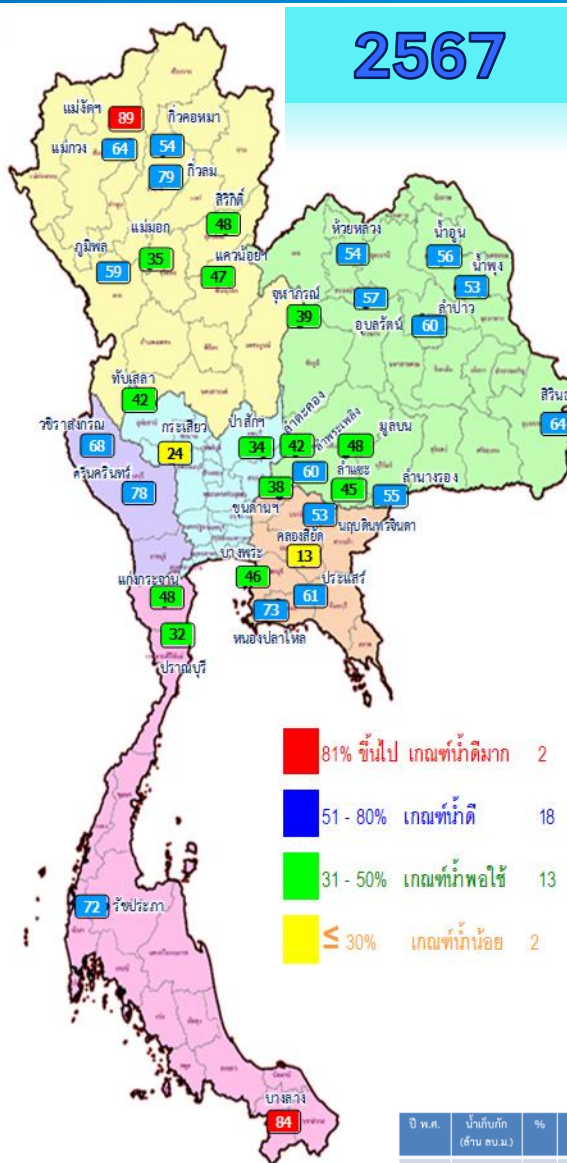
---

# สถานการณ์น้ำในอ่างเก็บน้ำ และสถานการณ์น้ำท่า



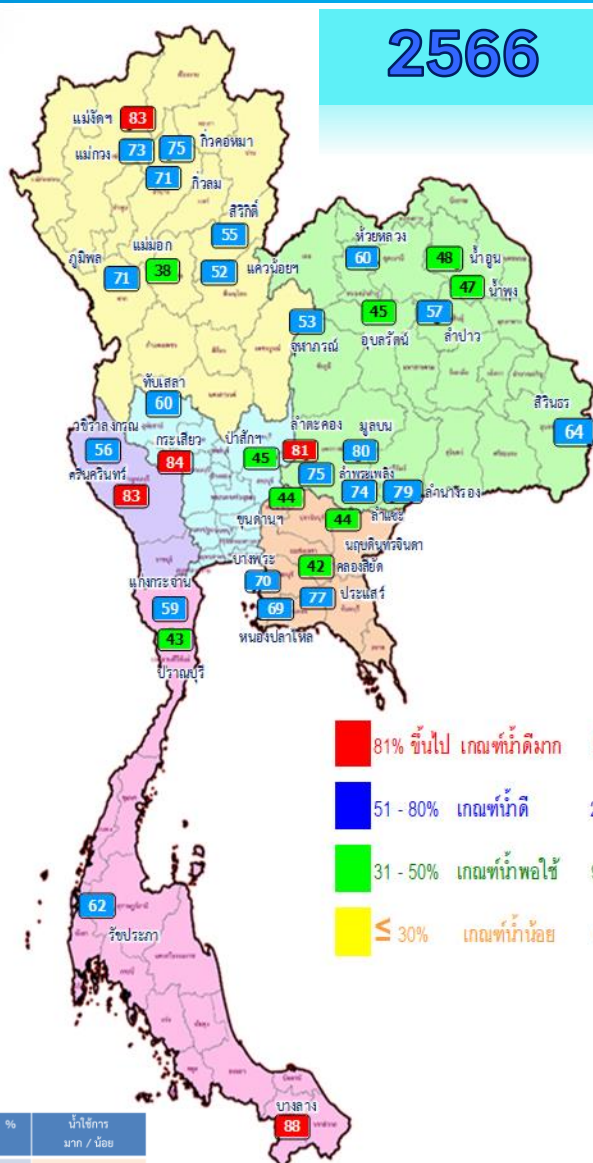


# ปริมาณน้ำเก็บกักในอ่างเก็บน้ำขนาดใหญ่ วันที่ 18 มีนาคม



- 81% ขึ้นไป เกษتمักดีมาก 2 แห่ง
- 51 - 80% เกษتمักดี 18 แห่ง
- 31 - 50% เกษتمักพอใช้ 13 แห่ง
- ≤ 30% เกษتمักน้อย 2 แห่ง

ปี พ.ศ.	น้ำเก็บกัก (ล้าน ลบ.ม.)	%	น้ำใช้การ (ล้าน ลบ.ม.)	%	น้ำใช้การมาก / น้อย
2567	45,068	64	21,530	45	น้อยกว่าปีที่แล้ว
2566	47,248	67	23,711	50	2,181

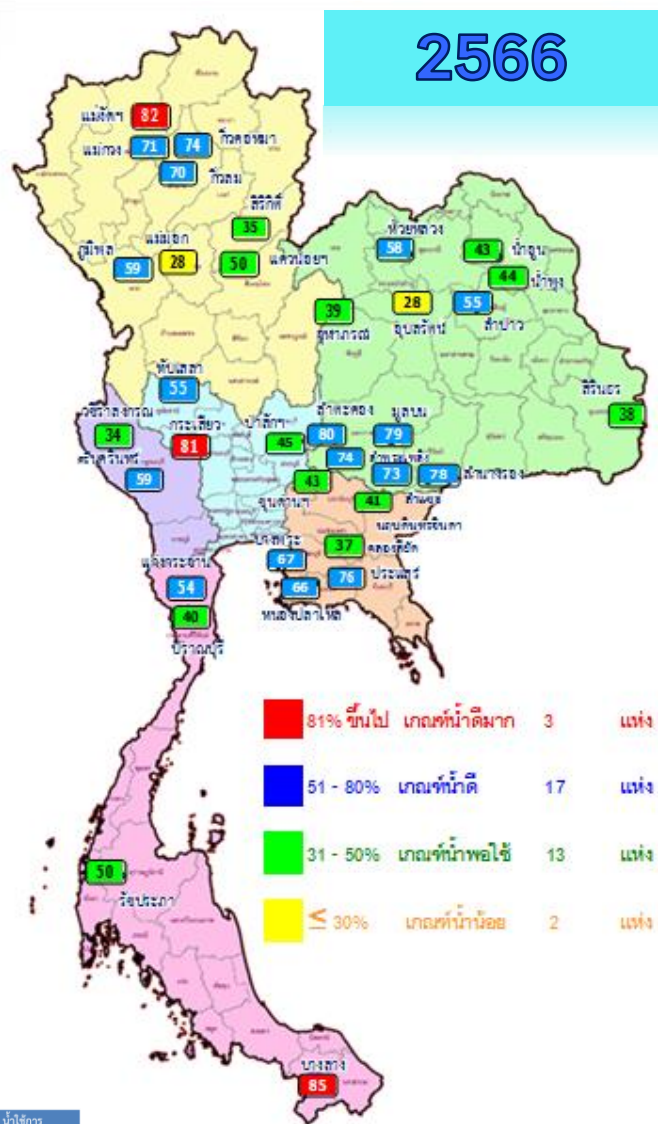
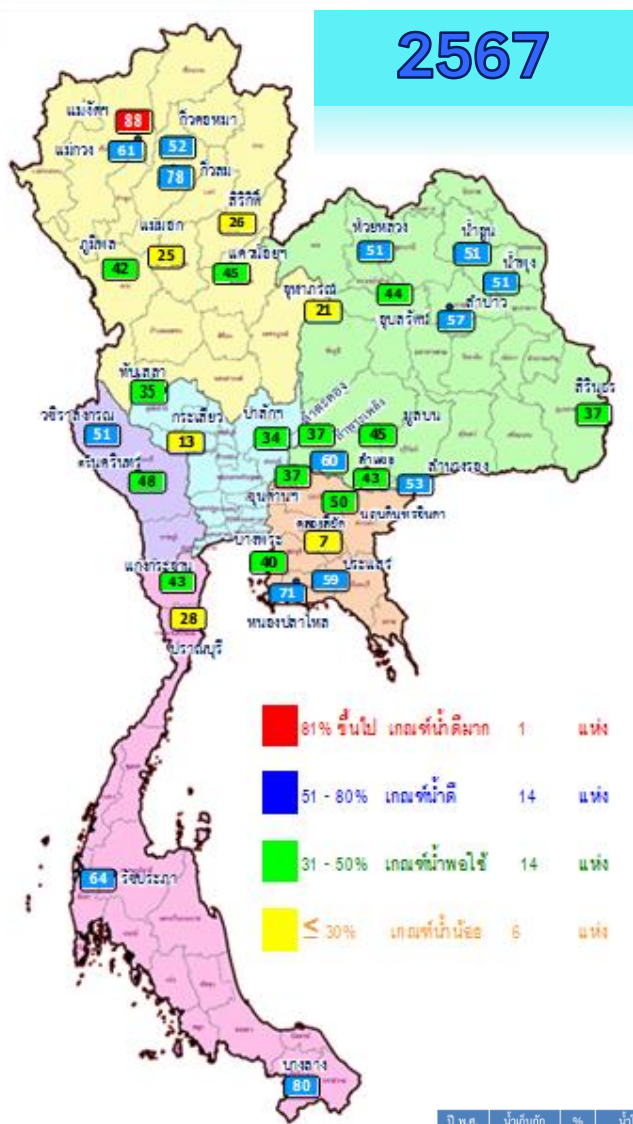


- 81% ขึ้นไป เกษتمักดีมาก 5 แห่ง
- 51 - 80% เกษتمักดี 21 แห่ง
- 31 - 50% เกษتمักพอใช้ 9 แห่ง
- ≤ 30% เกษتمักน้อย 0 แห่ง

ภาค อ่างเก็บน้ำเขื่อน	ความจุ ที่ รนส. (ล้าน ม.)	ความจุ ที่ รนค. (ล้าน ม.)	ความจุน้ำ ใช้การ (ล้าน ม.)	ณ วันที่						ปริมาณน้ำ ไหลลง วันนี้ (ล้าน ม.)	ปริมาณน้ำ ระบาย วันนี้ (ล้าน ม.)	
				ปี 2566		ปี 2567						
				ปริมาตร (ล้าน ม.)	% รนค.	ปริมาตร (ล้าน ม.)	% รนค.	ปริมาตรใช้การ (ล้าน ม.)	% รนค.			% ใช้การ
<b>ภาคเหนือ</b>												
ภูมิพล*	13,462	13,462	9,662	9,508	71	7,902	59	4,102	30	42	0.00	18.00
สิริกิติ์*	10,508	9,510	6,660	5,213	55	4,582	48	1,732	18	26	4.54	17.96
แม่จตุสมบูรณ์ชล	323	265	253	219	83	235	89	223	84	88	0.00	1.56
แม่จางอุดมธารา	295	263	249	191	73	167	64	153	58	61	0.14	1.17
กิ่วลม	106	106	103	76	71	84	79	80	76	78	2.06	2.27
กิ่วคอหมา	209	170	164	128	75	92	54	86	50	52	0.00	1.30
แควน้อยบำรุงแดน	1,080	939	896	491	52	444	47	401	43	45	1.28	6.91
แม่แมก	110	110	94	42	38	39	35	23	21	25	0.00	0.63
<b>ภาคตะวันออกเฉียงเหนือ</b>												
ห้วยหลวง	136	136	129	81	60	73	54	66	49	51	0.00	0.11
น้ำอูน	780	520	475	248	48	289	56	244	47	51	0.37	1.81
น้ำพอง*	200	165	156	78	47	88	53	79	48	51	0.11	0.61
จุฬารัตน์*	181	164	127	87	53	64	39	27	16	21	0.07	1.47
อุบลรัตน์*	4,640	2,431	1,849	1,092	45	1,388	57	806	33	44	1.19	8.00
ลำปาว	2,450	1,980	1,880	1,133	57	1,178	60	1,078	54	57	0.99	8.55
ลำตะคอง	445	314	292	256	81	131	42	109	35	37	0.00	0.35
ลำพระเพลิง	242	155	154	116	75	93	60	92	59	60	0.02	0.17
มูลบน	350	141	134	113	80	67	48	60	43	45	0.07	0.13
ลำแซะ	325	275	268	204	74	122	45	115	42	43	0.00	0.21
ลำน้ำร่อง	197	121	118	96	79	67	55	63	52	53	0.00	0.00
สิรินธร*	1,966	1,966	1,135	1,261	64	1,254	64	423	22	37	0.00	1.50
<b>ภาคกลาง</b>												
ป่าสักชลสิทธิ์	960	960	957	435	45	329	34	326	34	34	0.00	3.45
ทับเสลา	190	160	143	96	60	68	42	51	32	35	0.00	0.00
กระเสียว	390	299	259	251	84	72	24	32	11	13	0.00	0.05
<b>ภาคตะวันตก</b>												
ศรีนครินทร์*	18,770	17,745	7,480	14,656	83	13,827	78	3,562	20	48	4.84	16.03
วชิราลงกรณ์*	11,000	8,860	5,848	4,983	56	5,994	68	2,982	34	51	0.00	20.03
<b>ภาคตะวันออก</b>												
ขุนด่านปราการชล	225	224	219	99	44	85	38	81	36	37	0.01	1.60
คลองสีชัต์	450	420	390	176	42	56	13	26	6	7	0.07	0.16
บางพระ	127	117	105	82	70	54	46	42	36	40	0.00	0.31
หนองปลาไหล	206	164	150	112	69	120	73	106	65	71	0.05	0.69
ประแสร์	322	295	275	228	77	181	61	161	55	59	0.00	0.54
นฤปดินทรจินดา	338	295	281	129	44	156	53	141	48	50	0.00	0.51
<b>ภาคใต้</b>												
แก่งกระจาน	900	710	645	416	59	341	48	276	39	43	0.73	1.73
ปราณบุรี	490	391	373	167	43	123	32	106	27	28	0.00	0.80
ราชประชานุเคราะห์*	6,144	5,639	4,287	3,513	62	4,085	72	2,733	48	64	1.13	4.99
บางกลาง*	1,590	1,454	1,178	1,276	88	1,218	84	942	65	80	2.71	3.01
<b>รวมทั้งประเทศ</b>	<b>77,891</b>	<b>70,926</b>	<b>47,388</b>	<b>47,248</b>	<b>67</b>	<b>45,068</b>	<b>64</b>	<b>21,530</b>	<b>30</b>	<b>45</b>	<b>20.39</b>	<b>126.61</b>



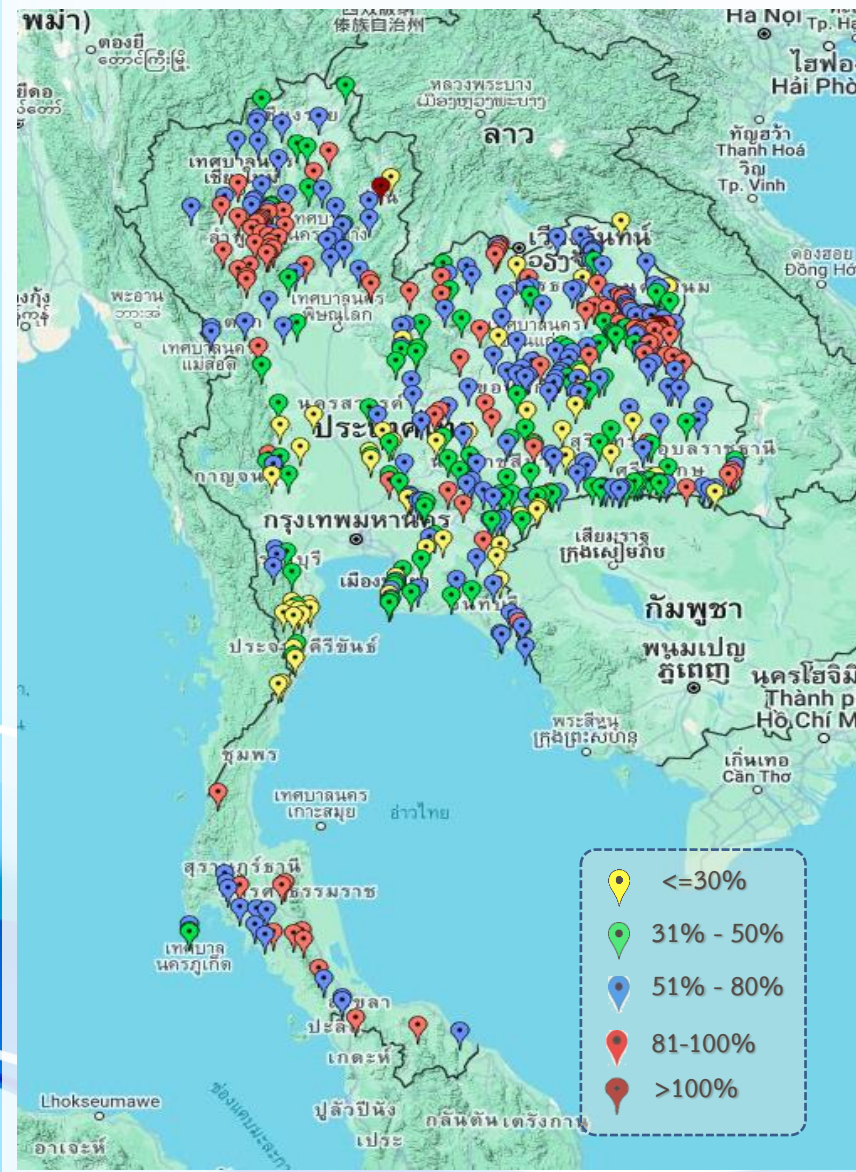
# ปริมาณน้ำใช้การในอ่างเก็บน้ำขนาดใหญ่ วันที่ 18 มีนาคม



ปี พ.ศ.	น้ำเก็บกัก (ล้าน ลบ.ม.)	%	น้ำใช้การ (ล้าน ลบ.ม.)	%	น้ำใช้การ มาก / น้อย
2567	45,068	64	21,530	45	น้อยกว่าปีที่แล้ว
2566	47,248	67	23,711	50	2,181

ภาค	ความจุ ที่ รนส. (ล้าน ม.³)	ความจุ ที่ รนท. (ล้าน ม.³)	ความจุ น้ำ ใช้การ (ล้าน ม.³)	ณ วันที่						ปริมาณน้ำ ไหลลง วันนี้ (ล้าน ม.³)	ปริมาณน้ำ ระบาย วันนี้ (ล้าน ม.³)
				ปี 2566		ปี 2567		ปริมาณน้ำ ใช้การ (ล้าน ม.³)	% ใช้การ		
				ปริมาตร (ล้าน ม.³)	% รนท.	ปริมาตร (ล้าน ม.³)	% รนท.				
<b>ภาคเหนือ</b>											
ภูมิพล*	13,462	13,462	9,662	9,508	71	7,902	59	4,102	42	0.00	18.00
สิริกิติ์*	10,508	9,510	6,660	5,213	55	4,582	48	1,732	26	4.54	17.96
แม่จันสมบูรณ์ชล	323	265	253	219	83	235	89	223	88	0.00	1.56
แม่จันอุดมธารา	295	263	249	191	73	167	64	153	61	0.14	1.17
กิ่วลม	106	106	103	76	71	84	79	80	78	2.06	2.27
กิ่วคอหมา	209	170	164	128	75	92	54	86	52	0.00	1.30
เขื่อนลุ่มน้ำปาด	1,080	939	896	491	52	444	47	401	45	1.28	6.91
แม่มอก	110	110	94	42	38	39	35	23	25	0.00	0.63
<b>ภาคตะวันออกเฉียงเหนือ</b>											
ห้วยหลวง	136	136	129	81	60	73	54	66	51	0.00	0.11
น้ำอูน	780	520	475	248	48	289	56	244	51	0.37	1.81
น้ำพอง*	200	165	156	78	47	88	53	79	51	0.11	0.61
จุฬารามย์*	181	164	127	87	53	64	39	27	21	0.07	1.47
อุบลรัตน์*	4,640	2,431	1,849	1,092	45	1,388	57	806	44	1.19	8.00
ลำปาว	2,450	1,980	1,880	1,133	57	1,178	60	1,078	57	0.99	8.55
ลำตะคอง	445	314	292	256	81	131	42	109	37	0.00	0.35
ลำพระเพลิง	242	155	154	116	75	93	60	92	60	0.02	0.17
มูลขม	350	141	134	113	80	67	48	60	45	0.07	0.13
ลำแจะ	325	275	268	204	74	122	45	115	43	0.00	0.21
ลำนางรอง	197	121	118	96	79	67	55	63	53	0.00	0.00
สิรินธร*	1,966	1,966	1,135	1,261	64	1,254	64	423	37	0.00	1.50
<b>ภาคกลาง</b>											
ป่าสักชลสิทธิ์	960	960	957	435	45	329	34	326	34	0.00	3.45
ทับเสลา	190	160	143	96	60	68	42	51	35	0.00	0.00
กระเสียว	390	299	259	251	84	72	24	32	13	0.00	0.05
<b>ภาคตะวันตก</b>											
ศรีนครินทร์*	18,770	17,745	7,480	14,656	83	13,827	78	3,562	48	4.84	16.03
วชิราลงกรณ์*	11,000	8,860	5,848	4,983	56	5,994	68	2,982	51	0.00	20.03
<b>ภาคตะวันออก</b>											
เขื่อนลุ่มน้ำปาด	225	224	219	99	44	85	38	81	37	0.01	1.60
คลองสีไต้	450	420	390	176	42	56	13	26	7	0.07	0.16
บางพระ	127	117	105	82	70	54	46	42	40	0.00	0.31
หนองปลาไหล	206	164	150	112	69	120	73	106	71	0.05	0.69
ประแสร์	322	295	275	228	77	181	61	161	59	0.00	0.54
นฤปดินทรจินดา	338	295	281	129	44	156	53	141	50	0.00	0.51
<b>ภาคใต้</b>											
แก่งกระจาน	900	710	645	416	59	341	48	276	43	0.73	1.73
ปราณบุรี	490	391	373	167	43	123	32	106	28	0.00	0.80
ราชประสงค์*	6,144	5,639	4,287	3,513	62	4,085	72	2,733	64	1.13	4.99
บางกลาง*	1,590	1,454	1,278	1,276	88	1,218	84	942	80	2.71	3.01
<b>รวมทั้งประเทศ</b>	<b>80,106</b>	<b>70,926</b>	<b>47,388</b>	<b>47,248</b>	<b>67</b>	<b>45,068</b>	<b>64</b>	<b>21,530</b>	<b>45</b>	<b>20.39</b>	<b>126.61</b>

# สถานการณ์น้ำในอ่างเก็บน้ำขนาดกลาง วันที่ 18 มีนาคม 2567



ภาค	ปริมาณน้ำอ่างเก็บน้ำขนาดกลาง จำนวน 435 แห่ง								
	จำนวนอ่าง	ความจุ	น้ำใช้การ	ปริมาณน้ำปี 2566	% รนก.	ปริมาณน้ำปี 2567	% รนก.	ใช้การปี 2567	% ใช้การ
เหนือ	80	1,083	992	736	68	707	65	616	62
ตะวันออกเฉียงเหนือ	226	2,061	1,892	1,267	61	1,241	60	1,075	57
กลาง	27	419	393	218	52	190	45	166	42
ตะวันตก	8	164	152	124	76	75	46	64	42
ตะวันออก	52	1,006	949	626	62	490	49	434	46
ใต้	42	679	626	489	72	435	64	381	61
<b>รวม</b>	<b>435</b>	<b>5,411</b>	<b>5,004</b>	<b>3,460</b>	<b>64</b>	<b>3,138</b>	<b>58</b>	<b>2,736</b>	<b>55</b>

สรุปอ่างขนาดกลางที่มีปริมาตรในช่วง <=30%, >30 - 50% ,>50-80%, > 80-100% และ >100%					
ภาค	<=30%	>30-50%	>50-80%	>80-100%	>100%
เหนือ	1	12	35	31	1
ตอน.	18	50	101	55	2
ตะวันออก	11	17	21	3	0
กลาง	8	10	7	2	0
ตะวันตก	1	3	4	0	0
ใต้	12	6	13	11	0
<b>รวม</b>	<b>51</b>	<b>98</b>	<b>181</b>	<b>102</b>	<b>3</b>
<b>รวมทั้งหมด 435 แห่ง</b>					



# ปริมาณน้ำในอ่างเก็บน้ำขนาดใหญ่และขนาดกลาง วันที่ 18 มีนาคม 2567

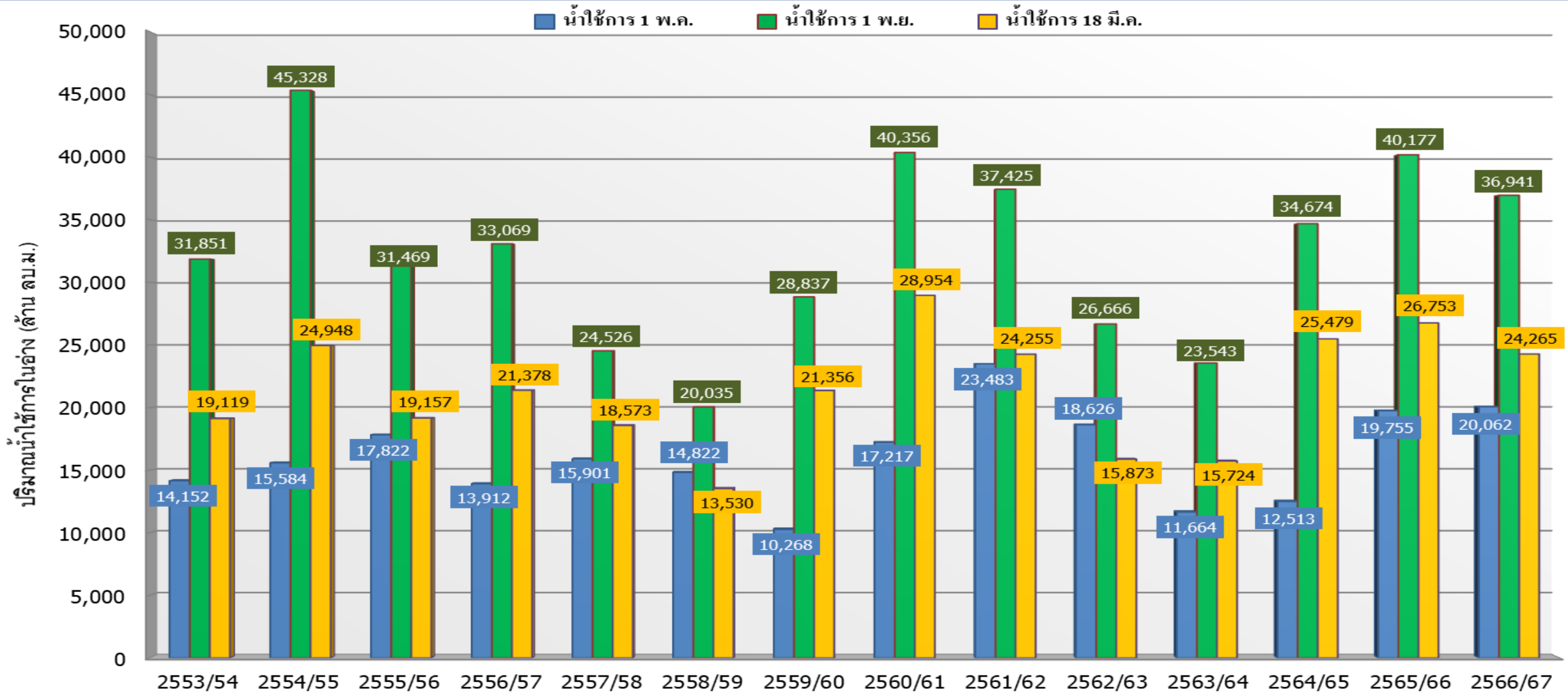


ภาค	ขนาดใหญ่				ขนาดกลาง				รวมอ่างขนาดใหญ่และกลาง						รับน้ำได้อีก	เปรียบเทียบปี 66 กับ 67		
	จำนวน	ความจุ	ปี 2567	% ความจุ อ่างฯ	จำนวน	ความจุ	ปี 2567	% ความจุ อ่างฯ	จำนวน	ความจุ	ปี2566		ปี2567			ปริมาณ	ปริมาณ	%
											ปริมาณ	%	ปริมาณ	%				
เหนือ	8	24,825	13,544	55	80	1,083	707	65	88	25,908	16,604	64	14,251	55	11,657	-2,353	-14	
ตอน.	12	8,368	4,814	58	226	2,061	1,241	60	238	10,429	6,030	58	6,055	58	4,374	25	0	
กลาง	3	1,419	469	33	27	419	190	45	30	1,838	999	54	659	36	1,178	-340	-34	
ตะวันตก	2	26,605	19,821	75	8	164	75	46	10	26,769	19,763	74	19,896	74	6,872	133	1	
ตะวันออก	6	1,515	652	43	52	1,006	490	49	58	2,520	1,451	58	1,142	45	1,378	-309	-21	
ใต้	4	8,194	5,767	70	42	679	435	64	46	8,874	5,861	66	6,202	70	2,671	341	6	
<b>รวม</b>	<b>35</b>	<b>70,926</b>	<b><u>45,068</u></b>	<b>64</b>	<b>435</b>	<b>5,411</b>	<b><u>3,138</u></b>	<b>58</b>	<b>470</b>	<b>76,337</b>	<b><u>50,708</u></b>	<b>66</b>	<b><u>48,206</u></b>	<b>63</b>	<b>28,131</b>	<b>-2,502</b>	<b>-5</b>	
ปริมาณน้ำใช้การ		47,389	<b><u>21,530</u></b>	45		5,004	<b><u>2,736</u></b>	55		52,393	<b><u>26,764</u></b>	51	<b><u>24,265</u></b>	46				

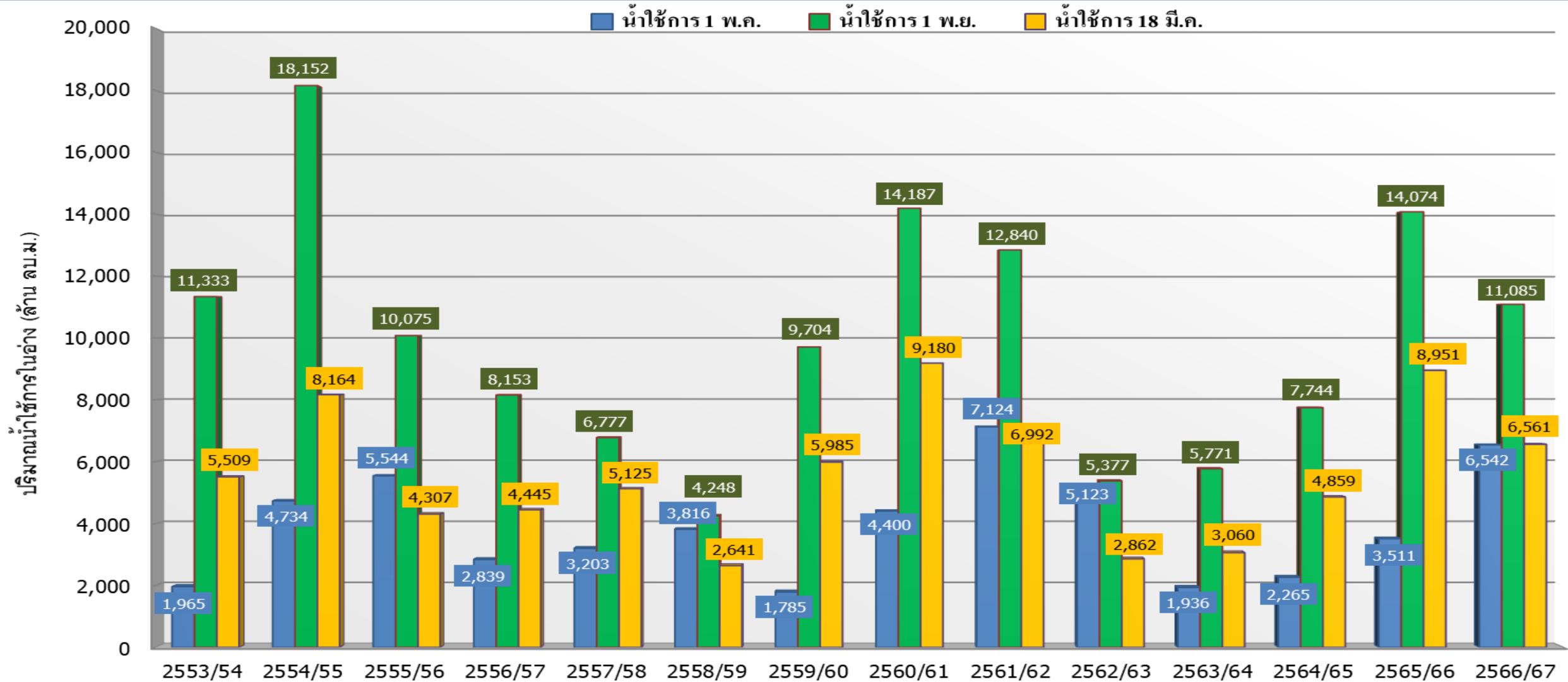
สามารถรับน้ำได้อีก **28,131** ล้าน ลบ.ม. (37%)

%น้ำใช้การ=(ปริมาณน้ำใช้การ/ความจุอ่างน้ำใช้การ)\*100

# กราฟเปรียบเทียบปริมาณน้ำใช้การในอ่างเก็บน้ำขนาดใหญ่และขนาดกลาง ตั้งแต่ปี 2553 ถึง ปี 2567



ปี 25 (1)/(2)	2553/54	2554/55	2555/56	2556/57	2557/58	2558/59	2559/60	2560/61	2561/62	2562/63	2563/64	2564/65	2565/66	2566/67
(1) ■ น้ำใช้การ 1 พ.ค.	14,152	15,584	17,822	13,912	15,901	14,822	10,268	17,217	23,483	18,626	11,664	12,513	19,755	20,062
(1) ■ น้ำใช้การ 1 พ.ย.	31,851	45,328	31,469	33,069	24,526	20,035	28,837	40,356	37,425	26,666	23,543	34,674	40,177	36,941
(2) ■ น้ำใช้การ 18 มี.ค.	19,119	24,948	19,157	21,378	18,573	13,530	21,356	28,954	24,255	15,873	15,724	25,479	26,753	24,265



ปี 25 (1)/(2)	2553/54	2554/55	2555/56	2556/57	2557/58	2558/59	2559/60	2560/61	2561/62	2562/63	2563/64	2564/65	2565/66	2566/67
(1) น้ำใช้การ 1 พ.ค.	1,965	4,734	5,544	2,839	3,203	3,816	1,785	4,400	7,124	5,123	1,936	2,265	3,511	6,542
(1) น้ำใช้การ 1 พ.ย.	11,333	18,152	10,075	8,153	6,777	4,248	9,704	14,187	12,840	5,377	5,771	7,744	14,074	11,085
(2) น้ำใช้การ 18 มี.ค.	5,509	8,164	4,307	4,445	5,125	2,641	5,985	9,180	6,992	2,862	3,060	4,859	8,951	6,561

# ปริมาณน้ำใช้การ อ่างเก็บน้ำขนาดใหญ่และขนาดกลาง

18 มี.ค. 67

### ภาคเหนือ

อ่างใหญ่ 8 แห่ง  
อ่างกลาง 80 แห่ง

ปี 2567	ปี 2566
7,415	9,769
ล้าน ลบ.ม.	
น้อยกว่า -2,353 ล้าน ลบ.ม.	
รับน้ำได้อีก 11,657 ล้าน ลบ.ม.	

### ภาคตะวันออกเฉียงเหนือ

อ่างใหญ่ 12 แห่ง  
อ่างกลาง 226 แห่ง

ปี 2567	ปี 2566
4,236	4,206
ล้าน ลบ.ม.	
มากกว่า 30 ล้าน ลบ.ม.	
รับน้ำได้อีก 4,374 ล้าน ลบ.ม.	

### ภาคตะวันตก

อ่างใหญ่ 2 แห่ง  
อ่างกลาง 8 แห่ง

ปี 2567	ปี 2566
6,609	6,474
ล้าน ลบ.ม.	
มากกว่า 134 ล้าน ลบ.ม.	
รับน้ำได้อีก 6,872 ล้าน ลบ.ม.	

### ภาคกลาง

อ่างใหญ่ 3 แห่ง  
อ่างกลาง 27 แห่ง

ปี 2567	ปี 2566
575	913
ล้าน ลบ.ม.	
น้อยกว่า -338 ล้าน ลบ.ม.	
รับน้ำได้อีก 1,178 ล้าน ลบ.ม.	

### ภาคใต้

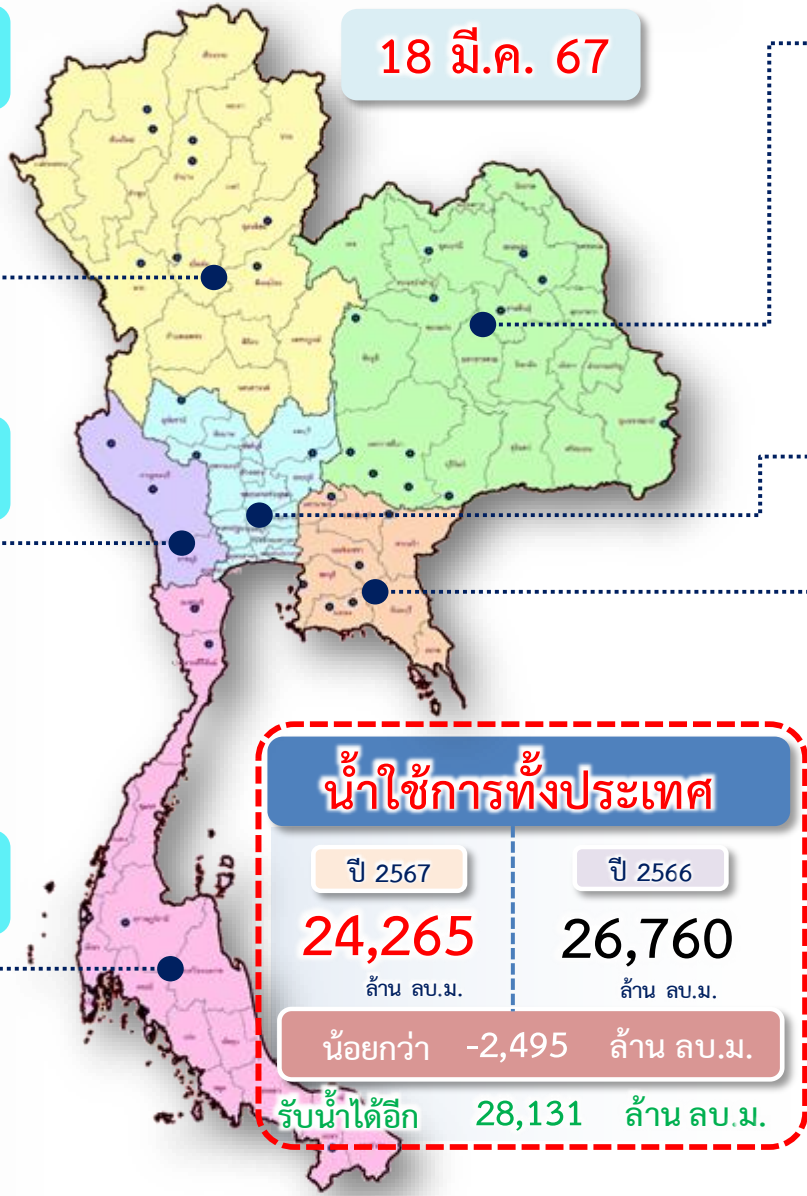
อ่างใหญ่ 4 แห่ง  
อ่างกลาง 42 แห่ง

ปี 2567	ปี 2566
4,439	4,097
ล้าน ลบ.ม.	
มากกว่า 341 ล้าน ลบ.ม.	
รับน้ำได้อีก 2,671 ล้าน ลบ.ม.	

### ภาคตะวันออก

อ่างใหญ่ 6 แห่ง  
อ่างกลาง 52 แห่ง

ปี 2567	ปี 2566
991	1,300
ล้าน ลบ.ม.	
น้อยกว่า -309 ล้าน ลบ.ม.	
รับน้ำได้อีก 1,378 ล้าน ลบ.ม.	

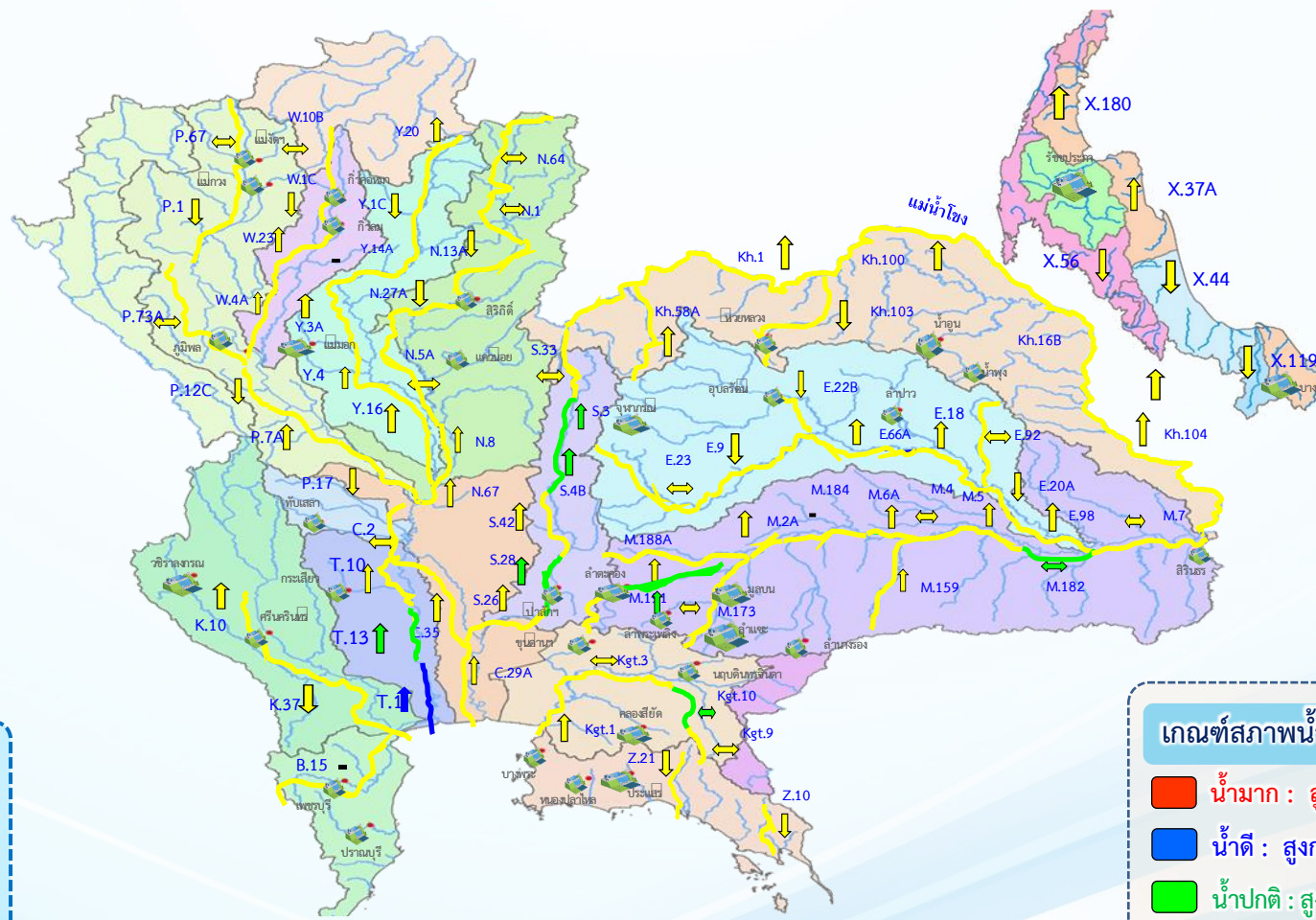


### น้ำใช้การทั่วประเทศ

ปี 2567	ปี 2566
24,265	26,760
ล้าน ลบ.ม.	
น้อยกว่า -2,495 ล้าน ลบ.ม.	
รับน้ำได้อีก 28,131 ล้าน ลบ.ม.	

# แนวโน้มสถานการณ์น้ำท่าในลำน้ำสายหลัก

## วันที่ 18 มีนาคม 2567



**แนวโน้ม**

- ↑ แนวโน้มเพิ่มขึ้น
- ↓ แนวโน้มลดลง
- ↔ แนวโน้มทรงตัว

**เกณฑ์สภาพน้ำท่า**

- น้ำมาก : สูงกว่า 81% ค่าความจุลำนํ้า
- น้ำดี : สูงกว่า 50.1 – 80 % ของความจุลำนํ้า
- น้ำปกติ : สูงกว่า 30.1%-50% ของความจุลำนํ้า
- น้ำน้อย : ต่ำกว่า 30% ของความจุลำนํ้า

**จำนวน**  
 - สถานี  
 5 สถานี  
 5 สถานี  
 72 สถานี

จำนวนสถานีวัดน้ำท่าที่ใช้ติดตาม 82 สถานี

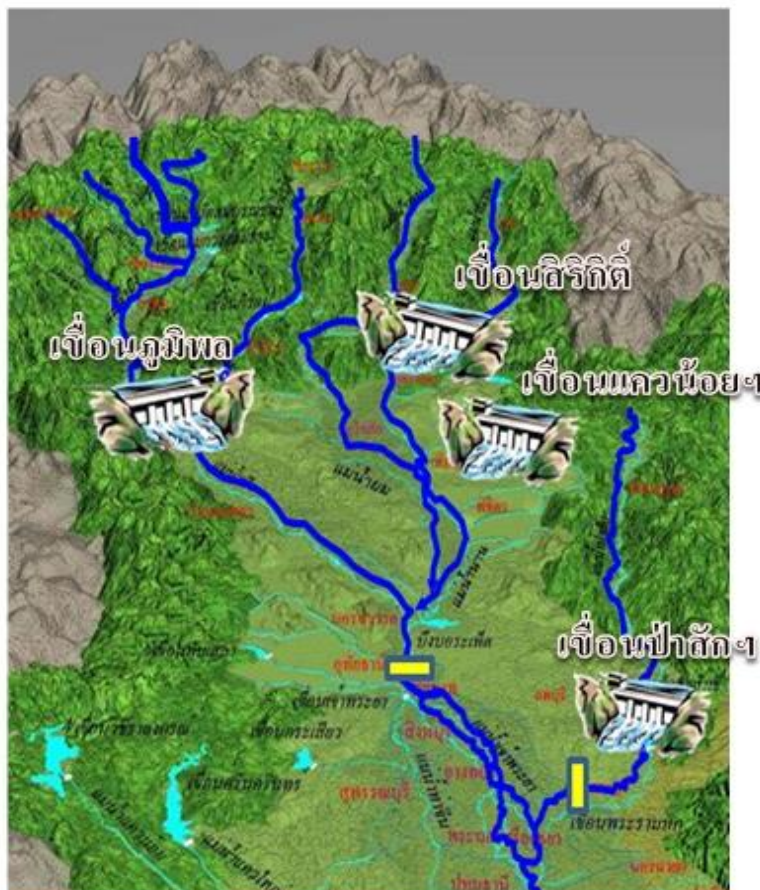




---

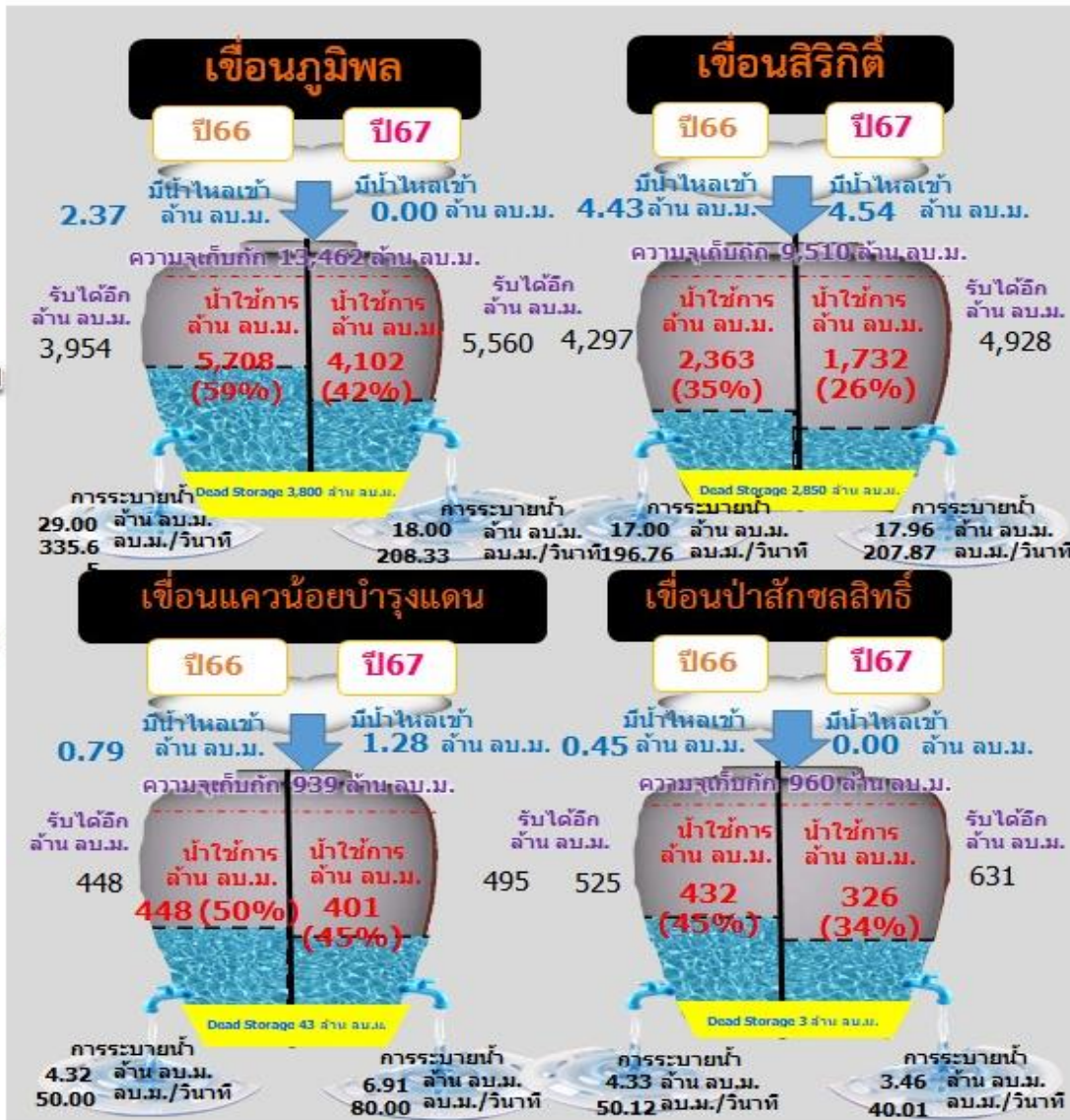
# สถานการณ์น้ำ ลุ่มน้ำเจ้าพระยา

# ปริมาณน้ำ 4 เขื่อนหลักลุ่มน้ำเจ้าพระยา



รวม 4 เขื่อน	ปริมาณน้ำทั้งหมด (ล้าน ลบ.ม.)	น้ำใช้การ (ล้าน ลบ.ม.)	รับน้ำได้อีก (ล้าน ลบ.ม.)
18 มี.ค. 67	13,257 (53%)	6,561 (36%)	11,614
18 มี.ค. 66	15,647 (63%)	8,951 (49%)	9,224

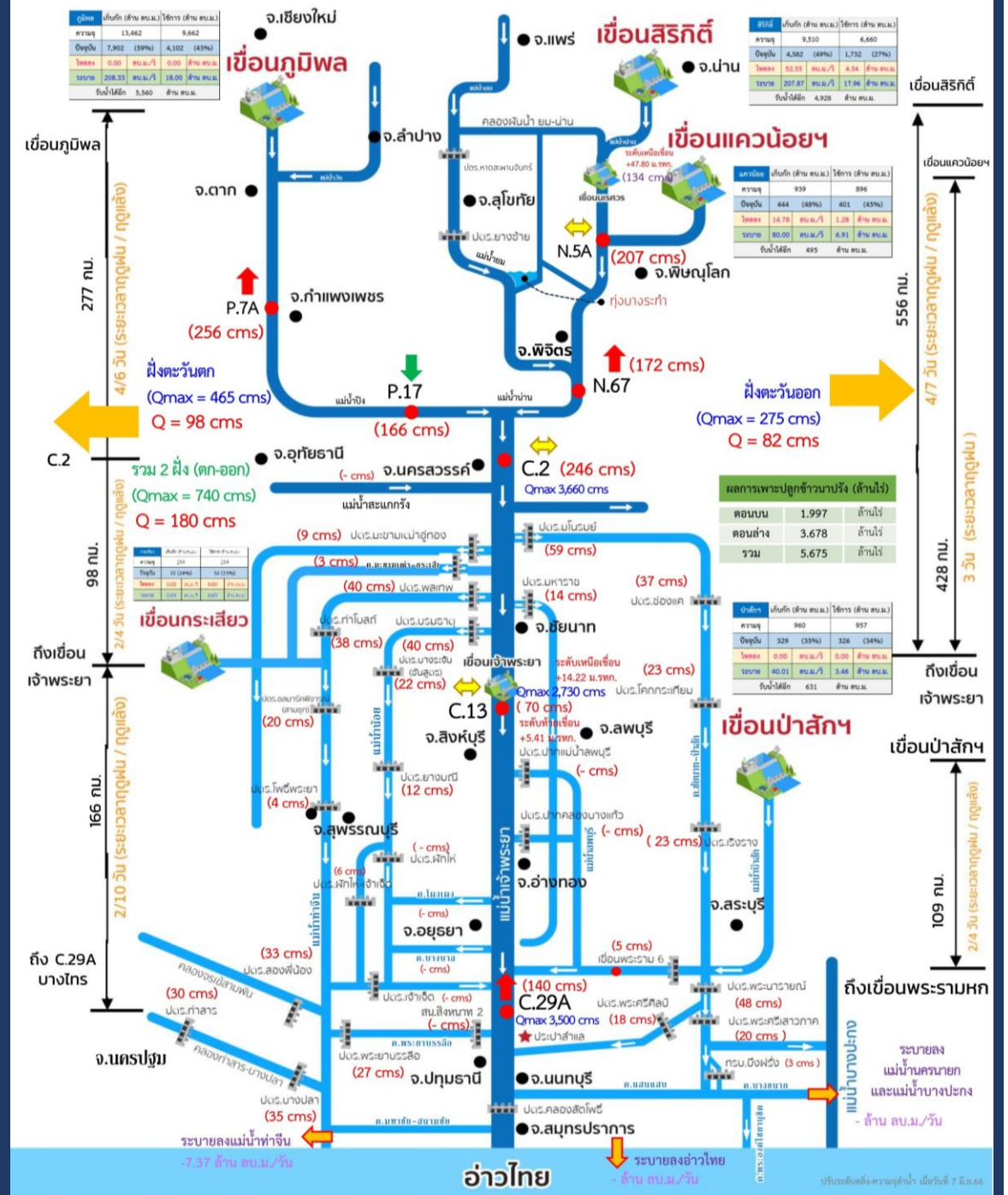
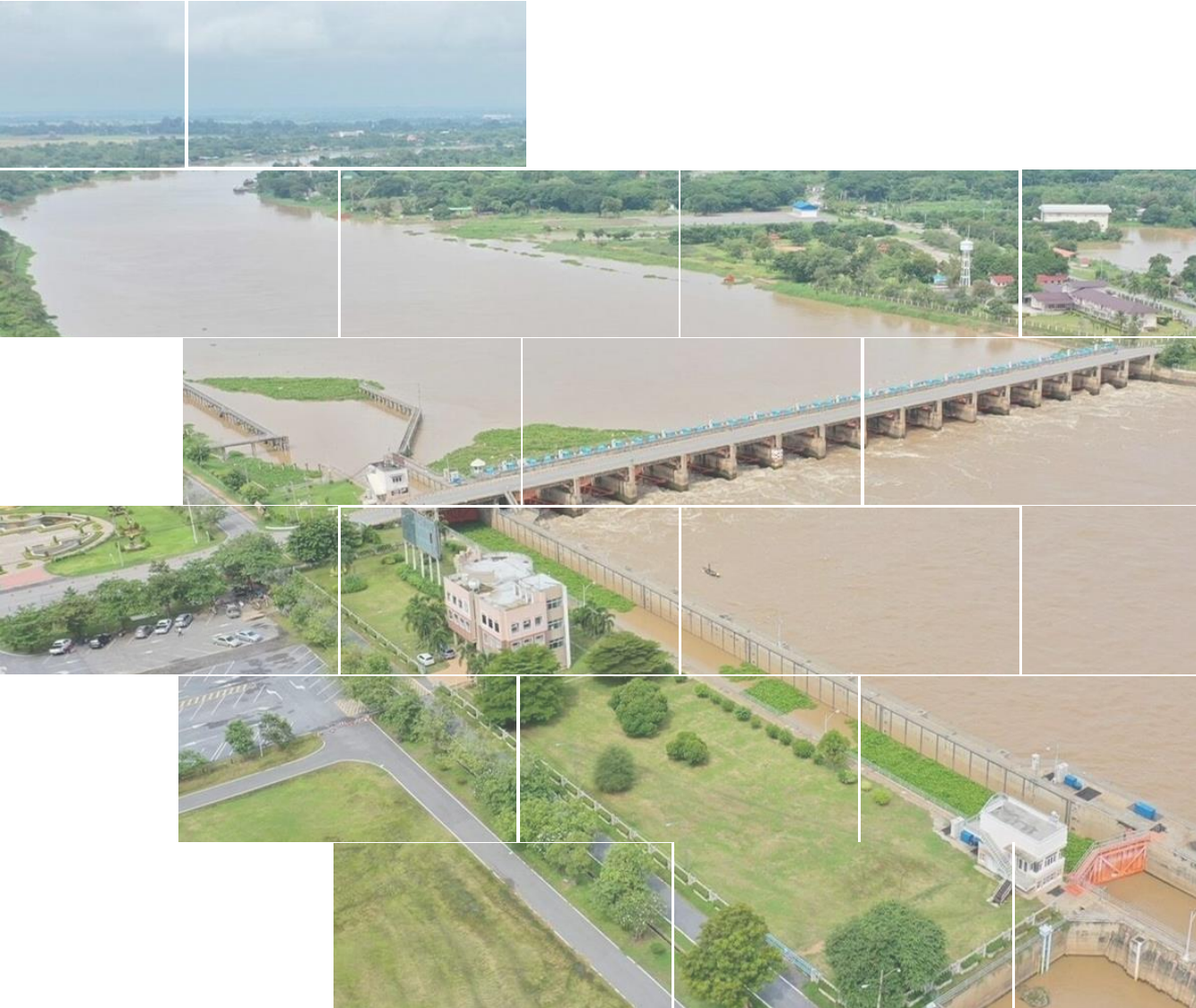
ไหลลงรวมวันนี้ 4.89 ล้าน ลบ.ม. ระบายรวมวันนี้ 46.88 ล้าน ลบ.ม.





# สถานการณ์ลุ่มน้ำเจ้าพระยา

ข้อมูล ณ วันที่ 18 มี.ค.67







---

# แผน-ผลจัดสรรน้ำ ฤดูแล้ง ปี 2566/67



# แผนการจัดสรรน้ำและการเพาะปลูกพืชฤดูแล้ง ปี 2566/67



(1 พฤศจิกายน 2566 - 30 เมษายน 2567)

(ปรับแผนใหม่วันที่ 25 ม.ค.67)



## ทั้งประเทศ

ปริมาณน้ำต้นทุน **40,387** ล้าน ลบ.ม.  
1 พฤศจิกายน 2566 (ใหญ่ 32,849 + อื่น ๆ 7,538 ล้าน ลบ.ม.)  
ความต้องการน้ำ **24,985** ล้าน ลบ.ม.  
สำรองน้ำต้นทุน **15,402** ล้าน ลบ.ม.

**อุปโภค-บริโภค**  
3,050 ล้าน ลบ.ม. (12%)

**รักษาระบบนิเวศและอื่น ๆ**  
7,760 ล้าน ลบ.ม. (31%)

**เกษตรกรรม**  
13,555 ล้าน ลบ.ม. (54%)

**อุตสาหกรรม**  
620 ล้าน ลบ.ม. (3%)



## ลุ่มเจ้าพระยา

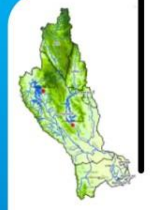
ปริมาณน้ำต้นทุน **11,085** ล้าน ลบ.ม.  
1 พฤศจิกายน 2566  
ความต้องการน้ำ **8,700** ล้าน ลบ.ม.  
สำรองน้ำต้นทุน **3,385** ล้าน ลบ.ม.

**อุปโภค-บริโภค**  
1,150 ล้าน ลบ.ม. (13%)

**รักษาระบบนิเวศและอื่น ๆ**  
2,722 ล้าน ลบ.ม. (31%)

**เกษตรกรรม**  
4,693 ล้าน ลบ.ม. (54%)

**อุตสาหกรรม**  
135 ล้าน ลบ.ม. (2%)



## ลุ่มน้ำแม่กลอง (1 ม.ค. - 30 มิ.ย.67)

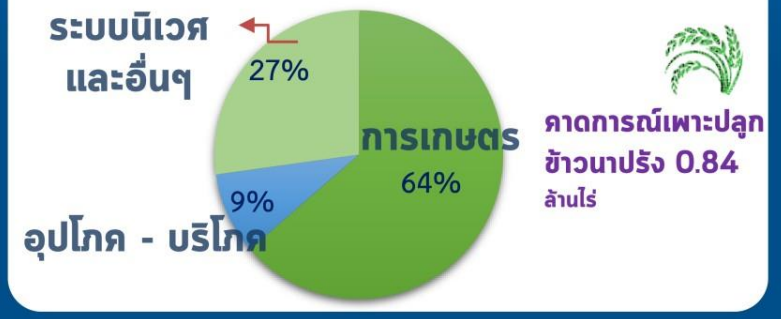
ปริมาณน้ำต้นทุน **9,233** ล้าน ลบ.ม.  
1 พฤศจิกายน 2566  
ความต้องการน้ำ **5,000** ล้าน ลบ.ม.  
สำรองน้ำต้นทุน **4,233** ล้าน ลบ.ม.

**อุปโภค-บริโภค**  
460 ล้าน ลบ.ม. (9%)

**รักษาระบบนิเวศและอื่น ๆ**  
1,360 ล้าน ลบ.ม. (27%)  
\*\*\*ผันน้ำไปสนับสนุนลุ่มน้ำเจ้าพระยา 1,000 ล้าน ลบ.ม.

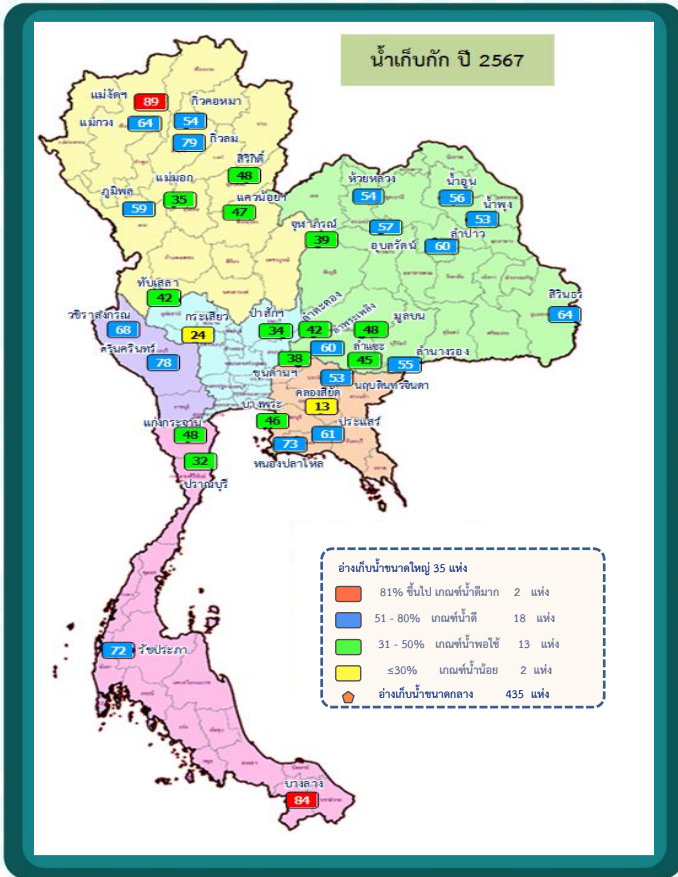
**เกษตรกรรม**  
3,180 ล้าน ลบ.ม. (64%)

**อุตสาหกรรม**  
- ล้าน ลบ.ม. (0%)





# แผน-ผล การบริหารจัดการน้ำฤดูแล้ง ปี 2566/67 **ทั้งประเทศ** (1 พ.ย.66-30 เม.ย. 67)



ปริมาณอ่างเก็บน้ำทั้งประเทศ **วันที่ 18 มี.ค. 67**

ปริมาณน้ำเก็บกักและใช้การทั้งประเทศ **วันที่ 18 มี.ค. 67**



**1,530**  
แห่ง

ปริมาณน้ำเก็บกัก  
**48,457** ล้าน ลบ.ม.  
(63%)

ปริมาณน้ำใช้การ  
**24,473** ล้าน ลบ.ม.  
(46%)

คาดการณ์ปริมาณน้ำใช้การ  
ณ วันที่ 1 พ.ค. 67  
**16,829** ล้าน ลบ.ม. (36%)  
คาดการณ์ 1 พ.ย.67 จำนวน  
22,197 ล้าน ลบ.ม. (47%)

**แผนใหม่**

- ปริมาณน้ำเก็บกักทั้งประเทศ (รวมอ่างใหญ่ อ่างกลาง อ่างเล็ก) วันที่ 1 พ.ย. 66 จำนวน 61,191 ล้าน ลบ.ม. (78%)
- ปริมาณน้ำต้นทุน (1 พ.ย.66) จำนวน 40,387 ล้าน ลบ.ม. แผนจัดสรรน้ำฤดูแล้ง 24,985 ล้าน ลบ.ม. สำรองน้ำ
- ต้นฤดูฝน จำนวน 15,402 ล้าน ลบ.ม.

**แผน - ผลจัดสรรน้ำฤดูแล้ง ปี2566/67**

**แผน - ผลเพาะปลูกข้าวนาปรัง ปี2566/67**

(ล้านไร่)	แผนเดิม (1 พ.ย. 66)	พื้นที่คาดการณ์ (25 มี.ค. 67)
แผน	<b>5.80</b>	<b>8.82 (+3.02)</b>
เพาะปลูกแล้ว	-	<b>8.82 (100%)</b>
เก็บเกี่ยว	-	<b>1.71</b>



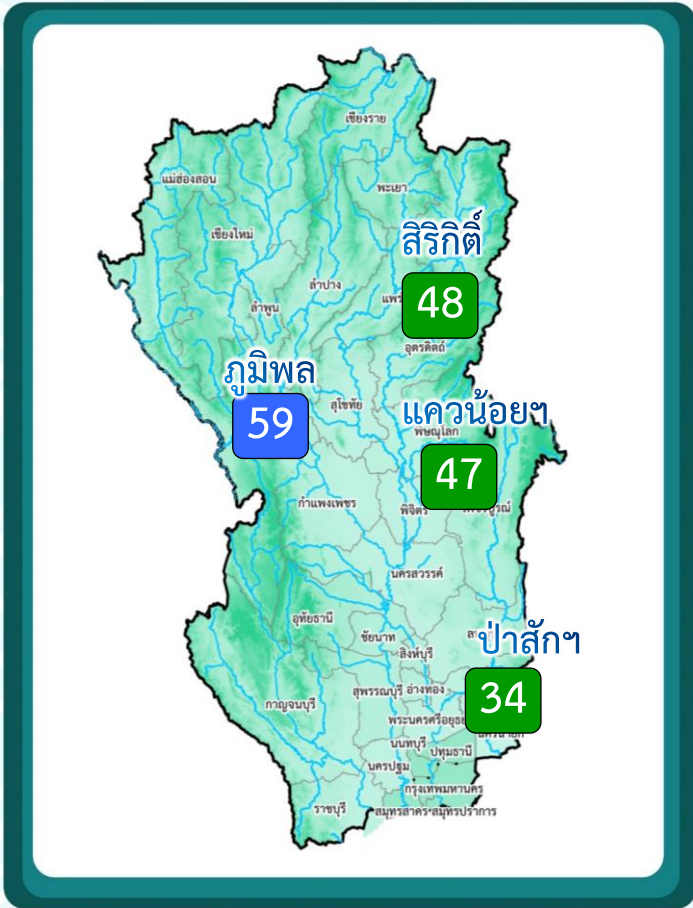
	แผนเดิม (1 พ.ย. 66)		แผนใหม่ (ปรับเมื่อ 25 มี.ค. 67)	
แผนจัดสรรน้ำ	21,810	ล้าน ลบ.ม.	24,985	ล้าน ลบ.ม. (+3,175)
ผลจัดสรรน้ำ	17,896	82%	17,896	72%
คงเหลือ	3,914	18%	7,089	28%

\*\*\* ข้อมูล ณ วันที่ 13 มี.ค.67

\* หน่วย: ล้านไร่



# แผน-ผล การบริหารจัดการน้ำฤดูแล้ง ปี 2566/67 **ลุ่มน้ำเจ้าพระยา** (1 พ.ย.66-30 เม.ย. 67)



## ปริมาณน้ำ 4 เขื่อนหลักเจ้าพระยา วันที่ 18 มี.ค. 67



**4**  
**เขื่อน**

ปริมาณน้ำเก็บกัก	ปริมาณน้ำใช้การ
<b>13,257</b> ล้าน ลบ.ม. (53%)	<b>6,561</b> ล้าน ลบ.ม. (36%)

คาดการณ์ปริมาณน้ำใช้การ ณ วันที่ 1 พ.ค. 67  
**4,521** ล้าน ลบ.ม. (25%)

	ปริมาณน้ำเก็บกัก	ปริมาณน้ำใช้การ
กุ่มพลา	<b>7,902</b> (59%)	<b>4,102</b> (42%)
สิริกิติ์	<b>4,582</b> (48%)	<b>1,732</b> (26%)
แควน้อย	<b>444</b> (47%)	<b>401</b> (45%)
ป่าสัก	<b>329</b> (34%)	<b>326</b> (34%)

คาดการณ์ 1 พ.ย.67  
**8,043** ล้าน ลบ.ม. (44%)

คาดการณ์ ณ วันที่ 14 มี.ค. 67



## แผนจัดสรรน้ำฤดูแล้ง ปี2566/67

แผนจัดสรรน้ำ	แผนเดิม (1 พ.ย. 66)		แผนใหม่ (ปรับเมื่อ 25 มี.ค. 67)	
	จำนวน	ล้าน ลบ.ม.	จำนวน	ล้าน ลบ.ม.
แผนจัดสรรน้ำ	6,100	ล้าน ลบ.ม.	8,700	ล้าน ลบ.ม. (+2,600)
ผลสะสม	6,546	107%	6,546	75%
จัดสรรน้ำตามแผน	6,271		6,325	
พร้อมระบาย	221		221	
เกินแผน	54		-	
คงเหลือ	เกินแผน 446	เกินแผน 7%	2,154	25%

**\*\*\* ระบายน้ำเพื่ออุปโภค-บริโภค รักษาาระบบนิเวศ และเกษตรต่อเนื่อง**

\* ระบายน้ำ 4 เขื่อน 7,700 ล้าน ลบ.ม. (แผนเดิม 5,600 ล้าน ลบ.ม.)

\* ผันน้ำจากลุ่มน้ำแม่กลอง 1,000 ล้าน ลบ.ม. (แผนเดิม 500 ล้าน ลบ.ม.)

	พร้อมระบาย	ระบายเกินแผน
แควน้อย	49	38
ป่าสัก	172	16
รวม	221	54



## แผนเพาะปลูกข้าวนาปรัง ปี2566/67

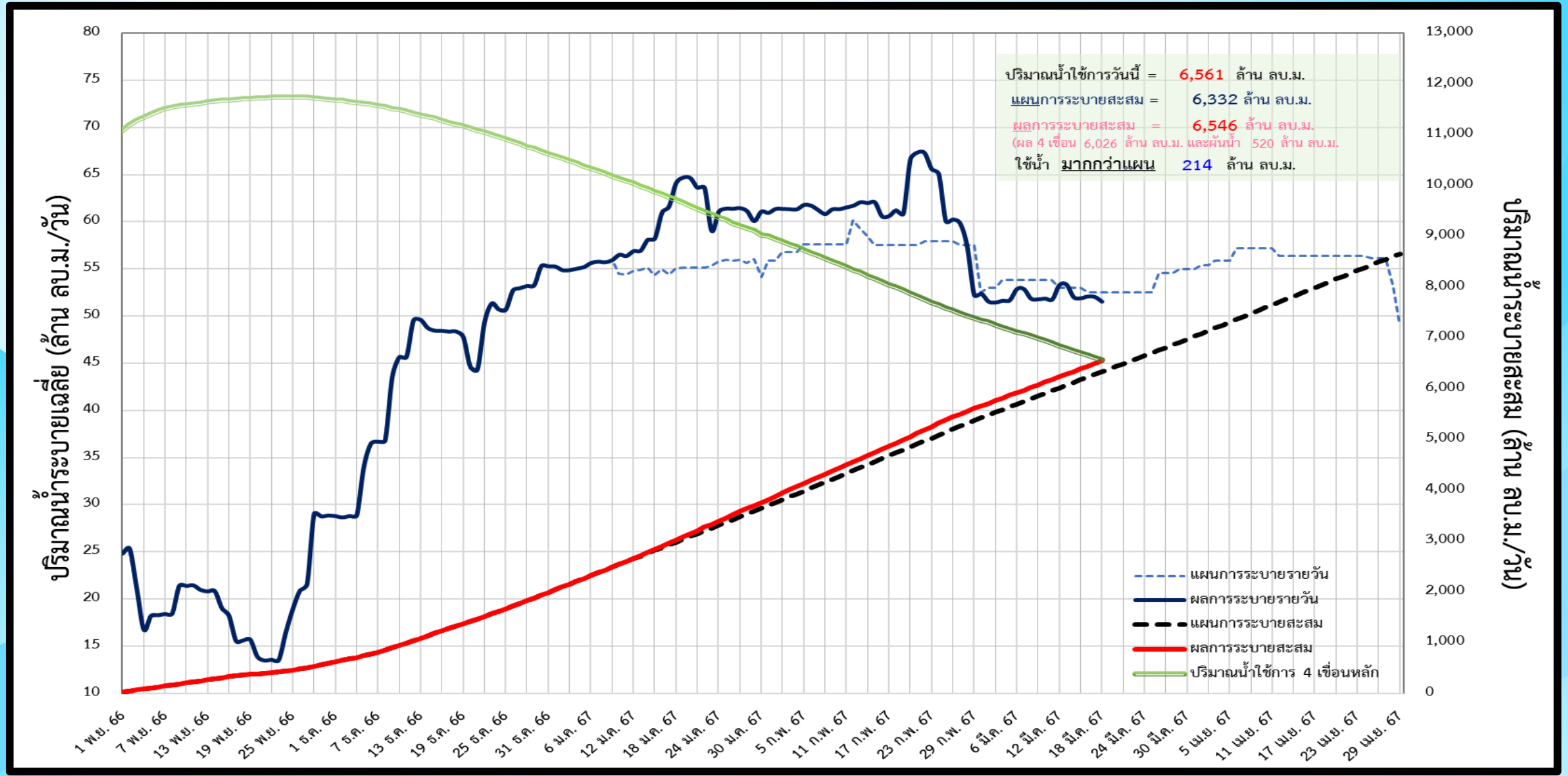
(ล้านไร่)	แผนเดิม (1 พ.ย. 66)	พื้นที่คาดการณ์ (25 มี.ค. 67)
แผน	<b>3.03</b>	<b>5.92 (+2.89)</b>
เพาะปลูกแล้ว	-	<b>5.68 (96%)</b>
เก็บเกี่ยว	-	<b>1.22</b>

\*\*\* ข้อมูล ณ วันที่ 13 มี.ค.67

\* หน่วย (ล้าน ลบ.ม.) 24



# ติดตามสถานการณ์น้ำรายวันของกลุ่มเจ้าพระยาและการผันน้ำจากลุ่มน้ำแม่กลอง

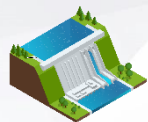




# การบริหารจัดการน้ำฤดูแล้งปี 2567 (ลุ่มน้ำแม่กลอง)

(ช่วงวันที่ 1 มกราคม – 30 มิถุนายน 2567)

วันที่ 18 มิ.ค.67



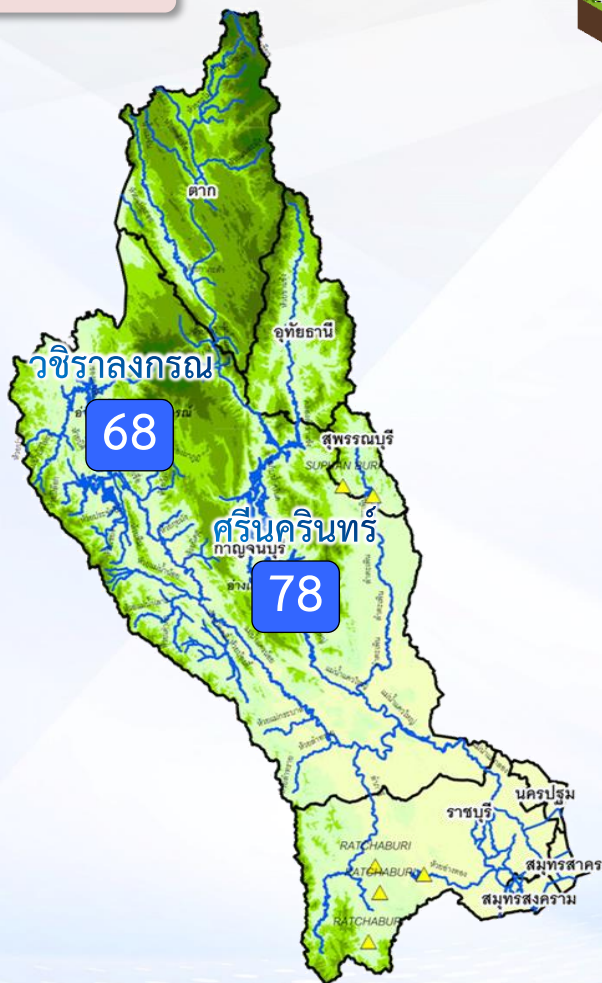
## 2 เขื่อน

ปริมาณน้ำเก็บกัก 26,605 ล้าน ลบ.ม.  
ปริมาณน้ำใช้การ 13,328 ล้าน ลบ.ม.

น้ำเก็บกัก **19,821 (75%)**  
ล้าน ลบ.ม.

น้ำใช้การ **6,544 (49%)**  
ล้าน ลบ.ม.

ปริมาณน้ำต้นทุนฤดูแล้งปี 2567 **9,233** ล้าน ลบ.ม.  
(ปริมาณน้ำใช้การ วันที่ 1 พ.ย. 2566)



## การจัดสรรน้ำ



### แผน

การจัดสรรน้ำฤดูแล้ง ปี 2567  
**5,000** ล้าน ลบ.ม.

สนับสนุนลุ่มแม่กลอง 4,000 ล้าน ลบ.ม.  
ผันไปลุ่มเจ้าพระยา 1,000 ล้าน ลบ.ม.

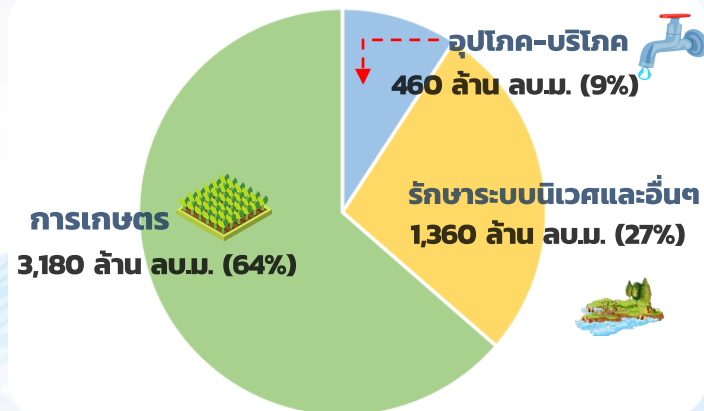
สำรองน้ำต้นทุนปี 2567  
**4,233** ล้าน ลบ.ม.



### ผล

การจัดสรรน้ำฤดูแล้ง ปี 2567  
**2,300** ล้าน ลบ.ม. (47%)

คงเหลือปริมาณน้ำที่ต้องจัดสรร  
**2,700** ล้าน ลบ.ม. (53%)



## การบริหารจัดการ

- วางแผนจัดสรรน้ำฤดูแล้ง (1 ม.ค.67 – 30 มิ.ย.67) ไร่จำนวน 5,000 ล้าน ลบ.ม. (ใช้สนับสนุนในลุ่มแม่กลอง 4,000 ล้าน ลบ.ม. และผันไปลุ่มเจ้าพระยา 1,000 ล้าน ลบ.ม.)
- วางแผนเพาะปลูกฤดูแล้งไร่ 0.84 ล้านไร่
- ผันน้ำสนับสนุนลุ่มเจ้าพระยา 1,000 ล้าน ลบ.ม. (**เริ่มผันน้ำ 2 พ.ย.66 – 30 พ.ค. 67**) ปัจจุบันผันน้ำไปแล้ว 520 ล้าน ลบ.ม. (โดยที่ปริมาณน้ำส่วนหนึ่งใช้ผลักดันความเค็มในแม่น้ำท่าจีน ผ่านคลองจรเข้สามพัน และคลองท่าสาร-บางปลาอย่างเต็มศักยภาพ และอีกส่วนหนึ่งใช้สนับสนุนการบริหารจัดการน้ำในแม่น้ำเจ้าพระยา ซึ่งอยู่ระหว่างสำรวจศักยภาพ)
- คาดการณ์ปริมาณน้ำต้นทุน (1 ก.ค.67) กรณีน้ำน้อย จะมีปริมาณน้ำใช้การจำนวน 4,310 ล้าน ลบ.ม. (32%)

ผลการเพาะปลูกข้าวนาปี 2567 (13 มี.ค.67)

แผน 0.84 ล้านไร่ / เพาะปลูกแล้ว 0.607 ไร่ (72%) / เก็บเกี่ยว - ล้านไร่

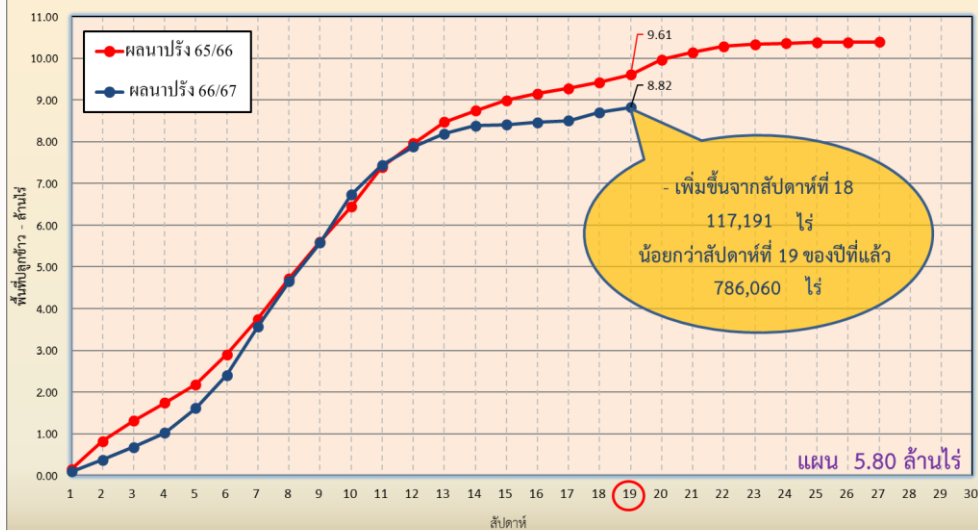


---

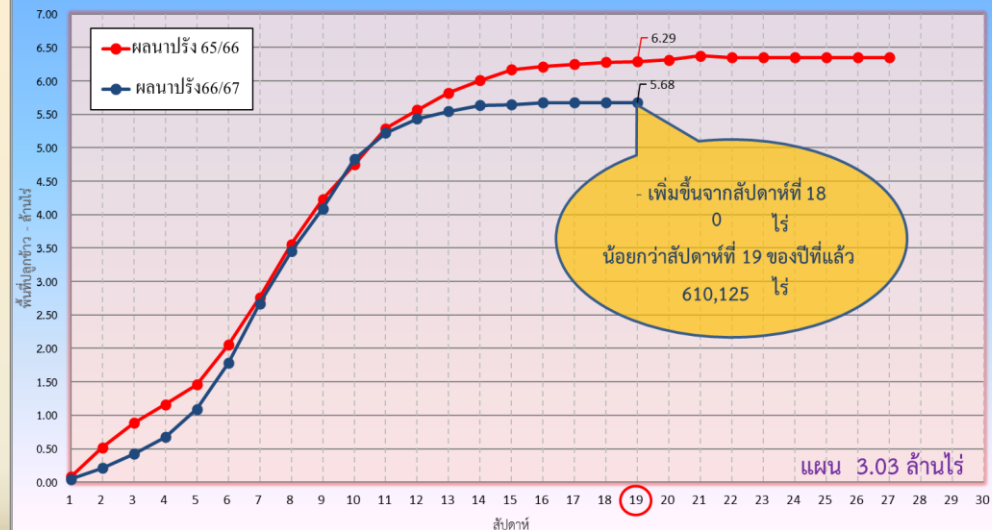
# การเพาะปลูก

ภาค	ข้าวนาปรัง				พืชไร่-พืชผัก				รวม			
	แผน (ล้านไร่)	ผล (ล้านไร่)	%	เกี่ยว (ล้านไร่)	แผน (ล้านไร่)	ผล (ล้านไร่)	%	เกี่ยว (ล้านไร่)	แผน (ล้านไร่)	ผล (ล้านไร่)	%	เกี่ยว (ล้านไร่)
เหนือ	0.40	0.95	238	0.18	0.16	0.23	145	0.01	0.55	1.17	212	0.19
ตะวันออกเฉียงเหนือ	0.95	1.09	114		0.05	0.04	78	0.002	1.00	1.13	112	0.002
กลาง	0.02	0.02	151	0.02	0.001	0.004	280	0.002	0.02	0.03	161	0.02
ตะวันออก	0.38	0.47	125	0.29	0.01	0.02	156		0.39	0.49	126	0.29
ตะวันตก	0.84	0.61	73		0.19	0.14	74	0.01	1.03	0.75	73	0.01
ใต้	0.19	0.002	1		0.03	0.002			0.21	0.004	2	
ลุ่มน้ำเจ้าพระยา	3.03	5.68	188	1.22	0.13	0.09	69	0.03	3.16	5.76	183	1.25
ทั่วประเทศ	5.80	8.82	152	1.71	0.57	0.52	92	0.06	6.37	9.34	147	1.77

กราฟเปรียบเทียบผลการปลูกข้าวนาปรัง รายสัปดาห์ในเขตทั่วประเทศ



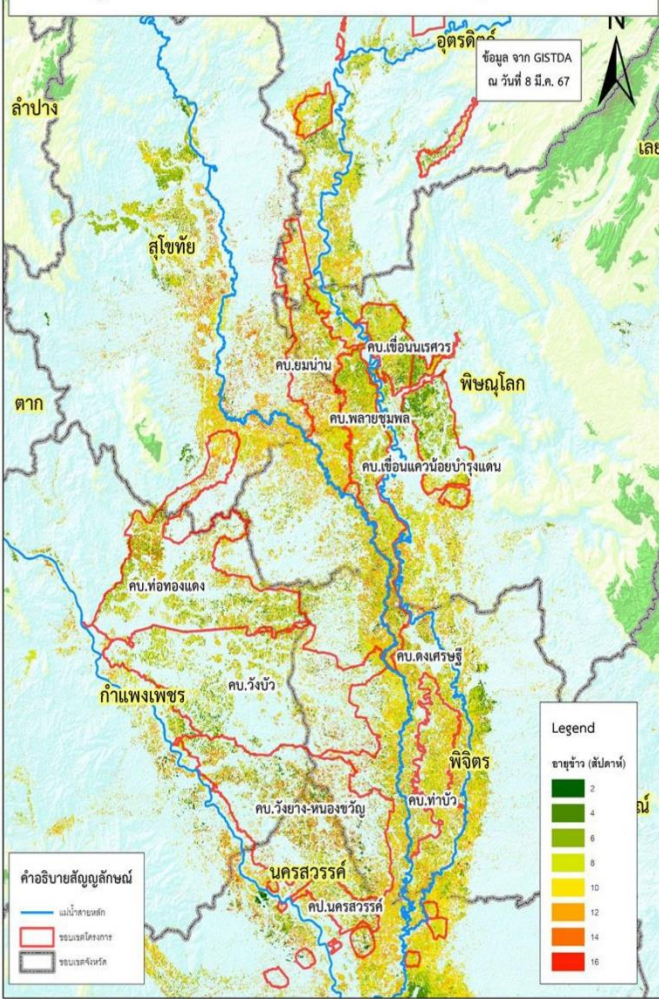
กราฟเปรียบเทียบผลการปลูกข้าวนาปรัง รายสัปดาห์ในเขตลุ่มน้ำเจ้าพระยา



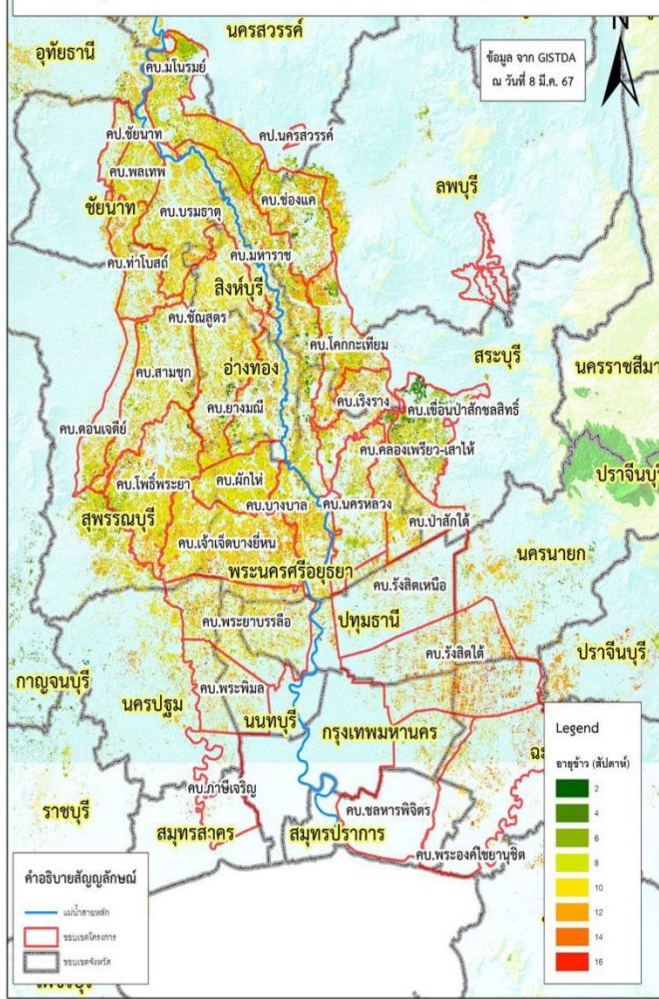


# แผน-ผลการเพาะปลูกข้าวนาปีต่อเนื่อง ปี 2566 และนาปรังปี 2566/67 ในเขตชลประทานลุ่มน้ำเจ้าพระยา

พื้นที่ปลูกข้าวจากภาพถ่ายดาวเทียมของลุ่มน้ำเจ้าพระยา



พื้นที่ปลูกข้าวจากภาพถ่ายดาวเทียมของลุ่มน้ำเจ้าพระยา



## พื้นที่คาดการณ์ปลูกข้าว

คาดการณ์นาปรัง **3,026,989** ไร่

เก็บเกี่ยว **1,218,537** ไร่

**นาปรัง**

ลำดับ	พื้นที่ (ไร่)
4	32,300
5	10,759
6	88,435
7	109,746
8	206,047
9	384,735
10	655,477
11	630,567
12	764,695
13	844,592
14	480,878
15	166,860
16	51,383
17	24,331
18	6,510
<b>รวม</b>	<b>4,457,315</b>

**นาปรังต่อเนื่อง**

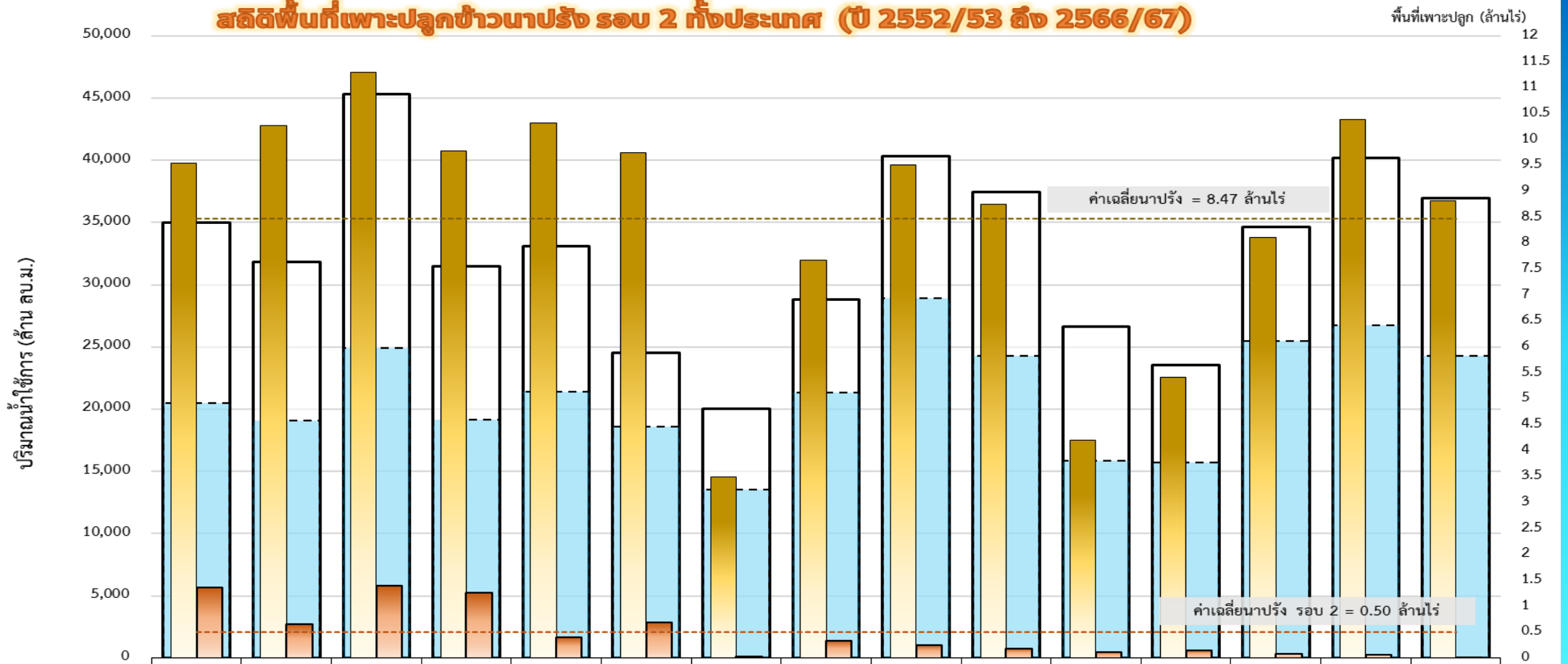
ลำดับ	พื้นที่ (ไร่)
1	945
<b>รวม</b>	<b>945</b>



# สถิติเพาะปลูกข้าวนาปรังรอบที่ 2 ทั้งประเทศ (ปี 2552/53 ถึง 2566/67)

ข้าวนาปรัง (ไร่)

## สถิติพื้นที่เพาะปลูกข้าวนาปรัง รอบ 2 ทั้งประเทศ (ปี 2552/53 ถึง 2566/67)

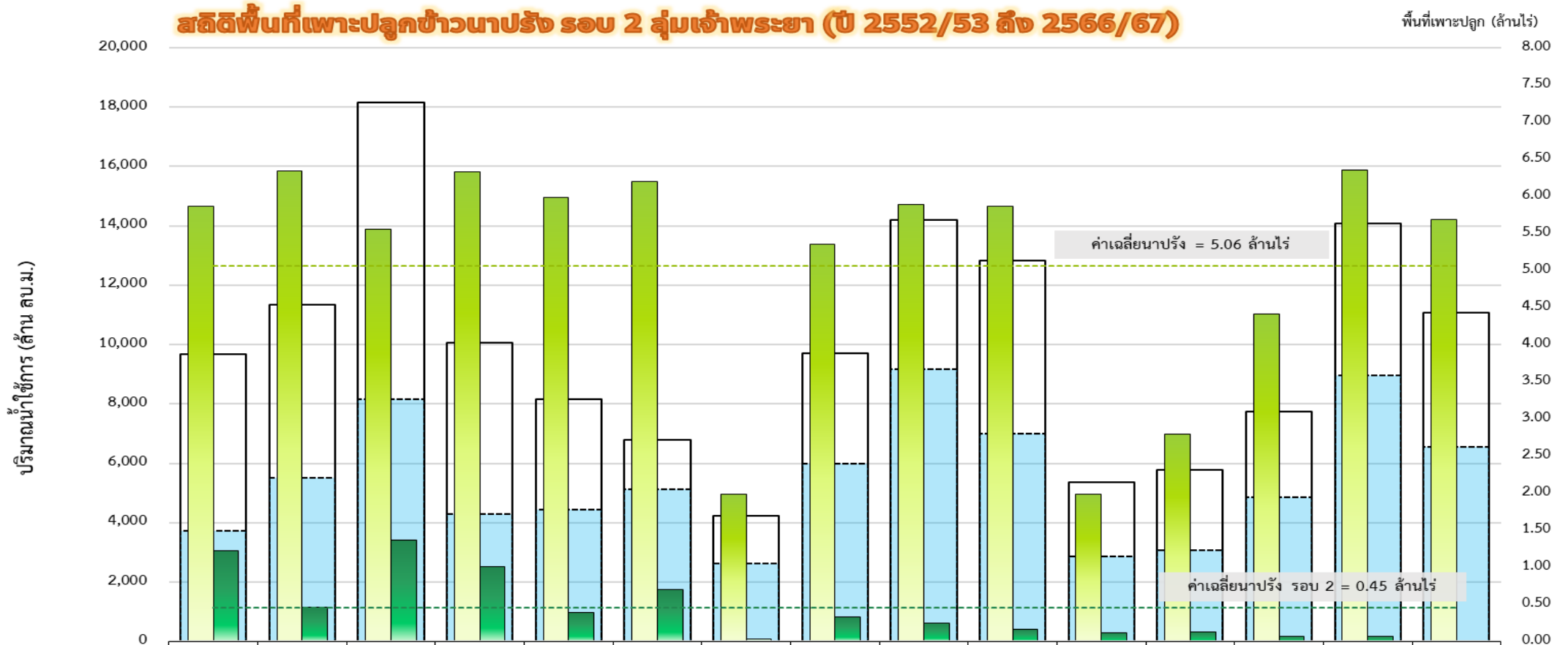


	2552/53	2553/54	2554/55	2555/56	2556/57	2557/58	2558/59	2559/60	2560/61	2561/62	2562/63	2563/64	2564/65	2565/66	2566/67
น้ำใช้การ (1 พ.ย.)	34,998	31,851	45,328	31,469	33,069	24,526	20,035	28,837	40,356	37,425	26,666	23,543	34,674	40,177	36,941
น้ำใช้การปัจจุบัน (17 มี.ค.)	20,463	19,119	24,948	19,157	21,378	18,573	13,530	21,356	28,954	24,255	15,873	15,724	25,479	26,753	24,265
พื้นที่นาปรัง (ทั้งประเทศ)	9,553	10,263	11,307	9,775	10,318	9,75	3,502	7,68	9,51	8,76	4,21	5,41	8,11	10,39	8,82
พื้นที่นาปรัง 2 (ทั้งประเทศ)	1.35	0.65	1.40	1.26	0.40	0.69	0.03	0.33	0.24	0.18	0.12	0.15	0.07	0.07	0.000945
นาปรัง 2 เฉลี่ยทั้งประเทศ	0.50	0.50	0.50	0.50	0.50	0.50	0.50	0.50	0.50	0.50	0.50	0.50	0.50	0.50	0.50
นาปรัง เฉลี่ยทั้งประเทศ	8.47	8.47	8.47	8.47	8.47	8.47	8.47	8.47	8.47	8.47	8.47	8.47	8.47	8.47	8.47



# สถิติเพาะปลูกข้าวนาปรังรอบที่ 2 ลุ่มน้ำเจ้าพระยา (ปี 2552/53 ถึง 2566/67)

ข้าวนาปรัง (ไร่)



	2552/53	2553/54	2554/55	2555/56	2556/57	2557/58	2558/59	2559/60	2560/61	2561/62	2562/63	2563/64	2564/65	2565/66	2566/67
น้ำใช้การ (1 พ.ย.)	9,667	11,340	18,153	10,075	8,153	6,777	4,247	9,704	14,187	12,840	5,377	5,771	7,744	14,074	11,085
น้ำใช้การปัจจุบัน (17 มี.ค.)	3,724	5,509	8,164	4,307	4,445	5,125	2,641	5,985	9,180	6,992	2,862	3,060	4,859	8,951	6,561
พื้นที่นาปรัง (เจ้าพระยา)	5.87	6.34	5.56	6.33	5.98	6.20	1.99	5.35	5.89	5.86	1.98	2.79	4.41	6.35	5.68
พื้นที่นาปรัง 2 (เจ้าพระยา)	1.23	0.47	1.36	1.01	0.39	0.69	0.03	0.33	0.24	0.17	0.12	0.12	0.07	0.07	0.000945
นาปรัง 2 เฉลี่ยเจ้าพระยา	0.45	0.45	0.45	0.45	0.45	0.45	0.45	0.45	0.45	0.45	0.45	0.45	0.45	0.45	0.45
นาปรัง เฉลี่ยเจ้าพระยา	5.06	5.06	5.06	5.06	5.06	5.06	5.06	5.06	5.06	5.06	5.06	5.06	5.06	5.06	5.06



---

# คาดการณ์ปริมาณน้ำ ณ วันที่ 1 พฤษภาคม 2567



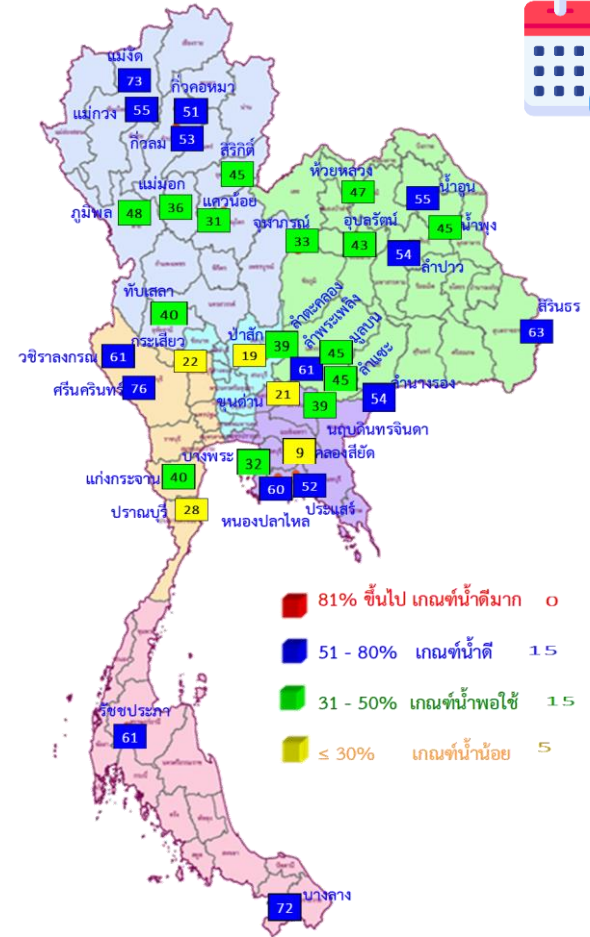


# คาดการณ์ปริมาณน้ำอ่างเก็บน้ำขนาดใหญ่ 35 แห่งในช่วงฤดูแล้ง 2566/67 4 กรณี



## สถิติและคาดการณ์ปริมาณน้ำอ่างเก็บน้ำขนาดใหญ่ 35 แห่งในช่วงฤดูแล้ง 2566/67 4 กรณี

ปี	ปริมาณน้ำ (ล้าน ลบ.ม.)	%	น้ำใช้การ (ล้าน ลบ.ม.)	%
1 พ.ค. 63	33,757	48	10,449	22
1 พ.ค. 64	33,876	48	10,334	22
1 พ.ค. 65	40,578	57	17,036	36
1 พ.ค. 66	41,325	58	17,787	38
1 พ.ค. 67 (น้ำมาก)	41,345	58	17,803	38
1 พ.ค. 67 (น้ำเฉลี่ย)	40,848	58	17,306	37
1 พ.ค. 67 (น้ำน้อย)	40,371	57	16,829	36
1 พ.ค. 67 (One Map)	40,775	57	17,233	36



1 พ.ค. 67 (กรณีน้ำน้อย)

คาดการณ์ 1 พฤษภาคม 2567 ปริมาณน้ำใช้การน้อยกว่าปี 2566 958 ล้าน ลบ.ม.

ปี พ.ศ.	ปริมาณน้ำ (ล้าน ลบ.ม.)	%	น้ำใช้การ (ล้าน ลบ.ม.)	%
2567	40,371	57	16,829	36

คาดการณ์ ณ วันที่ 14 มี.ค.67



# คาดการณ์ปริมาณน้ำใช้การใน 4 เขื่อนหลัก ณ วันที่ 1 พ.ค. 2567

เขื่อนภูมิพล	ปี	ปริมาณ (ล้าน ลบ.ม.)	%	น้ำใช้การ (ล้าน ลบ.ม.)	%
	1 พ.ค. 66	8,241	61	4,441	46
	1 พ.ค. 67 (น้ำมาก)	6,592	49	2,792	29
	1 พ.ค. 67 (น้ำเฉลี่ย)	6,532	49	2,732	28
	1 พ.ค. 67 (น้ำน้อย)	6,471	48	2,671	28
	1 พ.ค. 67 (One Map)	6,542	49	2,742	28

เขื่อนป่าสักชลสิทธิ์	ปี	ปริมาณ (ล้าน ลบ.ม.)	%	น้ำใช้การ (ล้าน ลบ.ม.)	%
	1 พ.ค. 66	232	24	229	24
	1 พ.ค. 67 (น้ำมาก)	215	22	212	22
	1 พ.ค. 67 (น้ำเฉลี่ย)	200	21	197	21
	1 พ.ค. 67 (น้ำน้อย)	187	19	184	19
	1 พ.ค. 67 (One Map)	172	18	169	18

เขื่อนสิริกิติ์	ปี	ปริมาณ (ล้าน ลบ.ม.)	%	น้ำใช้การ (ล้าน ลบ.ม.)	%
	1 พ.ค. 66	4,478	47	1,628	24
	1 พ.ค. 67 (น้ำมาก)	4,376	46	1,526	23
	1 พ.ค. 67 (น้ำเฉลี่ย)	4,328	46	1,478	22
	1 พ.ค. 67 (น้ำน้อย)	4,266	45	1,416	21
	1 พ.ค. 67 (One Map)	4,305	45	1,455	22

**ปริมาณน้ำใช้การ 4 เขื่อนหลัก**

1 พฤษภาคม 2566	6,544 ล้าน ลบ.ม.
คาดการณ์ 1 พฤษภาคม 2567	4,521 ล้าน ลบ.ม.

เขื่อนแควน้อยบำรุงแดน	ปี	ปริมาณ (ล้าน ลบ.ม.)	%	น้ำใช้การ (ล้าน ลบ.ม.)	%
	1 พ.ค. 66	289	31	246	27
	1 พ.ค. 67 (น้ำมาก)	314	33	271	30
	1 พ.ค. 67 (น้ำเฉลี่ย)	306	33	263	29
	1 พ.ค. 67 (น้ำน้อย)	293	31	250	28
	1 พ.ค. 67 (One Map)	293	31	250	28

**คาดการณ์ปริมาณน้ำรวม 4 เขื่อนหลัก**

ปี	ปริมาณน้ำ (ล้าน ลบ.ม.)	%	น้ำใช้การ (ล้าน ลบ.ม.)	%
1 พ.ค. 66	13,240	53	6,544	36
1 พ.ค. 67 (น้ำมาก)	11,496	46	4,800	26
1 พ.ค. 67 (น้ำเฉลี่ย)	11,365	46	4,669	26
1 พ.ค. 67 (น้ำน้อย)	11,217	45	4,521	25
1 พ.ค. 67 (One Map)	11,313	45	4,617	25

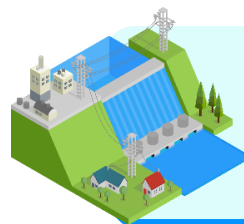
คาดการณ์ ณ วันที่ 14 มี.ค.67



# คาดการณ์ปริมาณน้ำใช้การใน 2 เขื่อนหลัก ณ วันที่ 1 ก.ค. 2567

## เขื่อนศรีนครินทร์

ปี	ปริมาณ (ล้าน ลบ.ม.)	%	น้ำใช้การ (ล้าน ลบ.ม.)	%
1 ก.ค. 66	12,529	71	2,264	30
1 ก.ค. 67 (น้ำมาก)	13,003	73	2,738	37
1 ก.ค. 67 (น้ำเฉลี่ย)	12,763	72	2,498	33
1 ก.ค. 67 (น้ำน้อย)	12,596	71	2,331	31
1 ก.ค. 67 (One Map)	12,820	72	2,555	34



## คาดการณ์ปริมาณน้ำรวม 2 เขื่อนหลัก

ปี	ปริมาณน้ำ (ล้าน ลบ.ม.)	%	น้ำใช้การ (ล้าน ลบ.ม.)	%
1 ก.ค. 66	16,533	62	3,256	24
1 ก.ค. 67 (น้ำมาก)	18,634	70	5,357	40
1 ก.ค. 67 (น้ำเฉลี่ย)	18,042	68	4,765	36
1 ก.ค. 67 (น้ำน้อย)	17,587	66	4,310	32
1 ก.ค. 67 (One Map)	18,722	70	5,445	41

## เขื่อนวชิราลงกรณ

ปี	ปริมาณ (ล้าน ลบ.ม.)	%	น้ำใช้การ (ล้าน ลบ.ม.)	%
1 ก.ค. 66	4,004	45	992	17
1 ก.ค. 67 (น้ำมาก)	5,631	64	2,619	45
1 ก.ค. 67 (น้ำเฉลี่ย)	5,279	60	2,267	39
1 ก.ค. 67 (น้ำน้อย)	4,991	56	1,979	34
1 ก.ค. 67 (One Map)	5,901	67	2,889	49

## ปริมาณน้ำใช้การ 2 เขื่อนหลัก

1 กรกฎาคม 2566  
3,256 ล้าน ลบ.ม.

คาดการณ์ 1 กรกฎาคม 2567  
4,310 ล้าน ลบ.ม.

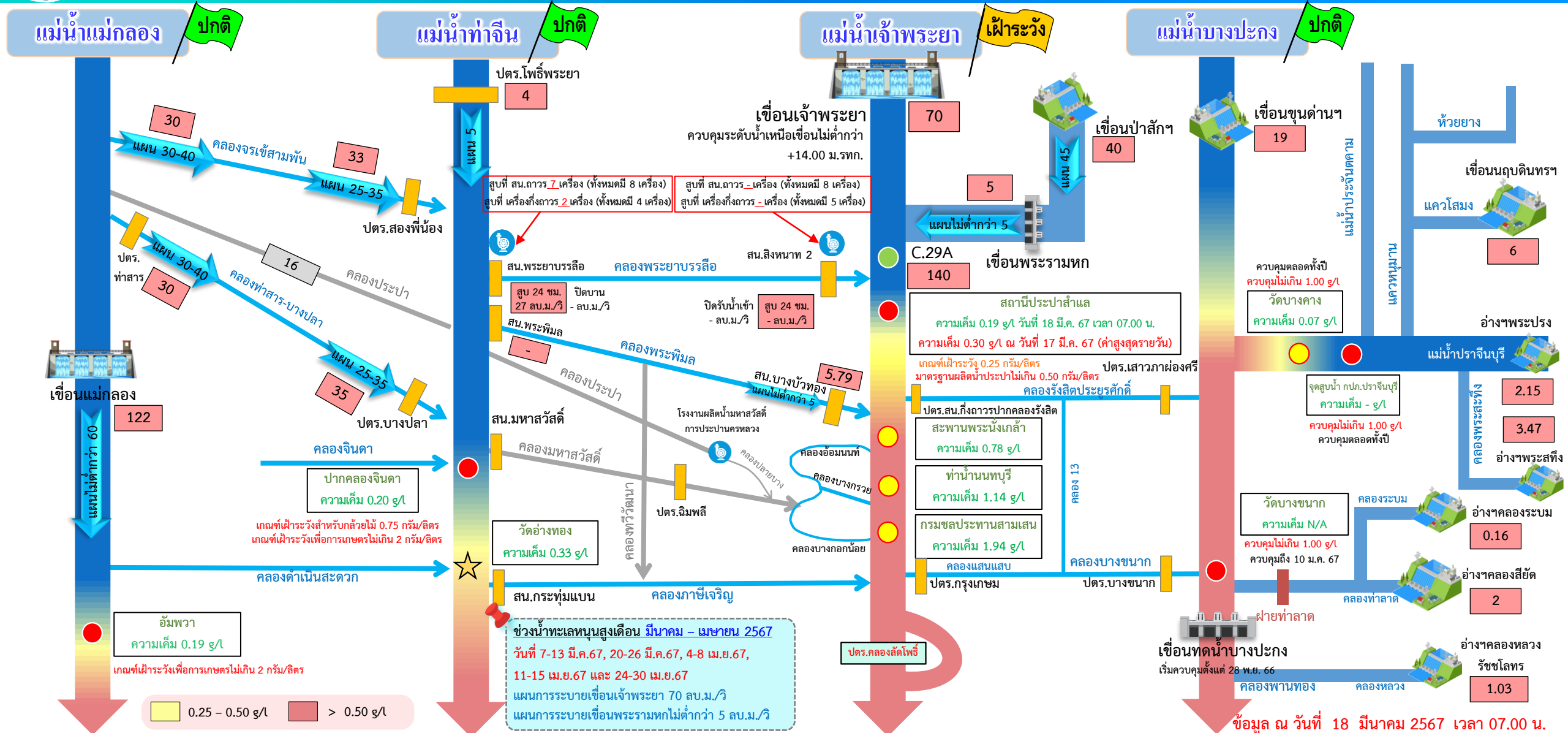


---

## ติดตามค่าความเค็ม



# การบริหารจัดการน้ำเพื่อรักษาระบบนิเวศ (ความเค็ม) ใน 4 ลำน้ำสายหลัก



● จุดควบคุมความเค็ม ● จุดตรวจวัดความเค็ม ● สถานีวัดน้ำ ★ จุดติดตั้งเครื่องวัดคุณภาพน้ำเคลื่อนที่

ฝ่ายประมวลวิเคราะห์สถานการณ์น้ำ สำนักบริหารจัดการน้ำและอุทกวิทยา

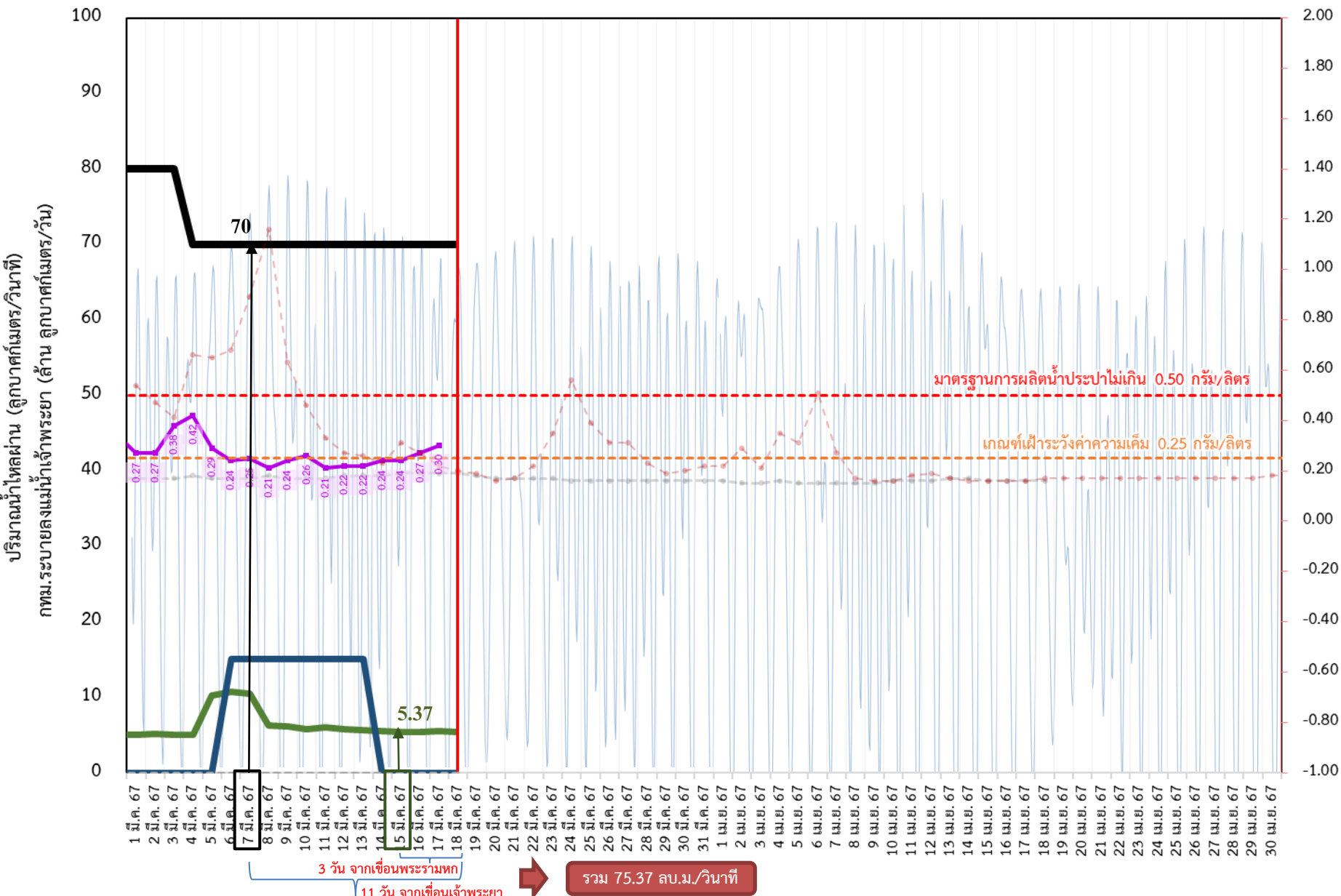
อ่าวไทย

ข้อมูล ณ วันที่ 18 มีนาคม 2567 เวลา 07.00 น.  
อัตรการไหลเวลา 06.00 น. / คุณภาพน้ำเวลา 07.00 น.  
หน่วย : ลูกบาศก์เมตร/วินาที หน่วย : กรัม/ลิตร



# ติดตามสถานการณ์ค่าความเค็มในแม่น้ำเจ้าพระยา

ข้อมูล ณ วันที่ 18 มีนาคม 2567



**สถิติความเค็มสูงสุดรายวัน**

17 พ.ค. 2553	1.10 กรัม/ลิตร
05 มิ.ย. 2556	0.57 กรัม/ลิตร
15 ก.พ. 2557	1.92 กรัม/ลิตร
18 ก.ค. 2558	1.09 กรัม/ลิตร
27 พ.ค. 2559	0.87 กรัม/ลิตร
27 ก.พ. 2560	0.84 กรัม/ลิตร
28 ธ.ค. 2562	2.19 กรัม/ลิตร
13 ม.ค. 2563	1.36 กรัม/ลิตร
30 ม.ค. 2564	2.53 กรัม/ลิตร

- ระบายเขื่อนเจ้าพระยา ลบ.ม./วินาที
- ระบายเขื่อนพระรามหก ลบ.ม./วินาที
- สน.สิงหนาท (ระบายลงเจ้าพระยา) ลบ.ม./วินาที
- ความเค็มสูงสุด (สำแล) ปี 2567 กรัม/ลิตร
- ความเค็มสูงสุด (สำแล) ปี 2566 กรัม/ลิตร
- -●- - ความเค็มสูงสุด (สำแล) ปี 2564 กรัม/ลิตร
- - - ปตร.สิงหนาท เปิดรับน้ำเข้า ลบ.ม./วินาที

เขื่อนเจ้าพระยา	70.00	ลบ.ม./วินาที
เขื่อนพระรามหก	5.44	ลบ.ม./วินาที
สน.สิงหนาท 2	0.00	ลบ.ม./วินาที
ความเค็มสำแล	0.30	กรัม/ลิตร
(สูงสุด ณ วันที่ 17 มี.ค. 67)		

หมายเหตุ **สิงหนาท** วันนี้ **ปิดรับน้ำเข้า** - ลบ.ม./วินาที  
 และ**หยุดสูบน้ำ**เพื่อรักษาค่าความเค็มในแม่น้ำเจ้าพระยา 38



# ติดตามปริมาณน้ำไหลผ่านเขื่อน และติดตามค่าความเค็ม



	ระบาย เขื่อนเจ้าพระยา ลบ.ม./วินาที	ระบาย เขื่อนป่าสักฯ ลบ.ม./วินาที	ระบาย เขื่อน พระรามหก ลบ.ม./วินาที	ระดับน้ำสูงสุด บริเวณป้อม- พระจุลจอมเกล้า (ค่าคาดการณ์)	ระดับน้ำ สูงสุดบริเวณ ป้อม- พระ จุลจอมเกล้า (ค่าจริง)	ความเค็ม สูงสุด(สำแล) กรัม/ลิตร ปี 2567	สน.สิงหนาท (ระบายลงเจ้าพระยา) ลบ.ม./วินาที	รวมระบายจากเขื่อน เจ้าพระยา+เขื่อนพระรามหก+ สิงหนาท 2 ลบ.ม./วินาที
5 มี.ค. 67	70.00	50.09	10.23	0.97	0.95	0.29	ปิดระบาย	75.10
6 มี.ค. 67	70.00	50.05	10.69	1.08	1.07	0.24	15.00	90.04
7 มี.ค. 67	70.00	50.08	10.47	1.17	1.40	0.25	15.00	90.04
8 มี.ค. 67	70.00	50.09	6.25	1.26	1.52	0.21	15.00	95.23
9 มี.ค. 67	70.00	50.00	6.17	1.33	1.71	0.24	15.00	95.69
10 มี.ค. 67	70.00	50.09	5.76	1.35	1.66	0.26	15.00	105.47
11 มี.ค. 67	70.00	45.03	6.00	1.34	1.42	0.21	15.00	101.25
12 มี.ค. 67	70.00	45.00	5.82	1.30	1.38	0.22	15.00	101.17
13 มี.ค. 67	70.00	45.05	5.69	1.24	1.27	0.22	15.00	100.76
14 มี.ค. 67	70.00	45.05	5.47	1.18	1.21	0.24	ปิดระบาย	86.00
15 มี.ค. 67	70.00	45.04	5.37	1.14	1.19	0.24	ปิดระบาย	75.82
16 มี.ค. 67	70.00	45.00	5.44	1.10	1.02	0.27	ปิดระบาย	75.69
17 มี.ค. 67	70.00	45.00	5.52	1.05	0.88	0.30	ปิดระบาย	75.47
18 มี.ค. 67	70.00	40.01	5.44	1.01	0.90		ปิดระบาย	75.37

11 วัน

3 วัน

ค่าจริงระดับน้ำสูงสุดบริเวณป้อมพระจุลจอมเกล้า อ้างอิงจาก <https://telerid.rid.go.th>



---

# มาตรการและการเตรียมความพร้อม รับมือฤดูแล้ง ปี 2566/67





## Supply



**ปฏิบัติการเติมน้ำ** อย่างมีประสิทธิภาพ

## Demand



### บริหารจัดการน้ำ

ให้เป็นไปตามลำดับความสำคัญของการใช้น้ำ  
ที่คณะกรรมการลุ่มน้ำกำหนด

ดำเนินการจัดสรรน้ำตามที่  
คณะกรรมการลุ่มน้ำจัดอันดับความสำคัญ



### เฝ้าระวังและแก้ไขคุณภาพน้ำ

ติดตามความเค็ม 4 ลำน้ำสายหลัก  
เจ้าพระยา ท่าจีน แม่กลอง และบางปะกง

## Management



### สร้างการรับรู้ ประชาสัมพันธ์

ตั้งแต่ 1 พ.ย. 66 - 5 ม.ค. 67 ประชาสัมพันธ์ไปแล้ว  
สะสม 10,443 ครั้ง เกษตรกร 32,681 คน

1

**เฝ้าระวังและเตรียมจัดหาแหล่งน้ำสำรอง** พร้อมวางแผน  
เตรียมเครื่องจักร-เครื่องมือในพื้นที่เฝ้าระวังเสี่ยงขาดแคลนน้ำ

วางแผนเครื่องจักรเครื่องมือ จำนวน 5,382 หน่วย  
ตั้งแต่ 1 พ.ย. 66 - 5 ม.ค. 67 สนับสนุนไปแล้ว 298 หน่วย (35 จังหวัด) แบ่งเป็น  
เครื่องสูบน้ำ 252 เครื่อง รถบรรทุกน้ำ 33 คัน และเครื่องจักรอื่นๆ 13 หน่วย

2

**กำหนดแผนจัดสรรน้ำ และพื้นที่เพาะปลูกพืชฤดูแล้ง**

ควบคุมการเพาะปลูกข้าวนาปรัง สร้างการรับรู้ให้กับเกษตรกร  
เตรียมน้ำสำรองสำหรับพื้นที่ลุ่มต่ำรับน้ำนอง

วางแผนจัดสรรน้ำทั้งประเทศ 21,810 ล้าน ลบ.ม. จัดสรรน้ำไปแล้ว 8,466 ล้าน ลบ.ม. (39%)  
วางแผนเพาะปลูกนาปรัง 5.80 ล้านไร่ เเพาะปลูกแล้ว 6.73 ล้านไร่ (116%)

3

4

**เพิ่มประสิทธิภาพการใช้น้ำ**

ประหยัดน้ำและลดการสูญเสียน้ำในทุกภาคส่วน

ส่งเสริมเกษตรกรการกักน้ำเปียกสลับแห้ง / จัดรอบเวรส่งน้ำ

5

6

**เสริมสร้างความเข้มแข็ง**

ด้านการบริหารจัดการน้ำของชุมชน / องค์กรผู้ใช้น้ำ

มีการประชุมกลุ่มผู้ใช้น้ำเพื่อประชาสัมพันธ์สถานการณ์น้ำพร้อมรับมือปัญหาและร่วมกันแก้ไข  
ปัญหาให้เกษตรกรในพื้นที่จำนวน 9,500 ราย 4,800 ครัวเรือน พื้นที่ 101,260 ไร่

7

8

**ติดตามและประเมิน** ผลการดำเนินงาน

ติดตามผลและประเมินผลการดำเนินงานรายงานผู้บริหารกรม  
กระทรวงเกษตรและสหกรณ์ และสำนักงานทรัพยากรน้ำแห่งชาติ

9

## 6

## แนวทาง กรมชลประทาน

1

### บริหารน้ำในอ่างฯ

ควบคุมให้อยู่ในเกณฑ์บริหารจัดการน้ำ  
และเพียงพอกับความต้องการ

2

### จัดหาแหล่งน้ำสำรอง

เตรียมพื้นที่สำรองน้ำในกรณีเสี่ยงภัยแล้ง

3

### ตรวจสอบความต้องการ

วิเคราะห์ ประเมินความต้องการใช้น้ำ  
ทุกกิจกรรมตามลำดับความสำคัญ

4

### จัดสรรตามกิจกรรมหลัก

จัดสรรน้ำตามลำดับความสำคัญ  
ของกิจกรรมการใช้น้ำ

5

### สำรองน้ำเก็บกักไว้ต้นฤดูฝน

สำรองน้ำไว้กรณีฝนทิ้งช่วงต้นฤดูฝน

6

### ประเมินผลและประชาสัมพันธ์

ติดตาม ประเมินผล และแจ้งประชาสัมพันธ์  
ข่าวสารให้ประชาชน และหน่วยงาน  
ที่เกี่ยวข้องรับทราบ

จาก 9 มาตรการสู่ 6 แนวทางปฏิบัติ



# ชป.เตรียมความพร้อมเครื่องจักร-เครื่องมือ ช่วยเหลือ ฤดูแล้ง ทั่วประเทศ ปี 2566/67

ส่วนบริหารเครื่องจักรกลที่ 1

## เชียงใหม่

- เครื่องสูบน้ำ 163 เครื่อง
- รถบรรทุกน้ำ 15 คัน
- เครื่องจักรกลสนับสนุนอื่นๆ 232 หน่วย

**รวม 410 หน่วย**



ส่วนบริหารเครื่องจักรกลที่ 5

## พระนครศรีอยุธยา

- เครื่องสูบน้ำ 265 เครื่อง
- รถบรรทุกน้ำ 11 เครื่อง
- เครื่องจักรกลสนับสนุนอื่นๆ 265 หน่วย

**รวม 541 หน่วย**



ส่วนบริหารเครื่องจักรกลที่ 7

## กาญจนบุรี

- เครื่องสูบน้ำ 160 เครื่อง
- รถบรรทุกน้ำ 11 เครื่อง
- เครื่องจักรกลสนับสนุนอื่นๆ 286 หน่วย

**รวม 457 หน่วย**



## ส่วนกลาง

นนทบุรี

- เครื่องสูบน้ำ 241 เครื่อง
- รถบรรทุกน้ำ 9 คัน
- เครื่องจักรกลสนับสนุนอื่นๆ 277 หน่วย

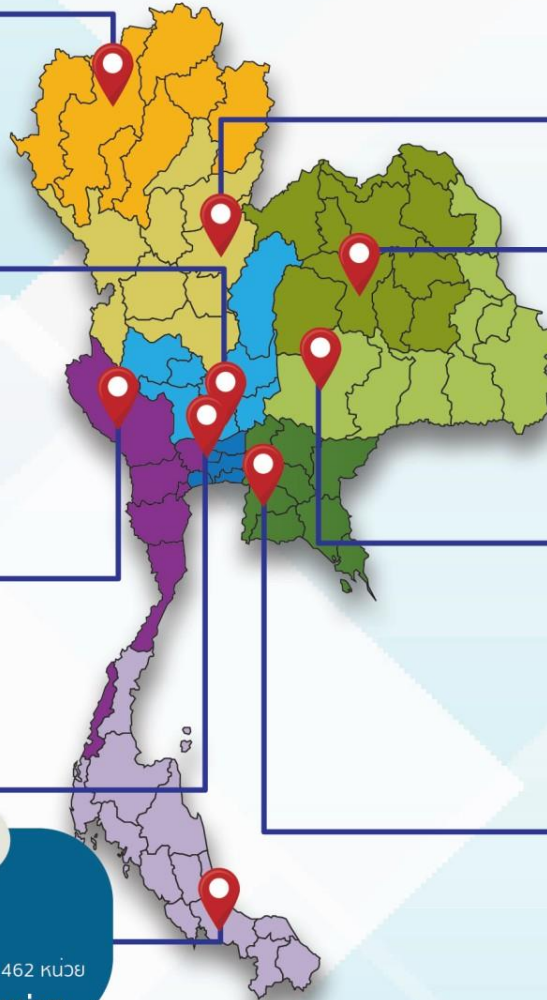
**รวม 518 หน่วย**

ส่วนบริหารเครื่องจักรกลที่ 8

## สงขลา

- เครื่องสูบน้ำ 297 เครื่อง
- รถบรรทุกน้ำ 11 เครื่อง
- เครื่องจักรกลสนับสนุนอื่นๆ 462 หน่วย

**รวม 770 หน่วย**



ส่วนบริหารเครื่องจักรกลที่ 2

## พิษณุโลก

- เครื่องสูบน้ำ 269 เครื่อง
- รถบรรทุกน้ำ 12 เครื่อง
- เครื่องจักรกลสนับสนุนอื่นๆ 273 หน่วย

**รวม 554 หน่วย**



ส่วนบริหารเครื่องจักรกลที่ 3

## ขอนแก่น

- เครื่องสูบน้ำ 286 เครื่อง
- รถบรรทุกน้ำ 9 เครื่อง
- เครื่องจักรกลสนับสนุนอื่นๆ 456 หน่วย

**รวม 751 หน่วย**



ส่วนบริหารเครื่องจักรกลที่ 4

## นครราชสีมา

- เครื่องสูบน้ำ 198 เครื่อง
- รถบรรทุกน้ำ 10 เครื่อง
- เครื่องจักรกลสนับสนุนอื่นๆ 346 หน่วย

**รวม 554 หน่วย**



ส่วนบริหารเครื่องจักรกลที่ 6

## ชลบุรี

- เครื่องสูบน้ำ 410 เครื่อง
- รถบรรทุกน้ำ 14 เครื่อง
- เครื่องจักรกลสนับสนุนอื่นๆ 403 หน่วย

**รวม 827 หน่วย**

## รวมทั้งประเทศ

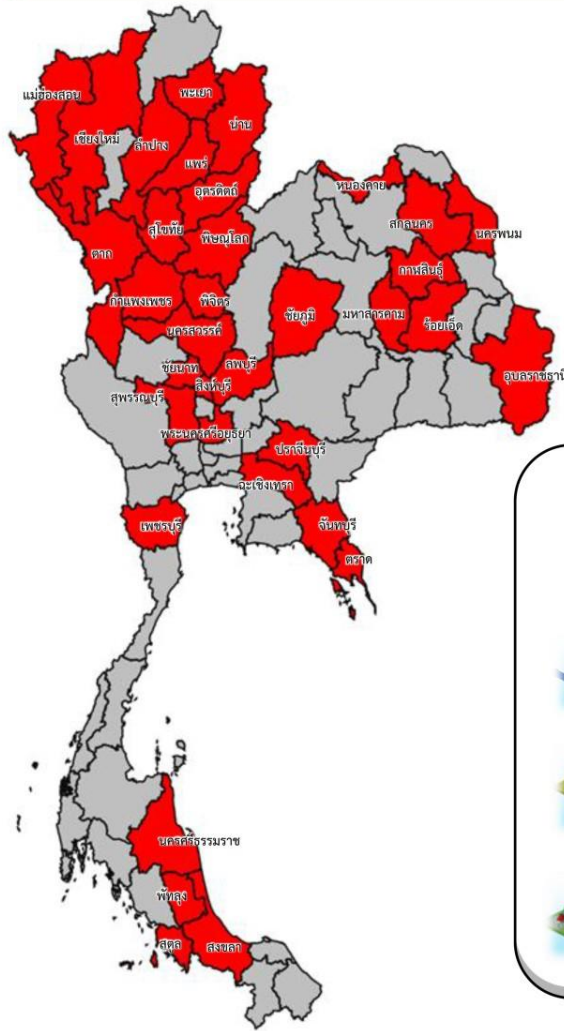
- เครื่องสูบน้ำ 2,289 เครื่อง
- รถบรรทุกน้ำ 102 เครื่อง
- เครื่องจักรกลสนับสนุนอื่นๆ 2,991 หน่วย

รวมเป็น  
**5,382 หน่วย**



ฝ่ายประมวลและวิเคราะห์สถานการณ์น้ำ ส่วนประมวลวิเคราะห์สถานการณ์น้ำ สำนักบริหารจัดการน้ำและอุทกวิทยา

## ประจำสัปดาห์ (2 มี.ค. 67 – 8 มี.ค. 67)



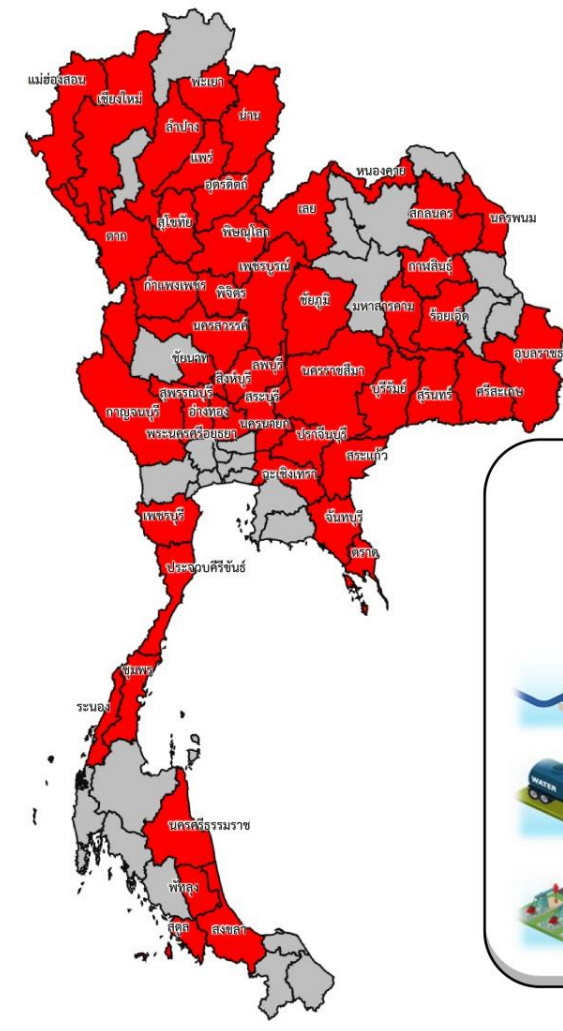
ช่วยเหลือ**ประจำสัปดาห์**รวม  
**✓ 35** จังหวัด

**ผล**

**รวมการช่วยเหลือทั้งหมด 248 หน่วย**

- เครื่องสูบน้ำ **224** เครื่อง
- รถบรรทุกน้ำ **20** คัน
- เครื่องจักรอื่นๆ **4** หน่วย

## สะสม (1 พ.ย.66 – 8 มี.ค. 67)



ช่วยเหลือ**สะสม**รวม  
**49** จังหวัด

**ผล**

**รวมการช่วยเหลือทั้งหมด 741 หน่วย**

- เครื่องสูบน้ำ **677** เครื่อง
- รถบรรทุกน้ำ **42** คัน
- เครื่องจักรอื่นๆ **22** หน่วย



# ผลการประชาสัมพันธ์สร้างการรับรู้สถานการณ์น้ำและการบริหารจัดการน้ำ



## กฎเฝ้า ปี 2566/67 กรมชลประทาน

ระหว่างวันที่ 2 - 8 มีนาคม 2567

### 1. ศูนย์เรียนรู้การเพิ่มประสิทธิภาพการผลิตสินค้าเกษตร (ศพก.)



จำนวน

**8** ครั้ง

สะสม 92 ครั้ง

เกษตรกร

**231** คน

สะสม 3,568 คน

### 2. คณะกรรมการจัดการชลประทาน (JMC)



จำนวน

**26** ครั้ง

สะสม 114 ครั้ง

เกษตรกร

**1,428** คน

สะสม 6,017 คน

### 3. กลุ่มผู้ใช้น้ำ



จำนวน

**511** ครั้ง

สะสม 2,535 ครั้ง

เกษตรกร

**5,858** คน

สะสม 41,615 คน

### 4. การประชาสัมพันธ์อื่นๆ



จำนวน

**1,801** ครั้ง

สะสม 13,491 ครั้ง

ข้อมูลสะสม ตั้งแต่วันที่ 1 พ.ย.66

## รวมการประชาสัมพันธ์



จำนวนครั้งการประชาสัมพันธ์

**2,064** สะสม **16,232**



จำนวนเกษตรกรที่รับการฟังประชาสัมพันธ์

**7,517** สะสม **51,200**

\*\*\*รายงานข้อมูล ณ วันที่ 8 มีนาคม 2567\*\*\*



# โครงการจ้างแรงงานชลประทาน เพื่อช่วยเหลือเกษตรกร งบประมาณพลาังก่อนปี พ.ศ. 2566 กรมชลประทาน



ระยะเวลาการจ้างแรงงาน 8 เดือน (ตุลาคม 2566 – พฤษภาคม 2567)



## หลักเกณฑ์การจ้างแรงงาน

- 1 เกษตรกรที่ขึ้นทะเบียนกับกรมส่งเสริมการเกษตร หรือ เกษตรกรในพื้นที่
- 2 สมาชิกกลุ่มผู้ใช้น้ำของกรมชลประทานในพื้นที่
- 3 ประชาชนและผู้ใช้งานแรงงานทั่วไปในพื้นที่
- 4 หากแรงงานในพื้นที่ไม่เพียงพอ ให้พิจารณาจ้างเกษตรกร/แรงงานในพื้นที่ใกล้เคียงจากหมู่บ้าน ตำบล อำเภอ จังหวัด และลุ่มน้ำ ตามลำดับ

## ลักษณะงานที่จ้าง

งานซ่อมแซม บำรุงรักษา ขุดลอก ปรับปรุง งานชลประทาน โครงการส่งเสริมการดำเนินงานอันเนื่องมาจากพระราชดำริ งานก่อสร้างแหล่งน้ำและระบบส่งน้ำเพื่อชุมชน/ชนบท แก้มลิง การจัดการคุณภาพน้ำ





# ศูนย์ปฏิบัติการน้ำอัจฉริยะ SMART WATER OPERATION CENTER (SWOC)



## CONTACT US



02 669 2560 หรือ



[www.wmsc.rid.go.th/](http://www.wmsc.rid.go.th/)  
[www.swoc.rid.go.th/](http://www.swoc.rid.go.th/)



[wmsc.1460@gmail.com](mailto:wmsc.1460@gmail.com)



**SWOC RID**



อาคาร 99 ปี ม.ล.ชชาติ กำภู  
กรมชลประทาน กรุงเทพมหานคร

